



แผนการใช้ที่ดิน ตำบลดาววัฒนา

อำเภอทรายทองวัฒนา จังหวัดกำแพงเพชร



ดำเนินการโดย

สถานีพัฒนาที่ดินกำแพงเพชร
สำนักงานพัฒนาที่ดินเขต 9
กรมพัฒนาที่ดิน 2566

คำนำ

การจัดทำแผนการใช้ที่ดินดำเนินการตามรัฐธรรมนูญแห่งราชอาณาจักรไทย พ.ศ. 2560 มาตรา 72 (1) ที่ได้บัญญัติให้มีการวางแผนการใช้ที่ดินให้เหมาะสมกับศักยภาพของที่ดินตามหลักการพัฒนาอย่างยั่งยืน โดยแผนการใช้ที่ดินตำบลถาวรพัฒนา อำเภอทรายทองวัฒนา จังหวัดกำแพงเพชร ได้นำแนวคิดขององค์การอาหารและการเกษตรแห่งสหประชาชาติ (Food and Agriculture Organization of the United Nations: FAO) และโครงการสิ่งแวดล้อมแห่งสหประชาชาติ (United Nations Environment Programme UNEP) มาปรับใช้ คือ ความเหมาะสมทางกายภาพ ความเหมาะสมทางเศรษฐกิจ การยอมรับจากสังคม การสร้างความยั่งยืน ให้สิ่งแวดล้อม และเสนอทางเลือกการใช้ที่ดิน ร่วมกับวิธีการที่จำเป็นอื่น ๆ เช่น กระบวนการมีส่วนร่วมของชุมชน (Participatory Rural Appraisal: PRA) การประเมินคุณภาพที่ดิน เป็นต้น

กองนโยบายและแผนการใช้ที่ดินร่วมกับสำนักงานพัฒนาที่ดินเขต 9 และสถานีพัฒนาที่ดินกำแพงเพชร ในการดำเนินงานวางแผนการใช้ที่ดินระดับตำบล โดยพิจารณาภาพรวมของสภาพปัญหาในด้านต่างๆ ทั้งด้านกายภาพ เศรษฐกิจ และสังคม วิเคราะห์และสังเคราะห์ข้อมูลนำไปสู่การวางแผนการใช้ที่ดินที่สอดคล้องกับศักยภาพของพื้นที่ โดยผ่านกระบวนการมีส่วนร่วมของชุมชน (PRA) ในการระบุปัญหา ความต้องการของเกษตรกรและผู้มีส่วนได้ส่วนเสีย ทั้งนี้ สถานีพัฒนาที่ดินกำแพงเพชร ได้จัดทำแผนกิจกรรม/โครงการ เพื่อขับเคลื่อนแผนการใช้ที่ดินให้เป็นรูปธรรมเพื่อให้เกษตรกรมีคุณภาพชีวิตที่ดีขึ้น มีการใช้ที่ดินอย่างถูกต้องเหมาะสม รักษาสภาพแวดล้อมและอนุรักษ์ทรัพยากรในชุมชนให้เกิดความยั่งยืนต่อไป

สถานีพัฒนาที่ดินกำแพงเพชร

กันยายน 2566



สารบัญ

	หน้า
คำนำ	ก
สารบัญ	ข
สารบัญตาราง	ง
สารบัญรูป	จ
บทที่ 1 บทนำ	
1.1 ความสำคัญของการวางแผนการใช้ที่ดิน	1-1
1.2 หลักการและเหตุผล	1-1
1.3 วัตถุประสงค์	1-1
1.4 ระยะเวลาและสถานที่ดำเนินงาน	1-1
1.5 ขั้นตอนการดำเนินงาน	1-2
1.6 วิสัยทัศน์ของตำบล	1-2
บทที่ 2 ข้อมูลทั่วไป	
2.1 ที่ตั้งและอาณาเขต	2-1
2.2 การแบ่งส่วนการปกครอง	2-2
2.3 สภาพภูมิประเทศ	2-2
2.4 สภาพภูมิอากาศ	2-2
2.5 สภาพการใช้ที่ดินในปัจจุบัน	2-4
2.6 สภาพเศรษฐกิจและสังคม	2-7
บทที่ 3 สถานภาพของทรัพยากรธรรมชาติ	
3.1 ทรัพยากรป่าไม้	3-1
3.2 ทรัพยากรน้ำ	3-1
3.3 ทรัพยากรดิน	3-2
บทที่ 4 กระบวนการมีส่วนร่วมของชุมชน (Participatory Rural Appraisal: PRA)	
4.1 การวิเคราะห์ผลจากการจัดทำกระบวนการมีส่วนร่วมของชุมชน (PRA)	4-1
4.2 ระบบการปลูกพืชในปัจจุบัน	4-2
บทที่ 5 การประเมินคุณภาพที่ดิน	
5.1 หลักการประเมินคุณภาพที่ดินด้านกายภาพ	5-1
5.2 พืชเศรษฐกิจที่สำคัญของตำบล	5-2
5.3 ระดับความเหมาะสมของที่ดิน	5-2



สารบัญ (ต่อ)

	หน้า
บทที่ 6 แผนการใช้ที่ดิน	
6.1 การวิเคราะห์ข้อมูลเพื่อการจัดทำแผนการใช้ที่ดินระดับตำบล	6-1
6.2 แผนการใช้ที่ดิน	6-2
บทที่ 7 การขับเคลื่อนแผนการใช้ที่ดิน	
7.1 ขั้นตอนการดำเนินงาน	7-1
7.2 กิจกรรมที่จะดำเนินการของกรมพัฒนาที่ดิน	7-1
7.3 กิจกรรมที่จะดำเนินงานของหน่วยงานอื่น	7-2
7.4 ความต้องการของชุมชนและองค์กรปกครองส่วนท้องถิ่น	7-3
เอกสารอ้างอิง	อ-1



สารบัญตาราง

ตารางที่		หน้า
2-1	สถิติภูมิอากาศ ณ สถานีตรวจอากาศจังหวัดกำแพงเพชร (พ.ศ.2536-2565)	2-3
2-2	สภาพการใช้ที่ดิน ตำบลถาวรพัฒนา อำเภอยางชุมน้อย จังหวัดกำแพงเพชร	2-5
2-3	จำนวนประชากรและครัวเรือน ตำบลถาวรพัฒนา อำเภอยางชุมน้อย จังหวัดกำแพงเพชร	2-7
2-4	จำนวนและสัดส่วนครัวเรือนเกษตรตำบลถาวรพัฒนา อำเภอยางชุมน้อย จังหวัดกำแพงเพชร	2-7
2-5	รายได้-รายจ่ายเฉลี่ยครัวเรือนตำบลถาวรพัฒนา อำเภอยางชุมน้อย จังหวัดกำแพงเพชร	2-9
3-1	สมบัติที่ดิน ตำบลถาวรพัฒนา อำเภอยางชุมน้อย จังหวัดกำแพงเพชร	3-3
5-1	ตัวอย่างการประเมินคุณภาพที่ดินด้านกายภาพของประเภทการใช้ประโยชน์ที่ดิน	5-2
5-2	ชั้นความเหมาะสมทางกายภาพของดิน ตำบลถาวรพัฒนา อำเภอยางชุมน้อย จังหวัดกำแพงเพชร	5-3
6-1	เขตการใช้ที่ดิน ตำบลถาวรพัฒนา อำเภอยางชุมน้อย จังหวัดกำแพงเพชร	6-4
7-1	กิจกรรมของกรมพัฒนาที่ดินในเขตการใช้ที่ดินที่จะดำเนินการในปีงบประมาณ 2567-2571	7-4
7-2	สรุปกิจกรรมที่ขอรับการสนับสนุนจากส่วนราชการอื่นในเขตการใช้ที่ดิน	7-8
7-3	เป้าหมายการดำเนินงานและงบประมาณ ตำบลถาวรพัฒนา อำเภอยางชุมน้อย จังหวัดกำแพงเพชร แผน 5 ปี (พ.ศ. 2566-2570)	7-11



สารบัญญรูป

รูปที่		หน้า
1-1	ขั้นตอนการวางแผนการใช้ที่ดินระดับตำบล	1-3
2-1	ขอบเขตการปกครองตำบลถาวรพัฒนา อำเภอรายทองวัฒนา จังหวัดกำแพงเพชร	1-4
2-2	กราฟสมดุลของน้ำเพื่อการเกษตร จังหวัดกำแพงเพชร (พ.ศ. 2536-2565)	2-4
2-3	สภาพการใช้ที่ดิน ตำบลถาวรพัฒนา อำเภอรายทองวัฒนา จังหวัดกำแพงเพชร	2-6
3-1	ทรัพยากรดิน ตำบลถาวรพัฒนา อำเภอรายทองวัฒนา จังหวัดกำแพงเพชร	3-4
4-1	การวิเคราะห์สถานการณ์โดยระบบ DPSIR ของตำบลถาวรพัฒนา อำเภอรายทองวัฒนา จังหวัดกำแพงเพชร	4-2
6-1	เขตการใช้ที่ดิน ตำบลถาวรพัฒนา อำเภอรายทองวัฒนา จังหวัดกำแพงเพชร	6-6



บทที่ 1

บทนำ

1.1 ความสำคัญของการวางแผนการใช้ที่ดิน

ตามรัฐธรรมนูญแห่งราชอาณาจักรไทย พุทธศักราช 2560 มาตรา 72 รัฐพึงดำเนินการเกี่ยวกับที่ดิน ทรัพยากรน้ำ และพลังงาน ดังต่อไปนี้

(1) วางแผนการใช้ที่ดินของประเทศ ให้เหมาะสมกับสภาพพื้นที่และศักยภาพของที่ดินตามหลักการพัฒนาอย่างยั่งยืน

1.2 หลักการและเหตุผล

ปัจจุบันกรมพัฒนาที่ดินได้ดำเนินการวางแผนการใช้ที่ดินระดับประเทศเรียบร้อยแล้วซึ่งเป็นการวางกรอบเชิงนโยบายมุ่งเน้นการพัฒนาด้านการเกษตรให้เกิดความสมดุลและยั่งยืนและ ในขณะเดียวกันต้องอนุรักษ์ทรัพยากรธรรมชาติและสิ่งแวดล้อมควบคู่กับการรักษาคุณค่าทางศิลปวัฒนธรรม แต่ทั้งนี้เพื่อให้เกิดการใช้ประโยชน์ที่ดินในระดับพื้นที่อย่างมีประสิทธิภาพและรักษาฐานการผลิตด้านทรัพยากรธรรมชาติอย่างยั่งยืนตลอดห่วงโซ่อุปทาน แผนการใช้ที่ดินระดับตำบล จึงถูกนำมาใช้เป็นเครื่องมือเพื่อขับเคลื่อนการดำเนินงานดังกล่าว

ทั้งนี้กรมพัฒนาที่ดินได้จัดทำแผนปฏิบัติการราชการกรมพัฒนาที่ดินระยะ 5 ปี (พ.ศ. 2566-2570) เพื่อให้บรรลุตามวิสัยทัศน์ที่กำหนดไว้ คือ “เป็นองค์กรอัจฉริยะทางดิน เพื่อขับเคลื่อนการใช้ที่ดินอย่างเหมาะสม 15 ล้านไร่ ภายในปี 2570” ซึ่งในส่วนของประเด็นการพัฒนาที่ 2 บริหารจัดการทรัพยากรดินและที่ดินด้วยชุดข้อมูลที่มีมูลค่าสูง (High Value Dataset) ซึ่งมีเป้าหมาย คือ การนำชุดข้อมูล ที่มีมูลค่าสูง ไปใช้ในการบริหารจัดการทางการเกษตร ในส่วนของตัวชี้วัด บริหารจัดการทรัพยากรดินและที่ดินบนพื้นฐานของชุดข้อมูลที่มีมูลค่าสูง ร้อยละ 100 กลยุทธ์ที่ 2 ยุกระดับแผนการใช้ที่ดิน ไปสู่การปฏิบัติ ได้กำหนดให้ ร้อยละของแผนการใช้ที่ดินระดับตำบลที่จัดทำแล้วเสร็จทั้งประเทศ ภายใน ปี 2570 (ไม่น้อยกว่า ร้อยละ 80) เป็นตัวชี้วัดหนึ่งของกลยุทธ์ดังกล่าว

1.3 วัตถุประสงค์

1.3.1 เพื่อรักษาเสถียรภาพของทรัพยากรให้เกิดความสมดุลและยั่งยืนภายใต้การพัฒนาด้านต่างๆ ของตำบล

1.3.2 เพื่อให้การใช้ที่ดินมีผลตอบแทนสูงสุดต่อหน่วยเนื้อที่อย่างยั่งยืน

1.3.3 เพื่อให้เกิดการกำหนดแผนงาน โครงการ กิจกรรม ที่สอดคล้องกับแผนการใช้ที่ดินที่กำหนดขึ้นและอยู่บนหลักการของโมเดลเศรษฐกิจ BCG (Bio-Circular-Green Economy: BCG Model)

1.4 ระยะเวลาและสถานที่ดำเนินงาน

1.4.1 ระยะเวลา 1 ตุลาคม 2565 –30 กันยายน 2566

1.4.2 สถานที่ ตำบลถาวรวัฒนา อำเภอรายทองวัฒนา จังหวัดกำแพงเพชร



1.5 ขั้นตอนการดำเนินงาน

1.5.1 รวบรวมข้อมูลปฐมภูมิและทุติยภูมิ ประกอบด้วย

- 1) ด้านกายภาพ ได้แก่ ทรัพยากรดิน ทรัพยากรน้ำ ทรัพยากรป่าไม้ ภูมิอากาศ สภาพการใช้ที่ดิน เขตป่าไม้ตามกฎหมายและมติคณะรัฐมนตรี
- 2) ด้านเศรษฐกิจและสังคม เช่น การถือครองที่ดิน ลักษณะทางเศรษฐกิจของตำบล จำนวนประชากร เป็นต้น
- 3) ด้านนโยบายและข้อกฎหมายที่เกี่ยวข้อง ได้แก่ ยุทธศาสตร์ แผนพัฒนาเศรษฐกิจและสังคมแห่งชาติฉบับที่ 13 ยุทธศาสตร์ภาค แผนพัฒนากลุ่มจังหวัด แผนพัฒนาจังหวัด แผนพัฒนาการเกษตรและสหกรณ์ แผนพัฒนาท้องถิ่น 4 ปี ขององค์การบริหารส่วนจังหวัด เทศบาลตำบลหรือ องค์การบริหารส่วนตำบล

1.5.2 จัดทำกระบวนการมีส่วนร่วมของชุมชน (Participatory Rural Appraisal : PRA) เพื่อรับฟังความคิดเห็น ประเด็นปัญหา ความต้องการด้านต่าง ๆ ขององค์การปกครองส่วนท้องถิ่นและเกษตรกรในตำบล

1.5.3 ประเมินคุณภาพของที่ดินของพืชเศรษฐกิจหลักและพืชทางเลือกที่มีมูลค่าของตำบล

1.5.4 สังเคราะห์ข้อมูลจากข้อ 1.5.1 ถึง 1.5.3 เพื่อใช้ประกอบการวางแผนการใช้ที่ดิน

1.5.5 กำหนด (ร่าง) แผนการใช้ที่ดินระดับตำบล

1.5.6 รับฟังความคิดเห็นของผู้มีส่วนได้ส่วนเสียต่อ (ร่าง) แผนการใช้ที่ดินที่กำหนดขึ้น

1.5.7 ปรับปรุง (ร่าง) แผนการใช้ที่ดินเพื่อจัดทำแผนการใช้ที่ดินฉบับสมบูรณ์

1.5.8 นำแผนการใช้ที่ดินเข้าสู่คณะกรรมการของเขตฯ เพื่อตรวจสอบความครบถ้วนสมบูรณ์ของเนื้อหาและองค์ประกอบ

1.5.9 เผยแพร่แผนการใช้ที่ดินเพื่อนำไปสู่การขับเคลื่อนการดำเนินงาน ประกอบด้วย

1) องค์การปกครองส่วนท้องถิ่น นำแผนการใช้ที่ดินที่จัดทำขึ้นไปประกอบการจัดทำแผนการพัฒนาของตำบล เพื่อนำไปสู่การของงบประมาณที่มีความสอดคล้องกับศักยภาพด้านการผลิตและสภาพของทรัพยากรของตำบล

2) กรมพัฒนาที่ดิน โดยสถานีพัฒนาที่ดิน กำหนดแผนงาน/โครงการ/กิจกรรม ที่สอดคล้องกับแผนการใช้ที่ดินที่กำหนดขึ้นในแต่ละเขตและสามารถใช้ประกอบการของงบประมาณในพื้นที่อย่างมีประสิทธิภาพและเป็นที่ยอมรับ

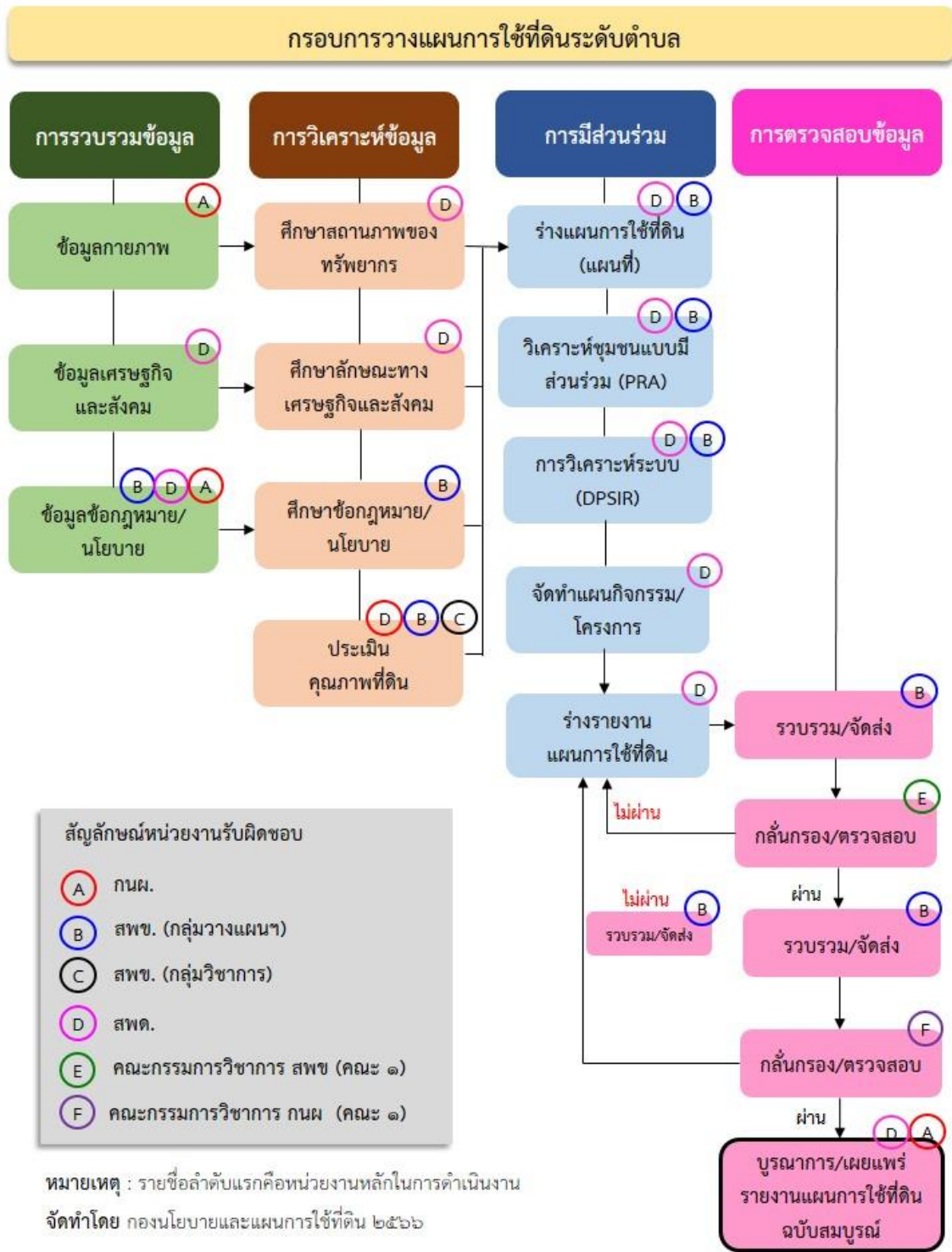
3) หน่วยงานราชการอื่น ๆ สามารถใช้เป็นข้อมูลพื้นฐานประกอบแผนงาน/โครงการ/กิจกรรม ที่สอดคล้องกับแผนการใช้ที่ดินที่กำหนดขึ้นในแต่ละเขต

จากขั้นตอนที่กล่าวข้างต้น สามารถจัดทำกรอบการวางแผนการใช้ที่ดินระดับตำบล แสดงดังรูปที่ 1-1

1.6 วิสัยทัศน์ของตำบล

"สร้างเสริมคุณภาพชีวิต เศรษฐกิจพอเพียง"

(องค์การบริหารส่วนตำบลถาวรพัฒนา, 2566)



รูปที่ 1-1 กรอบการวางแผนการใช้ที่ดินระดับตำบล

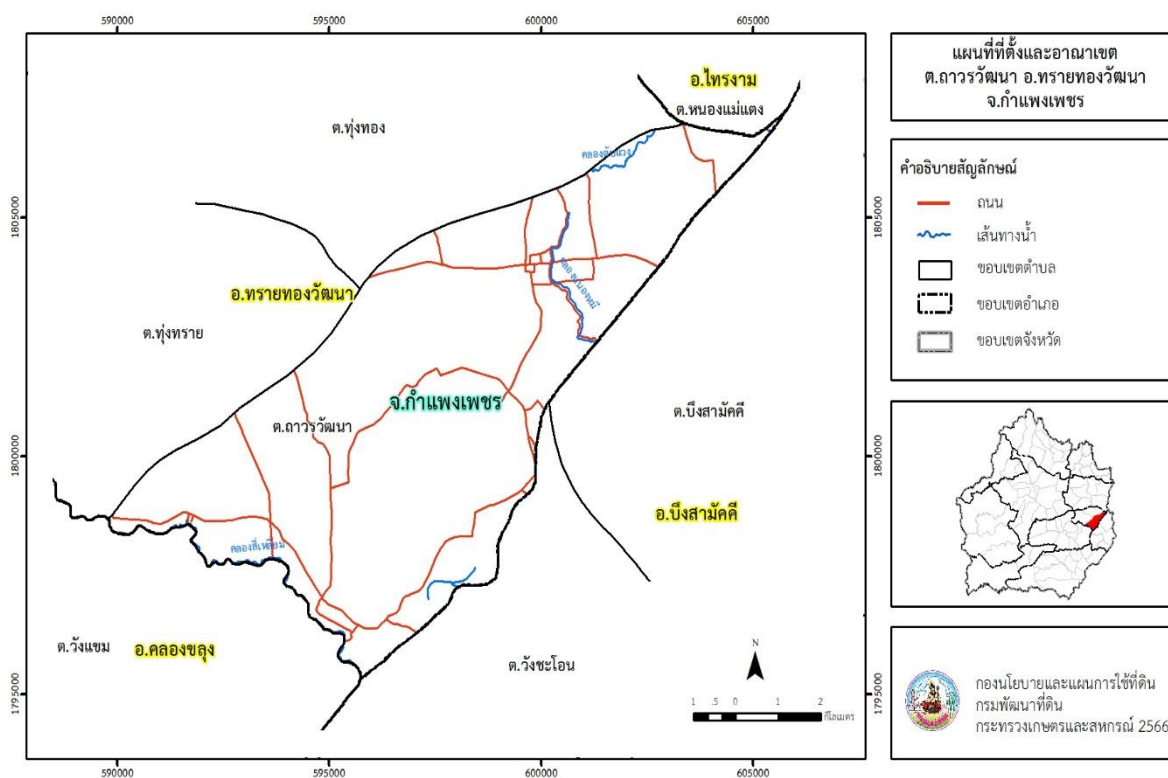


บทที่ 2 ข้อมูลทั่วไป

2.1 ที่ตั้งและอาณาเขต

ตำบลถาวรพัฒนา อำเภอรายทองวัฒนา จังหวัดกำแพงเพชร ตั้งอยู่ทางทิศตะวันออกของอำเภอรายทองวัฒนา มีพื้นที่ประมาณ 67 ตารางกิโลเมตร หรือ 41,675 ไร่ โดยมีอาณาเขตติดต่อ ดังนี้ (รูปที่ 2-1)

ทิศเหนือ	ติดต่อกับ	ตำบลทุ่งทอง อำเภอรายทองวัฒนา จังหวัดกำแพงเพชร
ทิศใต้	ติดต่อกับ	ตำบลวังแฉม อำเภอลองขลุง จังหวัดกำแพงเพชร
ทิศตะวันออก	ติดต่อกับ	ตำบลบึงสามัคคี อำเภอบึงสามัคคี จังหวัดกำแพงเพชร
ทิศตะวันตก	ติดต่อกับ	ตำบลทุ่งทราย อำเภอรายทองวัฒนา จังหวัดกำแพงเพชร



รูปที่ 2-1 ขอบเขตการปกครองตำบลถาวรพัฒนา อำเภอรายทองวัฒนา จังหวัดกำแพงเพชร



2.2 การแบ่งส่วนการปกครอง

ตำบลถาวรพัฒนา อำเภอทรายทองวัฒนา จังหวัดกำแพงเพชร แบ่งส่วนการปกครองออกเป็น 10 หมู่บ้าน ดังนี้

หมู่ที่ 1 บ้านถาวรพัฒนา	หมู่ที่ 6 บ้านทรัพย์แวง
หมู่ที่ 2 บ้านถนนใหญ่	หมู่ที่ 7 บ้านบึงสำราญ
หมู่ที่ 3 บ้านชุมชนาค	หมู่ที่ 8 บ้านบึงสำราญน้อย
หมู่ที่ 4 บ้านคลองเรือ	หมู่ที่ 9 บ้านคลองปลาร้า
หมู่ที่ 5 บ้านถนนน้อย	หมู่ที่ 10 บ้านบึงหล่ม

2.3 สภาพภูมิประเทศ

ลักษณะพื้นที่ทั่วไปส่วนใหญ่เป็นที่ราบลุ่ม สภาพพื้นที่ราบเรียบถึงค่อนข้างราบเรียบ เป็นส่วนหนึ่งของลุ่มน้ำ่านและลุ่มน้ำยม มีแหล่งน้ำที่สำคัญ เช่น คลองสี่เหลี่ยม คลองหนองหมี คลองดับแวง

2.4 สภาพภูมิอากาศ

จากการศึกษาสถิติภูมิอากาศ (พ.ศ.2536-2565) พบว่า ตำบลถาวรพัฒนา อำเภอทรายทองวัฒนา จังหวัดกำแพงเพชร มีรายละเอียดดังนี้

2.4.1 อุณหภูมิ

มีอุณหภูมิโดยเฉลี่ยทั้งปี 27.7 องศาเซลเซียส อุณหภูมิสูงสุดเฉลี่ย 33.5 องศาเซลเซียส ในเดือนเมษายน และอุณหภูมิต่ำสุดเฉลี่ย 23.3 องศาเซลเซียส ในเดือนมกราคม

2.4.2 ปริมาณน้ำฝน

มีปริมาณน้ำฝนรวมทั้งปี 1,318.9 มิลลิเมตร มีฝนตกประมาณ 125 วัน เดือนที่มีฝนตกมากที่สุด ในเดือนกันยายน มีปริมาณฝน 276.2 มิลลิเมตร และมีฝนตกประมาณ 19 วัน

2.4.3 สมดุลน้ำเพื่อการเกษตร

จากข้อมูลสถิติภูมิอากาศในคาบ 30 ปี (พ.ศ.2536-2565) ณ สถานีตรวจอากาศจังหวัดกำแพงเพชร ได้นำมาวิเคราะห์สมดุลของน้ำเพื่อการเกษตร ซึ่งเป็นการวิเคราะห์หาช่วงฤดูการเพาะปลูกพืชตลอดจนช่วงระยะเวลาที่พืชเสี่ยงต่อการขาดน้ำ ข้อมูลที่นำมาวิเคราะห์ คือ ปริมาณน้ำฝน และศักยภาพการคายระเหยน้ำอ้างอิง (ET_o) ซึ่งคำนวณด้วยโปรแกรม Cropwat for Windows Version 8.0 โดยใช้สมการ Penman-Monteith สามารถสรุปสมดุลของน้ำเพื่อการเกษตรในเขตอาศัยน้ำฝนได้ดังนี้

ช่วงที่เหมาะสมต่อการปลูกพืช เป็นช่วงที่ค่าปริมาณน้ำฝนมากกว่าค่า 0.5 การระเหยจากผิวดินและการคายน้ำของพืช เป็นช่วงที่ดินมีความชุ่มชื้นพอเหมาะต่อการเพาะปลูกพืช ซึ่งช่วงนี้เริ่มตั้งแต่ต้นเดือนมีนาคมถึงกลางเดือนพฤศจิกายน

ช่วงที่มีน้ำมากเกินพอ เป็นช่วงที่ค่าปริมาณน้ำฝนมากกว่าค่าการระเหยจากผิวดินและการคายน้ำของพืช ซึ่งช่วงนี้เริ่มตั้งแต่ปลายเดือนเมษายนถึงต้นเดือนพฤศจิกายน

ช่วงขาดน้ำ เป็นช่วงฤดูแล้งที่ค่าปริมาณน้ำฝนน้อยกว่าค่า 0.5 การระเหยจากผิวดินและการคายน้ำของพืช ซึ่งพืชอาจเสียหายจากการขาดแคลนน้ำได้ ซึ่งช่วงนี้เริ่มตั้งต้นเดือนพฤศจิกายนถึงต้นเดือนมีนาคม (ตารางที่ 2-1 และรูปที่ 2-2)



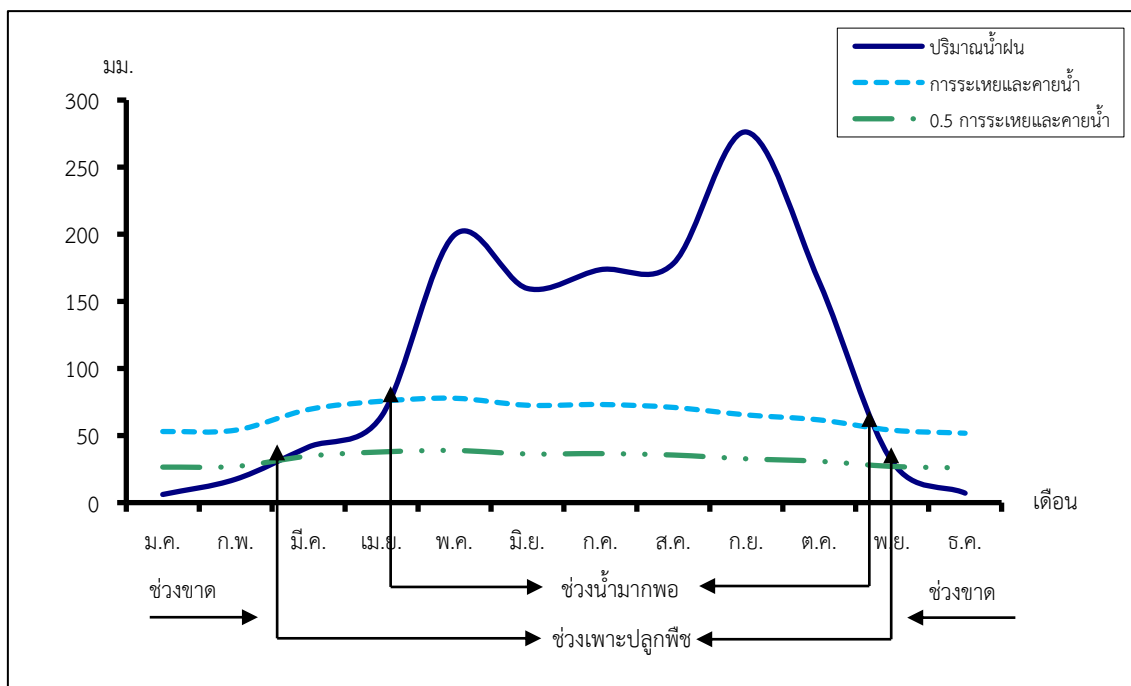
ตารางที่ 2-1 สถิติภูมิอากาศ ณ สถานีตรวจอากาศจังหวัดกำแพงเพชร¹ ปี พ.ศ.2536-2565

เดือน	อุณหภูมิ (°ซ.)			ความชื้นสัมพัทธ์	ปริมาณน้ำฝน	จำนวนวันที่ฝนตก	ศักยภาพการคายระเหยน้ำ	ปริมาณฝนใช้การ ²
	ต่ำสุด	สูงสุด	เฉลี่ย	(%)	(มม.)	(วัน)	(มม.)	(มม.)
ม.ค.	19.1	31.9	24.9	71.0	6.1	1.7	53.0	6.0
ก.พ.	20.7	34.1	26.8	67.0	17.5	2.7	54.0	17.0
มี.ค.	23.2	35.8	29.0	66.0	41.5	4.5	69.4	38.7
เม.ย.	25.1	37.0	30.5	67.0	64.5	6.6	75.6	57.8
พ.ค.	25.5	35.3	29.6	76.0	199.5	14.9	77.8	135.8
มิ.ย.	25.4	33.9	28.7	81.0	159.6	16.9	72.6	118.8
ก.ค.	25.1	33.1	28.3	82.0	173.6	19.2	73.2	125.4
ส.ค.	24.9	32.7	28.0	83.0	178.2	19.9	71.0	127.4
ก.ย.	24.7	32.8	27.9	84.0	276.2	19.4	65.4	152.6
ต.ค.	24.0	32.5	27.6	83.0	164.5	13.6	61.7	121.2
พ.ย.	22.2	32.2	26.6	78.0	30.6	4.2	54.0	29.1
ธ.ค.	19.5	31.2	24.7	74.0	7.1	1.6	51.8	7.0
เฉลี่ย	23.3	33.5	27.7	76.0	-	-	-	-
รวม	-	-	-	-	1,318.9	125.2	779.5	936.8

หมายเหตุ : เป็นสถานีตรวจอากาศที่ใกล้พื้นที่ตำบลมากที่สุด

จากการคำนวณโดยโปรแกรม Cropwat for Windows Version 8.0

ที่มา : กรมอุตุนิยมวิทยา (2566)



รูปที่ 2-2 กราฟสมดุลของน้ำเพื่อการเกษตร จังหวัดกำแพงเพชร

2.5 สภาพการใช้ที่ดินปัจจุบัน

สภาพการใช้ที่ดินตำบลถาวรพัฒนา อำเภอรายทองวัฒนา จังหวัดกำแพงเพชร ซึ่งสำรวจโดยกลุ่มวิเคราะห์สภาพการใช้ที่ดิน (2566) ประกอบด้วยประเภทการใช้ที่ดินต่างๆ ดังนี้

รูปที่ 2-2 กราฟสมดุลของน้ำเพื่อการเกษตร จังหวัดกำแพงเพชร

2.5.1 พื้นที่ชุมชนและสิ่งปลูกสร้าง มีเนื้อที่ 1,895 ไร่ หรือร้อยละ 4.55 ของพื้นที่ตำบล

2.5.2 พื้นที่เกษตรกรรม มีเนื้อที่ 39,319 ไร่ หรือร้อยละ 94.34 ของพื้นที่ตำบล ประกอบด้วยการใช้ประโยชน์ที่ดินด้านเกษตรกรรมต่างๆ ดังต่อไปนี้

1) พื้นที่นา มีเนื้อที่ 6,471 ไร่ หรือร้อยละ 15.53 ของพื้นที่ตำบล ได้แก่ นาข้าว นาข้าว+พืชผัก

2) พืชไร่ มีเนื้อที่ 31,034 ไร่ หรือร้อยละ 74.47 ของพื้นที่ตำบล ได้แก่ อ้อย มันสำปะหลัง ข้าวโพด

3) ไม้ยืนต้น มีเนื้อที่ 898 ไร่ หรือร้อยละ 2.14 ของพื้นที่ตำบล ได้แก่ ยางพารา ปาล์ม น้ำมัน สัก ไม้ยืนต้นร้าง/เสื่อมโทรม ยูคาลิปตัส ไม้ปลูกเพื่อการค้า

4) ไม้ผล มีเนื้อที่ 909 ไร่ หรือร้อยละ 2.18 ของพื้นที่ตำบล ได้แก่ กล้วย ส้ม มะละกอมะม่วง ไม้ผลผสม ส้มโอ ฝรั่ง

5) พืชสวน มีเนื้อที่ 7 ไร่ หรือร้อยละ 0.02 ของพื้นที่ตำบล ได้แก่ พืชผัก

2.5.3 พื้นที่แหล่งน้ำ มีเนื้อที่ 424 ไร่ หรือร้อยละ 1.02 ของพื้นที่ตำบล ได้แก่ แม่น้ำ ลำห้วย ลำคลอง บ่อน้ำในไร่นา หนอง บึง ทะเลสาบ

2.5.4 พื้นที่เบ็ดเตล็ด มีเนื้อที่ 37 ไร่ หรือร้อยละ 0.09 ของพื้นที่ตำบล ได้แก่ พุ่หญ้าสลับ ไม้พุ่ม/ไม้ละเมาะ

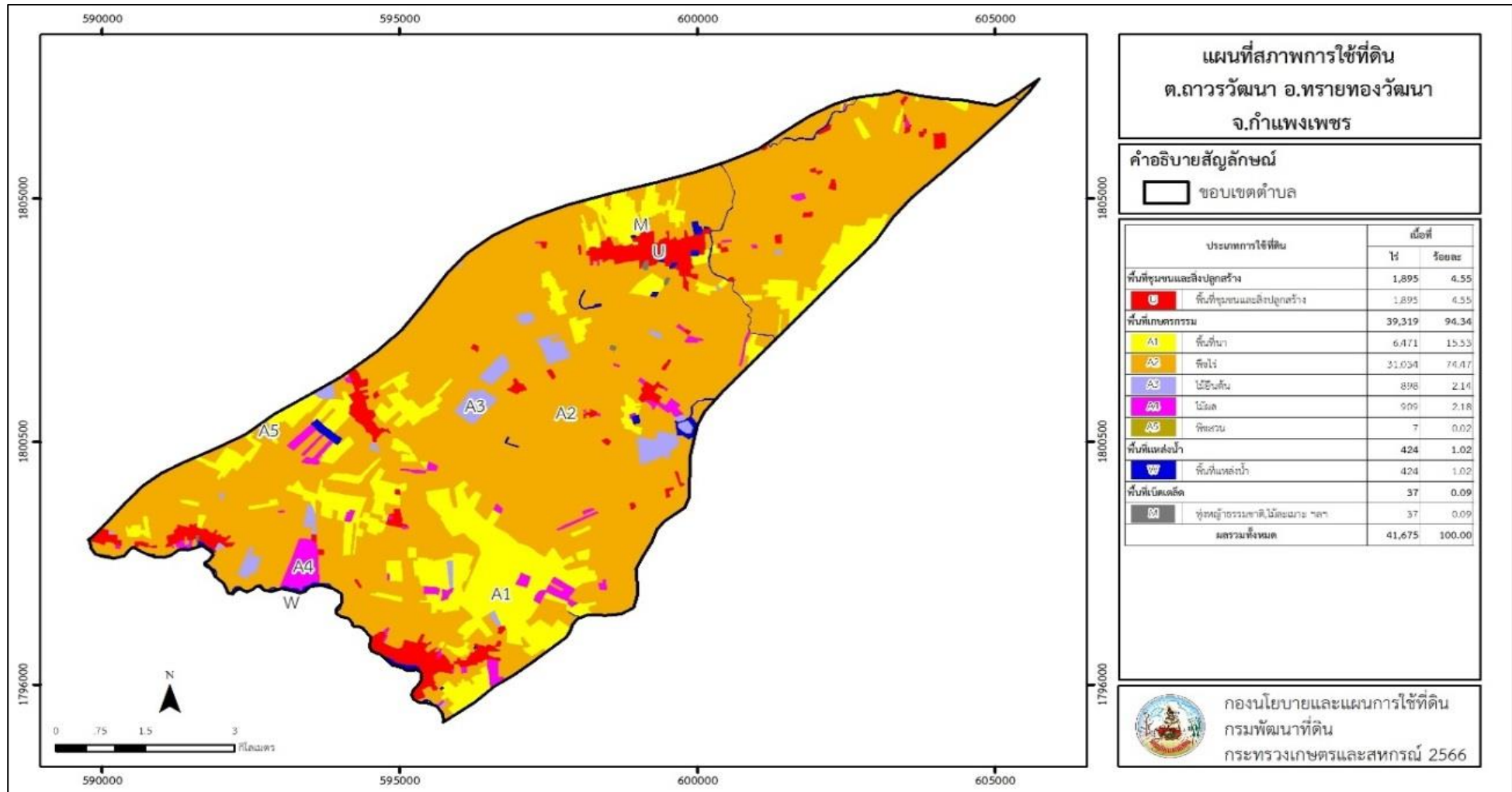


ตารางที่ 2-2 สภาพการใช้ที่ดิน ตำบลถาวรพัฒนา อำเภอรายทองวัฒนา จังหวัดกำแพงเพชร

หน่วยแผนที่	ประเภทการใช้ที่ดิน	เนื้อที่	
		ไร่	ร้อยละ
U	พื้นที่ชุมชนและสิ่งปลูกสร้าง	1,895	4.55
U201	หมู่บ้านบนพื้นราบ	1,848	4.43
U301	สถานที่ราชการและสถาบันต่าง ๆ	7	0.02
U503	ลานตากและแหล่งรับซื้อทางการเกษตร	40	0.10
A	พื้นที่เกษตรกรรม	39,319	94.34
A101	นาข้าว	6,458	15.50
A101+A502	นาข้าว+พืชผัก	13	0.03
A202	ข้าวโพด	13	0.03
A203	อ้อย	30,975	74.33
A204	มันสำปะหลัง	46	0.11
A300	ไม้ยืนต้นร้าง/เสื่อมโทรม	27	0.06
A302	ยางพารา	668	1.60
A303	ปาล์มน้ำมัน	135	0.32
A304	ยูคาลิปตัส	13	0.03
A305	สัก	49	0.12
A315	ไผ่ปลูกเพื่อการค้า	6	0.01
A401	ไม้ผลผสม	30	0.07
A402	ส้ม	298	0.72
A407	มะม่วง	86	0.21
A411	กล้วย	389	0.93
A414	ฝรั่ง	5	0.01
A415	มะละกอ	95	0.23
A427	ส้มโอ	6	0.01
A502	พืชผัก	7	0.02
M	พื้นที่เบ็ดเตล็ด	37	0.09
M102	ทุ่งหญ้าสลับไม้พุ่ม/ไม้ละเมาะ	37	0.09
W	พื้นที่แหล่งน้ำ	424	1.02
W101	แม่น้ำ ลำห้วย ลำคลอง	279	0.67
W102	หนอง บึง ทะเลสาบ	16	0.04
W202	บ่อน้ำในไร่นา	129	0.31
ผลรวมทั้งหมด		41,675	100.00

ที่มา : กลุ่มวิเคราะห์สภาพการใช้ที่ดิน

หมายเหตุ : เนื้อที่คำนวณด้วยระบบสารสนเทศภูมิศาสตร์



รูปที่ 2-3 สภาพการใช้ที่ดิน ตำบลถาวรพัฒนา อำเภอรายทองวัฒนา จังหวัดกำแพงเพชร



2.6 สภาพเศรษฐกิจและสังคม

2.6.1 ประชากร

จากหลักฐานทะเบียนราษฎรของกรมการปกครอง กระทรวงมหาดไทย ณ เดือนธันวาคม 2565 พบว่า ประชากรที่อาศัยในพื้นที่ตำบลถาวรพัฒนามีประชากรรวม 6,597 คน แยกเป็นชาย 3,328 คน เป็นหญิง 3,269 คน ความหนาแน่นโดยเฉลี่ย 98.94 คนต่อตารางกิโลเมตร มีจำนวนครัวเรือนทั้งหมด 2,121 ครัวเรือน เป็นครัวเรือนเกษตรที่มาขึ้นทะเบียนกรมส่งเสริมการเกษตร 1,239 ครัวเรือน หรือร้อยละ 58.42 ของจำนวนครัวเรือนทั้งหมด และเป็นครัวเรือนที่ประกอบอาชีพอื่นๆ ครัวเรือนเกษตรที่ไม่ได้มาขึ้นทะเบียนกรมส่งเสริมการเกษตร 882 ครัวเรือน หรือร้อยละ 41.58 ของจำนวนครัวเรือนทั้งหมด ดังรายละเอียดในตารางที่ 2-3 ถึง 2-4

ตารางที่ 2-3 จำนวนประชากรและครัวเรือนตำบลถาวรพัฒนา อำเภอรายทองวัฒนา จังหวัดกำแพงเพชร ปี 2565

พื้นที่	จำนวน ครัวเรือน	จำนวนประชากร (คน)		
		ชาย	หญิง	รวม
ตำบลถาวรพัฒนา	2,121	3,328	3,269	6,597
หมู่ที่ 1 ถาวรพัฒนา	198	275	307	582
หมู่ที่ 2 ถนนใหญ่	214	287	300	587
หมู่ที่ 3 ชุมนาค	220	298	287	585
หมู่ที่ 4 คลองเรือ	65	104	120	224
หมู่ที่ 5 ถนนน้อย	316	533	541	1,074
หมู่ที่ 6 ทรัพย์แวง	107	176	200	376
หมู่ที่ 7 บึงสำราญ	365	568	498	1,066
หมู่ที่ 8 บึงสำราญน้อย	285	462	445	907
หมู่ที่ 9 คลองปลาร้า	261	470	428	898
หมู่ที่ 10 บึงหล่ม	90	155	143	298

ที่มา : กรมการปกครอง (2566)

ตารางที่ 2-4 จำนวนและสัดส่วนครัวเรือนเกษตรตำบลถาวรพัฒนา อำเภอรายทองวัฒนา

จังหวัดกำแพงเพชร ปี 2565

รายการ	จำนวน (ครัวเรือน)	ร้อยละ
จำนวนครัวเรือนทั้งหมด ¹⁾	2,121	100.00
- จำนวนครัวเรือนเกษตรที่มาขึ้นทะเบียนกรมส่งเสริมการเกษตร ²⁾	1,239	58.42
- จำนวนครัวเรือนที่ประกอบอาชีพอื่นๆ และจำนวนครัวเรือนเกษตรที่ไม่ได้มาขึ้นทะเบียนฯ	882	41.58

ที่มา : 1) กรมการปกครอง (2566)

2) กรมส่งเสริมการเกษตร (2566)



2.6.2 การถือครองที่ดิน

จากข้อมูลกรมการปกครอง ณ เดือนธันวาคม 2565 ตำบลถาวรพัฒนามีจำนวนครัวเรือนทั้งหมด 2,121 ครัวเรือน โดยถือครองที่ดินเฉลี่ยครัวเรือนละ 19.65 ไร่ (เนื้อที่ของตำบลรวมต่อจำนวนครัวเรือนทั้งหมด)

2.6.3 ลักษณะทางเศรษฐกิจและการประกอบอาชีพ

ประชากรในตำบลถาวรพัฒนาประกอบอาชีพเกษตรกรรม ค้าขาย รับราชการ รับจ้างทั่วไป และอื่นๆ มีเกษตรกรบางครัวเรือนประกอบอาชีพหลายอย่างควบคู่กันไป สำหรับพืชที่เกษตรกรปลูกเป็นอาชีพหลัก ได้แก่ ข้าวนาปี มันสำปะหลัง และอ้อยโรงงาน ทางด้านการเลี้ยงสัตว์เกษตรกรจะมีการเลี้ยงไว้เพื่อบริโภคหากเหลือจึงจำหน่ายเป็นรายได้เสริม

2.6.4 ด้านรายได้-รายจ่าย

จากข้อมูลความจำเป็นพื้นฐานของกรมการพัฒนาชุมชน ปี 2566 พบว่า รายได้ครัวเรือนเฉลี่ยปีละ 239,343.93 บาท รายได้บุคคลเฉลี่ยปีละ 83,717.89 บาท รายจ่ายครัวเรือนเฉลี่ยปีละ 155,891.62 บาท รายจ่ายบุคคลเฉลี่ยปีละ 54,527.88 บาท เมื่อพิจารณาจะเห็นว่ารายได้ครัวเรือนมากกว่ารายจ่ายครัวเรือนปีละ 83,452.31 บาท และรายได้บุคคลมากกว่ารายจ่ายบุคคลปีละ 29,190.01 บาท ดังรายละเอียดในตารางที่ 2-5



ตารางที่ 2-5 รายได้-รายจ่ายเฉลี่ยครัวเรือนตำบลถาวรพัฒนา อำเภอทรายทองวัฒนา จังหวัดกำแพงเพชร

ปี 2565

พื้นที่	แหล่งรายได้ของครัวเรือน (บาท/ปี)				รายได้ครัวเรือนเฉลี่ย (บาท/ปี)	รายได้บุคคลเฉลี่ย (บาท/ปี)	รายจ่ายครัวเรือนเฉลี่ย (บาท/ปี)	รายจ่ายบุคคลเฉลี่ย (บาท/ปี)
	อาชีพหลัก	อาชีพรอง	รายได้อื่น	ทำ-หาเอง				
ตำบลถาวรพัฒนา	1,702,164.01	280,385.42	309,075.00	81,786.86	2,373,411.28	810,905.04	1,566,747.91	530,159.38
หมู่ที่ 1 ถาวรพัฒนา	257,717.12	16,906.31	21,045.05	3,594.59	299,263.06	89,056.84	193,007.21	57,436.46
หมู่ที่ 2 ถนนใหญ่	157,453.70	18,101.85	18,088.89	9,347.22	202,991.67	61,929.66	158,259.26	48,282.49
หมู่ที่ 3 ชุมนาค	288,718.07	66,728.92	40,097.64	9,277.11	404,821.74	143,590.62	259,819.28	92,158.12
หมู่ที่ 4 คลองเรือ	116,184.62	24,833.33	49,884.62	4,205.13	195,107.69	53,965.96	156,423.08	43,265.96
หมู่ที่ 5 ถนนน้อย	163,989.74	21,033.33	20,688.72	6,744.10	212,455.90	78,612.71	133,138.47	49,263.76
หมู่ที่ 6 ทรัพย์แวง	185,006.25	51,739.06	34,962.50	17,359.38	289,067.19	96,860.21	167,643.75	56,173.82
หมู่ที่ 7 บึงสำราญ	109,116.09	25,667.27	22,835.00	3,900.45	161,518.82	60,638.46	116,476.36	43,728.33
หมู่ที่ 8 บึงสำราญน้อย	173,952.10	33,191.62	35,068.86	13,571.86	255,784.43	101,947.49	115,749.70	46,134.13
หมู่ที่ 9 คลองปลาร้า	158,026.32	8,026.32	13,970.39	6,129.61	186,152.63	64,453.76	154,578.95	53,521.64
หมู่ที่ 10 บึงหล่ม	92,000.00	14,157.41	52,433.33	7,657.41	166,248.15	59,849.33	111,651.85	40,194.67



บทที่ 3

สถานภาพของทรัพยากรธรรมชาติ

การศึกษาสถานภาพของทรัพยากรธรรมชาติในพื้นที่ตำบลถาวรพัฒนา อำเภอรายทองวัฒนา จังหวัดกำแพงเพชร ได้แก่ ทรัพยากรป่าไม้ ทรัพยากรน้ำ และทรัพยากรดิน ซึ่งเป็นทรัพยากรกายภาพที่สำคัญต่อการทำการเกษตร ดังนั้นจึงจำเป็นต้องทราบว่าทรัพยากรธรรมชาติแต่ละชนิดปัจจุบันมีสถานะอย่างไร เพื่อใช้เป็นข้อมูลประกอบการวางแผนการใช้ที่ดินซึ่งจะนำไปสู่การกำหนดแผนงาน โครงการ กิจกรรม รวมถึงมาตรการต่าง ๆ เพื่อการพัฒนาพื้นที่อย่างมีประสิทธิภาพต่อไป โดยมีรายละเอียดดังนี้

3.1 ทรัพยากรป่าไม้

3.1.1 ป่าไม้ตามกฎหมายและมติคณะรัฐมนตรี

1) ป่าอนุรักษ์ ไม่พบพื้นที่ป่าอนุรักษ์ (เขตอุทยานแห่งชาติ เขตรักษาพันธุ์สัตว์ป่า เขตวนอุทยาน เขตห้ามล่าสัตว์ป่า) ในพื้นที่

2) ป่าสงวนแห่งชาติ ได้มีการจำแนกเขตการใช้ประโยชน์ทรัพยากรและที่ดินป่าไม้ในพื้นที่ป่าสงวนแห่งชาติตามมติคณะรัฐมนตรี วันที่ 10 มีนาคม 2535 และ 17 มีนาคม 2535 แบ่งออกเป็น 3 เขต ประกอบด้วย เขตพื้นที่ป่าเพื่อการอนุรักษ์ (Zone C) เขตพื้นที่ป่าเพื่อเศรษฐกิจ (Zone E) และเขตพื้นที่ป่าที่เหมาะสมต่อการเกษตร (Zone A) จากการวิเคราะห์ข้อมูล พบพื้นที่ป่าจำแนกเขตการใช้ประโยชน์ทรัพยากรที่ดินและป่าไม้ในพื้นที่ป่าสงวนแห่งชาติตามมติคณะรัฐมนตรีในพื้นที่ คือ เขตพื้นที่ป่าเพื่อเศรษฐกิจ (Zone E) เนื้อที่ 37,832 ไร่

3.1.2 **ชั้นคุณภาพลุ่มน้ำ** (มติคณะรัฐมนตรี วันที่ 28 พฤษภาคม 2528) จากการวิเคราะห์ข้อมูล พบชั้นคุณภาพลุ่มน้ำในพื้นที่ คือ พื้นที่ลุ่มน้ำชั้นที่ 5 เนื้อที่ 41,675 ไร่

ทั้งนี้ เนื้อที่ดังกล่าวข้างต้นคำนวณด้วยระบบสารสนเทศภูมิศาสตร์ เป็นเนื้อที่เบื้องต้นเท่านั้น ไม่สามารถใช้อ้างอิงได้ทางกฎหมาย

3.2 ทรัพยากรน้ำ

3.2.1 ปริมาณน้ำฝน พบว่าในพื้นที่ตำบลถาวรพัฒนา มีปริมาณน้ำฝนเฉลี่ยในคาบ 30 ปี (พ.ศ. 2536-2565) 1,318.9 มิลลิเมตรต่อปี

3.2.2 **น้ำผิวดิน** หมายถึง แม่น้ำลำคลอง หนอง บึง ทะเลสาบ อ่างเก็บน้ำ และแหล่งน้ำสาธารณะอื่นๆ ที่อยู่ภายในผืนแผ่นดิน ในพื้นที่ตำบลถาวรพัฒนา มีรายละเอียดของแหล่งน้ำผิวดินดังนี้

แหล่งน้ำผิวดินธรรมชาติ ได้แก่ คลองคอปล้อ คลองตบแวง คลองสี่เหลี่ยม และ คลองหนองหมี

3.2.3 จากฐานข้อมูลน้ำบาดาลของกรมทรัพยากรน้ำบาดาล 2566 พบว่า ตำบลถาวรพัฒนา มีจำนวนบ่อบาดาลราชการจำนวน 16 บ่อ และจำนวนบ่อบาดาลเอกชนจำนวน 1 บ่อ



3.3 ทรัพยากรดิน

ทรัพยากรดินในพื้นที่ตำบลถาวรพัฒนา อำเภอลำดวน จังหวัดสุรินทร์ พบหน่วยแผนที่ดินทั้งหมด 9 หน่วยแผนที่ดิน ดังนี้

3.3.1 ดินในพื้นที่ลุ่ม มี 1 หน่วยแผนที่ดิน คือ หน่วยแผนที่ดิน Plo-fsi-sic1A ดินโพทะเลที่เป็นดินทรายแป้งละเอียด มีเนื้อดินบนเป็นดินร่วนเหนียวปนทรายแป้ง ความลาดชัน 0-2 เปอร์เซ็นต์ มีเนื้อที่ 9,090 ไร่ หรือร้อยละ 21.81 ของเนื้อที่ตำบล

3.3.2 ดินในพื้นที่ดอน มี 8 หน่วยแผนที่ดิน ได้แก่

1) หน่วยแผนที่ดิน Kp-silB ชุดดินกำแพงเพชร มีเนื้อดินบนเป็นดินร่วนปนทรายแป้ง ความลาดชัน 2-5 เปอร์เซ็นต์ มีเนื้อที่ 158 ไร่ หรือร้อยละ 0.38 ของเนื้อที่ตำบล

2) หน่วยแผนที่ดิน Kp-fl-1A ดินกำแพงเพชรที่เป็นดินร่วนละเอียด มีเนื้อดินบนเป็นดินร่วน ความลาดชัน 0-2 เปอร์เซ็นต์ มีเนื้อที่ 13,395 ไร่ หรือร้อยละ 32.14 ของเนื้อที่ตำบล

3) หน่วยแผนที่ดิน Kp-fl-s1A ดินกำแพงเพชรที่เป็นดินร่วนละเอียด มีเนื้อดินบนเป็นดินร่วนปนทราย ความลาดชัน 0-2 เปอร์เซ็นต์ มีเนื้อที่ 13,802 ไร่ หรือร้อยละ 33.12 ของเนื้อที่ตำบล

4) หน่วยแผนที่ดิน Kp-gm-silA/b ดินกำแพงเพชรที่มีจุดประสีเทา มีเนื้อดินบนเป็นดินร่วนปนทรายแป้ง ความลาดชัน 0-2 เปอร์เซ็นต์ และมีคันทนา มีเนื้อที่ 2,748 ไร่ หรือร้อยละ 6.59 ของเนื้อที่ตำบล

5) หน่วยแผนที่ดิน Kp-gm,fl-sclA/b ดินกำแพงเพชรที่มีจุดประสีเทาและเป็นดินร่วนละเอียด มีเนื้อดินบนเป็นดินร่วนเหนียวปนทราย ความลาดชัน 0-2 เปอร์เซ็นต์ และมีคันทนา มีเนื้อที่ 251 ไร่ หรือร้อยละ 0.60 ของเนื้อที่ตำบล

6) หน่วยแผนที่ดิน Kp-gm,fl-s1A/b ดินกำแพงเพชรที่มีจุดประสีเทาและเป็นดินร่วนละเอียด มีเนื้อดินบนเป็นดินร่วนปนทราย ความลาดชัน 0-2 เปอร์เซ็นต์ และมีคันทนา มีเนื้อที่ 629 ไร่ หรือร้อยละ 1.51 ของเนื้อที่ตำบล

7) หน่วยแผนที่ดิน Kp-Kp-fl-silA หน่วยเชิงซ้อนของชุดดินกำแพงเพชร และดินกำแพงเพชรที่เป็นดินร่วนละเอียด มีเนื้อดินบนเป็นดินร่วนปนทรายแป้ง ความลาดชัน 0-2 เปอร์เซ็นต์ มีเนื้อที่ 848 ไร่ หรือร้อยละ 2.04 ของเนื้อที่ตำบล

8) หน่วยแผนที่ดิน Sg-s1A ชุดดินไทรงาม มีเนื้อดินบนเป็นดินร่วนปนทราย ความลาดชัน 0-2 เปอร์เซ็นต์ มีเนื้อที่ 754 ไร่ หรือร้อยละ 1.81 ของเนื้อที่ตำบล

ไม่พบปัญหาทรัพยากรดินทางการเกษตรตามสภาพธรรมชาติในพื้นที่ รายละเอียดของสมบัติดินตำบลถาวรพัฒนา อำเภอลำดวน จังหวัดสุรินทร์ ดังแสดงในตารางที่ 3-1 และแผนที่แสดงในลักษณะของชุดดิน (รูปที่ 3-1)

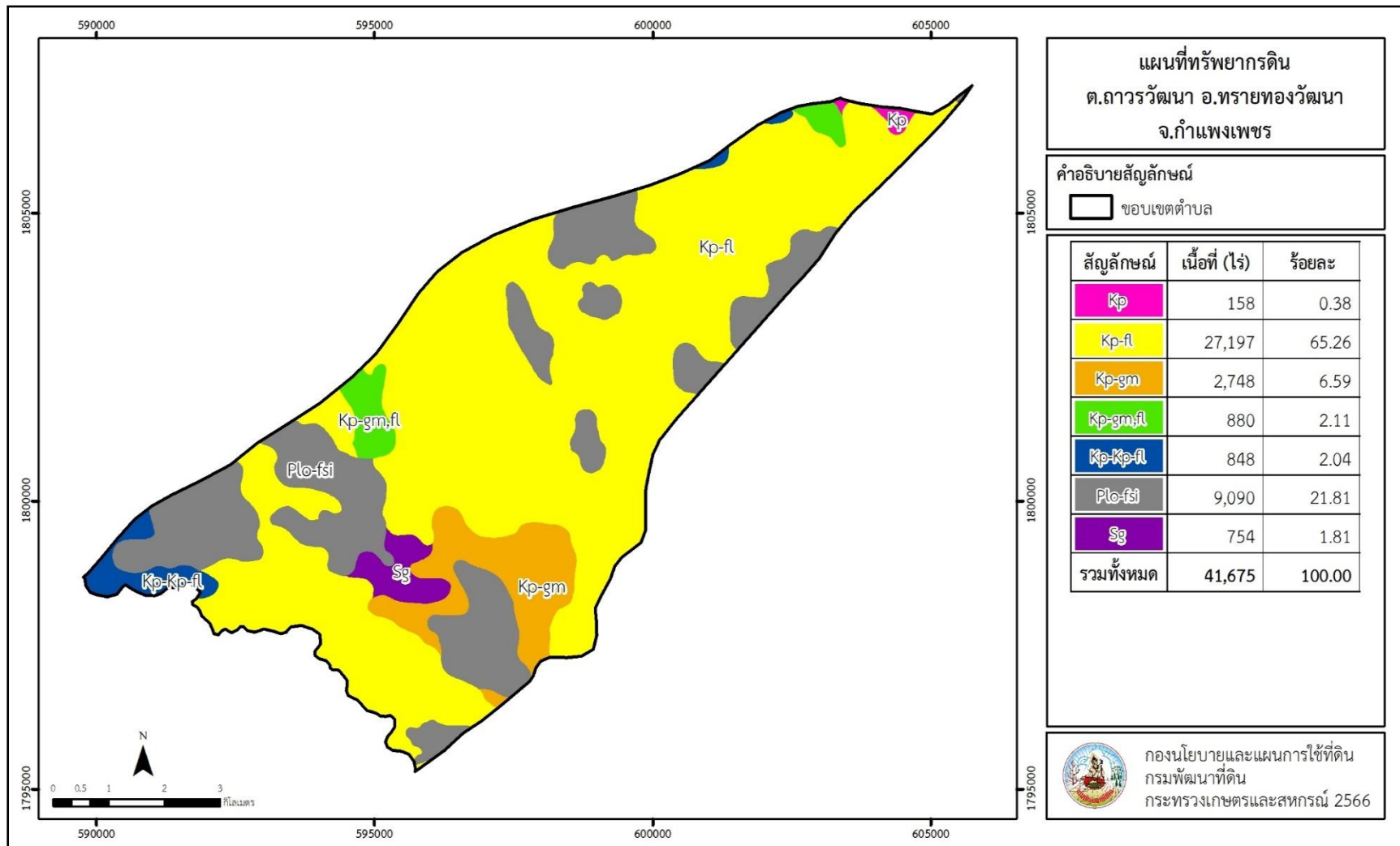


ตารางที่ 3-1 สมบัติดิน ตำบลถาวรวัฒนา อำเภอทรายทองวัฒนา จังหวัดกำแพงเพชร

หน่วยแผนที่ดิน	ความลาดชัน (%)	ความลึก (ซม.)	การระบายน้ำ	ความอุดมสมบูรณ์ของดิน	ความจุแลกเปลี่ยนแคตไอออน (cmol/kg)	ความอิ่มตัวเบส (%)	ปฏิกิริยาดิน		ค่าการนำไฟฟ้า (dS/m)	ความลึกของชั้นจาโรไซด์ (ซม.)	เนื้อที่	
							ดินบน	ดินล่าง			ไร่	ร้อยละ
Kp-fl-lA	0-2	>150	ดี	ปานกลาง	<10	35-75	5.5-6.5	6.0-7.0	<2	-	13,395	32.14
Kp-fl-sIA	0-2	>150	ดี	ปานกลาง	<10	35-75	5.5-6.5	6.0-7.0	<2	-	13,802	33.12
Kp-gm,fl-sclA/b	0-2	>150	ดีปานกลางถึงค่อนข้างเลว	ปานกลาง	<10	35-75	5.5-6.5	6.0-7.0	<2	-	251	0.60
Kp-gm,fl-sIA/b	0-2	>150	ดีปานกลางถึงค่อนข้างเลว	ปานกลาง	<10	35-75	5.5-6.5	6.0-7.0	<2	-	629	1.51
Kp-gm-silA/b	0-2	>150	ดีปานกลางถึงค่อนข้างเลว	ปานกลาง	<10	35-75	5.5-6.5	6.0-7.0	<2	-	2,748	6.59
Kp-Kp-fl-silA	0-2	>150	ดี	ปานกลาง	<10	35-75	5.5-6.5	6.0-7.0	<2	-	848	2.04
Kp-silB	2-5	>150	ดี	ปานกลาง	<10	35-75	5.5-6.5	6.0-7.0	<2	-	158	0.38
Plo-fsi-sicIA	0-2	>150	ค่อนข้างเลว	ปานกลาง	<10	>75	5.5-6.5	7.0-8.5	<2	-	9,090	21.81
Sg-sIA	0-2	>150	ดี	ปานกลาง	<10	35-75	5.5-6.5	6.0-7.0	<2	-	754	1.81
รวมทั้งหมด											41,675	100.00

หมายเหตุ: เนื้อที่คำนวณด้วยโปรแกรมระบบสารสนเทศภูมิศาสตร์

ที่มา: กองสำรวจและวิจัยทรัพยากรดิน (2566)



รูปที่ 3-1 ทรัพยากรดิน ตำบลถาวรวัฒนา อำเภอทรายทองวัฒนา จังหวัดกำแพงเพชร



บทที่ 4

กระบวนการมีส่วนร่วมของชุมชน (Participatory Rural Appraisal : PRA)

4.1 การวิเคราะห์ผลจากการจัดทำกระบวนการมีส่วนร่วมของชุมชน (PRA)

การวิเคราะห์ผลจากการจัดทำกระบวนการมีส่วนร่วมของชุมชน (PRA) เมื่อวันที่ 3 กรกฎาคม 2566 มีสาระสำคัญสรุปได้ดังนี้

4.1.1 ปัญหาหลักของตำบลถาวรพัฒนา คือ

- 1) ดินขาดความอุดมสมบูรณ์
- 2) การชะล้างพังทลายของดิน
- 3) พื้นที่แล้งซ้ำซาก
- 4) ดินตื้น

4.1.2 ความต้องการของชุมชน เกษตรกร และตำบลถาวรพัฒนา มีความต้องการ 3 ประการ คือ

- 1) แก้ปัญหาดินเสื่อมโทรมและฟื้นฟูความอุดมสมบูรณ์ของดิน
- 2) แก้ไขปัญหาการขาดแคลนน้ำ
- 3) ปรับรูปที่ดิน และเปลี่ยนกิจกรรมการผลิตให้เหมาะสมกับที่ดิน

ผลจากการจัดทำกระบวนการมีส่วนร่วมของชุมชน (PRA) ได้นำมาวิเคราะห์ร่วมกับปัญหาด้านกายภาพ โดยระบบ DPSIR มีรายละเอียดดังนี้

- 1) **แรงขับเคลื่อน (Driver)** มี 4 ประการ คือ
 - 1.1) การใช้ที่ดินไม่เหมาะสมกับศักยภาพ
 - 1.2) การเปลี่ยนแปลงของสภาพภูมิอากาศ
 - 1.3) นโยบายของภาครัฐด้านต่างๆ ของประเทศและชุมชน
 - 1.4) การขยายตัวของเมือง และ/หรือภาคเกษตร และ/หรืออุตสาหกรรม

- 2) **แรงกดดัน (Pressure)** ที่เกิดจากปัจจัยขับเคลื่อน มี 4 ประการ คือ

- 2.1) การปรับปรุงบำรุงดิน
- 2.2) ความต้องการน้ำเพื่อการเกษตร
- 2.3) การใช้สารอินทรีย์ทดแทนสารเคมี
- 2.4) การปลูกพืชหมุนเวียน

- 3) **สถานะ (State)** ที่เกิดแรงกดดัน มี 4 ประการ คือ

- 3.1) ความเสื่อมโทรมของดินทางกายภาพ/เคมี/ชีวภาพ
- 3.2) การใช้สารเคมีไม่ถูกวิธี
- 3.3) ขาดแคลนน้ำเพื่อการเกษตร
- 3.4) การปลูกพืชซ้ำส่งผลให้เกิดโรคระบาดพืชและขาดธาตุอาหาร
- 2.3) การใช้สารอินทรีย์ทดแทนการใช้สารเคมี



4) ผลกระทบ (Impact) ที่ปรากฏในพื้นที่ มี 4 ประการ คือ

- 4.1) แหล่งน้ำที่มีอยู่ต้นเงินจากตะกอน
- 4.2) ผลผลิตพืชต่ำ ลงทุนสูง
- 4.3) รายได้น้อย
- 4.4) มีปัญหาต่อคุณภาพชีวิต

5) การตอบสนอง (Response) ของรัฐในอดีต ปัจจุบัน และในอนาคต มีดังนี้

อดีต-ปัจจุบัน

พื้นที่ลาดชัน

- 5.1) บ่อดักตะกอน
- 5.2) คันดิน
- 5.3) ฝายชะลอน้ำ
- 5.4) ปลุกหญ้าแฝก ป้องกันการชะล้างพังทลายของดิน รักษาความชื้นและกักเก็บน้ำ

พื้นที่ราบ

- 5.5) ปรับระดับพื้นที่นา
- 5.6) ปรับปรุงบำรุงดินด้วยปุ๋ยพืชสด
- 5.7) บ่อน้ำไร่นา
- 5.8) ขุดลอกลำน้ำ/คลองส่งน้ำ/แหล่งน้ำ
- 5.9) ปรับเปลี่ยนการผลิตเป็นพืชใช้น้ำน้อย
- 5.10) แหล่งน้ำขนาดเล็ก

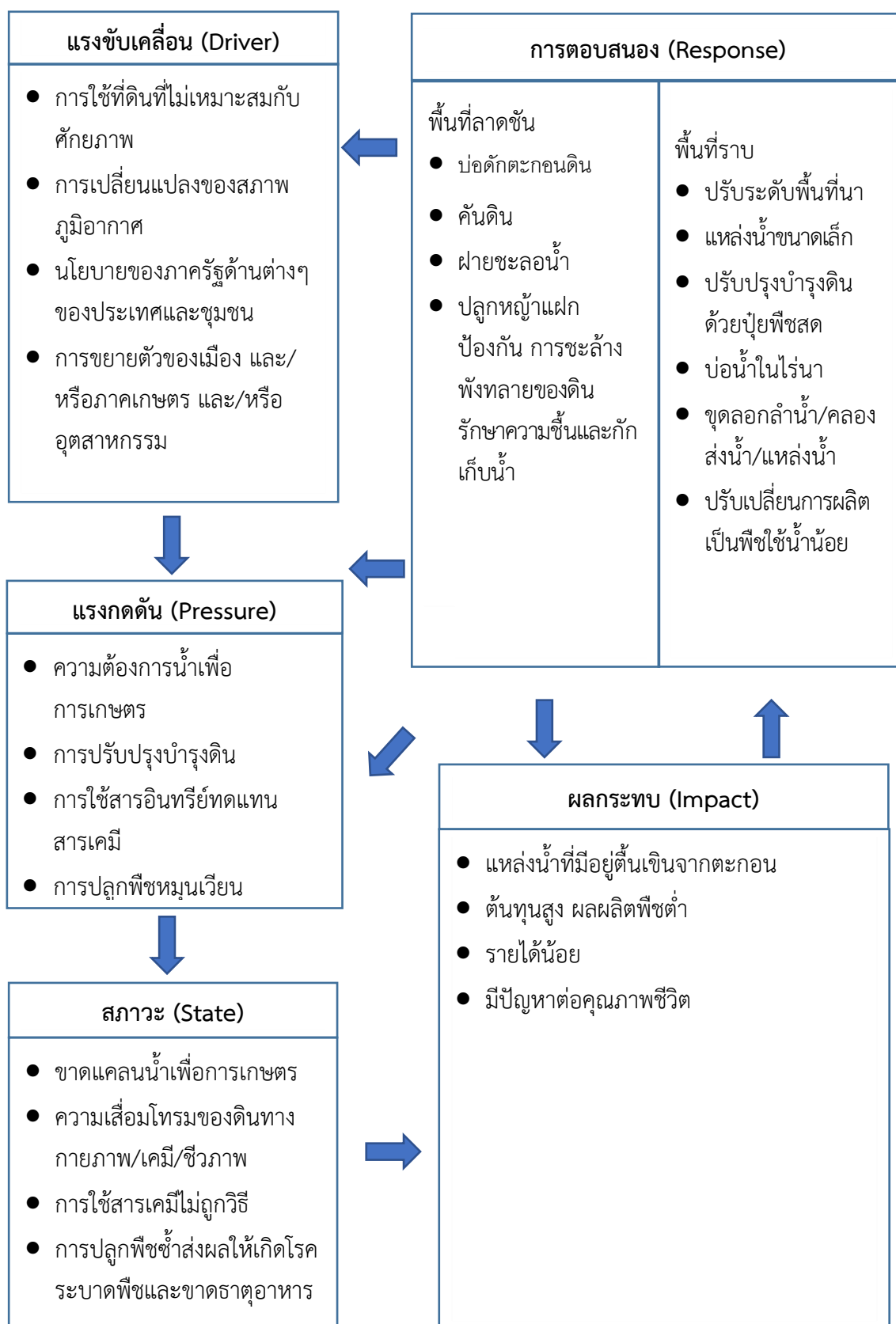
อนาคต

- (1) พัฒนาที่ดินและน้ำที่เป็นระบบทั้งตำบล
 - (2) ประกาศเขตอนุรักษ์ดินและน้ำ
- ดังมีรายละเอียดในรูปที่ 4-1

4.2 ระบบการปลูกพืชในปัจจุบัน

ตำบลเพชรชมพู อำเภอโกสัมพีนคร จังหวัดกำแพงเพชร มีการเพาะปลูกพืช ดังนี้

- 1) ข้าวนาปี เกษตรกรจะปลูกข้าวในช่วงฤดูฝน โดยปลูกตั้งแต่เดือนพฤษภาคม และจะเก็บเกี่ยวช่วงเดือนตุลาคมถึงพฤศจิกายน
- 2) มันสำปะหลัง เกษตรกรส่วนใหญ่จะเลือกปลูกมันสำปะหลังช่วงต้นฤดูฝน และมีอายุการจากวันปลูกถึงเก็บเกี่ยว 10 – 12 เดือน
- 3) อ้อยโรงงาน เกษตรกรจะปลูกอ้อยช่วงต้นฤดูฝนระหว่างเดือนมกราคมถึงเมษายน และจะตัดช่วงเดือนพฤศจิกายนถึงธันวาคม
- 4) ข้าวโพดเลี้ยงสัตว์ เกษตรกรจะปลูกข้าวโพดเลี้ยงสัตว์ในช่วงฤดูฝน โดยปลูกตั้งแต่เดือนกรกฎาคม และจะเก็บเกี่ยวช่วงเดือนพฤศจิกายนถึงธันวาคม



รูปที่ 4-1 การวิเคราะห์สถานการณ์โดยระบบ DPSIR ของตำบลลวาร์วัฒนา อำเภอทรายทองวัฒนา จังหวัดกำแพงเพชร



4.2 ระบบการปลูกพืชในปัจจุบัน

ตำบลถาวรพัฒนา อำเภอรวยทองวัฒนา จังหวัดกำแพงเพชร มีการเพาะปลูกพืช ดังนี้

1) มันสำปะหลัง เกษตรกรส่วนใหญ่จะเลือกปลูกมันสำปะหลังช่วงต้นฤดูฝน และมีอายุการจากวันปลูกถึงเก็บเกี่ยว 10 – 12 เดือน

2) อ้อยโรงงาน เกษตรกรมีวิธีการปลูกขึ้นกับลักษณะพื้นที่

(1) อ้อยข้ามแล้งหรืออ้อยปลายฝน เหมาะสมปลูกในดินร่วนปนทรายโดยอาศัยความชื้นที่สะสมไว้จากฤดูฝน ปลูกช่วงเดือนตุลาคมถึงเดือนพฤศจิกายน จะเลือกปลูกระหว่างอ้อยโรงงาน และมันสำปะหลัง

(2) อ้อยชลประทานหรืออ้อยน้ำเสริม เหมาะสมปลูกในดินเหนียวหรือดินร่วนเหนียวโดยอาศัย การให้น้ำเสริมเพื่อช่วยให้อ้อยงอกและเติบโตจนเข้าสู่ฤดูฝน ปลูกช่วงเดือนธันวาคมถึงเดือนกุมภาพันธ์

(3) อ้อยต้นฝน เหมาะสมปลูกในดินเหนียวหรือดินร่วนเหนียว โดยอาศัยความชื้นจากฝนช่วงแรกที่ตก ต้องเตรียมดินและซักร่องรอฟน ปลูกช่วงเดือนมีนาคมถึงเดือนเดือนมิถุนายน

3) ข้าวนาปี-พืชผัก เกษตรกรจะปลูกข้าวนาปีระหว่างเดือนกรกฎาคมถึงเดือนธันวาคม และจะปลูกพืชผักหลังการเก็บเกี่ยวข้าว ได้แก่ มะเขือ พริก กะเพรา โหระพา ข่า ตะไคร้ สารแหน่ ถั่วพู ผักชีฝรั่ง ระหว่างเดือนธันวาคมถึงเดือนกรกฎาคม

ชนิดพืช	เดือน	ม.ค.	ก.พ.	มี.ค.	เม.ย.	พ.ค.	มิ.ย.	ก.ค.	ส.ค.	ก.ย.	ต.ค.	พ.ย.	ธ.ค.
		พื้นที่ดินขาดความอุดมสมบูรณ์ (ดินร่วนเหนียวปนทราย)											
1. ข้าว						ข้าวนาปี							
2. อ้อย		อ้อย											
3. ข้าวโพดเลี้ยงสัตว์		ข้าวโพดเลี้ยงสัตว์											
4. มันสำปะหลัง		มันสำปะหลัง											
5. ไม้ผล		ไม้ผลผสม มะม่วง ลำไย กัลย มะละกอ มะพร้าว มะนาว											

รูปที่ 4-2 ระบบการปลูกพืชในปัจจุบัน ตำบลถาวรพัฒนา อำเภอรวยทองวัฒนา จังหวัดกำแพงเพชร



บทที่ 5

การประเมินคุณภาพที่ดิน

5.1 หลักการประเมินคุณภาพที่ดินด้านกายภาพ

การประเมินคุณภาพที่ดินหรือการประเมินความเหมาะสมของที่ดิน สอดคล้องตามหลักการ ของ FAO Framework ค.ศ. 1983 ซึ่งการประเมินคุณภาพที่ดินด้านกายภาพ เป็นการประเมินศักยภาพของ ที่ดินว่าที่ดินนั้นๆ เหมาะสมมากหรือน้อยเพียงใดสำหรับการใช้ที่ดินประเภทต่าง ๆ หรือการปลูกพืชต่างๆ โดยพิจารณาจาก สภาพแวดล้อมที่มีผลต่อการเจริญเติบโตของพืช สมบัติดิน ที่ได้จำแนกไว้ในแต่ละ ตำบล ร่วมกับการจัดการพื้นที่ เช่น ระบบชลประทาน พื้นที่ยกทรง การจัดระบบอนุรักษ์ดินและน้ำ เป็นต้น และนอกจากนี้พิจารณาความต้องการปัจจัยต่อการปลูกพืชแต่ละชนิด สอดคล้องตามหลักการของ FAO ได้แก่ ความต้องการด้านพืช ความต้องการด้านการจัดการ ความต้องการด้านการอนุรักษ์ (บัณฑิต และคำรณ , 2542) รายละเอียดดังตารางที่ 5-1

ระดับความเหมาะสมของที่ดินได้จากการสังเคราะห์ข้อมูลดิน การจัดการที่ดิน หรือดิน ที่มี ลักษณะเฉพาะที่เกิดขึ้นตามสภาพภูมิประเทศ (ซึ่งจะเรียกรวมว่าหน่วยที่ดิน) ลักษณะภูมิอากาศ พิจารณา ร่วมกับระดับความต้องการปัจจัยต่อการเจริญเติบโตของพืชแต่ละชนิด หลังจากนั้นดำเนินการประเมิน คุณภาพที่ดิน ซึ่งสามารถจำแนกระดับความเหมาะสมของที่ดินได้เป็น 4 ชั้น ได้แก่ เหมาะสมสูง (S1) เหมาะสมปานกลาง (S2) เหมาะสมเล็กน้อย (S3) และไม่เหมาะสม (N) โดยที่

S1 : ไม่มีข้อจำกัดด้านที่ดินตามปัจจัยที่ใช้พิจารณา

S2 : มีข้อจำกัดด้านที่ดินที่แก้ไขได้ง่ายหรือข้อจำกัดอาจไม่ส่งผลกระทบต่อ การเจริญเติบโตของพืชอย่างชัดเจน

S3 : มีข้อจำกัดด้านที่ดินที่แก้ไขได้ยาก ควรปรับเปลี่ยนการผลิตเป็นพืชชนิดอื่น หรือ กิจกรรมอื่น (ส่วนใหญ่เป็นลักษณะทางกายภาพ)

N : มีข้อจำกัดที่พัฒนาหรือปรับปรุงที่ดินได้ยากมาก หากจะดำเนินการพัฒนา หรือ ปรับปรุงต้องใช้ต้นทุนสูงหรือเครื่องจักรขนาดใหญ่ แนะนำให้ปรับเปลี่ยนการผลิต



ตารางที่ 5-1 ตัวอย่างการประเมินคุณภาพที่ดินด้านกายภาพของประเภทการใช้ประโยชน์ที่ดิน

คุณภาพที่ดิน (Land Quality)	คุณลักษณะที่ดินตัวแทน (Land Characteristics)	ระดับความเหมาะสม (Land Suitability Rating)
1. ความเหมาะสมด้านความต้องการด้านพืช(Crop Requirements) 1.1. การหยั่งลึกของรากพืช (r) 1.2. ความชุ่มชื้นที่เป็นประโยชน์ต่อพืช (m) 1.3. ความเป็นประโยชน์ของออกซิเจนต่อรากพืช (o) ความเหมาะสมรวมด้านความต้องการด้านพืช (Crop Requirements)	ความลึกของดิน ปริมาณน้ำฝนเฉลี่ยในรอบปี สภาพการระบายน้ำของดิน	S1 S2m S2o S2om
2. ความเหมาะสมด้านความต้องการด้านการจัดการ (Management Requirements) 2.1. สภาพการเขตกรรม (k) 2.2. ศักยภาพการใช้เครื่องจักรกล (w) ความเหมาะสมรวมด้านความต้องการด้านการจัดการ (Management Requirements)	ชั้นความง่ายในการ เขตกรรม (ดินบน) ความลาดชันของพื้นที่	S1 S3w S3w
3. ความเหมาะสมด้านความต้องการด้านการอนุรักษ์ (Conservation Requirements) 3.1 ความเสียหายจากการกัดกร่อน (e) ความเหมาะสมรวมด้านความต้องการด้านการอนุรักษ์(Conservation Requirements)	ความลาดชันของพื้นที่	S3e S3e
ความเหมาะสมด้านกายภาพของประเภทการใช้ประโยชน์ที่ดินในแต่ละหน่วยที่ดินโดยรวม		S3ew

5.2 พืชเศรษฐกิจที่สำคัญของตำบล

พืชเศรษฐกิจหลักและพืชทางเลือกของตำบล ได้แก่ ข้าว มันสำปะหลัง อ้อยโรงงาน ข้าวโพด ถั่วเหลือง ถั่วเขียว ลำไย มะม่วง

5.3 ระดับความเหมาะสมของที่ดิน

การประเมินคุณภาพที่ดินของพืชเศรษฐกิจหลักและพืชทางเลือก ตำบลถาวรพัฒนา อำเภอยางชุมน้อย จังหวัดกำแพงเพชร ได้ผลการประเมินคุณภาพที่ดินดังตารางที่ 5-2



ตารางที่ 5-2 ชั้นความเหมาะสมทางกายภาพของดิน ตำบลถาวรพัฒนา อำเภอทรายทองวัฒนา จังหวัดกำแพงเพชร

หน่วยแผนที่ดิน	ข้าว	มันสำปะหลัง	อ้อยโรงงาน	ข้าวโพด	ถั่วเหลือง	ถั่วเขียว	ลำไย	มะม่วง
Kp-fl-lA	S3o	S2n	S2ns	S2n	S2ns	S2ns	S2ns	S2ns
Kp-fl-slA	S3o	S2n	S2ns	S2n	S2ns	S2ns	S2ns	S2ns
Kp-gm,fl-sclA/b	S2on	N	S2ons	S3o	S3o	S3o	S3o	S3o
Kp-gm,fl-slA/b	S2on	N	S2ons	S3o	S3o	S3o	S3o	S3o
Kp-gm-silA/b	S2on	N	S2ons	S3o	S3o	S3o	S3o	S3o
Kp-Kp-fl-silA	S3o	S2n	S2ns	S2n	S2ns	S2ns	S2ns	S2ns
Kp-silB	S3o	S2n	S2ns	S2n	S2ns	S2ns	S2ns	S2ns
Plo-fsi-sic1A	S2n	N	S2ons	S3o	S3o	S3o	S3o	S3o
Sg-slA	S3o	S2n	S2ns	S2n	S2ns	S2ns	S2ns	S2ns

- หมายเหตุ: 1. * หมายถึง หน่วยแผนที่ดินที่มีความอุดมสมบูรณ์ของดินต่างจากหน่วยแผนที่ดินเดียวกัน
2. ความหมายของสัญลักษณ์แสดงข้อจำกัดชั้นความเหมาะสม
- s = ความเป็นประโยชน์ของธาตุอาหาร
 - o = ดินอินทรีย์
 - r = สภาพการหยั่งลึกของราก
 - n = ความจุในการดูดซับธาตุอาหาร



บทที่ 6 แผนการใช้ที่ดิน

6.1 การวิเคราะห์ข้อมูลเพื่อจัดทำแผนการใช้ที่ดินระดับตำบล

ตามที่กรมพัฒนาที่ดินได้จัดทำแผนปฏิบัติการราชการกรมพัฒนาที่ดินระยะ 5 ปี ช่วงปี (พ.ศ. 2566-2570) เพื่อให้บรรลุตามวิสัยทัศน์ที่กำหนดไว้ คือ “เป็นองค์กรอัจฉริยะทางดิน เพื่อขับเคลื่อนการใช้ที่ดินอย่างเหมาะสม 15 ล้านไร่ ภายในปี 2570” ซึ่งในส่วนของประเด็นการพัฒนาที่ 2 บริหารจัดการทรัพยากรดินและที่ดินด้วยชุดข้อมูลที่มีมูลค่าสูง ซึ่งมีเป้าหมาย คือ การนำชุดข้อมูลที่มีมูลค่าสูง ไปใช้ในการบริหารจัดการทางการเกษตร ในส่วนของตัวชี้วัด บริหารจัดการทรัพยากรดินและที่ดินบนพื้นฐานของชุดข้อมูลที่มีมูลค่าสูง (High Value Dataset) ร้อยละ 100 กลยุทธ์ที่ 2 ยกระดับแผนการใช้ที่ดินไปสู่การปฏิบัติ ได้กำหนดให้ ร้อยละของแผนการใช้ที่ดินระดับตำบลที่จัดทำแล้วเสร็จทั่วประเทศ ภายในปี 2570 (ไม่น้อยกว่า ร้อยละ 80) เป็นตัวชี้วัดหนึ่งของกลยุทธ์ดังกล่าว

การวางแผนการใช้ที่ดินระดับตำบลเป็นการวางกรอบและนโยบายการการพัฒนาพื้นที่ให้เกิดการใช้ที่ดินอย่างสมดุลและยั่งยืน ซึ่งจะมีความละเอียดและเฉพาะเจาะจงมากกว่าแผนการใช้ที่ดินระดับประเทศ เป็นการกำหนดแนวทางใช้ที่ดินให้ตรงกับศักยภาพโดยเฉพาะทางการเกษตร และนำไปสู่การกำหนดแผนงาน โครงการ กิจกรรม ที่มีความสอดคล้องกับสภาพพื้นที่ ทั้งนี้การใช้ขอบเขตการปกครองในระดับตำบลจะนำไปสู่การพัฒนาเชิงพื้นที่ที่มีเป้าหมายและทิศทางสอดคล้องตามบริบทของแต่ละตำบล และมีผู้รับผิดชอบโดยตรง คือ องค์กรปกครองส่วนท้องถิ่น ซึ่งแผนการใช้ที่ดินในระดับที่ใหญ่กว่านี้อาจไม่สามารถนำมาใช้ปฏิบัติงานในระดับพื้นที่ได้อย่างเป็นรูปธรรมเนื่องจากเป็นแผนงานสำหรับนำไปใช้ปฏิบัติงานเชิงนโยบายและยุทธศาสตร์ในภาพรวม

ทั้งนี้แผนการใช้ที่ดินเป็นผลที่ได้จากการวิเคราะห์ข้อมูลทางด้านกายภาพ เศรษฐกิจ และสังคม โดยได้นำฐานข้อมูลที่ได้จากการรวบรวมข้อมูลหัตถิภุมิ และข้อมูลปฐมภุมิจากการสำรวจภาคสนาม การศึกษาด้านกายภาพ ได้จาก การวิเคราะห์สถานภาพของทรัพยากรธรรมชาติ อาทิ ทรัพยากรดิน ทรัพยากรน้ำ และทรัพยากรป่าไม้ร่วมกับการพิจารณาลักษณะการใช้ประโยชน์ที่ดิน ข้อกฎหมายที่เกี่ยวข้องกับพื้นที่ในเขตป่าไม้ตามกฎหมาย เช่น เขตรักษาพันธุ์สัตว์ป่า เขตอุทยานแห่งชาติ เขตป่าสงวนแห่งชาติ และนโยบายของรัฐที่เกี่ยวข้องกับพื้นที่ที่มีมติคณะรัฐมนตรีเกี่ยวกับการใช้ที่ดิน มติคณะรัฐมนตรีเรื่องการจำแนกการใช้ประโยชน์ที่ดินในพื้นที่ป่าไม้ในเขตป่าสงวนแห่งชาติ เป็นต้น ประกอบกับการพิจารณาจากทิศทางตามกรอบนโยบายที่เกี่ยวข้องกับการกำหนดเขตการใช้ที่ดินภายในพื้นที่ตำบล เช่น ยุทธศาสตร์ของจังหวัด ร่วมกับความต้องการของท้องถิ่น สามารถกำหนดแนวทางการใช้ที่ดินตามศักยภาพของทรัพยากร เพื่อการรักษาคุณภาพของลักษณะทางนิเวศวิทยาและการอนุรักษ์ทรัพยากรธรรมชาติ โดยคำนึงถึงสภาพทางเศรษฐกิจและสังคมของชุมชนในพื้นที่ ซึ่งข้อมูลนี้ส่วนหนึ่งได้มาจากการวิเคราะห์ชุมชนแบบมีส่วนร่วม (PRA) ทำการสังเคราะห์ข้อมูลทุกด้านเพื่อให้ได้เขตการใช้ที่ดินที่เหมาะสมกับศักยภาพของพื้นที่ต่อไป



6.2 แผนการใช้ที่ดิน

จากการวิเคราะห์ข้อมูลกายภาพ เศรษฐกิจ และสังคม พบว่าแผนการใช้ที่ดินตำบลถาวรพัฒนา อำเภอรายทองวัฒนา จังหวัดกำแพงเพชร สามารถกำหนดออกเป็น 5 เขตหลัก ได้แก่ เขตป่าไม้ เขตเกษตรกรรม เขตชุมชนและสิ่งปลูกสร้าง เขตแหล่งน้ำ เขตพื้นที่อื่น ๆ มีรายละเอียดดังนี้ (ตารางที่ 6-1 และรูปที่ 6-1)

6.2.1 เขตป่าไม้ เป็นเขตพื้นที่ที่อยู่ในเขตป่าตามกฎหมายและมติคณะรัฐมนตรี ได้แก่ พื้นที่ป่าสงวนแห่งชาติ เขตรักษาพันธุ์สัตว์ป่า อุทยานแห่งชาติ เขตป่าไม้ถาวร หรืออยู่ในพื้นที่ชั้นคุณภาพลุ่มน้ำชั้นที่ 1A 1B หรือ 2 พื้นที่ในเขตนี้ส่วนใหญ่ยังคงสภาพเป็นป่าไม้ บางบริเวณได้ถูกนำไปใช้ประโยชน์ในรูปแบบที่ไม่เหมาะสม ไม่เป็นไปตามมาตรการหรือกฎหมายที่เกี่ยวข้องกับการใช้ประโยชน์ของที่ดินหรือทรัพยากรป่าไม้ของพื้นที่นั้น ๆ ประกอบด้วย 1 เขตรอง ได้แก่ เขตพื้นฟูธรรมชาติ มีเนื้อที่ 1 ไร่ หรือคิดเป็นร้อยละ 0.01 ของเนื้อที่ตำบล มีรายละเอียดดังนี้

1) เขตพื้นฟูธรรมชาติ (สัญลักษณ์ 1300) มีเนื้อที่ 1 ไร่ หรือ คิดเป็นร้อยละ 0.01 ของเนื้อที่ตำบล เป็นพื้นที่ที่มีการบุกรุก ผ่่วถางพื้นที่ป่าไม้ และเปลี่ยนแปลงการใช้ประโยชน์พื้นที่เป็นอย่างอื่น ส่วนใหญ่ เพื่อทำการเกษตร

6.2.2 เขตเกษตรกรรม เป็นพื้นที่เกษตรกรรมซึ่งในที่นี้ คือ พื้นที่ที่อยู่นอกเขตที่มีการประกาศเป็นเขตป่าไม้ตามกฎหมาย ซึ่งรัฐได้กำหนดเป็นพื้นที่ทำกิน มีการออกเอกสารสิทธิ์ซึ่งรวมถึงพื้นที่ในเขตปฏิรูปที่ดินเพื่อเกษตรกรรมด้วย เขตนี้รวมถึงการทำกิจกรรมภาคการเกษตรอื่นที่นอกเหนือจากการปลูกพืชด้วย ประกอบด้วย 5 เขตรอง ได้แก่ เขตเกษตรกรรมชั้นดี เขตเกษตรกรรมที่มีศักยภาพการผลิตสูง เขตเกษตรกรรมที่มีศักยภาพการผลิตต่ำ เขตประมง และเขตปศุสัตว์ มีเนื้อที่ 39,317 ไร่ หรือคิดเป็นร้อยละ 94.34 ของเนื้อที่ตำบล มีรายละเอียดดังนี้

1) เขตเกษตรกรรมชั้นดี พื้นที่เขตนี้มีศักยภาพในการผลิตมากที่สุด ในตำบล เนื่องจากมีระบบชลประทาน สามารถส่งน้ำช่วยในการปลูกพืชเพื่อทำการเกษตรนอกฤดูฝน โดยเฉพาะข้าวนาปรัง และพืชอายุสั้นได้เป็นอย่างดี และนอกจากนี้พบว่าดินในพื้นที่เขตนี้มีสมบัติที่เหมาะสมต่อการเพาะปลูกพืชแยกตามชนิดพืช ส่งผลให้มีศักยภาพของที่ดินที่เหมาะสมต่อการเพาะปลูกในระดับสูงถึงปานกลาง มีรายละเอียดดังนี้

(1) เขตทำนา (สัญลักษณ์ 2110) มีเนื้อที่ 4,117 ไร่ หรือ คิดเป็นร้อยละ 9.88 ของเนื้อที่ตำบล เป็นพื้นที่ที่มีศักยภาพต่อการทำนาในระดับเหมาะสมสูงถึงปานกลาง และปัจจุบันเกษตรกรมีการปลูกข้าวโดยส่วนใหญ่เป็นลักษณะ นาปีตามด้วยนาปรัง และบางพื้นที่ทำนาปีตามด้วยพืชฤดูแล้งชนิดต่าง ๆ

(2) เขตปลูกไม้ผล (สัญลักษณ์ 2120) มีเนื้อที่ 793 ไร่ หรือ คิดเป็นร้อยละ 1.9 ของเนื้อที่ตำบล ปัจจุบันเกษตรกรปลูกไม้ผล โดยไม้ผลที่ปลูกได้แก่ มะยงชิด สมโอ มะพร้าว กล้ายมะนาว ฝรั่ง

(3) เขตปลูกไม้ยืนต้น (สัญลักษณ์ 2130) มีเนื้อที่ 873 ไร่ หรือ คิดเป็นร้อยละ 2.09 ของเนื้อที่ตำบล ปัจจุบันเกษตรกรปลูกไม้ยืนต้น โดยไม้ยืนต้นที่ปลูก ได้แก่ ยางพารา ยูคาลิปตัส สัก ปาล์มน้ำมัน



(4) เขตปลูกพืชไร่ (สัญลักษณ์ 2140) มีเนื้อที่ 28,763 ไร่ หรือ คิดเป็นร้อยละ 69.02 ของเนื้อที่ตำบล ปัจจุบันเกษตรกรปลูกพืชไร่ โดยพืชไร่ที่ปลูก ได้แก่ ข้าวโพด มันสำปะหลัง อ้อย แตงโม ถั่วเขียว

(5) เขตปลูกพืชทางเลือก (สัญลักษณ์ 2150) มีเนื้อที่ 7 ไร่ หรือ คิดเป็นร้อยละ 0.02 ของเนื้อที่ตำบล เป็นพื้นที่ที่มีศักยภาพต่อการปลูกพืชผัก ไม้ดอก หรือเกษตรผสมผสาน โดยพืชที่ปลูก ได้แก่ ผักตามฤดูกาล ดาวเรือง สวนผสม

2) เขตเกษตรกรรมที่มีศักยภาพการผลิตสูง พื้นที่เขตนี้มีศักยภาพในการผลิตรองจากเขตเกษตรกรรมชั้นดี เขตเกษตรกรรมที่มีศักยภาพการผลิตสูง (ประเภทที่ 1) มีรายละเอียดดังนี้

(1) เขตเกษตรกรรมที่มีศักยภาพการผลิตสูง (ประเภทที่ 1) เป็นเขตที่มีการบริหารจัดการด้านทรัพยากรน้ำโดยเฉพาะระบบชลประทาน มีศักยภาพในการผลิตอยู่ในระดับเหมาะสมเล็กน้อยถึงไม่เหมาะสม ดัดข้อจำกัดจากลักษณะดิน ซึ่งมีสมบัติดินที่ไม่เหมาะสมบางประการ มีรายละเอียดดังนี้

- เขตทำนา (สัญลักษณ์ 2211) มีเนื้อที่ 2,359 ไร่ หรือ คิดเป็นร้อยละ 5.66 ของเนื้อที่ตำบล เป็นพื้นที่ที่มีศักยภาพต่อการทำนาในระดับเหมาะสมเล็กน้อยถึงไม่เหมาะสม และปัจจุบันเกษตรกรมีการปลูกข้าวโดยส่วนใหญ่เป็นลักษณะ นาปีตามด้วยนาปรัง และบางพื้นที่ทำนาปีตามด้วยพืชฤดูแล้งชนิดต่าง ๆ

- เขตปลูกไม้ผล (สัญลักษณ์ 2212) มีเนื้อที่ 144 ไร่ หรือ คิดเป็นร้อยละ 0.35 ของเนื้อที่ตำบล ปัจจุบันเกษตรกรปลูกไม้ผล โดยไม้ผลที่ปลูกได้แก่ มะยงชิด สมโอ มะพร้าว กล้วย มะนาว ฝรั่ง

- เขตปลูกพืชไร่ (สัญลักษณ์ 2214) มีเนื้อที่ 2,261 ไร่ หรือ คิดเป็นร้อยละ 5.43 ของเนื้อที่ตำบล ปัจจุบันเกษตรกรปลูกพืชไร่ โดยพืชไร่ที่ปลูกได้แก่ ข้าวโพด มันสำปะหลัง อ้อย แตงโม ถั่วเขียว

6.2.3 เขตชุมชนและสิ่งปลูกสร้าง มีเนื้อที่ 1,893 ไร่ หรือคิดเป็นร้อยละ 4.54 ของเนื้อที่ตำบล ประกอบด้วย 2 เขตรอง ได้แก่ เขตชุมชน/สถานที่ราชการ เขตอุตสาหกรรม/แหล่งรับซื้อผลผลิต และเขตการใช้พื้นที่เฉพาะ มีรายละเอียดดังนี้

(1) เขตชุมชน/สถานที่ราชการ (สัญลักษณ์ 3100) มีเนื้อที่ 1,853 ไร่ หรือ คิดเป็นร้อยละ 4.44 ของเนื้อที่ตำบล ปัจจุบันมีการใช้ที่ดินชุมชนและที่อยู่อาศัย มีทั้งประเภทชุมชนเมือง ชุมชนชนบท และที่ตั้งของสถาบันและสถานที่ราชการต่าง ๆ

(2) เขตอุตสาหกรรม/แหล่งรับซื้อผลผลิต (สัญลักษณ์ 3200) มีเนื้อที่ 40 ไร่ หรือ คิดเป็นร้อยละ 0.1 ของเนื้อที่ตำบล ปัจจุบันมีการใช้ที่ดินประเภทโรงงานอุตสาหกรรม แหล่งรับซื้อผลผลิตทางการเกษตรประเภทต่าง ๆ

6.2.4 เขตแหล่งน้ำ มีเนื้อที่ 427 ไร่ หรือคิดเป็นร้อยละ 1.02 ของเนื้อที่ตำบล ประกอบด้วย 2 เขตรอง ได้แก่ เขตแหล่งน้ำตามธรรมชาติ และเขตแหล่งน้ำที่สร้างขึ้น มีรายละเอียดดังนี้

(1) เขตแหล่งน้ำตามธรรมชาติ (สัญลักษณ์ 4100) มีเนื้อที่ 297 ไร่ หรือ คิดเป็นร้อยละ 0.71 ของเนื้อที่ตำบล ปัจจุบันมีสภาพการใช้ที่ดินเป็นลักษณะของแหล่งน้ำตามธรรมชาติ เช่น ห้วยหนอง คลอง แม่น้ำ เป็นต้น



(2) เขตแหล่งน้ำที่สร้างขึ้น (สัญลักษณ์ 4200) มีเนื้อที่ 130 ไร่ หรือ คิดเป็นร้อยละ 0.31 ของเนื้อที่ตำบล ปัจจุบันมีสภาพการใช้ที่ดินเป็นแหล่งน้ำที่สร้างขึ้น เช่น คลองชลประทาน อ่างเก็บน้ำ เป็นต้น

6.2.5 เขตพื้นที่อื่น ๆ (สัญลักษณ์ 5000) มีเนื้อที่ 37 ไร่ หรือคิดเป็นร้อยละ 0.09 ของเนื้อที่ตำบล เป็นเขตที่มีลักษณะการใช้ที่ดินที่มีความเฉพาะ เช่น เหมืองแร่ ที่ทิ้งขยะ หาดทราย ไม้พุ่ม เป็นต้น

ตารางที่ 6-1 เขตการใช้ที่ดิน ตำบลถาวรพัฒนา อำเภอยางชุมน้อย จังหวัดกำแพงเพชร

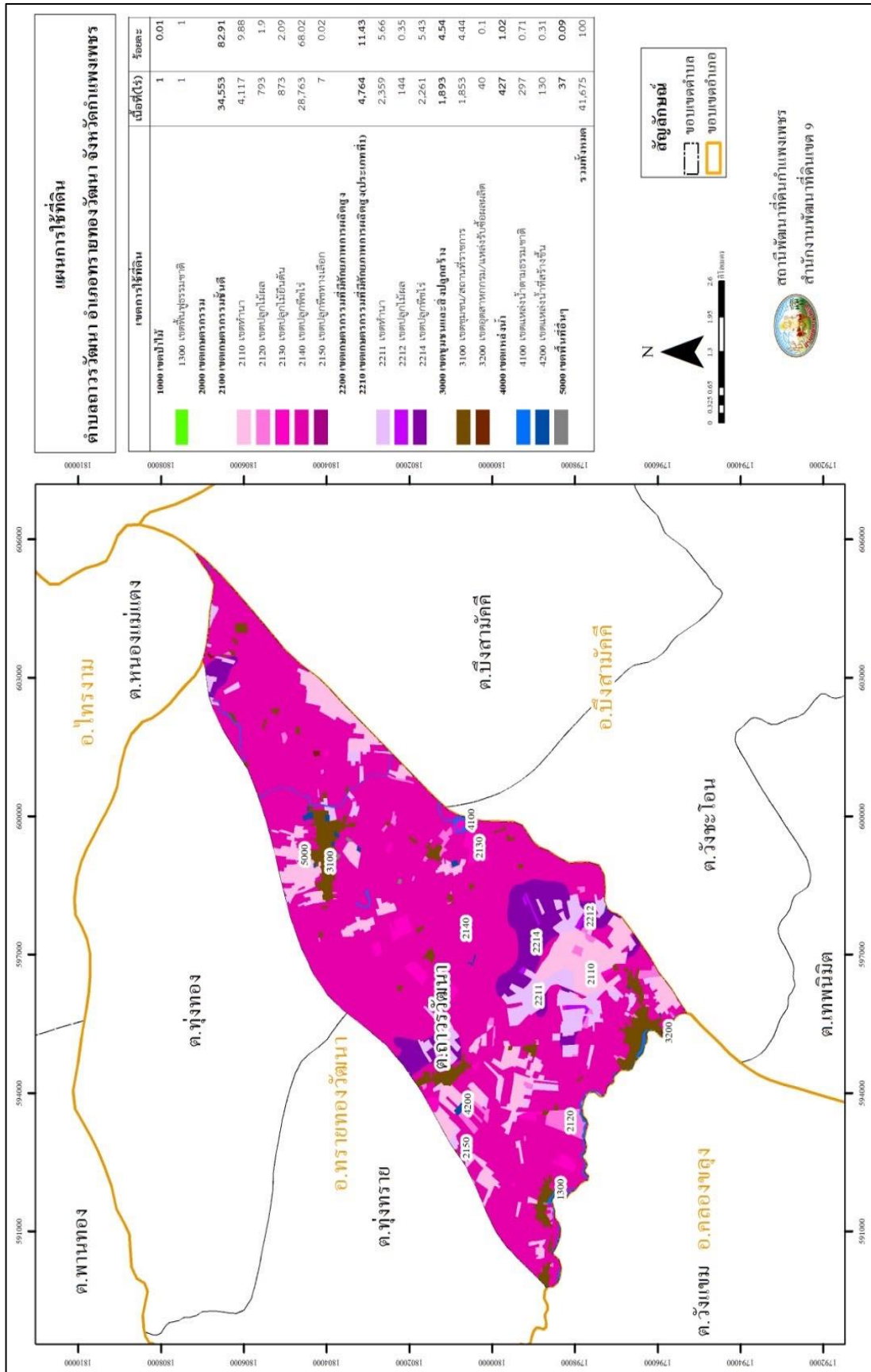
เขตการใช้ที่ดิน	เนื้อที่ (ไร่)	ร้อยละ
1000 เขตป่าไม้	1	0.01
1300 เขตพื้นฟูธรรมชาติ	1	1
2000 เขตเกษตรกรรม		
2100 เขตเกษตรกรรมขั้นดี	34,553	82.91
2110 เขตทำนา	4,117	9.88
2120 เขตปลูกไม้ผล	793	1.9
2130 เขตปลูกไม้ยืนต้น	873	2.09
2140 เขตปลูกพืชไร่	28,763	69.02
2150 เขตปลูกพืชทางเลือก	7	0.02
2200 เขตเกษตรกรรมที่มีศักยภาพการผลิตสูง		
2210 เขตเกษตรกรรมที่มีศักยภาพการผลิตสูง(ประเภทที่1)	4,764	11.43
2211 เขตทำนา	2,359	5.66
2212 เขตปลูกไม้ผล	144	0.34
2214 เขตปลูกพืชไร่	2,261	5.43
3000 เขตชุมชนและสิ่งปลูกสร้าง		4.54



แผนการใช้ที่ดินตำบลลาววัฒนา อำเภอทรายทองวัฒนา จังหวัดกำแพงเพชร

		1,893	
3100	เขตชุมชน/สถานที่ราชการ	1,853	4.44
3200	เขตอุตสาหกรรม/แหล่งรับซื้อผลผลิต	40	0.10
4000	เขตแหล่งน้ำ	427	1.02
4100	เขตแหล่งน้ำตามธรรมชาติ	297	0.71
4200	เขตแหล่งน้ำที่สร้างขึ้น	130	0.31
5000	เขตพื้นที่อื่นๆ	37	0.09
	รวมทั้งหมด	41,675	100





รูปที่ 6-1 เขตการใช้ที่ดิน ตำบลถาวรพัฒนา อำเภอรายทองวัฒนา จังหวัดกำแพงเพชร



บทที่ 7

การขับเคลื่อนแผนการใช้ที่ดิน

7.1 ขั้นตอนการดำเนินงาน

ภายหลังการจัดทำแผนการใช้ที่ดินตำบลถาวรพัฒนา อำเภอยางชุมน้อย จังหวัดกำแพงเพชร แล้วจะต้องดำเนินการดังต่อไปนี้

7.1.1 จัดทำเป้าหมายการดำเนินงานและงบประมาณและกิจกรรมต่าง ๆ ที่จะดำเนินการในปีงบประมาณ 2567 ถึง 2570

7.1.2 นำแผนการใช้ที่ดินตำบลถาวรพัฒนา ไปเสนอต่อองค์การบริหารส่วนตำบลถาวรพัฒนา เพื่อมีมติให้ความร่วมมือกับกรมพัฒนาที่ดินดำเนินการกิจกรรมต่าง ๆ ที่กำหนดไว้ในแผน และได้รับการเชื่อมโยงสู่แผนพัฒนาตำบล

7.1.3 สถานีพัฒนาที่ดินกำแพงเพชร เสนอเป้าหมายและงบประมาณให้รายงานมายังกรมพัฒนาที่ดิน

7.1.4 กรมพัฒนาที่ดินพิจารณาสนับสนุนงบประมาณกิจกรรมและโครงการตามเป้าหมายที่กำหนดในแผนการใช้ที่ดิน

7.1.5 สถานีพัฒนาที่ดินกำแพงเพชร นำเสนอต่อที่ประชุมจังหวัด/อำเภอ เพื่อสร้างการรับรู้และประชาสัมพันธ์ให้หน่วยงานอื่น นำโครงการภายใต้หน่วยงานมาพัฒนาพื้นที่ตามแผนการใช้ที่ดินกำหนด

7.2 กิจกรรมของกรมพัฒนาที่ดินในเขตการใช้ที่ดินที่จะดำเนินการในปีงบประมาณ 2566

งบประมาณที่กำหนดไว้เป็นการประมาณเบื้องต้น อาจมีการเปลี่ยนแปลงตามที่ได้รับการจัดสรรให้ดำเนินการ (ตารางที่ 7-1)

เขตพื้นที่เกษตรกรรม

1) ดินขาดความอุดมสมบูรณ์ มีแผนงาน/โครงการปรับปรุงบำรุงดิน ดังนี้

- (1) การส่งเสริมการผลิตและการใช้สารอินทรีย์
- (2) การผลิต-จัดหาเมล็ดพันธุ์พืชปุ๋ยสด
- (3) การส่งเสริมการปรับปรุงบำรุงดินด้วยพืชปุ๋ยสด
- (4) การพัฒนากลุ่มเกษตรกรใช้สารอินทรีย์ลดการใช้สารเคมีทางการเกษตร
- (5) การสนับสนุนกิจกรรมธนาคารปุ๋ยอินทรีย์ (ปุ๋ยหมัก)
- (6) การจัดหาปุ๋ยอินทรีย์
- (7) การส่งเสริมการปรับปรุงพื้นที่ดินกรด
- (8) การรณรงค์เฝ้าติดตามเพื่อเพิ่มอินทรีย์วัตถุและแร่ธาตุในดิน
- (9) การส่งเสริมพัฒนาปรับปรุงบำรุงดิน (หมอดินอาสา)

2) พื้นที่ขาดแคลนน้ำ มีแผนงาน/โครงการบริหารจัดการน้ำ ดังนี้

- (1) การก่อสร้างแหล่งน้ำในไร่นานอกเขตชลประทาน
- (2) การก่อสร้างแหล่งน้ำในไร่นา (งบจังหวัด)



- 3) การชะล้างพังทลายของดิน มีแผนงาน/โครงการฟื้นฟูและป้องกันการชะล้างพังทลายของดิน ดังนี้
- (1) การปลูกหญ้าแฝกเพื่อการอนุรักษ์ดินและน้ำ
 - (2) การจัดระบบอนุรักษ์ดินและน้ำ

7.3 กิจกรรมที่ขอการสนับสนุนจากส่วนราชการอื่น (ตารางที่ 7-2)

7.3.1 เขตพื้นที่เกษตรกรรม

1) เขตทำนา

- (1) จัดหาเมล็ดพันธุ์ข้าวคุณภาพดีพร้อมอบรมถ่ายทอดความรู้ (กรมการข้าว)
- (2) ใช้ตลาดนำการผลิตในการเลือกชนิดพืชและหาตลาดรองรับ ทั้งในเขตที่เหมาะสมและในเขตที่ไม่เหมาะสมและต้องการปรับเปลี่ยนชนิดพืช (สำนักงานพาณิชย์จังหวัด/สำนักงานสหกรณ์จังหวัด)
- (3) การอบรมให้ความรู้การเข้าสู่กระบวนการรับรองมาตรฐานสินค้าเกษตรปลอดภัย (GAP) (กรมวิชาการเกษตร)
- (4) จัดอบรมถ่ายทอดความรู้การทำเกษตรผสมผสานตามแนวทางเศรษฐกิจพอเพียง (กรมส่งเสริมการเกษตร)

(5) สนับสนุนการขุดเจาะน้ำบาดาล (กรมทรัพยากรน้ำบาดาล)

2) เขตปลูกพืชไร่ เขตปลูกไม้ผล เขตปลูกไม้ยืนต้น และเขตปลูกพืชทางเลือก

- (1) ใช้ตลาดนำการผลิตในการเลือกชนิดพืชและหาตลาดรองรับ ทั้งในเขตที่เหมาะสมและในเขตที่ไม่เหมาะสมและต้องการปรับเปลี่ยนชนิดพืช (สำนักงานพาณิชย์จังหวัด/สำนักงานสหกรณ์จังหวัด)
- (2) การอบรมให้ความรู้การเข้าสู่กระบวนการรับรองมาตรฐานสินค้าเกษตรปลอดภัย (GAP) (กรมวิชาการเกษตร)
- (3) จัดอบรมถ่ายทอดความรู้การทำเกษตรผสมผสานตามแนวทางเศรษฐกิจพอเพียง (กรมส่งเสริมการเกษตร)
- (4) สนับสนุนการขุดเจาะน้ำบาดาล (กรมทรัพยากรน้ำบาดาล)

3) เขตประมง

- ส่งเสริม/สนับสนุนพันธุ์ปลา (กรมประมง)

7.3.2 พื้นที่แหล่งน้ำ

- สนับสนุนการพัฒนาเพื่อเพิ่มพื้นที่กักเก็บน้ำ (สำนักงานชลประทานจังหวัด)



7.4 ความต้องการของชุมชนและองค์กรปกครองส่วนท้องถิ่น

จากการดำเนินการจัดทำกระบวนการมีส่วนร่วมของประชาชนที่องค์การบริหารส่วนตำบล เมื่อวันที่ 6 กรกฎาคม 2566 ได้มีความต้องการของประชาชนที่ต้องการให้ดำเนินการเกี่ยวกับการขาดแคลนน้ำ แก้ปัญหาดินเสื่อมโทรมและฟื้นฟูความอุดมสมบูรณ์ของดิน จัดหาเมล็ดพันธุ์คุณภาพ จัดการด้านการตลาด ปรับเปลี่ยนกิจกรรมการผลิตให้เหมาะสมกับพื้นที่

เพื่อตอบสนองต่อความต้องการของชุมชนและการแก้ไขปัญหาเชิงพื้นที่ของตำบลถาวรพัฒนา กรมพัฒนาที่ดินได้วิเคราะห์เบื้องต้น ดังต่อไปนี้

ปัญหาของตำบลถาวรพัฒนา ในภาพรวมสรุปได้ว่า มีปัญหาสำคัญ 2 ประการ คือ (1) ปัญหาการขาดแคลนน้ำ (2) ปัญหาดินเสื่อมโทรม และมีปัญหารองลงมา คือ ต้นทุนการผลิตสูง ปัญหาสุขภาพ เนื่องจากการใช้สารเคมี และการปลูกพืชซ้ำเป็นสาเหตุให้เกิดการขาดธาตุอาหารและการระบาดของโรคพืช ปัญหาด้านสาธารณสุขโรค ปัญหาดังกล่าวนี้นำส่งผลกระทบต่อคุณภาพชีวิตของราษฎรในชุมชนโดยรวม ปัญหาด้านมลพิษทางอากาศ

ในกรณีของปัญหาความเสื่อมโทรมของที่ดินนั้นจะรวมถึง ดินขาดความอุดมสมบูรณ์ การชะล้างพังทลายของดิน และดินตื้น หน้าที่ดินที่ถูกชะล้างลงสู่เบื้องล่างจึงไปทับถมลำน้ำตามธรรมชาติ เหมือนฝาย และอ่างเก็บน้ำจนตื้นเขินไม่สามารถเก็บกักน้ำไว้ใช้ได้ตามที่ควรจะเป็น การขาดแคลนน้ำจึงเกิดขึ้นทั้งน้ำเพื่ออุปโภค-บริโภคและน้ำเพื่อการเกษตร ไม่มีระบบอนุรักษ์ดินและน้ำจึงเกิดปัญหาการชะล้างพังทลายของดิน ในส่วนของปัญหาความอุดมสมบูรณ์ของดินที่เกิดขึ้นนั้น เนื่องจากมีการใช้ที่ดินติดต่อกันเป็นเวลานานโครงสร้างของดินได้มีการเปลี่ยนแปลง ในพื้นที่ที่มีการไถพรวนด้วยเครื่องจักรกลติดต่อกันเป็นระยะเวลาอันยาวนานทำให้ดินแน่นทึบ น้ำในดินและอากาศในดินที่เคยมีอยู่สูญหายไป ส่วนธาตุอาหารและอินทรีย์วัตถุ ก็มีปริมาณลดลงเช่นเดียวกัน เนื่องจากพืชนำไปใช้ และอินทรีย์วัตถุได้สลายตัวไป

ในกรณีของการขาดแคลนนํานั้น นอกจากผลการทับถมของตะกอนดินในแหล่งน้ำจนตื้นเขินแล้ว การที่ประชากรเพิ่มขึ้น กิจกรรมที่ต้องใช้น้ำเพิ่มขึ้น ทำการเกษตรเพิ่มขึ้น รวมทั้งเหตุการณ์ที่เกิดจากการเปลี่ยนแปลงภูมิอากาศ เช่น ปริมาณฝนน้อยกว่าปกติ ฝนทิ้งช่วง จนเกิดความแห้งแล้ง การขาดแคลนน้ำจึงเกิดขึ้นอย่างต่อเนื่อง จำเป็นต้องวางระบบอนุรักษ์ดินและน้ำเพื่อกักน้ำในดิน คงความอุดมสมบูรณ์เพื่อจัดหาน้ำให้แหล่งน้ำต้นทุน โดยวิธีการต่าง ๆ ให้เพียงพอแก่ความต้องการ

ประเด็นหลักจากข้อเสนอให้แก้ไขปัญหาเรื่องขาดแคลนน้ำและน้ำท่วม จะสรุปได้ว่ามี 5 ประการ คือ (1) การขุดลอกแหล่งน้ำในปัจจุบันซึ่งรวมถึงอ่างเก็บน้ำ ฝายกั้นน้ำ ลำน้ำ เป็นต้น (2) สร้างอ่าง ฝายเก็บน้ำเพิ่มเติมจากที่มีอยู่เดิม (3) ขุดเจาะบ่อบาดาล (4) ก่อสร้างคลองส่งน้ำเพื่อการกระจายน้ำ และ (5) ก่อสร้างแหล่งน้ำในไร่นานอกเขตชลประทาน

เพื่อตอบสนองข้อเสนอดังกล่าวทั้ง 5 ประการนี้ จากการวิเคราะห์ข้อมูลเบื้องต้นที่มีอยู่ในปัจจุบันแล้วสรุปได้ว่า “ไม่สามารถดำเนินการแก้ปัญหาหมู่บ้านใดหมู่บ้านหนึ่งหรือใช้วิธีการใดวิธีการหนึ่งแล้วจะแก้ไขปัญหาการขาดแคลนน้ำหรือน้ำท่วมทั้งตำบลได้โดยสิ้นเชิง”

การแก้ไขปัญหาการขาดแคลนน้ำหรือน้ำท่วมจะต้องดำเนินการทั้งตำบลควบคู่กันทั้งปัญหาการชะล้างพังทลายของดิน กับปัญหาการขาดแคลนน้ำ โดยจัดทำโครงการ “การพัฒนาที่ดินและน้ำที่เป็น



ระบบ” ทั้งพื้นที่ตำบลที่รวมข้อเสนอในการแก้ไขปัญหา รวมถึงการจัดการพื้นที่ ได้แก่ สร้างฝายชะลอน้ำ เพื่อรักษาน้ำให้อยู่ในพื้นที่ การขุดลอกคลอง ก่อสร้างสระน้ำ คลองส่งน้ำ คลองระบายน้ำหรือพราง ป้องกันน้ำท่วม การขุดเจาะบ่อบาดาล การปรับปรุงบำรุงดินเพิ่มความอุดมสมบูรณ์ของดิน ปรับเปลี่ยน กิจกรรมการผลิตให้เหมาะสมกับพื้นที่ และการทำระบบอนุรักษ์ดินและน้ำเพื่อให้การใช้ที่ดินสามารถใช้พื้นที่ได้อย่างต่อเนื่องและเกิดประโยชน์ทั้งตัวเกษตรกร ชุมชน ในด้านเศรษฐกิจ สังคมและสิ่งแวดล้อม



ตารางที่ 7-1 กิจกรรมของกรมพัฒนาที่ดินในเขตเกษตรกรรมที่จะดำเนินการในปีงบประมาณ 2566-2570

เขตการใช้ที่ดิน (เกษตรกรรม)	แผนงาน/โครงการ	งบประมาณ (บาท)
1. เขตพื้นที่ทำนา เนื้อที่ 6,476 ไร่	1. การปรับปรุงบำรุงดิน	3,190,250
	1.1 การส่งเสริมการผลิตและการใช้สารอินทรีย์ลดการใช้สารเคมีทางการเกษตร	390,000
	1.2 การผลิต-จัดหาเมล็ดพันธุ์พืชปุ๋ยสด	825,000
	1.3 การส่งเสริมการปรับปรุงบำรุงดินด้วยพืชปุ๋ยสด	375,000
	1.4 การพัฒนากลุ่มเกษตรกรใช้สารอินทรีย์ลดการใช้สารเคมีทางการเกษตร	81,250
	1.5 การสนับสนุนกิจกรรมธนาคารปุ๋ยอินทรีย์ (ปุ๋ยหมัก)	1,360,000
	1.6 การจัดหาปุ๋ยโคโลไมท์	425,000
	1.7 การส่งเสริมการปรับปรุงพื้นที่ดินกรด	37,500
	1.8 การรณรงค์เฝ้าติดตามเพื่อเพิ่มอินทรีย์วัตถุและแร่ธาตุในดิน	34,000
	2. การบริหารจัดการน้ำ	4,550,000
	2.1 การก่อสร้างแหล่งน้ำในไร่นานอกเขตชลประทาน	2,300,000
	2.2 การก่อสร้างแหล่งน้ำในไร่นา	2,250,000
	3. การฟื้นฟูและป้องกันการชะล้างพังทลายของดิน	2,900,000
	3.1 การปลูกหญ้าแฝกเพื่อการอนุรักษ์ดินและน้ำ	900,000
	3.2 การจัดทำระบบอนุรักษ์ดินและน้ำ	
	3.2.1 Zoning by Agri-Map	2,000,000



2. เขตปลูกพืชไร่ เนื้อที่ 31,024 ไร่	1. การปรับปรุงบำรุงดิน	3,476,250
	1.1 การส่งเสริมการผลิตและการใช้สารอินทรีย์	260,000
	1.2 การผลิต-จัดหาเมล็ดพันธุ์พืชปุ๋ยสด	1,650,000
	1.3 การส่งเสริมการปรับปรุงบำรุงดินด้วยพืชปุ๋ยสด	150,000
	1.4 การพัฒนากลุ่มเกษตรกรใช้สารอินทรีย์ลดการใช้สารเคมีทางการเกษตร	48,750
	1.5 การสนับสนุนกิจกรรมธนาคารปุ๋ยอินทรีย์ (ปุ๋ยหมัก)	850,000
	1.6 การจัดหาปุ๋ยไนโตรเจน	510,000
	1.7 การส่งเสริมการปรับปรุงพื้นที่ดินกรด	7,500
	2. การบริหารจัดการน้ำ	4,550,000
	2.1 การก่อสร้างแหล่งน้ำในไร่นานอกเขตชลประทาน	2,300,000
	2.2 การก่อสร้างแหล่งน้ำในไร่นา	2,250,000
	3. การฟื้นฟูและป้องกันการชะล้างพังทลายของดิน	14,700,000
	3.1 การปลูกหญ้าแฝกเพื่อการอนุรักษ์ดินและน้ำ	600,000
	3.2 การจัดทำระบบอนุรักษ์ดินและน้ำ	
3.2.1 ลุ่ม-ดอน	12,500,000	
3.2.2. ภัยพิบัติทางการเกษตร	1,600,000	



ตาราง 7-1 (ต่อ)

เขตการใช้ที่ดิน (เกษตรกรรม)	แผนงาน/โครงการ	งบประมาณ (บาท)
3. เขตปลูกไม้ผล เนื้อที่ 937 ไร่	1. การปรับปรุงบำรุงดิน	704,000
	1.1 การส่งเสริมการผลิตและการใช้สารอินทรีย์	130,000
	1.2 การส่งเสริมการปรับปรุงบำรุงดินด้วยพืชปุ๋ยสด	30,000
	1.3 การพัฒนากลุ่มเกษตรกรใช้สารอินทรีย์ลดการใช้สารเคมีทางการเกษตร	32,500
	1.4 การสนับสนุนกิจกรรมธนาคารปุ๋ยอินทรีย์ (ปุ๋ยหมัก)	425,000
	1.5 การจัดหาปุ๋ยโดโลไมท์	85,000
	1.6 การส่งเสริมการปรับปรุงบำรุงพื้นที่ดินกรด	1500
	2. การบริหารจัดการน้ำ	1,150,000
	2.1 การก่อสร้างแหล่งน้ำในไร่นานอกเขตชลประทาน	1,150,000
	3. การฟื้นฟูและป้องกันการชะล้างพังทลายของดิน	300,000
3.1 การปลูกหญ้าแฝกเพื่อการอนุรักษ์ดินและน้ำ	300,000	



ตาราง 7-1 (ต่อ)

เขตการใช้ที่ดิน (เกษตรกรรม)	แผนงาน/โครงการ	งบประมาณ (บาท)
4. เขตปลูกไม้ยืนต้น เนื้อที่ 873 ไร่	1. การปรับปรุงบำรุงดิน	240,000
	1.1 การส่งเสริมการปรับปรุงบำรุงดินด้วยพืชปุ๋ยสด	7,500
	1.2 การพัฒนากลุ่มเกษตรกรใช้สารอินทรีย์ลดการใช้สารเคมีทางการเกษตร	16,250
	1.3 การสนับสนุนกิจกรรมธนาคารปุ๋ยอินทรีย์ (ปุ๋ยหมัก)	170,000
	1.4 การจัดหาปุ๋ยโดโลไมท์	42,500
	1.5 การส่งเสริมการปรับปรุงพื้นที่ดินกรด	3,750
	2. การบริหารจัดการน้ำ	230,000
	2.1 การก่อสร้างแหล่งน้ำในไร่นานอกเขตชลประทาน	230,000
	3. การฟื้นฟูและป้องกันการชะล้างพังทลายของดิน	120,000
	3.1 การปลูกหญ้าแฝกเพื่อการอนุรักษ์ดินและน้ำ	120,000
	1. การปรับปรุงบำรุงดิน	7,693,150
	2. การบริหารจัดการน้ำ	10,480,000
	3. การฟื้นฟูและป้องกันการชะล้างพังทลายของดิน	18,140,000
รวมเขตเกษตรกรรม	รวมแผนงาน/โครงการ	36,313,150



ตารางที่ 7-2 สรุปกิจกรรมที่ขอรับการสนับสนุนจากส่วนราชการอื่นในเขตการใช้ที่ดิน

เขตการใช้ที่ดิน	กิจกรรมที่ขอการสนับสนุนจากส่วนราชการอื่น
<p>1. เขตพื้นที่เกษตรกรรม</p> <ol style="list-style-type: none"> 1. เขตพื้นที่ทำนา เนื้อที่ 6,476 ไร่ 2. เขตปลูกพืชไร่ เนื้อที่ 31,024 ไร่ 3. เขตปลูกไม้ผล เนื้อที่ 937 ไร่ 4. เขตปลูกไม้ยืนต้น เนื้อที่ 873 ไร่ 	<p>การแก้ปัญหาดินเสื่อมโทรม พื้นฟูความอุดมสมบูรณ์ของดิน และเพิ่มศักยภาพการผลิต</p> <ol style="list-style-type: none"> 1) โครงการส่งเสริมและพัฒนาสหกรณ์/กลุ่มเกษตรกรให้มีความเข้มแข็งตามศักยภาพ (สนง.สหกรณ์จังหวัด) 2) โครงการเกษตรอินทรีย์ (ศูนย์วิจัยพืชไร่จังหวัด) 3) โครงการศูนย์เรียนรู้การเพิ่มประสิทธิภาพการผลิตภาคเกษตร (ศูนย์วิจัยพืชไร่จังหวัด) 4) โครงการวิจัยและพัฒนาเทคโนโลยีและนวัตกรรม (ศูนย์วิจัยพืชไร่จังหวัด) 5) โครงการการบริหารความหลากหลายชีวภาพ (ศูนย์วิจัยพืชไร่จังหวัด) 6) โครงการพัฒนาเกษตรกรปราดเปรื่อง (Smart Farmer) 7) โครงการส่งเสริมเกษตรกรทฤษฎีใหม่ในเขตปฏิรูปที่ดิน (สนง.การปฏิรูปที่ดินจังหวัด) 8) โครงการสร้างและพัฒนาเกษตรกรรุ่นใหม่ (สนง.การปฏิรูปที่ดินจังหวัด) 9) โครงการพัฒนาเกษตรกรยั่งยืน (สนง.การปฏิรูปที่ดินจังหวัด) 10) โครงการพัฒนาธุรกิจชุมชนในเขตปฏิรูปที่ดิน (สนง.การปฏิรูปที่ดินจังหวัด) 11) โครงการส่งเสริมเกษตรกรทฤษฎีใหม่ (สนง.การปฏิรูปที่ดินจังหวัด) 12) โครงการจัดหาและผลิตเมล็ดพันธุ์ข้าว (กรมการข้าว)



การปรับเปลี่ยนกิจกรรมการผลิตให้เหมาะสมกับพื้นที่

- 1) โครงการพัฒนาเครือข่ายงานส่งเสริมการเกษตร (สนง.เกษตรจังหวัด)
- 2) โครงการเสริมสร้างและพัฒนาศักยภาพองค์กรเกษตรกร (สนง.เกษตรจังหวัด)
- 3) โครงการขับเคลื่อนการดำเนินงานส่งเสริมและพัฒนาวิสาหกิจชุมชน (สนง.เกษตรจังหวัด)
- 4) โครงการส่งเสริมเกษตรกรรมทางเลือก (สนง.เกษตรจังหวัด)
- 5) โครงการส่งเสริมการใช้เครื่องจักรกลทางการเกษตร (สนง.เกษตรจังหวัด)
- 6) โครงการส่งเสริมเกษตรผสมผสาน (สนง.เกษตรจังหวัด)
- 7) โครงการขับเคลื่อนเศรษฐกิจพอเพียงในสหกรณ์และกลุ่มเกษตรกร (สนง.เกษตรจังหวัด)
- 8) โครงการพัฒนาตลาดสินค้าเกษตร (สนง.เกษตรจังหวัด)
- 9) โครงการธนาคารสินค้าเกษตร (สนง.เกษตรจังหวัด)
- 10) โครงการพัฒนาสถาบันเกษตรกรรูปแบบประชารัฐ (สนง.เกษตรจังหวัด)
- 11) โครงการศักยภาพการดำเนินธุรกิจของสหกรณ์การเกษตรและกลุ่มเกษตรกร (สนง.เกษตรจังหวัด)
- 12) โครงการผลิตพันธุ์พืชและปัจจัยการผลิต (สนง.เกษตรจังหวัด)
- 13) โครงการระบบส่งเสริมการเกษตรแบบแปลงใหญ่
- 14) โครงการบริหารจัดการพื้นที่เกษตรกรรม
- 15) โครงการผลิตและสนับสนุนหัวเชื้อจุลินทรีย์ควบคุมศัตรูพืช (ศูนย์ส่งเสริมเทคโนโลยีการเกษตรด้านอารักขาพืชจังหวัด)
- 16) โครงการสนับสนุนการผลิตจุลินทรีย์ควบคุมศัตรูพืชทดแทนการใช้สารเคมี
- 17) โครงการจัดตั้งศูนย์เรียนรู้เศรษฐกิจพอเพียงชุมชน (อบต.)



2. พื้นที่แหล่งน้ำ เนื้อที่ 1,365 ไร่	<ol style="list-style-type: none">1) โครงการศึกษาความเป็นไปได้ในการพัฒนาแหล่งน้ำชลประทาน (กรมชลประทาน)2) โครงการพัฒนาระบบชลประทานด้วยนวัตกรรม (กรมชลประทาน)3) โครงการเพิ่มประสิทธิภาพการกักเก็บน้ำ (กรมชลประทาน)4) โครงการพัฒนาพื้นที่ให้เป็นพื้นที่รับน้ำ (กรมชลประทาน)5) โครงการพัฒนาโครงการชลประทานเดิม (กรมชลประทาน)6) โครงการเพิ่มประสิทธิภาพการส่งและระบายน้ำ (กรมชลประทาน)7) โครงการจัดรูปที่ดินและจัดระบบน้ำในพื้นที่ชลประทานเดิม (กรมชลประทาน)8) โครงการออกแบบการปรับเปลี่ยนการใช้น้ำเพื่อการเกษตรตามนโยบาย (กรมชลประทาน)
---------------------------------------	---



แผนการใช้ที่ดินตำบลถาวรวัฒนา อำเภอทรายทองวัฒนา จังหวัดกำแพงเพชร

ตาราง 7-3 เป้าหมายการดำเนินงานและงบประมาณ ตำบลถาวรวัฒนา อำเภอทรายทองวัฒนา จังหวัดกำแพงเพชร แผน 5 ปี (พ.ศ. 2566-2570)

เขตการใช้ที่ดิน	งาน/โครงการ/กิจกรรม	หน่วย นับ	เป้าหมาย					รวม	งบประมาณ					รวม	หน่วยงาน รับผิดชอบ	
			2566	2567	2568	2569	2570		2566	2567	2568	2569	2570			
	1. การปรับปรุงบำรุงดิน														10,689,650	
เขตทำนา/เขต ปลูกพืชไร่/ไม้ผล/ พืชทางเลือก	1.1 การส่งเสริมการผลิตและการใช้ สารอินทรีย์	ราย	100	100	100	100	100	500	52,000	52,000	52,000	52,000	52,000	260,000	พด.	
เขตทำนา/เขต ปลูกพืชไร่	1.2 การผลิต-จัดหาเมล็ดพันธุ์พืชปุ๋ยสด	ตัน	15	15	15	15	15	75	495,000	495,000	495,000	495,000	495,000	2,475,000	พด.	
เขตทำนา/เขต ปลูกพืชไร่/ไม้ผล/ ไม้ยืนต้น/เขตปศุ สัตว์	1.3 การส่งเสริมการปรับปรุงบำรุงดินด้วย พืชปุ๋ยสด	ไร่	3,000	3,000	3,000	3,000	3,000	15,000	45,000	45,000	45,000	45,000	45,000	225,000	พด.	
เขตทำนา/เขต ปลูกพืชไร่/ไม้ผล/ ไม้ยืนต้น/พืช ทางเลือก	1.4 การพัฒนากลุ่มเกษตรกรใช้ สารอินทรีย์ลดการใช้สารเคมีทาง การเกษตร	กลุ่ม	11	11	11	11	11	55	35,750	35,750	35,750	35,750	35,750	178,750	พด.	
เขตทำนา/เขต ปลูกพืชไร่/ไม้ผล/ ไม้ยืนต้น	1.5 การสนับสนุนกิจกรรมธนาคารปุ๋ย อินทรีย์ (ปุ๋ยหมัก)	ตัน	165	165	165	165	165	825	561,000	561,000	561,000	561,000	561,000	2,805,000	พด.	



แผนการใช้ที่ดินตำบลถาวรวัฒนา อำเภอทรายทองวัฒนา จังหวัดกำแพงเพชร

เขตทำนา/เขต ปลูกพืชไร่/ไม้ ผล/ไม้ยืนต้น/พืช ทางเลือก	1.6 การจัดหาปุ๋ยโดโลไมท์	ตัน	125	125	125	125	125	625	212,500	161,500	161,500	161,500	161,500	1,062,500	พด.
เขตทำนา/เขต ปลูกพืชไร่/ไม้ ผล/ไม้ยืนต้น/พืช ทางเลือก	1.7 การส่งเสริมการปรับปรุงพื้นที่ดินกรด	ไร่	670	670	670	670	670	3,350	10,050	10,050	10,050	10,050	10,050	50,250	พด.
เขตทำนา	1.8 การรณรงค์เฝ้าติดตามเพื่อเพิ่ม อินทรีย์วัตถุและแร่ธาตุในดิน	ไร่	20	20	20	20	20	100	6,800	6,800	6,800	6,800	6,800	34,000	พด.



แผนการใช้ที่ดินตำบลถาวรวัฒนา อำเภอทรายทองวัฒนา จังหวัดกำแพงเพชร

ตาราง 7-3 (ต่อ)

เขตการใช้ที่ดิน	งาน/โครงการ/กิจกรรม	หน่วย นับ	เป้าหมาย					รวม	งบประมาณ					รวม	หน่วยงาน รับผิดชอบ	
			2566	2567	2568	2569	2570		2566	2567	2568	2569	2570			
	2. การบริหารจัดการน้ำ														11,101,000	
เขตทำนา/เขตปลูกพืชไร่/ไม้ผล/ไม้ยืนต้น/พืชทางเลือก	2.1 การก่อสร้างแหล่งน้ำในไร่นานอกเขตชลประทาน	บ่อ	52	52	52	52	52	260	1,196,000	1,196,000	1,196,000	1,196,000	1,196,000	5,980,000	พค.	
เขตทำนา/เขตปลูกพืชไร่	2.2 การก่อสร้างแหล่งน้ำในไร่นา	บ่อ	10	10	10	10	10	50	900,000	900,000	900,000	900,000	900,000	4,500,000	พค.	
	3. การฟื้นฟูและป้องกันการชะล้างพังทลายของดิน														48,350,000	
เขตทำนา/เขตปลูกพืชไร่/ไม้ผล/ไม้ยืนต้น/พืชทางเลือก/เขตประมง	3.1 การปลูกหญ้าแฝกเพื่อการอนุรักษ์ดินและน้ำ	กล้า	440,000	440,000	440,000	440,000	440,000	2,200,000	528,000	528,000	528,000	528,000	528,000	2,640,000	พค.	
เขตทำนา/เขตปลูกพืชไร่	3.2 การจัดระบบอนุรักษ์ดินและน้ำ	ไร่	1,000	1,000	1,000	1,000	1,000	5,000	2,500,000	2,500,000	2,500,000	2,500,000	2,500,000	12,500,000	พค.	
	3.2.1 ลุ่ม-ดอน															
	3.2.2 Zoning by Agri-Map	ไร่	200	200	200	200	200	1,000	400,000	400,000	400,000	400,000	400,000	2,000,000		
	3.2.3.ภัยพิบัติทางการเกษตร	ไร่	100	100	100	100	100	500	320,000	320,000	320,000	320,000	320,000	1,600,000	พค.	

หมายเหตุ: งบประมาณที่กำหนดไว้นี้เป็นประมาณเบื้องต้น อาจมีการเปลี่ยนแปลงตามที่ได้รับการจัดสรรให้ดำเนินการ



เอกสารอ้างอิง

- คณะกรรมการจัดทำปทานุกรมปฐพีวิทยา. 2551. **ปทานุกรมปฐพีวิทยา**. สำนักพิมพ์มหาวิทยาลัยเกษตรศาสตร์, กรุงเทพฯ.
- ADB. 2012. **The State of Pacific Towns and Cities: Urbanization in ADB's Pacific Developing Member Countries**. Mandaluyong City, Philippines.
- FAO. 1974. **Land Capability Appraisal Indonesia: Interim Report**. (AGL/INS), Rome.
- _____. 1993. **Guidelines for Land Use Planning**. Rome.
- NRC. 1975. **Land Use Planning**. The National Academics of Sciences, Engineering, and Medicine, Washington. D.C.
- Vink, A.P.A. 1975. **Land Use in Advancing Agriculture**. Springer-Verlag Berlin Heidelberg.
- กรมการปกครอง. 2561. **ข้อมูลจำนวนประชากรและบ้าน**. กระทรวงมหาดไทย. ไฟล์ข้อมูล.
- กรมการพัฒนาชุมชน. 2564. **ข้อมูลพื้นฐานระดับหมู่บ้าน กชช. 2ค ปี 2564**. กระทรวงมหาดไทย. แหล่งที่มา: http://bmnopic64.cdd.go.th/report/kcc?report_type=villagesummary&tumbol_ID%5B%5D=720303&year=2564.
- กรมการพัฒนาชุมชน. 2566. **ข้อมูลความจำเป็นพื้นฐาน (จปฐ.) รายจังหวัด รายอำเภอ และรายตำบล ปี 2565**. แหล่งที่มา : <https://ebmn.cdd.go.th/1> มิถุนายน 2566.
- กรมส่งเสริมการเกษตร. 2566. **จำนวนครัวเรือนเกษตรกรที่ขึ้นทะเบียนเกษตรกร จำแนกรายจังหวัด รายอำเภอ และรายตำบล (ณ เดือนมกราคม พ.ศ. 2566)**. แหล่งที่มา : <http://mvos2.gistda.or.th/>. 15 พฤษภาคม 2566.
- กรมอุตุนิยมวิทยา. 2566. **สถิติภูมิอากาศคาบ 30 ปี พ.ศ. 2536-2565**. (ไฟล์ข้อมูล) กรมอุตุนิยมวิทยา กระทรวงดิจิทัลเพื่อเศรษฐกิจและสังคม, กรุงเทพฯ.
- กลุ่มวิเคราะห์สภาพการใช้ที่ดิน. 2566. **ข้อมูลการใช้ที่ดิน จังหวัดกำแพงเพชร ปี 2566**. กองนโยบายและแผนการใช้ที่ดิน กรมพัฒนาที่ดิน กรุงเทพฯ.
- สำนักบริหารการทะเบียน กรมการปกครอง. 2566. **รายงานสถิติจำนวนประชากรและบ้าน รายจังหวัด รายอำเภอ และรายตำบล (ณ เดือนธันวาคม พ.ศ. 2565)**. แหล่งที่มา : <https://stat.bora.dopa.go.th/stat/statnew/statyear/#/TableTemplate/Area/statpop.1> พฤษภาคม 2566.
- สำนักเทคโนโลยีการสำรวจและทำแผนที่. 2566. **แผนที่ขอบเขตตำบล ปี 2564 (ไฟล์ข้อมูล)**. กรมพัฒนาที่ดิน กระทรวงเกษตรและสหกรณ์, กรุงเทพฯ.
- องค์การบริหารส่วนตำบลถาวรพัฒนา. 2566. **แผนพัฒนาท้องถิ่น (พ.ศ. 2566 – 2570)**. ตำบลถาวรพัฒนา อำเภอรายทองวัฒนา จังหวัดกำแพงเพชร.



- กองสำรวจดินและวิจัยทรัพยากรดิน. 2566. **แผนที่ทรัพยากรดิน (ไฟล์ข้อมูล)**. กรมพัฒนาที่ดิน กระทรวงเกษตรและสหกรณ์, กรุงเทพฯ.
- กรมทรัพยากรน้ำบาดาล. 2566. **ปริมาณน้ำและจำนวนบ่อบาดาล ปี 2565**. แหล่งที่มา: <http://app.dgr.go.th/newpasutara/xml/search.php>, 26 พฤษภาคม 2566.
- กระทรวงทรัพยากรธรรมชาติและสิ่งแวดล้อม. 2541. **ราชกิจจานุเบกษา**. เล่มที่ 115. ตอนที่ 67 ก, กรุงเทพฯ. สืบค้นจาก <http://www.ratchakitcha.soc.go.th/RKJ/announce/search.jsp>, 11 สิงหาคม 2565.
- Kristensen P. 2004. **The DPSIR Framework**. National Environmental Research Institute, Denmark, Department of Policy Analysis, European Topic Centre on Water, European Environment Agency.
- กรมพัฒนาที่ดิน. 2561. **แผนบริหารจัดการทรัพยากรดินปัญหาของประเทศไทย ระยะ 20 ปี (พ.ศ. 2561-2580)**. ไฟล์ข้อมูล.
- บัณฑิต ต้นสิริ และคำรณ ไทรพิภ. 2542. **คู่มือการประเมินคุณภาพที่ดินสำหรับพืชเศรษฐกิจ**. กองวางแผนการใช้ที่ดิน กรมพัฒนาที่ดิน กระทรวงเกษตรและสหกรณ์.
- กลุ่มงานบริหารยุทธศาสตร์กลุ่มจังหวัดภาคเหนือตอนล่าง 2. 2566. **แผนพัฒนากลุ่มจังหวัดภาคเหนือตอนล่าง 2 (กำแพงเพชร นครสวรรค์ พิจิตร และอุทัยธานี) พ.ศ. 2566-2570**. ไฟล์ข้อมูล.
- คณะกรรมการขับเคลื่อนเศรษฐกิจพอเพียง สำนักงานคณะกรรมการพัฒนาการเศรษฐกิจและสังคมแห่งชาติ. 2550. **การประยุกต์ใช้หลักเศรษฐกิจพอเพียง**. ไฟล์ข้อมูล.
- สำนักงานจังหวัดกำแพงเพชร. 2566. **ยุทธศาสตร์จังหวัดกำแพงเพชร พ.ศ. 2566**. ไฟล์ข้อมูล.
- สำนักงานนโยบายและแผนทรัพยากรธรรมชาติและสิ่งแวดล้อม. 2565. **นโยบายและแผนการบริหารทรัพยากรที่ดินและทรัพยากรดินของประเทศ พ.ศ. 2566-2570**. ไฟล์ข้อมูล.
- สำนักงานสภาพัฒนาการเศรษฐกิจและสังคมแห่งชาติ. 2565. (ร่าง) **กรอบแผนพัฒนาภาค พ.ศ. 2566-2570**. ไฟล์ข้อมูล.. 2565. **แผนพัฒนาเศรษฐกิจและสังคมแห่งชาติ ฉบับที่ 12 พ.ศ. 2560-2564**. ไฟล์ข้อมูล.
- สำนักเลขาธิการคณะรัฐมนตรี. 2562. **คำแถลงนโยบายของคณะรัฐมนตรี แดงต่อรัฐสภา วันที่ 25 กรกฎาคม 2562**. ไฟล์ข้อมูล.
- องค์การบริหารส่วนตำบลถาวรพัฒนา. 2566. **แผนพัฒนาท้องถิ่น (พ.ศ. 2566 – 2570)**. ตำบลถาวรพัฒนา อำเภอทรายทองวัฒนา จังหวัดกำแพงเพชร.

สถานีพัฒนาที่ดินกำแพงเพชร

เลขที่ 148 หมู่ที่ 3 ตำบลคลองแม่ลาย อำเภอเมือง

จังหวัดกำแพงเพชร โทร : 055-705734

