



# แผนการใช้ที่ดิน ตำบลวังยาง

อำเภอคลองขลุง จังหวัดกำแพงเพชร



## ดำเนินการโดย

สถานีพัฒนาที่ดินกำแพงเพชร  
สำนักงานพัฒนาที่ดินเขต 9  
กรมพัฒนาที่ดิน 2566

## คำนำ

การจัดทำแผนการใช้ที่ดินดำเนินการตามรัฐธรรมนูญแห่งราชอาณาจักรไทย พ.ศ. 2560 มาตรา 72 (1) ที่ได้บัญญัติให้มีการวางแผนการใช้ที่ดินให้เหมาะสมกับศักยภาพของที่ดินตามหลักการพัฒนาอย่างยั่งยืน โดยแผนการใช้ที่ดินตำบลวังยาง อำเภอคลองขลุง จังหวัดกำแพงเพชร ได้นำแนวคิดขององค์การอาหารและการเกษตร แห่งสหประชาชาติ (Food and Agriculture Organization of the United Nations: FAO) และ โครงการสิ่งแวดล้อมแห่งสหประชาชาติ (United Nations Environment Programme: UNEP) มาปรับใช้ คือ ความเหมาะสมทางกายภาพ ความเหมาะสมทางเศรษฐกิจ การยอมรับจากสังคม การสร้างความยั่งยืนให้สิ่งแวดล้อม และเสนอทางเลือกการใช้ที่ดิน ร่วมกับวิธีการที่จำเป็นอื่น ๆ เช่น กระบวนการมีส่วนร่วมของชุมชน (Participatory Rural Appraisal: PRA) การประเมินคุณภาพที่ดิน เป็นต้น

กองนโยบายและแผนการใช้ที่ดินร่วมกับสำนักงานพัฒนาที่ดินเขต (สพข.) และสถานีพัฒนาที่ดิน (สพด.) ในการดำเนินงานวางแผนการใช้ที่ดินระดับตำบล โดยพิจารณาภาพรวมของสภาพปัญหาในด้านต่างๆ ทั้งด้านกายภาพ เศรษฐกิจ และสังคม วิเคราะห์และสังเคราะห์ข้อมูลนำไปสู่การวางแผนการใช้ที่ดินที่สอดคล้องกับศักยภาพของพื้นที่ โดยผ่านกระบวนการมีส่วนร่วมของชุมชน (PRA) ในการระบุปัญหา ความต้องการของเกษตรกรและผู้มีส่วนได้ส่วนเสีย ทั้งนี้ สพด. ได้จัดทำแผนกิจกรรม/โครงการ เพื่อขับเคลื่อนแผนการใช้ที่ดินให้เป็นรูปธรรมเพื่อให้เกษตรกร มีคุณภาพชีวิตที่ดีขึ้น มีการใช้ที่ดินอย่างถูกต้องเหมาะสม รักษาสภาพแวดล้อม และอนุรักษ์ทรัพยากรในชุมชน ให้เกิดความยั่งยืนต่อไป

สถานีพัฒนาที่ดินกำแพงเพชร

มิถุนายน 2566



## สารบัญ

	หน้า
คำนำ	ก
สารบัญ	ข
สารบัญตาราง	ง
สารบัญรูป	จ
<b>บทที่ 1 บทนำ</b>	
1.1 ความสำคัญของการวางแผนการใช้ที่ดิน	1-1
1.2 หลักการและเหตุผล	1-1
1.3 วัตถุประสงค์	1-1
1.4 ระยะเวลาและสถานที่ดำเนินงาน	1-2
1.5 ขั้นตอนการดำเนินงาน	1-2
1.6 วิสัยทัศน์ของตำบล	1-3
<b>บทที่ 2 ข้อมูลทั่วไป</b>	
2.1 ที่ตั้งและอาณาเขต	2-1
2.2 การแบ่งส่วนการปกครอง	2-2
2.3 สภาพภูมิประเทศ	2-2
2.4 สภาพภูมิอากาศ	2-2
2.5 สภาพการใช้ที่ดินในปัจจุบัน	2-5
2.6 สภาพเศรษฐกิจและสังคม	2-8
<b>บทที่ 3 สถานภาพของทรัพยากรธรรมชาติ</b>	
3.1 ทรัพยากรป่าไม้	3-1
3.2 ทรัพยากรน้ำ	3-1
3.3 ทรัพยากรดิน	3-2
<b>บทที่ 4 กระบวนการมีส่วนร่วมของชุมชน (Participatory Rural Appraisal: PRA)</b>	
4.1 การวิเคราะห์ผลจากการจัดทำกระบวนการมีส่วนร่วมของชุมชน (PRA)	4-1
4.2 ระบบการปลูกพืชในปัจจุบัน	4-4
<b>บทที่ 5 การประเมินคุณภาพที่ดิน</b>	
5.1 หลักการประเมินคุณภาพที่ดินด้านกายภาพ	5-1
5.2 พืชเศรษฐกิจที่สำคัญของตำบล	5-3



## สารบัญ (ต่อ)

	หน้า
5.3 ระดับความเหมาะสมของที่ดิน	5-2
<b>บทที่ 6 แผนการใช้ที่ดิน</b>	
6.1 การวิเคราะห์ข้อมูลเพื่อการจัดทำแผนการใช้ที่ดินระดับตำบล	6-1
6.2 เขตการใช้ที่ดิน	6-2
<b>บทที่ 7 การขับเคลื่อนแผนการใช้ที่ดิน</b>	
7.1 ขั้นตอนการดำเนินงาน	7-1
7.2 กิจกรรมของกรมพัฒนาที่ดินในเขตการใช้ที่ดินที่จะดำเนินการใน ปีงบประมาณ 2566	7-1
7.3 กิจกรรมที่ขอการสนับสนุนจากส่วนราชการอื่น	7-2
7.4 ความต้องการของชุมชนและองค์กรปกครองส่วนท้องถิ่น	7-2
<b>เอกสารอ้างอิง</b>	8-1



## สารบัญตาราง

ตารางที่		หน้า
2-1	สถิติภูมิอากาศ ณ สถานีตรวจอากาศอำเภอเมือง จังหวัดกำแพงเพชร ปี 2535-2565	2-4
2-2	สภาพการใช้ที่ดิน ตำบลวังยาง อำเภอคลองขลุง จังหวัดกำแพงเพชร	2-6
2-3	จำนวนประชากรและครัวเรือนตำบลวังยาง อำเภอคลองขลุง จังหวัดกำแพงเพชร ปี 2565	2-9
2-4	จำนวนและสัดส่วนครัวเรือนเกษตรตำบลวังยาง อำเภอคลองขลุง จังหวัด กำแพงเพชร ปี 2565	2-9
3-1	สมบัติที่ดิน ตำบลวังยาง อำเภอคลองขลุง จังหวัดกำแพงเพชร	3-3
5-1	ตัวอย่างการประเมินคุณภาพที่ดินด้านกายภาพของประเภทการใช้ประโยชน์ ที่ดิน	5-2
5-2	ชั้นความเหมาะสมทางกายภาพของดิน ตำบลวังยาง อำเภอคลองขลุง จังหวัด กำแพงเพชร	5-4
6-1	เขตการใช้ที่ดิน ตำบลวังยาง อำเภอคลองขลุง จังหวัดกำแพงเพชร	6-2
7-1	กิจกรรมของกรมพัฒนาที่ดินในเขตเกษตรกรรมที่จะดำเนินการใน ปีงบประมาณ 2566-2570	7-5
7-2	สรุปกิจกรรมที่ขอรับการสนับสนุนจากส่วนราชการอื่นในเขตการใช้ที่ดิน	7-10
7-3	เป้าหมายการดำเนินงานและงบประมาณ ตำบลวังยาง อำเภอคลองขลุง จังหวัดกำแพงเพชร แผน 5 ปี (พ.ศ. 2566-2570)	7-12



## สารบัญญรูป

รูปที่		หน้า
1-1	ขั้นตอนการวางแผนการใช้ที่ดินระดับตำบล	1-4
2-1	ขอบเขตการปกครองตำบลวังยาง อำเภอคลองขลุง จังหวัดกำแพงเพชร	2-1
2-2	สมุดลของน้ำเพื่อการเกษตร จังหวัดกำแพงเพชร	2-5
2-3	สภาพการใช้ที่ดิน ตำบลวังยาง อำเภอคลองขลุง จังหวัดกำแพงเพชร	2-8
2-4	สัดส่วนครัวเรือนเกษตร ตำบลวังยาง อำเภอคลองขลุง จังหวัดกำแพงเพชร	2-9
2-5	รายได้-รายจ่ายเฉลี่ยครัวเรือน ตำบลวังยาง อำเภอคลองขลุง จังหวัดกำแพงเพชร ปี 2565	2-11
3-1	ทรัพยากรดิน ตำบลวังยาง อำเภอคลองขลุง จังหวัดกำแพงเพชร	3-4
4-1	การวิเคราะห์สถานการณ์โดยระบบ DPSIR ของตำบลวังยาง อำเภอคลองขลุง จังหวัดกำแพงเพชร	4-3
4-2	ระบบการปลูกพืชในปัจจุบัน ตำบลวังยาง อำเภอคลองขลุง จังหวัดกำแพงเพชร	4-4
6-1	เขตการใช้ที่ดิน ตำบลวังยาง อำเภอคลองขลุง จังหวัดกำแพงเพชร	6-8
7-1	การชะล้างพังทลายของดินในเขตการใช้ที่ดิน ตำบลวังยาง อำเภอคลองขลุง จังหวัดกำแพงเพชร	7-4



## บทที่ 1

### บทนำ

#### 1.1 ความสำคัญของการวางแผนการใช้ที่ดิน

ตามรัฐธรรมนูญแห่งราชอาณาจักรไทย พุทธศักราช 2560 มาตรา 72 รัฐพึงดำเนินการเกี่ยวกับที่ดิน ทรัพยากรน้ำ และพลังงาน ดังต่อไปนี้

(1) วางแผนการใช้ที่ดินของประเทศ ให้เหมาะสมกับสภาพพื้นที่และศักยภาพของที่ดินตามหลักการพัฒนาอย่างยั่งยืน

#### 1.2 หลักการและเหตุผล

ปัจจุบันกรมพัฒนาที่ดินได้ดำเนินการวางแผนการใช้ที่ดินระดับประเทศเรียบร้อยแล้ว ซึ่งเป็นการวางกรอบเชิงนโยบายมุ่งเน้นการพัฒนาด้านการเกษตรให้เกิดความสมดุลและยั่งยืนและในขณะเดียวกันต้องอนุรักษ์ทรัพยากรธรรมชาติและสิ่งแวดล้อมควบคู่กับการรักษาคุณค่าทางศิลปวัฒนธรรม แต่ทั้งนี้เพื่อให้เกิดการใช้ประโยชน์ที่ดินในระดับพื้นที่อย่างมีประสิทธิภาพและรักษาฐานการผลิตด้านทรัพยากรธรรมชาติอย่างยั่งยืนตลอดห่วงโซ่อุปทาน แผนการใช้ที่ดินระดับตำบลจึงถูกนำมาใช้เป็นเครื่องมือเพื่อขับเคลื่อนการดำเนินงานดังกล่าว

ทั้งนี้กรมพัฒนาที่ดินได้จัดทำแผนปฏิบัติการราชการกรมพัฒนาที่ดินระยะ 5 ปี ช่วงปี (2566-2570) เพื่อให้บรรลุตามวิสัยทัศน์ที่กำหนดไว้ คือ “เป็นองค์การอัจฉริยะทางดิน เพื่อขับเคลื่อนการใช้ที่ดินอย่างเหมาะสม 15 ล้านไร่ ภายในปี 2570” ซึ่งในส่วนของประเด็นการพัฒนาที่ 2 บริหารจัดการทรัพยากรดินและที่ดินด้วย ชุดข้อมูลที่มีมูลค่าสูง (High Value Dataset) ซึ่งมีเป้าหมาย คือ การนำชุดข้อมูลที่มีมูลค่าสูงไปใช้ในการบริหารจัดการทางการเกษตร ในส่วนของตัวชี้วัด บริหารจัดการทรัพยากรดินและที่ดิน บนพื้นฐานของชุดข้อมูลที่มีมูลค่าสูงร้อยละ 100 กลยุทธ์ที่ 2 ยุกระดับแผนการใช้ที่ดินไปสู่การปฏิบัติ ได้กำหนดให้ร้อยละของแผนการใช้ที่ดินระดับตำบลที่จัดทำแล้วเสร็จทั้งประเทศ ภายใน ปี 2570 (ไม่น้อยกว่าร้อยละ 80) เป็นตัวชี้วัดหนึ่งของกลยุทธ์ดังกล่าว

#### 1.3 วัตถุประสงค์

1.3.1 เพื่อรักษาเสถียรภาพของทรัพยากรให้เกิดความสมดุลและยั่งยืนภายใต้การพัฒนาด้านต่างๆ ของตำบล

1.3.2 เพื่อให้การใช้ที่ดินมีผลตอบแทนสูงสุดต่อหน่วยเนื้อที่อย่างยั่งยืน



1.3.3 เพื่อให้เกิดการกำหนดแผนงาน โครงการ กิจกรรม ที่สอดคล้องกับแผนการใช้ที่ดินที่กำหนดขึ้นและอยู่บนหลักการของรูปแบบเศรษฐกิจ โมเดลเศรษฐกิจ (Bio - Circular - Green Economy: BCG Model)

#### 1.4 ระยะเวลาและสถานที่ดำเนินงาน

1.4.1 ระยะเวลา 1 มีนาคม 2566 – 30 กันยายน 2566

1.4.2 สถานที่ ตำบลวังยาง อำเภอคลองขลุง จังหวัดกำแพงเพชร

#### 1.5 ขั้นตอนการดำเนินงาน

1.5.1 รวบรวมข้อมูลปฐมภูมิและหัตถภูมิ ประกอบด้วย

1) ด้านกายภาพ ได้แก่ ทรัพยากรดิน ทรัพยากรน้ำ ทรัพยากรป่าไม้ ภูมิอากาศ สภาพการใช้ที่ดิน เขตป่าไม้ตามกฎหมายและมตติคุณะรัฐมนตรี

2) ด้านเศรษฐกิจและสังคม เช่น การถือครองที่ดิน ลักษณะทางเศรษฐกิจของตำบล จำนวนประชากร เป็นต้น

3) ด้านนโยบายและข้อกฎหมายที่เกี่ยวข้อง ได้แก่ ยุทธศาสตร์ แผนพัฒนาเศรษฐกิจและสังคมแห่งชาติฉบับที่ 13 ยุทธศาสตร์ภาค แผนพัฒนากลุ่มจังหวัด แผนพัฒนาจังหวัด แผนพัฒนาการเกษตรและสหกรณ์ แผนพัฒนาท้องถิ่น 4 ปี ขององค์การบริหารส่วนจังหวัด เทศบาลตำบลหรือองค์การบริหารส่วนตำบล

1.5.2 จัดทำกระบวนการมีส่วนร่วมของชุมชน (Participatory Rural Appraisal : PRA) เพื่อรับฟังความคิดเห็น ประเด็นปัญหา ความต้องการด้านต่าง ๆ ขององค์การปกครองส่วนท้องถิ่นและเกษตรกรในตำบล

1.5.3 ประเมินคุณภาพของที่ดินของพืชเศรษฐกิจหลักและพืชทางเลือกที่มีมูลค่าของตำบล

1.5.4 สังเคราะห์ข้อมูลจากข้อ 1.5.1 ถึง 1.5.3 เพื่อใช้ประกอบการวางแผนการใช้ที่ดิน

1.5.5 กำหนด (ร่าง) แผนการใช้ที่ดินระดับตำบล

1.5.6 รับฟังความคิดเห็นของผู้มีส่วนได้ส่วนเสียต่อ (ร่าง) แผนการใช้ที่ดินที่กำหนดขึ้น

1.5.7 ปรับปรุง (ร่าง) แผนการใช้ที่ดินเพื่อจัดทำแผนการใช้ที่ดินฉบับสมบูรณ์

1.5.8 นำแผนการใช้ที่ดินเข้าสู่คณะกรรมการของเขตฯ เพื่อตรวจสอบความครบถ้วนสมบูรณ์ของเนื้อหาและองค์ประกอบ

1.5.9 เผยแพร่แผนการใช้ที่ดินเพื่อนำไปสู่การขับเคลื่อนการดำเนินงาน ประกอบด้วย

1) องค์การปกครองส่วนท้องถิ่น นำแผนการใช้ที่ดินที่จัดทำขึ้นไปประกอบการจัดทำแผนการพัฒนาของตำบล เพื่อนำไปสู่การของบประมาณที่มีความสอดคล้องกับศักยภาพด้านการผลิตและสภาพของทรัพยากรของตำบล



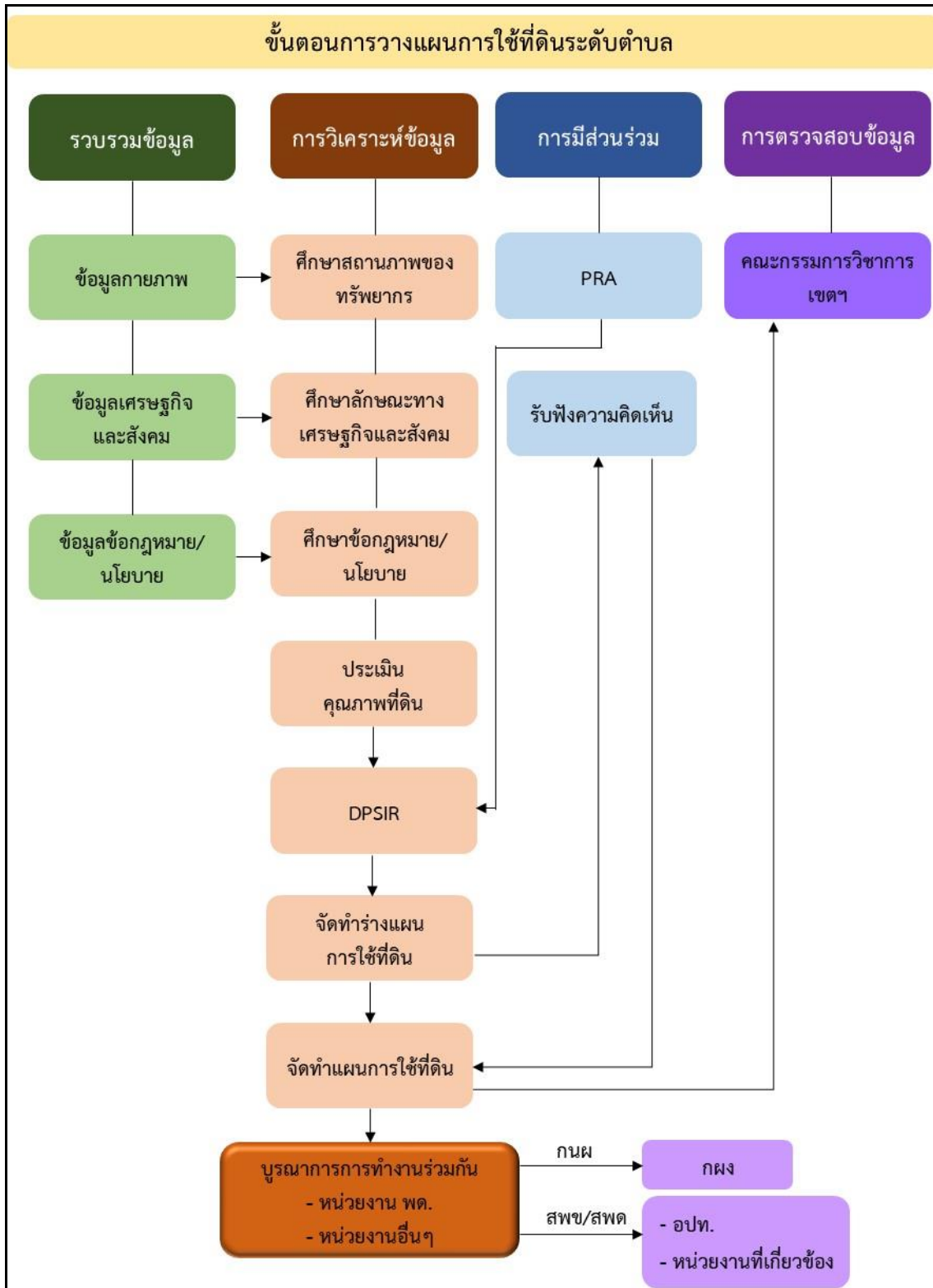
2) กรมพัฒนาที่ดิน โดยสถานีพัฒนาที่ดิน กำหนดแผนงาน/โครงการ/กิจกรรม ที่สอดคล้องกับแผนการใช้ที่ดินที่กำหนดขึ้นในแต่ละเขตและสามารถใช้ประกอบการของบประมาณในพื้นที่อย่างมีหลักการและเป็นที่ยอมรับ

3) หน่วยงานราชการอื่น ๆ สามารถใช้เป็นข้อมูลพื้นฐานประกอบแผนงาน/โครงการ/กิจกรรม ที่สอดคล้องกับแผนการใช้ที่ดินที่กำหนดขึ้นในแต่ละเขต

จากขั้นตอนที่กล่าวข้างต้น สามารถจัดทำกรอบการวางแผนการใช้ที่ดินระดับแสดงดังรูปที่ 1-1

## 1.6 วิสัยทัศน์ของตำบล

ตำบลน่าอยู่ สู่สุขภาพดี มีวิถีชีวิตพอเพียง ( เทศบาลตำบลวังยาง, 2566)



รูปที่ 1-1 กรอบการวางแผนการใช้ที่ดินระดับตำบล





## 2.2 การแบ่งส่วนการปกครอง

ตำบลวังยาง อำเภอคลองขลุง จังหวัดกำแพงเพชร แบ่งส่วนการปกครองออกเป็น 9 หมู่บ้าน ดังนี้

- หมู่ที่ 1 บ้านวังยาง
- หมู่ที่ 2 บ้านวังตะล่อม
- หมู่ที่ 3 หมู่บ้านหนองโสน
- หมู่ที่ 4 บ้านวังน้ำ
- หมู่ที่ 5 บ้านนิคม
- หมู่ที่ 6 บ้านแม่ น้ำกัจจิม
- หมู่ที่ 7 บ้านนิคมใหม่
- หมู่ที่ 8 บ้านท่าตะคร้อ
- หมู่ที่ 9 บ้านเกาะพร้าว

(เทศบาลตำบลวังยาง, 2566)

## 2.3 สภาพภูมิประเทศ

ลักษณะภูมิประเทศมีพื้นที่ราบเรียบถึงค่อนข้างราบเรียบ ประมาณ 80% ของพื้นที่ และพื้นที่ลูกคลื่นลอนลาดเล็กน้อย ประมาณ 20 % ของพื้นที่

## 2.4 สภาพภูมิอากาศ

จากการศึกษาสถิติภูมิอากาศ ( พ.ศ.2536-2565) พบว่าตำบลวังยาง อำเภอคลองขลุงจังหวัดกำแพงเพชร มีรายละเอียดดังนี้

### 2.4.1 สภาพอากาศทั่วไป

สภาพภูมิอากาศจัดอยู่ในประเภทภูมิอากาศแบบทุ่งหญ้าเขตร้อน หรือภูมิอากาศแบบทุ่งหญ้าสะวันนา เป็นประเภทภูมิอากาศที่แบ่งประเภทตามระบบการแบ่งเขตภูมิอากาศแบบเคิปีเป็น (Koppen's classification) โดยมีอุณหภูมิเฉลี่ยในแต่ละเดือนมากกว่า 18 องศาเซลเซียสในทุก ๆ เดือนของปี โดยช่วงฤดูแล้งที่สุดมีปริมาณหยาดน้ำฟ้า (precipitation) น้อยกว่า 60 มิลลิเมตร มีฤดูแล้งและฤดูฝนแตกต่างกันอย่างชัดเจน มีลมมรสุมตะวันออกเฉียงเหนือพัดผ่านในเดือนตุลาคม ถึงเดือนกุมภาพันธ์ และมรสุมตะวันตกเฉียงใต้พัดผ่านในเดือนพฤษภาคมถึงกลางเดือนตุลาคม นอกจากนี้ยังมีลมตะวันออกเฉียงใต้จากทะเลจีนใต้เริ่มพัดผ่านเข้ามาในช่วงกลางเดือนกุมภาพันธ์ถึงกลางเดือนพฤษภาคม



## 2.4.2 ฤดูกาล

ฤดูกาลของจังหวัดกำแพงเพชร พิจารณาตามลักษณะลมฟ้าอากาศของประเทศไทย แบ่งออกได้เป็น 3 ฤดู ดังนี้

ฤดูร้อน เริ่มตั้งแต่กลางเดือนกุมภาพันธ์ถึงกลางเดือนพฤษภาคม มีอากาศร้อนอบอ้าวทั่วไป โดยเฉพาะในเดือนเมษายนเป็นเดือนที่มีอากาศร้อนอบอ้าวมากที่สุดในรอบปี

ฤดูฝน เริ่มตั้งแต่กลางเดือนพฤษภาคมถึงกลางเดือนตุลาคม ซึ่งเป็นระยะที่ลมมรสุมตะวันตกเฉียงใต้พัดเข้าสู่ประเทศไทย อากาศจะชุ่มชื้นและมีฝนตกชุกตั้งแต่ประมาณกลางเดือนพฤษภาคมเป็นต้นไป เดือนที่มีฝนตกมากที่สุด คือ เดือนกันยายน

ฤดูหนาว เริ่มตั้งแต่กลางเดือนตุลาคมถึงกลางเดือนกุมภาพันธ์ ซึ่งเป็นช่วงที่ลมมรสุมตะวันออกเฉียงเหนือพัดปกคลุมประเทศไทย อากาศโดยทั่วไปจะหนาวเย็นและแห้งแล้ง เดือนที่มีอากาศหนาวที่สุด คือ เดือนธันวาคม

## 2.4.3 อุณหภูมิ

จังหวัดกำแพงเพชร มีอุณหภูมิโดยเฉลี่ยทั้งปี 27.7 องศาเซลเซียส อุณหภูมิสูงสุดเฉลี่ย 33.5 องศาเซลเซียส โดยมีอากาศร้อนที่สุดในเดือนเมษายน ส่วนในฤดูหนาวอุณหภูมิต่ำสุดเฉลี่ยทั้งปี 23.3 องศาเซลเซียส โดยพบอุณหภูมิต่ำสุดในเดือนธันวาคม

## 2.4.4 ฝน

บริเวณจังหวัดกำแพงเพชรมีปริมาณฝนเฉลี่ย 1,318.9 มิลลิเมตร และมีฝนตกประมาณ 125 วัน เดือนที่มีฝนตกมากที่สุด คือ เดือนกันยายน มีปริมาณฝนเฉลี่ย 276.2 มิลลิเมตร และฝนตกประมาณ 19 วัน จากเส้นชั้นน้ำฝน พบว่า ตำบลวังยางมีฝนอยู่ในช่วง 1,300-1,350 (กรมอุตุนิยมวิทยา, 2565)

## 2.4.5 สมดุลของน้ำเพื่อการเกษตร

จากข้อมูลสถิติภูมิอากาศในคาบ 30 ปี (ปี 2535-2565) ณ สถานีตรวจอากาศกำแพงเพชร ได้นำมาวิเคราะห์สมดุลของน้ำเพื่อการเกษตร ซึ่งเป็นการวิเคราะห์หาช่วงฤดูกาลเพาะปลูกพืช ตลอดจนช่วงระยะเวลาที่พืชเสี่ยงต่อการขาดน้ำ ข้อมูลที่นำมาวิเคราะห์ คือ ปริมาณน้ำฝน และศักยภาพการคายระเหยน้ำอ้างอิง (ET<sub>o</sub>) ซึ่งคำนวณด้วยโปรแกรม Cropwat for Windows Version 8.0 โดยใช้สมการ Penman-Monteith สามารถสรุปสมดุลของน้ำเพื่อการเกษตรในเขตอาศัยน้ำฝนได้ดังนี้

ช่วงที่เหมาะสมต่อการปลูกพืช เป็นช่วงที่ค่าปริมาณน้ำฝนมากกว่าค่า 0.5 การระเหยจากผิวดินและการคายน้ำของพืช ซึ่งช่วงนี้จะเริ่มตั้งแต่ต้นเดือนมีนาคมถึงกลางเดือนพฤศจิกายน



ช่วงที่มีน้ำมากเกินพอ เป็นช่วงที่ค่าปริมาณน้ำฝนมากกว่าค่าการระเหยจากผิวดินและการคายน้ำของพืช ซึ่งช่วงนี้จะเริ่มตั้งแต่กลางเดือนเมษายนถึงต้นเดือนพฤศจิกายน และช่วงนี้อาจจะเกิดภาวะน้ำท่วมทำให้พืชเสียหายได้ในช่วงเดือนกันยายนถึงเดือนตุลาคม

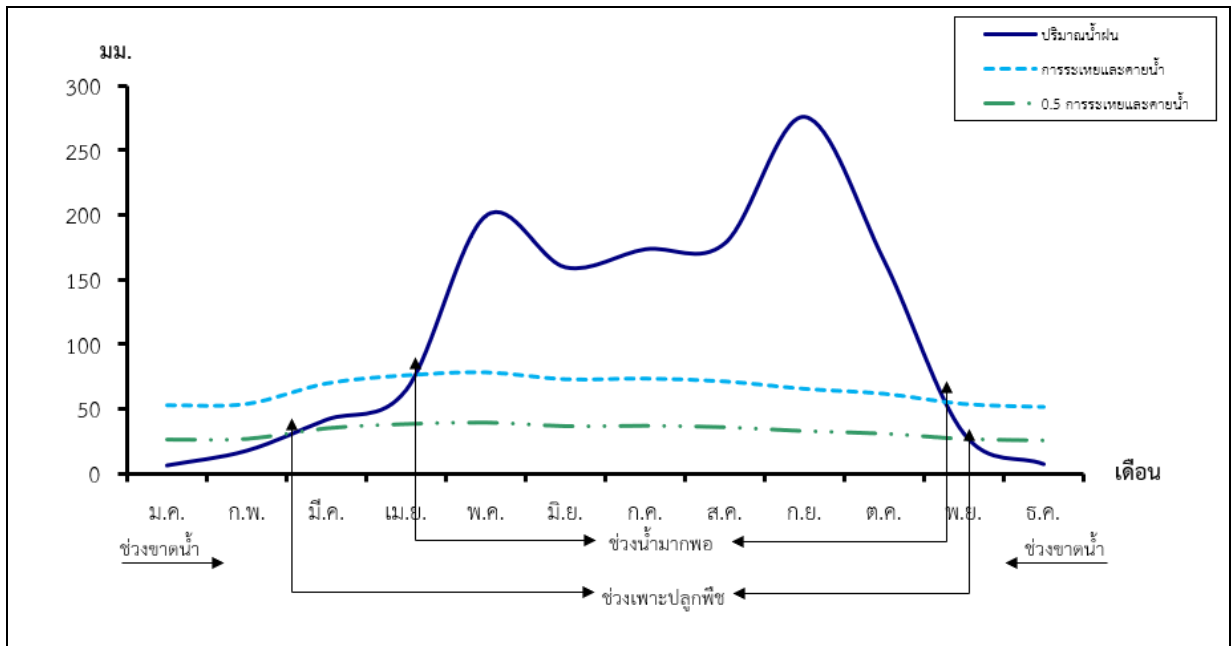
ช่วงขาดน้ำ เป็นช่วงฤดูแล้งที่ค่าปริมาณน้ำฝนน้อยกว่าค่า 0.5 การระเหยจากผิวดินและการคายน้ำของพืช ซึ่งพืชอาจจะเสียหายจากการขาดแคลนน้ำได้ จะเริ่มตั้งแต่กลางเดือนพฤศจิกายนถึงต้นเดือนมีนาคม (ตารางที่ 2-1 และรูปที่ 2-2)

ตารางที่ 2-1 สถิติภูมิอากาศ ณ สถานีตรวจอากาศอำเภอเมือง จังหวัดกำแพงเพชร ปี 2535-2565

เดือน	อุณหภูมิ ต่ำสุด (°C)	อุณหภูมิ สูงสุด (°C)	อุณหภูมิ เฉลี่ย (°C)	ความชื้น สัมพัทธ์ (%)	ปริมาณ น้ำฝน (มม.)	จำนวนวัน ฝนตก (วัน)	ปริมาณ ฝนใช้การ* (มม.)	การระเหย และการคายน้ำ อ้างอิง* (มม.)
ม.ค.	19.1	31.9	24.9	71.0	6.1	1.7	53.0	6.0
ก.พ.	20.7	34.1	26.8	67.0	17.5	2.7	54.0	17.0
มี.ค.	23.2	35.8	29.0	66.0	41.5	4.5	69.4	38.7
เม.ย.	25.1	37.0	30.5	67.0	64.5	6.6	75.6	57.8
พ.ค.	25.5	35.3	29.6	76.0	199.5	14.9	77.8	135.8
มิ.ย.	25.4	33.9	28.7	81.0	159.6	16.9	72.6	118.8
ก.ค.	25.1	33.1	28.3	82.0	173.6	19.2	73.2	125.4
ส.ค.	24.9	32.7	28.0	83.0	178.2	19.9	71.0	127.4
ก.ย.	24.7	32.8	27.9	84.0	276.2	19.4	65.4	152.6
ต.ค.	24.0	32.5	27.6	83.0	164.5	13.6	61.7	121.2
พ.ย.	22.2	32.2	26.6	78.0	30.6	4.2	54.0	29.1
ธ.ค.	19.5	31.2	24.7	74.0	7.1	1.6	51.8	7.0
เฉลี่ย	23.3	33.5	27.7	76.0	-	-	-	-
รวม	-	-	-	-	1,318.9	125.2	779.5	936.8

หมายเหตุ: \* จากการคำนวณโดยโปรแกรม Cropwat for Windows Version 8.0

ที่มา: กรมอุตุนิยมวิทยา (2566)



หมายเหตุ : ใช้ข้อมูลปริมาณน้ำฝน 13 เดือน เพราะสามารถแสดงให้เห็นความต่อเนื่องของข้อมูลที่น่ามาวิเคราะห์สมดุลของน้ำเพื่อการเกษตร

รูปที่ 2-2 สมดุลของน้ำเพื่อการเกษตร จังหวัดกำแพงเพชร

### 2.5 สภาพการใช้ที่ดินในปัจจุบัน

สภาพการใช้ที่ดินตำบลวังยาง อำเภอคลองขลุง จังหวัดกำแพงเพชร ซึ่งสำรวจโดยกลุ่มวิเคราะห์สภาพการใช้ที่ดิน (2565) ประกอบด้วย ประเภทการใช้ที่ดินต่าง ๆ ดังนี้ (ตารางที่ 2-2 และรูปที่ 2-3)

- 1) พื้นที่ชุมชนและสิ่งปลูกสร้าง มีเนื้อที่ 2,380 ไร่ หรือร้อยละ 8.38 ของพื้นที่ตำบล
- 2) พื้นที่เกษตรกรรม มีเนื้อที่ 24,370 ไร่ หรือร้อยละ 85.76 ของพื้นที่ตำบล ประกอบด้วย การใช้ประโยชน์ที่ดินด้านเกษตรกรรมต่าง ๆ ดังต่อไปนี้
  - 2.1) พื้นที่นา มีเนื้อที่ 12,526 ไร่ หรือร้อยละ 44.07 ของพื้นที่ตำบล ได้แก่ นาไร่ นาข้าว
  - 2.2) พืชไร่ มีเนื้อที่ 9,169 ไร่ หรือร้อยละ 32.27 ของพื้นที่ตำบล ได้แก่ ไร่ร้าง อ้อย มันสำปะหลัง แตงโม
  - 2.3) ไม้ยืนต้น มีเนื้อที่ 293 ไร่ หรือร้อยละ 1.03 ของพื้นที่ตำบล ได้แก่ ไม้ยืนต้นผสมยางพารา ปาล์มน้ำมัน ปาล์มน้ำมัน/ส้ม ยูคาลิปตัส สัก ไม้ปลูกเพื่อการค้า กฤษณา
  - 2.4) ไม้ผล มีเนื้อที่ 2,239 ไร่ หรือร้อยละ 8.24 ของพื้นที่ตำบล ได้แก่ ไม้ผลผสม ส้ม ส้ม/กล้วย ส้ม/มะละกอ มะม่วง มะม่วง/มะขาม มะม่วง/มะปราง มะยงชิด กล้วย กล้วย/มะละกอ มะละกอ มะนาว แก้วมังกร



2.5) พืชสวน มีเนื้อที่ 91 ไร่ หรือร้อยละ 0.32 ของพื้นที่ตำบล ได้แก่ พืชผัก ไม้ดอก ไม้ประดับ

2.6) สถานที่เพาะเลี้ยงสัตว์น้ำ มีเนื้อที่ 49 ไร่ หรือร้อยละ 0.17 ของพื้นที่ตำบล ได้แก่ สถานที่เพาะเลี้ยงปลา

3) พื้นที่แหล่งน้ำ มีเนื้อที่ 1,400 ไร่ หรือร้อยละ 4.93 ของพื้นที่ตำบล ประกอบด้วย แม่น้ำลำห้วยคลอง บ่อน้ำในไร่นา

4) พื้นที่เบ็ดเตล็ด มีเนื้อที่ 270 ไร่ หรือร้อยละ 0.95 ของพื้นที่ตำบล ประกอบด้วย ทุ่งหญ้าธรรมชาติ ทุ่งหญ้าสลับไม้พุ่ม/ไม้ละเมาะ พื้นที่ลุ่ม บ่อทราย บ่อดิน พื้นที่ถล่ม

ตารางที่ 2-2 สภาพการใช้ที่ดิน ตำบลวังยาง อำเภอคลองขลุง จังหวัดกำแพงเพชร

หน่วยแผนที่	สภาพการใช้ที่ดิน	เนื้อที่	
		ไร่	ร้อยละ
U	พื้นที่ชุมชนและสิ่งปลูกสร้าง	2,380	8.38
A	พื้นที่เกษตรกรรม	24,370	85.76
A100	นาไร่	4	0.01
A101	นาข้าว	12,522	44.06
A200	ไร่ไร่	19	0.07
A203	อ้อย	8,640	30.40
A204	มันสำปะหลัง	497	1.75
A220	แตงโม	14	0.05
A301	ไม้ยืนต้นผสม	8	0.03
A302	ยางพารา	27	0.10
A303	ปาล์มน้ำมัน	57	0.20
A303/A402	ปาล์มน้ำมัน/ส้ม	10	0.04
A304	ยูคาลิปตัส	49	0.17
A305	สัก	98	0.34
A315	ไผ่ปลูกเพื่อการค้า	18	0.06
A322	กฤษณา	26	0.09
A401	ไม้ผลผสม	300	1.06
A402	ส้ม	353	1.24
A402/A411	ส้ม/กล้วย	87	0.31

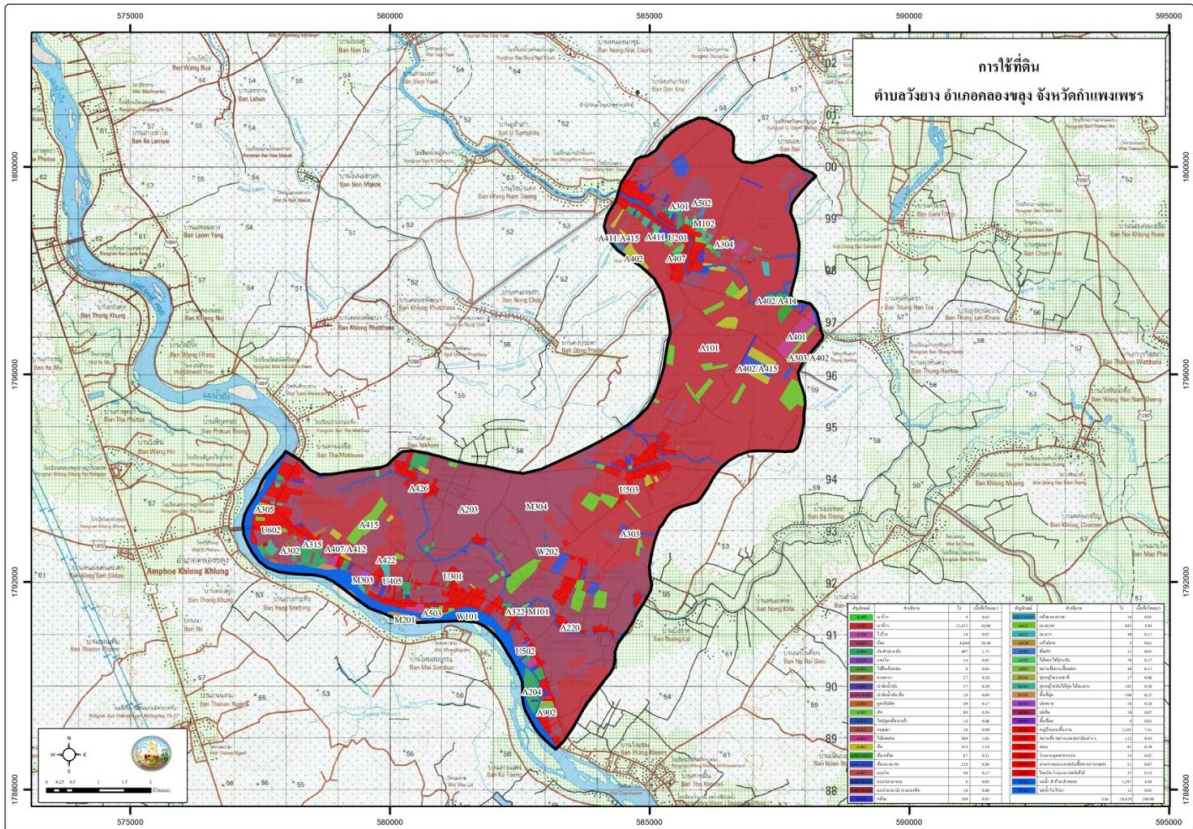


ตารางที่ 2-2 (ต่อ)

หน่วยแผนที่	สภาพการใช้ที่ดิน	เนื้อที่	
		ไร่	ร้อยละ
A402/A415	ส้ม/มะละกอ	228	0.80
A407	มะม่วง	49	0.17
A407/A412	มะม่วง/มะขาม	8	0.03
A407/A429	มะม่วง/มะปราง มะยงชิด	16	0.06
A411	กล้วย	269	0.95
A411/A415	กล้วย/มะละกอ	16	0.06
A415	มะละกอ	863	3.04
A422	มะนาว	49	0.17
A426	แก้วมังกร	3	0.01
A502	พืชผัก	15	0.05
A503	ไม้ดอก ไม้ประดับ	76	0.27
A902	สถานที่เพาะเลี้ยงปลา	49	0.17
<b>M</b>	<b>พื้นที่เบ็ดเตล็ด</b>	<b>270</b>	<b>0.95</b>
M101	ทุ่งหญ้าธรรมชาติ	17	0.06
M102	ทุ่งหญ้าสลับไม้พุ่ม/ไม้ละเมาะ	102	0.36
M201	พื้นที่ลุ่ม	100	0.35
M303	บ่อทราย	28	0.10
M304	บ่อดิน	19	0.07
M405	พื้นที่ถม	4	0.01
<b>W</b>	<b>พื้นที่แหล่งน้ำ</b>	<b>1,400</b>	<b>4.93</b>
	<b>รวมเนื้อที่ทั้งหมด</b>	<b>28,420</b>	<b>100.00</b>

ที่มา: กลุ่มวิเคราะห์สภาพการใช้ที่ดิน (2565)

หมายเหตุ : เนื้อที่คำนวณด้วยระบบสารสนเทศภูมิศาสตร์



รูปที่ 2-3 สภาพการใช้ที่ดิน ตำบลวังยาง อำเภอคลองขลุง จังหวัดกำแพงเพชร

## 2.6 สภาพเศรษฐกิจและสังคม

### 2.6.1 ประชากร

จากหลักฐานทะเบียนราษฎรของกรมการปกครอง กระทรวงมหาดไทย ปี 2565 พบว่า ประชากรที่อาศัยในพื้นที่ตำบลวังยาง มีประชากรรวม 3,563 คน แยกเป็น ชาย 1,650 คน เป็นหญิง 1,843 คน จำนวนครัวเรือนทั้งหมด 1,294 ครัวเรือน ประชากรส่วนใหญ่อยู่ในวัยทำงานอายุระหว่าง 35-55 ปี มีประชากรเฉลี่ยต่อครัวเรือน 3 คน และมีสัดส่วนผู้สูงอายุต่อจำนวนประชากรร้อยละ 26.51 ซึ่งเป็นครัวเรือนเกษตรที่มากขึ้นทะเบียนกรมส่งเสริมการเกษตร 607 ครัวเรือน หรือร้อยละ 46.90 ของครัวเรือนเกษตรทั้งหมด ครัวเรือนที่ประกอบอาชีพอื่น ๆ และครัวเรือนเกษตรที่ไม่ได้มาขึ้นทะเบียนกับกรมส่งเสริมการเกษตร 687 ครัวเรือน หรือร้อยละ 53.09 (รูปที่ 2-4) (ตารางที่ 2-3, 2-4)



ตารางที่ 2-3 จำนวนประชากรและครัวเรือนตำบลวังยาง อำเภอคลองขลุง จังหวัดกำแพงเพชร ปี 2565

พื้นที่	จำนวน ครัวเรือน	จำนวนประชากร (คน)		
		ชาย	หญิง	รวม
ตำบลวังยาง	1,294	3,553	3,692	3,563
หมู่ที่ 1 บ้านวังยาง	267	299	327	626
หมู่ที่ 2 วังตะล่อม	131	182	187	369
หมู่ที่ 3 ทนงโสน	238	335	351	686
หมู่ที่ 4 วังน้ำ	200	280	298	578
หมู่ที่ 5 นิคม	108	130	126	256
หมู่ที่ 6 แม่น้ำกงจัน	117	170	205	375
หมู่ที่ 7 นิคมใหม่	85	138	121	259
หมู่ที่ 8 ท่าตะคร้อ	80	95	129	224
หมู่ที่ 9 เกาะพร้าว	68	91	99	190

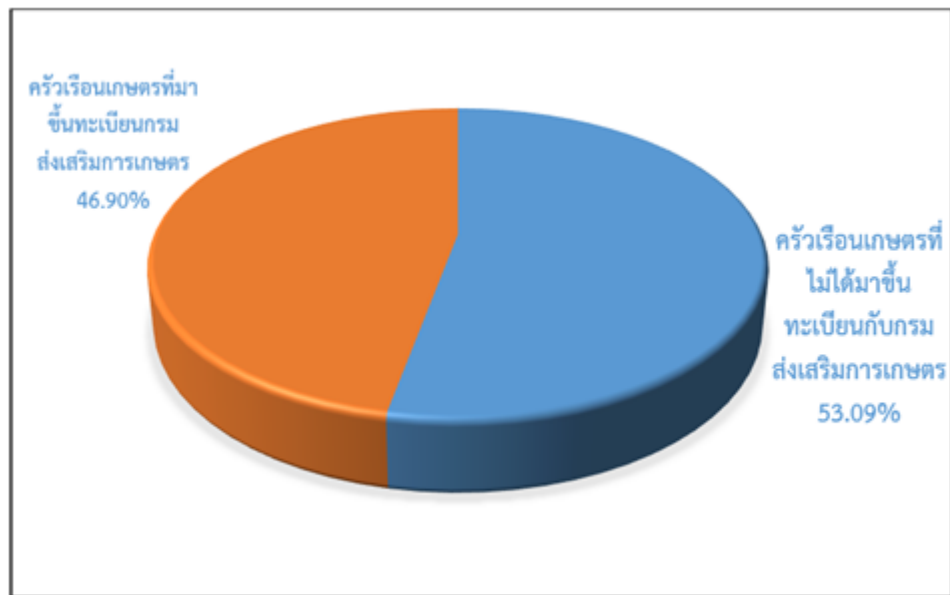
ที่มา : กรมการปกครอง (2566)

ตารางที่ 2-4 จำนวนและสัดส่วนครัวเรือนเกษตรตำบลวังยาง อำเภอคลองขลุง จังหวัดกำแพงเพชร ปี 2565

รายการ	จำนวน (ครัวเรือน)	ร้อยละ
จำนวนครัวเรือนทั้งหมด <sup>1)</sup>	1,294	100.00
- จำนวนครัวเรือนเกษตรที่มาขึ้นทะเบียนกรมส่งเสริมการเกษตร <sup>2)</sup>	607	46.90
- จำนวนครัวเรือนที่ประกอบอาชีพอื่นๆ และจำนวนครัวเรือนเกษตรที่ไม่ได้มาขึ้นทะเบียนฯ	687	56.10

ที่มา : 1) กรมการปกครอง (2566)

2) กรมส่งเสริมการเกษตร (2566)



รูปที่ 2-4 สัดส่วนครัวเรือนเกษตรกร ตำบลวังยาง อำเภอคลองขลุง จังหวัดกำแพงเพชร

### 2.6.2 การถือครองที่ดิน

ปี 2565 ตำบลวังยางมีพื้นที่ทั้งหมด 27,775 ไร่ เป็นพื้นที่เกษตรกรรมทั้งหมด 24,919.75 ไร่ หรือร้อยละ 89.72 ของพื้นที่ทั้งหมด (เนื้อที่ของตำบลรวมต่อจำนวนครัวเรือนทั้งหมด)

### 2.6.3 ลักษณะทางเศรษฐกิจและการประกอบอาชีพ

#### 1) ลักษณะทางเศรษฐกิจ

สภาพเศรษฐกิจของชุมชนในตำบลวังยาง ส่วนใหญ่ชาวบ้านมีอาชีพด้านการเกษตรกรรม ได้แก่ ทำนา ทำไร่ ทำสวน เลี้ยงสัตว์ รองลงมาได้แก่ รับจ้างและค้าขาย

#### 2) การประกอบอาชีพ

(1) อาชีพทำเกษตรกรรม ตำบลวังยาง อาชีพด้านการเกษตรกรรม ได้แก่ ทำนา ทำไร่ ทำสวน เลี้ยงสัตว์ รองลงมาได้แก่ รับจ้างและค้าขาย

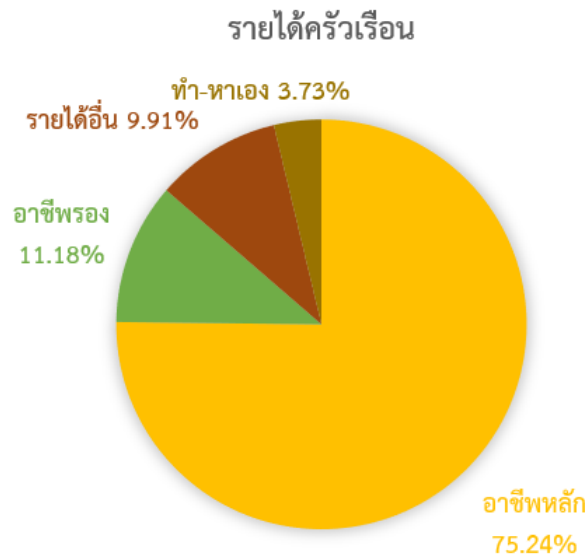
(2) ด้านอุตสาหกรรม ไม่มีอุตสาหกรรม

(3) การรวมกลุ่ม (วิสาหกิจชุมชน) ตำบลวังยาง มีการรวมกลุ่มวิสาหกิจชุมชน จำนวน 7 กลุ่ม โดยเป็นการรวมกลุ่มเพื่อผลิตสินค้าเกษตรและแปรรูปผลิตภัณฑ์จากสินค้าเกษตรในท้องถิ่น



### 2.6.4 ด้านรายได้-รายจ่าย

จากข้อมูลความจำเป็นพื้นฐานของกรมพัฒนาชุมชน ปี 2566 ปี 2565 พบว่าตำบลวังยาง มีรายได้เฉลี่ยต่อครัวเรือนปีละ 232,318.89 บาท รายได้เฉลี่ยต่อบุคคลปีละ 84,372.90 บาท รายจ่ายเฉลี่ยต่อครัวเรือนปีละ 232,318.89 บาท รายจ่ายเฉลี่ยต่อครัวเรือนปีละ 179,067.51 บาท และรายจ่ายเฉลี่ยต่อบุคคลปีละ 65,033 บาท เมื่อพิจารณาจะเห็นว่ารายได้ครัวเรือนมากกว่ารายจ่ายครัวเรือนปีละ



53,251.38 บาท และรายได้บุคคลมากกว่ารายจ่ายบุคคลปีละ 19,339.9 บาท (กรมพัฒนาชุมชน, 2565) (รูปที่ 2-5)



รูปที่ 2-5 รายได้-รายจ่ายเฉลี่ยครัวเรือน ตำบลวังยาง อำเภอคลองขลุง จังหวัดกำแพงเพชร ปี 2565



## บทที่ 3

### สถานภาพของทรัพยากรธรรมชาติ

การศึกษาสถานภาพของทรัพยากรธรรมชาติในพื้นที่ตำบลวังยาง อำเภอคลองขลุง จังหวัดกำแพงเพชร ได้แก่ ทรัพยากรป่าไม้ ทรัพยากรน้ำ และทรัพยากรดิน ซึ่งเป็นทรัพยากรกายภาพที่สำคัญต่อการทำการเกษตร ดังนั้นจึงจำเป็นต้องทราบว่าทรัพยากรธรรมชาติแต่ละชนิดปัจจุบันมีสถานะอย่างไร เพื่อใช้เป็นข้อมูลประกอบการวางแผนการใช้ที่ดินซึ่งจะนำไปสู่การกำหนดแผนงาน โครงการ กิจกรรม รวมถึงมาตรการต่าง ๆ เพื่อการพัฒนาพื้นที่อย่างมีประสิทธิภาพต่อไป โดยมีรายละเอียดดังนี้

#### 3.1 ทรัพยากรป่าไม้

3.1.1 ป่าไม้ตามกฎหมาย ได้แก่ ป่าไม้ถาวร คือ ป่าหนองคล้า-คลองเรือ ตั้งอยู่ในตำบลวังยาง อำเภอคลองขลุง จังหวัดกำแพงเพชร มีเนื้อที่ 147 ไร่ อยู่ทางทิศตะวันออกเฉียงเหนือของตำบลวังยาง

#### 3.1.2 ป่าตามมติคณะรัฐมนตรี ได้แก่

1) การจำแนกเขตการใช้ประโยชน์ทรัพยากรและที่ดินป่าไม้ในพื้นที่ป่าสงวนแห่งชาติ (มติคณะรัฐมนตรี วันที่ 10 มีนาคม 2535 และ 17 มีนาคม 2535)

(1) เขตพื้นที่ป่าเพื่อเศรษฐกิจ (Zone E) เนื้อที่ 111 ไร่

2) ชั้นคุณภาพลุ่มน้ำ (มติคณะรัฐมนตรี วันที่ 28 พฤษภาคม 2528)

(1) ชั้นที่ 5 เนื้อที่ 28,420 ไร่

ทั้งนี้ เนื้อที่ดังกล่าวข้างต้น คำนวณด้วยระบบสารสนเทศภูมิศาสตร์ เป็นเนื้อที่เบื้องต้นเท่านั้น ไม่สามารถใช้อ้างอิงได้ทางกฎหมาย

#### 3.2 ทรัพยากรน้ำ

##### 3.2.1 น้ำผิวดิน

1) แหล่งน้ำตามธรรมชาติ ได้แก่ แม่น้ำปิง คลองวังพลับ คลองวังยาง และคลองลาดตะลุง

2) การพัฒนาแหล่งน้ำ ได้แก่ คลองส่งน้ำของชลประทาน

##### 3.2.2 น้ำใต้ดิน

ในปัจจุบันมีบ่อบาดาลจำนวน 14 บ่อ ปริมาณน้ำบาดาลที่คาดว่าจะพัฒนาได้อยู่ในเกณฑ์มากกว่า 10 ลูกบาศก์เมตรต่อชั่วโมง



### 3.3 ทรัพยากรดิน

ทรัพยากรดินที่พบในพื้นที่ตำบลวังยาง อำเภอคลองขลุง จังหวัดกำแพงเพชร มีจำนวนทั้งสิ้น 9 ชุดดิน ซึ่งประกอบด้วยหน่วยแผนที่ดินดังต่อไปนี้ (ตารางที่ 3-1 และ รูปที่ 3-1)

- 1) หน่วยแผนที่ดิน Cm-fsi-silA ชุดดินเชียงใหม่ที่เป็นดินทรายแป้งละเอียด เนื้อดินบนเป็นดินร่วนปนทรายแป้ง มีความลาดชัน 0-2 เปอร์เซ็นต์ มีเนื้อที่ 1,182 ไร่ หรือร้อยละ 4.16 ของเนื้อที่ตำบล
- 2) หน่วยแผนที่ดิน Khk-sIA ชุดดินคลองขลุงมีเนื้อดินบนเป็นดินร่วนปนทราย มีความลาดชัน 0-2 เปอร์เซ็นต์ มีเนื้อที่ 8,891 ไร่ หรือร้อยละ 31.28 ของเนื้อที่ตำบล
- 3) หน่วยแผนที่ดิน Kp-gm-silA/b ชุดดินกำแพงเพชรที่มีจุดประสีเทา มีเนื้อดินบนเป็นดินร่วนปนทรายแป้ง มีความลาดชัน 0-2 เปอร์เซ็นต์ มีคันดิน มีเนื้อที่ 462 ไร่ หรือร้อยละ 1.63 ของเนื้อที่ตำบล
- 4) หน่วยแผนที่ดิน Kp-Kp-fl-silA หน่วยเชิงซ้อนของชุดดินกำแพงเพชร และชุดดินกำแพงเพชรที่เป็นดินร่วนละเอียด มีเนื้อดินบนเป็นดินร่วนปนทรายแป้ง มีความลาดชัน 0-2 เปอร์เซ็นต์ มีเนื้อที่ 3,709 ไร่ หรือร้อยละ 13.05 ของเนื้อที่ตำบล
- 5) หน่วยแผนที่ดิน Kp-silA ชุดดินกำแพงเพชร มีเนื้อดินบนเป็นดินร่วนปนทรายแป้งความลาดชัน 0-2 เปอร์เซ็นต์ มีเนื้อที่ 3,452 ไร่ หรือร้อยละ 12.15 ของเนื้อที่ตำบล
- 6) หน่วยแผนที่ดิน Psl-sicIA ชุดดินพิษณุโลก มีเนื้อดินบนเป็นดินร่วนเหนียวปนทรายแป้ง มีความลาดชัน 0-2 เปอร์เซ็นต์ มีเนื้อที่ 1,165 ไร่ หรือร้อยละ 4.1 ของเนื้อที่ตำบล
- 7) หน่วยแผนที่ดิน Skt-pd- sicIA ชุดดินสุโขทัยที่มีการระบายน้ำเร็ว มีเนื้อดินบนเป็นดินร่วนเหนียวปนทรายแป้ง มีความลาดชัน 0-2 เปอร์เซ็นต์ มีเนื้อที่ 3,405 ไร่ หรือร้อยละ 11.98 ของเนื้อที่ตำบล
- 8) หน่วยแผนที่ดิน Skt-sicIA ชุดดินสุโขทัยที่มีเนื้อดินบนเป็นดินร่วนเหนียวปนทรายแป้ง มีความลาดชัน 0-2 เปอร์เซ็นต์ มีเนื้อที่ 2,211 ไร่ หรือร้อยละ 7.78 ของเนื้อที่ตำบล
- 9) หน่วยแผนที่ดิน SAND BAR คือ สันดอนทราย มีเนื้อที่ 162 ไร่ หรือร้อยละ 0.57 ของเนื้อที่ตำบล
- 10) หน่วยแผนที่ดิน W เป็นพื้นที่น้ำ มีเนื้อที่ 1,400 ไร่ หรือร้อยละ 4.93 ของเนื้อที่ตำบล

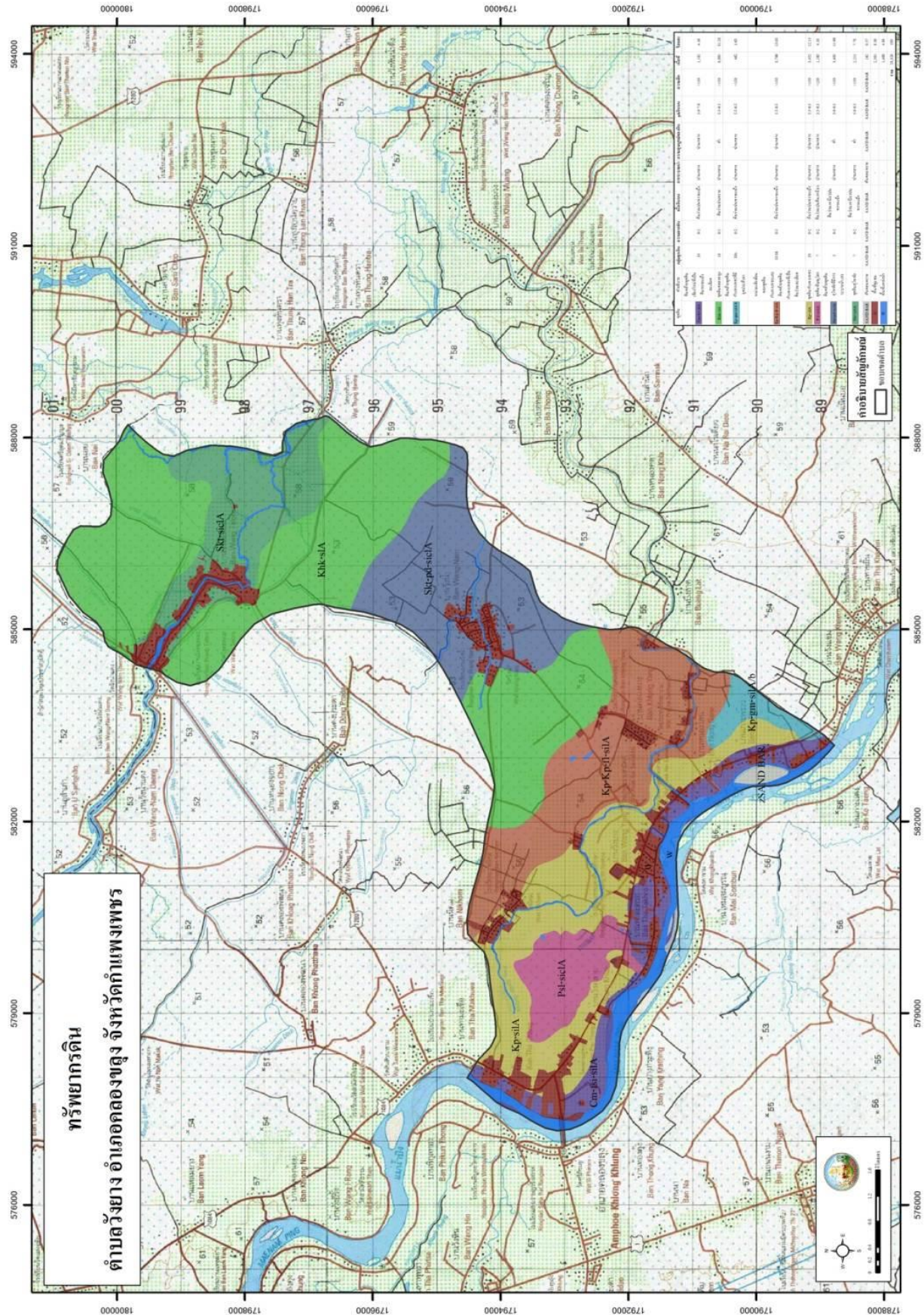


ตารางที่ 3-1 สมบัติดิน ตำบลวังยาง อำเภอคลองขลุง จังหวัดกำแพงเพชร

หน่วยแผนที่ดิน	ความลาดชัน(เปอร์เซ็นต์)	การระบายน้ำ	ความจุ		อินทรีย์วัตถุ	ฟอสฟอรัส		โพแทสเซียมที่		เนื้อที่	
			แลกเปลี่ยน	ความอิ่มตัว		ที่เป็น	โพแทสเซียมที่	ความอุดม	ไร่	ร้อยละ	
			แคตไอออน	เบส(BS)	(ชม.)	ประโยชน์	(k <sub>2</sub> O)	ประโยชน์			
			(CEC)			(P <sub>2</sub> O <sub>5</sub> )					
Cm-fsi-silA	0-2	ปานกลาง	<10	35-75	>150	ต่ำ	สูงมาก	สูงมาก	ปานกลาง	1,182	4.16
Khk-sIA	0-2	ปานกลาง	<10	35-75	>150	ปานกลาง	สูงมาก	สูงมาก	ต่ำ	8,891	31.28
Kp-gm-silA/b	0-2	ปานกลาง	<10	35-75	>150	ต่ำ	สูงมาก	สูงมาก	ปานกลาง	462	1.63
Kp-Kp-fl-silA	0-2	ปานกลาง	<10	35-75	>150	ต่ำ	สูง	สูงมาก	ปานกลาง	3,709	13.05
Kp-silA	0-2	ปานกลาง	<10	35-75	>150	ต่ำ	สูง	สูงมาก	ปานกลาง	3,452	12.15
Pst-sicIA	0-2	ปานกลาง	<10	35-75	>150	ปานกลาง	สูงมาก	สูงมาก	ปานกลาง	1,165	4.10
Skt-pd-sicIA	0-2	ปานกลาง	10-20	35-75	>150	ต่ำ	สูง	สูงมาก	ต่ำ	3,405	11.98
Skt-sicIA	0-2	ปานกลาง	<10	35-75	>150	ต่ำ	ปานกลาง	สูงมาก	ต่ำ	2,211	7.78
SAND BAR	SAND BAR	สันดอนทราย	<10	35-75	SAND BAR	0	0	0	SAND BAR	162	0.57
U	-	-	-	-	-	0	0	0	-	2,381	8.38
W	-	-	-	-	-	0	0	0	-	1,400	4.93
รวมทั้งหมด											
ที่มา: กองสำรวจดินและวิจัยทรัพยากรดิน (2562)											



แผนการใช้ที่ดินตำบลวังยาง อำเภอคลองขลุง จังหวัดกำแพงเพชร



รูปที่ 3-1 ทรัพยากรดิน ตำบลวังยาง อำเภอคลองขลุง จังหวัดกำแพงเพชร



## บทที่ 4

### กระบวนการมีส่วนร่วมของชุมชน (Participatory Rural Appraisal : PRA)

#### 4.1 การวิเคราะห์ผลจากการจัดทำกระบวนการมีส่วนร่วมของชุมชน (PRA)

การวิเคราะห์ผลจากการจัดทำกระบวนการมีส่วนร่วมของชุมชน (PRA) เมื่อวันที่ 21 มิถุนายน 2566 มีสาระสำคัญสรุปได้ดังนี้

##### 4.1.1 ปัญหาหลักของตำบลวังยาง คือ

- 1) ดินขาดความอุดมสมบูรณ์
- 2) ขาดความรู้ด้านดิน
- 3) ขาดพันธุ์พืชที่มีคุณภาพ
- 4) การรวมกลุ่มดำเนินการไม่ต่อเนื่อง
- 5) ราคาผลผลิตไม่แน่นอน
- 6) ขาดการเชื่อมโยงเครือข่ายกับชุมชนอื่น หน่วยงานภาครัฐ และเอกชน

##### 4.1.2 ความต้องการของชุมชน เกษตรกร และตำบลห้วยขมิ้น มีความต้องการ 6 ประการ คือ

- 1) แก้ปัญหาดินเสื่อมโทรมและฟื้นฟูความอุดมสมบูรณ์ของดิน
- 2) แก้ไขปัญหาการตลาด ราคาผลผลิต
- 3) ใช้ทรัพยากรน้ำแบบประหยัดพลังงานจากโซลาร์เซลล์
- 4) ปรับรูปที่ดิน และเปลี่ยนกิจกรรมการผลิตให้มีความหลากหลาย
- 5) ผลักดันการรวมกลุ่มให้ต่อเนื่องและเข้มแข็ง
- 6) พันธุ์พืชที่มีคุณภาพ

ผลจากการจัดทำกระบวนการมีส่วนร่วมของชุมชน (PRA) ได้นำมาวิเคราะห์ร่วมกับปัญหาด้านกายภาพ โดยระบบ DPSIR มีรายละเอียดดังนี้

##### 1) แรงขับเคลื่อน (Driver) มี 5 ประการ คือ

- 1.1) ดินเสื่อมโทรม
- 1.2) ราคาผลผลิต
- 1.3) ต้นทุนการผลิต
- 1.4) กลุ่มเข้มแข็ง
- 1.5) ประหยัดพลังงาน

##### 2) แรงกดดัน (Pressure) ที่เกิดจากปัจจัยขับเคลื่อน มี 5 ประการ คือ



- 2.1) การปรับปรุงบำรุงดิน
- 2.2) จัดหาโซล่าเซลล์สำหรับแหล่งน้ำ
- 2.3) แก้ปัญหาการคาผลผลิตให้คงที่
- 2.4) จัดหาพันธุ์พืชที่มีคุณภาพ
- 2.5) ผลักดันกลุ่มให้ต่อเนื่อง

**3) สถานะ (State) ที่เกิดแรงกดดัน มี 5 ประการ คือ**

- 3.1) ความเสื่อมโทรมของดินทางกายภาพ/เคมี/ชีวภาพ
- 3.2) ลดต้นทุนการผลิต
- 3.3) การผลิตพืชที่มีคุณภาพ
- 3.4) การตลาด
- 3.5) การสร้างกลุ่มเข้มแข็ง

**4) ผลกระทบ (Impact) ที่ปรากฏในพื้นที่ มี 4 ประการ คือ**

- 4.1) แหล่งน้ำที่มีอยู่ตื้นเขินจากตะกอน
- 4.2) ผลผลิตพืชต่ำ ลงทุนสูง
- 4.3) รายได้น้อย
- 4.4) มีปัญหาต่อคุณภาพชีวิต

**5) การตอบสนอง (Response) ของรัฐในอดีต ปัจจุบัน และในอนาคต มีดังนี้**

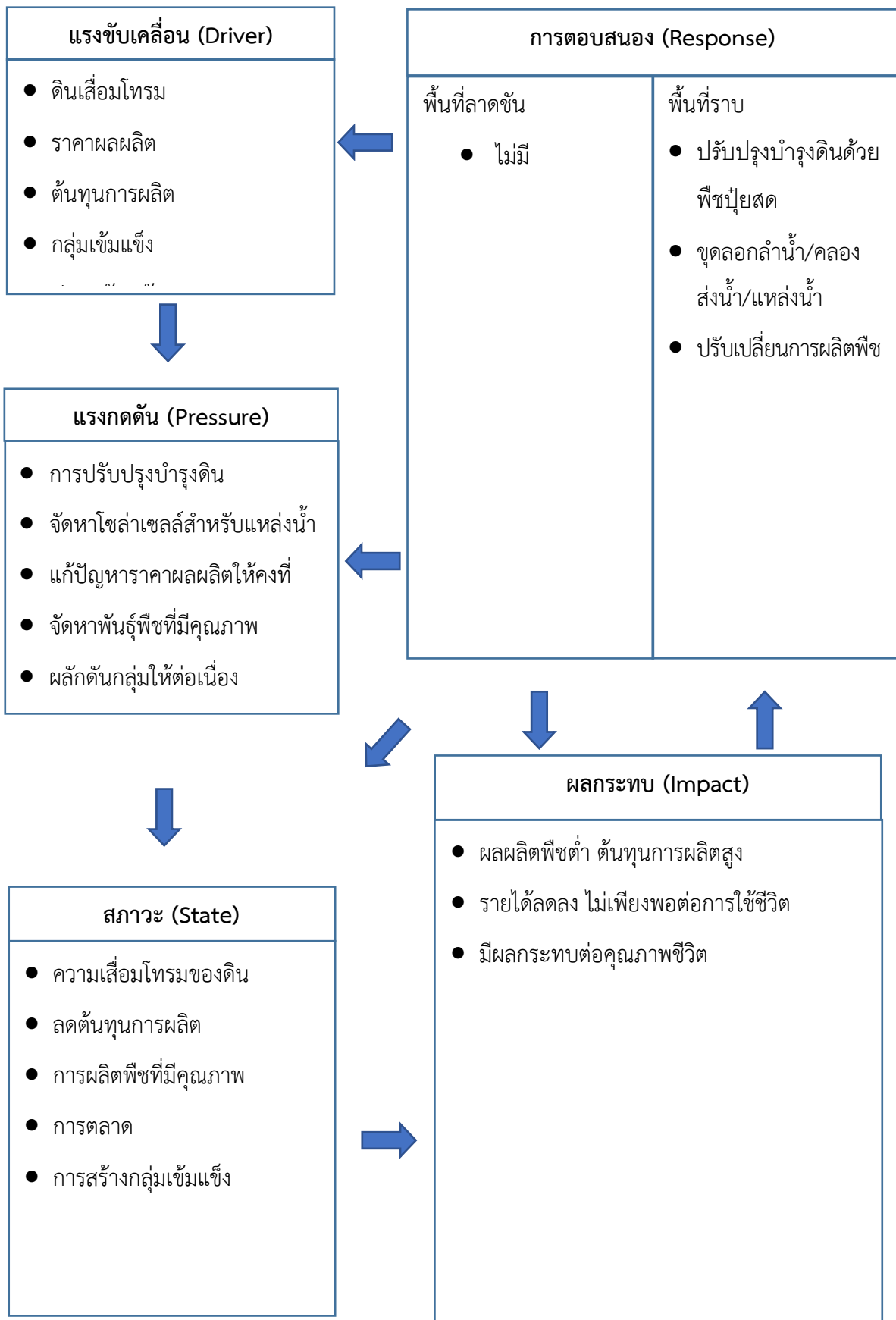
**อดีต-ปัจจุบัน**

**พื้นที่ราบ**

- 5.1) ปรับปรุงบำรุงดินด้วยพืชปุ๋ยสด
- 5.2) ขุดลอกลำน้ำ/คลองส่งน้ำ/แหล่งน้ำ
- 5.3) ปรับเปลี่ยนการผลิต

**อนาคต**

- (1) พัฒนาที่ดินและน้ำที่เป็นระบบทั้งตำบล  
ดังมีรายละเอียดในรูปที่ 4-1



รูปที่ 4-1 การวิเคราะห์สถานการณ์โดยระบบ DPSIR ของตำบลวังยาง อำเภอลองขลุง จังหวัดกำแพงเพชร



## 4.2 ระบบการปลูกพืชในปัจจุบัน

ตำบลวังยาง อำเภอคลองขลุง จังหวัดกำแพงเพชร มีการเพาะปลูกพืช ดังนี้

1) มันสำปะหลัง เกษตรกรส่วนใหญ่จะเลือกปลูกมันสำปะหลังช่วงต้นฤดูฝน และมีอายุการจากวันปลูกถึงเก็บเกี่ยว 10 – 12 เดือน

2) อ้อยโรงงาน เกษตรกรมีวิธีการปลูกขึ้นกับลักษณะพื้นที่

(1) อ้อยข้ามแล้งหรืออ้อยปลายฝน เหมาะสมปลูกในดินร่วนปนทรายโดยอาศัยความชื้นที่สะสมไว้จากฤดูฝน ปลูกช่วงเดือนตุลาคมถึงเดือนพฤศจิกายน จะเลือกปลูกระหว่างอ้อยโรงงาน และมันสำปะหลัง

(2) อ้อยชลประทานหรืออ้อยน้ำเสริม เหมาะสมปลูกในดินเหนียวหรือดินร่วนเหนียวโดยอาศัยการให้น้ำเสริมเพื่อช่วยให้อ้อยงอกและเติบโตจนเข้าสู่ฤดูฝน ปลูกช่วงเดือนมกราคมถึงเดือนมีนาคม

(3) อ้อยต้นฝน เหมาะสมปลูกในดินเหนียวหรือดินร่วนเหนียว โดยอาศัยความชื้นจากฝนช่วงแรกที่ตก ต้องเตรียมดินและซักร่องรอฟน ปลูกช่วงเดือนมีนาคมถึงเดือนเดือนมิถุนายน

3) ข้าวนาปี-ข้าวโพด เกษตรกรจะปลูกข้าวนาปีระหว่างเดือนพฤษภาคมถึงเดือนตุลาคม เก็บเกี่ยวในช่วงเดือนสิงหาคมถึงเดือนมกราคม และจะปลูกข้าวโพดหลังการเก็บเกี่ยวข้าว ระหว่างเดือนสิงหาคมถึงเดือนมีนาคม

4) ข้าวนาปรัง เกษตรกรจะปลูกข้าวนาปรังระหว่างเดือนพฤศจิกายนถึงเดือนเมษายน เก็บเกี่ยวในช่วงเดือนกุมภาพันธ์ถึงเดือนกรกฎาคม

ชนิดพืช	เดือน											
	ม.ค.	ก.พ.	มี.ค.	เม.ย.	พ.ค.	มิ.ย.	ก.ค.	ส.ค.	ก.ย.	ต.ค.	พ.ย.	ธ.ค.
	พื้นที่ขาดความอุดมสมบูรณ์(ดินร่วนปนทรายแ่้ง,ดินร่วนเหนียวปนทราย)											
1.มันสำปะหลัง	มันสำปะหลัง											
2.อ้อยโรงงาน	อ้อยโรงงาน											
3. ข้าวนาปี-ข้าวโพด	ข้าวโพด				ข้าวนาปี							
4. ข้าวนาปรัง	ข้าวนาปรัง											

รูปที่ 4-2 ระบบการปลูกพืชในปัจจุบัน ตำบลวังยาง อำเภอคลองขลุง จังหวัดกำแพงเพชร



## บทที่ 5

### การประเมินคุณภาพที่ดิน

#### 5.1 หลักการประเมินคุณภาพที่ดินด้านกายภาพ

การประเมินคุณภาพที่ดินหรือการประเมินความเหมาะสมของที่ดิน สอดคล้องตามหลักการของ FAO Framework ค.ศ. 1983 ซึ่งการประเมินคุณภาพที่ดินด้านกายภาพ เป็นการประเมินศักยภาพของที่ดินว่าที่ดินนั้นเหมาะสมมากหรือน้อยเพียงใดสำหรับการใช้ที่ดินประเภทต่าง ๆ หรือการปลูกพืชต่างๆ โดยพิจารณาจาก สภาพแวดล้อมที่มีผลต่อการเจริญเติบโตของพืช สมบัติดินที่ได้จำแนกไว้ในแต่ละตำบล ร่วมกับการจัดการพื้นที่ เช่น ระบบชลประทาน พื้นที่ยกทรง การจัดระบบอนุรักษ์ดินและน้ำ เป็นต้น และนอกจากนี้พิจารณาความต้องการปัจจัยต่อการปลูกพืชแต่ละชนิด สอดคล้องตามหลักการของ FAO ได้แก่ ความต้องการด้านพืช ความต้องการด้านการจัดการ ความต้องการด้านการอนุรักษ์ (บัณฑิตและคำรน, 2542) รายละเอียดดังตารางที่ 5-1

ระดับความเหมาะสมของที่ดินได้จากการสังเคราะห์ข้อมูลดิน การจัดการที่ดิน หรือดินที่มีลักษณะเฉพาะที่เกิดขึ้นตามสภาพภูมิประเทศ (ซึ่งจะเรียกรวมว่าหน่วยที่ดิน) ลักษณะภูมิอากาศ พิจารณาร่วมกับระดับความต้องการปัจจัยต่อการเจริญเติบโตของพืชแต่ละชนิด หลังจากนั้นดำเนินการประเมินคุณภาพที่ดิน ซึ่งสามารถจำแนกระดับความเหมาะสมของที่ดินได้เป็น 4 ชั้น ได้แก่ เหมาะสมสูง (S1) เหมาะสมปานกลาง (S2) เหมาะสมเล็กน้อย (S3) และไม่เหมาะสม (N) โดยที่

S1 : ไม่มีข้อจำกัดด้านที่ดินตามปัจจัยที่ใช้พิจารณา

S2 : มีข้อจำกัดด้านที่ดินที่แก้ไขได้ง่ายหรือข้อจำกัดอาจไม่ส่งผลกระทบต่อ การเจริญเติบโตของพืชอย่างชัดเจน

S3 : มีข้อจำกัดด้านที่ดินที่แก้ไขได้ยาก ควรปรับเปลี่ยนการผลิตเป็นพืชชนิดอื่นหรือกิจกรรมอื่น (ส่วนใหญ่เป็นลักษณะทางกายภาพ)

N : มีข้อจำกัดที่พัฒนาหรือปรับปรุงที่ดินได้ยากมาก หากจะดำเนินการพัฒนาหรือปรับปรุงต้องใช้ต้นทุนสูงหรือเครื่องจักรขนาดใหญ่ แนะนำให้ปรับเปลี่ยนการผลิต



ตารางที่ 5-1 ตัวอย่างการประเมินคุณภาพที่ดินด้านกายภาพของประเภทการใช้ประโยชน์ที่ดิน

คุณภาพที่ดิน (Land Quality)	คุณลักษณะที่ดินตัวแทน (Land Characteristics)	ระดับความเหมาะสม (Land Suitability Rating)
<b>1. ความเหมาะสมด้านความต้องการด้านพืช (Crop Requirements)</b> 1.1. การหยั่งลึกของรากพืช (r) 1.2. ความชุ่มชื้นที่เป็นประโยชน์ต่อพืช (m) 1.3. ความเป็นประโยชน์ของออกซิเจนต่อราก พืช (o) <b>ความเหมาะสมรวมด้านความต้องการด้านพืช (Crop Requirements)</b>	ความลึกของดิน ปริมาณน้ำฝนเฉลี่ยในรอบปี สภาพการระบายน้ำของดิน	S1 S2m S2o S2om
<b>2. ความเหมาะสมรวมความต้องการด้านการ จัดการ(Management Requirements)</b> 2.1. สภาพการเขตกรรม (k) 2.2. ศักยภาพการใช้เครื่องจักรกล (w) <b>ความเหมาะสมรวมด้านความต้องการด้านการ จัดการ (Management Requirements)</b>	ชั้นความยากง่ายในการ เขตกรรม (ดินบน) ความลาดชันของพื้นที่	S1 S3w S3w
<b>3. ความเหมาะสมด้านความต้องการด้านการ อนุรักษ์ (Conservation Requirements)</b> 3.1 ความเสียหายจากการกัดกร่อน (e) <b>ความเหมาะสมรวมด้านความต้องการด้านการ อนุรักษ์ (Conservation Requirements)</b>	ความลาดชันของพื้นที่	S3e S3e
<b>ความเหมาะสมด้านกายภาพของประเภท การใช้ประโยชน์ที่ดินในแต่ละหน่วยที่ดิน โดยรวม</b>		S3ew



## 5.2 พืชเศรษฐกิจที่สำคัญของตำบล

พืชเศรษฐกิจหลักและพืชทางเลือกของตำบล ได้แก่ ข้าว อ้อยโรงงาน มันสำปะหลัง ข้าวโพดเลี้ยงสัตว์ มะละกอ ส้ม และกล้วย

## 5.3 ระดับความเหมาะสมของที่ดิน

การประเมินคุณภาพที่ดินของพืชเศรษฐกิจหลักและพืชทางเลือก ตำบลวังยาง อำเภอคลองขลุง จังหวัดกำแพงเพชร ได้ผลการประเมินคุณภาพที่ดินดังตารางที่ 5-2



ตารางที่ 5-2 ชั้นความเหมาะสมทางกายภาพของดิน ตำบลวังยาง อำเภอคลองขลุง จังหวัดกำแพงเพชร

หน่วยดิน	ข้าว	ข้าวโพด	อ้อย	มันสำปะหลัง	กล้วย	มะละกอ	ส้ม
Cm-fsi-silA	S3o	S2n	S2ns	S2n	S2xns	S2n	S2ns
Khk-sIA	S2n	S3o	S2ons	N	S3o	S3o	S3o
Kp-gm-silA/b	S2on	S3o	S2ons	N	S3o	S3o	S3o
Kp-Kp-fl-silA	S3o	S2n	S2ns	S2n	S2xns	S2n	S2ns
Kp-silA	S3o	S2n	S2ns	S2n	S2xns	S2n	S2ns
Psl-sicIA	S1	S3o	S2os	N	S3o	S3o	S3o
Skt-pd-sicIA	S2n	N	S3o	N	S3o	N	N
Skt-sicIA	S2n	S3o	S2ons	N	S3o	S3o	S3o
SAND BAR	N	N	N	N	N	N	N



## บทที่ 6

### แผนการใช้ที่ดิน

#### 6.1 การวิเคราะห์ข้อมูลเพื่อจัดทำแผนการใช้ที่ดินระดับตำบล

ตามที่กรมพัฒนาที่ดินได้จัดทำแผนปฏิบัติการราชการกรมพัฒนาที่ดินระยะ 5 ปี ช่วงปี พ.ศ. 2566-2570 เพื่อให้บรรลุตามวิสัยทัศน์ที่กำหนดไว้ คือ “เป็นองค์กรอัจฉริยะทางดิน เพื่อขับเคลื่อนการใช้ดินอย่างเหมาะสม 15 ล้านไร่ ภายในปี 2570” ซึ่งในส่วนของประเด็นการพัฒนาที่ 2 บริหารจัดการทรัพยากรดินและที่ดินด้วยชุดข้อมูลที่มีมูลค่าสูง (High Value Dataset) ซึ่งมีเป้าหมาย คือ การนำชุดข้อมูลที่มีมูลค่าสูง ไปใช้ในการบริหารจัดการทางการเกษตร ในส่วนของตัวชี้วัด บริหารจัดการทรัพยากรดินและที่ดินบนพื้นฐานของชุดข้อมูลที่มีมูลค่าสูง ร้อยละ 100 กลยุทธ์ที่ 2 ยกระดับแผนการใช้ที่ดินไปสู่การปฏิบัติ ได้กำหนดให้ ร้อยละของแผนการใช้ที่ดินระดับตำบลที่จัดทำแล้วเสร็จทั้งประเทศ ภายใน ปี 2570 (ไม่น้อยกว่า ร้อยละ 80) เป็นตัวชี้วัดหนึ่งของกลยุทธ์ดังกล่าว

การวางแผนการใช้ที่ดินระดับตำบลเป็นการวางกรอบและนโยบายการการพัฒนาพื้นที่ให้เกิดการใช้ที่ดินอย่างสมดุลและยั่งยืน ซึ่งจะมีความละเอียดและเฉพาะเจาะจงมากกว่าแผนการใช้ที่ดินระดับประเทศ ที่ใช้เป็นกรอบนโยบายการพัฒนาพื้นที่ระดับประเทศ เป็นการกำหนดแนวทางใช้ที่ดินให้ตรงกับศักยภาพโดยเฉพาะทางด้านเกษตรกรรม และนำไปสู่การกำหนดแผนงาน โครงการ กิจกรรม ที่มีความสอดคล้องกับสภาพพื้นที่ ทั้งนี้การใช้ขอบเขตการปกครองในระดับตำบลจะนำไปสู่การพัฒนาเชิงพื้นที่ที่มีเป้าหมายและทิศทางสอดคล้องตามบริบทของแต่ละตำบล และมีผู้รับผิดชอบโดยตรง คือ องค์กรปกครองส่วนท้องถิ่น ซึ่งแผนการใช้ที่ดินในระดับที่ใหญ่กว่านี้อาจไม่สามารถนำมาใช้ปฏิบัติงานในระดับพื้นที่ได้อย่างเป็นรูปธรรมเนื่องจากเป็นแผนงานสำหรับนำไปใช้ปฏิบัติงานเชิงนโยบายและยุทธศาสตร์ในภาพรวม

ทั้งนี้ แผนการใช้ที่ดินเป็นผลที่ได้จากการวิเคราะห์ข้อมูลทางด้านกายภาพ เศรษฐกิจ และสังคม โดยได้นำฐานข้อมูลที่ได้จากการรวบรวมข้อมูลทุติยภูมิ และข้อมูลปฐมภูมิจากการสำรวจภาคสนาม การศึกษาด้านกายภาพ ได้จาก การวิเคราะห์สถานภาพของทรัพยากรธรรมชาติ อาทิ ทรัพยากรดิน ทรัพยากรน้ำ และทรัพยากรป่าไม้ร่วมกับการพิจารณาลักษณะการใช้ประโยชน์ที่ดิน ข้อกฎหมายที่เกี่ยวข้องกับพื้นที่ในเขตป่าไม้ตามกฎหมาย เช่น เขตรักษาพันธุ์สัตว์ป่า เขตอุทยานแห่งชาติ เขตป่าสงวนแห่งชาติ และนโยบายของรัฐที่เกี่ยวข้องกับพื้นที่ที่มีมติคณะรัฐมนตรีเกี่ยวกับการใช้ที่ดิน มติคณะรัฐมนตรีเรื่องการจำแนกการใช้ประโยชน์ที่ดินในพื้นที่ป่าไม้ในเขตป่าสงวนแห่งชาติ เป็นต้น ประกอบกับการพิจารณาจากทิศทางตามกรอบนโยบายที่เกี่ยวข้องกับการกำหนดเขตการใช้ที่ดินภายในพื้นที่ตำบล เช่น ยุทธศาสตร์ของจังหวัด ร่วมกับความต้องการของท้องถิ่น สามารถกำหนดแนวทางการ



ใช้ที่ดินตามศักยภาพของทรัพยากร เพื่อการรักษาคุณภาพของลักษณะทางนิเวศวิทยาและการอนุรักษ์ทรัพยากรธรรมชาติ โดยคำนึงถึงสภาพทางเศรษฐกิจและสังคมของชุมชนในพื้นที่ ซึ่งข้อมูลนี้ส่วนหนึ่งได้มาจากการวิเคราะห์ชุมชนแบบมีส่วนร่วม (PRA) ทำการสังเคราะห์ข้อมูลทุกด้านเพื่อให้ได้เขตการใช้ที่ดินที่เหมาะสมกับศักยภาพของพื้นที่ต่อไป

## 6.2 เขตการใช้ที่ดิน

แผนการใช้ที่ดินตำบลวังยาง อำเภอคลองขลุง จังหวัดกำแพงเพชร ได้กำหนดออกเป็น 4 เขต ได้แก่ เขตเกษตรกรรม เขตชุมชนและสิ่งปลูกสร้าง เขตแหล่งน้ำ และเขตพื้นที่อื่น ๆ (ตารางที่ 6-1 และรูปที่ 6-1)

ตารางที่ 6-1 เขตการใช้ที่ดิน ตำบลวังยาง อำเภอคลองขลุง จังหวัดกำแพงเพชร

เขตการใช้ที่ดิน	เนื้อที่	
	ไร่	ร้อยละ
<b>1. เขตเกษตรกรรม</b>	<b>24,247</b>	<b>85.32</b>
2100 เขตเกษตรกรรมขั้นดี	6,585	23.17
2110 เขตทำนา	3,580	12.60
2120 เขตปลูกไม้ผล	470	1.65
2130 เขตปลูกไม้ยืนต้น	85	0.30
2140 เขตปลูกพืชไร่	2,439	8.58
2150 เขตปลูกพืชทางเลือก	11	0.04
2200 เขตเกษตรกรรมที่มีศักยภาพการผลิตสูง		
2210 เขตเกษตรกรรมที่มีศักยภาพการผลิตสูง (ประเภทที่ 1)	456	1.60
2211 เขตทำนา	313	1.10
2214 เขตปลูกพืชไร่	143	0.50
2220 เขตเกษตรกรรมที่มีศักยภาพการผลิตสูง (ประเภทที่ 2)	16,426	57.81
2221 เขตทำนา	7,908	27.83
2222 เขตปลูกไม้ผล	1,775	6.25
2223 เขตปลูกไม้ยืนต้น	198	0.70
2224 เขตปลูกพืชไร่	6,466	22.75
2225 เขตปลูกพืชทางเลือก	79	0.28
2300 เขตเกษตรกรรมที่มีศักยภาพการผลิตต่ำ	731	2.57
2310 เขตทำนา	724	2.55



## ตารางที่ 6-1 (ต่อ)

เขตการใช้ที่ดิน	เนื้อที่	
	ไร่	ร้อยละ
2340 เขตปลูกพืชไร่	7	0.02
2400 เขตประมง	49	0.17
<b>2. เขตชุมชนและสิ่งปลูกสร้าง</b>	<b>2,381</b>	<b>8.37</b>
3100 เขตชุมชน/สถานที่ราชการ	2,309	8.12
3200 เขตอุตสาหกรรม/แหล่งรับซื้อผลผลิต	35	0.12
3300 เขตการใช้พื้นที่เฉพาะ	37	0.13
<b>3. เขตแหล่งน้ำ</b>	<b>1,415</b>	<b>4.98</b>
4100 เขตแหล่งน้ำตามธรรมชาติ	1,402	4.93
4200 เขตแหล่งน้ำที่สร้างขึ้น	13	0.05
<b>4. เขตพื้นที่อื่น ๆ</b>	<b>377</b>	<b>1.33</b>
<b>รวม</b>	<b>28,420</b>	<b>100.00</b>

หมายเหตุ: เนื้อที่คำนวณด้วยระบบสารสนเทศภูมิศาสตร์

6.2.1 เขตเกษตรกรรม เป็นพื้นที่เกษตรกรรมซึ่งในที่นี้ คือ พื้นที่ที่อยู่นอกเขตที่มีการประกาศเป็นเขตป่าไม้ตามกฎหมาย ซึ่งรัฐได้กำหนดเป็นพื้นที่ทำกิน มีการออกเอกสารสิทธิ์ซึ่งรวมถึงพื้นที่ในเขตปฏิรูปที่ดินเพื่อเกษตรกรรมด้วย เขตนี้รวมถึงการทำกิจกรรมภาคการเกษตรอื่นที่นอกเหนือจากการปลูกพืชด้วย ประกอบด้วย 5 เขตรอง ได้แก่ เขตเกษตรกรรมขั้นดี เขตเกษตรกรรมที่มีศักยภาพการผลิตสูง เขตเกษตรกรรมที่มีศักยภาพการผลิตต่ำ เขตประมง และเขตปศุสัตว์ มีเนื้อที่ 24,274 ไร่ หรือคิดเป็นร้อยละ 85.32 ของเนื้อที่ตำบล มีรายละเอียดดังนี้

1) เขตเกษตรกรรมขั้นดี พื้นที่เขตนี้มีศักยภาพในการผลิตมากที่สุดในตำบล เนื่องจากมีระบบชลประทาน สามารถส่งน้ำช่วยในการปลูกพืชเพื่อทำการเกษตรนอกฤดูฝน โดยเฉพาะข้าวนาปรัง และพืชอายุสั้นได้เป็นอย่างดี และนอกจากนี้พบว่าดินในพื้นที่เขตนี้มีสมบัติที่เหมาะสมต่อการเพาะปลูกพืชแยกตามชนิดพืช ส่งผลให้มีศักยภาพของที่ดินที่เหมาะสมต่อการเพาะปลูกในระดับสูงถึงปานกลาง มีรายละเอียดดังนี้



(1) เขตทำนา (สัญลักษณ์ 2110) มีเนื้อที่ 3,580 ไร่ หรือ คิดเป็นร้อยละ 12.60 ของเนื้อที่ตำบล เป็นพื้นที่ที่มีศักยภาพต่อการทำนาในระดับเหมาะสมสูงถึงปานกลาง และปัจจุบันเกษตรกรมีการปลูกข้าวโดยส่วนใหญ่เป็นลักษณะ นาปีตามด้วยนาปรัง และบางพื้นที่ทำนาปีตามด้วยพืชฤดูแล้งชนิดต่าง ๆ เช่น ข้าวโพด ถั่วเหลือง ถั่วเขียว

(2) เขตปลูกไม้ผล (สัญลักษณ์ 2120) มีเนื้อที่ 470 ไร่ หรือ คิดเป็นร้อยละ 1.65 ของเนื้อที่ตำบล ปัจจุบันเกษตรกรปลูกไม้ผล โดยไม้ผลที่ปลูก ได้แก่ ส้ม มะม่วง กล้วย มะละกอ

(3) เขตปลูกไม้ยืนต้น (สัญลักษณ์ 2130) มีเนื้อที่ 85 ไร่ หรือ คิดเป็นร้อยละ 0.30 ของเนื้อที่ตำบล ปัจจุบันเกษตรกรปลูกไม้ยืนต้น โดยไม้ยืนต้นที่ปลูก ได้แก่ ไม้ยืนต้นผสม ปาล์มน้ำมัน สัก ยางพารา ไม้ยูคาลิปตัส กฤษณา

(4) เขตปลูกพืชไร่ (สัญลักษณ์ 2140) มีเนื้อที่ 2,439 ไร่ หรือ คิดเป็นร้อยละ 8.58 ของเนื้อที่ตำบล ปัจจุบันเกษตรกรปลูกพืชไร่ โดยพืชไร่ที่ปลูก ได้แก่ อ้อย มันสำปะหลัง แดงโม

(5) เขตปลูกพืชทางเลือก (สัญลักษณ์ 2150) มีเนื้อที่ 11 ไร่ หรือ คิดเป็นร้อยละ 0.04 ของเนื้อที่ตำบล เป็นพื้นที่ที่มีศักยภาพต่อการปลูกพืชผัก ไม้ดอก หรือเกษตรผสมผสาน โดยพืชที่ปลูก ได้แก่ พืชผัก

2) เขตเกษตรกรรมที่มีศักยภาพการผลิตสูง พื้นที่เขตนี้มีศักยภาพในการผลิตรองจากเขตเกษตรกรรมชั้นดี ซึ่งแบ่งออกเป็น 2 ประเภท ได้แก่ เขตเกษตรกรรมที่มีศักยภาพการผลิตสูง (ประเภทที่ 1) และเขตเกษตรกรรมที่มีศักยภาพการผลิตสูง (ประเภทที่ 2) มีรายละเอียดดังนี้

(1) เขตเกษตรกรรมที่มีศักยภาพการผลิตสูง (ประเภทที่ 1) เป็นเขตที่มีการบริหารจัดการด้านทรัพยากรน้ำโดยเฉพาะระบบชลประทาน มีศักยภาพในการผลิตอยู่ในระดับเหมาะสมเล็กน้อยถึงไม่เหมาะสม ดินข้อจำกัดจากลักษณะดิน ซึ่งมีสมบัติดินที่ไม่เหมาะสมบางประการ มีรายละเอียดดังนี้

- เขตทำนา (สัญลักษณ์ 2211) มีเนื้อที่ 313 ไร่ หรือ คิดเป็นร้อยละ 1.10 ของเนื้อที่ตำบล เป็นพื้นที่ที่มีศักยภาพต่อการทำนาในระดับเหมาะสมเล็กน้อยถึงไม่เหมาะสม และปัจจุบันเกษตรกรมีการปลูกข้าวโดยส่วนใหญ่เป็นลักษณะ นาปีตามด้วยนาปรัง และบางพื้นที่ทำนาปีตามด้วยพืชฤดูแล้งชนิดต่าง ๆ เช่น ข้าวโพด ถั่วเหลือง ถั่วเขียว

- เขตปลูกพืชไร่ (สัญลักษณ์ 2214) มีเนื้อที่ 143 ไร่ หรือ คิดเป็นร้อยละ 0.50 ของเนื้อที่ตำบล ปัจจุบันเกษตรกรปลูกพืชไร่ โดยพืชไร่ที่ปลูก ได้แก่ อ้อย มันสำปะหลัง แดงโม

(2) เขตเกษตรกรรมที่มีศักยภาพการผลิตสูง (ประเภทที่ 2) เป็นเขตที่ทำการเกษตรโดยอาศัยน้ำฝนเป็นหลัก ซึ่งส่งผลให้มีข้อจำกัดต่อการเพาะปลูกพืชด้านความชื้นที่พืชนำไปใช้ประโยชน์ ในส่วนของที่ดินมีศักยภาพในการผลิตอยู่ในระดับสูงถึงปานกลาง และนอกจากนี้พบว่าดินในพื้นที่เขตนี้มีสมบัติที่เหมาะสมต่อการเพาะปลูกพืชแยกตามชนิดพืช มีรายละเอียดดังนี้



- เขตทำนา (สัญลักษณ์ 2221) มีเนื้อที่ 7,908 ไร่ หรือ คิดเป็นร้อยละ 27.83 ของเนื้อที่ตำบล เป็นพื้นที่ที่มีศักยภาพต่อการทำนาในระดับเหมาะสมเล็กน้อยถึงไม่เหมาะสม และปัจจุบันเกษตรกรมีการปลูกข้าวได้ปีละ 1 ครั้ง

- เขตปลูกไม้ผล (สัญลักษณ์ 2222) มีเนื้อที่ 1,775 ไร่ หรือ คิดเป็นร้อยละ 6.25 ของเนื้อที่ตำบล ปัจจุบันเกษตรกรปลูกไม้ผล โดยไม้ผลที่ปลูก ได้แก่ ส้ม มะม่วง กัลยง มะละกอ

- เขตปลูกไม้ยืนต้น (สัญลักษณ์ 2223) มีเนื้อที่ 198 ไร่ หรือ คิดเป็นร้อยละ 0.70 ของเนื้อที่ตำบล ปัจจุบันเกษตรกรปลูกไม้ยืนต้น โดยไม้ยืนต้นที่ปลูก ได้แก่ ไม้ยืนต้นผสม ปาล์ม น้ำมัน สัก ยางพารา ใผ่ ยูคาลิปตัส กฤษณา

- เขตปลูกพืชไร่ (สัญลักษณ์ 2224) มีเนื้อที่ 6,466 ไร่ หรือ คิดเป็นร้อยละ 22.75 ของเนื้อที่ตำบล ปัจจุบันเกษตรกรปลูกพืชไร่ โดยพืชไร่ที่ปลูก ได้แก่ อ้อย มันสำปะหลัง แตงโม

- เขตปลูกพืชทางเลือก (สัญลักษณ์ 2225) มีเนื้อที่ 79 ไร่ หรือ คิดเป็นร้อยละ 0.28 ของเนื้อที่ตำบล ปัจจุบันปลูกพืชผัก ไม้ดอก หรือเกษตรผสมผสาน โดยพืชที่ปลูก ได้แก่ พืชผัก

3) เขตเกษตรกรรมที่มีศักยภาพการผลิตต่ำ พื้นที่เขตนี้ถูกกำหนดให้เป็นเขตเกษตรกรรมที่ต้องมีการดำเนินการแก้ไขปัญหาที่เป็นข้อจำกัดของการใช้ที่ดินเพื่อเกษตรกรรมต่าง ๆ การทำเกษตรในเขตนี้อาศัยน้ำฝนเป็นหลัก มีศักยภาพในการผลิตอยู่ในระดับเหมาะสมเล็กน้อยถึงไม่เหมาะสม พบปัญหาทางกายภาพของดินที่สำคัญหลาย เช่น เป็นดินตื้นซึ่งเป็นข้อจำกัดของการหยั่งรากพืชในการยึดลำต้นและการดูดซับธาตุอาหารพืชในดิน เนื้อดินเป็นทรายจัด ซึ่งมีผลต่อความสามารถในการอุ้มน้ำ เป็นพื้นที่ที่มีความลาดชัน เป็นต้น จากข้อจำกัดการใช้ที่ดินดังกล่าวข้างต้นจึงจำเป็นต้องพัฒนาปรับปรุงและมีมาตรการเพื่อเพิ่มผลผลิตทางการเกษตรในพื้นที่ให้สูงขึ้น รวมถึงการป้องกันไม่ให้เกิดสภาพแวดล้อมเสื่อมโทรมจากการใช้พื้นที่ มีรายละเอียดดังนี้

(1) เขตทำนา (สัญลักษณ์ 2310) มีเนื้อที่ 724 ไร่ หรือ คิดเป็นร้อยละ 2.55 ของเนื้อที่ตำบล ปัจจุบันเกษตรกรมีการปลูกข้าวได้ปีละ 1 ครั้ง

(2) เขตปลูกพืชไร่ (สัญลักษณ์ 2340) มีเนื้อที่ 7 ไร่ หรือ คิดเป็นร้อยละ 0.02 ของเนื้อที่ตำบล ปัจจุบันเกษตรกรปลูกพืชไร่ โดยพืชไร่ที่ปลูก ได้แก่ อ้อย มันสำปะหลัง แตงโม

4) เขตประมง (สัญลักษณ์ 2400) มีเนื้อที่ 49 ไร่ หรือคิดเป็นร้อยละ 0.17 ของเนื้อที่ตำบล เป็นเขตที่ทำกิจกรรมด้านการประมงได้แก่ การเลี้ยงสัตว์น้ำประเภทต่าง ๆ มีรายละเอียดดังนี้

6.2.2 เขตชุมชนและสิ่งปลูกสร้าง มีเนื้อที่ 2,381 ไร่ หรือคิดเป็นร้อยละ 8.37 ของเนื้อที่ตำบล ประกอบด้วย 3 เขตรอง ได้แก่ เขตชุมชน/สถานที่ราชการ เขตอุตสาหกรรม/แหล่งรับซื้อผลผลิต และเขตการใช้พื้นที่เฉพาะ มีรายละเอียดดังนี้



(1) เขตชุมชน/สถานที่ราชการ (สัญลักษณ์ 3100) มีเนื้อที่ 2,309 ไร่ หรือ คิดเป็นร้อยละ 8.12 ของเนื้อที่ตำบล ปัจจุบันมีการใช้ที่ดินชุมชนและที่อยู่อาศัย มีทั้งประเภทชุมชนเมือง ชุมชนชนบท และที่ตั้งของสถาบันและสถานที่ราชการต่าง ๆ

(2) เขตอุตสาหกรรม/แหล่งรับซื้อผลผลิต (สัญลักษณ์ 3200) มีเนื้อที่ 35 ไร่ หรือ คิดเป็นร้อยละ 0.12 ของเนื้อที่ตำบล ปัจจุบันมีการใช้ที่ดินประเภทโรงงานอุตสาหกรรม แหล่งรับซื้อผลผลิตทางการเกษตรประเภทต่าง ๆ

(3) และเขตการใช้พื้นที่เฉพาะ (สัญลักษณ์ 3300) มีเนื้อที่ 37 ไร่ หรือ คิดเป็นร้อยละ 0.13 ของเนื้อที่ตำบล ปัจจุบันมีการใช้ที่ดินที่นอกเหนือจาก 2 เขตดังกล่าวข้างต้น เช่น สถานที่พักผ่อน ท่องเที่ยว สวนสาธารณะ รีสอร์ท ระบบขนส่งมวลชน โบราณสถาน เป็นต้น

6.2.4 เขตแหล่งน้ำ มีเนื้อที่ 1,415 ไร่ หรือคิดเป็นร้อยละ 4.98 ของเนื้อที่ตำบล ประกอบด้วย 2 เขตรอง ได้แก่ เขตแหล่งน้ำตามธรรมชาติ และเขตแหล่งน้ำที่สร้างขึ้น มีรายละเอียดดังนี้

(1) เขตแหล่งน้ำตามธรรมชาติ (สัญลักษณ์ 4100) มีเนื้อที่ 1,402 ไร่ หรือ คิดเป็นร้อยละ 4.93 ของเนื้อที่ตำบล ปัจจุบันมีสภาพการใช้ที่ดินเป็นลักษณะของแหล่งน้ำตามธรรมชาติ เช่น ห้วย หนอง คลอง แม่น้ำ เป็นต้น

(2) เขตแหล่งน้ำที่สร้างขึ้น (สัญลักษณ์ 4200) มีเนื้อที่ 13 ไร่ หรือ คิดเป็นร้อยละ 0.05 ของเนื้อที่ตำบล ปัจจุบันมีสภาพการใช้ที่ดินเป็นแหล่งน้ำที่สร้างขึ้น เช่น คลองชลประทาน อ่างเก็บน้ำ เป็นต้น

6.2.5 เขตพื้นที่อื่น ๆ (สัญลักษณ์ 5000) มีเนื้อที่ 377 ไร่ หรือคิดเป็นร้อยละ 1.33 ของเนื้อที่ตำบล เป็นเขตที่มีลักษณะการใช้ที่ดินที่มีความเฉพาะ เช่น พุ่หญ้าธรรมชาติ พุ่หญ้าสลับไม้พุ่ม/ไม้ละเมาะ พื้นที่ลุ่ม บ่อทราย บ่อดิน พื้นที่ถม

### 6.2.6 เขตชุมชน

มีเนื้อที่ 2,381 ไร่ หรือร้อยละ 8.37 ของเนื้อที่ตำบล ประกอบด้วยเขตชุมชน สถานที่ราชการ สถานที่พักผ่อนหย่อนใจและสถานที่ที่เกิดจากการกิจกรรมของชุมชน (ที่ทิ้งขยะ) และระบบโครงข่ายคมนาคม จำแนกตามข้อมูลจากการสำรวจสภาพการใช้ที่ดินตำบลห้วยขมิ้น (กลุ่มวิเคราะห์สภาพการใช้ที่ดิน, 2564) ร่วมกับจากการสำรวจภาคสนามเพิ่มเติม และคำนวณเนื้อที่ด้วยระบบสารสนเทศภูมิศาสตร์

พื้นที่ชุมชนที่กำหนดในแผนการใช้ที่ดินนี้ เป็นชุมชนที่ปรากฏอยู่ในปัจจุบัน หากมีการขยายตัวในอนาคต ให้เป็นไปตามพระราชบัญญัติการผังเมือง พ.ศ. 2562



### 6.2.7 เขตแหล่งน้ำ

มีเนื้อที่ 1,415 ไร่ หรือร้อยละ 4.98 ของเนื้อที่ตำบล ได้แก่ แม่น้ำ ลำคลอง หนอง บึงต่าง ๆ อ่างเก็บน้ำและบ่อน้ำ แหล่งน้ำเหล่านี้ใช้ประโยชน์ทั้งทางด้านเก็บกักน้ำเพื่อการอุปโภคบริโภค และใช้ใน ด้านเกษตรกรรม ตลอดจนเป็นแหล่งอาหารตามธรรมชาติและแหล่งเพาะเลี้ยงสัตว์น้ำของชุมชน

แหล่งน้ำในเขตนี้เป็นแหล่งน้ำที่ปรากฏอยู่ในปัจจุบันจะมีการพัฒนาแหล่งน้ำในระยะต่อไป ดังรายละเอียดในบทที่ 7 หัวข้อ 7.5 และ 7.6

#### ข้อเสนอแนะในการใช้พื้นที่

ควรดูแลรักษาแหล่งน้ำธรรมชาติและแหล่งน้ำที่สร้างขึ้นไม่ให้เสื่อมโทรมทั้งด้าน คุณภาพของน้ำและการกักเก็บน้ำ ไม่ปล่อยให้ลำน้ำตื้นเขินและถูกบุกรุก หมั่นขุดลอกคูคลอง ไม่ทิ้งขยะ หรือปล่อยน้ำเสียลงในแหล่งน้ำ เร่งรัดพัฒนาแหล่งน้ำขนาดเล็กให้กระจายอยู่ทั่วพื้นที่ เพื่อใช้ในการ อุปโภคบริโภคและการเพาะปลูกในช่วงขาดน้ำ



## บทที่ 7

### การขับเคลื่อนแผนการใช้ที่ดิน

#### 7.1 ขั้นตอนการดำเนินงาน

ภายหลังการจัดทำแผนการใช้ที่ดินตำบลวังยาง อำเภอคลองขลุง จังหวัดกำแพงเพชรแล้วจะต้องดำเนินการดังต่อไปนี้

7.1.1 จัดทำเป้าหมายการดำเนินงานและงบประมาณและกิจกรรมต่าง ๆ ที่จะดำเนินการในงบประมาณ 2567 ถึง 2570

7.1.2 นำแผนการใช้ที่ดินตำบลวังยางไปเสนอต่อเทศบาลตำบลวังยาง เพื่อมีมติให้ความร่วมมือในกิจกรรมพัฒนาที่ดินดำเนินการกิจกรรมต่าง ๆ ที่กำหนดไว้ในแผน และได้รับการเชื่อมโยงสู่แผนพัฒนาตำบล

7.1.3 สถานีพัฒนาที่ดินกำแพงเพชร เสนอเป้าหมายและงบประมาณให้รายงานมายังกรมพัฒนาที่ดิน

7.1.4 กรมพัฒนาที่ดินพิจารณาสนับสนุนงบประมาณกิจกรรมและโครงการตามเป้าหมายที่กำหนดในแผนการใช้ที่ดิน

7.1.5 สถานีพัฒนาที่ดินกำแพงเพชร นำเสนอต่อที่ประชุมจังหวัด/อำเภอ เพื่อสร้างการรับรู้และประชาสัมพันธ์ให้หน่วยงานอื่น นำโครงการภายใต้หน่วยงานมาพัฒนาพื้นที่ตามแผนการใช้ที่ดินกำหนด

#### 7.2 กิจกรรมที่จะดำเนินการของกรมพัฒนาที่ดินในเขตการใช้ที่ดินที่จะดำเนินการในงบประมาณ 2566

งบประมาณที่กำหนดไว้เป็นการประมาณเบื้องต้น อาจมีการเปลี่ยนแปลงตามที่ได้รับการจัดสรรให้ดำเนินการ (ตารางที่ 7-1)

##### เขตเกษตรกรรม

1) **ดินขาดความอุดมสมบูรณ์** มีแผนงาน/โครงการปรับปรุงบำรุงดิน ดังนี้

- (1) การส่งเสริมการผลิตและการใช้สารอินทรีย์
- (2) การผลิต-จัดหาเมล็ดพันธุ์พืชปุ๋ยสด
- (3) การส่งเสริมการปรับปรุงบำรุงดินด้วยพืชปุ๋ยสด
- (4) การพัฒนากลุ่มเกษตรกรใช้สารอินทรีย์ลดการใช้สารเคมีทางการเกษตร
- (5) การจัดตั้งธนาคารปุ๋ยอินทรีย์
- (6) การรณรงค์เฝ้าติดตาม
- (7) การจัดหาปุ๋ยอินทรีย์

- (8) การส่งเสริมการปรับปรุงบำรุงพื้นที่ดินกรด
- (9) การส่งเสริมพัฒนาปรับปรุงบำรุงดิน (หมอดินอาสา)

**2) พื้นที่ขาดแคลนน้ำ** มีแผนงาน/โครงการบริหารจัดการน้ำ ดังนี้

- (1) การพัฒนาแหล่งน้ำขนาดเล็กเพื่อการอนุรักษ์ดินและน้ำ
- (2) การก่อสร้างแหล่งน้ำในไร่นานอกเขตชลประทาน
- (3) การก่อสร้างระบบส่งน้ำ
- (4) การก่อสร้างพลังงานทดแทนนำน้ำมาใช้ประโยชน์จากโซลาร์เซลล์

**3) การชะล้างพังทลายของดิน** มีแผนงาน/โครงการฟื้นฟูและป้องกันการชะล้างพังทลายของดิน ดังนี้

- (1) การปลูกหญ้าแฝกเพื่อการอนุรักษ์ดินและน้ำ

### 7.3 กิจกรรมกิจกรรมที่จะดำเนินการของหน่วยงานอื่น (ตารางที่ 7-2)

#### 7.3.1 เขตเกษตรกรรม

##### 1) เขตทำนา

- (1) จัดหาเมล็ดพันธุ์ข้าวคุณภาพดีพร้อมอบรมถ่ายทอดความรู้ (กรมการข้าว)
- (2) ใช้ตลาดนำการผลิตในการเลือกชนิดพืชและหาตลาดรองรับ ทั้งในเขตที่เหมาะสมและในเขตที่ไม่เหมาะสมและต้องการปรับเปลี่ยนชนิดพืช (สำนักงานพาณิชย์จังหวัด/สำนักงานสหกรณ์จังหวัด)
- (3) การอบรมให้ความรู้การเข้าสู่กระบวนการการปฏิบัติทางการเกษตรที่ดี (Good Agricultural Practices : GAP) (ศูนย์วิจัยและพัฒนาการเกษตรจังหวัด)
- (4) จัดอบรมถ่ายทอดความรู้การทำเกษตรผสมผสานตามแนวทางเศรษฐกิจพอเพียง (กรมส่งเสริมการเกษตร)

- (5) สนับสนุนการขุดเจาะน้ำบาดาล (กรมทรัพยากรน้ำบาดาล)

##### 2) เขตปลูกพืชไร่ เขตปลูกไม้ผล เขตปลูกไม้ยืนต้น และเขตปลูกพืชทางเลือก

- (1) ใช้ตลาดนำการผลิตในการเลือกชนิดพืชและหาตลาดรองรับ ทั้งในเขตที่เหมาะสมและในเขตที่ไม่เหมาะสมและต้องการปรับเปลี่ยนชนิดพืช (สำนักงานพาณิชย์จังหวัด/สำนักงานสหกรณ์จังหวัด)
- (2) การอบรมให้ความรู้การเข้าสู่กระบวนการรับรองมาตรฐานสินค้าเกษตรปลอดภัย (GAP) (กรมวิชาการเกษตร)
- (3) จัดอบรมถ่ายทอดความรู้การทำเกษตรผสมผสานตามแนวทางเศรษฐกิจพอเพียง (กรมส่งเสริมการเกษตร)

(4) สนับสนุนการขุดเจาะน้ำบาดาล (กรมทรัพยากรน้ำบาดาล)

### 3) เขตประมง

ส่งเสริม/สนับสนุนพันธุ์ปลา (กรมประมง)

#### 7.3.2 พื้นที่แหล่งน้ำ

สนับสนุนการพัฒนาเพื่อเพิ่มพื้นที่กักเก็บน้ำ (สำนักงานชลประทานจังหวัด)

### 7.4 ความต้องการของชุมชนและองค์กรปกครองส่วนท้องถิ่น

จากการดำเนินการจัดทำกระบวนการมีส่วนร่วมของประชาชนที่องค์การบริหารส่วนตำบล เมื่อวันที่ 19 เมษายน 2566 ได้มีความต้องการของประชาชนที่ต้องการให้ดำเนินการเกี่ยวกับแก้ปัญหาดินเสื่อมโทรมและฟื้นฟูความอุดมสมบูรณ์ของดิน การขาดแคลนน้ำ จัดหาเมล็ดพันธุ์คุณภาพ จัดการด้านการตลาด ปรับรูปที่ดินและเปลี่ยนกิจกรรมการผลิตให้เหมาะสมกับที่ดิน

เพื่อตอบสนองต่อความต้องการของชุมชนและการแก้ไขปัญหาเชิงพื้นที่ของตำบลวังยาง กรมพัฒนาที่ดินได้วิเคราะห์เบื้องต้น ดังต่อไปนี้

ปัญหาของตำบลวังยางในภาพรวมสรุปได้ว่า มีปัญหาสำคัญ 3 ประการ คือ (1) ปัญหาดินเสื่อมโทรม (2) ปัญหาการขาดแคลนน้ำ (3) ปัญหาต้องการพลังงานทดแทนจากโซลาร์เซลล์ และมีปัญหารองลงมา คือ ปัญหาขาดแคลนเมล็ดพันธุ์ที่มีคุณภาพ ปัญหาการไร้กรรมสิทธิในที่ดิน ปัญหาดังกล่าวนี้ส่งผลกระทบต่อคุณภาพชีวิตของราษฎรในชุมชนโดยรวม

ในกรณีของปัญหาความเสื่อมโทรมของที่ดินนั้นจะรวมถึง ดินขาดความอุดมสมบูรณ์ และการชะล้างพังทลายของดิน ในส่วนของปัญหาความอุดมสมบูรณ์ของดินที่เกิดขึ้นนั้น เนื่องจากการใช้ที่ดินติดต่อกันเป็นเวลานาน โครงสร้างของดินได้มีการเปลี่ยนแปลง ในพื้นที่ที่มีการไถพรวนด้วยเครื่องจักรกลติดต่อกันเป็นระยะเวลาอันยาวนานทำให้ดินแน่นทึบ น้ำในดินและอากาศในดินที่เคยมีอยู่สูญหายไป ส่วนธาตุอาหารและอินทรีย์วัตถุ ก็มีปริมาณลดลงเช่นเดียวกัน เนื่องจากพืชนำไปใช้ และอินทรีย์วัตถุได้สลายตัวไป

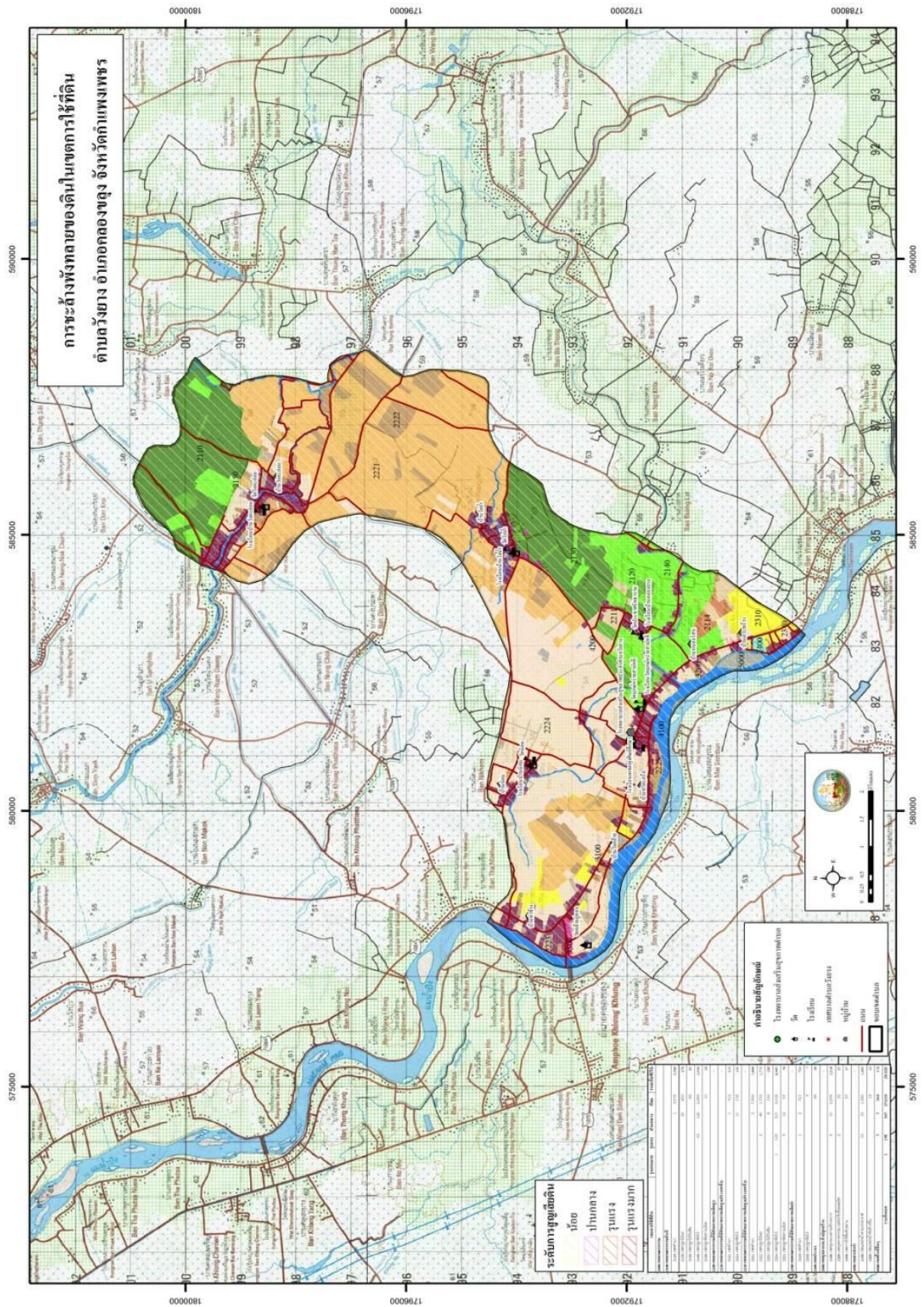
ในกรณีของการขาดแคลนนํานั้น นอกจากผลการทับถมของตะกอนดินในแหล่งน้ำจืดแล้ว การที่ประชากรเพิ่มขึ้น กิจกรรมที่ต้องใช้น้ำเพิ่มขึ้น ทำการเกษตรเพิ่มขึ้น รวมทั้งเหตุการณ์ที่เกิดจากการเปลี่ยนแปลงภูมิอากาศ เช่น ปริมาณฝนน้อยกว่าปกติ ฝนทิ้งช่วง จนเกิดความแห้งแล้ง การขาดแคลนน้ำจึงเกิดขึ้นอย่างต่อเนื่อง จำเป็นต้องวางระบบอนุรักษ์ดินและน้ำเพื่อกักน้ำในดิน คงความอุดมสมบูรณ์เพื่อจัดหาน้ำให้แหล่งน้ำต้นทุน โดยวิธีการต่างๆ ให้เพียงพอแก่ความต้องการ

ประเด็นหลักจากข้อเสนอให้แก้ไขปัญหาเรื่องขาดแคลนน้ำและน้ำท่วม จะสรุปได้ว่ามี 6 ประการ คือ (1) การขุดลอกแหล่งน้ำในปัจจุบันซึ่งรวมถึงอ่างเก็บน้ำ ฝ่ายกั้นน้ำ ลำน้ำ เป็นต้น (2) สร้างอ่างฝายเก็บน้ำเพิ่มเติมจากที่มีอยู่เดิม (3) ขุดเจาะบ่อบาดาล (4) ก่อสร้างคลองส่งน้ำเพื่อการกระจายน้ำ

**(5) ป้องกันน้ำท่วม (6) ติดตั้งโซลาร์เซลล์เพื่อทดแทนพลังงานไฟฟ้าจากการนำน้ำไปใช้ทางการเกษตรและอุปโภคบริโภค**

เพื่อตอบสนองข้อเสนอดังกล่าวทั้ง 6 ประการนี้ จากการวิเคราะห์ข้อมูลเบื้องต้นที่มีอยู่ในปัจจุบันแล้วสรุปได้ว่า **“สามารถดำเนินการแก้ปัญหาดังกล่าวได้ถ้ามีการบูรณาการร่วมมือกันระหว่าง ภาครัฐ ภาคเอกชน และคนในพื้นที่”**

การจัดการพื้นที่ควรมีการพัฒนาที่ดินและระบบน้ำ ได้แก่ การขุดลอกคลอง ก่อสร้างสระน้ำ ฝายกั้นน้ำ คลองส่งน้ำ คลองระบายน้ำหรือพนังป้องกันน้ำท่วม การขุดบ่อบาดาล ใช้พลังงานทดแทนพลังงานไฟฟ้าจากโซลาร์เซลล์ ปรับปรุงดิน เพิ่มความอุดมสมบูรณ์ของดิน ปรับรูปที่ดินปรับเปลี่ยนกิจกรรมการผลิต และการทำระบบอนุรักษ์ดินและน้ำเพื่อให้การใช้ที่ดินสามารถใช้อย่างต่อเนื่องและเกิดประโยชน์ทั้งตัวเกษตรกร ชุมชน ในด้านเศรษฐกิจ สังคมและสิ่งแวดล้อม (รูปที่ 7-1)



รูปที่ 7-1 การชะล้างพังทลายของดินในเขตการใช้ที่ดิน ตำบลวังยาง อำเภอคลองขลุง จังหวัดกำแพงเพชร



ตารางที่ 7-1 กิจกรรมของกรมพัฒนาที่ดินในเขตเกษตรกรรมที่จะดำเนินการในปีงบประมาณ 2566-2570

เขตการใช้ที่ดิน	แผนงาน/โครงการ	งบประมาณ
1 เขตพื้นที่ทำนา	<b>1.การปรับปรุงบำรุงดินด้วยนวัตกรรมกรมพัฒนาที่ดิน</b>	<b>753,364.22</b>
	1.1การจัดการเมล็ดพันธุ์พืชปุ๋ยสด	442,315.10
	1.2ส่งเสริมปรับปรุงบำรุงดินด้วยพืชปุ๋ยสด	20,108.76
	1.3ส่งเสริมการผลิตและการใช้สารอินทรีย์ลดการใช้สารเคมีทางการเกษตร	32,477.87
	1.4การพัฒนากลุ่มเกษตรกรใช้สารอินทรีย์ลดการใช้สารเคมีทางการเกษตร	16,408.75
	1.5 การจัดหาปุ๋ยอินทรีย์	39,748.32
	1.6ส่งเสริมการปรับปรุงพื้นที่ดินกรด	603.26
	1.7การจัดตั้งธนาคารปุ๋ยอินทรีย์	155,775.88
	1.8ส่งเสริมเกษตรกรผู้ผลิตเกษตรอินทรีย์ด้วยระบบการรับรองแบบมีส่วนร่วม	6,247.39
	1.9 โครงการระบบส่งเสริมเกษตรแบบแปลงใหญ่	39,678.89
	<b>2.การฟื้นฟูและการป้องกันการชะล้างพังทลายของดิน</b>	<b>858,510.12</b>
	2.1การปลูกหญ้าแฝกเพื่ออนุรักษ์ดินและน้ำ	188,218.02
	2.2 จัดระบบอนุรักษ์ดินและน้ำ	670,292.10
	<b>รวม</b>	<b>1,611,874.34</b>



ตาราง 7-1 (ต่อ)

เขตการใช้ที่ดิน	แผนงาน/โครงการ	งบประมาณ
2 เขตพื้นที่ปลูกไม้ผล	<b>1.การปรับปรุงบำรุงดินด้วยนวัตกรรมกรมพัฒนาที่ดิน</b>	<b>128,102.66</b>
	1.1 การจัดหาเมล็ดพันธุ์พืชปุ๋ยสด	79,281.23
	1.2 ส่งเสริมปรับปรุงบำรุงดินด้วยพืชปุ๋ยสด	3,603.89
	1.3 ส่งเสริมการผลิตและการใช้สารอินทรีย์ลดการใช้สารเคมีทางการเกษตร	5,821.38
	1.4 การพัฒนาเกษตรกรผู้ใช้สารอินทรีย์ลดการใช้สารเคมีทางการเกษตร	2,940.77
	1.5 การจัดหาปุ๋ยไนโตรเจน	7,123.69
	1.6 ส่งเสริมการปรับปรุงพื้นที่ดินกรด	108.12
	1.7 การจัดตั้งธนาคารปุ๋ยอินทรีย์	27,918.12
	ส่งเสริมเกษตรกรผู้ผลิตเกษตรอินทรีย์ด้วยระบบการรับรองแบบมีส่วนร่วม	1,305.46
	<b>2.การฟื้นฟูและการป้องกันการชะล้างพังทลายของดิน</b>	<b>153,861.99</b>
	2.1 การปลูกหญ้าแฝกเพื่ออนุรักษ์ดินและน้ำ	33,732.39
	2.2 จัดระบบอนุรักษ์ดินและน้ำ	120,129.60
		<b>รวม</b>



ตาราง 7-1 (ต่อ)

เขตการใช้ที่ดิน	แผนงาน/โครงการ	งบประมาณ
3 เขตพื้นที่ปลูกไม้ยืนต้น	<b>1.การปรับปรุงบำรุงดินด้วยนวัตกรรมพัฒนาที่ดิน</b>	<b>14,702.08</b>
	1.1การจัดการเมล็ดพันธุ์พืชปุ๋ยสด	9,994.03
	1.2ส่งเสริมปรับปรุงบำรุงดินด้วยพืชปุ๋ยสด	454.37
	1.3ส่งเสริมการผลิตและการใช้สารอินทรีย์ลดการใช้สารเคมีทางการเกษตร	733.83
	1.4การพัฒนากลุ่มเกษตรกรใช้สารอินทรีย์ลดการใช้สารเคมีทางการเกษตร	-
	1.5 การจัดหาปุ๋ยอินทรีย์	-
	1.6ส่งเสริมการปรับปรุงพื้นที่ดินกรด	-
	1.7การจัดตั้งธนาคารปุ๋ยอินทรีย์	3,519.85
	ส่งเสริมเกษตรกรผู้ผลิตเกษตรอินทรีย์ด้วยระบบการรับรองแบบมีส่วนร่วม	-
	<b>2.การฟื้นฟูและการป้องกันการชะล้างพังทลายของดิน</b>	<b>19,398.55</b>
	2.1การปลูกหญ้าแฝกเพื่ออนุรักษ์ดินและน้ำ	4,252.90
	2.2 จัดระบบอนุรักษ์ดินและน้ำ	15,145.65
		<b>รวม</b>



ตาราง 7-1 (ต่อ)

4 เขตพื้นที่ปลูกพืชไร่	1.การปรับปรุงบำรุงดินด้วยนวัตกรรมกรมพัฒนาที่ดิน	516,737.04
	1.1การจัดการเมล็ดพันธุ์พืชปุ๋ยสด	319,526.31
	1.2ส่งเสริมปรับปรุงบำรุงดินด้วยพืชปุ๋ยสด	14,524.29
	1.3ส่งเสริมการผลิตและการใช้สารอินทรีย์ลดการใช้สารเคมีทางการเกษตร	23,461.86
	1.4การพัฒนากลุ่มเกษตรกรใช้สารอินทรีย์ลดการใช้สารเคมีทางการเกษตร	11,851.82
	1.5 การจัดหาปุ๋ยโดโลไมท์	29,891.85
	1.6ส่งเสริมการปรับปรุงพื้นที่ดินกรด	453.67
	1.7การจัดตั้งธนาคารปุ๋ยอินทรีย์	112,514.83
	ส่งเสริมเกษตรกรผู้ผลิตเกษตรอินทรีย์ด้วยระบบการรับรองแบบมีส่วนร่วม	4,512.41
	โครงการระบบส่งเสริมเกษตรแบบแปลงใหญ่	
	2.การฟื้นฟูและการป้องกันการชะล้างพังทลายของดิน	620,090.35
	2.1การปลูกหญ้าแฝกเพื่ออนุรักษ์ดินและน้ำ	135,947.35
	2.2 จัดระบบอนุรักษ์ดินและน้ำ	484,143.00
	รวม	1,136,827.40



ตาราง 7-1 (ต่อ)

เขตการใช้ที่ดิน	แผนงาน/โครงการ	งบประมาณ
4 เขตพื้นที่ปลูกพืชทางเลือก	1.การปรับปรุงบำรุงดินด้วยนวัตกรรมกรมพัฒนาที่ดิน	5,156.50
	1.1การจัดหาเมล็ดพันธุ์พืชปุ๋ยสด	3,178.31
	1.2ส่งเสริมปรับปรุงบำรุงดินด้วยพืชปุ๋ยสด	143.69
	1.3ส่งเสริมการผลิตและการใช้สารอินทรีย์ลดการใช้สารเคมีทางการเกษตร	233.37
	1.4การพัฒนากลุ่มเกษตรกรใช้สารอินทรีย์ลดการใช้สารเคมีทางการเกษตร	488.02
	1.5 การจัดหาปุ๋ยอินทรีย์	-
	1.6ส่งเสริมการปรับปรุงพื้นที่ดินกรด	-
	1.7การจัดตั้งธนาคารปุ๋ยอินทรีย์	1,113.11
	ส่งเสริมเกษตรกรผู้ผลิตเกษตรอินทรีย์ด้วยระบบการรับรองแบบมีส่วนร่วม	-
	โครงการระบบส่งเสริมเกษตรแบบแปลงใหญ่	-
	<b>2.การฟื้นฟูและการป้องกันการชะล้างพังทลายของดิน</b>	<b>6,101.58</b>
	2.1การปลูกหญ้าแฝกเพื่ออนุรักษ์ดินและน้ำ	1,311.93
	2.2 จัดระบบอนุรักษ์ดินและน้ำ	4,789.65
<b>รวม</b>		<b>11,258.08</b>



ตารางที่ 7-2 สรุปกิจกรรมที่ขอรับการสนับสนุนจากส่วนราชการอื่นในเขตการใช้ที่ดิน

เขตการใช้ที่ดิน	กิจกรรมที่ขอการสนับสนุนจากส่วนราชการอื่น
1. เขตพื้นที่เกษตรกรรม 1) เขตพื้นที่ทำนา 2) เขตปลูกพืชไร่ 3) เขตปลูกไม้ผล 4) เขตปลูกไม้ยืนต้น 5) เขตปลูกพืชทางเลือก	<b>การแก้ปัญหาดินเสื่อมโทรม ฟื้นฟูความอุดมสมบูรณ์ของดิน และเพิ่มศักยภาพการผลิต</b> 1) โครงการส่งเสริมและพัฒนาสหกรณ์/กลุ่มเกษตรกรให้มีความเข้มแข็งตามศักยภาพ (สนง.สหกรณ์จังหวัด) 2) โครงการเกษตรอินทรีย์ (ศูนย์วิจัยพืชไร่จังหวัด) 3) โครงการศูนย์เรียนรู้การเพิ่มประสิทธิภาพการผลิตภาคเกษตร (ศูนย์วิจัยพืชไร่จังหวัด) 4) โครงการวิจัยและพัฒนาเทคโนโลยีและนวัตกรรม (ศูนย์วิจัยพืชไร่จังหวัด) 5) โครงการการบริหารความหลากหลายชีวภาพ (ศูนย์วิจัยพืชไร่จังหวัด) 6) โครงการพัฒนาเกษตรกรปราดเปรื่อง (Smart Farmer) 7) โครงการส่งเสริมเกษตรทฤษฎีใหม่ในเขตปฏิรูปที่ดิน (สนง.การปฏิรูปที่ดินจังหวัด) 8) โครงการสร้างและพัฒนาเกษตรกรรุ่นใหม่ (สนง.การปฏิรูปที่ดินจังหวัด) 9) โครงการพัฒนาเกษตรกรรมยั่งยืน (สนง.การปฏิรูปที่ดินจังหวัด) 10) โครงการพัฒนาธุรกิจชุมชนในเขตปฏิรูปที่ดิน (สนง.การปฏิรูปที่ดินจังหวัด) 11) โครงการส่งเสริมเกษตรทฤษฎีใหม่ (สนง.การปฏิรูปที่ดินจังหวัด) 12) โครงการจัดหาและผลิตเมล็ดพันธุ์ข้าว (กรมการข้าว)  <b>การปรับปรุงที่ดินและเปลี่ยนกิจกรรมการผลิต</b> 1) โครงการพัฒนาเครือข่ายงานส่งเสริมการเกษตร (สนง.เกษตรจังหวัด) 2) โครงการเสริมสร้างและพัฒนาศักยภาพองค์กรเกษตรกร (สนง.เกษตรจังหวัด)



ตารางที่ 7-2 (ต่อ)

เขตการใช้ที่ดิน	กิจกรรมที่ขอการสนับสนุนจากส่วนราชการอื่น
	<ul style="list-style-type: none"><li>3) โครงการขับเคลื่อนการดำเนินงานส่งเสริมและพัฒนาวิสาหกิจชุมชน (สนง.เกษตรจังหวัด)</li><li>4) โครงการส่งเสริมเกษตรกรรมทางเลือก (สนง.เกษตรจังหวัด)</li><li>5) โครงการส่งเสริมการใช้เครื่องจักรกลทางการเกษตร (สนง.เกษตรจังหวัด)</li><li>6) โครงการส่งเสริมเกษตรผสมผสาน (สนง.เกษตรจังหวัด)</li><li>7) โครงการขับเคลื่อนเศรษฐกิจพอเพียงในสหกรณ์และกลุ่มเกษตรกร (สนง.เกษตรจังหวัด)</li><li>8) โครงการพัฒนาตลาดสินค้าเกษตร (สนง.เกษตรจังหวัด)</li><li>9) โครงการธนาคารสินค้าเกษตร (สนง.เกษตรจังหวัด)</li><li>10) โครงการพัฒนาสถาบันเกษตรกรรูปแบบประชารัฐ (สนง.เกษตรจังหวัด)</li><li>11) โครงการศักยภาพการดำเนินธุรกิจของสหกรณ์การเกษตรและกลุ่มเกษตรกร (สนง.เกษตรจังหวัด)</li><li>12) โครงการผลิตพันธุ์พืชและปัจจัยการผลิต (สนง.เกษตรจังหวัด)</li><li>16) โครงการระบบส่งเสริมการเกษตรแบบแปลงใหญ่</li><li>17) โครงการบริหารจัดการพื้นที่เกษตรกรรม</li><li>18) โครงการผลิตและสนับสนุนหัวเชื้อจุลินทรีย์ควบคุมศัตรูพืช (ศูนย์ส่งเสริมเทคโนโลยีการเกษตรด้านอารักขาพืชจังหวัด)</li></ul>
6) เขตประมง	<ul style="list-style-type: none"><li>1) โครงการสร้างความเข้มแข็งกลุ่มการผลิตด้านการเกษตร (กรมประมง)</li><li>2) โครงการส่งเสริมและพัฒนาอาชีพเพื่อแก้ไขปัญหาที่ดินทำกินของเกษตรกร (กรมประมง)</li><li>3) โครงการออกแบบการปรับเปลี่ยนการใช้น้ำเพื่อการเกษตรตามนโยบาย (กรมชลประทาน)</li><li>4) โครงการพัฒนาพื้นที่ให้เป็นพื้นที่รับน้ำ (กรมชลประทาน)</li></ul>



ตารางที่ 7-2 (ต่อ)

เขตการใช้ที่ดิน	กิจกรรมที่ขอการสนับสนุนจากส่วนราชการอื่น
2. พื้นที่แหล่งน้ำ	<ol style="list-style-type: none"><li>1) โครงการศึกษาความเป็นไปได้ในการพัฒนาแหล่งน้ำชลประทาน (กรมชลประทาน)</li><li>2) โครงการพัฒนาระบบชลประทานด้วยนวัตกรรม (กรมชลประทาน)</li><li>3) โครงการเพิ่มประสิทธิภาพการกักเก็บน้ำ (กรมชลประทาน)</li><li>4) โครงการพัฒนาโครงการชลประทานเดิม (กรมชลประทาน)</li><li>5) โครงการเพิ่มประสิทธิภาพการส่งและระบายน้ำ (กรมชลประทาน)</li><li>6) โครงการจัดรูปที่ดินและจัดระบบน้ำในพื้นที่ชลประทานเดิม (กรมชลประทาน)</li></ol>



แผนการใช้ที่ดินตำบลวังยาง อำเภอคลองขลุง จังหวัดกำแพงเพชร

ตาราง 7-3 เป้าหมายการดำเนินงานและงบประมาณ ตำบลวังยาง อำเภอคลองขลุง จังหวัดกำแพงเพชร แผน 5 ปี (พ.ศ. 2566-2570)

เขตการใช้ที่ดิน	งาน/โครงการ/กิจกรรม	หน่วยนับ	เป้าหมาย					รวม	งบประมาณ (บาท)					รวม	หน่วยงานรับผิดชอบ
			2566	2567	2568	2569	2570		2566	2567	2568	2569	2570		
	1.ปรับปรุงบำรุงดิน													3,173,652	
เขตปลูกพืชไร่/ไม้ผล/ พืชผัก/ทุ่งหญ้าเลี้ยงสัตว์	1.1 การส่งเสริมการผลิตและการใช้สารอินทรีย์	ราย	100	100	100	100	100	500	51,200	51,200	51,200	51,200	51,200	256,000	พต.
เขตปลูกพืชไร่/พืชผัก/ทุ่ง หญ้าเลี้ยงสัตว์	1.2 การผลิต-จัดหาเมล็ดพันธุ์พืชปุ๋ยสด	ตัน	12	12	12	12	12	60	396,102	396,102	396,102	396,102	396,102	1,980,510	พต.
เขตทำนา/เขตปลูกพืชไร่/ ไม้ผล/พืชผัก/ทุ่งหญ้า เลี้ยงสัตว์	1.3 การส่งเสริมการปรับปรุงบำรุงดินด้วยพืชปุ๋ยสด	ไร่	10,000	10,000	10,000	10,000	10,000	50,000	34,428	34,428	34,428	34,428	34,428	172,142	พต.
เขตปลูกพืชไร่/ไม้ผล/ พืชผัก/ทุ่งหญ้าเลี้ยงสัตว์	1.4 การพัฒนาเกษตรกรผู้ใช้สารอินทรีย์ลดการใช้สารเคมีทางการเกษตร	กลุ่ม	4	4	4	4	4	20	13,600	13,600	13,600	13,600	13,600	68,000	พต.
เขตปลูกพืชไร่/ไม้ผล/ พืชผัก/ทุ่งหญ้าเลี้ยงสัตว์	1.5 การจัดตั้งธนาคารปุ๋ยอินทรีย์	แห่ง	1	1	1	1	1	5	103,600	103,600	103,600	103,600	103,600	518,000	พต.
เขตปลูกพืชไร่/ไม้ผล/ พืชผัก/ทุ่งหญ้าเลี้ยงสัตว์	1.6 การจัดหาปูนโดโลไมต์	ตัน	17	17	17	17	17	84	33,600	33,600	33,600	33,600	33,600	168,000	พต.
เขตปลูกพืชไร่/ไม้ผล/พืชผัก	1.7 การส่งเสริมการปรับปรุงบำรุงพื้นที่ดินกรด	ไร่	80	80	80	80	80	400	1,200	1,200	1,200	1,200	1,200	6,000	พต.
เขตเพาะเลี้ยงสัตว์น้ำ	1.8 สารเร่ง พด.6 จุลินทรีย์ผลิตสารบำบัดน้ำเสีย	ไร่	24	24	24	24	24	120	1,000	1,000	1,000	1,000	1,000	5,000	พต.



แผนการใช้ที่ดินตำบลวังยาง อำเภอคลองขลุง จังหวัดกำแพงเพชร

ตาราง 7-3 (ต่อ)

เขตการใช้ที่ดิน	งาน/โครงการ/กิจกรรม	หน่วยนับ	เป้าหมาย					รวม	งบประมาณ (บาท)					รวม	หน่วยงานรับผิดชอบ
			2566	2567	2568	2569	2570		2566	2567	2568	2569	2570		
	<b>2. การบริหารจัดการน้ำ</b>													16,945,800	
เขตปลูกพืชไร่/ไม้ผล/ พืชผัก/ทุ่งหญ้าเลี้ยงสัตว์	2.1 การพัฒนาแหล่งน้ำขนาดเล็กเพื่อการอนุรักษ์ดินและน้ำ	ประมาณการ	-	-	-	-	-		2,350,000	2,350,000	2,350,000	2,350,000	2,350,000	11,750,000	พต.
เขตปลูกพืชไร่/ไม้ผล/ พืชผัก/ทุ่งหญ้าเลี้ยงสัตว์	2.2 การก่อสร้างแหล่งน้ำในไร่นานอกเขตชลประทาน	บ่อ	1	2	3	2	2	10	17,800	35,600	53,400	35,600	35,600	195,800	พต.
เขตปลูกพืชไร่	2.3 การก่อสร้างระบบส่งน้ำ (งานขุดลอกและงานวางระบบส่งน้ำ)	กม.	1,600	1,600	1,600	1,600	1,600	8000	1,000,000	1,000,000	1,000,000	1,000,000	1,000,000	5,000,000	พต.
	<b>3. การฟื้นฟูและป้องกันการชะล้างพังทลายของดิน</b>													30,695,000	
เขตปลูกพืชไร่/ไม้ผล/ พืชผัก/ทุ่งหญ้าเลี้ยงสัตว์/ เขตเพาะเลี้ยงสัตว์น้ำ	3.1 การปลูกหญ้าแฝกเพื่อการอนุรักษ์ดินและน้ำ	กล้า	975,000	100,000	100,000	100,000	100,000	1,375,000	195,000	200,000	200,000	200,000	200,000	995,000	พต.
เขตปลูกพืชไร่/ไม้ผล/ พืชผัก/ทุ่งหญ้าเลี้ยงสัตว์	3.2 การจัดทำระบบอนุรักษ์ดินและน้ำพร้อมปลูกไม้ยืนต้นโตเร็ว	ไร่	1,300.00	1,300.00	1,400.00	1,300.00	1,300.00	6,600.00	5,850,000	5,850,000	6,300,000	5,850,000	5,850,000	29,700,000	พต.
	<b>รวมเป้าหมายดำเนินงานและงบประมาณ</b>													50,814,452	

หมายเหตุ: งบประมาณที่กำหนดไว้ในปีเป็นการประมาณเบื้องต้น อาจมีการเปลี่ยนแปลงตามที่ได้รับการจัดสรรให้ดำเนินการ



## เอกสารอ้างอิง

- กรมการปกครอง. 2561. **ข้อมูลจำนวนประชากรและบ้าน**. กระทรวงมหาดไทย. (ไฟล์ข้อมูล).
- กรมการพัฒนาชุมชน. 2564. **ข้อมูลพื้นฐานระดับหมู่บ้าน กชช. 2ค ปี 2564**. กระทรวงมหาดไทย. แหล่งที่มา : [http://bmnopic64.cdd.go.th/report/kcc?report\\_type=villagesummary&tumbol\\_ID%5B%5D=720303&year=2564](http://bmnopic64.cdd.go.th/report/kcc?report_type=villagesummary&tumbol_ID%5B%5D=720303&year=2564).
- กรมการพัฒนาชุมชน. 2566. **ข้อมูลความจำเป็นพื้นฐาน (จปฐ.) รายจังหวัด รายอำเภอ และรายตำบล ปี 2565**. แหล่งที่มา : <https://ebmn.cdd.go.th/.1> มิถุนายน 2566.
- กรมทรัพยากรน้ำบาดาล. 2566. **ปริมาณน้ำและจำนวนบ่อบาดาล ปี 2565**. แหล่งที่มา : <http://app.dgr.go.th/newpasutara/xml/search.php>, 26 พฤษภาคม 2566.
- กรมพัฒนาที่ดิน. 2561. **แผนบริหารจัดการทรัพยากรดินปัญหาของประเทศไทย ระยะ 20 ปี (พ.ศ. 2561-2580)**. (ไฟล์ข้อมูล).
- กรมส่งเสริมการเกษตร. 2566. **จำนวนครัวเรือนเกษตรกรที่ขึ้นทะเบียนเกษตรกร จำแนกรายจังหวัด รายอำเภอ และรายตำบล (ณ เดือนมกราคม พ.ศ. 2566)**. แหล่งที่มา : <http://mvos2.gistda.or.th/>. 15 พฤษภาคม 2566.
- กรมอุตุนิยมวิทยา. 2566. **สถิติภูมิอากาศคาบ 30 ปี (พ.ศ. 2536-2565)**. (ไฟล์ข้อมูล). กระทรวงดิจิทัลเพื่อเศรษฐกิจและสังคม, กรุงเทพฯ.
- กระทรวงทรัพยากรธรรมชาติและสิ่งแวดล้อม. 2541. **ราชกิจจานุเบกษา**. เล่มที่ 115. ตอนที่ 67 ก, กรุงเทพฯ. สืบค้นจาก <http://www.ratchakitcha.soc.go.th/RKJ/announce/search.jsp>, 11 สิงหาคม 2565.
- กลุ่มงานบริหารยุทธศาสตร์กลุ่มจังหวัดภาคเหนือตอนล่าง 2. 2566. **แผนพัฒนากลุ่มจังหวัดภาคเหนือตอนล่าง 2 (กำแพงเพชร นครสวรรค์ พิจิตร และอุทัยธานี) พ.ศ. 2566-2570**. (ไฟล์ข้อมูล).
- กลุ่มวิเคราะห์สภาพการใช้ที่ดิน. 2566. **ข้อมูลการใช้ที่ดิน จังหวัดกำแพงเพชร ปี 2566**. (ไฟล์ข้อมูล). กองนโยบายและแผนการใช้ที่ดิน กรมพัฒนาที่ดิน กระทรวงเกษตรและสหกรณ์. กรุงเทพฯ.
- คณะกรรมการจัดทำปทานุกรมปฐพีวิทยา. 2551. **ปทานุกรมปฐพีวิทยา**. สำนักพิมพ์มหาวิทยาลัยเกษตรศาสตร์, กรุงเทพฯ.
- คณะอนุกรรมการขับเคลื่อนเศรษฐกิจพอเพียง สำนักงานคณะกรรมการพัฒนาการเศรษฐกิจและสังคมแห่งชาติ. 2550. **การประยุกต์ใช้หลักเศรษฐกิจพอเพียง**. (ไฟล์ข้อมูล).



- บัณฑิต ต้นสิริ และคำรณ ไทรพิก. 2542. **คู่มือการประเมินคุณภาพที่ดินสำหรับพืชเศรษฐกิจ.** กองวางแผนการใช้ที่ดิน กรมพัฒนาที่ดิน กระทรวงเกษตรและสหกรณ์.
- สำนักงานจังหวัดกำแพงเพชร. 2566. **ยุทธศาสตร์จังหวัดกำแพงเพชร พ.ศ. 2566.** (ไฟล์ข้อมูล).
- สำนักงานนโยบายและแผนทรัพยากรธรรมชาติและสิ่งแวดล้อม. 2565. **นโยบายและแผนการบริหารทรัพยากรที่ดินและทรัพยากรดินของประเทศ พ.ศ. 2566-2570.** (ไฟล์ข้อมูล).
- สำนักบริหารการทะเบียน กรมการปกครอง. 2566. **รายงานสถิติจำนวนประชากรและบ้าน รายจังหวัด รายอำเภอ และรายตำบล (ณ เดือนธันวาคม พ.ศ. 2565).** แหล่งที่มา : <https://stat.bora.dopa.go.th/stat/statnew/statyear/#/TableTemplate/Area/statpop.1> พฤษภาคม 2566.
- สำนักงานสภาพัฒนาการเศรษฐกิจและสังคมแห่งชาติ. 2565. (ร่าง) **กรอบแผนพัฒนาภาค พ.ศ. 2566-2570.** ไฟล์ข้อมูล.
- \_\_\_\_\_. 2565. **แผนพัฒนาเศรษฐกิจและสังคมแห่งชาติ ฉบับที่ 12 พ.ศ. 2560-2564.** ไฟล์ข้อมูล.
- สำนักเทคโนโลยีการสำรวจและทำแผนที่. 2566. **แผนที่ขอบเขตตำบล ปี 2564 (ไฟล์ข้อมูล).** กรมพัฒนาที่ดิน กระทรวงเกษตรและสหกรณ์, กรุงเทพฯ.
- สำนักเลขาธิการคณะรัฐมนตรี. 2562. **คำแถลงนโยบายของคณะรัฐมนตรี แถลงต่อรัฐสภา วันที่ 25 กรกฎาคม 2562.** ไฟล์ข้อมูล.
- เทศบาลตำบลวังยาง. 2566. **แผนพัฒนาท้องถิ่น (พ.ศ. 2566 – 2570).** อำเภอคลองขลุง จังหวัดกำแพงเพชร.
- ADB. 2012. **The State of Pacific Towns and Cities: Urbanization in ADB's Pacific Developing Member Countries.** Mandaluyong City, Philippines.
- FAO. 1974. **Land Capability Appraisal Indonesia: Interim Report.** (AGL/INS), Rome.
- \_\_\_\_\_. 1993. **Guidelines for Land Use Planning.** Rome.
- NRC. 1975. **Land Use Planning.** The National Academics of Sciences, Engineering, and Medicine, Washington. D.C.
- Vink, A.P.A. 1975. **Land Use in Advancing Agriculture.** Springer-Verlag Berlin eidelberg.
- Kristensen P. 2004. **The DPSIR Framework.** National Environmental Research Institute, Denmark, Department of Policy Analysis, European Topic Centre on Water, European Environment Agency.
-

สถานีพัฒนาที่ดินกำแพงเพชร

เลขที่ 148 หมู่ที่ 3 ตำบลคลองแม่ลาย อำเภอเมือง

จังหวัดกำแพงเพชร โทร : 055-705734

