

แผนการใช้ที่ดิน ตำบลคลองน้ำไหล



อำเภอคลองลาน จังหวัดกำแพงเพชร



ดำเนินการโดย

สถานีพัฒนาที่ดินกำแพงเพชร
สำนักงานพัฒนาที่ดินเขต 9
กรมพัฒนาที่ดิน 2566

คำนำ

การจัดทำแผนการใช้ที่ดิน ดำเนินการตามรัฐธรรมนูญแห่งราชอาณาจักรไทย พ.ศ. 2560 มาตรา 72 (1) ที่ได้บัญญัติให้มีการวางแผนการใช้ที่ดินให้เหมาะสมกับศักยภาพของที่ดิน ตามหลักการพัฒนาอย่างยั่งยืน โดยแผนการใช้ที่ดินตำบลคลองน้ำไหล อำเภอคลองลาน จังหวัดกำแพงเพชร ได้นำแนวคิดขององค์การอาหารและการเกษตรแห่งสหประชาชาติ (Food and Agriculture Organization of the United Nations: FAO) และโครงการสิ่งแวดล้อมแห่งสหประชาชาติ (United Nations Environment Programme UNEP) มาปรับใช้ คือความเหมาะสมทางกายภาพ ความเหมาะสมทางเศรษฐกิจ การยอมรับจากสังคม การสร้างความยั่งยืน ให้สิ่งแวดล้อม และเสนอทางเลือกการใช้ที่ดิน ร่วมกับวิธีการที่จำเป็นอื่น ๆ เช่น กระบวนการมีส่วนร่วมของชุมชน (Participatory Rural Appraisal: PRA) การประเมินคุณภาพที่ดิน เป็นต้น

กองนโยบายและแผนการใช้ที่ดิน ร่วมกับสำนักงานพัฒนาที่ดินเขต 9 และสถานีพัฒนาที่ดินกำแพงเพชร ในการดำเนินงานวางแผนการใช้ที่ดินระดับตำบล โดยพิจารณาภาพรวมของสภาพปัญหาในด้านต่างๆ ทั้งด้านกายภาพ เศรษฐกิจ และสังคม วิเคราะห์และสังเคราะห์ข้อมูล นำไปสู่การวางแผนการใช้ที่ดินที่สอดคล้องกับศักยภาพของพื้นที่ โดยผ่านกระบวนการมีส่วนร่วมของชุมชน (PRA) ในการระบุปัญหา ความต้องการของเกษตรกรและผู้มีส่วนได้ส่วนเสีย ทั้งนี้ สถานีพัฒนาที่ดินกำแพงเพชร ได้จัดทำแผนกิจกรรม/โครงการ เพื่อขับเคลื่อนแผนการใช้ที่ดิน ให้เป็นรูปธรรม เพื่อให้เกษตรกรมีคุณภาพชีวิตที่ดีขึ้น มีการใช้ที่ดินอย่างถูกต้องเหมาะสม รักษาสภาพแวดล้อม และอนุรักษ์ทรัพยากรในชุมชนให้เกิดความยั่งยืนต่อไป

สถานีพัฒนาที่ดินกำแพงเพชร

กันยายน 2566



สารบัญ

	หน้า
คำนำ	ก
สารบัญ	ข
สารบัญตาราง	ค
สารบัญรูป	ง
บทที่ 1 บทนำ	
1.1 ความสำคัญของการวางแผนการใช้ที่ดิน	1-1
1.2 หลักการและเหตุผล	1-1
1.3 วัตถุประสงค์	1-1
1.4 ระยะเวลาและสถานที่ดำเนินงาน	1-1
1.5 ขั้นตอนการดำเนินงาน	1-2
1.6 วิสัยทัศน์ของตำบลคลองน้ำไหล	1-2
บทที่ 2 ข้อมูลทั่วไป	
2.1 ที่ตั้งและอาณาเขต	2-1
2.2 การแบ่งส่วนการปกครอง	2-1
2.3 สภาพภูมิประเทศ	2-2
2.4 สภาพภูมิอากาศ	2-2
2.5 สภาพการใช้ที่ดินในปัจจุบัน	2-4
2.6 สภาพเศรษฐกิจและสังคม	2-8
บทที่ 3 สถานภาพของทรัพยากรธรรมชาติ	
3.1 ทรัพยากรป่าไม้	3-1
3.2 ทรัพยากรน้ำ	3-2
3.3 ทรัพยากรดิน	3-2
บทที่ 4 กระบวนการมีส่วนร่วมของชุมชน (Participatory Rural Appraisal: PRA)	
4.1 การวิเคราะห์ผลจากการจัดทำกระบวนการมีส่วนร่วมของชุมชน (PRA)	4-1
4.2 ระบบการปลูกพืชในปัจจุบัน	4-4
บทที่ 5 การประเมินคุณภาพที่ดิน	
5.1 หลักการประเมินคุณภาพที่ดินด้านกายภาพ	5-1
5.2 พืชเศรษฐกิจที่สำคัญของตำบล	5-3
5.3 ระดับความเหมาะสมของที่ดิน	5-3



สารบัญ (ต่อ)

	หน้า
บทที่ 6 แผนการใช้ที่ดิน	
6.1 การวิเคราะห์ข้อมูลเพื่อการจัดทำแผนการใช้ที่ดินระดับตำบล	6-1
6.2 เขตการใช้ที่ดิน	6-2
บทที่ 7 การขับเคลื่อนแผนการใช้ที่ดิน	
7.1 ขั้นตอนการดำเนินงาน	7-1
7.2 กิจกรรมที่จะดำเนินการของกรมพัฒนาที่ดิน	7-1
7.3 กิจกรรมที่จะดำเนินงานของหน่วยงานอื่น	7-2
7.4 ความต้องการของชุมชนและองค์กรปกครองส่วนท้องถิ่น	7-2
เอกสารอ้างอิง	อ-1



สารบัญตาราง

ตารางที่		หน้า
2-1	สถิติภูมิอากาศ ณ สถานีตรวจอากาศจังหวัดกำแพงเพชร (ปี 2536-2565)	2-3
2-2	สภาพการใช้ที่ดิน ตำบลคลองน้ำไหล อำเภอคลองลาน จังหวัดกำแพงเพชร	2-5
2-3	จำนวนประชากรและครัวเรือน ตำบลคลองน้ำไหล อำเภอคลองลาน จังหวัด กำแพงเพชร	2-9
2-4	จำนวนและสัดส่วนครัวเรือนเกษตรกร ตำบลคลองน้ำไหล อำเภอคลองลาน จังหวัดกำแพงเพชร	2-10
2-5	รายได้-รายจ่ายเฉลี่ยครัวเรือน ตำบลคลองน้ำไหล อำเภอคลองลาน จังหวัด กำแพงเพชร	2-11
3-1	สมบัติที่ดิน ตำบลคลองน้ำไหล อำเภอคลองลาน จังหวัดกำแพงเพชร	3-5
5-1	ตัวอย่างการประเมินคุณภาพที่ดินด้านกายภาพของประเภทการใช้ประโยชน์ ที่ดิน	5-2
5-2	ชั้นความเหมาะสมทางกายภาพของดิน ตำบลคลองน้ำไหล อำเภอคลองลาน จังหวัดกำแพงเพชร	5-3
6-1	เขตการใช้ที่ดิน ตำบลคลองน้ำไหล อำเภอคลองลาน จังหวัดกำแพงเพชร	6-2
7-1	กิจกรรมของกรมพัฒนาที่ดินในเขตการใช้ที่ดินที่จะดำเนินการในปีงบประมาณ 2567-2571	7-4
7-2	สรุปกิจกรรมที่จะดำเนินงานของหน่วยงานอื่นในเขตการใช้ที่ดิน	7-10
7-3	เป้าหมายการดำเนินงานและงบประมาณ ตำบลคลองน้ำไหล อำเภอคลองลาน จังหวัดกำแพงเพชร แผน 5 ปี (พ.ศ. 2567-2571)	7-12



สารบัญญรูป

รูปที่		หน้า
1-1	กรอบการวางแผนการใช้ที่ดินระดับตำบล	1-3
2-1	ที่ตั้งและอาณาเขต ตำบลคลองน้ำไหล อำเภอคลองลาน จังหวัดกำแพงเพชร	2-1
2-2	กราฟสมดุลของน้ำเพื่อการเกษตร จังหวัดกำแพงเพชร	2-4
2-3	สภาพการใช้ที่ดิน ตำบลคลองน้ำไหล อำเภอคลองลาน จังหวัดกำแพงเพชร	2-8
3-1	ทรัพยากรดิน ตำบลคลองน้ำไหล อำเภอคลองลาน จังหวัดกำแพงเพชร	3-7
4-1	การวิเคราะห์สถานการณ์โดยระบบ DPSIR ของตำบลคลองน้ำไหล อำเภอคลองลาน จังหวัดกำแพงเพชร	4-3
4-2	ระบบการปลูกพืชในปัจจุบัน ตำบลคลองน้ำไหล อำเภอคลองลาน จังหวัดกำแพงเพชร	4-4
6-1	เขตการใช้ที่ดิน ตำบลคลองน้ำไหล อำเภอคลองลาน จังหวัดกำแพงเพชร	6-4



บทที่ 1

บทนำ

1.1 ความสำคัญของการวางแผนการใช้ที่ดิน

ตามรัฐธรรมนูญแห่งราชอาณาจักรไทย พุทธศักราช 2560 มาตรา 72 รัฐพึงดำเนินการเกี่ยวกับที่ดิน ทรัพยากรน้ำ และพลังงาน ดังต่อไปนี้

(1) วางแผนการใช้ที่ดินของประเทศ ให้เหมาะสมกับสภาพพื้นที่และศักยภาพของที่ดินตามหลักการพัฒนาอย่างยั่งยืน

1.2 หลักการและเหตุผล

ปัจจุบันกรมพัฒนาที่ดินได้ดำเนินการวางแผนการใช้ที่ดินระดับประเทศเรียบร้อยแล้วซึ่งเป็นการวางกรอบเชิงนโยบายมุ่งเน้นการพัฒนาด้านการเกษตรให้เกิดความสมดุลและยั่งยืนและในขณะเดียวกันต้องอนุรักษ์ทรัพยากรธรรมชาติและสิ่งแวดล้อมควบคู่กับการรักษาคุณค่าทางศิลปวัฒนธรรม แต่ทั้งนี้เพื่อให้เกิดการใช้ประโยชน์ที่ดินในระดับพื้นที่อย่างมีประสิทธิภาพและรักษาฐานการผลิตด้านทรัพยากรธรรมชาติอย่างยั่งยืนตลอดห่วงโซ่อุปทาน แผนการใช้ที่ดินระดับตำบลจึงถูกนำมาใช้เป็นเครื่องมือเพื่อขับเคลื่อนการดำเนินงานดังกล่าว

ทั้งนี้กรมพัฒนาที่ดินได้จัดทำแผนปฏิบัติการราชการกรมพัฒนาที่ดินระยะ 5 ปี (พ.ศ. 2566-2570) เพื่อให้บรรลุตามวิสัยทัศน์ที่กำหนดไว้ คือ “เป็นองค์กรอัจฉริยะทางดิน เพื่อขับเคลื่อนการใช้ที่ดินอย่างเหมาะสม 15 ล้านไร่ ภายในปี 2570” ซึ่งในส่วนของประเด็นการพัฒนาที่ 2 บริหารจัดการทรัพยากรดินและที่ดินด้วยชุดข้อมูลที่มีมูลค่าสูง (High Value Dataset) ซึ่งมีเป้าหมาย คือ การนำชุดข้อมูลที่มีมูลค่าสูงไปใช้ในการบริหารจัดการทางการเกษตร ในส่วนของตัวชี้วัด บริหารจัดการทรัพยากรดินและที่ดินบนพื้นฐานของชุดข้อมูลที่มีมูลค่าสูง ร้อยละ 100 กลยุทธ์ที่ 2 ยุทธศาสตร์แผนการใช้ที่ดินไปสู่การปฏิบัติ ได้กำหนดให้ ร้อยละของแผนการใช้ที่ดินระดับตำบลที่จัดทำแล้วเสร็จทั้งประเทศ ภายใน ปี 2570 (ไม่น้อยกว่า ร้อยละ 80) เป็นตัวชี้วัดหนึ่งของกลยุทธ์ดังกล่าว

1.3 วัตถุประสงค์

1.3.1 เพื่อรักษาเสถียรภาพของทรัพยากรให้เกิดความสมดุลและยั่งยืนภายใต้การพัฒนาด้านต่างๆ ของตำบล

1.3.2 เพื่อให้การใช้ที่ดินมีผลตอบแทนสูงสุดต่อหน่วยเนื้อที่อย่างยั่งยืน

1.3.3 เพื่อให้เกิดการกำหนดแผนงาน โครงการ กิจกรรม ที่สอดคล้องกับแผนการใช้ที่ดินที่กำหนดขึ้นและอยู่บนหลักการของโมเดลเศรษฐกิจ BCG (Bio-Circular-Green Economy: BCG Model)

1.4 ระยะเวลาและสถานที่ดำเนินงาน

1.4.1 ระยะเวลา 1 ตุลาคม 2565 –30 กันยายน 2566

1.4.2 สถานที่ ตำบลคลองน้ำไหล อำเภอคลองลาน จังหวัดกำแพงเพชร



1.5 ขั้นตอนการดำเนินงาน

1.5.1 รวบรวมข้อมูลปฐมภูมิและทุติยภูมิ ประกอบด้วย

- 1) ด้านกายภาพ ได้แก่ ทรัพยากรดิน ทรัพยากรน้ำ ทรัพยากรป่าไม้ ภูมิอากาศ สภาพการใช้ที่ดิน เขตป่าไม้ตามกฎหมายและมติคณะรัฐมนตรี
- 2) ด้านเศรษฐกิจและสังคม เช่น การถือครองที่ดิน ลักษณะทางเศรษฐกิจของตำบล จำนวนประชากร เป็นต้น
- 3) ด้านนโยบายและข้อกำหนดที่เกี่ยวข้อง ได้แก่ ยุทธศาสตร์ แผนพัฒนาเศรษฐกิจและสังคมแห่งชาติฉบับที่ 13 ยุทธศาสตร์ภาค แผนพัฒนากลุ่มจังหวัด แผนพัฒนาจังหวัด แผนพัฒนาการเกษตรและสหกรณ์ แผนพัฒนาท้องถิ่น 4 ปี ขององค์การบริหารส่วนจังหวัด เทศบาลตำบลหรือ องค์การบริหารส่วนตำบล

1.5.2 จัดทำกระบวนการมีส่วนร่วมของชุมชน (Participatory Rural Appraisal : PRA) เพื่อรับฟังความคิดเห็น ประเด็นปัญหา ความต้องการด้านต่าง ๆ ขององค์การปกครองส่วนท้องถิ่น และเกษตรกรในตำบล

1.5.3 ประเมินคุณภาพของที่ดินของพืชเศรษฐกิจหลักและพืชทางเลือกที่มีมูลค่าของตำบล

1.5.4 สังเคราะห์ข้อมูลจากข้อ 1.5.1 ถึง 1.5.3 เพื่อใช้ประกอบการวางแผนการใช้ที่ดิน

1.5.5 กำหนด (ร่าง) แผนการใช้ที่ดินระดับตำบล

1.5.6 รับฟังความคิดเห็นของผู้มีส่วนได้ส่วนเสียต่อ (ร่าง) แผนการใช้ที่ดินที่กำหนดขึ้น

1.5.7 ปรับปรุง (ร่าง) แผนการใช้ที่ดินเพื่อจัดทำแผนการใช้ที่ดินฉบับสมบูรณ์

1.5.8 นำแผนการใช้ที่ดินเข้าสู่คณะกรรมการของเขตฯ เพื่อตรวจสอบความครบถ้วนสมบูรณ์ของเนื้อหาและองค์ประกอบ

1.5.9 เผยแพร่แผนการใช้ที่ดินเพื่อนำไปสู่การขับเคลื่อนการดำเนินงาน ประกอบด้วย

1) องค์การปกครองส่วนท้องถิ่น นำแผนการใช้ที่ดินที่จัดทำขึ้นไปประกอบการจัดทำแผนการพัฒนาของตำบล เพื่อนำไปสู่การของบประมาณที่มีความสอดคล้องกับศักยภาพด้านการผลิตและสภาพของทรัพยากรของตำบล

2) กรมพัฒนาที่ดิน โดยสถานีพัฒนาที่ดิน กำหนดแผนงาน/โครงการ/กิจกรรม ที่สอดคล้องกับแผนการใช้ที่ดินที่กำหนดขึ้นในแต่ละเขตและสามารถใช้ประกอบการของบประมาณในพื้นที่อย่างมีหลักการและเป็นที่ยอมรับ

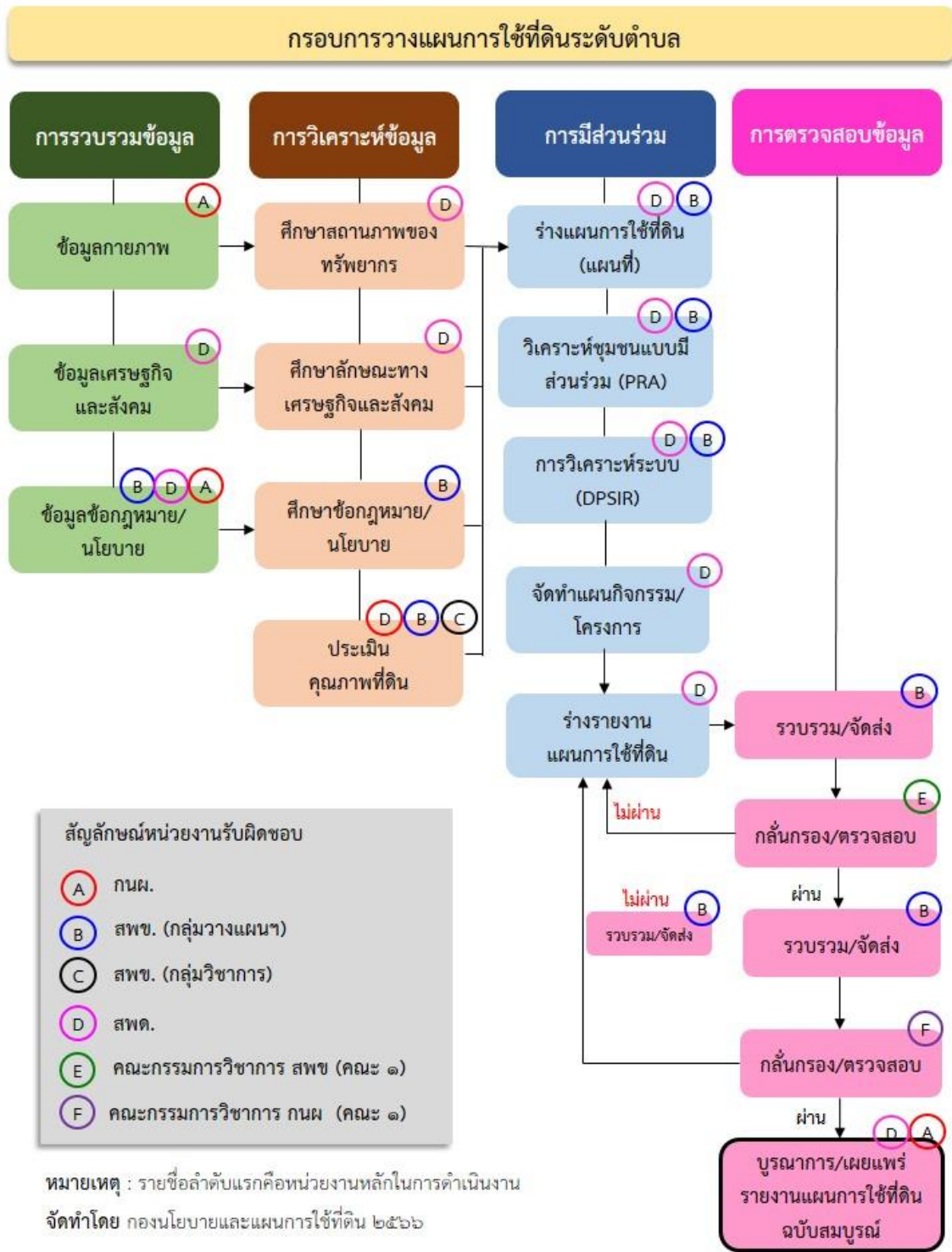
3) หน่วยงานราชการอื่น ๆ สามารถใช้เป็นข้อมูลพื้นฐานประกอบแผนงาน/โครงการ/กิจกรรม ที่สอดคล้องกับแผนการใช้ที่ดินที่กำหนดขึ้นในแต่ละเขต

จากขั้นตอนที่กล่าวข้างต้น สามารถจัดทำกรอบการวางแผนการใช้ที่ดินระดับตำบล แสดงดังรูปที่ 1-1

1.6 วิสัยทัศน์ของตำบลคลองน้ำไหล

เป็นองค์กรนำด้านคุณภาพชีวิตที่ดี ประชาชนมีรายได้พอเพียง

(องค์การบริหารส่วนตำบลคลองน้ำไหล)



รูปที่ 1-1 กรอบการวางแผนการใช้ที่ดินระดับตำบล

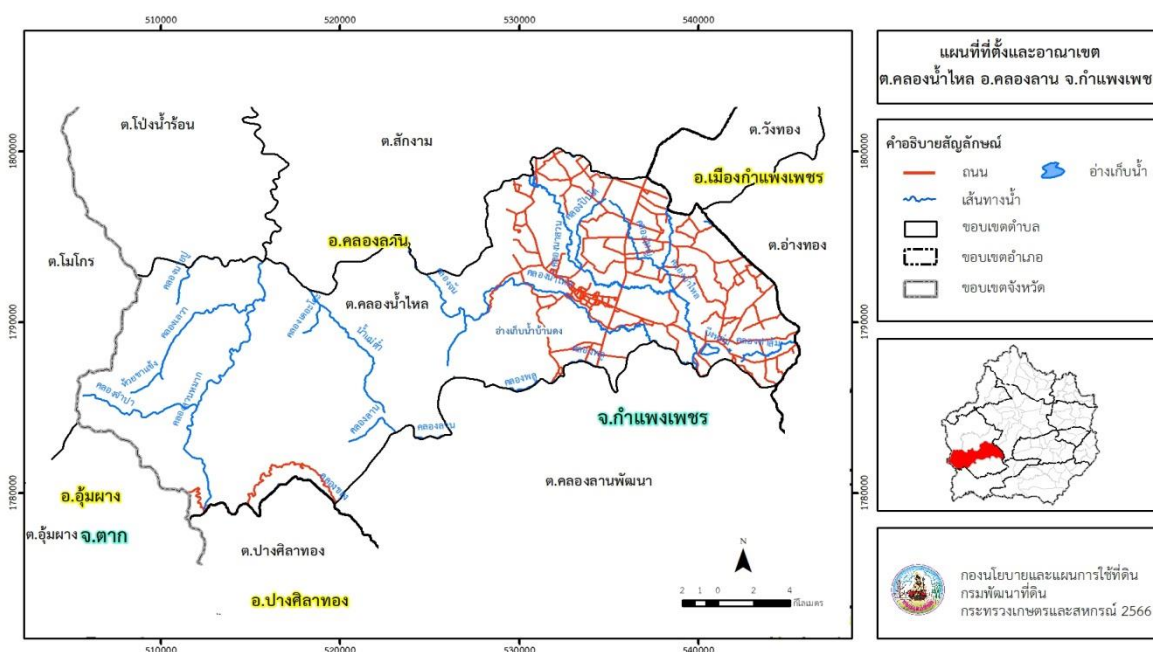


บทที่ 2 ข้อมูลทั่วไป

2.1 ที่ตั้งและอาณาเขต

ตำบลคลองน้ำไหล อำเภอคลองลาน จังหวัดกำแพงเพชร ตั้งอยู่ทางตอนกลางของอำเภอคลองลาน มีพื้นที่ประมาณ 415 ตารางกิโลเมตร หรือ 259,521 ไร่ โดยมีอาณาเขตติดต่อ ดังนี้ (รูปที่ 2-1)

ทิศเหนือ	ติดต่อกับ	ตำบลโป่งน้ำร้อน ตำบลสีกงาม อำเภอคลองลาน จังหวัดกำแพงเพชร
ทิศใต้	ติดต่อกับ	ตำบลปางศิลาทอง อำเภอปางศิลาทอง ตำบลคลองลานพัฒนา อำเภอคลองลาน จังหวัดกำแพงเพชร
ทิศตะวันออก	ติดต่อกับ	ตำบลวังทอง ตำบลอ่างทอง อำเภอเมืองกำแพงเพชร จังหวัดกำแพงเพชร
ทิศตะวันตก	ติดต่อกับ	ตำบลโมโกร ตำบลอุ้มผาง อำเภออุ้มผาง จังหวัดตาก



รูปที่ 2-1 ที่ตั้งและอาณาเขต ตำบลคลองน้ำไหล อำเภอคลองลาน จังหวัดกำแพงเพชร



2.2 การแบ่งส่วนการปกครอง

ตำบลคลองน้ำไหล อำเภอคลองลาน จังหวัดกำแพงเพชร แบ่งส่วนการปกครองออกเป็น 28 หมู่บ้าน ดังนี้

หมู่ที่ 1 บ้านคลองน้ำไหลเหนือ	หมู่ที่ 15 บ้านศรีดอนชัย
หมู่ที่ 2 บ้านคลองน้ำไหล	หมู่ที่ 16 บ้านสามัคคีธรรม
หมู่ที่ 3 บ้านแม่สอด	หมู่ที่ 17 บ้านรวงผึ้งพัฒนา
หมู่ที่ 4 บ้านท่าช้าง	หมู่ที่ 18 บ้านไร่อุทุม
หมู่ที่ 5 บ้านมอมะปรางทอง	หมู่ที่ 19 บ้านชัยมงคล
หมู่ที่ 6 บ้านบึงหล่ม	หมู่ที่ 20 บ้านใหม่วงศ์เจริญ
หมู่ที่ 7 บ้านคลองใหญ่ใต้	หมู่ที่ 21 บ้านคลองน้ำไหลเหนือพัฒนา
หมู่ที่ 8 บ้านสุขสำราญ	หมู่ที่ 22 บ้านหนองปลาไหล
หมู่ที่ 9 บ้านคลองพลู	หมู่ที่ 23 บ้านหล่มชัย
หมู่ที่ 10 บ้านมอเศรษฐี	หมู่ที่ 24 บ้านคลองใหญ่ใหม่
หมู่ที่ 11 บ้านคลองปิ่นโต	หมู่ที่ 25 บ้านใหม่ศรีสุวรรณ
หมู่ที่ 12 บ้านทุ่งหญ้าคา	หมู่ที่ 26 บ้านบึงทรัพย์เจริญ
หมู่ที่ 13 บ้านคลองหัวแหวน	หมู่ที่ 27 บ้านร่มโพธิ์ทอง
หมู่ที่ 14 บ้านใหม่ชัยทอง	หมู่ที่ 28 บ้านคลองด้วน

2.3 สภาพภูมิประเทศ

ลักษณะพื้นที่ทั่วไปส่วนใหญ่เป็นที่ราบลุ่ม สภาพพื้นที่ราบเรียบถึงค่อนข้างราบเรียบ ลูกคลื่นลอนลาดเล็กน้อย ลูกคลื่นลอนลาด ลูกคลื่นลอนชัน และพื้นที่สูงชันเป็นที่ภูเขา ด้านทิศตะวันตกติดกับแม่น้ำปิง ด้านทิศตะวันออกอยู่ในอุทยานแห่งชาติคลองลาน เป็นส่วนหนึ่งของลุ่มน้ำปิง มีแหล่งน้ำที่สำคัญ เช่น คลองน้ำไหล คลองสวนหมาก คลองนาสวน บึงหล่ม

2.4 สภาพภูมิอากาศ

จากการศึกษาสถิติภูมิอากาศ (พ.ศ. 2536-2565) พบว่า ตำบลคลองน้ำไหล อำเภอคลองลาน จังหวัดกำแพงเพชร มีรายละเอียดดังนี้

2.4.1 อุณหภูมิ

มีอุณหภูมิโดยเฉลี่ยทั้งปี 23.9 องศาเซลเซียส อุณหภูมิสูงสุดเฉลี่ย 31.1 องศาเซลเซียส ในเดือนเมษายน และอุณหภูมิต่ำสุดเฉลี่ย 18.5 องศาเซลเซียส ในเดือนมกราคม

2.4.2 ปริมาณน้ำฝน

มีปริมาณน้ำฝนรวมทั้งปี 1,510.5 มิลลิเมตร มีฝนตกประมาณ 162 วัน เดือนที่มีฝนตกมากที่สุด ในเดือนกันยายน มีปริมาณฝน 266.9 มิลลิเมตร และมีฝนตกประมาณ 25 วัน



2.4.3 สมดุลน้ำเพื่อการเกษตร

จากข้อมูลสถิติภูมิอากาศในคาบ 30 ปี (พ.ศ. 2536-2565) ณ สถานีตรวจอากาศอุ้มผาง จังหวัดตาก ได้นำมาวิเคราะห์สมดุลของน้ำเพื่อการเกษตร ซึ่งเป็นการวิเคราะห์หาช่วงฤดูกาลเพาะปลูกพืชตลอดจนช่วงระยะเวลาที่พืชเสี่ยงต่อการขาดน้ำ ข้อมูลที่นำมาวิเคราะห์ คือ ปริมาณน้ำฝน และศักยภาพการคายระเหยน้ำอ้างอิง (ET_o) ซึ่งคำนวณด้วยโปรแกรม Cropwat for Windows Version 8.0 โดยใช้สมการ Penman-Monteith สามารถสรุปสมดุลของน้ำเพื่อการเกษตรในเขตอาศัยน้ำฝนได้ดังนี้

ช่วงที่เหมาะสมต่อการปลูกพืช เป็นช่วงที่ค่าปริมาณน้ำฝนมากกว่าค่า 0.5 การระเหยจากผิวดินและการคายน้ำของพืช เป็นช่วงที่ดินมีความชุ่มชื้นพอเหมาะต่อการเพาะปลูกพืช ซึ่งช่วงนี้เริ่มตั้งแต่ปลายเดือนกุมภาพันธ์ถึงกลางเดือนพฤศจิกายน

ช่วงที่มีน้ำมากเกินพอ เป็นช่วงที่ค่าปริมาณน้ำฝนมากกว่าค่าการระเหยจากผิวดินและการคายน้ำของพืช ซึ่งช่วงนี้เริ่มตั้งแต่กลางเดือนมีนาคมถึงต้นเดือนพฤศจิกายน

ช่วงขาดน้ำ เป็นช่วงฤดูแล้งที่ค่าปริมาณน้ำฝนน้อยกว่าค่า 0.5 การระเหยจากผิวดินและการคายน้ำของพืช ซึ่งพืชอาจเสียหายจากการขาดแคลนน้ำได้ ซึ่งช่วงนี้เริ่มตั้งกลางเดือนพฤศจิกายนถึงปลายเดือนกุมภาพันธ์ ดังรายละเอียด (รูปที่ 2-2)

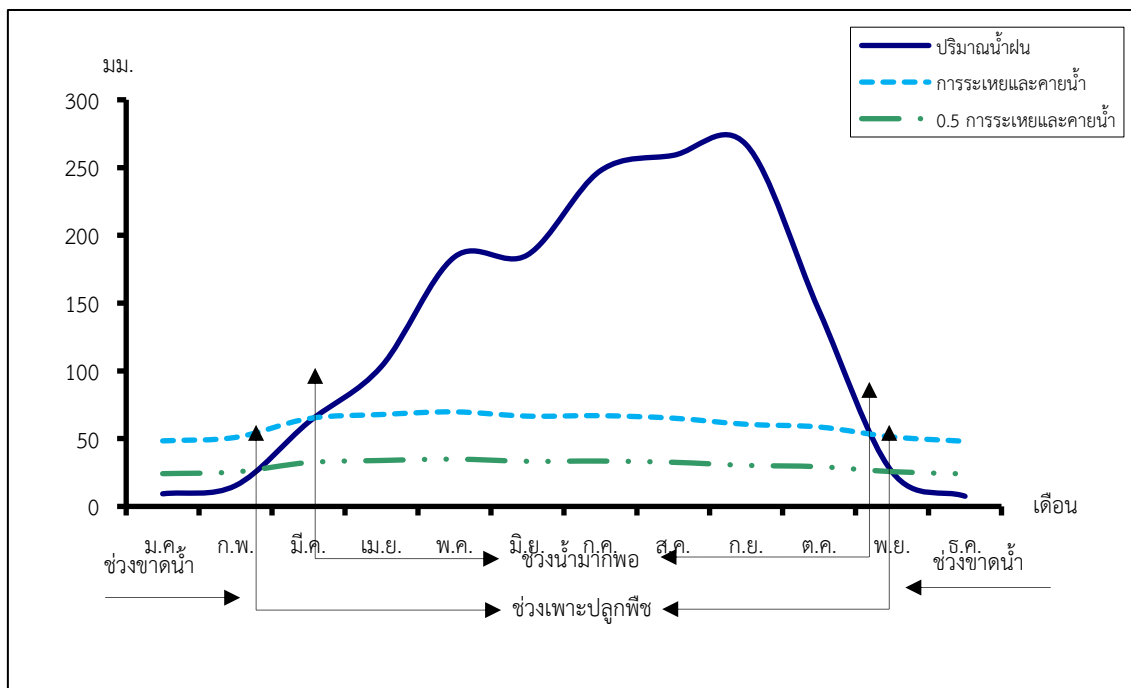
ตารางที่ 2-1 สถิติภูมิอากาศ ณ สถานีตรวจอากาศอุ้มผาง จังหวัดตาก¹ (พ.ศ. 2536-2565)

เดือน	อุณหภูมิ (°ซ.)			ความชื้นสัมพัทธ์ (%)	ปริมาณน้ำฝน (มม.)	จำนวนวันที่ฝนตก (วัน)	ศักยภาพการคายระเหยน้ำ (มม.)	ปริมาณฝนใช้การ ² (มม.)
	ต่ำสุด	สูงสุด	เฉลี่ย					
ม.ค.	12.8	30.7	20.6	74.0	9.3	1.6	48.4	9.2
ก.พ.	13.5	32.8	22.2	68.0	15.4	2.4	51.0	15.0
มี.ค.	16.5	34.5	24.7	66.0	62.2	6.1	64.8	56.0
เม.ย.	19.5	34.7	26.2	71.0	103.3	9.9	67.8	86.2
พ.ค.	21.4	32.3	26.0	80.0	184.0	19.0	69.8	129.8
มิ.ย.	21.9	30.3	25.3	84.0	185.5	23.8	66.6	130.4
ก.ค.	21.6	29.2	24.7	86.0	247.6	27.1	67.0	149.5
ส.ค.	21.7	28.9	24.5	87.0	259.0	27.5	65.1	150.9
ก.ย.	21.5	29.8	24.7	86.0	266.9	24.5	60.6	151.7
ต.ค.	20.1	30.5	24.3	83.0	144.3	14.8	58.6	111.0
พ.ย.	17.1	30.3	22.7	80.0	25.5	4.0	51.3	24.5
ธ.ค.	13.9	29.4	20.6	77.0	7.5	1.3	48.1	7.4
เฉลี่ย	18.46	31.12	23.88	78.5	-	-	-	-
รวม	-	-	-	-	1,510.5	162.0	719.1	1,021.6

หมายเหตุ : ¹ เป็นสถานีตรวจอากาศที่ใกล้พื้นที่ตำบลมากที่สุด

² จากการคำนวณโดยโปรแกรม Cropwat for Windows Version 8.0

ที่มา : กรมอุตุนิยมวิทยา (2566)



รูปที่ 2-2 กราฟสมดุลของน้ำเพื่อการเกษตร จังหวัดกำแพงเพชร

2.5 สภาพการใช้ที่ดินปัจจุบัน

สภาพการใช้ที่ดิน ตำบลคลองน้ำไหล อำเภอคลองลาน จังหวัดกำแพงเพชร ซึ่งสำรวจโดยกลุ่มวิเคราะห์สภาพการใช้ที่ดิน (2566) ประกอบด้วยประเภทการใช้ที่ดินต่าง ๆ ดังนี้

2.5.1 พื้นที่ชุมชนและสิ่งปลูกสร้าง มีเนื้อที่ 8,110 ไร่ หรือร้อยละ 3.12 ของเนื้อที่ตำบล ได้แก่ หมู่บ้านบนพื้นราบ ตัวเมืองและย่านการค้า และสถานที่ราชการและสถาบันต่าง ๆ

2.5.2 พื้นที่เกษตรกรรมมีเนื้อที่ 80,450 ไร่ หรือร้อยละ 30.99 ของเนื้อที่ตำบล ประกอบด้วย การใช้ประโยชน์ที่ดินด้านเกษตรกรรมต่าง ๆ ดังต่อไปนี้

- 1) เกษตรผสมผสาน มีเนื้อที่ 13 ไร่ หรือร้อยละ 0.01 ของเนื้อที่ตำบล ได้แก่ เกษตรผสมผสาน/ไร่นาสวนผสม
- 2) พื้นที่นา มีเนื้อที่ 18,398 ไร่ หรือร้อยละ 7.08 ของเนื้อที่ตำบล ได้แก่ นาข้าว นาข้าว+ข้าวโพด และนาร้าง
- 3) พืชไร่ มีเนื้อที่ 51,893 ไร่ หรือร้อยละ 20.01 ของเนื้อที่ตำบล ได้แก่ มันสำปะหลัง อ้อย ข้าวโพด และไร่ร้าง
- 4) ไม้ยืนต้น มีเนื้อที่ 8,642 ไร่ หรือร้อยละ 3.32 ของเนื้อที่ตำบล ได้แก่ ยูคาลิปตัส ยางพารา สัก ไม้ยืนต้นร้าง/เสื่อมโทรม สะเดา ไม้ปลูกเพื่อการค้า หม่อน และปาล์มน้ำมัน



5) ไม้ผล มีเนื้อที่ 1,428 ไร่ หรือร้อยละ 0.55 ของเนื้อที่ตำบล ได้แก่ ไม้ผลผสม เงาะ ลำไย มะพร้าว มะม่วง กล้วย มะขาม มะม่วงทิมพานต์ มะปราง มะยงชิด มะละกอ กระท้อน มังคุด ลางสาด ลองกอง มะนาว แก้วมังกร ส้มโอ มะไฟ และละไม

6) พืชสวน มีเนื้อที่ 16 ไร่ ได้แก่ พืชผัก ไม้ดอกไม้ประดับ

7) พุ่งหญ้าเลี้ยงสัตว์และโรงเรือนเลี้ยงสัตว์ มีเนื้อที่ 40 ไร่ หรือร้อยละ 0.01 ของเนื้อที่ตำบล ได้แก่ พุ่งหญ้าเลี้ยงสัตว์ โรงเรือนร้าง และโรงเรือนเลี้ยงโค กระบือ และม้า

8) สถานที่เพาะเลี้ยงสัตว์น้ำ มีเนื้อที่ 20 ไร่ หรือร้อยละ 0.01 ของเนื้อที่ตำบล ได้แก่ สถานที่เพาะเลี้ยงปลา

2.5.3 พื้นที่ป่าไม้ มีเนื้อที่ 167,101 ไร่ หรือร้อยละ 64.40 ของเนื้อที่ตำบล ได้แก่ ป่าไม่ผลัดใบ สมบูรณ์ ป่าผลัดใบรอสภาพฟื้นฟู ป่าผลัดใบสมบูรณ์ และป่าปลูกสมบูรณ์

2.5.4 พื้นที่แหล่งน้ำ มีเนื้อที่ 3,427 ไร่ หรือร้อยละ 1.32 ของเนื้อที่ตำบล ได้แก่ แม่น้ำ ลำห้วย ลำคลอง หนอง บึง ทะเลสาบ อ่างเก็บน้ำ บ่อน้ำในไร่นา และคลองชลประทาน

2.5.5 พื้นที่เบ็ดเตล็ด มีเนื้อที่ 433 ไร่ หรือร้อยละ 0.17 ของเนื้อที่ตำบล ได้แก่ พุ่งหญ้าธรรมชาติ พุ่งหญ้าสลับไม้พุ่ม/ไม้ละเมาะ พื้นที่ลุ่ม และบ่อดิน

ตารางที่ 2-2 สภาพการใช้ที่ดิน ตำบลคลองน้ำไหล อำเภอคลองลาน จังหวัดกำแพงเพชร

หน่วยแผนที่	ประเภทการใช้ที่ดิน	เนื้อที่	
		ไร่	ร้อยละ
U	พื้นที่ชุมชนและสิ่งปลูกสร้าง	8,110	3.12
U101	ตัวเมืองและย่านการค้า	2,712	1.05
U201	หมู่บ้านบนพื้นราบ	4,313	1.66
U301	สถานที่ราชการและสถาบันต่าง ๆ	506	0.19
U502	โรงงานอุตสาหกรรม	12	0.00
U503	ลานตากและแหล่งรับซื้อทางการเกษตร	379	0.15
U602	รีสอร์ท โรงแรม เกสต์เฮาส์	185	0.07
U605	สถานีบริการน้ำมัน	3	0.00
A	พื้นที่เกษตรกรรม	80,450	30.99
A001	เกษตรผสมผสาน/ไร่นาสวนผสม	13	0.01
A100	นาร้าง	48	0.02
A101	นาข้าว	18,291	7.04
A101+A202	นาข้าว+ข้าวโพด	59	0.02
A200	ไร่ร้าง	93	0.04
A202	ข้าวโพด	171	0.07



ตารางที่ 2-2 (ต่อ)

หน่วยแผนที่	ประเภทการใช้ที่ดิน	เนื้อที่	
		ไร่	ร้อยละ
A203	อ้อย	7,448	2.87
A204	มันสำปะหลัง	44,181	17.03
A300	ไม้ยืนต้นร้าง/เสื่อมโทรม	18	0.01
A302	ยางพารา	2,520	0.97
A303	ปาล์มน้ำมัน	442	0.17
A304	ยูคาลิปตัส	4,024	1.55
A304/A305	ยูคาลิปตัส/สัก	4	0.00
A305	สัก	1,541	0.59
A306	สะเดา	3	0.00
A314	หม่อน	81	0.03
A315	ไผ่ปลูกเพื่อการค้า	9	0.00
A401	ไม้ผลผสม	266	0.10
A404/A413	เงาะ/ลำไย	15	0.01
A405	มะพร้าว	32	0.01
A405/A407	มะพร้าว/มะม่วง	14	0.01
A407	มะม่วง	453	0.18
A407/A411	มะม่วง/กล้วย	24	0.01
A407/A412	มะม่วง/มะขาม	14	0.01
A407/A413	มะม่วง/ลำไย	7	0.00
A408	มะม่วงหิมพานต์	4	0.00
A411	กล้วย	92	0.04
A412	มะขาม	18	0.01
A413	ลำไย	316	0.12
A413/A429	ลำไย/มะปราง มะยงชิด	6	0.00
A415	มะละกอ	20	0.01
A417	กระเทียม	7	0.00
A419	มังคุด	3	0.00
A420	ยางสด ลองกอง	8	0.00



แผนการใช้ที่ดินตำบลคลองน้ำไหล อำเภอคลองลาน จังหวัดกำแพงเพชร

ตารางที่ 2-2 (ต่อ)

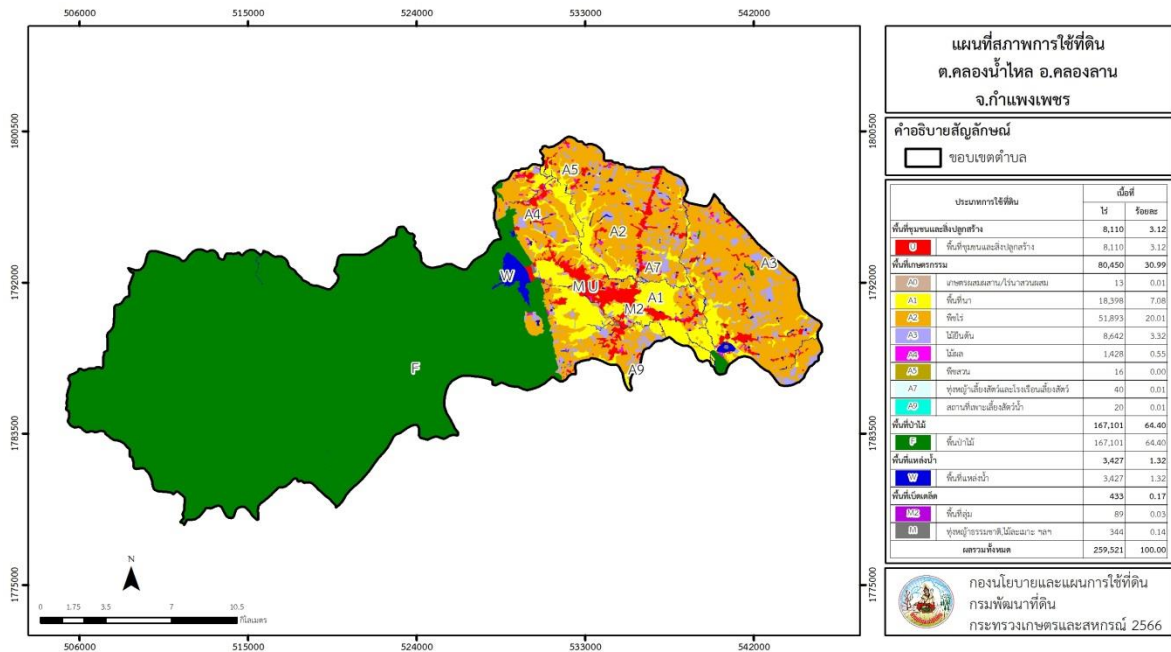
หน่วยแผนที่	ประเภทการใช้ที่ดิน	เนื้อที่	
		ไร่	ร้อยละ
A422	มะนาว	80	0.03
A426	แก้วมังกร	12	0.00
A427	ส้มโอ	11	0.00
A429	มะปราง มะยงชิด	10	0.00
A429/A430	มะปราง มะยงชิด/มะไฟ ละไม	16	0.01
A502	พืชผัก	7	0.00
A503	ไม้ดอก ไม้ประดับ	9	0.00
A700	โรงเรือนร้าง	12	0.00
A701	ทุ่งหญ้าเลี้ยงสัตว์	18	0.01
A702	โรงเรือนเลี้ยงโค กระบือ และม้า	10	0.00
A902	สถานที่เพาะเลี้ยงปลา	20	0.01
F	พื้นที่ป่าไม้	167,101	64.40
F101	ป่าไม้ผลัดใบสมบูรณ์	17,353	6.69
F200	ป่าผลัดใบรอสภาพฟื้นฟู	117	0.05
F201	ป่าผลัดใบสมบูรณ์	149,193	57.49
F501	ป่าปลูกสมบูรณ์	438	0.17
M	พื้นที่เบ็ดเตล็ด	433	0.17
M101	ทุ่งหญ้าธรรมชาติ	67	0.03
M102	ทุ่งหญ้าสลับไม้พุ่ม/ไม้ละเมาะ	253	0.10
M201	พื้นที่ลุ่ม	89	0.03
M304	บ่อดิน	24	0.01
W	พื้นที่แหล่งน้ำ	3,427	1.32
W101	แม่น้ำ ลำห้วย ลำคลอง	1,020	0.39
W102	หนอง บึง ทะเลสาบ	246	0.10
W201	อ่างเก็บน้ำ	1,618	0.62
W202	บ่อน้ำในไร่นา	530	0.20
W203	คลองชลประทาน	13	0.01
ผลรวมทั้งหมด		259,521	100.00

ที่มา : กลุ่มวิเคราะห์สภาพการใช้ที่ดิน (2566)

หมายเหตุ : เนื้อที่คำนวณด้วยระบบสารสนเทศภูมิศาสตร์



แผนการใช้ที่ดินตำบลคลองน้ำไหล อำเภอคลองลาน จังหวัดกำแพงเพชร



รูปที่ 2-3 สภาพการใช้ที่ดิน ตำบลคลองน้ำไหล อำเภอคลองลาน จังหวัดกำแพงเพชร

2.6 สภาพเศรษฐกิจและสังคม

2.4.1 ประชากร

จากหลักฐานทะเบียนราษฎรของกรมการปกครอง กระทรวงมหาดไทย ณ เดือนธันวาคม 2565 พบว่า ประชากรที่อาศัยในพื้นที่ตำบลคลองน้ำไหลมีประชากรรวม 18,962 คน แยกเป็นชาย 9,370 คน เป็นหญิง 9,592 คน ความหนาแน่นโดยเฉลี่ย 45.69 คนต่อตารางกิโลเมตร มีจำนวนครัวเรือนทั้งหมด 7,827 ครัวเรือน เป็นครัวเรือนเกษตรที่มาขึ้นทะเบียนกรมส่งเสริมการเกษตร 3,484 ครัวเรือน หรือร้อยละ 44.51 ของจำนวนครัวเรือนทั้งหมด และเป็นครัวเรือนที่ประกอบอาชีพอื่นๆ ครัวเรือนเกษตรที่ไม่ได้มาขึ้นทะเบียนกรมส่งเสริมการเกษตร 4,343 ครัวเรือน หรือร้อยละ 55.49 ของจำนวนครัวเรือนทั้งหมด ดังรายละเอียด (ตารางที่ 2-3 และ ตารางที่ 2-4)



ตารางที่ 2-3 จำนวนประชากรและครัวเรือนตำบลคลองน้ำไหล อำเภอคลองลาน จังหวัดกำแพงเพชร
ปี 2565

พื้นที่	จำนวน ครัวเรือน	จำนวนประชากร (คน)		
		ชาย	หญิง	รวม
ตำบลคลองน้ำไหล	7,827	9,370	9,592	18,962
หมู่ที่ 0 คลองน้ำไหล	3	53	34	87
หมู่ที่ 1 คลองน้ำไหลเหนือ	173	219	266	485
หมู่ที่ 2 คลองน้ำไหล	489	538	563	1,101
หมู่ที่ 3 แม่สอด	385	353	328	681
หมู่ที่ 4 ท่าช้าง	610	521	578	1,099
หมู่ที่ 5 มอมะปรางทอง	238	314	293	607
หมู่ที่ 6 บึงหล่ม	274	353	340	693
หมู่ที่ 7 คลองใหญ่ใต้	180	259	279	538
หมู่ที่ 8 สุขสำราญ	126	196	175	371
หมู่ที่ 9 คลองพลู	295	332	323	655
หมู่ที่ 10 มอเศรษฐี	180	250	236	486
หมู่ที่ 11 คลองปิ่นโต	264	341	378	719
หมู่ที่ 12 พุงหญ้าคา	223	323	343	666
หมู่ที่ 13 คลองหัวแหวน	170	188	217	405
หมู่ที่ 14 ใหม่ชัยทอง	138	197	176	373
หมู่ที่ 15 ศรีดอนชัย	476	476	538	1,014
หมู่ที่ 16 สามัคคีธรรม	329	404	396	800
หมู่ที่ 17 รวงผึ้งพัฒนา	227	343	321	664
หมู่ที่ 18 ไร่อุดม	202	275	280	555
หมู่ที่ 19 ชัยมงคล	385	567	589	1,156
หมู่ที่ 20 ใหม่วงศ์เจริญ	155	250	258	508
หมู่ที่ 21 คลองน้ำไหลเหนือพัฒนา	394	428	462	890
หมู่ที่ 22 หนองปลาไหล	813	651	707	1,358
หมู่ที่ 23 หล่มชัย	233	322	303	625
หมู่ที่ 24 คลองใหญ่ใหม่	158	205	211	416
หมู่ที่ 25 ใหม่ศรีสุวรรณ	108	143	149	292
หมู่ที่ 26 บึงทรัพย์เจริญ	262	346	329	675
หมู่ที่ 27 รมโพธิ์ทอง	175	294	289	583
หมู่ที่ 28 คลองด้วน	162	229	231	460

ที่มา : กรมการปกครอง (2566)



ตารางที่ 2-4 จำนวนและสัดส่วนครัวเรือนเกษตรกรตำบลคลองน้ำไหล อำเภอคลองลาน จังหวัดกำแพงเพชร ปี 2565

รายการ	จำนวน (ครัวเรือน)	ร้อยละ
จำนวนครัวเรือนทั้งหมด ¹⁾	7,827	100.00
- จำนวนครัวเรือนเกษตรกรที่มาขึ้นทะเบียนกรมส่งเสริมการเกษตร ²⁾	3,484	44.51
- จำนวนครัวเรือนที่ประกอบอาชีพอื่นๆ และจำนวนครัวเรือนเกษตรกรที่ไม่ได้มาขึ้นทะเบียนฯ	4,343	55.49

ที่มา : 1) กรมการปกครอง (2566)

2) กรมส่งเสริมการเกษตร (2566)

2.6.2 การถือครองที่ดิน

จากข้อมูลกรมการปกครอง ณ เดือนธันวาคม 2565 ตำบลคลองน้ำไหลมีจำนวนครัวเรือนทั้งหมด 7,827 ครัวเรือน โดยถือครองที่ดินเฉลี่ยครัวเรือนละ 33.16 ไร่ (เนื้อที่ของตำบลรวมต่อจำนวนครัวเรือนทั้งหมด)

2.6.3 ลักษณะทางเศรษฐกิจและการประกอบอาชีพ

ประชากรในตำบลคลองน้ำไหลประกอบอาชีพเกษตรกรรม ค้าขาย รับราชการ รับจ้างทั่วไป และอื่น ๆ มีเกษตรกรบางครัวเรือนประกอบอาชีพหลายอย่างควบคู่กันไป สำหรับพืชที่เกษตรกรปลูกเป็นอาชีพหลัก ได้แก่ ข้าวนาปี มันสำปะหลัง และอ้อยโรงงาน ทางด้านการเลี้ยงสัตว์เกษตรกรจะมีการเลี้ยงไว้เพื่อบริโภคหากเหลือจึงจำหน่ายเป็นรายได้เสริม

2.6.4 ด้านรายได้-รายจ่าย

จากข้อมูลความจำเป็นพื้นฐานของกรมพัฒนาชุมชน ปี 2566 พบว่า รายได้ครัวเรือนเฉลี่ยปีละ 202,289.86 บาท รายได้บุคคลเฉลี่ยปีละ 74,768.47 บาท รายจ่ายครัวเรือนเฉลี่ยปีละ 131,858.02 บาท รายจ่ายบุคคลเฉลี่ยปีละ 48,736.12 บาท เมื่อพิจารณาจะเห็นว่ารายได้ครัวเรือนมากกว่ารายจ่ายครัวเรือนปีละ 70,431.84 บาท และรายได้บุคคลมากกว่ารายจ่ายบุคคลปีละ 26,032.35 บาท ดังรายละเอียดใน (ตารางที่ 2-5)



ตารางที่ 2-5 รายได้-รายจ่ายเฉลี่ยครัวเรือน ตำบลคลองน้ำไหล อำเภอคลองลาน จังหวัดกำแพงเพชร ปี 2565

พื้นที่	แหล่งรายได้ของครัวเรือน (บาท/ปี)				รายได้ครัวเรือนเฉลี่ย (บาท/ปี)	รายได้บุคคลเฉลี่ย (บาท/ปี)	รายจ่ายครัวเรือนเฉลี่ย (บาท/ปี)	รายจ่ายบุคคลเฉลี่ย (บาท/ปี)
	อาชีพหลัก	อาชีพรอง	รายได้อื่น	ทำ-หาเอง				
ตำบลคลองน้ำไหล	136,573.67	30,462.39	22,544.64	11,586.10	201,166.80	75,240.71	132,713.49	50,771.53
หมู่ที่ 1 คลองน้ำไหลเหนือ	113,540.98	22,704.92	52,606.56	8,295.08	197,147.54	91,106.06	97,393.44	45,007.58
หมู่ที่ 2 คลองน้ำไหล	105,516.52	31,048.70	18,919.13	16,659.57	172,143.91	59,538.50	111,324.13	38,503.08
หมู่ที่ 3 แม่สอด	59,464.29	30,261.04	28,883.12	12,590.91	131,199.35	47,878.44	95,112.99	34,709.48
หมู่ที่ 4 ท่าช้าง	224,888.03	7,680.69	14,381.08	1,219.31	248,169.11	96,365.52	160,253.79	62,227.48
หมู่ที่ 5 มอมะปรางทอง	135,065.69	37,306.57	14,792.70	8,000.00	195,164.96	64,583.57	122,248.91	40,454.35
หมู่ที่ 6 บึงหล่ม	135,359.78	14,469.54	7,561.90	2,385.77	159,776.99	72,587.98	83,355.18	37,868.93
หมู่ที่ 7 คลองใหญ่ใต้	173,504.50	26,891.89	24,945.95	2,599.10	227,941.44	85,478.04	154,108.11	57,790.54
หมู่ที่ 8 สุขสำราญ	137,047.62	34,351.19	25,940.48	5,395.24	202,734.52	78,117.89	117,071.43	45,110.09
หมู่ที่ 9 คลองพลุ	113,007.30	22,417.52	11,102.19	1,167.88	147,694.89	54,102.14	81,491.24	29,851.07
หมู่ที่ 10 มอเศรษฐี	197,406.72	38,886.55	29,618.49	4,864.96	270,776.72	87,560.95	219,964.03	71,129.67
หมู่ที่ 11 คลองปิ่นโต	192,265.17	49,809.40	23,069.80	31,522.82	296,667.18	94,451.73	145,604.73	46,357.06
หมู่ที่ 12 ทุ่งหญ้าคา	314,485.07	13,440.30	11,473.13	11,348.51	350,747.01	94,377.71	201,773.88	54,292.57
หมู่ที่ 13 คลองหัวแหวน	134,565.39	36,050.63	16,067.83	2,296.53	188,980.38	89,435.16	251,952.70	119,236.87
หมู่ที่ 14 ใหม่ชัยทอง	100,556.83	27,650.00	13,539.77	7,289.77	149,036.38	81,970.01	101,210.23	55,665.63
หมู่ที่ 15 ศรีดอนชัย	195,659.42	27,007.25	28,024.64	20,891.31	271,582.62	105,721.87	163,510.87	63,651.62
หมู่ที่ 16 สามัคคีธรรม	89,176.06	31,844.37	24,468.31	32,447.18	177,935.92	47,944.78	90,242.96	24,315.94
หมู่ที่ 17 รวงผึ้งพัฒนา	172,624.66	79,020.55	39,520.55	27,595.89	318,761.64	92,892.61	69,034.25	20,117.76
หมู่ที่ 18 ไร่อุดม	99,291.67	26,787.50	14,937.50	4,049.17	145,065.83	60,444.10	106,345.00	44,310.42



ตารางที่ 2-5 (ต่อ)

พื้นที่	แหล่งรายได้ของครัวเรือน (บาท/ปี)				รายได้ครัวเรือนเฉลี่ย (บาท/ปี)	รายได้บุคคลเฉลี่ย (บาท/ปี)	รายจ่ายครัวเรือนเฉลี่ย (บาท/ปี)	รายจ่ายบุคคลเฉลี่ย (บาท/ปี)
	อาชีพหลัก	อาชีพรอง	รายได้อื่น	ทำ-หาเอง				
หมู่ที่ 19 ชัยมงคล	60,008.00	32,962.80	28,466.04	19,405.40	140,842.24	47,389.72	107,296.32	36,102.40
หมู่ที่ 20 ใหม่วงศ์เจริญ	106,233.01	27,349.51	26,658.25	18,600.97	178,841.75	66,741.67	113,158.74	42,229.53
หมู่ที่ 21 คลองน้ำไหลเหนือพัฒนา	72,865.21	39,242.73	20,643.48	8,522.65	141,274.07	57,306.94	59,018.35	23,940.42
หมู่ที่ 22 หนองปลาไหล	160,707.54	25,188.38	26,877.82	10,033.80	222,807.54	82,178.36	158,406.58	58,425.29
หมู่ที่ 23 หล่มซัย	129,157.89	22,582.71	15,007.52	6,890.98	173,639.10	67,329.45	123,714.29	47,970.85
หมู่ที่ 24 คลองใหญ่ใหม่	149,552.94	33,620.00	22,241.18	20,305.29	225,719.41	89,237.91	159,000.00	62,860.47
หมู่ที่ 25 ใหม่ศรีสุวรรณ	180,373.13	8,253.73	11,104.48	5,253.73	204,985.07	80,315.79	122,835.82	48,128.65
หมู่ที่ 26 บึงทรัพย์เจริญ	87,200.00	42,767.14	31,175.00	10,125.00	171,267.14	70,521.76	303,764.29	125,079.41
หมู่ที่ 27 ร่มโพธิ์ทอง	63,679.34	24,604.96	24,861.16	11,721.49	124,866.94	48,271.25	77,130.58	29,817.25
หมู่ที่ 28 คลองด้วน	120,859.86	38,746.48	24,361.97	12,932.39	196,900.70	92,890.03	119,654.94	56,448.51

ที่มา : กรมการพัฒนาชุมชน (2566)

บทที่ 3

สถานภาพของทรัพยากรธรรมชาติ

การศึกษาสถานภาพของทรัพยากรธรรมชาติในพื้นที่ตำบลคลองน้ำไหล อำเภอคลองลาน จังหวัดกำแพงเพชร ได้แก่ ทรัพยากรป่าไม้ ทรัพยากรน้ำ และทรัพยากรดิน ซึ่งเป็นทรัพยากรกายภาพที่สำคัญต่อการทำการเกษตร ดังนั้นจึงจำเป็นต้องทราบว่าทรัพยากรธรรมชาติแต่ละชนิดปัจจุบันมีสถานะอย่างไร เพื่อใช้เป็นข้อมูลประกอบการวางแผนการใช้ที่ดิน ซึ่งจะนำไปสู่การกำหนดแผนงาน โครงการ กิจกรรม รวมถึงมาตรการต่าง ๆ เพื่อการพัฒนาพื้นที่อย่างมีประสิทธิภาพต่อไป โดยมีรายละเอียดดังนี้

3.1 ทรัพยากรป่าไม้

3.1.1 ป่าไม้ตามกฎหมายและมติคณะรัฐมนตรี

1) ป่าอนุรักษ์ พบพื้นที่ป่าอนุรักษ์ในพื้นที่ ได้แก่

- (1) เขตห้ามล่าสัตว์ป่าเขาน้อย-เขาประดู่ เนื้อที่ 49,978 ไร่
- (2) เขตอุทยานแห่งชาติคลองลาน เนื้อที่ 106,520 ไร่
- (3) เขตอุทยานแห่งชาติแม่วงก์ เนื้อที่ 3,019 ไร่
- (4) เขตรักษาพันธุ์สัตว์ป่าอัมผาง เนื้อที่ 148 ไร่

2) ป่าสงวนแห่งชาติ ได้มีการจำแนกเขตการใช้ประโยชน์ทรัพยากรและที่ดินป่าไม้ในพื้นที่ป่าสงวนแห่งชาติตามมติคณะรัฐมนตรี วันที่ 10 มีนาคม 2535 และ 17 มีนาคม 2535 แบ่งออกเป็น 3 เขต ประกอบด้วย เขตพื้นที่ป่าเพื่อการอนุรักษ์ (Zone C) เขตพื้นที่ป่าเพื่อเศรษฐกิจ (Zone E) และเขตพื้นที่ป่าที่เหมาะสมต่อการเกษตร (Zone A) จากการวิเคราะห์ข้อมูลพบพื้นที่ป่าจำแนกเขตการใช้ประโยชน์ทรัพยากรที่ดินและป่าไม้ในพื้นที่ป่าสงวนแห่งชาติตามมติคณะรัฐมนตรีในพื้นที่ ได้แก่

- (1) เขตพื้นที่ป่าเพื่อการอนุรักษ์ (Zone C) เนื้อที่ 159,466 ไร่
- (2) เขตพื้นที่ป่าเพื่อเศรษฐกิจ (Zone E) เนื้อที่ 20,909 ไร่
- (3) เขตพื้นที่ป่าที่เหมาะสมต่อการเกษตร (Zone A) เนื้อที่ 71,881 ไร่

3.1.2 **ชั้นคุณภาพลุ่มน้ำ** (มติคณะรัฐมนตรี วันที่ 28 พฤษภาคม 2528) จากการวิเคราะห์ข้อมูลพบชั้นคุณภาพลุ่มน้ำในพื้นที่ ได้แก่

- (1) พื้นที่ลุ่มน้ำชั้นที่ 1A เนื้อที่ 143,741 ไร่
- (2) พื้นที่ลุ่มน้ำชั้นที่ 2 เนื้อที่ 14,165 ไร่
- (3) พื้นที่ลุ่มน้ำชั้นที่ 3 เนื้อที่ 5,730 ไร่
- (4) พื้นที่ลุ่มน้ำชั้นที่ 4 เนื้อที่ 6,706 ไร่
- (5) พื้นที่ลุ่มน้ำชั้นที่ 5 เนื้อที่ 89,179 ไร่

ทั้งนี้ เนื้อที่ดังกล่าวข้างต้นคำนวณด้วยระบบสารสนเทศภูมิศาสตร์ เป็นเนื้อที่เบื้องต้นเท่านั้น ไม่สามารถใช้อ้างอิงได้ทางกฎหมาย

3.2 ทรัพยากรน้ำ

3.2.1 ปริมาณน้ำฝน พบว่าในพื้นที่ตำบลคลองน้ำไหล มีปริมาณน้ำฝนเฉลี่ยในคาบ 30 ปี (พ.ศ. 2536-2565) 1,510.5 มิลลิเมตรต่อปี

3.2.2 น้ำผิวดิน หมายถึง แม่น้ำลำคลอง หนอง บึง ทะเลสาบ อ่างเก็บ และแหล่งน้ำสาธารณะอื่น ๆ ที่อยู่ภายในผืนแผ่นดิน ในพื้นที่ตำบลคลองน้ำไหล มีรายละเอียดของแหล่งน้ำผิวดินดังนี้

แหล่งน้ำผิวดินธรรมชาติ ได้แก่ คลองขลุ่ย คลองจัน คลองจำปา คลองเดอะโคะ คลองตาต้า คลองท่าส้ม คลองนายปู คลองนาสวน คลองน้ำไหล คลองปินโต คลองพลู คลองลาน คลองเลว คลองสวนหมาก คลองใหญ่ น้ำแม่ตำ่า บึงหล่ม และห้วยขาแข้ง

แหล่งน้ำผิวดินที่มนุษย์สร้างขึ้น ได้แก่ อ่างเก็บน้ำบ้านดง

3.2.3 จากฐานข้อมูลน้ำบาดาลของกรมทรัพยากรน้ำบาดาล (2566) ซึ่งพบว่า ตำบลคลองน้ำไหล มีจำนวนบ่อบาดาลราชการจำนวน 20 บ่อ และจำนวนบ่อบาดาลเอกชนจำนวน 1 บ่อ

3.3 ทรัพยากรดิน

ทรัพยากรดินในพื้นที่ตำบลคลองน้ำไหล อำเภอคลองลาน จังหวัดกำแพงเพชร พบหน่วยแผนที่ดินทั้งหมด 30 หน่วยแผนที่ดิน และหน่วยพื้นที่เบ็ดเตล็ด 2 หน่วยแผนที่ ดังนี้

3.3.1 ดินในพื้นที่ลุ่ม มี 5 หน่วยแผนที่ดิน ได้แก่

1) หน่วยแผนที่ดิน AC-pd,col-sIA ดินตะกอนน้ำพาเชิงซ้อนที่มีการระบายน้ำเร็ว และเป็นดินร่วนหยาบ มีเนื้อดินบนเป็นดินร่วนปนทราย ความลาดชัน 0-2 เปอร์เซ็นต์ มีเนื้อที่ 2,246 ไร่ หรือร้อยละ 0.86 ของเนื้อที่ตำบล

2) หน่วยแผนที่ดิน Nch-sIA ชุดดินหนองฉาง มีเนื้อดินบนเป็นดินร่วนปนทราย ความลาดชัน 0-2 เปอร์เซ็นต์ มีเนื้อที่ 1,746 ไร่ หรือร้อยละ 0.67 ของเนื้อที่ตำบล

3) หน่วยแผนที่ดิน Nch-fsi-siA ดินหนองฉางที่เป็นดินทรายแปะละเอียด มีเนื้อดินบนเป็นดินร่วนปนทรายแปะ ความลาดชัน 0-2 เปอร์เซ็นต์ มีเนื้อที่ 10,202 ไร่ หรือร้อยละ 3.93 ของเนื้อที่ตำบล

4) หน่วยแผนที่ดิน Skt-sicIA ชุดดินสุโขทัย มีเนื้อดินบนเป็นดินร่วนเหนียวปนทรายแปะ ความลาดชัน 0-2 เปอร์เซ็นต์ มีเนื้อที่ 4,539 ไร่ หรือร้อยละ 1.75 ของเนื้อที่ตำบล

5) หน่วยแผนที่ดิน Tht-sIA ชุดดินทัพทัน มีเนื้อดินบนเป็นดินร่วนปนทราย ความลาดชัน 0-2 เปอร์เซ็นต์ มีเนื้อที่ 4,799 ไร่ หรือร้อยละ 1.85 ของเนื้อที่ตำบล

3.3.2 ดินในพื้นที่ดอน มี 25 หน่วยแผนที่ดิน ได้แก่

1) หน่วยแผนที่ดิน Bar-sIB ชุดดินบ้านไร่ มีเนื้อดินบนเป็นดินร่วนปนทราย ความลาดชัน 2-5 เปอร์เซ็นต์ มีเนื้อที่ 1,506 ไร่ หรือร้อยละ 0.58 ของเนื้อที่ตำบล

2) หน่วยแผนที่ดิน Bar-sIC ชุดดินบ้านไร่ มีเนื้อดินบนเป็นดินร่วนปนทราย ความลาดชัน 5-12 เปอร์เซ็นต์ มีเนื้อที่ 1,749 ไร่ หรือร้อยละ 0.67 ของเนื้อที่ตำบล

3) หน่วยแผนที่ดิน Ch-gdC ชุดดินเชียงคาน มีเนื้อดินบนเป็นดินร่วนปนดินเหนียวปนกรวด ความลาดชัน 5-12 เปอร์เซ็นต์ มีเนื้อที่ 679 ไร่ หรือร้อยละ 0.26 ของเนื้อที่ตำบล

22) หน่วยแผนที่ดิน Uti-sIA ชุดดินอุทัย มีเนื้อดินบนเป็นดินร่วนปนทราย ความลาดชัน 0-2 เปอร์เซ็นต์ มีเนื้อที่ 1,873 ไร่ หรือร้อยละ 0.72 ของเนื้อที่ตำบล

23) หน่วยแผนที่ดิน Uti-sIB ชุดดินอุทัย มีเนื้อดินบนเป็นดินร่วนปนทราย ความลาดชัน 2-5 เปอร์เซ็นต์ มีเนื้อที่ 12,104 ไร่ หรือร้อยละ 4.66 ของเนื้อที่ตำบล

24) หน่วยแผนที่ดิน Uti-sIC/d3g ชุดดินอุทัย มีเนื้อดินบนเป็นดินร่วนปนทราย ความลาดชัน 5-12 เปอร์เซ็นต์ พบก้อนกรวดหรือเศษหิน ที่ความลึก 50-100 เซนติเมตร มีเนื้อที่ 2,429 ไร่ หรือร้อยละ 0.94 ของเนื้อที่ตำบล

25) หน่วยแผนที่ดิน Uti-fl-sIB ดินอุทัยที่เป็นดินร่วนละเอียด มีเนื้อดินบนเป็นดินร่วนปนทราย ความลาดชัน 2-5 เปอร์เซ็นต์ มีเนื้อที่ 2,016 ไร่ หรือร้อยละ 0.78 ของเนื้อที่ตำบล

3.3.3 พื้นที่เบ็ดเตล็ด มี 2 หน่วยแผนที่ ได้แก่

- 1) หน่วยแผนที่ SC พื้นที่ลาดชันเชิงซ้อน มีเนื้อที่ 163,567 ไร่ หรือร้อยละ 63.03 ของเนื้อที่ตำบล
- 2) หน่วยแผนที่ W พื้นที่น้ำ มีเนื้อที่ 75 ไร่ หรือร้อยละ 0.03 ของเนื้อที่ตำบล

ปัญหาทรัพยากรดินทางการเกษตรตามสภาพธรรมชาติในพื้นที่ พบปัญหาดินต้น มีเนื้อที่ 15,217 ไร่ หรือร้อยละ 5.87 ของเนื้อที่ตำบล ได้แก่ ชุดดินเชียงคาน (Ch) ชุดดินมวกเหล็ก (ML) ชุดดินแมริม (Mr) ชุดดินทับเสลา (Tas) และชุดดินท่ายาง (Ty) รายละเอียดของสมบัติดิน ตำบลคลองน้ำไหล อำเภอคลองลาน จังหวัดกำแพงเพชร ดังแสดงในตารางที่ 3-1 และแผนที่แสดงในลักษณะของชุดดิน (รูปที่ 3-1)



ตารางที่ 3-1 สมบัติดิน ตำบลคลองน้ำไหล อำเภอคลองลาน จังหวัดกำแพงเพชร

หน่วยแผนที่ดิน	ความลาดชัน (%)	ความลึก (ซม.)	การระบายน้ำ	ความอุดมสมบูรณ์ของดิน	ความจุแลกเปลี่ยนแคตไอออน (cmol/kg)	ความอิ่มตัวเบส (%)	ปฏิกิริยาดิน		ค่าการนำไฟฟ้า (dS/m)	ความลึกของชั้นจาโรไซด์ (ซม.)	เนื้อที่	
							ดินบน	ดินล่าง			ไร่	ร้อยละ
AC-pd,col-sIA	0-2	>150	เลว	ต่ำ	10-20	35-75	5.0-6.5	5.5-7.0	<2	-	2,246	0.86
Bar-slB	2-5	50-100	ดี	ต่ำ	<10	<35	5.0-6.5	5.0-6.5	<2	-	1,506	0.58
Bar-slC	5-12	50-100	ดี	ต่ำ	<10	<35	5.0-6.5	5.0-6.5	<2	-	1,749	0.67
Ch-gclC	5-12	0-50	ดี	ต่ำ	<10	<35	5.5-7.0	4.5-5.5	<2	-	679	0.26
Lsk-fl-slB	2-5	>150	ดี	ต่ำ	<10	<35	5.0-6.5	5.0-6.5	<2	-	10,985	4.23
Lsk-fl-slC	5-12	>150	ดี	ต่ำ	<10	<35	5.0-6.5	5.0-6.5	<2	-	5,024	1.93
Lsk-fl-slE	20-35	>150	ดี	ต่ำ	<10	<35	5.0-6.5	5.0-6.5	<2	-	616	0.24
Lsk-gslC	5-12	>150	ดี	ต่ำ	<10	<35	5.0-6.5	5.0-6.5	<2	-	4,329	1.67
Lsk-slB	2-5	>150	ดี	ต่ำ	<10	<35	5.0-6.5	5.0-6.5	<2	-	7,568	2.92
Lsk-slC	5-12	>150	ดี	ต่ำ	<10	<35	5.0-6.5	5.0-6.5	<2	-	5,184	2.00
Lsk-slD	12-20	>150	ดี	ต่ำ	<10	<35	5.0-6.5	5.0-6.5	<2	-	1,747	0.67
ML-gclC	5-12	25-50	ดี	ปานกลาง	10-20	35-75	5.5-7.0	5.5-6.5	<2	-	53	0.02
Mr-gslC	5-12	0-50	ดี	ต่ำ	<10	<35	5.0-6.5	4.5-5.5	<2	-	620	0.24
Mr-gslD	12-20	0-50	ดี	ต่ำ	<10	<35	5.0-6.5	4.5-5.5	<2	-	1,161	0.45
Nch-fsi-siIA	0-2	>150	ค่อนข้างเลว	ต่ำ	10-20	35-75	6.0-7.0	5.5-6.5	<2	-	1,514	0.58
Nch-fsi-siIA*	0-2	>150	ค่อนข้างเลว	ปานกลาง	10-20	35-75	6.0-7.0	5.5-6.5	<2	-	8,688	3.35
Nch-sIA	0-2	>150	ค่อนข้างเลว	ปานกลาง	10-20	35-75	6.0-7.0	5.5-6.5	<2	-	1,746	0.67
Skt-sicIA	0-2	>150	ค่อนข้างเลว	ปานกลาง	<10	35-75	5.0-6.5	6.5-7.0	<2	-	4,539	1.75
Tas-gslB	2-5	0-50	ดี	ต่ำ	<10	35-75	5.5-6.5	6.0-7.0	<2	-	823	0.32
Tas-gslB*	2-5	0-50	ดี	ปานกลาง	<10	35-75	5.5-6.5	6.0-7.0	<2	-	2,176	0.84
Tas-gslC	5-12	0-50	ดี	ต่ำ	<10	35-75	5.5-6.5	6.0-7.0	<2	-	2,253	0.87
Tas-gslD	12-20	0-50	ดี	ต่ำ	<10	35-75	5.5-6.5	6.0-7.0	<2	-	492	0.19



แผนการใช้ที่ดินตำบลคลองน้ำไหล อำเภอคลองลาน จังหวัดกำแพงเพชร

ตารางที่ 3-1 (ต่อ)

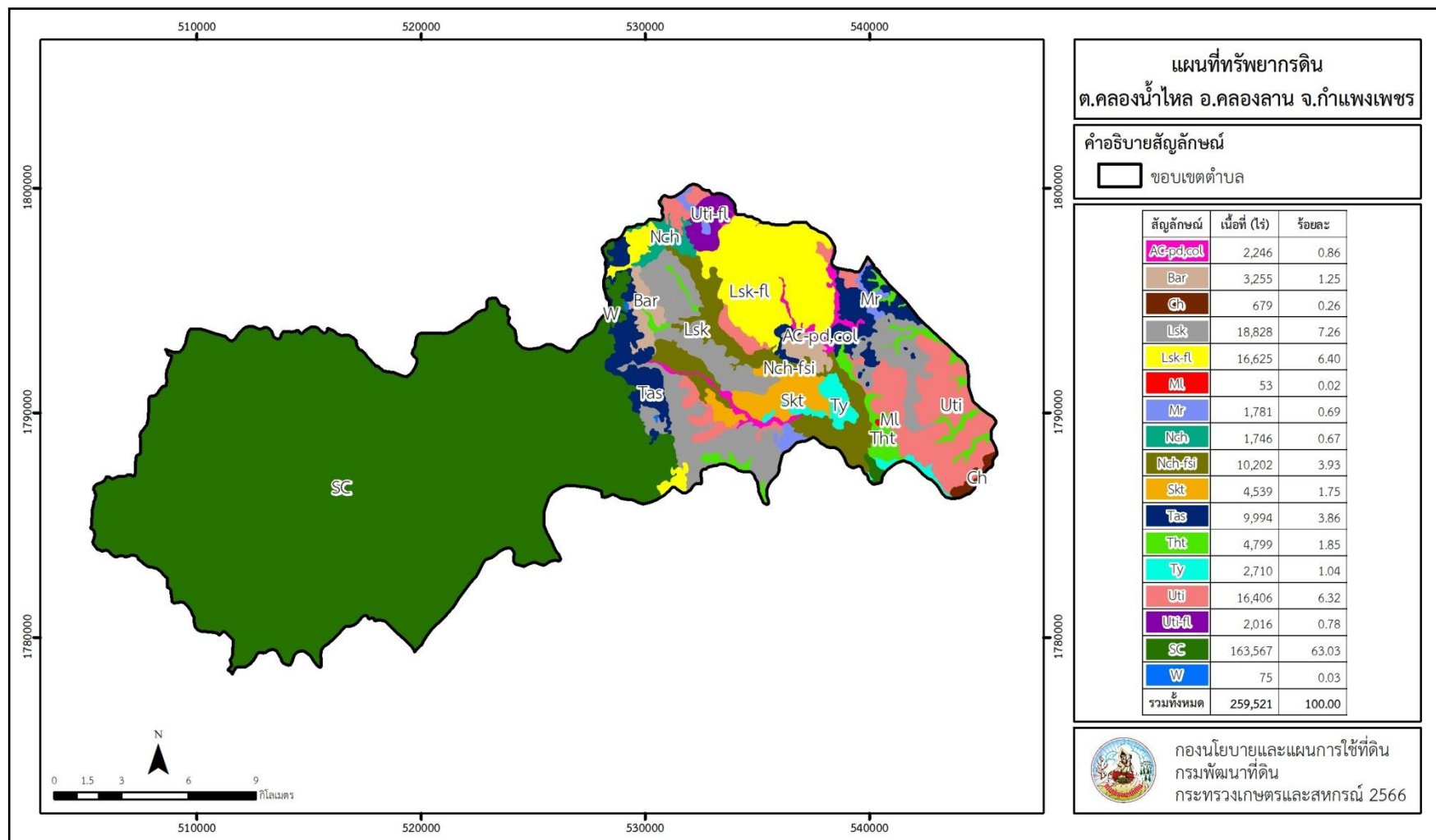
หน่วยแผนที่ดิน	ความลาดชัน (%)	ความลึก (ซม.)	การระบายน้ำ	ความอุดมสมบูรณ์ของดิน	ความจุแลกเปลี่ยนแคตไอออน (cmol/kg)	ความอืดตัวเบส (%)	ปฏิกิริยาดิน		ค่าการนำไฟฟ้า (dS/m)	ความลึกของชั้นจาโรไซด์ (ซม.)	เนื้อที่	
							ดินบน	ดินล่าง			ไร่	ร้อยละ
Tas-gslD*	12-20	0-50	ดี	ปานกลาง	<10	35-75	5.5-6.5	6.0-7.0	<2	-	389	0.15
Tas-gslE	20-35	0-50	ดี	ต่ำ	<10	35-75	5.5-6.5	6.0-7.0	<2	-	2,225	0.86
Tas-gslE*	20-35	0-50	ดี	ปานกลาง	<10	35-75	5.5-6.5	6.0-7.0	<2	-	110	0.04
Tas-slC	5-12	0-50	ดี	ต่ำ	<10	35-75	5.5-6.5	7.0-8.0	<2	-	1,047	0.40
Tas-slC*	5-12	0-50	ดี	ปานกลาง	<10	35-75	5.5-6.5	7.0-8.0	<2	-	479	0.19
Tht-slA	0-2	>150	ค่อนข้างเลว	ต่ำ	<10	<35	5.5-6.5	6.0-7.0	<2	-	4,799	1.85
Ty-gslC	5-12	0-50	ดี	ต่ำ	<10	<35	5.5-6.5	5.0-6.0	<2	-	71	0.03
Ty-slB	2-5	0-50	ดี	ต่ำ	<10	<35	5.5-6.5	5.0-6.0	<2	-	969	0.37
Ty-slC	5-12	0-50	ดี	ต่ำ	<10	<35	5.5-6.5	5.0-6.0	<2	-	1,670	0.64
Uti-fl-slB	2-5	>150	ดี	ต่ำ	<10	<35	5.0-6.5	5.0-6.5	<2	-	2,016	0.78
Uti-slA	0-2	>150	ดี	ต่ำ	<10	<35	5.5-6.5	5.0-6.5	<2	-	1,873	0.72
Uti-slB	2-5	>150	ดี	ต่ำ	<10	<35	5.5-6.5	5.0-6.5	<2	-	12,104	4.66
Uti-slC/d3g	5-12	>150	ดี	ต่ำ	<10	<35	5.5-6.5	5.0-6.5	<2	-	2,429	0.94
SC	>35	-	-	-	-	-	-	-	-	-	163,567	63.03
W	-	-	-	-	-	-	-	-	-	-	75	0.03
รวมทั้งหมด											259,521	100.00

หมายเหตุ: 1. * หมายถึง หน่วยแผนที่ดินที่มีความอุดมสมบูรณ์ของดินต่างจากหน่วยแผนที่ดินเดียวกัน
2. เนื้อที่คำนวณด้วยระบบสารสนเทศภูมิศาสตร์

ที่มา: กองสำรวจและวิจัยทรัพยากรดิน (2566)



แผนการใช้ที่ดินตำบลคลองน้ำไหล อำเภอกลองลาน จังหวัดกำแพงเพชร



รูปที่ 3-1 ทรัพยากรดิน ตำบลคลองน้ำไหล อำเภอกลองลาน จังหวัดกำแพงเพชร



บทที่ 4

กระบวนการมีส่วนร่วมของชุมชน (Participatory Rural Appraisal : PRA)

4.1 การวิเคราะห์ผลจากการจัดทำกระบวนการมีส่วนร่วมของชุมชน (PRA)

การวิเคราะห์ผลจากการจัดทำกระบวนการมีส่วนร่วมของชุมชน (PRA) เมื่อวันที่ 25 กรกฎาคม 2566 มีสาระสำคัญสรุปได้ดังนี้

4.1.1 ปัญหาหลักของตำบลคลองน้ำไหล คือ

- 1) ขาดแคลนน้ำทางการเกษตร
- 2) ดินขาดความอุดมสมบูรณ์
- 3) การชะล้างพังทลายของดิน
- 4) ดินตื้น
- 5) เส้นทางคมนาคมขนส่งไม่สะดวก
- 6) การไร้กรรมสิทธิ์ที่ดิน

4.1.2 ความต้องการของชุมชน เกษตรกร และตำบลคลองน้ำไหล มีความต้องการ 4 ประการ คือ

- 1) แก้ไขปัญหาการขาดแคลนน้ำทางการเกษตร
- 2) แก้ปัญหาดินเสื่อมโทรมและฟื้นฟูความอุดมสมบูรณ์ของดิน
- 3) เส้นทางคมนาคมขนส่งไม่สะดวก
- 4) ปรับรูปที่ดิน และเปลี่ยนกิจกรรมการผลิตให้เหมาะสมกับที่ดิน

ผลจากการจัดทำกระบวนการมีส่วนร่วมของชุมชน (PRA) ได้นำมาวิเคราะห์ร่วมกับปัญหาด้านกายภาพ โดยระบบ DPSIR มีรายละเอียดดังนี้

- 1) **แรงขับเคลื่อน (Driver)** มี 4 ประการ คือ
 - 1.1) น้ำขาดแคลน
 - 1.2) ดินเสื่อมโทรม
 - 1.3) เส้นทางคมนาคมขนส่งไม่สะดวก
 - 1.4) การไร้กรรมสิทธิ์ที่ดิน
- 2) **แรงกดดัน (Pressure)** ที่เกิดจากปัจจัยขับเคลื่อน มี 4 ประการ คือ
 - 2.1) ความต้องการน้ำเพื่อการเกษตร
 - 2.2) การปรับปรุงบำรุงดิน
 - 2.3) แก้ไขปัญหาเส้นทางคมนาคม
 - 2.4) แก้ไขปัญหาการไม่มีกรรมสิทธิ์ที่ดิน



3) **สถานะ (State)** ที่เกิดแรงกดดัน มี 4 ประการ คือ

- 3.1) ขาดแคลนน้ำเพื่อการเกษตร
- 3.2) ความเสื่อมโทรมของดินทางกายภาพ/เคมี/ชีวภาพ
- 3.3) เส้นทางคมนาคมขนส่งไม่สะดวก
- 3.4) ราษฎรเรียกร้องสิทธิในที่ดิน

4) **ผลกระทบ (Impact)** ที่ปรากฏในพื้นที่ มี 4 ประการ คือ

- 4.1) แหล่งน้ำที่มีอยู่ตื้นเขินจากตะกอน
- 4.2) ผลผลิตพืชต่ำ ต้นทุนสูง
- 4.3) รายได้น้อย
- 4.4) มีปัญหาต่อคุณภาพชีวิต

5) **การตอบสนอง (Response)** ของรัฐในอดีต ปัจจุบัน และในอนาคต มีดังนี้

อดีต-ปัจจุบัน

พื้นที่ลาดชัน

- 5.1) คุ้รับน้ำขอบเขา
- 5.2) บ่อดักตะกอน
- 5.3) ฝายชะลอน้ำ
- 5.4) คันดิน
- 5.5) ปลูกหญ้าแฝก ป้องกันการชะล้างพังทลายของดิน รักษาความชื้นและกักเก็บน้ำ
- 5.7) ปฎิรูปที่ดิน

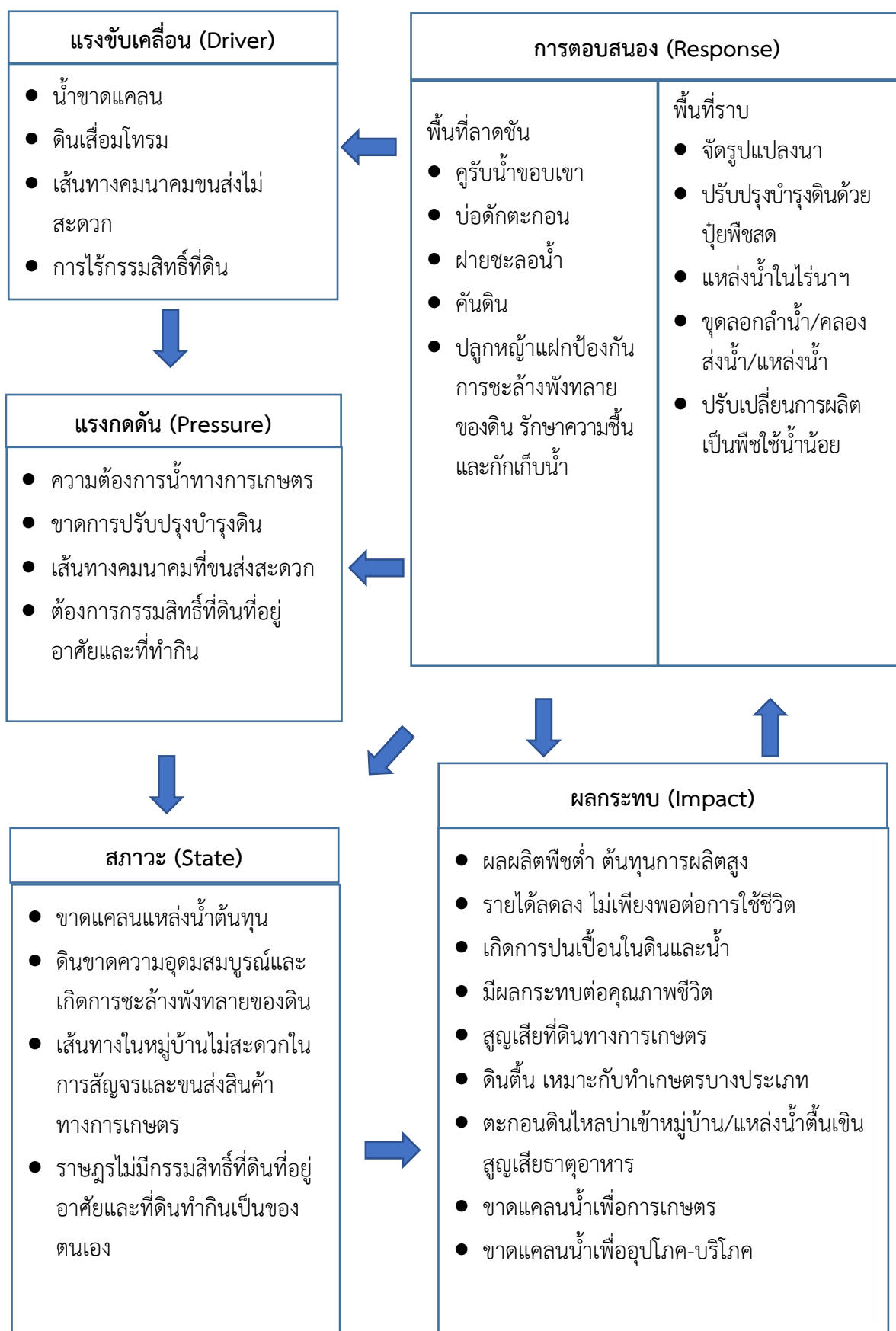
พื้นที่ราบ

- 5.8) จัดรูปแปลงนา
- 5.9) ปรับปรุงบำรุงดินด้วยปุ๋ยพืชสด
- 5.10) แหล่งน้ำไร่นา
- 5.11) แหล่งน้ำขนาดเล็กเพื่อการอนุรักษ์ดินและน้ำ
- 5.12) ขุดลอกลำน้ำ/คลองส่งน้ำ/แหล่งน้ำ
- 5.13) ปรับเปลี่ยนการผลิตเป็นพืชใช้น้ำน้อย

อนาคต

- (1) พัฒนาที่ดินและน้ำที่เป็นระบบทั้งตำบล
- (2) ประกาศเขตอนุรักษ์ดินและน้ำ

ดังมีรายละเอียดในรูปที่ 4-1



รูปที่ 4-1 การวิเคราะห์สถานการณ์โดยระบบ DPSIR ของตำบลคลองน้ำไหล อำเภอคลองลาน จังหวัดกำแพงเพชร



4.2 ระบบการปลูกพืชในปัจจุบัน

ตำบลโพธิ์ทอง อำเภอปางศิลาทอง จังหวัดกำแพงเพชร มีการเพาะปลูกพืช ดังนี้

- 1) ข้าวนาปี เกษตรกรจะปลูกข้าวในช่วงฤดูฝน โดยปลูกตั้งแต่เดือนพฤษภาคม และจะเก็บเกี่ยวช่วงเดือนตุลาคมถึงพฤศจิกายน
- 2) มันสำปะหลัง เกษตรกรส่วนใหญ่จะเลือกปลูกมันสำปะหลังช่วงต้นฤดูฝน และมีอายุจากวันปลูกถึงเก็บเกี่ยว 10 – 12 เดือน
- 3) อ้อยโรงงาน เกษตรกรจะปลูกอ้อยช่วงต้นฤดูฝนระหว่างเดือนมกราคมถึงเมษายน และจะตัดช่วงเดือนพฤศจิกายนถึงธันวาคม
- 4) ข้าวโพดเลี้ยงสัตว์ เกษตรกรจะปลูกข้าวโพดเลี้ยงสัตว์ในช่วงฤดูฝน โดยปลูกตั้งแต่เดือนกรกฎาคม และจะเก็บเกี่ยวช่วงเดือนพฤศจิกายนถึงธันวาคม
- 5) ยางพารา เกษตรกรจะปลูกยางพารา ในช่วงต้นฤดูฝน ระหว่างเดือน พฤษภาคม-กรกฎาคม ซึ่งจะมีอายุจากวันปลูกถึงเก็บเกี่ยวประมาณ 7-8 ปีเต็ม
- 6) ยูคาลิปตัส เกษตรกรจะปลูกยูคาลิปตัส ในช่วงปลายเดือนเมษายน-ปลายเดือนพฤษภาคม ซึ่งจะมีอายุจากวันปลูกถึงเก็บเกี่ยวประมาณ 4-7 ปี
- 7) ปาล์มน้ำมัน เกษตรกรจะปลูกปาล์มน้ำมัน ในช่วงต้นฤดูฝน ระหว่างเดือน พฤษภาคม-มิถุนายน ซึ่งจะมีอายุจากวันปลูกถึงเก็บเกี่ยวประมาณ 30 เดือน
- 8) ไม้ผล ที่นิยมปลูก ได้แก่ ไม้ผลผสม มะม่วง ลำไย มะพร้าว มะนาว ส้มโอ มะยงชิด มะปราง ลองกอง เงาะ กัลย มะขาม กระท้อน แก้วมังกร

ชนิดพืช	เดือน													
	ม.ค.	ก.พ.	มี.ค.	เม.ย.	พ.ค.	มิ.ย.	ก.ค.	ส.ค.	ก.ย.	ต.ค.	พ.ย.	ธ.ค.		
พื้นที่ดินขาดความอุดมสมบูรณ์ (ดินร่วนปนทรายปนกรวด)														
1. ข้าว					ข้าวนาปี									
2. อ้อย	อ้อย													
3. ข้าวโพดเลี้ยงสัตว์						ข้าวโพดเลี้ยงสัตว์								
4. มันสำปะหลัง					มันสำปะหลัง									
5. ยางพารา					ยางพารา									
6. ยูคาลิปตัส				ยูคาลิปตัส										
7. ปาล์มน้ำมัน					ปาล์มน้ำมัน									
8. ไม้ผล	ไม้ผลผสม มะม่วง ลำไย มะพร้าว มะนาว ส้มโอ มะยงชิด มะปราง ลองกอง เงาะ กัลย มะขาม กระท้อน แก้วมังกร													

รูปที่ 4-2 ระบบการปลูกพืชในปัจจุบัน ตำบลคลองน้ำไหล อำเภอคลองลาน จังหวัดกำแพงเพชร



บทที่ 5 การประเมินคุณภาพที่ดิน

5.1 หลักการประเมินคุณภาพที่ดินด้านกายภาพ

การประเมินคุณภาพที่ดินหรือการประเมินความเหมาะสมของที่ดิน สอดคล้องตามหลักการของ FAO Framework ค.ศ. 1983 ซึ่งการประเมินคุณภาพที่ดินด้านกายภาพ เป็นการประเมินศักยภาพของที่ดินว่าที่ดินนั้น ๆ เหมาะสมมากหรือน้อยเพียงใดสำหรับการใช้ที่ดินประเภทต่าง ๆ หรือการปลูกพืชต่างๆ โดยพิจารณาจากสภาพแวดล้อมที่มีผลต่อการเจริญเติบโตของพืช สมบัติดินที่ได้จำแนกไว้ในแต่ละตำบล ร่วมกับการจัดการพื้นที่ เช่น ระบบชลประทาน พื้นที่ยกทรง การจัดระบบอนุรักษ์ดินและน้ำ เป็นต้น และนอกจากนี้พิจารณาความต้องการปัจจัยต่อการปลูกพืชแต่ละชนิด สอดคล้องตามหลักการของ FAO ได้แก่ ความต้องการด้านพืช ความต้องการด้านการจัดการ ความต้องการด้านการอนุรักษ์ (บัณฑิต และ คำธณ, 2542) รายละเอียดดังตารางที่ 5-1

ระดับความเหมาะสมของที่ดินได้จากการสังเคราะห์ข้อมูลดิน การจัดการที่ดิน หรือดินที่มีลักษณะเฉพาะที่เกิดขึ้นตามสภาพภูมิประเทศ (ซึ่งจะเรียกรวมว่าหน่วยที่ดิน) ลักษณะภูมิอากาศ พิจารณาร่วมกับระดับความต้องการปัจจัยต่อการเจริญเติบโตของพืชแต่ละชนิด หลังจากนั้นดำเนินการประเมินคุณภาพที่ดิน ซึ่งสามารถจำแนกระดับความเหมาะสมของที่ดินได้เป็น 4 ชั้น ได้แก่ เหมาะสมสูง (S1) เหมาะสมปานกลาง (S2) เหมาะสมเล็กน้อย (S3) และไม่เหมาะสม (N) โดยที่

S1 : ไม่มีข้อจำกัดด้านที่ดินตามปัจจัยที่ใช้พิจารณา

S2 : มีข้อจำกัดด้านที่ดินที่แก้ไขได้ง่ายหรือข้อจำกัดอาจไม่ส่งผลกระทบต่อการเจริญเติบโตของพืชอย่างชัดเจน

S3 : มีข้อจำกัดด้านที่ดินที่แก้ไขได้ยาก ควรปรับเปลี่ยนการผลิตเป็นพืชชนิดอื่นหรือกิจกรรมอื่น (ส่วนใหญ่เป็นลักษณะทางกายภาพ)

N : มีข้อจำกัดที่พัฒนาหรือปรับปรุงที่ดินได้ยากมาก หากจะดำเนินการพัฒนาหรือปรับปรุงต้องใช้ต้นทุนสูงหรือเครื่องจักรขนาดใหญ่ แนะนำให้ปรับเปลี่ยนการผลิต



ตารางที่ 5-1 ตัวอย่างการประเมินคุณภาพที่ดินด้านกายภาพของประเภทการใช้ประโยชน์ที่ดิน

คุณภาพที่ดิน (Land Quality)	คุณลักษณะที่ดินตัวแทน (Land Characteristics)	ระดับความ เหมาะสม (Land Suitability Rating)
1. ความเหมาะสมด้านความต้องการด้านพืช (Crop Requirements) 1.1. การหยั่งลึกของรากพืช (r) 1.2. ความชุ่มชื้นที่เป็นประโยชน์ต่อพืช (m) 1.3. ความเป็นประโยชน์ของออกซิเจนต่อรากพืช (o) ความเหมาะสมรวมด้านความต้องการด้านพืช (Crop Requirements)	ความลึกของดิน ปริมาณน้ำฝนเฉลี่ยในรอบปี สภาพการระบายน้ำของดิน	S1 S2m S2o S2om
2. ความเหมาะสมรวมความต้องการด้านการจัดการ (Management Requirements) 2.1. สภาพการเขตกรรม (k) 2.2. ศักยภาพการใช้เครื่องจักรกล (w) ความเหมาะสมรวมด้านความต้องการด้านการจัดการ (Management Requirements)	ชั้นความยากง่ายในการ เขตกรรม (ดินบน) ความลาดชันของพื้นที่	S1 S3w S3w
3. ความเหมาะสมด้านความต้องการด้านการอนุรักษ์ (Conservation Requirements) 3.1 ความเสียหายจากการกัดกร่อน (e) ความเหมาะสมรวมด้านความต้องการด้านการอนุรักษ์ (Conservation Requirements)	ความลาดชันของพื้นที่	S3e S3e
ความเหมาะสมด้านกายภาพของประเภทการใช้ประโยชน์ที่ดินใน แต่ละหน่วยที่ดินโดยรวม		S3ew



5.2 พืชเศรษฐกิจที่สำคัญของตำบล

พืชเศรษฐกิจหลักและพืชทางเลือกของตำบล ได้แก่ ข้าว มันสำปะหลัง อ้อยโรงงาน ข้าวโพด ถั่วเหลือง ถั่วเขียว

5.3 ระดับความเหมาะสมของที่ดิน

การประเมินคุณภาพที่ดินของพืชเศรษฐกิจหลักและพืชทางเลือก ตำบลคลองน้ำไหล อำเภอคลองลาน จังหวัดกำแพงเพชร ได้ผลการประเมินคุณภาพที่ดินดังตารางที่ 5-2

ตารางที่ 5-2 ชั้นความเหมาะสมทางกายภาพของดิน ตำบลคลองน้ำไหล อำเภอคลองลาน จังหวัดกำแพงเพชร

หน่วยแผนที่ดิน	ข้าว	มันสำปะหลัง	อ้อย โรงงาน	ข้าวโพด	ถั่วเหลือง	ถั่วเขียว
AC-pd,col-slA	S2s	N	S3o	N	N	N
Bar-slB	S3o	S2ms	S2ms	S2ms	S2ms	S2ns
Bar-slC	S3ewo	S2erns	S2erns	S2erns	S2erns	S2ens
Ch-gclC	S3ewo	S3r	S3r	S3r	S3r	S2erns
Lsk-fl-slB	S3o	S2ns	S2ns	S2ns	S2ns	S2ns
Lsk-fl-slC	S3ewo	S2ens	S2ens	S2ens	S2ens	S2ens
Lsk-fl-slE	N	N	N	N	N	N
Lsk-gslC	S3ewo	S2ens	S2ens	S2ens	S2ens	S2ens
Lsk-slB	S3o	S2ns	S2ns	S2ns	S2ns	S2ns
Lsk-slC	S3ewo	S2ens	S2ens	S2ens	S2ens	S2ens
Lsk-slD	N	S3e	S3e	S3e	S3e	S3e
ML-gclC	S3ewo	S3r	S3r	S3r	S3r	S2ers
Mr-gslC	S3ewo	S3r	S3r	S3r	S3r	S2erns
Mr-gslD	N	S3er	S3er	S3er	S3er	S3e
Nch-fsi-slA	S1	N	S2os	S3o	S3o	S3o
Nch-fsi-slA*	S2s	N	S2os	S3o	S3o	S3o
Nch-slA	S1	N	S2os	S3o	S3o	S3o
Skt-siclA	S2n	N	S2ons	S3o	S3o	S3o
Tas-gslB	S3o	S3r	S3r	S3r	S3r	S2ms
Tas-gslC	S3ewo	S3r	S3r	S3r	S3r	S2erns
Tas-gslD	N	S3er	S3er	S3er	S3er	S3e
Tas-gslE	N	N	N	N	N	N
Tas-slC	S3ewo	S3r	S3r	S3r	S3r	S2erns
Tht-slA	S2ns	N	S2ons	S3o	S3o	S3o



ตารางที่ 5-2 (ต่อ)

หน่วยแผนที่ดิน	ข้าว	มันสำปะหลัง	อ้อย โรงงาน	ข้าวโพด	ถั่วเหลือง	ถั่วเขียว
Ty-gslC	S3ewo	S3r	S3r	S3r	S3r	S2erns
Ty-slB	S3o	S3r	S3r	S3r	S3r	S2ms
Ty-slC	S3ewo	S3r	S3r	S3r	S3r	S2erns
Uti-fl-slB	S3o	S2ns	S2ns	S2ns	S2ns	S2ns
Uti-slA	S3o	S2ns	S2ns	S2ns	S2ns	S2ns
Uti-slB	S3o	S2ns	S2ns	S2ns	S2ns	S2ns
Uti-slC/d3g	S3ewo	S2ens	S2ens	S2ens	S2ens	S2ens
SC	N	N	N	N	N	N

หมายเหตุ : 1. * หมายถึง หน่วยแผนที่ดินที่มีความอุดมสมบูรณ์ของดินต่างจากหน่วยแผนที่ดินเดียวกัน

2. ความหมายของสัญลักษณ์แสดงข้อจำกัดชั้นความเหมาะสม

e = ความเสียหายจากการกัดกร่อน

w = ศักยภาพการใช้เครื่องจักร

r = สภาพการหยั่งลึกของราก

n = ความจุในการดูดซับธาตุอาหาร

s = ความเป็นประโยชน์ของธาตุอาหาร

o = ความเป็นประโยชน์ของออกซิเจนต่อรากพืช



บทที่ 6 แผนการใช้ที่ดิน

6.1 การวิเคราะห์ข้อมูลเพื่อจัดทำแผนการใช้ที่ดินระดับตำบล

ตามที่กรมพัฒนาที่ดินได้จัดทำแผนปฏิบัติการราชการกรมพัฒนาที่ดินระยะ 5 ปี (พ.ศ. 2566-2570) เพื่อให้บรรลุตามวิสัยทัศน์ที่กำหนดไว้ คือ “เป็นองค์กรอัจฉริยะทางดิน เพื่อขับเคลื่อนการใช้ที่ดินอย่างเหมาะสม 15 ล้านไร่ ภายในปี 2570” ซึ่งในส่วนของประเด็นการพัฒนาที่ 2 บริหารจัดการทรัพยากรดินและที่ดินด้วยชุดข้อมูลที่มีมูลค่าสูง (High Value Dataset) ซึ่งมีเป้าหมาย คือ การนำชุดข้อมูลที่มีมูลค่าสูง ไปใช้ในการบริหารจัดการทางการเกษตร ในส่วนของตัวชี้วัด บริหารจัดการทรัพยากรดินและที่ดินบนพื้นฐานของชุดข้อมูลที่มีมูลค่าสูง ร้อยละ 100 กลยุทธ์ที่ 2 ยกระดับแผนการใช้ที่ดินไปสู่การปฏิบัติ ได้กำหนดให้ ร้อยละของแผนการใช้ที่ดินระดับตำบลที่จัดทำแล้วเสร็จทั่วประเทศ ภายในปี 2570 (ไม่น้อยกว่า ร้อยละ 80) เป็นตัวชี้วัดหนึ่งของกลยุทธ์ดังกล่าว

การวางแผนการใช้ที่ดินระดับตำบล เป็นการวางกรอบและนโยบายการการพัฒนาพื้นที่ให้เกิดการใช้ที่ดินอย่างสมดุลและยั่งยืน ซึ่งจะมีความละเอียดและเฉพาะเจาะจงมากกว่าแผนการใช้ที่ดินระดับประเทศ ที่ใช้เป็นกรอบนโยบายการพัฒนาพื้นที่ระดับประเทศ เป็นการกำหนดแนวทางใช้ที่ดินให้ตรงกับศักยภาพโดยเฉพาะทางด้านการเกษตร และนำไปสู่การกำหนดแผนงาน โครงการ กิจกรรมที่มีความสอดคล้องกับสภาพพื้นที่ ทั้งนี้การใช้ขอบเขตการปกครองในระดับตำบลจะนำไปสู่การพัฒนาเชิงพื้นที่ที่มีเป้าหมายและทิศทางสอดคล้องตามบริบทของแต่ละตำบล และมีผู้รับผิดชอบโดยตรง คือ องค์กรปกครองส่วนท้องถิ่น ซึ่งแผนการใช้ที่ดินในระดับที่ใหญ่กว่านี้อาจไม่สามารถนำมาใช้ปฏิบัติงานในระดับพื้นที่ได้อย่างเป็นรูปธรรมเนื่องจากเป็นแผนงานสำหรับนำไปใช้ปฏิบัติงานเชิงนโยบายและยุทธศาสตร์ในภาพรวม

ทั้งนี้แผนการใช้ที่ดิน เป็นผลที่ได้จากการวิเคราะห์ข้อมูลทางด้านกายภาพ เศรษฐกิจ และสังคม โดยได้นำฐานข้อมูลที่ได้จากการรวบรวมข้อมูลทุติยภูมิ และข้อมูลปฐมภูมิจากการสำรวจภาคสนาม การศึกษาด้านกายภาพ ได้จากการวิเคราะห์สถานภาพของทรัพยากรธรรมชาติ อาทิ ทรัพยากรดิน ทรัพยากรน้ำ และทรัพยากรป่าไม้ร่วมกับการพิจารณาลักษณะการใช้ประโยชน์ที่ดิน ข้อกฎหมายที่เกี่ยวข้องกับพื้นที่ในเขตป่าไม้ตามกฎหมาย เช่น เขตรักษาพันธุ์สัตว์ป่า เขตอุทยานแห่งชาติ เขตป่าสงวนแห่งชาติ และนโยบายของรัฐที่เกี่ยวข้องกับพื้นที่ที่มีมติคณะรัฐมนตรีเกี่ยวกับการใช้ที่ดิน มติคณะรัฐมนตรีเรื่องการจำแนกการใช้ประโยชน์ที่ดินในพื้นที่ป่าไม้ในเขตป่าสงวนแห่งชาติ เป็นต้น ประกอบกับการพิจารณาจากทิศทางการกรอบนโยบายที่เกี่ยวข้องกับการกำหนดเขตการใช้ที่ดินภายในพื้นที่ตำบล เช่น ยุทธศาสตร์ของจังหวัด ร่วมกับความต้องการของท้องถิ่น สามารถกำหนดแนวทางการใช้ที่ดินตามศักยภาพของทรัพยากร เพื่อการรักษาคุณภาพของลักษณะทางนิเวศวิทยา และการอนุรักษ์ทรัพยากรธรรมชาติ โดยคำนึงถึงสภาพทางเศรษฐกิจและสังคมของชุมชนในพื้นที่ ซึ่งข้อมูลนี้ส่วนหนึ่งได้มาจากการวิเคราะห์ชุมชนแบบมีส่วนร่วม (PRA) ทำการสังเคราะห์ข้อมูลทุกด้าน เพื่อให้ได้เขตการใช้ที่ดินที่เหมาะสมกับศักยภาพของพื้นที่ต่อไป



6.2 เขตการใช้ที่ดิน

แผนการใช้ที่ดินตำบลคลองน้ำไหล อำเภอคลองลาน จังหวัดกำแพงเพชร ได้กำหนดออกเป็น 6 เขต ได้แก่ เขตป่าไม้ เขตเกษตรกรรม เขตชุมชนและสิ่งปลูกสร้าง เขตแหล่งน้ำ เขตพื้นที่อื่น ๆ และเขตรักษาสมดุลของธรรมชาติและสิ่งแวดล้อม (ตารางที่ 6-1 และรูปที่ 6-1)

ตารางที่ 6-1 เขตการใช้ที่ดิน ตำบลคลองน้ำไหล อำเภอคลองลาน จังหวัดกำแพงเพชร

เขตการใช้ที่ดิน	เนื้อที่ (ไร่)	ร้อยละ
1000 เขตป่าไม้	168,968	65.11
1100 เขตป่าสมบูรณ์	165,984	63.96
1120 เขตป่าไม้เสื่อมโทรม	63	0.02
1130 เขตพื้นที่อนุรักษ์	2,921	1.13
2000 เขตเกษตรกรรม		
2100 เขตเกษตรกรรมชั้นดี	13,802	5.32
2110 เขตทำนา	9,353	3.60
2120 เขตปลูกไม้ผล	193	0.07
2130 เขตปลูกไม้ยืนต้น	842	0.32
2140 เขตปลูกพืชไร่	3,414	1.32
2200 เขตเกษตรกรรมที่มีศักยภาพการผลิตสูง		
2210เขตเกษตรกรรมที่มีศักยภาพการผลิตสูง(ประเภทที่1)	3,718	1.44
2211 เขตทำนา	2,070	0.80
2212 เขตปลูกไม้ผล	330	0.13
2214 เขตปลูกพืชไร่	1,318	0.51
2220 เขตเกษตรกรรมที่มีศักยภาพการผลิตสูง(ประเภทที่2)	49,140	18.94
2221 เขตทำนา	5,493	2.12
2222 เขตปลูกไม้ผล	829	0.32
2223 เขตปลูกไม้ยืนต้น	5,274	2.03



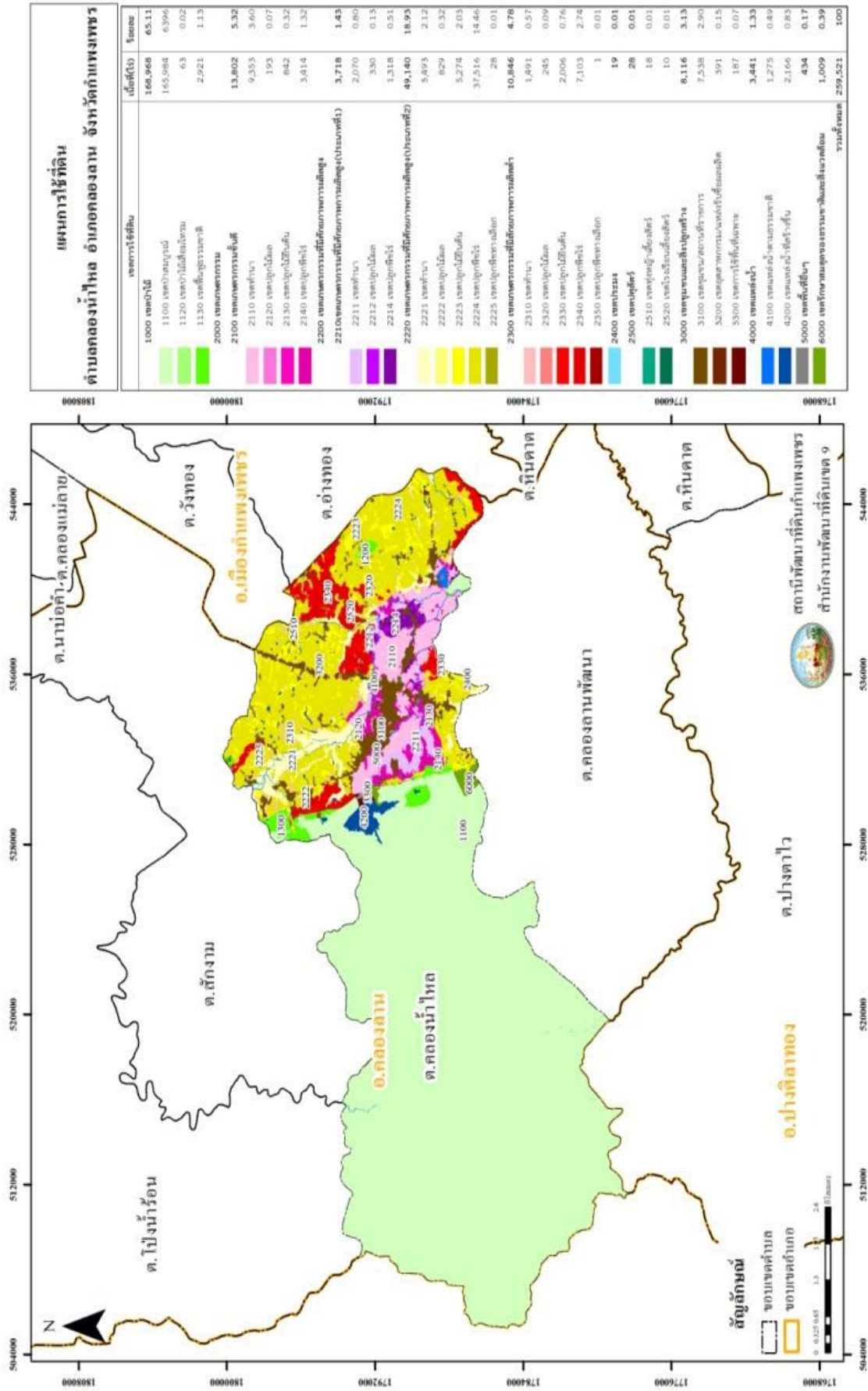
ตารางที่ 6-1 (ต่อ)

เขตการใช้ที่ดิน	เนื้อที่ (ไร่)	ร้อยละ
2224 เขตปลูกพืชไร่	37,516	14.46
2225 เขตปลูกพืชทางเลือก	28	0.01
2300 เขตเกษตรกรรมที่มีศักยภาพการผลิตต่ำ	10,846	4.17
2310 เขตทำนา	1,491	0.57
2320 เขตปลูกไม้ผล	245	0.09
2330 เขตปลูกไม้ยืนต้น	2,006	0.76
2340 เขตปลูกพืชไร่	7,103	2.74
2350 เขตปลูกพืชทางเลือก	1	0.01
2400 เขตประมง	19	0.01
2500 เขตปศุสัตว์	28	0.02
2510 เขตทุ่งหญ้าเลี้ยงสัตว์	18	0.01
2520 เขตโรงเรือนเลี้ยงสัตว์	10	0.01
3000 เขตชุมชนและสิ่งปลูกสร้าง	8,116	3.12
3100 เขตชุมชน/สถานที่ราชการ	7,538	2.90
3200 เขตอุตสาหกรรม/แหล่งรับซื้อผลผลิต	391	0.15
3300 เขตการใช้พื้นที่เฉพาะ	187	0.07
4000 เขตแหล่งน้ำ	3,441	1.32
4100 เขตแหล่งน้ำตามธรรมชาติ	1,275	0.49
4200 เขตแหล่งน้ำที่สร้างขึ้น	2,166	0.83
5000 เขตพื้นที่อื่น ๆ	434	0.17
6000 เขตรักษาสมดุลของธรรมชาติและสิ่งแวดล้อม	1,009	0.39
รวมทั้งหมด	259,521	100

หมายเหตุ: เนื้อที่คำนวณด้วยระบบสารสนเทศภูมิศาสตร์



แผนการใช้ที่ดินตำบลคลองน้ำไหล อำเภอลองลาน จังหวัดกำแพงเพชร



รูปที่ 6-1 เขตการใช้ที่ดิน ตำบลคลองน้ำไหล อำเภอลองลาน จังหวัดกำแพงเพชร



6.2.1 เขตป่าไม้ เป็นเขตพื้นที่ที่อยู่ในเขตป่าตามกฎหมายและมติคณะรัฐมนตรี ได้แก่ พื้นที่ป่าสงวนแห่งชาติ เขตรักษาพันธุ์สัตว์ป่า อุทยานแห่งชาติ เขตป่าไม้ถาวร หรืออยู่ในพื้นที่ชั้นคุณภาพลุ่มน้ำชั้นที่ 1A 1B หรือ 2 พื้นที่ในเขตนี้ส่วนใหญ่ยังคงสภาพเป็นป่าไม้ บางบริเวณได้ถูกนำไปใช้ประโยชน์ในรูปแบบที่ไม่เหมาะสม ไม่เป็นไปตามมาตรการหรือกฎหมายที่เกี่ยวข้องกับการใช้ประโยชน์ของที่ดิน หรือทรัพยากรป่าไม้ของพื้นที่นั้น ๆ ประกอบด้วย 3 เขตรอง ได้แก่ เขตป่าไม้สมบูรณ์ เขตป่าไม้เสื่อมโทรม และเขตพื้นที่พุ่มธรรมชาติ มีเนื้อที่ 168,968 ไร่ หรือคิดเป็นร้อยละ 65.11 ของเนื้อที่ตำบล มีรายละเอียดดังนี้

1) เขตป่าไม้สมบูรณ์ (สัญลักษณ์ 1100) มีเนื้อที่ 165,984 ไร่ หรือ คิดเป็นร้อยละ 63.96 ของเนื้อที่ตำบล เป็นเขตที่อยู่ภายในเงื่อนไขดังกล่าวข้างต้น แต่มีสภาพการใช้ที่ดินปัจจุบันเป็นป่าไม้สมบูรณ์

2) เขตป่าไม้เสื่อมโทรม (สัญลักษณ์ 1120) มีเนื้อที่ 63 ไร่ หรือ คิดเป็นร้อยละ 0.02 ของเนื้อที่ตำบล เป็นเขตที่อยู่ภายในเงื่อนไขดังกล่าวข้างต้น

3) เขตพื้นที่พุ่มธรรมชาติ (สัญลักษณ์ 1130) มีเนื้อที่ 2,921 ไร่ หรือ คิดเป็นร้อยละ 1.13 ของเนื้อที่ตำบล เป็นพื้นที่ที่มีการบุกรุก แฉวถางพื้นที่ป่าไม้ และเปลี่ยนแปลงการใช้ประโยชน์พื้นที่เป็นอย่างอื่น ส่วนใหญ่เพื่อทำการเกษตร

6.2.2 เขตเกษตรกรรม เป็นพื้นที่เกษตรกรรมซึ่งในที่นี้ คือ พื้นที่ที่อยู่นอกเขตที่มีการประกาศเป็นเขตป่าไม้ตามกฎหมาย ซึ่งรัฐได้กำหนดเป็นพื้นที่ทำกิน มีการออกเอกสารสิทธิ์ซึ่งรวมถึงพื้นที่ในเขตปฏิรูปที่ดินเพื่อเกษตรกรรมด้วย เขตนี้รวมถึงการทำกิจกรรมภาคการเกษตรอื่นที่นอกเหนือจากการปลูกพืชด้วย ประกอบด้วย 5 เขตรอง ได้แก่ เขตเกษตรกรรมขั้นดี เขตเกษตรกรรมที่มีศักยภาพการผลิตสูง เขตเกษตรกรรมที่มีศักยภาพการผลิตต่ำ เขตประมง และเขตปศุสัตว์ มีเนื้อที่ 77,553 ไร่ หรือคิดเป็นร้อยละ 30.48 ของเนื้อที่ตำบล มีรายละเอียดดังนี้

1) เขตเกษตรกรรมขั้นดี พื้นที่เขตนี้มีศักยภาพในการผลิตมากที่สุดในตำบล เนื่องจากมีระบบชลประทาน สามารถส่งน้ำช่วยในการปลูกพืชเพื่อทำการเกษตรนอกฤดูฝน โดยเฉพาะข้าวนาปรัง และพืชอายุสั้นได้เป็นอย่างดี และนอกจากนี้พบว่าดินในพื้นที่เขตนี้มีสมบัติที่เหมาะสมต่อการเพาะปลูกพืชแยกตามชนิดพืช ส่งผลให้มีความเหมาะสมต่อการเพาะปลูกในระดับสูงถึงปานกลาง มีรายละเอียดดังนี้

(1) เขตทำนา (สัญลักษณ์ 2110) มีเนื้อที่ 9,353 ไร่ หรือ คิดเป็นร้อยละ 3.60 ของเนื้อที่ตำบล เป็นพื้นที่ที่มีศักยภาพต่อการทำนาในระดับเหมาะสมสูงถึงปานกลาง และปัจจุบันเกษตรกรมีการปลูกข้าวโดยส่วนใหญ่เป็นลักษณะ นาปีตามด้วยนาปรัง และบางพื้นที่ทำนาปีตามด้วยพืชฤดูแล้งชนิดต่าง ๆ เช่น ข้าวโพดเลี้ยงสัตว์

(2) เขตปลูกไม้ผล (สัญลักษณ์ 2120) มีเนื้อที่ 193 ไร่ หรือ คิดเป็นร้อยละ 0.07 ของเนื้อที่ตำบล ปัจจุบันเกษตรกรปลูกไม้ผล โดยไม้ผลที่ปลูก ได้แก่ มะม่วง กล้วย มะขาม ลำไย มะนาว มะปราง มะยงชิด มะไฟ ละไม

(3) เขตปลูกไม้ยืนต้น (สัญลักษณ์ 2130) มีเนื้อที่ 842 ไร่ หรือ คิดเป็นร้อยละ 0.32 ของเนื้อที่ตำบล ปัจจุบันเกษตรกรปลูกไม้ยืนต้น โดยไม้ยืนต้นที่ปลูก ได้แก่ ยางพารา ปาล์มน้ำมัน ยูคาลิปตัส สัก หม่อน ไม้ปลูกเพื่อการค้า



(4) เขตปลูกพืชไร่ (สัญลักษณ์ 2140) มีเนื้อที่ 3,414 ไร่ หรือ คิดเป็นร้อยละ 1.32 ของเนื้อที่ตำบล ปัจจุบันเกษตรกรปลูกพืชไร่ โดยพืชไร่ที่ปลูก ได้แก่ ข้าวโพด อ้อย มันสำปะหลัง

2) เขตเกษตรกรรมที่มีศักยภาพการผลิตสูง พื้นที่เขตนี้มีศักยภาพในการผลิตรองจากเขตเกษตรกรรมชั้นดี ซึ่งแบ่งออกเป็น 2 ประเภท ได้แก่ เขตเกษตรกรรมที่มีศักยภาพการผลิตสูง (ประเภทที่ 1) และเขตเกษตรกรรมที่มีศักยภาพการผลิตสูง (ประเภทที่ 2) มีรายละเอียดดังนี้

(1) เขตเกษตรกรรมที่มีศักยภาพการผลิตสูง (ประเภทที่ 1) เป็นเขตที่มีการบริหารจัดการด้านทรัพยากรน้ำโดยเฉพาะระบบชลประทาน มีศักยภาพในการผลิตอยู่ในระดับเหมาะสมเล็กน้อยถึงไม่เหมาะสม ดัดข้อจำกัดจากลักษณะดิน ซึ่งมีสมบัติดินที่ไม่เหมาะสมบางประการ มีรายละเอียดดังนี้

- เขตทำนา (สัญลักษณ์ 2211) มีเนื้อที่ 2,070 ไร่ หรือ คิดเป็นร้อยละ 0.80 ของเนื้อที่ตำบล เป็นพื้นที่ที่มีศักยภาพต่อการทำนาในระดับเหมาะสมเล็กน้อยถึงไม่เหมาะสม และปัจจุบันเกษตรกรมีการปลูกข้าวโดยส่วนใหญ่เป็นลักษณะนาปีตามด้วยนาปรัง และบางพื้นที่ทำนาปีตามด้วยพืชฤดูแล้งชนิดต่าง ๆ เช่น ข้าวโพด

- เขตปลูกไม้ผล (สัญลักษณ์ 2212) มีเนื้อที่ 330 ไร่ หรือ คิดเป็นร้อยละ 0.13 ของเนื้อที่ตำบล ปัจจุบันเกษตรกรปลูกไม้ผล โดยไม้ผลที่ปลูก ได้แก่ มะพร้าว มะม่วง ลำไย มะนาว แก้วมังกร ส้มโอ มะปราง มะยงชิด มะไฟ ละไม

- เขตปลูกพืชไร่ (สัญลักษณ์ 2214) มีเนื้อที่ 1,318 ไร่ หรือ คิดเป็นร้อยละ 0.51 ของเนื้อที่ตำบล ปัจจุบันเกษตรกรปลูกพืชไร่ โดยพืชไร่ที่ปลูก ได้แก่ อ้อย มันสำปะหลัง

(2) เขตเกษตรกรรมที่มีศักยภาพการผลิตสูง (ประเภทที่ 2) เป็นเขตที่ทำการเกษตรโดยอาศัยน้ำฝนเป็นหลัก ซึ่งส่งผลให้มีข้อจำกัดต่อการเพาะปลูกพืชด้านความชื้นที่พืชนำไปใช้ประโยชน์ในส่วนของที่ดินมีศักยภาพในการผลิตอยู่ในระดับสูงถึงปานกลาง และนอกจากนี้พบว่าดินในพื้นที่เขตนี้มีสมบัติที่เหมาะสมต่อการเพาะปลูกพืชแยกตามชนิดพืช มีรายละเอียดดังนี้

- เขตทำนา (สัญลักษณ์ 2221) มีเนื้อที่ 5,493 ไร่ หรือ คิดเป็นร้อยละ 2.12 ของเนื้อที่ตำบล เป็นพื้นที่ที่มีศักยภาพต่อการทำนาในระดับเหมาะสมเล็กน้อยถึงไม่เหมาะสม และปัจจุบันเกษตรกรมีการปลูกข้าวได้ปีละ 1 ครั้ง

- เขตปลูกไม้ผล (สัญลักษณ์ 2222) มีเนื้อที่ 829 ไร่ หรือ คิดเป็นร้อยละ 0.32 ของเนื้อที่ตำบล ปัจจุบันเกษตรกรปลูกไม้ผล โดยไม้ผลที่ปลูก ได้แก่ เงาะ ลำไย มะพร้าว มะม่วง กัลยัมมะขาม มะม่วงหิมพานต์ ลำไย มะปราง มะยงชิด มะละกอ มังคุด ลางสาด ลองกอง มะนาว แก้วมังกร ส้มโอ

- เขตปลูกไม้ยืนต้น (สัญลักษณ์ 2223) มีเนื้อที่ 5,274 ไร่ หรือ คิดเป็นร้อยละ 2.03 ของเนื้อที่ตำบล ปัจจุบันเกษตรกรปลูกไม้ยืนต้น โดยไม้ยืนต้นที่ปลูก ได้แก่ ยางพารา ปาล์มน้ำมัน ยูคาลิปตัส สัก สะเดา หม่อน ไม้ปลูกเพื่อการค้า

- เขตปลูกพืชไร่ (สัญลักษณ์ 2224) มีเนื้อที่ 37,516 ไร่ หรือ คิดเป็นร้อยละ 14.46 ของเนื้อที่ตำบล ปัจจุบันเกษตรกรปลูกพืชไร่ โดยพืชไร่ที่ปลูก ได้แก่ ข้าวโพด อ้อย มันสำปะหลัง



- เขตปลูกพืชทางเลือก (สัญลักษณ์ 2225) มีเนื้อที่ 28 ไร่ หรือ คิดเป็นร้อยละ 0.01 ของเนื้อที่ตำบล ปัจจุบันปลูกพืชผัก ไม้ดอกไม้ประดับ เกษตรผสมผสาน/ไร่นาสวนผสม

3) เขตเกษตรกรรมที่มีศักยภาพการผลิตต่ำ พื้นที่เขตนี้ถูกกำหนดให้เป็นเขตเกษตรกรรมที่ต้องมีการดำเนินการแก้ไขปัญหาที่เป็นข้อจำกัดของการใช้ที่ดินเพื่อเกษตรกรรมต่าง ๆ การทำการเกษตรในเขตนี้อาศัยน้ำฝนเป็นหลัก มีศักยภาพในการผลิตอยู่ในระดับเหมาะสมเล็กน้อยถึงไม่เหมาะสม พบปัญหาทางกายภาพของดินที่สำคัญหลาย เช่น เป็นดินตื้นซึ่งเป็นข้อจำกัดของการหยั่งรากพืชในการยึดลำต้นและการดูดซับธาตุอาหารพืชในดิน เนื้อดินเป็นทรายจัด ซึ่งมีผลต่อความสามารถในการอุ้มน้ำ เป็นพื้นที่ที่มีความลาดชัน เป็นต้น จากข้อจำกัดการใช้ที่ดินดังกล่าวข้างต้นจึงจำเป็นต้องพัฒนาปรับปรุงและมีมาตรการเพื่อเพิ่มผลผลิตทางการเกษตรในพื้นที่ให้สูงขึ้น รวมถึงการป้องกันไม่ให้เกิดสภาพแวดล้อมเสื่อมโทรมจากการใช้พื้นที่ มีรายละเอียดดังนี้

(1) เขตทำนา (สัญลักษณ์ 2310) มีเนื้อที่ 1,491 ไร่ หรือ คิดเป็นร้อยละ 0.57 ของเนื้อที่ตำบล ปัจจุบันเกษตรกรมีการปลูกข้าวได้ปีละ 1 ครั้ง

(2) เขตปลูกไม้ผล (สัญลักษณ์ 2320) มีเนื้อที่ 245 ไร่ หรือ คิดเป็นร้อยละ 0.09 ของเนื้อที่ตำบล ปัจจุบันเกษตรกรปลูกไม้ผล โดยไม้ผลที่ปลูก ได้แก่ เงาะ ลำไย มะม่วง กัลย กระท้อน ลางสาด ลองกอง มะนาว

(3) เขตปลูกไม้ยืนต้น (สัญลักษณ์ 2330) มีเนื้อที่ 2,006 ไร่ หรือ คิดเป็นร้อยละ 0.76 ของเนื้อที่ตำบล ปัจจุบันเกษตรกรปลูกไม้ยืนต้น โดยไม้ยืนต้นที่ปลูก ได้แก่ ยางพารา ปาล์มน้ำมัน ยูคาลิปตัส สัก หม่อน

(4) เขตปลูกพืชไร่ (สัญลักษณ์ 2340) มีเนื้อที่ 7,103 ไร่ หรือ คิดเป็นร้อยละ 2.74 ของเนื้อที่ตำบล ปัจจุบันเกษตรกรปลูกพืชไร่ โดยพืชไร่ที่ปลูก ได้แก่ ข้าวโพด อ้อย มันสำปะหลัง

(5) เขตปลูกพืชทางเลือก (สัญลักษณ์ 2350) มีเนื้อที่ 1 ไร่ หรือ คิดเป็นร้อยละ 0.01 ของเนื้อที่ตำบล ปัจจุบันเกษตรกรปลูกพืชสวน โดยพืชสวนที่ปลูก ได้แก่ ไม้ดอกไม้ประดับ

4) เขตประมง (สัญลักษณ์ 2400) มีเนื้อที่ 19 ไร่ หรือคิดเป็นร้อยละ 0.01 ของเนื้อที่ตำบล เป็นเขตที่ทำกิจกรรมด้านการประมงได้แก่ สถานที่เพาะเลี้ยงปลา

5) เขตปศุสัตว์ (สัญลักษณ์ 2500) มีเนื้อที่ 28 ไร่ หรือคิดเป็นร้อยละ 0.01 ของเนื้อที่ตำบล ประกอบด้วย 2 เขตรอง ได้แก่ เขตทุ่งหญ้าเลี้ยงสัตว์ เขตโรงเรือนเลี้ยงสัตว์ มีรายละเอียดดังนี้

(1) เขตทุ่งหญ้าเลี้ยงสัตว์ (สัญลักษณ์ 2510) มีเนื้อที่ 18 ไร่ หรือคิดเป็นร้อยละ 0.01 ของเนื้อที่ตำบล โดยเป็นทุ่งหญ้าเลี้ยงสัตว์ประเภท โค กระบือ

(2) เขตโรงเรือนเลี้ยงสัตว์ (สัญลักษณ์ 2520) ปัจจุบันมีการสร้างโรงเรือนเลี้ยงสัตว์ประเภทต่าง ๆ มีเนื้อที่ 10 ไร่ หรือ คิดเป็นร้อยละ 0.01 ของเนื้อที่ตำบล โดยประเภทของโรงเรือนที่พบได้แก่ โรงเรือนเลี้ยงโค กระบือ

6.2.3 เขตชุมชนและสิ่งปลูกสร้าง มีเนื้อที่ 8,116 ไร่ หรือคิดเป็นร้อยละ 3.13 ของเนื้อที่ตำบล ประกอบด้วย 3 เขตรอง ได้แก่ เขตชุมชน/สถานที่ราชการ เขตอุตสาหกรรม/แหล่งรับซื้อผลผลิต และเขตการใช้พื้นที่เฉพาะ มีรายละเอียดดังนี้



(1) เขตชุมชน/สถานที่ราชการ (สัญลักษณ์ 3100) มีเนื้อที่ 7,538 ไร่ หรือ คิดเป็นร้อยละ 2.90 ของเนื้อที่ตำบล ปัจจุบันมีการใช้ที่ดินชุมชนและที่อยู่อาศัย มีทั้งประเภทชุมชนเมือง ชุมชนชนบท และที่ตั้งของสถาบันและสถานที่ราชการต่าง ๆ

(2) เขตอุตสาหกรรม/แหล่งรับซื้อผลผลิต (สัญลักษณ์ 3200) มีเนื้อที่ 391 ไร่ หรือ คิดเป็นร้อยละ 0.15 ของเนื้อที่ตำบล ปัจจุบันมีการใช้ที่ดินประเภทโรงงานอุตสาหกรรม แหล่งรับซื้อผลผลิตทางการเกษตรประเภทต่าง ๆ

(3) เขตการใช้พื้นที่เฉพาะ (สัญลักษณ์ 3300) มีเนื้อที่ 187 ไร่ หรือ คิดเป็นร้อยละ 0.07 ของเนื้อที่ตำบล ปัจจุบันมีการใช้ที่ดินประเภทรีสอร์ท โรงแรม เกสต์เฮาส์ และสถานบริการน้ำมัน

6.2.4 เขตแหล่งน้ำ มีเนื้อที่ 3,441 ไร่ หรือคิดเป็นร้อยละ 1.33 ของเนื้อที่ตำบล ประกอบด้วย 2 เขตตรง ได้แก่ เขตแหล่งน้ำตามธรรมชาติ และเขตแหล่งน้ำที่สร้างขึ้น มีรายละเอียดดังนี้

(1) เขตแหล่งน้ำตามธรรมชาติ (สัญลักษณ์ 4100) มีเนื้อที่ 1,275 ไร่ หรือ คิดเป็นร้อยละ 0.49 ของเนื้อที่ตำบล ปัจจุบันมีสภาพการใช้ที่ดินเป็นลักษณะของแหล่งน้ำตามธรรมชาติ เช่น ห้วย หนอง คลอง แม่น้ำ เป็นต้น

(2) เขตแหล่งน้ำที่สร้างขึ้น (สัญลักษณ์ 4200) มีเนื้อที่ 2,166 ไร่ หรือ คิดเป็นร้อยละ 0.83 ของเนื้อที่ตำบล ปัจจุบันมีสภาพการใช้ที่ดินเป็นแหล่งน้ำที่สร้างขึ้น เช่น คลองชลประทาน อ่างเก็บน้ำ เป็นต้น

6.2.5 เขตพื้นที่อื่น ๆ (สัญลักษณ์ 5000) มีเนื้อที่ 434 ไร่ หรือคิดเป็นร้อยละ 0.17 ของเนื้อที่ตำบล เป็นเขตที่มีลักษณะการใช้ที่ดินที่มีความเฉพาะ เช่น ทุ่งหญ้าธรรมชาติ ทุ่งหญ้าสลับไม้พุ่ม/ไม้ละเมาะ พื้นที่ลุ่ม บ่อดิน เป็นต้น

6.2.6 เขตรักษาสมดุลของธรรมชาติและสิ่งแวดล้อม (สัญลักษณ์ 6000) มีเนื้อที่ 1,009 ไร่ หรือคิดเป็นร้อยละ 0.39 ของเนื้อที่ตำบล ไม้ที่พบในพื้นที่เกษตรกรรม ซึ่งอยู่นอกเขตป่าไม้ตามกฎหมายส่วนใหญ่เป็นป่าปลูก ป่าชุมชน เช่น ป่าผลัดใบรอสภาพฟื้นฟู ป่าผลัดใบสมบูรณ์ ป่าปลูกสมบูรณ์

ทั้งนี้ในเขตเกษตรกรรมที่มีศักยภาพการผลิตสูง (ประเภทที่ 1) หากมีการปรับปรุงบำรุงดิน หรือปรับโครงสร้างของพื้นที่ให้เหมาะสม เช่น ยกร่อง จัดทำระบบอนุรักษ์ดินและน้ำประเภทต่าง ๆ สามารถยกระดับเป็นเขตเกษตรกรรมขั้นดีได้ เนื่องจากมีการบริหารจัดการด้านทรัพยากรน้ำไว้แล้ว โดยเฉพาะระบบชลประทาน

บทที่ 7

การขับเคลื่อนแผนการใช้ที่ดิน

7.1 ขั้นตอนการดำเนินงาน

ภายหลังการจัดทำแผนการใช้ที่ดินตำบลคลองน้ำไหล อำเภอคลองลาน จังหวัดกำแพงเพชร แล้วจะต้องดำเนินการดังต่อไปนี้

7.1.1 จัดทำเป้าหมายการดำเนินงานและงบประมาณและกิจกรรมต่าง ๆ ที่จะดำเนินการ ในปีงบประมาณ 2567 ถึง 2570

7.1.2 นำแผนการใช้ที่ดินตำบลคลองน้ำไหล ไปเสนอต่อองค์การบริหารส่วนตำบลคลองน้ำไหล เพื่อมีมติให้ความร่วมมือกับกรมพัฒนาที่ดินดำเนินการกิจกรรมต่าง ๆ ที่กำหนดไว้ในแผน และได้รับการ เชื่อมโยงสู่แผนพัฒนาตำบล

7.1.3 สถานีพัฒนาที่ดินกำแพงเพชร เสนอเป้าหมายและงบประมาณให้รายงานมายังกรมพัฒนาที่ดิน

7.1.4 กรมพัฒนาที่ดินพิจารณาสนับสนุนงบประมาณกิจกรรมและโครงการตามเป้าหมาย ที่กำหนดในแผนการใช้ที่ดิน

7.1.5 สถานีพัฒนาที่ดินกำแพงเพชร นำเสนอต่อที่ประชุมจังหวัด/อำเภอ เพื่อสร้างการรับรู้ และประชาสัมพันธ์ให้หน่วยงานอื่น นำโครงการภายใต้หน่วยงานมาพัฒนาพื้นที่ตามแผนการใช้ที่ดิน

7.2 กิจกรรมที่จะดำเนินการของกรมพัฒนาที่ดิน

งบประมาณที่กำหนดไว้เป็นการประมาณเบื้องต้น อาจมีการเปลี่ยนแปลงตามที่ได้รับการจัดสรร ให้ดำเนินการ (ตารางที่ 7-1)

เขตเกษตรกรรม

1) **ดินขาดความอุดมสมบูรณ์** มีแผนงาน/โครงการปรับปรุงบำรุงดิน ดังนี้

- (1) การส่งเสริมการผลิตและการใช้สารอินทรีย์
- (2) การผลิต-จัดหาเมล็ดพันธุ์พืชปุ๋ยสด
- (3) การส่งเสริมการปรับปรุงบำรุงดินด้วยพืชปุ๋ยสด
- (4) การพัฒนากลุ่มเกษตรกรใช้สารอินทรีย์ลดการใช้สารเคมีทางการเกษตร
- (5) การสนับสนุนกิจกรรมธนาคารปุ๋ยอินทรีย์ (ปุ๋ยหมัก)
- (6) การจัดหาปุ๋ยอินทรีย์
- (7) การส่งเสริมการปรับปรุงพื้นที่ดินกรด
- (8) การรณรงค์เฝ้าติดตามเพื่อเพิ่มอินทรีย์วัตถุและแร่ธาตุในดิน

2) **พื้นที่ขาดแคลนน้ำ** มีแผนงาน/โครงการบริหารจัดการน้ำ ดังนี้

- (1) การก่อสร้างแหล่งน้ำในไร่นานอกเขตชลประทาน
- (2) การก่อสร้างแหล่งน้ำในไร่นา (งบจังหวัด)

3) **การชะล้างพังทลายของดิน** มีแผนงาน/โครงการฟื้นฟูและป้องกันการชะล้างพังทลายของดิน ดังนี้

- (1) การปลูกหญ้าแฝกเพื่อการอนุรักษ์ดินและน้ำ
- (2) การจัดระบบอนุรักษ์ดินและน้ำ

7.3 กิจกรรมที่จะดำเนินงานของหน่วยงานอื่น

7.3.1 เขตเกษตรกรรม

1) เขตทำนา

- (1) จัดหาเมล็ดพันธุ์ข้าวคุณภาพดีพร้อมอบรมถ่ายทอดความรู้ (กรมการข้าว)
- (2) ใช้ตลาดนำการผลิตในการเลือกชนิดพืชและหาตลาดรองรับ ทั้งในเขตที่เหมาะสมและในเขตที่ไม่เหมาะสมและต้องการปรับเปลี่ยนชนิดพืช (สำนักงานพาณิชย์จังหวัด/สำนักงานสหกรณ์จังหวัด)
- (3) การอบรมให้ความรู้การเข้าสู่กระบวนการรับรองมาตรฐานการปฏิบัติทางการเกษตรที่ดี (Good Agricultural Practices : GAP) (ศูนย์วิจัยและพัฒนาการเกษตรจังหวัด)
- (4) จัดอบรมถ่ายทอดความรู้การทำเกษตรผสมผสานตามแนวทางเศรษฐกิจพอเพียง (กรมส่งเสริมการเกษตร)

(5) สนับสนุนการขุดเจาะน้ำบาดาล (กรมทรัพยากรน้ำบาดาล)

2) เขตปลูกพืชไร่ เขตปลูกไม้ผล เขตปลูกไม้ยืนต้น และเขตปลูกพืชทางเลือก

- (1) ใช้ตลาดนำการผลิตในการเลือกชนิดพืชและหาตลาดรองรับ ทั้งในเขตที่เหมาะสมและในเขตที่ไม่เหมาะสมและต้องการปรับเปลี่ยนชนิดพืช (สำนักงานพาณิชย์จังหวัด/สำนักงานสหกรณ์จังหวัด)
- (2) การอบรมให้ความรู้การเข้าสู่กระบวนการรับรองมาตรฐานสินค้าเกษตรปลอดภัย (GAP) (กรมวิชาการเกษตร)
- (3) จัดอบรมถ่ายทอดความรู้การทำเกษตรผสมผสานตามแนวทางเศรษฐกิจพอเพียง (กรมส่งเสริมการเกษตร)
- (4) สนับสนุนการขุดเจาะน้ำบาดาล (กรมทรัพยากรน้ำบาดาล)

3) เขตประมง

ส่งเสริม/สนับสนุนพันธุ์ปลา (กรมประมง)

7.3.2 พื้นที่แหล่งน้ำ

สนับสนุนการพัฒนาเพื่อเพิ่มพื้นที่กักเก็บน้ำ (สำนักงานชลประทานจังหวัด)

7.4 ความต้องการของชุมชนและองค์กรปกครองส่วนท้องถิ่น

จากการดำเนินการจัดทำกระบวนการมีส่วนร่วมของประชาชนที่องค์การบริหารส่วนตำบล เมื่อวันที่ 25 กรกฎาคม 2566 ได้มีความต้องการของประชาชนที่ต้องการให้ดำเนินการเกี่ยวกับการขาดแคลนน้ำ แก้ปัญหาดินเสื่อมโทรมและฟื้นฟูความอุดมสมบูรณ์ของดิน จัดหาเมล็ดพันธุ์คุณภาพจัดการด้านการตลาด ปรับเปลี่ยนกิจกรรมการผลิตให้เหมาะสมกับพื้นที่ เพื่อตอบสนองต่อความต้องการของชุมชนและการแก้ไขปัญหาเชิงพื้นที่ของตำบลคลองน้ำไหล กรมพัฒนาที่ดินได้วิเคราะห์เบื้องต้น ดังต่อไปนี้

ปัญหาของตำบลคลองน้ำไหล ในภาพรวมสรุปได้ว่า มีปัญหาสำคัญ 2 ประการ คือ (1) ปัญหาการขาดแคลนน้ำ (2) ปัญหาดินเสื่อมโทรม และมีปัญหารองลงมา คือ ปัญหาเส้นทางคมนาคมขนส่งไม่สะดวก ปัญหาการไร้กรรมสิทธิ์ในที่ดิน ปัญหาดังกล่าวนี้ส่งผลกระทบต่อคุณภาพชีวิตของราษฎรในชุมชนโดยรวม

ในกรณีของปัญหาความเสื่อมโทรมของดินนั้นจะรวมถึง ดินขาดความอุดมสมบูรณ์ การชะล้างพังทลายของดิน และดินตื้น หน้าดินที่ถูกชะล้างลงมาสู่เบื้องล่างจึงไปทับถมลำน้ำตามธรรมชาติเหมือน ฝาย และอ่างเก็บน้ำจนดินชั้นบนไม่สามารถเก็บกักน้ำไว้ใช้ได้ตามที่ควรจะเป็น การขาดแคลนน้ำจึงเกิดขึ้น ทั้งนี้เพื่ออุปโภค-บริโภคและน้ำเพื่อการเกษตร ไม่มีระบบอนุรักษ์ดินและน้ำจึงเกิดปัญหาการชะล้างพังทลายของดิน ในส่วนของปัญหาความอุดมสมบูรณ์ของดินที่เกิดขึ้นนั้น เนื่องจากมีการใช้ที่ดินติดต่อกันเป็นเวลานาน โครงสร้างของดินได้มีการเปลี่ยนแปลง ในพื้นที่ที่มีการไถพรวนด้วยเครื่องจักรกลติดต่อกันเป็นระยะเวลานานทำให้ดินแน่นทึบ น้ำในดินและอากาศในดินที่เคยมีอยู่สูญหายไป ส่วนธาตุอาหารและอินทรีย์วัตถุ ก็มีปริมาณลดลงเช่นเดียวกัน เนื่องจากพืชนำไปใช้และอินทรีย์วัตถุได้สลายตัวไป

ในกรณีของการขาดแคลนนํานั้น นอกจากผลการทับถมของตะกอนดินในแหล่งน้ำจนดินชั้นบนแล้ว การที่ประชากรเพิ่มขึ้น กิจกรรมที่ต้องใช้น้ำเพิ่มขึ้น ทำการเกษตรเพิ่มขึ้น รวมทั้งเหตุการณ์ที่เกิดจากการเปลี่ยนแปลงภูมิอากาศ เช่น ปริมาณฝนน้อยกว่าปกติ ฝนทิ้งช่วง จนเกิดความแห้งแล้ง การขาดแคลนน้ำจึงเกิดขึ้นอย่างต่อเนื่อง จำเป็นต้องวางระบบอนุรักษ์ดินและน้ำเพื่อกักน้ำในดิน คงความอุดมสมบูรณ์เพื่อจัดหาน้ำให้แหล่งน้ำต้นทุน โดยวิธีการต่าง ๆ ให้เพียงพอแก่ความต้องการ

ประเด็นหลักจากข้อเสนอให้แก้ไขปัญหาระบบขาดแคลนน้ำและน้ำท่วม จะสรุปได้ว่ามี 5 ประการ คือ (1) การขุดลอกแหล่งน้ำในปัจจุบันซึ่งรวมถึงอ่างเก็บน้ำ ฝายกั้นน้ำ ลำน้ำ เป็นต้น (2) สร้างอ่าง ฝายเก็บน้ำเพิ่มเติมจากที่มีอยู่เดิม (3) ขุดเจาะบ่อบาดาล (4) ก่อสร้างคลองส่งน้ำเพื่อการกระจายน้ำ และ (5) ก่อสร้างแหล่งน้ำในไร่นานอกเขตชลประทาน

เพื่อตอบสนองข้อเสนอดังกล่าวทั้ง 5 ประการนี้ จากการวิเคราะห์ข้อมูลเบื้องต้นที่มีอยู่ในปัจจุบันแล้วสรุปได้ว่า “ไม่สามารถดำเนินการแก้ปัญหาหมู่บ้านใดหมู่บ้านหนึ่งหรือใช้วิธีการใดวิธีการหนึ่งแล้วจะแก้ไขปัญหาการขาดแคลนน้ำหรือน้ำท่วมทั้งตำบลได้โดยสิ้นเชิง”

การแก้ไขปัญหาการขาดแคลนน้ำหรือน้ำท่วมจะต้องดำเนินการทั้งตำบลควบคู่กันทั้งปัญหาการชะล้างพังทลายของดิน กับปัญหาการขาดแคลนน้ำ โดยจัดทำโครงการ “การพัฒนาที่ดินและน้ำที่เป็นระบบ” ทั้งพื้นที่ตำบลที่รวมข้อเสนอในการแก้ไขปัญหารวมถึงการจัดการพื้นที่ ได้แก่ สร้างฝายชะลอน้ำเพื่อรักษาน้ำให้อยู่ในพื้นที่ การขุดลอกคลอง ก่อสร้างสระน้ำ คลองส่งน้ำ คลองระบายน้ำหรือพนังป้องกันน้ำท่วม การขุดเจาะบ่อบาดาล การปรับปรุงบำรุงดินเพิ่มความอุดมสมบูรณ์ของดิน ปรับเปลี่ยนกิจกรรมการผลิตให้เหมาะสมกับพื้นที่ และการทำระบบอนุรักษ์ดินและน้ำเพื่อให้การใช้ที่ดินสามารถใช้พื้นที่ได้อย่างต่อเนื่องและเกิดประโยชน์ทั้งตัวเกษตรกร ชุมชน ในด้านเศรษฐกิจ สังคมและสิ่งแวดล้อม



ตารางที่ 7-1 กิจกรรมของกรมพัฒนาที่ดินในเขตการใช้ที่ดินที่จะดำเนินการในปีงบประมาณ 2567-2571

เขตการใช้ที่ดิน (เกษตรกรรม)	แผนงาน/โครงการ	งบประมาณ (บาท)
1. เขตพื้นที่ทำนา เนื้อที่ 18,407 ไร่	1. การปรับปรุงบำรุงดิน	5,032,250
	1.1 การส่งเสริมการผลิตและการใช้สารอินทรีย์	260,000
	1.2 การผลิต-จัดหาเมล็ดพันธุ์พืชปุ๋ยสด	3,300,000
	1.3 การส่งเสริมการปรับปรุงบำรุงดินด้วยพืชปุ๋ยสด	300,000
	1.4 การพัฒนากลุ่มเกษตรกรใช้สารอินทรีย์ลดการใช้สารเคมีทางการเกษตร	81,250
	1.5 การสนับสนุนกิจกรรมธนาคารปุ๋ยอินทรีย์ (ปุ๋ยหมัก)	850,000
	1.6 การจัดหาปุ๋ยโคโลไมท์	170,000
	1.7 การส่งเสริมการปรับปรุงพื้นที่ดินกรด	3,000
	1.8 การรณรงค์เฝ้าติดตามเพื่อเพิ่มอินทรีย์วัตถุและแร่ธาตุในดิน	68,000
	2. การบริหารจัดการน้ำ	3,202,000
	2.1 การก่อสร้างแหล่งน้ำในไร่นานอกเขตชลประทาน	2,300,000
	2.2 การก่อสร้างแหล่งน้ำในไร่นา	902,000
	3. การฟื้นฟูและป้องกันการชะล้างพังทลายของดิน	18,100,000
	3.1 การปลูกหญ้าแฝกเพื่อการอนุรักษ์ดินและน้ำ	600,000
	3.2 การจัดทำระบบอนุรักษ์ดินและน้ำ	
	3.2.1 ลุ่ม-ดอน	12,500,000
	3.2.2 Zoning by Agri-Map	5,000,000



ตารางที่ 7-1 (ต่อ)

เขตการใช้ที่ดิน (เกษตรกรรม)	แผนงาน/โครงการ	งบประมาณ (บาท)
2. เขตปลูกพืชไร่ เนื้อที่ 49,351 ไร่	1. การปรับปรุงบำรุงดิน	4,888,250
	1.1 การส่งเสริมการผลิตและการใช้สารอินทรีย์	130,000
	1.2 การผลิต-จัดหาเมล็ดพันธุ์พืชปุ๋ยสด	3,300,000
	1.3 การส่งเสริมการปรับปรุงบำรุงดินด้วยพืชปุ๋ยสด	300,000
	1.4 การพัฒนากลุ่มเกษตรกรใช้สารอินทรีย์ลดการใช้สารเคมีทางการเกษตร	48,750
	1.5 การสนับสนุนกิจกรรมธนาคารปุ๋ยอินทรีย์ (ปุ๋ยหมัก)	850,000
	1.6 การจัดหาปุ๋ยไนโตรเจน	255,000
	1.7 การส่งเสริมการปรับปรุงพื้นที่ดินกรด	4,500
	2. การบริหารจัดการน้ำ	2,627,000
	2.1 การก่อสร้างแหล่งน้ำในไร่นานอกเขตชลประทาน	1,725,000
	2.2 การก่อสร้างแหล่งน้ำในไร่นา	902,000
	3. การฟื้นฟูและป้องกันการชะล้างพังทลายของดิน	18,100,000
	3.1 การปลูกหญ้าแฝกเพื่อการอนุรักษ์ดินและน้ำ	600,000
3.2 การจัดทำระบบอนุรักษ์ดินและน้ำ		
3.2.1 ลู่ม-ดอน	12,500,000	



ตาราง 7-1 (ต่อ)

เขตการใช้ที่ดิน (เกษตรกรรม)	แผนงาน/โครงการ	งบประมาณ (บาท)
3. เขตปลูกไม้ผล เนื้อที่ 1,597 ไร่	1. การปรับปรุงบำรุงดิน	383,250
	1.1 การส่งเสริมการผลิตและการใช้สารอินทรีย์	130,000
	1.2 การส่งเสริมการปรับปรุงบำรุงดินด้วยพืชปุ๋ยสด	7,500
	1.3 การพัฒนากลุ่มเกษตรกรใช้สารอินทรีย์ลดการใช้สารเคมีทางการเกษตร	32,500
	1.4 การสนับสนุนกิจกรรมธนาคารปุ๋ยอินทรีย์ (ปุ๋ยหมัก)	170,000
	1.5 การจัดหาปุ๋ยโดโลไมท์	42,500
	1.6 การส่งเสริมการปรับปรุงบำรุงพื้นที่ดินกรด	750
	2. การบริหารจัดการน้ำ	575,000
	2.1 การก่อสร้างแหล่งน้ำในไร่นานอกเขตชลประทาน	575,000
	3. การฟื้นฟูและป้องกันการชะล้างพังทลายของดิน	300,000
3.1 การปลูกหญ้าแฝกเพื่อการอนุรักษ์ดินและน้ำ	300,000	



ตาราง 7-1 (ต่อ)

เขตการใช้ที่ดิน (เกษตรกรรม)	แผนงาน/โครงการ	งบประมาณ (บาท)
4. เขตปลูกไม้ยืนต้น เนื้อที่ 8,122 ไร่	1. การปรับปรุงบำรุงดิน	240,000
	1.1 การส่งเสริมการปรับปรุงบำรุงดินด้วยพืชปุ๋ยสด	7,500
	1.2 การพัฒนากลุ่มเกษตรกรใช้สารอินทรีย์ลดการใช้สารเคมีทางการเกษตร	16,250
	1.3 การสนับสนุนกิจกรรมธนาคารปุ๋ยอินทรีย์ (ปุ๋ยหมัก)	170,000
	1.4 การจัดหาปุ๋ยไนโตรเจน	42,500
	1.5 การส่งเสริมการปรับปรุงพื้นที่ดินกรด	3,750
	2. การบริหารจัดการน้ำ	345,000
2.1 การก่อสร้างแหล่งน้ำในไร่นานอกเขตชลประทาน	345,000	
3. การฟื้นฟูและป้องกันการชะล้างพังทลายของดิน	120,000	
3.1 การปลูกหญ้าแฝกเพื่อการอนุรักษ์ดินและน้ำ	120,000	



ตาราง 7-1 (ต่อ)

เขตการใช้ที่ดิน (เกษตรกรรม)	แผนงาน/โครงการ	งบประมาณ (บาท)
5. เขตปลูกพืชทางเลือก เนื้อที่ 29 ไร่ (พืชผัก, ไม้ดอกไม้ประดับ, เกษตรผสมผสาน)	1. การปรับปรุงบำรุงดิน	73,250
	1.1 การส่งเสริมการผลิตและการใช้สารอินทรีย์	13,000
	1.2 การส่งเสริมการปรับปรุงบำรุงดินด้วยพืชปุ๋ยสด	750
	1.3 การพัฒนากลุ่มเกษตรกรใช้สารอินทรีย์ลดการใช้สารเคมีทางการเกษตร	16,250
	1.4 การจัดหาปุ๋ยโดโลไมท์	42,500
	1.5 การส่งเสริมการปรับปรุงบำรุงพื้นที่ดินกรด	750
	2. การบริหารจัดการน้ำ	115,000
	2.1 การก่อสร้างแหล่งน้ำในไร่นานอกเขตชลประทาน	115,000
	3. การฟื้นฟูและป้องกันการชะล้างพังทลายของดิน	60,000
	3.1 การปลูกหญ้าแฝกเพื่อการอนุรักษ์ดินและน้ำ	60,000



ตาราง 7-1 (ต่อ)

เขตการใช้ที่ดิน (เกษตรกรรม)	แผนงาน/โครงการ	งบประมาณ (บาท)
6. เขตประมง เนื้อที่ 19 ไร่	1. การปรับปรุงบำรุงดิน	6,500
	1.1 การผลิตสารบำบัดน้ำเสียและขจัดกลิ่นเหม็นจากสารเร่งซูเปอร์ พด.6	6,500
7. เขตปศุสัตว์ เนื้อที่ 28 ไร่	2. การฟื้นฟูและป้องกันการชะล้างพังทลายของดิน	30,000
	2.1 การปลูกหญ้าแฝกเพื่อการอนุรักษ์ดินและน้ำ	30,000
	1. การปรับปรุงบำรุงดิน	750
	1.1 การส่งเสริมการปรับปรุงบำรุงดินด้วยพืชปุ๋ยสด	750
รวมเขตเกษตรกรรม	1. การปรับปรุงบำรุงดิน	10,624,250
	2. การบริหารจัดการน้ำ	6,864,000
	3. การฟื้นฟูและป้องกันการชะล้างพังทลายของดิน	31,710,000
	รวมแผนงาน/โครงการ	49,198,250



ตารางที่ 7-2 สรุปกิจกรรมที่จะดำเนินงานของหน่วยงานอื่นในเขตการใช้ที่ดิน

เขตการใช้ที่ดิน	กิจกรรมที่ขอการสนับสนุนจากส่วนราชการอื่น
<p>1. เขตพื้นที่เกษตรกรรม</p> <ol style="list-style-type: none">1. เขตพื้นที่ทำนา เนื้อที่ 18,407 ไร่2. เขตปลูกพืชไร่ เนื้อที่ 49,351 ไร่3. เขตปลูกไม้ผล เนื้อที่ 1,597 ไร่4. เขตปลูกไม้ยืนต้น เนื้อที่ 8,122 ไร่5. เขตปลูกพืชทางเลือก เนื้อที่ 29 ไร่	<p>การแก้ปัญหาดินเสื่อมโทรม เพิ่มพูนความอุดมสมบูรณ์ของดิน และเพิ่มศักยภาพการผลิต</p> <ol style="list-style-type: none">1) โครงการส่งเสริมและพัฒนาสหกรณ์/กลุ่มเกษตรกรให้มีความเข้มแข็งตามศักยภาพ (สนง.สหกรณ์จังหวัด)2) โครงการส่งเสริมและพัฒนาการผลิต มาตรฐานสินค้าเกษตร GAP (สนง.เกษตรจังหวัด)3) โครงการศูนย์เรียนรู้การเพิ่มประสิทธิภาพการผลิตภาคเกษตร (สนง.เกษตรจังหวัด)4) โครงการพัฒนาเกษตรกรปราดเปรื่อง (Smart Farmer) (สนง.เกษตรจังหวัด)5) โครงการส่งเสริมเกษตรทฤษฎีใหม่ในเขตปฏิรูปที่ดิน (สนง.การปฏิรูปที่ดินจังหวัด)6) โครงการสร้างและพัฒนาเกษตรกรรุ่นใหม่ (สนง.การปฏิรูปที่ดินจังหวัด)7) โครงการพัฒนาเกษตรกรยั่งยืน (สนง.การปฏิรูปที่ดินจังหวัด)8) โครงการพัฒนาธุรกิจชุมชนในเขตปฏิรูปที่ดิน (สนง.การปฏิรูปที่ดินจังหวัด)9) โครงการจัดหาและผลิตเมล็ดพันธุ์ข้าว (กรมการข้าว) <p>การปรับปรุงที่ดินและการปรับเปลี่ยนกิจกรรมการผลิตให้เหมาะสมกับที่ดิน</p> <ol style="list-style-type: none">1) โครงการพัฒนาเครือข่ายงานส่งเสริมการเกษตร (สนง.เกษตรจังหวัด)2) โครงการเสริมสร้างและพัฒนาศักยภาพองค์กรเกษตรกร (สนง.เกษตรจังหวัด)3) โครงการขับเคลื่อนการดำเนินงานส่งเสริมและพัฒนาวิสาหกิจชุมชน (สนง.เกษตรจังหวัด)4) โครงการส่งเสริมเกษตรกรรมทางเลือก (สนง.เกษตรจังหวัด)5) โครงการส่งเสริมการใช้เครื่องจักรกลทางการเกษตร (สนง.เกษตรจังหวัด)6) โครงการส่งเสริมเกษตรผสมผสาน (สนง.เกษตรจังหวัด)7) โครงการขับเคลื่อนเศรษฐกิจพอเพียงในสหกรณ์และกลุ่มเกษตรกร (สนง.เกษตรจังหวัด)8) โครงการพัฒนาตลาดสินค้าเกษตร (สนง.เกษตรจังหวัด)9) โครงการธนาคารสินค้าเกษตร (สนง.เกษตรจังหวัด)



ตารางที่ 7-2 (ต่อ)

เขตการใช้ที่ดิน	กิจกรรมที่ขอการสนับสนุนจากส่วนราชการอื่น
	<ol style="list-style-type: none">1) โครงการศึกษภาพการดำเนินธุรกิจของสหกรณ์การเกษตรและกลุ่มเกษตรกร (สนง.เกษตรจังหวัด)12) โครงการผลิตพันธุ์พืชและปัจจัยการผลิต (สนง.เกษตรจังหวัด)13) โครงการระบบส่งเสริมการเกษตรแบบแปลงใหญ่14) โครงการผลิตและสนับสนุนหัวเชื้อจุลินทรีย์ควบคุมศัตรูพืช (ศูนย์ส่งเสริมและพัฒนาอาชีพจังหวัด)15) โครงการสนับสนุนการผลิตจุลินทรีย์ควบคุมศัตรูพืชทดแทนการใช้สารเคมี(ศูนย์ส่งเสริมและพัฒนาอาชีพ)16) โครงการจัดตั้งศูนย์เรียนรู้เศรษฐกิจพอเพียงชุมชน (อบต.)
2. เขตประมง เนื้อที่ 19 ไร่	<ol style="list-style-type: none">1) โครงการสร้างความเข้มแข็งกลุ่มการผลิตด้านการเกษตร (กรมประมง)2) โครงการส่งเสริมและพัฒนาอาชีพเพื่อแก้ไขปัญหาที่ดินทำกินของเกษตรกร (กรมประมง)3) โครงการเลี้ยงปลาในสระน้ำขนาดเล็ก (อบต.)4) โครงการสร้างความเข้มแข็งกลุ่มการผลิตด้านการเกษตร (กรมประมง)
3. เขตปศุสัตว์ เนื้อที่ 28 ไร่	<ol style="list-style-type: none">1) โครงการส่งเสริมการเลี้ยงสัตว์แบบแปลงใหญ่ (สนง.ปศุสัตว์จังหวัด)
4. พื้นที่แหล่งน้ำ เนื้อที่ 3,441 ไร่	<ol style="list-style-type: none">1) โครงการศึกษาความเป็นไปได้ในการพัฒนาแหล่งน้ำชลประทาน (กรมชลประทาน)2) โครงการพัฒนาระบบชลประทานด้วยนวัตกรรม (กรมชลประทาน)3) โครงการเพิ่มประสิทธิภาพการกักเก็บน้ำ (กรมชลประทาน)4) โครงการพัฒนาพื้นที่ให้เป็นพื้นที่รับน้ำ (กรมชลประทาน)5) โครงการพัฒนาโครงการชลประทานเดิม (กรมชลประทาน)6) โครงการเพิ่มประสิทธิภาพการส่งและระบายน้ำ (กรมชลประทาน)7) โครงการจัดรูปที่ดินและจัดระบบน้ำในพื้นที่ชลประทานเดิม (กรมชลประทาน)8) โครงการออกแบบการปรับเปลี่ยนการใช้น้ำเพื่อการเกษตรตามนโยบาย (กรมชลประทาน)



แผนการใช้ที่ดินตำบลคลองน้ำไหล อำเภอคลองลาน จังหวัดกำแพงเพชร

ตาราง 7-3 เป้าหมายการดำเนินงานและงบประมาณ ตำบลคลองน้ำไหล อำเภอคลองลาน จังหวัดกำแพงเพชร แผน 5 ปี (พ.ศ. 2567-2571)

เขตการใช้ที่ดิน	งาน/โครงการ/กิจกรรม	หน่วย นับ	เป้าหมาย					รวม	งบประมาณ					รวม	หน่วยงาน รับผิดชอบ
			2566	2567	2568	2569	2570		2566	2567	2568	2569	2570		
	1. การปรับปรุงบำรุงดิน													10,624,250	
เขตทำนา/เขตปลูก พืชไร่/ไม้ผล/พืช ทางเลือก	1.1 การส่งเสริมการผลิตและการใช้ สารอินทรีย์	ราย	205	205	205	205	205	1,025	106,600	106,600	106,600	106,600	106,600	533,000	พด.
เขตทำนา/เขตปลูก พืชไร่	1.2 การผลิต-จัดหาเมล็ดพันธุ์พืชปุ๋ยสด	ตัน	40	40	40	40	40	200	1,320,000	1,320,000	1,320,000	1,320,000	1,320,000	6,600,000	พด.
เขตทำนา/เขตปลูก พืชไร่/ไม้ผล/ไม้ยืนต้น/ พืชทางเลือก/เขตปศุ สัตว์	1.3 การส่งเสริมการปรับปรุงบำรุงดินด้วยพืช ปุ๋ยสด	ไร่	8,220	8,220	8,220	8,220	8,220	41,100	123,300	123,300	123,300	123,300	123,300	616,500	พด.
เขตทำนา/เขตปลูก พืชไร่/ไม้ผล/ไม้ยืนต้น/ พืชทางเลือก	1.4 การพัฒนากลุ่มเกษตรกรใช้สารอินทรีย์ ลดการใช้สารเคมีทางการเกษตร	กลุ่ม	12	12	12	12	12	60	39,000	39,000	39,000	39,000	39,000	195,000	พด.
เขตทำนา/เขตปลูก พืชไร่/ไม้ผล/ไม้ยืนต้น	1.5 การสนับสนุนกิจกรรมธนาคารปุ๋ย อินทรีย์ (ปุ๋ยหมัก)	ตัน	120	120	120	120	120	600	408,000	408,000	408,000	408,000	408,000	2,040,000	พด.
เขตทำนา/เขตปลูก พืชไร่/ไม้ผล/ไม้ยืน ต้น/พืชทางเลือก	1.6 การจัดหาปุ๋ยอินทรีย์	ตัน	65	65	65	65	65	325	110,500	110,500	110,500	110,500	110,500	552,500	พด.
เขตทำนา/เขตปลูก พืชไร่/ไม้ผล/ไม้ยืน ต้น/พืชทางเลือก	1.7 การส่งเสริมการปรับปรุงพื้นที่ดินกรด	ไร่	170	170	170	170	170	850	2,550	2,550	2,550	2,550	2,550	12,750	พด.
เขตทำนา	1.8 การรณรงค์ฝึกอบรมเพื่อเพิ่ม อินทรีย์วัตถุและแร่ธาตุในดิน	ไร่	40	40	40	40	40	200	13,600	13,600	13,600	13,600	13,600	68,000	พด.
เขตประมง	1.9 การผลิตสารบำบัดน้ำเสียและขจัดกลิ่น เหม็นจากสารเร่งซูเปอร์ พด.6	ลิตร	100	100	100	100	100	500	1,300	1,300	1,300	1,300	1,300	6,500	พด.



แผนการใช้ที่ดินตำบลคลองน้ำไหล อำเภอคลองลาน จังหวัดกำแพงเพชร

ตาราง 7-3 (ต่อ)

เขตการใช้ที่ดิน	งาน/โครงการ/กิจกรรม	หน่วย นับ	เป้าหมาย					รวม	งบประมาณ					รวม	หน่วยงาน รับผิดชอบ	
			2566	2567	2568	2569	2570		2566	2567	2568	2569	2570			
	2. การบริหารจัดการน้ำ														6,864,000	
เขตทำนา/เขตปลูกพืชไร่/ไม้ผล/ไม้ยืนต้น/พืชทางเลือก	2.1 การก่อสร้างแหล่งน้ำในไร่นานอกเขตชลประทาน	บ่อ	44	44	44	44	44	220	1,012,000	1,012,000	1,012,000	1,012,000	1,012,000	5,060,000	พด.	
เขตทำนา/เขตปลูกพืชไร่	2.2 การก่อสร้างแหล่งน้ำในไร่นา	บ่อ	4	4	4	4	4	20	360,800	360,800	360,800	360,800	360,800	1,804,000	พด.	
	3. การฟื้นฟูและป้องกันการชะล้างพังทลายของดิน														31,710,000	
เขตทำนา/เขตปลูกพืชไร่/ไม้ผล/ไม้ยืนต้น/พืชทางเลือก/เขตประมง	3.1 การปลูกหญ้าแฝกเพื่อการอนุรักษ์ดินและน้ำ	กล้า	285,000	285,000	285,000	285,000	285,000	1,425,000	342,000	342,000	342,000	342,000	342,000	1,710,000	พด.	
เขตทำนา/เขตปลูกพืชไร่	3.2 การจัดระบบอนุรักษ์ดินและน้ำ	ไร่	-	-	-	-	-	-	-	-	-	-	-	-	-	
	3.2.1 ลุ่ม-ดอน	ไร่	2,000	2,000	2,000	2,000	2,000	10,000	5,000,000	5,000,000	5,000,000	5,000,000	5,000,000	25,000,000	พด.	
	3.2.2 Zoning by Agri-Map	ไร่	1,000	1,000	1,000	1,000	1,000	5,000	1,000,000	1,000,000	1,000,000	1,000,000	1,000,000	5,000,000		

หมายเหตุ: งบประมาณที่กำหนดไว้นี้เป็นประมาณเบื้องต้น อาจมีการเปลี่ยนแปลงตามที่ได้รับการจัดสรรให้ดำเนินการ



เอกสารอ้างอิง

- คณะกรรมการจัดทำปทานุกรมปฐพีวิทยา. 2551. **ปทานุกรมปฐพีวิทยา**. สำนักพิมพ์มหาวิทยาลัยเกษตรศาสตร์, กรุงเทพฯ.
- ADB. 2012. **The State of Pacific Towns and Cities: Urbanization in ADB's Pacific Developing Member Countries**. Mandaluyong City, Philippines.
- FAO. 1974. **Land Capability Appraisal Indonesia: Interim Report**. (AGL/INS), Rome.
- _____. 1993. **Guidelines for Land Use Planning**. Rome.
- NRC. 1975. **Land Use Planning**. The National Academics of Sciences, Engineering, and Medicine, Washington. D.C.
- Vink, A.P.A. 1975. **Land Use in Advancing Agriculture**. Springer-Verlag Berlin Heidelberg.
- กรมการปกครอง. 2561. **ข้อมูลจำนวนประชากรและบ้าน**. กระทรวงมหาดไทย. ไฟล์ข้อมูล.
- กรมการพัฒนาชุมชน. 2564. **ข้อมูลพื้นฐานระดับหมู่บ้าน กชช. 2ค ปี 2564**. กระทรวงมหาดไทย. แหล่งที่มา: http://bmnopic64.cdd.go.th/report/kcc?report_type=villagesummary&tumbol_ID%5B%5D=720303&year=2564.
- กรมการพัฒนาชุมชน. 2566. **ข้อมูลความจำเป็นพื้นฐาน (จปฐ.) รายจังหวัด รายอำเภอ และรายตำบล ปี 2565**. แหล่งที่มา : <https://ebmn.cdd.go.th/1> มิถุนายน 2566.
- กรมส่งเสริมการเกษตร. 2566. **จำนวนครุว์เรือนเกษตรกรที่ขึ้นทะเบียนเกษตรกร จำแนกรายจังหวัด รายอำเภอ และรายตำบล (ณ เดือนมกราคม พ.ศ. 2566)**. แหล่งที่มา : <http://mvos2.gistda.or.th/>. 15 พฤษภาคม 2566.
- กรมอุตุนิยมวิทยา. 2566. **ปริมาณน้ำฝนเฉลี่ยคาบ 30 ปี (พ.ศ. 2536-2565)**. กรมอุตุนิยมวิทยา กระทรวงดิจิทัลเพื่อเศรษฐกิจและสังคม, กรุงเทพฯ.
- กลุ่มวิเคราะห์สภาพการใช้ที่ดิน. 2566. **ข้อมูลการใช้ที่ดิน จังหวัดกำแพงเพชร ปี 2566**. กองนโยบายและแผนการใช้ที่ดิน กรมพัฒนาที่ดิน กรุงเทพฯ.
- สำนักบริหารการทะเบียน กรมการปกครอง. 2566. **รายงานสถิติจำนวนประชากรและบ้าน รายจังหวัด รายอำเภอ และรายตำบล (ณ เดือนธันวาคม พ.ศ. 2565)**. แหล่งที่มา : <https://stat.bora.dopa.go.th/stat/statnew/statyear/#/TableTemplate/Area/statpop.1> พฤษภาคม 2566.
- สำนักเทคโนโลยีการสำรวจและทำแผนที่. 2566. **แผนที่ขอบเขตตำบล ปี 2564 (ไฟล์ข้อมูล)**. กรมพัฒนาที่ดิน กระทรวงเกษตรและสหกรณ์, กรุงเทพฯ.
- องค์การบริหารส่วนตำบลคลองน้ำไหล. 2566. **แผนพัฒนาท้องถิ่น (พ.ศ. 2566 – 2570)**. ตำบลคลองน้ำไหล อำเภอคลองลาน จังหวัดกำแพงเพชร.
- กองสำรวจดินและวิจัยทรัพยากรดิน. 2566. **แผนที่ทรัพยากรดิน (ไฟล์ข้อมูล)**. กรมพัฒนาที่ดิน กระทรวงเกษตรและสหกรณ์, กรุงเทพฯ.



เอกสารอ้างอิง

- กรมทรัพยากรน้ำบาดาล. 2566. ปริมาณน้ำและจำนวนบ่อบาดาล ปี 2565. แหล่งที่มา:
<http://app.dgr.go.th/newpasutara/xml/search.php>, 26 พฤษภาคม 2566.
- กระทรวงทรัพยากรธรรมชาติและสิ่งแวดล้อม. 2541. ราชกิจจานุเบกษา. เล่มที่ 115. ตอนที่ 67 ก, กรุงเทพฯ. สืบค้นจาก
<http://www.ratchakitcha.soc.go.th/RKJ/announce/search.jsp>, 11 สิงหาคม 2565.
- Kristensen P. 2004. **The DPSIR Framework**. National Environmental Research Institute, Denmark, Department of Policy Analysis, European Topic Centre on Water, European Environment Agency.
- กรมพัฒนาที่ดิน. 2561. **แผนบริหารจัดการทรัพยากรดินปัญหาของประเทศไทย ระยะ 20 ปี (พ.ศ. 2561-2580)**. ไฟล์ข้อมูล.
- บัณฑิต ต้นสิริ และคำรณ ไทรพิภ. 2542. **คู่มือการประเมินคุณภาพที่ดินสำหรับพืชเศรษฐกิจ**. กองวางแผนการใช้ที่ดิน กรมพัฒนาที่ดิน กระทรวงเกษตรและสหกรณ์.
- กลุ่มงานบริหารยุทธศาสตร์กลุ่มจังหวัดภาคเหนือตอนล่าง 2. 2566. **แผนพัฒนากลุ่มจังหวัดภาคเหนือตอนล่าง 2 (กำแพงเพชร นครสวรรค์ พิจิตร และอุทัยธานี) พ.ศ. 2566-2570**. ไฟล์ข้อมูล.
- คณะกรรมการขับเคลื่อนเศรษฐกิจพอเพียง สำนักงานคณะกรรมการพัฒนาการเศรษฐกิจและสังคมแห่งชาติ. 2550. **การประยุกต์ใช้หลักเศรษฐกิจพอเพียง**. ไฟล์ข้อมูล.
- สำนักงานจังหวัดกำแพงเพชร. 2566. **ยุทธศาสตร์จังหวัดกำแพงเพชร พ.ศ. 2566**. ไฟล์ข้อมูล.
- สำนักงานนโยบายและแผนทรัพยากรธรรมชาติและสิ่งแวดล้อม. 2565. **นโยบายและแผนการบริหารทรัพยากรที่ดินและทรัพยากรดินของประเทศ พ.ศ. 2566-2570**. ไฟล์ข้อมูล.
- สำนักงานสภาพัฒนาการเศรษฐกิจและสังคมแห่งชาติ. 2565. (ร่าง) **กรอบแผนพัฒนาภาค พ.ศ. 2566-2570**. ไฟล์ข้อมูล.
- _____. 2565. **แผนพัฒนาเศรษฐกิจและสังคมแห่งชาติ ฉบับที่ 12 พ.ศ. 2560-2564**. ไฟล์ข้อมูล.
- สำนักเลขาธิการคณะรัฐมนตรี. 2562. **คำแถลงนโยบายของคณะรัฐมนตรี แถลงต่อรัฐสภา วันที่ 25 กรกฎาคม 2562**. ไฟล์ข้อมูล.
- องค์การบริหารส่วนตำบลคลองน้ำไหล. 2566. **แผนพัฒนาท้องถิ่น (พ.ศ. 2566 – 2570)**. ตำบลคลองน้ำไหล อำเภอคลองลาน จังหวัดกำแพงเพชร.



สถานีพัฒนาที่ดินกำแพงเพชร

เลขที่ 148 หมู่ที่ 3 ตำบลคลองแม่ลาย อำเภอเมือง

จังหวัดกำแพงเพชร โทร : 055-705734