



LAND
DEVELOPMENT
DEPARTMENT

แผนการใช้ที่ดิน ตำบลบ่ออ้อ

อำเภอชาณุวรลักษบุรี
จังหวัดกำแพงเพชร



คำนำ

การจัดทำแผนการใช้ที่ดินดำเนินการตามรัฐธรรมนูญแห่งราชอาณาจักรไทย พ.ศ. 2560 มาตรา 72 (1) ที่ได้บัญญัติให้มีการวางแผนการใช้ที่ดินให้เหมาะสมกับศักยภาพของที่ดินตามหลักการพัฒนาอย่างยั่งยืน โดยแผนการใช้ที่ดินตำบลบ่อถ้ำ อำเภอเขาฉกรรจ์บุรี จังหวัดกำแพงเพชร ได้นำแนวคิดขององค์การอาหารและการเกษตรแห่งสหประชาชาติ (Food and Agriculture Organization of the United Nations: FAO) และโครงการสิ่งแวดล้อมแห่งสหประชาชาติ (United Nations Environment Programme: UNEP) มาปรับใช้ คือ ความเหมาะสมทางกายภาพ ความเหมาะสมทางเศรษฐกิจ การยอมรับจากสังคม การสร้างความยั่งยืนให้สิ่งแวดล้อม และเสนอทางเลือกการใช้ที่ดิน ร่วมกับวิธีการที่จำเป็นอื่น ๆ เช่น กระบวนการมีส่วนร่วมของชุมชน (Participatory Rural Appraisal: PRA) การประเมินคุณภาพที่ดิน เป็นต้น

กองนโยบายและแผนการใช้ที่ดินร่วมกับสำนักงานพัฒนาที่ดินเขต 9 และสถานีพัฒนาที่ดินกำแพงเพชร ในการดำเนินงานวางแผนการใช้ที่ดินระดับตำบล โดยพิจารณาภาพรวมของสภาพปัญหาในด้านต่างๆ ทั้งด้านกายภาพ เศรษฐกิจ และสังคม วิเคราะห์และสังเคราะห์ข้อมูลนำไปสู่การวางแผนการใช้ที่ดินที่สอดคล้องกับศักยภาพของพื้นที่ โดยผ่านกระบวนการมีส่วนร่วมของชุมชน (PRA) ในการระบุปัญหา ความต้องการของเกษตรกรและผู้มีส่วนได้ส่วนเสีย ทั้งนี้ สถานีพัฒนาที่ดินกำแพงเพชร ได้จัดทำแผนกิจกรรม/โครงการ ในการขับเคลื่อนแผนการใช้ที่ดินให้เป็นรูปธรรม เพื่อให้เกษตรกรมีคุณภาพชีวิตที่ดีขึ้น มีการใช้ที่ดินอย่างถูกต้องเหมาะสม รักษาสภาพแวดล้อมและอนุรักษ์ทรัพยากรในชุมชนให้เกิดความยั่งยืนต่อไป

สถานีพัฒนาที่ดินกำแพงเพชร
กันยายน 2566

สารบัญ

	หน้า
คำนำ	ก
สารบัญ	ข
สารบัญตาราง	ค
สารบัญรูป	ง
บทที่ 1 บทนำ	
1.1 ความสำคัญของการวางแผนการใช้ที่ดิน	1-1
1.2 หลักการและเหตุผล	1-1
1.3 วัตถุประสงค์	1-1
1.4 ระยะเวลาและสถานที่ดำเนินงาน	1-1
1.5 ขั้นตอนการดำเนินงาน	1-2
1.6 วิสัยทัศน์ของตำบล	1-2
บทที่ 2 ข้อมูลทั่วไป	
2.1 ที่ตั้งและอาณาเขต	2-1
2.2 การแบ่งส่วนการปกครอง	2-2
2.3 สภาพภูมิประเทศ	2-2
2.4 สภาพภูมิอากาศ	2-2
2.5 สภาพการใช้ที่ดินในปัจจุบัน	2-4
2.6 สภาพเศรษฐกิจและสังคม	2-7
บทที่ 3 สถานภาพของทรัพยากรธรรมชาติ	
3.1 ทรัพยากรป่าไม้	3-1
3.2 ทรัพยากรน้ำ	3-1
3.3 ทรัพยากรดิน	3-2
บทที่ 4 กระบวนการมีส่วนร่วมของชุมชน (Participatory Rural Appraisal: PRA)	
4.1 การวิเคราะห์ผลจากการจัดทำกระบวนการมีส่วนร่วมของชุมชน (PRA)	4-1
4.2 ระบบการปลูกพืชในปัจจุบัน	4-5
บทที่ 5 การประเมินคุณภาพที่ดิน	
5.1 หลักการประเมินคุณภาพที่ดินด้านกายภาพ	5-1
5.2 พืชเศรษฐกิจที่สำคัญของตำบล	5-2
5.3 ระดับความเหมาะสมของที่ดิน	5-2

สารบัญ (ต่อ)

	หน้า
บทที่ 6 แผนการใช้ที่ดิน	
6.1 การวิเคราะห์ข้อมูลเพื่อการจัดทำแผนการใช้ที่ดินระดับตำบล	6-1
6.2 แผนการใช้ที่ดิน	6-2
บทที่ 7 การขับเคลื่อนแผนการใช้ที่ดิน	
7.1 ขั้นตอนการดำเนินงาน	7-1
7.2 กิจกรรมที่จะดำเนินการของกรมพัฒนาที่ดิน	7-1
7.3 กิจกรรมที่จะดำเนินงานของหน่วยงานอื่น	7-2
7.4 ความต้องการขององค์กรปกครองส่วนท้องถิ่น	7-2
เอกสารอ้างอิง	อ-1
ภาคผนวกที่ 1	ผ1-1
ภาคผนวกที่ 2	ผ2-1

สารบัญตาราง

ตารางที่		หน้า
2-1	สถิติภูมิอากาศ ณ สถานีตรวจอากาศจังหวัดกำแพงเพชร/ ¹ (พ.ศ.2536-2565)	2-3
2-2	สภาพการใช้ที่ดิน ตำบลบ่อถ้ำ อำเภอชาณุวรลักษบุรี จังหวัดกำแพงเพชร	2-4
2-3	จำนวนประชากรและครัวเรือนตำบลบ่อถ้ำ อำเภอชาณุวรลักษบุรี จังหวัดกำแพงเพชร ปี 2565	2-8
2-4	จำนวนและสัดส่วนครัวเรือนเกษตรตำบลบ่อถ้ำ อำเภอชาณุวรลักษบุรี จังหวัดกำแพงเพชร ปี 2565	2-9
2-5	รายได้-รายจ่ายเฉลี่ยครัวเรือนตำบลบ่อถ้ำ อำเภอชาณุวรลักษบุรี จังหวัดกำแพงเพชร ปี 2565	2-10
3-1	สมบัติดิน ตำบลบ่อถ้ำ อำเภอชาณุวรลักษบุรี จังหวัดกำแพงเพชร	3-4
5-1	ตัวอย่างการประเมินคุณภาพที่ดินด้านกายภาพของประเภทการใช้ประโยชน์ที่ดิน	5-2
5-2	ชั้นความเหมาะสมทางกายภาพของดิน ตำบลบ่อถ้ำ อำเภอชาณุวรลักษบุรี จังหวัดกำแพงเพชร	5-3
6-1	เขตการใช้ที่ดิน ตำบลบ่อถ้ำ อำเภอชาณุวรลักษบุรี จังหวัดกำแพงเพชร	6-5
7-1	กิจกรรมของกรมพัฒนาที่ดินในเขตเกษตรกรรมที่จะดำเนินการในปีงบประมาณ 2567-2571	7-4
7-2	เป้าหมายการดำเนินงานและงบประมาณโครงการนำร่อง ตำบลบ่อถ้ำ อำเภอชาณุวรลักษบุรี จังหวัดกำแพงเพชร แผน 5 ปี (พ.ศ.2567-2571)	7-7
7-3	(ร่าง) แผนงานโครงการที่สำคัญภายใต้ประเด็นการพัฒนาแผนการใช้ที่ดิน ตำบลบ่อถ้ำ อำเภอชาณุวรลักษบุรี จังหวัดกำแพงเพชร	7-8

สารบัญรูป

รูปที่		หน้า
1-1	กรอบการวางแผนการใช้ที่ดินระดับตำบล	1-3
2-1	ที่ตั้งและอาณาเขตตำบลบ่อถ้ำ อำเภอลำดวนบุรีรัมย์ จังหวัดบุรีรัมย์	2-1
2-2	กราฟสมดุลของน้ำเพื่อการเกษตรจังหวัดบุรีรัมย์	2-3
2-3	สภาพการใช้ที่ดิน ตำบลบ่อถ้ำ อำเภอลำดวนบุรีรัมย์ จังหวัดบุรีรัมย์	2-7
3-1	ทรัพยากรดิน ตำบลบ่อถ้ำ อำเภอลำดวนบุรีรัมย์ จังหวัดบุรีรัมย์	3-5
4-1	การวิเคราะห์สถานการณ์โดยระบบ DPSIR ของตำบลบ่อถ้ำ อำเภอลำดวนบุรีรัมย์ จังหวัดบุรีรัมย์	4-3
4-2	ภาพแสดงความแตกต่างของขอบเขตตำบลบ่อถ้ำ อำเภอลำดวนบุรีรัมย์ จังหวัด บุรีรัมย์	4-4
4-3	ระบบการปลูกพืชในปัจจุบัน ตำบลบ่อถ้ำ อำเภอลำดวนบุรีรัมย์ จังหวัดบุรีรัมย์	4-5
6-1	เขตการใช้ที่ดินตำบลบ่อถ้ำ อำเภอลำดวนบุรีรัมย์ จังหวัดบุรีรัมย์	6-6

บทที่ 1

บทนำ

1.1 ความสำคัญของการวางแผนการใช้ที่ดิน

ตามรัฐธรรมนูญแห่งราชอาณาจักรไทย พุทธศักราช 2560 มาตรา 72 รัฐพึงดำเนินการเกี่ยวกับที่ดิน ทรัพยากรน้ำ และพลังงาน ดังต่อไปนี้

(1) วางแผนการใช้ที่ดินของประเทศ ให้เหมาะสมกับสภาพพื้นที่และศักยภาพของที่ดิน ตามหลักการพัฒนาอย่างยั่งยืน

1.2 หลักการและเหตุผล

ปัจจุบันกรมพัฒนาที่ดินได้ดำเนินการวางแผนการใช้ที่ดินระดับประเทศเรียบร้อยแล้วซึ่งเป็นการวางกรอบเชิงนโยบายมุ่งเน้นการพัฒนาด้านการเกษตรให้เกิดความสมดุลและยั่งยืนและในขณะเดียวกันต้องอนุรักษ์ทรัพยากรธรรมชาติและสิ่งแวดล้อมควบคู่กับการรักษาคุณค่าทางศิลปวัฒนธรรม แต่ทั้งนี้เพื่อให้เกิดการใช้ประโยชน์ที่ดินในระดับพื้นที่อย่างมีประสิทธิภาพและรักษาฐานการผลิตด้านทรัพยากรธรรมชาติอย่างยั่งยืนตลอดห่วงโซ่อุปทาน แผนการใช้ที่ดินระดับตำบลจึงถูกนำมาใช้เป็นเครื่องมือเพื่อขับเคลื่อนการดำเนินงานดังกล่าว

ทั้งนี้กรมพัฒนาที่ดินได้จัดทำแผนปฏิบัติการราชการกรมพัฒนาที่ดินระยะ 5 ปี (พ.ศ. 2566-2570) เพื่อให้บรรลุตามวิสัยทัศน์ที่กำหนดไว้ คือ “เป็นองค์กรอัจฉริยะทางดิน เพื่อขับเคลื่อนการใช้ที่ดินอย่างเหมาะสม 15 ล้านไร่ ภายในปี 2570” ซึ่งในส่วนของประเด็นการพัฒนาที่ 2 บริหารจัดการทรัพยากรดินและที่ดินด้วยชุดข้อมูลที่มีมูลค่าสูง (High Value Dataset) ซึ่งมีเป้าหมาย คือ การนำชุดข้อมูลที่มีมูลค่าสูง ไปใช้ในการบริหารจัดการทางการเกษตร ในส่วนของตัวชี้วัด บริหารจัดการทรัพยากรดินและที่ดินบนพื้นฐานของชุดข้อมูลที่มีมูลค่าสูงร้อยละ 100 กลยุทธ์ที่ 2 ยุกระดับแผนการใช้ที่ดินไปสู่การปฏิบัติ ได้กำหนดให้ ร้อยละของแผนการใช้ที่ดินระดับตำบลที่จัดทำแล้วเสร็จทั้งประเทศ ภายใน ปี 2570 (ไม่น้อยกว่า ร้อยละ 80) เป็นตัวชี้วัดหนึ่งของกลยุทธ์ดังกล่าว

1.3 วัตถุประสงค์

1.3.1 เพื่อรักษาเสถียรภาพของทรัพยากรให้เกิดความสมดุลและยั่งยืนภายใต้การพัฒนาด้านต่างๆ ของตำบล

1.3.2 เพื่อให้การใช้ที่ดินมีผลตอบแทนสูงสุดต่อหน่วยเนื้อที่อย่างยั่งยืน

1.3.3 เพื่อให้เกิดการกำหนดแผนงาน โครงการ กิจกรรม ที่สอดคล้องกับแผนการใช้ที่ดินที่กำหนดขึ้น และอยู่บนหลักการของรูปแบบโมเดลเศรษฐกิจ BCG (Bio - Circular - Green Economy: BCG Model)

1.4 ระยะเวลาและสถานที่ดำเนินงาน

1.4.1 ระยะเวลา 1 ตุลาคม 2565 – 30 กันยายน 2566

1.4.2 สถานที่ ตำบลบ่อถ้ำ อำเภอลำลูกเกดบุรี จังหวัดกำแพงเพชร

1.5 ขั้นตอนการดำเนินงาน

1.5.1 รวบรวมข้อมูลปฐมภูมิและทุติยภูมิ ประกอบด้วย

1) ด้านกายภาพ ได้แก่ ทรัพยากรดิน ทรัพยากรน้ำ ทรัพยากรป่าไม้ ภูมิอากาศ สภาพการใช้ที่ดิน เขตป่าไม้ตามกฎหมายและมติคณะรัฐมนตรี

2) ด้านเศรษฐกิจและสังคม เช่น การถือครองที่ดิน ลักษณะทางเศรษฐกิจของตำบล จำนวนประชากร เป็นต้น

3) ด้านนโยบายและข้อกฎหมายที่เกี่ยวข้อง ได้แก่ ยุทธศาสตร์ แผนพัฒนาเศรษฐกิจและสังคมแห่งชาติ ฉบับที่ 13 ยุทธศาสตร์ภาค แผนพัฒนาภูมิภาค แผนพัฒนาจังหวัด แผนพัฒนาจังหวัด แผนพัฒนาการเกษตรและสหกรณ์ แผนพัฒนาท้องถิ่น 4 ปี ขององค์การบริหารส่วนจังหวัด เทศบาลตำบลหรือองค์การบริหารส่วนตำบล ฯ

1.5.2 จัดทำกระบวนการมีส่วนร่วมของชุมชน (Participatory Rural Appraisal : PRA) เพื่อรับฟังความคิดเห็น ประเด็นปัญหา ความต้องการด้านต่าง ๆ ขององค์กรปกครองส่วนท้องถิ่นและเกษตรกรในตำบล

1.5.3 ประเมินคุณภาพของที่ดินของพืชเศรษฐกิจหลักและพืชทางเลือกที่มีมูลค่าของตำบล

1.5.4 สังเคราะห์ข้อมูลจากข้อ 1.5.1 ถึง 1.5.3 เพื่อใช้ประกอบการวางแผนการใช้ที่ดิน

1.5.5 กำหนด (ร่าง) แผนการใช้ที่ดินระดับตำบล

1.5.6 รับฟังความคิดเห็นของผู้มีส่วนได้ส่วนเสียต่อ (ร่าง) แผนการใช้ที่ดินที่กำหนดขึ้น

1.5.7 ปรับปรุง (ร่าง) แผนการใช้ที่ดินเพื่อจัดทำแผนการใช้ที่ดินฉบับสมบูรณ์

1.5.8 นำแผนการใช้ที่ดินเข้าสู่คณะทำงานวิชาการของเขตฯ เพื่อตรวจสอบความครบถ้วน /สมบูรณ์ของเนื้อหาและองค์ประกอบ

1.5.9 เผยแพร่แผนการใช้ที่ดินเพื่อนำไปสู่การขับเคลื่อนการดำเนินงาน ประกอบด้วย

1) องค์กรปกครองส่วนท้องถิ่น นำแผนการใช้ที่ดินที่จัดทำขึ้นไปประกอบการจัดทำแผนการพัฒนาของตำบล เพื่อนำไปสู่การของบประมาณที่มีความสอดคล้องกับศักยภาพด้านการผลิตและสภาพของทรัพยากรของตำบล

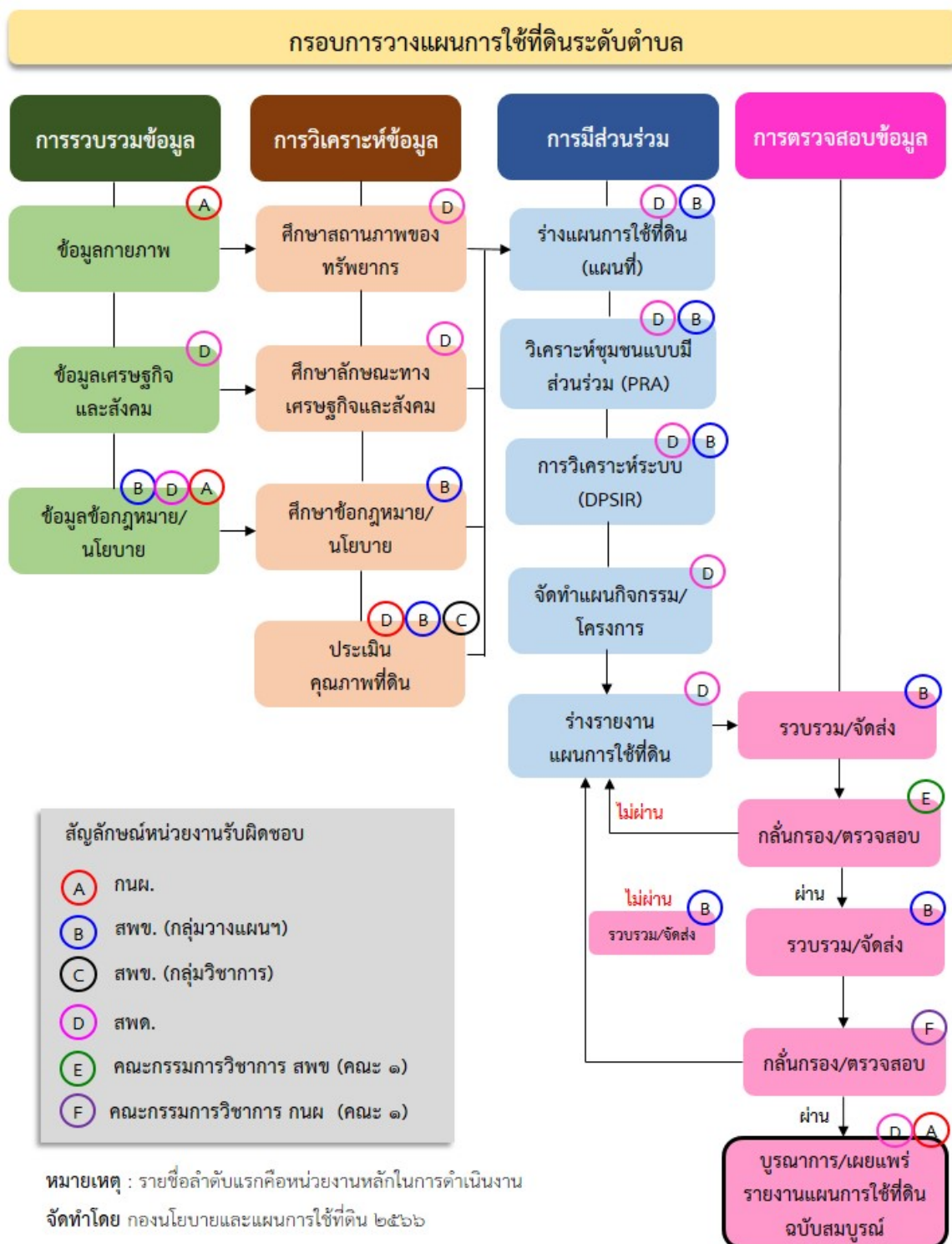
2) กรมพัฒนาที่ดิน โดยสถานีพัฒนาที่ดินจังหวัด กำหนดแผนงาน/โครงการ/กิจกรรม ที่สอดคล้องกับแผนการใช้ที่ดินที่กำหนดขึ้นในแต่ละเขตและสามารถใช้ประกอบการของบประมาณในพื้นที่อย่างมีหลักการและเป็นที่ยอมรับ

3) หน่วยงานราชการอื่น ๆ สามารถใช้เป็นข้อมูลพื้นฐานประกอบแผนงาน/โครงการ/กิจกรรมที่สอดคล้องกับแผนการใช้ที่ดินที่กำหนดขึ้นในแต่ละเขต

จากขั้นตอนที่กล่าวข้างต้น สามารถจัดทำกรอบการวางแผนการใช้ที่ดินระดับแสดงดังรูปที่ 1-1

1.6 วิสัยทัศน์ของตำบล

“โครงสร้างพื้นฐานทั่วถึง เศรษฐกิจก้าวหน้า รักษาสิ่งแวดล้อม พัฒนาคุณภาพชีวิต สืบสานศิลปวัฒนธรรม”
(องค์การบริหารส่วนตำบลบ่อถ้ำ, 2566)



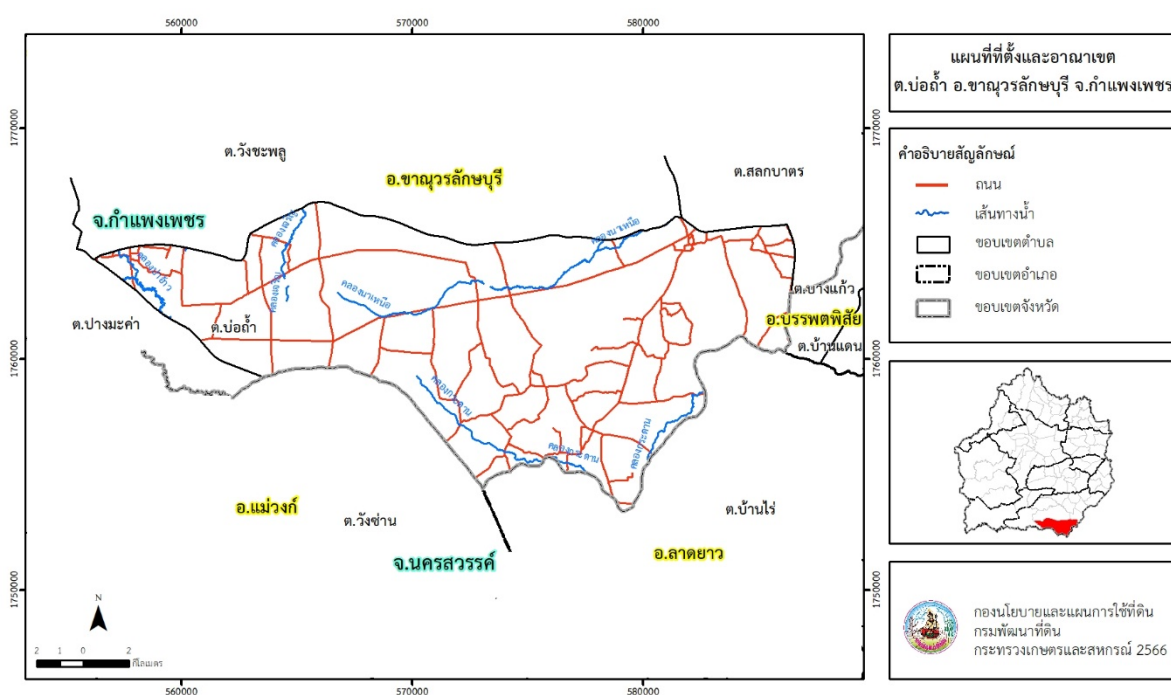
รูปที่ 1 กรอบการวางแผนการใช้ที่ดินระดับตำบล

บทที่ 2 ข้อมูลทั่วไป

2.1 ที่ตั้งและอาณาเขต

ตำบลบ่อถ้ำ อำเภอลำดวนบุรี จังหวัดกำแพงเพชร ตั้งอยู่ทางทิศใต้ของอำเภอลำดวนบุรี มีพื้นที่ประมาณ 211 ตารางกิโลเมตร หรือ 131,824 ไร่ โดยมีอาณาเขตติดต่อ ดังนี้ (รูปที่ 2-1)

ทิศเหนือ	ติดต่อกับ	ตำบลวังชะพลู อำเภอลำดวนบุรี
ทิศใต้	ติดต่อกับ	ตำบลวังชัน อำเภอแม่่วงก์ และตำบลบ้านไร่ อำเภอลาดยาว จังหวัดนครสวรรค์
ทิศตะวันออก	ติดต่อกับ	ตำบลสลกบาตร อำเภอลำดวนบุรี
ทิศตะวันตก	ติดต่อกับ	ตำบลปางมะค่า อำเภอลำดวนบุรี



รูปที่ 2-1 ที่ตั้งและอาณาเขตตำบลบ่อถ้ำ อำเภอลำดวนบุรี จังหวัดกำแพงเพชร

2.2 การแบ่งส่วนการปกครอง

ตำบลบ่อถ้ำ อำเภอลำดวนบุรี จังหวัดกำแพงเพชร แบ่งส่วนการปกครองออกเป็น 18 หมู่บ้าน ดังนี้

หมู่ที่ 1 บ้านดงตำน้อย	หมู่ที่ 10 บ้านหนองยางงาม
หมู่ที่ 2 บ้านบ่อถ้ำ	หมู่ที่ 11 บ้านโป่งสังข์
หมู่ที่ 3 บ้านบ่อถ้ำ	หมู่ที่ 12 บ้านส่องตาแล
หมู่ที่ 4 บ้านโองทาน	หมู่ที่ 13 บ้านหนองบอน
หมู่ที่ 5 บ้านสี่แยกต้นไทร	หมู่ที่ 14 บ้านคลองเจริญ
หมู่ที่ 6 บ้านหนองยาง	หมู่ที่ 15 บ้านคลองใหม่พัฒนา
หมู่ที่ 7 บ้านบ่อกระบาก	หมู่ที่ 16 บ้านประชาร่วมใจ
หมู่ที่ 8 บ้านคลองกระธาตุ	หมู่ที่ 17 บ้านบ่อกระบากใหม่
หมู่ที่ 9 บ้านเปาะสวอง	หมู่ที่ 18 บ้านใหม่บ่อถ้ำ

2.3 สภาพภูมิประเทศ

ลักษณะพื้นที่ทั่วไปส่วนใหญ่เป็นที่ดอน สภาพพื้นที่ราบเรียบถึงค่อนข้างราบเรียบ และลูกคลื่นลอนลาดเล็กน้อย เป็นส่วนหนึ่งของลุ่มปิง มีแหล่งน้ำที่สำคัญ เช่น คลองกระदान คลองนาเหนือ คลองป่าอ้าว

2.4 สภาพภูมิอากาศ

จากการศึกษาสถิติภูมิอากาศ (พ.ศ.2536-2565) พบว่า ตำบลบ่ออ้อ อำเภอชาวุฒร์ลักษบุรี จังหวัดกำแพงเพชร มีรายละเอียดดังนี้

2.4.1 อุณหภูมิ

มีอุณหภูมิโดยเฉลี่ยทั้งปี 27.7 องศาเซลเซียส อุณหภูมิสูงสุดเฉลี่ย 33.5 องศาเซลเซียส ในเดือนเมษายน และอุณหภูมิต่ำสุดเฉลี่ย 23.3 องศาเซลเซียส ในเดือนมกราคม

2.4.2 ปริมาณน้ำฝน

มีปริมาณน้ำฝนรวมทั้งปี 1,318.9 มิลลิเมตร มีฝนตกประมาณ 125 วัน เดือนที่มีฝนตกมากที่สุดในเดือนกันยายน มีปริมาณฝน 276.2 มิลลิเมตร และมีฝนตกประมาณ 19 วัน

2.4.3 สมดุลน้ำเพื่อการเกษตร

จากข้อมูลสถิติภูมิอากาศในคาบ 30 ปี (พ.ศ.2536-2565) ณ สถานีตรวจอากาศจังหวัดกำแพงเพชร ได้นำมาวิเคราะห์สมดุลของน้ำเพื่อการเกษตร ซึ่งเป็นการวิเคราะห์หาช่วงฤดูกาลเพาะปลูกพืช ตลอดจนช่วงระยะเวลาที่พืชเสี่ยงต่อการขาดน้ำ ข้อมูลที่นำมาวิเคราะห์ คือ ปริมาณน้ำฝน และศักยภาพการคายระเหยน้ำอ้างอิง (ET_o) ซึ่งคำนวณด้วยโปรแกรม Cropwat for Windows Version 8.0 โดยใช้สมการ Penman-Monteith สามารถสรุปสมดุลของน้ำเพื่อการเกษตรในเขตอาศัยน้ำฝนได้ดังนี้

ช่วงที่เหมาะสมต่อการปลูกพืช เป็นช่วงที่ดินมีความชุ่มชื้นพอเหมาะต่อการเพาะปลูกพืช ช่วงระยะเวลาที่เหมาะสมในการเพาะปลูก อยู่ในช่วงตั้งแต่กลางเดือนเมษายนถึงต้นเดือนพฤศจิกายน โดยในช่วงเดือนตุลาคมหลังจากหมดฝนแล้ว ประมาณ 10-15 วัน จะยังคงมีความชื้นอยู่ในดินเพียงพอสำหรับปลูกพืชไร่ หรือพืชผักอายุสั้น แต่ควรมีแหล่งน้ำในไร่นาช่วยเสริมการเพาะปลูกไว้บ้าง ทั้งนี้ควรวางแผนจัดระบบการปลูกพืชให้เหมาะสมในแต่ละพื้นที่

ช่วงที่มีน้ำมากเกินพอ เป็นช่วงที่ค่าปริมาณน้ำฝนมากกว่าค่าการระเหยจากผิวดินและการคายน้ำของพืช อาจส่งผลกระทบต่อพืชที่ปลูกให้ได้รับความเสียหายจากปัญหาน้ำท่วมขังและน้ำท่วมฉับพลันได้ โดยเฉพาะพื้นที่ที่อยู่ใกล้ทางน้ำหรือพื้นที่ลุ่มต้ำน้ำท่วมถึง ซึ่งช่วงนี้เริ่มตั้งแต่ปลายเดือนเมษายนถึงต้นเดือนพฤศจิกายน

ช่วงขาดน้ำ เป็นช่วงฤดูแล้งที่ค่าปริมาณน้ำฝนน้อยกว่าค่า 0.5 การระเหยจากผิวดินและการคายน้ำของพืช ซึ่งพืชอาจเสียหายจากการขาดแคลนน้ำได้ ซึ่งช่วงนี้เริ่มตั้งต้นเดือนพฤศจิกายนถึงต้นเดือนมีนาคม (ตารางที่ 2-1 และรูปที่ 2-2)

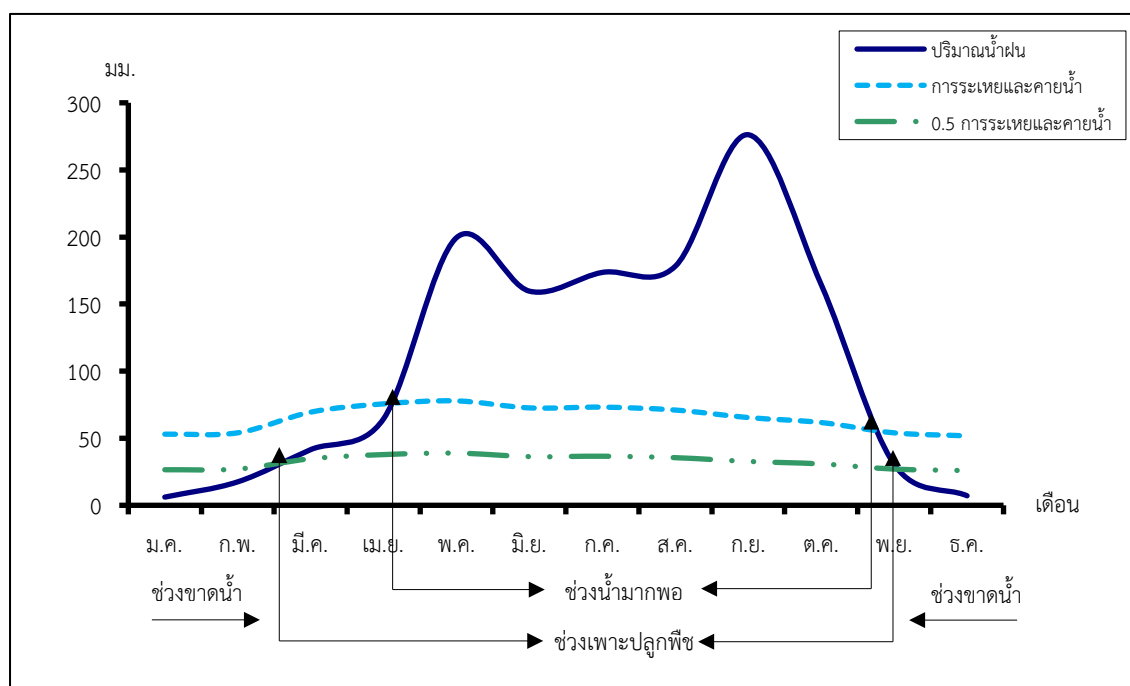
ตารางที่ 2-1 สถิติภูมิอากาศ ณ สถานีตรวจอากาศจังหวัดกำแพงเพชร¹ (พ.ศ.2536-2565)

เดือน	อุณหภูมิ (°C)			ความชื้นสัมพัทธ์ (%)	ปริมาณน้ำฝน (มม.)	จำนวนวันที่ฝนตก (วัน)	ศักยภาพการคายระเหยน้ำ (มม.)	ปริมาณฝนใช้การ ² (มม.)
	ต่ำสุด	สูงสุด	เฉลี่ย					
ม.ค.	19.1	31.9	24.9	71.0	6.1	1.7	53.0	6.0
ก.พ.	20.7	34.1	26.8	67.0	17.5	2.7	54.0	17.0
มี.ค.	23.2	35.8	29.0	66.0	41.5	4.5	69.4	38.7
เม.ย.	25.1	37.0	30.5	67.0	64.5	6.6	75.6	57.8
พ.ค.	25.5	35.3	29.6	76.0	199.5	14.9	77.8	135.8
มิ.ย.	25.4	33.9	28.7	81.0	159.6	16.9	72.6	118.8
ก.ค.	25.1	33.1	28.3	82.0	173.6	19.2	73.2	125.4
ส.ค.	24.9	32.7	28.0	83.0	178.2	19.9	71.0	127.4
ก.ย.	24.7	32.8	27.9	84.0	276.2	19.4	65.4	152.6
ต.ค.	24.0	32.5	27.6	83.0	164.5	13.6	61.7	121.2
พ.ย.	22.2	32.2	26.6	78.0	30.6	4.2	54.0	29.1
ธ.ค.	19.5	31.2	24.7	74.0	7.1	1.6	51.8	7.0
เฉลี่ย	23.3	33.5	27.7	76.0	-	-	-	-
รวม	-	-	-	-	1,318.9	125.2	779.5	936.8

หมายเหตุ : ¹ เป็นสถานีตรวจอากาศที่ใกล้พื้นที่ต่ำบามากที่สุด

² จากการคำนวณโดยโปรแกรม Cropwat for Windows Version 8.0

ที่มา : กรมอุตุนิยมวิทยา (2566)



รูปที่ 2-2 กราฟสมดุลของน้ำเพื่อการเกษตรจังหวัดกำแพงเพชร

2.5 สภาพการใช้ที่ดินปัจจุบัน

สภาพการใช้ที่ดินตำบลบ่อฉ่ำ อำเภอขามเฒ่าบุรี จังหวัดกำแพงเพชร ซึ่งสำรวจโดยกลุ่มวิเคราะห์สภาพการใช้ที่ดิน (2566) ประกอบด้วยประเภทการใช้ที่ดินต่าง ๆ ดังนี้

2.5.1) **พื้นที่ชุมชนและสิ่งปลูกสร้าง** มีเนื้อที่ 6,544 ไร่ หรือร้อยละ 4.96 ของพื้นที่ตำบล

2.5.2) **พื้นที่เกษตรกรรม** มีเนื้อที่ 122,948 ไร่ หรือร้อยละ 93.27 ของพื้นที่ตำบล ประกอบด้วยการใช้ประโยชน์ที่ดินด้านเกษตรกรรมต่าง ๆ ดังต่อไปนี้

1) พื้นที่นา มีเนื้อที่ 23,739 ไร่ หรือร้อยละ 18.01 ของพื้นที่ตำบล ได้แก่ นาร้าง นาข้าว
2) พืชไร่ มีเนื้อที่ 86,300 ไร่ หรือร้อยละ 65.46 ของพื้นที่ตำบล ได้แก่ ไร่ร้าง ข้าวโพด อ้อย
มันสำปะหลัง

3) ไม้ยืนต้น มีเนื้อที่ 10,296 ไร่ หรือร้อยละ 7.81 ของพื้นที่ตำบล ได้แก่ ยูคาลิปตัส สัก ยางพารา
ปาล์มน้ำมัน ไม้ยืนต้นร้าง/เสื่อมโทรม ไม้ปลูกเพื่อการค้า ประดู่ ตะกู

4) ไม้ผล มีเนื้อที่ 2,474 ไร่ หรือร้อยละ 1.89 ของพื้นที่ตำบล ได้แก่ มะม่วง มะพร้าว กล้วย ไม้
ผลร้าง/เสื่อมโทรม มะละกอ มะพร้าว/มะม่วง ลำไย มะขาม พุทรา มะละกอ

5) พืชสวน มีเนื้อที่ 24 ไร่ หรือร้อยละ 0.02 ของพื้นที่ตำบล ได้แก่ พืชผัก และมะนาว

6) ทุ่งหญ้าเลี้ยงสัตว์และโรงเรือนเลี้ยงสัตว์ มีเนื้อที่ 90 ไร่ หรือร้อยละ 0.07 ของพื้นที่ตำบล
ได้แก่ ทุ่งหญ้าเลี้ยงสัตว์ โรงเรือนเลี้ยงสัตว์ปีก โรงเรือนเลี้ยงสุกร

7) สถานที่เพาะเลี้ยงสัตว์น้ำ มีเนื้อที่ 25 ไร่ หรือร้อยละ 0.02 ของพื้นที่ตำบล ได้แก่ สถานที่
เพาะเลี้ยงปลา

2.5.3) **พื้นที่แหล่งน้ำ** มีเนื้อที่ 1,098 ไร่ หรือร้อยละ 0.83 ของพื้นที่ตำบล ได้แก่ แม่น้ำ ลำห้วย ลำ
คลอง หนอง บึง ทะเลสาบ อ่างเก็บน้ำ บ่อน้ำในไร่นา คลองชลประทาน

2.5.4) **พื้นที่เบ็ดเตล็ด** มีเนื้อที่ 1,234 ไร่ หรือร้อยละ 0.94 ของพื้นที่ตำบล ได้แก่ พื้นที่ลุ่ม+มัน
สำปะหลัง พื้นที่ลุ่ม ทุ่งหญ้าสลับไม้พุ่ม/ไม้ละเมาะ เหมืองเก่า บ่อขุดเก่า ทุ่งหญ้าธรรมชาติ

ตารางที่ 2-2 สภาพการใช้ที่ดิน ตำบลบ่อฉ่ำ อำเภอขามเฒ่าบุรี จังหวัดกำแพงเพชร

หน่วยแผนที่	สภาพการใช้ที่ดิน	เนื้อที่	
		ไร่	ร้อยละ
U	พื้นที่ชุมชนและสิ่งปลูกสร้าง	6,544	4.96
U201	หมู่บ้านบนพื้นราบ	5,555	4.21
U301	สถานที่ราชการและสถาบันต่าง ๆ	170	0.13
U502	โรงงานอุตสาหกรรม	170	0.13
U503	ลานตากและแหล่งรับซื้อทางการเกษตร	649	0.49
A	พื้นที่เกษตรกรรม	122,948	93.27
A100	นาร้าง	104	0.08
A101	นาข้าว	23,635	17.93
A200	ไร่ร้าง	41	0.03
A202	ข้าวโพด	365	0.28
A203	อ้อย	9,536	7.23

ตารางที่ 2-2 (ต่อ)

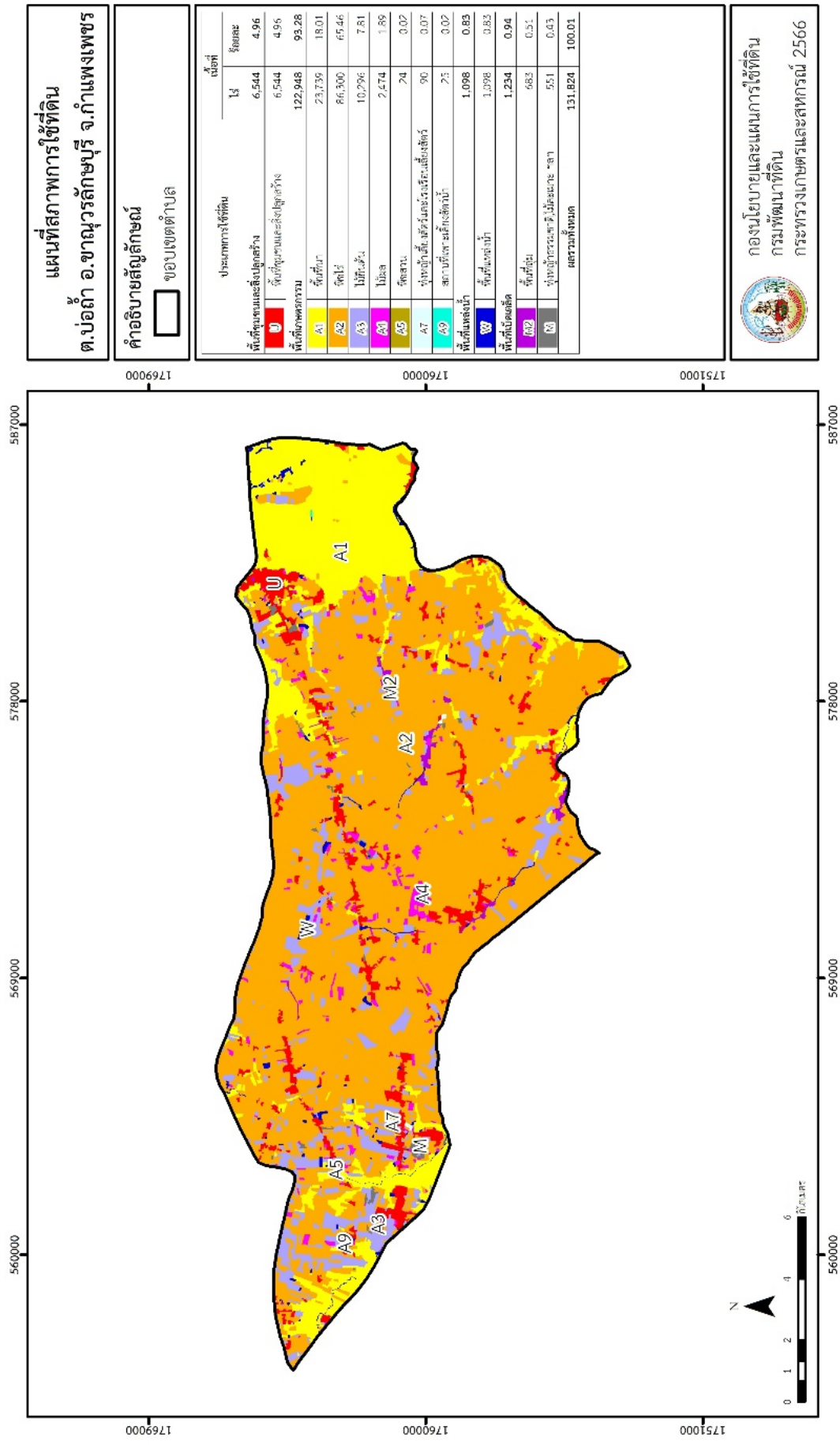
หน่วยแผนที่	สภาพการใช้ที่ดิน	เนื้อที่	
		ไร่	ร้อยละ
A204	มันสำปะหลัง	76,358	57.92
A300	ไม้ยืนต้นร้าง/เสื่อมโทรม	109	0.08
A301	ไม้ยืนต้นผสม	82	0.06
A302	ยางพารา	1,272	0.96
A303	ปาล์มน้ำมัน	790	0.60
A304	ยูคาลิปตัส	6,351	4.82
A305	สีก	1,528	1.16
A305/A309	สีก/ประดู่	17	0.01
A309	ประดู่	20	0.02
A315	ไผ่ปลูกเพื่อการค้า	103	0.08
A323	ตะกั่ว	16	0.01
A300/A400	ไม้ยืนต้นร้าง/เสื่อมโทรม/ไม้ผลร้าง/เสื่อมโทรม	8	0.01
A400	ไม้ผลร้าง/เสื่อมโทรม	40	0.03
A401	ไม้ผลผสม	20	0.02
A405	มะพร้าว	64	0.05
A405/A407	มะพร้าว/มะม่วง	24	0.02
A405/A411	มะพร้าว/กล้วย	7	0.01
A407	มะม่วง	2,212	1.68
A407/A413	มะม่วง/ลำไย	12	0.01
A409	พุทรา	4	-
A411	กล้วย	49	0.04
A412	มะขาม	2	-
A413	ลำไย	10	0.01
A415	มะละกอ	28	0.02
A422	มะนาว	2	-
A502	พืชผัก	24	0.02
A701	ทุ่งหญ้าเลี้ยงสัตว์	25	0.02
A703	โรงเรือนเลี้ยงสัตว์ปีก	42	0.03
A704	โรงเรือนเลี้ยงสุกร	23	0.02
A902	สถานที่เพาะเลี้ยงปลา	25	0.02
M	พื้นที่เบ็ดเตล็ด	1,234	0.94
M101	ทุ่งหญ้าธรรมชาติ	63	0.05
M102	ทุ่งหญ้าสลับไม้พุ่ม/ไม้ละเมาะ	250	0.19
M201	พื้นที่ลุ่ม	257	0.19
M201+A101	พื้นที่ลุ่ม+นาข้าว	103	0.08

ตารางที่ 2-2 (ต่อ)

หน่วยแผนที่	สภาพการใช้ที่ดิน	เนื้อที่	
		ไร่	ร้อยละ
M201+A204	พื้นที่ลุ่ม+มันสำปะหลัง	321	0.24
M201+A502	พื้นที่ลุ่ม+พืชผัก	2	-
M300	เหมืองเก่า บ่อขุดเก่า	163	0.12
M302	บ่อลูกรัง	14	0.01
M304	บ่อดิน	41	0.03
M405	พื้นที่ถม	20	0.02
W	พื้นที่แหล่งน้ำ	1,098	0.83
W101	แม่น้ำ ลำห้วย ลำคลอง	199	0.15
W102	หนอง บึง ทะเลสาบ	39	0.03
W201	อ่างเก็บน้ำ	84	0.06
W202	บ่อน้ำในไร่นา	700	0.53
W203	คลองชลประทาน	76	0.06
ผลรวมทั้งหมด		131,824	100.00

ที่มา : กลุ่มวิเคราะห์สภาพการใช้ที่ดิน (2566)

หมายเหตุ : เนื้อที่คำนวณด้วยระบบสารสนเทศภูมิศาสตร์



รูปที่ 2-3 สภาพการใช้ที่ดิน ตำบลบ่อฉ่ำ อำเภอชาณุวรลักษบุรี จังหวัดกำแพงเพชร

2.6 สภาพเศรษฐกิจและสังคม

2.6.1 ประชากร

จากหลักฐานทะเบียนราษฎรของกรมการปกครอง กระทรวงมหาดไทย ณ เดือนธันวาคม 2565 พบว่า ประชากรที่อาศัยในพื้นที่ตำบลบ่อถ้ำมีประชากรรวม 12,831 คน แยกเป็นชาย 6,342 คน เป็นหญิง 6,489 คน ความหนาแน่นโดยเฉลี่ย 60.83 คนต่อตารางกิโลเมตร มีจำนวนครัวเรือนทั้งหมด 5,038 ครัวเรือน เป็นครัวเรือนเกษตรที่มาขึ้นทะเบียนกรมส่งเสริมการเกษตร 3,296 ครัวเรือน หรือร้อยละ 65.42 ของจำนวนครัวเรือนทั้งหมด และเป็นครัวเรือนที่ประกอบอาชีพอื่นๆ ครัวเรือนเกษตรที่ไม่ได้มาขึ้นทะเบียนกรมส่งเสริมการเกษตร 1,742 ครัวเรือน หรือร้อยละ 34.58 ของจำนวนครัวเรือนทั้งหมด ดังรายละเอียดในตารางที่ 2-3 ถึงตารางที่ 2-4

ตารางที่ 2-3 จำนวนประชากรและครัวเรือนตำบลบ่อถ้ำ อำเภอขามเฒ่าบุรี จังหวัดกำแพงเพชร ปี 2565

พื้นที่	จำนวน ครัวเรือน	จำนวนประชากร (คน)		
		ชาย	หญิง	รวม
ตำบลบ่อถ้ำ	5,038	6,342	6,489	12,831
หมู่ที่ 1 ดงดำน้อย	134	187	196	383
หมู่ที่ 2 บ่อถ้ำ	718	803	852	1,655
หมู่ที่ 3 บ่อถ้ำ	563	716	727	1,443
หมู่ที่ 4 โอ่งทาน	165	190	168	358
หมู่ที่ 5 สี่แยกต้นไทร	394	415	424	839
หมู่ที่ 6 หนองยาง	273	433	440	873
หมู่ที่ 7 บ่อกระบาก	187	306	269	575
หมู่ที่ 8 คลองกระชาตุ	306	311	296	607
หมู่ที่ 9 เปาะสวอง	428	498	538	1,036
หมู่ที่ 10 หนองยางงาม	162	210	212	422
หมู่ที่ 11 โป่งสังข์	151	179	150	329
หมู่ที่ 12 ส่องตาแล	230	345	391	736
หมู่ที่ 13 หนองบอน	295	313	311	624
หมู่ที่ 14 คลองเจริญ	128	240	249	489
หมู่ที่ 15 คลองใหม่พัฒนา	140	215	235	450
หมู่ที่ 16 ประชากร่วมใจ	253	343	350	693
หมู่ที่ 17 บ่อกระบากใหม่	195	236	249	485
หมู่ที่ 18 ใหม่บ่อถ้ำ	316	402	432	834

ที่มา : กรมการปกครอง (2566)

ตารางที่ 2-4 จำนวนและสัดส่วนครัวเรือนเกษตรตำบลบ่อถ้ำ อำเภอลำดวนบุรี จังหวัดกำแพงเพชร ปี 2565

รายการ	จำนวน (ครัวเรือน)	ร้อยละ
จำนวนครัวเรือนทั้งหมด ¹	5,038	100.00
- จำนวนครัวเรือนเกษตรที่มาขึ้นทะเบียนกรมส่งเสริมการเกษตร ²	3,296	65.42
- จำนวนครัวเรือนที่ประกอบอาชีพอื่นๆ และจำนวนครัวเรือนเกษตรที่ไม่ได้มาขึ้นทะเบียนฯ	1,742	34.58

ที่มา: ¹ กรมการปกครอง (2566)

² กรมส่งเสริมการเกษตร (2566)

2.6.2 การถือครองที่ดิน

จากข้อมูลกรมการปกครอง ณ เดือนธันวาคม 2565 ตำบลบ่อถ้ำมีจำนวนครัวเรือนทั้งหมด 5,038 ครัวเรือน โดยถือครองที่ดินเฉลี่ยครัวเรือนละ 26.17 ไร่ (เนื้อที่ของตำบลรวมต่อจำนวนครัวเรือนทั้งหมด)

2.6.3 ลักษณะทางเศรษฐกิจและการประกอบอาชีพ

ประชากรในตำบลบ่อถ้ำประกอบอาชีพเกษตรกรรม ค้าขาย รับราชการ รับจ้างทั่วไป มีเกษตรกรบางครัวเรือนประกอบอาชีพหลายอย่างควบคู่กันไป สำหรับพืชที่เกษตรกรปลูกเป็นอาชีพหลัก ได้แก่ ข้าวนาปี และมันสำปะหลัง ทางด้านการเลี้ยงสัตว์เกษตรกรจะมีการเลี้ยงไว้เพื่อบริโภคหากเหลือจึงจำหน่ายเป็นรายได้เสริม

2.6.4 ด้านรายได้-รายจ่าย

จากข้อมูลความจำเป็นพื้นฐานของกรมพัฒนาชุมชน ปี 2566 พบว่า รายได้ครัวเรือนเฉลี่ยปีละ 223,450.21 บาท รายได้บุคคลเฉลี่ยปีละ 87,800.54 บาท รายจ่ายครัวเรือนเฉลี่ยปีละ 130,623.55 บาท รายจ่ายบุคคลเฉลี่ยปีละ 51,326.06 บาท เมื่อพิจารณาจะเห็นว่ารายได้ครัวเรือนมากกว่ารายจ่ายครัวเรือนปีละ 92,826.66 บาท และรายได้บุคคลมากกว่ารายจ่ายบุคคลปีละ 36,474.48 บาท ดังรายละเอียดในตารางที่ 2-5

ตารางที่ 2-5 รายได้-รายจ่ายเฉลี่ยครัวเรือนตำบลบ่อถ้ำ อำเภอลำลูกเกด จังหวัดกำแพงเพชร ปี 2565

พื้นที่	แหล่งรายได้ของครัวเรือน (บาท/ปี)				รายได้ครัวเรือนเฉลี่ย (บาท/ปี)	รายได้นับบุคคลเฉลี่ย (บาท/ปี)	รายจ่ายครัวเรือนเฉลี่ย (บาท/ปี)	รายจ่ายบุคคลเฉลี่ย (บาท/ปี)
	อาชีพหลัก	อาชีพรอง	รายได้อื่น	ทำ-หาเอง				
ตำบลบ่อถ้ำ	161,530.41	35,798.01	18,498.37	10,759.10	226,585.88	89,620.50	135,689.70	53,193.22
หมู่ที่ 1 ดงดำน้อย	76,892.16	31,529.50	12,935.29	45,632.35	166,989.30	52,897.23	99,617.65	31,555.90
หมู่ที่ 2 บ่อถ้ำ	224,762.20	1,134.29	5,198.42	7,790.77	238,885.68	111,824.05	92,558.70	43,327.38
หมู่ที่ 3 บ่อถ้ำ	156,163.49	1,594.01	10,099.73	1,144.41	169,001.64	61,592.45	92,926.43	33,866.93
หมู่ที่ 4 โองทาน	123,990.65	31,364.49	16,532.71	5,906.54	177,794.39	58,000.00	120,411.21	39,280.49
หมู่ที่ 5 สี่แยกต้นไทร	118,396.31	42,225.81	19,785.71	12,658.53	193,066.36	193,066.36	107,435.48	107,435.48
หมู่ที่ 6 หนองยาง	160,932.10	71,849.37	13,659.61	2,707.32	249,148.40	98,791.91	218,778.54	86,749.71
หมู่ที่ 7 บ่อกระบาก	223,461.54	41,853.85	16,576.92	6,646.15	288,538.46	88,886.26	239,147.69	73,671.09
หมู่ที่ 8 คลองกระธาตุ	151,432.23	32,231.57	19,459.50	2,214.88	205,338.18	82,544.58	173,417.36	69,712.62
หมู่ที่ 9 เปาะสวอง	168,664.60	23,739.13	10,500.00	3,633.54	206,537.27	83,970.96	97,492.61	39,637.15
หมู่ที่ 10 หนองยางงาม	193,549.02	15,872.55	12,234.31	1,488.24	223,144.12	61,682.11	139,784.31	38,639.57
หมู่ที่ 11 โป่งสังข์	142,138.46	42,206.73	12,658.65	11,291.15	208,295.00	81,745.96	74,772.17	29,344.55
หมู่ที่ 12 ส่องตาแล	94,162.07	35,909.66	42,946.21	1,918.62	174,936.56	65,544.70	145,593.79	54,550.65
หมู่ที่ 13 หนองบอน	150,437.09	42,880.79	25,079.47	30,269.54	248,666.89	91,806.11	158,228.48	58,416.87
หมู่ที่ 14 คลองเจริญ	106,454.20	36,137.16	21,172.96	2,753.09	166,517.41	61,308.68	61,430.86	22,617.73
หมู่ที่ 15 คลองใหม่พัฒนา	229,450.45	81,622.12	55,981.08	36,108.11	403,161.76	121,605.86	154,313.51	46,545.65
หมู่ที่ 16 ประชากร่วมใจ	141,537.42	40,242.94	11,854.60	4,027.61	197,662.57	71,597.78	147,542.94	53,443.33
หมู่ที่ 17 บ่อกระบากใหม่	230,350.88	56,666.67	17,403.51	8,385.96	312,807.02	125,563.38	181,394.74	72,813.38
หมู่ที่ 18 ใหม่บ่อถ้ำ	214,772.46	15,303.52	8,891.96	9,086.93	248,054.87	100,740.65	137,568.14	55,869.51

ที่มา : กรมการพัฒนาชุมชน (2566)

บทที่ 3

สถานภาพของทรัพยากรธรรมชาติ

การศึกษาสถานภาพของทรัพยากรธรรมชาติในพื้นที่ตำบลบ่อถ้ำ อำเภอลำลูกเกดบุรี จังหวัดกำแพงเพชร ได้แก่ ทรัพยากรป่าไม้ ทรัพยากรน้ำ และทรัพยากรดิน ซึ่งเป็นทรัพยากรกายภาพที่สำคัญต่อการทำการเกษตร ดังนั้นจึงจำเป็นต้องทราบว่าทรัพยากรธรรมชาติแต่ละชนิดปัจจุบันมีสถานะอย่างไร เพื่อใช้เป็นข้อมูลประกอบการวางแผนการใช้ที่ดินซึ่งจะนำไปสู่การกำหนดแผนงาน โครงการ กิจกรรม รวมถึงมาตรการต่างๆ เพื่อการพัฒนาพื้นที่อย่างมีประสิทธิภาพต่อไป โดยมีรายละเอียดดังนี้

3.1 ทรัพยากรป่าไม้

3.1.1 ป่าไม้ตามกฎหมายและมติคณะรัฐมนตรี

1) ป่าอนุรักษ์ ไม่พบพื้นที่ป่าอนุรักษ์ (เขตอุทยานแห่งชาติ เขตรักษาพันธุ์สัตว์ป่า เขตวนอุทยาน เขตห้ามล่าสัตว์ป่า) ในพื้นที่

2) ป่าสงวนแห่งชาติ ได้มีการจำแนกเขตการใช้ประโยชน์ทรัพยากรและที่ดินป่าไม้ในพื้นที่ป่าสงวนแห่งชาติ ตามมติคณะรัฐมนตรี วันที่ 10 มีนาคม 2535 และ 17 มีนาคม 2535 แบ่งออกเป็น 3 เขต ประกอบด้วย เขตพื้นที่ป่าเพื่อการอนุรักษ์ (Zone C) เขตพื้นที่ป่าเพื่อเศรษฐกิจ (Zone E) และเขตพื้นที่ป่าที่เหมาะสมต่อการเกษตร (Zone A) จากการวิเคราะห์ข้อมูลพบพื้นที่ป่าจำแนกเขตการใช้ประโยชน์ทรัพยากรที่ดินและป่าไม้ในพื้นที่ป่าสงวนแห่งชาติ ตามมติคณะรัฐมนตรีในพื้นที่ ได้แก่

(1) เขตพื้นที่ป่าเพื่อเศรษฐกิจ (Zone E) เนื้อที่ 57,324 ไร่

(2) เขตพื้นที่ป่าที่เหมาะสมต่อการเกษตร (Zone A) เนื้อที่ 37,586 ไร่

3.1.2 **ชั้นคุณภาพลุ่มน้ำ** (มติคณะรัฐมนตรี วันที่ 28 พฤษภาคม 2528) จากการวิเคราะห์ข้อมูล พบชั้นคุณภาพลุ่มน้ำในพื้นที่ คือ พื้นที่ลุ่มน้ำชั้นที่ 5 เนื้อที่ 131,824 ไร่

ทั้งนี้ เนื้อที่ดังกล่าวข้างต้นคำนวณด้วยระบบสารสนเทศภูมิศาสตร์ เป็นเนื้อที่เบื้องต้นเท่านั้น ไม่สามารถใช้อ้างอิงได้ทางกฎหมาย

3.2 ทรัพยากรน้ำ

3.2.1 **ปริมาณน้ำฝน** พบว่าในพื้นที่ตำบลบ่อถ้ำ มีปริมาณน้ำฝนเฉลี่ยในคาบ 30 ปี (2536-2565) 1,318.9 มิลลิเมตรต่อปี

3.2.2 **น้ำผิวดิน** หมายถึง แม่น้ำลำคลอง หนอง บึง ทะเลสาบ อ่างเก็บ และแหล่งน้ำสาธารณะอื่นๆ ที่อยู่ภายในผืนแผ่นดิน ในพื้นที่ตำบลบ่อถ้ำ มีรายละเอียดของแหล่งน้ำผิวดินดังนี้

แหล่งน้ำผิวดินธรรมชาติ ได้แก่ คลองกระดาน คลองเจริญ คลองนาเหนือ คลองป่าอ้าว คลองวังตาช่วย และห้วยมาบสนาน

3.2.3 **น้ำบาดาล** จากฐานข้อมูลน้ำบาดาลของกรมทรัพยากรน้ำบาดาล (2566) พบว่า ตำบลบ่อถ้ำ มีจำนวนบ่อบาดาลราชการ จำนวน 48 บ่อ และจำนวนบ่อบาดาลเอกชนจำนวน 1 บ่อ

3.3 ทรัพยากรดิน

ทรัพยากรดินในพื้นที่ตำบลบ่อถ้ำ อำเภอขามเฒ่าบุรี จังหวัดกำแพงเพชร พบหน่วยแผนที่ดินทั้งหมด 14 หน่วยแผนที่ดิน ดังนี้

3.3.1 ดินในพื้นที่ลุ่ม มี 4 หน่วยแผนที่ดิน ได้แก่

1) หน่วยแผนที่ดิน AC-pd,col-sIA ดินตะกอนน้ำพาเชิงซ้อนที่มีการระบายน้ำเลวและเป็นดินร่วนหยาบ มีเนื้อดินบนเป็นดินร่วนปนทราย ความลาดชัน 0-2 เปอร์เซ็นต์ มีเนื้อที่ 1,564 ไร่ หรือร้อยละ 1.19 ของเนื้อที่ตำบล

2) หน่วยแผนที่ดิน Khk-sIA ชุดดินคลองขลุง มีเนื้อดินบนเป็นดินร่วนปนทราย ความลาดชัน 0-2 เปอร์เซ็นต์ มีเนื้อที่ 14,563 ไร่ หรือร้อยละ 11.05 ของเนื้อที่ตำบล

3) หน่วยแผนที่ดิน Khk-col-sIA ดินคลองขลุงที่เป็นดินร่วนหยาบ มีเนื้อดินบนเป็นดินร่วนปนทราย ความลาดชัน 0-2 เปอร์เซ็นต์ มีเนื้อที่ 6,948 ไร่ หรือร้อยละ 5.27 ของเนื้อที่ตำบล

4) หน่วยแผนที่ดิน Skt-fsi-sicIA ดินสุโขทัยที่เป็นดินทรายแฉะละเอียด มีเนื้อดินบนเป็นดินร่วนเหนียวปนทรายแฉะ ความลาดชัน 0-2 เปอร์เซ็นต์ มีเนื้อที่ 7,956 ไร่ หรือร้อยละ 6.03 ของเนื้อที่ตำบล

3.3.2 ดินในพื้นที่ดอน มี 10 หน่วยแผนที่ดิน ได้แก่

1) หน่วยแผนที่ดิน Khu-sIB ชุดดินขานุก มีเนื้อดินบนเป็นดินร่วนปนทราย ความลาดชัน 2-5 เปอร์เซ็นต์ มีเนื้อที่ 62,547 ไร่ หรือร้อยละ 47.45 ของเนื้อที่ตำบล

2) หน่วยแผนที่ดิน Khu-sIB/d3c ชุดดินขานุก มีเนื้อดินบนเป็นดินร่วนปนทราย ความลาดชัน 2-5 เปอร์เซ็นต์ พบมวลสารพอกหรือสารเม็ดกลมของเหล็ก ที่ความลึก 50-100 เซนติเมตร มีเนื้อที่ 3,092 ไร่ หรือร้อยละ 2.35 ของเนื้อที่ตำบล

3) หน่วยแผนที่ดิน Khu-col-sIB ดินขานุกที่เป็นดินร่วนหยาบ มีเนื้อดินบนเป็นดินร่วนปนทราย ความลาดชัน 2-5 เปอร์เซ็นต์ มีเนื้อที่ 16,796 ไร่ หรือร้อยละ 12.74 ของเนื้อที่ตำบล

4) หน่วยแผนที่ดิน Khu-fsi-sIA ดินขานุกที่เป็นดินทรายแฉะละเอียด มีเนื้อดินบนเป็นดินร่วนปนทราย ความลาดชัน 0-2 เปอร์เซ็นต์ มีเนื้อที่ 139 ไร่ หรือร้อยละ 0.11 ของเนื้อที่ตำบล

5) หน่วยแผนที่ดิน Khu-gm-sIA/b ดินขานุกที่มีจุดประสีเทา มีเนื้อดินบนเป็นดินร่วนปนทราย ความลาดชัน 0-2 เปอร์เซ็นต์ และมีคันทนา มีเนื้อที่ 5,144 ไร่ หรือร้อยละ 3.90 ของเนื้อที่ตำบล

6) หน่วยแผนที่ดิน Kp-sIA ชุดดินกำแพงเพชร มีเนื้อดินบนเป็นดินร่วนปนทรายแฉะ ความลาดชัน 0-2 เปอร์เซ็นต์ มีเนื้อที่ 345 ไร่ หรือร้อยละ 0.26 ของเนื้อที่ตำบล

7) หน่วยแผนที่ดิน Kp-fl-sIA ดินกำแพงเพชรที่เป็นดินร่วนละเอียด มีเนื้อดินบนเป็นดินร่วนปนทราย ความลาดชัน 0-2 เปอร์เซ็นต์ มีเนื้อที่ 18 ไร่ หรือร้อยละ 0.01 ของเนื้อที่ตำบล

8) หน่วยแผนที่ดิน Ksp-gsIB ชุดดินโกสัมพี มีเนื้อดินบนเป็นดินร่วนปนทรายปนกรวด ความลาดชัน 2-5 เปอร์เซ็นต์ มีเนื้อที่ 43 ไร่ หรือร้อยละ 0.03 ของเนื้อที่ตำบล

9) หน่วยแผนที่ดิน Ksp-gsIC ชุดดินโกสัมพี มีเนื้อดินบนเป็นดินร่วนปนทรายปนกรวด ความลาดชัน 5-12 เปอร์เซ็นต์ มีเนื้อที่ 6,937 ไร่ หรือร้อยละ 5.26 ของเนื้อที่ตำบล

10) หน่วยแผนที่ดิน Ksp-sIB ชุดดินโกสัมพี มีเนื้อดินบนเป็นดินร่วนปนทราย ความลาดชัน 2-5 เปอร์เซ็นต์ มีเนื้อที่ 5,732 ไร่ หรือร้อยละ 4.35 ของเนื้อที่ตำบล

ปัญหาทรัพยากรดินทางการเกษตรตามสภาพธรรมชาติในพื้นที่ พบปัญหาดินตื้น มีเนื้อที่ 12,712 ไร่ หรือร้อยละ 9.64 ของเนื้อที่ตำบล คือ ชุดดินโกสัมพี (Ksp)

รายละเอียดของสมบัติดิน ตำบลบ่อถ้า อำเภอลำลูกเกดบุรี จังหวัดกำแพงเพชร ดังแสดงในตารางที่ 3-1 และแผนที่แสดงในลักษณะของชุดดิน (รูปที่ 3-1)

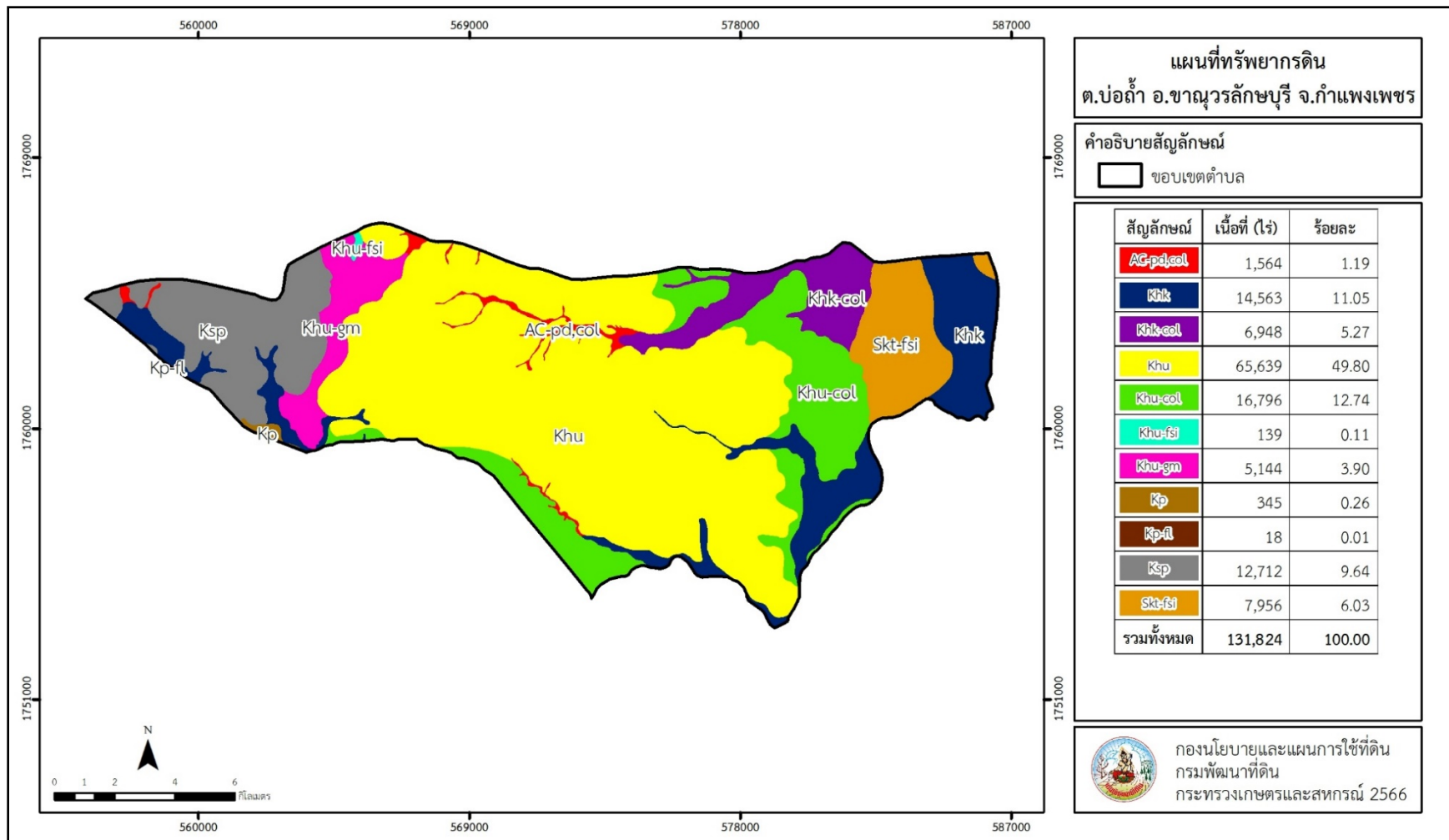
ตารางที่ 3-1 สมบัติดิน ตำบลบ่อแก้ว อำเภอขามเฒ่าบุรี จังหวัดกำแพงเพชร

หน่วยแผนที่ดิน	ความลาดชัน (%)	ความลึก (ซม.)	การระบายน้ำ	ความอุดมสมบูรณ์ของดิน	ความจุแลกเปลี่ยนแคตไอออน (cmol/kg)	ความอิ่มตัวเบส (%)	ปฏิกิริยาดิน		ค่าการนำไฟฟ้า (dS/m)	ความลึกของชั้นจาโรไซด์ (ซม.)	เนื้อที่	
							ดินบน	ดินล่าง			ไร่	ร้อยละ
AC-pd,col-sIA	0-2	>150	เลว	ต่ำ	10-20	35-75	5.0-6.5	5.5-7.0	<2	-	1,564	1.19
Khk-col-sIA	0-2	>150	ค่อนข้างเลว	ปานกลาง	<10	35-75	5.5-6.5	5.5-6.5	<2	-	6,948	5.27
Khk-sIA	0-2	>150	ค่อนข้างเลว	ปานกลาง	<10	35-75	5.5-6.5	5.5-6.5	<2	-	14,563	11.05
Khu-col-sIB	2-5	>150	ดี	ต่ำ	<10	<35	5.5-6.5	4.5-5.0	<2	-	12,192	9.25
Khu-col-sIB*	2-5	>150	ดี	ปานกลาง	<10	<35	5.5-6.5	4.5-5.0	<2	-	4,604	3.49
Khu-fsi-sIA	0-2	>150	ดี	ต่ำ	<10	<35	5.5-6.5	4.5-5.0	<2	-	139	0.11
Khu-gm-sIA/b	0-2	>150	ดีปานกลางถึงค่อนข้างเลว	ต่ำ	<10	<35	5.5-6.5	4.5-5.0	<2	-	5,144	3.90
Khu-sIB	2-5	>150	ดี	ต่ำ	<10	<35	5.5-6.5	4.5-5.0	<2	-	62,547	47.45
Khu-sIB/d3c	2-5	>150	ดี	ต่ำ	<10	<35	5.5-6.5	4.5-5.0	<2	-	3,092	2.35
Kp-fl-sIA	0-2	>150	ดี	ปานกลาง	<10	35-75	5.5-6.5	6.0-7.0	<2	-	18	0.01
Kp-sIA	0-2	>150	ดี	ปานกลาง	<10	35-75	5.5-6.5	6.0-7.0	<2	-	345	0.26
Ksp-gsIB	2-5	0-50	ดี	ต่ำ	<10	<35	5.5-7.0	4.5-5.5	<2	-	43	0.03
Ksp-gsIC	5-12	0-50	ดี	ต่ำ	<10	<35	5.5-7.0	4.5-5.5	<2	-	6,937	5.26
Ksp-sIB	2-5	0-50	ดี	ต่ำ	<10	<35	5.5-7.0	4.5-5.5	<2	-	5,732	4.35
Skt-fsi-sicIA	0-2	>150	ค่อนข้างเลว	ปานกลาง	<10	35-75	5.0-6.5	6.5-7.0	<2	-	7,956	6.03
รวมทั้งหมด											131,824	100.00

หมายเหตุ: 1. * หมายถึง หน่วยแผนที่ดินที่มีความอุดมสมบูรณ์ของดินต่างจากหน่วยแผนที่ดินเดียวกัน

2. เนื้อที่คำนวณด้วยโปรแกรมระบบสารสนเทศภูมิศาสตร์

ที่มา: กองสำรวจและวิจัยทรัพยากรดิน (2566)



รูปที่ 3-1 ทรัพยากรดิน ตำบลบ่อถ้ำ อำเภอขามเฒ่า จังหวัดกำแพงเพชร

บทที่ 4

กระบวนการมีส่วนร่วมของชุมชน (Participatory Rural Appraisal : PRA)

4.1 การวิเคราะห์ผลจากการจัดทำกระบวนการมีส่วนร่วมของชุมชน (PRA)

การวิเคราะห์ผลจากการจัดทำกระบวนการมีส่วนร่วมของชุมชน (PRA) เมื่อวันที่ 27 กรกฎาคม 2566 มีสาระสำคัญสรุปได้ดังนี้

4.1.1 ปัญหาหลักของตำบลบ่อถ้ำ คือ

- 1) การเชื่อมโยงการคมนาคมในพื้นที่ชุมชน
- 2) ความไม่ชัดเจนด้านเอกสารสิทธิ์ที่ดินทำกิน
- 3) การขาดแคลนน้ำในฤดูร้อนและน้ำท่วมฉับพลันในฤดูฝน
- 4) ทรัพยากรดินเสื่อมโทรม และชะล้างพังทลายสูง
- 5) ภาวะมลพิษในชุมชนทั้งจากการเผาและขยะมูลฝอย
- 6) การขาดแคลนพลังงานในพื้นที่เกษตรกรรม

อย่างไรก็ตามนอกจากประเด็นปัญหาหลักในชุมชนแล้ว ยังมีประเด็นปัญหาที่เกี่ยวข้องกับข้อมูลสำหรับการบริหารจัดการในพื้นที่ คือ ปัญหาขอบเขตพื้นที่ตำบลไม่แน่ชัด ไม่ตรงกันระหว่างหน่วยงาน ซึ่งส่งผลต่อการบริหารจัดการในเชิงพื้นที่โดยตรง (รูปที่ 4-2)

4.1.2 ความต้องการของชุมชน เกษตรกร และตำบลบ่อถ้ำ มีความต้องการ 6 ประการ คือ

- 1) การปรับปรุงและการก่อสร้างเส้นทางคมนาคมเชื่อมโยงพื้นที่ชุมชนสู่พื้นที่เกษตรกรรม
- 2) การสนับสนุนกระบวนการจัดการปัญหาด้านเอกสารสิทธิ์ที่ดินภายใต้กรอบกฎหมาย
- 3) การปรับปรุงและก่อสร้างแหล่งน้ำขนาดใหญ่สำหรับชุมชน แหล่งน้ำในไร่นา การเชื่อมโยงทางน้ำระหว่างคู คลอง ลำน้ำธรรมชาติสู่ที่ดินอย่างเป็นระบบ การพัฒนาการใช้น้ำบาดาลในพื้นที่ รวมถึงฝายชะลอน้ำ
- 4) การสนับสนุนองค์ความรู้และปัจจัยสำหรับการปรับปรุงบำรุงดินในพื้นที่
- 5) การสนับสนุนและกำหนดมาตรการในการจัดการด้านการเผาเศษซากพืชและปัญหาขยะมูลฝอยระหว่างภาครัฐและชุมชน
- 6) การสนับสนุนองค์ความรู้และโครงการพัฒนาพลังงานทางเลือกด้วยพลังงานแสงอาทิตย์สำหรับภาคการเกษตร

ผลจากการจัดทำกระบวนการมีส่วนร่วมของชุมชน (PRA) ได้นำมาวิเคราะห์ร่วมกับปัญหาด้านกายภาพ โดยระบบ DPSIR มีรายละเอียดดังนี้

1) แรงขับเคลื่อน (Driver) มี 4 ประการ คือ

- 1.1) การขยายพื้นที่ชุมชน
- 1.2) ข้อจำกัดการเข้าถึงข้อมูล ข่าวสาร ข้อกำหนดด้านกฎหมายและนโยบายภาครัฐ
- 1.3) การเปลี่ยนแปลงสภาพภูมิอากาศ
- 1.4) การเปลี่ยนแปลงสภาพเศรษฐกิจระดับประเทศ

2) แรงกดดัน (Pressure) ที่เกิดจากปัจจัยขับเคลื่อน มี 4 ประการ คือ

2.1) การต้องการปัจจัยพื้นฐานสำหรับการทำกินในพื้นที่เกษตร เช่น แหล่งน้ำ เส้นทางเชื่อมโยงสู่ที่ดินทำกิน พลังงานทางเลือก เป็นต้น

2.2) การใช้ที่ดินที่ไม่ถูกต้องตามหลักวิชาการ และมีการจัดการที่ไม่มีประสิทธิภาพ

2.3) การเรียกร้องให้รัฐเข้ามาจัดการและสนับสนุนการแก้ปัญหา

3) สถานะ (State) ที่เกิดแรงกดดัน มี 8 ประการ คือ

3.1) เส้นทางคมนาคมชำรุด ไม่ครอบคลุมเชื่อมโยงในพื้นที่

3.2) การเสียสิทธิ์ในการใช้ประโยชน์จากปัญหาการครอบครองและการส่งต่อเอกสารสิทธิ์ที่ดิน

3.3) ขาดแคลนน้ำอุปโภค/บริโภค เพื่อการเกษตร

3.4) น้ำท่วมฉับพลันในฤดูฝน และเกิดการชะล้างพังทลายของดินสูง

3.5) มลพิษทางอากาศจากการเผา และกลิ่นจากขยะมูลฝอย

3.6) มลพิษทางอากาศจากการเผา

3.7) กลิ่นจากการจัดการขยะมูลฝอยที่ไม่มีประสิทธิภาพ

3.8) ความลำบากและต้นทุนด้านพลังงานในพื้นที่เกษตรกรรมที่มีราคาสูง

4) ผลกระทบ (Impact) ที่ปรากฏในพื้นที่ มี 4 ประการ คือ

4.1) แหล่งน้ำที่มีอยู่ต้นเหินจากตะกอน

4.2) ผลผลิตพืชต่ำ ลงทุนสูง

4.3) รายได้น้อย

4.4) มีปัญหาต่อคุณภาพชีวิต

4.5) มีปัญหาความขัดแย้งของคนในชุมชน

5) การตอบสนอง (Response) ของรัฐ (กรมพัฒนาที่ดิน) ในอดีต ปัจจุบัน และในอนาคต มีดังนี้

อดีต-ปัจจุบัน

พื้นที่ลาดชัน

5.1) ปลูกหญ้าแฝก ป้องกันการชะล้างพังทลายของดิน รักษาความชื้นและกักเก็บน้ำ

5.2) ปรับปรุงบำรุงดินด้วยปุ๋ยพืชสด

พื้นที่ราบ

5.3) จัดรูปแบบแปลงนา

5.4) ปรับปรุงบำรุงดินด้วยปุ๋ยพืชสด

5.5) บ่อน้ำไร่นา

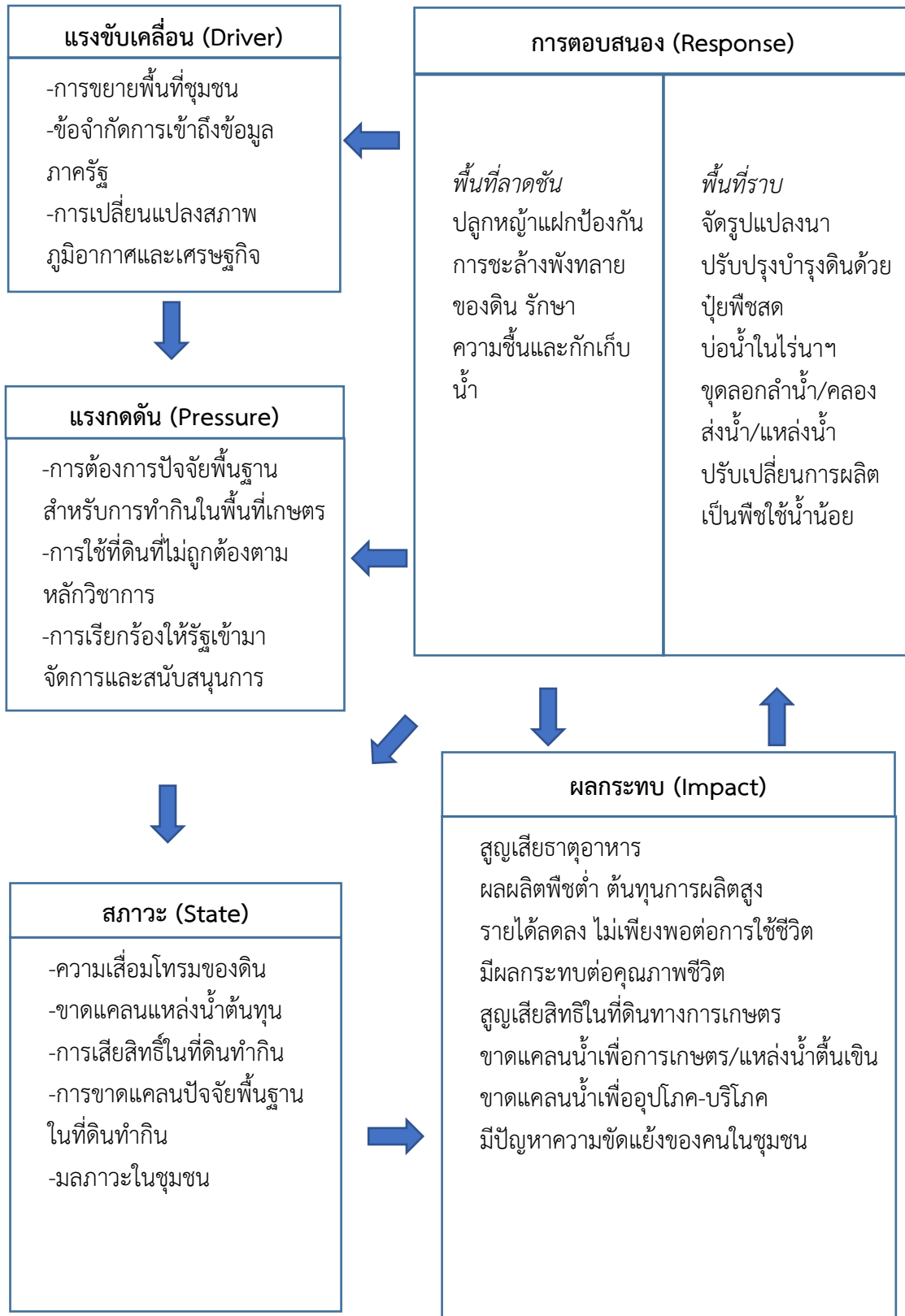
5.6) ขุดลอกลำน้ำ/คลองส่งน้ำ/แหล่งน้ำ

5.7) ปรับเปลี่ยนการผลิตเป็นพืชใช้น้ำน้อย

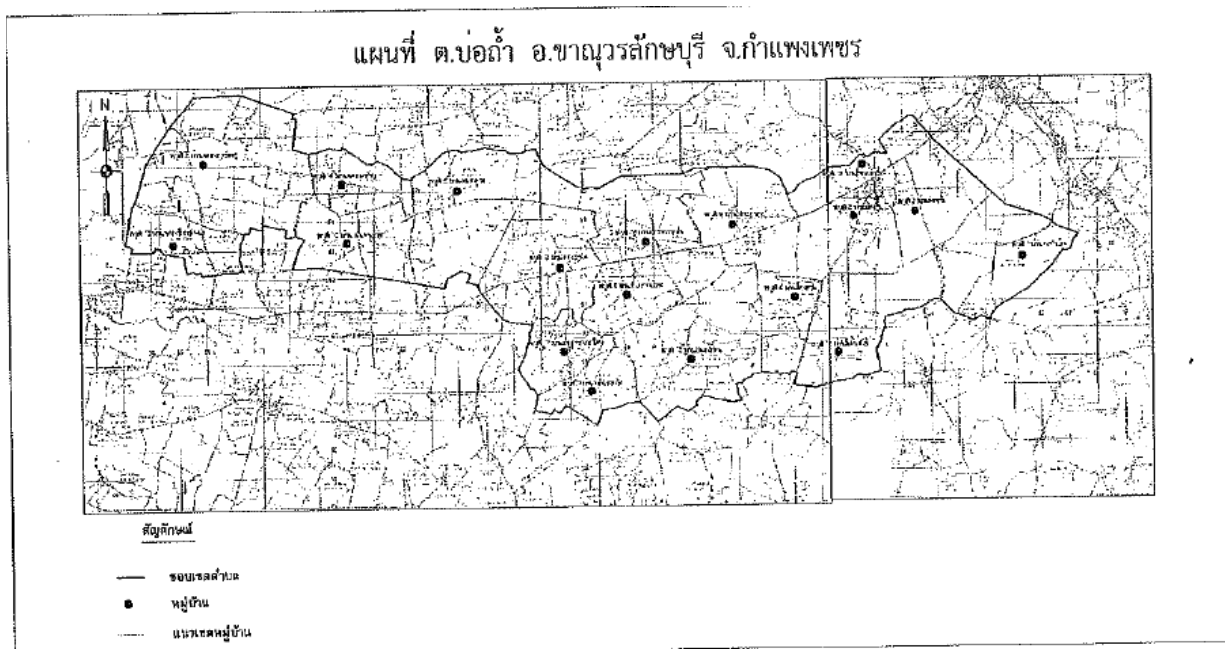
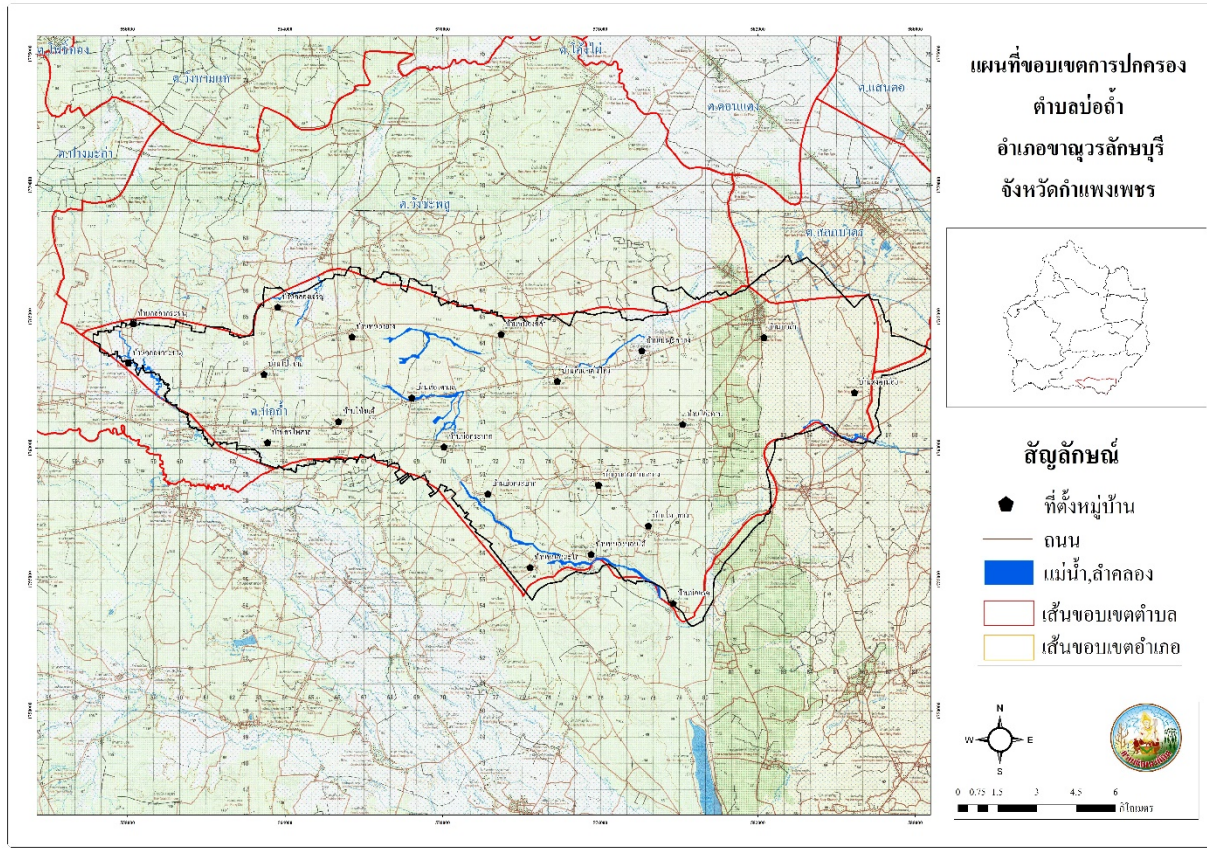
อนาคต

พัฒนาที่ดินและน้ำที่เป็นระบบทั้งตำบล

ดังมีรายละเอียดในรูปที่ 4-1



รูปที่ 4-1 การวิเคราะห์สถานการณ์โดยระบบ DPSIR ของตำบลบ่อแก้ว อำเภอขามเฒ่าบุรี จังหวัดกำแพงเพชร



รูปที่ 4-2 ภาพแสดงความแตกต่างของขอบเขตตำบลบ่อถ้ำ อำเภอขามเฒ่า จังหวัดกำแพงเพชร

4.2 ระบบการปลูกพืชในปัจจุบัน

ตำบลบ่อถ้ำ อำเภอขามเฒ่าบุรี จังหวัดกำแพงเพชร มีการเพาะปลูกพืช ดังนี้

4.2.1) **มันสำปะหลัง** เกษตรกรส่วนใหญ่จะเลือกปลูกมันสำปะหลังช่วงต้นฤดูฝน และมีอายุการจากวันปลูกถึงเก็บเกี่ยว 10 – 12 เดือน

4.2.2) **อ้อยโรงงาน** ส่วนใหญ่เป็นอ้อยข้ามแล้งหรืออ้อยปลายฝน เหมาะสมปลูกในดินร่วนปนทรายโดยอาศัยความชื้นที่สะสมไว้จากฤดูฝน ปลูกช่วงเดือนตุลาคมถึงเดือนพฤศจิกายน จะเลือกปลูกระหว่างอ้อยโรงงานและมันสำปะหลัง

4.2.3) ข้าว

(1) **ข้าวนาปี** เกษตรกรส่วนใหญ่ที่ปลูกข้าวจะปลูกข้าวนาปีระหว่างเดือนกรกฎาคมถึงเดือนธันวาคม ซึ่งปลูกบริเวณพื้นที่ลุ่มต่ำระหว่างเนินและที่ราบตะกอนน้ำพา

(2) **ข้าวนาปรัง** มีเกษตรกรจำนวนน้อยที่มีพื้นที่สามารถทำนาปรังได้ โดยเป็นเกษตรกรที่มีพื้นที่ติดกับคลองป่าอ่าวบริเวณทิศตะวันตกเฉียงใต้ของตำบล ปลูกข้าวระหว่างเดือนมิถุนายนถึงเดือนกุมภาพันธ์

ชนิด/เดือน	ม.ค.	ก.พ.	มี.ค.	เม.ย.	พ.ค.	มิ.ย.	ก.ค.	ส.ค.	ก.ย.	ต.ค.	พ.ย.	ธ.ค.
มันสำปะหลัง	ช่วงเติบโตเก็บเกี่ยว			ปลูก		ช่วงเติบโต						
อ้อย	เก็บเกี่ยว	ช่วงเติบโต							ปลูก	เก็บเกี่ยว		
ข้าวนาปี						ปลูก	ช่วงเติบโต/เก็บเกี่ยว					
ข้าวนาปรัง	ช่วงเติบโตเก็บเกี่ยว			ปลูกครั้งที่ 1		ช่วงเติบโต/เก็บเกี่ยว		ปลูกครั้งที่ 2		ช่วงเติบโต		

รูปที่ 4-3 ระบบการปลูกพืชในปัจจุบัน ตำบลบ่อถ้ำ อำเภอขามเฒ่าบุรี จังหวัดกำแพงเพชร

บทที่ 5

การประเมินคุณภาพที่ดิน

5.1 หลักการประเมินคุณภาพที่ดินด้านกายภาพ

การประเมินคุณภาพที่ดินหรือการประเมินความเหมาะสมของที่ดิน สอดคล้องตามหลักการของ FAO Framework ค.ศ. 1983 ซึ่งการประเมินคุณภาพที่ดินด้านกายภาพ เป็นการประเมินศักยภาพของที่ดินว่าที่ดินนั้นๆเหมาะสมมากหรือน้อยเพียงใดสำหรับการใช้ที่ดินประเภทต่างๆ หรือการปลูกพืชต่างๆ โดยพิจารณาจากสภาพแวดล้อมที่มีผลต่อการเจริญเติบโตของพืช สมบัติดินที่ได้จำแนกไว้ในแต่ละตำบล ร่วมกับการจัดการพื้นที่ เช่น ระบบชลประทาน พื้นที่ยกทรง การจัดระบบอนุรักษ์ดินและน้ำ เป็นต้น และนอกจากนี้พิจารณาความต้องการปัจจัยต่อการปลูกพืชแต่ละชนิด สอดคล้องตามหลักการของ FAO ได้แก่ ความต้องการด้านพืช ความต้องการด้านการจัดการ ความต้องการด้านการอนุรักษ์ (บัณฑิต และคำรณ, 2542) รายละเอียดดังตารางที่ 5-1

ระดับความเหมาะสมของที่ดินได้จากการสังเคราะห์ข้อมูลดิน การจัดการที่ดิน หรือดินที่มีลักษณะเฉพาะที่เกิดขึ้นตามสภาพภูมิประเทศ (ซึ่งจะเรียกรวมว่าหน่วยที่ดิน) ลักษณะภูมิอากาศ พิจารณาร่วมกับระดับความต้องการปัจจัยต่อการเจริญเติบโตของพืชแต่ละชนิด หลังจากนั้นดำเนินการประเมินคุณภาพที่ดิน ซึ่งสามารถจำแนกระดับความเหมาะสมของที่ดินได้เป็น 4 ชั้น ได้แก่ เหมาะสมสูง (S1) เหมาะสมปานกลาง (S2) เหมาะสมเล็กน้อย (S3) และไม่เหมาะสม (N) โดยที่

S1 : ไม่มีข้อจำกัดด้านที่ดินตามปัจจัยที่ใช้พิจารณา

S2 : มีข้อจำกัดด้านที่ดินที่แก้ไขได้ง่ายหรือข้อจำกัดอาจไม่ส่งผลกระทบต่อ การเจริญเติบโตของพืชอย่างชัดเจน

S3 : มีข้อจำกัดด้านที่ดินที่แก้ไขได้ยาก ควรปรับเปลี่ยนการผลิตเป็นพืชชนิดอื่นหรือกิจกรรมอื่น (ส่วนใหญ่เป็นลักษณะทางกายภาพ)

N : มีข้อจำกัดที่พัฒนาหรือปรับปรุงที่ดินได้ยากมาก หากจะดำเนินการพัฒนาหรือปรับปรุงต้องใช้ต้นทุนสูงหรือเครื่องจักรขนาดใหญ่ แนะนำให้ปรับเปลี่ยนการผลิต

ตารางที่ 5-1 ตัวอย่างการประเมินคุณภาพที่ดินด้านกายภาพของประเภทการใช้ประโยชน์ที่ดิน

คุณภาพที่ดิน (Land Quality)	คุณลักษณะที่ดินตัวแทน (Land Characteristics)	ระดับความ เหมาะสม (Land Suitability Rating)
1. ความเหมาะสมด้านความต้องการด้านพืช (Crop Requirements)		
1.1. การหยั่งลึกของรากพืช (r)	ความลึกของดิน	S1
1.2. ความชุ่มชื้นที่เป็นประโยชน์ต่อพืช (m)	ปริมาณน้ำฝนเฉลี่ยในรอบปี	S2m
1.3. ความเป็นประโยชน์ของออกซิเจน ต่อรากพืช (o)	สภาพการระบายน้ำของดิน	S2o
ความเหมาะสมรวมด้านความต้องการด้านพืช (Crop Requirements)		S2om
2. ความเหมาะสมรวมความต้องการด้านการจัดการ (Management Requirements)		
2.1. สภาพการเขตกรรม (k)	ชั้นความยากง่ายในการ เขตกรรม (ดินบน)	S1
2.2. ศักยภาพการใช้เครื่องจักรกล (w)	ความลาดชันของพื้นที่	S3w
ความเหมาะสมรวมด้านความต้องการด้านการจัดการ (Management Requirements)		S3w
3. ความเหมาะสมด้านความต้องการด้านการอนุรักษ์ (Conservation Requirements)		
3.1 ความเสียหายจากการกัดกร่อน (e)	ความลาดชันของพื้นที่	S3e
ความเหมาะสมรวมด้านความต้องการด้านการอนุรักษ์ (Conservation Requirements)		S3e
ความเหมาะสมด้านกายภาพของประเภทการใช้ประโยชน์ที่ดินใน แต่ละหน่วยที่ดินโดยรวม		S3ew

5.2 พืชเศรษฐกิจที่สำคัญของตำบล

พืชเศรษฐกิจหลักและพืชทางเลือกของตำบล ได้แก่ ข้าว มันสำปะหลัง ข้าวโพด

5.3 ระดับความเหมาะสมของที่ดิน

การประเมินคุณภาพที่ดินของพืชเศรษฐกิจหลักและพืชทางเลือก ตำบลบ่อถ้ำ อำเภอขามเฒ่าบุรี
จังหวัดกำแพงเพชร ได้ผลการประเมินคุณภาพที่ดินดังตารางที่ 5-2

ตารางที่ 5-2 ชั้นความเหมาะสมทางกายภาพของดิน ตำบลบ่อแก้ว อำเภอขามเฒ่าบุรี
จังหวัดกำแพงเพชร

หน่วยแผนที่ดิน	ข้าว	มันสำปะหลัง	ข้าวโพด
AC-pd,col-slA	S2s	N	N
Khk-col-slA	S2n	N	S3o
Khk-slA	S2n	N	S3o
Khu-col-slB	S3o	S2n	S2n
Khu-col-slB*	S3o	S2ns	S2ns
Khu-fsi-slA	S3o	S2ns	S2ns
Khu-gm-slA/b	S2ons	N	S3o
Khu-slB	S3o	S2ns	S2ns
Khu-slB/d3c	S3o	S2ns	S2ns
Kp-fl-slA	S3o	S2n	S2n
Kp-silA	S3o	S2n	S2n
Ksp-gslB	S3o	S3r	S3r
Ksp-gslC	S3ewo	S3r	S3r
Ksp-slB	S3o	S3r	S3r
Skt-fsi-sic1A	S2n	N	S3o

หมายเหตุ: * หมายถึง หน่วยแผนที่ดินที่มีความอุดมสมบูรณ์ของดินต่างจากหน่วยแผนที่ดินเดียวกัน

ความหมายของสัญลักษณ์แสดงข้อจำกัดชั้นความเหมาะสม

e = ความเสียหายจากการกัดกร่อน

w = ศักยภาพการใช้เครื่องจักร

r = สภาพการหยั่งลึกของราก

n = ความจุในการดูดซับธาตุอาหาร

s = ความเป็นประโยชน์ของธาตุอาหาร

บทที่ 6 แผนการใช้ที่ดิน

6.1 การวิเคราะห์ข้อมูลเพื่อจัดทำแผนการใช้ที่ดินระดับตำบล

ตามที่กรมพัฒนาที่ดินได้จัดทำแผนปฏิบัติการราชการกรมพัฒนาที่ดินระยะ 5 ปี (พ.ศ. 2566-2570 เพื่อให้บรรลุตามวิสัยทัศน์ที่กำหนดไว้ คือ “เป็นองค์กรอัจฉริยะทางดิน เพื่อขับเคลื่อนการใช้ที่ดินอย่างเหมาะสม 15 ล้านไร่ ภายในปี 2570” ซึ่งในส่วนของประเด็นการพัฒนาที่ 2 บริหารจัดการทรัพยากรดินและที่ดินด้วยชุดข้อมูลที่มีมูลค่าสูงซึ่งมีเป้าหมาย คือ การนำชุดข้อมูลที่มีมูลค่าสูงไปใช้ในการบริหารจัดการทางการเกษตร ในส่วนของตัวชี้วัด บริหารจัดการทรัพยากรดินและที่ดินบนพื้นฐานของชุดข้อมูลที่มีมูลค่าสูงร้อยละ 100 กลยุทธ์ที่ 2 ยกระดับแผนการใช้ที่ดินไปสู่การปฏิบัติ ได้กำหนดให้ ร้อยละของแผนการใช้ที่ดินระดับตำบลที่จัดทำแล้วเสร็จทั่วประเทศ ภายใน ปี 2570 (ไม่น้อยกว่า ร้อยละ 80) เป็นตัวชี้วัดหนึ่งของกลยุทธ์ดังกล่าว

การวางแผนการใช้ที่ดินระดับตำบลเป็นการวางกรอบและนโยบายการการพัฒนาพื้นที่ให้เกิดการใช้ที่ดินอย่างสมดุลและยั่งยืน ซึ่งจะมีความละเอียดและเฉพาะเจาะจงมากกว่าแผนการใช้ที่ดินระดับประเทศที่ใช้เป็นกรอบนโยบายการพัฒนาพื้นที่ระดับประเทศ เป็นการกำหนดแนวทางใช้ที่ดินให้ตรงกับศักยภาพโดยเฉพาะทางด้านเกษตรกรรม และนำไปสู่การกำหนดแผนงาน โครงการ กิจกรรม ที่มีความสอดคล้องกับสภาพพื้นที่ ทั้งนี้การใช้ขอบเขตการปกครองในระดับตำบลจะนำไปสู่การพัฒนาเชิงพื้นที่ที่มีเป้าหมายและทิศทางสอดคล้องตามบริบทของแต่ละตำบล และมีผู้รับผิดชอบโดยตรง คือ องค์กรปกครองส่วนท้องถิ่น ซึ่งแผนการใช้ที่ดินในระดับที่ใหญ่กว่านี้อาจไม่สามารถนำมาใช้ปฏิบัติงานในระดับพื้นที่ได้อย่างเป็นรูปธรรมเนื่องจากเป็นแผนงานสำหรับนำไปใช้ปฏิบัติงานเชิงนโยบายและยุทธศาสตร์ในภาพรวม

ทั้งนี้แผนการใช้ที่ดินเป็นผลที่ได้จากการวิเคราะห์ข้อมูลทางด้านกายภาพ เศรษฐกิจ และสังคม โดยได้นำฐานข้อมูลที่ได้จากการรวบรวมข้อมูลทุติยภูมิ และข้อมูลปฐมภูมิจากการสำรวจภาคสนาม การศึกษาด้านกายภาพ ได้จาก การวิเคราะห์สถานภาพของทรัพยากรธรรมชาติ อาทิ ทรัพยากรดิน ทรัพยากรน้ำ และทรัพยากรป่าไม้ ร่วมกับการพิจารณาลักษณะการใช้ประโยชน์ที่ดิน ข้อกฎหมายที่เกี่ยวข้องกับพื้นที่ในเขตป่าไม้ตามกฎหมาย เช่น เขตรักษาพันธุ์สัตว์ป่า เขตอุทยานแห่งชาติ เขตป่าสงวนแห่งชาติ และนโยบายของรัฐที่เกี่ยวข้องกับพื้นที่ที่มีมติคณะรัฐมนตรีเกี่ยวกับการใช้ที่ดิน มติคณะรัฐมนตรีเรื่องการจำแนกการใช้ประโยชน์ที่ดินในพื้นที่ป่าไม้ในเขตป่าสงวนแห่งชาติ เป็นต้น ประกอบกับการพิจารณาจากทิศทางตามกรอบนโยบายที่เกี่ยวข้องกับการกำหนดเขตการใช้ที่ดินภายในพื้นที่ตำบล เช่น ยุทธศาสตร์ของจังหวัด ร่วมกับความต้องการของท้องถิ่น สามารถกำหนดแนวทางการใช้ที่ดินตามศักยภาพของทรัพยากร เพื่อการรักษาคุณภาพของลักษณะทางนิเวศวิทยาและการอนุรักษ์ทรัพยากรธรรมชาติ โดยคำนึงถึงสภาพทางเศรษฐกิจและสังคมของชุมชนในพื้นที่ ซึ่งข้อมูลนี้ส่วนหนึ่งได้มาจากการวิเคราะห์ชุมชนแบบมีส่วนร่วม (PRA) ทำการสังเคราะห์ข้อมูลทุกด้านเพื่อให้ได้เขตการใช้ที่ดินที่เหมาะสมกับศักยภาพของพื้นที่ต่อไป

6.2 แผนการใช้ที่ดิน

จากการวิเคราะห์ข้อมูลกายภาพ เศรษฐกิจ และสังคม พบว่าแผนการใช้ที่ดินตำบลบ่อถ้ำ อำเภอลำลูกเกด จังหวัดกำแพงเพชร สามารถกำหนดออกเป็น 7 เขตหลัก ได้แก่ เขตป่าไม้ เขตเกษตรกรรม เขตชุมชนและสิ่งปลูกสร้าง เขตแหล่งน้ำ เขตปศุสัตว์ เขตประมง เขตพื้นที่อื่น ๆ มีรายละเอียดดังนี้ (ตารางที่ 6-1 และรูปที่ 6-1)

6.2.1 เขตป่าไม้ เป็นเขตพื้นที่ที่อยู่ในเขตป่าตามกฎหมายและมติคณะรัฐมนตรี ได้แก่ เขตป่าสงวนแห่งชาติ โดยแบ่งเป็น เขตพื้นที่ป่าเพื่อเศรษฐกิจ (Zone E) และเขตพื้นที่ป่าที่เหมาะสมต่อการเกษตร (Zone A) มีเนื้อที่ 1,946 ไร่ หรือคิดเป็นร้อยละ 1.48 ของเนื้อที่ตำบล มีรายละเอียดดังนี้

1) เขตพื้นที่พุทธมณฑล (สัญลักษณ์ 1300) มีเนื้อที่ 1,946 ไร่ หรือคิดเป็นร้อยละ 1.48 ของเนื้อที่ตำบล เป็นพื้นที่ที่มีการบุกรุก แผ้วถางพื้นที่ป่าไม้ และเปลี่ยนแปลงการใช้ประโยชน์พื้นที่เป็นอย่างอื่น ส่วนใหญ่เพื่อทำการเกษตร

6.2.2 เขตเกษตรกรรม เป็นพื้นที่เกษตรกรรมซึ่งในที่นี้ คือ พื้นที่ที่อยู่นอกเขตที่มีการประกาศเป็นเขตป่าไม้ตามกฎหมาย ซึ่งรัฐได้กำหนดเป็นพื้นที่ทำกิน มีการออกเอกสารสิทธิ์ซึ่งรวมถึงพื้นที่ในเขตปฏิรูปที่ดินเพื่อเกษตรกรรมด้วย เขตนี้รวมถึงการทำกิจกรรมภาคการเกษตรอื่นที่นอกเหนือจากการปลูกพืชด้วย ประกอบด้วย 4 เขตรอง ได้แก่ เขตเกษตรกรรมที่มีศักยภาพการผลิตสูง เขตเกษตรกรรมที่มีศักยภาพการผลิตต่ำ เขตประมง และเขตปศุสัตว์ มีเนื้อที่ 121,417 ไร่ หรือคิดเป็นร้อยละ 92.11 ของเนื้อที่ตำบล มีรายละเอียดดังนี้

1) เขตเกษตรกรรมที่มีศักยภาพการผลิตสูง พื้นที่เขตนี้มีศักยภาพในการผลิตรองจากเขตเกษตรกรรมชั้นดี มีข้อจำกัดเล็กน้อยสำหรับการทำการเกษตรกรรม เช่น ดินมีความอุดมสมบูรณ์ต่ำ เสี่ยงต่อการขาดน้ำหากเกิดภาวะภัยแล้งรุนแรง และง่ายต่อการชะล้างพังทลายของดิน เป็นต้น โดยในตำบลบ่อถ้ำสามารถแบ่งได้เป็นเขตเกษตรกรรมที่มีศักยภาพการผลิตสูง (ประเภทที่ 2) มีรายละเอียดดังนี้

เขตเกษตรกรรมที่มีศักยภาพการผลิตสูง (ประเภทที่ 2) เป็นเขตที่ทำการเกษตรโดยอาศัยน้ำฝนเป็นหลัก ซึ่งส่งผลให้มีข้อจำกัดต่อการเพาะปลูกพืชด้านความชื้นที่พืชนำไปใช้ประโยชน์ ในส่วนของที่ดินมีศักยภาพในการผลิตอยู่ในระดับสูงถึงปานกลาง และนอกจากนี้พบว่าดินในพื้นที่เขตนี้มีสมบัติที่เหมาะสมต่อการเพาะปลูกพืชแยกตามชนิดพืช มีรายละเอียดดังนี้

(1) เขตทำนา (สัญลักษณ์ 2221) มีเนื้อที่ 20,369 ไร่ หรือ คิดเป็นร้อยละ 15.45 ของเนื้อที่ตำบล เป็นพื้นที่ที่มีศักยภาพต่อการทำนาในระดับเหมาะสมเล็กน้อยถึงไม่เหมาะสม และปัจจุบันเกษตรกรมีการปลูกข้าวได้ปีละ 1 ครั้ง

(2) เขตปลูกไม้ผล (สัญลักษณ์ 2222) มีเนื้อที่ 2,063 ไร่ หรือ คิดเป็นร้อยละ 1.56 ของเนื้อที่ตำบล ปัจจุบันเกษตรกรปลูกไม้ผล โดยไม้ผลที่ปลูกได้แก่ มะม่วง กล้วย มะพร้าว ฯ

(3) เขตปลูกไม้ยืนต้น (สัญลักษณ์ 2223) มีเนื้อที่ 6,294 ไร่ หรือ คิดเป็นร้อยละ 4.77 ของเนื้อที่ตำบล ปัจจุบันเกษตรกรปลูกไม้ยืนต้น โดยไม้ยืนต้นที่ปลูกได้แก่ ยูคาลิปตัส สัก ปาล์ม น้ำมัน ยางพารา ฯ

(4) เขตปลูกพืชไร่ (สัญลักษณ์ 2224) มีเนื้อที่ 74,873 ไร่ หรือ คิดเป็นร้อยละ 56.80 ของเนื้อที่ตำบล ปัจจุบันเกษตรกรปลูกพืชไร่ โดยพืชไร่ที่ปลูกได้แก่ มันสำปะหลัง อ้อย และข้าวโพด

(5) เขตปลูกพืชทางเลือก (สัญลักษณ์ 2225) มีเนื้อที่ 41 ไร่ หรือ คิดเป็นร้อยละ 0.04 ของเนื้อที่ตำบล ปัจจุบันปลูกพืชผัก ไม้ดอก หรือเกษตรผสมผสาน โดยพืชที่ปลูกได้แก่ พื้นที่ลุ่มที่สลับหมุนเวียนปลูกพืชผักทำนาข้าว

2) เขตเกษตรกรรมที่มีศักยภาพการผลิตต่ำ พื้นที่เขตนี้ถูกกำหนดให้เป็นเขตเกษตรกรรม ที่ต้องมีการดำเนินการแก้ไขปัญหาที่เป็นข้อจำกัดของการใช้ที่ดินเพื่อเกษตรกรรมต่างๆ การทำการเกษตรในเขตนี้อาศัยน้ำฝนเป็นหลัก มีศักยภาพในการผลิตอยู่ในระดับเหมาะสมเล็กน้อยถึงไม่เหมาะสม พบปัญหาทางกายภาพของดินที่สำคัญหลาย เช่น เป็นดินตื้นซึ่งเป็นข้อจำกัดของการหยั่งรากพืชในการยึดลำต้นและการดูดซับธาตุอาหารพืชในดิน เนื้อดินเป็นทรายจัด ซึ่งมีผลต่อความสามารถในการอุ้มน้ำ เป็นพื้นที่ที่มีความลาดชัน เป็นต้น จากข้อจำกัดการใช้ที่ดินดังกล่าวข้างต้นจึงจำเป็นต้องพัฒนาปรับปรุงและมีมาตรการเพื่อเพิ่มผลผลิตทางการเกษตรในพื้นที่ให้สูงขึ้น รวมถึงการป้องกันไม่ให้สภาพแวดล้อมเสื่อมโทรมจากการใช้พื้นที่ มีรายละเอียดดังนี้

(1) เขตทำนา (สัญลักษณ์ 2310) มีเนื้อที่ 3,507 ไร่ หรือ คิดเป็นร้อยละ 2.66 ของเนื้อที่ตำบล ปัจจุบันเกษตรกรมีการปลูกข้าวได้ปีละ 1 ครั้ง

(2) เขตปลูกไม้ผล (สัญลักษณ์ 2320) มีเนื้อที่ 414 ไร่ หรือ คิดเป็นร้อยละ 0.31 ของเนื้อที่ตำบล ปัจจุบันเกษตรกรปลูกไม้ผล โดยไม้ผลที่ปลูกได้แก่ มะม่วง กล้วย มะละกอ ฯ

(3) เขตปลูกไม้ยืนต้น (สัญลักษณ์ 2330) มีเนื้อที่ 3,818 ไร่ หรือ คิดเป็นร้อยละ 2.90 ของเนื้อที่ตำบล ปัจจุบันเกษตรกรปลูกไม้ยืนต้น โดยไม้ยืนต้นที่ปลูกได้แก่ ยูคาลิปตัส ยางพารา สัก ฯ

(4) เขตปลูกพืชไร่ (สัญลักษณ์ 2340) มีเนื้อที่ 9,905 ไร่ หรือ คิดเป็นร้อยละ 7.51 ของเนื้อที่ตำบล ปัจจุบันเกษตรกรปลูกพืชไร่ โดยพืชไร่ที่ปลูกได้แก่ มันสำปะหลัง อ้อย ข้าวโพด

(5) เขตปลูกพืชทางเลือก (สัญลักษณ์ 2350) มีเนื้อที่ 18 ไร่ หรือ คิดเป็นร้อยละ 0.01 ของเนื้อที่ตำบล ปัจจุบันปลูกพืชผัก ไม้ดอก หรือเกษตรผสมผสาน โดยพืชที่ปลูกได้แก่ พืชผัก

6.2.3 เขตประมง (สัญลักษณ์ 2400) มีเนื้อที่ 25 ไร่ หรือคิดเป็นร้อยละ 0.02 ของเนื้อที่ตำบล เป็นเขตที่ทำกิจกรรมด้านการประมงได้แก่ การเลี้ยงสัตว์น้ำประเภทต่าง ๆ มีรายละเอียดดังนี้

6.2.4) เขตปศุสัตว์ มีเนื้อที่ 90 ไร่ หรือคิดเป็นร้อยละ 0.07 ของเนื้อที่ตำบล ประกอบด้วย 2 เขตรอง ได้แก่ เขตทุ่งหญ้าเลี้ยงสัตว์ และเขตโรงเรือนเลี้ยงสัตว์ มีรายละเอียดดังนี้

(1) เขตทุ่งหญ้าเลี้ยงสัตว์ (สัญลักษณ์ 2510) ปัจจุบันมีการปลูกหญ้าเลี้ยงสัตว์ มีเนื้อที่ 25 ไร่ หรือคิดเป็นร้อยละ 0.01 ของเนื้อที่ตำบล โดยชนิดของหญ้าที่พบ ได้แก่ หญ้าคา

(2) เขตโรงเรือนเลี้ยงสัตว์ (สัญลักษณ์ 2520) ปัจจุบันมีการสร้างโรงเรือนเลี้ยงสัตว์ ประเภทต่าง ๆ มีเนื้อที่ 65 ไร่ หรือ คิดเป็นร้อยละ 0.05 ของเนื้อที่ตำบล โดยประเภทของโรงเรือนที่พบได้แก่ โรงเรือนสัตว์ปีกและโรงเรือนสุกร

6.2.5 เขตชุมชนและสิ่งปลูกสร้าง มีเนื้อที่ 6,549 ไร่ หรือคิดเป็นร้อยละ 4.97 ของเนื้อที่ตำบล ประกอบด้วย 2 เขตรอง ได้แก่ เขตชุมชน/สถานที่ราชการ และเขตอุตสาหกรรม/แหล่งรับซื้อผลผลิต มีรายละเอียดดังนี้

1) เขตชุมชน/สถานที่ราชการ (สัญลักษณ์ 3100) มีเนื้อที่ 5,730 ไร่ หรือ คิดเป็นร้อยละ 4.35 ของเนื้อที่ตำบล ปัจจุบันมีการใช้ที่ดินชุมชนและที่อยู่อาศัย มีทั้งประเภทชุมชนเมือง ชุมชนชนบท และที่ตั้งของสถาบันและสถานที่ราชการต่าง ๆ

2) เขตอุตสาหกรรม/แหล่งรับซื้อผลผลิต (สัญลักษณ์ 3200) มีเนื้อที่ 819 ไร่ หรือ คิดเป็นร้อยละ 0.62 ของเนื้อที่ตำบล ปัจจุบันมีการใช้ที่ดินประเภทโรงงานอุตสาหกรรม แหล่งรับซื้อผลผลิตทางการเกษตรประเภทต่าง ๆ

6.2.6 เขตแหล่งน้ำ มีเนื้อที่ 1,106 ไร่ หรือคิดเป็นร้อยละ 0.84 ของเนื้อที่ตำบล ประกอบด้วย 2 เขตรอง ได้แก่ เขตแหล่งน้ำตามธรรมชาติ และเขตแหล่งน้ำที่สร้างขึ้น มีรายละเอียดดังนี้

1) เขตแหล่งน้ำตามธรรมชาติ (สัญลักษณ์ 4100) มีเนื้อที่ 239 ไร่ หรือ คิดเป็นร้อยละ 0.18ของเนื้อที่ตำบล ปัจจุบันมีสภาพการใช้ที่ดินเป็นลักษณะของแหล่งน้ำตามธรรมชาติ เช่น ห้วย หนอง คลอง แม่น้ำ เป็นต้น

2) เขตแหล่งน้ำที่สร้างขึ้น (สัญลักษณ์ 4200) มีเนื้อที่ 867 ไร่ หรือ คิดเป็นร้อยละ 0.66 ของเนื้อที่ตำบล ปัจจุบันมีสภาพการใช้ที่ดินเป็นแหล่งน้ำที่สร้างขึ้น เช่น คลองชลประทาน อ่างเก็บน้ำ เป็นต้น

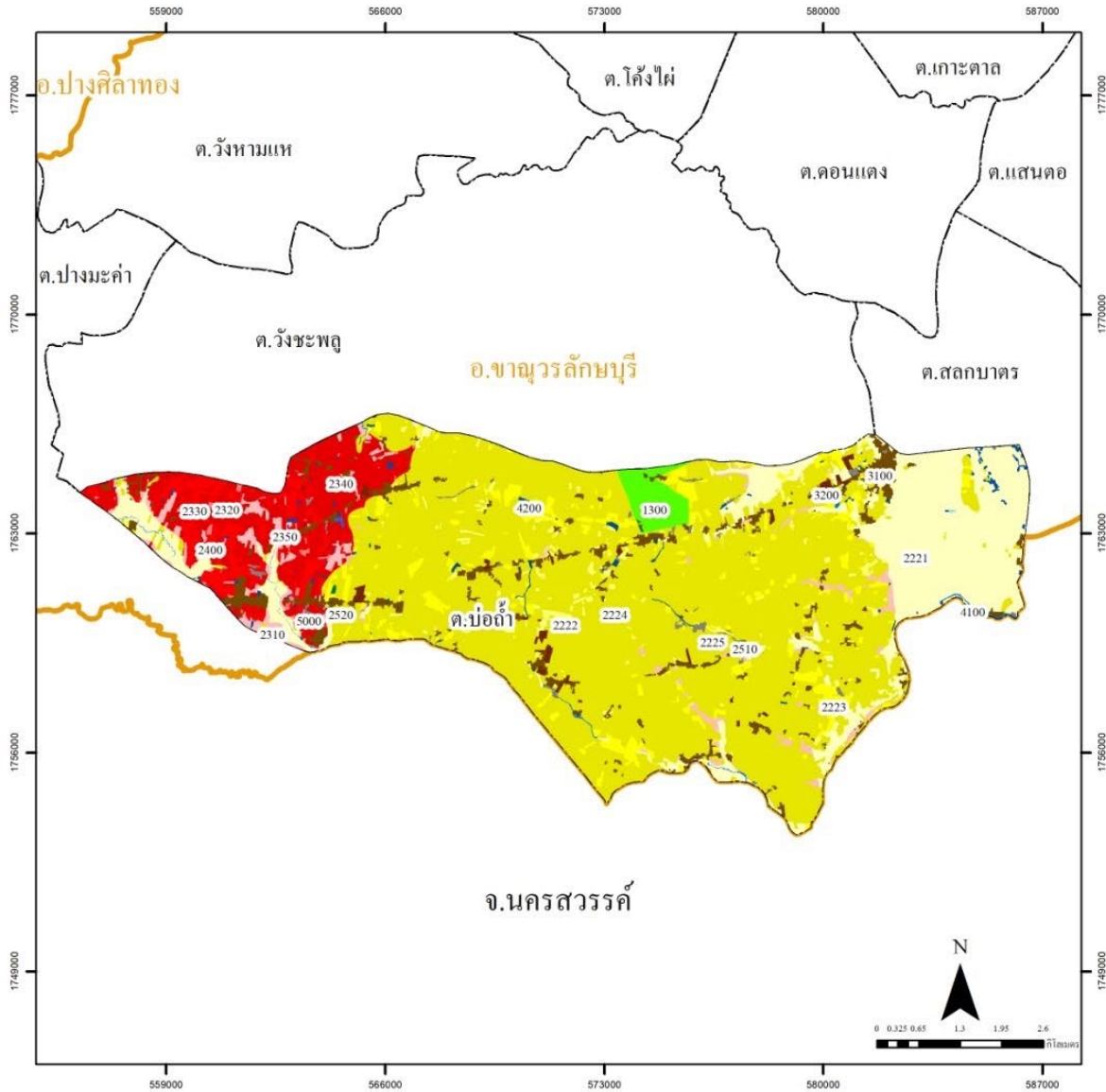
6.2.7 เขตพื้นที่อื่น ๆ (สัญลักษณ์ 5000) มีเนื้อที่ 807 ไร่ หรือคิดเป็นร้อยละ 0.61 ของเนื้อที่ตำบล เป็นเขตที่มีลักษณะการใช้ที่ดินที่มีความเฉพาะ เช่น บ่อลูกรัง บ่อถม/บ่อดินเก่า ทุ่งหญ้าธรรมชาติ เป็นต้น

ทั้งนี้ในเขตเกษตรกรรมที่มีศักยภาพการผลิตสูง (ประเภทที่ 1) หากมีการปรับปรุงบำรุงดิน หรือปรับโครงสร้างของพื้นที่ให้เหมาะสม เช่น ยกร่อง จัดทำระบบอนุรักษ์ดินและน้ำประเภทต่าง ๆ สามารถยกระดับเป็นเขตเกษตรกรรมขั้นดีได้ เนื่องจากมีการบริหารจัดการด้านทรัพยากรน้ำไว้แล้ว โดยเฉพาะระบบชลประทาน

ตารางที่ 6-1 เขตการใช้ที่ดิน ตำบลบ่อแก้ว อำเภอขามเฒ่าบุรี จังหวัดกำแพงเพชร

เขตการใช้ที่ดิน	เนื้อที่(ไร่)	ร้อยละ
1000 เขตป่าไม้	1,946	1.48
1300 เขตพื้นฟูธรรมชาติ	1,946	1.48
2200 เขตเกษตรกรรมที่มีศักยภาพการผลิตสูง		
2220 เขตเกษตรกรรมที่มีศักยภาพการผลิตสูง (ประเภทที่2)	103,640	78.62
2221 เขตทำนา	20,369	15.45
2222 เขตปลูกไม้ผล	2,063	1.56
2223 เขตปลูกไม้ยืนต้น	6,294	4.77
2224 เขตปลูกพืชไร่	74,873	56.80
2225 เขตปลูกพืชทางเลือก	41	0.04
2300 เขตเกษตรกรรมที่มีศักยภาพการผลิตต่ำ	17,662	13.40
2310 เขตทำนา	3,507	2.66
2320 เขตปลูกไม้ผล	414	0.31
2330 เขตปลูกไม้ยืนต้น	3,818	2.90
2340 เขตปลูกพืชไร่	9,905	7.51
2350 เขตปลูกพืชทางเลือก	18	0.01
2400 เขตประมง	25	0.02
2500 เขตปศุสัตว์	90	0.07
2510 เขตทุ่งหญ้าเลี้ยงสัตว์	25	0.02
2520 เขตโรงเรือนเลี้ยงสัตว์	65	0.05
3000 เขตชุมชนและสิ่งปลูกสร้าง	6,549	4.97
3100 เขตชุมชน/สถานที่ราชการ	5,730	4.35
3200 เขตอุตสาหกรรม/แหล่งรับซื้อผลผลิต	819	0.62
4000 เขตแหล่งน้ำ	1,106	0.84
4100 เขตแหล่งน้ำตามธรรมชาติ	239	0.18
4200 เขตแหล่งน้ำที่สร้างขึ้น	867	0.66
5000 เขตพื้นที่อื่นๆ	807	0.61
รวมทั้งหมด	131,825	100

หมายเหตุ: เนื้อที่คำนวณด้วยระบบสารสนเทศภูมิศาสตร์

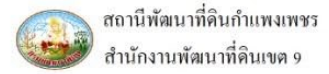


**แผนการใช้ที่ดิน ตำบลบ่อถ้ำ
อำเภอขามเฒ่าลักษ์บุรี จังหวัดกำแพงเพชร**

เขตการใช้ที่ดิน	เนื้อที่(ไร่)	ร้อยละ
1000 เขตป่าไม้	1,946	1.48
1300 เขตพื้นที่ชุ่มรมชาติ	1,946	1.48
2200 เขตเกษตรกรรมที่มีศักยภาพการผลิตสูง		
2220 เขตเกษตรกรรมที่มีศักยภาพการผลิตสูง(ประเภทที่ 1)	103,640	78.62
2221 เขตทำนา	20,369	15.45
2222 เขตปลูกไม้ผล	2,063	1.56
2223 เขตปลูกไม้ยืนต้น	6,294	4.77
2224 เขตปลูกพืชไร่	74,873	56.80
2225 เขตปลูกพืชทางเลือก	41	0.03
2300 เขตเกษตรกรรมที่มีศักยภาพการผลิตต่ำ	17,662	13.40
2310 เขตทำนา	3,507	2.66
2320 เขตปลูกไม้ผล	414	0.31
2330 เขตปลูกไม้ยืนต้น	3,818	2.90
2340 เขตปลูกพืชไร่	9,905	7.51
2350 เขตปลูกพืชทางเลือก	18	0.01
2400 เขตประมง	25	0.02
2500 เขตอุตสาหกรรม	90	0.07
2510 เขตทุ่งหญ้าเลี้ยงสัตว์	25	0.02
2520 เขตโรงเรือนเลี้ยงสัตว์	65	0.02
3000 เขตชุมชนและสิ่งปลูกสร้าง	6,549	4.97
3100 เขตชุมชน/สถานบริการ	5,730	4.35
3200 เขตอุตสาหกรรม/แหล่งรับซื้อผลิต	819	0.62
4000 เขตแหล่งน้ำ	1,106	0.84
4100 เขตแหล่งน้ำตามธรรมชาติ	239	0.18
4200 เขตแหล่งน้ำที่สร้างขึ้น	867	0.66
5000 เขตพื้นที่อื่นๆ	807	0.61
รวมทั้งหมด	131,825	100

สัญลักษณ์

- ขอบเขตตำบล
- ขอบเขตอำเภอ



รูปที่ 6-1 เขตการใช้ที่ดินตำบลบ่อถ้ำ อำเภอขามเฒ่าลักษ์บุรี จังหวัดกำแพงเพชร

บทที่ 7

การขับเคลื่อนแผนการใช้ที่ดิน

7.1 ขั้นตอนการดำเนินงาน

ภายหลังการจัดทำแผนการใช้ที่ดินตำบลบ่ออ้อ อำเภอขามเฒ่าบุรี จังหวัดกำแพงเพชรแล้ว จะต้องดำเนินการดังต่อไปนี้

7.1.1 จัดทำเป้าหมายการดำเนินงานและงบประมาณและกิจกรรมต่าง ๆ ที่จะดำเนินการในปีงบประมาณ 2567 ถึง 2570

7.1.2 นำแผนการใช้ที่ดินตำบลห้วยขมิ้นไปเสนอต่อองค์การบริหารส่วนตำบลห้วยขมิ้น เพื่อมีมติให้ความร่วมมือในกิจกรรมพัฒนาที่ดินดำเนินการกิจกรรมต่าง ๆ ที่กำหนดไว้ในแผน และได้รับการเชื่อมโยงสู่แผนพัฒนาตำบล

7.1.3 สถานีพัฒนาที่ดินกำแพงเพชร เสนอเป้าหมายและงบประมาณให้รายงานมายังกรมพัฒนาที่ดิน

7.1.4 กรมพัฒนาที่ดินพิจารณาสนับสนุนงบประมาณกิจกรรมและโครงการตามเป้าหมายที่กำหนดในแผนการใช้ที่ดิน

7.1.5 สถานีพัฒนาที่ดินกำแพงเพชร นำเสนอต่อที่ประชุมจังหวัด/อำเภอ เพื่อสร้างการรับรู้และประชาสัมพันธ์ให้หน่วยงานอื่นนำโครงการภายใต้หน่วยงานมาพัฒนาพื้นที่ตามแผนการใช้ที่ดินกำหนด

7.2 กิจกรรมที่จะดำเนินการของกรมพัฒนาที่ดิน

งบประมาณที่กำหนดไว้เป็นการประมาณเบื้องต้น อาจมีการเปลี่ยนแปลงตามที่ได้รับการจัดสรรให้ดำเนินการ (ตารางที่ 7-1)

เขตเกษตรกรรม

1) ดินขาดความอุดมสมบูรณ์/ดินตื้น มีแผนงาน/โครงการปรับปรุงบำรุงดิน ดังนี้

- (1) ส่งเสริมการใช้สารอินทรีย์ลดการใช้สารเคมีทางการเกษตร
- (2) การปรับปรุงบำรุงดินด้วยพืชปุ๋ยสด
- (3) การพัฒนากลุ่มเกษตรกรใช้สารอินทรีย์ลดการใช้สารเคมีทางการเกษตร
- (4) โครงการส่งเสริมการไถกลบและผลิตปุ๋ยอินทรีย์เพื่อลดการปล่อยก๊าซเรือนกระจก
- (5) การส่งเสริมการปรับปรุงบำรุงพื้นที่ดินกรดด้วยปูนโดโลไมต์
- (6) ธนาคารปุ๋ยอินทรีย์
- (7) สร้างความตระหนักในการรักษาทรัพยากรดิน
- (8) โครงการระบบส่งเสริมเกษตรแบบแปลงใหญ่
- (9) โครงการบริหารจัดการการผลิตสินค้าเกษตรตามแผนที่เกษตรเพื่อการบริหาร

จัดการเชิงรุก (Agri-Map)

2) การชะล้างพังทลายของดิน มีแผนงาน/โครงการฟื้นฟูและป้องกันการชะล้างพังทลายของดิน ดังนี้

- (1) จัดระบบอนุรักษ์ดินและน้ำบนพื้นที่ลุ่ม - ดอน - สูง
- (2) รมรงค์และส่งเสริมการปลูกหญ้าแฝก

3) พื้นที่แล้งซ้ำซาก มีแผนงาน/โครงการบริหารจัดการน้ำ ดังนี้

- (1) การก่อสร้างแหล่งน้ำในไร่นานอกเขตชลประทาน
- (2) การพัฒนาที่ดินเพื่อป้องกันและบรรเทาภัยพิบัติทางการเกษตร
- (3) โครงการปรับปรุงซ่อมแซมงานพัฒนาแหล่งน้ำขนาดเล็ก เพื่อถ่ายโอนภารกิจด้าน

โครงสร้างพื้นฐาน

7.3 กิจกรรมที่จะดำเนินงานของหน่วยงานอื่น (ตารางที่ 7-2)

7.3.1 เขตพื้นที่เกษตรกรรม

1) เขตทำนา ปลูกพืชไร่ เขตปลูกไม้ผล และเขตปลูกไม้ยืนต้น

- (1) ใช้ตลาดนำการผลิตในการเลือกชนิดพืชและหัตถการรองรับ ทั้งในเขตที่เหมาะสมต่อการปลูกพืชและในเขตที่ไม่เหมาะสมและต้องการปรับเปลี่ยนชนิดพืช (สำนักงานพาณิชย์จังหวัด/สำนักงานสหกรณ์จังหวัด)
- (2) การอบรมให้ความรู้การเข้าสู่กระบวนการรับรองมาตรฐานการปฏิบัติทางการเกษตรที่ดี (Good Agricultural Practices : GAP) (กรมวิชาการเกษตร)
- (3) จัดอบรมถ่ายทอดความรู้การทำเกษตรผสมผสานตามแนวทางเศรษฐกิจพอเพียง (กรมส่งเสริมการเกษตร)
- (4) สนับสนุนการขุดเจาะน้ำบาดาล (กรมทรัพยากรน้ำบาดาล)
- (5) สนับสนุนพลังงานทางเลือกภาคการเกษตร (สำนักงานพลังงานจังหวัด)
- (6) การขยายระยะเวลาการแจ้งดำเนินการด้านกรรมสิทธิ์ในที่ดิน (สำนักงานปฏิรูปที่ดิน)
- (7) การพัฒนาโครงการด้านต่างๆในพื้นที่ตามประเด็นปัญหาร่วมกับหน่วยงานท้องถิ่นและหน่วยงานในจังหวัด (ชุมชน/ท้องถิ่น/หน่วยราชการในจังหวัด)

2) เขตปศุสัตว์ และเขตเพาะเลี้ยงสัตว์น้ำ

ส่งเสริม/สนับสนุนองค์ความรู้ด้านปศุสัตว์ (สำนักงานปศุสัตว์จังหวัด)

7.3.2 พื้นที่แหล่งน้ำ

สนับสนุนการพัฒนาเพื่อเพิ่มพื้นที่กักเก็บน้ำ (สำนักงานชลประทานจังหวัด)

7.4 ความต้องการขององค์กรปกครองส่วนท้องถิ่น

จากการดำเนินการจัดเตรียมการจัดทำแผนการใช้ที่ดินในพื้นที่ตำบลบ่อถ้ำ อำเภอลำลูกเกดบุรี จังหวัดกำแพงเพชร ซึ่งจำเป็นต้องมีการเตรียมข้อมูลพื้นฐานด้านต่างๆในเชิงฐานข้อมูลและเชิงพื้นที่ พบประเด็นปัญหาที่ในข้อมูลขอบเขตตำบล ซึ่งถือว่าเป็นข้อมูลที่สำคัญสำหรับการสนับสนุนการบริหารจัดการของหน่วยงานต่างๆ โดยพบความแตกต่างของขอบเขตที่มีความหลากหลายและไม่ชัดเจน

ซึ่งในการตอบสนองต่อความต้องการของชุมชนและการแก้ไขปัญหาเชิงพื้นที่จำเป็นต้องมีการกำหนดเป้าหมาย ตลอดจนระบุพื้นที่ที่มีความเข้าใจที่ตรงกันทั้งภาคประชาชน ท้องถิ่น และหน่วยงานรัฐ จึงมีความจำเป็นต้องมีที่จะต้องมีกระบวนการจัดการระหว่างชุมชน ท้องถิ่น และหน่วยงานที่เกี่ยวข้องในการเร่งแก้ปัญหาดังกล่าว โดยมีการขับเคลื่อนนโยบาย “การพัฒนาระบบบริหารจัดการและให้บริการข้อมูลแนวเขตที่ดินของรัฐแบบบูรณาการ มาตรฐาน 1 : 4000 (One Map)”

ตารางที่ 7-1 กิจกรรมของกรมพัฒนาที่ดินในเขตเกษตรกรรมที่จะดำเนินการในปีงบประมาณ 2567-2571

เขตการใช้ที่ดิน	แผนงาน/โครงการ	งบประมาณ
(2200) เขตเกษตรกรรม ที่มีศักยภาพการผลิตสูง	การยกระดับการพัฒนาหมอดินอาสาเพื่อมีส่วนร่วมและศูนย์ปฏิบัติการพัฒนาที่ดิน	50,000
	การส่งเสริมการปรับปรุงบำรุงพื้นที่ดินกรดด้วยปูนโดโลไมต์	375,000
	การปรับปรุงบำรุงดินด้วยพืชปุ๋ยสด	446,250
	รณรงค์และส่งเสริมการปลูกหญ้าแฝก	500,000
	จัดระบบอนุรักษ์ดินและน้ำบนพื้นที่ลุ่ม - ดอน - สูง	2,000,000
	การพัฒนาที่ดินเพื่อป้องกันและบรรเทาภัยพิบัติทางการเกษตร	400,000
	สร้างความตระหนักในการรักษาทรัพยากรดิน	25,000
	ธนาคารปุ๋ยอินทรีย์	750,000
	ส่งเสริมการใช้สารอินทรีย์ลดการใช้สารเคมีทางการเกษตร	62,500
	ส่งเสริมเกษตรกรผู้ผลิตเกษตรอินทรีย์ด้วยระบบการรับรองแบบมีส่วนร่วม	37,500
	โครงการระบบส่งเสริมเกษตรแบบแปลงใหญ่	50,000
	โครงการบริหารจัดการการผลิตสินค้าเกษตรตามแผนที่เกษตรเพื่อการบริหารจัดการเชิงรุก (Agri-Map)	480,000
	โครงการก่อสร้างแหล่งน้ำในไร่นานอกเขตชลประทาน	1,155,000
	โครงการปรับปรุงซ่อมแซมงานพัฒนาแหล่งน้ำขนาดเล็ก เพื่อถ่ายโอนภารกิจด้านโครงสร้างพื้นฐาน	1,000,000
	โครงการส่งเสริมการไถกลบและผลิตปุ๋ยอินทรีย์เพื่อลดการปล่อยก๊าซเรือนกระจก	50,000

ตารางที่ 7-1 (ต่อ)

เขตการใช้ที่ดิน	แผนงาน/โครงการ	งบประมาณ
(2300) เขตเกษตรกรรม ที่มีศักยภาพการผลิตต่ำ	การยกระดับการพัฒนาหมอดินอาสาเพื่อมีส่วนร่วมและศูนย์ปฏิบัติการพัฒนาที่ดิน	30,000
	การส่งเสริมการปรับปรุงบำรุงพื้นที่ดินกรดด้วยปูนโดโลไมต์	375,000
	การปรับปรุงบำรุงดินด้วยพืชปุ๋ยสด	297,500
	รณรงค์และส่งเสริมการปลูกหญ้าแฝก	250,000
	จัดระบบอนุรักษ์ดินและน้ำบนพื้นที่ลุ่ม - ดอน - สูง	1,500,000
	การพัฒนาที่ดินเพื่อป้องกันและบรรเทาภัยพิบัติทางการเกษตร	400,000
	สร้างความตระหนักในการรักษาทรัพยากรดิน	20,000
	ธนาคารปุ๋ยอินทรีย์	500,000
	ส่งเสริมการใช้สารอินทรีย์ลดการใช้สารเคมีทางการเกษตร	62,500
	โครงการระบบส่งเสริมเกษตรแบบแปลงใหญ่	50,000
	โครงการบริหารจัดการการผลิตสินค้าเกษตรตามแผนที่เกษตรเพื่อการบริหารจัดการเชิงรุก (Agri-Map)	480,000
	โครงการก่อสร้างแหล่งน้ำในไร่นานอกเขตชลประทาน	1,039,500
	โครงการปรับปรุงซ่อมแซมงานพัฒนาแหล่งน้ำขนาดเล็ก เพื่อถ่ายโอนภารกิจด้านโครงสร้างพื้นฐาน	1,000,000
	โครงการส่งเสริมการไถกลบและผลิตปุ๋ยอินทรีย์เพื่อลดการปล่อยก๊าซเรือนกระจก	50,000

ตารางที่ 7-1 (ต่อ)

เขตการใช้ที่ดิน	แผนงาน/โครงการ	งบประมาณ
(2400) เขตประมง	การส่งเสริมความรู้การใช้ผลิตภัณฑ์ชีวภาพ พด.6 เพื่อบำบัดน้ำเสีย	20,000
	รณรงค์และส่งเสริมการปลูกหญ้าแฝก	100,000
(2500) เขตปศุสัตว์	การส่งเสริมการปรับปรุงบำรุงพื้นที่ดินกรดด้วยปูนโดโลไมต์	100,000
	ส่งเสริมการใช้สารอินทรีย์ลดการใช้สารเคมีทางการเกษตร	12,500
	โครงการบริหารจัดการการผลิตสินค้าเกษตรตามแผนที่เกษตรเพื่อการบริหารจัดการเชิงรุก (Agri-Map)	500,000
	โครงการก่อสร้างแหล่งน้ำในไร่นานอกเขตชลประทาน	115,500
	การส่งเสริมความรู้การใช้ผลิตภัณฑ์ชีวภาพ พด.6 เพื่อบำบัดน้ำเสีย	50,000
(4000) เขตแหล่งน้ำ	รณรงค์และส่งเสริมการปลูกหญ้าแฝก	300,000

ตารางที่ 7-2 เป้าหมายการดำเนินงานและงบประมาณโครงการนำร่อง ตำบลบ่อถ้ำ อำเภอลำลูกขันบุรี จังหวัดกำแพงเพชร แผน 5 ปี (พ.ศ.2567-2571)

เขตการใช้ที่ดิน	งาน/โครงการ/กิจกรรม	หน่วยงาน	เป้าหมาย					รวม	งบประมาณ					รวม	หน่วยงานรับผิดชอบ
			2567	2568	2569	2570	2571		2567	2568	2569	2570	2571		
เขตเกษตรกรรม,	การยกระดับการพัฒนาหมอดินอาสาเพื่อมีส่วนร่วมและศูนย์ปฏิบัติการพัฒนาที่ดิน	ราย	-	4	4	4	4	16	-	20,000	20,000	20,000	20,000	80,000	สพด.กำแพงเพชร
เขตประมง,	ปรับปรุงพื้นที่ดินกรด	ไร่	500	500	500	500	500	2,500	170,000	170,000	170,000	170,000	170,000	850,000	สพด.กำแพงเพชร
เขตปศุสัตว์,	การปรับปรุงบำรุงดินด้วยพืชปุ๋ยสด (โปะเหียง)	ตัน	-	10	5	5	5	25	-	297,500	148,750	148,750	148,750	743,750	สพด.กำแพงเพชร
เขตแหล่งน้ำ	รณรงค์และส่งเสริมการปลูกหญ้าแฝก	ไร่	500	500	500	500	500	2,000	230,000	230,000	250,000	230,000	250,000	1,350,000	สพด.กำแพงเพชร
	จัดระบบอนุรักษ์ดินและน้ำบนพื้นที่ลุ่ม - ตอน - สูง	ไร่	-	-	1,000	-	400	1,400	-	-	2,500,000	-	1,000,000	3,500,000	สพด.กำแพงเพชร
	การพัฒนาที่ดินเพื่อป้องกันและบรรเทาภัยพิบัติทางการเกษตร	ไร่	-	200	-	200	-	400	-	400,000	-	400,000	-	800,000	สพด.กำแพงเพชร
	สร้างความตระหนักในการรักษาทรัพยากรดิน	โครงการ	1	1	1	1	1	4	9,000	9,000	9,000	9,000	9,000	45,000	สพด.กำแพงเพชร
	ธนาคารปุ๋ยอินทรีย์	แห่ง	-	-	2	-	1	3	-	-	850,000	-	400,000	1,250,000	สพด.กำแพงเพชร
	ส่งเสริมการใช้สารอินทรีย์ลดการใช้สารเคมีทางการเกษตร	ไร่	200	200	200	200	200	800	25,000	25,000	25,000	25,000	25,000	125,000	สพด.กำแพงเพชร
	ส่งเสริมเกษตรกรผู้ผลิตเกษตรอินทรีย์ด้วยระบบการรับรองแบบมีส่วนร่วม	ไร่	-	-	50	-	50	100	-	-	18,750	-	18,750	37,500	สพด.กำแพงเพชร
	โครงการระบบส่งเสริมเกษตรแบบแปลงใหญ่	ไร่	-	-	100	-	100	200	-	-	50,000	-	50,000	100,000	สพด.กำแพงเพชร
	โครงการบริหารจัดการการผลิตสินค้าเกษตรตามแผนที่เกษตรเพื่อการบริหารจัดการเชิงรุก (Agri-Map)	ไร่	-	-	240	-	240	480	-	-	480,000	-	480,000	960,000	สพด.กำแพงเพชร
	โครงการก่อสร้างแหล่งน้ำในไร่นานอกเขตชลประทาน	บ่อ	20	20	20	20	20	80	462,000	462,000	462,000	462,000	462,000	2,194,500	สพด.กำแพงเพชร
	โครงการปรับปรุงซ่อมแซมงานพัฒนาแหล่งน้ำขนาดเล็ก เพื่อถ่ายโอนภารกิจด้านโครงสร้างพื้นฐาน	แห่ง	-	-	2	2	2	6	-	-	750,000	750,000	500,000	2,000,000	สพด.กำแพงเพชร
	โครงการส่งเสริมการไกลบและผลิตปุ๋ยอินทรีย์เพื่อลดการปล่อยก๊าซเรือนกระจก	ไร่	200	200	200	200	200	800	20,000	20,000	20,000	20,000	20,000	100,000	สพด.กำแพงเพชร

ตารางที่ 7-3 (ร่าง) แผนงานโครงการที่สำคัญภายใต้ประเด็นการพัฒนาแผนการใช้ที่ดินตำบลบ่อถ้ำ อำเภอลำลูกขัน จังหวัดกาฬงเพชร

ลำดับ	โครงการ	หน่วย	ระยะเวลาดำเนินการและงบประมาณ					หน่วยงานที่มี ภารกิจเกี่ยวข้อง
			2567	2568	2569	2570	2571	
1	แหล่งน้ำในไร่นานอกเขตชลประทาน	แห่ง						พต.
2	อนุรักษ์ฟื้นฟู พัฒนาแหล่งน้ำและระบบกระจายน้ำและโครงข่ายน้ำอย่างเป็นระบบ	แห่ง						ทน.
3	พัฒนาน้ำบาดาลเพื่อการเกษตร ด้วยพลังงานแสงอาทิตย์	แห่ง						ทบ.
4	พัฒนาน้ำบาดาลเพื่อการเกษตรแปลงใหญ่	แห่ง						ทบ.
5	พัฒนาน้ำบาดาลเพื่อสนับสนุนเกษตรอินทรีย์ เกษตรผสมผสาน เกษตรแปรรูป ในพื้นที่ต้นแบบ	แห่ง						ทบ.
6	พัฒนาน้ำบาดาลเพื่อความมั่นคงระดับชุมชน	แห่ง						ทบ.
7	พัฒนาแหล่งน้ำ ระบบชลประทาน และระบบขนส่งทางการเกษตร ของ อปท.	แห่ง						อบจ. อบต.
8	ก่อสร้างถนนลาดยางเชื่อมโยงพื้นที่ชุมชน	แห่ง						อบจ. อบต.
9	ก่อสร้างถนนคอนกรีตเสริมเหล็กเชื่อมโยงพื้นที่ชุมชน	แห่ง						อบจ. อบต.
10	ก่อสร้างถนนลูกรังบดอัดเชื่อมโยงพื้นที่เกษตรสู่ชุมชน	แห่ง						อบจ. อบต.
11	ปรับปรุง ซ่อมแซมถนนลาดยางเชื่อมโยงพื้นที่ชุมชน	แห่ง						อบจ. อบต.
12	ปรับปรุง ซ่อมแซมถนนคอนกรีตเสริมเหล็กเชื่อมโยงพื้นที่ชุมชน	แห่ง						อบจ. อบต.
13	ปรับปรุง ซ่อมแซมถนนลูกรังบดอัดเชื่อมโยงพื้นที่เกษตรสู่ชุมชน	แห่ง						อบจ. อบต.
14	การจัดระบบอนุรักษ์ดินและน้ำในพื้นที่ลุ่มดอน	ไร่						พต.
15	การจัดระบบอนุรักษ์ดินและน้ำในพื้นที่ที่เสี่ยงภัยทางการเกษตร	ไร่						พต.
16	การจัดระบบอนุรักษ์ดินและน้ำในพื้นที่ไม่เหมาะสมทางการเกษตร	ไร่						พต.

ตารางที่ 7-3 (ต่อ)

ลำดับ	โครงการ	หน่วย	ระยะเวลาดำเนินการและงบประมาณ					หน่วยงานที่มี ภารกิจเกี่ยวข้อง
			2566	2567	2568	2569	2570	
17	โครงการลอกคลองเพื่อการบริหารจัดการปัญหาภัยแล้ง น้ำท่วม	แห่ง						อบจ. อบต.
18	โครงการลอกคลองเพื่อการบริหารจัดการปัญหาภัยแล้ง น้ำท่วม	แห่ง						ชป. อบจ. อบต.
19	โครงการเพิ่มประสิทธิภาพการบริหารจัดการภัยแล้ง น้ำท่วม เฝ้าระวัง การวิเคราะห์ และประเมินสถานการณ์	ระบบ						ทน. ทบ.
20	พัฒนาน้ำบาดาลเพื่อบรรเทาปัญหาภัยแล้ง	แห่ง						อบจ. อบต.
21	ขุดลอกสระเก็บน้ำ	แห่ง						อบจ. อบต.
22	โครงการธนาคารน้ำใต้ดิน	แห่ง						อบจ. อบต. ทบ.
23	ซ่อมแซม ปรับปรุงคันคลองและทางลำเลียง	แห่ง						ชป. อบจ. อบต.
24	ก่อสร้างท่อลอดถนนคลองส่งน้ำ	แห่ง						ชป. อบจ. อบต.
25	ส่งเสริมการใช้เทคโนโลยีระบบสูบน้ำพลังงานแสงอาทิตย์เพื่อลดต้นทุนด้าน พลังงานในการผลิตสินค้าเกษตร	ราย						พน.
26	ชุมชนพลังงานสีเขียว	หมู่บ้าน						พน. อบจ. อบต.
ประเด็นการพัฒนา: การส่งเสริมความยั่งยืนในการใช้และจัดการที่ดินและระบบนิเวศ								
27	ส่งเสริมและสนับสนุนการเพิ่มพื้นที่สีเขียวในเขตชุมชน	ไร่						ปม
28	สนับสนุนกล้าไม้เพื่อส่งเสริมการเพิ่มพื้นที่สีเขียว	กล้า						ปม
29	ส่งเสริมการปลูกไม้เศรษฐกิจและอุตสาหกรรมจากป่าปลูกแบบครบวงจร	ไร่						ปม
30	ส่งเสริมการผลิตสินค้าเกษตร พืชเศรษฐกิจ และพืชอัตลักษณ์ ตามมาตรฐาน เกษตรปลอดภัย	ราย						กษจ.
31	ส่งเสริมการผลิตสินค้าเกษตรปลอดภัยและมาตรฐานด้านปศุสัตว์	ราย						ปศ. กษ. กษจ.

ตารางที่ 7-3 (ต่อ)

ลำดับ	โครงการ	หน่วย	ระยะเวลาดำเนินการและงบประมาณ					หน่วยงานที่มี ภารกิจเกี่ยวข้อง
			2567	2568	2569	2570	2571	
32	พัฒนาศักยภาพพื้นที่การเกษตรเพื่อผลิตสินค้าเกษตรปลอดภัย	ราย						พด. กษ. กษจ.
33	ส่งเสริมการใช้เทคโนโลยีระบบอบแห้งพลังงานแสงอาทิตย์เพื่อแปรรูปพืชผลทางการเกษตร	กลุ่ม						พน. อบต.
34	การส่งเสริมการปรับปรุงบำรุงดินด้วยพืชปุ๋ยสด	ไร่						พด.
35	ปรับปรุงบำรุงดินในพื้นที่ดินเป็นกรด	ไร่						พด.
36	วิเคราะห์ดินและถ่ายทอดองค์ความรู้การจัดการดินตามค่าวิเคราะห์	ราย						พด.
37	ส่งเสริมการใช้สารอินทรีย์ทดแทนการใช้สารเคมีเพื่อการเกษตร	กลุ่ม						พด.
40	ขับเคลื่อนการพัฒนาที่ดินตามแนวปรัชญาของเศรษฐกิจพอเพียง	ราย						อบต.
41	โครงการพัฒนาระบบโซลาร์เซลล์เพื่อแสงสว่างและการบริหารจัดการน้ำในเขตปฏิรูปที่ดิน (GIZ)	ราย						สปก.
42	กิจกรรมฝายชะลอน้ำแบบชั่วคราวสำหรับการเพิ่มประสิทธิภาพของแหล่งน้ำในเขตปฏิรูปที่ดิน	ราย						สปก.
43	โครงการส่งเสริมเกษตรอินทรีย์ในเขตปฏิรูปที่ดิน	ราย						สปก.
ประเด็นการพัฒนา: การกระจายการถือครองที่ดินอย่างเป็นธรรม								
44	งานจัดทำผังชุมชนในเขตปฏิรูปที่ดิน	ราย						สปก.
45	โครงการจัดหาที่ดินของรัฐเพื่อนำมาดำเนินการปฏิรูปที่ดิน	ราย						สปก.

ตารางที่ 7-3 (ต่อ)

ลำดับ	โครงการ	หน่วย	ระยะเวลาดำเนินการและงบประมาณ					หน่วยงานที่มี ภารกิจเกี่ยวข้อง
			2567	2568	2569	2570	2571	
46	โครงการสำรวจพื้นที่ค้ำจ้งการจัดที่ดิน (ปิดพื้นที่ค้ำเหลือ)	ราย						สปก.
47	โครงการจัดที่ดินในเขตปฏิรูปที่ดินจำนวนเกษตรกรที่ได้รับการจัดที่ดิน	ราย						สปก.
ประเด็นการพัฒนา: การพัฒนาและเชื่อมโยงบูรณาการการมีส่วนร่วมในการพัฒนาที่ดินและทรัพยากรดิน								
48	โครงการพัฒนาระบบข้อมูลกลางเพื่อเป็นศูนย์ข้อมูลด้านที่ดินและ ทรัพยากรดินระดับตำบล							ปม
49	การพัฒนาระบบบริหารจัดการและให้บริการข้อมูลแนวเขตที่ดินของรัฐ แบบบูรณาการ มาตรฐาน 1 : 4000 (One Map)							สคทช.

ภาคผนวกที่ 1

ภาพกิจกรรม



ภาพกิจกรรม (ต่อ)



ภาคผนวกที่ 2 รายชื่อผู้เข้าร่วมประชาพิจารณ์

แบบลงทะเบียนเข้าร่วมการวิเคราะห์ชุมชนแบบมีส่วนร่วม (PRA)

ภายใต้โครงการการบริหารจัดการทรัพยากรดินระดับตำบล ปีงบประมาณ ๒๕๖๖
ณ ห้องประชุมองค์การบริหารส่วนตำบลบ่อถ้ำ อำเภอดงหลวง จ.สุพรรณบุรี จังหวัดกำแพงเพชร
วันที่ ๒๗ กรกฎาคม ๒๕๖๖ เวลา ๐๘.๓๐ น. - ๑๒.๐๐ น.

ที่	ชื่อ - สกุล	ตำแหน่ง	ลงลายมือ	หมายเหตุ
1	พ.ส. อนุชิต ทาน	ผู้ช่วยผู้ใหญ่บ้าน	อนุชิต ทาน	
2	นาง อรุณี อภัย	อ.ร.ร. ๒	อรุณี อภัย	
3	นาง นิตยา อภัย	อ.ร.ร. ๒	นิตยา	
4	นาย อภิชาติ อภัย	ผู้ใหญ่บ้าน ๒	อภิชาติ	
5	นาย อภิชาติ อภัย	ก.ร.ร. ๘/ ๑๑	อภิชาติ อภัย	
6	นาย อภิชาติ อภัย	อ.ร.ร. ๒ 15	อภิชาติ อภัย	
7	นาย อภิชาติ อภัย	อ.ร.ร. ๒ 10	อภิชาติ	
8	นาย อภิชาติ อภัย	อ.ร.ร. ๑๖	อภิชาติ	
9	นาย อภิชาติ อภัย	ผู้ใหญ่ ๘ 8	อภิชาติ	
10	นาย อภิชาติ อภัย	อ.ร.ร. ๒	อภิชาติ	
11	นาย อภิชาติ อภัย	อ.ร.ร. ๒	อภิชาติ	
12	นาย อภิชาติ อภัย	อ.ร.ร. ๒	อภิชาติ	
13	นาย อภิชาติ อภัย	อ.ร.ร. ๒	อภิชาติ	
14	นาย อภิชาติ อภัย	อ.ร.ร. ๒	อภิชาติ	
15	นาย อภิชาติ อภัย	อ.ร.ร. ๒	อภิชาติ	
16	นาย อภิชาติ อภัย	อ.ร.ร. 3 อ.ร.ร. ๒	อภิชาติ	
17	นาย อภิชาติ อภัย	อ.ร.ร. ๒	อภิชาติ	
18	นาย อภิชาติ อภัย	อ.ร.ร. ๑๕	อภิชาติ	
19	นาย อภิชาติ อภัย	อ.ร.ร. ๘	อภิชาติ	
20	นาย อภิชาติ อภัย	อ.ร.ร. ๒ ๑	อภิชาติ	

เอกสารอ้างอิง

- กรมการพัฒนาชุมชน. 2566. **ข้อมูลความจำเป็นพื้นฐาน (จปฐ.)** รายจังหวัด รายอำเภอ และรายตำบล ปี 2565. แหล่งที่มา : <https://ebmn.cdd.go.th/>. 1 มิถุนายน 2566.
- กรมทรัพยากรน้ำบาดาล. 2562. **ข้อมูลบ่อน้ำบาดาล**. กระทรวงทรัพยากรธรรมชาติและสิ่งแวดล้อม. ไฟล์ข้อมูล.
- กรมทรัพยากรน้ำบาดาล. 2566. **ปริมาณน้ำและจำนวนบ่อน้ำบาดาล ปี 2565**. แหล่งที่มา: <http://app.dgr.go.th/newpasutara/xml/search.php>, 26 พฤษภาคม 2566.
- กรมส่งเสริมการเกษตร. 2566. **จำนวนครัวเรือนเกษตรกรที่ขึ้นทะเบียนเกษตรกร จำแนกรายจังหวัด รายอำเภอ และรายตำบล (ณ เดือนมกราคม พ.ศ. 2566)**. แหล่งที่มา : <http://mvos2.gistda.or.th/>. 15 พฤษภาคม 2566
- กรมอุตุนิยมวิทยา. 2566. **ปริมาณน้ำฝนเฉลี่ยคาบ 30 ปี (พ.ศ. 2536-2565)**. กรมอุตุนิยมวิทยากระทรวงดิจิทัลเพื่อเศรษฐกิจและสังคม, กรุงเทพฯ.
- กองนโยบายและแผนการใช้ที่ดิน. 2566. **แผนที่สภาพการใช้ที่ดิน ปี 2566 (ไฟล์ข้อมูล)**. กรมพัฒนาที่ดิน กระทรวงเกษตรและสหกรณ์, กรุงเทพฯ.
- กองสำรวจดินและวิจัยทรัพยากรดิน กรมพัฒนาที่ดิน. 2562. **ข้อมูลทรัพยากรดิน**. ไฟล์ข้อมูล.
- กองสำรวจดินและวิจัยทรัพยากรดิน. 2566. **แผนที่ทรัพยากรดิน (ไฟล์ข้อมูล)**. กรมพัฒนาที่ดิน กระทรวงเกษตรและสหกรณ์, กรุงเทพฯ.
- คณะกรรมการจัดทำปทานุกรมปฐพีวิทยา. 2551. **ปทานุกรมปฐพีวิทยา**. สำนักพิมพ์มหาวิทยาลัยเกษตรศาสตร์, กรุงเทพฯ.
- คณะกรรมการขับเคลื่อนเศรษฐกิจพอเพียง สำนักงานคณะกรรมการพัฒนาการเศรษฐกิจและสังคมแห่งชาติ. 2550. **การประยุกต์ใช้หลักเศรษฐกิจพอเพียง**. ไฟล์ข้อมูล.
- ศันสนีย์ อรัญวาสน์ และคำรณ ไทรพิง. 2562. **คู่มือการประเมินคุณภาพที่ดิน สำหรับการวางแผนการใช้ที่ดิน ระดับตำบลและระดับจังหวัด**.
- สำนักงานคณะกรรมการพัฒนาการเศรษฐกิจและสังคมแห่งชาติ. 2559. **แผนพัฒนาเศรษฐกิจและสังคมแห่งชาติ ฉบับที่สิบสอง (พ.ศ. 2560-2564)**. ไฟล์ข้อมูล.
- สำนักงานนโยบายและแผนทรัพยากรธรรมชาติและสิ่งแวดล้อม. 2560. **ร่างนโยบายและแผนการบริหารจัดการที่ดินและทรัพยากรดินของประเทศ (พ.ศ. 2560-2579)**. ไฟล์ข้อมูล.
- สำนักงานสภาพัฒนาการเศรษฐกิจและสังคมแห่งชาติ. 2562. **แผนพัฒนาภาคเหนือ**. ไฟล์ข้อมูล.
- สำนักเทคโนโลยีการสำรวจและทำแผนที่. 2566. **แผนที่ขอบเขตตำบล ปี 2564 (ไฟล์ข้อมูล)**. กรมพัฒนาที่ดิน กระทรวงเกษตรและสหกรณ์, กรุงเทพฯ.
- สำนักบริหารการทะเบียน กรมการปกครอง. 2566. **รายงานสถิติจำนวนประชากรและบ้าน รายจังหวัด รายอำเภอ และรายตำบล (ณ เดือนธันวาคม พ.ศ. 2565)**. แหล่งที่มา : <https://stat.bora.dopa.go.th/stat/statnew/statyear/#/TableTemplate/Area/statpop.1> พฤษภาคม 2566.
- องค์การบริหารส่วนตำบลบ่อถ้ำ. 2565. **แผนพัฒนาท้องถิ่น (พ.ศ. 2566-2570)**. องค์การบริหารส่วนตำบลบ่อถ้ำ อำเภอขามเฒ่าบุรี จังหวัดกำแพงเพชร. ไฟล์ข้อมูล.

- ADB. 2012. **The State of Pacific Towns and Cities: Urbanization in ADB's Pacific Developing Member Countries**. Mandaluyong City, Philippines.
- FAO. 1974. **A Land Capability Appraisal Indonesia: Interim Report**. (AGL/INS), Rome.
- _____. 1993. **Guidelines for Land Use Planning**. Rome.
- NRC. 1975. **Land Use Planning**. The National Academies of Sciences, Engineering, and Medicine, Washington, D.C.
- Vink, A.P.A. 1975. **Land Use in Advancing Agriculture**. Springer-Verlag Berlin Heidelberg.

LAND DEVELOPEMNT DEPARTMENT



148 หมู่ 3 ต.คลองแม่ลาย
อ.เมือง จ.กำแพงเพชร
62000

กันยายน 2566