



Land
Development
Department

WEBAPP.LDD.CO.TH/LPD/MAPS_2_KPT.PHP

แผนการใช้ที่ดิน ตำบลดอนแดง

อำเภอวารัักษ์บุรี จังหวัดกำแพงเพชร
2566



สถานีพัฒนาที่ดินกำแพงเพชร
สำนักงานพัฒนาที่ดินเขต 9
กรมพัฒนาที่ดิน

คำนำ

การจัดทำแผนการใช้ที่ดินดำเนินการตามรัฐธรรมนูญแห่งราชอาณาจักรไทย พ.ศ. 2560 มาตรา 72 (1) ที่ได้บัญญัติให้มีการวางแผนการใช้ที่ดินให้เหมาะสมกับศักยภาพของที่ดินตามหลักการพัฒนาอย่างยั่งยืน

โดยแผนการใช้ที่ดินตำบลตอนตาง อำเภอลำปางบุรี จังหวัดกำแพงเพชร ได้นำแนวคิดขององค์การอาหารและการเกษตรแห่งสหประชาชาติ (Food and Agriculture Organization of the United Nations: FAO) และโครงการสิ่งแวดล้อมแห่งสหประชาชาติ (United Nations Environment Programme: UNEP) มาปรับใช้ คือ ความเหมาะสมทางกายภาพ ความเหมาะสมทางเศรษฐกิจ การยอมรับจากสังคม การสร้างความยั่งยืนให้สิ่งแวดล้อม และเสนอทางเลือกการใช้ที่ดิน ร่วมกับวิธีการที่จำเป็นอื่นๆ เช่น กระบวนการมีส่วนร่วมของชุมชน (Participatory Rural Appraisal: PRA) การประเมินคุณภาพที่ดิน เป็นต้น กองนโยบายและแผนการใช้ที่ดินร่วมกับสำนักงานพัฒนาที่ดินเขต 9 และสถานีพัฒนาที่ดินกำแพงเพชร ในการดำเนินงานวางแผนการใช้ที่ดินระดับตำบล โดยพิจารณาภาพรวมของสภาพปัญหาในด้านต่างๆ ทั้งด้านกายภาพ เศรษฐกิจ และสังคม วิเคราะห์และสังเคราะห์ข้อมูลนำไปสู่การวางแผนการใช้ที่ดินที่สอดคล้องกับศักยภาพของพื้นที่ โดยผ่านกระบวนการมีส่วนร่วมของชุมชน (PRA) ในการระบุปัญหา ความต้องการของเกษตรกรและผู้มีส่วนได้ส่วนเสีย ทั้งนี้ สถานีพัฒนาที่ดินกำแพงเพชร ได้จัดทำแผนกิจกรรม/โครงการเพื่อขับเคลื่อนแผนการใช้ที่ดินให้เป็นรูปธรรมเพื่อให้เกษตรกรมีคุณภาพชีวิตที่ดีขึ้น มีการใช้ที่ดินอย่างถูกต้องเหมาะสม รักษาสภาพแวดล้อมและอนุรักษ์ทรัพยากรในชุมชนให้เกิดความยั่งยืนต่อไป

สถานีพัฒนาที่ดินกำแพงเพชร
กันยายน 2566

สารบัญ

	หน้า
คำนำ	i
สารบัญ	ii
สารบัญตาราง	iv
สารบัญรูป	v
บทที่ 1 บทนำ	
1.1 ความสำคัญของการวางแผนการใช้ที่ดิน	1-1
1.2 หลักการและเหตุผล	1-1
1.3 วัตถุประสงค์	1-1
1.4 ระยะเวลาและสถานที่ดำเนินงาน	1-1
1.5 ขั้นตอนการดำเนินงาน	1-2
1.6 วิสัยทัศน์ของตำบล	1-2
บทที่ 2 ข้อมูลทั่วไป	
2.1 ที่ตั้งและอาณาเขต	2-1
2.2 การแบ่งส่วนการปกครอง	2-2
2.3 สภาพภูมิประเทศ	2-2
2.4 สภาพภูมิอากาศ	2-2
2.5 สภาพการใช้ที่ดินในปัจจุบัน	2-4
2.6 สภาพเศรษฐกิจและสังคม	2-7
บทที่ 3 สถานภาพของทรัพยากรธรรมชาติ	
3.1 ทรัพยากรป่าไม้	3-1
3.2 ทรัพยากรน้ำ	3-1
3.3 ทรัพยากรดิน	3-1
บทที่ 4 กระบวนการมีส่วนร่วมของชุมชน (Participatory Rural Appraisal: PRA)	
4.1 การวิเคราะห์ผลจากการจัดทำกระบวนการมีส่วนร่วมของชุมชน (PRA)	4-1
4.2 ระบบการปลูกพืชในปัจจุบัน	4-6
บทที่ 5 การประเมินคุณภาพที่ดิน	
5.1 หลักการประเมินคุณภาพที่ดินด้านกายภาพ	5-1
5.2 พืชเศรษฐกิจที่สำคัญของตำบล	5-3
5.3 ระดับความเหมาะสมของที่ดิน	5-3

สารบัญ (ต่อ)

	หน้า
บทที่ 6 แผนการใช้ที่ดิน	
6.1 การวิเคราะห์ข้อมูลเพื่อการจัดทำแผนการใช้ที่ดินระดับตำบล	6-1
6.2 แผนการใช้ที่ดิน	6-2
บทที่ 7 การขับเคลื่อนแผนการใช้ที่ดิน	
7.1 ขั้นตอนการดำเนินงาน	7-1
7.2 กิจกรรมที่จะดำเนินการของกรมพัฒนาที่ดิน	7-1
7.3 กิจกรรมที่จะดำเนินงานของหน่วยงานอื่น	7-2
7.4 ความต้องการขององค์กรปกครองส่วนท้องถิ่น	7-2
เอกสารอ้างอิง	อ-1
ภาคผนวกที่ 1	ผ1-1
ภาคผนวกที่ 2	ผ2-1

สารบัญญัตราง

ตารางที่		หน้า
2-1	สถิติภูมิอากาศ ณ สถานีตรวจอากาศจังหวัดกำแพงเพชร ¹ (พ.ศ.2536-2565)	2-3
2-2	สภาพการใช้ที่ดิน ตำบลอนแตง อำเภอลำดวนบุรี จังหวัดกำแพงเพชร	2-4
2-3	จำนวนประชากรและครัวเรือนตำบลอนแตง อำเภอลำดวนบุรี จังหวัดกำแพงเพชร ปี 2565	2-7
2-4	จำนวนและสัดส่วนครัวเรือนเกษตรตำบลอนแตง อำเภอลำดวนบุรี จังหวัดกำแพงเพชร ปี 2565	2-7
2-5	รายได้-รายจ่ายเฉลี่ยครัวเรือนตำบลอนแตง อำเภอลำดวนบุรี จังหวัดกำแพงเพชร ปี 2565	2-9
3-1	สมบัติดิน ตำบลอนแตง อำเภอลำดวนบุรี จังหวัดกำแพงเพชร	3-3
5-1	ตัวอย่างการประเมินคุณภาพที่ดินด้านกายภาพของประเภทการใช้ประโยชน์ที่ดิน	5-2
5-2	ชั้นความเหมาะสมทางกายภาพของดิน ตำบลอนแตง อำเภอลำดวนบุรี จังหวัดกำแพงเพชร	5-3
6-1	เขตการใช้ที่ดิน ตำบลอนแตง อำเภอลำดวนบุรี จังหวัดกำแพงเพชร	6-5
7-1	กิจกรรมของกรมพัฒนาที่ดินในเขตเกษตรกรรมที่จะดำเนินการในปีงบประมาณ 2566-2570	7-3
7-2	เป้าหมายการดำเนินงานและงบประมาณโครงการนำร่อง ตำบลอนแตง อำเภอลำดวนบุรี จังหวัดกำแพงเพชร แผน 5 ปี (พ.ศ.2567-2571)	7-6
7-3	(ร่าง) แผนงานโครงการที่สำคัญภายใต้ประเด็นการพัฒนาแผนการใช้ที่ดิน ตำบลอนแตง อำเภอลำดวนบุรี จังหวัดกำแพงเพชร	7-7

สารบัญรูป

รูปที่		หน้า
1-1	ขั้นตอนการวางแผนการใช้ที่ดินระดับตำบล	1-3
2-1	ขอบเขตการปกครองตำบลตอนตง อำเภอลำดวนรลัษบุรี จังหวัด กำแพงเพชร	2-1
2-2	กราฟสมดุลของน้ำเพือการเกษตรจังหวัดกำแพงเพชร ปี พ.ศ. 2536-2565	2-3
2-3	สภาพการใช้ที่ดิน ตำบลตอนตง อำเภอลำดวนรลัษบุรี จังหวัดกำแพงเพชร	2-6
3-1	ทรัพยากรดิน ตำบลตอนตง อำเภอลำดวนรลัษบุรี จังหวัดกำแพงเพชร	3-4
4-1	การวิเคราะห์สถานการณ์โดยระบบ DPSIR ของตำบลตอนตง อำเภอลำดวน รลัษบุรี จังหวัดกำแพงเพชร	4-4
4-2	ภาพแสดงความแตกต่างของขอบเขตตำบลตอนตง อำเภอลำดวนรลัษบุรี จังหวัดกำแพงเพชร	4-5
4-3	ระบบการปลูกพืชในปัจจุบัน ตำบลตอนตง อำเภอลำดวนรลัษบุรี จังหวัดกำแพงเพชร	4-6
6-1	เขตการใช้ที่ดินตำบลตอนตง อำเภอลำดวนรลัษบุรี จังหวัดกำแพงเพชร	6-6

บทที่ 1

บทนำ

1.1 ความสำคัญของการวางแผนการใช้ที่ดิน

ตามรัฐธรรมนูญแห่งราชอาณาจักรไทย พุทธศักราช 2560 มาตรา 72 รัฐพึงดำเนินการเกี่ยวกับที่ดิน ทรัพยากรน้ำ และพลังงาน ดังต่อไปนี้

(1) **วางแผนการใช้ที่ดินของประเทศ** ให้เหมาะสมกับสภาพพื้นที่และศักยภาพของที่ดิน ตามหลักการพัฒนาที่ยั่งยืน

1.2 หลักการและเหตุผล

ปัจจุบันกรมพัฒนาที่ดินได้ดำเนินการวางแผนการใช้ที่ดินระดับประเทศเรียบร้อยแล้วซึ่งเป็นการวางกรอบเชิงนโยบายมุ่งเน้นการพัฒนาด้านการเกษตรให้เกิดความสมดุลและยั่งยืนและในขณะเดียวกันต้องอนุรักษ์ทรัพยากรธรรมชาติและสิ่งแวดล้อมควบคู่กับการรักษาคุณค่าทางศิลปวัฒนธรรม แต่ทั้งนี้เพื่อให้เกิดการใช้ประโยชน์ที่ดินในระดับพื้นที่อย่างมีประสิทธิภาพและรักษาฐานการผลิตด้านทรัพยากรธรรมชาติอย่างยั่งยืนตลอดห่วงโซ่อุปทาน แผนการใช้ที่ดินระดับตำบลจึงถูกนำมาใช้เป็นเครื่องมือเพื่อขับเคลื่อนการดำเนินงานดังกล่าว

ทั้งนี้กรมพัฒนาที่ดินได้จัดทำแผนปฏิบัติการกรมพัฒนาที่ดินระยะ 5 ปี (พ.ศ. 2566-2570) เพื่อให้บรรลุตามวิสัยทัศน์ที่กำหนดไว้ คือ “เป็นองค์กรอัจฉริยะทางดิน เพื่อขับเคลื่อนการใช้ที่ดินอย่างเหมาะสม 15 ล้านไร่ ภายในปี 2570” ซึ่งในส่วนของประเด็นการพัฒนาด้าน 2 บริหารจัดการทรัพยากรดินและที่ดินด้วยชุดข้อมูลที่มีมูลค่าสูง (High Value Dataset) ซึ่งมีเป้าหมาย คือ การนำชุดข้อมูลที่มีมูลค่าสูง ไปใช้ในการบริหารจัดการทางการเกษตรในส่วนของตัวชี้วัด บริหารจัดการทรัพยากรดินและที่ดินบนพื้นฐานของชุดข้อมูลที่มีมูลค่าสูงร้อยละ 100 กลยุทธ์ที่ 2 ยุกระดับแผนการใช้ที่ดินไปสู่การปฏิบัติ ได้กำหนดให้ ร้อยละของ แผนการใช้ที่ดินระดับตำบลที่จัดทำแล้วเสร็จทั้งประเทศ ภายใน ปี 2570 (ไม่น้อยกว่า ร้อยละ 80) เป็นตัวชี้วัดหนึ่งของกลยุทธ์ดังกล่าว

1.3 วัตถุประสงค์

1.3.1 เพื่อรักษาเสถียรภาพของทรัพยากรให้เกิดความสมดุลและยั่งยืนภายใต้การพัฒนาด้านต่างๆ ของตำบล

1.3.2 เพื่อให้การใช้ที่ดินมีผลตอบแทนสูงสุดต่อหน่วยเนื้อที่อย่างยั่งยืน

1.3.3 เพื่อให้เกิดการกำหนดแผนงาน โครงการ กิจกรรม ที่สอดคล้องกับแผนการใช้ที่ดินที่กำหนดขึ้น และอยู่บนหลักการของรูปแบบโมเดลเศรษฐกิจ BCG (Bio - Circular - Green Economy: BCG Model)

1.4 ระยะเวลาและสถานที่ดำเนินงาน

1.4.1 ระยะเวลา 1 ตุลาคม 2565 –30 กันยายน 2566

1.4.2 สถานที่ ตำบลดอนแดง อำเภอขามเฒ่าบุรี จังหวัดกำแพงเพชร

1.5 ขั้นตอนการดำเนินงาน

1.5.1 รวบรวมข้อมูลปฐมภูมิและทุติยภูมิ ประกอบด้วย

1) ด้านกายภาพ ได้แก่ ทรัพยากรดิน ทรัพยากรน้ำ ทรัพยากรป่าไม้ ภูมิอากาศ สภาพการใช้ที่ดิน เขตป่าไม้ตามกฎหมายและมติคณะรัฐมนตรี ฯ

2) ด้านเศรษฐกิจและสังคม ได้แก่ การถือครองที่ดิน ลักษณะทางเศรษฐกิจของตำบล จำนวนประชากร ฯ

3) ด้านนโยบายและข้อกำหนดที่เกี่ยวข้อง ได้แก่ ยุทธศาสตร์ แผนการปฏิรูปประเทศ แผนพัฒนาเศรษฐกิจและสังคมแห่งชาติฉบับที่ 13 ยุทธศาสตร์ภาค แผนพัฒนากลุ่มจังหวัด แผนพัฒนาจังหวัด แผนพัฒนาการเกษตรและสหกรณ์ แผนพัฒนาท้องถิ่น 4 ปี ขององค์การบริหารส่วนจังหวัด เทศบาลตำบลหรือ องค์การบริหารส่วนตำบล ฯ

1.5.2 จัดทำกระบวนการมีส่วนร่วมของชุมชน (Participatory Rural Appraisal : PRA) เพื่อรับฟังความคิดเห็น ประเด็นปัญหา ความต้องการด้านต่าง ๆ ขององค์การปกครองส่วนท้องถิ่นและเกษตรกรในตำบล

1.5.3 ประเมินคุณภาพของที่ดินของพืชเศรษฐกิจหลักและพืชทางเลือกที่มีมูลค่าของตำบล

1.5.4 สังเคราะห์ข้อมูลจากข้อ 1.5.1 ถึง 1.5.3 เพื่อใช้ประกอบการวางแผนการใช้ที่ดิน

1.5.5 กำหนด (ร่าง) แผนการใช้ที่ดินระดับตำบล

1.5.6 รับฟังความคิดเห็นของผู้มีส่วนได้ส่วนเสียต่อ (ร่าง) แผนการใช้ที่ดินที่กำหนดขึ้น

1.5.7 ปรับปรุง (ร่าง) แผนการใช้ที่ดินเพื่อจัดทำแผนการใช้ที่ดินฉบับสมบูรณ์

1.5.8 นำแผนการใช้ที่ดินเข้าสู่คณะทำงานวิชาการของเขตฯ เพื่อตรวจสอบความครบถ้วน /สมบูรณ์ ของเนื้อหาและองค์ประกอบ

1.5.9 เผยแพร่แผนการใช้ที่ดินเพื่อนำไปสู่การขับเคลื่อนการดำเนินงาน ประกอบด้วย

1) องค์การปกครองส่วนท้องถิ่น นำแผนการใช้ที่ดินที่จัดทำขึ้นไปประกอบการจัดทำแผนการพัฒนาของตำบล เพื่อนำไปสู่การของบประมาณที่มีความสอดคล้องกับศักยภาพด้านการผลิตและสภาพของทรัพยากรของตำบล

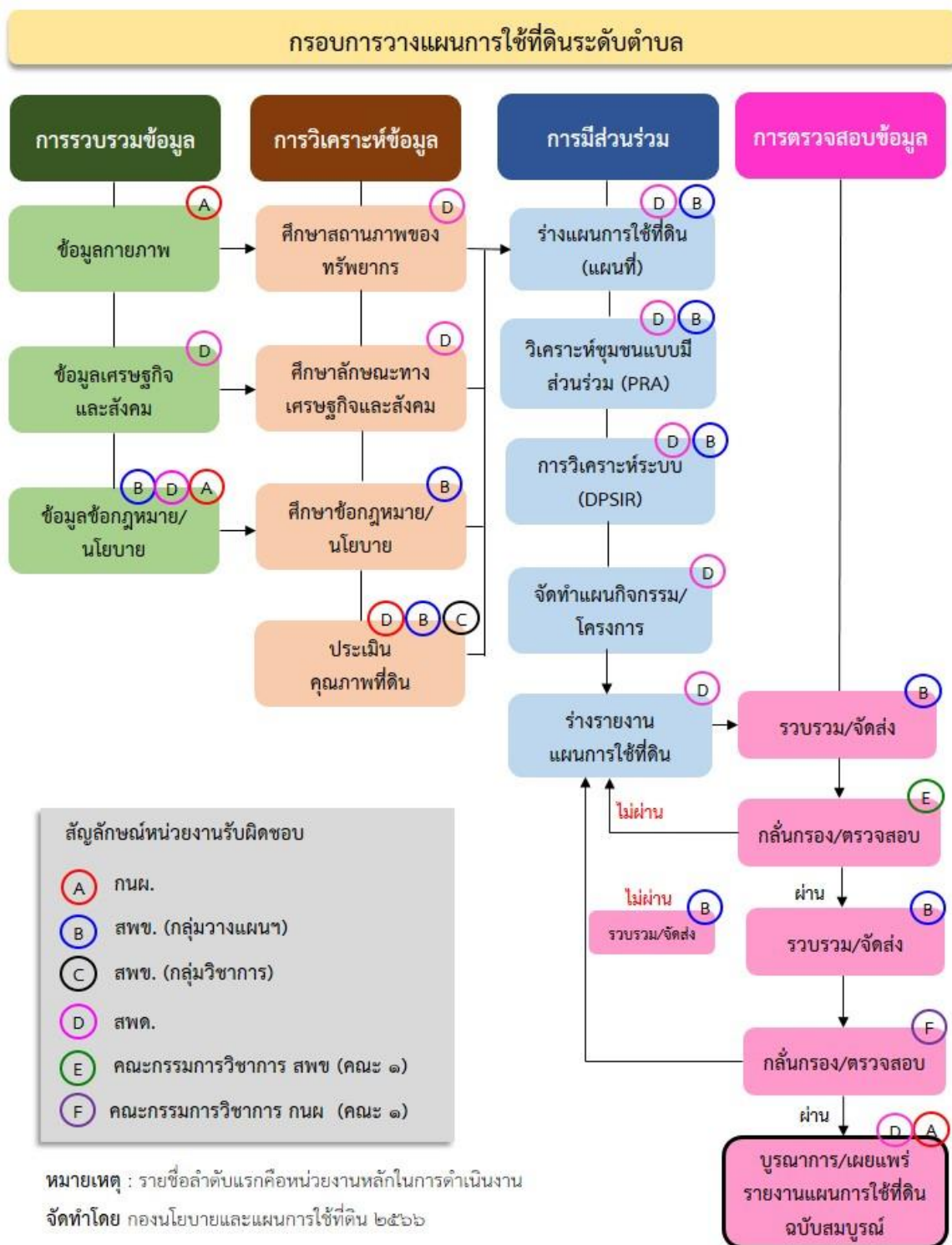
2) กรมพัฒนาที่ดิน โดยสำนักงานพัฒนาที่ดินจังหวัด กำหนดแผนงาน/โครงการ/กิจกรรมที่สอดคล้องกับแผนการใช้ที่ดินที่กำหนดขึ้นในแต่ละเขตและสามารถใช้ประกอบการของบประมาณในพื้นที่อย่างมีหลักการและเป็นที่ยอมรับ

3) หน่วยงานราชการอื่น ๆ สามารถใช้เป็นข้อมูลพื้นฐานประกอบแผนงาน/โครงการ/กิจกรรมที่สอดคล้องกับแผนการใช้ที่ดินที่กำหนดขึ้นในแต่ละเขต

ขั้นตอนการวางแผนการใช้ที่ดินระดับตำบลแสดงดังรูปที่ 1-1

1.6 วิสัยทัศน์ของตำบล

“บริหารโปร่งใส ใฝ่ใจพัฒนา เน้นการมีส่วนร่วมของประชา ดอนแดงพัฒนาอย่างยั่งยืน”



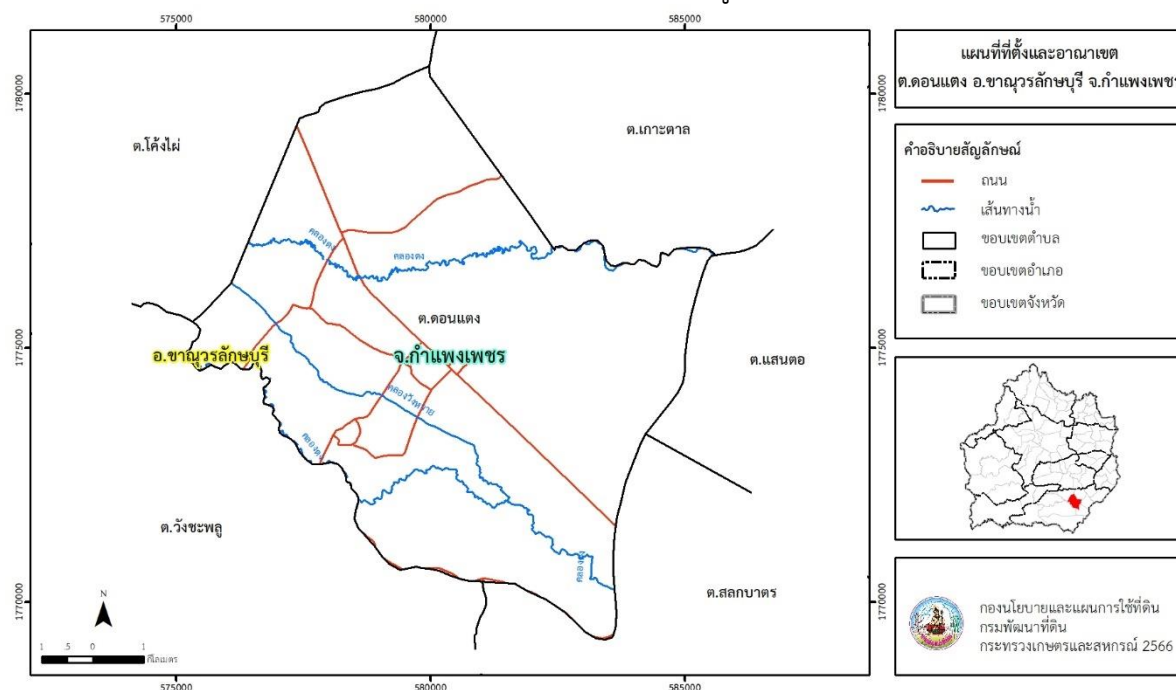
รูปที่ 1 กรอบการวางแผนการใช้ที่ดินระดับตำบล

บทที่ 2 ข้อมูลทั่วไป

2.1 ที่ตั้งและอาณาเขต

ตำบลดอนแดง อำเภอลำดวนบุรี จังหวัดกำแพงเพชร ตั้งอยู่ทางทิศตะวันตกของอำเภอลำดวนบุรี มีพื้นที่ประมาณ 38,849 ไร่ โดยมีอาณาเขตติดต่อ ดังนี้ (รูปที่ 2-1)

ทิศเหนือ	ติดต่อกับ ตำบลโค้งไผ่
ทิศใต้	ติดต่อกับ ตำบลสลกบาตร
ทิศตะวันออก	ติดต่อกับ ตำบลเกาะตาล
ทิศตะวันตก	ติดต่อกับ ตำบลวังชะพลู



รูปที่ 2-1 ที่ตั้งและอาณาเขตตำบลดอนแดง อำเภอลำดวนบุรี จังหวัดกำแพงเพชร

2.2 การแบ่งส่วนการปกครอง

ตำบลดอนแดง อำเภอลำดวนบุรี จังหวัดกำแพงเพชร แบ่งส่วนการปกครองออกเป็น 9 หมู่บ้าน ดังนี้

หมู่ที่ 1 บ้านสระตาพรม	หมู่ที่ 6 บ้านดงประดา
หมู่ที่ 2 บ้านดงดำ	หมู่ที่ 7 บ้านเนินจำ
หมู่ที่ 3 บ้านโคกเกาะ	หมู่ที่ 8 บ้านโคกสำราญ
หมู่ที่ 4 บ้านดอนแดง	หมู่ที่ 9 บ้านตำรังธรรม
หมู่ที่ 5 บ้านดอนไค้	

2.3 สภาพภูมิประเทศ

ลักษณะพื้นที่ทั่วไปส่วนใหญ่เป็นที่ราบลุ่ม สภาพพื้นที่ราบเรียบถึงค่อนข้างราบเรียบ เป็นส่วนหนึ่งของลุ่มน้ำปิงและลุ่มน้ำเจ้าพระยา มีแหล่งน้ำที่สำคัญ เช่น คลองดง คลองวังหวาย คลองรังวัด

2.4 สภาพภูมิอากาศ

จากการศึกษาสถิติภูมิอากาศ (ปี พ.ศ.2536-2565) พบว่า ตำบลดอนแดง อำเภอขามเฒ่าบุรี จังหวัดกำแพงเพชร มีรายละเอียดดังนี้

2.4.1 อุณหภูมิ

มีอุณหภูมิโดยเฉลี่ยทั้งปี 27.7 องศาเซลเซียส อุณหภูมิสูงสุดเฉลี่ย 33.5 องศาเซลเซียส ในเดือนเมษายน และอุณหภูมิต่ำสุดเฉลี่ย 23.3 องศาเซลเซียส ในเดือนมกราคม

2.4.2 ปริมาณน้ำฝน

มีปริมาณน้ำฝนรวมทั้งปี 1,318.9 มิลลิเมตร มีฝนตกประมาณ 125 วัน เดือนที่มีฝนตกมากที่สุด คือ เดือนกันยายน มีปริมาณฝน 276.2 มิลลิเมตร และมีฝนตกประมาณ 19 วัน

2.4.3 สมดุลน้ำเพื่อการเกษตร

จากข้อมูลสถิติภูมิอากาศในคาบ 30 ปี (ปี พ.ศ.2536-2565) ณ สถานีตรวจอากาศจังหวัดกำแพงเพชร ได้นำมาวิเคราะห์สมดุลของน้ำเพื่อการเกษตร ซึ่งเป็นการวิเคราะห์หาช่วงฤดูกาลเพาะปลูกพืชตลอดจนช่วงระยะเวลาที่พืชเสี่ยงต่อการขาดน้ำ ข้อมูลที่นำมาวิเคราะห์ คือ ปริมาณน้ำฝน และศักยภาพการคายระเหยน้ำอ้างอิง (ET_o) ซึ่งคำนวณด้วยโปรแกรม Cropwat for Windows Version 8.0 โดยใช้สมการ Penman-Monteith สามารถสรุปสมดุลของน้ำเพื่อการเกษตรในเขตอาศัยน้ำฝนได้ดังนี้

ช่วงที่เหมาะสมต่อการปลูกพืช เป็นช่วงที่ค่าปริมาณน้ำฝนมากกว่าค่า การระเหยจากผิวดินและการคายน้ำของพืช เป็นช่วงที่ดินมีความชุ่มชื้นพอเหมาะต่อการเพาะปลูกพืช เป็นช่วงที่ดินมีความชุ่มชื้นพอเหมาะต่อการเพาะปลูกพืช ซึ่งช่วงนี้เริ่มตั้งแต่ต้นเดือนมีนาคมถึงกลางเดือนพฤศจิกายน

ช่วงที่มีน้ำมากเกินพอ เป็นช่วงที่ค่าปริมาณน้ำฝนมากกว่าค่าการระเหยจากผิวดินและการคายน้ำของพืช ซึ่งช่วงนี้เริ่มตั้งแต่ปลายเดือนเมษายนถึงต้นเดือนพฤศจิกายน

ช่วงขาดน้ำ เป็นช่วงฤดูแล้งที่ค่าปริมาณน้ำฝนน้อยกว่าค่า การระเหยจากผิวดินและการคายน้ำของพืช ซึ่งพืชอาจเสียหายจากการขาดแคลนน้ำได้ ซึ่งช่วงนี้เริ่มตั้งต้นเดือนพฤศจิกายนถึงต้นเดือนมีนาคม (ตารางที่ 2-1 และรูปที่ 2-2)

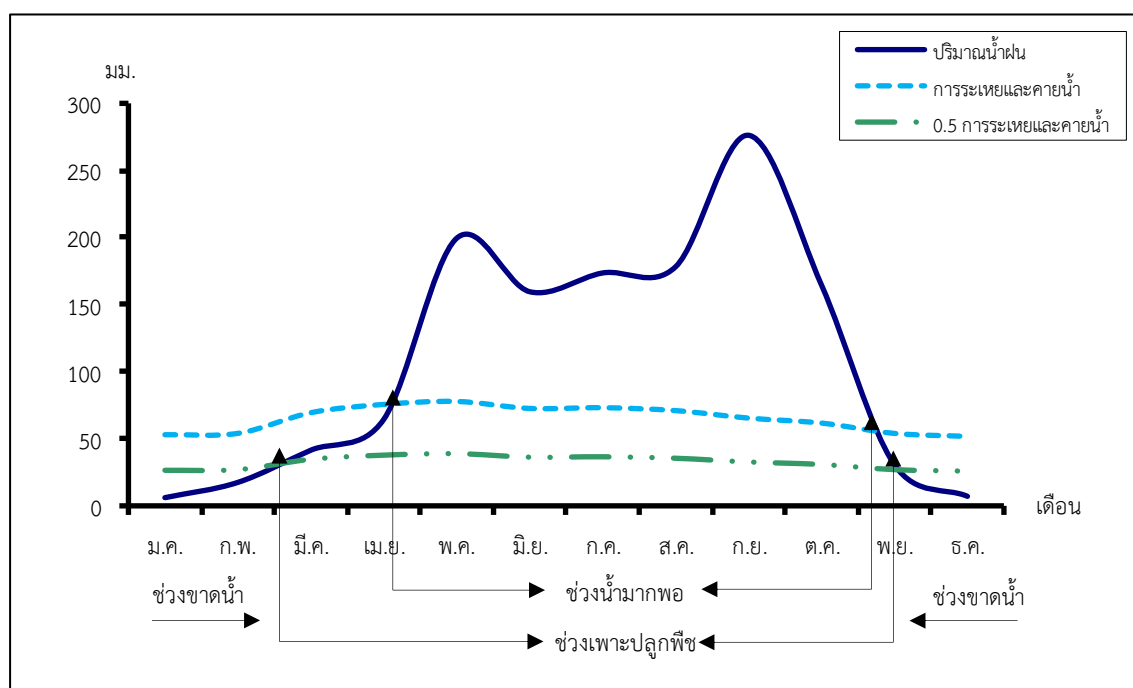
ตารางที่ 2-1 สถิติภูมิอากาศ ณ สถานีตรวจอากาศจังหวัดกำแพงเพชร¹ (พ.ศ.2536-2565)

เดือน	อุณหภูมิ (°ซ)			ความชื้นสัมพัทธ์	ปริมาณน้ำฝน	จำนวนวันที่ฝนตก	ศักยภาพการคายระเหยน้ำ	ปริมาณฝนใช้การ/ ²
	ต่ำสุด	สูงสุด	เฉลี่ย	(%)	(มม.)	(วัน)	(มม.)	(มม.)
ม.ค.	19.1	31.9	24.9	71.0	6.1	1.7	53.0	6.0
ก.พ.	20.7	34.1	26.8	67.0	17.5	2.7	54.0	17.0
มี.ค.	23.2	35.8	29.0	66.0	41.5	4.5	69.4	38.7
เม.ย.	25.1	37.0	30.5	67.0	64.5	6.6	75.6	57.8
พ.ค.	25.5	35.3	29.6	76.0	199.5	14.9	77.8	135.8
มิ.ย.	25.4	33.9	28.7	81.0	159.6	16.9	72.6	118.8
ก.ค.	25.1	33.1	28.3	82.0	173.6	19.2	73.2	125.4
ส.ค.	24.9	32.7	28.0	83.0	178.2	19.9	71.0	127.4
ก.ย.	24.7	32.8	27.9	84.0	276.2	19.4	65.4	152.6
ต.ค.	24.0	32.5	27.6	83.0	164.5	13.6	61.7	121.2
พ.ย.	22.2	32.2	26.6	78.0	30.6	4.2	54.0	29.1
ธ.ค.	19.5	31.2	24.7	74.0	7.1	1.6	51.8	7.0
เฉลี่ย	23.3	33.5	27.7	76.0	-	-	-	-
รวม	-	-	-	-	1,318.9	125.2	779.5	936.8

หมายเหตุ : ¹ เป็นสถานีตรวจอากาศที่ใกล้พื้นที่ตำบลมากที่สุด

² จากการคำนวณโดยโปรแกรม Cropwat for Windows Version 8.0

ที่มา : กรมอุตุนิยมวิทยา (2566)



รูปที่ 2-2 กราฟสมดุลของน้ำเพื่อการเกษตรจังหวัดกำแพงเพชร ปี พ.ศ. 2536-2565

2.5 สภาพการใช้ที่ดินปัจจุบัน

สภาพการใช้ที่ดินตำบลดอนแดง อำเภอขามเฒ่าบุรีรัมย์ จังหวัดกำแพงเพชร ซึ่งสำรวจโดยกลุ่มวิเคราะห์สภาพการใช้ที่ดิน (2566) ประกอบด้วยประเภทการใช้ที่ดินต่าง ๆ ดังนี้

2.5.1 พื้นที่ชุมชนและสิ่งปลูกสร้าง มีเนื้อที่ 2,299 ไร่ หรือร้อยละ 5.92 ของเนื้อที่ตำบล

2.5.2 พื้นที่เกษตรกรรม มีเนื้อที่ 35,772 ไร่ หรือร้อยละ 92.08 ของเนื้อที่ตำบล ประกอบด้วย การใช้ประโยชน์ที่ดินด้านเกษตรกรรมต่าง ๆ ดังต่อไปนี้

- 1) เกษตรผสมผสาน/ไร่นาสวนผสม มีเนื้อที่ 11 ไร่ หรือร้อยละ 0.03 ของเนื้อที่ตำบล
- 2) พื้นที่นา มีเนื้อที่ 31,364 ไร่ หรือร้อยละ 80.73 ของเนื้อที่ตำบล ได้แก่ นาไร่ นาข้าว นาข้าว+พืชผัก
- 3) พืชไร่ มีเนื้อที่ 1,829 ไร่ หรือร้อยละ 4.71 ของเนื้อที่ตำบล ได้แก่ ไร่ร้าง อ้อย มันสำปะหลัง
- 4) ไม้ยืนต้น มีเนื้อที่ 601 ไร่ หรือร้อยละ 1.55 ของเนื้อที่ตำบล ได้แก่ ไม้ยืนต้นร้าง/เสื่อมโทรม ยางพารา ปาล์มน้ำมัน ยูคาลิปตัส สัก
- 5) ไม้ผล มีเนื้อที่ 78 ไร่ หรือร้อยละ 0.20 ของเนื้อที่ตำบล ได้แก่ มะม่วง มะม่วง/มะขาม กล้วย
- 6) พืชไร่เลี้ยงสัตว์และโรงเรือนเลี้ยงสัตว์ มีเนื้อที่ 1,872 ไร่ หรือร้อยละ 4.82 ของเนื้อที่ตำบล ได้แก่ โรงเรือนเลี้ยงสัตว์ปีก โรงเรือนเลี้ยงสุกร
- 7) สถานที่เพาะเลี้ยงสัตว์น้ำ มีเนื้อที่ 17 ไร่ หรือร้อยละ 0.04 ของเนื้อที่ตำบล ได้แก่ สถานที่เพาะเลี้ยงปลา

2.5.3 พื้นที่ป่าไม้ มีเนื้อที่ 9 ไร่ หรือร้อยละ 0.02 ของเนื้อที่ตำบล ได้แก่ ป่าปลูกหรือสภาพฟื้นฟู

2.5.4 พื้นที่แหล่งน้ำ มีเนื้อที่ 466 ไร่ หรือร้อยละ 1.20 ของเนื้อที่ตำบล ได้แก่ แม่น้ำ ลำห้วย ลำคลอง บ่อน้ำในไร่นา

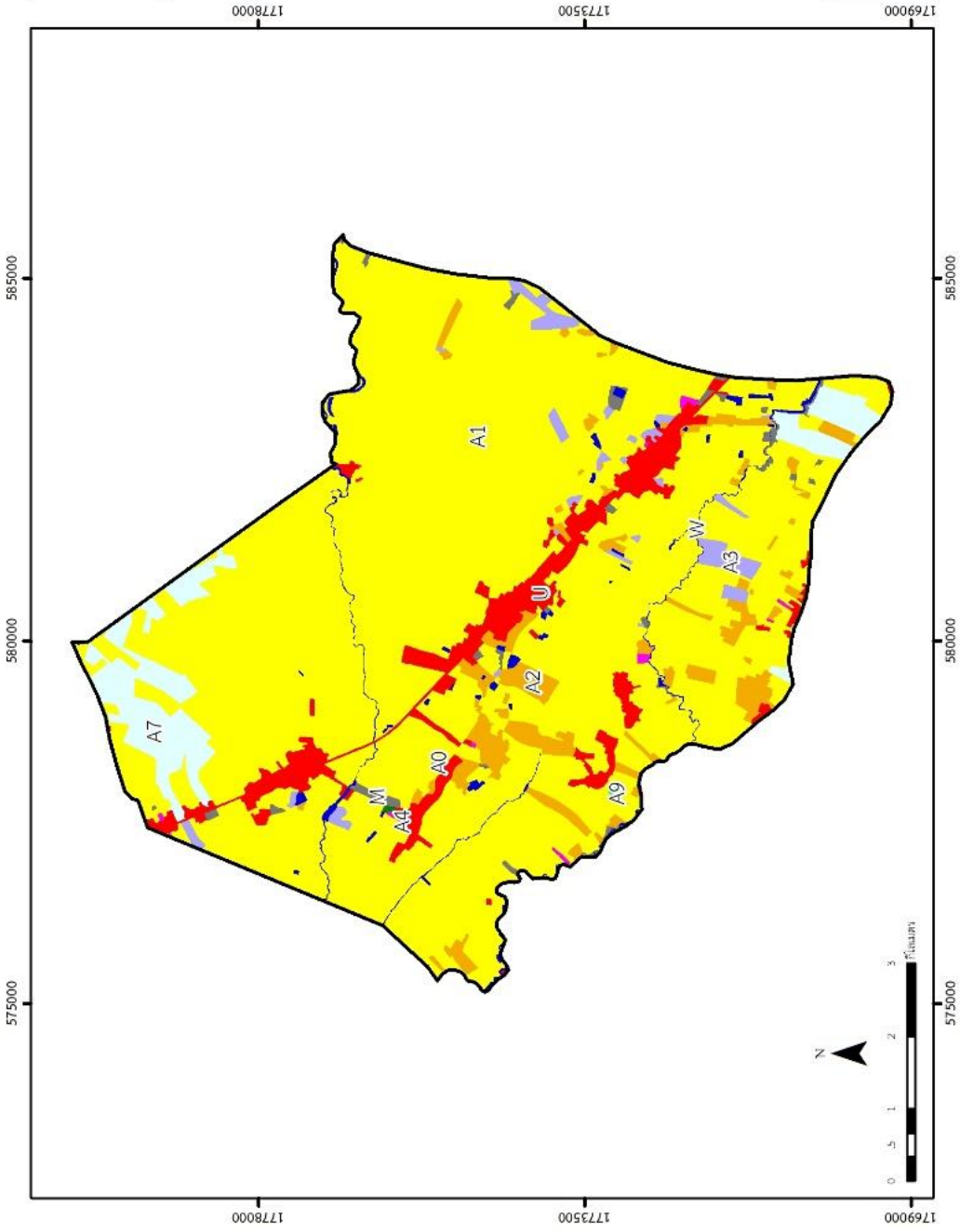
2.5.5 พื้นที่เบ็ดเตล็ด มีเนื้อที่ 303 ไร่ หรือร้อยละ 0.78 ของเนื้อที่ตำบล ได้แก่ พืชไร่ธรรมชาติ พืชไร่สลับไม้พุ่ม/ไม้ละเมาะ พื้นที่ถม

ตารางที่ 2-2 สภาพการใช้ที่ดิน ตำบลดอนแดง อำเภอขามเฒ่าบุรีรัมย์ จังหวัดกำแพงเพชร

หน่วยแผนที่	สภาพการใช้ที่ดิน	เนื้อที่	
		ไร่	ร้อยละ
U	พื้นที่ชุมชนและสิ่งปลูกสร้าง	2,299	5.92
U201	หมู่บ้านบนพื้นราบ	1,820	4.69
U301	สถานที่ราชการและสถาบันต่าง ๆ	46	0.12
U405	ถนน	191	0.49
U502	โรงงานอุตสาหกรรม	86	0.22
U503	ลานตากและแหล่งรับซื้อทางการเกษตร	96	0.25
U601	สถานที่พักผ่อนหย่อนใจ	20	0.05
U602	รีสอร์ท โรงแรม เกสต์เฮาส์	25	0.06
U605	สถานีบริการน้ำมัน	15	0.04

ตารางที่ 2-2 (ต่อ)

หน่วยแผนที่	สภาพการใช้ที่ดิน	เนื้อที่	
		ไร่	ร้อยละ
A	พื้นที่เกษตรกรรม	35,772	92.08
A001	เกษตรผสมผสาน/ไร่นาสวนผสม	11	0.03
A100	นาร้าง	148	0.38
A101	นาข้าว	31,204	80.32
A101+A502	นาข้าว+พืชผัก	12	0.03
A200	ไร่ร้าง	9	0.02
A203	อ้อย	833	2.15
A204	มันสำปะหลัง	987	2.54
A300	ไม้ยืนต้นร้าง/เสื่อมโทรม	22	0.06
A302	ยางพารา	125	0.32
A303	ปาล์มน้ำมัน	133	0.34
A304	ยูคาลิปตัส	249	0.64
A305	สัก	72	0.19
A407	มะม่วง	52	0.13
A407/A412	มะม่วง/มะขาม	5	0.01
A411	กล้วย	21	0.06
A703	โรงเรือนเลี้ยงสัตว์ปีก	32	0.08
A704	โรงเรือนเลี้ยงสุกร	1,840	4.74
A902	สถานที่เพาะเลี้ยงปลา	17	0.04
F	พื้นที่ป่าไม้	9	0.02
F500	ป่าปลูกหรือสภาพฟื้นฟู	9	0.02
M	พื้นที่เบ็ดเตล็ด	303	0.78
M101	ทุ่งหญ้าธรรมชาติ	20	0.05
M102	ทุ่งหญ้าสลับไม้พุ่ม/ไม้ละเมาะ	191	0.49
M405	พื้นที่ถม	92	0.24
W	พื้นที่แหล่งน้ำ	466	1.20
W101	แม่น้ำ ลำห้วย ลำคลอง	272	0.70
W202	บ่อน้ำในไร่นา	194	0.50
ผลรวมทั้งหมด		38,849	100.00



แผนที่สภาพการใช้ที่ดิน
ตำบลแดง อ.เขาฉกรรจ์บุรี
จ.กำแพงเพชร

คำอธิบายสัญลักษณ์
 ขอบเขตตำบล

กองนโยบายและแผนการใช้ที่ดิน
กรมพัฒนาที่ดิน
กระทรวงเกษตรและสหกรณ์ 2566

รูปที่ 2-3 สภาพการใช้ที่ดิน ตำบลแดง อ.เขาฉกรรจ์บุรี จังหวัดกำแพงเพชร

2.6 สภาพเศรษฐกิจและสังคม

2.6.1 ประชากร

จากหลักฐานทะเบียนราษฎร์ของกรมการปกครอง กระทรวงมหาดไทย ณ เดือนธันวาคม 2565 พบว่า ประชากรที่อาศัยในพื้นที่ตำบลอนตงมีประชากรรวม 4,630 คน แยกเป็นชาย 2,264 คน เป็นหญิง 2,366 คน ความหนาแน่นโดยเฉลี่ย 74.49 คนต่อตารางกิโลเมตร มีจำนวนครัวเรือนทั้งหมด 1,889 ครัวเรือน เป็นครัวเรือนเกษตรที่มาขึ้นทะเบียนกรมส่งเสริมการเกษตร 1,538 ครัวเรือน หรือร้อยละ 81.42 ของจำนวนครัวเรือนทั้งหมด และเป็นครัวเรือนที่ประกอบอาชีพอื่นๆ ครัวเรือนเกษตรที่ไม่ได้มาขึ้นทะเบียนกรมส่งเสริมการเกษตร 351 ครัวเรือน หรือร้อยละ 30.28 ของจำนวนครัวเรือนทั้งหมด ดังรายละเอียดในตารางที่ 2-3 ถึง 2-4

ตารางที่ 2-3 จำนวนประชากรและครัวเรือนตำบลอนตง อำเภอขามเฒ่าบุรี จังหวัดกำแพงเพชร ปี 2565

พื้นที่	จำนวน ครัวเรือน	จำนวนประชากร (คน)		
		ชาย	หญิง	รวม
ตำบลอนตง	1,889	2,264	2,366	4,630
หมู่ที่ 1 สระตาพรหม	404	518	517	1,035
หมู่ที่ 2 ดงดำ	265	314	314	628
หมู่ที่ 3 โคกเลาะ	215	308	322	630
หมู่ที่ 4 ดอนตง	180	170	210	380
หมู่ที่ 5 ดอนไค้ง	177	220	232	452
หมู่ที่ 6 ดงประดา	106	134	157	291
หมู่ที่ 7 เณรจำ	150	129	149	278
หมู่ที่ 8 โคกสำราญ	192	211	203	414
หมู่ที่ 9 ดำรงธรรม	200	260	262	522

ที่มา : กรมการปกครอง (2566)

ตารางที่ 2-4 จำนวนและสัดส่วนครัวเรือนเกษตรตำบลอนตง อำเภอขามเฒ่าบุรี จังหวัดกำแพงเพชร ปี 2565

รายการ	จำนวน (ครัวเรือน)	ร้อยละ
จำนวนครัวเรือนทั้งหมด ¹⁾	1,889	100.00
- จำนวนครัวเรือนเกษตรที่มาขึ้นทะเบียนกรมส่งเสริมการเกษตร ²⁾	1,538	81.42
- จำนวนครัวเรือนที่ประกอบอาชีพอื่นๆ และจำนวนครัวเรือนเกษตรที่ไม่ได้มาขึ้นทะเบียนฯ	351	18.58

ที่มา : 1) กรมการปกครอง (2566)

2) กรมส่งเสริมการเกษตร (2566)

2.6.2 การถือครองที่ดิน

จากข้อมูลกรมการปกครอง ณ เดือนธันวาคม 2565 ตำบลอนตงมีจำนวนครัวเรือนทั้งหมด 1,889 ครัวเรือน โดยถือครองที่ดินเฉลี่ยครัวเรือนละ 20.57 ไร่

2.6.3 ลักษณะทางเศรษฐกิจและการประกอบอาชีพ

ประชากรในตำบลอนตงประกอบอาชีพเกษตรกรรม ค้าขาย รับราชการ รับจ้างทั่วไป และอื่นๆ มีเกษตรกรบางครัวเรือนประกอบอาชีพหลายอย่างควบคู่กันไป สำหรับพืชที่เกษตรกรปลูกเป็นอาชีพหลัก ได้แก่ ข้าวนาปี มันสำปะหลัง และอ้อยโรงงาน ทางด้านการเลี้ยงสัตว์เกษตรกรจะมีการเลี้ยงไว้เพื่อบริโภคหากเหลือจึงจำหน่ายเป็นรายได้เสริม

2.6.4 ด้านรายได้-รายจ่าย

จากข้อมูลพื้นฐาน จปฐ. (กรมการพัฒนาชุมชน, 2566) พบว่า รายได้ครัวเรือนเฉลี่ยปีละ 235,047.34 บาท รายได้บุคคลเฉลี่ยปีละ 86,329.11 บาท รายจ่ายครัวเรือนเฉลี่ยปีละ 190,079.84 บาท รายจ่ายบุคคลเฉลี่ยปีละ 69,813.27 บาท เมื่อพิจารณาจะเห็นว่ารายได้ครัวเรือนมากกว่ารายจ่ายครัวเรือนปีละ 44,967.5 บาท และรายได้บุคคลมากกว่ารายจ่ายบุคคลปีละ 16,515.84 บาท ดังรายละเอียดในตารางที่ 2-5

ตารางที่ 2-5 รายได้-รายจ่ายเฉลี่ยครัวเรือนตำบลตอนตาง อำเภอขามเฒ่าบุรี จังหวัดกำแพงเพชร ปี 2565

พื้นที่	แหล่งรายได้ของครัวเรือน (บาท/ปี)				รายได้ครัวเรือนเฉลี่ย (บาท/ปี)	รายได้บุคคลเฉลี่ย (บาท/ปี)	รายจ่ายครัวเรือนเฉลี่ย (บาท/ปี)	รายจ่ายบุคคลเฉลี่ย (บาท/ปี)
	อาชีพหลัก	อาชีพรอง	รายได้อื่น	ทำ-หาเอง				
ตำบลตอนตาง	175,293.26	25,369.22	22,702.32	11,682.55	235,047.34	86,329.11	190,079.84	69,813.27
หมู่ที่ 1 สระตาพรหม	177,909.88	22,357.31	17,484.98	10,575.10	228,327.27	86,219.10	167,172.33	63,126.27
หมู่ที่ 2 ดงดำ	138,477.84	19,761.36	19,070.45	3,134.66	180,444.32	64,418.26	151,177.84	53,970.18
หมู่ที่ 3 โคกเกาะ	158,154.36	25,906.04	32,040.27	16,865.77	232,966.44	77,655.48	190,295.30	63,431.77
หมู่ที่ 4 ตอนตาง	182,171.16	42,986.43	19,012.86	39,224.82	283,395.27	110,648.35	244,340.73	95,399.97
หมู่ที่ 5 ตอนโค้ง	127,509.26	20,629.63	18,861.11	6,893.52	173,893.52	68,045.29	113,500.00	44,413.04
หมู่ที่ 6 ดงประดา	235,119.44	61,680.56	36,230.56	21,250.00	354,280.56	121,467.62	291,944.44	100,095.24
หมู่ที่ 7 เฒ่าจ้ำ	153,355.42	8,384.34	34,304.82	5,608.43	201,653.01	85,393.88	168,115.54	71,191.79
หมู่ที่ 8 โคกสำราญ	227,671.03	32,578.50	35,427.99	11,150.47	306,827.99	110,540.72	326,820.81	117,743.53
หมู่ที่ 9 ดำรงธรรม	208,395.83	14,802.08	9,129.86	2,672.92	235,000.69	84,600.25	158,279.86	56,980.75

ที่มา : กรมการพัฒนาชุมชน (2566)

บทที่ 3

สถานภาพของทรัพยากรธรรมชาติ

การศึกษาสถานภาพของทรัพยากรธรรมชาติในพื้นที่ตำบลดอนแดง อำเภอขามเฒ่าบุรี จังหวัดกำแพงเพชร ได้แก่ ทรัพยากรป่าไม้ ทรัพยากรน้ำ และทรัพยากรดิน ซึ่งเป็นทรัพยากรธรรมชาติที่สำคัญต่อการทำการเกษตร ดังนั้นจึงจำเป็นต้องทราบว่าทรัพยากรธรรมชาติแต่ละชนิดปัจจุบันมีสถานะอย่างไร เพื่อใช้เป็นข้อมูลประกอบการวางแผนการใช้ที่ดินซึ่งจะนำไปสู่การกำหนดแผนงาน โครงการ กิจกรรม รวมถึงมาตรการต่าง ๆ เพื่อการพัฒนาพื้นที่อย่างมีประสิทธิภาพต่อไป โดยมีรายละเอียดดังนี้

3.1 ทรัพยากรป่าไม้

3.1.1 ป่าไม้ตามกฎหมายและมติคณะรัฐมนตรี

1) ป่าอนุรักษ์ ไม่พบพื้นที่ป่าอนุรักษ์ (เขตอุทยานแห่งชาติ เขตรักษาพันธุ์สัตว์ป่า เขตวนอุทยาน เขตห้ามล่าสัตว์ป่า) ในพื้นที่

2) ป่าสงวนแห่งชาติ ได้มีการจำแนกเขตการใช้ประโยชน์ทรัพยากรและที่ดินป่าไม้ในพื้นที่ป่าสงวนแห่งชาติ ตามมติคณะรัฐมนตรี วันที่ 10 มีนาคม 2535 และ 17 มีนาคม 2535 แบ่งออกเป็น 3 เขต ประกอบด้วย เขตพื้นที่ป่าเพื่อการอนุรักษ์ (Zone C) เขตพื้นที่ป่าเพื่อเศรษฐกิจ (Zone E) และเขตพื้นที่ป่าที่เหมาะสมต่อการเกษตร (Zone A) จากการวิเคราะห์ข้อมูลไม่พบพื้นที่ป่าสงวนแห่งชาติในพื้นที่

3.1.2 **ชั้นคุณภาพลุ่มน้ำ** (มติคณะรัฐมนตรี วันที่ 28 พฤษภาคม 2528) จากการวิเคราะห์ข้อมูล พบชั้นคุณภาพลุ่มน้ำในพื้นที่ คือ พื้นที่ลุ่มน้ำชั้นที่ 5 เนื้อที่ 38,849 ไร่

ทั้งนี้ เนื้อที่ดังกล่าวข้างต้นคำนวณด้วยระบบสารสนเทศภูมิศาสตร์ เป็นเนื้อที่เบื้องต้นเท่านั้น ไม่สามารถใช้อ้างอิงได้ทางกฎหมาย

3.2 ทรัพยากรน้ำ

3.2.1 ปริมาณน้ำฝน พบว่าในพื้นที่ตำบลดอนแดง มีปริมาณน้ำฝนเฉลี่ยในคาบ 30 ปี (พ.ศ.2536-2565) 1,318.9 มิลลิเมตรต่อปี

3.2.2 น้ำผิวดิน หมายถึง แม่น้ำลำคลอง หนอง บึง ทะเลสาบ อ่างเก็บ และแหล่งน้ำสาธารณะอื่นๆ ที่อยู่ในผืนแผ่นดิน ในพื้นที่ตำบลดอนแดง มีรายละเอียดของแหล่งน้ำผิวดินดังนี้

แหล่งน้ำผิวดินธรรมชาติ ได้แก่ คลองตง และคลองวังหวาย คลองรังวัด

3.3 ทรัพยากรดิน

ทรัพยากรดินในพื้นที่ตำบลดอนแดง อำเภอขามเฒ่าบุรี จังหวัดกำแพงเพชร พบหน่วยแผนที่ดิน 4 หน่วยแผนที่ดิน เป็นดินในพื้นที่ลุ่ม ได้แก่

1) หน่วยแผนที่ดิน Khk-sIA ชุดดินคลองขลุ่ย มีเนื้อดินบนเป็นดินร่วนปนทราย ความลาดชัน 0-2 เปอร์เซ็นต์ มีเนื้อที่ 21,359 ไร่ หรือร้อยละ 54.98 ของเนื้อที่ตำบล

2) หน่วยแผนที่ดิน Skt-sicA ชุดดินสุโขทัย มีเนื้อดินบนเป็นดินร่วนเหนียวปนทรายแป้ง ความลาดชัน 0-2 เปอร์เซ็นต์ มีเนื้อที่ 664 ไร่ หรือร้อยละ 1.71 ของเนื้อที่ตำบล

3) หน่วยแผนที่ดิน Skt-fsi-sic1A ดินสุโขทัยที่เป็นดินทรายแป้งละเอียด มีเนื้อดินบนเป็นดินร่วนเหนียวปนทรายแป้ง ความลาดชัน 0-2 เปอร์เซ็นต์ มีเนื้อที่ 2,359 ไร่ หรือร้อยละ 6.07 ของเนื้อที่ตำบล

4) หน่วยแผนที่ดิน Skt-lb,fsi-sic1A ดินสุโขทัยที่มีความอึดตัวเบสต่ำและเป็นดินทรายแป้งละเอียด มีเนื้อดินบนเป็นดินร่วนเหนียวปนทรายแป้ง ความลาดชัน 0-2 เปอร์เซ็นต์ มีเนื้อที่ 14,467 ไร่ หรือร้อยละ 37.24 ของเนื้อที่ตำบล

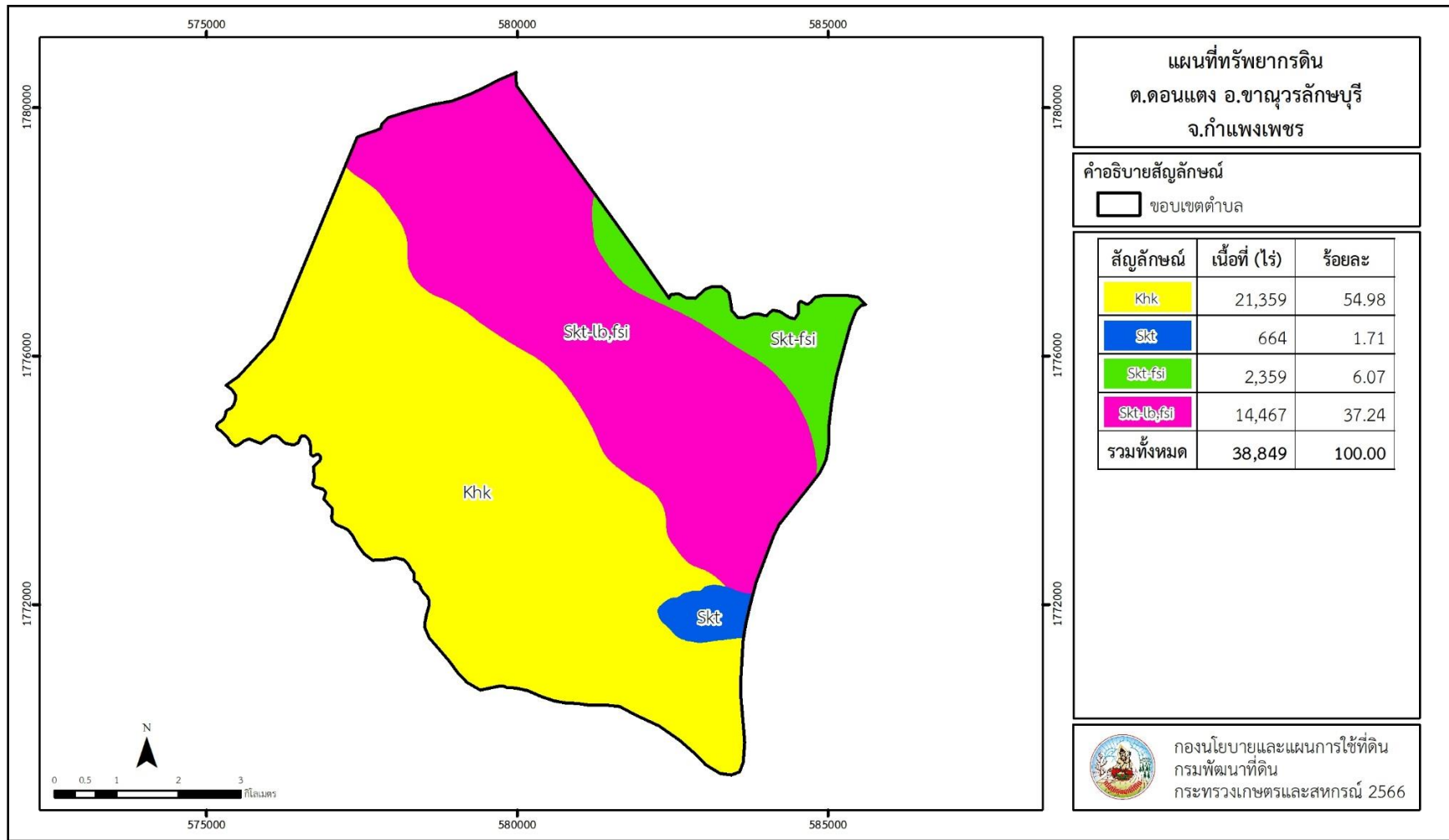
ไม่พบปัญหาทรัพยากรดินทางการเกษตรตามสภาพธรรมชาติในพื้นที่ รายละเอียดของสมบัติดิน ตำบลตอนแดง อำเภอชาณุวรลักษบุรี จังหวัดกำแพงเพชร ดังแสดงในตารางที่ 3-1 และแผนที่แสดงในลักษณะของชุดดิน (รูปที่ 3-1)

ตารางที่ 3-1 สมบัติดิน ตำบลอนตง อำเภอขามเฒ่าบุรี จังหวัดกำแพงเพชร

หน่วยแผนที่ดิน	ความลาดชัน (%)	ความลึก (ซม.)	การระบายน้ำ	ความอุดมสมบูรณ์ของดิน	ความจุแลกเปลี่ยนแคตไอออน (cmol/kg)	ความอิ่มตัวเบส (%)	ปฏิกิริยาดิน		ค่าการนำไฟฟ้า (dS/m)	ความลึกของชั้นจาโรไซด์ (ซม.)	เนื้อที่	
							ดินบน	ดินล่าง			ไร่	ร้อยละ
Khk-sIA	0-2	>150	ค่อนข้างเลว	ปานกลาง	<10	35-75	5.5-6.5	5.5-6.5	<2	-	21,359	54.98
Skt-fsi-sicIA	0-2	>150	ค่อนข้างเลว	ปานกลาง	<10	35-75	5.0-6.5	6.5-7.0	<2	-	2,359	6.07
Skt-lb,fsi-sicIA	0-2	>150	ค่อนข้างเลว	ปานกลาง	<10	<35	5.0-6.5	4.5-5.5	<2	-	14,467	37.24
Skt-sicIA	0-2	>150	ค่อนข้างเลว	ปานกลาง	<10	35-75	5.0-6.5	6.5-7.0	<2	-	664	1.71
รวมทั้งหมด											38,849	100.00

หมายเหตุ: เนื้อที่คำนวณด้วยโปรแกรมระบบสารสนเทศภูมิศาสตร์

ที่มา: กองสำรวจและวิจัยทรัพยากรดิน (2566)



รูปที่ 3-1 ทรัพยากรดิน ตำบลดอนแดง อำเภอชาณุวรลักษบุรี จังหวัดกำแพงเพชร

บทที่ 4

กระบวนการมีส่วนร่วมของชุมชน (Participatory Rural Appraisal : PRA)

4.1 การวิเคราะห์ผลจากการจัดทำกระบวนการมีส่วนร่วมของชุมชน (PRA)

การวิเคราะห์ผลจากการจัดทำกระบวนการมีส่วนร่วมของชุมชน (PRA) เมื่อวันที่ 24 กรกฎาคม 2566 มีสาระสำคัญสรุปได้ดังนี้

4.1.1 ปัญหาหลักของตำบลอนแดง โดยเรียงลำดับความสำคัญจากมากไปน้อย คือ

- 1) การขาดแคลนน้ำในฤดูร้อนน้ำการเชื่อมโยงคมนาคมในพื้นที่ชุมชน
- 2) การขาดแคลนพลังงานในพื้นที่เกษตรกรรม
- 3) การจัดการขยะมูลฝอยในชุมชน
- 4) ท่วมฉับพลันในฤดูฝน
- 5) ภาวะว่างงานของผู้สูงอายุและนอกฤดูกาลเก็บเกี่ยว
- 6) ทรัพยากรดินเสื่อมโทรม และความอุดมสมบูรณ์ต่ำ
- 7) ความไม่ชัดเจนด้านเอกสารสิทธิ์ที่ดินทำกิน
- 8) ภาวะมลพิษในชุมชนทั้งจากการเผาและการใช้สารเคมีทางการเกษตร
- 9) การขาดการเข้าถึงองค์ความรู้ในการทำการเกษตรที่มีประสิทธิภาพ
- 10) การชำรุดและไม่เชื่อมโยงของเส้นทางคมนาคมในบางพื้นที่

อย่างไรก็ตามนอกจากประเด็นปัญหาหลักในชุมชนแล้ว ยังมีประเด็นปัญหาที่เกี่ยวข้องกับข้อมูลสำหรับการบริหารจัดการในพื้นที่ คือ ปัญหาขอบเขตพื้นที่ตำบลไม่แน่ชัด ไม่ตรงกันระหว่างหน่วยงาน ซึ่งส่งผลต่อการบริหารจัดการในเชิงพื้นที่โดยตรง (รูปที่ 4-2)

4.1.2 ความต้องการของชุมชน เกษตรกร และตำบลอนแดง มีความต้องการ 6 ประการ คือ

- 1) การปรับปรุงและก่อสร้างแหล่งน้ำขนาดใหญ่สำหรับชุมชน แหล่งน้ำในไร่นา การเชื่อมโยงทางน้ำระหว่างคูคลอง ลำน้ำธรรมชาติสู่ที่ดินอย่างเป็นระบบ การพัฒนาการใช้น้ำบาดาลในพื้นที่ รวมถึงฝายชะลอน้ำ
- 2) การสนับสนุนองค์ความรู้และโครงการพัฒนาพลังงานทางเลือกด้วยพลังงานแสงอาทิตย์สำหรับภาคการเกษตรการสนับสนุนกระบวนการจัดการปัญหาด้านเอกสารสิทธิ์ที่ดินภายใต้กรอบกฎหมาย
- 3) การสนับสนุนและกำหนดมาตรการในการจัดการด้านการเผาเศษซากพืชและปัญหาขยะมูลฝอยระหว่างภาครัฐและชุมชน
- 4) การสนับสนุนองค์ความรู้และปัจจัยสำหรับการปรับปรุงบำรุงดินในพื้นที่
- 5) การถ่ายทอดองค์ความรู้ทางการเกษตรในด้านต่างๆ และขับเคลื่อนการทำเกษตรปลอดภัยตามมาตรฐาน GAP
- 6) การถ่ายทอดความรู้ ส่งเสริม การอาชีพทางเลือก และสนับสนุนก่อตั้งระบบจัดการให้กับผู้สูงอายุ ผู้ว่างงาน หรือผู้ที่สนใจในชุมชน
- 7) การปรับปรุงและการก่อสร้างเส้นทางคมนาคมเชื่อมโยงพื้นที่ชุมชนสู่พื้นที่เกษตรกรรม

ผลจากการจัดทำกรมีส่วนร่วมนของชุมชน (PRA) ได้นำมาวิเคราะห์ร่วมกับปัญหาด้านกายภาพ โดยระบบ DPSIR มีรายละเอียดดังนี้

1) แรงขับเคลื่อน (Driver) มี 5 ประการ คือ

- 1.1) การขยายพื้นที่ชุมชน
- 1.2) ข้อจำกัดการเข้าถึงข้อมูล ข่าวสาร ข้อกำหนดด้านกฎหมายและนโยบายภาครัฐ
- 1.3) การเปลี่ยนแปลงสภาพภูมิอากาศ
- 1.4) การเปลี่ยนแปลงสภาพเศรษฐกิจระดับประเทศ
- 1.5) การเปลี่ยนแปลงช่วงอายุแรงงานภาคการเกษตรในพื้นที่

2) แรงกดดัน (Pressure) ที่เกิดจากปัจจัยขับเคลื่อน มี 4 ประการ คือ

- 2.1) การต้องการปัจจัยพื้นฐานสำหรับการทำกินในพื้นที่เกษตร เช่น แหล่งน้ำ เส้นทางเชื่อมโยงสู่ที่ดินทำกิน พลังงานทางเลือก เป็นต้น
- 2.2) การใช้ที่ดินที่ไม่ถูกต้องตามหลักวิชาการ และมีการจัดการที่ไม่มีประสิทธิภาพ
- 2.3) ต้องการองค์ความรู้ที่เท่าทันและตามสมัยสำหรับการจัดการสภาวะภูมิสังคมที่เปลี่ยนแปลง
- 2.4) การเรียกร้องให้รัฐเข้ามาจัดการและสนับสนุนการแก้ปัญหา

3) สภาวะ (State) ที่เกิดแรงกดดัน มี 8 ประการ คือ

- 3.1) เส้นทางคมนาคมชำรุด ไม่ครอบคลุมเชื่อมโยงในพื้นที่
- 3.2) การเสียสิทธิ์ในการใช้ประโยชน์จากปัญหาการครอบครองและการส่งต่อเอกสารสิทธิ์ที่ดิน
- 3.3) ขาดแคลนน้ำเพื่อการเกษตร
- 3.4) น้ำท่วมฉับพลันในฤดูฝน และผลผลิตเสียหาย
- 3.5) ไม่มีระบบการจัดการขยะที่ไม่มีประสิทธิภาพ
- 3.6) มลพิษทางอากาศจากการเผา และประเด็นสุขภาพที่ได้รับผลกระทบจากการใช้สารเคมีทางการเกษตร
- 3.7) กลิ่นจากการจัดการขยะมูลฝอยที่ไม่มีประสิทธิภาพ
- 3.8) ความลำบากและต้นทุนด้านพลังงานในพื้นที่เกษตรกรรมที่มีราคาสูง
- 3.9) ผู้สูงอายุว่างงาน

4) ผลกระทบ (Impact) ที่ปรากฏในพื้นที่ มี 6 ประการ คือ

- 4.1) แหล่งน้ำที่มีอยู่ต้นเงินจากตะกอน
- 4.2) ผลผลิตพืชต่ำ ลงทุนสูง
- 4.3) รายได้น้อย
- 4.4) มีปัญหาต่อคุณภาพชีวิต
- 4.5) มีปัญหาความขัดแย้งของคนในชุมชน
- 4.6) มีปัญหาสุขภาพของคนในชุมชน

5) การตอบสนอง (Response) ของรัฐ (กรมพัฒนาที่ดิน) ในอดีต ปัจจุบัน และในอนาคต มีดังนี้
อดีต-ปัจจุบัน

พื้นที่ราบ

5.3) จัดรูปแปลงนา

5.4) ปรับปรุงบำรุงดินด้วยปุ๋ยพืชสด

5.5) บ่อน้ำไร่นา

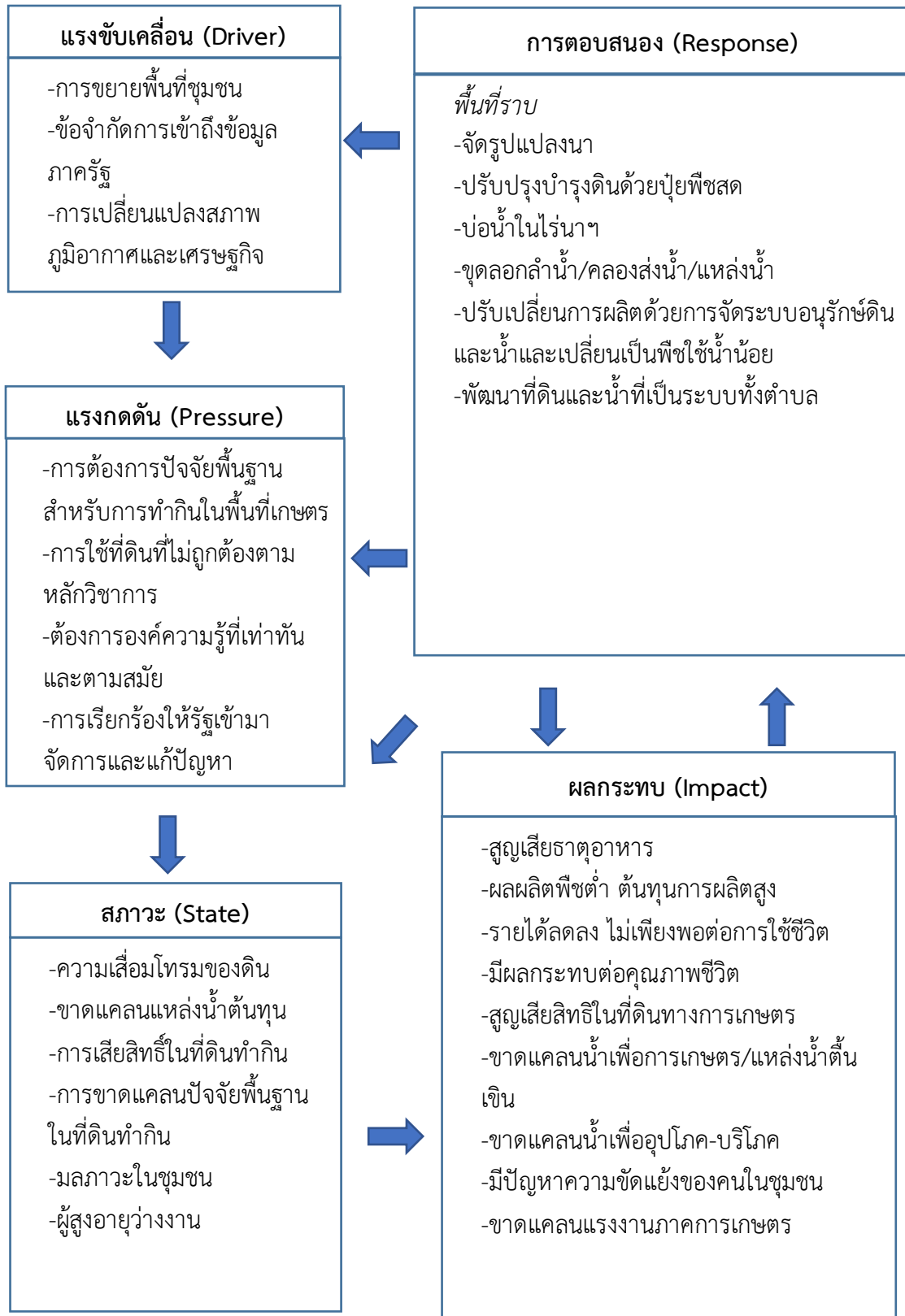
5.6) ขุดลอกลำน้ำ/คลองส่งน้ำ/แหล่งน้ำ

5.7) ปรับเปลี่ยนการผลิตด้วยการจัดระบบอนุรักษ์ดินและน้ำและเปลี่ยนเป็นพืชใช้น้ำน้อย

อนาคต

พัฒนาที่ดินและน้ำที่เป็นระบบทั้งตำบล

ดังมีรายละเอียดในรูปที่ 4-1



รูปที่ 4-1 การวิเคราะห์สถานการณ์โดยระบบ DPSIR ของตำบลอนแดง อำเภอขามเฒ่าบุรี จังหวัดกำแพงเพชร

4.2 ระบบการปลูกพืชในปัจจุบัน

ตำบลอนตอง อำเภอขามเฒ่าบุรี จังหวัดกำแพงเพชร มีการเพาะปลูกพืช ดังนี้

1) มันสำปะหลัง เกษตรกรส่วนใหญ่จะเลือกปลูกมันสำปะหลังช่วงต้นฤดูฝน และมีอายุการจากวันปลูกถึงเก็บเกี่ยว 10 – 12 เดือน

2) อ้อยโรงงาน เกษตรกรมีวิธีการปลูกขึ้นกับลักษณะพื้นที่

(1) อ้อยข้ามแล้งหรืออ้อยปลายฝน เหมาะสมปลูกในดินร่วนปนทรายโดยอาศัยความชื้นที่สะสมไว้จากฤดูฝน ปลูกช่วงเดือนตุลาคมถึงเดือนพฤศจิกายน จะเลือกปลูกระหว่างอ้อยโรงงาน และมันสำปะหลัง

(2) อ้อยชลประทานหรืออ้อยน้ำเสริม เหมาะสมปลูกในดินเหนียวหรือดินร่วนเหนียวโดยอาศัยการให้น้ำเสริมเพื่อช่วยให้อ้อยงอกและเติบโตจนเข้าสู่ฤดูฝน ปลูกช่วงเดือนธันวาคมถึงเดือนกุมภาพันธ์

(3) อ้อยต้นฝน เหมาะสมปลูกในดินเหนียวหรือดินร่วนเหนียว โดยอาศัยความชื้นจากฝนช่วงแรกที่ต้องเตรียมดินและซักร่องรอน ปลูกช่วงเดือนมีนาคมถึงเดือนเดือนมิถุนายน

3) ข้าวนาปี-พืชผัก เกษตรกรจะปลูกข้าวนาปีระหว่างเดือนกรกฎาคมถึงเดือนธันวาคม และจะปลูกพืชผักหลังการเก็บเกี่ยวข้าว ได้แก่ มะเขือ พริก กะเพรา โหระพา ข่า ตะไคร้ สารแหน่ ถั่วพู ผักชีฝรั่ง ระหว่างเดือนธันวาคมถึงเดือนกรกฎาคม

เดือน	ม.ค.	ก.พ.	มี.ค.	เม.ย.	พ.ค.	มิ.ย.	ก.ค.	ส.ค.	ก.ย.	ต.ค.	พ.ย.	ธ.ค.
ชนิดพืช												
พื้นที่ที่มีปัญหาการชะล้างพังทลายของหน้าดิน (Erosion)												
1. มันสำปะหลัง	มันสำปะหลัง											
2. อ้อยโรงงาน	อ้อยโรงงาน											
พื้นที่ปัญหาแล้งซ้ำซาก												
1. มันสำปะหลัง	มันสำปะหลัง											
2. อ้อยโรงงาน	อ้อยโรงงาน											
พื้นที่ดินขาดความอุดมสมบูรณ์ (ดินตื้น)												
1. มันสำปะหลัง	มันสำปะหลัง											
2. อ้อยโรงงาน	อ้อยโรงงาน											
พื้นที่ดินขาดความอุดมสมบูรณ์ (ดินทราย)												
1. พืชผัก-ข้าวนาปี	พืชผัก						ข้าวนาปี					
2. มันสำปะหลัง	มันสำปะหลัง											
3. กล้วยโรงงาน	กล้วยโรงงาน											

รูปที่ 4-3 ระบบการปลูกพืชในปัจจุบัน ตำบลอนตอง อำเภอขามเฒ่าบุรี จังหวัดกำแพงเพชร

บทที่ 5

การประเมินคุณภาพที่ดิน

5.1 หลักการประเมินคุณภาพที่ดินด้านกายภาพ

การประเมินคุณภาพที่ดินหรือการประเมินความเหมาะสมของที่ดิน สอดคล้องตามหลักการของ FAO Framework ค.ศ. 1983 ซึ่งการประเมินคุณภาพที่ดินด้านกายภาพ เป็นการประเมินศักยภาพของที่ดินว่าที่ดินนั้นๆ เหมาะสมมากหรือน้อยเพียงใดสำหรับการใช้ที่ดินประเภทต่างๆ หรือการปลูกพืชต่างๆ โดยพิจารณาจากสภาพแวดล้อมที่มีผลต่อการเจริญเติบโตของพืช สมบัติดินที่ได้จำแนกไว้ในแต่ละตำบล ร่วมกับการจัดการพื้นที่ เช่น ระบบชลประทาน พื้นที่ยกทรง การจัดระบบอนุรักษ์ดินและน้ำ เป็นต้น และนอกจากนี้พิจารณาความต้องการปัจจัยต่อการปลูกพืชแต่ละชนิด สอดคล้องตามหลักการของ FAO ได้แก่ ความต้องการด้านพืช ความต้องการด้านการจัดการ ความต้องการด้านการอนุรักษ์ (บัณขิต ตันศิริ และคำรณ ไทรพิภ, 2542) รายละเอียดดังตารางที่ 5-1

ระดับความเหมาะสมของที่ดินได้จากการสังเคราะห์ข้อมูลดิน การจัดการที่ดิน หรือดินที่มีลักษณะเฉพาะที่เกิดขึ้นตามสภาพภูมิประเทศ (ซึ่งจะเรียกรวมว่าหน่วยที่ดิน) ลักษณะภูมิอากาศ พิจารณาร่วมกับระดับความต้องการปัจจัยต่อการเจริญเติบโตของพืชแต่ละชนิด หลังจากนั้นดำเนินการประเมินคุณภาพที่ดิน ซึ่งสามารถจำแนกระดับความเหมาะสมของที่ดินได้เป็น 4 ระดับ ได้แก่ เหมาะสมสูง (S1) เหมาะสมปานกลาง (S2) เหมาะสมเล็กน้อย (S3) และไม่เหมาะสม (N) โดยที่

S1 : ไม่มีข้อจำกัดด้านที่ดินตามปัจจัยที่ใช้พิจารณา

S2 : มีข้อจำกัดด้านที่ดินที่แก้ไขได้ง่ายหรือข้อจำกัดอาจไม่ส่งผลกระทบต่อเจริญเติบโตของพืชอย่างชัดเจน

S3 : มีข้อจำกัดด้านที่ดินที่แก้ไขได้ยาก ควรปรับเปลี่ยนการผลิตเป็นพืชชนิดอื่นหรือกิจกรรมอื่น (ส่วนใหญ่เป็นลักษณะทางกายภาพ)

N : มีข้อจำกัดที่พัฒนาหรือปรับปรุงที่ดินได้ยากมาก หากจะดำเนินการพัฒนาหรือปรับปรุงต้องใช้ต้นทุนสูงหรือเครื่องจักรขนาดใหญ่ แนะนำให้ปรับเปลี่ยนการผลิต

ตารางที่ 5-1 ตัวอย่างการประเมินคุณภาพที่ดินด้านกายภาพของประเภทการใช้ประโยชน์ที่ดิน

คุณภาพที่ดิน (Land Quality)	คุณลักษณะที่ดินตัวแทน (Land Characteristics)	ระดับความ เหมาะสม (Land Suitability Rating)
1. ความเหมาะสมด้านความต้องการด้านพืช (Crop Requirements)		
1.1. การหยั่งลึกของรากพืช (r)	ความลึกของดิน	S1
1.2. ความชุ่มชื้นที่เป็นประโยชน์ต่อพืช (m)	ปริมาณน้ำฝนเฉลี่ยในรอบปี	S2m
1.3. ความเป็นประโยชน์ของออกซิเจนต่อรากพืช (o)	สภาพการระบายน้ำของดิน	S2o
ความเหมาะสมรวมด้านความต้องการด้านพืช (Crop Requirements)		S2om
2. ความเหมาะสมรวมความต้องการด้านการจัดการ (Management Requirements)		
2.1. สภาพะการเขตกรรม (k)	ชั้นความยากง่ายในการเขตกรรม (ดินบน)	S1
2.2. ศักยภาพการใช้เครื่องจักรกล (w)	ความลาดชันของพื้นที่	S3w
ความเหมาะสมรวมด้านความต้องการด้านการจัดการ (Management Requirements)		S3w
3. ความเหมาะสมด้านความต้องการด้านการอนุรักษ์ (Conservation Requirements)		
3.1 ความเสียหายจากการกัดกร่อน (e)	ความลาดชันของพื้นที่	S3e
ความเหมาะสมรวมด้านความต้องการด้านการอนุรักษ์ (Conservation Requirements)		S3e
ความเหมาะสมด้านกายภาพของประเภทการใช้ประโยชน์ที่ดินในแต่ละหน่วยที่ดินโดยรวม		S3ew

5.2 พืชเศรษฐกิจที่สำคัญของตำบล

พืชเศรษฐกิจหลักและพืชทางเลือกของตำบล ได้แก่ ข้าว มันสำปะหลัง อ้อยโรงงาน ข้าวโพด ถั่วเหลือง ถั่วเขียว

5.3 ระดับความเหมาะสมของที่ดิน

การประเมินคุณภาพที่ดินของพืชเศรษฐกิจหลักและพืชทางเลือก ตำบลดอนแดง อำเภอขามเฒ่าบุรีรัมย์ จังหวัดกำแพงเพชร ได้ผลการประเมินคุณภาพที่ดินดังตารางที่ 5-2

ตารางที่ 5-2 ชั้นความเหมาะสมทางกายภาพของดิน ตำบลดอนแดง อำเภอขามเฒ่าบุรีรัมย์ จังหวัดกำแพงเพชร

หน่วยแผนที่ดิน	ข้าว	มันสำปะหลัง	อ้อยโรงงาน	ข้าวโพด	ถั่วเหลือง	ถั่วเขียว
Khk-s1A	S2n	N	S2ons	S3o	S3o	S3o
Skt-fsi-sic1A	S2n	N	S2ons	S3o	S3o	S3o
Skt-lb,fsi-sic1A	S2n	N	S2ons	S3o	S3o	S3o
Skt-sic1A	S2n	N	S2ons	S3o	S3o	S3o

บทที่ 6

แผนการใช้ที่ดิน

6.1 การวิเคราะห์ข้อมูลเพื่อจัดทำแผนการใช้ที่ดินระดับตำบล

ตามที่กรมพัฒนาที่ดินได้จัดทำแผนปฏิบัติการราชการกรมพัฒนาที่ดินระยะ 5 ปี ช่วงปี 2566-2570 เพื่อให้บรรลุตามวิสัยทัศน์ที่กำหนดไว้ คือ “เป็นองค์กรอัจฉริยะทางดิน เพื่อขับเคลื่อนการใช้ที่ดินอย่างเหมาะสม 15 ล้านไร่ ภายในปี 2570” ซึ่งในส่วนของประเด็นการพัฒนาที่ 2 บริหารจัดการทรัพยากรดินและที่ดินด้วยชุดข้อมูลที่มีมูลค่าสูง (High Value Dataset) ซึ่งมีเป้าหมาย คือ การนำชุดข้อมูลที่มีมูลค่าสูง (High Value Dataset) ไปใช้ในการบริหารจัดการทางการเกษตร ในส่วนของตัวชี้วัด บริหารจัดการทรัพยากรดินและที่ดินบนพื้นฐานของชุดข้อมูลที่มีมูลค่าสูง (High Value Dataset) ร้อยละ 100 กลยุทธ์ที่ 2 ยกระดับแผนการใช้ที่ดินไปสู่การปฏิบัติ ได้กำหนดให้ ร้อยละของแผนการใช้ที่ดินระดับตำบลที่จัดทำแล้วเสร็จทั่วประเทศ ภายใน ปี 2570 (ไม่น้อยกว่า ร้อยละ 80) เป็นตัวชี้วัดหนึ่งของกลยุทธ์ดังกล่าว

การวางแผนการใช้ที่ดินระดับตำบลเป็นการวางกรอบและนโยบายการการพัฒนาพื้นที่ให้เกิดการใช้ที่ดินอย่างสมดุลและยั่งยืน เป็นการกำหนดแนวทางใช้ที่ดินให้ตรงกับศักยภาพโดยเฉพาะทางการเกษตร และนำไปสู่การกำหนดแผนงาน โครงการ กิจกรรม ที่มีความสอดคล้องกับสภาพพื้นที่ ทั้งนี้การใช้ขอบเขตการปกครองในระดับตำบลจะนำไปสู่การพัฒนาเชิงพื้นที่ที่มีเป้าหมายและทิศทางสอดคล้องตามบริบทของแต่ละตำบล และมีผู้รับผิดชอบโดยตรง คือ องค์กรปกครองส่วนท้องถิ่น ซึ่งแผนการใช้ที่ดินในระดับที่ใหญ่กว่านี้อาจไม่สามารถนำมาใช้ปฏิบัติงานในระดับพื้นที่ได้อย่างเป็นรูปธรรมเนื่องจากเป็นแผนงานสำหรับนำไปใช้ปฏิบัติงานเชิงนโยบายและยุทธศาสตร์ในภาพรวม

ทั้งนี้แผนการใช้ที่ดินเป็นผลที่ได้จากการวิเคราะห์ข้อมูลทางด้านกายภาพ เศรษฐกิจ และสังคม โดยได้นำฐานข้อมูลที่ได้จากการรวบรวมข้อมูลทุติยภูมิ และข้อมูลปฐมภูมิจากการสำรวจภาคสนาม การศึกษาด้านกายภาพ ได้จาก การวิเคราะห์สถานภาพของทรัพยากรธรรมชาติ อาทิ ทรัพยากรดิน ทรัพยากรน้ำ และทรัพยากรป่าไม้ ร่วมกับการพิจารณาลักษณะการใช้ประโยชน์ที่ดิน ข้อกฎหมายที่เกี่ยวข้องกับพื้นที่ในเขตป่าไม้ตามกฎหมาย เช่น เขตรักษาพันธุ์สัตว์ป่า เขตอุทยานแห่งชาติ เขตป่าสงวนแห่งชาติ และนโยบายของรัฐที่เกี่ยวข้องกับพื้นที่ที่มีมติคณะรัฐมนตรีเกี่ยวกับการใช้ที่ดิน มติคณะรัฐมนตรีเรื่องการจำแนกการใช้ประโยชน์ที่ดินในพื้นที่ป่าไม้ในเขตป่าสงวนแห่งชาติ เป็นต้น ประกอบกับการพิจารณาจากทิศทางตามกรอบนโยบายที่เกี่ยวข้องกับการกำหนดเขตการใช้ที่ดินภายในพื้นที่ตำบล เช่น ยุทธศาสตร์ของจังหวัด ร่วมกับความต้องการของท้องถิ่น สามารถกำหนดแนวทางการใช้ที่ดินตามศักยภาพของทรัพยากร เพื่อการรักษาคุณภาพของลักษณะทางนิเวศวิทยาและการอนุรักษ์ทรัพยากรธรรมชาติ โดยคำนึงถึงสภาพทางเศรษฐกิจและสังคมของชุมชนในพื้นที่ ซึ่งข้อมูลนี้ส่วนหนึ่งได้มาจากการวิเคราะห์ชุมชนแบบมีส่วนร่วม (PRA) ทำการสังเคราะห์ข้อมูลทุกด้านเพื่อให้ได้เขตการใช้ที่ดินที่เหมาะสมกับศักยภาพของพื้นที่ต่อไป

6.2 แผนการใช้ที่ดิน

จากการวิเคราะห์ข้อมูลกายภาพ เศรษฐกิจ และสังคม พบว่าแผนการใช้ที่ดินตำบลดอนแดง อำเภอขามเฒ่าบุรี จังหวัดกำแพงเพชร สามารถกำหนดออกเป็น 8 เขตหลัก ได้แก่ เขตเกษตรกรรมขั้นดี เขตเกษตรกรรมที่มีศักยภาพการผลิตสูง (ประเภทที่ 2) เขตชุมชนและสิ่งปลูกสร้าง เขตแหล่งน้ำ เขตปศุสัตว์ เขตประมง เขตรักษาสมดุลของธรรมชาติและสิ่งแวดล้อม เขตพื้นที่อื่น ๆ มีรายละเอียดดังนี้ (ตารางที่ 6-1 และรูปที่ 6-1)

6.2.1 เขตเกษตรกรรม เป็นพื้นที่เกษตรกรรมซึ่งในที่นี้ คือ พื้นที่ที่อยู่นอกเขตที่มีการประกาศเป็นเขตป่าไม้ ตามกฎหมาย ซึ่งรัฐได้กำหนดเป็นพื้นที่ทำกิน มีการออกเอกสารสิทธิ์ซึ่งรวมถึงพื้นที่ในเขตปฏิรูปที่ดินเพื่อเกษตรกรรม เขตนี้รวมถึงการทำกิจกรรมภาคการเกษตรอื่นที่นอกเหนือจากการปลูกพืชด้วย ประกอบด้วย 5 เขตรอง ได้แก่ เขตเกษตรกรรมขั้นดี เขตเกษตรกรรมที่มีศักยภาพการผลิตสูง เขตเกษตรกรรมที่มีศักยภาพการผลิตต่ำ เขตประมง และเขตปศุสัตว์ มีเนื้อที่ 35,772 ไร่ หรือคิดเป็นร้อยละ 92.07 ของเนื้อที่ตำบล มีรายละเอียดดังนี้

1) เขตเกษตรกรรมขั้นดี พื้นที่เขตนี้มีศักยภาพในการผลิตมากที่สุด ในตำบล เนื่องจากมีระบบชลประทาน สามารถส่งน้ำช่วยในการปลูกพืชเพื่อทำการเกษตรนอกฤดูฝน โดยเฉพาะข้าวนาปรังและพืชอายุสั้นได้เป็นอย่างดี และนอกจากนี้พบว่าดินในพื้นที่เขตนี้มีสมบัติที่เหมาะสมต่อการเพาะปลูกพืชแยกตามชนิดพืช ส่งผลให้มีความเหมาะสมต่อการเพาะปลูกในระดับสูงถึงปานกลาง มีรายละเอียดดังนี้

(1) เขตทำนา (สัญลักษณ์ 2110) มีเนื้อที่ 3,566 ไร่ หรือ คิดเป็นร้อยละ 9.18 ของเนื้อที่ตำบล เป็นพื้นที่ที่มีศักยภาพต่อการทำนาในระดับเหมาะสมสูงถึงปานกลาง และปัจจุบันเกษตรกรมีการปลูกข้าวโดยส่วนใหญ่เป็นลักษณะ นาปีตามด้วยนาปรัง และบางพื้นที่ทำนาปีตามด้วยพืชฤดูแล้งชนิดต่าง ๆ เช่น นาข้าว

(2) เขตปลูกไม้ผล (สัญลักษณ์ 2120) มีเนื้อที่ 19 ไร่ หรือ คิดเป็นร้อยละ 0.05 ของเนื้อที่ตำบล ปัจจุบันเกษตรกรปลูกไม้ผล โดยไม้ผลที่ปลูกได้แก่ มะม่วง

(3) เขตปลูกไม้ยืนต้น (สัญลักษณ์ 2130) มีเนื้อที่ 82 ไร่ หรือ คิดเป็นร้อยละ 0.21 ของเนื้อที่ตำบล ปัจจุบันเกษตรกรปลูกไม้ยืนต้น โดยไม้ยืนต้นที่ปลูกได้แก่ ยูคาลิปตัส ไม้ยืนต้นเสื่อมโทรม

(4) เขตปลูกพืชไร่ (สัญลักษณ์ 2140) มีเนื้อที่ 79 ไร่ หรือ คิดเป็นร้อยละ 0.20 ของเนื้อที่ตำบล ปัจจุบันเกษตรกรปลูกพืชไร่ โดยพืชไร่ที่ปลูกได้แก่ อ้อยและมันสำปะหลัง

2) เขตเกษตรกรรมที่มีศักยภาพการผลิตสูง พื้นที่เขตนี้มีศักยภาพในการผลิตรองจากเขตเกษตรกรรมขั้นดี มีข้อจำกัดเล็กน้อยสำหรับการทำการเกษตรกรรม เช่น ดินมีความอุดมสมบูรณ์ต่ำ เสี่ยงต่อการขาดน้ำหากเกิดภาวะภัยแล้งรุนแรง และง่ายต่อการชะล้างพังทลายของดิน เป็นต้น โดยในตำบลดอนแดงสามารถแบ่งได้เป็นเขตเกษตรกรรมที่มีศักยภาพการผลิตสูง (ประเภทที่ 2) มีรายละเอียดดังนี้

(1) เขตเกษตรกรรมที่มีศักยภาพการผลิตสูง (ประเภทที่ 2) เป็นเขตที่ทำการเกษตรโดยอาศัยน้ำฝนเป็นหลัก ซึ่งส่งผลให้มีข้อจำกัดต่อการเพาะปลูกพืชด้านความชื้นที่พืชนำไปใช้ประโยชน์ ในส่วนของที่ดินมีศักยภาพในการผลิตอยู่ในระดับสูงถึงปานกลาง และนอกจากนี้พบว่าดินในพื้นที่เขตนี้มีสมบัติที่เหมาะสมต่อการเพาะปลูกพืชแยกตามชนิดพืช มีรายละเอียดดังนี้

- เขตทำนา (สัญลักษณ์ 2221) มีเนื้อที่ 27,797 ไร่ หรือ คิดเป็นร้อยละ 71.55 ของเนื้อที่ตำบล เป็นพื้นที่ที่มีศักยภาพต่อการทำนาในระดับเหมาะสมเล็กน้อยถึงไม่เหมาะสม และปัจจุบันเกษตรกรมีการปลูกข้าวได้ปีละ 1 ครั้ง

- เขตปลูกไม้ผล (สัญลักษณ์ 2222) มีเนื้อที่ 58 ไร่ หรือ คิดเป็นร้อยละ 0.15 ของเนื้อที่ ตำบล ปัจจุบันเกษตรกรปลูกไม้ผล โดยไม้ผลที่ปลูกได้แก่ มะม่วง กล้วย มะขาม ฯ

- เขตปลูกไม้ยืนต้น (สัญลักษณ์ 2223) มีเนื้อที่ 519 ไร่ หรือ คิดเป็นร้อยละ 1.34 ของเนื้อที่ตำบล ปัจจุบันเกษตรกรปลูกไม้ยืนต้น โดยไม้ยืนต้นที่ปลูกได้แก่ ยูคาลิปตัส สัก ปาล์มน้ำมัน ยางพารา ฯ

- เขตปลูกพืชไร่ (สัญลักษณ์ 2224) มีเนื้อที่ 1,752 ไร่ หรือ คิดเป็นร้อยละ 4.51 ของเนื้อที่ตำบล ปัจจุบันเกษตรกรปลูกพืชไร่ โดยพืชไร่ที่ปลูกได้แก่ มันสำปะหลัง อ้อย และไร้ล้าง

- เขตปลูกพืชทางเลือก (สัญลักษณ์ 2225) มีเนื้อที่ 10 ไร่ หรือ คิดเป็นร้อยละ 0.03 ของเนื้อที่ตำบล ปัจจุบันปลูกพืชผัก ไม้ดอก หรือเกษตรผสมผสาน โดยพืชที่ปลูกได้แก่ เกษตรผสมผสาน/ไร่นาสวนผสม

4) เขตประมง (สัญลักษณ์ 2400) มีเนื้อที่ 1,873 ไร่ หรือคิดเป็นร้อยละ 4.82 ของเนื้อที่ตำบล เป็นเขตที่ทำกิจกรรมด้านการประมงได้แก่ การเลี้ยงสัตว์น้ำประเภทต่าง ๆ มีรายละเอียดดังนี้

5) เขตปศุสัตว์ มีเนื้อที่ 17 ไร่ หรือคิดเป็นร้อยละ 0.04 ของเนื้อที่ตำบล ประกอบด้วย 1 เขตรอง คือ เขตโรงเรือนเลี้ยงสัตว์ มีรายละเอียดดังนี้

(1) เขตโรงเรือนเลี้ยงสัตว์ (สัญลักษณ์ 2520) ปัจจุบันมีการสร้างโรงเรือนเลี้ยงสัตว์ ประเภทต่าง ๆ มีเนื้อที่ 1,873 ไร่ หรือ คิดเป็นร้อยละ 4.82 ของเนื้อที่ตำบล โดยประเภทของโรงเรือนที่พบได้แก่ โรงเรือนสัตว์ปีกและโรงเรือนสุกร

6.2.3 เขตชุมชนและสิ่งปลูกสร้าง มีเนื้อที่ 2,300 ไร่ หรือคิดเป็นร้อยละ 5.92 ของเนื้อที่ตำบล ประกอบด้วย 3 เขตรอง ได้แก่ เขตชุมชน/สถานที่ราชการ เขตอุตสาหกรรมหรือแหล่งรับซื้อผลผลิต และเขตการใช้พื้นที่เฉพาะ มีรายละเอียดดังนี้

(1) เขตชุมชนหรือสถานที่ราชการ (สัญลักษณ์ 3100) มีเนื้อที่ 2,058 ไร่ หรือ คิดเป็นร้อยละ 5.30 ของเนื้อที่ตำบล ปัจจุบันมีการใช้ที่ดินชุมชนและที่อยู่อาศัย มีทั้งประเภทชุมชนเมือง ชุมชนชนบท และที่ตั้งของสถาบันและสถานที่ราชการต่าง ๆ

(2) เขตอุตสาหกรรมหรือแหล่งรับซื้อผลผลิต (สัญลักษณ์ 3200) มีเนื้อที่ 182 ไร่ หรือ คิดเป็นร้อยละ 0.47 ของเนื้อที่ตำบล ปัจจุบันมีการใช้ที่ดินประเภทโรงงานอุตสาหกรรม แหล่งรับซื้อผลผลิตทางการเกษตรประเภทต่าง ๆ

(3) และเขตการใช้พื้นที่เฉพาะ (สัญลักษณ์ 3300) มีเนื้อที่ 60 ไร่ หรือ คิดเป็นร้อยละ 0.15 ของเนื้อที่ตำบล ปัจจุบันมีการใช้ที่ดินที่นอกเหนือจาก 2 เขตดังกล่าวข้างต้น เช่น สถานที่พักผ่อน ท้องเที่ยว สวนสาธารณะ รีสอร์ท ระบบขนส่งมวลชน โบราณสถาน เป็นต้น

6.2.4 เขตแหล่งน้ำ มีเนื้อที่ 466 ไร่ หรือคิดเป็นร้อยละ 1.20 ของเนื้อที่ตำบล ประกอบด้วย 2 เขตรอง ได้แก่ เขตแหล่งน้ำตามธรรมชาติ และเขตแหล่งน้ำที่สร้างขึ้น มีรายละเอียดดังนี้

(1) เขตแหล่งน้ำตามธรรมชาติ (สัญลักษณ์ 4100) มีเนื้อที่ 271 ไร่ หรือ คิดเป็นร้อยละ 0.70 ของเนื้อที่ตำบล ปัจจุบันมีสภาพการใช้ที่ดินเป็นลักษณะของแหล่งน้ำตามธรรมชาติ เช่น ห้วย หนอง คลอง แม่น้ำ เป็นต้น

(2) เขตแหล่งน้ำที่สร้างขึ้น (สัญลักษณ์ 4200) มีเนื้อที่ 195 ไร่ หรือ คิดเป็นร้อยละ 0.50 ของเนื้อที่ตำบล ปัจจุบันมีสภาพการใช้ที่ดินเป็นแหล่งน้ำที่สร้างขึ้น เช่น คลองชลประทาน อ่างเก็บน้ำ เป็นต้น

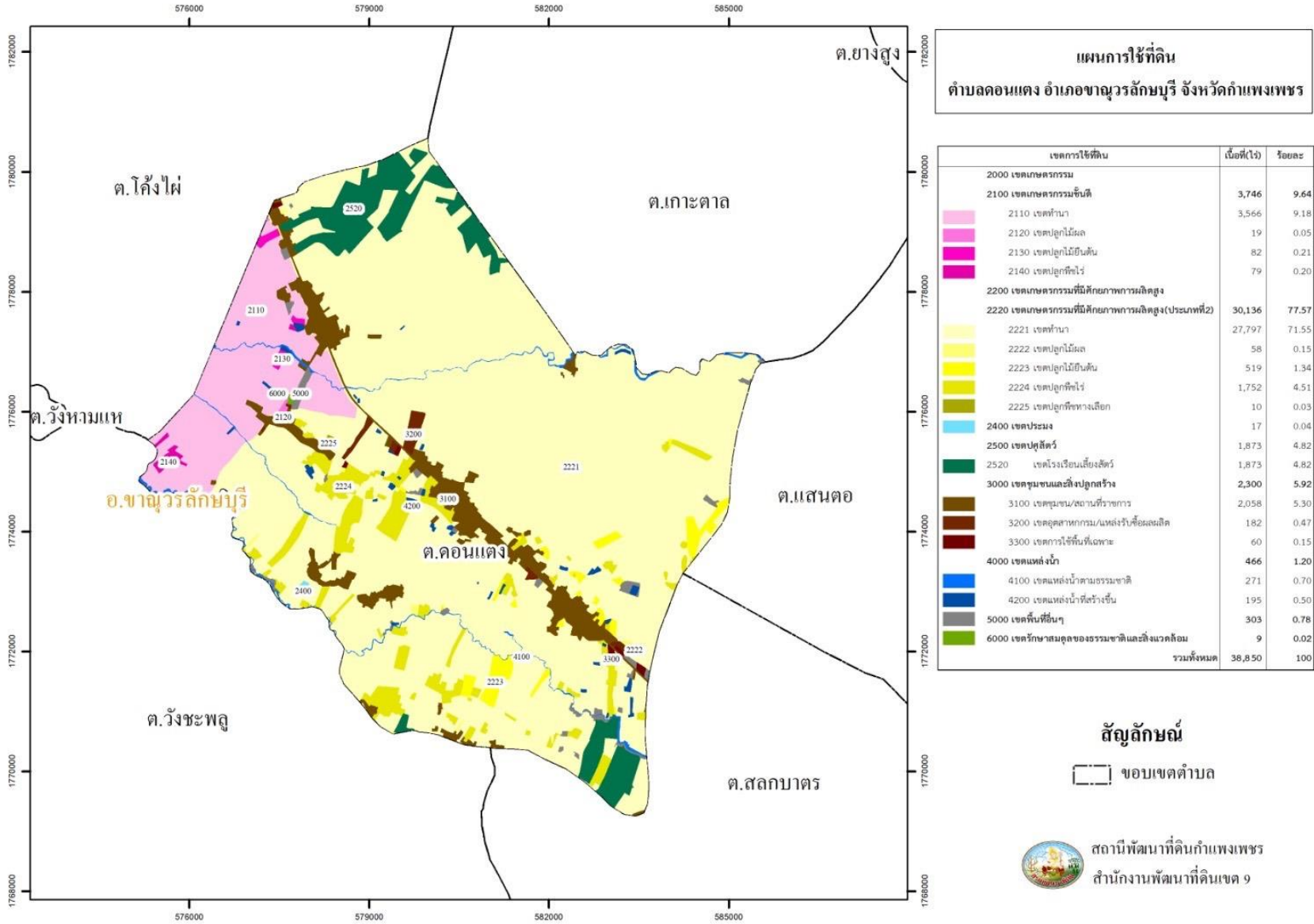
6.2.5 เขตพื้นที่อื่น ๆ (สัญลักษณ์ 5000) มีเนื้อที่ 303 ไร่ หรือคิดเป็นร้อยละ 0.78 ของเนื้อที่ตำบล เป็นเขตที่มีลักษณะการใช้ที่ดินที่มีความเฉพาะ เช่น บ่อลูกรัง บ่อถม/บ่อดินเก่า ทุ่งหญ้าธรรมชาติ เป็นต้น

6.2.6 เขตรักษาสมดุลของธรรมชาติและสิ่งแวดล้อม (สัญลักษณ์ 6000) มีเนื้อที่ 9 ไร่ หรือคิดเป็นร้อยละ 0.02 ของเนื้อที่ตำบล มีการใช้ที่ดินเป็นป่าไม้ที่พบในพื้นที่เกษตรกรรม ซึ่งอยู่นอกเขตป่าไม้ตามกฎหมาย ส่วนใหญ่เป็นป่าปลูก ป่าชุมชน

ตารางที่ 6-1 เขตการใช้ที่ดิน ตำบลดอนแดง อำเภอขามเฒ่าบุรี จังหวัดกำแพงเพชร

เขตการใช้ที่ดิน	เนื้อที่(ไร่)	ร้อยละ
2000 เขตเกษตรกรรม		
2100 เขตเกษตรกรรมขั้นดี	3,746	9.64
2110 เขตทำนา	3,566	9.18
2120 เขตปลูกไม้ผล	19	0.05
2130 เขตปลูกไม้ยืนต้น	82	0.21
2140 เขตปลูกพืชไร่	79	0.20
2200 เขตเกษตรกรรมที่มีศักยภาพการผลิตสูง		
2220 เขตเกษตรกรรมที่มีศักยภาพการผลิตสูง (ประเภทที่2)	30,136	77.58
2221 เขตทำนา	27,797	71.55
2222 เขตปลูกไม้ผล	58	0.15
2223 เขตปลูกไม้ยืนต้น	519	1.34
2224 เขตปลูกพืชไร่	1,752	4.51
2225 เขตปลูกพืชทางเลือก	10	0.03
2400 เขตประมง	17	0.04
2500 เขตปศุสัตว์	1,873	4.82
2520 เขตโรงเรือนเลี้ยงสัตว์	1,873	4.82
3000 เขตชุมชนและสิ่งปลูกสร้าง	2,300	5.92
3100 เขตชุมชน/สถานที่ราชการ	2,058	5.30
3200 เขตอุตสาหกรรม/แหล่งรับซื้อผลผลิต	182	0.47
3300 เขตการใช้พื้นที่เฉพาะ	60	0.15
4000 เขตแหล่งน้ำ	466	1.20
4100 เขตแหล่งน้ำตามธรรมชาติ	271	0.70
4200 เขตแหล่งน้ำที่สร้างขึ้น	195	0.50
5000 เขตพื้นที่อื่นๆ	303	0.78
6000 เขตรักษาสมดุลของธรรมชาติและสิ่งแวดล้อม	9	0.02
	รวมทั้งหมด	
	38,850	100

หมายเหตุ: เนื้อที่คำนวณด้วยระบบสารสนเทศภูมิศาสตร์



รูปที่ 6-1 เขตการใช้ที่ดินตำบลดอนแดง อำเภอลำลูกเกด จังหวัดกำแพงเพชร

บทที่ 7

การขับเคลื่อนแผนการใช้ที่ดิน

7.1 ขั้นตอนการดำเนินงาน

ภายหลังการจัดทำแผนการใช้ที่ดินตำบลดอนแดง อำเภอขามเฒ่าบุรี จังหวัดกำแพงเพชรแล้ว จะต้องดำเนินการดังต่อไปนี้

7.1.1 จัดทำเป้าหมายการดำเนินงานและงบประมาณและกิจกรรมต่าง ๆ ที่จะดำเนินการในปีงบประมาณ 2567 ถึง 2570

7.1.2 นำแผนการใช้ที่ดินตำบลดอนแดง ไปเสนอต่อองค์การบริหารส่วนตำบลดอนแดง เพื่อมีมติให้ความร่วมมือในกิจกรรมพัฒนาที่ดินดำเนินการกิจกรรมต่าง ๆ ที่กำหนดไว้ในแผน และได้รับการเชื่อมโยงสู่แผนพัฒนาตำบล

7.1.3 สถานีพัฒนาที่ดินกำแพงเพชร เสนอเป้าหมายและงบประมาณให้รายงานมายังกรมพัฒนาที่ดิน

7.1.4 กรมพัฒนาที่ดินพิจารณาสนับสนุนงบประมาณกิจกรรมและโครงการตามเป้าหมายที่กำหนดในแผนการใช้ที่ดิน

7.1.5 สถานีพัฒนาที่ดินกำแพงเพชร นำเสนอต่อที่ประชุมจังหวัด/อำเภอ เพื่อสร้างการรับรู้และประชาสัมพันธ์ให้หน่วยงานอื่นนำโครงการภายใต้หน่วยงานมาพัฒนาพื้นที่ตามแผนการใช้ที่ดินกำหนด

7.2 กิจกรรมที่จะดำเนินการของกรมพัฒนาที่ดิน

งบประมาณที่กำหนดไว้เป็นการประมาณเบื้องต้น อาจมีการเปลี่ยนแปลงตามที่ได้รับการจัดสรรให้ดำเนินการ (ตารางที่ 7-1)

เขตพื้นที่เกษตรกรรม

1) ดินขาดความอุดมสมบูรณ์ มีแผนงาน/โครงการปรับปรุงบำรุงดิน ดังนี้

- (1) การส่งเสริมการผลิตและการใช้สารอินทรีย์
- (2) การส่งเสริมการปรับปรุงบำรุงดินด้วยพืชปุ๋ยสด
- (3) การพัฒนากลุ่มเกษตรกรใช้สารอินทรีย์ลดการใช้สารเคมีทางการเกษตร
- (4) การรณรงค์ไถกลบตอซัง
- (5) การส่งเสริมการปรับปรุงบำรุงพื้นที่ดินกรดด้วยปูนโดโลไมท์
- (6) การส่งเสริมการทำเกษตรอินทรีย์ด้วยกระบวนการมีส่วนร่วม

2) การชะล้างพังทลายของดิน มีแผนงาน/โครงการฟื้นฟูและป้องกันการชะล้างพังทลายของดิน ดังนี้

- (1) การปลูกหญ้าแฝกเพื่อการอนุรักษ์ดินและน้ำ

3) พื้นที่แล้งซ้ำซาก มีแผนงาน/โครงการบริหารจัดการน้ำ ดังนี้

- (1) การก่อสร้างแหล่งน้ำในไร่นานอกเขตชลประทาน
- (2) การจัดทำระบบอนุรักษ์ดินและน้ำในพื้นที่ไม่เหมาะสมทางการเกษตร (zoning by agri-map)

7.3 กิจกรรมที่จะดำเนินงานของหน่วยงานอื่น (ตารางที่ 7-2)

7.3.1 เขตพื้นที่กิจกรรม

1) เขตทำนา ปลูกพืชไร่ เขตปลูกไม้ผล และเขตปลูกไม้ยืนต้น

(1) ใช้ตลาดนำการผลิตในการเลือกชนิดพืชและหาตลาดรองรับ ทั้งในเขตที่เหมาะสมและในเขตที่ไม่เหมาะสมและต้องการปรับเปลี่ยนชนิดพืช (สำนักงานพาณิชย์จังหวัด/สำนักงานสหกรณ์จังหวัด)

(2) การอบรมให้ความรู้การเข้าสู่กระบวนการรับรองมาตรฐานสินค้าเกษตรปลอดภัย (GAP) (กรมวิชาการเกษตร)

(3) จัดอบรมถ่ายทอดความรู้การทำเกษตรผสมผสานตามแนวทางเศรษฐกิจพอเพียง (กรมส่งเสริมการเกษตร)

(4) สนับสนุนการขุดเจาะน้ำบาดาล (กรมทรัพยากรน้ำบาดาล)

(5) สนับสนุนพลังงานทางเลือกภาคการเกษตร (สำนักงานพลังงานจังหวัด)

(6) การขยายระยะเวลาการแจ้งดำเนินการด้านกรรมสิทธิ์ในที่ดิน (สำนักงานปฏิรูปที่ดิน)

(7) การพัฒนาโครงการด้านต่างๆในพื้นที่ตามประเด็นปัญหาร่วมกับหน่วยงานท้องถิ่นและหน่วยงานในจังหวัด (ชุมชน/ท้องถิ่น/หน่วยราชการในจังหวัด)

2) เขตปศุสัตว์ และเขตเพาะเลี้ยงสัตว์น้ำ

(1) ส่งเสริม/สนับสนุนองค์ความรู้ด้านปศุสัตว์ (สำนักงานปศุสัตว์จังหวัด)

(2) ส่งเสริม/สนับสนุนองค์ความรู้ด้านประมง (สำนักงานประมงจังหวัด)

7.3.2 พื้นที่แหล่งน้ำ

สนับสนุนการพัฒนาเพื่อเพิ่มพื้นที่กักเก็บน้ำและระบายน้ำอย่างเป็นระบบ (สำนักงานชลประทานจังหวัด)

7.4 ความต้องการขององค์กรปกครองส่วนท้องถิ่น

จากการเตรียมการดำเนินการจัดทำแผนการใช้ที่ดินในพื้นที่ตำบลดอนแดง อำเภอขามเฒ่าบุรีรัมย์ จังหวัดกำแพงเพชร ซึ่งจำเป็นต้องมีการเตรียมข้อมูลพื้นฐานด้านต่างๆในเชิงฐานข้อมูลและเชิงพื้นที่ พบประเด็นปัญหาที่ในข้อมูลขอบเขตตำบล ซึ่งถือว่าเป็นข้อมูลที่สำคัญสำหรับการสนับสนุนการบริหารจัดการของหน่วยงานต่างๆ โดยพบความแตกต่างของขอบเขตที่มีความหลากหลายและไม่ชัดเจน

ซึ่งในการตอบสนองต่อความต้องการของชุมชนและการแก้ไขปัญหาเชิงพื้นที่จำเป็นต้องมีการกำหนดเป้าหมาย ตลอดจนระบุพื้นที่ที่มีความเข้าใจตรงกันทั้งภาคประชาชน ท้องถิ่น และหน่วยงานรัฐ จึงมีความจำเป็นอย่างยิ่งที่จะต้องมีการจัดการระหว่างชุมชน ท้องถิ่น และหน่วยงานที่เกี่ยวข้องในการเร่งแก้ปัญหาดังกล่าว โดยมีการขับเคลื่อนนโยบาย “การพัฒนาระบบบริหารจัดการและให้บริการข้อมูลแนวเขตที่ดินของรัฐแบบบูรณาการ มาตรฐาน 1 : 4000 (One Map)”

ตารางที่ 7-1 กิจกรรมของกรมพัฒนาที่ดินในเขตเกษตรกรรมที่จะดำเนินการในปีงบประมาณ 2566-2570

เขตการใช้ที่ดิน	แผนงาน/โครงการ	งบประมาณ
(2100) เขตเกษตรกรรม ชั้นดี	การยกระดับการพัฒนาหมอดินอาสาเพื่อมีส่วนร่วมและศูนย์ปฏิบัติการพัฒนาที่ดิน	50,000
	ปรับปรุงพื้นที่ดินกรด	375,000
	การปรับปรุงบำรุงดินด้วยพืชปุ๋ยสด (ปอเทือง)	892,500
	รณรงค์และส่งเสริมการปลูกหญ้าแฝก	500,000
	จัดระบบอนุรักษ์ดินและน้ำบนพื้นที่ลุ่ม - ดอน	2,000,000
	สร้างความตระหนักในการรักษาทรัพยากรดิน	25,000
	ธนาคารปุ๋ยอินทรีย์	750,000
	ส่งเสริมการใช้สารอินทรีย์ลดการใช้สารเคมีทางการเกษตร	62,500
	ส่งเสริมเกษตรกรผู้ผลิตเกษตรอินทรีย์ด้วยระบบการรับรองแบบมีส่วนร่วม	56,250
	โครงการระบบส่งเสริมเกษตรแบบแปลงใหญ่	50,000
	โครงการบริหารจัดการการผลิตสินค้าเกษตรตามแผนที่เกษตรเพื่อการบริหารจัดการเชิงรุก (Agri-Map)	480,000
	โครงการก่อสร้างแหล่งน้ำในไร่นานอกเขตชลประทาน	924,000
	โครงการปรับปรุงซ่อมแซมงานพัฒนาแหล่งน้ำขนาดเล็ก เพื่อถ่ายโอนภารกิจด้านโครงสร้างพื้นฐาน	1,000,000
	โครงการส่งเสริมการไถกลบและผลิตปุ๋ยอินทรีย์เพื่อลดการปล่อยก๊าซเรือนกระจก	40,000

ตารางที่ 7-1 (ต่อ)

เขตการใช้ที่ดิน	แผนงาน/โครงการ	งบประมาณ
(2200) เขตเกษตรกรรม ที่มีศักยภาพการผลิตสูง	การยกระดับการพัฒนาหมอดินอาสาเพื่อมีส่วนร่วมและศูนย์ปฏิบัติการพัฒนาที่ดิน	30,000
	ปรับปรุงพื้นที่ดินกรด	475,000
	การปรับปรุงบำรุงดินด้วยพืชปุ๋ยสด (ปอเทือง)	595,000
	รณรงค์และส่งเสริมการปลูกหญ้าแฝก	250,000
	จัดระบบอนุรักษ์ดินและน้ำบนพื้นที่ลุ่ม - ดอน	1,500,000
	สร้างความตระหนักในการรักษาทรัพยากรดิน	20,000
	ธนาคารปุ๋ยอินทรีย์	500,000
	ส่งเสริมการใช้สารอินทรีย์ลดการใช้สารเคมีทางการเกษตร	62,500
	ส่งเสริมเกษตรกรผู้ผลิตเกษตรอินทรีย์ด้วยระบบการรับรองแบบมีส่วนร่วม	56,250
	โครงการระบบส่งเสริมเกษตรแบบแปลงใหญ่	50,000
	โครงการบริหารจัดการการผลิตสินค้าเกษตรตามแผนที่เกษตรเพื่อการบริหารจัดการเชิงรุก (Agri-Map)	480,000
	โครงการก่อสร้างแหล่งน้ำในไร่นานอกเขตชลประทาน	1,386,000
	โครงการปรับปรุงซ่อมแซมงานพัฒนาแหล่งน้ำขนาดเล็ก เพื่อถ่ายโอนภารกิจด้านโครงสร้างพื้นฐาน	1,000,000
	โครงการส่งเสริมการไถกลบและผลิตปุ๋ยอินทรีย์เพื่อลดการปล่อยก๊าซเรือนกระจก	50,000

ตารางที่ 7-1 (ต่อ)

เขตการใช้ที่ดิน	แผนงาน/โครงการ	งบประมาณ
(2400) เขตประมง	การส่งเสริมความรู้การใช้ผลิตภัณฑ์ชีวภาพ พต.6 เพื่อบำบัดน้ำเสีย	20,000
	รณรงค์และส่งเสริมการปลูกหญ้าแฝก	100,000
(2500) เขตปศุสัตว์	ส่งเสริมการใช้สารอินทรีย์ลดการใช้สารเคมีทางการเกษตร	12,500
	การส่งเสริมความรู้การใช้ผลิตภัณฑ์ชีวภาพ พต.6 เพื่อบำบัดน้ำเสีย	50,000
(4000) เขตแหล่งน้ำ	รณรงค์และส่งเสริมการปลูกหญ้าแฝก	300,000
	การส่งเสริมความรู้การใช้ผลิตภัณฑ์ชีวภาพ พต.6 เพื่อบำบัดน้ำเสีย	50,000

ตารางที่ 7-2 เป้าหมายการดำเนินงานและงบประมาณโครงการนำร่อง ตำบลตอนตengah อำเภอลำปางบุรี จังหวัดกำแพงเพชร แผน 5 ปี (พ.ศ.2567-2571)

เขตการใช้ที่ดิน	งาน/โครงการ/กิจกรรม	หน่วยงาน	เป้าหมาย					รวม	งบประมาณ					รวม	หน่วยงานรับผิดชอบ
			2567	2568	2569	2570	2571		2567	2568	2569	2570	2571		
เขตเกษตรกรรม,	การยกระดับการพัฒนาหมอดินอาสาเพื่อมีส่วนร่วมและศูนย์ปฏิบัติการพัฒนาที่ดิน	ราย	-	4	4	4	4	16	-	20,000	20,000	20,000	20,000	80,000	สพด.กำแพงเพชร
เขตแหล่งน้ำ	ปรับปรุงพื้นที่ดินกรด	ไร่	500	500	500	500	500	2,500	170,000	170,000	170,000	170,000	170,000	850,000	สพด.กำแพงเพชร
	การปรับปรุงบำรุงดินด้วยพืชปุ๋ยสด (ปอเทือง)	ตัน	10	10	10	10	10	50	297,500	297,500	297,500	297,500	297,500	1,487,500	สพด.กำแพงเพชร
	รณรงค์และส่งเสริมการปลูกหญ้าแฝก	ไร่	500	500	500	500	500	2,000	230,000	230,000	250,000	230,000	250,000	1,350,000	สพด.กำแพงเพชร
	จัดระบบอนุรักษ์ดินและน้ำบนพื้นที่ลุ่ม - ดอน	ไร่	-	1,000	-	400	-	1,400	-	2,500,000	-	1,000,000	-	3,500,000	สพด.กำแพงเพชร
	สร้างความตระหนักในการรักษาทรัพยากรดิน	โครงการ	1	1	1	1	1	4	9,000	9,000	9,000	9,000	9,000	45,000	สพด.กำแพงเพชร
	ธนาคารปุ๋ยอินทรีย์	แห่ง	-	-	2	-	1	3			850,000	-	400,000	1,250,000	สพด.กำแพงเพชร
	ส่งเสริมการใช้สารอินทรีย์ลดการใช้สารเคมีทางการเกษตร	ไร่	200	200	200	200	200	800	25,000	25,000	25,000	25,000	25,000	125,000	สพด.กำแพงเพชร
	ส่งเสริมเกษตรกรผู้ผลิตเกษตรอินทรีย์ด้วยระบบการรับรองแบบมีส่วนร่วม	ไร่	50	50	50	50	50	200	18,750	18,750	18,750	18,750	18,750	93,750	สพด.กำแพงเพชร
	โครงการระบบส่งเสริมเกษตรแบบแปลงใหญ่	ไร่	-	-	100	-	100	200	-	-	50,000	-	50,000	100,000	สพด.กำแพงเพชร
	โครงการบริหารจัดการการผลิตสินค้าเกษตรตามแผนที่เกษตรเพื่อการบริหารจัดการเชิงรุก (Agri-Map)	ไร่	-	-	240	-	240	480	-	-	480,000	-	480,000	960,000	สพด.กำแพงเพชร
	โครงการก่อสร้างแหล่งน้ำในไร่นานอกเขตชลประทาน	บ่อ	20	20	20	20	20	80	462,000	462,000	462,000	462,000	462,000	2,310,000	สพด.กำแพงเพชร
	โครงการปรับปรุงซ่อมแซมงานพัฒนาแหล่งน้ำขนาดเล็ก เพื่อถ่ายโอนภารกิจด้านโครงสร้างพื้นฐาน	แห่ง	-	-	2	2	2	6	-	-	750,000	750,000	500,000	2,000,000	สพด.กำแพงเพชร
	โครงการส่งเสริมการไถกลบและผลิตปุ๋ยอินทรีย์เพื่อลดการปล่อยก๊าซเรือนกระจก	ไร่	200	200	200	200	200	800	96,000	96,000	96,000	96,000	96,000	480,000	สพด.กำแพงเพชร
	การส่งเสริมความรู้การใช้ผลิตภัณฑ์ชีวภาพ พด.6 เพื่อบำบัดน้ำเสีย	ราย	20	20	40	40	20	120	10,000	10,000	20,000	20,000	10,000	70,000	สพด.กำแพงเพชร

ตารางที่ 7-3 (ร่าง) แผนงานโครงการที่สำคัญภายใต้ประเด็นการพัฒนาแผนการใช้ที่ดินตำบลดอนแดง อำเภอขามเฒ่าบุรี จังหวัดกำแพงเพชร

ลำดับ	โครงการ	หน่วย	ระยะเวลาดำเนินการและงบประมาณ					หน่วยงานที่มี ภารกิจเกี่ยวข้อง
			2567	2568	2569	2570	2571	
1	แหล่งน้ำในไร่นานอกเขตชลประทาน	แห่ง						พต.
2	อนุรักษ์ฟื้นฟู พัฒนาแหล่งน้ำและระบบกระจายน้ำและโครงข่ายน้ำอย่างเป็นระบบ	แห่ง						ทน.
3	พัฒนาน้ำบาดาลเพื่อการเกษตร ด้วยพลังงานแสงอาทิตย์	แห่ง						ทบ.
4	พัฒนาน้ำบาดาลเพื่อการเกษตรแปลงใหญ่	แห่ง						ทบ.
5	พัฒนาน้ำบาดาลเพื่อสนับสนุนเกษตรอินทรีย์ เกษตรผสมผสาน เกษตรแปรรูป ในพื้นที่ต้นแบบ	แห่ง						ทบ.
6	พัฒนาน้ำบาดาลเพื่อความมั่นคงระดับชุมชน	แห่ง						ทบ.
7	พัฒนาแหล่งน้ำ ระบบชลประทาน และระบบขนส่งทางการเกษตร ของ อปท.	แห่ง						อบจ. อบต.
8	ก่อสร้างถนนลาดยางเชื่อมโยงพื้นที่ชุมชน	แห่ง						อบจ. อบต.
9	ก่อสร้างถนนคอนกรีตเสริมเหล็กเชื่อมโยงพื้นที่ชุมชน	แห่ง						อบจ. อบต.
10	ก่อสร้างถนนลูกรังบดอัดเชื่อมโยงพื้นที่เกษตรสู่ชุมชน	แห่ง						อบจ. อบต.
11	ปรับปรุง ซ่อมแซมถนนลาดยางเชื่อมโยงพื้นที่ชุมชน	แห่ง						อบจ. อบต.
12	ปรับปรุง ซ่อมแซมถนนคอนกรีตเสริมเหล็กเชื่อมโยงพื้นที่ชุมชน	แห่ง						อบจ. อบต.
13	ปรับปรุง ซ่อมแซมถนนลูกรังบดอัดเชื่อมโยงพื้นที่เกษตรสู่ชุมชน	แห่ง						อบจ. อบต.
14	การจัดระบบอนุรักษ์ดินและน้ำในพื้นที่ลุ่มดอน	ไร่						พต.
15	การจัดระบบอนุรักษ์ดินและน้ำในพื้นที่ที่เสี่ยงภัยทางการเกษตร	ไร่						พต.
16	การจัดระบบอนุรักษ์ดินและน้ำในพื้นที่ไม่เหมาะสมทางการเกษตร	ไร่						พต.
17	โครงการลอกคลองเพื่อการบริหารจัดการปัญหาภัยแล้ง น้ำท่วม	แห่ง						อบจ. อบต.

ตารางที่ 7-3 (ต่อ)

ลำดับ	โครงการ	หน่วย	ระยะเวลาดำเนินการและงบประมาณ					หน่วยงานที่มี ภารกิจเกี่ยวข้อง
			2566	2567	2568	2569	2570	
18	โครงการลอกคลองเพื่อการบริหารจัดการปัญหาภัยแล้ง น้ำท่วม	แห่ง						ชป. อบจ. อบต.
19	โครงการเพิ่มประสิทธิภาพการบริหารจัดการภัยแล้ง น้ำท่วม ฝายระวัง การวิเคราะห์ และประเมินสถานการณ์	ระบบ						ทน. ทบ.
20	พัฒนาน้ำบาดาลเพื่อบรรเทาปัญหาภัยแล้ง	แห่ง						อบจ. อบต.
21	ขุดลอกสระเก็บน้ำ	แห่ง						อบจ. อบต.
22	ซ่อมแซม ปรับปรุงคันคลองและทางลำเลียง	แห่ง						ชป. อบจ. อบต.
23	ก่อสร้างท่อลอดถนนคลองส่งน้ำ	แห่ง						ชป. อบจ. อบต.
24	ปรับปรุงระบบขนส่งตามแนวคลองชลประทาน	แห่ง						ชป.
25	ส่งเสริมการใช้เทคโนโลยีระบบสูบน้ำพลังงานแสงอาทิตย์เพื่อลดต้นทุนด้านพลังงานในการผลิตสินค้าเกษตร	ราย						พน.
26	ชุมชนพลังงานสีเขียว	หมู่บ้าน						พน. อบจ. อบต.
ประเด็นการพัฒนา: การส่งเสริมความยั่งยืนในการใช้และจัดการที่ดินและระบบนิเวศ								
27	ส่งเสริมและสนับสนุนการเพิ่มพื้นที่สีเขียวในเขตชุมชน	ไร่						ปม
28	สนับสนุนกล้าไม้เพื่อส่งเสริมการเพิ่มพื้นที่สีเขียว	กล้า						ปม
29	ส่งเสริมการปลูกไม้เศรษฐกิจและอุตสาหกรรมจากป่าปลูกแบบครบวงจร	ไร่						ปม
30	ส่งเสริมการผลิตสินค้าเกษตร พืชเศรษฐกิจ และพืชอัตลักษณ์ ตามมาตรฐาน เกษตรปลอดภัยเพื่อวางรากฐานสู่เกษตรอินทรีย์	ราย						กษจ.
31	ส่งเสริมการผลิตสินค้าเกษตรปลอดภัยและมาตรฐานด้านปศุสัตว์	ราย						ปศ. กษ. กษจ.
32	ส่งเสริมการผลิตสินค้าเกษตรปลอดภัยและมาตรฐานด้านประมง	ราย						กปม.

ตารางที่ 7-3 (ต่อ)

ลำดับ	โครงการ	หน่วย	ระยะเวลาดำเนินการและงบประมาณ					หน่วยงานที่มี ภารกิจเกี่ยวข้อง
			2567	2568	2569	2570	2571	
33	พัฒนาศักยภาพพื้นที่การเกษตรเพื่อผลิตสินค้าเกษตรปลอดภัย	ราย						พด. กษ. กษจ.
34	ส่งเสริมการใช้เทคโนโลยีระบบอบแห้งพลังงานแสงอาทิตย์เพื่อแปรรูปพืชผลทางการเกษตร	กลุ่ม						พน. อบต.
35	ส่งเสริมการใช้ระบบบ่อหมักก๊าซชีวภาพมูลสัตว์และขยะอินทรีย์ ขนาดครัวเรือน แก่กลุ่มเกษตรกร	ราย						พน. อบต.
36	การส่งเสริมการปรับปรุงบำรุงดินด้วยพืชปุ๋ยสด	ไร่						พด.
37	ปรับปรุงบำรุงดินในพื้นที่ดินเป็นกรด	ไร่						พด.
38	วิเคราะห์ดินและถ่ายทอดองค์ความรู้การจัดการดินตามค่าวิเคราะห์	ราย						พด.
39	ส่งเสริมการใช้สารอินทรีย์ทดแทนการใช้สารเคมีเพื่อการเกษตร	กลุ่ม						พด.
40	ขับเคลื่อนการพัฒนาที่ดินตามแนวปรัชญาของเศรษฐกิจพอเพียง	ราย						อบต.
41	โครงการพัฒนาระบบโซลาร์เซลล์เพื่อแสงสว่างและการบริหารจัดการน้ำในเขตปฏิรูปที่ดิน (GIZ)	ราย						สปก.
42	กิจกรรมฝายชะลอน้ำแบบชั่วคราวสำหรับการเพิ่มประสิทธิภาพของแหล่งน้ำในเขตปฏิรูปที่ดิน	ราย						สปก.
43	โครงการส่งเสริมเกษตรอินทรีย์ในเขตปฏิรูปที่ดิน	ราย						สปก.
ประเด็นการพัฒนา: การกระจายการถือครองที่ดินอย่างเป็นธรรม								
43	งานจัดทำผังชุมชนในเขตปฏิรูปที่ดิน	ราย						สปก.
44	โครงการจัดหาที่ดินของรัฐเพื่อนำมาดำเนินการปฏิรูปที่ดิน	ราย						สปก.

ตารางที่ 7-3 (ต่อ)

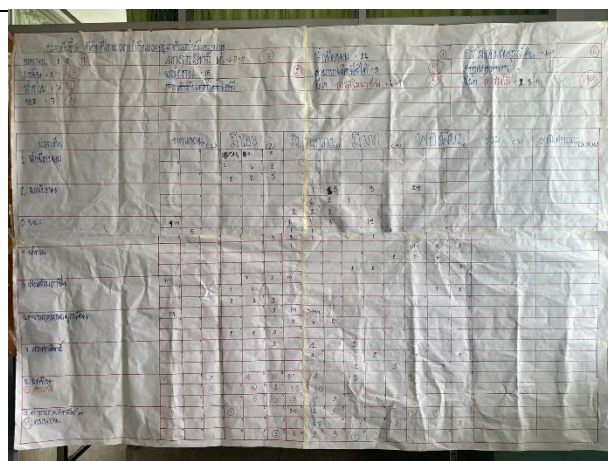
ลำดับ	โครงการ	หน่วย	ระยะเวลาดำเนินการและงบประมาณ					หน่วยงานที่มี ภารกิจเกี่ยวข้อง
			2567	2568	2569	2570	2571	
45	โครงการสำรวจพื้นที่คงค้างการจัดที่ดิน (ปิดพื้นที่คงเหลือ)	ราย						สปก.
46	โครงการจัดที่ดินในเขตปฏิรูปที่ดินจำนวนเกษตรกรที่ได้รับการจัดที่ดิน	ราย						สปก.
ประเด็นการพัฒนา: การพัฒนาและเชื่อมโยงบูรณาการการมีส่วนร่วมในการพัฒนาที่ดินและทรัพยากรดิน								
47	โครงการพัฒนาระบบข้อมูลกลางเพื่อเป็นศูนย์ข้อมูลด้านที่ดินและทรัพยากรดินระดับตำบล							ปม
48	การพัฒนาระบบบริหารจัดการและให้บริการข้อมูลแนวเขตที่ดินของรัฐแบบบูรณาการ มาตรฐาน 1 : 4000 (One Map)							สคทช.

ภาคผนวกที่ 1

ภาพกิจกรรม



ภาพกิจกรรม (ต่อ)



ภาคผนวกที่ 1

รายชื่อผู้เข้าร่วมประชาพิจารณ์

แบบลงทะเบียนเข้าร่วมการวิเคราะห์ชุมชนแบบมีส่วนร่วม (PRA)

ภายใต้โครงการการบริหารจัดการทรัพยากรดินระดับตำบล ปีงบประมาณ ๒๕๖๖
 ณ ห้องประชุมองค์การบริหารส่วนตำบลดอนแดง อำเภอขามเฒ่าลักษ์บุรี จังหวัดกำแพงเพชร
 วันที่ ๒๔ กรกฎาคม ๒๕๖๖ เวลา ๐๘.๓๐ น. - ๑๒.๐๐ น.

ที่	ชื่อ - สกุล	ตำแหน่ง	ลงลายมือ	หมายเหตุ
1	นาง อธิศร เวชชีระเกียรติ	รองนายก		
2	น.ส.จันทิตา แก้วลงเมณี	นายกเทศรบ้านนาบุตร		
3	น.ส. สันติพร คุณพดนา	นายก อบต.บ้านนาบุตร		
4	นาย สุวรรณ วัฒน	อบต. ๒๖		
5	นาย สิตา วัฒน	อบต. ๓.3		
6	นายไพฑูริย์ นนทรพจน์	อบต. ๖.๒		
7	นายสุวิทย์ สุกปรภพ	อบต. ๑.๒		
8	นาง นิตยา หับแก้ว	เกษตรกร ๓.3		
9	นาย สอนพจน์ โกศลแก้ว	อบต. ๕.5		
10	นายสุวิทย์ สุกปรภพ	อบต. ๑.๒		
11	นาย ปวีร์ สุกปรภพ	นักศึกษ. ๗ ปริญญาตรี		
12	นาย สุวิทย์ สุกปรภพ	อบต. ๕		
13	นายสุวิทย์ สุกปรภพ	นายก อบต. ๑.๒		
14	นาย สุวิทย์ สุกปรภพ	อบต. ๑.๒		
15	นายสุวิทย์ สุกปรภพ	อบต. ๑.๒		
16	นายสุวิทย์ สุกปรภพ	อบต. ๕.5		
17	นายสุวิทย์ สุกปรภพ	อบต. ๕.2		
18	นายสุวิทย์ สุกปรภพ	อบต. ๕.4		
19	นายสุวิทย์ สุกปรภพ	อบต. ๕.๖		
20	นาย สุวิทย์ สุกปรภพ	อบต. ๕.๖		

แบบลงทะเบียนเข้าร่วมการวิเคราะห์ชุมชนแบบมีส่วนร่วม (PRA)

ภายใต้โครงการการบริหารจัดการทรัพยากรดินระดับตำบล ปีงบประมาณ ๒๕๖๖
ณ ห้องประชุมองค์การบริหารส่วนตำบลตอนตาง อำเภอขามเฒ่าบุรี จังหวัดกำแพงเพชร
วันที่ ๒๔ กรกฎาคม ๒๕๖๖ เวลา ๐๘.๓๐ น. - ๑๒.๐๐ น.

ที่	ชื่อ - สกุล	ตำแหน่ง	ลงลายมือ	หมายเหตุ
21	ฉัตรทอง อธิษฐาน	รองนายก อบต. ๗		
22	สุวิทย์ อธิษฐาน	นายก อบต. ๗		
23	นายพิษณุ อธิษฐาน	ผอ.ดิน ต.อ.๑๐๓๓๓		
24	นาย อดิสรณ์ พัทธวง	ผ.อ.๑๓ ม.๖		
25	นาย นอริศ นอริศ	รพ.อ. ก.๓.		
26	นาย นพดล อธิษฐาน	ผ.อ.๑๓ ม.๑		
27	นาย นพวิทย์ อธิษฐาน	จ.อ.๑๓ ม.๑๐๓๓๓		
28	นาย นพวิทย์ อธิษฐาน	ผ.อ.๑๓ ม.๑		
29	นาย นพวิทย์ อธิษฐาน	ผ.อ.๑๓ ม.๑		
30	นาย นพวิทย์ อธิษฐาน	ผ.อ.๑๓ ม.๑		
31	นาย นพวิทย์ อธิษฐาน	ผ.อ.๑๓ ม.๑		
32	นาย นพวิทย์ อธิษฐาน	ผ.อ.๑๓ ม.๑		
33	นาย นพวิทย์ อธิษฐาน	ผ.อ.๑๓ ม.๑		
34	นาย นพวิทย์ อธิษฐาน	ผ.อ.๑๓ ม.๑		
35	นาย นพวิทย์ อธิษฐาน	ผ.อ.๑๓ ม.๑		
36	นาย นพวิทย์ อธิษฐาน	ผ.อ.๑๓ ม.๑		
37	นาย นพวิทย์ อธิษฐาน	ผ.อ.๑๓ ม.๑		
38	นาย นพวิทย์ อธิษฐาน	ผ.อ.๑๓ ม.๑		หมายเหตุ
39	นาย นพวิทย์ อธิษฐาน	ผ.อ.๑๓ ม.๑		

เอกสารอ้างอิง

บทที่ 1

- คณะกรรมการจัดทำปทานุกรมปฐพีวิทยา. 2551. **ปทานุกรมปฐพีวิทยา**. สำนักพิมพ์มหาวิทยาลัยเกษตรศาสตร์, กรุงเทพฯ.
- FAO. 1974. **A Land Capability Appraisal Indonesia: Interim Report**. (AGL/INS), Rome.
- _____. 1993. **Guidelines for Land Use Planning**. Rome.
- ADB. 2012. **The State of Pacific Towns and Cities: Urbanization in ADB's Pacific Developing Member Countries**. Mandaluyong City, Philippines.
- NRC. 1975. **Land Use Planning**. The National Academies of Sciences, Engineering, and Medicine, Washington, D.C.
- Vink, A.P.A. 1975. **Land Use in Advancing Agriculture**. Springer-Verlag Berlin Heidelberg.

บทที่ 2

- กรมทรัพยากรน้ำบาดาล. 2566. **ปริมาณน้ำและจำนวนบ่อบาดาล ปี 2565**. แหล่งที่มา: <http://app.dgr.go.th/newpasutara/xml/search.php>, 26 พฤษภาคม 2566.
- กรมอุตุวิทยา. 2566. **ปริมาณน้ำฝนเฉลี่ยคาบ 30 ปี (พ.ศ. 2536-2565)**. กรมอุตุวิทยากระทรวงดิจิทัลเพื่อเศรษฐกิจและสังคม, กรุงเทพฯ.
- สำนักเทคโนโลยีการสำรวจและทำแผนที่. 2566. **แผนที่ขอบเขตตำบล ปี 2564 (ไฟล์ข้อมูล)**. กรมพัฒนาที่ดิน กระทรวงเกษตรและสหกรณ์, กรุงเทพฯ.
- กองสำรวจดินและวิจัยทรัพยากรดิน. 2566. **แผนที่ทรัพยากรดิน (ไฟล์ข้อมูล)**. กรมพัฒนาที่ดิน กระทรวงเกษตรและสหกรณ์, กรุงเทพฯ.
- กองนโยบายและแผนการใช้ที่ดิน. 2566. **แผนที่สภาพการใช้ที่ดิน ปี 2566 (ไฟล์ข้อมูล)**. กรมพัฒนาที่ดิน กระทรวงเกษตรและสหกรณ์, กรุงเทพฯ.
- องค์การบริหารส่วนตำบลดอนแดง. 2564. **แผนพัฒนาท้องถิ่น (พ.ศ. 2566-2570)**. องค์การบริหารส่วนตำบลดอนแดง อำเภอขามเฒ่าบุรี จังหวัดกำแพงเพชร. ไฟล์ข้อมูล.
- กรมการพัฒนาชุมชน. 2566. **ข้อมูลความจำเป็นพื้นฐาน (จปฐ.)รายจังหวัด รายอำเภอ และรายตำบล ปี 2565**. แหล่งที่มา :<https://ebmn.cdd.go.th/>. 1 มิถุนายน 2566.
- กรมส่งเสริมการเกษตร. 2566. **จำนวนครัวเรือนเกษตรกรที่ขึ้นทะเบียนเกษตรกร จำแนกรายจังหวัด รายอำเภอ และรายตำบล (ณ เดือนมกราคม พ.ศ. 2566)**. แหล่งที่มา: <http://mvos2.gistda.or.th/>. 15 พฤษภาคม 2566
- สำนักบริหารการทะเบียน กรมการปกครอง. 2566. **รายงานสถิติจำนวนประชากรและบ้าน รายจังหวัด รายอำเภอ และรายตำบล (ณ เดือนธันวาคม พ.ศ. 2565)**. แหล่งที่มา : <https://stat.bora.dopa.go.th/stat/statnew/statyear/#/TableTemplate/Area/statpop.1> พฤษภาคม 2566.

บทที่ 3

กรมทรัพยากรน้ำบาดาล. 2562. **ข้อมูลบ่อน้ำบาดาล**. กระทรวงทรัพยากรธรรมชาติและสิ่งแวดล้อม.
ไฟล์ข้อมูล.

กองสำรวจดินและวิจัยทรัพยากรดิน กรมพัฒนาที่ดิน. 2562. **ข้อมูลทรัพยากรดิน**. ไฟล์ข้อมูล.

บทที่ 5

ศันสนีย์ อรัญวาสน์ และคำรณ ไทรฟัก. 2562. **คู่มือการประเมินคุณภาพที่ดิน สำหรับการวางแผนการใช้ที่ดิน
ระดับตำบลและระดับจังหวัด**.

บทที่ 6

คณะกรรมการขับเคลื่อนเศรษฐกิจพอเพียง สำนักงานคณะกรรมการพัฒนาการเศรษฐกิจและสังคมแห่งชาติ.
2550. **การประยุกต์ใช้หลักเศรษฐกิจพอเพียง**. ไฟล์ข้อมูล.

สำนักงานคณะกรรมการพัฒนาการเศรษฐกิจและสังคมแห่งชาติ . 2559. **แผนพัฒนาเศรษฐกิจและสังคม
แห่งชาติ ฉบับที่สิบสอง (พ.ศ. 2560-2564)**. ไฟล์ข้อมูล.

สำนักงานนโยบายและแผนทรัพยากรธรรมชาติและสิ่งแวดล้อม. 2560. **ร่าง นโยบายและแผนการบริหาร
จัดการที่ดินและทรัพยากรดินของประเทศ (พ.ศ. 2560-2579)**. ไฟล์ข้อมูล.

สำนักงานสภาพัฒนาการเศรษฐกิจและสังคมแห่งชาติ. 2562. **แผนพัฒนาภาคเหนือ**. ไฟล์ข้อมูล.

Land
Development
Department

WEBAPP.LDD.CO.TH/LPD/MAPS_2_KPT.PHP

148 หมู่ 3
ต.คลองแม่ลาย อ.เมือง
จ.กำแพงเพชร
62000