



แผนการใช้ที่ดิน ตำบลเพชรชมพู

อำเภอโกสุมพินคร จังหวัดกำแพงเพชร



ดำเนินการโดย

สถานีพัฒนาที่ดินกำแพงเพชร

สำนักงานพัฒนาที่ดินเขต 9

กรมพัฒนาที่ดิน 2566

คำนำ

การจัดทำแผนการใช้ที่ดินดำเนินการตามรัฐธรรมนูญแห่งราชอาณาจักรไทย พ.ศ. 2560 มาตรา 72 (1) ที่ได้บัญญัติให้มีการวางแผนการใช้ที่ดินให้เหมาะสมกับศักยภาพของที่ดินตามหลักการพัฒนาอย่างยั่งยืน โดยแผนการใช้ที่ดินตำบลเพชรชมพู อำเภอโกสัมพีนคร จังหวัดกำแพงเพชร ได้นำแนวคิดขององค์การอาหารและการเกษตรแห่งสหประชาชาติ (Food and Agriculture Organization of the United Nations: FAO) และโครงการสิ่งแวดล้อมแห่งสหประชาชาติ (United Nations Environment Programme UNEP) มาปรับใช้ คือ ความเหมาะสมทางกายภาพ ความเหมาะสมทางเศรษฐกิจ การยอมรับจากสังคม การสร้างความยั่งยืนให้สิ่งแวดล้อม และเสนอทางเลือกการใช้ที่ดิน ร่วมกับวิธีการที่จำเป็นอื่น ๆ เช่น กระบวนการมีส่วนร่วมของชุมชน (Participatory Rural Appraisal: PRA) การประเมินคุณภาพที่ดิน เป็นต้น

กองนโยบายและแผนการใช้ที่ดินร่วมกับสำนักงานพัฒนาที่ดินเขต 9 และสถานีพัฒนาที่ดินกำแพงเพชร ในการดำเนินงานวางแผนการใช้ที่ดินระดับตำบล โดยพิจารณาภาพรวมของสภาพปัญหาในด้านต่างๆ ทั้งด้านกายภาพ เศรษฐกิจ และสังคม วิเคราะห์และสังเคราะห์ข้อมูลนำไปสู่การวางแผนการใช้ที่ดินที่สอดคล้องกับศักยภาพของพื้นที่ โดยผ่านกระบวนการมีส่วนร่วมของชุมชน (PRA) ในการระบุปัญหา ความต้องการของเกษตรกรและผู้มีส่วนได้ส่วนเสีย ทั้งนี้ สถานีพัฒนาที่ดินกำแพงเพชร ได้จัดทำแผนกิจกรรม/โครงการ เพื่อขับเคลื่อนแผนการใช้ที่ดินให้เป็นรูปธรรมเพื่อให้เกษตรกรมีคุณภาพชีวิตที่ดีขึ้น มีการใช้ที่ดินอย่างถูกต้องเหมาะสม รักษาสภาพแวดล้อมและอนุรักษ์ทรัพยากรในชุมชนให้เกิดความยั่งยืนต่อไป

สถานีพัฒนาที่ดินกำแพงเพชร

กันยายน 2566



สารบัญ

	หน้า
คำนำ	ก
สารบัญ	ข
สารบัญตาราง	ง
สารบัญรูป	จ
บทที่ 1 บทนำ	
1.1 ความสำคัญของการวางแผนการใช้ที่ดิน	1-1
1.2 หลักการและเหตุผล	1-1
1.3 วัตถุประสงค์	1-1
1.4 ระยะเวลาและสถานที่ดำเนินงาน	1-2
1.5 ขั้นตอนการดำเนินงาน	1-2
1.6 วิสัยทัศน์ของตำบล	1-3
บทที่ 2 ข้อมูลทั่วไป	
2.1 ที่ตั้งและอาณาเขต	2-1
2.2 การแบ่งส่วนการปกครอง	2-1
2.3 สภาพภูมิประเทศ	2-2
2.4 สภาพภูมิอากาศ	2-2
2.5 สภาพการใช้ที่ดินในปัจจุบัน	2-4
2.6 สภาพเศรษฐกิจและสังคม	2-7
บทที่ 3 สถานภาพของทรัพยากรธรรมชาติ	
3.1 ทรัพยากรป่าไม้	3-1
3.2 ทรัพยากรน้ำ	3-1
3.3 ทรัพยากรดิน	3-2
บทที่ 4 กระบวนการมีส่วนร่วมของชุมชน (Participatory Rural Appraisal: PRA)	
4.1 การวิเคราะห์ผลจากการจัดทำกระบวนการมีส่วนร่วมของชุมชน (PRA)	4-1
4.2 ระบบการปลูกพืชในปัจจุบัน	4-4
บทที่ 5 การประเมินคุณภาพที่ดิน	
5.1 หลักการประเมินคุณภาพที่ดินด้านกายภาพ	5-1
5.2 พืชเศรษฐกิจที่สำคัญของตำบล	5-3
5.3 ระดับความเหมาะสมของที่ดิน	5-3



สารบัญ (ต่อ)

	หน้า
บทที่ 6 แผนการใช้ที่ดิน	
6.1 การวิเคราะห์ข้อมูลเพื่อการจัดทำแผนการใช้ที่ดินระดับตำบล	6-1
6.2 แผนการใช้ที่ดิน	6-2
บทที่ 7 การขับเคลื่อนแผนการใช้ที่ดิน	
7.1 ขั้นตอนการดำเนินงาน	7-1
7.2 กิจกรรมที่จะดำเนินการของกรมพัฒนาที่ดิน	7-1
7.3 กิจกรรมที่จะดำเนินงานของหน่วยงานอื่น	7-2
7.4 ความต้องการของชุมชนและองค์กรปกครองส่วนท้องถิ่น	7-3
เอกสารอ้างอิง	อ-1



สารบัญตาราง

ตารางที่		หน้า
2-1	สถิติภูมิอากาศ ณ สถานีตรวจอากาศจังหวัดกำแพงเพชร (พ.ศ.2536-2565)	2-3
2-2	สภาพการใช้ที่ดิน ตำบลเพชรชมพู อำเภอโกสุมพินคร จังหวัดกำแพงเพชร	2-4
2-3	จำนวนประชากรและครัวเรือน ตำบลเพชรชมพู อำเภอโกสุมพินคร จังหวัด กำแพงเพชร	2-7
2-4	จำนวนและสัดส่วนครัวเรือนเกษตรตำบลเพชรชมพู อำเภอโกสุมพินคร จังหวัด กำแพงเพชร	2-8
2-5	รายได้-รายจ่ายเฉลี่ยครัวเรือนตำบลเพชรชมพู อำเภอโกสุมพินคร จังหวัด กำแพงเพชร	2-9
3-1	สมบัติที่ดิน ตำบลเพชรชมพู อำเภอโกสุมพินคร จังหวัดกำแพงเพชร	3-5
5-1	ตัวอย่างการประเมินคุณภาพที่ดินด้านกายภาพของประเภทการใช้ประโยชน์ ที่ดิน	5-2
5-2	ชั้นความเหมาะสมทางกายภาพของดิน ตำบลเพชรชมพู อำเภอโกสุมพินคร จังหวัดกำแพงเพชร	5-3
6-1	เขตการใช้ที่ดิน ตำบลเพชรชมพู อำเภอโกสุมพินคร จังหวัดกำแพงเพชร	6-2
7-1	กิจกรรมของกรมพัฒนาที่ดินในเขตการใช้ที่ดินที่จะดำเนินการในปีงบประมาณ 2567-2571	7-4
7-2	สรุปกิจกรรมที่ขอรับการสนับสนุนจากส่วนราชการอื่นในเขตการใช้ที่ดิน	7-9
7-3	เป้าหมายการดำเนินงานและงบประมาณ ตำบลเพชรชมพู อำเภอโกสุมพินคร จังหวัดกำแพงเพชร แผน 5 ปี (พ.ศ. 2566-2570)	7-12



สารบัญญรูป

รูปที่		หน้า
1-1	ขั้นตอนการวางแผนการใช้ที่ดินระดับตำบล	1-3
2-1	ขอบเขตการปกครองตำบลเพชรชมพู อำเภอโกสุมพินคร จังหวัดกำแพงเพชร	2-1
2-2	กราฟสมดุลของน้ำเพื่อการเกษตร จังหวัดกำแพงเพชร (พ.ศ. 2536-2565)	2-3
2-3	สภาพการใช้ที่ดิน ตำบลเพชรชมพู อำเภอโกสุมพินคร จังหวัดกำแพงเพชร	2-6
3-1	ทรัพยากรดิน ตำบลเพชรชมพู อำเภอโกสุมพินคร จังหวัดกำแพงเพชร	3-7
4-1	การวิเคราะห์สถานการณ์โดยระบบ DPSIR ของตำบลเพชรชมพู อำเภอโกสุมพินคร จังหวัดกำแพงเพชร	4-3
4-2	ระบบการปลูกพืชในปัจจุบัน ตำบลเพชรชมพู อำเภอโกสุมพินคร จังหวัดกำแพงเพชร	4-4
6-1	เขตการใช้ที่ดิน ตำบลเพชรชมพู อำเภอโกสุมพินคร จังหวัดกำแพงเพชร	6-4



บทที่ 1

บทนำ

1.1 ความสำคัญของการวางแผนการใช้ที่ดิน

ตามรัฐธรรมนูญแห่งราชอาณาจักรไทย พุทธศักราช 2560 มาตรา 72 รัฐพึงดำเนินการเกี่ยวกับที่ดิน ทรัพยากรน้ำ และพลังงาน ดังต่อไปนี้

(1) วางแผนการใช้ที่ดินของประเทศ ให้เหมาะสมกับสภาพพื้นที่และศักยภาพของที่ดินตามหลักการพัฒนาอย่างยั่งยืน

1.2 หลักการและเหตุผล

ปัจจุบันกรมพัฒนาที่ดินได้ดำเนินการวางแผนการใช้ที่ดินระดับประเทศเรียบร้อยแล้วซึ่งเป็นการวางกรอบเชิงนโยบายมุ่งเน้นการพัฒนาด้านการเกษตรให้เกิดความสมดุลและยั่งยืนและในขณะเดียวกันต้องอนุรักษ์ทรัพยากรธรรมชาติและสิ่งแวดล้อมควบคู่กับการรักษาคุณค่าทางศิลปวัฒนธรรม แต่ทั้งนี้เพื่อให้เกิดการใช้ประโยชน์ที่ดินในระดับพื้นที่อย่างมีประสิทธิภาพและรักษาฐานการผลิตด้านทรัพยากรธรรมชาติอย่างยั่งยืนตลอดห่วงโซ่อุปทาน แผนการใช้ที่ดินระดับตำบลจึงถูกนำมาใช้เป็นเครื่องมือเพื่อขับเคลื่อนการดำเนินงานดังกล่าว

ทั้งนี้กรมพัฒนาที่ดินได้จัดทำแผนปฏิบัติการราชการกรมพัฒนาที่ดินระยะ 5 ปี (พ.ศ. 2566-2570) เพื่อให้บรรลุตามวิสัยทัศน์ที่กำหนดไว้ คือ “เป็นองค์กรอัจฉริยะทางดิน เพื่อขับเคลื่อนการใช้ที่ดินอย่างเหมาะสม 15 ล้านไร่ ภายในปี 2570” ซึ่งในส่วนของประเด็นการพัฒนาที่ 2 บริหารจัดการทรัพยากรดินและที่ดินด้วยชุดข้อมูลที่มีมูลค่าสูง (High Value Dataset) ซึ่งมีเป้าหมาย คือ การนำชุดข้อมูลที่มีมูลค่าสูง ไปใช้ในการบริหารจัดการทางการเกษตร ในส่วนของตัวชี้วัด บริหารจัดการทรัพยากรดินและที่ดินบนพื้นฐานของชุดข้อมูลที่มีมูลค่าสูง ร้อยละ 100 กลยุทธ์ที่ 2 ยุกระดับแผนการใช้ที่ดินไปสู่การปฏิบัติ ได้กำหนดให้ ร้อยละของแผนการใช้ที่ดินระดับตำบลที่จัดทำแล้วเสร็จทั้งประเทศ ภายในปี 2570 (ไม่น้อยกว่า ร้อยละ 80) เป็นตัวชี้วัดหนึ่งของกลยุทธ์ดังกล่าว

1.3 วัตถุประสงค์

1.3.1 เพื่อรักษาเสถียรภาพของทรัพยากรให้เกิดความสมดุลและยั่งยืนภายใต้การพัฒนาด้านต่างๆ ของตำบล

1.3.2 เพื่อให้การใช้ที่ดินมีผลตอบแทนสูงสุดต่อหน่วยเนื้อที่อย่างยั่งยืน

1.3.3 เพื่อให้เกิดการกำหนดแผนงาน โครงการ กิจกรรม ที่สอดคล้องกับแผนการใช้ที่ดินที่กำหนดขึ้นและอยู่บนหลักการของโมเดลเศรษฐกิจ BCG (Bio-Circular-Green Economy: BCG Model)

1.4 ระยะเวลาและสถานที่ดำเนินงาน

1.4.1 ระยะเวลา 1 ตุลาคม 2565 –30 กันยายน 2566

1.4.2 สถานที่ ตำบลเพชรชมพู อำเภอโกสัมพีนคร จังหวัดกำแพงเพชร



1.5 ขั้นตอนการดำเนินงาน

1.5.1 รวบรวมข้อมูลปฐมภูมิและทุติยภูมิ ประกอบด้วย

- 1) ด้านกายภาพ ได้แก่ ทรัพยากรดิน ทรัพยากรน้ำ ทรัพยากรป่าไม้ ภูมิอากาศ สภาพการใช้ที่ดิน เขตป่าไม้ตามกฎหมายและมติคณะรัฐมนตรี
- 2) ด้านเศรษฐกิจและสังคม เช่น การถือครองที่ดิน ลักษณะทางเศรษฐกิจของตำบล จำนวนประชากร เป็นต้น
- 3) ด้านนโยบายและข้อกำหนดที่เกี่ยวข้อง ได้แก่ ยุทธศาสตร์ แผนพัฒนาเศรษฐกิจและสังคมแห่งชาติฉบับที่ 13 ยุทธศาสตร์ภาค แผนพัฒนากลุ่มจังหวัด แผนพัฒนาจังหวัด แผนพัฒนาการเกษตรและสหกรณ์ แผนพัฒนาท้องถิ่น 4 ปี ขององค์การบริหารส่วนจังหวัด เทศบาลตำบลหรือ องค์การบริหารส่วนตำบล

1.5.2 จัดทำกระบวนการมีส่วนร่วมของชุมชน (Participatory Rural Appraisal : PRA) เพื่อรับฟังความคิดเห็น ประเด็นปัญหา ความต้องการด้านต่าง ๆ ขององค์การปกครองส่วนท้องถิ่นและเกษตรกรในตำบล

1.5.3 ประเมินคุณภาพของที่ดินของพืชเศรษฐกิจหลักและพืชทางเลือกที่มีมูลค่าของตำบล

1.5.4 สังเคราะห์ข้อมูลจากข้อ 1.5.1 ถึง 1.5.3 เพื่อใช้ประกอบการวางแผนการใช้ที่ดิน

1.5.5 กำหนด (ร่าง) แผนการใช้ที่ดินระดับตำบล

1.5.6 รับฟังความคิดเห็นของผู้มีส่วนได้ส่วนเสียต่อ (ร่าง) แผนการใช้ที่ดินที่กำหนดขึ้น

1.5.7 ปรับปรุง (ร่าง) แผนการใช้ที่ดินเพื่อจัดทำแผนการใช้ที่ดินฉบับสมบูรณ์

1.5.8 นำแผนการใช้ที่ดินเข้าสู่คณะกรรมการของเขตฯ เพื่อตรวจสอบความครบถ้วนสมบูรณ์ของเนื้อหาและองค์ประกอบ

1.5.9 เผยแพร่แผนการใช้ที่ดินเพื่อนำไปสู่การขับเคลื่อนการดำเนินงาน ประกอบด้วย

1) องค์การปกครองส่วนท้องถิ่น นำแผนการใช้ที่ดินที่จัดทำขึ้นไปประกอบการจัดทำแผนการพัฒนาของตำบล เพื่อนำไปสู่การของงบประมาณที่มีความสอดคล้องกับศักยภาพด้านการผลิตและสภาพของทรัพยากรของตำบล

2) กรมพัฒนาที่ดิน โดยสถานีพัฒนาที่ดิน กำหนดแผนงาน/โครงการ/กิจกรรม ที่สอดคล้องกับแผนการใช้ที่ดินที่กำหนดขึ้นในแต่ละเขตและสามารถใช้ประกอบการของงบประมาณในพื้นที่อย่างมีหลักการและเป็นที่ยอมรับ

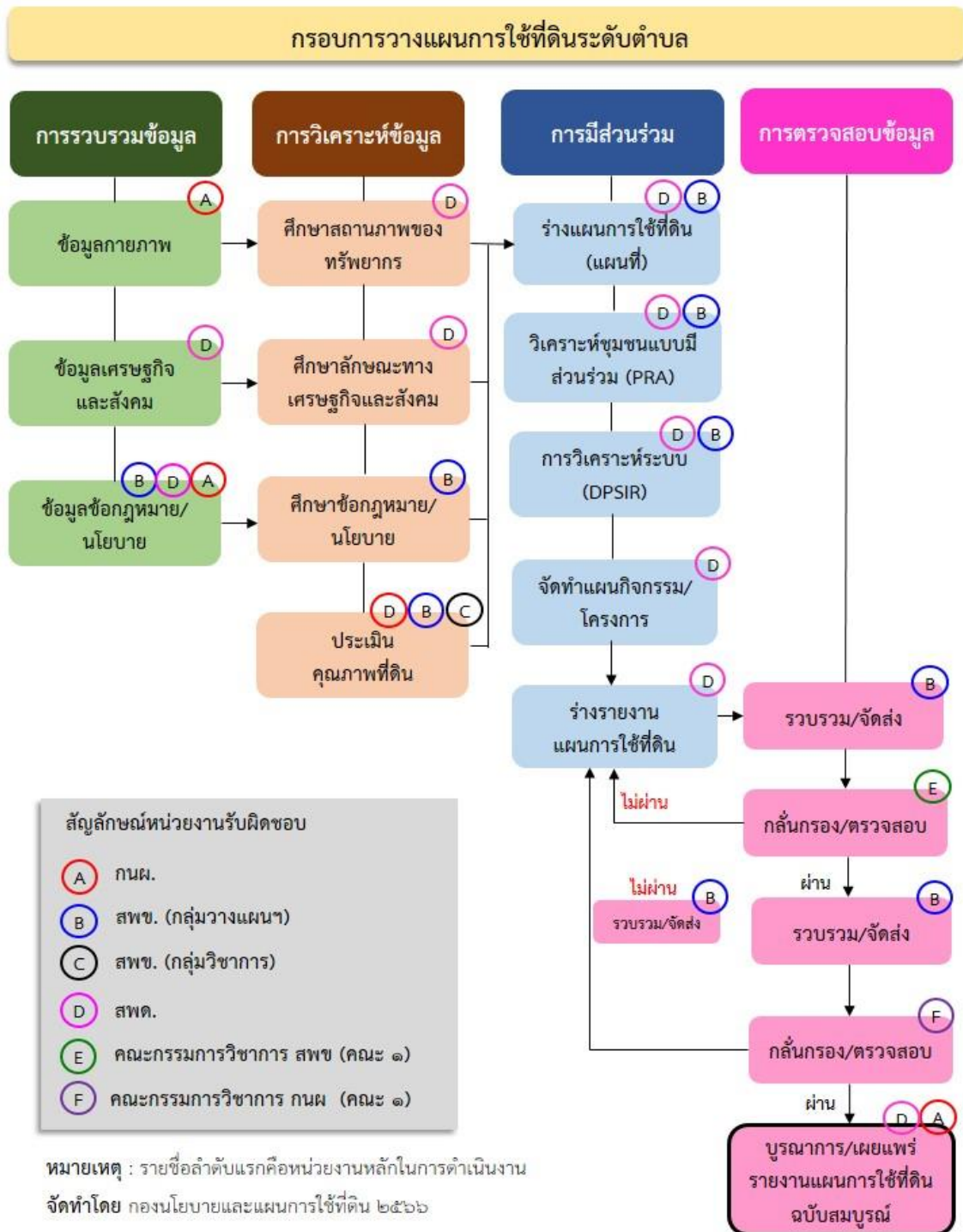
3) หน่วยงานราชการอื่น ๆ สามารถใช้เป็นข้อมูลพื้นฐานประกอบแผนงาน/โครงการ/กิจกรรม ที่สอดคล้องกับแผนการใช้ที่ดินที่กำหนดขึ้นในแต่ละเขต

จากขั้นตอนที่กล่าวข้างต้น สามารถจัดทำกรอบการวางแผนการใช้ที่ดินระดับตำบล แสดงดังรูปที่ 1-1

1.6 วิสัยทัศน์ของตำบลเพชรชมพู

การคมนาคมสะดวก เศรษฐกิจมั่นคง สังคมยั่งยืน ท้องเที่ยวเชิงนิเวศ เกษตรพัฒนา

(องค์การบริหารส่วนตำบลเพชรชมพู, 2566)



รูปที่ 1-1 กรอบการวางแผนการใช้ที่ดินระดับตำบล

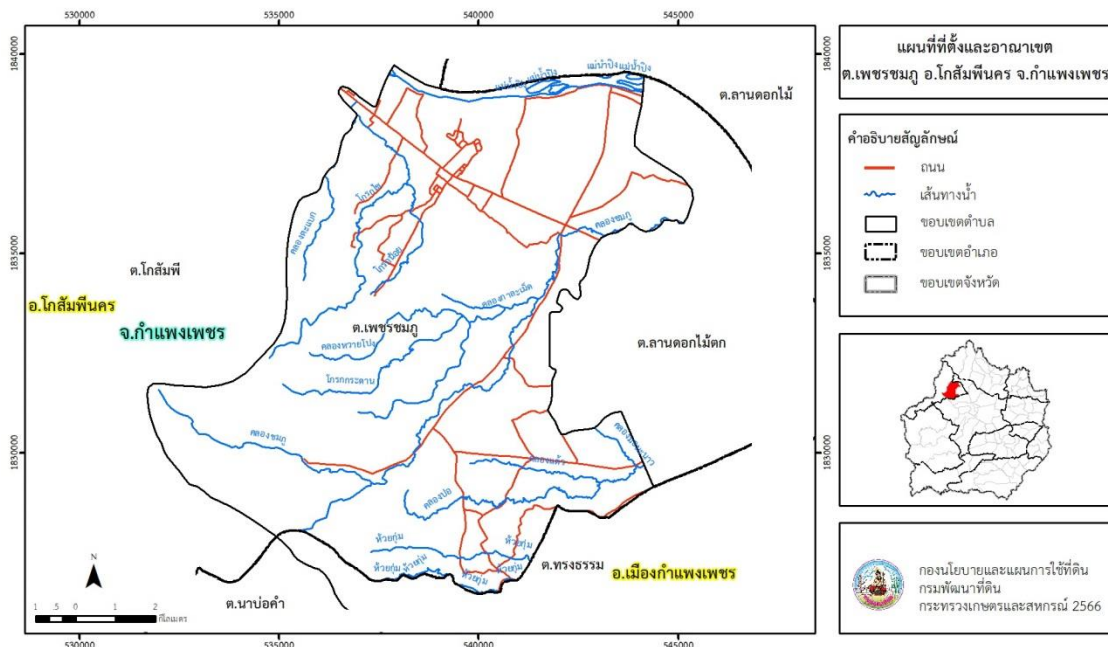


บทที่ 2 ข้อมูลทั่วไป

2.1 ที่ตั้งและอาณาเขต

ตำบลเพชรชมพู อำเภอโกสุมพินคร จังหวัดกำแพงเพชร ตั้งอยู่ทางทิศตะวันออกของอำเภอโกสุมพินคร มีพื้นที่ประมาณ 104 ตารางกิโลเมตร หรือ 64,780 ไร่ โดยมีอาณาเขตติดต่อ ดังนี้ (รูปที่ 2-1)

- ทิศเหนือ ติดต่อกับ ตำบลลานดอกไม้ อำเภอโกสุมพินคร
- ทิศใต้ ติดต่อกับ ตำบลนาบ่อคำ อำเภอเมืองกำแพงเพชร
- ทิศตะวันออก ติดต่อกับ ตำบลลานดอกไม้ต. อำเภอโกสุมพินคร
- ทิศตะวันตก ติดต่อกับ ตำบลโกสุมพิ อำเภอโกสุมพินคร



รูปที่ 2-1 ขอบเขตการปกครองตำบลเพชรชมพู อำเภอโกสุมพินคร จังหวัดกำแพงเพชร

2.2 การแบ่งส่วนการปกครอง

ตำบลเพชรชมพู อำเภอโกสุมพินคร จังหวัดกำแพงเพชร แบ่งส่วนการปกครองออกเป็น 9 หมู่บ้าน ดังนี้

- | | |
|----------------------------|------------------------------|
| หมู่ที่ 1 บ้านวังชมพู | หมู่ที่ 5 บ้านไหล่ประดา |
| หมู่ที่ 2 บ้านเกาะรากเสียด | หมู่ที่ 6 บ้านใหม่พัฒนา |
| หมู่ที่ 3 บ้านวังชมพู | หมู่ที่ 7 บ้านเกาะรากเสียดโน |
| หมู่ที่ 4 บ้านคลองแก้ว | หมู่ที่ 8 บ้านแสงตะวัน |
| หมู่ที่ 9 บ้านวังเพชร | |



2.3 สภาพภูมิประเทศ

ลักษณะพื้นที่ทั่วไปส่วนใหญ่เป็นที่ดอน สภาพพื้นที่ราบเรียบถึงค่อนข้างราบเรียบ ลูกคลื่นลอนลาดเล็กน้อย ลูกคลื่นลอนลาด และพื้นที่สูงชันเป็นพื้นที่ภูเขา ด้านทิศตะวันตกอยู่ในเขตรักษาพันธุ์สัตว์ป่าเขาสนามเพรียง ส่วนด้านทิศเหนือเป็นที่ค่อนข้างราบเรียบถึงที่ราบสูงติดกับแม่น้ำปิง เป็นส่วนหนึ่งของลุ่มน้ำปิง มีแหล่งน้ำที่สำคัญ เช่น แม่น้ำปิง คลองกาละเม็ด คลองชมพู คลองป่อ ห้วยกุ่ม

2.4 สภาพภูมิอากาศ

จากการศึกษาสถิติภูมิอากาศ (พ.ศ.2536-2565) พบว่า ตำบลเพชรชมพู อำเภอโกสุมพินคร จังหวัดกำแพงเพชร มีรายละเอียดดังนี้

2.4.1 อุณหภูมิ

มีอุณหภูมิโดยเฉลี่ยทั้งปี 27.7 องศาเซลเซียส อุณหภูมิสูงสุดเฉลี่ย 33.5 องศาเซลเซียส ในเดือนเมษายน และอุณหภูมิต่ำสุดเฉลี่ย 23.3 องศาเซลเซียส ในเดือนมกราคม

2.4.2 ปริมาณน้ำฝน

มีปริมาณน้ำฝนรวมทั้งปี 1,318.9 มิลลิเมตร มีฝนตกประมาณ 125 วัน เดือนที่มีฝนตกมากที่สุด ในเดือนกันยายน มีปริมาณฝน 276.2 มิลลิเมตร และมีฝนตกประมาณ 19 วัน

2.4.3 สมดุลน้ำเพื่อการเกษตร

จากข้อมูลสถิติภูมิอากาศในคาบ 30 ปี (พ.ศ.2536-2565) ณ สถานีตรวจอากาศจังหวัดกำแพงเพชร ได้นำมาวิเคราะห์สมดุลของน้ำเพื่อการเกษตร ซึ่งเป็นการวิเคราะห์หาช่วงฤดูการเพาะปลูกพืชตลอดจนช่วงระยะเวลาที่พืชเสี่ยงต่อการขาดน้ำ ข้อมูลที่นำมาวิเคราะห์ คือ ปริมาณน้ำฝน และศักยภาพการคายระเหยน้ำอ้างอิง (ET_o) ซึ่งคำนวณด้วยโปรแกรม Cropwat for Windows Version 8.0 โดยใช้สมการ Penman-Monteith สามารถสรุปสมดุลของน้ำเพื่อการเกษตรในเขตอาศัยน้ำฝนได้ดังนี้

ช่วงที่เหมาะสมต่อการปลูกพืช เป็นช่วงที่ค่าปริมาณน้ำฝนมากกว่าค่า 0.5 การระเหยจากผิวดินและการคายน้ำของพืช เป็นช่วงที่ดินมีความชุ่มชื้นพอเหมาะต่อการเพาะปลูกพืช ซึ่งช่วงนี้เริ่มตั้งแต่ต้นเดือนมีนาคมถึงเดือนพฤศจิกายน

ช่วงที่มีน้ำมากเกินพอ

เป็นช่วงที่ค่าปริมาณน้ำฝนมากกว่าค่าการระเหยจากผิวดินและการคายน้ำของพืช ซึ่งช่วงนี้เริ่มตั้งแต่ปลายเดือนเมษายนถึงต้นเดือนพฤศจิกายน

ช่วงขาดน้ำ เป็นช่วงฤดูแล้งที่ค่าปริมาณน้ำฝนน้อยกว่าค่า 0.5 การระเหยจากผิวดินและการคายน้ำของพืช ซึ่งพืชอาจเสียหายจากการขาดแคลนน้ำได้ ซึ่งช่วงนี้เริ่มตั้งแต่ต้นเดือนพฤศจิกายนถึงต้นเดือนมีนาคม (ตารางที่ 2-1 และรูปที่ 2-2)



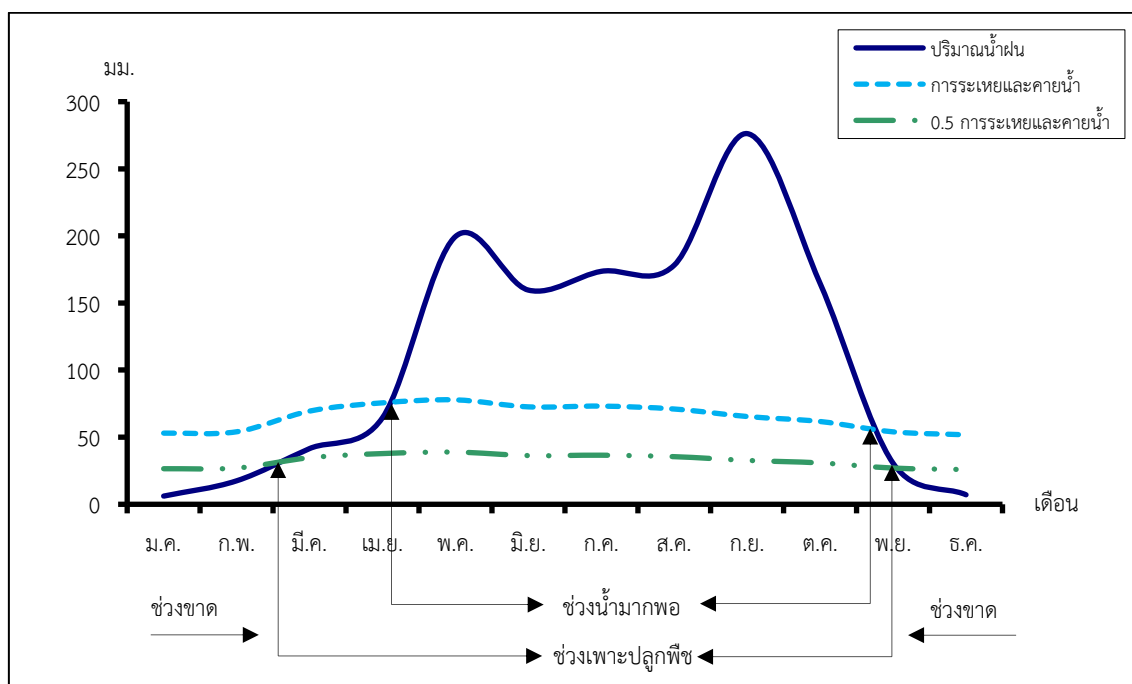
ตารางที่ 2-1 สถิติภูมิอากาศ ณ สถานีตรวจอากาศจังหวัดกำแพงเพชร¹ (ปี พ.ศ.2536-2565)

เดือน	อุณหภูมิ (°ซ.)			ความชื้นสัมพัทธ์ (%)	ปริมาณน้ำฝน (มม.)	จำนวนวันที่ฝนตก (วัน)	ศักยภาพการคายระเหยน้ำ (มม.)	ปริมาณฝนใช้การ ² (มม.)
	ต่ำสุด	สูงสุด	เฉลี่ย					
ม.ค.	19.1	31.9	24.9	71.0	6.1	1.7	53.0	6.0
ก.พ.	20.7	34.1	26.8	67.0	17.5	2.7	54.0	17.0
มี.ค.	23.2	35.8	29.0	66.0	41.5	4.5	69.4	38.7
เม.ย.	25.1	37.0	30.5	67.0	64.5	6.6	75.6	57.8
พ.ค.	25.5	35.3	29.6	76.0	199.5	14.9	77.8	135.8
มิ.ย.	25.4	33.9	28.7	81.0	159.6	16.9	72.6	118.8
ก.ค.	25.1	33.1	28.3	82.0	173.6	19.2	73.2	125.4
ส.ค.	24.9	32.7	28.0	83.0	178.2	19.9	71.0	127.4
ก.ย.	24.7	32.8	27.9	84.0	276.2	19.4	65.4	152.6
ต.ค.	24.0	32.5	27.6	83.0	164.5	13.6	61.7	121.2
พ.ย.	22.2	32.2	26.6	78.0	30.6	4.2	54.0	29.1
ธ.ค.	19.5	31.2	24.7	74.0	7.1	1.6	51.8	7.0
เฉลี่ย	23.3	33.5	27.7	76.0	-	-	-	-
รวม	-	-	-	-	1,318.9	125.2	779.5	936.8

หมายเหตุ : ¹ เป็นสถานีตรวจอากาศที่ใกล้พื้นที่ตำบลมากที่สุด

² จากการคำนวณโดยโปรแกรม Cropwat for Windows Version 8.0

ที่มา : กรมอุตุนิยมวิทยา (2566)



รูปที่ 2-2 กราฟสมดุลของน้ำเพื่อการเกษตร จังหวัดกำแพงเพชร



2.5 สภาพการใช้ที่ดินปัจจุบัน

สภาพการใช้ที่ดินตำบลเพชรชมพู อำเภอโกสัมพีนคร จังหวัดกำแพงเพชร ซึ่งสำรวจโดยกลุ่มวิเคราะห์สภาพการใช้ที่ดิน (2566) ประกอบด้วยประเภทการใช้ที่ดินต่าง ๆ ดังนี้

- 1) พื้นที่ชุมชนและสิ่งปลูกสร้าง มีเนื้อที่ 5,061 ไร่ หรือร้อยละ 7.19 ของพื้นที่ตำบล
- 2) พื้นที่เกษตรกรรม มีเนื้อที่ 61,988 ไร่ หรือร้อยละ 88.04 ของพื้นที่ตำบล ประกอบด้วยการใช้ประโยชน์ที่ดินด้านเกษตรกรรมต่าง ๆ ดังต่อไปนี้
 - 2.1) พื้นที่นา มีเนื้อที่ 30,848 ไร่ หรือร้อยละ 43.81 ของพื้นที่ตำบล ได้แก่ นาข้าว
 - 2.2) พืชไร่ มีเนื้อที่ 27,072 ไร่ หรือร้อยละ 38.45 ของพื้นที่ตำบล ได้แก่ มันสำปะหลัง อ้อย ข้าวโพด ไร่ร้าง
 - 2.3) ไม้ยืนต้น มีเนื้อที่ 2,799 ไร่ หรือร้อยละ 3.97 ของพื้นที่ตำบล ได้แก่ ยางพารา ปาล์ม น้ำมัน ไม้ยืนต้นร้าง/เสื่อมโทรม
 - 2.4) ไม้ผล มีเนื้อที่ 643 ไร่ หรือร้อยละ 0.91 ของพื้นที่ตำบล ได้แก่ ลำไย/มะปราง มะยงชิด มะละกอ กล้าย มะขาม มะปราง มะยงชิด มะม่วง/มะขาม
 - 2.5) พุ่หญ้าเลี้ยงสัตว์และโรงเรือนเลี้ยงสัตว์ มีเนื้อที่ 10 ไร่ หรือร้อยละ 0.01 ของพื้นที่ตำบล ได้แก่ โรงเรือนเลี้ยงสัตว์ปีก โรงเรือนเลี้ยงสุกร
 - 2.6) สถานที่เพาะเลี้ยงสัตว์น้ำ มีเนื้อที่ 109 ไร่ หรือร้อยละ 0.15 ของพื้นที่ตำบล ได้แก่ สถานที่เพาะเลี้ยงปลา
- 3) พื้นที่ป่าไม้ มีเนื้อที่ 264 ไร่ หรือร้อยละ 0.38 ของพื้นที่ตำบล ได้แก่ ป่าผลัดใบสมบูรณ์ ป่าผลัดใบรอสภาพฟื้นฟู ป่าปลูกสมบูรณ์
- 4) พื้นที่แหล่งน้ำ มีเนื้อที่ 1,751 ไร่ หรือร้อยละ 2.49 ของพื้นที่ตำบล ได้แก่ แม่น้ำ ลำห้วย ลำคลอง บ่อน้ำในไร่นา
- 5) พื้นที่เบ็ดเตล็ด มีเนื้อที่ 1,344 ไร่ หรือร้อยละ 1.90 ของพื้นที่ตำบล ได้แก่ พื้นที่ลุ่ม พุ่หญ้า สลับไม้พุ่ม/ไม้ละเมาะ พุ่หญ้าธรรมชาติ เหมืองเก่า บ่อขุดเก่า บ่อทราย บ่อลูกรัง พื้นที่ถม

ตารางที่ 2-2 สภาพการใช้ที่ดิน ตำบลเพชรชมพู อำเภอโกสัมพีนคร จังหวัดกำแพงเพชร

หน่วยแผนที่	ประเภทการใช้ที่ดิน	เนื้อที่	
		ไร่	ร้อยละ
U	พื้นที่ชุมชนและสิ่งปลูกสร้าง	5,061	7.19
U101	ตัวเมืองและย่านการค้า	394	0.56
U201	หมู่บ้านบนพื้นราบ	4,026	5.72
U301	สถานที่ราชการและสถาบันต่าง ๆ	195	0.28
U502	โรงงานอุตสาหกรรม	158	0.22
U503	ลานตากและแหล่งรับซื้อทางการเกษตร	288	0.41
A	พื้นที่เกษตรกรรม	61,988	88.04



แผนการใช้ที่ดินตำบลเพชรชมพู อำเภอโกสัมพีนคร จังหวัดกำแพงเพชร

A001	เกษตรผสมผสาน/ไร่นาสวนผสม	18	0.03
A101	นาข้าว	30,848	43.81
A101+A202	นาข้าว+ข้าวโพด	463	0.66
A201	พืชไร่ผสม	4	0.01
A202	ข้าวโพด	878	1.25
A203	อ้อย	13,485	19.15
A204	มันสำปะหลัง	12,705	18.04
A300	ไม้ยืนต้นร้าง/เสื่อมโทรม	10	0.01
A301	ไม้ยืนต้นผสม	15	0.02
A302	ยางพารา	342	0.49
A303	ปาล์มน้ำมัน	62	0.09
A304	ยูคาลิปตัส	2,087	2.96
A304/A305	ยูคาลิปตัส/สัก	59	0.08
A305	สัก	224	0.32
A314	หม่อน	19	0.03
A315	ไผ่ปลูกเพื่อการค้า	13	0.02
A401	ไม้ผลผสม	114	0.16
A405	มะพร้าว	30	0.04
A405/A407	มะพร้าว/มะม่วง	11	0.02
A407	มะม่วง	306	0.43
A409	พุทรา	2	-
A411	กล้วย	82	0.12
A412	มะขาม	4	0.01
A413	ลำไย	21	0.03
A413/A426	ลำไย/แก้วมังกร	14	0.02
A415	มะละกอ	25	0.03
A418	ชมพู	6	0.01
A422	มะนาว	13	0.02
A426	แก้วมังกร	15	0.02
A702	โรงเรือนเลี้ยงโค กระบือ และม้า	10	0.01
A902	สถานที่เพาะเลี้ยงปลา	103	0.15



แผนการใช้ที่ดินตำบลเพชรชมพู อำเภอโกสัมพีนคร จังหวัดกำแพงเพชร

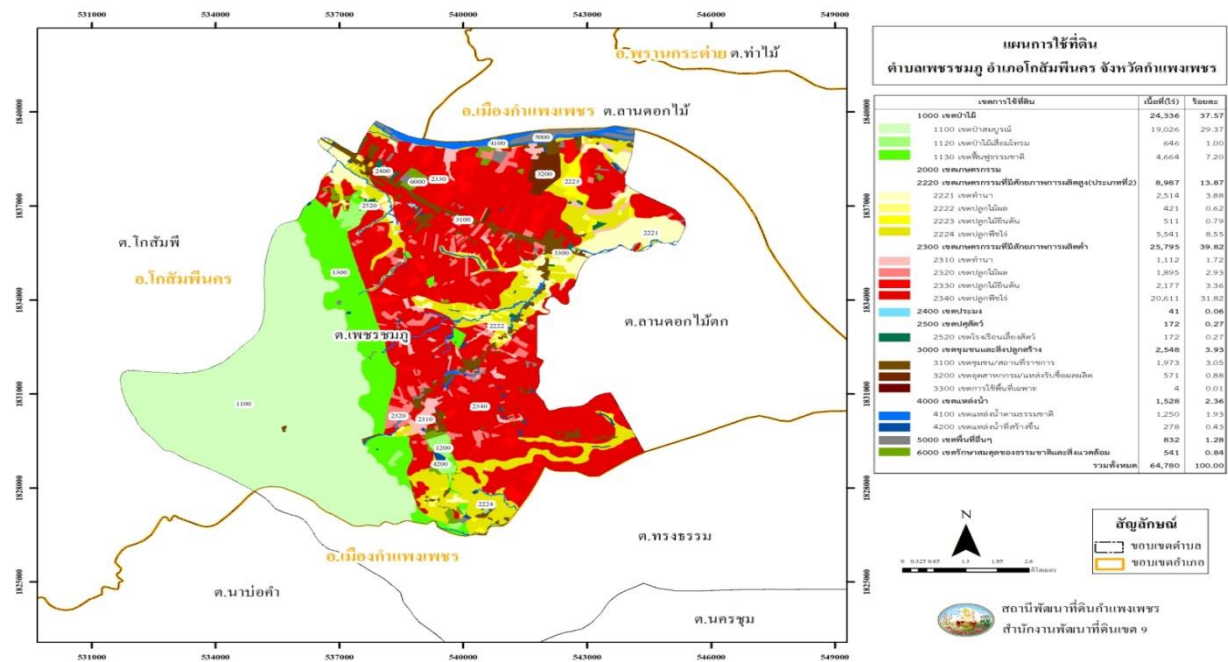
F	พื้นที่ป่าไม้	264	0.38
F200	ป่าผลัดใบรอสภาพฟื้นฟู	4	0.01
F201	ป่าผลัดใบสมบูรณ์	260	0.37
M	พื้นที่เขตเตล็ด	1,344	1.90
M101	ทุ่งหญ้าธรรมชาติ	24	0.03
M102	ทุ่งหญ้าสลับไม้พุ่ม/ไม้ละเมาะ	233	0.33
M201	พื้นที่ลุ่ม	1,017	1.44
M300	เหมืองเก่า บ่อขุดเก่า	35	0.05
M304	บ่อดิน	35	0.05
W	พื้นที่แหล่งน้ำ	1,751	2.49
W101	แม่น้ำ ลำห้วย ลำคลอง	1,367	1.94
W102	หนอง บึง ทะเลสาบ	18	0.03
W201	อ่างเก็บน้ำ	5	0.01
W202	บ่อน้ำในไร่นา	248	0.35
W203	คลองชลประทาน	113	0.16
ผลรวมทั้งหมด		70,408	100.00

ที่มา : กลุ่มวิเคราะห์สภาพการใช้ที่ดิน

หมายเหตุ : เน้นที่คำนวณด้วยระบบสารสนเทศภูมิศาสตร์



แผนการใช้ที่ดินตำบลเพชรชมพู อำเภอโกสุมพินคร จังหวัดกำแพงเพชร



รูปที่ 2-3 สภาพการใช้ที่ดิน ตำบลเพชรชมพู อำเภอโกสุมพินคร จังหวัดกำแพงเพชร

2.6 สภาพเศรษฐกิจและสังคม

2.6.1 ประชากร

จากหลักฐานทะเบียนราษฎรของกรมการปกครอง กระทรวงมหาดไทย ณ เดือนธันวาคม 2565 พบว่า ประชากรที่อาศัยในพื้นที่ตำบลเพชรชมพูมีประชากรรวม 5,434 คน แยกเป็นชาย 2,682 คน เป็นหญิง 2,752 คน ความหนาแน่นโดยเฉลี่ย 52.43 คนต่อตารางกิโลเมตร มีจำนวนครัวเรือนทั้งหมด 1,978 ครัวเรือน เป็นครัวเรือนเกษตรที่เข้ามาขึ้นทะเบียนกรมส่งเสริมการเกษตร 1,238 ครัวเรือน หรือร้อยละ 62.59 ของจำนวนครัวเรือนทั้งหมด และเป็นครัวเรือนที่ประกอบอาชีพอื่นๆ ครัวเรือนเกษตรที่ไม่ได้มาขึ้นทะเบียนกรมส่งเสริมการเกษตร 740 ครัวเรือน หรือร้อยละ 37.41 ของจำนวนครัวเรือนทั้งหมด ดังรายละเอียดใน ตารางที่ 2-3 ถึง 2-5

ตารางที่ 2-3 จำนวนประชากรและครัวเรือนตำบลเพชรชมพู อำเภอโกสุมพินคร จังหวัดกำแพงเพชร ปี 2565

พื้นที่	จำนวนครัวเรือน	จำนวนประชากร (คน)		
		ชาย	หญิง	รวม
ตำบลเพชรชมพู	1,978	2,682	2,752	5,434
หมู่ที่ 1 วังชมพู	212	347	321	668
หมู่ที่ 2 เกาะรากเสียด	412	443	487	930
หมู่ที่ 3 วังชมพู	222	341	348	689
หมู่ที่ 4 คลองแก้ว	184	243	283	526
หมู่ที่ 5 ไหล่ประดา	235	302	304	606



หมู่ที่ 6 ใหม่พัฒนา	295	428	402	830
หมู่ที่ 7 เกาะรากเสียดโน	203	263	274	537
หมู่ที่ 8 แสงตะวัน	109	158	151	309
หมู่ที่ 9 วังเพชร	106	157	182	339

ที่มา : กรมการปกครอง (2566)

ตารางที่ 2-4 จำนวนและสัดส่วนครัวเรือนเกษตรตำบลเพชรชมพู อำเภอโกสุมพินคร
จังหวัดกำแพงเพชร ปี 2565

รายการ	จำนวน (ครัวเรือน)	ร้อยละ
จำนวนครัวเรือนทั้งหมด¹⁾	1,978	100.00
- จำนวนครัวเรือนเกษตรที่มาขึ้นทะเบียนกรมส่งเสริมการเกษตร ²⁾	1,238	62.59
- จำนวนครัวเรือนที่ประกอบอาชีพอื่นๆ และจำนวนครัวเรือนเกษตร ที่ไม่ได้มาขึ้นทะเบียนฯ	740	37.41

ที่มา : 1) กรมการปกครอง (2566) 2) กรมส่งเสริมการเกษตร (2566)

2.6.2 การถือครองที่ดิน

จากข้อมูลกรมการปกครอง ณ เดือนธันวาคม 2565 ตำบลเพชรชมพูมีจำนวนครัวเรือนทั้งหมด 1,978 ครัวเรือน โดยถือครองที่ดินเฉลี่ยครัวเรือนละ 32.75 ไร่ (เนื้อที่ของตำบลรวมต่อจำนวนครัวเรือนทั้งหมด)

2.6.3 ลักษณะทางเศรษฐกิจและการประกอบอาชีพ

ประชากรในตำบลเพชรชมพูประกอบอาชีพเกษตรกรรม ค้าขาย รับราชการ รับจ้างทั่วไป และอื่นๆ มีเกษตรกรบางครัวเรือนประกอบอาชีพหลายอย่างควบคู่กันไป สำหรับพืชที่เกษตรกรปลูกเป็นอาชีพหลัก ได้แก่ ข้าวนาปี และอ้อยโรงงาน ทางด้านการเลี้ยงสัตว์เกษตรกรจะมีการเลี้ยงไว้เพื่อบริโภคหากเหลือจึงจำหน่ายเป็นรายได้เสริม

2.6.4 ด้านรายได้-รายจ่าย

จากข้อมูลความจำเป็นพื้นฐานของกรมการพัฒนาชุมชน ปี 2566 พบว่า รายได้ครัวเรือนเฉลี่ยปีละ 282,205.00 บาท รายได้บุคคลเฉลี่ยปีละ 96,624.97 บาท รายจ่ายครัวเรือนเฉลี่ยปีละ 145,386.08 บาท รายจ่ายบุคคลเฉลี่ยปีละ 49,779.15 บาท เมื่อพิจารณาจะเห็นว่ารายได้ครัวเรือนมากกว่ารายจ่ายครัวเรือนปีละ 136,818.92 บาท และรายได้บุคคลมากกว่ารายจ่ายบุคคลปีละ 46,845.82 บาท ดังรายละเอียดใน ตารางที่ 2-5



ตารางที่ 2-5 รายได้-รายจ่ายเฉลี่ยครัวเรือนตำบลเพชรชมพู อำเภอโกสุมพินครจังหวัดกำแพงเพชร ปี 2565

พื้นที่	แหล่งรายได้ของครัวเรือน (บาท/ปี)				รายได้ครัวเรือนเฉลี่ย (บาท/ปี)	รายได้บุคคลเฉลี่ย (บาท/ปี)	รายจ่ายครัวเรือนเฉลี่ย (บาท/ปี)	รายจ่ายบุคคลเฉลี่ย (บาท/ปี)
	อาชีพหลัก	อาชีพรอง	รายได้อื่น	ทำ-หาเอง				
ตำบลเพชรชมพู	198,904.83	47,322.01	21,121.20	14,856.96	282,205.00	96,624.97	145,386.08	49,779.15
หมู่ที่ 1 วังชมพู	190,023.81	53,813.49	37,169.84	2,539.68	283,546.83	96,298.92	225,464.29	76,572.78
หมู่ที่ 2 เกาะรากเสียด	171,953.91	14,551.44	9,931.31	7,023.06	203,459.72	74,683.85	96,210.94	35,316.10
หมู่ที่ 3 วังชมพู	254,935.48	55,748.39	20,320.00	14,022.58	345,026.45	102,059.35	157,635.48	46,628.82
หมู่ที่ 4 คลองแก้ว	124,398.28	47,418.10	12,982.76	14,200.86	199,000.00	71,467.49	148,021.55	53,159.44
หมู่ที่ 5 ไหล่ประดา	153,500.00	28,635.71	17,807.14	8,192.86	208,135.71	93,095.85	130,028.79	58,159.84
หมู่ที่ 6 ใหม่พัฒนา	236,807.78	90,416.67	42,197.22	38,116.67	407,538.33	130,760.96	109,861.11	35,249.55
หมู่ที่ 7 เกาะรากเสียดใน	166,865.74	31,245.37	14,827.78	10,768.52	223,707.41	69,227.51	139,917.59	43,298.28
หมู่ที่ 8 แสงตะวัน	233,517.81	94,136.99	14,119.18	6,928.77	348,702.74	100,613.83	145,673.97	42,032.41
หมู่ที่ 9 วังเพชร	298,827.16	35,049.38	16,508.64	32,481.48	382,866.67	145,597.18	253,650.62	96,458.69

ที่มา : กรมการพัฒนาชุมชน (2566)



บทที่ 3

สถานภาพของทรัพยากรธรรมชาติ

การศึกษาสถานภาพของทรัพยากรธรรมชาติในพื้นที่ตำบลเพชรชมพู อำเภอโกสัมพีนคร จังหวัดกำแพงเพชร ได้แก่ ทรัพยากรป่าไม้ ทรัพยากรน้ำ และทรัพยากรดิน ซึ่งเป็นทรัพยากรกายภาพที่สำคัญต่อการทำการเกษตร ดังนั้นจึงจำเป็นต้องทราบว่าทรัพยากรธรรมชาติแต่ละชนิดปัจจุบันมีสถานะอย่างไร เพื่อใช้เป็นข้อมูลประกอบการวางแผนการใช้ที่ดินซึ่งจะนำไปสู่การกำหนดแผนงาน โครงการ กิจกรรม รวมถึงมาตรการต่าง ๆ เพื่อการพัฒนาพื้นที่อย่างมีประสิทธิภาพต่อไป โดยมีรายละเอียดดังนี้

3.1 ทรัพยากรป่าไม้

3.1.1 ป่าไม้ตามกฎหมายและมติคณะรัฐมนตรี

1) ป่าอนุรักษ์ พบพื้นที่ป่าอนุรักษ์ในพื้นที่ คือ เขตรักษาพันธุ์สัตว์ป่าเขาสนามเพ็ญ เนื้อที่ 18,974 ไร่

2) ป่าสงวนแห่งชาติ ได้มีการจำแนกเขตการใช้ประโยชน์ทรัพยากรและที่ดินป่าไม้ในพื้นที่ป่าสงวนแห่งชาติตามมติคณะรัฐมนตรี วันที่ 10 มีนาคม 2535 และ 17 มีนาคม 2535 แบ่งออกเป็น 3 เขต ประกอบด้วย เขตพื้นที่ป่าเพื่อการอนุรักษ์ (Zone C) เขตพื้นที่ป่าเพื่อเศรษฐกิจ (Zone E) และเขตพื้นที่ป่าที่เหมาะสมต่อการเกษตร (Zone A) จากการวิเคราะห์ข้อมูลพบพื้นที่ป่าจำแนกเขตการใช้ประโยชน์ทรัพยากรที่ดินและป่าไม้ในพื้นที่ป่าสงวนแห่งชาติตามมติคณะรัฐมนตรีในพื้นที่ ได้แก่

- (1) เขตพื้นที่ป่าเพื่อการอนุรักษ์ (Zone C) เนื้อที่ 19,654 ไร่
- (2) เขตพื้นที่ป่าเพื่อเศรษฐกิจ (Zone E) เนื้อที่ 30,398 ไร่

3.1.2 **ชั้นคุณภาพลุ่มน้ำ** (มติคณะรัฐมนตรี วันที่ 28 พฤษภาคม 2528) จากการวิเคราะห์ข้อมูล พบชั้นคุณภาพลุ่มน้ำในพื้นที่ ได้แก่

- 1) พื้นที่ลุ่มน้ำชั้นที่ 1A เนื้อที่ 5,998 ไร่
- 2) พื้นที่ลุ่มน้ำชั้นที่ 2 เนื้อที่ 7,202 ไร่
- 3) พื้นที่ลุ่มน้ำชั้นที่ 3 เนื้อที่ 2,954 ไร่
- 4) พื้นที่ลุ่มน้ำชั้นที่ 4 เนื้อที่ 4,236 ไร่
- 5) พื้นที่ลุ่มน้ำชั้นที่ 5 เนื้อที่ 44,390 ไร่

ทั้งนี้ เนื้อที่ดังกล่าวข้างต้นคำนวณด้วยระบบสารสนเทศภูมิศาสตร์ เป็นเนื้อที่เบื้องต้นเท่านั้น ไม่สามารถใช้อ้างอิงได้ทางกฎหมาย



3.2 ทรัพยากรน้ำ

3.2.1 ปริมาณน้ำฝน พบว่าในพื้นที่ตำบลเพชรชมพู มีปริมาณน้ำฝนเฉลี่ยในคาบ 30 ปี (พ.ศ.2536-2565) 1,318.9 มิลลิเมตรต่อปี

3.2.2 น้ำผิวดิน หมายถึง แม่น้ำลำคลอง หนอง บึง ทะเลสาบ อ่างเก็บ และแหล่งน้ำสาธารณะอื่นๆ ที่อยู่ภายในผืนแผ่นดิน ในพื้นที่ตำบลเพชรชมพู มีรายละเอียดของแหล่งน้ำผิวดินดังนี้

แหล่งน้ำผิวดินธรรมชาติ ได้แก่ โกรกกระดาน โกรกไซ โกรกน้อย คลองกาละเม็ด คลองชมพู คลองตะแบก คลองแต้ว คลองปอ คลองมอเม่นาว คลองวังปลา คลองห้วยโป่ง แม่น้ำปิง และห้วยกุ่ม

3.2.3 จากฐานข้อมูลน้ำบาดาลของกรมทรัพยากรน้ำบาดาล 2566 พบว่า ตำบลเพชรชมพู มีจำนวนบ่อบาดาลราชการจำนวน 3 บ่อ และจำนวนบ่อบาดาลเอกชนจำนวน 1 บ่อ

3.3 ทรัพยากรดิน

ทรัพยากรดินในพื้นที่ตำบลเพชรชมพู อำเภอโกสัมพีนคร จังหวัดกำแพงเพชร พบหน่วยแผนที่ดินทั้งหมด 27 หน่วยแผนที่ดิน และหน่วยพื้นที่เบ็ดเตล็ด 3 หน่วยแผนที่ ดังนี้

3.3.1 ดินในพื้นที่ลุ่ม มี 5 หน่วยแผนที่ดิน ได้แก่

1) หน่วยแผนที่ดิน AC-pd,col-sIA ดินตะกอนน้ำพาเชิงซ้อนที่มีการระบายน้ำเลวและเป็นดินร่วนหยาบ มีเนื้อดินบนเป็นดินร่วนปนทราย ความลาดชัน 0-2 เปอร์เซ็นต์ มีเนื้อที่ 1,295 ไร่ หรือร้อยละ 2.00 ของเนื้อที่ตำบล

2) หน่วยแผนที่ดิน CI-sicIA ชุดดินเฉลี่ยล้น มีเนื้อดินบนเป็นดินร่วนเหนียวปนทรายแข็ง ความลาดชัน 0-2 เปอร์เซ็นต์ มีเนื้อที่ 1,926 ไร่ หรือร้อยละ 2.97 ของเนื้อที่ตำบล

3) หน่วยแผนที่ดิน Psl-sicIA ชุดดินพิษณุโลก มีเนื้อดินบนเป็นดินร่วนเหนียวปนทรายแข็ง ความลาดชัน 0-2 เปอร์เซ็นต์ มีเนื้อที่ 414 ไร่ หรือร้อยละ 0.64 ของเนื้อที่ตำบล

4) หน่วยแผนที่ดิน Skt-sicIA ชุดดินสุโขทัย มีเนื้อดินบนเป็นดินร่วนเหนียวปนทรายแข็ง ความลาดชัน 0-2 เปอร์เซ็นต์ มีเนื้อที่ 2,363 ไร่ หรือร้อยละ 3.65 ของเนื้อที่ตำบล

5) หน่วยแผนที่ดิน Skt-fl-sclA ดินสุโขทัยที่เป็นดินร่วนละเอียด มีเนื้อดินบนเป็นดินร่วนเหนียวปนทราย ความลาดชัน 0-2 เปอร์เซ็นต์ มีเนื้อที่ 2,178 ไร่ หรือร้อยละ 3.36 ของเนื้อที่ตำบล

3.3.2 ดินในพื้นที่ดอน มี 22 หน่วยแผนที่ดิน ได้แก่

1) หน่วยแผนที่ดิน Cm-sIA ชุดดินเชียงใหม่ มีเนื้อดินบนเป็นดินร่วนปนทราย ความลาดชัน 0-2 เปอร์เซ็นต์ มีเนื้อที่ 485 ไร่ หรือร้อยละ 0.75 ของเนื้อที่ตำบล

2) หน่วยแผนที่ดิน Khu-col-sIA ดินขานุกที่เป็นดินร่วนหยาบ มีเนื้อดินบนเป็นดินร่วนปนทราย ความลาดชัน 0-2 เปอร์เซ็นต์ มีเนื้อที่ 248 ไร่ หรือร้อยละ 0.38 ของเนื้อที่ตำบล

3) หน่วยแผนที่ดิน Khu-col-sIB ดินขานุกที่เป็นดินร่วนหยาบ มีเนื้อดินบนเป็นดินร่วนปนทราย ความลาดชัน 2-5 เปอร์เซ็นต์ มีเนื้อที่ 1,586 ไร่ หรือร้อยละ 2.45 ของเนื้อที่ตำบล



- 4) หน่วยแผนที่ดิน Ksp-gslB ชุดดินโกสัมพี มีเนื้อดินบนเป็นดินร่วนปนทรายปนกรวด ความลาดชัน 2-5 เปอร์เซ็นต์ มีเนื้อที่ 6,994 ไร่ หรือร้อยละ 10.80 ของเนื้อที่ตำบล
- 5) หน่วยแผนที่ดิน Ksp-gslC ชุดดินโกสัมพี มีเนื้อดินบนเป็นดินร่วนปนทรายปนกรวด ความลาดชัน 5-12 เปอร์เซ็นต์ มีเนื้อที่ 3,928 ไร่ หรือร้อยละ 6.06 ของเนื้อที่ตำบล
- 6) หน่วยแผนที่ดิน Ksp-gslD ชุดดินโกสัมพี มีเนื้อดินบนเป็นดินร่วนปนทรายปนกรวด ความลาดชัน 12-20 เปอร์เซ็นต์ มีเนื้อที่ 25 ไร่ หรือร้อยละ 0.04 ของเนื้อที่ตำบล
- 7) หน่วยแผนที่ดิน Ksp-slB ชุดดินโกสัมพี มีเนื้อดินบนเป็นดินร่วนปนทราย ความลาดชัน 2-5 เปอร์เซ็นต์ มีเนื้อที่ 3,577 ไร่ หรือร้อยละ 5.52 ของเนื้อที่ตำบล
- 8) หน่วยแผนที่ดิน Ksp-mw-slA ดินโกสัมพีที่มีการระบายน้ำดีปานกลาง มีเนื้อดินบนเป็นดินร่วนปนทราย ความลาดชัน 0-2 เปอร์เซ็นต์ มีเนื้อที่ 451 ไร่ หรือร้อยละ 0.69 ของเนื้อที่ตำบล
- 9) หน่วยแผนที่ดิน Lsk-slB ชุดดินลานสัก มีเนื้อดินบนเป็นดินร่วนปนทราย ความลาดชัน 2-5 เปอร์เซ็นต์ มีเนื้อที่ 1,927 ไร่ หรือร้อยละ 2.97 ของเนื้อที่ตำบล
- 10) หน่วยแผนที่ดิน Ly-slB ชุดดินลาดหญ้า มีเนื้อดินบนเป็นดินร่วนปนทราย ความลาดชัน 2-5 เปอร์เซ็นต์ มีเนื้อที่ 2,271 ไร่ หรือร้อยละ 3.50 ของเนื้อที่ตำบล
- 11) หน่วยแผนที่ดิน Ml-gslC ชุดดินมวกเหล็ก มีเนื้อดินบนเป็นดินร่วนปนดินเหนียวปนกรวด ความลาดชัน 5-12 เปอร์เซ็นต์ มีเนื้อที่ 887 ไร่ หรือร้อยละ 1.37 ของเนื้อที่ตำบล
- 12) หน่วยแผนที่ดิน Ml-gslD ชุดดินมวกเหล็ก มีเนื้อดินบนเป็นดินร่วนปนดินเหนียวปนกรวด ความลาดชัน 12-20 เปอร์เซ็นต์ มีเนื้อที่ 1,190 ไร่ หรือร้อยละ 1.84 ของเนื้อที่ตำบล
- 13) หน่วยแผนที่ดิน Mr-gslB ชุดดินแม่ริม มีเนื้อดินบนเป็นดินร่วนปนทรายปนกรวด ความลาดชัน 2-5 เปอร์เซ็นต์ มีเนื้อที่ 8,854 ไร่ หรือร้อยละ 13.67 ของเนื้อที่ตำบล
- 14) หน่วยแผนที่ดิน Mr-gslC ชุดดินแม่ริม มีเนื้อดินบนเป็นดินร่วนปนทรายปนกรวด ความลาดชัน 5-12 เปอร์เซ็นต์ มีเนื้อที่ 1,002 ไร่ หรือร้อยละ 1.55 ของเนื้อที่ตำบล
- 15) หน่วยแผนที่ดิน Ns-gslB ชุดดินนครสวรรค์ มีเนื้อดินบนเป็นดินร่วนปนทรายปนกรวด ความลาดชัน 2-5 เปอร์เซ็นต์ มีเนื้อที่ 398 ไร่ หรือร้อยละ 0.61 ของเนื้อที่ตำบล
- 16) หน่วยแผนที่ดิน Ns-gslC ชุดดินนครสวรรค์ มีเนื้อดินบนเป็นดินร่วนปนทรายปนกรวด ความลาดชัน 5-12 เปอร์เซ็นต์ มีเนื้อที่ 374 ไร่ หรือร้อยละ 0.58 ของเนื้อที่ตำบล
- 17) หน่วยแผนที่ดิน Ns-gslE ชุดดินนครสวรรค์ มีเนื้อดินบนเป็นดินร่วนปนทรายปนกรวด ความลาดชัน 20-35 เปอร์เซ็นต์ มีเนื้อที่ 44 ไร่ หรือร้อยละ 0.07 ของเนื้อที่ตำบล
- 18) หน่วยแผนที่ดิน Tas-gslC ชุดดินทับเสลา มีเนื้อดินบนเป็นดินร่วนปนทรายปนกรวด ความลาดชัน 5-12 เปอร์เซ็นต์ มีเนื้อที่ 82 ไร่ หรือร้อยละ 0.13 ของเนื้อที่ตำบล
- 19) หน่วยแผนที่ดิน Tas-gslD ชุดดินทับเสลา มีเนื้อดินบนเป็นดินร่วนปนทรายปนกรวด ความลาดชัน 12-20 เปอร์เซ็นต์ มีเนื้อที่ 406 ไร่ หรือร้อยละ 0.63 ของเนื้อที่ตำบล
- 20) หน่วยแผนที่ดิน Ty-gslB ชุดดินท่ายาง มีเนื้อดินบนเป็นดินร่วนปนดินเหนียวปนกรวด ความลาดชัน 2-5 เปอร์เซ็นต์ มีเนื้อที่ 2,702 ไร่ หรือร้อยละ 4.17 ของเนื้อที่ตำบล
- 21) หน่วยแผนที่ดิน Ty-gslB ชุดดินท่ายาง มีเนื้อดินบนเป็นดินร่วนปนทรายปนกรวด ความลาดชัน 2-5 เปอร์เซ็นต์ มีเนื้อที่ 309 ไร่ หรือร้อยละ 0.48 ของเนื้อที่ตำบล



22) หน่วยแผนที่ดิน Ty-gslD ชุดดินท่ายาง มีเนื้อดินบนเป็นดินร่วนปนทรายปนกรวด ความลาดชัน 12-20 เปอร์เซ็นต์ มีเนื้อที่ 127 ไร่ หรือร้อยละ 0.20 ของเนื้อที่ตำบล

3.3.3 พื้นที่เบ็ดเตล็ด มี 3 หน่วยแผนที่ ได้แก่

- 1) หน่วยแผนที่ SAND BAR สันดอนทราย มีเนื้อที่ 364 ไร่ หรือร้อยละ 0.56 ของเนื้อที่ตำบล
- 2) หน่วยแผนที่ SC พื้นที่ลาดชันเชิงซ้อน มีเนื้อที่ 17,686 ไร่ หรือร้อยละ 27.30 ของเนื้อที่ตำบล
- 3) หน่วยแผนที่ W พื้นที่น้ำ มีเนื้อที่ 687 ไร่ หรือร้อยละ 1.06 ของเนื้อที่ตำบล

ปัญหาทรัพยากรดินทางการเกษตรตามสภาพธรรมชาติในพื้นที่ พบปัญหาดินต้น มีเนื้อที่ 31,350 ไร่ หรือร้อยละ 48.41 ของเนื้อที่ตำบล ได้แก่ ชุดดินโกสัมพี (Ksp) ดินโกสัมพีที่มีการระบายน้ำดีปานกลาง (Ksp-mw) ชุดดินมวกเหล็ก (ML) ชุดดินแมร์ิม (Mr) ชุดดินนครสวรรค์ (Ns) ชุดดินทับเสลา (Tas) และชุดดินท่ายาง (Ty)

รายละเอียดของสมบัติดิน ตำบลเพชรชมพู อำเภอโกสัมพีนคร จังหวัดกำแพงเพชร ดังแสดงในตารางที่ 3-1 และแผนที่แสดงในลักษณะของชุดดิน (รูปที่ 3-1)



ตารางที่ 3-1 สมบัติดิน ตำบลเพชรชมพู อำเภอโกสัมพีนคร จังหวัดกำแพงเพชร

หน่วยแผนที่ดิน	ความลาดชัน (%)	ความลึก (ซม.)	การระบายน้ำ	ความอุดมสมบูรณ์ของดิน	ความจุแลกเปลี่ยนแคตไอออน (cmol/kg)	ความอิ่มตัวเบส (%)	ปฏิกิริยาดิน		ค่าการนำไฟฟ้า (dS/m)	ความลึกของชั้นจาโรไซด์ (ซม.)	เนื้อที่	
							ดินบน	ดินล่าง			ไร่	ร้อยละ
AC-pd,col-sIA	0-2	>150	เลว	ต่ำ	10-20	35-75	5.0-6.5	5.5-7.0	<2	-	1,295	2.00
Cl-sicIA	0-2	>150	ค่อนข้างเลว	ต่ำ	10-20	35-75	5.0-6.5	6.0-7.0	<2	-	1,926	2.97
Cm-sIA	0-2	>150	ดี	ปานกลาง	<10	35-75	5.5-6.5	6.0-7.0	<2	-	485	0.75
Khu-col-sIA	0-2	>150	ดี	ต่ำ	<10	<35	5.5-6.5	4.5-5.0	<2	-	248	0.38
Khu-col-sIB	2-5	>150	ดี	ต่ำ	<10	<35	5.5-6.5	4.5-5.0	<2	-	1,586	2.45
Ksp-gslB	2-5	0-50	ดี	ต่ำ	<10	<35	5.5-7.0	4.5-5.5	<2	-	6,994	10.80
Ksp-gslC	5-12	0-50	ดี	ต่ำ	<10	<35	5.5-7.0	4.5-5.5	<2	-	3,928	6.06
Ksp-gslD	12-20	0-50	ดี	ต่ำ	<10	<35	5.5-7.0	4.5-5.5	<2	-	25	0.04
Ksp-mw-sIA	0-2	0-50	ดีปานกลาง	ต่ำ	<10	<35	5.5-7.0	4.5-5.5	<2	-	451	0.69
Ksp-sIB	2-5	0-50	ดี	ต่ำ	<10	<35	5.5-7.0	4.5-5.5	<2	-	3,577	5.52
Lsk-sIB	2-5	>150	ดี	ต่ำ	<10	<35	5.0-6.5	5.0-6.5	<2	-	1,927	2.97
Ly-sIB	2-5	50-100	ดี	ต่ำ	<10	<35	5.0-6.0	4.5-5.5	<2	-	2,271	3.50
Ml-gclC	5-12	25-50	ดี	ปานกลาง	10-20	35-75	5.5-7.0	5.5-6.5	<2	-	887	1.37
Ml-gclD	12-20	25-50	ดี	ปานกลาง	10-20	35-75	5.5-7.0	5.5-6.5	<2	-	1,190	1.84
Mr-gslB	2-5	0-50	ดี	ต่ำ	<10	<35	5.0-6.5	4.5-5.5	<2	-	8,854	13.67
Mr-gslC	5-12	0-50	ดี	ต่ำ	<10	<35	5.0-6.5	4.5-5.5	<2	-	1,002	1.55
Ns-gslB	2-5	0-50	ดี	ปานกลาง	10-20	35-75	5.5-7.0	5.5-6.5	<2	-	398	0.61
Ns-gslC	5-12	0-50	ดี	ปานกลาง	10-20	35-75	5.5-7.0	5.5-6.5	<2	-	374	0.58
Ns-gslE	20-35	0-50	ดี	ปานกลาง	10-20	35-75	5.5-7.0	5.5-6.5	<2	-	44	0.07
Psl-sicIA	0-2	>150	ค่อนข้างเลว	ปานกลาง	10-20	35-75	5.5-6.5	7.0-8.0	<2	-	414	0.64
Skt-fl-sclA	0-2	>150	ค่อนข้างเลว	ต่ำ	<10	35-75	5.0-6.5	6.5-7.0	<2	-	2,178	3.36



แผนการใช้ที่ดินตำบลเพชรชมพู อำเภอโกสัมพีนคร จังหวัดกำแพงเพชร

Skt-sic1A	0-2	>150	ค่อนข้างเลว	ต่ำ	<10	35-75	5.0-6.5	6.5-7.0	<2	-	1,272	1.97
-----------	-----	------	-------------	-----	-----	-------	---------	---------	----	---	-------	------

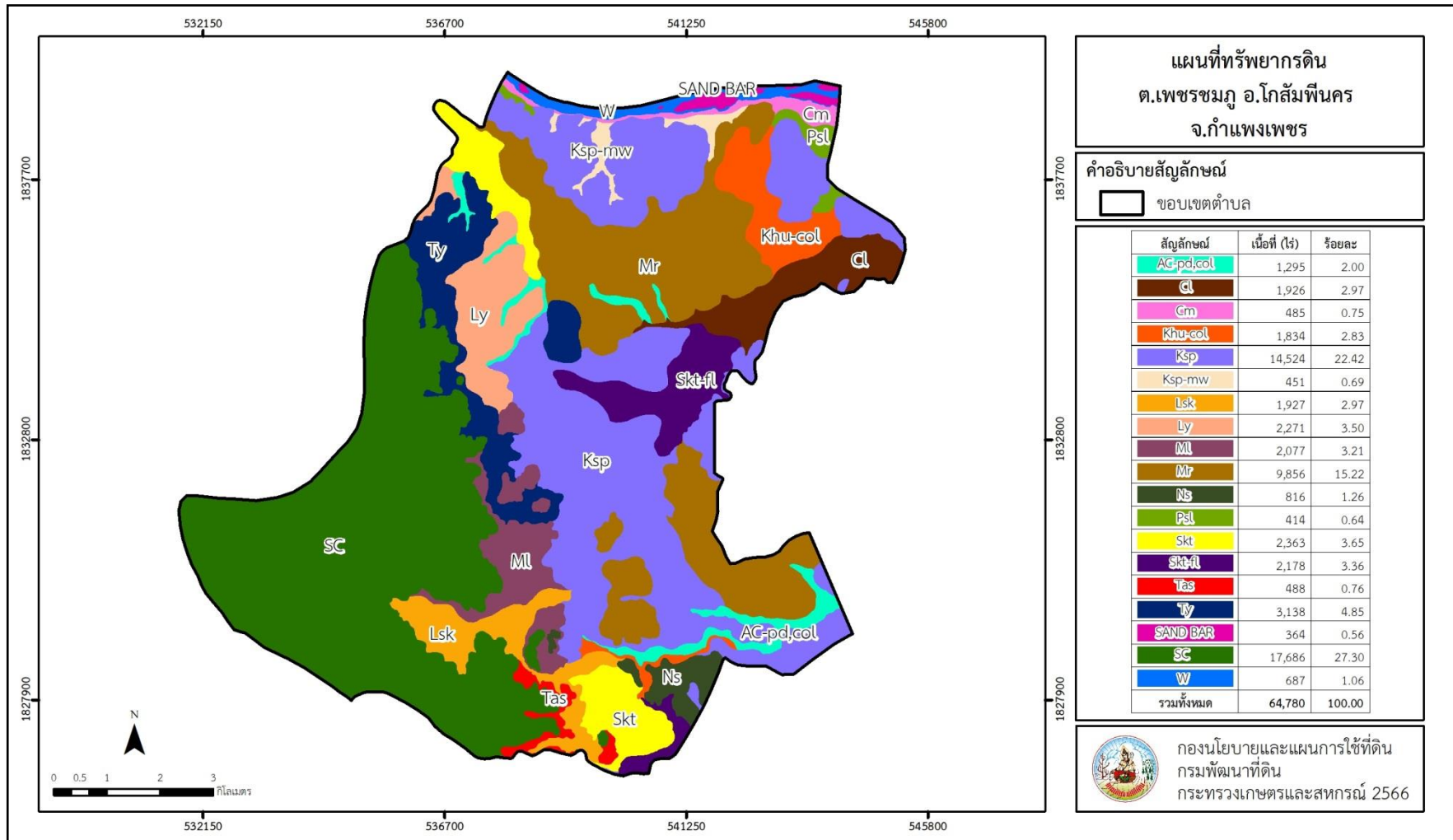
ตารางที่ 3-1 (ต่อ)

หน่วยแผนที่ดิน	ความลาดชัน (%)	ความลึก (ซม.)	การระบายน้ำ	ความอุดมสมบูรณ์ของดิน	ความจุแลกเปลี่ยนแคตไอออน (cmol/kg)	ความอืดัวเบส (%)	ปฏิกิริยาดิน		ค่าการนำไฟฟ้า (dS/m)	ความลึกของชั้นจาโรไซด์ (ซม.)	เนื้อที่	
							ดินบน	ดินล่าง			ไร่	ร้อยละ
Skt-sic1A*	0-2	>150	ค่อนข้างเลว	ปานกลาง	<10	35-75	5.0-6.5	6.5-7.0	<2	-	1,091	1.68
Tas-gslC	5-12	0-50	ดี	ต่ำ	<10	35-75	5.5-6.5	6.0-7.0	<2	-	82	0.13
Tas-gslD	12-20	0-50	ดี	ต่ำ	<10	35-75	5.5-6.5	6.0-7.0	<2	-	406	0.63
Ty-gclB	2-5	0-50	ดี	ต่ำ	<10	<35	5.5-6.5	5.0-6.0	<2	-	2,702	4.17
Ty-gslB	2-5	0-50	ดี	ต่ำ	<10	<35	5.5-6.5	5.0-6.0	<2	-	309	0.48
Ty-gslD	12-20	0-50	ดี	ต่ำ	<10	<35	5.5-6.5	5.0-6.0	<2	-	127	0.20
SAND BAR	-	-	-	-	-	-	-	-	-	-	364	0.56
SC	>35	-	-	-	-	-	-	-	-	-	17,686	27.30
W	-	-	-	-	-	-	-	-	-	-	687	1.06
รวมทั้งหมด											64,780	100.00

หมายเหตุ: 1. * หมายถึง หน่วยแผนที่ดินที่มีความอุดมสมบูรณ์ของดินต่างจากหน่วยแผนที่ดินเดียวกัน

2. เนื้อที่คำนวณด้วยระบบสารสนเทศภูมิศาสตร์

ที่มา: กองสำรวจและวิจัยทรัพยากรดิน (2566)



รูปที่ 3-1 ทรัพยากรดิน ตำบลเพชรชมภู อำเภอโกสุมพินคร จังหวัดกำแพงเพชร



บทที่ 4

กระบวนการมีส่วนร่วมของชุมชน (Participatory Rural Appraisal : PRA)

4.1 การวิเคราะห์ผลจากการจัดทำกระบวนการมีส่วนร่วมของชุมชน (PRA)

การวิเคราะห์ผลจากการจัดทำกระบวนการมีส่วนร่วมของชุมชน (PRA) เมื่อวันที่ 26 กรกฎาคม 2566 มีสาระสำคัญสรุปได้ดังนี้

4.1.1 ปัญหาหลักของตำบลเพชรชมพู คือ

- 1) น้ำทำการเกษตรมีไม่เพียงพอ
- 2) ดินขาดความอุดมสมบูรณ์
- 3) ปัญหาสุขภาพเนื่องจากการใช้สารเคมี
- 4) ต้นทุนการผลิตสูง
- 5) การปลูกพืชซ้ำเป็นสาเหตุให้เกิดการขาดธาตุอาหารและการระบาดของโรคพืช
- 6) สาธารณูปโภคไม่เพียงพอ (ถนน ไฟฟ้า ประปา)
- 7) มลพิษทางอากาศ(มีการเผาไร่-นาในช่วงฤดูแล้ง)

4.1.2 ความต้องการของชุมชน เกษตรกร และตำบลเพชรชมพู มีความต้องการ 6 ประการ คือ

- 1) แก้ไขปัญหาการขาดแคลนน้ำ
- 2) แก้ไขปัญหาดินเสื่อมโทรมและฟื้นฟูความอุดมสมบูรณ์ของดิน
- 3) ให้ความรู้การใช้สารเคมีทางการเกษตรที่ถูกต้องและส่งเสริมการใช้สารอินทรีย์
- 4) การลดต้นทุนการผลิต
- 5) ปรับเปลี่ยนกิจกรรมการผลิตให้เหมาะสมกับพื้นที่
- 6) แก้ไขปัญหาในเรื่องสาธารณูปโภค
- 7) แก้ไขปัญหาด้านมลพิษ

ผลจากการจัดทำกระบวนการมีส่วนร่วมของชุมชน (PRA) ได้นำมาวิเคราะห์ร่วมกับปัญหาด้านกายภาพ โดยระบบ DPSIR มีรายละเอียดดังนี้

1) แรงขับเคลื่อน (Driver) มี 6 ประการ คือ

- 1.1) น้ำขาดแคลน
- 1.2) ดินเสื่อมโทรม
- 1.3) ส่งเสริมการใช้สารอินทรีย์ทดแทนการใช้สารเคมีเพื่อสุขภาพและลดต้นทุน
- 1.4) การปลูกพืชหมุนเวียน
- 1.5) งบประมาณเรื่องสาธารณูปโภคไม่เพียงพอ ถนน ไฟฟ้า ประปา
- 1.6) เกษตรกรเผาไร่-นาในช่วงฤดูแล้ง

2) แรงกดดัน (Pressure) ที่เกิดจากปัจจัยขับเคลื่อน มี 6 ประการ คือ

- 2.1) ความต้องการน้ำเพื่อการเกษตร
- 2.2) การปรับปรุงบำรุงดิน



- 2.3) การใช้สารอินทรีย์ทดแทนการใช้สารเคมี
- 2.4) การปลูกพืชหมุนเวียน
- 2.5) จัดสรรงบประมาณเรื่องสาธารณูปโภค ถนน ไฟฟ้า ประปา
- 2.6) งดเกษตรกรรมเผาไร่-นาในช่วงฤดูแล้ง

3) สถานะ (State) ที่เกิดแรงกดดัน มี 6 ประการ คือ

- 3.1) ขาดแคลนน้ำเพื่อการเกษตร
- 3.2) ความเสื่อมโทรมของดินทางกายภาพ/เคมี/ชีวภาพ
- 3.3) การใช้สารเคมีไม่ถูกวิธี
- 3.4) การปลูกพืชซ้ำส่งผลให้เกิดโรคราและขาดธาตุอาหาร
- 3.5) สาธารณูปโภค ถนน ไฟฟ้า ประปา ไม่เพียงพอ
- 3.6) การเผาไร่-นาทำให้เกิดมลทางอากาศ เกิดไฟป่า

4) ผลกระทบ (Impact) ที่ปรากฏในพื้นที่ มี 4 ประการ คือ

- 4.1) แหล่งน้ำที่มีอยู่ตื้นเขินจากตะกอน
- 4.2) ดินทุนสูง ผลผลิตพืชต่ำ
- 4.3) รายได้น้อย
- 4.4) มีปัญหาต่อคุณภาพชีวิต

5) การตอบสนอง (Response) ของรัฐในอดีต ปัจจุบัน และในอนาคต มีดังนี้

อดีต-ปัจจุบัน

พื้นที่ลาดชัน

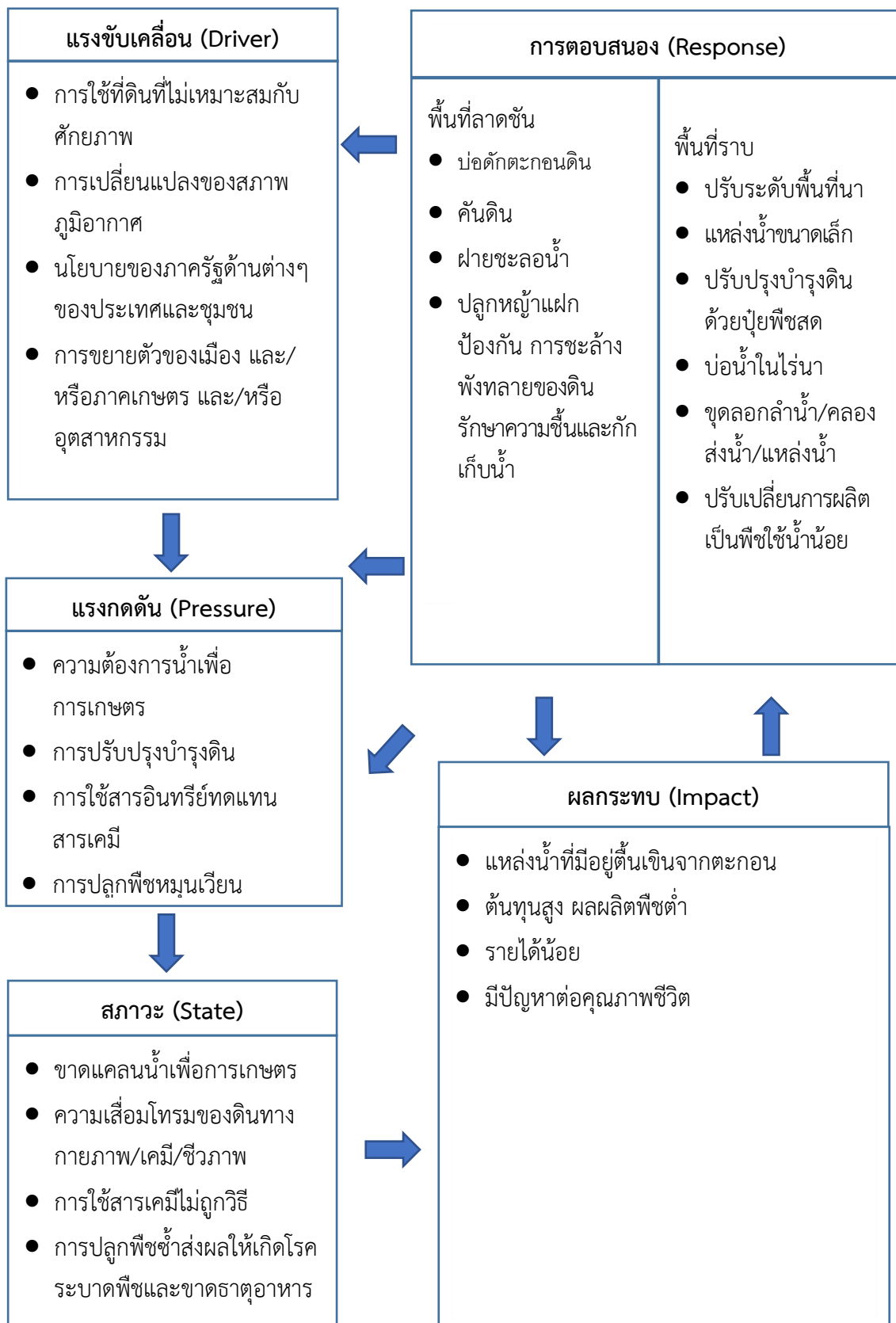
- 5.1) บ่อตักตะกอนดิน
- 5.2) คันดิน
- 5.3) ฝ่ายชะลอน้ำ
- 5.4) ปลูกหญ้าแฝก ป้องกันการชะล้างพังทลายของดิน รักษาความชื้นและกักเก็บน้ำ

พื้นที่ราบ

- 5.5) ปรับระดับพื้นที่นา
- 5.6) แหล่งน้ำขนาดเล็ก
- 5.7) ปรับปรุงบำรุงดินด้วยปุ๋ยพืชสด
- 5.8) บ่อน้ำในไร่นา
- 5.9) ขุดลอกลำน้ำ/คลองส่งน้ำ/แหล่งน้ำ
- 5.10) ปรับเปลี่ยนการผลิตเป็นพืชใช้น้ำน้อย

อนาคต

- (1) พัฒนาที่ดินและน้ำเป็นระบบทั้งตำบล
- (2) ประกาศเขตอนุรักษ์ดินและน้ำ
ดั่งมีรายละเอียดในรูปที่ 4-1



รูปที่ 4-1 การวิเคราะห์สถานการณ์โดยระบบ DPSIR ของตำบลเพชรชมพู อำเภอโกสัมพีนคร จังหวัดกำแพงเพชร



4.2 ระบบการปลูกพืชในปัจจุบัน

ตำบลเพชรชมพู อำเภอโกสัมพีนคร จังหวัดกำแพงเพชร มีการเพาะปลูกพืช ดังนี้

- 1) ข้าวนาปี เกษตรกรจะปลูกข้าวในช่วงฤดูฝน โดยปลูกตั้งแต่เดือนพฤษภาคม และจะเก็บเกี่ยวช่วงเดือนตุลาคมถึงพฤศจิกายน
- 2) มันสำปะหลัง เกษตรกรส่วนใหญ่จะเลือกปลูกมันสำปะหลังช่วงต้นฤดูฝน และมีอายุการจากวันปลูกถึงเก็บเกี่ยว 10 – 12 เดือน
- 3) อ้อยโรงงาน เกษตรกรจะปลูกอ้อยช่วงต้นฤดูฝนระหว่างเดือนมกราคมถึงเมษายน และจะตัดช่วงเดือนพฤศจิกายนถึงธันวาคม
- 4) ข้าวโพดเลี้ยงสัตว์ เกษตรกรจะปลูกข้าวโพดเลี้ยงสัตว์ในช่วงฤดูฝน โดยปลูกตั้งแต่เดือนกรกฎาคม และจะเก็บเกี่ยวช่วงเดือนพฤศจิกายนถึงธันวาคม
- 5) มันสำปะหลัง เกษตรกรส่วนใหญ่จะเลือกปลูกมันสำปะหลังช่วงต้นฤดูฝน ระหว่างเดือนเมษายนถึงพฤษภาคม ซึ่งจะมีอายุจากวันปลูกถึงเก็บเกี่ยวประมาณ 8-12 เดือน
- 6) ไม้ผล ที่นิยมปลูก ได้แก่ ไม้ผลผสม มะม่วง ลำไย กัลย มะละกอ มะพร้าว มะนาว

ชนิดพืช	เดือน												
	ม.ค.	ก.พ.	มี.ค.	เม.ย.	พ.ค.	มิ.ย.	ก.ค.	ส.ค.	ก.ย.	ต.ค.	พ.ย.	ธ.ค.	
พื้นที่ดินขาดความอุดมสมบูรณ์ (ดินร่วนเหนียวปนทราย)													
1. ข้าว						ข้าวนาปี							
2. อ้อย	อ้อย												
3. ข้าวโพดเลี้ยงสัตว์	ข้าวโพดเลี้ยงสัตว์												
4. มันสำปะหลัง	มันสำปะหลัง												
5. ไม้ผล	ไม้ผลผสม มะม่วง ลำไย กัลย มะละกอ มะพร้าว มะนาว												

รูปที่ 4-2 ระบบการปลูกพืชในปัจจุบัน ตำบลเพชรชมพู อำเภอโกสัมพีนคร จังหวัดกำแพงเพชร



บทที่ 5

การประเมินคุณภาพที่ดิน

5.1 หลักการประเมินคุณภาพที่ดินด้านกายภาพ

การประเมินคุณภาพที่ดินหรือการประเมินความเหมาะสมของที่ดิน สอดคล้องตามหลักการของ FAO Framework ค.ศ. 1983 ซึ่งการประเมินคุณภาพที่ดินด้านกายภาพ เป็นการประเมินศักยภาพของที่ดินว่าที่ดินนั้นๆเหมาะสมมากหรือน้อยเพียงใดสำหรับการใช้ที่ดินประเภทต่างๆ หรือการปลูกพืชต่างๆ โดยพิจารณาจาก สภาพแวดล้อมที่มีผลต่อการเจริญเติบโตของพืช สมบัติดินที่ได้จำแนกไว้ในแต่ละตำบล ร่วมกับการจัดการพื้นที่ เช่น ระบบชลประทาน พื้นที่ยกทรง การจัดระบบอนุรักษ์ดินและน้ำ เป็นต้น และนอกจากนี้พิจารณาความต้องการปัจจัยต่อการปลูกพืชแต่ละชนิด สอดคล้องตามหลักการของ FAO ได้แก่ ความต้องการด้านพืช ความต้องการด้านการจัดการ ความต้องการด้านการอนุรักษ์ (ปัญหิต และ คำรณ, 2542) รายละเอียดดังตารางที่ 5-1

ระดับความเหมาะสมของที่ดินได้จากการสังเคราะห์ข้อมูลดิน การจัดการที่ดิน หรือดินที่มีลักษณะเฉพาะที่เกิดขึ้นตามสภาพภูมิประเทศ (ซึ่งจะเรียกรวมว่าหน่วยที่ดิน) ลักษณะภูมิอากาศ พิจารณาร่วมกับระดับความต้องการปัจจัยต่อการเจริญเติบโตของพืชแต่ละชนิด หลังจากนั้นดำเนินการประเมินคุณภาพที่ดิน ซึ่งสามารถจำแนกระดับความเหมาะสมของที่ดินได้เป็น 4 ชั้น ได้แก่ เหมาะสมสูง (S1) เหมาะสมปานกลาง (S2) เหมาะสมเล็กน้อย (S3) และไม่เหมาะสม (N) โดยที่

S1 : ไม่มีข้อจำกัดด้านที่ดินตามปัจจัยที่ใช้พิจารณา

S2 : มีข้อจำกัดด้านที่ดินที่แก้ไขได้ง่ายหรือข้อจำกัดอาจไม่ส่งผลกระทบต่อ การเจริญเติบโตของพืชอย่างชัดเจน

S3 : มีข้อจำกัดด้านที่ดินที่แก้ไขได้ยาก ควรปรับเปลี่ยนการผลิตเป็นพืชชนิดอื่นหรือ กิจกรรมอื่น (ส่วนใหญ่เป็นลักษณะทางกายภาพ)

N : มีข้อจำกัดที่พัฒนาหรือปรับปรุงที่ดินได้ยากมาก หากจะดำเนินการพัฒนาหรือ ปรับปรุงต้องใช้ต้นทุนสูงหรือเครื่องจักรขนาดใหญ่ แนะนำให้ปรับเปลี่ยนการผลิต



ตารางที่ 5-1 ตัวอย่างการประเมินคุณภาพที่ดินด้านกายภาพของประเภทการใช้ประโยชน์ที่ดิน

คุณภาพที่ดิน (Land Quality)	คุณลักษณะที่ดินตัวแทน (Land Characteristics)	ระดับความเหมาะสม (Land Suitability Rating)
1. ความเหมาะสมด้านความต้องการด้านพืช(Crop Requirements) 1.1. การหยั่งลึกของรากพืช (r) 1.2. ความชุ่มชื้นที่เป็นประโยชน์ต่อพืช (m) 1.3. ความเป็นประโยชน์ของออกซิเจนต่อรากพืช (o) ความเหมาะสมรวมด้านความต้องการด้านพืช (Crop Requirements)	ความลึกของดิน ปริมาณน้ำฝนเฉลี่ยในรอบปี สภาพการระบายน้ำของดิน	S1 S2m S2o S2om
2. ความเหมาะสมด้านความต้องการด้านการจัดการ (Management Requirements) 2.1. สภาพการเขตกรรม (k) 2.2. ศักยภาพการใช้เครื่องจักรกล (w) ความเหมาะสมรวมด้านความต้องการด้านการจัดการ (Management Requirements)	ชั้นความยากง่ายในการ เขตกรรม (ดินบน) ความลาดชันของพื้นที่	S1 S3w S3w
3. ความเหมาะสมด้านความต้องการด้านการอนุรักษ์ (Conservation Requirements) 3.1 ความเสียหายจากการกัดกร่อน (e) ความเหมาะสมรวมด้านความต้องการด้านการอนุรักษ์(Conservation Requirements)	ความลาดชันของพื้นที่	S3e S3e
ความเหมาะสมด้านกายภาพของประเภทการใช้ประโยชน์ที่ดินใน แต่ละหน่วยที่ดินโดยรวม		S3ew

5.2 พืชเศรษฐกิจที่สำคัญของตำบล

พืชเศรษฐกิจหลักและพืชทางเลือกของตำบล ได้แก่ ข้าว มันสำปะหลัง อ้อยโรงงาน ข้าวโพด

5.3 ระดับความเหมาะสมของที่ดิน

การประเมินคุณภาพที่ดินของพืชเศรษฐกิจหลักและพืชทางเลือก ตำบลเพชรชมพู อำเภอโกสัมพีนคร จังหวัดกำแพงเพชร ได้ผลการประเมินคุณภาพที่ดินดังตารางที่ 5-2



ตารางที่ 5-2 ชั้นความเหมาะสมทางกายภาพของดิน ตำบลเพชรชมพู อำเภอโกสุมพินคร
จังหวัดกำแพงเพชร

หน่วยแผนที่ดิน	ข้าว	มันสำปะหลัง	อ้อยโรงงาน	ข้าวโพด
AC-pd,col-sIA	S2s	N	S3o	N
Cl-sicIA	S2s	N	S2os	S3o
Cm-sIA	S3o	S2n	S2ns	S2n
Khu-col-sIA	S3o	S2ns	S2ns	S2ns
Khu-col-sIB	S3o	S2n	S2ns	S2n
Ksp-gslB	S3o	S3r	S3r	S3r
Ksp-gslC	S3ewo	S3r	S3r	S3r
Ksp-gslD	N	S3er	S3er	S3er
Ksp-mw-sIA	S2rons	S3r	S3r	S3r
Ksp-sIB	S3o	S3r	S3r	S3r
Lsk-sIB	S3o	S2ns	S2ns	S2ns
Ly-sIB	S3o	S2rn	S2rns	S2rn
ML-gclC	S3ewo	S3r	S3r	S3r
ML-gclD	N	S3er	S3er	S3er
Mr-gslB	S3o	S3r	S3r	S3r
Mr-gslC	S3ewo	S3r	S3r	S3r
Ns-gslB	S3o	S3r	S3r	S3r
Ns-gslC	S3ewo	S3r	S3r	S3r
Ns-gslE	N	N	N	N
Psl-sicIA	S1	N	S2os	S3o
Skt-fl-sclA	S2ns	N	S2ons	S3o
Skt-sicIA	S2n	N	S2ons	S3o
Skt-sicIA*	S2ns	N	S2ons	S3o
Tas-gslC	S3ewo	S3r	S3r	S3r
Tas-gslD	N	S3er	S3er	S3er
Ty-gclB	S3o	S3r	S3r	S3r
Ty-gslB	S3o	S3r	S3r	S3r
Ty-gslD	N	S3er	S3er	S3er
SC	N	N	N	N

หมายเหตุ: 1. * หมายถึง หน่วยแผนที่ดินที่มีความอุดมสมบูรณ์ของดินต่างจากหน่วยแผนที่ดินเดียวกัน

2. ความหมายของสัญลักษณ์แสดงข้อจำกัดชั้นความเหมาะสม

s = ความเป็นประโยชน์ของธาตุอาหาร

o = ดินอินทรีย์

r = สภาพการหยั่งลึกของราก

n = ความจุในการดูดซับธาตุอาหาร



บทที่ 6 แผนการใช้ที่ดิน

6.1 การวิเคราะห์ข้อมูลเพื่อจัดทำแผนการใช้ที่ดินระดับตำบล

ตามที่กรมพัฒนาที่ดินได้จัดทำแผนปฏิบัติการราชการกรมพัฒนาที่ดินระยะ 5 ปี ช่วงปี (พ.ศ. 2566-2570) เพื่อให้บรรลุตามวิสัยทัศน์ที่กำหนดไว้ คือ “เป็นองค์กรอัจฉริยะทางดิน เพื่อขับเคลื่อนการใช้ที่ดินอย่างเหมาะสม 15 ล้านไร่ ภายในปี 2570” ซึ่งในส่วนของประเด็นการพัฒนาที่ 2 บริหารจัดการทรัพยากรดินและที่ดินด้วยชุดข้อมูลที่มีมูลค่าสูง ซึ่งมีเป้าหมาย คือ การนำชุดข้อมูลที่มีมูลค่าสูงไปใช้ ในการบริหารจัดการทางการเกษตร ในส่วนของตัวชี้วัด บริหารจัดการทรัพยากรดินและที่ดินบนพื้นฐานของชุดข้อมูลที่มีมูลค่าสูง ร้อยละ 100 กลยุทธ์ที่ 2 ยุทธศาสตร์แผนการใช้ที่ดินไปสู่การปฏิบัติได้กำหนดให้ ร้อยละของแผนการใช้ที่ดินระดับตำบลที่จัดทำแล้วเสร็จทั่วประเทศ ภายใน ปี 2570 (ไม่น้อยกว่า ร้อยละ 80) เป็นตัวชี้วัดหนึ่งของกลยุทธ์ดังกล่าว

การวางแผนการใช้ที่ดินระดับตำบลเป็นการวางกรอบและนโยบายการการพัฒนาพื้นที่ให้เกิดการใช้ที่ดินอย่างสมดุลและยั่งยืน ซึ่งจะมีความละเอียดและเฉพาะเจาะจงมากกว่าแผนการใช้ที่ดินระดับประเทศเป็นการกำหนดแนวทางใช้ที่ดินให้ตรงกับศักยภาพโดยเฉพาะทางการเกษตรและนำไปสู่การกำหนดแผนงาน โครงการกิจกรรมที่มีความสอดคล้องกับสภาพพื้นที่ ทั้งนี้การใช้ขอบเขตการปกครองในระดับตำบลจะนำไปสู่การพัฒนาเชิงพื้นที่ที่มีเป้าหมายและทิศทางสอดคล้องตามบริบทของแต่ละตำบลและมีผู้รับผิดชอบโดยตรง คือ องค์กรปกครองส่วนท้องถิ่นซึ่งแผนการใช้ที่ดินในระดับที่ใหญ่กว่านี้อาจไม่สามารถนำมาใช้ปฏิบัติงานในระดับพื้นที่ได้อย่างเป็นรูปธรรมเนื่องจากเป็นแผนงานสำหรับนำไปใช้ปฏิบัติงานเชิงนโยบายและยุทธศาสตร์ในภาพรวม

ทั้งนี้แผนการใช้ที่ดินเป็นผลที่ได้จากการวิเคราะห์ข้อมูลทางด้านกายภาพเศรษฐกิจและสังคม โดยได้นำฐานข้อมูลที่ได้จากการรวบรวมข้อมูลทุติยภูมิและข้อมูลปฐมภูมิจากการสำรวจภาคสนาม การศึกษาด้านกายภาพได้จากการวิเคราะห์สถานภาพของทรัพยากรธรรมชาติอาทิทรัพยากรดิน ทรัพยากรน้ำและทรัพยากรป่าไม้ร่วมกับการพิจารณาลักษณะการใช้ประโยชน์ที่ดิน ข้อมูลหมายที่เกี่ยวข้องกับพื้นที่ในเขตป่าไม้ตามกฎหมาย เช่น เขตรักษาพันธุ์สัตว์ป่า เขตอุทยานแห่งชาติ เขตป่าสงวนแห่งชาติและนโยบายของรัฐที่เกี่ยวข้องกับพื้นที่ที่มีมติคณะรัฐมนตรีเกี่ยวกับการใช้ที่ดินมติคณะรัฐมนตรี เรื่องการจำแนกการใช้ประโยชน์ที่ดินในพื้นที่ป่าไม้ในเขตป่าสงวนแห่งชาติเป็นต้น ประกอบกับการพิจารณาจากทิศทางตามกรอบนโยบายที่เกี่ยวข้องกับการกำหนดเขตการใช้ที่ดินภายในพื้นที่ตำบล เช่นยุทธศาสตร์ของจังหวัดร่วมกับความต้องการของท้องถิ่นสามารถกำหนดแนวทางการใช้ที่ดินตามศักยภาพของทรัพยากรเพื่อการรักษาคุณภาพของลักษณะทางนิเวศวิทยาและการอนุรักษ์ทรัพยากรธรรมชาติโดยคำนึงถึงสภาพทางเศรษฐกิจและสังคมของชุมชนในพื้นที่ซึ่งข้อมูลนี้ส่วนหนึ่งได้มาจากการวิเคราะห์ชุมชนแบบมีส่วนร่วม (PRA) ทำการสังเคราะห์ข้อมูลทุกด้านเพื่อเพื่อให้ได้เขตการใช้ที่ดินที่เหมาะสมกับศักยภาพของพื้นที่ต่อไป



6.2 แผนการใช้ที่ดิน

จากการวิเคราะห์ข้อมูลกายภาพ เศรษฐกิจและสังคมพบว่าแผนการใช้ที่ดินตำบลเพชรชมพู อำเภอโกสัมพีนคร จังหวัดกำแพงเพชร สามารถกำหนดออกเป็น 8 เขตหลัก ได้แก่ เขตป่าไม้ เขตเกษตรกรรม เขตประมง เขตปศุสัตว์ เขตชุมชนและสิ่งปลูกสร้าง เขตแหล่งน้ำ เขตพื้นที่อื่นๆ เขตรักษาสมดุขของธรรมชาติและสิ่งแวดลอม มีรายละเอียดดังนี้ (ตารางที่ 6-1 และรูปที่ 6-1)

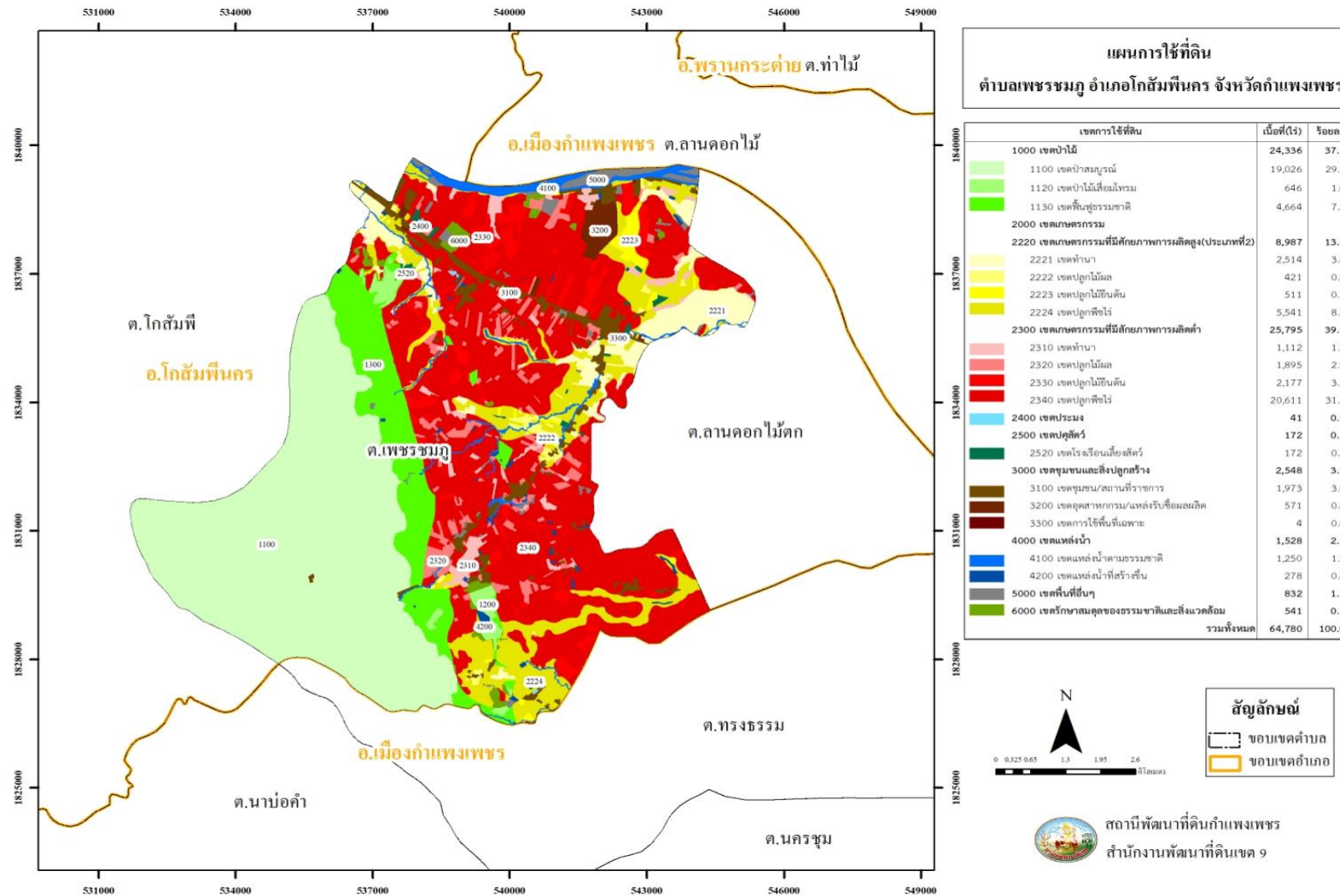
เขตการใช้ที่ดิน	เนื้อที่ (ไร่)	ร้อยละ
1000 เขตป่าไม้	24,336	37.57
1100 เขตป่าสมบูรณ์	19,026	29.37
1120 เขตป่าไม้เสื่อมโทรม	646	1.00
1130 เขตฟื้นฟูธรรมชาติ	4,664	7.20
2000 เขตเกษตรกรรม		
2220 เขตเกษตรกรรมที่มีศักยภาพการผลิตสูง(ประเภทที่2)	8,987	13.87
2221 เขตทำนา	2,514	3.88
2222 เขตปลูกไม้ผล	421	0.62
2223 เขตปลูกไม้ยืนต้น	511	0.79
2224 เขตปลูกพืชไร่	5,541	8.55
2300 เขตเกษตรกรรมที่มีศักยภาพการผลิตต่ำ	25,795	39.82
2310 เขตทำนา	1,112	1.72
2320 เขตปลูกไม้ผล	1,895	2.93
2330 เขตปลูกไม้ยืนต้น	2,177	3.36
2340 เขตปลูกพืชไร่	20,611	31.82
2400 เขตประมง	41	0.06
2500 เขตปศุสัตว์	172	0.27
2520 เขตโรงเรือนเลี้ยงสัตว์	172	0.27



3000 เขตชุมชนและสิ่งปลูกสร้าง	2,548	3.93
3100 เขตชุมชน/สถานที่ราชการ	1,973	3.05
3200 เขตอุตสาหกรรม/แหล่งรับซื้อผลผลิต	571	0.88
3300 เขตการใช้พื้นที่เฉพาะ	4	0.01
4000 เขตแหล่งน้ำ	1,528	2.36
4100 เขตแหล่งน้ำตามธรรมชาติ	1,250	1.93
4200 เขตแหล่งน้ำที่สร้างขึ้น	278	0.43
5000 เขตพื้นที่อื่นๆ	832	1.28
6000 เขตรักษาสมดุลของธรรมชาติและสิ่งแวดล้อม	541	0.84
รวมทั้งหมด	64,780	100.00



แผนการใช้ที่ดินตำบลเพชรชมพู อำเภอโกสุมพินคร จังหวัดกาฬงเพชร



รูปที่ 6-1 เขตการใช้ที่ดิน ตำบลเพชรชมพู อำเภอโกสุมพินคร จังหวัดกาฬงเพชร



6.2.1 เขตป่าไม้ เป็นเขตพื้นที่ที่อยู่ในเขตป่าตามกฎหมายและมติคณะรัฐมนตรี ได้แก่ พื้นที่ป่าสงวนแห่งชาติ เขตรักษาพันธุ์สัตว์ป่า อุทยานแห่งชาติ เขตป่าไม้ถาวร หรืออยู่ในพื้นที่ชั้นคุณภาพลุ่มน้ำชั้นที่ 1A 1B หรือ 2 พื้นที่ในเขตนี้ส่วนใหญ่ยังคงสภาพเป็นป่าไม้ บางบริเวณได้ถูกนำไปใช้ประโยชน์ในรูปแบบที่ไม่เหมาะสม ไม่เป็นไปตามมาตรการหรือกฎหมายที่เกี่ยวข้องกับการใช้ประโยชน์ของที่ดินหรือทรัพยากรป่าไม้ของพื้นที่นั้น ๆ ประกอบด้วย 2 เขตรอง ได้แก่ เขตป่าไม้สมบูรณ์ และเขตพื้นที่พุ่มธรรมชาติ มีเนื้อที่ 24,336 ไร่ หรือคิดเป็นร้อยละ 37.57 ของเนื้อที่ตำบล มีรายละเอียดดังนี้

1) เขตป่าไม้สมบูรณ์ (สัญลักษณ์ 1100) มีเนื้อที่ 19,026 ไร่ หรือ คิดเป็นร้อยละ 29.37 ของเนื้อที่ตำบล เป็นเขตที่อยู่ภายในเงื่อนไขดังกล่าวข้างต้น แต่มีสภาพการใช้ที่ดินปัจจุบันเป็นป่าไม้สมบูรณ์

2) เขตป่าไม้เสื่อมโทรม (สัญลักษณ์ 1120) มีเนื้อที่ 646 ไร่ หรือ คิดเป็นร้อยละ 1.00 ของเนื้อที่ตำบล

3) เขตพุ่มธรรมชาติ (สัญลักษณ์ 1130) มีเนื้อที่ 4,664 ไร่ หรือ คิดเป็นร้อยละ 7.20 ของเนื้อที่ตำบล เป็นพื้นที่ที่มีการบุกรุก แผ้วถางพื้นที่ป่าไม้ และเปลี่ยนแปลงการใช้ประโยชน์พื้นที่เป็นอย่างอื่น ส่วนใหญ่เพื่อทำการเกษตร

6.2.2 เขตเกษตรกรรม เป็นพื้นที่เกษตรกรรมซึ่งในที่นี้ คือ พื้นที่ที่อยู่นอกเขตที่มีการประกาศเป็นเขตป่าไม้ตามกฎหมาย ซึ่งรัฐได้กำหนดเป็นพื้นที่ทำกิน มีการออกเอกสารสิทธิ์ซึ่งรวมถึงพื้นที่ในเขตปฏิรูปที่ดินเพื่อเกษตรกรรมด้วย เขตนี้รวมถึงการทำกิจกรรมภาคการเกษตรอื่นที่นอกเหนือจากการปลูกพืชด้วย ประกอบด้วย 4 เขตรอง ได้แก่ เขตเกษตรกรรมที่มีศักยภาพการผลิตสูง เขตเกษตรกรรมที่มีศักยภาพการผลิตต่ำ เขตประมง และเขตปศุสัตว์ มีเนื้อที่ 34,995 ไร่ หรือคิดเป็นร้อยละ 54.02 ของเนื้อที่ตำบล มีรายละเอียดดังนี้

1) เขตเกษตรกรรมที่มีศักยภาพการผลิตสูง (ประเภทที่ 2) เป็นเขตที่ทำการเกษตรโดยอาศัยน้ำฝนเป็นหลัก ซึ่งส่งผลให้มีข้อจำกัดต่อการเพาะปลูกพืชด้านความชื้นที่พืชนำไปใช้ประโยชน์ ในส่วนของที่ดินมีศักยภาพในการผลิตอยู่ในระดับสูงถึงปานกลาง และนอกจากนี้พบว่าดินในพื้นที่เขตนี้มีสมบัติที่เหมาะสมต่อการเพาะปลูกพืชแยกตามชนิดพืช มีรายละเอียดดังนี้

- เขตทำนา (สัญลักษณ์ 2221) มีเนื้อที่ 2,514 ไร่ หรือ คิดเป็นร้อยละ 3.88 ของเนื้อที่ตำบลเป็นพื้นที่ที่มีศักยภาพต่อการทำนาในระดับเหมาะสมเล็กน้อยถึงไม่เหมาะสมและปัจจุบันเกษตรกรมีการปลูกข้าวได้ปีละ 1 ครั้ง

- เขตปลูกไม้ผล (สัญลักษณ์ 2222) มีเนื้อที่ 421 ไร่ หรือ คิดเป็นร้อยละ 0.62 ของเนื้อที่ตำบล ปัจจุบันเกษตรกรปลูกไม้ผล โดยไม้ผลที่ปลูกได้แก่ มะพร้าว มะม่วง พุทรา กล้าย ลำไย ชมพู่ มะนาว แก้วมังกร

- เขตปลูกไม้ยืนต้น (สัญลักษณ์ 2223) มีเนื้อที่ 511 ไร่ หรือ คิดเป็นร้อยละ 0.79 ของเนื้อที่ตำบล ปัจจุบันเกษตรกรปลูกไม้ยืนต้น โดยไม้ยืนต้นที่ปลูกได้แก่ ยางพารา ปาล์มน้ำมัน ยูคาลิปตัส สัก หม่อน ไม้ปลูกเพื่อการค้า

- เขตปลูกพืชไร่ (สัญลักษณ์ 2224) มีเนื้อที่ 5,541 ไร่ หรือ คิดเป็นร้อยละ 8.55 ของเนื้อที่ตำบล ปัจจุบันเกษตรกรปลูกพืชไร่ โดยพืชไร่ที่ปลูกได้แก่ ข้าวโพด อ้อย มันสำปะหลัง



2) เขตเกษตรกรรมที่มีศักยภาพการผลิตต่ำ พื้นที่เขตนี้ถูกกำหนดให้เป็นเขตเกษตรกรรมที่ต้องมีการดำเนินการแก้ไขปัญหาคือเป็นข้อจำกัดของการใช้ที่ดินเพื่อเกษตรกรรมต่างๆ การทำการเกษตรในเขตนี้อาศัยน้ำฝนเป็นหลักมีศักยภาพในการผลิตอยู่ในระดับเหมาะสมเล็กน้อยถึงไม่เหมาะสม พบปัญหาทางกายภาพของดินที่สำคัญหลาย เช่น เป็นดินตื้นซึ่งเป็นข้อจำกัดของการหยั่งรากพืชในการยึดลำต้นและการดูดซับธาตุอาหารพืชในดิน เนื้อดินเป็นทรายจัด ซึ่งมีผลต่อความสามารถในการอุ้มน้ำ เป็นพื้นที่ที่มีความลาดชัน เป็นต้น จากข้อจำกัดการใช้ที่ดินดังกล่าวข้างต้นจึงจำเป็นต้องพัฒนาปรับปรุงและมีมาตรการเพื่อเพิ่มผลผลิตทางการเกษตรในพื้นที่ให้สูงขึ้นรวมถึงการป้องกันไม่ให้เกิดสภาพแวดล้อมเสื่อมโทรมจากการใช้พื้นที่ มีรายละเอียดดังนี้

(1) เขตทำนา (สัญลักษณ์ 2310) มีเนื้อที่ 1,112 ไร่ หรือ คิดเป็นร้อยละ 1.72 ของเนื้อที่ตำบล ปัจจุบันเกษตรกรมีการปลูกข้าวได้ปีละ 1 ครั้ง

(2) เขตปลูกไม้ผล (สัญลักษณ์ 2320) มีเนื้อที่ 1,895 ไร่ หรือ คิดเป็นร้อยละ 2.93 ของเนื้อที่ตำบล ปัจจุบันเกษตรกรปลูกไม้ผล โดยไม้ผลที่ปลูกได้แก่ มะม่วง กล้าย ลำไย

(3) เขตปลูกไม้ยืนต้น (สัญลักษณ์ 2330) มีเนื้อที่ 2,117 ไร่ หรือ คิดเป็นร้อยละ 3.36 ของเนื้อที่ตำบล ปัจจุบันเกษตรกรปลูกไม้ยืนต้น โดยไม้ยืนต้นที่ปลูกได้แก่ ยางพารา ปาล์ม น้ำมัน ยูคาลิปตัส สัก หม่อน ไม้ปลูกเพื่อการค้า

(4) เขตปลูกพืชไร่ (สัญลักษณ์ 2340) มีเนื้อที่ 20,611 ไร่ หรือ คิดเป็นร้อยละ 31.82 ของเนื้อที่ตำบล ปัจจุบันเกษตรกรปลูกพืชไร่ โดยพืชไร่ที่ปลูกได้แก่ ข้าวโพด อ้อย มันสำปะหลัง

4) เขตประมง (สัญลักษณ์ 2400) มีเนื้อที่ 41 ไร่ หรือคิดเป็นร้อยละ 0.06 ของเนื้อที่ตำบล เป็นเขตที่ทำกิจกรรมด้านการประมงได้แก่ การเลี้ยงสัตว์น้ำประเภทต่างๆ

5) เขตปศุสัตว์ (สัญลักษณ์ 2500) มีเนื้อที่ 172 ไร่ หรือคิดเป็นร้อยละ 0.27 ของเนื้อที่ตำบล ประกอบด้วย 1 เขตรอง ได้แก่ เขตโรงเรียนเลี้ยงสัตว์ มีรายละเอียดดังนี้

(1) เขตโรงเรียนเลี้ยงสัตว์ (สัญลักษณ์ 2520) ปัจจุบันมีการสร้างโรงเรียนเลี้ยงสัตว์ประเภทต่าง ๆ มีเนื้อที่ 172 ไร่ หรือ คิดเป็นร้อยละ 0.27 ของเนื้อที่ตำบล โดยประเภทของโรงเรียนที่พบได้แก่ โรงเรียนเลี้ยงโค กระบือ และสุกร

6.2.3 เขตชุมชนและสิ่งปลูกสร้าง มีเนื้อที่ 2,548 ไร่ หรือคิดเป็นร้อยละ 3.93 ของเนื้อที่ตำบล ประกอบด้วย 3 เขตรอง ได้แก่ เขตชุมชน/สถานที่ราชการ เขตอุตสาหกรรม/แหล่งรับซื้อผลผลิต เขตการใช้พื้นที่เฉพาะ มีรายละเอียดดังนี้

(1) เขตชุมชน/สถานที่ราชการ (สัญลักษณ์ 3100) มีเนื้อที่ 1,973 ไร่ หรือ คิดเป็นร้อยละ 3.05 ของเนื้อที่ตำบล ปัจจุบันมีการใช้ที่ดินชุมชนและที่อยู่อาศัย มีทั้งประเภทชุมชนเมือง ชุมชนชนบท และที่ตั้งของสถาบันและสถานที่ราชการต่าง ๆ

(2) เขตอุตสาหกรรม/แหล่งรับซื้อผลผลิต (สัญลักษณ์ 3200) มีเนื้อที่ 571 ไร่ หรือ คิดเป็นร้อยละ 0.88 ของเนื้อที่ตำบล ปัจจุบันมีการใช้ที่ดินประเภทโรงงานอุตสาหกรรม แหล่งรับซื้อผลผลิตทางการเกษตรประเภทต่าง ๆ

(3) เขตการใช้พื้นที่เฉพาะ (สัญลักษณ์ 3300) มีเนื้อที่ 4 ไร่ หรือ คิดเป็นร้อยละ 0.01 ของเนื้อที่ตำบล



6.2.4 เขตแหล่งน้ำ มีเนื้อที่ 1,528 ไร่ หรือคิดเป็นร้อยละ 2.36 ของเนื้อที่ตำบล ประกอบด้วย 2 เขตรอง ได้แก่ เขตแหล่งน้ำตามธรรมชาติ และเขตแหล่งน้ำที่สร้างขึ้น มีรายละเอียดดังนี้

(1) เขตแหล่งน้ำตามธรรมชาติ (สัญลักษณ์ 4100) มีเนื้อที่ 1,250 ไร่ หรือ คิดเป็นร้อยละ 1.93 ของเนื้อที่ตำบล ปัจจุบันมีสภาพการใช้ที่ดินเป็นลักษณะของแหล่งน้ำตามธรรมชาติ เช่น ห้วย หนอง คลอง แม่น้ำ เป็นต้น

(2) เขตแหล่งน้ำที่สร้างขึ้น (สัญลักษณ์ 4200) มีเนื้อที่ 278 ไร่ หรือ คิดเป็นร้อยละ 0.43 ของเนื้อที่ตำบล ปัจจุบันมีสภาพการใช้ที่ดินเป็นแหล่งน้ำที่สร้างขึ้น เช่น คลองชลประทาน อ่างเก็บน้ำ เป็นต้น

6.2.5 เขตพื้นที่อื่น ๆ (สัญลักษณ์ 5000) มีเนื้อที่ 832 ไร่ หรือคิดเป็นร้อยละ 1.28 ของเนื้อที่ตำบล เป็นเขตที่มีลักษณะการใช้ที่ดินที่มีความเฉพาะ เช่น ที่ทิ้งขยะ หาดทราย ไม้พุ่ม เป็นต้น

6.2.6 เขตรักษาสมดุลของธรรมชาติและสิ่งแวดล้อม (สัญลักษณ์ 6000) มีเนื้อที่ 541 ไร่ หรือคิดเป็นร้อยละ 0.84 ของเนื้อที่ตำบล มีการใช้ที่ดินเป็นป่าไม้ที่พบในพื้นที่เกษตรกรรม ซึ่งอยู่นอกเขตป่าไม้ตามกฎหมาย ส่วนใหญ่เป็นป่าปลูก ป่าชุมชน



บทที่ 7 การขับเคลื่อนแผนการใช้ที่ดิน

7.1 ขั้นตอนการดำเนินงาน

ภายหลังการจัดทำแผนการใช้ที่ดินตำบลเพชรชมพู อำเภอโกสัมพีนคร จังหวัดกำแพงเพชร แล้ว จะต้องดำเนินการดังต่อไปนี้

7.1.1 จัดทำเป้าหมายการดำเนินงานและงบประมาณและกิจกรรมต่าง ๆ ที่จะดำเนินการ ในปีงบประมาณ 2567 ถึง 2570

7.1.2 นำแผนการใช้ที่ดินตำบลเพชรชมพู ไปเสนอต่อองค์การบริหารส่วนตำบลเพชรชมพู เพื่อมี มติให้ความร่วมมือกับกรมพัฒนาที่ดินดำเนินการกิจกรรมต่าง ๆ ที่กำหนดไว้ในแผน และได้รับการ เชื่อมโยงสู่แผนพัฒนาตำบล

7.1.3 สถานีพัฒนาที่ดินกำแพงเพชร เสนอเป้าหมายและงบประมาณให้รายงานมายังกรมพัฒนาที่ดิน

7.1.4 กรมพัฒนาที่ดินพิจารณาสนับสนุนงบประมาณกิจกรรมและโครงการตามเป้าหมายที่ กำหนดในแผนการใช้ที่ดิน

7.1.5 สถานีพัฒนาที่ดินกำแพงเพชร นำเสนอต่อที่ประชุมจังหวัด/อำเภอ เพื่อสร้างการรับรู้และ ประชาสัมพันธ์ให้หน่วยงานอื่น นำโครงการภายใต้หน่วยงานมาพัฒนาพื้นที่ตามแผนการใช้ที่ดินกำหนด

7.2 กิจกรรมที่จะดำเนินการของกรมพัฒนาที่ดิน

งบประมาณที่กำหนดไว้เป็นการประมาณเบื้องต้น อาจมีการเปลี่ยนแปลงตามที่ได้รับการจัดสรร ให้ดำเนินการ (ตารางที่ 7-1)

เขตเกษตรกรรม

1) ดินขาดความอุดมสมบูรณ์ มีแผนงาน/โครงการปรับปรุงบำรุงดิน ดังนี้

- (1) การส่งเสริมการผลิตและการใช้สารอินทรีย์
- (2) การผลิต-จัดหาเมล็ดพันธุ์พืชปุ๋ยสด
- (3) การส่งเสริมการปรับปรุงบำรุงดินด้วยพืชปุ๋ยสด
- (4) การพัฒนากลุ่มเกษตรกรใช้สารอินทรีย์ลดการใช้สารเคมีทางการเกษตร
- (5) การสนับสนุนกิจกรรมธนาคารปุ๋ยอินทรีย์ (ปุ๋ยหมัก)
- (6) การจัดหาปุ๋ยไนโตรเจน
- (7) การส่งเสริมการปรับปรุงพื้นที่ดินกรด
- (8) การรณรงค์เฝ้าติดตามเพื่อเพิ่มอินทรีย์วัตถุและแร่ธาตุในดิน
- (9) การส่งเสริมพัฒนาปรับปรุงบำรุงดิน (หมอดินอาสา)

2) พื้นที่ขาดแคลนน้ำ มีแผนงาน/โครงการบริหารจัดการน้ำ ดังนี้

- (1) การก่อสร้างแหล่งน้ำในไร่นานอกเขตชลประทาน
- (2) การก่อสร้างแหล่งน้ำในไร่นา (งบจังหวัด)

3) การชะล้างพังทลายของดิน มีแผนงาน/โครงการฟื้นฟูและป้องกันการชะล้างพังทลายของดิน ดังนี้

- (1) การปลูกหญ้าแฝกเพื่อการอนุรักษ์ดินและน้ำ
- (2) การจัดระบบอนุรักษ์ดินและน้ำ



7.3 กิจกรรมที่จะดำเนินงานของหน่วยงานอื่น (ตารางที่ 7-2)

7.3.1 เขตพื้นที่เกษตรกรรม

1) เขตทำนา

- (1) จัดหาเมล็ดพันธุ์ข้าวคุณภาพดีพร้อมอบรมถ่ายทอดความรู้ (กรมการข้าว)
- (2) ใช้ตลาดนำการผลิตในการเลือกชนิดพืชและหาตลาดรองรับ ทั้งในเขตที่เหมาะสมและในเขตที่ไม่เหมาะสมและต้องการปรับเปลี่ยนชนิดพืช (สำนักงานพาณิชย์จังหวัด/สำนักงานสหกรณ์จังหวัด)
- (3) การอบรมให้ความรู้การเข้าสู่กระบวนการรับรองมาตรฐานการปฏิบัติทางการเกษตรที่ดี Good Agricultural Practices : (GAP) (ศูนย์วิจัยและพัฒนาการเกษตรจังหวัด)
- (4) จัดอบรมถ่ายทอดความรู้การทำการเกษตรผสมผสานตามแนวทางเศรษฐกิจพอเพียง (กรมส่งเสริมการเกษตร)

(5) สนับสนุนการขุดเจาะน้ำบาดาล (กรมทรัพยากรน้ำบาดาล)

2) เขตปลูกพืชไร่ เขตปลูกไม้ผล เขตปลูกไม้ยืนต้น และเขตปลูกพืชทางเลือก

- (1) ใช้ตลาดนำการผลิตในการเลือกชนิดพืชและหาตลาดรองรับ ทั้งในเขตที่เหมาะสมและในเขตที่ไม่เหมาะสมและต้องการปรับเปลี่ยนชนิดพืช (สำนักงานพาณิชย์จังหวัด/สำนักงานสหกรณ์จังหวัด)
- (2) การอบรมให้ความรู้การเข้าสู่กระบวนการรับรองมาตรฐานสินค้าเกษตรปลอดภัย (GAP) (กรมวิชาการเกษตร)
- (3) จัดอบรมถ่ายทอดความรู้การทำการเกษตรผสมผสานตามแนวทางเศรษฐกิจพอเพียง (กรมส่งเสริมการเกษตร)
- (4) สนับสนุนการขุดเจาะน้ำบาดาล (กรมทรัพยากรน้ำบาดาล)

3) เขตประมง

- ส่งเสริม/สนับสนุนพันธุ์ปลา (กรมประมง)

7.3.2 พื้นที่แหล่งน้ำ

- สนับสนุนการพัฒนาเพื่อเพิ่มพื้นที่กักเก็บน้ำ (สำนักงานชลประทานจังหวัด)

7.4 ความต้องการของชุมชนและองค์กรปกครองส่วนท้องถิ่น

จากการดำเนินการจัดทำกระบวนการมีส่วนร่วมของประชาชนที่องค์การบริหารส่วนตำบล เมื่อวันที่ 26 กรกฎาคม 2566 ได้มีความต้องการของประชาชนที่ต้องการให้ดำเนินการเกี่ยวกับ การขาดแคลนน้ำ แก้ปัญหาดินเสื่อมโทรมและฟื้นฟูความอุดมสมบูรณ์ของดิน จัดหาเมล็ดพันธุ์คุณภาพ จัดการด้านการตลาด ปรับเปลี่ยนกิจกรรมการผลิตให้เหมาะสมกับพื้นที่

เพื่อตอบสนองต่อความต้องการของชุมชนและการแก้ไขปัญหาเชิงพื้นที่ของตำบลเพชรชมพู กรมพัฒนาที่ดินได้วิเคราะห์เบื้องต้น ดังต่อไปนี้

ปัญหาของตำบลเพชรชมพู ในภาพรวมสรุปได้ว่า มีปัญหาสำคัญ 2 ประการ คือ (1) ปัญหาการขาดแคลนน้ำ (2) ปัญหาดินเสื่อมโทรม และมีปัญหาหาลองลงมา คือ ต้นทุนการผลิตสูง ปัญหาสุขภาพเนื่องจาก



การใช้สารเคมี และการปลูกพืชซ้ำเป็นสาเหตุให้เกิดการขาดธาตุอาหารและการระบาดของโรคพืช ปัญหาด้านสาธารณสุข ปัญหาดังกล่าวนี้ส่งผลกระทบต่อคุณภาพชีวิตของราษฎรในชุมชนโดยรวม ปัญหาด้านมลพิษทางอากาศ

ในกรณีของปัญหาความเสื่อมโทรมของที่ดินนั้นจะรวมถึง ดินขาดความอุดมสมบูรณ์ การชะล้างพังทลายของดิน และดินตื้น หน้าดินที่ถูกชะล้างลงมาสู่เบื้องล่างจึงไปทับถมลำน้ำตามธรรมชาติ เหมือนฝาย และอ่างเก็บน้ำจนตื้นเขินไม่สามารถเก็บกักน้ำไว้ใช้ได้ตามที่ควรจะเป็น การขาดแคลนน้ำจึงเกิดขึ้นทั้งน้ำเพื่ออุปโภค-บริโภคและน้ำเพื่อการเกษตร ไม่มีระบบอนุรักษ์ดินและน้ำจึงเกิดปัญหาการชะล้างพังทลายของดิน ในส่วนของปัญหาความอุดมสมบูรณ์ของดินที่เกิดขึ้นนั้น เนื่องจากมีการใช้ที่ดินติดต่อกันเป็นเวลานาน โครงสร้างของดินได้มีการเปลี่ยนแปลง ในพื้นที่ที่มีการไถพรวนด้วยเครื่องจักรกลติดต่อกันเป็นระยะเวลานานทำให้ดินแน่นทึบ น้ำในดินและอากาศในดินที่เคยมีอยู่สูญหายไป ส่วนธาตุอาหารและอินทรีย์วัตถุ ก็มีปริมาณลดลงเช่นเดียวกัน เนื่องจากพืชนำไปใช้ และอินทรีย์วัตถุได้สลายตัวไป

ในกรณีของการขาดแคลนนํานั้น นอกจากผลการทับถมของตะกอนดินในแหล่งน้ำจนตื้นเขินแล้ว การที่ประชากรเพิ่มขึ้น กิจกรรมที่ต้องใช้น้ำเพิ่มขึ้น ทำการเกษตรเพิ่มขึ้น รวมทั้งเหตุการณ์ที่เกิดจากการเปลี่ยนแปลงภูมิอากาศ เช่น ปริมาณฝนน้อยกว่าปกติ ฝนทิ้งช่วง จนเกิดความแห้งแล้ง การขาดแคลนน้ำจึงเกิดขึ้นอย่างต่อเนื่อง จำเป็นต้องวางระบบอนุรักษ์ดินและน้ำเพื่อกักน้ำในดิน คงความอุดมสมบูรณ์เพื่อจัดหาน้ำให้แหล่งน้ำต้นทุน โดยวิธีการต่าง ๆ ให้เพียงพอแก่ความต้องการ

ประเด็นหลักจากข้อเสนอให้แก้ไขปัญหาระบบขาดแคลนน้ำและน้ำท่วม จะสรุปได้ว่ามี 5 ประการ คือ (1) การขุดลอกแหล่งน้ำในปัจจุบันซึ่งรวมถึงอ่างเก็บน้ำ ฝายกั้นน้ำ ลำน้ำ เป็นต้น (2) สร้างอ่าง ฝายเก็บน้ำเพิ่มเติมจากที่มีอยู่เดิม (3) ขุดเจาะบ่อบาดาล (4) ก่อสร้างคลองส่งน้ำเพื่อการกระจายน้ำ และ (5) ก่อสร้างแหล่งน้ำในไร่นานอกเขตชลประทาน

เพื่อตอบสนองข้อเสนอดังกล่าวทั้ง 5 ประการนี้ จากการวิเคราะห์ข้อมูลเบื้องต้นที่มีอยู่ในปัจจุบันแล้วสรุปได้ว่า “ไม่สามารถดำเนินการแก้ปัญหาหมู่บ้านใดหมู่บ้านหนึ่งหรือใช้วิธีการใดวิธีการหนึ่งแล้วจะแก้ไขปัญหการขาดแคลนน้ำหรือน้ำท่วมทั้งตำบลได้โดยสิ้นเชิง”

การแก้ไขปัญหการขาดแคลนน้ำหรือน้ำท่วมจะต้องดำเนินการทั้งตำบลควบคู่กันทั้งปัญหาการชะล้างพังทลายของดิน กับปัญหาการขาดแคลนน้ำ โดยจัดทำโครงการ “การพัฒนาที่ดินและน้ำที่เป็นระบบ” ทั้งพื้นที่ตำบลที่รวมข้อเสนอในการแก้ไขปัญห รวมถึงการจัดการพื้นที่ ได้แก่ สร้างฝายชะลอน้ำเพื่อรักษาน้ำให้อยู่ในพื้นที่ การขุดลอกคลอง ก่อสร้างสระน้ำ คลองส่งน้ำ คลองระบายน้ำหรือพนังป้องกันน้ำท่วม การขุดเจาะบ่อบาดาล การปรับปรุงบำรุงดินเพิ่มความอุดมสมบูรณ์ของดิน ปรับเปลี่ยนกิจกรรมการผลิตให้เหมาะสมกับพื้นที่ และการทำระบบอนุรักษ์ดินและน้ำเพื่อให้การใช้ที่ดินสามารถใช้พื้นที่ได้อย่างต่อเนื่องและเกิดประโยชน์ทั้งตัวเกษตรกร ชุมชน ในด้านเศรษฐกิจ สังคมและสิ่งแวดล้อม



ตารางที่ 7-1 กิจกรรมของกรมพัฒนาที่ดินในเขตเกษตรกรรมที่จะดำเนินการในปีงบประมาณ 2566-2570

เขตการใช้ที่ดิน (เกษตรกรรม)	แผนงาน/โครงการ	งบประมาณ (บาท)
1. เขตพื้นที่ทำนา เนื้อที่ 3,626 ไร่	1. การปรับปรุงบำรุงดิน	3,190,250
	1.1 การส่งเสริมการผลิตและการใช้สารอินทรีย์ลดการใช้สารเคมีทางการเกษตร	390,000
	1.2 การผลิต-จัดหาเมล็ดพันธุ์พืชปุ๋ยสด	825,000
	1.3 การส่งเสริมการปรับปรุงบำรุงดินด้วยพืชปุ๋ยสด	375,000
	1.4 การพัฒนากลุ่มเกษตรกรใช้สารอินทรีย์ลดการใช้สารเคมีทางการเกษตร	81,250
	1.5 การสนับสนุนกิจกรรมธนาคารปุ๋ยอินทรีย์ (ปุ๋ยหมัก)	1,360,000
	1.6 การจัดหาปุ๋ยโคโลไมท์	425,000
	1.7 การส่งเสริมการปรับปรุงพื้นที่ดินกรด	37,500
	1.8 การรณรงค์เฝ้าติดตามเพื่อเพิ่มอินทรีย์วัตถุและแร่ธาตุในดิน	34,000
	2. การบริหารจัดการน้ำ	4,550,000
	2.1 การก่อสร้างแหล่งน้ำในไร่นานอกเขตชลประทาน	2,300,000
	2.2 การก่อสร้างแหล่งน้ำในไร่นา	2,250,000
	3. การฟื้นฟูและป้องกันการชะล้างพังทลายของดิน	2,900,000
	3.1 การปลูกหญ้าแฝกเพื่อการอนุรักษ์ดินและน้ำ	900,000
	3.2 การจัดทำระบบอนุรักษ์ดินและน้ำ	
	3.2.1 Zoning by Agri-Map	2,000,000



เขตการใช้ที่ดิน (เกษตรกรรม)	แผนงาน/โครงการ	งบประมาณ (บาท)
2. เขตปลูกพืชไร่ เนื้อที่ 26,152 ไร่	<p>1. การปรับปรุงบำรุงดิน</p> <p>1.1 การส่งเสริมการผลิตและการใช้สารอินทรีย์ 260,000</p> <p>1.2 การผลิต-จัดหาเมล็ดพันธุ์พืชปุ๋ยสด 1,650,000</p> <p>1.3 การส่งเสริมการปรับปรุงบำรุงดินด้วยพืชปุ๋ยสด 150,000</p> <p>1.4 การพัฒนากลุ่มเกษตรกรใช้สารอินทรีย์ลดการใช้สารเคมีทางการเกษตร 48,750</p> <p>1.5 การสนับสนุนกิจกรรมธนาคารปุ๋ยอินทรีย์ (ปุ๋ยหมัก) 850,000</p> <p>1.6 การจัดหาปุ๋ยโดโลไมท์ 510,000</p> <p>1.7 การส่งเสริมการปรับปรุงพื้นที่ดินกรด 7,500</p> <p>2. การบริหารจัดการน้ำ</p> <p>2.1 การก่อสร้างแหล่งน้ำในไร่นานอกเขตชลประทาน 2,300,000</p> <p>2.2 การก่อสร้างแหล่งน้ำในไร่นา 2,250,000</p> <p>3. การฟื้นฟูและป้องกันการชะล้างพังทลายของดิน</p> <p>3.1 การปลูกหญ้าแฝกเพื่อการอนุรักษ์ดินและน้ำ 600,000</p> <p>3.2 การจัดทำระบบอนุรักษ์ดินและน้ำ</p> <p>3.2.1 ลุ่ม-ดอน 12,500,000</p> <p>3.2.2. ภัยพิบัติทางการเกษตร 1,600,000</p>	<p>3,476,250</p> <p>4,550,000</p> <p>14,700,000</p>



ตาราง 7-1 (ต่อ)

เขตการใช้ที่ดิน (เกษตรกรรม)	แผนงาน/โครงการ	งบประมาณ (บาท)
3. เขตปลูกไม้ผล เนื้อที่ 2,316 ไร่	1. การปรับปรุงบำรุงดิน	704,000
	1.1 การส่งเสริมการผลิตและการใช้สารอินทรีย์	130,000
	1.2 การส่งเสริมการปรับปรุงบำรุงดินด้วยพืชปุ๋ยสด	30,000
	1.3 การพัฒนากลุ่มเกษตรกรใช้สารอินทรีย์ลดการใช้สารเคมีทางการเกษตร	32,500
	1.4 การสนับสนุนกิจกรรมธนาคารปุ๋ยอินทรีย์ (ปุ๋ยหมัก)	425,000
	1.5 การจัดหาปุ๋ยโดโลไมท์	85,000
	1.6 การส่งเสริมการปรับปรุงบำรุงพื้นที่ดินกรด	1500
	2. การบริหารจัดการน้ำ	1,150,000
	2.1 การก่อสร้างแหล่งน้ำในไร่นานอกเขตชลประทาน	1,150,000
	3. การฟื้นฟูและป้องกันการชะล้างพังทลายของดิน	300,000
3.1 การปลูกหญ้าแฝกเพื่อการอนุรักษ์ดินและน้ำ	300,000	



ตาราง 7-1 (ต่อ)

เขตการใช้ที่ดิน (เกษตรกรรม)	แผนงาน/โครงการ	งบประมาณ (บาท)
4. เขตปลูกไม้ยืนต้น เนื้อที่ 2,688 ไร่	1. การปรับปรุงบำรุงดิน	240,000
	1.1 การส่งเสริมการปรับปรุงบำรุงดินด้วยพืชปุ๋ยสด	7,500
	1.2 การพัฒนากลุ่มเกษตรกรใช้สารอินทรีย์ลดการใช้สารเคมีทางการเกษตร	16,250
	1.3 การสนับสนุนกิจกรรมธนาคารปุ๋ยอินทรีย์ (ปุ๋ยหมัก)	170,000
	1.4 การจัดหาปุ๋ยอินทรีย์	42,500
	1.5 การส่งเสริมการปรับปรุงพื้นที่ดินกรด	3,750
	2. การบริหารจัดการน้ำ	230,000
	2.1 การก่อสร้างแหล่งน้ำในไร่นานอกเขตชลประทาน	230,000
	3. การฟื้นฟูและป้องกันการชะล้างพังทลายของดิน	120,000
	3.1 การปลูกหญ้าแฝกเพื่อการอนุรักษ์ดินและน้ำ	120,000



ตาราง 7-1 (ต่อ)

เขตการใช้ที่ดิน (เกษตรกรรม)	แผนงาน/โครงการ	งบประมาณ (บาท)
5. เขตประมง เนื้อที่ 41 ไร่	1. การปรับปรุงบำรุงดิน	81,900
	1.1 การผลิตสารบำบัดน้ำเสียและขจัดกลิ่นเหม็นจากสารเร่งซูเปอร์ พด.6	81,900
	2. การฟื้นฟูและป้องกันการชะล้างพังทลายของดิน	120,000
	2.1 การปลูกหญ้าแฝกเพื่อการอนุรักษ์ดินและน้ำ	120,000
6. เขตปศุสัตว์ เนื้อที่ 172 ไร่	1. การปรับปรุงบำรุงดิน	750
	1.1 การส่งเสริมการปรับปรุงบำรุงดินด้วยพืชปุ๋ยสด	750
รวมเขตเกษตรกรรม	1. การปรับปรุงบำรุงดิน	7,693,150
	2. การบริหารจัดการน้ำ	10,480,000
	3. การฟื้นฟูและป้องกันการชะล้างพังทลายของดิน	18,140,000
	รวมแผนงาน/โครงการ	36,313,150



ตารางที่ 7-2 สรุปกิจกรรมที่ขอรับการสนับสนุนจากส่วนราชการอื่นในเขตการใช้ที่ดิน

เขตการใช้ที่ดิน	กิจกรรมที่ขอการสนับสนุนจากส่วนราชการอื่น
<p>1. เขตพื้นที่เกษตรกรรม</p> <ol style="list-style-type: none">1. เขตพื้นที่ทำนา เนื้อที่ 3,626 ไร่2. เขตปลูกพืชไร่ เนื้อที่ 26,152 ไร่3. เขตปลูกไม้ผล เนื้อที่ 2,316 ไร่4. เขตปลูกไม้ยืนต้น เนื้อที่ 2,688 ไร่	<p>การแก้ปัญหาดินเสื่อมโทรมฟื้นฟูความอุดมสมบูรณ์ของดิน และเพิ่มศักยภาพการผลิต</p> <ol style="list-style-type: none">1) โครงการส่งเสริมและพัฒนาสหกรณ์/กลุ่มเกษตรกรให้มีความเข้มแข็งตามศักยภาพ (สนง.สหกรณ์จังหวัด)2) โครงการเกษตรอินทรีย์ (ศูนย์วิจัยพืชไร่จังหวัด)3) โครงการศูนย์เรียนรู้การเพิ่มประสิทธิภาพการผลิตภาคเกษตร (ศูนย์วิจัยพืชไร่จังหวัด)4) โครงการวิจัยและพัฒนาเทคโนโลยีและนวัตกรรม (ศูนย์วิจัยพืชไร่จังหวัด)5) โครงการการบริหารความหลากหลายชีวภาพ (ศูนย์วิจัยพืชไร่จังหวัด)6) โครงการพัฒนาเกษตรกรปราดเปรื่อง (Smart Farmer)7) โครงการส่งเสริมเกษตรกรทฤษฎีใหม่ในเขตปฏิรูปที่ดิน (สนง.การปฏิรูปที่ดินจังหวัด)8) โครงการสร้างและพัฒนาเกษตรกรรุ่นใหม่ (สนง.การปฏิรูปที่ดินจังหวัด)9) โครงการพัฒนาเกษตรกรยั่งยืน (สนง.การปฏิรูปที่ดินจังหวัด)10) โครงการพัฒนาธุรกิจชุมชนในเขตปฏิรูปที่ดิน (สนง.การปฏิรูปที่ดินจังหวัด)11) โครงการส่งเสริมเกษตรกรทฤษฎีใหม่ (สนง.การปฏิรูปที่ดินจังหวัด)12) โครงการจัดหาและผลิตเมล็ดพันธุ์ข้าว (กรมการข้าว)



	<p>การปรับเปลี่ยนกิจกรรมการผลิตให้เหมาะสมกับพื้นที่</p> <ol style="list-style-type: none"> 1) โครงการพัฒนาเครือข่ายงานส่งเสริมการเกษตร (สนง.เกษตรจังหวัด) 2) โครงการเสริมสร้างและพัฒนาศักยภาพองค์กรเกษตรกร (สนง.เกษตรจังหวัด) 3) โครงการขับเคลื่อนการดำเนินงานส่งเสริมและพัฒนาวิสาหกิจชุมชน (สนง.เกษตรจังหวัด) 4) โครงการส่งเสริมเกษตรกรกรมทางเลือก (สนง.เกษตรจังหวัด) 5) โครงการส่งเสริมการใช้เครื่องจักรกลทางการเกษตร (สนง.เกษตรจังหวัด) 6) โครงการส่งเสริมเกษตรผสมผสาน (สนง.เกษตรจังหวัด) 7) โครงการขับเคลื่อนเศรษฐกิจพอเพียงในสหกรณ์และกลุ่มเกษตรกร (สนง.เกษตรจังหวัด) 8) โครงการพัฒนาตลาดสินค้าเกษตร (สนง.เกษตรจังหวัด) 9) โครงการธนาคารสินค้าเกษตร (สนง.เกษตรจังหวัด) 10) โครงการพัฒนาสถาบันเกษตรกรรูปแบบประชารัฐ (สนง.เกษตรจังหวัด) 11) โครงการศักยภาพการดำเนินธุรกิจของสหกรณ์การเกษตรและกลุ่มเกษตรกร (สนง.เกษตรจังหวัด) 12) โครงการผลิตพันธุ์พืชและปัจจัยการผลิต (สนง.เกษตรจังหวัด) 13) โครงการระบบส่งเสริมการเกษตรแบบแปลงใหญ่ 14) โครงการบริหารจัดการพื้นที่เกษตรกรรม 15) โครงการผลิตและสนับสนุนหัวเชื้อจุลินทรีย์ควบคุมศัตรูพืช (ศูนย์ส่งเสริมเทคโนโลยีการเกษตรด้านอารักขาพืชจังหวัด) 16) โครงการสนับสนุนการผลิตจุลินทรีย์ควบคุมศัตรูพืชทดแทนการใช้สารเคมี 17) โครงการจัดตั้งศูนย์เรียนรู้เศรษฐกิจพอเพียงชุมชน (อบต.)
<p>2. เขตประมง เนื้อที่ 41 ไร่</p>	<ol style="list-style-type: none"> 1) โครงการสร้างความเข้มแข็งกลุ่มการผลิตด้านการเกษตร (กรมประมง)



3. เขตปศุสัตว์ เนื้อที่ 172 ไร่	<ol style="list-style-type: none">2) โครงการส่งเสริมและพัฒนาอาชีพเพื่อแก้ไขปัญหาที่ดินทำกินของเกษตรกร (กรมประมง)3) โครงการเลี้ยงปลาในสระน้ำขนาดเล็ก (อบต.)4) โครงการสร้างความเข้มแข็งกลุ่มการผลิตด้านการเกษตร (กรมประมง)
4. พื้นที่แหล่งน้ำ เนื้อที่ 1,528 ไร่	<ol style="list-style-type: none">1) โครงการส่งเสริมการเลี้ยงสัตว์แบบแปลงใหญ่ (สนง.ปศุสัตว์จังหวัด)1) โครงการศึกษาความเป็นไปได้ในการพัฒนาแหล่งน้ำชลประทาน (กรมชลประทาน)2) โครงการพัฒนาระบบชลประทานด้วยนวัตกรรม (กรมชลประทาน)3) โครงการเพิ่มประสิทธิภาพการกักเก็บน้ำ (กรมชลประทาน)4) โครงการพัฒนาพื้นที่ให้เป็นพื้นที่รับน้ำ (กรมชลประทาน)5) โครงการพัฒนาโครงการชลประทานเดิม (กรมชลประทาน)6) โครงการเพิ่มประสิทธิภาพการส่งและระบายน้ำ (กรมชลประทาน)7) โครงการจัดรูปที่ดินและจัดระบบน้ำในพื้นที่ชลประทานเดิม (กรมชลประทาน)8) โครงการออกแบบการปรับเปลี่ยนการใช้น้ำเพื่อการเกษตรตามนโยบาย (กรมชลประทาน)



แผนการใช้ที่ดินตำบลเพชรชมพู อำเภอโกสุมพินคร จังหวัดกำแพงเพชร

ตาราง 7-3 เป้าหมายการดำเนินงานและงบประมาณ ตำบลเพชรชมพู อำเภอโกสุมพินคร จังหวัดกำแพงเพชร แผน 5 ปี (พ.ศ. 2566-2570)

เขตการใช้ที่ดิน	งาน/โครงการ/กิจกรรม	หน่วย นับ	เป้าหมาย					รวม	งบประมาณ					รวม	หน่วยงาน รับผิดชอบ
			2566	2567	2568	2569	2570		2566	2567	2568	2569	2570		
	1. การปรับปรุงบำรุงดิน													10,689,650	
เขตทำนา/เขต ปลูกพืชไร่/ไม้ผล/ พืชทางเลือก	1.1 การส่งเสริมการผลิตและการใช้ สารอินทรีย์	ราย	100	100	100	100	100	500	52,000	52,000	52,000	52,000	52,000	260,000	พด.
เขตทำนา/เขต ปลูกพืชไร่	1.2 การผลิต-จัดหาเมล็ดพันธุ์พืชปุ๋ยสด	ตัน	15	15	15	15	15	75	495,000	495,000	495,000	495,000	495,000	2,475,000	พด.
เขตทำนา/เขต ปลูกพืชไร่/ไม้ผล/ ไม้ยืนต้น/เขตปศุ สัตว์	1.3 การส่งเสริมการปรับปรุงบำรุงดินด้วย พืชปุ๋ยสด	ไร่	3,000	3,000	3,000	3,000	3,000	15,000	45,000	45,000	45,000	45,000	45,000	225,000	พด.
เขตทำนา/เขต ปลูกพืชไร่/ไม้ผล/ ไม้ยืนต้น/พืช ทางเลือก	1.4 การพัฒนากลุ่มเกษตรกรใช้ สารอินทรีย์ลดการใช้สารเคมีทาง การเกษตร	กลุ่ม	11	11	11	11	11	55	35,750	35,750	35,750	35,750	35,750	178,750	พด.
เขตทำนา/เขต ปลูกพืชไร่/ไม้ผล/ ไม้ยืนต้น	1.5 การสนับสนุนกิจกรรมธนาคารปุ๋ย อินทรีย์ (ปุ๋ยหมัก)	ตัน	165	165	165	165	165	825	561,000	561,000	561,000	561,000	561,000	2,805,000	พด.



แผนการใช้ที่ดินตำบลเพชรชมพู อำเภอโกสุมพินคร จังหวัดกำแพงเพชร

เขตทำนา/เขต ปลูกพืชไร่/ไม้ ผล/ไม้ยืนต้น/พืช ทางเลือก	1.6 การจัดหาปุ๋ยโดโลไมท์	ตัน	125	125	125	125	125	625	212,500	161,500	161,500	161,500	161,500	1,062,500	พด.
เขตทำนา/เขต ปลูกพืชไร่/ไม้ ผล/ไม้ยืนต้น/พืช ทางเลือก	1.7 การส่งเสริมการปรับปรุงพื้นที่ดินกรด	ไร่	670	670	670	670	670	3,350	10,050	10,050	10,050	10,050	10,050	50,250	พด.
เขตทำนา	1.8 การรณรงค์เฝ้าติดตามเพื่อเพิ่ม อินทรีย์วัตถุและแร่ธาตุในดิน	ไร่	20	20	20	20	20	100	6,800	6,800	6,800	6,800	6,800	34,000	พด.
เขตประมง	1.9 การผลิตสารบำบัดน้ำเสียและขจัด กลิ่นเหม็นจากสารเร่งซูเปอร์ พด.6	ลิตร	1,260	1,260	1,260	1,260	1,260	6,300	16,380	16,380	16,380	16,380	16,380	81,900	พด.



แผนการใช้ที่ดินตำบลเพชรชมพู อำเภอโกสุมพินคร จังหวัดกำแพงเพชร

ตาราง 7-3 (ต่อ)

เขตการใช้ที่ดิน	งาน/โครงการ/กิจกรรม	หน่วย นับ	เป้าหมาย					รวม	งบประมาณ					รวม	หน่วยงาน รับผิดชอบ
			2566	2567	2568	2569	2570		2566	2567	2568	2569	2570		
	2. การบริหารจัดการน้ำ													11,101,000	
เขตทำนา/เขตปลูก พืชไร่/ไม้ผล/ไม้ยืนต้น/ พืชทางเลือก	2.1 การก่อสร้างแหล่งน้ำ ในไร่นานอกเขตชลประทาน	บ่อ	52	52	52	52	52	260	1,196,000	1,196,000	1,196,000	1,196,000	1,196,000	5,980,000	พด.
เขตทำนา/เขตปลูก พืชไร่	2.2 การก่อสร้างแหล่งน้ำ ในไร่นา	บ่อ	10	10	10	10	10	50	900,000	900,000	900,000	900,000	900,000	4,500,000	พด.
	3. การฟื้นฟูและป้องกันการ ชะล้างพังทลายของดิน													48,350,000	
เขตทำนา/เขตปลูก พืชไร่/ไม้ผล/ไม้ยืนต้น/ พืชทางเลือก/ เขตประมง	3.1 การปลูกหญ้าแฝกเพื่อ การอนุรักษ์ดินและน้ำ	กล้า	440,000	440,000	440,000	440,000	440,000	2,200,000	528,000	528,000	528,000	528,000	528,000	2,640,000	พด.
เขตทำนา/เขตปลูก พืชไร่	3.2 การจัดระบบอนุรักษ์ดิน และน้ำ	ไร่	1,000	1,000	1,000	1,000	1,000	5,000	2,500,000	2,500,000	2,500,000	2,500,000	2,500,000	12,500,000	พด.
	3.2.1 ลุ่ม-ดอน														
	3.2.2 Zoning by Agri-Map	ไร่	200	200	200	200	200	1,000	400,000	400,000	400,000	400,000	400,000	2,000,000	
	3.2.3.ภัยพิบัติทางการ เกษตร	ไร่	100	100	100	100	100	500	320,000	320,000	320,000	320,000	320,000	1,600,000	พด.

หมายเหตุ: งบประมาณที่กำหนดไว้นี้เป็นประมาณเบื้องต้น อาจมีการเปลี่ยนแปลงตามที่ได้รับการจัดสรรให้ดำเนินการ



เอกสารอ้างอิง

- คณะกรรมการจัดทำปทานุกรมปฐพีวิทยา. 2551. **ปทานุกรมปฐพีวิทยา**. สำนักพิมพ์มหาวิทยาลัยเกษตรศาสตร์, กรุงเทพฯ.
- ADB. 2012. **The State of Pacific Towns and Cities: Urbanization in ADB's Pacific Developing Member Countries**. Mandaluyong City, Philippines.
- FAO. 1974. **Land Capability Appraisal Indonesia: Interim Report**. (AGL/INS), Rome.
- _____. 1993. **Guidelines for Land Use Planning**. Rome.
- NRC. 1975. **Land Use Planning**. The National Academics of Sciences, Engineering, and Medicine, Washington. D.C.
- Vink, A.P.A. 1975. **Land Use in Advancing Agriculture**. Springer-Verlag Berlin Heidelberg.
- กรมการปกครอง. 2561. **ข้อมูลจำนวนประชากรและบ้าน**. กระทรวงมหาดไทย. ไฟล์ข้อมูล.
- กรมการพัฒนาชุมชน. 2564. **ข้อมูลพื้นฐานระดับหมู่บ้าน กชช. 2ค ปี 2564**. กระทรวงมหาดไทย. แหล่งที่มา: http://bmnopic64.cdd.go.th/report/kcc?report_type=villagesummary&tumbol_ID%5B%5D=720303&year=2564.
- กรมการพัฒนาชุมชน. 2566. **ข้อมูลความจำเป็นพื้นฐาน (จปฐ.) รายจังหวัด รายอำเภอ และรายตำบล ปี 2565**. แหล่งที่มา : <https://ebmn.cdd.go.th/1> มิถุนายน 2566.
- กรมส่งเสริมการเกษตร. 2566. **จำนวนครัวเรือนเกษตรกรที่ขึ้นทะเบียนเกษตรกร จำแนกรายจังหวัด รายอำเภอ และรายตำบล (ณ เดือนมกราคม พ.ศ. 2566)**. แหล่งที่มา : <http://mvos2.gistda.or.th/>. 15 พฤษภาคม 2566.
- กรมอุตุนิยมวิทยา. 2566. **สถิติภูมิอากาศคาบ 30 ปี พ.ศ. 2536-2565**. (ไฟล์ข้อมูล) กรมอุตุนิยมวิทยา กระทรวงดิจิทัลเพื่อเศรษฐกิจและสังคม, กรุงเทพฯ.
- กลุ่มวิเคราะห์สภาพการใช้ที่ดิน. 2566. **ข้อมูลการใช้ที่ดิน จังหวัดกำแพงเพชร ปี 2566**. กองนโยบายและแผนการใช้ที่ดิน กรมพัฒนาที่ดิน กรุงเทพฯ.
- สำนักบริหารการทะเบียน กรมการปกครอง. 2566. **รายงานสถิติจำนวนประชากรและบ้าน รายจังหวัด รายอำเภอ และรายตำบล (ณ เดือนธันวาคม พ.ศ. 2565)**. แหล่งที่มา : <https://stat.bora.dopa.go.th/stat/statnew/statyear/#/TableTemplate/Area/statpop.1> พฤษภาคม 2566.
- สำนักเทคโนโลยีการสำรวจและทำแผนที่. 2566. **แผนที่ขอบเขตตำบล ปี 2564 (ไฟล์ข้อมูล)**. กรมพัฒนาที่ดิน กระทรวงเกษตรและสหกรณ์, กรุงเทพฯ.
- องค์การบริหารส่วนตำบลเพชรชมพู. 2566. **แผนพัฒนาท้องถิ่น (พ.ศ. 2566 – 2570)**. ตำบลเพชรชมพู อำเภอโกสัมพีนคร จังหวัดกำแพงเพชร.



- กองสำรวจดินและวิจัยทรัพยากรดิน. 2566. **แผนที่ทรัพยากรดิน (ไฟล์ข้อมูล)**. กรมพัฒนาที่ดิน กระทรวงเกษตรและสหกรณ์, กรุงเทพฯ.
- กรมทรัพยากรน้ำบาดาล. 2566. **ปริมาณน้ำและจำนวนบ่อบาดาล ปี 2565**. แหล่งที่มา: <http://app.dgr.go.th/newpasutara/xml/search.php>, 26 พฤษภาคม 2566.
- กระทรวงทรัพยากรธรรมชาติและสิ่งแวดล้อม. 2541. **ราชกิจจานุเบกษา**. เล่มที่ 115. ตอนที่ 67 ก, กรุงเทพฯ. สืบค้นจาก <http://www.ratchakitcha.soc.go.th/RKJ/announce/search.jsp>, 11 สิงหาคม 2565.
- Kristensen P. 2004. **The DPSIR Framework**. National Environmental Research Institute, Denmark, Department of Policy Analysis, European Topic Centre on Water, European Environment Agency.
- กรมพัฒนาที่ดิน. 2561. **แผนบริหารจัดการทรัพยากรดินปัญหาของประเทศไทย ระยะ 20 ปี (พ.ศ. 2561-2580)**. ไฟล์ข้อมูล.
- บัณฑิต ต้นสิริ และคาร์ณ ไทรพิท. 2542. **คู่มือการประเมินคุณภาพที่ดินสำหรับพืชเศรษฐกิจ**. กองวางแผนการใช้ที่ดิน กรมพัฒนาที่ดิน กระทรวงเกษตรและสหกรณ์.
- กลุ่มงานบริหารยุทธศาสตร์กลุ่มจังหวัดภาคเหนือตอนล่าง 2. 2566. **แผนพัฒนากลุ่มจังหวัดภาคเหนือตอนล่าง 2 (กำแพงเพชร นครสวรรค์ พิจิตร และอุทัยธานี) พ.ศ. 2566-2570**. ไฟล์ข้อมูล.
- คณะกรรมการขับเคลื่อนเศรษฐกิจพอเพียง สำนักงานคณะกรรมการพัฒนาการเศรษฐกิจและสังคมแห่งชาติ. 2550. **การประยุกต์ใช้หลักเศรษฐกิจพอเพียง**. ไฟล์ข้อมูล.
- สำนักงานจังหวัดกำแพงเพชร. 2566. **ยุทธศาสตร์จังหวัดกำแพงเพชร พ.ศ. 2566**. ไฟล์ข้อมูล.
- สำนักงานนโยบายและแผนทรัพยากรธรรมชาติและสิ่งแวดล้อม. 2565. **นโยบายและแผนการบริหารทรัพยากรที่ดินและทรัพยากรดินของประเทศ พ.ศ. 2566-2570**. ไฟล์ข้อมูล.
- สำนักงานสภาพัฒนาการเศรษฐกิจและสังคมแห่งชาติ. 2565. (ร่าง) **กรอบแผนพัฒนาภาค พ.ศ. 2566-2570**. ไฟล์ข้อมูล.
- _____. 2565. **แผนพัฒนาเศรษฐกิจและสังคมแห่งชาติ ฉบับที่ 12 พ.ศ. 2560-2564**. ไฟล์ข้อมูล.
- สำนักเลขาธิการคณะรัฐมนตรี. 2562. **คำแถลงนโยบายของคณะรัฐมนตรี แถลงต่อรัฐสภา วันที่ 25 กรกฎาคม 2562**. ไฟล์ข้อมูล.
- องค์การบริหารส่วนตำบลเพชรชมพู. 2566. **แผนพัฒนาท้องถิ่น (พ.ศ. 2566 – 2570)**. ตำบลเพชรชมพู อำเภอโกสัมพีนครกองสำรวจดินและวิจัยทรัพยากรดิน. 2566. **แผนที่ทรัพยากรดิน (ไฟล์ข้อมูล)**. กรมพัฒนาที่ดิน กระทรวงเกษตรและสหกรณ์, กรุงเทพฯ.
- กรมทรัพยากรน้ำบาดาล. 2566. **ปริมาณน้ำและจำนวนบ่อบาดาล ปี 2565**. แหล่งที่มา: <http://app.dgr.go.th/newpasutara/xml/search.php>, 26 พฤษภาคม 2566.



- กระทรวงทรัพยากรธรรมชาติและสิ่งแวดล้อม. 2541. **ราชกิจจานุเบกษา**. เล่มที่ 115. ตอนที่ 67 ก, กรุงเทพฯ. สืบค้นจาก <http://www.ratchakitcha.soc.go.th/RKJ/announce/search.jsp>, 11 สิงหาคม 2565.
- Kristensen P. 2004. **The DPSIR Framework**. National Environmental Research Institute, Denmark, Department of Policy Analysis, European Topic Centre on Water, European Environment Agency.
- กรมพัฒนาที่ดิน. 2561. **แผนบริหารจัดการทรัพยากรดินปัญหาของประเทศไทย ระยะ 20 ปี (พ.ศ. 2561-2580)**. ไฟล์ข้อมูล.
- บัณฑิต ต้นสิริ และคาร์ณ ไทรพิท. 2542. **คู่มือการประเมินคุณภาพที่ดินสำหรับพืชเศรษฐกิจ**. กองวางแผนการใช้ที่ดิน กรมพัฒนาที่ดิน กระทรวงเกษตรและสหกรณ์.
- กลุ่มงานบริหารยุทธศาสตร์กลุ่มจังหวัดภาคเหนือตอนล่าง 2. 2566. **แผนพัฒนากลุ่มจังหวัดภาคเหนือตอนล่าง 2 (กำแพงเพชร นครสวรรค์ พิจิตร และอุทัยธานี) พ.ศ. 2566-2570**. ไฟล์ข้อมูล.
- คณะกรรมการขับเคลื่อนเศรษฐกิจพอเพียง สำนักงานคณะกรรมการพัฒนาการเศรษฐกิจและสังคมแห่งชาติ. 2550. **การประยุกต์ใช้หลักเศรษฐกิจพอเพียง**. ไฟล์ข้อมูล.
- สำนักงานจังหวัดกำแพงเพชร. 2566. **ยุทธศาสตร์จังหวัดกำแพงเพชร พ.ศ. 2566**. ไฟล์ข้อมูล.
- สำนักงานนโยบายและแผนทรัพยากรธรรมชาติและสิ่งแวดล้อม. 2565. **นโยบายและแผนการบริหารทรัพยากรที่ดินและทรัพยากรดินของประเทศ พ.ศ. 2566-2570**. ไฟล์ข้อมูล.
- สำนักงานสภาพัฒนาการเศรษฐกิจและสังคมแห่งชาติ. 2565. (ร่าง) **กรอบแผนพัฒนาภาค พ.ศ. 2566-2570**. ไฟล์ข้อมูล.
- _____. 2565. **แผนพัฒนาเศรษฐกิจและสังคมแห่งชาติ ฉบับที่ 12 พ.ศ. 2560-2564**. ไฟล์ข้อมูล.
- สำนักเลขาธิการคณะรัฐมนตรี. 2562. **คำแถลงนโยบายของคณะรัฐมนตรี แถลงต่อรัฐสภา วันที่ 25 กรกฎาคม 2562**. ไฟล์ข้อมูล.
- องค์การบริหารส่วนตำบลโพธิ์ทอง. 2566. **แผนพัฒนาท้องถิ่น (พ.ศ. 2566 – 2570)**. ตำบลโพธิ์ทอง อำเภอปางศิลาทอง จังหวัดกำแพงเพชร.
- จังหวัดกำแพงเพชร.

สถานีพัฒนาที่ดินกำแพงเพชร

เลขที่ 148 หมู่ที่ 3 ตำบลคลองแม่ลาย อำเภอเมือง

จังหวัดกำแพงเพชร โทร : 055-705734

