



# แผนการใช้ที่ดิน ตำบลเทพนคร

อำเภอเมือง จังหวัดกำแพงเพชร



**ดำเนินการโดย**

สถานีพัฒนาที่ดินกำแพงเพชร

สำนักงานพัฒนาที่ดินเขต 9

กรมพัฒนาที่ดิน 2566

## คำนำ

การจัดทำแผนการใช้ที่ดินดำเนินการตามรัฐธรรมนูญแห่งราชอาณาจักรไทย พ.ศ. 2560 มาตรา 72 (1) ที่ได้บัญญัติให้มีการวางแผนการใช้ที่ดินให้เหมาะสมกับศักยภาพของที่ดินตามหลักการพัฒนาอย่างยั่งยืน โดยแผนการใช้ที่ดินตำบลเทพนคร อำเภอเมือง จังหวัดกำแพงเพชร ได้นำแนวคิดขององค์การอาหารและการเกษตรแห่งสหประชาชาติ (Food and Agriculture Organization of the United Nations : FAO) และ โครงการสิ่งแวดล้อมแห่งสหประชาชาติ (United Nations Environment Programme:UNEP) มาปรับใช้ คือความเหมาะสมทางกายภาพ ความเหมาะสมทางเศรษฐกิจ การยอมรับจากสังคม การสร้างความยั่งยืนให้สิ่งแวดล้อม และเสนอทางเลือกการใช้ที่ดิน ร่วมกับวิธีที่จำเป็นอื่นๆ เช่น กระบวนการมีส่วนร่วมของชุมชน (Participatory Rural Appraisal : PRA) การประเมินคุณภาพที่ดิน เป็นต้น

กองนโยบายและแผนการใช้ที่ดินร่วมกับสำนักงานพัฒนาที่ดินเขต (สพข.) และสถานีพัฒนาที่ดิน (สพด.) ในการดำเนินงานวางแผนการใช้ที่ดินระดับตำบล โดยพิจารณาภาพรวมของสภาพปัญหาในด้านต่างๆ ทั้งด้านกายภาพ เศรษฐกิจ และสังคม วิเคราะห์และสังเคราะห์ข้อมูลนำไปสู่การวางแผนการใช้ที่ดินที่สอดคล้องกับศักยภาพของพื้นที่ โดยผ่านกระบวนการมีส่วนร่วมของชุมชน (PRA) ในการระบุปัญหา ความต้องการของเกษตรกรและผู้มีส่วนได้ส่วนเสีย ทั้งนี้ สพด. ได้จัดทำแผนกิจกรรม/โครงการ เพื่อขับเคลื่อนแผนการใช้ที่ดินให้เป็นรูปธรรมเพื่อให้เกษตรกรมีคุณภาพชีวิตที่ดีขึ้น มีการใช้ที่ดินอย่างถูกต้องเหมาะสมรักษาสภาพแวดล้อมและอนุรักษ์ทรัพยากรในชุมชนให้ความยั่งยืนต่อไป

สถานีพัฒนาที่ดินกำแพงเพชร

กันยายน 2566

# สารบัญ

หน้า

คำนำ

สารบัญ

สารบัญตาราง

สารบัญรูป

บทที่ 1 บทนำ

1.1	ความสำคัญของการวางแผนการใช้ที่ดิน	1-1
1.2	หลักการและเหตุผล	1-1
1.3	วัตถุประสงค์	1-1
1.4	ระยะเวลาและสถานที่ดำเนินงาน	1-1
1.5	ขั้นตอนการดำเนินงาน	1-2
1.6	วิสัยทัศน์ของตำบล	1-2

บทที่ 2 ข้อมูลทั่วไป

2.1	ที่ตั้งและอาณาเขต	2-1
2.2	การแบ่งส่วนการปกครอง	2-1
2.3	สภาพภูมิประเทศ	2-2
2.4	สภาพภูมิอากาศ	2-2
2.5	สภาพการใช้ที่ดินในปัจจุบัน	2-4
2.6	สภาพเศรษฐกิจและสังคม	2-8

บทที่ 3 สถานภาพของทรัพยากรธรรมชาติ

3.1	ทรัพยากรป่าไม้	3-1
3.2	ทรัพยากรน้ำ	3-1
3.3	ทรัพยากรดิน	3-2

บทที่ 4 กระบวนการมีส่วนร่วมของชุมชน (Participatory Rural Appraisal: PRA)

4.1	การวิเคราะห์ผลจากการจัดท ำกระบวนการมีส่วนร่วมของชุมชน (PRA)	4-1
4.2	ระบบการปลูกพืชในปัจจุบัน	4-4

บทที่ 5 การประเมินคุณภาพที่ดิน

5.1	หลักการประเมินคุณภาพที่ดินด้านกายภาพ	5-1
5.2	พืชเศรษฐกิจที่สำคัญของตำบล	5-2
5.3	ระดับความเหมาะสมของที่ดิน	5-2

## สารบัญ (ต่อ)

	หน้า
<b>บทที่ 6 แผนการใช้ที่ดิน</b>	
6.1 การวิเคราะห์ข้อมูลเพื่อการจัดทำแผนการใช้ที่ดินระดับตำบล	6-1
6.2 เขตการใช้ที่ดิน	6-2
<b>บทที่ 7 การขับเคลื่อนแผนการใช้ที่ดิน</b>	
7.1 ขั้นตอนการดำเนินงาน	7-1
7.2 กิจกรรมที่จะดำเนินการของกรมพัฒนาที่ดิน	7-1
7.3 กิจกรรมที่จะดำเนินงานของหน่วยงานอื่น	7-2
7.4 ความต้องการของชุมชนและองค์กรปกครองส่วนท้องถิ่น	7-2
<b>เอกสารอ้างอิง</b>	8-1



## บทที่ 1 บทนำ

### 1.1 ความสำคัญของการวางแผนการใช้ที่ดิน

ตามรัฐธรรมนูญแห่งราชอาณาจักรไทย พุทธศักราช 2560 มาตรา 72 รัฐพึงดำเนินการเกี่ยวกับที่ดิน ทรัพยากรน้ำ และพลังงาน ดังต่อไปนี้

(1) วางแผนการใช้ที่ดินของประเทศ ให้เหมาะสมกับสภาพพื้นที่และศักยภาพของที่ดิน ตามหลักการพัฒนาอย่างยั่งยืน

### 1.2 หลักการและเหตุผล

ปัจจุบันกรมพัฒนาที่ดินได้ดำเนินการวางแผนการใช้ที่ดินระดับประเทศเรียบร้อยแล้วซึ่งเป็นการวางกรอบเชิงนโยบายมุ่งเน้นการพัฒนาด้านการเกษตรให้เกิดความสมดุลและยั่งยืนและในขณะเดียวกันต้องอนุรักษ์ทรัพยากรธรรมชาติและสิ่งแวดล้อมควบคู่กับการรักษาคุณค่าทางศิลปวัฒนธรรม แต่ทั้งนี้เพื่อให้เกิดการใช้ประโยชน์ที่ดินในระดับพื้นที่อย่างมีประสิทธิภาพและรักษาฐานการผลิตด้านทรัพยากรธรรมชาติอย่างยั่งยืนตลอดห่วงโซ่อุปทาน แผนการใช้ที่ดินระดับตำบลจึงถูกนำมาใช้เป็นเครื่องมือเพื่อขับเคลื่อนการดำเนินงานดังกล่าว

ทั้งนี้กรมพัฒนาที่ดินได้จัดทำแผนปฏิบัติการราชการกรมพัฒนาที่ดินระยะ 5 ปี พ.ศ.2566-2570 เพื่อให้บรรลุตามวิสัยทัศน์ที่กำหนดไว้ คือ “เป็นองค์กรอัจฉริยะทางดิน เพื่อขับเคลื่อนการใช้ที่ดินอย่างเหมาะสม 15 ล้านไร่ ภายในปี 2570” ซึ่งในส่วนของประเด็นการพัฒนาที่ 2 บริหารจัดการทรัพยากรดินและที่ดินด้วยชุดข้อมูลที่มีมูลค่าสูง (High Value Dataset) ซึ่งมีเป้าหมาย คือ การนำชุดข้อมูลที่มีมูลค่าสูงไปใช้ในการบริหารจัดการทางการเกษตร ในส่วนของตัวชี้วัด บริหารจัดการทรัพยากรดินและที่ดินบนพื้นฐานของชุดข้อมูลที่มีมูลค่าสูง ร้อยละ 100 กลยุทธ์ที่ 2 ยุกระดับแผนการใช้ที่ดินไปสู่การปฏิบัติ ได้กำหนดให้ ร้อยละของแผนการใช้ที่ดินระดับตำบลที่จัดทำแล้วเสร็จทั้งประเทศ ภายใน ปี 2570 (ไม่น้อยกว่า ร้อยละ 80) เป็นตัวชี้วัดหนึ่งของกลยุทธ์ดังกล่าว

### 1.3 วัตถุประสงค์

1.3.1 เพื่อรักษาเสถียรภาพของทรัพยากรให้เกิดความสมดุลและยั่งยืนภายใต้การพัฒนาด้านต่างๆ ของตำบล

1.3.2 เพื่อให้การใช้ที่ดินมีผลตอบสนองสูงสุดต่อหน่วยเนื้อที่อย่างยั่งยืน

1.3.3 เพื่อให้เกิดการกำหนดแผนงาน โครงการ กิจกรรม ที่สอดคล้องกับแผนการใช้ที่ดินที่กำหนดขึ้นและอยู่บนหลักการของโมเดลเศรษฐกิจ BCG (Bio-Circular-Green Economy:BCG Model)

### 1.4 ระยะเวลาและสถานที่ดำเนินงาน

1.4.1 ระยะเวลา 1 ตุลาคม 2565 –30 กันยายน 2566

1.4.2 สถานที่ ตำบลเทพนคร อำเภอเมืองกำแพงเพชร จังหวัดกำแพงเพชร



## 1.5 ขั้นตอนการดำเนินงาน

### 1.5.1 รวบรวมข้อมูลปฐมภูมิและทุติยภูมิ ประกอบด้วย

1) ด้านกายภาพ ได้แก่ ทรัพยากรดิน ทรัพยากรน้ำ ทรัพยากรป่าไม้ ภูมิอากาศ สภาพการใช้ที่ดิน เขตป่าไม้ตามกฎหมายและมติคณะรัฐมนตรี ฯ

2) ด้านเศรษฐกิจและสังคม ได้แก่ การถือครองที่ดิน ลักษณะทางเศรษฐกิจของตำบล จำนวนประชากร เป็นต้น

3) ด้านนโยบายและข้อกำหนดที่เกี่ยวข้อง ได้แก่ ยุทธศาสตร์ แผนการปฏิรูปประเทศ แผนพัฒนาเศรษฐกิจและสังคมแห่งชาติฉบับที่ 13 ยุทธศาสตร์ภาค แผนพัฒนากลุ่มจังหวัด แผนพัฒนาจังหวัด แผนพัฒนาการเกษตรและสหกรณ์ แผนพัฒนาท้องถิ่น 4 ปี ขององค์การบริหารส่วนจังหวัด เทศบาลตำบลหรือองค์การบริหารส่วนตำบล ฯ

1.5.2 จัดทำกระบวนการมีส่วนร่วมของชุมชน (Participatory Rural Appraisal : PRA) เพื่อรับฟังความคิดเห็น ประเด็นปัญหา ความต้องการด้านต่าง ๆ ขององค์การปกครองส่วนท้องถิ่นและเกษตรกรในตำบล

1.5.3 ประเมินคุณภาพของที่ดินของพืชเศรษฐกิจหลักและพืชทางเลือกที่มีมูลค่าของตำบล

1.5.4 สังเคราะห์ข้อมูลจากข้อ 1.5.1 ถึง 1.5.3 เพื่อใช้ประกอบการวางแผนการใช้ที่ดิน

1.5.5 กำหนด (ร่าง) แผนการใช้ที่ดินระดับตำบล

1.5.6 รับฟังความคิดเห็นของผู้มีส่วนได้ส่วนเสียต่อ (ร่าง) แผนการใช้ที่ดินที่กำหนดขึ้น

1.5.7 ปรับปรุง (ร่าง) แผนการใช้ที่ดินเพื่อจัดทำแผนการใช้ที่ดินฉบับสมบูรณ์

1.5.8 นำแผนการใช้ที่ดินเข้าสู่คณะกรรมการวิชาการของเขตฯ เพื่อตรวจสอบความครบถ้วนสมบูรณ์ของเนื้อหาและองค์ประกอบ

1.5.9 เผยแพร่แผนการใช้ที่ดินเพื่อนำไปสู่การขับเคลื่อนการดำเนินงาน ประกอบด้วย

1) องค์การปกครองส่วนท้องถิ่น นำแผนการใช้ที่ดินที่จัดทำขึ้นไปประกอบการจัดทำแผนการพัฒนาของตำบล เพื่อนำไปสู่การของบประมาณที่มีความสอดคล้องกับศักยภาพด้านการผลิตและสถานภาพของทรัพยากรของตำบล

2) กรมพัฒนาที่ดิน โดยสถานีพัฒนาที่ดิน กำหนดแผนงาน/โครงการ/กิจกรรม ที่สอดคล้องกับแผนการใช้ที่ดินที่กำหนดขึ้นในแต่ละเขตและสามารถใช้ประกอบการของบประมาณในพื้นที่อย่างมีหลักการและเป็นที่ยอมรับ

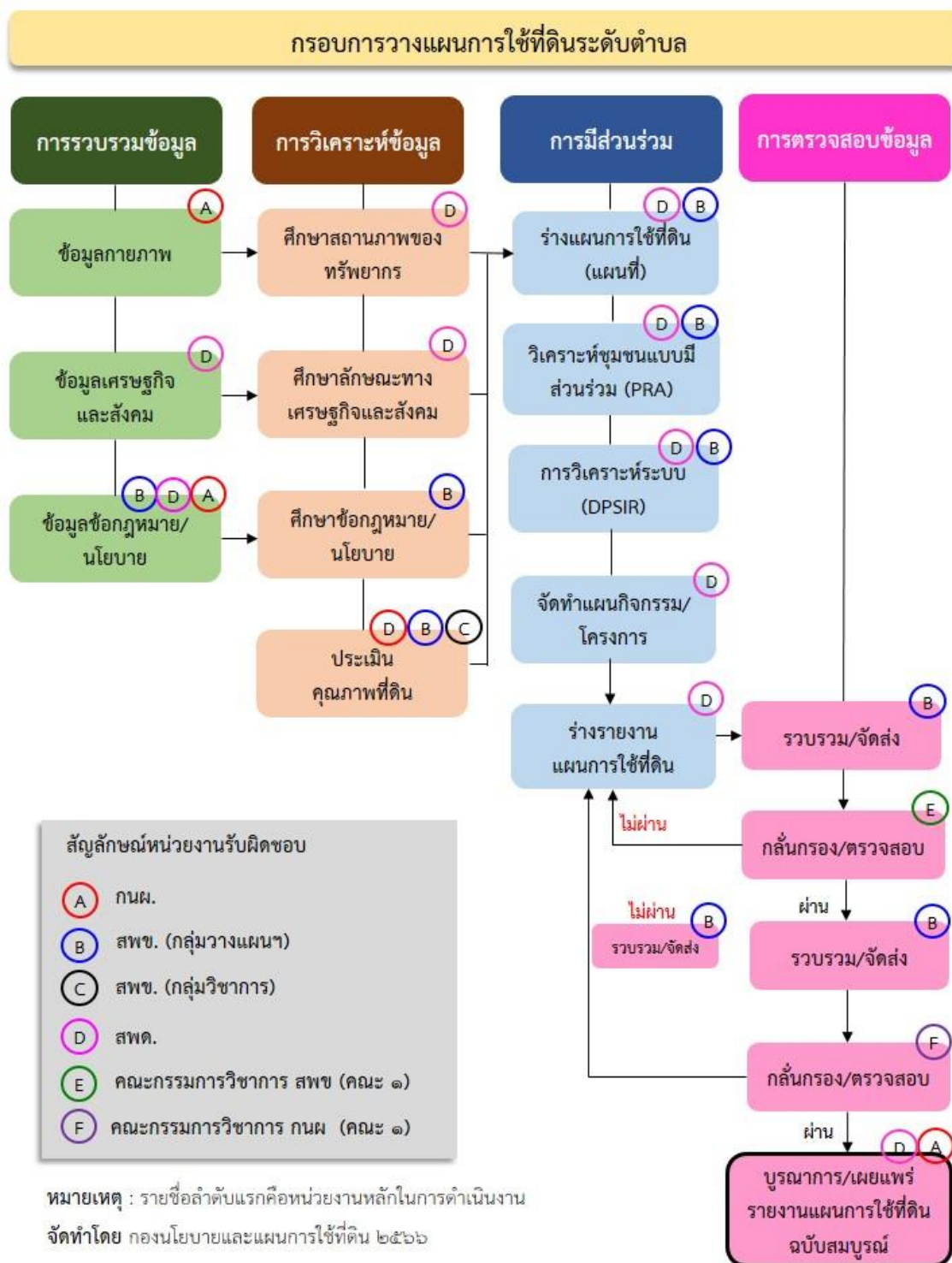
3) หน่วยงานราชการอื่น ๆ สามารถใช้เป็นข้อมูลพื้นฐานประกอบแผนงาน/โครงการ/กิจกรรม ที่สอดคล้องกับแผนการใช้ที่ดินที่กำหนดขึ้นในแต่ละเขต

จากขั้นตอนดังกล่าวข้างต้น สามารถจัดทำกรอบการวางแผนการใช้ที่ดินระดับแสดงดังรูปที่ 1-1

## 1.6 วิสัยทัศน์ของตำบล

เทพนครพัฒนามั่งมั่น สร้างสรรค์คุณธรรม น้อมนำเศรษฐกิจ พิชิตอบายมุข เป็นสุขทุกครอบครัว

(เทศบาลตำบลเทพนคร 2566)



รูปที่ 1-1 กรอบการวางแผนการใช้ที่ดินระดับตำบล

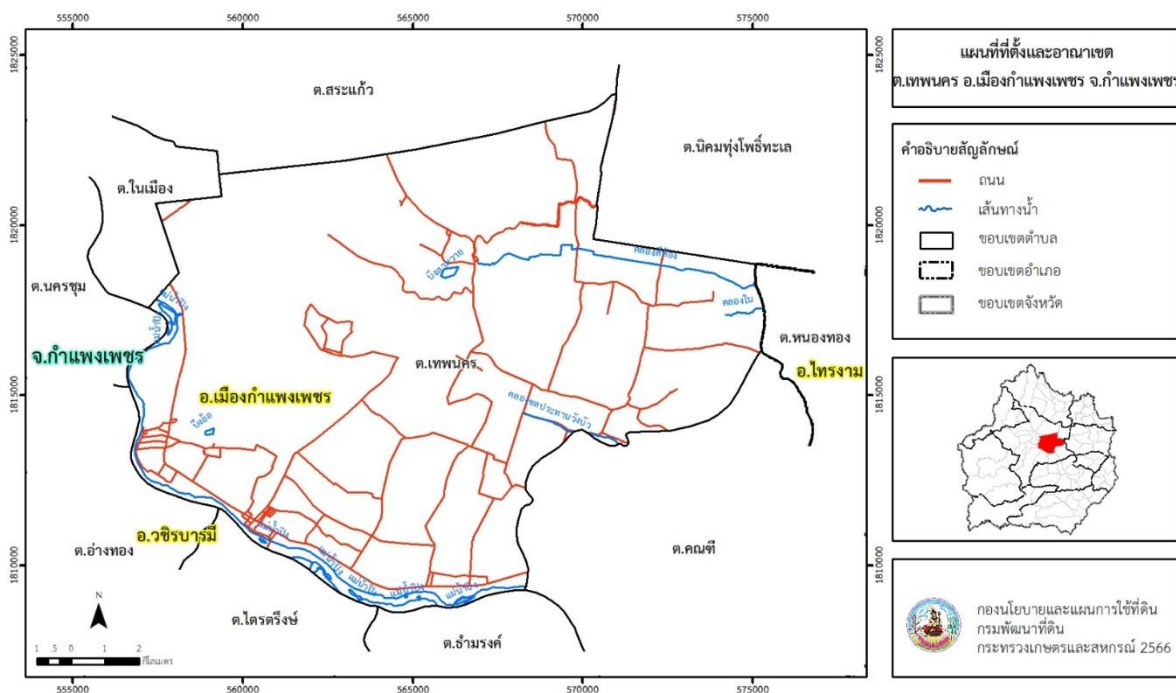


## บทที่ 2 ข้อมูลทั่วไป

### 2.1 ที่ตั้งและอาณาเขต

ตำบลเทพนคร อำเภอเมืองกำแพงเพชร จังหวัดกำแพงเพชร ตั้งอยู่ทางทิศตะวันออกของอำเภอเมืองกำแพงเพชร มีพื้นที่ประมาณ 176 ตารางกิโลเมตร หรือ 110,180 ไร่ โดยมีอาณาเขตติดต่อ ดังนี้ (รูปที่ 2-1)

ทิศเหนือ	ติดต่อกับ	ตำบลโนนเมือง ตำบลสระแก้ว อำเภอเมืองกำแพงเพชร จังหวัดกำแพงเพชร
ทิศใต้	ติดต่อกับ	ตำบลไตรตรึงษ์ ตำบลข้ามรงค์ อำเภอเมืองกำแพงเพชร จังหวัดกำแพงเพชร
ทิศตะวันออก	ติดต่อกับ	ตำบลหนองทอง อำเภอไทรंगาม ตำบลคณสี อำเภอเมืองกำแพงเพชร จังหวัดกำแพงเพชร
ทิศตะวันตก	ติดต่อกับ	ตำบลนครชุม ตำบลอ่างทอง อำเภอเมืองกำแพงเพชร จังหวัดกำแพงเพชร



รูปที่ 2-1 ขอบเขตการปกครองตำบลเทพนคร อำเภอเมือง จังหวัดกำแพงเพชร



## 2.2 การแบ่งส่วนการปกครอง

ตำบลเทพนคร อำเภอเมืองกำแพงเพชร จังหวัดกำแพงเพชร แบ่งส่วนการปกครองออกเป็น 22 หมู่บ้าน ดังนี้

หมู่ที่ 1 บ้านวังโบสถ์	หมู่ที่ 12 บ้านบ่อเงิน
หมู่ที่ 2 บ้านดงมะนาว	หมู่ที่ 13 บ้านโขมงหัก
หมู่ที่ 3 บ้านไร่	หมู่ที่ 14 บ้านวังทองกลาง
หมู่ที่ 4 บ้านเทพนคร	หมู่ที่ 15 บ้านศรีนคร
หมู่ที่ 5 บ้านท่าตะคร้อ	หมู่ที่ 16 บ้านนครอินทร์
หมู่ที่ 6 บ้านตลุกงาม	หมู่ที่ 17 บ้านไทรย้อย
หมู่ที่ 7 บ้านมะกอกหวาน	หมู่ที่ 18 บ้านเนินสำราญ
หมู่ที่ 8 บ้านสระสิงห์โต	หมู่ที่ 19 บ้านบ่อเพชร
หมู่ที่ 9 บ้านโคกเหนือ	หมู่ที่ 20 บ้านสุกรพันธ์
หมู่ที่ 10 บ้านบ่อตาโพธิ์	หมู่ที่ 21 บ้านเพชรนคร
หมู่ที่ 11 บ้านคลองเรือ	หมู่ที่ 22 บ้านหนองสุปิน

## 2.3 สภาพภูมิประเทศ

ลักษณะพื้นที่ทั่วไปส่วนใหญ่เป็นที่ราบลุ่มสลับที่ดอน สภาพพื้นที่ราบเรียบถึงค่อนข้างราบเรียบ ลูกคลื่นลอนลาดเล็กน้อย และลูกคลื่นลอนลาด ด้านทิศตะวันตกติดกับแม่น้ำปิง เป็นส่วนหนึ่งของลุ่มน้ำปิงและลุ่มน้ำน่าน มีแหล่งน้ำที่สำคัญ เช่น แม่น้ำปิง คลองสี่ห้อง

## 2.4 สภาพภูมิอากาศ

จากการศึกษาสถิติภูมิอากาศ ( พ.ศ.2536-2565) พบว่า ตำบลเทพนคร อำเภอเมืองกำแพงเพชร จังหวัดกำแพงเพชร มีรายละเอียดดังนี้

### 2.4.1 อุณหภูมิ

มีอุณหภูมิโดยเฉลี่ยทั้งปี 27.7 องศาเซลเซียส อุณหภูมิสูงสุดเฉลี่ย 33.5 องศาเซลเซียส ในเดือนเมษายน และอุณหภูมิต่ำสุดเฉลี่ย 23.3 องศาเซลเซียส ในเดือนมกราคม

### 2.4.2 ปริมาณน้ำฝน

มีปริมาณน้ำฝนรวมทั้งปี 1,318.9 มิลลิเมตร มีฝนตกประมาณ 125 วัน เดือนที่มีฝนตกมากที่สุด ในเดือนกันยายน มีปริมาณฝน 276.2 มิลลิเมตร และมีฝนตกประมาณ 19 วัน

### 2.4.3 สมดุลน้ำเพื่อการเกษตร

จากข้อมูลสถิติภูมิอากาศในคาบ 30 ปี ( พ.ศ.2536-2565) ณ สถานีตรวจอากาศจังหวัดกำแพงเพชร ได้นำมาวิเคราะห์สมดุลของน้ำเพื่อการเกษตร ซึ่งเป็นการวิเคราะห์หาช่วงฤดูกาลเพาะปลูกพืชตลอดจนช่วงระยะเวลาที่พืชเสี่ยงต่อการขาดน้ำ ข้อมูลที่นำมาวิเคราะห์ คือ ปริมาณน้ำฝน และศักยภาพการคายระเหยน้ำอ้างอิง (ET<sub>o</sub>) ซึ่งคำนวณด้วยโปรแกรม Cropwat for Windows Version 8.0 โดยใช้สมการ Penman-Monteith สามารถสรุปสมดุลของน้ำเพื่อการเกษตรในเขตอาศัยน้ำฝนได้ดังนี้



ช่วงที่เหมาะสมต่อการปลูกพืช เป็นช่วงที่ค่าปริมาณน้ำฝนมากกว่าค่า 0.5 การระเหยจากผิวดิน และการคายน้ำของพืช เป็นช่วงที่ดินมีความชุ่มชื้นพอเหมาะต่อการเพาะปลูกพืช ซึ่งช่วงนี้เริ่มตั้งแต่ต้นเดือน มีนาคมถึงกลางเดือนพฤศจิกายน

ช่วงที่มีน้ำมากเกินพอ เป็นช่วงที่ค่าปริมาณน้ำฝนมากกว่าค่าการระเหยจากผิวดินและการ คายน้ำของพืช ซึ่งช่วงนี้เริ่มตั้งแต่ปลายเดือนเมษายนถึงต้นเดือนพฤศจิกายน

ช่วงขาดน้ำ เป็นช่วงฤดูแล้งที่ค่าปริมาณน้ำฝนน้อยกว่าค่า 0.5 การระเหยจากผิวดิน และการคายน้ำของพืช ซึ่งพืชอาจเสียหายจากการขาดแคลนน้ำได้ ซึ่งช่วงนี้เริ่มตั้งต้นเดือนพฤศจิกายน ถึงต้นเดือนมีนาคม (ตารางที่ 2-1 และรูปที่ 2-2)

---



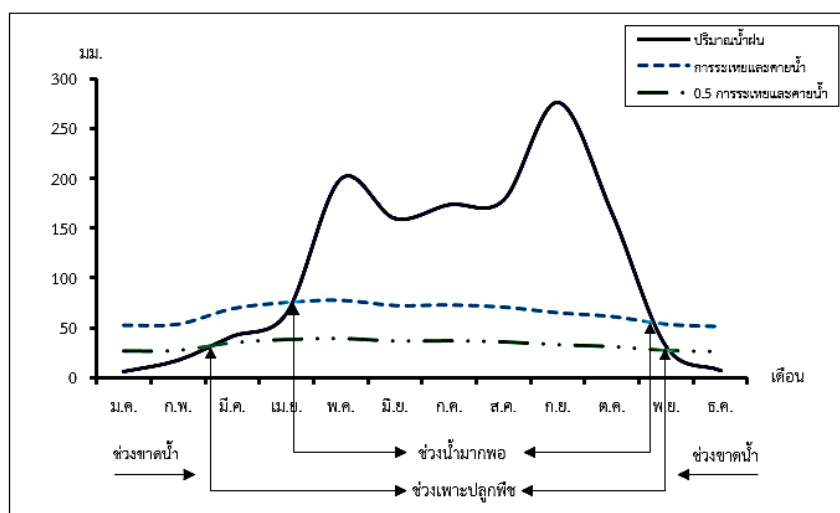
ตารางที่ 2-1 สถิติภูมิอากาศ ณ สถานีตรวจอากาศจังหวัดกำแพงเพชร (ปี พ.ศ.2536-2565)

เดือน	อุณหภูมิ (°ซ)			ความชื้นสัมพัทธ์ (%)	ปริมาณน้ำฝน (มม.)	จำนวนวันที่ฝนตก (วัน)	ศักยภาพการคายระเหยน้ำ (มม.)	ปริมาณฝนใช้การ/ <sup>2</sup> (มม.)
	ต่ำสุด	สูงสุด	เฉลี่ย	(%)	(มม.)	(วัน)	(มม.)	(มม.)
ม.ค.	19.1	31.9	24.9	71.0	6.1	1.7	53.0	6.0
ก.พ.	20.7	34.1	26.8	67.0	17.5	2.7	54.0	17.0
มี.ค.	23.2	35.8	29.0	66.0	41.5	4.5	69.4	38.7
เม.ย.	25.1	37.0	30.5	67.0	64.5	6.6	75.6	57.8
พ.ค.	25.5	35.3	29.6	76.0	199.5	14.9	77.8	135.8
มิ.ย.	25.4	33.9	28.7	81.0	159.6	16.9	72.6	118.8
ก.ค.	25.1	33.1	28.3	82.0	173.6	19.2	73.2	125.4
ส.ค.	24.9	32.7	28.0	83.0	178.2	19.9	71.0	127.4
ก.ย.	24.7	32.8	27.9	84.0	276.2	19.4	65.4	152.6
ต.ค.	24.0	32.5	27.6	83.0	164.5	13.6	61.7	121.2
พ.ย.	22.2	32.2	26.6	78.0	30.6	4.2	54.0	29.1
ธ.ค.	19.5	31.2	24.7	74.0	7.1	1.6	51.8	7.0
เฉลี่ย	23.3	33.5	27.7	76.0	-	-	-	-
รวม	-	-	-	-	1,318.9	125.2	779.5	936.8

หมายเหตุ : <sup>1</sup> เป็นสถานีตรวจอากาศที่ใกล้พื้นที่ตำบลมากที่สุด

<sup>2</sup> จากการคำนวณโดยโปรแกรม Cropwat for Windows Version 8.0

ที่มา : กรมอุตุนิยมวิทยา (2566)



รูปที่ 2-2 กราฟสมดุลของน้ำเพื่อการเกษตร ปี พ.ศ. 2536-2565



## 2.5 สภาพการใช้ที่ดินปัจจุบัน

สภาพการใช้ที่ดินตำบลเทพนคร อำเภอเมืองกำแพงเพชร จังหวัดกำแพงเพชร ซึ่งสำรวจโดยกลุ่มวิเคราะห์สภาพการใช้ที่ดิน (2566) ประกอบด้วยประเภทการใช้ที่ดินต่าง ๆ ดังนี้

- 1) พื้นที่ชุมชนและสิ่งปลูกสร้าง มีเนื้อที่ 9,584 ไร่ หรือร้อยละ 8.70 ของพื้นที่ตำบล
- 2) พื้นที่เกษตรกรรม มีเนื้อที่ 95,464 ไร่ หรือร้อยละ 86.64 ของพื้นที่ตำบล ประกอบด้วย การใช้ประโยชน์ที่ดินด้านเกษตรกรรมต่าง ๆ ดังต่อไปนี้
  - 2.1) เกษตรผสมผสาน/ไร่นาสวนผสม มีเนื้อที่ 86 ไร่ หรือร้อยละ 0.08 ของพื้นที่ตำบล
  - 2.2) พื้นที่นา มีเนื้อที่ 43,599 ไร่ หรือร้อยละ 39.57 ของพื้นที่ตำบล ได้แก่ นาไร่ นาข้าว
  - 2.3) พืชไร่ มีเนื้อที่ 44,495 ไร่ หรือร้อยละ 40.39 ของพื้นที่ตำบล ได้แก่ ไร่ร้าง ข้าวโพด อ้อย มันสำปะหลัง
  - 2.4) ไม้ยืนต้น มีเนื้อที่ 1,836 ไร่ หรือร้อยละ 1.67 ของพื้นที่ตำบล ได้แก่ ปาล์ม น้ำมัน ยางพารา สัก ไม้ยืนต้นผสม ยูคาลิปตัส หม่อน
  - 2.5) ไม้ผล มีเนื้อที่ 3,933 ไร่ หรือร้อยละ 3.55 ของพื้นที่ตำบล ได้แก่ มะนาว ส้ม มะละกอ กล้วย ฝรั่ง มะม่วง
  - 2.6) พืชสวน มีเนื้อที่ 191 ไร่ หรือร้อยละ 0.17 ของพื้นที่ตำบล ได้แก่ พืชผัก ไม้ดอก ไม้ประดับ
  - 2.7) พุ่หญ้าเลี้ยงสัตว์และโรงเรือนเลี้ยงสัตว์ มีเนื้อที่ 150 ไร่ หรือร้อยละ 0.14 ของพื้นที่ตำบล ได้แก่ โรงเรือนเลี้ยงสุกร พุ่หญ้าเลี้ยงสัตว์ โรงเรือนเลี้ยงสัตว์ปีก
  - 2.8) สถานที่เพาะเลี้ยงสัตว์น้ำ มีเนื้อที่ 1,174 ไร่ หรือร้อยละ 1.07 ของพื้นที่ตำบล ได้แก่ สถานที่เพาะเลี้ยงสัตว์น้ำไร่ สถานที่เพาะเลี้ยงปลา
- 3) พื้นที่แหล่งน้ำ มีเนื้อที่ 3,911 ไร่ หรือร้อยละ 3.55 ของพื้นที่ตำบล ได้แก่ แม่น้ำ ลำห้วย ลำคลอง หนอง บึง ทะเลสาบ อ่างเก็บน้ำ บ่อน้ำในไร่นา คลองชลประทาน
- 4) พื้นที่เบ็ดเตล็ด มีเนื้อที่ 1,221 ไร่ หรือร้อยละ 1.11 ของพื้นที่ตำบล ได้แก่ พุ่หญ้าธรรมชาติ พุ่หญ้าสลับไม้พุ่ม/ไม้ละเมาะ พื้นที่ลุ่ม บ่อลูกวัง พื้นที่ถม



ตารางที่ 2-2 สภาพการใช้ที่ดิน ตำบลเทพนคร อำเภอเมืองกำแพงเพชร จังหวัดกำแพงเพชร

หน่วยแผนที่	สภาพการใช้ที่ดิน	เนื้อที่	
		ไร่	ร้อยละ
<b>U</b>	<b>พื้นที่ชุมชนและสิ่งปลูกสร้าง</b>	<b>9,584</b>	<b>8.70</b>
U101	ตัวเมืองและย่านการค้า	37	0.03
U201	หมู่บ้านบนพื้นราบ	7,002	6.36
U301	สถานที่ราชการและสถาบันต่าง ๆ	612	0.56
U500	พื้นที่อุตสาหกรรมร้าง	154	0.14
U502	โรงงานอุตสาหกรรม	1,629	1.48
U503	ลานตากและแหล่งรับซื้อทางการเกษตร	62	0.06
U601	สถานที่พักผ่อนหย่อนใจ	14	0.01
U602	รีสอร์ท โรงแรม เกสต์เฮ้าส์	38	0.03
U603	สุสาน ป่าช้า	36	0.03
<b>A</b>	<b>พื้นที่เกษตรกรรม</b>	<b>95,464</b>	<b>86.64</b>
A001	เกษตรผสมผสาน/ไร่นาสวนผสม	86	0.08
A100	นาร้าง	74	0.07
A101	นาข้าว	43,525	39.50
A200	ไร่ร้าง	18	0.02
A202	ข้าวโพด	129	0.12
A203	อ้อย	42,146	38.25
A204	มันสำปะหลัง	2,202	2.00
A300	ไม้ยืนต้นร้าง/เสื่อมโทรม	8	0.01
A301	ไม้ยืนต้นผสม	46	0.04
A302	ยางพารา	584	0.53
A303	ปาล์มน้ำมัน	890	0.81
A304	ยูคาลิปตัส	40	0.04
A305	สัก	228	0.21
A314	หม่อน	17	0.01
A315	ไผ่ปลูกเพื่อการค้า	16	0.01
A302/A407	ยางพารา/มะม่วง	7	0.01
A400	ไม้ผลร้าง/เสื่อมโทรม	54	0.05
A401	ไม้ผลผสม	205	0.19
A402	ส้ม	638	0.58
A402/A415	ส้ม/มะละกอ	21	0.02
A405	มะพร้าว	32	0.03



## แผนการใช้ที่ดินตำบลเทพนคร อำเภอเมือง จังหวัดกำแพงเพชร

A407	มะม่วง	304	0.28
A407/A411	มะม่วง/กล้วย	102	0.09
A411	กล้วย	516	0.47
A411/A413	กล้วย/ลำไย	3	-
A411/A414	กล้วย/ฝรั่ง	3	-
A411/A422	กล้วย/มะนาว	13	0.01
A413	ลำไย	187	0.17
A414	ฝรั่ง	418	0.38
A414/A417	ฝรั่ง/กระท้อน	4	-
A415	มะละกอ	587	0.53
A417	กระท้อน	4	-
A417/A429	กระท้อน/มะปราง มะยงชิด	4	-
A418	ชมพู	49	0.04
A422	มะนาว	761	0.69
A426	แก้วมังกร	7	0.01
A427	ส้มโอ	5	-
A429	มะปราง มะยงชิด	16	0.01
A502	พืชผัก	133	0.12
A503	ไม้ดอก ไม้ประดับ	58	0.05
A701	ทุ่งหญ้าเลี้ยงสัตว์	52	0.05
A703	โรงเรือนเลี้ยงสัตว์ปีก	4	-
A704	โรงเรือนเลี้ยงสุกร	94	0.09
A900	สถานที่เพาะเลี้ยงสัตว์น้ำร้าง	8	0.01
A902	สถานที่เพาะเลี้ยงปลา	1,166	1.06
<b>M</b>	<b>พื้นที่เบ็ดเตล็ด</b>	<b>1,221</b>	<b>1.11</b>
M101	ทุ่งหญ้าธรรมชาติ	15	0.01
M102	ทุ่งหญ้าสลับไม้พุ่ม/ไม้ละเมาะ	204	0.19
M201	พื้นที่ลุ่ม	631	0.57
M201+A204	พื้นที่ลุ่ม+มันสำปะหลัง	249	0.23
M201+A502	พื้นที่ลุ่ม+พืชผัก	17	0.02
M300	เหมืองเก่า บ่อขุดเก่า	12	0.01
M303	บ่อทราย	27	0.02
M405	พื้นที่ถม	66	0.06
<b>W</b>	<b>พื้นที่แหล่งน้ำ</b>	<b>3,911</b>	<b>3.55</b>
W101	แม่น้ำ ลำห้วย ลำคลอง	2,940	2.67
W102	หนอง บึง ทะเลสาบ	131	0.12

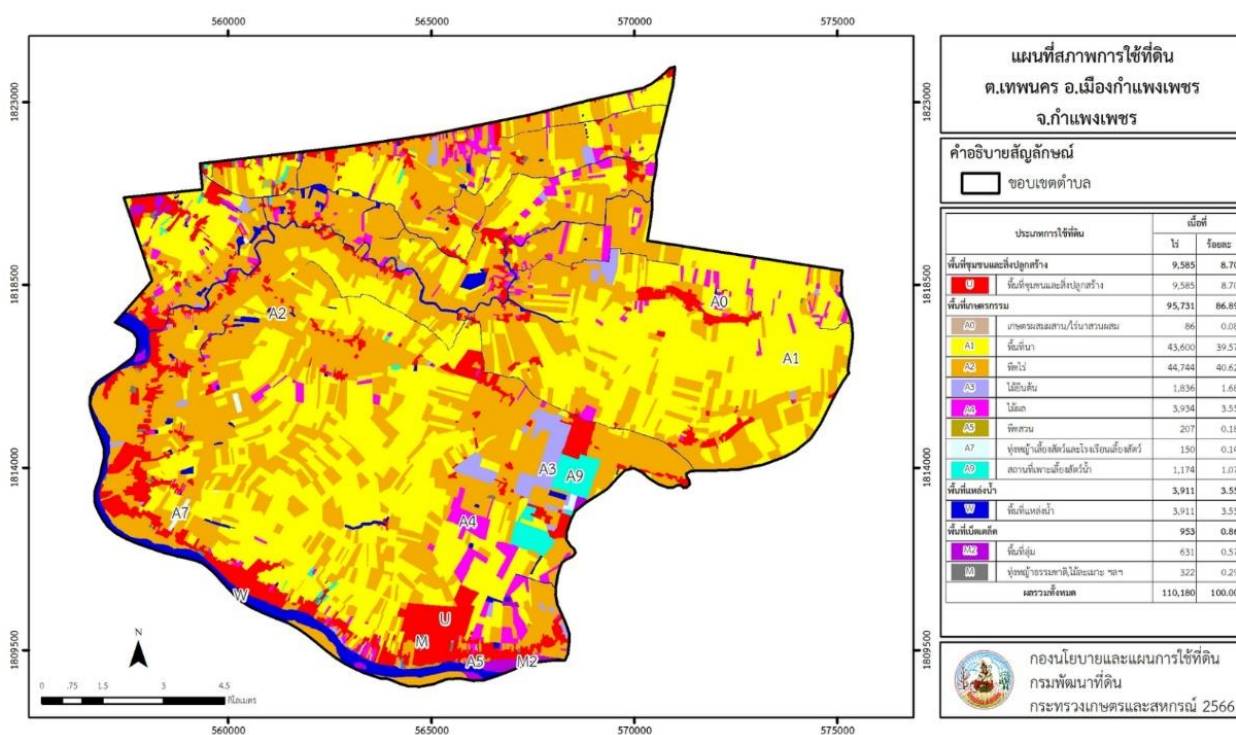


แผนการใช้ที่ดินตำบลเทพนคร อำเภอเมือง จังหวัดกำแพงเพชร

W201	อ่างเก็บน้ำ	46	0.04
W202	บ่อน้ำในไร่นา	625	0.57
W203	คลองชลประทาน	169	0.15
<b>ผลรวมทั้งหมด</b>		<b>110,180</b>	<b>100.00</b>

ที่มา: กลุ่มวิเคราะห์สภาพการใช้ที่ดิน (2565)

หมายเหตุ: เนื้อที่คำนวณด้วยระบบสารสนเทศภูมิศาสตร์



รูปที่ 2-3 สภาพการใช้ที่ดิน ตำบลเทพนคร อำเภอเมืองกำแพงเพชร จังหวัดกำแพงเพชร



## 2.6 สภาพเศรษฐกิจและสังคม

### 2.6.1 ประชากร

จากหลักฐานทะเบียนราษฎรของกรมการปกครอง กระทรวงมหาดไทย ณ เดือนธันวาคม 2565 พบว่า ประชากรที่อาศัยในพื้นที่ตำบลเทพนครมีประชากรรวม 19,917 คน แยกเป็นชาย 9,716 คน เป็นหญิง 10,201 คน ความหนาแน่นโดยเฉลี่ย 112.98 คนต่อตารางกิโลเมตร มีจำนวนครัวเรือนทั้งหมด 8,583 ครัวเรือน เป็นครัวเรือนเกษตรที่เข้ามาขึ้นทะเบียนกรมส่งเสริมการเกษตร 2,827 ครัวเรือน หรือร้อยละ 32.94 ของจำนวนครัวเรือนทั้งหมด และเป็นครัวเรือนที่ประกอบอาชีพอื่นๆ ครัวเรือนเกษตรที่ไม่ได้มาขึ้นทะเบียนกรมส่งเสริมการเกษตร 5,756 ครัวเรือน หรือร้อยละ 67.06 ของจำนวนครัวเรือนทั้งหมด ดังรายละเอียดในตารางที่ 2-3 ถึง 2-4

ตารางที่ 2-3 จำนวนประชากรและครัวเรือนตำบลเทพนคร อำเภอเมืองกำแพงเพชร จังหวัดกำแพงเพชร ปี 2565

พื้นที่	จำนวน ครัวเรือน	จำนวนประชากร (คน)		
		ชาย	หญิง	รวม
ตำบลเทพนคร	8,583	9,716	10,201	19,917
หมู่ที่ 0 เทพนคร	1	0	0	0
หมู่ที่ 1 วังโบสถ์	479	536	592	1,128
หมู่ที่ 2 ดงมะนาว	345	400	438	838
หมู่ที่ 3 ไร่	904	637	676	1,313
หมู่ที่ 4 เทพนคร	426	470	491	961
หมู่ที่ 5 ท่าตะคร้อ	399	489	485	974
หมู่ที่ 6 ตลุกงาม	464	492	488	980
หมู่ที่ 7 มะกอกหวาน	330	376	430	806
หมู่ที่ 8 สระสิงห์โต	557	712	692	1,404
หมู่ที่ 9 โคนเหนือ	939	851	875	1,726
หมู่ที่ 10 บ่อตาโพธิ์	258	336	344	680
หมู่ที่ 11 คลองเรือ	277	333	382	715
หมู่ที่ 12 บ่อเงิน	289	349	350	699
หมู่ที่ 13 โขมงหัก	428	360	405	765
หมู่ที่ 14 วังทองกลาง	397	495	561	1,056
หมู่ที่ 15 ศรีนคร	415	570	566	1,136
หมู่ที่ 16 นครอินทร์	369	484	514	998
หมู่ที่ 17 ไทรย้อย	203	270	269	539



หมู่ที่ 18 เนินสำราญ	225	312	326	638
หมู่ที่ 19 บ่อเพชร	206	301	326	627
หมู่ที่ 20 สุกรพันธุ์	133	276	273	549
หมู่ที่ 21 เพชรนคร	415	445	488	933
หมู่ที่ 22 หนองสุบิน	124	222	230	452

ที่มา : กรมการปกครอง (2566)

ตารางที่ 2-4 จำนวนและสัดส่วนครัวเรือนเกษตรตำบลเทพนคร อำเภอเมืองกำแพงเพชร จังหวัดกำแพงเพชร ปี 2565

รายการ	จำนวน (ครัวเรือน)	ร้อยละ
จำนวนครัวเรือนทั้งหมด <sup>1)</sup>	8,583	100.00
- จำนวนครัวเรือนเกษตรที่มากขึ้นทะเบียนกรมส่งเสริมการเกษตร <sup>2)</sup>	2,827	32.94
- จำนวนครัวเรือนที่ประกอบอาชีพอื่นๆ และจำนวนครัวเรือนเกษตรที่ไม่ได้มากขึ้นทะเบียนฯ	5,756	67.06

ที่มา : 1) กรมการปกครอง (2566)

2) กรมส่งเสริมการเกษตร (2566)

### 2.6.2 การถือครองที่ดิน

จากข้อมูลกรมการปกครอง ณ เดือนธันวาคม 2565 ตำบลเทพนครมีจำนวนครัวเรือนทั้งหมด 8,583 ครัวเรือน โดยถือครองที่ดินเฉลี่ยครัวเรือนละ 12.84 ไร่ (เนื้อที่ของตำบลรวมต่อจำนวนครัวเรือนทั้งหมด)

### 2.6.3 ลักษณะทางเศรษฐกิจและการประกอบอาชีพ

ประชากรในตำบลเทพนครประกอบอาชีพเกษตรกรรม ค้าขาย รับราชการ รับจ้างทั่วไป และอื่นๆ มีเกษตรกรบางครัวเรือนประกอบอาชีพหลายอย่างควบคู่กันไป สำหรับพืชที่เกษตรกรปลูกเป็นอาชีพหลัก ได้แก่ ข้าวนาปี และอ้อยโรงงาน ทางด้านการเลี้ยงสัตว์เกษตรกรจะมีการเลี้ยงไว้เพื่อบริโภค หากเหลือจึงจำหน่ายเป็นรายได้เสริม

### 2.6.4 ด้านรายได้-รายจ่าย

จากข้อมูลความจำเป็นพื้นฐานกรมพัฒนาชุมชนปี 2566 รายได้ครัวเรือนเฉลี่ยปีละ 267,529.76 บาท รายได้บุคคลเฉลี่ยปีละ 96,643.48 บาท รายจ่ายครัวเรือนเฉลี่ยปีละ 176,238.77 บาท รายจ่ายบุคคลเฉลี่ยปีละ 63,665.17 บาท เมื่อพิจารณาจะเห็นว่ารายได้ครัวเรือนมากกว่ารายจ่ายครัวเรือนปีละ 91,290.99 บาท และรายได้บุคคลมากกว่ารายจ่ายบุคคลปีละ 32,978.31 บาท ดังรายละเอียดในตารางที่ 2-5



ตารางที่ 2-5 รายได้-รายจ่ายเฉลี่ยครัวเรือนตำบลเทพนคร อำเภอเมืองกำแพงเพชร จังหวัด  
กำแพงเพชร ปี 2565

พื้นที่	แหล่งรายได้ของครัวเรือน (บาท/ปี)				รายได้ ครัวเรือน เฉลี่ย (บาท/ปี)	รายได้บุคคล เฉลี่ย (บาท/ปี)	รายจ่าย ครัวเรือนเฉลี่ย (บาท/ปี)	รายจ่าย บุคคลเฉลี่ย (บาท/ปี)
	อาชีพหลัก	อาชีพรอง	รายได้อื่น	ทำ-หาเอง				
ตำบลเทพนคร	210,144.10	26,231.90	22,318.28	8,835.49	267,529.76	96,643.48	176,238.77	63,665.17
หมู่ที่ 1 วังโบสถ์	180,083.04	2,425.61	9,942.91	10,460.90	202,912.46	61,858.33	167,892.39	51,182.38
หมู่ที่ 2 ดงมะนาว	154,438.38	439.39	14,543.43	11,715.66	181,136.87	66,416.85	110,174.24	40,397.22
หมู่ที่ 3 ไร่	90,253.45	18,500.14	9,725.86	3,774.71	122,254.17	59,502.73	88,889.74	43,263.82
หมู่ที่ 4 เทพนคร	135,204.98	25,097.29	9,030.77	4,884.62	174,217.65	54,690.48	109,040.72	34,230.11
หมู่ที่ 5 ท่าตะคร้อ	191,217.88	30,430.17	23,487.71	12,466.48	257,602.23	76,723.46	182,118.44	54,241.60
หมู่ที่ 6 ตลุกงาม	273,760.80	36,734.40	132,277.20	6,641.60	449,414.00	164,741.20	246,449.00	90,340.54
หมู่ที่ 7 มะกอกหวาน	258,593.53	21,814.93	18,119.40	5,672.14	304,200.00	120,126.13	187,262.89	73,948.61
หมู่ที่ 8 สรรสิงห์โต	238,447.80	52,931.43	12,780.22	7,122.71	311,282.16	136,678.78	238,000.00	104,501.81
หมู่ที่ 9 โคนเหนือ	264,063.13	24,945.45	10,572.29	1,878.07	301,458.94	126,241.63	198,693.37	83,206.61
หมู่ที่ 10 บ่อตาโพธิ์	246,736.95	35,080.79	24,961.26	7,472.85	314,251.86	98,858.40	173,786.75	54,670.42
หมู่ที่ 11 คลองเรือ	145,024.73	38,751.61	16,861.29	3,134.41	203,772.04	72,887.69	165,783.23	59,299.38
หมู่ที่ 12 บ่อเงิน	487,839.41	65,867.66	22,748.53	8,144.26	584,599.87	197,775.08	395,785.29	133,897.51
หมู่ที่ 13 ไชยมงหัก	153,473.43	18,864.73	15,760.87	11,975.85	200,074.88	79,952.70	134,739.13	53,843.63
หมู่ที่ 14 วังทองกลาง	186,124.79	9,589.74	13,720.94	6,736.75	216,172.22	66,645.98	168,192.31	51,853.75
หมู่ที่ 15 ศรีนคร	225,413.28	15,690.04	21,678.97	7,407.01	270,189.30	103,419.92	226,979.70	86,880.65
หมู่ที่ 16 นครอินทร์	208,283.03	39,484.86	19,317.89	14,138.99	281,224.77	96,243.33	134,883.49	46,161.07
หมู่ที่ 17 ไทรย้อย	238,645.16	30,395.16	6,880.65	4,137.10	280,058.06	119,337.46	247,454.03	105,444.33
หมู่ที่ 18 เนินสำราญ	43,548.19	50,472.89	50,135.54	51,186.75	195,343.37	63,707.27	141,442.95	46,128.74
หมู่ที่ 19 บ่อเพชร	213,968.94	18,006.21	14,824.84	10,479.50	257,279.50	94,570.78	132,985.09	48,882.65
หมู่ที่ 20 สุกรพันธุ์	376,099.16	16,142.86	33,768.07	17,294.12	443,304.20	109,219.88	313,365.55	77,206.00
หมู่ที่ 21 เพชรนคร	260,509.02	7,909.84	5,462.30	2,801.80	276,682.95	96,998.05	71,549.59	25,083.48
หมู่ที่ 22 หนองสุบิน	172,782.72	51,432.10	21,493.83	6,672.84	252,381.48	90,857.33	169,454.32	61,003.56

ที่มา : กรมการพัฒนาชุมชน (2566)



## บทที่ 3

### สถานภาพของทรัพยากรธรรมชาติ

การศึกษาสถานภาพของทรัพยากรธรรมชาติในพื้นที่ตำบลเทพนคร อำเภอเมืองกำแพงเพชร จังหวัดกำแพงเพชร ได้แก่ ทรัพยากรป่าไม้ ทรัพยากรน้ำ และทรัพยากรดิน ซึ่งเป็นทรัพยากรกายภาพที่สำคัญต่อการทำการเกษตร ดังนั้นจึงจำเป็นต้องทราบว่าทรัพยากรธรรมชาติแต่ละชนิดปัจจุบันมีสถานะอย่างไร เพื่อใช้เป็นข้อมูลประกอบการวางแผนการใช้ที่ดินซึ่งจะนำไปสู่การกำหนดแผนงาน โครงการ กิจกรรม รวมถึงมาตรการต่าง ๆ เพื่อการพัฒนาพื้นที่อย่างมีประสิทธิภาพต่อไป โดยมีรายละเอียดดังนี้

#### 3.1 ทรัพยากรป่าไม้

##### 3.1.1 ป่าไม้ตามกฎหมายและมติคณะรัฐมนตรี

1) ป่าอนุรักษ์ ไม่พบพื้นที่ป่าอนุรักษ์ (เขตอุทยานแห่งชาติ เขตรักษาพันธุ์สัตว์ป่า เขตวนอุทยาน เขตห้ามล่าสัตว์ป่า) ในพื้นที่

2) ป่าสงวนแห่งชาติ ได้มีการจำแนกเขตการใช้ประโยชน์ทรัพยากรและที่ดินป่าไม้ในพื้นที่ป่าสงวนแห่งชาติตามมติคณะรัฐมนตรี วันที่ 10 มีนาคม 2535 และ 17 มีนาคม 2535 แบ่งออกเป็น 3 เขต ประกอบด้วย เขตพื้นที่ป่าเพื่อการอนุรักษ์ (Zone C) เขตพื้นที่ป่าเพื่อเศรษฐกิจ (Zone E) และเขตพื้นที่ป่าที่เหมาะสมต่อการเกษตร (Zone A) จากการวิเคราะห์ข้อมูลพบพื้นที่ป่าจำแนกเขตการใช้ประโยชน์ทรัพยากรที่ดินและป่าไม้ในพื้นที่ป่าสงวนแห่งชาติตามมติคณะรัฐมนตรีในพื้นที่ ได้แก่

(1) เขตพื้นที่ป่าเพื่อเศรษฐกิจ (Zone E) เนื้อที่ 2,353 ไร่

(2) เขตพื้นที่ป่าที่เหมาะสมต่อการเกษตร (Zone A) เนื้อที่ 5,704 ไร่

##### 3.1.2 ชั้นคุณภาพลุ่มน้ำ (มติคณะรัฐมนตรี วันที่ 28 พฤษภาคม 2528)

จากการวิเคราะห์ข้อมูล พบชั้นคุณภาพลุ่มน้ำในพื้นที่ คือ พื้นที่ลุ่มน้ำชั้นที่ 5 เนื้อที่ 110,180 ไร่ ทั้งนี้ เนื้อที่ดังกล่าวข้างต้นคำนวณด้วยระบบสารสนเทศภูมิศาสตร์ เป็นเนื้อที่เบื้องต้นเท่านั้น ไม่สามารถใช้อ้างอิงได้ทางกฎหมาย

#### 3.2 ทรัพยากรน้ำ

3.2.1 ปริมาณน้ำฝน พบว่าในพื้นที่ตำบลเทพนคร มีปริมาณน้ำฝนเฉลี่ยในคาบ 30 ปี (พ.ศ.2536-2565) 1,318.9 มิลลิเมตรต่อปี

3.2.2 น้ำผิวดิน หมายถึง แม่น้ำลำคลอง หนอง บึง ทะเลสาบ อ่างเก็บ และแหล่งน้ำสาธารณะอื่นๆ ที่อยู่ภายในผืนแผ่นดิน ในพื้นที่ตำบลเทพนคร มีรายละเอียดของแหล่งน้ำผิวดินดังนี้

แหล่งน้ำผิวดินธรรมชาติ ได้แก่ คลองใน คลองสีห้อง บึงสามวาบึง อ้อ และแม่น้ำปิง

แหล่งน้ำผิวดินที่มนุษย์สร้างขึ้น ได้แก่ คลองชลประทานวังบัว

3.2.3 ฐานข้อมูลน้ำบาดาลของกรมทรัพยากรน้ำบาดาล 2566 พบว่า ตำบลเทพนคร มีจำนวนบ่อบาดาลราชการจำนวน 19 บ่อ และจำนวนบ่อบาดาลเอกชนจำนวน 1 บ่อ



### 3.3 ทรัพยากรดิน

ทรัพยากรดินในพื้นที่ตำบลเทพนคร อำเภอเมืองกำแพงเพชร จังหวัดกำแพงเพชร พบหน่วยแผนที่ดินทั้งหมด 12 หน่วยแผนที่ดิน และหน่วยพื้นที่เบ็ดเตล็ด 2 หน่วยแผนที่ ดังนี้

#### 3.3.1 ดินในพื้นที่ลุ่ม มี 5 หน่วยแผนที่ดิน ได้แก่

- 1) หน่วยแผนที่ดิน Khk-sIA ชุดดินคลองขลุง มีเนื้อดินบนเป็นดินร่วนปนทราย ความลาดชัน 0-2 เปอร์เซ็นต์ มีเนื้อที่ 32,501 ไร่ หรือร้อยละ 29.50 ของเนื้อที่ตำบล
- 2) หน่วยแผนที่ดิน Plo-sicIA ชุดดินโพทะเล มีเนื้อดินบนเป็นดินร่วนเหนียวปนทรายแป้ง ความลาดชัน 0-2 เปอร์เซ็นต์ มีเนื้อที่ 16,739 ไร่ หรือร้อยละ 15.19 ของเนื้อที่ตำบล
- 3) หน่วยแผนที่ดิน Plo-fsi-sicIA ดินโพทะเลที่เป็นดินทรายแป้งละเอียด มีเนื้อดินบนเป็นดินร่วนเหนียวปนทรายแป้ง ความลาดชัน 0-2 เปอร์เซ็นต์ มีเนื้อที่ 11,758 ไร่ หรือร้อยละ 10.67 ของเนื้อที่ตำบล
- 4) หน่วยแผนที่ดิน Psl-sicIA ชุดดินพิษณุโลก มีเนื้อดินบนเป็นดินร่วนเหนียวปนทรายแป้ง ความลาดชัน 0-2 เปอร์เซ็นต์ มีเนื้อที่ 2,005 ไร่ หรือร้อยละ 1.82 ของเนื้อที่ตำบล
- 5) หน่วยแผนที่ดิน Skt-sicIA ชุดดินสุโขทัย มีเนื้อดินบนเป็นดินร่วนเหนียวปนทรายแป้ง ความลาดชัน 0-2 เปอร์เซ็นต์ มีเนื้อที่ 2,618 ไร่ หรือร้อยละ 2.38 ของเนื้อที่ตำบล

#### 3.3.2 ดินในพื้นที่ดอน มี 7 หน่วยแผนที่ดิน ได้แก่

- 1) หน่วยแผนที่ดิน Cm-sIA ชุดดินเชียงใหม่ มีเนื้อดินบนเป็นดินร่วนปนทราย ความลาดชัน 0-2 เปอร์เซ็นต์ มีเนื้อที่ 4,524 ไร่ หรือร้อยละ 4.11 ของเนื้อที่ตำบล
- 2) หน่วยแผนที่ดิน Cm-fsi-silA ดินเชียงใหม่ที่เป็นดินทรายแป้งละเอียด มีเนื้อดินบนเป็นดินร่วนปนทรายแป้ง ความลาดชัน 0-2 เปอร์เซ็นต์ มีเนื้อที่ 853 ไร่ หรือร้อยละ 0.77 ของเนื้อที่ตำบล
- 3) หน่วยแผนที่ดิน Kp-silA ชุดดินกำแพงเพชร มีเนื้อดินบนเป็นดินร่วนปนทรายแป้ง ความลาดชัน 0-2 เปอร์เซ็นต์ มีเนื้อที่ 22,842 ไร่ หรือร้อยละ 20.73 ของเนื้อที่ตำบล
- 4) หน่วยแผนที่ดิน Kp-gm-silA/b ดินกำแพงเพชรที่มีจุดประสีเทา มีเนื้อดินบนเป็นดินร่วนปนทรายแป้ง ความลาดชัน 0-2 เปอร์เซ็นต์ และมีคันทนา มีเนื้อที่ 2,879 ไร่ หรือร้อยละ 2.61 ของเนื้อที่ตำบล
- 5) หน่วยแผนที่ดิน Kp-Kp-fl-silA หน่วยเชิงซ้อนของชุดดินกำแพงเพชร และดินกำแพงเพชรที่เป็นดินร่วนละเอียด มีเนื้อดินบนเป็นดินร่วนปนทรายแป้ง ความลาดชัน 0-2 เปอร์เซ็นต์ มีเนื้อที่ 41 ไร่ หรือร้อยละ 0.04 ของเนื้อที่ตำบล
- 6) หน่วยแผนที่ดิน Sg-sIA ชุดดินไทรงาม มีเนื้อดินบนเป็นดินร่วนปนทราย ความลาดชัน 0-2 เปอร์เซ็นต์ มีเนื้อที่ 3,068 ไร่ หรือร้อยละ 2.78 ของเนื้อที่ตำบล
- 7) หน่วยแผนที่ดิน Sg-gm-silA/b ดินไทรงามที่มีจุดประสีเทา มีเนื้อดินบนเป็นดินร่วนปนทราย ความลาดชัน 0-2 เปอร์เซ็นต์ และมีคันทนา มีเนื้อที่ 7,699 ไร่ หรือร้อยละ 6.99 ของเนื้อที่ตำบล

#### 3.3.3 พื้นที่เบ็ดเตล็ด มี 2 หน่วยแผนที่ ได้แก่

- 1) หน่วยแผนที่ SAND BAR สันดอนทราย มีเนื้อที่ 472 ไร่ หรือร้อยละ 0.43 ของเนื้อที่ตำบล
- 2) หน่วยแผนที่ W พื้นที่น้ำ มีเนื้อที่ 2181 ไร่ หรือร้อยละ 1.98 ของเนื้อที่ตำบล



ไม่พบปัญหาทรัพยากรดินทางการเกษตรตามสภาพธรรมชาติในพื้นที่รายละเอียดของสมบัติดิน ตำบลเทพนคร อำเภอเมืองกำแพงเพชร จังหวัดกำแพงเพชร ดังแสดงในตารางที่ 3-1 และแผนที่แสดงใน ลักษณะของชุดดิน (รูปที่ 3-1)

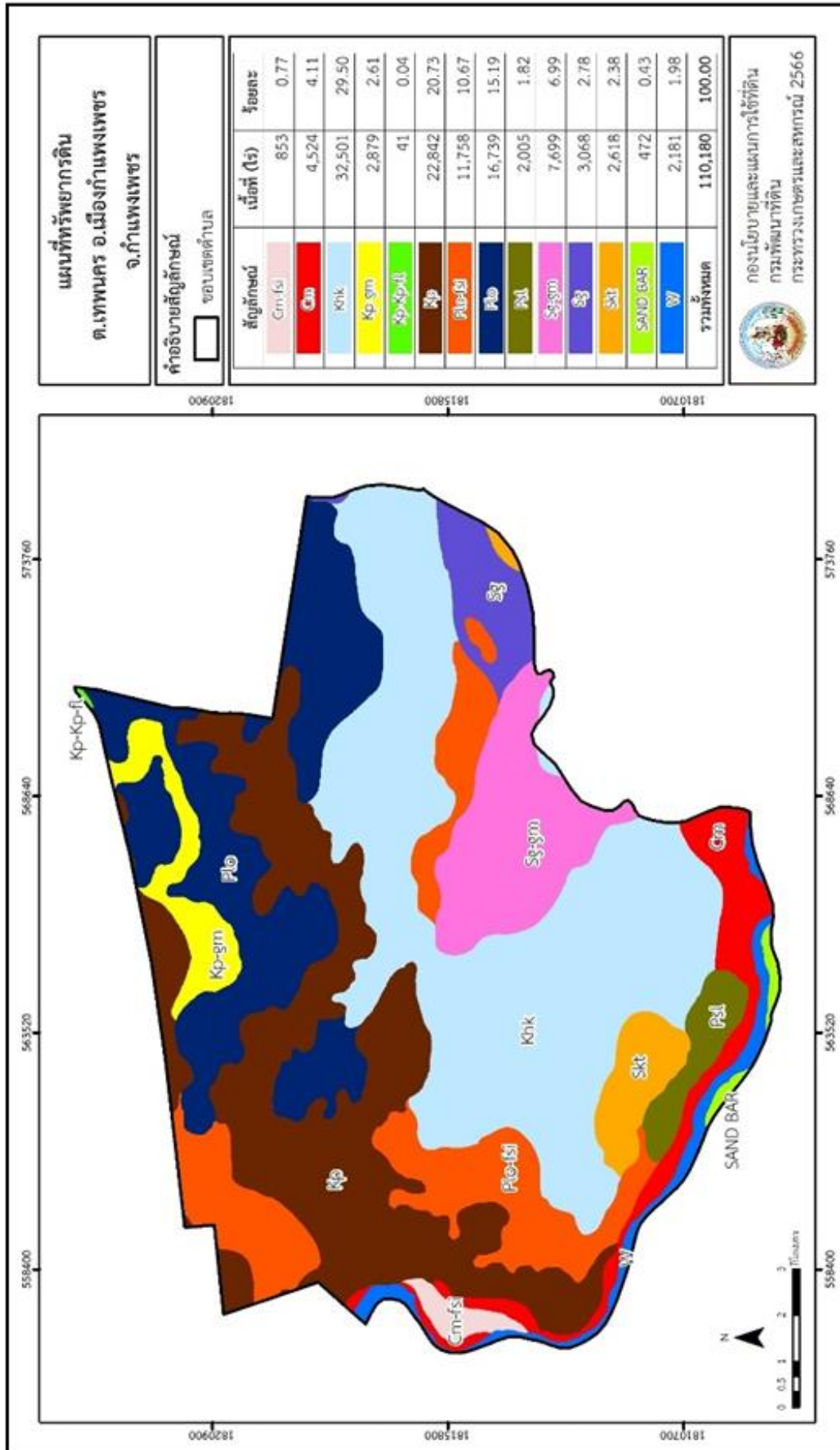


ตารางที่ 3-1 สมบัติดิน ตำบลเทพนคร อำเภอเมืองกำแพงเพชร จังหวัดกำแพงเพชร

หน่วยแผนที่ดิน	ความลาดชัน (%)	ความลึก (ซม.)	การระบายน้ำ	ความอุดมสมบูรณ์ของดิน	ความจุแลกเปลี่ยนแคตไอออน (cmol/kg)	ความอิ่มตัวด้วยเบส (%)	ปฏิกิริยาดิน		ค่าการนำไฟฟ้า (dS/m)	ความลึกของชั้นจาโรไซด์ (ซม.)	เนื้อที่	
							ดินบน	ดินล่าง			ไร่	ร้อยละ
Cm-fsi-silA	0-2	>150	ดี	ปานกลาง	<10	35-75	5.5-6.5	6.0-7.0	<2	-	853	0.77
Cm-sIA	0-2	>150	ดี	ปานกลาง	<10	35-75	5.5-6.5	6.0-7.0	<2	-	4,524	4.11
Khk-sIA	0-2	>150	ค่อนข้างเลว	ปานกลาง	<10	35-75	5.5-6.5	5.5-6.5	<2	-	32,501	29.50
Kp-gm-silA/b	0-2	>150	ดีปานกลางถึงค่อนข้างเลว	ปานกลาง	<10	35-75	5.5-6.5	6.0-7.0	<2	-	2,879	2.61
Kp-Kp-fl-silA	0-2	>150	ดี	ปานกลาง	<10	35-75	5.5-6.5	6.0-7.0	<2	-	41	0.04
Kp-silA	0-2	>150	ดี	ปานกลาง	<10	35-75	5.5-6.5	6.0-7.0	<2	-	22,842	20.73
Plo-fsi-sicIA	0-2	>150	ค่อนข้างเลว	ปานกลาง	<10	>75	5.5-6.5	7.0-8.5	<2	-	11,758	10.67
Plo-sicIA	0-2	>150	ค่อนข้างเลว	ปานกลาง	<10	>75	5.5-6.5	7.0-8.5	<2	-	16,739	15.19
Psl-sicIA	0-2	>150	ค่อนข้างเลว	ปานกลาง	10-20	35-75	5.5-6.5	7.0-8.0	<2	-	2,005	1.82
Sg-gm-sIA/b	0-2	>150	ดีปานกลางถึงค่อนข้างเลว	ปานกลาง	<10	35-75	5.5-6.5	6.0-7.0	<2	-	7,699	6.99
Sg-sIA	0-2	>150	ดี	ปานกลาง	<10	35-75	5.5-6.5	6.0-7.0	<2	-	3,068	2.78
Skt-sicIA	0-2	>150	ค่อนข้างเลว	ปานกลาง	<10	35-75	5.0-6.5	6.5-7.0	<2	-	2,618	2.38
SAND BAR	-	-	-	-	-	-	-	-	-	-	472	0.43
W	-	-	-	-	-	-	-	-	-	-	2,181	1.98
<b>รวมทั้งหมด</b>											<b>110,180</b>	<b>100.00</b>

หมายเหตุ: เนื้อที่คำนวณด้วยโปรแกรมระบบสารสนเทศภูมิศาสตร์

ที่มา: กองสำรวจและวิจัยทรัพยากรดิน (2566)



รูปที่ 3-1 ทรัพยากรดิน ตำบลเทพนคร อำเภอเมืองกำแพงเพชร จังหวัดกำแพงเพชร



## บทที่ 4

### กระบวนการมีส่วนร่วมของชุมชน (Participatory Rural Appraisal : PRA)

#### 4.1 การวิเคราะห์ผลจากการจัดกระบวนการมีส่วนร่วมของชุมชน (PRA)

การวิเคราะห์ผลการจัดทำกระบวนการมีส่วนร่วม (PRA) เมื่อวันที่ 14 มิถุนายน 2566 มีสาระสำคัญสรุปได้ดังนี้

##### 4.1.1 ปัญหาหลักของตำบลเทพนคร อำเภอเมือง จังหวัดกำแพงเพชร คือ

1. ดินขาดความอุดมสมบูรณ์
2. โรคแมลงรบกวนพืชผล
3. ต้นทุนการผลิตสูง

##### 4.1.2 ความต้องการของชุมชน เกษตรกร และตำบลสระแก้ว มีความต้องการ 2 ประการ คือ

1. แก้ไขปัญหาดินเสื่อมโทรมและฟื้นฟูความอุดมสมบูรณ์ของดิน
2. แก้ปัญหาเรื่องโรคแมลงรบกวนพืช

ผลจากการจัดทำกระบวนการมีส่วนร่วมชุมชน (PRA) ได้นำมาวิเคราะห์ร่วมกับปัญหาด้านกายภาพโดยระบบ DPSIR มีรายละเอียดดังนี้

##### 1. แรงขับเคลื่อนมี 4 ประการ คือ

- 1.1 ดินเสื่อมโทรม
- 1.2 การเปลี่ยนแปลงทางสภาพภูมิอากาศ
- 1.3 โรคแมลงรบกวนพืชผล
- 1.4 ต้นทุนการผลิตสูง

##### 2. แรงกดดัน (Driver) มี 3 ประการ คือ

- 2.1 การปรับปรุงบำรุงดิน
- 2.2 แก้ปัญหาโรคแมลงรบกวนพืชผล
- 2.3 ต้นทุนการผลิตสูง

##### 3. สภาวะ (State) ที่เกิดแรงกดดันมี 3 ประการ คือ

- 3.1 ความเสื่อมโทรมของดินทางกายภาพ/เคมี/ชีวภาพ
- 3.2 โรคแมลงรบกวนผลผลิตพืช
- 3.3 ต้นทุนการผลิตพืชสูง

##### 4. ผลกระทบ (Impact) ที่ปรากฏในพื้นที่ มี 4 ประการ คือ

- 4.1 โรคแมลงรบกวนพืช
- 4.2 ต้นทุนการผลิตสูง
- 4.3 รายได้น้อย
- 4.4 มีปัญหาต่อคุณภาพชีวิต

##### 5. การตอบสนอง (Response) ของรัฐในอดีต ปัจจุบัน และในอนาคตมีดังนี้ อดีต-ปัจจุบัน

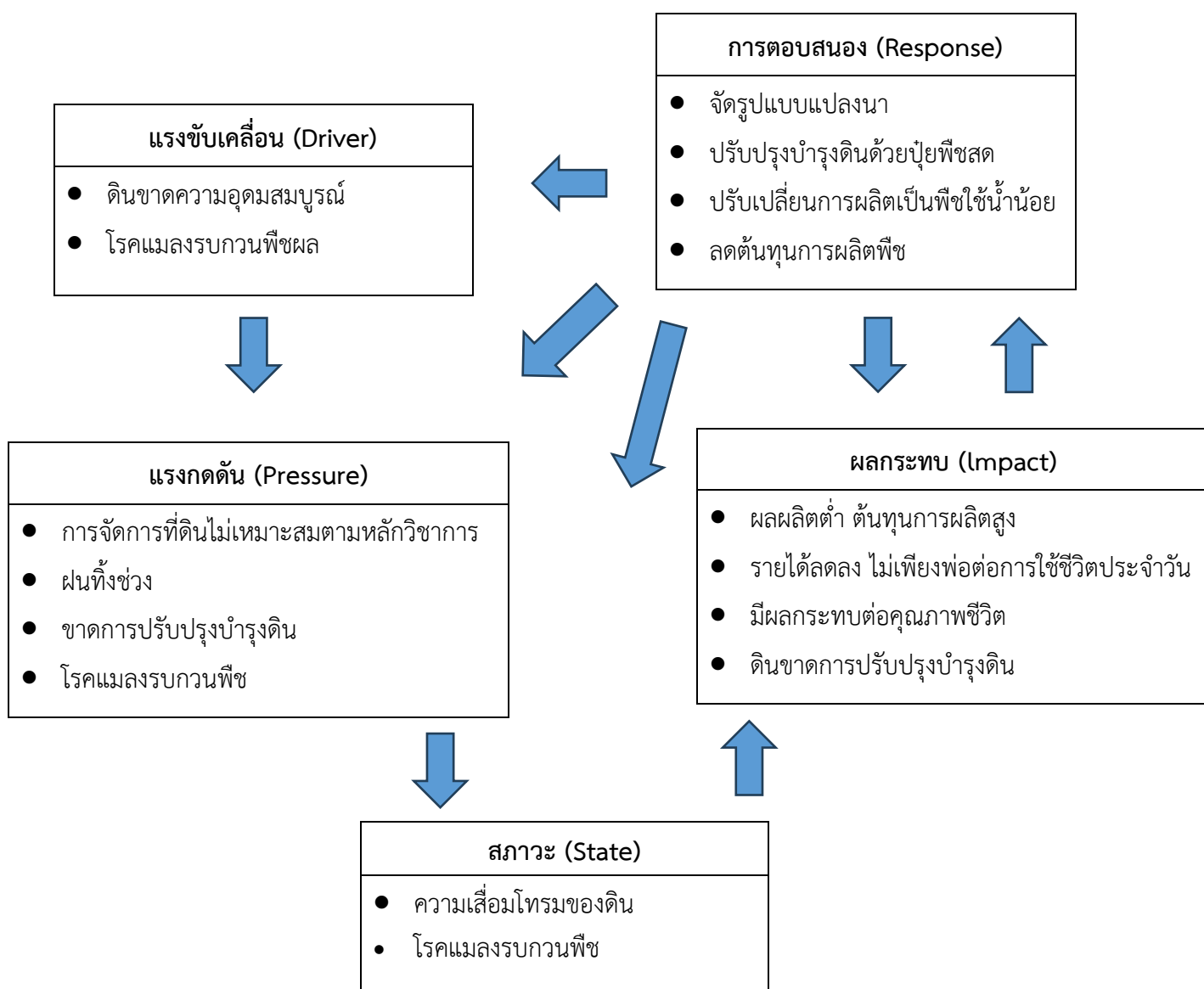
- 5.1 แนะนำความรู้ด้านการพัฒนาที่ดิน



- 5.2 ส่งเสริมการใช้สารอินทรีย์ลดการใช้สารเคมี
- 5.3 ปรับปรุงดินด้วยพืชปุ๋ยสด
- 5.4 อบรมหมอดินอาสา
- 5.5 จัดรูปแบบแปลงนา
- 5.6 ปรับเปลี่ยนการผลิตเป็นพืชใช้น้ำน้อย

#### อนาคต

1. ปรับปรุงบำรุงดินด้วยพืชปุ๋ยสด
2. ลดต้นทุนการผลิตพืช
3. พัฒนาที่ดินและเป็นระบบทั้งตำบล





### รูปที่ 4-1 การวิเคราะห์สถานการณ์โดยระบบ DPSIR ของตำบลเทพนคร อำเภอเมือง จังหวัดกำแพงเพชร

#### 4.2 ระบบการปลูกพืชในปัจจุบัน

ตำบลเทพนคร อำเภอเมือง จังหวัดกำแพงเพชร มีการเพาะปลูกพืช ดังนี้

1. ข้าว เกษตรกรส่วนใหญ่ของตำบลเทพนครจะปลูกข้าวกันเป็นส่วนใหญ่ทำนาหลายรอบต่อปี มีแหล่งรับซื้อในพื้นที่ทำให้สะดวกใน การขนส่งและได้ราคา
2. อ้อยโรงงาน การปลูกอ้อยของตำบลเทพนครส่วนมากจะเป็นเกษตรกรรายใหญ่ปลูกอ้อยมีเครื่องมืออุปกรณ์การเกษตรครบวงจร และในพื้นที่ตำบลเทพนครยังมีโรงงานน้ำตาล ตั้งอยู่ในพื้นที่ทำให้สะดวกในการขนส่งผลผลิตเข้าโรงงาน ทำให้ลดต้นทุนการขนส่ง  
การคมนาคมสะดวก
3. ข้าวโพด พื้นที่ตำบลเทพนคร เหมาะสมในการปลูกข้าวโพดซึ่งมีระบบน้ำที่อุดมสมบูรณ์ และมีน้ำปึงไหลผ่านตำบล ทำให้สามารถปลูกข้าวโพดได้หลายรอบ มีการปลูกทั้งข้าวโพดเลี้ยงสัตว์และข้าวโพดหวาน
4. มันสำปะหลัง เกษตรกรจะปลูกมันสำปะหลังกันในหลายพื้นที่ที่เหมาะสม แต่มีจำนวนไม่มากเท่าไรมีแหล่งรับซื้อใกล้เคียงไม่ขนส่งไกลจนเกินไป
5. ไม้ผล เกษตรกรของตำบลเทพนคร จะมีการปลูกไม้ผลที่หลากหลาย ซึ่งในพื้นที่ตำบลเทพนคร มีความเหมาะสมในการปลูกไม้ผลมีน้ำอุดมสมบูรณ์ ทั้งน้ำชลประทานและน้ำใต้ดินซึ่งเกษตรกรจะเลือกปลูกตามความถนัด และตามความต้องการของตลาด เช่น กล้วยไข่ กล้วยน้ำหว่า มะม่วง ฝรั่ง มะนาว
6. พืชผัก มีเกษตรกรในตำบลเทพนคร ปลูกผักสวนครัว เช่น กระเพรา โหระพา แมงลัก ตะไคร้ ข่า และผักอื่นๆ ส่งตลาดในตัวเมืองซึ่งอยู่ใกล้ ทำให้มีตลาดอยู่ตลอดเวลา

เดือน ชนิดพืช	เดือน											
	ม.ค.	ก.พ.	มี.ค.	เม.ย.	พ.ค.	มิ.ย.	ก.ค.	ส.ค.	ก.ย.	ต.ค.	พ.ย.	ธ.ค.
1. ข้าว	[Bar chart showing continuous planting from Jan to Dec]											
2. อ้อย	[Bar chart showing planting from Jan to Dec]											
3. ข้าวโพด	[Bar chart showing planting from Jan to Dec]											
4. มันสำปะหลัง	[Bar chart showing planting from Jan to Dec]											
5. ไม้ผล	[Bar chart showing planting from Jan to Dec]											
6. พืชผัก	[Bar chart showing planting from Jan to Dec]											

รูปที่ 4-2 ระบบการปลูกพืชในปัจจุบัน ตำบลเทพนคร อำเภอเมือง จังหวัดกำแพงเพชร



## บทที่ 5

## การประเมินคุณภาพที่ดิน

## 5.1 หลักการประเมินคุณภาพที่ดินด้านกายภาพ

การประเมินคุณภาพที่ดินหรือการประเมินความเหมาะสมของที่ดิน สอดคล้องตามหลักการของ FAO Framework ค.ศ. 1983 ซึ่งการประเมินคุณภาพที่ดินด้านกายภาพ เป็นการประเมินศักยภาพของที่ดินว่าที่ดินนั้นๆ เหมาะสมมากหรือน้อยเพียงใดสำหรับการใช้ที่ดินประเภทต่างๆ หรือการปลูกพืชต่างๆ โดยพิจารณาจากสภาพแวดล้อมที่มีผลต่อการเจริญเติบโตของพืช สมบัติดินที่ได้จำแนกไว้ในแต่ละตำบล ร่วมกับการจัดการพื้นที่ เช่น ระบบชลประทาน พื้นที่ยกทรง การจัดระบบอนุรักษ์ดินและน้ำ เป็นต้น และนอกจากนี้พิจารณาความต้องการปัจจัยต่อการปลูกพืชแต่ละชนิด สอดคล้องตามหลักการของ FAO ได้แก่ ความต้องการด้านพืช ความต้องการด้านการจัดการ ความต้องการด้านการอนุรักษ์ (บัณฑิต ต้นศิริ และคำรณ ไทรพิทักษ์, 2542) รายละเอียดดังตารางที่ 5-1

ระดับความเหมาะสมของที่ดินได้จากการสังเคราะห์ข้อมูลดิน การจัดการที่ดิน หรือดินที่มีลักษณะเฉพาะที่เกิดขึ้นตามสภาพภูมิประเทศ (ซึ่งจะเรียกรวมว่าหน่วยที่ดิน) ลักษณะภูมิอากาศ พิจารณาร่วมกับระดับความต้องการปัจจัยต่อการเจริญเติบโตของพืชแต่ละชนิด หลังจากนั้นดำเนินการประเมินคุณภาพที่ดิน ซึ่งสามารถจำแนกระดับความเหมาะสมของที่ดินได้เป็น 4 ชั้น ได้แก่ เหมาะสมสูง (S1) เหมาะสมปานกลาง (S2) เหมาะสมเล็กน้อย (S3) และไม่เหมาะสม (N) โดยที่

S1 : ไม่มีข้อจำกัดด้านที่ดินตามปัจจัยที่ใช้พิจารณา

S2 : มีข้อจำกัดด้านที่ดินที่แก้ไขได้ง่ายหรือข้อจำกัดอาจไม่ส่งผลกระทบต่อ การเจริญเติบโตของพืชอย่างชัดเจน

S3 : มีข้อจำกัดด้านที่ดินที่แก้ไขได้ยาก ควรปรับเปลี่ยนการผลิตเป็นพืชชนิดอื่นหรือกิจกรรมอื่น (ส่วนใหญ่เป็นลักษณะทางกายภาพ)

N : มีข้อจำกัดที่พัฒนาหรือปรับปรุงที่ดินได้ยากมาก หากจะดำเนินการพัฒนาหรือปรับปรุงต้องใช้ต้นทุนสูงหรือเครื่องจักรขนาดใหญ่ แนะนำให้ปรับเปลี่ยนการผลิต

ตารางที่ 5-1 ตัวอย่างการประเมินคุณภาพที่ดินด้านกายภาพของประเภทการใช้ประโยชน์ที่ดิน

คุณภาพที่ดิน (Land Quality)	คุณลักษณะที่ดินตัวแทน (Land Characteristics)	ระดับความ เหมาะสม (Land Suitability Rating)
<b>1. ความเหมาะสมด้านความต้องการด้านพืช (Crop Requirements)</b>		
1.1. การหยั่งลึกของรากพืช (r)	ความลึกของดิน	S1
1.2. ความชุ่มชื้นที่เป็นประโยชน์ต่อพืช (m)	ปริมาณน้ำฝนเฉลี่ยในรอบปี	S2m
1.3. ความเป็นประโยชน์ของออกซิเจน ต่อรากพืช (o)	สภาพการระบายน้ำของดิน	S2o
<b>ความเหมาะสมรวมด้านความต้องการด้านพืช (Crop Requirements)</b>		<b>S2om</b>



<b>2. ความเหมาะสมรวมความต้องการด้านการจัดการ (Management Requirements)</b>		
2.1. สภาวะการเขตกรรม (k)		ระดับความยากง่ายในการเขตกรรม (ดินบน)
2.2. ศักยภาพการใช้เครื่องจักรกล (w)		ความลาดชันของพื้นที่
<b>ความเหมาะสมรวมด้านความต้องการด้านการจัดการ (Management Requirements)</b>		S1 S3w S3w
<b>3. ความเหมาะสมด้านความต้องการด้านการอนุรักษ์ (Conservation Requirements)</b>		
3.1 ความเสียหายจากการกัดกร่อน (e)		ความลาดชันของพื้นที่
<b>ความเหมาะสมรวมด้านความต้องการด้านการอนุรักษ์ (Conservation Requirements)</b>		S3e S3e
<b>ความเหมาะสมด้านกายภาพของประเภทการใช้ประโยชน์ที่ดินในแต่ละหน่วยที่ดินโดยรวม</b>		S3ew

## 5.2 พืชเศรษฐกิจที่สำคัญของตำบล

พืชเศรษฐกิจหลักและพืชทางเลือกของตำบล ได้แก่ ข้าว ข้าวโพด อ้อยโรงงาน

## 5.3 ระดับความเหมาะสมของที่ดิน

การประเมินคุณภาพที่ดินของพืชเศรษฐกิจหลักและพืชทางเลือก ตำบลเทพนคร อำเภอเมืองกำแพงเพชร จังหวัดกำแพงเพชร ได้ผลการประเมินคุณภาพที่ดินดังตารางที่ 5-2

ตารางที่ 5-2 **ชั้นความเหมาะสมทางกายภาพของดิน ตำบลเทพนคร อำเภอเมืองกำแพงเพชรจังหวัดกำแพงเพชร**

หน่วยแผนที่ดิน	ข้าว	ข้าวโพด	อ้อยโรงงาน
Cm-fsi-silA	S3o	S2n	S2ns
Cm-slA	S3o	S2n	S2ns
Khk-slA	S2n	S3o	S2ons
Kp-gm-silA/b	S2on	S3o	S2ons
Kp-Kp-fl-silA	S3o	S2n	S2ns
Kp-silA	S3o	S2n	S2ns
Plo-fsi-sic1A	S2n	S3o	S2ons
Plo-sic1A	S2n	S3o	S2ons
Psl-sic1A	S1	S3o	S2os
Sg-gm-slA/b	S2on	S3o	S2ons
Sg-slA	S3o	S2n	S2ns
Skt-sic1A	S2n	S3o	S2ons



## บทที่ 6 แผนการใช้ที่ดิน

### 6.1 การวิเคราะห์ข้อมูลเพื่อจัดทำแผนการใช้ที่ดินระดับตำบล

ตามที่กรมพัฒนาที่ดินได้จัดทำแผนปฏิบัติการราชการกรมพัฒนาที่ดินระยะ 5 ปี พ.ศ. 2566-2570 เพื่อให้บรรลุตามวิสัยทัศน์ที่กำหนดไว้ คือ “เป็นองค์กรอัจฉริยะทางดิน เพื่อขับเคลื่อนการใช้ที่ดินอย่างเหมาะสม 15 ล้านไร่ ภายในปี 2570” ซึ่งในส่วนของประเด็นการพัฒนาที่ 2 บริหารจัดการทรัพยากรดินและที่ดินด้วยชุดข้อมูลที่มีมูลค่าสูง (High Value Dataset) ซึ่งมีเป้าหมาย คือ การนำชุดข้อมูลที่มีมูลค่าสูง ไปใช้ในการบริหารจัดการทางการเกษตร ในส่วนของตัวชี้วัด บริหารจัดการทรัพยากรดินและที่ดินบนพื้นฐานของชุดข้อมูลที่มีมูลค่าสูง ร้อยละ 100 กลยุทธ์ที่ 2 ยุทธศาสตร์แผนการใช้ที่ดินไปสู่การปฏิบัติ ได้กำหนดให้ ร้อยละของแผนการใช้ที่ดินระดับตำบลที่จัดทำแล้วเสร็จทั่วประเทศ ภายใน ปี 2570 (ไม่น้อยกว่า ร้อยละ 80) เป็นตัวชี้วัดหนึ่งของกลยุทธ์ดังกล่าว

การวางแผนการใช้ที่ดินระดับตำบลเป็นการวางกรอบและนโยบายการการพัฒนาพื้นที่ให้เกิดการใช้ที่ดินอย่างสมดุลและยั่งยืนซึ่งจะมีความละเอียดและเฉพาะเจาะจงมากกว่าแผนการใช้ที่ดินระดับประเทศ ที่ใช้เป็นกรอบนโยบายการพัฒนาพื้นที่ระดับประเทศ เป็นการกำหนดแนวทางใช้ที่ดินให้ตรงกับศักยภาพโดยเฉพาะทางด้านเกษตรกรรม และนำไปสู่การกำหนดแผนงาน โครงการ กิจกรรม ที่มีความสอดคล้องกับสภาพพื้นที่ ทั้งนี้การใช้ขอบเขตการปกครองในระดับตำบลจะนำไปสู่การพัฒนาเชิงพื้นที่ที่มีเป้าหมายและทิศทางสอดคล้องตามบริบทของแต่ละตำบล และมีผู้รับผิดชอบโดยตรง คือ องค์กรปกครองส่วนท้องถิ่น ซึ่งแผนการใช้ที่ดินในระดับที่ใหญ่กว่านี้อาจไม่สามารถนำมาใช้ปฏิบัติงานในระดับพื้นที่ได้อย่างเป็นรูปธรรมเนื่องจากเป็นแผนงานสำหรับนำไปใช้ปฏิบัติงานเชิงนโยบายและยุทธศาสตร์ในภาพรวม

ทั้งนี้แผนการใช้ที่ดินเป็นผลที่ได้จากการวิเคราะห์ข้อมูลทางด้านกายภาพ เศรษฐกิจ และสังคม โดยได้นำฐานข้อมูลที่ได้จากการรวบรวมข้อมูลทุติยภูมิ และข้อมูลปฐมภูมิจากการสำรวจภาคสนาม การศึกษาด้านกายภาพ ได้จาก การวิเคราะห์สถานภาพของทรัพยากรธรรมชาติ อาทิ ทรัพยากรดิน ทรัพยากรน้ำ และทรัพยากรป่าไม้ร่วมกับการพิจารณาลักษณะการใช้ประโยชน์ที่ดิน ข้อกฎหมายที่เกี่ยวข้องกับพื้นที่ในเขตป่าไม้ ตามกฎหมาย เช่น เขตรักษาพันธุ์สัตว์ป่า เขตอุทยานแห่งชาติ เขตป่าสงวนแห่งชาติ และนโยบายของรัฐที่เกี่ยวข้องกับพื้นที่ที่มีมติคณะรัฐมนตรีเกี่ยวกับการใช้ที่ดิน มติคณะรัฐมนตรีเรื่องการจำแนกการใช้ประโยชน์ที่ดินในพื้นที่ป่าไม้ในเขตป่าสงวนแห่งชาติ เป็นต้น ประกอบกับการพิจารณาจากทิศทางตามกรอบนโยบายที่เกี่ยวข้องกับการกำหนดเขตการใช้ที่ดินภายในพื้นที่ตำบล เช่น ยุทธศาสตร์ของจังหวัด ร่วมกับความต้องการของท้องถิ่น สามารถกำหนดแนวทางการใช้ที่ดินตามศักยภาพของทรัพยากร เพื่อการรักษาคุณภาพของลักษณะทางนิเวศวิทยาและการอนุรักษ์ทรัพยากรธรรมชาติ โดยคำนึงถึงสภาพทางเศรษฐกิจและสังคมของชุมชนในพื้นที่ ซึ่งข้อมูลนี้ส่วนหนึ่งได้มาจากการวิเคราะห์ชุมชนแบบมีส่วนร่วม (PRA) ทำการสังเคราะห์ข้อมูลทุกด้านเพื่อเพื่อให้ได้เขตการใช้ที่ดินที่เหมาะสมกับศักยภาพของพื้นที่ต่อไป



## 6.2 แผนการใช้ที่ดิน

จากการวิเคราะห์ข้อมูลกายภาพ เศรษฐกิจ และสังคม พบว่าแผนการใช้ที่ดินตำบลเทพนคร อำเภอเมือง จังหวัดกำแพงเพชร สามารถกำหนดออกเป็น 5 เขตหลัก ได้แก่ เขตป่าไม้ เขตเกษตรกรรม เขตชุมชนและสิ่งปลูกสร้าง เขตแหล่งน้ำ เขตพื้นที่อื่น ๆ มีรายละเอียดดังนี้ (ตารางที่ 6-1 และ รูปที่ 6-1)

6.2.1 เขตป่าไม้ เป็นเขตพื้นที่ที่อยู่ในเขตป่าตามกฎหมายและมติคณะรัฐมนตรี ได้แก่ พื้นที่ป่าสงวนแห่งชาติ เขตรักษาพันธุ์สัตว์ป่า อุทยานแห่งชาติ เขตป่าไม้ถาวร หรืออยู่ในพื้นที่ชั้นคุณภาพลุ่มน้ำชั้นที่ 1A 1B หรือ 2 พื้นที่ในเขตนี้ส่วนใหญ่ยังคงสภาพเป็นป่าไม้ บางบริเวณได้ถูกนำไปใช้ประโยชน์ในรูปแบบที่ไม่เหมาะสม ไม่เป็นไปตามมาตรการหรือกฎหมายที่เกี่ยวข้องกับการใช้ประโยชน์ของที่ดินหรือทรัพยากรป่าไม้ของพื้นที่นั้น ๆ ประกอบด้วย 1 เขตตรง ได้แก่ เขตพื้นฟูธรรมชาติ มีเนื้อที่ 701 ไร่ หรือคิดเป็นร้อยละ 0.64 ของเนื้อที่ตำบล มีรายละเอียดดังนี้

1) เขตพื้นฟูธรรมชาติ (สัญลักษณ์ 1300) มีเนื้อที่ 701 ไร่ หรือ คิดเป็นร้อยละ 0.64 ของเนื้อที่ตำบล เป็นพื้นที่ที่มีการบุกรุก ผ่ากลางพื้นที่ป่าไม้ และเปลี่ยนแปลงการใช้ประโยชน์พื้นที่เป็นอย่างอื่น ส่วนใหญ่เพื่อทำการเกษตร

6.2.2 เขตเกษตรกรรม เป็นพื้นที่เกษตรกรรมซึ่งในที่นี้ คือ พื้นที่ที่อยู่นอกเขตที่มีการประกาศเป็นเขตป่าไม้ตามกฎหมาย ซึ่งรัฐได้กำหนดเป็นพื้นที่ทำกิน มีการออกเอกสารสิทธิ์ซึ่งรวมถึงพื้นที่ในเขตปฏิรูปที่ดินเพื่อเกษตรกรรมด้วย เขตนี้รวมถึงการทำกิจกรรมภาคการเกษตรอื่นที่นอกเหนือจากการปลูกพืชด้วย ประกอบด้วย 4 เขตตรง ได้แก่ เขตเกษตรกรรมขั้นดี เขตเกษตรกรรมที่มีศักยภาพการผลิตสูง เขตประมง และเขตปศุสัตว์ มีเนื้อที่ 52,450 ไร่ หรือคิดเป็นร้อยละ 47.60 ของเนื้อที่ตำบล มีรายละเอียดดังนี้

1) เขตเกษตรกรรมขั้นดี พื้นที่เขตนี้มีศักยภาพในการผลิตมากที่สุดในตำบล เนื่องจากมีระบบชลประทาน สามารถส่งน้ำช่วยในการปลูกพืชเพื่อทำการเกษตรนอกฤดูฝน โดยเฉพาะข้าวนาปรังและพืชอายุสั้นได้เป็นอย่างดี และนอกจากนี้พบว่าดินในพื้นที่เขตนี้มีสมบัติที่เหมาะสมต่อการเพาะปลูกพืชแยกตามชนิดพืช ส่งผลให้มีศักยภาพของที่ดินที่เหมาะสมต่อการเพาะปลูกในระดับสูงถึงปานกลาง มีรายละเอียดดังนี้

(1) เขตทำนา (สัญลักษณ์ 2110) มีเนื้อที่ 23,734 ไร่ หรือ คิดเป็นร้อยละ 21.54 ของเนื้อที่ตำบล เป็นพื้นที่ที่มีศักยภาพต่อการทำนาในระดับเหมาะสมสูงถึงปานกลาง และปัจจุบันเกษตรกรมีการปลูกข้าวโดยส่วนใหญ่เป็นลักษณะ นาปีตามด้วยนาปรัง และบางพื้นที่ทำนาปีตามด้วยพืชฤดูแล้งชนิดต่าง ๆ เช่น ข้าวโพด,กล้วยน้ำหว่า

(2) เขตปลูกไม้ผล (สัญลักษณ์ 2120) มีเนื้อที่ 2,167 ไร่ หรือ คิดเป็นร้อยละ 1.97 ของเนื้อที่ตำบล ปัจจุบันเกษตรกรปลูกไม้ผล โดยไม้ผลที่ปลูก ได้แก่ ทูเรียน, เงาะ, มะนาว

(3) เขตปลูกไม้ยืนต้น (สัญลักษณ์ 2130) มีเนื้อที่ 431 ไร่ หรือ คิดเป็นร้อยละ 0.39 ของเนื้อที่ตำบล ปัจจุบันเกษตรกรปลูกไม้ยืนต้น โดยไม้ยืนต้นที่ปลูก ได้แก่ ยางพารา

(4) เขตปลูกพืชไร่ (สัญลักษณ์ 2140) มีเนื้อที่ 25,953 ไร่ หรือ คิดเป็นร้อยละ 23.56 ของเนื้อที่ตำบล ปัจจุบันเกษตรกรปลูกพืชไร่ โดยพืชไร่ที่ปลูก ได้แก่ ข้าวโพด

(5) เขตปลูกพืชทางเลือก (สัญลักษณ์ 2150) มีเนื้อที่ 165 ไร่ หรือ คิดเป็นร้อยละ 0.15 ของเนื้อที่ตำบล เป็นพื้นที่ที่มีศักยภาพต่อการปลูกพืชผัก ไม้ดอก หรือเกษตรผสมผสาน โดยพืชที่ปลูกได้แก่ กระเพรา, โหระพา ,แมงลัก



2) เขตเกษตรกรรมที่มีศักยภาพการผลิตสูง พื้นที่เขตนี้มีศักยภาพในการผลิตรองจากเขตเกษตรกรรมชั้นดี ซึ่งแบ่งออกเป็น 2 ประเภท ได้แก่ เขตเกษตรกรรมที่มีศักยภาพการผลิตสูง (ประเภทที่ 1) และเขตเกษตรกรรมที่มีศักยภาพการผลิตสูง (ประเภทที่ 2) มีรายละเอียดดังนี้

(1) เขตเกษตรกรรมที่มีศักยภาพการผลิตสูง (ประเภทที่ 1) เป็นเขตที่มีการบริหารจัดการด้านทรัพยากรน้ำโดยเฉพาะระบบชลประทาน มีศักยภาพในการผลิตอยู่ในระดับเหมาะสมเล็กน้อยถึงไม่เหมาะสม ติดข้อจำกัดจากลักษณะดิน ซึ่งมีสมบัติดินที่ไม่เหมาะสมบางประการ มีรายละเอียดดังนี้

- เขตทำนา (สัญลักษณ์ 2211) มีเนื้อที่ 4,157 ไร่ หรือ คิดเป็นร้อยละ 3.75 ของ เนื้อที่ตำบล เป็นพื้นที่ที่มีศักยภาพต่อการทำนาในระดับเหมาะสมเล็กน้อยถึงไม่เหมาะสม และปัจจุบันเกษตรกรมีการปลูกข้าวโดยส่วนใหญ่เป็นลักษณะ นาปีตามด้วยนาปรัง และบางพื้นที่ทำนาปีตามด้วยพืชฤดูแล้งชนิดต่าง ๆ เช่น ข้าวโพด , ถั่วเขียว

- เขตปลูกไม้ผล (สัญลักษณ์ 2212) มีเนื้อที่ 1,375 ไร่ หรือ คิดเป็นร้อยละ 1.25 ของเนื้อที่ตำบล ปัจจุบันเกษตรกรปลูกไม้ผล โดยไม้ผลที่ปลูก ได้แก่ ทูเรียน, เงาะ, มะนาว

- เขตปลูกพืชไร่ (สัญลักษณ์ 2214) มีเนื้อที่ 5,909 ไร่ หรือ คิดเป็นร้อยละ 5.36 ของเนื้อที่ตำบล ปัจจุบันเกษตรกรปลูกพืชไร่ โดยพืชไร่ที่ปลูก ได้แก่ ข้าวโพด

(2) เขตเกษตรกรรมที่มีศักยภาพการผลิตสูง (ประเภทที่ 2) เป็นเขตที่ทำการเกษตรโดยอาศัยน้ำฝนเป็นหลัก ซึ่งส่งผลให้มีข้อจำกัดต่อการเพาะปลูกพืชด้านความชื้นที่พืชนำไปใช้ประโยชน์ ในส่วนของที่ดินมีศักยภาพในการผลิตอยู่ในระดับสูงถึงปานกลาง และนอกจากนี้พบว่าดินในพื้นที่เขตนี้มีสมบัติที่เหมาะสมต่อการเพาะปลูกพืชแยกตามชนิดพืช มีรายละเอียดดังนี้

- เขตทำนา (สัญลักษณ์ 2221) มีเนื้อที่ 14,356 ไร่ หรือ คิดเป็นร้อยละ 13.03 ของเนื้อที่ตำบล เป็นพื้นที่ที่มีศักยภาพต่อการทำนาในระดับเหมาะสมเล็กน้อยถึงไม่เหมาะสม และปัจจุบันเกษตรกรมีการปลูกข้าวได้ปีละ 1 ครั้ง

- เขตปลูกไม้ผล (สัญลักษณ์ 2222) มีเนื้อที่ 1,535 ไร่ หรือ คิดเป็นร้อยละ 1.39 ของเนื้อที่ตำบล ปัจจุบันเกษตรกรปลูกไม้ผล โดยไม้ผลที่ปลูก ได้แก่ ทูเรียน, เงาะ, ถั่วเขียว, มะนาว

- เขตปลูกไม้ยืนต้น (สัญลักษณ์ 2223) มีเนื้อที่ 243 ไร่ หรือ คิดเป็นร้อยละ 0.22 ของเนื้อที่ตำบล ปัจจุบันเกษตรกรปลูกไม้ยืนต้น โดยไม้ยืนต้นที่ปลูก ได้แก่ ยางพารา

3) เขตประมง (สัญลักษณ์ 2400) มีเนื้อที่ 1,175 ไร่ หรือคิดเป็นร้อยละ 1.07 ของ เนื้อที่ตำบลเป็นเขตที่ทำกิจกรรมด้านการประมง ได้แก่ การเลี้ยงสัตว์น้ำประเภทต่าง ๆ มีรายละเอียดดังนี้

4) เขตปศุสัตว์ มีเนื้อที่ 151 ไร่ หรือคิดเป็นร้อยละ 0.14 ของเนื้อที่ตำบลเทพนคร

6.2.3 เขตชุมชนและสิ่งปลูกสร้าง มีเนื้อที่ 9,594 ไร่ หรือคิดเป็นร้อยละ 8.71 ของเนื้อที่ตำบล ประกอบด้วย 3 เขตรอง ได้แก่ เขตชุมชน/สถานที่ราชการ เขตอุตสาหกรรม/แหล่งรับซื้อผลผลิต และเขตการใช้พื้นที่เฉพาะ มีรายละเอียดดังนี้

(1) เขตชุมชน/สถานที่ราชการ (สัญลักษณ์ 3100) มีเนื้อที่ 7,660 ไร่ หรือ คิดเป็นร้อยละ 6.95 ของเนื้อที่ตำบล ปัจจุบันมีการใช้ที่ดินชุมชนและที่อยู่อาศัย มีทั้งประเภทชุมชนเมือง ชุมชนชนบท และที่ตั้งของสถาบันและสถานที่ราชการต่าง ๆ

(2) เขตอุตสาหกรรม/แหล่งรับซื้อผลผลิต (สัญลักษณ์ 3200) มีเนื้อที่ 1,845 ไร่ หรือ คิดเป็นร้อยละ 1.62 ของเนื้อที่ตำบล ปัจจุบันมีการใช้ที่ดินประเภทโรงงานอุตสาหกรรม แหล่งรับซื้อผลผลิตทางการเกษตรประเภทต่าง ๆ



(3) และเขตการใช้พื้นที่เฉพาะ (สัญลักษณ์ 3300) มีเนื้อที่ 89 ไร่ หรือ คิดเป็นร้อยละ 0.08 ของเนื้อที่ตำบล ปัจจุบันมีการใช้ที่ดินที่นอกเหนือจาก 2 เขตดังกล่าวข้างต้น เช่น สถานที่พักผ่อน ท่องเที่ยว สวนสาธารณะ รีสอร์ท ระบบขนส่งมวลชน โบราณสถาน เป็นต้น

6.2.4 เขตแหล่งน้ำ มีเนื้อที่ 3,971 ไร่ หรือคิดเป็นร้อยละ 3.60 ของเนื้อที่ตำบล ประกอบด้วย 2 เขตรอง ได้แก่ เขตแหล่งน้ำตามธรรมชาติ และเขตแหล่งน้ำที่สร้างขึ้น มีรายละเอียดดังนี้

(1) เขตแหล่งน้ำตามธรรมชาติ (สัญลักษณ์ 4100) มีเนื้อที่ 3,130 ไร่ หรือ คิดเป็นร้อยละ 2.84 ของเนื้อที่ตำบล ปัจจุบันมีสภาพการใช้ที่ดินเป็นลักษณะของแหล่งน้ำตามธรรมชาติ เช่น ห้วย หนอง คลอง แม่น้ำ เป็นต้น

(2) เขตแหล่งน้ำที่สร้างขึ้น (สัญลักษณ์ 4200) มีเนื้อที่ 841 ไร่ หรือ คิดเป็นร้อยละ 0.76 ของเนื้อที่ตำบล ปัจจุบันมีสภาพการใช้ที่ดินเป็นแหล่งน้ำที่สร้างขึ้น เช่น คลองชลประทาน อ่างเก็บน้ำ เป็นต้น

6.2.5 เขตพื้นที่อื่น ๆ (สัญลักษณ์ 5000) มีเนื้อที่ 1,380 ไร่ หรือคิดเป็นร้อยละ 1.25 ของเนื้อที่ตำบล เป็นเขตที่มีลักษณะการใช้ที่ดินที่มีความเฉพาะ เช่น เหมืองแร่ ที่ทิ้งขยะ หาดทราย ไม้พุ่ม เป็นต้น

ทั้งนี้ในเขตเกษตรกรรมที่มีศักยภาพการผลิตสูง (ประเภทที่ 1) หากมีการปรับปรุงบำรุงดินหรือปรับโครงสร้างของพื้นที่ที่เหมาะสม เช่นยกร่อง จัดทำระบบอนุรักษ์ดินและน้ำประเภทต่าง ๆ สามารถยกระดับเป็นเขตเกษตรกรรมขั้นดีได้ เนื่องจากมีการบริหารจัดการด้านทรัพยากรไว้แล้ว



## ตารางที่ 6-1 เขตการใช้ที่ดิน ตำบลเทพนคร อำเภอเมือง จังหวัดกำแพงเพชร

เขตการใช้ที่ดิน	เนื้อที่(ไร่)	ร้อยละ
<b>1000 เขตป่าไม้</b>	<b>701</b>	<b>0.64</b>
1300 เขตพื้นฟูธรรมชาติ	701	0.64
<b>2000 เขตเกษตรกรรม</b>		
<b>2100 เขตเกษตรกรรมชั้นดี</b>	<b>52,450</b>	<b>47.60</b>
2110 เขตทำนา	23,734	21.54
2120 เขตปลูกไม้ผล	2,167	1.97
2130 เขตปลูกไม้ยืนต้น	431	0.39
2140 เขตปลูกพืชไร่	25,953	23.56
2150 เขตปลูกพืชทางเลือก	165	0.15
<b>2200 เขตเกษตรกรรมที่มีศักยภาพการผลิตสูง</b>		
<b>2210เขตเกษตรกรรมที่มีศักยภาพการผลิตสูง(ประเภทที่1)</b>	<b>11,444</b>	<b>10.39</b>
2211 เขตทำนา	4,157	3.75
2212 เขตปลูกไม้ผล	1,375	1.25
2214 เขตปลูกพืชไร่	5,909	5.36
2215 เขตปลูกพืชทางเลือก	3	0.01
<b>2220 เขตเกษตรกรรมที่มีศักยภาพการผลิตสูง(ประเภทที่2)</b>	<b>28,346</b>	<b>25.73</b>
2221 เขตทำนา	14,356	13.03
2222 เขตปลูกไม้ผล	1,535	1.39
2223 เขตปลูกไม้ยืนต้น	243	0.22
2224 เขตปลูกพืชไร่	12,104	10.99
2225 เขตปลูกพืชทางเลือก	108	0.10
<b>2300 เขตเกษตรกรรมที่มีศักยภาพการผลิตต่ำ</b>	<b>968</b>	<b>0.88</b>
2310 เขตทำนา	713	0.70
ตารางที่ 6-1 เขตการใช้ที่ดิน ตำบลเทพนคร อำเภอเมือง จังหวัดกำแพงเพชร(ต่อ)		
2320 เขตปลูกไม้ผล	15	0.01

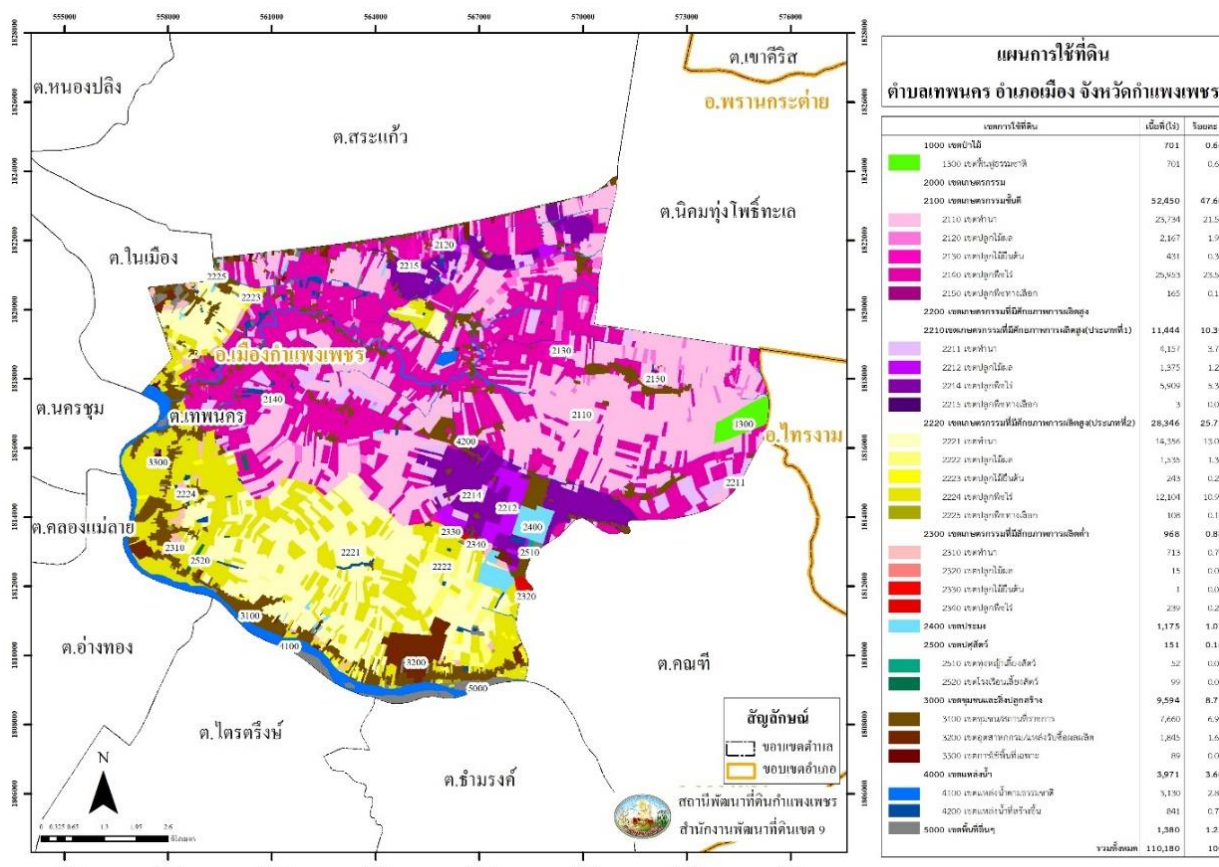


แผนการใช้ที่ดินตำบลเทพนคร อำเภอเมือง จังหวัดกำแพงเพชร

2330	เขตปลูกไม้ยืนต้น	1	0.01
2340	เขตปลูกพืชไร่	239	0.22
<b>2400</b>	<b>เขตประมง</b>	<b>1,175</b>	<b>1.07</b>
<b>2500</b>	<b>เขตปศุสัตว์</b>	<b>151</b>	<b>0.14</b>
2510	เขตทุ่งหญ้าเลี้ยงสัตว์	52	0.05
2520	เขตโรงเรือนเลี้ยงสัตว์	99	0.09
<b>3000</b>	<b>เขตชุมชนและสิ่งปลูกสร้าง</b>	<b>9,594</b>	<b>8.71</b>
3100	เขตชุมชน/สถานที่ราชการ	7,660	6.95
3200	เขตอุตสาหกรรม/แหล่งรับซื้อผลผลิต	1,845	1.62
3300	เขตการใช้พื้นที่เฉพาะ	89	0.08
<b>4000</b>	<b>เขตแหล่งน้ำ</b>	<b>3,971</b>	<b>3.60</b>
4100	เขตแหล่งน้ำตามธรรมชาติ	3,130	2.84
4200	เขตแหล่งน้ำที่สร้างขึ้น	841	0.76
<b>5000</b>	<b>เขตพื้นที่อื่นๆ</b>	<b>1,380</b>	<b>1.25</b>
	<b>รวมทั้งหมด</b>	<b>110,180</b>	<b>100</b>



รูปที่ 6-1 เขตการใช้ที่ดิน ตำบล เทพนคร อำเภอ เมือง จังหวัด กำแพงเพชร



หมายเหตุ: เนื้อที่คำนวณด้วยระบบสารสนเทศภูมิศาสตร์



## บทที่ 7 การขับเคลื่อนแผนการใช้ที่ดิน

### 7.1 ขั้นตอนการดำเนินงาน

ภายหลังการจัดทำแผนการใช้ที่ดินตำบลเทพนคร อำเภอเมือง จังหวัดกำแพงเพชรแล้วจะต้องดำเนินการดังต่อไปนี้

7.1.1 จัดทำเป้าหมายการดำเนินงานและงบประมาณและกิจกรรมต่าง ๆ ที่จะดำเนินการในปีงบประมาณ 2567 ถึง 2570

7.1.2 นำแผนการใช้ที่ดินตำบลเทพนครไปเสนอต่อเทศบาลตำบลเทพนคร เพื่อมีมติให้ความร่วมมือในกิจกรรมพัฒนาที่ดินดำเนินการกิจกรรมต่าง ๆ ที่กำหนดไว้ในแผน และได้รับการเชื่อมโยงสู่แผนพัฒนาตำบล

7.1.3 สถานีพัฒนาที่ดินกำแพงเพชร เสนอเป้าหมายและงบประมาณให้รายงานมายังกรมพัฒนาที่ดิน

7.1.4 กรมพัฒนาที่ดินพิจารณาสนับสนุนงบประมาณกิจกรรมและโครงการตามเป้าหมายที่กำหนดในแผนการใช้ที่ดิน

7.1.5 สถานีพัฒนาที่ดินกำแพงเพชร นำเสนอต่อที่ประชุมจังหวัด/อำเภอ เพื่อสร้างการรับรู้และประชาสัมพันธ์ให้หน่วยงานอื่น นำโครงการภายใต้หน่วยงานมาพัฒนาพื้นที่ตามแผนการใช้ที่ดินกำหนด

### 7.2 กิจกรรมที่จะดำเนินการของกรมพัฒนาที่ดิน

งบประมาณที่กำหนดไว้เป็นการประมาณเบื้องต้น อาจมีการเปลี่ยนแปลงตามที่ได้รับการจัดสรรให้ดำเนินการ (ตารางที่ 7-1)

#### เขตเกษตรกรรม

1) ดินขาดความอุดมสมบูรณ์ มีแผนงาน/โครงการปรับปรุงบำรุงดิน ดังนี้

- (1) การส่งเสริมการผลิตและการใช้สารอินทรีย์
- (2) การผลิต-จัดหาเมล็ดพันธุ์พืชปุ๋ยสด
- (3) การส่งเสริมการปรับปรุงบำรุงดินด้วยพืชปุ๋ยสด
- (4) การพัฒนากลุ่มเกษตรกรใช้สารอินทรีย์ลดการใช้สารเคมีทางการเกษตร
- (5) การจัดตั้งธนาคารปุ๋ยอินทรีย์
- (6) การรณรงค์ไถกลบตอซัง
- (7) การจัดหาปุ๋ยโดโลไมท์
- (8) การส่งเสริมการปรับปรุงบำรุงพื้นที่ดินกรด
- (9) การส่งเสริมพัฒนาปรับปรุงบำรุงดิน (หมอดินอาสา)

2) การชะล้างพังทลายของดิน มีแผนงาน/โครงการฟื้นฟูและป้องกันการชะล้างพังทลายของดิน ดังนี้

- (1) การปลูกหญ้าแฝกเพื่อการอนุรักษ์ดินและน้ำ



## 7.3 กิจกรรมที่ดำเนินงานของหน่วยงานอื่น (ตารางที่ 7-2)

### 7.3.1 เขตพื้นที่เกษตรกรรม

#### 1) เขตทำนา

- (1) จัดหาเมล็ดพันธุ์ข้าวคุณภาพดีพร้อมอบรมถ่ายทอดความรู้ (กรมการข้าว)
- (2) ใช้ตลาดนำการผลิตในการเลือกชนิดพืชและหาตลาดรองรับ ทั้งในเขตที่เหมาะสมและในเขตที่ไม่เหมาะสมและต้องการปรับเปลี่ยนชนิดพืช (สำนักงานพาณิชย์จังหวัด/สำนักงานสหกรณ์จังหวัด)
- (3) การอบรมให้ความรู้การเข้าสู่กระบวนการรับรองมาตรฐานการปฏิบัติทางการเกษตรที่ดี (Good Agricultural Practices : GAP)
- (4) จัดอบรมถ่ายทอดความรู้การทำเกษตรผสมผสานตามแนวทางเศรษฐกิจพอเพียง (กรมส่งเสริมการเกษตร)

#### 2) เขตปลูกพืชไร่ เขตปลูกไม้ผล เขตปลูกไม้ยืนต้น และเขตปลูกพืชทางเลือก

- (1) ใช้ตลาดนำการผลิตในการเลือกชนิดพืชและหาตลาดรองรับ ทั้งในเขตที่เหมาะสมและในเขตที่ไม่เหมาะสมและต้องการปรับเปลี่ยนชนิดพืช (สำนักงานพาณิชย์จังหวัด/สำนักงานสหกรณ์จังหวัด)
- (2) การอบรมให้ความรู้การเข้าสู่กระบวนการรับรองมาตรฐานสินค้าเกษตรปลอดภัย (GAP) (กรมวิชาการเกษตร)
- (3) จัดอบรมถ่ายทอดความรู้การทำเกษตรผสมผสานตามแนวทางเศรษฐกิจพอเพียง (กรมส่งเสริมการเกษตร)

#### 3) เขตประมง /เขตปศุสัตว์

- ส่งเสริม/สนับสนุนพันธุ์ปลา (กรมประมง)
- ส่งเสริม/สนับสนุนการปลูกหญ้าเลี้ยงสัตว์ (สำนักงานปศุสัตว์จังหวัด)

### 7.3.2 พื้นที่แหล่งน้ำ

- สนับสนุนการพัฒนาเพื่อเพิ่มพื้นที่กักเก็บน้ำ (สำนักงานชลประทานจังหวัด)

## 7.4 ความต้องการของชุมชนและองค์กรปกครองส่วนท้องถิ่น

จากการดำเนินการจัดทำกระบวนการมีส่วนร่วมของประชาชนที่องค์การบริหารส่วนตำบลเทพนคร เมื่อวันที่ 22 กรกฎาคม 2566 ได้มีความต้องการของประชาชนที่ต้องการให้ดำเนินการเกี่ยวกับแก้ปัญหาดินเสื่อมโทรมและฟื้นฟูความอุดมสมบูรณ์ของดิน การขาดแคลนน้ำ จัดหาเมล็ดพันธุ์คุณภาพ จัดการด้านการตลาด ปรับรูปที่ดินและเปลี่ยนกิจกรรมการผลิตให้เหมาะสมกับที่ดิน

เพื่อตอบสนองต่อความต้องการของชุมชนและแก้ไขปัญหาเชิงพื้นที่ของตำบลเทพนคร อำเภอเมือง จังหวัดกำแพงเพชร กรมพัฒนาที่ดิน ได้วิเคราะห์เบื้องต้นดังต่อไปนี้

ปัญหาของตำบลเทพนครในภาพรวมสรุปได้ว่ามีปัญหาคritical 2 ประการคือ 1.ปัญหาดินเสื่อมโทรม 2. โรคแมลงรบกวนพืชผล ซึ่งปัญหาดังกล่าวนี้ส่งผลกระทบต่อคุณภาพชีวิตของราษฎรในชุมชนโดยรวม

ในกรณีของปัญหาดินเสื่อมโทรมของดินนั้นจะรวมถึง ดินขาดความอุดมสมบูรณ์และการชะล้างพังทลายของดินซึ่งในส่วนของปัญหาดินเสื่อมโทรมของดินที่เกิดขึ้นนั้น เนื่องจากเกษตรกรมีการใช้ที่ดินมาอย่างยาวนานทำให้โครงสร้างของดินมีการเปลี่ยนแปลงในพื้นที่ที่มีการไถพรวนด้วยเครื่องจักรกลติดต่อกันเป็น



เวลานานจนทำให้ดินแน่นทึบ น้ำในดินและอากาศในดินที่เคยมีสูญหายไปส่วนธาตุอาหารและอินทรีย์วัตถุก็มี ปริมาณลดลงเช่นเดียวกันเนื่องจากพืชนำไปใช้และการสลายตัวไปของอินทรีย์วัตถุ

ในกรณีของการระบาดของโรคแมลงนั้นทำให้ผลผลิตลดลงหรือไม่ได้ผลผลิตเลย บางช่วงการผลิตพืช เช่นการระบาดของหนอนกอข้าว เพลี้ยกระโดด โรคหลอดหอม เชื้อราใบไหม้ โรคเส้ดำในอ้อย โรคใบขาวใน อ้อย หอยเชอรี่ แมลงบั่ว ซึ่งบางครั้งเกษตรกรก็สามารถควบคุมโรคแมลงได้ แต่ก็มีค่าใช้จ่ายที่เพิ่มขึ้นทำให้เพิ่ม ต้นทุนการผลิตขึ้น ซึ่งส่งผลกระทบต่อคุณภาพชีวิตของราษฎรในชุมชนโดยรวม

เพื่อตอบสนองข้อเสนอดังกล่าวจากการวิเคราะห์ข้อมูลเบื้องต้นที่มีอยู่ในปัจจุบันแล้ว

สรุปได้ว่า **“สามารถดำเนินการแก้ไขปัญหาดังกล่าว กล่าวได้ถ้ามีการบูรณาการร่วมมือกันระหว่างภาครัฐ ภาคเอกชนและบุคคลในพื้นที่”**

การจัดการพื้นที่ควรมีการพัฒนาที่ดินและระบบน้ำได้แก่การขุดลอกแก้มลิงการปรับปรุงดินเพิ่มความอุดมสมบูรณ์ของดินปรับปรุงที่ดินปรับเปลี่ยนกิจกรรมการผลิตและการทำระบบอนุรักษ์ดินและน้ำเพื่อให้การใช้ที่ดินสามารถใช้พื้นที่ได้อย่างต่อเนื่องและเกิดประโยชน์ทั้งตัวเกษตรกรในชุมชนในด้านเศรษฐกิจสังคมและสิ่งแวดล้อม



ตารางที่ 7-1 กิจกรรมของกรมพัฒนาที่ดินในเขตเกษตรกรรมที่จะดำเนินการในปีงบประมาณ 2566-2570  
( แผน 5 ปี )

เขตการใช้ที่ดิน (เกษตรกรรม)	แผนงาน/โครงการ	งบประมาณ (บาท)
1. เขตพื้นที่ทำนา เนื้อที่ 42,960 ไร่	<b>1. การปรับปรุงบำรุงดิน</b>	<b>6,510,750</b>
	1.1 การส่งเสริมการผลิตและการใช้สารอินทรีย์	286,000
	1.2 การผลิต-จัดหาเมล็ดพันธุ์พืชปุ๋ยสด	3,300,000
	1.3 การส่งเสริมการปรับปรุงบำรุงดินด้วยพืชปุ๋ยสด	300,000
	1.4 การพัฒนากลุ่มเกษตรกรใช้สารอินทรีย์ลดการใช้สารเคมีทางการเกษตร	35,750
	1.5 การสนับสนุนกิจกรรมธนาคารปุ๋ยอินทรีย์	850,000
	1.6 การจัดหาปุ๋ยโดโลไมท์	1,725,500
	1.7 การส่งเสริมการปรับปรุงบำรุงพื้นที่ดินกรด	13,500
	<b>2. การบริหารจัดการน้ำ</b>	<b>902,000</b>
	2.1 การก่อสร้างแหล่งน้ำในไร่นา	902,000
	<b>3. การฟื้นฟูและป้องกันการชะล้างพังทลายของดิน</b>	<b>4,730,000</b>
	3.1 การปลูกหญ้าแฝกเพื่อการอนุรักษ์ดินและน้ำ	480,000
	3.2 การจัดทำระบบอนุรักษ์ดินและน้ำ	
	3.2.1 ลุ่ม-ดอน	2,250,000
	3.2.2 Zoning by Agri-map	2,000,000
2. เขตพื้นที่ปลูกพืชไร่ เนื้อที่ 44,204 ไร่	<b>1. การปรับปรุงบำรุงดิน</b>	<b>5,745,750</b>
	1.1 การส่งเสริมการผลิตและการใช้สารอินทรีย์	286,000
	1.2 การผลิต-จัดหาเมล็ดพันธุ์พืชปุ๋ยสด	3,300,000
	1.3 การส่งเสริมการปรับปรุงบำรุงดินด้วยพืชปุ๋ยสด	300,000
	1.4 การพัฒนากลุ่มเกษตรกรใช้สารอินทรีย์ลดการใช้สารเคมีทางการเกษตร	35,750
	1.5 การสนับสนุนกิจกรรมธนาคารปุ๋ยอินทรีย์	85,000
	1.6 การจัดหาปุ๋ยโดโลไมท์	1,725,500
	1.7 การส่งเสริมการปรับปรุงบำรุงพื้นที่ดินกรด	13,500
	<b>2. การบริหารจัดการน้ำ</b>	<b>902,000</b>
	2.1 การก่อสร้างแหล่งน้ำในไร่นา	902,000



## ตาราง 7-1 (ต่อ)

เขตการใช้ที่ดิน (เกษตรกรรม)	แผนงาน/โครงการ	งบประมาณ (บาท)
	<b>3. การฟื้นฟูและป้องกันการชะล้างพังทลายของดิน</b>	<b>4,730,000</b>
	3.1 การปลูกหญ้าแฝกเพื่อการอนุรักษ์ดินและน้ำ	480,000
	3.2 การจัดทำระบบอนุรักษ์ดินและน้ำ	
	3.2.1 ลุ่ม-ดอน	2,250,000
	3.2.2 Zoning by Agri-map	2,000,000
<b>3. เขตปลูกไม้ผล เนื้อที่ 5,091 ไร่</b>	<b>1. การปรับปรุงบำรุงดิน</b>	
	1.1 การส่งเสริมการผลิตและการใช้สารอินทรีย์	650,000
	1.2 การส่งเสริมการปรับปรุงบำรุงดินด้วยพืชปุ๋ยสด	7,500
	1.3 การพัฒนากลุ่มเกษตรกรใช้สารอินทรีย์ลดการใช้สารเคมีทางการเกษตร	26,000
	1.4 การสนับสนุนกิจกรรมธนาคารปุ๋ยอินทรีย์	85,000
	1.5 การจัดหาปุ๋ยโดโลไมท์	17,000
	1.6 การส่งเสริมการปรับปรุงบำรุงพื้นที่ดินกรด	3,000
	<b>2. การบริหารจัดการน้ำ</b>	<b>902,000</b>
	2.2 การก่อสร้างแหล่งน้ำในไร่นา	902,000
	<b>3. การฟื้นฟูและป้องกันการชะล้างพังทลายของดิน</b>	<b>240,000</b>
	3.1 การปลูกหญ้าแฝกเพื่อการอนุรักษ์ดินและน้ำ	240,000
<b>4. เขตปลูกไม้ยืนต้น เนื้อที่ 1,269 ไร่</b>	<b>1. การปรับปรุงบำรุงดิน</b>	
	1.1 การจัดหาปุ๋ยโดโลไมท์	8,500
	1.2 การส่งเสริมการปรับปรุงบำรุงพื้นที่ดินกรด	1,500
	<b>2. การบริหารจัดการน้ำ</b>	<b>451,000</b>
	2.2 การก่อสร้างแหล่งน้ำในไร่นา	451,000
	<b>3. การฟื้นฟูและป้องกันการชะล้างพังทลายของดิน</b>	<b>120,000</b>
	3.1 การปลูกหญ้าแฝกเพื่อการอนุรักษ์ดินและน้ำ	120,000
<b>5. เขตปลูกพืชทางเลือก เนื้อที่ 276 ไร่</b>	<b>1. การปรับปรุงบำรุงดิน</b>	<b>145,250</b>
(พืชผัก ไม้ดอก เกษตร ผสมผสาน)	1.1 การส่งเสริมการผลิตและการใช้สารอินทรีย์	32,500
	1.2 การส่งเสริมการปรับปรุงบำรุงดินด้วยพืชปุ๋ยสด	1,500
	1.3 การพัฒนากลุ่มเกษตรกรใช้สารอินทรีย์ลดการใช้สารเคมีทางการเกษตร	16,250
	1.4 การจัดตั้งธนาคารปุ๋ยอินทรีย์	85,000



ตาราง 7-1 (ต่อ)

เขตการใช้ที่ดิน (เกษตรกรรม)	แผนงาน/โครงการ	งบประมาณ (บาท)
	1.5 การจัดหาปุ๋ยอินทรีย์	8,500
	1.6 การส่งเสริมการปรับปรุงบำรุงพื้นที่ดินกรด	1,500
6. เขตปศุสัตว์ เนื้อที่ 52 ไร่	1. การปรับปรุงบำรุงดิน	1,500
	1.1 การส่งเสริมการปรับปรุงบำรุงดินด้วยพืชปุ๋ยสด	1,500
7. เขตประมง เนื้อที่ 1,175 ไร่	1. การปรับปรุงบำรุงดิน	1,560,000
	- สารเร่ง พด.6 จุลินทรีย์ผลิตสารบำบัดน้ำเสีย	1,560,000
	2. การฟื้นฟูและป้องกันการชะล้างพังทลายของดิน	120,000
	- การปลูกหญ้าแฝกเพื่อการอนุรักษ์ดินและน้ำ	120,000
รวมเขตเกษตรกรรม	1. การปรับปรุงบำรุงดิน	12,615,750
	2. การบริหารจัดการน้ำ	3,157,000
	3. การฟื้นฟูและป้องกันการชะล้างพังทลายของดิน	9,940,000
	รวมแผนงาน/โครงการ	25,712,750



ตารางที่ 7-2 สรุปกิจกรรมที่ขอรับการสนับสนุนจากส่วนราชการอื่นในเขตการใช้ที่ดิน

เขตการใช้ที่ดิน	กิจกรรมที่ขอการสนับสนุนจากส่วนราชการอื่น
1. เขตพื้นที่เกษตรกรรม 1.1 เขตพื้นที่ทำนา เนื้อที่ 42,960 ไร่ 1.2 เขตปลูกพืชไร่ เนื้อที่ 42,204 ไร่ 1.3 เขตปลูกไม้ผล เนื้อที่ 5,091 ไร่ 1.4 เขตปลูกไม้ยืนต้น เนื้อที่ 675 ไร่ 1.5 เขตปลูกพืชทางเลือก เนื้อที่ 276 ไร่	<b>การแก้ปัญหาดินเสื่อมโทรมฟื้นฟูความอุดมสมบูรณ์ของดินและเพิ่มศักยภาพการผลิต</b> 1) โครงการส่งเสริมและพัฒนาสหกรณ์/กลุ่มเกษตรกรให้มีความเข้มแข็งตามศักยภาพ (สนง.สหกรณ์จังหวัด) 2) โครงการเกษตรอินทรีย์ 3) โครงการศูนย์เรียนรู้การเพิ่มประสิทธิภาพการผลิตภาคเกษตร 4) โครงการส่งเสริมเกษตรทฤษฎีใหม่ (สนง.เกษตรและสหกรณ์จังหวัด) 5) โครงการสร้างและพัฒนาเกษตรกรรุ่นใหม่ (สนง.เกษตรจังหวัด) 6) โครงการส่งเสริมการใช้ สารชีวภัณฑ์กำจัดแมลง (สนง.เกษตรจังหวัด) 7) โครงการจัดหาและผลิตเมล็ดพันธุ์ข้าว (กรมการข้าว) 8) โครงการพัฒนาเครือข่ายงานส่งเสริมการเกษตร (สนง.เกษตรจังหวัด) 9) โครงการเสริมสร้างและพัฒนาศักยภาพองค์กรเกษตรกร (สนง.เกษตรจังหวัด) 10) โครงการขับเคลื่อนการดำเนินงานส่งเสริมและพัฒนาวิสาหกิจชุมชน (สนง.เกษตรจังหวัด) 11) โครงการส่งเสริมเกษตรกรรมทางเลือก (สนง.เกษตรจังหวัด) 12) โครงการส่งเสริมการใช้เครื่องจักรกลทางการเกษตร (สนง.เกษตรจังหวัด)
1.6 เขตปศุสัตว์ เนื้อที่ 52 ไร่ 1.7 เขตเพาะเลี้ยงสัตว์น้ำ เนื้อที่ 1,175 ไร่	1) โครงการสร้างความเข้มแข็งกลุ่มการผลิตด้านการเกษตร (กรมประมง) 2) โครงการอบรมผู้ประกอบการโรงฆ่าสัตว์ (สนง.ปศุสัตว์จังหวัด)

ตารางที่ 7-2 สรุปกิจกรรมที่ขอรับการสนับสนุนจากส่วนราชการอื่นในเขตการใช้ที่ดิน

เขตการใช้ที่ดิน	กิจกรรมที่ขอการสนับสนุนจากส่วนราชการอื่น
2. พื้นที่แหล่งน้ำ 3,971 เนื้อที่ ไร่	1) โครงการศึกษาความเป็นไปได้ในการพัฒนาแหล่งน้ำชลประทาน (กรมชลประทาน) 2) โครงการพัฒนาระบบชลประทานด้วยนวัตกรรม (กรมชลประทาน) 3) โครงการเพิ่มประสิทธิภาพการกักเก็บน้ำ (กรมชลประทาน) 4) โครงการพัฒนาโครงการชลประทานเดิม (กรมชลประทาน) 5) โครงการเพิ่มประสิทธิภาพการส่งและระบายน้ำ (กรมชลประทาน) 6) โครงการจัดรูปที่ดินและจัดระบบน้ำในพื้นที่ชลประทานเดิม (กรมชลประทาน)





## เอกสารอ้างอิง

กรมทรัพยากรน้ำบาดาล. 2566. ปริมาณน้ำและจำนวนบ่อบาดาล ปี 2565. แหล่งที่มา:

<http://app.dgr.go.th/newpasutara/xml/search.php>, 26 พฤษภาคม 2566.

กรมอุตุนิยมวิทยา. 2566. ปริมาณน้ำฝนเฉลี่ยคาบ 30 ปี (พ.ศ. 2536-2565). กรมอุตุนิยมวิทยากระทรวง  
ดิจิทัลเพื่อเศรษฐกิจและสังคม, กรุงเทพฯ.

สำนักเทคโนโลยีการสำรวจและทำแผนที่. 2566. แผนที่ขอบเขตตำบล ปี 2564 (ไฟล์ข้อมูล). กรมพัฒนาที่ดิน  
กระทรวงเกษตรและสหกรณ์, กรุงเทพฯ.

กองสำรวจดินและวิจัยทรัพยากรดิน. 2566. แผนที่ทรัพยากรดิน (ไฟล์ข้อมูล). กรมพัฒนาที่ดิน กระทรวง  
เกษตรและสหกรณ์, กรุงเทพฯ.

กองนโยบายและแผนการใช้ที่ดิน. 2566. แผนที่สภาพการใช้ที่ดิน ปี 2566 (ไฟล์ข้อมูล). กรมพัฒนาที่ดิน  
กระทรวงเกษตรและสหกรณ์, กรุงเทพฯ.

บัณฑิต ต้นศิริ และ คำรณ ไทรพิง. 2542. คู่มือการประเมินคุณภาพที่ดิน. กองวางแผนการใช้ที่ดิน  
กรมพัฒนาที่ดิน.

## เอกสารอ้างอิง

### (บทที่ 2.6 สภาพเศรษฐกิจและสังคม)

กรมการพัฒนาชุมชน. 2566. ข้อมูลความจำเป็นพื้นฐาน (จปฐ.)รายจังหวัด รายอำเภอ และรายตำบล  
ปี 2565. แหล่งที่มา :<https://ebmn.cdd.go.th/>. 1 มิถุนายน 2566.

กรมส่งเสริมการเกษตร. 2566. จำนวนครัวเรือนเกษตรกรที่ขึ้นทะเบียนเกษตรกร จำแนกรายจังหวัด รายอำเภอ  
และรายตำบล (ณ เดือนมกราคม พ.ศ. 2566). แหล่งที่มา : <http://mvos2.gistda.or.th/>. 15 พฤษภาคม 2566

สำนักบริหารการทะเบียน กรมการปกครอง. 2566. รายงานสถิติจำนวนประชากรและบ้าน รายจังหวัด  
รายอำเภอ และรายตำบล (ณ เดือนธันวาคม พ.ศ. 2565). แหล่งที่มา :

<https://stat.bora.dopa.go.th/stat/statnew/statyear/#/TableTemplate/Area/statpop.1> พฤษภาคม 2566.

**สถานีพัฒนาที่ดินกำแพงเพชร**

**เลขที่ 148 หมู่ที่ 3 ตำบลคลองแม่ลาย อำเภอเมือง**

**จังหวัดกำแพงเพชร โทร : 055-705734**

