



# แผนการใช้ที่ดิน **ตำบลน้ำพี** อำเภอทองแสนขัน จังหวัดอุตรดิตถ์



สถานีพัฒนาที่ดินอุตรดิตถ์  
สำนักงานพัฒนาที่ดินเขต ๘ กรมพัฒนาที่ดิน

สิงหาคม ๒๕๖๖



## สารบัญ

	หน้า
คำนำ	ก
สารบัญ	ข
สารบัญตาราง	ง
สารบัญรูป	จ
<b>บทที่ 1 บทนำ</b>	<b>1-1</b>
1.1 ความสำคัญของการวางแผนการใช้ที่ดิน	1-1
1.2 หลักการและเหตุผล	1-1
1.3 วัตถุประสงค์	1-1
1.4 ระยะเวลาและสถานที่ดำเนินงาน	1-2
1.5 ขั้นตอนการดำเนินงาน	1-2
1.6 วิสัยทัศน์ของตำบล	1-3
<b>บทที่ 2 ข้อมูลทั่วไป</b>	<b>2-1</b>
2.1 ที่ตั้งและอาณาเขต	2-1
2.2 การแบ่งส่วนการปกครอง	2-1
2.3 สภาพภูมิประเทศ	2-1
2.4 สภาพภูมิอากาศ	2-3
2.5 สภาพการใช้ที่ดินปัจจุบัน	2-6
2.6 สภาพเศรษฐกิจและสังคม	2-11
<b>บทที่ 3 สถานภาพของทรัพยากรธรรมชาติ</b>	<b>3-1</b>
3.1 ทรัพยากรป่าไม้	3-1
3.2 ทรัพยากรน้ำ	3-2
3.3 ทรัพยากรดิน	3-2
<b>บทที่ 4 กระบวนการมีส่วนร่วมของชุมชน</b>	<b>4-1</b>
4.1 การวิเคราะห์ผลจากการจัดทำกระบวนการมีส่วนร่วมของชุมชน (PRA)	4-1
4.2 ระบบการปลูกพืชในปัจจุบัน	4-4



## สารบัญ (ต่อ)

	หน้า
<b>บทที่ 5 การประเมินคุณภาพที่ดิน</b>	<b>5-1</b>
5.1 หลักการประเมินคุณภาพที่ดินด้านกายภาพ	5-1
5.2 พืชเศรษฐกิจที่สำคัญของตำบล	5-3
5.3 ระดับความเหมาะสมของที่ดิน	5-3
<b>บทที่ 6 แผนการใช้ที่ดิน</b>	<b>6-1</b>
6.1 การวิเคราะห์ข้อมูลเพื่อจัดทำแผนการใช้ที่ดินระดับตำบล	6-1
6.2 แผนการใช้ที่ดิน	6-2
<b>บทที่ 7 การขับเคลื่อนแผนการใช้ที่ดิน</b>	<b>7-1</b>
7.1 ขั้นตอนการดำเนินงาน	7-1
7.2 กิจกรรมที่จะดำเนินการของกรมพัฒนาที่ดิน	7-1
7.3 กิจกรรมที่จะดำเนินงานของหน่วยงานอื่น	7-2
7.4 ความต้องการของชุมชนและองค์กรปกครองส่วนท้องถิ่น	7-3
<b>เอกสารอ้างอิง</b>	<b>อ-1</b>



## สารบัญตาราง

ตารางที่	หน้า
2-1 สถิติภูมิอากาศ ณ สถานีตรวจอากาศจังหวัดอุตรดิตถ์ (พ.ศ. 2536-2565)	2-4
2-2 สภาพการใช้ที่ดิน ตำบลน้ำพี้ อำเภอทองแสนขัน จังหวัดอุตรดิตถ์	2-7
2-3 จำนวนประชากรและครัวเรือนตำบลน้ำพี้ อำเภอทองแสนขัน จังหวัดอุตรดิตถ์ ปี พ.ศ. 2565	2-11
2-4 จำนวนและสัดส่วนครัวเรือนเกษตรตำบลน้ำพี้ อำเภอทองแสนขัน จังหวัดอุตรดิตถ์ ปี พ.ศ. 2565	2-12
2-5 รายได้-รายจ่ายเฉลี่ยครัวเรือนตำบลน้ำพี้ อำเภอทองแสนขัน จังหวัดอุตรดิตถ์ ปี พ.ศ. 2565	2-13
3-1 สมบัติดิน ตำบลน้ำพี้ อำเภอทองแสนขัน จังหวัดอุตรดิตถ์	3-5
5-1 ตัวอย่างการประเมินคุณภาพที่ดินด้านกายภาพของประเภทการใช้ประโยชน์ที่ดิน	5-2
5-2 ชั้นความเหมาะสมทางกายภาพของที่ดิน ตำบลน้ำพี้ อำเภอทองแสนขัน จังหวัดอุตรดิตถ์	5-4
6-1 เขตการใช้ที่ดิน ตำบลน้ำพี้ อำเภอทองแสนขัน จังหวัดอุตรดิตถ์	6-5
7-1 กิจกรรมของกรมพัฒนาที่ดินในเขตการใช้ที่ดินที่จะดำเนินการในปีงบประมาณ พ.ศ. 2567	7-5
7-2 สรุปกิจกรรมที่ขอรับการสนับสนุนจากส่วนราชการอื่นในเขตการใช้ที่ดิน	7-6
7-3 เป้าหมายการดำเนินงานและงบประมาณโครงการนำร่อง ตำบลน้ำพี้ อำเภอทองแสนขัน จังหวัดอุตรดิตถ์ แผน 5 ปี (พ.ศ. 2567-2571)	7-7



## สารบัญญรูป

รูปที่	หน้า
1-1 กรอบการวางแผนการใช้ที่ดินระดับตำบล	1-4
2-1 ที่ตั้งและอาณาเขต ตำบลน้ำพี้ อำเภอทองแสนขัน จังหวัดอุตรดิตถ์	2-2
2-2 สมุดคุดของน้ำเพื่อการเกษตร จังหวัดอุตรดิตถ์	2-5
2-3 สภาพการใช้ที่ดิน ตำบลน้ำพี้ อำเภอทองแสนขัน จังหวัดอุตรดิตถ์	2-10
3-1 ทรัพยากรดิน ตำบลน้ำพี้ อำเภอทองแสนขัน จังหวัดอุตรดิตถ์	3-7
4-1 การวิเคราะห์สถานการณ์โดยระบบ DPSIR ของตำบลน้ำพี้ อำเภอทองแสนขัน จังหวัดอุตรดิตถ์	4-3
4-2 ระบบการปลูกพืชในปัจจุบัน ตำบลน้ำพี้ อำเภอทองแสนขัน จังหวัดอุตรดิตถ์	4-5
6-1 เขตการใช้ที่ดิน ตำบลน้ำพี้ อำเภอทองแสนขัน จังหวัดอุตรดิตถ์	6-6

## คำนำ

การจัดทำแผนการใช้ที่ดินดำเนินการตามรัฐธรรมนูญแห่งราชอาณาจักรไทย พ.ศ. 2560 มาตรา 72 (1) ที่ได้บัญญัติให้มีการวางแผนการใช้ที่ดินให้เหมาะสมกับศักยภาพของที่ดินตามหลักการพัฒนาอย่างยั่งยืน โดยแผนการใช้ที่ดินตำบลน้ำพี้ อำเภอทองแสนขัน จังหวัดอุตรดิตถ์ ได้นำแนวคิดขององค์การอาหารและการเกษตรแห่งสหประชาชาติ (Food and Agriculture Organization of the United Nations: FAO) และ โครงการสิ่งแวดล้อมแห่งสหประชาชาติ (United Nations Environment Programme: UNEP) มาปรับใช้ คือ ความเหมาะสมทางกายภาพ ความเหมาะสมทางเศรษฐกิจ การยอมรับจากสังคม การสร้างความยั่งยืนให้สิ่งแวดล้อม และเสนอทางเลือกการใช้ที่ดิน ร่วมกับวิธีการที่จำเป็นอื่นๆ เช่น กระบวนการมีส่วนร่วมของชุมชน (Participatory Rural Appraisal: PRA) การประเมินคุณภาพที่ดิน เป็นต้น

กองนโยบายและแผนการใช้ที่ดินร่วมกับสำนักงานพัฒนาที่ดินเขต (สพข.) และสถานีพัฒนาที่ดิน (สพด.) ในการดำเนินงานวางแผนการใช้ที่ดินระดับตำบล โดยพิจารณาภาพรวมของสภาพปัญหาในด้านต่างๆ ทั้งด้านกายภาพ เศรษฐกิจ และสังคม วิเคราะห์และสังเคราะห์ข้อมูลนำไปสู่การวางแผนการใช้ที่ดินที่สอดคล้องกับศักยภาพของพื้นที่ โดยผ่านกระบวนการมีส่วนร่วมของชุมชน (PRA) ในการระบุปัญหา ความต้องการของเกษตรกรและผู้มีส่วนได้ส่วนเสีย ทั้งนี้ สพด. ได้จัดทำแผนกิจกรรม/โครงการเพื่อขับเคลื่อนแผนการใช้ที่ดินให้เป็นรูปธรรมเพื่อให้ เกษตรกรมีคุณภาพชีวิตที่ดีขึ้น มีการใช้ดินอย่างถูกต้องเหมาะสม รักษาสภาพแวดล้อม และอนุรักษ์ทรัพยากรในชุมชนให้เกิดความยั่งยืนต่อไป

สถานีพัฒนาที่ดินอุตรดิตถ์

สิงหาคม 2566



## บทที่ 1

### บทนำ

#### 1.1 ความสำคัญของการวางแผนการใช้ที่ดิน

ตามรัฐธรรมนูญแห่งราชอาณาจักรไทย พุทธศักราช 2560 มาตรา 72 รัฐพึงดำเนินการเกี่ยวกับที่ดิน ทรัพยากรน้ำ และพลังงาน ดังต่อไปนี้

(1) วางแผนการใช้ที่ดินของประเทศ ให้เหมาะสมกับสภาพพื้นที่และศักยภาพของที่ดินตามหลักการพัฒนาอย่างยั่งยืน

#### 1.2 หลักการและเหตุผล

ปัจจุบันกรมพัฒนาที่ดินได้ดำเนินการวางแผนการใช้ที่ดินระดับประเทศเรียบร้อยแล้ว ซึ่งเป็นการวางกรอบเชิงนโยบายมุ่งเน้นการพัฒนาด้านการเกษตรให้เกิดความสมดุลและยั่งยืนและในขณะเดียวกันต้องอนุรักษ์ทรัพยากรธรรมชาติและสิ่งแวดล้อมควบคู่กับการรักษาคุณค่าทางศิลปวัฒนธรรม แต่ทั้งนี้เพื่อให้เกิดการใช้ประโยชน์ที่ดินในระดับพื้นที่อย่างมีประสิทธิภาพและรักษาฐานการผลิตด้านทรัพยากรธรรมชาติอย่างยั่งยืนตลอดห่วงโซ่อุปทาน แผนการใช้ที่ดินระดับตำบลจึงถูกนำมาใช้เป็นเครื่องมือเพื่อขับเคลื่อนการดำเนินงานดังกล่าว

ทั้งนี้กรมพัฒนาที่ดินได้จัดทำแผนปฏิบัติการราชการกรมพัฒนาที่ดินระยะ 5 ปี (พ.ศ. 2566-2570) เพื่อให้บรรลุตามวิสัยทัศน์ที่กำหนดไว้ คือ “เป็นองค์กรอัจฉริยะทางดิน เพื่อขับเคลื่อนการใช้ที่ดินอย่างเหมาะสม 15 ล้านไร่ ภายในปี พ.ศ. 2570” ซึ่งในส่วนของประเด็นการพัฒนาที่ 2 บริหารจัดการทรัพยากรดินและที่ดินด้วยชุดข้อมูลที่มีมูลค่าสูง (High Value Dataset) ซึ่งมีเป้าหมาย คือ การนำชุดข้อมูลที่มีมูลค่าสูง ไปใช้ในการบริหารจัดการทางการเกษตร ในส่วนของตัวชี้วัด บริหารจัดการทรัพยากรดินและที่ดินบนพื้นฐานของชุดข้อมูลที่มีมูลค่าสูง ร้อยละ 100 กลยุทธ์ที่ 2 ยกระดับแผนการใช้ที่ดินไปสู่การปฏิบัติ ได้กำหนดให้ ร้อยละของแผนการใช้ที่ดินระดับตำบลที่จัดทำแล้วเสร็จทั้งประเทศ ภายใน ปี พ.ศ. 2570 (ไม่น้อยกว่าร้อยละ 80) เป็นตัวชี้วัดหนึ่งของกลยุทธ์ดังกล่าว

#### 1.3 วัตถุประสงค์

1.3.1 เพื่อรักษาเสถียรภาพของทรัพยากรให้เกิดความสมดุลและยั่งยืนภายใต้การพัฒนา  
ด้านต่างๆ ของตำบล

1.3.2 เพื่อให้การใช้ที่ดินมีผลตอบแทนสูงสุดต่อหน่วยเนื้อที่อย่างยั่งยืน

1.3.3 เพื่อให้เกิดการกำหนดแผนงาน โครงการ กิจกรรม ที่สอดคล้องกับแผนการใช้ที่ดิน  
ที่กำหนดขึ้นและอยู่บนหลักการของโมเดลเศรษฐกิจ BCG (Bio-Circular-Green Economy: BCG  
Model)



#### 1.4 ระยะเวลาและสถานที่ดำเนินงาน

1.4.1 ระยะเวลา 1 ตุลาคม 2565 – 30 กันยายน 2566

1.4.2 สถานที่ ตำบลน้ำพี้ อำเภอทองแสนขัน จังหวัดอุตรดิตถ์

#### 1.5 ขั้นตอนการดำเนินงาน

1.5.1 รวบรวมข้อมูลปฐมภูมิและทุติยภูมิ ประกอบด้วย

1) ด้านกายภาพ เช่น ทรัพยากรดิน ทรัพยากรน้ำ ทรัพยากรป่าไม้ ภูมิอากาศ สภาพการใช้ที่ดิน เขตป่าไม้ตามกฎหมายและมติคณะรัฐมนตรี เป็นต้น

2) ด้านเศรษฐกิจและสังคม เช่น การถือครองที่ดิน ลักษณะทางเศรษฐกิจของตำบล จำนวนประชากร เป็นต้น

3) ด้านนโยบายและข้อกำหนดที่เกี่ยวข้อง เช่น ยุทธศาสตร์ แผนพัฒนาเศรษฐกิจและสังคมแห่งชาติฉบับที่ 13 ยุทธศาสตร์ภาค แผนพัฒนากลุ่มจังหวัด แผนพัฒนาจังหวัด แผนพัฒนาการเกษตรและสหกรณ์ แผนพัฒนาท้องถิ่น 4 ปี ขององค์การบริหารส่วนจังหวัด เทศบาลตำบลหรือ องค์การบริหารส่วนตำบล เป็นต้น

1.5.2 จัดทำกระบวนการมีส่วนร่วมของชุมชน (Participatory Rural Appraisal: PRA) เพื่อรับฟังความคิดเห็น ประเด็นปัญหา ความต้องการด้านต่าง ๆ ขององค์กรปกครองส่วนท้องถิ่นและเกษตรกรในตำบล เป็นต้น

1.5.3 ประเมินคุณภาพของที่ดินของพืชเศรษฐกิจหลักและพืชทางเลือกที่มีมูลค่าของตำบล

1.5.4 สังเคราะห์ข้อมูลจากข้อ 1.5.1 ถึง 1.5.3 เพื่อใช้ประกอบการวางแผนการใช้ที่ดิน

1.5.5 กำหนด (ร่าง) แผนการใช้ที่ดินระดับตำบล

1.5.6 รับฟังความคิดเห็นของผู้มีส่วนได้ส่วนเสียต่อ (ร่าง) แผนการใช้ที่ดินที่กำหนดขึ้น

1.5.7 ปรับปรุง (ร่าง) แผนการใช้ที่ดินเพื่อจัดทำแผนการใช้ที่ดินฉบับสมบูรณ์

1.5.8 นำแผนการใช้ที่ดินเข้าสู่คณะทำงานวิชาการของเขตฯ เพื่อตรวจสอบความครบถ้วน / สมบูรณ์ของเนื้อหาและองค์ประกอบ

1.5.9 เผยแพร่แผนการใช้ที่ดินเพื่อนำไปสู่การขับเคลื่อนการดำเนินงาน ประกอบด้วย

1) องค์กรปกครองส่วนท้องถิ่น นำแผนการใช้ที่ดินที่จัดทำขึ้นไปประกอบการจัดทำแผนการพัฒนาของตำบล เพื่อนำไปสู่การของบประมาณที่มีความสอดคล้องกับศักยภาพด้านการผลิตและสถานภาพของทรัพยากรของตำบล

2) กรมพัฒนาที่ดิน โดยสถานีพัฒนาที่ดิน กำหนดแผนงาน / โครงการ/ กิจกรรม ที่สอดคล้องกับแผนการใช้ที่ดินที่กำหนดขึ้นในแต่ละเขตและสามารถใช้ประกอบการของบประมาณในพื้นที่อย่างมีหลักการและเป็นที่ยอมรับ

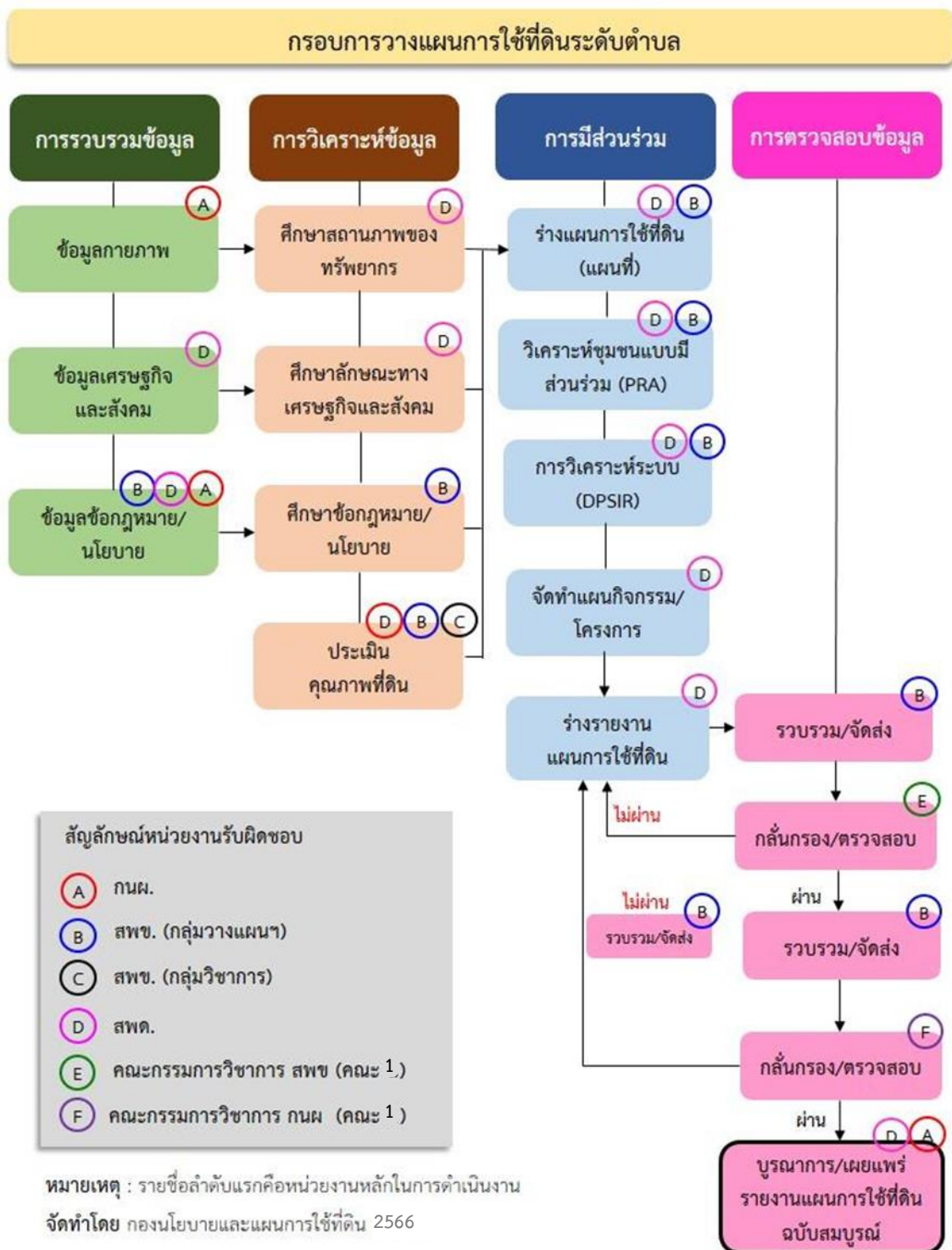


3) หน่วยงานราชการอื่น ๆ สามารถใช้เป็นข้อมูลพื้นฐานประกอบแผนงาน / โครงการ / กิจกรรม ที่สอดคล้องกับแผนการใช้ที่ดินที่กำหนดขึ้นในแต่ละเขต

จากขั้นตอนที่กล่าวข้างต้น สามารถจัดทำกรอบการวางแผนการใช้ที่ดินระดับตำบล แสดงดังรูปที่ 1-1

#### 1.6 วิสัยทัศน์ของตำบล

น้ำพี้มุ่งพัฒนา นำพาการเกษตรทฤษฎีใหม่ ก้าวไปสู่การบริหารจัดการที่ดี ให้มีคุณภาพชีวิตที่ดีเยี่ยม เปี่ยมไปด้วยการพัฒนาระบบสาธารณสุขปโภค และสาธารณสุขปโภคที่ได้มาตรฐาน ทยานสู่การท่องเที่ยวเชิงอนุรักษ์ (องค์การบริหารส่วนตำบลน้ำพี้, 2566)



รูปที่ 1-1 กรอบการวางแผนการใช้ที่ดินระดับตำบล



## บทที่ 2

### ข้อมูลทั่วไป

#### 2.1 ที่ตั้งและอาณาเขต

ตำบลน้ำพี้ อำเภอทองแสนขัน จังหวัดอุตรดิตถ์ ตั้งอยู่ทางทิศเหนือของอำเภอทองแสนขัน มีพื้นที่ประมาณ 100 ตารางกิโลเมตร หรือ 62,247 ไร่ โดยมีอาณาเขตติดต่อ ดังนี้ (รูปที่ 2-1)

ทิศเหนือ	ติดต่อกับ ตำบลบ้านด่าน ตำบลแสนตอ และตำบลถ้ำกลอง อำเภอเมืองอุตรดิตถ์ จังหวัดอุตรดิตถ์
ทิศใต้	ติดต่อกับ ตำบลป่าคาย อำเภอทองแสนขัน จังหวัดอุตรดิตถ์
ทิศตะวันออก	ติดต่อกับ ตำบลฝักขวง อำเภอทองแสนขัน จังหวัดอุตรดิตถ์
ทิศตะวันตก	ติดต่อกับ ตำบลผาจุก และตำบลหาดกรวด อำเภอเมืองอุตรดิตถ์ จังหวัดอุตรดิตถ์

#### 2.2 การแบ่งส่วนการปกครอง

ตำบลน้ำพี้ อำเภอทองแสนขัน จังหวัดอุตรดิตถ์ แบ่งส่วนการปกครองออกเป็น 9 หมู่บ้าน ดังนี้

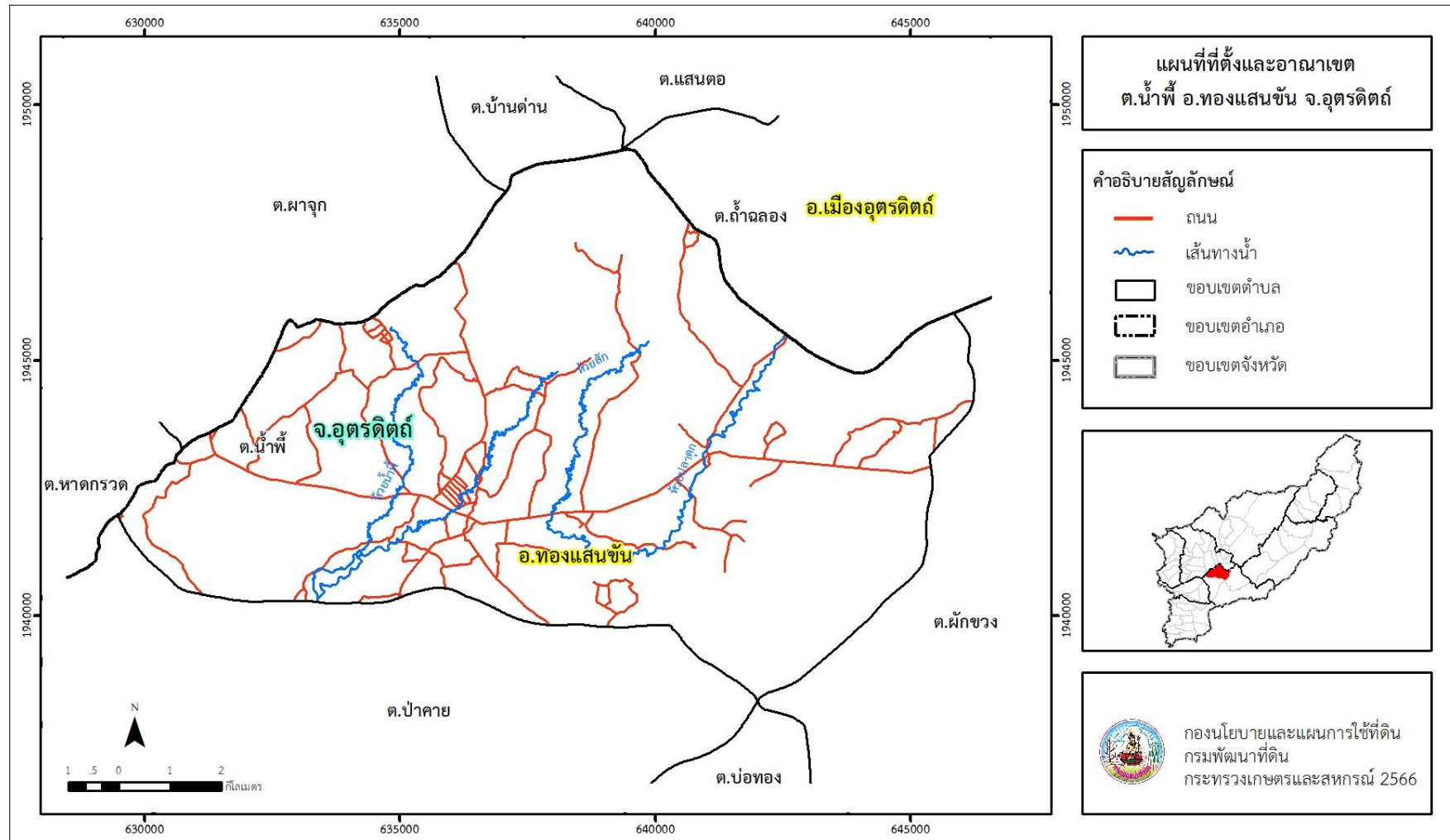
หมู่ที่ 1 บ้านน้ำพี้	หมู่ที่ 6 บ้านหนองหิน
หมู่ที่ 2 บ้านน้ำพี้	หมู่ที่ 7 บ้านป่าไม้เนินสะอาด
หมู่ที่ 3 บ้านน้ำพี้	หมู่ที่ 8 บ้านห้วยสัก
หมู่ที่ 4 บ้านน้ำพี้	หมู่ที่ 9 บ้านน้ำพี้
หมู่ที่ 5 บ้านห้วยปลาตุก	

#### 2.3 สภาพภูมิประเทศ

ลักษณะพื้นที่ทั่วไปส่วนใหญ่เป็นที่ดอน มีสภาพพื้นที่ราบเรียบถึงค่อนข้างราบเรียบ ลูกคลื่นลอนลาดเล็กน้อย ลูกคลื่นลอนชัน และพื้นที่สูงชันเป็นพื้นที่ภูเขา ตอนกลางของตำบลเป็นพื้นที่ราบลุ่มเป็นส่วนหนึ่งของลุ่มน้ำน่าน มีแหล่งน้ำที่สำคัญ เช่น ห้วยน้ำพี้ ห้วยสัก ห้วยทับแตก ห้วยเปราะ



แผนการใช้ที่ดินตำบลน้ำพี อำเภอทองแสนขัน จังหวัดอุตรดิตถ์



รูปที่ 2-1 ที่ตั้งและอาณาเขต ตำบลน้ำพี อำเภอทองแสนขัน จังหวัดอุตรดิตถ์



## 2.4 สภาพภูมิอากาศ

จากการศึกษาสถิติภูมิอากาศ (พ.ศ. 2536-2565) พบว่า ตำบลน้ำพี้ อำเภอทองแสนขัน จังหวัดอุตรดิตถ์ มีรายละเอียดดังนี้

### 2.4.1 อุณหภูมิ

มีอุณหภูมิโดยเฉลี่ยทั้งปี 27.8 องศาเซลเซียส อุณหภูมิสูงสุดเฉลี่ย 34.3 องศาเซลเซียส ในเดือนเมษายน และอุณหภูมิต่ำสุดเฉลี่ย 23.2 องศาเซลเซียส ในเดือนมกราคม

### 2.4.2 ปริมาณน้ำฝน

มีปริมาณน้ำฝนรวมทั้งปี 1,369.9 มิลลิเมตร มีฝนตกประมาณ 116 วัน เดือนที่มีฝนตกมากที่สุด ในเดือนสิงหาคม มีปริมาณฝน 281.3 มิลลิเมตร และมีฝนตกประมาณ 20 วัน

### 2.4.3 สมดุลน้ำเพื่อการเกษตร

จากข้อมูลสถิติภูมิอากาศในคาบ 30 ปี (พ.ศ.2536-2565) ณ สถานีตรวจอากาศจังหวัดอุตรดิตถ์ ได้นำมาวิเคราะห์สมดุลของน้ำเพื่อการเกษตร ซึ่งเป็นการวิเคราะห์หาช่วงฤดูการเพาะปลูกพืชตลอดจนช่วงระยะเวลาที่พืชเสี่ยงต่อการขาดน้ำ ข้อมูลที่นำมาวิเคราะห์ คือ ปริมาณน้ำฝน และศักยภาพการคายระเหยน้ำอ้างอิง (ET<sub>o</sub>) ซึ่งคำนวณด้วยโปรแกรม Cropwat for Windows Version 8.0 โดยใช้สมการ Penman-Monteith สามารถสรุปสมดุลของน้ำเพื่อการเกษตรในเขตอาศัยน้ำฝนได้ดังนี้

ช่วงที่เหมาะสมต่อการปลูกพืช เป็นช่วงที่ค่าปริมาณน้ำฝนมากกว่าค่า 0.5 การระเหยจากผิวดินและการคายน้ำของพืช เป็นช่วงที่ดินมีความชุ่มชื้นพอเหมาะต่อการเพาะปลูกพืช ซึ่งช่วงนี้เริ่มตั้งแต่ปลายเดือนมีนาคมถึงต้นเดือนพฤศจิกายน

ช่วงที่มีน้ำมากเกินพอ เป็นช่วงที่ค่าปริมาณน้ำฝนมากกว่าค่าการระเหยจากผิวดินและการคายน้ำของพืช ซึ่งช่วงนี้เริ่มตั้งแต่กลางเดือนเมษายนถึงปลายเดือนตุลาคม

ช่วงขาดน้ำ เป็นช่วงฤดูแล้งที่ค่าปริมาณน้ำฝนน้อยกว่าค่า 0.5 การระเหยจากผิวดินและการคายน้ำของพืช ซึ่งพืชอาจเสียหายจากการขาดแคลนน้ำได้ ซึ่งช่วงนี้เริ่มตั้งต้นเดือนพฤศจิกายนถึงปลายเดือนมีนาคม (ตารางที่ 2-1 และรูปที่ 2-2)



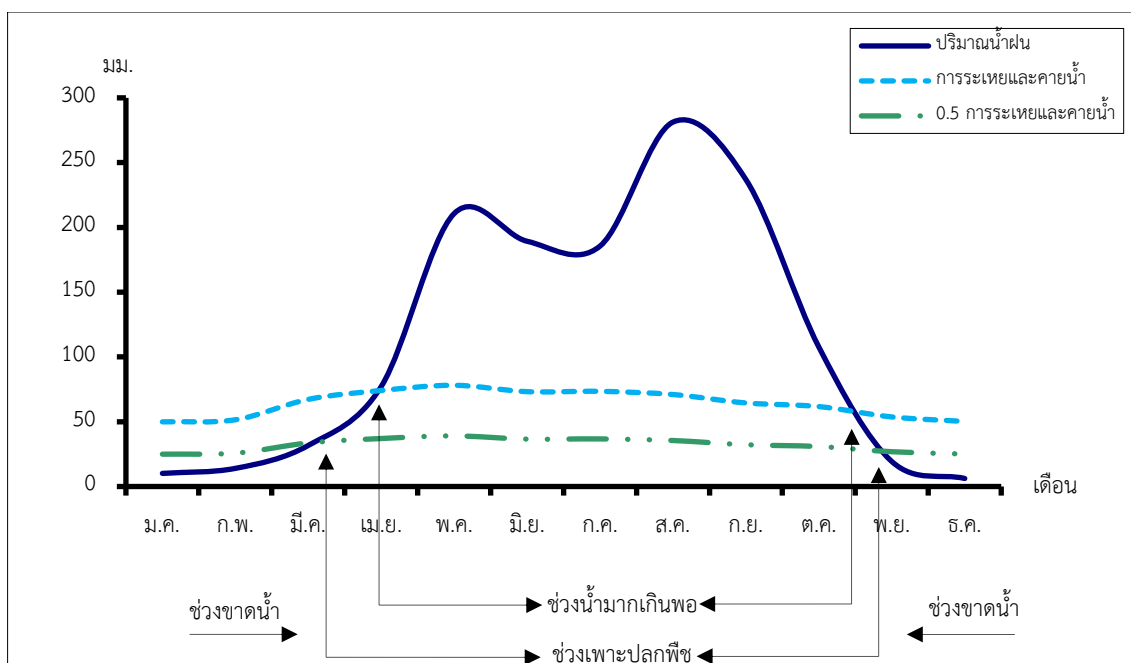
ตารางที่ 2-1 สถิติภูมิอากาศ ณ สถานีตรวจอากาศจังหวัดอุดรธานี<sup>1/</sup> (พ.ศ. 2536-2565)

เดือน	อุณหภูมิ (°ซ.)			ความชื้นสัมพัทธ์ (%)	ปริมาณน้ำฝน (มม.)	จำนวนวันที่ฝนตก (วัน)	ศักยภาพการคายระเหยน้ำ <sup>2/</sup> (มม.)	ปริมาณฝนใช้การ <sup>2/</sup> (มม.)
	ต่ำสุด	สูงสุด	เฉลี่ย					
ม.ค.	18.6	32.3	24.4	67.0	10.1	2.0	49.9	9.9
ก.พ.	20.0	34.4	26.3	64.0	14.0	1.7	51.5	13.7
มี.ค.	22.9	36.4	28.9	63.0	31.7	3.6	67.3	30.1
เม.ย.	25.2	37.7	30.7	64.0	77.2	6.6	74.1	67.7
พ.ค.	25.6	36.3	30.0	72.0	210.7	14.1	78.1	139.7
มิ.ย.	25.5	34.8	29.2	77.0	189.3	16.2	73.2	132.0
ก.ค.	25.2	33.7	28.6	79.0	185.6	19.1	73.5	130.5
ส.ค.	24.9	33.1	28.1	82.0	281.3	20.3	71.0	153.1
ก.ย.	24.8	33.6	28.2	82.0	236.9	18.0	64.5	147.1
ต.ค.	24.0	33.8	27.9	78.0	107.6	9.9	61.7	89.1
พ.ย.	21.9	33.2	26.6	73.0	19.3	3.3	53.7	18.7
ธ.ค.	19.3	31.7	24.5	68.0	6.2	1.3	50.2	6.1
เฉลี่ย	23.2	34.3	27.8	72.4	-	-	-	-
รวม	-	-	-	-	1,369.9	116.1	768.7	937.7

หมายเหตุ : <sup>1/</sup>เป็นสถานีตรวจอากาศที่ใกล้พื้นที่ตำบลมากที่สุด

<sup>2/</sup>จากการคำนวณโดยโปรแกรม Cropwat for Windows Version 8.0

ที่มา : กรมอุตุนิยมวิทยา (2566)



รูปที่ 2-2 สมดุลของน้ำเพื่อการเกษตร จังหวัดอุตรดิตถ์



## 2.5 สภาพการใช้ที่ดินปัจจุบัน

สภาพการใช้ที่ดินตำบลน้ำพี้ อำเภอทองแสนขัน จังหวัดอุตรดิตถ์ ซึ่งสำรวจโดยกลุ่มวิเคราะห์สภาพการใช้ที่ดิน (2566) ประกอบด้วยประเภทการใช้ที่ดินต่าง ๆ ดังนี้

- 1) พื้นที่ชุมชนและสิ่งปลูกสร้าง มีเนื้อที่ 2,771 ไร่ หรือร้อยละ 4.44 ของพื้นที่ตำบล
  - 2) พื้นที่เกษตรกรรมมีเนื้อที่ 42,575 ไร่ หรือร้อยละ 68.40 ของพื้นที่ตำบล ประกอบด้วย การใช้ประโยชน์ที่ดินด้านเกษตรกรรมต่างๆ ดังต่อไปนี้
    - 2.1) พื้นที่นา มีเนื้อที่ 7,318 ไร่ หรือร้อยละ 11.78 ของพื้นที่ตำบล ได้แก่ นาข้าว นาข้าว+ข้าวโพด นาข้าว+แตงโม
    - 2.2) พืชไร่ มีเนื้อที่ 27,897 ไร่ หรือร้อยละ 44.81 ของพื้นที่ตำบล ได้แก่ อ้อย มันสำปะหลัง ไร่ร้าง ข้าวโพด
    - 2.3) ไม้ยืนต้น มีเนื้อที่ 6,485 ไร่ หรือร้อยละ 10.44 ของพื้นที่ตำบล ได้แก่ สัก ยางพารา ไม้ปลูกเพื่อการค้า ปาล์มน้ำมัน
    - 2.4) ไม้ผล มีเนื้อที่ 771 ไร่ หรือร้อยละ 1.24 ของพื้นที่ตำบล ได้แก่ มะม่วง มะขาม มะม่วงหิมพานต์
    - 2.5) พืชสวน มีเนื้อที่ 27 ไร่ หรือร้อยละ 0.04 ของพื้นที่ตำบล ได้แก่ ฝรั่ง
    - 2.6) พืชไร่เลี้ยงสัตว์และโรงเรือนเลี้ยงสัตว์ มีเนื้อที่ 33 ไร่ หรือร้อยละ 0.05 ของพื้นที่ตำบล ได้แก่ โรงเรือนเลี้ยงโค กระบือ และม้า โรงเรือนเลี้ยงสุกร
    - 2.7) สถานที่เพาะเลี้ยงปลา มีเนื้อที่ 6 ไร่ หรือร้อยละ 0.01
  - 3) พื้นที่แหล่งน้ำ มีเนื้อที่ 820 ไร่ หรือร้อยละ 1.33 ของพื้นที่ตำบล ได้แก่ แม่น้ำ ลำห้วย ลำคลอง หนอง บึง ทะเลสาบ อ่างเก็บน้ำ บ่อน้ำในไร่นา
  - 4) พื้นที่เบ็ดเตล็ด มีเนื้อที่ 1,831 ไร่ หรือร้อยละ 2.94 ของพื้นที่ตำบล ได้แก่ พืชไร่สลับไม้พุ่ม/ไม้ละเมาะ พืชไร่ธรรมชาติ พื้นที่ถม
- รายละเอียดข้อมูลสภาพการใช้ที่ดินตำบลน้ำพี้ ดังตารางที่ 2-2 และรูปที่ 2-3



ตารางที่ 2-2 สภาพการใช้ที่ดิน ตำบลน้ำพี้ อำเภอลำสนธิ จังหวัดลพบุรี

หน่วยแผนที่	สภาพการใช้ที่ดิน	เนื้อที่	
		ไร่	ร้อยละ
<b>U</b>	<b>พื้นที่ชุมชนและสิ่งปลูกสร้าง</b>	<b>2,771</b>	<b>4.44</b>
U201	หมู่บ้านบนพื้นราบ	2,219	3.56
U301	สถานที่ราชการและสถาบันต่าง ๆ	139	0.22
U502	โรงงานอุตสาหกรรม	381	0.61
U503	ลานตากและแหล่งรับซื้อทางการเกษตร	32	0.05
<b>A</b>	<b>พื้นที่เกษตรกรรม</b>	<b>42,575</b>	<b>68.40</b>
A001	เกษตรผสมผสาน/ไร่นาสวนผสม	38	0.06
A100	นาร้าง	8	0.01
A101	นาข้าว	7,186	11.54
A101+A202	นาข้าว+ข้าวโพด	71	0.11
A101+A204	นาข้าว+มันสำปะหลัง	17	0.03
A101+A220	นาข้าว+แตงโม	36	0.06
A200	ไร่ร้าง	699	1.12
A201	พืชไร่ผสม	7	0.01
A202	ข้าวโพด	569	0.91
A202/A203	ข้าวโพด/อ้อย	111	0.18
A203	อ้อย	23,104	37.12
A204	มันสำปะหลัง	3,349	5.38
A208	ถั่วเขียว	49	0.08
A220	แตงโม	9	0.01
A300	ไม้ยืนต้นร้าง/เสื่อมโทรม	221	0.36
A301	ไม้ยืนต้นผสม	31	0.05
A302	ยางพารา	1,878	3.02
A302/A303	ยางพารา/ปาล์มน้ำมัน	36	0.06
A303	ปาล์มน้ำมัน	546	0.88
A304	ยูคาลิปตัส	790	1.27
A305	สัก	2,137	3.43



ตารางที่ 2-2 (ต่อ)

หน่วยแผนที่	สภาพการใช้ที่ดิน	เนื้อที่	
		ไร่	ร้อยละ
A308	กระถิน	5	0.01
A312	กาแพ	5	0.01
A314	หม่อน	142	0.23
A315	ไผ่ปลูกเพื่อการค้า	694	1.12
A400	ไม้ผลร้าง/เสื่อมโทรม	40	0.06
A401	ไม้ผลผสม	59	0.10
A402	ส้ม	41	0.07
A405	มะพร้าว	10	0.02
A407	มะม่วง	264	0.42
A408	มะม่วงหิมพานต์	102	0.16
A411	กล้วย	20	0.03
A412	มะขาม	131	0.21
A413	ลำไย	36	0.06
A414	ฝรั่ง	13	0.02
A417	กระท้อน	55	0.09
A504	องุ่น	27	0.04
A702	โรงเรือนเลี้ยงโค กระบือ และม้า	25	0.04
A704	โรงเรือนเลี้ยงสุกร	8	0.01
A902	สถานที่เพาะเลี้ยงปลา	6	0.01
<b>F</b>	<b>พื้นที่ป่าไม้</b>	<b>14,250</b>	<b>22.89</b>
F200	ป่าผลัดใบรอสภาพฟื้นฟู	438	0.70
F201	ป่าผลัดใบสมบูรณ์	13,812	22.19
<b>M</b>	<b>พื้นที่เบ็ดเตล็ด</b>	<b>1,831</b>	<b>2.94</b>
M101	ทุ่งหญ้าธรรมชาติ	45	0.07
M102	ทุ่งหญ้าสลับไม้พุ่ม/ไม้ละเมาะ	1,771	2.85
M405	พื้นที่ถม	15	0.02



ตารางที่ 2-2 (ต่อ)

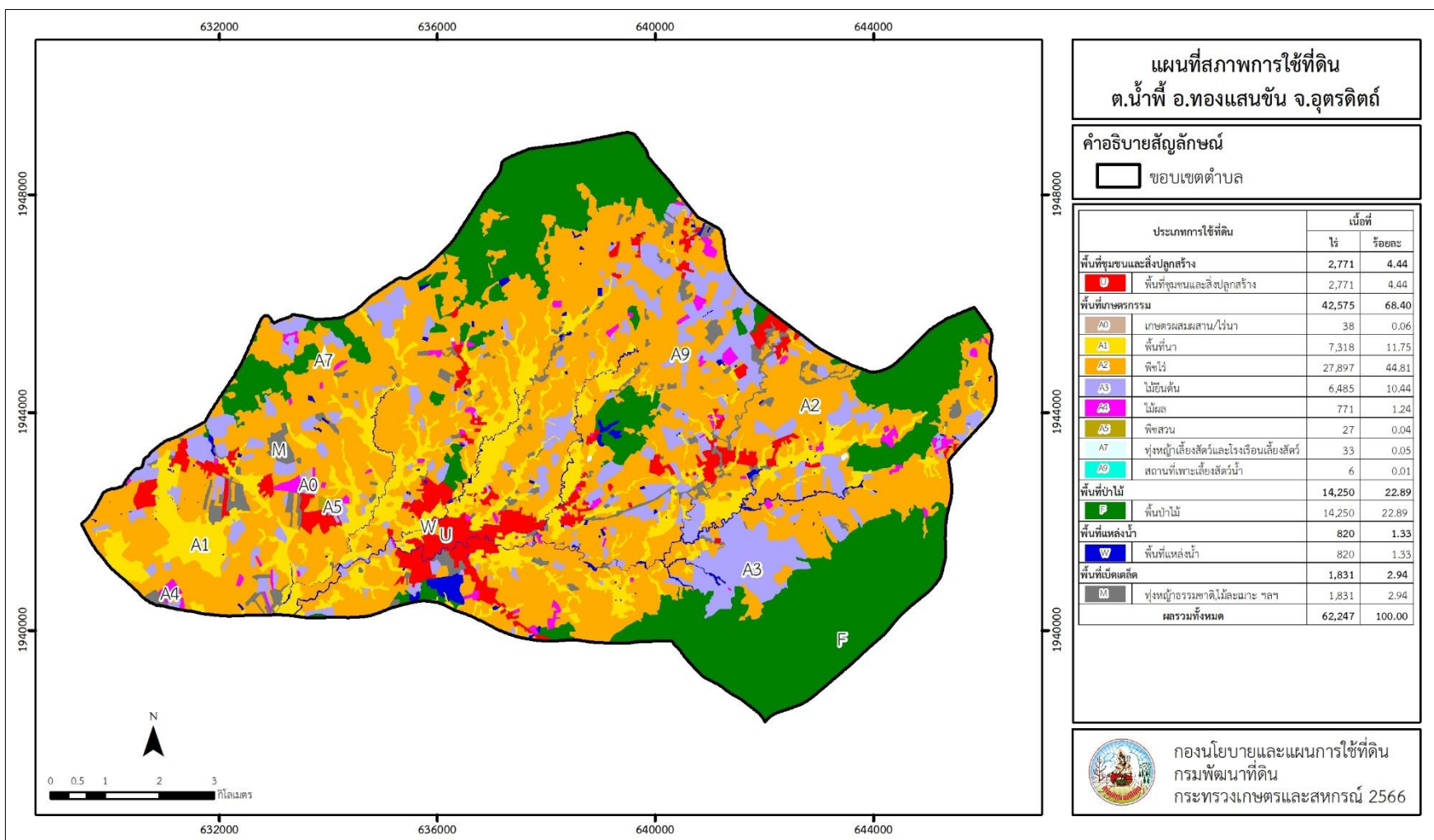
หน่วยแผนที่	สภาพการใช้ที่ดิน	เนื้อที่	
		ไร่	ร้อยละ
W	พื้นที่แหล่งน้ำ	820	1.33
W101	แม่น้ำ ลำห้วย ลำคลอง	397	0.64
W102	หนอง บึง ทะเลสาบ	4	0.01
W201	อ่างเก็บน้ำ	227	0.37
W202	บ่อน้ำในไร่นา	192	0.31
ผลรวมทั้งหมด		62,247	100.00

ที่มา: กลุ่มวิเคราะห์สภาพการใช้ที่ดิน (2566)

หมายเหตุ: เนื้อที่คำนวณด้วยระบบสารสนเทศภูมิศาสตร์



แผนการใช้ที่ดินตำบลน้ำพี้ อำเภอทองแสนขัน จังหวัดอุตรดิตถ์



รูปที่ 2-3 สภาพการใช้ที่ดิน ตำบลน้ำพี้ อำเภอทองแสนขัน จังหวัดอุตรดิตถ์



## 2.6 สภาพเศรษฐกิจและสังคม

### 2.6.1 ประชากร

จากหลักฐานทะเบียนราษฎรของกรมการปกครอง กระทรวงมหาดไทย ณ เดือนธันวาคม 2565 พบว่า ประชากรที่อาศัยในพื้นที่ตำบลน้ำพี้ มีประชากรรวม 5,362 คน แยกเป็นชาย 2,605 คน เป็นหญิง 2,757 คน ความหนาแน่นโดยเฉลี่ย 53.84 คนต่อตารางกิโลเมตร มีจำนวนครัวเรือนทั้งหมด 2,044 ครัวเรือน เป็นครัวเรือนเกษตรที่มาขึ้นทะเบียนกรมส่งเสริมการเกษตร 1,185 ครัวเรือน หรือร้อยละ 57.97 ของจำนวนครัวเรือนทั้งหมด และเป็นครัวเรือนที่ประกอบอาชีพอื่นๆ ครัวเรือนเกษตรที่ไม่ได้มาขึ้นทะเบียนกรมส่งเสริมการเกษตร 859 ครัวเรือน หรือร้อยละ 42.03 ของจำนวนครัวเรือนทั้งหมด ดังรายละเอียดในตารางที่ 2-3 ถึง 2-4

ตารางที่ 2-3 จำนวนประชากรและครัวเรือน ตำบลน้ำพี้ อำเภอทองแสนขัน จังหวัดอุตรดิตถ์ ปี พ.ศ. 2565

พื้นที่	จำนวน ครัวเรือน	จำนวนประชากร (คน)		
		ชาย	หญิง	รวม
<b>ตำบลน้ำพี้</b>	<b>2,044</b>	<b>2,605</b>	<b>2,757</b>	<b>5,362</b>
หมู่ที่ 1 น้ำพี้	197	215	242	457
หมู่ที่ 2 น้ำพี้	288	336	372	708
หมู่ที่ 3 น้ำพี้	175	216	241	457
หมู่ที่ 4 น้ำพี้	206	285	312	597
หมู่ที่ 5 ห้วยปลาตุก	308	414	409	823
หมู่ที่ 6 หอนงหิน	200	234	245	479
หมู่ที่ 7 ป่าไม้เนินสะอาด	261	362	364	726
หมู่ที่ 8 ห้วยสัก	213	299	333	632
หมู่ที่ 9 น้ำพี้	196	244	239	483

ที่มา : กรมการปกครอง (2566)



ตารางที่ 2-4 จำนวนและสัดส่วนครัวเรือนเกษตรกร ตำบลน้ำพี้ อำเภอทองแสนขัน จังหวัดอุตรดิตถ์ ปี พ.ศ. 2565

รายการ	จำนวน (ครัวเรือน)	ร้อยละ
จำนวนครัวเรือนทั้งหมด <sup>1)</sup>	2,044	100.00
- จำนวนครัวเรือนเกษตรกรที่มากขึ้นทะเบียนกรมส่งเสริมการเกษตร <sup>2)</sup>	1,185	57.97
- จำนวนครัวเรือนที่ประกอบอาชีพอื่นๆ และจำนวนครัวเรือนเกษตรกรที่ไม่ได้มากขึ้นทะเบียนฯ	859	42.03

ที่มา : 1) กรมการปกครอง (2566)

2) กรมส่งเสริมการเกษตร (2566)

### 2.6.2 การถือครองที่ดิน

จากข้อมูลกรมการปกครอง ณ เดือนธันวาคม 2565 ตำบลน้ำพี้ มีจำนวนครัวเรือนทั้งหมด 2,044 ครัวเรือน โดยถือครองที่ดินเฉลี่ยครัวเรือนละ 30.45 ไร่ (เนื้อที่ของตำบลรวมต่อจำนวนครัวเรือนทั้งหมด)

### 2.6.3 ลักษณะทางเศรษฐกิจและการประกอบอาชีพ

ประชากรในตำบลน้ำพี้ ประกอบอาชีพเกษตรกรรม ค่าขาย รับราชการ รับจ้างทั่วไป และอื่นๆ มีเกษตรกรบางครัวเรือนประกอบอาชีพหลายอย่างควบคู่กันไป สำหรับพืชที่เกษตรกรปลูกเป็นอาชีพหลัก ได้แก่ ข้าวนาปี ข้าวโพดเลี้ยงสัตว์ อ้อยโรงงาน และมันสำปะหลัง ทางด้านการเลี้ยงสัตว์เกษตรกรจะมีการเลี้ยงไว้เพื่อบริโภคหากเหลือจึงจำหน่ายเป็นรายได้เสริม

### 2.6.4 ด้านรายได้-รายจ่าย

จากข้อมูลความจำเป็นพื้นฐานของกรมการพัฒนาชุมชน ปี พ.ศ. 2566 พบว่า รายได้ครัวเรือนเฉลี่ยปีละ 190,638.24 บาท รายได้บุคคลเฉลี่ยปีละ 73,108.13 บาท รายจ่ายครัวเรือนเฉลี่ยปีละ 99,960.64 บาท รายจ่ายบุคคลเฉลี่ยปีละ 38,334.05 บาท เมื่อพิจารณาจะเห็นว่ารายได้ครัวเรือนมากกว่ารายจ่ายครัวเรือนปีละ 90,677.60 บาท และรายได้บุคคลมากกว่ารายจ่ายบุคคลปีละ 34,774.08 บาท ดังรายละเอียดในตารางที่ 2-5



แผนการใช้ที่ดินตำบลน้ำพี้ อำเภอลำสนธิ จังหวัดลพบุรี

ตารางที่ 2-5 รายได้-รายจ่ายเฉลี่ยครัวเรือนตำบลน้ำพี้ อำเภอลำสนธิ จังหวัดลพบุรี ปี พ.ศ. 2565

พื้นที่	แหล่งรายได้ของครัวเรือน (บาท/ปี)				รายได้ครัวเรือนเฉลี่ย (บาท/ปี)	รายได้บุคคลเฉลี่ย (บาท/ปี)	รายจ่ายครัวเรือนเฉลี่ย (บาท/ปี)	รายจ่ายบุคคลเฉลี่ย (บาท/ปี)
	อาชีพหลัก	อาชีพรอง	รายได้อื่น	ทำ-หาเอง				
ตำบลน้ำพี้	130,522.61	29,759.44	18,069.02	12,287.17	190,638.24	73,108.13	99,960.64	38,334.05
หมู่ที่ 1 น้ำพี้	132,694.83	41,663.79	27,010.40	15,688.79	217,057.81	78,683.46	162,519.83	58,913.44
หมู่ที่ 2 น้ำพี้	134,915.56	9,064.89	5,063.56	2,453.33	151,497.33	62,544.77	53,611.56	22,133.21
หมู่ที่ 3 น้ำพี้	136,806.20	22,396.90	16,631.01	5,507.75	181,341.86	71,320.43	56,135.84	22,077.81
หมู่ที่ 4 น้ำพี้	180,745.00	42,305.00	29,550.93	14,963.57	267,564.50	85,915.21	119,918.57	38,505.96
หมู่ที่ 5 ห้วยลาดุก	140,396.19	22,213.98	23,402.12	12,666.10	198,678.39	84,635.56	64,326.53	27,402.64
หมู่ที่ 6 หนองหิน	48,347.99	30,769.55	21,341.94	18,694.78	119,154.25	61,174.98	68,125.65	34,976.39
หมู่ที่ 7 ป่าไม้เนินสะอาด	120,836.84	22,631.58	18,171.05	11,973.68	173,613.16	58,280.04	87,130.53	29,248.76
หมู่ที่ 8 ห้วยสัก	163,070.27	51,459.46	14,189.19	6,264.86	234,983.78	78,327.93	208,769.73	69,589.91
หมู่ที่ 9 น้ำพี้	98,026.95	40,070.92	14,297.87	30,326.24	182,721.99	76,677.98	107,156.03	44,967.26

ที่มา : กรมการพัฒนาชุมชน (2566)



## บทที่ 3

### สถานภาพของทรัพยากรธรรมชาติ

การศึกษสถานภาพของทรัพยากรธรรมชาติในพื้นที่ตำบลน้ำพี้ อำเภอลำสนธิ จังหวัดลพบุรี ได้แก่ ทรัพยากรป่าไม้ ทรัพยากรน้ำ และทรัพยากรดิน ซึ่งเป็นทรัพยากรกายภาพที่สำคัญต่อการทำการเกษตร ดังนั้นจึงจำเป็นต้องทราบว่าทรัพยากรธรรมชาติแต่ละชนิดปัจจุบันมีสถานะอย่างไร เพื่อใช้เป็นข้อมูลประกอบการวางแผนการใช้ที่ดินซึ่งจะนำไปสู่การกำหนดแผนงานโครงการ กิจกรรม รวมถึงมาตรการต่าง ๆ เพื่อการพัฒนาพื้นที่อย่างมีประสิทธิภาพต่อไป โดยมีรายละเอียดดังนี้

#### 3.1 ทรัพยากรป่าไม้

##### 3.1.1 ป่าไม้ตามกฎหมายและมติคณะรัฐมนตรี

###### 1) ป่าอนุรักษ์ พบพื้นที่ป่าอนุรักษ์ในพื้นที่ ได้แก่

(1) เขตห้ามล่าสัตว์ป่าเขาใหญ่-เขาน้ำผาตั้งและเขาตาพรหม เนื้อที่ 4,379 ไร่

(2) อุทยานแห่งชาติต้นสักใหญ่ (คลองตรอน) เนื้อที่ 439 ไร่

###### 2) ป่าสงวนแห่งชาติ ได้มีการจำแนกเขตการใช้ประโยชน์ทรัพยากรและที่ดินป่าไม้ในพื้นที่

ป่าสงวนแห่งชาติตามมติคณะรัฐมนตรี วันที่ 10 มีนาคม 2535 และ 17 มีนาคม 2535 แบ่งออกเป็น 3 เขต ประกอบด้วย เขตพื้นที่ป่าเพื่อการอนุรักษ์ (Zone C) เขตพื้นที่ป่าเพื่อเศรษฐกิจ (Zone E) และเขตพื้นที่ป่าที่เหมาะสมต่อการเกษตร (Zone A) จากการวิเคราะห์ข้อมูลพบพื้นที่ป่าจำแนกเขตการใช้ประโยชน์ทรัพยากรที่ดินและป่าไม้ในพื้นที่ป่าสงวนแห่งชาติตามมติคณะรัฐมนตรีในพื้นที่ ได้แก่

(1) เขตพื้นที่ป่าเพื่อการอนุรักษ์ (Zone C) เนื้อที่ 4,276 ไร่

(2) เขตพื้นที่ป่าเพื่อเศรษฐกิจ (Zone E) เนื้อที่ 36,964 ไร่

3.1.2 ชั้นคุณภาพลุ่มน้ำ (มติคณะรัฐมนตรี วันที่ 28 พฤษภาคม 2528) จากการวิเคราะห์ข้อมูลพบชั้นคุณภาพลุ่มน้ำในพื้นที่ ได้แก่

1) พื้นที่ลุ่มน้ำชั้นที่ 1A เนื้อที่ 2,830 ไร่

2) พื้นที่ลุ่มน้ำชั้นที่ 2 เนื้อที่ 3,739 ไร่

3) พื้นที่ลุ่มน้ำชั้นที่ 3 เนื้อที่ 2,757 ไร่

4) พื้นที่ลุ่มน้ำชั้นที่ 4 เนื้อที่ 8,529 ไร่

5) พื้นที่ลุ่มน้ำชั้นที่ 5 เนื้อที่ 44,392 ไร่

ทั้งนี้ เนื้อที่ดังกล่าวข้างต้นคำนวณด้วยระบบสารสนเทศภูมิศาสตร์ เป็นเนื้อที่เบื้องต้นเท่านั้น ไม่สามารถใช้อ้างอิงได้ทางกฎหมาย



### 3.2 ทรัพยากรน้ำ

3.2.1 ปริมาณน้ำฝน พบว่าในพื้นที่ตำบลน้ำพี้ มีปริมาณน้ำฝนเฉลี่ยในคาบ 30 ปี (พ.ศ.2536 -2565) 1,369.9 มิลลิเมตรต่อปี

3.2.2 น้ำผิวดิน หมายถึง แม่น้ำลำคลอง หนอง บึง ทะเลสาบ อ่างเก็บ และแหล่งน้ำสาธารณะอื่นๆ ที่อยู่ภายในผืนแผ่นดิน ในพื้นที่ตำบลน้ำพี้ มีรายละเอียดของแหล่งน้ำผิวดิน ดังนี้

แหล่งน้ำผิวดินธรรมชาติ ได้แก่ ห้วยน้ำพี้ ห้วยปลาตุ๊ก ห้วยสองจบ และห้วยสัก

3.2.3 จากฐานข้อมูลน้ำบาดาลของกรมทรัพยากรน้ำบาดาล (2566) พบว่า ตำบลน้ำพี้ มีจำนวนบ่อบาดาลราชการจำนวน 7 บ่อ และจำนวนบ่อบาดาลเอกชนจำนวน 1 บ่อ

### 3.3 ทรัพยากรดิน

ทรัพยากรดินในพื้นที่ตำบลน้ำพี้ อำเภอทองแสนขัน จังหวัดอุตรดิตถ์ พบหน่วยแผนที่ดินทั้งหมด 27 หน่วยแผนที่ดิน และหน่วยพื้นที่เบ็ดเตล็ด 1 หน่วยแผนที่ ดังนี้

3.3.1 ดินในพื้นที่ลุ่ม มี 2 หน่วยแผนที่ดิน ได้แก่

1) หน่วยแผนที่ดิน Ms-sIA ชุดดินแม่สาย มีเนื้อดินบนเป็นดินร่วนปนทรายแข็ง ความลาดชัน 0-2 เปอร์เซ็นต์ มีเนื้อที่ 5,909 ไร่ หรือร้อยละ 9.49 ของเนื้อที่ตำบล

2) หน่วยแผนที่ดิน Sai-sIA ชุดดินสันทราย มีเนื้อดินบนเป็นดินร่วนปนทราย ความลาดชัน 0-2 เปอร์เซ็นต์ มีเนื้อที่ 2,428 ไร่ หรือร้อยละ 3.90 ของเนื้อที่ตำบล

3.3.2 ดินในพื้นที่ดอน มี 25 หน่วยแผนที่ดิน ได้แก่

1) หน่วยแผนที่ดิน Bg-mw-clA ดินบ้านจ้องที่มีการระบายน้ำดีปานกลาง มีเนื้อดินบนเป็นดินร่วนปนดินเหนียว ความลาดชัน 0-2 เปอร์เซ็นต์ มีเนื้อที่ 17 ไร่ หรือร้อยละ 0.03 ของเนื้อที่ตำบล

2) หน่วยแผนที่ดิน Cg-br,mw-clB ดินเชิงของที่เป็นดินสีน้ำตาลและมีการระบายน้ำดีปานกลาง มีเนื้อดินบนเป็นดินร่วนปนดินเหนียว ความลาดชัน 2-5 เปอร์เซ็นต์ มีเนื้อที่ 859 ไร่ หรือร้อยละ 1.38 ของเนื้อที่ตำบล

3) หน่วยแผนที่ดิน Cg-gm-clA/b ดินเชิงของที่มีจุดประสีเทา มีเนื้อดินบนเป็นดินร่วนปนดินเหนียว ความลาดชัน 0-2 เปอร์เซ็นต์ และมีค่านา มีเนื้อที่ 697 ไร่ หรือร้อยละ 1.12 ของเนื้อที่ตำบล

4) หน่วยแผนที่ดิน Cg-md-clB ดินเชิงของที่เป็นดินสีน้ำตาลปานกลาง มีเนื้อดินบนเป็นดินร่วนปนดินเหนียว ความลาดชัน 2-5 เปอร์เซ็นต์ มีเนื้อที่ 4,841 ไร่ หรือร้อยละ 7.78 ของเนื้อที่ตำบล

5) หน่วยแผนที่ดิน Cg-md-clC ดินเชิงของที่เป็นดินสีน้ำตาลปานกลาง มีเนื้อดินบนเป็นดินร่วนปนดินเหนียว ความลาดชัน 5-12 เปอร์เซ็นต์ มีเนื้อที่ 819 ไร่ หรือร้อยละ 1.32 ของเนื้อที่ตำบล

6) หน่วยแผนที่ดิน Kb-glB ชุดดินกบิรินทร์บุรี มีเนื้อดินบนเป็นดินร่วนปนกรวด ความลาดชัน 2-5 เปอร์เซ็นต์ มีเนื้อที่ 4,315 ไร่ หรือร้อยละ 6.93 ของเนื้อที่ตำบล



- 7) หน่วยแผนที่ดิน Kb-lsk-gslB ดินกบดินทร์บุรีที่เป็นดินร่วนปนชื้นส่วนหยาบ มีเนื้อดินบนเป็นดินร่วนปนทรายปนกรวด ความลาดชัน 2-5 เปอร์เซ็นต์ มีเนื้อที่ 1,369 ไร่ หรือร้อยละ 2.20 ของเนื้อที่ตำบล
- 8) หน่วยแผนที่ดิน Kb-lsk-gslC ดินกบดินทร์บุรีที่เป็นดินร่วนปนชื้นส่วนหยาบ มีเนื้อดินบนเป็นดินร่วนปนทรายปนกรวด ความลาดชัน 5-12 เปอร์เซ็นต์ มีเนื้อที่ 807 ไร่ หรือร้อยละ 1.30 ของเนื้อที่ตำบล
- 9) หน่วยแผนที่ดิน Lsk-gm,fl-sLA/b ดินลานสักที่มีจุดประสีเทาและเป็นดินร่วนละเอียด มีเนื้อดินบนเป็นดินร่วนปนทราย ความลาดชัน 0-2 เปอร์เซ็นต์ และมีคันทนา มีเนื้อที่ 305 ไร่ หรือร้อยละ 0.49 ของเนื้อที่ตำบล
- 10) หน่วยแผนที่ดิน Ly-slB ชุดดินลาดหญ้า มีเนื้อดินบนเป็นดินร่วนปนทราย ความลาดชัน 2-5 เปอร์เซ็นต์ มีเนื้อที่ 4,604 ไร่ หรือร้อยละ 7.40 ของเนื้อที่ตำบล
- 11) หน่วยแผนที่ดิน Ly-mw-slB ดินลาดหญ้าที่มีการระบายน้ำดีปานกลาง มีเนื้อดินบนเป็นดินร่วนปนทราย ความลาดชัน 2-5 เปอร์เซ็นต์ มีเนื้อที่ 2,992 ไร่ หรือร้อยละ 4.81 ของเนื้อที่ตำบล
- 12) หน่วยแผนที่ดิน ML-gclC ชุดดินมวกเหล็ก มีเนื้อดินบนเป็นดินร่วนปนดินเหนียวปนกรวด ความลาดชัน 5-12 เปอร์เซ็นต์ มีเนื้อที่ 857 ไร่ หรือร้อยละ 1.38 ของเนื้อที่ตำบล
- 13) หน่วยแผนที่ดิน ML-gclD ชุดดินมวกเหล็ก มีเนื้อดินบนเป็นดินร่วนปนดินเหนียวปนกรวด ความลาดชัน 12-20 เปอร์เซ็นต์ มีเนื้อที่ 1,692 ไร่ หรือร้อยละ 2.72 ของเนื้อที่ตำบล
- 14) หน่วยแผนที่ดิน Mr-slC ชุดดินแมริม มีเนื้อดินบนเป็นดินร่วนปนทราย ความลาดชัน 5-12 เปอร์เซ็นต์ มีเนื้อที่ 46 ไร่ หรือร้อยละ 0.07 ของเนื้อที่ตำบล
- 15) หน่วยแผนที่ดิน Ps-slC ชุดดินภูสะนา มีเนื้อดินบนเป็นดินร่วนปนทราย ความลาดชัน 5-12 เปอร์เซ็นต์ มีเนื้อที่ 730 ไร่ หรือร้อยละ 1.17 ของเนื้อที่ตำบล
- 16) หน่วยแผนที่ดิน Ps-col-slB ดินภูสะนาที่เป็นดินร่วนหยาบ มีเนื้อดินบนเป็นดินร่วนปนทราย ความลาดชัน 2-5 เปอร์เซ็นต์ มีเนื้อที่ 3,466 ไร่ หรือร้อยละ 5.57 ของเนื้อที่ตำบล
- 17) หน่วยแผนที่ดิน Sp-slB ชุดดินสันป่าตอง มีเนื้อดินบนเป็นดินร่วนปนทราย ความลาดชัน 2-5 เปอร์เซ็นต์ มีเนื้อที่ 1,730 ไร่ หรือร้อยละ 2.78 ของเนื้อที่ตำบล
- 18) หน่วยแผนที่ดิน TL-gclC ชุดดินท่าลี่ มีเนื้อดินบนเป็นดินร่วนปนดินเหนียวปนกรวด ความลาดชัน 5-12 เปอร์เซ็นต์ มีเนื้อที่ 2,488 ไร่ หรือร้อยละ 4.00 ของเนื้อที่ตำบล
- 19) หน่วยแผนที่ดิน TL-gclD ชุดดินท่าลี่ มีเนื้อดินบนเป็นดินร่วนปนดินเหนียวปนกรวด ความลาดชัน 12-20 เปอร์เซ็นต์ มีเนื้อที่ 551 ไร่ หรือร้อยละ 0.88 ของเนื้อที่ตำบล
- 20) หน่วยแผนที่ดิน Ty-gclB ชุดดินท่ายาง มีเนื้อดินบนเป็นดินร่วนปนดินเหนียวปนกรวด ความลาดชัน 2-5 เปอร์เซ็นต์ มีเนื้อที่ 6,807 ไร่ หรือร้อยละ 10.93 ของเนื้อที่ตำบล



21) หน่วยแผนที่ดิน Ty-gslC ชุดดินท่ายาง มีเนื้อดินบนเป็นดินร่วนปนทรายปนกรวด ความลาดชัน 5-12 เปอร์เซ็นต์ มีเนื้อที่ 1,282 ไร่ หรือร้อยละ 2.06 ของเนื้อที่ตำบล

22) หน่วยแผนที่ดิน Ty-gslD ชุดดินท่ายาง มีเนื้อดินบนเป็นดินร่วนปนทรายปนกรวด ความลาดชัน 12-20 เปอร์เซ็นต์ มีเนื้อที่ 1,349 ไร่ หรือร้อยละ 2.17 ของเนื้อที่ตำบล

23) หน่วยแผนที่ดิน Ty-hb-gslB ดินท่ายางที่มีความอิ่มตัวเบสสูง มีเนื้อดินบนเป็นดินร่วนปนทรายปนกรวด ความลาดชัน 2-5 เปอร์เซ็นต์ มีเนื้อที่ 1,795 ไร่ หรือร้อยละ 2.88 ของเนื้อที่ตำบล

24) หน่วยแผนที่ดิน Ws-clB ชุดดินวังสะพุง มีเนื้อดินบนเป็นดินร่วนปนดินเหนียว ความลาดชัน 2-5 เปอร์เซ็นต์ มีเนื้อที่ 1,290 ไร่ หรือร้อยละ 2.07 ของเนื้อที่ตำบล

25) หน่วยแผนที่ดิน Ws-br-clB ดินวังสะพุงที่เป็นดินสีน้ำตาล มีเนื้อดินบนเป็นดินร่วนปนดินเหนียว ความลาดชัน 2-5 เปอร์เซ็นต์ มีเนื้อที่ 109 ไร่ หรือร้อยละ 0.17 ของเนื้อที่ตำบล

3.3.3 พื้นที่เบ็ดเตล็ด มี 1 หน่วยแผนที่ คือ หน่วยแผนที่ SC พื้นที่ลาดชันเชิงซ้อน มีเนื้อที่ 8,093 ไร่ หรือร้อยละ 13.00 ของเนื้อที่ตำบล

ปัญหาทรัพยากรดินทางการเกษตรตามสภาพธรรมชาติในพื้นที่ พบปัญหาดินต้น มีเนื้อที่ 23,358 ไร่ หรือร้อยละ 37.52 ของเนื้อที่ตำบล ได้แก่ ชุดดินกบินทร์บุรี (Kb) ดินกบินทร์บุรีที่เป็นดินร่วนปนชื้นส่วนหยาบ (Kb-lsk) ชุดดินมวกเหล็ก (Ml) ชุดดินแม่ริม (Mr) ชุดดินท่าลี่ (Tl) ชุดดินท่ายาง (Ty) และดินท่ายางที่มีความอิ่มตัวเบสสูง (Ty-hb)

รายละเอียดของสมบัติดิน ตำบลน้ำพี้ อำเภอลำทะเมนชัย จังหวัดอุดรธานี ดังแสดงในตารางที่ 3-1 และแผนที่แสดงในลักษณะของชุดดิน (รูปที่ 3-1)



แผนการใช้ที่ดินตำบลน้ำพี้ อำเภอลำทะเมนชัย จังหวัดอุดรธานี

ตารางที่ 3-1 สมบัติดิน ตำบลน้ำพี้ อำเภอลำทะเมนชัย จังหวัดอุดรธานี

หน่วยแผนที่ดิน	ความ ลาดชัน (%)	ความ ลึก (ซม.)	การระบายน้ำ	ความอุดม สมบูรณ์ ของดิน	ความจุ แลกเปลี่ยน แคตไอออน (cmol/kg)	ความอืดตัว เบส (%)	ปฏิกิริยาดิน		ค่า การนำ ไฟฟ้า (dS/m)	ความลึก ของชั้น จาโรไซด์ (ซม.)	เนื้อที่	
							ดินบน	ดินล่าง			ไร่	ร้อยละ
Bg-mw-clA	0-2	>150	ดีปานกลาง	ปานกลาง	<10	<35	5.5-6.5	4.5-5.5	<2	-	17	0.03
Cg-br,mw-clB	2-5	>150	ดีปานกลาง	ปานกลาง	<10	<35	5.5-6.5	4.5-5.5	<2	-	859	1.38
Cg-gm-clA/b	0-2	>150	ดีปานกลางถึง ค่อนข้างเลว	ปานกลาง	<10	<35	5.5-6.5	4.5-5.5	<2	-	697	1.12
Cg-md-clB	2-5	50-100	ดี	ปานกลาง	<10	<35	5.5-6.5	4.5-5.5	<2	-	4,841	7.78
Cg-md-clC	5-12	50-100	ดี	ปานกลาง	<10	<35	5.5-6.5	4.5-5.5	<2	-	819	1.32
Kb-glB	2-5	0-50	ดี	ต่ำ	<10	<35	5.5-7.0	4.5-5.5	<2	-	817	1.31
Kb-glB*	2-5	0-50	ดี	ปานกลาง	<10	<35	5.5-7.0	4.5-5.5	<2	-	3,498	5.62
Kb-lsk-gslB	2-5	0-50	ดี	ปานกลาง	<10	<35	5.5-7.0	4.5-5.5	<2	-	1,369	2.20
Kb-lsk-gslC	5-12	0-50	ดี	ปานกลาง	<10	<35	5.5-7.0	4.5-5.5	<2	-	807	1.30
Lsk-gm,fl-slA/b	0-2	>150	ดีปานกลางถึง ค่อนข้างเลว	ปานกลาง	<10	<35	5.0-6.5	5.0-6.5	<2	-	305	0.49
Ly-mw-slB	2-5	50-100	ดีปานกลาง	ปานกลาง	<10	<35	5.0-6.0	4.5-5.5	<2	-	2,992	4.81
Ly-slB	2-5	50-100	ดี	ปานกลาง	<10	<35	5.0-6.0	4.5-5.5	<2	-	4,604	7.40
Ml-gclC	5-12	25-50	ดี	ปานกลาง	10-20	35-75	5.5-7.0	5.5-6.5	<2	-	857	1.38
Ml-gclD	12-20	25-50	ดี	ปานกลาง	10-20	35-75	5.5-7.0	5.5-6.5	<2	-	1,692	2.72
Mr-slC	5-12	25-50	ดี	ปานกลาง	<10	<35	5.0-6.5	4.5-5.5	<2	-	46	0.07



แผนการใช้ที่ดินตำบลน้ำพี้ อำเภอทองแสนขัน จังหวัดอุตรดิตถ์

ตารางที่ 3-1 (ต่อ)

หน่วยแผนที่ดิน	ความ ลาดชัน (%)	ความ ลึก (ซม.)	การระบายน้ำ	ความอุดม สมบูรณ์ ของดิน	ความจุ แลกเปลี่ยน แคตไอออน (cmol/kg)	ความอึดตัว เบส (%)	ปฏิกิริยาดิน		ค่า การนำ ไฟฟ้า (dS/m)	ความลึก ของชั้น จาโรไซด์ (ซม.)	เนื้อที่	
							ดินบน	ดินล่าง			ไร่	ร้อยละ
Ms-silA	0-2	>150	ค่อนข้างเร็ว	ปานกลาง	10-20	>75	5.5-6.5	5.5-8.0	<2	-	5,909	9.49
Ps-col-slB	2-5	50-100	ดี	ปานกลาง	<10	<35	5.0-6.0	4.5-5.5	<2	-	3,466	5.57
Ps-slC	5-12	50-100	ดี	ปานกลาง	<10	<35	5.0-6.0	4.5-5.5	<2	-	730	1.17
Sai-sIA	0-2	>150	ค่อนข้างเร็ว	ปานกลาง	<10	35-75	5.0-7.0	6.0-8.0	<2	-	2,428	3.90
Sp-slB	2-5	>150	ดี	ปานกลาง	<10	<35	5.5-6.5	4.5-5.5	<2	-	1,730	2.78
Tl-gclC	5-12	0-50	ดี	ต่ำ	10-20	35-75	6.0-7.0	5.0-7.0	<2	-	2,488	4.00
Tl-gclD	12-20	0-50	ดี	ต่ำ	10-20	35-75	6.0-7.0	5.0-7.0	<2	-	511	0.88
Ty-gclB	2-5	0-50	ดี	ต่ำ	<10	<35	5.5-6.5	5.0-6.0	<2	-	2,033	3.26
Ty-gclB*	2-5	0-50	ดี	ปานกลาง	<10	<35	5.5-6.5	5.0-6.0	<2	-	4,774	7.67
Ty-gslC	5-12	0-50	ดี	ปานกลาง	<10	<35	5.5-6.5	5.0-6.0	<2	-	1,282	2.06
Ty-gslD	12-20	0-50	ดี	ปานกลาง	<10	<35	5.5-6.5	5.0-6.0	<2	-	1,349	2.17
Ty-hb-gslB	2-5	0-50	ดี	ปานกลาง	<10	35-75	5.5-7.0	6.0-8.0	<2	-	1,795	2.88
Ws-br-clB	2-5	50-100	ดี	ปานกลาง	10-20	35-75	6.0-7.0	5.5-7.0	<2	-	109	0.17
Ws-clB	2-5	50-100	ดี	ปานกลาง	10-20	35-75	6.0-7.0	5.5-7.0	<2	-	1,290	2.07
SC	>35	-	-	-	-	-	-	-	-	-	8,093	13.00
<b>รวมทั้งหมด</b>											<b>62,247</b>	<b>100.00</b>

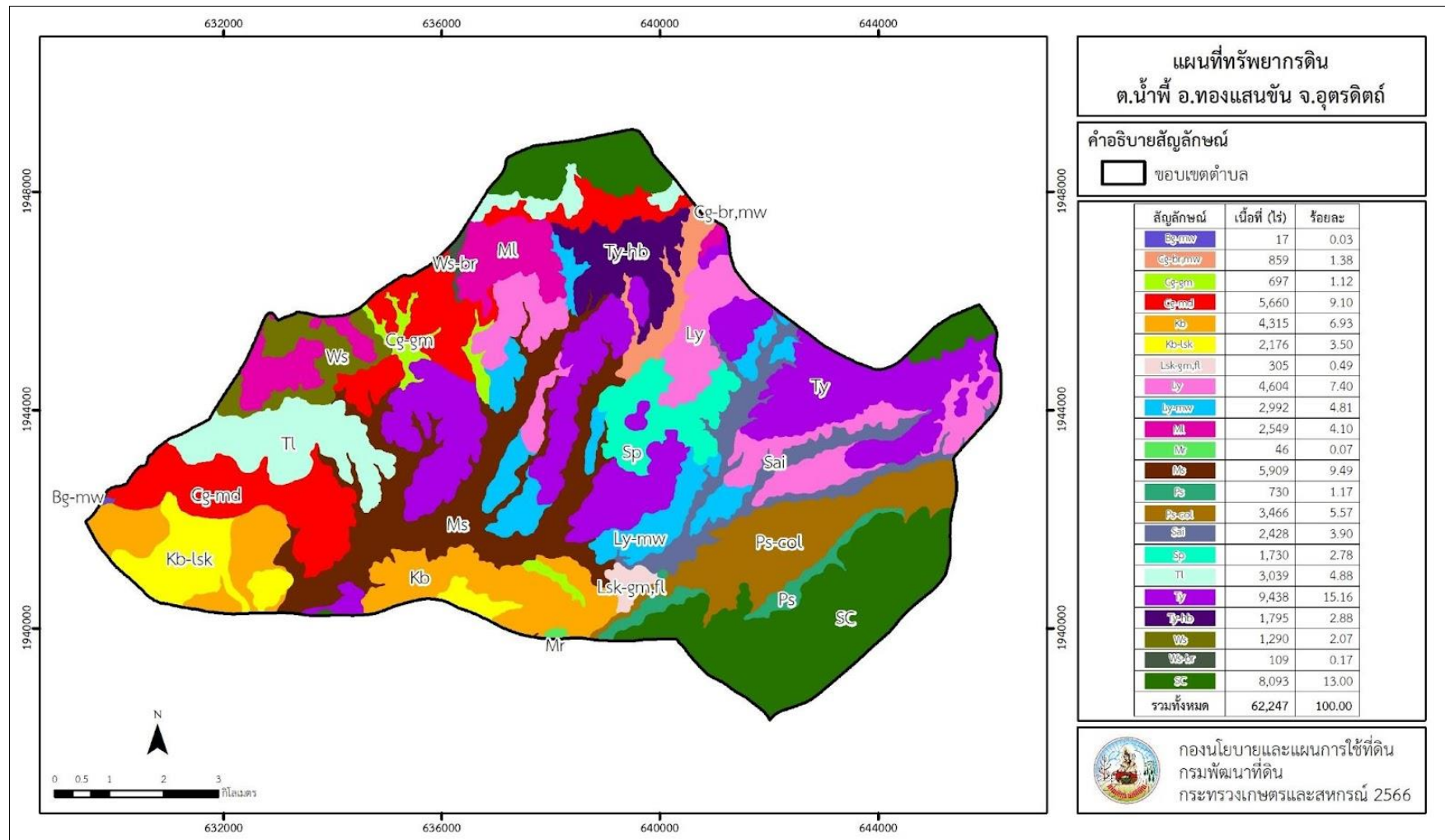
หมายเหตุ: 1. \* หมายถึง หน่วยแผนที่ดินที่มีความอุดมสมบูรณ์ของดินต่างจากหน่วยแผนที่ดินเดียวกัน

2. เนื้อที่คำนวณด้วยระบบสารสนเทศภูมิศาสตร์

ที่มา: กองสำรวจและวิจัยทรัพยากรดิน (2566)



แผนการใช้ที่ดินตำบลน้ำพี้ อำเภอทองแสนขัน จังหวัดอุตรดิตถ์



รูปที่ 3-1 ทรัพยากรดิน ตำบลน้ำพี้ อำเภอทองแสนขัน จังหวัดอุตรดิตถ์



## บทที่ 4

### กระบวนการมีส่วนร่วมของชุมชน (Participatory Rural Appraisal : PRA)

#### 4.1 การวิเคราะห์ผลจากการจัดทำกระบวนการมีส่วนร่วมของชุมชน (PRA)

การวิเคราะห์ผลจากการจัดทำกระบวนการมีส่วนร่วมของชุมชน (PRA) เมื่อวันที่ 5 กรกฎาคม 2566 มีสาระสำคัญสรุปได้ดังนี้

##### 4.1.1 ปัญหาหลักของตำบลน้ำพี้ คือ

- 1) ขาดแคลนน้ำ (แหล่งน้ำไม่เพียงพอ ขาดแหล่งกักเก็บน้ำ พื้นที่แล้งซ้ำซาก ฝนทิ้งช่วง)
- 2) ดินตื้น (ถึงชั้นกรวด และหินพื้น) ความอุดมสมบูรณ์ของดินต่ำ
- 3) ไร้กรรมสิทธิ์ที่ดิน
- 4) การเผาในพื้นที่เกษตร ปัญหาหมอกควัน

##### 4.1.2 ความต้องการของชุมชน เกษตรกร และตำบลน้ำพี้ มีความต้องการ 4 ประการ คือ

- 1) แก้ไขปัญหาการขาดแคลนน้ำ
- 2) แก้ปัญหาดินตื้น (ถึงชั้นกรวด และหินพื้น) การปรับปรุงบำรุงดิน
- 3) แก้ไขปัญหาการไร้กรรมสิทธิ์ที่ดิน
- 4) ลดการเผาในพื้นที่เกษตร (ส่งเสริมการลดการเผา)

ผลจากการจัดทำกระบวนการมีส่วนร่วมของชุมชน (PRA) ได้นำมาวิเคราะห์ร่วมกับปัญหาด้านกายภาพ โดยระบบ DPSIR มีรายละเอียดดังนี้

##### 1) แรงขับเคลื่อน (Driver) มี 4 ประการ คือ

- 1.1) นโยบายรัฐด้านการเกษตร
- 1.2) การขยายตัวของภาคเกษตร
- 1.3) การเปลี่ยนแปลงของสภาพภูมิอากาศ
- 1.4) การใช้ที่ดินที่ไม่เหมาะสมกับศักยภาพ

##### 2) แรงกดดัน (Pressure) ที่เกิดจากปัจจัยขับเคลื่อน มี 4 ประการ คือ

- 2.1) ต้องการน้ำเพื่อการเกษตร และเพิ่มแหล่งกักเก็บน้ำ
- 2.2) การจัดการดินตื้น การปรับปรุงบำรุงดิน เพิ่มความอุดมสมบูรณ์ของดิน
- 2.3) แก้ไขปัญหาการไม่มีกรรมสิทธิ์
- 2.4) ลดปัญหาการเผาในพื้นที่เกษตร



3) **สถานะ (State)** ที่เกิดแรงกดดัน มี 4 ประการ คือ

- 3.1) ขาดแคลนน้ำเพื่อการเกษตร
- 3.2) ความเสื่อมโทรมของดินทางกายภาพ/เคมี/ชีวภาพ
- 3.3) พื้นที่ป่าไม้ลดลง การตัดไม้ทำลายป่า
- 3.4) ราษฎรเรียกร้องสิทธิในที่ดิน

4) **ผลกระทบ (Impact)** ที่ปรากฏในพื้นที่ มี 4 ประการ คือ

- 4.1) แหล่งน้ำที่มีอยู่ตื้นเขินจากตะกอน
- 4.2) ผลผลิตพืชต่ำ ลงทุนสูง
- 4.3) รายได้น้อย
- 4.4) มีปัญหาต่อคุณภาพชีวิต

5) **การตอบสนอง (Response)** ของรัฐในอดีต ปัจจุบัน และในอนาคต มีดังนี้

**อดีต-ปัจจุบัน**

พื้นที่ลาดชัน

- 5.1) คุ้รับน้ำขอบเขา
- 5.2) บ่อตักตะกอน
- 5.3) ฝายชะลอน้ำ
- 5.4) คันดิน
- 5.5) ปลูกหญ้าแฝก ป้องกันการชะล้างพังทลายของดิน รักษาความชื้นและกักเก็บน้ำ
- 5.6) ปฎิรูปที่ดิน (สปก.)
- 5.7) จัดที่ดินโดย คทช.

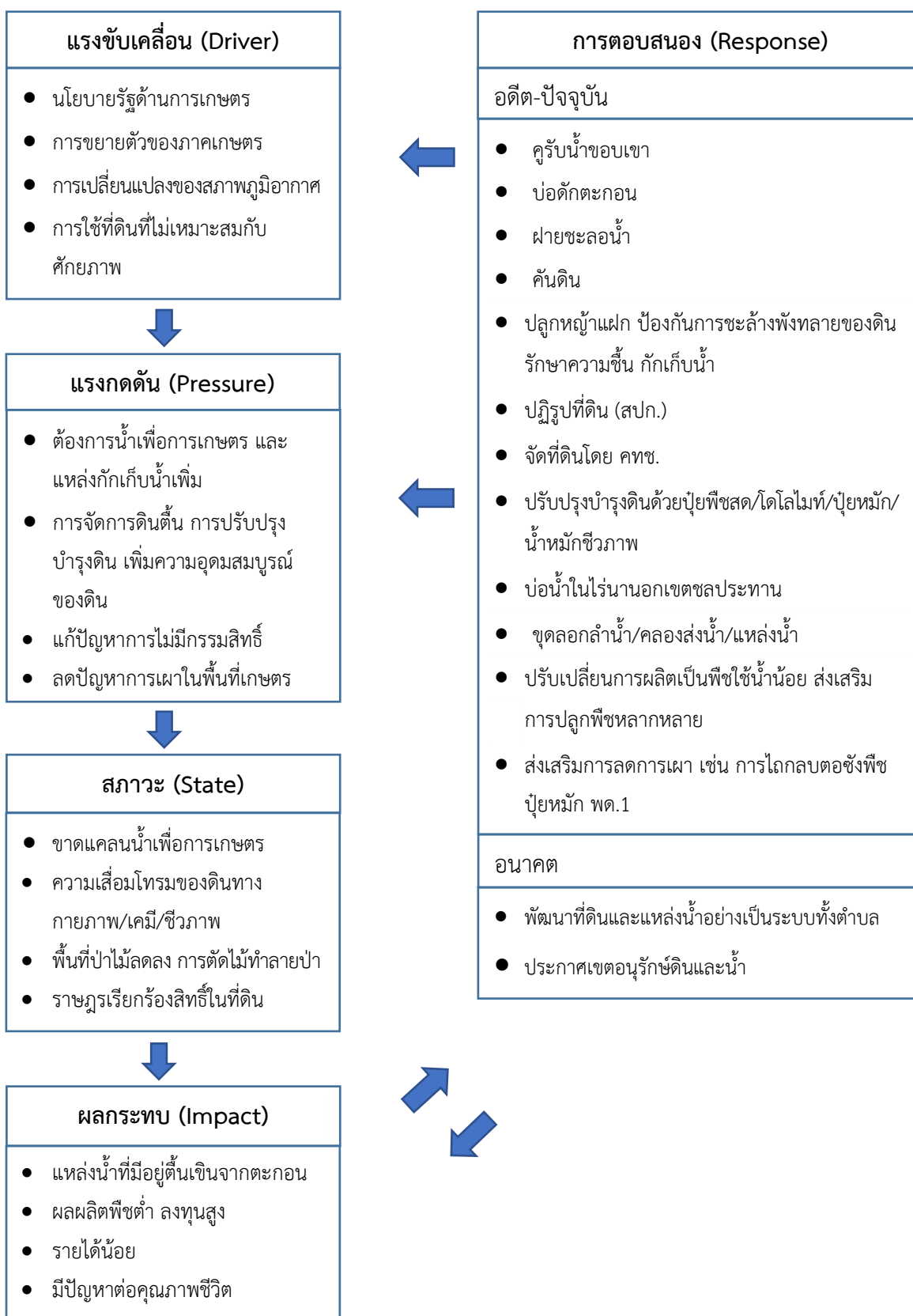
พื้นที่ราบ

- 5.8) ปรับรูปแปลงนา
- 5.9) ปรับปรุงบำรุงดินด้วยปุ๋ยพืชสด/โดโลไมท์/ปุ๋ยหมัก/น้ำหมักชีวภาพ
- 5.10) บ่อน้ำไร่นานอกเขตชลประทาน
- 5.11) ขุดลอกลำน้ำ/คลองส่งน้ำ/แหล่งน้ำ
- 5.12) ปรับเปลี่ยนการผลิตเป็นพืชใช้น้ำน้อย ส่งเสริมการปลูกพืชหลากหลาย
- 5.13) ส่งเสริมการลดการเผา เช่น การไถกลบตอซังพืช ปุ๋ยหมัก พด.1

**อนาคต**

- (1) พัฒนาที่ดินและแหล่งน้ำอย่างเป็นระบบทั้งตำบล
- (2) ประกาศเขตอนุรักษ์ดินและน้ำ

ดังมีรายละเอียดในรูปที่ 4-1



รูปที่ 4-1 การวิเคราะห์สถานการณ์โดยระบบ DPSIR ของตำบลน้ำพี้ อำเภอทองแสนขัน จังหวัดอุตรดิตถ์



## 4.2 ระบบการปลูกพืชในปัจจุบัน

ตำบลน้ำพี้ อำเภอทองแสนขัน จังหวัดอุตรดิตถ์ มีการเพาะปลูกพืช ดังนี้

### 4.2.1 พื้นที่ลุ่ม

1) ข้าวนาปี เกษตรกรจะปลูกข้าวนาปีในช่วงฤดูฝน โดยปลูกระหว่างเดือนมิถุนายนถึงกรกฎาคม และจะเก็บเกี่ยวช่วงเดือนพฤศจิกายนถึงธันวาคม พันธุ์ข้าวที่ปลูก ได้แก่ ข้าวเหนียวพันธุ์ ข้าวเหนียวเขี้ยวงู ข้าวเหนียวสันป่าตอง และข้าวเจ้าพันธุ์ข้าวหอมปทุมธานี หอมมะลิ และข้าวอื่น ๆ

2) พืชผัก-ข้าวนาปี เกษตรกรจะปลูกข้าวนาปีระหว่างเดือนมิถุนายนถึงธันวาคม และจะปลูกพืชผักหลังการเก็บเกี่ยวข้าว ได้แก่ กระเทียม หอมแดง ข้าวโพดหวาน ผักกาด กะหล่ำ ระหว่างเดือนธันวาคมถึงพฤษภาคม

3) ข้าวโพดเลี้ยงสัตว์-ข้าวนาปี เกษตรกรจะปลูกข้าวนาปีระหว่างเดือนมิถุนายนถึงธันวาคม และจะปลูกข้าวโพดเลี้ยงสัตว์หลังการเก็บเกี่ยวข้าว

### 4.3.2 พื้นที่ดอน

1) อ้อย เกษตรกรจะปลูกอ้อยในช่วงต้นฤดูฝน โดยปลูกตั้งแต่เดือนมีนาคม และจะเก็บเกี่ยวในช่วงตุลาคมถึงกุมภาพันธ์ และจะเก็บเป็นอ้อยต่อ 1-2 รอบ

2) มันสำปะหลัง เกษตรกรจะปลูกมันสำปะหลังช่วงต้นฤดูฝนระหว่างเดือนเมษายนถึงพฤษภาคม ซึ่งจะมีอายุจากวันปลูกถึงเก็บเกี่ยวประมาณ 10-14 เดือน เกษตรกรนิยมปลูก พันธุ์เกษตรศาสตร์, ระยอง 5 และระยอง 11

3) ข้าวโพดเลี้ยงสัตว์ เกษตรกรจะปลูกข้าวโพดเลี้ยงสัตว์ในช่วงฤดูฝน โดยปลูกตั้งแต่เดือนพฤษภาคม และจะเก็บเกี่ยวช่วงเดือนกันยายนถึงตุลาคม

4) ไม้ยืนต้น ที่นิยมปลูก ได้แก่ สัก ยางพารา ไม้ปลูกเพื่อการค้า ปาล์มน้ำมัน

5) ไม้ผล ที่นิยมปลูก ได้แก่ มะม่วง มะขาม มะม่วงหิมพานต์

(รูปที่ 4-2)



แผนการใช้ที่ดินตำบลน้ำพี้ อำเภอทองแสนขัน จังหวัดอุตรดิตถ์

ชนิดพืช	เดือน													
	ม.ค.	ก.พ.	มี.ค.	เม.ย.	พ.ค.	มิ.ย.	ก.ค.	ส.ค.	ก.ย.	ต.ค.	พ.ย.	ธ.ค.		
บริเวณพื้นที่ราบลุ่ม														
1.ข้าว						ข้าวนาปี								
2.ข้าว-พืชผัก	พืชผัก					ข้าวนาปี								
3.ข้าว-พืชผัก	ข้าวโพดเลี้ยงสัตว์					ข้าวนาปี								
บริเวณพื้นที่ดอน														
1.อ้อย	อ้อย													
2.มันสำปะหลัง	มันสำปะหลัง													
3.ข้าวโพดเลี้ยงสัตว์					ข้าวโพดเลี้ยงสัตว์									
4.ไม้ยืนต้น	สัก ยางพารา ไม้ปลูกเพื่อการค้า ปาล์มน้ำมัน													
5.ไม้ผล	มะม่วง มะขาม มะม่วงหิมพานต์													

รูปที่ 4-2 ระบบการปลูกพืชในปัจจุบัน ตำบลน้ำพี้ อำเภอทองแสนขัน จังหวัดอุตรดิตถ์



## บทที่ 5

### การประเมินคุณภาพที่ดิน

#### 5.1 หลักการประเมินคุณภาพที่ดินด้านกายภาพ

การประเมินคุณภาพที่ดินหรือการประเมินความเหมาะสมของที่ดิน สอดคล้องตามหลักการของ FAO Framework ค.ศ. 1983 ซึ่งการประเมินคุณภาพที่ดินด้านกายภาพ เป็นการประเมินศักยภาพของที่ดินว่าที่ดินนั้นๆเหมาะสมมากหรือน้อยเพียงใดสำหรับการใช้ที่ดินประเภทต่างๆ หรือการปลูกพืชต่างๆ โดยพิจารณาจาก สภาพแวดล้อมที่มีผลต่อการเจริญเติบโตของพืช สมบัติดินที่ได้จำแนกไว้ในแต่ละตำบล ร่วมกับการจัดการพื้นที่ เช่น ระบบชลประทาน พื้นที่ยกร่อง การจัดระบบอนุรักษ์ดินและน้ำ เป็นต้น และนอกจากนี้พิจารณาความต้องการปัจจัยต่อการปลูกพืชแต่ละชนิด สอดคล้องตามหลักการของ FAO ได้แก่ ความต้องการด้านพืช ความต้องการด้านการจัดการ ความต้องการด้านการอนุรักษ์ (บัณฑิต และ คำรณ, 2542) รายละเอียดดังตารางที่ 5-1

ระดับความเหมาะสมของที่ดินได้จากการสังเคราะห์ข้อมูลดิน การจัดการที่ดิน หรือดินที่มีลักษณะเฉพาะที่เกิดขึ้นตามสภาพภูมิประเทศ (ซึ่งจะเรียกรวมว่าหน่วยที่ดิน) ลักษณะภูมิอากาศ พิจารณาร่วมกับระดับความต้องการปัจจัยต่อการเจริญเติบโตของพืชแต่ละชนิด หลังจากนั้นดำเนินการประเมินคุณภาพที่ดิน ซึ่งสามารถจำแนกระดับความเหมาะสมของที่ดินได้เป็น 4 ชั้น ได้แก่ เหมาะสมสูง (S1) เหมาะสมปานกลาง (S2) เหมาะสมเล็กน้อย (S3) และไม่เหมาะสม (N) โดยที่

S1 : ไม่มีข้อจำกัดด้านที่ดินตามปัจจัยที่ใช้พิจารณา

S2 : มีข้อจำกัดด้านที่ดินที่แก้ไขได้ง่ายหรือข้อจำกัดอาจไม่ส่งผลกระทบต่อ การเจริญเติบโตของพืชอย่างชัดเจน

S3 : มีข้อจำกัดด้านที่ดินที่แก้ไขได้ยาก ควรปรับเปลี่ยนการผลิตเป็นพืชชนิดอื่นหรือ กิจกรรมอื่น (ส่วนใหญ่เป็นลักษณะทางกายภาพ)

N : มีข้อจำกัดที่พัฒนาหรือปรับปรุงที่ดินได้ยากมาก หากจะดำเนินการพัฒนาหรือ ปรับปรุงต้องใช้ต้นทุนสูงหรือเครื่องจักรขนาดใหญ่ แนะนำให้ปรับเปลี่ยนการผลิต



ตารางที่ 5-1 ตัวอย่างการประเมินคุณภาพที่ดินด้านกายภาพของประเภทการใช้ประโยชน์ที่ดิน

คุณภาพที่ดิน (Land Quality)	คุณลักษณะที่ดินตัวแทน (Land Characteristics)	ระดับความเหมาะสม (Land Suitability Rating)
<b>1. ความเหมาะสมด้านความต้องการด้านพืช (Crop Requirements)</b>		
1.1. การหยั่งลึกของรากพืช (r)	ความลึกของดิน	S1
1.2. ความชุ่มชื้นที่เป็นประโยชน์ต่อพืช (m)	ปริมาณน้ำฝนเฉลี่ยในรอบปี	S2m
1.3. ความเป็นประโยชน์ของออกซิเจนต่อรากพืช (o)	สภาพการระบายน้ำของดิน	S2o
<b>ความเหมาะสมรวมด้านความต้องการด้านพืช (Crop Requirements)</b>		<b>S2om</b>
<b>2. ความเหมาะสมด้านความต้องการด้านการจัดการ (Management Requirements)</b>		
2.1. สภาพการเขตกรรม (k)	ชั้นความยากง่ายในการเขตกรรม (ดินบน)	S1
2.2. ศักยภาพการใช้เครื่องจักรกล (w)	ความลาดชันของพื้นที่	S3w
<b>ความเหมาะสมรวมด้านความต้องการด้านการจัดการ (Management Requirements)</b>		<b>S3w</b>
<b>3. ความเหมาะสมด้านความต้องการด้านการอนุรักษ์ (Conservation Requirements)</b>		
3.1 ความเสียหายจากการกัดกร่อน (e)	ความลาดชันของพื้นที่	S3e
<b>ความเหมาะสมรวมด้านความต้องการด้านการอนุรักษ์ (Conservation Requirements)</b>		<b>S3e</b>
<b>ความเหมาะสมด้านกายภาพของประเภทการใช้ประโยชน์ที่ดินในแต่ละหน่วยที่ดินโดยรวม</b>		<b>S3ew</b>



## 5.2 พืชเศรษฐกิจที่สำคัญของตำบล

พืชเศรษฐกิจหลักและพืชทางเลือกของตำบล ได้แก่ ข้าว ข้าวโพดเลี้ยงสัตว์ อ้อย มันสำปะหลัง ฝั่มะม่วง ทุเรียน เงาะ

## 5.3 ระดับความเหมาะสมของที่ดิน

การประเมินคุณภาพที่ดินของพืชเศรษฐกิจหลักและพืชทางเลือก ตำบลน้ำพี้ อำเภอลำทะเมนชัย จังหวัดอุดรธานี ได้ผลการประเมินคุณภาพที่ดินดังตารางที่ 5-2



แผนการใช้ที่ดินตำบลน้ำพี้ อำเภอทองแสนขัน จังหวัดอุตรดิตถ์

ตารางที่ 5-2 ชั้นความเหมาะสมทางกายภาพของดิน ตำบลน้ำพี้ อำเภอทองแสนขัน จังหวัดอุตรดิตถ์

หน่วยแผนที่ดิน	ข้าว	ข้าวโพดเลี้ยงสัตว์	อ้อย	มันสำปะหลัง	ไม้	มะม่วง	ทุเรียน	เงาะ
Bg-mw-clA	S2on	S2on	S2ons	S2on	S2n	S2ns	S2ons	S2ons
Cg-br,mw-clB	S2ewon	S2on	S2ons	S2on	S2n	S2ns	S2ons	S2ons
Cg-gm-clA/b	S2on	S3o	S2ons	N	S2ons	S3o	S3o	S3o
Cg-md-clB	S3o	S2rn	S2rns	S2rn	S2rn	S3r	S3r	S3r
Cg-md-clC	S3ewo	S2ern	S2erns	S2ern	S2ewrn	S3r	S3r	S3r
Kb-glB	S3o	S3r	S3r	S3r	S3r	N	N	N
Kb-lsk-gslB	S3o	S3r	S3r	S3r	S3r	N	N	N
Kb-lsk-gslC	S3ewo	S3r	S3r	S3r	S3r	N	N	N
Lsk-gm,fl-slA/b	S2on	S3o	S2ons	N	S2on	S3o	S3o	S3o
Ly-mw-slB	S2ewon	S2ron	S2rons	S2ron	S2rn	S3r	S3r	S3r
Ly-slB	S3o	S2rn	S2rns	S2rn	S2rn	S3r	S3r	S3r
Ml-gclC	S3ewo	S3r	S3r	S3r	S3r	N	N	N
Ml-gclD	N	S3er	S3er	S3er	S3r	N	N	N
Mr-slC	S3ewo	S3r	S3r	S3r	S3r	N	N	N
Ms-slA	S1	S3o	S2os	N	S2o	S3o	S3o	S3o
Ps-col-slB	S3o	S2rn	S2rns	S2rn	S2rn	S3r	S3r	S3r
Ps-slC	S3ewo	S2ern	S2erns	S2ern	S2ewrn	S3r	S3r	S3r
Sai-slA	S2n	S3o	S2ons	N	S2on	S3o	S3o	S3o
Sp-slB	S3o	S2ns	S2ns	S2ns	S2ns	S2ns	S2ns	S2ns
Tl-gclC	S3ewo	S3r	S3r	S3r	S3r	N	N	N



แผนการใช้ที่ดินตำบลน้ำทิพย์ อำเภอทองแสนขัน จังหวัดอุตรดิตถ์

ตารางที่ 5-2 (ต่อ)

หน่วยแผนที่ดิน	ข้าว	ข้าวโพดเลี้ยงสัตว์	อ้อย	มันสำปะหลัง	ไผ่	มะม่วง	ทุเรียน	เงาะ
Tl-gclD	N	S3er	S3er	S3er	S3r	N	N	N
Ty-gclB	S3o	S3r	S3r	S3r	S3r	N	N	N
Ty-gslC	S3ewo	S3r	S3r	S3r	S3r	N	N	N
Ty-gslD	N	S3er	S3er	S3er	S3r	N	N	N
Ty-hb-gslB	S3o	S3r	S3r	S3r	S3r	N	N	N
Ws-br-clB	S3o	S2r	S2rs	S2r	S2r	S3r	S3r	S3r
Ws-clB	S3o	S2r	S2rs	S2r	S2r	S3r	S3r	S3r
SC	N	N	N	N	N	N	N	N

หมายเหตุ : \* หมายถึง หน่วยแผนที่ดินที่มีความอุดมสมบูรณ์ของดินต่างจากหน่วยแผนที่ดินเดียวกัน

ความหมายของสัญลักษณ์แสดงข้อจำกัดชั้นความเหมาะสม

- e = ความเสียหายจากการกัดกร่อน
- w = ศักยภาพการใช้เครื่องจักร
- r = สภาพการหยั่งลึกของราก
- o = ความเป็นประโยชน์ของออกซิเจนต่อรากพืช
- n = ความจุในการดูดซับธาตุอาหาร
- s = ความเป็นประโยชน์ของธาตุอาหาร



## บทที่ 6

### แผนการใช้ที่ดิน

#### 6.1 การวิเคราะห์ข้อมูลเพื่อจัดทำแผนการใช้ที่ดินระดับตำบล

ตามที่กรมพัฒนาที่ดินได้จัดทำแผนปฏิบัติการราชการกรมพัฒนาที่ดินระยะ 5 ปี (พ.ศ. 2566-2570) เพื่อให้บรรลุตามวิสัยทัศน์ที่กำหนดไว้ คือ “เป็นองค์กรอัจฉริยะทางดิน เพื่อขับเคลื่อนการใช้ที่ดินอย่างเหมาะสม 15 ล้านไร่ ภายในปี พ.ศ. 2570” ซึ่งในส่วนของประเด็นการพัฒนาที่ 2 บริหารจัดการทรัพยากรดินและที่ดินด้วยชุดข้อมูลที่มีมูลค่าสูง ซึ่งมีเป้าหมาย คือ การนำชุดข้อมูลที่มีมูลค่าสูงไปใช้ในการบริหารจัดการทางการเกษตร ในส่วนของตัวชี้วัด บริหารจัดการทรัพยากรดินและที่ดินบนพื้นฐานของชุดข้อมูลที่มีมูลค่าสูง ร้อยละ 100 กลยุทธ์ที่ 2 ยกระดับแผนการใช้ที่ดินไปสู่การปฏิบัติ ได้กำหนดให้ ร้อยละของแผนการใช้ที่ดินระดับตำบลที่จัดทำแล้วเสร็จทั้งประเทศ ภายใน ปี พ.ศ. 2570 (ไม่น้อยกว่า ร้อยละ 80) เป็นตัวชี้วัดหนึ่งของกลยุทธ์ดังกล่าว

การวางแผนการใช้ที่ดินระดับตำบลเป็นการวางกรอบและนโยบายการการพัฒนาพื้นที่ให้เกิดการใช้ที่ดินอย่างสมดุลและยั่งยืน ซึ่งจะมีความละเอียดและเฉพาะเจาะจงมากกว่าแผนการใช้ที่ดินระดับประเทศ ที่ใช้เป็นกรอบนโยบายการพัฒนาพื้นที่ระดับประเทศ เป็นการกำหนดแนวทางใช้ที่ดินให้ตรงกับศักยภาพโดยเฉพาะทางการเกษตร และนำไปสู่การกำหนดแผนงาน โครงการ กิจกรรม ที่มีความสอดคล้องกับสภาพพื้นที่ ทั้งนี้การใช้ขอบเขตการปกครองในระดับตำบลจะนำไปสู่การพัฒนาเชิงพื้นที่ที่มีเป้าหมายและทิศทางสอดคล้องตามบริบทของแต่ละตำบล และมีผู้รับผิดชอบโดยตรง คือ องค์กรปกครองส่วนท้องถิ่น ซึ่งแผนการใช้ที่ดินในระดับที่ใหญ่กว่านี้อาจไม่สามารถนำมาใช้ปฏิบัติงานในระดับพื้นที่ได้อย่างเป็นรูปธรรมเนื่องจากเป็นแผนงานสำหรับนำไปใช้ปฏิบัติงานเชิงนโยบายและยุทธศาสตร์ในภาพรวม

ทั้งนี้แผนการใช้ที่ดินเป็นผลที่ได้จากการวิเคราะห์ข้อมูลทางด้านกายภาพ เศรษฐกิจ และสังคม โดยได้นำฐานข้อมูลที่ได้จากการรวบรวมข้อมูลทุติยภูมิ และข้อมูลปฐมภูมิจากการสำรวจภาคสนาม การศึกษาด้านกายภาพ ได้จาก การวิเคราะห์สถานภาพของทรัพยากรธรรมชาติ อาทิ ทรัพยากรดิน ทรัพยากรน้ำ และทรัพยากรป่าไม้ร่วมกับการพิจารณาลักษณะการใช้ประโยชน์ที่ดิน ข้อกฎหมายที่เกี่ยวข้องกับพื้นที่ในเขตป่าไม้ตามกฎหมาย เช่น เขตรักษาพันธุ์สัตว์ป่า เขตอุทยานแห่งชาติ เขตป่าสงวนแห่งชาติ และนโยบายของรัฐที่เกี่ยวข้องกับพื้นที่ที่มีมติคณะรัฐมนตรีเกี่ยวกับการใช้ที่ดิน มติคณะรัฐมนตรีเรื่องการจำแนกการใช้ประโยชน์ที่ดินในพื้นที่ป่าไม้ในเขตป่าสงวนแห่งชาติ เป็นต้น ประกอบกับการพิจารณาจากทิศทางตามกรอบนโยบายที่เกี่ยวข้องกับการกำหนดเขตการใช้ที่ดินภายในพื้นที่ตำบล เช่น ยุทธศาสตร์ของจังหวัด ร่วมกับความต้องการของท้องถิ่น สามารถกำหนดแนวทางการใช้ที่ดินตามศักยภาพของทรัพยากร เพื่อการรักษาคุณภาพของลักษณะทางนิเวศวิทยาและการอนุรักษ์



ทรัพยากรธรรมชาติ โดยคำนึงถึงสภาพทางเศรษฐกิจและสังคมของชุมชนในพื้นที่ ซึ่งข้อมูลนี้ส่วนหนึ่งได้มาจากการวิเคราะห์ชุมชนแบบมีส่วนร่วม (PRA) ทำการสังเคราะห์ข้อมูลทุกด้านเพื่อให้ได้เขตการใช้ที่ดินที่เหมาะสมกับศักยภาพของพื้นที่ต่อไป

## 6.2 เขตการใช้ที่ดิน

จากการวิเคราะห์ข้อมูลกายภาพ เศรษฐกิจ และสังคม พบว่าแผนการใช้ที่ดินตำบลน้ำพี้ อำเภอทองแสนขัน จังหวัดอุตรดิตถ์ สามารถกำหนดออกเป็น 6 เขตหลัก ได้แก่ เขตป่าไม้ เขตเกษตรกรรม เขตชุมชนและสิ่งปลูกสร้าง เขตแหล่งน้ำ เขตพื้นที่อื่น ๆ และเขตรักษาสมดุลของธรรมชาติและสิ่งแวดล้อม มีรายละเอียดดังนี้ (ตาราง 6-1 และรูปที่ 6-1)

**6.2.1 เขตป่าไม้** เป็นเขตพื้นที่ที่อยู่ในเขตป่าตามกฎหมายและมติคณะรัฐมนตรี ได้แก่ พื้นที่ป่าสงวนแห่งชาติ เขตรักษาพันธุ์สัตว์ป่า อุทยานแห่งชาติ เขตป่าไม้ถาวร หรืออยู่ในพื้นที่ชั้นคุณภาพลุ่มน้ำชั้นที่ 1A 1B หรือ 2 พื้นที่ในเขตนี้ส่วนใหญ่ยังคงสภาพเป็นป่าไม้ บางบริเวณได้ถูกนำไปใช้ประโยชน์ในรูปแบบที่ไม่เหมาะสม ไม่เป็นไปตามมาตรการหรือกฎหมายที่เกี่ยวข้องกับการใช้ประโยชน์ของที่ดินหรือทรัพยากรป่าไม้ของพื้นที่นั้น ๆ ประกอบด้วย 3 เขตรอง ได้แก่ เขตป่าไม้สมบูรณ์ เขตป่าไม้เสื่อมโทรม และเขตพื้นที่พุธรรมชาติ มีเนื้อที่ 13,043 ไร่ หรือคิดเป็นร้อยละ 20.95 ของเนื้อที่ตำบล มีรายละเอียดดังนี้

1) เขตป่าไม้สมบูรณ์ (สัญลักษณ์ 1100) มีเนื้อที่ 10,179 ไร่ หรือ คิดเป็นร้อยละ 16.35 ของเนื้อที่ตำบล เป็นเขตที่อยู่ภายในเขตรักษาพันธุ์สัตว์ป่า แต่มีสภาพการใช้ที่ดินปัจจุบันเป็นป่าไม้สมบูรณ์

2) เขตป่าไม้เสื่อมโทรม (สัญลักษณ์ 1200) มีเนื้อที่ 14 ไร่ หรือ คิดเป็นร้อยละ 0.02 ของเนื้อที่ตำบล แต่มีสภาพการใช้ที่ดินปัจจุบันเป็นป่าไม้ที่มีลักษณะเสื่อมโทรม ซึ่งหากปล่อยให้ตามธรรมชาติไม่มีการเข้าไปปรบกวอนอาจฟื้นตัวกลับมาเป็นป่าสมบูรณ์ได้ดังเดิม

3) เขตพื้นที่พุธรรมชาติ (สัญลักษณ์ 1300) มีเนื้อที่ 2,849 ไร่ หรือ คิดเป็นร้อยละ 4.58 ของเนื้อที่ตำบล เป็นพื้นที่ที่มีการบุงกรุก ผืนดินพื้นที่ป่าไม้ และเปลี่ยนแปลงการใช้ประโยชน์พื้นที่เป็นอย่างอื่น ส่วนใหญ่เพื่อทำการเกษตร

**6.2.1 เขตเกษตรกรรม** เป็นพื้นที่เกษตรกรรมซึ่งในที่นี้ คือ พื้นที่ที่อยู่นอกเขตที่มีการประกาศเป็นเขตป่าไม้ตามกฎหมาย ซึ่งรัฐได้กำหนดเป็นพื้นที่ทำกิน มีการออกเอกสารสิทธิ์ซึ่งรวมถึงพื้นที่ในเขตปฏิรูปที่ดินเพื่อเกษตรกรรมด้วย เขตนี้รวมถึงการทำกิจกรรมภาคการเกษตรอื่นที่นอกเหนือจากการปลูกพืชด้วย ประกอบด้วย 3 เขตรอง ได้แก่ เขตเกษตรกรรมที่มีศักยภาพการผลิตสูง เขตเกษตรกรรมที่มีศักยภาพการผลิตต่ำ และเขตปศุสัตว์ มีเนื้อที่ 39,723 ไร่ หรือคิดเป็นร้อยละ 63.81 ของเนื้อที่ตำบล มีรายละเอียดดังนี้



1) เขตเกษตรกรรมที่มีศักยภาพการผลิตสูง ได้แก่ เขตเกษตรกรรมที่มีศักยภาพการผลิตสูง (ประเภทที่ 2)

เขตเกษตรกรรมที่มีศักยภาพการผลิตสูง (ประเภทที่ 2) เป็นเขตที่ทำการเกษตรโดยอาศัยน้ำฝนเป็นหลัก ซึ่งส่งผลให้มีข้อจำกัดต่อการเพาะปลูกพืชด้านความชื้นที่พืชนำไปใช้ประโยชน์ในส่วนของที่ดินมีศักยภาพในการผลิตอยู่ในระดับสูงถึงปานกลาง และนอกจากนี้พบว่าดินในพื้นที่เขตนี้มีสมบัติที่เหมาะสมต่อการเพาะปลูกพืชแยกตามชนิดพืช มีรายละเอียดดังนี้

- เขตทำนา (สัญลักษณ์ 2221) มีเนื้อที่ 3,785 ไร่ หรือ คิดเป็นร้อยละ 6.08 ของเนื้อที่ตำบล เป็นพื้นที่ที่มีศักยภาพต่อการทำนาในระดับเหมาะสมเล็กน้อยถึงไม่เหมาะสม และปัจจุบันเกษตรกรมีการปลูกข้าวได้ปีละ 1 ครั้ง

- เขตปลูกไม้ผล (สัญลักษณ์ 2222) มีเนื้อที่ 127 ไร่ หรือ คิดเป็นร้อยละ 0.20 ของเนื้อที่ตำบล ปัจจุบันเกษตรกรปลูกไม้ผล

- เขตปลูกไม้ยืนต้น (สัญลักษณ์ 2223) มีเนื้อที่ 525 ไร่ หรือ คิดเป็นร้อยละ 0.84 ของเนื้อที่ตำบล ปัจจุบันเกษตรกรปลูกไม้ยืนต้น

- เขตปลูกพืชไร่ (สัญลักษณ์ 2224) มีเนื้อที่ 3,682 ไร่ หรือ คิดเป็นร้อยละ 5.91 ของเนื้อที่ตำบล ปัจจุบันเกษตรกรปลูกพืชไร่

2) เขตเกษตรกรรมที่มีศักยภาพการผลิตต่ำ พื้นที่เขตนี้ถูกกำหนดให้เป็นเขตเกษตรกรรมที่ต้องมีการดำเนินการแก้ไขปัญหาที่เป็นข้อจำกัดของการใช้ที่ดินเพื่อเกษตรกรรมต่างๆ การทำการเกษตรในเขตนี้อาศัยน้ำฝนเป็นหลัก มีศักยภาพในการผลิตอยู่ในระดับเหมาะสมเล็กน้อยถึงไม่เหมาะสม พบปัญหาทางกายภาพของดินที่สำคัญหลาย เช่น เป็นดินตื้นซึ่งเป็นข้อจำกัดของการหยั่งรากพืชในการยึดลำต้นและการดูดซับธาตุอาหารพืชในดิน เนื้อดินเป็นทรายจัด ซึ่งมีผลต่อความสามารถในการอุ้มน้ำ เป็นพื้นที่ที่มีความลาดชัน เป็นต้น จากข้อจำกัดการใช้ที่ดินดังกล่าวข้างต้นจึงจำเป็นต้องพัฒนาปรับปรุงและมีมาตรการเพื่อเพิ่มผลผลิตทางการเกษตรในพื้นที่ให้สูงขึ้น รวมถึงการป้องกันไม่ให้เกิดสภาพแวดล้อมเสื่อมโทรมจากการใช้พื้นที่ มีรายละเอียดดังนี้

- เขตทำนา (สัญลักษณ์ 2310) มีเนื้อที่ 3,456 ไร่ หรือ คิดเป็นร้อยละ 5.55 ของเนื้อที่ตำบล ปัจจุบันเกษตรกรมีการปลูกข้าวได้ปีละ 1 ครั้ง

- เขตปลูกไม้ผล (สัญลักษณ์ 2320) มีเนื้อที่ 606 ไร่ หรือ คิดเป็นร้อยละ 0.97 ของเนื้อที่ตำบล ปัจจุบันเกษตรกรปลูกไม้ผล

- เขตปลูกไม้ยืนต้น (สัญลักษณ์ 2330) มีเนื้อที่ 5,713 ไร่ หรือ คิดเป็นร้อยละ 9.18 ของเนื้อที่ตำบล ปัจจุบันเกษตรกรปลูกไม้ยืนต้น

- เขตปลูกพืชไร่ (สัญลักษณ์ 2340) มีเนื้อที่ 21,732 ไร่ หรือ คิดเป็นร้อยละ 34.91 ของเนื้อที่ตำบล ปัจจุบันเกษตรกรปลูกพืชไร่



- เขตปลูกพืชทางเลือก (สัญลักษณ์ 2350) มีเนื้อที่ 65 ไร่ หรือ คิดเป็นร้อยละ 0.10 ของเนื้อที่ตำบล ปัจจุบันปลูกพืชผัก ไม้ดอก หรือเกษตรผสมผสาน

3) เขตปศุสัตว์ มีเนื้อที่ 32 ไร่ หรือคิดเป็นร้อยละ 0.05 ของเนื้อที่ตำบล ได้แก่ เขตโรงเรียนเลี้ยงสัตว์ มีรายละเอียดดังนี้

- เขตโรงเรียนเลี้ยงสัตว์ (สัญลักษณ์ 2520) ปัจจุบันมีการสร้างโรงเรียนเลี้ยงสัตว์ ประเภทต่าง ๆ มีเนื้อที่ 32 ไร่ หรือ คิดเป็นร้อยละ 0.05 ของเนื้อที่ตำบล โดยประเภทของโรงเรียน

**6.2.3 เขตชุมชนและสิ่งปลูกสร้าง** มีเนื้อที่ 2,773 ไร่ หรือคิดเป็นร้อยละ 4.45 ของเนื้อที่ตำบล ประกอบด้วย 2 เขตรอง ได้แก่ เขตชุมชน/สถานที่ราชการ และเขตอุตสาหกรรม/แหล่งรับซื้อผลผลิต มีรายละเอียดดังนี้

1) เขตชุมชน/สถานที่ราชการ (สัญลักษณ์ 3100) มีเนื้อที่ 2,361 ไร่ หรือ คิดเป็นร้อยละ 3.79 ของเนื้อที่ตำบล ปัจจุบันมีการใช้ที่ดินชุมชนและที่อยู่อาศัย มีทั้งประเภทชุมชนเมือง ชุมชนชนบท และที่ตั้งของสถาบันและสถานที่ราชการต่าง ๆ

2) เขตอุตสาหกรรม/แหล่งรับซื้อผลผลิต (สัญลักษณ์ 3200) มีเนื้อที่ 412 ไร่ หรือ คิดเป็นร้อยละ 0.66 ของเนื้อที่ตำบล ปัจจุบันมีการใช้ที่ดินประเภทโรงงานอุตสาหกรรม แหล่งรับซื้อผลผลิตทางการเกษตรประเภทต่าง ๆ

**6.2.4 เขตแหล่งน้ำ** มีเนื้อที่ 830 ไร่ หรือคิดเป็นร้อยละ 1.13 ของเนื้อที่ตำบล ประกอบด้วย 2 เขตรอง ได้แก่ เขตแหล่งน้ำตามธรรมชาติ และเขตแหล่งน้ำที่สร้างขึ้น มีรายละเอียดดังนี้

1) เขตแหล่งน้ำตามธรรมชาติ (สัญลักษณ์ 4100) มีเนื้อที่ 402 ไร่ หรือ คิดเป็นร้อยละ 0.65 ของเนื้อที่ตำบล ปัจจุบันมีสภาพการใช้ที่ดินเป็นลักษณะของแหล่งน้ำตามธรรมชาติ เช่น ห้วยหนอง คลอง แม่น้ำ เป็นต้น

2) เขตแหล่งน้ำที่สร้างขึ้น (สัญลักษณ์ 4200) มีเนื้อที่ 427 ไร่ หรือ คิดเป็นร้อยละ 0.69 ของเนื้อที่ตำบล ปัจจุบันมีสภาพการใช้ที่ดินเป็นแหล่งน้ำที่สร้างขึ้น เช่น คลองชลประทาน อ่างเก็บน้ำ เป็นต้น

**6.2.5 เขตพื้นที่อื่น ๆ** (สัญลักษณ์ 5000) มีเนื้อที่ 1,839 ไร่ หรือคิดเป็นร้อยละ 2.95 ของเนื้อที่ตำบล เป็นเขตที่มีลักษณะการใช้ที่ดินที่มีความเฉพาะ เช่น เหมืองแร่ ที่ทิ้งขยะ หาดทราย ไม้พุ่ม เป็นต้น

**6.2.6 เขตรักษาสมดุลของธรรมชาติและสิ่งแวดล้อม** (สัญลักษณ์ 6000) มีเนื้อที่ 4,040 ไร่ หรือคิดเป็นร้อยละ 6.49 ของเนื้อที่ตำบล มีการใช้ที่ดินเป็นป่าไม้ที่พบในพื้นที่เกษตรกรรม ซึ่งอยู่นอกเขตป่าไม้ตามกฎหมาย ส่วนใหญ่เป็นป่าปลูก ป่าชุมชน

ทั้งนี้ในเขตเกษตรกรรมที่มีศักยภาพการผลิตสูง (ประเภทที่ 1) หากมีการปรับปรุงบำรุงดิน หรือ ปรับโครงสร้างของพื้นที่ให้เหมาะสม เช่น ยกร่อง จัดทำระบบอนุรักษ์ดินและน้ำประเภทต่าง ๆ สามารถยกระดับเป็นเขตเกษตรกรรมขั้นดีได้ เนื่องจากมีการบริหารจัดการด้านทรัพยากรน้ำไว้แล้ว โดยเฉพาะระบบชลประทาน



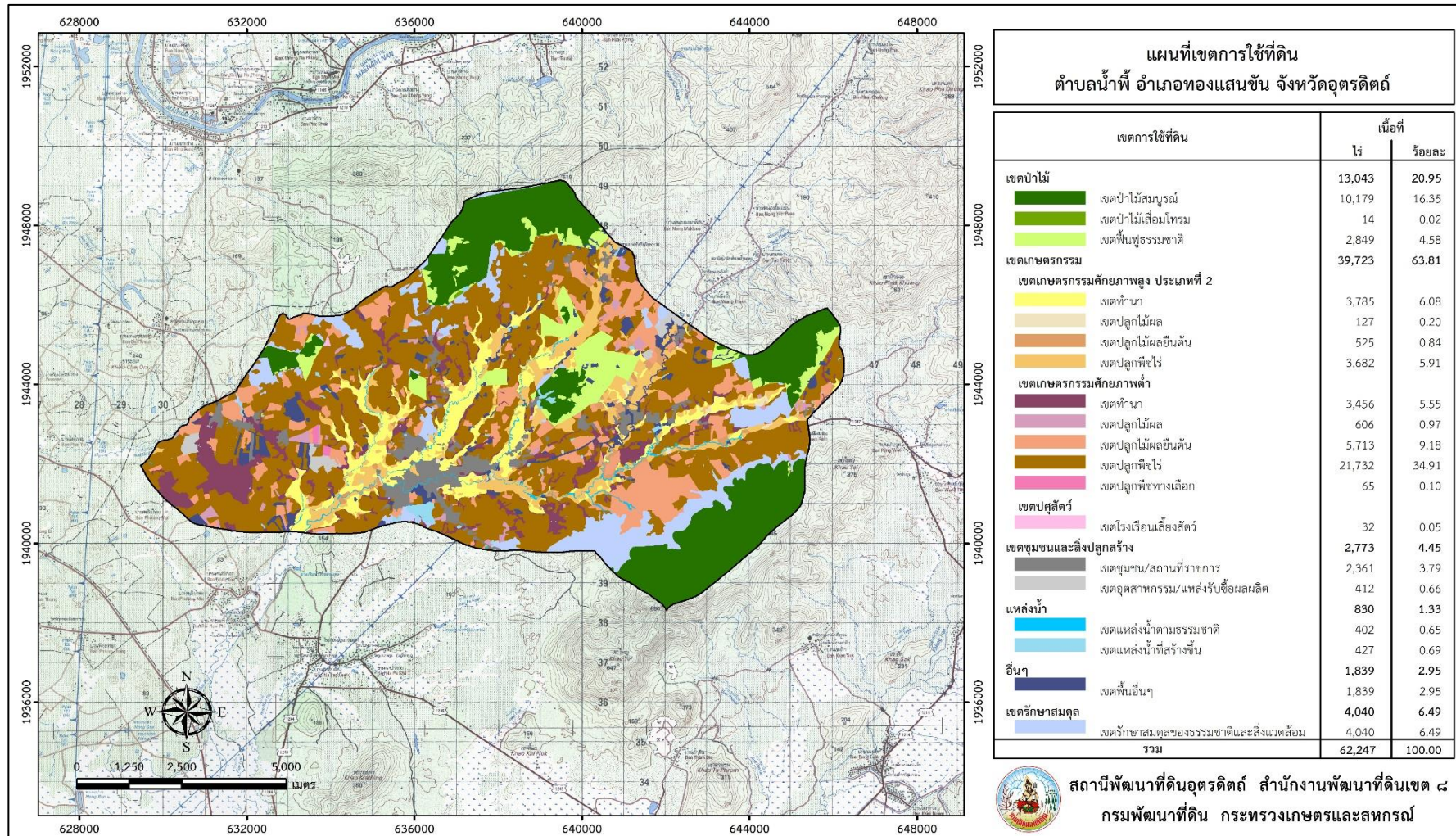
ตารางที่ 6-1 เขตการใช้ที่ดิน ตำบลน้ำพี้ อำเภอลำสนธิ จังหวัดลพบุรี

เขตการใช้ที่ดิน	เนื้อที่	
	ไร่	ร้อยละ
<b>1. เขตป่าไม้</b>	<b>13,043</b>	<b>20.95</b>
1.1 เขตป่าสมบูรณ์	10,179	16.35
1.2 เขตป่าไม้เสื่อมโทรม	14	0.02
1.3 เขตฟื้นฟูธรรมชาติ	2,849	4.58
<b>2. เขตเกษตรกรรม</b>	<b>39,723</b>	<b>63.81</b>
2.1 เขตเกษตรกรรมที่มีศักยภาพการผลิตสูง	8,120	13.04
2.1.1 เขตเกษตรกรรมที่มีศักยภาพการผลิตสูง (ประเภทที่2)	8,120	8,120
- เขตทำนา	3,785	6.08
- เขตปลูกไม้ผล	127	0.20
- เขตปลูกไม้ยืนต้น	525	0.84
- เขตปลูกพืชไร่	3,682	5.91
2.2 เขตเกษตรกรรมที่มีศักยภาพการผลิตต่ำ	31,571	50.72
- เขตทำนา	3,456	5.55
- เขตปลูกไม้ผล	606	0.97
- เขตปลูกไม้ยืนต้น	5,713	9.18
- เขตปลูกพืชไร่	21,732	34.91
- เขตปลูกพืชทางเลือก	65	0.10
2.3 เขตปศุสัตว์	32	0.05
- เขตโรงเรือนเลี้ยงสัตว์	32	0.05
<b>3. เขตชุมชนและสิ่งปลูกสร้าง</b>	<b>2,773</b>	<b>4.45</b>
3.1 เขตชุมชน/สถานที่ราชการ	2,361	3.79
3.2 เขตอุตสาหกรรม/แหล่งรับซื้อผลผลิต	412	0.66
<b>4. เขตแหล่งน้ำ</b>	<b>830</b>	<b>1.13</b>
4.1 เขตแหล่งน้ำตามธรรมชาติ	402	0.65
4.2 เขตแหล่งน้ำที่สร้างขึ้น	427	0.69
<b>5. เขตพื้นที่อื่น ๆ</b>	<b>1,839</b>	<b>2.95</b>
<b>6. เขตรักษาสมดุลของธรรมชาติและสิ่งแวดล้อม</b>	<b>4,040</b>	<b>6.49</b>
<b>รวม</b>	<b>62,247</b>	<b>100.00</b>

หมายเหตุ: เนื้อที่คำนวณด้วยระบบสารสนเทศภูมิศาสตร์



แผนการใช้ที่ดินตำบลน้ำพี้ อำเภอทองแสนขัน จังหวัดอุตรดิตถ์



รูปที่ 6-1 เขตการใช้ที่ดิน ตำบลน้ำพี้ อำเภอทองแสนขัน จังหวัดอุตรดิตถ์



## บทที่ 7

### การขับเคลื่อนแผนการใช้ที่ดิน

#### 7.1 ขั้นตอนการดำเนินงาน

7.1.1 จัดทำเป้าหมายการดำเนินงานและงบประมาณและกิจกรรมต่าง ๆ ที่จะดำเนินการใน  
ปีงบประมาณ 2567 ถึง 2571

7.1.2 นำแผนการใช้ที่ดินตำบลน้ำพี้ไปเสนอต่อองค์การบริหารส่วนตำบลน้ำพี้ เพื่อมีมติให้ความ  
ร่วมมือในกิจกรรมพัฒนาที่ดินดำเนินการกิจกรรมต่าง ๆ ที่กำหนดไว้ในแผน และได้รับการเชื่อมโยงสู่  
แผนพัฒนาตำบล

7.1.3 สถานีพัฒนาที่ดินอุดรธานีเสนอเป้าหมายและงบประมาณให้รายงานมายังกรมพัฒนาที่ดิน

7.1.4 กรมพัฒนาที่ดินพิจารณาสนับสนุนงบประมาณกิจกรรมและโครงการตามเป้าหมายที่  
กำหนดในแผนการใช้ที่ดิน

7.1.5 สถานีพัฒนาที่ดินอุดรธานี นำเสนอต่อที่ประชุมจังหวัด/อำเภอ เพื่อสร้างการรับรู้และ  
ประชาสัมพันธ์ให้หน่วยงานอื่น นำโครงการภายใต้หน่วยงานมาพัฒนาพื้นที่ตามแผนการใช้ที่ดินกำหนด

#### 7.2 กิจกรรมที่จะดำเนินการของกรมพัฒนาที่ดิน

งบประมาณที่กำหนดไว้เป็นการประมาณเบื้องต้น อาจมีการเปลี่ยนแปลงตามที่ได้รับการจัดสรร  
ให้ดำเนินการ

##### เขตพื้นที่เกษตรกรรม

##### 1) เขตนาข้าว มีแผนงาน/โครงการ ดังนี้

##### 1.1) การปรับปรุงบำรุงดิน

1.1.1) การส่งเสริมการผลิตและการใช้สารอินทรีย์

1.1.2) การผลิต-จัดหาเมล็ดพันธุ์พืชปุ๋ยสด

1.1.3) การส่งเสริมการปรับปรุงบำรุงดินด้วยพืชปุ๋ยสด

1.1.4) การพัฒนากลุ่มเกษตรกรใช้สารอินทรีย์ลดการใช้สารเคมีทางการเกษตร

1.1.5) การจัดหาปุ๋ยอินทรีย์

1.1.6) การส่งเสริมการปรับปรุงบำรุงพื้นที่ดินกรด

##### 1.2) การบริหารจัดการน้ำ

1.2.1) การก่อสร้างแหล่งน้ำในไร่นานอกเขตชลประทาน

##### 1.3) การฟื้นฟูและป้องกันการชะล้างพังทลายของดิน

1.3.1) การปลูกหญ้าแฝกเพื่อการอนุรักษ์ดินและน้ำ



## 2) เขตปลูกพืชไร่ เขตปลูกไม้ผล และเขตปลูกไม้ยืนต้น มีแผนงาน/โครงการ ดังนี้

### 2.1) การปรับปรุงบำรุงดิน

- 2.1.1) การส่งเสริมการผลิตและการใช้สารอินทรีย์
- 2.1.2) การผลิต-จัดหาเมล็ดพันธุ์พืชปุ๋ยสด
- 2.1.3) การส่งเสริมการปรับปรุงบำรุงดินด้วยพืชปุ๋ยสด
- 2.1.4) การพัฒนากลุ่มเกษตรกรใช้สารอินทรีย์ลดการใช้สารเคมีทางการเกษตร
- 2.1.5) การจัดหาปุ๋ยอินโดไมท์
- 2.1.7) การส่งเสริมการปรับปรุงบำรุงพื้นที่ดินกรด

### 2.2) การบริหารจัดการน้ำ

- 2.2.1) การก่อสร้างแหล่งน้ำในไร่นานอกเขตชลประทาน

### 2.3) การฟื้นฟูและป้องกันการชะล้างพังทลายของดิน

- 2.3.1) การปลูกหญ้าแฝกเพื่อการอนุรักษ์ดินและน้ำ  
(ตารางที่ 7-2)

## 7.3 กิจกรรมที่จะดำเนินงานของหน่วยงานอื่น

### 7.3.1 เขตเกษตรกรรม

#### 1) เขตทำนา มีกิจกรรมที่ขอการสนับสนุนจากส่วนราชการอื่น ดังนี้

- 1.1) ใช้ตลาดนำการผลิตในการเลือกชนิดพืชหลังนาและหาตลาดรองรับ (สำนักงานพาณิชย์จังหวัดอุตรดิตถ์/สำนักงานสหกรณ์จังหวัดอุตรดิตถ์/กรมส่งเสริมการเกษตร)
- 1.2) จัดอบรมถ่ายทอดความรู้เรื่องการใช้พันธุ์ข้าว (กรมการข้าว)
- 1.3) จัดอบรมถ่ายทอดความรู้เรื่องการป้องกันกำจัดศัตรูข้าวและการจัดการโรค/แมลง (กรมการข้าว)
- 1.4) ถ่ายทอดองค์ความรู้เรื่องการผลิตเมล็ดพันธุ์ข้าว (กรมการข้าว)

#### 2) เขตปลูกพืชไร่ เขตปลูกไม้ผล และเขตปลูกไม้ยืนต้น มีกิจกรรมที่ขอการสนับสนุนจากส่วนราชการอื่น ดังนี้

- 2.1) ใช้ตลาดนำการผลิตในการเลือกชนิดพืชและหาตลาดรองรับ ทั้งในเขตที่เหมาะสมและในเขตที่ไม่เหมาะสมและต้องการปรับเปลี่ยนชนิดพืช (สำนักงานพาณิชย์จังหวัดอุตรดิตถ์/สำนักงานสหกรณ์จังหวัดอุตรดิตถ์)
- 2.2) การอบรมให้ความรู้การเข้าสู่กระบวนการรับรองมาตรฐานสินค้าเกษตรปลอดภัย (GAP) (กรมวิชาการเกษตร)



2.3) จัดอบรมถ่ายทอดความรู้การทำการเกษตรผสมผสานตามแนวทางเศรษฐกิจพอเพียง (กรมส่งเสริมการเกษตร)

2.4) สนับสนุนการขุดเจาะน้ำบาดาล (หน่วยบัญชาการทหารพัฒนา/กรมทรัพยากรน้ำบาดาล)

**7.3.2 เขตแหล่งน้ำ** มีกิจกรรมที่ขอการสนับสนุนจากส่วนราชการอื่น ดังนี้ สนับสนุนการพัฒนาเพื่อเพิ่มพื้นที่กักเก็บน้ำ (สำนักงานชลประทานอุดรธานี)

(ตารางที่ 7-2)

#### 7.4 ความต้องการของชุมชนและองค์กรปกครองส่วนท้องถิ่น

จากการดำเนินการจัดทำกระบวนการมีส่วนร่วมของประชาชนที่องค์การบริหารส่วนตำบลน้ำพี้ เมื่อวันที่ 5 กรกฎาคม 2566 ได้มีความต้องการของประชาชนที่ต้องการให้ดำเนินการเกี่ยวกับการแก้ไขปัญหาคาดแคลนน้ำ แก้ปัญหาดินตื้นถึงชั้นหินพื้นหรือชั้นกรวด และมีความอุดมสมบูรณ์ต่ำ การปรับปรุงบำรุงดิน

เพื่อตอบสนองต่อความต้องการของชุมชนและการแก้ไขปัญหาเชิงพื้นที่ของตำบลน้ำพี้ กรมพัฒนาที่ดินได้วิเคราะห์เบื้องต้น ดังต่อไปนี้

ปัญหาของตำบลน้ำพี้ในภาพรวมสรุปได้ว่า มีปัญหาสำคัญ 2 ประการ คือ (1) ปัญหาคาดแคลนน้ำ แหล่งกักเก็บน้ำและปัญหาแล้งซ้ำซาก (2) ปัญหาดินตื้นถึงชั้นหินพื้นหรือชั้นกรวด มีความอุดมสมบูรณ์ต่ำ และมีปัญหาร่องลงมา คือ ปัญหาคาดไร้กรรมสิทธิ์ที่ดิน ปัญหาคาดเผาในพื้นที่เกษตรและปัญหาหมอกควัน ปัญหาดังกล่าวนี้ส่งผลกระทบต่อคุณภาพชีวิตของเกษตรกรในชุมชนโดยรวม

ในกรณีของปัญหาคาดแคลนนํานี้ นอกจากปัญหาคาดแล้งกักเก็บน้ำที่เพียงพอแล้ว การทับถมของตะกอนดินในแหล่งน้ำจนตื้นเขิน การที่ประชากรเพิ่มขึ้น กิจกรรมที่ต้องใช้น้ำเพิ่มขึ้น ทำการเกษตรเพิ่มขึ้น รวมทั้งเหตุการณ์ที่เกิดจากการเปลี่ยนแปลงภูมิอากาศ เช่น ปริมาณฝนน้อยกว่าปกติ ฝนทิ้งช่วงจนเกิดความแห้งแล้ง การขาดแคลนน้ำจึงเกิดขึ้นอย่างต่อเนื่อง จำเป็นต้องวางระบบอนุรักษ์ดินและน้ำเพื่อกักน้ำในดินคงความอุดมสมบูรณ์ เพื่อจัดหาน้ำให้แหล่งน้ำต้นทุน โดยวิธีการต่างๆ เช่น การขุดสระน้ำในไร่นา เนื่องจากตำบลน้ำพี้อยู่นอกเขตชลประทาน ต้องมีการสำรองน้ำไว้ในไร่นาช่วงขาดแคลนน้ำ การขุดลอกแหล่งน้ำในปัจจุบันซึ่งรวมถึงอ่างเก็บน้ำ ผายกั้นน้ำ ลำน้ำ การสร้างอ่าง ผายเก็บน้ำเพิ่มเติมจากที่มีอยู่เดิม การขุดขุดเจาะบ่อบาดาล และการก่อสร้างคลองส่งน้ำเพื่อการกระจายน้ำเป็นต้น

ในกรณีของปัญหาดินตื้นถึงชั้นหินพื้น หรือชั้นกรวด และความอุดมสมบูรณ์ของที่ดินนั้นจะรวมถึงการชะล้างพังทลายของและดินปัญหาต่างๆ ตำบลน้ำพี้พบขุดดินทำยางมากที่สุดในพื้นที่ ซึ่งเป็นดินตื้นถึงชั้นกรวด ดินเป็นกรดจัดถึงเป็นกรดเล็กน้อย มีความอุดมสมบูรณ์ของดินปานกลางถึงต่ำ ทำให้



คุณภาพของดินไม่ค่อยเหมาะสมต่อการเกษตร ต้องมีการปรับปรุงบำรุงดินก่อนการปลูกพืช รวมถึงการเลือกพืชที่มีระบบรากตื้นหรือชุดหลุมปลูกขนาด 75X75X75 สำหรับปลูกไม้ผล รองลงมาเป็นพื้นที่ลาดชันเชิงซ้อนทางทิศเหนือและทิศตะวันออกเฉียงใต้ของพื้นที่ตำบล ที่ยากต่อการทำเขตกรรมอาจทำให้เกิดการชะล้างพังทลายของดินได้ง่าย จำเป็นต้องมีมาตรการอนุรักษ์ดินและน้ำที่เหมาะสมโดยการผสมผสานระหว่างวิธีกลและวิธีพืช เพื่อให้เกิดการใช้ประโยชน์ที่ดินได้อย่างยั่งยืน



ตารางที่ 7-1 กิจกรรมของกรมพัฒนาที่ดินในเขตการใช้ที่ดินที่จะดำเนินการในปีงบประมาณ 2567

เขตการใช้ที่ดิน	แผนงาน/โครงการ	งบประมาณ
1. เขตเกษตรกรรม	1. การปรับปรุงบำรุงดิน	
1.1 เขตทำนา เนื้อที่ 7,241 ไร่	1.1 การส่งเสริมการผลิตและการใช้สารอินทรีย์	26,250
1.2 เขตปลูกพืชไร่ เนื้อที่ 25,414 ไร่	1.2 การผลิต-จัดหาเมล็ดพันธุ์พืชปุ๋ยสด	89,250
1.3 เขตปลูกไม้ผล เนื้อที่ 733 ไร่	1.3 การส่งเสริมการปรับปรุงบำรุงดินด้วยพืชปุ๋ยสด	9,000
1.4 เขตปลูกไม้ยืนต้น เนื้อที่ 6,238 ไร่	1.4 การพัฒนาเกษตรกรใช้สารอินทรีย์ลดการใช้สารเคมีทางการเกษตร	20,000
	1.5 การจัดหาปุ๋ยอินทรีย์	17,000
	1.6 การส่งเสริมการปรับปรุงบำรุงพื้นที่ดินกรด	300
	2. การบริหารจัดการน้ำ	
	2.1 การก่อสร้างแหล่งน้ำในไร่นานอกเขตชลประทาน	238,000
	3. การฟื้นฟูและป้องกันการชะล้างพังทลายของดิน	
	3.1 การปลูกหญ้าแฝกเพื่อการอนุรักษ์ดินและน้ำ	240,000

หมายเหตุ: งบประมาณที่กำหนดไว้นี้เป็นประมาณเบื้องต้น อาจมีการเปลี่ยนแปลงตามที่ได้รับการจัดสรรให้ดำเนินการ



ตารางที่ 7-2 สรุปกิจกรรมที่ขอรับการสนับสนุนจากส่วนราชการอื่นในเขตการใช้ที่ดิน

เขตการใช้ที่ดิน	กิจกรรมที่ขอการสนับสนุนจากส่วนราชการอื่น
1. เขตเกษตรกรรม 1.1 เขตทำนา เนื้อที่ 7,241 ไร่	1. ใช้ตลาดนำการผลิตในการเลือกชนิดพืชหลังนาและหาตลาดรองรับ (สำนักงานพาณิชย์จังหวัดอุตรดิตถ์/ สำนักงานสหกรณ์จังหวัดอุตรดิตถ์/กรมส่งเสริมการเกษตร) 2. จัดอบรมถ่ายทอดความรู้เรื่องการใช้พันธุ์ข้าว (กรมการข้าว) 3. จัดอบรมถ่ายทอดความรู้เรื่องการป้องกันกำจัดศัตรูข้าวและการจัดการโรค/แมลง (กรมการข้าว) 4. ถ่ายทอดองค์ความรู้เรื่องการผลิตเมล็ดพันธุ์ข้าว (กรมการข้าว)
1.2 เขตปลูกพืชไร่ เนื้อที่ 25,414 ไร่ 1.3 เขตปลูกไม้ผล เนื้อที่ 733 ไร่ 1.4 เขตปลูกไม้ยืนต้น เนื้อที่ 6,238 ไร่	1. ใช้ตลาดนำการผลิตในการเลือกชนิดพืชและหาตลาดรองรับ ทั้งในเขตที่เหมาะสมและในเขตที่ไม่เหมาะสม และต้องการปรับเปลี่ยนชนิดพืช (สำนักงานพาณิชย์จังหวัดอุตรดิตถ์/สำนักงานสหกรณ์จังหวัดอุตรดิตถ์) 2. การอบรมให้ความรู้การเข้าสู่กระบวนการรับรองมาตรฐานการปฏิบัติทางการเกษตรที่ดี (Good Agricultural Practices : GAP) (กรมวิชาการเกษตร) 3. จัดอบรมถ่ายทอดความรู้การทำเกษตรผสมผสานตามแนวทางเศรษฐกิจพอเพียง (กรมส่งเสริม การเกษตร) 4. สนับสนุนการขุดเจาะน้ำบาดาล (หน่วยบัญชาการทหารพัฒนา/กรมทรัพยากรน้ำบาดาล)



แผนการใช้ที่ดินตำบลน้ำพี้ อำเภอทองแสนขัน จังหวัดอุตรดิตถ์

ตาราง 7-3 เป้าหมายการดำเนินงานและงบประมาณโครงการนำร่อง ตำบลน้ำพี้ อำเภอทองแสนขัน จังหวัดอุตรดิตถ์ แผน 5 ปี (พ.ศ. 2567-2571)

เขตการใช้ที่ดิน	งาน/โครงการ/กิจกรรม	หน่วย นับ	เป้าหมาย					รวม	งบประมาณ					รวม	หน่วยงาน รับผิดชอบ
			2567	2568	2569	2570	2571		2567	2568	2569	2570	2571		
	<b>1. การปรับปรุงบำรุงดิน</b>														
เขตพื้นที่ เกษตรกรรม	1.1 การส่งเสริมการผลิตและ การใช้สารอินทรีย์	ราย	75	75	75	75	75	375	26,250	26,250	26,250	26,250	26,250	131,250	พต.
	1.2 การผลิต-จัดหาเมล็ด พันธุ์พืชปุ๋ยสด	ตัน	3	3	3	3	3	15	89,250	89,250	89,250	89,250	89,250	446,250	พต.
	1.3 การส่งเสริมการปรับปรุง บำรุงดินด้วยพืชปุ๋ยสด	ไร่	600	600	600	600	600	3,000	9,000	9,000	9,000	9,000	9,000	45,000	พต.
	1.4 การพัฒนากลุ่ม เกษตรกรใช้สารอินทรีย์ลด การใช้สารเคมีทาง การเกษตร	กลุ่ม	4	4	4	4	4	16	20,000	20,000	20,000	20,000	20,000	100,000	พต.
	1.6 การจัดหาปุ๋ยอินทรีย์	ตัน	10	10	10	10	10	50	17,000	17,000	17,000	17,000	17,000	85,000	พต.
	1.7 การส่งเสริมการปรับปรุง บำรุงพื้นที่ดินกรด	ไร่	20	20	20	20	20	100	300	300	300	300	300	1,500	พต.



แผนการใช้ที่ดินตำบลน้ำทิพย์ อำเภอทองแสนขัน จังหวัดอุตรดิตถ์

ตาราง 7-3 (ต่อ)

เขตการใช้ที่ดิน	งาน/โครงการ/กิจกรรม	หน่วย นับ	เป้าหมาย					รวม	งบประมาณ					รวม	หน่วยงาน รับผิดชอบ
			2567	2568	2569	2570	2571		2567	2568	2569	2570	2571		
	<b>2. การบริหารจัดการน้ำ</b>														
เขตพื้นที่ เกษตรกรรม	2.1 การก่อสร้างแหล่งน้ำ ในไร่นานอกเขต ชลประทาน	บ่อ	10	20	20	20	20	90	238,000	476,000	476,000	476,000	476,000	2,142,000	พด.
	<b>3. การฟื้นฟูและป้องกัน การชะล้างพังทลายของดิน</b>														
เขตพื้นที่ เกษตรกรรม, พื้นที่ แหล่งน้ำ	3.1 การปลูกหญ้าแฝกเพื่อ การอนุรักษ์ดินและน้ำ 3.2 การปลูกหญ้าแฝกเพื่อ การอนุรักษ์ดินและน้ำ (แจกจ่าย)	กล้า	200,000	200,000	200,000	200,000	200,000	1,000,000	240,000	240,000	240,000	240,000	240,000	1,200,000	พด.

หมายเหตุ: งบประมาณที่กำหนดไว้นี้เป็นประมาณเบื้องต้น อาจมีการเปลี่ยนแปลงตามที่ได้รับการจัดสรรให้ดำเนินการ



## เอกสารอ้างอิง

- กรมการปกครอง. 2565. **แผนที่ขอบเขตตำบล ปี 2564 (ไฟล์ข้อมูล)**. กระทรวงมหาดไทย, กรุงเทพฯ.
- กรมการพัฒนาชุมชน. 2566. **ข้อมูลความจำเป็นพื้นฐาน (จปฐ.) รายจังหวัด รายอำเภอ และรายตำบล ปี 2565**. แหล่งที่มา: <https://ebmn.cdd.go.th/>. 1 มิถุนายน 2566.
- กรมทรัพยากรน้ำบาดาล. 2566. **ปริมาณน้ำและจำนวนบ่อบาดาล ปี 2565**. แหล่งที่มา: <http://app.dgr.go.th/newpasutara/xml/search.php>, 26 พฤษภาคม 2566.
- กลุ่มวิเคราะห์สภาพการใช้ที่ดิน. 2566. **แผนที่สภาพการใช้ที่ดิน ปี 2566 (ไฟล์ข้อมูล)**. กองนโยบายและแผนการใช้ที่ดิน กรมพัฒนาที่ดิน กระทรวงเกษตรและสหกรณ์, กรุงเทพฯ.
- กรมส่งเสริมการเกษตร. 2566. **จำนวนครุว์เรือนเกษตรกรที่ขึ้นทะเบียนเกษตรกร จำแนกรายจังหวัด รายอำเภอ และรายตำบล (ณ เดือนมกราคม พ.ศ. 2566)**. แหล่งที่มา: <http://mvos2.gistda.or.th/>. 15 พฤษภาคม 2566
- กรมอุตุนิยมวิทยา. 2566. **สถิติภูมิอากาศคาบ 30 ปี พ.ศ. 2536-2565 (ไฟล์ข้อมูล)**. กระทรวงดิจิทัลเพื่อเศรษฐกิจและสังคม, กรุงเทพฯ.
- กองสำรวจดินและวิจัยทรัพยากรดิน. 2566. **แผนที่ทรัพยากรดิน (ไฟล์ข้อมูล)**. กรมพัฒนาที่ดิน กระทรวงเกษตรและสหกรณ์, กรุงเทพฯ.
- บัณฑิต ต้นศิริ และ คำนธ์ ไทรพิง. 2542. **คู่มือการประเมินคุณภาพที่ดิน**. กองวางแผนการใช้ที่ดิน กรมพัฒนาที่ดิน.
- สำนักบริหารการทะเบียน 2566. **รายงานสถิติจำนวนประชากรและบ้าน รายจังหวัด รายอำเภอ และรายตำบล (ณ เดือนธันวาคม พ.ศ.2565)**. กรมการปกครอง แหล่งที่มา: <https://stat.bora.dopa.go.th/stat/statnew/statyear/#/TableTemplate/Area/statpop>. 1 พฤษภาคม 2566.



# สถานีพัฒนาที่ดินอุตรดิตถ์

ตำบลน้ำริด อำเภอเมืองอุตรดิตถ์ จังหวัดอุตรดิตถ์

โทร 0 5542 8295

