



แผนการใช้ที่ดิน ตำบลนาขุม อำเภอบ้านโคก จังหวัดอุตรดิตถ์



สถานีพัฒนาที่ดินอุตรดิตถ์
สำนักงานพัฒนาที่ดินเขต ๘ กรมพัฒนาที่ดิน

สิงหาคม ๒๕๖๖

คำนำ

การจัดทำแผนการใช้ที่ดินดำเนินการตามรัฐธรรมนูญแห่งราชอาณาจักรไทย พ.ศ. 2560 มาตรา 72 (1) ที่ได้บัญญัติให้มีการวางแผนการใช้ที่ดินให้เหมาะสมกับศักยภาพของที่ดินตามหลักการพัฒนาอย่างยั่งยืน โดยแผนการใช้ที่ดินตำบลนาชุม อำเภอบ้านโคก จังหวัดอุตรดิตถ์ ได้นำแนวคิดของ องค์การอาหารและการเกษตรแห่งสหประชาชาติ (Food and Agri Agriculture Organization of the United Nations: FAO และ โครงการสิ่งแวดล้อมแห่งสหประชาชาติ (United Nations Environment Programme: UNEP) มาปรับใช้ คือ ความเหมาะสมทางกายภาพ ความเหมาะสมทางเศรษฐกิจ การยอมรับจากสังคม การสร้างความยั่งยืนให้สิ่งแวดล้อม และเสนอทางเลือกการใช้ที่ดินร่วมกับวิธีการที่จำเป็นอื่นๆ เช่น กระบวนการมีส่วนร่วมของชุมชน (Participatory Rural Appraisal: PRA) การประเมินคุณภาพที่ดิน เป็นต้น

กองนโยบายและแผนการใช้ที่ดินร่วมกับสำนักงานพัฒนาที่ดินเขต (สพข.) และสถานีพัฒนาที่ดิน (สพด.) ในการดำเนินงานวางแผนการใช้ที่ดินระดับตำบล โดยพิจารณาภาพรวมของสภาพปัญหาในด้านต่างๆ ทั้งด้านกายภาพ เศรษฐกิจ และสังคม วิเคราะห์และสังเคราะห์ข้อมูลนำไปสู่การวางแผนการใช้ที่ดินที่สอดคล้องกับศักยภาพของพื้นที่ โดยผ่านกระบวนการมีส่วนร่วมของชุมชน (PRA) ในการระบุปัญหา ความต้องการของเกษตรกรและผู้มีส่วนได้ส่วนเสีย ทั้งนี้ สพด. ได้จัดทำแผนกิจกรรม/โครงการ เพื่อขับเคลื่อนแผนการใช้ที่ดินให้เป็นรูปธรรมเพื่อให้ เกษตรกรมีคุณภาพชีวิตที่ดีขึ้น มีการใช้ที่ดินอย่างถูกต้องเหมาะสม รักษาสภาพแวดล้อม และอนุรักษ์ทรัพยากรในชุมชนให้เกิดความยั่งยืนต่อไป

สถานีพัฒนาที่ดินอุตรดิตถ์

สิงหาคม 2566



สารบัญ

	หน้า
คำนำ	ก
สารบัญ	ข
สารบัญตาราง	ง
สารบัญรูป	จ
บทที่ 1 บทนำ	1-1
1.1 ความสำคัญของการวางแผนการใช้ที่ดิน	1-1
1.2 หลักการและเหตุผล	1-1
1.3 วัตถุประสงค์	1-1
1.4 ระยะเวลาและสถานที่ดำเนินงาน	1-2
1.5 ขั้นตอนการดำเนินงาน	1-2
1.6 วิสัยทัศน์ของตำบล	1-3
บทที่ 2 ข้อมูลทั่วไป	2-1
2.1 ที่ตั้งและอาณาเขต	2-1
2.2 การแบ่งส่วนการปกครอง	2-1
2.3 สภาพภูมิประเทศ	2-1
2.4 สภาพภูมิอากาศ	2-3
2.5 สภาพการใช้ที่ดินปัจจุบัน	2-6
2.6 สภาพเศรษฐกิจและสังคม	2-10
บทที่ 3 สถานภาพของทรัพยากรธรรมชาติ	3-1
3.1 ทรัพยากรป่าไม้	3-1
3.2 ทรัพยากรน้ำ	3-2
3.3 ทรัพยากรดิน	3-2
บทที่ 4 กระบวนการมีส่วนร่วมของชุมชน	4-1
4.1 การวิเคราะห์ผลจากการจัดทำกระบวนการมีส่วนร่วมของชุมชน (PRA)	4-1
4.2 ระบบการปลูกพืชในปัจจุบัน	4-4



สารบัญ (ต่อ)

	หน้า
บทที่ 5 การประเมินคุณภาพที่ดิน	5-1
5.1 หลักการประเมินคุณภาพที่ดินด้านกายภาพ	5-1
5.2 พืชเศรษฐกิจที่สำคัญของตำบล	5-1
5.3 ระดับความเหมาะสมของที่ดิน	5-1
บทที่ 6 แผนการใช้ที่ดิน	6-1
6.1 การวิเคราะห์ข้อมูลเพื่อจัดทำแผนการใช้ที่ดินระดับตำบล	6-1
6.2 แผนการใช้ที่ดิน	6-2
บทที่ 7 การขับเคลื่อนแผนการใช้ที่ดิน	7-1
7.1 ขั้นตอนการดำเนินงาน	7-1
7.2 กิจกรรมที่จะดำเนินการของกรมพัฒนาที่ดิน	7-1
7.3 กิจกรรมที่จะดำเนินงานของหน่วยงานอื่น	7-2
7.4 ความต้องการของชุมชนและองค์กรปกครองส่วนท้องถิ่น	7-3
เอกสารอ้างอิง	อ-1



สารบัญตาราง

ตารางที่	หน้า
2-1 สถิติภูมิอากาศ ณ สถานีตรวจอากาศจังหวัดอุดรธานี (พ.ศ. 2536-2565)	2-4
2-2 สภาพการใช้ที่ดิน ตำบลนาขุม อำเภอบ้านโคก จังหวัดอุดรธานี	2-7
2-3 จำนวนประชากรและครัวเรือนตำบลนาขุม อำเภอบ้านโคก จังหวัดอุดรธานี ปี พ.ศ. 2565	2-10
2-4 จำนวนและสัดส่วนครัวเรือนเกษตรตำบลนาขุม อำเภอบ้านโคก จังหวัดอุดรธานี ปี พ.ศ.2565	2-10
2-5 รายได้-รายจ่ายเฉลี่ยครัวเรือนตำบลนาขุม อำเภอบ้านโคก จังหวัดอุดรธานี ปี พ.ศ. 2565	2-12
3-1 สมบัติที่ดิน ตำบลนาขุม อำเภอบ้านโคก จังหวัดอุดรธานี	3-4
5-1 ตัวอย่างการประเมินคุณภาพที่ดินด้านกายภาพของประเภทการใช้ประโยชน์ที่ดิน	5-2
5-2 ชั้นความเหมาะสมทางกายภาพของที่ดิน ตำบลนาขุม อำเภอบ้านโคก จังหวัดอุดรธานี	5-3
6-1 เขตการใช้ที่ดิน ตำบลนาขุม อำเภอบ้านโคก จังหวัดอุดรธานี	6-6
7-1 กิจกรรมของกรมพัฒนาที่ดินในเขตการใช้ที่ดินที่จะดำเนินการในปีงบประมาณ พ.ศ. 2567	7-4
7-2 สรุปกิจกรรมที่ขอรับการสนับสนุนจากส่วนราชการอื่นในเขตการใช้ที่ดิน	7-5
7-3 เป้าหมายการดำเนินงานและงบประมาณโครงการนำร่อง ตำบลนาขุม อำเภอบ้านโคก จังหวัดอุดรธานี แผน 5 ปี (พ.ศ. 2567-2571)	7-6



สารบัญญรูป

รูปที่	หน้า
1-1 กรอบการวางแผนการใช้ที่ดินระดับตำบล	1-4
2-1 ที่ตั้งและอาณาเขต ตำบลนาขุม อำเภอบ้านโคก จังหวัดอุดรธานี	2-2
2-2 สมดุลของน้ำเพื่อการเกษตร จังหวัดอุดรธานี	2-5
2-3 สภาพการใช้ที่ดิน ตำบลนาขุม อำเภอบ้านโคก จังหวัดอุดรธานี	2-9
3-1 ทรัพยากรดิน ตำบลนาขุม อำเภอบ้านโคก จังหวัดอุดรธานี	3-6
4-1 การวิเคราะห์สถานการณ์โดยระบบ DPSIR ของตำบลนาขุม อำเภอบ้านโคก จังหวัดอุดรธานี	4-3
4-2 ระบบการปลูกพืชในปัจจุบัน ตำบลนาขุม อำเภอบ้านโคก จังหวัดอุดรธานี	4-5
6-1 เขตการใช้ที่ดิน ตำบลนาขุม อำเภอบ้านโคก จังหวัดอุดรธานี	6-8



บทที่ 1

บทนำ

1.1 ความสำคัญของการวางแผนการใช้ที่ดิน

ตามรัฐธรรมนูญแห่งราชอาณาจักรไทย พุทธศักราช 2560 มาตรา 72 รัฐพึงดำเนินการเกี่ยวกับที่ดิน ทรัพยากรน้ำ และพลังงาน ดังต่อไปนี้

วางแผนการใช้ที่ดินของประเทศ ให้เหมาะสมกับสภาพพื้นที่และศักยภาพของที่ดิน ตามหลักการพัฒนาอย่างยั่งยืน

1.2 หลักการและเหตุผล

ปัจจุบันกรมพัฒนาที่ดินได้ดำเนินการวางแผนการใช้ที่ดินระดับประเทศเรียบร้อยแล้ว ซึ่งเป็นการวางกรอบเชิงนโยบายมุ่งเน้นการพัฒนาด้านการเกษตรให้เกิดความสมดุลและยั่งยืน และในขณะเดียวกันต้องอนุรักษ์ทรัพยากรธรรมชาติและสิ่งแวดล้อมควบคู่กับการรักษาคุณค่าทางศิลปวัฒนธรรม แต่ทั้งนี้เพื่อให้เกิดการใช้ประโยชน์ที่ดินในระดับพื้นที่อย่างมีประสิทธิภาพและรักษาฐานการผลิตด้านทรัพยากรธรรมชาติอย่างยั่งยืนตลอดห่วงโซ่อุปทาน แผนการใช้ที่ดินระดับตำบลจึงถูกนำมาใช้เป็นเครื่องมือเพื่อขับเคลื่อนการดำเนินงานดังกล่าว

ทั้งนี้กรมพัฒนาที่ดินได้จัดทำแผนปฏิบัติการราชการกรมพัฒนาที่ดินระยะ 5 ปี (พ.ศ.2566-2570) เพื่อให้บรรลุตามวิสัยทัศน์ที่กำหนดไว้ คือ “เป็นองค์กรอัจฉริยะทางดิน เพื่อขับเคลื่อนการใช้ที่ดินอย่างเหมาะสม 15 ล้านไร่ ภายในปี พ.ศ. 2570” ซึ่งในส่วนของประเด็นการพัฒนาที่ 2 บริหารจัดการทรัพยากรดินและที่ดินด้วยชุดข้อมูลที่มีมูลค่าสูง (High Value Dataset) ซึ่งมีเป้าหมาย คือ การนำชุดข้อมูลที่มีมูลค่าสูง ไปใช้ในการบริหารจัดการทางการเกษตร ในส่วนของตัวชี้วัด บริหารจัดการทรัพยากรดินและที่ดินบนพื้นฐานของชุดข้อมูลที่มีมูลค่าสูง ร้อยละ 100 กลยุทธ์ที่ 2 ยกระดับแผนการใช้ที่ดินไปสู่การปฏิบัติ ได้กำหนดให้ ร้อยละของแผนการใช้ที่ดินระดับตำบลที่จัดทำแล้วเสร็จทั้งประเทศ ภายในปี พ.ศ. 2570 (ไม่น้อยกว่าร้อยละ 80) เป็นตัวชี้วัดหนึ่งของกลยุทธ์ดังกล่าว

1.3 วัตถุประสงค์

1.3.1 เพื่อรักษาเสถียรภาพของทรัพยากรให้เกิดความสมดุลและยั่งยืนภายใต้การพัฒนา
ด้านต่างๆ ของตำบล

1.3.2 เพื่อให้การใช้ที่ดินมีผลตอบแทนสูงสุดต่อหน่วยเนื้อที่อย่างยั่งยืน

1.3.3 เพื่อให้เกิดการกำหนดแผนงาน โครงการ กิจกรรม ที่สอดคล้องกับแผนการใช้ที่ดิน
ที่กำหนดขึ้นและอยู่บนหลักการของโมเดลเศรษฐกิจ BCG (Bio-Circular-Green Economy:
BCG Model)



1.4 ระยะเวลาและสถานที่ดำเนินงาน

1.4.1 ระยะเวลา 1 ตุลาคม 2565-30 กันยายน 2566

1.4.2 สถานที่ ตำบลนาขุม อำเภอบ้านโคก จังหวัดอุตรดิตถ์

1.5 ขั้นตอนการดำเนินงาน

1.5.1 รวบรวมข้อมูลปฐมภูมิและทุติยภูมิ ประกอบด้วย

1) ด้านกายภาพ เช่น ทรัพยากรดิน ทรัพยากรน้ำ ทรัพยากรป่าไม้ ภูมิอากาศ สภาพการใช้ที่ดิน เขตป่าไม้ตามกฎหมายและมติคณะรัฐมนตรี เป็นต้น

2) ด้านเศรษฐกิจและสังคม ได้แก่ การถือครองที่ดิน ลักษณะทางเศรษฐกิจของตำบล จำนวนประชากร เป็นต้น

3) ด้านนโยบายและข้อกำหนดที่เกี่ยวข้อง ได้แก่ ยุทธศาสตร์ แผนการปฏิรูปประเทศ แผนพัฒนาเศรษฐกิจและสังคมแห่งชาติฉบับที่ 13 ยุทธศาสตร์ภาค แผนพัฒนากลุ่มจังหวัด แผนพัฒนาจังหวัด แผนพัฒนาการเกษตรและสหกรณ์ แผนพัฒนาท้องถิ่น 4 ปี ขององค์การบริหารส่วนจังหวัด เทศบาลตำบลหรือองค์การบริหารส่วนตำบล เป็นต้น

1.5.2 จัดทำกระบวนการมีส่วนร่วมของชุมชน (Participatory Rural Appraisal: PRA) เพื่อรับฟังความคิดเห็น ประเด็นปัญหา ความต้องการด้านต่าง ๆ ขององค์กรปกครองส่วนท้องถิ่นและเกษตรกรในตำบล

1.5.3 ประเมินคุณภาพของที่ดินของพืชเศรษฐกิจหลักและพืชทางเลือกที่มีมูลค่าของตำบล

1.5.4 สังเคราะห์ข้อมูลจากข้อ 1.5.1 ถึง 1.5.3 เพื่อใช้ประกอบการวางแผนการใช้ที่ดิน

1.5.5 กำหนด (ร่าง) แผนการใช้ที่ดินระดับตำบล

1.5.6 รับฟังความคิดเห็นของผู้มีส่วนได้ส่วนเสียต่อ (ร่าง) แผนการใช้ที่ดินที่กำหนดขึ้น

1.5.7 ปรับปรุง (ร่าง) แผนการใช้ที่ดินเพื่อจัดทำแผนการใช้ที่ดินฉบับสมบูรณ์

1.5.8 นำแผนการใช้ที่ดินเข้าสู่คณะทำงานวิชาการของเขตฯ เพื่อตรวจสอบความครบถ้วน/สมบูรณ์ของเนื้อหาและองค์ประกอบ

1.5.9 เผยแพร่แผนการใช้ที่ดินเพื่อนำไปสู่การขับเคลื่อนการดำเนินงาน ประกอบด้วย

1) องค์กรปกครองส่วนท้องถิ่น นำแผนการใช้ที่ดินที่จัดทำขึ้นไปประกอบการจัดทำแผนการพัฒนาของตำบล เพื่อนำไปสู่การของงบประมาณที่มีความสอดคล้องกับศักยภาพด้านการผลิตและสถานภาพของทรัพยากรของตำบล

2) กรมพัฒนาที่ดิน โดยสถานีพัฒนาที่ดินจังหวัด กำหนดแผนงาน/โครงการ/กิจกรรมที่สอดคล้องกับแผนการใช้ที่ดินที่กำหนดขึ้นในแต่ละเขตและสามารถใช้ประกอบการของงบประมาณในพื้นที่อย่างมีหลักการและเป็นที่ยอมรับ

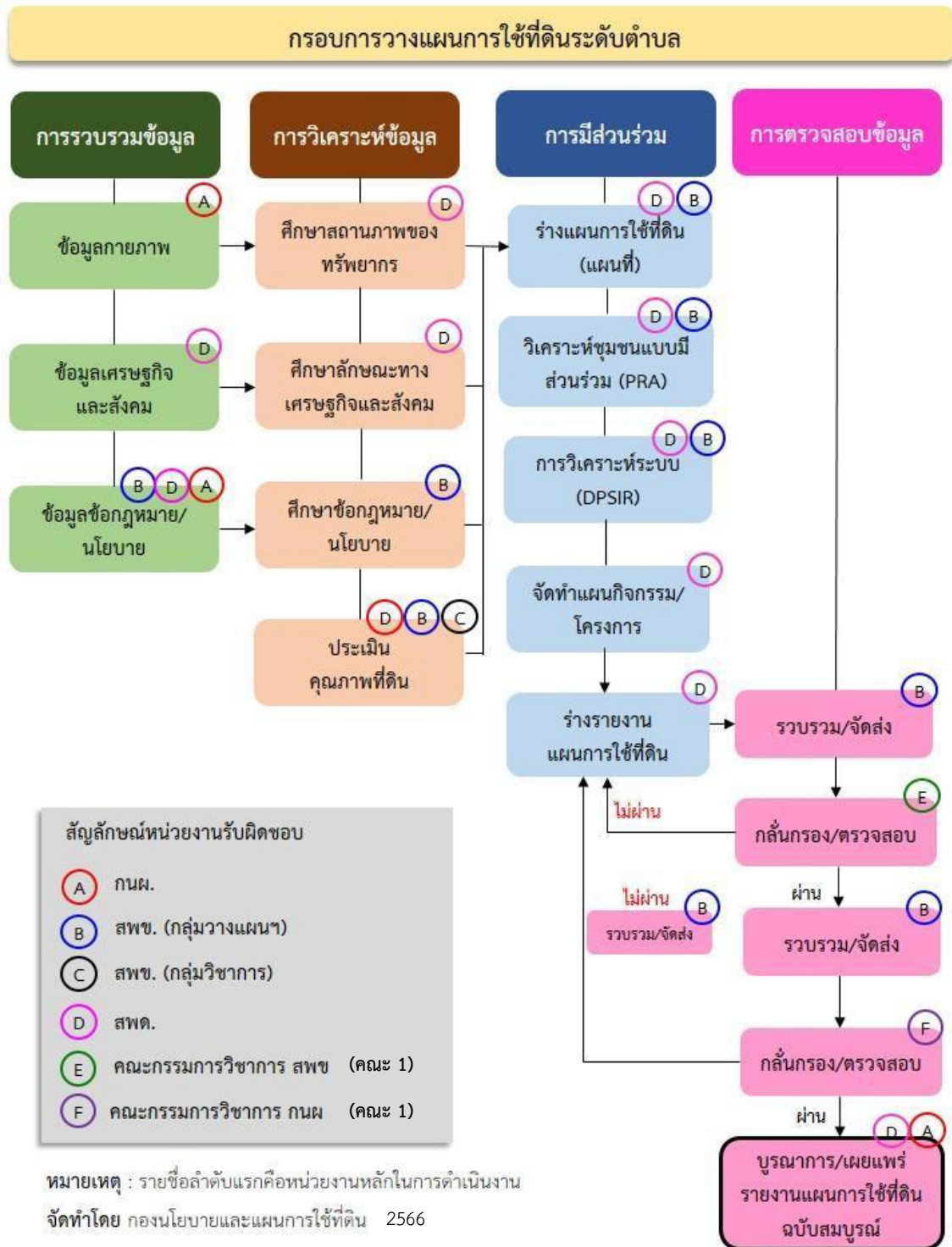


3) หน่วยงานราชการอื่นๆ สามารถใช้เป็นข้อมูลพื้นฐานประกอบแผนงาน/โครงการ/กิจกรรม ที่สอดคล้องกับแผนการใช้ที่ดินที่กำหนดขึ้นในแต่ละเขต

จากขั้นตอนที่กล่าวข้างต้น สามารถจัดทำกรอบการวางแผนการใช้ที่ดินระดับตำบล แสดงดังรูปที่ 1-1

1.6 วิสัยทัศน์ของตำบล

พัฒนาโครงสร้างพื้นฐาน สานต่อประเพณี ส่งเสริมการงานอาชีพ มุ่งสู่ประชาคมอาเซียน (องค์การบริหารส่วนตำบลนาชุม, 2566)



รูปที่ 1-1 ขั้นตอนการวางแผนการใช้ที่ดินระดับตำบล



บทที่ 2

ข้อมูลทั่วไป

2.1 ที่ตั้งและอาณาเขต

ตำบลนาชุม อำเภอบ้านโคก จังหวัดอุดรธานี ตั้งอยู่ทางทิศตะวันตกเฉียงใต้ของอำเภอบ้านโคก มีพื้นที่ประมาณ 178 ตารางกิโลเมตร หรือ 111,450 ไร่ โดยมีอาณาเขตติดต่อ ดังนี้ (รูปที่ 2-1)

ทิศเหนือ	ติดต่อกับ	ตำบลพากท่า อำเภอพากท่า ตำบลบ้านโคก อำเภอบ้านโคก จังหวัดอุดรธานี
ทิศใต้	ติดต่อกับ	ตำบลห้วยมุ่น อำเภอน้ำป่าด จังหวัดอุดรธานี และสาธารณรัฐประชาธิปไตยประชาชนลาว
ทิศตะวันออก	ติดต่อกับ	ตำบลบ้านโคก อำเภอบ้านโคก จังหวัดอุดรธานี
ทิศตะวันตก	ติดต่อกับ	ตำบลสองคอน ตำบลบ้านเสี้ยว อำเภอพากท่า จังหวัดอุดรธานี

2.2 การแบ่งส่วนการปกครอง

ตำบลนาชุม อำเภอบ้านโคก จังหวัดอุดรธานี แบ่งส่วนการปกครองออกเป็น 7 หมู่บ้าน ดังนี้

หมู่ที่ 1 บ้านนาชุม	หมู่ที่ 5 บ้านนาบัว
หมู่ที่ 2 บ้านห้วยเหล่า	หมู่ที่ 6 บ้านห้วยไคร้
หมู่ที่ 3 บ้านม่วงชุม	หมู่ที่ 7 บ้านโพนหญ้านางปางควาย
หมู่ที่ 4 บ้านสุขขันธ์	

2.3 สภาพภูมิประเทศ

ลักษณะพื้นที่ทั่วไปส่วนใหญ่เป็นพื้นที่ลาดชันสูง มีสภาพพื้นที่ราบเรียบถึงค่อนข้างราบเรียบ พื้นที่ลูกคลื่นลอนลาด ลูกคลื่นลอนชัน และพื้นที่สูงชันเป็นพื้นที่ภูเขา ด้านทิศตะวันออกอยู่ในเขตอุทยานแห่งชาติภูสอยดาว ส่วนด้านทิศตะวันตกอยู่ในเขตรักษาพันธุ์สัตว์ป่า น้ำป่าด ตอนกลางของตำบล เป็นพื้นที่ราบระหว่างหุบเขา เป็นส่วนหนึ่งของลุ่มน้ำน่าน มีแหล่งน้ำที่สำคัญ เช่น น้ำสุ่ม น้ำไคร้ ห้วยเฮี้ย ห้วยปากะบาก ห้วยหง



2.4 สภาพภูมิอากาศ

จากการศึกษาสถิติภูมิอากาศ (พ.ศ.2536-2565) พบว่า ตำบลนาขุม อำเภอบ้านโคก จังหวัดอุตรดิตถ์ มีรายละเอียดดังนี้

2.4.1 อุณหภูมิ

มีอุณหภูมิโดยเฉลี่ยทั้งปี 27.8 องศาเซลเซียส อุณหภูมิสูงสุดเฉลี่ย 34.3 องศาเซลเซียส ในเดือนเมษายน และอุณหภูมิต่ำสุดเฉลี่ย 23.2 องศาเซลเซียส ในเดือนมกราคม

2.4.2 ปริมาณน้ำฝน

มีปริมาณน้ำฝนรวมทั้งปี 1,369.9 มิลลิเมตร มีฝนตกประมาณ 116 วัน เดือนที่มีฝนตกมากที่สุด ในเดือนสิงหาคม มีปริมาณฝน 281.3 มิลลิเมตร และมีฝนตกประมาณ 20 วัน

2.4.3 สมดุลน้ำเพื่อการเกษตร

จากข้อมูลสถิติภูมิอากาศในคาบ 30 ปี (พ.ศ.2536-2565) ณ สถานีตรวจอากาศจังหวัดอุตรดิตถ์ ได้นำมาวิเคราะห์สมดุลของน้ำเพื่อการเกษตร ซึ่งเป็นการวิเคราะห์หาช่วงฤดูกาลเพาะปลูกพืช ตลอดจนช่วงระยะเวลาที่พืชเสี่ยงต่อการขาดน้ำ ข้อมูลที่นำมาวิเคราะห์ คือ ปริมาณน้ำฝน และศักยภาพการคายระเหยน้ำอ้างอิง (ET_o) ซึ่งคำนวณด้วยโปรแกรม Cropwat for Windows Version 8.0 โดยใช้สมการ Penman-Monteith สามารถสรุปสมดุลของน้ำเพื่อการเกษตรในเขตอาศัยน้ำฝนได้ดังนี้

ช่วงที่เหมาะสมต่อการปลูกพืช เป็นช่วงที่ค่าปริมาณน้ำฝนมากกว่าค่า 0.5 การระเหยจากผิวดินและการคายน้ำของพืช เป็นช่วงที่ดินมีความชุ่มชื้นพอเหมาะต่อการเพาะปลูกพืช ซึ่งช่วงนี้เริ่มตั้งแต่ปลายเดือนมีนาคมถึงต้นเดือนพฤศจิกายน

ช่วงที่มีน้ำมากเกินไป เป็นช่วงที่ค่าปริมาณน้ำฝนมากกว่าค่าการระเหยจากผิวดินและการคายน้ำของพืช ซึ่งช่วงนี้เริ่มตั้งแต่กลางเดือนเมษายนถึงปลายเดือนตุลาคม

ช่วงขาดน้ำ เป็นช่วงฤดูแล้งที่ค่าปริมาณน้ำฝนน้อยกว่าค่า 0.5 การระเหยจากผิวดินและการคายน้ำของพืช ซึ่งพืชอาจเสียหายจากการขาดแคลนน้ำได้ ซึ่งช่วงนี้เริ่มตั้งต้นเดือนพฤศจิกายนถึงปลายเดือนมีนาคม (ตารางที่ 2-1 และรูปที่ 2-2)



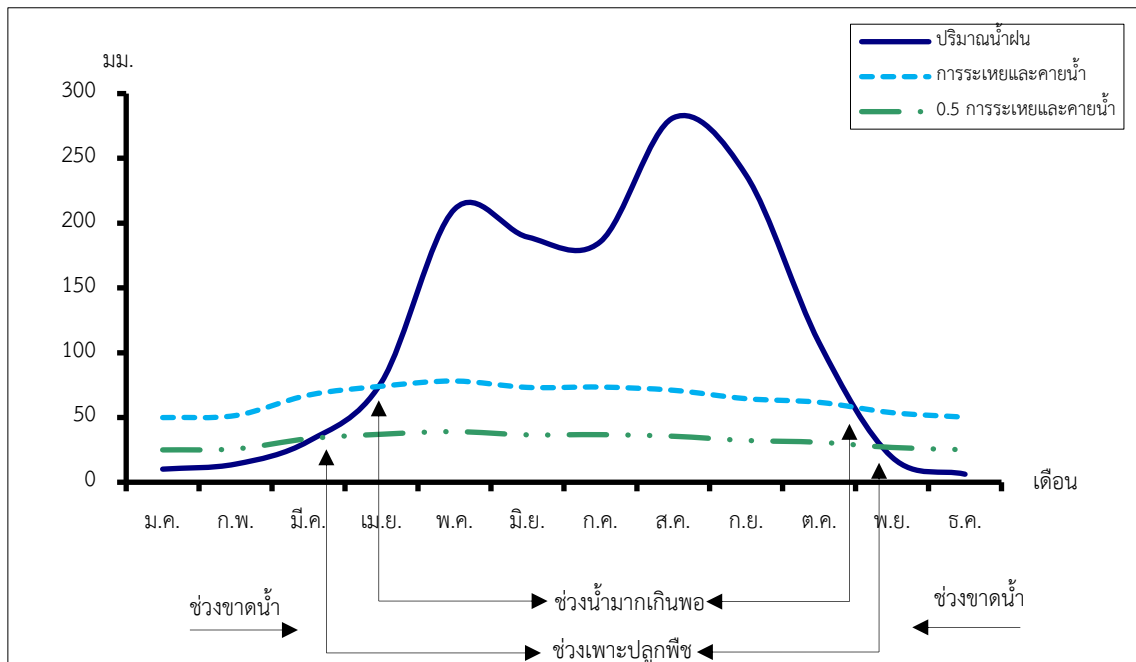
ตารางที่ 2-1 สถิติภูมิอากาศ ณ สถานีตรวจอากาศจังหวัดอุดรธานี^{1/1} (พ.ศ.2536-2565)

เดือน	อุณหภูมิ (°ซ.)			ความชื้นสัมพัทธ์ (%)	ปริมาณน้ำฝน (มม.)	จำนวนวันที่ฝนตก (วัน)	ศักยภาพการคายระเหยน้ำ ^{2/2} (มม.)	ปริมาณฝนใช้การ ^{2/2} (มม.)
	ต่ำสุด	สูงสุด	เฉลี่ย					
ม.ค.	18.6	32.3	24.4	67.0	10.1	2.0	49.9	9.9
ก.พ.	20.0	34.4	26.3	64.0	14.0	1.7	51.5	13.7
มี.ค.	22.9	36.4	28.9	63.0	31.7	3.6	67.3	30.1
เม.ย.	25.2	37.7	30.7	64.0	77.2	6.6	74.1	67.7
พ.ค.	25.6	36.3	30.0	72.0	210.7	14.1	78.1	139.7
มิ.ย.	25.5	34.8	29.2	77.0	189.3	16.2	73.2	132.0
ก.ค.	25.2	33.7	28.6	79.0	185.6	19.1	73.5	130.5
ส.ค.	24.9	33.1	28.1	82.0	281.3	20.3	71.0	153.1
ก.ย.	24.8	33.6	28.2	82.0	236.9	18.0	64.5	147.1
ต.ค.	24.0	33.8	27.9	78.0	107.6	9.9	61.7	89.1
พ.ย.	21.9	33.2	26.6	73.0	19.3	3.3	53.7	18.7
ธ.ค.	19.3	31.7	24.5	68.0	6.2	1.3	50.2	6.1
เฉลี่ย	23.2	34.3	27.8	72.4	-	-	-	-
รวม	-	-	-	-	1,369.9	116.1	768.7	937.7

หมายเหตุ : ^{1/1} เป็นสถานีตรวจอากาศที่ใกล้พื้นที่ตำบลมากที่สุด

^{2/2} จากการคำนวณโดยโปรแกรม Cropwat for Windows Version 8.0

ที่มา : กรมอุตุนิยมวิทยา (2566)



รูปที่ 2-2 สมดุลของน้ำเพื่อการเกษตร จังหวัดอุตรดิตถ์



2.5 สภาพการใช้ที่ดินปัจจุบัน

สภาพการใช้ที่ดินตำบลนาขุม อำเภอบ้านโคก จังหวัดอุตรดิตถ์ ซึ่งสำรวจโดยกลุ่มวิเคราะห์สภาพการใช้ที่ดิน (2566) ประกอบด้วยประเภทการใช้ที่ดินต่าง ๆ ดังนี้

- 1) พื้นที่ชุมชนและสิ่งปลูกสร้าง มีเนื้อที่ 1,639 ไร่ หรือร้อยละ 1.48 ของเนื้อที่ตำบล
 - 2) พื้นที่เกษตรกรรมมีเนื้อที่ 28,581 ไร่ หรือร้อยละ 25.63 ของเนื้อที่ตำบล ประกอบด้วย การใช้ประโยชน์ที่ดินด้านเกษตรกรรมต่าง ๆ ดังต่อไปนี้
 - 2.1) พื้นที่นา มีเนื้อที่ 5,638 ไร่ หรือร้อยละ 5.06 ของเนื้อที่ตำบล ได้แก่ นาข้าว
 - 2.2) พืชไร่ มีเนื้อที่ 10,330 ไร่ หรือร้อยละ 9.27 ของเนื้อที่ตำบล ได้แก่ ข้าวโพด สับปะรด ไร่ร้าง ข้าวโพด/สับปะรด มันสำปะหลัง
 - 2.3) ไม้ยืนต้น มีเนื้อที่ 2,186 ไร่ หรือร้อยละ 1.94 ของเนื้อที่ตำบล ได้แก่ ยางพารา สัก ไม้ยืนต้นร้าง/เสื่อมโทรม ยูคาลิปตัส ปาล์มน้ำมัน
 - 2.4) ไม้ผล มีเนื้อที่ 10,330 ไร่ หรือร้อยละ 9.26 ของเนื้อที่ตำบล ได้แก่ มะขาม กล้วย ไม้ผลร้าง/เสื่อมโทรม มะม่วงหิมพานต์ มะม่วง/มะขาม
 - 2.5) พืชสวน มีเนื้อที่ 14 ไร่ หรือร้อยละ 0.02 ของเนื้อที่ตำบล ได้แก่ พืชผัก แคนตาลูป
 - 2.6) พุ่หญ้าเลี้ยงสัตว์และโรงเรือนเลี้ยงสัตว์ มีเนื้อที่ 83 ไร่ หรือร้อยละ 0.08 ของเนื้อที่ตำบล ได้แก่ โรงเรือนเลี้ยงโค กระบือ และม้า พุ่หญ้าเลี้ยงสัตว์
 - 3) พื้นที่ป่าไม้ มีเนื้อที่ 79,774 ไร่ หรือร้อยละ 71.58 ของเนื้อที่ตำบล ได้แก่ ป่าผลัดใบสมบูรณ์ ป่าผลัดใบรกร้างพื้นที่ป่าไม้ผลัดใบสมบูรณ์
 - 4) พื้นที่แหล่งน้ำ มีเนื้อที่ 709 ไร่ หรือร้อยละ 0.63 ของเนื้อที่ตำบล ได้แก่ แม่น้ำ ลำห้วย ลำคลอง อ่างเก็บน้ำ บ่อน้ำในไร่นา หนอง บึง ทะเลสาบ
 - 5) พื้นที่เบ็ดเตล็ด มีเนื้อที่ 747 ไร่ หรือร้อยละ 0.68 ของเนื้อที่ตำบล ได้แก่ พุ่หญ้าสลับไม้พุ่ม/ไม้ละเมาะ พื้นที่ลุ่ม และบ่อดิน
- รายละเอียดข้อมูลสภาพการใช้ที่ดินตำบลนาขุม ดังตารางที่ 2-2 และ รูปที่ 2-3



ตารางที่ 2-2 สภาพการใช้ที่ดิน ตำบลนาชุม อำเภอบ้านโคก จังหวัดอุดรธานี

หน่วยแผนที่	ประเภทการใช้ที่ดิน	เนื้อที่	
		ไร่	ร้อยละ
U	พื้นที่ชุมชนและสิ่งปลูกสร้าง	1,639	1.48
U201	หมู่บ้านบนพื้นราบ	1,220	1.10
U301	สถานที่ราชการและสถาบันต่าง ๆ	344	0.31
U502	โรงงานอุตสาหกรรม	35	0.03
U503	ลานตากและแหล่งรับซื้อทางการเกษตร	33	0.03
U603	สุสาน ป่าช้า	7	0.01
A	พื้นที่เกษตรกรรม	28,581	25.63
A101	นาข้าว	5,638	5.06
A200	ไร่ร้าง	450	0.40
A202	ข้าวโพด	6,517	5.85
A202/A205	ข้าวโพด/สับปะรด	247	0.22
A202/A412	ข้าวโพด/มะขาม	55	0.05
A204	มันสำปะหลัง	56	0.05
A205	สับปะรด	2,949	2.65
A205/A411	สับปะรด/กล้วย	10	0.01
A205/A412	สับปะรด/มะขาม	46	0.04
A300	ไม้ยืนต้นร้าง/เสื่อมโทรม	50	0.04
A302	ยางพารา	1,106	0.99
A303	ปาล์มน้ำมัน	25	0.02
A304	ยูคาลิปตัส	27	0.02
A305	สัก	963	0.86
A323	ตะกู	15	0.01
A400	ไม้ผลร้าง/เสื่อมโทรม	54	0.05
A404/A412	เงาะ/มะขาม	4	-
A407	มะม่วง	33	0.03
A407/A412	มะม่วง/มะขาม	42	0.04
A408	มะม่วงหิมพานต์	50	0.04
A411	กล้วย	73	0.07



ตารางที่ 2-2 (ต่อ)

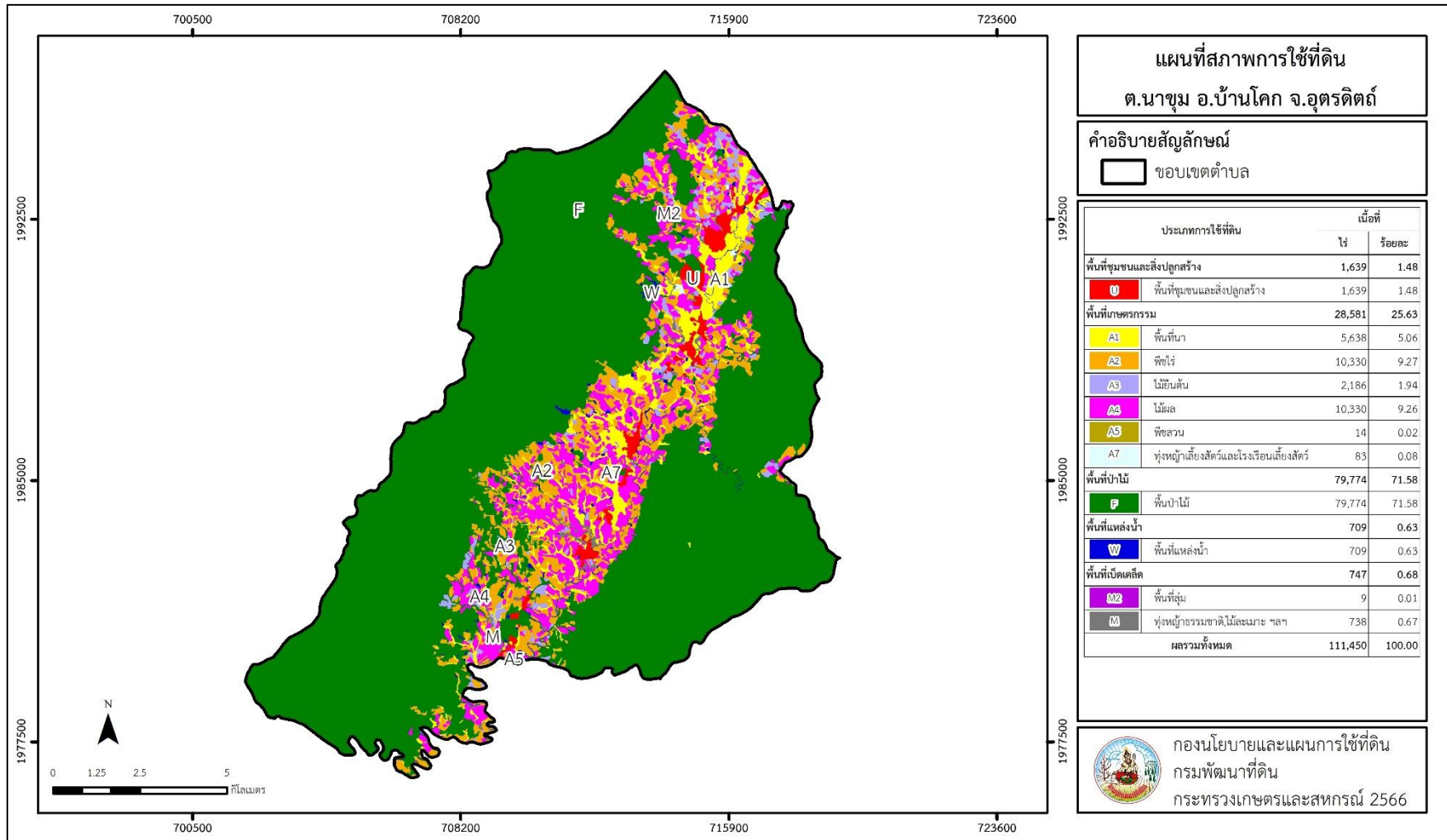
หน่วยแผนที่	ประเภทการใช้ที่ดิน	เนื้อที่	
		ไร่	ร้อยละ
A412	มะขาม	10,034	9.00
A412/A413	มะขาม/ลำไย	27	0.02
A413	ลำไย	13	0.01
A502	พืชผัก	8	0.01
A512	แคนตาลูป	6	0.01
A701	ทุ่งหญ้าเลี้ยงสัตว์	8	0.01
A702	โรงเรียนเลี้ยงโค กระบือ และม้า	75	0.07
F	พื้นที่ป่าไม้	79,774	71.58
F101	ป่าไม้ผลัดใบสมบูรณ์	1,429	1.28
F200	ป่าผลัดใบรกร้างพื้นที่ฟู	6,318	5.67
F201	ป่าผลัดใบสมบูรณ์	72,027	64.63
M	พื้นที่เบ็ดเตล็ด	747	0.68
M102	ทุ่งหญ้าสลับไม้พุ่ม/ไม้ละเมาะ	720	0.65
M201	พื้นที่ลุ่ม	9	0.01
M304	บ่อดิน	18	0.02
W	พื้นที่แหล่งน้ำ	709	0.63
W101	แม่น้ำ ลำห้วย ลำคลอง	328	0.29
W102	หนอง บึง ทะเลสาบ	4	-
W201	อ่างเก็บน้ำ	201	0.18
W202	บ่อน้ำในไร่นา	176	0.16
	ผลรวมทั้งหมด	111,450	100.00

ที่มา: กลุ่มวิเคราะห์สภาพการใช้ที่ดิน (2566)

หมายเหตุ: เนื้อที่คำนวณด้วยระบบสารสนเทศภูมิศาสตร์



แผนการใช้ที่ดินตำบลนาขุม อำเภอบ้านโคก จังหวัดอุตรดิตถ์



รูปที่ 2-3 สภาพการใช้ที่ดิน ตำบลนาขุม อำเภอบ้านโคก จังหวัดอุตรดิตถ์



2.6 สภาพเศรษฐกิจและสังคม

2.6.1 ประชากร

จากหลักฐานทะเบียนราษฎรของกรมการปกครอง กระทรวงมหาดไทย ณ เดือน ธันวาคม 2565 พบว่า ประชากรที่อาศัยในพื้นที่ตำบลนาขุมมีประชากรรวม 3,232 คน แยกเป็นชาย 1,638 คน เป็นหญิง 1,594 คน ความหนาแน่นโดยเฉลี่ย 18.12 คนต่อตารางกิโลเมตร มีจำนวนครัวเรือนทั้งหมด 1,397 ครัวเรือน เป็นครัวเรือนเกษตรที่มาขึ้นทะเบียนกรมส่งเสริมการเกษตร 906 ครัวเรือน หรือร้อยละ 64.85 ของจำนวนครัวเรือนทั้งหมด และเป็นครัวเรือนที่ประกอบอาชีพอื่นๆ ครัวเรือนเกษตรที่ไม่ได้มาขึ้นทะเบียนกรมส่งเสริมการเกษตร 491 ครัวเรือน หรือร้อยละ 35.15 ของจำนวนครัวเรือนทั้งหมด ดังรายละเอียดในตารางที่ 2-3 ถึง 2-4

ตารางที่ 2-3 จำนวนประชากรและครัวเรือน ตำบลนาขุม อำเภอบ้านโคก จังหวัดอุดรธานี ปี พ.ศ.2565

พื้นที่	จำนวนครัวเรือน	จำนวนประชากร (คน)		
		ชาย	หญิง	รวม
ตำบลนาขุม	1,397	1,638	1,594	3,232
หมู่ที่ 1 นาขุม	136	177	174	351
หมู่ที่ 2 ห้วยเหล่า	369	372	338	710
หมู่ที่ 3 ม่วงขุม	285	365	344	709
หมู่ที่ 4 สุมข้าม	189	240	235	475
หมู่ที่ 5 นาบัว	147	142	163	305
หมู่ที่ 6 ห้วยไคร้	160	218	233	451
หมู่ที่ 7 โพนหญ้านางปางควาย	111	124	107	231

ที่มา : กรมการปกครอง (2566)

ตารางที่ 2-4 จำนวนและสัดส่วนครัวเรือนเกษตร ตำบลนาขุม อำเภอบ้านโคก จังหวัดอุดรธานี ปี พ.ศ.2565

รายการ	จำนวน (ครัวเรือน)	ร้อยละ
จำนวนครัวเรือนทั้งหมด ¹⁾	1,397	100.00
- จำนวนครัวเรือนเกษตรที่มาขึ้นทะเบียนกรมส่งเสริมการเกษตร ²⁾	906	64.85
- จำนวนครัวเรือนที่ประกอบอาชีพอื่นๆ และจำนวนครัวเรือนเกษตรที่ไม่ได้มาขึ้นทะเบียน	491	35.15

ที่มา : 1) กรมการปกครอง (2566)

2) กรมส่งเสริมการเกษตร (2566)



2.6.2 การถือครองที่ดิน

จากข้อมูลกรมการปกครอง ณ เดือนธันวาคม 2565 ตำบลนาขุมมีจำนวนครัวเรือนทั้งหมด 1,397 ครัวเรือน โดยถือครองที่ดินเฉลี่ยครัวเรือนละ 79.78 ไร่ (เนื้อที่ของตำบลรวมต่อจำนวนครัวเรือนทั้งหมด)

2.6.3 ลักษณะทางเศรษฐกิจและการประกอบอาชีพ

ประชากรในตำบลนาขุมประกอบอาชีพเกษตรกรรม ค้าขาย รับราชการ รับจ้างทั่วไป และอื่นๆ มีเกษตรกรบางครัวเรือนประกอบอาชีพหลายอย่างควบคู่กันไป สำหรับพืชที่เกษตรกรปลูกเป็นอาชีพหลัก ได้แก่ มะขาม และสับปะรด ทางด้านการเลี้ยงสัตว์เกษตรกรจะมีการเลี้ยงไว้เพื่อบริโภค หากเหลือจึงจำหน่ายเป็นรายได้เสริม

2.6.4 ด้านรายได้-รายจ่าย

จากข้อมูลความจำเป็นพื้นฐานของกรมพัฒนาชุมชน ปี พ.ศ. 2566 (กรมการพัฒนาชุมชน, 2566) พบว่า รายได้ครัวเรือนเฉลี่ยปีละ 186,096.52 บาท รายได้บุคคลเฉลี่ยปีละ 82,719.37 บาท รายจ่ายครัวเรือนเฉลี่ยปีละ 94,344.97 บาท รายจ่ายบุคคลเฉลี่ยปีละ 41,936.07 บาท เมื่อพิจารณาจะเห็นว่ารายได้ครัวเรือนมากกว่ารายจ่ายครัวเรือนปีละ 91,751.55 บาท และรายได้บุคคลมากกว่ารายจ่ายบุคคลปีละ 40,783.30 บาท ดังรายละเอียดในตารางที่ 2-5



แผนการใช้ที่ดินตำบลนาชุม อำเภอบ้านโคก จังหวัดอุตรดิตถ์

ตารางที่ 2-5 รายได้-รายจ่ายเฉลี่ยครัวเรือน ตำบลนาชุม อำเภอบ้านโคก จังหวัดอุตรดิตถ์ ปี พ.ศ. 2565

พื้นที่	แหล่งรายได้ของครัวเรือน (บาท/ปี)				รายได้	รายได้	รายจ่าย	รายจ่าย
	อาชีพหลัก	อาชีพรอง	รายได้อื่น	ทำ-หาเอง	ครัวเรือน เฉลี่ย (บาท/ ปี)	บุคคลเฉลี่ย (บาท/ปี)	ครัวเรือน เฉลี่ย (บาท/ ปี)	บุคคลเฉลี่ย (บาท/ปี)
ตำบลนาชุม	113,822.28	35,502.57	18,469.34	18,302.33	186,096.52	82,719.37	94,344.97	41,936.07
หมู่ที่ 1 นาชุม	60,473.12	33,361.29	23,970.97	35,022.37	152,827.74	67,680.86	64,209.71	28,435.73
หมู่ที่ 2 ห้วยเหล่า	123,675.24	31,606.73	21,532.11	24,281.57	201,095.64	97,276.20	78,731.21	38,084.73
หมู่ที่ 3 ม่วงชุม	75,200.91	32,936.11	18,409.13	13,154.86	139,701.02	73,368.16	76,470.64	40,160.84
หมู่ที่ 4 สุ่มข้าม	96,411.11	28,733.33	17,482.22	6,774.07	149,400.74	56,338.27	52,294.07	19,719.83
หมู่ที่ 5 นาบัว	304,347.83	97,934.78	17,239.13	21,076.09	440,597.83	157,112.40	161,690.23	57,656.98
หมู่ที่ 6 ห้วยไคร้	96,228.07	13,745.61	12,120.18	12,271.93	134,365.79	62,014.98	193,440.35	89,280.16
หมู่ที่ 7 โพนหน้าปางควาย	81,859.02	23,704.92	15,006.67	22,032.79	142,603.39	55,406.41	67,839.34	26,357.96

ที่มา : กรมการพัฒนาชุมชน (2566)



บทที่ 3

สถานภาพของทรัพยากรธรรมชาติ

การศึกษาสถานภาพของทรัพยากรธรรมชาติในพื้นที่ตำบลนาชุม อำเภอบ้านโคก จังหวัดอุตรดิตถ์ ได้แก่ ทรัพยากรป่าไม้ ทรัพยากรน้ำ และทรัพยากรดิน ซึ่งเป็นทรัพยากรกายภาพที่สำคัญต่อการทำการเกษตร ดังนั้นจึงจำเป็นต้องทราบว่าทรัพยากรธรรมชาติแต่ละชนิดปัจจุบันมีสถานะอย่างไร เพื่อใช้เป็นข้อมูลประกอบการวางแผนการใช้ที่ดินซึ่งจะนำไปสู่การกำหนดแผนงาน โครงการ กิจกรรม รวมถึงมาตรการต่าง ๆ เพื่อการพัฒนาพื้นที่อย่างมีประสิทธิภาพต่อไป โดยมีรายละเอียดดังนี้

3.1 ทรัพยากรป่าไม้

3.1.1 ป่าไม้ตามกฎหมายและมติคณะรัฐมนตรี

1) ป่าอนุรักษ์ พบพื้นที่ป่าอนุรักษ์ในพื้นที่ ได้แก่

- (1) เขตอุทยานแห่งชาติภูสอยดาว เนื้อที่ 26,704 ไร่
- (2) เขตเขตรักษาพันธุ์สัตว์ป่าน้ำปาด เนื้อที่ 37,251 ไร่

2) ป่าสงวนแห่งชาติ ได้มีการจำแนกเขตการใช้ประโยชน์ทรัพยากรและที่ดินป่าไม้ในพื้นที่ป่าสงวนแห่งชาติตามมติคณะรัฐมนตรี วันที่ 10 มีนาคม 2535 และ 17 มีนาคม 2535 แบ่งออกเป็น 3 เขต ประกอบด้วย เขตพื้นที่ป่าเพื่อการอนุรักษ์ (Zone C) เขตพื้นที่ป่าเพื่อเศรษฐกิจ (Zone E) และเขตพื้นที่ป่าที่เหมาะสมต่อการเกษตร (Zone A) จากการวิเคราะห์ข้อมูลพบพื้นที่ป่าจำแนกเขตการใช้ประโยชน์ทรัพยากรที่ดินและป่าไม้ในพื้นที่ป่าสงวนแห่งชาติตามมติคณะรัฐมนตรีในพื้นที่ ได้แก่

- (1) เขตพื้นที่ป่าเพื่อการอนุรักษ์ (Zone C) เนื้อที่ 69,759 ไร่
- (2) เขตพื้นที่ป่าเพื่อเศรษฐกิจ (Zone E) เนื้อที่ 35,966 ไร่

3.1.2 ชั้นคุณภาพลุ่มน้ำ (มติคณะรัฐมนตรี วันที่ 28 พฤษภาคม 2528) จากการวิเคราะห์ข้อมูลพบชั้นคุณภาพลุ่มน้ำในพื้นที่ ได้แก่

- (1) พื้นที่ลุ่มน้ำชั้นที่ 1A เนื้อที่ 10,606 ไร่
- (2) พื้นที่ลุ่มน้ำชั้นที่ 1B เนื้อที่ 6,336 ไร่
- (3) พื้นที่ลุ่มน้ำชั้นที่ 2 เนื้อที่ 25,132 ไร่
- (4) พื้นที่ลุ่มน้ำชั้นที่ 3 เนื้อที่ 19,475 ไร่
- (5) พื้นที่ลุ่มน้ำชั้นที่ 4 เนื้อที่ 37,095 ไร่
- (6) พื้นที่ลุ่มน้ำชั้นที่ 5 เนื้อที่ 12,806 ไร่

ทั้งนี้ เนื้อที่ดังกล่าวข้างต้นคำนวณด้วยระบบสารสนเทศภูมิศาสตร์ เป็นเนื้อที่เบื้องต้นเท่านั้น ไม่สามารถใช้อ้างอิงได้ทางกฎหมาย



3.2 ทรัพยากรน้ำ

3.2.1 ปริมาณน้ำฝน พบว่าในพื้นที่ตำบลนาขุม มีปริมาณน้ำฝนเฉลี่ยในคาบ 30 ปี (พ.ศ.2536-2565) 1,369.9 มิลลิเมตรต่อปี

3.2.2 ผิวดิน หมายถึง แม่น้ำลำคลอง หนอง บึง ทะเลสาบ อ่างเก็บ และแหล่งน้ำสาธารณะ อื่นๆ ที่อยู่ภายในผืนแผ่นดิน ในพื้นที่ตำบลนาขุม มีรายละเอียดของแหล่งน้ำผิวดินดังนี้

แหล่งน้ำผิวดินธรรมชาติ ได้แก่ น้ำไคร้ น้ำแพร น้ำสุ่ม น้ำเหล่า ร่องซี้หมา ร่องบง ห้วยกกตูม ห้วยขอนแก่น ห้วยไคร้ ห้วยซำผักควาย ห้วยตงยาง ห้วยตกดั่ง ห้วยทง ห้วยทางเลาะ ห้วยเทิบ ห้วยน้อย ห้วยปากะบาก ห้วยเป็ดกา ห้วยเป้า ห้วยมะหุ้ง ห้วยมะหุ้งน้อย ห้วยรูปยักษ์ ห้วยลาดน้อย ห้วยลาดใหญ่ ห้วยวังปลาแพร่ ห้วยหงส์ และห้วยเฮี้ย

3.2.3 ฐานข้อมูลน้ำบาดาลของกรมทรัพยากรน้ำบาดาล (2566) พบว่า ตำบลนาขุม มีจำนวน บ่อบาดาลราชการจำนวน 9 บ่อ และจำนวนบ่อบาดาลเอกชนจำนวน 1 บ่อ

3.3 ทรัพยากรดิน

ทรัพยากรดินในพื้นที่ตำบลนาขุม อำเภอบ้านโคก จังหวัดอุดรธานี พบหน่วยแผนที่ดินทั้งหมด 15 หน่วยแผนที่ดิน และหน่วยพื้นที่เบ็ดเตล็ด 1 หน่วยแผนที่ ดังนี้

3.3.1 ดินในพื้นที่ลุ่ม มี 2 หน่วยแผนที่ดิน ได้แก่

1) หน่วยแผนที่ดิน AC-spd,fl-clA ดินตะกอนน้ำพาเชิงซ้อนที่มีการระบายน้ำค่อนข้าง แลวและเป็นดินร่วนละเอียด มีเนื้อดินบนเป็นดินร่วนปนดินเหนียว ความลาดชัน 0-2 เปอร์เซ็นต์ มีเนื้อที่ 929 ไร่ หรือร้อยละ 0.83 ของเนื้อที่ตำบล

2) หน่วยแผนที่ดิน Utt-sic1A ชุดดินอุดรดิตรัล มีเนื้อดินบนเป็นดินร่วนเหนียวปนทราย แป้ง ความลาดชัน 0-2 เปอร์เซ็นต์ มีเนื้อที่ 1,399 ไร่ หรือร้อยละ 1.26 ของเนื้อที่ตำบล

3.3.2 ดินในพื้นที่ดอน มี 13 หน่วยแผนที่ดิน ได้แก่

1) หน่วยแผนที่ดิน Ds-slD ชุดดินด่านซ้าย มีเนื้อดินบนเป็นดินร่วนปนทราย ความลาดชัน 12-20 เปอร์เซ็นต์ มีเนื้อที่ 286 ไร่ หรือร้อยละ 0.26 ของเนื้อที่ตำบล

2) หน่วยแผนที่ดิน Ds-br-slB ดินด่านซ้ายที่เป็นดินสีน้ำตาล มีเนื้อดินบนเป็น ดินร่วนปนทราย ความลาดชัน 2-5 เปอร์เซ็นต์ มีเนื้อที่ 60 ไร่ หรือร้อยละ 0.05 ของเนื้อที่ตำบล

3) หน่วยแผนที่ดิน Ds-mw-slB ดินด่านซ้ายที่มีการระบายน้ำดีปานกลาง มีเนื้อดินบนเป็นดินร่วนปนทราย ความลาดชัน 2-5 เปอร์เซ็นต์ มีเนื้อที่ 658 ไร่ หรือร้อยละ 0.59 ของ เนื้อที่ตำบล

4) หน่วยแผนที่ดิน Png-lB ชุดดินโพนงาม มีเนื้อดินบนเป็นดินร่วน ความลาดชัน 2-5 เปอร์เซ็นต์ มีเนื้อที่ 7,174 ไร่ หรือร้อยละ 6.44 ของเนื้อที่ตำบล



5) หน่วยแผนที่ดิน Png-lsk-glC ดินโพนงามที่เป็นดินร่วนปนชื้นส่วนหยาบ มีเนื้อดินบนเป็นดินร่วนปนกรวด ความลาดชัน 5-12 เปอร์เซ็นต์ มีเนื้อที่ 11,439 ไร่ หรือร้อยละ 10.26 ของเนื้อที่ตำบล

6) หน่วยแผนที่ดิน Png-lsk-gslC ดินโพนงามที่เป็นดินร่วนปนชื้นส่วนหยาบ มีเนื้อดินบนเป็นดินร่วนปนทรายปนกรวด ความลาดชัน 5-12 เปอร์เซ็นต์ มีเนื้อที่ 1,538 ไร่ หรือร้อยละ 1.38 ของเนื้อที่ตำบล

7) หน่วยแผนที่ดิน Png-lsk-gslD ดินโพนงามที่เป็นดินร่วนปนชื้นส่วนหยาบ มีเนื้อดินบนเป็นดินร่วนปนทรายปนกรวด ความลาดชัน 12-20 เปอร์เซ็นต์ มีเนื้อที่ 4,803 ไร่ หรือร้อยละ 4.31 ของเนื้อที่ตำบล

8) หน่วยแผนที่ดิน Pur-lB ชุดดินภูเรือ มีเนื้อดินบนเป็นดินร่วน ความลาดชัน 2-5 เปอร์เซ็นต์ มีเนื้อที่ 7,721 ไร่ หรือร้อยละ 6.93 ของเนื้อที่ตำบล

9) หน่วยแผนที่ดิน Pur-lC ชุดดินภูเรือ มีเนื้อดินบนเป็นดินร่วน ความลาดชัน 5-12 เปอร์เซ็นต์ มีเนื้อที่ 482 ไร่ หรือร้อยละ 0.43 ของเนื้อที่ตำบล

10) หน่วยแผนที่ดิน Pur-br-lB ดินภูเรือที่เป็นดินสีน้ำตาล มีเนื้อดินบนเป็นดินร่วน ความลาดชัน 2-5 เปอร์เซ็นต์ มีเนื้อที่ 1,947 ไร่ หรือร้อยละ 1.75 ของเนื้อที่ตำบล

11) หน่วยแผนที่ดิน Pur-mw-lA ดินภูเรือที่มีการระบายน้ำดีปานกลาง มีเนื้อดินบนเป็นดินร่วน ความลาดชัน 0-2 เปอร์เซ็นต์ มีเนื้อที่ 725 ไร่ หรือร้อยละ 0.65 ของเนื้อที่ตำบล

12) หน่วยแผนที่ดิน Pur-mw-lB ดินภูเรือที่มีการระบายน้ำดีปานกลาง มีเนื้อดินบนเป็นดินร่วน ความลาดชัน 2-5 เปอร์เซ็นต์ มีเนื้อที่ 628 ไร่ หรือร้อยละ 0.56 ของเนื้อที่ตำบล

13) หน่วยแผนที่ดิน Wk-slD ชุดดินวังน้ำเขียว มีเนื้อดินบนเป็นดินร่วนปนทราย ความลาดชัน 12-20 เปอร์เซ็นต์ มีเนื้อที่ 226 ไร่ หรือร้อยละ 0.20 ของเนื้อที่ตำบล

3.3.3 พื้นที่เบ็ดเตล็ด มี 1 หน่วยแผนที่ คือ หน่วยแผนที่ SC พื้นที่ลาดชันเชิงซ้อน มีเนื้อที่ 71,435 ไร่ หรือร้อยละ 64.10 ของเนื้อที่ตำบล

ปัญหาทรัพยากรดินทางการเกษตรตามสภาพธรรมชาติในพื้นที่ พบปัญหาดินต้น มีเนื้อที่ 18,006 ไร่ หรือร้อยละ 16.15 ของเนื้อที่ตำบล ได้แก่ ดินโพนงามที่เป็นดินร่วนปนชื้นส่วนหยาบ (Png-lsk) และชุดดินวังน้ำเขียว (Wk)

รายละเอียดของสมบัติดิน ตำบลนาขุม อำเภอบ้านโคก จังหวัดอุตรดิตถ์ ดังแสดงในตารางที่ 3-1 และแผนที่แสดงในลักษณะของชุดดิน (รูปที่ 3-1)



ตารางที่ 3-1 สมบัติดิน ตำบลนาขุม อำเภอบ้านโคก จังหวัดอุดรธานี

หน่วยแผนที่ดิน	ความลาดชัน (%)	ความลึก (ซม.)	การระบายน้ำ	ความอุดมสมบูรณ์ของดิน	ความจุแลกเปลี่ยนแคตไอออน (cmol/kg)	ความอิ่มตัวเบส (%)	ปฏิกิริยาดิน		ค่าการนำไฟฟ้า (dS/m)	ความลึกของชั้นจาโรไซด์ (ซม.)	เนื้อที่	
							ดินบน	ดินล่าง			ไร่	ร้อยละ
AC-spd,fl-clA	0-2	>150	ค่อนข้างเร็ว	ปานกลาง	10-20	35-75	5.0-6.5	5.5-7.0	<2	-	929	0.83
Ds-br-slB	2-5	>150	ดี	ปานกลาง	<10	<35	5.0-6.5	4.5-5.0	<2	-	60	0.05
Ds-mw-slB	2-5	>150	ดีปานกลาง	ต่ำ	<10	<35	5.0-5.5	4.5-5.0	<2	-	375	0.34
Ds-mw-slB*	2-5	>150	ดีปานกลาง	ปานกลาง	<10	<35	5.0-5.5	4.5-5.0	<2	-	283	0.25
Ds-slD	12-20	>150	ดี	ต่ำ	<10	<35	5.0-5.5	4.5-5.0	<2	-	286	0.26
Png-lB	2-5	50-100	ดี	ปานกลาง	<10	<35	5.5-6.5	4.5-5.5	<2	-	7,174	6.44
Png-lsk-glC	5-12	0-50	ดี	ปานกลาง	<10	<35	5.5-6.5	4.5-5.5	<2	-	11,439	10.26
Png-lsk-gslC	5-12	0-50	ดี	ต่ำ	<10	<35	5.5-6.5	4.5-5.5	<2	-	106	0.10
Png-lsk-gslC*	5-12	0-50	ดี	ปานกลาง	<10	<35	5.5-6.5	4.5-5.5	<2	-	1,432	1.28
Png-lsk-gslD	12-20	0-50	ดี	ปานกลาง	<10	<35	5.5-6.5	4.5-5.5	<2	-	4,803	4.31
Pur-br-lB	2-5	>150	ดี	ต่ำ	<10	<35	5.5-6.5	4.5-5.5	<2	-	14	0.01
Pur-br-lB*	2-5	>150	ดี	ปานกลาง	<10	<35	5.5-6.5	4.5-5.5	<2	-	1,933	1.74
Pur-lB	2-5	>150	ดี	ต่ำ	<10	<35	5.5-6.5	4.5-5.5	<2	-	57	0.05
Pur-lB*	2-5	>150	ดี	ปานกลาง	<10	<35	5.5-6.5	4.5-5.5	<2	-	7,664	6.88
Pur-lC	5-12	>150	ดี	ปานกลาง	<10	<35	5.5-6.5	4.5-5.5	<2	-	482	0.43
Pur-mw-lA	0-2	>150	ดีปานกลาง	ปานกลาง	<10	<35	5.5-6.5	4.5-5.5	<2	-	725	0.65
Pur-mw-lB	2-5	>150	ดีปานกลาง	ปานกลาง	<10	<35	5.5-6.5	4.5-5.5	<2	-	628	0.56
Utt-siclA	0-2	>150	ค่อนข้างเร็ว	ปานกลาง	10-20	<35	5.5-6.5	5.5-8.0	<2	-	1,399	1.26
Wk-slD	12-20	0-50	ดี	ปานกลาง	<10	<35	5.0-5.5	4.5-5.0	<2	-	226	0.20



แผนการใช้ที่ดินตำบลนาชุม อำเภอบ้านโคก จังหวัดอุดรธานี

ตารางที่ 3-1 (ต่อ)

หน่วยแผนที่ดิน	ความลาดชัน (%)	ความลึก (ซม.)	การระบายน้ำ	ความอุดมสมบูรณ์ของดิน	ความจุแลกเปลี่ยนแคตไอออน (cmol/kg)	ความอืดตัวเบส (%)	ปฏิกิริยาดิน		ค่าการนำไฟฟ้า (dS/m)	ความลึกของชั้นจาโรไซด์ (ซม.)	เนื้อที่	
							ดินบน	ดินล่าง			ไร่	ร้อยละ
SC	>35	-	-	-	-	-	-	-	71,435		64.10	
รวมทั้งหมด									111,450		100.00	

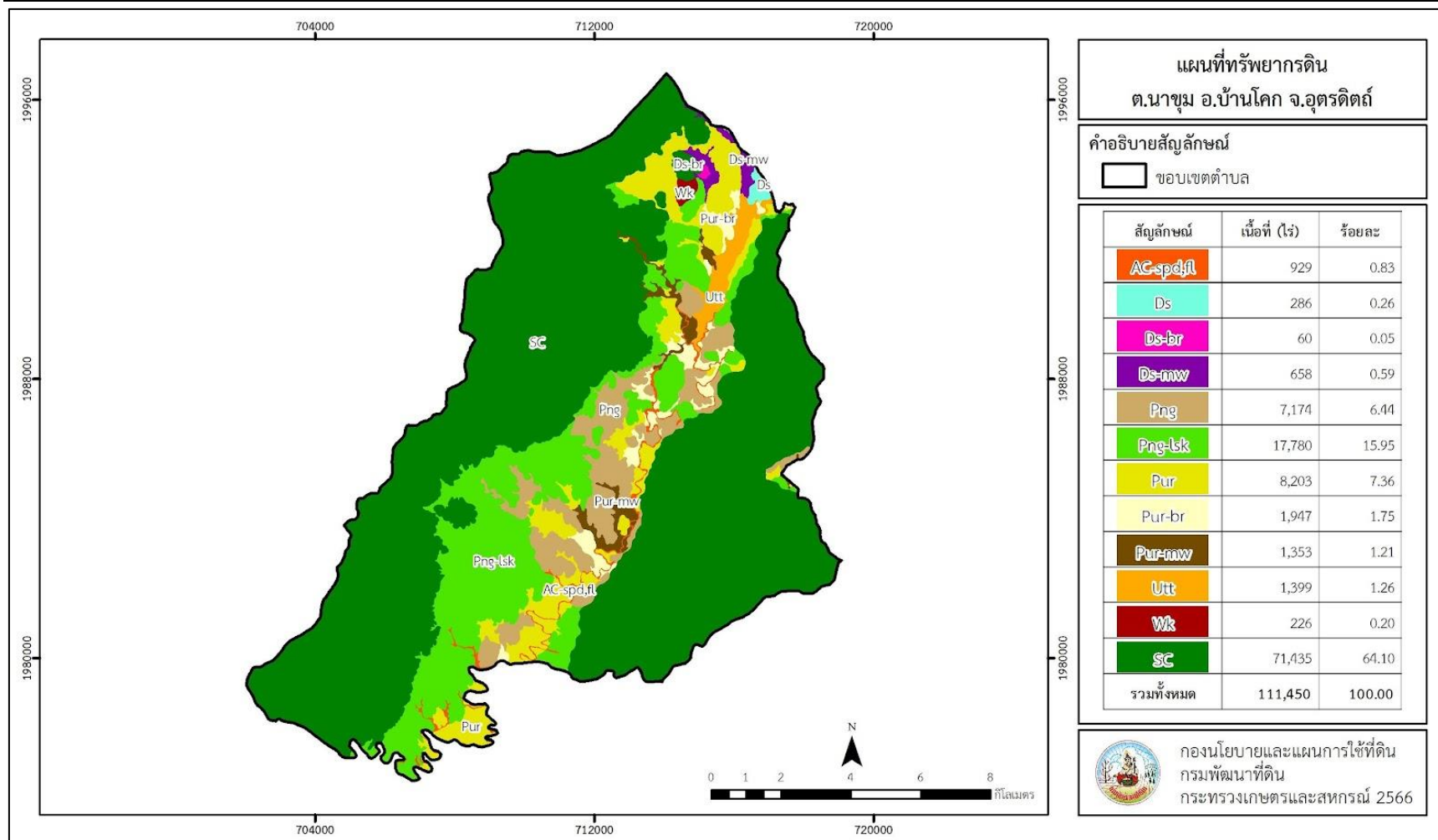
หมายเหตุ: 1. * หมายถึง หน่วยแผนที่ดินที่มีความอุดมสมบูรณ์ของดินต่างจากหน่วยแผนที่ดินเดียวกัน

2. เนื้อที่คำนวณด้วยระบบสารสนเทศภูมิศาสตร์

ที่มา: กองสำรวจและวิจัยทรัพยากรดิน (2566)



แผนการใช้ที่ดินตำบลนาขุม อำเภอบ้านโคก จังหวัดอุตรดิตถ์



รูปที่ 3-1 ทรัพยากรดิน ตำบลนาขุม อำเภอบ้านโคก จังหวัดอุตรดิตถ์



บทที่ 4

กระบวนการมีส่วนร่วมของชุมชน (Participatory Rural Appraisal : PRA)

4.1 การวิเคราะห์ผลจากการจัดทำกระบวนการมีส่วนร่วมของชุมชน (PRA)

การวิเคราะห์ผลจากการจัดทำกระบวนการมีส่วนร่วมของชุมชน (PRA) เมื่อวันที่ 23 สิงหาคม 2566 มีสาระสำคัญสรุปได้ดังนี้

4.1.1 ปัญหาหลักของตำบลนาขุม คือ

- 1) ดินขาดความอุดมสมบูรณ์
- 2) การชะล้างพังทลายของดิน
- 3) ขาดแคลนแหล่งเก็บกักน้ำ
- 4) ขาดแคลนระบบกระจายน้ำ
- 5) ต้นทุนสูงผลผลิตต่ำ

4.1.2 ความต้องการของชุมชน เกษตรกร และตำบลนาขุม มีความต้องการ 5 ประการ คือ

- 1) ฟื้นฟูความอุดมสมบูรณ์ของดิน
- 2) ปรับรูปที่ดิน และเปลี่ยนกิจกรรมการผลิตให้เหมาะสมกับที่ดิน
- 3) เพิ่มแหล่งเก็บกักน้ำ
- 4) สร้างระบบกระจายน้ำ
- 5) จัดระบบการตลาดใหม่

ผลจากการจัดทำกระบวนการมีส่วนร่วมของชุมชน (PRA) ได้นำมาวิเคราะห์ร่วมกับปัญหาด้านกายภาพ โดยระบบ DPSIR มีรายละเอียดดังนี้

1) แรงขับเคลื่อน (Driver) มี 5 ประการ คือ

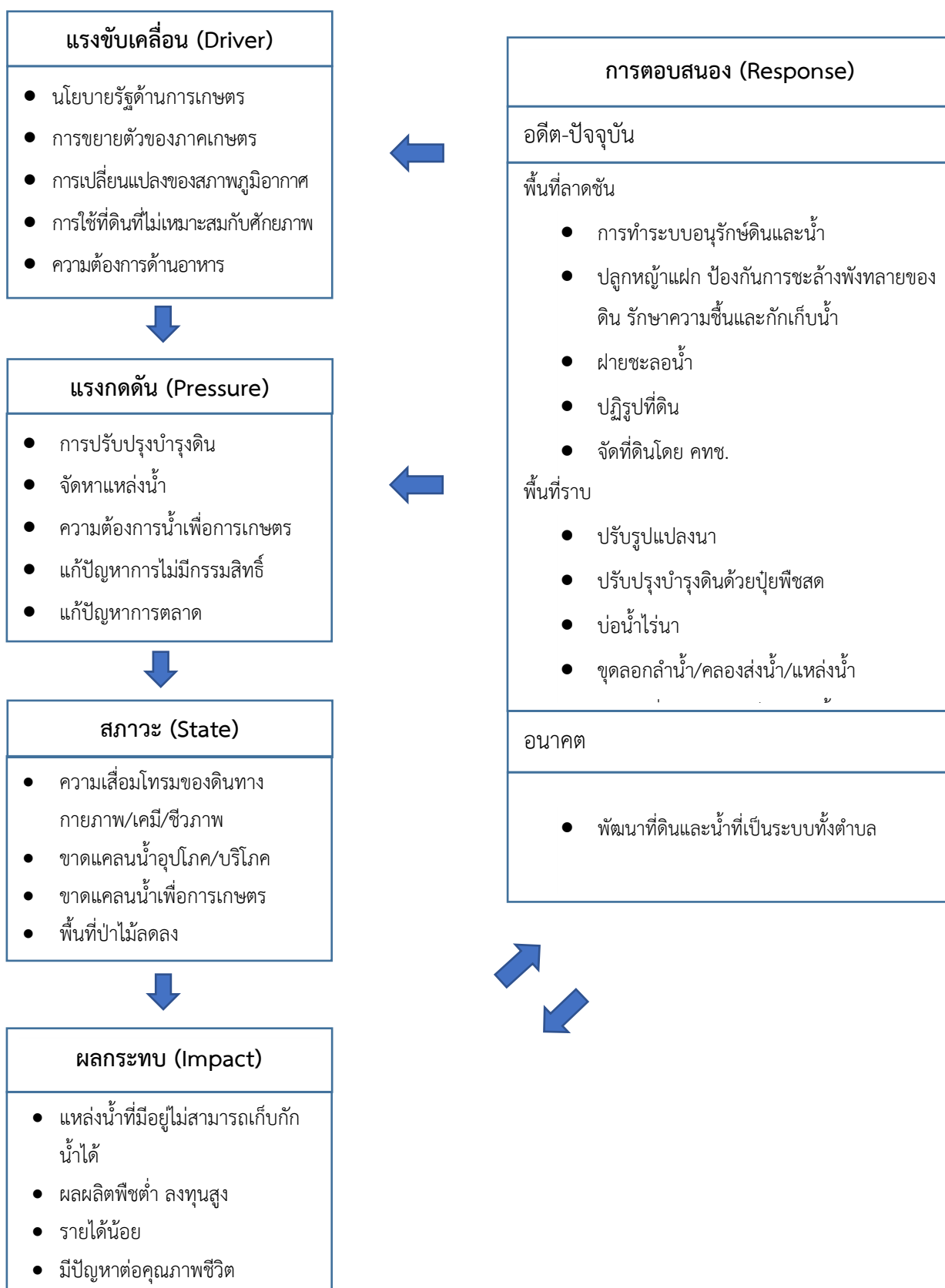
- 1.1) นโยบายรัฐด้านการเกษตร
- 1.2) การขยายตัวของภาคเกษตร
- 1.3) การเปลี่ยนแปลงของสภาพภูมิอากาศ
- 1.4) การใช้ที่ดินที่ไม่เหมาะสมกับศักยภาพ
- 1.5) ความต้องการด้านอาหาร

2) แรงกดดัน (Pressure) ที่เกิดจากปัจจัยขับเคลื่อน มี 5 ประการ คือ

- 2.1) การปรับปรุงบำรุงดิน
- 2.2) จัดหาแหล่งน้ำ
- 2.3) ความต้องการน้ำเพื่อการเกษตร



- 2.4) แก้ปัญหาการไม่มีกรรมสิทธิ์
 - 2.5) แก้ปัญหาการตลาด
 - 3) **สถานะ (State)** ที่เกิดแรงกดดัน มี 4 ประการ คือ
 - 3.1) ความเสื่อมโทรมของดินทางกายภาพ/เคมี/ชีวภาพ
 - 3.2) ขาดแคลนน้ำอุปโภค/บริโภค
 - 3.3) ขาดแคลนน้ำเพื่อการเกษตร
 - 3.4) พื้นที่ป่าไม้ลดลง
 - 4) **ผลกระทบ (Impact)** ที่ปรากฏในพื้นที่ มี 4 ประการ คือ
 - 4.1) แหล่งน้ำที่มีอยู่ไม่สามารถเก็บกักน้ำได้
 - 4.2) ผลผลิตพืชต่ำ ลงทุนสูง
 - 4.3) รายได้น้อย
 - 4.4) มีปัญหาต่อคุณภาพชีวิต
 - 5) **การตอบสนอง (Response)** ของรัฐในอดีต ปัจจุบัน และในอนาคต มีดังนี้
 - อดีต-ปัจจุบัน**
 - พื้นที่ลาดชัน
 - 5.1) การทำระบบอนุรักษ์ดินและน้ำ
 - 5.2) ปลูกหญ้าแฝก ป้องกันการชะล้างพังทลายของดิน รักษาความชื้นและกักเก็บน้ำ
 - 5.3) ฝายชะลอน้ำ
 - 5.4) ปกคลุมที่ดิน
 - 5.5) จัดที่ดินโดย คทช.
 - พื้นที่ราบ
 - 5.6) ปรับรูปแปลงนา
 - 5.7) ปรับปรุงบำรุงดินด้วยปุ๋ยพืชสด
 - 5.8) บ่อน้ำไร่นา
 - 5.9) ขุดลอกลำน้ำ/คลองส่งน้ำ/แหล่งน้ำ
 - 5.10) ปรับเปลี่ยนการผลิตเป็นพืชใช้น้ำน้อย
 - อนาคต**
 - (1) พัฒนาที่ดินและน้ำที่เป็นระบบทั้งตำบล
- ดังมีรายละเอียดในรูปที่ 4-1



รูปที่ 4-1 การวิเคราะห์สถานการณ์โดยระบบDPSIR ของตำบลนาชุม อำเภอบ้านโคก จังหวัดอุตรดิตถ์



4.2 ระบบการปลูกพืชในปัจจุบัน

ตำบลนาชุม อำเภอบ้านโคก จังหวัดอุตรดิตถ์ มีการเพาะปลูกพืช ดังนี้

4.2.1 พื้นที่ลุ่ม

1) ข้าวนาปี เกษตรกรจะปลูกข้าวนาปีในช่วงฤดูฝน โดยปลูกระหว่างเดือนมิถุนายน ถึงกรกฎาคม และจะเก็บเกี่ยวช่วงเดือนพฤศจิกายนถึงธันวาคม พันธุ์ข้าวที่ปลูก ได้แก่ ข้าวเหนียว พันธุ์ข 6 ข้าวเหนียวเขี้ยวงู ข้าวเหนียวสันป่าตอง และข้าวเจ้าพันธุ์ข้าวหอมปทุมธานี หอมมะลิ และข้าวอื่นๆ

2) พืชผัก-ข้าวนาปี เกษตรกรจะปลูกข้าวนาปีระหว่างเดือนมิถุนายนถึงธันวาคม และจะปลูกพืชผักหลังการเก็บเกี่ยวข้าว ได้แก่ กระเทียม หอมแดง ผักชี คะน้า กวางตุ้ง ผักสลัด แคนตาลูป

3) ข้าวโพดเลี้ยงสัตว์-ข้าวนาปี เกษตรกรจะปลูกข้าวนาปีระหว่างเดือนมิถุนายนถึงธันวาคม และจะปลูกข้าวโพดเลี้ยงสัตว์หลังการเก็บเกี่ยวข้าว

4.2.2 พื้นที่ดอน

1) พืชไร่ ที่นิยมปลูก ได้แก่ ข้าวโพดเลี้ยงสัตว์ สับปะรด มันสำปะหลัง

2) ไม้ยืนต้น ที่นิยมปลูก ได้แก่ สัก ยางพารา ไม้ ยูคาลิปตัส ตะกู

3) ไม้ผล ที่นิยมปลูก ได้แก่ มะม่วง มะขาม มะม่วงหิมพานต์ เงาะ กลิ้ว และลำไย

(รูปที่ 4-2)



แผนการใช้ที่ดินตำบลนาขุม อำเภอบ้านโคก จังหวัดอุดรธานี

ชนิดพืช	ม.ค.	ก.พ.	มี.ค.	เม.ย.	พ.ค.	มิ.ย.	ส.ค.	ก.ย.	ต.ค.	พ.ย.	ธ.ค.
พื้นที่ลุ่ม											
ข้าว						ข้าวนาปี					
ข้าว-พืชผัก	พืชผัก					ข้าวนาปี					
ข้าว-ข้าวโพดเลี้ยงสัตว์	ข้าวโพดเลี้ยงสัตว์					ข้าวนาปี					
พื้นที่ดอน											
ข้าวโพดเลี้ยงสัตว์					ข้าวโพดเลี้ยงสัตว์						
ไม้ยืนต้น	สัก ยางพารา ไม้ ปาล์ม น้ำมัน ตะกั่ว ยูคาลิปตัส										
ไม้ผล	มะม่วง มะขาม มะม่วงหิมพานต์ เงาะ กล้วย ลำไย										

รูปที่ 4-2 ระบบการปลูกพืชในปัจจุบัน ตำบลนาขุม อำเภอบ้านโคก จังหวัดอุดรธานี



บทที่ 5

การประเมินคุณภาพที่ดิน

5.1 หลักการประเมินคุณภาพที่ดินด้านกายภาพ

การประเมินคุณภาพที่ดินหรือการประเมินความเหมาะสมของที่ดินสอดคล้องตามหลักการของ FAO Framework ค.ศ. 1983 ซึ่งการประเมินคุณภาพที่ดินด้านกายภาพ เป็นการประเมินศักยภาพของที่ดินว่าที่ดินนั้นๆเหมาะสมมากหรือน้อยเพียงใดสำหรับการใช้ที่ดินประเภทต่างๆ หรือการปลูกพืชต่างๆ โดยพิจารณาจาก สภาพแวดล้อมที่มีผลต่อการเจริญเติบโตของพืช สมบัติดินที่ได้จำแนกไว้ในแต่ละตำบล ร่วมกับการจัดการพื้นที่ เช่น ระบบชลประทาน พื้นที่ยกทรง การจัดระบบอนุรักษ์ดินและน้ำ เป็นต้น และนอกจากนี้พิจารณาความต้องการปัจจัยต่อการปลูกพืชแต่ละชนิด สอดคล้องตามหลักการของ FAO ได้แก่ ความต้องการด้านพืช ความต้องการด้านการจัดการ ความต้องการด้านการอนุรักษ์ (บัณฑิตและคำรณ, 2542) รายละเอียดดังตารางที่ 5-1

ระดับความเหมาะสมของที่ดินได้จากการสังเคราะห์ข้อมูลดิน การจัดการที่ดิน หรือดินที่มีลักษณะเฉพาะที่เกิดขึ้นตามสภาพภูมิประเทศ (ซึ่งจะเรียกรวมว่าหน่วยที่ดิน) ลักษณะภูมิอากาศ พิจารณาร่วมกับระดับความต้องการปัจจัยต่อการเจริญเติบโตของพืชแต่ละชนิด หลังจากนั้นดำเนินการประเมินคุณภาพที่ดิน ซึ่งสามารถจำแนกระดับความเหมาะสมของที่ดินได้เป็น 4 ชั้น ได้แก่ เหมาะสมสูง (S1) เหมาะสมปานกลาง (S2) เหมาะสมเล็กน้อย (S3) และไม่เหมาะสม (N) โดยที่

S1: ไม่มีข้อจำกัดด้านที่ดินตามปัจจัยที่ใช้พิจารณา

S2: มีข้อจำกัดด้านที่ดินที่แก้ไขได้ง่ายหรือข้อจำกัดอาจไม่ส่งผลกระทบต่อ การเจริญเติบโตของพืชอย่างชัดเจน

S3: มีข้อจำกัดด้านที่ดินที่แก้ไขได้ยาก ควรปรับเปลี่ยนการผลิตเป็นพืชชนิดอื่นหรือ กิจกรรมอื่น (ส่วนใหญ่เป็นลักษณะทางกายภาพ)

N: มีข้อจำกัดที่พัฒนาหรือปรับปรุงที่ดินได้ยากมาก หากจะดำเนินการพัฒนาหรือ ปรับปรุงต้องใช้ต้นทุนสูงหรือเครื่องจักรขนาดใหญ่ แนะนำให้ปรับเปลี่ยนการผลิต

5.2 พืชเศรษฐกิจที่สำคัญของตำบล

พืชเศรษฐกิจหลักและพืชทางเลือกของตำบล ได้แก่ ข้าว มะขาม สับปะรด ยางพารา

5.3 ระดับความเหมาะสมของที่ดิน

การประเมินคุณภาพที่ดินของพืชเศรษฐกิจหลักและพืชทางเลือก ตำบลนาขุม อำเภอบ้านโคก จังหวัดอุดรธานี ได้ผลการประเมินคุณภาพที่ดินดังตารางที่ 5-2



ตารางที่ 5-1 ตัวอย่างการประเมินคุณภาพที่ดินด้านกายภาพของประเภทการใช้ประโยชน์ที่ดิน

คุณภาพที่ดิน (Land Quality)	คุณลักษณะที่ดินตัวแทน (Land Characteristics)	ระดับความเหมาะสม (Land Suitability Rating)
1. ความเหมาะสมด้านความต้องการด้านพืช (Crop Requirements)		
1.1. การหยั่งลึกของรากพืช (r)	ความลึกของดิน	S1
1.2. ความชุ่มชื้นที่เป็นประโยชน์ต่อพืช (m)	ปริมาณน้ำฝนเฉลี่ยในรอบปี	S2m
1.3. ความเป็นประโยชน์ของออกซิเจนต่อ รากพืช (o)	สภาพการระบายน้ำของดิน	S2o
ความเหมาะสมรวมด้านความต้องการด้านพืช (Crop Requirements)		S2om
2. ความเหมาะสมด้านความต้องการด้านการจัดการ (Management Requirements)		
2.1. สภาพการเขตกรรม (k)	ชั้นความยากง่ายในการ เขตกรรม (ดินบน)	S1
2.2. ศักยภาพการใช้เครื่องจักรกล (w)	ความลาดชันของพื้นที่	S3w
ความเหมาะสมรวมด้านความต้องการด้านการจัดการ (Management Requirements)		S3w
3. ความเหมาะสมด้านความต้องการด้านการอนุรักษ์ (Conservation Requirements)		
3.1 ความเสียหายจากการกัดกร่อน (e)	ความลาดชันของพื้นที่	S3e
ความเหมาะสมรวมด้านความต้องการด้านการอนุรักษ์ (Conservation Requirements)		S3e
ความเหมาะสมด้านกายภาพของประเภทการใช้ประโยชน์ที่ดินใน แต่ละหน่วยที่ดินโดยรวม		S3ew



ตารางที่ 5-2 ชั้นความเหมาะสมทางกายภาพของดิน ตำบลนาขุม อำเภอบ้านโคก จังหวัดอุดรธานี

หน่วยแผนที่ดิน	ข้าว	มะขาม	สับปะรด	ยางพารา
AC-spd,fl-clA	S1	S3o	S3o	S3o
Ds-br-slB	S3o	S2n	S2n	S2n
Ds-mw-slB	S2ewon	S2on	S2on	S2on
Ds-mw-slB*	S2ewons	S2ons	S2ons	S2ons
Ds-slD	N	S2ewns	S3e	S2ewns
Png-lB	S3o	S3r	S2n	S2rn
Png-lsk-glC	S3ewo	N	S2ern	S3r
Png-lsk-gslC	S3ewo	N	S2ern	S3r
Png-lsk-gslC*	S3ewo	N	S2erns	S3r
Png-lsk-gslD	N	N	S3e	S3r
Pur-br-lB	S3o	S2n	S2n	S2n
Pur-br-lB*	S3o	S2ns	S2ns	S2ns
Pur-lB	S3o	S2n	S2n	S2n
Pur-lB*	S3o	S2ns	S2ns	S2ns
Pur-lC	S3ewo	S2n	S2en	S2n
Pur-mw-lA	S2on	S2on	S2on	S2on
Pur-mw-lB	S2ewon	S2on	S2on	S2on
Utt-siclA	S2n	S3o	S3o	S3o
Wk-slD	N	N	S3e	S3r
SC	N	N	N	N

หมายเหตุ: * หมายถึง หน่วยแผนที่ดินที่มีความอุดมสมบูรณ์ของดินต่างจากหน่วยแผนที่ดินเดียวกัน

ความหมายของสัญลักษณ์แสดงข้อจำกัดชั้นความเหมาะสม

e = ความเสียหายจากการกัดกร่อน

w = ความเสียหายจากการกัดกร่อน

r = สภาวะการหยั่งลึกของราก

o = ความเป็นประโยชน์ของออกซิเจนต่อรากพืช

n = ความจุในการดูดยึดธาตุอาหาร

s = ความเป็นประโยชน์ของธาตุอาหาร



บทที่ 6

แผนการใช้ที่ดิน

6.1 การวิเคราะห์ข้อมูลเพื่อจัดทำแผนการใช้ที่ดินระดับตำบล

ตามที่กรมพัฒนาที่ดินได้จัดทำแผนปฏิบัติการราชการกรมพัฒนาที่ดินระยะ 5 ปี (พ.ศ. 2566-2570) เพื่อให้บรรลุตามวิสัยทัศน์ที่กำหนดไว้ คือ “เป็นองค์การอัจฉริยะทางดิน เพื่อขับเคลื่อนการใช้ที่ดินอย่างเหมาะสม 15 ล้านไร่ ภายในปี พ.ศ. 2570” ซึ่งในส่วนของประเด็นการพัฒนาที่ 2 บริหารจัดการทรัพยากรดินและที่ดินด้วยชุดข้อมูลที่มีมูลค่าสูง (High Value Dataset) ซึ่งมีเป้าหมาย คือ การนำชุดข้อมูลที่มีมูลค่าสูง ไปใช้ในการบริหารจัดการทางการเกษตร ในส่วนของตัวชี้วัด บริหารจัดการทรัพยากรดินและที่ดินบนพื้นฐานของชุดข้อมูลที่มีมูลค่าสูง ร้อยละ 100 กลยุทธ์ที่ 2 ยุทธศาสตร์แผนการใช้ที่ดินไปสู่การปฏิบัติ ได้กำหนดให้ ร้อยละของแผนการใช้ที่ดินระดับตำบลที่จัดทำแล้วเสร็จทั่วประเทศ ภายในปี พ.ศ. 2570 (ไม่น้อยกว่า ร้อยละ 80) เป็นตัวชี้วัดหนึ่งของกลยุทธ์ดังกล่าว

การวางแผนการใช้ที่ดินระดับตำบลเป็นการวางกรอบและนโยบายการพัฒนาพื้นที่ให้เกิดการใช้ที่ดินอย่างสมดุลและยั่งยืน ซึ่งจะมีความละเอียดและเฉพาะเจาะจงมากกว่าแผนการใช้ที่ดินระดับประเทศ ที่ใช้เป็นกรอบนโยบายการพัฒนาพื้นที่ระดับประเทศ เป็นการกำหนดแนวทางใช้ที่ดินให้ตรงกับศักยภาพโดยเฉพาะทางการเกษตร และนำไปสู่การกำหนดแผนงาน โครงการ กิจกรรมที่มีความสอดคล้องกับสภาพพื้นที่ ทั้งนี้การใช้ขอบเขตการปกครองในระดับตำบลจะนำไปสู่การพัฒนาเชิงพื้นที่ที่มีเป้าหมายและทิศทางสอดคล้องตามบริบทของแต่ละตำบล และมีผู้รับผิดชอบโดยตรง คือ องค์การปกครองส่วนท้องถิ่น ซึ่งแผนการใช้ที่ดินในระดับที่ใหญ่กว่านี้อาจไม่สามารถนำมาใช้ปฏิบัติงานในระดับพื้นที่ได้อย่างเป็นรูปธรรมเนื่องจากเป็นแผนงานสำหรับนำไปใช้ปฏิบัติงานเชิงนโยบายและยุทธศาสตร์ในภาพรวม

ทั้งนี้แผนการใช้ที่ดินเป็นผลที่ได้จากการวิเคราะห์ข้อมูลทางด้านกายภาพ เศรษฐกิจ และสังคม โดยได้นำฐานข้อมูลที่ได้จากการรวบรวมข้อมูลทุติยภูมิ และข้อมูลปฐมภูมิจากการสำรวจภาคสนาม การศึกษาด้านกายภาพ ได้จาก การวิเคราะห์สถานภาพของทรัพยากรธรรมชาติ อาทิ ทรัพยากรดิน ทรัพยากรน้ำ และทรัพยากรป่าไม้ร่วมกับการพิจารณาลักษณะการใช้ประโยชน์ที่ดิน ข้อกำหนดที่เกี่ยวข้องกับพื้นที่ในเขตป่าไม้ตามกฎหมาย เช่น เขตรักษาพันธุ์สัตว์ป่า เขตอุทยานแห่งชาติ เขตป่าสงวนแห่งชาติ และนโยบายของรัฐที่เกี่ยวข้องกับพื้นที่ที่มีมติคณะรัฐมนตรีเกี่ยวกับการใช้ที่ดิน มติคณะรัฐมนตรีเรื่องการจำแนกการใช้ประโยชน์ที่ดินในพื้นที่ป่าไม้ในเขตป่าสงวนแห่งชาติ เป็นต้น ประกอบกับการพิจารณาจากทิศทางตามกรอบนโยบายที่เกี่ยวข้องกับการกำหนดเขตการใช้ที่ดินภายในพื้นที่ตำบล เช่น ยุทธศาสตร์ของจังหวัด ร่วมกับความต้องการของท้องถิ่น สามารถกำหนดแนวทางการใช้ที่ดินตามศักยภาพของทรัพยากร เพื่อการรักษาคุณภาพของลักษณะทางนิเวศวิทยาและการอนุรักษ์



ทรัพยากรธรรมชาติ โดยคำนึงถึงสภาพทางเศรษฐกิจและสังคมของชุมชนในพื้นที่ ซึ่งข้อมูลนี้ส่วนหนึ่งได้มาจากการวิเคราะห์ชุมชนแบบมีส่วนร่วม (PRA) ทำการสังเคราะห์ข้อมูลทุกด้านเพื่อเพื่อให้ได้เขตการใช้ที่ดินที่เหมาะสมกับศักยภาพของพื้นที่ต่อไป

6.2 แผนการใช้ที่ดิน

จากการวิเคราะห์ข้อมูลกายภาพ เศรษฐกิจ และสังคม พบว่าแผนการใช้ที่ดินตำบลนาขุม อำเภอบ้านโคก จังหวัดอุตรดิตถ์ สามารถกำหนดออกเป็น 6 เขตหลัก ได้แก่ เขตป่าไม้ เขตเกษตรกรรม เขตชุมชนและสิ่งปลูกสร้าง เขตแหล่งน้ำ เขตพื้นที่อื่นๆ และเขตรักษาสมดุลของธรรมชาติและสิ่งแวดล้อม มีรายละเอียดดังนี้ (ตาราง 6-1 และรูปที่ 6-1)

6.2.1 เขตป่าไม้ เป็นเขตพื้นที่ที่อยู่ในเขตป่าตามกฎหมายและมติคณะรัฐมนตรี ได้แก่ พื้นที่ป่าสงวนแห่งชาติ เขตรักษาพันธุ์สัตว์ป่า อุทยานแห่งชาติ เขตป่าไม้ถาวร หรืออยู่ในพื้นที่ชั้นคุณภาพลุ่มน้ำชั้นที่ 1A 1B หรือ 2 พื้นที่ในเขตนี้ส่วนใหญ่ยังคงสภาพเป็นป่าไม้ บางบริเวณได้ถูกนำไปใช้ประโยชน์ในรูปแบบที่ไม่เหมาะสม ไม่เป็นไปตามมาตรการหรือกฎหมายที่เกี่ยวข้องกับการใช้ประโยชน์ของที่ดินหรือทรัพยากรป่าไม้ของพื้นที่นั้น ๆ ประกอบด้วย 3 เขตรอง ได้แก่ เขตป่าไม้สมบูรณ์ เขตป่าไม้เสื่อมโทรม และเขตพื้นที่พุ่มธรรมชาติ มีเนื้อที่ 86,995 ไร่ หรือคิดเป็นร้อยละ 78.06 ของเนื้อที่ตำบล มีรายละเอียดดังนี้

1) เขตป่าไม้สมบูรณ์ (สัญลักษณ์ 1100) มีเนื้อที่ 71,128 ไร่ หรือ คิดเป็นร้อยละ 63.82 ของเนื้อที่ตำบล เป็นเขตที่อยู่ภายในเงื่อนไขดังกล่าวข้างต้น แต่มีสภาพการใช้ที่ดินปัจจุบันเป็นป่าไม้สมบูรณ์

2) เขตป่าไม้เสื่อมโทรม (สัญลักษณ์ 1200) มีเนื้อที่ 6,018 ไร่ หรือ คิดเป็นร้อยละ 5.40 ของเนื้อที่ตำบล แต่มีสภาพการใช้ที่ดินปัจจุบันเป็นป่าไม้ที่มีลักษณะเสื่อมโทรม ซึ่งหากปล่อยให้ตามธรรมชาติไม่มีการเข้าไปรบกวนอาจฟื้นตัวกลับมาเป็นป่าสมบูรณ์ได้ดังเดิม

3) เขตพื้นที่พุ่มธรรมชาติ (สัญลักษณ์ 1300) มีเนื้อที่ 9,850 ไร่ หรือ คิดเป็นร้อยละ 8.84 ของเนื้อที่ตำบล เป็นพื้นที่ที่มีการบุกรุก ผ่าถางพื้นที่ป่าไม้ และเปลี่ยนแปลงการใช้ประโยชน์พื้นที่เป็นอย่างอื่น ส่วนใหญ่เพื่อทำการเกษตร

6.2.2 เขตเกษตรกรรม เป็นพื้นที่เกษตรกรรมซึ่งในที่นี้ คือ พื้นที่ที่อยู่นอกเขตที่มีการประกาศเป็นเขตป่าไม้ตามกฎหมาย ซึ่งรัฐได้กำหนดเป็นพื้นที่ทำกิน มีการออกเอกสารสิทธิ์ซึ่งรวมถึงพื้นที่ในเขตปฏิรูปที่ดินเพื่อเกษตรกรรมด้วย เขตนี้รวมถึงการทำกิจกรรมภาคการเกษตรอื่นที่นอกเหนือจากการปลูกพืชด้วย ประกอบด้วย 3 เขตรอง ได้แก่ เขตเกษตรกรรมที่มีศักยภาพการผลิตสูง เขตเกษตรกรรมที่มีศักยภาพการผลิตต่ำ และเขตปศุสัตว์ มีเนื้อที่ 18,799 ไร่ หรือคิดเป็นร้อยละ 16.87 ของเนื้อที่ตำบล มีรายละเอียดดังนี้



1) เขตเกษตรกรรมที่มีศักยภาพการผลิตสูง ได้แก่ เขตเกษตรกรรมที่มีศักยภาพการผลิตสูง (ประเภทที่ 2)

เขตเกษตรกรรมที่มีศักยภาพการผลิตสูง (ประเภทที่ 2) เป็นเขตที่ทำการเกษตรโดยอาศัยน้ำฝนเป็นหลัก ซึ่งส่งผลให้มีข้อจำกัดต่อการเพาะปลูกพืชด้านความชื้นที่พืชนำไปใช้ประโยชน์ในส่วนของที่ดินมีศักยภาพในการผลิตอยู่ในระดับสูงถึงปานกลาง และนอกจากนี้พบว่าดินในพื้นที่เขตนี้มีสมบัติที่เหมาะสมต่อการเพาะปลูกพืชแยกตามชนิดพืช มีรายละเอียดดังนี้

- เขตทำนา (สัญลักษณ์ 2221) มีเนื้อที่ 3,472 ไร่ หรือ คิดเป็นร้อยละ 3.11 ของเนื้อที่ตำบล เป็นพื้นที่ที่มีศักยภาพต่อการทำนาในระดับเหมาะสมเล็กน้อยถึงไม่เหมาะสม และปัจจุบันเกษตรกรมีการปลูกข้าวได้ปีละ 1 ครั้ง

- เขตปลูกไม้ผล (สัญลักษณ์ 2222) มีเนื้อที่ 3,105 ไร่ หรือ คิดเป็นร้อยละ 2.79 ของเนื้อที่ตำบล ปัจจุบันเกษตรกรปลูกไม้ผล

- เขตปลูกไม้ยืนต้น (สัญลักษณ์ 2223) มีเนื้อที่ 902 ไร่ หรือ คิดเป็นร้อยละ 0.81 ของเนื้อที่ตำบล ปัจจุบันเกษตรกรปลูกไม้ยืนต้น

- เขตปลูกพืชไร่ (สัญลักษณ์ 2224) มีเนื้อที่ มีเนื้อที่ 2,577 ไร่ หรือคิดเป็นร้อยละ 2.31 ของเนื้อที่ตำบล ปัจจุบันเกษตรกรปลูกพืชไร่

- เขตปลูกพืชทางเลือก (สัญลักษณ์ 2225) มีเนื้อที่ 11 ไร่ หรือ คิดเป็นร้อยละ 0.01 ของเนื้อที่ตำบล ปัจจุบันปลูกพืชผัก ไม้ดอก หรือเกษตรผสมผสาน

2) เขตเกษตรกรรมที่มีศักยภาพการผลิตต่ำ พื้นที่เขตนี้ถูกกำหนดให้เป็นเขตเกษตรกรรมที่ต้องมีการดำเนินการแก้ไขปัญหาที่เป็นข้อจำกัดของการใช้ที่ดินเพื่อเกษตรกรรมต่างๆ การทำการเกษตรในเขตนี้อาศัยน้ำฝนเป็นหลัก มีศักยภาพในการผลิตอยู่ในระดับเหมาะสมเล็กน้อยถึงไม่เหมาะสม พบปัญหาทางกายภาพของดินที่สำคัญหลาย เช่น เป็นดินตื้นซึ่งเป็นข้อจำกัดของการหยั่งรากพืชในการยึดลำต้นและการดูดซับธาตุอาหารพืชในดิน เนื้อดินเป็นทรายจัด ซึ่งมีผลต่อความสามารถในการอุ้มน้ำ เป็นพื้นที่ที่มีความลาดชัน เป็นต้น จากข้อจำกัดการใช้ที่ดินดังกล่าวข้างต้นจึงจำเป็นต้องพัฒนาปรับปรุงและมีมาตรการเพื่อเพิ่มผลผลิตทางการเกษตรในพื้นที่ให้สูงขึ้น รวมถึงการป้องกันไม่ให้เกิดสภาพแวดล้อมเสื่อมโทรมจากการใช้พื้นที่ มีรายละเอียดดังนี้

- เขตทำนา (สัญลักษณ์ 2310) มีเนื้อที่ 1,154 ไร่ หรือ คิดเป็นร้อยละ 1.04 ของเนื้อที่ตำบล ปัจจุบันเกษตรกรมีการปลูกข้าวได้ปีละ 1 ครั้ง

- เขตปลูกไม้ผล (สัญลักษณ์ 2320) มีเนื้อที่ 3,974 ไร่ หรือ คิดเป็นร้อยละ 3.57 ของเนื้อที่ตำบล ปัจจุบันเกษตรกรปลูกไม้ผล

- เขตปลูกไม้ยืนต้น (สัญลักษณ์ 2330) มีเนื้อที่ 521 ไร่ หรือ คิดเป็นร้อยละ 0.47 ของเนื้อที่ตำบล ปัจจุบันเกษตรกรปลูกไม้ยืนต้น



- เขตปลูกพืชไร่ (สัญลักษณ์ 2340) มีเนื้อที่ 3,034 ไร่ หรือ คิดเป็นร้อยละ 2.72 ของเนื้อที่ตำบล ปัจจุบันเกษตรกรปลูกพืชไร่

3) เขตปศุสัตว์ มีเนื้อที่ 47 ไร่ หรือคิดเป็นร้อยละ 0.05 ของเนื้อที่ตำบล ประกอบด้วย 2 เขตรอง ได้แก่ เขตทุ่งหญ้าเลี้ยงสัตว์ และเขตโรงเรือนเลี้ยงสัตว์ มีรายละเอียดดังนี้

- เขตทุ่งหญ้าเลี้ยงสัตว์ (สัญลักษณ์ 2510) ปัจจุบันมีการปลูกหญ้าเลี้ยงสัตว์ มีเนื้อที่ 8 ไร่ หรือ คิดเป็นร้อยละ 0.01 ของเนื้อที่ตำบล โดยชนิดของหญ้าที่พบ

- เขตโรงเรือนเลี้ยงสัตว์ (สัญลักษณ์ 2520) ปัจจุบันมีการสร้างโรงเรือนเลี้ยงสัตว์ ประเภทต่างๆ มีเนื้อที่ 39 ไร่ หรือ คิดเป็นร้อยละ 0.04 ของเนื้อที่ตำบล

6.2.3 เขตชุมชนและสิ่งปลูกสร้าง มีเนื้อที่ 1,648 ไร่ หรือคิดเป็นร้อยละ 1.48 ของเนื้อที่ตำบล ประกอบด้วย 3 เขตรอง ได้แก่ เขตชุมชน/สถานที่ราชการ และเขตอุตสาหกรรม/แหล่งรับซื้อผลผลิต และเขตการใช้พื้นที่เฉพาะ มีรายละเอียดดังนี้

1) เขตชุมชน/สถานที่ราชการ (สัญลักษณ์ 3100) มีเนื้อที่ 1,572 ไร่ หรือ คิดเป็นร้อยละ 1.41 ของเนื้อที่ตำบล ปัจจุบันมีการใช้ที่ดินชุมชนและที่อยู่อาศัย มีทั้งประเภทชุมชนเมือง ชุมชนชนบท และที่ตั้งของสถาบันและสถานที่ราชการต่าง ๆ

2) เขตอุตสาหกรรม/แหล่งรับซื้อผลผลิต (สัญลักษณ์ 3200) มีเนื้อที่ 69 ไร่ หรือ คิดเป็นร้อยละ 0.06 ของเนื้อที่ตำบล ปัจจุบันมีการใช้ที่ดินประเภทโรงงานอุตสาหกรรม แหล่งรับซื้อผลผลิตทางการเกษตรประเภทต่าง ๆ

3) เขตการใช้พื้นที่เฉพาะ (สัญลักษณ์ 3300) มีเนื้อที่ 7 ไร่ หรือ คิดเป็นร้อยละ 0.01 ของเนื้อที่ตำบล ปัจจุบันมีการใช้ที่ดินที่นอกเหนือจาก 2 เขตดังกล่าวข้างต้น เช่น สถานที่พักผ่อน ท้องเที่ยว สวนสาธารณะ รีสอร์ท ระบบขนส่งมวลชน โบราณสถาน เป็นต้น

6.2.4 เขตแหล่งน้ำ มีเนื้อที่ 736 ไร่ หรือคิดเป็นร้อยละ 0.66 ของเนื้อที่ตำบล ประกอบด้วย 2 เขตรอง ได้แก่ เขตแหล่งน้ำตามธรรมชาติ และเขตแหล่งน้ำที่สร้างขึ้น มีรายละเอียดดังนี้

1) เขตแหล่งน้ำตามธรรมชาติ (สัญลักษณ์ 4100) มีเนื้อที่ 350 ไร่ หรือ คิดเป็นร้อยละ 0.31 ของเนื้อที่ตำบล ปัจจุบันมีสภาพการใช้ที่ดินเป็นลักษณะของแหล่งน้ำตามธรรมชาติ เช่น ห้วย หนอง คลอง แม่น้ำ เป็นต้น

2) เขตแหล่งน้ำที่สร้างขึ้น (สัญลักษณ์ 4200) มีเนื้อที่ 386 ไร่ หรือ คิดเป็นร้อยละ 0.35 ของเนื้อที่ตำบล ปัจจุบันมีสภาพการใช้ที่ดินเป็นแหล่งน้ำที่สร้างขึ้น เช่น คลองชลประทาน อ่างเก็บน้ำ เป็นต้น

6.2.5 เขตพื้นที่อื่นๆ (สัญลักษณ์ 5000) มีเนื้อที่ 758 ไร่ หรือคิดเป็นร้อยละ 0.68 ของเนื้อที่ตำบล เป็นเขตที่มีลักษณะการใช้ที่ดินที่มีความเฉพาะ เช่น เหมืองแร่ ที่ทิ้งขยะ หาดทราย ไม้พุ่ม เป็นต้น

6.2.6 เขตรักษาสมดุลของธรรมชาติและสิ่งแวดล้อม (สัญลักษณ์ 6000) มีเนื้อที่ 2,514 ไร่ หรือคิดเป็นร้อยละ 2.26 ของเนื้อที่ตำบล มีการใช้ที่ดินเป็นป่าไม้ที่พบในพื้นที่เกษตรกรรม ซึ่งอยู่นอกเขตป่าไม้ตามกฎหมาย ส่วนใหญ่เป็นป่าปลูก ป่าชุมชน



ทั้งนี้ในเขตเกษตรกรรมที่มีศักยภาพการผลิตสูง (ประเภทที่ 1) หากมีการปรับปรุงบำรุงดินหรือโครงสร้างของพื้นที่ให้เหมาะสม เช่น ยกร่อง จัดทำระบบอนุรักษ์ดินและน้ำประเภทต่างๆ สามารถยกระดับเป็นเขตเกษตรกรรมขั้นดีได้ เนื่องจากมีการบริหารจัดการด้านทรัพยากรน้ำไว้แล้ว โดยเฉพาะระบบชลประทาน



แผนการใช้ที่ดินตำบลนาขุม อำเภอบ้านโคก จังหวัดอุดรธานี

ตารางที่ 6-1 เขตการใช้ที่ดิน ตำบลนาขุม อำเภอบ้านโคก จังหวัดอุดรธานี

เขตการใช้ที่ดิน	เนื้อที่	
	ไร่	ร้อยละ
1. เขตป่าไม้	86,995	78.06
1.1 เขตป่าไม้สมบูรณ์	71,128	63.82
1.2 เขตป่าไม้เสื่อมโทรม	6,018	5.40
1.3 เขตพื้นที่พุ่มธรรมชาติ	9,850	8.84
2. เขตเกษตรกรรม	18,799	16.87
2.1 เขตเกษตรกรรมที่มีศักยภาพการผลิตสูง (ประเภทที่2)		
- เขตทำนา	3,472	3.11
- เขตปลูกไม้ผล	3,105	2.79
- เขตปลูกไม้ยืนต้น	902	0.81
- เขตปลูกพืชไร่	2,577	2.31
- เขตปลูกพืชทางเลือก	11	0.01
2.2 เขตเกษตรกรรมที่มีศักยภาพการผลิตต่ำ		
- เขตทำนา	1,154	1.04
- เขตปลูกไม้ผล	3,974	3.57
- เขตปลูกไม้ยืนต้น	521	0.47
- เขตปลูกพืชไร่	3,034	2.72
2.3 เขตปศุสัตว์		
- เขตทุ่งหญ้าเลี้ยงสัตว์	8	0.01
- เขตโรงเรือนเลี้ยงสัตว์	39	0.04
3. เขตชุมชนและสิ่งปลูกสร้าง	1,648	1.48
3.1 เขตชุมชน/สถานที่ราชการ	1,572	1.41
3.2 เขตอุตสาหกรรม/แหล่งรับซื้อผลผลิต	69	0.06
3.3 เขตการใช้พื้นที่เฉพาะ	7	0.01
4. แหล่งน้ำ	736	0.66
4.1 เขตแหล่งน้ำตามธรรมชาติ	350	0.31
4.2 เขตแหล่งน้ำที่สร้างขึ้น	386	0.35



แผนการใช้ที่ดินตำบลนาชุม อำเภอบ้านโคก จังหวัดอุตรดิตถ์

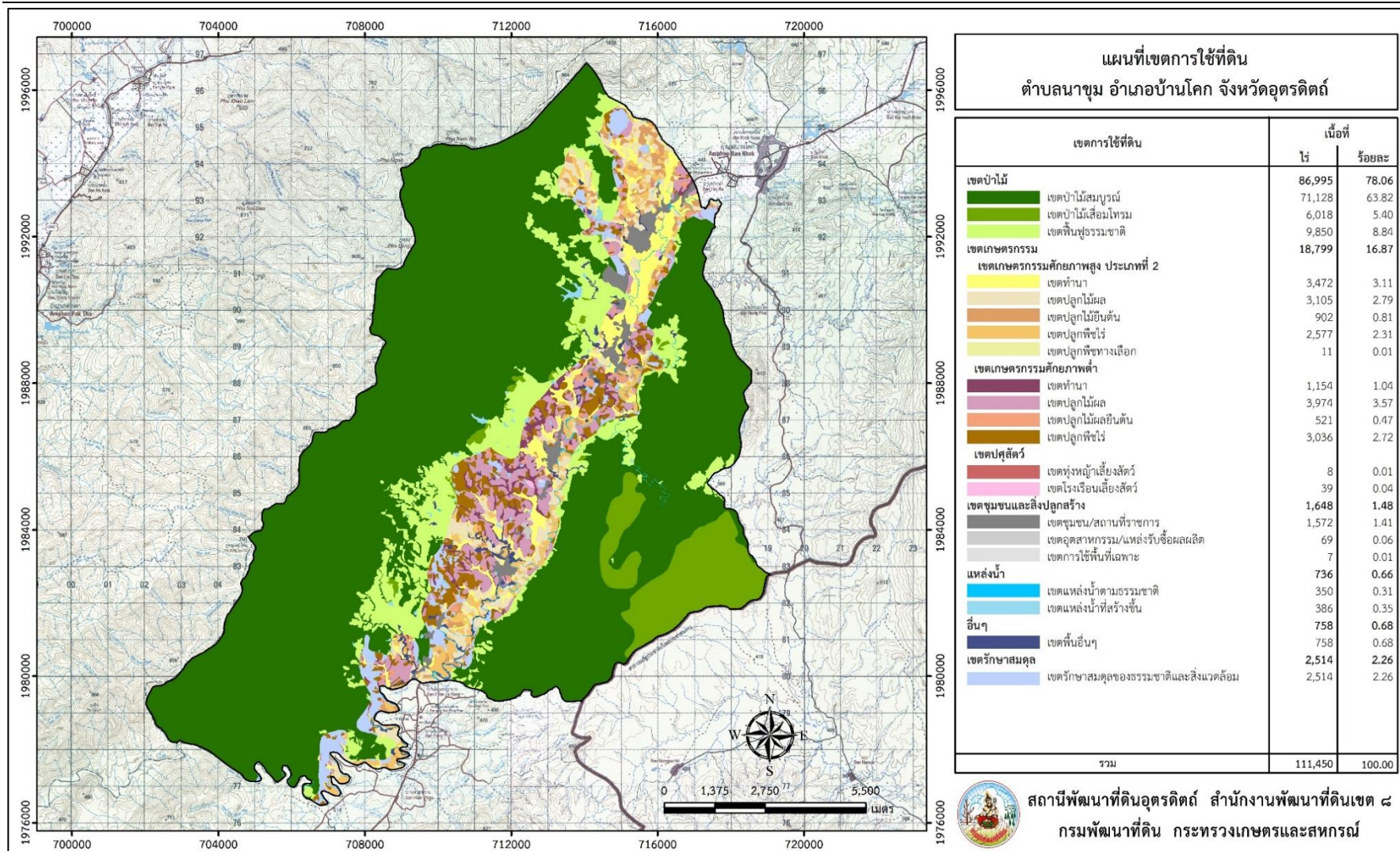
ตารางที่ 6-1 (ต่อ)

เขตการใช้ที่ดิน	เนื้อที่	
	ไร่	ร้อยละ
5. เขตพื้นที่อื่นๆ	758	0.68
6. เขตรักษาสมดุขของธรรมชาติและสิ่งแวดลอม	2,514	2.26
รวม	111,450	100.00

หมายเหตุ: เนื้อที่คำนวณด้วยระบบสารสนเทศภูมิศาสตร์



แผนการใช้ที่ดินตำบลนาขุม อำเภอบ้านโคก จังหวัดอุตรดิตถ์



รูปที่ 6-1 เขตการใช้ที่ดิน ตำบลนาขุม อำเภอบ้านโคก จังหวัดอุตรดิตถ์



บทที่ 7

การขับเคลื่อนแผนการใช้ที่ดิน

7.1 ขั้นตอนการดำเนินงาน

ภายหลังการจัดทำแผนการใช้ที่ดินตำบลนาขุม อำเภอบ้านโคก จังหวัดอุดรธานี แล้วจะต้องดำเนินการดังต่อไปนี้

7.1.1 จัดทำเป้าหมายการดำเนินงานและงบประมาณและกิจกรรมต่าง ๆ ที่จะดำเนินการในปีงบประมาณ 2567 ถึง 2571

7.1.2 นำแผนการใช้ที่ดินตำบลนาขุม ไปเสนอต่อองค์การบริหารส่วนตำบลนาขุม เพื่อมีมติให้ความร่วมมือในกิจกรรมพัฒนาที่ดินดำเนินการกิจกรรมต่าง ๆ ที่กำหนดไว้ในแผน และได้รับการเชื่อมโยงสู่แผนพัฒนาตำบล

7.1.3 สถานีพัฒนาที่ดินอุดรธานี เสนอเป้าหมายและงบประมาณให้รายงานมายังกรมพัฒนาที่ดิน

7.1.4 กรมพัฒนาที่ดิน พิจารณาสับสนับสนุนงบประมาณกิจกรรมและโครงการตามเป้าหมายที่กำหนดในแผนการใช้ที่ดิน

7.1.5 สถานีพัฒนาที่ดินอุดรธานี นำเสนอต่อที่ประชุมจังหวัด/อำเภอ เพื่อสร้างการรับรู้และประชาสัมพันธ์ให้หน่วยงานอื่น นำโครงการภายใต้หน่วยงานมาพัฒนาพื้นที่ตามแผนการใช้ที่ดินกำหนด

7.2 กิจกรรมที่จะดำเนินการของกรมพัฒนาที่ดิน

งบประมาณที่กำหนดไว้เป็นการประมาณเบื้องต้น อาจมีการเปลี่ยนแปลงตามที่ได้รับการจัดสรรให้ดำเนินการ (ตารางที่ 7-1)

เขตกิจกรรม

1) ดินขาดความอุดมสมบูรณ์/ดินต้น มีแผนงาน/โครงการปรับปรุงบำรุงดิน ดังนี้

- (1) การส่งเสริมการผลิตและการใช้สารอินทรีย์
- (2) การผลิต-จัดหาเมล็ดพันธุ์พืชปุ๋ยสด
- (3) การส่งเสริมการปรับปรุงบำรุงดินด้วยพืชปุ๋ยสด
- (4) การพัฒนากลุ่มเกษตรกรใช้สารอินทรีย์ลดการใช้สารเคมีทางการเกษตร
- (5) การจัดตั้งธนาคารปุ๋ยอินทรีย์
- (6) การรณรงค์ไถกลบตอซัง
- (7) การจัดหาปุ๋ยอินทรีย์
- (8) การส่งเสริมการปรับปรุงบำรุงพื้นที่ดินกรด
- (9) การส่งเสริมพัฒนาปรับปรุงบำรุงดิน (หมอดินอาสา)



- 2) การชะล้างพังทลายของดิน มีแผนงาน/โครงการฟื้นฟูและป้องกันการชะล้างพังทลายของดิน ดังนี้
 - (1) การปลูกหญ้าแฝกเพื่อการอนุรักษ์ดินและน้ำ
 - (2) การจัดระบบอนุรักษ์ดินและน้ำลุ่ม-ดอน
- 3) พื้นที่แล้งซ้ำซาก มีแผนงาน/โครงการบริหารจัดการน้ำ ดังนี้
 - (1) การพัฒนาแหล่งน้ำขนาดเล็กเพื่อการอนุรักษ์ดินและน้ำ
 - (2) การก่อสร้างแหล่งน้ำในไร่นานอกเขตชลประทาน
 - (3) การก่อสร้างระบบส่งน้ำ

7.3 กิจกรรมที่จะดำเนินงานของหน่วยงานอื่น (ตารางที่ 7-2)

7.3.1 เขตเกษตรกรรม

1) เขตทำนา

(1) ใช้ตลาดนำการผลิตในการเลือกพันธุ์ข้าวและชนิดของข้าวแล้วจึงหาตลาดรองรับ และมีการปลูกพืชหลังนา (สำนักงานพาณิชย์จังหวัด/สำนักงานสหกรณ์จังหวัด/กรมส่งเสริมการเกษตร)

(2) การอบรมให้ความรู้การเข้าสู่กระบวนการรับรองมาตรฐานการปฏิบัติทางการเกษตรที่ดี (Good Agricultural Practices : GAP) (กรมวิชาการเกษตร)

(3) จัดอบรมถ่ายทอดความรู้การทำนาข้าว (กรมการข้าว)

(4) จัดอบรมถ่ายทอดความรู้เรื่องปุ๋ยสั่งตัด (กรมส่งเสริมการเกษตร)

(5) จัดอบรมถ่ายทอดความรู้เรื่องการป้องกันกำจัดศัตรูข้าวและการจัดการโรค/แมลง (กรมการข้าว)

(6) สนับสนุนการขุดเจาะน้ำบาดาล (กรมทรัพยากรน้ำบาดาล)

2) เขตปลูกพืชไร่ เขตปลูกไม้ผล และเขตปลูกไม้ยืนต้น มีกิจกรรมที่ขอการสนับสนุนจากส่วนราชการอื่น ดังนี้

(1) ใช้ตลาดนำการผลิตในการเลือกชนิดพืชและหาตลาดรองรับ ทั้งในเขตที่เหมาะสมและในเขตที่ไม่เหมาะสมและต้องการปรับเปลี่ยนชนิดพืช (สำนักงานพาณิชย์จังหวัด/สำนักงานสหกรณ์จังหวัด)

(2) การอบรมให้ความรู้การเข้าสู่กระบวนการรับรองมาตรฐานการปฏิบัติทางการเกษตรที่ดี (Good Agricultural Practices : GAP) (กรมวิชาการเกษตร)

(3) จัดอบรมถ่ายทอดความรู้การทำเกษตรผสมผสานตามแนวทางเศรษฐกิจพอเพียง (กรมส่งเสริมการเกษตร)

(4) สนับสนุนการขุดเจาะน้ำบาดาล (กรมทรัพยากรน้ำบาดาล)



3) เขตปศุสัตว์

ส่งเสริม/สนับสนุนการปลูกหญ้าเลี้ยงสัตว์ (สำนักงานปศุสัตว์จังหวัด)

7.3.2 เขตแหล่งน้ำ

สนับสนุนการพัฒนาเพื่อเพิ่มพื้นที่กักเก็บน้ำ (สำนักงานชลประทานอุตรดิตถ์)

7.4 ความต้องการของชุมชนและองค์กรปกครองส่วนท้องถิ่น

จากการดำเนินการจัดทำกระบวนการมีส่วนร่วมของประชาชนที่องค์การบริหารส่วนตำบลนาชุม เมื่อวันที่ 23 สิงหาคม 2566 ได้มีความต้องการของประชาชนที่ต้องการให้ดำเนินการเกี่ยวกับการแก้ไขปัญหาการขาดแคลนน้ำ แก้ปัญหาดินขาดความอุดมสมบูรณ์ การปรับปรุงบำรุงดินเพื่อตอบสนองต่อความต้องการของชุมชนและการแก้ไขปัญหาเชิงพื้นที่ของตำบลนาชุม กรมพัฒนาที่ดินได้วิเคราะห์เบื้องต้น ดังต่อไปนี้ ปัญหาของตำบลนาชุม ในภาพรวมสรุปได้ว่า มีปัญหาสำคัญ 2 ประการ คือ (1) ปัญหาดินขาดความอุดมสมบูรณ์ และปัญหาการชะล้างพังทลายของดิน (2) ปัญหาการขาดแคลนน้ำ แหล่งกักเก็บน้ำและปัญหาแล้งซ้ำซาก และมีปัญหารองลงมา คือ ปัญหาเรื่องต้นทุนการผลิตสูงและราคาสินค้าตกต่ำ ปัญหาดังกล่าวนี้ส่งผลกระทบต่อคุณภาพชีวิตของราษฎรในชุมชนโดยรวม

ในกรณีของการขาดแคลนนํ้านั้น นอกจากการขาดแหล่งกักเก็บน้ำที่เพียงพอแล้ว การทับถมของตะกอนดินในแหล่งน้ำจนตื้นเขิน การที่ประชากรเพิ่มขึ้น กิจกรรมที่ต้องใช้น้ำเพิ่มขึ้น ทำการเกษตรเพิ่มขึ้น รวมทั้งเหตุการณ์ที่เกิดจากการเปลี่ยนแปลงภูมิอากาศ เช่น ปริมาณฝนน้อยกว่าปกติ ฝนทิ้งช่วงจนเกิดความแห้งแล้ง การขาดแคลนน้ำจึงเกิดขึ้นอย่างต่อเนื่อง จำเป็นต้องวางระบบอนุรักษ์ดินและน้ำเพื่อกักน้ำในดินคงความอุดมสมบูรณ์ เพื่อจัดหาน้ำให้แหล่งน้ำต้นทุน โดยวิธีการต่างๆ เช่น การขุดสระน้ำในไร่นา เนื่องจากตำบลนาชุม อยู่นอกเขตชลประทาน ต้องมีการสำรองน้ำไว้ใช้ในไร่นาช่วงขาดแคลนน้ำ การขุดลอกแหล่งน้ำในปัจจุบันซึ่งรวมถึงอ่างเก็บน้ำ ฝายกั้นน้ำ ลำน้ำ การสร้างอ่าง ฝายเก็บน้ำเพิ่มเติมจากที่มีอยู่เดิม การขุดเจาะบ่อบาดาล และการก่อสร้างคลองส่งน้ำเพื่อการกระจายน้ำ เป็นต้น

ในกรณีของปัญหาความอุดมสมบูรณ์ของที่ดินนั้นจะรวมถึง การชะล้างพังทลายของดิน ปัญหาต่างๆ พบชุดดินโพนงามและชุดดินวังน้ำมากที่สุดในพื้นที่ ซึ่งเป็นดินต้น ดินเป็นกรด มีความอุดมสมบูรณ์ของดินต่ำ ทำให้คุณภาพของดินไม่ค่อยจะเหมาะสมต่อการเกษตร ต้องมีการปรับปรุงบำรุงดินก่อนการปลูกพืช หรือแนะนำให้มีการปลูกพืชหมุนเวียนและเป็นพืชที่มีระบบรากไม่ลึก รองลงมาเป็นพื้นที่ลาดชันเชิงซ้อนทางทิศตะวันออกและทิศตะวันตกของพื้นที่ตำบล ที่ยากต่อการทำเกษตรกรรม อาจทำให้เกิดการชะล้างพังทลายของดินได้ง่าย จำเป็นต้องมีมาตรการอนุรักษ์ดินและน้ำที่เหมาะสมโดยการผสมผสานระหว่างวิธีการและวิธีพืช เพื่อให้เกิดการใช้ประโยชน์ที่ดินได้อย่างยั่งยืน



แผนการใช้ที่ดินตำบลนาขุม อำเภอบ้านโคก จังหวัดอุดรธานี

ตารางที่ 7-1 กิจกรรมของกรมพัฒนาที่ดินในเขตการใช้ที่ดินที่จะดำเนินการในปีงบประมาณ พ.ศ. 2567

เขตการใช้ที่ดิน	แผนงาน/โครงการ	งบประมาณ
1 เขตเกษตรกรรม	1. การปรับปรุงบำรุงดิน	
1.1 เขตทำนา เนื้อที่ 4,626 ไร่	1.1 การส่งเสริมการผลิตและการใช้สารอินทรีย์	26,250
1.2 เขตปลูกพืชไร่ เนื้อที่ 5,611 ไร่	1.2 การผลิต-จัดหาเมล็ดพันธุ์พืชปุ๋ยสด	89,250
1.3 เขตปลูกไม้ผล เนื้อที่ 7,079 ไร่	1.3 การส่งเสริมการปรับปรุงบำรุงดินด้วยพืชปุ๋ยสด	9,000
1.4 เขตปลูกไม้ยืนต้น เนื้อที่ 1,423 ไร่	1.4 การพัฒนากลุ่มเกษตรกรใช้สารอินทรีย์ลดการใช้สารเคมีทางการเกษตร	19,500
	1.5 การจัดหาปุ๋ยไนโตรเจน	25,500
	1.6 การส่งเสริมการปรับปรุงบำรุงพื้นที่ดินกรด	450
	2. การบริหารจัดการน้ำ	
	2.1 การก่อสร้างแหล่งน้ำในไร่นานอกเขตชลประทาน	476,000
	3. การฟื้นฟูและป้องกันการชะล้างพังทลายของดิน	
	3.1 การปลูกหญ้าแฝกเพื่อการอนุรักษ์ดินและน้ำ	240,000

หมายเหตุ: งบประมาณที่กำหนดไว้เป็นการประมาณเบื้องต้น อาจมีการเปลี่ยนแปลงตามที่ได้รับการจัดสรรให้ดำเนินการ



ตารางที่ 7-2 สรุปกิจกรรมที่ขอรับการสนับสนุนจากส่วนราชการอื่นในเขตการใช้ที่ดิน

เขตการใช้ที่ดิน	กิจกรรมที่ขอการสนับสนุนจากส่วนราชการอื่น
1. เขตเกษตรกรรม 1.1 เขตทำนา เนื้อที่ 4,626 ไร่	1. ใช้ตลาดนำการผลิตในการเลือกพันธุ์ข้าวและชนิดของข้าวแล้วจึงหาตลาดรองรับ และมีการปลูกพืชหลังนา (สำนักงานพาณิชย์จังหวัดอุดรธานี/สำนักงานสหกรณ์จังหวัดอุดรธานี/กรมส่งเสริมการเกษตร) 2. การอบรมให้ความรู้การเข้าสู่กระบวนการรับรองมาตรฐานการปฏิบัติทางการเกษตรที่ดี (Good Agricultural Practices : GAP) (กรมวิชาการเกษตร) 3. จัดอบรมถ่ายทอดความรู้เรื่องการทำข้าว (กรมการข้าว) 4. จัดอบรมถ่ายทอดความรู้เรื่องปุ๋ยสั่งตัด (กรมส่งเสริมการเกษตร) 5. จัดอบรมถ่ายทอดความรู้เรื่องการป้องกันกำจัดศัตรูข้าวและการจัดการโรค/แมลง (กรมการข้าว) 6. ถ่ายทอดองค์ความรู้เรื่องการผลิตเมล็ดพันธุ์ข้าว (กรมการข้าว)
1.2 เขตปลูกพืชไร่ เนื้อที่ 5,611 ไร่ 1.3 เขตปลูกไม้ผล เนื้อที่ 7,079 ไร่ 1.4 เขตปลูกไม้ยืนต้น เนื้อที่ 1,423 ไร่	1. ใช้ตลาดนำการผลิตในการเลือกชนิดพืชและหาตลาดรองรับ ทั้งในเขตที่เหมาะสมและในเขตที่ไม่เหมาะสมและต้องการปรับเปลี่ยนชนิดพืช (สำนักงานพาณิชย์จังหวัดอุดรธานี/สำนักงานสหกรณ์จังหวัดอุดรธานี) 2. การอบรมให้ความรู้การเข้าสู่กระบวนการรับรองมาตรฐานการปฏิบัติทางการเกษตรที่ดี (กรมวิชาการเกษตร) 3. จัดอบรมถ่ายทอดความรู้การทำเกษตรผสมผสานตามแนวทางเศรษฐกิจพอเพียง (กรมส่งเสริมการเกษตร) 4. สนับสนุนการขุดเจาะน้ำบาดาล (หน่วยบัญชาการทหารพัฒนา/กรมทรัพยากรน้ำบาดาล)



แผนการใช้ที่ดินตำบลนาขุม อำเภอบ้านโคก จังหวัดอุตรดิตถ์

ตาราง 7-3 เป้าหมายการดำเนินงานและงบประมาณโครงการนำร่อง ตำบลนาขุม อำเภอบ้านโคก จังหวัดอุตรดิตถ์ แผน 5 ปี (พ.ศ. 2567-2571)

เขตการใช้ที่ดิน	งาน/โครงการ/กิจกรรม	หน่วย นับ	เป้าหมาย					รวม	งบประมาณ					รวม	หน่วยงาน รับผิดชอบ
			2567	2568	2569	2570	2571		2567	2568	2569	2570	2571		
	1. การปรับปรุงบำรุงดิน														
เขตเกษตรกรรม	1.1 การส่งเสริมการผลิตและการใช้สารอินทรีย์	ราย	75	75	75	75	75	375	26,250	26,250	26,250	26,250	26,250	131,250	พด.
	1.2 การผลิต-จัดหาเมล็ดพันธุ์พืชปุ๋ยสด	ตัน	3	3	3	3	3	15	89,250	89,250	89,250	89,250	89,250	446,250	พด.
	1.3 การส่งเสริมการปรับปรุงบำรุงดินด้วยพืชปุ๋ยสด	ไร่	600	600	600	600	600	3,000	9,000	9,000	9,000	9,000	9,000	45,000	พด.
	1.4 การพัฒนากลุ่มเกษตรกรใช้สารอินทรีย์ลดการใช้สารเคมีทางการเกษตร	กลุ่ม	3	3	3	3	3	15	9,750	9,750	9,750	9,750	9,750	48,750	พด.
	1.6 การจัดหาปุ๋ยโดโลไมท์	ตัน	15	15	15	15	15	75	25,500	25,500	25,500	25,500	25,500	127,500	พด.
	1.7 การส่งเสริมการปรับปรุงบำรุงพื้นที่ดินกรด	ไร่	30	30	30	30	30	150	450	450	450	450	450	2,250	พด.

หมายเหตุ: งบประมาณที่กำหนดไว้นี้เป็นการประมาณเบื้องต้น อาจมีการเปลี่ยนแปลงตามที่ได้รับการจัดสรรให้ดำเนินการ



เอกสารอ้างอิง

- กรมการปกครอง. 2565. **แผนที่ขอบเขตตำบล ปี 2564 (ไฟล์ข้อมูล)**. กระทรวงมหาดไทย, กรุงเทพฯ.
- กรมการพัฒนาชุมชน. 2566. **ข้อมูลความจำเป็นพื้นฐาน (จปฐ.) รายจังหวัด รายอำเภอ และรายตำบล ปี 2565**. แหล่งที่มา: <https://ebmn.cdd.go.th/>. 1 มิถุนายน 2566.
- กรมทรัพยากรน้ำบาดาล. 2566. **ปริมาณน้ำและจำนวนบ่อบาดาล ปี 2565**. แหล่งที่มา: <http://app.dgr.go.th/newpasutara/xml/search.php>, 26 พฤษภาคม 2566.
- กลุ่มวิเคราะห์สภาพการใช้ที่ดิน. 2566. **แผนที่สภาพการใช้ที่ดิน ปี 2566 (ไฟล์ข้อมูล)**. กองนโยบายและแผนการใช้ที่ดิน กรมพัฒนาที่ดิน กระทรวงเกษตรและสหกรณ์, กรุงเทพฯ.
- กรมส่งเสริมการเกษตร. 2566. **จำนวนครุว์เรือนเกษตรกรที่ขึ้นทะเบียนเกษตรกร จำแนกรายจังหวัด รายอำเภอ และรายตำบล (ณ เดือนมกราคม พ.ศ. 2566)**. แหล่งที่มา: <http://mvos2.gistda.or.th/>. 15 พฤษภาคม 2566
- กรมอุตุนิยมวิทยา. 2566. **สถิติภูมิอากาศคาบ 30 ปี พ.ศ. 2536-2565 (ไฟล์ข้อมูล)**. กระทรวงดิจิทัลเพื่อเศรษฐกิจและสังคม, กรุงเทพฯ.
- กองสำรวจดินและวิจัยทรัพยากรดิน. 2566. **แผนที่ทรัพยากรดิน (ไฟล์ข้อมูล)**. กรมพัฒนาที่ดิน กระทรวงเกษตรและสหกรณ์, กรุงเทพฯ.
- บัณฑิต ต้นศิริ และ คำนธ์ ไทรพิง. 2542. **คู่มือการประเมินคุณภาพที่ดิน**. กองวางแผนการใช้ที่ดิน กรมพัฒนาที่ดิน.
- สำนักบริหารการทะเบียน 2566. **รายงานสถิติจำนวนประชากรและบ้าน รายจังหวัด รายอำเภอ และรายตำบล (ณ เดือนธันวาคม พ.ศ.2565)**. กรมการปกครอง แหล่งที่มา: <https://stat.bora.dopa.go.th/stat/statnew/statyear/#/TableTemplate/Area/statpop>. 1 พฤษภาคม 2566.



สถานีพัฒนาที่ดินอุตรดิตถ์

ตำบลน้ำริด อำเภอเมืองอุตรดิตถ์ จังหวัดอุตรดิตถ์

โทร 0 5542 8295

