



แผนการใช้ที่ดิน ตำบลนาอิน อำเภอพิชัย จังหวัดอุตรดิตถ์



สถานีพัฒนาที่ดินอุตรดิตถ์
สำนักงานพัฒนาที่ดินเขต ๘ กรมพัฒนาที่ดิน

สิงหาคม ๒๕๖๖

คำนำ

การจัดทำแผนการใช้ที่ดินดำเนินการตามรัฐธรรมนูญแห่งราชอาณาจักรไทย พ.ศ. 2560 มาตรา 72 (1) ที่ได้บัญญัติให้มีการวางแผนการใช้ที่ดินให้เหมาะสมกับศักยภาพของที่ดินตามหลักการพัฒนาอย่างยั่งยืน โดยแผนการใช้ที่ดินตำบลนาอิน อำเภอพิชัย จังหวัดอุตรดิตถ์ ได้นำแนวคิดขององค์การอาหารและการเกษตรแห่งสหประชาชาติ (Food and Agriculture Organization of the United Nations: FAO) และ โครงการสิ่งแวดล้อมแห่งสหประชาชาติ (United Nations Environment Programme: UNEP) มาปรับใช้ คือ ความเหมาะสมทางกายภาพ ความเหมาะสมทางเศรษฐกิจ การยอมรับจากสังคม การสร้างความยั่งยืนให้สิ่งแวดล้อม และเสนอทางเลือกการใช้ที่ดิน ร่วมกับวิธีการที่จำเป็นอื่นๆ เช่น กระบวนการมีส่วนร่วมของชุมชน (Participatory Rural Appraisal: PRA) การประเมินคุณภาพที่ดิน เป็นต้น

กองนโยบายและแผนการใช้ที่ดินร่วมกับสำนักงานพัฒนาที่ดินเขต (สพข.) และสถานีพัฒนาที่ดิน (สพด.) ในการดำเนินงานวางแผนการใช้ที่ดินระดับตำบล โดยพิจารณาภาพรวมของสภาพปัญหาในด้านต่างๆ ทั้งด้านกายภาพ เศรษฐกิจ และสังคม วิเคราะห์และสังเคราะห์ข้อมูลนำไปสู่การวางแผนการใช้ที่ดินที่สอดคล้องกับศักยภาพของพื้นที่ โดยผ่านกระบวนการมีส่วนร่วมของชุมชน (PRA) ในการระบุปัญหา ความต้องการของเกษตรกรและผู้มีส่วนได้ส่วนเสีย ทั้งนี้ สพด. ได้จัดทำแผนกิจกรรม/โครงการ เพื่อขับเคลื่อนแผนการใช้ที่ดินให้เป็นรูปธรรมเพื่อให้ เกษตรกรมีคุณภาพชีวิตที่ดีขึ้น มีการใช้ที่ดินอย่างถูกต้องเหมาะสม รักษาสภาพแวดล้อม และอนุรักษ์ทรัพยากรในชุมชนให้เกิดความยั่งยืนต่อไป

สถานีพัฒนาที่ดินอุตรดิตถ์

สิงหาคม 2566



สารบัญ

	หน้า
คำนำ	ก
สารบัญ	ข
สารบัญตาราง	ง
สารบัญรูป	จ
บทที่ 1 บทนำ	1-1
1.1 ความสำคัญของการวางแผนการใช้ที่ดิน	1-1
1.2 หลักการและเหตุผล	1-1
1.3 วัตถุประสงค์	1-1
1.4 ระยะเวลาและสถานที่ดำเนินงาน	1-2
1.5 ขั้นตอนการดำเนินงาน	1-2
1.6 วิสัยทัศน์ของตำบล	1-3
บทที่ 2 ข้อมูลทั่วไป	2-1
2.1 ที่ตั้งและอาณาเขต	2-1
2.2 การแบ่งส่วนการปกครอง	2-1
2.3 สภาพภูมิประเทศ	2-1
2.4 สภาพภูมิอากาศ	2-3
2.5 สภาพการใช้ที่ดินปัจจุบัน	2-6
2.6 สภาพเศรษฐกิจและสังคม	2-10
บทที่ 3 สถานภาพของทรัพยากรธรรมชาติ	3-1
3.1 ทรัพยากรป่าไม้	3-1
3.2 ทรัพยากรน้ำ	3-2
3.3 ทรัพยากรดิน	3-2
บทที่ 4 กระบวนการมีส่วนร่วมของชุมชน	4-1
4.1 การวิเคราะห์ผลจากการจัดทำกระบวนการมีส่วนร่วมของชุมชน (PRA)	4-1
4.2 ระบบการปลูกพืชในปัจจุบัน	4-4



สารบัญ (ต่อ)

	หน้า
บทที่ 5 การประเมินคุณภาพที่ดิน	5-1
5.1 หลักการประเมินคุณภาพที่ดินด้านกายภาพ	5-1
5.2 พืชเศรษฐกิจที่สำคัญของตำบล	5-3
5.3 ระดับความเหมาะสมของที่ดิน	5-3
บทที่ 6 แผนการใช้ที่ดิน	6-1
6.1 การวิเคราะห์ข้อมูลเพื่อจัดทำแผนการใช้ที่ดินระดับตำบล	6-1
6.2 แผนการใช้ที่ดิน	6-2
บทที่ 7 การขับเคลื่อนแผนการใช้ที่ดิน	7-1
7.1 ขั้นตอนการดำเนินงาน	7-1
7.2 กิจกรรมที่จะดำเนินการของกรมพัฒนาที่ดิน	7-1
7.3 กิจกรรมที่ขอการสนับสนุนจากส่วนราชการอื่น	7-2
7.4 ความต้องการของชุมชนและองค์กรปกครองส่วนท้องถิ่น	7-3
เอกสารอ้างอิง	อ-1



สารบัญตาราง

ตารางที่	หน้า
2-1 สถิติภูมิอากาศ ณ สถานีตรวจอากาศจังหวัดอุตรดิตถ์ (พ.ศ.2536-2565)	2-4
2-2 สภาพการใช้ที่ดิน ตำบลนาอิน อำเภอพิชัย จังหวัดอุตรดิตถ์	2-7
2-3 จำนวนประชากรและครัวเรือนตำบลนาอิน อำเภอพิชัย จังหวัดอุตรดิตถ์ ปี 2565	2-10
2-4 จำนวนและสัดส่วนครัวเรือนเกษตรตำบลนาอิน อำเภอพิชัย จังหวัดอุตรดิตถ์ ปี 2565	2-11
2-5 รายได้-รายจ่ายเฉลี่ยครัวเรือนตำบลนาอิน อำเภอพิชัย จังหวัดอุตรดิตถ์ ปี 2565	2-12
3-1 สมบัติดิน ตำบลนาอิน อำเภอพิชัย จังหวัดอุตรดิตถ์	3-4
5-1 ตัวอย่างการประเมินคุณภาพที่ดินด้านกายภาพของประเภทการใช้ประโยชน์ที่ดิน	5-2
5-2 ชั้นความเหมาะสมทางกายภาพของที่ดิน ตำบลนาอิน อำเภอพิชัย จังหวัดอุตรดิตถ์	5-3
6-1 เขตการใช้ที่ดิน ตำบลนาอิน อำเภอพิชัย จังหวัดอุตรดิตถ์	6-5
7-1 กิจกรรมของกรมพัฒนาที่ดินในเขตการใช้ที่ดินที่จะดำเนินการในปีงบประมาณ 2567	7-4
7-2 สรุปกิจกรรมที่ขอรับการสนับสนุนจากส่วนราชการอื่นในเขตการใช้ที่ดิน	7-5
7-3 เป้าหมายการดำเนินงานและงบประมาณโครงการนำร่อง ตำบลนาอิน อำเภอพิชัย จังหวัดอุตรดิตถ์ แผน 5 ปี (พ.ศ. 2567-2571)	7-6



สารบัญญรูป

รูปที่	หน้า
1-1 กรอบการวางแผนการใช้ที่ดินระดับตำบล	1-4
2-1 ที่ตั้งและอาณาเขต ตำบลนาอิน อำเภอพิชัย จังหวัดอุตรดิตถ์	2-2
2-2 สมดุลของน้ำเพื่อการเกษตร จังหวัดอุตรดิตถ์	2-5
2-3 สภาพการใช้ที่ดิน ตำบลนาอิน อำเภอพิชัย จังหวัดอุตรดิตถ์	2-9
3-1 ทรัพยากรดิน ตำบลนาอิน อำเภอพิชัย จังหวัดอุตรดิตถ์	3-5
4-1 การวิเคราะห์สถานการณ์โดยระบบ DPSIR ของตำบลนาอิน อำเภอพิชัย จังหวัดอุตรดิตถ์	4-3
4-2 ระบบการปลูกพืชในปัจจุบัน ตำบลนาอิน อำเภอพิชัย จังหวัดอุตรดิตถ์	4-5
6-1 เขตการใช้ที่ดิน ตำบลนาอิน อำเภอพิชัย จังหวัดอุตรดิตถ์	6-6



บทที่ 1

บทนำ

1.1 ความสำคัญของการวางแผนการใช้ที่ดิน

ตามรัฐธรรมนูญแห่งราชอาณาจักรไทย พุทธศักราช 2560 มาตรา 72 รัฐพึงดำเนินการเกี่ยวกับที่ดิน ทรัพยากรน้ำ และพลังงาน ดังต่อไปนี้

วางแผนการใช้ที่ดินของประเทศ ให้เหมาะสมกับสภาพพื้นที่และศักยภาพของที่ดิน ตามหลักการพัฒนาอย่างยั่งยืน

1.2 หลักการและเหตุผล

ปัจจุบันกรมพัฒนาที่ดินได้ดำเนินการวางแผนการใช้ที่ดินระดับประเทศเรียบร้อยแล้ว ซึ่งเป็นการวางกรอบเชิงนโยบายมุ่งเน้นการพัฒนาด้านการเกษตรให้เกิดความสมดุลและยั่งยืนและในขณะเดียวกันต้องอนุรักษ์ทรัพยากรธรรมชาติและสิ่งแวดล้อมควบคู่กับการรักษาคุณค่าทางศิลปวัฒนธรรม แต่ทั้งนี้เพื่อให้เกิดการใช้ประโยชน์ที่ดินในระดับพื้นที่อย่างมีประสิทธิภาพและรักษาฐานการผลิตด้านทรัพยากรธรรมชาติอย่างยั่งยืนตลอดห่วงโซ่อุปทาน แผนการใช้ที่ดินระดับตำบลจึงถูกนำมาใช้เป็นเครื่องมือเพื่อขับเคลื่อนการดำเนินงานดังกล่าว

ทั้งนี้กรมพัฒนาที่ดินได้จัดทำแผนปฏิบัติการราชการกรมพัฒนาที่ดินระยะ 5 ปี (พ.ศ. 2566-2570) เพื่อให้บรรลุตามวิสัยทัศน์ที่กำหนดไว้ คือ “เป็นองค์กรอัจฉริยะทางดิน เพื่อขับเคลื่อนการใช้ที่ดินอย่างเหมาะสม 15 ล้านไร่ ภายในปี พ.ศ. 2570” ซึ่งในส่วนของประเด็นการพัฒนาที่ 2 บริหารจัดการทรัพยากรดินและที่ดินด้วยชุดข้อมูลที่มีมูลค่าสูง (High Value Dataset) ซึ่งมีเป้าหมาย คือ การนำชุดข้อมูลที่มีมูลค่าสูง ไปใช้ในการบริหารจัดการทางการเกษตร ในส่วนของตัวชี้วัด บริหารจัดการทรัพยากรดินและที่ดินบนพื้นฐานของชุดข้อมูลที่มีมูลค่าสูง ร้อยละ 100 กลยุทธ์ที่ 2 ยกระดับแผนการใช้ที่ดินไปสู่การปฏิบัติ ได้กำหนดให้ ร้อยละของแผนการใช้ที่ดินระดับตำบลที่จัดทำแล้วเสร็จทั่วประเทศ ภายใน ปี พ.ศ. 2570 (ไม่น้อยกว่าร้อยละ 80) เป็นตัวชี้วัดหนึ่งของกลยุทธ์ดังกล่าว

1.3 วัตถุประสงค์

1.3.1 เพื่อรักษาเสถียรภาพของทรัพยากรให้เกิดความสมดุลและยั่งยืนภายใต้การพัฒนาด้านต่างๆ ของตำบล

1.3.2 เพื่อให้การใช้ที่ดินมีผลตอบแทนสูงสุดต่อหน่วยเนื้อที่อย่างยั่งยืน

1.3.3 เพื่อให้เกิดการกำหนดแผนงาน โครงการ กิจกรรม ที่สอดคล้องกับแผนการใช้ที่ดินที่กำหนดขึ้นและอยู่บนหลักการของโมเดลเศรษฐกิจ BCG (Bio-Circular-Green Economy: BCG Model)



1.4 ระยะเวลาและสถานที่ดำเนินงาน

1.4.1 ระยะเวลา 1 ตุลาคม 2565-30 กันยายน 2566

1.4.2 สถานที่ ตำบลนาอิน อำเภอพิชัย จังหวัดอุตรดิตถ์

1.5 ขั้นตอนการดำเนินงาน

1.5.1 รวบรวมข้อมูลปฐมภูมิและทรัพยากร ประกอบด้วย

1) ด้านกายภาพ เช่น ทรัพยากรดิน ทรัพยากรน้ำ ทรัพยากรป่าไม้ ภูมิอากาศ สภาพการใช้ที่ดิน เขตป่าไม้ตามกฎหมายและมติคณะรัฐมนตรี เป็นต้น

2) ด้านเศรษฐกิจและสังคม เช่น การถือครองที่ดิน ลักษณะทางเศรษฐกิจของตำบล จำนวนประชากร เป็นต้น

3) ด้านนโยบายและข้อกำหนดที่เกี่ยวข้อง เช่น ยุทธศาสตร์ แผนการปฏิรูปประเทศ แผนพัฒนาเศรษฐกิจและสังคมแห่งชาติฉบับที่ 13 ยุทธศาสตร์ภาค แผนพัฒนากลุ่มจังหวัด แผนพัฒนาจังหวัด แผนพัฒนาการเกษตรและสหกรณ์ แผนพัฒนาท้องถิ่น 4 ปี ขององค์การบริหารส่วนจังหวัด เทศบาลตำบลหรือองค์การบริหารส่วนตำบล เป็นต้น

1.5.2 จัดทำกระบวนการมีส่วนร่วมของชุมชน (Participatory Rural Appraisal: PRA) เพื่อรับฟังความคิดเห็น ประเด็นปัญหา ความต้องการด้านต่าง ๆ ขององค์กรปกครองส่วนท้องถิ่นและเกษตรกรในตำบล

1.5.3 ประเมินคุณภาพของที่ดินของพืชเศรษฐกิจหลักและพืชทางเลือกที่มีมูลค่าของตำบล

1.5.4 สังเคราะห์ข้อมูลจากข้อ 1.5.1 ถึง 1.5.3 เพื่อใช้ประกอบการวางแผนการใช้ที่ดิน

1.5.5 กำหนด (ร่าง) แผนการใช้ที่ดินระดับตำบล

1.5.6 รับฟังความคิดเห็นของผู้มีส่วนได้ส่วนเสียต่อ (ร่าง) แผนการใช้ที่ดินที่กำหนดขึ้น

1.5.7 ปรับปรุง (ร่าง) แผนการใช้ที่ดินเพื่อจัดทำแผนการใช้ที่ดินฉบับสมบูรณ์

1.5.8 นำแผนการใช้ที่ดินเข้าสู่คณะกรรมการของเขตฯ เพื่อตรวจสอบความครบถ้วน/สมบูรณ์ของเนื้อหาและองค์ประกอบ

1.5.9 เผยแพร่แผนการใช้ที่ดินเพื่อนำไปสู่การขับเคลื่อนการดำเนินงาน ประกอบด้วย

1) องค์กรปกครองส่วนท้องถิ่น นำแผนการใช้ที่ดินที่จัดทำขึ้นไปประกอบการจัดทำแผนการพัฒนาของตำบล เพื่อนำไปสู่การของบประมาณที่มีความสอดคล้องกับศักยภาพด้านการผลิตและสถานภาพของทรัพยากรของตำบล

2) กรมพัฒนาที่ดิน โดยสถานีพัฒนาที่ดิน กำหนดแผนงาน/โครงการ/กิจกรรม ที่สอดคล้องกับแผนการใช้ที่ดินที่กำหนดขึ้นในแต่ละเขตและสามารถใช้ประกอบการของบประมาณในพื้นที่อย่างมีประสิทธิภาพและเป็นที่ยอมรับ

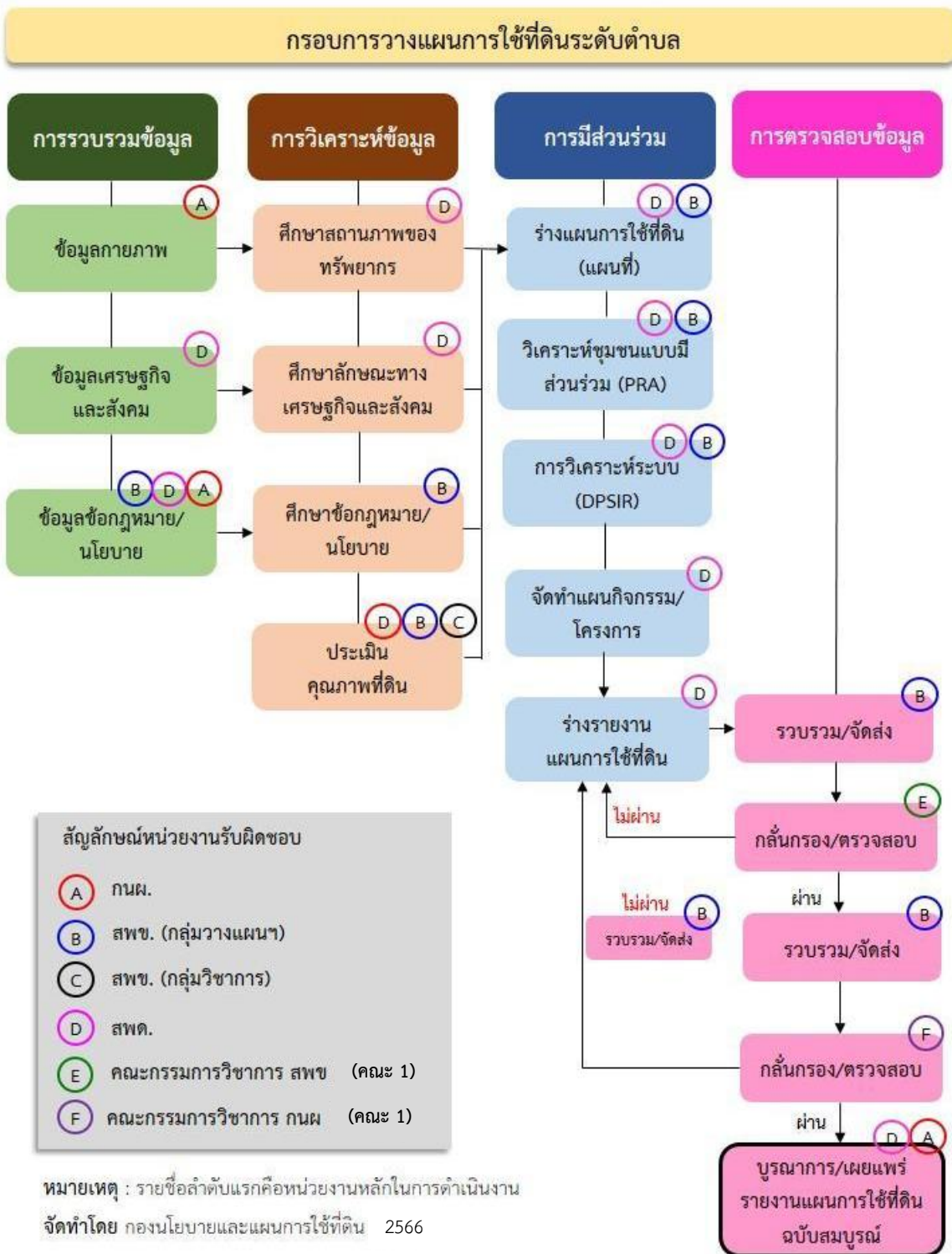


3) หน่วยงานราชการอื่นๆ สามารถใช้เป็นข้อมูลพื้นฐานประกอบแผนงาน/โครงการ/กิจกรรม ที่สอดคล้องกับแผนการใช้ที่ดินที่กำหนดขึ้นในแต่ละเขต

จากขั้นตอนที่กล่าวข้างต้น สามารถจัดทำกรอบการวางแผนการใช้ที่ดินระดับตำบล แสดงดังรูปที่ 1-1

1.6 วิสัยทัศน์ของตำบล

โครงสร้างพื้นฐานเข้มแข็ง พัฒนาแหล่งน้ำ ใส่ใจคุณภาพชีวิต แหล่งเรียนรู้โบราณสถาน



รูปที่ 1-1 กรอบการวางแผนการใช้ที่ดินระดับตำบล



บทที่ 2

ข้อมูลทั่วไป

2.1 ที่ตั้งและอาณาเขต

ตำบลนาอิน อำเภอพิชัย จังหวัดอุตรดิตถ์ ตั้งอยู่ทางทิศตะวันออกเฉียงใต้ของอำเภอนาอิน มีพื้นที่ประมาณ 65 ตารางกิโลเมตร หรือ 40,664 ไร่ โดยมีอาณาเขตติดต่อ ดังนี้ (รูปที่ 2-1)

ทิศเหนือ	ติดต่อกับ	ตำบลในเมือง ตำบลนายาง อำเภอพิชัย จังหวัดอุตรดิตถ์
ทิศใต้	ติดต่อกับ	ตำบลบ้านโคน อำเภอพิชัย จังหวัดอุตรดิตถ์ ตำบลดงปะคำ อำเภอพรหมพิราม จังหวัดพิษณุโลก
ทิศตะวันออก	ติดต่อกับ	ตำบลคันไช้ อำเภอวัดโบสถ์ จังหวัดพิษณุโลก
ทิศตะวันตก	ติดต่อกับ	ตำบลบ้านหม้อ ตำบลบ้านโคน อำเภอพิชัย จังหวัดอุตรดิตถ์

2.2 การแบ่งส่วนการปกครอง

ตำบลนาอิน อำเภอพิชัย จังหวัดอุตรดิตถ์ แบ่งส่วนการปกครองออกเป็น 7 หมู่บ้าน ดังนี้

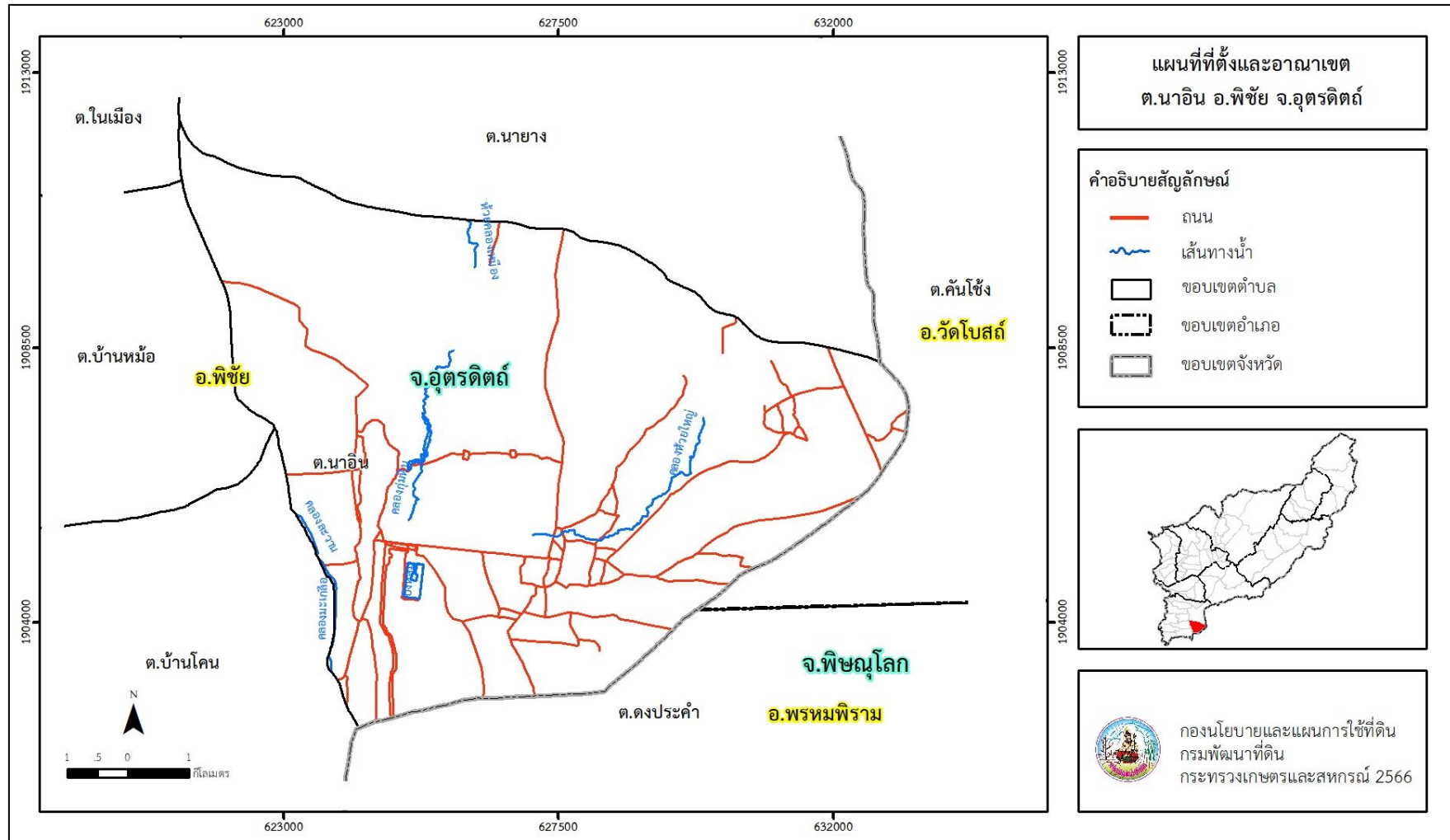
หมู่ที่ 1 บ้านปากเหมือง	หมู่ที่ 5 บ้านไต้
หมู่ที่ 2 บ้านเหนือ	หมู่ที่ 6 บ้านนาอิน
หมู่ที่ 3 บ้านไต้	หมู่ที่ 7 บ้านเฟื่องฟ้าสีขาว
หมู่ที่ 4 บ้านฟากบึง	

2.3 สภาพภูมิประเทศ

ลักษณะพื้นที่ทั่วไปส่วนใหญ่เป็นที่ราบลุ่ม มีสภาพพื้นที่พื้นที่ราบเรียบถึงค่อนข้างราบเรียบ ลูกคลื่นลอนลาดเล็กน้อย และพื้นที่สูงชันเป็นพื้นที่ภูเขา เป็นส่วนหนึ่งของลุ่มน้ำน่าน มีแหล่งน้ำที่สำคัญ เช่น คลองกุ่มหิน บึงหล่ม คลองห้วยใหญ่



แผนการใช้ที่ดินตำบลนาอิน อำเภอพิชัย จังหวัดอุตรดิตถ์



รูปที่ 2-1 ที่ตั้งและอาณาเขต ตำบลนาอิน อำเภอพิชัย จังหวัดอุตรดิตถ์



2.4 สภาพภูมิอากาศ

จากการศึกษาสถิติภูมิอากาศ (พ.ศ.2536-2565) พบว่า ตำบลนาอิน อำเภอพิชัย จังหวัดอุตรดิตถ์ มีรายละเอียดดังนี้

2.4.1 อุณหภูมิ

มีอุณหภูมิโดยเฉลี่ยทั้งปี 27.8 องศาเซลเซียส อุณหภูมิสูงสุดเฉลี่ย 34.3 องศาเซลเซียส ในเดือนเมษายน และอุณหภูมิต่ำสุดเฉลี่ย 23.2 องศาเซลเซียส ในเดือนมกราคม

2.4.2 ปริมาณน้ำฝน

มีปริมาณน้ำฝนรวมทั้งปี 1,369.9 มิลลิเมตร มีฝนตกประมาณ 116 วัน เดือนที่มีฝนตกมากที่สุด ในเดือนสิงหาคม มีปริมาณฝน 281.3 มิลลิเมตร และมีฝนตกประมาณ 20 วัน

2.4.3 สมดุลน้ำเพื่อการเกษตร

จากข้อมูลสถิติภูมิอากาศในคาบ 30 ปี (พ.ศ.2536-2565) ณ สถานีตรวจอากาศจังหวัดอุตรดิตถ์ ได้นำมาวิเคราะห์สมดุลของน้ำเพื่อการเกษตร ซึ่งเป็นการวิเคราะห์หาช่วงฤดูกาลเพาะปลูกพืช ตลอดจนช่วงระยะเวลาที่พืชเสี่ยงต่อการขาดน้ำ ข้อมูลที่นำมาวิเคราะห์ คือ ปริมาณน้ำฝน และศักยภาพการคายระเหยน้ำอ้างอิง (ETO) ซึ่งคำนวณด้วยโปรแกรม Cropwat for Windows Version 8.0 โดยใช้สมการ Penman-Monteith สามารถสรุปสมดุลของน้ำเพื่อการเกษตรในเขตอาศัยน้ำฝนได้ดังนี้

ช่วงที่เหมาะสมต่อการปลูกพืช เป็นช่วงที่ค่าปริมาณน้ำฝนมากกว่าค่า 0.5 การระเหยจากผิวดิน และการคายน้ำของพืช เป็นช่วงที่ดินมีความชุ่มชื้นพอเหมาะต่อการเพาะปลูกพืช ซึ่งช่วงนี้เริ่มตั้งแต่ปลายเดือนมีนาคมถึงต้นเดือนพฤศจิกายน

ช่วงที่มีน้ำมากเกินไป เป็นช่วงที่ค่าปริมาณน้ำฝนมากกว่าค่าการระเหยจากผิวดินและการคายน้ำของพืช ซึ่งช่วงนี้เริ่มตั้งแต่กลางเดือนเมษายนถึงปลายเดือนตุลาคม

ช่วงขาดน้ำ เป็นช่วงฤดูแล้งที่ค่าปริมาณน้ำฝนน้อยกว่าค่า 0.5 การระเหยจากผิวดินและการคายน้ำของพืช ซึ่งพืชอาจเสียหายจากการขาดแคลนน้ำได้ ซึ่งช่วงนี้เริ่มตั้งต้นเดือนพฤศจิกายนถึงปลายเดือนมีนาคม (ตารางที่ 2-1 และรูปที่ 2-2)



แผนการใช้ที่ดินตำบลนาอิน อำเภอพิชัย จังหวัดอุตรดิตถ์

ตารางที่ 2-1 สถิติภูมิอากาศ ณ สถานีตรวจอากาศจังหวัดอุตรดิตถ์^{1/} (พ.ศ.2536-2565)

เดือน	อุณหภูมิ (°ซ.)			ความชื้นสัมพัทธ์ (%)	ปริมาณน้ำฝน (มม.)	จำนวนวันที่ฝนตก (วัน)	ศักยภาพการคายระเหยน้ำ ^{2/} (มม.)	ปริมาณฝนใช้การ ^{2/} (มม.)
	ต่ำสุด	สูงสุด	เฉลี่ย					
ม.ค.	18.6	32.3	24.4	67.0	10.1	2.0	49.9	9.9
ก.พ.	20.0	34.4	26.3	64.0	14.0	1.7	51.5	13.7
มี.ค.	22.9	36.4	28.9	63.0	31.7	3.6	67.3	30.1
เม.ย.	25.2	37.7	30.7	64.0	77.2	6.6	74.1	67.7
พ.ค.	25.6	36.3	30.0	72.0	210.7	14.1	78.1	139.7
มิ.ย.	25.5	34.8	29.2	77.0	189.3	16.2	73.2	132.0
ก.ค.	25.2	33.7	28.6	79.0	185.6	19.1	73.5	130.5
ส.ค.	24.9	33.1	28.1	82.0	281.3	20.3	71.0	153.1
ก.ย.	24.8	33.6	28.2	82.0	236.9	18.0	64.5	147.1
ต.ค.	24.0	33.8	27.9	78.0	107.6	9.9	61.7	89.1
พ.ย.	21.9	33.2	26.6	73.0	19.3	3.3	53.7	18.7
ธ.ค.	19.3	31.7	24.5	68.0	6.2	1.3	50.2	6.1
เฉลี่ย	23.2	34.3	27.8	72.4	-	-	-	-
รวม	-	-	-	-	1,369.9	116.1	768.7	937.7

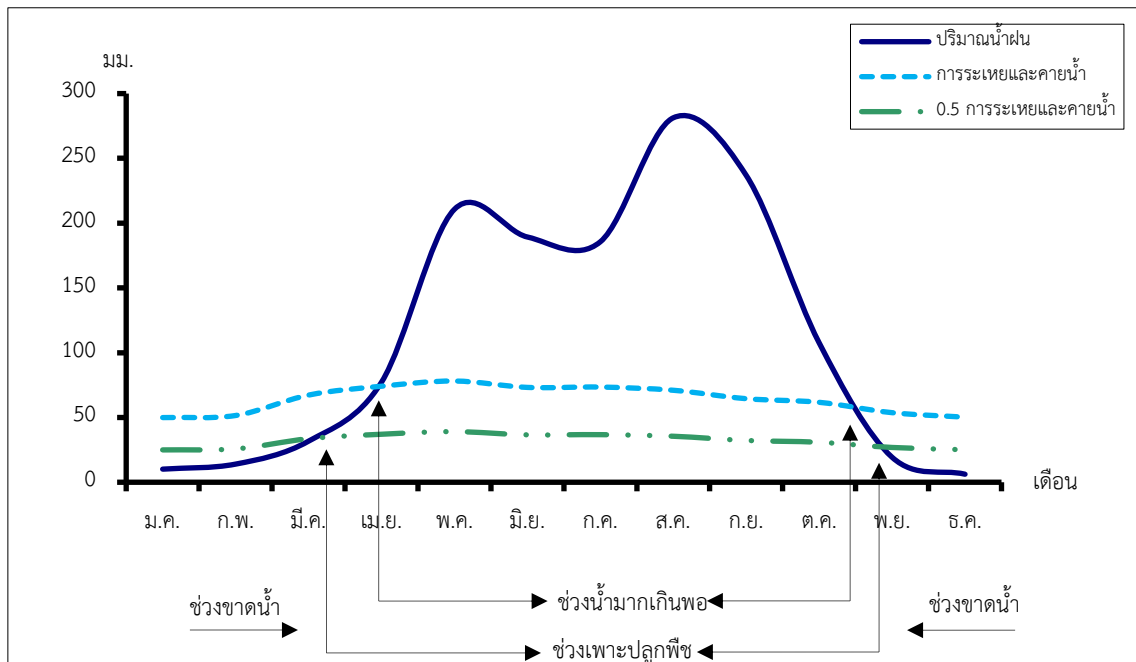
หมายเหตุ : ^{1/} เป็นสถานีตรวจอากาศที่ใกล้พื้นที่ตำบลมากที่สุด

^{2/} จากการคำนวณโดยโปรแกรม Cropwat for Windows Version 8.0

ที่มา : กรมอุตุนิยมวิทยา (2566)



แผนการใช้ที่ดินตำบลนาอิน อำเภอพิชัย จังหวัดอุตรดิตถ์



รูปที่ 2-2 สมดุลของน้ำเพื่อการเกษตร จังหวัดอุตรดิตถ์



2.5 สภาพการใช้ที่ดินปัจจุบัน

สภาพการใช้ที่ดินตำบลนาอิน อำเภอพิชัย จังหวัดอุตรดิตถ์ ซึ่งสำรวจโดยกลุ่มวิเคราะห์สภาพการใช้ที่ดิน (2566) ประกอบด้วยประเภทการใช้ที่ดินต่างๆ ดังนี้

- 1) พื้นที่ชุมชนและสิ่งปลูกสร้าง มีเนื้อที่ 1,953 ไร่ หรือร้อยละ 4.80 ของเนื้อที่ตำบล
 - 2) พื้นที่เกษตรกรรมมีเนื้อที่ 33,935 ไร่ หรือร้อยละ 83.46 ของเนื้อที่ตำบล ประกอบด้วยการใช้ประโยชน์ที่ดินด้านเกษตรกรรมต่างๆ ดังต่อไปนี้
 - 2.1) พื้นที่นา มีเนื้อที่ 28,117 ไร่ หรือร้อยละ 69.15 ของเนื้อที่ตำบล ได้แก่ นาข้าว นาข้าว+มันสำปะหลัง นาร้าง นาข้าว+ข้าวโพด
 - 2.2) พืชไร่ มีเนื้อที่ 4,922 ไร่ หรือร้อยละ 12.11 ของเนื้อที่ตำบล ได้แก่ มันสำปะหลัง อ้อย ไร่ร้าง ข้าวโพด
 - 2.3) ไม้ยืนต้น มีเนื้อที่ 629 ไร่ หรือร้อยละ 1.55 ของเนื้อที่ตำบล ได้แก่ ปาล์มน้ำมัน ยูคาลิปตัส สัก ไม้ปลูกเพื่อการค้า
 - 2.4) ไม้ผล มีเนื้อที่ 72 ไร่ หรือร้อยละ 0.17 ของเนื้อที่ตำบล ได้แก่ มะม่วง ไม้ผลผสมทุเรียน กล้วย ไม้ผลร้าง/เสื่อมโทรม
 - 2.5) พืชหญ้าเลี้ยงสัตว์และโรงเรือนเลี้ยงสัตว์ มีเนื้อที่ 195 ไร่ หรือร้อยละ 0.48 ของเนื้อที่ตำบล ได้แก่ โรงเรือนเลี้ยงโค กระบือ และม้า
 - 3) พื้นที่ป่าไม้ มีเนื้อที่ 2,543 ไร่ หรือร้อยละ 6.25 ของเนื้อที่ตำบล ได้แก่ ป่าผลัดใบรอสภาพฟื้นฟู ป่าผลัดใบสมบูรณ์
 - 4) พื้นที่แหล่งน้ำ มีเนื้อที่ 1,663 ไร่ หรือร้อยละ 4.09 ของเนื้อที่ตำบล ได้แก่ หนอง บึง ทะเลสาบ คลองชลประทาน แม่น้ำ ลำห้วย ลำคลอง บ่อน้ำในไร่นา อ่างเก็บน้ำ
 - 5) พื้นที่เบ็ดเตล็ด มีเนื้อที่ 570 ไร่ หรือร้อยละ 1.40 ของเนื้อที่ตำบล ได้แก่ พืชหญ้าสลับไม้พุ่ม/ไม้ละเมาะ พื้นที่ลุ่ม บ่อดิน พื้นที่ถม
- รายละเอียดข้อมูลสภาพการใช้ที่ดินตำบลนาอิน ดังตารางที่ 2-2 และรูปที่ 2-3



ตารางที่ 2-2 สภาพการใช้ที่ดิน ตำบลนาอิน อำเภอพิชัย จังหวัดอุตรดิตถ์

หน่วยแผนที่	ประเภทการใช้ที่ดิน	เนื้อที่	
		ไร่	ร้อยละ
U	พื้นที่ชุมชนและสิ่งปลูกสร้าง	1,953	4.80
U201	หมู่บ้านบนพื้นราบ	1,761	4.33
U301	สถานที่ราชการและสถาบันต่าง ๆ	130	0.32
U405	ถนน	44	0.11
U601	สถานที่พักผ่อนหย่อนใจ	18	0.04
A	พื้นที่เกษตรกรรม	33,935	83.46
A100	นาร้าง	23	0.06
A101	นาข้าว	27,961	68.76
A101+A202	นาข้าว+ข้าวโพด	15	0.04
A101+A204	นาข้าว+มันสำปะหลัง	118	0.29
A200	ไร่ร้าง	92	0.23
A202	ข้าวโพด	72	0.18
A203	อ้อย	397	0.98
A204	มันสำปะหลัง	4,361	10.72
A303	ปาล์มน้ำมัน	456	1.12
A304	ยูคาลิปตัส	125	0.31
A305	สั๊ก	36	0.09
A315	ไม้ปลูกเพื่อการค้า	12	0.03
A400	ไม้ผลร้าง/เสื่อมโทรม	8	0.02
A401	ไม้ผลผสม	12	0.03
A403	ทุเรียน	12	0.03
A405	มะพร้าว	2	-
A407	มะม่วง	27	0.07
A411	กล้วย	10	0.02
A413	ลำไย	1	-
A702	โรงเรือนเลี้ยงโค กระบือ และม้า	195	0.48



ตารางที่ 2-2 (ต่อ)

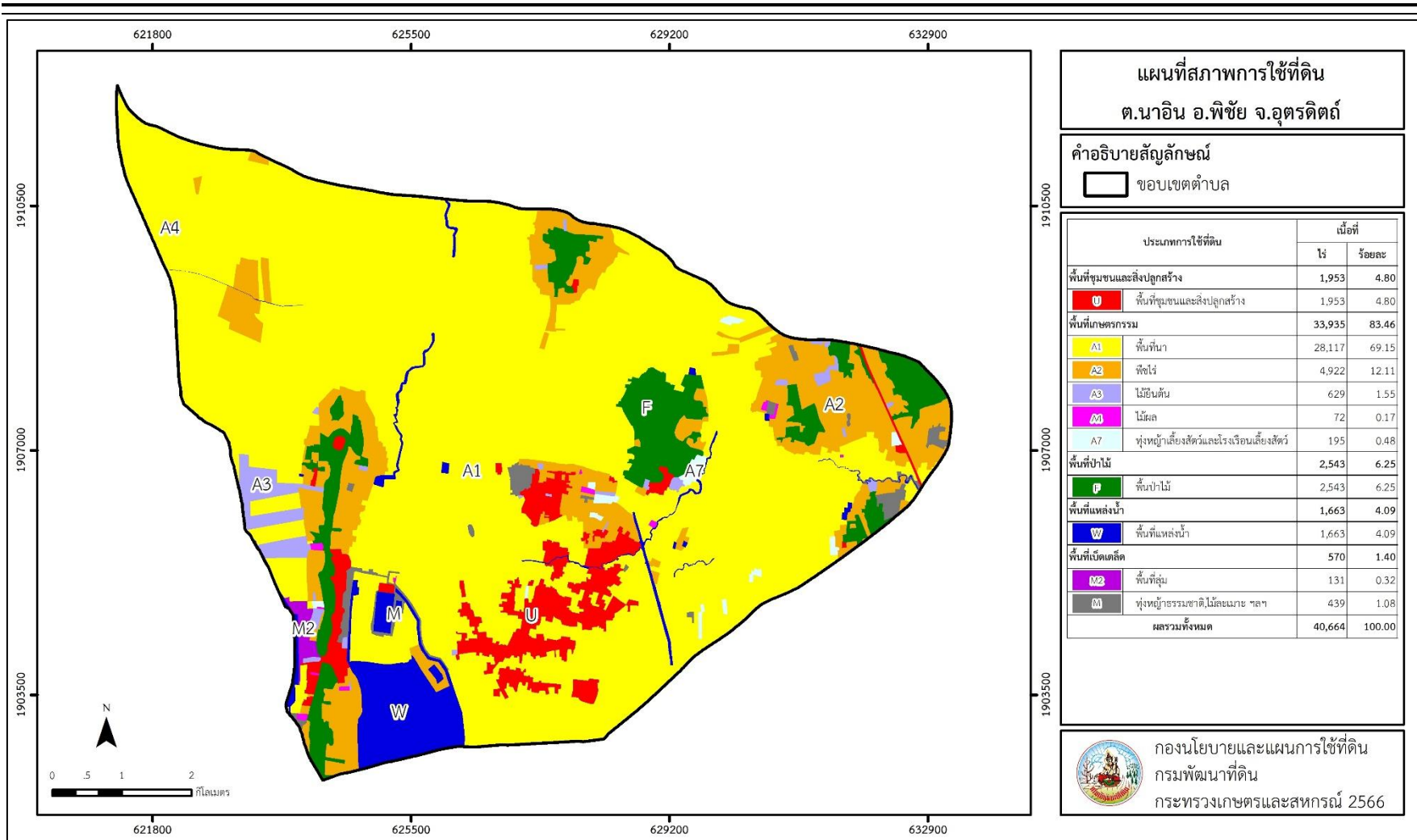
หน่วยแผนที่	ประเภทการใช้ที่ดิน	เนื้อที่	
		ไร่	ร้อยละ
F	พื้นที่ป่าไม้	2,543	6.25
F200	ป่าผลัดใบรอสภาพฟื้นฟู	1,386	3.41
F201	ป่าผลัดใบสมบูรณ์	1,157	2.84
M	พื้นที่เบ็ดเตล็ด	570	1.40
M102	ทุ่งหญ้าสลับไม้พุ่ม/ไม้ละเมาะ	362	0.89
M201	พื้นที่ลุ่ม	131	0.32
M304	บ่อดิน	74	0.18
M405	พื้นที่ถม	3	0.01
W	พื้นที่แหล่งน้ำ	1,663	4.09
W101	แม่น้ำ ลำห้วย ลำคลอง	138	0.34
W102	หนอง บึง ทะเลสาบ	1,253	3.08
W201	อ่างเก็บน้ำ	57	0.14
W202	บ่อน้ำในไร่นา	64	0.16
W203	คลองชลประทาน	151	0.37
ผลรวมทั้งหมด		40,664	100.00

ที่มา: กลุ่มวิเคราะห์สภาพการใช้ที่ดิน (2566)

หมายเหตุ: เนื้อที่คำนวณด้วยระบบสารสนเทศภูมิศาสตร์



แผนการใช้ที่ดินตำบลนาอิน อำเภอพิชัย จังหวัดอุตรดิตถ์



รูปที่ 2-3 สภาพการใช้ที่ดิน ตำบลนาอิน อำเภอพิชัย จังหวัดอุตรดิตถ์



2.6 สภาพเศรษฐกิจและสังคม

2.6.1 ประชากร

จากหลักฐานทะเบียนราษฎรของกรมการปกครอง กระทรวงมหาดไทย ณ เดือน ธันวาคม 2565 พบว่า ประชากรที่อาศัยในพื้นที่ตำบลนาอิน มีประชากรรวม 5,923 คน แยกเป็นชาย 2,958 คน เป็นหญิง 2,965 คน ความหนาแน่นโดยเฉลี่ย 91.04 คนต่อตารางกิโลเมตร มีจำนวนครัวเรือนทั้งหมด 1,847 ครัวเรือน เป็นครัวเรือนเกษตรที่มาขึ้นทะเบียนกรมส่งเสริมการเกษตร 1,526 ครัวเรือน หรือร้อยละ 82.62 ของจำนวนครัวเรือนทั้งหมด และเป็นครัวเรือนที่ประกอบอาชีพอื่นๆ ครัวเรือนเกษตรที่ไม่ได้มาขึ้นทะเบียนกรมส่งเสริมการเกษตร 321 ครัวเรือน หรือร้อยละ 17.38 ของจำนวนครัวเรือนทั้งหมด ดังรายละเอียดในตารางที่ 2-3 ถึง 2-4

ตารางที่ 2-3 จำนวนประชากรและครัวเรือนตำบลนาอิน อำเภอพิชัย จังหวัดอุตรดิตถ์ ปี พ.ศ.2565

พื้นที่	จำนวนครัวเรือน	จำนวนประชากร (คน)		
		ชาย	หญิง	รวม
ตำบลนาอิน	1,847	2,958	2,965	5,923
หมู่ที่ 1 ปากเหมือง	238	337	343	680
หมู่ที่ 2 เหนือ	300	508	529	1,037
หมู่ที่ 3 ใต้	244	371	386	757
หมู่ที่ 4 ฟากบึง	223	400	382	782
หมู่ที่ 5 ใต้	350	508	507	1,015
หมู่ที่ 6 นาอิน	245	433	425	858
หมู่ที่ 7 เฟื่องฟ้าสีขาว	247	401	393	794

ที่มา : กรมการปกครอง (2566)



ตารางที่ 2-4 จำนวนและสัดส่วนครัวเรือนเกษตรตำบลนาอิน อำเภอพิชัย จังหวัดอุตรดิตถ์ ปี พ.ศ.2565

รายการ	จำนวน (ครัวเรือน)	ร้อยละ
จำนวนครัวเรือนทั้งหมด ¹⁾	1,847	100.00
- จำนวนครัวเรือนเกษตรที่มากขึ้นทะเบียนกรมส่งเสริมการเกษตร ²⁾	1,526	82.62
- จำนวนครัวเรือนที่ประกอบอาชีพอื่นๆ และจำนวนครัวเรือนเกษตรที่ไม่ได้มากขึ้นทะเบียนฯ	321	17.38

ที่มา : 1) กรมการปกครอง (2566)

2) กรมส่งเสริมการเกษตร (2566)

2.6.2 การถือครองที่ดิน

จากข้อมูลกรมการปกครอง ณ เดือนธันวาคม 2565 ตำบลนาอินมีจำนวนครัวเรือนทั้งหมด 1,847 ครัวเรือน โดยถือครองที่ดินเฉลี่ยครัวเรือนละ 22.02 ไร่ (เนื้อที่ของตำบลรวมต่อจำนวนครัวเรือนทั้งหมด)

2.6.3 ลักษณะทางเศรษฐกิจและการประกอบอาชีพ

ประชากรในตำบลนาอิน ประกอบอาชีพเกษตรกรรม ค้าขาย รับราชการ รับจ้างทั่วไป และอื่นๆ มีเกษตรกรบางครัวเรือนประกอบอาชีพหลายอย่างควบคู่กันไป สำหรับพืชที่เกษตรกรปลูกเป็นอาชีพหลัก ได้แก่ ข้าวนาปี ข้าวโพดเลี้ยงสัตว์ และมันสำปะหลัง ทางด้านการเลี้ยงสัตว์เกษตรกรจะมีการเลี้ยงไว้เพื่อบริโภคหากเหลือจึงจำหน่ายเป็นรายได้เสริม

2.6.4 ด้านรายได้-รายจ่าย

จากข้อมูลความจำเป็นพื้นฐานของกรมการพัฒนาชุมชน ปี พ.ศ. 2566 (กรมการพัฒนาชุมชน, 2566) พบว่า รายได้ครัวเรือนเฉลี่ยปีละ 201,125.67 บาท รายได้บุคคลเฉลี่ยปีละ 71,300.70 บาท รายจ่ายครัวเรือนเฉลี่ยปีละ 129,829.39 บาท รายจ่ายบุคคลเฉลี่ยปีละ 46,025.58 บาท เมื่อพิจารณาจะเห็นว่ารายได้ครัวเรือนมากกว่ารายจ่ายครัวเรือนปีละ 71,296.28 บาท และรายได้บุคคลมากกว่ารายจ่ายบุคคลปีละ 25,275.12 บาท ดังรายละเอียดในตารางที่ 2-5



แผนการใช้ที่ดินตำบลนาอิน อำเภอพิชัย จังหวัดอุตรดิตถ์

ตารางที่ 2-5 รายได้-รายจ่ายเฉลี่ยครัวเรือนตำบลนาอิน อำเภอพิชัย จังหวัดอุตรดิตถ์ ปี พ.ศ. 2565

พื้นที่	แหล่งรายได้ของครัวเรือน (บาท/ปี)				รายได้ ครัวเรือนเฉลี่ย (บาท/ปี)	รายได้บุคคล เฉลี่ย (บาท/ ปี)	รายจ่าย ครัวเรือนเฉลี่ย (บาท/ปี)	รายจ่าย บุคคลเฉลี่ย (บาท/ปี)
	อาชีพหลัก	อาชีพรอง	รายได้อื่น	ทำ-หาเอง				
ตำบลนาอิน	123,961.34	38,202.89	21,160.26	17,801.18	201,125.67	71,300.70	129,829.39	46,025.58
หมู่ที่ 1 ปากเหมือง	128,570.12	49,524.39	20,162.80	17,475.66	215,732.98	89,797.48	140,920.12	58,657.11
หมู่ที่ 2 เหนือ	126,656.25	43,142.86	36,222.77	11,233.04	217,254.91	79,259.12	114,552.23	41,791.04
หมู่ที่ 3 ใต้	119,054.73	47,860.70	18,960.20	7,490.55	193,366.17	68,427.11	156,920.40	55,529.93
หมู่ที่ 4 ฟากบึง	131,588.65	31,842.55	8,829.79	70.92	172,331.91	61,672.08	107,539.22	38,484.85
หมู่ที่ 5 ใต้	96,834.68	35,451.61	23,264.52	31,002.02	186,552.82	62,100.81	125,625.00	41,818.79
หมู่ที่ 6 นาอิน	95,225.96	38,293.27	30,291.35	18,444.81	182,255.38	66,624.11	184,404.98	67,409.91
หมู่ที่ 7 ฝ่องฟ้าสีขาว	180,808.08	21,313.13	3,732.32	31,383.84	237,237.37	75,762.90	74,232.35	23,706.46

ที่มา: กรมการพัฒนาชุมชน (2566)



บทที่ 3

สถานภาพของทรัพยากรธรรมชาติ

การศึกษาสถานภาพของทรัพยากรธรรมชาติในพื้นที่ตำบลนาอิน อำเภอพิชัย จังหวัดอุตรดิตถ์ ได้แก่ ทรัพยากรป่าไม้ ทรัพยากรน้ำ และทรัพยากรดิน ซึ่งเป็นทรัพยากรกายภาพที่สำคัญต่อการทำการเกษตร ดังนั้นจึงจำเป็นต้องทราบว่าทรัพยากรธรรมชาติแต่ละชนิดปัจจุบันมีสถานะอย่างไร เพื่อใช้เป็นข้อมูลประกอบการวางแผนการใช้ที่ดินซึ่งจะนำไปสู่การกำหนดแผนงาน โครงการ กิจกรรม รวมถึงมาตรการต่าง ๆ เพื่อการพัฒนาพื้นที่อย่างมีประสิทธิภาพต่อไป โดยมีรายละเอียดดังนี้

3.1 ทรัพยากรป่าไม้

3.1.1 ป่าไม้ตามกฎหมายและมติคณะรัฐมนตรี

1) ป่าอนุรักษ์ ไม่พบพื้นที่ป่าอนุรักษ์ (เขตอุทยานแห่งชาติ เขตรักษาพันธุ์สัตว์ป่า เขตวนอุทยาน เขตห้ามล่าสัตว์ป่า) ในพื้นที่

2) ป่าสงวนแห่งชาติ ได้มีการจำแนกเขตการใช้ประโยชน์ทรัพยากรและที่ดินป่าไม้ในพื้นที่ป่าสงวนแห่งชาติตามมติคณะรัฐมนตรี วันที่ 10 มีนาคม 2535 และ 17 มีนาคม 2535 แบ่งออกเป็น 3 เขต ประกอบด้วย เขตพื้นที่ป่าเพื่อการอนุรักษ์ (Zone C) เขตพื้นที่ป่าเพื่อเศรษฐกิจ (Zone E) และเขตพื้นที่ป่าที่เหมาะสมต่อการเกษตร (Zone A) จากการวิเคราะห์ข้อมูลพบพื้นที่ป่าจำแนกเขตการใช้ประโยชน์ทรัพยากรที่ดินและป่าไม้ในพื้นที่ป่าสงวนแห่งชาติตามมติคณะรัฐมนตรีในพื้นที่ ได้แก่

(1) เขตพื้นที่ป่าเพื่อการอนุรักษ์ (Zone C) เนื้อที่ 85 ไร่

(2) เขตพื้นที่ป่าเพื่อเศรษฐกิจ (Zone E) เนื้อที่ 18,708 ไร่

3.1.2 ชั้นคุณภาพลุ่มน้ำ (มติคณะรัฐมนตรี วันที่ 28 พฤษภาคม 2528) จากการวิเคราะห์ข้อมูลพบชั้นคุณภาพลุ่มน้ำในพื้นที่ ได้แก่

(1) พื้นที่ลุ่มน้ำชั้นที่ 1A เนื้อที่ 67 ไร่

(2) พื้นที่ลุ่มน้ำชั้นที่ 2 เนื้อที่ 249 ไร่

(3) พื้นที่ลุ่มน้ำชั้นที่ 3 เนื้อที่ 861 ไร่

(4) พื้นที่ลุ่มน้ำชั้นที่ 5 เนื้อที่ 39,487 ไร่

ทั้งนี้ เนื้อที่ดังกล่าวข้างต้นคำนวณด้วยระบบสารสนเทศภูมิศาสตร์ เป็นเนื้อที่เบื้องต้นเท่านั้น ไม่สามารถใช้อ้างอิงได้ทางกฎหมาย



3.2 ทรัพยากรน้ำ

3.2.1 ปริมาณน้ำฝน พบว่าในพื้นที่ตำบลนาอิน มีปริมาณน้ำฝนเฉลี่ยในคาบ 30 ปี (พ.ศ.2536-2565) 1,369.9 มิลลิเมตรต่อปี

3.2.2 น้ำผิวดิน หมายถึง แม่น้ำลำคลอง หนอง บึง ทะเลสาบ อ่างเก็บ และแหล่งน้ำสาธารณะอื่นๆ ที่อยู่ภายในผืนแผ่นดิน ในพื้นที่ตำบลนาอิน มีรายละเอียดของแหล่งน้ำผิวดินดังนี้

แหล่งน้ำผิวดินธรรมชาติ ได้แก่ คลองกุ่มหิน คลองมะเกลือ คลองละวาน คลองห้วยใหญ่ บึงหล่ม และห้วยคลองเหมือง

3.2.3 จากฐานข้อมูลน้ำบาดาลของกรมทรัพยากรน้ำบาดาล (2566) พบว่า ตำบลนาอิน มีจำนวนบ่อบาดาลราชการ 11 บ่อ และจำนวนบ่อบาดาลเอกชนจำนวน 1 บ่อ

3.3 ทรัพยากรดิน

ทรัพยากรดินในพื้นที่ตำบลนาอิน อำเภอพิชัย จังหวัดอุตรดิตถ์ พบหน่วยแผนที่ดินทั้งหมด 11 หน่วยแผนที่ดิน และหน่วยพื้นที่เบ็ดเตล็ด 2 หน่วยแผนที่ ดังนี้

3.3.1 ดินในพื้นที่ลุ่ม มี 4 หน่วยแผนที่ดิน ได้แก่

1) หน่วยแผนที่ดิน Na-br-sic1A ดินนา่วนที่เป็นดินสีน้ำตาล มีเนื้อดินบนเป็นดินร่วนเหนียวปนทรายแป้ง ความลาดชัน 0-2 เปอร์เซ็นต์ มีเนื้อที่ 1,637 ไร่ หรือร้อยละ 4.03 ของเนื้อที่ตำบล

2) หน่วยแผนที่ดิน Sai-s1A ชุดดินสันทราย มีเนื้อดินบนเป็นดินร่วนปนทราย ความลาดชัน 0-2 เปอร์เซ็นต์ มีเนื้อที่ 1,739 ไร่ หรือร้อยละ 4.28 ของเนื้อที่ตำบล

3) หน่วยแผนที่ดิน Sai-fl-s1A ดินสันทรายที่เป็นดินร่วนละเอียด มีเนื้อดินบนเป็นดินร่วนปนทราย ความลาดชัน 0-2 เปอร์เซ็นต์ มีเนื้อที่ 18,916 ไร่ หรือร้อยละ 46.52 ของเนื้อที่ตำบล

4) หน่วยแผนที่ดิน Wto-s1A ชุดดินวังทอง มีเนื้อดินบนเป็นดินร่วนปนทราย ความลาดชัน 0-2 เปอร์เซ็นต์ มีเนื้อที่ 2,672 ไร่ หรือร้อยละ 6.57 ของเนื้อที่ตำบล

3.3.2 ดินในพื้นที่ดอน มี 7 หน่วยแผนที่ดิน ได้แก่

1) หน่วยแผนที่ดิน Cdn-gslB ชุดดินชนแดน มีเนื้อดินบนเป็นดินร่วนปนทรายปนกรวด ความลาดชัน 2-5 เปอร์เซ็นต์ มีเนื้อที่ 400 ไร่ หรือร้อยละ 0.98 ของเนื้อที่ตำบล

2) หน่วยแผนที่ดิน Pae-slB ชุดดินแพร์ มีเนื้อดินบนเป็นดินร่วนปนทราย ความลาดชัน 2-5 เปอร์เซ็นต์ มีเนื้อที่ 1,712 ไร่ หรือร้อยละ 4.21 ของเนื้อที่ตำบล

3) หน่วยแผนที่ดิน Pch-gm,pic-s1A/b ดินพิชัยที่มีจุดประสีเทาและมีศิลาแลงอ่อน มีเนื้อดินบนเป็นดินร่วนปนทราย ความลาดชัน 0-2 เปอร์เซ็นต์ และมีคันทนา มีเนื้อที่ 4,393 ไร่ หรือร้อยละ 10.80 ของเนื้อที่ตำบล



4) หน่วยแผนที่ดิน Png-sLC ชุดดินโพนงาม มีเนื้อดินบนเป็นดินร่วนปนทราย ความลาดชัน 5-12 เปอร์เซ็นต์ มีเนื้อที่ 154 ไร่ หรือร้อยละ 0.38 ของเนื้อที่ตำบล

5) หน่วยแผนที่ดิน Sp-sLB ชุดดินสันป่าตอง มีเนื้อดินบนเป็นดินร่วนปนทราย ความลาดชัน 2-5 เปอร์เซ็นต์ มีเนื้อที่ 1,653 ไร่ หรือร้อยละ 4.07 ของเนื้อที่ตำบล

6) หน่วยแผนที่ดิน Sp-mw-sLB ดินสันป่าตองที่มีการระบายน้ำดีปานกลาง มีเนื้อดินบนเป็นดินร่วนปนทราย ความลาดชัน 2-5 เปอร์เซ็นต์ มีเนื้อที่ 790 ไร่ หรือร้อยละ 1.94 ของเนื้อที่ตำบล

7) หน่วยแผนที่ดิน Sp-tks-lsB ดินสันป่าตองที่เป็นทรายหนา มีเนื้อดินบนเป็นดินทรายปนดินร่วน ความลาดชัน 2-5 เปอร์เซ็นต์ มีเนื้อที่ 3,062 ไร่ หรือร้อยละ 7.53 ของเนื้อที่ตำบล

3.3.3 พื้นที่เบ็ดเตล็ด มี 2 หน่วยแผนที่ ได้แก่

1) หน่วยแผนที่ SC พื้นที่ลาดชันเชิงซ้อน มีเนื้อที่ 1,555 ไร่ หรือร้อยละ 3.82 ของเนื้อที่ตำบล

2) หน่วยแผนที่ W พื้นที่น้ำ มีเนื้อที่ 1,981 ไร่ หรือร้อยละ 4.87 ของเนื้อที่ตำบล ปัญหาทรัพยากรดินทางการเกษตรตามสภาพธรรมชาติในพื้นที่ พบปัญหาดินทรายจัด มีเนื้อที่ 3,062 ไร่ หรือร้อยละ 7.53 ของเนื้อที่ตำบล คือ ดินสันป่าตองที่เป็นทรายหนา (Sp-tks) และปัญหาดินตื้น มีเนื้อที่ 400 ไร่ หรือร้อยละ 0.98 ของเนื้อที่ตำบล คือ ชุดดินชนแดน (Cdn)

รายละเอียดของสมบัติดิน ตำบลนาอิน อำเภอพิชัย จังหวัดอุตรดิตถ์ ดังแสดงในตารางที่ 3-1 และแผนที่แสดงในลักษณะของชุดดิน (รูปที่ 3-1)



แผนการใช้ที่ดินตำบลนาอิน อำเภอพิชัย จังหวัดอุตรดิตถ์

ตารางที่ 3-1 สมบัติดิน ตำบลนาอิน อำเภอพิชัย จังหวัดอุตรดิตถ์

หน่วยแผนที่ดิน	ความลาดชัน (%)	ความลึก (ซม.)	การระบายน้ำ	ความอุดมสมบูรณ์ของดิน	ความจุแลกเปลี่ยนแคตไอออน (cmol/kg)	ความอิ่มตัวเบส (%)	ปฏิกิริยาดิน		ค่าการนำไฟฟ้า (dS/m)	ความลึกของชั้นจาโรไซด์ (ซม.)	เนื้อที่	
							ดินบน	ดินล่าง			ไร่	ร้อยละ
Cdn-gslB	2-5	0-50	ดี	ต่ำ	<10	<35	5.5-7.0	4.5-5.5	<2	-	400	0.98
Na-br-sicA	0-2	>150	ค่อนข้างเลว	ปานกลาง	10-20	35-75	6.0-7.0	6.0-8.0	<2	-	1,637	4.03
Pae-slB	2-5	>150	ดี	ต่ำ	<10	<35	5.0-6.5	4.5-5.5	<2	-	1,712	4.21
Pch-gm,pic-sIA/b	0-2	>150	ดีปานกลางถึงค่อนข้างเลว	ต่ำ	<10	35-75	5.5-6.5	4.5-5.0	<2	-	4,393	10.80
Png-slC	5-12	50-100	ดี	ต่ำ	<10	<35	5.5-6.5	4.5-5.5	<2	-	154	0.38
Sai-fl-sIA	0-2	>150	ค่อนข้างเลว	ปานกลาง	<10	35-75	5.0-7.0	6.0-8.0	<2	-	18,916	46.52
Sai-sIA	0-2	>150	ค่อนข้างเลว	ปานกลาง	<10	35-75	5.0-7.0	6.0-8.0	<2	-	1,739	4.28
Sp-mw-slB	2-5	>150	ดีปานกลาง	ต่ำ	<10	<35	5.5-6.5	4.5-5.5	<2	-	790	1.94
Sp-slB	2-5	>150	ดี	ต่ำ	<10	<35	5.5-6.5	4.5-5.5	<2	-	1,653	4.07
Sp-tks-lsB	2-5	>150	ดี	ต่ำ	<10	<35	5.5-6.5	4.5-5.5	<2	-	3,062	7.53
Wto-sIA	0-2	>150	ค่อนข้างเลว	ต่ำ	<10	<35	5.5-6.5	5.0-5.5	<2	-	2,672	6.57
SC	>35	-	-	-	-	-	-	-	-	-	1,555	3.82
W	-	-	-	-	-	-	-	-	-	-	1,981	4.87
รวมทั้งหมด											40,664	100.00

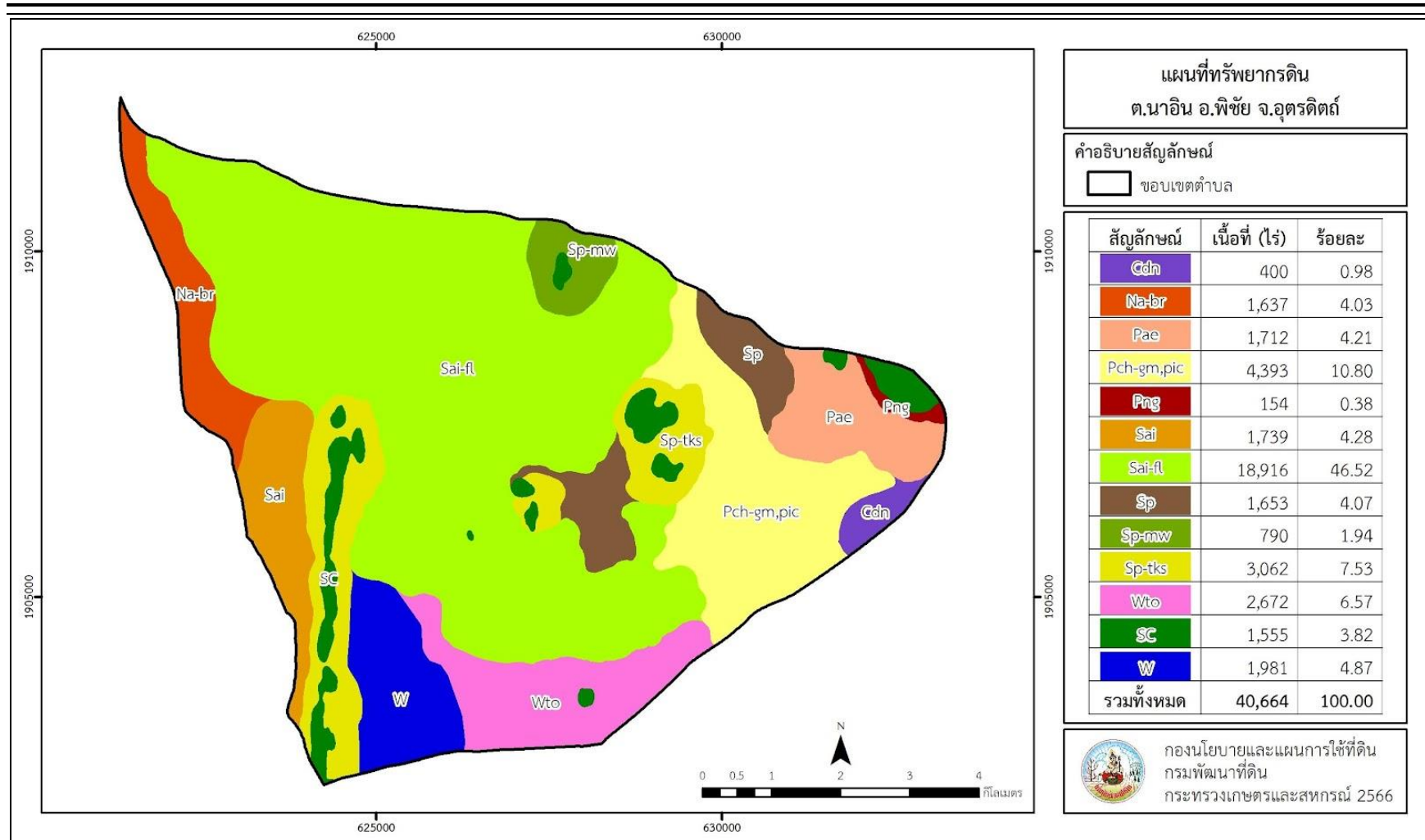
หมายเหตุ: 1. * หมายถึง หน่วยแผนที่ดินที่มีความอุดมสมบูรณ์ของดินต่างจากหน่วยแผนที่ดินเดียวกัน

2. เนื้อที่คำนวณด้วยระบบสารสนเทศภูมิศาสตร์

ที่มา: กองสำรวจและวิจัยทรัพยากรดิน (2566)



แผนการใช้ที่ดินตำบลนาอิน อำเภอพิชัย จังหวัดอุตรดิตถ์



รูปที่ 3-1 ทรัพยากรดิน ตำบลนาอิน อำเภอพิชัย จังหวัดอุตรดิตถ์



บทที่ 4

กระบวนการมีส่วนร่วมของชุมชน (Participatory Rural Appraisal : PRA)

4.1 การวิเคราะห์ผลจากการจัดทำกระบวนการมีส่วนร่วมของชุมชน (PRA)

การวิเคราะห์ผลจากการจัดทำกระบวนการมีส่วนร่วมของชุมชน (PRA) เมื่อวันที่ 10 กรกฎาคม 2566 มีสาระสำคัญสรุปได้ดังนี้

4.1.1 ปัญหาหลักของตำบลนาอิน คือ

- 1) ดินขาดความอุดมสมบูรณ์ ดินส่วนใหญ่เป็นดินทราย
- 2) ขาดแคลนน้ำ (แหล่งน้ำไม่เพียงพอ ขาดแหล่งกักเก็บน้ำ พื้นที่แล้งซ้ำซาก ฝนทิ้งช่วง)
- 3) การชะล้างพังทลายของดิน
- 4) ปัญหาดินเค็มเป็นบางพื้นที่

4.1.2 ความต้องการของชุมชน เกษตรกร และตำบลนาอิน มีความต้องการ 4 ประการ คือ

- 1) แก้ปัญหาดินขาดความอุดมสมบูรณ์ การปรับปรุงบำรุงดิน
- 2) แก้ไขปัญหาการขาดแคลนน้ำ
- 3) ปรับรูปที่ดิน และเปลี่ยนกิจกรรมการผลิตให้เหมาะสมกับที่ดิน
- 4) แก้ปัญหาดินเค็ม

ผลจากการจัดทำกระบวนการมีส่วนร่วมของชุมชน (PRA) ได้นำมาวิเคราะห์ร่วมกับปัญหาด้านกายภาพ โดยระบบ DPSIR มีรายละเอียดดังนี้

1) แรงขับเคลื่อน (Driver) มี 3 ประการ คือ

- 1.1) นโยบายรัฐด้านการเกษตร
- 1.2) การเปลี่ยนแปลงของสภาพภูมิอากาศ
- 1.3) การใช้ที่ดินที่ไม่เหมาะสมกับศักยภาพ

2) แรงกดดัน (Pressure) ที่เกิดจากปัจจัยขับเคลื่อน มี 3 ประการ คือ

- 2.1) การปรับปรุงบำรุงดิน เพิ่มความอุดมสมบูรณ์ของดิน
- 2.2) ต้องการน้ำเพื่อการเกษตร
- 2.3) แก้ปัญหาดินเค็ม

3) สถานะ (State) ที่เกิดแรงกดดัน มี 3 ประการ คือ

- 3.1) ความเสื่อมโทรมของดินทางกายภาพ/เคมี/ชีวภาพ
- 3.2) ขาดแคลนน้ำเพื่อการเกษตร
- 3.3) ดินมีปริมาณเกลือที่ละลายอยู่ในสารละลายดินมากเกินไปในบางพื้นที่



4) ผลกระทบ (Impact) ที่ปรากฏในพื้นที่ มี 4 ประการ คือ

- 4.1) แหล่งน้ำที่มีอยู่ต้นเขินจากตะกอน
- 4.2) ผลผลิตพืชต่ำ ลงทุนสูง
- 4.3) รายได้น้อยลง
- 4.4) มีปัญหาต่อคุณภาพชีวิต

5) การตอบสนอง (Response) ของรัฐในอดีต ปัจจุบัน และในอนาคต มีดังนี้

อดีต-ปัจจุบัน

พื้นที่ลาดชัน

- (1) ปลูกหญ้าแฝก ป้องกันการชะล้างพังทลายของดิน รักษาความชื้นและกักเก็บน้ำ

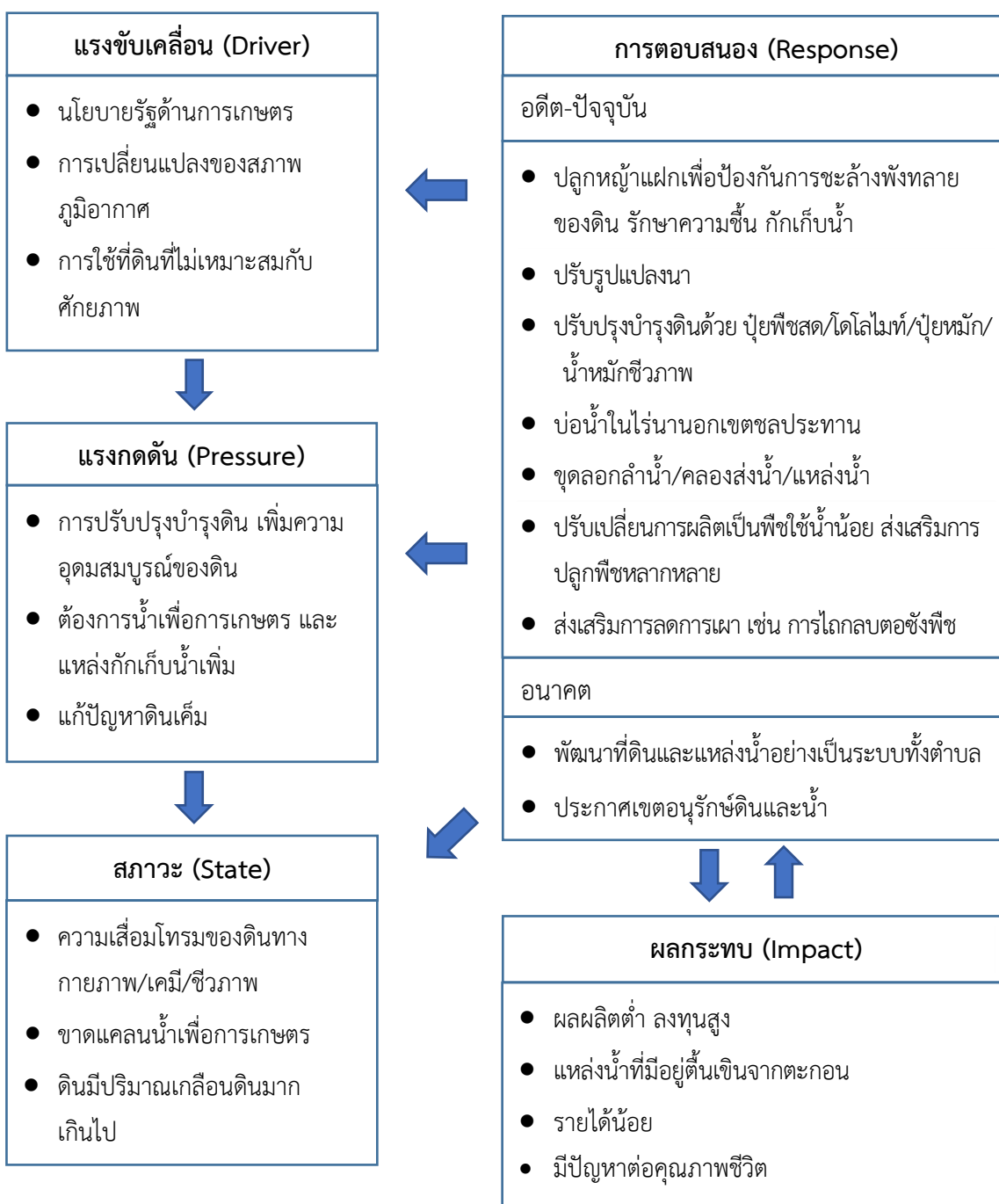
พื้นที่ราบ

- (2) ปรับรูปแปลงนา
- (3) ปรับปรุงบำรุงดินด้วยปุ๋ยพืชสด/โดโลไมท์/ปุ๋ยหมัก/น้ำหมักชีวภาพ
- (4) บ่อน้ำไร่นานอกเขตชลประทาน
- (5) ขุดลอกลำน้ำ/คลองส่งน้ำ/แหล่งน้ำ
- (6) ปรับเปลี่ยนการผลิตเป็นพืชใช้น้ำน้อย ส่งเสริมการปลูกพืชหลากหลาย
- (7) ส่งเสริมการตลาดการเผา เช่น การไถกลบตอซังพืช

อนาคต

- (1) พัฒนาที่ดินและน้ำที่เป็นระบบทั้งตำบล
- (2) ประกาศเขตอนุรักษ์ดินและน้ำ

ดังมีรายละเอียดในรูปที่ 4-1



รูปที่ 4-1 การวิเคราะห์สถานการณ์โดยระบบDPSIR ของตำบลนาอิน อำเภอพิชัย จังหวัดอุตรดิตถ์



4.2 ระบบการปลูกพืชในปัจจุบัน

ตำบลนาอิน อำเภอพิชัย จังหวัดอุตรดิตถ์ มีการเพาะปลูกพืช ดังนี้

4.2.1 พื้นที่ลุ่ม

1) ข้าวนาปี เกษตรกรจะปลูกข้าวนาปีในช่วงฤดูฝน โดยปลูกระหว่างเดือนมิถุนายนถึงกรกฎาคม และจะเก็บเกี่ยวช่วงเดือนพฤศจิกายนถึงธันวาคม พันธุ์ข้าวที่ปลูก ได้แก่ ข้าวเหนียวพันธุ์ข้าวเหนียวเขี้ยวงู ข้าวเหนียวสันป่าตอง และข้าวเจ้าพันธุ์ข้าวหอมปทุมธานี หอมมะลิ และข้าวอื่นๆ

2) ข้าวโพดเลี้ยงสัตว์-ข้าวนาปี เกษตรกรจะปลูกข้าวนาปีระหว่างเดือนมิถุนายนถึงธันวาคม และจะปลูกข้าวโพดเลี้ยงสัตว์หลังการเก็บเกี่ยวข้าว

3) พืชผัก-ข้าวนาปี เกษตรกรจะปลูกข้าวนาปีระหว่างเดือนมิถุนายนถึงธันวาคม และจะปลูกพืชผักหลังการเก็บเกี่ยวข้าว ได้แก่ กระเทียม หอมแดง ข้าวโพดหวาน ผักกาด กะหล่ำ ระหว่างเดือนธันวาคมถึงพฤษภาคม

4.2.2 พื้นที่ดอน

1) ข้าวโพดเลี้ยงสัตว์ เกษตรกรจะปลูกข้าวโพดเลี้ยงสัตว์ในช่วงฤดูฝน โดยปลูกตั้งแต่เดือนพฤษภาคม และจะเก็บเกี่ยวช่วงเดือนกันยายนถึงตุลาคม

2) อ้อย เกษตรกรจะปลูกอ้อยในช่วงต้นฤดูฝน โดยปลูกตั้งแต่เดือนมีนาคม และจะเก็บเกี่ยวในช่วงตุลาคมถึงกุมภาพันธ์ และจะเก็บเป็นอ้อยต่อ 1-2 รอบ

3) มันสำปะหลัง เกษตรกรจะปลูกมันสำปะหลังช่วงต้นฤดูฝนระหว่างเดือนเมษายนถึงพฤษภาคม ซึ่งจะมีอายุจากวันปลูกถึงเก็บเกี่ยวประมาณ 10-14 เดือน เกษตรกรนิยมปลูก พันธุ์เกษตรศาสตร์, ระยอง 5 และระยอง 11 โดยไม่นำเข้าพันธุ์จากแหล่งอื่น เพื่อป้องกันการระบาดของโรคใบด่างมันสำปะหลัง

4) ไม้ยืนต้น ที่นิยมปลูก ได้แก่ ปาล์มน้ำมัน ยูคาลิปตัส ไม้ สัก

5) ไม้ผล ที่นิยมปลูก ได้แก่ ทูเรียน มะพร้าว มะม่วง กัลย ลำไย

(รูปที่ 4-2)



แผนการใช้ที่ดินตำบลนาอิน อำเภอพิชัย จังหวัดอุตรดิตถ์

ชนิดพืช	เดือน											
	ม.ค.	ก.พ.	มี.ค.	เม.ย.	พ.ค.	มิ.ย.	ส.ค.	ก.ย.	ต.ค.	พ.ย.	ธ.ค.	
พื้นที่ลุ่ม												
ข้าว						ข้าวนาปี						
ข้าวโพด-ข้าวนาปี	ข้าวโพดเลี้ยงสัตว์					ข้าวนาปี						
พืชผัก-ข้าวนาปี	พืชผัก					ข้าวนาปี						
พื้นที่ดอน												
ข้าวโพดเลี้ยงสัตว์					ข้าวโพดเลี้ยงสัตว์							
อ้อย	อ้อย											
มันสำปะหลัง	มันสำปะหลัง											
ไม้ยืนต้น	ปาล์มน้ำมัน ยูคาลิปตัส ไม้ สัก											
ไม้ผล	ทุเรียน มะพร้าว มะม่วง กล้วย ลำไย											

รูปที่ 4-2 ระบบการปลูกพืชในปัจจุบัน ตำบลนาอิน อำเภอพิชัย จังหวัดอุตรดิตถ์



บทที่ 5

การประเมินคุณภาพที่ดิน

5.1 หลักการประเมินคุณภาพที่ดินด้านกายภาพ

การประเมินคุณภาพที่ดินหรือการประเมินความเหมาะสมของที่ดินสอดคล้องตามหลักการของ FAO Framework ค.ศ. 1983 ซึ่งการประเมินคุณภาพที่ดินด้านกายภาพ เป็นการประเมินศักยภาพของที่ดินว่าที่ดินนั้นๆเหมาะสมมากหรือน้อยเพียงใดสำหรับการใช้ที่ดินประเภทต่างๆ หรือการปลูกพืชต่างๆ โดยพิจารณาจาก สภาพแวดล้อมที่มีผลต่อการเจริญเติบโตของพืช สมบัติดินที่ได้จำแนกไว้ในแต่ละตำบล ร่วมกับการจัดการพื้นที่ เช่น ระบบชลประทาน พื้นที่ยกทรง การจัดระบบอนุรักษ์ดินและน้ำ เป็นต้น และนอกจากนี้พิจารณาความต้องการปัจจัยต่อการปลูกพืชแต่ละชนิด สอดคล้องตามหลักการของ FAO ได้แก่ ความต้องการด้านพืช ความต้องการด้านการจัดการ ความต้องการด้านการอนุรักษ์ (บัณฑิต และคำรณ, 2542) รายละเอียดดังตารางที่ 5-1

ระดับความเหมาะสมของที่ดินได้จากการสังเคราะห์ข้อมูลดิน การจัดการที่ดิน หรือดินที่มีลักษณะเฉพาะที่เกิดขึ้นตามสภาพภูมิประเทศ (ซึ่งจะเรียกรวมว่าหน่วยที่ดิน) ลักษณะภูมิอากาศ พิจารณาร่วมกับระดับความต้องการปัจจัยต่อการเจริญเติบโตของพืชแต่ละชนิด หลังจากนั้นดำเนินการประเมินคุณภาพที่ดิน ซึ่งสามารถจำแนกระดับความเหมาะสมของที่ดินได้เป็น 4 ชั้น ได้แก่ เหมาะสมสูง (S1) เหมาะสมปานกลาง (S2) เหมาะสมเล็กน้อย (S3) และไม่เหมาะสม (N) โดยที่

S1: ไม่มีข้อจำกัดด้านที่ดินตามปัจจัยที่ใช้พิจารณา

S2: มีข้อจำกัดด้านที่ดินที่แก้ไขได้ง่ายหรือข้อจำกัดอาจไม่ส่งผลกระทบต่อ การเจริญเติบโตของพืชอย่างชัดเจน

S3: มีข้อจำกัดด้านที่ดินที่แก้ไขได้ยาก ควรปรับเปลี่ยนการผลิตเป็นพืชชนิดอื่นหรือ กิจกรรมอื่น (ส่วนใหญ่เป็นลักษณะทางกายภาพ)

N: มีข้อจำกัดที่พัฒนาหรือปรับปรุงที่ดินได้ยากมาก หากจะดำเนินการพัฒนาหรือ ปรับปรุงต้องใช้ต้นทุนสูงหรือเครื่องจักรขนาดใหญ่ แนะนำให้ปรับเปลี่ยนการผลิต



ตารางที่ 5-1 ตัวอย่างการประเมินคุณภาพที่ดินด้านกายภาพของประเภทการใช้ประโยชน์ที่ดิน

คุณภาพที่ดิน (Land Quality)	คุณลักษณะที่ดินตัวแทน (Land Characteristics)	ระดับความเหมาะสม (Land Suitability Rating)
1. ความเหมาะสมด้านความต้องการด้านพืช (Crop Requirements)		
1.1. การหยั่งลึกของรากพืช (r)	ความลึกของดิน	S1
1.2. ความชุ่มชื้นที่เป็นประโยชน์ต่อพืช (m)	ปริมาณน้ำฝนเฉลี่ยในรอบปี	S2m
1.3. ความเป็นประโยชน์ของออกซิเจนต่อ รากพืช (o)	สภาพการระบายน้ำของดิน	S2o
ความเหมาะสมรวมด้านความต้องการด้านพืช (Crop Requirements)		S2om
2. ความเหมาะสมด้านความต้องการด้านการจัดการ (Management Requirements)		
2.1. สภาพการเกษตรกรรม (k)	ชั้นความยากง่ายในการ เกษตรกรรม (ดินบน)	S1
2.2. ศักยภาพการใช้เครื่องจักรกล (w)	ความลาดชันของพื้นที่	S3w
ความเหมาะสมด้านความต้องการด้านการจัดการ (Management Requirements)		S3w
3. ความเหมาะสมด้านความต้องการด้านการอนุรักษ์ (Conservation Requirements)		
3.1 ความเสียหายจากการกัดกร่อน (e)	ความลาดชันของพื้นที่	S3e
ความเหมาะสมรวมด้านความต้องการด้านการอนุรักษ์ (Conservation Requirements)		S3e
ความเหมาะสมด้านกายภาพของประเภทการใช้ประโยชน์ที่ดินใน แต่ละหน่วยที่ดินโดยรวม		S3ew



5.2 พืชเศรษฐกิจที่สำคัญของตำบล

พืชเศรษฐกิจหลักและพืชทางเลือกของตำบล ได้แก่ ข้าว ข้าวโพด แตงโม

5.3 ระดับความเหมาะสมของที่ดิน

การประเมินคุณภาพที่ดินของพืชเศรษฐกิจหลักและพืชทางเลือก ตำบลนาอิน อำเภอพิชัย จังหวัดอุตรดิตถ์ ได้ผลการประเมินคุณภาพที่ดินดังตารางที่ 5-2

ตารางที่ 5-2 ชั้นความเหมาะสมทางกายภาพของดิน ตำบลนาอิน อำเภอพิชัย จังหวัดอุตรดิตถ์

หน่วยแผนที่ดิน	ข้าว	ข้าวโพด	แตงโม
Cdn-gslB	S3o	S3r	S3r
Na-br-sic1A	S1	S3o	S3o
Pae-slB	S3o	S2n	S2n
Pch-gm,pic-slA/b	S2ons	S3o	S3o
Png-slC	S3ewo	S2erns	S2erns
Sai-fl-slA	S2n	S3o	S3o
Sai-slA	S2n	S3o	S3o
Sp-mw-slB	S2ewons	S2ons	S2ns
Sp-slB	S3o	S2n	S2n
Sp-tks-lsB	S3o	S2ns	S2ns
Wto-slA	S2ns	S3o	S3o
SC	N	N	N

หมายเหตุ: * หมายถึง หน่วยแผนที่ดินที่มีความอุดมสมบูรณ์ของดินต่างจากหน่วยแผนที่ดินเดียวกัน

ความหมายของสัญลักษณ์แสดงข้อจำกัดชั้นความเหมาะสม

e = ความเสียหายจากการกัดกร่อน

w = ความเสียหายจากการกัดกร่อน

r = สภาวะการหยั่งลึกของราก

o = ความเป็นประโยชน์ของออกซิเจนต่อรากพืช

n = ความจุในการดูดซับธาตุอาหาร

s = ความเป็นประโยชน์ของธาตุอาหาร



บทที่ 6

แผนการใช้ที่ดิน

6.1 การวิเคราะห์ข้อมูลเพื่อจัดทำแผนการใช้ที่ดินระดับตำบล

ตามที่กรมพัฒนาที่ดินได้จัดทำแผนปฏิบัติการราชการกรมพัฒนาที่ดินระยะ 5 ปี (พ.ศ. 2566-2570) เพื่อให้บรรลุตามวิสัยทัศน์ที่กำหนดไว้ คือ “เป็นองค์การอัจฉริยะทางดิน เพื่อขับเคลื่อนการใช้ที่ดินอย่างเหมาะสม 15 ล้านไร่ ภายในปี พ.ศ. 2570” ซึ่งในส่วนของประเด็นการพัฒนาที่ 2 บริหารจัดการทรัพยากรดินและที่ดินด้วยชุดข้อมูลที่มีมูลค่าสูง (High Value Dataset) ซึ่งมีเป้าหมาย คือ การนำชุดข้อมูลที่มีมูลค่าสูง ไปใช้ในการบริหารจัดการทางการเกษตร ในส่วนของตัวชี้วัด บริหารจัดการทรัพยากรดินและที่ดินบนพื้นฐานของชุดข้อมูลที่มีมูลค่าสูง ร้อยละ 100 กลยุทธ์ที่ 2 ยกระดับแผนการใช้ที่ดินไปสู่การปฏิบัติ ได้กำหนดให้ ร้อยละของแผนการใช้ที่ดินระดับตำบลที่จัดทำแล้วเสร็จทั่วประเทศ ภายในปี พ.ศ. 2570 (ไม่น้อยกว่า ร้อยละ 80) เป็นตัวชี้วัดหนึ่งของกลยุทธ์ดังกล่าว

การวางแผนการใช้ที่ดินระดับตำบลเป็นการวางกรอบและนโยบายการพัฒนาพื้นที่ให้เกิดการใช้ที่ดินอย่างสมดุลและยั่งยืน ซึ่งจะมีความละเอียดและเฉพาะเจาะจงมากกว่าแผนการใช้ที่ดินระดับประเทศ ที่ใช้เป็นกรอบนโยบายการพัฒนาพื้นที่ระดับประเทศ เป็นการกำหนดแนวทางใช้ที่ดินให้ตรงกับศักยภาพโดยเฉพาะทางการเกษตร และนำไปสู่การกำหนดแผนงาน โครงการ กิจกรรมที่มีความสอดคล้องกับสภาพพื้นที่ ทั้งนี้การใช้ขอบเขตการปกครองในระดับตำบลจะนำไปสู่การพัฒนาเชิงพื้นที่ที่มีเป้าหมายและทิศทางสอดคล้องตามบริบทของแต่ละตำบล และมีผู้รับผิดชอบโดยตรง คือ องค์กรปกครองส่วนท้องถิ่น ซึ่งแผนการใช้ที่ดินในระดับที่ใหญ่กว่านี้อาจไม่สามารถนำมาใช้ปฏิบัติงานในระดับพื้นที่ได้อย่างเป็นรูปธรรมเนื่องจากเป็นแผนงานสำหรับนำไปใช้ปฏิบัติงานเชิงนโยบายและยุทธศาสตร์ในภาพรวม

ทั้งนี้แผนการใช้ที่ดินเป็นผลที่ได้จากการวิเคราะห์ข้อมูลทางด้านกายภาพ เศรษฐกิจ และสังคม โดยได้นำฐานข้อมูลที่ได้จากการรวบรวมข้อมูลทุติยภูมิ และข้อมูลปฐมภูมิจากการสำรวจภาคสนาม การศึกษาด้านกายภาพ ได้จาก การวิเคราะห์สถานภาพของทรัพยากรธรรมชาติ อาทิ ทรัพยากรดิน ทรัพยากรน้ำ และทรัพยากรป่าไม้ร่วมกับการพิจารณาลักษณะการใช้ประโยชน์ที่ดิน ข้อกำหนดที่เกี่ยวข้องกับพื้นที่ในเขตป่าไม้ตามกฎหมาย เช่น เขตรักษาพันธุ์สัตว์ป่า เขตอุทยานแห่งชาติ เขตป่าสงวนแห่งชาติ และนโยบายของรัฐที่เกี่ยวข้องกับพื้นที่ที่มีมติคณะรัฐมนตรีเกี่ยวกับการใช้ที่ดิน มติคณะรัฐมนตรีเรื่องการจำแนกการใช้ประโยชน์ที่ดินในพื้นที่ป่าไม้ในเขตป่าสงวนแห่งชาติ เป็นต้น ประกอบกับการพิจารณาจากทิศทางตามกรอบนโยบายที่เกี่ยวข้องกับการกำหนดเขตการใช้ที่ดินภายในพื้นที่ตำบล เช่น ยุทธศาสตร์ของจังหวัด ร่วมกับความต้องการของท้องถิ่น สามารถกำหนดแนวทางการใช้ที่ดินตามศักยภาพของทรัพยากร เพื่อการรักษาคุณภาพของลักษณะทางนิเวศวิทยาและการอนุรักษ์



ทรัพยากรธรรมชาติ โดยคำนึงถึงสภาพทางเศรษฐกิจและสังคมของชุมชนในพื้นที่ ซึ่งข้อมูลนี้ส่วนหนึ่งได้มาจากการวิเคราะห์ชุมชนแบบมีส่วนร่วม (PRA) ทำการสังเคราะห์ข้อมูลทุกด้านเพื่อเพื่อให้ได้เขตการใช้ที่ดินที่เหมาะสมกับศักยภาพของพื้นที่ต่อไป

6.2 แผนการใช้ที่ดิน

จากการวิเคราะห์ข้อมูลกายภาพ เศรษฐกิจ และสังคม พบว่าแผนการใช้ที่ดินตำบลนาอิน อำเภอพิชัย จังหวัดอุตรดิตถ์ สามารถกำหนดออกเป็น 6 เขตหลัก ได้แก่ เขตป่าไม้ เขตเกษตรกรรม เขตชุมชนและสิ่งปลูกสร้าง เขตแหล่งน้ำ เขตพื้นที่อื่นๆ และเขตรักษาสมดุลของธรรมชาติและสิ่งแวดล้อม มีรายละเอียดดังนี้ (ตาราง 6-1 และรูปที่ 6-1)

6.2.1 เขตป่าไม้ เป็นเขตพื้นที่ที่อยู่ในเขตป่าตามกฎหมายและมติคณะรัฐมนตรี ได้แก่ พื้นที่ป่าสงวนแห่งชาติ เขตรักษาพันธุ์สัตว์ป่า อุทยานแห่งชาติ เขตป่าไม้ถาวร หรืออยู่ในพื้นที่ชั้นคุณภาพลุ่มน้ำชั้นที่ 1A 1B หรือ 2 พื้นที่ในเขตนี้ส่วนใหญ่ยังคงสภาพเป็นป่าไม้ บางบริเวณได้ถูกนำไปใช้ประโยชน์ในรูปแบบที่ไม่เหมาะสม ไม่เป็นไปตามมาตรการหรือกฎหมายที่เกี่ยวข้องกับการใช้ประโยชน์ของที่ดิน หรือทรัพยากรป่าไม้ของพื้นที่นั้น ๆ ประกอบด้วย 3 เขตรอง ได้แก่ เขตป่าไม้สมบูรณ์ เขตป่าไม้เสื่อมโทรม และเขตพื้นที่พุธรรมชาติ มีเนื้อที่ 989 ไร่ หรือคิดเป็นร้อยละ 2.43 ของเนื้อที่ตำบล มีรายละเอียดดังนี้

1) เขตป่าไม้สมบูรณ์ (สัญลักษณ์ 1100) มีเนื้อที่ 212 ไร่ หรือ คิดเป็นร้อยละ 0.52 ของเนื้อที่ตำบล เป็นเขตที่อยู่ภายในเงื่อนไชดังกล่าวข้างต้น แต่มีสภาพการใช้ที่ดินปัจจุบันเป็นป่าไม้สมบูรณ์

2) เขตป่าไม้เสื่อมโทรม (สัญลักษณ์ 1200) มีเนื้อที่ 624 ไร่ หรือ คิดเป็นร้อยละ 1.54 ของเนื้อที่ตำบล แต่มีสภาพการใช้ที่ดินปัจจุบันเป็นป่าไม้ที่มีลักษณะเสื่อมโทรม ซึ่งหากปล่อยไว้ตามธรรมชาติไม่มีการเข้าไปรบกวนอาจฟื้นตัวกลับมาเป็นป่าสมบูรณ์ได้ดั้งเดิม

3) เขตพื้นที่พุธรรมชาติ (สัญลักษณ์ 1300) มีเนื้อที่ 152 ไร่ หรือ คิดเป็นร้อยละ 0.38 ของเนื้อที่ตำบล เป็นพื้นที่ที่มีการบุกรุก แผ้วถางพื้นที่ป่าไม้ และเปลี่ยนแปลงการใช้ประโยชน์พื้นที่เป็นอย่างอื่น ส่วนใหญ่เพื่อทำการเกษตร

6.2.2 เขตเกษตรกรรม เป็นพื้นที่เกษตรกรรมซึ่งในที่นี้ คือ พื้นที่ที่อยู่นอกเขตที่มีการประกาศเป็นเขตป่าไม้ตามกฎหมาย ซึ่งรัฐได้กำหนดเป็นพื้นที่ทำกิน มีการออกเอกสารสิทธิ์ซึ่งรวมถึงพื้นที่ในเขตปฏิรูปที่ดินเพื่อเกษตรกรรมด้วย เขตนี้รวมถึงการทำกิจกรรมภาคการเกษตรอื่นที่นอกเหนือจากการปลูกพืชด้วย ประกอบด้วย 3 เขตรอง ได้แก่ เขตเกษตรกรรมที่มีศักยภาพการผลิตสูง เขตเกษตรกรรมที่มีศักยภาพการผลิตต่ำ และเขตปศุสัตว์ มีเนื้อที่ 33,224 ไร่ หรือคิดเป็นร้อยละ 81.70 ของเนื้อที่ตำบล มีรายละเอียดดังนี้



1) เขตเกษตรกรรมที่มีศักยภาพการผลิตสูง ได้แก่ เขตเกษตรกรรมที่มีศักยภาพการผลิตสูง (ประเภทที่ 2)

เขตเกษตรกรรมที่มีศักยภาพการผลิตสูง (ประเภทที่ 2) เป็นเขตที่ทำการเกษตรโดยอาศัยน้ำฝนเป็นหลัก ซึ่งส่งผลให้มีข้อจำกัดต่อการเพาะปลูกพืชด้านความชื้นที่พืชนำไปใช้ประโยชน์ในส่วนของที่ดินมีศักยภาพในการผลิตอยู่ในระดับสูงถึงปานกลาง และนอกจากนี้พบว่าดินในพื้นที่เขตนี้มีสมบัติที่เหมาะสมต่อการเพาะปลูกพืชแยกตามชนิดพืช มีรายละเอียดดังนี้

- เขตทำนา (สัญลักษณ์ 2221) มีเนื้อที่ 23,188 ไร่ หรือคิดเป็นร้อยละ 57.02 ของเนื้อที่ตำบล เป็นพื้นที่ที่มีศักยภาพต่อการทำนาในระดับเหมาะสมเล็กน้อยถึงไม่เหมาะสม และปัจจุบันเกษตรกรมีการปลูกข้าวได้ปีละ 1 ครั้ง

- เขตปลูกไม้ผล (สัญลักษณ์ 2222) มีเนื้อที่ 44 ไร่ หรือคิดเป็นร้อยละ 0.11 ของเนื้อที่ตำบล ปัจจุบันเกษตรกรปลูกไม้ผล

- เขตปลูกไม้ยืนต้น (สัญลักษณ์ 2223) มีเนื้อที่ 512 ไร่ หรือคิดเป็นร้อยละ 1.26 ของเนื้อที่ตำบล ปัจจุบันเกษตรกรปลูกไม้ยืนต้น

- เขตปลูกพืชไร่ (สัญลักษณ์ 2224) มีเนื้อที่ มีเนื้อที่ 2,863 ไร่ หรือคิดเป็นร้อยละ 7.04 ของเนื้อที่ตำบล ปัจจุบันเกษตรกรปลูกพืชไร่

2) เขตเกษตรกรรมที่มีศักยภาพการผลิตต่ำ พื้นที่เขตนี้ถูกกำหนดให้เป็นเขตเกษตรกรรมที่ต้องมีการดำเนินการแก้ไขปัญหาที่เป็นข้อจำกัดของการใช้ที่ดินเพื่อเกษตรกรรมต่างๆ การทำการเกษตรในเขตนี้อาศัยน้ำฝนเป็นหลัก มีศักยภาพในการผลิตอยู่ในระดับเหมาะสมเล็กน้อยถึงไม่เหมาะสม พบปัญหาทางกายภาพของดินที่สำคัญหลาย เช่น เป็นดินตื้นซึ่งเป็นข้อจำกัดของการหยั่งรากพืชในการยึดลำต้นและการดูดซับธาตุอาหารพืชในดิน เนื้อดินเป็นทรายจัด ซึ่งมีผลต่อความสามารถในการอุ้มน้ำ เป็นพื้นที่ที่มีความลาดชัน เป็นต้น จากข้อจำกัดการใช้ที่ดินดังกล่าวข้างต้นจึงจำเป็นต้องพัฒนาปรับปรุงและมีมาตรการเพื่อเพิ่มผลผลิตทางการเกษตรในพื้นที่ให้สูงขึ้น รวมถึงการป้องกันไม่ให้อสภาพแวดล้อมเสื่อมโทรมจากการใช้พื้นที่ มีรายละเอียดดังนี้

- เขตทำนา (สัญลักษณ์ 2310) มีเนื้อที่ 4,444 ไร่ หรือคิดเป็นร้อยละ 10.93 ของเนื้อที่ตำบล ปัจจุบันเกษตรกรมีการปลูกข้าวได้ปีละ 1 ครั้ง

- เขตปลูกไม้ผล (สัญลักษณ์ 2320) มีเนื้อที่ 28 ไร่ หรือคิดเป็นร้อยละ 0.07 ของเนื้อที่ตำบล ปัจจุบันเกษตรกรปลูกไม้ผล

- เขตปลูกไม้ยืนต้น (สัญลักษณ์ 2330) มีเนื้อที่ 112 ไร่ หรือคิดเป็นร้อยละ 0.28 ของเนื้อที่ตำบล ปัจจุบันเกษตรกรปลูกไม้ยืนต้น

- เขตปลูกพืชไร่ (สัญลักษณ์ 2340) มีเนื้อที่ 1,836 ไร่ หรือคิดเป็นร้อยละ 4.52 ของเนื้อที่ตำบล ปัจจุบันเกษตรกรปลูกพืชไร่



3) เขตปศุสัตว์ มีเนื้อที่ 196 ไร่ หรือคิดเป็นร้อยละ 0.48 ของเนื้อที่ตำบล ประกอบด้วย 1 เขตรอง ได้แก่ เขตโรงเรียนเลี้ยงสัตว์ มีรายละเอียดดังนี้

- เขตโรงเรียนเลี้ยงสัตว์ (สัญลักษณ์ 2520) ปัจจุบันมีการสร้างโรงเรียนเลี้ยงสัตว์ ประเภทต่างๆ มีเนื้อที่ 196 ไร่ หรือคิดเป็นร้อยละ 0.48 ของเนื้อที่ตำบล

6.2.3 เขตชุมชนและสิ่งปลูกสร้าง มีเนื้อที่ 1,954 ไร่ หรือคิดเป็นร้อยละ 4.80 ของเนื้อที่ตำบล ประกอบด้วย 2 เขตรอง ได้แก่ เขตชุมชน/สถานที่ราชการ และเขตการใช้พื้นที่เฉพาะ มีรายละเอียดดังนี้

1) เขตชุมชน/สถานที่ราชการ (สัญลักษณ์ 3100) มีเนื้อที่ 1,936 ไร่ หรือ คิดเป็น ร้อยละ 4.76 ของเนื้อที่ตำบล ปัจจุบันมีการใช้ที่ดินชุมชนและที่อยู่อาศัย มีทั้งประเภทชุมชนเมือง ชุมชนชนบท และที่ตั้งของสถาบันและสถานที่ราชการต่างๆ

2) เขตการใช้พื้นที่เฉพาะ (สัญลักษณ์ 3300) มีเนื้อที่ 18 ไร่ หรือ คิดเป็นร้อยละ 0.04 ของเนื้อที่ตำบล ปัจจุบันมีการใช้ที่ดินที่นอกเหนือจาก 2 เขตดังกล่าวข้างต้น เช่น สถานที่พักผ่อน ท่องเที่ยว สวนสาธารณะ รีสอร์ท ระบบขนส่งมวลชน โบราณสถาน เป็นต้น

6.2.4 เขตแหล่งน้ำ มีเนื้อที่ 1,664 ไร่ หรือคิดเป็นร้อยละ 4.09 ของเนื้อที่ตำบลประกอบด้วย 2 เขตรอง ได้แก่ เขตแหล่งน้ำตามธรรมชาติ และเขตแหล่งน้ำที่สร้างขึ้น มีรายละเอียดดังนี้

1) เขตแหล่งน้ำตามธรรมชาติ (สัญลักษณ์ 4100) มีเนื้อที่ 1,391 ไร่ หรือคิดเป็น ร้อยละ 3.42 ของเนื้อที่ตำบล ปัจจุบันมีสภาพการใช้ที่ดินเป็นลักษณะของแหล่งน้ำตามธรรมชาติ เช่น ห้วย หนอง คลอง แม่น้ำ เป็นต้น

2) เขตแหล่งน้ำที่สร้างขึ้น (สัญลักษณ์ 4200) มีเนื้อที่ 272 ไร่ หรือคิดเป็นร้อยละ 0.67 ของเนื้อที่ตำบล ปัจจุบันมีสภาพการใช้ที่ดินเป็นแหล่งน้ำที่สร้างขึ้น เช่น คลองชลประทาน อ่างเก็บน้ำ เป็นต้น

6.2.5 เขตพื้นที่อื่นๆ (สัญลักษณ์ 5000) มีเนื้อที่ 1,124 ไร่ หรือคิดเป็นร้อยละ 2.76 ของเนื้อที่ ตำบล เป็นเขตที่มีลักษณะการใช้ที่ดินที่มีความเฉพาะ เช่น เหมืองแร่ ที่ทิ้งขยะ หาดทราย ไม้พุ่ม เป็นต้น

6.2.6 เขตรักษาสมดุลของธรรมชาติและสิ่งแวดล้อม (สัญลักษณ์ 6000) มีเนื้อที่ 1,709 ไร่ หรือคิดเป็นร้อยละ 4.20 ของเนื้อที่ตำบล มีการใช้ที่ดินเป็นป่าไม้ที่พบในพื้นที่เกษตรกรรม ซึ่งอยู่นอก เขตป่าไม้ตามกฎหมาย ส่วนใหญ่เป็นป่าปลูก ป่าชุมชน

ทั้งนี้ในเขตเกษตรกรรมที่มีศักยภาพการผลิตสูง (ประเภทที่ 1) หากมีการปรับปรุงบำรุงดิน หรือ ปรับโครงสร้างของพื้นที่ให้เหมาะสม เช่น ยกร่อง จัดทำระบบอนุรักษ์ดินและน้ำประเภทต่างๆ สามารถยกระดับเป็นเขตเกษตรกรรมขั้นดีได้ เนื่องจากมีการบริหารจัดการ



แผนการใช้ที่ดินตำบลนาอิน อำเภอพิชัย จังหวัดอุตรดิตถ์

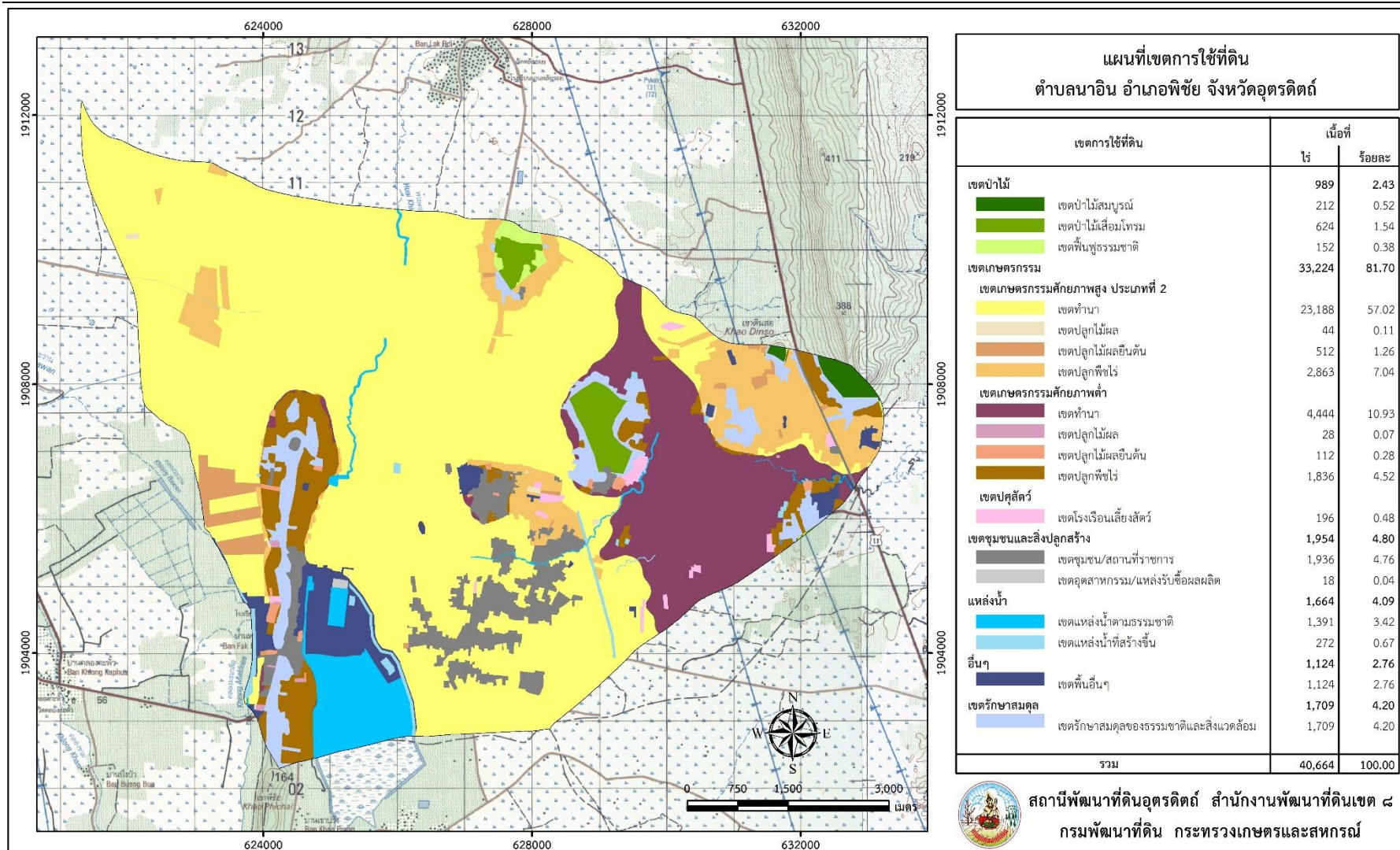
ตารางที่ 6-1 เขตการใช้ที่ดิน ตำบลนาอิน อำเภอพิชัย จังหวัดอุตรดิตถ์

เขตการใช้ที่ดิน	เนื้อที่	
	ไร่	ร้อยละ
1. เขตป่าไม้	989	2.43
1.1 เขตป่าไม้สมบูรณ์	212	0.52
1.2 เขตป่าไม้เสื่อมโทรม	624	1.54
1.3 เขตพื้นที่พุ่มธรรมชาติ	152	0.38
2. เขตเกษตรกรรม	33,224	81.70
2.1 เขตเกษตรกรรมที่มีศักยภาพการผลิตสูง		
2.1.1 เขตเกษตรกรรมที่มีศักยภาพการผลิตสูง (ประเภทที่2)		
- เขตทำนา	23,188	57.02
- เขตปลูกไม้ผล	44	0.11
- เขตปลูกไม้ยืนต้น	512	1.26
- เขตปลูกพืชไร่	2,863	7.04
2.2 เขตเกษตรกรรมที่มีศักยภาพการผลิตต่ำ		
- เขตทำนา	4,444	10.93
- เขตปลูกไม้ผล	28	0.07
- เขตปลูกไม้ยืนต้น	112	0.28
- เขตปลูกพืชไร่	1,836	4.52
2.3 เขตปศุสัตว์		
- เขตโรงเรือนเลี้ยงสัตว์	196	0.48
3. เขตชุมชนและสิ่งปลูกสร้าง	1,954	4.80
3.1 เขตชุมชน/สถานที่ราชการ	1,936	4.76
3.2 เขตการใช้พื้นที่เฉพาะ	18	0.04
4. แหล่งน้ำ	1,664	4.09
4.1 เขตแหล่งน้ำตามธรรมชาติ	1,391	3.42
4.2 เขตแหล่งน้ำที่สร้างขึ้น	272	0.67
5. เขตพื้นที่อื่นๆ	1,124	2.76
6. เขตรักษาสมดุลของธรรมชาติและสิ่งแวดล้อม	1,709	4.20
รวม	40,664	100.00

หมายเหตุ: เนื้อที่คำนวณด้วยระบบสารสนเทศภูมิศาสตร์



แผนการใช้ที่ดินตำบลนาอิน อำเภอฟิชัย จังหวัดอุตรดิตถ์



รูปที่ 6-1 เขตการใช้ที่ดิน ตำบลนาอิน อำเภอฟิชัย จังหวัดอุตรดิตถ์



บทที่ 7

การขับเคลื่อนแผนการใช้ที่ดิน

7.1 ขั้นตอนการดำเนินงาน

ภายหลังการจัดทำแผนการใช้ที่ดินตำบลนาอิน อำเภอพิชัย จังหวัดอุตรดิตถ์ แล้วจะต้องดำเนินการดังต่อไปนี้

7.1.1 จัดทำเป้าหมายการดำเนินงานและงบประมาณและกิจกรรมต่างๆ ที่จะดำเนินการในปีงบประมาณ 2567-2571

7.1.2 นำแผนการใช้ที่ดินตำบลฯ ไปเสนอต่อสภาองค์การบริหารส่วนตำบลนาอิน เพื่อมีมติให้ความร่วมมือในกิจกรรมพัฒนาที่ดินดำเนินการกิจกรรมต่างๆ ที่กำหนดไว้ในแผน

7.1.3 สถานีพัฒนาที่ดินอุตรดิตถ์ เสนอเป้าหมายและงบประมาณให้รายงานมายังกรมพัฒนาที่ดิน

7.1.4 กรมพัฒนาที่ดินพิจารณาสนับสนุนงบประมาณกิจกรรมและโครงการตามเป้าหมายที่กำหนดในแผนการใช้ที่ดิน

7.1.5 สถานีพัฒนาที่ดินอุตรดิตถ์ นำเสนอต่อที่ประชุมจังหวัด/อำเภอ เพื่อสร้างการรับรู้และประชาสัมพันธ์ให้หน่วยงานอื่น นำโครงการภายใต้หน่วยงานมาพัฒนาพื้นที่ตามแผนการใช้ที่ดินกำหนด

7.2 กิจกรรมที่จะดำเนินการของกรมพัฒนาที่ดิน

งบประมาณที่กำหนดไว้เป็นการประมาณเบื้องต้น อาจมีการเปลี่ยนแปลงตามที่ได้รับการจัดสรรให้ดำเนินการ(ตารางที่ 7-1)

เขตเกษตรกรรม

- 1) ดินขาดความอุดมสมบูรณ์/ดินตื้น มีแผนงาน/โครงการปรับปรุงบำรุงดิน ดังนี้
 - (1) การส่งเสริมการผลิตและการใช้สารอินทรีย์
 - (2) การผลิต-จัดหาเมล็ดพันธุ์พืชปุ๋ยสด
 - (3) การส่งเสริมการปรับปรุงบำรุงดินด้วยพืชปุ๋ยสด
 - (4) การพัฒนากลุ่มเกษตรกรใช้สารอินทรีย์ลดการใช้สารเคมีทางการเกษตร
 - (5) การจัดตั้งธนาคารปุ๋ยอินทรีย์
 - (6) การรณรงค์ไถกลบตอซัง
 - (7) การจัดหาปุ๋ยโดโลไมต์
 - (8) การส่งเสริมการปรับปรุงบำรุงพื้นที่ดินกรด
 - (9) การส่งเสริมพัฒนาปรับปรุงบำรุงดิน (หมอดินอาสา)
- 2) การชะล้างพังทลายของดิน มีแผนงาน/โครงการฟื้นฟูและป้องกันการชะล้างพังทลายของดิน ดังนี้
 - (1) การปลูกหญ้าแฝกเพื่อการอนุรักษ์ดินและน้ำ
 - (2) การจัดระบบอนุรักษ์ดินและน้ำลุ่ม-ดอน



3) พื้นที่แล้งซ้ำซาก มีแผนงาน/โครงการบริหารจัดการน้ำ ดังนี้

- (1) การพัฒนาแหล่งน้ำขนาดเล็กเพื่อการอนุรักษ์ดินและน้ำ
- (2) การก่อสร้างแหล่งน้ำในไร่นานอกเขตชลประทาน
- (3) การก่อสร้างระบบส่งน้ำ

7.3 กิจกรรมที่จะดำเนินงานของหน่วยงานอื่น (ตารางที่ 7-2)

7.3.1 เขตเกษตรกรรม

1) เขตทำนา มีกิจกรรมที่ขอการสนับสนุนจากส่วนราชการอื่น ดังนี้

- (1) ใช้ตลาดนำการผลิตในการเลือกชนิดพืชหลังนาและหาตลาดรองรับ (สำนักงานพาณิชย์จังหวัดอุตรดิตถ์/สำนักงานสหกรณ์จังหวัดอุตรดิตถ์/กรมส่งเสริมการเกษตร)
- (2) จัดอบรมถ่ายทอดความรู้เรื่องการใช้พันธุ์ข้าว (กรมการข้าว)
- (3) จัดอบรมถ่ายทอดความรู้เรื่องการป้องกันกำจัดศัตรูข้าวและการจัดการโรค/แมลง (กรมการข้าว)
- (4) ถ่ายทอดองค์ความรู้เรื่องการผลิตเมล็ดพันธุ์ข้าว (กรมการข้าว)

2) เขตปลูกพืชไร่ เขตปลูกไม้ผล และเขตปลูกไม้ยืนต้น มีกิจกรรมที่ขอการสนับสนุนจากส่วนราชการอื่น ดังนี้

- (1) ใช้ตลาดนำการผลิตในการเลือกชนิดพืชและหาตลาดรองรับ ทั้งในเขตที่เหมาะสมและในเขตที่ไม่เหมาะสมและต้องการปรับเปลี่ยนชนิดพืช (สำนักงานพาณิชย์จังหวัดอุตรดิตถ์/สำนักงานสหกรณ์จังหวัดอุตรดิตถ์)
- (2) การอบรมให้ความรู้การเข้าสู่กระบวนการรับรองมาตรฐานการปฏิบัติทางการเกษตรที่ดี (Good Agricultural Practices : GAP) (กรมวิชาการเกษตร)
- (3) จัดอบรมถ่ายทอดความรู้การทำเกษตรผสมผสานตามแนวทางเศรษฐกิจพอเพียง (กรมส่งเสริมการเกษตร)
- (4) สนับสนุนการขุดเจาะน้ำบาดาล (หน่วยบัญชาการทหารพัฒนา/กรมทรัพยากรน้ำบาดาล)

3) เขตโรงเรียนเลี้ยงสัตว์ มีกิจกรรมที่ขอการสนับสนุนจากส่วนราชการอื่น ดังนี้

- 3.1) โครงการพัฒนาศูนย์เรียนรู้การเพิ่มประสิทธิภาพการผลิตสินค้าการเกษตร โครงการธนาคาร โค กระบือ (ปศุสัตว์)

7.3.2 เขตแหล่งน้ำ มีกิจกรรมที่ขอการสนับสนุนจากส่วนราชการอื่น ดังนี้ สนับสนุนการพัฒนาเพื่อเพิ่มพื้นที่กักเก็บน้ำ (สำนักงานชลประทานอุตรดิตถ์)



7.4 ความต้องการของชุมชนและองค์กรปกครองส่วนท้องถิ่น

จากการดำเนินการจัดทำกระบวนการมีส่วนร่วมของประชาชนที่องค์การบริหารส่วนตำบลนาอิน เมื่อวันที่ 10 กรกฎาคม 2566 ได้มีความต้องการของประชาชนที่ต้องการให้ดำเนินการเกี่ยวกับแก้ปัญหา ดินเสื่อมโทรมและฟื้นฟูความอุดมสมบูรณ์ของดิน การขาดแคลนน้ำ การปรับปรุงบำรุงดิน การพัฒนาระบบส่งน้ำ ปัญหาดินเค็มในบางพื้นที่ และเปลี่ยนกิจกรรมการผลิตให้เหมาะสมกับที่ดิน

เพื่อตอบสนองต่อความต้องการของชุมชนและการแก้ไขปัญหาเชิงพื้นที่ของตำบลนาอิน กรมพัฒนาที่ดิน ได้วิเคราะห์เบื้องต้น ดังต่อไปนี้

ปัญหาของตำบลนาอินในภาพรวมสรุปได้ว่า มีปัญหาสำคัญ 2 ประการ คือ (1) ปัญหาดินเสื่อมโทรม (2) ปัญหาการขาดแคลนน้ำ แหล่งกักเก็บน้ำและปัญหาแล้งซ้ำซาก ปัญหารองลงมา คือ ปัญหาดินเค็มในบางพื้นที่ ปัญหาราคาผลผลิตตกต่ำ และปัญหาปริมาณผลผลิตพืชลดลง ปัญหาดังกล่าวนี้ส่งผลกระทบต่อคุณภาพชีวิตของราษฎรในชุมชนโดยรวม

ในกรณีของการขาดแคลนน้านั้นเกิดจากการทับถมของตะกอนดินในแหล่งน้ำจืดขึ้นเขินและเกษตรกรต้องการใช้น้ำเพื่อทำการเกษตรเพิ่มขึ้น รวมทั้งเกิดสภาวะการเปลี่ยนแปลงภูมิอากาศ เช่น ปริมาณฝนน้อยกว่าปกติ ฝนทิ้งช่วง จนเกิดความแห้งแล้งทำให้การขาดแคลนน้ำเพื่อการเกษตร จำเป็นต้องวางระบบอนุรักษ์ดินและน้ำ เพื่อกักน้ำในดิน คงความอุดมสมบูรณ์ โดยวิธีการต่างๆ ให้เพียงพอต่อความต้องการของเกษตรกร

ในกรณีของปัญหาความอุดมสมบูรณ์ของที่ดินนั้นจะรวมถึงการชะล้างพังทลายของดิน ทำให้ดินมีปัญหาต่างๆ โดยพบว่าพื้นที่ส่วนใหญ่ของตำบลนาอินเป็นดินทราย มีความอุดมสมบูรณ์ของดินต่ำ ทำให้คุณภาพของดินมีของจำกัดในด้านความชุ่มชื้นที่เป็นประโยชน์ต่อพืช เกษตรกรควรมีการปรับปรุงบำรุงดินก่อนปลูกพืช ในบางพื้นที่พบปัญหาดินเค็ม ซึ่งมีผลกระทบต่อ การปลูกพืช ทำให้ปริมาณผลผลิตพืชต่ำ

ประเด็นหลักจากข้อเสนอให้แก้ไขปัญหาระบบขาดแคลนน้ำ จะสรุปได้ว่ามี 6 ประการ คือ (1) การขุดสระน้ำในไร่นา เนื่องจากตำบลนาอินอยู่นอกเขตชลประทาน ต้องมีการสำรองน้ำไว้ใช้ในไร่นาช่วงขาดแคลนน้ำ (2) การขุดลอกแหล่งน้ำในปัจจุบันซึ่งรวมถึงอ่างเก็บน้ำ ฝ่ายกั้นน้ำ ลำน้ำ เป็นต้น (3) สร้างอ่าง ฝ่ายเก็บน้ำ เพิ่มเติมจากที่มีอยู่เดิม (4) ขุดเจาะบ่อบาดาล (5) ก่อสร้างคลองส่งน้ำเพื่อการกระจายน้ำ และ (6) จัดหาระบบสูบน้ำในไร่นาโดยใช้โซลาร์เซลล์

ซึ่งปัญหาดังกล่าว การแก้ไขปัญหาการขาดแคลนน้ำจะต้องดำเนินการทั้งตำบลควบคู่กันทั้งปัญหาการใช้ที่ดิน โดยจัดทำโครงการการพัฒนาที่ดินและน้ำที่เป็นระบบ



ตารางที่ 7-1 กิจกรรมของกรมพัฒนาที่ดินในเขตการใช้ที่ดินที่จะดำเนินการในปีงบประมาณ พ.ศ. 2567

เขตการใช้ที่ดิน	แผนงาน/โครงการ	งบประมาณ
1 เขตเกษตรกรรม	1. การปรับปรุงบำรุงดิน	
1.1 เขตนาข้าว เนื้อที่ 27,632 ไร่	1.1 การส่งเสริมการผลิตและการใช้สารอินทรีย์	26,250
1.2 เขตปลูกพืชไร่ เนื้อที่ 4,699 ไร่	1.2 การผลิต-จัดหาเมล็ดพันธุ์พืชปุ๋ยสด	208,250
1.3 เขตปลูกไม้ผล เนื้อที่ 72 ไร่	1.3 การส่งเสริมการปรับปรุงบำรุงดินด้วยพืชปุ๋ยสด	89,250
1.4 เขตปลูกไม้ยืนต้น เนื้อที่ 624 ไร่	1.4 การพัฒนาเกษตรกรใช้สารอินทรีย์ลดการใช้สารเคมีทางการเกษตร	32,500
1.5 เขตโรงเรือนเลี้ยงสัตว์ เนื้อที่ 196 ไร่	1.5 การจัดหาปุ๋ยอินทรีย์	34,000
	1.6 การส่งเสริมการปรับปรุงบำรุงพื้นที่ดินกรด	600
	2. การบริหารจัดการน้ำ	
	2.1 การก่อสร้างแหล่งน้ำในไร่นานอกเขตชลประทาน	270,400
	3. การฟื้นฟูและป้องกันการชะล้างพังทลายของดิน	
	3.1 การปลูกหญ้าแฝกเพื่อการอนุรักษ์ดินและน้ำ	240,000

หมายเหตุ: งบประมาณที่กำหนดไว้นี้เป็นประมาณเบื้องต้น อาจมีการเปลี่ยนแปลงตามที่ได้รับการจัดสรรให้ดำเนินการ



ตารางที่ 7-2 สรุปกิจกรรมที่ขอรับการสนับสนุนจากส่วนราชการอื่นในเขตการใช้ที่ดิน

เขตการใช้ที่ดิน	กิจกรรมที่ขอการสนับสนุนจากส่วนราชการอื่น
1. เขตเกษตรกรรม 1.1 เขตนาข้าว เนื้อที่ 27,632 ไร่	1. ใช้ตลาดนำการผลิตในการเลือกชนิดพืชหลังนาและหาตลาดรองรับ (สำนักงานพาณิชย์จังหวัดอุตรดิตถ์/ สำนักงานสหกรณ์จังหวัดอุตรดิตถ์/กรมส่งเสริมการเกษตร) 2. จัดอบรมถ่ายทอดความรู้เรื่องการใช้พันธุ์ข้าว (กรมการข้าว) 3. จัดอบรมถ่ายทอดความรู้เรื่องการป้องกันกำจัดศัตรูข้าวและการจัดการโรค/แมลง (กรมการข้าว) 4. ถ่ายทอดองค์ความรู้เรื่องการผลิตเมล็ดพันธุ์ข้าว (กรมการข้าว)
1.2 เขตปลูกพืชไร่ เนื้อที่ 4,699 ไร่ 1.3 เขตปลูกไม้ผล เนื้อที่ 72 ไร่ 1.4 เขตปลูกไม้ยืนต้น เนื้อที่ 624 ไร่	1. ใช้ตลาดนำการผลิตในการเลือกชนิดพืชและหาตลาดรองรับ ทั้งในเขตที่เหมาะสมและในเขตที่ไม่เหมาะสม และต้องการปรับเปลี่ยนชนิดพืช (สำนักงานพาณิชย์จังหวัดอุตรดิตถ์/สำนักงานสหกรณ์จังหวัดอุตรดิตถ์) 2. การอบรมให้ความรู้การเข้าสู่กระบวนการรับรองมาตรฐานการปฏิบัติทางการเกษตรที่ดี (Good Agricultural Practices : GAP) (กรมวิชาการเกษตร) 3. จัดอบรมถ่ายทอดความรู้การทำเกษตรผสมผสานตามแนวทางเศรษฐกิจพอเพียง (กรมส่งเสริม การเกษตร) 4. สนับสนุนการขุดเจาะน้ำบาดาล (หน่วยบัญชาการทหารพัฒนา/กรมทรัพยากรน้ำบาดาล)
1.5 เขตโรงเรือนเลี้ยงสัตว์ เนื้อที่ 196 ไร่	1. โครงการพัฒนาและส่งเสริมอุตสาหกรรมด้านปศุสัตว์ (ปศุสัตว์จังหวัดอุตรดิตถ์)



แผนการใช้ที่ดินตำบลนาอิน อำเภอพิชัย จังหวัดอุตรดิตถ์

ตาราง 7-3 เป้าหมายการดำเนินงานและงบประมาณโครงการนำร่อง ตำบลนาอิน อำเภอพิชัย จังหวัดอุตรดิตถ์ แผน 5 ปี (พ.ศ. 2567-2571)

เขตการใช้ที่ดิน	งาน/โครงการ/กิจกรรม	หน่วย นับ	เป้าหมาย					รวม	งบประมาณ					รวม	หน่วยงาน รับผิดชอบ
			2567	2568	2569	2570	2571		2567	2568	2569	2570	2571		
	1. การปรับปรุงบำรุงดิน														
เขตเกษตรกรรม	1.1 การส่งเสริมการผลิตและการใช้สารอินทรีย์	ราย	75	75	75	75	75	375	26,250	26,250	26,250	26,250	26,250	131,250	พด.
เขตนาข้าว,เขต ปลูกพืชไร่	1.2 การผลิต-จัดหาเมล็ดพันธุ์พืชปุ๋ยสด	ตัน	5	5	5	5	5	25	148,750	148,750	148,750	148,750	148,750	743,750	พด.
เขตนาข้าว,เขต ปลูกพืชไร่/ไม้ผล/ ไม้ยืนต้น	1.3 การส่งเสริมการปรับปรุงบำรุงดินด้วยพืชปุ๋ยสด	ไร่	1,000	1,000	1,000	1,000	1,000	5,000	15,000	15,000	15,000	15,000	15,000	75,000	พด.
เขตเกษตรกรรม	1.4 การพัฒนากลุ่มเกษตรกรใช้สารอินทรีย์ลดการใช้สารเคมีทางการเกษตร	กลุ่ม	5	5	5	5	5	25	25,000	25,000	25,000	25,000	25,000	125,000	พด.
เขตนาข้าว,เขต ปลูกพืชไร่/ไม้ผล/ ไม้ยืนต้น	1.6 การจัดหาปุ๋ยโดโลไมท์	ตัน	20	20	20	20	20	100	34,000	34,000	34,000	34,000	34,000	170,000	พด.
เขตนาข้าว,เขต ปลูกพืชไร่/ไม้ผล/ ไม้ยืนต้น	1.7 การส่งเสริมการปรับปรุงบำรุงพื้นที่ดินกรด	ไร่	40	40	40	40	40	200	600	600	600	600	600	3,000	พด.



ตาราง 7-3 (ต่อ)

เขตการใช้ที่ดิน	งาน/โครงการ/กิจกรรม	หน่วย นับ	เป้าหมาย					รวม	งบประมาณ					รวม	หน่วยงาน รับผิดชอบ
			2567	2568	2569	2570	2571		2567	2568	2569	2570	2571		
	2. การบริหารจัดการน้ำ														
เขตเกษตรกรรม	2.1 การก่อสร้างแหล่งน้ำ ในไร่นานอกเขต ชลประทาน	บ่อ	13	10	10	10	10	53	270,400	208,000	208,000	208,000	208,000	1,289,000	พด.
	3. การฟื้นฟูและป้องกัน การชะล้างพังทลายของ ดิน														
เขตเกษตรกรรม, พื้นที่แหล่งน้ำ	3.1 การปลูกหญ้าแฝกเพื่อ การอนุรักษ์ดินและน้ำ 3.2 การปลูกหญ้าแฝกเพื่อ การอนุรักษ์ดินและน้ำ (แจกจ่าย)	กล้า	200,000	200,000	200,000	200,000	200,000	1,000,000	240,000	240,000	240,000	240,000	240,000	1,200,000	พด.

หมายเหตุ: งบประมาณที่กำหนดไว้นี้เป็นการประมาณเบื้องต้น อาจมีการเปลี่ยนแปลงตามที่ได้รับการจัดสรรให้ดำเนินการ



เอกสารอ้างอิง

- กรมการปกครอง. 2565. **แผนที่ขอบเขตตำบล ปี 2564 (ไฟล์ข้อมูล)**. กระทรวงมหาดไทย, กรุงเทพฯ.
- กรมการพัฒนาชุมชน. 2566. **ข้อมูลความจำเป็นพื้นฐาน (จปฐ.) รายจังหวัด รายอำเภอ และรายตำบล ปี 2565**. แหล่งที่มา: <https://ebmn.cdd.go.th/>. 1 มิถุนายน 2566.
- กรมทรัพยากรน้ำบาดาล. 2566. **ปริมาณน้ำและจำนวนบ่อบาดาล ปี 2565**. แหล่งที่มา: <http://app.dgr.go.th/newpasutara/xml/search.php>, 26 พฤษภาคม 2566.
- กลุ่มวิเคราะห์สภาพการใช้ที่ดิน. 2566. **แผนที่สภาพการใช้ที่ดิน ปี 2566 (ไฟล์ข้อมูล)**. กองนโยบายและแผนการใช้ที่ดิน กรมพัฒนาที่ดิน กระทรวงเกษตรและสหกรณ์, กรุงเทพฯ.
- กรมส่งเสริมการเกษตร. 2566. **จำนวนครุว์เรือนเกษตรกรที่ขึ้นทะเบียนเกษตรกร จำแนกรายจังหวัด รายอำเภอ และรายตำบล (ณ เดือนมกราคม พ.ศ. 2566)**. แหล่งที่มา: <http://mvos2.gistda.or.th/>. 15 พฤษภาคม 2566
- กรมอุตุนิยมวิทยา. 2566. **สถิติภูมิอากาศคาบ 30 ปี พ.ศ. 2536-2565 (ไฟล์ข้อมูล)**. กระทรวงดิจิทัลเพื่อเศรษฐกิจและสังคม, กรุงเทพฯ.
- กองสำรวจดินและวิจัยทรัพยากรดิน. 2566. **แผนที่ทรัพยากรดิน (ไฟล์ข้อมูล)**. กรมพัฒนาที่ดิน กระทรวงเกษตรและสหกรณ์, กรุงเทพฯ.
- บัณฑิต ต้นศิริ และ คำนธ์ ไทรพิง. 2542. **คู่มือการประเมินคุณภาพที่ดิน**. กองวางแผนการใช้ที่ดิน กรมพัฒนาที่ดิน.
- สำนักบริหารการทะเบียน 2566. **รายงานสถิติจำนวนประชากรและบ้าน รายจังหวัด รายอำเภอ และรายตำบล (ณ เดือนธันวาคม พ.ศ.2565)**. กรมการปกครอง แหล่งที่มา: <https://stat.bora.dopa.go.th/stat/statnew/statyear/#/TableTemplate/Area/statpop>. 1 พฤษภาคม 2566.



สถานีพัฒนาที่ดินอุตรดิตถ์

ตำบลน้ำริด อำเภอเมืองอุตรดิตถ์ จังหวัดอุตรดิตถ์

โทร 0 5542 8295

