



แผนการใช้ที่ดิน ตำบลน้ำอ่าง อำเภอตรอน จังหวัดอุตรดิตถ์



สถานีพัฒนาที่ดินอุตรดิตถ์
สำนักงานพัฒนาที่ดินเขต ๘ กรมพัฒนาที่ดิน

สิงหาคม ๒๕๖๖

คำนำ

การจัดทำแผนการใช้ที่ดินดำเนินการตามรัฐธรรมนูญแห่งราชอาณาจักรไทย พ.ศ. 2560 มาตรา 72 (1) ที่ได้บัญญัติให้มีการวางแผนการใช้ที่ดินให้เหมาะสมกับศักยภาพของที่ดินตามหลักการพัฒนาอย่างยั่งยืน โดยแผนการใช้ที่ดินตำบลน้ำอ่าง อำเภอตรอน จังหวัดอุตรดิตถ์ ได้นำแนวคิดขององค์การอาหารและการเกษตรแห่งสหประชาชาติ (Food and Agriculture Organization of the United Nations: FAO) และ โครงการสิ่งแวดล้อมแห่งสหประชาชาติ (United Nations Environment Programme: UNEP) มาปรับใช้ คือ ความเหมาะสมทางกายภาพ ความเหมาะสมทางเศรษฐกิจ การยอมรับจากสังคม การสร้างความยั่งยืนให้สิ่งแวดล้อม และเสนอทางเลือกการใช้ที่ดิน ร่วมกับวิธีการที่จำเป็นอื่นๆ เช่น กระบวนการมีส่วนร่วมของชุมชน (Participatory Rural Appraisal: PRA) การประเมินคุณภาพที่ดิน เป็นต้น

กองนโยบายและแผนการใช้ที่ดินร่วมกับสำนักงานพัฒนาที่ดินเขต (สพข.) และสถานีพัฒนาที่ดิน (สพด.) ในการดำเนินงานวางแผนการใช้ที่ดินระดับตำบล โดยพิจารณาภาพรวมของสภาพปัญหาในด้านต่างๆ ทั้งด้านกายภาพ เศรษฐกิจ และสังคม วิเคราะห์และสังเคราะห์ข้อมูลนำไปสู่การวางแผนการใช้ที่ดินที่สอดคล้องกับศักยภาพของพื้นที่ โดยผ่านกระบวนการมีส่วนร่วมของชุมชน (PRA) ในการระบุปัญหา ความต้องการของเกษตรกรและผู้มีส่วนได้ส่วนเสีย ทั้งนี้ สพด. ได้จัดทำแผนกิจกรรม/โครงการ เพื่อขับเคลื่อนแผนการใช้ที่ดินให้เป็นรูปธรรมเพื่อให้เกษตรกรมีคุณภาพชีวิตที่ดีขึ้น มีการใช้ที่ดินอย่างถูกต้องเหมาะสม รักษาสภาพแวดล้อม และอนุรักษ์ทรัพยากรในชุมชนให้เกิดความยั่งยืนต่อไป

สถานีพัฒนาที่ดินอุตรดิตถ์

สิงหาคม 2566



สารบัญ

| | หน้า |
|----------------------------------------------------------------|------------|
| คำนำ | ก |
| สารบัญ | ข |
| สารบัญตาราง | ง |
| สารบัญรูป | จ |
| บทที่ 1 บทนำ | 1-1 |
| 1.1 ความสำคัญของการวางแผนการใช้ที่ดิน | 1-1 |
| 1.2 หลักการและเหตุผล | 1-1 |
| 1.3 วัตถุประสงค์ | 1-1 |
| 1.4 ระยะเวลาและสถานที่ดำเนินงาน | 1-2 |
| 1.5 ขั้นตอนการดำเนินงาน | 1-2 |
| 1.6 วิสัยทัศน์ของตำบล | 1-3 |
| บทที่ 2 ข้อมูลทั่วไป | 2-1 |
| 2.1 ที่ตั้งและอาณาเขต | 2-1 |
| 2.2 การแบ่งส่วนการปกครอง | 2-1 |
| 2.3 สภาพภูมิประเทศ | 2-1 |
| 2.4 สภาพภูมิอากาศ | 2-3 |
| 2.5 สภาพการใช้ที่ดินในปัจจุบัน | 2-6 |
| 2.6 สภาพเศรษฐกิจและสังคม | 2-10 |
| บทที่ 3 สถานภาพของทรัพยากรธรรมชาติ | 3-1 |
| 3.1 ทรัพยากรป่าไม้ | 3-1 |
| 3.2 ทรัพยากรน้ำ | 3-2 |
| 3.3 ทรัพยากรดิน | 3-2 |
| บทที่ 4 กระบวนการมีส่วนร่วมของชุมชน | 4-1 |
| 4.1 การวิเคราะห์ผลจากการจัดทำกระบวนการมีส่วนร่วมของชุมชน (PRA) | 4-1 |
| 4.2 ระบบการปลูกพืชในปัจจุบัน | 4-4 |



สารบัญ (ต่อ)

| | หน้า |
|----------------------------------------------------------|------------|
| บทที่ 5 การประเมินคุณภาพที่ดิน | 5-1 |
| 5.1 หลักการประเมินคุณภาพที่ดินด้านกายภาพ | 5-1 |
| 5.2 พืชเศรษฐกิจที่สำคัญของตำบล | 5-1 |
| 5.3 ระดับความเหมาะสมของที่ดิน | 5-3 |
| บทที่ 6 แผนการใช้ที่ดิน | 6-1 |
| 6.1 การวิเคราะห์ข้อมูลเพื่อจัดทำแผนการใช้ที่ดินระดับตำบล | 6-1 |
| 6.2 แผนการใช้ที่ดิน | 6-2 |
| บทที่ 7 การขับเคลื่อนแผนการใช้ที่ดิน | 7-1 |
| 7.1 ขั้นตอนการดำเนินงาน | 7-1 |
| 7.2 กิจกรรมที่จะดำเนินการของกรมพัฒนาที่ดิน | 7-1 |
| 7.3 กิจกรรมที่จะดำเนินงานของหน่วยงานอื่น | 7-2 |
| 7.4 ความต้องการของชุมชนและองค์กรปกครองส่วนท้องถิ่น | 7-3 |
| เอกสารอ้างอิง | อ-1 |



สารบัญตาราง

| ตารางที่ | หน้า |
|----------------------------------------------------------------------------------------------------------------------|------|
| 2-1 สถิติภูมิอากาศ ณ สถานีตรวจอากาศจังหวัดอุตรดิตถ์ ¹ (พ.ศ.2536-2565) | 2-4 |
| 2-2 สภาพการใช้ที่ดิน ตำบลน้ำอ่าง อำเภอตรอน จังหวัดอุตรดิตถ์ | 2-7 |
| 2-3 จำนวนประชากรและครัวเรือนตำบลน้ำอ่าง อำเภอตรอน จังหวัดอุตรดิตถ์ ปี พ.ศ.2565 | 2-10 |
| 2-4 จำนวนและสัดส่วนครัวเรือนเกษตรตำบลน้ำอ่าง อำเภอตรอน จังหวัดอุตรดิตถ์ ปี พ.ศ.2565 | 2-11 |
| 2-5 รายได้-รายจ่ายเฉลี่ยครัวเรือนตำบลน้ำอ่าง อำเภอตรอน จังหวัดอุตรดิตถ์ ปี พ.ศ.2565 | 2-12 |
| 3-1 สมบัติที่ดิน ตำบลน้ำอ่าง อำเภอตรอน จังหวัดอุตรดิตถ์ | 3-5 |
| 5-1 ตัวอย่างการประเมินคุณภาพที่ดินด้านกายภาพของประเภทการใช้ประโยชน์ที่ดิน | 5-2 |
| 5-2 ชั้นความเหมาะสมทางกายภาพของที่ดิน ตำบลน้ำอ่าง อำเภอตรอน จังหวัดอุตรดิตถ์ | 5-3 |
| 6-1 เขตการใช้ที่ดิน ตำบลน้ำอ่าง อำเภอตรอน จังหวัดอุตรดิตถ์ | 6-6 |
| 7-1 กิจกรรมของกรมพัฒนาที่ดินในเขตการใช้ที่ดินที่จะดำเนินการในปีงบประมาณ พ.ศ. 2567 | 7-4 |
| 7-2 สรุปกิจกรรมที่ขอรับการสนับสนุนจากส่วนราชการอื่นในเขตการใช้ที่ดิน | 7-5 |
| 7-3 เป้าหมายการดำเนินงานและงบประมาณโครงการนำร่อง ตำบลน้ำอ่าง อำเภอตรอน จังหวัดอุตรดิตถ์ แผน 5 ปี (พ.ศ. 2567-2571) | 7-6 |



สารบัญญรูป

| รูปที่ | หน้า | |
|--------|------------------------------------------------------------------------------|-----|
| 1-1 | กรอบการวางแผนการใช้ที่ดินระดับตำบล | 1-4 |
| 2-1 | ที่ตั้งและอาณาเขต ตำบลน้ำอ่าง อำเภอตรอน จังหวัดอุตรดิตถ์ | 2-2 |
| 2-2 | สมดุลของน้ำเพื่อการเกษตร ปี พ.ศ. 2536-2565 | 2-5 |
| 2-3 | สภาพการใช้ที่ดิน ตำบลน้ำอ่าง อำเภอตรอน จังหวัดอุตรดิตถ์ | 2-9 |
| 3-1 | ทรัพยากรดิน ตำบลน้ำอ่าง อำเภอตรอน จังหวัดอุตรดิตถ์ | 3-7 |
| 4-1 | การวิเคราะห์สถานการณ์โดยระบบ DPSIR ของตำบลน้ำอ่าง อำเภอตรอน จังหวัดอุตรดิตถ์ | 4-3 |
| 4-2 | ระบบการปลูกพืชในปัจจุบัน ตำบลน้ำอ่าง อำเภอตรอน จังหวัดอุตรดิตถ์ | 4-5 |
| 6-1 | เขตการใช้ที่ดิน ตำบลน้ำอ่าง อำเภอตรอน จังหวัดอุตรดิตถ์ | 6-8 |



บทที่ 1

บทนำ

1.1 ความสำคัญของการวางแผนการใช้ที่ดิน

ตามรัฐธรรมนูญแห่งราชอาณาจักรไทย พุทธศักราช 2560 มาตรา 72 รัฐพึงดำเนินการเกี่ยวกับที่ดิน ทรัพยากรน้ำ และพลังงาน ดังต่อไปนี้

วางแผนการใช้ที่ดินของประเทศ ให้เหมาะสมกับสภาพพื้นที่และศักยภาพของที่ดิน ตามหลักการพัฒนาอย่างยั่งยืน

1.2 หลักการและเหตุผล

ปัจจุบันกรมพัฒนาที่ดินได้ดำเนินการวางแผนการใช้ที่ดินระดับประเทศเรียบร้อยแล้วซึ่งเป็นการวางกรอบเชิงนโยบายมุ่งเน้นการพัฒนาด้านการเกษตรให้เกิดความสมดุลและยั่งยืนและในขณะเดียวกันต้องอนุรักษ์ทรัพยากรธรรมชาติและสิ่งแวดล้อมควบคู่กับการรักษาคุณค่าทางศิลปวัฒนธรรม แต่ทั้งนี้เพื่อให้เกิดการใช้ประโยชน์ที่ดินในระดับพื้นที่อย่างมีประสิทธิภาพและรักษาฐานการผลิตด้านทรัพยากรธรรมชาติอย่างยั่งยืนตลอดห่วงโซ่อุปทาน แผนการใช้ที่ดินระดับตำบลจึงถูกนำมาใช้เป็นเครื่องมือเพื่อขับเคลื่อนการดำเนินงานดังกล่าว

ทั้งนี้กรมพัฒนาที่ดินได้จัดทำแผนปฏิบัติการการกรมพัฒนาที่ดินระยะ 5 ปี (พ.ศ.2566-2570) เพื่อให้บรรลุตามวิสัยทัศน์ที่กำหนดไว้ คือ “เป็นองค์กรอัจฉริยะทางดิน เพื่อขับเคลื่อนการใช้ที่ดินอย่างเหมาะสม 15 ล้านไร่ ภายในปี พ.ศ.2570” ซึ่งในส่วนของประเด็นการพัฒนาที่ 2 บริหารจัดการทรัพยากรดินและที่ดินด้วยชุดข้อมูลที่มีมูลค่าสูง (High Value Dataset) ซึ่งมีเป้าหมาย คือ การนำชุดข้อมูลที่มีมูลค่าสูง ไปใช้ในการบริหารจัดการทางการเกษตร ในส่วนของตัวชี้วัด บริหารจัดการทรัพยากรดินและที่ดินบนพื้นฐานของชุดข้อมูลที่มีมูลค่าสูง ร้อยละ 100 กลยุทธ์ที่ 2 ยกระดับแผนการใช้ที่ดินไปสู่การปฏิบัติ ได้กำหนดให้ ร้อยละของแผนการใช้ที่ดินระดับตำบลที่จัดทำแล้วเสร็จทั้งประเทศ ภายในปี พ.ศ.2570 (ไม่น้อยกว่า ร้อยละ 80) เป็นตัวชี้วัดหนึ่งของกลยุทธ์ดังกล่าว

1.3 วัตถุประสงค์

1.3.1 เพื่อรักษาเสถียรภาพของทรัพยากรให้เกิดความสมดุลและยั่งยืนภายใต้การพัฒนาด้านต่างๆ ของตำบล

1.3.2 เพื่อให้การใช้ที่ดินมีผลตอบแทนสูงสุดต่อหน่วยเนื้อที่อย่างยั่งยืน

1.3.3 เพื่อให้เกิดการกำหนดแผนงาน โครงการ กิจกรรม ที่สอดคล้องกับแผนการใช้ที่ดินที่กำหนดขึ้น และอยู่บนหลักการของรูปแบบเศรษฐกิจ BCG (Bio-Circular-Green Economy: BCG Model)



1.4 ระยะเวลาและสถานที่ดำเนินงาน

1.4.1 ระยะเวลา 1 ตุลาคม 2565 - 30 กันยายน 2566

1.4.2 สถานที่ ตำบลน้ำอ่าง อำเภอตรอน จังหวัดอุดรธานี

1.5 ขั้นตอนการดำเนินงาน

1.5.1 รวบรวมข้อมูลปฐมภูมิและทุติยภูมิ ประกอบด้วย

1) ด้านกายภาพ เช่น ทรัพยากรดิน ทรัพยากรน้ำ ทรัพยากรป่าไม้ ภูมิอากาศ สภาพการใช้ที่ดิน เขตป่าไม้ตามกฎหมายและมติคณะรัฐมนตรี เป็นต้น

2) ด้านเศรษฐกิจและสังคม เช่น การถือครองที่ดิน ลักษณะทางเศรษฐกิจของตำบล จำนวนประชากร เป็นต้น

3) ด้านนโยบายและข้อกฎหมายที่เกี่ยวข้อง เช่น ยุทธศาสตร์ แผนพัฒนาเศรษฐกิจและสังคมแห่งชาติฉบับที่ 13 ยุทธศาสตร์ภาค แผนพัฒนากลุ่มจังหวัด แผนพัฒนาจังหวัด แผนพัฒนาการเกษตรและสหกรณ์ แผนพัฒนาท้องถิ่น 4 ปี ขององค์การบริหารส่วนจังหวัด เทศบาลตำบลหรือ องค์การบริหารส่วนตำบล เป็นต้น

1.5.2 จัดทำกระบวนการมีส่วนร่วมของชุมชน (Participatory Rural Appraisal: PRA) เพื่อรับฟังความคิดเห็น ประเด็นปัญหา ความต้องการด้านต่างๆ ขององค์กรปกครองส่วนท้องถิ่นและเกษตรกรในตำบล

1.5.3 ประเมินคุณภาพของที่ดินของพืชเศรษฐกิจหลักและพืชทางเลือกที่มีมูลค่าของตำบล

1.5.4 สังเคราะห์ข้อมูลจากข้อ 1.5.1 ถึง 1.5.3 เพื่อใช้ประกอบการวางแผนการใช้ที่ดิน

1.5.5 กำหนด (ร่าง) แผนการใช้ที่ดินระดับตำบล

1.5.6 รับฟังความคิดเห็นของผู้มีส่วนได้ส่วนเสียต่อ (ร่าง) แผนการใช้ที่ดินที่กำหนดขึ้น

1.5.7 ปรับปรุง (ร่าง) แผนการใช้ที่ดินเพื่อจัดทำแผนการใช้ที่ดินฉบับสมบูรณ์

1.5.8 นำแผนการใช้ที่ดินเข้าสู่คณะกรรมการของเขตฯ เพื่อตรวจสอบความครบถ้วน /สมบูรณ์ของเนื้อหาและองค์ประกอบ

1.5.9 เผยแพร่แผนการใช้ที่ดินเพื่อนำไปสู่การขับเคลื่อนการดำเนินงาน ประกอบด้วย

1) องค์กรปกครองส่วนท้องถิ่น นำแผนการใช้ที่ดินที่จัดทำขึ้นไปประกอบการจัดทำแผนการพัฒนาของตำบล เพื่อนำไปสู่การของบประมาณที่มีความสอดคล้องกับศักยภาพด้านการผลิตและสถานภาพของทรัพยากรของตำบล

2) กรมพัฒนาที่ดิน โดยสถานีพัฒนาที่ดิน กำหนดแผนงาน/โครงการ/กิจกรรม ที่สอดคล้องกับแผนการใช้ที่ดินที่กำหนดขึ้นในแต่ละเขตและสามารถใช้งบประมาณในพื้นที่อย่างมีประสิทธิภาพและเป็นที่ยอมรับ

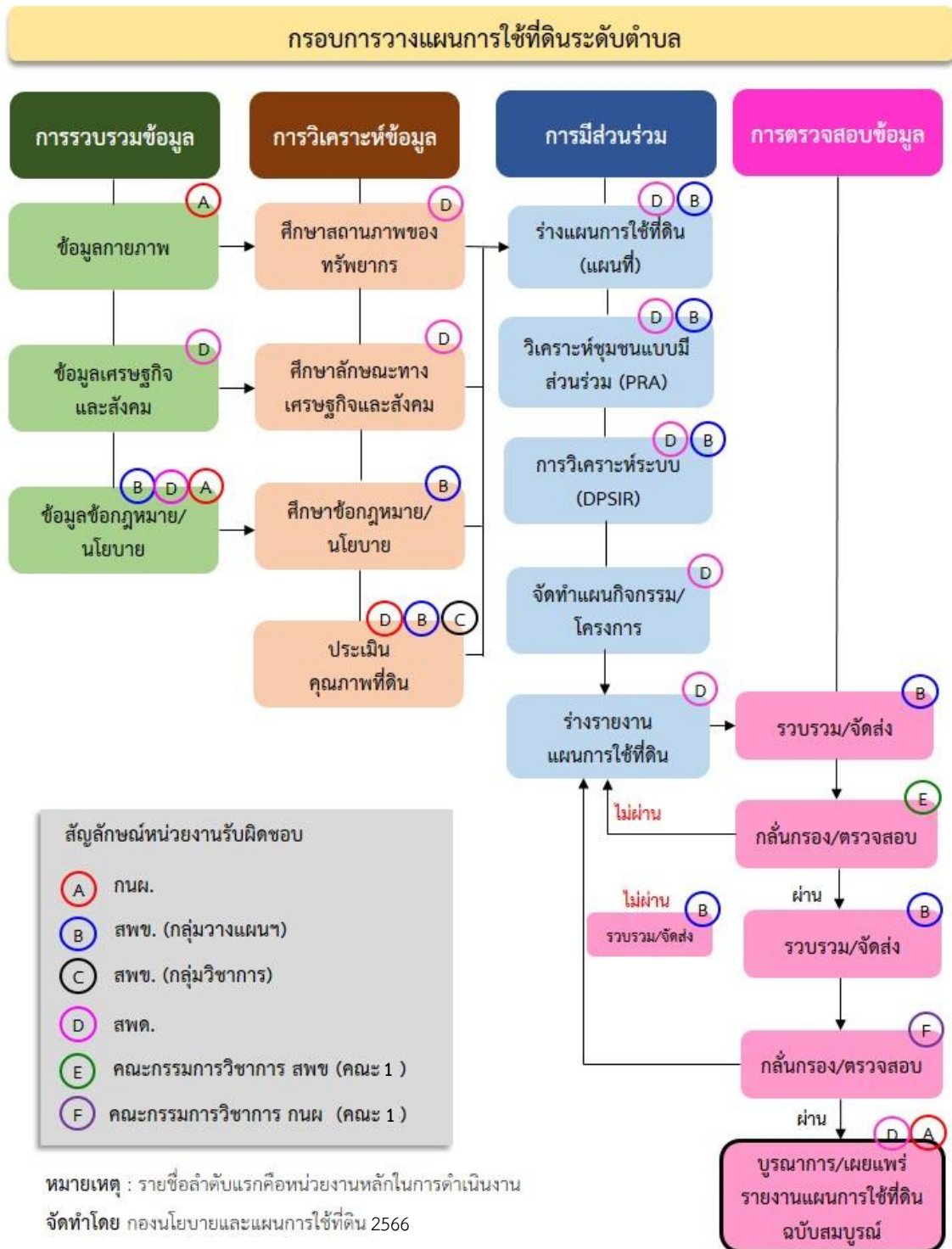


3) หน่วยงานราชการอื่นๆ สามารถใช้เป็นข้อมูลพื้นฐานประกอบแผนงาน/โครงการ/กิจกรรม ที่สอดคล้องกับแผนการใช้ที่ดินที่กำหนดขึ้นในแต่ละเขต

จากขั้นตอนที่กล่าวข้างต้น สามารถจัดทำกรอบการวางแผนการใช้ที่ดินระดับตำบลแสดงดังรูปที่ 1-1

1.6 วิสัยทัศน์ของตำบล

“ตำบลแห่งคุณภาพชีวิต ผลผลิตปลอดภัย ชุมชนน่าอยู่ คู่สืบสานประเพณีวัฒนธรรมท้องถิ่น ก้าวไกลสัมพันธ์เพื่อนบ้านยั่งยืน” (องค์การบริหารส่วนตำบลน้ำอ่าง, 2566)



รูปที่ 1-1 กรอบการวางแผนการใช้ที่ดินระดับตำบล



บทที่ 2

ข้อมูลทั่วไป

2.1 ที่ตั้งและอาณาเขต

ตำบลน้ำอ่าง อำเภอตรอน จังหวัดอุดรธานี ตั้งอยู่ทางทิศตะวันออกเฉียงใต้ของอำเภอตรอน มีพื้นที่ประมาณ 85 ตารางกิโลเมตร หรือ 53,211 ไร่ โดยมีอาณาเขตติดต่อ ดังนี้ (รูปที่ 2-1)

| | | |
|-------------|-----------|-------------------------------------------------------------------------|
| ทิศเหนือ | ติดต่อกับ | ตำบลวังแดง อำเภอตรอน ตำบลป่าคาย อำเภอทองแสนขัน จังหวัดอุดรธานี |
| ทิศใต้ | ติดต่อกับ | ตำบลหาดสองแคว อำเภอตรอน ตำบลท่าสัก ตำบลนายาง อำเภอพิชัย จังหวัดอุดรธานี |
| ทิศตะวันออก | ติดต่อกับ | ตำบลป่าคาย อำเภอทองแสนขัน จังหวัดอุดรธานี |
| ทิศตะวันตก | ติดต่อกับ | ตำบลบ้านแก่ง อำเภอตรอน จังหวัดอุดรธานี |

2.2 การแบ่งส่วนการปกครอง

ตำบลน้ำอ่าง อำเภอตรอน จังหวัดอุดรธานี แบ่งส่วนการปกครองออกเป็น 10 หมู่บ้าน ดังนี้

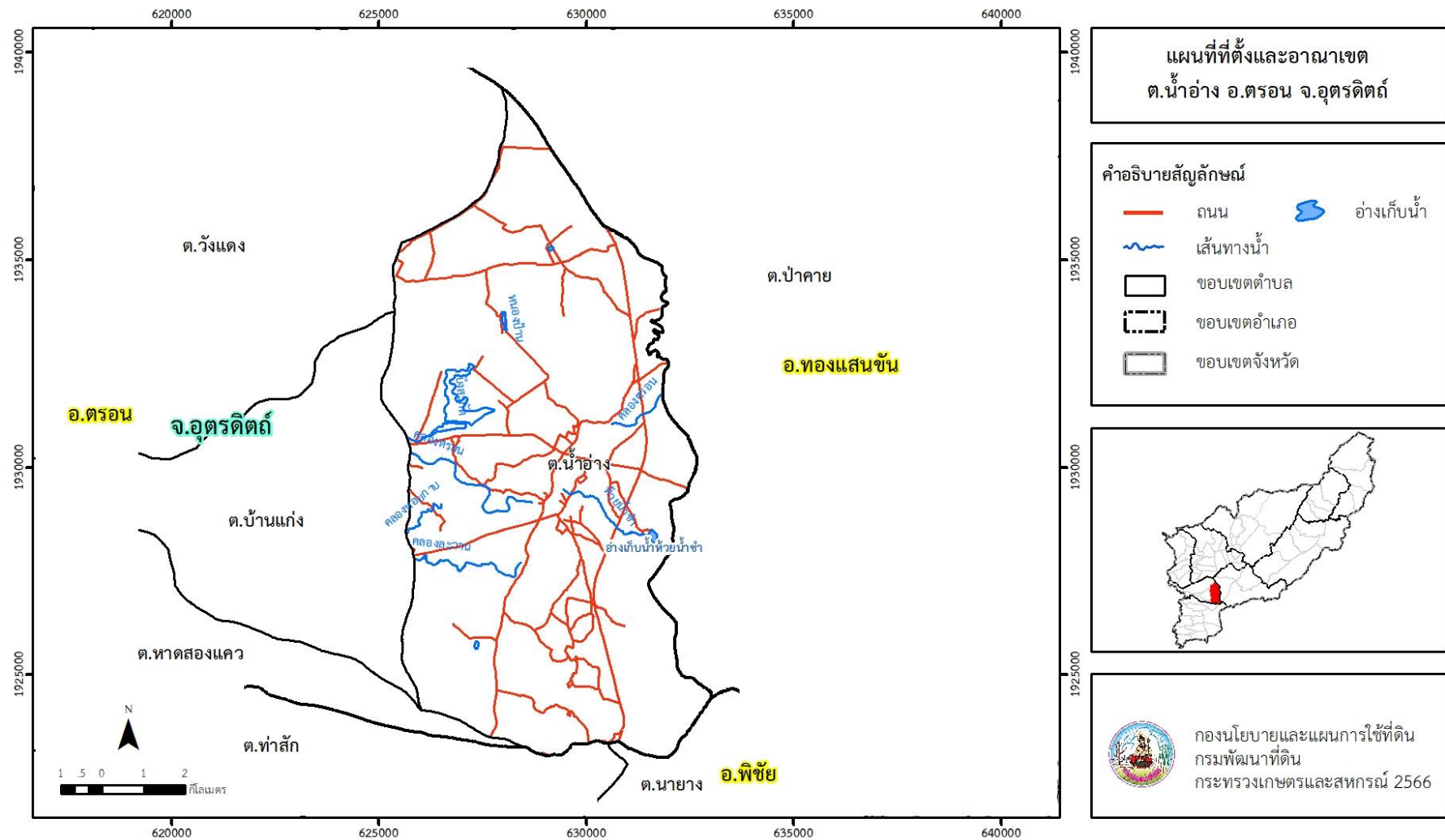
| | |
|--------------------------|---------------------------|
| หมู่ที่ 1 บ้านเหนือใหญ่ | หมู่ที่ 6 บ้านท่าดินขาว |
| หมู่ที่ 2 บ้านหลวงป่ายาง | หมู่ที่ 7 บ้านไชยมงคล |
| หมู่ที่ 3 บ้านเหล่า | หมู่ที่ 8 บ้านไร่น้อย |
| หมู่ที่ 4 บ้านค้อกลาง | หมู่ที่ 9 บ้านนา |
| หมู่ที่ 5 บ้านไร่ | หมู่ที่ 10 บ้านเนินสวรรค์ |

2.3 สภาพภูมิประเทศ

ลักษณะพื้นที่ทั่วไปส่วนใหญ่เป็นที่ราบลุ่มสลับที่ดอน มีสภาพพื้นที่ราบเรียบถึงค่อนข้างราบเรียบ ลูกคลื่นลอนลาดเล็กน้อย ลูกคลื่นลอนชัน และพื้นที่สูงชันเป็นพื้นที่ภูเขา เป็นส่วนหนึ่งของลุ่มน้ำน่าน มีแหล่งน้ำที่สำคัญ เช่น แม่น้ำน่าน คลองตรอน บึงสะกาด อ่างเก็บน้ำห้วยน้ำขำ



แผนการใช้ที่ดินตำบลน้ำอ่าง อำเภอตรอน จังหวัดอุตรดิตถ์



รูปที่ 2-1 ที่ตั้งและอาณาเขต ตำบลน้ำอ่าง อำเภอตรอน จังหวัดอุตรดิตถ์



2.4 สภาพภูมิอากาศ

จากการศึกษาสถิติภูมิอากาศ (พ.ศ.2536-2565) พบว่า ตำบลน้ำอ่าง อำเภอตรอน จังหวัดอุดรธานี มีรายละเอียดดังนี้

2.4.1 อุณหภูมิ

มีอุณหภูมิโดยเฉลี่ยทั้งปี 27.8 องศาเซลเซียส อุณหภูมิสูงสุดเฉลี่ย 34.3 องศาเซลเซียส ในเดือนเมษายน และอุณหภูมิต่ำสุดเฉลี่ย 23.2 องศาเซลเซียส ในเดือนมกราคม

2.4.2 ปริมาณน้ำฝน

มีปริมาณน้ำฝนรวมทั้งปี 1,369.9 มิลลิเมตร มีฝนตกประมาณ 116 วัน เดือนที่มีฝนตกมากที่สุด ในเดือนสิงหาคม มีปริมาณฝน 281.3 มิลลิเมตร และมีฝนตกประมาณ 20 วัน

2.4.3 สมดุลน้ำเพื่อการเกษตร

จากข้อมูลสถิติภูมิอากาศในคาบ 30 ปี (พ.ศ.2536-2565) ณ สถานีตรวจอากาศจังหวัดอุดรธานี ได้นำมาวิเคราะห์สมดุลของน้ำเพื่อการเกษตร ซึ่งเป็นการวิเคราะห์หาช่วงฤดูกาลเพาะปลูกพืชตลอดจนช่วงระยะเวลาที่พืชเสี่ยงต่อการขาดน้ำ ข้อมูลที่นำมาวิเคราะห์ คือ ปริมาณน้ำฝน และศักยภาพการคายระเหยน้ำอ้างอิง (ET_o) ซึ่งคำนวณด้วยโปรแกรม Cropwat for Windows Version 8.0 โดยใช้สมการ Penman-Monteith สามารถสรุปสมดุลของน้ำเพื่อการเกษตรในเขตอาศัยน้ำฝนได้ดังนี้

ช่วงที่เหมาะสมต่อการปลูกพืช เป็นช่วงที่ค่าปริมาณน้ำฝนมากกว่าค่า 0.5 การระเหยจากผิวดินและการคายน้ำของพืช เป็นช่วงที่ดินมีความชุ่มชื้นพอเหมาะต่อการเพาะปลูกพืช ซึ่งช่วงนี้เริ่มตั้งแต่ปลายเดือนมีนาคมถึงต้นเดือนพฤศจิกายน

ช่วงที่มีน้ำมากเกินพอ เป็นช่วงที่ค่าปริมาณน้ำฝนมากกว่าค่าการระเหยจากผิวดินและการคายน้ำของพืช ซึ่งช่วงนี้เริ่มตั้งแต่กลางเดือนเมษายนถึงปลายเดือนตุลาคม

ช่วงขาดน้ำ เป็นช่วงฤดูแล้งที่ค่าปริมาณน้ำฝนน้อยกว่าค่า 0.5 การระเหยจากผิวดินและการคายน้ำของพืช ซึ่งพืชอาจเสียหายจากการขาดแคลนน้ำได้ ซึ่งช่วงนี้เริ่มตั้งต้นเดือนพฤศจิกายนถึงปลายเดือนมีนาคม (ตารางที่ 2-1 และรูปที่ 2-2)



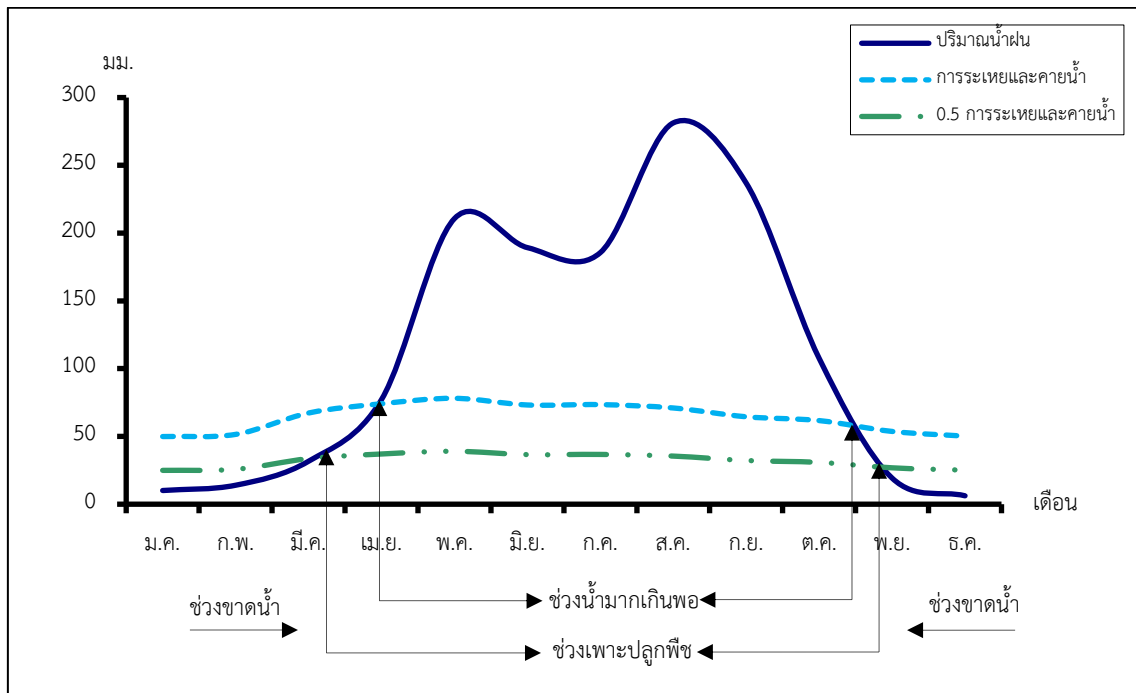
ตารางที่ 2-1 สถิติภูมิอากาศ ณ สถานีตรวจอากาศจังหวัดอุดรดิตร¹ (พ.ศ.2536-2565)

| เดือน | อุณหภูมิ (°ซ.) | | | ความชื้นสัมพัทธ์ (%) | ปริมาณน้ำฝน (มม.) | จำนวนวันที่ฝนตก (วัน) | ศักยภาพการคายระเหยน้ำ ² (มม.) | ปริมาณฝนใช้การ ² (มม.) |
|--------|----------------|--------|--------|----------------------|-------------------|-----------------------|------------------------------------------|-----------------------------------|
| | ต่ำสุด | สูงสุด | เฉลี่ย | | | | | |
| ม.ค. | 18.6 | 32.3 | 24.4 | 67.0 | 10.1 | 2.0 | 49.9 | 9.9 |
| ก.พ. | 20.0 | 34.4 | 26.3 | 64.0 | 14.0 | 1.7 | 51.5 | 13.7 |
| มี.ค. | 22.9 | 36.4 | 28.9 | 63.0 | 31.7 | 3.6 | 67.3 | 30.1 |
| เม.ย. | 25.2 | 37.7 | 30.7 | 64.0 | 77.2 | 6.6 | 74.1 | 67.7 |
| พ.ค. | 25.6 | 36.3 | 30.0 | 72.0 | 210.7 | 14.1 | 78.1 | 139.7 |
| มิ.ย. | 25.5 | 34.8 | 29.2 | 77.0 | 189.3 | 16.2 | 73.2 | 132.0 |
| ก.ค. | 25.2 | 33.7 | 28.6 | 79.0 | 185.6 | 19.1 | 73.5 | 130.5 |
| ส.ค. | 24.9 | 33.1 | 28.1 | 82.0 | 281.3 | 20.3 | 71.0 | 153.1 |
| ก.ย. | 24.8 | 33.6 | 28.2 | 82.0 | 236.9 | 18.0 | 64.5 | 147.1 |
| ต.ค. | 24.0 | 33.8 | 27.9 | 78.0 | 107.6 | 9.9 | 61.7 | 89.1 |
| พ.ย. | 21.9 | 33.2 | 26.6 | 73.0 | 19.3 | 3.3 | 53.7 | 18.7 |
| ธ.ค. | 19.3 | 31.7 | 24.5 | 68.0 | 6.2 | 1.3 | 50.2 | 6.1 |
| เฉลี่ย | 23.2 | 34.3 | 27.8 | 72.4 | - | - | - | - |
| รวม | - | - | - | - | 1,369.9 | 116.1 | 768.7 | 937.7 |

หมายเหตุ : ¹ เป็นสถานีตรวจอากาศที่ใกล้พื้นที่ตำบลมากที่สุด

² จากการคำนวณโดยโปรแกรม Cropwat for Windows Version 8.0

ที่มา : กรมอุตุนิยมวิทยา (2566)



รูปที่ 2-2 สมดุลของน้ำเพื่อการเกษตร จังหวัดอุดรธานี



2.5 สภาพการใช้ที่ดินปัจจุบัน

สภาพการใช้ที่ดินตำบลน้ำอ่าง อำเภอตรอน จังหวัดอุดรธานี ซึ่งสำรวจโดยกลุ่มวิเคราะห์สภาพการใช้ที่ดิน (2566) ประกอบด้วยประเภทการใช้ที่ดินต่างๆ ดังนี้

1) พื้นที่ชุมชนและสิ่งปลูกสร้าง มีเนื้อที่ 3,111 ไร่ หรือร้อยละ 5.85 ของพื้นที่ตำบล ได้แก่ หมู่บ้านบนพื้นราบ ถนน และโรงงานอุตสาหกรรม เป็นต้น

2) พื้นที่เกษตรกรรม มีเนื้อที่ 40,080 ไร่ หรือร้อยละ 75.32 ของพื้นที่ตำบล ประกอบด้วยการใช้ประโยชน์ที่ดินด้านเกษตรกรรมต่างๆ ดังต่อไปนี้

2.1) พื้นที่เกษตรผสมผสาน มีเนื้อที่ 33 ไร่ หรือร้อยละ 0.06 ของพื้นที่ตำบล ได้แก่ เกษตรผสมผสาน/ไร่นาสวนผสม

2.2) พื้นที่นา มีเนื้อที่ 19,608 ไร่ หรือร้อยละ 36.85 ของพื้นที่ตำบล ได้แก่ นาข้าว นาไร่ และนาข้าว+ข้าวโพด

2.3) พืชไร่ มีเนื้อที่ 18,806 ไร่ หรือร้อยละ 35.34 ของพื้นที่ตำบล ได้แก่ อ้อย มันสำปะหลัง และไร่ร้าง เป็นต้น

2.4) ไม้ยืนต้น มีเนื้อที่ 1,126 ไร่ หรือร้อยละ 2.12 ของพื้นที่ตำบล ได้แก่ ยูคาลิปตัส สัก และไม้ยืนต้นผสม เป็นต้น

2.5) ไม้ผล มีเนื้อที่ 437 ไร่ หรือร้อยละ 0.82 ของพื้นที่ตำบล ได้แก่ มะม่วง มะม่วง/พืชผัก มะปราง และมะยงชิด เป็นต้น

2.6) พุ่หญ้าเลี้ยงสัตว์และโรงเรือนเลี้ยงสัตว์ มีเนื้อที่ 70 ไร่ หรือร้อยละ 0.13 ของพื้นที่ตำบล ได้แก่ โรงเรือนเลี้ยงสัตว์ปีก โรงเรือนเลี้ยงโค กระบือ และม้า และพู่หญ้าเลี้ยงสัตว์

3) พื้นที่ป่าไม้ มีเนื้อที่ 7,195 ไร่ หรือร้อยละ 13.52 ของพื้นที่ตำบล ได้แก่ ป่าผลัดใบสมบูรณ์ และป่าผลัดใบรอสภาพฟื้นฟู

4) พื้นที่แหล่งน้ำ มีเนื้อที่ 1,093 ไร่ หรือร้อยละ 2.05 ของพื้นที่ตำบล ได้แก่ หนอง บึง ทะเลสาบ แม่น้ำ ลำห้วย ลำคลอง และบ่อน้ำในไร่นา เป็นต้น

5) พื้นที่เบ็ดเตล็ด มีเนื้อที่ 1,732 ไร่ หรือร้อยละ 3.26 ของพื้นที่ตำบล ได้แก่ พู่หญ้าสลับไม้พุ่ม/ไม้ละเมาะ บ่อดิน และพื้นที่ลุ่ม เป็นต้น

รายละเอียดข้อมูลสภาพการใช้ที่ดินตำบลน้ำอ่าง ดังตารางที่ 2-2 และรูปที่ 2-3



ตารางที่ 2-2 สภาพการใช้ที่ดิน ตำบลน้ำอ่าง อำเภอตรอน จังหวัดอุดรธานี

| หน่วยแผนที่ | สภาพการใช้ที่ดิน | เนื้อที่ | |
|-------------|-------------------------------------|---------------|--------------|
| | | ไร่ | ร้อยละ |
| U | พื้นที่ชุมชนและสิ่งปลูกสร้าง | 3,111 | 5.85 |
| U201 | หมู่บ้านบนพื้นราบ | 2,511 | 4.72 |
| U301 | สถานที่ราชการและสถาบันต่าง ๆ | 109 | 0.20 |
| U405 | ถนน | 244 | 0.46 |
| U502 | โรงงานอุตสาหกรรม | 200 | 0.38 |
| U503 | ลานตากและแหล่งรับซื้อทางการเกษตร | 30 | 0.06 |
| U600 | สถานที่ร้าง | 2 | - |
| U602 | รีสอร์ท โรงแรม เกสต์เฮาส์ | 3 | 0.01 |
| U605 | สถานีบริการน้ำมัน | 12 | 0.02 |
| A | พื้นที่เกษตรกรรม | 40,080 | 75.32 |
| A001 | เกษตรผสมผสาน/ไร่นาสวนผสม | 33 | 0.06 |
| A100 | นาร้าง | 34 | 0.06 |
| A101 | นาข้าว | 19,570 | 36.78 |
| A101+A202 | นาข้าว+ข้าวโพด | 4 | 0.01 |
| A200 | ไร่ร้าง | 392 | 0.74 |
| A202 | ข้าวโพด | 8 | 0.01 |
| A203 | อ้อย | 13,480 | 25.33 |
| A204 | มันสำปะหลัง | 4,915 | 9.24 |
| A208 | ถั่วเขียว | 11 | 0.02 |
| A300 | ไม้ยืนต้นร้าง/เสื่อมโทรม | 83 | 0.15 |
| A301 | ไม้ยืนต้นผสม | 129 | 0.24 |
| A302 | ยางพารา | 35 | 0.07 |
| A303 | ป่าลุ่มน้ำมัน | 41 | 0.08 |
| A304 | ยูคาลิปตัส | 366 | 0.69 |
| A304/A305 | ยูคาลิปตัส/สัก | 43 | 0.08 |
| A305 | สัก | 363 | 0.68 |
| A314 | หม่อน | 3 | 0.01 |
| A315 | ไผ่ปลูกเพื่อการค้า | 63 | 0.12 |
| A400 | ไม้ผลร้าง/เสื่อมโทรม | 58 | 0.11 |



ตารางที่ 2-2 (ต่อ)

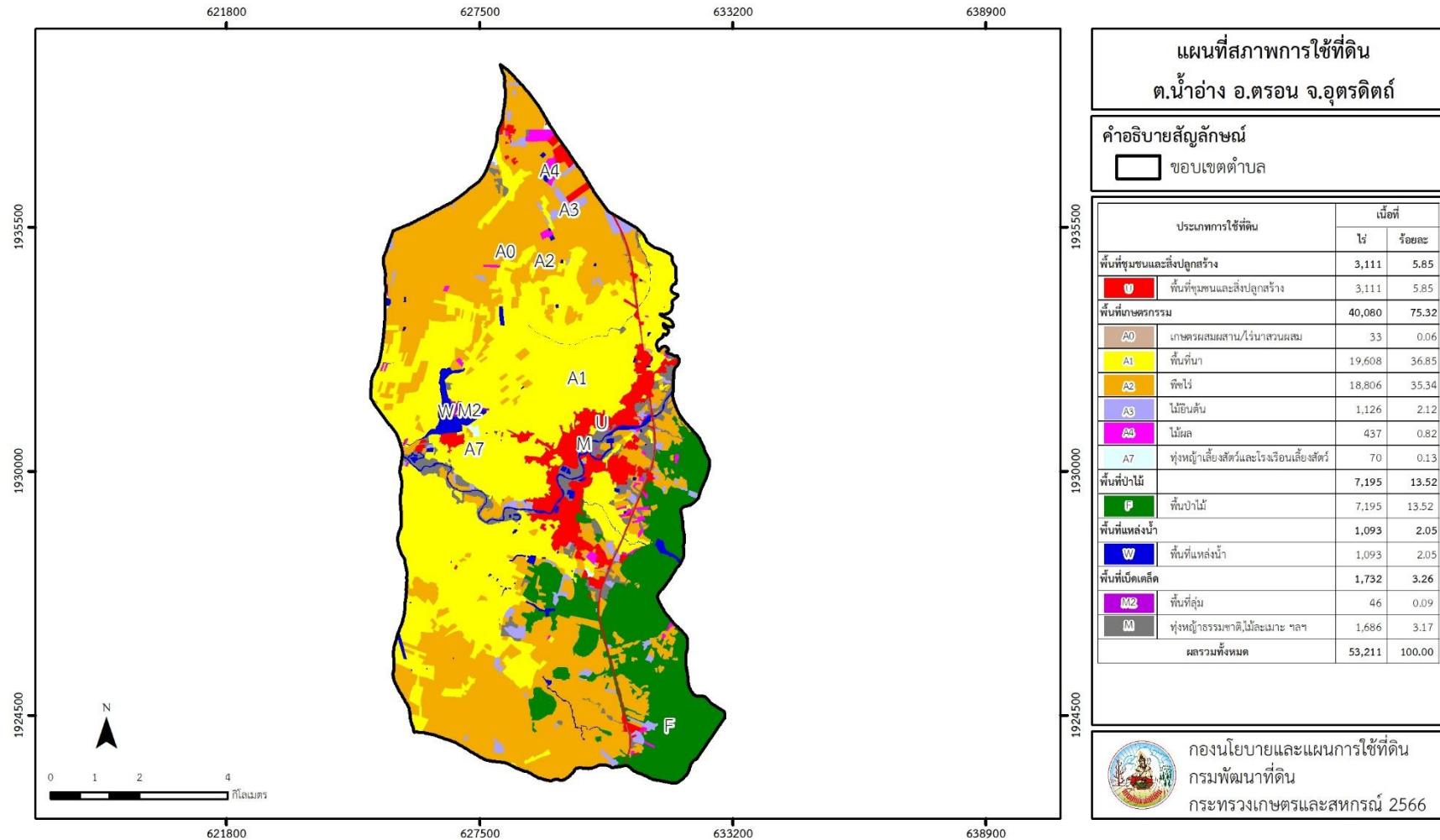
| หน่วยแผนที่ | สภาพการใช้ที่ดิน | เนื้อที่ | |
|---------------------|--------------------------------|---------------|---------------|
| | | ไร่ | ร้อยละ |
| A401 | ไม้ผลผสม | 45 | 0.08 |
| A407 | มะม่วง | 190 | 0.36 |
| A408 | มะม่วงหิมพานต์ | 13 | 0.02 |
| A411 | กล้วย | 22 | 0.04 |
| A429 | มะปราง มะยงชิด | 46 | 0.09 |
| A407/A502 | มะม่วง/พืชผัก | 63 | 0.12 |
| A701 | ทุ่งหญ้าเลี้ยงสัตว์ | 10 | 0.02 |
| A702 | โรงเรือนเลี้ยงโค กระบือ และม้า | 28 | 0.05 |
| A703 | โรงเรือนเลี้ยงสัตว์ปีก | 32 | 0.06 |
| F | พื้นที่ป่าไม้ | 7,195 | 13.52 |
| F200 | ป่าผลัดใบรอสภาพฟื้นฟู | 1,191 | 2.24 |
| F201 | ป่าผลัดใบสมบูรณ์ | 6,004 | 11.28 |
| M | พื้นที่เบ็ดเตล็ด | 1,732 | 3.26 |
| M101 | ทุ่งหญ้าธรรมชาติ | 10 | 0.02 |
| M102 | ทุ่งหญ้าสลับไม้พุ่ม/ไม้ละเมาะ | 1,569 | 2.95 |
| M201 | พื้นที่ลุ่ม | 46 | 0.09 |
| M304 | บ่อดิน | 75 | 0.14 |
| M402 | พื้นที่ดินถล่ม | 6 | 0.01 |
| M405 | พื้นที่ถม | 20 | 0.04 |
| M701 | ที่ทิ้งขยะ | 6 | 0.01 |
| W | พื้นที่แหล่งน้ำ | 1,093 | 2.05 |
| W101 | แม่น้ำ ลำห้วย ลำคลอง | 297 | 0.56 |
| W102 | หนอง บึง ทะเลสาบ | 528 | 0.99 |
| W201 | อ่างเก็บน้ำ | 73 | 0.14 |
| W202 | บ่อน้ำในไร่นา | 125 | 0.23 |
| W203 | คลองชลประทาน | 70 | 0.13 |
| ผลรวมทั้งหมด | | 53,211 | 100.00 |

ที่มา : กลุ่มวิเคราะห์สภาพการใช้ที่ดิน (2566)

หมายเหตุ : เนื้อที่คำนวณด้วยระบบสารสนเทศภูมิศาสตร์



แผนการใช้ที่ดินตำบลน้ำอ่าง อำเภอดรอน จังหวัดอุดรธานี



รูปที่ 2-3 สภาพการใช้ที่ดิน ตำบลน้ำอ่าง อำเภอดรอน จังหวัดอุดรธานี



2.6 สภาพเศรษฐกิจและสังคม

2.6.1 ประชากร

จากหลักฐานทะเบียนราษฎรของกรมการปกครอง กระทรวงมหาดไทย ณ เดือนธันวาคม 2565 พบว่า ประชากรที่อาศัยในพื้นที่ตำบลน้ำอ่าง มีประชากรรวม 7,617 คน แยกเป็นชาย 3,711 คน เป็นหญิง 3,906 คน ความหนาแน่นโดยเฉลี่ย 89.46 คนต่อตารางกิโลเมตร มีจำนวนครัวเรือนทั้งหมด 2,370 ครัวเรือน เป็นครัวเรือนเกษตรที่มาขึ้นทะเบียนกรมส่งเสริมการเกษตร 1,548 ครัวเรือน หรือร้อยละ 65.32 ของจำนวนครัวเรือนทั้งหมด และเป็นครัวเรือนที่ประกอบอาชีพอื่นๆ ครัวเรือนเกษตรที่ไม่ได้มาขึ้นทะเบียนกรมส่งเสริมการเกษตร 822 ครัวเรือน หรือร้อยละ 34.68 ของจำนวนครัวเรือนทั้งหมด ดังรายละเอียดในตารางที่ 2-3 ถึง 2-4

ตารางที่ 2-3 จำนวนประชากรและครัวเรือนตำบลน้ำอ่าง อำเภอตรอน จังหวัดอุดรธานี ปี พ.ศ.2565

| พื้นที่ | จำนวน ครัวเรือน | จำนวนประชากร (คน) | | |
|-----------------------|--------------------|-------------------|-------|-------|
| | | ชาย | หญิง | รวม |
| ตำบลน้ำอ่าง | 2,370 | 3,711 | 3,906 | 7,617 |
| หมู่ที่ 1 เหนือใหญ่ | 375 | 594 | 652 | 1,246 |
| หมู่ที่ 2 หลวงป่ายาง | 325 | 480 | 496 | 976 |
| หมู่ที่ 3 เหล่า | 81 | 114 | 153 | 267 |
| หมู่ที่ 4 ค้อกลาง | 340 | 538 | 539 | 1,077 |
| หมู่ที่ 5 ไร่ | 270 | 497 | 541 | 1,038 |
| หมู่ที่ 6 ท่าดินขาว | 110 | 173 | 189 | 362 |
| หมู่ที่ 7 ไชยมงคล | 216 | 353 | 338 | 691 |
| หมู่ที่ 8 ไร่น้อย | 249 | 420 | 446 | 866 |
| หมู่ที่ 9 นา | 242 | 269 | 289 | 558 |
| หมู่ที่ 10 เนินสวรรค์ | 162 | 273 | 263 | 536 |

ที่มา: กรมการปกครอง (2566)


ตารางที่ 2-4 จำนวนและสัดส่วนครัวเรือนเกษตรตำบลน้ำอ่าง อำเภอตรอน จังหวัดอุดรธานี ปี พ.ศ.2565

| รายการ | จำนวน (ครัวเรือน) | ร้อยละ |
|------------------------------------------------------------------------------------|----------------------|---------------|
| จำนวนครัวเรือนทั้งหมด¹⁾ | 2,370 | 100.00 |
| - จำนวนครัวเรือนเกษตรที่มากขึ้นทะเบียนกรมส่งเสริมการเกษตร ²⁾ | 1,548 | 65.32 |
| - จำนวนครัวเรือนที่ประกอบอาชีพอื่นๆ และจำนวนครัวเรือนเกษตรที่ไม่ได้มากขึ้นทะเบียนฯ | 822 | 34.68 |

ที่มา: 1) กรมการปกครอง (2566)

2) กรมส่งเสริมการเกษตร (2566)

2.6.2 การถือครองที่ดิน

จากข้อมูลกรมการปกครอง ณ เดือนธันวาคม 2565 ตำบลน้ำอ่างมีจำนวนครัวเรือนทั้งหมด 2,370 ครัวเรือน โดยถือครองที่ดินเฉลี่ยครัวเรือนละ 22.45 ไร่ (เนื้อที่ของตำบลรวมต่อจำนวนครัวเรือนทั้งหมด)

2.6.3 ลักษณะทางเศรษฐกิจและการประกอบอาชีพ

ประชากรในตำบลน้ำอ่างประกอบอาชีพเกษตรกรรม ค้าขาย รับราชการ รับจ้างทั่วไป และอื่นๆ มีเกษตรกรบางครัวเรือนประกอบอาชีพหลายอย่างควบคู่กันไป สำหรับพืชที่เกษตรกรปลูกเป็นอาชีพหลัก ได้แก่ ข้าวนาปี ข้าวโพดเลี้ยงสัตว์ อ้อยโรงงาน และมันสำปะหลัง ทางด้านการเลี้ยงสัตว์เกษตรกรจะมีการเลี้ยงไว้เพื่อบริโภคหากเหลือจึงจำหน่ายเป็นรายได้เสริม

2.6.4 ด้านรายได้-รายจ่าย

จากข้อมูลความจำเป็นพื้นฐานของกรมการพัฒนาชุมชน ปี พ.ศ.2566 (กรมการพัฒนาชุมชน, 2566) พบว่า รายได้ครัวเรือนเฉลี่ยปีละ 208,740.57 บาท รายได้บุคคลเฉลี่ยปีละ 74,787.94 บาท รายจ่ายครัวเรือนเฉลี่ยปีละ 138,737.55 บาท รายจ่ายบุคคลเฉลี่ยปีละ 49,707.13 บาท เมื่อพิจารณาจะเห็นว่ารายได้ครัวเรือนมากกว่ารายจ่ายครัวเรือนปีละ 70,003.02 บาท และรายได้บุคคลมากกว่ารายจ่ายบุคคลปีละ 25,080.81 บาท ดังรายละเอียดในตารางที่ 2-5



แผนการใช้ที่ดินตำบลน้ำอ่าง อำเภอตรอน จังหวัดอุตรดิตถ์

ตารางที่ 2-5 รายได้-รายจ่ายเฉลี่ยครัวเรือนตำบลน้ำอ่าง อำเภอตรอน จังหวัดอุตรดิตถ์ ปี พ.ศ.2565

| พื้นที่ | แหล่งรายได้ของครัวเรือน (บาท/ปี) | | | | รายได้ครัวเรือนเฉลี่ย (บาท/ปี) | รายได้บุคคลเฉลี่ย (บาท/ปี) | รายจ่ายครัวเรือนเฉลี่ย (บาท/ปี) | รายจ่ายบุคคลเฉลี่ย (บาท/ปี) |
|-----------------------|----------------------------------|-----------|------------|-----------|-----------------------------------|-------------------------------|------------------------------------|--------------------------------|
| | อาชีพหลัก | อาชีพรอง | รายได้อื่น | ทำ-หาเอง | | | | |
| ตำบลน้ำอ่าง | 140,061.31 | 38,044.98 | 23,522.64 | 7,111.63 | 208,740.57 | 74,787.94 | 138,737.55 | 49,707.13 |
| หมู่ที่ 1 เหนือใหญ่ | 168,513.25 | 33,953.68 | 27,646.49 | 1,208.61 | 231,322.02 | 85,507.04 | 196,887.57 | 72,778.51 |
| หมู่ที่ 2 หลวงป่ายาว | 125,578.75 | 27,964.10 | 24,756.81 | 4,439.59 | 182,739.26 | 81,118.40 | 137,024.58 | 60,825.54 |
| หมู่ที่ 3 เหล่า | 77,987.01 | 8,701.30 | 33,376.62 | - | 120,064.94 | 51,077.35 | 86,402.60 | 36,756.91 |
| หมู่ที่ 4 ค้อกลาง | 111,701.92 | 34,253.85 | 23,942.31 | 6,338.46 | 176,236.54 | 61,258.69 | 114,857.69 | 39,923.80 |
| หมู่ที่ 5 ไร่ | 117,955.47 | 53,400.81 | 28,187.45 | 11,634.41 | 211,178.14 | 70,774.76 | 143,366.72 | 48,048.28 |
| หมู่ที่ 6 ทำดินขาว | 187,525.77 | 63,247.42 | 21,793.81 | 6,453.61 | 279,020.62 | 99,503.68 | 191,618.56 | 68,334.56 |
| หมู่ที่ 7 ไชยมงคล | 155,705.88 | 49,305.88 | 26,070.59 | 7,473.53 | 238,555.88 | 62,391.54 | 169,985.29 | 44,457.69 |
| หมู่ที่ 8 ไร่น้อย | 151,335.00 | 16,313.50 | 9,809.00 | 5,735.00 | 183,192.50 | 66,736.79 | 53,920.45 | 19,643.15 |
| หมู่ที่ 9 นา | 210,765.21 | 64,593.61 | 11,950.32 | 9,019.39 | 296,328.53 | 113,690.40 | 150,389.05 | 57,698.77 |
| หมู่ที่ 10 เนินสวรรค์ | 81,899.22 | 32,713.18 | 28,705.43 | 23,589.15 | 166,906.98 | 60,142.46 | 113,290.70 | 40,822.63 |

ที่มา: กรมการพัฒนาชุมชน (2566)



บทที่ 3

สถานภาพของทรัพยากรธรรมชาติ

การศึกษาสถานภาพของทรัพยากรธรรมชาติในพื้นที่ตำบลน้ำอ่าง อำเภอตรอน จังหวัดอุดรธานี ได้แก่ ทรัพยากรป่าไม้ ทรัพยากรน้ำ และทรัพยากรดิน ซึ่งเป็นทรัพยากรกายภาพที่สำคัญต่อการทำการเกษตร ดังนั้นจึงจำเป็นต้องทราบว่าทรัพยากรธรรมชาติแต่ละชนิดปัจจุบันมีสถานะอย่างไร เพื่อใช้เป็นข้อมูลประกอบการวางแผนการใช้ที่ดินซึ่งจะนำไปสู่การกำหนดแผนงาน โครงการ กิจกรรม รวมถึงมาตรการต่างๆ เพื่อการพัฒนาพื้นที่อย่างมีประสิทธิภาพต่อไป โดยมีรายละเอียดดังนี้

3.1 ทรัพยากรป่าไม้

3.1.1 ป่าไม้ตามกฎหมายและมติคณะรัฐมนตรี

1) ป่าอนุรักษ์ ไม่พบพื้นที่ป่าอนุรักษ์ (เขตอุทยานแห่งชาติ เขตรักษาพันธุ์สัตว์ป่า เขตวนอุทยาน เขตห้ามล่าสัตว์ป่า) ในพื้นที่

2) ป่าสงวนแห่งชาติ ได้มีการจำแนกเขตการใช้ประโยชน์ทรัพยากรและที่ดินป่าไม้ในพื้นที่ป่าสงวนแห่งชาติตามมติคณะรัฐมนตรี วันที่ 10 มีนาคม 2535 และ 17 มีนาคม 2535 แบ่งออกเป็น 3 เขต ประกอบด้วย เขตพื้นที่ป่าเพื่อการอนุรักษ์ (Zone C) เขตพื้นที่ป่าเพื่อเศรษฐกิจ (Zone E) และเขตพื้นที่ป่าที่เหมาะสมต่อการเกษตร (Zone A) จากการวิเคราะห์ข้อมูลพบพื้นที่ป่าจำแนกเขตการใช้ประโยชน์ทรัพยากรที่ดินและป่าไม้ในพื้นที่ป่าสงวนแห่งชาติตามมติคณะรัฐมนตรีในพื้นที่ ได้แก่

(1) เขตพื้นที่ป่าเพื่อการอนุรักษ์ (Zone C) เนื้อที่ 880 ไร่

(2) เขตพื้นที่ป่าเพื่อเศรษฐกิจ (Zone E) เนื้อที่ 16,800 ไร่

3.1.2 **ชั้นคุณภาพลุ่มน้ำ** (มติคณะรัฐมนตรี วันที่ 28 พฤษภาคม 2528) จากการวิเคราะห์ข้อมูลพบชั้นคุณภาพลุ่มน้ำในพื้นที่ ได้แก่

1) พื้นที่ลุ่มน้ำชั้นที่ 1A เนื้อที่ 137 ไร่

2) พื้นที่ลุ่มน้ำชั้นที่ 2 เนื้อที่ 1,598 ไร่

3) พื้นที่ลุ่มน้ำชั้นที่ 3 เนื้อที่ 2,642 ไร่

4) พื้นที่ลุ่มน้ำชั้นที่ 4 เนื้อที่ 1,566 ไร่

5) พื้นที่ลุ่มน้ำชั้นที่ 5 เนื้อที่ 47,268 ไร่

ทั้งนี้ เนื้อที่ดังกล่าวข้างต้นคำนวณด้วยระบบสารสนเทศภูมิศาสตร์ เป็นเนื้อที่เบื้องต้นเท่านั้น ไม่สามารถใช้อ้างอิงได้ทางกฎหมาย



3.2 ทรัพยากรน้ำ

3.2.1 ปริมาณน้ำฝน พบว่าในพื้นที่ตำบลน้ำอ่าง มีปริมาณน้ำฝนเฉลี่ยในคาบ 30 ปี (พ.ศ.2536-2565) 1,369.9 มิลลิเมตรต่อปี

3.2.2 น้ำผิวดิน หมายถึง แม่น้ำลำคลอง หนอง บึง ทะเลสาบ อ่างเก็บ และแหล่งน้ำสาธารณะอื่นๆ ที่อยู่ภายในผืนแผ่นดิน ในพื้นที่ตำบลน้ำอ่าง มีรายละเอียดของแหล่งน้ำผิวดินดังนี้

1) แหล่งน้ำผิวดินธรรมชาติ ได้แก่ คลองตรอน คลองชะวาน คลองห้วยคันทอก คลองหอยกาบ บึงสะกัต หนองชะ หนองบ้าน หนองหัวเรือ ห้วยน้ำชำ และห้วยลึก

2) แหล่งน้ำผิวดินที่มนุษย์สร้างขึ้น ได้แก่ อ่างเก็บน้ำห้วยน้ำชำ

3.2.3 จากฐานข้อมูลน้ำบาดาลของกรมทรัพยากรน้ำบาดาล (2566) พบว่า ตำบลน้ำอ่าง มีจำนวนบ่อบาดาลราชการจำนวน 24 บ่อ และจำนวนบ่อบาดาลเอกชนจำนวน 1 บ่อ

3.3 ทรัพยากรดิน

ทรัพยากรดินในพื้นที่ตำบลน้ำอ่าง อำเภอตรอน จังหวัดอุดรธานี พบหน่วยแผนที่ดินทั้งหมด 23 หน่วยแผนที่ดิน และหน่วยพื้นที่เบ็ดเตล็ด 2 หน่วยแผนที่ ดังนี้

3.3.1 ดินในพื้นที่ลุ่ม มี 5 หน่วยแผนที่ดิน ได้แก่

1) หน่วยแผนที่ดิน Ms-silA ชุดดินแม่สาย มีเนื้อดินบนเป็นดินร่วนปนทรายแข็ง ความลาดชัน 0-2 เปอร์เซ็นต์ มีเนื้อที่ 1,089 ไร่ หรือร้อยละ 2.05 ของเนื้อที่ตำบล

2) หน่วยแผนที่ดิน Na-br-sic1A ดินน่านที่เป็นดินสีน้ำตาล มีเนื้อดินบนเป็นดินร่วนเหนียวปนทรายแข็ง ความลาดชัน 0-2 เปอร์เซ็นต์ มีเนื้อที่ 713 ไร่ หรือร้อยละ 1.34 ของเนื้อที่ตำบล

3) หน่วยแผนที่ดิน Sai-s1A ชุดดินสันทราย มีเนื้อดินบนเป็นดินร่วนปนทราย ความลาดชัน 0-2 เปอร์เซ็นต์ มีเนื้อที่ 13,973 ไร่ หรือร้อยละ 26.26 ของเนื้อที่ตำบล

4) หน่วยแผนที่ดิน Sai-fl-s1A ดินสันทรายที่เป็นดินร่วนละเอียด มีเนื้อดินบนเป็นดินร่วนปนทราย ความลาดชัน 0-2 เปอร์เซ็นต์ มีเนื้อที่ 1,111 ไร่ หรือร้อยละ 2.09 ของเนื้อที่ตำบล

5) หน่วยแผนที่ดิน Sai-pic,fl-s1A ดินสันทรายที่มีศิลาแลงอ่อนและเป็นดินร่วนละเอียด มีเนื้อดินบนเป็นดินร่วนปนทราย ความลาดชัน 0-2 เปอร์เซ็นต์ มีเนื้อที่ 6,239 ไร่ หรือร้อยละ 11.73 ของเนื้อที่ตำบล

3.3.2 ดินในพื้นที่ดอน มี 18 หน่วยแผนที่ดิน ได้แก่

1) หน่วยแผนที่ดิน Cm-lsB ชุดดินเชียงใหม่ มีเนื้อดินบนเป็นดินทรายปนดินร่วน ความลาดชัน 2-5 เปอร์เซ็นต์ มีเนื้อที่ 866 ไร่ หรือร้อยละ 1.63 ของเนื้อที่ตำบล



- 2) หน่วยแผนที่ดิน Ds-gm-sLB/b ดินด้านซ้ายที่มีจุดประสีเทา มีเนื้อดินบนเป็นดินร่วนปนทราย ความลาดชัน 2-5 เปอร์เซ็นต์ และมีคัณนา มีเนื้อที่ 388 ไร่ หรือร้อยละ 0.73 ของเนื้อที่ตำบล
- 3) หน่วยแผนที่ดิน Ds-mw-sLB ดินด้านซ้ายที่มีการระบายน้ำดีปานกลาง มีเนื้อดินบนเป็นดินร่วนปนทราย ความลาดชัน 2-5 เปอร์เซ็นต์ มีเนื้อที่ 220 ไร่ หรือร้อยละ 0.41 ของเนื้อที่ตำบล
- 4) หน่วยแผนที่ดิน Kb-gLB ชุดดินกบินทร์บุรี มีเนื้อดินบนเป็นดินร่วนปนกรวด ความลาดชัน 2-5 เปอร์เซ็นต์ มีเนื้อที่ 375 ไร่ หรือร้อยละ 0.70 ของเนื้อที่ตำบล
- 5) หน่วยแผนที่ดิน Mr-sLB ชุดดินแม่ริม มีเนื้อดินบนเป็นดินร่วนปนทราย ความลาดชัน 2-5 เปอร์เซ็นต์ มีเนื้อที่ 805 ไร่ หรือร้อยละ 1.51 ของเนื้อที่ตำบล
- 6) หน่วยแผนที่ดิน Mr-sLC ชุดดินแม่ริม มีเนื้อดินบนเป็นดินร่วนปนทราย ความลาดชัน 5-12 เปอร์เซ็นต์ มีเนื้อที่ 2,239 ไร่ หรือร้อยละ 4.21 ของเนื้อที่ตำบล
- 7) หน่วยแผนที่ดิน Pae-sLB ชุดดินแพร่ มีเนื้อดินบนเป็นดินร่วนปนทราย ความลาดชัน 2-5 เปอร์เซ็นต์ มีเนื้อที่ 2,361 ไร่ หรือร้อยละ 4.44 ของเนื้อที่ตำบล
- 8) หน่วยแผนที่ดิน Pae-mw-sLB ดินแพร่ที่มีการระบายน้ำดีปานกลาง มีเนื้อดินบนเป็นดินร่วนปนทราย ความลาดชัน 2-5 เปอร์เซ็นต์ มีเนื้อที่ 5,071 ไร่ หรือร้อยละ 9.53 ของเนื้อที่ตำบล
- 9) หน่วยแผนที่ดิน Png-sLB ชุดดินโพนงาม มีเนื้อดินบนเป็นดินร่วนปนทราย ความลาดชัน 2-5 เปอร์เซ็นต์ มีเนื้อที่ 3,197 ไร่ หรือร้อยละ 6.01 ของเนื้อที่ตำบล
- 10) หน่วยแผนที่ดิน Png-sLC ชุดดินโพนงาม มีเนื้อดินบนเป็นดินร่วนปนทราย ความลาดชัน 5-12 เปอร์เซ็นต์ มีเนื้อที่ 1,550 ไร่ หรือร้อยละ 2.91 ของเนื้อที่ตำบล
- 11) หน่วยแผนที่ดิน Png-lsk-gsLB ดินโพนงามที่เป็นดินร่วนปนชื้นส่วนหยาบ มีเนื้อดินบนเป็นดินร่วนปนทรายปนกรวด ความลาดชัน 2-5 เปอร์เซ็นต์ มีเนื้อที่ 351 ไร่ หรือร้อยละ 0.66 ของเนื้อที่ตำบล
- 12) หน่วยแผนที่ดิน Sp-sLB ชุดดินสันป่าตอง มีเนื้อดินบนเป็นดินร่วนปนทราย ความลาดชัน 2-5 เปอร์เซ็นต์ มีเนื้อที่ 3,309 ไร่ หรือร้อยละ 6.22 ของเนื้อที่ตำบล
- 13) หน่วยแผนที่ดิน Sp-mw-sLB ดินสันป่าตองที่มีการระบายน้ำดีปานกลาง มีเนื้อดินบนเป็นดินร่วนปนทราย ความลาดชัน 2-5 เปอร์เซ็นต์ มีเนื้อที่ 1,070 ไร่ หรือร้อยละ 2.01 ของเนื้อที่ตำบล
- 14) หน่วยแผนที่ดิน Sp-tks-lsB ดินสันป่าตองที่เป็นทรายหนา มีเนื้อดินบนเป็นดินทรายปนดินร่วน ความลาดชัน 2-5 เปอร์เซ็นต์ มีเนื้อที่ 861 ไร่ หรือร้อยละ 1.62 ของเนื้อที่ตำบล
- 15) หน่วยแผนที่ดิน Tph-silA ชุดดินตะพานหิน มีเนื้อดินบนเป็นดินร่วนปนทรายแป้ง ความลาดชัน 0-2 เปอร์เซ็นต์ มีเนื้อที่ 2,231 ไร่ หรือร้อยละ 4.19 ของเนื้อที่ตำบล
- 16) หน่วยแผนที่ดิน Tph-fl-sLB ดินตะพานหินที่เป็นดินร่วนละเอียด มีเนื้อดินบนเป็นดินร่วนปนทราย ความลาดชัน 2-5 เปอร์เซ็นต์ มีเนื้อที่ 217 ไร่ หรือร้อยละ 0.41 ของเนื้อที่ตำบล



17) หน่วยแผนที่ดิน Wk-sIC ชุดดินวังน้ำเขียว มีเนื้อดินบนเป็นดินร่วนปนทราย ความลาดชัน 5-12 เปอร์เซ็นต์ มีเนื้อที่ 106 ไร่ หรือร้อยละ 0.20 ของเนื้อที่ตำบล

18) หน่วยแผนที่ดิน Wk-sID ชุดดินวังน้ำเขียว มีเนื้อดินบนเป็นดินร่วนปนทราย ความลาดชัน 12-20 เปอร์เซ็นต์ มีเนื้อที่ 27 ไร่ หรือร้อยละ 0.05 ของเนื้อที่ตำบล

3.3.3 พื้นที่เบ็ดเตล็ด มี 2 หน่วยแผนที่ ได้แก่

1) หน่วยแผนที่ SC พื้นที่ลาดชันเชิงซ้อน มีเนื้อที่ 4,594 ไร่ หรือร้อยละ 8.63 ของเนื้อที่ตำบล

2) หน่วยแผนที่ W พื้นที่น้ำ มีเนื้อที่ 248 ไร่ หรือร้อยละ 0.46 ของเนื้อที่ตำบล

ปัญหาทรัพยากรดินทางการเกษตรตามสภาพธรรมชาติในพื้นที่ พบปัญหาดินต้น มีเนื้อที่ 3,903 ไร่ หรือร้อยละ 7.33 ของเนื้อที่ตำบล ได้แก่ ชุดดินกบินทร์บุรี (Kb) ชุดดินแมร์ิม (Mr) ดินโพนงามที่เป็นดินร่วนปนชื้นส่วนหยาบ (Png-lsk) และชุดดินวังน้ำเขียว (Wk) และปัญหาดินทรายจัด มีเนื้อที่ 861 ไร่ หรือร้อยละ 1.62 ของเนื้อที่ตำบล คือ ดินสันป่าตองที่เป็นทรายหนา (Sp-tks)

รายละเอียดของสมบัติดิน ตำบลน้ำอ่าง อำเภอตรอน จังหวัดอุดรธานี ดังแสดงในตารางที่ 3-1 และแผนที่แสดงในลักษณะของชุดดิน (รูปที่ 3-1)



แผนการใช้ที่ดินตำบลน้ำอ่าง อำเภอตรอน จังหวัดอุตรดิตถ์

ตารางที่ 3-1 สมบัติดิน ตำบลน้ำอ่าง อำเภอตรอน จังหวัดอุตรดิตถ์

| หน่วยแผนที่ดิน | ความลาดชัน (%) | ความลึก (ซม.) | การระบายน้ำ | ความอุดมสมบูรณ์ของดิน | ความจุแลกเปลี่ยนแคตไอออน (cmol/kg) | ความอิ่มตัวเบส (%) | ปฏิกิริยาดิน | | ค่าการนำไฟฟ้า (dS/m) | ความลึกของชั้นจาโรไซด์ (ซม.) | เนื้อที่ | |
|----------------|----------------|---------------|-------------------------|-----------------------|------------------------------------|--------------------|--------------|---------|----------------------|------------------------------|----------|--------|
| | | | | | | | ดินบน | ดินล่าง | | | ไร่ | ร้อยละ |
| Cm-lsB | 2-5 | >150 | ดี | ปานกลาง | <10 | 35-75 | 5.5-6.5 | 6.0-7.0 | <2 | - | 866 | 1.63 |
| Ds-gm-slB/b | 2-5 | >150 | ดีปานกลางถึงค่อนข้างเลว | ปานกลาง | <10 | <35 | 5.0-6.5 | 4.5-5.0 | <2 | - | 388 | 0.73 |
| Ds-mw-slB | 2-5 | >150 | ดีปานกลาง | ปานกลาง | <10 | <35 | 5.0-5.5 | 4.5-5.0 | <2 | - | 220 | 0.41 |
| Kb-glB | 2-5 | 0-50 | ดี | ปานกลาง | <10 | <35 | 5.5-7.0 | 4.5-5.5 | <2 | - | 375 | 0.70 |
| Mr-slB | 2-5 | 25-50 | ดี | ปานกลาง | <10 | <35 | 5.0-6.5 | 4.5-5.5 | <2 | - | 805 | 1.51 |
| Mr-slC | 5-12 | 25-50 | ดี | ปานกลาง | <10 | <35 | 5.0-6.5 | 4.5-5.5 | <2 | - | 2,239 | 4.21 |
| Ms-slA | 0-2 | >150 | ค่อนข้างเลว | ปานกลาง | 10-20 | >75 | 5.5-6.5 | 5.5-8.0 | <2 | - | 1,089 | 2.05 |
| Na-br-sicLA | 0-2 | >150 | ค่อนข้างเลว | ปานกลาง | 10-20 | 35-75 | 6.0-7.0 | 6.0-8.0 | <2 | - | 713 | 1.34 |
| Pae-mw-slB | 2-5 | >150 | ดีปานกลาง | ปานกลาง | <10 | <35 | 5.0-6.5 | 4.5-5.5 | <2 | - | 5,071 | 9.53 |
| Pae-slB | 2-5 | >150 | ดี | ปานกลาง | <10 | <35 | 5.0-6.5 | 4.5-5.5 | <2 | - | 2,361 | 4.44 |
| Png-lsk-gslB | 2-5 | 0-50 | ดี | ปานกลาง | <10 | <35 | 5.5-6.5 | 4.5-5.5 | <2 | - | 351 | 0.66 |
| Png-slB | 2-5 | 50-100 | ดี | ต่ำ | <10 | <35 | 5.5-6.5 | 4.5-5.5 | <2 | - | 7 | 0.01 |
| Png-slB* | 2-5 | 50-100 | ดี | ปานกลาง | <10 | <35 | 5.5-6.5 | 4.5-5.5 | <2 | - | 3,190 | 6.00 |
| Png-slC | 5-12 | 50-100 | ดี | ต่ำ | <10 | <35 | 5.5-6.5 | 4.5-5.5 | <2 | - | 33 | 0.06 |
| Png-slC* | 5-12 | 50-100 | ดี | ปานกลาง | <10 | <35 | 5.5-6.5 | 4.5-5.5 | <2 | - | 1,517 | 2.85 |
| Sai-fl-slA | 0-2 | >150 | ค่อนข้างเลว | ปานกลาง | <10 | 35-75 | 5.0-7.0 | 6.0-8.0 | <2 | - | 1,111 | 2.09 |
| Sai-pic,fl-slA | 0-2 | >150 | ค่อนข้างเลว | ปานกลาง | <10 | 35-75 | 5.0-7.0 | 6.0-8.0 | <2 | - | 6,239 | 11.73 |
| Sai-slA | 0-2 | >150 | ค่อนข้างเลว | ปานกลาง | <10 | 35-75 | 5.0-7.0 | 6.0-8.0 | <2 | - | 13,973 | 26.26 |
| Sp-mw-slB | 2-5 | >150 | ดีปานกลาง | ปานกลาง | <10 | <35 | 5.5-6.5 | 4.5-5.5 | <2 | - | 1,070 | 2.01 |
| Sp-slB | 2-5 | >150 | ดี | ปานกลาง | <10 | <35 | 5.5-6.5 | 4.5-5.5 | <2 | - | 3,309 | 6.22 |
| Sp-tks-lsB | 2-5 | >150 | ดี | ปานกลาง | <10 | <35 | 5.5-6.5 | 4.5-5.5 | <2 | - | 861 | 1.62 |



แผนการใช้ที่ดินตำบลน้ำอ่าง อำเภอตรอน จังหวัดอุตรดิตถ์

ตารางที่ 3-1 (ต่อ)

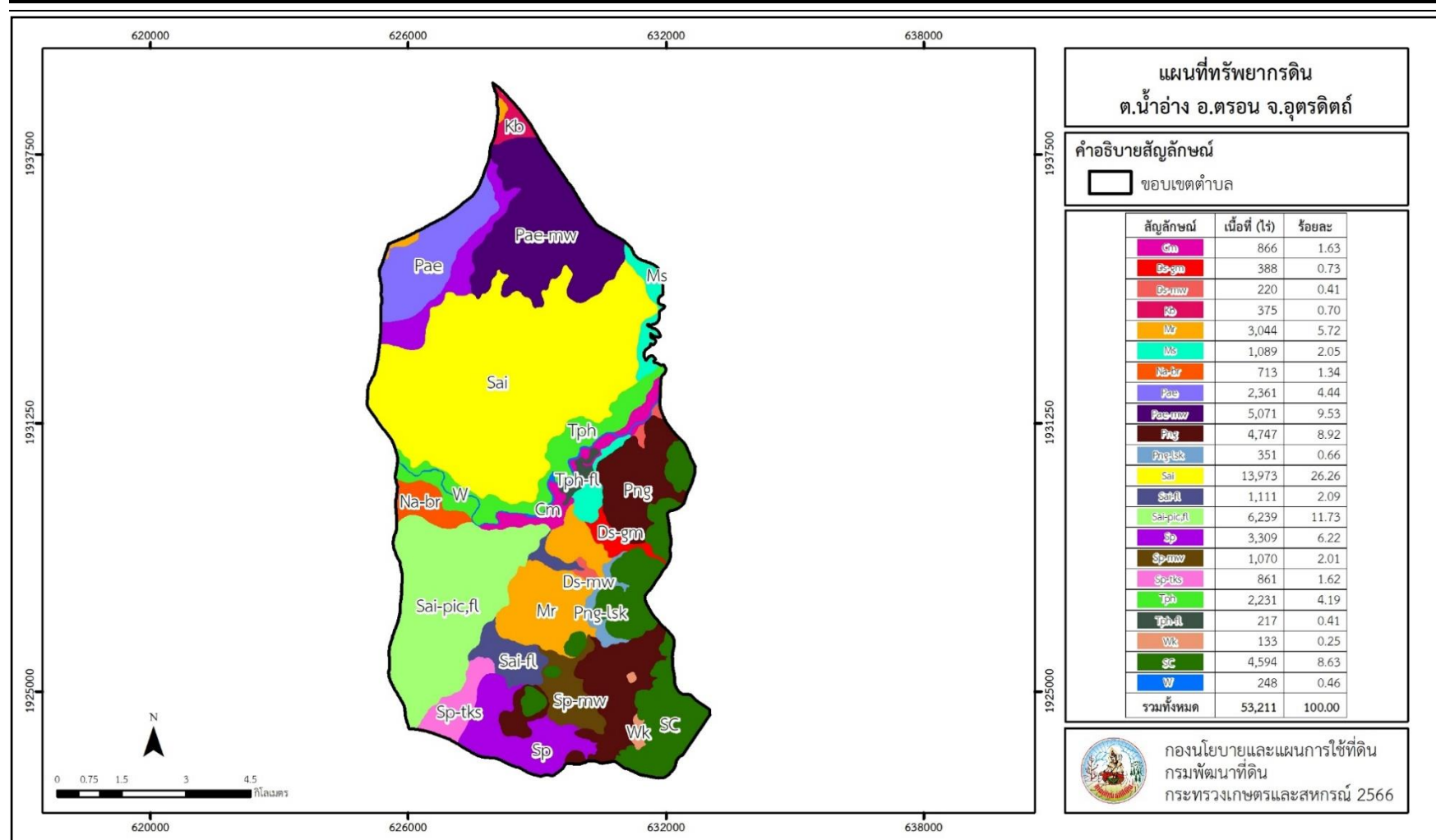
| หน่วยแผนที่ดิน | ความลาดชัน (%) | ความลึก (ซม.) | การระบายน้ำ | ความอุดมสมบูรณ์ของดิน | ความจุแลกเปลี่ยนแคตไอออน (cmol/kg) | ความอิ่มตัวเบส (%) | ปฏิกิริยาดิน | | ค่าการนำไฟฟ้า (dS/m) | ความลึกของชั้นจาโรไซด์ (ซม.) | เนื้อที่ | |
|----------------|----------------|---------------|-------------|-----------------------|------------------------------------|--------------------|--------------|---------|----------------------|------------------------------|----------|--------|
| | | | | | | | ดินบน | ดินล่าง | | | ไร่ | ร้อยละ |
| Tph-fl-sLB | 2-5 | >150 | ดี | ปานกลาง | 10-20 | 35-75 | 6.0-7.0 | 6.0-7.0 | <2 | - | 217 | 0.41 |
| Tph-silA | 0-2 | >150 | ดี | ปานกลาง | 10-20 | 35-75 | 6.0-7.0 | 6.0-7.0 | <2 | - | 2,231 | 4.19 |
| Wk-slC | 5-12 | 0-50 | ดี | ปานกลาง | <10 | <35 | 5.0-5.5 | 4.5-5.0 | <2 | - | 106 | 0.20 |
| Wk-slD | 12-20 | 0-50 | ดี | ต่ำ | <10 | <35 | 5.0-5.5 | 4.5-5.0 | <2 | - | 27 | 0.05 |
| SC | >35 | - | - | - | - | - | - | - | - | - | 4,594 | 8.63 |
| W | - | - | - | - | - | - | - | - | - | - | 248 | 0.46 |
| รวมทั้งหมด | | | | | | | | | | | 53,211 | 100.00 |

หมายเหตุ: เนื้อที่คำนวณด้วยระบบสารสนเทศภูมิศาสตร์

ที่มา: กองสำรวจและวิจัยทรัพยากรดิน (2566)



แผนการใช้ที่ดินตำบลน้ำอ่าง อำเภอตรอน จังหวัดอุตรดิตถ์



ที่มา: กองสำรวจและวิจัยทรัพยากรดิน (2566)

รูปที่ 3-1 ทรัพยากรดิน ตำบลน้ำอ่าง อำเภอตรอน จังหวัดอุตรดิตถ์



บทที่ 4

กระบวนการมีส่วนร่วมของชุมชน (Participatory Rural Appraisal: PRA)

4.1 การวิเคราะห์ผลจากการจัดทำกระบวนการมีส่วนร่วมของชุมชน (PRA)

การวิเคราะห์ผลจากการจัดทำกระบวนการมีส่วนร่วมของชุมชน (PRA) เมื่อวันที่ 18 กรกฎาคม 2566 มีสาระสำคัญสรุปได้ดังนี้

4.1.1 ปัญหาหลักของตำบลน้ำอ่าง คือ

- 1) ขาดแคลนน้ำเพื่อการเกษตร
- 2) ดินมีความอุดมสมบูรณ์ต่ำ
- 3) ราคาผลผลิตตกต่ำ
- 4) ปริมาณผลผลิตพืชลดลง
- 5) โรคและแมลงศัตรูพืชระบาด

4.1.2 ความต้องการของชุมชน เกษตรกร และตำบลน้ำอ่าง มีความต้องการ 6 ประการ คือ

- 1) แก้ไขปัญหาการขาดแคลนน้ำ
- 2) แก้ปัญหาดินเสื่อมโทรมและฟื้นฟูความอุดมสมบูรณ์ของดิน
- 3) ต้องการลดต้นทุนการเกษตร
- 4) ต้องการความรู้และคำแนะนำในการเพิ่มผลผลิตพืช
- 5) ต้องการเพิ่มแหล่งรับซื้อผลผลิตพืช
- 6) ทางล่ำเลียงเพื่อการเกษตร

ผลจากการจัดทำกระบวนการมีส่วนร่วมของชุมชน (PRA) ได้นำมาวิเคราะห์ร่วมกับปัญหาด้านกายภาพ โดยระบบ DPSIR มีรายละเอียดดังนี้

- 1) แรงขับเคลื่อน (Driver) มี 5 ประการ คือ
 - 1.1) นโยบายรัฐด้านการเกษตร
 - 1.2) การขยายตัวของภาคเกษตร
 - 1.3) การเปลี่ยนแปลงของสภาพภูมิอากาศ
 - 1.4) การใช้ที่ดินที่ไม่เหมาะสมกับศักยภาพ
 - 1.5) ความต้องการด้านอาหาร



- 2) แรงกดดัน (Pressure) ที่เกิดจากปัจจัยขับเคลื่อน มี 5 ประการ คือ
 - 2.1) ความต้องการน้ำเพื่อการเกษตร
 - 2.2) การปรับปรุงบำรุงดิน
 - 2.3) ต้องการลดต้นทุนทางการเกษตร
 - 2.4) ต้องการเพิ่มผลผลิตพืช
 - 2.5) แก้ปัญหาโรคแมลงศัตรูพืชระบาด
- 3) สภาวะ (State) ที่เกิดแรงกดดัน มี 4 ประการ คือ
 - 3.1) ขาดแคลนน้ำเพื่อการเกษตร
 - 3.2) ความเสื่อมโทรมของดินทางกายภาพ/เคมี/ชีวภาพ
 - 3.3) ต้นทุนทางการเกษตรเพิ่มขึ้น
 - 3.4) ปริมาณผลผลิตพืชลดลง
- 4) ผลกระทบ (Impact) ที่ปรากฏในพื้นที่ มี 5 ประการ คือ
 - 4.1) แหล่งน้ำที่มีอยู่ต้นเขินจากตะกอนและไม่เพียงพอ
 - 4.2) ระบบส่งน้ำกระจายน้ำไม่ทั่วถึง
 - 4.3) ผลผลิตพืชต่ำ ลงทุนสูง
 - 4.4) รายได้น้อย
 - 4.5) มีปัญหาต่อคุณภาพชีวิต
- 5) การตอบสนอง (Response) ของรัฐในอดีต ปัจจุบัน และในอนาคต มีดังนี้
 - อดีต-ปัจจุบัน
 - (1) คลองชลประทาน/คลองส่งน้ำ/แหล่งน้ำ/ขุดลอกคลอง
 - (2) ปรับปรุงบำรุงดินด้วยปุ๋ยหมัก ปุ๋ยพืชสด และปุ๋ยโดโลไมท์
 - (3) ปกคลุมหญ้าแฝกเพื่อป้องกันการชะล้างพังทลายของดิน รักษาความชื้น กักเก็บน้ำ
 - (4) ปรับเปลี่ยนการผลิตพืชเป็นเกษตรผสมผสาน เกษตรแปลงใหญ่ และเกษตรอินทรีย์
 - อนาคต
 - (1) พัฒนาที่ดิน แหล่งน้ำ และระบบส่งน้ำอย่างเป็นระบบทั้งตำบล
 - (2) จัดหาระบบสูบน้ำในไร่นาโดยใช้โซลาร์เซลล์
 - (3) จัดหาตลาดรองรับสินค้าเกษตรและประกันราคาผลผลิตทางการเกษตร

ดังมีรายละเอียดในรูปที่ 4-1



รูปที่ 4-1 การวิเคราะห์สถานการณ์โดยระบบ DPSIR ของตำบลน้ำอ่าง อำเภอตรอน จังหวัดอุดรธานี



4.2 ระบบการปลูกพืชในปัจจุบัน

ตำบลน้ำอ่าง อำเภอตรอน จังหวัดอุดรธานี มีการเพาะปลูกพืช ดังนี้

4.2.1 พื้นที่ลุ่ม

1) ข้าวนาปี เกษตรกรจะปลูกข้าวนาปีในช่วงฤดูฝน โดยปลูกระหว่างเดือนพฤษภาคมถึง มิถุนายน และจะเก็บเกี่ยวช่วงเดือนพฤศจิกายนถึงธันวาคม พันธุ์ข้าวที่ปลูก ได้แก่ ข้าวเจ้าพันธุ์พิษณุโลก 2 ข้าวเจ้าพันธุ์ กข 41 กข 43 กข 49 ข้าวเจ้าพันธุ์ข้าวหอมมะลิ 105 ข้าวเจ้าพันธุ์ข้าวหอมปทุมธานี ข้าวไรซ์เบอร์รี่ ข้าวเหนียวพันธุ์สันป่าตอง 1 และข้าวพันธุ์อื่นๆ

2) ข้าวนาปี-ข้าวนาปรัง เกษตรกรจะปลูกข้าวนาปีในช่วงฤดูฝนระหว่างเดือนพฤษภาคมถึงธันวาคม และจะปลูกข้าวนาปรังในช่วงฤดูแล้ง โดยสูบน้ำจากคลองส่งน้ำและบึงมาย ระหว่างเดือน มกราคมถึงพฤษภาคม แต่จะมีปัญหาการขาดแคลนน้ำ

3) ข้าวนาปี-พืชผัก เกษตรกรจะปลูกข้าวนาปีระหว่างเดือนพฤษภาคมถึงธันวาคม และ จะปลูกพืชผักหลังการเก็บเกี่ยวข้าว ได้แก่ กระเทียม หอมแดง ระหว่างเดือนธันวาคมถึงพฤษภาคม

4) ข้าวนาปี-ข้าวโพดเลี้ยงสัตว์ เกษตรกรจะปลูกข้าวนาปีระหว่างเดือนพฤษภาคมถึง ธันวาคม และจะปลูกข้าวโพดเลี้ยงสัตว์หลังการเก็บเกี่ยวข้าว

4.2.2 พื้นที่ดอน

1) อ้อย เกษตรกรจะปลูกอ้อยในช่วงต้นฤดูฝน โดยปลูกตั้งแต่เดือนมีนาคม และจะเก็บเกี่ยว ในช่วงตุลาคมถึงกุมภาพันธ์ และจะเก็บเป็นอ้อยต่อ 1-2 รอบ

2) มันสำปะหลัง เกษตรกรจะปลูกมันสำปะหลังช่วงต้นฤดูฝนระหว่างเดือนเมษายนถึง พฤษภาคม ซึ่งจะมีอายุจากวันปลูกถึงเก็บเกี่ยวประมาณ 10-14 เดือน

3) ข้าวโพดเลี้ยงสัตว์ เกษตรกรจะปลูกข้าวโพดเลี้ยงสัตว์ในช่วงฤดูฝน โดยปลูกตั้งแต่ เดือนพฤษภาคม และจะเก็บเกี่ยวช่วงเดือนกันยายนถึงตุลาคม

4) ไม้ยืนต้น ที่นิยมปลูก ได้แก่ ยางพารา ปาล์มน้ำมัน ยูคาลิปตัส สัก หม่อน และไผ่ปลูก เพื่อการค้า

5) ไม้ผล ที่นิยมปลูก ได้แก่ มะม่วง มะม่วงหิมพานต์ กัลย มะปราง และมะยงชิด



| เดือน | ม.ค. | ก.พ. | มี.ค. | เม.ย. | พ.ค. | มิ.ย. | ก.ค. | ส.ค. | ก.ย. | ต.ค. | พ.ย. | ธ.ค. |
|---------------------------|-------------------------------------------------------------|--------------------|-------|-------|--------------------|----------|------|------|------|------|------|------|
| ชนิดพืช | บริเวณพื้นที่ลุ่ม | | | | | | | | | | | |
| 1.ข้าว | | | | | | ข้าวนาปี | | | | | | |
| 2.ข้าว-ข้าว | ข้าวนาปรัง | | | | | ข้าวนาปี | | | | | | |
| 3.ข้าว-พืชผัก | | พืชผัก | | | | ข้าวนาปี | | | | | | |
| 4.ข้าว-ข้าวโพดเลี้ยงสัตว์ | | ข้าวโพดเลี้ยงสัตว์ | | | | ข้าวนาปี | | | | | | |
| | บริเวณพื้นที่ดอน | | | | | | | | | | | |
| 1.อ้อย | อ้อย | | | | | | | | | | | |
| 2.มันสำปะหลัง | มันสำปะหลัง | | | | | | | | | | | |
| 3.ข้าวโพดเลี้ยงสัตว์ | | | | | ข้าวโพดเลี้ยงสัตว์ | | | | | | | |
| 4.ไม้ยืนต้น | ยางพารา ปาล์มน้ำมัน ยูคาลิปตัส สัก หม่อน ไม้ปลูกเพื่อการค้า | | | | | | | | | | | |
| 5.ไม้ผล | มะม่วง มะม่วงหิมพานต์ ก้อย มะปราง มะยงชิด | | | | | | | | | | | |

รูปที่ 4-2 ระบบการปลูกพืชในปัจจุบัน ตำบลน้ำอ่าง อำเภอตรอน จังหวัดอุดรธานี



บทที่ 5

การประเมินคุณภาพที่ดิน

5.1 หลักการประเมินคุณภาพที่ดินด้านกายภาพ

การประเมินคุณภาพที่ดินหรือการประเมินความเหมาะสมของที่ดิน สอดคล้องตามหลักการของ FAO Framework ค.ศ. 1983 ซึ่งการประเมินคุณภาพที่ดินด้านกายภาพ เป็นการประเมินศักยภาพของที่ดินว่าดินนั้นๆเหมาะสมมากหรือน้อยเพียงใดสำหรับการใช้ที่ดินประเภทต่างๆ หรือการปลูกพืชต่างๆ โดยพิจารณาจาก สภาพแวดล้อมที่มีผลต่อการเจริญเติบโตของพืช สมบัติดินที่ได้จำแนกไว้ในแต่ละตำบล ร่วมกับการจัดการพื้นที่ เช่น ระบบชลประทาน พื้นที่ยกทรง การจัดระบบอนุรักษ์ดินและน้ำ เป็นต้น และนอกจากนี้พิจารณาความต้องการปัจจัยต่อการปลูกพืชแต่ละชนิด สอดคล้องตามหลักการของ FAO ได้แก่ ความต้องการด้านพืช ความต้องการด้านการจัดการ ความต้องการด้านการอนุรักษ์ (บัณฑิตและคำรน, 2542) รายละเอียดดังตารางที่ 5-1

ระดับความเหมาะสมของที่ดินได้จากการสังเคราะห์ข้อมูลดิน การจัดการที่ดิน หรือดินที่มีลักษณะเฉพาะที่เกิดขึ้นตามสภาพภูมิประเทศ (ซึ่งจะเรียกรวมว่าหน่วยที่ดิน) ลักษณะภูมิอากาศ พิจารณาร่วมกับระดับความต้องการปัจจัยต่อการเจริญเติบโตของพืชแต่ละชนิด หลังจากนั้นดำเนินการประเมินคุณภาพที่ดิน ซึ่งสามารถจำแนกระดับความเหมาะสมของที่ดินได้เป็น 4 ชั้น ได้แก่ เหมาะสมสูง (S1) เหมาะสมปานกลาง (S2) เหมาะสมเล็กน้อย (S3) และไม่เหมาะสม (N) โดยที่

S1: ไม่มีข้อจำกัดด้านที่ดินตามปัจจัยที่ใช้พิจารณา

S2: มีข้อจำกัดด้านที่ดินที่แก้ไขได้ง่ายหรือข้อจำกัดอาจไม่ส่งผลกระทบต่อ การเจริญเติบโตของพืชอย่างชัดเจน

S3: มีข้อจำกัดด้านที่ดินที่แก้ไขได้ยาก ควรปรับเปลี่ยนการผลิตเป็นพืชชนิดอื่นหรือ กิจกรรมอื่น (ส่วนใหญ่เป็นลักษณะทางกายภาพ)

N: มีข้อจำกัดที่พัฒนาหรือปรับปรุงที่ดินได้ยากมาก หากจะดำเนินการพัฒนาหรือ ปรับปรุงต้องใช้ต้นทุนสูงหรือเครื่องจักรขนาดใหญ่ แนะนำให้ปรับเปลี่ยนการผลิต

5.2 พืชเศรษฐกิจที่สำคัญของตำบล

พืชเศรษฐกิจหลักและพืชทางเลือกของตำบล ได้แก่ ข้าว ข้าวโพดเลี้ยงสัตว์ อ้อย มันสำปะหลัง ถั่วลิสง แตงโม และหอมแดง



ตารางที่ 5-1 ตัวอย่างการประเมินคุณภาพที่ดินด้านกายภาพของประเภทการใช้ประโยชน์ที่ดิน

| คุณภาพที่ดิน (Land Quality) | คุณลักษณะที่ดินตัวแทน (Land Characteristics) | ระดับความ เหมาะสม (Land Suitability Rating) |
|------------------------------------------------------------------------------------------------------------------------------------------------------------------------------------------------------------------------------------------------------------------------------------------------------------------------------------------------------------------------|-------------------------------------------------|------------------------------------------------------|
| 1. ความเหมาะสมด้านความต้องการด้านพืช (Crop Requirements) 1.1. การหยั่งลึกของรากพืช (r) ความลึกของดิน S1 1.2. ความชุ่มชื้นที่เป็นประโยชน์ต่อพืช (m) ปริมาณน้ำฝนเฉลี่ยในรอบปี S2m 1.3. ความเป็นประโยชน์ของออกซิเจนต่อรากพืช (o) สภาพการระบายน้ำของดิน S2o ความเหมาะสมรวมด้านความต้องการด้านพืช (Crop Requirements) S2om | | |
| 2. ความเหมาะสมด้านความต้องการด้านการจัดการ (Management Requirements) 2.1. สภาวะการเขตกรรม (k) ชั้นความยากง่ายในการเขตกรรม (ดินบน) S1 2.2. ศักยภาพการใช้เครื่องจักรกล (w) ความลาดชันของพื้นที่ S3w ความเหมาะสมรวมด้านความต้องการด้านการจัดการ (Management Requirements) S3w | | |
| 3. ความเหมาะสมด้านความต้องการด้านการอนุรักษ์ (Conservation Requirements) 3.1 ความเสียหายจากการกัดกร่อน (e) ความลาดชันของพื้นที่ S3e ความเหมาะสมรวมด้านความต้องการด้านการอนุรักษ์ (Conservation Requirements) S3e | | |
| ความเหมาะสมด้านกายภาพของประเภทการใช้ประโยชน์ที่ดินในแต่ละหน่วยที่ดินโดยรวม | | S3ew |



5.3 ระดับความเหมาะสมของที่ดิน

การประเมินคุณภาพที่ดินของพืชเศรษฐกิจหลักและพืชทางเลือก ตำบลน้ำอ่าง อำเภอตรอน จังหวัดอุดรธานี ได้ผลการประเมินคุณภาพที่ดินดังตารางที่ 5-2

ตารางที่ 5-2 ชั้นความเหมาะสมทางกายภาพของที่ดิน ตำบลน้ำอ่าง อำเภอตรอน จังหวัดอุดรธานี

| หน่วย แผนที่ดิน | ข้าว | ข้าวโพด เลี้ยงสัตว์ | อ้อย | มัน สำปะหลัง | ถั่วลิสง | แตงโม | หอมแดง |
|--------------------|--------|------------------------|--------|-----------------|----------|--------|--------|
| Cm-lsB | S3o | S2n | S2ns | S2n | S2ns | S2n | S2ens |
| Ds-gm-slB/b | S2ewon | S3o | S2ons | N | S3o | S3o | N |
| Ds-mw-slB | S2ewon | S2on | S2ons | S2on | S2ons | S2n | S2eons |
| Kb-glB | S3o | S3r | S3r | S3r | S2rns | S3r | S2erns |
| Mr-slB | S3o | S3r | S3r | S3r | S2rns | S3r | S2erns |
| Mr-slC | S3ewo | S3r | S3r | S3r | S2erns | S3r | S2erns |
| Ms-silA | S1 | S3o | S2os | N | S3o | S3o | N |
| Na-br-sic1A | S1 | S3o | S2os | N | S3o | S3o | N |
| Pae-mw-slB | S2ewon | S2ons | S2ons | S2ons | S2ons | S2ns | S2eons |
| Pae-slB | S3o | S2n | S2ns | S2n | S2ns | S2n | S2ens |
| Png-lsk-gslB | S3o | S3r | S3r | S3r | S2rns | S3r | S2erns |
| Png-slB | S3o | S2rn | S2rns | S2rn | S2ns | S2rn | S2ens |
| Png-slB* | S3o | S2rns | S2rns | S2rns | S2ns | S2rns | S2ens |
| Png-slC | S3ewo | S2ern | S2erns | S2ern | S2ens | S2ern | S2ens |
| Png-slC* | S3ewo | S2erns | S2erns | S2erns | S2ens | S2erns | S2ens |
| Sai-fl-slA | S2n | S3o | S2ons | N | S3o | S3o | N |
| Sai-pic,fl-slA | S2n | S3o | S2ons | N | S3o | S3o | N |
| Sai-slA | S2n | S3o | S2ons | N | S3o | S3o | N |
| Sp-mw-slB | S2ewon | S2on | S2ons | S2on | S2ons | S2n | S2eons |
| Sp-slB | S3o | S2ns | S2ns | S2ns | S2ns | S2ns | S2ens |
| Sp-tks-lsB | S3o | S2n | S2ns | S2n | S2ns | S2n | S2ens |
| Tph-fl-slB | S3o | S1 | S2s | S1 | S2s | S2n | S2es |



ตารางที่ 5-2 (ต่อ)

| หน่วย แผนที่ดิน | ข้าว | ข้าวโพด เลี้ยงสัตว์ | อ้อย | มัน สำปะหลัง | ถั่วลิสง | แตงโม | หอมแดง |
|--------------------|-------|------------------------|------|-----------------|----------|-------|--------|
| Tph-silA | S3o | S1 | S2s | S1 | S1 | S2n | S2s |
| Wk-slC | S3ewo | S3r | S3r | S3r | S2erns | S3r | S2erns |
| Wk-slD | N | S3er | S3er | S3er | S3e | S3er | S3e |
| SC | N | N | N | N | N | N | N |

หมายเหตุ: * หมายถึง หน่วยแผนที่ดินที่มีความอุดมสมบูรณ์ของดินต่างจากหน่วยแผนที่ดินเดียวกัน

ความหมายของสัญลักษณ์แสดงข้อจำกัดชั้นความเหมาะสม

e = ความเสียหายจากการกัดกร่อน

r = สภาวะการหยั่งลึกของราก

o = ความเป็นประโยชน์ของออกซิเจนต่อรากพืช

n = ความจุในการดูดซับธาตุอาหาร

s = ความเป็นประโยชน์ของธาตุอาหาร

w = ศักยภาพการใช้เครื่องจักร



บทที่ 6

แผนการใช้ที่ดิน

6.1 การวิเคราะห์ข้อมูลเพื่อจัดทำแผนการใช้ที่ดินระดับตำบล

ตามที่กรมพัฒนาที่ดินได้จัดทำแผนปฏิบัติการราชการกรมพัฒนาที่ดินระยะ 5 ปี (พ.ศ.2566-2570) เพื่อให้บรรลุตามวิสัยทัศน์ที่กำหนดไว้ คือ “เป็นองค์กรอัจฉริยะทางดิน เพื่อขับเคลื่อนการใช้ที่ดินอย่างเหมาะสม 15 ล้านไร่ ภายในปี พ.ศ.2570” ซึ่งในส่วนของประเด็นการพัฒนาที่ 2 บริหารจัดการทรัพยากรดินและที่ดินด้วยชุดข้อมูลที่มีมูลค่าสูง (High Value Dataset) ซึ่งมีเป้าหมาย คือ การนำชุดข้อมูลที่มีมูลค่าสูง ไปใช้ในการบริหารจัดการทางการเกษตร ในส่วนของตัวชี้วัด บริหารจัดการทรัพยากรดินและที่ดินบนพื้นฐานของชุดข้อมูลที่มีมูลค่าสูง ร้อยละ 100 กลยุทธ์ที่ 2 ยุทธศาสตร์แผนการใช้ที่ดินไปสู่การปฏิบัติ ได้กำหนดให้ ร้อยละของแผนการใช้ที่ดินระดับตำบลที่จัดทำแล้วเสร็จทั่วประเทศ ภายในปี พ.ศ.2570 (ไม่น้อยกว่า ร้อยละ 80) เป็นตัวชี้วัดหนึ่งของกลยุทธ์ดังกล่าว

การวางแผนการใช้ที่ดินระดับตำบลเป็นการวางกรอบและนโยบายการการพัฒนาพื้นที่ให้เกิดการใช้ที่ดินอย่างสมดุลและยั่งยืน ซึ่งจะมีความละเอียดและเฉพาะเจาะจงมากกว่าแผนการใช้ที่ดินระดับประเทศ ที่ใช้เป็นกรอบนโยบายการพัฒนาพื้นที่ระดับประเทศ เป็นการกำหนดแนวทางใช้ที่ดินให้ตรงกับศักยภาพโดยเฉพาะทางการเกษตร และนำไปสู่การกำหนดแผนงาน โครงการ กิจกรรมที่มีความสอดคล้องกับสภาพพื้นที่ ทั้งนี้การใช้ขอบเขตการปกครองในระดับตำบลจะนำไปสู่การพัฒนาเชิงพื้นที่ที่มีเป้าหมายและทิศทางสอดคล้องตามบริบทของแต่ละตำบล และมีผู้รับผิดชอบโดยตรง คือ องค์กรปกครองส่วนท้องถิ่น ซึ่งแผนการใช้ที่ดินในระดับที่ใหญ่กว่านี้อาจไม่สามารถนำมาใช้ปฏิบัติงานในระดับพื้นที่ได้อย่างเป็นรูปธรรมเนื่องจากเป็นแผนงานสำหรับนำไปใช้ปฏิบัติงานเชิงนโยบายและยุทธศาสตร์ในภาพรวม

ทั้งนี้แผนการใช้ที่ดินเป็นผลที่ได้จากการวิเคราะห์ข้อมูลทางด้านกายภาพ เศรษฐกิจ และสังคม โดยได้นำฐานข้อมูลที่ได้จากการรวบรวมข้อมูลทุติยภูมิ และข้อมูลปฐมภูมิจากการสำรวจภาคสนาม การศึกษาด้านกายภาพ ได้จาก การวิเคราะห์สถานภาพของทรัพยากรธรรมชาติ อาทิ ทรัพยากรดิน ทรัพยากรน้ำ และทรัพยากรป่าไม้ร่วมกับการพิจารณาลักษณะการใช้ประโยชน์ที่ดิน ข้อกฎหมายที่เกี่ยวข้องกับพื้นที่ในเขตป่าไม้ตามกฎหมาย เช่น เขตรักษาพันธุ์สัตว์ป่า เขตอุทยานแห่งชาติ เขตป่าสงวนแห่งชาติ และนโยบายของรัฐที่เกี่ยวข้องกับพื้นที่ที่มีมติคณะรัฐมนตรีเกี่ยวกับการใช้ที่ดิน มติคณะรัฐมนตรีเรื่องการจำแนกการใช้ประโยชน์ที่ดินในพื้นที่ป่าไม้ในเขตป่าสงวนแห่งชาติ เป็นต้น ประกอบกับการพิจารณาจากทิศทางตามกรอบนโยบายที่เกี่ยวข้องกับการกำหนดเขตการใช้ที่ดินภายในพื้นที่ตำบล เช่น ยุทธศาสตร์ของจังหวัด ร่วมกับความต้องการของท้องถิ่น สามารถกำหนดแนวทางการใช้ที่ดินตามศักยภาพของทรัพยากร เพื่อการรักษาคุณภาพของลักษณะทางนิเวศวิทยาและการอนุรักษ์



ทรัพยากรธรรมชาติ โดยคำนึงถึงสภาพทางเศรษฐกิจและสังคมของชุมชนในพื้นที่ ซึ่งข้อมูลนี้ส่วนหนึ่งได้มาจากการวิเคราะห์ชุมชนแบบมีส่วนร่วม (PRA) ทำการสังเคราะห์ข้อมูลทุกด้านเพื่อให้ได้เขตการใช้ที่ดินที่เหมาะสมกับศักยภาพของพื้นที่ต่อไป

6.2 แผนการใช้ที่ดิน

จากการวิเคราะห์ข้อมูลกายภาพ เศรษฐกิจ และสังคม พบว่าแผนการใช้ที่ดินตำบลน้ำอ่าง อำเภอตรอน จังหวัดอุดรธานี สามารถกำหนดออกเป็น 6 เขตหลัก ได้แก่ เขตป่าไม้ เขตเกษตรกรรม เขตชุมชนและสิ่งปลูกสร้าง เขตแหล่งน้ำ เขตพื้นที่อื่นๆ และเขตรักษาสมดุลของธรรมชาติและสิ่งแวดล้อม มีรายละเอียดดังนี้ (ตาราง 6-1 และรูปที่ 6-1)

6.2.1 เขตป่าไม้ เป็นเขตพื้นที่ที่อยู่ในเขตป่าตามกฎหมายและมติคณะรัฐมนตรี ได้แก่ พื้นที่ป่าสงวนแห่งชาติ เขตรักษาพันธุ์สัตว์ป่า อุทยานแห่งชาติ เขตป่าไม้ถาวร หรืออยู่ในพื้นที่ชั้นคุณภาพลุ่มน้ำชั้นที่ 1A 1B หรือ 2 พื้นที่ในเขตนี้ส่วนใหญ่ยังคงสภาพเป็นป่าไม้ บางบริเวณได้ถูกนำไปใช้ประโยชน์ในรูปแบบที่ไม่เหมาะสม ไม่เป็นไปตามมาตรการหรือกฎหมายที่เกี่ยวข้องกับการใช้ประโยชน์ของที่ดินหรือทรัพยากรป่าไม้ของพื้นที่นั้น ๆ ประกอบด้วย 3 เขตรอง ได้แก่ เขตป่าไม้สมบูรณ์ เขตป่าไม้เสื่อมโทรม และเขตพื้นที่พุ่มธรรมชาติ มีเนื้อที่ 6,679 ไร่ หรือคิดเป็นร้อยละ 12.55 ของเนื้อที่ตำบล มีรายละเอียดดังนี้

1) เขตป่าไม้สมบูรณ์ (สัญลักษณ์ 1100) มีเนื้อที่ 5,290 ไร่ หรือคิดเป็นร้อยละ 9.94 ของเนื้อที่ตำบล เป็นเขตที่อยู่ภายในเขื่อนไซดั่งกล่าวข้างต้น แต่มีสภาพการใช้ที่ดินปัจจุบันเป็นป่าไม้สมบูรณ์

2) เขตป่าไม้เสื่อมโทรม (สัญลักษณ์ 1200) มีเนื้อที่ 154 ไร่ หรือคิดเป็นร้อยละ 0.29 ของเนื้อที่ตำบล แต่มีสภาพการใช้ที่ดินปัจจุบันเป็นป่าไม้ที่มีลักษณะเสื่อมโทรม ซึ่งหากปล่อยไว้ตามธรรมชาติไม่มีการเข้าไปปรบกวอนอาจฟื้นตัวกลับมาเป็นป่าสมบูรณ์ได้ดั้งเดิม

3) เขตพื้นที่พุ่มธรรมชาติ (สัญลักษณ์ 1300) มีเนื้อที่ 1,236 ไร่ หรือคิดเป็นร้อยละ 2.32 ของเนื้อที่ตำบล เป็นพื้นที่ที่มีการบุกรุกแผ้วถางพื้นที่ป่าไม้ และเปลี่ยนแปลงการใช้ประโยชน์พื้นที่เป็นอย่างอื่น ส่วนใหญ่เพื่อทำการเกษตร

6.2.2 เขตเกษตรกรรม เป็นพื้นที่เกษตรกรรมซึ่งในที่นี้ คือ พื้นที่ที่อยู่นอกเขตที่มีการประกาศเป็นเขตป่าไม้ตามกฎหมาย ซึ่งรัฐได้กำหนดเป็นพื้นที่ทำกิน มีการออกเอกสารสิทธิ์ซึ่งรวมถึงพื้นที่ในเขตปฏิรูปที่ดินเพื่อเกษตรกรรมด้วย เขตนี้รวมถึงการทำกิจกรรมภาคการเกษตรอื่นที่นอกเหนือจากการปลูกพืชด้วย ประกอบด้วย 3 เขตรอง ได้แก่ เขตเกษตรกรรมที่มีศักยภาพการผลิตสูง เขตเกษตรกรรมที่มีศักยภาพการผลิตต่ำ และเขตปศุสัตว์ มีเนื้อที่ 38,829 ไร่ หรือคิดเป็นร้อยละ 72.97 ของเนื้อที่ตำบล มีรายละเอียดดังนี้

1) เขตเกษตรกรรมที่มีศักยภาพการผลิตสูง ได้แก่ เขตเกษตรกรรมที่มีศักยภาพการผลิตสูง (ประเภทที่ 2)



เขตเกษตรกรรมที่มีศักยภาพการผลิตสูง (ประเภทที่ 2) เป็นเขตที่ทำการเกษตร โดยอาศัยน้ำฝนเป็นหลัก ซึ่งส่งผลให้มีข้อจำกัดต่อการเพาะปลูกพืชด้านความชื้นที่พืชนำไปใช้ประโยชน์ ในส่วนของที่ดินมีศักยภาพในการผลิตอยู่ในระดับสูงถึงปานกลาง และนอกจากนี้พบว่าดินในพื้นที่เขตนี้ มีสมบัติที่เหมาะสมต่อการเพาะปลูกพืชแยกตามชนิดพืช มีรายละเอียดดังนี้

- เขตทำนา (สัญลักษณ์ 2221) มีเนื้อที่ 19,149 ไร่ หรือ คิดเป็นร้อยละ 35.99 ของเนื้อที่ ตำบล เป็นพื้นที่ที่มีศักยภาพต่อการทำนาในระดับเหมาะสมเล็กน้อยถึงไม่เหมาะสม และปัจจุบัน เกษตรกรมีการปลูกข้าวได้ปีละ 1 ครั้ง

- เขตปลูกไม้ผล (สัญลักษณ์ 2222) มีเนื้อที่ 284 ไร่ หรือคิดเป็นร้อยละ 0.53 ของเนื้อที่ ตำบล ปัจจุบันเกษตรกรปลูกไม้ผล

- เขตปลูกไม้ยืนต้น (สัญลักษณ์ 2223) มีเนื้อที่ 588 ไร่ หรือคิดเป็นร้อยละ 1.11 ของเนื้อที่ตำบล ปัจจุบันเกษตรกรปลูกไม้ยืนต้น

- เขตปลูกพืชไร่ (สัญลักษณ์ 2224) มีเนื้อที่ มีเนื้อที่ 14,062 ไร่ หรือคิดเป็นร้อยละ 26.43 ของเนื้อที่ตำบล ปัจจุบันเกษตรกรปลูกพืชไร่

- เขตปลูกพืชทางเลือก (สัญลักษณ์ 2225) มีเนื้อที่ 33 ไร่ หรือคิดเป็นร้อยละ 0.06 ของเนื้อที่ตำบล ปัจจุบันปลูกพืชผัก ไม้ดอก หรือเกษตรผสมผสาน

2) เขตเกษตรกรรมที่มีศักยภาพการผลิตต่ำ พื้นที่เขตนี้ถูกกำหนดให้เป็นเขตเกษตรกรรม ที่ต้องมีการดำเนินการแก้ไขปัญหาคือเป็นข้อจำกัดของการใช้ที่ดินเพื่อเกษตรกรรมต่างๆ การทำการเกษตร ในเขตนี้อาศัยน้ำฝนเป็นหลัก มีศักยภาพในการผลิตอยู่ในระดับเหมาะสมเล็กน้อยถึงไม่เหมาะสม พบปัญหาทางกายภาพของดินที่สำคัญหลาย เช่น เป็นดินตื้นซึ่งเป็นข้อจำกัดของการหยั่งรากพืชในการยึด ลำต้นและการดูดซับธาตุอาหารพืชในดิน เนื้อดินเป็นทรายจัด ซึ่งมีผลต่อความสามารถในการอุ้มน้ำ เป็นพื้นที่ที่มีความลาดชัน เป็นต้น จากข้อจำกัดการใช้ที่ดินดังกล่าวข้างต้นจึงจำเป็นต้องพัฒนาปรับปรุง และมีมาตรการเพื่อเพิ่มผลผลิตทางการเกษตรในพื้นที่ให้สูงขึ้น รวมถึงการป้องกันไม่ให้เกิดสภาพแวดล้อม เสื่อมโทรมจากการใช้พื้นที่ มีรายละเอียดดังนี้

- เขตทำนา (สัญลักษณ์ 2310) มีเนื้อที่ 446 ไร่ หรือ คิดเป็นร้อยละ 0.84 ของเนื้อที่ ตำบล ปัจจุบันเกษตรกรมีการปลูกข้าวได้ปีละ 1 ครั้ง

- เขตปลูกไม้ผล (สัญลักษณ์ 2320) มีเนื้อที่ 110 ไร่ หรือ คิดเป็นร้อยละ 0.21 ของเนื้อที่ตำบล ปัจจุบันเกษตรกรปลูกไม้ผล

- เขตปลูกไม้ยืนต้น (สัญลักษณ์ 2330) มีเนื้อที่ 370 ไร่ หรือ คิดเป็นร้อยละ 0.70 ของเนื้อที่ตำบล ปัจจุบันเกษตรกรปลูกไม้ยืนต้น

- เขตปลูกพืชไร่ (สัญลักษณ์ 2340) มีเนื้อที่ 3,715 ไร่ หรือ คิดเป็นร้อยละ 6.98 ของเนื้อที่ตำบล ปัจจุบันเกษตรกรปลูกพืชไร่



3) เขตปศุสัตว์ มีเนื้อที่ 71 ไร่ หรือคิดเป็นร้อยละ 0.13 ของเนื้อที่ตำบล ได้แก่ เขตโรงเรียนเลี้ยงสัตว์ มีรายละเอียดดังนี้

- เขตทุ่งหญ้าเลี้ยงสัตว์ (สัญลักษณ์ 2510) ปัจจุบันมีการปลูกหญ้าเลี้ยงสัตว์ มีเนื้อที่ 10 ไร่ หรือ คิดเป็นร้อยละ 0.02 ของเนื้อที่ตำบล

- เขตโรงเรียนเลี้ยงสัตว์ (สัญลักษณ์ 2520) ปัจจุบันมีการสร้างโรงเรียนเลี้ยงสัตว์ประเภทต่างๆ มีเนื้อที่ 61 ไร่ หรือ คิดเป็นร้อยละ 0.11 ของเนื้อที่ตำบล

6.2.3 เขตชุมชนและสิ่งปลูกสร้าง มีเนื้อที่ 3,113 ไร่ หรือคิดเป็นร้อยละ 5.85 ของเนื้อที่ตำบล ประกอบด้วย 3 เขตรอง ได้แก่ เขตชุมชน/สถานที่ราชการ และเขตอุตสาหกรรม/แหล่งรับซื้อผลผลิต และเขตการใช้พื้นที่เฉพาะ มีรายละเอียดดังนี้

1) เขตชุมชน/สถานที่ราชการ (สัญลักษณ์ 3100) มีเนื้อที่ 2,867 ไร่ หรือ คิดเป็นร้อยละ 5.39 ของเนื้อที่ตำบล ปัจจุบันมีการใช้ที่ดินชุมชนและที่อยู่อาศัย มีทั้งประเภทชุมชนเมือง ชุมชนชนบท และที่ตั้งของสถาบันและสถานที่ราชการต่างๆ

2) เขตอุตสาหกรรม/แหล่งรับซื้อผลผลิต (สัญลักษณ์ 3200) มีเนื้อที่ 229 ไร่ หรือคิดเป็นร้อยละ 0.43 ของเนื้อที่ตำบล ปัจจุบันมีการใช้ที่ดินประเภทโรงงานอุตสาหกรรม แหล่งรับซื้อผลผลิตทางการเกษตรประเภทต่าง ๆ

3) เขตการใช้พื้นที่เฉพาะ (สัญลักษณ์ 3300) มีเนื้อที่ 17 ไร่ หรือ คิดเป็นร้อยละ 0.03 ของเนื้อที่ตำบล ปัจจุบันมีการใช้ที่ดินที่นอกเหนือจาก 2 เขตดังกล่าวข้างต้น เช่น สถานที่พักผ่อน ท้องเที่ยว สวนสาธารณะ รีสอร์ท ระบบขนส่งมวลชน โบราณสถาน เป็นต้น

6.2.4 เขตแหล่งน้ำ มีเนื้อที่ 1,099 ไร่ หรือคิดเป็นร้อยละ 2.07 ของเนื้อที่ตำบลประกอบด้วย 2 เขตรอง ได้แก่ เขตแหล่งน้ำตามธรรมชาติ และเขตแหล่งน้ำที่สร้างขึ้น มีรายละเอียดดังนี้

1) เขตแหล่งน้ำตามธรรมชาติ (สัญลักษณ์ 4100) มีเนื้อที่ 827 ไร่ หรือ คิดเป็นร้อยละ 1.55 ของเนื้อที่ตำบล ปัจจุบันมีสภาพการใช้ที่ดินเป็นลักษณะของแหล่งน้ำตามธรรมชาติ เช่น ห้วย หนอง คลอง แม่น้ำ เป็นต้น

2) เขตแหล่งน้ำที่สร้างขึ้น (สัญลักษณ์ 4200) มีเนื้อที่ 273 ไร่ หรือ คิดเป็นร้อยละ 0.51 ของเนื้อที่ตำบล ปัจจุบันมีสภาพการใช้ที่ดินเป็นแหล่งน้ำที่สร้างขึ้น เช่น คลองชลประทานและอ่างเก็บน้ำ เป็นต้น

6.2.5 เขตพื้นที่อื่นๆ (สัญลักษณ์ 5000) มีเนื้อที่ 1,739 ไร่ หรือคิดเป็นร้อยละ 3.27 ของเนื้อที่ตำบล เป็นเขตที่มีลักษณะการใช้ที่ดินที่มีความเฉพาะ เช่น เหมืองแร่ ที่ทิ้งขยะ หาดทราย ไม้พุ่ม เป็นต้น

6.2.6 เขตรักษาสมดุลของธรรมชาติและสิ่งแวดล้อม (สัญลักษณ์ 6000) มีเนื้อที่ 1,751 ไร่ หรือคิดเป็นร้อยละ 3.29 ของเนื้อที่ตำบล มีการใช้ที่ดินเป็นป่าไม้ที่พบในพื้นที่เกษตรกรรม ซึ่งอยู่นอกเขตป่าไม้ตามกฎหมาย ส่วนใหญ่เป็นป่าปลูกและป่าชุมชน



ทั้งนี้ในเขตเกษตรกรรมที่มีศักยภาพการผลิตสูง (ประเภทที่ 1) หากมีการปรับปรุงบำรุงดิน หรือ ปรับโครงสร้างของพื้นที่ให้เหมาะสม เช่น ยกร่อง จัดทำระบบอนุรักษ์ดินและน้ำประเภทต่างๆ สามารถยกระดับเป็นเขตเกษตรกรรมชั้นดีได้ เนื่องจากมีการบริหารจัดการด้านทรัพยากรน้ำไว้แล้ว โดยเฉพาะระบบชลประทาน



ตารางที่ 6-1 เขตการใช้ที่ดิน ตำบลน้ำอ่าง อำเภอตรอน จังหวัดอุดรดิษฐ์

| เขตการใช้ที่ดิน | เนื้อที่ | |
|--------------------------------------------------------|---------------|--------------|
| | ไร่ | ร้อยละ |
| 1. เขตป่าไม้ | 6,679 | 12.55 |
| 1.1 เขตชุมชน/สถานที่ราชการ | 5,290 | 9.94 |
| 1.2 เขตอุตสาหกรรม/แหล่งรับซื้อผลผลิต | 154 | 0.29 |
| 1.3 เขตการใช้พื้นที่เฉพาะ | 1,236 | 2.32 |
| 2. เขตเกษตรกรรม | 38,829 | 72.97 |
| 2.1 เขตเกษตรกรรมที่มีศักยภาพการผลิตสูง (ประเภทที่2) | | |
| - เขตทำนา | 19,149 | 35.99 |
| - เขตปลูกไม้ผล | 284 | 0.53 |
| - เขตปลูกไม้ยืนต้น | 588 | 1.11 |
| - เขตปลูกพืชไร่ | 14,062 | 26.43 |
| - เขตปลูกพืชทางเลือก | 33 | 0.06 |
| 2.2 เขตเกษตรกรรมที่มีศักยภาพการผลิตต่ำ | | |
| - เขตทำนา | 446 | 0.84 |
| - เขตปลูกไม้ผล | 110 | 0.21 |
| - เขตปลูกไม้ยืนต้น | 370 | 0.70 |
| - เขตปลูกพืชไร่ | 3,715 | 6.98 |
| 2.3 เขตปศุสัตว์ | | |
| - เขตทุ่งหญ้าเลี้ยงสัตว์ | 10 | 0.02 |
| - เขตโรงเรือนเลี้ยงสัตว์ | 61 | 0.11 |
| 3. เขตชุมชนและสิ่งปลูกสร้าง | 3,113 | 5.85 |
| 3.1 เขตชุมชน/สถานที่ราชการ | 2,867 | 5.39 |
| 3.2 เขตอุตสาหกรรม/แหล่งรับซื้อผลผลิต | 229 | 0.43 |
| 3.3 เขตการใช้พื้นที่เฉพาะ | 17 | 0.03 |
| 4. แหล่งน้ำ | 1,099 | 2.07 |
| 4.1 เขตแหล่งน้ำตามธรรมชาติ | 827 | 1.55 |
| 4.2 เขตแหล่งน้ำที่สร้างขึ้น | 273 | 0.51 |



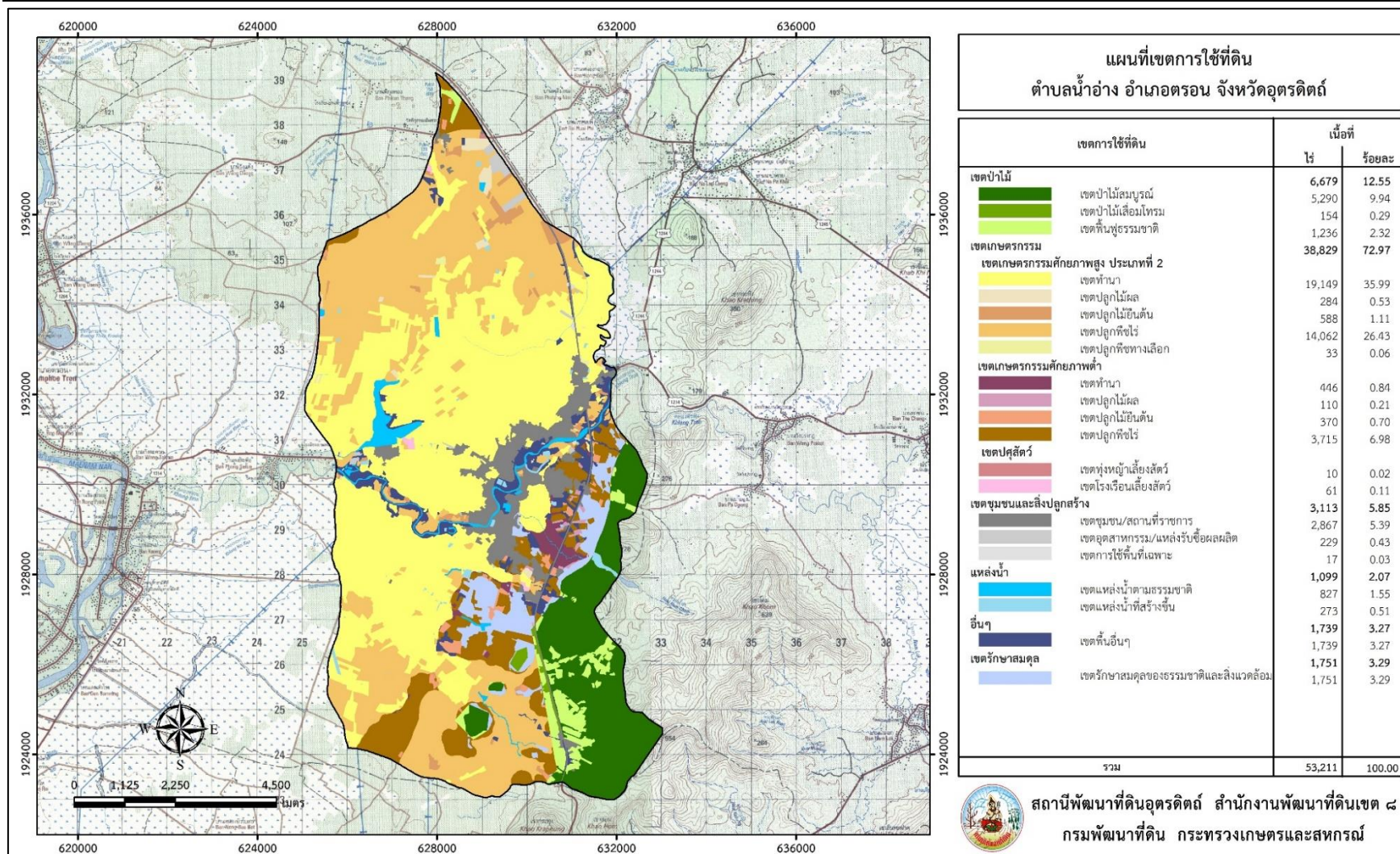
ตารางที่ 6-1 (ต่อ)

| เขตการใช้ที่ดิน | เนื้อที่ | |
|-------------------------------------------|----------|--------|
| | ไร่ | ร้อยละ |
| 5. เขตพื้นที่อื่นๆ | 1,739 | 3.27 |
| 6. เขตรักษาสมดุลของธรรมชาติและสิ่งแวดล้อม | 1,751 | 3.29 |
| รวม | 53,211 | 100.00 |

หมายเหตุ: เนื้อที่คำนวณด้วยระบบสารสนเทศภูมิศาสตร์



แผนการใช้ที่ดินตำบลน้ำอ่าง อำเภอดรอน จังหวัดอุดรดิตถ์



รูปที่ 6-1 เขตการใช้ที่ดิน ตำบลน้ำอ่าง อำเภอดรอน จังหวัดอุดรดิตถ์



บทที่ 7

การขับเคลื่อนแผนการใช้ที่ดิน

7.1 ขั้นตอนการดำเนินงาน

ภายหลังการจัดทำแผนการใช้ที่ดินตำบลน้ำอ่าง อำเภอตรอน จังหวัดอุดรธานี แล้วจะต้องดำเนินการดังต่อไปนี้

7.1.1 จัดทำเป้าหมายการดำเนินงานและงบประมาณและกิจกรรมต่างๆ ที่จะดำเนินการในปีงบประมาณ 2567 ถึง 2571

7.1.2 นำแผนการใช้ที่ดินตำบลน้ำอ่างไปเสนอต่อองค์การบริหารส่วนตำบลน้ำอ่าง เพื่อมีมติให้ความร่วมมือกับกรมพัฒนาที่ดินดำเนินการกิจกรรมต่างๆ ที่กำหนดไว้ในแผน และได้รับการเชื่อมโยงสู่แผนพัฒนาตำบล

7.1.3 สถานีพัฒนาที่ดินอุดรธานี เสนอเป้าหมายและงบประมาณให้รายงานมายังกรมพัฒนาที่ดิน

7.1.4 กรมพัฒนาที่ดินพิจารณาสนับสนุนงบประมาณกิจกรรมและโครงการตามเป้าหมายที่กำหนดในแผนการใช้ที่ดิน

7.1.5 สถานีพัฒนาที่ดินอุดรธานี นำเสนอต่อที่ประชุมจังหวัด/อำเภอ เพื่อสร้างการรับรู้และประชาสัมพันธ์ให้หน่วยงานอื่น นำโครงการภายใต้หน่วยงานมาพัฒนาพื้นที่ตามแผนการใช้ที่ดินกำหนด

7.2 กิจกรรมที่จะดำเนินการของกรมพัฒนาที่ดิน

งบประมาณที่กำหนดไว้เป็นการประมาณเบื้องต้น อาจมีการเปลี่ยนแปลงตามที่ได้รับการจัดสรรให้ดำเนินการ

เขตเกษตรกรรม

1) การปรับปรุงบำรุงดิน มีแผนงาน/โครงการ ดังนี้

- (1) การส่งเสริมการผลิตและการใช้สารอินทรีย์
- (2) การผลิต - จัดหาเมล็ดพันธุ์พืชปุ๋ยสด
- (3) การส่งเสริมการปรับปรุงบำรุงดินด้วยพืชปุ๋ยสด
- (4) การพัฒนากลุ่มเกษตรกรใช้สารอินทรีย์ลดการใช้สารเคมีทางการเกษตร
- (5) การรณรงค์ไถกลบตอซัง
- (6) การจัดหาปุ๋ยอินทรีย์
- (7) การส่งเสริมการปรับปรุงบำรุงพื้นที่ดินกรด



- 2) การบริหารจัดการน้ำ มีแผนงาน/โครงการ ดังนี้
 - (1) การก่อสร้างแหล่งน้ำในไร่นานอกเขตชลประทาน
 - (2) การก่อสร้างระบบส่งน้ำ
- 3) การฟื้นฟูและป้องกันการชะล้างพังทลายของดิน
 - การปลูกหญ้าแฝกเพื่อการอนุรักษ์ดินและน้ำ

7.3 กิจกรรมที่จะดำเนินงานของหน่วยงานอื่น (ตารางที่ 7-2)

7.3.1 เขตเกษตรกรรม

- 1) เขตทำนา มีกิจกรรมที่ขอการสนับสนุนจากส่วนราชการอื่น ดังนี้
 - (1) ใช้ตลาดนำการผลิตในการเลือกชนิดพืชหลังนาและหาตลาดรองรับ (สำนักงานพาณิชย์จังหวัดอุดรธานี/สำนักงานสหกรณ์จังหวัดอุดรธานี/กรมส่งเสริมการเกษตร)
 - (2) จัดอบรมถ่ายทอดความรู้เรื่องการใช้พันธุ์ข้าว (กรมการข้าว)
 - (3) จัดอบรมถ่ายทอดความรู้เรื่องการป้องกันกำจัดศัตรูข้าวและการจัดการโรค/แมลง (กรมการข้าว)
 - (4) ถ่ายทอดองค์ความรู้เรื่องการผลิตเมล็ดพันธุ์ข้าว (กรมการข้าว)
- 2) เขตปลูกพืชไร่ เขตปลูกไม้ผล และเขตปลูกไม้ยืนต้น มีกิจกรรมที่ขอการสนับสนุนจากส่วนราชการอื่น ดังนี้
 - (1) ใช้ตลาดนำการผลิตในการเลือกชนิดพืชและหาตลาดรองรับ ทั้งในเขตที่เหมาะสมและในเขตที่ไม่เหมาะสมและต้องการปรับเปลี่ยนชนิดพืช (สำนักงานพาณิชย์จังหวัดอุดรธานี/สำนักงานสหกรณ์จังหวัดอุดรธานี)
 - (2) การอบรมให้ความรู้การเข้าสู่กระบวนการรับรองมาตรฐานการปฏิบัติทางการเกษตรที่ดี (Good Agricultural Practices : GAP) (กรมวิชาการเกษตร)
 - (3) จัดอบรมถ่ายทอดความรู้การทำเกษตรผสมผสานตามแนวทางเศรษฐกิจพอเพียง (กรมส่งเสริมการเกษตร)
 - (4) สนับสนุนการขุดเจาะน้ำบาดาล (หน่วยบัญชาการทหารพัฒนา/กรมทรัพยากรน้ำบาดาล)

7.3.2 เขตแหล่งน้ำ มีกิจกรรมที่ขอการสนับสนุนจากส่วนราชการอื่น ดังนี้

- สนับสนุนการพัฒนาเพื่อเพิ่มพื้นที่กักเก็บน้ำ (สำนักงานชลประทานอุดรธานี)



7.4 ความต้องการของชุมชนและองค์กรปกครองส่วนท้องถิ่น

จากการดำเนินการจัดทำกระบวนการมีส่วนร่วมของประชาชนที่องค์การบริหารส่วนตำบลน้ำอ่าง เมื่อวันที่ 18 กรกฎาคม 2566 ได้มีความต้องการของประชาชนที่ต้องการให้ดำเนินการเกี่ยวกับแก้ปัญหาดินเสื่อมโทรมและฟื้นฟูความอุดมสมบูรณ์ของดิน การขาดแคลนน้ำ ต้องการลดต้นทุนการเกษตร และต้องการคำแนะนำและความรู้ในการเพิ่มผลผลิตพืช เพื่อตอบสนองต่อความต้องการของชุมชนและการแก้ไขปัญหาเชิงพื้นที่ของตำบลน้ำอ่าง กรมพัฒนาที่ดินได้วิเคราะห์เบื้องต้นดังต่อไปนี้

ปัญหาของตำบลห้วยน้ำอ่างในภาพรวมสรุปได้ว่า มีปัญหาสำคัญ 2 ประการ คือ (1) ปัญหาการขาดแคลนน้ำเพื่อการเกษตร (2) ปัญหาดินมีความอุดมสมบูรณ์ต่ำ และมีปัญหารองลงมา คือ ปัญหาราคาผลผลิตตกต่ำ ปริมาณผลผลิตพืชลดลง และโรคและแมลงศัตรูพืชระบาด ปัญหาดังกล่าวนี้ส่งผลกระทบต่อคุณภาพชีวิตของราษฎรในชุมชน

ในกรณีของการขาดแคลนนํ้านั้นเกิดจากการที่บวมของตะกอนดินในแหล่งน้ำจนทำให้ต้นเขินแหล่งน้ำที่มีอยู่ไม่เพียงพอ รวมทั้งเกิดการเปลี่ยนแปลงสภาวะภูมิอากาศ เช่น ปริมาณฝนน้อยกว่าปกติฝนทิ้งช่วง จนทำให้เกิดความแห้งแล้ง น้ำไม่เพียงพอต่อการทำการเกษตร จึงจำเป็นต้องวางระบบอนุรักษ์ดินและน้ำเพื่อกักเก็บน้ำในดิน เพื่อเป็นแหล่งน้ำต้นทุนให้เพียงพอับความต้องการของเกษตรกร ประเด็นหลักที่ได้จากข้อเสนอให้แก้ไขปัญหาระบบขาดแคลนน้ำ จะสรุปได้ 4 ประการ คือ (1) การขุดลอกแหล่งน้ำ (2) สร้างอ่างและฝายเก็บน้ำเพิ่มเติมจากที่มีอยู่เดิม (3) ขุดเจาะบ่อบาดาล และ (4) ก่อสร้างคลองส่งน้ำเพื่อการกระจายน้ำให้ทั่วถึง

ในกรณีปัญหาความเสื่อมโทรมของที่ดินนั้นเกิดจากการใช้ที่ดินติดต่อกันเป็นเวลานานและการใช้ปุ๋ยเคมีในการทำการเกษตรจึงทำให้ดินขาดความอุดมสมบูรณ์ มีปริมาณธาตุอาหารพืชและอินทรีย์วัตถุลดลง บางบริเวณพบปัญหาดินมีความอุดมสมบูรณ์ต่ำ เนื่องจากเป็นดินร่วนปนทรายส่งผลกระทบต่อเจริญเติบโตของพืช ทำให้ปริมาณผลผลิตพืชลดลง จึงแนะนำให้เกษตรกรปรับปรุงบำรุงดินโดยเพิ่มอินทรีย์วัตถุและใช้ปุ๋ยอินทรีย์ร่วมกับปุ๋ยเคมีเพื่อเพิ่มผลผลิตให้สูงขึ้น ควรมีมาตรการอนุรักษ์ดินและน้ำและจัดระบบการปลูกพืชที่เหมาะสม

นอกเหนือจากนี้เกษตรกรยังต้องการทางลัดเพื่อการเกษตรในไร่นา เนื่องจากบางพื้นที่การขนส่งสินค้าการเกษตรไม่สามารถเข้าถึงไร่นาได้ ต้องการความรู้และคำแนะนำในการเพิ่มผลผลิตพืช เพื่อเป็นการเพิ่มรายได้ให้แก่เกษตรกรในพื้นที่ และต้องการเพิ่มแหล่งรับซื้อผลผลิตพืช



ตารางที่ 7-1 กิจกรรมของกรมพัฒนาที่ดินในเขตการใช้ที่ดินที่จะดำเนินการในปีงบประมาณ พ.ศ.2567

| เขตการใช้ที่ดิน | แผนงาน/โครงการ | งบประมาณ |
|---------------------------------------|------------------------------------------------------------------|----------|
| 1 เขตพื้นที่เกษตรกรรม | | |
| 1.1 เขตทำนา เนื้อที่ 19,595 ไร่ | 1. การปรับปรุงบำรุงดิน | |
| 1.2 เขตปลูกพืชไร่ เนื้อที่ 17,777 ไร่ | 1.1 การส่งเสริมการผลิตและการใช้สารอินทรีย์ | 24,500 |
| 1.3 เขตปลูกไม้ผล เนื้อที่ 394 ไร่ | 1.2 การผลิต-จัดหาเมล็ดพันธุ์พืชปุ๋ยสด | 89,250 |
| 1.4 เขตปลูกไม้ยืนต้น เนื้อที่ 958 ไร่ | 1.3 การส่งเสริมการปรับปรุงบำรุงดินด้วยพืชปุ๋ยสด | 15,000 |
| 1.5 เขตพืชทางเลือก เนื้อที่ 33 ไร่ | 1.4 การพัฒนากลุ่มเกษตรกรใช้สารอินทรีย์ลดการใช้สารเคมีทางการเกษตร | 15,000 |
| 1.6 เขตปศุสัตว์ เนื้อที่ 71 ไร่ | 1.5 การจัดหาปุ๋ยโดโลไมท์ | 17,000 |
| | 1.6 การส่งเสริมการปรับปรุงบำรุงพื้นที่ดินกรด | 300 |
| | 2. การบริหารจัดการน้ำ | |
| | 2.1 การก่อสร้างแหล่งน้ำในไร่นานอกเขตชลประทาน | 41,600 |
| | 3. การฟื้นฟูและป้องกันการชะล้างพังทลายของดิน | |
| | 3.1 การปลูกหญ้าแฝกเพื่อการอนุรักษ์ดินและน้ำ | 240,000 |

หมายเหตุ: งบประมาณที่กำหนดไว้เป็นการประมาณเบื้องต้น อาจมีการเปลี่ยนแปลงตามที่ได้รับการจัดสรรให้ดำเนินการ



ตารางที่ 7-2 สรุปกิจกรรมที่ขอรับการสนับสนุนจากส่วนราชการอื่นในเขตการใช้ที่ดิน

| เขตการใช้ที่ดิน | กิจกรรมที่ขอการสนับสนุนจากส่วนราชการอื่น |
|---------------------------------------------------------------------------------------------------------------------------------------------------------------------------------------------------------------------|-----------------------------------------------------------------------------------------------------------------------------------------------------------------------------------------------------------------------------------------------------------------------------------------------------------------------------------------------------------------------------------------------------------------------------------------------------------------------------------------------------------------------------------|
| <p>1. เขตเกษตรกรรม</p> <p>1.1 เขตทำนา เนื้อที่ 19,595 ไร่</p> | <p>1. ใช้ตลาดนำการผลิตในการเลือกชนิดพืชหลังนาและหาตลาดรองรับ (สำนักงานพาณิชย์จังหวัดอุดรดิตถ์/สำนักงานสหกรณ์จังหวัดน่าน)</p> <p>2. จัดอบรมถ่ายทอดความรู้เรื่องการใช้พันธุ์ข้าว (กรมการข้าว)</p> <p>3. จัดอบรมถ่ายทอดความรู้เรื่องการป้องกันกำจัดศัตรูข้าวและการจัดการโรค/แมลง (กรมการข้าว)</p> <p>4. ถ่ายทอดองค์ความรู้เรื่องการผลิตเมล็ดพันธุ์ข้าว (กรมการข้าว)</p> |
| <p>1.2 เขตปลูกพืชไร่ เนื้อที่ 17,777 ไร่</p> <p>1.3 เขตปลูกไม้ผล เนื้อที่ 394 ไร่</p> <p>1.4 เขตปลูกไม้ยืนต้น เนื้อที่ 958 ไร่</p> <p>1.5 เขตพืชทางเลือก เนื้อที่ 33 ไร่</p> <p>1.6 เขตปศุสัตว์ เนื้อที่ 71 ไร่</p> | <p>1. ใช้ตลาดนำการผลิตในการเลือกชนิดพืชและหาตลาดรองรับ ทั้งในเขตที่เหมาะสมและในเขตที่ไม่เหมาะสม และต้องการปรับเปลี่ยนชนิดพืช (สำนักงานพาณิชย์จังหวัดอุดรดิตถ์/สำนักงานสหกรณ์จังหวัดอุดรดิตถ์)</p> <p>2. การอบรมให้ความรู้การเข้าสู่กระบวนการรับรองมาตรฐานการปฏิบัติทางการเกษตรที่ดี (Good Agricultural Practices : GAP) (กรมวิชาการเกษตร)</p> <p>3. จัดอบรมถ่ายทอดความรู้การทำการเกษตรผสมผสานตามแนวทางเศรษฐกิจพอเพียง (กรมส่งเสริมการเกษตร)</p> <p>4. สนับสนุนการขุดเจาะน้ำบาดาล (หน่วยบัญชาการทหารพัฒนา/กรมทรัพยากรน้ำบาดาล)</p> |



แผนการใช้ที่ดินตำบลน้ำอ่าง อำเภอตรอน จังหวัดอุดรธานี

ตารางที่ 7-3 เป้าหมายการดำเนินงานและงบประมาณโครงการนำร่อง ตำบลน้ำอ่าง อำเภอตรอน จังหวัดอุดรธานี แผน 5 ปี (พ.ศ. 2567-2571)

| เขตการใช้ที่ดิน | งาน/โครงการ/กิจกรรม | หน่วย นับ | เป้าหมาย | | | | | รวม | งบประมาณ | | | | | รวม | หน่วยงาน รับผิดชอบ |
|-------------------------|--------------------------------------------------------------------------|--------------|----------|---------|---------|---------|---------|-----------|----------|---------|---------|---------|---------|-----------|-----------------------|
| | | | 2567 | 2568 | 2569 | 2570 | 2571 | | 2567 | 2568 | 2569 | 2570 | 2571 | | |
| | 1. การปรับปรุงบำรุงดิน | | | | | | | | | | | | | | |
| เขตพื้นที่ เกษตรกรรม | 1.1 การส่งเสริมการผลิตและ การใช้สารอินทรีย์ | ราย | 70 | 70 | 70 | 70 | 70 | 350 | 24,500 | 24,500 | 24,500 | 24,500 | 24,500 | 122,500 | พด. |
| | 1.2 การผลิต-จัดหาเมล็ดพันธุ์ พืชปุ๋ยสด | ตัน | 3 | 3 | 3 | 3 | 3 | 15 | 89,250 | 89,250 | 89,250 | 89,250 | 89,250 | 446,250 | พด. |
| | 1.3 การส่งเสริมการปรับปรุง บำรุงดินด้วยพืชปุ๋ยสด | ไร่ | 600 | 600 | 600 | 600 | 600 | 3,000 | 9,000 | 9,000 | 9,000 | 9,000 | 9,000 | 45,000 | พด. |
| | 1.4 การพัฒนากลุ่มเกษตรกร ใช้สารอินทรีย์ลดการใช้ สารเคมีทางการเกษตร | กลุ่ม | 3 | 3 | 3 | 3 | 3 | 15 | 15,000 | 15,000 | 15,000 | 15,000 | 15,000 | 75,000 | พด. |
| | 1.6 การจัดหาปุ๋ยโคโลไมต์ | ตัน | 10 | 10 | 10 | 10 | 10 | 50 | 17,000 | 17,000 | 17,000 | 17,000 | 17,000 | 85,000 | พด. |
| | 1.7 การส่งเสริมการปรับปรุง บำรุงพื้นที่ดินกรด | ไร่ | 20 | 20 | 20 | 20 | 20 | 100 | 300 | 300 | 300 | 300 | 300 | 1,500 | พด. |
| | 2. การบริหารจัดการน้ำ | | | | | | | | | | | | | | |
| | 2.1 การก่อสร้างแหล่งน้ำใน ไร่นานอกเขตชลประทาน | บ่อ | 2 | 2 | 2 | 2 | 2 | 10 | 41,600 | 41,600 | 41,600 | 41,600 | 41,600 | 208,000 | พด. |
| | 3. การฟื้นฟูและป้องกันการ ชะล้างพังทลายของดิน | | | | | | | | | | | | | | |
| | 3.1 การปลูกหญ้าแฝกเพื่อการ อนุรักษ์ดินและน้ำ | กล้า | 200,000 | 200,000 | 200,000 | 200,000 | 200,000 | 1,000,000 | 240,000 | 240,000 | 240,000 | 240,000 | 240,000 | 1,200,000 | พด. |

หมายเหตุ: งบประมาณที่กำหนดไว้นี้เป็นงบประมาณเบื้องต้น อาจมีการเปลี่ยนแปลงตามที่ได้รับการจัดสรรให้ดำเนินการ



เอกสารอ้างอิง

- กรมการปกครอง. 2565. **แผนที่ขอบเขตตำบล ปี 2564 (ไฟล์ข้อมูล)**. กระทรวงมหาดไทย, กรุงเทพฯ.
- กรมการพัฒนาชุมชน. 2566. **ข้อมูลความจำเป็นพื้นฐาน (จปฐ.) รายจังหวัด รายอำเภอ และรายตำบล ปี 2565**. แหล่งที่มา: <https://ebmn.cdd.go.th/>. 1 มิถุนายน 2566.
- กรมทรัพยากรน้ำบาดาล. 2566. **ปริมาณน้ำและจำนวนบ่อบาดาล ปี 2565**. แหล่งที่มา: <http://app.dgr.go.th/newpasutara/xml/search.php>, 26 พฤษภาคม 2566.
- กลุ่มวิเคราะห์สภาพการใช้ที่ดิน. 2566. **แผนที่สภาพการใช้ที่ดิน ปี 2566 (ไฟล์ข้อมูล)**. กองนโยบายและแผนการใช้ที่ดิน กรมพัฒนาที่ดิน กระทรวงเกษตรและสหกรณ์, กรุงเทพฯ.
- กรมส่งเสริมการเกษตร. 2566. **จำนวนครัวเรือนเกษตรกรที่ขึ้นทะเบียนเกษตรกร จำแนกรายจังหวัด รายอำเภอ และรายตำบล (ณ เดือนมกราคม พ.ศ. 2566)**. แหล่งที่มา: <http://mvos2.gistda.or.th/>. 15 พฤษภาคม 2566
- กรมอุตุนิยมวิทยา. 2566. **สถิติภูมิอากาศคาบ 30 ปี พ.ศ. 2536-2565 (ไฟล์ข้อมูล)**. กระทรวงดิจิทัลเพื่อเศรษฐกิจและสังคม, กรุงเทพฯ.
- กองสำรวจดินและวิจัยทรัพยากรดิน. 2566. **แผนที่ทรัพยากรดิน (ไฟล์ข้อมูล)**. กรมพัฒนาที่ดิน กระทรวงเกษตรและสหกรณ์, กรุงเทพฯ.
- บัณฑิต ต้นศิริ และ คำรณ ไทรพิภ. 2542. **คู่มือการประเมินคุณภาพที่ดิน**. กองวางแผนการใช้ที่ดิน กรมพัฒนาที่ดิน.
- สำนักบริหารการทะเบียน 2566. **รายงานสถิติจำนวนประชากรและบ้าน รายจังหวัด รายอำเภอ และรายตำบล (ณ เดือนธันวาคม พ.ศ.2565)**. กรมการปกครอง แหล่งที่มา: <https://stat.bora.dopa.go.th/stat/statnew/statyear/#/TableTemplate/Area/statpop>. 1 พฤษภาคม 2566.



สถานีพัฒนาที่ดินอุตรดิตถ์

ตำบลน้ำริด อำเภอเมืองอุตรดิตถ์ จังหวัดอุตรดิตถ์

โทร 0 5542 8295

