



แผนการใช้ที่ดิน ตำบลห้วยมุ่น อำเภอน้ำปาด จังหวัดอุตรดิตถ์



สถานีพัฒนาที่ดินอุตรดิตถ์
สำนักงานพัฒนาที่ดินเขต ๘ กรมพัฒนาที่ดิน

สิงหาคม ๒๕๖๖

คำนำ

การจัดทำแผนการใช้ที่ดินดำเนินการตามรัฐธรรมนูญแห่งราชอาณาจักรไทย พ.ศ. 2560 มาตรา 72 (1) ที่ได้บัญญัติให้มีการวางแผนการใช้ที่ดินให้เหมาะสมกับศักยภาพของที่ดินตามหลักการพัฒนาอย่างยั่งยืน โดยแผนการใช้ที่ดินตำบลห้วยมุ่น อำเภอป่าปาด จังหวัดอุตรดิตถ์ ได้นำแนวคิดขององค์การอาหารและการเกษตรแห่งสหประชาชาติ (Food and Agriculture Organization of the United Nations: FAO) และ โครงการสิ่งแวดล้อมแห่งสหประชาชาติ (United Nations Environment Programme: UNEP) มาปรับใช้ คือ ความเหมาะสมทางกายภาพ ความเหมาะสมทางเศรษฐกิจ การยอมรับจากสังคม การสร้างความยั่งยืนให้สิ่งแวดล้อม และเสนอทางเลือกการใช้ที่ดิน ร่วมกับวิธีการที่จำเป็นอื่นๆ เช่น กระบวนการมีส่วนร่วมของชุมชน (Participatory Rural Appraisal: PRA) การประเมินคุณภาพที่ดิน เป็นต้น

กองนโยบายและแผนการใช้ที่ดินร่วมกับสำนักงานพัฒนาที่ดินเขต (สพข.) และสถานีพัฒนาที่ดิน (สพด.) ในการดำเนินงานวางแผนการใช้ที่ดินระดับตำบล โดยพิจารณาภาพรวมของสภาพปัญหาในด้านต่างๆ ทั้งด้านกายภาพ เศรษฐกิจ และสังคม วิเคราะห์และสังเคราะห์ข้อมูลนำไปสู่การวางแผนการใช้ที่ดินที่สอดคล้องกับศักยภาพของพื้นที่ โดยผ่านกระบวนการมีส่วนร่วมของชุมชน (PRA) ในการระบุปัญหา ความต้องการของเกษตรกรและผู้มีส่วนได้ส่วนเสีย ทั้งนี้ สพด. ได้จัดทำแผนกิจกรรม/โครงการ เพื่อขับเคลื่อนแผนการใช้ที่ดินให้เป็นรูปธรรมเพื่อให้ เกษตรกรมีคุณภาพชีวิตที่ดีขึ้น มีการใช้ที่ดินอย่างถูกต้องเหมาะสม รักษาสภาพแวดล้อม และอนุรักษ์ทรัพยากรในชุมชนให้เกิดความยั่งยืนต่อไป

สถานีพัฒนาที่ดินอุตรดิตถ์

สิงหาคม 2566



สารบัญ

	หน้า
คำนำ	ก
สารบัญ	ข
สารบัญตาราง	ง
สารบัญรูป	จ
บทที่ 1 บทนำ	1-1
1.1 ความสำคัญของการวางแผนการใช้ที่ดิน	1-1
1.2 หลักการและเหตุผล	1-1
1.3 วัตถุประสงค์	1-1
1.4 ระยะเวลาและสถานที่ดำเนินงาน	1-2
1.5 ขั้นตอนการดำเนินงาน	1-2
1.6 วิสัยทัศน์ของตำบล	1-3
บทที่ 2 ข้อมูลทั่วไป	2-1
2.1 ที่ตั้งและอาณาเขต	2-1
2.2 การแบ่งส่วนการปกครอง	2-1
2.3 สภาพภูมิประเทศ	2-1
2.4 สภาพภูมิอากาศ	2-3
2.5 สภาพการใช้ที่ดินปัจจุบัน	2-6
2.6 สภาพเศรษฐกิจและสังคม	2-10
บทที่ 3 สถานภาพของทรัพยากรธรรมชาติ	3-1
3.1 ทรัพยากรป่าไม้	3-1
3.2 ทรัพยากรน้ำ	3-2
3.3 ทรัพยากรดิน	3-2
บทที่ 4 กระบวนการมีส่วนร่วมของชุมชน	4-1
4.1 การวิเคราะห์ผลจากการจัดทำกระบวนการมีส่วนร่วมของชุมชน (PRA)	4-1
4.2 ระบบการปลูกพืชในปัจจุบัน	4-4



สารบัญ (ต่อ)

	หน้า
บทที่ 5 การประเมินคุณภาพที่ดิน	5-1
5.1 หลักการประเมินคุณภาพที่ดินด้านกายภาพ	5-1
5.2 พืชเศรษฐกิจที่สำคัญของตำบล	5-1
5.3 ระดับความเหมาะสมของที่ดิน	5-3
บทที่ 6 แผนการใช้ที่ดิน	6-1
6.1 การวิเคราะห์ข้อมูลเพื่อจัดทำแผนการใช้ที่ดินระดับตำบล	6-1
6.2 แผนการใช้ที่ดิน	6-2
บทที่ 7 การขับเคลื่อนแผนการใช้ที่ดิน	7-1
7.1 ขั้นตอนการดำเนินงาน	7-1
7.2 กิจกรรมที่จะดำเนินการของกรมพัฒนาที่ดิน	7-1
7.3 กิจกรรมที่จะดำเนินงานของหน่วยงานอื่น	7-2
7.4 ความต้องการของชุมชนและองค์กรปกครองส่วนท้องถิ่น	7-2
เอกสารอ้างอิง	อ-1



สารบัญตาราง

ตารางที่	หน้า
2-1 สถิติภูมิอากาศ ณ สถานีตรวจอากาศจังหวัดอุตรดิตถ์ (พ.ศ.2536-2565)	2-4
2-2 สภาพการใช้ที่ดิน ตำบลห้วยมุ่น อำเภอ น้ำปาด จังหวัดอุตรดิตถ์	2-7
2-3 จำนวนประชากรและครัวเรือนตำบลห้วยมุ่น อำเภอ น้ำปาด จังหวัดอุตรดิตถ์ ปี พ.ศ.2565	2-10
2-4 จำนวนและสัดส่วนครัวเรือนเกษตรตำบลห้วยมุ่น อำเภอ น้ำปาด จังหวัดอุตรดิตถ์ ปี พ.ศ.2565	2-11
2-5 รายได้-รายจ่ายเฉลี่ยครัวเรือนตำบลห้วยมุ่น อำเภอ น้ำปาด จังหวัดอุตรดิตถ์ ปี พ.ศ.2565	2-12
3-1 สมบัติที่ดิน ตำบลห้วยมุ่น อำเภอ น้ำปาด จังหวัดอุตรดิตถ์	3-5
5-1 ตัวอย่างการประเมินคุณภาพที่ดินด้านกายภาพของประเภทการใช้ประโยชน์ที่ดิน	5-2
5-2 ชั้นความเหมาะสมทางกายภาพของที่ดิน ตำบลห้วยมุ่น อำเภอ น้ำปาด จังหวัดอุตรดิตถ์	5-3
6-1 เขตการใช้ที่ดิน ตำบลห้วยมุ่น อำเภอ น้ำปาด จังหวัดอุตรดิตถ์	6-5
7-1 กิจกรรมของกรมพัฒนาที่ดินในเขตการใช้ที่ดินที่จะดำเนินการในปีงบประมาณ พ.ศ.2567	7-4
7-2 สรุปกิจกรรมที่ขอรับการสนับสนุนจากส่วนราชการอื่นในเขตการใช้ที่ดิน	7-6
7-3 เป้าหมายการดำเนินงานและงบประมาณโครงการนำร่อง ตำบลห้วยมุ่น อำเภอ น้ำปาด จังหวัดอุตรดิตถ์ แผน 5 ปี (พ.ศ. 2567-2571)	7-10



สารบัญญรูป

รูปที่	หน้า
1-1 กรอบการวางแผนการใช้ที่ดินระดับตำบล	1-4
2-1 ที่ตั้งและอาณาเขต ตำบลห้วยมุ่น อำเภอ น้ำปาด จังหวัดอุตรดิตถ์	2-2
2-2 สมดุลของน้ำเพื่อการเกษตร จังหวัดอุตรดิตถ์	2-5
2-3 สภาพการใช้ที่ดิน ตำบลห้วยมุ่น อำเภอ น้ำปาด จังหวัดอุตรดิตถ์	2-9
3-1 ทรัพยากรดิน ตำบลห้วยมุ่น อำเภอ น้ำปาด จังหวัดอุตรดิตถ์	3-7
4-1 การวิเคราะห์สถานการณ์โดยระบบ DPSIR ของตำบลห้วยมุ่น อำเภอ น้ำปาด จังหวัดอุตรดิตถ์	4-3
4-2 ระบบการปลูกพืชในปัจจุบัน ตำบลห้วยมุ่น อำเภอ น้ำปาด จังหวัดอุตรดิตถ์	4-5
6-1 เขตการใช้ที่ดิน ตำบลห้วยมุ่น อำเภอ น้ำปาด จังหวัดอุตรดิตถ์	6-6



บทที่ 1

บทนำ

1.1 ความสำคัญของการวางแผนการใช้ที่ดิน

ตามรัฐธรรมนูญแห่งราชอาณาจักรไทย พุทธศักราช 2560 มาตรา 72 รัฐพึงดำเนินการเกี่ยวกับที่ดิน ทรัพยากรน้ำ และพลังงาน ดังต่อไปนี้

วางแผนการใช้ที่ดินของประเทศ ให้เหมาะสมกับสภาพพื้นที่และศักยภาพของที่ดิน ตามหลักการพัฒนาอย่างยั่งยืน

1.2 หลักการและเหตุผล

ปัจจุบันกรมพัฒนาที่ดินได้ดำเนินการวางแผนการใช้ที่ดินระดับประเทศเรียบร้อยแล้ว ซึ่งเป็นการวางกรอบเชิงนโยบายมุ่งเน้นการพัฒนาด้านการเกษตรให้เกิดความสมดุลและยั่งยืนและในขณะเดียวกันต้องอนุรักษ์ทรัพยากรธรรมชาติและสิ่งแวดล้อมควบคู่กับการรักษาคุณค่าทางศิลปวัฒนธรรม แต่ทั้งนี้เพื่อให้เกิดการใช้ประโยชน์ที่ดินในระดับพื้นที่อย่างมีประสิทธิภาพและรักษาฐานการผลิตด้านทรัพยากรธรรมชาติอย่างยั่งยืนตลอดห่วงโซ่อุปทาน แผนการใช้ที่ดินระดับตำบลจึงถูกนำมาใช้เป็นเครื่องมือเพื่อขับเคลื่อนการดำเนินงานดังกล่าว

ทั้งนี้กรมพัฒนาที่ดินได้จัดทำแผนปฏิบัติการกรมพัฒนาที่ดินระยะ 5 ปี (พ.ศ. 2566-2570) เพื่อให้บรรลุตามวิสัยทัศน์ที่กำหนดไว้ คือ “เป็นองค์กรอัจฉริยะทางดิน เพื่อขับเคลื่อนการใช้ที่ดินอย่างเหมาะสม 15 ล้านไร่ ภายในปี พ.ศ. 2570” ซึ่งในส่วนของประเด็นการพัฒนาที่ 2 บริหารจัดการทรัพยากรดินและที่ดินด้วยชุดข้อมูลที่มีมูลค่าสูง (High Value Dataset) ซึ่งมีเป้าหมาย คือ การนำชุดข้อมูลที่มีมูลค่าสูง ไปใช้ในการบริหารจัดการทางการเกษตร ในส่วนของตัวชี้วัด บริหารจัดการทรัพยากรดินและที่ดินบนพื้นฐานของชุดข้อมูลที่มีมูลค่าสูง ร้อยละ 100 กลยุทธ์ที่ 2 ยกระดับแผนการใช้ที่ดินไปสู่การปฏิบัติ ได้กำหนดให้ ร้อยละของแผนการใช้ที่ดินระดับตำบลที่จัดทำแล้วเสร็จทั้งประเทศ ภายใน ปี พ.ศ. 2570 (ไม่น้อยกว่าร้อยละ 80) เป็นตัวชี้วัดหนึ่งของกลยุทธ์ดังกล่าว

1.3 วัตถุประสงค์

1.3.1 เพื่อรักษาเสถียรภาพของทรัพยากรให้เกิดความสมดุลและยั่งยืนภายใต้การพัฒนา
ด้านต่างๆ ของตำบล

1.3.2 เพื่อให้การใช้ที่ดินมีผลตอบแทนสูงสุดต่อหน่วยเนื้อที่อย่างยั่งยืน

1.3.3 เพื่อให้เกิดการกำหนดแผนงาน โครงการ กิจกรรม ที่สอดคล้องกับแผนการใช้ที่ดิน
ที่กำหนดขึ้นและอยู่บนหลักการของโมเดลเศรษฐกิจ BCG (Bio-Circular-Green Economy: BCG Model)



1.4 ระยะเวลาและสถานที่ดำเนินงาน

1.4.1 ระยะเวลา 1 ตุลาคม 2565 – 30 กันยายน 2566

1.4.2 สถานที่ ตำบลห้วยมุ่น อำเภอน้ำปาด จังหวัดอุตรดิตถ์

1.5 ขั้นตอนการดำเนินงาน

1.5.1 รวบรวมข้อมูลปฐมภูมิและทุติยภูมิ ประกอบด้วย

1) ด้านกายภาพ เช่น ทรัพยากรดิน ทรัพยากรน้ำ ทรัพยากรป่าไม้ ภูมิอากาศ สภาพการใช้ที่ดิน เขตป่าไม้ตามกฎหมายและมติคณะรัฐมนตรี เป็นต้น

2) ด้านเศรษฐกิจและสังคม เช่น การถือครองที่ดิน ลักษณะทางเศรษฐกิจของตำบล จำนวนประชากร เป็นต้น

3) ด้านนโยบายและข้อกฎหมายที่เกี่ยวข้อง เช่น ยุทธศาสตร์ แผนการปฏิรูปประเทศ แผนพัฒนาเศรษฐกิจและสังคมแห่งชาติฉบับที่ 13 ยุทธศาสตร์ภาค แผนพัฒนากลุ่มจังหวัด แผนพัฒนาจังหวัด แผนพัฒนาการเกษตรและสหกรณ์ แผนพัฒนาท้องถิ่น 4 ปี ขององค์การบริหารส่วนจังหวัด เทศบาลตำบลหรือองค์การบริหารส่วนตำบล เป็นต้น

1.5.2 จัดทำกระบวนการมีส่วนร่วมของชุมชน (Participatory Rural Appraisal: PRA) เพื่อรับฟังความคิดเห็น ประเด็นปัญหา ความต้องการด้านต่าง ๆ ขององค์กรปกครองส่วนท้องถิ่นและเกษตรกรในตำบล

1.5.3 ประเมินคุณภาพของที่ดินของพืชเศรษฐกิจหลักและพืชทางเลือกที่มีมูลค่าของตำบล

1.5.4 ส่งเคราะห์ข้อมูลจากข้อ 1.5.1 ถึง 1.5.3 เพื่อใช้ประกอบการวางแผนการใช้ที่ดิน

1.5.5 กำหนด (ร่าง) แผนการใช้ที่ดินระดับตำบล

1.5.6 รับฟังความคิดเห็นของผู้มีส่วนได้ส่วนเสียต่อ (ร่าง) แผนการใช้ที่ดินที่กำหนดขึ้น

1.5.7 ปรับปรุง (ร่าง) แผนการใช้ที่ดินเพื่อจัดทำแผนการใช้ที่ดินฉบับสมบูรณ์

1.5.8 นำแผนการใช้ที่ดินเข้าสู่คณะทำงานวิชาการของเขตฯ เพื่อตรวจสอบความครบถ้วน/ สมบูรณ์ของเนื้อหาและองค์ประกอบ

1.5.9 เผยแพร่แผนการใช้ที่ดินเพื่อนำไปสู่การขับเคลื่อนการดำเนินงาน ประกอบด้วย

1) องค์กรปกครองส่วนท้องถิ่น นำแผนการใช้ที่ดินที่จัดทำขึ้นไปประกอบการจัดทำแผนการพัฒนาของตำบล เพื่อนำไปสู่การของบประมาณที่มีความสอดคล้องกับศักยภาพด้านการผลิตและสถานภาพของทรัพยากรของตำบล

2) กรมพัฒนาที่ดิน โดยสถานีพัฒนาที่ดิน กำหนดแผนงาน/โครงการ/กิจกรรมที่สอดคล้องกับแผนการใช้ที่ดินที่กำหนดขึ้นในแต่ละเขตและสามารถใช้ประกอบการของบประมาณในพื้นที่อย่างมีหลักการและเป็นที่ยอมรับ

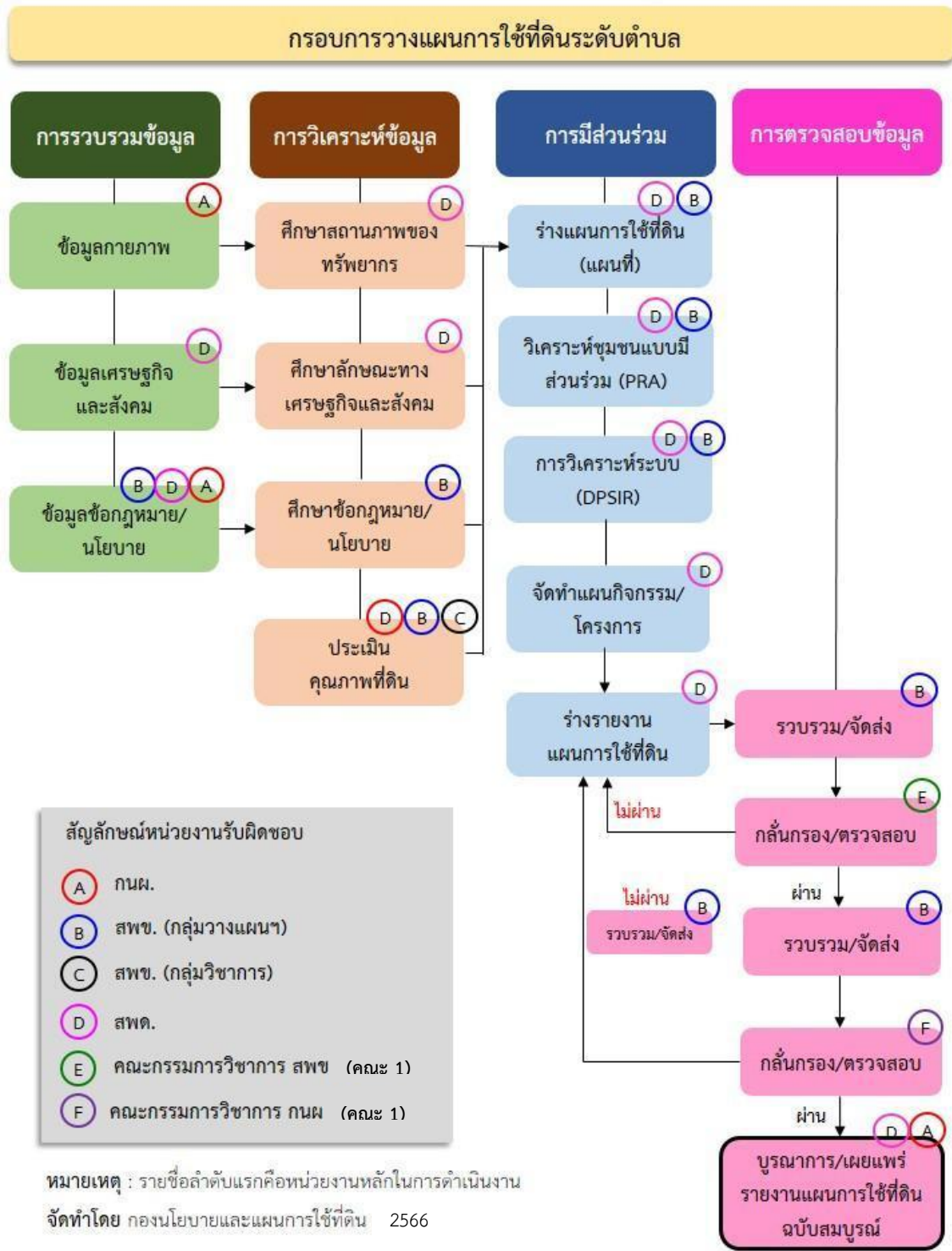


3) หน่วยงานราชการอื่นๆ สามารถใช้เป็นข้อมูลพื้นฐานประกอบแผนงาน/โครงการ/กิจกรรม ที่สอดคล้องกับแผนการใช้ที่ดินที่กำหนดขึ้นในแต่ละเขต

จากขั้นตอนที่กล่าวข้างต้น สามารถจัดทำกรอบการวางแผนการใช้ที่ดินระดับตำบล แสดงดังรูปที่ 1-1

1.6 วิสัยทัศน์ของตำบล

ตำบลห้วยมุ่นเกษตรก้าวไกล ชายแดนก้าวหน้าพัฒนาแหล่งท่องเที่ยว เพื่อคุณภาพชีวิตที่ดีของประชาชน (องค์การบริหารส่วนตำบลห้วยมุ่น, 2566)



รูปที่ 1-1 กรอบการวางแผนการใช้ที่ดินระดับตำบล



บทที่ 2

ข้อมูลทั่วไป

2.1 ที่ตั้งและอาณาเขต

ตำบลห้วยมุ่น อำเภอเมืองน้ำปาด จังหวัดอุตรดิตถ์ ตั้งอยู่ทางทิศตะวันออกของอำเภอเมืองน้ำปาด มีพื้นที่ประมาณ 285 ตารางกิโลเมตร หรือ 178,008 ไร่ โดยมีอาณาเขตติดต่อ ดังนี้ (รูปที่ 2-1)

ทิศเหนือ	ติดต่อกับ	ตำบลสองห้อง ตำบลบ้านเสี้ยว อำเภอปากท่า ตำบลนาขุม อำเภอบ้านโคก จังหวัดอุตรดิตถ์
ทิศใต้	ติดต่อกับ	ตำบลน้ำไผ่ อำเภอเมืองน้ำปาด จังหวัดอุตรดิตถ์ ตำบลบ่อภาค อำเภอชาติตระการ จังหวัดพิษณุโลก
ทิศตะวันออก	ติดต่อกับ	สาธารณรัฐประชาธิปไตยประชาชนลาว
ทิศตะวันตก	ติดต่อกับ	ตำบลเด่นเหล็ก ตำบลบ้านฝาย อำเภอเมืองน้ำปาด จังหวัดอุตรดิตถ์

2.2 การแบ่งส่วนการปกครอง

ตำบลห้วยมุ่น อำเภอเมืองน้ำปาด จังหวัดอุตรดิตถ์ แบ่งส่วนการปกครองออกเป็น 8 หมู่บ้าน ดังนี้

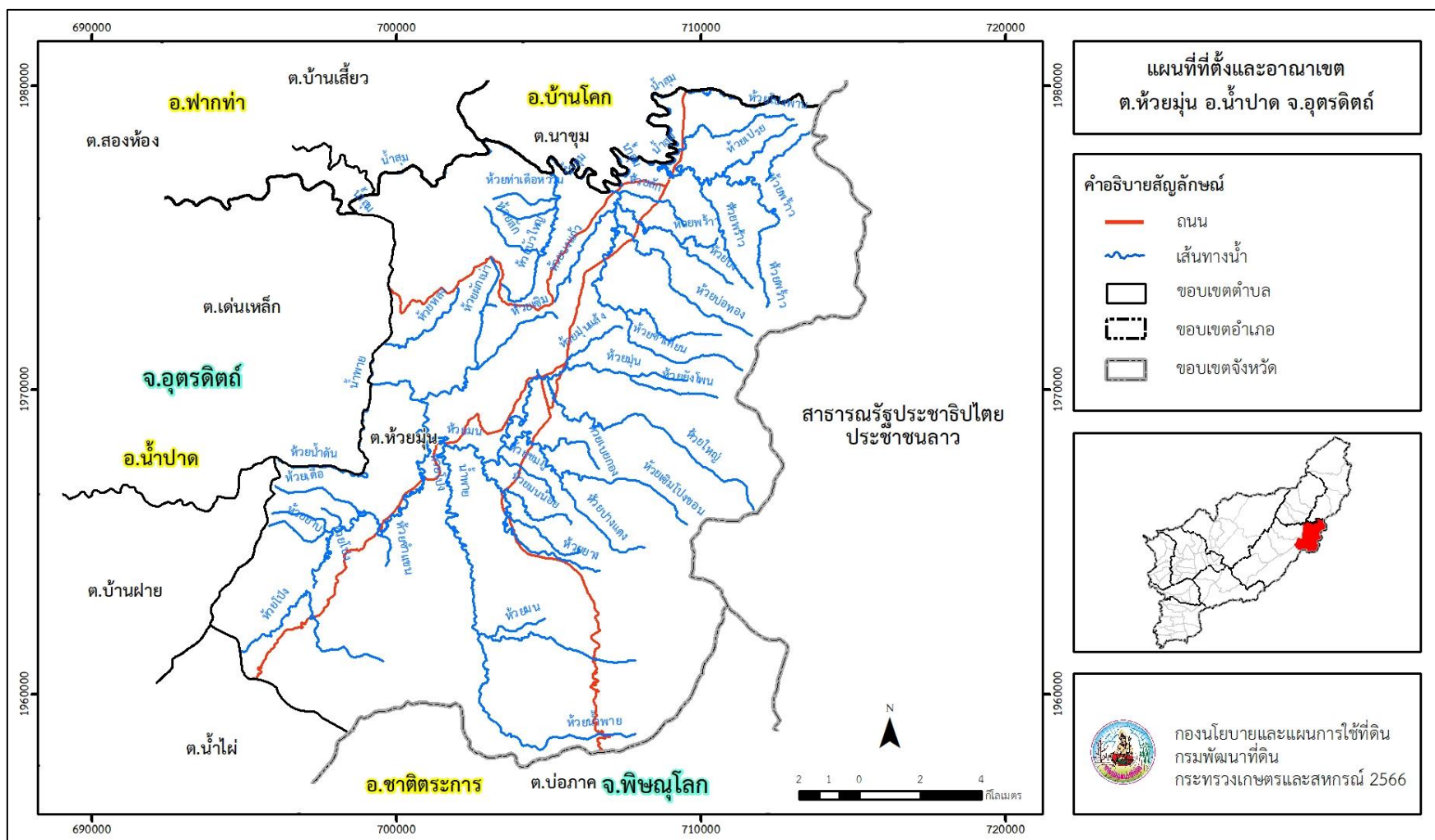
หมู่ที่ 1 บ้านห้วยโป่ง	หมู่ที่ 5 บ้านโป่งพาน
หมู่ที่ 2 บ้านห้วยมุ่น	หมู่ที่ 6 บ้านธรรมวงศ์
หมู่ที่ 3 บ้านโป่งขุ่น	หมู่ที่ 7 บ้านส่องสี
หมู่ที่ 4 บ้านห้วยพร้าว	หมู่ที่ 8 บ้านมณีแก้ว

2.3 สภาพภูมิประเทศ

ลักษณะพื้นที่ทั่วไปส่วนใหญ่เป็นพื้นที่ลาดชันสูง มีสภาพพื้นที่ลูกคลื่นลอนลาด ลูกคลื่นลอนชัน และพื้นที่สูงชันเป็นพื้นที่ภูเขา ด้านทิศตะวันออกอยู่ในเขตอุทยานแห่งชาติภูสอยดาว มีเทือกเขาหลวงพระบางเป็นพรมแดนธรรมชาติกั้นระหว่างประเทศไทยและสาธารณรัฐประชาธิปไตยประชาชนลาว ส่วนด้านทิศตะวันตกอยู่ในเขตรักษาพันธุ์สัตว์ป่าเมืองน้ำปาด ตอนกลางของตำบลเป็นลาดเชิงเขาและเนินเขาเป็นส่วนหนึ่งของลุ่มน้ำน่าน มีแหล่งน้ำที่สำคัญ เช่น คลองโปร่ง คลองน้ำพาย



แผนการใช้ที่ดินตำบลห้วยมุ่น อำเภอน้ำปาด จังหวัดอุตรดิตถ์



รูปที่ 2-1 ที่ตั้งและอาณาเขต ตำบลห้วยมุ่น อำเภอ น้ำปาด จังหวัดอุตรดิตถ์



2.4 สภาพภูมิอากาศ

จากการศึกษาสถิติภูมิอากาศ (พ.ศ.2536-2565) พบว่า ตำบลห้วยมุ่น อำเภอน้ำป่าด จังหวัดอุตรดิตถ์ มีรายละเอียดดังนี้

2.4.1 อุณหภูมิ

มีอุณหภูมิโดยเฉลี่ยทั้งปี 27.8 องศาเซลเซียส อุณหภูมิสูงสุดเฉลี่ย 34.3 องศาเซลเซียส ในเดือนเมษายน และอุณหภูมิต่ำสุดเฉลี่ย 23.2 องศาเซลเซียส ในเดือนมกราคม

2.4.2 ปริมาณน้ำฝน

มีปริมาณน้ำฝนรวมทั้งปี 1,369.9 มิลลิเมตร มีฝนตกประมาณ 116 วัน เดือนที่มีฝนตกมากที่สุด ในเดือนสิงหาคม มีปริมาณฝน 281.3 มิลลิเมตร และมีฝนตกประมาณ 20 วัน

2.4.3 สมดุลน้ำเพื่อการเกษตร

จากข้อมูลสถิติภูมิอากาศในคาบ 30 ปี (พ.ศ.2536-2565) ณ สถานีตรวจอากาศจังหวัดอุตรดิตถ์ ได้นำมาวิเคราะห์สมดุลของน้ำเพื่อการเกษตร ซึ่งเป็นการวิเคราะห์หาช่วงฤดูกาลเพาะปลูกพืช ตลอดจนช่วงระยะเวลาที่พืชเสี่ยงต่อการขาดน้ำ ข้อมูลที่นำมาวิเคราะห์ คือ ปริมาณน้ำฝน และศักยภาพการคายระเหยน้ำอ้างอิง (ET_o) ซึ่งคำนวณด้วยโปรแกรม Cropwat for Windows Version 8.0 โดยใช้สมการ Penman-Monteith สามารถสรุปสมดุลของน้ำเพื่อการเกษตรในเขตอาศัยน้ำฝนได้ดังนี้

ช่วงที่เหมาะสมต่อการปลูกพืช เป็นช่วงที่ค่าปริมาณน้ำฝนมากกว่าค่า 0.5 การระเหยจากผิวดิน และการคายน้ำของพืช เป็นช่วงที่ดินมีความชุ่มชื้นพอเหมาะต่อการเพาะปลูกพืช ซึ่งช่วงนี้เริ่มตั้งแต่ปลายเดือนมีนาคมถึงต้นเดือนพฤศจิกายน

ช่วงที่มีน้ำมากเกินไป เป็นช่วงที่ค่าปริมาณน้ำฝนมากกว่าค่าการระเหยจากผิวดินและการคายน้ำของพืช ซึ่งช่วงนี้เริ่มตั้งแต่กลางเดือนเมษายนถึงปลายเดือนตุลาคม

ช่วงขาดน้ำ เป็นช่วงฤดูแล้งที่ค่าปริมาณน้ำฝนน้อยกว่าค่า 0.5 การระเหยจากผิวดิน และการคายน้ำของพืช ซึ่งพืชอาจเสียหายจากการขาดแคลนน้ำได้ ซึ่งช่วงนี้เริ่มตั้งต้นเดือนพฤศจิกายนถึงปลายเดือนมีนาคม (ตารางที่ 2-1 และรูปที่ 2-2)



ตารางที่ 2-1 สถิติภูมิอากาศ ณ สถานีตรวจอากาศจังหวัดอุตรดิตถ์¹ (พ.ศ.2536-2565)

เดือน	อุณหภูมิ (°ซ.)			ความชื้นสัมพัทธ์ (%)	ปริมาณน้ำฝน (มม.)	จำนวนวันที่ฝนตก (วัน)	ศักยภาพการคายระเหยน้ำ ² (มม.)	ปริมาณฝนใช้การ ² (มม.)
	ต่ำสุด	สูงสุด	เฉลี่ย					
ม.ค.	18.6	32.3	24.4	67.0	10.1	2.0	49.9	9.9
ก.พ.	20.0	34.4	26.3	64.0	14.0	1.7	51.5	13.7
มี.ค.	22.9	36.4	28.9	63.0	31.7	3.6	67.3	30.1
เม.ย.	25.2	37.7	30.7	64.0	77.2	6.6	74.1	67.7
พ.ค.	25.6	36.3	30.0	72.0	210.7	14.1	78.1	139.7
มิ.ย.	25.5	34.8	29.2	77.0	189.3	16.2	73.2	132.0
ก.ค.	25.2	33.7	28.6	79.0	185.6	19.1	73.5	130.5
ส.ค.	24.9	33.1	28.1	82.0	281.3	20.3	71.0	153.1
ก.ย.	24.8	33.6	28.2	82.0	236.9	18.0	64.5	147.1
ต.ค.	24.0	33.8	27.9	78.0	107.6	9.9	61.7	89.1
พ.ย.	21.9	33.2	26.6	73.0	19.3	3.3	53.7	18.7
ธ.ค.	19.3	31.7	24.5	68.0	6.2	1.3	50.2	6.1
เฉลี่ย	23.2	34.3	27.8	72.4	-	-	-	-
รวม	-	-	-	-	1,369.9	116.1	768.7	937.7

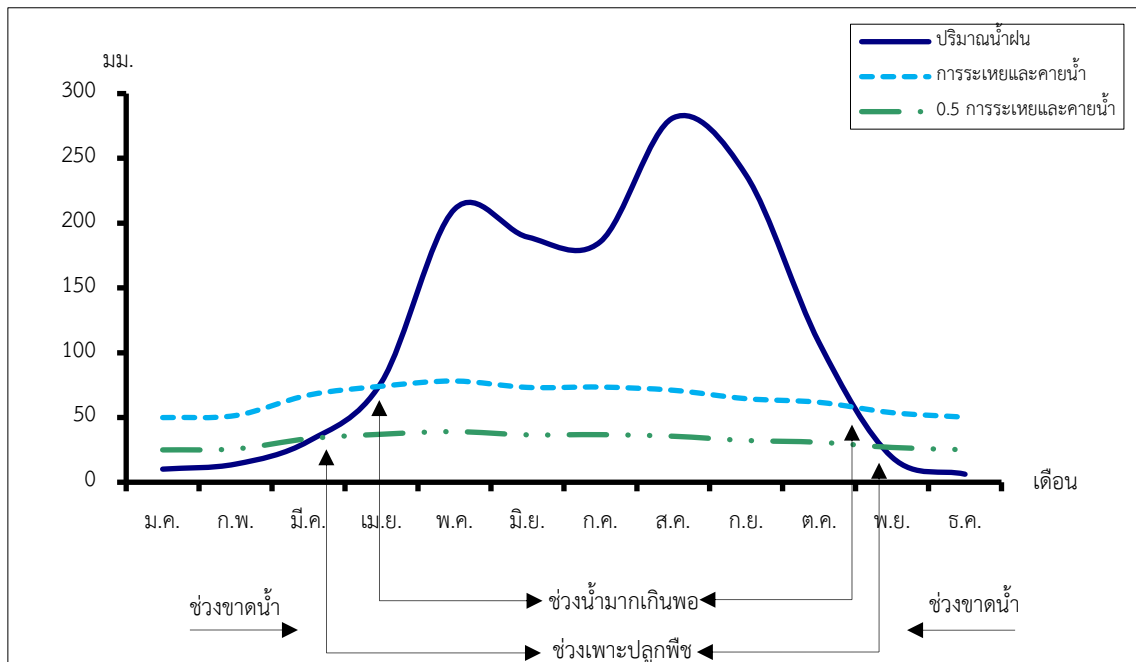
หมายเหตุ : ¹ เป็นสถานีตรวจอากาศที่ใกล้พื้นที่ตำบลมากที่สุด

² จากการคำนวณโดยโปรแกรม Cropwat for Windows Version 8.0

ที่มา : กรมอุตุนิยมวิทยา (2566)



แผนการใช้ที่ดินตำบลห้วยมุ่น อำเภอน้ำปาด จังหวัดอุตรดิตถ์



รูปที่ 2-2 สมดุลของน้ำเพื่อการเกษตร จังหวัดอุตรดิตถ์



2.5 สภาพการใช้ที่ดินปัจจุบัน

สภาพการใช้ที่ดินตำบลห้วยมุ่น อำเภอน้ำปาด จังหวัดอุตรดิตถ์ ซึ่งสำรวจโดยกลุ่มวิเคราะห์สภาพการใช้ที่ดิน (2566) ประกอบด้วยประเภทการใช้ที่ดินต่างๆ ดังนี้

- 1) พื้นที่ชุมชนและสิ่งปลูกสร้าง มีเนื้อที่ 1,247 ไร่ หรือร้อยละ 0.70 ของเนื้อที่ตำบล
- 2) พื้นที่เกษตรกรรม มีเนื้อที่ 38,775 ไร่ หรือร้อยละ 21.80 ของเนื้อที่ตำบล ประกอบด้วยการใช้ประโยชน์ที่ดินด้านเกษตรกรรมต่าง ๆ ดังต่อไปนี้

2.1) พื้นที่นา มีเนื้อที่ 1,514 ไร่ หรือร้อยละ 0.85 ของเนื้อที่ตำบล ได้แก่ นาข้าว

2.2) พืชไร่ มีเนื้อที่ 30,468 ไร่ หรือร้อยละ 17.13 ของเนื้อที่ตำบล ได้แก่ สับปะรด ข้าวโพด ไร่ร้าง สับปะรด/มะขาม มันสำปะหลัง สับปะรด/ยางพารา ข้าวโพด/มะขาม

2.3) ไม้ยืนต้น มีเนื้อที่ 3,370 ไร่ หรือร้อยละ 1.91 ของเนื้อที่ตำบล ได้แก่ ยางพารา สัก ปาล์มน้ำมัน ยูคาลิปตัส ไม้ยืนต้นร้าง/เสื่อมโทรม

2.4) ไม้ผล มีเนื้อที่ 3,408 ไร่ หรือร้อยละ 1.90 ของเนื้อที่ตำบล ได้แก่ มะขาม มะม่วงหิมพานต์ กัลยาร ทุเรียน มะม่วง เงาะ ไม้ผลผสม ลำไย มะละกอ

2.5) พืชสวน มีเนื้อที่ 15 ไร่ หรือร้อยละ 0.01 ของเนื้อที่ตำบล ได้แก่ หน่อไม้ฝรั่ง แคนตาลูป

3) พื้นที่ป่าไม้ มีเนื้อที่ 137,130 ไร่ หรือร้อยละ 77.03 ของเนื้อที่ตำบล ได้แก่ ป่าผลัดใบ สมบูรณ์ ป่าไม่ผลัดใบสมบูรณ์ ป่าไม่ผลัดใบรอสภาพฟื้นฟู ป่าปลูกสมบูรณ์ ป่าผลัดใบรอสภาพฟื้นฟู

4) พื้นที่แหล่งน้ำ มีเนื้อที่ 541 ไร่ หรือร้อยละ 0.29 ของเนื้อที่ตำบล ได้แก่ แม่น้ำ ลำห้วย ลำคลอง อ่างเก็บน้ำ บ่อน้ำในไร่นา หนอง บึง ทะเลสาบ

5) พื้นที่เบ็ดเตล็ด มีเนื้อที่ 315 ไร่ หรือร้อยละ 0.18 ของเนื้อที่ตำบล ได้แก่ พุ่มหญ้าสลับไม้พุ่ม/ไม้ละเมาะ พุ่มหญ้าธรรมชาติ บ่อดิน

รายละเอียดข้อมูลสภาพการใช้ที่ดินตำบลห้วยมุ่น ดังตารางที่ 2-2 และรูปที่ 2-3



แผนการใช้ที่ดินตำบลห้วยมุ่น อำเภอน้ำปาด จังหวัดอุตรดิตถ์

ตารางที่ 2-2 สภาพการใช้ที่ดิน ตำบลห้วยมุ่น อำเภอน้ำปาด จังหวัดอุตรดิตถ์

หน่วยแผนที่	ประเภทการใช้ที่ดิน	เนื้อที่	
		ไร่	ร้อยละ
U	พื้นที่ชุมชนและสิ่งปลูกสร้าง	1,247	0.70
U201	หมู่บ้านบนพื้นราบ	1,070	0.60
U301	สถานที่ราชการและสถาบันต่าง ๆ	119	0.07
U503	ลานตากและแหล่งรับซื้อทางการเกษตร	30	0.02
U601	สถานที่พักผ่อนหย่อนใจ	20	0.01
U602	รีสอร์ท โรงแรม เกสต์เฮ้าส์	8	-
A	พื้นที่เกษตรกรรม	38,775	21.80
A101	นาข้าว	1,514	0.85
A200	ไร่ร้าง	1,309	0.74
A202	ข้าวโพด	6,050	3.40
A202/A412	ข้าวโพด/มะขาม	28	0.02
A204	มันสำปะหลัง	118	0.07
A205	สับปะรด	22,632	12.71
A205/A302	สับปะรด/ยางพารา	105	0.06
A205/A411	สับปะรด/กล้วย	12	0.01
A205/A412	สับปะรด/มะขาม	196	0.11
A205/A427	สับปะรด/ส้มโอ	7	-
A229	พริก	11	0.01
A300	ไม้ยืนต้นร้าง/เสื่อมโทรม	9	0.01
A302	ยางพารา	2,752	1.55
A303	ปาล์มน้ำมัน	52	0.03
A304	ยูคาลิปตัส	30	0.02
A305	สัก	527	0.30
A400	ไม้ผลร้าง/เสื่อมโทรม	22	0.01
A401	ไม้ผลผสม	32	0.02
A403	ทุเรียน	60	0.03
A404	เงาะ	36	0.02
A404/A413	เงาะ/ลำไย	8	-



แผนการใช้ที่ดินตำบลห้วยมุ่น อำเภอป่าปาด จังหวัดอุดรธานี

ตารางที่ 2-2 (ต่อ)

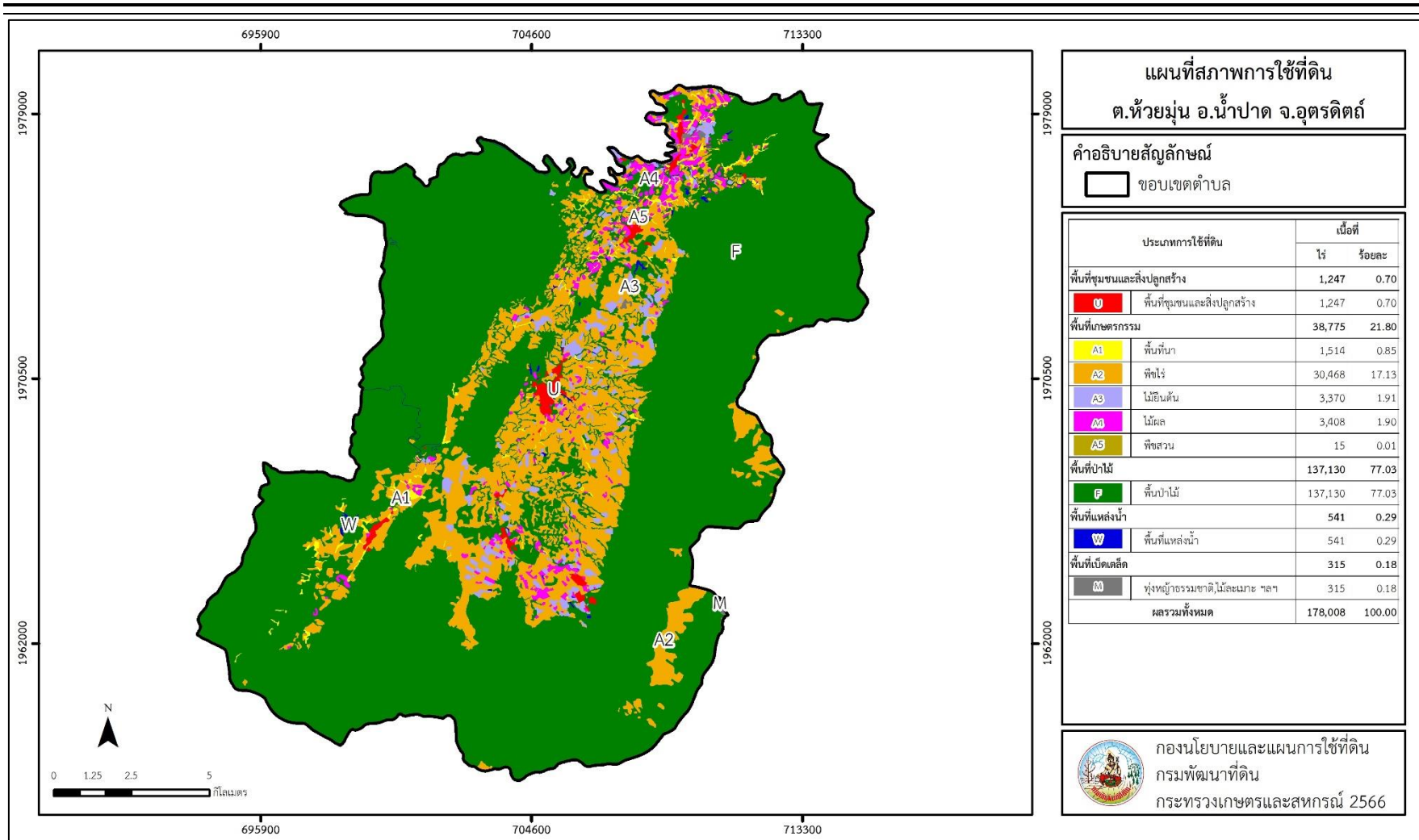
หน่วยแผนที่	ประเภทการใช้ที่ดิน	เนื้อที่	
		ไร่	ร้อยละ
A407	มะม่วง	44	0.02
A408	มะม่วงหิมพานต์	300	0.17
A411	กล้วย	129	0.07
A411/A413	กล้วย/ลำไย	11	0.01
A412	มะขาม	2,726	1.53
A412/A413	มะขาม/ลำไย	2	-
A413	ลำไย	19	0.01
A415	มะละกอ	19	0.01
A512	แคนตาลูป	1	-
A514	หน่อไม้ฝรั่ง	14	0.01
F	พื้นที่ป่าไม้	137,130	77.03
F100	ป่าไม่ผลัดใบรอสภาพฟื้นฟู	221	0.12
F101	ป่าไม่ผลัดใบสมบูรณ์	16,141	9.07
F200	ป่าผลัดใบรอสภาพฟื้นฟู	36	0.02
F201	ป่าผลัดใบสมบูรณ์	120,569	67.73
F501	ป่าปลูกสมบูรณ์	163	0.09
M	พื้นที่เปิดเตล็ด	315	0.18
M101	ทุ่งหญ้าธรรมชาติ	64	0.04
M102	ทุ่งหญ้าสลับไม้พุ่ม/ไม้ละเมาะ	246	0.14
M304	บ่อดิน	5	-
W	พื้นที่แหล่งน้ำ	541	0.29
W101	แม่น้ำ ลำห้วย ลำคลอง	237	0.13
W102	หนอง บึง ทะเลสาบ	23	0.01
W201	อ่างเก็บน้ำ	220	0.12
W202	บ่อน้ำในไร่นา	61	0.03
ผลรวมทั้งหมด		178,008	100.00

ที่มา : กลุ่มวิเคราะห์สภาพการใช้ที่ดิน (2566)

หมายเหตุ : เนื้อที่คำนวณด้วยระบบสารสนเทศภูมิศาสตร์



แผนการใช้ที่ดินตำบลห้วยมุ่น อำเภอน้ำปาด จังหวัดอุตรดิตถ์



รูปที่ 2-3 สภาพการใช้ที่ดิน ตำบลห้วยมุ่น อำเภอน้ำปาด จังหวัดอุตรดิตถ์



2.6 สภาพเศรษฐกิจและสังคม

2.6.1 ประชากร

จากหลักฐานทะเบียนราษฎร์ของกรมการปกครอง กระทรวงมหาดไทย ณ เดือน ธันวาคม 2565 พบว่า ประชากรที่อาศัยในพื้นที่ตำบลห้วยมุ่น มีประชากรรวม 2,972 คน แยกเป็นชาย 1,484 คน เป็นหญิง 1,488 คน ความหนาแน่นโดยเฉลี่ย 10.44 คนต่อตารางกิโลเมตร มีจำนวนครัวเรือนทั้งหมด 1,157 ครัวเรือน เป็นครัวเรือนเกษตรที่มาขึ้นทะเบียนกรมส่งเสริมการเกษตร 900 ครัวเรือน หรือร้อยละ 77.79 ของจำนวนครัวเรือนทั้งหมด และเป็นครัวเรือนที่ประกอบอาชีพอื่นๆ ครัวเรือนเกษตรที่ไม่ได้มาขึ้นทะเบียนกรมส่งเสริมการเกษตร 257 ครัวเรือน หรือร้อยละ 22.21 ของจำนวนครัวเรือนทั้งหมด ดังรายละเอียดในตารางที่ 2-3 ถึง 2-4

ตารางที่ 2-3 จำนวนประชากรและครัวเรือนตำบลห้วยมุ่น อำเภอน้ำปาด จังหวัดอุตรดิตถ์ ปี พ.ศ.2565

พื้นที่	จำนวนครัวเรือน	จำนวนประชากร (คน)		
		ชาย	หญิง	รวม
ตำบลห้วยมุ่น	1,157	1,484	1,488	2,972
หมู่ที่ 1 ห้วยโป่ง	146	205	199	404
หมู่ที่ 2 ห้วยมุ่น	551	665	675	1,340
หมู่ที่ 3 โป่งปุ่น	152	176	180	356
หมู่ที่ 4 ห้วยพร้าว	89	88	79	167
หมู่ที่ 5 โป่งพาน	69	75	73	148
หมู่ที่ 6 ธรรมวงศ์	50	82	87	169
หมู่ที่ 7 ส่องสี	50	101	103	204
หมู่ที่ 8 มณีแก้ว	50	92	92	184

ที่มา: กรมการปกครอง (2566)



ตารางที่ 2-4 จำนวนและสัดส่วนครัวเรือนเกษตรตำบลห้วยมุ่น อำเภอน้ำปาด จังหวัดอุตรดิตถ์ ปี พ.ศ.2565

รายการ	จำนวน (ครัวเรือน)	ร้อยละ
จำนวนครัวเรือนทั้งหมด ¹⁾	1,157	100.00
- จำนวนครัวเรือนเกษตรที่มากขึ้นทะเบียนกรมส่งเสริมการเกษตร ²⁾	900	77.79
- จำนวนครัวเรือนที่ประกอบอาชีพอื่นๆ และจำนวนครัวเรือนเกษตรที่ไม่ได้มาขึ้นทะเบียนฯ	257	22.21

ที่มา : 1) กรมการปกครอง (2566)

2) กรมส่งเสริมการเกษตร (2566)

2.6.2 การถือครองที่ดิน

จากข้อมูลกรมการปกครอง ณ เดือนธันวาคม 2565 ตำบลห้วยมุ่นมีจำนวนครัวเรือนทั้งหมด 1,157 ครัวเรือน โดยถือครองที่ดินเฉลี่ยครัวเรือนละ 153.85 ไร่ (เนื้อที่ของตำบลรวมต่อจำนวนครัวเรือนทั้งหมด)

2.6.3 ลักษณะทางเศรษฐกิจและการประกอบอาชีพ

ประชากรในตำบลห้วยมุ่นประกอบอาชีพเกษตรกรรม ค้าขาย รับราชการ รับจ้างทั่วไป และอื่นๆ มีเกษตรกรบางครัวเรือนประกอบอาชีพหลายอย่างควบคู่กันไป สำหรับพืชที่เกษตรกรปลูกเป็นอาชีพหลัก ได้แก่ สับปะรด และข้าวโพดเลี้ยงสัตว์ ทางด้านการเลี้ยงสัตว์เกษตรกรจะมีการเลี้ยงไว้เพื่อบริโภคหากเหลือจึงจำหน่ายเป็นรายได้เสริม

2.6.4 ด้านรายได้-รายจ่าย

จากข้อมูลความจำเป็นพื้นฐานของกรมการพัฒนาชุมชน ปี พ.ศ. 2566 พบว่า รายได้ครัวเรือนเฉลี่ยปีละ 357,075.76 บาท รายได้บุคคลเฉลี่ยปีละ 125,630.12 บาท รายจ่ายครัวเรือนเฉลี่ยปีละ 132,345.08 บาท รายจ่ายบุคคลเฉลี่ยปีละ 46,563.03 บาท เมื่อพิจารณาจะเห็นว่ารายได้ครัวเรือนมากกว่ารายจ่ายครัวเรือนปีละ 224,730.68 บาท และรายได้บุคคลมากกว่ารายจ่ายบุคคลปีละ 79,067.09 บาท ดังรายละเอียดในตารางที่ 2-5



แผนการใช้ที่ดินตำบลห้วยมุ่น อำเภอป่าปาด จังหวัดอุตรดิตถ์

ตารางที่ 2-5 รายได้-รายจ่ายเฉลี่ยครัวเรือนตำบลห้วยมุ่น อำเภอป่าปาด จังหวัดอุตรดิตถ์ ปี พ.ศ.2565

พื้นที่	แหล่งรายได้ของครัวเรือน (บาท/ปี)				รายได้ครัวเรือนเฉลี่ย (บาท/ปี)	รายได้บุคคลเฉลี่ย (บาท/ปี)	รายจ่ายครัวเรือนเฉลี่ย (บาท/ปี)	รายจ่ายบุคคลเฉลี่ย (บาท/ปี)
	อาชีพหลัก	อาชีพรอง	รายได้อื่น	ทำ-หาเอง				
ตำบลห้วยมุ่น	222,082.44	64,435.06	51,429.80	19,128.46	357,075.76	125,630.12	132,345.08	46,563.03
หมู่ที่ 1 ห้วยโป่ง	163,333.33	66,587.30	42,126.98	43,000.00	315,047.62	106,423.59	136,500.00	46,109.92
หมู่ที่ 2 ห้วยมุ่น	271,205.75	75,155.97	51,585.18	12,936.28	410,883.19	159,964.86	130,706.86	50,886.74
หมู่ที่ 3 โป่งปุ่น	153,577.32	15,082.47	47,819.59	19,036.08	235,515.46	82,771.74	118,536.08	41,659.42
หมู่ที่ 4 ห้วยพร้าว	123,760.00	54,696.00	45,240.00	25,020.00	248,716.00	88,827.14	81,980.00	29,278.57
หมู่ที่ 5 โป่งพาน	215,368.42	70,100.00	89,526.32	17,552.63	392,547.37	124,306.67	197,000.00	62,383.33
หมู่ที่ 6 ธรรมวงศ์	225,800.00	69,800.00	70,840.00	25,880.00	392,320.00	119,609.76	168,180.00	51,274.39
หมู่ที่ 7 ส่องสี	193,644.00	46,720.00	34,940.00	7,740.00	283,044.00	78,188.95	108,750.00	30,041.44
หมู่ที่ 8 มณีแก้ว	187,101.40	75,622.20	54,788.14	15,071.60	332,583.34	92,384.26	152,461.16	42,350.32

ที่มา : กรมการพัฒนาชุมชน (2566)



บทที่ 3

สถานภาพของทรัพยากรธรรมชาติ

การศึกษาสถานภาพของทรัพยากรธรรมชาติในพื้นที่ตำบลห้วยมุ่น อำเภอน้ำปาด จังหวัดอุตรดิตถ์ ได้แก่ ทรัพยากรป่าไม้ ทรัพยากรน้ำ และทรัพยากรดิน ซึ่งเป็นทรัพยากรกายภาพที่สำคัญต่อการทำการเกษตร ดังนั้นจึงจำเป็นต้องทราบว่าทรัพยากรธรรมชาติแต่ละชนิดปัจจุบันมีสถานะอย่างไร เพื่อใช้เป็นข้อมูลประกอบการวางแผนการใช้ที่ดินซึ่งจะนำไปสู่การกำหนดแผนงาน โครงการ กิจกรรม รวมถึงมาตรการต่าง ๆ เพื่อการพัฒนาพื้นที่อย่างมีประสิทธิภาพต่อไป โดยมีรายละเอียดดังนี้

3.1 ทรัพยากรป่าไม้

3.1.1 ป่าไม้ตามกฎหมายและมติคณะรัฐมนตรี

- 1) ป่าอนุรักษ์ พบพื้นที่ป่าอนุรักษ์ในพื้นที่ ได้แก่
 - (1) เขตอุทยานแห่งชาติภูสอยดาว เนื้อที่ 71,666 ไร่
 - (2) เขตรักษาพันธุ์สัตว์ป่า น้ำปาด เนื้อที่ 34,310 ไร่
 - (3) เขตรักษาพันธุ์สัตว์ป่าภูเมียง-ภูทอง เนื้อที่ 2,027 ไร่

2) ป่าสงวนแห่งชาติ ได้มีการจำแนกเขตการใช้ประโยชน์ทรัพยากรและที่ดินป่าไม้ในพื้นที่ป่าสงวนแห่งชาติตามมติคณะรัฐมนตรี วันที่ 10 มีนาคม 2535 และ 17 มีนาคม 2535 แบ่งออกเป็น 3 เขต ประกอบด้วย เขตพื้นที่ป่าเพื่อการอนุรักษ์ (Zone C) เขตพื้นที่ป่าเพื่อเศรษฐกิจ (Zone E) และเขตพื้นที่ป่าที่เหมาะสมต่อการเกษตร (Zone A) จากการวิเคราะห์ข้อมูลพบพื้นที่ป่าจำแนกเขตการใช้ประโยชน์ทรัพยากรที่ดินและป่าไม้ในพื้นที่ป่าสงวนแห่งชาติตามมติคณะรัฐมนตรีในพื้นที่ ได้แก่

- (1) เขตพื้นที่ป่าเพื่อการอนุรักษ์ (Zone C) เนื้อที่ 162,333 ไร่
- (2) เขตพื้นที่ป่าเพื่อเศรษฐกิจ (Zone E) เนื้อที่ 12,315 ไร่

3.1.2 ชั้นคุณภาพลุ่มน้ำ (มติคณะรัฐมนตรี วันที่ 28 พฤษภาคม 2528) จากการวิเคราะห์ข้อมูลพบชั้นคุณภาพลุ่มน้ำในพื้นที่ ได้แก่

- (1) พื้นที่ลุ่มน้ำชั้นที่ 1A เนื้อที่ 39,196 ไร่
- (2) พื้นที่ลุ่มน้ำชั้นที่ 1B เนื้อที่ 6,611 ไร่
- (3) พื้นที่ลุ่มน้ำชั้นที่ 2 เนื้อที่ 53,741 ไร่
- (4) พื้นที่ลุ่มน้ำชั้นที่ 3 เนื้อที่ 40,783 ไร่
- (5) พื้นที่ลุ่มน้ำชั้นที่ 4 เนื้อที่ 36,461 ไร่
- (6) พื้นที่ลุ่มน้ำชั้นที่ 5 เนื้อที่ 1,216 ไร่



ทั้งนี้ เนื้อที่ดังกล่าวข้างต้นคำนวณด้วยระบบสารสนเทศภูมิศาสตร์ เป็นเนื้อที่เบื้องต้นเท่านั้น ไม่สามารถใช้อ้างอิงได้ทางกฎหมาย

3.2 ทรัพยากรน้ำ

3.2.1 ปริมาณน้ำฝน พบว่าในพื้นที่ตำบลห้วยมุ่น มีปริมาณน้ำฝนเฉลี่ยในคาบ 30 ปี (พ.ศ.2536-2565) 1,369.9 มิลลิเมตรต่อปี

3.2.2 น้ำผิวดิน หมายถึง แม่น้ำลำคลอง หนอง บึง ทะเลสาบ อ่างเก็บ และแหล่งน้ำสาธารณะอื่นๆ ที่อยู่ภายในผืนแผ่นดิน ในพื้นที่ตำบลห้วยมุ่น มีรายละเอียดของแหล่งน้ำผิวดินดังนี้

แหล่งน้ำผิวดินธรรมชาติ ได้แก่ น้ำพาย น้ำสุ่ม ห้วยขาตูป ห้วยชมภู ห้วยชำแชน ห้วยชำเคียน ห้วยเขม ห้วยเขมโปงซอน ห้วยเตือ ห้วยตะบอง ห้วยท่าเดื่อหวาน ห้วยน้อย ห้วยน้ำตัน ห้วยน้ำพาย ห้วยบง ห้วยบงแก้ว ห้วยบ่อทอง ห้วยบัวใหญ่ ห้วยเบยกอง ห้วยปางแดง ห้วยเปิดกา ห้วยเปรย ห้วยเป้า ห้วยโปง ห้วยโป่ง ห้วยโป่งพาน ห้วยฝักเนา ห้วยพร้าว ห้วยมน ห้วยมนน้อย ห้วยมุ่น ห้วยมุ่นแล้ง ห้วยยังโพน ห้วยยาง ห้วยยาบ วัยวังปลาแพร่ ห้วยส้มกบ ห้วยสัก ห้วยหลง ห้วยหลวง และห้วยใหญ่

3.2.3 จากฐานข้อมูลน้ำบาดาลของกรมทรัพยากรน้ำบาดาล (2566) พบว่า ตำบลห้วยมุ่น มีจำนวนบ่อบาดาลราชการจำนวน 6 บ่อ และจำนวนบ่อบาดาลเอกชนจำนวน 1 บ่อ

3.3 ทรัพยากรดิน

ทรัพยากรดินในพื้นที่ตำบลห้วยมุ่น อำเภอน้ำปาด จังหวัดอุตรดิตถ์ พบหน่วยแผนที่ดินทั้งหมด 22 หน่วยแผนที่ดิน และหน่วยพื้นที่เบ็ดเตล็ด 1 หน่วยแผนที่ ดังนี้

3.3.1 ดินในพื้นที่ลุ่ม มี 2 หน่วยแผนที่ดิน ได้แก่

1) หน่วยแผนที่ดิน AC-spd,col-sIA ดินตะกอนน้ำพาเชิงซ้อนที่มีการระบายน้ำค่อนข้างเลวและเป็นดินร่วนหยาบ มีเนื้อดินบนเป็นดินร่วนปนทราย ความลาดชัน 0-2 เปอร์เซ็นต์ มีเนื้อที่ 360 ไร่ หรือร้อยละ 0.20 ของเนื้อที่ตำบล

2) หน่วยแผนที่ดิน AC-spd,fl-clA ดินตะกอนน้ำพาเชิงซ้อนที่มีการระบายน้ำค่อนข้างเลวและเป็นดินร่วนละเอียด มีเนื้อดินบนเป็นดินร่วนปนดินเหนียว ความลาดชัน 0-2 เปอร์เซ็นต์ มีเนื้อที่ 804 ไร่ หรือร้อยละ 0.45 ของเนื้อที่ตำบล



3.3.2 ดินในพื้นที่ตอน มี 20 หน่วยแผนที่ดิน ได้แก่

- 1) หน่วยแผนที่ดิน Ds-sLB ชุดดินด่านซ้าย มีเนื้อดินบนเป็นดินร่วนปนทราย ความลาดชัน 2-5 เปอร์เซ็นต์ มีเนื้อที่ 536 ไร่ หรือร้อยละ 0.30 ของเนื้อที่ตำบล
- 2) หน่วยแผนที่ดิน Ds-br-sLB ดินด่านซ้ายที่เป็นดินสีน้ำตาล มีเนื้อดินบนเป็นดินร่วนปนทราย ความลาดชัน 2-5 เปอร์เซ็นต์ มีเนื้อที่ 188 ไร่ หรือร้อยละ 0.11 ของเนื้อที่ตำบล
- 3) หน่วยแผนที่ดิน Ds-col,br-sLB ดินด่านซ้ายที่เป็นดินร่วนหยาบและเป็นดินสีน้ำตาล มีเนื้อดินบนเป็นดินร่วนปนทราย ความลาดชัน 2-5 เปอร์เซ็นต์ มีเนื้อที่ 172 ไร่ หรือร้อยละ 0.10 ของเนื้อที่ตำบล
- 4) หน่วยแผนที่ดิน Ds-mw-sLB ดินด่านซ้ายที่มีการระบายน้ำดีปานกลาง มีเนื้อดินบนเป็นดินร่วนปนทราย ความลาดชัน 2-5 เปอร์เซ็นต์ มีเนื้อที่ 9 ไร่ หรือร้อยละ 0.01 ของเนื้อที่ตำบล
- 5) หน่วยแผนที่ดิน Png-lB ชุดดินโพนงาม มีเนื้อดินบนเป็นดินร่วน ความลาดชัน 2-5 เปอร์เซ็นต์ มีเนื้อที่ 1,628 ไร่ หรือร้อยละ 0.91 ของเนื้อที่ตำบล
- 6) หน่วยแผนที่ดิน Png-sLB ชุดดินโพนงาม มีเนื้อดินบนเป็นดินร่วนปนทราย ความลาดชัน 2-5 เปอร์เซ็นต์ มีเนื้อที่ 810 ไร่ หรือร้อยละ 0.45 ของเนื้อที่ตำบล
- 7) หน่วยแผนที่ดิน Png-sLC ชุดดินโพนงาม มีเนื้อดินบนเป็นดินร่วนปนทราย ความลาดชัน 5-12 เปอร์เซ็นต์ มีเนื้อที่ 4,320 ไร่ หรือร้อยละ 2.43 ของเนื้อที่ตำบล
- 8) หน่วยแผนที่ดิน Png-sLD ชุดดินโพนงาม มีเนื้อดินบนเป็นดินร่วนปนทราย ความลาดชัน 12-20 เปอร์เซ็นต์ มีเนื้อที่ 485 ไร่ หรือร้อยละ 0.27 ของเนื้อที่ตำบล
- 9) หน่วยแผนที่ดิน Png-sLD/st ชุดดินโพนงาม มีเนื้อดินบนเป็นดินร่วนปนทราย ความลาดชัน 12-20 เปอร์เซ็นต์ พบหินทรายแป็ง มีเนื้อที่ 5,330 ไร่ หรือร้อยละ 2.99 ของเนื้อที่ตำบล
- 10) หน่วยแผนที่ดิน Png-lsk-gLC ดินโพนงามที่เป็นดินร่วนปนชื้นส่วนหยาบ มีเนื้อดินบนเป็นดินร่วนปนกรวด ความลาดชัน 5-12 เปอร์เซ็นต์ มีเนื้อที่ 7,617 ไร่ หรือร้อยละ 4.28 ของเนื้อที่ตำบล
- 11) หน่วยแผนที่ดิน Png-lsk-gsLC ดินโพนงามที่เป็นดินร่วนปนชื้นส่วนหยาบ มีเนื้อดินบนเป็นดินร่วนปนทรายปนกรวด ความลาดชัน 5-12 เปอร์เซ็นต์ มีเนื้อที่ 97 ไร่ หรือร้อยละ 0.05 ของเนื้อที่ตำบล
- 12) หน่วยแผนที่ดิน Png-lsk-gsLD ดินโพนงามที่เป็นดินร่วนปนชื้นส่วนหยาบ มีเนื้อดินบนเป็นดินร่วนปนทรายปนกรวด ความลาดชัน 12-20 เปอร์เซ็นต์ มีเนื้อที่ 7,496 ไร่ หรือร้อยละ 4.21 ของเนื้อที่ตำบล
- 13) หน่วยแผนที่ดิน Ptc-sLB ชุดดินปังกงชัย มีเนื้อดินบนเป็นดินร่วนปนทราย ความลาดชัน 2-5 เปอร์เซ็นต์ มีเนื้อที่ 1,458 ไร่ หรือร้อยละ 0.82 ของเนื้อที่ตำบล



14) หน่วยแผนที่ดิน Pur-LB ชุดดินภูเรือ มีเนื้อดินบนเป็นดินร่วน ความลาดชัน 2-5 เปอร์เซ็นต์ มีเนื้อที่ 1,649 ไร่ หรือร้อยละ 0.93 ของเนื้อที่ตำบล

15) หน่วยแผนที่ดิน Pur-IC ชุดดินภูเรือ มีเนื้อดินบนเป็นดินร่วน ความลาดชัน 5-12 เปอร์เซ็นต์ มีเนื้อที่ 2,195 ไร่ หรือร้อยละ 1.23 ของเนื้อที่ตำบล

16) หน่วยแผนที่ดิน Pur-br-LB ดินภูเรือที่เป็นดินสีน้ำตาล มีเนื้อดินบนเป็นดินร่วน ความลาดชัน 2-5 เปอร์เซ็นต์ มีเนื้อที่ 164 ไร่ หรือร้อยละ 0.09 ของเนื้อที่ตำบล

17) หน่วยแผนที่ดิน Si-sIC ชุดดินสีคิ้ว มีเนื้อดินบนเป็นดินร่วนปนทราย ความลาดชัน 5-12 เปอร์เซ็นต์ มีเนื้อที่ 349 ไร่ หรือร้อยละ 0.20 ของเนื้อที่ตำบล

18) หน่วยแผนที่ดิน Si-col-sIC ดินสีคิ้วที่เป็นดินร่วนหยาบ มีเนื้อดินบนเป็นดินร่วนปนทราย ความลาดชัน 5-12 เปอร์เซ็นต์ มีเนื้อที่ 4,686 ไร่ หรือร้อยละ 2.63 ของเนื้อที่ตำบล

19) หน่วยแผนที่ดิน Si-md,col-sID ดินสีคิ้วที่เป็นดินลึกปานกลางและเป็นดินร่วนหยาบ มีเนื้อดินบนเป็นดินร่วนปนทราย ความลาดชัน 12-20 เปอร์เซ็นต์ มีเนื้อที่ 4,388 ไร่ หรือร้อยละ 2.47 ของเนื้อที่ตำบล

20) หน่วยแผนที่ดิน Wk-sID ชุดดินวังน้ำเขียว มีเนื้อดินบนเป็นดินร่วนปนทราย ความลาดชัน 12-20 เปอร์เซ็นต์ มีเนื้อที่ 143 ไร่ หรือร้อยละ 0.08 ของเนื้อที่ตำบล

3.3.3 พื้นที่เบ็ดเตล็ด มี 1 หน่วยแผนที่ คือ หน่วยแผนที่ SC พื้นที่ลาดชันเชิงซ้อน มีเนื้อที่ 133,124 ไร่ หรือร้อยละ 74.79 ของเนื้อที่ตำบล

ปัญหาทรัพยากรดินทางการเกษตรตามสภาพธรรมชาติในพื้นที่ พบปัญหาดินต้น มีเนื้อที่ 15,353 ไร่ หรือร้อยละ 8.62 ของเนื้อที่ตำบล ได้แก่ ดินโพนงามที่เป็นดินร่วนปนชื้นส่วนหยาบ (Png-lsk) และชุดดินวังน้ำเขียว (Wk)

รายละเอียดของสมบัติดิน ตำบลห้วยมุ่น อำเภอน้ำป่าด จังหวัดอุตรดิตถ์ ดังแสดงในตารางที่ 3-1 และแผนที่แสดงในลักษณะของชุดดิน (รูปที่ 3-1)



แผนการใช้ที่ดินตำบลห้วยมุ่น อำเภอน้ำปาด จังหวัดอุตรดิตถ์

ตารางที่ 3-1 สมบัติดิน ตำบลห้วยมุ่น อำเภอน้ำปาด จังหวัดอุตรดิตถ์

หน่วยแผนที่ดิน	ความลาดชัน (%)	ความลึก (ซม.)	การระบายน้ำ	ความอุดมสมบูรณ์ของดิน	ความจุแลกเปลี่ยนแคตไอออน (cmol/kg)	ความอิ่มตัวเบส (%)	ปฏิกิริยาดิน		ค่าการนำไฟฟ้า (dS/m)	ความลึกของชั้นจาโรไซต์ (ซม.)	เนื้อที่	
							ดินบน	ดินล่าง			ไร่	ร้อยละ
AC-spd,col-slA	0-2	>150	ค่อนข้างเร็ว	ปานกลาง	10-20	35-75	5.0-6.5	5.5-7.0	<2	-	360	0.20
AC-spd,fl-clA	0-2	>150	ค่อนข้างเร็ว	ปานกลาง	10-20	35-75	5.0-6.5	5.5-7.0	<2	-	804	0.45
Ds-br-slB	2-5	>150	ดี	ปานกลาง	<10	<35	5.0-6.5	4.5-5.0	<2	-	188	0.11
Ds-col,br-slB	2-5	>150	ดี	ปานกลาง	<10	<35	5.0-5.5	4.5-5.0	<2	-	172	0.10
Ds-mw-slB	2-5	>150	ดีปานกลาง	ปานกลาง	<10	<35	5.0-5.5	4.5-5.0	<2	-	9	0.01
Ds-slB	2-5	>150	ดี	ปานกลาง	<10	<35	5.0-5.5	4.5-5.0	<2	-	536	0.30
Png-lB	2-5	50-100	ดี	ปานกลาง	<10	<35	5.5-6.5	4.5-5.5	<2	-	1,628	0.91
Png-lsk-glC	5-12	0-50	ดี	ปานกลาง	<10	<35	5.5-6.5	4.5-5.5	<2	-	7,617	4.28
Png-lsk-gslC	5-12	0-50	ดี	ปานกลาง	<10	<35	5.5-6.5	4.5-5.5	<2	-	97	0.05
Png-lsk-gslD	12-20	0-50	ดี	ปานกลาง	<10	<35	5.5-6.5	4.5-5.5	<2	-	7,496	4.21
Png-slB	2-5	50-100	ดี	ปานกลาง	<10	<35	5.5-6.5	4.5-5.5	<2	-	810	0.45
Png-slC	5-12	50-100	ดี	ต่ำ	<10	<35	5.5-6.5	4.5-5.5	<2	-	14	0.01
Png-slC*	5-12	50-100	ดี	ปานกลาง	<10	<35	5.5-6.5	4.5-5.5	<2	-	4,306	2.42
Png-slD	12-20	50-100	ดี	ปานกลาง	<10	<35	5.5-6.5	4.5-5.5	<2	-	485	0.27
Png-slD/st	12-20	50-100	ดี	ปานกลาง	<10	<35	5.5-6.5	4.5-5.5	<2	-	5,330	2.99
Ptc-slB	2-5	>150	ดี	ปานกลาง	<10	<35	5.0-6.5	4.5-5.0	<2	-	1,458	0.82
Pur-br-lB	2-5	>150	ดี	ปานกลาง	<10	<35	5.5-6.5	4.5-5.5	<2	-	164	0.09
Pur-lB	2-5	>150	ดี	ปานกลาง	<10	<35	5.5-6.5	4.5-5.5	<2	-	1,649	0.93
Pur-lC	5-12	>150	ดี	ปานกลาง	<10	<35	5.5-6.5	4.5-5.5	<2	-	2,195	1.23
Si-col-slC	5-12	>150	ดี	ปานกลาง	<10	35-75	5.0-5.5	4.5-5.0	<2	-	4,686	2.63
Si-md,col-slD	12-20	50-100	ดี	ปานกลาง	<10	35-75	5.0-5.5	4.5-5.0	<2	-	4,388	2.47
Si-slC	5-12	>150	ดี	ปานกลาง	<10	35-75	5.0-5.5	4.5-5.0	<2	-	349	0.20



แผนการใช้ที่ดินตำบลห้วยมุ่น อำเภอป่าตอง จังหวัดอุตรดิตถ์

ตารางที่ 3-1 (ต่อ)

หน่วยแผนที่ดิน	ความลาดชัน (%)	ความลึก (ซม.)	การระบายน้ำ	ความอุดมสมบูรณ์ของดิน	ความจุแลกเปลี่ยนแคตไอออน (cmol/kg)	ความอิ่มตัวเบส (%)	ปฏิกริยาดิน		ค่าการนำไฟฟ้า (dS/m)	ความลึกของชั้นจาโรไซด์ (ซม.)	เนื้อที่	
							ดินบน	ดินล่าง			ไร่	ร้อยละ
Wk-sLD	12-20	0-50	ดี	ปานกลาง	<10	<35	5.0-5.5	4.5-5.0	<2	-	143	0.08
SC	>35	-	-	-	-	-	-	-	-	-	133,124	74.79
รวมทั้งหมด											178,008	100.00

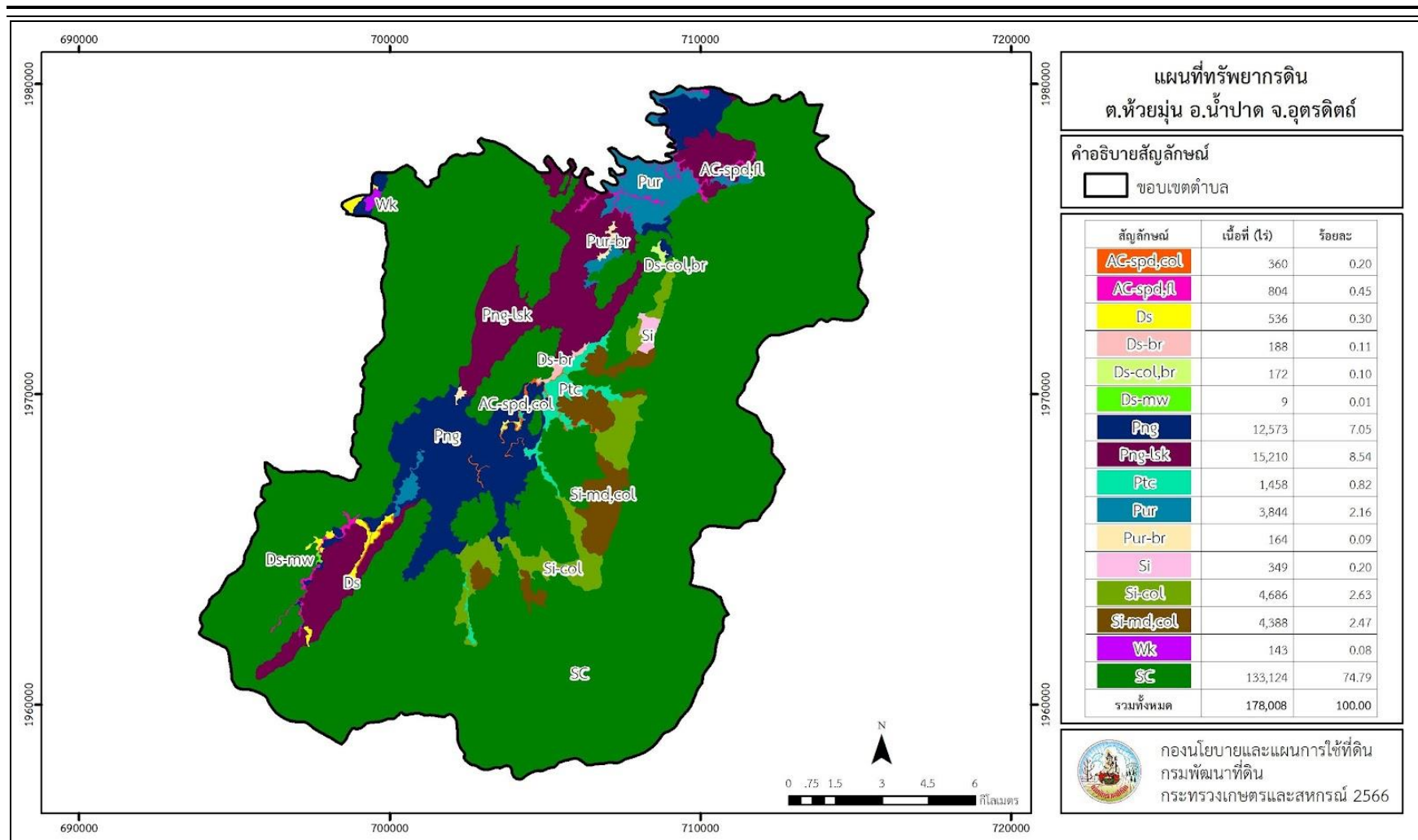
หมายเหตุ: 1. * หมายถึง หน่วยแผนที่ดินที่มีความอุดมสมบูรณ์ของดินต่างจากหน่วยแผนที่ดินเดียวกัน

2. เนื้อที่คำนวณด้วยระบบสารสนเทศภูมิศาสตร์

ที่มา: กองสำรวจและวิจัยทรัพยากรดิน (2566)



แผนการใช้ที่ดินตำบลห้วยมุ่น อำเภอน้ำปาด จังหวัดอุตรดิตถ์



รูปที่ 3-1 ทรัพยากรดิน ตำบลห้วยมุ่น อำเภอน้ำปาด จังหวัดอุตรดิตถ์



บทที่ 4

กระบวนการมีส่วนร่วมของชุมชน (Participatory Rural Appraisal : PRA)

4.1 การวิเคราะห์ผลจากการจัดทำกระบวนการมีส่วนร่วมของชุมชน (PRA)

การวิเคราะห์ผลจากการจัดทำกระบวนการมีส่วนร่วมของชุมชน (Participatory Rural Appraisal: PRA) เมื่อวันที่ 25 กรกฎาคม 2566 มีสาระสำคัญสรุปได้ ดังนี้

4.1.1 ปัญหาหลักของตำบลห้วยมุ่น คือ

- 1) ดินขาดความอุดมสมบูรณ์
- 2) ขาดแคลนแหล่งน้ำ และแหล่งกักเก็บน้ำเพื่อการเกษตร
- 3) โรคและแมลงศัตรูพืช
- 4) ขาดการพัฒนาอาชีพ ทักษะการแปรรูปผลผลิตทางการเกษตร และองค์ความรู้ทางการเกษตร
- 5) พื้นที่ไร้เอกสารสิทธิ์ที่ดิน

4.1.2 ความต้องการของชุมชน เกษตรกร และองค์การบริหารส่วนตำบลห้วยมุ่น มีความต้องการ 5 ประการ คือ

- 1) แก้ไขปัญหาดินเสื่อมโทรม และฟื้นฟูดินเพื่อเพิ่มความอุดมสมบูรณ์
- 2) แก้ไขปัญหาการขาดแคลนแหล่งน้ำเพื่อการเกษตร ขุดบ่อบาดาล และขุดลอกอ่างเก็บน้ำสร้างฝายชะลอน้ำ
- 3) ต้องการแนวทางการแก้ไขปัญหาโรค และแมลงศัตรูพืช
- 4) การพัฒนาอาชีพ ทักษะการแปรรูปผลผลิตทางการเกษตร และถ่ายทอดองค์ความรู้ทางการเกษตร
- 5) แก้ไขปัญหาเอกสารสิทธิ์ที่ดิน

ดังที่กล่าวข้างต้นว่า วัตถุประสงค์ของการจัดทำกระบวนการมีส่วนร่วมของชุมชน (Participatory Rural Appraisal: PRA) ก็เพื่อให้ทราบความต้องการของชุมชน เกษตรกร และองค์กรปกครองส่วนท้องถิ่นในการใช้ที่ดินมีผลตอบแทนสูงสุดต่อหน่วยเนื้อที่และเป็นไปอย่างยั่งยืน

ผลจากการจัดทำกระบวนการมีส่วนร่วมของชุมชน (Participatory Rural Appraisal : PRA) ของตำบลห้วยมุ่น อำเภอน้ำปาด จังหวัดอุตรดิตถ์ ได้นำมาวิเคราะห์ร่วมกับปัญหาด้านกายภาพ โดยระบบ DPSIR มีรายละเอียด ดังนี้

1) แรงขับเคลื่อน (Driver) มี 4 ประการ คือ

- 1.1) นโยบายรัฐด้านการเกษตร



- 1.2) การขยายตัวของภาคเกษตร
- 1.3) การเปลี่ยนแปลงของสภาพภูมิอากาศ
- 1.4) การใช้ที่ดินที่ไม่เหมาะสมกับศักยภาพ
- 2) **แรงกดดัน (Pressure)** ที่เกิดจากปัจจัยการขับเคลื่อน มี 4 ประการ คือ
 - 2.1) การปรับปรุงบำรุงดิน
 - 2.2) การจัดหาแหล่งน้ำ
 - 2.3) การเพิ่มทักษะ องค์ความรู้ เพื่อพัฒนาอาชีพ
 - 2.4) การแก้ปัญหากรรมสิทธิ์ที่ดิน
- 3) **สถานะ (State)** ที่เกิดแรงกดดัน มี 4 ประการ คือ
 - 3.1) ความเสื่อมโทรมของดินทางกายภาพ/เคมี/ชีวภาพ
 - 3.2) การขาดแคลนน้ำเพื่อการเกษตร
 - 3.3) การขาดทักษะ องค์ความรู้ เพื่อพัฒนาอาชีพ
 - 3.4) ราษฎรเรียกร้องสิทธิที่ดิน
- 4) **ผลกระทบ (Impact)** ที่ปรากฏในพื้นที่ มี 4 ประการ คือ
 - 4.1) แหล่งน้ำที่มีอยู่ต้นเหินจากตะกอน
 - 4.2) ขาดแคลนน้ำเพื่อการเกษตร
 - 4.3) ขาดทักษะ องค์ความรู้ในการเพิ่มมูลค่าผลผลิตทางการเกษตร
 - 4.4) มีปัญหาต่อคุณภาพชีวิต
- 5) **การตอบสนอง (Response)** ของรัฐในอดีต ปัจจุบัน และอนาคต มีดังนี้
 - อดีต - ปัจจุบัน**
 - 5.1) การปรับปรุงบำรุงดินด้วยปุ๋ยหมัก ปุ๋ยพืชสด และปูนโดโลไมท์
 - 5.2) บ่อน้ำในไร่นา
 - 5.3) ขุดลอกลำน้ำ/คลองส่งน้ำ/แหล่งน้ำ/ฝายชะลอน้ำ
 - 5.4) การปรับเปลี่ยนการปลูกพืชแบบเกษตรผสมผสาน
 - 5.5) ปลูกหญ้าแฝกเพื่อป้องกันการชะล้างพังทลายของดิน
 - 5.6) การส่งเสริมการใช้สารอินทรีย์ ลดใช้สารเคมีทางการเกษตร
 - อนาคต**
 - (1) การพัฒนาที่ดิน แหล่งน้ำ และระบบกระจายน้ำในพื้นที่เกษตรกรรมอย่างเป็นระบบทั้งตำบล
 - (2) การเพิ่มทักษะ ความรู้ การแปรรูปผลผลิตทางการเกษตร เพื่อพัฒนาอาชีพ
 - (3) ออกเอกสารสิทธิ์ที่ดินอย่างถูกต้อง และเหมาะสม
 - (4) จัดตลาดรองรับสินค้าเกษตรและประกันราคาผลผลิตทางการเกษตร



แผนการใช้ที่ดินตำบลห้วยมุ่น อำเภอน้ำปาด จังหวัดอุตรดิตถ์



รูปที่ 4-1 การวิเคราะห์สถานการณ์โดยระบบ DPSIR ของตำบลห้วยมุ่น อำเภอน้ำปาด จังหวัดอุตรดิตถ์



4.2 ระบบการปลูกพืชในปัจจุบัน

ตำบลห้วยมุ่น อำเภอน้ำปาด จังหวัดอุตรดิตถ์ มีการเพาะปลูกพืช ดังนี้

4.2.1 พื้นที่ลุ่ม

ข้าวนาปี เกษตรกรจะปลูกข้าวนาปีในช่วงฤดูฝน โดยปลูกระหว่างเดือนมิถุนายนถึงกรกฎาคม และจะเก็บเกี่ยวช่วงเดือนพฤศจิกายน ถึงธันวาคม พันธุ์ข้าวที่ปลูก ได้แก่ ข้าวเหนียวพันธุ์ข้าวเหนียวเขี้ยวงู ข้าวเหนียวสันป่าตอง และข้าวเจ้าพันธุ์ข้าวหอมปทุมธานี หอมมะลินอกพื้นที่ และข้าวอื่นๆ

4.2.2 พื้นที่ดอน

- 1) ข้าวโพดเลี้ยงสัตว์ เกษตรกรจะปลูกในช่วงปลายเดือนพฤษภาคมถึงปลายเดือนตุลาคม
- 2) สับปะรด เกษตรกรส่วนใหญ่จะเลือกปลูกสับปะรด ช่วงต้นฤดูฝน และมีอายุนาน 4-5 ปี จากวันปลูกจะใช้เวลา 15-18 เดือน จะเริ่มเก็บผลผลิต หลังจากนั้นเก็บเกี่ยวปีละครั้งได้อีก 2 รุ่น
- 3) มันสำปะหลัง เกษตรกรจะปลูกมันสำปะหลังช่วงต้นฤดูฝนระหว่างเดือนเมษายนถึงพฤษภาคม ซึ่งจะมีอายุจากวันปลูกถึงเก็บเกี่ยวประมาณ 10-14 เดือน
- 4) ไม้ยืนต้น ที่นิยมปลูก ได้แก่ ยางพารา ปาล์มน้ำมัน ยูคาลิปตัส และสัก
- 5) ไม้ผล ที่นิยมปลูก ได้แก่ มะขาม มะม่วงหิมพานต์ กัลย มะม่วง และทุเรียน

(รูปที่ 4-2)



แผนการใช้ที่ดินตำบลห้วยมุ่น อำเภอน้ำปาด จังหวัดอุตรดิตถ์

ชนิดพืช	ม.ค.	ก.พ.	มี.ค.	เม.ย.	พ.ค.	มิ.ย.	ส.ค.	ก.ย.	ต.ค.	พ.ย.	ธ.ค.	
พื้นที่ลุ่ม												
ข้าว						ข้าวนาปี						
พื้นที่ดอน												
ข้าวโพดเลี้ยงสัตว์					ข้าวโพดเลี้ยงสัตว์							
สับปะรด	สับปะรด											
มันสำปะหลัง	มันสำปะหลัง											
ไม้ยืนต้น	ยางพารา ปาล์มน้ำมัน ยูคาลิปตัส สัก											
ไม้ผล	มะขาม มะม่วงหิมพานต์ กัลย มะม่วง ทุเรียน											

รูปที่ 4-2 ระบบการปลูกพืชในปัจจุบัน ตำบลห้วยมุ่น อำเภอน้ำปาด จังหวัดอุตรดิตถ์



บทที่ 5

การประเมินคุณภาพที่ดิน

5.1 หลักการประเมินคุณภาพที่ดินด้านกายภาพ

การประเมินคุณภาพที่ดินหรือการประเมินความเหมาะสมของที่ดินสอดคล้องตามหลักการของ FAO Framework ค.ศ. 1983 ซึ่งการประเมินคุณภาพที่ดินด้านกายภาพ เป็นการประเมินศักยภาพของที่ดินว่าที่ดินนั้นๆเหมาะสมมากหรือน้อยเพียงใดสำหรับการใช้ที่ดินประเภทต่างๆ หรือการปลูกพืชต่างๆ โดยพิจารณาจาก สภาพแวดล้อมที่มีผลต่อการเจริญเติบโตของพืช สมบัติดินที่ได้จำแนกไว้ในแต่ละตำบล ร่วมกับการจัดการพื้นที่ เช่น ระบบชลประทาน พื้นที่ยกทรง การจัดระบบอนุรักษ์ดินและน้ำ เป็นต้น และนอกจากนี้พิจารณาความต้องการปัจจัยต่อการปลูกพืชแต่ละชนิด สอดคล้องตามหลักการของ FAO ได้แก่ ความต้องการด้านพืช ความต้องการด้านการจัดการ ความต้องการด้านการอนุรักษ์ (บัณฑิตและคำรน, 2542) รายละเอียดดังตารางที่ 5-1

ระดับความเหมาะสมของที่ดินได้จากการสังเคราะห์ข้อมูลดิน การจัดการที่ดิน หรือดินที่มีลักษณะเฉพาะที่เกิดขึ้นตามสภาพภูมิประเทศ (ซึ่งจะเรียกรวมว่าหน่วยที่ดิน) ลักษณะภูมิอากาศ พิจารณาร่วมกับระดับความต้องการปัจจัยต่อการเจริญเติบโตของพืชแต่ละชนิด หลังจากนั้นดำเนินการประเมินคุณภาพที่ดิน ซึ่งสามารถจำแนกระดับความเหมาะสมของที่ดินได้เป็น 4 ชั้น ได้แก่ เหมาะสมสูง (S1) เหมาะสมปานกลาง (S2) เหมาะสมเล็กน้อย (S3) และไม่เหมาะสม (N) โดยที่

S1: ไม่มีข้อจำกัดด้านที่ดินตามปัจจัยที่ใช้พิจารณา

S2: มีข้อจำกัดด้านที่ดินที่แก้ไขได้ง่ายหรือข้อจำกัดอาจไม่ส่งผลกระทบต่อ การเจริญเติบโตของพืชอย่างชัดเจน

S3: มีข้อจำกัดด้านที่ดินที่แก้ไขได้ยาก ควรปรับเปลี่ยนการผลิตเป็นพืชชนิดอื่นหรือ กิจกรรมอื่น (ส่วนใหญ่เป็นลักษณะทางกายภาพ)

N: มีข้อจำกัดที่พัฒนาหรือปรับปรุงที่ดินได้ยากมาก หากจะดำเนินการพัฒนาหรือ ปรับปรุงต้องใช้ต้นทุนสูงหรือเครื่องจักรขนาดใหญ่ แนะนำให้ปรับเปลี่ยนการผลิต



ตารางที่ 5-1 ตัวอย่างการประเมินคุณภาพที่ดินด้านกายภาพของประเภทการใช้ประโยชน์ที่ดิน

คุณภาพที่ดิน (Land Quality)	คุณลักษณะที่ดินตัวแทน (Land Characteristics)	ระดับความเหมาะสม (Land Suitability Rating)
1. ความเหมาะสมด้านความต้องการด้านพืช (Crop Requirements) 1.1. การหยั่งลึกของรากพืช (r) 1.2. ความชุ่มชื้นที่เป็นประโยชน์ต่อพืช (m) 1.3. ความเป็นประโยชน์ของออกซิเจนต่อ รากพืช (o) ความเหมาะสมรวมด้านความต้องการด้านพืช (Crop Requirements)	ความลึกของดิน ปริมาณน้ำฝนเฉลี่ยในรอบปี สภาพการระบายน้ำของดิน	S1 S2m S2o S2om
2. ความเหมาะสมด้านความต้องการด้านการจัดการ (Management Requirements) 2.1. สภาพการเขตกรรม (k) 2.2. ศักยภาพการใช้เครื่องจักรกล (w) ความเหมาะสมรวมด้านความต้องการด้านการจัดการ (Management Requirements)	ชั้นความยากง่ายในการ เขตกรรม (ดินบน) ความลาดชันของพื้นที่	S1 S3w S3w
3. ความเหมาะสมด้านความต้องการด้านการอนุรักษ์ (Conservation Requirements) 3.1 ความเสียหายจากการกัดกร่อน (e) ความเหมาะสมรวมด้านความต้องการด้านการอนุรักษ์ (Conservation Requirements)	ความลาดชันของพื้นที่	S3e S3e
ความเหมาะสมด้านกายภาพของประเภทการใช้ประโยชน์ที่ดินใน แต่ละหน่วยที่ดินโดยรวม		S3ew



5.2 พืชเศรษฐกิจที่สำคัญของตำบล

พืชเศรษฐกิจหลักและพืชทางเลือกของตำบล ได้แก่ ข้าวโพด สับปะรด อโวคาโด ยางพารา มะขาม

5.3 ระดับความเหมาะสมของที่ดิน

การประเมินคุณภาพที่ดินของพืชเศรษฐกิจหลักและพืชทางเลือก ตำบลห้วยมุ่น อำเภอน้ำปาด จังหวัดอุตรดิตถ์ ได้ผลการประเมินคุณภาพที่ดินดังตารางที่ 5-2

ตารางที่ 5-2 ชั้นความเหมาะสมทางกายภาพของที่ดิน ตำบลห้วยมุ่น อำเภอน้ำปาด จังหวัดอุตรดิตถ์

หน่วยแผนที่ดิน	ข้าวโพด	สับปะรด	อโวคาโด	ยางพารา	มะขาม
AC-spd,col-slA	S3o	S3o	N	S3o	S3o
AC-spd,fl-clA	S3o	S3o	N	S3o	S3o
Ds-br-slB	S2n	S2n	S2n	S2n	S2n
Ds-col,br-slB	S2n	S2n	S2n	S2n	S2n
Ds-mw-slB	S2on	S2on	S2on	S2on	S2on
Ds-slB	S2n	S2n	S2n	S2n	S2n
Png-lB	S2rn	S2n	S3r	S2rn	S3r
Png-lsk-glC	S3r	S2ern	N	S3r	N
Png-lsk-gslC	S3r	S2ern	N	S3r	N
Png-lsk-gslD	S3er	S3e	N	S3r	N
Png-slB	S2rn	S2n	S3r	S2rn	S3r
Png-slC	S2ern	S2en	S3r	S2rn	S3r
Png-slC*	S2erns	S2ens	S3r	S2rns	S3r
Png-slD	S3e	S3e	S3r	S2ewrn	S3r
Png-slD/st	S3e	S3e	S3r	S2ewrns	S3r
Ptc-slB	S2ns	S2ns	S2ns	S2ns	S2ns
Pur-br-lB	S2n	S2n	S2n	S2n	S2n
Pur-lB	S2n	S2n	S2n	S2n	S2n
Pur-lC	S2en	S2en	S2n	S2n	S2n
Si-col-slC	S2en	S2en	S2n	S2n	S2n
Si-md,col-slD	S3e	S3e	S3r	S2ewrn	S3r



ตารางที่ 5-2 (ต่อ)

หน่วยแผนที่ดิน	ข้าวโพด	สับปะรด	อโวคาโด	ยางพารา	มะขาม
Si-slC	S2en	S2en	S2n	S2n	S2n
Wk-slD	S3er	S3e	N	S3r	N
SC	N	N	N	N	N

หมายเหตุ: * หมายถึง หน่วยแผนที่ดินที่มีความอุดมสมบูรณ์ของดินต่างจากหน่วยแผนที่ดินเดียวกัน

ความหมายของสัญลักษณ์แสดงข้อจำกัดชั้นความเหมาะสม

e = ความเสียหายจากการกัดกร่อน

w = ศักยภาพการใช้เครื่องจักร

r = สถานะการหยั่งลึกของราก

o = ความเป็นประโยชน์ของออกซิเจนต่อรากพืช

n = ความจุในการดูดซับธาตุอาหาร

s = ความเป็นประโยชน์ของธาตุอาหาร



บทที่ 6

แผนการใช้ที่ดิน

6.1 การวิเคราะห์ข้อมูลเพื่อจัดทำแผนการใช้ที่ดินระดับตำบล

ตามที่กรมพัฒนาที่ดินได้จัดทำแผนปฏิบัติการราชการกรมพัฒนาที่ดินระยะ 5 ปี (พ.ศ.2566-2570) เพื่อให้บรรลุตามวิสัยทัศน์ที่กำหนดไว้ คือ “เป็นองค์กรอัจฉริยะทางดิน เพื่อขับเคลื่อนการใช้ที่ดินอย่างเหมาะสม 15 ล้านไร่ ภายในปี พ.ศ.2570” ซึ่งในส่วนของประเด็นการพัฒนาที่ 2 บริหารจัดการทรัพยากรดินและที่ดินด้วยชุดข้อมูลที่มีมูลค่าสูง (High Value Dataset) ซึ่งมีเป้าหมาย คือ การนำชุดข้อมูลที่มีมูลค่าสูง ไปใช้ในการบริหารจัดการทางการเกษตร ในส่วนของตัวชี้วัด บริหารจัดการทรัพยากรดินและที่ดินบนพื้นฐานของชุดข้อมูลที่มีมูลค่าสูง ร้อยละ 100 กลยุทธ์ที่ 2 ยุทธศาสตร์แผนการใช้ที่ดินไปสู่การปฏิบัติ ได้กำหนดให้ ร้อยละของแผนการใช้ที่ดินระดับตำบลที่จัดทำแล้วเสร็จทั่วประเทศ ภายในปี พ.ศ.2570 (ไม่น้อยกว่า ร้อยละ 80) เป็นตัวชี้วัดหนึ่งของกลยุทธ์ดังกล่าว

การวางแผนการใช้ที่ดินระดับตำบลเป็นการวางกรอบและนโยบายการการพัฒนาพื้นที่ที่เกิดการใช้ที่ดินอย่างสมดุลและยั่งยืน ซึ่งจะมีความละเอียดและเฉพาะเจาะจงมากกว่าแผนการใช้ที่ดินระดับประเทศ ที่ใช้เป็นกรอบนโยบายการพัฒนาพื้นที่ระดับประเทศ เป็นการกำหนดแนวทางใช้ที่ดินให้ตรงกับศักยภาพโดยเฉพาะทางการเกษตร และนำไปสู่การกำหนดแผนงาน โครงการ กิจกรรมที่มีความสอดคล้องกับสภาพพื้นที่ ทั้งนี้การใช้ขอบเขตการปกครองในระดับตำบลจะนำไปสู่การพัฒนาเชิงพื้นที่ที่มีเป้าหมายและทิศทางสอดคล้องตามบริบทของแต่ละตำบล และมีผู้รับผิดชอบโดยตรง คือ องค์กรปกครองส่วนท้องถิ่น ซึ่งแผนการใช้ที่ดินในระดับที่ใหญ่กว่านี้อาจไม่สามารถนำมาใช้ปฏิบัติงานในระดับพื้นที่ได้อย่างเป็นรูปธรรมเนื่องจากเป็นแผนงานสำหรับนำไปใช้ปฏิบัติงานเชิงนโยบายและยุทธศาสตร์ในภาพรวม

ทั้งนี้แผนการใช้ที่ดินเป็นผลที่ได้จากการวิเคราะห์ข้อมูลทางด้านกายภาพ เศรษฐกิจ และสังคม โดยได้นำฐานข้อมูลที่ได้จากการรวบรวมข้อมูลทุติยภูมิ และข้อมูลปฐมภูมิจากการสำรวจภาคสนาม การศึกษาด้านกายภาพ ได้จาก การวิเคราะห์สถานภาพของทรัพยากรธรรมชาติ อาทิ ทรัพยากรดิน ทรัพยากรน้ำ และทรัพยากรป่าไม้ร่วมกับการพิจารณาลักษณะการใช้ประโยชน์ที่ดิน ข้อกำหนดที่เกี่ยวข้องกับพื้นที่ในเขตป่าไม้ตามกฎหมาย เช่น เขตรักษาพันธุ์สัตว์ป่า เขตอุทยานแห่งชาติ เขตป่าสงวนแห่งชาติ และนโยบายของรัฐที่เกี่ยวข้องกับพื้นที่ที่มีมติคณะรัฐมนตรีเกี่ยวกับการใช้ที่ดิน มติคณะรัฐมนตรีเรื่องการจำแนกการใช้ประโยชน์ที่ดินในพื้นที่ป่าไม้ในเขตป่าสงวนแห่งชาติ เป็นต้น ประกอบกับการพิจารณาจากทิศทางตามกรอบนโยบายที่เกี่ยวข้องกับการกำหนดเขตการใช้ที่ดินภายในพื้นที่ตำบล เช่น ยุทธศาสตร์ของจังหวัด ร่วมกับความต้องการของท้องถิ่น สามารถกำหนดแนวทางการใช้ที่ดินตามศักยภาพของทรัพยากร เพื่อการรักษาคุณภาพของลักษณะทางนิเวศวิทยาและการอนุรักษ์



ทรัพยากรธรรมชาติ โดยคำนึงถึงสภาพทางเศรษฐกิจและสังคมของชุมชนในพื้นที่ ซึ่งข้อมูลนี้ส่วนหนึ่งได้มาจากการวิเคราะห์ชุมชนแบบมีส่วนร่วม (PRA) ทำการสังเคราะห์ข้อมูลทุกด้านเพื่อเพื่อให้ได้เขตการใช้ที่ดินที่เหมาะสมกับศักยภาพของพื้นที่ต่อไป

6.2 แผนการใช้ที่ดิน

จากการวิเคราะห์ข้อมูลกายภาพ เศรษฐกิจ และสังคม พบว่าแผนการใช้ที่ดินตำบลห้วยมุ่น อำเภอน้ำปาด จังหวัดอุตรดิตถ์ สามารถกำหนดออกเป็น 6 เขตหลัก ได้แก่ เขตป่าไม้ เขตเกษตรกรรม เขตชุมชนและสิ่งปลูกสร้าง เขตแหล่งน้ำ เขตพื้นที่อื่นๆ และเขตรักษาสมดุลของธรรมชาติและสิ่งแวดล้อม มีรายละเอียดดังนี้ (ตาราง 6-1 และรูปที่ 6-1)

6.2.1 เขตป่าไม้ เป็นเขตพื้นที่ที่อยู่ในเขตป่าตามกฎหมายและมติคณะรัฐมนตรี ได้แก่ พื้นที่ป่าสงวนแห่งชาติ เขตรักษาพันธุ์สัตว์ป่า อุทยานแห่งชาติ เขตป่าไม้ถาวร หรืออยู่ในพื้นที่ชั้นคุณภาพลุ่มน้ำชั้นที่ 1A 1B หรือ 2 พื้นที่ในเขตนี้ส่วนใหญ่ยังคงสภาพเป็นป่าไม้ บางบริเวณได้ถูกนำไปใช้ประโยชน์ในรูปแบบที่ไม่เหมาะสม ไม่เป็นไปตามมาตรการหรือกฎหมายที่เกี่ยวข้องกับการใช้ประโยชน์ของที่ดินหรือทรัพยากรป่าไม้ของพื้นที่นั้น ๆ ประกอบด้วย 3 เขตรอง ได้แก่ เขตป่าไม้สมบูรณ์ เขตป่าไม้เสื่อมโทรม และเขตพื้นที่พุ่มธรรมชาติ มีเนื้อที่ 165,861 ไร่ หรือคิดเป็นร้อยละ 93.18 ของเนื้อที่ตำบล มีรายละเอียดดังนี้

1) เขตป่าไม้สมบูรณ์ (สัญลักษณ์ 1100) มีเนื้อที่ 133,506 ไร่ หรือ คิดเป็นร้อยละ 75.00 ของเนื้อที่ตำบล เป็นเขตที่อยู่ภายในเงื่อนไขเขตดังกล่าวข้างต้น แต่มีสภาพการใช้ที่ดินปัจจุบันเป็นป่าไม้สมบูรณ์

2) เขตป่าไม้เสื่อมโทรม (สัญลักษณ์ 1200) มีเนื้อที่ 245 ไร่ หรือ คิดเป็นร้อยละ 0.14 ของเนื้อที่ตำบล แต่มีสภาพการใช้ที่ดินปัจจุบันเป็นป่าไม้ที่มีลักษณะเสื่อมโทรม ซึ่งหากปล่อยให้ตามธรรมชาติไม่มีการเข้าไปปรับทวนอาจฟื้นตัวกลับมาเป็นป่าสมบูรณ์ได้ดังเดิม

3) เขตพื้นที่พุ่มธรรมชาติ (สัญลักษณ์ 1300) มีเนื้อที่ 32,110 ไร่ หรือ คิดเป็นร้อยละ 18.04 ของเนื้อที่ตำบล เป็นพื้นที่ที่มีการบุกรุก แฉวถางพื้นที่ป่าไม้ และเปลี่ยนแปลงการใช้ประโยชน์พื้นที่เป็นอย่างอื่น ส่วนใหญ่เพื่อทำการเกษตร

6.2.2 เขตเกษตรกรรม เป็นพื้นที่เกษตรกรรมซึ่งในที่นี้ คือ พื้นที่ที่อยู่นอกเขตที่มีกรประกาศเป็นเขตป่าไม้ตามกฎหมาย ซึ่งรัฐได้กำหนดเป็นพื้นที่ทำกิน มีการออกเอกสารสิทธิ์ซึ่งรวมถึงพื้นที่ในเขตปฏิรูปที่ดินเพื่อเกษตรกรรมด้วย เขตนี้รวมถึงการทำกิจกรรมภาคการเกษตรอื่นที่นอกเหนือจากการปลูกพืชด้วย ประกอบด้วย 2 เขตรอง ได้แก่ เขตเกษตรกรรมที่มีศักยภาพการผลิตสูง เขตเกษตรกรรมที่มีศักยภาพการผลิตต่ำ มีเนื้อที่ 6,748 ไร่ หรือคิดเป็นร้อยละ 3.79 ของเนื้อที่ตำบล มีรายละเอียดดังนี้

1) เขตเกษตรกรรมที่มีศักยภาพการผลิตสูง ได้แก่ เขตเกษตรกรรมที่มีศักยภาพการผลิตสูง (ประเภทที่ 2)



เขตเกษตรกรรมที่มีศักยภาพการผลิตสูง (ประเภทที่ 2) เป็นเขตที่ทำการเกษตร โดยอาศัยน้ำฝนเป็นหลัก ซึ่งส่งผลให้มีข้อจำกัดต่อการเพาะปลูกพืชด้านความชื้นที่พืชนำไปใช้ประโยชน์ ในส่วนของที่ดินมีศักยภาพในการผลิตอยู่ในระดับสูงถึงปานกลาง และนอกจากนี้พบว่าดินในพื้นที่เขตนี้ มีสมบัติที่เหมาะสมต่อการเพาะปลูกพืชแยกตามชนิดพืช มีรายละเอียดดังนี้

- เขตทำนา (สัญลักษณ์ 2221) มีเนื้อที่ 457 ไร่ หรือ คิดเป็นร้อยละ 0.26 ของ เนื้อที่ตำบล เป็นพื้นที่ที่มีศักยภาพต่อการทำนาในระดับเหมาะสมเล็กน้อยถึงไม่เหมาะสม และปัจจุบัน เกษตรกรมีการปลูกข้าวได้ปีละ 1 ครั้ง

- เขตปลูกไม้ผล (สัญลักษณ์ 2222) มีเนื้อที่ 938 ไร่ หรือ คิดเป็นร้อยละ 0.53 ของเนื้อที่ตำบล ปัจจุบันเกษตรกรปลูกไม้ผล

- เขตปลูกไม้ยืนต้น (สัญลักษณ์ 2223) มีเนื้อที่ 208 ไร่ หรือ คิดเป็นร้อยละ 0.12 ของเนื้อที่ตำบล ปัจจุบันเกษตรกรปลูกไม้ยืนต้น

- เขตปลูกพืชไร่ (สัญลักษณ์ 2224) มีเนื้อที่ มีเนื้อที่ 1,335 ไร่ หรือคิดเป็น ร้อยละ 0.75 ของเนื้อที่ตำบล ปัจจุบันเกษตรกรปลูกพืชไร่

- เขตปลูกพืชทางเลือก (สัญลักษณ์ 2225) มีเนื้อที่ 14 ไร่ หรือ คิดเป็น ร้อยละ 0.01 ของเนื้อที่ตำบล ปัจจุบันปลูกพืชผัก ไม้ดอก หรือเกษตรผสมผสาน

2) เขตเกษตรกรรมที่มีศักยภาพการผลิตต่ำ พื้นที่เขตนี้ถูกกำหนดให้เป็นเขตเกษตรกรรม ที่ต้องมีการดำเนินการแก้ไขปัญหาที่เป็นข้อจำกัดของการใช้ที่ดินเพื่อเกษตรกรรมต่างๆ การทำ การเกษตรในเขตนี้อาศัยน้ำฝนเป็นหลัก มีศักยภาพในการผลิตอยู่ในระดับเหมาะสมเล็กน้อยถึง ไม่เหมาะสม พบปัญหาทางกายภาพของดินที่สำคัญหลาย เช่น เป็นดินตื้นซึ่งเป็นข้อจำกัดของการหยั่งรากพืช ในการยึดลำต้นและการดูดซับธาตุอาหารพืชในดิน เนื้อดินเป็นทรายจัด ซึ่งมีผลต่อความสามารถในการ อุ้มน้ำ เป็นพื้นที่ที่มีความลาดชัน เป็นต้น จากข้อจำกัดการใช้ที่ดินดังกล่าวข้างต้นจึงจำเป็นต้องพัฒนา ปรับปรุงและมีมาตรการเพื่อเพิ่มผลผลิตทางการเกษตรในพื้นที่ให้สูงขึ้น รวมถึงการป้องกันไม่ ให้สภาพแวดล้อมเสื่อมโทรมจากการใช้พื้นที่ มีรายละเอียดดังนี้

- เขตทำนา (สัญลักษณ์ 2310) มีเนื้อที่ 293 ไร่ หรือ คิดเป็นร้อยละ 0.16 ของ เนื้อที่ตำบล ปัจจุบันเกษตรกรมีการปลูกข้าวได้ปีละ 1 ครั้ง

- เขตปลูกไม้ผล (สัญลักษณ์ 2320) มีเนื้อที่ 932 ไร่ หรือ คิดเป็นร้อยละ 0.52 ของเนื้อที่ตำบล ปัจจุบันเกษตรกรปลูกไม้ผล

- เขตปลูกไม้ยืนต้น (สัญลักษณ์ 2330) มีเนื้อที่ 208 ไร่ หรือ คิดเป็นร้อยละ 0.14 ของเนื้อที่ตำบล ปัจจุบันเกษตรกรปลูกไม้ยืนต้น

- เขตปลูกพืชไร่ (สัญลักษณ์ 2340) มีเนื้อที่ 2,322 ไร่ หรือ คิดเป็นร้อยละ 1.30 ของเนื้อที่ตำบล ปัจจุบันเกษตรกรปลูกพืชไร่



6.2.3 เขตชุมชนและสิ่งปลูกสร้าง มีเนื้อที่ 1,250 ไร่ หรือคิดเป็นร้อยละ 0.70 ของเนื้อที่ตำบลประกอบด้วย 3 เขตรอง ได้แก่ เขตชุมชน/สถานที่ราชการ และเขตอุตสาหกรรม/แหล่งรับซื้อผลผลิต และเขตการใช้พื้นที่เฉพาะ มีรายละเอียดดังนี้

1) เขตชุมชน/สถานที่ราชการ (สัญลักษณ์ 3100) มีเนื้อที่ 1,191 ไร่ หรือ คิดเป็นร้อยละ 0.67 ของเนื้อที่ตำบล ปัจจุบันมีการใช้ที่ดินชุมชนและที่อยู่อาศัย มีทั้งประเภทชุมชนเมือง ชุมชนชนบท และที่ตั้งของสถาบันและสถานที่ราชการต่าง ๆ

2) เขตอุตสาหกรรม/แหล่งรับซื้อผลผลิต (สัญลักษณ์ 3200) มีเนื้อที่ 31 ไร่ หรือคิดเป็นร้อยละ 0.02 ของเนื้อที่ตำบล ปัจจุบันมีการใช้ที่ดินประเภทโรงงานอุตสาหกรรม แหล่งรับซื้อผลผลิตทางการเกษตรประเภทต่าง ๆ

3) เขตการใช้พื้นที่เฉพาะ (สัญลักษณ์ 3300) มีเนื้อที่ 28 ไร่ หรือ คิดเป็นร้อยละ 0.01 ของเนื้อที่ตำบล ปัจจุบันมีการใช้ที่ดินที่นอกเหนือจาก 2 เขตดังกล่าวข้างต้น เช่น สถานที่พักผ่อน ท่องเที่ยว สวนสาธารณะ รีสอร์ท ระบบขนส่งมวลชน โบราณสถาน เป็นต้น

6.2.4 เขตแหล่งน้ำ มีเนื้อที่ 554 ไร่ หรือคิดเป็นร้อยละ 0.31 ของเนื้อที่ตำบลประกอบด้วย 2 เขตรอง ได้แก่ เขตแหล่งน้ำตามธรรมชาติ และเขตแหล่งน้ำที่สร้างขึ้น มีรายละเอียดดังนี้

1) เขตแหล่งน้ำตามธรรมชาติ (สัญลักษณ์ 4100) มีเนื้อที่ 274 ไร่ หรือ คิดเป็นร้อยละ 0.15 ของเนื้อที่ตำบล ปัจจุบันมีสภาพการใช้ที่ดินเป็นลักษณะของแหล่งน้ำตามธรรมชาติ เช่น ห้วย หนอง คลอง แม่น้ำ เป็นต้น

2) เขตแหล่งน้ำที่สร้างขึ้น (สัญลักษณ์ 4200) มีเนื้อที่ 280 ไร่ หรือ คิดเป็นร้อยละ 0.16 ของเนื้อที่ตำบล ปัจจุบันมีสภาพการใช้ที่ดินเป็นแหล่งน้ำที่สร้างขึ้น เช่น คลองชลประทาน อ่างเก็บน้ำ เป็นต้น

6.2.5 เขตพื้นที่อื่นๆ (สัญลักษณ์ 5000) มีเนื้อที่ 319 ไร่ หรือคิดเป็นร้อยละ 0.18 ของเนื้อที่ตำบลเป็นเขตที่มีลักษณะการใช้ที่ดินที่มีความเฉพาะ เช่น เหมืองแร่ ที่ทิ้งขยะ หาดทราย ไม้พุ่ม เป็นต้น

6.2.6 เขตรักษาสมดุลของธรรมชาติและสิ่งแวดล้อม (สัญลักษณ์ 6000) มีเนื้อที่ 3,276 ไร่ หรือคิดเป็นร้อยละ 1.84 ของเนื้อที่ตำบล มีการใช้ที่ดินเป็นป่าไม้ที่พบในพื้นที่เกษตรกรรม ซึ่งอยู่นอกเขตป่าไม้ตามกฎหมาย ส่วนใหญ่เป็นป่าปลูก ป่าชุมชน

ทั้งนี้ในเขตเกษตรกรรมที่มีศักยภาพการผลิตสูง (ประเภทที่ 1) หากมีการปรับปรุงบำรุงดิน หรือ ปรับโครงสร้างของพื้นที่ให้เหมาะสม เช่น ยกร่อง จัดทำระบบอนุรักษ์ดินและน้ำประเภทต่างๆ สามารถยกระดับเป็นเขตเกษตรกรรมขั้นดีได้ เนื่องจากมีการบริหารจัดการด้านทรัพยากรน้ำไว้แล้ว โดยเฉพาะระบบชลประทาน



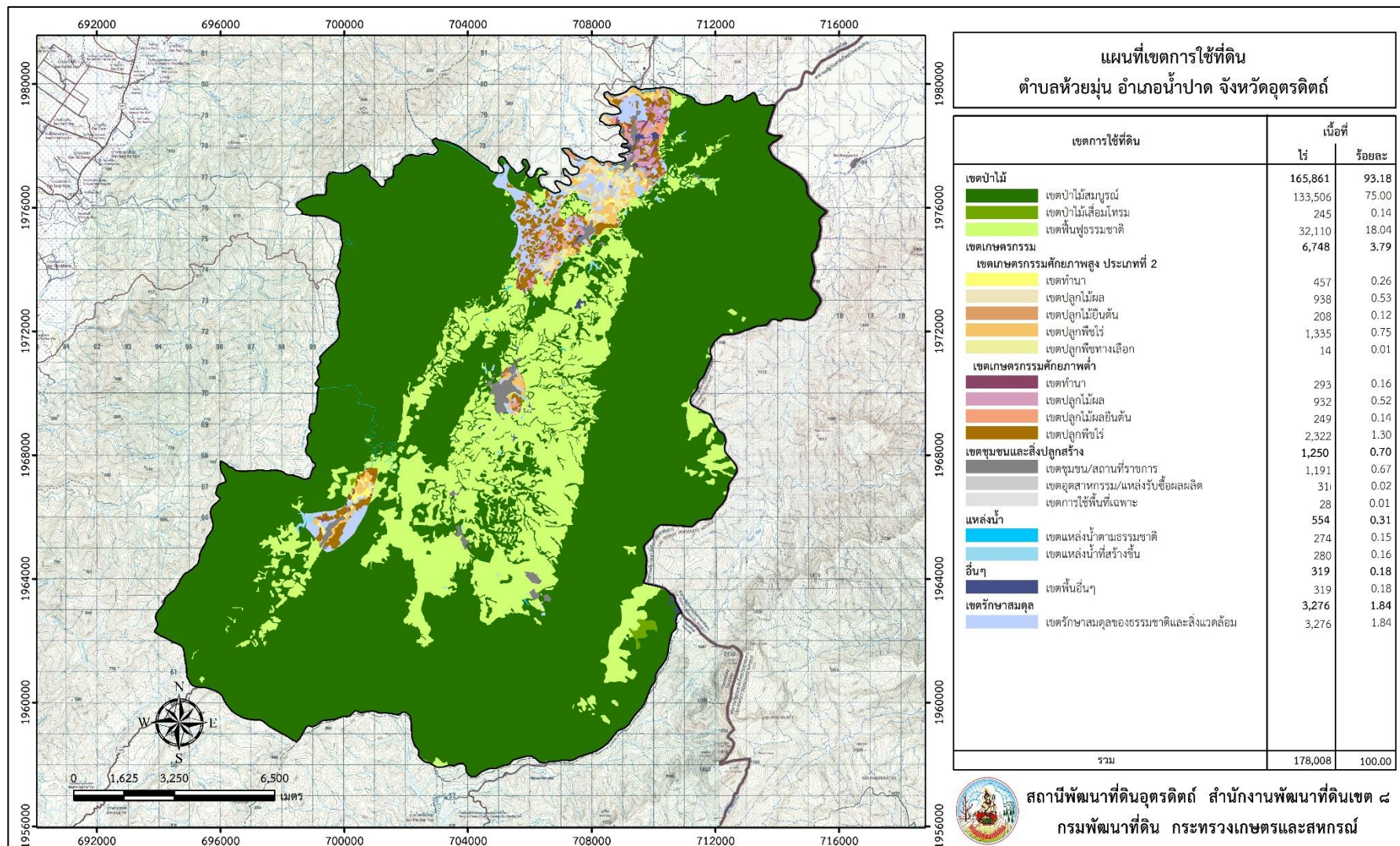
ตารางที่ 6-1 เขตการใช้ที่ดิน ตำบลห้วยมุ่น อำเภอน้ำปาด จังหวัดอุตรดิตถ์

เขตการใช้ที่ดิน	เนื้อที่	
	ไร่	ร้อยละ
1. เขตป่าไม้	165,861	93.18
1.1 เขตชุมชน/สถานที่ราชการ	133,506	75.00
1.2 เขตอุตสาหกรรม/แหล่งรับซื้อผลผลิต	245	0.14
1.3 เขตการใช้พื้นที่เฉพาะ	32,110	18.04
2. เขตเกษตรกรรม	6,748	3.79
2.1 เขตเกษตรกรรมที่มีศักยภาพการผลิตสูง (ประเภทที่2)		
- เขตทำนา	457	0.26
- เขตปลูกไม้ผล	938	0.53
- เขตปลูกไม้ยืนต้น	208	0.12
- เขตปลูกพืชไร่	1,335	0.75
- เขตปลูกพืชทางเลือก	14	0.01
2.2 เขตเกษตรกรรมที่มีศักยภาพการผลิตต่ำ		
- เขตทำนา	293	0.16
- เขตปลูกไม้ผล	932	0.52
- เขตปลูกไม้ยืนต้น	249	0.14
- เขตปลูกพืชไร่	2,322	1.30
3. เขตชุมชนและสิ่งปลูกสร้าง	1,250	0.70
3.1 เขตชุมชน/สถานที่ราชการ	1,191	0.67
3.2 เขตอุตสาหกรรม/แหล่งรับซื้อผลผลิต	31	0.02
3.3 เขตการใช้พื้นที่เฉพาะ	28	0.01
4. แหล่งน้ำ	554	0.31
4.1 เขตชุมชน/สถานที่ราชการ	274	0.15
4.2 เขตอุตสาหกรรม/แหล่งรับซื้อผลผลิต	280	0.16
5. เขตพื้นที่อื่นสิ่งแวดล้อม	319	0.18
6. เขตรักษาสมดุลของธรรมชาติและ	3,276	1.84
รวม	178,008	100.00

หมายเหตุ: เนื้อที่คำนวณด้วยระบบสารสนเทศภูมิศาสตร์



แผนการใช้ที่ดินตำบลห้วยมุ่น อำเภอน้ำปาด จังหวัดอุตรดิตถ์



รูปที่ 6-1 เขตการใช้ที่ดิน ตำบลห้วยมุ่น อำเภอ น้ำปาด จังหวัดอุตรดิตถ์



บทที่ 7

การขับเคลื่อนแผนการใช้ที่ดิน

7.1 ขั้นตอนการดำเนินงาน

ภายหลังการจัดทำแผนการใช้ที่ดินตำบลห้วยมุ่น อำเภอน้ำป่าด จังหวัดอุตรดิตถ์ แล้วจะต้องดำเนินการดังต่อไปนี้

7.1.1 จัดทำเป้าหมายการดำเนินงานและงบประมาณและกิจกรรมต่าง ๆ ที่จะดำเนินการใน ปีงบประมาณ 2567 ถึง 2571

7.1.2 นำแผนการใช้ที่ดินตำบลห้วยมุ่น ไปเสนอต่อองค์การบริหารส่วนตำบลห้วยมุ่น เพื่อมีมติให้ความร่วมมือในกิจกรรมพัฒนาที่ดินดำเนินการกิจกรรมต่างๆ ที่กำหนดไว้ในแผน และได้รับการเชื่อมโยงสู่แผนพัฒนาตำบล

7.1.3 สถานีพัฒนาที่ดินอุตรดิตถ์ เสนอเป้าหมายและงบประมาณให้รายงานมายังกรมพัฒนาที่ดิน

7.1.4 กรมพัฒนาที่ดิน พิจารณาสับสนุนงบประมาณกิจกรรมและโครงการตามเป้าหมายที่กำหนดในแผนการใช้ที่ดิน

7.1.5 สถานีพัฒนาที่ดินอุตรดิตถ์ นำเสนอต่อที่ประชุมจังหวัด/อำเภอ เพื่อสร้างการรับรู้และประชาสัมพันธ์ให้หน่วยงานอื่น นำโครงการภายใต้หน่วยงานมาพัฒนาพื้นที่ตามแผนการใช้ที่ดินกำหนด

7.2 กิจกรรมที่จะดำเนินการของกรมพัฒนาที่ดิน

งบประมาณที่กำหนดไว้เป็นการประมาณเบื้องต้น อาจมีการเปลี่ยนแปลงตามที่ได้รับการจัดสรรให้ดำเนินการ (ตารางที่ 7-1)

เขตเกษตรกรรม

- 1) การปรับปรุงบำรุงดิน มีแผนงาน/โครงการ ดังนี้
 - (1) การส่งเสริมการผลิตและการใช้สารอินทรีย์
 - (2) การผลิต - จัดหาเมล็ดพันธุ์พืชปุ๋ยสด
 - (3) การส่งเสริมการปรับปรุงบำรุงดินด้วยพืชปุ๋ยสด
 - (4) การผลิตปุ๋ยหมัก พด.1
 - (5) การจัดหาปุ๋ยโดโลไมท์
 - (6) การส่งเสริมการปรับปรุงบำรุงพื้นที่ดินกรด
- 2) การบริหารจัดการน้ำ มีแผนงาน/โครงการ ดังนี้
 - (1) การก่อสร้างแหล่งน้ำในไร่นานอกเขตชลประทาน



3) การฟื้นฟูและป้องกันการชะล้างพังทลายของดิน

- (1) การปลูกหญ้าแฝกเพื่อการอนุรักษ์ดินและน้ำ

7.3 กิจกรรมที่จะดำเนินงานของหน่วยงานอื่น (ตารางที่ 7-2)

7.3.1 เขตเกษตรกรรม

- 1) เขตปลูกพืชไร่ เขตปลูกไม้ผล และเขตปลูกไม้ยืนต้น

(1) ใช้ตลาดนำการผลิตในการเลือกชนิดพืชและหาตลาดรองรับ ทั้งในเขตที่เหมาะสมและในเขตที่ไม่เหมาะสมและต้องการปรับเปลี่ยนชนิดพืช (สำนักงานพาณิชย์จังหวัด/สำนักงานสหกรณ์จังหวัด)

(2) การอบรมให้ความรู้การเข้าสู่กระบวนการรับรองมาตรฐานการปฏิบัติทางการเกษตรที่ดี (Good Agricultural Practices : GAP) (กรมวิชาการเกษตร)

(3) จัดอบรมถ่ายทอดความรู้การทำเกษตรผสมผสานตามแนวทางเศรษฐกิจพอเพียง (กรมส่งเสริมการเกษตร)

- (4) สนับสนุนการขุดเจาะน้ำบาดาล (กรมทรัพยากรน้ำบาดาล)

- 2) เขตปศุสัตว์

- (1) ส่งเสริม/สนับสนุนการปลูกหญ้าเลี้ยงสัตว์ (สำนักงานปศุสัตว์จังหวัด)

7.3.2 เขตแหล่งน้ำ

สนับสนุนการพัฒนาเพื่อเพิ่มพื้นที่กักเก็บน้ำ (สำนักงานชลประทานจังหวัด)

7.4 ความต้องการของชุมชนและองค์กรปกครองส่วนท้องถิ่น

จากการดำเนินการจัดทำกระบวนการมีส่วนร่วมของประชาชนที่องค์การบริหารส่วนตำบล เมื่อวันที่ 25 กรกฎาคม 2566 ได้มีความต้องการของประชาชนที่ต้องการให้ดำเนินการเกี่ยวกับแก้ปัญหาดินเสื่อมโทรมและฟื้นฟูความอุดมสมบูรณ์ของดิน การขาดแคลนน้ำ ปรับรูปที่ดินและเปลี่ยนกิจกรรมการผลิตให้เหมาะสมกับที่ดิน

เพื่อตอบสนองต่อความต้องการของชุมชนและการแก้ไขปัญหาเชิงพื้นที่ของตำบลห้วยมุ่น กรมพัฒนาที่ดินได้วิเคราะห์เบื้องต้น ดังต่อไปนี้

ปัญหาของตำบลห้วยมุ่นในภาพรวมสรุปได้ว่า มีปัญหาสำคัญ 2 ประการ คือ 1) ปัญหาดินขาดความอุดมสมบูรณ์ 2) ปัญหาการขาดแคลนน้ำ ปัญหาดังกล่าวนี้ส่งผลกระทบต่อคุณภาพชีวิตของราษฎรในชุมชนโดยรวม

ในกรณีของปัญหาดินขาดความอุดมสมบูรณ์ นั้นจะรวมถึง (1) การชะล้างพังทลายของดิน (2) ดินขาดความอุดมสมบูรณ์ (3) หน้าที่ดินที่ถูกชะล้างลงสู่เบื้องล่างจึงไปทับถมลำน้ำตามธรรมชาติ บ่อน้ำจนทำให้แหล่งน้ำต้นเขินไม่สามารถเก็บกักน้ำไว้ใช้ได้ตามที่ควรจะเป็นจนทำให้เกิดการขาดแคลนน้ำ



จึงเกิดขึ้นทุกหมู่บ้านในตำบลท่าแพก ทั้งน้ำเพื่ออุปโภค-บริโภคและน้ำเพื่อการเกษตร นอกจากนี้ ในส่วนของปัญหาความอุดมสมบูรณ์ของดินที่เกิดขึ้นนั้น เนื่องจากการใช้ที่ดินติดต่อกันเป็นเวลานาน โครงสร้างของดินได้มีการเปลี่ยนแปลง ในพื้นที่ที่มีการไถพรวนด้วยเครื่องจักรกลติดต่อกันเป็นระยะเวลานานทำให้ดินแน่นตัว น้ำในดินและอากาศในดินที่เคยมีอยู่สูญหายไป ส่วนธาตุอาหารและอินทรีย์วัตถุ ก็มีปริมาณลดลงเช่นเดียวกัน เนื่องจากพืชนำไปใช้ และอินทรีย์วัตถุได้สลายตัวไป

ในกรณีของการขาดแคลนน้านั้น นอกจากผลการทั้บถมของตะกอนดินในแหล่งน้ำจืดเงินดังกล่าวข้างต้นแล้ว การที่ประชากรเพิ่มขึ้น กิจกรรมที่ต้องใช้น้ำเพิ่มขึ้น ทำการเกษตรเพิ่มขึ้น รวมทั้งเหตุการณ์ที่เกิดจากการเปลี่ยนแปลงภูมิอากาศ เช่น ปริมาณฝนน้อยกว่าปกติ ฝนทิ้งช่วง จนเกิดความแห้งแล้ง การขาดแคลนน้จึงเกิดขึ้นอย่างต่อเนื่อง จำเป็นต้องวางระบบอนุรักษ์ดินและน้ำเพื่อกักน้ำในดินคงความอุดมสมบูรณ์ เพื่อจัดหาน้ำให้แหล่งน้ำต้นทุน โดยวิธีการต่างๆ ให้เพียงพอแก่ความต้องการ

ประเด็นหลักจากข้อเสนอให้แก้ไขปัญหารื่องขาดแคลนน้ จะสรุปได้ว่ามี 4 ประการ คือ (1) การขุดลอกแหล่งน้ำในปัจจุบันซึ่งรวมถึงอ่างเก็บน้ำ ฝายกั้นน้ำ ลำน้ำ เป็นต้น (2) สร้างอ่าง ฝายเก็บน้ำเพิ่มเติมจากที่มีอยู่เดิม (3) ขุดเจาะบ่อบาดาล (4) ก่อสร้างระบบส่งน้ำเพื่อการกระจายน้ำในแปลงเกษตรกรรม

จากการวิเคราะห์ข้อมูลเบื้องต้นที่มีอยู่ในปัจจุบันแล้ว สรุปได้ว่า “ไม่สามารถดำเนินการแก้ปัญหาหมู่บ้านใดหมู่บ้านหนึ่งหรือใช้วิธีการใดวิธีการหนึ่ง แล้วจะแก้ไขปัญหาดังกล่าวได้ทั้งตำบลโดยสิ้นเชิง”



แผนการใช้ที่ดินตำบลห้วยมุ่น อำเภอป่าปาด จังหวัดอุตรดิตถ์

ตารางที่ 7-1 กิจกรรมของกรมพัฒนาที่ดินในเขตการใช้ที่ดินที่จะดำเนินการในงบประมาณ พ.ศ.2567

เขตการใช้ที่ดิน (เกษตรกรรม)	แผนงาน/โครงการ	งบประมาณ (บาท)
1. เขตเกษตรกรรมที่มีศักยภาพผลิตสูง (ประเภทที่ 2) เนื้อที่ 2,952 ไร่	1. การปรับปรุงบำรุงดิน	390,000
	1.1 การส่งเสริมการผลิตและการใช้สารอินทรีย์	13,000
	1.2 ผลิตและจัดหาเมล็ดพันธุ์พืชปุ๋ยสด	148,750
	1.3 ส่งเสริมการปรับปรุงบำรุงดินด้วยพืชปุ๋ยสด	15,000
	1.4 การผลิตปุ๋ยหมัก พด.1	170,000
	1.5 การจัดหาปุ๋ยโดโลไมท์	42,500
	1.6 ส่งเสริมการปรับปรุงบำรุงดินพื้นที่ดินกรด	750
	2. การบริหารจัดการน้ำ	624,000
	2.1 โครงการแหล่งน้ำในไร่นานอกเขตชลประทาน	624,000
	3. การฟื้นฟูและป้องกันการชะล้างพังทลายของดิน	600,000
3.1 การปลูกหญ้าแฝกเพื่อการอนุรักษ์ดินและน้ำ	600,000	
2. เขตเกษตรกรรมที่มีศักยภาพผลิตต่ำ (ศักยภาพต่ำ) เนื้อที่ 3,796 ไร่	1. การปรับปรุงบำรุงดิน	436,375
	1.1 การส่งเสริมการผลิตและการใช้สารอินทรีย์	13,000
	1.2 ผลิตและจัดหาเมล็ดพันธุ์พืชปุ๋ยสด	743,750
	1.3 ส่งเสริมการปรับปรุงบำรุงดินด้วยพืชปุ๋ยสด	7,500
	1.4 การผลิตปุ๋ยหมัก พด.1	255,000
	1.5 การจัดหาปุ๋ยโดโลไมท์	85,000
	1.6 การส่งเสริมการปรับปรุงบำรุงดินพื้นที่ดินกรด	1,500



แผนการใช้ที่ดินตำบลห้วยมุ่น อำเภอป่าปาด จังหวัดอุตรดิตถ์

ตารางที่ 7-1 (ต่อ)

เขตการใช้ที่ดิน (เกษตรกรรม)	แผนงาน/โครงการ	งบประมาณ (บาท)
2. เขตเกษตรกรรมที่มีศักยภาพผลิตต่ำ (ศักยภาพต่ำ) (ต่อ)	2. การบริหารจัดการน้ำ	624,000
	2.1 โครงการแหล่งน้ำในไร่นานอกเขตชลประทาน	624,000
	3. การฟื้นฟูและป้องกันการชะล้างพังทลายของดิน	600,000
	3.1 การปลูกหญ้าแฝกเพื่อการอนุรักษ์ดินและน้ำ	600,000
รวมเขตเกษตรกรรม	1. การปรับปรุงบำรุงดิน	826,375
	2. การบริหารจัดการน้ำ	1,248,000
	3. การฟื้นฟูและป้องกันการชะล้างพังทลายของดิน	1,200,000
	รวมแผนงาน/โครงการ	3,274,375

หมายเหตุ: งบประมาณที่กำหนดไว้นี้เป็นการประมาณเบื้องต้น อาจมีการเปลี่ยนแปลงตามที่ได้รับการจัดสรรให้ดำเนินการ



ตารางที่ 7-2 สรุปกิจกรรมที่ขอรับการสนับสนุนจากส่วนราชการอื่นในเขตการใช้ที่ดิน

เขตการใช้ที่ดิน	กิจกรรมที่ขอรับการสนับสนุนจากส่วนราชการอื่น
<p>1. เขตเกษตรกรรม</p> <p>1.1 เขตเกษตรกรรมที่มีศักยภาพการผลิตสูง เนื้อที่ 2,952 ไร่</p> <p>1.2 เขตเกษตรกรรมที่มีศักยภาพการผลิตต่ำ เนื้อที่ 3,796 ไร่</p>	<p>การแก้ปัญหาดินเสื่อมโทรม เพิ่มพูนความอุดมสมบูรณ์ของดิน และเพิ่มศักยภาพการผลิต</p> <ol style="list-style-type: none">1) โครงการส่งเสริมและพัฒนาสหกรณ์/กลุ่มเกษตรกรให้มีความเข้มแข็งตามศักยภาพ (สนง.สหกรณ์จังหวัด)2) โครงการเกษตรอินทรีย์ (ศูนย์วิจัยพืชไร่จังหวัด)3) โครงการศูนย์เรียนรู้การเพิ่มประสิทธิภาพการผลิตภาคเกษตร (ศูนย์วิจัยพืชไร่จังหวัด)4) โครงการวิจัยและพัฒนาเทคโนโลยีและนวัตกรรม (ศูนย์วิจัยพืชไร่จังหวัด)5) โครงการการบริหารความหลากหลายชีวภาพ (ศูนย์วิจัยพืชไร่จังหวัด)6) โครงการพัฒนาเกษตรกรปราดเปรื่อง (Smart Farmer)7) โครงการส่งเสริมเกษตรกรทฤษฎีใหม่ในเขตปฏิรูปที่ดิน (สนง.การปฏิรูปที่ดินจังหวัด)8) โครงการสร้างและพัฒนาเกษตรกรรุ่นใหม่ (สนง.การปฏิรูปที่ดินจังหวัด)9) โครงการพัฒนาเกษตรกรยั่งยืน (สนง.การปฏิรูปที่ดินจังหวัด)10) โครงการพัฒนาธุรกิจชุมชนในเขตปฏิรูปที่ดิน (สนง.การปฏิรูปที่ดินจังหวัด)11) โครงการส่งเสริมเกษตรกรทฤษฎีใหม่ (สนง.การปฏิรูปที่ดินจังหวัด)12) โครงการผลิตปุ๋ยหมักจากเปลือกข้าวโพด (อบต.ห้วยมุ่น)13) โครงการผลิตปุ๋ยน้ำหมักชีวภาพ (อบต.ห้วยมุ่น)



ตารางที่ 7-2 (ต่อ)

เขตการใช้ที่ดิน	กิจกรรมที่ขอการสนับสนุนจากส่วนราชการอื่น
1. เขตเกษตรกรรม (ต่อ)	<p>การปรับปรุงที่ดินและเปลี่ยนกิจกรรมการผลิต</p> <ol style="list-style-type: none">1) โครงการพัฒนาเครือข่ายงานส่งเสริมการเกษตร (สนง.เกษตรจังหวัด)2) โครงการเสริมสร้างและพัฒนาศักยภาพองค์กรเกษตรกร (สนง.เกษตรจังหวัด)3) โครงการขับเคลื่อนการดำเนินงานส่งเสริมและพัฒนาวิสาหกิจชุมชน (สนง.เกษตรจังหวัด)4) โครงการส่งเสริมเกษตรกรรมทางเลือก (สนง.เกษตรจังหวัด)5) โครงการส่งเสริมการใช้เครื่องจักรกลทางการเกษตร (สนง.เกษตรจังหวัด)6) โครงการส่งเสริมเกษตรผสมผสาน (สนง.เกษตรจังหวัด)7) โครงการขับเคลื่อนเศรษฐกิจพอเพียงในสหกรณ์และกลุ่มเกษตรกร (สนง.เกษตรจังหวัด)8) โครงการพัฒนาตลาดสินค้าเกษตร (สนง.เกษตรจังหวัด)9) โครงการธนาคารสินค้าเกษตร (สนง.เกษตรจังหวัด)10) โครงการพัฒนาสถาบันเกษตรกรรูปแบบประชารัฐ (สนง.เกษตรจังหวัด)11) โครงการศักยภาพการดำเนินธุรกิจของสหกรณ์การเกษตรและกลุ่มเกษตรกร (สนง.เกษตรจังหวัด)12) โครงการผลิตพันธุ์พืชและปัจจัยการผลิต (สนง.เกษตรจังหวัด)13) โครงการระบบส่งเสริมการเกษตรแบบแปลงใหญ่14) โครงการบริหารจัดการพื้นที่เกษตรกรรม15) โครงการผลิตและสนับสนุนหัวเชื้อจุลินทรีย์ควบคุมศัตรูพืช (ศูนย์ส่งเสริมเทคโนโลยีการเกษตรด้านอารักขาพืชจังหวัด)



ตารางที่ 7-2 (ต่อ)

เขตการใช้ที่ดิน	กิจกรรมที่ขอการสนับสนุนจากส่วนราชการอื่น
1. เขตเกษตรกรรม (ต่อ)	<p>การปรับปรุงที่ดินและเปลี่ยนกิจกรรมการผลิต (ต่อ)</p> <p>16) โครงการสนับสนุนการผลิตจุลินทรีย์ควบคุมศัตรูพืชทดแทนการใช้สารเคมี</p> <p>17) โครงการจัดตั้งศูนย์เรียนรู้เศรษฐกิจพอเพียงชุมชน (อบต.ห้วยมุ่น)</p>
2. เขตปศุสัตว์ 3. เขตเพาะเลี้ยงสัตว์น้ำ	<p>1) โครงการสร้างความเข้มแข็งกลุ่มการผลิตด้านการเกษตร (กรมประมง)</p> <p>2) โครงการส่งเสริมและพัฒนาอาชีพเพื่อแก้ไขปัญหาที่ดินทำกินของเกษตรกร (กรมประมง)</p> <p>3) โครงการพัฒนาและส่งเสริมอุตสาหกรรมฮาลาลด้านปศุสัตว์ (สนง.ปศุสัตว์จังหวัด)</p> <p>4) โครงการส่งเสริมการเลี้ยงสัตว์แบบแปลงใหญ่ (สนง.ปศุสัตว์จังหวัด)</p> <p>5) โครงการส่งเสริมการใช้เครื่องจักรกลการเกษตรทดแทนแรงงานเกษตรกร (สนง.ปศุสัตว์จังหวัด)</p> <p>6) โครงการออกแบบการปรับเปลี่ยนการใช้น้ำเพื่อการเกษตรตามนโยบาย (กรมชลประทาน)</p> <p>7) โครงการพัฒนาพื้นที่ให้เป็นพื้นที่รับน้ำ (กรมชลประทาน)</p> <p>8) โครงการส่งเสริมและพัฒนาการผลิตข้าวโพดเลี้ยงสัตว์ (อบต.หนองกุงใหญ่)</p> <p>9) โครงการเลี้ยงปลาในสระน้ำขนาดเล็ก (อบต.ห้วยมุ่น)</p> <p>10) โครงการฝายเก็บกักน้ำเพื่อการเกษตร (อบต.ห้วยมุ่น)</p> <p>11) โครงการพัฒนาแหล่งน้ำปรับปรุงสระเก่า (อบต.ห้วยมุ่น)</p>



ตารางที่ 7-2 (ต่อ)

เขตการใช้ที่ดิน	กิจกรรมที่ขอการสนับสนุนจากส่วนราชการอื่น
4. เขตแหล่งน้ำ	<ol style="list-style-type: none">1) โครงการศึกษาความเป็นไปได้ในการพัฒนาแหล่งน้ำชลประทาน (กรมชลประทาน)2) โครงการพัฒนาระบบชลประทานด้วยนวัตกรรม (กรมชลประทาน)3) โครงการเพิ่มประสิทธิภาพการกักเก็บน้ำ (กรมชลประทาน)4) โครงการพัฒนาโครงการชลประทานเดิม (กรมชลประทาน)5) โครงการเพิ่มประสิทธิภาพการส่งและระบายน้ำ (กรมชลประทาน)6) โครงการจัดรูปที่ดินและจัดระบบน้ำในพื้นที่ชลประทานเดิม (กรมชลประทาน)



แผนการใช้ที่ดินตำบลห้วยมุ่น อำเภอน้ำปาด จังหวัดอุตรดิตถ์

ตารางที่ 7-3 เป้าหมายการดำเนินงานและงบประมาณโครงการนำร่อง ตำบลห้วยมุ่น อำเภอเมืองน้ำปาด จังหวัดอุตรดิตถ์ แผน 5 ปี (พ.ศ. 2567-2571)

เขตการใช้ที่ดิน	งาน/โครงการ/กิจกรรม	หน่วยนับ	เป้าหมาย					รวม	งบประมาณ					รวม	หน่วยงานรับผิดชอบ
			2567	2568	2569	2570	2571		2567	2568	2569	2570	2571		
	1. การปรับปรุงบำรุงดิน														
เขตเกษตรกรรม	1.1 การส่งเสริมการผลิตและการใช้สารอินทรีย์	ราย	200	200	200	200	200	1,000	5,200	5,200	5,200	5,200	5,200	26,000	พด.
	1.2 การผลิตและจัดหาเมล็ดพันธุ์พืชปุ๋ยสด	ตัน	1.5	1.5	1.5	1.5	1.5	7.5	44,625	44,625	44,625	44,625	44,625	223,125	พด.
	1.3 การส่งเสริมการปรับปรุงบำรุงดินด้วยพืชปุ๋ยสด	ไร่	200	200	200	200	200	1,000	3,000	3,000	3,000	3,000	3,000	22,500	พด.
	1.4 การผลิตปุ๋ยหมัก พด.1	ตัน	25	25	25	25	25	125	85,000	85,000	85,000	85,000	85,000	425,000	พด.
	1.6 การจัดหาปุ๋ยโดโลไมท์	ตัน	15	15	15	15	15	75	25,000	25,000	25,000	25,000	25,000	127,500	พด.
	1.7 การส่งเสริมการปรับปรุงบำรุงพื้นที่ดินกรด	ไร่	30	30	30	30	30	150	450	450	450	450	450	2,250	พด.
	2. การบริหารจัดการน้ำ														
	2.1 การก่อสร้างแหล่งน้ำในไร่นานอกเขตชลประทาน	บ่อ	20	20	20	20	20	100	416,000	416,000	416,000	416,000	416,000	1,248,000	พด.
	3. การฟื้นฟูและป้องกันการชะล้างพังทลายของดิน														
	3.1 การปลูกหญ้าแฝกเพื่อการอนุรักษ์ดินและน้ำ	กล้า	200,000	200,000	200,000	200,000	200,000	1,000,000	240,000	240,000	240,000	240,000	240,000	1,200,000	พด.

หมายเหตุ: งบประมาณที่กำหนดไว้นี้เป็นประมาณเบื้องต้น อาจมีการเปลี่ยนแปลงตามที่ได้รับการจัดสรรให้ดำเนินการ



เอกสารอ้างอิง

- กรมการปกครอง. 2565. **แผนที่ขอบเขตตำบล ปี 2564 (ไฟล์ข้อมูล)**. กระทรวงมหาดไทย, กรุงเทพฯ.
- กรมการพัฒนาชุมชน. 2566. **ข้อมูลความจำเป็นพื้นฐาน (จปฐ.) รายจังหวัด รายอำเภอ และรายตำบล ปี 2565**. แหล่งที่มา: <https://ebmn.cdd.go.th/>. 1 มิถุนายน 2566.
- กรมทรัพยากรน้ำบาดาล. 2566. **ปริมาณน้ำและจำนวนบ่อบาดาล ปี 2565**. แหล่งที่มา: <http://app.dgr.go.th/newpasutara/xml/search.php>, 26 พฤษภาคม 2566.
- กลุ่มวิเคราะห์สภาพการใช้ที่ดิน. 2566. **แผนที่สภาพการใช้ที่ดิน ปี 2566 (ไฟล์ข้อมูล)**. กองนโยบายและแผนการใช้ที่ดิน กรมพัฒนาที่ดิน กระทรวงเกษตรและสหกรณ์, กรุงเทพฯ.
- กรมส่งเสริมการเกษตร. 2566. **จำนวนครัวเรือนเกษตรกรที่ขึ้นทะเบียนเกษตรกร จำแนกรายจังหวัด รายอำเภอ และรายตำบล (ณ เดือนมกราคม พ.ศ. 2566)**. แหล่งที่มา: <http://mvos2.gistda.or.th/>. 15 พฤษภาคม 2566
- กรมอุตุนิยมวิทยา. 2566. **สถิติภูมิอากาศคาบ 30 ปี พ.ศ. 2536-2565 (ไฟล์ข้อมูล)**. กระทรวงดิจิทัลเพื่อเศรษฐกิจและสังคม, กรุงเทพฯ.
- กองสำรวจดินและวิจัยทรัพยากรดิน. 2566. **แผนที่ทรัพยากรดิน (ไฟล์ข้อมูล)**. กรมพัฒนาที่ดิน กระทรวงเกษตรและสหกรณ์, กรุงเทพฯ.
- บัณฑิต ต้นศิริ และ คำนธ์ ไทรพิง. 2542. **คู่มือการประเมินคุณภาพที่ดิน**. กองวางแผนการใช้ที่ดิน กรมพัฒนาที่ดิน.
- สำนักบริหารการทะเบียน 2566. **รายงานสถิติจำนวนประชากรและบ้าน รายจังหวัด รายอำเภอ และรายตำบล (ณ เดือนธันวาคม พ.ศ.2565)**. กรมการปกครอง แหล่งที่มา: <https://stat.bora.dopa.go.th/stat/statnew/statyear/#/TableTemplate/Area/statpop>. 1 พฤษภาคม 2566.



สถานีพัฒนาที่ดินอุตรดิตถ์

ตำบลน้ำริด อำเภอเมืองอุตรดิตถ์ จังหวัดอุตรดิตถ์

โทร 0 5542 8295

