



แผนการใช้ที่ดิน ตำบลท่าแพ อำเภอป่าตอง จังหวัดอุดรธานี



สถานีพัฒนาที่ดินอุดรธานี
สำนักงานพัฒนาที่ดินเขต ๘ กรมพัฒนาที่ดิน

สิงหาคม ๒๕๖๖

คำนำ

การจัดทำแผนการใช้ที่ดินดำเนินการตามรัฐธรรมนูญแห่งราชอาณาจักรไทย พ.ศ. 2560 มาตรา 72 (1) ที่ได้บัญญัติให้มีการวางแผนการใช้ที่ดินให้เหมาะสมกับศักยภาพของที่ดินตามหลักการพัฒนาอย่างยั่งยืน โดยแผนการใช้ที่ดินตำบลท่าแพก อำเภอน้ำปาด จังหวัดอุตรดิตถ์ ได้นำแนวคิดขององค์การอาหารและการเกษตรแห่งสหประชาชาติ (Food and Agriculture Organization of the United Nations: FAO) และ โครงการสิ่งแวดล้อมแห่งสหประชาชาติ (United Nations Environment Programme: UNEP) มาปรับใช้ คือ ความเหมาะสมทางกายภาพ ความเหมาะสมทางเศรษฐกิจ การยอมรับจากสังคม การสร้างความยั่งยืนให้สิ่งแวดล้อม และเสนอทางเลือกการใช้ที่ดิน ร่วมกับวิธีการที่จำเป็นอื่นๆ เช่น กระบวนการมีส่วนร่วมของชุมชน (Participatory Rural Appraisal: PRA) การประเมินคุณภาพที่ดิน เป็นต้น

กองนโยบายและแผนการใช้ที่ดินร่วมกับสำนักงานพัฒนาที่ดินเขต (สพข.) และสถานีพัฒนาที่ดิน (สพด.) ในการดำเนินงานวางแผนการใช้ที่ดินระดับตำบล โดยพิจารณาภาพรวมของสภาพปัญหาในด้านต่างๆ ทั้งด้านกายภาพ เศรษฐกิจ และสังคม วิเคราะห์และสังเคราะห์ข้อมูลนำไปสู่การวางแผน การใช้ที่ดินที่สอดคล้องกับศักยภาพของพื้นที่ โดยผ่านกระบวนการมีส่วนร่วมของชุมชน (PRA) ในการระบุปัญหา ความต้องการของเกษตรกรและผู้มีส่วนได้ส่วนเสีย ทั้งนี้ สพด.ได้จัดทำแผนกิจกรรม/โครงการ เพื่อขับเคลื่อนแผนการใช้ที่ดินให้เป็นรูปธรรมเพื่อให้ เกษตรกรมีคุณภาพชีวิตที่ดีขึ้น มีการใช้ที่ดินอย่างถูกต้องเหมาะสม รักษาสภาพแวดล้อม และอนุรักษ์ทรัพยากรในชุมชนให้เกิดความยั่งยืนต่อไป

สถานีพัฒนาที่ดินอุตรดิตถ์

สิงหาคม 2566



สารบัญ

	หน้า
คำนำ	ก
สารบัญ	ข
สารบัญตาราง	ง
สารบัญรูป	จ
บทที่ 1 บทนำ	1-1
1.1 ความสำคัญของการวางแผนการใช้ที่ดิน	1-1
1.2 หลักการและเหตุผล	1-1
1.3 วัตถุประสงค์	1-1
1.4 ระยะเวลาและสถานที่ดำเนินงาน	1-2
1.5 ขั้นตอนการดำเนินงาน	1-2
1.6 วิสัยทัศน์ของตำบล	1-3
บทที่ 2 ข้อมูลทั่วไป	2-1
2.1 ที่ตั้งและอาณาเขต	2-1
2.2 การแบ่งส่วนการปกครอง	2-1
2.3 สภาพภูมิประเทศ	2-1
2.4 สภาพภูมิอากาศ	2-3
2.5 สภาพการใช้ที่ดินปัจจุบัน	2-6
2.6 สภาพเศรษฐกิจและสังคม	2-10
บทที่ 3 สถานภาพของทรัพยากรธรรมชาติ	3-1
3.1 ทรัพยากรป่าไม้	3-1
3.2 ทรัพยากรน้ำ	3-2
3.3 ทรัพยากรดิน	3-2
บทที่ 4 กระบวนการมีส่วนร่วมของชุมชน	4-1
4.1 การวิเคราะห์ผลจากการจัดทำกระบวนการมีส่วนร่วมของชุมชน (PRA)	4-1
4.2 ระบบการปลูกพืชในปัจจุบัน	4-5



สารบัญ (ต่อ)

	หน้า
บทที่ 5 การประเมินคุณภาพที่ดิน	5-1
5.1 หลักการประเมินคุณภาพที่ดินด้านกายภาพ	5-1
5.2 พืชเศรษฐกิจที่สำคัญของตำบล	5-2
5.3 ระดับความเหมาะสมของที่ดิน	5-3
บทที่ 6 แผนการใช้ที่ดิน	6-1
6.1 การวิเคราะห์ข้อมูลเพื่อจัดทำแผนการใช้ที่ดินระดับตำบล	6-1
6.2 แผนการใช้ที่ดิน	6-2
บทที่ 7 การขับเคลื่อนแผนการใช้ที่ดิน	7-1
7.1 ขั้นตอนการดำเนินงาน	7-1
7.2 กิจกรรมที่จะดำเนินการของกรมพัฒนาที่ดิน	7-1
7.3 กิจกรรมที่จะดำเนินงานของหน่วยงานอื่น	7-2
7.4 ความต้องการของชุมชนและองค์กรปกครองส่วนท้องถิ่น	7-2
เอกสารอ้างอิง	อ-1



สารบัญตาราง

ตารางที่	หน้า
2-1 สถิติภูมิอากาศ ณ สถานีตรวจอากาศจังหวัดอุตรดิตถ์ (พ.ศ.2536-2565)	2-4
2-2 สภาพการใช้ที่ดิน ตำบลท่าแฝก อำเภอน้ำปาด จังหวัดอุตรดิตถ์	2-7
2-3 จำนวนประชากรและครัวเรือนตำบลท่าแฝก อำเภอน้ำปาด จังหวัดอุตรดิตถ์ ปี พ.ศ.2565	2-10
2-4 จำนวนและสัดส่วนครัวเรือนเกษตรตำบลท่าแฝก อำเภอน้ำปาด จังหวัดอุตรดิตถ์ ปี พ.ศ.2565	2-11
2-5 รายได้-รายจ่ายเฉลี่ยครัวเรือนตำบลท่าแฝก อำเภอน้ำปาด จังหวัดอุตรดิตถ์ ปี พ.ศ.2565	2-12
3-1 สมบัติที่ดิน ตำบลท่าแฝก อำเภอน้ำปาด จังหวัดอุตรดิตถ์	3-4
5-1 ตัวอย่างการประเมินคุณภาพที่ดินด้านกายภาพของประเภทการใช้ประโยชน์ที่ดิน	5-2
5-2 ชั้นความเหมาะสมทางกายภาพของที่ดิน ตำบลท่าแฝก อำเภอน้ำปาด จังหวัดอุตรดิตถ์	5-3
6-1 เขตการใช้ที่ดิน ตำบลท่าแฝก อำเภอน้ำปาด จังหวัดอุตรดิตถ์	6-5
7-1 กิจกรรมของกรมพัฒนาที่ดินในเขตการใช้ที่ดินที่จะดำเนินการในปีงบประมาณ พ.ศ.2567	7-4
7-2 สรุปกิจกรรมที่ขอรับการสนับสนุนจากส่วนราชการอื่นในเขตการใช้ที่ดิน	7-6
7-3 เป้าหมายการดำเนินงานและงบประมาณโครงการนำร่อง ตำบลท่าแฝก อำเภอน้ำปาด จังหวัดอุตรดิตถ์ แผน 5 ปี (พ.ศ. 2567-2571)	7-9



สารบัญญรูป

รูปที่	หน้า
1-1 กรอบการวางแผนการใช้ที่ดินระดับตำบล	1-4
2-1 ที่ตั้งและอาณาเขต ตำบลท่าแฝก อำเภอน้ำปาด จังหวัดอุตรดิตถ์	2-2
2-2 สมดุลของน้ำเพื่อการเกษตร จังหวัดอุตรดิตถ์	2-5
2-3 สภาพการใช้ที่ดิน ตำบลท่าแฝก อำเภอน้ำปาด จังหวัดอุตรดิตถ์	2-9
3-1 ทรัพยากรดิน ตำบลท่าแฝก อำเภอน้ำปาด จังหวัดอุตรดิตถ์	3-5
4-1 การวิเคราะห์สถานการณ์โดยระบบ DPSIR ของตำบลท่าแฝก อำเภอน้ำปาด จังหวัดอุตรดิตถ์	4-4
4-2 ระบบการปลูกพืชในปัจจุบัน ตำบลท่าแฝก อำเภอน้ำปาด จังหวัดอุตรดิตถ์	4-5
6-1 เขตการใช้ที่ดิน ตำบลท่าแฝก อำเภอน้ำปาด จังหวัดอุตรดิตถ์	6-6



บทที่ 1

บทนำ

1.1 ความสำคัญของการวางแผนการใช้ที่ดิน

ตามรัฐธรรมนูญแห่งราชอาณาจักรไทย พุทธศักราช 2560 มาตรา 72 รัฐพึงดำเนินการเกี่ยวกับที่ดิน ทรัพยากรน้ำ และพลังงาน ดังต่อไปนี้

วางแผนการใช้ที่ดินของประเทศ ให้เหมาะสมกับสภาพพื้นที่และศักยภาพของที่ดิน ตามหลักการพัฒนาอย่างยั่งยืน

1.2 หลักการและเหตุผล

ปัจจุบันกรมพัฒนาที่ดินได้ดำเนินการวางแผนการใช้ที่ดินระดับประเทศเรียบร้อยแล้ว ซึ่งเป็นการวางกรอบเชิงนโยบายมุ่งเน้นการพัฒนาด้านการเกษตรให้เกิดความสมดุลและยั่งยืนและในขณะเดียวกันต้องอนุรักษ์ทรัพยากรธรรมชาติและสิ่งแวดล้อมควบคู่กับการรักษาคุณค่าทางศิลปวัฒนธรรม แต่ทั้งนี้เพื่อให้เกิดการใช้ประโยชน์ที่ดินในระดับพื้นที่อย่างมีประสิทธิภาพและรักษาฐานการผลิตด้านทรัพยากรธรรมชาติอย่างยั่งยืนตลอดห่วงโซ่อุปทาน แผนการใช้ที่ดินระดับตำบลจึงถูกนำมาใช้เป็นเครื่องมือเพื่อขับเคลื่อนการดำเนินงานดังกล่าว

ทั้งนี้กรมพัฒนาที่ดินได้จัดทำแผนปฏิบัติการราชการกรมพัฒนาที่ดินระยะ 5 ปี (พ.ศ. 2566-2570) เพื่อให้บรรลุตามวิสัยทัศน์ที่กำหนดไว้ คือ “เป็นองค์กรอัจฉริยะทางดิน เพื่อขับเคลื่อนการใช้ที่ดินอย่างเหมาะสม 15 ล้านไร่ ภายในปี พ.ศ. 2570” ซึ่งในส่วนของประเด็นการพัฒนาที่ 2 บริหารจัดการทรัพยากรดินและที่ดินด้วยชุดข้อมูลที่มีมูลค่าสูง (High Value Dataset) ซึ่งมีเป้าหมาย คือ การนำชุดข้อมูลที่มีมูลค่าสูง ไปใช้ในการบริหารจัดการทางการเกษตร ในส่วนของตัวชี้วัด บริหารจัดการทรัพยากรดินและที่ดินบนพื้นฐานของชุดข้อมูลที่มีมูลค่าสูง ร้อยละ 100 กลยุทธ์ที่ 2 ยุกระดับแผนการใช้ที่ดินไปสู่การปฏิบัติ ได้กำหนดให้ ร้อยละของแผนการใช้ที่ดินระดับตำบลที่จัดทำแล้วเสร็จทั่วประเทศ ภายในปี พ.ศ. 2570 (ไม่น้อยกว่าร้อยละ 80) เป็นตัวชี้วัดหนึ่งของกลยุทธ์ดังกล่าว

1.3 วัตถุประสงค์

1.3.1 เพื่อรักษาเสถียรภาพของทรัพยากรให้เกิดความสมดุลและยั่งยืนภายใต้การพัฒนา
ด้านต่างๆ ของตำบล

1.3.2 เพื่อให้การใช้ที่ดินมีผลตอบแทนสูงสุดต่อหน่วยเนื้อที่อย่างยั่งยืน

1.3.3 เพื่อให้เกิดการกำหนดแผนงาน โครงการ กิจกรรม ที่สอดคล้องกับแผนการใช้ที่ดิน
ที่กำหนดขึ้นและอยู่บนหลักการของโมเดลเศรษฐกิจ BCG (Bio - Circular - Green Economy: BCG Model)



1.4 ระยะเวลาและสถานที่ดำเนินงาน

1.4.1 ระยะเวลา 1 ตุลาคม 2565 - 30 กันยายน 2566

1.4.2 สถานที่ ตำบลท่าแฝก อำเภอน้ำปาด จังหวัดอุตรดิตถ์

1.5 ขั้นตอนการดำเนินงาน

1.5.1 รวบรวมข้อมูลปฐมภูมิและทุติยภูมิ ประกอบด้วย

- 1) ด้านกายภาพ เช่น ทรัพยากรดิน ทรัพยากรน้ำ ทรัพยากรป่าไม้ ภูมิอากาศสภาพการใช้ที่ดิน เขตป่าไม้ตามกฎหมายและมติคณะรัฐมนตรี เป็นต้น
- 2) ด้านเศรษฐกิจและสังคม เช่น การถือครองที่ดิน ลักษณะทางเศรษฐกิจของตำบล จำนวนประชากร เป็นต้น
- 3) ด้านนโยบายและข้อกฎหมายที่เกี่ยวข้อง เช่น ยุทธศาสตร์ แผนพัฒนาเศรษฐกิจและสังคมแห่งชาติฉบับที่ 13 ยุทธศาสตร์ภาค แผนพัฒนากลุ่มจังหวัด แผนพัฒนาจังหวัด แผนพัฒนาการเกษตรและสหกรณ์ แผนพัฒนาท้องถิ่น 4 ปี ขององค์การบริหารส่วนจังหวัด เทศบาลตำบลหรือองค์การบริหารส่วนตำบล เป็นต้น

1.5.2 จัดทำกระบวนการมีส่วนร่วมของชุมชน (Participatory Rural Appraisal: PRA) เพื่อรับฟังความคิดเห็น ประเด็นปัญหา ความต้องการด้านต่าง ๆ ขององค์กรปกครองส่วนท้องถิ่นและเกษตรกรในตำบล

1.5.3 ประเมินคุณภาพของที่ดินของพืชเศรษฐกิจหลักและพืชทางเลือกที่มีมูลค่าของตำบล

1.5.4 ส่งเคราะห์ข้อมูลจากข้อ 1.5.1 ถึง 1.5.3 เพื่อใช้ประกอบการวางแผนการใช้ที่ดิน

1.5.5 กำหนด (ร่าง) แผนการใช้ที่ดินระดับตำบล

1.5.6 รับฟังความคิดเห็นของผู้มีส่วนได้ส่วนเสียต่อ (ร่าง) แผนการใช้ที่ดินที่กำหนดขึ้น

1.5.7 ปรับปรุง (ร่าง) แผนการใช้ที่ดินเพื่อจัดทำแผนการใช้ที่ดินฉบับสมบูรณ์

1.5.8 นำแผนการใช้ที่ดินเข้าสู่คณะทำงานวิชาการของเขตฯ เพื่อตรวจสอบความครบถ้วน/สมบูรณ์ของเนื้อหาและองค์ประกอบ

1.5.9 เผยแพร่แผนการใช้ที่ดินเพื่อนำไปสู่การขับเคลื่อนการดำเนินงาน ประกอบด้วย

1) องค์กรปกครองส่วนท้องถิ่น นำแผนการใช้ที่ดินที่จัดทำขึ้นไปประกอบการจัดทำแผนการพัฒนาของตำบล เพื่อนำไปสู่การของบประมาณที่มีความสอดคล้องกับศักยภาพด้านการผลิตและสถานภาพของทรัพยากรของตำบล

2) กรมพัฒนาที่ดิน โดยสำนักงานพัฒนาที่ดินจังหวัด กำหนดแผนงาน/โครงการ/กิจกรรมที่สอดคล้องกับแผนการใช้ที่ดินที่กำหนดขึ้นในแต่ละเขตและสามารถใช้ประกอบการของบประมาณในพื้นที่อย่างมีหลักการและเป็นที่ยอมรับ

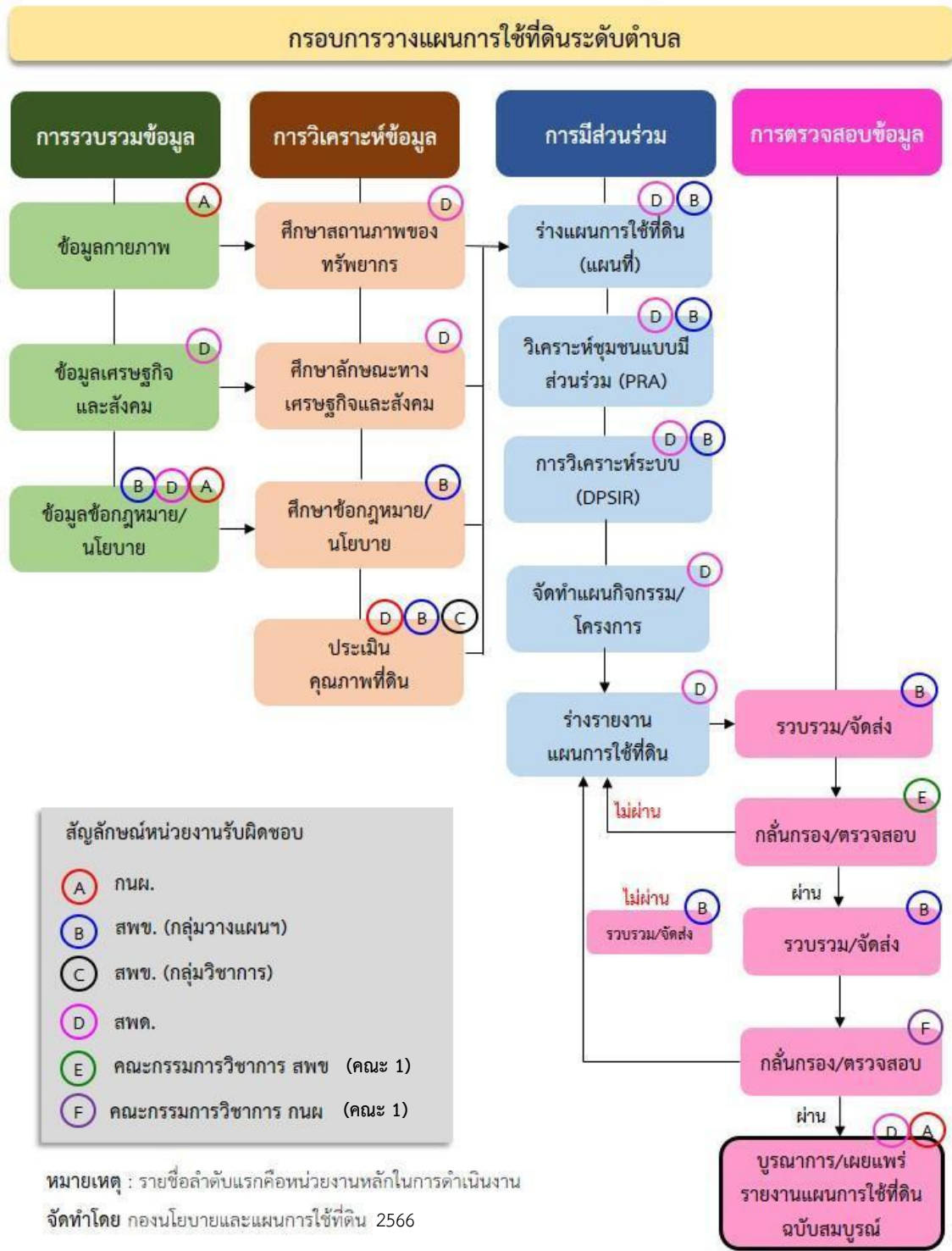


3) หน่วยงานราชการอื่นๆสามารถใช้เป็นข้อมูลพื้นฐานประกอบแผนงาน/โครงการ/กิจกรรม ที่สอดคล้องกับแผนการใช้ที่ดินที่กำหนดขึ้นในแต่ละเขต

จากขั้นตอนที่กล่าวข้างต้น สามารถจัดทำกรอบการวางแผนการใช้ที่ดินระดับตำบล แสดงดังรูปที่ 1-1

1.6 วิสัยทัศน์ของตำบล

ดินแดนแห่งพืชผล วิถีชุมชนสมัครสมาน ร่วมสืบสานวัฒนธรรมไทย



รูปที่ 1-1 กรอบการวางแผนการใช้ที่ดินระดับตำบล



บทที่ 2

ข้อมูลทั่วไป

2.1 ที่ตั้งและอาณาเขต

ตำบลท่าแฝก อำเภอหน้าป่าด จังหวัดอุตรดิตถ์ ตั้งอยู่ทางตอนกลางของอำเภอหน้าป่าด มีพื้นที่ประมาณ 655 ตารางกิโลเมตร หรือ 409,526 ไร่ โดยมีอาณาเขตติดต่อ ดังนี้ (รูปที่ 2-1)

ทิศเหนือ	ติดต่อกับ	ตำบลปิงหลวง ตำบลนาทะนุง อำเภอนาหมื่น จังหวัดน่าน
ทิศใต้	ติดต่อกับ	ตำบลผาเลือด อำเภอท่าปลา ตำบลแสนตอ ตำบลบ้านฝาย อำเภอหน้าป่าด จังหวัดอุตรดิตถ์
ทิศตะวันออก	ติดต่อกับ	ตำบลสองคอน ตำบลบ้านเลี้ยว ตำบลสองห้อง อำเภอปากท่า ตำบลเด่นเหล็ก อำเภอหน้าป่าด จังหวัดอุตรดิตถ์
ทิศตะวันตก	ติดต่อกับ	ตำบลนางพญา ตำบลท่าปลา อำเภอท่าปลา จังหวัดอุตรดิตถ์

2.2 การแบ่งส่วนการปกครอง

ตำบลท่าแฝก อำเภอหน้าป่าด จังหวัดอุตรดิตถ์ แบ่งส่วนการปกครองออกเป็น 9 หมู่บ้าน ดังนี้

หมู่ที่ 1 บ้านงอมถ้ำ	หมู่ที่ 6 บ้านเด่นยาว
หมู่ที่ 2 บ้านงอมมด	หมู่ที่ 7 บ้านวังน้ำตัน
หมู่ที่ 3 บ้านงอมสัก	หมู่ที่ 8 บ้านห้วยไผ่
หมู่ที่ 4 บ้านห้วยผึ้ง	หมู่ที่ 9 บ้านผาผึ้งน้อย
หมู่ที่ 5 บ้านปากกั้ง	

2.3 สภาพภูมิประเทศ

ลักษณะพื้นที่ทั่วไปส่วนใหญ่เป็นพื้นที่ลาดชันสูง มีสภาพพื้นที่ลูกคลื่นลอนลาดเล็กน้อย ลูกคลื่นลอนชัน และพื้นที่สูงชัน ตอนกลางของตำบลเป็นพื้นที่ราบเชิงเขา ด้านทิศเหนืออยู่ในเขตอุทยานแห่งชาติลำน้ำน่าน ด้านทิศตะวันออกอยู่ในเขตรักษาพันธุ์สัตว์ป่าแม่จรมิม บางส่วนของด้านทิศตะวันตกและทิศใต้เป็นพื้นที่อ่างเก็บน้ำเขื่อนสิริกิติ์ เป็นส่วนหนึ่งของลุ่มน้ำน่าน มีแหล่งน้ำที่สำคัญ เช่น แม่น้ำน่าน อ่างเก็บน้ำเขื่อนสิริกิติ์



2.4 สภาพภูมิอากาศ

จากการศึกษาสถิติภูมิอากาศ (พ.ศ.2536-2565) พบว่า ตำบลท่าแฝก อำเภอน้ำปาด จังหวัดอุตรดิตถ์ มีรายละเอียดดังนี้

2.4.1 อุณหภูมิ

มีอุณหภูมิโดยเฉลี่ยทั้งปี 27.8 องศาเซลเซียส อุณหภูมิสูงสุดเฉลี่ย 34.3 องศาเซลเซียส ในเดือนเมษายน และอุณหภูมิต่ำสุดเฉลี่ย 23.2 องศาเซลเซียส ในเดือนมกราคม

2.4.2 ปริมาณน้ำฝน

มีปริมาณน้ำฝนรวมทั้งปี 1,369.9 มิลลิเมตร มีฝนตกประมาณ 116 วัน เดือนที่มีฝนตกมากที่สุด ในเดือนสิงหาคม มีปริมาณฝน 281.3 มิลลิเมตร และมีฝนตกประมาณ 20 วัน

2.4.3 สมดุลน้ำเพื่อการเกษตร

จากข้อมูลสถิติภูมิอากาศในคาบ 30 ปี (พ.ศ.2536-2565) ณ สถานีตรวจอากาศจังหวัดอุตรดิตถ์ ได้นำมาวิเคราะห์สมดุลของน้ำเพื่อการเกษตร ซึ่งเป็นการวิเคราะห์หาช่วงฤดูการเพาะปลูกพืชตลอดจนช่วงระยะเวลาที่พืชเสี่ยงต่อการขาดน้ำ ข้อมูลที่นำมาวิเคราะห์ คือ ปริมาณน้ำฝน และศักยภาพการคายระเหยน้ำอ้างอิง (ET_o) ซึ่งคำนวณด้วยโปรแกรม Cropwat for Windows Version 8.0 โดยใช้สมการ Penman-Monteith สามารถสรุปสมดุลของน้ำเพื่อการเกษตรในเขตอาศัยน้ำฝนได้ดังนี้

ช่วงที่เหมาะสมต่อการปลูกพืช เป็นช่วงที่ค่าปริมาณน้ำฝนมากกว่าค่า 0.5 การระเหยจากผิวดินและการคายน้ำของพืช เป็นช่วงที่ดินมีความชุ่มชื้นพอเหมาะต่อการเพาะปลูกพืช เป็นช่วงที่ดินมีความชุ่มชื้นพอเหมาะต่อการเพาะปลูกพืช ซึ่งช่วงนี้เริ่มตั้งแต่ปลายเดือนมีนาคมถึงต้นเดือนพฤศจิกายน

ช่วงที่มีน้ำมากเกินพอ เป็นช่วงที่ค่าปริมาณน้ำฝนมากกว่าค่าการระเหยจากผิวดินและการคายน้ำของพืช ซึ่งช่วงนี้เริ่มตั้งแต่กลางเดือนเมษายนถึงปลายเดือนตุลาคม

ช่วงขาดน้ำ เป็นช่วงฤดูแล้งที่ค่าปริมาณน้ำฝนน้อยกว่าค่า 0.5 การระเหยจากผิวดินและการคายน้ำของพืช ซึ่งพืชอาจเสียหายจากการขาดแคลนน้ำได้ ซึ่งช่วงนี้เริ่มตั้งต้นเดือนพฤศจิกายนถึงปลายเดือนมีนาคม (ตารางที่ 2-1 และรูปที่ 2-2)



แผนการใช้ที่ดินตำบลท่าแฝก อำเภอป่าตอง จังหวัดอุดรธานี

ตารางที่ 2-1 สถิติภูมิอากาศ ณ สถานีตรวจอากาศจังหวัดอุดรธานี^{1/} (พ.ศ.2536-2565)

เดือน	อุณหภูมิ (°ซ.)			ความชื้นสัมพัทธ์ (%)	ปริมาณน้ำฝน (มม.)	จำนวนวันที่ฝนตก (วัน)	ศักยภาพการคายระเหยน้ำ ^{2/} (มม.)	ปริมาณฝนใช้การ ^{2/} (มม.)
	ต่ำสุด	สูงสุด	เฉลี่ย					
ม.ค.	18.6	32.3	24.4	67.0	10.1	2.0	49.9	9.9
ก.พ.	20.0	34.4	26.3	64.0	14.0	1.7	51.5	13.7
มี.ค.	22.9	36.4	28.9	63.0	31.7	3.6	67.3	30.1
เม.ย.	25.2	37.7	30.7	64.0	77.2	6.6	74.1	67.7
พ.ค.	25.6	36.3	30.0	72.0	210.7	14.1	78.1	139.7
มิ.ย.	25.5	34.8	29.2	77.0	189.3	16.2	73.2	132.0
ก.ค.	25.2	33.7	28.6	79.0	185.6	19.1	73.5	130.5
ส.ค.	24.9	33.1	28.1	82.0	281.3	20.3	71.0	153.1
ก.ย.	24.8	33.6	28.2	82.0	236.9	18.0	64.5	147.1
ต.ค.	24.0	33.8	27.9	78.0	107.6	9.9	61.7	89.1
พ.ย.	21.9	33.2	26.6	73.0	19.3	3.3	53.7	18.7
ธ.ค.	19.3	31.7	24.5	68.0	6.2	1.3	50.2	6.1
เฉลี่ย	23.2	34.3	27.8	72.4	-	-	-	-
รวม	-	-	-	-	1,369.9	116.1	768.7	937.7

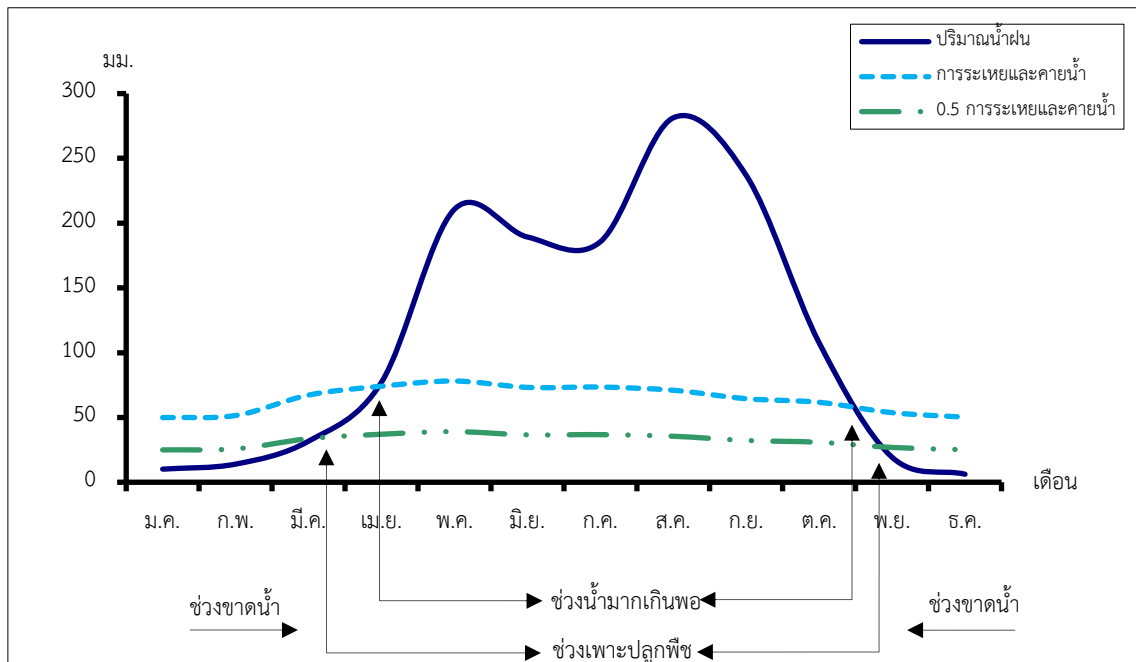
หมายเหตุ : ^{1/} เป็นสถานีตรวจอากาศที่ใกล้พื้นที่ตำบลมากที่สุด

^{2/} จากการคำนวณโดยโปรแกรม Cropwat for Windows Version 8.0

ที่มา : กรมอุตุนิยมวิทยา (2566)



แผนการใช้ที่ดินตำบลท่าแฝก อำเภอน้ำปาด จังหวัดอุตรดิตถ์



รูปที่ 2-2 สมดุลของน้ำเพื่อการเกษตร จังหวัดอุตรดิตถ์



2.5 สภาพการใช้ที่ดินปัจจุบัน

สภาพการใช้ที่ดินตำบลท่าแฝก อำเภอน้ำปาด จังหวัดอุตรดิตถ์ ซึ่งสำรวจโดยกลุ่มวิเคราะห์สภาพการใช้ที่ดิน (2566) ประกอบด้วยประเภทการใช้ที่ดินต่าง ๆ ดังนี้

1) พื้นที่ชุมชนและสิ่งปลูกสร้าง มีเนื้อที่ 1,868 ไร่ หรือร้อยละ 0.46 ของเนื้อที่ตำบล ได้แก่ หมู่บ้านบนพื้นราบ และสถานที่ราชการและสถาบันต่าง ๆ

2) พื้นที่เกษตรกรรม มีเนื้อที่ 29,414 ไร่ หรือร้อยละ 7.17 ของเนื้อที่ตำบล ประกอบด้วยการใช้ประโยชน์ที่ดินด้านเกษตรกรรมต่าง ๆ ดังต่อไปนี้

2.1) พื้นที่นา มีเนื้อที่ 2,854 ไร่ หรือร้อยละ 0.70 ของเนื้อที่ตำบล ได้แก่ นาข้าว นาไร่

2.2) พืชไร่ มีเนื้อที่ 24,876 ไร่ หรือร้อยละ 6.07 ของเนื้อที่ตำบล ได้แก่ ข้าวโพด ไร่ ไร่ และถั่วเขียว

2.3) ไม้ยืนต้น มีเนื้อที่ 318 ไร่ หรือร้อยละ 0.06 ของเนื้อที่ตำบล ได้แก่ ยางพารา สัก และปาล์มน้ำมัน

2.4) ไม้ผล มีเนื้อที่ 1,306 ไร่ หรือร้อยละ 0.31 ของเนื้อที่ตำบล ได้แก่ มะม่วงหิมพานต์ มะขามและมะม่วง

2.5) พืชสวน มีเนื้อที่ 28 ไร่ หรือร้อยละ 0.01 ของเนื้อที่ตำบล ได้แก่ พืชผัก

2.6) พุ่มหญ้าเลี้ยงสัตว์และโรงเรือนเลี้ยงสัตว์ มีเนื้อที่ 32 ไร่ หรือร้อยละ 0.01 ของเนื้อที่ตำบล ได้แก่ โรงเรือนเลี้ยงโค กระบือ และม้า

3) พื้นที่ป่าไม้ มีเนื้อที่ 308,466 ไร่ หรือร้อยละ 75.33 ของเนื้อที่ตำบล ได้แก่ ป่าผลัดใบ สมบูรณ์ ป่าไม่ผลัดใบสมบูรณ์ และป่าผลัดใบรอสภาพฟื้นฟู

4) พื้นที่แหล่งน้ำ มีเนื้อที่ 69,494 ไร่ หรือร้อยละ 16.97 ของเนื้อที่ตำบล ได้แก่ อ่างเก็บน้ำ แม่น้ำ ลำห้วย ลำคลอง และบ่อน้ำในไร่นา

5) พื้นที่เบ็ดเตล็ด มีเนื้อที่ 284 ไร่ หรือร้อยละ 0.07 ของเนื้อที่ตำบล ได้แก่ พุ่มหญ้าสลับไม้พุ่ม/ไม้ละเมาะ ที่หินโผล่ และพื้นที่ถม

รายละเอียดข้อมูลสภาพการใช้ที่ดินตำบลท่าแฝก ดังตารางที่ 2-2 และรูปที่ 2-3



แผนการใช้ที่ดินตำบลท่าแฝก อำเภอป่าปอ จังหวัดอุตรดิตถ์

ตารางที่ 2-2 สภาพการใช้ที่ดิน ตำบลท่าแฝก อำเภอป่าปอ จังหวัดอุตรดิตถ์

หน่วยแผนที่	ประเภทการใช้ที่ดิน	เนื้อที่	
		ไร่	ร้อยละ
U	พื้นที่ชุมชนและสิ่งปลูกสร้าง	1,868	0.46
U201	หมู่บ้านบนพื้นราบ	1,643	0.40
U301	สถานที่ราชการและสถาบันต่าง ๆ	183	0.05
U502	โรงงานอุตสาหกรรม	2	-
U601	สถานที่พักผ่อนหย่อนใจ	15	-
U603	สุสาน ป่าช้า	25	0.01
A	พื้นที่เกษตรกรรม	29,414	7.17
A100	นาไร่	21	0.01
A101	นาข้าว	2,818	0.69
A101+A202	นาข้าว+ข้าวโพด	13	-
A101+A229	นาข้าว+พริก	2	-
A200	ไร่ร้าง	1,975	0.48
A202	ข้าวโพด	22,771	5.56
A203	อ้อย	6	-
A204	มันสำปะหลัง	55	0.01
A208	ถั่วเขียว	65	0.02
A229	พริก	4	-
A302	ยางพารา	165	0.04
A302/A408	ยางพารา/มะม่วงหิมพานต์	7	-
A302/A411	ยางพารา/กล้วย	11	-
A303	ปาล์มน้ำมัน	39	0.01
A304	ยูคาลิปตัส	12	-
A305	สัก	84	0.02
A401	ไม้ผลผสม	14	-
A407	มะม่วง	135	0.03
A407/A412	มะม่วง/มะขาม	10	-
A408	มะม่วงหิมพานต์	823	0.20



แผนการใช้ที่ดินตำบลท่าแฝก อำเภอป่าตอง จังหวัดอุดรธานี

ตารางที่ 2-2 (ต่อ)

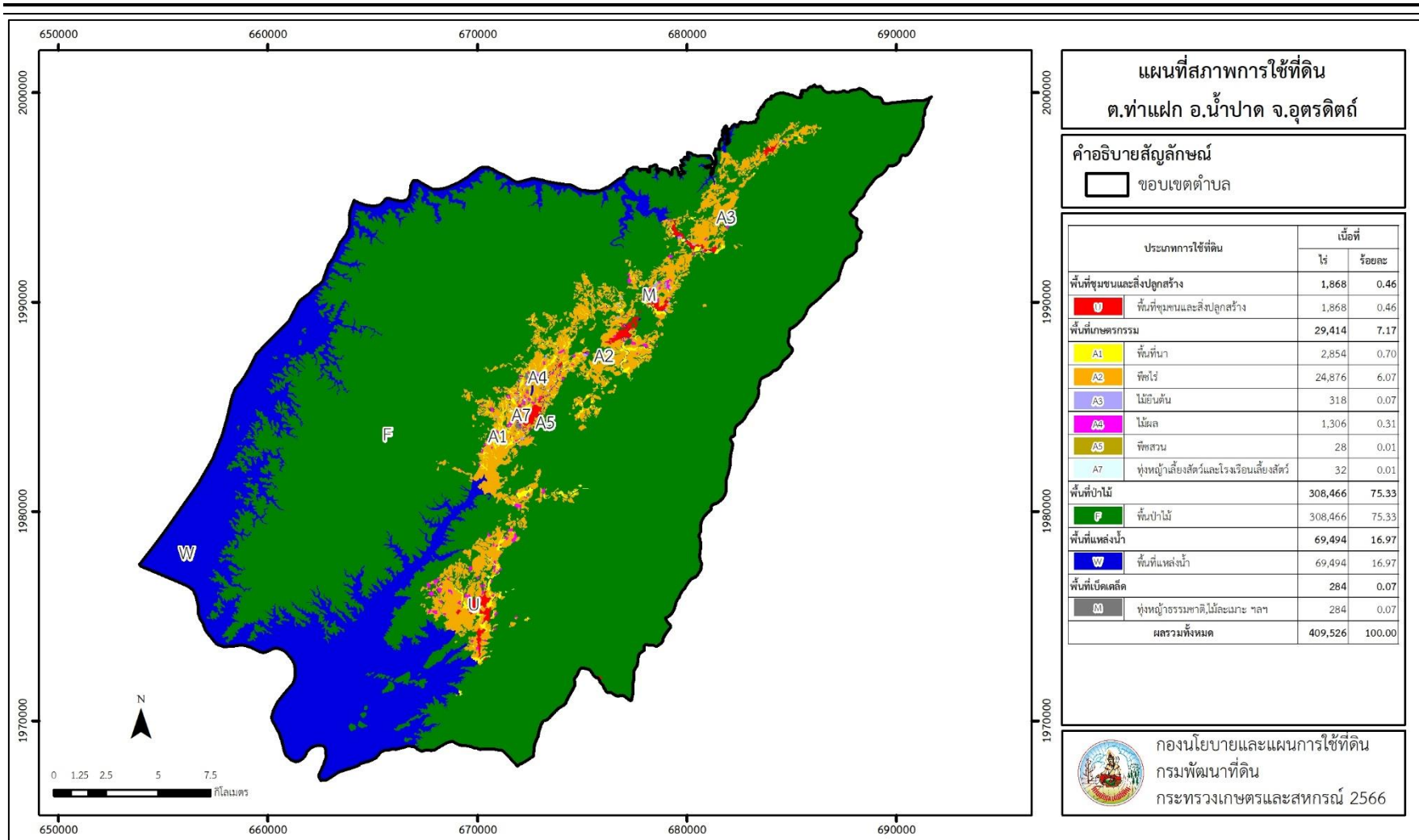
หน่วยแผนที่	ประเภทการใช้ที่ดิน	เนื้อที่	
		ไร่	ร้อยละ
A408/A412	มะม่วงหิมพานต์/มะขาม	15	
A411	กล้วย	49	0.01
A412	มะขาม	223	0.06
A412/A413	มะขาม/ลำไย	10	-
A413	ลำไย	22	0.01
A422	มะนาว	5	-
A502	พืชผัก	28	0.01
A702	โรงเรือนเลี้ยงโค กระบือ และม้า	32	0.01
F	พื้นที่ป่าไม้	308,466	75.33
F101	ป่าไม่ผลัดใบสมบูรณ์	9,199	2.25
F200	ป่าผลัดใบรอสภาพฟื้นฟู	4,784	1.17
F201	ป่าผลัดใบสมบูรณ์	294,483	71.91
M	พื้นที่เบ็ดเตล็ด	284	0.07
M102	ทุ่งหญ้าสลับไม้พุ่ม/ไม้ละเมาะ	274	0.07
M403	ที่หินโผล่	5	-
M405	พื้นที่ถม	5	-
W	พื้นที่แหล่งน้ำ	69,494	16.97
W101	แม่น้ำ ลำห้วย ลำคลอง	266	0.07
W201	อ่างเก็บน้ำ	69,174	16.89
W202	บ่อน้ำในไร่นา	54	0.01
ผลรวมทั้งหมด		409,526	100.00

ที่มา : กลุ่มวิเคราะห์สภาพการใช้ที่ดิน (2566)

หมายเหตุ : เนื้อที่คำนวณด้วยระบบสารสนเทศภูมิศาสตร์



แผนการใช้ที่ดินตำบลท่าแฝก อำเภอน้ำปาด จังหวัดอุตรดิตถ์



รูปที่ 2-3 สภาพการใช้ที่ดิน ตำบลท่าแฝก อำเภอน้ำปาด จังหวัดอุตรดิตถ์



2.6 สภาพเศรษฐกิจและสังคม

2.6.1 ประชากร

จากหลักฐานทะเบียนราษฎรของกรมการปกครอง กระทรวงมหาดไทย ณ เดือน ธันวาคม 2565 พบว่า ประชากรที่อาศัยในพื้นที่ตำบลท่าแฝกมีประชากรรวม 4,517 คน แยกเป็นชาย 2,301 คน เป็นหญิง 2,216 คน ความหนาแน่นโดยเฉลี่ย 6.89 คนต่อตารางกิโลเมตร มีจำนวนครัวเรือนทั้งหมด 1,517 ครัวเรือน เป็นครัวเรือนเกษตรที่มาขึ้นทะเบียนกรมส่งเสริมการเกษตร 1,029 ครัวเรือน หรือร้อยละ 67.83 ของจำนวนครัวเรือนทั้งหมด และเป็นครัวเรือนที่ประกอบอาชีพอื่นๆ ครัวเรือนเกษตรที่ไม่ได้มาขึ้นทะเบียนกรมส่งเสริมการเกษตร 488 ครัวเรือน หรือร้อยละ 32.17 ของจำนวนครัวเรือนทั้งหมด ดังรายละเอียดในตารางที่ 2-3 ถึง 2-4

ตารางที่ 2-3 จำนวนประชากรและครัวเรือน ตำบลท่าแฝก อำเภอน้ำปาด จังหวัดอุตรดิตถ์ ปี พ.ศ.2565

พื้นที่	จำนวนครัวเรือน	จำนวนประชากร (คน)		
		ชาย	หญิง	รวม
ตำบลท่าแฝก	1,517	2,301	2,216	4,517
หมู่ที่ 1 งามถ้ำ	165	222	218	440
หมู่ที่ 2 งามมด	140	201	218	419
หมู่ที่ 3 งามสัก	254	414	411	825
หมู่ที่ 4 ห้วยผึ้ง	248	344	341	685
หมู่ที่ 5 ป่ากั้ง	291	419	367	786
หมู่ที่ 6 เด่นยาว	131	234	244	478
หมู่ที่ 7 วังน้ำตัน	104	166	149	315
หมู่ที่ 8 ห้วยไผ่	83	144	119	263
หมู่ที่ 9 ผาผึ้งน้อย	101	157	149	306

ที่มา : กรมการปกครอง (2566)



ตารางที่ 2-4 จำนวนและสัดส่วนครัวเรือนเกษตร ตำบลท่าแฝก อำเภอน้ำปาด จังหวัดอุตรดิตถ์ ปี พ.ศ.2565

รายการ	จำนวน (ครัวเรือน)	ร้อยละ
จำนวนครัวเรือนทั้งหมด ¹⁾	1,517	100.00
- จำนวนครัวเรือนเกษตรที่มากขึ้นทะเบียนกรมส่งเสริมการเกษตร ²⁾	1,029	67.83
- จำนวนครัวเรือนที่ประกอบอาชีพอื่นๆ และจำนวนครัวเรือนเกษตรที่ไม่ได้มากขึ้นทะเบียนฯ	488	32.17

ที่มา : 1) กรมการปกครอง (2566)
2) กรมส่งเสริมการเกษตร (2566)

2.6.2 การถือครองที่ดิน

จากข้อมูลกรมการปกครอง ณ เดือนธันวาคม 2565 ตำบลท่าแฝกมีจำนวนครัวเรือนทั้งหมด 1,517 ครัวเรือน โดยถือครองที่ดินเฉลี่ยครัวเรือนละ 269.96 ไร่ (เนื้อที่ของตำบลรวมต่อจำนวนครัวเรือนทั้งหมด)

2.6.3 ลักษณะทางเศรษฐกิจและการประกอบอาชีพ

ประชากรในตำบลท่าแฝกประกอบอาชีพเกษตรกรรม ค้าขาย รับราชการ รับจ้างทั่วไป และอื่นๆ มีเกษตรกรบางครัวเรือนประกอบอาชีพหลายอย่างควบคู่กันไป สำหรับพืชที่เกษตรกรปลูกเป็นอาชีพหลัก ได้แก่ ข้าวโพดเลี้ยงสัตว์ ทางด้านการเลี้ยงสัตว์เกษตรกรจะมีการเลี้ยงไว้เพื่อบริโภคหากเหลือจึงจำหน่ายเป็นรายได้เสริม

2.6.4 ด้านรายได้-รายจ่าย

จากข้อมูลความจำเป็นพื้นฐานของกรมการพัฒนาชุมชน ปี พ.ศ. 2566 (กรมการพัฒนาชุมชน, 2566) พบว่า รายได้ครัวเรือนเฉลี่ยปีละ 195,322.33 บาท รายได้บุคคลเฉลี่ยปีละ 56,997.45 บาท รายจ่ายครัวเรือนเฉลี่ยปีละ 124,428.23 บาท รายจ่ายบุคคลเฉลี่ยปีละ 36,309.69 บาท เมื่อพิจารณาจะเห็นว่ารายได้ครัวเรือนมากกว่ารายจ่ายครัวเรือนปีละ 70,894.10 บาท และรายได้บุคคลมากกว่ารายจ่ายบุคคลปีละ 20,687.76 บาท ดังรายละเอียดในตารางที่ 2-5



แผนการใช้ที่ดินตำบลท่าแฝก อำเภอน้ำปาด จังหวัดอุตรดิตถ์

ตารางที่ 2-5 รายได้-รายจ่ายเฉลี่ยครัวเรือน ตำบลท่าแฝก อำเภอน้ำปาด จังหวัดอุตรดิตถ์ ปี พ.ศ.2565

พื้นที่	แหล่งรายได้ของครัวเรือน (บาท/ปี)				รายได้ ครัวเรือนเฉลี่ย (บาท/ปี)	รายได้บุคคล เฉลี่ย (บาท/ปี)	รายจ่าย ครัวเรือนเฉลี่ย (บาท/ปี)	รายจ่าย บุคคลเฉลี่ย (บาท/ปี)
	อาชีพหลัก	อาชีพรอง	รายได้อื่น	ทำ-หาเอง				
ตำบลท่าแฝก	125,038.41	30,719.08	21,789.18	17,775.66	195,322.33	56,997.45	124,428.23	36,309.69
หมู่ที่ 1 งอมถ้ำ	72,477.48	26,180.18	16,810.81	21,252.25	136,720.72	50,926.17	86,184.68	32,102.35
หมู่ที่ 2 งอมมด	120,641.38	25,086.21	35,205.17	28,431.03	209,363.79	59,818.23	128,465.52	36,704.43
หมู่ที่ 3 งอมสัก	162,957.98	38,927.13	22,913.03	22,033.78	246,831.91	63,742.31	199,882.45	51,617.99
หมู่ที่ 4 ห้วยผึ้ง	132,068.42	20,497.89	15,487.89	2,512.63	170,566.84	51,769.49	70,972.63	21,541.21
หมู่ที่ 5 ป่ากั้ง	113,179.63	21,692.13	11,771.30	13,148.15	159,791.20	46,641.76	77,955.09	22,754.46
หมู่ที่ 6 เด่นยาว	157,075.47	66,660.38	43,518.87	31,273.58	298,528.30	75,522.67	234,867.93	59,417.66
หมู่ที่ 7 วังน้ำตัน	133,716.28	37,013.95	22,244.19	21,517.44	214,491.86	62,318.58	144,326.74	41,932.77
หมู่ที่ 8 ห้วยไผ่	108,533.33	24,133.33	21,933.33	20,440.00	175,040.00	50,492.31	82,733.33	23,865.38
หมู่ที่ 9 ผาผึ้งน้อย	94,629.63	26,382.72	19,232.10	11,907.41	152,151.85	52,893.99	118,197.53	41,090.13

ที่มา : กรมการพัฒนาชุมชน (2566)



บทที่ 3

สถานภาพของทรัพยากรธรรมชาติ

การศึกษาสถานภาพของทรัพยากรธรรมชาติในพื้นที่ตำบลท่าแฝก อำเภอน้ำปาด จังหวัดอุตรดิตถ์ ได้แก่ ทรัพยากรป่าไม้ ทรัพยากรน้ำ และทรัพยากรดิน ซึ่งเป็นทรัพยากรกายภาพที่สำคัญต่อการทำการเกษตร ดังนั้นจึงจำเป็นต้องทราบว่าทรัพยากรธรรมชาติแต่ละชนิดปัจจุบันมีสถานะอย่างไร เพื่อใช้เป็นข้อมูลประกอบการวางแผนการใช้ที่ดินซึ่งจะนำไปสู่การกำหนดแผนงาน โครงการ กิจกรรม รวมถึงมาตรการต่าง ๆ เพื่อการพัฒนาพื้นที่อย่างมีประสิทธิภาพต่อไป โดยมีรายละเอียดดังนี้

3.1 ทรัพยากรป่าไม้

3.1.1 ป่าไม้ตามกฎหมายและมติคณะรัฐมนตรี

1) ป่าอนุรักษ์ พบพื้นที่ป่าอนุรักษ์ในพื้นที่ ได้แก่

- (1) เขตอุทยานแห่งชาติลำน้ำน่าน เนื้อที่ 230,305 ไร่
- (2) เขตอุทยานแห่งชาติศรีน่านเนื้อที่ 30,256 ไร่
- (3) พื้นที่เตรียมการประกาศเป็นเขตอุทยานแห่งชาติขุนสถาน เนื้อที่ 118 ไร่
- (4) เขตรักษาพันธุ์สัตว์ป่าแม่จรม เนื้อที่ 50,946 ไร่

2) ป่าสงวนแห่งชาติ ได้มีการจำแนกเขตการใช้ประโยชน์ทรัพยากรและที่ดินป่าไม้ในพื้นที่ป่าสงวนแห่งชาติตามมติคณะรัฐมนตรี วันที่ 10 มีนาคม 2535 และ 17 มีนาคม 2535 แบ่งออกเป็น 3 เขต ประกอบด้วย เขตพื้นที่ป่าเพื่อการอนุรักษ์ (Zone C) เขตพื้นที่ป่าเพื่อเศรษฐกิจ (Zone E) และเขตพื้นที่ป่าที่เหมาะสมต่อการเกษตร (Zone A) จากการวิเคราะห์ข้อมูลพบพื้นที่ป่าจำแนกเขตการใช้ประโยชน์ทรัพยากรที่ดินและป่าไม้ในพื้นที่ป่าสงวนแห่งชาติตามมติคณะรัฐมนตรีในพื้นที่ ได้แก่

- (1) เขตพื้นที่ป่าเพื่อการอนุรักษ์ (Zone C) เนื้อที่ 313,095 ไร่
- (2) เขตพื้นที่ป่าเพื่อเศรษฐกิจ (Zone E) เนื้อที่ 30,405 ไร่

3.1.2 ชั้นคุณภาพลุ่มน้ำ (มติคณะรัฐมนตรี วันที่ 28 พฤษภาคม 2528) จากการวิเคราะห์ข้อมูลพบชั้นคุณภาพลุ่มน้ำในพื้นที่ ได้แก่

- (1) พื้นที่ลุ่มน้ำชั้นที่ 1A เนื้อที่ 108,857 ไร่
- (2) พื้นที่ลุ่มน้ำชั้นที่ 2 เนื้อที่ 166,437 ไร่
- (3) พื้นที่ลุ่มน้ำชั้นที่ 3 เนื้อที่ 54,954 ไร่
- (4) พื้นที่ลุ่มน้ำชั้นที่ 4 เนื้อที่ 27,762 ไร่
- (5) พื้นที่ลุ่มน้ำชั้นที่ 5 เนื้อที่ 51,516 ไร่

ทั้งนี้ เนื้อที่ดังกล่าวข้างต้นคำนวณด้วยระบบสารสนเทศภูมิศาสตร์ เป็นเนื้อที่เบื้องต้นเท่านั้น ไม่สามารถใช้อ้างอิงได้ทางกฎหมาย



3.2 ทรัพยากรน้ำ

3.2.1 ปริมาณน้ำฝน พบว่าในพื้นที่ตำบลท่าแฝก มีปริมาณน้ำฝนเฉลี่ยในคาบ 30 ปี (พ.ศ.2536-2565) 1,369.9 มิลลิเมตรต่อปี

3.2.2 น้ำผิวดิน หมายถึง แม่น้ำลำคลอง หนอง บึง ทะเลสาบ อ่างเก็บ และแหล่งน้ำสาธารณะอื่นๆ ที่อยู่ภายในผืนแผ่นดิน ในพื้นที่ตำบลท่าแฝก มีรายละเอียดของแหล่งน้ำผิวดินดังนี้

แหล่งน้ำผิวดินธรรมชาติ ได้แก่ ห้วยจอมถ้ำ ห้วยกั้ง ห้วยจอมมด ห้วยโป่ง ห้วยจอมสัก ห้วยผึ้ง ห้วยป่ากั้ง ห้วยเคียน ห้วยยาง ห้วยไผ่, ห้วยหมู และห้วยผึ้งน้อย

3.2.3 จากฐานข้อมูลน้ำบาดาลของกรมทรัพยากรน้ำบาดาล (2566) พบว่า ตำบลท่าแฝก ไม่มีจำนวนบ่อบาดาลราชการ และไม่มีจำนวนบ่อบาดาลเอกชน

3.3 ทรัพยากรดิน

ทรัพยากรดินในพื้นที่ตำบลท่าแฝก อำเภอน้ำปาด จังหวัดอุตรดิตถ์ พบหน่วยแผนที่ดินทั้งหมด 14 หน่วยแผนที่ดิน และหน่วยพื้นที่เบ็ดเตล็ด 2 หน่วยแผนที่ ดังนี้

3.3.1 ดินในพื้นที่ตอน มี 14 หน่วยแผนที่ดิน ได้แก่

1) หน่วยแผนที่ดิน Cg-br,mw-clB ดินเชิงของที่เป็นดินสีน้ำตาลและมีการระบายน้ำดีปานกลาง มีเนื้อดินบนเป็นดินร่วนปนดินเหนียว ความลาดชัน 2-5 เปอร์เซ็นต์ มีเนื้อที่ 22 ไร่ หรือร้อยละ 0.01 ของเนื้อที่ตำบล

2) หน่วยแผนที่ดิน Cg-gm-clA/b ดินเชิงของที่มีจุดประสีเทา มีเนื้อดินบนเป็นดินร่วนปนดินเหนียว ความลาดชัน 0-2 เปอร์เซ็นต์ และมีคันทนา มีเนื้อที่ 236 ไร่ หรือร้อยละ 0.06 ของเนื้อที่ตำบล

3) หน่วยแผนที่ดิน Don-gm-silA/b ดินดงยางเอนที่มีจุดประสีเทา มีเนื้อดินบนเป็นดินร่วนปนทรายแป้ง ความลาดชัน 0-2 เปอร์เซ็นต์ และมีคันทนา มีเนื้อที่ 354 ไร่ หรือร้อยละ 0.09 ของเนื้อที่ตำบล

4) หน่วยแผนที่ดิน Li-gclC ชุดดินลี้ มีเนื้อดินบนเป็นดินร่วนปนดินเหนียวปนกรวด ความลาดชัน 5-12 เปอร์เซ็นต์ มีเนื้อที่ 5,707 ไร่ หรือร้อยละ 1.39 ของเนื้อที่ตำบล

5) หน่วยแผนที่ดิน Li-gclD ชุดดินลี้ มีเนื้อดินบนเป็นดินร่วนปนดินเหนียวปนกรวด ความลาดชัน 12-20 เปอร์เซ็นต์ มีเนื้อที่ 11,351 ไร่ หรือร้อยละ 2.77 ของเนื้อที่ตำบล

6) หน่วยแผนที่ดิน Li-gclE ชุดดินลี้ มีเนื้อดินบนเป็นดินร่วนปนดินเหนียวปนกรวด ความลาดชัน 20-35 เปอร์เซ็นต์ มีเนื้อที่ 909 ไร่ หรือร้อยละ 0.22 ของเนื้อที่ตำบล

7) หน่วยแผนที่ดิน Tl-gclC ชุดดินท่าลี่ มีเนื้อดินบนเป็นดินร่วนปนดินเหนียวปนกรวด ความลาดชัน 5-12 เปอร์เซ็นต์ มีเนื้อที่ 2,441 ไร่ หรือร้อยละ 0.59 ของเนื้อที่ตำบล



8) หน่วยแผนที่ดิน TL-gclD ชุดดินท่าลี่ มีเนื้อดินบนเป็นดินร่วนปนดินเหนียวปนกรวด ความลาดชัน 12-20 เปอร์เซ็นต์ มีเนื้อที่ 13,393 ไร่ หรือร้อยละ 3.27 ของเนื้อที่ตำบล

9) หน่วยแผนที่ดิน Ws-clB ชุดดินวังสะพุง มีเนื้อดินบนเป็นดินร่วนปนดินเหนียว ความลาดชัน 2-5 เปอร์เซ็นต์ มีเนื้อที่ 1,587 ไร่ หรือร้อยละ 0.39 ของเนื้อที่ตำบล

10) หน่วยแผนที่ดิน Ws-clC ชุดดินวังสะพุง มีเนื้อดินบนเป็นดินร่วนปนดินเหนียว ความลาดชัน 5-12 เปอร์เซ็นต์ มีเนื้อที่ 3,555 ไร่ หรือร้อยละ 0.87 ของเนื้อที่ตำบล

11) หน่วยแผนที่ดิน Ws-br-clB ดินวังสะพุงที่เป็นดินสีน้ำตาล มีเนื้อดินบนเป็นดินร่วนปนดินเหนียว ความลาดชัน 2-5 เปอร์เซ็นต์ มีเนื้อที่ 273 ไร่ หรือร้อยละ 0.07 ของเนื้อที่ตำบล

12) หน่วยแผนที่ดิน Ws-d,br-clB ดินวังสะพุงที่เป็นดินลึกและเป็นดินสีน้ำตาล มีเนื้อดินบนเป็นดินร่วนปนดินเหนียว ความลาดชัน 2-5 เปอร์เซ็นต์ มีเนื้อที่ 1,558 ไร่ หรือร้อยละ 0.38 ของเนื้อที่ตำบล

13) หน่วยแผนที่ดิน Ws-gm-clA ดินวังสะพุงที่มีจุดประสีเทา มีเนื้อดินบนเป็นดินร่วนปนดินเหนียว ความลาดชัน 0-2 เปอร์เซ็นต์ มีเนื้อที่ 608 ไร่ หรือร้อยละ 0.15 ของเนื้อที่ตำบล

14) หน่วยแผนที่ดิน Ws-vd,gm-clB/b ดินวังสะพุงที่เป็นดินลึกมากและมีจุดประสีเทา มีเนื้อดินบนเป็นดินร่วนปนดินเหนียว ความลาดชัน 2-5 เปอร์เซ็นต์ และมีคันทนา มีเนื้อที่ 2,595 ไร่ หรือร้อยละ 0.63 ของเนื้อที่ตำบล

3.3.2 พื้นที่เบ็ดเตล็ด มี 2 หน่วยแผนที่ ได้แก่

1) หน่วยแผนที่ SC พื้นที่ลาดชันเชิงซ้อน มีเนื้อที่ 297,053 ไร่ หรือร้อยละ 72.53 ของเนื้อที่ตำบล

2) หน่วยแผนที่ W พื้นที่น้ำ มีเนื้อที่ 67,884 ไร่ หรือร้อยละ 16.58 ของเนื้อที่ตำบล

ปัญหาทรัพยากรดินทางการเกษตรตามสภาพธรรมชาติในพื้นที่ พบปัญหาดินต้น มีเนื้อที่ 33,801 ไร่ หรือร้อยละ 8.25 ของเนื้อที่ตำบล ได้แก่ ชุดดินลี (Li) และชุดดินท่าลี่ (TU)

รายละเอียดของสมบัติดิน ตำบลท่าแฝก อำเภอน้ำปาด จังหวัดอุตรดิตถ์ ดังแสดงในตารางที่ 3-1 และแผนที่แสดงในลักษณะของชุดดิน (รูปที่ 3-1)



แผนการใช้ที่ดินตำบลท่าแฝก อำเภอน้ำปาด จังหวัดอุตรดิตถ์

ตารางที่ 3-1 สมบัติดิน ตำบลท่าแฝก อำเภอน้ำปาด จังหวัดอุตรดิตถ์

หน่วยแผนที่ดิน	ความลาด ชัน (%)	ความลึก (ซม.)	การระบายน้ำ	ความอุดม สมบูรณ์ของดิน	ความจุ แลกเปลี่ยน แคตไอออน (cmol/kg)	ความอึดตัว เบส(%)	ปฏิกิริยาดิน		ค่าการนำ ไฟฟ้า (dS/m)	ความลึกของ ชั้นจาโรไซด์ (ซม.)	เนื้อที่	
							ดินบน	ดินล่าง			ไร่	ร้อยละ
Cg-br,mw-clB	2-5	>150	ดีปานกลาง	ปานกลาง	<10	<35	5.5-6.5	4.5-5.5	<2	-	22	0.01
Cg-gm-clA/b	0-2	>150	ดีปานกลางถึงค่อนข้างเลว	ต่ำ	<10	<35	5.5-6.5	4.5-5.5	<2	-	27	0.01
Cg-gm-clA/b*	0-2	>150	ดีปานกลางถึงค่อนข้างเลว	ปานกลาง	<10	<35	5.5-6.5	4.5-5.5	<2	-	209	0.05
Don-gm-silA/b	0-2	>150	ดีปานกลางถึงค่อนข้างเลว	ปานกลาง	10-20	35-75	6.0-7.0	5.5-7.0	<2	-	354	0.09
Li-gclC	5-12	25-50	ดี	ปานกลาง	10-20	35-75	5.5-7.0	5.5-6.5	<2	-	5,707	1.39
Li-gclD	12-20	25-50	ดี	ปานกลาง	10-20	35-75	5.5-7.0	5.5-6.5	<2	-	11,351	2.77
Li-gclE	20-35	25-50	ดี	ปานกลาง	10-20	35-75	5.5-7.0	5.5-6.5	<2	-	909	0.22
Tl-gclC	5-12	0-50	ดี	ปานกลาง	10-20	35-75	6.0-7.0	5.0-7.0	<2	-	2,441	0.59
Tl-gclD	12-20	0-50	ดี	ปานกลาง	10-20	35-75	6.0-7.0	5.0-7.0	<2	-	13,393	3.27
Ws-br-clB	2-5	50-100	ดี	ปานกลาง	10-20	35-75	6.0-7.0	5.5-7.0	<2	-	273	0.07
Ws-clB	2-5	50-100	ดี	ปานกลาง	10-20	35-75	6.0-7.0	5.5-7.0	<2	-	1,587	0.39
Ws-clC	5-12	50-100	ดี	ปานกลาง	10-20	35-75	6.0-7.0	5.5-7.0	<2	-	3,555	0.87
Ws-d,br-clB	2-5	100-150	ดี	ปานกลาง	10-20	35-75	6.0-7.0	5.5-7.0	<2	-	1,558	0.38
Ws-gm-clA	0-2	50-100	ดีปานกลางถึงค่อนข้างเลว	ปานกลาง	10-20	35-75	6.0-7.0	5.5-7.0	<2	-	608	0.15
Ws-vd,gm-clB/b	2-5	>150	ดีปานกลางถึงค่อนข้างเลว	ปานกลาง	10-20	35-75	6.0-7.0	5.5-7.0	<2	-	2,595	0.63
SC	>35	-	-	-	-	-	-	-	-	-	297,053	72.53
W	-	-	-	-	-	-	-	-	-	-	67,884	16.58
รวมทั้งหมด											409,526	100.00

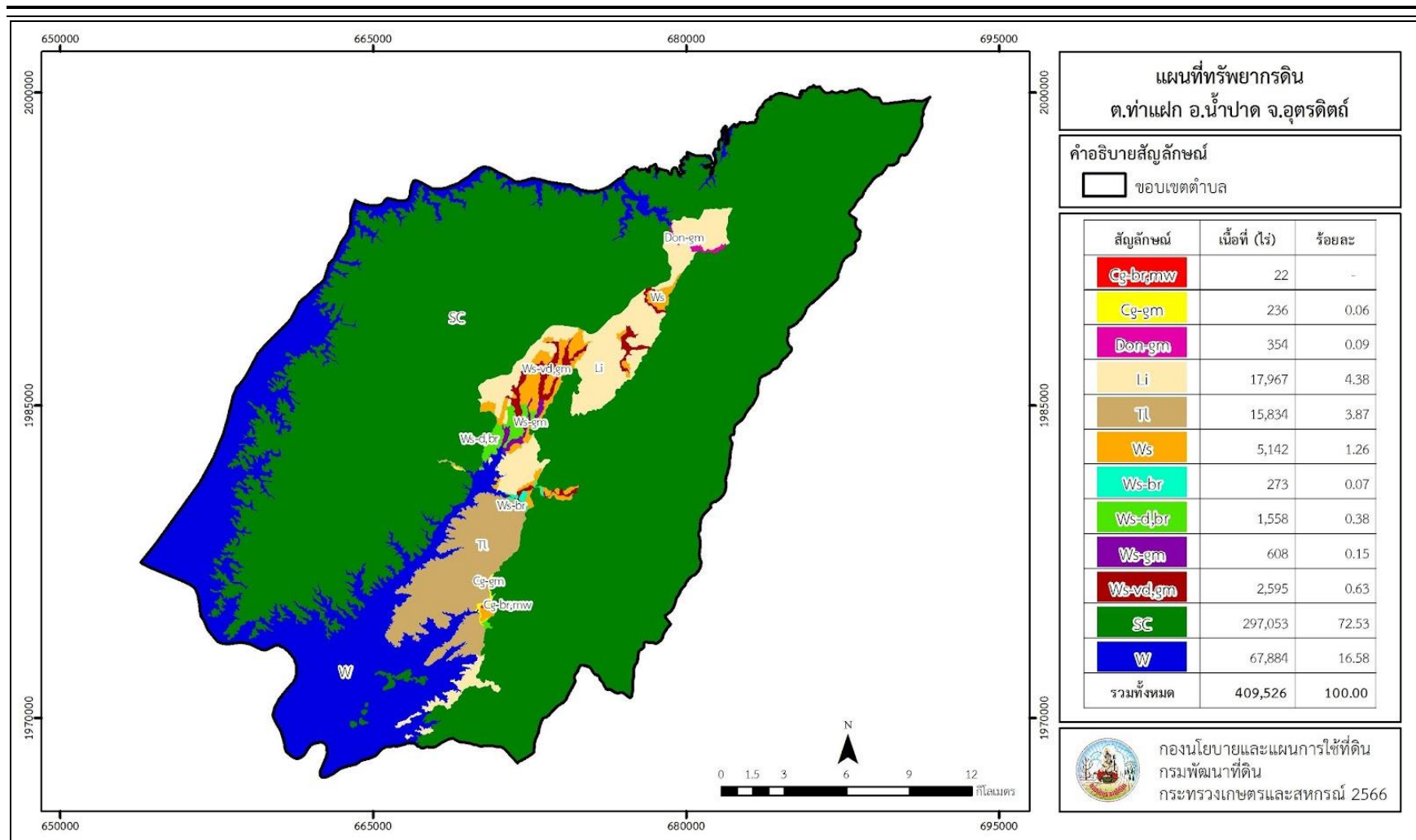
หมายเหตุ: 1. * หมายถึง หน่วยแผนที่ดินที่มีความอุดมสมบูรณ์ของดินต่างจากหน่วยแผนที่ดินเดียวกัน

2. เนื้อที่คำนวณด้วยระบบสารสนเทศภูมิศาสตร์

ที่มา: กองสำรวจและวิจัยทรัพยากรดิน (2566)



แผนการใช้ที่ดินตำบลท่าแฝก อำเภอน้ำปาด จังหวัดอุตรดิตถ์



รูปที่ 3-1 ทรัพยากรดิน ตำบลท่าแฝก อำเภอน้ำปาด จังหวัดอุตรดิตถ์



บทที่ 4

กระบวนการมีส่วนร่วมของชุมชน (Participatory Rural Appraisal : PRA)

4.1 การวิเคราะห์ผลจากการจัดทำกระบวนการมีส่วนร่วมของชุมชน (PRA)

การวิเคราะห์ผลจากการจัดทำกระบวนการมีส่วนร่วมของชุมชน (Participatory Rural Appraisal : PRA) เมื่อวันที่ 17 กรกฎาคม 2566 มีสาระสำคัญสรุปได้ ดังนี้

4.1.1 ปัญหาหลักของตำบลท่าแฝก คือ

- 1) ดินขาดความอุดมสมบูรณ์
- 2) ขาดแคลนแหล่งน้ำ และแหล่งกักเก็บน้ำเพื่อการเกษตร
- 3) การใช้ปุ๋ยเคมีการใช้สารเคมีทางการเกษตรในปริมาณมาก
- 4) โรคและแมลงศัตรูพืช
- 5) ขาดตลาดรองรับผลผลิตภาคการเกษตร
- 6) ราคาผลผลิตภาคการเกษตรตกต่ำ
- 7) ขาดการพัฒนาอาชีพ และองค์ความรู้ทางการเกษตร

4.1.2 ความต้องการของชุมชน เกษตรกร และองค์การบริหารส่วนตำบลท่าแฝก มีความต้องการ 7 ประการ คือ

- 1) ปรับปรุงดินเพื่อเพิ่มความอุดมสมบูรณ์
- 2) เพิ่มแหล่งน้ำเพื่อการเกษตร ขุดบ่อบาดาลสร้างฝายชะลอน้ำ ระบบกระจายน้ำในพื้นที่เกษตรกรรม
- 3) ลดปริมาณการใช้ปุ๋ยเคมี และสารเคมีทางการเกษตร
- 4) ต้องการแนวทางการแก้ไขปัญหาโรค และแมลงศัตรูพืช
- 5) ตลาดเพื่อรองรับผลผลิตภาคการเกษตรให้เพียงพอ
- 6) เพิ่มราคาผลผลิตทางการเกษตร และลดต้นทุนการผลิต
- 7) การพัฒนาอาชีพ และถ่ายทอดองค์ความรู้ทางการเกษตร

ดังที่กล่าวข้างต้นว่า วัตถุประสงค์ของการจัดทำกระบวนการมีส่วนร่วมของชุมชน (Participatory Rural Appraisal : PRA) ก็เพื่อให้ทราบความต้องการของชุมชน เกษตรกร และองค์กรปกครองส่วนท้องถิ่น ในการใช้ที่ดินมีผลตอบสนองสูงสุดต่อหน่วยเนื้อที่และเป็นไปอย่างยั่งยืน



ผลจากการจัดทำการมีส่วนร่วมของชุมชน (Participatory Rural Appraisal : PRA) ของตำบลท่าแฝก อำเภอหน้าป่าด จังหวัดอุตรดิตถ์ ได้นำมาวิเคราะห์ร่วมกับปัญหาด้านกายภาพ โดยระบบ DPSIR มีรายละเอียด ดังนี้

- 1) **แรงขับเคลื่อน (Driver)** มี 4 ประการ คือ
 - 1.1) นโยบายรัฐด้านการเกษตร
 - 1.2) การขยายตัวของภาคเกษตร
 - 1.3) การเปลี่ยนแปลงของสภาพภูมิอากาศ
 - 1.4) การใช้ที่ดินที่ไม่เหมาะสมกับศักยภาพ
- 2) **แรงกดดัน (Pressure)** ที่เกิดจากปัจจัยการขับเคลื่อน มี 4 ประการ คือ
 - 2.1) การปรับปรุงบำรุงดิน
 - 2.2) การจัดหาแหล่งน้ำ
 - 2.3) ลดต้นทุนการผลิตภาคการเกษตร
 - 2.4) ลดการใช้ปุ๋ย และสารเคมีทางการเกษตร
- 3) **สถานะ (State)** ที่เกิดแรงกดดัน มี 4 ประการ คือ
 - 3.1) ความเสื่อมโทรมของดินทางกายภาพ/เคมี/ชีวภาพ
 - 3.2) การขาดแคลนน้ำเพื่อการเกษตร
 - 3.3) ปัจจัยการผลิตและราคาผลผลิตไม่ตรงกับความต้องการ
 - 3.4) การปนเปื้อนของสารเคมีทางการเกษตรในผลผลิต ดิน น้ำ
- 4) **ผลกระทบ (Impact)** ที่ปรากฏในพื้นที่ มี 5 ประการ คือ
 - 4.1) แหล่งน้ำที่มีอยู่ต้นเหินจากตะกอน
 - 4.2) ขาดแคลนน้ำเพื่อการเกษตร
 - 4.3) ผลผลิตพืชต่ำ ลงทุนการผลิตสูง
 - 4.4) รายได้ต่ำ ไม่เพียงพอต่อการครองชีพ
 - 4.5) มีผลกระทบต่อคุณภาพชีวิต และสุขภาพ
- 5) **การตอบสนอง (Response)** ของรัฐในอดีต ปัจจุบัน และอนาคต มีดังนี้
 - อดีต - ปัจจุบัน
 - 5.1) การปรับปรุงบำรุงดินด้วยปุ๋ยหมัก ปุ๋ยพืชสด และปุ๋ยอินทรีย์
 - 5.2) บ่อน้ำในไร่นา
 - 5.3) การจัดระบบอนุรักษ์ดินและน้ำ
 - 5.4) ขุดลอกลำน้ำ/คลองส่งน้ำ/แหล่งน้ำ/ฝายชะลอน้ำ
 - 5.5) การปรับเปลี่ยนการปลูกพืชแบบเกษตรผสมผสาน
 - 5.6) การส่งเสริมการใช้สารอินทรีย์ ลดใช้สารเคมีทางการเกษตร



อนาคต

(1) การพัฒนาที่ดิน แหล่งน้ำ และระบบกระจายน้ำในพื้นที่เกษตรกรรมอย่างเป็นระบบทั้งตำบล

(2) ส่งเสริมการวิเคราะห์ดินในการทำการเกษตร

(3) ส่งเสริมรวมกลุ่มเกษตรกรเข้าสู่ระบบส่งเสริมเกษตรแบบแปลงใหญ่

(4) จัดหาตลาดรองรับสินค้าเกษตรและประกันราคาผลผลิตทางการเกษตร



รูปที่ 4-1 การวิเคราะห์สถานการณ์โดยระบบ DPSIR ของตำบลท่าแฝก อำเภอน้ำปาด จังหวัดอุตรดิตถ์



4.2 ระบบการปลูกพืชในปัจจุบัน

ตำบลท่าแฝก อำเภอน้ำปาด จังหวัดอุตรดิตถ์ มีการเพาะปลูกพืช ดังนี้

4.2.1 พื้นที่ลุ่ม

1) ข้าวนาปี เกษตรกรจะปลูกข้าวนาปีในช่วงฤดูฝน โดยปลูกระหว่างเดือนมิถุนายนถึงกรกฎาคม และจะเก็บเกี่ยวช่วงเดือนพฤศจิกายนถึงธันวาคม พันธุ์ข้าวที่ปลูก ได้แก่ ข้าวเหนียวพันธุ์ข้าวเหนียวเขี้ยววง ข้าวเหนียวสันป่าตอง และข้าวเจ้าพันธุ์ข้าวหอมปทุมธานี หอมมะลินอกพื้นที่ และข้าวอื่นๆ

2) ข้าวโพดเลี้ยงสัตว์-ถั่วเขียว เกษตรกรจะปลูกข้าวโพดเลี้ยงสัตว์ในช่วงปลายเดือนพฤษภาคมถึงเดือนปลายเดือนตุลาคม และปลูกถั่วเขียว หลังการเก็บเกี่ยวข้าวโพดเลี้ยงสัตว์ระหว่างเดือนปลายเดือนตุลาคมถึงเดือนธันวาคม

4.2.2 พื้นที่ดอน

- 1) ข้าวโพดเลี้ยงสัตว์ เกษตรกรจะปลูกในช่วงปลายเดือนพฤษภาคมถึงปลายเดือนตุลาคม
- 2) ไม้ยืนต้น ที่นิยมปลูก ได้แก่ ยางพารา ปาล์มน้ำมัน ยูคาลิปตัส และสัก
- 3) ไม้ผล ที่นิยมปลูก ได้แก่ มะม่วงหิมพานต์ มะขาม ยางพารา มะม่วง กล้วย ลำไย

(รูปที่ 4-2)

ชนิดพืช	ม.ค.	ก.พ.	มี.ค.	เม.ย.	พ.ค.	มิ.ย.	ส.ค.	ก.ย.	ต.ค.	พ.ย.	ธ.ค.
พื้นที่ลุ่ม											
ข้าว						ข้าวนาปี					
ข้าวโพดเลี้ยงสัตว์-ถั่วเขียว					ข้าวโพดเลี้ยงสัตว์				ถั่วเขียว		
พื้นที่ดอน											
ข้าวโพดเลี้ยงสัตว์					ข้าวโพดเลี้ยงสัตว์						
ไม้ยืนต้น	ยางพารา ปาล์มน้ำมัน ยูคาลิปตัส สัก										
ไม้ผล	มะม่วงหิมพานต์ มะขาม ยางพารา มะม่วง กล้วย ลำไย										

รูปที่ 4-2 ระบบการปลูกพืชในปัจจุบัน ตำบลท่าแฝก อำเภอน้ำปาด จังหวัดอุตรดิตถ์



บทที่ 5

การประเมินคุณภาพที่ดิน

5.1 หลักการประเมินคุณภาพที่ดินด้านกายภาพ

การประเมินคุณภาพที่ดินหรือการประเมินความเหมาะสมของที่ดินสอดคล้องตามหลักการของ FAO Framework ค.ศ. 1983 ซึ่งการประเมินคุณภาพที่ดินด้านกายภาพ เป็นการประเมินศักยภาพของที่ดินว่าที่ดินนั้นๆเหมาะสมมากหรือน้อยเพียงใดสำหรับการใช้ที่ดินประเภทต่างๆ หรือการปลูกพืชต่างๆ โดยพิจารณาจาก สภาพแวดล้อมที่มีผลต่อการเจริญเติบโตของพืช สมบัติดินที่ได้จำแนกไว้ในแต่ละตำบล ร่วมกับการจัดการพื้นที่ เช่น ระบบชลประทาน พื้นที่ยกทรง การจัดระบบอนุรักษ์ดินและน้ำ เป็นต้น และนอกจากนี้พิจารณาความต้องการปัจจัยต่อการปลูกพืชแต่ละชนิด สอดคล้องตามหลักการของ FAO ได้แก่ ความต้องการด้านพืช ความต้องการด้านการจัดการ ความต้องการด้านการอนุรักษ์ (บัณฑิตและคำรน, 2542) รายละเอียดดังตารางที่ 5-1

ระดับความเหมาะสมของที่ดินได้จากการสังเคราะห์ข้อมูลดิน การจัดการที่ดิน หรือดินที่มีลักษณะเฉพาะที่เกิดขึ้นตามสภาพภูมิประเทศ (ซึ่งจะเรียกรวมว่าหน่วยที่ดิน) ลักษณะภูมิอากาศ พิจารณาร่วมกับระดับความต้องการปัจจัยต่อการเจริญเติบโตของพืชแต่ละชนิด หลังจากนั้นดำเนินการประเมินคุณภาพที่ดิน ซึ่งสามารถจำแนกระดับความเหมาะสมของที่ดินได้เป็น 4 ชั้น ได้แก่ เหมาะสมสูง (S1) เหมาะสมปานกลาง (S2) เหมาะสมเล็กน้อย (S3) และไม่เหมาะสม (N) โดยที่

S1: ไม่มีข้อจำกัดด้านที่ดินตามปัจจัยที่ใช้พิจารณา

S2: มีข้อจำกัดด้านที่ดินที่แก้ไขได้ง่ายหรือข้อจำกัดอาจไม่ส่งผลกระทบต่อ การเจริญเติบโตของพืชอย่างชัดเจน

S3: มีข้อจำกัดด้านที่ดินที่แก้ไขได้ยาก ควรปรับเปลี่ยนการผลิตเป็นพืชชนิดอื่นหรือ กิจกรรมอื่น (ส่วนใหญ่เป็นลักษณะทางกายภาพ)

N: มีข้อจำกัดที่พัฒนาหรือปรับปรุงที่ดินได้ยากมาก หากจะดำเนินการพัฒนาหรือ ปรับปรุงต้องใช้ต้นทุนสูงหรือเครื่องจักรขนาดใหญ่ แนะนำให้ปรับเปลี่ยนการผลิต

5.2 พืชเศรษฐกิจที่สำคัญของตำบล

พืชเศรษฐกิจหลักและพืชทางเลือกของตำบล ได้แก่ ข้าว ข้าวโพดเลี้ยงสัตว์ มะม่วงหิมพานต์ ถั่วเขียว



ตารางที่ 5-1 ตัวอย่างการประเมินคุณภาพที่ดินด้านกายภาพของประเภทการใช้ประโยชน์ที่ดิน

คุณภาพที่ดิน (Land Quality)	คุณลักษณะที่ดินตัวแทน (Land Characteristics)	ระดับความเหมาะสม (Land Suitability Rating)
1. ความเหมาะสมด้านความต้องการด้านพืช (Crop Requirements)		
1.1. การหยั่งลึกของรากพืช (r)	ความลึกของดิน	S1
1.2. ความชุ่มชื้นที่เป็นประโยชน์ต่อพืช (m)	ปริมาณน้ำฝนเฉลี่ยในรอบปี	S2m
1.3. ความเป็นประโยชน์ของออกซิเจนต่อ รากพืช (o)	สภาพการระบายน้ำของดิน	S2o
ความเหมาะสมรวมด้านความต้องการด้านพืช (Crop Requirements)		S2om
2. ความเหมาะสมด้านความต้องการด้านการจัดการ (Management Requirements)		
2.1. สภาพการเกษตรกรรม (k)	ชั้นความยากง่ายในการ เกษตรกรรม (ดินบน)	S1
2.2. ศักยภาพการใช้เครื่องจักรกล (w)	ความลาดชันของพื้นที่	S3w
ความเหมาะสมรวมด้านความต้องการด้านการจัดการ (Management Requirements)		S3w
3. ความเหมาะสมด้านความต้องการด้านการอนุรักษ์ (Conservation Requirements)		
3.1 ความเสียหายจากการกัดกร่อน (e)	ความลาดชันของพื้นที่	S3e
ความเหมาะสมรวมด้านความต้องการด้านการอนุรักษ์ (Conservation Requirements)		S3e
ความเหมาะสมด้านกายภาพของประเภทการใช้ประโยชน์ที่ดิน ในแต่ละหน่วยที่ดินโดยรวม		S3ew



5.3 ระดับความเหมาะสมของที่ดิน

การประเมินคุณภาพที่ดินของพืชเศรษฐกิจหลักและพืชทางเลือก ตำบลท่าแฝก อำเภอน้ำปาด จังหวัดอุตรดิตถ์ ได้ผลการประเมินคุณภาพที่ดินดังตารางที่ 5-2

ตารางที่ 5-2 ชั้นความเหมาะสมทางกายภาพของที่ดิน ตำบลท่าแฝก อำเภอน้ำปาด จังหวัดอุตรดิตถ์

หน่วยแผนที่ดิน	ข้าว	ข้าวโพดเลี้ยงสัตว์	ถั่วเขียว	มะม่วงหิมพานต์
Cg-br,mw-clB	S2ewon	S2on	S2ons	S2n
Cg-gm-clA/b	S2on	S3o	S3o	S3o
Cg-gm-clA/b*	S2ons	S3o	S3o	S3o
Don-gm-silA/b	S2o	S3o	S3o	S3o
Li-gclC	S3ewo	S3r	S2ers	S3r
Li-gclD	N	S3er	S3e	S3r
Li-gclE	N	N	N	S3ewr
Tl-gclC	S3ewo	S3r	S2ers	S3r
Tl-gclD	N	S3er	S3e	S3r
Ws-br-clB	S3o	S2r	S2s	S2m
Ws-clB	S3o	S2r	S2s	S2m
Ws-clC	S3ewo	S2er	S2es	S2m
Ws-d,br-clB	S3o	S1	S2s	S2n
Ws-gm-clA	S2o	S3o	S3o	S3o
Ws-vd,gm-clB/b	S2ewo	S3o	S3o	S3o
SC	N	N	N	N

หมายเหตุ: * หมายถึง หน่วยแผนที่ดินที่มีความอุดมสมบูรณ์ของดินต่างจากหน่วยแผนที่ดินเดียวกัน

ความหมายของสัญลักษณ์แสดงข้อจำกัดชั้นความเหมาะสม

- e = ความเสียหายจากการกัดกร่อน
- r = สภาพการหยั่งลึกของราก
- o = ความเป็นประโยชน์ของออกซิเจนต่อรากพืช
- n = ความจุในการดูดยึดธาตุอาหาร
- s = ความเป็นประโยชน์ของธาตุอาหาร
- w = ศักยภาพการใช้เครื่องจักร



บทที่ 6

แผนการใช้ที่ดิน

6.1 การวิเคราะห์ข้อมูลเพื่อจัดทำแผนการใช้ที่ดินระดับตำบล

ตามที่กรมพัฒนาที่ดินได้จัดทำแผนปฏิบัติการราชการกรมพัฒนาที่ดินระยะ 5 ปี (พ.ศ.2567-2571) เพื่อให้บรรลุตามวิสัยทัศน์ที่กำหนดไว้ คือ “เป็นองค์กรอัจฉริยะทางดิน เพื่อขับเคลื่อนการใช้ที่ดินอย่างเหมาะสม 15 ล้านไร่ ภายในปี พ.ศ.2570” ซึ่งในส่วนของประเด็นการพัฒนาที่ 2 บริหารจัดการทรัพยากรดินและที่ดินด้วยชุดข้อมูลที่มีมูลค่าสูง (High Value Dataset) ซึ่งมีเป้าหมาย คือ การนำชุดข้อมูลที่มีมูลค่าสูง ไปใช้ในการบริหารจัดการทางการเกษตร ในส่วนของตัวชี้วัด บริหารจัดการทรัพยากรดินและที่ดินบนพื้นฐานของชุดข้อมูลที่มีมูลค่าสูง (High Value Dataset) ร้อยละ 100 กลยุทธ์ที่ 2 ยุกระดับแผนการใช้ที่ดินไปสู่การปฏิบัติ ได้กำหนดให้ ร้อยละของแผนการใช้ที่ดินระดับตำบลที่จัดทำแล้วเสร็จทั้งประเทศ ภายใน ปี พ.ศ.2570 (ไม่น้อยกว่า ร้อยละ 80) เป็นตัวชี้วัดหนึ่งของกลยุทธ์ดังกล่าว

การวางแผนการใช้ที่ดินระดับตำบลเป็นการวางกรอบและนโยบายการการพัฒนาพื้นที่ให้เกิดการใช้ที่ดินอย่างสมดุลและยั่งยืน ซึ่งจะมีความละเอียดและเฉพาะเจาะจงมากกว่าแผนการใช้ที่ดินระดับประเทศ ที่ใช้เป็นกรอบนโยบายการพัฒนาพื้นที่ระดับประเทศ เป็นการกำหนดแนวทางใช้ที่ดินให้ตรงกับศักยภาพโดยเฉพาะทางการเกษตร และนำไปสู่การกำหนดแผนงาน โครงการ กิจกรรมที่มีความสอดคล้องกับสภาพพื้นที่ ทั้งนี้การใช้ขอบเขตการปกครองในระดับตำบลจะนำไปสู่การพัฒนาเชิงพื้นที่ที่มีเป้าหมายและทิศทางสอดคล้องตามบริบทของแต่ละตำบล และมีผู้รับผิดชอบโดยตรง คือ องค์กรปกครองส่วนท้องถิ่น ซึ่งแผนการใช้ที่ดินในระดับที่ใหญ่กว่านี้อาจไม่สามารถนำมาใช้ปฏิบัติงานในระดับพื้นที่ได้อย่างเป็นรูปธรรมเนื่องจากเป็นแผนงานสำหรับนำไปใช้ปฏิบัติงานเชิงนโยบายและยุทธศาสตร์ในภาพรวม

ทั้งนี้แผนการใช้ที่ดินเป็นผลที่ได้จากการวิเคราะห์ข้อมูลทางด้านกายภาพ เศรษฐกิจ และสังคม โดยได้นำฐานข้อมูลที่ได้จากการรวบรวมข้อมูลทุติยภูมิ และข้อมูลปฐมภูมิจากการสำรวจภาคสนาม การศึกษาด้านกายภาพ ได้จาก การวิเคราะห์สถานภาพของทรัพยากรธรรมชาติ อาทิ ทรัพยากรดิน ทรัพยากรน้ำ และทรัพยากรป่าไม้ร่วมกับการพิจารณาลักษณะการใช้ประโยชน์ที่ดิน ข้อกฎหมายที่เกี่ยวข้องกับพื้นที่ในเขตป่าไม้ตามกฎหมาย เช่น เขตรักษาพันธุ์สัตว์ป่า เขตอุทยานแห่งชาติ เขตป่าสงวนแห่งชาติ และนโยบายของรัฐที่เกี่ยวข้องกับพื้นที่ที่มีมติคณะรัฐมนตรีเกี่ยวกับการใช้ที่ดิน มติคณะรัฐมนตรี เรื่องการจำแนกการใช้ประโยชน์ที่ดินในพื้นที่ป่าไม้ในเขตป่าสงวนแห่งชาติ เป็นต้น ประกอบกับการพิจารณาจากทิศทางตามกรอบนโยบายที่เกี่ยวข้องกับการกำหนดเขตการใช้ที่ดินภายในพื้นที่ตำบล เช่น ยุทธศาสตร์ของจังหวัด ร่วมกับความต้องการของท้องถิ่น สามารถกำหนดแนวทางการใช้ที่ดินตามศักยภาพของทรัพยากร เพื่อการรักษาคุณภาพของลักษณะทางนิเวศวิทยาและการอนุรักษ์



ทรัพยากรธรรมชาติ โดยคำนึงถึงสภาพทางเศรษฐกิจและสังคมของชุมชนในพื้นที่ ซึ่งข้อมูลนี้ส่วนหนึ่งได้มาจากการวิเคราะห์ชุมชนแบบมีส่วนร่วม (PRA) ทำการสังเคราะห์ข้อมูลทุกด้านเพื่อเพื่อให้ได้เขตการใช้ที่ดินที่เหมาะสมกับศักยภาพของพื้นที่ต่อไป

6.2 แผนการใช้ที่ดิน

จากการวิเคราะห์ข้อมูลกายภาพ เศรษฐกิจ และสังคม พบว่าแผนการใช้ที่ดินตำบลท่าแฝก อำเภอน้ำปาด จังหวัดอุตรดิตถ์ สามารถกำหนดออกเป็น 6 เขตหลัก ได้แก่ เขตป่าไม้ เขตเกษตรกรรม เขตชุมชนและสิ่งปลูกสร้าง เขตแหล่งน้ำ เขตพื้นที่อื่นๆ และเขตรักษาสมดุลของธรรมชาติและสิ่งแวดล้อม มีรายละเอียดดังนี้ (ตาราง 6-1 และรูปที่ 6-1)

6.2.1 เขตป่าไม้ เป็นเขตพื้นที่ที่อยู่ในเขตป่าตามกฎหมายและมติคณะรัฐมนตรี ได้แก่ พื้นที่ป่าสงวนแห่งชาติ เขตรักษาพันธุ์สัตว์ป่า อุทยานแห่งชาติ เขตป่าไม้ถาวร หรืออยู่ในพื้นที่ชั้นคุณภาพลุ่มน้ำชั้นที่ 1A 1B หรือ 2 พื้นที่ในเขตนี้ส่วนใหญ่ยังคงสภาพเป็นป่าไม้ บางบริเวณได้ถูกนำไปใช้ประโยชน์ในรูปแบบที่ไม่เหมาะสม ไม่เป็นไปตามมาตรการหรือกฎหมายที่เกี่ยวข้องกับการใช้ประโยชน์ของที่ดิน หรือทรัพยากรป่าไม้ของพื้นที่นั้น ๆ ประกอบด้วย 3 เขตรอง ได้แก่ เขตป่าไม้สมบูรณ์ เขตป่าไม้เสื่อมโทรม และเขตพื้นที่พุ่มธรรมชาติ มีเนื้อที่ 333,138 ไร่ หรือคิดเป็นร้อยละ 81.35 ของเนื้อที่ตำบล มีรายละเอียดดังนี้

1) เขตป่าไม้สมบูรณ์ (สัญลักษณ์ 1100) มีเนื้อที่ 302,186 ไร่ หรือ คิดเป็นร้อยละ 73.79 ของเนื้อที่ตำบล เป็นเขตที่อยู่ภายในเงื่อนไขดังกล่าวข้างต้น แต่มีสภาพการใช้ที่ดินปัจจุบันเป็นป่าไม้สมบูรณ์

2) เขตป่าไม้เสื่อมโทรม (สัญลักษณ์ 1200) มีเนื้อที่ 4,554 ไร่ หรือ คิดเป็นร้อยละ 1.11 ของเนื้อที่ตำบล แต่มีสภาพการใช้ที่ดินปัจจุบันเป็นป่าไม้ที่มีลักษณะเสื่อมโทรม ซึ่งหากปล่อยไว้ตามธรรมชาติไม่มีการเข้าไปรบกวนอาจฟื้นตัวกลับมาเป็นป่าสมบูรณ์ได้ดังเดิม

3) เขตพื้นที่พุ่มธรรมชาติ (สัญลักษณ์ 1300) มีเนื้อที่ 26,398 ไร่ หรือ คิดเป็นร้อยละ 6.45 ของเนื้อที่ตำบล เป็นพื้นที่ที่มีการบุกรุก แฉวถางพื้นที่ป่าไม้ และเปลี่ยนแปลงการใช้ประโยชน์พื้นที่เป็นอย่างอื่น ส่วนใหญ่เพื่อทำการเกษตร

6.2.2 เขตเกษตรกรรม เป็นพื้นที่เกษตรกรรมซึ่งในที่นี้ คือ พื้นที่ที่อยู่นอกเขตที่มีการประกาศเป็นเขตป่าไม้ตามกฎหมาย ซึ่งรัฐได้กำหนดเป็นพื้นที่ทำกิน มีการออกเอกสารสิทธิ์ซึ่งรวมถึงพื้นที่ในเขตปฏิรูปที่ดินเพื่อเกษตรกรรมด้วย เขตนี้รวมถึงการทำกิจกรรมภาคการเกษตรอื่นที่นอกเหนือจากการปลูกพืชด้วย ประกอบด้วย 2 เขตรอง ได้แก่ เขตเกษตรกรรมที่มีศักยภาพการผลิตสูง และเขตเกษตรกรรมที่มีศักยภาพการผลิตต่ำ มีเนื้อที่ 1,634 ไร่ หรือคิดเป็นร้อยละ 0.40 ของเนื้อที่ตำบล มีรายละเอียดดังนี้



1) เขตเกษตรกรรมที่มีศักยภาพการผลิตสูง ได้แก่ เขตเกษตรกรรมที่มีศักยภาพการผลิตสูง (ประเภทที่ 2)

เขตเกษตรกรรมที่มีศักยภาพการผลิตสูง (ประเภทที่ 2) เป็นเขตที่ทำการเกษตรโดยอาศัยน้ำฝนเป็นหลัก ซึ่งส่งผลให้มีข้อจำกัดต่อการเพาะปลูกพืชด้านความชื้นที่พืชนำไปใช้ประโยชน์ ในส่วนของที่ดินมีศักยภาพในการผลิตอยู่ในระดับสูงถึงปานกลาง และนอกจากนี้พบว่าดินในพื้นที่เขตนี้มีสมบัติที่เหมาะสมต่อการเพาะปลูกพืชแยกตามชนิดพืช มีรายละเอียดดังนี้

- เขตทำนา (สัญลักษณ์ 2221) มีเนื้อที่ 16 ไร่ เป็นพื้นที่ที่มีศักยภาพต่อการทำนาในระดับเหมาะสมเล็กน้อยถึงไม่เหมาะสม และปัจจุบันเกษตรกรมีการปลูกข้าวได้ปีละ 1 ครั้ง

- เขตปลูกไม้ผล (สัญลักษณ์ 2222) มีเนื้อที่ 8 ไร่ ปัจจุบันเกษตรกรปลูกไม้ผล

- เขตปลูกพืชไร่ (สัญลักษณ์ 2224) มีเนื้อที่ 98 ไร่ หรือคิดเป็นร้อยละ 0.02 ของเนื้อที่ตำบล ปัจจุบันเกษตรกรปลูกพืชไร่

2) เขตเกษตรกรรมที่มีศักยภาพการผลิตต่ำ พื้นที่เขตนี้ถูกกำหนดให้เป็นเขตเกษตรกรรมที่ต้องมีการดำเนินการแก้ไขปัญหาคือเป็นข้อจำกัดของการใช้ที่ดินเพื่อเกษตรกรรมต่างๆ การทำการเกษตรในเขตนี้อาศัยน้ำฝนเป็นหลัก มีศักยภาพในการผลิตอยู่ในระดับเหมาะสมเล็กน้อยถึงไม่เหมาะสม พบปัญหาทางกายภาพของดินที่สำคัญหลาย เช่น เป็นดินตื้นซึ่งเป็นข้อจำกัดของการหยั่งรากพืชในการยึดลำต้น และการดูดซับธาตุอาหารพืชในดิน เนื้อดินเป็นทรายจัด ซึ่งมีผลต่อความสามารถในการอุ้มน้ำ เป็นพื้นที่ที่มีความลาดชัน เป็นต้น จากข้อจำกัดการใช้ที่ดินดังกล่าวข้างต้นจึงจำเป็นต้องพัฒนาปรับปรุงและมีมาตรการเพื่อเพิ่มผลผลิตทางการเกษตรในพื้นที่ให้สูงขึ้น รวมถึงการป้องกันไม่ให้เกิดสภาพแวดล้อมเสื่อมโทรมจากการใช้พื้นที่ มีรายละเอียดดังนี้

- เขตทำนา (สัญลักษณ์ 2310) มีเนื้อที่ 212 ไร่ หรือ คิดเป็นร้อยละ 0.05 ของเนื้อที่ตำบล ปัจจุบันเกษตรกรมีการปลูกข้าวได้ปีละ 1 ครั้ง

- เขตปลูกไม้ผล (สัญลักษณ์ 2320) มีเนื้อที่ 75 ไร่ หรือ คิดเป็นร้อยละ 0.02 ของเนื้อที่ตำบล ปัจจุบันเกษตรกรปลูกไม้ผล

- เขตปลูกไม้ยืนต้น (สัญลักษณ์ 2330) มีเนื้อที่ 39 ไร่ หรือ คิดเป็นร้อยละ 0.01 ของเนื้อที่ตำบล ปัจจุบันเกษตรกรปลูกไม้ยืนต้น

- เขตปลูกพืชไร่ (สัญลักษณ์ 2340) มีเนื้อที่ 98 ไร่ หรือ คิดเป็นร้อยละ 0.02 ของเนื้อที่ตำบล ปัจจุบันเกษตรกรปลูกพืชไร่



6.2.3 เขตชุมชนและสิ่งปลูกสร้าง มีเนื้อที่ 1,869 ไร่ หรือคิดเป็นร้อยละ 0.46 ของเนื้อที่ตำบล ประกอบด้วย 3 เขตรอง ได้แก่ เขตชุมชน/สถานที่ราชการ และเขตอุตสาหกรรม/แหล่งรับซื้อผลผลิต

1) เขตชุมชน/สถานที่ราชการ (สัญลักษณ์ 3100) มีเนื้อที่ 1,827 ไร่ หรือ คิดเป็นร้อยละ 0.45 ของเนื้อที่ตำบล ปัจจุบันมีการใช้ที่ดินชุมชนและที่อยู่อาศัย มีทั้งประเภทชุมชนเมือง ชุมชนชนบท และที่ตั้งของสถาบันและสถานที่ราชการต่าง ๆ

2) เขตอุตสาหกรรม/แหล่งรับซื้อผลผลิต (สัญลักษณ์ 3200) มีเนื้อที่ 42 ไร่ หรือคิดเป็นร้อยละ 0.01 ของเนื้อที่ตำบล ปัจจุบันมีการใช้ที่ดินประเภทโรงงานอุตสาหกรรม แหล่งรับซื้อผลผลิตทางการเกษตรประเภทต่าง ๆ

6.2.4 เขตแหล่งน้ำ มีเนื้อที่ 69,578 ไร่ หรือคิดเป็นร้อยละ 16.99 ของเนื้อที่ตำบลประกอบด้วย 2 เขตรอง ได้แก่ เขตแหล่งน้ำตามธรรมชาติ และเขตแหล่งน้ำที่สร้างขึ้น มีรายละเอียดดังนี้

1) เขตแหล่งน้ำตามธรรมชาติ (สัญลักษณ์ 4100) มีเนื้อที่ 269 ไร่ หรือ คิดเป็นร้อยละ 0.07 ของเนื้อที่ตำบล ปัจจุบันมีสภาพการใช้ที่ดินเป็นลักษณะของแหล่งน้ำตามธรรมชาติ เช่น ห้วย หนอง คลอง แม่น้ำ เป็นต้น

2) เขตแหล่งน้ำที่สร้างขึ้น (สัญลักษณ์ 4200) มีเนื้อที่ 69,309 ไร่ หรือ คิดเป็นร้อยละ 16.92 ของเนื้อที่ตำบล ปัจจุบันมีสภาพการใช้ที่ดินเป็นแหล่งน้ำที่สร้างขึ้น เช่น คลองชลประทาน อ่างเก็บน้ำ เป็นต้น

6.2.5 เขตพื้นที่อื่นๆ (สัญลักษณ์ 5000) มีเนื้อที่ 2,579 ไร่ หรือคิดเป็นร้อยละ 0.63 ของเนื้อที่ตำบล เป็นเขตที่มีลักษณะการใช้ที่ดินที่มีความเฉพาะ เช่น เหมืองแร่ ที่ทิ้งขยะ หาดทราย ไม้พุ่ม เป็นต้น

6.2.6 เขตรักษาสมดุลของธรรมชาติและสิ่งแวดล้อม (สัญลักษณ์ 6000) มีเนื้อที่ 728 ไร่ หรือคิดเป็นร้อยละ 0.18 ของเนื้อที่ตำบล มีการใช้ที่ดินเป็นป่าไม้ที่พบในพื้นที่เกษตรกรรม ซึ่งอยู่นอกเขตป่าไม้ตามกฎหมาย ส่วนใหญ่เป็นป่าปลูก ป่าชุมชน

ทั้งนี้ในเขตเกษตรกรรมที่มีศักยภาพการผลิตสูง (ประเภทที่ 1) หากมีการปรับปรุงบำรุงดิน หรือปรับโครงสร้างของพื้นที่ให้เหมาะสม เช่น ยกร่อง จัดทำระบบอนุรักษ์ดินและน้ำประเภทต่างๆ สามารถยกระดับเป็นเขตเกษตรกรรมขั้นดีได้ เนื่องจากมีการบริหารจัดการด้านทรัพยากรน้ำไว้แล้ว โดยเฉพาะระบบชลประทาน



แผนการใช้ที่ดินตำบลท่าแฝก อำเภอน้ำปาด จังหวัดอุตรดิตถ์

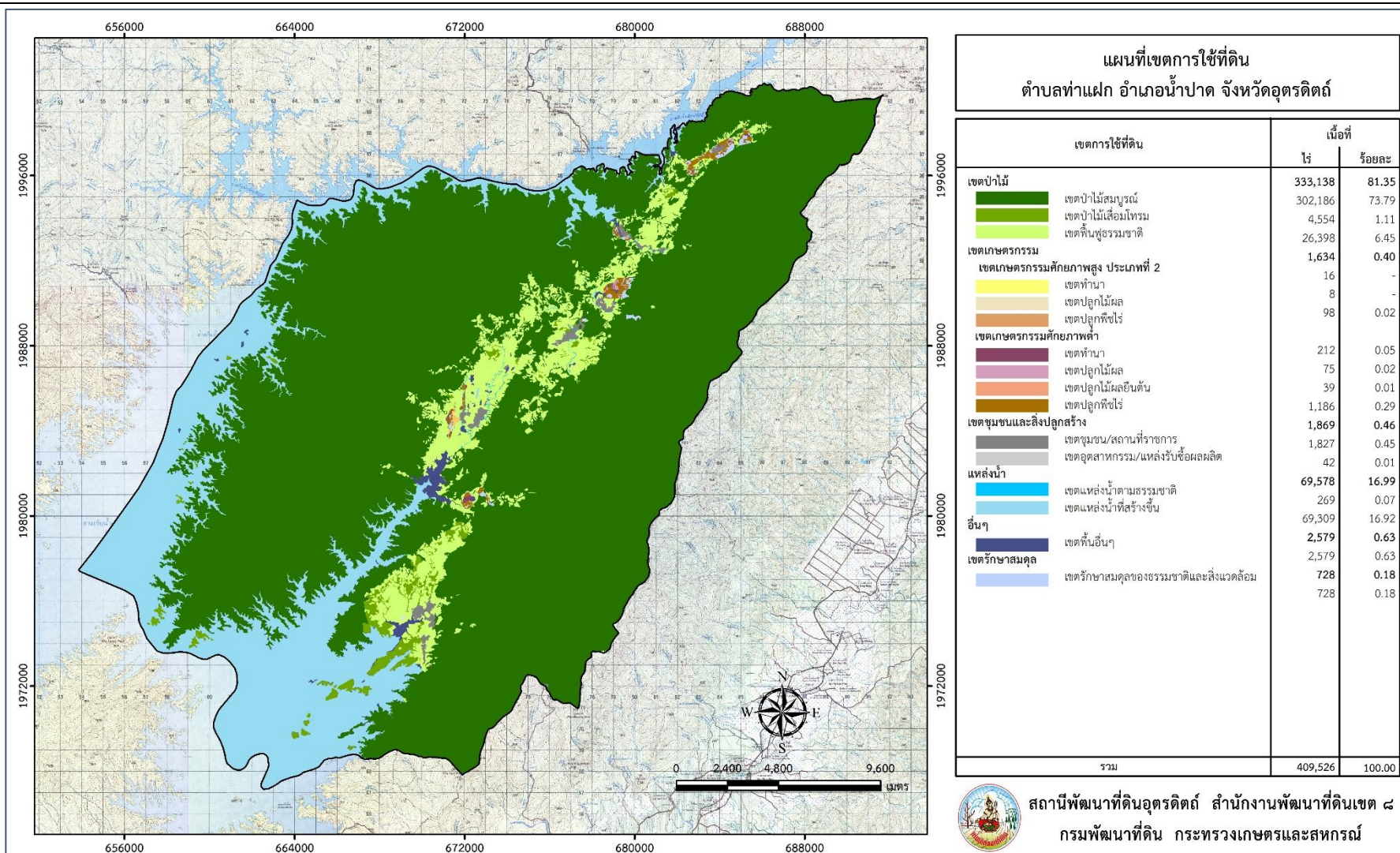
ตารางที่ 6-1 เขตการใช้ที่ดิน ตำบลท่าแฝก อำเภอน้ำปาด จังหวัดอุตรดิตถ์

เขตการใช้ที่ดิน	เนื้อที่	
	ไร่	ร้อยละ
1. เขตป่าไม้	333,138	81.35
1.1 เขตป่าไม้สมบูรณ์	302,186	73.79
1.2 เขตป่าไม้เสื่อมโทรม	4,554	1.11
1.3 เขตฟื้นฟูธรรมชาติ	26,398	6.45
2. เขตเกษตรกรรม	1,634	0.40
2.1 เขตเกษตรกรรมที่มีศักยภาพการผลิตสูง (ประเภทที่2)		
- เขตทำนา	16	ns
- เขตปลูกไม้ผล	8	ns
- เขตปลูกพืชไร่	98	0.02
2.2 เขตเกษตรกรรมที่มีศักยภาพการผลิตต่ำ		
- เขตทำนา	212	0.05
- เขตปลูกไม้ผล	75	0.02
- เขตปลูกไม้ยืนต้น	39	0.01
- เขตปลูกพืชไร่	1,186	0.29
3. เขตชุมชนและสิ่งปลูกสร้าง	1,869	0.46
3.1 เขตชุมชน/สถานที่ราชการ	1,827	0.45
3.2 เขตอุตสาหกรรม/แหล่งรับซื้อผลผลิต	42	0.01
4. แหล่งน้ำ	69,578	16.99
4.1 เขตแหล่งน้ำตามธรรมชาติ	269	0.07
4.2 เขตแหล่งน้ำที่สร้างขึ้น	69,309	16.92
5. เขตพื้นที่อื่นๆ	2,579	0.63
6. เขตรักษาสมดุลของธรรมชาติและสิ่งแวดล้อม	728	0.18
รวม	409,526	100.00

หมายเหตุ: เนื้อที่คำนวณด้วยระบบสารสนเทศภูมิศาสตร์



แผนการใช้ที่ดินตำบลท่าแพ อำเภอน้ำปาด จังหวัดอุดรธานี



รูปที่ 6-1 เขตการใช้ที่ดิน ตำบลท่าแพ อำเภอน้ำปาด จังหวัดอุดรธานี



บทที่ 7

การขับเคลื่อนแผนการใช้ที่ดิน

7.1 ขั้นตอนการดำเนินงาน

ภายหลังการจัดทำแผนการใช้ที่ดินตำบลท่าแฝก อำเภอ น้ำปาด จังหวัดอุตรดิตถ์ แล้วจะต้องดำเนินการดังต่อไปนี้

7.1.1 จัดทำเป้าหมายการดำเนินงานและงบประมาณและกิจกรรมต่างๆ ที่จะดำเนินการในปีงบประมาณ 2567 ถึง 2571

7.1.2 นำแผนการใช้ที่ดินตำบลท่าแฝก ไปเสนอต่อองค์การบริหารส่วนตำบลท่าแฝก เพื่อมีมติให้ความร่วมมือในกิจกรรมพัฒนาที่ดินดำเนินการกิจกรรมต่างๆ ที่กำหนดไว้ในแผน และได้รับการเชื่อมโยงสู่แผนพัฒนาตำบล

7.1.3 สถานีพัฒนาที่ดินอุตรดิตถ์ เสนอเป้าหมายและงบประมาณให้รายงานมายังกรมพัฒนาที่ดิน

7.1.4 กรมพัฒนาที่ดิน พิจารณาสับสนับสนุนงบประมาณกิจกรรมและโครงการตามเป้าหมายที่กำหนดในแผนการใช้ที่ดิน

7.1.5 สถานีพัฒนาที่ดินอุตรดิตถ์ นำเสนอต่อที่ประชุมจังหวัด/อำเภอ เพื่อสร้างการรับรู้และประชาสัมพันธ์ให้หน่วยงานอื่น นำโครงการภายใต้หน่วยงานมาพัฒนาพื้นที่ตามแผนการใช้ที่ดินกำหนด

7.2 กิจกรรมที่จะดำเนินการของกรมพัฒนาที่ดิน

งบประมาณที่กำหนดไว้เป็นการประมาณเบื้องต้น อาจมีการเปลี่ยนแปลงตามที่ได้รับการจัดสรรให้ดำเนินการ (ตารางที่ 7-1)

เขตเกษตรกรรม

- 1) การปรับปรุงบำรุงดิน มีแผนงาน/โครงการ ดังนี้
 - (1) การส่งเสริมการผลิตและการใช้สารอินทรีย์
 - (2) การผลิต-จัดหาเมล็ดพันธุ์พืชปุ๋ยสด
 - (3) การส่งเสริมการปรับปรุงบำรุงดินด้วยพืชปุ๋ยสด
 - (4) การผลิตปุ๋ยหมัก พด.1
 - (5) การจัดหาปุ๋ยโดโลไมท์
 - (6) การส่งเสริมการปรับปรุงบำรุงพื้นที่ดินกรด
- 2) การบริหารจัดการน้ำ มีแผนงาน/โครงการ ดังนี้
 - (1) การก่อสร้างแหล่งน้ำในไร่นานอกเขตชลประทาน



3) การฟื้นฟูและป้องกันการชะล้างพังทลายของดิน

- (1) การปลูกหญ้าแฝกเพื่อการอนุรักษ์ดินและน้ำ
- (2) การจัดระบบอนุรักษ์ดินและน้ำในพื้นที่ คทช.

7.3 กิจกรรมที่จะดำเนินงานของหน่วยงานอื่น (ตารางที่ 7-2)

7.3.1 เขตเกษตรกรรม

1) เขตปลูกพืชไร่ เขตปลูกไม้ผล และเขตปลูกไม้ยืนต้น

(1) ใช้ตลาดนำการผลิตในการเลือกชนิดพืชและหาตลาดรองรับ ทั้งในเขตที่เหมาะสมและในเขตที่ไม่เหมาะสมและต้องการปรับเปลี่ยนชนิดพืช (สำนักงานพาณิชย์จังหวัด/สำนักงานสหกรณ์จังหวัด)

(2) การอบรมให้ความรู้การเข้าสู่กระบวนการรับรองมาตรฐานการปฏิบัติทางการเกษตรที่ดี (Good Agricultural Practices : GAP) (กรมวิชาการเกษตร)

(3) จัดอบรมถ่ายทอดความรู้การทำเกษตรผสมผสานตามแนวทางเศรษฐกิจพอเพียง (กรมส่งเสริมการเกษตร)

(4) สนับสนุนการขุดเจาะน้ำบาดาล (กรมทรัพยากรน้ำบาดาล)

2) เขตปศุสัตว์ และเขตเพาะเลี้ยงสัตว์น้ำ

(1) ส่งเสริม/สนับสนุนการปลูกหญ้าเลี้ยงสัตว์ (สำนักงานปศุสัตว์จังหวัด)

7.3.2 เขตแหล่งน้ำ

สนับสนุนการพัฒนาเพื่อเพิ่มพื้นที่กักเก็บน้ำ (สำนักงานชลประทานจังหวัด)

7.4 ความต้องการของชุมชนและองค์กรปกครองส่วนท้องถิ่น

จากการดำเนินการจัดทำกระบวนการมีส่วนร่วมของประชาชนที่องค์การบริหารส่วนตำบล เมื่อวันที่ 17 กรกฎาคม 2566 ได้มีความต้องการของประชาชนที่ต้องการให้ดำเนินการเกี่ยวกับแก้ปัญหา ดินเสื่อมโทรมและฟื้นฟูความอุดมสมบูรณ์ของดิน การขาดแคลนน้ำ ปรับรูปที่ดินและเปลี่ยนกิจกรรมการผลิตให้เหมาะสมกับที่ดิน

เพื่อตอบสนองต่อความต้องการของชุมชนและการแก้ไขปัญหาเชิงพื้นที่ของตำบลท่าแฝก กรมพัฒนาที่ดินได้วิเคราะห์เบื้องต้น ดังต่อไปนี้

ปัญหาของตำบลท่าแฝกในภาพรวมสรุปได้ว่า มีปัญหาสำคัญ 2 ประการ คือ 1) ปัญหาดินขาดความอุดมสมบูรณ์ 2) ปัญหาการขาดแคลนน้ำ ปัญหาดังกล่าวนี้นำส่งผลกระทบต่อคุณภาพชีวิตของราษฎรในชุมชนโดยรวม ในกรณีของปัญหาดินขาดความอุดมสมบูรณ์ นั้นจะรวมถึง (1) การชะล้างพังทลายของดิน (2) ดินขาดความอุดมสมบูรณ์ (3) หน้าดินที่ถูกชะล้างลงสู่เบื้องล่างจึงไปทับถมลำน้ำตามธรรมชาติ บ่อน้ำจนทำให้แหล่งน้ำตื้นเขินไม่สามารถเก็บกักน้ำไว้ใช้ได้ตามที่ควรจะเป็นจนทำให้เกิดการขาดแคลนน้ำ



จึงเกิดขึ้นทุกหมู่บ้านในตำบลท่าแฝก ทั้งน้ำเพื่ออุปโภค-บริโภคและน้ำเพื่อการเกษตร นอกจากนี้ ในส่วน
ของปัญหาความอุดมสมบูรณ์ของดินที่เกิดขึ้นนั้น เนื่องจากการใช้ที่ดินติดต่อกันเป็นเวลานาน
โครงสร้างของดินได้มีการเปลี่ยนแปลง ในพื้นที่ที่มีการไถพรวนด้วยเครื่องจักรกลติดต่อกันเป็นระยะ
เวลานานทำให้ดินแน่นตัว น้ำในดินและอากาศในดินที่เคยมีอยู่สูญหายไป ส่วนธาตุอาหารและ
อินทรีย์วัตถุ ก็มีปริมาณลดลงเช่นเดียวกัน เนื่องจากพินาไปใช้ และอินทรีย์วัตถุได้สลายตัวไป

ในกรณีของการขาดแคลนนํ้านั้น นอกจากผลการทั้บถมของตะกอนดินในแหล่งน้ำจืดเงิน
ดังกล่าวข้างต้นแล้ว การที่ประชากรเพิ่มขึ้น กิจกรรมที่ต้องใช้น้ำเพิ่มขึ้น ทำการเกษตรเพิ่มขึ้น รวมทั้ง
เหตุการณ์ที่เกิดจากการเปลี่ยนแปลงภูมิอากาศ เช่น ปริมาณฝนน้อยกว่าปกติ ฝนทิ้งช่วง จนเกิดความ
แห้งแล้ง การขาดแคลนนํ้าจึงเกิดขึ้นอย่างต่อเนื่อง จำเป็นต้องวางระบบอนุรักษ์ดินและน้ำเพื่อกักน้ำใน
ดิน คงความอุดมสมบูรณ์ เพื่อจัดหาน้ำให้แหล่งน้ำต้นทุน โดยวิธีการต่างๆ ให้เพียงพอแก่ความต้องการ

ประเด็นหลักจากข้อเสนอให้แก้ไข้ปัญหาเรื่องขาดแคลนนํ้า จะสรุปได้ว่ามี 4 ประการ คือ (1)
**การขุดลอกแหล่งน้ำในปัจจุบันซึ่งรวมถึงอ่างเก็บน้ำ ฝ่ายกั้นน้ำ ลำน้ำ เป็นต้น (2) สร้างอ่าง
ฝายเก็บน้ำเพิ่มเติมจากที่มีอยู่เดิม (3) ขุดเจาะบ่อบาดาล (4) ก่อสร้างระบบส่งน้ำเพื่อการกระจายน้ำ
ในแปลงเกษตรกรรม**

จากการวิเคราะห์ข้อมูลเบื้องต้นที่มีอยู่ในปัจจุบันแล้ว สรุปได้ว่า “ไม่สามารถดำเนินการ
แก้้ปัญหาหมู่บ้านใดหมู่บ้านหนึ่งหรือใช้วิธีการใดวิธีการหนึ่ง แล้วจะแก้้ปัญหาดังกล่าวได้ทั้งตำบลโดย
สิ้นเชิง”



แผนการใช้ที่ดินตำบลท่าแฝก อำเภอน้ำป่าด จังหวัดอุตรดิตถ์

ตารางที่ 7-1 กิจกรรมของกรมพัฒนาที่ดินในเขตการใช้ที่ดินที่จะดำเนินการในปีงบประมาณ พ.ศ.2567

เขตการใช้ที่ดิน (เกษตรกรรม)	แผนงาน/โครงการ	งบประมาณ (บาท)
1. เขตเกษตรกรรมที่มีศักยภาพผลิตสูง (ประเภทที่ 2) เนื้อที่ 122 ไร่	1. การปรับปรุงบำรุงดิน	308,125
	1.1 การส่งเสริมการผลิตและการใช้สารอินทรีย์	13,000
	1.2 ผลิตและจัดหาเมล็ดพันธุ์พืชปุ๋ยสด	74,375
	1.3 ส่งเสริมการปรับปรุงบำรุงดินด้วยพืชปุ๋ยสด	7,500
	1.4 การผลิตปุ๋ยหมัก พด.1	170,000
	1.5 การจัดหาปูนโดโลไมท์	42,500
	1.6 ส่งเสริมการปรับปรุงบำรุงดินพื้นที่ดินกรด	750
	2. การบริหารจัดการน้ำ	577,500
	2.1 โครงการแหล่งน้ำในไร่นานอกเขตชลประทาน	577,500
	3. การฟื้นฟูและป้องกันการชะล้างพังทลายของดิน	300,000
3.1 การปลูกหญ้าแฝกเพื่อการอนุรักษ์ดินและน้ำ	300,000	



แผนการใช้ที่ดินตำบลท่าแฝก อำเภอน้ำปาด จังหวัดอุตรดิตถ์

ตารางที่ 7-1 (ต่อ)

เขตการใช้ที่ดิน (เกษตรกรรม)	แผนงาน/โครงการ	งบประมาณ (บาท)
2 เขตเกษตรกรรมที่มีศักยภาพผลิตต่ำ (ศักยภาพต่ำ) เนื้อที่ 1,512 ไร่	1. การปรับปรุงบำรุงดิน	1,343,250
	1.1 การส่งเสริมการผลิตและการใช้สารอินทรีย์	13,000
	1.2 ผลิตและจัดหาเมล็ดพันธุ์พืชปุ๋ยสด	743,750
	1.3 ส่งเสริมการปรับปรุงบำรุงดินด้วยพืชปุ๋ยสด	75,000
	1.4 การผลิตปุ๋ยหมัก พด.1	425,000
	1.5 การจัดหาปูนโดโลไมท์	85,000
	1.6 การส่งเสริมการปรับปรุงบำรุงดินพื้นที่ดินกรด	1,500
	2. การบริหารจัดการน้ำ	1,732,500
	2.1 โครงการแหล่งน้ำในไร่นานอกเขตชลประทาน	1,732,500
	3. การฟื้นฟูและป้องกันการชะล้างพังทลายของดิน	2,700,000
รวมเขตเกษตรกรรม	1. การปรับปรุงบำรุงดิน	1,651,375
	2. การบริหารจัดการน้ำ	2,310,000
รวมเขตเกษตรกรรม	3. การฟื้นฟูและป้องกันการชะล้างพังทลายของดิน	3,000,000
	รวมแผนงาน/โครงการ	6,961,375

หมายเหตุ: งบประมาณที่กำหนดไว้เป็นการประมาณเบื้องต้น อาจมีการเปลี่ยนแปลงตามที่ได้รับการจัดสรรให้ดำเนินการ



ตารางที่ 7-2 สรุปกิจกรรมที่ขอรับการสนับสนุนจากส่วนราชการอื่นในเขตการใช้ที่ดิน

เขตการใช้ที่ดิน	กิจกรรมที่ขอการสนับสนุนจากส่วนราชการอื่น
<p>1. เขตเกษตรกรรม</p> <p>1.1 เขตเกษตรกรรมที่มีศักยภาพการผลิตสูง เนื้อที่ 122 ไร่</p> <p>1.2 เขตเกษตรกรรมที่มีศักยภาพการผลิตต่ำ เนื้อที่ 1,512 ไร่</p>	<p>การแก้ปัญหาดินเสื่อมโทรม ฟื้นฟูความอุดมสมบูรณ์ของดิน และเพิ่มศักยภาพการผลิต</p> <ol style="list-style-type: none">1) โครงการส่งเสริมและพัฒนาสหกรณ์/กลุ่มเกษตรกรให้มีความเข้มแข็งตามศักยภาพ (สนง.สหกรณ์จังหวัด)2) โครงการเกษตรอินทรีย์ (ศูนย์วิจัยพืชไร่จังหวัด)3) โครงการศูนย์เรียนรู้การเพิ่มประสิทธิภาพการผลิตภาคเกษตร (ศูนย์วิจัยพืชไร่จังหวัด)4) โครงการวิจัยและพัฒนาเทคโนโลยีและนวัตกรรม (ศูนย์วิจัยพืชไร่จังหวัด)5) โครงการการบริหารความหลากหลายชีวภาพ (ศูนย์วิจัยพืชไร่จังหวัด)6) โครงการพัฒนาเกษตรกรปราดเปรื่อง (Smart Farmer)7) โครงการส่งเสริมเกษตรกรทฤษฎีใหม่ในเขตปฏิรูปที่ดิน (สนง.การปฏิรูปที่ดินจังหวัด)8) โครงการสร้างและพัฒนาเกษตรกรรุ่นใหม่ (สนง.การปฏิรูปที่ดินจังหวัด)9) โครงการพัฒนาเกษตรกรรมยั่งยืน (สนง.การปฏิรูปที่ดินจังหวัด)10) โครงการพัฒนาธุรกิจชุมชนในเขตปฏิรูปที่ดิน (สนง.การปฏิรูปที่ดินจังหวัด)11) โครงการส่งเสริมเกษตรกรทฤษฎีใหม่ (สนง.การปฏิรูปที่ดินจังหวัด)16) โครงการผลิตปุ๋ยหมักจากเปลือกข้าวโพด (อบต.ท่าแฝก)17) โครงการผลิตปุ๋ยน้ำหมักชีวภาพ (อบต.ท่าแฝก) <p>การปรับปรุงที่ดินและเปลี่ยนกิจกรรมการผลิต</p> <ol style="list-style-type: none">1) โครงการพัฒนาเครือข่ายงานส่งเสริมการเกษตร (สนง.เกษตรจังหวัด)2) โครงการเสริมสร้างและพัฒนาศักยภาพองค์กรเกษตรกร (สนง.เกษตรจังหวัด)



ตารางที่ 7-2 (ต่อ)

เขตการใช้ที่ดิน	กิจกรรมที่ขอการสนับสนุนจากส่วนราชการอื่น
1. เขตเกษตรกรรม (ต่อ)	3) โครงการขับเคลื่อนการดำเนินงานส่งเสริมและพัฒนาวิสาหกิจชุมชน (สนง.เกษตรจังหวัด) 4) โครงการส่งเสริมเกษตรกรรมทางเลือก (สนง.เกษตรจังหวัด) 5) โครงการส่งเสริมการใช้เครื่องจักรกลทางการเกษตร (สนง.เกษตรจังหวัด) 6) โครงการส่งเสริมเกษตรผสมผสาน (สนง.เกษตรจังหวัด) 7) โครงการขับเคลื่อนเศรษฐกิจพอเพียงในสหกรณ์และกลุ่มเกษตรกร (สนง.เกษตรจังหวัด) 8) โครงการพัฒนาตลาดสินค้าเกษตร (สนง.เกษตรจังหวัด) 9) โครงการธนาคารสินค้าเกษตร (สนง.เกษตรจังหวัด) 10) โครงการพัฒนาสถาบันเกษตรกรรูปแบบประชารัฐ (สนง.เกษตรจังหวัด) 11) โครงการศักยภาพการดำเนินธุรกิจของสหกรณ์การเกษตรและกลุ่มเกษตรกร (สนง.เกษตรจังหวัด) 12) โครงการผลิตพันธุ์พืชและปัจจัยการผลิต (สนง.เกษตรจังหวัด) 16) โครงการระบบส่งเสริมการเกษตรแบบแปลงใหญ่ 17) โครงการบริหารจัดการพื้นที่เกษตรกรรม 18) โครงการผลิตและสนับสนุนหัวเชื้อจุลินทรีย์ควบคุมศัตรูพืช (ศูนย์ส่งเสริมเทคโนโลยีการเกษตรด้านอารักขาพืชจังหวัด) 19) โครงการสนับสนุนการผลิตจุลินทรีย์ควบคุมศัตรูพืชทดแทนการใช้สารเคมี 20) โครงการจัดตั้งศูนย์เรียนรู้เศรษฐกิจพอเพียงชุมชน (อบต.ท่าแฝก)



แผนการใช้ที่ดินตำบลท่าแฝก อำเภอป่าปอ จังหวัดอุดรธานี

ตารางที่ 7-2 (ต่อ)

เขตการใช้ที่ดิน	กิจกรรมที่ขอการสนับสนุนจากส่วนราชการอื่น
2.เขตปศุสัตว์ 3.เขตเพาะเลี้ยงสัตว์น้ำ	<ol style="list-style-type: none">1) โครงการสร้างความเข้มแข็งกลุ่มการผลิตด้านการเกษตร (กรมประมง)2) โครงการส่งเสริมและพัฒนาอาชีพเพื่อแก้ไขปัญหาที่ดินทำกินของเกษตรกร (กรมประมง)3) โครงการพัฒนาและส่งเสริมอุตสาหกรรมฮาลาลด้านปศุสัตว์ (สนง.ปศุสัตว์จังหวัด)4) โครงการส่งเสริมการเลี้ยงสัตว์แบบแปลงใหญ่ (สนง.ปศุสัตว์จังหวัด)5) โครงการส่งเสริมการใช้เครื่องจักรกลการเกษตรทดแทนแรงงานเกษตรกร (สนง.ปศุสัตว์จังหวัด)6) โครงการออกแบบการปรับเปลี่ยนการใช้น้ำเพื่อการเกษตรตามนโยบาย (กรมชลประทาน)7) โครงการพัฒนาพื้นที่ให้เป็นพื้นที่รับน้ำ (กรมชลประทาน)8) โครงการส่งเสริมและพัฒนาการผลิตข้าวโพดเลี้ยงสัตว์ (อบต.หนองกุงใหญ่)9) โครงการเลี้ยงปลาในสระน้ำขนาดเล็ก (อบต.ท่าแฝก)10) โครงการฝายเก็บกักน้ำเพื่อการเกษตร (อบต.ท่าแฝก)11) โครงการพัฒนาแหล่งน้ำปรับปรุงสระเก่า (อบต.ท่าแฝก)
4. พื้นที่แหล่งน้ำ	<ol style="list-style-type: none">1) โครงการศึกษาความเป็นไปได้ในการพัฒนาแหล่งน้ำชลประทาน (กรมชลประทาน)2) โครงการพัฒนาระบบชลประทานด้วยนวัตกรรม (กรมชลประทาน)3) โครงการเพิ่มประสิทธิภาพการกักเก็บน้ำ (กรมชลประทาน)4) โครงการพัฒนาโครงการชลประทานเดิม (กรมชลประทาน)5) โครงการเพิ่มประสิทธิภาพการส่งและระบายน้ำ (กรมชลประทาน)6) โครงการจัดรูปที่ดินและจัดระบบน้ำในพื้นที่ชลประทานเดิม (กรมชลประทาน)



แผนการใช้ที่ดินตำบลท่าแฝก อำเภอน้ำปาด จังหวัดอุตรดิตถ์

ตาราง 7-3 เป้าหมายการดำเนินงานและงบประมาณโครงการนำร่อง ตำบลท่าแฝก อำเภอน้ำปาด จังหวัดอุตรดิตถ์ แผน 5 ปี (พ.ศ. 2567-2571)

เขตการใช้ที่ดิน	งาน/โครงการ/กิจกรรม	หน่วยนับ	เป้าหมาย					รวม	งบประมาณ					รวม	หน่วยงานรับผิดชอบ
			2567	2568	2569	2570	2571		2567	2568	2569	2570	2571		
	1. การปรับปรุงบำรุงดิน														
เขตพื้นที่เกษตรกรรม	1.1 การส่งเสริมการผลิตและการใช้สารอินทรีย์	ราย	200	200	200	200	200	1,000	5,200	5,200	5,200	5,200	5,200	26,000	พด.
	1.2 การผลิตและจัดหามาผลิตพันธุ์พืชปุ๋ยสด	ตัน	5.5	5.5	5.5	5.5	5.5	27.5	163,625	163,625	163,625	163,625	163,625	818,125	พด.
	1.3 การส่งเสริมการปรับปรุงบำรุงดินด้วยพืชปุ๋ยสด	ไร่	1,100	1,100	1,100	1,100	1,100	5,500	16,500	16,500	16,500	16,500	16,500	82,500	พด.
	1.4 การผลิตปุ๋ยหมัก พด.1	ตัน	35	35	35	35	35	175	119,000	119,000	119,000	119,000	119,000	595,000	พด.
	1.6 การจัดหาปูนโดโลไมท์	ตัน	15	15	15	15	15	75	25,000	25,000	25,000	25,000	25,000	127,500	พด.
	1.7 การส่งเสริมการปรับปรุงบำรุงพื้นที่ดินกรด	ไร่	30	30	30	30	30	150	450	450	450	450	450	2,250	พด.
	2. การบริหารจัดการน้ำ														
	2.1 การก่อสร้างแหล่งน้ำในไร่นานอกเขตชลประทาน	บ่อ	20	20	20	20	20	100	416,000	416,000	416,000	416,000	416,000	2,080,000	พด.
	3. การฟื้นฟูและป้องกันการชะล้างพังทลายของดิน														
	3.1 การปลูกหญ้าแฝกเพื่อการอนุรักษ์ดินและน้ำ	กล้า	250,000	250,000	250,000	250,000	250,000	1,250,000	300,000	300,000	300,000	300,000	300,000	1,500,000	พด.
	3.2 โครงการจัดระบบอนุรักษ์ดินและน้ำในพื้นที่ คทช.	ไร่	200	200	200	200	200	200	500,000	500,000	500,000	500,000	500,000	2,500,000	พด.

หมายเหตุ: งบประมาณที่กำหนดไว้นี้เป็นประมาณเบื้องต้น อาจมีการเปลี่ยนแปลงตามที่ได้รับการจัดสรรให้ดำเนินการ



เอกสารอ้างอิง

- กรมการปกครอง. 2565. **แผนที่ขอบเขตตำบล ปี 2564 (ไฟล์ข้อมูล)**. กระทรวงมหาดไทย, กรุงเทพฯ.
- กรมการพัฒนาชุมชน. 2566. **ข้อมูลความจำเป็นพื้นฐาน (จปฐ.) รายจังหวัด รายอำเภอ และรายตำบล ปี 2565**. แหล่งที่มา: <https://ebmn.cdd.go.th/>. 1 มิถุนายน 2566.
- กรมทรัพยากรน้ำบาดาล. 2566. **ปริมาณน้ำและจำนวนบ่อบาดาล ปี 2565**. แหล่งที่มา: <http://app.dgr.go.th/newpasutara/xml/search.php>, 26 พฤษภาคม 2566.
- กลุ่มวิเคราะห์สภาพการใช้ที่ดิน. 2566. **แผนที่สภาพการใช้ที่ดิน ปี 2566 (ไฟล์ข้อมูล)**. กองนโยบายและแผนการใช้ที่ดิน กรมพัฒนาที่ดิน กระทรวงเกษตรและสหกรณ์, กรุงเทพฯ.
- กรมส่งเสริมการเกษตร. 2566. **จำนวนครุว์เรือนเกษตรกรที่ขึ้นทะเบียนเกษตรกร จำแนกรายจังหวัด รายอำเภอ และรายตำบล (ณ เดือนมกราคม พ.ศ. 2566)**. แหล่งที่มา: <http://mvos2.gistda.or.th/>. 15 พฤษภาคม 2566
- กรมอุตุนิยมวิทยา. 2566. **สถิติภูมิอากาศคาบ 30 ปี พ.ศ. 2536-2565 (ไฟล์ข้อมูล)**. กระทรวงดิจิทัลเพื่อเศรษฐกิจและสังคม, กรุงเทพฯ.
- กองสำรวจดินและวิจัยทรัพยากรดิน. 2566. **แผนที่ทรัพยากรดิน (ไฟล์ข้อมูล)**. กรมพัฒนาที่ดิน กระทรวงเกษตรและสหกรณ์, กรุงเทพฯ.
- บัณฑิต ต้นศิริ และ คำนธ์ ไทรพิง. 2542. **คู่มือการประเมินคุณภาพที่ดิน**. กองวางแผนการใช้ที่ดิน กรมพัฒนาที่ดิน.
- สำนักบริหารการทะเบียน 2566. **รายงานสถิติจำนวนประชากรและบ้าน รายจังหวัด รายอำเภอ และรายตำบล (ณ เดือนธันวาคม พ.ศ.2565)**. กรมการปกครอง แหล่งที่มา: <https://stat.bora.dopa.go.th/stat/statnew/statyear/#/TableTemplate/Area/statpop>. 1 พฤษภาคม 2566.



สถานีพัฒนาที่ดินอุตรดิตถ์

ตำบลน้ำริด อำเภอเมืองอุตรดิตถ์ จังหวัดอุตรดิตถ์

โทร 0 5542 8295

