



แผนการใช้ที่ดิน ตำบลน้ำหมัน อำเภอท่าปลา จังหวัดอุตรดิตถ์



สถานีพัฒนาที่ดินอุตรดิตถ์
สำนักงานพัฒนาที่ดินเขต ๘ กรมพัฒนาที่ดิน

สิงหาคม ๒๕๖๖

คำนำ

การจัดทำแผนการใช้ที่ดินดำเนินการตามรัฐธรรมนูญแห่งราชอาณาจักรไทย พ.ศ. 2560 มาตรา 72 (1) ที่ได้บัญญัติให้มีการวางแผนการใช้ที่ดินให้เหมาะสมกับศักยภาพของที่ดินตามหลักการพัฒนาอย่างยั่งยืน โดยแผนการใช้ที่ดินตำบลน้ำหมัน อำเภอท่าปลา จังหวัดอุตรดิตถ์ ได้นำแนวคิดขององค์การอาหารและการเกษตรแห่งสหประชาชาติ (Food and Agriculture Organization of the United Nations: FAO) และ โครงการสิ่งแวดล้อมแห่งสหประชาชาติ (United Nations Environment Programme: UNEP) มาปรับใช้ คือ ความเหมาะสมทางกายภาพ ความเหมาะสมทางเศรษฐกิจ การยอมรับจากสังคม การสร้างความยั่งยืนให้สิ่งแวดล้อม และเสนอทางเลือกการใช้ที่ดิน ร่วมกับวิธีการที่จำเป็นอื่นๆ เช่น กระบวนการมีส่วนร่วมของชุมชน (Participatory Rural Appraisal: PRA) การประเมินคุณภาพที่ดิน เป็นต้น

กองนโยบายและแผนการใช้ที่ดินร่วมกับสำนักงานพัฒนาที่ดินเขต (สพข.) และสถานีพัฒนาที่ดิน (สพด.) ในการดำเนินงานวางแผนการใช้ที่ดินระดับตำบล โดยพิจารณาภาพรวมของสภาพปัญหาในด้านต่างๆ ทั้งด้านกายภาพ เศรษฐกิจ และสังคม วิเคราะห์และสังเคราะห์ข้อมูลนำไปสู่การวางแผนการใช้ที่ดินที่สอดคล้องกับศักยภาพของพื้นที่ โดยผ่านกระบวนการมีส่วนร่วมของชุมชน (PRA) ในการระบุปัญหา ความต้องการของเกษตรกรและผู้มีส่วนได้ส่วนเสีย ทั้งนี้ สพด. ได้จัดทำแผนกิจกรรม/โครงการ เพื่อขับเคลื่อนแผนการใช้ที่ดินให้เป็นรูปธรรมเพื่อให้เกษตรกรมีคุณภาพชีวิตที่ดีขึ้น มีการใช้ที่ดินอย่างถูกต้องเหมาะสม รักษาสภาพแวดล้อม และอนุรักษ์ทรัพยากรในชุมชนให้เกิดความยั่งยืนต่อไป

สถานีพัฒนาที่ดินอุตรดิตถ์

สิงหาคม 2566



สารบัญ

	หน้า
คำนำ	ก
สารบัญ	ข
สารบัญตาราง	ง
สารบัญรูป	จ
บทที่ 1 บทนำ	1-1
1.1 ความสำคัญของการวางแผนการใช้ที่ดิน	1-1
1.2 หลักการและเหตุผล	1-1
1.3 วัตถุประสงค์	1-1
1.4 ระยะเวลาและสถานที่ดำเนินงาน	1-2
1.5 ขั้นตอนการดำเนินงาน	1-2
1.6 วิสัยทัศน์ของตำบล	1-3
บทที่ 2 ข้อมูลทั่วไป	2-1
2.1 ที่ตั้งและอาณาเขต	2-1
2.2 การแบ่งส่วนการปกครอง	2-1
2.3 สภาพภูมิประเทศ	2-1
2.4 สภาพภูมิอากาศ	2-3
2.5 สภาพการใช้ที่ดินปัจจุบัน	2-6
2.6 สภาพเศรษฐกิจและสังคม	2-11
บทที่ 3 สถานภาพของทรัพยากรธรรมชาติ	3-1
3.1 ทรัพยากรป่าไม้	3-1
3.2 ทรัพยากรน้ำ	3-2
3.3 ทรัพยากรดิน	3-2
บทที่ 4 กระบวนการมีส่วนร่วมของชุมชน	4-1
4.1 การวิเคราะห์ผลจากการจัดทำกระบวนการมีส่วนร่วมของชุมชน (PRA)	4-1
4.2 ระบบการปลูกพืชในปัจจุบัน	4-4



สารบัญ (ต่อ)

	หน้า
บทที่ 5 การประเมินคุณภาพที่ดิน	5-1
5.1 หลักการประเมินคุณภาพที่ดินด้านกายภาพ	5-1
5.2 พืชเศรษฐกิจที่สำคัญของตำบล	5-1
5.3 ระดับความเหมาะสมของที่ดิน	5-1
บทที่ 6 แผนการใช้ที่ดิน	6-1
6.1 การวิเคราะห์ข้อมูลเพื่อจัดทำแผนการใช้ที่ดินระดับตำบล	6-1
6.2 แผนการใช้ที่ดิน	6-2
บทที่ 7 การขับเคลื่อนแผนการใช้ที่ดิน	7-1
7.1 ขั้นตอนการดำเนินงาน	7-1
7.2 กิจกรรมที่จะดำเนินการของกรมพัฒนาที่ดิน	7-1
7.3 กิจกรรมที่จะดำเนินงานของหน่วยงานอื่น	7-2
7.4 ความต้องการของชุมชนและองค์กรปกครองส่วนท้องถิ่น	7-3
เอกสารอ้างอิง	อ-1



สารบัญตาราง

ตารางที่	หน้า
2-1 สถิติภูมิอากาศ ณ สถานีตรวจอากาศจังหวัดอุตรดิตถ์ (พ.ศ.2536-2565)	2-4
2-2 สภาพการใช้ที่ดิน ตำบลน้ำหมัน อำเภотаปลา จังหวัดอุตรดิตถ์	2-7
2-3 จำนวนประชากรและครัวเรือนตำบลน้ำหมัน อำเภотаปลา จังหวัดอุตรดิตถ์ ปี พ.ศ.2565	2-11
2-4 จำนวนและสัดส่วนครัวเรือนเกษตรตำบลน้ำหมัน อำเภотаปลา จังหวัดอุตรดิตถ์ ปี พ.ศ.2565	2-12
2-5 รายได้-รายจ่ายเฉลี่ยครัวเรือนตำบลน้ำหมัน อำเภотаปลา จังหวัดอุตรดิตถ์ ปี พ.ศ.2565	2-13
3-1 สมบัติที่ดิน ตำบลน้ำหมัน อำเภотаปลา จังหวัดอุตรดิตถ์	3-4
5-1 ตัวอย่างการประเมินคุณภาพที่ดินด้านกายภาพของประเภทการใช้ประโยชน์ที่ดิน	5-2
5-2 ชั้นความเหมาะสมทางกายภาพของที่ดิน ตำบลน้ำหมัน อำเภотаปลา จังหวัดอุตรดิตถ์	5-3
6-1 เขตการใช้ที่ดิน ตำบลน้ำหมัน อำเภотаปลา จังหวัดอุตรดิตถ์	6-6
7-1 กิจกรรมของกรมพัฒนาที่ดินในเขตการใช้ที่ดินที่จะดำเนินการในปีงบประมาณ พ.ศ.2567	7-4
7-2 สรุปกิจกรรมที่ขอรับการสนับสนุนจากส่วนราชการอื่นในเขตการใช้ที่ดิน	7-5
7-3 เป้าหมายการดำเนินงานและงบประมาณโครงการนำร่อง ตำบลน้ำหมัน อำเภотаปลา จังหวัดอุตรดิตถ์ แผน 5 ปี (พ.ศ. 2567-2571)	7-6



สารบัญญรูป

รูปที่	หน้า
1-1 กรอบการวางแผนการใช้ที่ดินระดับตำบล	1-4
2-1 ที่ตั้งและอาณาเขต ตำบลน้ำหมัน อำเภотаปลา จังหวัดอุตรดิตถ์	2-2
2-2 สมดุลของน้ำเพื่อการเกษตร จังหวัดอุตรดิตถ์	2-5
2-3 สภาพการใช้ที่ดิน ตำบลน้ำหมัน อำเภотаปลา จังหวัดอุตรดิตถ์	2-10
3-1 ทรัพยากรดิน ตำบลน้ำหมัน อำเภотаปลา จังหวัดอุตรดิตถ์	3-5
4-1 การวิเคราะห์สถานการณ์โดยระบบ DPSIR ของตำบลน้ำหมัน อำเภотаปลา จังหวัดอุตรดิตถ์	4-3
4-2 ระบบการปลูกพืชในปัจจุบัน ตำบลน้ำหมัน อำเภотаปลา จังหวัดอุตรดิตถ์	4-4
6-1 เขตการใช้ที่ดิน ตำบลน้ำหมัน อำเภотаปลา จังหวัดอุตรดิตถ์	6-8



บทที่ 1

บทนำ

1.1 ความสำคัญของการวางแผนการใช้ที่ดิน

ตามรัฐธรรมนูญแห่งราชอาณาจักรไทย พุทธศักราช 2560 มาตรา 72 รัฐพึงดำเนินการเกี่ยวกับที่ดิน ทรัพยากรน้ำ และพลังงาน ดังต่อไปนี้

วางแผนการใช้ที่ดินของประเทศ ให้เหมาะสมกับสภาพพื้นที่และศักยภาพของที่ดิน ตามหลักการพัฒนาอย่างยั่งยืน

1.2 หลักการและเหตุผล

ปัจจุบันกรมพัฒนาที่ดินได้ดำเนินการวางแผนการใช้ที่ดินระดับประเทศเรียบร้อยแล้ว ซึ่งเป็นการวางกรอบเชิงนโยบายมุ่งเน้นการพัฒนาด้านการเกษตรให้เกิดความสมดุลและยั่งยืนและในขณะเดียวกันต้องอนุรักษ์ทรัพยากรธรรมชาติและสิ่งแวดล้อมควบคู่กับการรักษาคุณค่าทางศิลปวัฒนธรรม แต่ทั้งนี้เพื่อให้เกิดการใช้ประโยชน์ที่ดินในระดับพื้นที่อย่างมีประสิทธิภาพและรักษาฐานการผลิตด้านทรัพยากรธรรมชาติอย่างยั่งยืนตลอดห่วงโซ่อุปทาน แผนการใช้ที่ดินระดับตำบลจึงถูกนำมาใช้เป็นเครื่องมือเพื่อขับเคลื่อนการดำเนินงานดังกล่าว

ทั้งนี้กรมพัฒนาที่ดินได้จัดทำแผนปฏิบัติการการกรมพัฒนาที่ดินระยะ 5 ปี (พ.ศ.2566-2570) เพื่อให้บรรลุตามวิสัยทัศน์ที่กำหนดไว้ คือ “เป็นองค์กรอัจฉริยะทางดิน เพื่อขับเคลื่อนการใช้ที่ดินอย่างเหมาะสม 15 ล้านไร่ ภายในปี พ.ศ.2570” ซึ่งในส่วนของประเด็นการพัฒนาที่ 2 บริหารจัดการทรัพยากรดินและที่ดินด้วยชุดข้อมูลที่มีมูลค่าสูง (High Value Dataset) ซึ่งมีเป้าหมาย คือ การนำชุดข้อมูลที่มีมูลค่าสูง ไปใช้ในการบริหารจัดการทางการเกษตร ในส่วนของตัวชี้วัด บริหารจัดการทรัพยากรดินและที่ดินบนพื้นฐานของชุดข้อมูลที่มีมูลค่าสูง ร้อยละ 100 กลยุทธ์ที่ 2 ยกระดับแผนการใช้ที่ดินไปสู่การปฏิบัติ ได้กำหนดให้ ร้อยละของแผนการใช้ที่ดินระดับตำบลที่จัดทำแล้วเสร็จทั้งประเทศ ภายในปี พ.ศ.2570 (ไม่น้อยกว่า ร้อยละ 80) เป็นตัวชี้วัดหนึ่งของกลยุทธ์ดังกล่าว

1.3 วัตถุประสงค์

1.3.1 เพื่อรักษาเสถียรภาพของทรัพยากรให้เกิดความสมดุลและยั่งยืนภายใต้การพัฒนาด้านต่างๆ ของตำบล

1.3.2 เพื่อให้การใช้ที่ดินมีผลตอบแทนสูงสุดต่อหน่วยเนื้อที่อย่างยั่งยืน

1.3.3 เพื่อให้เกิดการกำหนดแผนงาน โครงการ กิจกรรม ที่สอดคล้องกับแผนการใช้ที่ดินที่กำหนดขึ้น และอยู่บนหลักการของโมเดลเศรษฐกิจ BCG (Bio-Circular-Green Economy: BCG Model)



1.4 ระยะเวลาและสถานที่ดำเนินงาน

1.4.1 ระยะเวลา 1 ตุลาคม 2565 – 30 กันยายน 2566

1.4.2 สถานที่ ตำบลน้ำหมัน อำเภอลำปำ จังหวัดอุดรธานี

1.5 ขั้นตอนการดำเนินงาน

1.5.1 รวบรวมข้อมูลปฐมภูมิและทุติยภูมิ ประกอบด้วย

1) ด้านกายภาพ เช่น ทรัพยากรดิน ทรัพยากรน้ำ ทรัพยากรป่าไม้ ภูมิอากาศ สภาพการใช้ที่ดิน เขตป่าไม้ตามกฎหมายและมติคณะรัฐมนตรี เป็นต้น

2) ด้านเศรษฐกิจและสังคม เช่น การถือครองที่ดิน ลักษณะทางเศรษฐกิจของตำบล จำนวนประชากร เป็นต้น

3) ด้านนโยบายและข้อกฎหมายที่เกี่ยวข้อง เช่น ยุทธศาสตร์ แผนพัฒนาเศรษฐกิจและสังคมแห่งชาติฉบับที่ 13 ยุทธศาสตร์ภาค แผนพัฒนากลุ่มจังหวัด แผนพัฒนาจังหวัด แผนพัฒนาการเกษตรและสหกรณ์ แผนพัฒนาท้องถิ่น 4 ปี ขององค์การบริหารส่วนจังหวัด เทศบาลตำบลหรือ องค์การบริหารส่วนตำบล เป็นต้น

1.5.2 จัดทำกระบวนการมีส่วนร่วมของชุมชน (Participatory Rural Appraisal: PRA) เพื่อรับฟังความคิดเห็น ประเด็นปัญหา ความต้องการด้านต่างๆ ขององค์กรปกครองส่วนท้องถิ่นและเกษตรกรในตำบล

1.5.3 ประเมินคุณภาพของที่ดินของพืชเศรษฐกิจหลักและพืชทางเลือกที่มีมูลค่าของตำบล

1.5.4 สังเคราะห์ข้อมูลจากข้อ 1.5.1 ถึง 1.5.3 เพื่อใช้ประกอบการวางแผนการใช้ที่ดิน

1.5.5 กำหนด (ร่าง) แผนการใช้ที่ดินระดับตำบล

1.5.6 รับฟังความคิดเห็นของผู้มีส่วนได้ส่วนเสียต่อ (ร่าง) แผนการใช้ที่ดินที่กำหนดขึ้น

1.5.7 ปรับปรุง (ร่าง) แผนการใช้ที่ดินเพื่อจัดทำแผนการใช้ที่ดินฉบับสมบูรณ์

1.5.8 นำแผนการใช้ที่ดินเข้าสู่คณะกรรมการวิชาการของเขตฯ เพื่อตรวจสอบความครบถ้วน/สมบูรณ์ของเนื้อหาและองค์ประกอบ

1.5.9 เผยแพร่แผนการใช้ที่ดินเพื่อนำไปสู่การขับเคลื่อนการดำเนินงาน ประกอบด้วย

1) องค์กรปกครองส่วนท้องถิ่น นำแผนการใช้ที่ดินที่จัดทำขึ้นไปประกอบการจัดทำแผนการพัฒนาของตำบล เพื่อนำไปสู่การของบประมาณที่มีความสอดคล้องกับศักยภาพด้านการผลิตและสถานภาพของทรัพยากรของตำบล

2) กรมพัฒนาที่ดิน โดยสถานีพัฒนาที่ดิน กำหนดแผนงาน/โครงการ/กิจกรรม ที่สอดคล้องกับแผนการใช้ที่ดินที่กำหนดขึ้นในแต่ละเขตและสามารถใช้งบประมาณในพื้นที่อย่างมีประสิทธิภาพและเป็นที่ยอมรับ

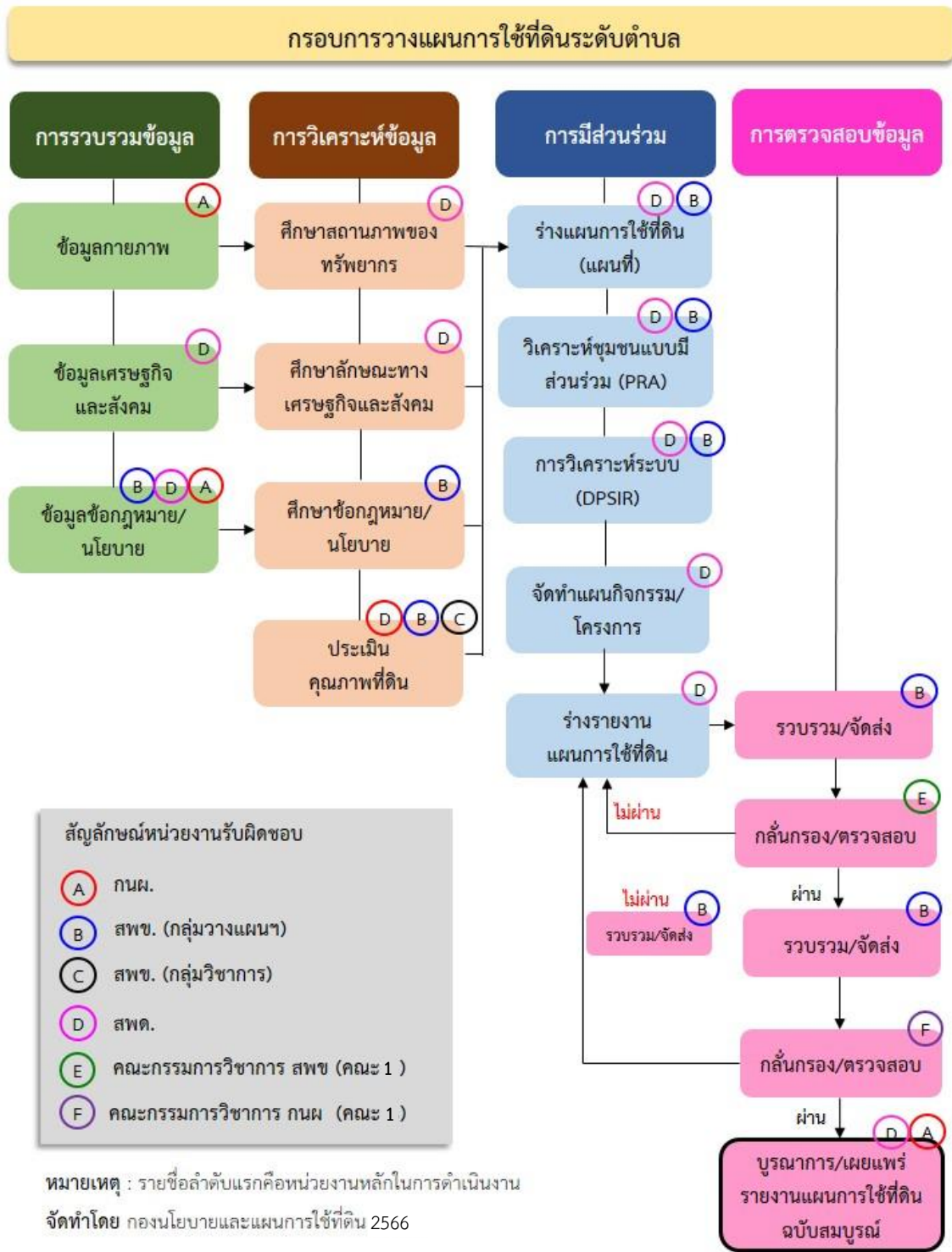


3) หน่วยงานราชการอื่นๆ สามารถใช้เป็นข้อมูลพื้นฐานประกอบแผนงาน/โครงการ/กิจกรรม ที่สอดคล้องกับแผนการใช้ที่ดินที่กำหนดขึ้นในแต่ละเขต

จากขั้นตอนที่กล่าวข้างต้น สามารถจัดทำกรอบการวางแผนการใช้ที่ดินระดับตำบลแสดงดังรูปที่ 1-1

1.6 วิสัยทัศน์ของตำบล

สาธารณูปโภคครบบริบูรณ์ เพิ่มพูนคุณภาพชีวิต เศรษฐกิจชุมชนเข้มแข็ง วัฒนธรรมท้องถิ่นดีงาม แหล่งท่องเที่ยวตระการตา (องค์การบริหารส่วนตำบลน้ำหมัน, 2566)



รูปที่ 1-1 กรอบการวางแผนการใช้ที่ดินระดับตำบล



บทที่ 2

ข้อมูลทั่วไป

2.1 ที่ตั้งและอาณาเขต

ตำบลน้ำหมัน อำเภотаปลา จังหวัดอุดรดิตร ตั้งอยู่ทางทิศตะวันตกของอำเภотаปลา มีพื้นที่ประมาณ 264 ตารางกิโลเมตร หรือ 165,245 ไร่ โดยมีอาณาเขตติดต่อ ดังนี้ (รูปที่ 2-1)

ทิศเหนือ	ติดต่อกับ	ตำบลห้วยไร่ อำเภอดนชัย ตำบลหัวฝาย อำเภอสูงเม่น ตำบลช่อแฮ อำเภอมืองแพร์ จังหวัดแพร์
ทิศใต้	ติดต่อกับ	ตำบลขุนฝาง ตำบลวังดิน อำเภอมืองอุดรดิตร ตำบลร่วมจิต ตำบลหาดล้า อำเภотаปลา จังหวัดอุดรดิตร
ทิศตะวันออก	ติดต่อกับ	ตำบลนางพญา ตำบลจริม อำเภотаปลา จังหวัดอุดรดิตร
ทิศตะวันตก	ติดต่อกับ	ตำบลบ้านดำนานาขาม อำเภอมืองอุดรดิตร จังหวัดอุดรดิตร

2.2 การแบ่งส่วนการปกครอง

ตำบลน้ำหมัน อำเภотаปลา จังหวัดอุดรดิตร แบ่งส่วนการปกครองออกเป็น 12 หมู่บ้าน ดังนี้

หมู่ที่ 1 บ้านปางหมัน	หมู่ที่ 7 บ้านผาลาด
หมู่ที่ 2 บ้านวังหัวดอย	หมู่ที่ 8 บ้านน้ำต๊ะ
หมู่ที่ 3 บ้านน้ำหมันกลาง	หมู่ที่ 9 บ้านน้ำหมันเหนือ
หมู่ที่ 4 บ้านนาตันโพธิ์	หมู่ที่ 10 บ้านทรายงาม
หมู่ที่ 5 บ้านน้ำหมันใต้	หมู่ที่ 11 บ้านปางหมันเหนือ
หมู่ที่ 6 บ้านน้ำลี	หมู่ที่ 12 บ้านค้าย

2.3 สภาพภูมิประเทศ

ลักษณะพื้นที่ทั่วไปส่วนใหญ่เป็นพื้นที่ลาดชันสูง มีสภาพพื้นที่พื้นที่ราบเรียบถึงค่อนข้างราบเรียบ ลูกคลื่นลอนลาด ลูกคลื่นลอนชัน และพื้นที่สูงชันเป็นพื้นที่ภูเขา ด้านทิศเหนืออยู่ในเขตรักษาพันธุ์สัตว์ป่าลำน้ำน่านฝั่งขวา ด้านทิศใต้เป็นพื้นที่ราบเรียบสลับเนินเขา เป็นส่วนหนึ่งของลุ่มน้ำน่าน มีแหล่งน้ำที่สำคัญ เช่น ห้วยน้ำริด ห้วยหิน ห้วยน้ำหมัน ห้วยน้ำต๊ะ



2.4 สภาพภูมิอากาศ

จากการศึกษาสถิติภูมิอากาศ (พ.ศ.2536-2565) พบว่า ตำบลน้ำหมัน อำเภอบ้านไร่ จังหวัดอุตรดิตถ์ มีรายละเอียดดังนี้

2.4.1 อุณหภูมิ

มีอุณหภูมิโดยเฉลี่ยทั้งปี 27.8 องศาเซลเซียส อุณหภูมิสูงสุดเฉลี่ย 34.3 องศาเซลเซียส ในเดือนเมษายน และอุณหภูมิต่ำสุดเฉลี่ย 23.2 องศาเซลเซียส ในเดือนมกราคม

2.4.2 ปริมาณน้ำฝน

มีปริมาณน้ำฝนรวมทั้งปี 1,369.9 มิลลิเมตร มีฝนตกประมาณ 116 วัน เดือนที่มีฝนตกมากที่สุด ในเดือนสิงหาคม มีปริมาณฝน 281.3 มิลลิเมตร และมีฝนตกประมาณ 20 วัน

2.4.3 สมดุลน้ำเพื่อการเกษตร

จากข้อมูลสถิติภูมิอากาศในคาบ 30 ปี (พ.ศ.2536-2565) ณ สถานีตรวจอากาศจังหวัดอุตรดิตถ์ ได้นำมาวิเคราะห์สมดุลของน้ำเพื่อการเกษตร ซึ่งเป็นการวิเคราะห์หาช่วงฤดูกาลเพาะปลูกพืช ตลอดจนช่วงระยะเวลาที่พืชเสี่ยงต่อการขาดน้ำ ข้อมูลที่นำมาวิเคราะห์ คือ ปริมาณน้ำฝน และศักยภาพการคายระเหยน้ำอ้างอิง (ETO) ซึ่งคำนวณด้วยโปรแกรม Cropwat for Windows Version 8.0 โดยใช้สมการ Penman-Monteith สามารถสรุปสมดุลของน้ำเพื่อการเกษตรในเขตอาศัยน้ำฝนได้ดังนี้

ช่วงที่เหมาะสมต่อการปลูกพืช เป็นช่วงที่ค่าปริมาณน้ำฝนมากกว่าค่า 0.5 การระเหยจากผิวดิน และการคายน้ำของพืช เป็นช่วงที่ดินมีความชุ่มชื้นพอเหมาะต่อการเพาะปลูกพืช ซึ่งช่วงนี้เริ่มตั้งแต่ปลายเดือนมีนาคมถึงต้นเดือนพฤศจิกายน

ช่วงที่มีน้ำมากเกินไป เป็นช่วงที่ค่าปริมาณน้ำฝนมากกว่าค่าการระเหยจากผิวดินและการคายน้ำของพืช ซึ่งช่วงนี้เริ่มตั้งแต่กลางเดือนเมษายนถึงปลายเดือนตุลาคม

ช่วงขาดน้ำ เป็นช่วงฤดูแล้งที่ค่าปริมาณน้ำฝนน้อยกว่าค่า 0.5 การระเหยจากผิวดินและการคายน้ำของพืช ซึ่งพืชอาจเสียหายจากการขาดแคลนน้ำได้ ซึ่งช่วงนี้เริ่มตั้งต้นเดือนพฤศจิกายนถึงปลายเดือนมีนาคม (ตารางที่ 2-1 และรูปที่ 2-2)



แผนการใช้ที่ดินตำบลน้ำหมัน อำเภอลำปลาย จังหัดอุดรดิตรดิ์

ตารางที่ 2-1 สถิติภูมิอากาศ ณ สถานีตรวจอากาศจังหัดอุดรดิตรดิ์¹ (พ.ศ.2536-2565)

เดือน	อุณหภูมิ (°ซ.)			ความชื้นสัมพัทธ์ (%)	ปริมาณน้ำฝน (มม.)	จำนวนวันที่ฝนตก (วัน)	ศักยภาพการคายระเหยน้ำ ² (มม.)	ปริมาณฝนใช้การ ² (มม.)
	ต่ำสุด	สูงสุด	เฉลี่ย					
ม.ค.	18.6	32.3	24.4	67.0	10.1	2.0	49.9	9.9
ก.พ.	20.0	34.4	26.3	64.0	14.0	1.7	51.5	13.7
มี.ค.	22.9	36.4	28.9	63.0	31.7	3.6	67.3	30.1
เม.ย.	25.2	37.7	30.7	64.0	77.2	6.6	74.1	67.7
พ.ค.	25.6	36.3	30.0	72.0	210.7	14.1	78.1	139.7
มิ.ย.	25.5	34.8	29.2	77.0	189.3	16.2	73.2	132.0
ก.ค.	25.2	33.7	28.6	79.0	185.6	19.1	73.5	130.5
ส.ค.	24.9	33.1	28.1	82.0	281.3	20.3	71.0	153.1
ก.ย.	24.8	33.6	28.2	82.0	236.9	18.0	64.5	147.1
ต.ค.	24.0	33.8	27.9	78.0	107.6	9.9	61.7	89.1
พ.ย.	21.9	33.2	26.6	73.0	19.3	3.3	53.7	18.7
ธ.ค.	19.3	31.7	24.5	68.0	6.2	1.3	50.2	6.1
เฉลี่ย	23.2	34.3	27.8	72.4	-	-	-	-
รวม	-	-	-	-	1,369.9	116.1	768.7	937.7

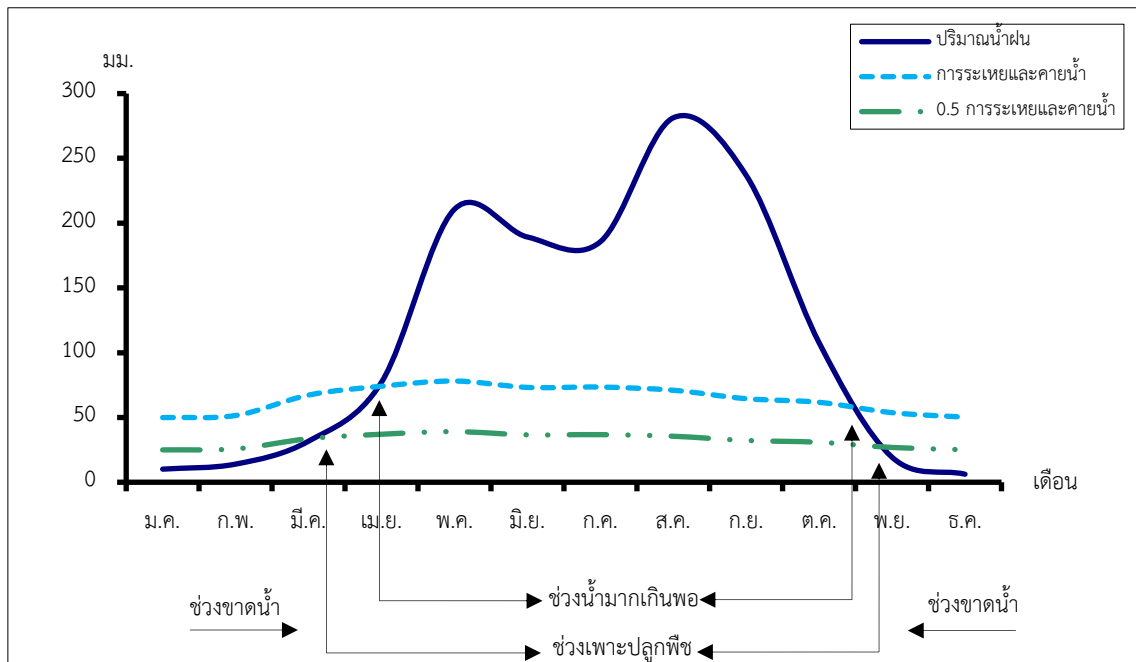
หมายเหตุ : ¹ เป็นสถานีตรวจอากาศที่ใกล้พื้นที่ตำบลมากที่สุด

² จากการคำนวณโดยโปรแกรม Cropwat for Windows Version 8.0

ที่มา : กรมอุตุนิยมวิทยา (2566)



แผนการใช้ที่ดินตำบลน้ำหมัน อำเภอลำปาง จังหวัดอุตรดิตถ์



รูปที่ 2-2 สมดุลของน้ำเพื่อการเกษตร จังหวัดอุตรดิตถ์



2.5 สภาพการใช้ที่ดินปัจจุบัน

สภาพการใช้ที่ดินตำบลน้ำหมัน อำเภอลำปาง จังหวัดอุตรดิตถ์ ซึ่งสำรวจโดยกลุ่มวิเคราะห์สภาพการใช้ที่ดิน (2566) ประกอบด้วยประเภทการใช้ที่ดินต่าง ๆ ดังนี้

1) พื้นที่ชุมชนและสิ่งปลูกสร้าง มีเนื้อที่ 3,661 ไร่ หรือร้อยละ 2.21 ของพื้นที่ตำบล ได้แก่ หมู่บ้านบนพื้นราบ สถานที่ราชการและสถาบันต่างๆ และรีสอร์ท โรงแรม เกสต์เฮาส์ เป็นต้น

2) พื้นที่เกษตรกรรมมีเนื้อที่ 31,159 ไร่ หรือร้อยละ 18.86 ของพื้นที่ตำบล ประกอบด้วยการใช้ประโยชน์ที่ดินด้านเกษตรกรรมต่างๆ ดังต่อไปนี้

2.1) พื้นที่นา มีเนื้อที่ 7,295 ไร่ หรือร้อยละ 4.42 ของพื้นที่ตำบล ได้แก่ นาข้าว นาไร่ และนาข้าว+ข้าวโพด เป็นต้น

2.2) พืชไร่ มีเนื้อที่ 2,654 ไร่ หรือร้อยละ 1.62 ของพื้นที่ตำบล ได้แก่ ข้าวโพด ไร่ร้าง และข้าวโพด/กล้วย เป็นต้น

2.3) ไม้ยืนต้น มีเนื้อที่ 6,904 ไร่ หรือร้อยละ 4.16 ของพื้นที่ตำบล ได้แก่ ยางพารา สัก และยางพารา/กล้วย เป็นต้น

2.4) ไม้ผล มีเนื้อที่ 14,066 ไร่ หรือร้อยละ 8.50 ของพื้นที่ตำบล ได้แก่ กล้วย มะม่วงหิมพานต์ และลำสาด ลองกอง เป็นต้น

2.5) พืชสวน มีเนื้อที่ 8 ไร่ หรือร้อยละ 0.01 ของพื้นที่ตำบล ได้แก่ พืชผัก

2.6) พืชหญ้าเลี้ยงสัตว์และโรงเรือนเลี้ยงสัตว์ มีเนื้อที่ 232 ไร่ หรือร้อยละ 0.15 ของพื้นที่ตำบล ได้แก่ โรงเรือนเลี้ยงโค กระบือ และม้า พืชหญ้าเลี้ยงสัตว์ และโรงเรือนเลี้ยงสัตว์ปีก เป็นต้น

3) พื้นที่ป่าไม้ มีเนื้อที่ 128,624 ไร่ หรือร้อยละ 77.83 ของพื้นที่ตำบล ได้แก่ ป่าไม่ผลัดใบสมบูรณ์ ป่าผลัดใบสมบูรณ์ และป่าผลัดใบรอสภาพฟื้นฟู

4) พื้นที่แหล่งน้ำ มีเนื้อที่ 1,147 ไร่ หรือร้อยละ 0.69 ของพื้นที่ตำบล ได้แก่ แม่น้ำ ลำห้วย ลำคลอง อ่างเก็บน้ำ และบ่อน้ำในไร่นา เป็นต้น

5) พื้นที่เบ็ดเตล็ด มีเนื้อที่ 654 ไร่ หรือร้อยละ 0.41 ของพื้นที่ตำบล ได้แก่ พืชหญ้าสลับไม้พุ่ม/ไม้ละเมาะ พื้นที่ถม และพื้นที่ลุ่ม

รายละเอียดข้อมูลสภาพการใช้ที่ดินตำบลน้ำหมัน ดังตารางที่ 2-2 และรูปที่ 2-3



แผนการใช้ที่ดินตำบลน้ำหมัน อำเภотаปลา จังหวัดอุตรดิตถ์

ตารางที่ 2-2 สภาพการใช้ที่ดิน ตำบลน้ำหมัน อำเภотаปลา จังหวัดอุตรดิตถ์

หน่วยแผนที่	ประเภทการใช้ที่ดิน	เนื้อที่	
		ไร่	ร้อยละ
U	พื้นที่ชุมชนและสิ่งปลูกสร้าง	3,661	2.21
U201	หมู่บ้านบนพื้นราบ	3,549	2.15
U301	สถานที่ราชการและสถาบันต่าง ๆ	105	0.06
U602	รีสอร์ท โรงแรม เกสต์เฮ้าส์	4	-
U603	สุสาน ป่าช้า	3	-
A	พื้นที่เกษตรกรรม	31,159	18.86
A100	นาร้าง	164	0.10
A101	นาข้าว	7,092	4.29
A101+A202	นาข้าว+ข้าวโพด	29	0.02
A101+A502	นาข้าว+พืชผัก	10	0.01
A200	ไร่ร้าง	524	0.32
A202	ข้าวโพด	1,812	1.10
A202/A408	ข้าวโพด/มะม่วงหิมพานต์	9	0.01
A202/A411	ข้าวโพด/กล้วย	151	0.09
A203	อ้อย	144	0.09
A204	มันสำปะหลัง	14	0.01
A300	ไม้ยืนต้นร้าง/เสื่อมโทรม	134	0.08
A302	ยางพารา	3,520	2.13
A302/A408	ยางพารา/มะม่วงหิมพานต์	72	0.04
A302/A411	ยางพารา/กล้วย	593	0.36
A302/A420	ยางพารา/ยางสด ลองกอง	11	0.01
A303	ปาล์มน้ำมัน	41	0.02
A304	ยูคาลิปตัส	3	-
A305	สั๊ก	2,245	1.36
A305/A408	สั๊ก/มะม่วงหิมพานต์	237	0.14
A305/A411	สั๊ก/กล้วย	36	0.02
A305/A413	สั๊ก/ลำไย	6	-



ตารางที่ 2-2 (ต่อ)

หน่วยแผนที่	ประเภทการใช้ที่ดิน	เนื้อที่	
		ไร่	ร้อยละ
A323	ตะกั่ว	6	-
A400	ไม้ผลร้าง/เสื่อมโทรม	135	0.08
A401	ไม้ผลผสม	672	0.41
A403	ทุเรียน	4	-
A403/A411/A505	ทุเรียน/กล้วย/พริกไทย	13	0.01
A403/A420	ทุเรียน/กลางสาด ลองกอง	63	0.04
A406/A408	ลิ้นจี่/มะม่วงหิมพานต์	57	0.03
A406/A411	ลิ้นจี่/กล้วย	30	0.02
A407	มะม่วง	104	0.06
A407/A412	มะม่วง/มะขาม	12	0.01
A408	มะม่วงหิมพานต์	3,904	2.36
A408/A411	มะม่วงหิมพานต์/กล้วย	364	0.22
A408/A412	มะม่วงหิมพานต์/มะขาม	16	0.01
A408/A413	มะม่วงหิมพานต์/ลำไย	83	0.05
A408/A420	มะม่วงหิมพานต์/กลางสาด ลองกอง	90	0.05
A411	กล้วย	5,898	3.57
A411/A413	กล้วย/ลำไย	36	0.02
A411/A420	กล้วย/กลางสาด ลองกอง	327	0.20
A411/A502	กล้วย/พืชผัก	3	-
A412	มะขาม	51	0.03
A413	ลำไย	221	0.13
A419	มังคุด	30	0.02
A420	กลางสาด ลองกอง	1,872	1.13
A420/A429	กลางสาด ลองกอง/มะปราง มะยงชิด	66	0.04
A429	มะปราง มะยงชิด	11	0.01
A430	มะไฟ ละไม	4	-
A502	พืชผัก	8	0.01
A701	ทุ่งหญ้าเลี้ยงสัตว์	68	0.04



แผนการใช้ที่ดินตำบลน้ำหมัน อำเภอลำปำ จังหวัดอุดรธานี

ตารางที่ 2-2 (ต่อ)

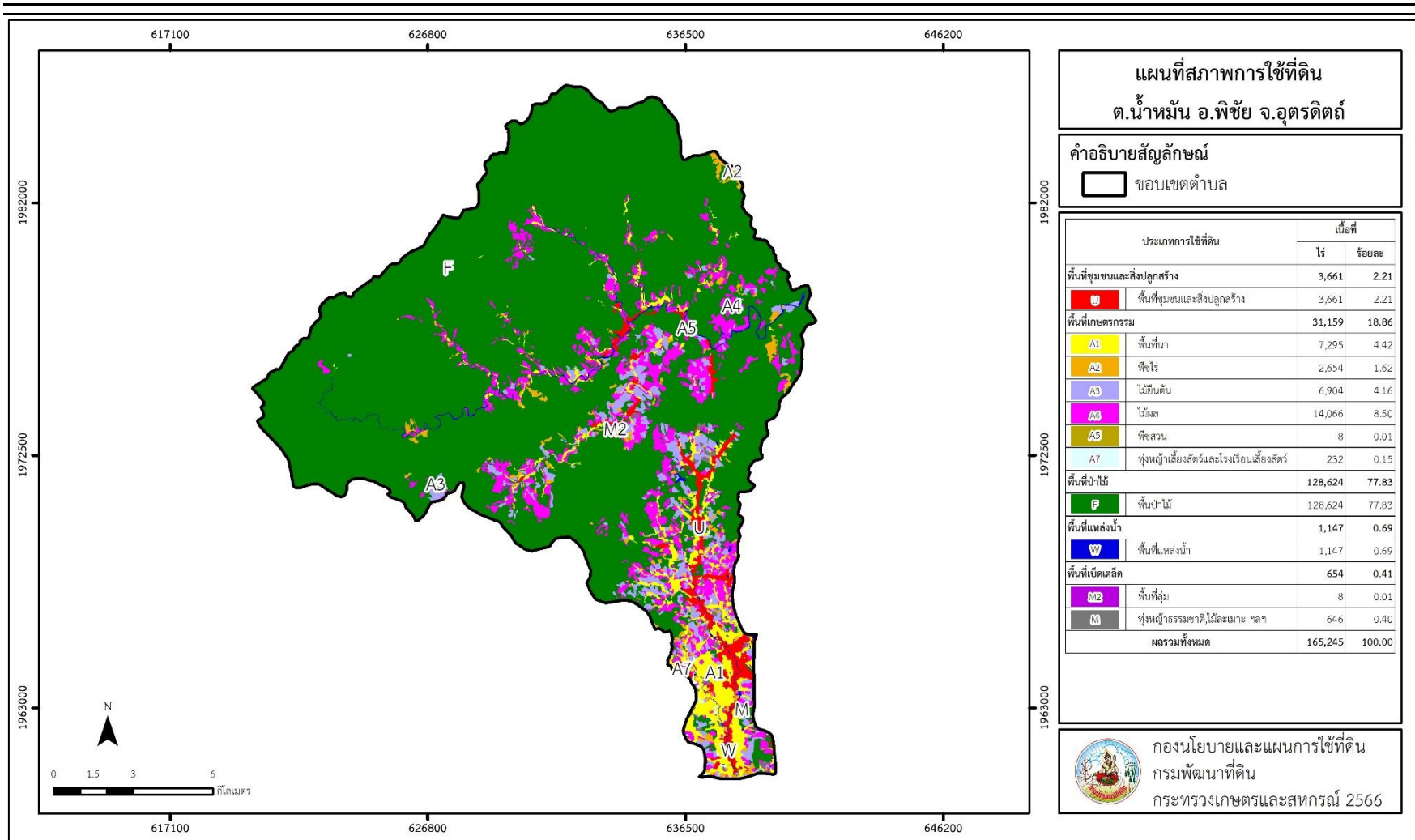
หน่วยแผนที่	ประเภทการใช้ที่ดิน	เนื้อที่	
		ไร่	ร้อยละ
A702	โรงเรือนเลี้ยงโค กระบือ และม้า	147	0.09
A703	โรงเรือนเลี้ยงสัตว์ปีก	9	0.01
A704	โรงเรือนเลี้ยงสุกร	8	0.01
F	พื้นที่ป่าไม้	128,624	77.83
F100	ป่าไม้ผลัดใบรอสภาพฟื้นฟู	1,986	1.20
F101	ป่าไม้ผลัดใบสมบูรณ์	101,097	61.18
F200	ป่าผลัดใบรอสภาพฟื้นฟู	3,966	2.40
F201	ป่าผลัดใบสมบูรณ์	21,575	13.05
M	พื้นที่เบ็ดเตล็ด	654	0.41
M102	ทุ่งหญ้าสลับไม้พุ่ม/ไม้ละเมาะ	638	0.39
M201	พื้นที่ลุ่ม	8	0.01
M405	พื้นที่ถม	8	0.01
W	พื้นที่แหล่งน้ำ	1,147	0.69
W101	แม่น้ำ ลำห้วย ลำคลอง	979	0.59
W102	หนอง บึง ทะเลสาบ	13	0.01
W201	อ่างเก็บน้ำ	85	0.05
W202	บ่อน้ำในไร่นา	70	0.04
ผลรวมทั้งหมด		165,245	100.00

ที่มา : กลุ่มวิเคราะห์สภาพการใช้ที่ดิน (2566)

หมายเหตุ : เนื้อที่คำนวณด้วยระบบสารสนเทศภูมิศาสตร์



แผนการใช้ที่ดินตำบลน้ำหมัน อำเภอกำแพง จังหวัดอุตรดิตถ์



รูปที่ 2-3 สภาพการใช้ที่ดิน ตำบลน้ำหมัน อำเภอกำแพง จังหวัดอุตรดิตถ์



2.6 สภาพเศรษฐกิจและสังคม

2.6.1 ประชากร

จากหลักฐานทะเบียนราษฎรของกรมการปกครอง กระทรวงมหาดไทย ณ เดือน ธันวาคม 2565 พบว่า ประชากรที่อาศัยในพื้นที่ตำบลน้ำหมัน มีประชากรรวม 6,920 คน แยกเป็นชาย 3,417 คน เป็นหญิง 3,503 คน ความหนาแน่นโดยเฉลี่ย 26.17 คนต่อตารางกิโลเมตร มีจำนวนครัวเรือนทั้งหมด 2,474 ครัวเรือน เป็นครัวเรือนเกษตรที่มาขึ้นทะเบียนกรมส่งเสริมการเกษตร 1,586 ครัวเรือน หรือร้อยละ 64.11 ของจำนวนครัวเรือนทั้งหมด และเป็นครัวเรือนที่ประกอบอาชีพอื่นๆ ครัวเรือนเกษตรที่ไม่ได้มาขึ้นทะเบียนกรมส่งเสริมการเกษตร 888 ครัวเรือน หรือร้อยละ 35.89 ของจำนวนครัวเรือนทั้งหมด ดังรายละเอียดในตารางที่ 2-3 ถึง 2-4

ตารางที่ 2-3 จำนวนประชากรและครัวเรือนตำบลน้ำหมัน อำเภอลำปาง จังหวัดอุตรดิตถ์ ปี พ.ศ.2565

พื้นที่	จำนวนครัวเรือน	จำนวนประชากร (คน)		
		ชาย	หญิง	รวม
ตำบลน้ำหมัน	2,474	3,417	3,503	6,920
หมู่ที่ 1 ปางหมื่น	194	255	264	519
หมู่ที่ 2 วังหัวดอย	256	384	394	778
หมู่ที่ 3 น้ำหมันกลาง	135	201	206	407
หมู่ที่ 4 นาตันโพธิ์	207	330	334	664
หมู่ที่ 5 น้ำหมันใต้	324	436	476	912
หมู่ที่ 6 น้ำลี	267	331	326	657
หมู่ที่ 7 ผาลาด	104	171	178	349
หมู่ที่ 8 น้ำต๊ะ	213	265	246	511
หมู่ที่ 9 น้ำหมันเหนือ	364	409	457	866
หมู่ที่ 10 ทรายงาม	153	225	211	436
หมู่ที่ 11 ปางหมื่นเหนือ	97	137	136	273
หมู่ที่ 12 ค่าย	160	273	275	548

ที่มา : กรมการปกครอง (2566)



ตารางที่ 2-4 จำนวนและสัดส่วนครัวเรือนเกษตรตำบลน้ำหมัน อำเภอลำปาง จังหวัดอุตรดิตถ์ ปี พ.ศ.2565

รายการ	จำนวน (ครัวเรือน)	ร้อยละ
จำนวนครัวเรือนทั้งหมด ¹⁾	2,474	100.00
- จำนวนครัวเรือนเกษตรที่มากขึ้นทะเบียนกรมส่งเสริมการเกษตร ²⁾	1,586	64.11
- จำนวนครัวเรือนที่ประกอบอาชีพอื่นๆ และจำนวนครัวเรือนเกษตรที่ไม่ได้มากขึ้นทะเบียนฯ	888	35.89

ที่มา : 1) กรมการปกครอง (2566)

2) กรมส่งเสริมการเกษตร (2566)

2.6.2 การถือครองที่ดิน

จากข้อมูลกรมการปกครอง ณ เดือนธันวาคม 2565 ตำบลน้ำหมันมีจำนวนครัวเรือนทั้งหมด 2,474 ครัวเรือน โดยถือครองที่ดินเฉลี่ยครัวเรือนละ 66.79 ไร่ (เนื้อที่ของตำบลรวมต่อจำนวนครัวเรือนทั้งหมด)

2.6.3 ลักษณะทางเศรษฐกิจและการประกอบอาชีพ

ประชากรในตำบลน้ำหมัน ประกอบอาชีพเกษตรกรรม ค้าขาย รับราชการ รับจ้างทั่วไป และอื่นๆ มีเกษตรกรบางครัวเรือนประกอบอาชีพหลายอย่างควบคู่กันไป สำหรับพืชที่เกษตรกรปลูกเป็นอาชีพหลัก ได้แก่ ข้าวโพดเลี้ยงสัตว์ และมะม่วงหิมพานต์ ทางด้านการเลี้ยงสัตว์เกษตรกรจะมีการเลี้ยงไว้เพื่อบริโภคหากเหลือจึงจำหน่ายเป็นรายได้เสริม

2.6.4 ด้านรายได้-รายจ่าย

จากข้อมูลความจำเป็นพื้นฐานของกรมการพัฒนาชุมชน ปี พ.ศ. 2566 (กรมการพัฒนาชุมชน, 2566) พบว่า รายได้ครัวเรือนเฉลี่ยปีละ 122,750.80 บาท รายได้บุคคลเฉลี่ยปีละ 55,055.20 บาท รายจ่ายครัวเรือนเฉลี่ยปีละ 69,182.68 บาท รายจ่ายบุคคลเฉลี่ยปีละ 31,029.26 บาท เมื่อพิจารณาจะเห็นว่ารายได้ครัวเรือนมากกว่ารายจ่ายครัวเรือนปีละ 53,568.12 บาท และรายได้บุคคลมากกว่ารายจ่ายบุคคลปีละ 24,025.94 บาท ดังรายละเอียดในตารางที่ 2-5



แผนการใช้ที่ดินตำบลน้ำหมัน อำเภอท่าปลา จังหวัดอุตรดิตถ์

ตารางที่ 2-5 รายได้-รายจ่ายเฉลี่ยครัวเรือนตำบลน้ำหมัน อำเภอท่าปลา จังหวัดอุตรดิตถ์ ปี พ.ศ.2565

พื้นที่	แหล่งรายได้ของครัวเรือน (บาท/ปี)				รายได้	รายได้	รายจ่าย	รายจ่าย
	อาชีพหลัก	อาชีพรอง	รายได้อื่น	ทำ-หาเอง	ครัวเรือนเฉลี่ย (บาท/ปี)	บุคคลเฉลี่ย (บาท/ปี)	ครัวเรือนเฉลี่ย (บาท/ปี)	บุคคลเฉลี่ย (บาท/ปี)
ตำบลน้ำหมัน	64,396.43	23,351.32	18,882.04	16,121.01	122,750.80	55,055.20	69,182.68	31,029.26
หมู่ที่ 1 ปางหมื่น	36,895.52	20,212.69	19,488.81	16,029.85	92,626.87	44,328.57	52,653.00	25,198.22
หมู่ที่ 2 วังหัวดอย	75,045.45	31,553.03	22,323.23	12,247.47	141,169.19	54,169.57	90,955.56	34,901.55
หมู่ที่ 3 น้ำหมันกลาง	51,841.18	38,335.29	32,500.00	38,850.78	161,527.25	86,714.63	126,164.71	67,730.53
หมู่ที่ 4 นาตันโพธิ์	36,911.56	27,891.16	21,741.50	22,421.77	108,965.99	42,601.06	40,368.37	15,782.31
หมู่ที่ 5 น้ำหมันใต้	96,920.79	12,617.82	18,427.72	7,019.80	134,986.14	57,525.74	114,443.61	48,771.33
หมู่ที่ 6 น้ำลี	58,848.24	29,552.94	19,364.71	19,917.65	127,683.53	51,073.41	59,744.12	23,897.65
หมู่ที่ 7 ผาลาด	74,388.24	26,529.41	19,647.06	11,741.18	132,305.88	55,399.01	57,878.24	24,234.73
หมู่ที่ 8 น้ำต๊ะ	63,065.22	27,514.49	16,304.35	20,402.17	127,286.23	49,203.08	53,136.96	20,540.34
หมู่ที่ 9 น้ำหมันเหนือ	41,062.90	3,630.32	3,533.94	3,657.01	51,884.16	51,650.45	13,176.02	13,116.67
หมู่ที่ 10 ทรายงาม	62,908.26	36,435.78	31,897.33	28,114.68	159,356.05	60,733.60	79,247.71	30,202.80
หมู่ที่ 11 ปางหมื่นเหนือ	91,301.56	16,850.65	12,101.30	10,806.49	131,060.00	59,713.73	106,193.51	48,384.02
หมู่ที่ 12 ค่าย	96,500.00	25,875.00	20,746.67	19,166.67	162,288.33	65,132.44	72,475.00	29,086.96

ที่มา : กรมการพัฒนาชุมชน (2566)



บทที่ 3

สถานภาพของทรัพยากรธรรมชาติ

การศึกษาสถานภาพของทรัพยากรธรรมชาติในพื้นที่ตำบลน้ำหมัน อำเภอลำปาง จังหวัดอุตรดิตถ์ ได้แก่ ทรัพยากรป่าไม้ ทรัพยากรน้ำ และทรัพยากรดิน ซึ่งเป็นทรัพยากรกายภาพที่สำคัญต่อการทำการเกษตร ดังนั้นจึงจำเป็นต้องทราบว่าทรัพยากรธรรมชาติแต่ละชนิดปัจจุบันมีสถานะอย่างไร เพื่อใช้เป็นข้อมูลประกอบการวางแผนการใช้ที่ดินซึ่งจะนำไปสู่การกำหนดแผนงาน โครงการ กิจกรรม รวมถึงมาตรการต่าง ๆ เพื่อการพัฒนาพื้นที่อย่างมีประสิทธิภาพต่อไป โดยมีรายละเอียดดังนี้

3.1 ทรัพยากรป่าไม้

3.1.1 ป่าไม้ตามกฎหมายและมติคณะรัฐมนตรี

1) ป่าอนุรักษ์ พบพื้นที่ป่าอนุรักษ์ในพื้นที่ ได้แก่

(1) เขตอุทยานแห่งชาติลำน้ำน่าน เนื้อที่ 15,581 ไร่

(2) เขตเขตรักษาพันธุ์สัตว์ป่าลำน้ำน่านฝั่งขวา เนื้อที่ 59,832 ไร่

2) ป่าสงวนแห่งชาติ ได้มีการจำแนกเขตการใช้ประโยชน์ทรัพยากรและที่ดินป่าไม้ในพื้นที่ป่าสงวนแห่งชาติตามมติคณะรัฐมนตรี วันที่ 10 มีนาคม 2535 และ 17 มีนาคม 2535 แบ่งออกเป็น 3 เขต ประกอบด้วย เขตพื้นที่ป่าเพื่อการอนุรักษ์ (Zone C) เขตพื้นที่ป่าเพื่อเศรษฐกิจ (Zone E) และเขตพื้นที่ป่าที่เหมาะสมต่อการเกษตร (Zone A) จากการวิเคราะห์ข้อมูล พบพื้นที่ป่าจำแนกเขตการใช้ประโยชน์ทรัพยากรที่ดินและป่าไม้ในพื้นที่ป่าสงวนแห่งชาติตามมติคณะรัฐมนตรีในพื้นที่ คือ เขตพื้นที่ป่าเพื่อการอนุรักษ์ (Zone C) เนื้อที่ 141,877 ไร่

3.1.2 ชั้นคุณภาพลุ่มน้ำ (มติคณะรัฐมนตรี วันที่ 28 พฤษภาคม 2528) จากการวิเคราะห์ข้อมูลพบชั้นคุณภาพลุ่มน้ำในพื้นที่ ได้แก่

(1) พื้นที่ลุ่มน้ำชั้นที่ 1A เนื้อที่ 77,009 ไร่

(2) พื้นที่ลุ่มน้ำชั้นที่ 1B เนื้อที่ 10,847 ไร่

(3) พื้นที่ลุ่มน้ำชั้นที่ 2 เนื้อที่ 39,578 ไร่

(4) พื้นที่ลุ่มน้ำชั้นที่ 3 เนื้อที่ 15,656 ไร่

(5) พื้นที่ลุ่มน้ำชั้นที่ 4 เนื้อที่ 12,127 ไร่

(6) พื้นที่ลุ่มน้ำชั้นที่ 5 เนื้อที่ 10,028 ไร่

ทั้งนี้ เนื้อที่ดังกล่าวข้างต้นคำนวณด้วยระบบสารสนเทศภูมิศาสตร์ เป็นเนื้อที่เบื้องต้นเท่านั้น ไม่สามารถใช้อ้างอิงได้ทางกฎหมาย



3.2 ทรัพยากรน้ำ

3.2.1 ปริมาณน้ำฝน พบว่าในพื้นที่ตำบลน้ำหมัน มีปริมาณน้ำฝนเฉลี่ยในคาบ 30 ปี (พ.ศ.2536-2565) 1,369.9 มิลลิเมตรต่อปี

3.2.2 น้ำผิวดิน หมายถึง แม่น้ำลำคลอง หนอง บึง ทะเลสาบ อ่างเก็บ และแหล่งน้ำสาธารณะอื่นๆ ที่อยู่ภายในผืนแผ่นดิน ในพื้นที่ตำบลน้ำหมัน มีรายละเอียดของแหล่งน้ำผิวดินดังนี้

แหล่งน้ำผิวดินธรรมชาติ ได้แก่ ห้วยจำเต็ม ห้วยชมภู ห้วยชมภูน้อย ห้วยต้นงุ่น ห้วยทรายงาม ห้วยน้ำตะ ห้วยน้ำริด ห้วยน้ำสิงห์ ห้วยน้ำหมัน ห้วยน้ำหมันน้อย ห้วยผาลาด ห้วยวังชมภู และห้วยหิน

3.2.3 จากฐานข้อมูลน้ำบาดาลของกรมทรัพยากรน้ำบาดาล (2566) พบว่า ตำบลน้ำหมัน มีจำนวนบ่อบาดาลราชการจำนวน 33 บ่อ และจำนวนบ่อบาดาลเอกชนจำนวน 1 บ่อ

3.3 ทรัพยากรดิน

ทรัพยากรดินในพื้นที่ตำบลน้ำหมัน อำเภอลำปาง จังหวัดอุตรดิตถ์ พบหน่วยแผนที่ดินทั้งหมด 18 หน่วยแผนที่ดิน และหน่วยพื้นที่เบ็ดเตล็ด 1 หน่วยแผนที่ ดังนี้

3.3.1 ดินในพื้นที่ลุ่ม มี 2 หน่วยแผนที่ดิน ได้แก่

1) หน่วยแผนที่ดิน Le-siA ชุดดินลับแล มีเนื้อดินบนเป็นดินร่วนปนทรายแป้ง ความลาดชัน 0-2 เปอร์เซ็นต์ มีเนื้อที่ 5,473 ไร่ หรือร้อยละ 3.31 ของเนื้อที่ตำบล

2) หน่วยแผนที่ดิน Sai-fl-sIA ดินสันทรายที่เป็นดินร่วนละเอียด มีเนื้อดินบนเป็นดินร่วนปนทราย ความลาดชัน 0-2 เปอร์เซ็นต์ มีเนื้อที่ 1,693 ไร่ หรือร้อยละ 1.03 ของเนื้อที่ตำบล

3.3.2 ดินในพื้นที่ดอน มี 16 หน่วยแผนที่ดิน ได้แก่

1) หน่วยแผนที่ดิน AC-mw,col-sIB ดินตะกอนน้ำพาเชิงซ้อนที่มีการระบายน้ำดีปานกลาง และเป็นดินร่วนหยาบ มีเนื้อดินบนเป็นดินร่วนปนทราย ความลาดชัน 2-5 เปอร์เซ็นต์ มีเนื้อที่ 185 ไร่ หรือร้อยละ 0.11 ของเนื้อที่ตำบล

2) หน่วยแผนที่ดิน Don-gm-siA/b ดินดงยางเอนที่มีจุดประสีเทา มีเนื้อดินบนเป็นดินร่วนปนทรายแป้ง ความลาดชัน 0-2 เปอร์เซ็นต์ และมีคันทนา มีเนื้อที่ 22 ไร่ หรือร้อยละ 0.01 ของเนื้อที่ตำบล

3) หน่วยแผนที่ดิน Li-gclC ชุดดินลี มีเนื้อดินบนเป็นดินร่วนปนดินเหนียวปนกรวด ความลาดชัน 5-12 เปอร์เซ็นต์ มีเนื้อที่ 140 ไร่ หรือร้อยละ 0.09 ของเนื้อที่ตำบล

4) หน่วยแผนที่ดิน Li-gclD ชุดดินลี มีเนื้อดินบนเป็นดินร่วนปนดินเหนียวปนกรวด ความลาดชัน 12-20 เปอร์เซ็นต์ มีเนื้อที่ 2,479 ไร่ หรือร้อยละ 1.50 ของเนื้อที่ตำบล

5) หน่วยแผนที่ดิน Li-gclE ชุดดินลี มีเนื้อดินบนเป็นดินร่วนปนดินเหนียวปนกรวด ความลาดชัน 20-35 เปอร์เซ็นต์ มีเนื้อที่ 1,711 ไร่ หรือร้อยละ 1.04 ของเนื้อที่ตำบล



- 6) หน่วยแผนที่ดิน Ly-slB ชุดดินลาดหญ้า มีเนื้อดินบนเป็นดินร่วนปนทราย ความลาดชัน 2-5 เปอร์เซ็นต์ มีเนื้อที่ 585 ไร่ หรือร้อยละ 0.35 ของเนื้อที่ตำบล
- 7) หน่วยแผนที่ดิน ML-gclC ชุดดินมวกเหล็ก มีเนื้อดินบนเป็นดินร่วนปนดินเหนียวปนกรวด ความลาดชัน 5-12 เปอร์เซ็นต์ มีเนื้อที่ 602 ไร่ หรือร้อยละ 0.36 ของเนื้อที่ตำบล
- 8) หน่วยแผนที่ดิน Pae-mw-slB ดินแพร์ที่มีการระบายน้ำดีปานกลาง มีเนื้อดินบนเป็นดินร่วนปนทราย ความลาดชัน 2-5 เปอร์เซ็นต์ มีเนื้อที่ 459 ไร่ หรือร้อยละ 0.28 ของเนื้อที่ตำบล
- 9) หน่วยแผนที่ดิน Ty-gclB ชุดดินท่ายาง มีเนื้อดินบนเป็นดินร่วนปนดินเหนียวปนกรวด ความลาดชัน 2-5 เปอร์เซ็นต์ มีเนื้อที่ 202 ไร่ หรือร้อยละ 0.12 ของเนื้อที่ตำบล
- 10) หน่วยแผนที่ดิน Ty-gslC ชุดดินท่ายาง มีเนื้อดินบนเป็นดินร่วนปนทรายปนกรวด ความลาดชัน 5-12 เปอร์เซ็นต์ มีเนื้อที่ 2,680 ไร่ หรือร้อยละ 1.62 ของเนื้อที่ตำบล
- 11) หน่วยแผนที่ดิน Ty-gslD ชุดดินท่ายาง มีเนื้อดินบนเป็นดินร่วนปนทรายปนกรวด ความลาดชัน 12-20 เปอร์เซ็นต์ มีเนื้อที่ 848 ไร่ หรือร้อยละ 0.51 ของเนื้อที่ตำบล
- 12) หน่วยแผนที่ดิน Ws-clB ชุดดินวังสะพุง มีเนื้อดินบนเป็นดินร่วนปนดินเหนียว ความลาดชัน 2-5 เปอร์เซ็นต์ มีเนื้อที่ 335 ไร่ หรือร้อยละ 0.20 ของเนื้อที่ตำบล
- 13) หน่วยแผนที่ดิน Ws-clC ชุดดินวังสะพุง มีเนื้อดินบนเป็นดินร่วนปนดินเหนียว ความลาดชัน 5-12 เปอร์เซ็นต์ มีเนื้อที่ 442 ไร่ หรือร้อยละ 0.27 ของเนื้อที่ตำบล
- 14) หน่วยแผนที่ดิน Ws-br-clB ดินวังสะพุงที่เป็นดินสีน้ำตาล มีเนื้อดินบนเป็นดินร่วนปนดินเหนียว ความลาดชัน 2-5 เปอร์เซ็นต์ มีเนื้อที่ 348 ไร่ หรือร้อยละ 0.21 ของเนื้อที่ตำบล
- 15) หน่วยแผนที่ดิน Ws-gm-clA ดินวังสะพุงที่มีจุดประสีเทา มีเนื้อดินบนเป็นดินร่วนปนดินเหนียว ความลาดชัน 0-2 เปอร์เซ็นต์ มีเนื้อที่ 265 ไร่ หรือร้อยละ 0.16 ของเนื้อที่ตำบล
- 16) หน่วยแผนที่ดิน Ws-vd,gm-clB/b ดินวังสะพุงที่เป็นดินสีเทาและมีจุดประสีเทา มีเนื้อดินบนเป็นดินร่วนปนดินเหนียว ความลาดชัน 2-5 เปอร์เซ็นต์ และมีคันทนา มีเนื้อที่ 3,682 ไร่ หรือร้อยละ 2.23 ของเนื้อที่ตำบล

3.3.3 พื้นที่เบ็ดเตล็ด มี 1 หน่วยแผนที่ คือ หน่วยแผนที่ SC พื้นที่ลาดชันเชิงซ้อน มีเนื้อที่ 143,094 ไร่ หรือร้อยละ 86.60 ของเนื้อที่ตำบล

ปัญหาทรัพยากรดินทางการเกษตรตามสภาพธรรมชาติในพื้นที่ พบปัญหาดินต้น มีเนื้อที่ 8,662 ไร่ หรือร้อยละ 5.24 ของเนื้อที่ตำบล ได้แก่ ชุดดินลี (Li) ชุดดินมวกเหล็ก (ML) และชุดดินท่ายาง (Ty)

รายละเอียดของสมบัติดิน ตำบลน้ำหมัน อำเภอกำปูลา จังหวัดอุตรดิตถ์ ดังแสดงในตารางที่ 3-1 และแผนที่แสดงในลักษณะของชุดดิน (รูปที่ 3-1)



แผนการใช้ที่ดินตำบลน้ำหมัน อำเภอท่าปลา จังหวัดอุตรดิตถ์

ตารางที่ 3-1 สมบัติดิน ตำบลน้ำหมัน อำเภอท่าปลา จังหวัดอุตรดิตถ์

หน่วยแผนที่ดิน	ความลาด ชัน (%)	ความลึก (ซม.)	การระบายน้ำ	ความอุดม สมบูรณ์ของดิน	ความจุแลกเปลี่ยน แคตไอออน (cmol/kg)	ความ อึดตัวเบส (%)	ปฏิกิริยาดิน		ค่าการนำไฟฟ้า (dS/m)	ความลึกของ ชั้นจาโรไซด์ (ซม.)	เนื้อที่	
							ดินบน	ดินล่าง			ไร่	ร้อยละ
AC-mw,col-slB	2-5	>150	ดีปานกลาง	ต่ำ	10-20	35-75	5.0-6.5	5.5-7.0	<2	-	49	0.03
AC-mw,col-slB*	2-5	>150	ดีปานกลาง	ปานกลาง	10-20	35-75	5.0-6.5	5.5-7.0	<2	-	136	0.08
Don-gm-silA/b	0-2	>150	ดีปานกลางถึงค่อนข้างเลว	ปานกลาง	10-20	35-75	6.0-7.0	5.5-7.0	<2	-	22	0.01
Le-silA	0-2	>150	ดี	ปานกลาง	>20	>75	4.5-6.0	4.5-6.5	<2	-	5,473	3.31
Li-gclC	5-12	25-50	ดี	ปานกลาง	10-20	35-75	5.5-7.0	5.5-6.5	<2	-	140	0.09
Li-gclD	12-20	25-50	ดี	ต่ำ	10-20	35-75	5.5-7.0	5.5-6.5	<2	-	237	0.14
Li-gclD*	12-20	25-50	ดี	ปานกลาง	10-20	35-75	5.5-7.0	5.5-6.5	<2	-	2,242	1.36
Li-gclE	20-35	25-50	ดี	ปานกลาง	10-20	35-75	5.5-7.0	5.5-6.5	<2	-	1,711	1.04
Ly-slB	2-5	50-100	ดี	ต่ำ	<10	<35	5.0-6.0	4.5-5.5	<2	-	585	0.35
ML-gclC	5-12	25-50	ดี	ปานกลาง	10-20	35-75	5.5-7.0	5.5-6.5	<2	-	602	0.36
Pae-mw-slB	2-5	>150	ดีปานกลาง	ต่ำ	<10	<35	5.0-6.5	4.5-5.5	<2	-	459	0.28
Sai-fl-sIA	0-2	>150	ค่อนข้างเลว	ต่ำ	<10	35-75	5.0-7.0	6.0-8.0	<2	-	1,693	1.03
Ty-gclB	2-5	0-50	ดี	ต่ำ	<10	<35	5.5-6.5	5.0-6.0	<2	-	202	0.12
Ty-gslC	5-12	0-50	ดี	ต่ำ	<10	<35	5.5-6.5	5.0-6.0	<2	-	2,680	1.62
Ty-gslD	12-20	0-50	ดี	ต่ำ	<10	<35	5.5-6.5	5.0-6.0	<2	-	848	0.51
Ws-br-clB	2-5	50-100	ดี	ปานกลาง	10-20	35-75	6.0-7.0	5.5-7.0	<2	-	348	0.21
Ws-clB	2-5	50-100	ดี	ปานกลาง	10-20	35-75	6.0-7.0	5.5-7.0	<2	-	335	0.20
Ws-clC	5-12	50-100	ดี	ปานกลาง	10-20	35-75	6.0-7.0	5.5-7.0	<2	-	442	0.27
Ws-gm-clA	0-2	50-100	ดีปานกลางถึงค่อนข้างเลว	ปานกลาง	10-20	35-75	6.0-7.0	5.5-7.0	<2	-	265	0.16
Ws-vd,gm-clB/b	2-5	>150	ดีปานกลางถึงค่อนข้างเลว	ปานกลาง	10-20	35-75	6.0-7.0	5.5-7.0	<2	-	3,682	2.23
SC	>35	-	-	-	-	-	-	-	-	-	143,094	86.60
รวมทั้งหมด											165,245	100.00

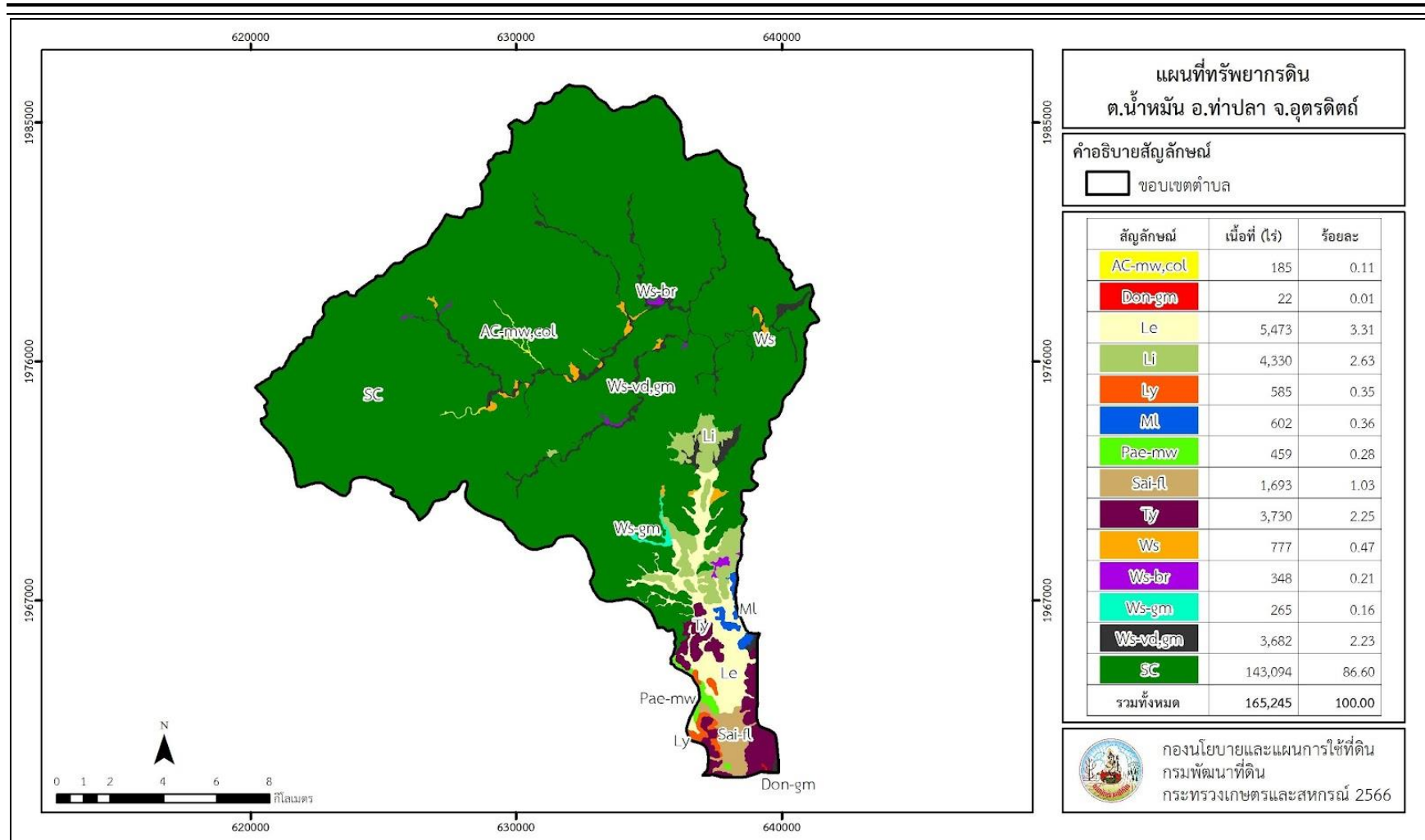
หมายเหตุ: 1. * หมายถึง หน่วยแผนที่ดินที่มีความอุดมสมบูรณ์ของดินต่างจากหน่วยแผนที่ดินเดียวกัน

2. เนื้อที่คำนวณด้วยระบบสารสนเทศภูมิศาสตร์

ที่มา: กองสำรวจและวิจัยทรัพยากรดิน (2566)



แผนการใช้ที่ดินตำบลน้ำหมัน อำเภอบ้านลาด จังหวัดอุดรธานี



รูปที่ 3-1 ทรัพยากรดิน ตำบลน้ำหมัน อำเภอบ้านลาด จังหวัดอุดรธานี



บทที่ 4

กระบวนการมีส่วนร่วมของชุมชน (Participatory Rural Appraisal : PRA)

4.1 การวิเคราะห์ผลจากการจัดทำกระบวนการมีส่วนร่วมของชุมชน (PRA)

การวิเคราะห์ผลจากการจัดทำกระบวนการมีส่วนร่วมของชุมชน (PRA) เมื่อวันที่ 20 กรกฎาคม 2566 มีสาระสำคัญสรุปได้ดังนี้

4.1.1 ปัญหาหลักของตำบลน้ำหมัน คือ

- 1) ดินขาดความอุดมสมบูรณ์
- 2) ขาดแคลนแหล่งเก็บกักน้ำ
- 3) ขาดแคลนระบบกระจายน้ำ
- 4) กรรมสิทธิ์ที่ดินทำกิน
- 5) ฝนไม่ตกตามฤดูกาล
- 6) ผลผลิตตกต่ำ

4.1.2 ความต้องการของชุมชน เกษตรกร และตำบลน้ำหมัน มีความต้องการ 4 ประการ คือ

- 1) แก้ปัญหาดินเสื่อมโทรมและฟื้นฟูความอุดมสมบูรณ์ของดิน
- 2) เพิ่มแหล่งเก็บกักน้ำ
- 3) สร้างระบบกระจายน้ำ
- 4) กรรมสิทธิ์ที่ดินทำกิน
- 5) ความรู้ในการจัดการปลูกพืช

ผลจากการจัดทำการมีส่วนร่วมของชุมชน (PRA) ได้นำมาวิเคราะห์ร่วมกับปัญหาด้านกายภาพ โดยระบบ DPSIR มีรายละเอียดดังนี้

1) แรงขับเคลื่อน (Driver) มี 4 ประการ คือ

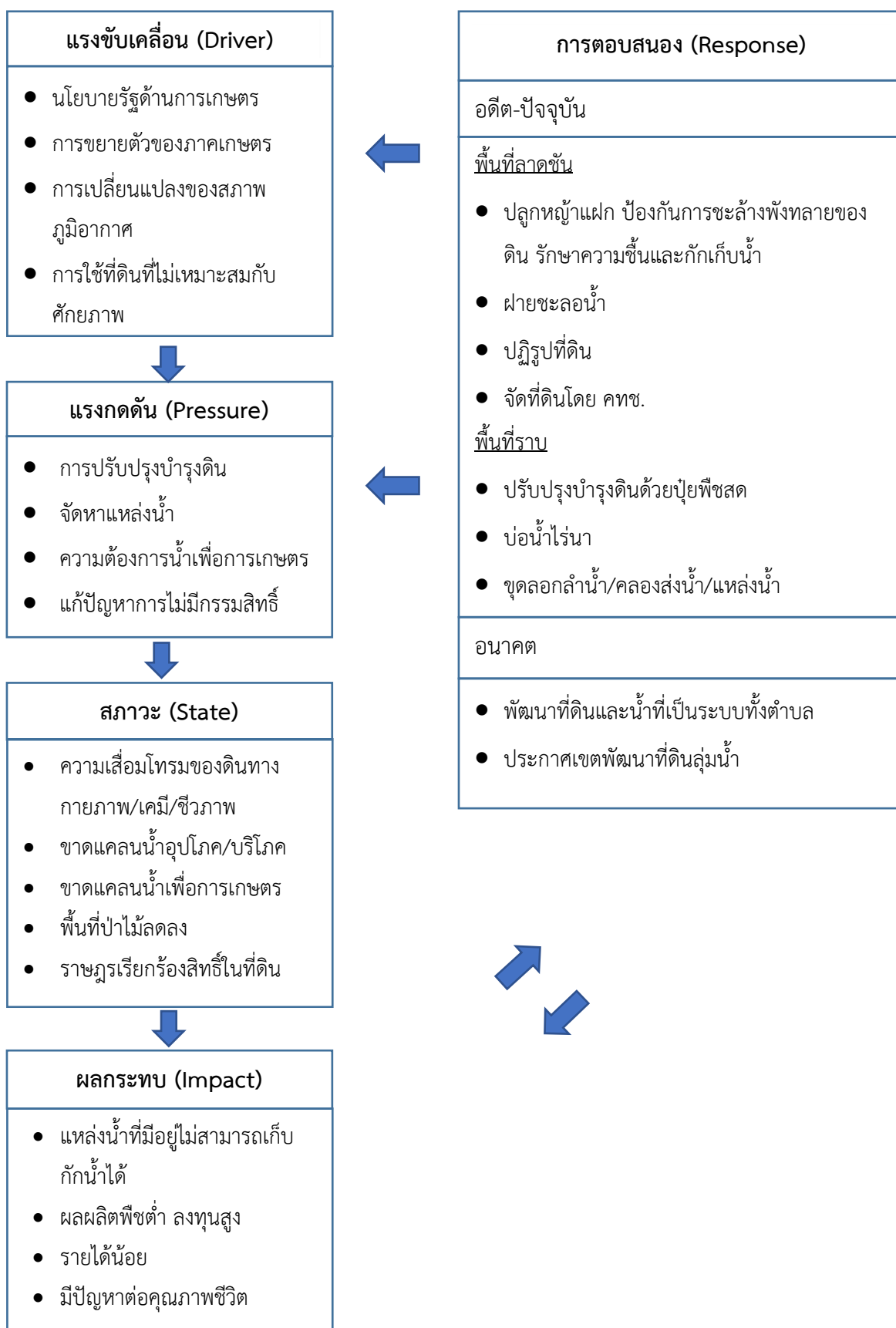
- 1.1) นโยบายรัฐด้านการเกษตร
- 1.2) การขยายตัวของภาคเกษตร
- 1.3) การเปลี่ยนแปลงของสภาพภูมิอากาศ
- 1.4) การใช้ที่ดินที่ไม่เหมาะสมกับศักยภาพ

2) แรงกดดัน (Pressure) ที่เกิดจากปัจจัยขับเคลื่อน มี 4 ประการ คือ

- 2.1) การปรับปรุงบำรุงดิน
- 2.2) จัดหาแหล่งน้ำ
- 2.3) ความต้องการน้ำเพื่อการเกษตร



- 2.4) แก้ปัญหาการไม่มีกรรมสิทธิ์
- 3) **สถานะ (State)** ที่เกิดแรงกดดัน มี 5 ประการ คือ
- 3.1) ความเสื่อมโทรมของดินทางกายภาพ/เคมี/ชีวภาพ
 - 3.2) ขาดแคลนน้ำอุปโภค/บริโภค
 - 3.3) ขาดแคลนน้ำเพื่อการเกษตร
 - 3.4) พื้นที่ป่าไม้ลดลง
 - 3.5) ราษฎรเรียกร้องสิทธิในที่ดิน
- 4) **ผลกระทบ (Impact)** ที่ปรากฏในพื้นที่ มี 4 ประการ คือ
- 4.1) แหล่งน้ำที่มีอยู่ไม่สามารถเก็บกักน้ำได้ น้ำไม่เพียงพอต่อการทำการเกษตร
 - 4.2) ผลผลิตพืชต่ำ ลงทุนสูง
 - 4.3) รายได้น้อย
 - 4.4) มีปัญหาต่อคุณภาพชีวิต
- 5) **การตอบสนอง (Response)** ของรัฐในอดีต ปัจจุบัน และในอนาคต มีดังนี้
- อดีต-ปัจจุบัน**
- พื้นที่ลาดชัน
- 5.1) ปลูกหญ้าแฝก ป้องกันการชะล้างพังทลายของดิน รักษาความชื้นและกักเก็บน้ำ
 - 5.2) ฝายชะลอน้ำ
 - 5.3) ปกคลุมที่ดิน
 - 5.4) จัดที่ดินโดย คทช.
- พื้นที่ดอน
- 5.5) ปรับปรุงบำรุงดินด้วยปุ๋ยพืชสด
 - 5.6) บ่อน้ำไร่นา
 - 5.7) ขุดลอกลำน้ำ/คลองส่งน้ำ/แหล่งน้ำ
 - 5.8) ปรับเปลี่ยนการผลิตเป็นพืชใช้น้ำน้อย
- อนาคต**
- (1) พัฒนาที่ดินและน้ำที่เป็นระบบทั้งตำบล
 - (2) ประกาศเขตพัฒนาที่ดินลุ่มน้ำ



รูปที่ 4-1 การวิเคราะห์สถานการณ์โดยระบบ DPSIR ของตำบลน้ำหมัน อำเภอท่าปลา จังหวัดอุตรดิตถ์



4.2 ระบบการปลูกพืชในปัจจุบัน

ตำบลน้ำหมัน อำเภอลำปาง จังหวัดอุตรดิตถ์ มีการเพาะปลูกพืช ดังนี้

4.2.1 พื้นที่ดอนและพื้นที่ลาดชัน

- 1) ข้าวนาปี เกษตรกรจะปลูกข้าวนาปีในช่วงฤดูฝน โดยปลูกระหว่างเดือนมิถุนายนถึงกรกฎาคม และจะเก็บเกี่ยวช่วงเดือนพฤศจิกายนถึงธันวาคม พันธุ์ข้าวที่ปลูก ได้แก่ ข้าวเหนียวพันธุ์ ข้าวเหนียวเขี้ยววง ข้าวเหนียวสันป่าตอง และข้าวเจ้าพันธุ์ข้าวหอมปทุมธานี หอมมะลิ และข้าวอื่นๆ
- 2) ข้าวโพดเลี้ยงสัตว์ - ถั่วฝักยาว เกษตรกรจะปลูกข้าวโพดเลี้ยงสัตว์ระหว่างเดือนมกราคมถึงพฤษภาคม และจะปลูกถั่วฝักยาวหลังการเก็บเกี่ยวข้าวโพดเลี้ยงสัตว์
- 3) ไม้ยืนต้น ที่นิยมปลูก ได้แก่ ยางพารา ปาล์มน้ำมัน และสัก
- 4) ไม้ผล ที่นิยมปลูก ได้แก่ ทูเรียน ถั่วฝักยาว มะม่วงหิมพานต์ ลำไย ลองกอง และมะม่วง
- 5) พืชสวน ที่นิยมปลูก ได้แก่ พืชผัก

(รูปที่ 4-2)

ชนิดพืช	ม.ค.	ก.พ.	มี.ค.	เม.ย.	พ.ค.	มิ.ย.	ส.ค.	ก.ย.	ต.ค.	พ.ย.	ธ.ค.
พื้นที่ดอนและพื้นที่ลาดชัน											
ข้าว						ข้าวนาปี					
พืชไร่	ข้าวโพดเลี้ยงสัตว์					ถั่วฝักยาว					
ไม้ยืนต้น	ยางพารา ปาล์มน้ำมัน สัก										
ไม้ผล	ทุเรียน ถั่วฝักยาว มะม่วงหิมพานต์ ลำไย ลองกอง มะม่วง										
พืชสวน	พืชผัก										

รูปที่ 4-2 ระบบการปลูกพืชในปัจจุบัน ตำบลน้ำหมัน อำเภอลำปาง จังหวัดอุตรดิตถ์



บทที่ 5

การประเมินคุณภาพที่ดิน

5.1 หลักการประเมินคุณภาพที่ดินด้านกายภาพ

การประเมินคุณภาพที่ดินหรือการประเมินความเหมาะสมของที่ดินสอดคล้องตามหลักการของ FAO Framework ค.ศ. 1983 ซึ่งการประเมินคุณภาพที่ดินด้านกายภาพ เป็นการประเมินศักยภาพของที่ดินว่าที่ดินนั้นๆเหมาะสมมากหรือน้อยเพียงใดสำหรับการใช้ที่ดินประเภทต่างๆ หรือการปลูกพืชต่างๆ โดยพิจารณาจาก สภาพแวดล้อมที่มีผลต่อการเจริญเติบโตของพืช สมบัติดินที่ได้จำแนกไว้ในแต่ละตำบล ร่วมกับการจัดการพื้นที่ เช่น ระบบชลประทาน พื้นที่ยกทรง การจัดระบบอนุรักษ์ดินและน้ำ เป็นต้น และนอกจากนี้พิจารณาความต้องการปัจจัยต่อการปลูกพืชแต่ละชนิด สอดคล้องตามหลักการของ FAO ได้แก่ ความต้องการด้านพืช ความต้องการด้านการจัดการ ความต้องการด้านการอนุรักษ์ (บัณฑิตและคำรน, 2542) รายละเอียดดังตารางที่ 5-1

ระดับความเหมาะสมของที่ดินได้จากการสังเคราะห์ข้อมูลดิน การจัดการที่ดิน หรือดินที่มีลักษณะเฉพาะที่เกิดขึ้นตามสภาพภูมิประเทศ (ซึ่งจะเรียกรวมว่าหน่วยที่ดิน) ลักษณะภูมิอากาศ พิจารณาร่วมกับระดับความต้องการปัจจัยต่อการเจริญเติบโตของพืชแต่ละชนิด หลังจากนั้นดำเนินการประเมินคุณภาพที่ดิน ซึ่งสามารถจำแนกระดับความเหมาะสมของที่ดินได้เป็น 4 ชั้น ได้แก่ เหมาะสมสูง (S1) เหมาะสมปานกลาง (S2) เหมาะสมเล็กน้อย (S3) และไม่เหมาะสม (N) โดยที่

S1: ไม่มีข้อจำกัดด้านที่ดินตามปัจจัยที่ใช้พิจารณา

S2: มีข้อจำกัดด้านที่ดินที่แก้ไขได้ง่ายหรือข้อจำกัดอาจไม่ส่งผลกระทบต่อ การเจริญเติบโตของพืชอย่างชัดเจน

S3: มีข้อจำกัดด้านที่ดินที่แก้ไขได้ยาก ควรปรับเปลี่ยนการผลิตเป็นพืชชนิดอื่นหรือ กิจกรรมอื่น (ส่วนใหญ่เป็นลักษณะทางกายภาพ)

N: มีข้อจำกัดที่พัฒนาหรือปรับปรุงที่ดินได้ยากมาก หากจะดำเนินการพัฒนาหรือ ปรับปรุงต้องใช้ต้นทุนสูงหรือเครื่องจักรขนาดใหญ่ แนะนำให้ปรับเปลี่ยนการผลิต

5.2 พืชเศรษฐกิจที่สำคัญของตำบล

พืชเศรษฐกิจหลักและพืชทางเลือกของตำบล ได้แก่ ข้าวโพดเลี้ยงสัตว์ มะม่วงหิมพานต์ ทุเรียน ข้า

5.3 ระดับความเหมาะสมของที่ดิน

การประเมินคุณภาพที่ดินของพืชเศรษฐกิจหลักและพืชทางเลือก ตำบลน้ำหมัน อำเภอท่าปลา จังหวัดอุตรดิตถ์ ได้ผลการประเมินคุณภาพที่ดินดังตารางที่ 5-2



ตารางที่ 5-1 ตัวอย่างการประเมินคุณภาพที่ดินด้านกายภาพของประเภทการใช้ประโยชน์ที่ดิน

คุณภาพที่ดิน (Land Quality)	คุณลักษณะที่ดินตัวแทน (Land Characteristics)	ระดับความเหมาะสม (Land Suitability Rating)
1. ความเหมาะสมด้านความต้องการด้านพืช (Crop Requirements) 1.1. การหยั่งลึกของรากพืช (r) 1.2. ความชุ่มชื้นที่เป็นประโยชน์ต่อพืช (m) 1.3. ความเป็นประโยชน์ของออกซิเจนต่อ รากพืช (o) ความเหมาะสมรวมด้านความต้องการด้านพืช (Crop Requirements)	ความลึกของดิน ปริมาณน้ำฝนเฉลี่ยในรอบปี สภาพการระบายน้ำของดิน	S1 S2m S2o S2om
2. ความเหมาะสมด้านความต้องการด้านการจัดการ (Management Requirements) 2.1. สภาพการเขตกรรม (k) 2.2. ศักยภาพการใช้เครื่องจักรกล (w) ความเหมาะสมรวมด้านความต้องการด้านการจัดการ (Management Requirements)	ชั้นความยากง่ายในการ เขตกรรม (ดินบน) ความลาดชันของพื้นที่	S1 S3w S3w
3. ความเหมาะสมด้านความต้องการด้านการอนุรักษ์ (Conservation Requirements) 3.1 ความเสียหายจากการกัดกร่อน (e) ความเหมาะสมรวมด้านความต้องการด้านการอนุรักษ์ (Conservation Requirements)	ความลาดชันของพื้นที่	S3e S3e
ความเหมาะสมด้านกายภาพของประเภทการใช้ประโยชน์ที่ดินใน แต่ละหน่วยที่ดินโดยรวม		S3ew



ตารางที่ 5-2 ชั้นความเหมาะสมทางกายภาพของที่ดิน ตำบลน้ำหมัน อำเภอท่าปลา จังหวัดอุตรดิตถ์

หน่วยแผนที่ดิน	ข้าวโพดเลี้ยงสัตว์	มะม่วงหิมพานต์	ทุเรียน	ชา
AC-mw,col-slB	S2o	S2n	S2os	S2o
AC-mw,col-slB*	S2os	S2ns	S2os	S2os
Don-gm-silA/b	S3o	S3o	S3o	N
Le-silA	S1	S1	S2s	S1
Li-gclC	S3r	S3r	N	S3r
Li-gclD	S3er	S3r	N	S3er
Li-gclE	N	S3ewr	N	N
Ly-slB	S2rn	S2rn	S3r	S2rn
MI-gclC	S3r	S3r	N	S3r
Pae-mw-slB	S2on	S2n	S2ons	S2on
Sai-fl-sIA	S3o	S3o	S3o	N
Ty-gclB	S3r	S3r	N	S3r
Ty-gslC	S3r	S3r	N	S3r
Ty-gslD	S3er	S3r	N	S3er
Ws-br-clB	S2r	S2rn	S3r	S2r
Ws-clB	S2r	S2rn	S3r	S2r
Ws-clC	S2er	S2rn	S3r	S2er
Ws-gm-clA	S3o	S3o	S3ro	N
Ws-vd,gm-clB/b	S3o	S3o	S3o	N
SC	N	N	N	N

หมายเหตุ: * หมายถึง หน่วยแผนที่ดินที่มีความอุดมสมบูรณ์ของดินต่างจากหน่วยแผนที่ดินเดียวกัน

ความหมายของสัญลักษณ์แสดงข้อจำกัดชั้นความเหมาะสม

- e = ความเสียหายจากการกัดกร่อน
- r = สภาวะการหยั่งลึกของราก
- o = ความเป็นประโยชน์ของออกซิเจนต่อรากพืช
- n = ความจุในการดูดซับธาตุอาหาร
- s = ความเป็นประโยชน์ของธาตุอาหาร
- w = ศักยภาพการใช้เครื่องจักร



บทที่ 6

แผนการใช้ที่ดิน

6.1 การวิเคราะห์ข้อมูลเพื่อจัดทำแผนการใช้ที่ดินระดับตำบล

ตามที่กรมพัฒนาที่ดินได้จัดทำแผนปฏิบัติการราชการกรมพัฒนาที่ดินระยะ 5 ปี (พ.ศ.2566-2570) เพื่อให้บรรลุตามวิสัยทัศน์ที่กำหนดไว้ คือ “เป็นองค์การอัจฉริยะทางดิน เพื่อขับเคลื่อนการใช้ที่ดินอย่างเหมาะสม 15 ล้านไร่ ภายในปี พ.ศ.2570” ซึ่งในส่วนของประเด็นการพัฒนาด้านที่ 2 บริหารจัดการทรัพยากรดินและที่ดินด้วยชุดข้อมูลที่มีมูลค่าสูง (High Value Dataset) ซึ่งมีเป้าหมาย คือ การนำชุดข้อมูลที่มีมูลค่าสูง ไปใช้ในการบริหารจัดการทางการเกษตร ในส่วนของตัวชี้วัด บริหารจัดการทรัพยากรดินและที่ดินบนพื้นฐานของชุดข้อมูลที่มีมูลค่าสูง ร้อยละ 100 กลยุทธ์ที่ 2 ยกระดับแผนการใช้ที่ดินไปสู่การปฏิบัติ ได้กำหนดให้ ร้อยละของแผนการใช้ที่ดินระดับตำบลที่จัดทำแล้วเสร็จทั้งประเทศ ภายในปี พ.ศ.2570 (ไม่น้อยกว่า ร้อยละ 80) เป็นตัวชี้วัดหนึ่งของกลยุทธ์ดังกล่าว

การวางแผนการใช้ที่ดินระดับตำบลเป็นการวางกรอบและนโยบายการการพัฒนาพื้นที่ให้เกิดการใช้ที่ดินอย่างสมดุลและยั่งยืน ซึ่งจะมีความละเอียดและเฉพาะเจาะจงมากกว่าแผนการใช้ที่ดินระดับประเทศ ที่ใช้เป็นกรอบนโยบายการพัฒนาพื้นที่ระดับประเทศ เป็นการกำหนดแนวทางใช้ที่ดินให้ตรงกับศักยภาพโดยเฉพาะทางด้านเกษตรกรรม และนำไปสู่การกำหนดแผนงาน โครงการ กิจกรรมที่มีความสอดคล้องกับสภาพพื้นที่ ทั้งนี้การใช้ขอบเขตการปกครองในระดับตำบลจะนำไปสู่การพัฒนาเชิงพื้นที่ที่มีเป้าหมายและทิศทางสอดคล้องตามบริบทของแต่ละตำบล และมีผู้รับผิดชอบโดยตรง คือ องค์การปกครองส่วนท้องถิ่น ซึ่งแผนการใช้ที่ดินในระดับที่ใหญ่กว่านี้อาจไม่สามารถนำมาใช้ปฏิบัติงานในระดับพื้นที่ได้อย่างเป็นรูปธรรมเนื่องจากเป็นแผนงานสำหรับนำไปใช้ปฏิบัติงานเชิงนโยบายและยุทธศาสตร์ในภาพรวม

ทั้งนี้แผนการใช้ที่ดินเป็นผลที่ได้จากการวิเคราะห์ข้อมูลทางด้านกายภาพ เศรษฐกิจ และสังคม โดยได้นำฐานข้อมูลที่ได้จากการรวบรวมข้อมูลทุติยภูมิ และข้อมูลปฐมภูมิจากการสำรวจภาคสนาม การศึกษาด้านกายภาพ ได้จาก การวิเคราะห์สถานภาพของทรัพยากรธรรมชาติ อาทิ ทรัพยากรดิน ทรัพยากรน้ำ และทรัพยากรป่าไม้ร่วมกับการพิจารณาลักษณะการใช้ประโยชน์ที่ดิน ข้อกฎหมายที่เกี่ยวข้องกับพื้นที่ในเขตป่าไม้ตามกฎหมาย เช่น เขตรักษาพันธุ์สัตว์ป่า เขตอุทยานแห่งชาติ เขตป่าสงวนแห่งชาติ และนโยบายของรัฐที่เกี่ยวข้องกับพื้นที่ที่มีมติคณะรัฐมนตรีเกี่ยวกับการใช้ที่ดิน มติคณะรัฐมนตรีเรื่องการจำแนกการใช้ประโยชน์ที่ดินในพื้นที่ป่าไม้ในเขตป่าสงวนแห่งชาติ เป็นต้น ประกอบกับการพิจารณาจากทิศทางตามกรอบนโยบายที่เกี่ยวข้องกับการกำหนดเขตการใช้ที่ดินภายในพื้นที่ตำบล เช่น ยุทธศาสตร์ของจังหวัด ร่วมกับความต้องการของท้องถิ่น สามารถกำหนดแนวทางการใช้ที่ดินตามศักยภาพของทรัพยากร เพื่อการรักษาคุณภาพของลักษณะทางนิเวศวิทยาและการอนุรักษ์



ทรัพยากรธรรมชาติ โดยคำนึงถึงสภาพทางเศรษฐกิจและสังคมของชุมชนในพื้นที่ ซึ่งข้อมูลนี้ส่วนหนึ่งได้มาจากการวิเคราะห์ชุมชนแบบมีส่วนร่วม (PRA) ทำการสังเคราะห์ข้อมูลทุกด้านเพื่อให้ได้เขตการใช้ที่ดินที่เหมาะสมกับศักยภาพของพื้นที่ต่อไป

6.2 แผนการใช้ที่ดิน

จากการวิเคราะห์ข้อมูลกายภาพ เศรษฐกิจ และสังคม พบว่าแผนการใช้ที่ดินตำบลน้ำหมัน อำเภอบ้านไร่ จังหวัดอุตรดิตถ์ สามารถกำหนดออกเป็น 6 เขตหลัก ได้แก่ เขตป่าไม้ เขตเกษตรกรรม เขตชุมชนและสิ่งปลูกสร้าง เขตแหล่งน้ำ เขตพื้นที่อื่นๆ และเขตรักษาสมดุลของธรรมชาติและสิ่งแวดล้อม มีรายละเอียดดังนี้ (ตาราง 6-1 และรูปที่ 6-1)

6.2.1 เขตป่าไม้ เป็นเขตพื้นที่ที่อยู่ในเขตป่าตามกฎหมายและมติคณะรัฐมนตรี ได้แก่ พื้นที่ป่าสงวนแห่งชาติ เขตรักษาพันธุ์สัตว์ป่า อุทยานแห่งชาติ เขตป่าไม้ถาวร หรืออยู่ในพื้นที่ชั้นคุณภาพลุ่มน้ำชั้นที่ 1A 1B หรือ 2 พื้นที่ในเขตนี้ส่วนใหญ่ยังคงสภาพเป็นป่าไม้ บางบริเวณได้ถูกนำไปใช้ประโยชน์ในรูปแบบที่ไม่เหมาะสม ไม่เป็นไปตามมาตรการหรือกฎหมายที่เกี่ยวข้องกับการใช้ประโยชน์ของที่ดินหรือทรัพยากรป่าไม้ของพื้นที่นั้น ๆ ประกอบด้วย 3 เขตรอง ได้แก่ เขตป่าไม้สมบูรณ์ เขตป่าไม้เสื่อมโทรม และเขตพื้นที่พุ่มธรรมชาติ มีเนื้อที่ 140,873 ไร่ หรือคิดเป็นร้อยละ 85.25 ของเนื้อที่ตำบล มีรายละเอียดดังนี้

1) เขตป่าไม้สมบูรณ์ (สัญลักษณ์ 1100) มีเนื้อที่ 119,625 ไร่ หรือ คิดเป็นร้อยละ 72.39 ของเนื้อที่ตำบล เป็นเขตที่อยู่ภายในเงื่อนไชดงกล่าวข้างต้น แต่มีสภาพการใช้ที่ดินปัจจุบันเป็นป่าไม้สมบูรณ์

2) เขตป่าไม้เสื่อมโทรม (สัญลักษณ์ 1200) มีเนื้อที่ 3,846 ไร่ หรือ คิดเป็นร้อยละ 2.33 ของเนื้อที่ตำบล แต่มีสภาพการใช้ที่ดินปัจจุบันเป็นป่าไม้ที่มีลักษณะเสื่อมโทรม

3) เขตพื้นที่พุ่มธรรมชาติ (สัญลักษณ์ 1300) มีเนื้อที่ 17,402 ไร่ หรือ คิดเป็นร้อยละ 10.53 ของเนื้อที่ตำบล เป็นพื้นที่ที่มีการบุกรุก แผ้วถางพื้นที่ป่าไม้ และเปลี่ยนแปลงการใช้ประโยชน์พื้นที่เป็นอย่างอื่น ส่วนใหญ่เพื่อทำการเกษตร

6.2.2 เขตเกษตรกรรม เป็นพื้นที่เกษตรกรรมซึ่งในที่นี้ คือ พื้นที่ที่อยู่นอกเขตที่มีการประกาศเป็นเขตป่าไม้ตามกฎหมาย ซึ่งรัฐได้กำหนดเป็นพื้นที่ทำกิน มีการออกเอกสารสิทธิ์ซึ่งรวมถึงพื้นที่ในเขตปฏิรูปที่ดินเพื่อเกษตรกรรมด้วย เขตนี้รวมถึงการทำกิจกรรมภาคการเกษตรอื่นที่นอกเหนือจากการปลูกพืชด้วย ประกอบด้วย 4 เขตรอง ได้แก่ เขตเกษตรกรรมขั้นดี เขตเกษตรกรรมที่มีศักยภาพการผลิตสูง เขตเกษตรกรรมที่มีศักยภาพการผลิตต่ำ และเขตปศุสัตว์ มีเนื้อที่ 13,869 ไร่ หรือคิดเป็นร้อยละ 8.39 ของเนื้อที่ตำบล มีรายละเอียดดังนี้

1) เขตเกษตรกรรมขั้นดี พื้นที่เขตนี้มีศักยภาพในการผลิตมากที่สุดในพื้นที่ เนื่องจากมีระบบชลประทาน สามารถส่งน้ำช่วยในการปลูกพืชเพื่อทำการเกษตรนอกฤดูฝน โดยเฉพาะข้าวนาปรัง



แผนการใช้ที่ดินตำบลน้ำหมัน อำเภอลำปาง จังหวัดอุตรดิตถ์

และพืชอายุสั้นได้เป็นอย่างดี และนอกจากนี้พบว่าดินในพื้นที่เขตนี้มีสมบัติที่เหมาะสมต่อการเพาะปลูกพืช แยกตามชนิดพืช ส่งผลให้มีศักยภาพของที่ดินที่เหมาะสมต่อการเพาะปลูกในระดับสูงถึงปานกลาง มีรายละเอียดดังนี้

- เขตทำนา (สัญลักษณ์ 2110) มีเนื้อที่ 3,556 ไร่ หรือ คิดเป็นร้อยละ 3.15 ของเนื้อที่ตำบล เป็นพื้นที่ที่มีศักยภาพต่อการทำนาในระดับเหมาะสมสูงถึงปานกลาง และปัจจุบันเกษตรกรมีการปลูกข้าวโดยส่วนใหญ่เป็นลักษณะ นาปีตามด้วยนาปรัง และบางพื้นที่ทำนาปีตามด้วย พืชฤดูแล้งชนิดต่าง ๆ

- เขตปลูกไม้ผล (สัญลักษณ์ 2120) มีเนื้อที่ 12 ไร่ หรือ คิดเป็นร้อยละ 0.01 ของเนื้อที่ตำบล ปัจจุบันเกษตรกรปลูกไม้ผล

- เขตปลูกไม้ยืนต้น (สัญลักษณ์ 2130) มีเนื้อที่ 11 ไร่ หรือ คิดเป็นร้อยละ 0.01 ของเนื้อที่ตำบล ปัจจุบันเกษตรกรปลูกไม้ยืนต้น

- เขตปลูกพืชไร่ (สัญลักษณ์ 2140) มีเนื้อที่ 28 ไร่ หรือ คิดเป็นร้อยละ 0.02 ของเนื้อที่ตำบล ปัจจุบันเกษตรกรปลูกพืชไร่

2) เขตเกษตรกรรมที่มีศักยภาพการผลิตสูง พื้นที่เขตนี้มีศักยภาพในการผลิตรองจาก เขตเกษตรกรรมชั้นดี ซึ่งแบ่งออกเป็น 2 ประเภท ได้แก่ เขตเกษตรกรรมที่มีศักยภาพการผลิตสูง (ประเภทที่ 1) และเขตเกษตรกรรมที่มีศักยภาพการผลิตสูง (ประเภทที่ 2) มีรายละเอียดดังนี้

เขตเกษตรกรรมที่มีศักยภาพการผลิตสูง (ประเภทที่ 1) เป็นเขตที่มีการบริหารจัดการด้านทรัพยากรน้ำโดยเฉพาะระบบชลประทาน มีศักยภาพในการผลิตอยู่ในระดับเหมาะสม เล็กน้อยถึงไม่เหมาะสม ดัดข้อจำกัดจากลักษณะดิน ซึ่งมีสมบัติดินที่ไม่เหมาะสมบางประการ มีรายละเอียด ดังนี้

- เขตทำนา (สัญลักษณ์ 2211) มีเนื้อที่ 798 ไร่ หรือ คิดเป็นร้อยละ 0.48 ของเนื้อที่ตำบล เป็นพื้นที่ที่มีศักยภาพต่อการทำนาในระดับเหมาะสมเล็กน้อยถึงไม่เหมาะสม และ ปัจจุบันเกษตรกรมีการปลูกข้าวโดยส่วนใหญ่เป็นลักษณะ นาปีตามด้วยนาปรัง และบางพื้นที่ทำนาปีตามด้วยพืชฤดูแล้งชนิดต่าง ๆ

- เขตปลูกไม้ผล (สัญลักษณ์ 2212) มีเนื้อที่ 2,450 ไร่ หรือ คิดเป็นร้อยละ 1.48 ของเนื้อที่ตำบล ปัจจุบันเกษตรกรปลูกไม้ผล

- เขตปลูกไม้ยืนต้น (สัญลักษณ์ 2213) มีเนื้อที่ 1,457 ไร่ หรือ คิดเป็น ร้อยละ 0.88 ของเนื้อที่ตำบล ปัจจุบันเกษตรกรปลูกไม้ยืนต้น โดยไม้ยืนต้นที่ปลูก ได้แก่ ยางพารา

- เขตปลูกพืชไร่ (สัญลักษณ์ 2214) มีเนื้อที่ 513 ไร่ หรือ คิดเป็นร้อยละ 0.31 ของเนื้อที่ตำบล ปัจจุบันเกษตรกรปลูกพืชไร่

เขตเกษตรกรรมที่มีศักยภาพการผลิตสูง (ประเภทที่ 2) เป็นเขตที่ทำการเกษตร โดยอาศัยน้ำฝนเป็นหลัก ซึ่งส่งผลให้มีข้อจำกัดต่อการเพาะปลูกพืชด้านความชื้นที่พืชนำไปใช้ประโยชน์



ในส่วนของที่ดินมีศักยภาพในการผลิตอยู่ในระดับสูงถึงปานกลาง และนอกจากนี้พบว่าดินในพื้นที่เขตนี้มีสมบัติที่เหมาะสมต่อการเพาะปลูกพืชแยกตามชนิดพืช มีรายละเอียดดังนี้

- เขตทำนา (สัญลักษณ์ 2221) มีเนื้อที่ 840 ไร่ หรือ คิดเป็นร้อยละ 0.51 ของเนื้อที่ตำบล เป็นพื้นที่ที่มีศักยภาพต่อการทำนาในระดับเหมาะสมเล็กน้อยถึงไม่เหมาะสม และปัจจุบันเกษตรกรมีการปลูกข้าวได้ปีละ 1 ครั้ง

- เขตปลูกไม้ผล (สัญลักษณ์ 2222) มีเนื้อที่ 73 ไร่ หรือ คิดเป็นร้อยละ 0.04 ของเนื้อที่ตำบล ปัจจุบันเกษตรกรปลูกไม้ผล

- เขตปลูกไม้ยืนต้น (สัญลักษณ์ 2223) มีเนื้อที่ 41 ไร่ หรือ คิดเป็นร้อยละ 0.02 ของเนื้อที่ตำบล ปัจจุบันเกษตรกรปลูกไม้ยืนต้น

- เขตปลูกพืชไร่ (สัญลักษณ์ 2224) มีเนื้อที่ มีเนื้อที่ 39 ไร่ หรือคิดเป็นร้อยละ 0.02 ของเนื้อที่ตำบล ปัจจุบันเกษตรกรปลูกพืชไร่

3) เขตเกษตรกรรมที่มีศักยภาพการผลิตต่ำ พื้นที่เขตนี้ถูกกำหนดให้เป็นเขตเกษตรกรรมที่ต้องมีการดำเนินการแก้ไขปัญหาคือเป็นข้อจำกัดของการใช้ที่ดินเพื่อเกษตรกรรมต่างๆ การทำเกษตรในเขตนี้อาศัยน้ำฝนเป็นหลัก มีศักยภาพในการผลิตอยู่ในระดับเหมาะสมเล็กน้อยถึงไม่เหมาะสม พบปัญหาทางกายภาพของดินที่สำคัญหลาย เช่น เป็นดินตื้นซึ่งเป็นข้อจำกัดของการหยั่งรากพืชในการยึดลำต้นและการดูดซับธาตุอาหารพืชในดิน เนื้อดินเป็นทรายจัด ซึ่งมีผลต่อความสามารถในการอุ้มน้ำ เป็นพื้นที่ที่มีความลาดชัน เป็นต้น จากข้อจำกัดการใช้ที่ดินดังกล่าวข้างต้นจึงจำเป็นต้องพัฒนาปรับปรุงและมีมาตรการเพื่อเพิ่มผลผลิตทางการเกษตรในพื้นที่ให้สูงขึ้น รวมถึงการป้องกันไม่ให้เกิดสภาพแวดล้อมเสื่อมโทรมจากการใช้พื้นที่ มีรายละเอียดดังนี้

- เขตทำนา (สัญลักษณ์ 2310) มีเนื้อที่ 550 ไร่ หรือ คิดเป็นร้อยละ 0.33 ของเนื้อที่ตำบล ปัจจุบันเกษตรกรมีการปลูกข้าวได้ปีละ 1 ครั้ง

- เขตปลูกไม้ผล (สัญลักษณ์ 2320) มีเนื้อที่ 1,496 ไร่ หรือ คิดเป็นร้อยละ 0.91 ของเนื้อที่ตำบล ปัจจุบันเกษตรกรปลูกไม้ผล

- เขตปลูกไม้ยืนต้น (สัญลักษณ์ 2330) มีเนื้อที่ 1,432 ไร่ หรือ คิดเป็นร้อยละ 0.87 ของเนื้อที่ตำบล ปัจจุบันเกษตรกรปลูกไม้ยืนต้น

- เขตปลูกพืชไร่ (สัญลักษณ์ 2340) มีเนื้อที่ 344 ไร่ หรือ คิดเป็นร้อยละ 0.21 ของเนื้อที่ตำบล ปัจจุบันเกษตรกรปลูกพืชไร่

4) เขตปศุสัตว์ มีเนื้อที่ 230 ไร่ หรือคิดเป็นร้อยละ 0.14 ของเนื้อที่ตำบล ได้แก่ เขตโรงเรียนเลี้ยงสัตว์ มีรายละเอียดดังนี้

- เขตทุ่งหญ้าเลี้ยงสัตว์ (สัญลักษณ์ 2510) ปัจจุบันมีการปลูกหญ้าเลี้ยงสัตว์ มีเนื้อที่ 65 ไร่ หรือ คิดเป็นร้อยละ 0.04 ของเนื้อที่ตำบล



- เขตโรงเรียนเลี้ยงสัตว์ (สัญลักษณ์ 2520) ปัจจุบันมีการสร้างโรงเรียนเลี้ยงสัตว์ประเภทต่าง ๆ มีเนื้อที่ 165 ไร่ หรือ คิดเป็นร้อยละ 0.10 ของเนื้อที่ตำบล

6.2.3 เขตชุมชนและสิ่งปลูกสร้าง มีเนื้อที่ 3,668 ไร่ หรือคิดเป็นร้อยละ 2.22 ของเนื้อที่ตำบล ประกอบด้วย 2 เขตรอง ได้แก่ เขตชุมชน/สถานที่ราชการ และเขตการใช้พื้นที่เฉพาะ มีรายละเอียดดังนี้

1) เขตชุมชน/สถานที่ราชการ (สัญลักษณ์ 3100) มีเนื้อที่ 3,662 ไร่ หรือ คิดเป็นร้อยละ 8.47 ของเนื้อที่ตำบล ปัจจุบันมีการใช้ที่ดินชุมชนและที่อยู่อาศัย มีทั้งประเภทชุมชนเมือง ชุมชนชนบท และที่ตั้งของสถาบันและสถานที่ราชการต่าง ๆ

2) เขตการใช้พื้นที่เฉพาะ (สัญลักษณ์ 3300) มีเนื้อที่ 6 ไร่ ปัจจุบันมีการใช้ที่ดินที่นอกเหนือจาก 2 เขตดังกล่าวข้างต้น เช่น สถานที่พักผ่อน ท่องเที่ยว สวนสาธารณะ รีสอร์ท ระบบขนส่งมวลชน โบราณสถาน เป็นต้น

6.2.4 เขตแหล่งน้ำ มีเนื้อที่ 1,170 ไร่ หรือคิดเป็นร้อยละ 0.71 ของเนื้อที่ตำบล ประกอบด้วย 2 เขตรอง ได้แก่ เขตแหล่งน้ำตามธรรมชาติ และเขตแหล่งน้ำที่สร้างขึ้น มีรายละเอียดดังนี้

1) เขตแหล่งน้ำตามธรรมชาติ (สัญลักษณ์ 4100) มีเนื้อที่ 1,011 ไร่ หรือ คิดเป็นร้อยละ 0.61 ของเนื้อที่ตำบล ปัจจุบันมีสภาพการใช้ที่ดินเป็นลักษณะของแหล่งน้ำตามธรรมชาติ เช่น ห้วย หนอง คลอง แม่น้ำ เป็นต้น

2) เขตแหล่งน้ำที่สร้างขึ้น (สัญลักษณ์ 4200) มีเนื้อที่ 159 ไร่ หรือ คิดเป็นร้อยละ 0.10 ของเนื้อที่ตำบล ปัจจุบันมีสภาพการใช้ที่ดินเป็นแหล่งน้ำที่สร้างขึ้น เช่น คลองชลประทาน อ่างเก็บน้ำ เป็นต้น

6.2.5 เขตพื้นที่อื่นๆ (สัญลักษณ์ 5000) มีเนื้อที่ 653 ไร่ หรือคิดเป็นร้อยละ 0.40 ของเนื้อที่ตำบล เป็นเขตที่มีลักษณะการใช้ที่ดินที่มีความเฉพาะ เช่น เหมืองแร่ ที่ทิ้งขยะ หาดทราย ไม้พุ่ม เป็นต้น

6.2.6 เขตรักษาสมดุลของธรรมชาติและสิ่งแวดล้อม (สัญลักษณ์ 6000) มีเนื้อที่ 5,012 ไร่ หรือคิดเป็นร้อยละ 3.03 ของเนื้อที่ตำบล มีการใช้ที่ดินเป็นป่าไม้ที่พบในพื้นที่เกษตรกรรม ซึ่งอยู่นอกเขตป่าไม้ตามกฎหมาย ส่วนใหญ่เป็นป่าปลูก ป่าชุมชน

ทั้งนี้ในเขตเกษตรกรรมที่มีศักยภาพการผลิตสูง (ประเภทที่ 1) หากมีการปรับปรุงบำรุงดิน หรือ ปรับโครงสร้างของพื้นที่ให้เหมาะสม เช่น ยกร่อง จัดทำระบบอนุรักษ์ดินและน้ำประเภทต่างๆ สามารถยกระดับเป็นเขตเกษตรกรรมขั้นดีได้ เนื่องจากมีการบริหารจัดการด้านทรัพยากรน้ำไว้แล้ว โดยเฉพาะระบบชลประทาน



แผนการใช้ที่ดินตำบลน้ำหมัน อำเภอบ้านลาด จังหวัดอุดรธานี

ตารางที่ 6-1 เขตการใช้ที่ดิน ตำบลน้ำหมัน อำเภอบ้านลาด จังหวัดอุดรธานี

เขตการใช้ที่ดิน	เนื้อที่	
	ไร่	ร้อยละ
1. เขตป่าไม้	140,873	85.25
1.1 เขตป่าไม้สมบูรณ์	119,625	72.39
1.2 เขตป่าไม้เสื่อมโทรม	3,846	2.33
1.3 เขตพื้นที่พืชรธรรมชาติ	17,402	10.53
2. เขตเกษตรกรรม	13,869	8.39
2.1 เขตเกษตรกรรมชั้นดี		
- เขตทำนา	3,556	3.15
- เขตปลูกไม้ผล	12	0.01
- เขตปลูกไม้ยืนต้น	11	0.01
- เขตปลูกพืชไร่	28	0.02
2.2 เขตเกษตรกรรมที่มีศักยภาพการผลิตสูง		
2.2.1 เขตเกษตรกรรมที่มีศักยภาพการผลิตสูง (ประเภทที่1)		
- เขตทำนา	798	0.48
- เขตปลูกไม้ผล	2,450	1.48
- เขตปลูกไม้ยืนต้น	1,457	0.88
- เขตปลูกพืชไร่	513	0.31
2.2.2 เขตเกษตรกรรมที่มีศักยภาพการผลิตสูง (ประเภทที่2)		
- เขตทำนา	840	0.51
- เขตปลูกไม้ผล	73	0.04
- เขตปลูกไม้ยืนต้น	41	0.02
- เขตปลูกพืชไร่	39	0.02
2.3 เขตเกษตรกรรมที่มีศักยภาพการผลิตต่ำ		
- เขตทำนา	550	0.33
- เขตปลูกไม้ผล	1,496	0.91
- เขตปลูกไม้ยืนต้น	1,432	0.87
- เขตปลูกพืชไร่	334	0.21



แผนการใช้ที่ดินตำบลน้ำหมัน อำเภอบ้านลาด จังหวัดอุดรธานี

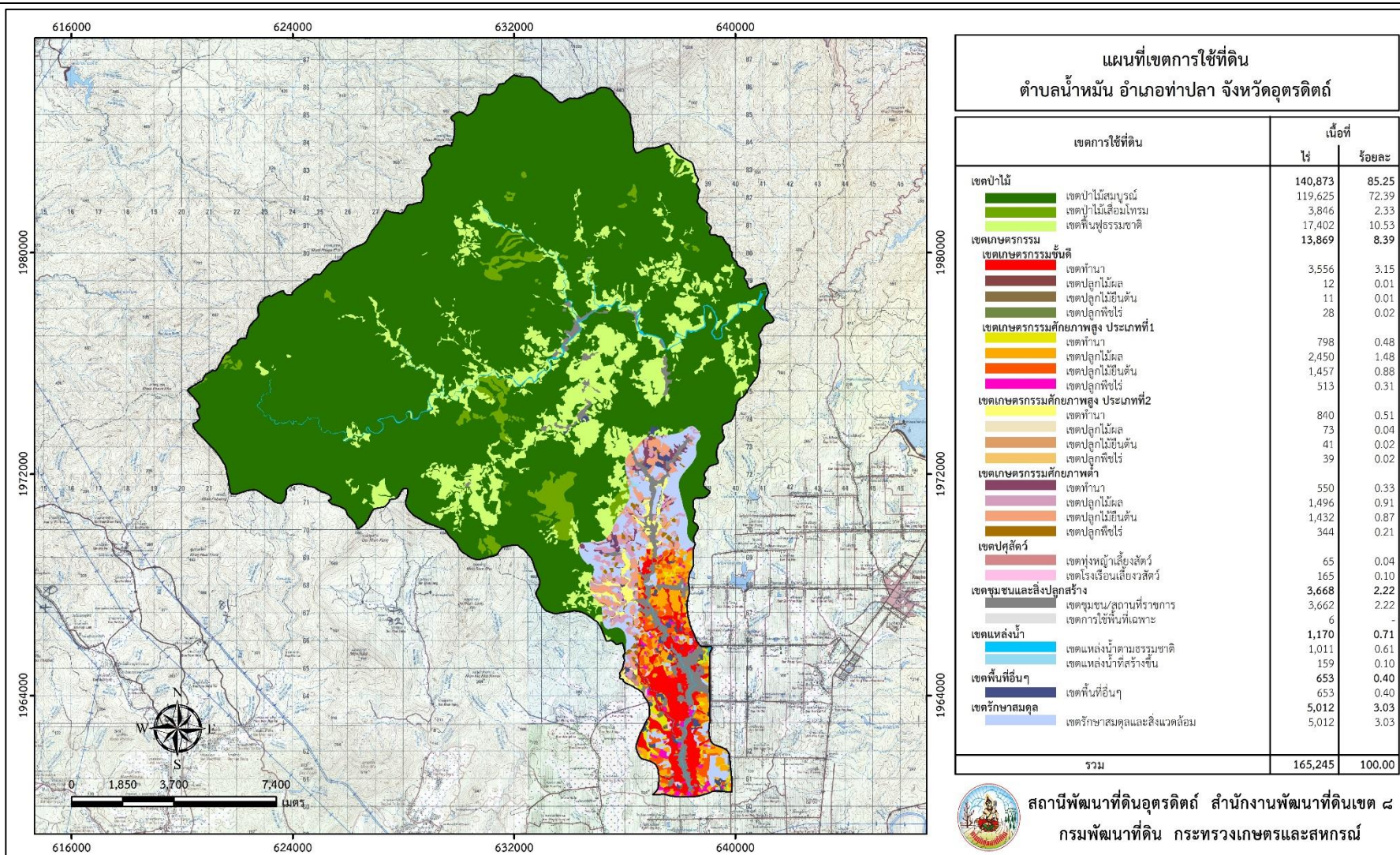
ตารางที่ 6-1 (ต่อ)

เขตการใช้ที่ดิน	เนื้อที่	
	ไร่	ร้อยละ
2.4 เขตปศุสัตว์		
- เขตทุ่งหญ้าเลี้ยงสัตว์	65	0.04
- เขตโรงเรือนเลี้ยงสัตว์	165	0.10
3. เขตชุมชนและสิ่งปลูกสร้าง	3,668	2.22
3.1 เขตชุมชน/สถานที่ราชการ	3,662	2.22
3.2 เขตการใช้พื้นที่เฉพาะ	7	-
4. แหล่งน้ำ	1,170	0.71
4.1 เขตแหล่งน้ำตามธรรมชาติ	1,011	0.61
4.2 เขตแหล่งน้ำที่สร้างขึ้น	159	0.10
5. เขตพื้นที่อื่น	653	0.40
6. เขตรักษาสมดุขของธรรมชาติและสิ่งแวดล้อม	5,012	3.03
รวม	165,245	100.00

หมายเหตุ: เนื้อที่คำนวณด้วยระบบสารสนเทศภูมิศาสตร์



แผนการใช้ที่ดินตำบลน้ำหมัน อำเภอบ้านไร่ จังหวัดอุตรดิตถ์



รูปที่ 6-1 เขตการใช้ที่ดิน ตำบลน้ำหมัน อำเภอบ้านไร่ จังหวัดอุตรดิตถ์



บทที่ 7

การขับเคลื่อนแผนการใช้ที่ดิน

7.1 ขั้นตอนการดำเนินงาน

ภายหลังการจัดทำแผนการใช้ที่ดินตำบลน้ำหมัน อำเภอลำปาง จังหวัดอุตรดิตถ์ แล้วจะต้องดำเนินการดังต่อไปนี้

7.1.1 จัดทำเป้าหมายการดำเนินงานและงบประมาณและกิจกรรมต่าง ๆ ที่จะดำเนินการในงบประมาณ 2567 ถึง 2571

7.1.2 นำแผนการใช้ที่ดินตำบลน้ำหมัน ไปเสนอต่อองค์การบริหารส่วนตำบลน้ำหมัน เพื่อมีมติให้ความร่วมมือในกับกรมพัฒนาที่ดินดำเนินการกิจกรรมต่าง ๆ ที่กำหนดไว้ในแผน และได้รับการเชื่อมโยงสู่แผนพัฒนาตำบล

7.1.3 สถานีพัฒนาที่ดินอุตรดิตถ์ เสนอเป้าหมายและงบประมาณให้รายงานมายัง กรมพัฒนาที่ดิน

7.1.4 กรมพัฒนาที่ดิน พิจารณาสันับสนุนงบประมาณกิจกรรมและโครงการตามเป้าหมายที่กำหนดในแผนการใช้ที่ดิน

7.1.5 สถานีพัฒนาที่ดินอุตรดิตถ์ นำเสนอต่อที่ประชุมจังหวัด/อำเภอ เพื่อสร้างการรับรู้และประชาสัมพันธ์ให้หน่วยงานอื่น นำโครงการภายใต้หน่วยงานมาพัฒนาพื้นที่ตามแผนการใช้ที่ดินกำหนด

7.2 กิจกรรมที่จะดำเนินการของกรมพัฒนาที่ดิน

งบประมาณที่กำหนดไว้เป็นการประมาณเบื้องต้น อาจมีการเปลี่ยนแปลงตามที่ได้รับการจัดสรรให้ดำเนินการ (ตารางที่ 7-1)

เขตเกษตรกรรม

1. ดินขาดความอุดมสมบูรณ์/ดินตื้น มีแผนงาน/โครงการปรับปรุงบำรุงดิน ดังนี้

- (1) การส่งเสริมการผลิตและการใช้สารอินทรีย์
- (2) การผลิต-จัดหาเมล็ดพันธุ์พืชปุ๋ยสด
- (3) การส่งเสริมการปรับปรุงบำรุงดินด้วยพืชปุ๋ยสด
- (4) การพัฒนากลุ่มเกษตรกรใช้สารอินทรีย์ลดการใช้สารเคมีทางการเกษตร
- (5) การจัดตั้งธนาคารปุ๋ยอินทรีย์
- (6) การรณรงค์ไถกลบตอซัง
- (7) การจัดหาปุ๋ยอินทรีย์/ปุ๋ยคอกส่งเสริมการปรับปรุงบำรุงพื้นที่ดินกรด
- (8) การส่งเสริมพัฒนาปรับปรุงบำรุงดิน (หมอดินอาสา)



2. การชะล้างพังทลายของดิน มีแผนงาน/โครงการฟื้นฟูและป้องกันการชะล้างพังทลายของดิน ดังนี้

- (1) การปลูกหญ้าแฝกเพื่อการอนุรักษ์ดินและน้ำ
- (2) การจัดระบบอนุรักษ์ดินและน้ำลุ่ม-ดอน
- 3) พื้นที่แล้งซ้ำซาก มีแผนงาน/โครงการบริหารจัดการน้ำ ดังนี้
 - (1) การพัฒนาแหล่งน้ำขนาดเล็กเพื่อการอนุรักษ์ดินและน้ำ
 - (2) การก่อสร้างแหล่งน้ำในไร่นานอกเขตชลประทาน
 - (3) การก่อสร้างระบบส่งน้ำ

7.3 กิจกรรมที่จะดำเนินงานของหน่วยงานอื่น (ตารางที่ 7-2)

7.3.1 เขตเกษตรกรรม

1) เขตนาข้าว

(1) ใช้ตลาดนำการผลิตในการเลือกพันธุ์ข้าวและชนิดของข้าวแล้วจึงหาตลาดรองรับ และมีการปลูกพืชหลังนา (สำนักงานพาณิชย์จังหวัด/สำนักงานสหกรณ์จังหวัด/กรมส่งเสริมการเกษตร)

(2) การอบรมให้ความรู้การเข้าสู่กระบวนการรับรองมาตรฐานการปฏิบัติทางการเกษตรที่ดี (Good Agricultural Practices : GAP) (กรมวิชาการเกษตร)

(3) จัดอบรมถ่ายทอดความรู้การทำนาข้าว (กรมการข้าว)

(4) จัดอบรมถ่ายทอดความรู้เรื่องปุ๋ยสั่งตัด (กรมส่งเสริมการเกษตร)

(5) จัดอบรมถ่ายทอดความรู้เรื่องการรักษาป้องกันกำจัดศัตรูข้าวและการจัดการโรค/แมลง (กรมการข้าว)

(6) สนับสนุนการขุดเจาะน้ำบาดาล (กรมทรัพยากรน้ำบาดาล)

2) เขตปลูกพืชไร่ เขตปลูกไม้ผล และเขตปลูกไม้ยืนต้น

(1) ใช้ตลาดนำการผลิตในการเลือกชนิดพืชและหาตลาดรองรับ ทั้งในเขตที่เหมาะสมและในเขตที่ไม่เหมาะสมและต้องการปรับเปลี่ยนชนิดพืช (สำนักงานพาณิชย์จังหวัด/สำนักงานสหกรณ์จังหวัด)

(2) การอบรมให้ความรู้การเข้าสู่กระบวนการรับรองมาตรฐานการปฏิบัติทางการเกษตรที่ดี (Good Agricultural Practices : GAP) (กรมวิชาการเกษตร)

(3) จัดอบรมถ่ายทอดความรู้การทำเกษตรผสมผสานตามแนวทางเศรษฐกิจพอเพียง (กรมส่งเสริมการเกษตร)

(4) สนับสนุนการขุดเจาะน้ำบาดาล (กรมทรัพยากรน้ำบาดาล)

3) เขตปศุสัตว์ และเขตเพาะเลี้ยงสัตว์น้ำ ส่งเสริม/สนับสนุนการปลูกหญ้าเลี้ยงสัตว์ (สำนักงานปศุสัตว์จังหวัด)



7.3.2 เขตแหล่งน้ำ

สนับสนุนการพัฒนาเพื่อเพิ่มพื้นที่กักเก็บน้ำ (สำนักงานชลประทานจังหวัด)

7.4 ความต้องการของชุมชนและองค์กรปกครองส่วนท้องถิ่น

จากการดำเนินการจัดทำกระบวนการมีส่วนร่วมของประชาชนที่ องค์การบริหารส่วนตำบลน้ำหมัน เมื่อวันที่ 20 กรกฎาคม 2566 ได้มีความต้องการของประชาชนที่ต้องการให้ดำเนินการเกี่ยวกับการแก้ไขปัญหาการขาดแคลนน้ำ แก้ปัญหาดินขาดความอุดมสมบูรณ์ การปรับปรุงบำรุงดินเพื่อตอบสนองต่อความต้องการของชุมชนและการแก้ไขปัญหาเชิงพื้นที่ของตำบลน้ำหมัน กรมพัฒนาที่ดิน ได้วิเคราะห์เบื้องต้น ดังต่อไปนี้

ปัญหาของตำบลน้ำหมัน ในภาพรวมสรุปได้ว่ามีปัญหาสำคัญ 2 ประการ คือ (1) ปัญหาการขาดแคลนน้ำ แหล่งกักเก็บน้ำ และปัญหาแล้งซ้ำซาก (2) ปัญหาดินขาดความอุดมสมบูรณ์และมีปัญหารองลงมา คือ ปัญหาการไร้อุณหภูมิในที่ดิน ปัญหาการเผาในพื้นที่เกษตรและปัญหาหมอกควัน ปัญหาดังกล่าวนี้ส่งผลกระทบต่อคุณภาพชีวิตของราษฎรในชุมชนโดยรวม

ในกรณีของการขาดแคลนนํ้า นั้น นอกจากการขาดแหล่งกักเก็บน้ำที่เพียงพอแล้ว การทับถมของตะกอนดินในแหล่งน้ำจืดขึ้น การที่ประชากรเพิ่มขึ้น กิจกรรมที่ต้องใช้น้ำเพิ่มขึ้น ทำการเกษตรเพิ่มขึ้น รวมทั้งเหตุการณ์ที่เกิดจากการเปลี่ยนแปลงภูมิอากาศ เช่น ปริมาณฝนน้อยกว่าปกติ ฝนทิ้งช่วงจนเกิดความแห้งแล้ง การขาดแคลนน้ำจึงเกิดขึ้นอย่างต่อเนื่อง จำเป็นต้องวางระบบอนุรักษ์ดินและน้ำเพื่อกักน้ำในดินคงความอุดมสมบูรณ์ เพื่อจัดหาน้ำให้แหล่งน้ำต้นทุน โดยวิธีการต่างๆ เช่น การขุดสระน้ำในไร่นา เนื่องจากตำบลน้ำพืออยู่นอกเขตชลประทาน ต้องมีการสำรองน้ำไว้ในไร่นาช่วงขาดแคลนน้ำ การขุดลอกแหล่งน้ำในปัจจุบันซึ่งรวมถึงอ่างเก็บน้ำ ฝ่ายกั้นน้ำ ลำน้ำ การสร้างอ่าง ฝายเก็บน้ำเพิ่มเติมจากที่มีอยู่เดิม การขุดขุดเจาะบ่อบาดาล และการก่อสร้างคลองส่งน้ำเพื่อการกระจายน้ำเป็นต้น ในกรณีของปัญหาความอุดมสมบูรณ์ของดินนั้นจะรวมถึง การชะล้างพังทลายของและดิน ปัญหาต่างๆ พบขุดดินทำอย่างมากที่สุดในพื้นที่ ซึ่งเป็นดินชั้นถึงชั้นกรวด ดินเป็นกรด มีความอุดมสมบูรณ์ของดินต่ำ ทำให้คุณภาพของดินจึงไม่ค่อยจะเหมาะสมต่อการเกษตร ต้องมีการปรับปรุงบำรุงดินก่อนการปลูกพืช รองลงมาเป็นพื้นที่ลาดชันเชิงชันทางทิศเหนือและทิศตะวันออกเฉียงใต้ของพื้นที่ตำบล ที่ยากต่อการทำเกษตรกรรม อาจทำให้เกิดการชะล้างพังทลายของดินได้ง่าย จำเป็นต้องมีมาตรการอนุรักษ์ดินและน้ำที่เหมาะสมโดยการผสมผสานระหว่างวิธีกลและวิธีพืช เพื่อให้เกิดการใช้ประโยชน์ที่ดินได้อย่างยั่งยืน



แผนการใช้ที่ดินตำบลน้ำหมัน อำเภอท่าปลา จังหวัดอุตรดิตถ์

ตารางที่ 7-1 กิจกรรมของกรมพัฒนาที่ดินในเขตการใช้ที่ดินที่จะดำเนินการในปีงบประมาณ พ.ศ.2567

เขตการใช้ที่ดิน	แผนงาน/โครงการ	งบประมาณ
1 เขตเกษตรกรรม	1. การปรับปรุงบำรุงดิน	
1.1 เขตทำนา เนื้อที่ 5,744 ไร่	1.1 การส่งเสริมการผลิตและการใช้สารอินทรีย์	28,000
1.2 เขตปลูกพืชไร่ เนื้อที่ 924 ไร่	1.2 การผลิต-จัดหาเมล็ดพันธุ์พืชปุ๋ยสด	119,000
1.3 เขตปลูกไม้ยืนต้น เนื้อที่ 2,941 ไร่	1.3 การส่งเสริมการปรับปรุงบำรุงดินด้วยพืชปุ๋ยสด	12,000
1.4 เขตปลูกไม้ผล เนื้อที่ 4,031 ไร่	1.4 การพัฒนากลุ่มเกษตรกรใช้สารอินทรีย์ลดการใช้สารเคมีทางการเกษตร	39,000
	1.5 การจัดหาปุ๋ยโดโลไมท์	34,000
	1.6 การส่งเสริมการปรับปรุงบำรุงพื้นที่ดินกรด	600
	2. การบริหารจัดการน้ำ	
	2.1 การก่อสร้างแหล่งน้ำในไร่นานอกเขตชลประทาน	2,380,000
	3. การฟื้นฟูและป้องกันการชะล้างพังทลายของดิน	
	3.1 การปลูกหญ้าแฝกเพื่อการอนุรักษ์ดินและน้ำ	1,200,000



ตารางที่ 7-2 สรุปกิจกรรมที่ขอรับการสนับสนุนจากส่วนราชการอื่นในเขตการใช้ที่ดิน

เขตการใช้ที่ดิน	กิจกรรมที่ขอการสนับสนุนจากส่วนราชการอื่น
1. เขตเกษตรกรรม 1.1 เขตทำนา เนื้อที่ 5,744 ไร่	1. ใช้ตลาดนำการผลิตในการเลือกพันธุ์ข้าวและชนิดของข้าวแล้วจึงหาตลาดรองรับ และมีการปลูกพืชหลังนา (สำนักงานพาณิชย์จังหวัดอุตรดิตถ์/สำนักงานสหกรณ์จังหวัดอุตรดิตถ์/กรมส่งเสริมการเกษตร) 2. การอบรมให้ความรู้การเข้าสู่กระบวนการรับรองมาตรฐานการปฏิบัติทางการเกษตรที่ดี (GAP) (กรมวิชาการเกษตร) 3. จัดอบรมถ่ายทอดความรู้เรื่องการทำข้าว (กรมการข้าว) 4. จัดอบรมถ่ายทอดความรู้เรื่องปุ๋ยสั่งตัด (กรมส่งเสริมการเกษตร) 5. จัดอบรมถ่ายทอดความรู้เรื่องการป้องกันกำจัดศัตรูข้าวและการจัดการโรค/แมลง (กรมการข้าว) 6. ถ่ายทอดองค์ความรู้เรื่องการผลิตเมล็ดพันธุ์ข้าว (กรมการข้าว)
1.2 เขตปลูกพืชไร่ เนื้อที่ 924 ไร่ 1.3 เขตปลูกไม้ยืนต้น เนื้อที่ 2,941 ไร่ 1.4 เขตปลูกไม้ผล เนื้อที่ 4,031 ไร่	1. ใช้ตลาดนำการผลิตในการเลือกชนิดพืชและหาตลาดรองรับ ทั้งในเขตที่เหมาะสมและในเขตที่ไม่เหมาะสม และต้องการปรับเปลี่ยนชนิดพืช (สำนักงานพาณิชย์จังหวัดอุตรดิตถ์/สำนักงานสหกรณ์จังหวัดอุตรดิตถ์) 2. การอบรมให้ความรู้การเข้าสู่กระบวนการรับรองมาตรฐานการปฏิบัติทางการเกษตรที่ดี (GAP) (กรมวิชาการเกษตร) 3. จัดอบรมถ่ายทอดความรู้การทำเกษตรผสมผสานตามแนวทางเศรษฐกิจพอเพียง (กรมส่งเสริมการเกษตร) 4. สนับสนุนการชุดเจาะน้ำบาดาล (หน่วยบัญชาการทหารพัฒนา/กรมทรัพยากรน้ำบาดาล)



แผนการใช้ที่ดินตำบลน้ำหมัน อำเภอท่าปลา จังหวัดอุตรดิตถ์

ตารางที่ 7-3 เป้าหมายการดำเนินงานและงบประมาณโครงการนำร่อง ตำบลน้ำหมัน อำเภอท่าปลา จังหวัดอุตรดิตถ์ แผน 5 ปี (พ.ศ. 2567-2571)

เขตการใช้ที่ดิน	งาน/โครงการ/กิจกรรม	หน่วยนับ	เป้าหมาย					รวม	งบประมาณ					รวม	หน่วยงานรับผิดชอบ
			2567	2568	2569	2570	2571		2567	2568	2569	2570	2571		
	1. การปรับปรุงบำรุงดิน														
เขตเกษตรกรรม	1.1 การส่งเสริมการผลิตและการใช้สารอินทรีย์	ราย	75	75	75	75	75	375	26,250	26,250	26,250	26,250	26,250	131,250	พต.
	1.2 การผลิต-จัดหาเมล็ดพันธุ์พืชปุ๋ยสด	ตัน	5	5	5	5	5	25	148,750	148,750	148,750	148,750	148,750	743,750	พต.
	1.3 การส่งเสริมการปรับปรุงบำรุงดินด้วยพืชปุ๋ยสด	ไร่	1,000	1,000	1,000	1,000	1,000	5,000	15,000	15,000	15,000	15,000	15,000	75,000	พต.
	1.4 การพัฒนาเกษตรกรกรใช้สารอินทรีย์ลดการใช้สารเคมีทางการเกษตร	กลุ่ม	12	12	12	12	12	60	39,000	39,000	39,000	39,000	39,000	195,000	พต.
	1.6 การจัดหาปูนโดโลไมท์	ตัน	20	20	20	20	20	100	34,000	34,000	34,000	34,000	34,000	170,000	พต.
	1.7 การส่งเสริมการปรับปรุงบำรุงพื้นที่ดินกรด	ไร่	40	40	40	40	40	200	600	600	600	600	600	3,000	พต.



แผนการใช้ที่ดินตำบลน้ำหมัน อำเภอท่าปลา จังหวัดอุตรดิตถ์

ตารางที่ 7-3 (ต่อ)

เขตการใช้ที่ดิน	งาน/โครงการ/กิจกรรม	หน่วย นับ	เป้าหมาย					รวม	งบประมาณ					รวม	หน่วยงาน รับผิดชอบ
			2567	2568	2569	2570	2571		2567	2568	2569	2570	2571		
	2. การบริหารจัดการน้ำ														
เขตเกษตรกรรม	2.1 การก่อสร้างแหล่งน้ำ ในไร่นานอกเขต ชลประทาน	บ่อ	20	20	20	20	20	100	476,000	476,000	476,000	476,000	476,000	2,380,000	พด.
	3. การฟื้นฟูและป้องกัน การชะล้างพังทลายของ ดิน														
เขตเกษตรกรรม,	3.1 การปลูกหญ้าแฝกเพื่อ การอนุรักษ์ดินและน้ำ 3.2 การปลูกหญ้าแฝกเพื่อ การอนุรักษ์ดินและน้ำ (แจกจ่าย)	กล้า	200,000	200,000	200,000	200,000	200,000	1,000,000	240,000	240,000	240,000	240,000	240,000	1,200,000	พด.

หมายเหตุ: งบประมาณที่กำหนดไว้นี้เป็นประมาณเบื้องต้น อาจมีการเปลี่ยนแปลงตามที่ได้รับการจัดสรรให้ดำเนินการ



เอกสารอ้างอิง

- กรมการปกครอง. 2565. **แผนที่ขอบเขตตำบล ปี 2564 (ไฟล์ข้อมูล)**. กระทรวงมหาดไทย, กรุงเทพฯ.
- กรมการพัฒนาชุมชน. 2566. **ข้อมูลความจำเป็นพื้นฐาน (จปฐ.) รายจังหวัด รายอำเภอ และรายตำบล ปี 2565**. แหล่งที่มา: <https://ebmn.cdd.go.th/>. 1 มิถุนายน 2566.
- กรมทรัพยากรน้ำบาดาล. 2566. **ปริมาณน้ำและจำนวนบ่อบาดาล ปี 2565**. แหล่งที่มา: <http://app.dgr.go.th/newpasutara/xml/search.php>, 26 พฤษภาคม 2566.
- กลุ่มวิเคราะห์สภาพการใช้ที่ดิน. 2566. **แผนที่สภาพการใช้ที่ดิน ปี 2566 (ไฟล์ข้อมูล)**. กองนโยบายและแผนการใช้ที่ดิน กรมพัฒนาที่ดิน กระทรวงเกษตรและสหกรณ์, กรุงเทพฯ.
- กรมส่งเสริมการเกษตร. 2566. **จำนวนครัวเรือนเกษตรกรที่ขึ้นทะเบียนเกษตรกร จำแนกรายจังหวัด รายอำเภอ และรายตำบล (ณ เดือนมกราคม พ.ศ. 2566)**. แหล่งที่มา: <http://mvos2.gistda.or.th/>. 15 พฤษภาคม 2566
- กรมอุตุนิยมวิทยา. 2566. **สถิติภูมิอากาศคาบ 30 ปี พ.ศ. 2536-2565 (ไฟล์ข้อมูล)**. กระทรวงดิจิทัลเพื่อเศรษฐกิจและสังคม, กรุงเทพฯ.
- กองสำรวจดินและวิจัยทรัพยากรดิน. 2566. **แผนที่ทรัพยากรดิน (ไฟล์ข้อมูล)**. กรมพัฒนาที่ดิน กระทรวงเกษตรและสหกรณ์, กรุงเทพฯ.
- บัณฑิต ต้นศิริ และ คำนธ์ ไทรพิง. 2542. **คู่มือการประเมินคุณภาพที่ดิน**. กองวางแผนการใช้ที่ดิน กรมพัฒนาที่ดิน.
- สำนักบริหารการทะเบียน. 2566. **รายงานสถิติจำนวนประชากรและบ้าน รายจังหวัด รายอำเภอ และรายตำบล (ณ เดือนธันวาคม พ.ศ.2565)**. กรมการปกครอง แหล่งที่มา: <https://stat.bora.dopa.go.th/stat/statnew/statyear/#/TableTemplate/Area/statpop>. 1 พฤษภาคม 2566.



สถานีพัฒนาที่ดินอุตรดิตถ์

ตำบลน้ำริด อำเภอเมืองอุตรดิตถ์ จังหวัดอุตรดิตถ์

โทร 0 5542 8295

