



# แผนการใช้ที่ดิน ตำบลท่าปลา อำเภอท่าปลา จังหวัดอุตรดิตถ์



สถานีพัฒนาที่ดินอุตรดิตถ์  
สำนักงานพัฒนาที่ดินเขต ๘ กรมพัฒนาที่ดิน

สิงหาคม ๒๕๖๖

## คำนำ

การจัดทำแผนการใช้ที่ดินดำเนินการตามรัฐธรรมนูญแห่งราชอาณาจักรไทย พ.ศ. 2560 มาตรา 72 (1) ที่ได้บัญญัติให้มีการวางแผนการใช้ที่ดินให้เหมาะสมกับศักยภาพของที่ดินตามหลักการพัฒนาอย่างยั่งยืน โดยแผนการใช้ที่ดินตำบลท่าปลา อำเภอท่าปลา จังหวัดอุตรดิตถ์ ได้นำแนวคิดขององค์การอาหารและการเกษตรแห่งสหประชาชาติ (Food and Agriculture Organization of the United Nations: FAO) และโครงการสิ่งแวดล้อมแห่งสหประชาชาติ (United Nations Environment Programme: UNEP) มาปรับใช้ คือ ความเหมาะสมทางกายภาพ ความเหมาะสมทางเศรษฐกิจ การยอมรับจากสังคม การสร้างความยั่งยืนให้สิ่งแวดล้อม และเสนอทางเลือกการใช้ที่ดิน ร่วมกับวิธีการที่จำเป็นอื่นๆ เช่น กระบวนการมีส่วนร่วมของชุมชน (Participatory Rural Appraisal: PRA) การประเมินคุณภาพที่ดิน เป็นต้น

กองนโยบายและแผนการใช้ที่ดินร่วมกับสำนักงานพัฒนาที่ดินเขต (สพข.) และสถานีพัฒนาที่ดิน (สพด.) ในการดำเนินงานวางแผนการใช้ที่ดินระดับตำบล โดยพิจารณาภาพรวมของสภาพปัญหาในด้านต่างๆ ทั้งด้านกายภาพ เศรษฐกิจ และสังคม วิเคราะห์และสังเคราะห์ข้อมูลนำไปสู่การวางแผนการใช้ที่ดินที่สอดคล้องกับศักยภาพของพื้นที่ โดยผ่านกระบวนการมีส่วนร่วมของชุมชน (PRA) ในการระบุปัญหา ความต้องการของเกษตรกรและผู้มีส่วนได้ส่วนเสีย ทั้งนี้ สพด. ได้จัดทำแผนกิจกรรม/โครงการ เพื่อขับเคลื่อนแผนการใช้ที่ดินให้เป็นรูปธรรมเพื่อให้เกษตรกรมีคุณภาพชีวิตที่ดีขึ้น มีการใช้ที่ดินอย่างถูกต้องเหมาะสม รักษาสภาพแวดล้อม และอนุรักษ์ทรัพยากรในชุมชนให้เกิดความยั่งยืนต่อไป

สถานีพัฒนาที่ดินอุตรดิตถ์

สิงหาคม 2566



## สารบัญ

	หน้า
คำนำ	ก
สารบัญ	ข
สารบัญตาราง	ง
สารบัญรูป	จ
<b>บทที่ 1 บทนำ</b>	<b>1-1</b>
1.1 ความสำคัญของการวางแผนการใช้ที่ดิน	1-1
1.2 หลักการและเหตุผล	1-1
1.3 วัตถุประสงค์	1-1
1.4 ระยะเวลาและสถานที่ดำเนินงาน	1-2
1.5 ขั้นตอนการดำเนินงาน	1-2
1.6 วิสัยทัศน์ของตำบล	1-3
<b>บทที่ 2 ข้อมูลทั่วไป</b>	<b>2-1</b>
2.1 ที่ตั้งและอาณาเขต	2-1
2.2 การแบ่งส่วนการปกครอง	2-1
2.3 สภาพภูมิประเทศ	2-1
2.4 สภาพภูมิอากาศ	2-3
2.5 สภาพการใช้ที่ดินปัจจุบัน	2-6
2.6 สภาพเศรษฐกิจและสังคม	2-10
<b>บทที่ 3 สถานภาพของทรัพยากรธรรมชาติ</b>	<b>3-1</b>
3.1 ทรัพยากรป่าไม้	3-1
3.2 ทรัพยากรน้ำ	3-2
3.3 ทรัพยากรดิน	3-2
<b>บทที่ 4 กระบวนการมีส่วนร่วมของชุมชน</b>	<b>4-1</b>
4.1 การวิเคราะห์ผลจากการจัดทำกระบวนการมีส่วนร่วมของชุมชน (PRA)	4-1
4.2 ระบบการปลูกพืชในปัจจุบัน	4-4



## สารบัญ (ต่อ)

	หน้า
<b>บทที่ 5 การประเมินคุณภาพที่ดิน</b>	<b>5-1</b>
5.1 หลักการประเมินคุณภาพที่ดินด้านกายภาพ	5-1
5.2 พืชเศรษฐกิจที่สำคัญของตำบล	5-1
5.3 ระดับความเหมาะสมของที่ดิน	5-1
<b>บทที่ 6 แผนการใช้ที่ดิน</b>	<b>6-1</b>
6.1 การวิเคราะห์ข้อมูลเพื่อจัดทำแผนการใช้ที่ดินระดับตำบล	6-1
6.2 แผนการใช้ที่ดิน	6-2
<b>บทที่ 7 การขับเคลื่อนแผนการใช้ที่ดิน</b>	<b>7-1</b>
7.1 ขั้นตอนการดำเนินงาน	7-1
7.2 กิจกรรมที่จะดำเนินการของกรมพัฒนาที่ดิน	7-1
7.3 กิจกรรมที่จะดำเนินงานของหน่วยงานอื่น	7-2
7.4 ความต้องการของชุมชนและองค์กรปกครองส่วนท้องถิ่น	7-3
<b>เอกสารอ้างอิง</b>	<b>อ-1</b>



## สารบัญตาราง

ตารางที่	หน้า
2-1 สถิติภูมิอากาศ ณ สถานีตรวจอากาศจังหวัดอุตรดิตถ์ (พ.ศ.2536-2565)	2-4
2-2 สภาพการใช้ที่ดิน ตำบลท่าปลา อำเภอท่าปลา จังหวัดอุตรดิตถ์	2-7
2-3 จำนวนประชากรและครัวเรือน ตำบลท่าปลา อำเภอท่าปลา จังหวัดอุตรดิตถ์ ปี พ.ศ.2565	2-10
2-4 จำนวนและสัดส่วนครัวเรือนเกษตร ตำบลท่าปลา อำเภอท่าปลา จังหวัดอุตรดิตถ์ ปี พ.ศ.2565	2-11
2-5 รายได้-รายจ่ายเฉลี่ยครัวเรือน ตำบลท่าปลา อำเภอท่าปลา จังหวัดอุตรดิตถ์ ปี พ.ศ.2565	2-12
3-1 สมบัติที่ดิน ตำบลท่าปลา อำเภอท่าปลา จังหวัดอุตรดิตถ์	3-4
5-1 ตัวอย่างการประเมินคุณภาพที่ดินด้านกายภาพของประเภทการใช้ประโยชน์ที่ดิน	5-2
5-2 ชั้นความเหมาะสมทางกายภาพของที่ดิน ตำบลท่าปลา อำเภอท่าปลา จังหวัดอุตรดิตถ์	5-3
6-1 เขตการใช้ที่ดิน ตำบลท่าปลา อำเภอท่าปลา จังหวัดอุตรดิตถ์	6-6
7-1 กิจกรรมของกรมพัฒนาที่ดินในเขตการใช้ที่ดินที่จะดำเนินการในปีงบประมาณ พ.ศ.2567	7-4
7-2 สรุปกิจกรรมที่ขอรับการสนับสนุนจากส่วนราชการอื่นในเขตการใช้ที่ดิน	7-5
7-3 เป้าหมายการดำเนินงานและงบประมาณโครงการนำร่อง ตำบลท่าปลา อำเภอท่าปลา จังหวัดอุตรดิตถ์ แผน 5 ปี (พ.ศ. 2567-2571)	7-6



## สารบัญญรูป

รูปที่	หน้า
1-1 กรอบการวางแผนการใช้ที่ดินระดับตำบล	1-4
2-1 ที่ตั้งและอาณาเขต ตำบลท่าปลา อำเภอท่าปลา จังหวัดอุตรดิตถ์	2-2
2-2 สมุดคุดของน้ำเพื่อการเกษตร ปี พ.ศ. 2536-2565	2-5
2-3 สภาพการใช้ที่ดิน ตำบลท่าปลา อำเภอท่าปลา จังหวัดอุตรดิตถ์	2-9
3-1 ทรัพยากรดิน ตำบลท่าปลา อำเภอท่าปลา จังหวัดอุตรดิตถ์	3-6
4-1 การวิเคราะห์สถานการณ์โดยระบบ DPSIR ของตำบลท่าปลา อำเภอท่าปลา จังหวัดอุตรดิตถ์	4-3
4-2 ระบบการปลูกพืชในปัจจุบัน ตำบลท่าปลา อำเภอท่าปลา จังหวัดอุตรดิตถ์	4-5
6-1 เขตการใช้ที่ดิน ตำบลท่าปลา อำเภอท่าปลา จังหวัดอุตรดิตถ์	6-8



## บทที่ 1

### บทนำ

#### 1.1 ความสำคัญของการวางแผนการใช้ที่ดิน

ตามรัฐธรรมนูญแห่งราชอาณาจักรไทย พุทธศักราช 2560 มาตรา 72 รัฐพึงดำเนินการเกี่ยวกับที่ดิน ทรัพยากรน้ำ และพลังงาน ดังต่อไปนี้

วางแผนการใช้ที่ดินของประเทศ ให้เหมาะสมกับสภาพพื้นที่และศักยภาพของที่ดิน ตามหลักการพัฒนาอย่างยั่งยืน

#### 1.2 หลักการและเหตุผล

ปัจจุบันกรมพัฒนาที่ดินได้ดำเนินการวางแผนการใช้ที่ดินระดับประเทศเรียบร้อยแล้วซึ่งเป็นการวางกรอบเชิงนโยบายมุ่งเน้นการพัฒนาด้านการเกษตรให้เกิดความสมดุลและยั่งยืนและในขณะเดียวกันต้องอนุรักษ์ทรัพยากรธรรมชาติและสิ่งแวดล้อมควบคู่กับการรักษาคุณค่าทางศิลปวัฒนธรรม แต่ทั้งนี้เพื่อให้เกิดการใช้ประโยชน์ที่ดินในระดับพื้นที่อย่างมีประสิทธิภาพและรักษาฐานการผลิตด้านทรัพยากรธรรมชาติอย่างยั่งยืนตลอดห่วงโซ่อุปทาน แผนการใช้ที่ดินระดับตำบลจึงถูกนำมาใช้เป็นเครื่องมือเพื่อขับเคลื่อนการดำเนินงานดังกล่าว

ทั้งนี้กรมพัฒนาที่ดินได้จัดทำแผนปฏิบัติการราชการกรมพัฒนาที่ดินระยะ 5 ปี (พ.ศ.2566-2570) เพื่อให้บรรลุตามวิสัยทัศน์ที่กำหนดไว้ คือ “เป็นองค์กรอัจฉริยะทางดิน เพื่อขับเคลื่อนการใช้ที่ดินอย่างเหมาะสม 15 ล้านไร่ ภายในปี พ.ศ.2570” ซึ่งในส่วนของประเด็นการพัฒนาที่ 2 บริหารจัดการทรัพยากรดินและที่ดินด้วยชุดข้อมูลที่มีมูลค่าสูง (High Value Dataset) ซึ่งมีเป้าหมาย คือ การนำชุดข้อมูลที่มีมูลค่าสูง ไปใช้ในการบริหารจัดการทางการเกษตร ในส่วนของตัวชี้วัด บริหารจัดการทรัพยากรดินและที่ดินบนพื้นฐานของชุดข้อมูลที่มีมูลค่าสูง ร้อยละ 100 กลยุทธ์ที่ 2 ยกระดับแผนการใช้ที่ดินไปสู่การปฏิบัติ ได้กำหนดให้ ร้อยละของแผนการใช้ที่ดินระดับตำบลที่จัดทำแล้วเสร็จทั้งประเทศ ภายในปี พ.ศ.2570 (ไม่น้อยกว่า ร้อยละ 80) เป็นตัวชี้วัดหนึ่งของกลยุทธ์ดังกล่าว

#### 1.3 วัตถุประสงค์

1.3.1 เพื่อรักษาเสถียรภาพของทรัพยากรให้เกิดความสมดุลและยั่งยืนภายใต้การพัฒนา  
ด้านต่างๆ ของตำบล

1.3.2 เพื่อให้การใช้ที่ดินมีผลตอบแทนสูงสุดต่อหน่วยเนื้อที่อย่างยั่งยืน

1.3.3 เพื่อให้เกิดการกำหนดแผนงาน โครงการ กิจกรรม ที่สอดคล้องกับแผนการใช้ที่ดิน  
ที่กำหนดขึ้นและอยู่บนหลักการของโมเดลเศรษฐกิจ BCG (Bio-Circular-Green Economy: BCG Model)



## 1.4 ระยะเวลาและสถานที่ดำเนินงาน

1.4.1 ระยะเวลา 1 ตุลาคม 2565 - 30 กันยายน 2566

1.4.2 สถานที่ ตำบลท่าปลา อำเภอท่าปลา จังหวัดอุตรดิตถ์

## 1.5 ขั้นตอนการดำเนินงาน

1.5.1 รวบรวมข้อมูลปฐมภูมิและทุติยภูมิ ประกอบด้วย

1) ด้านกายภาพ เช่น ทรัพยากรดิน ทรัพยากรน้ำ ทรัพยากรป่าไม้ ภูมิอากาศ สภาพการใช้ที่ดิน เขตป่าไม้ตามกฎหมายและมติคณะรัฐมนตรี เป็นต้น

2) ด้านเศรษฐกิจและสังคม เช่น การถือครองที่ดิน ลักษณะทางเศรษฐกิจของตำบล จำนวนประชากร เป็นต้น

3) ด้านนโยบายและข้อกฎหมายที่เกี่ยวข้อง เช่น ยุทธศาสตร์ แผนพัฒนาเศรษฐกิจและสังคมแห่งชาติฉบับที่ 13 ยุทธศาสตร์ภาค แผนพัฒนากลุ่มจังหวัด แผนพัฒนาจังหวัด แผนพัฒนาการเกษตรและสหกรณ์ แผนพัฒนาท้องถิ่น 4 ปี ขององค์การบริหารส่วนจังหวัด เทศบาลตำบลหรือ องค์การบริหารส่วนตำบล เป็นต้น

1.5.2 จัดทำกระบวนการมีส่วนร่วมของชุมชน (Participatory Rural Appraisal: PRA) เพื่อรับฟังความคิดเห็น ประเด็นปัญหา ความต้องการด้านต่างๆ ขององค์การปกครองส่วนท้องถิ่นและเกษตรกรในตำบล

1.5.3 ประเมินคุณภาพของที่ดินของพืชเศรษฐกิจหลักและพืชทางเลือกที่มีมูลค่าของตำบล

1.5.4 สังเคราะห์ข้อมูลจากข้อ 1.5.1 ถึง 1.5.3 เพื่อใช้ประกอบการวางแผนการใช้ที่ดิน

1.5.5 กำหนด (ร่าง) แผนการใช้ที่ดินระดับตำบล

1.5.6 รับฟังความคิดเห็นของผู้มีส่วนได้ส่วนเสียต่อ (ร่าง) แผนการใช้ที่ดินที่กำหนดขึ้น

1.5.7 ปรับปรุง (ร่าง) แผนการใช้ที่ดินเพื่อจัดทำแผนการใช้ที่ดินฉบับสมบูรณ์

1.5.8 นำแผนการใช้ที่ดินเข้าสู่คณะทำงานวิชาการของเขตฯ เพื่อตรวจสอบความครบถ้วน/สมบูรณ์ของเนื้อหาและองค์ประกอบ

1.5.9 เผยแพร่แผนการใช้ที่ดินเพื่อนำไปสู่การขับเคลื่อนการดำเนินงาน ประกอบด้วย

1) องค์การปกครองส่วนท้องถิ่น นำแผนการใช้ที่ดินที่จัดทำขึ้นไปประกอบการจัดทำแผนการพัฒนาของตำบล เพื่อนำไปสู่การของบประมาณที่มีความสอดคล้องกับศักยภาพด้านการผลิตและสถานภาพของทรัพยากรของตำบล

2) กรมพัฒนาที่ดิน โดยสถานีพัฒนาที่ดิน กำหนดแผนงาน/โครงการ/กิจกรรม ที่สอดคล้องกับแผนการใช้ที่ดินที่กำหนดขึ้นในแต่ละเขตและสามารถใช้ประกอบการของบประมาณในพื้นที่อย่างมีประสิทธิภาพและเป็นที่ยอมรับ

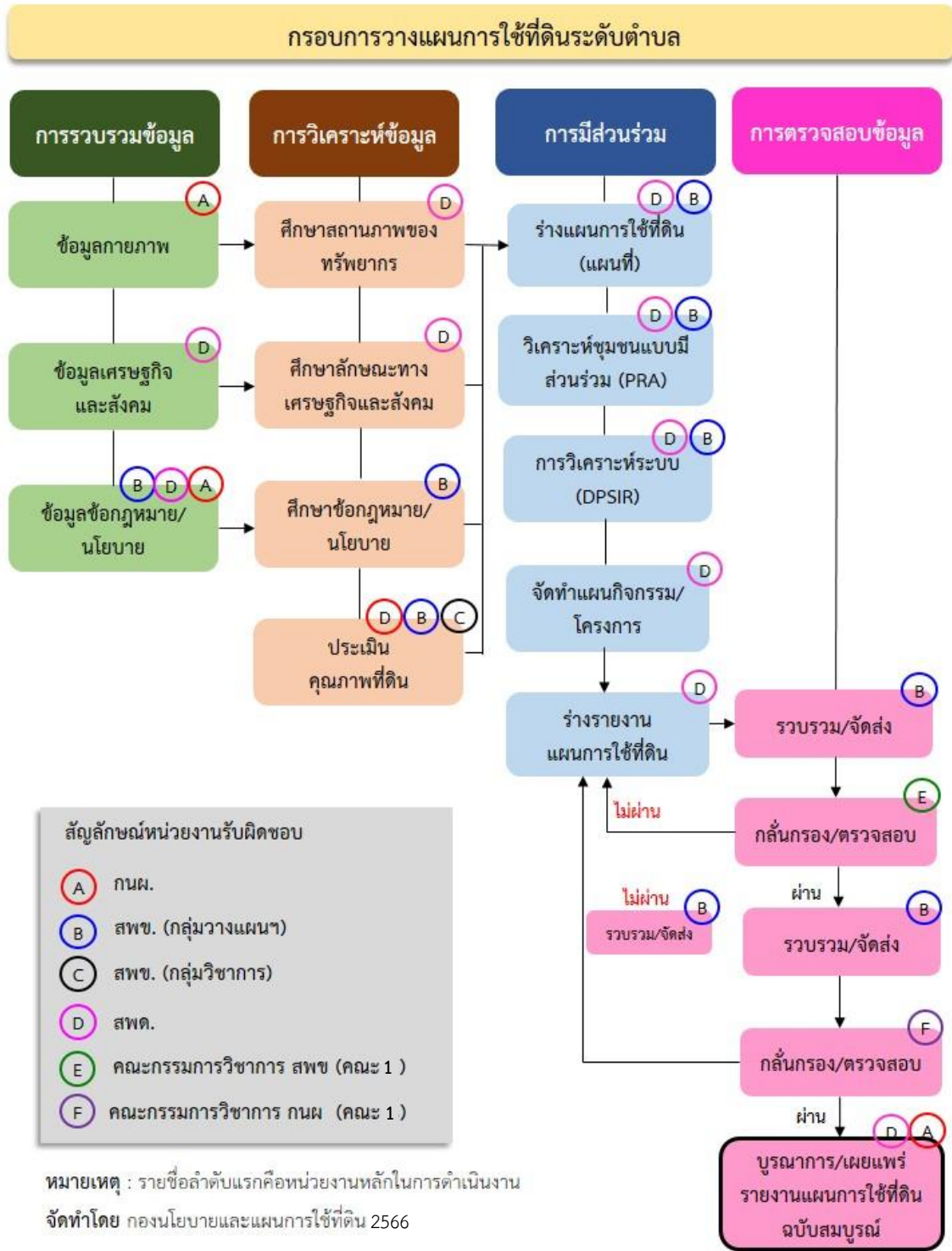


3) หน่วยงานราชการอื่นๆ สามารถใช้เป็นข้อมูลพื้นฐานประกอบแผนงาน/โครงการ/กิจกรรม ที่สอดคล้องกับแผนการใช้ที่ดินที่กำหนดขึ้นในแต่ละเขต

จากขั้นตอนที่กล่าวข้างต้น สามารถจัดทำกรอบการวางแผนการใช้ที่ดินระดับตำบล แสดงดังรูปที่ 1-1

## 1.6 วิสัยทัศน์ของตำบล

ท่าปลาเมืองน่าอยู่ ชุมชนเข้มแข็ง สิ่งแวดล้อมปลอดภัย ทุกชีวิตอยู่ดีกินดี (องค์การบริหารส่วนตำบลท่าปลา, 2566)



รูปที่ 1-1 กรอบการวางแผนการใช้ที่ดินระดับตำบล



## บทที่ 2

### ข้อมูลทั่วไป

#### 2.1 ที่ตั้งและอาณาเขต

ตำบลท่าปลา อำเภอท่าปลา จังหวัดอุตรดิตถ์ ตั้งอยู่ทางตอนกลางของอำเภอท่าปลา มีพื้นที่ประมาณ 146 ตารางกิโลเมตร หรือ 91,304 ไร่ โดยมีอาณาเขตติดต่อ ดังนี้ (รูปที่ 2-1)

ทิศเหนือ	ติดต่อกับ	ตำบลนางพญา อำเภอท่าปลา ตำบลท่าแพก อำเภอน้ำปาด จังหวัดอุตรดิตถ์
ทิศใต้	ติดต่อกับ	ตำบลร่วมจิต ตำบลผาเลือด อำเภอท่าปลา จังหวัดอุตรดิตถ์
ทิศตะวันออก	ติดต่อกับ	ตำบลผาเลือด อำเภอท่าปลา จังหวัดอุตรดิตถ์
ทิศตะวันตก	ติดต่อกับ	ตำบลจริม ตำบลหาดล้า อำเภอท่าปลา จังหวัดอุตรดิตถ์

#### 2.2 การแบ่งส่วนการปกครอง

ตำบลท่าปลา อำเภอท่าปลา จังหวัดอุตรดิตถ์ แบ่งส่วนการปกครองออกเป็น 12 หมู่บ้าน ดังนี้

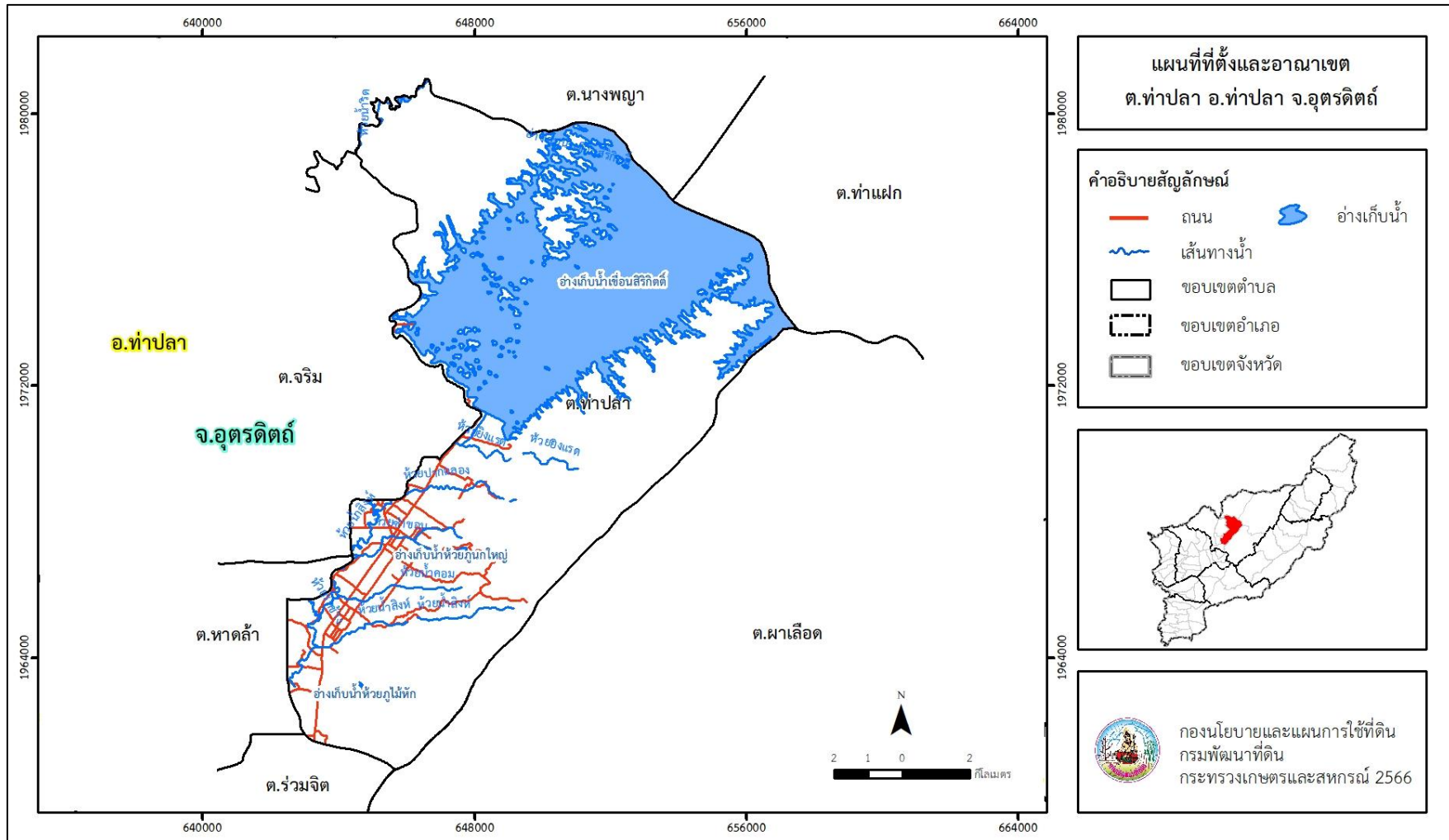
หมู่ที่ 1 บ้านท่าปลา	หมู่ที่ 7 บ้านสิงห์คอมพัฒนา
หมู่ที่ 2 บ้านสามร้อยเมตร	หมู่ที่ 8 บ้านเนินสว่าง
หมู่ที่ 3 บ้านน้ำคอม	หมู่ที่ 9 บ้านท่าเรือ
หมู่ที่ 4 บ้านน้ำสิงห์เหนือ	หมู่ที่ 10 บ้านปางผึ้ง
หมู่ที่ 5 บ้านน้ำสิงห์ใต้	หมู่ที่ 11 บ้านผาแก่น
หมู่ที่ 6 บ้านเนินสวน	หมู่ที่ 12 บ้านสามร้อยเมตร

#### 2.3 สภาพภูมิประเทศ

ลักษณะพื้นที่ทั่วไปส่วนใหญ่เป็นพื้นที่ลาดชันสูง มีสภาพพื้นที่ลูกคลื่นลอนลาด ลูกคลื่นลอนชัน และพื้นที่สูงชันเป็นพื้นที่ภูเขา ด้านทิศเหนืออยู่ในเขตอุทยานแห่งชาติลำน้ำน่าน และเป็นพื้นที่อ่างเก็บน้ำเขื่อนสิริกิติ์ ด้านทิศตะวันตกเฉียงใต้เป็นพื้นที่ราบเรียบถึงลูกคลื่นลอนลาดเล็กน้อย เป็นส่วนหนึ่งของลุ่มน้ำน่าน มีแหล่งน้ำที่สำคัญ เช่น อ่างเก็บน้ำเขื่อนสิริกิติ์ อ่างเก็บน้ำห้วยจันทร์ อ่างเก็บน้ำห้วยภูนกใหญ่ อ่างเก็บน้ำ ห้วยภูไม้หัก



แผนการใช้ที่ดินตำบลท่าปลา อำเภอท่าปลา จังหวัดอุตรดิตถ์



รูปที่ 2-1 ที่ตั้งและอาณาเขต ตำบลท่าปลา อำเภอท่าปลา จังหวัดอุตรดิตถ์



## 2.4 สภาพภูมิอากาศ

จากการศึกษาสถิติภูมิอากาศ (พ.ศ.2536-2565) พบว่า ตำบลท่าปลา อำเภอท่าปลา จังหวัดอุตรดิตถ์ มีรายละเอียดดังนี้

### 2.4.1 อุณหภูมิ

มีอุณหภูมิโดยเฉลี่ยทั้งปี 27.8 องศาเซลเซียส อุณหภูมิสูงสุดเฉลี่ย 34.3 องศาเซลเซียส ในเดือนเมษายน และอุณหภูมิต่ำสุดเฉลี่ย 23.2 องศาเซลเซียส ในเดือนมกราคม

### 2.4.2 ปริมาณน้ำฝน

มีปริมาณน้ำฝนรวมทั้งปี 1,369.9 มิลลิเมตร มีฝนตกประมาณ 116 วัน เดือนที่มีฝนตกมากที่สุด ในเดือนสิงหาคม มีปริมาณฝน 281.3 มิลลิเมตร และมีฝนตกประมาณ 20 วัน

### 2.4.3 สมดุลน้ำเพื่อการเกษตร

จากข้อมูลสถิติภูมิอากาศในคาบ 30 ปี (ปี พ.ศ.2536-2565) ณ สถานีตรวจอากาศจังหวัดอุตรดิตถ์ ได้นำมาวิเคราะห์สมดุลของน้ำเพื่อการเกษตร ซึ่งเป็นการวิเคราะห์หาช่วงฤดูการเพาะปลูกพืชตลอดจนช่วงระยะเวลาที่พืชเสี่ยงต่อการขาดน้ำ ข้อมูลที่นำมาวิเคราะห์ คือ ปริมาณน้ำฝน และศักยภาพการคายระเหยน้ำอ้างอิง (ET<sub>o</sub>) ซึ่งคำนวณด้วยโปรแกรม Cropwat for Windows Version 8.0 โดยใช้สมการ Penman-Monteith สามารถสรุปสมดุลของน้ำเพื่อการเกษตรในเขตอาศัยน้ำฝนได้ดังนี้

ช่วงที่เหมาะสมต่อการปลูกพืช เป็นช่วงที่ค่าปริมาณน้ำฝนมากกว่าค่า 0.5 การระเหยจากผิวดินและการคายน้ำของพืช เป็นช่วงที่ดินมีความชุ่มชื้นพอเหมาะต่อการเพาะปลูกพืช ซึ่งช่วงนี้เริ่มตั้งแต่ปลายเดือนมีนาคมถึงต้นเดือนพฤศจิกายน

ช่วงที่มีน้ำมากเกินไป เป็นช่วงที่ค่าปริมาณน้ำฝนมากกว่าค่าการระเหยจากผิวดินและการคายน้ำของพืช ซึ่งช่วงนี้เริ่มตั้งแต่กลางเดือนเมษายนถึงปลายเดือนตุลาคม

ช่วงขาดน้ำ เป็นช่วงฤดูแล้งที่ค่าปริมาณน้ำฝนน้อยกว่าค่า 0.5 การระเหยจากผิวดินและการคายน้ำของพืช ซึ่งพืชอาจเสียหายจากการขาดแคลนน้ำได้ ซึ่งช่วงนี้เริ่มตั้งต้นเดือนพฤศจิกายนถึงปลายเดือนมีนาคม (ตารางที่ 2-1 และรูปที่ 2-2)



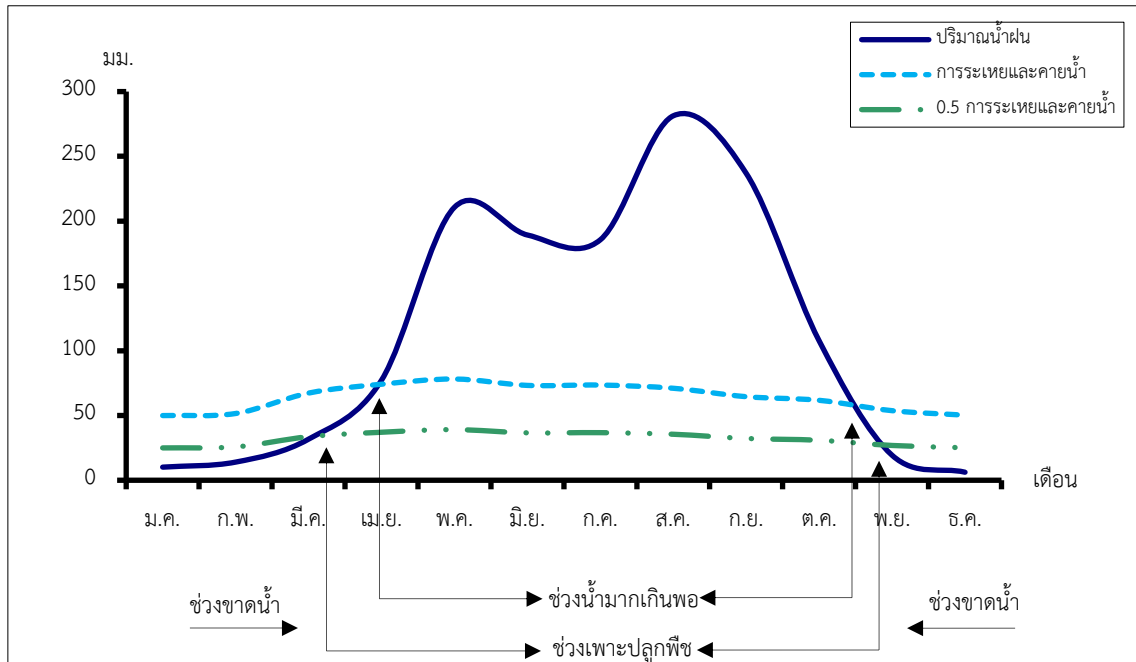
ตารางที่ 2-1 สถิติภูมิอากาศ ณ สถานีตรวจอากาศจังหวัดอุตรดิตถ์<sup>1/</sup> (พ.ศ.2536-2565)

เดือน	อุณหภูมิ (°ซ.)			ความชื้นสัมพัทธ์ (%)	ปริมาณน้ำฝน (มม.)	จำนวนวันที่ฝนตก (วัน)	ศักยภาพการคายระเหยน้ำ <sup>2/</sup> (มม.)	ปริมาณฝนใช้การ <sup>2/</sup> (มม.)
	ต่ำสุด	สูงสุด	เฉลี่ย					
ม.ค.	18.6	32.3	24.4	67.0	10.1	2.0	49.9	9.9
ก.พ.	20.0	34.4	26.3	64.0	14.0	1.7	51.5	13.7
มี.ค.	22.9	36.4	28.9	63.0	31.7	3.6	67.3	30.1
เม.ย.	25.2	37.7	30.7	64.0	77.2	6.6	74.1	67.7
พ.ค.	25.6	36.3	30.0	72.0	210.7	14.1	78.1	139.7
มิ.ย.	25.5	34.8	29.2	77.0	189.3	16.2	73.2	132.0
ก.ค.	25.2	33.7	28.6	79.0	185.6	19.1	73.5	130.5
ส.ค.	24.9	33.1	28.1	82.0	281.3	20.3	71.0	153.1
ก.ย.	24.8	33.6	28.2	82.0	236.9	18.0	64.5	147.1
ต.ค.	24.0	33.8	27.9	78.0	107.6	9.9	61.7	89.1
พ.ย.	21.9	33.2	26.6	73.0	19.3	3.3	53.7	18.7
ธ.ค.	19.3	31.7	24.5	68.0	6.2	1.3	50.2	6.1
<b>เฉลี่ย</b>	<b>23.2</b>	<b>34.3</b>	<b>27.8</b>	<b>72.4</b>	-	-	-	-
<b>รวม</b>	-	-	-	-	<b>1,369.9</b>	<b>116.1</b>	<b>768.7</b>	<b>937.7</b>

หมายเหตุ : <sup>1/</sup> เป็นสถานีตรวจอากาศที่ใกล้พื้นที่ตำบลมากที่สุด

<sup>2/</sup> จากการคำนวณโดยโปรแกรม Cropwat for Windows Version 8.0

ที่มา : กรมอุตุนิยมวิทยา (2566)



รูปที่ 2-2 สมดุลของน้ำเพื่อการเกษตร จังหวัดอุตรดิตถ์



## 2.5 สภาพการใช้ที่ดินปัจจุบัน

สภาพการใช้ที่ดินตำบลท่าปลา อำเภอท่าปลา จังหวัดอุตรดิตถ์ ซึ่งสำรวจโดยกลุ่มวิเคราะห์สภาพการใช้ที่ดิน (2566) ประกอบด้วยประเภทการใช้ที่ดินต่างๆ ดังนี้

1) พื้นที่ชุมชนและสิ่งปลูกสร้าง มีเนื้อที่ 4,346 ไร่ หรือร้อยละ 4.76 ของเนื้อที่ตำบล ได้แก่ หมู่บ้านบนพื้นราบ ตัวเมืองและย่านการค้า และสถานที่ราชการและสถาบันต่าง ๆ

2) พื้นที่เกษตรกรรมมีเนื้อที่ 10,491 ไร่ หรือร้อยละ 11.49 ของเนื้อที่ตำบล ประกอบด้วยการใช้ประโยชน์ที่ดินด้านเกษตรกรรมต่างๆ ดังต่อไปนี้

2.1) พื้นที่นา มีเนื้อที่ 1,928 ไร่ หรือร้อยละ 2.11 ของเนื้อที่ตำบล ได้แก่ นาข้าวและนาร้าง

2.2) พืชไร่ มีเนื้อที่ 1,871 ไร่ หรือร้อยละ 2.04 ของเนื้อที่ตำบล ได้แก่ ข้าวโพด อ้อย และไร่ร้าง

2.3) ไม้ยืนต้น มีเนื้อที่ 2,181 ไร่ หรือร้อยละ 2.39 ของเนื้อที่ตำบล ได้แก่ สัก สัก/มะม่วงหิมพานต์ และยางพารา

2.4) ไม้ผล มีเนื้อที่ 4,483 ไร่ หรือร้อยละ 4.91 ของเนื้อที่ตำบล ได้แก่ มะม่วงหิมพานต์ ลำไย และกล้วย

2.5) พุ่หญ้าเลี้ยงสัตว์และโรงเรือนเลี้ยงสัตว์ มีเนื้อที่ 28 ไร่ หรือร้อยละ 0.04 ของเนื้อที่ตำบล ได้แก่ โรงเรือนเลี้ยงโค กระบือ และม้า

3) พื้นที่ป่าไม้ มีเนื้อที่ 45,456 ไร่ หรือร้อยละ 49.79 ของเนื้อที่ตำบล ได้แก่ ป่าผลัดใบ สมบูรณ์ และป่าผลัดใบรอสภาพฟื้นฟู

4) พื้นที่แหล่งน้ำ มีเนื้อที่ 30,592 ไร่ หรือร้อยละ 33.50 ของเนื้อที่ตำบล ได้แก่ อ่างเก็บน้ำ แม่น้ำ ลำห้วย ลำคลอง หนอง บึง ทะเลสาบ และบ่อน้ำในไร่นา

5) พื้นที่เบ็ดเตล็ด มีเนื้อที่ 419 ไร่ หรือร้อยละ 0.46 ของเนื้อที่ตำบล ได้แก่ พุ่หญ้าสลับ ไม้พุ่ม/ไม้ละเมาะ พื้นที่ถม และพุ่หญ้าธรรมชาติ

รายละเอียดข้อมูลสภาพการใช้ที่ดินตำบลท่าปลา ดังตารางที่ 2-2 และรูปที่ 2-3



ตารางที่ 2-2 สภาพการใช้ที่ดิน ตำบลท่าปลา อำเภอท่าปลา จังหวัดอุตรดิตถ์

หน่วยแผนที่	ประเภทการใช้ที่ดิน	เนื้อที่	
		ไร่	ร้อยละ
<b>U</b>	<b>พื้นที่ชุมชนและสิ่งปลูกสร้าง</b>	<b>4,346</b>	<b>4.76</b>
U101	ตัวเมืองและย่านการค้า	1,038	1.14
U201	หมู่บ้านบนพื้นราบ	2,802	3.07
U301	สถานที่ราชการและสถาบันต่าง ๆ	379	0.42
U405	ถนน	112	0.12
U502	โรงงานอุตสาหกรรม	11	0.01
U602	รีสอร์ท โรงแรม เกสต์เฮ้าส์	4	-
<b>A</b>	<b>พื้นที่เกษตรกรรม</b>	<b>10,491</b>	<b>11.49</b>
A100	นาร้าง	39	0.04
A101	นาข้าว	1,791	1.96
A101+A202	นาข้าว+ข้าวโพด	96	0.11
A101+A502	นาข้าว+พืชผัก	2	-
A200	ไร่ร้าง	136	0.15
A201	พืชไร่ผสม	2	-
A202	ข้าวโพด	954	1.04
A202/A408	ข้าวโพด/มะม่วงหิมพานต์	9	0.01
A203	อ้อย	761	0.83
A204	มันสำปะหลัง	9	0.01
A300	ไม้ยืนต้นร้าง/เสื่อมโทรม	40	0.04
A301	ไม้ยืนต้นผสม	4	-
A302	ยางพารา	73	0.08
A304	ยูคาลิปตัส	7	0.01
A305	สั๊ก	1,678	1.84
A305/A408	สั๊ก/มะม่วงหิมพานต์	290	0.32
A305/A408/A413	สั๊ก/มะม่วงหิมพานต์/ลำไย	80	0.09
A305/A413	สั๊ก/ลำไย	8	0.01
A309	ประดู่	1	-
A400	ไม้ผลร้าง/เสื่อมโทรม	95	0.10



## ตารางที่ 2-2 (ต่อ)

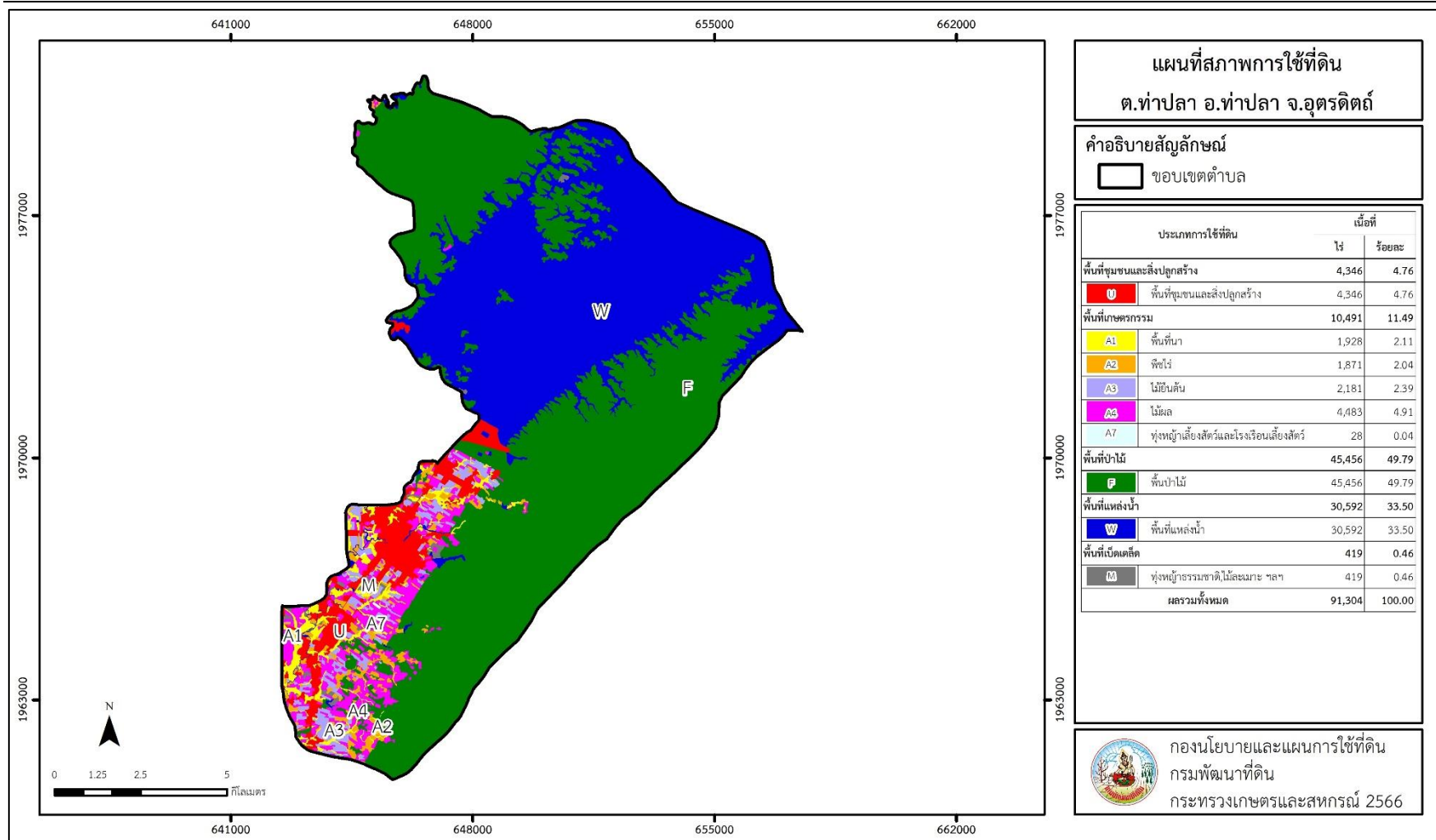
หน่วยแผนที่	ประเภทการใช้ที่ดิน	เนื้อที่	
		ไร่	ร้อยละ
A401	ไม้ผลผสม	2	-
A407	มะม่วง	8	0.01
A407/A411	มะม่วง/กล้วย	5	0.01
A408	มะม่วงหิมพานต์	3,900	4.27
A408/A412	มะม่วงหิมพานต์/มะขาม	34	0.04
A408/A413	มะม่วงหิมพานต์/ลำไย	77	0.09
A411	กล้วย	159	0.17
A412	มะขาม	11	0.01
A413	ลำไย	191	0.21
A415	มะละกอ	1	-
A701	ทุ่งหญ้าเลี้ยงสัตว์	5	0.01
A702	โรงเรือนเลี้ยงโค กระบือ และม้า	23	0.03
<b>F</b>	<b>พื้นที่ป่าไม้</b>	<b>45,456</b>	<b>49.79</b>
F200	ป่าผลัดใบรอสภาพฟื้นฟู	49.79	49.79
F201	ป่าผลัดใบสมบูรณ์	2,994	2,994
<b>M</b>	<b>พื้นที่เบ็ดเตล็ด</b>	<b>419</b>	<b>0.46</b>
M101	ทุ่งหญ้าธรรมชาติ	29	0.03
M102	ทุ่งหญ้าสลับไม้พุ่ม/ไม้ละเมาะ	342	0.38
M304	บ่อดิน	9	0.01
M405	พื้นที่ถม	39	0.04
<b>W</b>	<b>พื้นที่แหล่งน้ำ</b>	<b>30,592</b>	<b>33.50</b>
W101	แม่น้ำ ลำห้วย ลำคลอง	130	0.14
W102	หนอง บึง ทะเลสาบ	20	0.02
W201	อ่างเก็บน้ำ	30,389	33.28
W202	บ่อน้ำในไร่นา	53	0.06
<b>ผลรวมทั้งหมด</b>		<b>91,304</b>	<b>100.00</b>

ที่มา : กลุ่มวิเคราะห์สภาพการการใช้ที่ดิน (2566)

หมายเหตุ : เนื้อที่คำนวณด้วยระบบสารสนเทศภูมิศาสตร์



แผนการใช้ที่ดินตำบลท่าปลา อำเภوتاปลา จังหวัดอุตรดิตถ์



รูปที่ 2-3 สภาพการใช้ที่ดิน ตำบลท่าปลา อำเภوتاปลา จังหวัดอุตรดิตถ์



## 2.6 สภาพเศรษฐกิจและสังคม

### 2.6.1 ประชากร

จากหลักฐานทะเบียนราษฎรของกรมการปกครอง กระทรวงมหาดไทย ณ เดือนธันวาคม 2565 พบว่า ประชากรที่อาศัยในพื้นที่ตำบลท่าปลามีประชากรรวม 8,223 คน แยกเป็นชาย 4,085 คน เป็นหญิง 4,138 คน ความหนาแน่นโดยเฉลี่ย 56.29 คนต่อตารางกิโลเมตร มีจำนวนครัวเรือนทั้งหมด 2,808 ครัวเรือน เป็นครัวเรือนเกษตรที่มาขึ้นทะเบียนกรมส่งเสริมการเกษตร 1,333 ครัวเรือน หรือร้อยละ 47.47 ของจำนวนครัวเรือนทั้งหมด และเป็นครัวเรือนที่ประกอบอาชีพอื่นๆ ครัวเรือนเกษตรที่ไม่ได้มาขึ้นทะเบียนกรมส่งเสริมการเกษตร 1,475 ครัวเรือน หรือร้อยละ 52.53 ของจำนวนครัวเรือนทั้งหมด ดังรายละเอียดในตารางที่ 2-3 ถึง 2-4

ตารางที่ 2-3 จำนวนประชากรและครัวเรือน ตำบลท่าปลา อำเภอท่าปลา จังหวัดอุตรดิตถ์ ปี พ.ศ.2565

พื้นที่	จำนวน ครัวเรือน	จำนวนประชากร (คน)		
		ชาย	หญิง	รวม
ตำบลท่าปลา	2,808	4,085	4,138	8,223
หมู่ที่ 0 ท่าปลา	3	90	53	143
หมู่ที่ 1 ท่าปลา	610	527	556	1,083
หมู่ที่ 2 สามร้อยเมตร	141	250	258	508
หมู่ที่ 3 น้ำคอม	174	311	271	582
หมู่ที่ 4 น้ำสิงห์เหนือ	272	379	421	800
หมู่ที่ 5 น้ำสิงห์ใต้	191	294	264	558
หมู่ที่ 6 เนินสวน	237	437	419	856
หมู่ที่ 7 สิงห์คอมพัฒนา	280	480	489	969
หมู่ที่ 8 เนินสว่าง	347	447	548	995
หมู่ที่ 9 ท่าเรือ	148	170	173	343
หมู่ที่ 10 ปางผึ้ง	135	189	213	402
หมู่ที่ 11 ผาแก่น	116	211	185	396
หมู่ที่ 12 สามร้อยเมตร	154	300	288	588

ที่มา: กรมการปกครอง (2566)


**ตารางที่ 2-4 จำนวนและสัดส่วนครัวเรือนเกษตร ตำบลท่าปลา อำเภอท่าปลา จังหวัดอุตรดิตถ์ ปี 2565**

รายการ	จำนวน (ครัวเรือน)	ร้อยละ
<b>จำนวนครัวเรือนทั้งหมด<sup>1)</sup></b>	<b>2,808</b>	<b>100.00</b>
- จำนวนครัวเรือนเกษตรที่มากขึ้นทะเบียนกรมส่งเสริมการเกษตร <sup>2)</sup>	1,333	47.47
- จำนวนครัวเรือนที่ประกอบอาชีพอื่นๆ และจำนวนครัวเรือนเกษตรที่ไม่ได้มากขึ้นทะเบียนฯ	1,475	52.53

ที่มา: 1) กรมการปกครอง (2566)

2) กรมส่งเสริมการเกษตร (2566)

### 2.6.2 การถือครองที่ดิน

จากข้อมูลกรมการปกครอง ณ เดือนธันวาคม 2565 ตำบลท่าปลามีจำนวนครัวเรือนทั้งหมด 2,808 ครัวเรือน โดยถือครองที่ดินเฉลี่ยครัวเรือนละ 30.52 ไร่ (เนื้อที่ของตำบลรวมต่อจำนวนครัวเรือนทั้งหมด)

### 2.6.3 ลักษณะทางเศรษฐกิจและการประกอบอาชีพ

ประชากรในตำบลท่าปลาประกอบอาชีพเกษตรกรรม ค้าขาย รับราชการ รับจ้างทั่วไปและอื่นๆ มีเกษตรกรบางครัวเรือนประกอบอาชีพหลายอย่างควบคู่กันไป สำหรับพืชที่เกษตรกรปลูกเป็นอาชีพหลัก ได้แก่ มะม่วงหิมพานต์ ข้าวนาปี และข้าวโพดเลี้ยงสัตว์ ทางด้านการเลี้ยงสัตว์เกษตรกรจะมีการเลี้ยงไว้เพื่อบริโภคหากเหลือจึงจำหน่ายเป็นรายได้เสริม

### 2.6.4 ด้านรายได้-รายจ่าย

จากข้อมูลความจำเป็นพื้นฐานของกรมการพัฒนาชุมชน ปี พ.ศ. 2566 (กรมการพัฒนาชุมชน, 2566) พบว่า รายได้ครัวเรือนเฉลี่ยปีละ 171,347.01 บาท รายได้บุคคลเฉลี่ยปีละ 76,044.71 บาท รายจ่ายครัวเรือนเฉลี่ยปีละ 112,207.72 บาท รายจ่ายบุคคลเฉลี่ยปีละ 50,108.03 บาท เมื่อพิจารณาจะเห็นว่ารายได้ครัวเรือนมากกว่ารายจ่ายครัวเรือนปีละ 59,139.29 บาท และรายได้บุคคลมากกว่ารายจ่ายบุคคลปีละ 25,936.68 บาท ดังรายละเอียดในตารางที่ 2-5



แผนการใช้ที่ดินตำบลท่าปลา อำเภอท่าปลา จังหวัดอุตรดิตถ์

ตารางที่ 2-5 รายได้-รายจ่ายเฉลี่ยครัวเรือน ตำบลท่าปลา อำเภอท่าปลา จังหวัดอุตรดิตถ์ ปี พ.ศ.2565

พื้นที่	แหล่งรายได้ของครัวเรือน (บาท/ปี)				รายได้	รายได้	รายจ่าย	รายจ่าย
	อาชีพหลัก	อาชีพรอง	รายได้อื่น	ทำ-หาเอง	ครัวเรือนเฉลี่ย (บาท/ปี)	บุคคลเฉลี่ย (บาท/ปี)	ครัวเรือนเฉลี่ย (บาท/ปี)	บุคคลเฉลี่ย (บาท/ปี)
ตำบลท่าปลา	107,846.95	24,090.15	25,195.65	14,214.26	171,347.01	76,044.71	112,207.72	50,108.03
หมู่ที่ 1 ท่าปลา	138,674.31	14,991.43	21,325.71	7,317.14	182,308.60	95,951.89	142,628.57	75,067.67
หมู่ที่ 2 สามร้อยเมตร	82,705.26	20,499.64	37,995.64	16,828.93	158,029.47	64,472.15	110,885.36	45,238.51
หมู่ที่ 3 น้ำคอม	149,813.87	24,393.43	35,153.28	14,899.27	224,259.85	77,389.42	113,861.77	39,292.35
หมู่ที่ 4 น้ำสิงห์เหนือ	75,297.14	21,859.43	20,865.14	11,901.71	129,923.43	49,427.39	108,548.57	41,295.65
หมู่ที่ 5 น้ำสิงห์ใต้	70,176.15	45,050.00	31,240.00	25,663.85	172,130.00	172,130.00	98,398.45	98,398.45
หมู่ที่ 6 เนินสวน	110,968.61	35,337.23	13,091.97	18,370.07	177,767.88	57,304.00	43,361.23	13,977.62
หมู่ที่ 7 สิงห์คอมพัฒนา	106,440.30	26,377.10	31,560.78	16,671.56	181,049.74	67,811.36	147,876.85	55,386.60
หมู่ที่ 8 เนินสว่าง	106,470.59	15,242.65	21,752.94	2,919.12	146,385.29	67,715.65	67,216.18	31,093.20
หมู่ที่ 9 ท่าเรือ	196,408.16	28,785.71	17,622.45	8,948.98	251,765.31	111,642.53	228,020.41	101,113.12
หมู่ที่ 10 ปางผึ้ง	55,080.20	23,250.50	20,630.69	13,863.37	112,824.75	42,839.47	102,381.19	38,874.06
หมู่ที่ 11 ผาแก่น	138,168.83	7,350.65	16,246.75	12,831.17	174,597.40	56,016.67	61,674.03	19,787.08
หมู่ที่ 12 สามร้อยเมตร	63,960.00	25,944.00	34,862.40	20,356.00	145,122.40	49,835.99	121,640.07	41,772.00

ที่มา: กรมการพัฒนาชุมชน (2566)



## บทที่ 3

### สถานภาพของทรัพยากรธรรมชาติ

การศึกษาสถานภาพของทรัพยากรธรรมชาติในพื้นที่ตำบลท่าปลา อำเภอท่าปลา จังหวัดอุตรดิตถ์ ได้แก่ ทรัพยากรป่าไม้ ทรัพยากรน้ำ และทรัพยากรดิน ซึ่งเป็นทรัพยากรกายภาพที่สำคัญต่อการทำการเกษตร ดังนั้นจึงจำเป็นต้องทราบว่าทรัพยากรธรรมชาติแต่ละชนิดปัจจุบันมีสถานะอย่างไร เพื่อใช้เป็นข้อมูลประกอบการวางแผนการใช้ที่ดินซึ่งจะนำไปสู่การกำหนดแผนงาน โครงการ กิจกรรม รวมถึงมาตรการต่าง ๆ เพื่อการพัฒนาพื้นที่อย่างมีประสิทธิภาพต่อไป โดยมีรายละเอียดดังนี้

#### 3.1 ทรัพยากรป่าไม้

##### 3.1.1 ป่าไม้ตามกฎหมายและมติคณะรัฐมนตรี

1) ป่าอนุรักษ์ พบพื้นที่ป่าอนุรักษ์ในพื้นที่ คือ เขตอุทยานแห่งชาติลำน้ำน่าน เนื้อที่ 50,163 ไร่

2) ป่าสงวนแห่งชาติ ได้มีการจำแนกเขตการใช้ประโยชน์ทรัพยากร และที่ดินป่าไม้ในพื้นที่ป่าสงวนแห่งชาติตามมติคณะรัฐมนตรี วันที่ 10 มีนาคม 2535 และ 17 มีนาคม 2535 แบ่งออกเป็น 3 เขต ประกอบด้วย เขตพื้นที่ป่าเพื่อการอนุรักษ์ (Zone C) เขตพื้นที่ป่าเพื่อเศรษฐกิจ (Zone E) และเขตพื้นที่ป่าที่เหมาะสมต่อการเกษตร (Zone A) จากการวิเคราะห์ข้อมูลพบพื้นที่ป่าจำแนกเขตการใช้ประโยชน์ทรัพยากรที่ดินและป่าไม้ในพื้นที่ป่าสงวนแห่งชาติตามมติคณะรัฐมนตรีในพื้นที่ ได้แก่

(1) เขตพื้นที่ป่าเพื่อการอนุรักษ์ (Zone C) เนื้อที่ 51,105 ไร่

(2) เขตพื้นที่ป่าเพื่อเศรษฐกิจ (Zone E) เนื้อที่ 2,635 ไร่

3.1.2 ชั้นคุณภาพลุ่มน้ำ (มติคณะรัฐมนตรี วันที่ 28 พฤษภาคม 2528) จากการวิเคราะห์ข้อมูลพบชั้นคุณภาพลุ่มน้ำในพื้นที่ ได้แก่

(1) พื้นที่ลุ่มน้ำชั้นที่ 1A เนื้อที่ 3,052 ไร่

(2) พื้นที่ลุ่มน้ำชั้นที่ 2 เนื้อที่ 29,614 ไร่

(3) พื้นที่ลุ่มน้ำชั้นที่ 3 เนื้อที่ 21,255 ไร่

(4) พื้นที่ลุ่มน้ำชั้นที่ 4 เนื้อที่ 1,863 ไร่

(5) พื้นที่ลุ่มน้ำชั้นที่ 5 เนื้อที่ 35,520 ไร่

ทั้งนี้ เนื้อที่ดังกล่าวข้างต้นคำนวณด้วยระบบสารสนเทศภูมิศาสตร์ เป็นเนื้อที่เบื้องต้นเท่านั้น ไม่สามารถใช้อ้างอิงได้ทางกฎหมาย



## 3.2 ทรัพยากรน้ำ

3.2.1 ปริมาณน้ำฝน พบว่าในพื้นที่ตำบลท่าปลา มีปริมาณน้ำฝนเฉลี่ยในคาบ 30 ปี (พ.ศ.2536-2565) 1,369.9 มิลลิเมตรต่อปี

3.2.2 น้ำผิวดิน หมายถึง แม่น้ำลำคลอง หนอง บึง ทะเลสาบ อ่างเก็บ และแหล่งน้ำสาธารณะอื่นๆ ที่อยู่ภายในผืนแผ่นดิน ในพื้นที่ตำบลท่าปลา มีรายละเอียดของแหล่งน้ำผิวดินดังนี้

แหล่งน้ำผิวดินธรรมชาติ ได้แก่ ห้วยซาซอน ห้วยน้ำคอม ห้วยน้ำริด ห้วยน้ำสิงห์ ห้วยปากฉลอง ห้วยภูนกน้อย ห้วยภูนกใหญ่ ห้วยยิงแรด ห้วยรกช้าง และห้วยแห้ง

แหล่งน้ำผิวดินที่มนุษย์สร้างขึ้น ได้แก่ อ่างเก็บน้ำเขื่อนสิริกิติ์ อ่างเก็บน้ำห้วยจันทร์ อ่างเก็บน้ำห้วยภูนกใหญ่ และอ่างเก็บน้ำห้วยภูไม้หัก

3.2.3 จากฐานข้อมูลน้ำบาดาลของกรมทรัพยากรน้ำบาดาล (2566) พบว่า ตำบลท่าปลา มีจำนวนบ่อบาดาลราชการจำนวน 6 บ่อ และจำนวนบ่อบาดาลเอกชนจำนวน 1 บ่อ

## 3.3 ทรัพยากรดิน

ทรัพยากรดินในพื้นที่ตำบลท่าปลา อำเภอท่าปลา จังหวัดอุตรดิตถ์ พบหน่วยแผนที่ดินทั้งหมด 13 หน่วยแผนที่ดิน และหน่วยพื้นที่เบ็ดเตล็ด 2 หน่วยแผนที่ ดังนี้

3.3.1 ดินในพื้นที่ตอน มี 13 หน่วยแผนที่ดิน ได้แก่

1) หน่วยแผนที่ดิน AC-mw,col-sLB ดินตะกอนน้ำพาเชิงซ้อนที่มีการระบายน้ำดีปานกลาง และเป็นดินร่วนหยาบ มีเนื้อดินบนเป็นดินร่วนปนทราย ความลาดชัน 2-5 เปอร์เซ็นต์ มีเนื้อที่ 466 ไร่ หรือร้อยละ 0.51 ของเนื้อที่ตำบล

2) หน่วยแผนที่ดิน Don-gm-silA/b ดินดงยางเอนที่มีจุดประสีเทา มีเนื้อดินบนเป็นดินร่วนปนทรายแป้ง ความลาดชัน 0-2 เปอร์เซ็นต์ และมีคันทนา มีเนื้อที่ 89 ไร่ หรือร้อยละ 0.10 ของเนื้อที่ตำบล

3) หน่วยแผนที่ดิน Li-gclC ชุดดินลี้ มีเนื้อดินบนเป็นดินร่วนปนดินเหนียวปนกรวด ความลาดชัน 5-12 เปอร์เซ็นต์ มีเนื้อที่ 123 ไร่ หรือร้อยละ 0.13 ของเนื้อที่ตำบล

4) หน่วยแผนที่ดิน Li-gclD ชุดดินลี้ มีเนื้อดินบนเป็นดินร่วนปนดินเหนียวปนกรวด ความลาดชัน 12-20 เปอร์เซ็นต์ มีเนื้อที่ 449 ไร่ หรือร้อยละ 0.49 ของเนื้อที่ตำบล

5) หน่วยแผนที่ดิน Ly-sLB ชุดดินลาดหญ้า มีเนื้อดินบนเป็นดินร่วนปนทราย ความลาดชัน 2-5 เปอร์เซ็นต์ มีเนื้อที่ 964 ไร่ หรือร้อยละ 1.06 ของเนื้อที่ตำบล

6) หน่วยแผนที่ดิน Ly-sLC ชุดดินลาดหญ้า มีเนื้อดินบนเป็นดินร่วนปนทราย ความลาดชัน 5-12 เปอร์เซ็นต์ มีเนื้อที่ 181 ไร่ หรือร้อยละ 0.20 ของเนื้อที่ตำบล



7) หน่วยแผนที่ดิน Ty-gclB ชุดดินท่ายาง มีเนื้อดินบนเป็นดินร่วนปนดินเหนียวปนกรวด ความลาดชัน 2-5 เปอร์เซ็นต์ มีเนื้อที่ 142 ไร่ หรือร้อยละ 0.16 ของเนื้อที่ตำบล

8) หน่วยแผนที่ดิน Ty-gslC ชุดดินท่ายาง มีเนื้อดินบนเป็นดินร่วนปนทรายปนกรวด ความลาดชัน 5-12 เปอร์เซ็นต์ มีเนื้อที่ 7,199 ไร่ หรือร้อยละ 7.88 ของเนื้อที่ตำบล

9) หน่วยแผนที่ดิน Ty-gslD ชุดดินท่ายาง มีเนื้อดินบนเป็นดินร่วนปนทรายปนกรวด ความลาดชัน 12-20 เปอร์เซ็นต์ มีเนื้อที่ 4,351 ไร่ หรือร้อยละ 4.77 ของเนื้อที่ตำบล

10) หน่วยแผนที่ดิน Ws-clB ชุดดินวังสะพุง มีเนื้อดินบนเป็นดินร่วนปนดินเหนียว ความลาดชัน 2-5 เปอร์เซ็นต์ มีเนื้อที่ 56 ไร่ หรือร้อยละ 0.06 ของเนื้อที่ตำบล

11) หน่วยแผนที่ดิน Ws-br-clB ดินวังสะพุงที่เป็นดินสีน้ำตาล มีเนื้อดินบนเป็นดินร่วนปนดินเหนียว ความลาดชัน 2-5 เปอร์เซ็นต์ มีเนื้อที่ 739 ไร่ หรือร้อยละ 0.81 ของเนื้อที่ตำบล

12) หน่วยแผนที่ดิน Ws-gm-clA ดินวังสะพุงที่มีจุดประสีเทา มีเนื้อดินบนเป็นดินร่วนปนดินเหนียว ความลาดชัน 0-2 เปอร์เซ็นต์ มีเนื้อที่ 3,934 ไร่ หรือร้อยละ 4.31 ของเนื้อที่ตำบล

13) หน่วยแผนที่ดิน Ws-vd,gm-clB/b ดินวังสะพุงที่เป็นดินสีเทาและมีจุดประสีเทา มีเนื้อดินบนเป็นดินร่วนปนดินเหนียว ความลาดชัน 2-5 เปอร์เซ็นต์ และมีคันทนา มีเนื้อที่ 87 ไร่ หรือร้อยละ 0.09 ของเนื้อที่ตำบล

### 3.3.2 พื้นที่เบ็ดเตล็ด มี 2 หน่วยแผนที่ ได้แก่

1) หน่วยแผนที่ SC พื้นที่ลาดชันเชิงซ้อน มีเนื้อที่ 39,913 ไร่ หรือร้อยละ 43.71 ของเนื้อที่ตำบล

2) หน่วยแผนที่ W พื้นที่น้ำ มีเนื้อที่ 32,611 ไร่ หรือร้อยละ 35.72 ของเนื้อที่ตำบล  
ปัญหาทรัพยากรดินทางการเกษตรตามสภาพธรรมชาติในพื้นที่ พบปัญหาดินต้น มีเนื้อที่ 12,264 ไร่ หรือร้อยละ 13.43 ของเนื้อที่ตำบล ได้แก่ ชุดดินลี (Li) และชุดดินท่ายาง (Ty)

รายละเอียดของสมบัติดิน ตำบลท่าปลา อำเภอท่าปลา จังหวัดอุตรดิตถ์ ดังแสดงในตารางที่ 3-1 และแผนที่แสดงในลักษณะของชุดดิน (รูปที่ 3-1)



ตารางที่ 3-1 สมบัติดิน ตำบลท่าปลา อำเภอท่าปลา จังหวัดอุตรดิตถ์

หน่วยแผนที่ดิน	ความ	ความ	การระบายน้ำ	ความอุดม	ความจุ	ความ	ปฏิกิริยาดิน		ค่าการนำ	ความลึกของ	เนื้อที่	
	ลาดชัน	ลึก		สมบูรณ์	แลกละเปลี่ยน	อิ่มตัวเบส	ดินบน	ดินล่าง	ไฟฟ้า	ชั้นจาโรไซด์	ไร่	ร้อยละ
	(%)	(ซม.)		ของดิน	แคตไอออน	(%)			(dS/m)	(ซม.)		
					(cmol/kg)							
AC-mw,col-slB	2-5	>150	ดีปานกลาง	ต่ำ	10-20	35-75	5.0-6.5	5.5-7.0	<2	-	248	0.27
AC-mw,col-slB*	2-5	>150	ดีปานกลาง	ปานกลาง	10-20	35-75	5.0-6.5	5.5-7.0	<2	-	218	0.24
Don-gm-silA/b	0-2	>150	ดีปานกลางถึงค่อนข้างเลว	ปานกลาง	10-20	35-75	6.0-7.0	5.5-7.0	<2	-	89	0.10
Li-gclC	5-12	25-50	ดี	ปานกลาง	10-20	35-75	5.5-7.0	5.5-6.5	<2	-	123	0.13
Li-gclD	12-20	25-50	ดี	ปานกลาง	10-20	35-75	5.5-7.0	5.5-6.5	<2	-	449	0.49
Ly-slB	2-5	50-100	ดี	ต่ำ	<10	<35	5.0-6.0	4.5-5.5	<2	-	253	0.28
Ly-slB*	2-5	50-100	ดี	ปานกลาง	<10	<35	5.0-6.0	4.5-5.5	<2	-	711	0.78
Ly-slC	5-12	50-100	ดี	ต่ำ	<10	<35	5.0-6.0	4.5-5.5	<2	-	75	0.08
Ly-slC*	5-12	50-100	ดี	ปานกลาง	<10	<35	5.0-6.0	4.5-5.5	<2	-	106	0.12
Ty-gclB	2-5	0-50	ดี	ปานกลาง	<10	<35	5.5-6.5	5.0-6.0	<2	-	142	0.16
Ty-gslC	5-12	0-50	ดี	ต่ำ	<10	<35	5.5-6.5	5.0-6.0	<2	-	2,237	2.45
Ty-gslC*	5-12	0-50	ดี	ปานกลาง	<10	<35	5.5-6.5	5.0-6.0	<2	-	4,962	5.43
Ty-gslD	12-20	0-50	ดี	ต่ำ	<10	<35	5.5-6.5	5.0-6.0	<2	-	4,045	4.43
Ty-gslD*	12-20	0-50	ดี	ปานกลาง	<10	<35	5.5-6.5	5.0-6.0	<2	-	306	0.34
Ws-br-clB	2-5	50-100	ดี	ปานกลาง	10-20	35-75	6.0-7.0	5.5-7.0	<2	-	739	0.81
Ws-clB	2-5	50-100	ดี	ปานกลาง	10-20	35-75	6.0-7.0	5.5-7.0	<2	-	56	0.06
Ws-gm-clA	0-2	50-100	ดีปานกลางถึงค่อนข้างเลว	ปานกลาง	10-20	35-75	6.0-7.0	5.5-7.0	<2	-	3,934	4.31



ตารางที่ 3-1 (ต่อ)

หน่วยแผนที่ดิน	ความ	ความ	การระบายน้ำ	ความอุดม	ความจุ	ความ	ปฏิกิริยาดิน		ค่าการนำ	ความลึกของ	เนื้อที่	
	ลาดชัน	ลึก		สมบูรณ์	แลกละเปลี่ยน	อิมตัวเบส	ดินบน	ดินล่าง	ไฟฟ้า	ชั้นจาโรไซด์	ไร่	ร้อยละ
	(%)	(ซม.)		ของดิน	แคตไอออน	(%)			(dS/m)	(ซม.)		
			ดีปานกลางถึงค่อนข้างเลว		(cmol/kg)							
Ws-vd,gm-clB/b	2-5	>150		ปานกลาง	10-20	35-75	6.0-7.0	5.5-7.0	<2	-	87	0.09
SC	>35	-	-	-	-	-	-	-	-	-	39,913	43.71
W	-	-	-	-	-	-	-	-	-	-	32,611	35.72
<b>รวมทั้งหมด</b>											<b>91,304</b>	<b>100.00</b>

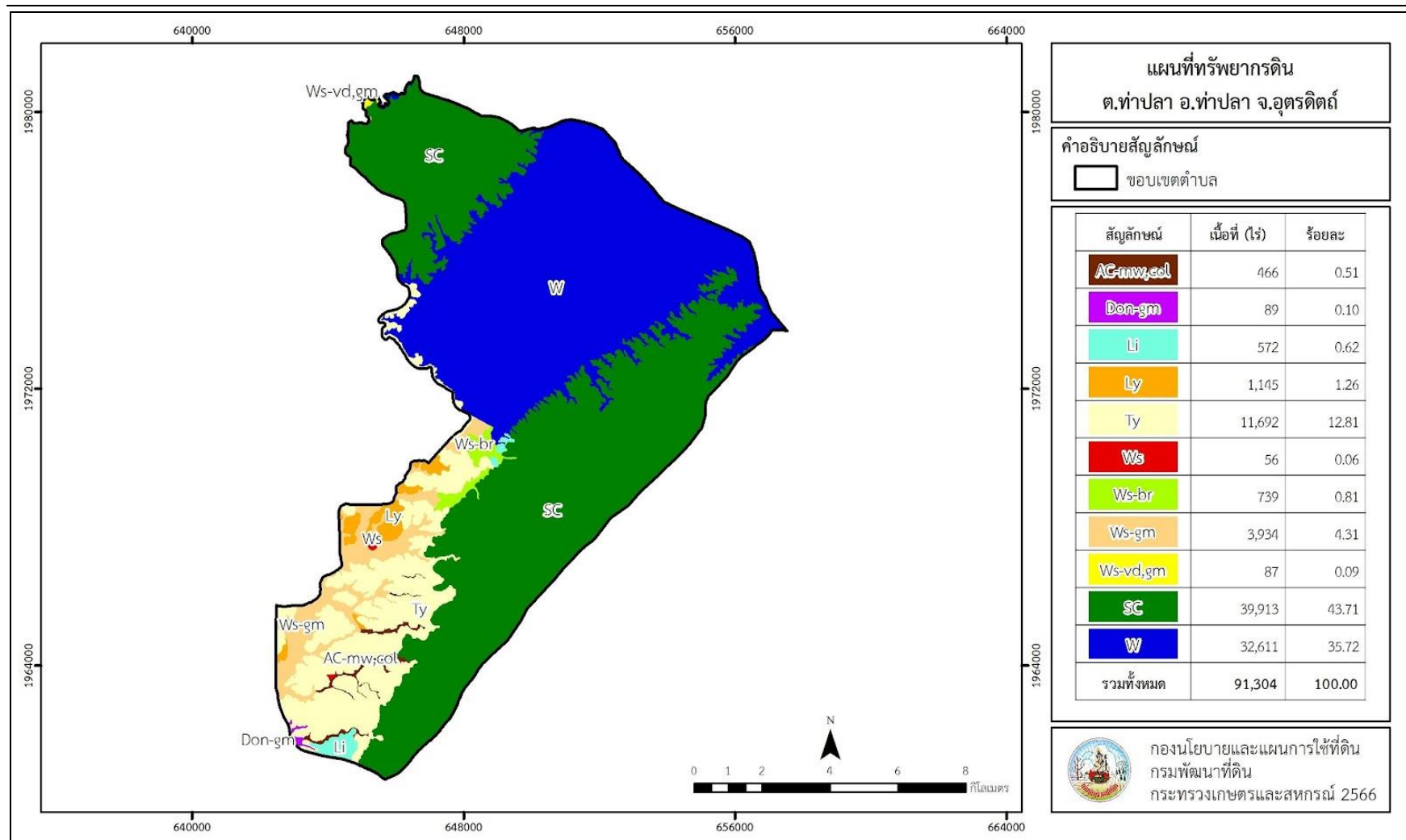
หมายเหตุ: 1. \* หมายถึง หน่วยแผนที่ดินที่มีความอุดมสมบูรณ์ของดินต่างจากหน่วยแผนที่ดินเดียวกัน

2. เนื้อที่คำนวณด้วยระบบสารสนเทศภูมิศาสตร์

ที่มา: กองสำรวจและวิจัยทรัพยากรดิน (2566)



แผนการใช้ที่ดินตำบลท่าปลา อำเภوتاปลา จังหวัดอุตรดิตถ์



รูปที่ 3-1 ทรัพยากรดิน ตำบลท่าปลา อำเภوتاปลา จังหวัดอุตรดิตถ์



## บทที่ 4

### กระบวนการมีส่วนร่วมของชุมชน (Participatory Rural Appraisal : PRA)

#### 4.1 การวิเคราะห์ผลจากการจัดทำกระบวนการมีส่วนร่วมของชุมชน (PRA)

การวิเคราะห์ผลจากการจัดทำกระบวนการมีส่วนร่วมของชุมชน (PRA) เมื่อวันที่ 18 กรกฎาคม 2566 มีสาระสำคัญสรุปได้ดังนี้

##### 4.1.1 ปัญหาหลักของตำบลท่าปลา คือ

- 1) ดินขาดความอุดมสมบูรณ์
- 2) ขาดแคลนแหล่งเก็บกักน้ำ
- 3) ขาดแคลนระบบกระจายน้ำ
- 4) กรรมสิทธิ์ที่ดิน

##### 4.1.2 ความต้องการของชุมชน เกษตรกร และตำบลท่าปลา มีความต้องการ 4 ประการ คือ

- 1) แก้ปัญหาดินเสื่อมโทรมและฟื้นฟูความอุดมสมบูรณ์ของดิน
- 2) เพิ่มแหล่งเก็บกักน้ำ
- 3) สร้างระบบกระจายน้ำ
- 4) กรรมสิทธิ์ที่ดินทำกิน

ผลจากการจัดทำกระบวนการมีส่วนร่วมของชุมชน (PRA) ได้นำมาวิเคราะห์ร่วมกับปัญหาด้านกายภาพ โดยระบบ DPSIR มีรายละเอียดดังนี้

##### 1) แรงขับเคลื่อน (Driver) มี 4 ประการ คือ

- 1.1) นโยบายรัฐด้านการเกษตร
- 1.2) การขยายตัวของภาคเกษตร
- 1.3) การเปลี่ยนแปลงของสภาพภูมิอากาศ
- 1.4) การใช้ที่ดินที่ไม่เหมาะสมกับศักยภาพ

##### 2) แรงกดดัน (Pressure) ที่เกิดจากปัจจัยขับเคลื่อน มี 4 ประการ คือ

- 2.1) การปรับปรุงบำรุงดิน
- 2.2) จัดหาแหล่งน้ำ
- 2.3) ความต้องการน้ำเพื่อการเกษตร
- 2.4) แก้ปัญหาการไม่มีกรรมสิทธิ์



**3) สภาวะ (State)** ที่เกิดแรงกดดัน มี 5 ประการ คือ

- 3.1) ความเสื่อมโทรมของดินทางกายภาพ/เคมี/ชีวภาพ
- 3.2) ขาดแคลนน้ำอุปโภค/บริโภค
- 3.3) ขาดแคลนน้ำเพื่อการเกษตร
- 3.4) พื้นที่ป่าไม้ลดลง
- 3.5) ราษฎรเรียกร้องสิทธิในที่ดิน

**4) ผลกระทบ (Impact)** ที่ปรากฏในพื้นที่ มี 4 ประการ คือ

- 4.1) แหล่งน้ำที่มีอยู่ไม่สามารถเก็บกักน้ำได้ น้ำไม่เพียงพอต่อการทำการเกษตร
- 4.2) ผลผลิตพืชต่ำ ลงทุนสูง
- 4.3) รายได้น้อย
- 4.4) มีปัญหาต่อคุณภาพชีวิต

**5) การตอบสนอง (Response)** ของรัฐในอดีต ปัจจุบัน และในอนาคต มีดังนี้  
**อดีต-ปัจจุบัน**

พื้นที่ลาดชัน

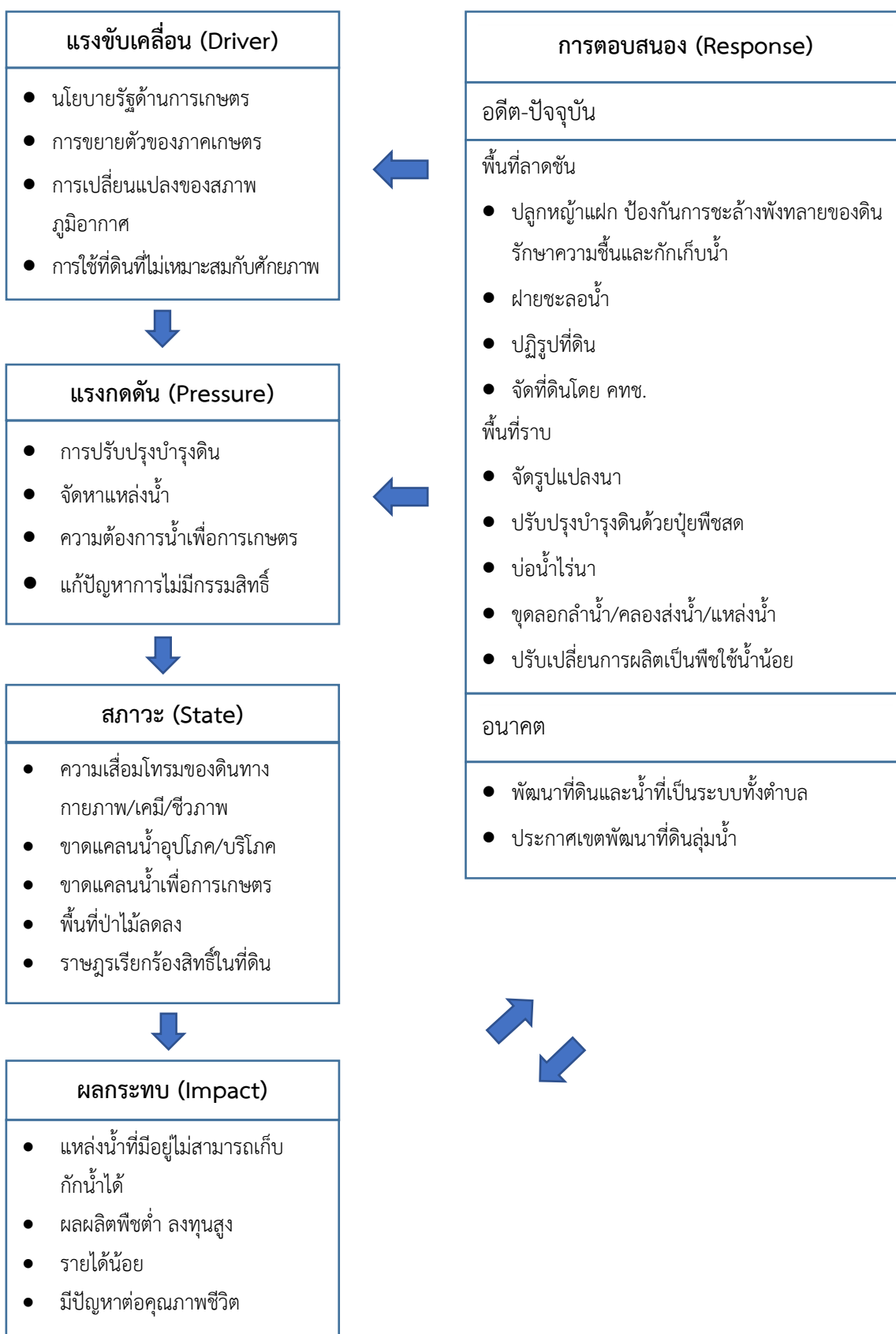
- (1) ปลูกหญ้าแฝก ป้องกันการชะล้างพังทลายของดิน รักษาความชื้นและกักเก็บน้ำ
- (2) ฝายชะลอน้ำ
- (3) ปฎิรูปที่ดิน
- (4) จัดที่ดินโดย คทช.

พื้นที่ราบ

- (5) จัดรูปแปลงนา
- (6) ปรับปรุงบำรุงดินด้วยปุ๋ยพืชสด
- (6) บ่อน้ำไร่นา
- (7) ขุดลอกลำน้ำ/คลองส่งน้ำ/แหล่งน้ำ
- (8) ปรับเปลี่ยนการผลิตเป็นพืชใช้น้ำน้อย

**อนาคต**

- (1) พัฒนาที่ดินและน้ำที่เป็นระบบทั้งตำบล
  - (2) ประกาศเขตพัฒนาที่ดินลุ่มน้ำ
- ดังมีรายละเอียดในรูปที่ 4-1



รูปที่ 4-1 การวิเคราะห์สถานการณ์โดยระบบDPSIR ของตำบลท่าปลา อำเภอท่าปลา จังหวัดอุตรดิตถ์



## 4.2 ระบบการปลูกพืชในปัจจุบัน

ตำบลท่าปลา อำเภอท่าปลา จังหวัดอุตรดิตถ์ มีการเพาะปลูกพืช ดังนี้

### 4.2.1 พื้นที่ลุ่ม

1) ข้าวนาปี เกษตรกรจะปลูกข้าวนาปีในช่วงฤดูฝน โดยปลูกระหว่างเดือนมิถุนายน ถึงกรกฎาคม และจะเก็บเกี่ยวช่วงเดือนพฤศจิกายนถึงธันวาคม พันธุ์ข้าวที่ปลูก ได้แก่ ข้าวเหนียวพันธุ์ ข้าวเหนียวเขี้ยวงู ข้าวเหนียวสันป่าตอง และข้าวเจ้าพันธุ์ข้าวหอมปทุมธานี หอมมะลิ และข้าวอื่นๆ

2) ข้าวนาปี-พืชผัก เกษตรกรจะปลูกข้าวนาปีระหว่างเดือนพฤษภาคมถึงธันวาคม และจะปลูกพืชผักหลังการเก็บเกี่ยวข้าว ได้แก่ กระเทียม หอมแดง ระหว่างเดือนธันวาคมถึงพฤษภาคม

3) ข้าวนาปี-ข้าวโพดเลี้ยงสัตว์ เกษตรกรจะปลูกข้าวนาปีระหว่างเดือนพฤษภาคมถึงธันวาคม และจะปลูกข้าวโพดเลี้ยงสัตว์หลังการเก็บเกี่ยวข้าว

4) ข้าวโพด-อ้อย เกษตรกรจะปลูกอ้อยระหว่างเดือนมิถุนายนถึงธันวาคมและจะปลูกข้าวโพดหลังการเก็บเกี่ยวอ้อย

### 4.2.2 พื้นที่ดอน

1) อ้อย เกษตรกรจะปลูกอ้อยในช่วงต้นฤดูฝน โดยปลูกตั้งแต่เดือนมีนาคม และจะเก็บเกี่ยวในช่วงตุลาคมถึงกุมภาพันธ์ และจะเก็บเป็นอ้อยต่อ 1-2 รอบ

2) ข้าวโพดเลี้ยงสัตว์ เกษตรกรจะปลูกข้าวโพดเลี้ยงสัตว์ในช่วงฤดูฝน โดยปลูกตั้งแต่เดือนพฤษภาคม และจะเก็บเกี่ยวช่วงเดือนกันยายนถึงตุลาคม

3) ไม้ยืนต้น ที่นิยมปลูก ได้แก่ สัก ยางพารา และยูคาลิปตัส

4) ไม้ผล ที่นิยมปลูก ได้แก่ มะม่วงหิมพานต์ ลำไย มะม่วง กัลย และมะขาม

(รูปที่ 4-2)



แผนการใช้ที่ดินตำบลท่าปลา อำเภوتاปลา จังหวัดอุตรดิตถ์

ชนิดพืช	ม.ค.	ก.พ.	มี.ค.	เม.ย.	พ.ค.	มิ.ย.	ส.ค.	ก.ย.	ต.ค.	พ.ย.	ธ.ค.
พื้นที่ลุ่ม											
ข้าว						ข้าวนาปี					
ข้าว-พืชผัก	พืชผัก					ข้าวนาปี					
ข้าว-ข้าวโพดเลี้ยงสัตว์	ข้าวโพดเลี้ยงสัตว์					ข้าวนาปี					
ข้าวโพด-อ้อย	ข้าวโพด					อ้อย					
พื้นที่ดอน											
อ้อย	อ้อย										
ข้าวโพดเลี้ยงสัตว์	ข้าวโพดเลี้ยงสัตว์										
ไม้ยืนต้น	สัก ยางพารา ยูคาลิปตัส										
ไม้ผล	มะม่วงหิมพานต์ ลำไย มะม่วง กล้าย มะขาม										

รูปที่ 4-2 ระบบการปลูกพืชในปัจจุบัน ตำบลท่าปลา อำเภوتاปลา จังหวัดอุตรดิตถ์



## บทที่ 5

### การประเมินคุณภาพที่ดิน

#### 5.1 หลักการประเมินคุณภาพที่ดินด้านกายภาพ

การประเมินคุณภาพที่ดินหรือการประเมินความเหมาะสมของที่ดิน สอดคล้องตามหลักการของ FAO Framework ค.ศ. 1983 ซึ่งการประเมินคุณภาพที่ดินด้านกายภาพ เป็นการประเมินศักยภาพของที่ดินว่าที่ดินนั้นๆเหมาะสมมากหรือน้อยเพียงใดสำหรับการใช้ที่ดินประเภทต่างๆ หรือการปลูกพืชต่างๆ โดยพิจารณาจาก สภาพแวดล้อมที่มีผลต่อการเจริญเติบโตของพืช สมบัติดินที่ได้จำแนกไว้ในแต่ละตำบล ร่วมกับการจัดการพื้นที่ เช่น ระบบชลประทาน พื้นที่ยกทรง การจัดระบบอนุรักษ์ดินและน้ำ เป็นต้น และนอกจากนี้พิจารณาความต้องการปัจจัยต่อการปลูกพืชแต่ละชนิด สอดคล้องตามหลักการของ FAO ได้แก่ ความต้องการด้านพืช ความต้องการด้านการจัดการ ความต้องการด้านการอนุรักษ์ (บัณฑิตและคำรณ, 2542) รายละเอียดดังตารางที่ 5-1

ระดับความเหมาะสมของที่ดินได้จากการสังเคราะห์ข้อมูลดิน การจัดการที่ดิน หรือดินที่มีลักษณะเฉพาะที่เกิดขึ้นตามสภาพภูมิประเทศ (ซึ่งจะเรียกรวมว่าหน่วยที่ดิน) ลักษณะภูมิอากาศ พิจารณาร่วมกับระดับความต้องการปัจจัยต่อการเจริญเติบโตของพืชแต่ละชนิด หลังจากนั้นดำเนินการประเมินคุณภาพที่ดิน ซึ่งสามารถจำแนกระดับความเหมาะสมของที่ดินได้เป็น 4 ชั้น ได้แก่ เหมาะสมสูง (S1) เหมาะสมปานกลาง (S2) เหมาะสมเล็กน้อย (S3) และไม่เหมาะสม (N) โดยที่

S1: ไม่มีข้อจำกัดด้านที่ดินตามปัจจัยที่ใช้พิจารณา

S2: มีข้อจำกัดด้านที่ดินที่แก้ไขได้ง่ายหรือข้อจำกัดอาจไม่ส่งผลกระทบต่อ การเจริญเติบโตของพืชอย่างชัดเจน

S3: มีข้อจำกัดด้านที่ดินที่แก้ไขได้ยาก ควรปรับเปลี่ยนการผลิตเป็นพืชชนิดอื่นหรือ กิจกรรมอื่น (ส่วนใหญ่เป็นลักษณะทางกายภาพ)

N: มีข้อจำกัดที่พัฒนาหรือปรับปรุงที่ดินได้ยากมาก หากจะดำเนินการพัฒนาหรือ ปรับปรุงต้องใช้ต้นทุนสูงหรือเครื่องจักรขนาดใหญ่ แนะนำให้ปรับเปลี่ยนการผลิต

#### 5.2 พืชเศรษฐกิจที่สำคัญของตำบล

พืชเศรษฐกิจหลักและพืชทางเลือกของตำบล ได้แก่ ข้าว ข้าวโพด มะม่วง ทุเรียน

#### 5.3 ระดับความเหมาะสมของที่ดิน

การประเมินคุณภาพที่ดินของพืชเศรษฐกิจหลักและพืชทางเลือก ตำบลท่าปลา อำเภอท่าปลา จังหวัดอุตรดิตถ์ ได้ผลการประเมินคุณภาพที่ดินดังตารางที่ 5-2



ตารางที่ 5-1 ตัวอย่างการประเมินคุณภาพที่ดินด้านกายภาพของประเภทการใช้ประโยชน์ที่ดิน

คุณภาพที่ดิน (Land Quality)	คุณลักษณะที่ดินตัวแทน (Land Characteristics)	ระดับความ เหมาะสม (Land Suitability Rating)
<b>1. ความเหมาะสมด้านความต้องการด้านพืช (Crop Requirements)</b>		
1.1. การหยั่งลึกของรากพืช (r)	ความลึกของดิน	S1
1.2. ความชุ่มชื้นที่เป็นประโยชน์ต่อพืช(m)	ปริมาณน้ำฝนเฉลี่ยในรอบปี	S2m
1.3. ความเป็นประโยชน์ของออกซิเจนต่อ รากพืช (o)	สภาพการระบายน้ำของดิน	S2o
<b>ความเหมาะสมรวมด้านความต้องการด้านพืช (Crop Requirements)</b>		<b>S2om</b>
<b>2. ความเหมาะสมด้านความต้องการด้านการจัดการ (Management Requirements)</b>		
2.1. สภาพการเขตกรรม (k)	ชั้นความยากง่ายใน การเขตกรรม (ดินบน)	S1
2.2. ศักยภาพการใช้เครื่องจักรกล (w)	ความลาดชันของพื้นที่	S3w
<b>ความเหมาะสมรวมด้านความต้องการด้านการจัดการ (Management Requirements)</b>		<b>S3w</b>
<b>3. ความเหมาะสมด้านความต้องการด้านการอนุรักษ์ (Conservation Requirements)</b>		
3.1 ความเสียหายจากการกัดกร่อน (e)	ความลาดชันของพื้นที่	S3e
<b>ความเหมาะสมรวมด้านความต้องการด้านการอนุรักษ์ (Conservation Requirements)</b>		<b>S3e</b>
<b>ความเหมาะสมด้านกายภาพของประเภทการใช้ประโยชน์ที่ดินใน แต่ละหน่วยที่ดินโดยรวม</b>		<b>S3ew</b>



ตารางที่ 5-2 ชั้นความเหมาะสมทางกายภาพของที่ดิน ตำบลท่าปลา อำเภอท่าปลา จังหวัดอุตรดิตถ์

หน่วยแผนที่ดิน	ข้าว	ข้าวโพดเลี้ยงสัตว์	มะขาม	ยางพารา
AC-mw,col-slB	S2ewo	S2o	S2n	S2os
AC-mw,col-slB*	S2ewos	S2os	S2ns	S2os
Don-gm-silA/b	S2o	S3o	S3o	S3o
Li-gclC	S3ewo	S3r	S3r	N
Li-gclD	N	S3er	S3r	N
Ly-slB	S3o	S2rn	S2rn	S3r
Ly-slC	S3ewo	S2ern	S2rn	S3r
Ty-gclB	S3o	S3r	S3r	N
Ty-gslC	S3ewo	S3r	S3r	N
Ty-gslD	N	S3er	S3r	N
Ws-br-clB	S3o	S2r	S2rn	S3r
Ws-clB	S3o	S2r	S2rn	S3r
Ws-gm-clA	S2o	S3o	S3o	S3ro
Ws-vd,gm-clB/b	S2ewo	S3o	S3o	S3o
SC	N	N	N	N

หมายเหตุ: \* หมายถึง หน่วยแผนที่ดินที่มีความอุดมสมบูรณ์ของดินต่างจากหน่วยแผนที่ดินเดียวกัน

ความหมายของสัญลักษณ์แสดงข้อจำกัดชั้นความเหมาะสม

- e = ความเสียหายจากการกัดกร่อน
- r = สภาวะการหยั่งลึกของราก
- o = ความเป็นประโยชน์ของออกซิเจนต่อรากพืช
- n = ความจุในการดูดซับธาตุอาหาร
- s = ความเป็นประโยชน์ของธาตุอาหาร
- w = ศักยภาพการใช้เครื่องจักร



## บทที่ 6

### แผนการใช้ที่ดิน

#### 6.1 การวิเคราะห์ข้อมูลเพื่อจัดทำแผนการใช้ที่ดินระดับตำบล

ตามที่กรมพัฒนาที่ดินได้จัดทำแผนปฏิบัติการราชการกรมพัฒนาที่ดินระยะ 5 ปี (พ.ศ.2566-2570) เพื่อให้บรรลุตามวิสัยทัศน์ที่กำหนดไว้ คือ “เป็นองค์กรอัจฉริยะทางดิน เพื่อขับเคลื่อนการใช้ที่ดินอย่างเหมาะสม 15 ล้านไร่ ภายในปี พ.ศ.2570” ซึ่งในส่วนของประเด็นการพัฒนาที่ 2 บริหารจัดการทรัพยากรดินและที่ดินด้วยชุดข้อมูลที่มีมูลค่าสูง (High Value Dataset) ซึ่งมีเป้าหมาย คือ การนำชุดข้อมูลที่มีมูลค่าสูง ไปใช้ในการบริหารจัดการทางการเกษตร ในส่วนของตัวชี้วัด บริหารจัดการทรัพยากรดินและที่ดินบนพื้นฐานของชุดข้อมูลที่มีมูลค่าสูง ร้อยละ 100 กลยุทธ์ที่ 2 ยุทธศาสตร์แผนการใช้ที่ดินไปสู่การปฏิบัติ ได้กำหนดให้ ร้อยละของแผนการใช้ที่ดินระดับตำบลที่จัดทำแล้วเสร็จทั่วประเทศ ภายในปี พ.ศ.2570 (ไม่น้อยกว่า ร้อยละ 80) เป็นตัวชี้วัดหนึ่งของกลยุทธ์ดังกล่าว

การวางแผนการใช้ที่ดินระดับตำบลเป็นการวางกรอบและนโยบายการการพัฒนาพื้นที่ให้เกิดการใช้ที่ดินอย่างสมดุลและยั่งยืน ซึ่งจะมีความละเอียดและเฉพาะเจาะจงมากกว่าแผนการใช้ที่ดินระดับประเทศ ที่ใช้เป็นกรอบนโยบายการพัฒนาพื้นที่ระดับประเทศ เป็นการกำหนดแนวทางใช้ที่ดินให้ตรงกับศักยภาพโดยเฉพาะทางการเกษตร และนำไปสู่การกำหนดแผนงาน โครงการ กิจกรรมที่มีความสอดคล้องกับสภาพพื้นที่ ทั้งนี้การใช้ขอบเขตการปกครองในระดับตำบลจะนำไปสู่การพัฒนาเชิงพื้นที่ที่มีเป้าหมายและทิศทางสอดคล้องตามบริบทของแต่ละตำบล และมีผู้รับผิดชอบโดยตรง คือ องค์กรปกครองส่วนท้องถิ่น ซึ่งแผนการใช้ที่ดินในระดับที่ใหญ่กว่านี้อาจไม่สามารถนำมาใช้ปฏิบัติงานในระดับพื้นที่ได้อย่างเป็นรูปธรรมเนื่องจากเป็นแผนงานสำหรับนำไปใช้ปฏิบัติงานเชิงนโยบายและยุทธศาสตร์ในภาพรวม

ทั้งนี้แผนการใช้ที่ดินเป็นผลที่ได้จากการวิเคราะห์ข้อมูลทางด้านกายภาพ เศรษฐกิจ และสังคม โดยได้นำฐานข้อมูลที่ได้จากการรวบรวมข้อมูลทุติยภูมิ และข้อมูลปฐมภูมิจากการสำรวจภาคสนาม การศึกษาด้านกายภาพ ได้จาก การวิเคราะห์สถานภาพของทรัพยากรธรรมชาติ อาทิ ทรัพยากรดิน ทรัพยากรน้ำ และทรัพยากรป่าไม้ร่วมกับการพิจารณาลักษณะการใช้ประโยชน์ที่ดิน ข้อกฎหมายที่เกี่ยวข้องกับพื้นที่ในเขตป่าไม้ตามกฎหมาย เช่น เขตรักษาพันธุ์สัตว์ป่า เขตอุทยานแห่งชาติ เขตป่าสงวนแห่งชาติ และนโยบายของรัฐที่เกี่ยวข้องกับพื้นที่ที่มีมติคณะรัฐมนตรีเกี่ยวกับการใช้ที่ดิน มติคณะรัฐมนตรีเรื่องการจำแนกการใช้ประโยชน์ที่ดินในพื้นที่ป่าไม้ในเขตป่าสงวนแห่งชาติ เป็นต้น ประกอบกับการพิจารณาจากทิศทางตามกรอบนโยบายที่เกี่ยวข้องกับการกำหนดเขตการใช้ที่ดินภายในพื้นที่ตำบล เช่น ยุทธศาสตร์ของจังหวัด ร่วมกับความต้องการของท้องถิ่น สามารถกำหนดแนวทางการใช้ที่ดินตามศักยภาพของทรัพยากร เพื่อการรักษาคุณภาพของลักษณะทางนิเวศวิทยาและการอนุรักษ์



ทรัพยากรธรรมชาติ โดยคำนึงถึงสภาพทางเศรษฐกิจและสังคมของชุมชนในพื้นที่ ซึ่งข้อมูลนี้ส่วนหนึ่งได้มาจากการวิเคราะห์ชุมชนแบบมีส่วนร่วม (PRA) ทำการสังเคราะห์ข้อมูลทุกด้านเพื่อให้ได้เขตการใช้ที่ดินที่เหมาะสมกับศักยภาพของพื้นที่ต่อไป

## 6.2 เขตการใช้ที่ดิน

จากการวิเคราะห์ข้อมูลกายภาพ เศรษฐกิจ และสังคม พบว่าแผนการใช้ที่ดินตำบลท่าปลา อำเภอท่าปลา จังหวัดอุตรดิตถ์ สามารถกำหนดออกเป็น 6 เขตหลัก ได้แก่ เขตป่าไม้ เขตเกษตรกรรม เขตชุมชนและสิ่งปลูกสร้าง เขตแหล่งน้ำ เขตพื้นที่อื่นๆ และเขตรักษาสมดุลของธรรมชาติและสิ่งแวดล้อม มีรายละเอียดดังนี้ (ตาราง 6-1 และรูปที่ 6-1)

**6.2.1 เขตป่าไม้** เป็นเขตพื้นที่ที่อยู่ในเขตป่าตามกฎหมายและมติคณะรัฐมนตรี ได้แก่ พื้นที่ป่าสงวนแห่งชาติ เขตรักษาพันธุ์สัตว์ป่า อุทยานแห่งชาติ เขตป่าไม้ถาวร หรืออยู่ในพื้นที่ชั้นคุณภาพลุ่มน้ำชั้นที่ 1A 1B หรือ 2 พื้นที่ในเขตนี้ส่วนใหญ่ยังคงสภาพเป็นป่าไม้ บางบริเวณได้ถูกนำไปใช้ประโยชน์ในรูปแบบที่ไม่เหมาะสม ไม่เป็นไปตามมาตรการหรือกฎหมายที่เกี่ยวข้องกับการใช้ประโยชน์ของที่ดินหรือทรัพยากรป่าไม้ของพื้นที่นั้นๆ ประกอบด้วย 3 เขตรอง ได้แก่ เขตป่าไม้สมบูรณ์ เขตป่าไม้เสื่อมโทรม และเขตพื้นที่พุธรรมชาติ มีเนื้อที่ 45,790 ไร่ หรือคิดเป็นร้อยละ 50.15 ของเนื้อที่ตำบล มีรายละเอียดดังนี้

1) เขตป่าไม้สมบูรณ์ (สัญลักษณ์ 1100) มีเนื้อที่ 41,558 ไร่ หรือคิดเป็นร้อยละ 45.52 ของเนื้อที่ตำบล เป็นเขตที่อยู่ภายในเงื่อนไขดงกล่าวข้างต้น แต่มีสภาพการใช้ที่ดินปัจจุบันเป็นป่าไม้สมบูรณ์

2) เขตป่าไม้เสื่อมโทรม (สัญลักษณ์ 1200) มีเนื้อที่ 189 ไร่ หรือคิดเป็นร้อยละ 0.21 ของเนื้อที่ตำบล แต่มีสภาพการใช้ที่ดินปัจจุบันเป็นป่าไม้ที่มีลักษณะเสื่อมโทรม ซึ่งหากปล่อยให้ตามธรรมชาติไม่มีการเข้าไปรบกวนอาจฟื้นตัวกลับมาเป็นป่าสมบูรณ์ได้ดังเดิม

3) เขตพื้นที่พุธรรมชาติ (สัญลักษณ์ 1300) มีเนื้อที่ 4,043 ไร่ หรือคิดเป็นร้อยละ 4.43 ของเนื้อที่ตำบล เป็นพื้นที่ที่มีการบุกรุกแผ้วถางพื้นที่ป่าไม้ และเปลี่ยนแปลงการใช้ประโยชน์พื้นที่เป็นอย่างอื่น ส่วนใหญ่เพื่อทำการเกษตร

**6.2.2 เขตเกษตรกรรม** เป็นพื้นที่เกษตรกรรมซึ่งในที่นี้ คือ พื้นที่ที่อยู่นอกเขตที่มีการประกาศเป็นเขตป่าไม้ตามกฎหมาย ซึ่งรัฐได้กำหนดเป็นพื้นที่ทำกิน มีการออกเอกสารสิทธิ์ซึ่งรวมถึงพื้นที่ในเขตปฏิรูปที่ดินเพื่อเกษตรกรรมด้วย เขตนี้รวมถึงการทำกิจกรรมภาคการเกษตรอื่นที่นอกเหนือจากการปลูกพืชด้วย ประกอบด้วย 3 เขตรอง ได้แก่ เขตเกษตรกรรมที่มีศักยภาพการผลิตสูง เขตเกษตรกรรมที่มีศักยภาพการผลิตต่ำ และเขตปศุสัตว์ มีเนื้อที่ 6,491 ไร่ หรือคิดเป็นร้อยละ 7.11 ของเนื้อที่ตำบล มีรายละเอียดดังนี้



1) เขตเกษตรกรรมที่มีศักยภาพการผลิตสูง ได้แก่ เขตเกษตรกรรมที่มีศักยภาพการผลิตสูง (ประเภทที่ 1) และเขตเกษตรกรรมที่มีศักยภาพการผลิตสูง (ประเภทที่ 2)

เขตเกษตรกรรมที่มีศักยภาพการผลิตสูง (ประเภทที่ 1) เป็นเขตที่มีการบริหารจัดการด้านทรัพยากรน้ำโดยเฉพาะระบบชลประทาน มีศักยภาพในการผลิตอยู่ในระดับเหมาะสมเล็กน้อยถึงไม่เหมาะสม ดัดข้อจำกัดจากลักษณะดิน ซึ่งมีสมบัติดินที่ไม่เหมาะสมบางประการ มีรายละเอียดดังนี้

- เขตทำนา (สัญลักษณ์ 2211) มีเนื้อที่ 1,436 ไร่ หรือคิดเป็นร้อยละ 1.57 ของเนื้อที่ตำบล เป็นพื้นที่ที่มีศักยภาพต่อการทำนาในระดับเหมาะสมเล็กน้อยถึงไม่เหมาะสม และปัจจุบันเกษตรกรมีการปลูกข้าวได้ปีละ 1 ครั้ง

- เขตปลูกไม้ผล (สัญลักษณ์ 2212) มีเนื้อที่ 1,836 ไร่ หรือคิดเป็นร้อยละ 2.01 ของเนื้อที่ตำบล ปัจจุบันเกษตรกรปลูกไม้ผล

- เขตปลูกไม้ยืนต้น (สัญลักษณ์ 2213) มีเนื้อที่ 822 ไร่ หรือคิดเป็นร้อยละ 0.90 ของเนื้อที่ตำบล ปัจจุบันเกษตรกรปลูกไม้ยืนต้น

- เขตปลูกพืชไร่ (สัญลักษณ์ 2214) มีเนื้อที่ มีเนื้อที่ 670 ไร่ หรือคิดเป็นร้อยละ 0.73 ของเนื้อที่ตำบล ปัจจุบันเกษตรกรปลูกพืชไร่

เขตเกษตรกรรมที่มีศักยภาพการผลิตสูง (ประเภทที่ 2) เป็นเขตที่ทำการเกษตรโดยอาศัยน้ำฝนเป็นหลัก ซึ่งส่งผลให้มีข้อจำกัดต่อการเพาะปลูกพืชด้านความชื้นที่พืชนำไปใช้ประโยชน์ในส่วนของที่ดินมีศักยภาพในการผลิตอยู่ในระดับสูงถึงปานกลาง และนอกจากนี้พบว่าดินในพื้นที่เขตนี้มีสมบัติที่เหมาะสมต่อการเพาะปลูกพืชแยกตามชนิดพืช มีรายละเอียดดังนี้

- เขตปลูกพืชไร่ (สัญลักษณ์ 2224) มีเนื้อที่ มีเนื้อที่ 37 ไร่ หรือคิดเป็นร้อยละ 0.04 ของเนื้อที่ตำบล ปัจจุบันเกษตรกรปลูกพืชไร่

2) เขตเกษตรกรรมที่มีศักยภาพการผลิตต่ำ พื้นที่เขตนี้ถูกกำหนดให้เป็นเขตเกษตรกรรมที่ต้องมีการดำเนินการแก้ไขปัญหาคือเป็นข้อจำกัดของการใช้ที่ดินเพื่อเกษตรกรรมต่างๆ การทำการเกษตรในเขตนี้อาศัยน้ำฝนเป็นหลัก มีศักยภาพในการผลิตอยู่ในระดับเหมาะสมเล็กน้อยถึงไม่เหมาะสมพบปัญหาทางกายภาพของดินที่สำคัญหลาย เช่น เป็นดินตื้นซึ่งเป็นข้อจำกัดของการหยั่งรากพืชในการยึดลำต้นและการดูดซับธาตุอาหารพืชในดิน เนื้อดินเป็นทรายจัด ซึ่งมีผลต่อความสามารถในการอุ้มน้ำเป็นพื้นที่ที่มีความลาดชัน เป็นต้น จากข้อจำกัดการใช้ที่ดินดังกล่าวข้างต้นจึงจำเป็นต้องพัฒนาปรับปรุงและมีมาตรการเพื่อเพิ่มผลผลิตทางการเกษตรในพื้นที่ให้สูงขึ้น รวมถึงการป้องกันไม่ให้เกิดสภาพแวดล้อมเสื่อมโทรมจากการใช้พื้นที่ มีรายละเอียดดังนี้

- เขตทำนา (สัญลักษณ์ 2310) มีเนื้อที่ 247 ไร่ หรือคิดเป็นร้อยละ 0.27 ของเนื้อที่ตำบล ปัจจุบันเกษตรกรมีการปลูกข้าวได้ปีละ 1 ครั้ง



- เขตปลูกไม้ผล (สัญลักษณ์ 2320) มีเนื้อที่ 774 ไร่ หรือ คิดเป็นร้อยละ 0.85 ของเนื้อที่ตำบล ปัจจุบันเกษตรกรปลูกไม้ผล

- เขตปลูกไม้ยืนต้น (สัญลักษณ์ 2330) มีเนื้อที่ 409 ไร่ หรือคิดเป็นร้อยละ 0.45 ของเนื้อที่ตำบล ปัจจุบันเกษตรกรปลูกไม้ยืนต้น

- เขตปลูกพืชไร่ (สัญลักษณ์ 2340) มีเนื้อที่ 235 ไร่ หรือคิดเป็นร้อยละ 0.26 ของเนื้อที่ตำบล ปัจจุบันเกษตรกรปลูกพืชไร่

3) เขตปศุสัตว์ มีเนื้อที่ 25 ไร่ หรือคิดเป็นร้อยละ 0.03 ของเนื้อที่ตำบล ได้แก่ เขตโรงเรียนเลี้ยงสัตว์ มีรายละเอียดดังนี้

- เขตทุ่งหญ้าเลี้ยงสัตว์ (สัญลักษณ์ 2510) ปัจจุบันมีการปลูกหญ้าเลี้ยงสัตว์ มีเนื้อที่ 5 ไร่ หรือ คิดเป็นร้อยละ 0.01 ของเนื้อที่ตำบล

- เขตโรงเรียนเลี้ยงสัตว์ (สัญลักษณ์ 2520) ปัจจุบันมีการสร้างโรงเรียนเลี้ยงสัตว์ ประเภทต่างๆ มีเนื้อที่ 20 ไร่ หรือ คิดเป็นร้อยละ 0.02 ของเนื้อที่ตำบล

**6.2.3 เขตชุมชนและสิ่งปลูกสร้าง** มีเนื้อที่ 4,340 ไร่ หรือคิดเป็นร้อยละ 4.75 ของเนื้อที่ตำบล ประกอบด้วย 2 เขตรอง ได้แก่ เขตชุมชน/สถานที่ราชการ และเขตอุตสาหกรรม/แหล่งรับซื้อผลผลิต มีรายละเอียดดังนี้

1) เขตชุมชน/สถานที่ราชการ (สัญลักษณ์ 3100) มีเนื้อที่ 4,325 ไร่ หรือคิดเป็นร้อยละ 4.74 ของเนื้อที่ตำบล ปัจจุบันมีการใช้ที่ดินชุมชนและที่อยู่อาศัย มีทั้งประเภทชุมชนเมือง ชุมชนชนบท และที่ตั้งของสถาบันและสถานที่ราชการต่าง ๆ

2) เขตอุตสาหกรรม/แหล่งรับซื้อผลผลิต (สัญลักษณ์ 3200) มีเนื้อที่ 15 ไร่ หรือคิดเป็นร้อยละ 0.01 ของเนื้อที่ตำบล ปัจจุบันมีการใช้ที่ดินประเภทโรงงานอุตสาหกรรม แหล่งรับซื้อผลผลิตทางการเกษตรประเภทต่างๆ

**6.2.4 เขตแหล่งน้ำ** มีเนื้อที่ 30,585 ไร่ หรือคิดเป็นร้อยละ 33.50 ของเนื้อที่ตำบล ประกอบด้วย 2 เขตรอง ได้แก่ เขตแหล่งน้ำตามธรรมชาติ และเขตแหล่งน้ำที่สร้างขึ้น มีรายละเอียดดังนี้

1) เขตแหล่งน้ำตามธรรมชาติ (สัญลักษณ์ 4100) มีเนื้อที่ 149 ไร่ หรือคิดเป็นร้อยละ 0.16 ของเนื้อที่ตำบล ปัจจุบันมีสภาพการใช้ที่ดินเป็นลักษณะของแหล่งน้ำตามธรรมชาติ เช่น ห้วย หนอง คลอง และแม่น้ำ เป็นต้น

2) เขตแหล่งน้ำที่สร้างขึ้น (สัญลักษณ์ 4200) มีเนื้อที่ 30,436 ไร่ หรือคิดเป็นร้อยละ 33.33 ของเนื้อที่ตำบล ปัจจุบันมีสภาพการใช้ที่ดินเป็นแหล่งน้ำที่สร้างขึ้น เช่น คลองชลประทาน อ่างเก็บน้ำ เป็นต้น

**6.2.5 เขตพื้นที่อื่นๆ** (สัญลักษณ์ 5000) มีเนื้อที่ 3,241 ไร่ หรือคิดเป็นร้อยละ 3.55 ของเนื้อที่ตำบล เป็นเขตที่มีลักษณะการใช้ที่ดินที่มีความเฉพาะ เช่น เหมืองแร่ ที่ทิ้งขยะ หาดทราย ไม้พุ่ม เป็นต้น



**6.2.6 เขตรักษาสมดุลของธรรมชาติและสิ่งแวดล้อม (สัญลักษณ์ 6000) มีเนื้อที่ 857 ไร่ หรือคิดเป็นร้อยละ 0.94 ของเนื้อที่ตำบล มีการใช้ที่ดินเป็นป่าไม้ที่พบในพื้นที่เกษตรกรรม ซึ่งอยู่นอกเขตป่าไม้ตามกฎหมาย ส่วนใหญ่เป็นป่าปลูกและป่าชุมชน**

ทั้งนี้ในเขตเกษตรกรรมที่มีศักยภาพการผลิตสูง (ประเภทที่ 1) หากมีการปรับปรุงบำรุงดิน หรือปรับโครงสร้างของพื้นที่ให้เหมาะสม เช่น ยกร่อง จัดทำระบบอนุรักษ์ดินและน้ำประเภทต่างๆ สามารถยกระดับเป็นเขตเกษตรกรรมขั้นดีได้ เนื่องจากมีการบริหารจัดการด้านทรัพยากรน้ำไว้แล้ว โดยเฉพาะระบบชลประทาน



แผนการใช้ที่ดินตำบลท่าปลา อำเภอท่าปลา จังหวัดอุตรดิตถ์

ตารางที่ 6-1 เขตการใช้ที่ดิน ตำบลท่าปลา อำเภอท่าปลา จังหวัดอุตรดิตถ์

เขตการใช้ที่ดิน	เนื้อที่	
	ไร่	ร้อยละ
<b>1. เขตป่าไม้</b>	<b>45,790</b>	<b>50.15</b>
1.1 เขตป่าไม้สมบูรณ์	41,558	45.52
1.2 เขตป่าไม้เสื่อมโทรม	189	0.21
1.3 เขตพื้นที่พืชรธรรมชาติ	4,043	4.43
<b>2. เขตเกษตรกรรม</b>	<b>6,491</b>	<b>7.11</b>
2.1 เขตเกษตรกรรมที่มีศักยภาพการผลิตสูง		
2.1.1 เขตเกษตรกรรมที่มีศักยภาพการผลิตสูง (ประเภทที่ 1)		
- เขตทำนา	1,436	1.57
- เขตปลูกไม้ผล	1,836	2.01
- เขตปลูกไม้ยืนต้น	822	0.90
- เขตปลูกพืชไร่	670	0.73
2.1.2 เขตเกษตรกรรมที่มีศักยภาพการผลิตสูง (ประเภทที่ 2)		
- เขตปลูกพืชไร่	37	0.04
2.2 เขตเกษตรกรรมที่มีศักยภาพการผลิตต่ำ		
- เขตทำนา	247	0.27
- เขตปลูกไม้ผล	774	0.85
- เขตปลูกไม้ยืนต้น	409	0.45
- เขตปลูกพืชไร่	235	0.26
2.3 เขตปศุสัตว์		
- เขตทุ่งหญ้าเลี้ยงสัตว์	5	0.01
- เขตโรงเรือนเลี้ยงสัตว์	20	0.02
<b>3. เขตชุมชนและสิ่งปลูกสร้าง</b>	<b>4,340</b>	<b>4.75</b>
3.1 เขตชุมชน/สถานที่ราชการ	4,325	4.74
3.2 เขตอุตสาหกรรม/แหล่งรับซื้อผลผลิต	15	0.01
<b>4. แหล่งน้ำ</b>	<b>30,585</b>	<b>33.50</b>
4.1 เขตแหล่งน้ำตามธรรมชาติ	149	0.16
4.2 เขตแหล่งน้ำที่สร้างขึ้น	30,436	33.34



แผนการใช้ที่ดินตำบลท่าปลา อำเภอท่าปลา จังหวัดอุตรดิตถ์

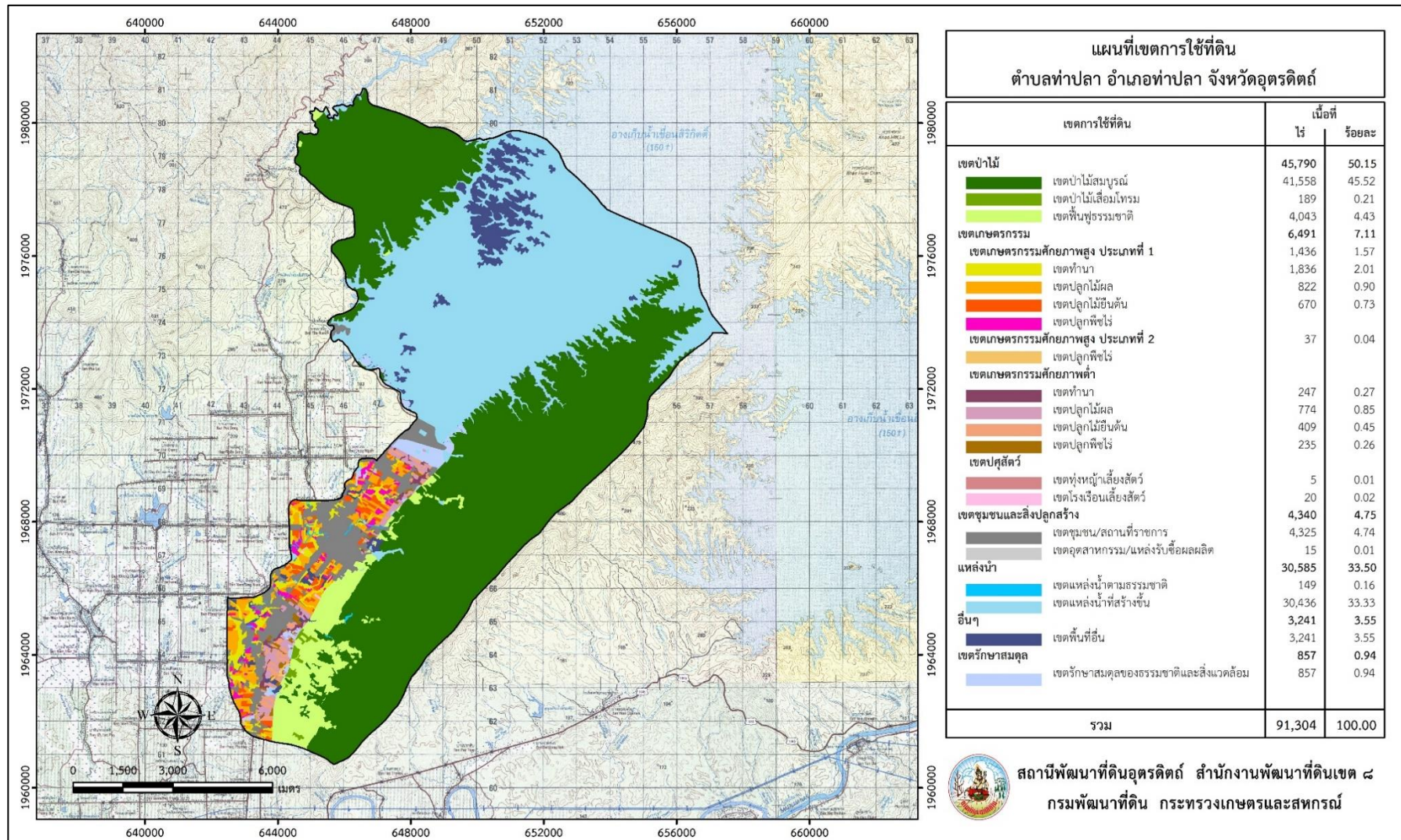
ตารางที่ 6-1 (ต่อ)

เขตการใช้ที่ดิน	เนื้อที่	
	ไร่	ร้อยละ
5. เขตพื้นที่อื่นๆ	3,241	3.55
6. เขตรักษาสมดุขของธรรมชาติและสิ่งแวดลอม	857	0.94
รวม	91,304	100.00

หมายเหตุ: เนื้อที่คำนวณด้วยระบบสารสนเทศภูมิศาสตร์



แผนการใช้ที่ดินตำบลท่าปลา อำเภอท่าปลา จังหวัดอุตรดิตถ์



รูปที่ 6-1 เขตการใช้ที่ดิน ตำบลท่าปลา อำเภอท่าปลา จังหวัดอุตรดิตถ์



## บทที่ 7

### การขับเคลื่อนแผนการใช้ที่ดิน

#### 7.1 ขั้นตอนการดำเนินงาน

ภายหลังจากจัดทำแผนการใช้ที่ดินตำบลท่าปลา อำเภอท่าปลา จังหวัดอุตรดิตถ์ แล้วจะต้องดำเนินการดังต่อไปนี้

7.1.1 จัดทำเป้าหมายการดำเนินงานและงบประมาณและกิจกรรมต่างๆ ที่จะดำเนินการในปีงบประมาณ 2567 ถึง 2571

7.1.2 นำแผนการใช้ที่ดินตำบลท่าปลา ไปเสนอต่อองค์การบริหารส่วนตำบลท่าปลาเพื่อมีมติให้ความร่วมมือในกิจกรรมพัฒนาที่ดินดำเนินการกิจกรรมต่างๆ ที่กำหนดไว้ในแผนและได้รับการเชื่อมโยงสู่แผนพัฒนาตำบล

7.1.3 สถานีพัฒนาที่ดินอุตรดิตถ์ เสนอเป้าหมายและงบประมาณให้รายงานมายังกรมพัฒนาที่ดิน

7.1.4 กรมพัฒนาที่ดินพิจารณาสนับสนุนงบประมาณกิจกรรมและโครงการตามเป้าหมายที่กำหนดในแผนการใช้ที่ดิน

7.1.5 สถานีพัฒนาที่ดินอุตรดิตถ์ นำเสนอต่อที่ประชุมจังหวัด/อำเภอ เพื่อสร้างการรับรู้และประชาสัมพันธ์ให้หน่วยงานอื่น นำโครงการภายใต้หน่วยงานมาพัฒนาพื้นที่ตามแผนการใช้ที่ดินกำหนด

#### 7.2 กิจกรรมที่จะดำเนินการของกรมพัฒนาที่ดิน

งบประมาณที่กำหนดไว้เป็นการประมาณเบื้องต้น อาจมีการเปลี่ยนแปลงตามที่ได้รับการจัดสรรให้ดำเนินการ (ตารางที่ 7-1)

##### 7.2.1 เขตเกษตรกรรม

- 1) ดินขาดความอุดมสมบูรณ์/ดินตื้น มีแผนงาน/โครงการปรับปรุงบำรุงดิน ดังนี้
  - 1.1 การส่งเสริมการผลิตและการใช้สารอินทรีย์
  - 1.2 การผลิต-จัดหาเมล็ดพันธุ์พืชปุ๋ยสด
  - 1.3 การส่งเสริมการปรับปรุงบำรุงดินด้วยพืชปุ๋ยสด
  - 1.4 การพัฒนากลุ่มเกษตรกรใช้สารอินทรีย์ลดการใช้สารเคมีทางการเกษตร
  - 1.5 การจัดตั้งธนาคารปุ๋ยอินทรีย์
  - 1.6 การรณรงค์โลกปลอดอซัง
  - 1.7 การจัดหาปุ๋ยไนโตรเจน
  - 1.8 การส่งเสริมการปรับปรุงบำรุงพื้นที่ดินกรด
  - 1.9 การส่งเสริมพัฒนาปรับปรุงบำรุงดิน (หมอดินอาสา)



2) การชะล้างพังทลายของดิน มีแผนงาน/โครงการฟื้นฟูและป้องกันการชะล้างพังทลายของดิน ดังนี้

- 2.1 การปลูกหญ้าแฝกเพื่อการอนุรักษ์ดินและน้ำ
- 2.2 การจัดระบบอนุรักษ์ดินและน้ำลุ่ม-ดอน
- 3) พื้นที่แล้งซ้ำซาก มีแผนงาน/โครงการบริหารจัดการน้ำ ดังนี้
  - 3.1 การพัฒนาแหล่งน้ำขนาดเล็กเพื่อการอนุรักษ์ดินและน้ำ
  - 3.2 การก่อสร้างแหล่งน้ำในไร่นานอกเขตชลประทาน
  - 3.3 การก่อสร้างระบบส่งน้ำ

### 7.3 กิจกรรมที่จะดำเนินงานของหน่วยงานอื่น (ตารางที่ 7-2)

#### 7.3.1 เขตเกษตรกรรม

##### เขตนาข้าว

(1) ใช้ตลาดนำการผลิตในการเลือกพันธุ์ข้าวและชนิดของข้าวแล้วจึงหาตลาดรองรับและมีการปลูกพืชหลังนา (สำนักงานพาณิชย์จังหวัด/สำนักงานสหกรณ์จังหวัด/กรมส่งเสริมการเกษตร)

(2) การอบรมให้ความรู้การเข้าสู่กระบวนการรับรองมาตรฐานการปฏิบัติทางการเกษตรที่ดี (Good Agricultural Practices : GAP) (กรมวิชาการเกษตร)

(3) จัดอบรมถ่ายทอดความรู้การทำนาข้าว (กรมการข้าว)

(4) จัดอบรมถ่ายทอดความรู้เรื่องปุ๋ยสั่งตัด (กรมส่งเสริมการเกษตร)

(5) จัดอบรมถ่ายทอดความรู้เรื่องการป้องกันกำจัดศัตรูข้าว และการจัดการโรค/แมลง (กรมการข้าว)

(6) สนับสนุนการขุดเจาะน้ำบาดาล (กรมทรัพยากรน้ำบาดาล)

##### เขตปลูกพืชไร่ เขตปลูกไม้ผล และเขตปลูกไม้ยืนต้น

(1) ใช้ตลาดนำการผลิตในการเลือกชนิดพืชและหาตลาดรองรับ ทั้งในเขตที่เหมาะสมและในเขตที่ไม่เหมาะสมและต้องการปรับเปลี่ยนชนิดพืช (สำนักงานพาณิชย์จังหวัด/สำนักงานสหกรณ์จังหวัด)

(2) การอบรมให้ความรู้การเข้าสู่กระบวนการรับรองมาตรฐานสินค้าเกษตรปลอดภัย (GAP) (กรมวิชาการเกษตร)

(3) จัดอบรมถ่ายทอดความรู้การทำเกษตรผสมผสานตามแนวทางเศรษฐกิจพอเพียง (กรมส่งเสริมการเกษตร)

(4) สนับสนุนการขุดเจาะน้ำบาดาล (กรมทรัพยากรน้ำบาดาล)



## เขตปศุสัตว์

ส่งเสริม/สนับสนุนการปลูกหญ้าเลี้ยงสัตว์ (สำนักงานปศุสัตว์จังหวัด)

### 7.3.2 เขตแหล่งน้ำ

สนับสนุนการพัฒนาเพื่อเพิ่มพื้นที่กักเก็บน้ำ (สำนักงานชลประทานจังหวัด)

## 7.4 ความต้องการของชุมชนและองค์กรปกครองส่วนท้องถิ่น

จากการดำเนินการจัดทำกระบวนการมีส่วนร่วมของประชาชนที่องค์การบริหารส่วนตำบลท่าปลา เมื่อวันที่ 18 กรกฎาคม 2566 ได้มีความต้องการของประชาชนที่ต้องการให้ดำเนินการเกี่ยวกับการแก้ไขปัญหาการขาดแคลนน้ำ แก้ปัญหาดินขาดความอุดมสมบูรณ์ การปรับปรุงบำรุงดิน เพื่อตอบสนองต่อความต้องการของชุมชนและการแก้ไขปัญหาเชิงพื้นที่ของตำบลท่าปลา กรมพัฒนาที่ดินได้วิเคราะห์เบื้องต้น ดังต่อไปนี้

ปัญหาของตำบลท่าปลาในภาพรวมสรุปได้ว่า มีปัญหาสำคัญ 2 ประการ คือ (1) ปัญหาการขาดแคลนน้ำ แหล่งกักเก็บน้ำและปัญหาแล้งซ้ำซาก (2) ปัญหาดินขาดความอุดมสมบูรณ์ และมีปัญหารองลงมา คือ ปัญหาการไร้กรรมสิทธิ์ในที่ดิน ปัญหาดังกล่าวนี้ส่งผลกระทบต่อคุณภาพชีวิตของราษฎรในชุมชน

ในกรณีของการขาดแคลนน้ำเกิดจากการทับถมของตะกอนดินในแหล่งน้ำจนตื้นเขิน และเกษตรกรมีความต้องการใช้น้ำเพื่อการเกษตรเพิ่มขึ้น รวมทั้งเกิดการเปลี่ยนแปลงภูมิอากาศ เช่น ปริมาณฝนน้อยกว่าปกติ ฝนทิ้งช่วง จนเกิดความแห้งแล้ง การขาดแคลนน้ำจึงเกิดขึ้นอย่างต่อเนื่อง จำเป็นต้องวางระบบอนุรักษ์ดินและน้ำเพื่อกักน้ำในดินคงความอุดมสมบูรณ์ เพื่อจัดหาน้ำให้แหล่งน้ำต้นทุน โดยการขุดสระน้ำในไร่นาเพื่อสำรองน้ำไว้ใช้ในช่วงขาดแคลนน้ำ การขุดลอกแหล่งน้ำในปัจจุบันซึ่งรวมถึงอ่างเก็บน้ำ ฝ่ายกั้นน้ำ ลำน้ำ การสร้างอ่าง ฝ่ายเก็บน้ำเพิ่มเติมจากที่มีอยู่เดิม การขุดเจาะบ่อบาดาล และการก่อสร้างคลองส่งน้ำเพื่อการกระจายน้ำให้เพียงพอความต้องการของเกษตรกร

ในกรณีของปัญหาความอุดมสมบูรณ์ของดินในพื้นที่ตำบลท่าปลาส่วนใหญ่เป็นดินต้นถึงชั้นกรวด ดินเป็นกรด มีความอุดมสมบูรณ์ของดินต่ำ ทำให้คุณภาพของดินจึงไม่เหมาะสมสำหรับปลูกพืช ต้องมีการปรับปรุงบำรุงดินก่อนการปลูกพืช รองลงมาเป็นพื้นที่ลาดชันเชิงซ้อนที่ยากต่อการทำเกษตรกรรม อาจเกิดการชะล้างพังทลายของดินได้ง่าย จำเป็นต้องมีมาตรการอนุรักษ์ดินและน้ำที่เหมาะสมโดยการผสมผสานระหว่างวิธีกลและวิธีพืช เพิ่มความอุดมสมบูรณ์ให้กับดินและเพิ่มผลผลิตพืชโดยใช้ปุ๋ยอินทรีย์ร่วมกับปุ๋ยเคมี เพื่อให้เกิดการใช้ประโยชน์ที่ดินได้อย่างยั่งยืน



ตารางที่ 7-1 กิจกรรมของกรมพัฒนาที่ดินในเขตการใช้ที่ดินที่จะดำเนินการในปีงบประมาณ พ.ศ.2567

เขตการใช้ที่ดิน	แผนงาน/โครงการ	งบประมาณ
1 เขตพื้นที่เกษตรกรรม	1. การปรับปรุงบำรุงดิน	
1.1 เขตทำนา เนื้อที่ 1,683 ไร่	1.1 การส่งเสริมการผลิตและการใช้สารอินทรีย์	26,250
1.2 เขตปลูกพืชไร่ เนื้อที่ 905 ไร่	1.2 การผลิต-จัดหาเมล็ดพันธุ์พืชปุ๋ยสด	89,250
1.3 เขตปลูกไม้ยืนต้น เนื้อที่ 1,231 ไร่	1.3 การส่งเสริมการปรับปรุงบำรุงดินด้วยพืชปุ๋ยสด	9,000
1.4 เขตปลูกไม้ผล เนื้อที่ 2,610 ไร่	1.4 การพัฒนากลุ่มเกษตรกรใช้สารอินทรีย์ลดการใช้สารเคมีทางการเกษตร	19,500
	1.5 การจัดหาปุ๋ยโดโลไมท์	25,500
	1.6 การส่งเสริมการปรับปรุงบำรุงพื้นที่ดินกรด	450
	2. การบริหารจัดการน้ำ	
	2.1 การก่อสร้างแหล่งน้ำในไร่นานอกเขตชลประทาน	476,000
	3. การฟื้นฟูและป้องกันการชะล้างพังทลายของดิน	
	3.1 การปลูกหญ้าแฝกเพื่อการอนุรักษ์ดินและน้ำ	240,000

หมายเหตุ: งบประมาณที่กำหนดไว้นี้เป็นประมาณเบื้องต้น อาจมีการเปลี่ยนแปลงตามที่ได้รับการจัดสรรให้ดำเนินการ



ตารางที่ 7-2 สรุปกิจกรรมที่ขอรับการสนับสนุนจากส่วนราชการอื่นในเขตการใช้ที่ดิน

เขตการใช้ที่ดิน	กิจกรรมที่ขอการสนับสนุนจากส่วนราชการอื่น
1. เขตพื้นที่เกษตรกรรม 1.1 เขตทำนา เนื้อที่ 1,683 ไร่	1. ใช้ตลาดนำการผลิตในการเลือกพันธุ์ข้าวและชนิดของข้าวแล้วจึงหาตลาดรองรับ และมีการปลูกพืชหลังนา (สำนักงานพาณิชย์จังหวัดอุตรดิตถ์/สำนักงานสหกรณ์จังหวัดอุตรดิตถ์/กรมส่งเสริมการเกษตร) 2. การอบรมให้ความรู้การเข้าสู่กระบวนการรับรองมาตรฐานการปฏิบัติทางการเกษตรที่ดี (Good Agricultural Practices : GAP) (กรมวิชาการเกษตร) 3. จัดอบรมถ่ายทอดความรู้เรื่องการทำข้าว (กรมการข้าว) 4. จัดอบรมถ่ายทอดความรู้เรื่องปุ๋ยสั่งตัด (กรมส่งเสริมการเกษตร) 5. จัดอบรมถ่ายทอดความรู้เรื่องการป้องกันกำจัดศัตรูข้าวและการจัดการโรค/แมลง (กรมการข้าว) 6. ถ่ายทอดองค์ความรู้เรื่องการผลิตเมล็ดพันธุ์ข้าว (กรมการข้าว)
1.2 เขตปลูกพืชไร่ เนื้อที่ 905 ไร่ 1.3 เขตปลูกไม้ยืนต้น เนื้อที่ 1,231 ไร่ 1.4 เขตปลูกไม้ผล เนื้อที่ 2,610 ไร่	1. ใช้ตลาดนำการผลิตในการเลือกชนิดพืชและหาตลาดรองรับ ทั้งในเขตที่เหมาะสมและในเขตที่ไม่เหมาะสมและต้องการปรับเปลี่ยนชนิดพืช (สำนักงานพาณิชย์จังหวัดอุตรดิตถ์/สำนักงานสหกรณ์จังหวัดอุตรดิตถ์) 2. การอบรมให้ความรู้การเข้าสู่กระบวนการรับรองมาตรฐานการปฏิบัติทางการเกษตรที่ดี (Good Agricultural Practices: GAP) (กรมวิชาการเกษตร) 3. จัดอบรมถ่ายทอดความรู้การทำเกษตรผสมผสานตามแนวทางเศรษฐกิจพอเพียง (กรมส่งเสริมการเกษตร) 4. สนับสนุนการขุดเจาะน้ำบาดาล (หน่วยบัญชาการทหารพัฒนา/กรมทรัพยากรน้ำบาดาล)



ตาราง 7-3 เป้าหมายการดำเนินงานและงบประมาณโครงการนำร่อง ตำบลท่าปลา อำเภอท่าปลา จังหวัดอุตรดิตถ์ แผน 5 ปี (พ.ศ. 2567-2571)

เขตการใช้ที่ดิน	งาน/โครงการ/กิจกรรม	หน่วย นับ	เป้าหมาย					รวม	งบประมาณ					รวม	หน่วยงาน รับผิดชอบ
			2567	2568	2569	2570	2571		2567	2568	2569	2570	2571		
	<b>1. การปรับปรุงบำรุงดิน</b>														
เขตพื้นที่ เกษตรกรรม	1.1 การส่งเสริมการผลิต และการใช้สารอินทรีย์	ราย	80	80	80	80	80	400	28,000	28,000	28,000	28,000	28,000	140,000	พด.
	1.2 การผลิต-จัดหาเมล็ด พันธุ์พืชปุ๋ยสด	ตัน	4	4	4	4	4	20	119,000	119,000	119,000	119,000	119,000	595,000	พด.
	1.3 การส่งเสริมการ ปรับปรุงบำรุงดินด้วยพืชปุ๋ย สด	ไร่	800	800	800	800	800	4,000	12,000	12,000	12,000	12,000	12,000	60,000	พด.
	1.4 การพัฒนากลุ่ม เกษตรกรใช้สารอินทรีย์ลด การใช้สารเคมีทาง การเกษตร	กลุ่ม	12	12	12	12	12	60	39,000	39,000	39,000	39,000	39,000	195,000	พด.
	1.6 การจัดหาปุ๋ยโดโลไมท์	ตัน	20	20	20	20	20	100	34,000	34,000	34,000	34,000	34,000	170,000	พด.
	1.7 การส่งเสริมการ ปรับปรุงบำรุงพื้นที่ดินกรด	ไร่	40	40	40	40	40	200	600	600	600	600	600	3,000	พด.



ตาราง 7-3 (ต่อ)

เขตการใช้ที่ดิน	งาน/โครงการ/กิจกรรม	หน่วย นับ	เป้าหมาย					รวม	งบประมาณ					รวม	หน่วยงาน รับผิดชอบ
			2567	2568	2569	2570	2571		2567	2568	2569	2570	2571		
	<b>2. การบริหารจัดการน้ำ</b>														
เขตพื้นที่ เกษตรกรรม	2.1 การก่อสร้างแหล่งน้ำใน ไร่นานอกเขตชลประทาน	บ่อ	20	20	20	20	20	100	476,000	476,000	476,000	476,000	476,000	2,380,000	พต.
	<b>3. การฟื้นฟูและป้องกันการ ชะล้างพังทลายของดิน</b>														
เขตพื้นที่ เกษตรกรรม, พื้นที่แหล่งน้ำ	3.1 การปลูกหญ้าแฝกเพื่อ การอนุรักษ์ดินและน้ำ 3.2 การปลูกหญ้าแฝกเพื่อ การอนุรักษ์ดินและน้ำ (แจกจ่าย)	กล้า	200,000	200,000	200,000	200,000	200,000	1,000,000	240,000	240,000	240,000	240,000	240,000	1,200,000	พต.

หมายเหตุ: งบประมาณที่กำหนดไว้นี้เป็นการประมาณเบื้องต้น อาจมีการเปลี่ยนแปลงตามที่ได้รับการจัดสรรให้ดำเนินการ



## เอกสารอ้างอิง

- กรมการปกครอง. 2565. **แผนที่ขอบเขตตำบล ปี 2564 (ไฟล์ข้อมูล)**. กระทรวงมหาดไทย, กรุงเทพฯ.
- กรมการพัฒนาชุมชน. 2566. **ข้อมูลความจำเป็นพื้นฐาน (จปฐ.) รายจังหวัด รายอำเภอ และรายตำบล ปี 2565**. แหล่งที่มา: <https://ebmn.cdd.go.th/>. 1 มิถุนายน 2566.
- กรมทรัพยากรน้ำบาดาล. 2566. **ปริมาณน้ำและจำนวนบ่อบาดาล ปี 2565**. แหล่งที่มา: <http://app.dgr.go.th/newpasutara/xml/search.php>, 26 พฤษภาคม 2566.
- กลุ่มวิเคราะห์สภาพการใช้ที่ดิน. 2566. **แผนที่สภาพการใช้ที่ดิน ปี 2566 (ไฟล์ข้อมูล)**. กองนโยบายและแผนการใช้ที่ดิน กรมพัฒนาที่ดิน กระทรวงเกษตรและสหกรณ์, กรุงเทพฯ.
- กรมส่งเสริมการเกษตร. 2566. **จำนวนครุว์เรือนเกษตรกรที่ขึ้นทะเบียนเกษตรกร จำแนกรายจังหวัด รายอำเภอ และรายตำบล (ณ เดือนมกราคม พ.ศ. 2566)**. แหล่งที่มา: <http://mvos2.gistda.or.th/>. 15 พฤษภาคม 2566
- กรมอุตุนิยมวิทยา. 2566. **สถิติภูมิอากาศคาบ 30 ปี พ.ศ. 2536-2565 (ไฟล์ข้อมูล)**. กระทรวงดิจิทัลเพื่อเศรษฐกิจและสังคม, กรุงเทพฯ.
- กองสำรวจดินและวิจัยทรัพยากรดิน. 2566. **แผนที่ทรัพยากรดิน (ไฟล์ข้อมูล)**. กรมพัฒนาที่ดิน กระทรวงเกษตรและสหกรณ์, กรุงเทพฯ.
- บัณฑิต ต้นศิริ และ คำนธ์ ไทรพิง. 2542. **คู่มือการประเมินคุณภาพที่ดิน**. กองวางแผนการใช้ที่ดิน กรมพัฒนาที่ดิน.
- สำนักบริหารการทะเบียน 2566. **รายงานสถิติจำนวนประชากรและบ้าน รายจังหวัด รายอำเภอ และรายตำบล (ณ เดือนธันวาคม พ.ศ.2565)**. กรมการปกครอง แหล่งที่มา: <https://stat.bora.dopa.go.th/stat/statnew/statyear/#/TableTemplate/Area/statpop>. 1 พฤษภาคม 2566.



# สถานีพัฒนาที่ดินอุตรดิตถ์

ตำบลน้ำริด อำเภอเมืองอุตรดิตถ์ จังหวัดอุตรดิตถ์

โทร 0 5542 8295

