



แผนการใช้ที่ดิน ตำบลวังดิน อำเภอเมืองอุตรดิตถ์ จังหวัดอุตรดิตถ์



สถานีพัฒนาที่ดินอุตรดิตถ์
สำนักงานพัฒนาที่ดินเขต ๘ กรมพัฒนาที่ดิน

สิงหาคม ๒๕๖๖

คำนำ

การจัดทำแผนการใช้ที่ดินดำเนินการตามรัฐธรรมนูญแห่งราชอาณาจักรไทย พ.ศ. 2560 มาตรา 72 (1) ที่ได้บัญญัติให้มีการวางแผนการใช้ที่ดินให้เหมาะสมกับศักยภาพของที่ดินตามหลักการพัฒนาอย่างยั่งยืน โดยแผนการใช้ที่ดินตำบลวังดิน อำเภอเมืองอุตรดิตถ์ จังหวัดอุตรดิตถ์ ได้นำแนวคิดของ องค์การอาหารและการเกษตรแห่งสหประชาชาติ (Food and Agriculture Organization of the United Nations: FAO) และโครงการสิ่งแวดล้อมแห่งสหประชาชาติ (United Nations Environment Programme: UNEP) มาปรับใช้ คือ ความเหมาะสมทางกายภาพ ความเหมาะสมทางเศรษฐกิจ การยอมรับจากสังคม การสร้างความยั่งยืนให้สิ่งแวดล้อม และเสนอทางเลือกการใช้ที่ดิน ร่วมกับวิธีการที่จำเป็นอื่นๆ เช่น กระบวนการมีส่วนร่วมของชุมชน (Participatory Rural Appraisal: PRA) การประเมินคุณภาพที่ดิน เป็นต้น

กองนโยบายและแผนการใช้ที่ดินร่วมกับสำนักงานพัฒนาที่ดินเขต (สพข.) และสถานีพัฒนาที่ดิน (สพด.) ในการดำเนินงานวางแผนการใช้ที่ดินระดับตำบล โดยพิจารณาภาพรวมของสภาพปัญหาในด้านต่างๆ ทั้งด้านกายภาพ เศรษฐกิจ และสังคม วิเคราะห์และสังเคราะห์ข้อมูลนำไปสู่การวางแผน การใช้ที่ดินที่สอดคล้องกับศักยภาพของพื้นที่ โดยผ่านกระบวนการมีส่วนร่วมของชุมชน (PRA) ในการระบุปัญหา ความต้องการของเกษตรกรและผู้มีส่วนได้ส่วนเสีย ทั้งนี้ สพด. ได้จัดทำแผนกิจกรรม/โครงการ เพื่อขับเคลื่อนแผนการใช้ที่ดินให้เป็นรูปธรรมเพื่อให้เกษตรกรมีคุณภาพชีวิตที่ดีขึ้น มีการใช้ที่ดินอย่างถูกต้องเหมาะสม รักษาสภาพแวดล้อม และอนุรักษ์ทรัพยากรในชุมชนให้เกิดความยั่งยืนต่อไป

สถานีพัฒนาที่ดินอุตรดิตถ์
สิงหาคม 2566



สารบัญ

	หน้า
คำนำ	ก
สารบัญ	ข
สารบัญตาราง	ง
สารบัญรูป	จ
บทที่ 1 บทนำ	1-1
1.1 ความสำคัญของการวางแผนการใช้ที่ดิน	1-1
1.2 หลักการและเหตุผล	1-1
1.3 วัตถุประสงค์	1-1
1.4 ระยะเวลาและสถานที่ดำเนินงาน	1-2
1.5 ขั้นตอนการดำเนินงาน	1-2
1.6 วิสัยทัศน์ของตำบล	1-3
บทที่ 2 ข้อมูลทั่วไป	2-1
2.1 ที่ตั้งและอาณาเขต	2-1
2.2 การแบ่งส่วนการปกครอง	2-1
2.3 สภาพภูมิประเทศ	2-1
2.4 สภาพภูมิอากาศ	2-3
2.5 สภาพการใช้ที่ดินปัจจุบัน	2-6
2.6 สภาพเศรษฐกิจและสังคม	2-10
บทที่ 3 สถานภาพของทรัพยากรธรรมชาติ	3-1
3.1 ทรัพยากรป่าไม้	3-1
3.2 ทรัพยากรน้ำ	3-2
3.3 ทรัพยากรดิน	3-2
บทที่ 4 กระบวนการมีส่วนร่วมของชุมชน	4-1
4.1 การวิเคราะห์ผลจากการจัดทำกระบวนการมีส่วนร่วมของชุมชน (PRA)	4-1
4.2 ระบบการปลูกพืชในปัจจุบัน	4-4



สารบัญ (ต่อ)

	หน้า
บทที่ 5 การประเมินคุณภาพที่ดิน	5-1
5.1 หลักการประเมินคุณภาพที่ดินด้านกายภาพ	5-1
5.2 พืชเศรษฐกิจที่สำคัญของตำบล	5-1
5.3 ระดับความเหมาะสมของที่ดิน	5-3
บทที่ 6 แผนการใช้ที่ดิน	6-1
6.1 การวิเคราะห์ข้อมูลเพื่อจัดทำแผนการใช้ที่ดินระดับตำบล	6-1
6.2 แผนการใช้ที่ดิน	6-2
บทที่ 7 การขับเคลื่อนแผนการใช้ที่ดิน	7-1
7.1 ขั้นตอนการดำเนินงาน	7-1
7.2 กิจกรรมที่จะดำเนินการของกรมพัฒนาที่ดิน	7-1
7.3 กิจกรรมที่จะดำเนินงานของหน่วยงานอื่น	7-2
7.4 ความต้องการของชุมชนและองค์กรปกครองส่วนท้องถิ่น	7-3
เอกสารอ้างอิง	อ-1



สารบัญญัตราง

ตารางที่	หน้า
2-1 สถิติภูมิอากาศ ณ สถานีตรวจอากาศจังหวัดอุตรดิตถ์ (พ.ศ.2536-2565)	2-4
2-2 สภาพการใช้ที่ดิน ตำบลวังดิน อำเภอเมืองอุตรดิตถ์ จังหวัดอุตรดิตถ์	2-7
2-3 จำนวนประชากรและครัวเรือนตำบลวังดิน อำเภอเมืองอุตรดิตถ์ จังหวัดอุตรดิตถ์ ปี พ.ศ. 2565	2-10
2-4 จำนวนและสัดส่วนครัวเรือนเกษตรตำบลวังดิน อำเภอเมืองอุตรดิตถ์ จังหวัดอุตรดิตถ์ ปี พ.ศ. 2565	2-11
2-5 รายได้-รายจ่ายเฉลี่ยครัวเรือนตำบลวังดิน อำเภอเมืองอุตรดิตถ์ จังหวัดอุตรดิตถ์ ปี พ.ศ. 2565	2-12
3-1 สมบัติดิน ตำบลวังดิน อำเภอเมืองอุตรดิตถ์ จังหวัดอุตรดิตถ์	3-4
5-1 ตัวอย่างการประเมินคุณภาพที่ดินด้านกายภาพของประเภทการใช้ประโยชน์ที่ดิน	5-2
5-2 ชั้นความเหมาะสมทางกายภาพของที่ดิน ตำบลวังดิน อำเภอเมืองอุตรดิตถ์ จังหวัดอุตรดิตถ์	5-3
6-1 เขตการใช้ที่ดิน ตำบลวังดิน อำเภอเมืองอุตรดิตถ์ จังหวัดอุตรดิตถ์	6-6
7-1 กิจกรรมของกรมพัฒนาที่ดินในเขตการใช้ที่ดินที่จะดำเนินการในปีงบประมาณ พ.ศ 2567	7-4
7-2 สรุปกิจกรรมที่ขอรับการสนับสนุนจากส่วนราชการอื่นในเขตการใช้ที่ดิน	7-5
7-3 เป้าหมายการดำเนินงานและงบประมาณโครงการนำร่อง ตำบลวังดิน อำเภอเมืองอุตรดิตถ์ จังหวัดอุตรดิตถ์ แผน 5 ปี (พ.ศ. 2567-2571)	7-6



สารบัญญรูป

รูปที่	หน้า
1-1 กรอบการวางแผนการใช้ที่ดินระดับตำบล	1-4
2-1 ที่ตั้งและอาณาเขต ตำบลวังดิน อำเภอเมืองอุตรดิตถ์ จังหวัดอุตรดิตถ์	2-2
2-2 สมดุลของน้ำเพื่อการเกษตร จังหวัดอุตรดิตถ์	2-5
2-3 สภาพการใช้ที่ดิน ตำบลวังดิน อำเภอเมืองอุตรดิตถ์ จังหวัดอุตรดิตถ์	2-9
3-1 ทรัพยากรดิน ตำบลวังดิน อำเภอเมืองอุตรดิตถ์ จังหวัดอุตรดิตถ์	3-6
4-1 การวิเคราะห์สถานการณ์โดยระบบ DPSIR ของตำบลวังดิน อำเภอเมืองอุตรดิตถ์ จังหวัดอุตรดิตถ์	4-3
4-2 ระบบการปลูกพืชในปัจจุบัน ตำบลวังดิน อำเภอเมืองอุตรดิตถ์ จังหวัดอุตรดิตถ์	4-5
6-1 เขตการใช้ที่ดิน ตำบลวังดิน อำเภอเมืองอุตรดิตถ์ จังหวัดอุตรดิตถ์	6-8



บทที่ 1

บทนำ

1.1 ความสำคัญของการวางแผนการใช้ที่ดิน

ตามรัฐธรรมนูญแห่งราชอาณาจักรไทย พุทธศักราช 2560 มาตรา 72 รัฐพึงดำเนินการเกี่ยวกับที่ดิน ทรัพยากรน้ำ และพลังงาน ดังต่อไปนี้

วางแผนการใช้ที่ดินของประเทศ ให้เหมาะสมกับสภาพพื้นที่และศักยภาพของที่ดิน ตามหลักการพัฒนาอย่างยั่งยืน

1.2 หลักการและเหตุผล

ปัจจุบันกรมพัฒนาที่ดินได้ดำเนินการวางแผนการใช้ที่ดินระดับประเทศเรียบร้อยแล้ว ซึ่งเป็นการวางกรอบเชิงนโยบายมุ่งเน้นการพัฒนาด้านการเกษตรให้เกิดความสมดุลและยั่งยืนและในขณะเดียวกันต้องอนุรักษ์ทรัพยากรธรรมชาติและสิ่งแวดล้อมควบคู่กับการรักษาคุณค่าทางศิลปวัฒนธรรม แต่ทั้งนี้เพื่อให้เกิดการใช้ประโยชน์ที่ดินในระดับพื้นที่อย่างมีประสิทธิภาพและรักษาฐานการผลิตด้านทรัพยากรธรรมชาติอย่างยั่งยืนตลอดห่วงโซ่อุปทาน แผนการใช้ที่ดินระดับตำบลจึงถูกนำมาใช้เป็นเครื่องมือเพื่อขับเคลื่อนการดำเนินงานดังกล่าว

ทั้งนี้กรมพัฒนาที่ดินได้จัดทำแผนปฏิบัติการราชการกรมพัฒนาที่ดินระยะ 5 ปี (พ.ศ. 2566-2570) เพื่อให้บรรลุตามวิสัยทัศน์ที่กำหนดไว้ คือ “เป็นองค์กรอัจฉริยะทางดิน เพื่อขับเคลื่อนการใช้ที่ดินอย่างเหมาะสม 15 ล้านไร่ ภายในปี พ.ศ. 2570” ซึ่งในส่วนของประเด็นการพัฒนาที่ 2 บริหารจัดการทรัพยากรดินและที่ดินด้วยชุดข้อมูลที่มีมูลค่าสูง (High Value Dataset) ซึ่งมีเป้าหมาย คือ การนำชุดข้อมูลที่มีมูลค่าสูง ไปใช้ในการบริหารจัดการทางการเกษตร ในส่วนของตัวชี้วัด บริหารจัดการทรัพยากรดินและที่ดินบนพื้นฐานของชุดข้อมูลที่มีมูลค่าสูง ร้อยละ 100 กลยุทธ์ที่ 2 ยกระดับแผนการใช้ที่ดินไปสู่การปฏิบัติ ได้กำหนดให้ ร้อยละของแผนการใช้ที่ดินระดับตำบลที่จัดทำแล้วเสร็จทั้งประเทศ ภายใน ปี พ.ศ. 2570 (ไม่น้อยกว่าร้อยละ 80) เป็นตัวชี้วัดหนึ่งของกลยุทธ์ดังกล่าว

1.3 วัตถุประสงค์

1.3.1 เพื่อรักษาเสถียรภาพของทรัพยากรให้เกิดความสมดุลและยั่งยืนภายใต้การพัฒนา
ด้านต่างๆ ของตำบล

1.3.2 เพื่อให้การใช้ที่ดินมีผลตอบแทนสูงสุดต่อหน่วยเนื้อที่อย่างยั่งยืน

1.3.3 เพื่อให้เกิดการกำหนดแผนงาน โครงการ กิจกรรม ที่สอดคล้องกับแผนการใช้ที่ดิน
ที่กำหนดขึ้นและอยู่บนหลักการของโมเดลเศรษฐกิจ BCG (Bio-Circular-Green Economy: BCG Model)



1.4 ระยะเวลาและสถานที่ดำเนินงาน

1.4.1 ระยะเวลา 1 ตุลาคม 2565 - 30 กันยายน 2566

1.4.2 สถานที่ ตำบลวังดิน อำเภอเมืองอุตรดิตถ์ จังหวัดอุตรดิตถ์

1.5 ขั้นตอนการดำเนินงาน

1.5.1 รวบรวมข้อมูลปฐมภูมิและทุติยภูมิ ประกอบด้วย

1) ด้านกายภาพ เช่น ทรัพยากรดิน ทรัพยากรน้ำ ทรัพยากรป่าไม้ ภูมิอากาศ สภาพการใช้ที่ดิน เขตป่าไม้ตามกฎหมายและมติคณะรัฐมนตรี เป็นต้น

2) ด้านเศรษฐกิจและสังคม เช่น การถือครองที่ดิน ลักษณะทางเศรษฐกิจของตำบล จำนวนประชากร เป็นต้น

3) ด้านนโยบายและข้อกำหนดที่เกี่ยวข้อง เช่น ยุทธศาสตร์ แผนพัฒนาเศรษฐกิจและสังคมแห่งชาติฉบับที่ 13 ยุทธศาสตร์ภาค แผนพัฒนากลุ่มจังหวัด แผนพัฒนาจังหวัด แผนพัฒนาการเกษตรและสหกรณ์ แผนพัฒนาท้องถิ่น 4 ปี ขององค์การบริหารส่วนจังหวัด เทศบาลตำบล หรือองค์การบริหารส่วนตำบล เป็นต้น

1.5.2 จัดทำกระบวนการมีส่วนร่วมของชุมชน (Participatory Rural Appraisal: PRA) เพื่อรับฟังความคิดเห็น ประเด็นปัญหา ความต้องการด้านต่างๆ ขององค์กรปกครองส่วนท้องถิ่นและเกษตรกรในตำบล

1.5.3 ประเมินคุณภาพของที่ดินของพืชเศรษฐกิจหลักและพืชทางเลือกที่มีมูลค่าของตำบล

1.5.4 สังเคราะห์ข้อมูลจากข้อ 1.5.1 ถึง 1.5.3 เพื่อใช้ประกอบการวางแผนการใช้ที่ดิน

1.5.5 กำหนด (ร่าง) แผนการใช้ที่ดินระดับตำบล

1.5.6 รับฟังความคิดเห็นของผู้มีส่วนได้ส่วนเสียต่อ (ร่าง) แผนการใช้ที่ดินที่กำหนดขึ้น

1.5.7 ปรับปรุง (ร่าง) แผนการใช้ที่ดินเพื่อจัดทำแผนการใช้ที่ดินฉบับสมบูรณ์

1.5.8 นำแผนการใช้ที่ดินเข้าสู่คณะทำงานวิชาการของเขตฯ เพื่อตรวจสอบความครบถ้วน/สมบูรณ์ของเนื้อหาและองค์ประกอบ

1.5.9 เผยแพร่แผนการใช้ที่ดินเพื่อนำไปสู่การขับเคลื่อนการดำเนินงาน ประกอบด้วย

1) องค์กรปกครองส่วนท้องถิ่น นำแผนการใช้ที่ดินที่จัดทำขึ้นไปประกอบการจัดทำแผนการพัฒนาของตำบล เพื่อนำไปสู่การของงบประมาณที่มีความสอดคล้องกับศักยภาพด้านการผลิตและสถานภาพของทรัพยากรของตำบล

2) กรมพัฒนาที่ดิน โดยสถานีพัฒนาที่ดิน กำหนดแผนงาน/โครงการ/กิจกรรมที่สอดคล้องกับแผนการใช้ที่ดินที่กำหนดขึ้นในแต่ละเขตและสามารถใช้ประกอบการของงบประมาณในพื้นที่อย่างมีหลักการและเป็นที่ยอมรับ

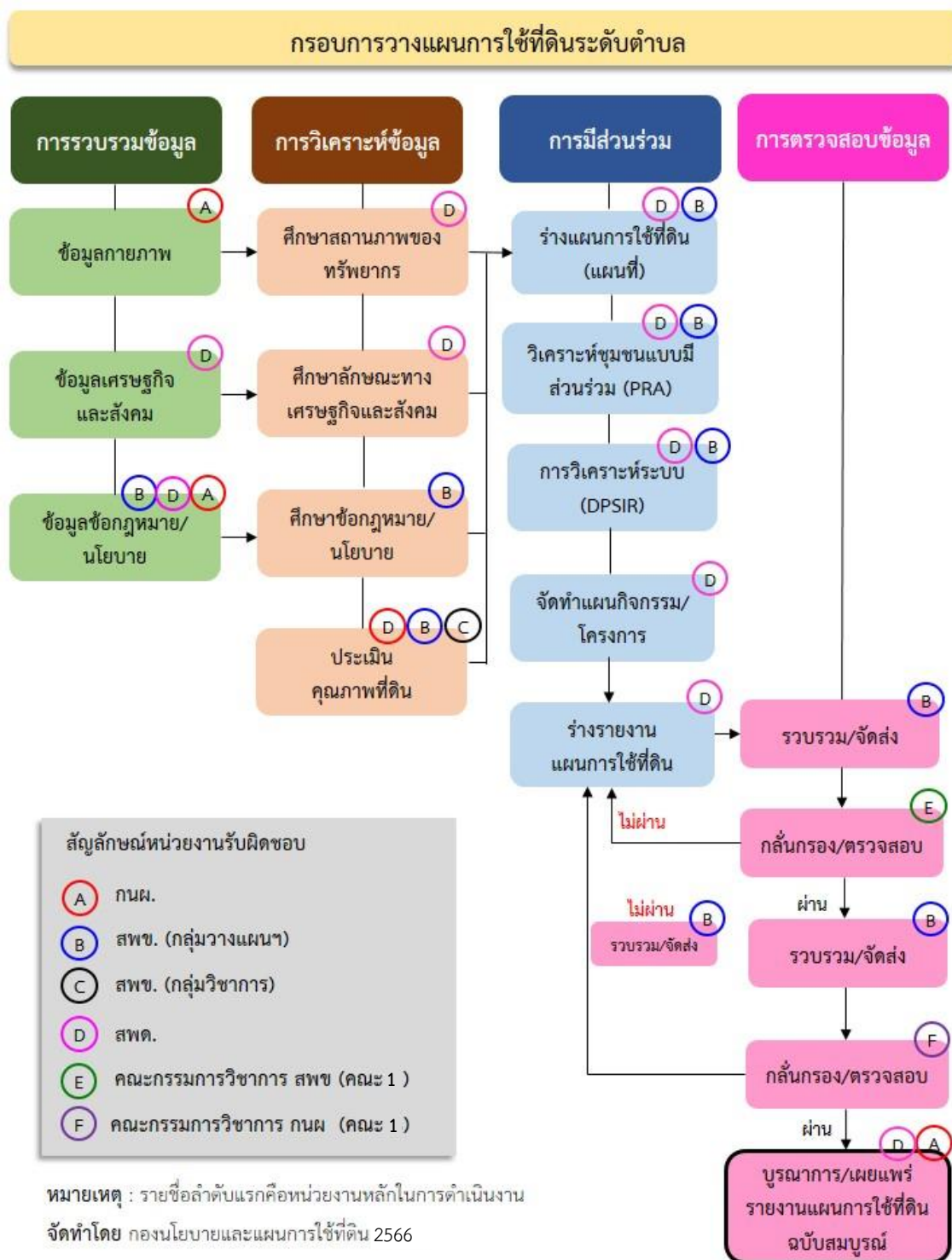


3) หน่วยงานราชการอื่นๆ สามารถใช้เป็นข้อมูลพื้นฐานประกอบแผนงาน/โครงการ/กิจกรรม ที่สอดคล้องกับแผนการใช้ที่ดินที่กำหนดขึ้นในแต่ละเขต

จากขั้นตอนที่กล่าวข้างต้น สามารถจัดทำกรอบการวางแผนการใช้ที่ดินระดับตำบล แสดงดังรูปที่ 1-1

1.6 วิสัยทัศน์ของตำบล

ตำบลน่าอยู่ อาชีพมั่นคง ชุมชนเข้มแข็ง (องค์การบริหารส่วนตำบลวังดิน, 2566)



รูปที่ 1-1 กรอบการวางแผนการใช้ที่ดินระดับตำบล



บทที่ 2

ข้อมูลทั่วไป

2.1 ที่ตั้งและอาณาเขต

ตำบลวังดิน อำเภอเมืองอุตรดิตถ์ จังหวัดอุตรดิตถ์ ตั้งอยู่ทางทิศตะวันออกเฉียงเหนือของอำเภอเมืองอุตรดิตถ์ มีพื้นที่ประมาณ 36 ตารางกิโลเมตร หรือ 22,734 ไร่ โดยมีอาณาเขตติดต่อ ดังนี้ (รูปที่ 2-1)

ทิศเหนือ	ติดต่อกับ	ตำบลน้ำหมัน อำเภอท่าปลา จังหวัดอุตรดิตถ์
ทิศใต้	ติดต่อกับ	ตำบลผาจุก ตำบลบ้านด่าน ตำบลแสนตอ อำเภอเมืองอุตรดิตถ์ จังหวัดอุตรดิตถ์
ทิศตะวันออก	ติดต่อกับ	ตำบลน้ำหมัน ตำบลรวมจิต อำเภอท่าปลา จังหวัดอุตรดิตถ์
ทิศตะวันตก	ติดต่อกับ	ตำบลขุนฝาง อำเภอเมืองอุตรดิตถ์ จังหวัดอุตรดิตถ์

2.2 การแบ่งส่วนการปกครอง

ตำบลวังดิน อำเภอเมืองอุตรดิตถ์ จังหวัดอุตรดิตถ์ แบ่งส่วนการปกครองออกเป็น 10 หมู่บ้าน ดังนี้

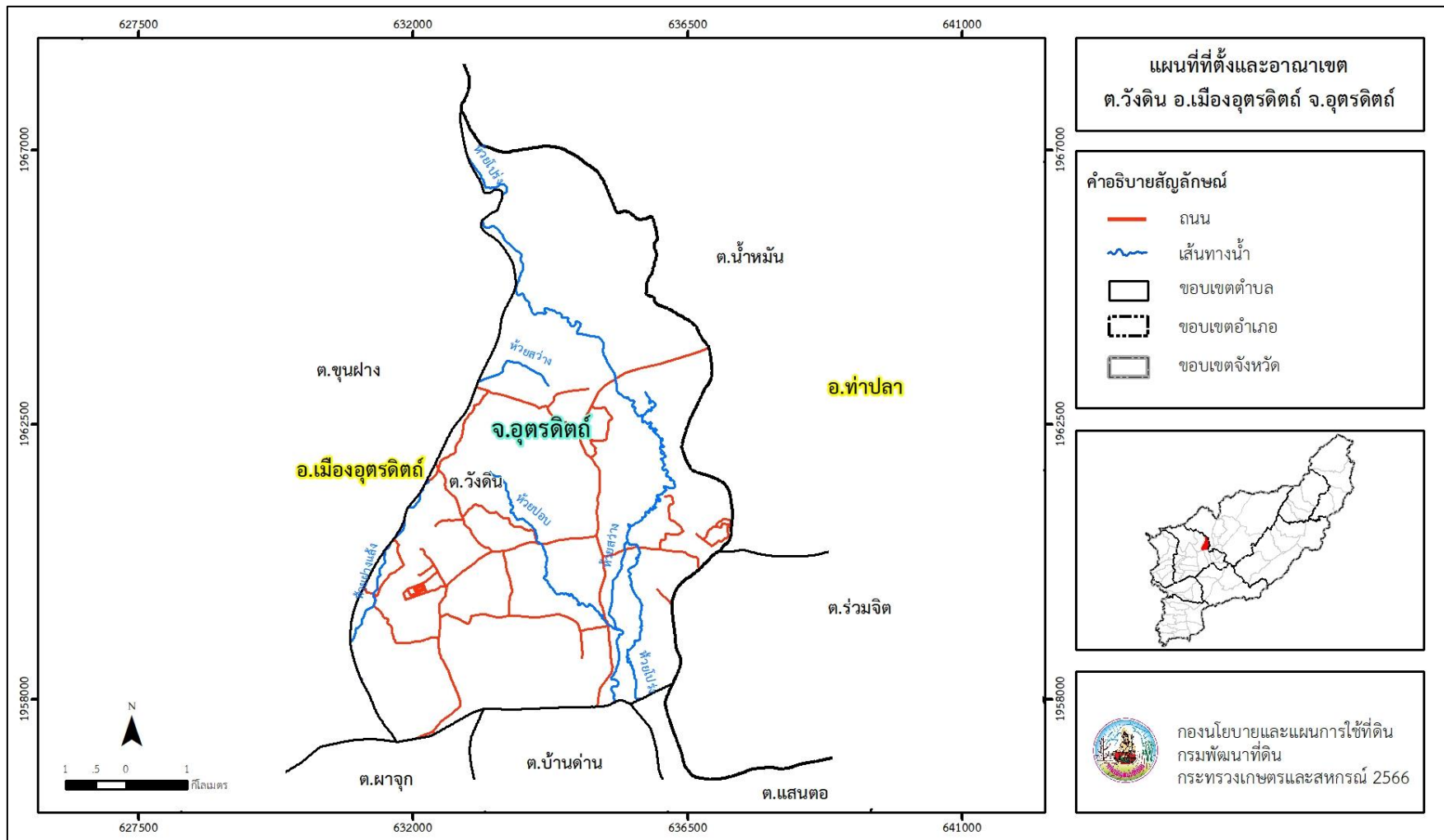
หมู่ที่ 1 บ้านวังดิน	หมู่ที่ 6 บ้านห้วยโป่ง
หมู่ที่ 2 บ้านวังดิน	หมู่ที่ 7 บ้านวังข่า
หมู่ที่ 3 บ้านยางจุ่ม	หมู่ที่ 8 บ้านห้วยปอบ
หมู่ที่ 4 บ้านยางโทน	หมู่ที่ 9 บ้านคลองสัมพันธ์
หมู่ที่ 5 บ้านหนองป่าไร่	หมู่ที่ 10 บ้านวังดิน

2.3 สภาพภูมิประเทศ

ลักษณะพื้นที่ทั่วไปส่วนใหญ่เป็นที่ราบลุ่มสลับที่ดอน มีสภาพพื้นที่ราบเรียบถึงค่อนข้างราบเรียบ ลูกคลื่นลอนลาดถึงพื้นที่สูงชัน เป็นส่วนหนึ่งของลุ่มน้ำน่าน มีแหล่งน้ำที่สำคัญ เช่น ห้วยโป่ง ห้วยสว่าง ห้วยปอบ ห้วยฝางแล้ง



แผนการใช้ที่ดินตำบลวังดิน อำเภอเมืองอุตรดิตถ์ จังหวัดอุตรดิตถ์



รูปที่ 2-1 ที่ตั้งและอาณาเขต ตำบลวังดิน อำเภอเมืองอุตรดิตถ์ จังหวัดอุตรดิตถ์



2.4 สภาพภูมิอากาศ

จากการศึกษาสถิติภูมิอากาศ (พ.ศ. 2536 - 2565) พบว่า ตำบลวังดิน อำเภอเมืองอุตรดิตถ์ จังหวัดอุตรดิตถ์ มีรายละเอียดดังนี้

2.4.1 อุณหภูมิ

มีอุณหภูมิโดยเฉลี่ยทั้งปี 27.8 องศาเซลเซียส อุณหภูมิสูงสุดเฉลี่ย 34.3 องศาเซลเซียส ในเดือนเมษายน และอุณหภูมิต่ำสุดเฉลี่ย 23.2 องศาเซลเซียส ในเดือนมกราคม

2.4.2 ปริมาณน้ำฝน

มีปริมาณน้ำฝนรวมทั้งปี 1,369.9 มิลลิเมตร มีฝนตกประมาณ 116 วัน เดือนที่มีฝนตกมากที่สุด ในเดือนสิงหาคม มีปริมาณฝน 281.3 มิลลิเมตร และมีฝนตกประมาณ 20 วัน

2.4.3 สมดุลน้ำเพื่อการเกษตร

จากข้อมูลสถิติภูมิอากาศในคาบ 30 ปี (พ.ศ.2536-2565) ณ สถานีตรวจอากาศจังหวัดอุตรดิตถ์ ได้นำมาวิเคราะห์สมดุลของน้ำเพื่อการเกษตร ซึ่งเป็นการวิเคราะห์หาช่วงฤดูกาลเพาะปลูกพืช ตลอดจนช่วงระยะเวลาที่พืชเสี่ยงต่อการขาดน้ำ ข้อมูลที่นำมาวิเคราะห์ คือ ปริมาณน้ำฝน และศักยภาพการคายระเหยน้ำอ้างอิง (ET_o) ซึ่งคำนวณด้วยโปรแกรม Cropwat for Windows Version 8.0 โดยใช้สมการ Penman-Monteith สามารถสรุปสมดุลของน้ำเพื่อการเกษตรในเขตอาศัยน้ำฝนได้ดังนี้

ช่วงที่เหมาะสมต่อการปลูกพืช เป็นช่วงที่ค่าปริมาณน้ำฝนมากกว่าค่า 0.5 การระเหยจากผิวดิน และการคายน้ำของพืช เป็นช่วงที่ดินมีความชุ่มชื้นพอเหมาะต่อการเพาะปลูกพืช ซึ่งช่วงนี้เริ่มตั้งแต่ปลายเดือนมีนาคมถึงต้นเดือนพฤศจิกายน

ช่วงที่มีน้ำมากเกินพอ เป็นช่วงที่ค่าปริมาณน้ำฝนมากกว่าค่าการระเหยจากผิวดินและการคายน้ำของพืช ซึ่งช่วงนี้เริ่มตั้งแต่กลางเดือนเมษายนถึงปลายเดือนตุลาคม

ช่วงขาดน้ำ เป็นช่วงฤดูแล้งที่ค่าปริมาณน้ำฝนน้อยกว่าค่า 0.5 การระเหยจากผิวดินและการคายน้ำของพืช ซึ่งพืชอาจเสียหายจากการขาดแคลนน้ำได้ ซึ่งช่วงนี้เริ่มตั้งต้นเดือนพฤศจิกายนถึงปลายเดือนมีนาคม (ตารางที่ 2-1 และรูปที่ 2-2)



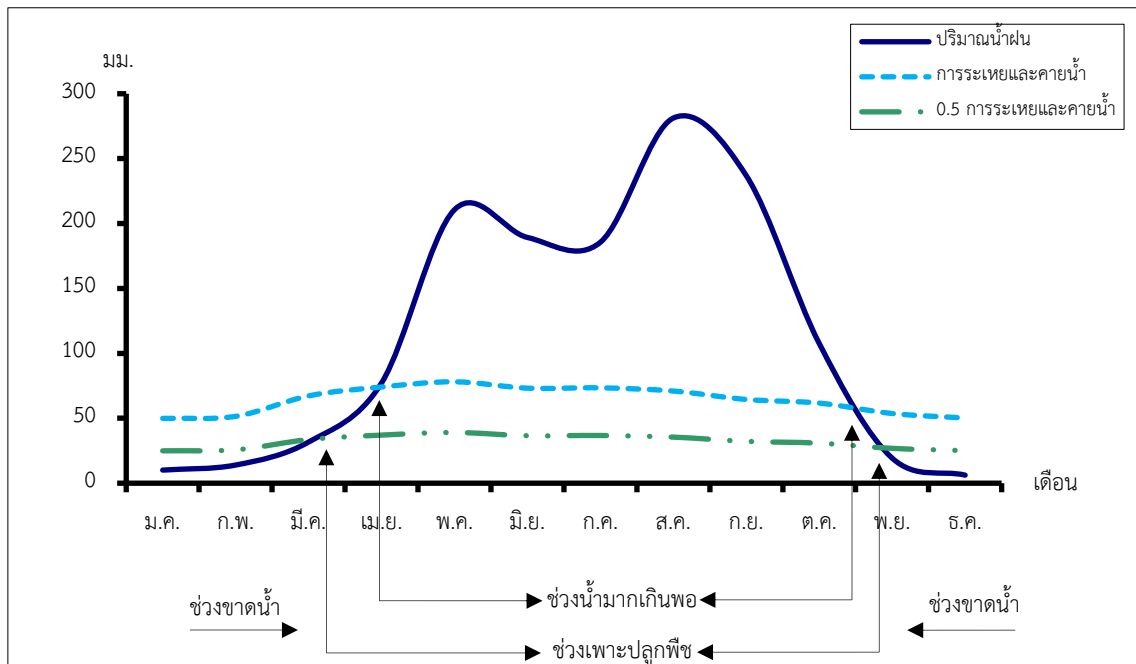
ตารางที่ 2-1 สถิติภูมิอากาศ ณ สถานีตรวจอากาศจังหวัดอุตรดิตถ์^{1/1} (พ.ศ. 2536 - 2565)

เดือน	อุณหภูมิ (°ซ.)			ความชื้นสัมพัทธ์ (%)	ปริมาณน้ำฝน (มม.)	จำนวนวันที่ฝนตก (วัน)	ศักยภาพการคายระเหยน้ำ ^{2/2} (มม.)	ปริมาณฝนใช้การ ^{2/2} (มม.)
	ต่ำสุด	สูงสุด	เฉลี่ย					
ม.ค.	18.6	32.3	24.4	67.0	10.1	2.0	49.9	9.9
ก.พ.	20.0	34.4	26.3	64.0	14.0	1.7	51.5	13.7
มี.ค.	22.9	36.4	28.9	63.0	31.7	3.6	67.3	30.1
เม.ย.	25.2	37.7	30.7	64.0	77.2	6.6	74.1	67.7
พ.ค.	25.6	36.3	30.0	72.0	210.7	14.1	78.1	139.7
มิ.ย.	25.5	34.8	29.2	77.0	189.3	16.2	73.2	132.0
ก.ค.	25.2	33.7	28.6	79.0	185.6	19.1	73.5	130.5
ส.ค.	24.9	33.1	28.1	82.0	281.3	20.3	71.0	153.1
ก.ย.	24.8	33.6	28.2	82.0	236.9	18.0	64.5	147.1
ต.ค.	24.0	33.8	27.9	78.0	107.6	9.9	61.7	89.1
พ.ย.	21.9	33.2	26.6	73.0	19.3	3.3	53.7	18.7
ธ.ค.	19.3	31.7	24.5	68.0	6.2	1.3	50.2	6.1
เฉลี่ย	23.2	34.3	27.8	72.4	-	-	-	-
รวม	-	-	-	-	1,369.9	116.1	768.7	937.7

หมายเหตุ : ^{1/1} เป็นสถานีตรวจอากาศที่ใกล้พื้นที่ตำบลมากที่สุด

^{2/2} จากการคำนวณโดยโปรแกรม Cropwat for Windows Version 8.0

ที่มา : กรมอุตุนิยมวิทยา (2566)



รูปที่ 2-2 สมดุลของน้ำเพื่อการเกษตร จังหวัดอุตรดิตถ์



2.5 สภาพการใช้ที่ดินปัจจุบัน

สภาพการใช้ที่ดินตำบลวังดิน อำเภอเมืองอุตรดิตถ์ จังหวัดอุตรดิตถ์ ซึ่งสำรวจโดยกลุ่มวิเคราะห์สภาพการใช้ที่ดิน (2566) ประกอบด้วยประเภทการใช้ที่ดินต่างๆ ดังนี้

- 1) พื้นที่ชุมชนและสิ่งปลูกสร้าง มีเนื้อที่ 1,983 ไร่ หรือร้อยละ 8.72 ของเนื้อที่ตำบล
 - 2) พื้นที่เกษตรกรรมมีเนื้อที่ 15,646 ไร่ หรือร้อยละ 68.83 ของเนื้อที่ตำบล ประกอบด้วยการใช้ประโยชน์ที่ดินด้านเกษตรกรรมต่าง ๆ ดังต่อไปนี้
 - 2.1) พื้นที่นา มีเนื้อที่ 7,294 ไร่ หรือร้อยละ 32.08 ของเนื้อที่ตำบล ได้แก่ นาข้าว นาข้าว+ข้าวโพด
 - 2.2) พืชไร่ มีเนื้อที่ 2,109 ไร่ หรือร้อยละ 9.28 ของเนื้อที่ตำบล ได้แก่ ไร่ร้าง ข้าวโพด อ้อย และมันสำปะหลัง
 - 2.3) ไม้ยืนต้น มีเนื้อที่ 1,919 ไร่ หรือร้อยละ 8.44 ของเนื้อที่ตำบล ได้แก่ ไม้ยืนต้นร้าง/เสื่อมโทรม ยางพารา ยูคาลิปตัส สัก สัก/มะม่วงหิมพานต์
 - 2.4) ไม้ผล มีเนื้อที่ 3,880 ไร่ หรือร้อยละ 17.07 ของเนื้อที่ตำบล ได้แก่ มะม่วงหิมพานต์/กล้วย มะม่วง มะขาม มะม่วงหิมพานต์/ลำไย เป็นต้น
 - 2.5) พืชสวน มีเนื้อที่ 11 ไร่ หรือร้อยละ 0.05 ของเนื้อที่ตำบล ได้แก่ พืชผัก
 - 2.6) ทุ่งหญ้าเลี้ยงสัตว์และโรงเรือนเลี้ยงสัตว์ มีเนื้อที่ 433 ไร่ หรือร้อยละ 1.91 ของเนื้อที่ตำบล ได้แก่ โรงเรือนร้าง ทุ่งหญ้าเลี้ยงสัตว์ โรงเรือนเลี้ยงโค กระบือ และม้า และโรงเรือนเลี้ยงสุกร
 - 3) พื้นที่ป่าไม้ มีเนื้อที่ 3,593 ไร่ หรือร้อยละ 15.81 ของเนื้อที่ตำบล ได้แก่ ป่าไม้ผลัดใบ สมบูรณ์ ป่าผลัดใบรอสภาพฟื้นฟู และป่าผลัดใบสมบูรณ์
 - 4) พื้นที่แหล่งน้ำ มีเนื้อที่ 419 ไร่ หรือร้อยละ 1.84 ของเนื้อที่ตำบล ได้แก่ แม่น้ำ ลำห้วย ลำคลอง บ่อน้ำในไร่นา และคลองชลประทาน
 - 5) พื้นที่เบ็ดเตล็ด มีเนื้อที่ 1,093 ไร่ หรือร้อยละ 4.80 ของเนื้อที่ตำบล ได้แก่ ทุ่งหญ้าสลับไม้พุ่ม/ไม้ละเมาะ และพื้นที่ถม
- รายละเอียดข้อมูลสภาพการใช้ที่ดิน ตำบลวังดิน ดังตารางที่ 2.2 และรูปที่ 2-3



ตารางที่ 2-2 สภาพการใช้ที่ดิน ตำบลวังดิน อำเภอเมืองอุตรดิตถ์ จังหวัดอุตรดิตถ์

หน่วยแผนที่	สภาพการใช้ที่ดิน	เนื้อที่	
		ไร่	ร้อยละ
U	พื้นที่ชุมชนและสิ่งปลูกสร้าง	1,983	8.72
U201	หมู่บ้านบนพื้นราบ	1,909	8.40
U301	สถานที่ราชการและสถาบันต่าง ๆ	23	0.10
U601	สถานที่พักผ่อนหย่อนใจ	19	0.08
U602	รีสอร์ท โรงแรม เกสต์เฮาส์	32	0.14
A	พื้นที่เกษตรกรรม	15,646	68.83
A100	นาร้าง	148	0.65
A101	นาข้าว	7,129	31.36
A101+A202	นาข้าว+ข้าวโพด	17	0.07
A200	ไร่ร้าง	74	0.32
A202	ข้าวโพด	1,554	6.84
A203	อ้อย	472	2.08
A204	มันสำปะหลัง	9	0.04
A300	ไม้ยืนต้นร้าง/เสื่อมโทรม	75	0.33
A302	ยางพารา	203	0.89
A304	ยูคาลิปตัส	13	0.06
A305	สัก	1,598	7.03
A305/A408	สัก/มะม่วงหิมพานต์	30	0.13
A400	ไม้ผลร้าง/เสื่อมโทรม	9	0.04
A401	ไม้ผลผสม	16	0.07
A405	มะพร้าว	5	0.02
A407	มะม่วง	72	0.32
A408	มะม่วงหิมพานต์	3,329	14.64
A408/A411	มะม่วงหิมพานต์/กล้วย	15	0.07
A408/A413	มะม่วงหิมพานต์/ลำไย	31	0.14
A411	กล้วย	335	1.47
A412	มะขาม	45	0.20



ตารางที่ 2-2 (ต่อ)

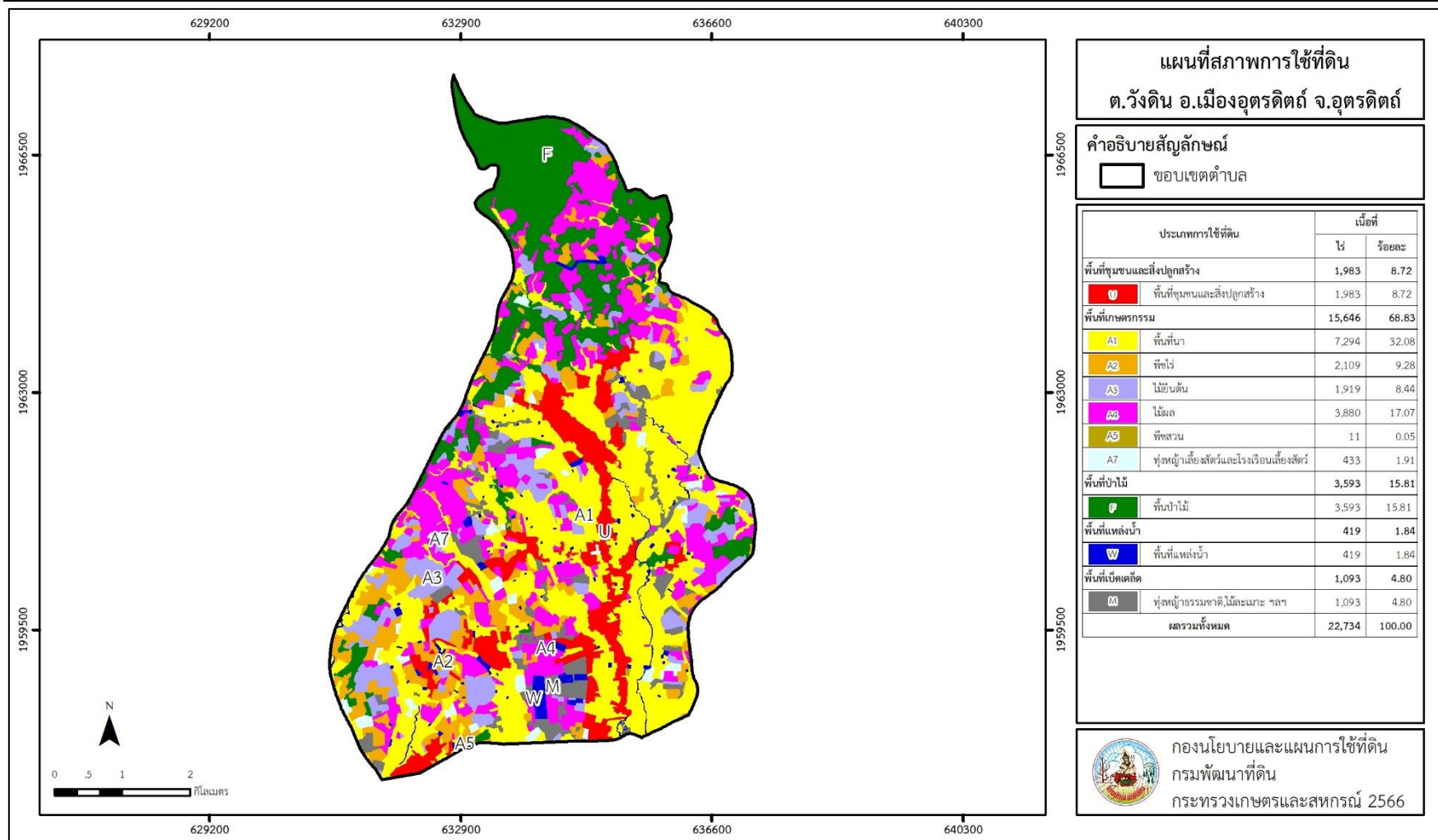
หน่วยแผนที่	สภาพการใช้ที่ดิน	เนื้อที่	
		ไร่	ร้อยละ
A413	ลำไย	17	0.07
A418	ชมพู่	6	0.03
A502	พืชผัก	11	0.05
A700	โรงเรือนร้าง	24	0.11
A701	ทุ่งหญ้าเลี้ยงสัตว์	75	0.33
A702	โรงเรือนเลี้ยงโค กระบือ และม้า	306	1.35
A704	โรงเรือนเลี้ยงสุกร	28	0.12
F	พื้นที่ป่าไม้	3,593	15.81
F101	ป่าไม้ผลัดใบสมบูรณ์	352	1.55
F200	ป่าผลัดใบรอสภาพฟื้นฟู	572	2.52
F201	ป่าผลัดใบสมบูรณ์	2,669	11.74
M	พื้นที่เบ็ดเตล็ด	1,093	4.80
M102	ทุ่งหญ้าสลับไม้พุ่ม/ไม้ละเมาะ	1,090	4.79
M405	พื้นที่ถม	3	0.01
W	พื้นที่แหล่งน้ำ	419	1.84
W101	แม่น้ำ ลำห้วย ลำคลอง	78	0.34
W202	บ่อน้ำในไร่นา	331	1.46
W203	คลองชลประทาน	10	0.04
ผลรวมทั้งหมด		22,734	100.00

ที่มา : กลุ่มวิเคราะห์สภาพการใช้ที่ดิน (2566)

หมายเหตุ : เนื้อที่คำนวณด้วยระบบสารสนเทศภูมิศาสตร์



แผนการใช้ที่ดินตำบลวังดิน อำเภอเมืองอุตรดิตถ์ จังหวัดอุตรดิตถ์



รูปที่ 2-3 สภาพการใช้ที่ดิน ตำบลวังดิน อำเภอเมืองอุตรดิตถ์ จังหวัดอุตรดิตถ์



2.6 สภาพเศรษฐกิจและสังคม

2.6.1 ประชากร

จากหลักฐานทะเบียนราษฎรของกรมการปกครอง กระทรวงมหาดไทย ณ เดือน ธันวาคม 2565 พบว่า ประชากรที่อาศัยในพื้นที่ตำบลวังดิน มีประชากรรวม 4,611 คน แยกเป็นชาย 2,260 คน เป็นหญิง 2,351 คน ความหนาแน่นโดยเฉลี่ย 126.78 คนต่อตารางกิโลเมตร มีจำนวน ครัวเรือนทั้งหมด 1,688 ครัวเรือน เป็นครัวเรือนเกษตรที่มาขึ้นทะเบียนกรมส่งเสริมการเกษตร 1,342 ครัวเรือน หรือร้อยละ 79.50 ของจำนวนครัวเรือนทั้งหมด และเป็นครัวเรือนที่ประกอบอาชีพอื่นๆ ครัวเรือนเกษตรที่ไม่ได้มาขึ้นทะเบียนกรมส่งเสริมการเกษตร 346 ครัวเรือน หรือร้อยละ 20.50 ของจำนวนครัวเรือนทั้งหมด ดังรายละเอียดในตารางที่ 2-3 ถึง 2-5

ตารางที่ 2-3 จำนวนประชากรและครัวเรือนตำบลวังดิน อำเภอเมืองอุตรดิตถ์ จังหวัดอุตรดิตถ์ ปี พ.ศ. 2565

พื้นที่	จำนวนครัวเรือน	จำนวนประชากร (คน)		
		ชาย	หญิง	รวม
ตำบลวังดิน	1,688	2,260	2,351	4,611
หมู่ที่ 1 วังดิน	148	180	206	386
หมู่ที่ 2 วังดิน	151	189	192	381
หมู่ที่ 3 ยางจุ่ม	241	333	334	667
หมู่ที่ 4 ยางโพน	322	429	456	885
หมู่ที่ 5 หนองป่าไร่	202	281	291	572
หมู่ที่ 6 ห้วยโป่ง	136	169	193	362
หมู่ที่ 7 วังข่า	162	214	195	409
หมู่ที่ 8 ห้วยปอบ	166	216	242	458
หมู่ที่ 9 คลองสัมพันธ์	50	95	85	180
หมู่ที่ 10 วังดิน	110	154	157	311

ที่มา : กรมการปกครอง (2566)



ตารางที่ 2-4 จำนวนและสัดส่วนครัวเรือนเกษตรกรตำบลวังดิน อำเภอเมืองอุตรดิตถ์ จังหวัดอุตรดิตถ์ ปี พ.ศ. 2565

รายการ	จำนวน (ครัวเรือน)	ร้อยละ
จำนวนครัวเรือนทั้งหมด ¹⁾	1,688	100.00
- จำนวนครัวเรือนเกษตรกรที่มากขึ้นทะเบียนกรมส่งเสริมการเกษตร ²⁾	1,342	79.50
- จำนวนครัวเรือนที่ประกอบอาชีพอื่นๆ และจำนวนครัวเรือนเกษตรกรที่ไม่ได้มากขึ้นทะเบียนฯ	346	20.50

ที่มา : 1) กรมการปกครอง (2566)

2) กรมส่งเสริมการเกษตร (2566)

2.6.2 การถือครองที่ดิน

จากข้อมูลกรมการปกครอง ณ เดือนธันวาคม 2565 ตำบลวังดิน มีจำนวนครัวเรือนทั้งหมด 1,688 ครัวเรือน โดยถือครองที่ดินเฉลี่ยครัวเรือนละ 13.47 ไร่ (เนื้อที่ของตำบลรวมต่อจำนวนครัวเรือนทั้งหมด)

2.6.3 ลักษณะทางเศรษฐกิจและการประกอบอาชีพ

ประชากรในตำบลวังดิน ประกอบอาชีพเกษตรกรรม ค้าขาย รับราชการ รับจ้างทั่วไป และอื่นๆ มีเกษตรกรบางครัวเรือนประกอบอาชีพหลายอย่างควบคู่กันไป สำหรับพืชที่เกษตรกรปลูกเป็นอาชีพหลัก ได้แก่ ข้าวนาปี และมะม่วงหินพานต์ ทางด้านการเลี้ยงสัตว์เกษตรกรจะมีการเลี้ยงไว้เพื่อบริโภคหากเหลือจึงจำหน่ายเป็นรายได้เสริม

2.6.4 ด้านรายได้-รายจ่าย

จากข้อมูลความจำเป็นพื้นฐานของกรมการพัฒนาชุมชน ปี พ.ศ. 2566 พบว่า รายได้ครัวเรือนเฉลี่ยปีละ 203,484.30 บาท รายได้บุคคลเฉลี่ยปีละ 88,758.47 บาท รายจ่ายครัวเรือนเฉลี่ยปีละ 65,543.55 บาท รายจ่ายบุคคลเฉลี่ยปีละ 28,589.65 บาท เมื่อพิจารณาจะเห็นว่ารายได้ครัวเรือนมากกว่ารายจ่ายครัวเรือนปีละ 137,940.75 บาท และรายได้บุคคลมากกว่ารายจ่ายบุคคลปีละ 60,168.82 บาท ดังรายละเอียดในตารางที่ 2-5



ตารางที่ 2-5 รายได้-รายจ่ายเฉลี่ยครัวเรือนตำบลวังดิน อำเภอเมืองอุตรดิตถ์ จังหวัดอุตรดิตถ์ ปี พ.ศ. 2565

พื้นที่	แหล่งรายได้ของครัวเรือน (บาท/ปี)				รายได้ครัวเรือนเฉลี่ย (บาท/ปี)	รายได้บุคคลเฉลี่ย (บาท/ปี)	รายจ่ายครัวเรือนเฉลี่ย (บาท/ปี)	รายจ่ายบุคคลเฉลี่ย (บาท/ปี)
	อาชีพหลัก	อาชีพรอง	รายได้อื่น	ทำ-หาเอง				
ตำบลวังดิน	144,826.45	38,204.55	18,105.12	2,348.18	203,484.30	88,758.47	65,543.55	28,589.65
หมู่ที่ 1 วังดิน	126,536.84	22,157.89	22,136.84	3,673.68	174,505.26	74,340.81	49,700.00	21,172.65
หมู่ที่ 2 วังดิน	118,144.33	24,175.26	26,443.30	3,134.02	171,896.91	68,617.28	53,278.35	21,267.49
หมู่ที่ 3 ยางจุ่ม	155,605.26	44,992.11	20,289.47	1,723.68	222,610.53	99,990.54	71,265.79	32,010.64
หมู่ที่ 4 ยางโทน	153,000.00	50,121.95	22,721.95	2,930.73	228,774.63	93,238.17	85,107.32	34,685.88
หมู่ที่ 5 นหนองป่าไร่	148,965.52	36,682.76	24,696.55	1,868.97	212,213.79	93,245.45	71,403.45	31,374.24
หมู่ที่ 6 ห้วยโป่ง	125,643.56	42,346.53	18,366.34	3,643.56	190,000.00	84,911.50	66,922.77	29,907.96
หมู่ที่ 7 วังข่า	139,798.39	29,798.39	15,508.06	2,008.06	187,112.90	95,090.16	58,580.65	29,770.49
หมู่ที่ 8 ห้วยปอบ	153,952.00	32,664.00	7,177.60	1,360.00	195,153.60	89,029.93	59,076.00	26,950.73
หมู่ที่ 9 คลองสัมพันธ์	226,363.64	76,060.61	-	-	302,424.24	85,299.15	56,575.76	15,957.26
หมู่ที่ 10 วังดิน	131,473.68	32,315.79	4,947.37	2,126.32	170,863.16	84,984.29	50,552.63	25,143.98

ที่มา : กรมการพัฒนาชุมชน (2566)



บทที่ 3

สถานภาพของทรัพยากรธรรมชาติ

การศึกษาสถานภาพของทรัพยากรธรรมชาติในพื้นที่ตำบลวังดิน อำเภอเมืองอุตรดิตถ์ จังหวัดอุตรดิตถ์ ได้แก่ ทรัพยากรป่าไม้ ทรัพยากรน้ำ และทรัพยากรดิน ซึ่งเป็นทรัพยากรกายภาพที่สำคัญต่อการทำการเกษตร ดังนั้นจึงจำเป็นต้องทราบว่าทรัพยากรธรรมชาติแต่ละชนิดปัจจุบันมีสถานะอย่างไร เพื่อใช้เป็นข้อมูลประกอบการวางแผนการใช้ที่ดินซึ่งจะนำไปสู่การกำหนดแผนงาน โครงการ กิจกรรม รวมถึงมาตรการต่างๆ เพื่อการพัฒนาพื้นที่อย่างมีประสิทธิภาพต่อไป โดยมีรายละเอียดดังนี้

3.1 ทรัพยากรป่าไม้

3.1.1 ป่าไม้ตามกฎหมายและมติคณะรัฐมนตรี

1) ป่าอนุรักษ์ ไม่พบพื้นที่ป่าอนุรักษ์ (เขตอุทยานแห่งชาติ เขตรักษาพันธุ์สัตว์ป่า เขตวนอุทยาน เขตห้ามล่าสัตว์ป่า) ในพื้นที่

2) ป่าสงวนแห่งชาติ ได้มีการจำแนกเขตการใช้ประโยชน์ทรัพยากรและที่ดินป่าไม้ในพื้นที่ป่าสงวนแห่งชาติตามมติคณะรัฐมนตรี วันที่ 10 มีนาคม 2535 และ 17 มีนาคม 2535 แบ่งออกเป็น 3 เขต ประกอบด้วย เขตพื้นที่ป่าเพื่อการอนุรักษ์ (Zone C) เขตพื้นที่ป่าเพื่อเศรษฐกิจ (Zone E) และเขตพื้นที่ป่าที่เหมาะสมต่อการเกษตร (Zone A) จากการวิเคราะห์ข้อมูลพบพื้นที่ป่าจำแนกเขตการใช้ประโยชน์ทรัพยากรที่ดินและป่าไม้ในพื้นที่ป่าสงวนแห่งชาติตามมติคณะรัฐมนตรีในพื้นที่ ได้แก่

(1) เขตพื้นที่ป่าเพื่อการอนุรักษ์ (Zone C) เนื้อที่ 2,111 ไร่

(2) เขตพื้นที่ป่าเพื่อเศรษฐกิจ (Zone E) เนื้อที่ 3,183 ไร่

3.1.2 ชั้นคุณภาพลุ่มน้ำ (มติคณะรัฐมนตรี วันที่ 28 พฤษภาคม 2528) จากการวิเคราะห์ข้อมูลพบชั้นคุณภาพลุ่มน้ำในพื้นที่ ได้แก่

(1) พื้นที่ลุ่มน้ำชั้นที่ 1A เนื้อที่ 1,038 ไร่

(2) พื้นที่ลุ่มน้ำชั้นที่ 2 เนื้อที่ 1,923 ไร่

(3) พื้นที่ลุ่มน้ำชั้นที่ 3 เนื้อที่ 102 ไร่

(4) พื้นที่ลุ่มน้ำชั้นที่ 4 เนื้อที่ 2,936 ไร่

(5) พื้นที่ลุ่มน้ำชั้นที่ 5 เนื้อที่ 16,735 ไร่

ทั้งนี้ เนื้อที่ดังกล่าวข้างต้นคำนวณด้วยระบบสารสนเทศภูมิศาสตร์ เป็นเนื้อที่เบื้องต้นเท่านั้น ไม่สามารถใช้อ้างอิงได้ทางกฎหมาย



3.2 ทรัพยากรน้ำ

3.2.1 ปริมาณน้ำฝน พบว่าในพื้นที่ตำบลวังดิน มีปริมาณน้ำฝนเฉลี่ยในคาบ 30 ปี (พ.ศ.2536-2565) 1,369.9 มิลลิเมตรต่อปี

3.2.2 น้ำผิวดิน หมายถึง แม่น้ำลำคลอง หนอง บึง ทะเลสาบ อ่างเก็บ และแหล่งน้ำสาธารณะอื่นๆ ที่อยู่ภายในผืนแผ่นดิน ในพื้นที่ตำบลวังดิน มีรายละเอียดของแหล่งน้ำผิวดินดังนี้

แหล่งน้ำผิวดินธรรมชาติ ได้แก่ ห้วยปอบ ห้วยโปร่ง ห้วยฝางแล้ง และห้วยสว่าง

3.2.3 จากฐานข้อมูลน้ำบาดาลของกรมทรัพยากรน้ำบาดาล (2566) พบว่า ตำบลวังดิน มีจำนวนบ่อบาดาลราชการจำนวน 22 บ่อ และจำนวนบ่อบาดาลเอกชนจำนวน 1 บ่อ

3.3 ทรัพยากรดิน

ทรัพยากรดินในพื้นที่ตำบลวังดิน อำเภอเมืองอุตรดิตถ์ จังหวัดอุตรดิตถ์ พบหน่วยแผนที่ดินทั้งหมด 16 หน่วยแผนที่ดิน และหน่วยพื้นที่เบ็ดเตล็ด 1 หน่วยแผนที่ ดิน ดังนี้

3.3.1 ดินในพื้นที่ลุ่ม มี 3 หน่วยแผนที่ดิน ได้แก่

1) หน่วยแผนที่ดิน Le-silA ชุดดินลับแล มีเนื้อดินบนเป็นดินร่วนปนทรายแป้ง ความลาดชัน 0-2 เปอร์เซ็นต์ มีเนื้อที่ 5,862 ไร่ หรือร้อยละ 25.79 ของเนื้อที่ตำบล

2) หน่วยแผนที่ดิน Lp-silA ชุดดินลำปาง มีเนื้อดินบนเป็นดินร่วนปนทรายแป้ง ความลาดชัน 0-2 เปอร์เซ็นต์ มีเนื้อที่ 148 ไร่ หรือร้อยละ 0.65 ของเนื้อที่ตำบล

3) หน่วยแผนที่ดิน Sai-fl-sIA ดินสันทรายที่เป็นดินร่วนละเอียด มีเนื้อดินบนเป็นดินร่วนปนทราย ความลาดชัน 0-2 เปอร์เซ็นต์ มีเนื้อที่ 1,332 ไร่ หรือร้อยละ 5.86 ของเนื้อที่ตำบล

3.3.2 ดินในพื้นที่ดอน มี 13 หน่วยแผนที่ดิน ได้แก่

1) หน่วยแผนที่ดิน Li-gclC ชุดดินลี มีเนื้อดินบนเป็นดินร่วนปนดินเหนียวปนกรวด ความลาดชัน 5-12 เปอร์เซ็นต์ มีเนื้อที่ 805 ไร่ หรือร้อยละ 3.54 ของเนื้อที่ตำบล

2) หน่วยแผนที่ดิน Li-gclD ชุดดินลี มีเนื้อดินบนเป็นดินร่วนปนดินเหนียวปนกรวด ความลาดชัน 12-20 เปอร์เซ็นต์ มีเนื้อที่ 163 ไร่ หรือร้อยละ 0.72 ของเนื้อที่ตำบล

3) หน่วยแผนที่ดิน Li-gclE ชุดดินลี มีเนื้อดินบนเป็นดินร่วนปนดินเหนียวปนกรวด ความลาดชัน 20-35 เปอร์เซ็นต์ มีเนื้อที่ 233 ไร่ หรือร้อยละ 1.02 ของเนื้อที่ตำบล

4) หน่วยแผนที่ดิน Ly-slB ชุดดินลาดหญ้า มีเนื้อดินบนเป็นดินร่วนปนทราย ความลาดชัน 2-5 เปอร์เซ็นต์ มีเนื้อที่ 469 ไร่ หรือร้อยละ 2.06 ของเนื้อที่ตำบล

5) หน่วยแผนที่ดิน Pae-slB ชุดดินแพร์ มีเนื้อดินบนเป็นดินร่วนปนทราย ความลาดชัน 2-5 เปอร์เซ็นต์ มีเนื้อที่ 4,481 ไร่ หรือร้อยละ 19.71 ของเนื้อที่ตำบล



6) หน่วยแผนที่ดิน Pae-mw-slB ดินแพร์ที่มีการระบายน้ำดีปานกลาง มีเนื้อดินบนเป็นดินร่วนปนทราย ความลาดชัน 2-5 เปอร์เซ็นต์ มีเนื้อที่ 1,765 ไร่ หรือร้อยละ 7.76 ของเนื้อที่ตำบล

7) หน่วยแผนที่ดิน Ptc-mw-slB ดินปักธงชัยที่มีการระบายน้ำดีปานกลาง มีเนื้อดินบนเป็นดินร่วนปนทราย ความลาดชัน 2-5 เปอร์เซ็นต์ มีเนื้อที่ 173 ไร่ หรือร้อยละ 0.76 ของเนื้อที่ตำบล

8) หน่วยแผนที่ดิน Ty-gslC ชุดดินท่ายาง มีเนื้อดินบนเป็นดินร่วนปนทรายปนกรวด ความลาดชัน 5-12 เปอร์เซ็นต์ มีเนื้อที่ 1,503 ไร่ หรือร้อยละ 6.61 ของเนื้อที่ตำบล

9) หน่วยแผนที่ดิน Ty-gslD ชุดดินท่ายาง มีเนื้อดินบนเป็นดินร่วนปนทรายปนกรวด ความลาดชัน 12-20 เปอร์เซ็นต์ มีเนื้อที่ 893 ไร่ หรือร้อยละ 3.93 ของเนื้อที่ตำบล

10) หน่วยแผนที่ดิน Ws-clB ชุดดินวังสะพุง มีเนื้อดินบนเป็นดินร่วนปนดินเหนียว ความลาดชัน 2-5 เปอร์เซ็นต์ มีเนื้อที่ 424 ไร่ หรือร้อยละ 1.87 ของเนื้อที่ตำบล

11) หน่วยแผนที่ดิน Ws-clC ชุดดินวังสะพุง มีเนื้อดินบนเป็นดินร่วนปนดินเหนียว ความลาดชัน 5-12 เปอร์เซ็นต์ มีเนื้อที่ 43 ไร่ หรือร้อยละ 0.19 ของเนื้อที่ตำบล

12) หน่วยแผนที่ดิน Ws-br-clB ดินวังสะพุงที่เป็นดินสีน้ำตาล มีเนื้อดินบนเป็นดินร่วนปนดินเหนียว ความลาดชัน 2-5 เปอร์เซ็นต์ มีเนื้อที่ 21 ไร่ หรือร้อยละ 0.09 ของเนื้อที่ตำบล

13) หน่วยแผนที่ดิน Ws-vd,gm-clB/b ดินวังสะพุงที่เป็นดินสีเทาและมีจุดประสีเทา มีเนื้อดินบนเป็นดินร่วนปนดินเหนียว ความลาดชัน 2-5 เปอร์เซ็นต์ และมีคันทนา มีเนื้อที่ 772 ไร่ หรือร้อยละ 3.40 ของเนื้อที่ตำบล

3.3.3 พื้นที่เบ็ดเตล็ด มี 1 หน่วยแผนที่ คือ หน่วยแผนที่ SC พื้นที่ลาดชันเชิงซ้อน มีเนื้อที่ 3,647 ไร่ หรือร้อยละ 16.04 ของเนื้อที่ตำบล

ปัญหาทรัพยากรดินทางการเกษตรตามสภาพธรรมชาติในพื้นที่ พบปัญหาดินต้น มีเนื้อที่ 3,597 ไร่ หรือร้อยละ 15.82 ของเนื้อที่ตำบล ได้แก่ ชุดดินลี (Li) และชุดดินท่ายาง (Ty)

รายละเอียดของสมบัติดิน ตำบลวังดิน อำเภอเมืองอุตรดิตถ์ จังหวัดอุตรดิตถ์ ดังแสดงในตารางที่ 3-1 และแผนที่แสดงในลักษณะของชุดดิน (รูปที่ 3-1)



แผนการใช้ที่ดินตำบลวังดิน อำเภอเมืองอุตรดิตถ์ จังหวัดอุตรดิตถ์

ตารางที่ 3-1 สมบัติดิน ตำบลวังดิน อำเภอเมืองอุตรดิตถ์ จังหวัดอุตรดิตถ์

หน่วยแผนที่ดิน	ความลาด ชัน (%)	ความลึก (ซม.)	การระบายน้ำ	ความอุดม สมบูรณ์ ของดิน	ความจุแลกเปลี่ยน แคตไอออน (cmol/kg)	ความอิ่มตัว เบส (%)	ปฏิกิริยาดิน		ค่าการนำ ไฟฟ้า (dS/m)	ความลึกของ ชั้นจาโรไซด์ (ซม.)	เนื้อที่	
							ดินบน	ดินล่าง			ไร่	ร้อยละ
Le-silA	0-2	>150	ดี	ปานกลาง	>20	>75	4.5-6.0	4.5-6.5	<2	-	5,862	25.79
Li-gclC	5-12	25-50	ดี	ต่ำ	10-20	35-75	5.5-7.0	5.5-6.5	<2	-	194	0.85
Li-gclC*	5-12	25-50	ดี	ปานกลาง	10-20	35-75	5.5-7.0	5.5-6.5	<2	-	611	2.69
Li-gclD	12-20	25-50	ดี	ปานกลาง	10-20	35-75	5.5-7.0	5.5-6.5	<2	-	163	0.72
Li-gclE	20-35	25-50	ดี	ปานกลาง	10-20	35-75	5.5-7.0	5.5-6.5	<2	-	233	1.02
Lp-silA	0-2	>150	ค่อนข้างเลว	ปานกลาง	<10	35-75	5.5-6.5	4.5-6.5	<2	-	148	0.65
Ly-slB	2-5	50-100	ดี	ต่ำ	<10	<35	5.0-6.0	4.5-5.5	<2	-	469	2.06
Pae-mw-slB	2-5	>150	ดีปานกลาง	ต่ำ	<10	<35	5.0-6.5	4.5-5.5	<2	-	979	4.30
Pae-mw-slB*	2-5	>150	ดีปานกลาง	ปานกลาง	<10	<35	5.0-6.5	4.5-5.5	<2	-	786	3.46
Pae-slB	2-5	>150	ดี	ปานกลาง	<10	<35	5.0-6.5	4.5-5.5	<2	-	4,481	19.71
Ptc-mw-slB	2-5	>150	ดีปานกลาง	ต่ำ	<10	<35	5.0-6.5	4.5-5.0	<2	-	173	0.76
Sai-fl-slA	0-2	>150	ค่อนข้างเลว	ต่ำ	<10	35-75	5.0-7.0	6.0-8.0	<2	-	49	0.22
Sai-fl-slA*	0-2	>150	ค่อนข้างเลว	ปานกลาง	<10	35-75	5.0-7.0	6.0-8.0	<2	-	1,283	5.64
Ty-gslC	5-12	0-50	ดี	ต่ำ	<10	<35	5.5-6.5	5.0-6.0	<2	-	1,503	6.61
Ty-gslD	12-20	0-50	ดี	ต่ำ	<10	<35	5.5-6.5	5.0-6.0	<2	-	893	3.93
Ws-br-clB	2-5	50-100	ดี	ปานกลาง	10-20	35-75	6.0-7.0	5.5-7.0	<2	-	21	0.09
Ws-clB	2-5	50-100	ดี	ปานกลาง	10-20	35-75	6.0-7.0	5.5-7.0	<2	-	424	1.87
Ws-clC	5-12	50-100	ดี	ปานกลาง	10-20	35-75	6.0-7.0	5.5-7.0	<2	-	43	0.19



แผนการใช้ที่ดินตำบลวังดิน อำเภอเมืองอุตรดิตถ์ จังหวัดอุตรดิตถ์

ตารางที่ 3-1 (ต่อ)

หน่วยแผนที่ดิน	ความลาด ชัน (%)	ความลึก (ซม.)	การระบายน้ำ	ความอุดม สมบูรณ์ ของดิน	ความจุแลกเปลี่ยน แคตไอออน (cmol/kg)	ความอิ่มตัว เบส (%)	ปฏิกิริยาดิน		ค่าการนำ ไฟฟ้า (dS/m)	ความลึกของ ชั้นจาโรไซด์ (ซม.)	เนื้อที่	
							ดินบน	ดินล่าง			ไร่	ร้อยละ
Ws-vd,gm-clB/b	2-5	>150	ดีปานกลางถึง ค่อนข้างเลว	ต่ำ	10-20	35-75	6.0-7.0	5.5-7.0	<2	-	229	1.01
Ws-vd,gm-clB/b*	2-5	>150	ดีปานกลางถึง ค่อนข้างเลว	ปานกลาง	10-20	35-75	6.0-7.0	5.5-7.0	<2	-	543	2.39
SC	>35	-	-	-	-	-	-	-	-	-	3,647	16.04
รวมทั้งหมด											22,734	100.00

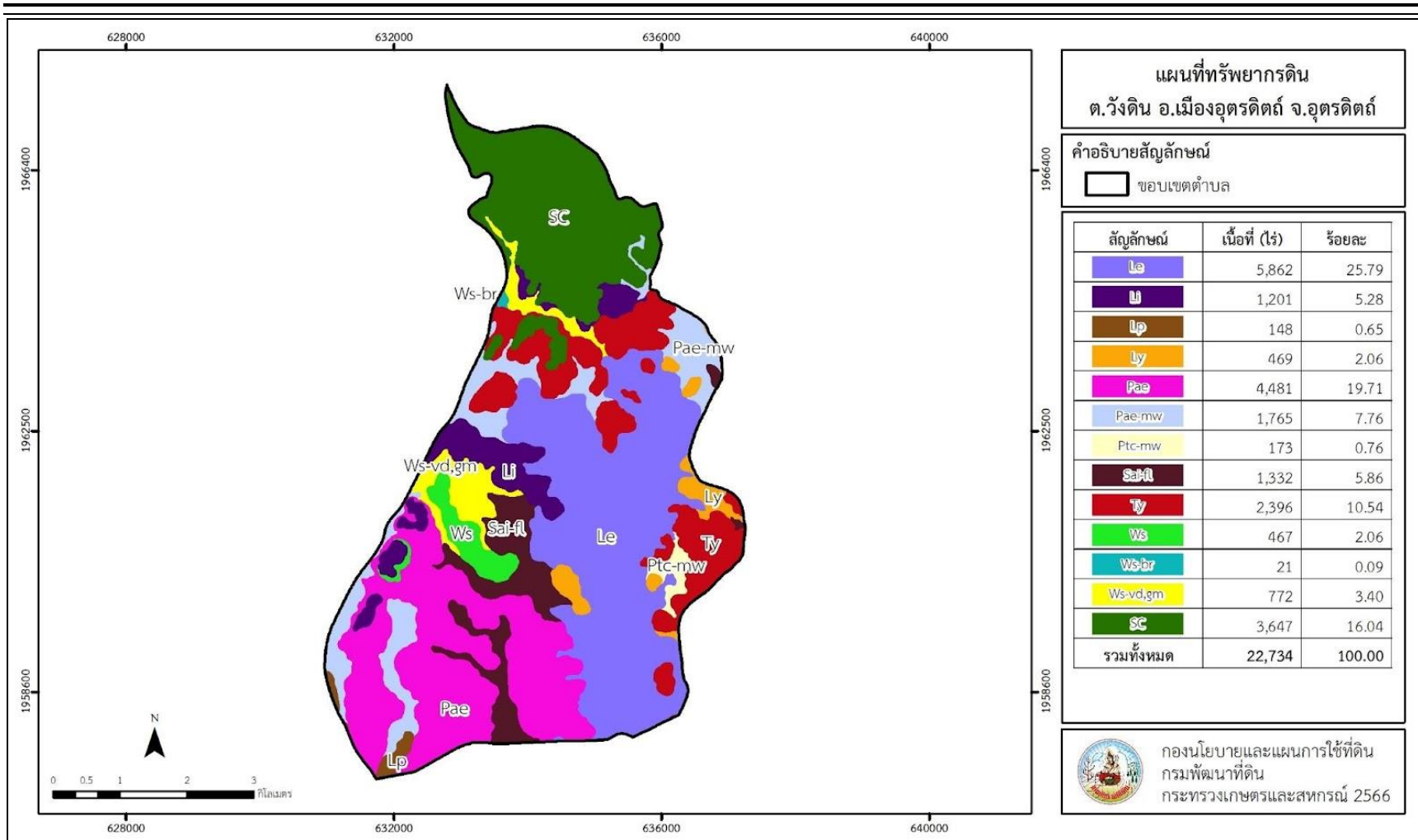
หมายเหตุ: 1. * หมายถึง หน่วยแผนที่ดินที่มีความอุดมสมบูรณ์ของดินต่างจากหน่วยแผนที่ดินเดียวกัน

2. เนื้อที่คำนวณด้วยระบบสารสนเทศภูมิศาสตร์

ที่มา: กองสำรวจและวิจัยทรัพยากรดิน (2566)



แผนการใช้ที่ดินตำบลวังดิน อำเภอเมืองอุตรดิตถ์ จังหวัดอุตรดิตถ์



รูปที่ 3-1 ทรัพยากรดิน ตำบลวังดิน อำเภอเมืองอุตรดิตถ์ จังหวัดอุตรดิตถ์



บทที่ 4

กระบวนการมีส่วนร่วมของชุมชน (Participatory Rural Appraisal : PRA)

4.1 การวิเคราะห์ผลจากการจัดทำกระบวนการมีส่วนร่วมของชุมชน (PRA)

การวิเคราะห์ผลจากการจัดทำกระบวนการมีส่วนร่วมของชุมชน (PRA) เมื่อวันที่ 20 กรกฎาคม 2566 มีสาระสำคัญสรุปได้ดังนี้

4.1.1 ปัญหาหลักของตำบลวังดิน คือ

- 1) ขาดแคลนน้ำเพื่อการเกษตร อุปโภคและบริโภค
- 2) ดินมีความอุดมสมบูรณ์ต่ำ
- 3) ต้นทุนการผลิตทางการเกษตรสูง

4.1.2 ความต้องการของชุมชน เกษตรกร และตำบลวังดิน มีความต้องการ 3 ประการ คือ

- 1) ความรู้เกี่ยวกับการจัดการดิน การปรับปรุงบำรุงดิน
- 2) แก้ไขปัญหาการขาดแคลนน้ำเพื่อการเกษตร อุปโภคและบริโภค
- 3) การลดต้นทุนการผลิตทางการเกษตร

ผลจากการจัดทำกระบวนการมีส่วนร่วมของชุมชน (PRA) ได้นำมาวิเคราะห์ร่วมกับปัญหาด้านกายภาพ โดยระบบ DPSIR มีรายละเอียดดังนี้

1) แรงขับเคลื่อน (Driver) มี 4 ประการ คือ

- 1.1) นโยบายรัฐด้านการเกษตร
- 1.2) การขยายตัวของภาคเกษตร
- 1.3) การเปลี่ยนแปลงของสภาพภูมิอากาศ
- 1.4) การใช้ที่ดินที่ไม่เหมาะสมกับศักยภาพ

2) แรงกดดัน (Pressure) ที่เกิดจากปัจจัยขับเคลื่อน มี 3 ประการ คือ

- 2.1) แก้ไขปัญหาการขาดแคลนน้ำ
- 2.2) การปรับปรุงบำรุงดิน
- 2.3) การลดต้นทุนการผลิต

3) สภาวะ (State) ที่เกิดแรงกดดัน มี 3 ประการ คือ

- 3.1) ความเสื่อมโทรมของดินทางกายภาพ/เคมี/ชีวภาพ
- 3.2) ขาดแคลนน้ำอุปโภค/บริโภค การเกษตร
- 3.3) ต้นทุนการผลิตที่สูงขึ้น
- 3.4) ปัญหาโรคและแมลง



4) ผลกระทบ (Impact) ที่ปรากฏในพื้นที่ มี 3 ประการ คือ

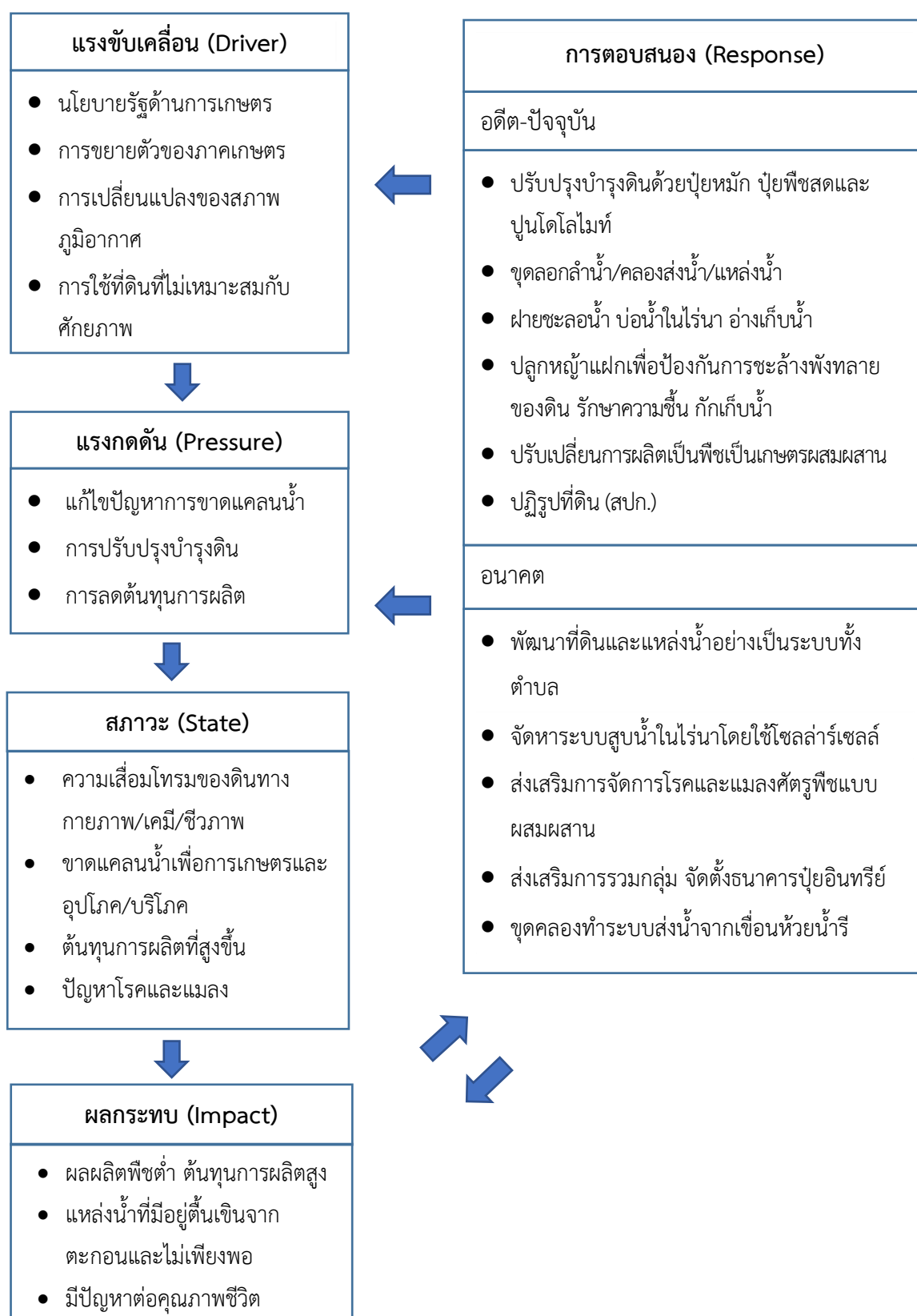
- 4.1) ผลผลิตพืชต่ำ ต้นทุนการผลิตสูง
- 4.2) แหล่งน้ำที่มีอยู่สิ้นเงินจากตะกอนและไม่เพียงพอ
- 4.3) มีปัญหาต่อคุณภาพชีวิต

5) การตอบสนอง (Response) ของรัฐในอดีต ปัจจุบัน และในอนาคต มีดังนี้
อดีต-ปัจจุบัน

- (1) ปรับปรุงบำรุงดินด้วยปุ๋ยหมัก ปุ๋ยพืชสดและปูนโดโลไมท์
- (2) ขุดลอกลำน้ำ/คลองส่งน้ำ/แหล่งน้ำ
- (3) ฝายชะลอน้ำ
- (4) บ่อน้ำในไร่นา
- (5) อ่างเก็บน้ำ
- (6) ปลูกหญ้าแฝกเพื่อป้องกันการชะล้างพังทลายของดิน รักษาความชื้น กักเก็บน้ำ
- (7) ปรับเปลี่ยนการผลิตเป็นพืชเป็นเกษตรผสมผสาน
- (8) ปฏิรูปที่ดิน (สปก.)

อนาคต

- (1) พัฒนาที่ดิน แหล่งน้ำ และระบบส่งน้ำอย่างเป็นระบบทั้งตำบล
- (2) จัดหาระบบสูบน้ำในไร่นาโดยใช้โซลาร์เซลล์
- (3) ส่งเสริมการจัดการโรคและแมลงศัตรูพืชแบบผสมผสาน
- (4) ส่งเสริมการรวมกลุ่ม จัดตั้งธนาคารปุ๋ยอินทรีย์
- (5) ขุดคลองทำระบบส่งน้ำจากเขื่อนห้วยน้ำรี



รูปที่ 4-1 การวิเคราะห์สถานการณ์โดยระบบ DPSIR ของตำบลวังดิน อำเภอเมืองอุตรดิตถ์ จังหวัดอุตรดิตถ์



4.2 ระบบการปลูกพืชในปัจจุบัน

ตำบลวังดิน อำเภอเมืองอุตรดิตถ์ จังหวัดอุตรดิตถ์ มีการเพาะปลูกพืช ดังนี้

4.2.1 พื้นที่ลุ่ม

1) ข้าวนาปี เกษตรกรจะปลูกข้าวนาปีในช่วงฤดูฝน โดยปลูกระหว่างเดือนมิถุนายนถึงกรกฎาคม และจะเก็บเกี่ยวช่วงเดือนพฤศจิกายนถึงธันวาคม พันธุ์ข้าวที่ปลูก ได้แก่ ข้าวเหนียวพันธุ์ข้าวเหนียวเขี้ยวงู ข้าวเหนียวสันป่าตอง และข้าวเจ้าพันธุ์ข้าวหอมปทุมธานี หอมมะลินอกพื้นที่ และข้าวอื่นๆ

2) ข้าวโพดเลี้ยงสัตว์-ข้าวนาปี เกษตรกรจะปลูกข้าวนาปีระหว่างเดือนมิถุนายนถึงธันวาคม และจะปลูกข้าวโพดเลี้ยงสัตว์หลังการเก็บเกี่ยวข้าว

4.2.2 พื้นที่ดอน

1) ข้าวโพดเลี้ยงสัตว์ เกษตรกรจะปลูกข้าวโพดเลี้ยงสัตว์ในช่วงฤดูฝน โดยปลูกตั้งแต่เดือนพฤษภาคม และจะเก็บเกี่ยวช่วงเดือนกันยายนถึงตุลาคม

2) อ้อย เกษตรกรจะปลูกอ้อยในช่วงต้นฤดูฝน โดยปลูกตั้งแต่เดือนมีนาคม และจะเก็บเกี่ยวในช่วงตุลาคมถึงกุมภาพันธ์ และจะเก็บเป็นอ้อยต่อ 1-2 รอบ

3) มันสำปะหลัง เกษตรกรจะปลูกมันสำปะหลังช่วงต้นฤดูฝนระหว่างเดือนเมษายนถึงพฤษภาคม ซึ่งจะมีอายุจากวันปลูกถึงเก็บเกี่ยวประมาณ 10-14 เดือน

4) ไม้ยืนต้น ที่นิยมปลูก ได้แก่ ยางพารา สัก และยูคาลิปตัส

5) ไม้ผล ที่นิยมปลูก ได้แก่ มะม่วงหิมพานต์ กัลฉ่าย ทุเรียน มะม่วง มะขาม และลำไย

(รูปที่ 4-2)



แผนการใช้ที่ดินตำบลวังดิน อำเภอเมืองอุตรดิตถ์ จังหวัดอุตรดิตถ์

ชนิดพืช	ม.ค.	ก.พ.	มี.ค.	เม.ย.	พ.ค.	มิ.ย.	ส.ค.	ก.ย.	ต.ค.	พ.ย.	ธ.ค.
พื้นที่ลุ่ม											
ข้าว						ข้าวนาปี					
ข้าว-ข้าวโพดเลี้ยงสัตว์	ข้าวโพดเลี้ยงสัตว์				ข้าวนาปี						
พื้นที่ดอน											
ข้าวโพดเลี้ยงสัตว์					ข้าวโพดเลี้ยงสัตว์						
อ้อย	อ้อย										
ไม้ยืนต้น	ยางพารา สัก ยูคาลิปตัส										
ไม้ผล	มะม่วงหิมพานต์ กล้วย ทูเรียน มะม่วง มะขาม ลำไย										

รูปที่ 4-2 ระบบการปลูกพืชในปัจจุบัน ตำบลวังดิน อำเภอเมืองอุตรดิตถ์ จังหวัดอุตรดิตถ์



บทที่ 5

การประเมินคุณภาพที่ดิน

5.1 หลักการประเมินคุณภาพที่ดินด้านกายภาพ

การประเมินคุณภาพที่ดินหรือการประเมินความเหมาะสมของที่ดินสอดคล้องตามหลักการของ FAO Framework ค.ศ. 1983 ซึ่งการประเมินคุณภาพที่ดินด้านกายภาพ เป็นการประเมินศักยภาพของที่ดินว่าที่ดินนั้นๆเหมาะสมมากหรือน้อยเพียงใดสำหรับการใช้ที่ดินประเภทต่างๆ หรือการปลูกพืชต่างๆ โดยพิจารณาจาก สภาพแวดล้อมที่มีผลต่อการเจริญเติบโตของพืช สมบัติดินที่ได้จำแนกไว้ในแต่ละตำบล ร่วมกับการจัดการพื้นที่ เช่น ระบบชลประทาน พื้นที่ยกทรง การจัดระบบอนุรักษ์ดินและน้ำ เป็นต้น และนอกจากนี้พิจารณาความต้องการปัจจัยต่อการปลูกพืชแต่ละชนิด สอดคล้องตามหลักการของ FAO ได้แก่ ความต้องการด้านพืช ความต้องการด้านการจัดการ ความต้องการด้านการอนุรักษ์ (บัณฑิตและคำรณ, 2542) รายละเอียดดังตารางที่ 5-1

ระดับความเหมาะสมของที่ดินได้จากการสังเคราะห์ข้อมูลดิน การจัดการที่ดิน หรือดินที่มีลักษณะเฉพาะที่เกิดขึ้นตามสภาพภูมิประเทศ (ซึ่งจะเรียกรวมว่าหน่วยที่ดิน) ลักษณะภูมิอากาศ พิจารณาร่วมกับระดับความต้องการปัจจัยต่อการเจริญเติบโตของพืชแต่ละชนิด หลังจากนั้นดำเนินการประเมินคุณภาพที่ดิน ซึ่งสามารถจำแนกระดับความเหมาะสมของที่ดินได้เป็น 4 ชั้น ได้แก่ เหมาะสมสูง (S1) เหมาะสมปานกลาง (S2) เหมาะสมเล็กน้อย (S3) และไม่เหมาะสม (N) โดยที่

S1: ไม่มีข้อจำกัดด้านที่ดินตามปัจจัยที่ใช้พิจารณา

S2: มีข้อจำกัดด้านที่ดินที่แก้ไขได้ง่ายหรือข้อจำกัดอาจไม่ส่งผลกระทบต่อ การเจริญเติบโตของพืชอย่างชัดเจน

S3: มีข้อจำกัดด้านที่ดินที่แก้ไขได้ยาก ควรปรับเปลี่ยนการผลิตเป็นพืชชนิดอื่นหรือ กิจกรรมอื่น (ส่วนใหญ่เป็นลักษณะทางกายภาพ)

N: มีข้อจำกัดที่พัฒนาหรือปรับปรุงที่ดินได้ยากมาก หากจะดำเนินการพัฒนาหรือ ปรับปรุงต้องใช้ต้นทุนสูงหรือเครื่องจักรขนาดใหญ่ แนะนำให้ปรับเปลี่ยนการผลิต



ตารางที่ 5-1 ตัวอย่างการประเมินคุณภาพที่ดินด้านกายภาพของประเภทการใช้ประโยชน์ที่ดิน

คุณภาพที่ดิน (Land Quality)	คุณลักษณะที่ดินตัวแทน (Land Characteristics)	ระดับความเหมาะสม (Land Suitability Rating)
1. ความเหมาะสมด้านความต้องการด้านพืช (Crop Requirements)		
1.1. การหยั่งลึกของรากพืช (r)	ความลึกของดิน	S1
1.2. ความชุ่มชื้นที่เป็นประโยชน์ต่อพืช (m)	ปริมาณน้ำฝนเฉลี่ยในรอบปี	S2m
1.3. ความเป็นประโยชน์ของออกซิเจนต่อรากพืช (o)	สภาพการระบายน้ำของดิน	S2o
ความเหมาะสมรวมด้านความต้องการด้านพืช (Crop Requirements)		S2om
2. ความเหมาะสมด้านความต้องการด้านการจัดการ (Management Requirements)		
2.1. สภาพการเกษตรกรรม (k)	ชั้นความยากง่ายในการเกษตรกรรม (ดินบน)	S1
2.2. ศักยภาพการใช้เครื่องจักรกล (w)	ความลาดชันของพื้นที่	S3w
ความเหมาะสมรวมด้านความต้องการด้านการจัดการ (Management Requirements)		S3w
3. ความเหมาะสมด้านความต้องการด้านการอนุรักษ์ (Conservation Requirements)		
3.1 ความเสียหายจากการกัดกร่อน (e)	ความลาดชันของพื้นที่	S3e
ความเหมาะสมรวมด้านความต้องการด้านการอนุรักษ์ (Conservation Requirements)		S3e
ความเหมาะสมด้านกายภาพของประเภทการใช้ประโยชน์ที่ดินในแต่ละหน่วยที่ดินโดยรวม		S3ew

5.2 พืชเศรษฐกิจที่สำคัญของตำบล

พืชเศรษฐกิจหลักและพืชทางเลือกของตำบล ได้แก่ ข้าว ข้าวโพดเลี้ยงสัตว์ มะม่วงหิมพานต์ และทุเรียน



5.3 ระดับความเหมาะสมของที่ดิน

การประเมินคุณภาพที่ดินของพืชเศรษฐกิจหลักและพืชทางเลือก ตำบลวังดิน อำเภอเมืองอุตรดิตถ์ จังหวัดอุตรดิตถ์ ได้ผลการประเมินคุณภาพที่ดินดังตารางที่ 5-2

ตารางที่ 5-2 ชั้นความเหมาะสมทางกายภาพของที่ดิน ตำบลวังดิน อำเภอเมืองอุตรดิตถ์ จังหวัดอุตรดิตถ์

หน่วยแผนที่ดิน	ข้าว	ข้าวโพดเลี้ยงสัตว์	มะม่วงหิมพานต์	ทุเรียน
Le-silA	S3o	S1	S1	S2s
Li-gclC	S3ewo	S3r	S3r	N
Li-gclD	N	S3er	S3r	N
Li-gclE	N	N	S3ewr	N
Lp-silA	S2n	S3o	S3o	S3o
Ly-slB	S3o	S2rn	S2rn	S3r
Pae-mw-slB	S2ewon	S2ons	S2ns	S2ons
Pae-mw-slB*	S2ewons	S2on	S2n	S2ons
Pae-slB	S3o	S2n	S2n	S2ns
Ptc-mw-slB	S2ewons	S2ons	S2ns	S2ons
Sai-fl-sIA	S2n	S3o	S3o	S3o
Sai-fl-sIA*	S2ns	S3o	S3o	S3o
Ty-gslC	S3ewo	S3r	S3r	N
Ty-gslD	N	S3er	S3r	N
Ws-br-clB	S3o	S2r	S2rn	S3r
Ws-clB	S3o	S2r	S2rn	S3r
Ws-clC	S3ewo	S2er	S2rn	S3r
Ws-vd,gm-clB/b	S2ewo	S3o	S3o	S3o
Ws-vd,gm-clB/b*	S2ewos	S3o	S3o	S3o
SC	N	N	N	N

หมายเหตุ: * หมายถึง หน่วยแผนที่ดินที่มีความอุดมสมบูรณ์ของดินต่างจากหน่วยแผนที่ดินเดียวกัน ความหมายของสัญลักษณ์แสดงข้อจำกัดชั้นความเหมาะสม

- | | |
|-------------------------------|--|
| e = ความเสียหายจากการกัดกร่อน | o = ความเป็นประโยชน์ของออกซิเจนต่อรากพืช |
| w = ความเสียหายจากการกัดกร่อน | n = ความจุในการดูดซับธาตุอาหาร |
| r = สภาวะการหยั่งลึกของราก | s = ความเป็นประโยชน์ของธาตุอาหาร |



บทที่ 6

แผนการใช้ที่ดิน

6.1 การวิเคราะห์ข้อมูลเพื่อจัดทำแผนการใช้ที่ดินระดับตำบล

ตามที่กรมพัฒนาที่ดินได้จัดทำแผนปฏิบัติการราชการกรมพัฒนาที่ดินระยะ 5 ปี (พ.ศ. 2566-2570) เพื่อให้บรรลุตามวิสัยทัศน์ที่กำหนดไว้ คือ “เป็นองค์การอัจฉริยะทางดิน เพื่อขับเคลื่อนการใช้ที่ดินอย่างเหมาะสม 15 ล้านไร่ ภายในปี พ.ศ. 2570” ซึ่งในส่วนของประเด็นการพัฒนาที่ 2 บริหารจัดการทรัพยากรดินและที่ดินด้วยชุดข้อมูลที่มีมูลค่าสูง (High Value Data) ซึ่งมีเป้าหมาย คือ การนำชุดข้อมูลที่มีมูลค่าสูง ไปใช้ในการบริหารจัดการทางการเกษตร ในส่วนของตัวชี้วัด บริหารจัดการทรัพยากรดินและที่ดินบนพื้นฐานของชุดข้อมูลที่มีมูลค่าสูงร้อยละ 100 กลยุทธ์ที่ 2 ยุทธศาสตร์แผนการใช้ที่ดินไปสู่การปฏิบัติ ได้กำหนดให้ ร้อยละของแผนการใช้ที่ดินระดับตำบลที่จัดทำแล้วเสร็จทั่วประเทศ ภายในปี พ.ศ. 2570 (ไม่น้อยกว่า ร้อยละ 80) เป็นตัวชี้วัดหนึ่งของกลยุทธ์ดังกล่าว

การวางแผนการใช้ที่ดินระดับตำบลเป็นการวางกรอบและนโยบายการพัฒนาพื้นที่ให้เกิดการใช้ที่ดินอย่างสมดุลและยั่งยืน ซึ่งจะมีความละเอียดและเฉพาะเจาะจงมากกว่าแผนการใช้ที่ดินระดับประเทศ ที่ใช้เป็นกรอบนโยบายการพัฒนาพื้นที่ระดับประเทศ เป็นการกำหนดแนวทางใช้ที่ดินให้ตรงกับศักยภาพโดยเฉพาะทางด้านเกษตรกรรม และนำไปสู่การกำหนดแผนงาน โครงการ กิจกรรมที่มีความสอดคล้องกับสภาพพื้นที่ ทั้งนี้การใช้ขอบเขตการปกครองในระดับตำบลจะนำไปสู่การพัฒนาเชิงพื้นที่ที่มีเป้าหมายและทิศทางสอดคล้องตามบริบทของแต่ละตำบล และมีผู้รับผิดชอบโดยตรง คือ องค์กรปกครองส่วนท้องถิ่น ซึ่งแผนการใช้ที่ดินในระดับที่ใหญ่กว่านี้อาจไม่สามารถนำมาใช้ปฏิบัติงานในระดับพื้นที่ได้อย่างเป็นรูปธรรมเนื่องจากเป็นแผนงานสำหรับนำไปใช้ปฏิบัติงานเชิงนโยบายและยุทธศาสตร์ในภาพรวม

ทั้งนี้แผนการใช้ที่ดินเป็นผลที่ได้จากการวิเคราะห์ข้อมูลทางด้านกายภาพ เศรษฐกิจ และสังคม โดยได้นำฐานข้อมูลที่ได้จากการรวบรวมข้อมูลทุติยภูมิ และข้อมูลปฐมภูมิจากการสำรวจภาคสนาม การศึกษาด้านกายภาพ ได้จาก การวิเคราะห์สถานภาพของทรัพยากรธรรมชาติ อาทิ ทรัพยากรดิน ทรัพยากรน้ำ และทรัพยากรป่าไม้ร่วมกับการพิจารณาลักษณะการใช้ประโยชน์ที่ดิน ข้อกำหนดที่เกี่ยวข้องกับพื้นที่ในเขตป่าไม้ตามกฎหมาย เช่น เขตรักษาพันธุ์สัตว์ป่า เขตอุทยานแห่งชาติ เขตป่าสงวนแห่งชาติ และนโยบายของรัฐที่เกี่ยวข้องกับพื้นที่ที่มีมติคณะรัฐมนตรีเกี่ยวกับการใช้ที่ดิน มติคณะรัฐมนตรีเรื่องการจำแนกการใช้ประโยชน์ที่ดินในพื้นที่ป่าไม้ในเขตป่าสงวนแห่งชาติ เป็นต้น ประกอบกับการพิจารณาจากทิศทางตามกรอบนโยบายที่เกี่ยวข้องกับการกำหนดเขตการใช้ที่ดินภายในพื้นที่ตำบล เช่น ยุทธศาสตร์ของจังหวัด ร่วมกับความต้องการของท้องถิ่น สามารถกำหนดแนวทางการใช้ที่ดินตามศักยภาพของทรัพยากร เพื่อการรักษาคุณภาพของลักษณะทางนิเวศวิทยาและการอนุรักษ์



ทรัพยากรธรรมชาติ โดยคำนึงถึงสภาพทางเศรษฐกิจและสังคมของชุมชนในพื้นที่ ซึ่งข้อมูลนี้ส่วนหนึ่งได้มาจากการวิเคราะห์ชุมชนแบบมีส่วนร่วม (PRA) ทำการสังเคราะห์ข้อมูลทุกด้านเพื่อเพื่อให้ได้เขตการใช้ที่ดินที่เหมาะสมกับศักยภาพของพื้นที่ต่อไป

6.2 แผนการใช้ที่ดิน

จากการวิเคราะห์ข้อมูลกายภาพ เศรษฐกิจ และสังคม พบว่าแผนการใช้ที่ดินตำบลวังดิน อำเภอเมืองอุตรดิตถ์ จังหวัดอุตรดิตถ์ สามารถกำหนดออกเป็น 6 เขตหลัก ได้แก่ เขตเกษตรกรรม เขตชุมชนและสิ่งปลูกสร้าง เขตแหล่งน้ำ เขตพื้นที่อื่นๆ และเขตรักษาสมดุลของธรรมชาติและสิ่งแวดล้อม มีรายละเอียดดังนี้ (ตาราง 6-1 และรูปที่ 6-1)

6.2.1 เขตป่าไม้ เป็นเขตพื้นที่ที่อยู่ในเขตป่าตามกฎหมายและมติคณะรัฐมนตรี ได้แก่ พื้นที่ป่าสงวนแห่งชาติ เขตรักษาพันธุ์สัตว์ป่า อุทยานแห่งชาติ เขตป่าไม้ถาวร หรืออยู่ในพื้นที่ชั้นคุณภาพลุ่มน้ำชั้นที่ 1A 1B หรือ 2 พื้นที่ในเขตนี้ส่วนใหญ่ยังคงสภาพเป็นป่าไม้ บางบริเวณได้ถูกนำไปใช้ประโยชน์ในรูปแบบที่ไม่เหมาะสม ไม่เป็นไปตามมาตรการหรือกฎหมายที่เกี่ยวข้องกับการใช้ประโยชน์ของที่ดินหรือทรัพยากรป่าไม้ของพื้นที่นั้น ๆ ประกอบด้วย 2 เขตรอง ได้แก่ เขตป่าไม้สมบูรณ์ และเขตพื้นที่พุธรรมชาติ มีเนื้อที่ 2,146 ไร่ หรือคิดเป็นร้อยละ 9.44 ของเนื้อที่ตำบล มีรายละเอียดดังนี้

1) เขตป่าไม้สมบูรณ์ (สัญลักษณ์ 1100) มีเนื้อที่ 1,561 ไร่ หรือคิดเป็นร้อยละ 6.87 ของเนื้อที่ตำบล เป็นเขตที่อยู่ภายในเงื่อนไผ่ดังกล่าวข้างต้น แต่มีสภาพการใช้ที่ดินปัจจุบันเป็นป่าไม้สมบูรณ์

2) เขตพื้นที่พุธรรมชาติ (สัญลักษณ์ 1300) มีเนื้อที่ 585 ไร่ หรือคิดเป็นร้อยละ 2.57 ของเนื้อที่ตำบล เป็นพื้นที่ที่มีการบุกรุก ผ่าถางพื้นที่ป่าไม้ และเปลี่ยนแปลงการใช้ประโยชน์พื้นที่เป็นอย่างอื่น ส่วนใหญ่เพื่อทำการเกษตร

6.2.2 เขตเกษตรกรรม เป็นพื้นที่เกษตรกรรมซึ่งในที่นี้ คือ พื้นที่ที่อยู่นอกเขตที่มีการประกาศเป็นเขตป่าไม้ตามกฎหมาย ซึ่งรัฐได้กำหนดเป็นพื้นที่ทำกิน มีการออกเอกสารสิทธิ์ซึ่งรวมถึงพื้นที่ในเขตปฏิรูปที่ดินเพื่อเกษตรกรรมด้วย เขตนี้รวมถึงการทำกิจกรรมภาคการเกษตรอื่นที่นอกเหนือจากการปลูกพืชด้วย ประกอบด้วย 4 เขตรอง ได้แก่ เขตเกษตรกรรมขั้นดี เขตเกษตรกรรมที่มีศักยภาพการผลิตสูง เขตเกษตรกรรมที่มีศักยภาพการผลิตต่ำ และเขตปศุสัตว์ มีเนื้อที่ 15,071 ไร่ หรือคิดเป็นร้อยละ 66.29 ของเนื้อที่ตำบล มีรายละเอียดดังนี้

1) เขตเกษตรกรรมขั้นดี พื้นที่เขตนี้มีศักยภาพในการผลิตมากที่สุดในตำบล เนื่องจากมีระบบชลประทาน สามารถส่งน้ำช่วยในการปลูกพืชเพื่อทำการเกษตรนอกฤดูฝน โดยเฉพาะข้าวนาปรัง และพืชอายุสั้นได้เป็นอย่างดี และนอกจากนี้พบว่าดินในพื้นที่เขตนี้มีสมบัติที่เหมาะสมต่อการเพาะปลูกพืชแยกตามชนิดพืช ส่งผลให้มีความเหมาะสมของที่ดินที่เหมาะสมต่อการเพาะปลูกในระดับสูงถึงปานกลาง มีรายละเอียดดังนี้



- เขตทำนา (สัญลักษณ์ 2110) มีเนื้อที่ 92 ไร่ หรือคิดเป็นร้อยละ 0.40 ของเนื้อที่ตำบล เป็นพื้นที่ที่มีศักยภาพต่อการทำนาในระดับเหมาะสมสูงถึงปานกลาง และปัจจุบันเกษตรกรมีการปลูกข้าวโดยส่วนใหญ่เป็นลักษณะ นาปีตามด้วยนาปรัง และบางพื้นที่ทำนาปีตามด้วยพืชฤดูแล้งชนิดต่าง ๆ

- เขตปลูกไม้ผล (สัญลักษณ์ 2120) มีเนื้อที่ 13 ไร่ หรือคิดเป็นร้อยละ 0.06 ของเนื้อที่ตำบล ปัจจุบันเกษตรกรปลูกไม้ผล

- เขตปลูกไม้ยืนต้น (สัญลักษณ์ 2140) มีเนื้อที่ 1 ไร่ หรือคิดเป็นร้อยละ - ของเนื้อที่ตำบล ปัจจุบันเกษตรกรปลูกพืชไร่

2) เขตเกษตรกรรมที่มีศักยภาพการผลิตสูง พื้นที่เขตนี้มีศักยภาพในการผลิตรองจากเขตเกษตรกรรมชั้นดี ซึ่งแบ่งออกเป็น 2 ประเภท ได้แก่ เขตเกษตรกรรมที่มีศักยภาพการผลิตสูง (ประเภทที่ 1) และเขตเกษตรกรรมที่มีศักยภาพการผลิตสูง (ประเภทที่ 2) มีรายละเอียดดังนี้

เขตเกษตรกรรมที่มีศักยภาพการผลิตสูง (ประเภทที่ 1) เป็นเขตที่มีการบริหารจัดการด้านทรัพยากรน้ำโดยเฉพาะระบบชลประทาน มีศักยภาพในการผลิตอยู่ในระดับเหมาะสมเล็กน้อยถึงไม่เหมาะสม ติดข้อจำกัดจากลักษณะดิน ซึ่งมีสมบัติดินที่ไม่เหมาะสมบางประการ มีรายละเอียดดังนี้

- เขตทำนา (สัญลักษณ์ 2211) มีเนื้อที่ 281 ไร่ หรือ คิดเป็นร้อยละ 1.24 ของเนื้อที่ตำบล เป็นพื้นที่ที่มีศักยภาพต่อการทำนาในระดับเหมาะสมเล็กน้อยถึงไม่เหมาะสม และปัจจุบันเกษตรกรมีการปลูกข้าวโดยส่วนใหญ่เป็นลักษณะ นาปีตามด้วยนาปรัง และบางพื้นที่ทำนาปีตามด้วยพืชฤดูแล้งชนิดต่าง ๆ

- เขตปลูกไม้ผล (สัญลักษณ์ 2212) มีเนื้อที่ 232 ไร่ หรือคิดเป็นร้อยละ 1.02 ของเนื้อที่ตำบล ปัจจุบันเกษตรกรปลูกไม้ผล

- เขตปลูกไม้ยืนต้น (สัญลักษณ์ 2213) มีเนื้อที่ 158 ไร่ หรือคิดเป็นร้อยละ 0.70 ของเนื้อที่ตำบล ปัจจุบันเกษตรกรปลูกไม้ยืนต้น โดยไม้ยืนต้นที่ปลูก ได้แก่ ยางพารา สัก และยูคาลิปตัส

- เขตปลูกพืชไร่ (สัญลักษณ์ 2214) มีเนื้อที่ 31 ไร่ หรือ คิดเป็นร้อยละ 0.14 ของเนื้อที่ตำบล ปัจจุบันเกษตรกรปลูกพืชไร่

เขตเกษตรกรรมที่มีศักยภาพการผลิตสูง (ประเภทที่ 2) เป็นเขตที่ทำการเกษตรโดยอาศัยน้ำฝนเป็นหลัก ซึ่งส่งผลให้มีข้อจำกัดต่อการเพาะปลูกพืชด้านความชื้นที่พืชนำไปใช้ประโยชน์ในส่วนของที่ดินมีศักยภาพในการผลิตอยู่ในระดับสูงถึงปานกลาง และนอกจากนี้พบว่าดินในพื้นที่เขตนี้มีสมบัติที่เหมาะสมต่อการเพาะปลูกพืชแยกตามชนิดพืช มีรายละเอียดดังนี้

- เขตทำนา (สัญลักษณ์ 2221) มีเนื้อที่ 6,466 ไร่ หรือคิดเป็นร้อยละ 28.44 ของเนื้อที่ตำบล เป็นพื้นที่ที่มีศักยภาพต่อการทำนาในระดับเหมาะสมเล็กน้อยถึงไม่เหมาะสม และปัจจุบันเกษตรกรมีการปลูกข้าวได้ปีละ 1 ครั้ง



- เขตปลูกไม้ผล (สัญลักษณ์ 2222) มีเนื้อที่ 1,282 ไร่ หรือคิดเป็นร้อยละ 5.64 ของเนื้อที่ตำบล ปัจจุบันเกษตรกรปลูกไม้ผล

- เขตปลูกไม้ยืนต้น (สัญลักษณ์ 2223) มีเนื้อที่ 895 ไร่ หรือคิดเป็นร้อยละ 3.94 ของเนื้อที่ตำบล ปัจจุบันเกษตรกรปลูกไม้ยืนต้น

- เขตปลูกพืชไร่ (สัญลักษณ์ 2224) มีเนื้อที่ มีเนื้อที่ 1,385 ไร่ หรือคิดเป็นร้อยละ 6.09 ของเนื้อที่ตำบล ปัจจุบันเกษตรกรปลูกพืชไร่

- เขตปลูกพืชทางเลือก (สัญลักษณ์ 2225) มีเนื้อที่ 11 ไร่ หรือคิดเป็นร้อยละ 0.05 ของเนื้อที่ตำบล ปัจจุบันปลูกพืชผัก ไม้ดอก หรือเกษตรผสมผสาน

3) เขตเกษตรกรรมที่มีศักยภาพการผลิตต่ำ พื้นที่เขตนี้ถูกกำหนดให้เป็นเขตเกษตรกรรมที่ต้องมีการดำเนินการแก้ไขปัญหาที่เป็นข้อจำกัดของการใช้ที่ดินเพื่อเกษตรกรรมต่างๆ การทำการเกษตรในเขตนี้อาศัยน้ำฝนเป็นหลัก มีศักยภาพในการผลิตอยู่ในระดับเหมาะสมเล็กน้อยถึงไม่เหมาะสม พบปัญหาทางกายภาพของดินที่สำคัญหลาย เช่น เป็นดินตื้นซึ่งเป็นข้อจำกัดของการหยั่งรากพืชในการยึดลำต้นและการดูดซับธาตุอาหารพืชในดิน เนื้อดินเป็นทรายจัด ซึ่งมีผลต่อความสามารถในการอุ้มน้ำ เป็นพื้นที่ที่มีความลาดชัน เป็นต้น จากข้อจำกัดการใช้ที่ดินดังกล่าวข้างต้นจึงจำเป็นต้องพัฒนาปรับปรุง และมีมาตรการเพื่อเพิ่มผลผลิตทางการเกษตรในพื้นที่ให้สูงขึ้น รวมถึงการป้องกันไม่ให้เกิดสภาพแวดล้อมเสื่อมโทรมจากการใช้พื้นที่ มีรายละเอียดดังนี้

- เขตทำนา (สัญลักษณ์ 2310) มีเนื้อที่ 418 ไร่ หรือคิดเป็นร้อยละ 1.84 ของเนื้อที่ตำบล ปัจจุบันเกษตรกรมีการปลูกข้าวได้ปีละ 1 ครั้ง

- เขตปลูกไม้ผล (สัญลักษณ์ 2320) มีเนื้อที่ 1,984 ไร่ หรือคิดเป็นร้อยละ 8.46 ของเนื้อที่ตำบล ปัจจุบันเกษตรกรปลูกไม้ผล

- เขตปลูกไม้ยืนต้น (สัญลักษณ์ 2330) มีเนื้อที่ 812 ไร่ หรือคิดเป็นร้อยละ 3.57 ของเนื้อที่ตำบล ปัจจุบันเกษตรกรปลูกไม้ยืนต้น

- เขตปลูกพืชไร่ (สัญลักษณ์ 2340) มีเนื้อที่ 638 ไร่ หรือคิดเป็นร้อยละ 2.81 ของเนื้อที่ตำบล ปัจจุบันเกษตรกรปลูกพืชไร่

4) เขตปศุสัตว์ มีเนื้อที่ 432 ไร่ หรือคิดเป็นร้อยละ 1.96 ของเนื้อที่ตำบล ได้แก่ เขตโรงเรือนเลี้ยงสัตว์ มีรายละเอียดดังนี้

- เขตทุ่งหญ้าเลี้ยงสัตว์ (สัญลักษณ์ 2510) ปัจจุบันมีการปลูกหญ้าเลี้ยงสัตว์ มีเนื้อที่ 76 ไร่ หรือคิดเป็นร้อยละ 0.33 ของเนื้อที่ตำบล

- เขตโรงเรือนเลี้ยงสัตว์ (สัญลักษณ์ 2520) ปัจจุบันมีการสร้างโรงเรือนเลี้ยงสัตว์ ประเภทต่างๆ มีเนื้อที่ 356 ไร่ หรือคิดเป็นร้อยละ 1.57 ของเนื้อที่ตำบล



6.2.3 เขตชุมชนและสิ่งปลูกสร้าง มีเนื้อที่ 1,977 ไร่ หรือคิดเป็นร้อยละ 8.69 ของเนื้อที่ตำบล ประกอบด้วย 3 เขตรอง ได้แก่ เขตชุมชน/สถานที่ราชการ และเขตการใช้พื้นที่เฉพาะ มีรายละเอียดดังนี้

1) เขตชุมชน/สถานที่ราชการ (สัญลักษณ์ 3100) มีเนื้อที่ 1,927 ไร่ หรือคิดเป็นร้อยละ 8.47 ของเนื้อที่ตำบล ปัจจุบันมีการใช้ที่ดินชุมชนและที่อยู่อาศัย มีทั้งประเภทชุมชนเมือง ชุมชนชนบท และที่ตั้งของสถาบันและสถานที่ราชการต่าง ๆ

2) เขตการใช้พื้นที่เฉพาะ (สัญลักษณ์ 3300) มีเนื้อที่ 50 ไร่ หรือ คิดเป็นร้อยละ 0.22 ของเนื้อที่ตำบล ปัจจุบันมีการใช้ที่ดินที่นอกเหนือจาก 2 เขตดังกล่าวข้างต้น เช่น สถานที่พักผ่อน ท้องเที่ยว สวนสาธารณะ รีสอร์ท ระบบขนส่งมวลชน โบราณสถาน เป็นต้น

6.2.4 เขตแหล่งน้ำ มีเนื้อที่ 419 ไร่ หรือคิดเป็นร้อยละ 1.84 ของเนื้อที่ตำบลประกอบด้วย 2 เขตรอง ได้แก่ เขตแหล่งน้ำตามธรรมชาติ และเขตแหล่งน้ำที่สร้างขึ้น มีรายละเอียดดังนี้

1) เขตแหล่งน้ำตามธรรมชาติ (สัญลักษณ์ 4100) มีเนื้อที่ 79 ไร่ หรือคิดเป็นร้อยละ 0.35 ของเนื้อที่ตำบล ปัจจุบันมีสภาพการใช้ที่ดินเป็นลักษณะของแหล่งน้ำตามธรรมชาติ เช่น ห้วย หนอง คลอง และแม่น้ำ เป็นต้น

2) เขตแหล่งน้ำที่สร้างขึ้น (สัญลักษณ์ 4200) มีเนื้อที่ 340 ไร่ หรือคิดเป็นร้อยละ 1.49 ของเนื้อที่ตำบล ปัจจุบันมีสภาพการใช้ที่ดินเป็นแหล่งน้ำที่สร้างขึ้น เช่น คลองชลประทาน และอ่างเก็บน้ำ เป็นต้น

6.2.5 เขตพื้นที่อื่นๆ (สัญลักษณ์ 5000) มีเนื้อที่ 1,090 ไร่ หรือคิดเป็นร้อยละ 4.80 ของเนื้อที่ตำบล เป็นเขตที่มีลักษณะการใช้ที่ดินที่มีความเฉพาะ เช่น เหมืองแร่ ที่ทิ้งขยะ หาดทราย ไม้พุ่ม เป็นต้น

6.2.6 เขตรักษาสมดุลของธรรมชาติและสิ่งแวดล้อม (สัญลักษณ์ 6000) มีเนื้อที่ 2,031 ไร่ หรือคิดเป็นร้อยละ 8.93 ของเนื้อที่ตำบล มีการใช้ที่ดินเป็นป่าไม้ที่พบในพื้นที่เกษตรกรรม ซึ่งอยู่นอกเขตป่าไม้ตามกฎหมาย ส่วนใหญ่เป็นป่าปลูกและป่าชุมชน

ทั้งนี้ในเขตเกษตรกรรมที่มีศักยภาพการผลิตสูง (ประเภทที่ 1) หากมีการปรับปรุงบำรุงดิน หรือปรับโครงสร้างของพื้นที่ให้เหมาะสม เช่น ยกร่อง จัดทำระบบอนุรักษ์ดินและน้ำประเภทต่างๆ สามารถยกระดับเป็นเขตเกษตรกรรมขั้นดีได้ เนื่องจากมีการบริหารจัดการด้านทรัพยากรน้ำไว้แล้ว โดยเฉพาะระบบชลประทาน



แผนการใช้ที่ดินตำบลวังดิน อำเภอเมืองอุตรดิตถ์ จังหวัดอุตรดิตถ์

ตารางที่ 6-1 เขตการใช้ที่ดิน ตำบลวังดิน อำเภอเมืองอุตรดิตถ์ จังหวัดอุตรดิตถ์

เขตการใช้ที่ดิน	เนื้อที่	
	ไร่	ร้อยละ
1. เขตป่าไม้	2,146	9.44
1.1 เขตป่าไม้สมบูรณ์	1,561	6.87
1.2 เขตฟื้นฟูธรรมชาติ	585	2.57
2. เขตเกษตรกรรม	15,071	66.29
2.1 เขตเกษตรกรรมชั้นดี	106	0.46
- เขตทำนา	92	0.40
- เขตปลูกไม้ผล	13	0.06
- เขตปลูกไม้ยืนต้น	1	-
2.2 เขตเกษตรกรรมที่มีศักยภาพการผลิตสูง	10,730	47.26
2.2.1 เขตเกษตรกรรมที่มีศักยภาพการผลิตสูง (ประเภทที่1)	702	3.10
- เขตทำนา	281	1.24
- เขตปลูกไม้ผล	232	1.02
- เขตปลูกไม้ยืนต้น	158	0.70
- เขตปลูกพืชไร่	31	0.14
2.2.2เขตเกษตรกรรมที่มีศักยภาพการผลิตสูง (ประเภทที่2)	10,028	44.16
- เขตทำนา	6,466	28.44
- เขตปลูกไม้ผล	1,282	5.64
- เขตปลูกไม้ยืนต้น	895	3.94
- เขตปลูกพืชไร่	1,385	6.09
- เขตปลูกพืชทางเลือก	11	0.05
2.3 เขตเกษตรกรรมที่มีศักยภาพการผลิตต่ำ	3,852	16.68
- เขตทำนา	418	1.84
- เขตปลูกไม้ผล	1,984	8.46
- เขตปลูกไม้ยืนต้น	812	3.57
- เขตปลูกพืชไร่	638	2.81



แผนการใช้ที่ดินตำบลวังดิน อำเภอเมืองอุตรดิตถ์ จังหวัดอุตรดิตถ์

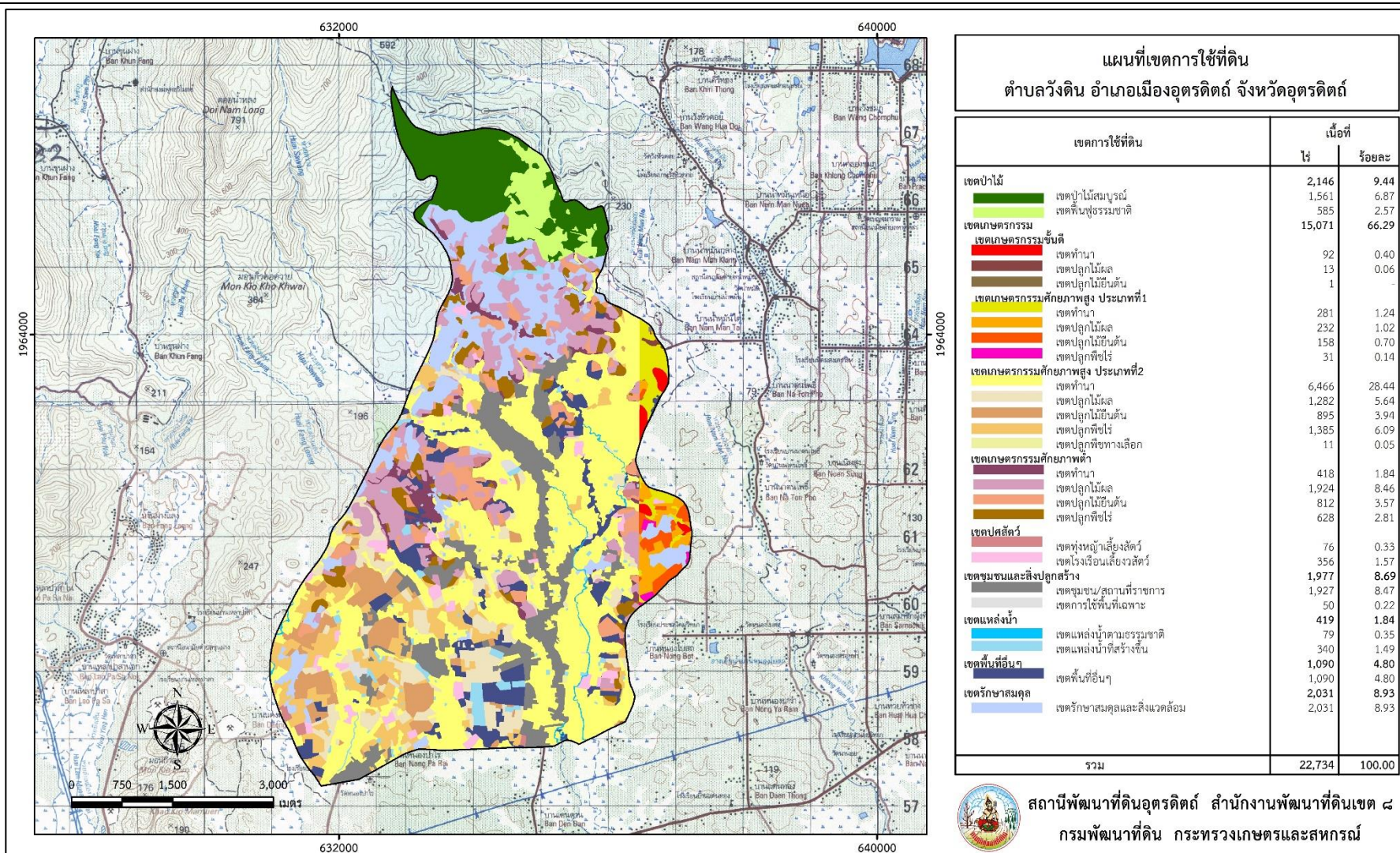
ตารางที่ 6-1 (ต่อ)

เขตการใช้ที่ดิน	เนื้อที่	
	ไร่	ร้อยละ
2.4 เขตปศุสัตว์	432	1.90
- เขตทุ่งหญ้าเลี้ยงสัตว์	76	0.33
- เขตโรงเรือนเลี้ยงสัตว์	356	1.57
3. เขตชุมชนและสิ่งปลูกสร้าง	1,977	8.69
3.1 เขตชุมชน/สถานที่ราชการ	1,927	8.47
3.2 เขตการใช้พื้นที่เฉพาะ	50	0.22
4. แหล่งน้ำ	419	1.84
4.1 เขตแหล่งน้ำตามธรรมชาติ	79	0.35
4.2 เขตแหล่งน้ำที่สร้างขึ้น	340	1.49
5. เขตพื้นที่อื่น	1,090	4.80
6. เขตรักษาสมดุลของธรรมชาติและสิ่งแวดล้อม	2,031	8.93
รวม	22,734	100.00

หมายเหตุ: เนื้อที่คำนวณด้วยระบบสารสนเทศภูมิศาสตร์



แผนการใช้ที่ดินตำบลวังดิน อำเภอเมืองอุตรดิตถ์ จังหวัดอุตรดิตถ์



รูปที่ 6-1 เขตการใช้ที่ดิน ตำบลวังดิน อำเภอเมืองอุตรดิตถ์ จังหวัดอุตรดิตถ์



บทที่ 7

การขับเคลื่อนแผนการใช้ที่ดิน

7.1 ขั้นตอนการดำเนินงาน

ภายหลังการจัดทำแผนการใช้ที่ดินตำบลวังดิน อำเภอเมืองอุตรดิตถ์ จังหวัดอุตรดิตถ์ แล้วจะต้องดำเนินการดังต่อไปนี้

7.1.1 จัดทำเป้าหมายการดำเนินงานและงบประมาณและกิจกรรมต่างๆ ที่จะดำเนินการ ในปีงบประมาณ 2567 ถึง 2571

7.1.2 นำแผนการใช้ที่ดินตำบลวังดิน ไปเสนอต่อองค์การบริหารส่วนตำบลวังดิน เพื่อมีมติให้ ความร่วมมือในกับกรมพัฒนาที่ดินดำเนินการกิจกรรมต่างๆ ที่กำหนดไว้ในแผน และได้รับการเชื่อมโยงสู่ แผนพัฒนาตำบล

7.1.3 สถานีพัฒนาที่ดินอุตรดิตถ์ เสนอเป้าหมายและงบประมาณให้รายงานมายังกรมพัฒนาที่ดิน

7.1.4 กรมพัฒนาที่ดิน พิจารณาสับสนุนงบประมาณกิจกรรมและโครงการตามเป้าหมาย ที่กำหนดในแผนการใช้ที่ดิน

7.1.5 สถานีพัฒนาที่ดินอุตรดิตถ์ นำเสนอต่อที่ประชุมจังหวัด/อำเภอ เพื่อสร้างการรับรู้และ ประชาสัมพันธ์ให้หน่วยงานอื่น นำโครงการภายใต้หน่วยงานมาพัฒนาพื้นที่ตามแผนการใช้ที่ดินกำหนด

7.2 กิจกรรมที่จะดำเนินการของกรมพัฒนาที่ดิน

งบประมาณที่กำหนดไว้เป็นการประมาณเบื้องต้น อาจมีการเปลี่ยนแปลงตามที่ได้รับการจัดสรร ให้ดำเนินการ (ตารางที่ 7-1)

เขตเกษตรกรรม

- 1) การปรับปรุงบำรุงดิน มีแผนงาน/โครงการปรับปรุงบำรุงดิน ดังนี้
 - (1) การส่งเสริมการผลิตและการใช้สารอินทรีย์
 - (2) การผลิต-จัดหาเมล็ดพันธุ์พืชปุ๋ยสด
 - (3) การส่งเสริมการปรับปรุงบำรุงดินด้วยพืชปุ๋ยสด
 - (4) การพัฒนากลุ่มเกษตรกรใช้สารอินทรีย์ลดการใช้สารเคมีทางการเกษตร
 - (5) การรณรงค์ไถกลบตอซัง
 - (6) การจัดหาปุ๋ยอินทรีย์
 - (7) การส่งเสริมการปรับปรุงบำรุงพื้นที่ดินกรด



- 2) การบริหารจัดการน้ำ มีแผนงาน/โครงการ ดังนี้
 - (1) การก่อสร้างแหล่งน้ำในไร่นานอกเขตชลประทาน
 - (2) การก่อสร้างระบบส่งน้ำ
- 3) การฟื้นฟูและป้องกันการชะล้างพังทลายของดิน
 - (1) การปลูกหญ้าแฝกเพื่อการอนุรักษ์ดินและน้ำ

7.3 กิจกรรมที่จะดำเนินงานของหน่วยงานอื่น (ตารางที่ 7-2)

7.3.1 เขตเกษตรกรรม

- 1) เขตนาข้าว มีกิจกรรมที่ขอการสนับสนุนจากส่วนราชการอื่น ดังนี้
 - (1) ใช้ตลาดนำการผลิตในการเลือกพันธุ์ข้าวและชนิดของข้าวแล้วจึงหาตลาดรองรับ (สำนักงานพาณิชย์จังหวัด/สำนักงานสหกรณ์จังหวัด/กรมส่งเสริมการเกษตร)
 - (2) การอบรมให้ความรู้เรื่องการถ่ายทอดเทคโนโลยีในการป้องกัน และกำจัดโรคแมลงของข้าว การผลิตเมล็ดพันธุ์ข้าวคุณภาพ (กรมการข้าว)
- 2) เขตปลูกพืชไร่ เขตปลูกไม้ผล และเขตปลูกไม้ยืนต้น ต้น มีกิจกรรมที่ขอการสนับสนุนจากส่วนราชการอื่น ดังนี้
 - (1) ใช้ตลาดนำการผลิตในการเลือกชนิดพืชและหาตลาดรองรับ ทั้งในเขตที่เหมาะสมและในเขตที่ไม่เหมาะสมและต้องการปรับเปลี่ยนชนิดพืช (สำนักงานพาณิชย์จังหวัด/สำนักงานสหกรณ์จังหวัด)
 - (2) การอบรมให้ความรู้การเข้าสู่กระบวนการรับรองมาตรฐานการปฏิบัติทางการเกษตรที่ดี (Good Agricultural Practice : GAP) (กรมวิชาการเกษตร)
 - (3) จัดอบรมถ่ายทอดความรู้การทำเกษตรผสมผสานตามแนวทางเศรษฐกิจพอเพียง (กรมส่งเสริมการเกษตร)
 - (4) การอบรมให้ความรู้เรื่องเทคโนโลยีการผลิตข้าวโพด อ้อย และการกำจัดโรคแมลงศัตรูพืช (กรมส่งเสริมการเกษตร)

7.3.2 เขตแหล่งน้ำ มีกิจกรรมที่ขอการสนับสนุนจากส่วนราชการอื่น ดังนี้

- 1) สนับสนุนการขุดเจาะบ่อบาดาล (กรมทรัพยากรน้ำบาดาล)
- 2) สนับสนุนการขุดลอกแหล่งน้ำ คลองส่งน้ำ คลองระบายน้ำและฝายน้ำล้น การทำอ่างเก็บน้ำ และฝาย (องค์การบริหารส่วนตำบลวังดิน องค์การบริหารส่วนจังหวัดอุตรดิตถ์ กรมชลประทาน)
- 3) สนับสนุนการพัฒนาเพื่อเพิ่มพื้นที่กักเก็บน้ำ (องค์การบริหารส่วนตำบลวังดิน สำนักงานชลประทานอุตรดิตถ์)



7.4 ความต้องการของชุมชนและองค์กรปกครองส่วนท้องถิ่น

จากการดำเนินการจัดทำกระบวนการมีส่วนร่วมของประชาชนที่องค์การบริหารส่วนตำบลวังดิน เมื่อวันที่ 20 กรกฎาคม 2566 ได้มีความต้องการของประชาชนที่ต้องการให้ดำเนินการเกี่ยวกับแก้ปัญหา การขาดแคลนน้ำ ดินเสื่อมโทรมและฟื้นฟูความอุดมสมบูรณ์ของดิน ต้องการลดต้นทุนการเกษตร และ ต้องการคำแนะนำและความรู้ในการเพิ่มผลผลิตพืช เพื่อตอบสนองต่อความต้องการของชุมชนและ การแก้ไขปัญหาเชิงพื้นที่ของตำบลวังดิน กรมพัฒนาที่ดินได้วิเคราะห์เบื้องต้น ดังต่อไปนี้

ปัญหาของตำบลวังดินในภาพรวมสรุปได้ว่า มีปัญหาสำคัญ 2 ประการ คือ (1) ปัญหาน้ำ เพื่อการเกษตร น้ำเพื่ออุปโภคและบริโภค (2) ปัญหาดินมีความอุดมสมบูรณ์ต่ำ ถึงปานกลาง และมีปัญหารองลงมา คือ ต้นทุนการผลิตทางการเกษตรสูง ปัญหาโรคและแมลงศัตรูพืช ปัญหาดังกล่าวนี้ ส่งผลกระทบต่อคุณภาพชีวิตของราษฎรในชุมชนโดยรวม

ในกรณีของการขาดแคลนน้ำเกิดจากการทับถมของตะกอนดินในแหล่งน้ำจนทำให้เกิดการตื้นเขิน ของแหล่งน้ำ เช่น คลอง ลำเหมือง อ่างเก็บน้ำ รวมทั้งสาเหตุการเปลี่ยนแปลงภูมิอากาศ เช่น ปริมาณฝน น้อยกว่าปกติ ฝนทิ้งช่วง จนเกิดความแห้งแล้ง การขาดแคลนน้ำจึงเกิดขึ้นอย่างต่อเนื่อง จำเป็นต้องวาง ระบบอนุรักษ์ดินและน้ำเพื่อกักเก็บน้ำในดิน เพื่อเป็นแหล่งน้ำต้นทุนให้เพียงพอับความต้องการของ เกษตรกร ประเด็นหลักจากข้อเสนอให้แก้ไขปัญหาเรื่องขาดแคลนน้ำ สรุปได้ 4 ประการ คือ (1) การขุดลอก แหล่งน้ำในปัจจุบันซึ่งรวมถึงอ่างเก็บน้ำ ฝ่ายกันน้ำ เป็นต้น (2) ขุดเจาะบ่อบาดาล (3) ก่อสร้างคลองส่งน้ำ เพื่อการกระจายน้ำ เชื่อมจากโครงการอ่างเก็บน้ำห้วยน้ำร้อนเนื่องมาจากพระราชดำริ ตำบลจริม อำเภอท่าปลา จังหวัดอุตรดิตถ์ เพื่อให้เกษตรกรได้ใช้น้ำอย่างทั่วถึง และ (4) จัดหาระบบสูบน้ำในไร่นา โดยใช้โซลาร์เซลล์หรือระบบสูบน้ำด้วยไฟฟ้า

ในกรณีปัญหาความอุดมสมบูรณ์ของดินในพื้นที่ตำบลวังดินส่วนใหญ่เป็นดินตื้นหรือตื้นมากถึง ชั้นเศษหินหนาแน่น ในพื้นที่ที่มีความลาดชันสูง ดินจะถูกชะล้างพังทลายได้ง่าย ทำให้ดินมีข้อจำกัด ในการปลูกพืชด้านความเป็นประโยชน์ของธาตุอาหารพืช จึงต้องจัดทำระบบอนุรักษ์ดินและน้ำที่เหมาะสม โดยใช้วิธีพืชเพื่อเพิ่มความอุดมสมบูรณ์แก่ดินและเพิ่มปริมาณผลผลิตพืชโดยใช้ปุ๋ยอินทรีย์ร่วมกับปุ๋ยเคมี พื้นที่ลาดชันสูงไม่ควรนำมาใช้เพาะปลูก ควรให้คงสภาพป่าหรือฟื้นฟูสภาพป่า เพื่อเป็นแหล่งต้นน้ำ ลำธารต่อไป



แผนการใช้ที่ดินตำบลวังดิน อำเภอเมืองอุตรดิตถ์ จังหวัดอุตรดิตถ์

ตารางที่ 7-1 กิจกรรมของกรมพัฒนาที่ดินในเขตการใช้ที่ดินที่จะดำเนินการในงบประมาณ พ.ศ. 2567

เขตการใช้ที่ดิน	แผนงาน/โครงการ	งบประมาณ
1 เขตเกษตรกรรม	1. การปรับปรุงบำรุงดิน	
1.1 เขตทำนา เนื้อที่ 7,261 ไร่	1.1 การส่งเสริมการผลิตและการใช้สารอินทรีย์	130,000
1.2 เขตปลูกพืชไร่ เนื้อที่ 2,054 ไร่	1.2 การผลิต-จัดหาเมล็ดพันธุ์พืชปุ๋ยสด	446,250
1.3 เขตปลูกไม้ผล เนื้อที่ 3,511 ไร่	1.3 การส่งเสริมการปรับปรุงบำรุงดินด้วยพืชปุ๋ยสด	45,000
1.4 เขตปลูกไม้ยืนต้น เนื้อที่ 1,866 ไร่	1.4 การจัดหาปุ๋ยอินทรีย์	85,000
1.5 เขตพืชทางเลือก เนื้อที่ 11 ไร่	1.5 การส่งเสริมการปรับปรุงบำรุงพื้นที่ดินกรด	1,500
1.6 เขตปศุสัตว์ เนื้อที่ 432 ไร่	2. การบริหารจัดการน้ำ	
	2.1 การก่อสร้างแหล่งน้ำในไร่นานอกเขตชลประทาน	520,000
	3. การฟื้นฟูและป้องกันการชะล้างพังทลายของดิน	
	3.1 การปลูกหญ้าแฝกเพื่อการอนุรักษ์ดินและน้ำ	900,000

หมายเหตุ: งบประมาณที่กำหนดไว้นี้เป็นประมาณเบื้องต้น อาจมีการเปลี่ยนแปลงตามที่ได้รับการจัดสรรให้ดำเนินการ



แผนการใช้ที่ดินตำบลวังดิน อำเภอเมืองอุตรดิตถ์ จังหวัดอุตรดิตถ์

ตารางที่ 7-2 สรุปกิจกรรมที่ขอรับการสนับสนุนจากส่วนราชการอื่นในเขตการใช้ที่ดิน

เขตการใช้ที่ดิน	กิจกรรมที่ขอการสนับสนุนจากส่วนราชการอื่น
1. เขตพื้นที่เกษตรกรรม 1.1 เขตทำนา เนื้อที่ 7,261 ไร่	1. ใช้ตลาดนำการผลิตในการเลือกพันธุ์ข้าวและชนิดของข้าวแล้วจึงหาตลาดรองรับ (สำนักงานพาณิชย์จังหวัดอุตรดิตถ์/สำนักงานสหกรณ์จังหวัดอุตรดิตถ์/กรมส่งเสริมการเกษตร) 2. การอบรมให้ความรู้เรื่องการถ่ายทอดเทคโนโลยีในการป้องกัน และกำจัดโรคแมลงของข้าว การผลิตเมล็ดพันธุ์ข้าวคุณภาพ (กรมการข้าว)
1.2 เขตปลูกพืชไร่ เนื้อที่ 2,054 ไร่ 1.3 เขตปลูกไม้ผล เนื้อที่ 3,511 ไร่ 1.4 เขตปลูกไม้ยืนต้น เนื้อที่ 1,866 ไร่ 1.5 เขตพืชทางเลือก เนื้อที่ 11 ไร่ 1.6 เขตปศุสัตว์ เนื้อที่ 432 ไร่	1. ใช้ตลาดนำการผลิตในการเลือกชนิดพืชและหาตลาดรองรับ ทั้งในเขตที่เหมาะสมและในเขตที่ไม่เหมาะสม และต้องการปรับเปลี่ยนชนิดพืช (สำนักงานพาณิชย์จังหวัดอุตรดิตถ์/สำนักงานสหกรณ์จังหวัดอุตรดิตถ์) 2. การอบรมให้ความรู้การเข้าสู่กระบวนการรับรองมาตรฐานการปฏิบัติทางการเกษตรที่ดี (Good Agricultural Practice : GAP) (กรมวิชาการเกษตร) 3. จัดอบรมถ่ายทอดความรู้การทำเกษตรผสมผสานตามแนวทางเศรษฐกิจพอเพียง (กรมส่งเสริมการเกษตร) 4. การอบรมให้ความรู้เรื่องเทคโนโลยีการผลิตข้าวโพด มันสำปะหลัง และการกำจัดโรคแมลงศัตรูพืช (กรมส่งเสริมการเกษตร)



แผนการใช้ที่ดินตำบลวังดิน อำเภอเมืองอุตรดิตถ์ จังหวัดอุตรดิตถ์

ตารางที่ 7-3 เป้าหมายการดำเนินงานและงบประมาณโครงการนำร่อง ตำบลวังดิน อำเภอเมืองอุตรดิตถ์ จังหวัดอุตรดิตถ์ แผน 5 ปี (พ.ศ. 2567-2571)

เขตการใช้ที่ดิน	งาน/โครงการ/กิจกรรม	หน่วย นับ	เป้าหมาย					รวม	งบประมาณ					รวม	หน่วยงาน รับผิดชอบ
			2567	2568	2569	2570	2571		2567	2568	2569	2570	2571		
	1. การปรับปรุงบำรุงดิน														
เขตเกษตรกรรม	1.1 การส่งเสริมการผลิตและ การใช้สารอินทรีย์	ลิตร	3,000	3,000	3,000	3,000	3,000	15,000	39,000	39,000	39,000	39,000	39,000	195,000	พต.
	1.2 การผลิต-จัดหาเมล็ดพันธุ์ พืชปุ๋ยสด	ตัน	3	3	3	3	3	15	89,250	89,250	89,250	89,250	89,250	446,250	พต.
	1.3 การส่งเสริมการปรับปรุง บำรุงดินด้วยพืชปุ๋ยสด	ไร่	600	600	600	600	600	3,000	9,000	9,000	9,000	9,000	9,000	45,000	พต.
	1.4 การจัดหาปูนโดโลไมต์	ตัน	10	10	10	10	10	50	17,000	17,000	17,000	17,000	17,000	85,000	พต.
	1.5 การส่งเสริมการปรับปรุง บำรุงพื้นที่ดินกรด	ไร่	20	20	20	20	20	100	300	300	300	300	300	1,500	พต.
	2. การบริหารจัดการน้ำ														
	2.1 การก่อสร้างแหล่งน้ำใน ไร่นานอกเขตชลประทาน	บ่อ	5	5	5	5	5	25	104,000	104,000	104,000	104,000	104,000	520,000	พต.
	3. การฟื้นฟูและป้องกันการ ชะล้างพังทลายของดิน														
	3.1 การปลูกหญ้าแฝกเพื่อ การอนุรักษ์ดินและน้ำ	กล้า	150,000	150,000	150,000	150,000	150,000	750,000	180,000	180,000	180,000	180,000	180,000	900,000	พต.

หมายเหตุ: งบประมาณที่กำหนดไว้นี้เป็นการประมาณเบื้องต้น อาจมีการเปลี่ยนแปลงตามที่ได้รับการจัดสรรให้ดำเนินการ



เอกสารอ้างอิง

- กรมการปกครอง. 2565. **แผนที่ขอบเขตตำบล ปี 2564 (ไฟล์ข้อมูล)**. กระทรวงมหาดไทย, กรุงเทพฯ.
- กรมการพัฒนาชุมชน. 2566. **ข้อมูลความจำเป็นพื้นฐาน (จปฐ.) รายจังหวัด รายอำเภอ และรายตำบล ปี 2565**. แหล่งที่มา: <https://ebmn.cdd.go.th/>. 1 มิถุนายน 2566.
- กรมทรัพยากรน้ำบาดาล. 2566. **ปริมาณน้ำและจำนวนบ่อบาดาล ปี 2565**. แหล่งที่มา: <http://app.dgr.go.th/newpasutara/xml/search.php>, 26 พฤษภาคม 2566.
- กลุ่มวิเคราะห์สภาพการใช้ที่ดิน. 2566. **แผนที่สภาพการใช้ที่ดิน ปี 2566 (ไฟล์ข้อมูล)**. กองนโยบายและแผนการใช้ที่ดิน กรมพัฒนาที่ดิน กระทรวงเกษตรและสหกรณ์, กรุงเทพฯ.
- กรมส่งเสริมการเกษตร. 2566. **จำนวนครุว์เรือนเกษตรกรที่ขึ้นทะเบียนเกษตรกร จำแนกรายจังหวัด รายอำเภอ และรายตำบล (ณ เดือนมกราคม พ.ศ. 2566)**. แหล่งที่มา: <http://mvos2.gistda.or.th/>. 15 พฤษภาคม 2566
- กรมอุตุนิยมวิทยา. 2566. **สถิติภูมิอากาศคาบ 30 ปี พ.ศ. 2536-2565 (ไฟล์ข้อมูล)**. กระทรวงดิจิทัลเพื่อเศรษฐกิจและสังคม, กรุงเทพฯ.
- กองสำรวจดินและวิจัยทรัพยากรดิน. 2566. **แผนที่ทรัพยากรดิน (ไฟล์ข้อมูล)**. กรมพัฒนาที่ดิน กระทรวงเกษตรและสหกรณ์, กรุงเทพฯ.
- บัณฑิต ต้นศิริ และ คำนธ์ ไทรพิง. 2542. **คู่มือการประเมินคุณภาพที่ดิน**. กองวางแผนการใช้ที่ดิน กรมพัฒนาที่ดิน.
- สำนักบริหารการทะเบียน 2566. **รายงานสถิติจำนวนประชากรและบ้าน รายจังหวัด รายอำเภอ และรายตำบล (ณ เดือนธันวาคม พ.ศ.2565)**. กรมการปกครอง แหล่งที่มา: <https://stat.bora.dopa.go.th/stat/statnew/statyear/#/TableTemplate/Area/statpop>. 1 พฤษภาคม 2566.



สถานีพัฒนาที่ดินอุตรดิตถ์

ตำบลน้ำริด อำเภอเมืองอุตรดิตถ์ จังหวัดอุตรดิตถ์

โทร 0 5542 8295

