



แผนการใช้ที่ดิน ตำบลน้ำริด อำเภอเมืองอุตรดิตถ์ จังหวัดอุตรดิตถ์



สถานีพัฒนาที่ดินอุตรดิตถ์
สำนักงานพัฒนาที่ดินเขต ๘ กรมพัฒนาที่ดิน

สิงหาคม ๒๕๖๖

คำนำ

การจัดทำแผนการใช้ที่ดินดำเนินการตามรัฐธรรมนูญแห่งราชอาณาจักรไทย พ.ศ. 2560 มาตรา 72 (1) ที่ได้บัญญัติให้มีการวางแผนการใช้ที่ดินให้เหมาะสมกับศักยภาพของที่ดินตามหลักการพัฒนาอย่างยั่งยืน โดยแผนการใช้ที่ดินตำบลขุนฟาง อำเภอเมืองอุตรดิตถ์ จังหวัดอุตรดิตถ์ ได้นำแนวคิดของ องค์การอาหารและการเกษตรแห่งสหประชาชาติ (Food and Agriculture Organization of the United Nations: FAO) และ โครงการสิ่งแวดล้อมแห่งสหประชาชาติ (United Nations Environment Programme: UNEP) มาปรับใช้ คือ ความเหมาะสมทางกายภาพ ความเหมาะสมทางเศรษฐกิจ การยอมรับจากสังคม การสร้างความยั่งยืนให้สิ่งแวดล้อม และเสนอทางเลือกการใช้ที่ดิน ร่วมกับวิธีการที่จำเป็นอื่นๆ เช่น กระบวนการมีส่วนร่วมของชุมชน (Participatory Rural Appraisal: PRA) การประเมินคุณภาพที่ดิน เป็นต้น

กองนโยบายและแผนการใช้ที่ดินร่วมกับสำนักงานพัฒนาที่ดินเขต (สพข.) และสถานีพัฒนาที่ดิน (สพด.) ในการดำเนินงานวางแผนการใช้ที่ดินระดับตำบล โดยพิจารณาภาพรวมของสภาพปัญหาในด้านต่างๆ ทั้งด้านกายภาพ เศรษฐกิจ และสังคม วิเคราะห์และสังเคราะห์ข้อมูลนำไปสู่การวางแผน การใช้ที่ดินที่สอดคล้องกับศักยภาพของพื้นที่ โดยผ่านกระบวนการมีส่วนร่วมของชุมชน (PRA) ในการระบุปัญหา ความต้องการของเกษตรกรและผู้มีส่วนได้ส่วนเสีย ทั้งนี้ สพด. ได้จัดทำแผนกิจกรรม/โครงการ เพื่อขับเคลื่อนแผนการใช้ที่ดินให้เป็นรูปธรรมเพื่อให้ เกษตรกรมีคุณภาพชีวิตที่ดีขึ้น มีการใช้ที่ดินอย่างถูกต้องเหมาะสม รักษาสภาพแวดล้อม และอนุรักษ์ทรัพยากรในชุมชนให้เกิดความยั่งยืนต่อไป

สถานีพัฒนาที่ดินอุตรดิตถ์

สิงหาคม 2566



สารบัญ

	หน้า
คำนำ	ก
สารบัญ	ข
สารบัญตาราง	ง
สารบัญรูป	จ
บทที่ 1 บทนำ	1-1
1.1 ความสำคัญของการวางแผนการใช้ที่ดิน	1-1
1.2 หลักการและเหตุผล	1-1
1.3 วัตถุประสงค์	1-1
1.4 ระยะเวลาและสถานที่ดำเนินงาน	1-2
1.5 ขั้นตอนการดำเนินงาน	1-2
1.6 วิสัยทัศน์ของตำบล	1-3
บทที่ 2 ข้อมูลทั่วไป	2-1
2.1 ที่ตั้งและอาณาเขต	2-1
2.2 การแบ่งส่วนการปกครอง	2-1
2.3 สภาพภูมิประเทศ	2-1
2.4 สภาพภูมิอากาศ	2-3
2.5 สภาพการใช้ที่ดินปัจจุบัน	2-6
2.6 สภาพเศรษฐกิจและสังคม	2-10
บทที่ 3 สถานภาพของทรัพยากรธรรมชาติ	3-1
3.1 ทรัพยากรป่าไม้	3-1
3.2 ทรัพยากรน้ำ	3-2
3.3 ทรัพยากรดิน	3-2
บทที่ 4 กระบวนการมีส่วนร่วมของชุมชน	4-1
4.1 การวิเคราะห์ผลจากการจัดทำกระบวนการมีส่วนร่วมของชุมชน (PRA)	4-1
4.2 ระบบการปลูกพืชในปัจจุบัน	4-4



สารบัญ (ต่อ)

	หน้า
บทที่ 5 การประเมินคุณภาพที่ดิน	5-1
5.1 หลักการประเมินคุณภาพที่ดินด้านกายภาพ	5-1
5.2 พืชเศรษฐกิจที่สำคัญของตำบล	5-1
5.3 ระดับความเหมาะสมของที่ดิน	5-3
บทที่ 6 แผนการใช้ที่ดิน	6-1
6.1 การวิเคราะห์ข้อมูลเพื่อจัดทำแผนการใช้ที่ดินระดับตำบล	6-1
6.2 แผนการใช้ที่ดิน	6-2
บทที่ 7 การขับเคลื่อนแผนการใช้ที่ดิน	7-1
7.1 ขั้นตอนการดำเนินงาน	7-1
7.2 กิจกรรมที่จะดำเนินการของกรมพัฒนาที่ดิน	7-1
7.3 กิจกรรมที่จะดำเนินงานของหน่วยงานอื่น	7-2
7.4 ความต้องการของชุมชนและองค์กรปกครองส่วนท้องถิ่น	7-3
เอกสารอ้างอิง	อ-1



สารบัญตาราง

ตารางที่	หน้า
2-1 สถิติภูมิอากาศ ณ สถานีตรวจอากาศจังหวัดอุตรดิตถ์ (พ.ศ.2536-2565)	2-4
2-2 สภาพการใช้ที่ดิน ตำบลน้ำริด อำเภอเมืองอุตรดิตถ์ จังหวัดอุตรดิตถ์	2-7
2-3 จำนวนประชากรและครัวเรือนตำบลน้ำริด อำเภอเมืองอุตรดิตถ์ จังหวัดอุตรดิตถ์ ปี พ.ศ. 2565	2-10
2-4 จำนวนและสัดส่วนครัวเรือนเกษตรตำบลน้ำริด อำเภอเมืองอุตรดิตถ์ จังหวัดอุตรดิตถ์ ปี พ.ศ. 2565	2-11
2-5 รายได้-รายจ่ายเฉลี่ยครัวเรือนตำบลน้ำริด อำเภอเมืองอุตรดิตถ์ จังหวัดอุตรดิตถ์ ปี พ.ศ. 2565	2-12
3-1 สมบัติดิน ตำบลน้ำริด อำเภอเมืองอุตรดิตถ์ จังหวัดอุตรดิตถ์	3-4
5-1 ตัวอย่างการประเมินคุณภาพที่ดินด้านกายภาพของประเภทการใช้ประโยชน์ที่ดิน	5-2
5-2 ชั้นความเหมาะสมทางกายภาพของที่ดิน ตำบลน้ำริด อำเภอเมืองอุตรดิตถ์ จังหวัดอุตรดิตถ์	5-3
6-1 เขตการใช้ที่ดิน ตำบลน้ำริด อำเภอเมืองอุตรดิตถ์ จังหวัดอุตรดิตถ์	6-6
7-1 กิจกรรมของกรมพัฒนาที่ดินในเขตการใช้ที่ดินที่จะดำเนินการในปีงบประมาณ พ.ศ. 2567	7-4
7-2 สรุปกิจกรรมที่ขอรับการสนับสนุนจากส่วนราชการอื่นในเขตการใช้ที่ดิน	7-5
7-3 เป้าหมายการดำเนินงานและงบประมาณโครงการนำร่อง ตำบลน้ำริด อำเภอเมืองอุตรดิตถ์ จังหวัดอุตรดิตถ์ แผน 5 ปี (พ.ศ. 2567-2571)	7-6



สารบัญญรูป

รูปที่	หน้า
1-1 กรอบการวางแผนการใช้ที่ดินระดับตำบล	1-4
2-1 ที่ตั้งและอาณาเขต ตำบลน้ำริด อำเภอเมืองอุตรดิตถ์ จังหวัดอุตรดิตถ์	2-2
2-2 สมดุลของน้ำเพื่อการเกษตร จังหวัดอุตรดิตถ์	2-5
2-3 สภาพการใช้ที่ดิน ตำบลน้ำริด อำเภอเมืองอุตรดิตถ์ จังหวัดอุตรดิตถ์	2-9
3-1 ทรัพยากรดิน ตำบลน้ำริด อำเภอเมืองอุตรดิตถ์ จังหวัดอุตรดิตถ์	3-5
4-1 การวิเคราะห์สถานการณ์โดยระบบ DPSIR ของตำบลน้ำริด อำเภอเมืองอุตรดิตถ์ จังหวัดอุตรดิตถ์	4-3
4-2 ระบบการปลูกพืชในปัจจุบัน ตำบลน้ำริด อำเภอเมืองอุตรดิตถ์ จังหวัดอุตรดิตถ์	4-5
6-1 เขตการใช้ที่ดิน ตำบลน้ำริด อำเภอเมืองอุตรดิตถ์ จังหวัดอุตรดิตถ์	6-8



บทที่ 1

บทนำ

1.1 ความสำคัญของการวางแผนการใช้ที่ดิน

ตามรัฐธรรมนูญแห่งราชอาณาจักรไทย พุทธศักราช 2560 มาตรา 72 รัฐพึงดำเนินการเกี่ยวกับที่ดิน ทรัพยากรน้ำ และพลังงาน ดังต่อไปนี้

วางแผนการใช้ที่ดินของประเทศ ให้เหมาะสมกับสภาพพื้นที่และศักยภาพของที่ดิน ตามหลักการพัฒนาอย่างยั่งยืน

1.2 หลักการและเหตุผล

ปัจจุบันกรมพัฒนาที่ดินได้ดำเนินการวางแผนการใช้ที่ดินระดับประเทศเรียบร้อยแล้ว ซึ่งเป็นการวางกรอบเชิงนโยบายมุ่งเน้นการพัฒนาด้านการเกษตรให้เกิดความสมดุลและยั่งยืนและในขณะเดียวกันต้องอนุรักษ์ทรัพยากรธรรมชาติและสิ่งแวดล้อมควบคู่กับการรักษาคุณค่าทางศิลปวัฒนธรรม แต่ทั้งนี้เพื่อให้เกิดการใช้ประโยชน์ที่ดินในระดับพื้นที่อย่างมีประสิทธิภาพและรักษาฐานการผลิตด้านทรัพยากรธรรมชาติอย่างยั่งยืนตลอดห่วงโซ่อุปทาน แผนการใช้ที่ดินระดับตำบลจึงถูกนำมาใช้เป็นเครื่องมือเพื่อขับเคลื่อนการดำเนินงานดังกล่าว

ทั้งนี้กรมพัฒนาที่ดินได้จัดทำแผนปฏิบัติการราชการกรมพัฒนาที่ดินระยะ 5 ปี (พ.ศ. 2566-2570) เพื่อให้บรรลุตามวิสัยทัศน์ที่กำหนดไว้ คือ “เป็นองค์กรอัจฉริยะทางดิน เพื่อขับเคลื่อนการใช้ที่ดินอย่างเหมาะสม 15 ล้านไร่ ภายในปี พ.ศ. 2570” ซึ่งในส่วนของประเด็นการพัฒนาที่ 2 บริหารจัดการทรัพยากรดินและที่ดินด้วยชุดข้อมูลที่มีมูลค่าสูง (High Value Dataset) ซึ่งมีเป้าหมาย คือ การนำชุดข้อมูลที่มีมูลค่าสูง ไปใช้ในการบริหารจัดการทางการเกษตร ในส่วนของตัวชี้วัด บริหารจัดการทรัพยากรดินและที่ดินบนพื้นฐานของชุดข้อมูลที่มีมูลค่าสูงร้อยละ 100 กลยุทธ์ที่ 2 ยกระดับแผนการใช้ที่ดินไปสู่การปฏิบัติ ได้กำหนดให้ ร้อยละของแผนการใช้ที่ดินระดับตำบลที่จัดทำแล้วเสร็จทั้งประเทศ ภายในปี พ.ศ. 2570 (ไม่น้อยกว่าร้อยละ 80) เป็นตัวชี้วัดหนึ่งของกลยุทธ์ดังกล่าว

1.3 วัตถุประสงค์

1.3.1 เพื่อรักษาเสถียรภาพของทรัพยากรให้เกิดความสมดุลและยั่งยืนภายใต้การพัฒนา
ด้านต่างๆ ของตำบล

1.3.2 เพื่อให้การใช้ที่ดินมีผลตอบแทนสูงสุดต่อหน่วยเนื้อที่อย่างยั่งยืน

1.3.3 เพื่อให้เกิดการกำหนดแผนงาน โครงการ กิจกรรม ที่สอดคล้องกับแผนการใช้ที่ดิน
ที่กำหนดขึ้นและอยู่บนหลักการของโมเดลเศรษฐกิจ BCG (Bio-Circular-Green Economy : BCG Model)



1.4 ระยะเวลาและสถานที่ดำเนินงาน

1.4.1 ระยะเวลา 1 ตุลาคม 2565 - 30 กันยายน 2566

1.4.2 สถานที่ ตำบลน้ำริด อำเภอเมืองอุตรดิตถ์ จังหวัดอุตรดิตถ์

1.5 ขั้นตอนการดำเนินงาน

1.5.1 รวบรวมข้อมูลปฐมภูมิและทุติยภูมิ ประกอบด้วย

1) ด้านกายภาพ เช่น ทรัพยากรดิน ทรัพยากรน้ำ ทรัพยากรป่าไม้ ภูมิอากาศสภาพการใช้ที่ดิน เขตป่าไม้ตามกฎหมายและมติคณะรัฐมนตรี เป็นต้น

2) ด้านเศรษฐกิจและสังคม เช่น การถือครองที่ดิน ลักษณะทางเศรษฐกิจของตำบล จำนวนประชากร เป็นต้น

3) ด้านนโยบายและข้อกฎหมายที่เกี่ยวข้อง เช่น ยุทธศาสตร์ แผนพัฒนาเศรษฐกิจและสังคมแห่งชาติฉบับที่ 13 ยุทธศาสตร์ภาค แผนพัฒนากลุ่มจังหวัด แผนพัฒนาจังหวัด แผนพัฒนาการเกษตรและสหกรณ์ แผนพัฒนาท้องถิ่น 4 ปี ขององค์การบริหารส่วนจังหวัด เทศบาลตำบล หรือองค์การบริหารส่วนตำบล

1.5.2 จัดทำกระบวนการมีส่วนร่วมของชุมชน (Participatory Rural Appraisal: PRA) เพื่อรับฟังความคิดเห็น ประเด็นปัญหา ความต้องการด้านต่าง ๆ ขององค์กรปกครองส่วนท้องถิ่นและเกษตรกรในตำบล

1.5.3 ประเมินคุณภาพของที่ดินของพืชเศรษฐกิจหลักและพืชทางเลือกที่มีมูลค่าของตำบล

1.5.4 สังเคราะห์ข้อมูลจากข้อ 1.5.1 ถึง 1.5.3 เพื่อใช้ประกอบการวางแผนการใช้ที่ดิน

1.5.5 กำหนด (ร่าง) แผนการใช้ที่ดินระดับตำบล

1.5.6 รับฟังความคิดเห็นของผู้มีส่วนได้ส่วนเสียต่อ (ร่าง) แผนการใช้ที่ดินที่กำหนดขึ้น

1.5.7 ปรับปรุง (ร่าง) แผนการใช้ที่ดินเพื่อจัดทำแผนการใช้ที่ดินฉบับสมบูรณ์

1.5.8 นำแผนการใช้ที่ดินเข้าสู่คณะกรรมการของเขตฯ เพื่อตรวจสอบความครบถ้วน/สมบูรณ์ของเนื้อหาและองค์ประกอบ

1.5.9 เผยแพร่แผนการใช้ที่ดินเพื่อนำไปสู่การขับเคลื่อนการดำเนินงาน ประกอบด้วย

1) องค์กรปกครองส่วนท้องถิ่น นำแผนการใช้ที่ดินที่จัดทำขึ้นไปประกอบการจัดทำแผนการพัฒนาของตำบล เพื่อนำไปสู่การของงบประมาณที่มีความสอดคล้องกับศักยภาพด้านการผลิตและสถานภาพของทรัพยากรของตำบล

2) กรมพัฒนาที่ดิน โดยสถานีพัฒนาที่ดิน กำหนดแผนงาน/โครงการ/กิจกรรมที่สอดคล้องกับแผนการใช้ที่ดินที่กำหนดขึ้นในแต่ละเขตและสามารถใช้ประกอบการของงบประมาณในพื้นที่อย่างมีหลักการและเป็นที่ยอมรับ

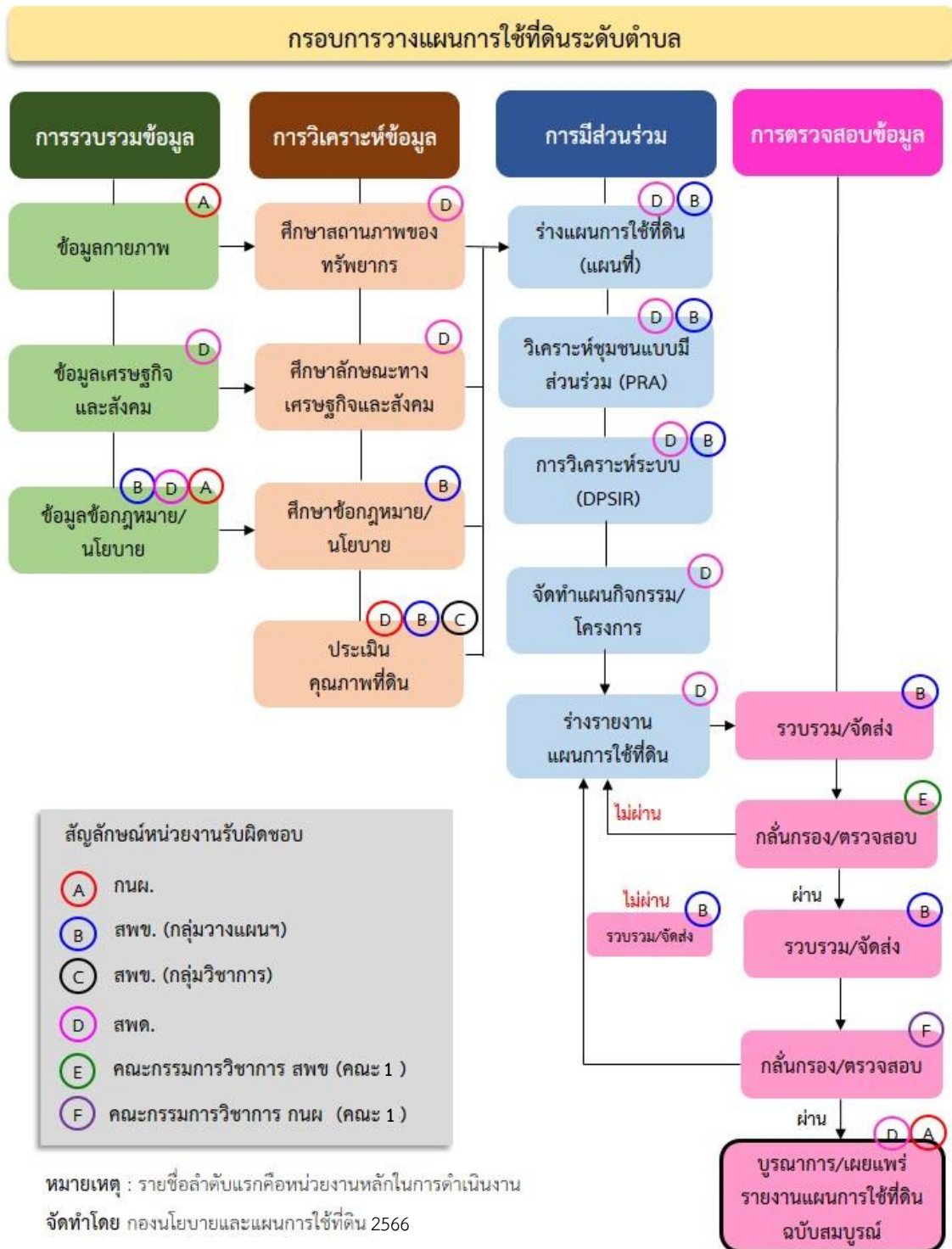


3) หน่วยงานราชการอื่นๆ สามารถใช้เป็นข้อมูลพื้นฐานประกอบแผนงาน/โครงการ/กิจกรรม ที่สอดคล้องกับแผนการใช้ที่ดินที่กำหนดขึ้นในแต่ละเขต

จากขั้นตอนที่กล่าวข้างต้น สามารถจัดทำกรอบการวางแผนการใช้ที่ดินระดับตำบล แสดงดังรูปที่ 1-1

1.6 วิสัยทัศน์ของตำบล

แหล่งน้ำสมบูรณ์ เพิ่มพูนรายได้ สะอาดปลอดภัย ไร้มลพิษ น้ำริดงดงาม



รูปที่ 1-1 กรอบการวางแผนการใช้ที่ดินระดับตำบล



บทที่ 2

ข้อมูลทั่วไป

2.1 ที่ตั้งและอาณาเขต

ตำบลน้ำริด อำเภอเมืองอุตรดิตถ์ จังหวัดอุตรดิตถ์ ตั้งอยู่ทางทิศตะวันตกของอำเภอเมืองอุตรดิตถ์ มีพื้นที่ประมาณ 23 ตารางกิโลเมตร หรือ 14,168 ไร่ โดยมีอาณาเขตติดต่อ ดังนี้ (รูปที่ 2-1)

ทิศเหนือ	ติดต่อกับ	ตำบลบ้านดำนานาขาม อำเภอเมืองอุตรดิตถ์ จังหวัดอุตรดิตถ์
ทิศใต้	ติดต่อกับ	ตำบลท่าเสา อำเภอเมืองอุตรดิตถ์ จังหวัดอุตรดิตถ์
ทิศตะวันออก	ติดต่อกับ	ตำบลจี่วังาม อำเภอเมืองอุตรดิตถ์ จังหวัดอุตรดิตถ์
ทิศตะวันตก	ติดต่อกับ	ตำบลน่านกกกและตำบลฝายหลวง อำเภอลับแล จังหวัดอุตรดิตถ์

2.2 การแบ่งส่วนการปกครอง

ตำบลน้ำริด อำเภอเมืองอุตรดิตถ์ จังหวัดอุตรดิตถ์ แบ่งส่วนการปกครองออกเป็น 10 หมู่บ้าน ดังนี้

หมู่ที่ 1 บ้านน้ำริดใต้	หมู่ที่ 6 บ้านน้ำริด
หมู่ที่ 2 บ้านน้ำริดเหนือ	หมู่ที่ 7 บ้านขอนแก่น
หมู่ที่ 3 บ้านไร่	หมู่ที่ 8 บ้านปากทุ่ง
หมู่ที่ 4 บ้านน้ำริด	หมู่ที่ 9 บ้านม่อนสัมพันธ์
หมู่ที่ 5 บ้านชายเขา	หมู่ที่ 10 บ้านไร่

2.3 สภาพภูมิประเทศ

ลักษณะพื้นที่ทั่วไปส่วนใหญ่เป็นที่ราบลุ่ม ด้านทิศเหนือของตำบลมีสภาพพื้นที่เป็นพื้นที่ราบ สลับกับพื้นที่ลูกคลื่นลอนลาดถึงเนินเขา ส่วนด้านทิศใต้เป็นที่ราบลุ่ม เป็นส่วนหนึ่งของลุ่มน้ำน่าน มีแหล่งน้ำที่สำคัญ เช่น ห้วยแม่ชายเขา ห้วยกั้ง คลองริด คลองหวาย และคลองฝั้ง



2.4 สภาพภูมิอากาศ

จากการศึกษาสถิติภูมิอากาศ (พ.ศ. 2536 - 2565) พบว่า ตำบลน้ำริด อำเภอเมืองอุตรดิตถ์ จังหวัดอุตรดิตถ์ มีรายละเอียดดังนี้

2.4.1 อุณหภูมิ

มีอุณหภูมิโดยเฉลี่ยทั้งปี 27.8 องศาเซลเซียส อุณหภูมิสูงสุดเฉลี่ย 34.3 องศาเซลเซียส ในเดือนเมษายน และอุณหภูมิต่ำสุดเฉลี่ย 23.2 องศาเซลเซียส ในเดือนมกราคม

2.4.2 ปริมาณน้ำฝน

มีปริมาณน้ำฝนรวมทั้งปี 1,369.9 มิลลิเมตร มีฝนตกประมาณ 116 วัน เดือนที่มีฝนตกมากที่สุด ในเดือนสิงหาคม มีปริมาณฝน 281.3 มิลลิเมตร และมีฝนตกประมาณ 20 วัน

2.4.3 สมดุลน้ำเพื่อการเกษตร

จากข้อมูลสถิติภูมิอากาศในคาบ 30 ปี (พ.ศ.2536-2565) ณ สถานีตรวจอากาศจังหวัดอุตรดิตถ์ ได้นำมาวิเคราะห์สมดุลของน้ำเพื่อการเกษตร ซึ่งเป็นการวิเคราะห์หาช่วงฤดูกาลเพาะปลูกพืช ตลอดจนช่วงระยะเวลาที่พืชเสี่ยงต่อการขาดน้ำ ข้อมูลที่นำมาวิเคราะห์ คือ ปริมาณน้ำฝน และศักยภาพการคายระเหยน้ำอ้างอิง (ETO) ซึ่งคำนวณด้วยโปรแกรม Cropwat for Windows Version 8.0 โดยใช้สมการ Penman-Monteith สามารถสรุปสมดุลของน้ำเพื่อการเกษตรในเขตอาศัยน้ำฝนได้ดังนี้

ช่วงที่เหมาะสมต่อการปลูกพืช เป็นช่วงที่ค่าปริมาณน้ำฝนมากกว่าค่า 0.5 การระเหยจากผิวดิน และการคายน้ำของพืช เป็นช่วงที่ดินมีความชุ่มชื้นพอเหมาะต่อการเพาะปลูกพืช ซึ่งช่วงนี้เริ่มตั้งแต่ปลายเดือนมีนาคมถึงต้นเดือนพฤศจิกายน

ช่วงที่มีน้ำมากเกินไป เป็นช่วงที่ค่าปริมาณน้ำฝนมากกว่าค่าการระเหยจากผิวดินและการคายน้ำของพืช ซึ่งช่วงนี้เริ่มตั้งแต่กลางเดือนเมษายนถึงปลายเดือนตุลาคม

ช่วงขาดน้ำ เป็นช่วงฤดูแล้งที่ค่าปริมาณน้ำฝนน้อยกว่าค่า 0.5 การระเหยจากผิวดินและการคายน้ำของพืช ซึ่งพืชอาจเสียหายจากการขาดแคลนน้ำได้ ซึ่งช่วงนี้เริ่มตั้งต้นเดือนพฤศจิกายนถึงปลายเดือนมีนาคม (ตารางที่ 2-1 และรูปที่ 2-2)



แผนการใช้ที่ดินตำบลน้ำริด อำเภอเมืองอุตรดิตถ์ จังหวัดอุตรดิตถ์

ตารางที่ 2-1 สถิติภูมิอากาศ ณ สถานีตรวจอากาศจังหวัดอุตรดิตถ์¹ (พ.ศ. 2536 - 2565)

เดือน	อุณหภูมิ (°ซ.)			ความชื้นสัมพัทธ์ (%)	ปริมาณน้ำฝน (มม.)	จำนวนวันที่ฝนตก (วัน)	ศักยภาพการคายระเหยน้ำ ² (มม.)	ปริมาณฝนใช้การ ² (มม.)
	ต่ำสุด	สูงสุด	เฉลี่ย					
ม.ค.	18.6	32.3	24.4	67.0	10.1	2.0	49.9	9.9
ก.พ.	20.0	34.4	26.3	64.0	14.0	1.7	51.5	13.7
มี.ค.	22.9	36.4	28.9	63.0	31.7	3.6	67.3	30.1
เม.ย.	25.2	37.7	30.7	64.0	77.2	6.6	74.1	67.7
พ.ค.	25.6	36.3	30.0	72.0	210.7	14.1	78.1	139.7
มิ.ย.	25.5	34.8	29.2	77.0	189.3	16.2	73.2	132.0
ก.ค.	25.2	33.7	28.6	79.0	185.6	19.1	73.5	130.5
ส.ค.	24.9	33.1	28.1	82.0	281.3	20.3	71.0	153.1
ก.ย.	24.8	33.6	28.2	82.0	236.9	18.0	64.5	147.1
ต.ค.	24.0	33.8	27.9	78.0	107.6	9.9	61.7	89.1
พ.ย.	21.9	33.2	26.6	73.0	19.3	3.3	53.7	18.7
ธ.ค.	19.3	31.7	24.5	68.0	6.2	1.3	50.2	6.1
เฉลี่ย	23.2	34.3	27.8	72.4	-	-	-	-
รวม	-	-	-	-	1,369.9	116.1	768.7	937.7

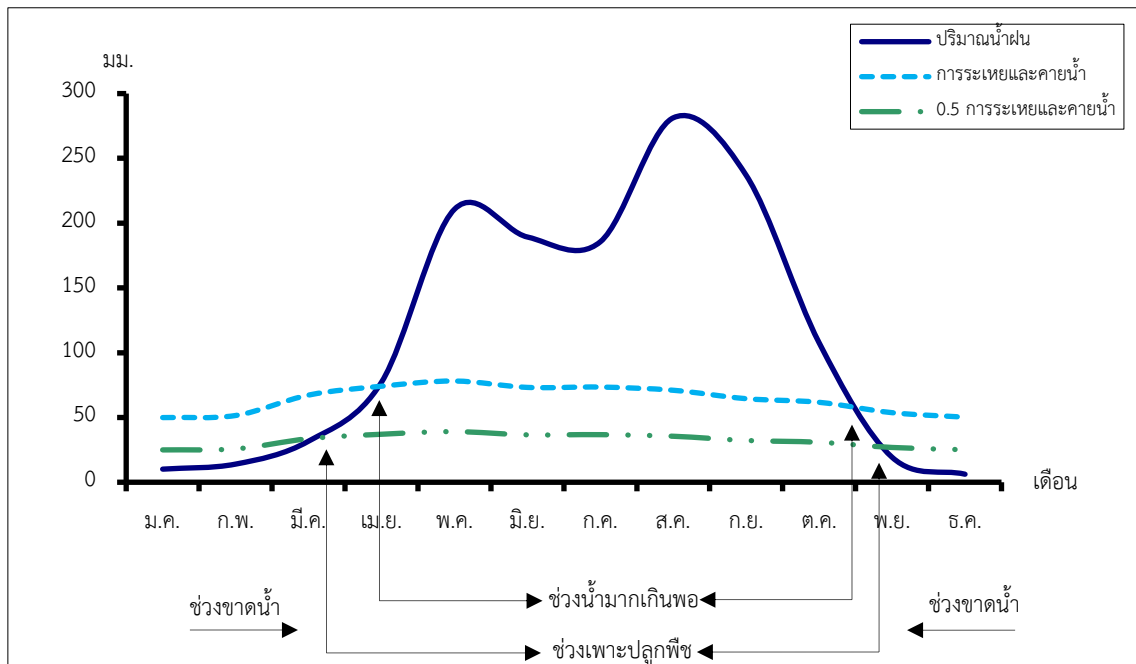
หมายเหตุ: ¹ เป็นสถานีตรวจอากาศที่ใกล้พื้นที่ตำบลมากที่สุด

² จากการคำนวณโดยโปรแกรม Cropwat for Windows Version 8.0

ที่มา: กรมอุตุนิยมวิทยา (2566)



แผนการใช้ที่ดินตำบลน้ำริด อำเภอเมืองอุตรดิตถ์ จังหวัดอุตรดิตถ์



รูปที่ 2-2 สมดุลของน้ำเพื่อการเกษตร จังหวัดอุตรดิตถ์



2.5 สภาพการใช้ที่ดินปัจจุบัน

สภาพการใช้ที่ดินตำบลน้ำริด อำเภอเมืองอุตรดิตถ์ จังหวัดอุตรดิตถ์ ซึ่งสำรวจโดยกลุ่มวิเคราะห์สภาพการใช้ที่ดิน (2566) ประกอบด้วยประเภทการใช้ที่ดินต่างๆ ดังนี้

- 1) พื้นที่ชุมชนและสิ่งปลูกสร้าง มีเนื้อที่ 2,282 ไร่ หรือร้อยละ 16.12 ของพื้นที่ตำบล
- 2) พื้นที่เกษตรกรรมมีเนื้อที่ 8,855 ไร่ หรือร้อยละ 62.50 ของพื้นที่ตำบล ประกอบด้วยการใช้ประโยชน์ที่ดินด้านเกษตรกรรมต่างๆ ดังต่อไปนี้

2.1) พื้นที่นา มีเนื้อที่ 6,566 ไร่ หรือร้อยละ 46.34 ของพื้นที่ตำบล ได้แก่ นาข้าว นาร้าง นาข้าว+มันสำปะหลัง

2.2) พืชไร่ มีเนื้อที่ 398 ไร่ หรือร้อยละ 2.81 ของพื้นที่ตำบล ได้แก่ ข้าวโพด ไร่ร้าง และอ้อย

2.3) ไม้ยืนต้น มีเนื้อที่ 552 ไร่ หรือร้อยละ 3.89 ของพื้นที่ตำบล ได้แก่ สักและยางพารา

2.4) ไม้ผล มีเนื้อที่ 1,250 ไร่ หรือร้อยละ 8.83 ของพื้นที่ตำบล ได้แก่ ไม้ผลผสม กล้วย ลางสาด ลองกอง/มะปราง มะยงชิด และมะม่วงหิมพานต์

2.5) พุ่หญ้าเลี้ยงสัตว์และโรงเรือนเลี้ยงสัตว์ มีเนื้อที่ 89 ไร่ หรือร้อยละ 0.63 ของพื้นที่ตำบล ได้แก่ พุ่หญ้าเลี้ยงสัตว์ โรงเรือนเลี้ยงโค กระบือ และม้า

3) พื้นที่แหล่งน้ำ มีเนื้อที่ 560 ไร่ หรือร้อยละ 3.95 ของพื้นที่ตำบล ได้แก่ แม่น้ำ ลำห้วย ลำคลอง บ่อน้ำในไร่นา และคลองชลประทาน

4) พื้นที่เบ็ดเตล็ด มีเนื้อที่ 574 ไร่ หรือร้อยละ 4.05 ของพื้นที่ตำบล ได้แก่ พุ่หญ้าสลับไม้พุ่ม/ไม้ละเมาะ และพื้นที่ถม

รายละเอียดข้อมูลสภาพการใช้ที่ดิน ตำบลขุนฝาง ดังตารางที่ 2.2 และรูปที่ 2-3



ตารางที่ 2-2 สภาพการใช้ที่ดิน ตำบลน้ำริด อำเภอเมืองอุตรดิตถ์ จังหวัดอุตรดิตถ์

หน่วยแผนที่	สภาพการใช้ที่ดิน	เนื้อที่	
		ไร่	ร้อยละ
U	พื้นที่ชุมชนและสิ่งปลูกสร้าง	2,282	16.12
U101	ตัวเมืองและย่านการค้า	5	0.04
U201	หมู่บ้านบนพื้นราบ	1,999	14.11
U301	สถานที่ราชการและสถาบันต่าง ๆ	214	1.51
U405	ถนน	54	0.38
U503	ลานตากและแหล่งรับซื้อทางการเกษตร	5	0.04
U602	รีสอร์ท โรงแรม เกสต์เฮ้าส์	5	0.04
A	พื้นที่เกษตรกรรม	8,855	62.50
A100	นาไร่	43	0.30
A101	นาข้าว	6,488	45.79
A101+A204	นาข้าว+มันสำปะหลัง	35	0.25
A200	ไร่ไร่	68	0.48
A201	พืชไร่ผสม	20	0.14
A202	ข้าวโพด	222	1.57
A203	อ้อย	64	0.45
A204	มันสำปะหลัง	24	0.17
A300	ไม้ยืนต้นไร่/เสื่อมโทรม	4	0.03
A302	ยางพารา	36	0.25
A305	สัก	503	3.55
A305/A408	สัก/มะม่วงหิมพานต์	9	0.06
A401	ไม้ผลผสม	518	3.66
A403	ทุเรียน	4	0.03
A403/A411	ทุเรียน/กล้วย	7	0.05
A406	ลิ้นจี่	3	0.02
A407	มะม่วง	9	0.06
A408	มะม่วงหิมพานต์	101	0.71
A408/A411	มะม่วงหิมพานต์/กล้วย	2	0.01



ตารางที่ 2-2 (ต่อ)

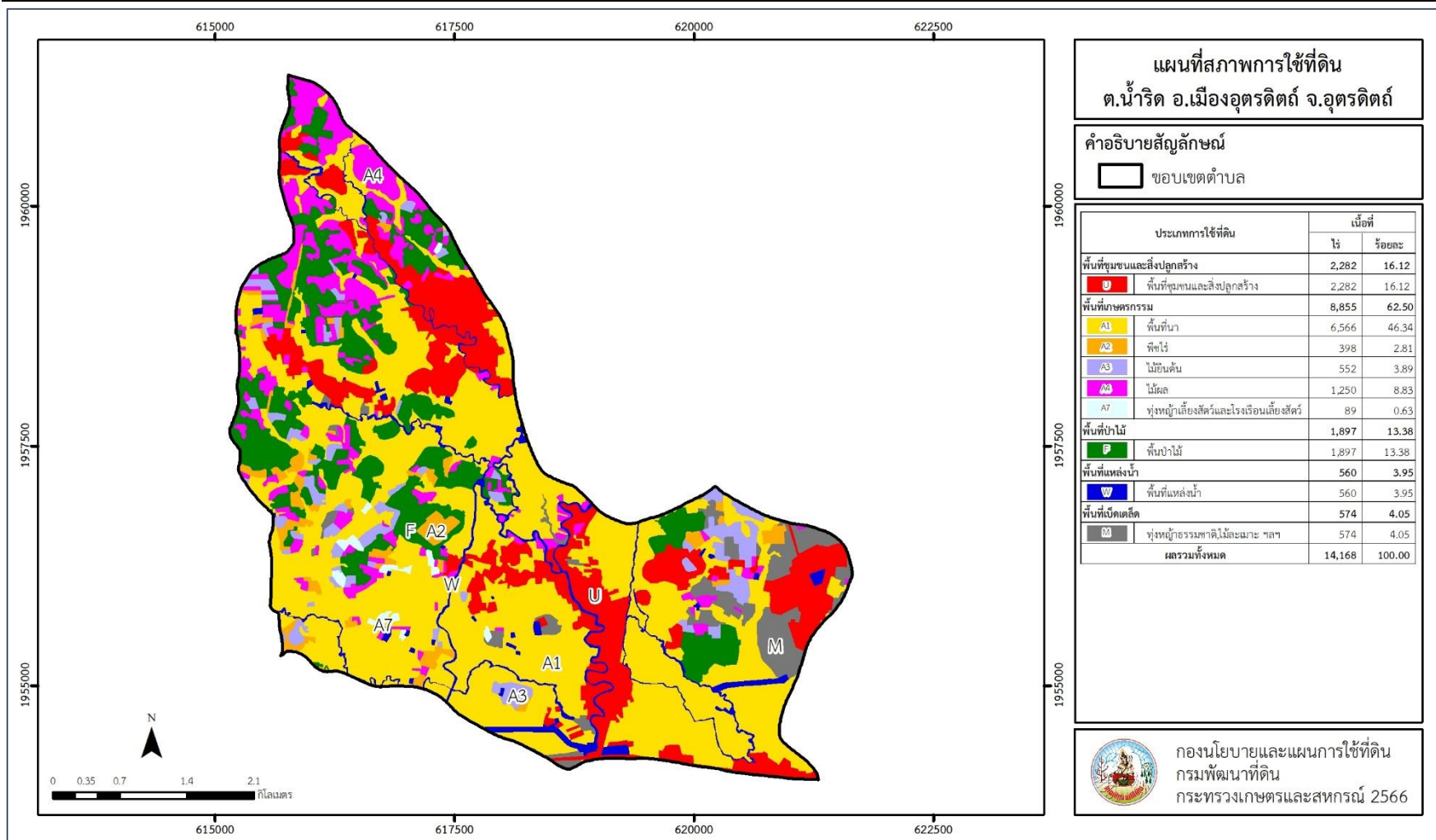
หน่วยแผนที่	ประเภทการใช้ที่ดิน	เนื้อที่	
		ไร่	ร้อยละ
A409	พุทรา	6	0.04
A411	กล้วย	157	1.11
A411/A420	กล้วย/กลางสาด ลองกอง	73	0.52
A411/A429	กล้วย/มะปราง มะยงชิด	29	0.21
A412	มะขาม	4	0.03
A420	กลางสาด ลองกอง	54	0.38
A420/A429	กลางสาด ลองกอง/มะปราง มะยงชิด	133	0.94
A422	มะนาว	2	0.01
A429	มะปราง มะยงชิด	148	1.05
A701	ทุ่งหญ้าเลี้ยงสัตว์	4	0.03
A702	โรงเรือนเลี้ยงโค กระบือ และม้า	85	0.60
F	พื้นที่ป่าไม้	1,897	13.38
F100	ป่าไม้ผลัดใบรอสภาพฟื้นฟู	108	0.76
F101	ป่าไม้ผลัดใบสมบูรณ์	719	5.07
F200	ป่าผลัดใบรอสภาพฟื้นฟู	570	4.02
F201	ป่าผลัดใบสมบูรณ์	332	2.34
F501	ป่าปลูกสมบูรณ์	168	1.19
M	พื้นที่เบ็ดเตล็ด	574	4.05
M102	ทุ่งหญ้าสลับไม้พุ่ม/ไม้ละเมาะ	502	3.54
M405	พื้นที่ถม	72	0.51
W	พื้นที่แหล่งน้ำ	560	3.95
W101	แม่น้ำ ลำห้วย ลำคลอง	384	2.71
W202	บ่อน้ำในไร่นา	79	0.56
W203	คลองชลประทาน	97	0.68
ผลรวมทั้งหมด		14,168	100.00

ที่มา : กลุ่มวิเคราะห์สภาพการใช้ที่ดิน (2566)

หมายเหตุ : เนื้อที่คำนวณด้วยระบบสารสนเทศภูมิศาสตร์



แผนการใช้ที่ดินตำบลน้ำริด อำเภอเมืองอุตรดิตถ์ จังหวัดอุตรดิตถ์



รูปที่ 2-3 สภาพการใช้ที่ดิน ตำบลน้ำริด อำเภอเมืองอุตรดิตถ์ จังหวัดอุตรดิตถ์



2.6 สภาพเศรษฐกิจและสังคม

2.6.1 ประชากร

จากหลักฐานทะเบียนราษฎรของกรมการปกครอง กระทรวงมหาดไทย ณ เดือน ธันวาคม 2565 พบว่า ประชากรที่อาศัยในพื้นที่ตำบลน้ำริด มีประชากรรวม 6,881 คน แยกเป็นชาย 3,371 คน เป็นหญิง 3,510 คน ความหนาแน่นโดยเฉลี่ย 303.53 คนต่อตารางกิโลเมตร มีจำนวนครัวเรือนทั้งหมด 2,634 ครัวเรือน เป็นครัวเรือนเกษตรที่มาขึ้นทะเบียนกรมส่งเสริมการเกษตร 1,573 ครัวเรือน หรือร้อยละ 59.72 ของจำนวนครัวเรือนทั้งหมด และเป็นครัวเรือนที่ประกอบอาชีพอื่นๆ ครัวเรือนเกษตรที่ไม่ได้มาขึ้นทะเบียนกรมส่งเสริมการเกษตร 1,061 ครัวเรือน หรือร้อยละ 40.28 ของจำนวนครัวเรือนทั้งหมด ดังรายละเอียดในตารางที่ 2-3 ถึง 2-4

ตารางที่ 2-3 จำนวนประชากรและครัวเรือนตำบลน้ำริด อำเภอเมืองอุตรดิตถ์ จังหวัดอุตรดิตถ์ ปี พ.ศ. 2565

พื้นที่	จำนวนครัวเรือน	จำนวนประชากร (คน)		
		ชาย	หญิง	รวม
ตำบลน้ำริด	2,634	3,371	3,510	6,881
หมู่ที่ 0 น้ำริด	3	3	1	4
หมู่ที่ 1 น้ำริดใต้	556	614	685	1,299
หมู่ที่ 2 น้ำริดเหนือ	288	314	378	692
หมู่ที่ 3 ไร่	290	382	401	783
หมู่ที่ 4 น้ำริด	298	434	435	869
หมู่ที่ 5 ชายเขา	270	420	409	829
หมู่ที่ 6 น้ำริด	205	284	307	591
หมู่ที่ 7 ขอนแก่น	241	288	310	598
หมู่ที่ 8 ฟากทุ่ง	113	173	170	343
หมู่ที่ 9 ม่อนสัมพันธ์	194	201	173	374
หมู่ที่ 10 ไร่	176	258	241	499

ที่มา: กรมการปกครอง (2566)



ตารางที่ 2-4 จำนวนและสัดส่วนครัวเรือนเกษตรตำบลน้ำริด อำเภอเมืองอุตรดิตถ์ จังหวัดอุตรดิตถ์ ปี พ.ศ. 2565

รายการ	จำนวน (ครัวเรือน)	ร้อยละ
จำนวนครัวเรือนทั้งหมด ¹⁾	2,634	100.00
- จำนวนครัวเรือนเกษตรที่มากขึ้นทะเบียนกรมส่งเสริมการเกษตร ²⁾	1,573	59.72
- จำนวนครัวเรือนที่ประกอบอาชีพอื่นๆ และจำนวนครัวเรือนเกษตรที่ไม่ได้มากขึ้นทะเบียนฯ	1,061	40.28

ที่มา: 1) กรมการปกครอง (2566)

2) กรมส่งเสริมการเกษตร (2566)

2.6.2 การถือครองที่ดิน

จากข้อมูลกรมการปกครอง ณ เดือนธันวาคม 2565 ตำบลน้ำริดมีจำนวนครัวเรือนทั้งหมด 2,634 ครัวเรือน โดยถือครองที่ดินเฉลี่ยครัวเรือนละ 5.38 ไร่ (เนื้อที่ของตำบลรวมต่อจำนวนครัวเรือนทั้งหมด)

2.6.3 ลักษณะทางเศรษฐกิจและการประกอบอาชีพ

ประชากรในตำบลน้ำริด ประกอบอาชีพเกษตรกรรม ค้าขาย รับราชการ รับจ้างทั่วไป และอื่นๆ มีเกษตรกรบางครัวเรือนประกอบอาชีพหลายอย่างควบคู่กันไป สำหรับพืชที่เกษตรกรปลูกเป็นอาชีพหลัก ได้แก่ ข้าวนาปี และมะยงชิด ทางด้านการเลี้ยงสัตว์เกษตรกรจะมีการเลี้ยงไว้เพื่อบริโภค หากเหลือจึงจำหน่ายเป็นรายได้เสริม

2.6.4 ด้านรายได้-รายจ่าย

จากข้อมูลความจำเป็นพื้นฐานของกรมการพัฒนาชุมชน ปี พ.ศ. 2566 (กรมการพัฒนาชุมชน, 2566) พบว่า รายได้ครัวเรือนเฉลี่ยปีละ 216,468.77 บาท รายได้บุคคลเฉลี่ยปีละ 87,045.42 บาท รายจ่ายครัวเรือนเฉลี่ยปีละ 89,839.94 บาท รายจ่ายบุคคลเฉลี่ยปีละ 36,126.02 บาท เมื่อพิจารณาจะเห็นว่ารายได้ครัวเรือนมากกว่ารายจ่ายครัวเรือนปีละ 126,628.83 บาท และรายได้บุคคลมากกว่ารายจ่ายบุคคลปีละ 50,919.40 บาท ดังรายละเอียดในตารางที่ 2-5



แผนการใช้ที่ดินตำบลน้ำริด อำเภอเมืองอุตรดิตถ์ จังหวัดอุตรดิตถ์

ตารางที่ 2-5 รายได้-รายจ่ายเฉลี่ยครัวเรือนตำบลน้ำริด อำเภอเมืองอุตรดิตถ์ จังหวัดอุตรดิตถ์ ปี พ.ศ. 2565

พื้นที่	แหล่งรายได้ของครัวเรือน (บาท/ปี)				รายได้ ครัวเรือนเฉลี่ย (บาท/ปี)	รายได้บุคคล เฉลี่ย (บาท/ ปี)	รายจ่าย ครัวเรือนเฉลี่ย (บาท/ปี)	รายจ่ายบุคคล เฉลี่ย (บาท/ ปี)
	อาชีพหลัก	อาชีพรอง	รายได้อื่น	ทำ-หาเอง				
ตำบลน้ำริด	170,917.94	21,180.06	17,060.40	7,310.38	216,468.77	87,045.42	89,839.94	36,126.02
หมู่ที่ 1 น้ำริดใต้	189,693.52	23,994.70	32,963.85	8,555.80	255,207.86	136,307.24	99,205.34	52,985.86
หมู่ที่ 2 น้ำริดเหนือ	199,906.10	11,737.09	20,807.51	11,173.71	243,624.41	95,040.29	60,539.91	23,617.22
หมู่ที่ 3 ไร่	153,523.61	24,969.96	11,887.55	4,897.00	195,278.11	79,406.28	132,877.68	54,032.29
หมู่ที่ 4 น้ำริด	198,059.75	29,341.08	18,460.15	8,078.01	253,938.99	81,817.24	128,469.29	41,391.84
หมู่ที่ 5 ชายเขา	195,185.19	657.41	370.37	277.78	196,490.75	69,577.05	36,856.48	13,050.82
หมู่ที่ 6 น้ำริด	147,939.39	45,927.27	4,557.58	2,666.67	201,090.91	75,580.87	131,212.12	49,316.63
หมู่ที่ 7 ขอนแก่น	90,786.52	25,028.09	18,061.80	13,775.28	147,651.69	69,898.94	33,789.89	15,996.28
หมู่ที่ 8 ฟากทุ่ง	60,255.10	27,448.98	21,775.51	8,839.80	118,319.39	44,426.44	101,775.51	38,214.56
หมู่ที่ 9 ม่อนสัมพันธ์	118,877.55	14,591.84	5,744.90	11,785.71	151,000.00	54,404.41	39,372.45	14,185.66
หมู่ที่ 10 ไร่	246,192.86	2,785.71	3,571.44	3,500.00	256,050.01	84,945.50	93,465.00	31,007.35

ที่มา : กรมการพัฒนาชุมชน (2566)



บทที่ 3

สถานภาพของทรัพยากรธรรมชาติ

การศึกษาสถานภาพของทรัพยากรธรรมชาติในพื้นที่ตำบลน้ำริด อำเภอเมืองอุตรดิตถ์ จังหวัดอุตรดิตถ์ ได้แก่ ทรัพยากรป่าไม้ ทรัพยากรน้ำ และทรัพยากรดิน ซึ่งเป็นทรัพยากรกายภาพที่สำคัญต่อการทำการเกษตร ดังนั้นจึงจำเป็นต้องทราบว่าทรัพยากรธรรมชาติแต่ละชนิดปัจจุบันมีสถานะอย่างไร เพื่อใช้เป็นข้อมูลประกอบการวางแผนการใช้ที่ดินซึ่งจะนำไปสู่การกำหนดแผนงาน โครงการ กิจกรรม รวมถึงมาตรการต่าง ๆ เพื่อการพัฒนาพื้นที่อย่างมีประสิทธิภาพต่อไป โดยมีรายละเอียดดังนี้

3.1 ทรัพยากรป่าไม้

3.1.1 ป่าไม้ตามกฎหมายและมติคณะรัฐมนตรี

1) ป่าอนุรักษ์ ไม่พบพื้นที่ป่าอนุรักษ์ (เขตอุทยานแห่งชาติ เขตรักษาพันธุ์สัตว์ป่า เขตวนอุทยาน เขตห้ามล่าสัตว์ป่า) ในพื้นที่

2) ป่าสงวนแห่งชาติ ป่าสงวนแห่งชาติ ได้มีการจำแนกเขตการใช้ประโยชน์ทรัพยากรที่ดินและป่าไม้ในพื้นที่ป่าสงวนแห่งชาติตามมติคณะรัฐมนตรี วันที่ 10 มีนาคม 2535 และ 17 มีนาคม 2535 แบ่งออกเป็น 3 เขต ประกอบด้วย เขตพื้นที่ป่าเพื่อการอนุรักษ์ (Zone C) เขตพื้นที่ป่าเพื่อเศรษฐกิจ (Zone E) และเขตพื้นที่ป่าที่เหมาะสมต่อการเกษตร (Zone A) จากการวิเคราะห์ข้อมูล พบพื้นที่ป่าจำแนกเขตการใช้ประโยชน์ทรัพยากรที่ดินและป่าไม้ในพื้นที่ป่าสงวนแห่งชาติตามมติคณะรัฐมนตรีในพื้นที่ คือ เขตพื้นที่ป่าเพื่อเศรษฐกิจ (Zone E) เนื้อที่ 160 ไร่

3.1.2 ชั้นคุณภาพลุ่มน้ำ (มติคณะรัฐมนตรี วันที่ 28 พฤษภาคม 2528) จากการวิเคราะห์ข้อมูลพบชั้นคุณภาพลุ่มน้ำในพื้นที่ ได้แก่

- (1) พื้นที่ลุ่มน้ำชั้นที่ 3 เนื้อที่ 74 ไร่
- (2) พื้นที่ลุ่มน้ำชั้นที่ 4 เนื้อที่ 2,498 ไร่
- (3) พื้นที่ลุ่มน้ำชั้นที่ 5 เนื้อที่ 11,596 ไร่

ทั้งนี้ เนื้อที่ดังกล่าวข้างต้นคำนวณด้วยระบบสารสนเทศภูมิศาสตร์ เป็นเนื้อที่เบื้องต้นเท่านั้น ไม่สามารถใช้อ้างอิงได้ทางกฎหมาย



3.2 ทรัพยากรน้ำ

3.2.1 ปริมาณน้ำฝน พบว่าในพื้นที่ตำบลน้ำริด มีปริมาณน้ำฝนเฉลี่ยในคาบ 30 ปี (พ.ศ.2536-2565) 1,369.9 มิลลิเมตรต่อปี

3.2.2 น้ำผิวดิน หมายถึง แม่น้ำลำคลอง หนอง บึง ทะเลสาบ อ่างเก็บ และแหล่งน้ำสาธารณะอื่นๆ ที่อยู่ภายในผืนแผ่นดิน ในพื้นที่ตำบลน้ำริด มีรายละเอียดของแหล่งน้ำผิวดินดังนี้

แหล่งน้ำผิวดินธรรมชาติ ได้แก่ คลองด้วน คลองฝั่ง ห้วยกั้ง ห้วยกางขนม ห้วยน้ำกลิ้ง ห้วยฝั่ง ห้วยแม่ชายเขา และห้วยลำเหมืองใหญ่

3.2.3 จากฐานข้อมูลน้ำบาดาลของกรมทรัพยากรน้ำบาดาล (2566) พบว่า ตำบลน้ำริด มีจำนวนบ่อบาดาลราชการจำนวน 24 บ่อ และจำนวนบ่อบาดาลเอกชนจำนวน 1 บ่อ

3.3 ทรัพยากรดิน

ทรัพยากรดินในพื้นที่ตำบลน้ำริด อำเภอเมืองอุตรดิตถ์ จังหวัดอุตรดิตถ์ พบหน่วยแผนที่ดินทั้งหมด 14 หน่วยแผนที่ดิน และหน่วยพื้นที่เบ็ดเตล็ด 2 หน่วยแผนที่ ดังนี้

3.3.1 ดินในพื้นที่ลุ่ม มี 5 หน่วยแผนที่ดิน ได้แก่

1) หน่วยแผนที่ดิน Le-silA ชุดดินลัมแล มีเนื้อดินบนเป็นดินร่วนปนทรายแบ่งความลาดชัน 0-2 เปอร์เซ็นต์ มีเนื้อที่ 675 ไร่ หรือร้อยละ 4.76 ของเนื้อที่ตำบล

2) หน่วยแผนที่ดิน Lp-silA ชุดดินลำปาง มีเนื้อดินบนเป็นดินร่วนปนทรายแบ่งความลาดชัน 0-2 เปอร์เซ็นต์ มีเนื้อที่ 3,978 ไร่ หรือร้อยละ 28.08 ของเนื้อที่ตำบล

3) หน่วยแผนที่ดิน Ms-silA ชุดดินแม่สาย มีเนื้อดินบนเป็นดินร่วนปนทรายแบ่งความลาดชัน 0-2 เปอร์เซ็นต์ มีเนื้อที่ 2,527 ไร่ หรือร้อยละ 17.84 ของเนื้อที่ตำบล

4) หน่วยแผนที่ดิน Sai-sIA ชุดดินสันทราย มีเนื้อดินบนเป็นดินร่วนปนทราย ความลาดชัน 0-2 เปอร์เซ็นต์ มีเนื้อที่ 1,157 ไร่ หรือร้อยละ 8.17 ของเนื้อที่ตำบล

5) หน่วยแผนที่ดิน Sai-fl-sIA ดินสันทรายที่เป็นดินร่วนละเอียด มีเนื้อดินบนเป็นดินร่วนปนทราย ความลาดชัน 0-2 เปอร์เซ็นต์ มีเนื้อที่ 174 ไร่ หรือร้อยละ 1.23 ของเนื้อที่ตำบล

3.3.2 ดินในพื้นที่ดอน มี 9 หน่วยแผนที่ดิน ได้แก่

1) หน่วยแผนที่ดิน Ch-gclC ชุดดินเชียงคาน มีเนื้อดินบนเป็นดินร่วนปนดินเหนียวปนกรวด ความลาดชัน 5-12 เปอร์เซ็นต์ มีเนื้อที่ 271 ไร่ หรือร้อยละ 1.91 ของเนื้อที่ตำบล

2) หน่วยแผนที่ดิน Li-gclC ชุดดินลี่ มีเนื้อดินบนเป็นดินร่วนปนดินเหนียวปนกรวด ความลาดชัน 5-12 เปอร์เซ็นต์ มีเนื้อที่ 1,668 ไร่ หรือร้อยละ 11.77 ของเนื้อที่ตำบล

3) หน่วยแผนที่ดิน Li-gclD ชุดดินลี่ มีเนื้อดินบนเป็นดินร่วนปนดินเหนียวปนกรวด ความลาดชัน 12-20 เปอร์เซ็นต์ มีเนื้อที่ 783 ไร่ หรือร้อยละ 5.53 ของเนื้อที่ตำบล



4) หน่วยแผนที่ดิน Li-gcE ชุดดินลี มีเนื้อดินบนเป็นดินร่วนปนดินเหนียวปนกรวด ความลาดชัน 20-35 เปอร์เซ็นต์ มีเนื้อที่ 735 ไร่ หรือร้อยละ 5.19 ของเนื้อที่ตำบล

5) หน่วยแผนที่ดิน Mr-slB ชุดดินแมริม มีเนื้อดินบนเป็นดินร่วนปนทราย ความลาดชัน 2-5 เปอร์เซ็นต์ มีเนื้อที่ 162 ไร่ หรือร้อยละ 1.14 ของเนื้อที่ตำบล

6) หน่วยแผนที่ดิน Ws-clB ชุดดินวังสะพุง มีเนื้อดินบนเป็นดินร่วนปนดินเหนียว ความลาดชัน 2-5 เปอร์เซ็นต์ มีเนื้อที่ 771 ไร่ หรือร้อยละ 5.44 ของเนื้อที่ตำบล

7) หน่วยแผนที่ดิน Ws-clC ชุดดินวังสะพุง มีเนื้อดินบนเป็นดินร่วนปนดินเหนียว ความลาดชัน 5-12 เปอร์เซ็นต์ มีเนื้อที่ 262 ไร่ หรือร้อยละ 1.85 ของเนื้อที่ตำบล

8) หน่วยแผนที่ดิน Ws-br-clB ดินวังสะพุงที่เป็นดินสีน้ำตาล มีเนื้อดินบนเป็นดินร่วนปนดินเหนียว ความลาดชัน 2-5 เปอร์เซ็นต์ มีเนื้อที่ 381 ไร่ หรือร้อยละ 2.69 ของเนื้อที่ตำบล

9) หน่วยแผนที่ดิน Ws-vd,gm-clB/b ดินวังสะพุงที่เป็นดินสีเทาและสีฟ้า มีเนื้อดินบนเป็นดินร่วนปนดินเหนียว ความลาดชัน 2-5 เปอร์เซ็นต์ และมีคันทา มีเนื้อที่ 215 ไร่ หรือร้อยละ 1.52 ของเนื้อที่ตำบล

3.3.2 พื้นที่เบ็ดเตล็ด มี 2 หน่วยแผนที่ ได้แก่

1) หน่วยแผนที่ MA เขตทหาร มีเนื้อที่ 281 ไร่ หรือร้อยละ 1.98 ของเนื้อที่ตำบล

2) หน่วยแผนที่ SC พื้นที่ลาดชันเชิงซ้อน มีเนื้อที่ 128 ไร่ หรือร้อยละ 0.90 ของเนื้อที่ตำบล

ปัญหาทรัพยากรดินทางการเกษตรตามสภาพธรรมชาติในพื้นที่ พบปัญหาดินต้น มีเนื้อที่ 3,619 ไร่ หรือร้อยละ 25.54 ของเนื้อที่ตำบล ได้แก่ ชุดดินเชียงคาน (Ch) ชุดดินลี (Li) และชุดดินแมริม (Mr)

รายละเอียดของสมบัติดิน ตำบลน้ำริด อำเภอเมืองอุตรดิตถ์ จังหวัดอุตรดิตถ์ ดังแสดงในตารางที่ 3-1 และแผนที่แสดงในลักษณะของชุดดิน (รูปที่ 3-1)



แผนการใช้ที่ดินตำบลน้ำริด อำเภอเมืองอุตรดิตถ์ จังหวัดอุตรดิตถ์

ตารางที่ 3-1 สมบัติดิน ตำบลน้ำริด อำเภอเมืองอุตรดิตถ์ จังหวัดอุตรดิตถ์

หน่วยแผนที่ดิน	ความลาดชัน (%)	ความลึก (ซม.)	การระบายน้ำ	ความอุดมสมบูรณ์ของดิน	ความจุแลกเปลี่ยนแคตไอออน (cmol/kg)	ความอืดตัวเบส (%)	ปฏิกิริยาดิน		ค่าการนำไฟฟ้า (dS/m)	ความลึกของชั้นจาโรไซด์ (ซม.)	เนื้อที่	
							ดินบน	ดินล่าง			ไร่	ร้อยละ
Ch-gclC	5-12	0-50	ดี	ต่ำ	<10	<35	5.5-7.0	4.5-5.5	<2	-	271	1.91
Le-silA	0-2	>150	ดี	ปานกลาง	>20	>75	4.5-6.0	4.5-6.5	<2	-	675	4.76
Li-gclC	5-12	25-50	ดี	ปานกลาง	10-20	35-75	5.5-7.0	5.5-6.5	<2	-	1,668	11.77
Li-gclD	12-20	25-50	ดี	ปานกลาง	10-20	35-75	5.5-7.0	5.5-6.5	<2	-	783	5.53
Li-gclE	20-35	25-50	ดี	ปานกลาง	10-20	35-75	5.5-7.0	5.5-6.5	<2	-	735	5.19
Lp-silA	0-2	>150	ค่อนข้างเลว	ปานกลาง	<10	35-75	5.5-6.5	4.5-6.5	<2	-	3,978	28.08
Mr-slB	2-5	25-50	ดี	ต่ำ	<10	<35	5.0-6.5	4.5-5.5	<2	-	162	1.14
Ms-silA	0-2	>150	ค่อนข้างเลว	ปานกลาง	10-20	>75	5.5-6.5	5.5-8.0	<2	-	2,527	17.84
Sai-fl-slA	0-2	>150	ค่อนข้างเลว	ปานกลาง	<10	35-75	5.0-7.0	6.0-8.0	<2	-	174	1.23
Sai-slA	0-2	>150	ค่อนข้างเลว	ปานกลาง	<10	35-75	5.0-7.0	6.0-8.0	<2	-	1,157	8.17
Ws-br-clB	2-5	50-100	ดี	ปานกลาง	10-20	35-75	6.0-7.0	5.5-7.0	<2	-	381	2.69
Ws-clB	2-5	50-100	ดี	ปานกลาง	10-20	35-75	6.0-7.0	5.5-7.0	<2	-	771	5.44
Ws-clC	5-12	50-100	ดี	ปานกลาง	10-20	35-75	6.0-7.0	5.5-7.0	<2	-	262	1.85
Ws-vd,gm-clB/b	2-5	>150	ดีปานกลางถึงค่อนข้างเลว	ปานกลาง	10-20	35-75	6.0-7.0	5.5-7.0	<2	-	215	1.52
MA	-	-	-	-	-	-	-	-	-	-	281	1.98
SC	>35	-	-	-	-	-	-	-	-	-	128	0.90
รวมทั้งหมด											14,168	100.00

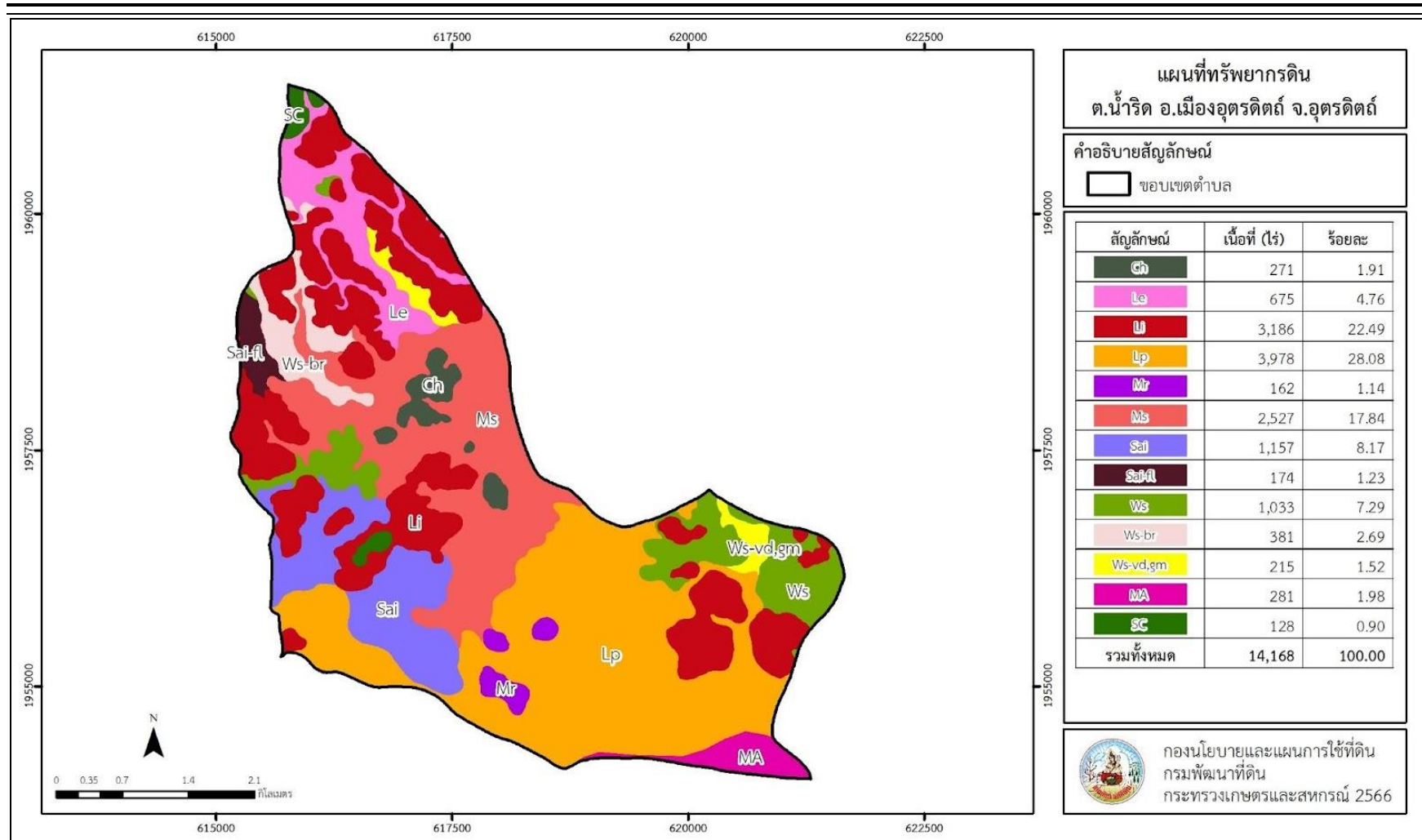
หมายเหตุ: 1. * หมายถึง หน่วยแผนที่ดินที่มีความอุดมสมบูรณ์ของดินต่างจากหน่วยแผนที่ดินเดียวกัน

2. เนื้อที่คำนวณด้วยระบบสารสนเทศภูมิศาสตร์

ที่มา: กองสำรวจและวิจัยทรัพยากรดิน (2566)



แผนการใช้ที่ดินตำบลน้ำริด อำเภอเมืองอุตรดิตถ์ จังหวัดอุตรดิตถ์



รูปที่ 3-1 ทรัพยากรดิน ตำบลน้ำริด อำเภอเมืองอุตรดิตถ์ จังหวัดอุตรดิตถ์



บทที่ 4

กระบวนการมีส่วนร่วมของชุมชน (Participatory Rural Appraisal : PRA)

4.1 การวิเคราะห์ผลจากการจัดทำกระบวนการมีส่วนร่วมของชุมชน (PRA)

การวิเคราะห์ผลจากการจัดทำกระบวนการมีส่วนร่วมของชุมชน (PRA) เมื่อวันที่ 14 กรกฎาคม 2566 มีสาระสำคัญสรุปได้ดังนี้

4.1.1 ปัญหาหลักของตำบลน้ำริด คือ

- 1) ขาดแคลนน้ำเพื่อการเกษตร อุปโภค และบริโภค
- 2) ดินมีความอุดมสมบูรณ์ต่ำ
- 3) โรคและแมลงศัตรูพืช
- 4) การรวมกลุ่มของเกษตรกร
- 5) ต้นทุนการผลิตทางการเกษตรสูง

4.1.2 ความต้องการของชุมชน เกษตรกร และตำบลน้ำริด มีความต้องการ 4 ประการ คือ

- 1) แก้ไขปัญหาการขาดแคลนน้ำเพื่อการเกษตร อุปโภคและบริโภค
- 2) ความรู้เกี่ยวกับการจัดการดิน การปรับปรุงบำรุงดิน
- 3) ความรู้เกี่ยวกับการจัดการโรคและแมลง
- 4) การลดต้นทุนการผลิตทางการเกษตร

ผลจากการจัดทำกระบวนการมีส่วนร่วมของชุมชน (PRA) ได้นำมาวิเคราะห์ร่วมกับปัญหาด้านกายภาพ โดยระบบ DPSIR มีรายละเอียดดังนี้

1) แรงขับเคลื่อน (Driver) มี 5 ประการ คือ

- 1.1) นโยบายรัฐด้านการเกษตร
- 1.2) การขยายตัวของภาคเกษตร
- 1.3) การเปลี่ยนแปลงของสภาพภูมิอากาศ
- 1.4) การใช้ที่ดินที่ไม่เหมาะสมกับศักยภาพ
- 1.5) ความต้องการด้านอาหาร

2) แรงกดดัน (Pressure) ที่เกิดจากปัจจัยขับเคลื่อน มี 4 ประการ คือ

- 2.1) แก้ไขปัญหาการขาดแคลนน้ำ
- 2.2) การปรับปรุงบำรุงดิน
- 2.3) การจัดการโรคและแมลงศัตรูพืช
- 2.4) การลดต้นทุนการผลิต



- 3) **สภาวะ (State)** ที่เกิดแรงกดดัน มี 4 ประการ คือ
 - 3.1) ขาดแคลนน้ำอุปโภค/บริโภค การเกษตร
 - 3.2) ความเสื่อมโทรมของดินทางกายภาพ/เคมี/ชีวภาพ
 - 3.3) การแพร่ระบาดของโรคและแมลงศัตรูพืช
 - 3.4) ต้นทุนการผลิตที่สูงขึ้น
- 4) **ผลกระทบ (Impact)** ที่ปรากฏในพื้นที่ มี 4 ประการ คือ
 - 4.1) ผลผลิตพืชต่ำ ต้นทุนการผลิตสูง
 - 4.2) แหล่งน้ำที่มีอยู่ต้นเขินจากตะกอนและไม่เพียงพอ
 - 4.3) แมลงศัตรูพืชคือยา
 - 4.4) มีปัญหาต่อคุณภาพชีวิต
- 5) **การตอบสนอง (Response)** ของรัฐในอดีต ปัจจุบัน และในอนาคต มีดังนี้

อดีต-ปัจจุบัน

- (1) ปรับปรุงบำรุงดินด้วยปุ๋ยหมัก ปุ๋ยพืชสดและปูนโดโลไมท์
- (2) ขุดลอกลำน้ำ/คลองส่งน้ำ/แหล่งน้ำ
- (3) ฝายชะลอน้ำ
- (4) บ่อน้ำในไร่นา
- (5) อ่างเก็บน้ำ
- (6) ปลูกหญ้าแฝกเพื่อป้องกันการชะล้างพังทลายของดิน รักษาความชื้น กักเก็บน้ำ
- (7) ปรับเปลี่ยนการผลิตเป็นพืชเป็นเกษตรผสมผสาน
- (8) ปฏิรูปที่ดิน (สปก.)

อนาคต

- (1) พัฒนาที่ดิน แหล่งน้ำ และระบบส่งน้ำอย่างเป็นระบบทั้งตำบล
- (2) จัดหาระบบสูบน้ำในไร่นาโดยใช้โซลาร์เซลล์/ระบบสูบน้ำด้วยไฟฟ้า
- (3) ส่งเสริมการจัดการโรคและแมลงศัตรูพืชแบบผสมผสาน
- (4) ส่งเสริมการรวมกลุ่ม จัดตั้งธนาคารปุ๋ยอินทรีย์
- (5) ขุดคลองเชื่อมคลองส่งน้ำผาจุก



รูปที่ 4-1 การวิเคราะห์สถานการณ์โดยระบบDPSIR ของตำบลน้ำริด อำเภอเมืองอุตรดิตถ์ จังหวัดอุตรดิตถ์



4.2 ระบบการปลูกพืชในปัจจุบัน

ตำบลน้ำริด อำเภอเมืองอุตรดิตถ์ จังหวัดอุตรดิตถ์ มีการเพาะปลูกพืช ดังนี้

4.2.1 พื้นที่ลุ่ม

1) ข้าวนาปี เกษตรกรจะปลูกข้าวนาปีในช่วงฤดูฝน โดยปลูกระหว่างเดือนมิถุนายนถึงกรกฎาคม และจะเก็บเกี่ยวช่วงเดือนพฤศจิกายนถึงธันวาคม พันธุ์ข้าวที่ปลูก ได้แก่ ข้าวเหนียวพันธุ์ข้าวเหนียวเขี้ยว ข้าวเหนียวสันป่าตอง และข้าวเจ้าพันธุ์ข้าวหอมปทุมธานี หอมมะลินอกพื้นที่ และข้าวอื่นๆ

2) ข้าวโพดเลี้ยงสัตว์-ข้าวนาปี เกษตรกรจะปลูกข้าวนาปีระหว่างเดือนมิถุนายนถึงธันวาคม และจะปลูกข้าวโพดเลี้ยงสัตว์หลังการเก็บเกี่ยวข้าว

3) ถั่วลิสง-ข้าวนาปี เกษตรกรจะปลูกข้าวนาปีระหว่างเดือนมิถุนายนถึงธันวาคม และจะปลูกถั่วลิสงหลังการเก็บเกี่ยวข้าว

4.2.2 พื้นที่ดอน

1) ข้าวโพดเลี้ยงสัตว์ เกษตรกรจะปลูกข้าวโพดเลี้ยงสัตว์ในช่วงฤดูฝน โดยปลูกตั้งแต่เดือนพฤษภาคม และจะเก็บเกี่ยวช่วงเดือนกันยายนถึงตุลาคม

2) อ้อย เกษตรกรจะปลูกอ้อยในช่วงต้นฤดูฝน โดยปลูกตั้งแต่เดือนมีนาคม และจะเก็บเกี่ยวในช่วงตุลาคมถึงกุมภาพันธ์ และจะเก็บเป็นอ้อยต่อ 1-2 รอบ

3) ไม้ยืนต้น ที่นิยมปลูก ได้แก่ ยางพาราและสัก

4) ไม้ผล ที่นิยมปลูก ได้แก่ ทุเรียน ลองกอง กล้วย กล้วย กล้วย พารา สัก มะปราง มะยงชิด มะม่วงหิมพานต์ และพุทรา (รูปที่ 4-2)



แผนการใช้ที่ดินตำบลน้ำริด อำเภอเมืองอุตรดิตถ์ จังหวัดอุตรดิตถ์

ชนิดพืช	เดือน											
	ม.ค.	ก.พ.	มี.ค.	เม.ย.	พ.ค.	มิ.ย.	ส.ค.	ก.ย.	ต.ค.	พ.ย.	ธ.ค.	
พื้นที่ลุ่ม												
ข้าว						ข้าวนาปี						
ข้าว-ถั่วลิสง	ถั่วลิสง				ข้าว							
ข้าว-ข้าวโพดเลี้ยงสัตว์	ข้าวโพดเลี้ยงสัตว์					ข้าวนาปี						
พื้นที่ดอน												
ข้าวโพดเลี้ยงสัตว์					ข้าวโพดเลี้ยงสัตว์							
อ้อย	อ้อย											
ไม้ยืนต้น	ยางพารา สัก											
ไม้ผล	ทุเรียน ลองกอง ลางสาด กัลย ยางพารา สัก มะปราง มะยงชิด มะม่วงหิมพานต์ พุทรา											

รูปที่ 4-2 ระบบการปลูกพืชในปัจจุบัน ตำบลน้ำริด อำเภอเมืองอุตรดิตถ์ จังหวัดอุตรดิตถ์



บทที่ 5

การประเมินคุณภาพที่ดิน

5.1 หลักการประเมินคุณภาพที่ดินด้านกายภาพ

การประเมินคุณภาพที่ดินหรือการประเมินความเหมาะสมของที่ดินสอดคล้องตามหลักการของ FAO Framework ค.ศ. 1983 ซึ่งการประเมินคุณภาพที่ดินด้านกายภาพ เป็นการประเมินศักยภาพของที่ดินว่าที่ดินนั้นๆเหมาะสมมากหรือน้อยเพียงใดสำหรับการใช้ที่ดินประเภทต่างๆ หรือการปลูกพืชต่างๆ โดยพิจารณาจาก สภาพแวดล้อมที่มีผลต่อการเจริญเติบโตของพืช สมบัติดินที่ได้จำแนกไว้ในแต่ละตำบล ร่วมกับการจัดการพื้นที่ เช่น ระบบชลประทาน พื้นที่ยกทรง การจัดระบบอนุรักษ์ดินและน้ำ เป็นต้น และนอกจากนี้พิจารณาความต้องการปัจจัยต่อการปลูกพืชแต่ละชนิด สอดคล้องตามหลักการของ FAO ได้แก่ ความต้องการด้านพืช ความต้องการด้านการจัดการ ความต้องการด้านการอนุรักษ์ (บัณฑิตและคำรณ , 2542) รายละเอียดดังตารางที่ 5-1

ระดับความเหมาะสมของที่ดินได้จากการสังเคราะห์ข้อมูลดิน การจัดการที่ดิน หรือดินที่มีลักษณะเฉพาะที่เกิดขึ้นตามสภาพภูมิประเทศ (ซึ่งจะเรียกรวมว่าหน่วยที่ดิน) ลักษณะภูมิอากาศ พิจารณาร่วมกับระดับความต้องการปัจจัยต่อการเจริญเติบโตของพืชแต่ละชนิด หลังจากนั้นดำเนินการประเมินคุณภาพที่ดิน ซึ่งสามารถจำแนกระดับความเหมาะสมของที่ดินได้เป็น 4 ชั้น ได้แก่ เหมาะสมสูง (S1) เหมาะสมปานกลาง (S2) เหมาะสมเล็กน้อย (S3) และไม่เหมาะสม (N) โดยที่

S1: ไม่มีข้อจำกัดด้านที่ดินตามปัจจัยที่ใช้พิจารณา

S2: มีข้อจำกัดด้านที่ดินที่แก้ไขได้ง่ายหรือข้อจำกัดอาจไม่ส่งผลกระทบต่อ การเจริญเติบโตของพืชอย่างชัดเจน

S3: มีข้อจำกัดด้านที่ดินที่แก้ไขได้ยาก ควรปรับเปลี่ยนการผลิตเป็นพืชชนิดอื่นหรือ กิจกรรมอื่น (ส่วนใหญ่เป็นลักษณะทางกายภาพ)

N: มีข้อจำกัดที่พัฒนาหรือปรับปรุงที่ดินได้ยากมาก หากจะดำเนินการพัฒนาหรือ ปรับปรุงต้องใช้ต้นทุนสูงหรือเครื่องจักรขนาดใหญ่ แนะนำให้ปรับเปลี่ยนการผลิต

5.2 พืชเศรษฐกิจที่สำคัญของตำบล

พืชเศรษฐกิจหลักและพืชทางเลือกของตำบล ได้แก่ ข้าว มะยงชิด ทุเรียน และถั่วลิสง



ตารางที่ 5-1 ตัวอย่างการประเมินคุณภาพที่ดินด้านกายภาพของประเภทการใช้ประโยชน์ที่ดิน

คุณภาพที่ดิน (Land Quality)	คุณลักษณะที่ดินตัวแทน (Land Characteristics)	ระดับความเหมาะสม (Land Suitability Rating)
1. ความเหมาะสมด้านความต้องการด้านพืช (Crop Requirements)		
1.1. การหยั่งลึกของรากพืช (r)	ความลึกของดิน	S1
1.2. ความชุ่มชื้นที่เป็นประโยชน์ต่อพืช (m)	ปริมาณน้ำฝนเฉลี่ยในรอบปี	S2m
1.3. ความเป็นประโยชน์ของออกซิเจนต่อ รากพืช (o)	สภาพการระบายน้ำของดิน	S2o
ความเหมาะสมรวมด้านความต้องการด้านพืช (Crop Requirements)		S2om
2. ความเหมาะสมด้านความต้องการด้านการจัดการ (Management Requirements)		
2.1. สภาพการเกษตรกรรม (k)	ชั้นความยากง่ายในการ เกษตรกรรม (ดินบน)	S1
2.2. ศักยภาพการใช้เครื่องจักรกล (w)	ความลาดชันของพื้นที่	S3w
ความเหมาะสมรวมด้านความต้องการด้านการจัดการ (Management Requirements)		S3w
3. ความเหมาะสมด้านความต้องการด้านการอนุรักษ์ (Conservation Requirements)		
3.1 ความเสียหายจากการกัดกร่อน (e)	ความลาดชันของพื้นที่	S3e
ความเหมาะสมรวมด้านความต้องการด้านการอนุรักษ์ (Conservation Requirements)		S3e
ความเหมาะสมด้านกายภาพของประเภทการใช้ประโยชน์ที่ดินใน แต่ละหน่วยที่ดินโดยรวม		S3ew



5.3 ระดับความเหมาะสมของที่ดิน

การประเมินคุณภาพที่ดินของพืชเศรษฐกิจหลักและพืชทางเลือก ตำบลน้ำริด อำเภอเมืองอุตรดิตถ์ จังหวัดอุตรดิตถ์ ได้ผลการประเมินคุณภาพที่ดินดังตารางที่ 5-2

ตารางที่ 5-2 ชั้นความเหมาะสมทางกายภาพของที่ดิน ตำบลน้ำริด อำเภอเมืองอุตรดิตถ์ จังหวัดอุตรดิตถ์

หน่วยแผนที่ดิน	ข้าว	มะยงชิด	ทุเรียน	ถั่วลิสง
Ch-gclC	S3ewo	N	N	S2erns
Le-silA	S3o	S2s	S2s	S2s
Li-gclC	S3ewo	N	N	S2ers
Li-gclD	N	N	N	S3e
Li-gclE	N	N	N	N
Lp-silA	S2n	S3o	S3o	S3o
Mr-slB	S3o	N	N	S2rns
Ms-silA	S1	S3o	S3o	S3o
Sai-fl-sIA	S2n	S3o	S3o	S3o
Sai-slA	S2n	S3o	S3o	S3o
Ws-br-clB	S3o	S3r	S3r	S2s
Ws-clB	S3o	S3r	S3r	S2s
Ws-clC	S3ewo	S3r	S3r	S2es
Ws-vd,gm-clB/b	S2ewo	S3o	S3o	S3o
zMA	N	N	N	N
zSC	N	N	N	N

หมายเหตุ: * หมายถึง หน่วยแผนที่ดินที่มีความอุดมสมบูรณ์ของดินต่างจากหน่วยแผนที่ดินเดียวกัน

ความหมายของสัญลักษณ์แสดงข้อจำกัดชั้นความเหมาะสม

- e = ความเสียหายจากการกัดกร่อน
- w = ศักยภาพการใช้เครื่องจักร
- r = สภาวะการหยั่งลึกของราก
- o = ความเป็นประโยชน์ของออกซิเจนต่อรากพืช
- n = ความจุในการดูดซับธาตุอาหาร
- s = ความเป็นประโยชน์ของธาตุอาหาร



บทที่ 6

แผนการใช้ที่ดิน

6.1 การวิเคราะห์ข้อมูลเพื่อจัดทำแผนการใช้ที่ดินระดับตำบล

ตามที่กรมพัฒนาที่ดินได้จัดทำแผนปฏิบัติการราชการกรมพัฒนาที่ดินระยะ 5 ปี (พ.ศ. 2566-2570) เพื่อให้บรรลุตามวิสัยทัศน์ที่กำหนดไว้ คือ “เป็นองค์การอัจฉริยะทางดิน เพื่อขับเคลื่อนการใช้ที่ดินอย่างเหมาะสม 15 ล้านไร่ ภายในปี พ.ศ. 2570” ซึ่งในส่วนของประเด็นการพัฒนาที่ 2 บริหารจัดการทรัพยากรดินและที่ดินด้วยชุดข้อมูลที่มีมูลค่าสูง ซึ่งมีเป้าหมาย คือ การนำชุดข้อมูลที่มีมูลค่าสูงไปใช้ในการบริหารจัดการทางการเกษตร ในส่วนของตัวชี้วัด บริหารจัดการทรัพยากรดินและที่ดินบนพื้นฐานของชุดข้อมูลที่มีมูลค่าสูง ร้อยละ 100 กลยุทธ์ที่ 2 ยกระดับแผนการใช้ที่ดินไปสู่การปฏิบัติ ได้กำหนดให้ร้อยละของแผนการใช้ที่ดินระดับตำบลที่จัดทำแล้วเสร็จทั้งประเทศ ภายใน ปี พ.ศ. 2570 (ไม่น้อยกว่าร้อยละ 80) เป็นตัวชี้วัดหนึ่งของกลยุทธ์ดังกล่าว

การวางแผนการใช้ที่ดินระดับตำบลเป็นการวางกรอบและนโยบายการพัฒนาพื้นที่ให้เกิดการใช้ที่ดินอย่างสมดุลและยั่งยืน ซึ่งจะมีความละเอียดและเฉพาะเจาะจงมากกว่าแผนการใช้ที่ดินระดับประเทศ ที่ใช้เป็นกรอบนโยบายการพัฒนาพื้นที่ระดับประเทศ เป็นการกำหนดแนวทางใช้ที่ดินให้ตรงกับศักยภาพโดยเฉพาะทางด้านเกษตรกรรม และนำไปสู่การกำหนดแผนงาน โครงการ กิจกรรมที่มีความสอดคล้องกับสภาพพื้นที่ ทั้งนี้การใช้ขอบเขตการปกครองในระดับตำบลจะนำไปสู่การพัฒนาเชิงพื้นที่ที่มีเป้าหมายและทิศทางสอดคล้องตามบริบทของแต่ละตำบล และมีผู้รับผิดชอบโดยตรง คือ องค์กรปกครองส่วนท้องถิ่น ซึ่งแผนการใช้ที่ดินในระดับที่ใหญ่กว่านี้อาจไม่สามารถนำมาใช้ปฏิบัติงานในระดับพื้นที่ได้อย่างเป็นรูปธรรมเนื่องจากเป็นแผนงานสำหรับนำไปใช้ปฏิบัติงานเชิงนโยบายและยุทธศาสตร์ในภาพรวม

ทั้งนี้แผนการใช้ที่ดินเป็นผลที่ได้จากการวิเคราะห์ข้อมูลทางด้านกายภาพ เศรษฐกิจ และสังคม โดยได้นำฐานข้อมูลที่ได้จากการรวบรวมข้อมูลทุติยภูมิ และข้อมูลปฐมภูมิจากการสำรวจภาคสนาม การศึกษาด้านกายภาพ ได้จาก การวิเคราะห์สถานภาพของทรัพยากรธรรมชาติ อาทิ ทรัพยากรดิน ทรัพยากรน้ำ และทรัพยากรป่าไม้ร่วมกับการพิจารณาลักษณะการใช้ประโยชน์ที่ดิน ข้อกฎหมายที่เกี่ยวข้องกับพื้นที่ในเขตป่าไม้ตามกฎหมาย เช่น เขตรักษาพันธุ์สัตว์ป่า เขตอุทยานแห่งชาติ เขตป่าสงวนแห่งชาติ และนโยบายของรัฐที่เกี่ยวข้องกับพื้นที่ที่มีมติคณะรัฐมนตรีเกี่ยวกับการใช้ที่ดิน มติคณะรัฐมนตรีเรื่องการจำแนกการใช้ประโยชน์ที่ดินในพื้นที่ป่าไม้ในเขตป่าสงวนแห่งชาติ เป็นต้น ประกอบกับการพิจารณาจากทิศทางตามกรอบนโยบายที่เกี่ยวข้องกับการกำหนดเขตการใช้ที่ดินภายในพื้นที่ตำบล เช่น ยุทธศาสตร์ของจังหวัด ร่วมกับความต้องการของท้องถิ่น สามารถกำหนดแนวทางการใช้ที่ดินตามศักยภาพของทรัพยากร เพื่อการรักษาคุณภาพของลักษณะทางนิเวศวิทยาและการอนุรักษ์



ทรัพยากรธรรมชาติ โดยคำนึงถึงสภาพทางเศรษฐกิจและสังคมของชุมชนในพื้นที่ ซึ่งข้อมูลนี้ส่วนหนึ่งได้มาจากการวิเคราะห์ชุมชนแบบมีส่วนร่วม (PRA) ทำการสังเคราะห์ข้อมูลทุกด้านเพื่อให้ได้เขตการใช้ที่ดินที่เหมาะสมกับศักยภาพของพื้นที่ต่อไป

6.2 แผนการใช้ที่ดิน

จากการวิเคราะห์ข้อมูลกายภาพ เศรษฐกิจ และสังคม พบว่าแผนการใช้ที่ดินตำบลน้ำริด อำเภอเมืองอุตรดิตถ์ จังหวัดอุตรดิตถ์ สามารถกำหนดออกเป็น 5 เขตหลัก ได้แก่ เขตเกษตรกรรม เขตชุมชนและสิ่งปลูกสร้าง เขตแหล่งน้ำ เขตพื้นที่อื่นๆ และเขตรักษาสมดุลของธรรมชาติและสิ่งแวดล้อม มีรายละเอียดดังนี้ (ตาราง 6-1 และรูปที่ 6-1)

6.2.1 เขตเกษตรกรรม เป็นพื้นที่เกษตรกรรมซึ่งในที่นี้ คือ พื้นที่ที่อยู่นอกเขตที่มีการประกาศเป็นเขตป่าไม้ตามกฎหมาย ซึ่งรัฐได้กำหนดเป็นพื้นที่ทำกิน มีการออกเอกสารสิทธิ์ซึ่งรวมถึงพื้นที่ในเขตปฏิรูปที่ดินเพื่อเกษตรกรรมด้วย เขตนี้รวมถึงการทำกิจกรรมภาคการเกษตรอื่นที่นอกเหนือจากการปลูกพืชด้วย ประกอบด้วย 4 เขตรอง ได้แก่ เขตเกษตรกรรมขั้นดี เขตเกษตรกรรมที่มีศักยภาพการผลิตสูง เขตเกษตรกรรมที่มีศักยภาพการผลิตต่ำ และเขตปศุสัตว์ มีเนื้อที่ 8,696 ไร่ หรือคิดเป็นร้อยละ 61.38 ของเนื้อที่ตำบล มีรายละเอียดดังนี้

1) เขตเกษตรกรรมขั้นดี พื้นที่เขตนี้มีศักยภาพในการผลิตมากที่สุดในตำบล เนื่องจากมีระบบชลประทาน สามารถส่งน้ำช่วยในการปลูกพืชเพื่อทำการเกษตรนอกฤดูฝน โดยเฉพาะข้าวนาปรัง และพืชอายุสั้นได้เป็นอย่างดี และนอกจากนี้พบว่าดินในพื้นที่เขตนี้มีสมบัติที่เหมาะสมต่อการเพาะปลูกพืชแยกตามชนิดพืช ส่งผลให้มีศักยภาพของที่ดินที่เหมาะสมต่อการเพาะปลูกในระดับสูงถึงปานกลาง มีรายละเอียดดังนี้

- เขตทำนา (สัญลักษณ์ 2110) มีเนื้อที่ 1,243 ไร่ หรือคิดเป็นร้อยละ 8.77 ของเนื้อที่ตำบล เป็นพื้นที่ที่มีศักยภาพต่อการทำนาในระดับเหมาะสมสูงถึงปานกลาง และปัจจุบันเกษตรกรมีการปลูกข้าวโดยส่วนใหญ่เป็นลักษณะ นาปีตามด้วยนาปรัง และบางพื้นที่ทำนาปีตามด้วยพืชฤดูแล้งชนิดต่าง ๆ

2) เขตเกษตรกรรมที่มีศักยภาพการผลิตสูง พื้นที่เขตนี้มีศักยภาพในการผลิตรองจากเขตเกษตรกรรมขั้นดี ซึ่งแบ่งออกเป็น 2 ประเภท ได้แก่ เขตเกษตรกรรมที่มีศักยภาพการผลิตสูง (ประเภทที่ 1) และเขตเกษตรกรรมที่มีศักยภาพการผลิตสูง (ประเภทที่ 2) มีรายละเอียดดังนี้

เขตเกษตรกรรมที่มีศักยภาพการผลิตสูง (ประเภทที่ 1) เป็นเขตที่มีการบริหารจัดการด้านทรัพยากรน้ำโดยเฉพาะระบบชลประทาน มีศักยภาพในการผลิตอยู่ในระดับเหมาะสมเล็กน้อยถึงไม่เหมาะสม ดัดข้อจำกัดจากลักษณะดิน ซึ่งมีสมบัติดินที่ไม่เหมาะสมบางประการ มีรายละเอียดดังนี้

- เขตทำนา (สัญลักษณ์ 2211) มีเนื้อที่ 60 ไร่ หรือคิดเป็นร้อยละ 0.43 ของเนื้อที่ตำบล เป็นพื้นที่ที่มีศักยภาพต่อการทำนาในระดับเหมาะสมเล็กน้อยถึงไม่เหมาะสม และปัจจุบัน



แผนการใช้ที่ดินตำบลน้ำริด อำเภอเมืองอุตรดิตถ์ จังหวัดอุตรดิตถ์

เกษตรกรมีการปลูกข้าวโดยส่วนใหญ่เป็นลักษณะ นาปีตามด้วยนาปรัง และบางพื้นที่ทำนาปีตามด้วยพืชฤดูแล้งชนิดต่าง ๆ

- เขตปลูกไม้ผล (สัญลักษณ์ 2212) มีเนื้อที่ 15 ไร่ หรือคิดเป็นร้อยละ 0.10 ของเนื้อที่ตำบล ปัจจุบันเกษตรกรปลูกไม้ผล

- เขตปลูกไม้ยืนต้น (สัญลักษณ์ 2213) มีเนื้อที่ 51 ไร่ หรือคิดเป็นร้อยละ 0.36 ของเนื้อที่ตำบล ปัจจุบันเกษตรกรปลูกไม้ยืนต้น โดยไม้ยืนต้นที่ปลูกได้แก่ สักและยางพารา

- เขตปลูกพืชไร่ (สัญลักษณ์ 2214) มีเนื้อที่ 8 ไร่ หรือคิดเป็นร้อยละ 0.05 ของเนื้อที่ตำบล ปัจจุบันเกษตรกรปลูกพืชไร่

เขตเกษตรกรรมที่มีศักยภาพการผลิตสูง (ประเภทที่ 2) เป็นเขตที่ทำการเกษตรโดยอาศัยน้ำฝนเป็นหลัก ซึ่งส่งผลให้มีข้อจำกัดต่อการเพาะปลูกพืชด้านความชื้นที่พืชนำไปใช้ประโยชน์ในส่วนของที่ดินมีศักยภาพในการผลิตอยู่ในระดับสูงถึงปานกลาง และนอกจากนี้พบว่าดินในพื้นที่เขตนี้มีสมบัติที่เหมาะสมต่อการเพาะปลูกพืชแยกตามชนิดพืช มีรายละเอียดดังนี้

- เขตทำนา (สัญลักษณ์ 2221) มีเนื้อที่ 4,806 ไร่ หรือคิดเป็นร้อยละ 33.92 ของเนื้อที่ตำบล เป็นพื้นที่ที่มีศักยภาพต่อการทำนาในระดับเหมาะสมเล็กน้อยถึงไม่เหมาะสม และปัจจุบันเกษตรกรมีการปลูกข้าวได้ปีละ 1 ครั้ง

- เขตปลูกไม้ผล (สัญลักษณ์ 2222) มีเนื้อที่ 276 ไร่ หรือคิดเป็นร้อยละ 1.95 ของเนื้อที่ตำบล ปัจจุบันเกษตรกรปลูกไม้ผล

- เขตปลูกไม้ยืนต้น (สัญลักษณ์ 2223) มีเนื้อที่ 56 ไร่ หรือคิดเป็นร้อยละ 0.40 ของเนื้อที่ตำบล ปัจจุบันเกษตรกรปลูกไม้ยืนต้น

- เขตปลูกพืชไร่ (สัญลักษณ์ 2224) มีเนื้อที่ มีเนื้อที่ 96 ไร่ หรือคิดเป็นร้อยละ 0.67 ของเนื้อที่ตำบล ปัจจุบันเกษตรกรปลูกพืชไร่

3) เขตเกษตรกรรมที่มีศักยภาพการผลิตต่ำ พื้นที่เขตนี้ถูกกำหนดให้เป็นเขตเกษตรกรรมที่ต้องมีการดำเนินการแก้ไขปัญหาคือเป็นข้อจำกัดของการใช้ที่ดินเพื่อเกษตรกรรมต่างๆ การทำการเกษตรในเขตนี้อาศัยน้ำฝนเป็นหลัก มีศักยภาพในการผลิตอยู่ในระดับเหมาะสมเล็กน้อยถึงไม่เหมาะสม พบปัญหาทางกายภาพของดินที่สำคัญหลาย เช่น เป็นดินตื้นซึ่งเป็นข้อจำกัดของการหยั่งรากพืชในการยึดลำต้นและการดูดซับธาตุอาหารพืชในดิน เนื้อดินเป็นทรายจัด ซึ่งมีผลต่อความสามารถในการอุ้มน้ำเป็นพื้นที่ที่มีความลาดชัน เป็นต้น จากข้อจำกัดการใช้ที่ดินดังกล่าวข้างต้นจึงจำเป็นต้องพัฒนาปรับปรุงและมีมาตรการเพื่อเพิ่มผลผลิตทางการเกษตรในพื้นที่ให้สูงขึ้น รวมถึงการป้องกันไม่ให้เกิดสภาพแวดล้อมเสื่อมโทรมจากการใช้พื้นที่ มีรายละเอียดดังนี้

- เขตทำนา (สัญลักษณ์ 2310) มีเนื้อที่ 301 ไร่ หรือคิดเป็นร้อยละ 2.12 ของเนื้อที่ตำบล ปัจจุบันเกษตรกรมีการปลูกข้าวได้ปีละ 1 ครั้ง



- เขตปลูกไม้ผล (สัญลักษณ์ 2320) มีเนื้อที่ 967 ไร่ หรือคิดเป็นร้อยละ 6.82 ของเนื้อที่ตำบล ปัจจุบันเกษตรกรปลูกไม้ผล

- เขตปลูกไม้ยืนต้น (สัญลักษณ์ 2330) มีเนื้อที่ 433 ไร่ หรือคิดเป็นร้อยละ 3.05 ของเนื้อที่ตำบล ปัจจุบันเกษตรกรปลูกไม้ยืนต้น

- เขตปลูกพืชไร่ (สัญลักษณ์ 2340) มีเนื้อที่ 298 ไร่ หรือคิดเป็นร้อยละ 2.10 ของเนื้อที่ตำบล ปัจจุบันเกษตรกรปลูกพืชไร่

4) เขตปศุสัตว์ มีเนื้อที่ 88 ไร่ หรือคิดเป็นร้อยละ 0.63 ของเนื้อที่ตำบล ได้แก่ เขตโรงเรียนเลี้ยงสัตว์ มีรายละเอียดดังนี้

- เขตทุ่งหญ้าเลี้ยงสัตว์ (สัญลักษณ์ 2510) ปัจจุบันมีการปลูกหญ้าเลี้ยงสัตว์ มีเนื้อที่ 4 ไร่ หรือคิดเป็นร้อยละ 0.03 ของเนื้อที่ตำบล

- เขตโรงเรียนเลี้ยงสัตว์ (สัญลักษณ์ 2520) ปัจจุบันมีการสร้างโรงเรียนเลี้ยงสัตว์ ประเภทต่างๆ มีเนื้อที่ 84 ไร่ หรือ คิดเป็นร้อยละ 0.60 ของเนื้อที่ตำบล

6.2.2 เขตชุมชนและสิ่งปลูกสร้าง มีเนื้อที่ 2,281 ไร่ หรือคิดเป็นร้อยละ 16.10 ของเนื้อที่ตำบล ประกอบด้วย 3 เขตรอง ได้แก่ เขตชุมชน/สถานที่ราชการ และเขตอุตสาหกรรม/แหล่งรับซื้อผลผลิต และเขตการใช้พื้นที่เฉพาะ มีรายละเอียดดังนี้

1) เขตชุมชน/สถานที่ราชการ (สัญลักษณ์ 3100) มีเนื้อที่ 2,271 ไร่ หรือคิดเป็นร้อยละ 16.04 ของเนื้อที่ตำบล ปัจจุบันมีการใช้ที่ดินชุมชนและที่อยู่อาศัย มีทั้งประเภทชุมชนเมือง ชุมชนชนบท และที่ตั้งของสถาบันและสถานที่ราชการต่าง ๆ

2) เขตอุตสาหกรรม/แหล่งรับซื้อผลผลิต (สัญลักษณ์ 3200) มีเนื้อที่ 5 ไร่ หรือคิดเป็นร้อยละ 0.03 ของเนื้อที่ตำบล ปัจจุบันมีการใช้ที่ดินประเภทโรงงานอุตสาหกรรม แหล่งรับซื้อผลผลิตทางการเกษตรประเภทต่างๆ

3) เขตการใช้พื้นที่เฉพาะ (สัญลักษณ์ 3300) มีเนื้อที่ 5 ไร่ หรือ คิดเป็นร้อยละ 0.03 ของเนื้อที่ตำบล ปัจจุบันมีการใช้ที่ดินที่นอกเหนือจาก 2 เขตดังกล่าวข้างต้น เช่น สถานที่พักผ่อน ท้องเที่ยว สวนสาธารณะ รีสอร์ท ระบบขนส่งมวลชน และโบราณสถาน เป็นต้น

6.2.3 เขตแหล่งน้ำ มีเนื้อที่ 560 ไร่ หรือคิดเป็นร้อยละ 3.96 ของเนื้อที่ตำบล ประกอบด้วย 2 เขตรอง ได้แก่ เขตแหล่งน้ำตามธรรมชาติ และเขตแหล่งน้ำที่สร้างขึ้น มีรายละเอียดดังนี้

1) เขตแหล่งน้ำตามธรรมชาติ (สัญลักษณ์ 4100) มีเนื้อที่ 387 ไร่ หรือคิดเป็นร้อยละ 2.74 ของเนื้อที่ตำบล ปัจจุบันมีสภาพการใช้ที่ดินเป็นลักษณะของแหล่งน้ำตามธรรมชาติ เช่น ห้วย หนอง คลอง แม่น้ำ เป็นต้น

2) เขตแหล่งน้ำที่สร้างขึ้น (สัญลักษณ์ 4200) มีเนื้อที่ 173 ไร่ หรือคิดเป็นร้อยละ 1.22 ของเนื้อที่ตำบล ปัจจุบันมีสภาพการใช้ที่ดินเป็นแหล่งน้ำที่สร้างขึ้น เช่น คลองชลประทาน อ่างเก็บน้ำ เป็นต้น



6.2.4 เขตพื้นที่อื่นๆ (สัญลักษณ์ 5000) มีเนื้อที่ 724 ไร่ หรือคิดเป็นร้อยละ 5.11 ของเนื้อที่ตำบล เป็นเขตที่มีลักษณะการใช้ที่ดินที่มีความเฉพาะ เช่น เหมืองแร่ ที่ทิ้งขยะ หาดทรายและไม้พุ่ม เป็นต้น

6.2.5 เขตรักษาสมดุลของธรรมชาติและสิ่งแวดล้อม (สัญลักษณ์ 6000) มีเนื้อที่ 1,906 ไร่ หรือคิดเป็นร้อยละ 13.46 ของเนื้อที่ตำบล มีการใช้ที่ดินเป็นป่าไม้ที่พบในพื้นที่เกษตรกรรม ซึ่งอยู่นอกเขตป่าไม้ตามกฎหมาย ส่วนใหญ่เป็นป่าปลูกและป่าชุมชน

ทั้งนี้ในเขตเกษตรกรรมที่มีศักยภาพการผลิตสูง (ประเภทที่ 1) หากมีการปรับปรุงบำรุงดิน หรือ ปรับโครงสร้างของพื้นที่ให้เหมาะสม เช่น ยกร่อง จัดทำระบบอนุรักษ์ดินและน้ำประเภทต่างๆ สามารถยกระดับเป็นเขตเกษตรกรรมขั้นดีได้ เนื่องจากมีการบริหารจัดการด้านทรัพยากรน้ำไว้แล้ว โดยเฉพาะระบบชลประทาน



ตารางที่ 6-1 เขตการใช้ที่ดิน ตำบลน้ำริด อำเภอเมืองอุตรดิตถ์ จังหวัดอุตรดิตถ์

เขตการใช้ที่ดิน	เนื้อที่	
	ไร่	ร้อยละ
1. เขตเกษตรกรรม	8,696	61.38
1.1 เขตเกษตรกรรมชั้นดี		
- เขตทำนา	1,243	8.77
1.2 เขตเกษตรกรรมที่มีศักยภาพการผลิตสูง		
1.2.1 เขตเกษตรกรรมที่มีศักยภาพการผลิตสูง (ประเภทที่1)		
- เขตทำนา	60	0.43
- เขตปลูกไม้ผล	15	0.10
- เขตปลูกไม้ยืนต้น	51	0.36
- เขตปลูกพืชไร่	8	0.05
1.2.2 เขตเกษตรกรรมที่มีศักยภาพการผลิตสูง (ประเภทที่2)		
- เขตทำนา	4,806	33.92
- เขตปลูกไม้ผล	276	1.95
- เขตปลูกไม้ยืนต้น	56	0.40
- เขตปลูกพืชไร่	96	0.67
1.3 เขตเกษตรกรรมที่มีศักยภาพการผลิตต่ำ		
- เขตทำนา	301	2.12
- เขตปลูกไม้ผล	967	6.82
- เขตปลูกไม้ยืนต้น	433	3.05
- เขตปลูกพืชไร่	298	2.10
1.4 เขตปศุสัตว์		
- เขตทุ่งหญ้าเลี้ยงสัตว์	4	0.03
- เขตโรงเรือนเลี้ยงสัตว์	84	0.60



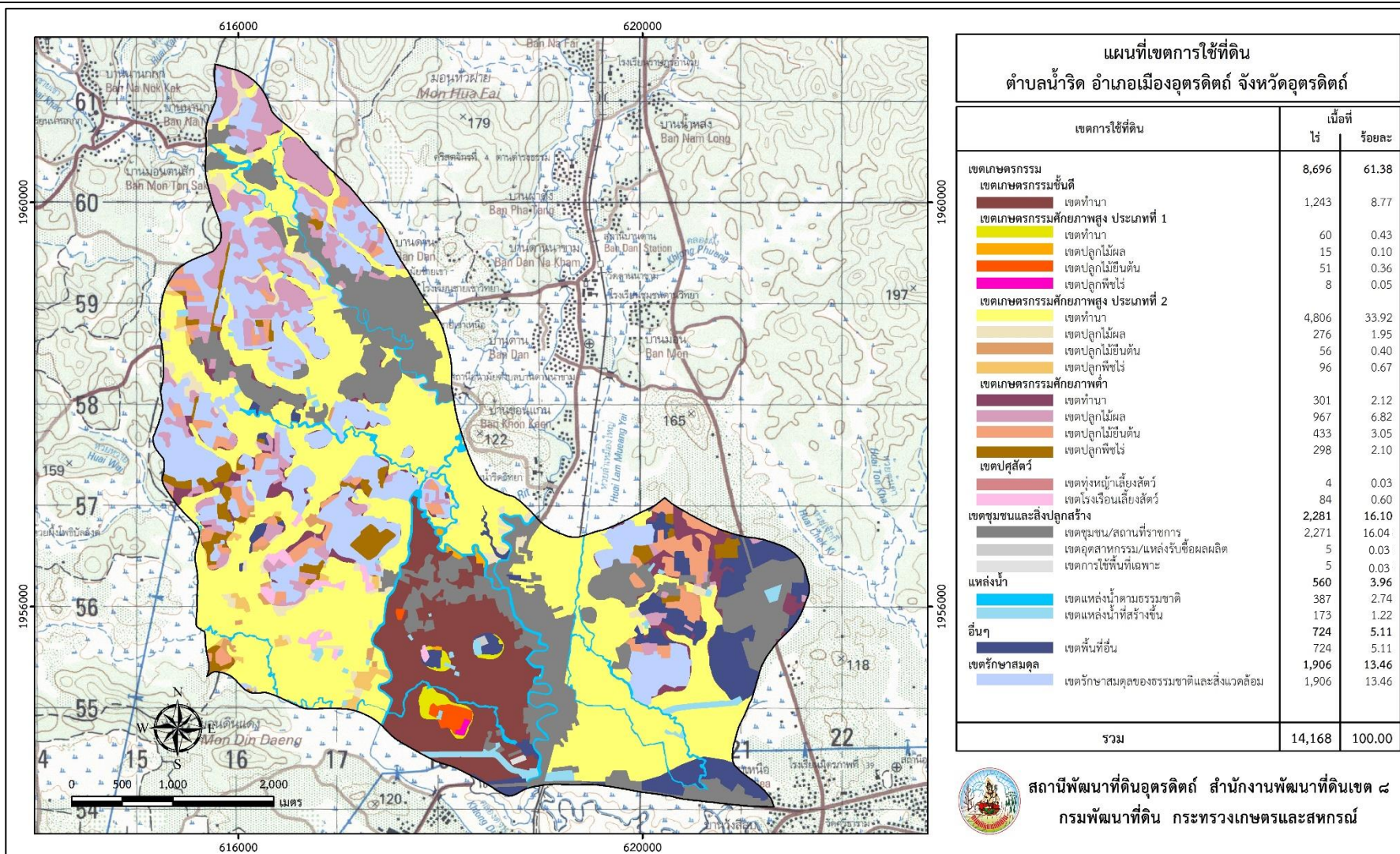
ตารางที่ 6-1 (ต่อ)

เขตการใช้ที่ดิน	เนื้อที่	
	ไร่	ร้อยละ
2. เขตชุมชนและสิ่งปลูกสร้าง	2,281	16.10
2.1 เขตชุมชน/สถานที่ราชการ	2,271	16.04
2.2 เขตอุตสาหกรรม/แหล่งรับซื้อผลผลิต	5	0.03
2.3 เขตการใช้พื้นที่เฉพาะ	5	0.03
3. แหล่งน้ำ	560	3.96
3.1 เขตชุมชน/สถานที่ราชการ	387	2.74
3.2 เขตอุตสาหกรรม/แหล่งรับซื้อผลผลิต	173	1.22
4. เขตพื้นที่อื่น	724	5.11
5. เขตรักษาสมดุลของธรรมชาติและสิ่งแวดล้อม	1,906	13.46
รวม	14,168	100.00

หมายเหตุ: เนื้อที่คำนวณด้วยระบบสารสนเทศภูมิศาสตร์



แผนการใช้ที่ดินตำบลน้ำริด อำเภอเมืองอุตรดิตถ์ จังหวัดอุตรดิตถ์



รูปที่ 6-1 เขตการใช้ที่ดิน ตำบลน้ำริด อำเภอเมืองอุตรดิตถ์ จังหวัดอุตรดิตถ์



บทที่ 7

การขับเคลื่อนแผนการใช้ที่ดิน

7.1 ขั้นตอนการดำเนินงาน

ภายหลังการจัดทำแผนการใช้ที่ดินตำบลน้ำริด อำเภอเมืองอุตรดิตถ์ จังหวัดอุตรดิตถ์ แล้วจะต้องดำเนินการดังต่อไปนี้

7.1.1 จัดทำเป้าหมายการดำเนินงานและงบประมาณและกิจกรรมต่างๆ ที่จะดำเนินการ ในปีงบประมาณ 2567 ถึง 2571

7.1.2 นำแผนการใช้ที่ดินตำบลน้ำริด ไปเสนอต่อองค์การบริหารส่วนตำบลน้ำริด เพื่อมีมติให้ความร่วมมือในกิจกรรมพัฒนาที่ดินดำเนินการกิจกรรมต่าง ๆ ที่กำหนดไว้ในแผน และได้รับการเชื่อมโยงสู่แผนพัฒนาตำบล

7.1.3 สถานีพัฒนาที่ดินอุตรดิตถ์ เสนอเป้าหมายและงบประมาณให้รายงานมายังกรมพัฒนาที่ดิน

7.1.4 กรมพัฒนาที่ดิน พิจารณาสันับสนุนงบประมาณกิจกรรมและโครงการตามเป้าหมายที่กำหนดในแผนการใช้ที่ดิน

7.1.5 สถานีพัฒนาที่ดินอุตรดิตถ์ นำเสนอต่อที่ประชุมจังหวัด/อำเภอ เพื่อสร้างการรับรู้และประชาสัมพันธ์ให้หน่วยงานอื่น นำโครงการภายใต้หน่วยงานมาพัฒนาพื้นที่ตามแผนการใช้ที่ดินกำหนด

7.2 กิจกรรมที่จะดำเนินการของกรมพัฒนาที่ดิน

งบประมาณที่กำหนดไว้เป็นการประมาณเบื้องต้น อาจมีการเปลี่ยนแปลงตามที่ได้รับการจัดสรรให้ดำเนินการ (ตารางที่ 7-1)

เขตเกษตรกรรม

- 1) การปรับปรุงบำรุงดิน มีแผนงาน/โครงการปรับปรุงบำรุงดิน ดังนี้
 - (1) การส่งเสริมการผลิตและการใช้สารอินทรีย์
 - (2) การผลิต-จัดหาเมล็ดพันธุ์พืชปุ๋ยสด
 - (3) การส่งเสริมการปรับปรุงบำรุงดินด้วยพืชปุ๋ยสด
 - (4) การพัฒนากลุ่มเกษตรกรใช้สารอินทรีย์ลดการใช้สารเคมีทางการเกษตร
 - (5) การรณรงค์ไถกลบตอซัง
 - (6) การจัดหาปุ๋ยโดโลไมท์
 - (7) การส่งเสริมการปรับปรุงบำรุงพื้นที่ดินกรด



- 2) การบริหารจัดการน้ำ มีแผนงาน/โครงการ ดังนี้
 - (1) การก่อสร้างแหล่งน้ำในไร่นานอกเขตชลประทาน
 - (2) การก่อสร้างระบบส่งน้ำ
- 3) การฟื้นฟูและป้องกันการชะล้างพังทลายของดิน
 - (1) การปลูกหญ้าแฝกเพื่อการอนุรักษ์ดินและน้ำ

7.3 กิจกรรมที่จะดำเนินงานของหน่วยงานอื่น (ตารางที่ 7-2)

7.3.1 เขตเกษตรกรรม

- 1) เขตนาข้าว มีกิจกรรมที่ขอการสนับสนุนจากส่วนราชการอื่น ดังนี้
 - (1) ใช้ตลาดนำการผลิตในการเลือกพันธุ์ข้าวและชนิดของข้าวแล้วจึงหาตลาดรองรับ (สำนักงานพาณิชย์จังหวัด/สำนักงานสหกรณ์จังหวัด/กรมส่งเสริมการเกษตร)
 - (2) การอบรมให้ความรู้เรื่องการถ่ายทอดเทคโนโลยีในการป้องกัน และกำจัดโรคแมลงของข้าว การผลิตเมล็ดพันธุ์ข้าวคุณภาพ (กรมการข้าว)
- 2) เขตปลูกพืชไร่ เขตปลูกไม้ผล และเขตปลูกไม้ยืนต้น ต้น มีกิจกรรมที่ขอการสนับสนุนจากส่วนราชการอื่น ดังนี้
 - (1) ใช้ตลาดนำการผลิตในการเลือกชนิดพืชและหาตลาดรองรับ ทั้งในเขตที่เหมาะสมและในเขตที่ไม่เหมาะสมและต้องการปรับเปลี่ยนชนิดพืช (สำนักงานพาณิชย์จังหวัด/สำนักงานสหกรณ์จังหวัด)
 - (2) การอบรมให้ความรู้การเข้าสู่กระบวนการรับรองมาตรฐานการปฏิบัติทางการเกษตรที่ดี (Good Agricultural Practice : GAP) (กรมวิชาการเกษตร)
 - (3) จัดอบรมถ่ายทอดความรู้การทำเกษตรผสมผสานตามแนวทางเศรษฐกิจพอเพียง (กรมส่งเสริมการเกษตร)
 - (4) การอบรมให้ความรู้เรื่องเทคโนโลยีการผลิตข้าวโพด อ้อย และการกำจัดโรคแมลงศัตรูพืช (กรมส่งเสริมการเกษตร)

7.3.2 เขตแหล่งน้ำ มีกิจกรรมที่ขอการสนับสนุนจากส่วนราชการอื่น ดังนี้

- 1) สนับสนุนการขุดเจาะบ่อบาดาล (กรมทรัพยากรน้ำบาดาล)
- 2) สนับสนุนการขุดลอกแหล่งน้ำ คลองส่งน้ำ คลองระบายน้ำและฝายน้ำล้น การทำอ่างเก็บน้ำ และฝาย (องค์การบริหารส่วนตำบลน้ำริด องค์การบริหารส่วนจังหวัดอุตรดิตถ์กรมชลประทาน)
- 3) สนับสนุนการพัฒนาเพื่อเพิ่มพื้นที่กักเก็บน้ำ (องค์การบริหารส่วนตำบลน้ำริด สำนักงานชลประทานอุตรดิตถ์)



7.4 ความต้องการของชุมชนและองค์กรปกครองส่วนท้องถิ่น

จากการดำเนินการจัดทำกระบวนการมีส่วนร่วมของประชาชนที่องค์การบริหารส่วนตำบลน้ำริด เมื่อวันที่ 14 กรกฎาคม 2566 ได้มีความต้องการของประชาชนที่ต้องการให้ดำเนินการเกี่ยวกับแก้ปัญหา การขาดแคลนน้ำ ปัญหาดินเสื่อมโทรมและฟื้นฟูความอุดมสมบูรณ์ของดิน ต้องการลดต้นทุนการเกษตร และต้องการองค์ความรู้ในการเพิ่มผลผลิตพืช การจัดการเรื่องโรคและแมลงศัตรูพืช เพื่อตอบสนองต่อ ความต้องการของชุมชนและการแก้ไขปัญหาเชิงพื้นที่ของตำบลน้ำริด กรมพัฒนาที่ดินได้วิเคราะห์ เบื้องต้น ดังต่อไปนี้

ปัญหาของตำบลน้ำริดในภาพรวมสรุปได้ว่า มีปัญหาสำคัญ 2 ประการ คือ (1) ปัญหาแหล่งน้ำ เพื่อการเกษตร (2) ปัญหาดินมีความอุดมสมบูรณ์ต่ำถึงปานกลาง และมีปัญหารองลงมา คือ ปัญหาโรค และแมลงศัตรูพืช ปัญหาต้นทุนการผลิตทางการเกษตรที่สูง ซึ่งปัญหาดังกล่าวนี้ ส่งผลกระทบต่อ คุณภาพชีวิตของราษฎรในชุมชนโดยรวม

ในกรณีของการขาดแคลนน้ำเกิดจากการทับถมของตะกอนดินในแหล่งน้ำ ทำให้แหล่งน้ำตื้นเขิน มีเศษวัชพืชขึ้นตามแหล่งน้ำต่างๆ กีดขวางการไหลของน้ำ และผลกระทบจากการเปลี่ยนแปลงสภาพ ภูมิอากาศ ทำให้มีปริมาณฝนน้อยกว่าปกติ ฝนทิ้งช่วง ทำให้เกิดความแห้งแล้ง อีกทั้งตำบลน้ำริด มีแหล่งกักเก็บน้ำไม่เพียงพอ และมีคลองส่งน้ำของเขื่อนทดน้ำผาจุกผ่านในพื้นที่ตำบลน้ำริด แต่ระบบ คลองส่งน้ำไม่กระจายครอบคลุมพื้นที่ทั้งตำบล และเกษตรกรมีความต้องการใช้น้ำในการทำเกษตร เพิ่มมากขึ้น จึงจำเป็นต้องทำระบบอนุรักษ์ดินและน้ำเพื่อกักเก็บน้ำในดิน เพื่อเป็นแหล่งน้ำต้นทุน ให้เพียงพอับความต้องการของเกษตรกร ประเด็นหลักจากข้อเสนอให้แก้ไขปัญหาเรื่องขาดแคลนน้ำ สรุปได้ 5 ประการ คือ (1) การขุดลอกแหล่งน้ำในปัจจุบันซึ่งรวมถึงอ่างเก็บน้ำ ผายกั้นน้ำ เป็นต้น (2) สร้างอ่างและฝายเก็บน้ำเพิ่มเติมจากที่มีอยู่เดิม (3) ขุดเจาะบ่อบาดาล (4) ก่อสร้างคลองส่งน้ำเพื่อ กระจายน้ำและเชื่อมต่อกับคลองส่งน้ำของเขื่อนทดน้ำผาจุก เพื่อให้เกษตรกรได้ใช้น้ำได้อย่างทั่วถึง และ (5) จัดหาระบบสูบน้ำในไร่นาโดยใช้โซลาร์เซลล์หรือระบบการสูบน้ำด้วยไฟฟ้า

ในกรณีปัญหาดินมีความอุดมสมบูรณ์ต่ำถึงปานกลาง เนื่องจากพื้นที่ตำบลน้ำริดส่วนใหญ่เป็น ดินต้นถึงชั้นลูกรังหนาแน่น บางพื้นที่เป็นดินต้นถึงชั้นกรวดและหินมนเล็ก มีความอุดมสมบูรณ์ต่ำ พื้นที่ ที่มีความลาดชันสูง ดินจะถูกชะล้างพังทลายได้ง่าย บริเวณที่มีความลาดชันไม่มากนัก (ไม่เกิน 12%) และดินไม่ตื้นมาก อาจใช้ปลูกพืชไร่ได้ แต่ต้องรบกวนดินน้อยที่สุด พร้อมทั้งจัดทำระบบอนุรักษ์ดินและน้ำ ที่เหมาะสมโดยใช้วิธีพืช เพิ่มความอุดมสมบูรณ์แก่ดินและเพิ่มผลผลิตพืชโดยใช้ปุ๋ยอินทรีย์ร่วมกับปุ๋ยเคมี พื้นที่ลาดชันสูงไม่ควรนำมาใช้เพาะปลูก ควรให้คงสภาพป่าหรือฟื้นฟูสภาพป่า



แผนการใช้ที่ดินตำบลน้ำริด อำเภอเมืองอุตรดิตถ์ จังหวัดอุตรดิตถ์

ตารางที่ 7-1 กิจกรรมของกรมพัฒนาที่ดินในเขตการใช้ที่ดินที่จะดำเนินการในงบประมาณ พ.ศ. 2567

เขตการใช้ที่ดิน	แผนงาน/โครงการ	งบประมาณ
1 เขตเกษตรกรรม	1. การปรับปรุงบำรุงดิน	
1.1 เขตทำนา เนื้อที่ 6,410 ไร่	1.1 การส่งเสริมการผลิตและการใช้สารอินทรีย์	130,000
1.2 เขตปลูกพืชไร่ เนื้อที่ 402 ไร่	1.2 การผลิต-จัดหาเมล็ดพันธุ์พืชปุ๋ยสด	446,250
1.3 เขตปลูกไม้ผล เนื้อที่ 1,258 ไร่	1.3 การส่งเสริมการปรับปรุงบำรุงดินด้วยพืชปุ๋ยสด	45,000
1.4 เขตปลูกไม้ยืนต้น เนื้อที่ 540 ไร่	1.4 การจัดหาปุ๋ยโดโลไมท์	85,000
1.5 เขตปศุสัตว์ เนื้อที่ 88 ไร่	1.5 การส่งเสริมการปรับปรุงบำรุงพื้นที่ดินกรด	1,500
	2. การบริหารจัดการน้ำ	
	2.1 การก่อสร้างแหล่งน้ำในไร่นานอกเขตชลประทาน	520,000
	3. การฟื้นฟูและป้องกันการชะล้างพังทลายของดิน	
	3.1 การปลูกหญ้าแฝกเพื่อการอนุรักษ์ดินและน้ำ	900,000

หมายเหตุ: งบประมาณที่กำหนดไว้นี้เป็นประมาณเบื้องต้น อาจมีการเปลี่ยนแปลงตามที่ได้รับการจัดสรรให้ดำเนินการ



ตารางที่ 7-2 สรุปกิจกรรมที่ขอรับการสนับสนุนจากส่วนราชการอื่นในเขตการใช้ที่ดิน

เขตการใช้ที่ดิน	กิจกรรมที่ขอการสนับสนุนจากส่วนราชการอื่น
1. เขตเกษตรกรรม 1.1 เขตทำนา เนื้อที่ 6,410 ไร่	1. ใช้ตลาดนำการผลิตในการเลือกพันธุ์ข้าวและชนิดของข้าวแล้วจึงหาตลาดรองรับ (สำนักงานพาณิชย์จังหวัดอุตรดิตถ์/สำนักงานสหกรณ์จังหวัดอุตรดิตถ์/กรมส่งเสริมการเกษตร) 2. การอบรมให้ความรู้เรื่องการถ่ายทอดเทคโนโลยีในการป้องกัน และกำจัดโรคแมลงของข้าว การผลิตเมล็ดพันธุ์ข้าวคุณภาพ (กรมการข้าว)
1.2 เขตปลูกพืชไร่ เนื้อที่ 402 ไร่ 1.3 เขตปลูกไม้ผล เนื้อที่ 1,258 ไร่ 1.4 เขตปลูกไม้ยืนต้น เนื้อที่ 540 ไร่ 1.5 เขตปศุสัตว์ เนื้อที่ 88 ไร่	1. ใช้ตลาดนำการผลิตในการเลือกชนิดพืชและหาตลาดรองรับ ทั้งในเขตที่เหมาะสมและในเขตที่ไม่เหมาะสม และต้องการปรับเปลี่ยนชนิดพืช (สำนักงานพาณิชย์จังหวัดอุตรดิตถ์/สำนักงานสหกรณ์จังหวัดอุตรดิตถ์) 2. การอบรมให้ความรู้การเข้าสู่กระบวนการรับรองมาตรฐานการปฏิบัติทางการเกษตรที่ดี (Good Agricultural Practice : GAP) (กรมวิชาการเกษตร) 3. จัดอบรมถ่ายทอดความรู้การทำเกษตรผสมผสานตามแนวทางเศรษฐกิจพอเพียง (กรมส่งเสริมการเกษตร) 4. การอบรมให้ความรู้เรื่องเทคโนโลยีการผลิตข้าวโพด มันสำปะหลัง และการกำจัดโรคแมลงศัตรูพืช (กรมส่งเสริมการเกษตร)



แผนการใช้ที่ดินตำบลน้ำริด อำเภอเมืองอุตรดิตถ์ จังหวัดอุตรดิตถ์

ตารางที่ 7-3 เป้าหมายการดำเนินงานและงบประมาณโครงการน้ำร่อง ตำบลน้ำริด อำเภอเมืองอุตรดิตถ์ จังหวัดอุตรดิตถ์ แผน 5 ปี (พ.ศ. 2567-2571)

เขตการใช้ที่ดิน	งาน/โครงการ/กิจกรรม	หน่วย นับ	เป้าหมาย					รวม	งบประมาณ					รวม	หน่วยงาน รับผิดชอบ
			2567	2568	2569	2570	2571		2567	2568	2569	2570	2571		
	1. การปรับปรุงบำรุงดิน														
เขตเกษตรกรรม	1.1 การส่งเสริมการผลิตและ การใช้สารอินทรีย์	ลิตร	3,000	3,000	3,000	3,000	3,000	15,000	39,000	39,000	39,000	39,000	39,000	195,000	พต.
	1.2 การผลิต-จัดหาเมล็ดพันธุ์ พืชปุ๋ยสด	ตัน	3	3	3	3	3	15	89,250	89,250	89,250	89,250	89,250	446,250	พต.
	1.3 การส่งเสริมการปรับปรุง บำรุงดินด้วยพืชปุ๋ยสด	ไร่	600	600	600	600	600	3,000	9,000	9,000	9,000	9,000	9,000	45,000	พต.
	1.4 การจัดหาปูนโดโลไมต์	ตัน	10	10	10	10	10	50	17,000	17,000	17,000	17,000	17,000	85,000	พต.
	1.5 การส่งเสริมการปรับปรุง บำรุงพื้นที่ดินกรด	ไร่	20	20	20	20	20	100	300	300	300	300	300	1,500	พต.
	2. การบริหารจัดการน้ำ														
	2.1 การก่อสร้างแหล่งน้ำใน ไร่นานอกเขตชลประทาน	บ่อ	5	5	5	5	5	25	104,000	104,000	104,000	104,000	104,000	520,000	พต.
	3. การฟื้นฟูและป้องกันการ ชะล้างพังทลายของดิน														
	3.1 การปลูกหญ้าแฝกเพื่อ การอนุรักษ์ดินและน้ำ	กล้า	150,000	150,000	150,000	150,000	150,000	750,000	180,000	180,000	180,000	180,000	180,000	900,000	พต.

หมายเหตุ: งบประมาณที่กำหนดไว้นี้เป็นการประมาณเบื้องต้น อาจมีการเปลี่ยนแปลงตามที่ได้รับการจัดสรรให้ดำเนินการ



เอกสารอ้างอิง

- กรมการปกครอง. 2565. **แผนที่ขอบเขตตำบล ปี 2564 (ไฟล์ข้อมูล)**. กระทรวงมหาดไทย, กรุงเทพฯ.
- กรมการพัฒนาชุมชน. 2566. **ข้อมูลความจำเป็นพื้นฐาน (จปฐ.) รายจังหวัด รายอำเภอ และรายตำบล ปี 2565**. แหล่งที่มา: <https://ebmn.cdd.go.th/>. 1 มิถุนายน 2566.
- กรมทรัพยากรน้ำบาดาล. 2566. **ปริมาณน้ำและจำนวนบ่อบาดาล ปี 2565**. แหล่งที่มา: <http://app.dgr.go.th/newpasutara/xml/search.php>, 26 พฤษภาคม 2566.
- กลุ่มวิเคราะห์สภาพการใช้ที่ดิน. 2566. **แผนที่สภาพการใช้ที่ดิน ปี 2566 (ไฟล์ข้อมูล)**. กองนโยบายและแผนการใช้ที่ดิน กรมพัฒนาที่ดิน กระทรวงเกษตรและสหกรณ์, กรุงเทพฯ.
- กรมส่งเสริมการเกษตร. 2566. **จำนวนครุว์เรือนเกษตรกรที่ขึ้นทะเบียนเกษตรกร จำแนกรายจังหวัด รายอำเภอ และรายตำบล (ณ เดือนมกราคม พ.ศ. 2566)**. แหล่งที่มา: <http://mvos2.gistda.or.th/>. 15 พฤษภาคม 2566
- กรมอุตุนิยมวิทยา. 2566. **สถิติภูมิอากาศคาบ 30 ปี พ.ศ. 2536-2565 (ไฟล์ข้อมูล)**. กระทรวงดิจิทัลเพื่อเศรษฐกิจและสังคม, กรุงเทพฯ.
- กองสำรวจดินและวิจัยทรัพยากรดิน. 2566. **แผนที่ทรัพยากรดิน (ไฟล์ข้อมูล)**. กรมพัฒนาที่ดิน กระทรวงเกษตรและสหกรณ์, กรุงเทพฯ.
- บัณฑิต ต้นศิริ และ คำนธ์ ไทรพิง. 2542. **คู่มือการประเมินคุณภาพที่ดิน**. กองวางแผนการใช้ที่ดิน กรมพัฒนาที่ดิน.
- สำนักบริหารการทะเบียน 2566. **รายงานสถิติจำนวนประชากรและบ้าน รายจังหวัด รายอำเภอ และรายตำบล (ณ เดือนธันวาคม พ.ศ.2565)**. กรมการปกครอง แหล่งที่มา: <https://stat.bora.dopa.go.th/stat/statnew/statyear/#/TableTemplate/Area/statpop>. 1 พฤษภาคม 2566.



สถานีพัฒนาที่ดินอุตรดิตถ์

ตำบลน้ำริด อำเภอเมืองอุตรดิตถ์ จังหวัดอุตรดิตถ์

โทร 0 5542 8295

