

แผนการใช้ที่ดิน ตำบลยางโกกลน อำเภอนครไทย จังหวัดพิษณุโลก



สถานีพัฒนาที่ดินพิษณุโลก
สำนักงานพัฒนาที่ดินเขต 8
กรมพัฒนาที่ดิน กระทรวงเกษตรและสหกรณ์

คำนำ

การจัดทำแผนการใช้ที่ดินดำเนินการตามรัฐธรรมนูญแห่งราชอาณาจักรไทย พ.ศ. 2560 มาตรา 72 (1) ที่ได้บัญญัติให้มีการวางแผนการใช้ที่ดินให้เหมาะสมกับศักยภาพของที่ดินตามหลักการพัฒนาอย่างยั่งยืน โดยแผนการใช้ที่ดินตำบลยางโกกลน อำเภอนครไทย จังหวัดพิษณุโลก ได้นำแนวคิดของ องค์การอาหารและการเกษตรแห่งสหประชาชาติ (Food and Agriculture Organization of the United Nations: FAO) และ โครงการสิ่งแวดล้อมแห่งสหประชาชาติ (United Nations Environment Programme: UNEP) มาปรับใช้ คือ ความเหมาะสมทางกายภาพ ความเหมาะสมทางเศรษฐกิจ การยอมรับจากสังคม การสร้างความยั่งยืนให้สิ่งแวดล้อม และเสนอทางเลือกการใช้ที่ดิน ร่วมกับวิธีการที่จำเป็นอื่น ๆ เช่น กระบวนการมีส่วนร่วมของชุมชน (Participatory Rural Appraisal: PRA) การประเมินคุณภาพที่ดิน เป็นต้น

กองนโยบายและแผนการใช้ที่ดินร่วมกับสำนักงานพัฒนาที่ดินเขต (สพข.) และสถานีพัฒนาที่ดิน (สพด.) ในการดำเนินงานวางแผนการใช้ที่ดินระดับตำบล โดยพิจารณาภาพรวมของสภาพปัญหาในด้านต่าง ๆ ทั้งด้านกายภาพ เศรษฐกิจ และสังคม วิเคราะห์และสังเคราะห์ข้อมูลนำไปสู่การวางแผนการใช้ที่ดินที่สอดคล้องกับ ศักยภาพของพื้นที่ โดยผ่านกระบวนการมีส่วนร่วมของชุมชน (PRA) ในการระบุปัญหา ความต้องการของเกษตรกร และผู้มีส่วนได้ส่วนเสีย ทั้งนี้ สพด. ได้จัดทำแผนกิจกรรม/โครงการ เพื่อขับเคลื่อนแผนการใช้ที่ดินให้เป็นรูปธรรม เพื่อให้เกษตรกรมีคุณภาพชีวิตที่ดีขึ้น มีการใช้ที่ดินอย่างถูกต้องเหมาะสม รักษาสภาพแวดล้อมและอนุรักษ์ทรัพยากรในชุมชนให้เกิดความยั่งยืนต่อไป

สถานีพัฒนาที่ดินพิษณุโลก

สิงหาคม 2566



สารบัญ

	หน้า
คำนำ	ก
สารบัญ	ข
สารบัญตาราง	ง
สารบัญรูป	จ
บทที่ 1 บทนำ	
1.1 ความสำคัญของการวางแผนการใช้ที่ดิน	1-1
1.2 หลักการและเหตุผล	1-1
1.3 วัตถุประสงค์	1-1
1.4 ระยะเวลาและสถานที่ดำเนินงาน	1-2
1.5 ขั้นตอนการดำเนินงาน	1-2
1.6 วิสัยทัศน์ของตำบล	1-3
บทที่ 2 ข้อมูลทั่วไป	
2.1 ที่ตั้งและอาณาเขต	2-1
2.2 การแบ่งส่วนการปกครอง	2-2
2.3 สภาพภูมิประเทศ	2-2
2.4 สภาพภูมิอากาศ	2-2
2.5 สภาพการใช้ที่ดินในปัจจุบัน	2-4
2.6 สภาพเศรษฐกิจและสังคม	2-7
บทที่ 3 สถานภาพของทรัพยากรธรรมชาติ	
3.1 ทรัพยากรป่าไม้	3-1
3.2 ทรัพยากรน้ำ	3-1
3.3 ทรัพยากรดิน	3-2
บทที่ 4 กระบวนการมีส่วนร่วมของชุมชน (Participatory Rural Appraisal: PRA)	
4.1 การวิเคราะห์ผลจากการจัดทำกระบวนการมีส่วนร่วมของชุมชน (PRA)	4-1
4.2 ระบบการปลูกพืชในปัจจุบัน	4-4
บทที่ 5 การประเมินคุณภาพที่ดิน	
5.1 หลักการประเมินคุณภาพที่ดินด้านกายภาพ	5-1
5.2 พืชเศรษฐกิจที่สำคัญของตำบล	5-2
5.3 ระดับความเหมาะสมของที่ดิน	5-3



สารบัญ (ต่อ)

	หน้า
บทที่ 6 แผนการใช้ที่ดิน	
6.1 การวิเคราะห์ข้อมูลเพื่อการจัดทำแผนการใช้ที่ดินระดับตำบล	6-1
6.2 แผนการใช้ที่ดิน	6-2
บทที่ 7 การขับเคลื่อนแผนการใช้ที่ดิน	
7.1 ขั้นตอนการดำเนินงาน	7-1
7.2 กิจกรรมที่จะดำเนินการของกรมพัฒนา	7-1
7.3 กิจกรรมที่จะดำเนินงานของหน่วยงานอื่น	7-2
7.4 ความต้องการของชุมชนและองค์กรปกครองส่วนท้องถิ่น	7-2
เอกสารอ้างอิง	อ-1



สารบัญตาราง

ตารางที่		หน้า
2-1	สถิติภูมิอากาศ สถิติภูมิอากาศ ณ สถานีตรวจอากาศหล่มสัก จังหวัดเพชรบูรณ์ ปี 2536-2565	2-3
2-2	สภาพการใช้ที่ดิน ตำบลยางโกกลน อำเภอนครไทย จังหวัดพิษณุโลก	2-5
2-3	จำนวนประชากรและครัวเรือนตำบลยางโกกลน อำเภอนครไทย จังหวัดพิษณุโลก	2-8
2-4	จำนวนและสัดส่วนครัวเรือนเกษตรตำบลยางโกกลน อำเภอนครไทย จังหวัดพิษณุโลก	2-8
2-5	รายได้-รายจ่ายเฉลี่ยครัวเรือนตำบลยางโกกลน อำเภอนครไทย จังหวัดพิษณุโลก	2-10
3-1	สมบัติที่ดิน ตำบลยางโกกลน อำเภอนครไทย จังหวัดพิษณุโลก	3-5
5-1	ตัวอย่างการประเมินคุณภาพที่ดินด้านกายภาพของประเภทการใช้ประโยชน์ที่ดิน	5-2
5-2	ชั้นความเหมาะสมทางกายภาพของที่ดิน ตำบลยางโกกลน อำเภอนครไทย จังหวัดพิษณุโลก	5-3
6-1	เขตการใช้ที่ดิน ตำบลยางโกกลน อำเภอนครไทย จังหวัดพิษณุโลก	6-5
7-1	กิจกรรมของกรมพัฒนาที่ดินในเขตเกษตรกรรมที่จะดำเนินการใน ปีงบประมาณ 2567-2571	7-4
7-2	สรุปกิจกรรมที่ขอรับการสนับสนุนจากส่วนราชการอื่นในเขตการใช้ที่ดิน	7-7
7-3	เป้าหมายการดำเนินงานและงบประมาณ ตำบลยางโกกลน อำเภอนครไทย จังหวัดพิษณุโลก แผน 5 ปี (พ.ศ. 2567-2571)	7-8



สารบัญญรูป

รูปที่		หน้า
1-1	กรอบการวางแผนการใช้ที่ดินระดับตำบล	1-3
2-1	ที่ตั้งและอาณาเขตตำบลยางโกลน อำเภอนครไทย จังหวัดพิษณุโลก	2-1
2-2	สมดุลของน้ำเพื่อการเกษตร จังหวัดพิษณุโลก	2-4
2-3	สภาพการใช้ที่ดิน ตำบลยางโกลน อำเภอนครไทย จังหวัดพิษณุโลก	2-7
3-1	ทรัพยากรดิน ตำบลยางโกลน อำเภอนครไทย จังหวัดพิษณุโลก	3-7
4-1	การวิเคราะห์สถานการณ์โดยระบบ DPSIR ของตำบลยางโกลน อำเภอนครไทย จังหวัดพิษณุโลก	4-3
4-2	ระบบการปลูกพืชในปัจจุบัน ตำบลยางโกลน อำเภอนครไทย จังหวัดพิษณุโลก	4-4
6-1	เขตการใช้ที่ดิน ตำบลยางโกลน อำเภอนครไทย จังหวัดพิษณุโลก	6-7
7-1	การชะล้างพังทลายของดินในเขตการใช้ที่ดิน ตำบลยางโกลน อำเภอนครไทย จังหวัดพิษณุโลก	7-4



บทที่ 1

บทนำ

1.1 ความสำคัญของการวางแผนการใช้ที่ดิน

ตามรัฐธรรมนูญแห่งราชอาณาจักรไทย พุทธศักราช 2560 มาตรา 72 รัฐพึงดำเนินการเกี่ยวกับที่ดิน ทรัพยากรน้ำ และพลังงาน ดังต่อไปนี้

(1) วางแผนการใช้ที่ดินของประเทศ ให้เหมาะสมกับสภาพพื้นที่ และศักยภาพของที่ดิน ตามหลักการพัฒนาอย่างยั่งยืน

1.2 หลักการและเหตุผล

ปัจจุบันกรมพัฒนาที่ดินได้ดำเนินการวางแผนการใช้ที่ดินระดับประเทศเรียบร้อยแล้วซึ่งเป็นการวางกรอบเชิงนโยบายมุ่งเน้นการพัฒนาด้านการเกษตรให้เกิดความสมดุลและยั่งยืนและในขณะเดียวกันต้องอนุรักษ์ทรัพยากรธรรมชาติและสิ่งแวดล้อมควบคู่กับการรักษาคุณค่าทางศิลปวัฒนธรรม แต่ทั้งนี้เพื่อให้เกิดการใช้ประโยชน์ที่ดินในระดับพื้นที่อย่างมีประสิทธิภาพและรักษาฐานการผลิตด้านทรัพยากรธรรมชาติอย่างยั่งยืนตลอดห่วงโซ่อุปทาน แผนการใช้ที่ดินระดับตำบลจึงถูกนำมาใช้เป็นเครื่องมือเพื่อขับเคลื่อนการดำเนินงานดังกล่าว

ทั้งนี้กรมพัฒนาที่ดินได้จัดทำแผนปฏิบัติการราชการกรมพัฒนาที่ดินระยะ 5 ปี (พ.ศ. 2566-2570) เพื่อให้บรรลุตามวิสัยทัศน์ที่กำหนดไว้ คือ “เป็นองค์การอัจฉริยะทางดิน เพื่อขับเคลื่อนการใช้ที่ดินอย่างเหมาะสม 15 ล้านไร่ ภายในปี พ.ศ. 2570” ซึ่งในส่วนของประเด็นการพัฒนาที่ 2 บริหารจัดการทรัพยากรดินและที่ดินด้วยชุดข้อมูลที่มีมูลค่าสูง (High Value Dataset) ซึ่งมีเป้าหมาย คือ การนำชุดข้อมูลที่มีมูลค่าสูง ไปใช้ในการบริหารจัดการทางการเกษตร ในส่วนของตัวชี้วัด บริหารจัดการทรัพยากรดินและที่ดินบนพื้นฐานของชุดข้อมูลที่มีมูลค่าสูง ร้อยละ 100 กลยุทธ์ที่ 2 ยกระดับแผนการใช้ที่ดินไปสู่การปฏิบัติ ได้กำหนดให้ ร้อยละของแผนการใช้ที่ดินระดับตำบลที่จัดทำแล้วเสร็จทั่วประเทศ ภายใน ปี พ.ศ. 2570 (ไม่น้อยกว่า ร้อยละ 80) เป็นตัวชี้วัดหนึ่งของกลยุทธ์ดังกล่าว

1.3 วัตถุประสงค์

1.3.1 เพื่อรักษาเสถียรภาพของทรัพยากรให้เกิดความสมดุลและยั่งยืนภายใต้การพัฒนาด้านต่าง ๆ ของตำบล

1.3.2 เพื่อให้การใช้ที่ดินมีผลตอบแทนสูงสุดต่อหน่วยเนื้อที่อย่างยั่งยืน

1.3.3 เพื่อให้เกิดการกำหนดแผนงาน โครงการ กิจกรรม ที่สอดคล้องกับแผนการใช้ที่ดินที่กำหนดขึ้นและอยู่บนหลักการของโมเดลเศรษฐกิจ BCG (Bio - Circular - Green Economy : BCG Model)



1.4 ระยะเวลาและสถานที่ดำเนินงาน

1.4.1 ระยะเวลา 1 ตุลาคม 2565 – 30 กันยายน 2566

1.4.2 สถานที่ ตำบลยางโกลน อำเภอนครไทย จังหวัดพิษณุโลก

1.5 ขั้นตอนการดำเนินงาน

1.5.1 รวบรวมข้อมูลปฐมภูมิและทุติยภูมิ ประกอบด้วย

1) ด้านกายภาพ ได้แก่ ทรัพยากรดิน ทรัพยากรน้ำ ทรัพยากรป่าไม้ ภูมิอากาศ สภาพการใช้ที่ดิน เขตป่าไม้ตามกฎหมายและมติคณะรัฐมนตรี

2) ด้านเศรษฐกิจและสังคม เช่น การถือครองที่ดิน ลักษณะทางเศรษฐกิจของตำบล จำนวนประชากร เป็นต้น

3) ด้านนโยบายและข้อกำหนดที่เกี่ยวข้อง ได้แก่ ยุทธศาสตร์ แผนพัฒนาเศรษฐกิจและสังคมแห่งชาติฉบับที่ 13 ยุทธศาสตร์ภาค แผนพัฒนากลุ่มจังหวัด แผนพัฒนาจังหวัด แผนพัฒนาการเกษตรและสหกรณ์ แผนพัฒนาท้องถิ่น 4 ปี ขององค์การบริหารส่วนจังหวัด เทศบาลตำบลหรือ องค์การบริหารส่วนตำบล

1.5.2 จัดทำกระบวนการมีส่วนร่วมของชุมชน (Participatory Rural Appraisal : PRA) เพื่อรับฟังความคิดเห็น ประเด็นปัญหา ความต้องการด้านต่าง ๆ ขององค์การปกครองส่วนท้องถิ่นและเกษตรกรในตำบล

1.5.3 ประเมินคุณภาพของที่ดินของพืชเศรษฐกิจหลักและพืชทางเลือกที่มีมูลค่าของตำบล

1.5.4 สังเคราะห์ข้อมูลจากข้อ 1.5.1 ถึง 1.5.3 เพื่อใช้ประกอบการวางแผนการใช้ที่ดิน

1.5.5 กำหนด (ร่าง) แผนการใช้ที่ดินระดับตำบล

1.5.6 รับฟังความคิดเห็นของผู้มีส่วนได้ส่วนเสียต่อ (ร่าง) แผนการใช้ที่ดินที่กำหนดขึ้น

1.5.7 ปรับปรุง (ร่าง) แผนการใช้ที่ดินเพื่อจัดทำแผนการใช้ที่ดินฉบับสมบูรณ์

1.5.8 นำแผนการใช้ที่ดินเข้าสู่คณะทำงานวิชาการของเขตฯ เพื่อตรวจสอบความครบถ้วน /สมบูรณ์ของเนื้อหาและองค์ประกอบ

1.5.9 เผยแพร่แผนการใช้ที่ดินเพื่อนำไปสู่การขับเคลื่อนการดำเนินงาน ประกอบด้วย

1) องค์การปกครองส่วนท้องถิ่น นำแผนการใช้ที่ดินที่จัดทำขึ้นไปประกอบการจัดทำแผนการพัฒนาของตำบล เพื่อนำไปสู่การของบประมาณที่มีความสอดคล้องกับศักยภาพด้านการผลิตและสภาพของทรัพยากรของตำบล

2) กรมพัฒนาที่ดิน โดยสถานีพัฒนาที่ดิน กำหนดแผนงาน/โครงการ/กิจกรรม ที่สอดคล้องกับแผนการใช้ที่ดินที่กำหนดขึ้นในแต่ละเขตและสามารถใช้ประกอบการของบประมาณในพื้นที่อย่างมีประสิทธิภาพและเป็นที่ยอมรับ

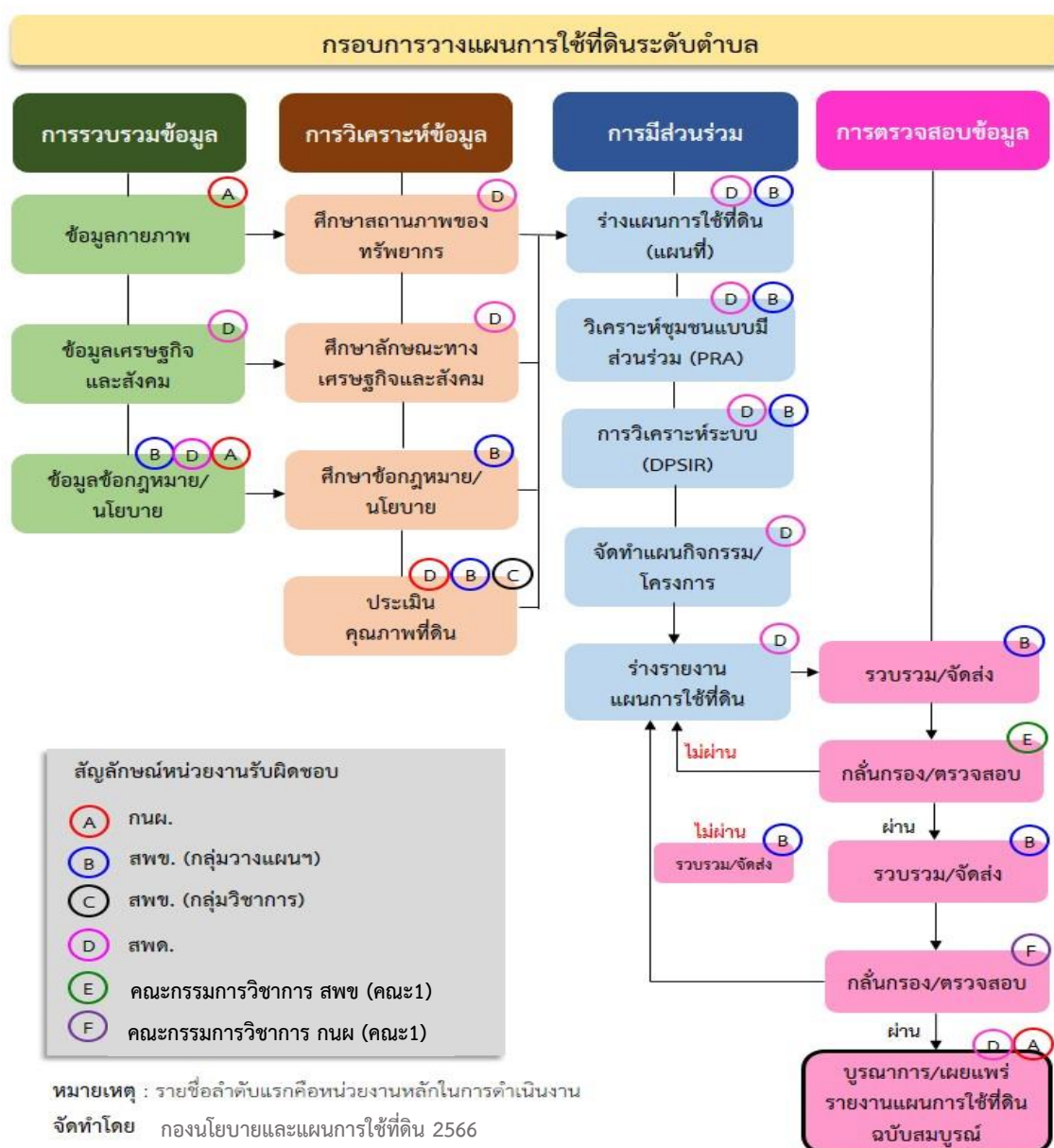
3) หน่วยงานราชการอื่น ๆ สามารถใช้เป็นข้อมูลพื้นฐานประกอบแผนงาน/โครงการ/กิจกรรม ที่สอดคล้องกับแผนการใช้ที่ดินที่กำหนดขึ้นในแต่ละเขต



จากขั้นตอนที่กล่าวข้างต้น สามารถจัดทำกรอบการวางแผนการใช้ที่ดินระดับตำบลแสดง ดังรูปที่ 1-1

1.6 วิสัยทัศน์ของตำบล

พัฒนาแหล่งน้ำ เสริมสร้างเศรษฐกิจ การศึกษาก้าวไกล คงไว้วัฒนธรรม นำสู่ประชาคมอาเซียน (องค์การบริหารส่วนตำบลยางโกน, 2566)



รูปที่ 1-1 กรอบการวางแผนการใช้ที่ดินระดับตำบล

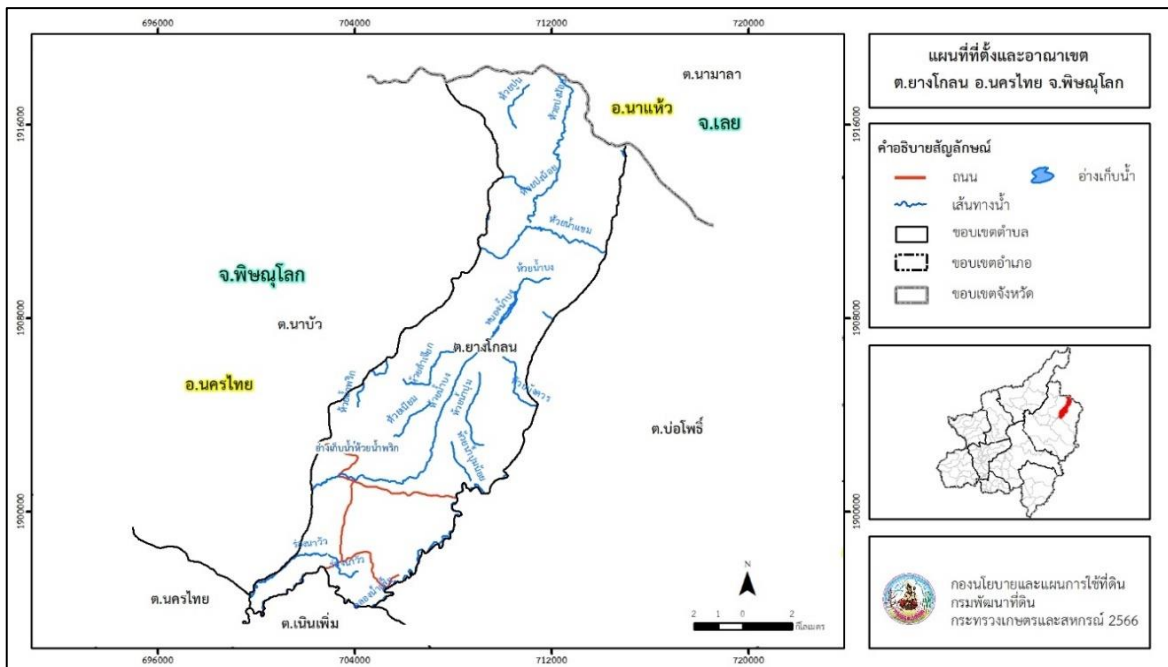


บทที่ 2 ข้อมูลทั่วไป

2.1 ที่ตั้งและอาณาเขต

ตำบลยางโกน อำเภอนครไทย จังหวัดพิษณุโลก ตั้งอยู่ทางทิศตะวันออกเฉียงเหนือของอำเภอ นครไทย มีพื้นที่ประมาณ 127 ตารางกิโลเมตร หรือ 79,206 ไร่ โดยมีอาณาเขตติดต่อ ดังนี้ (รูปที่ 2-1)

ทิศเหนือ	ติดต่อกับ	ตำบลนาลา อำเภอนาแห้ว จังหวัดเลย
ทิศใต้	ติดต่อกับ	ตำบลนครไทย ตำบลเนินเพิ่ม อำเภอนครไทย จังหวัดพิษณุโลก
ทิศตะวันออก	ติดต่อกับ	ตำบลบ่อโพธิ์ อำเภอนครไทย จังหวัดพิษณุโลก
ทิศตะวันตก	ติดต่อกับ	ตำบลนาบัว อำเภอนครไทย จังหวัดพิษณุโลก



รูปที่ 2-1 ที่ตั้งและอาณาเขตตำบลยางโกน อำเภอนครไทย จังหวัดพิษณุโลก

2.2 การแบ่งส่วนการปกครอง

ตำบลยางโกน อำเภอนครไทย จังหวัดพิษณุโลก แบ่งส่วนการปกครองออกเป็น 10 หมู่บ้าน ดังนี้

หมู่ที่ 1 บ้านกกกะบาก	หมู่ที่ 6 บ้านบุงตารอด
หมู่ที่ 2 บ้านน้ำพริก	หมู่ที่ 7 บ้านบุงปลาผา
หมู่ที่ 3 บ้านกมะโมง	หมู่ที่ 8 บ้านกม่วง
หมู่ที่ 4 บ้านยางโกน	หมู่ที่ 9 บ้านนาชำหวาย
หมู่ที่ 5 บ้านโนนมะค่า	หมู่ที่ 10 บ้านฟากน้ำ



2.3 สภาพภูมิประเทศ

ลักษณะพื้นที่ทั่วไปส่วนใหญ่เป็นที่สูงชัน มีสภาพพื้นที่ราบเรียบถึงค่อนข้างราบเรียบ ลูกคลื่นลอนลาด ลูกคลื่นลอนชัน และพื้นที่สูงชัน ด้านทิศเหนือเป็นพื้นที่สูงชัน ส่วนด้านทิศใต้เป็นพื้นที่ค่อนข้างราบเรียบ เป็นส่วนหนึ่งของลุ่มน้ำน่าน มีแหล่งน้ำที่สำคัญ เช่น คลองน้ำเพี้ย หนองน้ำบาง ห้วยน้ำแฉม ห้วยน้ำบาง ห้วยปงน้อย อ่างเก็บน้ำห้วยน้ำพริก

2.4 สภาพภูมิอากาศ

จากการศึกษาสถิติภูมิอากาศ (พ.ศ.2536-2565) พบว่า ตำบลยางโกน อำเภอนครไทย จังหวัดพิษณุโลก มีรายละเอียดดังนี้

2.4.1 อุณหภูมิ

มีอุณหภูมิโดยเฉลี่ยทั้งปี 27.1 องศาเซลเซียส อุณหภูมิสูงสุดเฉลี่ย 33.6 องศาเซลเซียส ในเดือนเมษายน และอุณหภูมิต่ำสุดเฉลี่ย 22.3 องศาเซลเซียส ในเดือนมกราคม

2.4.2 ปริมาณน้ำฝน

มีปริมาณน้ำฝนรวมทั้งปี 1,045.7 มิลลิเมตร มีฝนตกประมาณ 116 วัน เดือนที่มีฝนตกมากที่สุด ในเดือนกันยายน มีปริมาณฝน 205.5 มิลลิเมตร และมีฝนตกประมาณ 18 วัน

2.4.3 สมดุลน้ำเพื่อการเกษตร

จากข้อมูลสถิติภูมิอากาศในคาบ 30 ปี (พ.ศ.2536-2565) ณ สถานีตรวจอากาศหล่มสัก จังหวัดเพชรบูรณ์ ได้นำมาวิเคราะห์สมดุลของน้ำเพื่อการเกษตร ซึ่งเป็นการวิเคราะห์หาช่วงฤดูกาลเพาะปลูกพืช ตลอดจนจนช่วงระยะเวลาที่พืชเสี่ยงต่อการขาดน้ำ ข้อมูลที่นำมาวิเคราะห์ คือ ปริมาณน้ำฝน และศักยภาพการคายระเหยน้ำอ้างอิง (ET_o) ซึ่งคำนวณด้วยโปรแกรม Cropwat for Windows Version 8.0 โดยใช้สมการ Penman-Monteith สามารถสรุปสมดุลของน้ำเพื่อการเกษตรในเขตอาศัยน้ำฝนได้ดังนี้

ช่วงที่เหมาะสมต่อการปลูกพืช เป็นช่วงที่ค่าปริมาณน้ำฝนมากกว่าค่า 0.5 การระเหยจากผิวดิน และการคายน้ำของพืช เป็นช่วงที่ดินมีความชุ่มชื้นพอเหมาะต่อการเพาะปลูกพืช ซึ่งช่วงนี้เริ่มตั้งแต่ต้นเดือนมีนาคมถึงต้นเดือนพฤศจิกายน

ช่วงที่มีน้ำมากเกินพอ เป็นช่วงที่ค่าปริมาณน้ำฝนมากกว่าค่าการระเหยจากผิวดินและการคายน้ำของพืช ซึ่งช่วงนี้เริ่มตั้งแต่ปลายเดือนเมษายนถึงปลายเดือนตุลาคม

ช่วงขาดน้ำ เป็นช่วงฤดูแล้งที่ค่าปริมาณน้ำฝนน้อยกว่าค่า 0.5 การระเหยจากผิวดินและการคายน้ำของพืช ซึ่งพืชอาจเสียหายจากการขาดแคลนน้ำได้ ซึ่งช่วงนี้เริ่มตั้งต้นเดือนพฤศจิกายนถึงต้นเดือนมีนาคม (ตารางที่ 2-1 และรูปที่ 2-2)



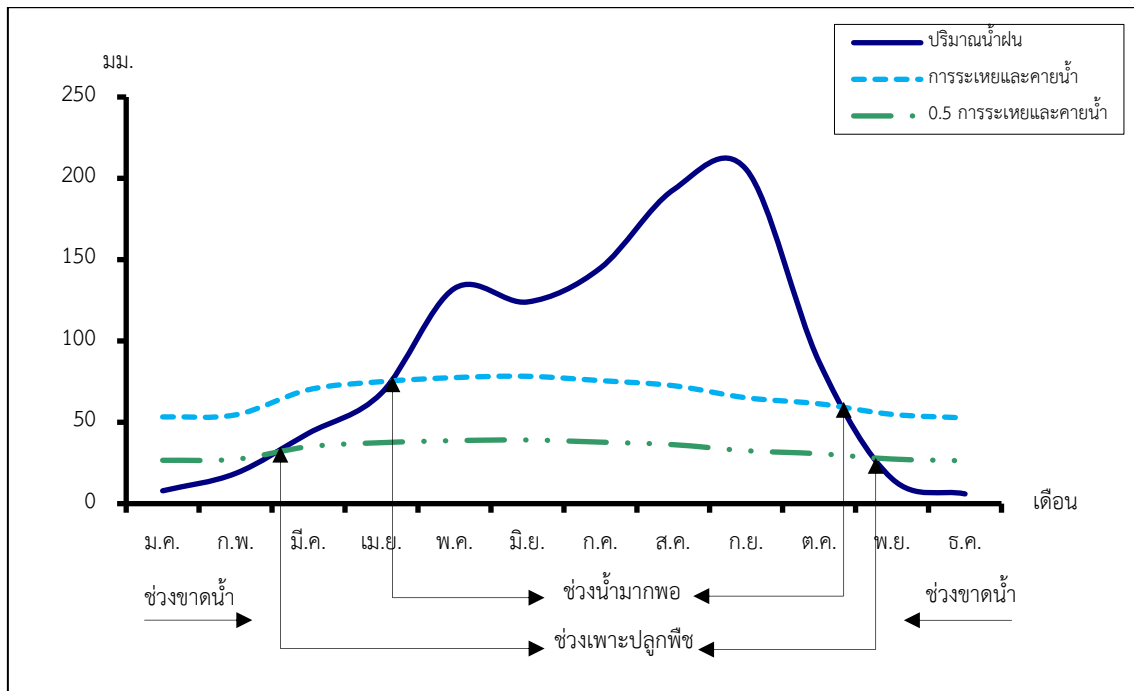
ตารางที่ 2-1 สถิติภูมิอากาศ ณ สถานีตรวจอากาศหล่มสัก จังหวัดเพชรบูรณ์^{1/} (พ.ศ.2536-2565)

เดือน	อุณหภูมิ (°ซ.)			ความชื้นสัมพัทธ์ (%)	ปริมาณน้ำฝน (มม.)	จำนวนวันที่ฝนตก (วัน)	ศักยภาพการคายระเหยน้ำ ^{2/} (มม.)	ปริมาณฝนใช้การ ^{2/} (มม.)
	ต่ำสุด	สูงสุด	เฉลี่ย					
ม.ค.	18.0	32.3	24.5	63.0	7.9	1.7	53.3	7.8
ก.พ.	19.6	34.1	26.2	62.0	18.6	2.3	54.6	18.0
มี.ค.	22.1	36.0	28.2	63.0	43.3	5.5	70.1	40.3
เม.ย.	24.0	36.7	29.3	68.0	68.0	8.4	75.0	60.6
พ.ค.	24.6	35.2	28.8	75.0	132.3	14.9	77.5	104.3
มิ.ย.	24.7	34.1	28.5	78.0	124.0	15.8	78.3	99.4
ก.ค.	24.2	32.7	27.8	81.0	144.8	17.4	75.6	111.3
ส.ค.	24.1	32.1	27.4	83.0	192.9	19.5	72.5	133.4
ก.ย.	24.0	32.5	27.3	83.0	205.5	17.5	65.1	137.9
ต.ค.	22.8	32.8	27.1	77.0	87.1	9.5	61.4	75.0
พ.ย.	20.7	32.7	26.1	70.0	15.3	2.7	54.9	14.9
ธ.ค.	18.3	31.5	24.3	65.0	6.0	1.0	52.7	5.9
เฉลี่ย	22.3	33.6	27.1	72.3	-	-	-	-
รวม	-	-	-	-	1,045.7	116.2	791.0	808.8

หมายเหตุ : ^{1/}เป็นสถานีตรวจอากาศที่ใกล้พื้นที่ตำบลมากที่สุด

^{2/}จากการคำนวณโดยโปรแกรม Cropwat for Windows Version 8.0

ที่มา : กรมอุตุนิยมวิทยา (2566)



รูปที่ 2-2 สมดุลของน้ำเพื่อการเกษตร ปี พ.ศ. 2536-2565

2.5 สภาพการใช้ที่ดินปัจจุบัน

สภาพการใช้ที่ดินตำบลยางโกกลน อำเภอนครไทย จังหวัดพิษณุโลก ซึ่งสำรวจโดยกลุ่มวิเคราะห์สภาพการใช้ที่ดิน (2566) ประกอบด้วยประเภทการใช้ที่ดินต่าง ๆ ดังนี้

2.5.1 พื้นที่ชุมชนและสิ่งปลูกสร้าง มีเนื้อที่ 1,471 ไร่ หรือร้อยละ 1.86 ของเนื้อที่ตำบล ได้แก่ หมู่บ้านบนพื้นราบ สถานที่ราชการและสถาบันต่าง ๆ และสุสาน ป่าช้า

2.5.2 พื้นที่เกษตรกรรมมีเนื้อที่ 20,489 ไร่ หรือร้อยละ 25.86 ของเนื้อที่ตำบล ประกอบด้วยการใช้ประโยชน์ที่ดินด้านเกษตรกรรมต่าง ๆ ดังต่อไปนี้

- 1) เกษตรผสมผสาน มีเนื้อที่ 48 ไร่ หรือร้อยละ 0.06 ของเนื้อที่ตำบล ได้แก่ เกษตรผสมผสาน/ไร่นาสวนผสม
- 2) พื้นที่นา มีเนื้อที่ 12,306 ไร่ หรือร้อยละ 15.54 ของเนื้อที่ตำบล ได้แก่ นาข้าว นาข้าว+ข้าวโพด
- 3) พืชไร่ มีเนื้อที่ 7,470 ไร่ หรือร้อยละ 9.42 ของเนื้อที่ตำบล ได้แก่ มันสำปะหลัง พริก ไร่ร้าง อ้อย
- 4) ไม้ยืนต้น มีเนื้อที่ 477 ไร่ หรือร้อยละ 0.60 ของเนื้อที่ตำบล ได้แก่ สัก ยางพารา และยูคาลิปตัส
- 5) ไม้ผล มีเนื้อที่ 128 ไร่ หรือร้อยละ 0.17 ของเนื้อที่ตำบล ได้แก่ มะขาม



6) พุ่มหญ้าเลี้ยงสัตว์และโรงเรือนเลี้ยงสัตว์ มีเนื้อที่ 29 ไร่ หรือร้อยละ 0.03 ของเนื้อที่ตำบล ได้แก่ พุ่มหญ้าเลี้ยงสัตว์ และโรงเรือนเลี้ยงโค กระบือ และม้า

7) สถานที่เพาะเลี้ยงสัตว์น้ำ มีเนื้อที่ 31 ไร่ หรือร้อยละ 0.04 ของเนื้อที่ตำบล ได้แก่ สถานที่เพาะเลี้ยงสัตว์น้ำร้าง และสถานที่เพาะเลี้ยงปลา

2.5.3 พื้นที่ป่าไม้ มีเนื้อที่ 55,643 ไร่ หรือร้อยละ 70.25 ของเนื้อที่ตำบล ได้แก่ ป่าผลัดใบ สมบูรณ์ ป่าผลัดใบรกร้างสภาพฟื้นฟู และป่าปลูกรกร้างสภาพฟื้นฟู

2.5.4 พื้นที่แหล่งน้ำ มีเนื้อที่ 605 ไร่ หรือร้อยละ 0.76 ของเนื้อที่ตำบล ได้แก่ แม่น้ำ ลำห้วย ลำคลอง คลองชลประทาน และหนอง บึง ทะเลสาบ

2.5.5 พื้นที่เบ็ดเตล็ด มีเนื้อที่ 998 ไร่ หรือร้อยละ 1.27 ของเนื้อที่ตำบล ได้แก่ พุ่มหญ้าสลับไม้ พุ่ม/ไม้ละเมาะ พุ่มหญ้าธรรมชาติ และพื้นที่ถม

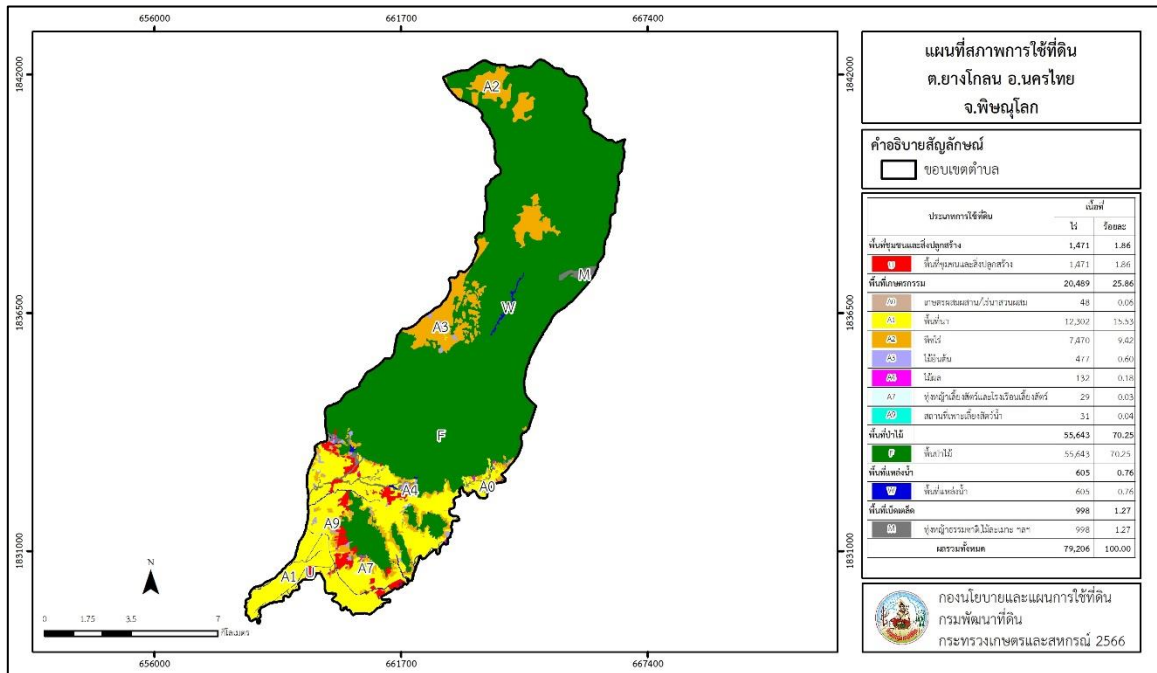
ตารางที่ 2-2 สภาพการใช้ที่ดิน ตำบลยางโกกลน อำเภอนครไทย จังหวัดพิษณุโลก

หน่วยแผนที่	สภาพการใช้ที่ดิน	เนื้อที่	
		ไร่	ร้อยละ
U	พื้นที่ชุมชนและสิ่งปลูกสร้าง	1,471	1.86
U201	หมู่บ้านบนพื้นราบ	1,103	1.39
U301	สถานที่ราชการและสถาบันต่าง ๆ	354	0.45
U603	สุสาน ป่าช้า	14	0.02
A	พื้นที่เกษตรกรรม	20,489	25.86
A001	เกษตรผสมผสาน/ไร่นาสวนผสม	48	0.06
A101	นาข้าว	12,185	15.38
A401	นาข้าว	4	0.01
A101+A202	นาข้าว+ข้าวโพด	117	0.15
A200	ไร่ร้าง	3,663	4.62
A202	ข้าวโพด	2,257	2.85
A204	มันสำปะหลัง	252	0.32
A205	สับปะรด	11	0.01
A216	ข้าวไร่	161	0.20
A216/A222	ข้าวไร่/ชิง	684	0.86
A222	ชิง	442	0.56
A302	ยางพารา	125	0.16
A303	ปาล์มน้ำมัน	46	0.06



ตารางที่ 2-2 (ต่อ)

หน่วยแผนที่	สภาพการใช้ที่ดิน	เนื้อที่	
		ไร่	ร้อยละ
A304	ยูคาลิปตัส	104	0.13
A304	ยูคาลิปตัส	104	0.13
A305	สัก	202	0.25
A407	มะม่วง	6	0.01
A407/A412	มะม่วง/มะขาม	8	0.01
A411	กล้วย	4	0.01
A412	มะขาม	102	0.13
A413	ลำไย	8	0.01
A701	ทุ่งหญ้าเลี้ยงสัตว์	19	0.02
A702	โรงเรือนเลี้ยงโค กระบือ และม้า	10	0.01
A900	สถานที่เพาะเลี้ยงสัตว์น้ำร้าง	23	0.03
A902	สถานที่เพาะเลี้ยงปลา	8	0.01
F	พื้นที่ป่าไม้	55,643	70.25
F200	ป่าผลัดใบรอสภาพฟื้นฟู	903	1.14
F201	ป่าผลัดใบสมบูรณ์	54,603	68.94
F500	ป่าปลูกรอสภาพฟื้นฟู	137	0.17
M	พื้นที่เบ็ดเตล็ด	998	1.27
M101	ทุ่งหญ้าธรรมชาติ	313	0.40
M102	ทุ่งหญ้าสลับไม้พุ่ม/ไม้ละเมาะ	663	0.84
M405	พื้นที่ถม	22	0.03
W	พื้นที่แหล่งน้ำ	605	0.76
W101	แม่น้ำ ลำห้วย ลำคลอง	236	0.30
W102	หนอง บึง ทะเลสาบ	146	0.18
W201	อ่างเก็บน้ำ	38	0.05
W202	บ่อน้ำในไร่นา	15	0.02
W203	คลองชลประทาน	170	0.21
	ผลรวมทั้งหมด	79,206	100.00



รูปที่ 2-3 สภาพการใช้ที่ดินตำบลยางโกน อำเภอนครไทย จังหวัดพิษณุโลก

2.6 สภาพเศรษฐกิจและสังคม

2.6.1 ประชากร

จากหลักฐานทะเบียนราษฎร์ของกรมการปกครอง กระทรวงมหาดไทย ณ เดือนธันวาคม 2565 พบว่า ประชากรที่อาศัยในพื้นที่ตำบลยางโกนมีประชากรรวม 4,852 คน แยกเป็นชาย 2,412 คน เป็นหญิง 2,440 คน ความหนาแน่นโดยเฉลี่ย 38.29 คนต่อตารางกิโลเมตร มีจำนวนครัวเรือนทั้งหมด 1,418 ครัวเรือน เป็นครัวเรือนเกษตรที่มาขึ้นทะเบียนกรมส่งเสริมการเกษตร 957 ครัวเรือน หรือร้อยละ 67.49 ของจำนวนครัวเรือนทั้งหมด และเป็นครัวเรือนที่ประกอบอาชีพอื่นๆ ครัวเรือนเกษตรที่ไม่ได้มาขึ้นทะเบียนกรมส่งเสริมการเกษตร 461 ครัวเรือน หรือร้อยละ 32.51 ของจำนวนครัวเรือนทั้งหมด ดังรายละเอียดในตารางที่ 2-3 ถึง 2-4



ตารางที่ 2-3 จำนวนประชากรและครัวเรือนตำบลยางโกน อำเภอนครไทย จังหวัดพิษณุโลก ปี 2565

พื้นที่	จำนวน ครัวเรือน	จำนวนประชากร (คน)		
		ชาย	หญิง	รวม
ตำบลยางโกน	1,418	2,412	2,440	4,852
หมู่ที่ 1 กกกะบาก	81	147	145	292
หมู่ที่ 2 น้ำพริก	177	277	288	565
หมู่ที่ 3 กกมะโมง	139	254	261	515
หมู่ที่ 4 ยางโกน	216	387	371	758
หมู่ที่ 5 โนนมะค่า	108	187	212	399
หมู่ที่ 6 บุ่งตารอด	226	412	385	797
หมู่ที่ 7 บุ่งปลาฝา	162	259	268	527
หมู่ที่ 8 กกม่วง	131	191	213	404
หมู่ที่ 9 นาซำห้วย	92	161	155	316
หมู่ที่ 10 ฟากน้ำ	86	137	142	279

ที่มา : กรมการปกครอง (2566)

ตารางที่ 2-4 จำนวนและสัดส่วนครัวเรือนเกษตรตำบลยางโกน อำเภอนครไทย จังหวัดพิษณุโลก ปี 2565

รายการ	จำนวน (ครัวเรือน)	ร้อยละ
จำนวนครัวเรือนทั้งหมด ¹⁾	1,418	100.00
- จำนวนครัวเรือนเกษตรที่มาขึ้นทะเบียนกรมส่งเสริมการเกษตร ²⁾	957	67.49
- จำนวนครัวเรือนที่ประกอบอาชีพอื่นๆ และจำนวนครัวเรือนเกษตรที่ไม่ได้มาขึ้นทะเบียนฯ	461	32.51

ที่มา : 1) กรมการปกครอง (2566)

2) กรมส่งเสริมการเกษตร (2566)

2.6.2 การถือครองที่ดิน

จากข้อมูลกรมการปกครอง ณ เดือนธันวาคม 2565 ตำบลยางโกนมีจำนวนครัวเรือนทั้งหมด 1,418 ครัวเรือน โดยถือครองที่ดินเฉลี่ยครัวเรือนละ 55.86 ไร่ เนื้อที่ของตำบลรวมต่อจำนวนครัวเรือนทั้งหมด



2.6.3 ลักษณะทางเศรษฐกิจและการประกอบอาชีพ

ประชากรในตำบลยางโกกลนประกอบอาชีพเกษตรกรรม ค้าขาย รับราชการ รับจ้างทั่วไป และอื่นๆ มีเกษตรกรบางครัวเรือนประกอบอาชีพหลายอย่างควบคู่กันไป สำหรับพืชที่เกษตรกรปลูกเป็นอาชีพหลัก ได้แก่ ข้าวนาปี และข้าวโพดเลี้ยงสัตว์ ทางด้านการเลี้ยงสัตว์เกษตรกรจะมีการเลี้ยงไว้เพื่อบริโภคหากเหลือจึงจำหน่ายเป็นรายได้เสริม

2.6.4 ด้านรายได้-รายจ่าย

จากข้อมูลความจำเป็นพื้นฐานของกรมการพัฒนาชุมชน ปี พ.ศ. 2566 พบว่า รายได้ครัวเรือนเฉลี่ยปีละ 180,310.08 บาท รายได้บุคคลเฉลี่ยปีละ 53,781.31 บาท รายจ่ายครัวเรือนเฉลี่ยปีละ 128,693.07 บาท รายจ่ายบุคคลเฉลี่ยปีละ 38,385.44 บาท เมื่อพิจารณาจะเห็นว่ารายได้ครัวเรือนมากกว่ารายจ่ายครัวเรือนปีละ 51,617.01 บาท และรายได้บุคคลมากกว่ารายจ่ายบุคคลปีละ 15,395.87 บาท ดังรายละเอียดในตารางที่ 2-5



แผนการใช้ที่ดินตำบลยางโกน อำเภอนครไทย จังหวัดพิษณุโลก

ตารางที่ 2-5 รายได้-รายจ่ายเฉลี่ยครัวเรือนตำบลยางโกน อำเภอนครไทย จังหวัดพิษณุโลก ปี 2565

พื้นที่	แหล่งรายได้ของครัวเรือน (บาท/ปี)				รายได้ครัวเรือนเฉลี่ย (บาท/ปี)	รายได้บุคคลเฉลี่ย (บาท/ปี)	รายจ่ายครัวเรือนเฉลี่ย (บาท/ปี)	รายจ่ายบุคคลเฉลี่ย (บาท/ปี)
	อาชีพหลัก	อาชีพรอง	รายได้อื่น	ทำ-หาเอง				
ตำบลยางโกน	102,543.27	31,573.84	24,316.37	21,876.59	180,310.08	53,781.31	128,693.07	38,385.44
หมู่ที่ 1 กกกะบาก	47,750.00	29,434.21	58,747.37	29,868.42	165,800.00	63,320.60	68,440.79	26,138.19
หมู่ที่ 2 น้ำพริก	209,421.77	35,159.88	24,442.18	5,789.12	274,812.95	75,935.16	212,962.61	58,844.93
หมู่ที่ 3 กกมะโมง	59,630.25	21,680.67	23,792.44	18,941.18	124,044.54	45,419.38	59,269.75	21,701.85
หมู่ที่ 4 ยางโกน	40,056.76	28,908.11	29,035.14	41,162.16	139,162.16	41,998.37	114,702.70	34,616.64
หมู่ที่ 5 โนนมะค่า	92,500.00	58,450.00	17,920.00	14,730.00	183,600.00	48,062.83	81,325.00	21,289.27
หมู่ที่ 6 ปุ่งตารอด	145,751.22	30,354.92	13,571.83	13,345.43	203,023.40	57,505.30	154,201.40	43,676.73
หมู่ที่ 7 ปุ่งปลาฝา	82,208.57	28,455.81	16,977.35	26,939.93	154,581.65	43,672.46	48,484.15	13,697.76
หมู่ที่ 8 กกม่วง	109,296.01	20,984.69	32,554.08	8,200.00	171,034.79	46,689.16	144,573.48	39,465.74
หมู่ที่ 9 นาชำหวาย	106,426.67	31,600.00	20,226.67	12,533.33	170,786.67	68,497.33	125,306.67	50,256.68
หมู่ที่ 10 ฟากน้ำ	86,027.40	36,328.77	24,342.47	54,863.01	201,561.64	55,315.79	295,698.77	81,150.41

ที่มา : กรมการพัฒนาชุมชน (2566)



บทที่ 3

สถานภาพของทรัพยากรธรรมชาติ

การศึกษาสถานภาพของทรัพยากรธรรมชาติในพื้นที่ตำบลยางโกลน อำเภอนครไทย จังหวัดพิษณุโลก ได้แก่ ทรัพยากรป่าไม้ ทรัพยากรน้ำ และทรัพยากรดิน ซึ่งเป็นทรัพยากรกายภาพที่สำคัญต่อการทำการเกษตร ดังนั้นจึงจำเป็นต้องทราบว่าทรัพยากรธรรมชาติแต่ละชนิดปัจจุบันมีสถานะอย่างไร เพื่อใช้เป็นข้อมูลประกอบการวางแผนการใช้ที่ดินซึ่งจะนำไปสู่การกำหนดแผนงาน โครงการ กิจกรรม รวมถึงมาตรการต่าง ๆ เพื่อการพัฒนาพื้นที่อย่างมีประสิทธิภาพต่อไป โดยมีรายละเอียดดังนี้

3.1 ทรัพยากรป่าไม้

3.1.1 ป่าไม้ตามกฎหมายและมติคณะรัฐมนตรี

1) ป่าอนุรักษ์ พบพื้นที่ป่าอนุรักษ์ในพื้นที่ คือ เขตพื้นที่เตรียมการประกาศเป็นเขตรักษาพันธุ์สัตว์ป่าภูซัด เนื้อที่ 35,425 ไร่

2) ป่าสงวนแห่งชาติ ได้มีการจำแนกเขตการใช้ประโยชน์ทรัพยากรและที่ดินป่าไม้ในพื้นที่ป่าสงวนแห่งชาติตามมติคณะรัฐมนตรี วันที่ 10 มีนาคม 2535 และ 17 มีนาคม 2535 แบ่งออกเป็น 3 เขต ประกอบด้วย เขตพื้นที่ป่าเพื่อการอนุรักษ์ (Zone C) เขตพื้นที่ป่าเพื่อเศรษฐกิจ (Zone E) และเขตพื้นที่ป่าที่เหมาะสมต่อการเกษตร (Zone A) จากการวิเคราะห์ข้อมูลพบพื้นที่ป่าจำแนกเขตการใช้ประโยชน์ทรัพยากรที่ดินและป่าไม้ในพื้นที่ป่าสงวนแห่งชาติตามมติคณะรัฐมนตรีในพื้นที่ ได้แก่

(1) เขตพื้นที่ป่าเพื่อการอนุรักษ์ (Zone C) เนื้อที่ 56,846 ไร่

(2) เขตพื้นที่ป่าเพื่อเศรษฐกิจ (Zone E) เนื้อที่ 2,131 ไร่

3.1.2 **ชั้นคุณภาพลุ่มน้ำ** (มติคณะรัฐมนตรี วันที่ 28 พฤษภาคม 2528) จากการวิเคราะห์ข้อมูล พบชั้นคุณภาพลุ่มน้ำในพื้นที่ ได้แก่

(1) พื้นที่ลุ่มน้ำชั้นที่ 1A เนื้อที่ 28,012 ไร่

(2) พื้นที่ลุ่มน้ำชั้นที่ 2 เนื้อที่ 29,723 ไร่

(3) พื้นที่ลุ่มน้ำชั้นที่ 3 เนื้อที่ 4,237 ไร่

(4) พื้นที่ลุ่มน้ำชั้นที่ 4 เนื้อที่ 2,150 ไร่

(5) พื้นที่ลุ่มน้ำชั้นที่ 5 เนื้อที่ 15,084 ไร่

ทั้งนี้ เนื้อที่ดังกล่าวข้างต้นคำนวณด้วยระบบสารสนเทศภูมิศาสตร์ เป็นเนื้อที่เบื้องต้นเท่านั้น ไม่สามารถใช้อ้างอิงได้ทางกฎหมาย

3.2 ทรัพยากรน้ำ

3.2.1 ปริมาณน้ำฝน พบว่าในพื้นที่ตำบลยางโกลน มีปริมาณน้ำฝนเฉลี่ยในคาบ 30 ปี (พ.ศ.2536-2565) 1,045.7 มิลลิเมตรต่อปี



3.2.2 น้ำผิวดิน หมายถึง แม่น้ำลำคลอง หนอง บึง ทะเลสาบ อ่างเก็บ และแหล่งน้ำสาธารณะอื่นๆ ที่อยู่ภายในผืนแผ่นดิน ในพื้นที่ตำบลยางโกน มีรายละเอียดของแหล่งน้ำผิวดิน ดังนี้

แหล่งน้ำผิวดินธรรมชาติ ได้แก่ คลองน้ำเพี้ย น้ำแควน้อย ร่องนาวัว หนองน้ำบัง ห้วยซ้อไหล ห้วยทราย ห้วยน้ำแฉม ห้วยน้ำบัง ห้วยน้ำปุม ห้วยน้ำปุมน้อย ห้วยน้ำพริก ห้วยน้ำยาว ห้วยเนียม ห้วยบังควรร ห้วยปงน้อย ห้วยปงใหญ่ ห้วยปุน และห้วยลำเจียก

แหล่งน้ำผิวดินที่มนุษย์สร้างขึ้น ได้แก่ อ่างเก็บน้ำห้วยน้ำพริก

3.2.3 ใช้ฐานข้อมูลน้ำบาดาลของกรมทรัพยากรน้ำบาดาล กระทรวงทรัพยากรธรรมชาติและสิ่งแวดล้อม จากข้อมูลกรมทรัพยากรน้ำบาดาล (2566) พบว่า ตำบลยางโกน มีจำนวนบ่อบาดาลราชการจำนวน 5 บ่อ และจำนวนบ่อบาดาลเอกชนจำนวน 1 บ่อ

3.3 ทรัพยากรดิน

ทรัพยากรดินในพื้นที่ตำบลยางโกน อำเภอนครไทย จังหวัดพิษณุโลก พบหน่วยแผนที่ดินทั้งหมด 22 หน่วยแผนที่ดิน และหน่วยพื้นที่เบ็ดเตล็ด 2 หน่วยแผนที่ ดังนี้

3.3.1 ดินในพื้นที่ลุ่ม มี 2 หน่วยแผนที่ดิน ได้แก่

- 1) หน่วยแผนที่ดิน Nbn-sIA ชุดดินหนองบุญมาก มีเนื้อดินบนเป็นดินร่วนปนทราย ความลาดชัน 0-2 เปอร์เซ็นต์ มีเนื้อที่ 6,245 ไร่ หรือร้อยละ 7.88 ของเนื้อที่ตำบล
- 2) หน่วยแผนที่ดิน Nbn-col-sIA ดินหนองบุญมากที่เป็นดินร่วนหยาบ มีเนื้อดินบนเป็นดินร่วนปนทราย ความลาดชัน 0-2 เปอร์เซ็นต์ มีเนื้อที่ 1,755 ไร่ หรือร้อยละ 2.22 ของเนื้อที่ตำบล

3.3.2 ดินในพื้นที่ดอน มี 20 หน่วยแผนที่ดิน ได้แก่

- 1) หน่วยแผนที่ดิน Chp-fsi-silB ดินชุมพลบุรีที่เป็นดินทรายแข็งละเอียด มีเนื้อดินบนเป็นดินร่วนปนทรายแข็ง ความลาดชัน 2-5 เปอร์เซ็นต์ มีเนื้อที่ 1,355 ไร่ หรือร้อยละ 1.71 ของเนื้อที่ตำบล
- 2) หน่วยแผนที่ดิน Ckr-slB ชุดดินจักราช มีเนื้อดินบนเป็นดินร่วนปนทราย ความลาดชัน 2-5 เปอร์เซ็นต์ มีเนื้อที่ 292 ไร่ หรือร้อยละ 0.37 ของเนื้อที่ตำบล
- 3) หน่วยแผนที่ดิน Ckr-gm-slB/b ดินจักราชที่มีจุดประสีเทา มีเนื้อดินบนเป็นดินร่วนปนทราย ความลาดชัน 2-5 เปอร์เซ็นต์ และมีคันทนา มีเนื้อที่ 105 ไร่ หรือร้อยละ 0.13 ของเนื้อที่ตำบล
- 4) หน่วยแผนที่ดิน Ds-br-slB ดินด่านซ้ายที่เป็นดินสีน้ำตาล มีเนื้อดินบนเป็นดินร่วนปนทราย ความลาดชัน 2-5 เปอร์เซ็นต์ มีเนื้อที่ 38 ไร่ หรือร้อยละ 0.05 ของเนื้อที่ตำบล
- 5) หน่วยแผนที่ดิน Ds-br-slC ดินด่านซ้ายที่เป็นดินสีน้ำตาล มีเนื้อดินบนเป็นดินร่วนปนทราย ความลาดชัน 5-12 เปอร์เซ็นต์ มีเนื้อที่ 31 ไร่ หรือร้อยละ 0.04 ของเนื้อที่ตำบล
- 6) หน่วยแผนที่ดิน Ds-col-slB ดินด่านซ้ายที่เป็นดินร่วนหยาบ มีเนื้อดินบนเป็นดินร่วนปนทราย ความลาดชัน 2-5 เปอร์เซ็นต์ มีเนื้อที่ 73 ไร่ หรือร้อยละ 0.09 ของเนื้อที่ตำบล



- 7) หน่วยแผนที่ดิน Ds-gm-slB/b ดินด้านซ้ายที่มีจุดประสีเทา มีเนื้อดินบนเป็นดินร่วนปนทราย ความลาดชัน 2-5 เปอร์เซ็นต์ และมีค้ำนา มีเนื้อที่ 133 ไร่ หรือร้อยละ 0.17 ของเนื้อที่ตำบล
- 8) หน่วยแผนที่ดิน Ds-gm,col-slA/b ดินด้านซ้ายที่มีจุดประสีเทาและเป็นดินร่วนหยาบ มีเนื้อดินบนเป็นดินร่วนปนทราย ความลาดชัน 0-2 เปอร์เซ็นต์ และมีค้ำนา มีเนื้อที่ 83 ไร่ หรือร้อยละ 0.10 ของเนื้อที่ตำบล
- 9) หน่วยแผนที่ดิน Ptc-slB ชุดดินปักธงชัย มีเนื้อดินบนเป็นดินร่วนปนทราย ความลาดชัน 2-5 เปอร์เซ็นต์ มีเนื้อที่ 322 ไร่ หรือร้อยละ 0.41 ของเนื้อที่ตำบล
- 10) หน่วยแผนที่ดิน Ptc-slC ชุดดินปักธงชัย มีเนื้อดินบนเป็นดินร่วนปนทราย ความลาดชัน 5-12 เปอร์เซ็นต์ มีเนื้อที่ 1,881 ไร่ หรือร้อยละ 2.37 ของเนื้อที่ตำบล
- 11) หน่วยแผนที่ดิน Ptc-fl-slB ดินปักธงชัยที่เป็นดินร่วนละเอียด มีเนื้อดินบนเป็นดินร่วนปนทราย ความลาดชัน 2-5 เปอร์เซ็นต์ มีเนื้อที่ 669 ไร่ หรือร้อยละ 0.84 ของเนื้อที่ตำบล
- 12) หน่วยแผนที่ดิน Ptc-fl-slC ดินปักธงชัยที่เป็นดินร่วนละเอียด มีเนื้อดินบนเป็นดินร่วนปนทราย ความลาดชัน 5-12 เปอร์เซ็นต์ มีเนื้อที่ 64 ไร่ หรือร้อยละ 0.08 ของเนื้อที่ตำบล
- 13) หน่วยแผนที่ดิน Ptc-gm,fl-slA/b ดินปักธงชัยที่มีจุดประสีเทาและเป็นดินร่วนละเอียด มีเนื้อดินบนเป็นดินร่วนปนทราย ความลาดชัน 0-2 เปอร์เซ็นต์ และมีค้ำนา มีเนื้อที่ 2,295 ไร่ หรือร้อยละ 2.90 ของเนื้อที่ตำบล
- 14) หน่วยแผนที่ดิน Ptc-mw,fl-slB ดินปักธงชัยที่มีการระบายน้ำดีปานกลางและเป็นดินร่วนละเอียด มีเนื้อดินบนเป็นดินร่วนปนทราย ความลาดชัน 2-5 เปอร์เซ็นต์ มีเนื้อที่ 952 ไร่ หรือร้อยละ 1.20 ของเนื้อที่ตำบล
- 15) หน่วยแผนที่ดิน Ptc-mw,fl,br-slB ดินปักธงชัยที่มีการระบายน้ำดีปานกลาง เป็นดินร่วนละเอียด และเป็นดินสีน้ำตาล มีเนื้อดินบนเป็นดินร่วนปนทราย ความลาดชัน 2-5 เปอร์เซ็นต์ มีเนื้อที่ 635 ไร่ หรือร้อยละ 0.80 ของเนื้อที่ตำบล
- 16) หน่วยแผนที่ดิน Ptc-md,fl-Wk-slD หน่วยเชิงซ้อนของดินปักธงชัยที่เป็นดินลึกปานกลาง และเป็นดินร่วนละเอียด และชุดดินวังน้ำเขียว มีเนื้อดินบนเป็นดินร่วนปนทราย ความลาดชัน 12-20 เปอร์เซ็นต์ มีเนื้อที่ 1,854 ไร่ หรือร้อยละ 2.34 ของเนื้อที่ตำบล
- 17) หน่วยแผนที่ดิน Suk-slB ชุดดินสตึก มีเนื้อดินบนเป็นดินร่วนปนทราย ความลาดชัน 2-5 เปอร์เซ็นต์ มีเนื้อที่ 378 ไร่ หรือร้อยละ 0.48 ของเนื้อที่ตำบล
- 18) หน่วยแผนที่ดิน Suk-pic-slB ดินสตึกที่มีศิลาแลงอ่อน มีเนื้อดินบนเป็นดินร่วนปนทราย ความลาดชัน 2-5 เปอร์เซ็นต์ มีเนื้อที่ 126 ไร่ หรือร้อยละ 0.16 ของเนื้อที่ตำบล
- 19) หน่วยแผนที่ดิน Wi-fsi-slB ดินวังไทรที่เป็นดินทรายแฉะละเอียด มีเนื้อดินบนเป็นดินร่วนปนทรายแฉะ ความลาดชัน 2-5 เปอร์เซ็นต์ มีเนื้อที่ 54 ไร่ หรือร้อยละ 0.07 ของเนื้อที่ตำบล



20) หน่วยแผนที่ดิน Wk-sE ชุดดินวังน้ำเขียว มีเนื้อดินบนเป็นดินร่วนปนทราย ความลาดชัน 20-35 เปอร์เซ็นต์ มีเนื้อที่ 79 ไร่ หรือร้อยละ 0.10 ของเนื้อที่ตำบล

3.3.3 พื้นที่เบ็ดเตล็ด มี 2 หน่วยแผนที่ ได้แก่

- 1) หน่วยแผนที่ SC พื้นที่ลาดชันเชิงซ้อน มีเนื้อที่ 59,750 ไร่ หรือร้อยละ 75.44 ของเนื้อที่ตำบล
- 2) หน่วยแผนที่ W พื้นที่น้ำ มีเนื้อที่ 37 ไร่ หรือร้อยละ 0.05 ของเนื้อที่ตำบล

ปัญหาทรัพยากรดินทางการเกษตรตามสภาพธรรมชาติในพื้นที่ พบปัญหาดินต้น มีเนื้อที่ 1,006 ไร่ หรือร้อยละ 1.27 ของเนื้อที่ตำบล คือ ชุดดินวังน้ำเขียว (Wk)

รายละเอียดของสมบัติดิน ตำบลยางโกกลน อำเภอนครไทย จังหวัดพิษณุโลก ดังแสดงในตารางที่ 3-1 และแผนที่แสดงในลักษณะของชุดดิน (รูปที่ 3-1)



แผนการใช้ที่ดินตำบลยางโกลน อำเภอนครไทย จังหวัดพิษณุโลก

ตารางที่ 3-1 สมบัติดิน ตำบลยางโกลน อำเภอนครไทย จังหวัดพิษณุโลก

หน่วยแผนที่ดิน	ความลาดชัน (%)	ความลึก (ซม.)	การระบายน้ำ	ความอุดมสมบูรณ์ของดิน	ความจุแลกเปลี่ยนแคตไอออน (cmol/kg)	ความอืดตัวเบส (%)	ปฏิกิริยาดิน		ค่าการนำไฟฟ้า (dS/m)	ความลึกของชั้นจาโรไซด์ (ซม.)	เนื้อที่	
							ดินบน	ดินล่าง			ไร่	ร้อยละ
Chp-fsi-silB	2-5	>150	ดีปานกลาง	ปานกลาง	<10	<35	5.0-5.5	5.0-7.0	<2	-	1,355	1.71
Ckr-gm-slB/b	2-5	>150	ดีปานกลางถึงค่อนข้างเลว	ปานกลาง	<10	<35	5.0-5.5	4.5-5.0	<2	-	105	0.13
Ckr-slB	2-5	>150	ดีปานกลาง	ปานกลาง	<10	<35	5.0-5.5	4.5-5.0	<2	-	292	0.37
Ds-br-slB	2-5	>150	ดี	ปานกลาง	<10	<35	5.0-6.5	4.5-5.0	<2	-	38	0.05
Ds-br-slC	5-12	>150	ดี	ปานกลาง	<10	<35	5.0-6.5	4.5-5.0	<2	-	31	0.04
Ds-col-slB	2-5	>150	ดี	ปานกลาง	<10	<35	5.0-5.5	4.5-5.0	<2	-	73	0.09
Ds-gm,col-slA/b	0-2	>150	ดีปานกลางถึงค่อนข้างเลว	ปานกลาง	<10	<35	5.0-6.5	4.5-5.0	<2	-	83	0.10
Ds-gm-slB/b	2-5	>150	ดีปานกลางถึงค่อนข้างเลว	ปานกลาง	<10	<35	5.0-6.5	4.5-5.0	<2	-	133	0.17
Nbn-col-slA	0-2	>150	ค่อนข้างเลว	ปานกลาง	10-20	35-75	5.0-5.5	5.5-6.5	<2	-	1,755	2.22
Nbn-slA	0-2	>150	ค่อนข้างเลว	ปานกลาง	10-20	35-75	5.0-5.5	5.5-6.5	<2	-	6,245	7.88
Ptc-fl-slB	2-5	>150	ดี	ปานกลาง	<10	<35	5.0-6.5	4.5-5.0	<2	-	669	0.84
Ptc-fl-slC	5-12	>150	ดี	ปานกลาง	<10	<35	5.0-6.5	4.5-5.0	<2	-	64	0.08
Ptc-gm,fl-slA/b	0-2	>150	ดีปานกลางถึงค่อนข้างเลว	ปานกลาง	<10	<35	5.0-6.5	4.5-5.0	<2	-	2,295	2.90
Ptc-md,fl-Wk-slD	12-20	50-100/ 0-50	ดี	ปานกลาง	<10	<35	5.0-6.5/ 5.0-5.5	4.5-5.0	<2	-	1,854	2.34
Ptc-mw,fl,br-slB	2-5	>150	ดีปานกลาง	ปานกลาง	<10	<35	5.0-6.5	4.5-5.0	<2	-	635	0.80
Ptc-mw,fl-slB	2-5	>150	ดีปานกลาง	ปานกลาง	<10	<35	5.0-6.5	4.5-5.0	<2	-	952	1.20
Ptc-slB	2-5	>150	ดี	ปานกลาง	<10	<35	5.0-6.5	4.5-5.0	<2	-	322	0.41



ตารางที่ 3-1 (ต่อ)

หน่วยแผนที่ดิน	ความลาดชัน (%)	ความลึก (ซม.)	การระบายน้ำ	ความอุดมสมบูรณ์ของดิน	ความจุแลกเปลี่ยนแคตไอออน (cmol/kg)	ความอิ่มตัวเบส (%)	ปฏิกิริยาดิน		ค่าการนำไฟฟ้า (dS/m)	ความลึกของชั้นจาโรไซด์ (ซม.)	เนื้อที่	
							ดินบน	ดินล่าง			ไร่	ร้อยละ
Ptc-slC	5-12	>150	ดี	ปานกลาง	<10	<35	5.0-6.5	4.5-5.0	<2	-	1,881	2.37
Suk-pic-sLB	2-5	>150	ดี	ปานกลาง	<10	<35	5.0-5.5	5.5-6.0	<2	-	126	0.16
Suk-slB	2-5	>150	ดี	ปานกลาง	<10	<35	5.0-5.5	5.5-6.0	<2	-	378	0.48
Wi-fsi-silB	2-5	>150	ดีปานกลาง	ปานกลาง	10-20	35-75	5.5-6.0	5.5-6.5	<2	-	54	0.07
Wk-slE	20-35	0-50	ดี	ปานกลาง	<10	<35	5.0-5.5	4.5-5.0	<2	-	79	0.10
SC	>35	-	-	-	-	-	-	-	-	-	59,750	75.44
W	-	-	-	-	-	-	-	-	-	-	37	0.05
รวมทั้งหมด											79,206	100.00

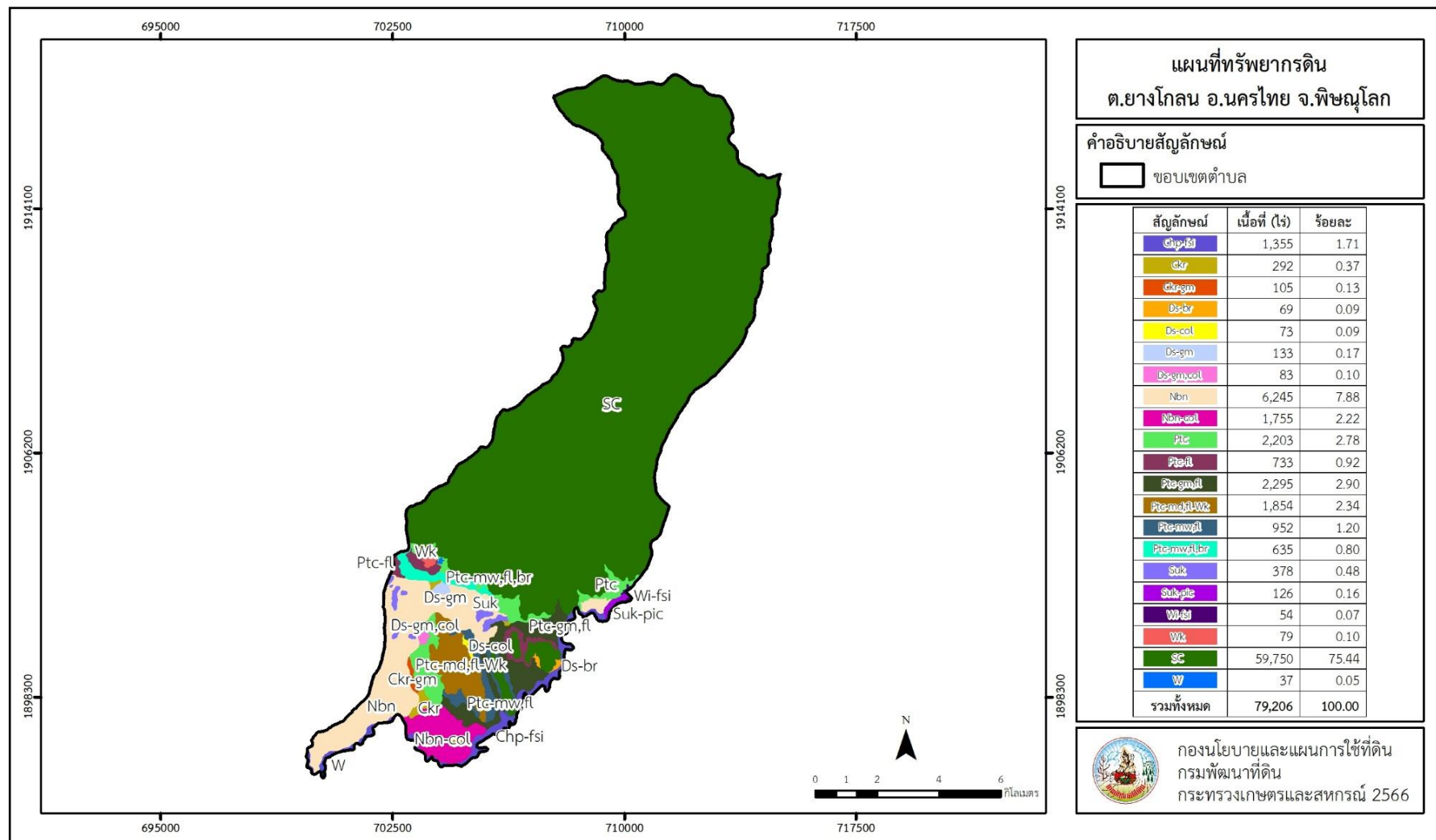
หมายเหตุ: 1. * หมายถึง หน่วยแผนที่ดินที่มีความอุดมสมบูรณ์ของดินต่างจากหน่วยแผนที่ดินเดียวกัน

2. เนื้อที่คำนวณด้วยโปรแกรมระบบสารสนเทศภูมิศาสตร์

ที่มา: กองสำรวจและวิจัยทรัพยากรดิน (2566)



แผนการใช้ที่ดินตำบลยางโกน อำเภอนครไทย จังหวัดพิษณุโลก



รูปที่ 3-1 ทรัพยากรดิน ตำบลยางโกน อำเภอนครไทย จังหวัดพิษณุโลก



บทที่ 4

กระบวนการมีส่วนร่วมของชุมชน (Participatory Rural Appraisal : PRA)

4.1 การวิเคราะห์ผลจากการจัดทำกระบวนการมีส่วนร่วมของชุมชน (PRA)

การวิเคราะห์ผลจากการจัดทำกระบวนการมีส่วนร่วมของชุมชน (PRA) เมื่อวันที่ 23 สิงหาคม 2566 มีสาระสำคัญสรุปได้ดังนี้

4.1.1 ปัญหาหลักของตำบลยางโกลน คือ

- 1) ดินขาดความอุดมสมบูรณ์ ดินตื้น และการชะล้างพังทลายของดิน
- 2) ขาดแคลนน้ำ
- 3) ต้นทุนการผลิตสูง
- 4) วัชพืช ศัตรูพืชในนาข้าว

4.1.2 ความต้องการของชุมชน เกษตรกร และตำบลยางโกลน มีความต้องการ 4 ประการ คือ

- 1) แก้ปัญหาดินเสื่อมโทรมและฟื้นฟูความอุดมสมบูรณ์ของดิน
- 2) จัดหาแหล่งน้ำเพื่อการเกษตร
- 3) ลดต้นทุนการผลิต
- 4) การกำจัดข้าววัชพืชและศัตรูพืชในนาข้าว

ผลจากการจัดทำกระบวนการมีส่วนร่วมของชุมชน (PRA) ได้นำมาวิเคราะห์ร่วมกับปัญหาด้านกายภาพ โดยระบบ DPSIR มีรายละเอียดดังนี้

1) แรงขับเคลื่อน (Driver) มี 3 ประการ คือ

- 1.1) นโยบายรัฐด้านการเกษตร
- 1.2) การขยายตัวของเมือง การขยายตัวของภาคเกษตร และอุตสาหกรรม
- 1.3) การใช้ที่ดินที่ไม่เหมาะสมกับศักยภาพ

2) แรงกดดัน (Pressure) ที่เกิดจากปัจจัยขับเคลื่อน มี 4 ประการ คือ

- 2.1) การแก้ปัญหาดินตื้น ดินขาดความอุดมสมบูรณ์ และการชะล้างพังทลายของดิน
- 2.2) จัดหาแหล่งน้ำ
- 2.3) จัดหาแหล่งจำหน่ายเมล็ดพันธุ์ ปุ๋ย และยาฆ่าแมลง ที่ราคาถูกลงและคุณภาพดี
- 2.4) องค์ความรู้ด้านการผลิตข้าว

3) สถานะ (State) ที่เกิดแรงกดดัน มี 4 ประการ คือ

- 3.1) ความอุดมสมบูรณ์ของดิน
- 3.2) ขาดแคลนน้ำเพื่อการเกษตร
- 3.3) ต้นทุนการผลิตสูง



3.4) การขาดความรู้ด้านการผลิตข้าว

4) ผลกระทบ (Impact) ที่ปรากฏในพื้นที่ มี 4 ประการ คือ

- 4.1) ดินมีความอุดมสมบูรณ์ต่ำ เกิดการชะล้างพังทลายของดิน
- 4.2) ต้นทุนการผลิตสูง
- 4.3) น้ำไม่เพียงพอต่อการเพาะปลูก
- 4.4) ผลผลิตต่ำ

5) การตอบสนอง (Response) ของรัฐในอดีต ปัจจุบัน และในอนาคต มีดังนี้

- 5.1) การวิเคราะห์ดิน และการใช้ปุ๋ยตามค่าวิเคราะห์ดิน
- 5.2) ปรับปรุงบำรุงดินด้วยปุ๋ยพืชสด
- 5.4) ปรับสภาพดินกรดด้วยโดโลไมท์
- 5.5) การผลิตและการใช้สารอินทรีย์
- 5.6) โครงการแหล่งน้ำในไร่นานอกเขตชลประทาน
- 5.7) โครงการ 1 ตำบล 1 เกษตรทฤษฎีใหม่
- 5.8 ฝายชะลอน้ำ โครงการไทยนิยมยั่งยืน

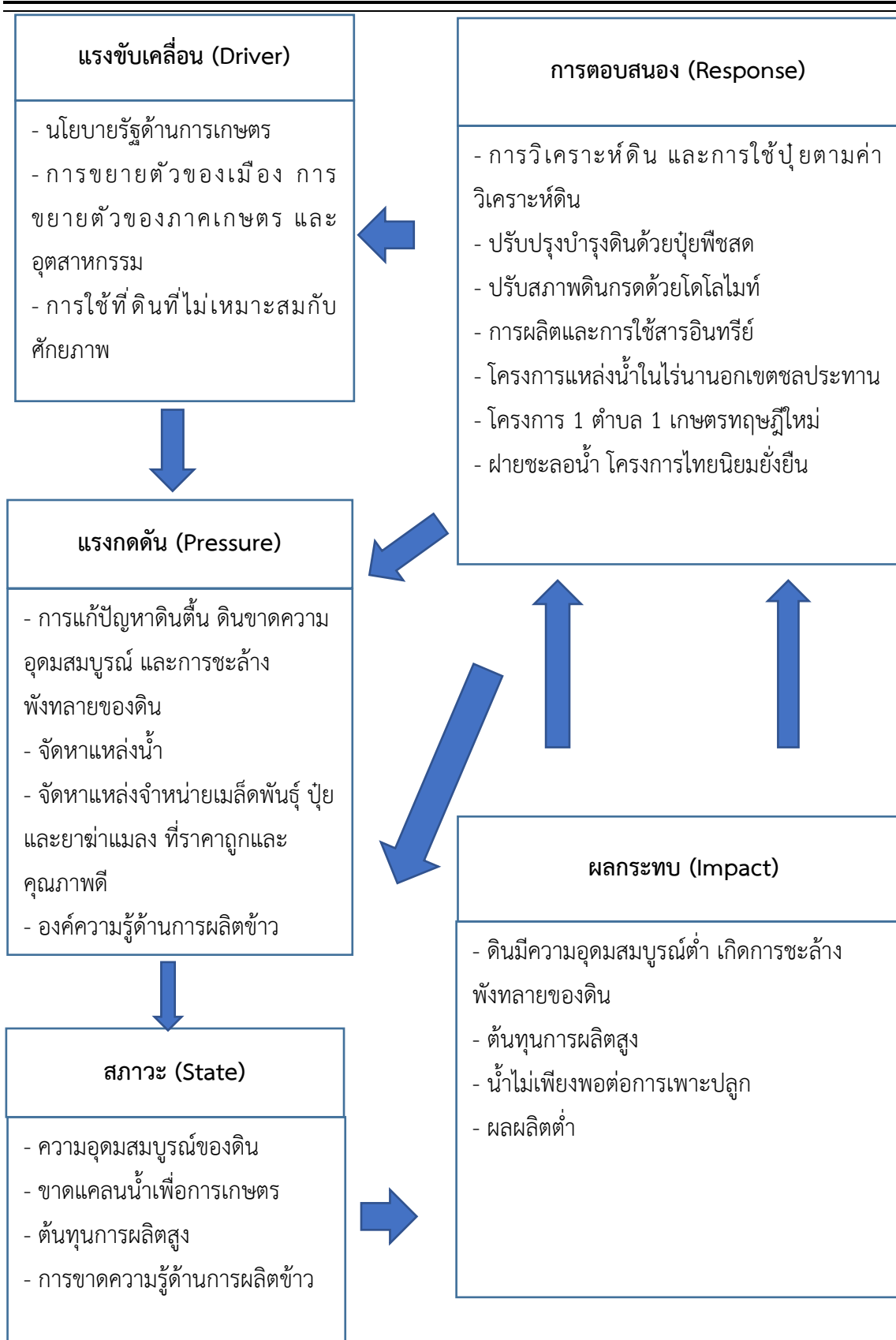
อนาคต

- (1) พัฒนาที่ดินและบริหารจัดการน้ำที่เป็นระบบทั้งตำบล
- (2) โครงการจัดระบบอนุรักษ์ดินและน้ำในพื้นที่เสี่ยงภัยพิบัติทางการเกษตร
- (3) โครงการบริหารจัดการผลิตสินค้าเกษตรตามแผนที่เกษตรเพื่อการบริหารจัดการ

เชิงรุก (Agri – Map)

- (4) ปลูกหญ้าแฝกเพื่ออนุรักษ์ดินและน้ำ
- (5) จัดหาแหล่งจำหน่ายเมล็ดพันธุ์ ปุ๋ย และยาฆ่าแมลง ที่ราคาถูกและคุณภาพดี

ดังมีรายละเอียดในรูปที่ 4-1



รูปที่ 4-1 การวิเคราะห์สถานการณ์โดยระบบ DPSIR ของตำบลยางโกลน อำเภอนครไทย จังหวัดพิษณุโลก



4.2 ระบบการปลูกพืชในปัจจุบัน

ตำบลยางโกน อำเภอนครไทย จังหวัดพิษณุโลก มีการเพาะปลูกพืช ดังนี้

4.2.1 บริเวณพื้นที่ราบลุ่ม

1) ข้าวนาปี เกษตรกรจะปลูกข้าวนาปี ระหว่างเดือนพฤษภาคมถึงเดือนธันวาคม

4.2.2 บริเวณพื้นที่ดอน

พืชไร่นิยมปลูก ได้แก่

1) ข้าวโพดเลี้ยงสัตว์ เกษตรกรจะปลูก 2 ช่วง ได้แก่ ระหว่างเดือนพฤษภาคมถึงเดือนเดือนสิงหาคม และเดือนพฤศจิกายนถึงเดือนมีนาคม

2) มันสำปะหลัง เกษตรกรจะปลูกระหว่างเดือนพฤษภาคมถึงเดือนธันวาคม

ไม้ผล และไม้ยืนต้นที่นิยมปลูก ได้แก่ มะขาม สัก และยูคาลิปตัส

ดังรายละเอียดในรูปที่ 4-2

ชนิดพืช	เดือน												
	ม.ค.	ก.พ.	มี.ค.	เม.ย.	พ.ค.	มิ.ย.	ก.ค.	ส.ค.	ก.ย.	ต.ค.	พ.ย.	ธ.ค.	
บริเวณพื้นที่ราบลุ่ม													
ข้าวนาปี													
บริเวณพื้นที่ดอน													
ข้าวโพดเลี้ยงสัตว์													
มันสำปะหลัง													
มะขาม สัก ยูคาลิปตัส													

รูปที่ 4-2 ระบบการปลูกพืชในปัจจุบัน ตำบลยางโกน อำเภอนครไทย จังหวัดพิษณุโลก



บทที่ 5

การประเมินคุณภาพที่ดิน

5.1 หลักการประเมินคุณภาพที่ดินด้านกายภาพ

การประเมินคุณภาพที่ดินหรือการประเมินความเหมาะสมของที่ดิน สอดคล้องตามหลักการของ FAO Framework ค.ศ. 1983 ซึ่งการประเมินคุณภาพที่ดินด้านกายภาพ เป็นการประเมินศักยภาพของที่ดินว่าที่ดินนั้นๆเหมาะสมมากหรือน้อยเพียงใดสำหรับการใช้ที่ดินประเภทต่างๆ หรือการปลูกพืชต่างๆ โดยพิจารณาจาก สภาพแวดล้อมที่มีผลต่อการเจริญเติบโตของพืช สมบัติดินที่ได้จำแนกไว้ในแต่ละตำบล ร่วมกับการจัดการพื้นที่ เช่น ระบบชลประทาน พื้นที่ยกทรง การจัดระบบอนุรักษ์ดินและน้ำ เป็นต้น และนอกจากนี้พิจารณาความต้องการปัจจัยต่อการปลูกพืชแต่ละชนิด สอดคล้องตามหลักการของ FAO ได้แก่ ความต้องการด้านพืช ความต้องการด้านการจัดการ ความต้องการด้านการอนุรักษ์ (บัณฑิต และ คำรณ, 2542) รายละเอียดดังตารางที่ 5-1

ระดับความเหมาะสมของที่ดินได้จากการสังเคราะห์ข้อมูลดิน การจัดการที่ดิน หรือดินที่มีลักษณะเฉพาะที่เกิดขึ้นตามสภาพภูมิประเทศ (ซึ่งจะเรียกรวมว่าหน่วยที่ดิน) ลักษณะภูมิอากาศ พิจารณาร่วมกับระดับความต้องการปัจจัยต่อการเจริญเติบโตของพืชแต่ละชนิด หลังจากนั้นดำเนินการประเมินคุณภาพที่ดิน ซึ่งสามารถจำแนกระดับความเหมาะสมของที่ดินได้เป็น 4 ชั้น ได้แก่ เหมาะสมสูง (S1) เหมาะสมปานกลาง (S2) เหมาะสมเล็กน้อย (S3) และไม่เหมาะสม (N) โดยที่

S1 : ไม่มีข้อจำกัดด้านที่ดินตามปัจจัยที่ใช้พิจารณา

S2 : มีข้อจำกัดด้านที่ดินที่แก้ไขได้ง่ายหรือข้อจำกัดอาจไม่ส่งผลกระทบต่อ การเจริญเติบโตของพืชอย่างชัดเจน

S3 : มีข้อจำกัดด้านที่ดินที่แก้ไขได้ยาก ควรปรับเปลี่ยนการผลิตเป็นพืชชนิดอื่นหรือ กิจกรรมอื่น (ส่วนใหญ่เป็นลักษณะทางกายภาพ)

N : มีข้อจำกัดที่พัฒนาหรือปรับปรุงที่ดินได้ยากมาก หากจะดำเนินการพัฒนาหรือ ปรับปรุงต้องใช้ต้นทุนสูงหรือเครื่องจักรขนาดใหญ่ แนะนำให้ปรับเปลี่ยนการผลิต



ตารางที่ 5-1 ตัวอย่างการประเมินคุณภาพที่ดินด้านกายภาพของประเภทการใช้ประโยชน์ที่ดิน

คุณภาพที่ดิน (Land Quality)	คุณลักษณะที่ดินตัวแทน (Land Characteristics)	ระดับความ เหมาะสม (Land Suitability Rating)
1. ความเหมาะสมด้านความต้องการด้านพืช (Crop Requirements)		
1.1. การหยั่งลึกของรากพืช (r)	ความลึกของดิน	S1
1.2. ความชุ่มชื้นที่เป็นประโยชน์ต่อพืช (m)	ปริมาณน้ำฝนเฉลี่ยในรอบปี	S2m
1.3. ความเป็นประโยชน์ของออกซิเจน ต่อรากพืช (o)	สภาพการระบายน้ำของดิน	S2o
ความเหมาะสมรวมด้านความต้องการด้านพืช (Crop Requirements)		S2om
2. ความเหมาะสมความต้องการด้านการจัดการ (Management Requirements)		
2.1. สภาวะการเขตกรรม (k)	ชั้นความยากง่ายในการ เขตกรรม (ดินบน)	S1
2.2. ศักยภาพการใช้เครื่องจักรกล (w)	ความลาดชันของพื้นที่	S3w
ความเหมาะสมด้านความต้องการด้านการจัดการ (Management Requirements)		S3w
3. ความเหมาะสมด้านความต้องการด้านการอนุรักษ์ (Conservation Requirements)		
3.1 ความเสียหายจากการกัดกร่อน (e)	ความลาดชันของพื้นที่	S3e
ความเหมาะสมรวมด้านความต้องการด้านการอนุรักษ์ (Conservation Requirements)		S3e
ความเหมาะสมด้านกายภาพของประเภทการใช้ประโยชน์ที่ดินใน แต่ละหน่วยที่ดินโดยรวม		S3ew

5.2 พืชเศรษฐกิจที่สำคัญของตำบล

พืชเศรษฐกิจหลักและพืชทางเลือกของตำบล ได้แก่ ข้าว ข้าวโพดเลี้ยงสัตว์ มันสำปะหลัง



5.3 ระดับความเหมาะสมของที่ดิน

การประเมินคุณภาพที่ดินของพืชเศรษฐกิจหลักและพืชทางเลือก ตำบลยางโกน อำเภอนครไทย จังหวัดพิษณุโลก ได้ผลการประเมินคุณภาพที่ดินดังตารางที่ 5-2

ตารางที่ 5-2 ชั้นความเหมาะสมทางกายภาพของที่ดิน ตำบลยางโกน อำเภอนครไทย จังหวัดพิษณุโลก

หน่วยแผนที่ดิน	ข้าว	ข้าวโพดเลี้ยงสัตว์	มันสำปะหลัง
Chp-fsi-silB	S2ewon	S2on	S2on
Ckr-gm-slB/b	S2ewon	S3o	N
Ckr-slB	S2ewon	S2ons	S2ons
Ds-br-slB	S3o	S2n	S2n
Ds-br-slC	S3ewo	S2en	S2en
Ds-col-slB	S3o	S2n	S2n
Ds-gm,col-slA/b	S2on	S3o	N
Ds-gm-slB/b	S2ewon	S3o	N
Nbn-col-slA	S1	S3o	N
Nbn-slA	S1	S3o	N
Ptc-fl-slB	S3o	S2ns	S2ns
Ptc-fl-slC	S3ewo	S2ens	S2ens
Ptc-gm,fl-slA/b	S2on	S3o	N
Ptc-md,fl-Wk-slD	N	S3er	S3er
Ptc-mw,fl,br-slB	S2ewon	S2on	S2on
Ptc-mw,fl-slB	S2ewon	S2on	S2on
Ptc-slB	S3o	S2ns	S2ns
Ptc-slC	S3ewo	S2ens	S2ens
Suk-pic-slB	S3o	S2n	S2n
Suk-slB	S3o	S2n	S2n
Wi-fsi-silB	S2ewo	S2o	S2o
Wk-slE	N	N	N
SC	N	N	N

หมายเหตุ: * หมายถึง หน่วยแผนที่ดินที่มีความอุดมสมบูรณ์ของดินต่างจากหน่วยแผนที่ดินเดียวกัน



ความหมายของสัญลักษณ์แสดงข้อจำกัดชั้นความเหมาะสม

e = ความเสียหายจากการกัดกร่อน

w = ศักยภาพการใช้เครื่องจักร

r = สภาพการหยั่งลึกของราก

o = ความเป็นประโยชน์ของออกซิเจนต่อรากพืช

n = ความจุในการดูดยึดธาตุอาหาร

s = ความเป็นประโยชน์ของธาตุอาหาร



บทที่ 6

แผนการใช้ที่ดิน

6.1 การวิเคราะห์ข้อมูลเพื่อจัดทำแผนการใช้ที่ดินระดับตำบล

ตามที่กรมพัฒนาที่ดินได้จัดทำแผนปฏิบัติการราชการกรมพัฒนาที่ดินระยะ 5 ปี (พ.ศ. 2566-2570) เพื่อให้บรรลุตามวิสัยทัศน์ที่กำหนดไว้ คือ “เป็นองค์กรอัจฉริยะทางดิน เพื่อขับเคลื่อนการใช้ที่ดินอย่างเหมาะสม 15 ล้านไร่ ภายในปี พ.ศ. 2570” ซึ่งในส่วนของประเด็นการพัฒนาที่ 2 บริหารจัดการทรัพยากรดินและที่ดินด้วยชุดข้อมูลที่มีมูลค่าสูง (High Value Dataset) ซึ่งมีเป้าหมาย คือ การนำชุดข้อมูลที่มีมูลค่าสูง ไปใช้ในการบริหารจัดการทางการเกษตร ในส่วนของตัวชี้วัด บริหารจัดการทรัพยากรดินและที่ดินบนพื้นฐานของชุดข้อมูลที่มีมูลค่าสูง ร้อยละ 100 กลยุทธ์ที่ 2 ยกระดับแผนการใช้ที่ดินไปสู่การปฏิบัติ ได้กำหนดให้ ร้อยละของแผนการใช้ที่ดินระดับตำบลที่จัดทำแล้วเสร็จทั่วประเทศ ภายในปี พ.ศ. 2570 (ไม่น้อยกว่าร้อยละ 80) เป็นตัวชี้วัดหนึ่งของกลยุทธ์ดังกล่าว

การวางแผนการใช้ที่ดินระดับตำบลเป็นการวางกรอบและนโยบายการพัฒนาพื้นที่ให้เกิดการใช้ที่ดินอย่างสมดุลและยั่งยืน ซึ่งจะมีความละเอียดและเฉพาะเจาะจงมากกว่าแผนการใช้ที่ดินระดับประเทศ ที่ใช้เป็นกรอบนโยบายการพัฒนาพื้นที่ระดับประเทศเป็นการกำหนดแนวทางใช้ที่ดินให้ตรงกับศักยภาพโดยเฉพาะทางด้านเกษตรกรรม และนำไปสู่การกำหนดแผนงาน โครงการ กิจกรรม ที่มีความสอดคล้องกับสภาพพื้นที่ ทั้งนี้การใช้ขอบเขตการปกครองในระดับตำบลจะนำไปสู่การพัฒนาเชิงพื้นที่ที่มีเป้าหมายและทิศทางสอดคล้องตามบริบทของแต่ละตำบล และมีผู้รับผิดชอบโดยตรง คือ องค์กรปกครองส่วนท้องถิ่น ซึ่งแผนการใช้ที่ดินในระดับที่ใหญ่กว่านี้อาจไม่สามารถนำมาใช้ปฏิบัติงานในระดับพื้นที่ได้อย่างเป็นรูปธรรมเนื่องจากเป็นแผนงานสำหรับนำไปใช้ปฏิบัติงานเชิงนโยบายและยุทธศาสตร์ในภาพรวม

ทั้งนี้แผนการใช้ที่ดินเป็นผลที่ได้จากการวิเคราะห์ข้อมูลทางด้านกายภาพ เศรษฐกิจ และสังคม โดยได้นำฐานข้อมูลที่ได้จากการรวบรวมข้อมูลทุติยภูมิ และข้อมูลปฐมภูมิจากการสำรวจภาคสนาม การศึกษาด้านกายภาพ ได้จาก การวิเคราะห์สถานภาพของทรัพยากรธรรมชาติ อาทิ ทรัพยากรดิน ทรัพยากรน้ำ และทรัพยากรป่าไม้ร่วมกับการพิจารณาลักษณะการใช้ประโยชน์ที่ดิน ข้อกฎหมายที่เกี่ยวข้องกับพื้นที่ในเขตป่าไม้ตามกฎหมาย เช่น เขตรักษาพันธุ์สัตว์ป่า เขตอุทยานแห่งชาติ เขตป่าสงวนแห่งชาติ และนโยบายของรัฐที่เกี่ยวข้องกับพื้นที่ที่มีมติคณะรัฐมนตรีเกี่ยวกับการใช้ที่ดิน มติคณะรัฐมนตรีเรื่องการจำแนกการใช้ประโยชน์ที่ดินในพื้นที่ป่าไม้ในเขตป่าสงวนแห่งชาติ เป็นต้น ประกอบกับการพิจารณาจากทิศทางตามกรอบนโยบายที่เกี่ยวข้องกับการกำหนดเขตการใช้ที่ดินภายในพื้นที่ตำบล เช่น ยุทธศาสตร์ของจังหวัด ร่วมกับความต้องการของท้องถิ่น สามารถกำหนดแนวทางการใช้ที่ดินตามศักยภาพของทรัพยากร เพื่อการรักษาคุณภาพของลักษณะทางนิเวศวิทยาและการอนุรักษ์



ทรัพยากรธรรมชาติ โดยคำนึงถึงสภาพทางเศรษฐกิจและสังคมของชุมชนในพื้นที่ ซึ่งข้อมูลนี้ส่วนหนึ่งได้มาจากการวิเคราะห์ชุมชนแบบมีส่วนร่วม (PRA) ทำการสังเคราะห์ข้อมูลทุกด้านเพื่อให้ได้เขตการใช้ที่ดินที่เหมาะสมกับศักยภาพของพื้นที่ต่อไป

6.2 แผนการใช้ที่ดิน

จากการวิเคราะห์ข้อมูลกายภาพ เศรษฐกิจ และสังคม พบว่าแผนการใช้ที่ดินตำบลยางโกลอน อำเภอนครไทย จังหวัดพิษณุโลก สามารถกำหนดออกเป็น 6 เขตหลัก ได้แก่ เขตป่าไม้ เขตเกษตรกรรม เขตชุมชนและสิ่งปลูกสร้าง เขตแหล่งน้ำ เขตพื้นที่อื่นๆ เขตรักษาสมดุลของธรรมชาติและสิ่งแวดล้อม มีรายละเอียดดังนี้ (ตารางที่ 6-1 และรูปที่ 6-1)

6.2.1 เขตป่าไม้

เป็นเขตพื้นที่ที่อยู่ในเขตป่าตามกฎหมายและมติคณะรัฐมนตรี ได้แก่ พื้นที่ป่าสงวนแห่งชาติ เขตรักษาพันธุ์สัตว์ป่า อุทยานแห่งชาติ เขตป่าไม้ถาวร หรืออยู่ในพื้นที่ชั้นคุณภาพลุ่มน้ำชั้นที่ 1A 1B หรือ 2 พื้นที่ในเขตนี้ส่วนใหญ่ยังคงสภาพเป็นป่าไม้ บางบริเวณได้ถูกนำไปใช้ประโยชน์ในรูปแบบที่ไม่เหมาะสม ไม่เป็นไปตามมาตรการหรือกฎหมายที่เกี่ยวข้องกับการใช้ประโยชน์ของที่ดินหรือทรัพยากรป่าไม้ของพื้นที่นั้น ๆ ประกอบด้วย 3 เขตรอง ได้แก่ เขตป่าไม้สมบูรณ์ เขตป่าไม้เสื่อมโทรม และเขตพื้นที่พุธรรมชาติ มีเนื้อที่ 58,025 ไร่ หรือคิดเป็นร้อยละ 73.26 ของเนื้อที่ตำบล มีรายละเอียดดังนี้

1) เขตป่าไม้สมบูรณ์ (สัญลักษณ์ 1100) มีเนื้อที่ 51,448 ไร่ หรือ คิดเป็นร้อยละ 64.95 ของเนื้อที่ตำบล เป็นเขตที่อยู่ภายในเงื่อนไขดังกล่าวข้างต้น แต่มีสภาพการใช้ที่ดินปัจจุบันเป็นป่าไม้สมบูรณ์

2) เขตป่าไม้เสื่อมโทรม (สัญลักษณ์ 1200) มีเนื้อที่ 1,024 ไร่ หรือ คิดเป็นร้อยละ 1.29 ของเนื้อที่ตำบล แต่มีสภาพการใช้ที่ดินปัจจุบันเป็นป่าไม้ที่มีลักษณะเสื่อมโทรม ซึ่งหากปล่อยไว้ตามธรรมชาติไม่มีการเข้าไปรบกวนอาจฟื้นตัวกลับมาเป็นป่าสมบูรณ์ได้ดั้งเดิม

3) เขตพื้นที่พุธรรมชาติ (สัญลักษณ์ 1300) มีเนื้อที่ 5,553 ไร่ หรือ คิดเป็นร้อยละ 7.02 ของเนื้อที่ตำบล เป็นพื้นที่ที่มีการบุกรุก ผ่าถางพื้นที่ป่าไม้ และเปลี่ยนแปลงการใช้ประโยชน์พื้นที่เป็นอย่างอื่น ส่วนใหญ่เพื่อทำการเกษตร

6.2.2 เขตเกษตรกรรม

เป็นพื้นที่เกษตรกรรมซึ่งในที่นี้ คือ พื้นที่ที่อยู่นอกเขตที่มีการประกาศเป็นเขตป่าไม้ตามกฎหมาย ซึ่งรัฐได้กำหนดเป็นพื้นที่ทำกิน มีการออกเอกสารสิทธิ์ซึ่งรวมถึงพื้นที่ในเขตปฏิรูปที่ดินเพื่อเกษตรกรรมด้วย เขตนี้รวมถึงการทำกิจกรรมภาคการเกษตรอื่นที่นอกเหนือจากการปลูกพืชด้วย ประกอบด้วย 4 เขตรอง ได้แก่ เขตเกษตรกรรมที่มีศักยภาพการผลิตสูง เขตเกษตรกรรมที่มีศักยภาพการผลิตต่ำ เขต



ประมาณ และเขตปศุสัตว์ มีเนื้อที่ 14,962 ไร่ หรือคิดเป็นร้อยละ 18.89 ของเนื้อที่ตำบล มีรายละเอียด ดังนี้

1) เขตเกษตรกรรมที่มีศักยภาพการผลิตสูง พื้นที่เขตนี้มีศักยภาพในการผลิตรองจากเขตเกษตรกรรมชั้นดี ซึ่งแบ่งออกเป็น 1 ประเภท ได้แก่ เขตเกษตรกรรมที่มีศักยภาพการผลิตสูง (ประเภทที่ 2) มีรายละเอียดดังนี้

(1) เขตเกษตรกรรมที่มีศักยภาพการผลิตสูง (ประเภทที่ 2) เป็นเขตที่ทำการเกษตรโดยอาศัยน้ำฝนเป็นหลัก ซึ่งส่งผลให้มีข้อจำกัดต่อการเพาะปลูกพืชด้านความชื้นที่พืชนำไปใช้ประโยชน์ ในส่วนของที่ดินมีศักยภาพในการผลิตอยู่ในระดับสูงถึงปานกลาง และนอกจากนี้พบว่าดินในพื้นที่เขตนี้มีสมบัติที่เหมาะสมต่อการเพาะปลูกพืชแยกตามชนิดพืช มีรายละเอียดดังนี้

- เขตทำนา (สัญลักษณ์ 2221) มีเนื้อที่ 9,849 ไร่ หรือ คิดเป็นร้อยละ 12.44 ของเนื้อที่ตำบล เป็นพื้นที่ที่มีศักยภาพต่อการทำนาในระดับเหมาะสมเล็กน้อยถึงไม่เหมาะสม และปัจจุบันเกษตรกรมีการปลูกข้าวได้ปีละ 1 ครั้ง

- เขตปลูกไม้ผล (สัญลักษณ์ 2222) มีเนื้อที่ 90 ไร่ หรือ คิดเป็นร้อยละ 0.11 ของเนื้อที่ตำบล ปัจจุบันเกษตรกรปลูกไม้ผล โดยไม้ผลที่ปลูกได้แก่ มะขาม

- เขตปลูกไม้ยืนต้น (สัญลักษณ์ 2223) มีเนื้อที่ 302 ไร่ หรือ คิดเป็นร้อยละ 0.38 ของเนื้อที่ตำบล ปัจจุบันเกษตรกรปลูกไม้ยืนต้น โดยไม้ยืนต้นที่ปลูกได้แก่ สัก ยางพารา ยูคาลิปตัส

- เขตปลูกพืชไร่ (สัญลักษณ์ 2224) มีเนื้อที่ 1,488 ไร่ หรือ คิดเป็นร้อยละ 1.88 ของเนื้อที่ตำบล ปัจจุบันเกษตรกรปลูกพืชไร่ โดยพืชไร่ที่ปลูกได้แก่ ข้าวโพดเลี้ยงสัตว์

- เขตปลูกพืชทางเลือก (สัญลักษณ์ 2225) มีเนื้อที่ 36 ไร่ หรือ คิดเป็นร้อยละ 0.05 ของเนื้อที่ตำบล ปัจจุบันปลูกพืชผัก ไม้ดอก หรือเกษตรผสมผสาน โดยพืชที่ปลูกได้แก่ เกษตรผสมผสาน

2) เขตเกษตรกรรมที่มีศักยภาพการผลิตต่ำ พื้นที่เขตนี้ถูกกำหนดให้เป็นเขตเกษตรกรรมที่ต้องมีการดำเนินการแก้ไขปัญหาที่เป็นข้อจำกัดของการใช้ที่ดินเพื่อเกษตรกรรมต่างๆ การทำการเกษตรในเขตนี้อาศัยน้ำฝนเป็นหลัก มีศักยภาพในการผลิตอยู่ในระดับเหมาะสมเล็กน้อยถึงไม่เหมาะสม พบปัญหาทางกายภาพของดินที่สำคัญหลาย เช่น เป็นดินตื้นซึ่งเป็นข้อจำกัดของการหยั่งรากพืชในการยึดลำต้นและการดูดซับธาตุอาหารพืชในดิน เนื้อดินเป็นทรายจัด ซึ่งมีผลต่อความสามารถในการอุ้มน้ำ เป็นพื้นที่ที่มีความลาดชัน เป็นต้น จากข้อจำกัดการใช้ที่ดินดังกล่าวข้างต้นจึงจำเป็นต้องพัฒนาปรับปรุงและมีมาตรการเพื่อเพิ่มผลผลิตทางการเกษตรในพื้นที่ให้สูงขึ้น รวมถึงการป้องกันไม่ให้เกิดสภาพแวดล้อมเสื่อมโทรมจากการใช้พื้นที่ มีรายละเอียดดังนี้



- เขตทำนา (สัญลักษณ์ 2310) มีเนื้อที่ 2,314 ไร่ หรือ คิดเป็นร้อยละ 2.92 ของเนื้อที่ตำบล ปัจจุบันเกษตรกรมีการปลูกข้าวได้ปีละ 1 ครั้ง
- เขตปลูกไม้ผล (สัญลักษณ์ 2320) มีเนื้อที่ 20 ไร่ หรือ คิดเป็นร้อยละ 0.02 ของเนื้อที่ตำบล ปัจจุบันเกษตรกรปลูกไม้ผล โดยไม้ผลที่ปลูกได้แก่ มะขาม
- เขตปลูกไม้ยืนต้น (สัญลักษณ์ 2330) มีเนื้อที่ 57 ไร่ หรือ คิดเป็นร้อยละ 0.07 ของเนื้อที่ตำบล ปัจจุบันเกษตรกรปลูกไม้ยืนต้น โดยไม้ยืนต้นที่ปลูกได้แก่ สัก ยางพารา
- เขตปลูกพืชไร่ (สัญลักษณ์ 2340) มีเนื้อที่ 737 ไร่ หรือ คิดเป็นร้อยละ 0.93 ของเนื้อที่ตำบล ปัจจุบันเกษตรกรปลูกพืชไร่ โดยพืชไร่ที่ปลูกได้แก่ ข้าวโพดเลี้ยงสัตว์
- เขตปลูกพืชทางเลือก (สัญลักษณ์ 2350) มีเนื้อที่ 11 ไร่ หรือ คิดเป็นร้อยละ 0.01 ของเนื้อที่ตำบล ปัจจุบันปลูกพืชผัก ไม้ดอก หรือเกษตรผสมผสาน โดยพืชที่ปลูกได้แก่ พืชผัก

3) เขตประมง (สัญลักษณ์ 2400) มีเนื้อที่ 30 ไร่ หรือคิดเป็นร้อยละ 0.04 ของเนื้อที่ตำบล เป็นเขตที่ทำกิจกรรมด้านการประมงได้แก่ การเลี้ยงสัตว์น้ำประเภทต่าง ๆ มีรายละเอียดดังนี้

4) เขตปศุสัตว์ มีเนื้อที่ 28 ไร่ หรือคิดเป็นร้อยละ 0.03 ของเนื้อที่ตำบล ประกอบด้วย 2 เขตรอง ได้แก่ เขตทุ่งหญ้าเลี้ยงสัตว์ และเขตโรงเรือนเลี้ยงสัตว์ มีรายละเอียดดังนี้

(1) เขตทุ่งหญ้าเลี้ยงสัตว์ (สัญลักษณ์ 2510) ปัจจุบันมีการปลูกหญ้าเลี้ยงสัตว์ มีเนื้อที่ 19 ไร่ หรือ คิดเป็นร้อยละ 0.02 ของเนื้อที่ตำบล โดยชนิดของหญ้าที่พบ ได้แก่ หญ้าเนเปีย

(2) เขตโรงเรือนเลี้ยงสัตว์ (สัญลักษณ์ 2520) ปัจจุบันมีการสร้างโรงเรือนเลี้ยงสัตว์ประเภทต่าง ๆ มีเนื้อที่ 9 ไร่ หรือ คิดเป็นร้อยละ 0.01 ของเนื้อที่ตำบล โดยประเภทของโรงเรือนที่พบ ได้แก่ โรงเรือนเลี้ยงโค

6.2.3 เขตชุมชนและสิ่งปลูกสร้าง

มีเนื้อที่ 1,472 ไร่ หรือคิดเป็นร้อยละ 1.86 ของเนื้อที่ตำบลประกอบด้วย 2 เขตรอง ได้แก่ เขตชุมชน/สถานที่ราชการ และเขตการใช้พื้นที่เฉพาะ มีรายละเอียดดังนี้

(1) เขตชุมชน/สถานที่ราชการ (สัญลักษณ์ 3100) มีเนื้อที่ 1,458 ไร่ หรือ คิดเป็นร้อยละ 1.84 ของเนื้อที่ตำบล ปัจจุบันมีการใช้ที่ดินชุมชนและที่อยู่อาศัย มีทั้งประเภทชุมชนเมือง ชุมชนชนบท และที่ตั้งของสถาบันและสถานที่ราชการต่าง ๆ

(2) และเขตการใช้พื้นที่เฉพาะ (สัญลักษณ์ 3300) มีเนื้อที่ 13 ไร่ หรือ คิดเป็นร้อยละ 0.02 ของเนื้อที่ตำบล ปัจจุบันมีการใช้ที่ดินที่นอกเหนือจาก 2 เขตดังกล่าวข้างต้น เช่น สถานที่พักผ่อน ท่องเที่ยว สวนสาธารณะ รีสอร์ท เป็นต้น

6.2.4 เขตแหล่งน้ำ

มีเนื้อที่ 605 ไร่ หรือคิดเป็นร้อยละ 0.76 ของเนื้อที่ตำบล ประกอบด้วย 2 เขตรอง ได้แก่ เขตแหล่งน้ำตามธรรมชาติ และเขตแหล่งน้ำที่สร้างขึ้น มีรายละเอียดดังนี้



(1) เขตแหล่งน้ำตามธรรมชาติ (สัญลักษณ์ 4100) มีเนื้อที่ 382 ไร่ หรือ คิดเป็นร้อยละ 0.48 ของเนื้อที่ตำบล ปัจจุบันมีสภาพการใช้ที่ดินเป็นลักษณะของแหล่งน้ำตามธรรมชาติ เช่น ห้วยหนอง คลอง แม่น้ำ เป็นต้น

(2) เขตแหล่งน้ำที่สร้างขึ้น (สัญลักษณ์ 4200) มีเนื้อที่ 223 ไร่ หรือ คิดเป็นร้อยละ 0.28 ของเนื้อที่ตำบล ปัจจุบันมีสภาพการใช้ที่ดินเป็นแหล่งน้ำที่สร้างขึ้น เช่น คลองชลประทาน อ่างเก็บน้ำ เป็นต้น

6.2.5 เขตพื้นที่อื่น ๆ (สัญลักษณ์ 5000)

มีเนื้อที่ 1,002 ไร่ หรือคิดเป็นร้อยละ 1.27 ของเนื้อที่ตำบล เป็นเขตที่มีลักษณะการใช้ที่ดินที่มีความเฉพาะ เช่น ที่ทิ้งขยะ ไม้พุ่ม เป็นต้น

6.2.6 เขตรักษาสมดุของธรรมชาติและสิ่งแวดล้อม (สัญลักษณ์ 6000)

มีเนื้อที่ 3,140 ไร่ หรือคิดเป็นร้อยละ 3.96 ของเนื้อที่ตำบล มีการใช้ที่ดินเป็นป่าไม้ที่พบในพื้นที่เกษตรกรรม ซึ่งอยู่นอกเขตป่าไม้ตามกฎหมาย ส่วนใหญ่เป็นป่าปลูก ป่าชุมชน

ตารางที่ 6-1 เขตการใช้ที่ดิน ตำบลยางโกลน อำเภอนครไทย จังหวัดพิษณุโลก

เขตการใช้ที่ดิน		เนื้อที่	
		ไร่	ร้อยละ
1) เขตพื้นป่าไม้			
1100	เขตป่าไม้สมบูรณ์	51,448	64.95
1200	เขตป่าไม้เสื่อมโทรม	1,024	1.29
1300	เขตพื้นที่พุ่มธรรมชาติ	5,553	7.01
2) เขตพื้นที่เกษตรกรรม			
2.1 เขตเกษตรกรรมที่มีศักยภาพการผลิตสูง			
- เขตเกษตรกรรมที่มีศักยภาพการผลิตสูง (ประเภทที่ 2)			
2221	เขตทำนา	9,849	12.44
2222	เขตปลูกไม้ผล	90	0.11
2223	เขตปลูกไม้ยืนต้น	302	0.38
2224	เขตปลูกพืชไร่	1,488	1.88
2225	เขตปลูกพืชทางเลือก	36	0.05
2.2 เขตเกษตรกรรม (ศักยภาพต่ำ)			
2310	เขตทำนา	2,314	2.92



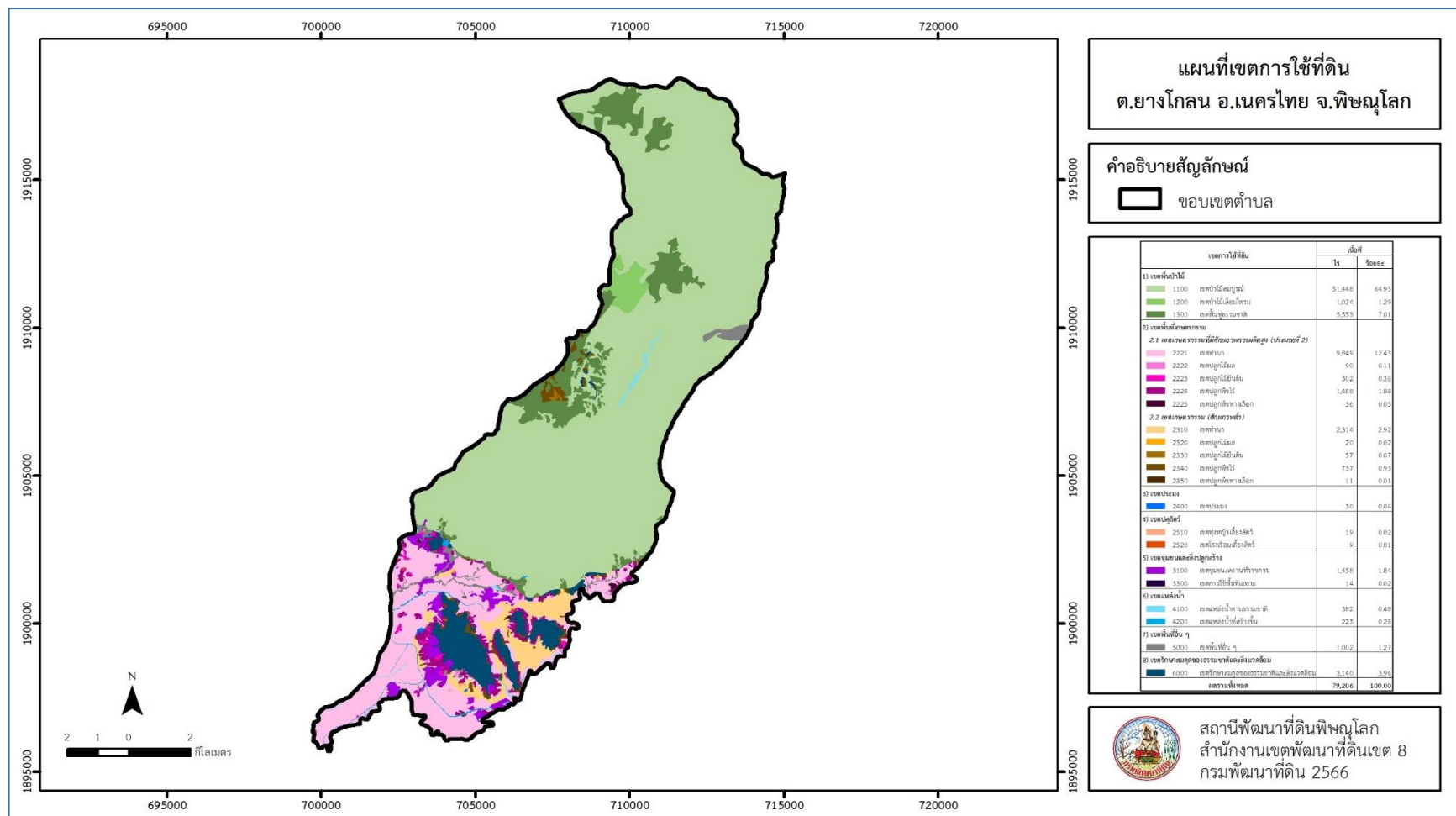
ตารางที่ 6-1 (ต่อ)

	เขตการใช้ที่ดิน	เนื้อที่	
		ไร่	ร้อยละ
2320	เขตปลูกไม้ผล	20	0.02
2330	เขตปลูกไม้ยืนต้น	57	0.07
2340	เขตปลูกพืชไร่	737	0.93
2350	เขตปลูกพืชทางเลือก	11	0.01
2.3 เขตประมง			
2400	เขตประมง	30	0.04
2.4 เขตปศุสัตว์			
2510	เขตทุ่งหญ้าเลี้ยงสัตว์	19	0.02
2520	เขตโรงเรือนเลี้ยงสัตว์	9	0.01
3) เขตชุมชนและสิ่งปลูกสร้าง			
3100	เขตชุมชน/สถานที่ราชการ	1,458	1.84
3300	เขตการใช้พื้นที่เฉพาะ	14	0.02
4) เขตแหล่งน้ำ			
4100	เขตแหล่งน้ำตามธรรมชาติ	382	0.48
4200	เขตแหล่งน้ำที่สร้างขึ้น	223	0.28
5) เขตพื้นที่อื่น ๆ			
5000	เขตพื้นที่อื่น ๆ	1,002	1.27
6) เขตรักษาสมดุลของธรรมชาติและสิ่งแวดล้อม			
6000	เขตรักษาสมดุลของธรรมชาติและสิ่งแวดล้อม	3,140	3.96
ผลรวมทั้งหมด		79,206	100.00

หมายเหตุ : เนื้อที่คำนวณด้วยระบบสารสนเทศภูมิศาสตร์



แผนการใช้ที่ดินตำบลยางโกน อำเภอนครไทย จังหวัดพิษณุโลก



รูปที่ 6-1 เขตการใช้ที่ดินแผนการใช้ที่ดินตำบลยางโกน อำเภอนครไทย จังหวัดพิษณุโลก



บทที่ 7

การขับเคลื่อนแผนการใช้ที่ดิน

7.1 ขั้นตอนการดำเนินงาน

ภายหลังการจัดทำแผนการใช้ที่ดินตำบลยางโกลน อำเภอนครไทย จังหวัดพิษณุโลกแล้วจะต้องดำเนินการดังต่อไปนี้

7.1.1 จัดทำเป้าหมายการดำเนินงานและงบประมาณและกิจกรรมต่าง ๆ ที่จะดำเนินการใน งบประมาณ 2567 ถึง 2571

7.1.2 นำแผนการใช้ที่ดินตำบลยางโกลนไปเสนอต่อองค์การบริหารส่วนตำบลยางโกลนเพื่อมีมติให้ความร่วมมือในกับกรมพัฒนาที่ดินดำเนินการกิจกรรมต่าง ๆ ที่กำหนดไว้ในแผน และได้รับการเชื่อมโยงสู่แผนพัฒนาตำบล

7.1.3 สถานีพัฒนาที่ดินพิษณุโลก เสนอเป้าหมายและงบประมาณให้รายงานมายังกรมพัฒนาที่ดิน

7.1.4 กรมพัฒนาที่ดินพิจารณาสนับสนุนงบประมาณกิจกรรมและโครงการตามเป้าหมายที่กำหนดในแผนการใช้ที่ดิน

7.1.5 สถานีพัฒนาที่ดินพิษณุโลก นำเสนอต่อที่ประชุมจังหวัด/อำเภอ เพื่อสร้างการรับรู้และประชาสัมพันธ์ให้หน่วยงานอื่น นำโครงการภายใต้หน่วยงานมาพัฒนาพื้นที่ตามแผนการใช้ที่ดินกำหนด

7.2 กิจกรรมที่จะดำเนินการของกรมพัฒนาที่ดิน

งบประมาณที่กำหนดไว้เป็นการประมาณเบื้องต้น อาจมีการเปลี่ยนแปลงตามที่ได้รับการจัดสรรให้ดำเนินการ (ตารางที่ 7-1)

เขตเกษตรกรรม

1) ดินขาดความอุดมสมบูรณ์/ดินตื้น มีแผนงาน/โครงการปรับปรุงบำรุงดิน ดังนี้

- (1) การส่งเสริมการผลิตและการใช้สารอินทรีย์
- (2) การผลิต-จัดหาเมล็ดพันธุ์พืชปุ๋ยสด
- (3) การส่งเสริมการปรับปรุงบำรุงดินด้วยพืชปุ๋ยสด
- (4) การพัฒนากลุ่มเกษตรกรใช้สารอินทรีย์ลดการใช้สารเคมีทางการเกษตร
- (5) การรณรงค์เฝ้าสังเกตข้อชั่ง
- (6) การจัดหาปุ๋ยอินทรีย์
- (7) การส่งเสริมการปรับปรุงบำรุงพื้นที่ดินกรด
- (8) ผลิตปุ๋ยหมัก
- (9) การส่งเสริมพัฒนาปรับปรุงบำรุงดิน (เกษตรกรทั่วไป/แปลงใหญ่)



2) การชะล้างพังทลายของดิน มีแผนงาน/โครงการฟื้นฟูและป้องกันการชะล้างพังทลายของดิน ดังนี้

- (1) การปลูกหญ้าแฝกเพื่อการอนุรักษ์ดินและน้ำ
- (2) โครงการจัดระบบอนุรักษ์ดินและน้ำในพื้นที่เสี่ยงภัยพิบัติทางการเกษตร

3) พื้นที่แล้งซ้ำซาก มีแผนงาน/โครงการบริหารจัดการน้ำ ดังนี้

- (1) การก่อสร้างแหล่งน้ำในไร่นานอกเขตชลประทาน
- (2) โครงการบริหารจัดการผลผลิตสินค้าเกษตรตามแผนที่เกษตรเพื่อการบริหารจัดการเชิงรุก

(Agri – Map)

7.3 กิจกรรมที่จะดำเนินงานของหน่วยงานอื่น (ตารางที่ 7-2)

7.3.1 เขตเกษตรกรรม

1) เขตทำนา เขตปลูกพืชไร่ เขตปลูกไม้ผล และเขตปลูกไม้ยืนต้น

(1) โครงการส่งเสริมสนับสนุนศูนย์บริการและถ่ายทอดเทคโนโลยีการเกษตรประจำตำบล (สำนักงานเกษตรอำเภอหนองไทย)

(2) โครงการส่งเสริมศูนย์ผลิตเมล็ดพันธุ์ข้าวบ้านยางโกศล (สำนักงานเกษตรอำเภอหนองไทย)

(3) โครงการเศรษฐกิจพอเพียงเพื่อการเกษตรที่พึ่งพาตนเอง (สำนักงานเกษตรอำเภอหนองไทย)

2) เขตปศุสัตว์ และเขตเพาะเลี้ยงสัตว์น้ำ

โครงการธนาคาร โค กระบือ (ปศุสัตว์)

7.3.2 เขตแหล่งน้ำ

(1) โครงการขุดลอกอ่างเก็บน้ำห้วยน้ำพริกหมู่ที่ 2 บ้านน้ำพริก (อบจ.พิษณุโลก)

(2) โครงการก่อสร้างอ่างห้วยน้ำบาง (ตอนบน) หมู่ที่ 5 บ้านโนนมะค่า (อบต.ยางโกศล)

(3) โครงการก่อสร้างอ่างเก็บน้ำห้วยเขม หมู่ที่ 2 บ้านน้ำพริก (อบต.ยางโกศล)

(4) โครงการก่อสร้างอ่างเก็บน้ำเขาแท่น หมู่ที่ 4บ้านยางโกศล (อบต.ยางโกศล)

7.4 ความต้องการของชุมชนและองค์กรปกครองส่วนท้องถิ่น

จากการดำเนินการจัดทำกระบวนการมีส่วนร่วมของประชาชนที่องค์การบริหารส่วนตำบลยางโกศล เมื่อวันที่ 23 สิงหาคม 2566 ความต้องการของประชาชนที่ต้องการให้ดำเนินการเกี่ยวกับแก้ปัญหาดินขาดความอุดมสมบูรณ์ ดินกรด และการขาดแคลนน้ำในการทำการเกษตร

เพื่อตอบสนองต่อความต้องการของชุมชนและการแก้ไขปัญหาเชิงพื้นที่ของตำบลยางโกศล กรมพัฒนาที่ดินได้วิเคราะห์เบื้องต้น ดังต่อไปนี้

ลักษณะพื้นที่ทั่วไปของตำบลยางโกศลส่วนใหญ่เป็นที่สูงชัน มีสภาพพื้นที่ราบเรียบถึงค่อนข้างราบเรียบ ลูกคลื่นลอนลาด ลูกคลื่นลอนชัน และพื้นที่สูงชัน ด้านทิศเหนือเป็นพื้นที่สูงชัน ส่วนด้านทิศใต้



เป็นพื้นที่ค่อนข้างราบเรียบ พบปัญหาการชะล้างพังทลายของดิน (รูปที่ 7-1) ปัญหาของตำบลยางโกลน ในภาพรวมสรุปได้ว่า มีปัญหาสำคัญ 2 ประการ คือ (1) ปัญหาดินขาดความอุดมสมบูรณ์ (2) ปัญหาการชะล้างพังทลายของดิน และมีปัญหารองลงมา คือ ขาดแคลนน้ำ ปัญหาดังกล่าวนี้ส่งผลกระทบต่อคุณภาพชีวิตของราษฎรในชุมชนโดยรวม

จากการวิเคราะห์ระดับความรุนแรงของการชะล้างพังทลายของดินตำบลยางโกลน (รูปที่ 7.1) พบว่า พื้นที่ส่วนใหญ่อยู่ในระดับน้อยถึงปานกลาง มีจำนวน 71,342 ไร่ คิดเป็นร้อยละ 90 ของพื้นที่ ระดับความรุนแรงของการชะล้างพังทลายของดิน ระดับรุนแรงถึงรุนแรงมากที่สุด มีจำนวน 7,837 ไร่ คิดเป็นร้อยละ 10 ของพื้นที่ จากการที่สภาพภูมิประเทศเป็นพื้นที่ลาดชันดังกล่าวนี้ ผลกระทบที่ตามมา คือ เกิดการสูญเสียดิน หน้าดินที่ถูกชะล้างลงสู่เบื้องล่างจึงไปทับถมลำน้ำตามธรรมชาติ เหมือน ผาย และอ่างเก็บน้ำจั้นดินขึ้นไม่สามารถเก็บกักน้ำไว้ใช้ได้ตามที่ควรจะเป็นการขาดแคลนน้ำจึงเกิดขึ้นมากเกือบทุกหมู่บ้านในตำบลยางโกลน ทั้งน้ำเพื่ออุปโภค-บริโภคและน้ำเพื่อการเกษตร นอกจากนี้ในพื้นที่ที่มีระดับความรุนแรงของการชะล้างพังทลายของดิน ระดับรุนแรงถึงรุนแรงมากที่สุด ยังไม่มีระบบอนุรักษ์ดินและน้ำครอบคลุมพื้นที่ตำบลยางโกลน จึงเกิดปัญหาการชะล้างพังทลายของดิน

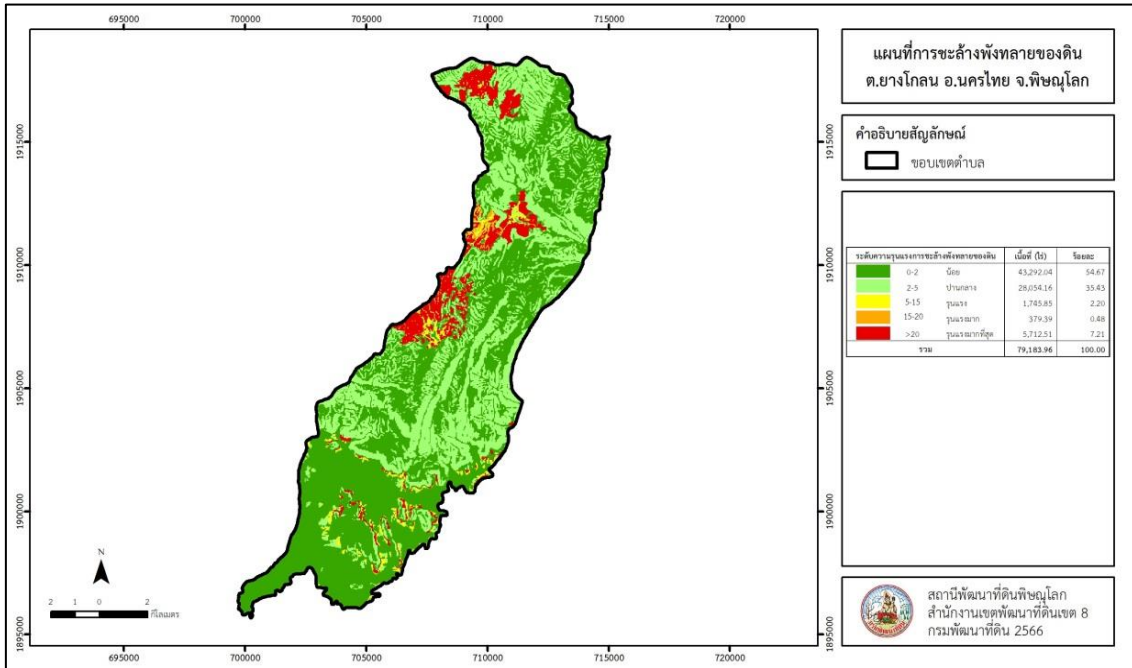
สำหรับปัญหา ดินขาดความอุดมสมบูรณ์ เนื่องจากมีการใช้ที่ดินติดต่อกันเป็นเวลานานโครงสร้างของดินได้มีการเปลี่ยนแปลง ในพื้นที่ที่มีการไถพรวนด้วยเครื่องจักรกลติดต่อกันเป็นระยะเวลาอันนานทำให้ดินแน่นทึบ ในพื้นที่สูงชันมีการชะล้างพังทลายสูง หน้าดินถูกชะล้างจากที่สูงลงพื้นที่ต่ำส่งผลให้แหล่งน้ำตื้นเขิน ความสามารถในการกักเก็บน้ำลดลง ลักษณะดินส่วนใหญ่เป็นดินร่วนปนทราย และเป็นดินกรด น้ำและอากาศในดินสูญหายไป ธาตุอาหารและอินทรีย์วัตถุมีปริมาณลดลงเนื่องจากพืชนำไปใช้ และอินทรีย์วัตถุย่อยสลาย

ในกรณีของการขาดแคลนนํานั้น การที่ประชากรเพิ่มขึ้น กิจกรรมที่ต้องใช้น้ำเพิ่มขึ้น ทำการเกษตรเพิ่มขึ้น รวมทั้งเหตุการณ์ที่เกิดจากการเปลี่ยนแปลงภูมิอากาศ เช่น ปริมาณฝนน้อยกว่าปกติ ฝนทิ้งช่วง จนเกิดความแห้งแล้ง การขาดแคลนน้ำจึงเกิดขึ้นอย่างต่อเนื่อง จำเป็นต้องจัดหาแหล่งน้ำต้นทุน โดยวิธีการต่างๆ ให้เพียงพอแก่ความต้องการ

ประเด็นหลักจากข้อเสนอให้แก้ไขปัญหาระเบียงขาดแคลนน้ำ จะสรุปได้ว่ามี 5 ประการ คือ (1) การขุดลอกแหล่งน้ำที่ตื้นเขิน (2) ก่อสร้างอ่างเก็บน้ำ ผายกั้นน้ำเพิ่มเติมจากที่มีอยู่เดิม (3) ขุดเจาะบ่อบาดาล (4) ก่อสร้างคลองส่งน้ำเพื่อการกระจายน้ำ และ (5) ขุดสระน้ำในไร่นา



แผนการใช้ที่ดินตำบลยางโกลน อำเภอนครไทย จังหวัดพิษณุโลก



รูปที่ 7-1 การชะล้างพังทลายของดินในเขตการใช้ที่ดิน ตำบลยางโกลน อำเภอนครไทย จังหวัดพิษณุโลก

ตารางที่ 7-1 กิจกรรมของกรมพัฒนาที่ดินในเขตเกษตรกรรมที่จะดำเนินการในปีงบประมาณ 2567-2571

เขตการใช้ที่ดิน (เกษตรกรรม)	แผนงาน/โครงการ	งบประมาณ (บาท)
1. เขตเกษตรกรรมที่มีศักยภาพการผลิตสูง (ประเภทที่ 2) เนื้อที่ 11,765 ไร่	การปรับปรุงบำรุงดิน	4,470,000
	1. การเก็บตัวอย่างดินและวิเคราะห์ดินทางห้องปฏิบัติการ	75,000
	2. การผลิต-จัดหาเมล็ดพันธุ์พืชปุ๋ยสด	1,487,500
	3. การส่งเสริมการปรับปรุงบำรุงดินด้วยพืชปุ๋ยสด	150,000
	4. การส่งเสริมการผลิตและการใช้สารอินทรีย์	25,000
	5. การพัฒนากลุ่มเกษตรกรใช้สารอินทรีย์ลดการใช้สารเคมีทางการเกษตร	48,750
	6. การรณรงค์ฝึกอบรมต่อชัง	200,000



ตารางที่ 7-1 (ต่อ)

เขตการใช้ที่ดิน (เกษตรกรรม)	แผนงาน/โครงการ	งบประมาณ (บาท)
1. เขตเกษตรกรรมที่มี ศักยภาพการผลิตสูง (ประเภท ที่ 2) เนื้อที่ 11,765 ไร่ (ต่อ)	7. การจัดหาปุ๋ยอินทรีย์	850,000
	8. การส่งเสริมการปรับปรุงบำรุงพื้นที่ดินกรด	15,000
	9. การผลิตปุ๋ยหมัก	510,000
	10.การจัดตั้งธนาคารปุ๋ยอินทรีย์	1,108,750
	การอนุรักษ์ดินและน้ำ	2,800,000
	1. ผลิตหญ้าแฝกเพื่อปลูก	1,200,000
	2. โครงการจัดระบบอนุรักษ์ดินและน้ำในพื้นที่ เสี่ยงภัยพิบัติทางการเกษตร	1,600,000
	การบริหารจัดการน้ำ	2,310,000
	1. การก่อสร้างแหล่งน้ำในไร่นา	2,310,000
	2. เขตเกษตรกรรม (ศักยภาพ ต่ำ) เนื้อที่ 3,138 ไร่	การปรับปรุงบำรุงดิน
1. การเก็บตัวอย่างดินและวิเคราะห์ดินทาง ห้องปฏิบัติการ		75,000
2. การผลิต-จัดหาเมล็ดพันธุ์พืชปุ๋ยสด		1,487,500
3. การส่งเสริมการปรับปรุงบำรุงดินด้วยพืชปุ๋ยสด		150,000
4. การส่งเสริมการผลิตและการใช้สารอินทรีย์		25,000
5. การพัฒนากลุ่มเกษตรกรใช้สารอินทรีย์ลดการ ใช้สารเคมีทางการเกษตร		32,500
6. การรณรงค์ไถกลบตอซัง		200,000
7. การจัดหาปุ๋ยอินทรีย์		1,275,000
8. การส่งเสริมการปรับปรุงบำรุงพื้นที่ดินกรด		22,500
9. การผลิตปุ๋ยหมัก		510,000
การอนุรักษ์ดินและน้ำ		5,000,000
1. ผลิตหญ้าแฝกเพื่อปลูก		1,800,000
2. โครงการจัดระบบอนุรักษ์ดินและน้ำในพื้นที่ เสี่ยงภัยพิบัติทางการเกษตร		3,200,000
การบริหารจัดการน้ำ		5,620,000
1. การก่อสร้างแหล่งน้ำในไร่นา		4,620,000



ตารางที่ 7-1 (ต่อ)

เขตการใช้ที่ดิน (เกษตรกรรม)	แผนงาน/โครงการ	งบประมาณ (บาท)
2. เขตเกษตรกรรม (ศักยภาพต่ำ) เนื้อที่ 3,138 ไร่ (ต่อ)	2. โครงการบริหารจัดการผลิตสินค้าเกษตรตามแผนที่เกษตรเพื่อการบริหารจัดการเชิงรุก (Agri – Map)	1,000,000
3. เขตประมงและเขตปศุสัตว์ เนื้อที่ 57 ไร่	สารเร่งพด.6 จุลินทรีย์ผลิตสารบำบัดน้ำเสีย	
รวมเขตเกษตรกรรม	1. การปรับปรุงบำรุงดิน 2. การอนุรักษ์ดินและน้ำ 3. การบริหารจัดการน้ำ	8,247,500 7,800,000 7,930,000
	รวมแผนงาน/โครงการ	23,977,500



ตารางที่ 7-2 สรุปกิจกรรมที่ขอรับการสนับสนุนจากส่วนราชการอื่นในเขตการใช้ที่ดิน

เขตการใช้ที่ดิน	กิจกรรมที่ขอรับการสนับสนุนจากส่วนราชการอื่น
1. เขตเกษตรกรรม	1) โครงการส่งเสริมสนับสนุนศูนย์บริการและถ่ายทอดเทคโนโลยีการเกษตรประจำตำบล(สำนักงานเกษตรอำเภอนครไทย)
1.1 เขตเกษตรกรรมที่มีศักยภาพการผลิตสูง (ประเภทที่ 2) เนื้อที่ 11,765 ไร่	2) โครงการส่งเสริมศูนย์ผลิตเมล็ดพันธุ์ข้าวบ้านยางโกน (สำนักงานเกษตรอำเภอนครไทย)
1.2 เขตเกษตรกรรม (ศักยภาพต่ำ) เนื้อที่ 3,138 ไร่	3) โครงการเศรษฐกิจพอเพียงเพื่อการเกษตรที่พึ่งพาตนเอง (สำนักงานเกษตรอำเภอนครไทย)
	4) โครงการธนาคาร โค กระบือ (ปศุสัตว์)
2. เขตแหล่งน้ำ เนื้อที่ 605 ไร่	1) โครงการขุดลอกอ่างเก็บน้ำห้วยน้ำพริกหมู่ที่ 2 บ้านน้ำพริก (อบจ.พิษณุโลก)
	2) โครงการก่อสร้างอ่างห้วยน้ำบง (ตอนบน) หมู่ที่ 5 บ้านโนนมะค่า (อบต.ยางโกน)
	3) โครงการก่อสร้างอ่างเก็บน้ำห้วยเขม หมู่ที่ 2 บ้านน้ำพริก (อบต.ยางโกน)
	4) โครงการก่อสร้างอ่างเก็บน้ำเขาแท่น หมู่ที่ 4 บ้าน ยางโกน (อบต.ยางโกน)

ตาราง 7-3 เป้าหมายการดำเนินงานและงบประมาณ ตำบลยางโกลน อำเภอนครไทย จังหวัดพิษณุโลก 5 ปี (พ.ศ. 2567- 2571)

เขตการใช้ที่ดิน	งาน/โครงการ/กิจกรรม	หน่วย นับ	เป้าหมาย					รวม	งบประมาณ (บาท)					รวม	หน่วยงาน รับผิดชอบ
			2567	2568	2569	2570	2571		2567	2568	2569	2570	2571		
1. เขตเกษตรกรรม	การปรับปรุงบำรุงดิน														
1.1 เขตเกษตรกรรมที่มีศักยภาพการผลิตสูง (ประเภทที่2)	การเก็บตัวอย่างดินและวิเคราะห์ดินทางห้องปฏิบัติการ	ตัวอย่าง	200	200	200	200	200	1,000	30,000	30,000	30,000	30,000	30,000	150,000	พต.
1.2 เขตเกษตรกรรม (ศักยภาพต่ำ)	การผลิต-จัดหามล็ดพันธุ์พืชปุ๋ยสด	ตัน	20	20	20	20	20	100	595,000	595,000	595,000	595,000	595,000	2,975,000	พต.
	การส่งเสริมการปรับปรุงบำรุงดินด้วยพืชปุ๋ยสด	ไร่	4,000	4,000	4,000	4,000	4,000	20,000	60,000	60,000	60,000	60,000	60,000	300,000	พต.
	การส่งเสริมการผลิตและการใช้สารอินทรีย์	ราย	200	200	200	200	200	1,000	10,000	10,000	10,000	10,000	10,000	50,000	พต.
	การพัฒนากลุ่มเกษตรกรใช้สารอินทรีย์ลดการใช้สารเคมีทางการเกษตร	กลุ่ม	5	5	5	5	5	25	16,250	16,250	16,250	16,250	16,250	81,250	พต.
	การรณรงค์เฝ้าสังเกตข้อ	แปลง	4	4	4	4	4	20	80,000	80,000	80,000	80,000	80,000	400,000	
	การจัดหาปูนโดโลไมต์	ตัน	250	250	250	250	250	1,250	425,000	425,000	425,000	425,000	425,000	2,125,000	พต.
	การส่งเสริมการปรับปรุงบำรุงพื้นที่ดินกรด	ไร่	500	500	500	500	500	2,500	7,500	7,500	7,500	7,500	7,500	37,500	พต.
	การผลิตปุ๋ยหมัก	ตัน	60	60	60	60	60	300	204,000	204,000	204,000	204,000	204,000	1,020,000	พต.
	การจัดตั้งธนาคารปุ๋ยอินทรีย์	แห่ง	1	1	1	1	1	5	221,750	221,750	221,750	221,750	221,750	1,108,750	พต.
	การอนุรักษ์ดินและน้ำ														
	ผลิตหญ้าแฝกเพื่อปลูก	กล้า	500,000	500,000	500,000	500,000	500,000	2,500,000	600,000	600,000	600,000	600,000	600,000	3,000,000	พต.
	โครงการจัดระบบอนุรักษ์ดินและน้ำในพื้นที่เสี่ยงภัยพิบัติทางการเกษตร	ไร่	300	300	300	300	300	1,500	960,000	960,000	960,000	960,000	960,000	4,800,000	พต.



ตาราง 7-3 (ต่อ)

เขตการใช้ที่ดิน	งาน/โครงการ/กิจกรรม	หน่วย นับ	เป้าหมาย					รวม	งบประมาณ (บาท)					รวม	หน่วยงาน รับผิดชอบ
			2567	2568	2569	2570	2571		2567	2568	2569	2570	2571		
1. เขต	การบริหารจัดการน้ำ														
เกษตรกรรม	การก่อสร้างแหล่งน้ำในไร่นา	บ่อ	60	60	60	60	60	300	1,386,000	1,386,000	1,386,000	1,386,000	1,386,000	6,930,000	พด.
1.1 เขต	โครงการบริหารจัดการผลิต														
เกษตรกรรมที่มี ศักยภาพการผลิต สูง(ประเภทที่2)	สินค้าเกษตรตามแผนที่เกษตร เพื่อการบริหารจัดการเชิงรุก (Agri – Map)	ไร่	100	100	100	100	100	500	200,000	200,000	200,000	200,000	200,000	1,000,000	พด.
1.2 เขต															
เกษตรกรรม (ศักยภาพต่ำ)															

หมายเหตุ งบประมาณที่กำหนดไว้เป็นการประมาณเบื้องต้น อาจมีการเปลี่ยนแปลงตามที่ได้รับจัดสรรให้ดำเนินการ





เอกสารอ้างอิง

กรมการพัฒนาชุมชน. 2566. ข้อมูลความจำเป็นพื้นฐาน(จปฐ.) รายจังหวัด รายอำเภอ และรายตำบล ปี 2565. แหล่งที่มา :<https://ebmn.cdd.go.th/>. 1 มิถุนายน 2566.

กรมทรัพยากรน้ำบาดาล. 2566. ปริมาณน้ำและจำนวนบ่อบาดาล ปี 2565. แหล่งที่มา: <http://app.dgr.go.th/newpasutara/xml/search.php>. 26 พฤษภาคม 2566.

กรมส่งเสริมการเกษตร. 2566. จำนวนครัวเรือนเกษตรกรที่ขึ้นทะเบียนเกษตรกร จำแนกรายจังหวัด รายอำเภอ และรายตำบล (ณ เดือนมกราคม พ.ศ. 2566). แหล่งที่มา : <http://mvos2.gistda.or.th/>. 15 พฤษภาคม 2566

กรมอุตุนิยมวิทยา. 2566. สถิติภูมิอากาศ 30 ปี พ.ศ. 2536-2565 (ไฟล์ข้อมูล). กรมอุตุนิยมวิทยา กระทรวงดิจิทัลเพื่อเศรษฐกิจและสังคม, กรุงเทพฯ.

กลุ่มวิเคราะห์สภาพการใช้ที่ดิน. 2566. แผนที่สภาพการใช้ที่ดิน ปี 2566 (ไฟล์ข้อมูล). กรมพัฒนาที่ดิน กระทรวงเกษตรและสหกรณ์, กรุงเทพฯ.

กองสำรวจดินและวิจัยทรัพยากรดิน. 2566. แผนที่ทรัพยากรดิน (ไฟล์ข้อมูล). กรมพัฒนาที่ดิน กระทรวงเกษตรและสหกรณ์, กรุงเทพฯ.

บัณฑิต ต้นศิริ และ คำนธ ไทรพิก. 2542. คู่มือการประเมินคุณภาพที่ดิน. กองวางแผนการใช้ที่ดิน กรมพัฒนาที่ดิน.

สำนักเทคโนโลยีการสำรวจและทำแผนที่. 2566. แผนที่ขอบเขตตำบล ปี 2564 (ไฟล์ข้อมูล). กรมพัฒนาที่ดิน กระทรวงเกษตรและสหกรณ์, กรุงเทพฯ.

สำนักบริหารการทะเบียน กรมการปกครอง. 2566. รายงานสถิติจำนวนประชากรและบ้าน รายจังหวัด รายอำเภอ และรายตำบล (ณ เดือนธันวาคม พ.ศ. 2565). แหล่งที่มา : <https://stat.bora.dopa.go.th/stat/statnew/statyear/#/TableTemplate/Area/statpop.1> พฤษภาคม 2566.



สถานีพัฒนาที่ดินพิษณุโลก
156 หมู่ที่ 2 ตำบลชัยนาม อำเภอวังทอง จังหวัดพิษณุโลก
โทร. 055 - 009824