



แผนการใช้ที่ดินตำบลบ้านดง อำเภอชาติตระการ จังหวัดพิษณุโลก

สถานีพัฒนาที่ดินพิษณุโลก
สำนักงานพัฒนาที่ดิน เขต 8
กรมพัฒนาที่ดิน
กระทรวงเกษตรและสหกรณ์



คำนำ

การจัดทำแผนการใช้ที่ดินดำเนินการตามรัฐธรรมนูญแห่งราชอาณาจักรไทย พ.ศ. 2560 มาตรา 72 (1) ที่ได้บัญญัติให้มีการวางแผนการใช้ที่ดินให้เหมาะสมกับศักยภาพของที่ดินตามหลักการพัฒนาอย่างยั่งยืน โดยแผนการใช้ที่ดินตำบลบ้านดง อำเภอชาติตระการ จังหวัดพิษณุโลก ได้นำแนวคิดของ องค์การอาหารและการเกษตรแห่งสหประชาชาติ (Food and Agriculture Organization of the United Nations: FAO) และ โครงการสิ่งแวดล้อมแห่งสหประชาชาติ (United Nations Environment Programme: UNEP) มาปรับใช้ คือ ความเหมาะสมทางกายภาพ ความเหมาะสมทางเศรษฐกิจ การยอมรับจากสังคม การสร้างความยั่งยืนให้สิ่งแวดล้อม และเสนอทางเลือกการใช้ที่ดิน ร่วมกับวิธีการที่จำเป็นอื่น ๆ เช่น กระบวนการมีส่วนร่วมของชุมชน (Participatory Rural Appraisal: PRA) การประเมินคุณภาพที่ดิน เป็นต้น

กองนโยบายและแผนการใช้ที่ดินร่วมกับสำนักงานพัฒนาที่ดินเขต (สพข.) และสถานีพัฒนาที่ดิน (สพด.) ในการดำเนินงานวางแผนการใช้ที่ดินระดับตำบล โดยพิจารณาภาพรวมของสภาพปัญหาในด้านต่าง ๆ ทั้งด้านกายภาพ เศรษฐกิจ และสังคม วิเคราะห์และสังเคราะห์ข้อมูลนำไปสู่การวางแผนการใช้ที่ดินที่สอดคล้องกับ ศักยภาพของพื้นที่ โดยผ่านกระบวนการมีส่วนร่วมของชุมชน (PRA) ในการระบุปัญหา ความต้องการของเกษตรกร และผู้มีส่วนได้ส่วนเสีย ทั้งนี้ สพด. ได้จัดทำแผนกิจกรรม/โครงการ เพื่อขับเคลื่อนแผนการใช้ที่ดินให้เป็นรูปธรรม เพื่อให้เกษตรกรมีคุณภาพชีวิตที่ดีขึ้น มีการใช้ที่ดินอย่างถูกต้องเหมาะสม รักษาสภาพแวดล้อมและอนุรักษ์ทรัพยากรในชุมชนให้เกิดความยั่งยืนต่อไป

สถานีพัฒนาที่ดินพิษณุโลก

สิงหาคม 2566



สารบัญ

| | หน้า |
|---|------|
| คำนำ | ก |
| สารบัญ | ข |
| สารบัญตาราง | ง |
| สารบัญรูป | จ |
| บทที่ 1 บทนำ | |
| 1.1 ความสำคัญของการวางแผนการใช้ที่ดิน | 1-1 |
| 1.2 หลักการและเหตุผล | 1-1 |
| 1.3 วัตถุประสงค์ | 1-1 |
| 1.4 ระยะเวลาและสถานที่ดำเนินงาน | 1-2 |
| 1.5 ขั้นตอนการดำเนินงาน | 1-2 |
| 1.6 วิสัยทัศน์ของตำบล | 1-3 |
| บทที่ 2 ข้อมูลทั่วไป | |
| 2.1 ที่ตั้งและอาณาเขต | 2-1 |
| 2.2 การแบ่งส่วนการปกครอง | 2-2 |
| 2.3 สภาพภูมิประเทศ | 2-2 |
| 2.4 สภาพภูมิอากาศ | 2-2 |
| 2.5 สภาพการใช้ที่ดินในปัจจุบัน | 2-4 |
| 2.6 สภาพเศรษฐกิจและสังคม | 2-9 |
| บทที่ 3 สถานภาพของทรัพยากรธรรมชาติ | |
| 3.1 ทรัพยากรป่าไม้ | 3-1 |
| 3.2 ทรัพยากรน้ำ | 3-1 |
| 3.3 ทรัพยากรดิน | 3-2 |
| บทที่ 4 กระบวนการมีส่วนร่วมของชุมชน (Participatory Rural Appraisal: PRA) | |
| 4.1 การวิเคราะห์ผลจากการจัดทำกระบวนการมีส่วนร่วมของชุมชน (PRA) | 4-1 |
| 4.2 ระบบการปลูกพืชในปัจจุบัน | 4-4 |
| บทที่ 5 การประเมินคุณภาพที่ดิน | |
| 5.1 หลักการประเมินคุณภาพที่ดินด้านกายภาพ | 5-1 |
| 5.2 พืชเศรษฐกิจที่สำคัญของตำบล | 5-2 |
| 5.3 ระดับความเหมาะสมของดิน | 5-3 |



สารบัญ (ต่อ)

| | หน้า |
|---|------|
| บทที่ 6 แผนการใช้ที่ดิน | |
| 6.1 การวิเคราะห์ข้อมูลเพื่อการจัดทำแผนการใช้ที่ดินระดับตำบล | 6-1 |
| 6.2 แผนการใช้ที่ดิน | 6-2 |
| บทที่ 7 การขับเคลื่อนแผนการใช้ที่ดิน | |
| 7.1 ขั้นตอนการดำเนินงาน | 7-1 |
| 7.2 กิจกรรมที่จะดำเนินการของกรมพัฒนาที่ดิน | 7-1 |
| 7.3 กิจกรรมที่จะดำเนินงานของหน่วยงานอื่น | 7-2 |
| 7.4 ความต้องการของชุมชนและองค์กรปกครองส่วนท้องถิ่น | 7-2 |
| เอกสารอ้างอิง | อ-1 |



สารบัญตาราง

| ตารางที่ | | หน้า |
|----------|---|------|
| 2-1 | สถิติภูมิอากาศ ณ สถานีตรวจอากาศจังหวัดอุดรดิตถ์ ปี 2536-2565 | 2-3 |
| 2-2 | สภาพการใช้ที่ดิน ตำบลบ้านดง อำเภอลำดวน จังหวัดสุรินทร์ | 2-6 |
| 2-3 | จำนวนประชากรและครัวเรือนตำบลบ้านดง อำเภอลำดวน จังหวัดสุรินทร์ | 2-9 |
| 2-4 | จำนวนและสัดส่วนครัวเรือนเกษตรตำบลบ้านดง อำเภอลำดวน จังหวัดสุรินทร์ | 2-10 |
| 2-5 | รายได้-รายจ่ายเฉลี่ยครัวเรือนบ้านดง อำเภอลำดวน จังหวัดสุรินทร์ | 2-11 |
| 3-1 | สมบัติที่ดิน ตำบลบ้านดง อำเภอลำดวน จังหวัดสุรินทร์ | 3-7 |
| 5-1 | ตัวอย่างการประเมินคุณภาพที่ดินด้านกายภาพของประเภทการใช้ประโยชน์ที่ดิน | 5-2 |
| 5-2 | ชั้นความเหมาะสมทางกายภาพของที่ดิน ตำบลบ้านดง อำเภอลำดวน จังหวัดสุรินทร์ | 5-3 |
| 6-1 | เขตการใช้ที่ดิน ตำบลบ้านดง อำเภอลำดวน จังหวัดสุรินทร์ | 6-6 |
| 7-1 | กิจกรรมของกรมพัฒนาที่ดินในเขตเกษตรกรรมที่จะดำเนินการใน ปีงบประมาณ 2567-2571 | 7-4 |
| 7-2 | สรุปกิจกรรมที่ขอรับการสนับสนุนจากส่วนราชการอื่นในเขตการใช้ที่ดิน | 7-7 |
| 7-3 | เป้าหมายการดำเนินงานและงบประมาณ ตำบลบ้านดง อำเภอลำดวน จังหวัดสุรินทร์ แผน 5 ปี (พ.ศ. 2567-2571) | 7-8 |



สารบัญญรูป

| รูปที่ | | หน้า |
|--------|---|------|
| 1-1 | กรอบการวางแผนการใช้ที่ดินระดับตำบล | 1-3 |
| 2-1 | ที่ตั้งและอาณาเขตตำบลบ้านดง อำเภอชาติตระการ จังหวัดพิษณุโลก | 2-1 |
| 2-2 | สมดุคของน้ำเพื่อการเกษตร จังหวัดพิษณุโลก | 2-4 |
| 2-3 | สภาพการใช้ที่ดิน ตำบลบ้านดง อำเภอชาติตระการ จังหวัดพิษณุโลก | 2-8 |
| 3-1 | ทรัพยากรดิน ตำบลบ้านดง อำเภอชาติตระการ จังหวัดพิษณุโลก | 3-11 |
| 4-1 | การวิเคราะห์สถานการณ์โดยระบบ DPSIR ของตำบลบ้านดง อำเภอชาติตระการ จังหวัดพิษณุโลก | 4-3 |
| 4-2 | ระบบการปลูกพืชในปัจจุบัน ตำบลบ้านดง อำเภอชาติตระการ จังหวัดพิษณุโลก | 4-4 |
| 6-1 | เขตการใช้ที่ดิน ตำบลบ้านดง อำเภอชาติตระการ จังหวัดพิษณุโลก | 6-8 |
| 7-1 | การชะล้างพังทลายของดินในเขตการใช้ที่ดิน ตำบลบ้านดง อำเภอชาติตระการ จังหวัดพิษณุโลก | 7-4 |



บทที่ 1

บทนำ

1.1 ความสำคัญของการวางแผนการใช้ที่ดิน

ตามรัฐธรรมนูญแห่งราชอาณาจักรไทย พุทธศักราช 2560 มาตรา 72 รัฐพึงดำเนินการเกี่ยวกับที่ดิน ทรัพยากรน้ำ และพลังงาน ดังต่อไปนี้

(1) วางแผนการใช้ที่ดินของประเทศ ให้เหมาะสมกับสภาพพื้นที่ และศักยภาพของที่ดิน ตามหลักการพัฒนาอย่างยั่งยืน

1.2 หลักการและเหตุผล

ปัจจุบันกรมพัฒนาที่ดินได้ดำเนินการวางแผนการใช้ที่ดินระดับประเทศเรียบร้อยแล้วซึ่งเป็นการวางกรอบเชิงนโยบายมุ่งเน้นการพัฒนาด้านการเกษตรให้เกิดความสมดุลและยั่งยืนและในขณะเดียวกันต้องอนุรักษ์ทรัพยากรธรรมชาติและสิ่งแวดล้อมควบคู่กับการรักษาคุณค่าทางศิลปวัฒนธรรม แต่ทั้งนี้เพื่อให้เกิดการใช้ประโยชน์ที่ดินในระดับพื้นที่อย่างมีประสิทธิภาพและรักษาฐานการผลิตด้านทรัพยากรธรรมชาติอย่างยั่งยืนตลอดห่วงโซ่อุปทาน แผนการใช้ที่ดินระดับตำบลจึงถูกนำมาใช้เป็นเครื่องมือเพื่อขับเคลื่อนการดำเนินงานดังกล่าว

ทั้งนี้กรมพัฒนาที่ดินได้จัดทำแผนปฏิบัติการราชการกรมพัฒนาที่ดินระยะ 5 ปี (พ.ศ. 2566-2570) เพื่อให้บรรลุตามวิสัยทัศน์ที่กำหนดไว้ คือ “เป็นองค์กรอัจฉริยะทางดิน เพื่อขับเคลื่อนการใช้ที่ดินอย่างเหมาะสม 15 ล้านไร่ ภายในปี พ.ศ. 2570” ซึ่งในส่วนของประเด็นการพัฒนาที่ 2 บริหารจัดการทรัพยากรดินและที่ดินด้วยชุดข้อมูลที่มีมูลค่าสูง (High Value Dataset) ซึ่งมีเป้าหมาย คือ การนำชุดข้อมูลที่มีมูลค่าสูง ไปใช้ในการบริหารจัดการทางการเกษตร ในส่วนของตัวชี้วัด บริหารจัดการทรัพยากรดินและที่ดินบนพื้นฐานของชุดข้อมูลที่มีมูลค่าสูง ร้อยละ 100 กลยุทธ์ที่ 2 ยกระดับแผนการใช้ที่ดินไปสู่การปฏิบัติ ได้กำหนดให้ ร้อยละของแผนการใช้ที่ดินระดับตำบลที่จัดทำแล้วเสร็จทั่วประเทศ ภายใน ปี พ.ศ. 2570 (ไม่น้อยกว่า ร้อยละ 80) เป็นตัวชี้วัดหนึ่งของกลยุทธ์ดังกล่าว

1.3 วัตถุประสงค์

1.3.1 เพื่อรักษาเสถียรภาพของทรัพยากรให้เกิดความสมดุลและยั่งยืนภายใต้การพัฒนาด้านต่างๆ ของตำบล

1.3.2 เพื่อให้การใช้ที่ดินมีผลตอบแทนสูงสุดต่อหน่วยเนื้อที่อย่างยั่งยืน

1.3.3 เพื่อให้เกิดการกำหนดแผนงาน โครงการ กิจกรรม ที่สอดคล้องกับแผนการใช้ที่ดินที่

กำหนดขึ้นและอยู่บนหลักการของโมเดลเศรษฐกิจ BCG (Bio - Circular - Green Economy : BCG Model)



1.4 ระยะเวลาและสถานที่ดำเนินงาน

1.4.1 ระยะเวลา 1 ตุลาคม 2565 – 30 กันยายน 2566

1.4.2 สถานที่ ตำบลบ้านดง อำเภอชาติตระการ จังหวัดพิษณุโลก

1.5 ขั้นตอนการดำเนินงาน

1.5.1 รวบรวมข้อมูลปฐมภูมิและทุติยภูมิ ประกอบด้วย

1) ด้านกายภาพ ได้แก่ ทรัพยากรดิน ทรัพยากรน้ำ ทรัพยากรป่าไม้ ภูมิอากาศ สภาพการใช้ที่ดิน เขตป่าไม้ตามกฎหมายและมติคณะรัฐมนตรี

2) ด้านเศรษฐกิจและสังคม เช่น การถือครองที่ดิน ลักษณะทางเศรษฐกิจของตำบล จำนวนประชากร เป็นต้น

3) ด้านนโยบายและข้อกำหนดที่เกี่ยวข้อง ได้แก่ ยุทธศาสตร์ แผนพัฒนาเศรษฐกิจและสังคมแห่งชาติฉบับที่ 13 ยุทธศาสตร์ภาค แผนพัฒนากลุ่มจังหวัด แผนพัฒนาจังหวัด แผนพัฒนาการเกษตรและสหกรณ์ แผนพัฒนาท้องถิ่น 4 ปี ขององค์การบริหารส่วนจังหวัด เทศบาลตำบลหรือ องค์การบริหารส่วนตำบล

1.5.2 จัดทำกระบวนการมีส่วนร่วมของชุมชน (Participatory Rural Appraisal : PRA) เพื่อรับฟังความคิดเห็น ประเด็นปัญหา ความต้องการด้านต่าง ๆ ขององค์การปกครองส่วนท้องถิ่นและเกษตรกรในตำบล

1.5.3 ประเมินคุณภาพของที่ดินของพืชเศรษฐกิจหลักและพืชทางเลือกที่มีมูลค่าของตำบล

1.5.4 สังเคราะห์ข้อมูลจากข้อ 1.5.1 ถึง 1.5.3 เพื่อใช้ประกอบการวางแผนการใช้ที่ดิน

1.5.5 กำหนด (ร่าง) แผนการใช้ที่ดินระดับตำบล

1.5.6 รับฟังความคิดเห็นของผู้มีส่วนได้ส่วนเสียต่อ (ร่าง) แผนการใช้ที่ดินที่กำหนดขึ้น

1.5.7 ปรับปรุง (ร่าง) แผนการใช้ที่ดินเพื่อจัดทำแผนการใช้ที่ดินฉบับสมบูรณ์

1.5.8 นำแผนการใช้ที่ดินเข้าสู่คณะกรรมการของเขตฯ เพื่อตรวจสอบความครบถ้วน /สมบูรณ์ของเนื้อหาและองค์ประกอบ

1.5.9 เผยแพร่แผนการใช้ที่ดินเพื่อนำไปสู่การขับเคลื่อนการดำเนินงาน ประกอบด้วย

1) องค์การปกครองส่วนท้องถิ่น นำแผนการใช้ที่ดินที่จัดทำขึ้นไปประกอบการจัดทำแผนการพัฒนาของตำบล เพื่อนำไปสู่การของบประมาณที่มีความสอดคล้องกับศักยภาพด้านการผลิตและสถานภาพของทรัพยากรของตำบล

2) กรมพัฒนาที่ดิน โดยสถานีพัฒนาที่ดิน กำหนดแผนงาน/โครงการ/กิจกรรม ที่สอดคล้องกับแผนการใช้ที่ดินที่กำหนดขึ้นในแต่ละเขตและสามารถใช้ประกอบการของบประมาณในพื้นที่อย่างมีหลักการและเป็นที่ยอมรับ

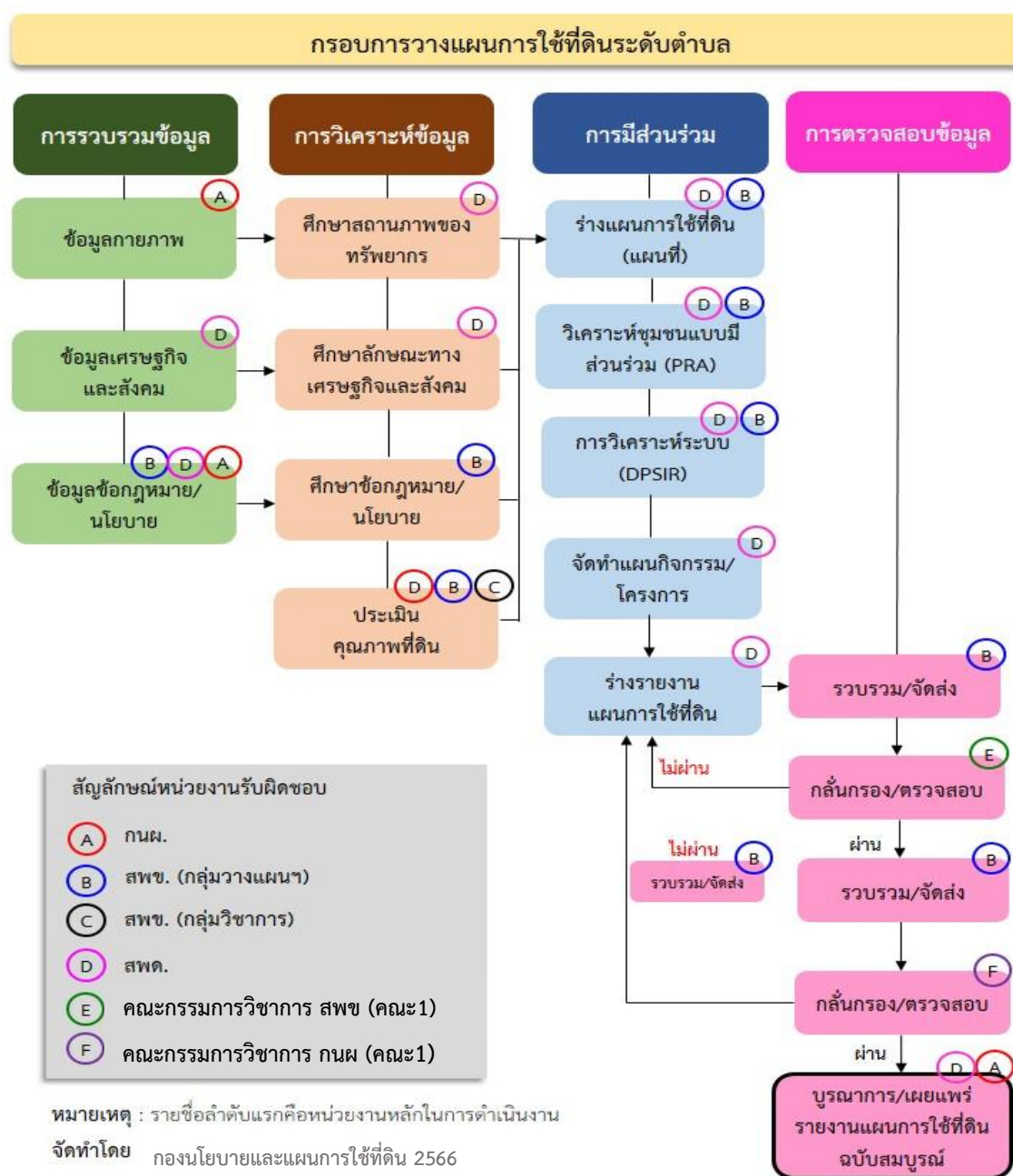
3) หน่วยงานราชการอื่น ๆ สามารถใช้เป็นข้อมูลพื้นฐานประกอบแผนงาน/โครงการ/กิจกรรม ที่สอดคล้องกับแผนการใช้ที่ดินที่กำหนดขึ้นในแต่ละเขต



จากขั้นตอนที่กล่าวข้างต้น สามารถจัดทำกรอบการวางแผนการใช้ที่ดินระดับตำบลแสดง ดังรูปที่ 1-1

1.6 วิสัยทัศน์ของตำบล

พัฒนาโครงสร้างพื้นฐาน เป็นศูนย์กลางเศรษฐกิจ พัฒนาคุณภาพชีวิต อยู่อย่างพอเพียง (<https://www.bandong.go.th/vision.php>)



รูปที่ 1-1 กรอบการวางแผนการใช้ที่ดินระดับตำบล

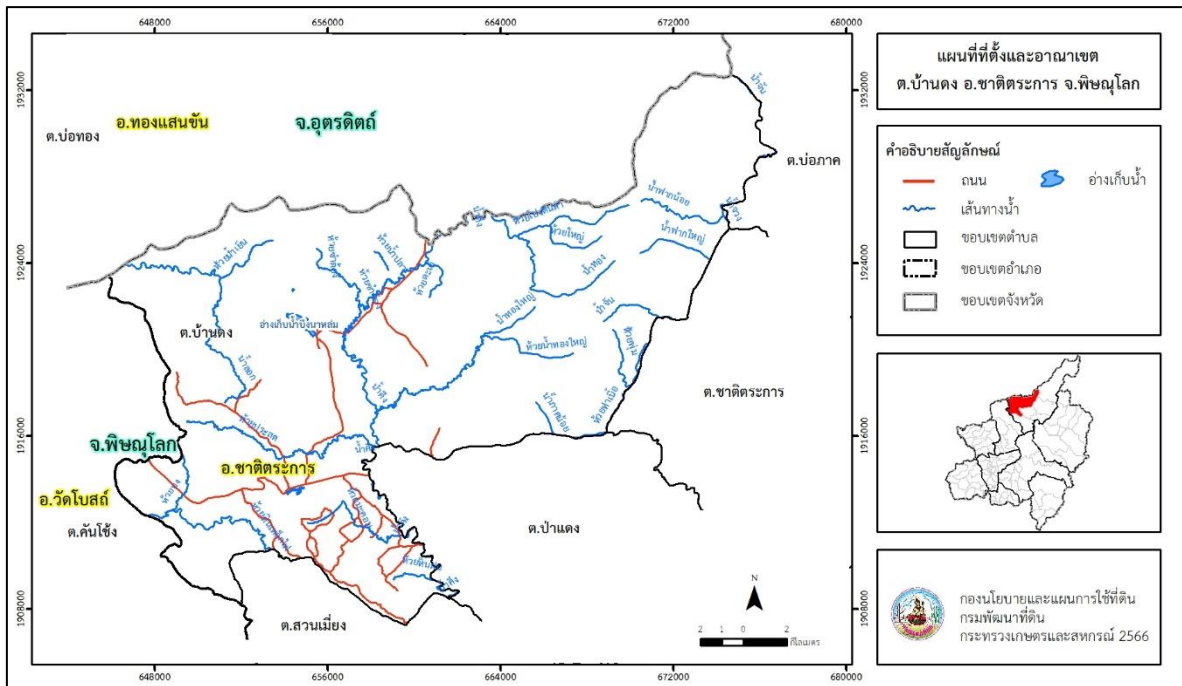


บทที่ 2 ข้อมูลทั่วไป

2.1 ที่ตั้งและอาณาเขต

ตำบลบ้านดง อำเภอชาติตระการ จังหวัดพิษณุโลก ตั้งอยู่ทางทิศตะวันตกของอำเภอชาติตระการ มีพื้นที่ประมาณ 360 ตารางกิโลเมตร หรือ 224,786 ไร่ โดยมีอาณาเขตติดต่อ ดังนี้ (รูปที่ 2-1)

| | | |
|-------------|-----------|---|
| ทิศเหนือ | ติดต่อกับ | ตำบลบ่อทอง อำเภอทองแสนขัน จังหวัดอุตรดิตถ์ |
| ทิศใต้ | ติดต่อกับ | ตำบลสวนเมี่ยงและตำบลป่าแดง อำเภอชาติตระการ จังหวัดพิษณุโลก |
| ทิศตะวันออก | ติดต่อกับ | ตำบลบ่อภาคและตำบลชาติตระการ อำเภอชาติตระการ จังหวัดพิษณุโลก |
| ทิศตะวันตก | ติดต่อกับ | ตำบลคันไ้ อำเภอวัดโบสถ์ จังหวัดพิษณุโลก |



รูปที่ 2-1 ที่ตั้งและอาณาเขตตำบลบ้านดง อำเภอชาติตระการ จังหวัดพิษณุโลก



2.2 การแบ่งส่วนการปกครอง

ตำบลบ้านดง อำเภอลำดวน จังหวัดสุรินทร์ แบ่งส่วนการปกครองออกเป็น 16 หมู่บ้าน ดังนี้

| | |
|--------------------------|--------------------------------|
| หมู่ที่ 1 บ้านดง | หมู่ที่ 9 บ้านน้ำต้อยน้อย |
| หมู่ที่ 2 บ้านนาขาน | หมู่ที่ 10 บ้านห้วยน้ำอุ่น |
| หมู่ที่ 3 บ้านห้วยน้ำปลา | หมู่ที่ 11 บ้านชุมแสง |
| หมู่ที่ 4 บ้านนาหล่ม | หมู่ที่ 12 บ้านห้วยน้ำเย็น |
| หมู่ที่ 5 บ้านเนินทอง | หมู่ที่ 13 บ้านดินตอก |
| หมู่ที่ 6 บ้านนาตาจุม | หมู่ที่ 14 บ้านใหม่เจริญทรัพย์ |
| หมู่ที่ 7 บ้านเนินพยอม | หมู่ที่ 15 บ้านเนินสุวรรณ |
| หมู่ที่ 8 บ้านท่าสวนยา | หมู่ที่ 16 บ้านเนินตอง |

2.3 สภาพภูมิประเทศ

ลักษณะพื้นที่ทั่วไปส่วนใหญ่เป็นที่สูงชันสลับที่ราบเชิงเขา มีสภาพพื้นที่ราบเรียบถึงค่อนข้างราบเรียบ ลูกคลื่นลอนลาด ลูกคลื่นลอนชัน และพื้นที่สูงชัน ทิศตะวันออกติดกับเขตรักษาพันธุ์สัตว์ป่าภูเมี่ยง-ภูทอง เป็นส่วนหนึ่งของลุ่มน้ำน่าน มีแหล่งน้ำที่สำคัญ เช่น น้ำคิง น้ำลอก ห้วยประสูต อ่างเก็บน้ำบึงนาหล่ม

2.4 สภาพภูมิอากาศ

จากการศึกษาสถิติภูมิอากาศ (พ.ศ.2536-2565) พบว่า ตำบลบ้านดง อำเภอลำดวน จังหวัดสุรินทร์ มีรายละเอียดดังนี้

2.4.1 อุณหภูมิ

มีอุณหภูมิโดยเฉลี่ยทั้งปี 27.8 องศาเซลเซียส อุณหภูมิสูงสุดเฉลี่ย 34.3 องศาเซลเซียส ในเดือนเมษายน และอุณหภูมิต่ำสุดเฉลี่ย 23.2 องศาเซลเซียส ในเดือนมกราคม

2.4.2 ปริมาณน้ำฝน

มีปริมาณน้ำฝนรวมทั้งปี 1,369.9 มิลลิเมตร มีฝนตกประมาณ 116 วัน เดือนที่มีฝนตกมากที่สุด ในเดือนสิงหาคม มีปริมาณฝน 281.3 มิลลิเมตร และมีฝนตกประมาณ 20 วัน

2.4.3 สมดุลน้ำเพื่อการเกษตร

จากข้อมูลสถิติภูมิอากาศในคาบ 30 ปี (พ.ศ.2536-2565) ณ สถานีตรวจอากาศจังหวัดอุดรดิตถ์ ได้นำมาวิเคราะห์สมดุลของน้ำเพื่อการเกษตร ซึ่งเป็นการวิเคราะห์หาช่วงฤดูกาลเพาะปลูกพืชตลอดจนช่วงระยะเวลาที่พืชเสี่ยงต่อการขาดน้ำ ข้อมูลที่นำมาวิเคราะห์ คือ ปริมาณน้ำฝน และศักยภาพการคายระเหยน้ำอ้างอิง (ET_o) ซึ่งคำนวณด้วยโปรแกรม Cropwat for Windows Version 8.0 โดยใช้สมการ Penman-Monteith สามารถสรุปสมดุลของน้ำเพื่อการเกษตรในเขตอาศัยน้ำฝนได้ดังนี้



แผนการใช้ที่ดินตำบลบ้านดง อำเภอชาติตระการ จังหวัดพิษณุโลก

ช่วงที่เหมาะสมต่อการปลูกพืช เป็นช่วงที่ค่าปริมาณน้ำฝนมากกว่าค่า 0.5 การระเหยจากผิวดิน และการคายน้ำของพืช เป็นช่วงที่ดินมีความชุ่มชื้นพอเหมาะต่อการเพาะปลูก ซึ่งช่วงนี้เริ่มตั้งแต่ปลายเดือนมีนาคมถึงต้นเดือนพฤศจิกายน

ช่วงที่มีน้ำมากเกินพอ เป็นช่วงที่ค่าปริมาณน้ำฝนมากกว่าค่าการระเหยจากผิวดินและการคายน้ำของพืช ซึ่งช่วงนี้เริ่มตั้งแต่กลางเดือนเมษายนถึงปลายเดือนตุลาคม

ช่วงขาดน้ำ เป็นช่วงฤดูแล้งที่ค่าปริมาณน้ำฝนน้อยกว่าค่า 0.5 การระเหยจากผิวดิน และการคายน้ำของพืช ซึ่งพืชอาจเสียหายจากการขาดแคลนน้ำได้ ซึ่งช่วงนี้เริ่มตั้งต้นเดือนพฤศจิกายนถึงปลายเดือนมีนาคม (ตารางที่ 2-1 และรูปที่ 2-2)

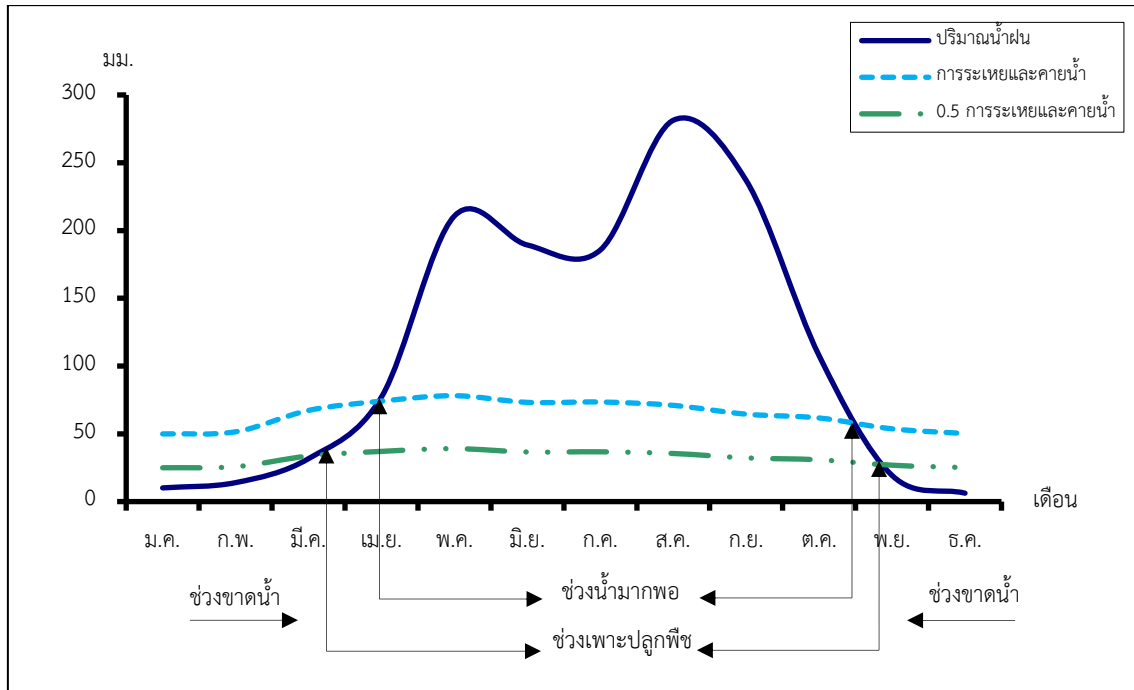
ตารางที่ 2-1 สถิติภูมิอากาศ ณ สถานีตรวจอากาศจังหวัดอุตรดิตถ์¹ (พ.ศ.2536-2565)

| เดือน | อุณหภูมิ (°ซ.) | | | ความชื้นสัมพัทธ์ (%) | ปริมาณน้ำฝน (มม.) | จำนวนวันที่ฝนตก (วัน) | ศักยภาพการคายระเหยน้ำ ² (มม.) | ปริมาณฝนใช้การ ² (มม.) |
|--------|----------------|--------|--------|----------------------|-------------------|-----------------------|--|-----------------------------------|
| | ต่ำสุด | สูงสุด | เฉลี่ย | | | | | |
| ม.ค. | 18.6 | 32.3 | 24.4 | 67.0 | 10.1 | 2.0 | 49.9 | 9.9 |
| ก.พ. | 20.0 | 34.4 | 26.3 | 64.0 | 14.0 | 1.7 | 51.5 | 13.7 |
| มี.ค. | 22.9 | 36.4 | 28.9 | 63.0 | 31.7 | 3.6 | 67.3 | 30.1 |
| เม.ย. | 25.2 | 37.7 | 30.7 | 64.0 | 77.2 | 6.6 | 74.1 | 67.7 |
| พ.ค. | 25.6 | 36.3 | 30.0 | 72.0 | 210.7 | 14.1 | 78.1 | 139.7 |
| มิ.ย. | 25.5 | 34.8 | 29.2 | 77.0 | 189.3 | 16.2 | 73.2 | 132.0 |
| ก.ค. | 25.2 | 33.7 | 28.6 | 79.0 | 185.6 | 19.1 | 73.5 | 130.5 |
| ส.ค. | 24.9 | 33.1 | 28.1 | 82.0 | 281.3 | 20.3 | 71.0 | 153.1 |
| ก.ย. | 24.8 | 33.6 | 28.2 | 82.0 | 236.9 | 18.0 | 64.5 | 147.1 |
| ต.ค. | 24.0 | 33.8 | 27.9 | 78.0 | 107.6 | 9.9 | 61.7 | 89.1 |
| พ.ย. | 21.9 | 33.2 | 26.6 | 73.0 | 19.3 | 3.3 | 53.7 | 18.7 |
| ธ.ค. | 19.3 | 31.7 | 24.5 | 68.0 | 6.2 | 1.3 | 50.2 | 6.1 |
| เฉลี่ย | 23.2 | 34.3 | 27.8 | 72.4 | - | - | - | - |
| รวม | - | - | - | - | 1,369.9 | 116.1 | 768.7 | 937.7 |

หมายเหตุ : ¹ เป็นสถานีตรวจอากาศที่ใกล้พื้นที่ตำบลมากที่สุด

² จากการคำนวณโดยโปรแกรม Cropwat for Windows Version 8.0

ที่มา : กรมอุตุนิยมวิทยา (2566)



รูปที่ 2-2 สมดุลของน้ำเพื่อการเกษตร ปี พ.ศ. 2536-2565

2.5 สภาพการใช้ที่ดินปัจจุบัน

สภาพการใช้ที่ดินตำบลบ้านดง อำเภอลำดวน จังหวัดสุรินทร์ ซึ่งสำรวจโดยกลุ่มวิเคราะห์สภาพการใช้ที่ดิน (2566) ประกอบด้วยประเภทการใช้ที่ดินต่างๆ ดังนี้

- 1) พื้นที่ชุมชนและสิ่งปลูกสร้าง มีเนื้อที่ 3,395 ไร่ หรือร้อยละ 1.51 ของพื้นที่ตำบล
- 2) พื้นที่เกษตรกรรมมีเนื้อที่ 84,296 ไร่ หรือร้อยละ 37.49 ของพื้นที่ตำบล ประกอบด้วย การใช้ประโยชน์ที่ดินด้านเกษตรกรรมต่างๆ ดังต่อไปนี้

2.1) เกษตรผสมผสาน/ไร่นาสวนผสม มีเนื้อที่ 32 ไร่ หรือร้อยละ 0.01 ของพื้นที่ตำบล

2.2) พื้นที่นา มีเนื้อที่ 12,556 ไร่ หรือร้อยละ 5.59 ของพื้นที่ตำบล ได้แก่ นาข้าว

2.3) พืชไร่ มีเนื้อที่ 39,973 ไร่ หรือร้อยละ 17.77 ของพื้นที่ตำบล ได้แก่ ไร่ร้าง พืชไร่ผสม

ข้าวโพด อ้อย มันสำปะหลัง สับปะรด ข้าวไร่ แตงโม

2.3) ไม้ยืนต้น มีเนื้อที่ 29,704 ไร่ หรือร้อยละ 13.22 ของพื้นที่ตำบล ได้แก่ ไม้ยืนต้นร้าง/เสื่อมโทรม ไม้ยืนต้นผสม ยางพารา ปาล์มน้ำมัน ยูคาลิปตัส สัก หม่อน

2.4) ไม้ผล มีเนื้อที่ 1,639 ไร่ หรือร้อยละ 0.72 ของพื้นที่ตำบล ได้แก่ ไม้ผลร้าง/เสื่อมโทรม ไม้ผลผสม ส้ม มะม่วง กล้วย มะขาม ลำไย



2.5) ทุ่งหญ้าเลี้ยงสัตว์และโรงเรือนเลี้ยงสัตว์ มีเนื้อที่ 377 ไร่ หรือร้อยละ 0.17 ของพื้นที่ตำบล ได้แก่ ทุ่งหญ้าเลี้ยงสัตว์ โรงเรือนเลี้ยงโค กระบือ และม้า

2.6) สถานที่เพาะเลี้ยงสัตว์น้ำ มีเนื้อที่ 15 ไร่ หรือร้อยละ 0.01 ของพื้นที่ตำบล ได้แก่ สถานที่เพาะเลี้ยงปลา

3) พื้นที่ป่าไม้ มีเนื้อที่ 130,691 ไร่ หรือร้อยละ 58.14 ของพื้นที่ตำบล ได้แก่ ป่าผลัดใบสมบูรณ์ ป่าผลัดใบรอสภาพฟื้นฟู ป่าไม่ผลัดใบสมบูรณ์ ป่าไม่ผลัดใบรอสภาพฟื้นฟู ป่าปลูกสมบูรณ์ ป่าปลูกรอสภาพฟื้นฟู

3) พื้นที่แหล่งน้ำ มีเนื้อที่ 755 ไร่ หรือร้อยละ 0.34 ของพื้นที่ตำบล ได้แก่ แม่น้ำ ลำห้วย ลำคลอง หนอง บึง ทะเลสาบ อ่างเก็บน้ำ บ่อน้ำในไร่นา

4) พื้นที่เขตเตล็ด มีเนื้อที่ 5,649 ไร่ หรือร้อยละ 2.52 ของพื้นที่ตำบล ได้แก่ ทุ่งหญ้าธรรมชาติ ทุ่งหญ้าสลับไม้พุ่ม/ไม้ละเมาะ พื้นที่ลุ่ม เหมืองเก่า บ่อขุดเก่า บ่อดิน พื้นที่ถม



แผนการใช้ที่ดินตำบลบ้านดง อำเภอลำดวน จังหวัดสุรินทร์

ตารางที่ 2-2 สภาพการใช้ที่ดิน ตำบลบ้านดง อำเภอลำดวน จังหวัดสุรินทร์

| หน่วยแผนที่ | ประเภทการใช้ที่ดิน | เนื้อที่ | |
|-------------|-------------------------------------|---------------|--------------|
| | | ไร่ | ร้อยละ |
| U | พื้นที่ชุมชนและสิ่งปลูกสร้าง | 3,395 | 1.51 |
| U201 | หมู่บ้านบนพื้นราบ | 3,187 | 1.42 |
| U301 | สถานที่ราชการและสถาบันต่าง ๆ | 167 | 0.08 |
| U503 | ลานตากและแหล่งรับซื้อทางการเกษตร | 33 | 0.01 |
| U601 | สถานที่พักผ่อนหย่อนใจ | 3 | - |
| U603 | สุสาน ป่าช้า | 5 | - |
| A | พื้นที่เกษตรกรรม | 84,296 | 37.49 |
| A001 | เกษตรผสมผสาน/ไร่นาสวนผสม | 32 | 0.01 |
| A101 | นาข้าว | 12,556 | 5.59 |
| A200 | ไร่ร้าง | 588 | 0.26 |
| A201 | พืชไร่ผสม | 26 | 0.01 |
| A202 | ข้าวโพด | 6,759 | 3.01 |
| A203 | อ้อย | 8,212 | 3.65 |
| A203/A204 | อ้อย/มันสำปะหลัง | 257 | 0.11 |
| A204 | มันสำปะหลัง | 24,084 | 10.71 |
| A205 | สับปะรด | 15 | 0.01 |
| A216 | ข้าวไร่ | 25 | 0.01 |
| A220 | แตงโม | 7 | - |
| A300 | ไม้ยืนต้นร้าง/เสื่อมโทรม | 385 | 0.17 |
| A301/A407 | ไม้ยืนต้นผสม/มะม่วง | 2 | - |
| A302 | ยางพารา | 24,550 | 10.92 |
| A303 | ปาล์มน้ำมัน | 3,415 | 1.52 |
| A304 | ยูคาลิปตัส | 306 | 0.14 |
| A305 | สัก | 1,034 | 0.46 |
| A314 | หม่อน | 12 | 0.01 |
| A400 | ไม้ผลร้าง/เสื่อมโทรม | 4 | - |
| A401 | ไม้ผลผสม | 251 | 0.11 |
| A402 | ส้ม | 163 | 0.07 |



แผนการใช้ที่ดินตำบลบ้านดง อำเภอชาติตระการ จังหวัดพิษณุโลก

ตารางที่ 2-2 (ต่อ)

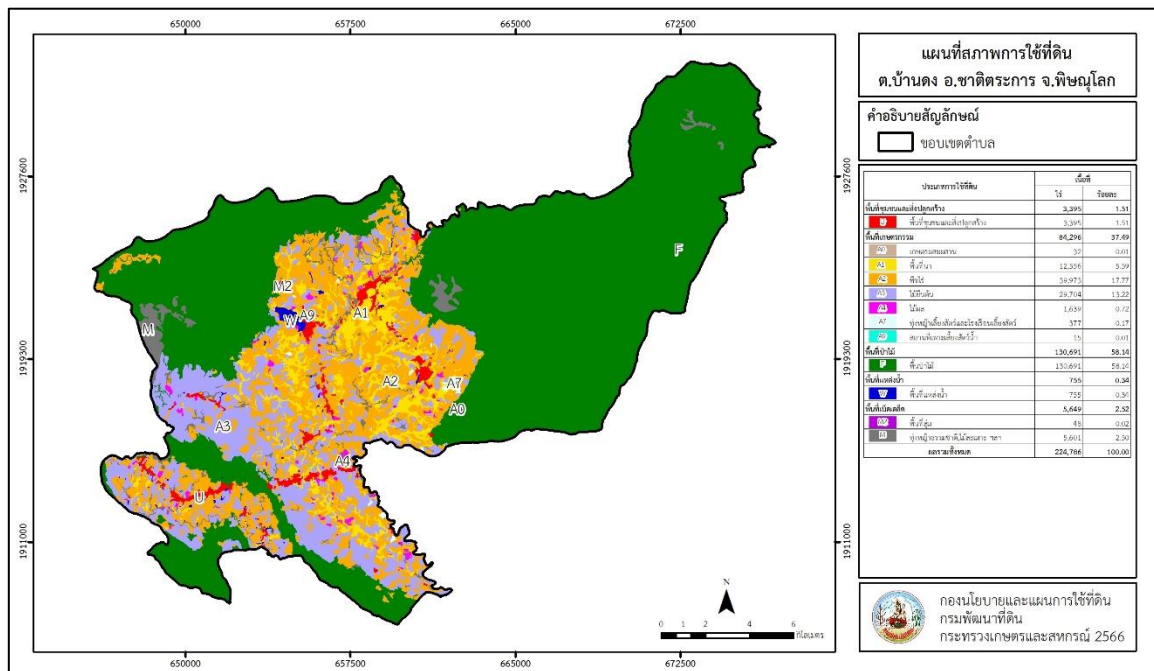
| หน่วยแผนที่ | ประเภทการใช้ที่ดิน | เนื้อที่ | |
|-------------|--------------------------------|----------------|--------------|
| | | ไร่ | ร้อยละ |
| A407 | มะม่วง | 583 | 0.26 |
| A407/A412 | มะม่วง/มะขาม | 141 | 0.06 |
| A407/A413 | มะม่วง/ลำไย | 89 | 0.04 |
| A407/A417 | มะม่วง/กระท้อน | 4 | - |
| A411 | กล้วย | 3 | - |
| A412 | มะขาม | 215 | 0.10 |
| A412/A413 | มะขาม/ลำไย | 4 | - |
| A413 | ลำไย | 96 | 0.04 |
| A415 | มะละกอ | 70 | 0.03 |
| A422 | มะนาว | 16 | 0.01 |
| A701 | ทุ่งหญ้าเลี้ยงสัตว์ | 282 | 0.13 |
| A702 | โรงเรือนเลี้ยงโค กระบือ และม้า | 95 | 0.04 |
| A902 | สถานที่เพาะเลี้ยงปลา | 15 | 0.01 |
| F | พื้นที่ป่าไม้ | 130,691 | 58.14 |
| F100 | ป่าไม้ผลัดใบรอสภาพฟื้นฟู | 2,139 | 0.95 |
| F101 | ป่าไม้ผลัดใบสมบูรณ์ | 3,203 | 1.43 |
| F200 | ป่าผลัดใบรอสภาพฟื้นฟู | 10,377 | 4.62 |
| F201 | ป่าผลัดใบสมบูรณ์ | 110,490 | 49.15 |
| F500 | ป่าปลูกรอสภาพฟื้นฟู | 390 | 0.17 |
| F501 | ป่าปลูกสมบูรณ์ | 4,092 | 1.82 |
| M | พื้นที่เบ็ดเตล็ด | 5,649 | 2.52 |
| M101 | ทุ่งหญ้าธรรมชาติ | 2,525 | 1.12 |
| M102 | ทุ่งหญ้าสลับไม้พุ่ม/ไม้ละเมาะ | 3,045 | 1.36 |
| M201 | พื้นที่ลุ่ม | 48 | 0.02 |
| M300 | เหมืองเก่า บ่อขุดเก่า | 5 | - |
| M304 | บ่อดิน | 16 | 0.01 |
| M405 | พื้นที่ถม | 10 | 0.01 |



แผนการใช้ที่ดินตำบลบ้านดง อำเภอลำดวน จังหวัดสุรินทร์

ตารางที่ 2-2 (ต่อ)

| หน่วยแผนที่ | ประเภทการใช้ที่ดิน | เนื้อที่ | |
|---------------------|----------------------|----------------|---------------|
| | | ไร่ | ร้อยละ |
| W | พื้นที่แหล่งน้ำ | 755 | 0.34 |
| W101 | แม่น้ำ ลำห้วย ลำคลอง | 5 | - |
| W102 | หนอง บึง ทะเลสาบ | 11 | 0.01 |
| W201 | อ่างเก็บน้ำ | 403 | 0.18 |
| W202 | บ่อน้ำในไร่นา | 336 | 0.15 |
| ผลรวมทั้งหมด | | 224,786 | 100.00 |



รูปที่ 2-3 สภาพการใช้ที่ดินตำบลบ้านดง อำเภอลำดวน จังหวัดสุรินทร์



2.6 สภาพเศรษฐกิจและสังคม

2.6.1 ประชากร

จากหลักฐานทะเบียนราษฎรของกรมการปกครอง กระทรวงมหาดไทย ณ เดือนธันวาคม 2565 พบว่า ประชากรที่อาศัยในพื้นที่ตำบลบ้านดงมีประชากรรวม 8,253 คน แยกเป็นชาย 4,098 คน เป็นหญิง 4,155 คน ความหนาแน่นโดยเฉลี่ย 22.95 คนต่อตารางกิโลเมตร มีจำนวนครัวเรือนทั้งหมด 3,290 ครัวเรือน เป็นครัวเรือนเกษตรที่มาขึ้นทะเบียนกรมส่งเสริมการเกษตร 2,029 ครัวเรือน หรือร้อยละ 61.67 ของจำนวนครัวเรือนทั้งหมด และเป็นครัวเรือนที่ประกอบอาชีพอื่นๆ ครัวเรือนเกษตรที่ไม่ได้มาขึ้นทะเบียนกรมส่งเสริมการเกษตร 1,261 ครัวเรือน หรือร้อยละ 38.33 ของจำนวนครัวเรือนทั้งหมด ดังรายละเอียดในตารางที่ 2-3 ถึง 2-4

ตารางที่ 2-3 จำนวนประชากรและครัวเรือนตำบลบ้านดง อำเภอชาติตระการ จังหวัดพิษณุโลก ปี 2565

| พื้นที่ | จำนวน ครัวเรือน | จำนวนประชากร (คน) | | |
|----------------------------|--------------------|-------------------|-------|-------|
| | | ชาย | หญิง | รวม |
| ตำบลบ้านดง | 3,290 | 4,098 | 4,155 | 8,253 |
| หมู่ที่ 1 ดง | 152 | 204 | 235 | 439 |
| หมู่ที่ 2 นาขาน | 121 | 176 | 149 | 325 |
| หมู่ที่ 3 ห้วยน้ำปลา | 132 | 211 | 185 | 396 |
| หมู่ที่ 4 นาหล่ม | 267 | 396 | 365 | 761 |
| หมู่ที่ 5 เนินทอง | 152 | 163 | 203 | 366 |
| หมู่ที่ 6 นาตาจุม | 298 | 326 | 351 | 677 |
| หมู่ที่ 7 เนินพยอม | 162 | 206 | 236 | 442 |
| หมู่ที่ 8 ท่าสวนยา | 158 | 212 | 229 | 441 |
| หมู่ที่ 9 น้ำทองน้อย | 201 | 296 | 328 | 624 |
| หมู่ที่ 10 ห้วยน้ำอุ่น | 129 | 182 | 189 | 371 |
| หมู่ที่ 11 ชุมแสง | 173 | 248 | 236 | 484 |
| หมู่ที่ 12 ห้วยน้ำเย็น | 174 | 179 | 162 | 341 |
| หมู่ที่ 13 ดินตก | 315 | 237 | 218 | 455 |
| หมู่ที่ 14 ใหม่เจริญทรัพย์ | 319 | 359 | 355 | 714 |
| หมู่ที่ 15 เนินสุวรรณ | 369 | 459 | 433 | 892 |
| หมู่ที่ 16 เนินตอง | 168 | 244 | 281 | 525 |

ที่มา : กรมการปกครอง (2566)



ตารางที่ 2-4 จำนวนและสัดส่วนครัวเรือนเกษตรกรตำบลบ้านดง อำเภอลำดวน จังหวัดสุรินทร์
ปี 2565

| รายการ | จำนวน (ครัวเรือน) | ร้อยละ |
|---|----------------------|--------|
| จำนวนครัวเรือนทั้งหมด ¹⁾ | 3,290 | 100.00 |
| - จำนวนครัวเรือนเกษตรกรที่มาขึ้นทะเบียนกรมส่งเสริมการเกษตร ²⁾ | 2,029 | 61.67 |
| - จำนวนครัวเรือนที่ประกอบอาชีพอื่นๆ และจำนวนครัวเรือนเกษตรกรที่ไม่ได้มาขึ้นทะเบียนฯ | 1,261 | 38.33 |

ที่มา : 1) กรมการปกครอง (2566)

2) กรมส่งเสริมการเกษตร (2566)

2.6.2 การถือครองที่ดิน

จากข้อมูลกรมการปกครอง ณ เดือนธันวาคม 2565 ตำบลบ้านดงมีจำนวนครัวเรือนทั้งหมด 3,290 ครัวเรือน โดยถือครองที่ดินเฉลี่ยครัวเรือนละ 68.32 ไร่ เนื้อที่ของตำบลรวมต่อจำนวนครัวเรือนทั้งหมด

2.6.3 ลักษณะทางเศรษฐกิจและการประกอบอาชีพ

ประชากรในตำบลบ้านดงประกอบอาชีพเกษตรกรรม ค้าขาย รับราชการ รับจ้างทั่วไป และอื่นๆ มีเกษตรกรบางครัวเรือนประกอบอาชีพหลายอย่างควบคู่กันไป สำหรับพืชที่เกษตรกรปลูกเป็นอาชีพหลัก ได้แก่ ข้าวนาปี ข้าวโพดเลี้ยงสัตว์ และมันสำปะหลัง ทางด้านการเลี้ยงสัตว์เกษตรกรจะมีการเลี้ยงไว้เพื่อบริโภคหากเหลือจึงจำหน่ายเป็นรายได้เสริม

2.6.4 ด้านรายได้-รายจ่าย

จากข้อมูลความเป็นพื้นฐานของกรมการพัฒนาชุมชน ปี พ.ศ. 2566 พบว่า รายได้ครัวเรือนเฉลี่ยปีละ 198,312.56 บาท รายได้บุคคลเฉลี่ยปีละ 72,348.06 บาท รายจ่ายครัวเรือนเฉลี่ยปีละ 125,470.82 บาท รายจ่ายบุคคลเฉลี่ยปีละ 45,774.06 บาท เมื่อพิจารณาจะเห็นว่ารายได้ครัวเรือนมากกว่ารายจ่ายครัวเรือนปีละ 72,841.74 บาท และรายได้บุคคลมากกว่ารายจ่ายบุคคลปีละ 26,574 บาท ดังรายละเอียดในตารางที่ 2-5



แผนการใช้ที่ดินตำบลบ้านดง อำเภอชาติตระการ จังหวัดพิษณุโลก

ตารางที่ 2-5 รายได้-รายจ่ายเฉลี่ยครัวเรือนตำบลบ้านดง อำเภอชาติตระการ จังหวัดพิษณุโลก ปี 2565

| พื้นที่ | แหล่งรายได้ของครัวเรือน (บาท/ปี) | | | | รายได้ครัวเรือนเฉลี่ย (บาท/ปี) | รายได้บุคคลเฉลี่ย (บาท/ปี) | รายจ่ายครัวเรือนเฉลี่ย (บาท/ปี) | รายจ่ายบุคคลเฉลี่ย (บาท/ปี) |
|----------------------------|----------------------------------|-----------|------------|-----------|-----------------------------------|-------------------------------|------------------------------------|--------------------------------|
| | อาชีพหลัก | อาชีพรอง | รายได้อื่น | ทำ-หาเอง | | | | |
| ตำบลบ้านดง | 132,120.44 | 32,186.85 | 20,387.16 | 13,618.10 | 198,312.56 | 72,348.06 | 125,470.82 | 45,774.06 |
| หมู่ที่ 1 ดง | 137,492.86 | 20,087.76 | 12,546.94 | 3,505.10 | 173,632.65 | 66,729.41 | 89,573.06 | 34,424.16 |
| หมู่ที่ 2 นาขาน | 161,534.88 | 46,686.05 | 23,453.49 | 23,517.44 | 255,191.86 | 95,006.49 | 152,563.95 | 56,798.70 |
| หมู่ที่ 3 ห้วยน้ำปลา | 135,297.03 | 20,425.74 | 19,316.83 | 31,702.97 | 206,742.57 | 63,084.59 | 84,225.74 | 25,700.30 |
| หมู่ที่ 4 นาหล่ม | 185,595.49 | 36,912.78 | 21,781.95 | 34,380.45 | 278,670.68 | 96,268.05 | 159,127.82 | 54,971.43 |
| หมู่ที่ 5 เนินทอง | 54,423.08 | 99,102.56 | 16,110.26 | 1,846.15 | 171,482.05 | 49,539.26 | 125,866.67 | 36,361.48 |
| หมู่ที่ 6 นาตาจุม | 152,095.11 | 26,005.43 | 21,710.87 | 6,620.65 | 206,432.07 | 96,896.68 | 155,430.98 | 72,957.40 |
| หมู่ที่ 7 เนินพยอม | 82,433.63 | 30,336.28 | 25,867.26 | 10,955.75 | 149,592.92 | 58,289.66 | 89,000.00 | 34,679.31 |
| หมู่ที่ 8 ท่าสวนยา | 131,027.27 | 55,282.73 | 25,126.36 | 15,025.73 | 226,462.09 | 78,335.94 | 290,731.71 | 100,567.57 |
| หมู่ที่ 9 น้ำทองน้อย | 182,563.03 | 49,260.50 | 15,025.21 | 28,327.73 | 275,176.47 | 79,480.58 | 119,466.39 | 34,506.07 |
| หมู่ที่ 10 ห้วยน้ำอุ่น | 153,613.86 | 27,198.02 | 12,829.11 | 11,483.17 | 205,124.16 | 63,746.28 | 73,880.20 | 22,959.69 |
| หมู่ที่ 11 ชุมแสง | 157,118.07 | 23,751.65 | 24,245.36 | 13,991.76 | 219,106.85 | 73,541.05 | 135,718.29 | 45,552.51 |
| หมู่ที่ 12 ห้วยน้ำเย็น | 115,149.49 | 18,396.51 | 13,382.56 | 4,783.72 | 151,712.28 | 66,567.63 | 104,554.65 | 45,876.02 |
| หมู่ที่ 13 ตีนตง | 79,814.43 | 23,690.72 | 21,458.76 | 7,458.76 | 132,422.68 | 55,128.76 | 66,251.55 | 27,581.12 |
| หมู่ที่ 14 ใหม่เจริญทรัพย์ | 118,603.93 | 18,769.12 | 25,780.69 | 9,792.70 | 172,946.43 | 85,275.53 | 90,582.85 | 44,664.12 |
| หมู่ที่ 15 เนินสุวรรณ | 111,356.78 | 22,675.88 | 14,924.12 | 5,164.32 | 154,121.11 | 63,367.98 | 120,364.57 | 49,488.74 |
| หมู่ที่ 16 เนินตอง | 132,929.69 | 29,578.13 | 28,429.69 | 14,031.25 | 204,968.75 | 57,283.84 | 133,101.56 | 37,198.69 |

ที่มา : กรมการพัฒนาชุมชน (2566)



บทที่ 3

สถานภาพของทรัพยากรธรรมชาติ

การศึกษาสถานภาพของทรัพยากรธรรมชาติในพื้นที่ตำบลบ้านดง อำเภอลำดวน จังหวัดสุรินทร์ ได้แก่ ทรัพยากรป่าไม้ ทรัพยากรน้ำ และทรัพยากรดิน ซึ่งเป็นทรัพยากรกายภาพที่สำคัญต่อการทำการเกษตร ดังนั้นจึงจำเป็นต้องทราบว่าทรัพยากรธรรมชาติแต่ละชนิดปัจจุบันมีสถานะอย่างไร เพื่อใช้เป็นข้อมูลประกอบการวางแผนการใช้ที่ดินซึ่งจะนำไปสู่การกำหนดแผนงาน โครงการ กิจกรรม รวมถึงมาตรการต่าง ๆ เพื่อการพัฒนาพื้นที่อย่างมีประสิทธิภาพต่อไป โดยมีรายละเอียดดังนี้

3.1 ทรัพยากรป่าไม้

3.1.1 ป่าไม้ตามกฎหมายและมติคณะรัฐมนตรี

1) ป่าอนุรักษ์ พบพื้นที่ป่าอนุรักษ์ในพื้นที่ ได้แก่

- (1) อุทยานแห่งชาติต้นสักใหญ่ (คลองตรอน) เนื้อที่ 74 ไร่
- (2) พื้นที่เตรียมการประกาศเป็นเขตอุทยานแห่งชาติแก่งเจ็ดแคว เนื้อที่ 3,448 ไร่
- (3) เขตรักษาพันธุ์สัตว์ป่าภูเมียง-ภูทอง เนื้อที่ 76,104 ไร่

2) ป่าสงวนแห่งชาติ ได้มีการจำแนกเขตการใช้ประโยชน์ทรัพยากรและที่ดินป่าไม้ในพื้นที่ป่าสงวนแห่งชาติตามมติคณะรัฐมนตรี วันที่ 10 มีนาคม 2535 และ 17 มีนาคม 2535 แบ่งออกเป็น 3 เขต ประกอบด้วย เขตพื้นที่ป่าเพื่อการอนุรักษ์ (Zone C) เขตพื้นที่ป่าเพื่อเศรษฐกิจ (Zone E) และเขตพื้นที่ป่าที่เหมาะสมต่อการเกษตร (Zone A) จากการวิเคราะห์ข้อมูลพบพื้นที่ป่าจำแนกเขตการใช้ประโยชน์ทรัพยากรที่ดินและป่าไม้ในพื้นที่ป่าสงวนแห่งชาติตามมติคณะรัฐมนตรีในพื้นที่ ได้แก่

- (1) เขตพื้นที่ป่าเพื่อการอนุรักษ์ (Zone C) เนื้อที่ 84,618 ไร่
- (2) เขตพื้นที่ป่าเพื่อเศรษฐกิจ (Zone E) เนื้อที่ 112,794 ไร่

3.1.2 **ชั้นคุณภาพลุ่มน้ำ** (มติคณะรัฐมนตรี วันที่ 28 พฤษภาคม 2528) จากการวิเคราะห์ข้อมูล พบชั้นคุณภาพลุ่มน้ำในพื้นที่ ได้แก่

- (1) พื้นที่ลุ่มน้ำชั้นที่ 1A เนื้อที่ 31,046 ไร่
- (2) พื้นที่ลุ่มน้ำชั้นที่ 2 เนื้อที่ 41,305 ไร่
- (3) พื้นที่ลุ่มน้ำชั้นที่ 3 เนื้อที่ 45,485 ไร่
- (4) พื้นที่ลุ่มน้ำชั้นที่ 4 เนื้อที่ 32,523 ไร่
- (5) พื้นที่ลุ่มน้ำชั้นที่ 5 เนื้อที่ 74,427 ไร่

ทั้งนี้ เนื้อที่ดังกล่าวข้างต้นคำนวณด้วยระบบสารสนเทศภูมิศาสตร์ เป็นเนื้อที่เบื้องต้นเท่านั้น ไม่สามารถใช้อ้างอิงได้ทางกฎหมาย



3.2.1 ปริมาณน้ำฝน พบว่าในพื้นที่ตำบลบ้านดง มีปริมาณน้ำฝนเฉลี่ยในคาบ 30 ปี (พ.ศ.2536-2565) 1,369.9 มิลลิเมตรต่อปี

3.2.2 น้ำผิวดิน หมายถึง แม่น้ำลำคลอง หนอง บึง ทะเลสาบ อ่างเก็บ และแหล่งน้ำสาธารณะอื่นๆ ที่อยู่ภายในผืนแผ่นดิน ในพื้นที่ตำบลบ้านดง มีรายละเอียดของแหล่งน้ำผิวดินดังนี้

แหล่งน้ำผิวดินธรรมชาติ ได้แก่ น้ำคิง น้ำจวง น้ำจัน น้ำทอง น้ำทองใหญ่ น้ำปากน้อย น้ำปากใหญ่ น้ำภาคน้อย น้ำลอก หนองชำต้อง หนองตะเข้ หนองนาตาจุม ห้วยชำต้อง ห้วยตะเข้ ห้วยท่าเนื้อ ห้วยน้ำทองใหญ่ ห้วยน้ำปลา ห้วยน้ำเย็น ห้วยบง ห้วยประสูต ห้วยโป่งดินดำ ห้วยพุ่ม ห้วยมะคอม ห้วยหินฝน ห้วยหินเหล็กไฟ และห้วยใหญ่

แหล่งน้ำผิวดินที่มนุษย์สร้างขึ้น ได้แก่ อ่างเก็บน้ำบึงนาหล่ม

3.2.3 ใช้ฐานข้อมูลน้ำบาดาลของกรมทรัพยากรน้ำบาดาล กระทรวงทรัพยากรธรรมชาติและสิ่งแวดล้อม จากข้อมูลกรมทรัพยากรน้ำบาดาล (2566) พบว่า ตำบลบ้านดง มีจำนวนบ่อบาดาลราชการจำนวน 14 บ่อ และจำนวนบ่อบาดาลเอกชนจำนวน 1 บ่อ

3.3 ทรัพยากรดิน

ทรัพยากรดินในพื้นที่ตำบลบ้านดง อำเภอชาติตระการ จังหวัดพิษณุโลก พบหน่วยแผนที่ดินทั้งหมด 47 หน่วยแผนที่ดิน และหน่วยพื้นที่เบ็ดเตล็ด 3 หน่วยแผนที่ ดังนี้

3.3.1 ดินในพื้นที่ลุ่ม มี 2 หน่วยแผนที่ดิน ได้แก่

1) หน่วยแผนที่ดิน AC-spd,col-sIA ดินตะกอนน้ำพาเชิงซ้อนที่มีการระบายน้ำค่อนข้างเลว และเป็นดินร่วนหยาบ มีเนื้อดินบนเป็นดินร่วนปนทราย ความลาดชัน 0-2 เปอร์เซ็นต์ มีเนื้อที่ 42 ไร่ หรือร้อยละ 0.02 ของเนื้อที่ตำบล

2) หน่วยแผนที่ดิน Nbn-sIA ชุดดินหนองบุญมาก มีเนื้อดินบนเป็นดินร่วนปนทราย ความลาดชัน 0-2 เปอร์เซ็นต์ มีเนื้อที่ 1,587 ไร่ หรือร้อยละ 0.71 ของเนื้อที่ตำบล

3.3.2 ดินในพื้นที่ดอน มี 45 หน่วยแผนที่ดิน ได้แก่

1) หน่วยแผนที่ดิน Chp-fsi-silB ดินซุ่มพลบุรีที่เป็นดินทรายแป้งละเอียด มีเนื้อดินบนเป็นดินร่วนปนทรายแป้ง ความลาดชัน 2-5 เปอร์เซ็นต์ มีเนื้อที่ 4,313 ไร่ หรือร้อยละ 1.92 ของเนื้อที่ตำบล

2) หน่วยแผนที่ดิน Png-sID/st ชุดดินโพนงาม มีเนื้อดินบนเป็นดินร่วนปนทราย ความลาดชัน 12-20 เปอร์เซ็นต์ พบหินทรายแป้ง มีเนื้อที่ 17 ไร่ หรือร้อยละ 0.01 ของเนื้อที่ตำบล

3) หน่วยแผนที่ดิน Png-br-lB ดินโพนงามที่เป็นดินสีน้ำตาล มีเนื้อดินบนเป็นดินร่วน ความลาดชัน 2-5 เปอร์เซ็นต์ มีเนื้อที่ 3,215 ไร่ หรือร้อยละ 1.43 ของเนื้อที่ตำบล

4) หน่วยแผนที่ดิน Png-d,br-sIB ดินโพนงามที่เป็นดินสีและดินสีน้ำตาล มีเนื้อดินบนเป็นดินร่วนปนทราย ความลาดชัน 2-5 เปอร์เซ็นต์ มีเนื้อที่ 747 ไร่ หรือร้อยละ 0.34 ของเนื้อที่ตำบล



- 5) หน่วยแผนที่ดิน Png-d,mw-slB ดินโพนงามที่เป็นดินลิกและมีการระบายน้ำดีปานกลาง มีเนื้อดินบนเป็นดินร่วนปนทราย ความลาดชัน 2-5 เปอร์เซ็นต์ มีเนื้อที่ 8,911 ไร่ หรือร้อยละ 3.97 ของเนื้อที่ตำบล
- 6) หน่วยแผนที่ดิน Png-fsi,br-silC ดินโพนงามที่เป็นดินทรายแป้งละเอียดและเป็นดินสีน้ำตาล มีเนื้อดินบนเป็นดินร่วนปนทรายแป้ง ความลาดชัน 5-12 เปอร์เซ็นต์ มีเนื้อที่ 3,471 ไร่ หรือร้อยละ 1.54 ของเนื้อที่ตำบล
- 7) หน่วยแผนที่ดิน Png-lsk-gsclB ดินโพนงามที่เป็นดินร่วนปนชื้นส่วนหยาบ มีเนื้อดินบนเป็นดินร่วนเหนียวปนทรายปนกรวด ความลาดชัน 2-5 เปอร์เซ็นต์ มีเนื้อที่ 8,063 ไร่ หรือร้อยละ 3.59 ของเนื้อที่ตำบล
- 8) หน่วยแผนที่ดิน Png-lsk-gsclC ดินโพนงามที่เป็นดินร่วนปนชื้นส่วนหยาบ มีเนื้อดินบนเป็นดินร่วนเหนียวปนทรายปนกรวด ความลาดชัน 5-12 เปอร์เซ็นต์ มีเนื้อที่ 2,291 ไร่ หรือร้อยละ 1.01 ของเนื้อที่ตำบล
- 9) หน่วยแผนที่ดิน Png-lsk-gslB ดินโพนงามที่เป็นดินร่วนปนชื้นส่วนหยาบ มีเนื้อดินบนเป็นดินร่วนปนทรายปนกรวด ความลาดชัน 2-5 เปอร์เซ็นต์ มีเนื้อที่ 555 ไร่ หรือร้อยละ 0.25 ของเนื้อที่ตำบล
- 10) หน่วยแผนที่ดิน Png-lsk-slB ดินโพนงามที่เป็นดินร่วนปนชื้นส่วนหยาบ มีเนื้อดินบนเป็นดินร่วนปนทราย ความลาดชัน 2-5 เปอร์เซ็นต์ มีเนื้อที่ 3,532 ไร่ หรือร้อยละ 1.57 ของเนื้อที่ตำบล
- 11) หน่วยแผนที่ดิน Png-mw,fsi-silB ดินโพนงามที่มีการระบายน้ำดีปานกลางและเป็นดินทรายแป้งละเอียด มีเนื้อดินบนเป็นดินร่วนปนทรายแป้ง ความลาดชัน 2-5 เปอร์เซ็นต์ มีเนื้อที่ 1,139 ไร่ หรือร้อยละ 0.51 ของเนื้อที่ตำบล
- 12) หน่วยแผนที่ดิน Png-vd-slB ดินโพนงามที่เป็นดินลิกมาก มีเนื้อดินบนเป็นดินร่วนปนทราย ความลาดชัน 2-5 เปอร์เซ็นต์ มีเนื้อที่ 158 ไร่ หรือร้อยละ 0.07 ของเนื้อที่ตำบล
- 13) หน่วยแผนที่ดิน Png-vd,gm-slA/b ดินโพนงามที่เป็นดินลิกมากและมีจุดประสีเทา มีเนื้อดินบนเป็นดินร่วนปนทราย ความลาดชัน 0-2 เปอร์เซ็นต์ และมีคันทนา มีเนื้อที่ 126 ไร่ หรือร้อยละ 0.06 ของเนื้อที่ตำบล
- 14) หน่วยแผนที่ดิน Png-Wk-slC หน่วยเชิงซ้อนของชุดดินโพนงาม และชุดดินวังน้ำเขียว มีเนื้อดินบนเป็นดินร่วนปนทราย ความลาดชัน 5-12 เปอร์เซ็นต์ มีเนื้อที่ 8,617 ไร่ หรือร้อยละ 3.83 ของเนื้อที่ตำบล
- 15) หน่วยแผนที่ดิน Png-Wk-slD หน่วยเชิงซ้อนของชุดดินโพนงาม และชุดดินวังน้ำเขียว มีเนื้อดินบนเป็นดินร่วนปนทราย ความลาดชัน 12-20 เปอร์เซ็นต์ มีเนื้อที่ 6,343 ไร่ หรือร้อยละ 2.82 ของเนื้อที่ตำบล



16) หน่วยแผนที่ดิน Png-lsk-Wk-sLD หน่วยเชิงซ้อนของดินโพนงามที่เป็นดินร่วนปนขึ้นส่วนหยาบ และชุดดินวังน้ำเขียว มีเนื้อดินบนเป็นดินร่วนปนทราย ความลาดชัน 12-20 เปอร์เซ็นต์ มีเนื้อที่ 319 ไร่ หรือร้อยละ 0.14 ของเนื้อที่ตำบล

17) หน่วยแผนที่ดิน Ptc-slB ชุดดินปักธงชัย มีเนื้อดินบนเป็นดินร่วนปนทราย ความลาดชัน 2-5 เปอร์เซ็นต์ มีเนื้อที่ 42 ไร่ หรือร้อยละ 0.02 ของเนื้อที่ตำบล

18) หน่วยแผนที่ดิน Ptc-slC ชุดดินปักธงชัย มีเนื้อดินบนเป็นดินร่วนปนทราย ความลาดชัน 5-12 เปอร์เซ็นต์ มีเนื้อที่ 3,332 ไร่ หรือร้อยละ 1.48 ของเนื้อที่ตำบล

19) หน่วยแผนที่ดิน Ptc-d-slC ดินปักธงชัยที่เป็นดินลึก มีเนื้อดินบนเป็นดินร่วนปนทราย ความลาดชัน 5-12 เปอร์เซ็นต์ มีเนื้อที่ 484 ไร่ หรือร้อยละ 0.22 ของเนื้อที่ตำบล

20) หน่วยแผนที่ดิน Ptc-fl-slB ดินปักธงชัยที่เป็นดินร่วนละเอียด มีเนื้อดินบนเป็นดินร่วนปนทราย ความลาดชัน 2-5 เปอร์เซ็นต์ มีเนื้อที่ 2,125 ไร่ หรือร้อยละ 0.95 ของเนื้อที่ตำบล

21) หน่วยแผนที่ดิน Ptc-mw-slB ดินปักธงชัยที่มีการระบายน้ำดีปานกลาง มีเนื้อดินบนเป็นดินร่วนปนทราย ความลาดชัน 2-5 เปอร์เซ็นต์ มีเนื้อที่ 51 ไร่ หรือร้อยละ 0.02 ของเนื้อที่ตำบล

22) หน่วยแผนที่ดิน Ptc-mw,br-slB ดินปักธงชัยที่มีการระบายน้ำดีปานกลางและเป็นดินสีน้ำตาล มีเนื้อดินบนเป็นดินร่วนปนทราย ความลาดชัน 2-5 เปอร์เซ็นต์ มีเนื้อที่ 858 ไร่ หรือร้อยละ 0.38 ของเนื้อที่ตำบล

23) หน่วยแผนที่ดิน Ptc-mw,fl,br-slB ดินปักธงชัยที่มีการระบายน้ำดีปานกลาง เป็นดินร่วนละเอียด และเป็นดินสีน้ำตาล มีเนื้อดินบนเป็นดินร่วนปนทราย ความลาดชัน 2-5 เปอร์เซ็นต์ มีเนื้อที่ 11 ไร่ หรือร้อยละ 0.01 ของเนื้อที่ตำบล

24) หน่วยแผนที่ดิน Pu-slB ชุดดินภูพาน มีเนื้อดินบนเป็นดินร่วนปนทราย ความลาดชัน 2-5 เปอร์เซ็นต์ มีเนื้อที่ 9,134 ไร่ หรือร้อยละ 4.06 ของเนื้อที่ตำบล

25) หน่วยแผนที่ดิน Pu-slC ชุดดินภูพาน มีเนื้อดินบนเป็นดินร่วนปนทราย ความลาดชัน 5-12 เปอร์เซ็นต์ มีเนื้อที่ 1,531 ไร่ หรือร้อยละ 0.68 ของเนื้อที่ตำบล

26) หน่วยแผนที่ดิน Pu-d,fl-slB ดินภูพานที่เป็นดินลึกและเป็นดินร่วนละเอียด มีเนื้อดินบนเป็นดินร่วนปนทราย ความลาดชัน 2-5 เปอร์เซ็นต์ มีเนื้อที่ 2,708 ไร่ หรือร้อยละ 1.20 ของเนื้อที่ตำบล

27) หน่วยแผนที่ดิน Pu-d,fl-slC ดินภูพานที่เป็นดินลึกและเป็นดินร่วนละเอียด มีเนื้อดินบนเป็นดินร่วนปนทราย ความลาดชัน 5-12 เปอร์เซ็นต์ มีเนื้อที่ 511 ไร่ หรือร้อยละ 0.23 ของเนื้อที่ตำบล

28) หน่วยแผนที่ดิน Pu-fl-slB ดินภูพานที่เป็นดินร่วนละเอียด มีเนื้อดินบนเป็นดินร่วนปนทราย ความลาดชัน 2-5 เปอร์เซ็นต์ มีเนื้อที่ 1,169 ไร่ หรือร้อยละ 0.52 ของเนื้อที่ตำบล

29) หน่วยแผนที่ดิน Pu-fl-slC ดินภูพานที่เป็นดินร่วนละเอียด มีเนื้อดินบนเป็นดินร่วนปนทราย ความลาดชัน 5-12 เปอร์เซ็นต์ มีเนื้อที่ 6,066 ไร่ หรือร้อยละ 2.70 ของเนื้อที่ตำบล



30) หน่วยแผนที่ดิน Pu-gm-slA/b ดินภูเขาที่มีจุดประสีเทา มีเนื้อดินบนเป็นดินร่วนปนทราย ความลาดชัน 0-2 เปอร์เซ็นต์ และมีคัณนา มีเนื้อที่ 1,108 ไร่ หรือร้อยละ 0.49 ของเนื้อที่ตำบล

31) หน่วยแผนที่ดิน Pu-gm,fl-slA/b ดินภูเขาที่มีจุดประสีเทาและเป็นดินร่วนละเอียด มีเนื้อดินบนเป็นดินร่วนปนทราย ความลาดชัน 0-2 เปอร์เซ็นต์ และมีคัณนา มีเนื้อที่ 18 ไร่ หรือร้อยละ 0.01 ของเนื้อที่ตำบล

32) หน่วยแผนที่ดิน Pu-hb,gm-slA/b ดินภูเขาที่มีความอึดตัวเบสสูงและมีจุดประสีเทา มีเนื้อดินบนเป็นดินร่วนปนทราย ความลาดชัน 0-2 เปอร์เซ็นต์ และมีคัณนา มีเนื้อที่ 447 ไร่ หรือร้อยละ 0.20 ของเนื้อที่ตำบล

33) หน่วยแผนที่ดิน Pu-hb,gm,fl-slA/b ดินภูเขาที่มีความอึดตัวเบสสูง มีจุดประสีเทา และเป็นดินร่วนละเอียด มีเนื้อดินบนเป็นดินร่วนปนทราย ความลาดชัน 0-2 เปอร์เซ็นต์ และมีคัณนา มีเนื้อที่ 1,876 ไร่ หรือร้อยละ 0.83 ของเนื้อที่ตำบล

34) หน่วยแผนที่ดิน Pu-hb,mw,br-slB ดินภูเขาที่มีความอึดตัวเบสสูง มีการระบายน้ำดีปานกลาง และเป็นดินสีน้ำตาล มีเนื้อดินบนเป็นดินร่วนปนทราย ความลาดชัน 2-5 เปอร์เซ็นต์ มีเนื้อที่ 3,630 ไร่ หรือร้อยละ 1.61 ของเนื้อที่ตำบล

35) หน่วยแผนที่ดิน Pu-lsk-gslB ดินภูเขาที่เป็นดินร่วนปนชั้นส่วนหยาบ มีเนื้อดินบนเป็นดินร่วนปนทรายปนกรวด ความลาดชัน 2-5 เปอร์เซ็นต์ มีเนื้อที่ 1,238 ไร่ หรือร้อยละ 0.55 ของเนื้อที่ตำบล

36) หน่วยแผนที่ดิน Pu-lsk-gslD ดินภูเขาที่เป็นดินร่วนปนชั้นส่วนหยาบ มีเนื้อดินบนเป็นดินร่วนปนทรายปนกรวด ความลาดชัน 12-20 เปอร์เซ็นต์ มีเนื้อที่ 688 ไร่ หรือร้อยละ 0.31 ของเนื้อที่ตำบล

37) หน่วยแผนที่ดิน Pu-md-slB ดินภูเขาที่เป็นดินสีปานกลาง มีเนื้อดินบนเป็นดินร่วนปนทราย ความลาดชัน 2-5 เปอร์เซ็นต์ มีเนื้อที่ 2,927 ไร่ หรือร้อยละ 1.30 ของเนื้อที่ตำบล

38) หน่วยแผนที่ดิน Pu-md-slC ดินภูเขาที่เป็นดินสีปานกลาง มีเนื้อดินบนเป็นดินร่วนปนทราย ความลาดชัน 5-12 เปอร์เซ็นต์ มีเนื้อที่ 1,591 ไร่ หรือร้อยละ 0.71 ของเนื้อที่ตำบล

39) หน่วยแผนที่ดิน Pu-md,fl-slB ดินภูเขาที่เป็นดินสีปานกลางและเป็นดินร่วนละเอียด มีเนื้อดินบนเป็นดินร่วนปนทราย ความลาดชัน 2-5 เปอร์เซ็นต์ มีเนื้อที่ 5,001 ไร่ หรือร้อยละ 2.22 ของเนื้อที่ตำบล

40) หน่วยแผนที่ดิน Pu-mw,br-slB ดินภูเขาที่มีการระบายน้ำดีปานกลางและเป็นดินสีน้ำตาล มีเนื้อดินบนเป็นดินร่วนปนทราย ความลาดชัน 2-5 เปอร์เซ็นต์ มีเนื้อที่ 3,201 ไร่ หรือร้อยละ 1.43 ของเนื้อที่ตำบล



41) หน่วยแผนที่ดิน Pu-mw,fl,br-slB ดินภูเขาที่มีการระบายน้ำดีปานกลาง เป็นดินร่วนละเอียด และเป็นดินสีน้ำตาล มีเนื้อดินบนเป็นดินร่วนปนทราย ความลาดชัน 2-5 เปอร์เซ็นต์ มีเนื้อที่ 54 ไร่ หรือร้อยละ 0.02 ของเนื้อที่ตำบล

42) หน่วยแผนที่ดิน Pu-md-Wk-slD หน่วยเชิงซ้อนของดินภูเขาที่เป็นดินสีปานกลาง และชุดดินวังน้ำเขียว มีเนื้อดินบนเป็นดินร่วนปนทราย ความลาดชัน 12-20 เปอร์เซ็นต์ มีเนื้อที่ 1,694 ไร่ หรือร้อยละ 0.75 ของเนื้อที่ตำบล

43) หน่วยแผนที่ดิน Wi-gm,fsi-silA ดินวังไทรที่มีจุดประสีเทาและเป็นดินทรายแปงละเอียด มีเนื้อดินบนเป็นดินร่วนปนทรายแปง ความลาดชัน 0-2 เปอร์เซ็นต์ มีเนื้อที่ 6,490 ไร่ หรือร้อยละ 2.89 ของเนื้อที่ตำบล

44) หน่วยแผนที่ดิน Wk-slE ชุดดินวังน้ำเขียว มีเนื้อดินบนเป็นดินร่วนปนทราย ความลาดชัน 20-35 เปอร์เซ็นต์ มีเนื้อที่ 281 ไร่ หรือร้อยละ 0.12 ของเนื้อที่ตำบล

45) หน่วยแผนที่ดิน Wk-slE-RC หน่วยเชิงซ้อนของชุดดินวังน้ำเขียว มีเนื้อดินบนเป็นดินร่วนปนทราย ความลาดชัน 20-35 เปอร์เซ็นต์ กับที่ดินหินพื้นโล่ มีเนื้อที่ 1,638 ไร่ หรือร้อยละ 0.73 ของเนื้อที่ตำบล

3.3.3 พื้นที่เบ็ดเตล็ด มี 3 หน่วยแผนที่ ได้แก่

1) หน่วยแผนที่ ES ผาชัน มีเนื้อที่ 929 ไร่ หรือร้อยละ 0.41 ของเนื้อที่ตำบล

2) หน่วยแผนที่ SC พื้นที่ลาดชันเชิงซ้อน มีเนื้อที่ 110,052 ไร่ หรือร้อยละ 48.96 ของเนื้อที่ตำบล

3) หน่วยแผนที่ W พื้นที่น้ำ มีเนื้อที่ 455 ไร่ หรือร้อยละ 0.20 ของเนื้อที่ตำบล

ปัญหาทรัพยากรดินทางการเกษตรตามสภาพธรรมชาติในพื้นที่ พบปัญหาดินต้น มีเนื้อที่ 26,932 ไร่ หรือร้อยละ 11.97 ของเนื้อที่ตำบล ได้แก่ ดินโพนงามที่เป็นดินร่วนปนชื้นส่วนหยาบ (Png-lsk) ดินภูเขาที่เป็นดินร่วนปนชื้นส่วนหยาบ (Pu-lsk) ชุดดินวังน้ำเขียว (Wk) และหน่วยเชิงซ้อนของชุดดินวังน้ำเขียว กับที่ดินหินพื้นโล่ (Wk-RC)

รายละเอียดของสมบัติดิน ตำบลบ้านดง อำเภอลำดวน จังหวัดสุรินทร์ ดังแสดงในตารางที่ 3-1 และแผนที่แสดงในลักษณะของชุดดิน (รูปที่ 3-1)



แผนการใช้ที่ดินตำบลบ้านดง อำเภอลำดวน จังหวัดสุรินทร์

ตารางที่ 3-1 สมบัติดิน ตำบลบ้านดง อำเภอลำดวน จังหวัดสุรินทร์

| หน่วยแผนที่ดิน | ความลาดชัน (%) | ความลึก (ซม.) | การระบายน้ำ | ความอุดมสมบูรณ์ของดิน | ความจุแลกเปลี่ยนแคตไอออน (cmol/kg) | ความอิ่มตัวเบส (%) | ปฏิกิริยาดิน | | ค่าการนำไฟฟ้า (dS/m) | ความลึกของชั้นจาโรไซด์ (ซม.) | เนื้อที่ | |
|-----------------|----------------|---------------|-----------------------------|-----------------------|------------------------------------|--------------------|---------------------|---------------------|----------------------|------------------------------|----------|--------|
| | | | | | | | ดินบน | ดินล่าง | | | ไร่ | ร้อยละ |
| AC-spd,col-sIA | 0-2 | >150 | ค่อนข้างเลว | ปานกลาง | 10-20 | 35-75 | 5.0-6.5 | 5.5-7.0 | <2 | - | 42 | 0.02 |
| Chp-fsi-silB | 2-5 | >150 | ดีปานกลาง | ปานกลาง | <10 | <35 | 5.0-5.5 | 5.0-7.0 | <2 | - | 4,313 | 1.92 |
| Nbn-sIA | 0-2 | >150 | ค่อนข้างเลว | ต่ำ | 10-20 | 35-75 | 5.0-5.5 | 5.5-6.5 | <2 | - | 1,587 | 0.71 |
| Png-br-lB | 2-5 | 50-100 | ดี | ต่ำ | <10 | <35 | 5.5-6.5 | 4.5-5.5 | <2 | - | 3,215 | 1.43 |
| Png-d,br-sIB | 2-5 | 100-150 | ดี | ต่ำ | <10 | <35 | 5.5-6.5 | 4.5-5.5 | <2 | - | 284 | 0.13 |
| Png-d,br-sIB* | 2-5 | 100-150 | ดี | ปานกลาง | <10 | <35 | 5.5-6.5 | 4.5-5.5 | <2 | - | 463 | 0.21 |
| Png-d,mw-sIB | 2-5 | 100-150 | ดีปานกลาง | ต่ำ | <10 | <35 | 5.5-6.5 | 4.5-5.5 | <2 | - | 8,852 | 3.94 |
| Png-d,mw-sIB* | 2-5 | 100-150 | ดีปานกลาง | ปานกลาง | <10 | <35 | 5.5-6.5 | 4.5-5.5 | <2 | - | 59 | 0.03 |
| Png-fsi,br-silC | 5-12 | 50-100 | ดี | ต่ำ | <10 | <35 | 5.5-6.5 | 4.5-5.5 | <2 | - | 3,471 | 1.54 |
| Png-lsk-gsclB | 2-5 | 0-50 | ดี | ต่ำ | <10 | <35 | 5.5-6.5 | 4.5-5.5 | <2 | - | 8,063 | 3.59 |
| Png-lsk-gsclC | 5-12 | 0-50 | ดี | ต่ำ | <10 | <35 | 5.5-6.5 | 4.5-5.5 | <2 | - | 709 | 0.31 |
| Png-lsk-gsclC* | 5-12 | 0-50 | ดี | ปานกลาง | <10 | <35 | 5.5-6.5 | 4.5-5.5 | <2 | - | 1,582 | 0.70 |
| Png-lsk-gslB | 2-5 | 0-50 | ดี | ต่ำ | <10 | <35 | 5.5-6.5 | 4.5-5.5 | <2 | - | 555 | 0.25 |
| Png-lsk-sIB | 2-5 | 0-50 | ดี | ต่ำ | <10 | <35 | 5.5-6.5 | 4.5-5.5 | <2 | - | 701 | 0.31 |
| Png-lsk-sIB* | 2-5 | 0-50 | ดี | ปานกลาง | <10 | <35 | 5.5-6.5 | 4.5-5.5 | <2 | - | 2,831 | 1.26 |
| Png-lsk-Wk-sID | 12-20 | 0-50 | ดี | ต่ำ | <10 | <35 | 5.5-6.5/ 5.0-5.5 | 4.5-5.5/ 4.5-5.0 | <2 | - | 319 | 0.14 |
| Png-mw,fsi-silB | 2-5 | 50-100 | ดีปานกลาง | ต่ำ | <10 | <35 | 5.5-6.5 | 4.5-5.5 | <2 | - | 1,139 | 0.51 |
| Png-sID/st | 12-20 | 50-100 | ดี | ปานกลาง | <10 | <35 | 5.5-6.5 | 4.5-5.5 | <2 | - | 17 | 0.01 |
| Png-vd,gm-sIA/b | 0-2 | >150 | ดีปานกลางถึง ค่อนข้างเลว | ปานกลาง | <10 | <35 | 5.5-6.5 | 4.5-5.5 | <2 | - | 126 | 0.06 |
| Png-vd-sIB | 2-5 | >150 | ดี | ต่ำ | <10 | <35 | 5.5-6.5 | 4.5-5.5 | <2 | - | 158 | 0.07 |



แผนการใช้ที่ดินตำบลบ้านดง อำเภอชาติตระการ จังหวัดพิษณุโลก

ตารางที่ 3-1 (ต่อ)

| หน่วยแผนที่ดิน | ความลาดชัน (%) | ความลึก (ซม.) | การระบายน้ำ | ความอุดมสมบูรณ์ของดิน | ความจุแลกเปลี่ยนแคตไอออน (cmol/kg) | ความอิ่มตัวเบส (%) | ปฏิกิริยาดิน | | ค่าการนำไฟฟ้า (dS/m) | ความลึกของชั้นจาโรไซด์ (ซม.) | เนื้อที่ | |
|-------------------|----------------|-----------------|-----------------------------|-----------------------|------------------------------------|--------------------|---------------------|---------------------|----------------------|------------------------------|----------|--------|
| | | | | | | | ดินบน | ดินล่าง | | | ไร่ | ร้อยละ |
| Png-Wk-slC | 5-12 | 50-100/ 0-50 | ดี | ต่ำ | <10 | <35 | 5.5-6.5/ 5.0-5.5 | 4.5-5.5/ 4.5-5.0 | <2 | - | 8,617 | 3.83 |
| Png-Wk-slD | 12-20 | 50-100/ 0-50 | ดี | ต่ำ | <10 | <35 | 5.5-6.5/ 5.0-5.5 | 4.5-5.5/ 4.5-5.0 | <2 | - | 6,343 | 2.82 |
| Ptc-d-slC | 5-12 | 100-150 | ดี | ปานกลาง | <10 | <35 | 5.0-5.5 | 5.5-6.0 | <2 | - | 484 | 0.22 |
| Ptc-fl-slB | 2-5 | >150 | ดี | ต่ำ | <10 | <35 | 5.0-6.5 | 4.5-5.0 | <2 | - | 2,125 | 0.95 |
| Ptc-mw,br-slB | 2-5 | >150 | ดีปานกลาง | ต่ำ | <10 | <35 | 5.0-6.5 | 4.5-5.0 | <2 | - | 858 | 0.38 |
| Ptc-mw,fl,br-slB | 2-5 | >150 | ดีปานกลาง | ต่ำ | <10 | <35 | 5.0-6.5 | 4.5-5.0 | <2 | - | 11 | 0.01 |
| Ptc-mw-slB | 2-5 | >150 | ดีปานกลาง | ปานกลาง | <10 | <35 | 5.0-6.5 | 4.5-5.0 | <2 | - | 51 | 0.02 |
| Ptc-slB | 2-5 | >150 | ดี | ปานกลาง | <10 | <35 | 5.0-6.5 | 4.5-5.0 | <2 | - | 42 | 0.02 |
| Ptc-slC | 5-12 | >150 | ดี | ต่ำ | <10 | <35 | 5.0-6.5 | 4.5-5.0 | <2 | - | 3,332 | 1.48 |
| Pu-d,fl-slB | 2-5 | 100-150 | ดี | ต่ำ | <10 | <35 | 5.0-6.5 | 4.5-5.0 | <2 | - | 2,708 | 1.20 |
| Pu-d,fl-slC | 5-12 | 100-150 | ดี | ต่ำ | <10 | <35 | 5.0-6.5 | 4.5-5.0 | <2 | - | 511 | 0.23 |
| Pu-fl-slB | 2-5 | >150 | ดี | ต่ำ | <10 | <35 | 5.0-6.5 | 4.5-5.0 | <2 | - | 1,169 | 0.52 |
| Pu-fl-slC | 5-12 | >150 | ดี | ต่ำ | <10 | <35 | 5.0-6.5 | 4.5-5.0 | <2 | - | 6,066 | 2.70 |
| Pu-gm,fl-slA/b | 0-2 | >150 | ดีปานกลางถึง ค่อนข้างเลว | ปานกลาง | <10 | <35 | 5.0-6.5 | 4.5-5.0 | <2 | - | 18 | 0.01 |
| Pu-gm-slA/b | 0-2 | >150 | ดีปานกลางถึง ค่อนข้างเลว | ต่ำ | <10 | <35 | 5.0-6.5 | 4.5-5.0 | <2 | - | 1,108 | 0.49 |
| Pu-hb,gm,fl-slA/b | 0-2 | >150 | ดีปานกลางถึง ค่อนข้างเลว | ต่ำ | <10 | 35-75 | 5.0-5.5 | 5.5-7.0 | <2 | - | 1,876 | 0.83 |



แผนการใช้ที่ดินตำบลบ้านดง อำเภอชาติตระการ จังหวัดพิษณุโลก

ตารางที่ 3-1 (ต่อ)

| หน่วยแผนที่ดิน | ความลาดชัน (%) | ความลึก (ซม.) | การระบายน้ำ | ความอุดมสมบูรณ์ของดิน | ความจุแลกเปลี่ยนแคตไอออน (cmol/kg) | ความอิ่มตัวเบส (%) | ปฏิกิริยาดิน | | ค่าการนำไฟฟ้า (dS/m) | ความลึกของชั้นจาโรไซด์ (ซม.) | เนื้อที่ | |
|-----------------|----------------|-----------------|-------------------------|-----------------------|------------------------------------|--------------------|---------------------|---------|----------------------|------------------------------|----------|--------|
| | | | | | | | ดินบน | ดินล่าง | | | ไร่ | ร้อยละ |
| Pu-hb,gm-slA/b | 0-2 | >150 | ดีปานกลางถึงค่อนข้างเลว | ต่ำ | <10 | 35-75 | 5.0-5.5 | 5.5-7.0 | <2 | - | 447 | 0.20 |
| Pu-hb,mw,br-slB | 2-5 | >150 | ดีปานกลาง | ต่ำ | <10 | 35-75 | 5.0-5.5 | 5.5-7.0 | <2 | - | 3,630 | 1.61 |
| Pu-lsk-gslB | 2-5 | 0-50 | ดี | ต่ำ | <10 | <35 | 5.0-6.5 | 4.5-5.0 | <2 | - | 1,238 | 0.55 |
| Pu-lsk-gslD | 12-20 | 0-50 | ดี | ปานกลาง | <10 | <35 | 5.0-6.5 | 4.5-5.0 | <2 | - | 688 | 0.31 |
| Pu-md,fl-slB | 2-5 | 50-100 | ดี | ต่ำ | <10 | <35 | 5.0-6.5 | 4.5-5.0 | <2 | - | 5,001 | 2.22 |
| Pu-md-slB | 2-5 | 50-100 | ดี | ต่ำ | <10 | <35 | 5.0-6.5 | 4.5-5.0 | <2 | - | 2,874 | 1.28 |
| Pu-md-slB* | 2-5 | 50-100 | ดี | ปานกลาง | <10 | <35 | 5.0-6.5 | 4.5-5.0 | <2 | - | 53 | 0.02 |
| Pu-md-slC | 5-12 | 50-100 | ดี | ต่ำ | <10 | <35 | 5.0-6.5 | 4.5-5.0 | <2 | - | 830 | 0.37 |
| Pu-md-slC* | 5-12 | 50-100 | ดี | ปานกลาง | <10 | <35 | 5.0-6.5 | 4.5-5.0 | <2 | - | 761 | 0.34 |
| Pu-md-Wk-slD | 12-20 | 50-100/ 0-50 | ดี | ต่ำ | <10 | <35 | 5.0-6.5/ 5.0-5.5 | 4.5-5.0 | <2 | - | 1,694 | 0.75 |
| Pu-mw,br-slB | 2-5 | >150 | ดีปานกลาง | ต่ำ | <10 | <35 | 5.0-6.5 | 4.5-5.0 | <2 | - | 2,851 | 1.27 |
| Pu-mw,br-slB* | 2-5 | >150 | ดีปานกลาง | ปานกลาง | <10 | <35 | 5.0-6.5 | 4.5-5.0 | <2 | - | 350 | 0.16 |
| Pu-mw,fl,br-slB | 2-5 | >150 | ดีปานกลาง | ต่ำ | <10 | <35 | 5.0-6.5 | 4.5-5.0 | <2 | - | 54 | 0.02 |
| Pu-slB | 2-5 | >150 | ดี | ต่ำ | <10 | <35 | 5.0-5.5 | 4.5-5.0 | <2 | - | 9,134 | 4.06 |
| Pu-slC | 5-12 | >150 | ดี | ต่ำ | <10 | <35 | 5.0-5.5 | 4.5-5.0 | <2 | - | 1,531 | 0.68 |
| Wi-gm,fsi-slA | 0-2 | >150 | ดีปานกลางถึงค่อนข้างเลว | ต่ำ | 10-20 | 35-75 | 5.5-6.0 | 5.5-6.5 | <2 | - | 3,414 | 1.52 |
| Wi-gm,fsi-slA* | 0-2 | >150 | ดีปานกลางถึงค่อนข้างเลว | ปานกลาง | 10-20 | 35-75 | 5.5-6.0 | 5.5-6.5 | <2 | - | 3,076 | 1.37 |
| Wk-slE | 20-35 | 0-50 | ดี | ต่ำ | <10 | <35 | 5.0-5.5 | 4.5-5.0 | <2 | - | 51 | 0.02 |



แผนการใช้ที่ดินตำบลบ้านดง อำเภอชาติตระการ จังหวัดพิษณุโลก

ตารางที่ 3-1 (ต่อ)

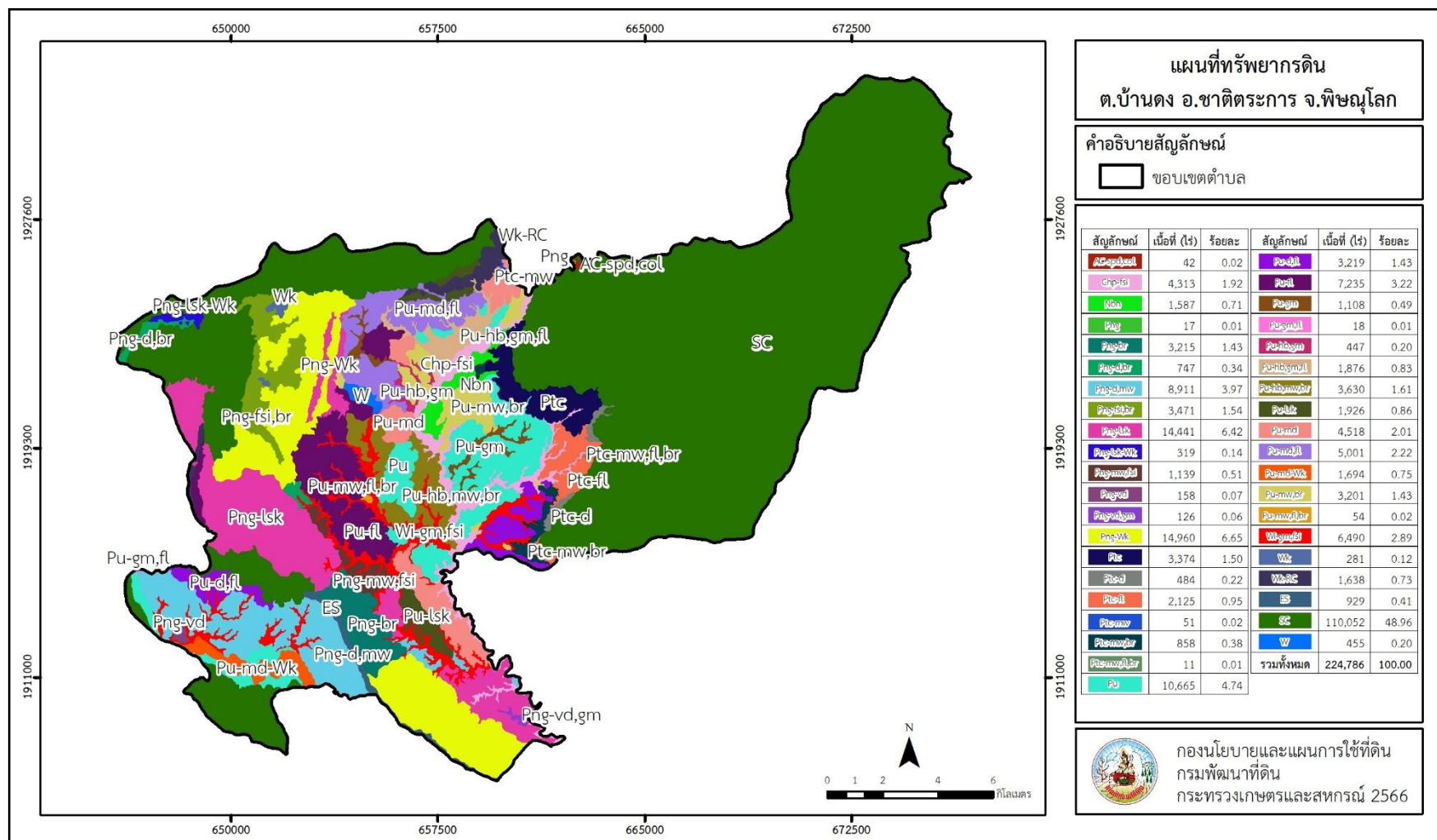
| หน่วยแผนที่ดิน | ความลาดชัน (%) | ความลึก (ซม.) | การระบายน้ำ | ความอุดมสมบูรณ์ของดิน | ความจุแลกเปลี่ยนแคตไอออน (cmol/kg) | ความอิ่มตัวเบส (%) | ปฏิกิริยาดิน | | ค่าการนำไฟฟ้า (dS/m) | ความลึกของชั้นจาโรไซด์ (ซม.) | เนื้อที่ | |
|-------------------|----------------|---------------|-------------|-----------------------|------------------------------------|--------------------|--------------|---------|----------------------|------------------------------|----------------|---------------|
| | | | | | | | ดินบน | ดินล่าง | | | ไร่ | ร้อยละ |
| Wk-sIE* | 20-35 | 0-50 | ดี | ปานกลาง | <10 | <35 | 5.0-5.5 | 4.5-5.0 | <2 | - | 230 | 0.10 |
| Wk-sIE-RC | 20-35 | 0-50 | ดี | ต่ำ | <10 | <35 | 5.0-5.5 | 4.5-5.0 | <2 | - | 298 | 0.13 |
| Wk-sIE-RC* | 20-35 | 0-50 | ดี | ปานกลาง | <10 | <35 | 5.0-5.5 | 4.5-5.0 | <2 | - | 1,340 | 0.60 |
| SC | >35 | - | - | - | - | - | - | - | - | - | 110,052 | 48.96 |
| ES | - | - | - | - | - | - | - | - | - | - | 929 | 0.41 |
| W | - | - | - | - | - | - | - | - | - | - | 455 | 0.20 |
| รวมทั้งหมด | | | | | | | | | | | 224,786 | 100.00 |

หมายเหตุ: 1. * หมายถึง หน่วยแผนที่ดินที่มีความอุดมสมบูรณ์ของดินต่างจากหน่วยแผนที่ดินเดียวกัน
2. เนื้อที่คำนวณด้วยระบบสารสนเทศภูมิศาสตร์

ที่มา: กองสำรวจและวิจัยทรัพยากรดิน (2566)



แผนการใช้ที่ดินตำบลบ้านดง อำเภอลำดวน จังหวัดสุรินทร์



รูปที่ 3-1 ทรัพยากรดิน ตำบลบ้านดง อำเภอลำดวน จังหวัดสุรินทร์



บทที่ 4

กระบวนการมีส่วนร่วมของชุมชน (Participatory Rural Appraisal : PRA)

4.1 การวิเคราะห์ผลจากการจัดทำกระบวนการมีส่วนร่วมของชุมชน (PRA)

การวิเคราะห์ผลจากการจัดทำกระบวนการมีส่วนร่วมของชุมชน (PRA) เมื่อวันที่ 23 สิงหาคม 2566 มีสาระสำคัญสรุปได้ดังนี้

4.1.1 ปัญหาหลักของตำบลบ้านดง คือ

- 1) ดินขาดความอุดมสมบูรณ์
- 2) เมล็ดพันธุ์ ปุ๋ย และยาฆ่าแมลง ที่ราคาสูงและคุณภาพดี
- 3) โรคเชื้อรา

4.1.2 ความต้องการของชุมชน เกษตรกร และตำบลบ้านดง มีความต้องการ 2 ประการ คือ

- 1) แก้ปัญหาดินเสื่อมโทรมและฟื้นฟูความอุดมสมบูรณ์ของดิน
- 2) จัดหาแหล่งซื้อ เมล็ดพันธุ์, ปุ๋ย, ยาฆ่าแมลง ที่ราคาสูงและคุณภาพดี

ผลจากการจัดทำกระบวนการมีส่วนร่วมของชุมชน (PRA) ได้นำมาวิเคราะห์ร่วมกับปัญหาด้านกายภาพ โดยระบบ DPSIR มีรายละเอียดดังนี้

1) แรงขับเคลื่อน (Driver) มี 4 ประการ คือ

- 1.1) นโยบายรัฐด้านการเกษตร
- 1.2) การเปลี่ยนแปลงของสภาพภูมิอากาศ
- 1.3) การขยายตัวภาคการเกษตร
- 1.4) การใช้ที่ดินที่ไม่เหมาะสมกับศักยภาพ

2) แรงกดดัน (Pressure) ที่เกิดจากปัจจัยขับเคลื่อน มี 3 ประการ คือ

- 2.1) การปรับปรุงบำรุงดิน
- 2.2) จัดหาแหล่งแหล่งน้ำ
- 2.3) จัดหาแหล่งจำหน่ายเมล็ดพันธุ์ ปุ๋ย และยาฆ่าแมลง ที่ราคาสูงและคุณภาพดี

3) สภาพ (State) ที่เกิดแรงกดดัน มี 3 ประการ คือ

- 3.1) ความอุดมสมบูรณ์ของดิน
- 3.2) ขาดแคลนน้ำเพื่อการเกษตร
- 3.3) ต้นทุนการผลิตสูง



4) ผลกระทบ (Impact) ที่ปรากฏในพื้นที่ มี 4 ประการ คือ

- 4.1) ดินมีความอุดมสมบูรณ์ต่ำ
- 4.2) ต้นทุนการผลิตสูง
- 4.3) ภาวะหนี้สิน
- 4.4) มีปัญหาต่อคุณภาพชีวิต

5) การตอบสนอง (Response) ของรัฐในอดีต ปัจจุบัน และในอนาคต มีดังนี้

- 5.1) การวิเคราะห์ดิน และการใช้ปุ๋ยตามค่าวิเคราะห์ดิน
- 5.2) ปรับปรุงบำรุงดินด้วยปุ๋ยพืชสด
- 5.3) การไถกลบตอซัง
- 5.4) ปรับสภาพดินกรดด้วยโดโลไมท์
- 5.5) การผลิตและการใช้สารอินทรีย์
- 5.6) บ่อน้ำในไร่นานอกเขตชลประทาน

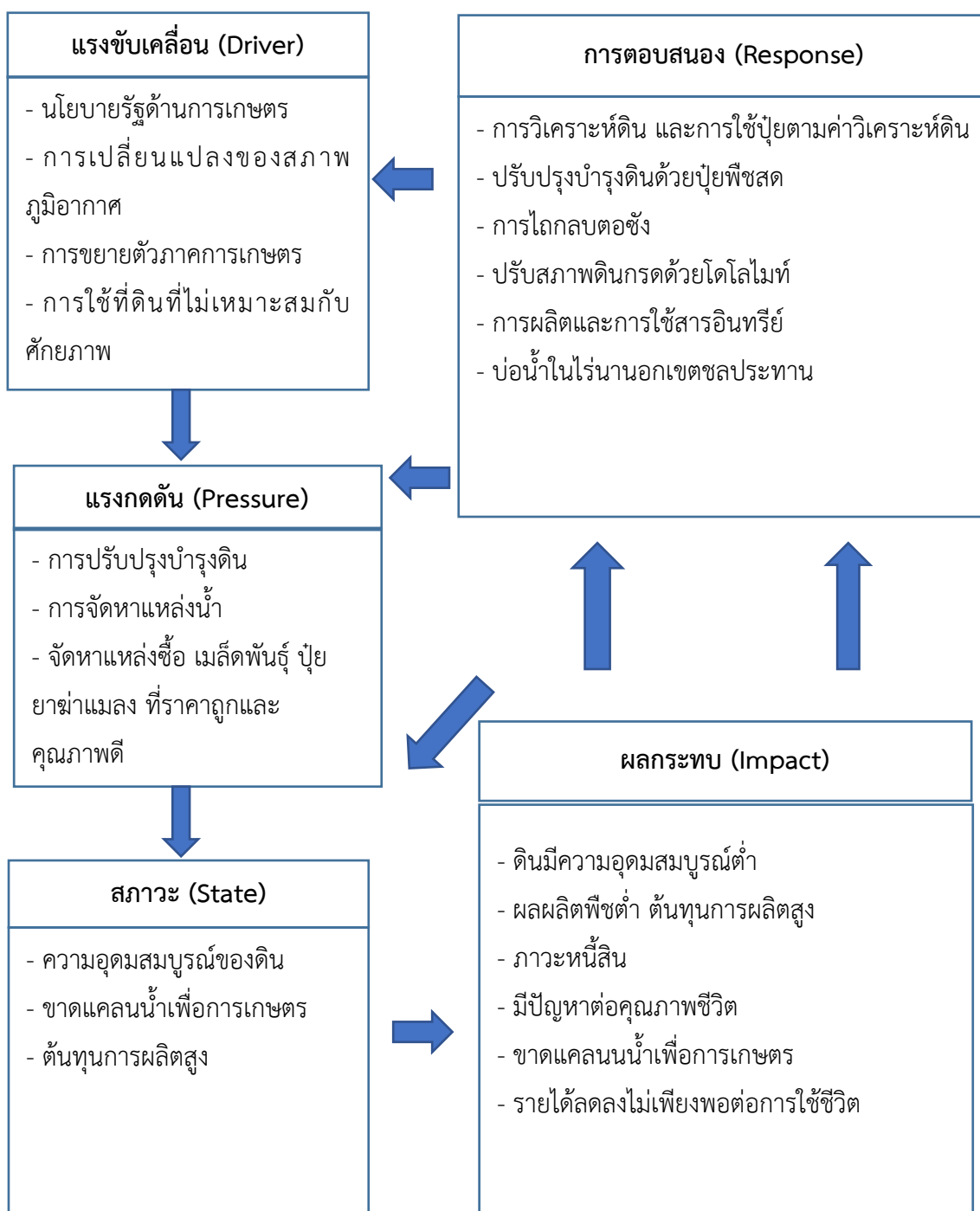
อนาคต

- (1) พัฒนาที่ดินและบริหารจัดการน้ำที่เป็นระบบทั้งตำบล
- (2) ส่งเสริมรวมกลุ่มเกษตรกรเข้าสู่ระบบส่งเสริมเกษตรแบบแปลงใหญ่ (ข้าว)

ครอบคลุมทุกหมู่บ้าน

- (3) จัดหาแหล่งจำหน่ายเมล็ดพันธุ์ ปุ๋ย และยาฆ่าแมลง ที่ราคาถูกลงและคุณภาพดี

ดังมีรายละเอียดในรูปที่ 4-1



รูปที่ 4-1 การวิเคราะห์สถานการณ์โดยระบบ DPSIR ของตำบลบ้านดง อำเภอชาติตระการ จังหวัดพิษณุโลก



4.2 ระบบการปลูกพืชในปัจจุบัน

ตำบลบ้านดง อำเภอลำดวน จังหวัดสุรินทร์ มีการเพาะปลูกพืช ดังนี้

4.2.1 บริเวณพื้นที่ลาดชัน

- 1) ข้าวนาปี เกษตรกรจะปลูกข้าวนาปี ระหว่างเดือนมิถุนายน ถึงเดือนธันวาคม
- 2) ข้าวโพดเลี้ยงสัตว์ ระหว่างเดือนมิถุนายน ถึงเดือนธันวาคม
- 3) พืชไร่ผสม
- 4) ยางพารา

4.2.2 บริเวณพื้นที่ราบลุ่ม

- 1) ข้าวนาปี เกษตรกรจะปลูกข้าวนาปี ระหว่างเดือนมิถุนายน ถึงเดือนธันวาคม
- 2) ข้าวโพดเลี้ยงสัตว์ ระหว่างเดือนมิถุนายน ถึงเดือนธันวาคม
- 3) อ้อยฤดูการปลูกเริ่มตั้งแต่เดือนพฤษภาคมถึงเดือนกุมภาพันธ์
- 4) มันสำปะหลัง เกษตรกรจะปลูก ระหว่างเดือนมิถุนายน ถึงเดือนธันวาคม

4.2.3 บริเวณพื้นที่ดอน

- 1) พืชไร่ที่นิยมปลูก ได้แก่ ข้าวโพดเลี้ยงสัตว์ มันสำปะหลัง อ้อย
- 2) ไม้ยืนต้นที่นิยมปลูก ยางพารา
- 3) ไม้ผลที่นิยมปลูก เงาะ อวาคาโด

ดังรายละเอียดในรูปที่ 4-2

| ชนิดพืช | เดือน | | | | | | | | | | | | |
|-----------------------------|-------|------|-------|-------|------|-------|------|------|------|------|------|------|---|
| | ม.ค. | ก.พ. | มี.ค. | เม.ย. | พ.ค. | มิ.ย. | ก.ค. | ส.ค. | ก.ย. | ต.ค. | พ.ย. | ธ.ค. | |
| บริเวณพื้นที่ลาดชัน | | | | | | | | | | | | | |
| 1.ข้าวโพดเลี้ยงสัตว์ | | | | | ← | → | → | → | → | → | → | → | → |
| 2.มันสำปะหลัง | | | | | ← | → | → | → | → | → | → | → | → |
| 3.พืชไร่ผสม | ← | ← | ← | ← | ← | ← | ← | ← | ← | ← | ← | ← | ← |
| 4.ยางพารา | ← | ← | ← | ← | ← | ← | ← | ← | ← | ← | ← | ← | ← |
| บริเวณพื้นที่ราบลุ่ม | | | | | | | | | | | | | |
| 1.ข้าวนาปี | | | | | ← | → | → | → | → | → | → | → | → |
| 2.ข้าวโพดเลี้ยงสัตว์ | | | | | ← | → | → | → | → | → | → | → | → |
| 3.มันสำปะหลัง | | | | | ← | → | → | → | → | → | → | → | → |
| บริเวณพื้นที่ดอน | | | | | | | | | | | | | |
| 1.พืชไร่ | ← | ← | ← | ← | ← | ← | ← | ← | ← | ← | ← | ← | ← |
| 2.ไม้ยืนต้น | ← | ← | ← | ← | ← | ← | ← | ← | ← | ← | ← | ← | ← |
| 3.ไม้ผล | ← | ← | ← | ← | ← | ← | ← | ← | ← | ← | ← | ← | ← |

รูปที่ 4-2 ระบบการปลูกพืชในปัจจุบัน ตำบลบ้านดง อำเภอลำดวน จังหวัดสุรินทร์



บทที่ 5

การประเมินคุณภาพที่ดิน

5.1 หลักการประเมินคุณภาพที่ดินด้านกายภาพ

การประเมินคุณภาพที่ดินหรือการประเมินความเหมาะสมของที่ดิน สอดคล้องตามหลักการของ FAO Framework ค.ศ. 1983 ซึ่งการประเมินคุณภาพที่ดินด้านกายภาพ เป็นการประเมินศักยภาพของที่ดินว่าที่ดินนั้นๆเหมาะสมมากหรือน้อยเพียงใดสำหรับการใช้ที่ดินประเภทต่างๆ หรือการปลูกพืชต่างๆ โดยพิจารณาจาก สภาพแวดล้อมที่มีผลต่อการเจริญเติบโตของพืช สมบัติดินที่ได้จำแนกไว้ในแต่ละตำบล ร่วมกับการจัดการพื้นที่ เช่น ระบบชลประทาน พื้นที่ยกร่อง การจัดระบบอนุรักษ์ดินและน้ำ เป็นต้น และนอกจากนี้พิจารณาความต้องการปัจจัยต่อการปลูกพืชแต่ละชนิด สอดคล้องตามหลักการของ FAO ได้แก่ ความต้องการด้านพืช ความต้องการด้านการจัดการ ความต้องการด้านการอนุรักษ์ (บัณฑิต และ คำรณ, 2542) รายละเอียดดังตารางที่ 5-1

ระดับความเหมาะสมของที่ดินได้จากการสังเคราะห์ข้อมูลดิน การจัดการที่ดิน หรือดินที่มีลักษณะเฉพาะที่เกิดขึ้นตามสภาพภูมิประเทศ (ซึ่งจะเรียกรวมว่าหน่วยที่ดิน) ลักษณะภูมิอากาศ พิจารณาร่วมกับระดับความต้องการปัจจัยต่อการเจริญเติบโตของพืชแต่ละชนิด หลังจากนั้นดำเนินการประเมินคุณภาพที่ดิน ซึ่งสามารถจำแนกระดับความเหมาะสมของที่ดินได้เป็น 4 ชั้น ได้แก่ เหมาะสมสูง (S1) เหมาะสมปานกลาง (S2) เหมาะสมเล็กน้อย (S3) และไม่เหมาะสม (N) โดยที่

S1 : ไม่มีข้อจำกัดด้านที่ดินตามปัจจัยที่ใช้พิจารณา

S2 : มีข้อจำกัดด้านที่ดินที่แก้ไขได้ง่ายหรือข้อจำกัดอาจไม่ส่งผลกระทบต่อ การเจริญเติบโตของพืชอย่างชัดเจน

S3 : มีข้อจำกัดด้านที่ดินที่แก้ไขได้ยาก ควรปรับเปลี่ยนการผลิตเป็นพืชชนิดอื่นหรือ กิจกรรมอื่น (ส่วนใหญ่เป็นลักษณะทางกายภาพ)

N : มีข้อจำกัดที่พัฒนาหรือปรับปรุงที่ดินได้ยากมาก หากจะดำเนินการพัฒนาหรือ ปรับปรุงต้องใช้ต้นทุนสูงหรือเครื่องจักรขนาดใหญ่ แนะนำให้ปรับเปลี่ยนการผลิต



ตารางที่ 5-1 ตัวอย่างการประเมินคุณภาพที่ดินด้านกายภาพของประเภทการใช้ประโยชน์ที่ดิน

| คุณภาพที่ดิน (Land Quality) | คุณลักษณะที่ดินตัวแทน (Land Characteristics) | ระดับความ เหมาะสม (Land Suitability Rating) |
|--|---|--|
| 1. ความเหมาะสมด้านความต้องการด้านพืช (Crop Requirements) | | |
| 1.1. การหยั่งลึกของรากพืช (r) | ความลึกของดิน | S1 |
| 1.2. ความชุ่มชื้นที่เป็นประโยชน์ต่อพืช (m) | ปริมาณน้ำฝนเฉลี่ยในรอบปี | S2m |
| 1.3. ความเป็นประโยชน์ของออกซิเจน ต่อรากพืช (o) | สภาพการระบายน้ำของดิน | S2o |
| ความเหมาะสมรวมด้านความต้องการด้านพืช (Crop Requirements) | | S2om |
| 2. ความเหมาะสมด้านความต้องการด้านการจัดการ (Management Requirements) | | |
| 2.1. สภาวะการเขตกรรม (k) | ชั้นความยากง่ายในการ เขตกรรม (ดินบน) | S1 |
| 2.2. ศักยภาพการใช้เครื่องจักรกล (w) | ความลาดชันของพื้นที่ | S3w |
| ความเหมาะสมด้านความต้องการด้านการจัดการ (Management Requirements) | | S3w |
| 3. ความเหมาะสมด้านความต้องการด้านการอนุรักษ์ (Conservation Requirements) | | |
| 3.1 ความเสียหายจากการกัดกร่อน (e) | ความลาดชันของพื้นที่ | S3e |
| ความเหมาะสมรวมด้านความต้องการด้านการอนุรักษ์ (Conservation Requirements) | | S3e |
| ความเหมาะสมด้านกายภาพของประเภทการใช้ประโยชน์ที่ดินใน แต่ละหน่วยที่ดินโดยรวม | | S3ew |

5.2 พืชเศรษฐกิจที่สำคัญของตำบล

พืชเศรษฐกิจหลักและพืชทางเลือกของตำบล ได้แก่ ข้าว ข้าวโพดเลี้ยงสัตว์ มันสำปะหลัง



5.3 ระดับความเหมาะสมของที่ดิน

การประเมินคุณภาพที่ดินของพืชเศรษฐกิจหลักและพืชทางเลือก ตำบลบ้านดง อำเภอชาติตระการ จังหวัดพิษณุโลก ได้ผลการประเมินคุณภาพที่ดินดังตารางที่ 5-2

ตารางที่ 5-2 ชั้นความเหมาะสมทางกายภาพของที่ดิน ตำบลบ้านดง อำเภอชาติตระการ จังหวัดพิษณุโลก

| หน่วยแผนที่ดิน | ข้าว | ข้าวโพดเลี้ยงสัตว์ | มันสำปะหลัง |
|-----------------|---------|--------------------|-------------|
| AC-spd,col-slA | S1 | S3o | N |
| Chp-fsi-silB | S2ewon | S2on | S2on |
| Nbn-slA | S2s | S3o | N |
| Png-br-lB | S3o | S2rns | S2rns |
| Png-d,br-slB | S3o | S2n | S2n |
| Png-d,br-slB* | | S2ns | S2ns |
| Png-d,mw-slB | S2ewon | S2on | S2on |
| Png-d,mw-slB* | S2ewons | S2ons | S2ons |
| Png-fsi,br-silC | S3ewo | S2erns | S2erns |
| Png-lsk-gsclB | S3o | S3r | S3r |
| Png-lsk-gsclC | S3ewo | S3r | S3r |
| Png-lsk-gslB | S3o | S3r | S3r |
| Png-lsk-slB | S3o | S3r | S3r |
| Png-lsk-Wk-slD | N | S3er | S3er |
| Png-mw,fsi-silB | S2ewons | S2rons | S2rons |
| Png-slD/st | N | S3e | S3e |
| Png-vd,gm-slA/b | S2on | S3o | N |
| Png-vd-slB | S3o | S2ns | S2ns |
| Png-Wk-slC | S3ewo | S3r | S3r |
| Png-Wk-slD | N | S3er | S3er |
| Ptc-d-slC | S3ewo | S2en | S2en |
| Ptc-fl-slB | S3o | S2n | S2n |
| Ptc-mw,br-slB | S2ewons | S2ons | S2ons |



ตารางที่ 5-2 (ต่อ)

| หน่วยแผนที่ดิน | ข้าว | ข้าวโพดเลี้ยงสัตว์ | มันสำปะหลัง |
|-------------------|---------|--------------------|-------------|
| Ptc-mw,fl,br-slB | S2ewons | S2ons | S2ons |
| Ptc-mw-slB | S2ewon | S2ons | S2ons |
| Ptc-slB | S3o | S2ns | S2ns |
| Ptc-slC | S3ewo | S2en | S2en |
| Pu-d,fl-slB | S3o | S2ns | S2ns |
| Pu-d,fl-slC | S3ewo | S2ens | S2ens |
| Pu-fl-slB | S3o | S2ns | S2ns |
| Pu-fl-slC | S3ewo | S2en | S2en |
| Pu-gm,fl-slA/b | S2on | S3o | N |
| Pu-gm-slA/b | S2ons | S3o | N |
| Pu-hb,gm,fl-slA/b | S2ons | S3o | N |
| Pu-hb,gm-slA/b | S2ons | S3o | N |
| Pu-hb,mw,br-slB | S2ewons | S2ons | S2ons |
| Pu-lsk-gslB | S3o | S3r | S3r |
| Pu-lsk-gslD | N | S3er | S3er |
| Pu-md,fl-slB | S3o | S2rns | S2rns |
| Pu-md-slB | S3o | S2rn | S2rn |
| Pu-md-slB* | | S2rns | S2rns |
| Pu-md-slC | S3ewo | S2ern | S2ern |
| Pu-md-slC* | | S2erns | S2erns |
| Pu-md-Wk-slD | N | S3er | S3er |
| Pu-mw,br-slB | S2ewon | S2on | S2on |
| Pu-mw,br-slB* | S2ewons | S2ons | S2ons |
| Pu-mw,fl,br-slB | S2ewons | S2ons | S2ons |
| Pu-slB | S3o | S2ns | S2ns |
| Pu-slC | S3ewo | S2en | S2en |
| Wi-gm,fsi-silA | S2o | S3o | N |
| Wi-gm,fsi-silA* | S2os | S3o | N |



ตารางที่ 5-2 (ต่อ)

| หน่วยแผนที่ดิน | ข้าว | ข้าวโพดเลี้ยงสัตว์ | มันสำปะหลัง |
|----------------|------|--------------------|-------------|
| Wk-sLE | N | N | N |
| Wk-sLE-RC | N | N | N |
| SC | N | N | N |

หมายเหตุ: * หมายถึง หน่วยแผนที่ดินที่มีความอุดมสมบูรณ์ของดินต่างจากหน่วยแผนที่ดินเดียวกัน

ความหมายของสัญลักษณ์แสดงข้อจำกัดชั้นความเหมาะสม

e = ความเสียหายจากการกัดกร่อน

w = ศักยภาพการใช้เครื่องจักร

r = สภาวะการหยั่งลึกของราก

o = ความเป็นประโยชน์ของออกซิเจนต่อรากพืช

n = ความจุในการดูดยึดธาตุอาหาร

s = ความเป็นประโยชน์ของธาตุอาหาร



บทที่ 6

แผนการใช้ที่ดิน

6.1 การวิเคราะห์ข้อมูลเพื่อจัดทำแผนการใช้ที่ดินระดับตำบล

ตามที่กรมพัฒนาที่ดินได้จัดทำแผนปฏิบัติการราชการกรมพัฒนาที่ดินระยะ 5 ปี (พ.ศ. 2566-2570) เพื่อให้บรรลุตามวิสัยทัศน์ที่กำหนดไว้ คือ “เป็นองค์กรอัจฉริยะทางดิน เพื่อขับเคลื่อนการใช้ที่ดินอย่างเหมาะสม 15 ล้านไร่ ภายในปี พ.ศ. 2570” ซึ่งในส่วนของประเด็นการพัฒนาที่ 2 บริหารจัดการทรัพยากรดินและที่ดินด้วยชุดข้อมูลที่มีมูลค่าสูง (High Value Dataset) ซึ่งมีเป้าหมาย คือ การนำชุดข้อมูลที่มีมูลค่าสูง ไปใช้ในการบริหารจัดการทางการเกษตร ในส่วนของตัวชี้วัด บริหารจัดการทรัพยากรดินและที่ดินบนพื้นฐานของชุดข้อมูลที่มีมูลค่าสูง ร้อยละ 100 กลยุทธ์ที่ 2 ยกระดับแผนการใช้ที่ดินไปสู่การปฏิบัติ ได้กำหนดให้ ร้อยละของแผนการใช้ที่ดินระดับตำบลที่จัดทำแล้วเสร็จทั่วประเทศ ภายในปี พ.ศ. 2570 (ไม่น้อยกว่าร้อยละ 80) เป็นตัวชี้วัดหนึ่งของกลยุทธ์ดังกล่าว

การวางแผนการใช้ที่ดินระดับตำบลเป็นการวางกรอบและนโยบายการพัฒนาพื้นที่ให้เกิดการใช้ที่ดินอย่างสมดุลและยั่งยืน ซึ่งจะมีความละเอียดและเฉพาะเจาะจงมากกว่าแผนการใช้ที่ดินระดับประเทศ ที่ใช้เป็นกรอบนโยบายการพัฒนาพื้นที่ระดับประเทศเป็นการกำหนดแนวทางใช้ที่ดินให้ตรงกับศักยภาพโดยเฉพาะทางด้านเกษตรกรรม และนำไปสู่การกำหนดแผนงาน โครงการ กิจกรรม ที่มีความสอดคล้องกับสภาพพื้นที่ ทั้งนี้การใช้ขอบเขตการปกครองในระดับตำบลจะนำไปสู่การพัฒนาเชิงพื้นที่ที่มีเป้าหมายและทิศทางสอดคล้องตามบริบทของแต่ละตำบล และมีผู้รับผิดชอบโดยตรง คือ องค์กรปกครองส่วนท้องถิ่น ซึ่งแผนการใช้ที่ดินในระดับที่ใหญ่กว่านี้อาจไม่สามารถนำมาใช้ปฏิบัติงานในระดับพื้นที่ได้อย่างเป็นรูปธรรมเนื่องจากเป็นแผนงานสำหรับนำไปใช้ปฏิบัติงานเชิงนโยบายและยุทธศาสตร์ในภาพรวม

ทั้งนี้แผนการใช้ที่ดินเป็นผลที่ได้จากการวิเคราะห์ข้อมูลทางด้านกายภาพ เศรษฐกิจ และสังคม โดยได้นำฐานข้อมูลที่ได้จากการรวบรวมข้อมูลทุติยภูมิ และข้อมูลปฐมภูมิจากการสำรวจภาคสนาม การศึกษาด้านกายภาพ ได้จาก การวิเคราะห์สถานภาพของทรัพยากรธรรมชาติ อาทิ ทรัพยากรดิน ทรัพยากรน้ำ และทรัพยากรป่าไม้ร่วมกับการพิจารณาลักษณะการใช้ประโยชน์ที่ดิน ข้อกฎหมายที่เกี่ยวข้องกับพื้นที่ในเขตป่าไม้ตามกฎหมาย เช่น เขตรักษาพันธุ์สัตว์ป่า เขตอุทยานแห่งชาติ เขตป่าสงวนแห่งชาติ และนโยบายของรัฐที่เกี่ยวข้องกับพื้นที่ที่มีมติคณะรัฐมนตรีเกี่ยวกับการใช้ที่ดิน มติคณะรัฐมนตรีเรื่องการจำแนกการใช้ประโยชน์ที่ดินในพื้นที่ป่าไม้ในเขตป่าสงวนแห่งชาติ เป็นต้น ประกอบกับการพิจารณาจากทิศทางตามกรอบนโยบายที่เกี่ยวข้องกับการกำหนดเขตการใช้ที่ดินภายในพื้นที่ตำบล เช่น ยุทธศาสตร์ของจังหวัด ร่วมกับความต้องการของท้องถิ่น สามารถกำหนดแนวทางการใช้ที่ดินตามศักยภาพของทรัพยากร เพื่อการรักษาคุณภาพของลักษณะทางนิเวศวิทยาและการอนุรักษ์



ทรัพยากรธรรมชาติ โดยคำนึงถึงสภาพทางเศรษฐกิจและสังคมของชุมชนในพื้นที่ ซึ่งข้อมูลนี้ส่วนหนึ่งได้มาจากการวิเคราะห์ชุมชนแบบมีส่วนร่วม (PRA) ทำการสังเคราะห์ข้อมูลทุกด้านเพื่อให้ได้เขตการใช้ที่ดินที่เหมาะสมกับศักยภาพของพื้นที่ต่อไป

6.2 แผนการใช้ที่ดิน

จากการวิเคราะห์ข้อมูลกายภาพ เศรษฐกิจ และสังคม พบว่าแผนการใช้ที่ดินตำบลบ้านดง อำเภอชาติตระการ จังหวัดพิษณุโลก สามารถกำหนดออกเป็น 6 เขตหลัก ได้แก่ เขตป่าไม้ เขตเกษตรกรรม เขตชุมชนและสิ่งปลูกสร้าง เขตแหล่งน้ำ เขตพื้นที่อื่นๆ เขตรักษาสมดุลของธรรมชาติและสิ่งแวดล้อม มีรายละเอียดดังนี้ (ตารางที่ 6-1 และรูปที่ 6-1)

6.2.1 เขตป่าไม้

เป็นเขตพื้นที่ที่อยู่ในเขตป่าตามกฎหมายและมติคณะรัฐมนตรี ได้แก่ พื้นที่ป่าสงวนแห่งชาติ เขตรักษาพันธุ์สัตว์ป่า อุทยานแห่งชาติ เขตป่าไม้ถาวร หรืออยู่ในพื้นที่ชั้นคุณภาพลุ่มน้ำชั้นที่ 1A 1B หรือ 2 พื้นที่ในเขตนี้ส่วนใหญ่ยังคงสภาพเป็นป่าไม้ บางบริเวณได้ถูกนำไปใช้ประโยชน์ในรูปแบบที่ไม่เหมาะสมไม่เป็นไปตามมาตรการหรือกฎหมายที่เกี่ยวข้องกับการใช้ประโยชน์ของที่ดินหรือทรัพยากรป่าไม้ของพื้นที่นั้น ๆ ประกอบด้วย 3 เขตรอง ได้แก่ เขตป่าไม้สมบูรณ์ เขตป่าไม้เสื่อมโทรม และเขตพื้นที่พุ่มธรรมชาติ มีเนื้อที่ 137,799 ไร่ หรือคิดเป็นร้อยละ 61.30 ของเนื้อที่ตำบล มีรายละเอียดดังนี้

1) เขตป่าไม้สมบูรณ์ (สัญลักษณ์ 1100) มีเนื้อที่ 115,624 ไร่ หรือ คิดเป็นร้อยละ 51.44 ของเนื้อที่ตำบล เป็นเขตที่อยู่ภายในเงื่อนไขดังกล่าวข้างต้น แต่มีสภาพการใช้ที่ดินปัจจุบันเป็นป่าไม้สมบูรณ์

2) เขตป่าไม้เสื่อมโทรม (สัญลักษณ์ 1200) มีเนื้อที่ 12,578 ไร่ หรือ คิดเป็นร้อยละ 5.60 ของเนื้อที่ตำบล แต่มีสภาพการใช้ที่ดินปัจจุบันเป็นป่าไม้ที่มีลักษณะเสื่อมโทรม ซึ่งหากปล่อยให้ตามธรรมชาติไม่มีการเข้าไปรบกวนอาจฟื้นตัวกลับมาเป็นป่าสมบูรณ์ได้ดั้งเดิม

3) เขตพื้นที่พุ่มธรรมชาติ (สัญลักษณ์ 1300) มีเนื้อที่ 9,597 ไร่ หรือ คิดเป็นร้อยละ 4.27 ของเนื้อที่ตำบล เป็นพื้นที่ที่มีการบุกรุกแผ้วถางพื้นที่ป่าไม้ และเปลี่ยนแปลงการใช้ประโยชน์พื้นที่เป็นอย่างอื่น ส่วนใหญ่เพื่อทำการเกษตร

6.2.2 เขตเกษตรกรรม

เป็นพื้นที่เกษตรกรรมซึ่งในที่นี้ คือ พื้นที่อยู่นอกเขตที่มีการประกาศเป็นเขตป่าไม้ตามกฎหมาย ซึ่งรัฐได้กำหนดเป็นพื้นที่ทำกิน มีการออกเอกสารสิทธิ์ซึ่งรวมถึงพื้นที่ในเขตปฏิรูปที่ดินเพื่อเกษตรกรรมด้วย เขตนี้รวมถึงการทำกิจกรรมภาคการเกษตรอื่นที่นอกเหนือจากการปลูกพืชด้วย ประกอบด้วย 4 เขตรอง ได้แก่ เขตเกษตรกรรมที่มีศักยภาพการผลิตสูง เขตเกษตรกรรมที่มีศักยภาพการผลิตต่ำ เขต



ประมง และเขตปศุสัตว์ มีเนื้อที่ 74,763 ไร่ หรือคิดเป็นร้อยละ 33.26 ของเนื้อที่ตำบล มีรายละเอียด ดังนี้

1) เขตเกษตรกรรมที่มีศักยภาพการผลิตสูง พื้นที่เขตนี้มีศักยภาพในการผลิตรองจากเขตเกษตรกรรมชั้นดี ซึ่งแบ่งออกเป็น 1 ประเภท ได้แก่ เขตเกษตรกรรมที่มีศักยภาพการผลิตสูง (ประเภทที่ 2) มีรายละเอียดดังนี้

(1) เขตเกษตรกรรมที่มีศักยภาพการผลิตสูง (ประเภทที่ 2) เป็นเขตที่ทำการเกษตรโดยอาศัยน้ำฝนเป็นหลัก ซึ่งส่งผลให้มีข้อจำกัดต่อการเพาะปลูกพืชด้านความชื้นที่พืชนำไปใช้ประโยชน์ในส่วนของที่ดินมีศักยภาพในการผลิตอยู่ในระดับสูงถึงปานกลาง และนอกจากนี้พบว่าดินในพื้นที่เขตนี้มีสมบัติที่เหมาะสมต่อการเพาะปลูกพืชแยกตามชนิดพืช มีรายละเอียดดังนี้

- เขตทำนา (สัญลักษณ์ 2221) มีเนื้อที่ 6,571 ไร่ หรือ คิดเป็นร้อยละ 2.92 ของเนื้อที่ตำบล เป็นพื้นที่ที่มีศักยภาพต่อการทำนาในระดับเหมาะสมเล็กน้อยถึงไม่เหมาะสม และปัจจุบันเกษตรกรมีการปลูกข้าวได้ปีละ 1 ครั้ง

- เขตปลูกไม้ผล (สัญลักษณ์ 2222) มีเนื้อที่ 793 ไร่ หรือ คิดเป็นร้อยละ 0.35 ของเนื้อที่ตำบล ปัจจุบันเกษตรกรปลูกไม้ผล โดยไม้ผลที่ปลูกได้แก่ เงาะ

- เขตปลูกไม้ยืนต้น (สัญลักษณ์ 2223) มีเนื้อที่ 9,237 ไร่ หรือ คิดเป็นร้อยละ 4.11 ของเนื้อที่ตำบล ปัจจุบันเกษตรกรปลูกไม้ยืนต้น โดยไม้ยืนต้นที่ปลูกได้แก่ ยางพารา ไม้สัก

- เขตปลูกพืชไร่ (สัญลักษณ์ 2224) มีเนื้อที่ 22,932 ไร่ หรือ คิดเป็นร้อยละ 10.20 ของเนื้อที่ตำบล ปัจจุบันเกษตรกรปลูกพืชไร่ โดยพืชไร่ที่ปลูกได้แก่ อ้อย ข้าวโพดเลี้ยงสัตว์ มันสำปะหลัง

- เขตปลูกพืชทางเลือก (สัญลักษณ์ 2225) มีเนื้อที่ 27 ไร่ หรือ คิดเป็นร้อยละ 0.01 ของเนื้อที่ตำบล ปัจจุบันปลูกพืชผัก ไม้ดอก หรือเกษตรผสมผสาน โดยพืชที่ปลูกได้แก่ พืชผัก

2) เขตเกษตรกรรมที่มีศักยภาพการผลิตต่ำ พื้นที่เขตนี้ถูกกำหนดให้เป็นเขตเกษตรกรรมที่ต้องมีการดำเนินการแก้ไขปัญหาที่เป็นข้อจำกัดของการใช้ที่ดินเพื่อเกษตรกรรมต่างๆ การทำการเกษตรในเขตนี้อาศัยน้ำฝนเป็นหลัก มีศักยภาพในการผลิตอยู่ในระดับเหมาะสมเล็กน้อยถึงไม่เหมาะสม พบปัญหาทางกายภาพของดินที่สำคัญหลาย เช่น เป็นดินตื้นซึ่งเป็นข้อจำกัดของการหยั่งรากพืชในการยึดลำต้นและการดูดซับธาตุอาหารพืชในดิน เนื้อดินเป็นทรายจัด ซึ่งมีผลต่อความสามารถในการอุ้มน้ำ เป็นพื้นที่ที่มีความลาดชัน เป็นต้น จากข้อจำกัดการใช้ที่ดินดังกล่าวข้างต้นจึงจำเป็นต้องพัฒนาปรับปรุงและมีมาตรการเพื่อเพิ่มผลผลิตทางการเกษตรในพื้นที่ให้สูงขึ้น รวมถึงการป้องกันไม่ให้เกิดสภาพแวดล้อมเสื่อมโทรมจากการใช้พื้นที่ มีรายละเอียดดังนี้

- เขตทำนา (สัญลักษณ์ 2310) มีเนื้อที่ 5,869 ไร่ หรือ คิดเป็นร้อยละ 2.61 ของเนื้อที่ตำบล ปัจจุบันเกษตรกรมีการปลูกข้าวได้ปีละ 1 ครั้ง



- เขตปลูกไม้ผล (สัญลักษณ์ 2320) มีเนื้อที่ 784 ไร่ หรือ คิดเป็นร้อยละ 0.35 ของเนื้อที่ตำบล ปัจจุบันเกษตรกรปลูกไม้ผล โดยไม้ผลที่ปลูกได้แก่ เงาะ
- เขตปลูกไม้ยืนต้น (สัญลักษณ์ 2330) มีเนื้อที่ 15,466 ไร่ หรือ คิดเป็นร้อยละ 6.88 ของเนื้อที่ตำบล ปัจจุบันเกษตรกรปลูกไม้ยืนต้น โดยไม้ยืนต้นที่ปลูกได้แก่ ไม้สัก ยูคาลิปตัส
- เขตปลูกพืชไร่ (สัญลักษณ์ 2340) มีเนื้อที่ 12,685 ไร่ หรือ คิดเป็นร้อยละ 5.64 ของเนื้อที่ตำบล ปัจจุบันเกษตรกรปลูกพืชไร่ โดยพืชไร่ที่ปลูกได้แก่ อ้อย ข้าวโพดเลี้ยงสัตว์ มันสำปะหลัง
- เขตปลูกพืชทางเลือก (สัญลักษณ์ 2350) มีเนื้อที่ 5 ไร่ หรือ คิดเป็นร้อยละ 0.00 ของเนื้อที่ตำบล ปัจจุบันปลูกพืชผัก ไม้ดอก หรือเกษตรผสมผสาน โดยพืชที่ปลูกได้แก่ ผักสลัด

3) เขตประมง (สัญลักษณ์ 2400)

มีเนื้อที่ 15 ไร่ หรือคิดเป็นร้อยละ 0.01 ของเนื้อที่ตำบล เป็นเขตที่ทำกิจกรรมด้านการประมง ได้แก่ การเลี้ยงสัตว์น้ำประเภทต่าง ๆ มีรายละเอียดดังนี้

4) เขตปศุสัตว์

มีเนื้อที่ 379 ไร่ หรือคิดเป็นร้อยละ 0.17 ของเนื้อที่ตำบล ประกอบด้วย 2 เขตรอง ได้แก่ เขตทุ่งหญ้าเลี้ยงสัตว์ และเขตโรงเรือนเลี้ยงสัตว์ มีรายละเอียดดังนี้

(1) เขตทุ่งหญ้าเลี้ยงสัตว์ (สัญลักษณ์ 2510) ปัจจุบันมีการปลูกหญ้าเลี้ยงสัตว์ มีเนื้อที่ 284 ไร่ หรือ คิดเป็นร้อยละ 0.13 ของเนื้อที่ตำบล โดยชนิดของหญ้าที่พบ ได้แก่ หญ้าเนเปียร์ หญ้าลูซี่

(2) เขตโรงเรือนเลี้ยงสัตว์ (สัญลักษณ์ 2520) ปัจจุบันมีการสร้างโรงเรือนเลี้ยงสัตว์ ประเภทต่าง ๆ มีเนื้อที่ 95 ไร่ หรือ คิดเป็นร้อยละ 0.04 ของเนื้อที่ตำบล โดยประเภทของโรงเรือนที่พบ ได้แก่ โรงเรือนเลี้ยงโค กระบือ

6.2.3 เขตชุมชนและสิ่งปลูกสร้าง

มีเนื้อที่ 3,391 ไร่ หรือคิดเป็นร้อยละ 1.51 ของเนื้อที่ตำบลประกอบด้วย 3 เขตรอง ได้แก่ เขตชุมชน/สถานที่ราชการ เขตอุตสาหกรรม/แหล่งรับซื้อผลผลิต และเขตการใช้พื้นที่เฉพาะ มีรายละเอียดดังนี้

(1) เขตชุมชน/สถานที่ราชการ (สัญลักษณ์ 3100) มีเนื้อที่ 3,349 ไร่ หรือ คิดเป็นร้อยละ 1.49 ของเนื้อที่ตำบล ปัจจุบันมีการใช้ที่ดินชุมชนและที่อยู่อาศัย มีทั้งประเภทชุมชนเมือง ชุมชนชนบท และที่ตั้งของสถาบันและสถานที่ราชการต่าง ๆ

(2) เขตอุตสาหกรรม/แหล่งรับซื้อผลผลิต (สัญลักษณ์ 3200) มีเนื้อที่ 33 ไร่ หรือ คิดเป็นร้อยละ 0.01 ของเนื้อที่ตำบล ปัจจุบันมีการใช้ที่ดินประเภทโรงงานอุตสาหกรรม แหล่งรับซื้อผลผลิตทางการเกษตรประเภทต่าง ๆ



(3) และเขตการใช้พื้นที่เฉพาะ (สัญลักษณ์ 3300) มีเนื้อที่ 9 ไร่ หรือ คิดเป็นร้อยละ 0.00 ของเนื้อที่ตำบล ปัจจุบันมีการใช้ที่ดินที่นอกเหนือจาก 2 เขตดังกล่าวข้างต้น เช่น สถานที่พักผ่อน ท่องเที่ยว สวนสาธารณะ รีสอร์ท ระบบขนส่งมวลชน โบราณสถาน เป็นต้น

6.2.4 เขตแหล่งน้ำ

มีเนื้อที่ 757 ไร่ หรือคิดเป็นร้อยละ 0.34 ของเนื้อที่ตำบล ประกอบด้วย 2 เขตรอง ได้แก่ เขตแหล่งน้ำตามธรรมชาติ และเขตแหล่งน้ำที่สร้างขึ้น มีรายละเอียดดังนี้

(1) เขตแหล่งน้ำตามธรรมชาติ (สัญลักษณ์ 4100) มีเนื้อที่ 17 ไร่ หรือ คิดเป็นร้อยละ 0.01 ของเนื้อที่ตำบล ปัจจุบันมีสภาพการใช้ที่ดินเป็นลักษณะของแหล่งน้ำตามธรรมชาติ เช่น ห้วยหนอง คลอง แม่น้ำ เป็นต้น

(2) เขตแหล่งน้ำที่สร้างขึ้น (สัญลักษณ์ 4200) มีเนื้อที่ 740 ไร่ หรือ คิดเป็นร้อยละ 0.33 ของเนื้อที่ตำบล ปัจจุบันมีสภาพการใช้ที่ดินเป็นแหล่งน้ำที่สร้างขึ้น เช่น คลองชลประทาน อ่างเก็บน้ำ เป็นต้น

6.2.5 เขตพื้นที่อื่น ๆ (สัญลักษณ์ 5000)

มีเนื้อที่ 6,592 ไร่ หรือคิดเป็นร้อยละ 2.93 ของเนื้อที่ตำบล เป็นเขตที่มีลักษณะการใช้ที่ดินที่มีความเฉพาะ

6.2.6 เขตรักษาสมดุลของธรรมชาติและสิ่งแวดล้อม (สัญลักษณ์ 6000)

มีเนื้อที่ 1,483 ไร่ หรือคิดเป็นร้อยละ 0.66 ของเนื้อที่ตำบล มีการใช้ที่ดินเป็นป่าไม้ที่พบในพื้นที่เกษตรกรรม ซึ่งอยู่นอกเขตป่าไม้ตามกฎหมาย ส่วนใหญ่เป็นป่าปลูก ป่าชุมชน



ตารางที่ 6-1 เขตการใช้ที่ดิน ตำบลบ้านดง อำเภอชาติตระการ จังหวัดพิษณุโลก

| เขตการใช้ที่ดิน | | เนื้อที่ | |
|---|------------------------|----------|--------|
| | | ไร่ | ร้อยละ |
| 1) เขตพื้นที่ป่าไม้ | | | |
| 1100 | เขตป่าไม้สมบูรณ์ | 115,624 | 51.44 |
| 1200 | เขตป่าไม้เสื่อมโทรม | 12,578 | 5.60 |
| 1300 | เขตพื้นที่พืชรธรรมชาติ | 9,597 | 4.27 |
| 2) เขตพื้นที่เกษตรกรรม | | | |
| 2.1 เขตเกษตรกรรมที่มีศักยภาพการผลิตสูง | | | |
| - เขตเกษตรกรรมที่มีศักยภาพการผลิตสูง (ประเภทที่ 2) | | | |
| 2221 | เขตทำนา | 6,571 | 2.92 |
| 2222 | เขตปลูกไม้ผล | 793 | 0.35 |
| 2223 | เขตปลูกไม้ยืนต้น | 9,237 | 4.11 |
| 2224 | เขตปลูกพืชไร่ | 22,932 | 10.20 |
| 2225 | เขตปลูกพืชทางเลือก | 27 | 0.01 |
| 2.2 เขตเกษตรกรรม (ศักยภาพต่ำ) | | | |
| 2310 | เขตทำนา | 5,869 | 2.61 |
| 2320 | เขตปลูกไม้ผล | 784 | 0.35 |
| 2330 | เขตปลูกไม้ยืนต้น | 15,466 | 6.88 |
| 2340 | เขตปลูกพืชไร่ | 12,685 | 5.64 |
| 2350 | เขตปลูกพืชทางเลือก | 5 | 0.00 |
| 2.3 เขตประมง | | | |
| 2400 | เขตประมง | 15 | 0.01 |
| 2.4 เขตปศุสัตว์ | | | |
| 2510 | เขตทุ่งหญ้าเลี้ยงสัตว์ | 284 | 0.13 |
| 2520 | เขตโรงเรือนเลี้ยงสัตว์ | 95 | 0.04 |



แผนการใช้ที่ดินตำบลบ้านดง อำเภอชาติตระการ จังหวัดพิษณุโลก

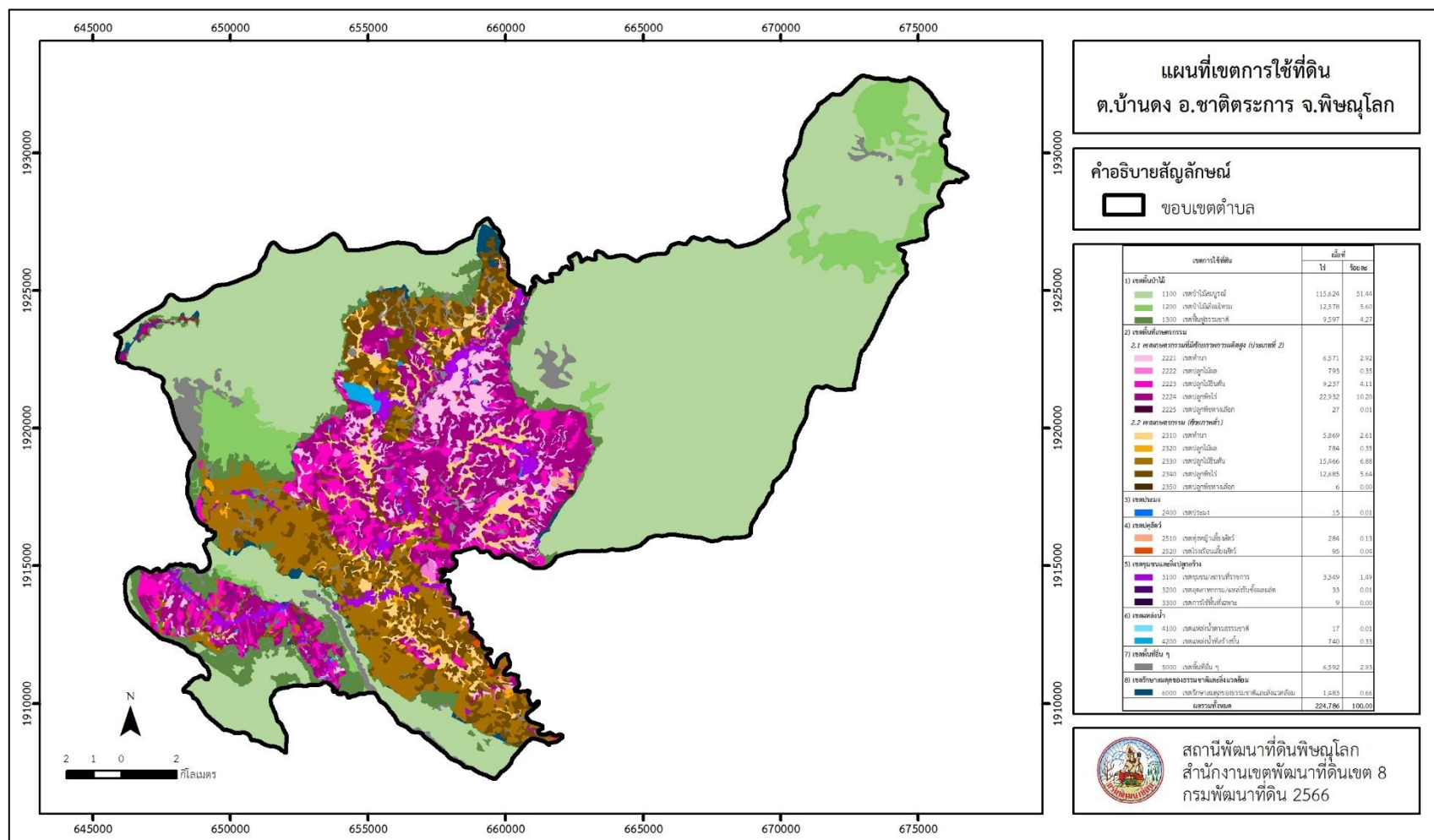
ตารางที่ 6-1 (ต่อ)

| เขตการใช้ที่ดิน | เนื้อที่ | | |
|--|--|----------------|---------------|
| | ไร่ | ร้อยละ | |
| 3) เขตชุมชนและสิ่งปลูกสร้าง | | | |
| 3100 | เขตชุมชน/สถานที่ราชการ | 3,349 | 1.49 |
| 3200 | เขตอุตสาหกรรม/แหล่งรับซื้อผลผลิต | 33 | 0.01 |
| 3300 | เขตการใช้พื้นที่เฉพาะ | 9 | 0.00 |
| 4) เขตแหล่งน้ำ | | | |
| 4100 | เขตแหล่งน้ำตามธรรมชาติ | 17 | 0.01 |
| 4200 | เขตแหล่งน้ำที่สร้างขึ้น | 740 | 0.33 |
| 5) เขตพื้นที่อื่น ๆ | | | |
| 5000 | เขตพื้นที่อื่น ๆ | 6,592 | 2.93 |
| 6) เขตรักษาสมดุลของธรรมชาติและสิ่งแวดล้อม | | | |
| 6000 | เขตรักษาสมดุลของธรรมชาติและสิ่งแวดล้อม | 1,483 | 0.66 |
| ผลรวมทั้งหมด | | 224,786 | 100.00 |

หมายเหตุ: : เนื้อที่คำนวณด้วยระบบสารสนเทศภูมิศาสตร์



แผนการใช้ที่ดินตำบลบ้านดง อำเภอลำดวน จังหวัดพิษณุโลก



รูปที่ 6-1 เขตการใช้ที่ดินแผนการใช้ที่ดินตำบลบ้านดง อำเภอลำดวน จังหวัดพิษณุโลก



บทที่ 7

การขับเคลื่อนแผนการใช้ที่ดิน

7.1 ขั้นตอนการดำเนินงาน

ภายหลังการจัดทำแผนการใช้ที่ดินตำบลบ้านดง อำเภอลำดวน จังหวัดสุรินทร์ แล้ว จะต้องดำเนินการ ดังต่อไปนี้

7.1.1 จัดทำเป้าหมายการดำเนินงานและงบประมาณและกิจกรรมต่าง ๆ ที่จะดำเนินการใน ปีงบประมาณ 2567 ถึง 2571

7.1.2 นำแผนการใช้ที่ดินตำบลบ้านดงไปเสนอต่อองค์การบริหารส่วนตำบลบ้านดง เพื่อมีมติให้ ความร่วมมือในกิจกรรมพัฒนาที่ดินดำเนินการกิจกรรมต่าง ๆ ที่กำหนดไว้ในแผน และได้รับการเชื่อมโยง สู่แผนพัฒนาตำบล

7.1.3 สถานีพัฒนาที่ดินสุรินทร์ เสนอเป้าหมายและงบประมาณให้รายงานมายังกรมพัฒนาที่ดิน

7.1.4 กรมพัฒนาที่ดินพิจารณาสนับสนุนงบประมาณกิจกรรมและโครงการตามเป้าหมายที่ กำหนดในแผนการใช้ที่ดิน

7.1.5 สถานีพัฒนาที่ดินสุรินทร์ นำเสนอต่อที่ประชุมจังหวัด/อำเภอ เพื่อสร้างการรับรู้และ ประชาสัมพันธ์ให้หน่วยงานอื่น นำโครงการภายใต้หน่วยงานมาพัฒนาพื้นที่ตามแผนการใช้ที่ดินกำหนด

7.2 กิจกรรมที่จะดำเนินการของกรมพัฒนาที่ดิน

งบประมาณที่กำหนดไว้เป็นการประมาณเบื้องต้น อาจมีการเปลี่ยนแปลงตามที่ได้รับการจัดสรร ให้ดำเนินการ (ตารางที่ 7-1)

เขตเกษตรกรรม

1) ดินขาดความอุดมสมบูรณ์ มีแผนงาน/โครงการปรับปรุงบำรุงดิน ดังนี้

- (1) การส่งเสริมการผลิตและการใช้สารอินทรีย์ ลดการใช้สารเคมีทางการเกษตร
- (2) การผลิต-จัดหาเมล็ดพันธุ์พืชปุ๋ยสด(ปอเทือง)
- (3) การส่งเสริมการปรับปรุงบำรุงดินด้วยอินทรีย์วัตถุ (ปุ๋ยพืชสด)
- (4) การพัฒนาเกษตรกรใช้สารอินทรีย์ลดการใช้สารเคมีทางการเกษตร
- (5) การจัดตั้งธนาคารปุ๋ยอินทรีย์
- (6) การรณรงค์ไถกลบตอซัง
- (7) การจัดหาปุ๋ยอินทรีย์
- (8) การส่งเสริมการปรับปรุงบำรุงพื้นที่ดินกรด
- (9) การส่งเสริมพัฒนาปรับปรุงบำรุงดิน (เกษตรกรทั่วไป/กลุ่มแปลงใหญ่)



2) การชะล้างพังทลายของดิน มีแผนงานโครงการฟื้นฟูและป้องกันการชะล้างพังทลายของดิน ดังนี้

- (1) การปลูกหญ้าแฝกเพื่อการอนุรักษ์ดินและน้ำ
- (2) การจัดระบบอนุรักษ์ดินและน้ำ
- (3) การจัดระบบอนุรักษ์ดินและน้ำ ในพื้นที่เสี่ยงภัยทางการเกษตร
- (4) การส่งเสริมและพัฒนาอาชีพเพื่อแก้ไขปัญหาที่ดินทำกินของเกษตรกร (คทช.)

7.3 กิจกรรมที่จะดำเนินงานของหน่วยงานอื่น (ตารางที่ 7-2)

7.3.1 เขตเกษตรกรรม

1) เขตทำนา เขตปลูกพืชไร่ เขตปลูกไม้ผล และเขตปลูกไม้ยืนต้น

- (1) การส่งเสริมระบบการเกษตรแบบแปลงใหญ่
- (2) โครงการพัฒนาศักยภาพการดำเนินงานของกลุ่มส่งเสริมอาชีพและกลุ่มวิสาหกิจชุมชน

2) เขตปศุสัตว์ และเขตเพาะเลี้ยงสัตว์น้ำ

โครงการธนาคาร โค กระบือ (ปศุสัตว์)

โครงการขึ้นทะเบียนผู้มีสระน้ำและสนับสนุนพันธุ์ปลา (ประมงอำเภอ)

7.4 ความต้องการของชุมชนและองค์กรปกครองส่วนท้องถิ่น

จากการดำเนินการจัดทำกระบวนการมีส่วนร่วมของประชาชนที่องค์การบริหารส่วนตำบลบ้านดง เมื่อวันที่ 23 สิงหาคม 2566 ความต้องการของประชาชนที่ต้องการให้ดำเนินการเกี่ยวกับแก้ปัญหาดินขาดความอุดมสมบูรณ์ ดินแน่นทึบ ขาดแคลนน้ำ

เพื่อตอบสนองต่อความต้องการของชุมชนและการแก้ไขปัญหาเชิงพื้นที่ของตำบลบ้านดง กรมพัฒนาที่ดินได้วิเคราะห์เบื้องต้น ดังต่อไปนี้

ปัญหาของตำบลบ้านดง ในภาพรวมสรุปได้ว่า มีปัญหาสำคัญ 5 ประการ คือ (1) ปัญหาดินขาดความอุดมสมบูรณ์ (2) ปัญหาดินเสื่อมโทรม/การชะล้างพังทลายของดิน (3) ปัญหาการขาดแคลนแหล่งน้ำ (4) ราคาผลผลิตตกต่ำ/ล้นตลาด (5) โรค/แมลง/ศัตรูระบาด ปัญหาดังกล่าวนี้ส่งผลกระทบต่อคุณภาพชีวิตของราษฎรในชุมชนโดยรวม

ในกรณีของปัญหาความเสื่อมโทรมของที่ดินนั้นจะรวมถึง (1) การชะล้างพังทลายของดิน (2) ดินขาดความอุดมสมบูรณ์ (3) ดินตื้น (4) ดินเป็นกรด และจากการวิเคราะห์ความลาดชันของตำบลบ้านดง ซึ่งมีเนื้อที่รวม 224,693.44 ไร่ นั้น พบว่า ระดับความลาดชันมากกว่า 20% มีจำนวน 113,355 ไร่ หรือร้อยละ 50.42 ระดับความลาดชันระหว่าง 5-12% มีจำนวน 27,894 ไร่ หรือร้อยละ 12 ระดับความลาดชันระหว่าง 1-12% มีจำนวน 9,061 ไร่ หรือร้อยละ 4.03 ระดับความลาดชันระหว่าง 2-5% มีจำนวน 62,782 ไร่ หรือร้อยละ 28 มีที่ราบที่ระดับความลาดชัน 0-2% มีจำนวน 11,694 ไร่ หรือร้อยละ 5 จากการที่สภาพภูมิประเทศเป็นพื้นที่ลาดชันดังกล่าวนี้ ผลกระทบที่ตามมา คือ เกิดการสูญเสียดินที่มีความ



รุนแรงถึงรุนแรงมากที่สุดรวม 7,780.39 ไร่ หน้าดินถูกชะล้างลงมาพื้นที่ด้านล่างจึงไปทับถมลำน้ำตามธรรมชาติ เหมือง ฝาย และอ่างเก็บน้ำ จนดินชั้นไม่สามารถเก็บกักน้ำไว้ได้ เกิดปัญหาการขาดแคลนน้ำทุกหมู่บ้าน ทั้งน้ำเพื่ออุปโภค-บริโภคและน้ำเพื่อการเกษตร นอกจากนี้ในพื้นที่ที่มีความลาดชันมากกว่า 15% มีระบบอนุรักษ์ดินและน้ำครอบคลุมพื้นที่เพียงบางส่วนของตำบลเท่านั้น จึงเกิดปัญหาการชะล้างพังทลายของดิน

ปัญหาความอุดมสมบูรณ์ของดินที่เกิดขึ้น เนื่องจากมีการใช้ที่ดินติดต่อกันเป็นเวลานานทำให้โครงสร้างของดินได้รับผลกระทบ ในพื้นที่ที่มีการไถพรวนด้วยเครื่องจักรกลติดต่อกันเป็นระยะเวลานานทำให้ดินแน่น น้ำและอากาศ ในดินสูญเสียไป ธาตุอาหารและอินทรีย์วัตถุมีปริมาณลดลงเนื่องจากพืชนำไปใช้ และอินทรีย์วัตถุย่อยสลาย

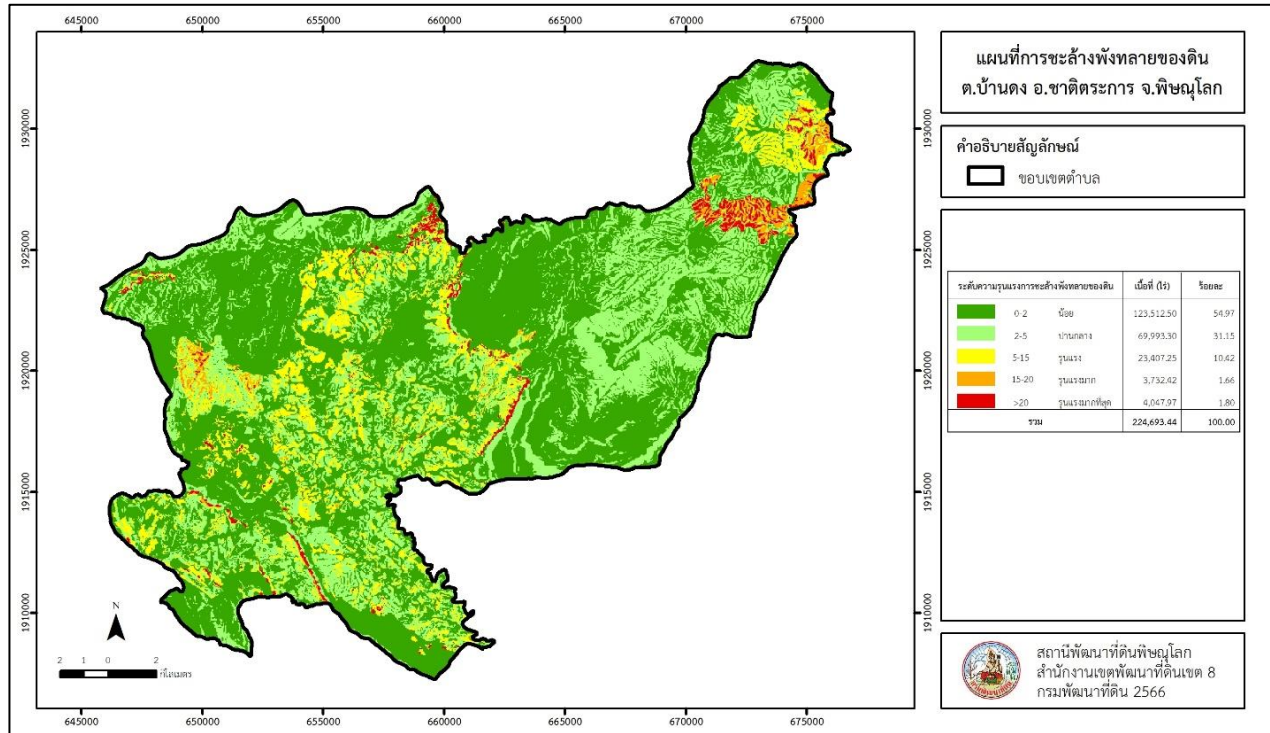
ปัญหาการขาดแคลนน้ำ เกิดจากการทับถมของตะกอนดินในแหล่งน้ำจนดินชั้นแล้ว ยังมีสาเหตุมาจากประชากรเพิ่มขึ้น กิจกรรมที่ต้องใช้น้ำเพิ่มขึ้น ทำการเกษตรเพิ่มขึ้น รวมทั้งการเปลี่ยนแปลงภูมิอากาศ เช่น ปริมาณฝนน้อยกว่าปกติ ฝนทิ้งช่วง จนเกิดความแห้งแล้ง การขาดแคลนน้ำจึงเกิดขึ้นอย่างต่อเนื่อง จำเป็นต้องวางระบบอนุรักษ์ดินและน้ำเพื่อกักน้ำในดิน คงความอุดมสมบูรณ์ เพื่อจัดหาน้ำให้แหล่งน้ำต้นทุน ขุดเจาะบ่อบาดาลและวิธีการต่างๆ ให้เพียงพอแก่ความต้องการ

ประเด็นหลักจากข้อเสนอให้แก้ไขปัญหาระบบขาดแคลนน้ำ จะสรุปได้ว่ามี 5 ประการ คือ (1) การขุดลอกแหล่งน้ำในปัจจุบันซึ่งรวมถึงอ่างเก็บน้ำ (2) ก่อสร้างอ่างเก็บน้ำ ฝายกั้นน้ำเพิ่มเติมจากที่มีอยู่เดิม (3) ขุดเจาะบ่อบาดาล (4) ก่อสร้างคลองส่งน้ำเพื่อการกระจายน้ำ และ (5) ขุดสระน้ำในไร่นา

การแก้ไขปัญหาระบบขาดแคลนน้ำ จะต้องดำเนินการทั้งตำบล โดยจัดทำโครงการ “การพัฒนาที่ดินและน้ำที่เป็นระบบ” ทั้งพื้นที่ตำบลที่รวมข้อเสนอในการแก้ไขปัญหาระบบ 5 ประการ จะต้องมีการอนุรักษ์ดินและน้ำเพื่อลดการชะล้างพังทลาย การสูญเสียดิน ชะลอการไหลของน้ำ การขุดลอกคลอง ก่อสร้างสระน้ำ ฝายกั้นน้ำ คลองส่งน้ำ คลองระบายน้ำหรือพรางน้ำป้องกันน้ำท่วม การขุดบ่อบาดาล และสระน้ำในไร่นา (รูปที่ 7-1)



แผนการใช้ที่ดินตำบลบ้านดง อำเภอลำดวน จังหวัดสุรินทร์



รูปที่ 7-1 การชะล้างพังทลายของดินในเขตการใช้ที่ดิน ตำบลบ้านดง อำเภอลำดวน จังหวัดสุรินทร์

ตารางที่ 7-1 กิจกรรมของกรมพัฒนาที่ดินในเขตเกษตรกรรมที่จะดำเนินการในปีงบประมาณ 2567-2571

| เขตการใช้ที่ดิน (เกษตรกรรม) | แผนงาน/โครงการ | งบประมาณ (บาท) |
|---|---|------------------|
| 1. เขตเกษตรกรรมที่มีศักยภาพการผลิตสูง (ประเภทที่2) เนื้อที่ 39,560.34 ไร่ | การปรับปรุงบำรุงดิน | 4,307,500 |
| | 1. การเก็บตัวอย่างดินและวิเคราะห์ดินทางห้องปฏิบัติการ | 75,000 |
| | 2. การผลิต-จัดหาเมล็ดพันธุ์พืชปุ๋ยสด | 2,975,000 |
| | 3. การส่งเสริมการปรับปรุงบำรุงดินด้วยพืชปุ๋ยสด | 150,000 |
| | 4. การส่งเสริมการผลิตและการใช้สารอินทรีย์ | 25,000 |
| | 5. การพัฒนากลุ่มเกษตรกรใช้สารอินทรีย์ลดการใช้สารเคมีทางการเกษตร | 32,500 |



ตารางที่ 7-1 (ต่อ)

| เขตการใช้ที่ดิน (เกษตรกรรม) | แผนงาน/โครงการ | งบประมาณ (บาท) |
|--|--|-------------------|
| 1. เขตเกษตรกรรมที่มีศักยภาพ การผลิตสูง (ประเภทที่2) เนื้อที่ 39,560.34 ไร่ (ต่อ) | 6. การรณรงค์เฝ้าติดตาม | 200,000 |
| | 7. การผลิตปุ๋ยหมัก | 850,000 |
| | การบริหารจัดการน้ำ | 6,935,000 |
| | 1. โครงการจัดระบบอนุรักษ์ดินและน้ำในพื้นที่ เสี่ยงภัยพิบัติทางการเกษตร | 2,310,000 |
| | 2.โครงการส่งเสริมและพัฒนาอาชีพเพื่อแก้ไข ปัญหาที่ดินทำกินของเกษตรกร(คทช.) | 1,875,000 |
| 2. เขตเกษตรกรรมที่มีศักยภาพ การผลิตต่ำ เนื้อที่ 34,808.75 ไร่ | 3.โครงการบริหารจัดการผลิตสินค้าเกษตรตาม แผนที่เกษตรเพื่อการบริหารจัดการเชิงรุก (Agri – Map) | 1,500,000 |
| | 4.โครงการจัดระบบอนุรักษ์ดินและน้ำในพื้นที่เสี่ยง ภัยพิบัติทางการเกษตร | 1,250,000 |
| | การปรับปรุงบำรุงดิน | 5,406,250 |
| | 1. การเก็บตัวอย่างดินและวิเคราะห์ดินทาง ห้องปฏิบัติการ | 150,000 |
| | 2. การผลิต-จัดหาเมล็ดพันธุ์พืชปุ๋ยสด | 2,975,000 |
| | 3. การส่งเสริมการปรับปรุงบำรุงดินด้วยพืชปุ๋ยสด | 150,000 |
| | 4. การส่งเสริมการผลิตและการใช้สารอินทรีย์ | 50,000 |
| 5. การพัฒนากลุ่มเกษตรกรใช้สารอินทรีย์ลดการ ใช้สารเคมีทางการเกษตร | 81,250 | |
| 6. การรณรงค์เฝ้าติดตาม | 300,000 | |
| 7. การผลิตปุ๋ยหมัก | 1,700,000 | |



ตารางที่ 7-1 (ต่อ)

| เขตการใช้ที่ดิน (เกษตรกรรม) | แผนงาน/โครงการ | งบประมาณ (บาท) |
|---|--|-------------------|
| 2. เขตเกษตรกรรมที่มีศักยภาพ การผลิตต่ำ เนื้อที่ 34,808.75 ไร่ (ต่อ) | การบริหารจัดการน้ำ | 8,185,000 |
| | 1. โครงการจัดระบบอนุรักษ์ดินและน้ำในพื้นที่ เสี่ยงภัยพิบัติทางการเกษตร | 2,310,000 |
| | 2.โครงการส่งเสริมและพัฒนาอาชีพเพื่อแก้ไข ปัญหาที่ดินทำกินของเกษตรกร(คทช.) | 1,875,000 |
| | 3.โครงการบริหารจัดการผลิตสินค้าเกษตรตาม แผนที่เกษตรเพื่อการบริหารจัดการเชิงรุก (Agri – Map) | 1,500,000 |
| 3. เขตประมงและเขตปศุสัตว์ เนื้อที่ 394.76 ไร่ | 4.โครงการจัดระบบอนุรักษ์ดินและน้ำในพื้นที่เสี่ยง ภัยพิบัติทางการเกษตร | 2,500,000 |
| | สารเร่งพด.6 จุลินทรีย์ผลิตสารบำบัดน้ำเสีย | |
| รวมเขตเกษตรกรรม | 1. การปรับปรุงบำรุงดิน | 6,738,750 |
| | 2. การบริหารการจัดการน้ำ | 15,120,000 |
| | รวมแผนงาน/โครงการ | 21,858,750 |



ตารางที่ 7-2 สรุปกิจกรรมที่ขอรับการสนับสนุนจากส่วนราชการอื่นในเขตการใช้ที่ดิน

| เขตการใช้ที่ดิน | กิจกรรมที่ขอรับการสนับสนุนจากส่วนราชการอื่น |
|---|--|
| 1. เขตเกษตรกรรม | 1) การส่งเสริมระบบการเกษตรแบบแปลงใหญ่ |
| 1.1 เขตเกษตรกรรมที่มีศักยภาพการผลิตสูง (ประเภทที่ 2) เนื้อที่ 39,560.34 ไร่ | (สำนักงานเกษตรอำเภอลำดวน) (2) โครงการพัฒนาศักยภาพการดำเนินงานของกลุ่มส่งเสริมอาชีพและกลุ่มวิสาหกิจชุมชน (สำนักงานเกษตรอำเภอลำดวน) |
| 1.2 เขตเกษตรกรรมที่มีศักยภาพการผลิตต่ำ เนื้อที่ 34,808.75 ไร่ | |

ตาราง 7-3 เป้าหมายการดำเนินงานและงบประมาณ ตำบลบ้านดงอำเภอชาติตระการ จังหวัดพิษณุโลก 5 ปี (พ.ศ. 2567- 2571)

| เขตการใช้ที่ดิน | งาน/โครงการ/กิจกรรม | หน่วย นับ | เป้าหมาย | | | | | รวม | งบประมาณ (บาท) | | | | | รวม |
|-----------------|---|--------------|----------|-------|-------|-------|-------|--------|----------------|---------|---------|---------|---------|-----------|
| | | | 2567 | 2568 | 2569 | 2570 | 2571 | | 2567 | 2568 | 2569 | 2570 | 2571 | |
| 1. เขตพื้นที่ | การปรับปรุงบำรุงดิน | | | | | | | | | | | | | |
| เกษตรกรรม | | | | | | | | | | | | | | |
| 1.1 เขต | การเก็บตัวอย่างดินและวิเคราะห์ดิน ทางห้องปฏิบัติการ | ตัวอย่าง | 300 | 300 | 300 | 300 | 300 | 1,500 | 45,000 | 45,000 | 45,000 | 45,000 | 45,000 | 225,000 |
| เกษตรกรรมที่มี | | | | | | | | | | | | | | |
| ศักยภาพการผลิต | การผลิต-จัดหาเมล็ดพันธุ์พืชปุ๋ยสด | ตัน | 40 | 40 | 40 | 40 | 40 | 200 | 595,000 | 595,000 | 595,000 | 595,000 | 595,000 | 2,975,000 |
| สูง(ประเภทที่2) | | | | | | | | | | | | | | |
| 1.2 เขต | การส่งเสริมการปรับปรุงบำรุงดิน ด้วยพืชปุ๋ยสด | ไร่ | 4,000 | 4,000 | 4,000 | 4,000 | 4,000 | 20,000 | 60,000 | 60,000 | 60,000 | 60,000 | 60,000 | 300,000 |
| เกษตรกรรม ที่มี | | | | | | | | | | | | | | |
| ศักยภาพการผลิต | การส่งเสริมการผลิตและการใช้ สารอินทรีย์ | ราย | 300 | 300 | 300 | 300 | 300 | 1,500 | 15,000 | 15,000 | 15,000 | 15,000 | 15,000 | 75,000 |
| ต่ำ | | | | | | | | | | | | | | |
| | การพัฒนากลุ่มเกษตรกรใช้ สารอินทรีย์ลดการใช้สารเคมีทาง การเกษตร | กลุ่ม | 7 | 7 | 7 | 7 | 7 | 35 | 22,750 | 22,750 | 22,750 | 22,750 | 22,750 | 113,750 |
| | | | | | | | | | | | | | | |
| | การรณรงค์โลกบตอซัง | แปลง | 5 | 5 | 5 | 5 | 5 | 25 | 100,000 | 100,000 | 100,000 | 100,000 | 100,000 | 500,000 |
| | | | | | | | | | | | | | | |
| | การผลิตปุ๋ยหมัก | ตัน | 150 | 150 | 150 | 150 | 150 | 750 | 510,000 | 510,000 | 510,000 | 510,000 | 510,000 | 2,550,000 |
| | | | | | | | | | | | | | | |
| | <u>การบริหารจัดการน้ำ</u> | | | | | | | | | | | | | |
| | โครงการก่อสร้างแหล่งน้ำในไร่นานอก เขตชลประทาน | บ่อ | 40 | 40 | 40 | 40 | 40 | 200 | 924,000 | 924,000 | 924,000 | 924,000 | 924,000 | 4,620,000 |
| | | | | | | | | | | | | | | |
| | โครงการส่งเสริมและพัฒนาอาชีพเพื่อ แก้ไขปัญหาที่ดินทำกินของเกษตรกร (คทช.) | ไร่ | 300 | 300 | 300 | 300 | 300 | 1,500 | 750,000 | 750,000 | 750,000 | 750,000 | 750,000 | 3,750,000 |
| | | | | | | | | | | | | | | |
| | โครงการบริหารจัดการผลิตสินค้า เกษตรตามแผนที่เกษตรกรเพื่อการบริหาร จัดการเชิงรุก (Agri – Map) | ไร่ | 300 | 300 | 300 | 300 | 300 | 1,500 | 600,000 | 600,000 | 600,000 | 600,000 | 600,000 | 3,000,000 |
| | | | | | | | | | | | | | | |
| | โครงการจัดระบบอนุรักษ์ดินและน้ำใน พื้นที่เสี่ยงภัยพิบัติทางการเกษตร | ไร่ | 300 | 300 | 300 | 300 | 300 | 1,500 | 750,000 | 750,000 | 750,000 | 750,000 | 750,000 | 3,750,000 |

หมายเหตุ งบประมาณที่กำหนดไว้เป็นการประมาณเบื้องต้น อาจมีการเปลี่ยนแปลงตามที่ได้รับจัดสรรให้





เอกสารอ้างอิง

กรมการพัฒนาชุมชน. 2566. ข้อมูลความจำเป็นพื้นฐาน(จปฐ.) รายจังหวัด รายอำเภอ และรายตำบล ปี 2565. แหล่งที่มา :<https://ebmn.cdd.go.th/>. 1 มิถุนายน 2566.

กรมทรัพยากรน้ำบาดาล. 2566. ปริมาณน้ำและจำนวนบ่อบาดาล ปี 2565. แหล่งที่มา: <http://app.dgr.go.th/newpasutara/xml/search.php>. 26 พฤษภาคม 2566.

กรมส่งเสริมการเกษตร. 2566. จำนวนครัวเรือนเกษตรกรที่ขึ้นทะเบียนเกษตรกร จำแนกรายจังหวัด รายอำเภอ และรายตำบล (ณ เดือนมกราคม พ.ศ. 2566). แหล่งที่มา : <http://mvos2.gistda.or.th/>. 15 พฤษภาคม 2566

กรมอุตุนิยมวิทยา. 2566. สถิติภูมิอากาศ 30 ปี พ.ศ. 2536-2565 (ไฟล์ข้อมูล). กรมอุตุนิยมวิทยา กระทรวงดิจิทัลเพื่อเศรษฐกิจและสังคม, กรุงเทพฯ.

กลุ่มวิเคราะห์สภาพการใช้ที่ดิน. 2566. แผนที่สภาพการใช้ที่ดิน ปี 2566 (ไฟล์ข้อมูล). กรมพัฒนาที่ดิน กระทรวงเกษตรและสหกรณ์, กรุงเทพฯ.

กองสำรวจดินและวิจัยทรัพยากรดิน. 2566. แผนที่ทรัพยากรดิน (ไฟล์ข้อมูล). กรมพัฒนาที่ดิน กระทรวงเกษตรและสหกรณ์, กรุงเทพฯ.

บัณฑิต ต้นศิริ และ คำรณ ไทรพิง. 2542. คู่มือการประเมินคุณภาพที่ดิน. กองวางแผนการใช้ที่ดิน กรมพัฒนาที่ดิน.

สำนักเทคโนโลยีการสำรวจและทำแผนที่. 2566. แผนที่ขอบเขตตำบล ปี 2564 (ไฟล์ข้อมูล). กรมพัฒนาที่ดิน กระทรวงเกษตรและสหกรณ์, กรุงเทพฯ.

สำนักบริหารการทะเบียน กรมการปกครอง. 2566. รายงานสถิติจำนวนประชากรและบ้าน รายจังหวัด รายอำเภอ และรายตำบล (ณ เดือนธันวาคม พ.ศ. 2565). แหล่งที่มา : <https://stat.bora.dopa.go.th/stat/statnew/statyear/#/TableTemplate/Area/statpop.1> พฤษภาคม 2566.



สถานีพัฒนาที่ดินพิษณุโลก

156 ม.2 ต.ชัยนาม อ.วังทอง จ.พิษณุโลก

โทร.055-009824

