



แผนการใช้ที่ดินตำบลหินลาด อำเภอวัดโบสถ์ จังหวัดพิษณุโลก

จัดทำโดย

สถานีพัฒนาที่ดินพิษณุโลก
สำนักงานพัฒนาที่ดินเขต 8
กรมพัฒนาที่ดิน
กระทรวงเกษตรและสหกรณ์

สิงหาคม 2566

คำนำ

การจัดทำแผนการใช้ที่ดินดำเนินการตามรัฐธรรมนูญแห่งราชอาณาจักรไทย พ.ศ. 2560 มาตรา 72 (1) ที่ได้บัญญัติให้มีการวางแผนการใช้ที่ดินให้เหมาะสมกับศักยภาพของที่ดินตามหลักการพัฒนาอย่างยั่งยืน โดยแผนการใช้ที่ดินตำบลหินลาด อำเภอวัดโบสถ์ จังหวัดพิษณุโลก ได้นำแนวคิดของ องค์การอาหารและการเกษตรแห่งสหประชาชาติ (Food and Agriculture Organization of the United Nations: FAO) และ โครงการสิ่งแวดล้อมแห่งสหประชาชาติ (United Nations Environment Programme: UNEP) มาปรับใช้ คือ ความเหมาะสมทางกายภาพ ความเหมาะสมทางเศรษฐกิจ การยอมรับจากสังคม การสร้างความยั่งยืนให้สิ่งแวดล้อม และเสนอทางเลือกการใช้ที่ดิน ร่วมกับวิธีการที่จำเป็นอื่น ๆ เช่น กระบวนการมีส่วนร่วมของชุมชน (Participatory Rural Appraisal: PRA) การประเมินคุณภาพที่ดิน เป็นต้น

กองนโยบายและแผนการใช้ที่ดินร่วมกับสำนักงานพัฒนาที่ดินเขต (สพข.) และสถานีพัฒนาที่ดิน (สพด.) ในการดำเนินงานวางแผนการใช้ที่ดินระดับตำบล โดยพิจารณาภาพรวมของสภาพปัญหาในด้านต่าง ๆ ทั้งด้านกายภาพ เศรษฐกิจ และสังคม วิเคราะห์และสังเคราะห์ข้อมูลนำไปสู่การวางแผนการใช้ที่ดินที่สอดคล้องกับ ศักยภาพของพื้นที่ โดยผ่านกระบวนการมีส่วนร่วมของชุมชน (PRA) ในการระบุปัญหา ความต้องการของเกษตรกร และผู้มีส่วนได้ส่วนเสีย ทั้งนี้ สพด. ได้จัดทำแผนกิจกรรม/โครงการ เพื่อขับเคลื่อนแผนการใช้ที่ดินให้เป็นรูปธรรม เพื่อให้เกษตรกรมีคุณภาพชีวิตที่ดีขึ้น มีการใช้ที่ดินอย่างถูกต้องเหมาะสม รักษาสภาพแวดล้อมและอนุรักษ์ทรัพยากรในชุมชนให้เกิดความยั่งยืนต่อไป

สถานีพัฒนาที่ดินพิษณุโลก

สิงหาคม 2566



สารบัญ

	หน้า
คำนำ	ก
สารบัญ	ข
สารบัญตาราง	ง
สารบัญรูป	จ
บทที่ 1 บทนำ	
1.1 ความสำคัญของการวางแผนการใช้ที่ดิน	1-1
1.2 หลักการและเหตุผล	1-1
1.3 วัตถุประสงค์	1-1
1.4 ระยะเวลาและสถานที่ดำเนินงาน	1-2
1.5 ขั้นตอนการดำเนินงาน	1-2
1.6 วิสัยทัศน์ของตำบล	1-3
บทที่ 2 ข้อมูลทั่วไป	
2.1 ที่ตั้งและอาณาเขต	2-1
2.2 การแบ่งส่วนการปกครอง	2-1
2.3 สภาพภูมิประเทศ	2-2
2.4 สภาพภูมิอากาศ	2-2
2.5 สภาพการใช้ที่ดินในปัจจุบัน	2-4
2.6 สภาพเศรษฐกิจและสังคม	2-8
บทที่ 3 สถานภาพของทรัพยากรธรรมชาติ	
3.1 ทรัพยากรป่าไม้	3-1
3.2 ทรัพยากรน้ำ	3-1
3.3 ทรัพยากรดิน	3-2
บทที่ 4 กระบวนการมีส่วนร่วมของชุมชน (Participatory Rural Appraisal: PRA)	
4.1 การวิเคราะห์ผลจากการจัดทำกระบวนการมีส่วนร่วมของชุมชน (PRA)	4-1
4.2 ระบบการปลูกพืชในปัจจุบัน	4-4
บทที่ 5 การประเมินคุณภาพที่ดิน	
5.1 หลักการประเมินคุณภาพที่ดินด้านกายภาพ	5-1
5.2 พืชเศรษฐกิจที่สำคัญของตำบล	5-2
5.3 ระดับความเหมาะสมของที่ดิน	5-3



สารบัญ (ต่อ)

	หน้า
บทที่ 6 แผนการใช้ที่ดิน	
6.1 การวิเคราะห์ข้อมูลเพื่อการจัดทำแผนการใช้ที่ดินระดับตำบล	6-1
6.2 แผนการใช้ที่ดิน	6-2
บทที่ 7 การขับเคลื่อนแผนการใช้ที่ดิน	
7.1 ขั้นตอนการดำเนินงาน	7-1
7.2 กิจกรรมที่จะดำเนินการของกรมพัฒนาที่ดิน	7-1
7.3 กิจกรรมที่จะดำเนินงานของหน่วยงานอื่น	7-2
7.4 ความต้องการของชุมชนและองค์กรปกครองส่วนท้องถิ่น	7-3
เอกสารอ้างอิง	อ-1



สารบัญตาราง

ตารางที่		หน้า
2-1	สถิติภูมิอากาศ สถิติภูมิอากาศ ณ สถานีตรวจอากาศจังหวัดพิษณุโลก ปี 2536-2565	2-3
2-2	สภาพการใช้ที่ดิน ตำบลหินลาด อำเภอวัดโบสถ์ จังหวัดพิษณุโลก	2-5
2-3	จำนวนประชากรและครัวเรือนตำบลหินลาด อำเภอวัดโบสถ์ จังหวัดพิษณุโลก	2-8
2-4	จำนวนและสัดส่วนครัวเรือนเกษตรตำบลหินลาด อำเภอวัดโบสถ์ จังหวัดพิษณุโลก	2-8
2-5	รายได้-รายจ่ายเฉลี่ยครัวเรือนตำบลหินลาด อำเภอวัดโบสถ์ จังหวัดพิษณุโลก	2-10
3-1	สมบัติที่ดิน ตำบลหินลาด อำเภอวัดโบสถ์ จังหวัดพิษณุโลก	3-5
5-1	ตัวอย่างการประเมินคุณภาพที่ดินด้านกายภาพของประเภทการใช้ประโยชน์ที่ดิน	5-2
5-2	ชั้นความเหมาะสมทางกายภาพของที่ดิน ตำบลหินลาด อำเภอวัดโบสถ์ จังหวัดพิษณุโลก	5-3
6-1	เขตการใช้ที่ดิน ตำบลหินลาด อำเภอวัดโบสถ์ จังหวัดพิษณุโลก	6-5
7-1	กิจกรรมของกรมพัฒนาที่ดินในเขตเกษตรกรรมที่จะดำเนินการใน ปีงบประมาณ 2567-2571	7-4
7-2	สรุปกิจกรรมที่ขอรับการสนับสนุนจากส่วนราชการอื่นในเขตการใช้ที่ดิน	7-6
7-3	เป้าหมายการดำเนินงานและงบประมาณ ตำบลหินลาด อำเภอวัดโบสถ์ จังหวัดพิษณุโลก แผน 5 ปี (พ.ศ. 2567-2571)	7-7



สารบัญญรูป

รูปที่		หน้า
1-1	กรอบการวางแผนการใช้ที่ดินระดับตำบล	1-3
2-1	ที่ตั้งและอาณาเขตตำบลหินลาด อำเภอวัดโบสถ์ จังหวัดพิษณุโลก	2-1
2-2	สมดุลของน้ำเพื่อการเกษตร จังหวัดพิษณุโลก	2-4
2-3	สภาพการใช้ที่ดิน ตำบลหินลาด อำเภอวัดโบสถ์ จังหวัดพิษณุโลก	2-7
3-1	ทรัพยากรดิน ตำบลหินลาด อำเภอวัดโบสถ์ จังหวัดพิษณุโลก	3-7
4-1	การวิเคราะห์สถานการณ์โดยระบบ DPSIR ของตำบลหินลาด อำเภอวัดโบสถ์ จังหวัดพิษณุโลก	4-3
4-2	ระบบการปลูกพืชในปัจจุบัน ตำบลหินลาด อำเภอวัดโบสถ์ จังหวัดพิษณุโลก	4-4
6-1	เขตการใช้ที่ดิน ตำบลหินลาด อำเภอวัดโบสถ์ จังหวัดพิษณุโลก	6-7
7-1	การชะล้างพังทลายของดินในเขตการใช้ที่ดิน ตำบลหินลาด อำเภอวัดโบสถ์ จังหวัดพิษณุโลก	7-4



บทที่ 1

บทนำ

1.1 ความสำคัญของการวางแผนการใช้ที่ดิน

ตามรัฐธรรมนูญแห่งราชอาณาจักรไทย พุทธศักราช 2560 มาตรา 72 รัฐพึงดำเนินการเกี่ยวกับที่ดิน ทรัพยากรน้ำ และพลังงาน ดังต่อไปนี้

(1) วางแผนการใช้ที่ดินของประเทศ ให้เหมาะสมกับสภาพพื้นที่ และศักยภาพของที่ดินตามหลักการพัฒนาอย่างยั่งยืน

1.2 หลักการและเหตุผล

ปัจจุบันกรมพัฒนาที่ดินได้ดำเนินการวางแผนการใช้ที่ดินระดับประเทศเรียบร้อยแล้วซึ่งเป็นการวางกรอบเชิงนโยบายมุ่งเน้นการพัฒนาด้านการเกษตรให้เกิดความสมดุลและยั่งยืนและในขณะเดียวกันต้องอนุรักษ์ทรัพยากรธรรมชาติและสิ่งแวดล้อมควบคู่กับการรักษาคุณค่าทางศิลปวัฒนธรรม แต่ทั้งนี้เพื่อให้เกิดการใช้ประโยชน์ที่ดินในระดับพื้นที่อย่างมีประสิทธิภาพและรักษาฐานการผลิตด้านทรัพยากรธรรมชาติอย่างยั่งยืนตลอดห่วงโซ่อุปทาน แผนการใช้ที่ดินระดับตำบลจึงถูกนำมาใช้เป็นเครื่องมือเพื่อขับเคลื่อนการดำเนินงานดังกล่าว

ทั้งนี้กรมพัฒนาที่ดินได้จัดทำแผนปฏิบัติการราชการกรมพัฒนาที่ดินระยะ 5 ปี (พ.ศ. 2566-2570) เพื่อให้บรรลุตามวิสัยทัศน์ที่กำหนดไว้ คือ “เป็นองค์กรอัจฉริยะทางดิน เพื่อขับเคลื่อนการใช้ที่ดินอย่างเหมาะสม 15 ล้านไร่ ภายในปี พ.ศ. 2570” ซึ่งในส่วนของประเด็นการพัฒนาที่ 2 บริหารจัดการทรัพยากรดินและที่ดินด้วยชุดข้อมูลที่มีมูลค่าสูง (High Value Dataset) ซึ่งมีเป้าหมาย คือ การนำชุดข้อมูลที่มีมูลค่าสูง ไปใช้ในการบริหารจัดการทางการเกษตร ในส่วนของตัวชี้วัด บริหารจัดการทรัพยากรดินและที่ดินบนพื้นฐานของชุดข้อมูลที่มีมูลค่าสูง ร้อยละ 100 กลยุทธ์ที่ 2 ยกระดับแผนการใช้ที่ดินไปสู่การปฏิบัติ ได้กำหนดให้ ร้อยละของแผนการใช้ที่ดินระดับตำบลที่จัดทำแล้วเสร็จทั่วประเทศ ภายใน ปี พ.ศ. 2570 (ไม่น้อยกว่า ร้อยละ 80) เป็นตัวชี้วัดหนึ่งของกลยุทธ์ดังกล่าว

1.3 วัตถุประสงค์

- 1.3.1 เพื่อรักษาเสถียรภาพของทรัพยากรให้เกิดความสมดุลและยั่งยืนภายใต้การพัฒนาด้านต่างๆ ของตำบล
- 1.3.2 เพื่อให้การใช้ที่ดินมีผลตอบแทนสูงสุดต่อหน่วยเนื้อที่อย่างยั่งยืน
- 1.3.3 เพื่อให้เกิดการกำหนดแผนงาน โครงการ กิจกรรม ที่สอดคล้องกับแผนการใช้ที่ดินที่กำหนดขึ้นและอยู่บนหลักการของโมเดลเศรษฐกิจ BCG (Bio - Circular - Green Economy : BCG Model)



1.4 ระยะเวลาและสถานที่ดำเนินงาน

1.4.1 ระยะเวลา 1 ตุลาคม 2565 – 30 กันยายน 2566

1.4.2 สถานที่ ตำบลหินลาด อำเภอวัดโบสถ์ จังหวัดพิษณุโลก

1.5 ขั้นตอนการดำเนินงาน

1.5.1 รวบรวมข้อมูลปฐมภูมิและทุติยภูมิ ประกอบด้วย

1) ด้านกายภาพ ได้แก่ ทรัพยากรดิน ทรัพยากรน้ำ ทรัพยากรป่าไม้ ภูมิอากาศ สภาพการใช้ที่ดิน เขตป่าไม้ตามกฎหมายและมติคณะรัฐมนตรี

2) ด้านเศรษฐกิจและสังคม เช่น การถือครองที่ดิน ลักษณะทางเศรษฐกิจของตำบล จำนวนประชากร เป็นต้น

3) ด้านนโยบายและข้อกฎหมายที่เกี่ยวข้อง ได้แก่ ยุทธศาสตร์ แผนพัฒนาเศรษฐกิจและสังคมแห่งชาติฉบับที่ 13 ยุทธศาสตร์ภาค แผนพัฒนากลุ่มจังหวัด แผนพัฒนาจังหวัด แผนพัฒนาการเกษตรและสหกรณ์ แผนพัฒนาท้องถิ่น 4 ปี ขององค์การบริหารส่วนจังหวัด เทศบาลตำบลหรือ องค์การบริหารส่วนตำบล

1.5.2 จัดทำกระบวนการมีส่วนร่วมของชุมชน (Participatory Rural Appraisal : PRA) เพื่อรับฟังความคิดเห็น ประเด็นปัญหา ความต้องการด้านต่าง ๆ ขององค์การปกครองส่วนท้องถิ่นและเกษตรกรในตำบล

1.5.3 ประเมินคุณภาพของที่ดินของพืชเศรษฐกิจหลักและพืชทางเลือกที่มีมูลค่าของตำบล

1.5.4 สังเคราะห์ข้อมูลจากข้อ 1.5.1 ถึง 1.5.3 เพื่อใช้ประกอบการวางแผนการใช้ที่ดิน

1.5.5 กำหนด (ร่าง) แผนการใช้ที่ดินระดับตำบล

1.5.6 รับฟังความคิดเห็นของผู้มีส่วนได้ส่วนเสียต่อ (ร่าง) แผนการใช้ที่ดินที่กำหนดขึ้น

1.5.7 ปรับปรุง (ร่าง) แผนการใช้ที่ดินเพื่อจัดทำแผนการใช้ที่ดินฉบับสมบูรณ์

1.5.8 นำแผนการใช้ที่ดินเข้าสู่คณะทำงานวิชาการของเขตฯ เพื่อตรวจสอบความครบถ้วน /สมบูรณ์ของเนื้อหาและองค์ประกอบ

1.5.9 เผยแพร่แผนการใช้ที่ดินเพื่อนำไปสู่การขับเคลื่อนการดำเนินงาน ประกอบด้วย

1) องค์การปกครองส่วนท้องถิ่น นำแผนการใช้ที่ดินที่จัดทำขึ้นไปประกอบการจัดทำแผนการพัฒนาของตำบล เพื่อนำไปสู่การของบประมาณที่มีความสอดคล้องกับศักยภาพด้านการผลิตและสถานภาพของทรัพยากรของตำบล

2) กรมพัฒนาที่ดิน โดยสถานีพัฒนาที่ดิน กำหนดแผนงาน/โครงการ/กิจกรรม ที่สอดคล้องกับแผนการใช้ที่ดินที่กำหนดขึ้นในแต่ละเขตและสามารถใช้ประกอบการของบประมาณในพื้นที่อย่างมีหลักการและเป็นที่ยอมรับ

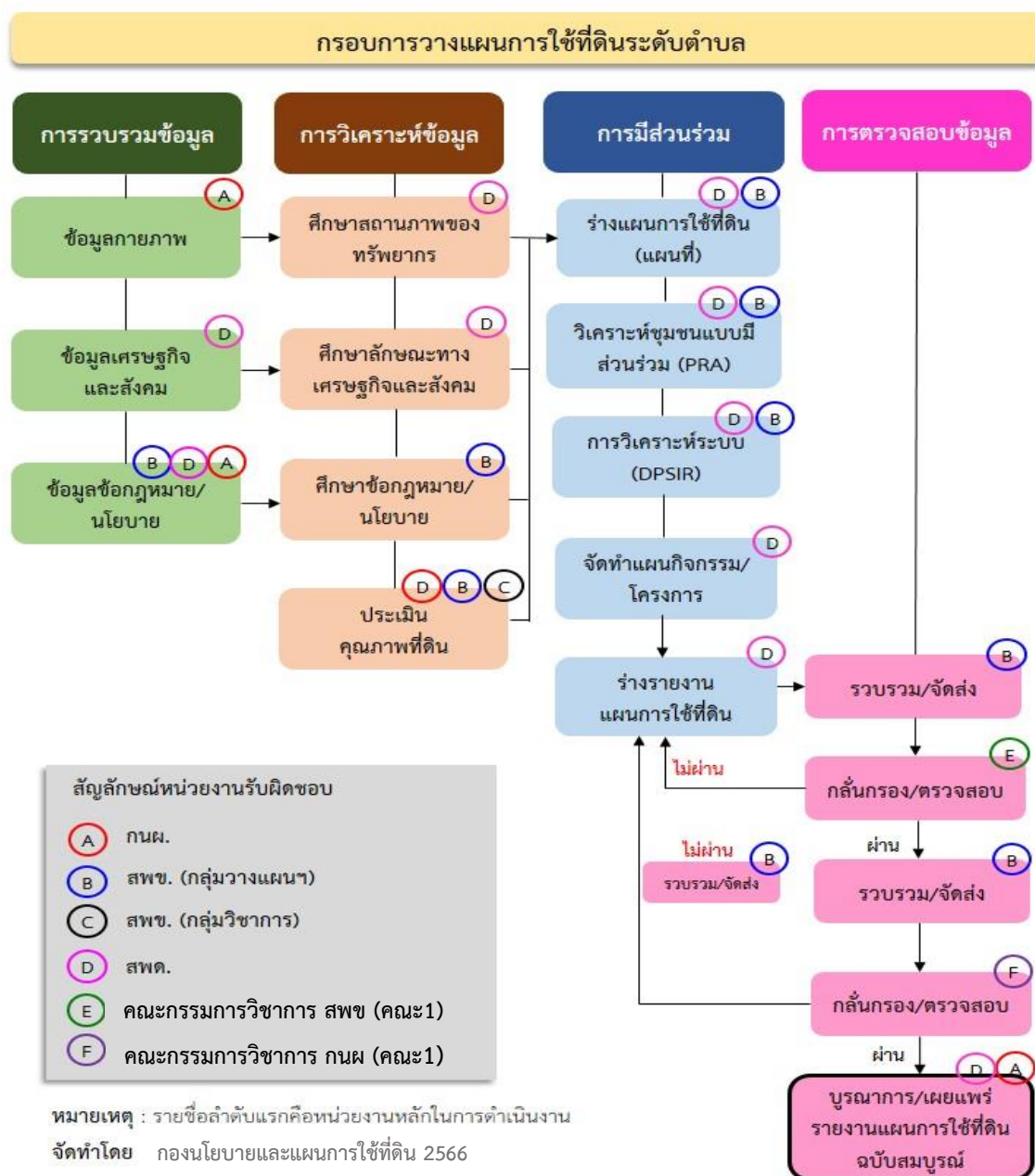
3) หน่วยงานราชการอื่น ๆ สามารถใช้เป็นข้อมูลพื้นฐานประกอบแผนงาน/โครงการ/กิจกรรม ที่สอดคล้องกับแผนการใช้ที่ดินที่กำหนดขึ้นในแต่ละเขต



จากขั้นตอนที่กล่าวข้างต้น สามารถจัดทำกรอบการวางแผนการใช้ที่ดินระดับตำบลแสดง ดังรูปที่ 1-1

1.6 วิสัยทัศน์ของตำบล

ตำบลหินลาด ภูมิทัศน์สวยงาม อาชีพเสริมเด่น เป็นเอกลักษณ์ นำการศึกษา พัฒนayingยืน ประชาชนมีความสุข (<https://www.hinlad.go.th/vision.php>)



รูปที่ 1-1 กรอบการวางแผนการใช้ที่ดินระดับตำบล

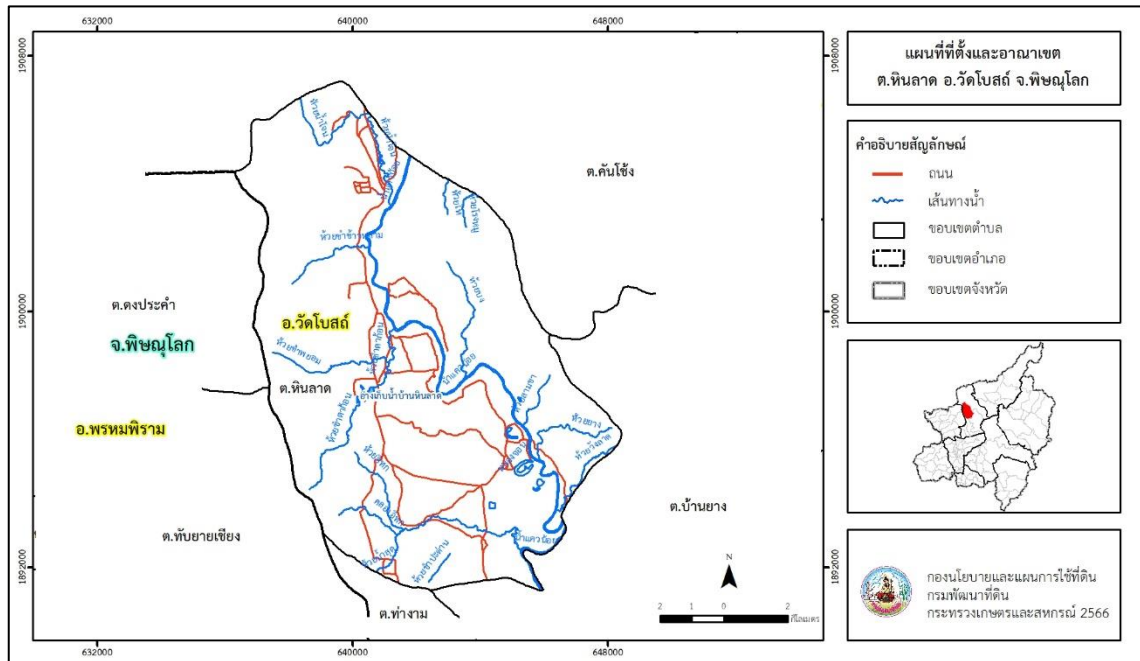


บทที่ 2 ข้อมูลทั่วไป

2.1 ที่ตั้งและอาณาเขต

ตำบลหินลาด อำเภอบัวโบสถ์ จังหวัดพิษณุโลก ตั้งอยู่ทางทิศตะวันออกเฉียงเหนือของอำเภอบัวโบสถ์ มีพื้นที่ประมาณ 117 ตารางกิโลเมตร หรือ 73,125 ไร่ โดยมีอาณาเขตติดต่อ ดังนี้ (รูปที่ 2-1)

ทิศเหนือ	ติดต่อกับ	ตำบลคันไช้ อำเภอบัวโบสถ์ จังหวัดพิษณุโลก
ทิศใต้	ติดต่อกับ	ตำบลท่างาม ตำบลบ้านยาง อำเภอบัวโบสถ์ จังหวัดพิษณุโลก
ทิศตะวันออก	ติดต่อกับ	ตำบลคันไช้ ตำบลบ้านยาง อำเภอบัวโบสถ์ จังหวัดพิษณุโลก
ทิศตะวันตก	ติดต่อกับ	ตำบลดงประคำ ตำบลทับยายเชียง อำเภอพรหมพิราม จังหวัดพิษณุโลก



รูปที่ 2-1 ที่ตั้งและอาณาเขตตำบลหินลาด อำเภอบัวโบสถ์ จังหวัดพิษณุโลก

2.2 การแบ่งส่วนการปกครอง

ตำบลหินลาด อำเภอบัวโบสถ์ จังหวัดพิษณุโลก แบ่งส่วนการปกครองออกเป็น 9 หมู่บ้าน ดังนี้

- | | |
|-----------------------|--------------------------|
| หมู่ที่ 1 บ้านท่าหนอง | หมู่ที่ 6 บ้านน้อยเหนือ |
| หมู่ที่ 2 บ้านหินลาด | หมู่ที่ 7 บ้านท่าปากห้วย |
| หมู่ที่ 3 บ้านน้อยใน | หมู่ที่ 8 บ้านท่าขอนแก่น |
| หมู่ที่ 4 บ้านน้อยนอก | หมู่ที่ 9 บ้านหนองไผ่ |
| หมู่ที่ 5 บ้านชาน | |



2.3 สภาพภูมิประเทศ

ลักษณะพื้นที่ทั่วไปส่วนใหญ่เป็นที่ดอน มีสภาพพื้นที่ราบเรียบถึงค่อนข้างราบเรียบ ลูกคลื่นลอนลาดเล็กน้อย ลูกคลื่นลอนลาด และพื้นที่สูงชัน มีแม่น้ำแควน้อยไหลผ่านตำบล เป็นส่วนหนึ่งของลุ่มน้ำน่าน มีแหล่งน้ำที่สำคัญ เช่น คลองอีทก น้ำแควน้อย ห้วยชำตาก้อน ห้วยน้ำโจน อ่างเก็บน้ำบ้านหินลาด

2.4 สภาพภูมิอากาศ

จากการศึกษาสถิติภูมิอากาศ (พ.ศ.2536-2565) พบว่า ตำบลหินลาด อำเภอวัดโบสถ์ จังหวัดพิษณุโลก มีรายละเอียดดังนี้

2.4.1 อุณหภูมิ

มีอุณหภูมิโดยเฉลี่ยทั้งปี 28.0 องศาเซลเซียส อุณหภูมิสูงสุดเฉลี่ย 33.5 องศาเซลเซียส ในเดือนเมษายน และอุณหภูมิต่ำสุดเฉลี่ย 23.3 องศาเซลเซียส ในเดือนมกราคม

2.4.2 ปริมาณน้ำฝน

มีปริมาณน้ำฝนรวมทั้งปี 1,348.0 มิลลิเมตร มีฝนตกประมาณ 120 วัน เดือนที่มีฝนตกมากที่สุด ในเดือนกันยายน มีปริมาณฝน 278.5 มิลลิเมตร และมีฝนตกประมาณ 20 วัน

2.4.3 สมดุลน้ำเพื่อการเกษตร

จากข้อมูลสถิติภูมิอากาศในคาบ 30 ปี (พ.ศ.2536-2565) ณ สถานีตรวจอากาศจังหวัดพิษณุโลก ได้นำมาวิเคราะห์สมดุลของน้ำเพื่อการเกษตร ซึ่งเป็นการวิเคราะห์หาช่วงฤดูการเพาะปลูกพืชตลอดจนช่วงระยะเวลาที่พืชเสี่ยงต่อการขาดน้ำ ข้อมูลที่นำมาวิเคราะห์ คือ ปริมาณน้ำฝน และศักยภาพการคายระเหยน้ำอ้างอิง (ET_o) ซึ่งคำนวณด้วยโปรแกรม Cropwat for Windows Version 8.0 โดยใช้สมการ Penman-Monteith สามารถสรุปสมดุลของน้ำเพื่อการเกษตรในเขตอาศัยน้ำฝนได้ดังนี้

ช่วงที่เหมาะสมต่อการปลูกพืช เป็นช่วงที่ค่าปริมาณน้ำฝนมากกว่าค่า 0.5 การระเหยจากผิวดินและการคายน้ำของพืช เป็นช่วงที่ดินมีความชุ่มชื้นพอเหมาะต่อการเพาะปลูกพืช ซึ่งช่วงนี้เริ่มตั้งแต่ปลายเดือนเมษายนถึงต้นเดือนพฤศจิกายน

ช่วงที่มีน้ำมากเกินพอ เป็นช่วงที่ค่าปริมาณน้ำฝนมากกว่าค่าการระเหยจากผิวดินและการคายน้ำของพืช ซึ่งช่วงนี้เริ่มตั้งแต่กลางเดือนพฤษภาคมถึงปลายเดือนตุลาคม

ช่วงขาดน้ำ เป็นช่วงฤดูแล้งที่ค่าปริมาณน้ำฝนน้อยกว่าค่า 0.5 การระเหยจากผิวดินและการคายน้ำของพืช ซึ่งพืชอาจเสียหายจากการขาดแคลนน้ำได้ ซึ่งช่วงนี้เริ่มตั้งต้นเดือนพฤศจิกายนถึงปลายเดือนเมษายน (ตารางที่ 2-1 และรูปที่ 2-2)



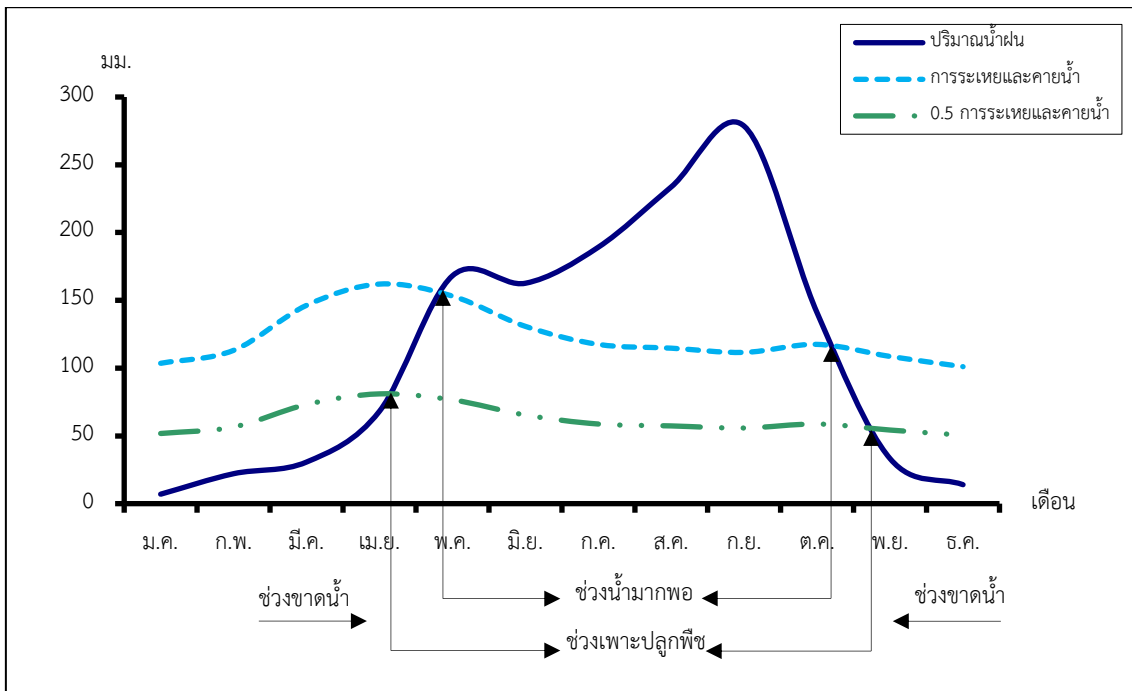
ตารางที่ 2-1 สถิติภูมิอากาศ ณ สถานีตรวจอากาศจังหวัดพิษณุโลก¹ (พ.ศ.2536-2565)

เดือน	อุณหภูมิ (°ซ.)			ความชื้นสัมพัทธ์ (%)	ปริมาณน้ำฝน (มม.)	จำนวนวันที่ฝนตก (วัน)	ศักยภาพการคายระเหยน้ำ ² (มม.)	ปริมาณฝนใช้การ ² (มม.)
	ต่ำสุด	สูงสุด	เฉลี่ย					
ม.ค.	19.1	31.4	24.9	69.0	7.0	2.0	103.5	6.9
ก.พ.	20.8	33.5	26.8	67.0	22.1	2.4	113.1	21.3
มี.ค.	23.7	35.6	29.1	65.0	30.7	3.8	146.3	29.2
เม.ย.	25.3	37.0	30.7	65.0	68.2	5.9	162.0	60.8
พ.ค.	25.4	35.6	30.0	72.0	168.1	13.2	153.1	122.9
มิ.ย.	25.2	34.3	29.3	76.0	162.6	16.0	130.8	120.3
ก.ค.	24.8	33.2	28.6	79.0	189.2	18.6	117.5	131.9
ส.ค.	24.7	32.7	28.2	81.0	233.7	20.2	114.7	146.3
ก.ย.	24.7	32.6	28.2	82.0	278.5	19.7	111.6	152.8
ต.ค.	24.1	32.7	28.0	79.0	140.7	13.0	117.5	109.0
พ.ย.	22.1	32.4	27.0	73.0	33.2	3.6	108.6	31.4
ธ.ค.	19.4	31.0	24.9	69.0	14.0	1.3	101.1	13.7
เฉลี่ย	23.3	33.5	28.0	73.1	-	-	-	-
รวม	-	-	-	-	1,348.0	119.7	1,479.9	946.5

หมายเหตุ : ¹ เป็นสถานีตรวจอากาศที่ใกล้พื้นที่ตำบลมากที่สุด

² จากการคำนวณโดยโปรแกรม Cropwat for Windows Version 8.0

ที่มา : กรมอุตุนิยมวิทยา (2566)



รูปที่ 2-2 สมดุลของน้ำเพื่อการเกษตร ปี พ.ศ. 2536-2565

2.5 สภาพการใช้ที่ดินปัจจุบัน

สภาพการใช้ที่ดินตำบลตำบลหินลาด อำเภอวัดโบสถ์ จังหวัดพิษณุโลก ซึ่งสำรวจโดยกลุ่มวิเคราะห์สภาพการใช้ที่ดิน (2566) ประกอบด้วยประเภทการใช้ที่ดินต่าง ๆ ดังนี้

2.5.1 พื้นที่ชุมชนและสิ่งปลูกสร้าง มีเนื้อที่ 2,167 ไร่ หรือร้อยละ 2.96 ของเนื้อที่ตำบล

2.5.2 พื้นที่เกษตรกรรมมีเนื้อที่ 39,491 ไร่ หรือร้อยละ 54.01 ของเนื้อที่ตำบล ประกอบด้วยการใช้ประโยชน์ที่ดินด้านเกษตรกรรมต่าง ๆ ดังต่อไปนี้

1) พื้นที่นา มีเนื้อที่ 5,521 ไร่ หรือร้อยละ 7.55 ของเนื้อที่ตำบล ได้แก่ นาข้าว นาข้าว+ข้าวโพด

2) พืชไร่ มีเนื้อที่ 23,120 ไร่ หรือร้อยละ 31.63 ของเนื้อที่ตำบล ได้แก่ มันสำปะหลัง อ้อย ข้าวโพด ไร่ร้าง ข้าวโพด/มันสำปะหลัง พืชไร่ผสม สับปะรด

3) ไม้ยืนต้น มีเนื้อที่ 6,332 ไร่ หรือร้อยละ 8.66 ของเนื้อที่ตำบล ได้แก่ ยางพารา สัก ยูคาลิปตัส ไม้ยืนต้นร้าง/เสื่อมโทรม ยูคาลิปตัส/สัก ปาล์มน้ำมัน ไม้ปลูกเพื่อการค้า

4) ไม้ผล มีเนื้อที่ 4,264 ไร่ หรือร้อยละ 5.82 ของเนื้อที่ตำบล ได้แก่ มะม่วง ไม้ผลร้าง/เสื่อมโทรม มะนาว แก้วมังกร มะม่วง/มะปราง มะยงชิด มะปราง มะยงชิด ลำไย กัลย

5) พืชสวน มีเนื้อที่ 7 ไร่ หรือร้อยละ 0.01 ของเนื้อที่ตำบล ได้แก่ พืชผัก

6) ทุ่งหญ้าเลี้ยงสัตว์และโรงเรือนเลี้ยงสัตว์ มีเนื้อที่ 211 ไร่ หรือร้อยละ 0.30 ของเนื้อที่ตำบล ได้แก่ โรงเรือนเลี้ยงสุกร โรงเรือนเลี้ยงโค กระบือ และม้า ทุ่งหญ้าเลี้ยงสัตว์ โรงเรือนเลี้ยงสัตว์ปีก



7) สถานที่เพาะเลี้ยงสัตว์น้ำ มีเนื้อที่ 36 ไร่ หรือร้อยละ 0.04 ของเนื้อที่ตำบล ได้แก่ สถานที่เพาะเลี้ยงปลา ฟาร์มจระเข้

2.5.3 พื้นที่ป่าไม้ มีเนื้อที่ 28,044 ไร่ หรือร้อยละ 38.35 ของเนื้อที่ตำบล ได้แก่ ป่าผลัดใบ สมบูรณ์ ป่าปลูกสมบูรณ์ ป่าผลัดใบรอสภาพฟื้นฟู

2.5.4 พื้นที่แหล่งน้ำ มีเนื้อที่ 1,737 ไร่ หรือร้อยละ 2.37 ของเนื้อที่ตำบล ได้แก่ แม่น้ำ ลำห้วย ลำคลอง หนอง บึง ทะเลสาบ อ่างเก็บน้ำ บ่อน้ำในไร่นา คลองชลประทาน

2.5.5 พื้นที่เบ็ดเตล็ด มีเนื้อที่ 1,686 ไร่ หรือร้อยละ 2.31 ของเนื้อที่ตำบล ได้แก่ ทุ่งหญ้าสลับ ไม้พุ่ม/ไม้ละเมาะ เหมืองเก่า บ่อขุดเก่า พื้นที่ลุ่ม พื้นที่ถม บ่อดิน บ่อลูกรัง ทุ่งหญ้าธรรมชาติ

ตารางที่ 2-2 สภาพการใช้ที่ดิน ตำบลหินลาด อำเภอวัดโบสถ์ จังหวัดพิษณุโลก

หน่วยแผนที่	ประเภทการใช้ที่ดิน	เนื้อที่	
		ไร่	ร้อยละ
U	พื้นที่ชุมชนและสิ่งปลูกสร้าง	2,167	2.96
U201	หมู่บ้านบนพื้นราบ	1,702	2.33
U301	สถานที่ราชการและสถาบันต่าง ๆ	162	0.22
U502	โรงงานอุตสาหกรรม	68	0.09
U503	ลานตากและแหล่งรับซื้อทางการเกษตร	232	0.32
U601	สถานที่พักผ่อนหย่อนใจ	1	-
U605	สถานีบริการน้ำมัน	2	-
A	พื้นที่เกษตรกรรม	39,491	54.01
A101	นาข้าว	5,481	7.50
A101+A202	นาข้าว+ข้าวโพด	40	0.05
A200	ไร่ร้าง	355	0.49
A201	พืชไร่ผสม	8	0.01
A202	ข้าวโพด	2,855	3.91
A202/A204	ข้าวโพด/มันสำปะหลัง	140	0.19
A203	อ้อย	3,670	5.02
A204	มันสำปะหลัง	16,087	22.00
A205	สับปะรด	5	0.01
A300	ไม้ยืนต้นร้าง/เสื่อมโทรม	244	0.33
A302	ยางพารา	3,950	5.40
A303	ปาล์มน้ำมัน	100	0.14
A304	ยูคาลิปตัส	589	0.81



ตารางที่ 2-2 (ต่อ)

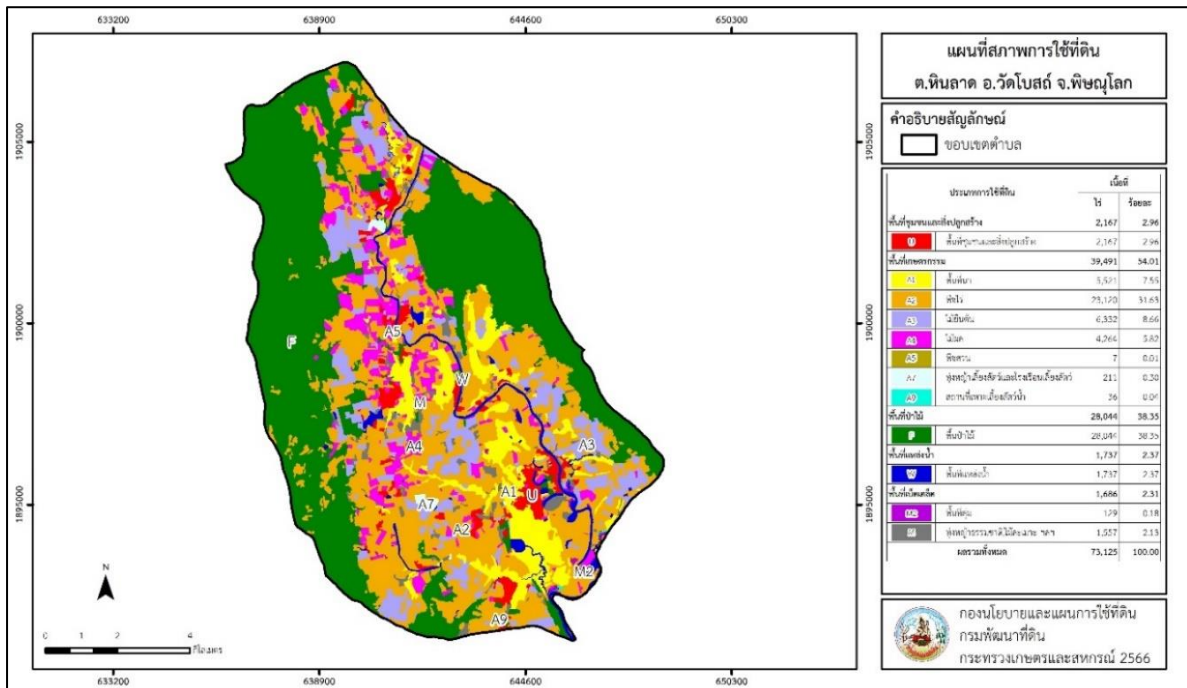
หน่วยแผนที่	ประเภทการใช้ที่ดิน	เนื้อที่	
		ไร่	ร้อยละ
A304/A305	ยูคาลิปตัส/สัก	104	0.14
A305	สัก	1,306	1.79
A315	ไม้ปลูกเพื่อการค้า	39	0.05
A400	ไม้ผลร้าง/เสื่อมโทรม	47	0.06
A401	ไม้ผลผสม	3	-
A407	มะม่วง	4,117	5.63
A407/A429	มะม่วง/มะปราง มะยงชิด	17	0.02
A411	กล้วย	4	0.01
A411/A429	กล้วย/มะปราง มะยงชิด	2	-
A412	มะขาม	3	-
A413	ลำไย	6	0.01
A422	มะนาว	26	0.04
A426	แก้วมังกร	26	0.04
A429	มะปราง มะยงชิด	10	0.01
A502	พืชผัก	7	0.01
A701	ทุ่งหญ้าเลี้ยงสัตว์	13	0.02
A702	โรงเรือนเลี้ยงโค กระบือ และม้า	79	0.11
A703	โรงเรือนเลี้ยงสัตว์ปีก	5	0.01
A704	โรงเรือนเลี้ยงสุกร	114	0.16
A902	สถานที่เพาะเลี้ยงปลา	18	0.02
A905	ฟาร์มจระเข้	18	0.02
F	พื้นที่ป่าไม้	28,044	38.35
F200	ป่าผลัดใบรอสภาพฟื้นฟู	577	0.79
F201	ป่าผลัดใบสมบูรณ์	26,766	36.60
F501	ป่าปลูกสมบูรณ์	701	0.96
M	พื้นที่เบ็ดเตล็ด	1,686	2.31
M101	ทุ่งหญ้าธรรมชาติ	22	0.03
M102	ทุ่งหญ้าสลับไม้พุ่ม/ไม้ละเมาะ	1,068	1.46
M201	พื้นที่ลุ่ม	129	0.18



แผนการใช้ที่ดินตำบลหินลาด อำเภอบัวโบสถ์ จังหวัดพิษณุโลก

ตารางที่ 2-2 (ต่อ)

หน่วยแผนที่	ประเภทการใช้ที่ดิน	เนื้อที่	
		ไร่	ร้อยละ
M300	เหมืองเก่า บ่อขุดเก่า	140	0.19
M302	บ่อลูกรัง	99	0.14
M304	บ่อดิน	113	0.15
M305	พื้นที่ถม	115	0.16
W	พื้นที่แหล่งน้ำ	1,737	2.37
W101	แม่น้ำ ลำห้วย ลำคลอง	1,056	1.44
W102	หนอง บึง ทะเลสาบ	334	0.46
W201	อ่างเก็บน้ำ	167	0.23
W202	บ่อน้ำในไร่นา	112	0.15
W203	คลองชลประทาน	68	0.09
ผลรวมทั้งหมด		73,125	100.00



รูปที่ 2-3 สภาพการใช้ที่ดินตำบลหินลาด อำเภอบัวโบสถ์ จังหวัดพิษณุโลก



2.6 สภาพเศรษฐกิจและสังคม

2.6.1 ประชากร

จากหลักฐานทะเบียนราษฎรของกรมการปกครอง กระทรวงมหาดไทย ณ เดือนธันวาคม 2565 พบว่า ประชากรที่อาศัยในพื้นที่ตำบลหินลาดมีประชากรรวม 4,652 คน แยกเป็นชาย 2,312 คน เป็นหญิง 2,340 คน ความหนาแน่นโดยเฉลี่ย 39.76 คนต่อตารางกิโลเมตร มีจำนวนครัวเรือนทั้งหมด 1,796 ครัวเรือน เป็นครัวเรือนเกษตรที่มาขึ้นทะเบียนกรมส่งเสริมการเกษตร 1,147 ครัวเรือน หรือร้อยละ 63.86 ของจำนวนครัวเรือนทั้งหมด และเป็นครัวเรือนที่ประกอบอาชีพอื่นๆ ครัวเรือนเกษตรที่ไม่ได้มาขึ้นทะเบียนกรมส่งเสริมการเกษตร 649 ครัวเรือน หรือร้อยละ 36.14 ของจำนวนครัวเรือนทั้งหมด ดังรายละเอียดในตารางที่ 2-3 ถึง 2-4

ตารางที่ 2-3 จำนวนประชากรและครัวเรือนตำบลหินลาด อำเภอวัดโบสถ์ จังหวัดพิษณุโลก ปี 2565

พื้นที่	จำนวน ครัวเรือน	จำนวนประชากร (คน)		
		ชาย	หญิง	รวม
ตำบลหินลาด	1,796	2,312	2,340	4,652
หมู่ที่ 1 ท่าหนอง	236	291	273	564
หมู่ที่ 2 หินลาด	195	297	299	596
หมู่ที่ 3 น้อยใน	301	376	368	744
หมู่ที่ 4 น้อยนอก	188	190	241	431
หมู่ที่ 5 ชาน	221	290	253	543
หมู่ที่ 6 น้อยเหนือ	255	346	358	704
หมู่ที่ 7 ท่าปากห้วย	128	181	178	359
หมู่ที่ 8 ท่าขอนแก่น	141	169	187	356
หมู่ที่ 9 หนองไผ่	131	172	183	355

ที่มา : กรมการปกครอง (2566)

ตารางที่ 2-4 จำนวนและสัดส่วนครัวเรือนเกษตรตำบลหินลาด อำเภอวัดโบสถ์ จังหวัดพิษณุโลก ปี 2565

รายการ	จำนวน (ครัวเรือน)	ร้อยละ
จำนวนครัวเรือนทั้งหมด ¹⁾	1,796	100.00
- จำนวนครัวเรือนเกษตรที่มาขึ้นทะเบียนกรมส่งเสริมการเกษตร ²⁾	1,147	63.86
- จำนวนครัวเรือนที่ประกอบอาชีพอื่น ๆ และจำนวนครัวเรือนเกษตรที่ไม่ได้มาขึ้นทะเบียนฯ	649	36.14

ที่มา : 1) กรมการปกครอง (2566)

2) กรมส่งเสริมการเกษตร (2566)



2.6.2 การถือครองที่ดิน

จากข้อมูลกรมการปกครอง ณ เดือนธันวาคม 2565 ตำบลหินลาดมีจำนวนครัวเรือนทั้งหมด 1,796 ครัวเรือน โดยถือครองที่ดินเฉลี่ยครัวเรือนละ 40.71 ไร่ เนื้อที่ของตำบลรวมต่อจำนวนครัวเรือนทั้งหมด

2.6.3 ลักษณะทางเศรษฐกิจและการประกอบอาชีพ

ประชากรในตำบลหินลาดประกอบอาชีพเกษตรกรรม ค้าขาย รับราชการ รับจ้างทั่วไป และอื่นๆ มีเกษตรกรบางครัวเรือนประกอบอาชีพหลายอย่างควบคู่กันไป สำหรับพืชที่เกษตรกรปลูกเป็นอาชีพหลัก ได้แก่ ข้าวนาปี และมันสำปะหลัง ทางด้านการเลี้ยงสัตว์เกษตรกรจะมีการเลี้ยงไว้เพื่อบริโภค หากเหลือจึงจำหน่ายเป็นรายได้เสริม

2.6.4 ด้านรายได้-รายจ่าย

จากข้อมูลความจำเป็นพื้นฐานของกรมการพัฒนาชุมชน ปี พ.ศ. 2566 พบว่า รายได้ครัวเรือนเฉลี่ยปีละ 177,897.64 บาท รายได้บุคคลเฉลี่ยปีละ 72,203.10 บาท รายจ่ายครัวเรือนเฉลี่ยปีละ 109,442.07 บาท รายจ่ายบุคคลเฉลี่ยปีละ 44,419.12 บาท เมื่อพิจารณาจะเห็นว่ารายได้ครัวเรือนมากกว่ารายจ่ายครัวเรือนปีละ 68,455.57 บาท และรายได้บุคคลมากกว่ารายจ่ายบุคคลปีละ 27,783.98 บาท ดังรายละเอียดในตารางที่ 2-5



แผนการใช้ที่ดินตำบลหินลาด อำเภอวัดโบสถ์ จังหวัดพิษณุโลก

ตารางที่ 2-5 รายได้-รายจ่ายเฉลี่ยครัวเรือนตำบลหินลาด อำเภอวัดโบสถ์ จังหวัดพิษณุโลก ปี 2565

พื้นที่	แหล่งรายได้ของครัวเรือน (บาท/ปี)				รายได้ครัวเรือนเฉลี่ย (บาท/ปี)	รายได้บุคคลเฉลี่ย (บาท/ปี)	รายจ่ายครัวเรือนเฉลี่ย (บาท/ปี)	รายจ่ายบุคคลเฉลี่ย (บาท/ปี)
	อาชีพหลัก	อาชีพรอง	รายได้อื่น	ทำ-หาเอง				
ตำบลหินลาด	112,049.88	31,534.36	19,027.78	15,285.62	177,897.64	72,203.10	109,442.07	44,419.12
หมู่ที่ 1 ท่าหนอง	112,031.25	35,023.44	27,878.91	4,728.13	179,661.72	72,544.79	85,575.00	34,553.94
หมู่ที่ 2 หินลาด	130,503.55	17,645.38	17,372.34	16,853.90	182,375.17	65,266.24	74,099.29	26,517.77
หมู่ที่ 3 น้อยใน	125,883.78	27,403.15	17,818.92	6,287.84	177,393.69	76,172.92	80,823.87	34,705.80
หมู่ที่ 4 น้อยนอก	52,602.15	37,239.78	25,193.55	19,752.69	134,788.17	58,033.80	96,166.56	41,405.05
หมู่ที่ 5 ชาน	122,083.88	47,554.84	14,253.55	2,322.58	186,214.85	83,904.94	115,784.52	52,170.35
หมู่ที่ 6 น้อยเหนือ	98,088.21	24,610.26	25,490.77	7,491.79	155,681.03	63,377.45	135,435.38	55,135.49
หมู่ที่ 7 ท่าปากห้วย	113,448.60	25,943.93	7,186.92	47,943.93	194,523.36	80,362.93	177,028.04	73,135.14
หมู่ที่ 8 ท่าขอนแก่น	131,456.31	40,582.52	18,320.39	47,378.64	237,737.86	97,170.63	167,621.36	68,511.90
หมู่ที่ 9 หนองไผ่	99,137.93	36,494.25	14,602.30	8,864.37	159,098.85	54,280.78	67,490.80	23,026.27

ที่มา : กรมการพัฒนาชุมชน (2566)



บทที่ 3

สถานภาพของทรัพยากรธรรมชาติ

การศึกษาสถานภาพของทรัพยากรธรรมชาติในพื้นที่ตำบลหินลาด อำเภอวัดโบสถ์ จังหวัดพิษณุโลก ได้แก่ ทรัพยากรป่าไม้ ทรัพยากรน้ำ และทรัพยากรดิน ซึ่งเป็นทรัพยากรกายภาพที่สำคัญต่อการทำการเกษตร ดังนั้นจึงจำเป็นต้องทราบว่าทรัพยากรธรรมชาติแต่ละชนิดปัจจุบันมีสถานะอย่างไร เพื่อใช้เป็นข้อมูลประกอบการวางแผนการใช้ที่ดินซึ่งจะนำไปสู่การกำหนดแผนงาน โครงการ กิจกรรม รวมถึงมาตรการต่าง ๆ เพื่อการพัฒนาพื้นที่อย่างมีประสิทธิภาพต่อไป โดยมีรายละเอียดดังนี้

3.1 ทรัพยากรป่าไม้

3.1.1 ป่าไม้ตามกฎหมายและมติคณะรัฐมนตรี

1) ป่าอนุรักษ์ พบพื้นที่ป่าอนุรักษ์ในพื้นที่ ได้แก่

(1) เขตห้ามล่าสัตว์ป่าเขาน้อย-เขาประดู่ เนื้อที่ 8,567 ไร่

(2) พื้นที่เตรียมการประกาศเป็นเขตห้ามล่าสัตว์ป่าเขาลม เนื้อที่ 15,398 ไร่

2) ป่าสงวนแห่งชาติ ได้มีการจำแนกเขตการใช้ประโยชน์ทรัพยากรและที่ดินป่าไม้ในพื้นที่ป่า

สงวนแห่งชาติตามมติคณะรัฐมนตรี วันที่ 10 มีนาคม 2535 และ 17 มีนาคม 2535 แบ่งออกเป็น 3 เขต ประกอบด้วย เขตพื้นที่ป่าเพื่อการอนุรักษ์ (Zone C) เขตพื้นที่ป่าเพื่อเศรษฐกิจ (Zone E) และเขตพื้นที่ป่าที่เหมาะสมต่อการเกษตร (Zone A) จากการวิเคราะห์ข้อมูลพบพื้นที่ป่าจำแนกเขตการใช้ประโยชน์ทรัพยากรที่ดินและป่าไม้ในพื้นที่ป่าสงวนแห่งชาติตามมติคณะรัฐมนตรีในพื้นที่ ได้แก่

(1) เขตพื้นที่ป่าเพื่อการอนุรักษ์ (Zone C) เนื้อที่ 16,280 ไร่

(2) เขตพื้นที่ป่าเพื่อเศรษฐกิจ (Zone E) เนื้อที่ 15,647 ไร่

3.1.2 **ชั้นคุณภาพลุ่มน้ำ** (มติคณะรัฐมนตรี วันที่ 28 พฤษภาคม 2528) จากการวิเคราะห์ข้อมูล พบชั้นคุณภาพลุ่มน้ำในพื้นที่ ได้แก่

(1) พื้นที่ลุ่มน้ำชั้นที่ 1A เนื้อที่ 1,726 ไร่

(2) พื้นที่ลุ่มน้ำชั้นที่ 2 เนื้อที่ 7,310 ไร่

(3) พื้นที่ลุ่มน้ำชั้นที่ 3 เนื้อที่ 11,502 ไร่

(4) พื้นที่ลุ่มน้ำชั้นที่ 4 เนื้อที่ 11,275 ไร่

(5) พื้นที่ลุ่มน้ำชั้นที่ 5 เนื้อที่ 41,312 ไร่

ทั้งนี้ เนื้อที่ดังกล่าวข้างต้นคำนวณด้วยระบบสารสนเทศภูมิศาสตร์ เป็นเนื้อที่เบื้องต้นเท่านั้น ไม่สามารถใช้อ้างอิงได้ทางกฎหมาย



3.2 ทรัพยากรน้ำ

3.2.1 ปริมาณน้ำฝน พบว่าในพื้นที่ตำบลหินลาด มีปริมาณน้ำฝนเฉลี่ยในคาบ 30 ปี (พ.ศ.2536-2565) 1,348 มิลลิเมตรต่อปี

3.2.2 น้ำผิวดิน หมายถึง แม่น้ำลำคลอง หนอง บึง ทะเลสาบ อ่างเก็บ และแหล่งน้ำสาธารณะอื่นๆ ที่อยู่ภายในผืนแผ่นดิน ในพื้นที่ตำบลหินลาด มีรายละเอียดของแหล่งน้ำผิวดินดังนี้

แหล่งน้ำผิวดินธรรมชาติ ได้แก่ คลองอีทก น้ำแควน้อย บึงตาคำ บึงทุ่งโขง บึงอ้ายหมาน หนองจอน หนองปงลอบ ห้วยชำข้าวหลาม ห้วยชำตาก้อน ห้วยชำปะดำน ห้วยชำพยอม ห้วยน้ำโจน ห้วยน้ำสุด ห้วยบง ห้วยยาง ห้วยโรงหมู ห้วยวังลาด ห้วยสามขา ห้วยไท และห้วยอีทก

แหล่งน้ำผิวดินที่มนุษย์สร้างขึ้น ได้แก่ อ่างเก็บน้ำบ้านหินลาด

3.2.3 ใช้ฐานข้อมูลน้ำบาดาลของกรมทรัพยากรน้ำบาดาล กระทรวงทรัพยากรธรรมชาติและสิ่งแวดล้อม จากข้อมูลกรมทรัพยากรน้ำบาดาล (2566) พบว่า ตำบลหินลาด มีจำนวนบ่อบาดาลราชการจำนวน 9 บ่อ และจำนวนบ่อบาดาลเอกชนจำนวน 1 บ่อ

3.3 ทรัพยากรดิน

ทรัพยากรดินในพื้นที่ตำบลหินลาด อำเภอวัดโบสถ์ จังหวัดพิษณุโลก พบหน่วยแผนที่ดินทั้งหมด 29 หน่วยแผนที่ดิน และหน่วยพื้นที่เบ็ดเตล็ด 2 หน่วยแผนที่ ดังนี้

3.3.1 ดินในพื้นที่ลุ่ม มี 2 หน่วยแผนที่ดิน ได้แก่

1) หน่วยแผนที่ดิน Cni-lb,spd-sic1A ดินขำนิที่มีความอึดตัวเบสต่ำและมีการระบายน้ำค่อนข้างเลว มีเนื้อดินบนเป็นดินร่วนเหนียวปนทรายแป้ง ความลาดชัน 0-2 เปอร์เซ็นต์ มีเนื้อที่ 3,343 ไร่ หรือร้อยละ 4.57 ของเนื้อที่ตำบล

2) หน่วยแผนที่ดิน Psl-sic1A ชุดดินพิษณุโลก มีเนื้อดินบนเป็นดินร่วนเหนียวปนทรายแป้ง ความลาดชัน 0-2 เปอร์เซ็นต์ มีเนื้อที่ 1,011 ไร่ หรือร้อยละ 1.38 ของเนื้อที่ตำบล

3.3.2 ดินในพื้นที่ดอน มี 27 หน่วยแผนที่ดิน ได้แก่

1) หน่วยแผนที่ดิน Chp-slB ชุดดินชุมพลบุรี มีเนื้อดินบนเป็นดินร่วนปนทราย ความลาดชัน 2-5 เปอร์เซ็นต์ มีเนื้อที่ 1,597 ไร่ หรือร้อยละ 2.18 ของเนื้อที่ตำบล

2) หน่วยแผนที่ดิน Chp-fsi-si1A ดินชุมพลบุรีที่เป็นดินทรายแป้งละเอียด มีเนื้อดินบนเป็นดินร่วนปนทรายแป้ง ความลาดชัน 0-2 เปอร์เซ็นต์ มีเนื้อที่ 48 ไร่ หรือร้อยละ 0.07 ของเนื้อที่ตำบล

3) หน่วยแผนที่ดิน Chp-fsi-si1B ดินชุมพลบุรีที่เป็นดินทรายแป้งละเอียด มีเนื้อดินบนเป็นดินร่วนปนทรายแป้ง ความลาดชัน 2-5 เปอร์เซ็นต์ มีเนื้อที่ 550 ไร่ หรือร้อยละ 0.75 ของเนื้อที่ตำบล



- 4) หน่วยแผนที่ดิน Pch-slB ชุดดินพิชัย มีเนื้อดินบนเป็นดินร่วนปนทราย ความลาดชัน 2-5 เปอร์เซ็นต์ มีเนื้อที่ 3,275 ไร่ หรือร้อยละ 4.48 ของเนื้อที่ตำบล
- 5) หน่วยแผนที่ดิน Pch-fl-slB ดินพิชัยที่เป็นดินร่วนละเอียด มีเนื้อดินบนเป็นดินร่วนปนทราย ความลาดชัน 2-5 เปอร์เซ็นต์ มีเนื้อที่ 79 ไร่ หรือร้อยละ 0.11 ของเนื้อที่ตำบล
- 6) หน่วยแผนที่ดิน Pch-gm,fl-slA/b ดินพิชัยที่มีจุดประสีเทาและเป็นดินร่วนละเอียด มีเนื้อดินบนเป็นดินร่วนปนทราย ความลาดชัน 0-2 เปอร์เซ็นต์ และมีคันทนา มีเนื้อที่ 230 ไร่ หรือร้อยละ 0.32 ของเนื้อที่ตำบล
- 7) หน่วยแผนที่ดิน Png-slB ชุดดินโพนงาม มีเนื้อดินบนเป็นดินร่วนปนทราย ความลาดชัน 2-5 เปอร์เซ็นต์ มีเนื้อที่ 3,481 ไร่ หรือร้อยละ 4.76 ของเนื้อที่ตำบล
- 8) หน่วยแผนที่ดิน Png-slC ชุดดินโพนงาม มีเนื้อดินบนเป็นดินร่วนปนทราย ความลาดชัน 5-12 เปอร์เซ็นต์ มีเนื้อที่ 1,069 ไร่ หรือร้อยละ 1.46 ของเนื้อที่ตำบล
- 9) หน่วยแผนที่ดิน Png-d,br-slB ดินโพนงามที่เป็นดินลึกและเป็นดินสีน้ำตาล มีเนื้อดินบนเป็นดินร่วนปนทราย ความลาดชัน 2-5 เปอร์เซ็นต์ มีเนื้อที่ 412 ไร่ หรือร้อยละ 0.56 ของเนื้อที่ตำบล
- 10) หน่วยแผนที่ดิน Png-vd,br-clB ดินโพนงามที่เป็นดินลึกมากและเป็นดินสีน้ำตาล มีเนื้อดินบนเป็นดินร่วนปนดินเหนียว ความลาดชัน 2-5 เปอร์เซ็นต์ มีเนื้อที่ 623 ไร่ หรือร้อยละ 0.85 ของเนื้อที่ตำบล
- 11) หน่วยแผนที่ดิน Png-Wk-slC หน่วยเชิงซ้อนของชุดดินโพนงาม และชุดดินวังน้ำเขียว มีเนื้อดินบนเป็นดินร่วนปนทราย ความลาดชัน 5-12 เปอร์เซ็นต์ มีเนื้อที่ 4,520 ไร่ หรือร้อยละ 6.18 ของเนื้อที่ตำบล
- 12) หน่วยแผนที่ดิน Ptc-fl-slB ดินปักธงชัยที่เป็นดินร่วนละเอียด มีเนื้อดินบนเป็นดินร่วนปนทราย ความลาดชัน 2-5 เปอร์เซ็นต์ มีเนื้อที่ 435 ไร่ หรือร้อยละ 0.60 ของเนื้อที่ตำบล
- 13) หน่วยแผนที่ดิน Pu-slB ชุดดินภูพาน มีเนื้อดินบนเป็นดินร่วนปนทราย ความลาดชัน 2-5 เปอร์เซ็นต์ มีเนื้อที่ 5,885 ไร่ หรือร้อยละ 8.05 ของเนื้อที่ตำบล
- 14) หน่วยแผนที่ดิน Pu-d,fl-slB ดินภูพานที่เป็นดินลึกและเป็นดินร่วนละเอียด มีเนื้อดินบนเป็นดินร่วนปนทราย ความลาดชัน 2-5 เปอร์เซ็นต์ มีเนื้อที่ 573 ไร่ หรือร้อยละ 0.78 ของเนื้อที่ตำบล
- 15) หน่วยแผนที่ดิน Pu-d,fl-slC ดินภูพานที่เป็นดินลึกและเป็นดินร่วนละเอียด มีเนื้อดินบนเป็นดินร่วนปนทราย ความลาดชัน 5-12 เปอร์เซ็นต์ มีเนื้อที่ 81 ไร่ หรือร้อยละ 0.11 ของเนื้อที่ตำบล
- 16) หน่วยแผนที่ดิน Pu-gm,fl-slA/b ดินภูพานที่มีจุดประสีเทาและเป็นดินร่วนละเอียด มีเนื้อดินบนเป็นดินร่วนปนทราย ความลาดชัน 0-2 เปอร์เซ็นต์ และมีคันทนา มีเนื้อที่ 42 ไร่ หรือร้อยละ 0.06 ของเนื้อที่ตำบล
- 17) หน่วยแผนที่ดิน Pu-md,fl-slC ดินภูพานที่เป็นดินลึกปานกลางและเป็นดินร่วนละเอียด มีเนื้อดินบนเป็นดินร่วนปนทราย ความลาดชัน 5-12 เปอร์เซ็นต์ มีเนื้อที่ 371 ไร่ หรือร้อยละ 0.51 ของเนื้อที่ตำบล



18) หน่วยแผนที่ดิน Sn-sicLB ชุดดินสูงเนิน มีเนื้อดินบนเป็นดินร่วนเหนียวปนทรายแป้ง ความลาดชัน 2-5 เปอร์เซ็นต์ มีเนื้อที่ 8,271 ไร่ หรือร้อยละ 11.31 ของเนื้อที่ตำบล

19) หน่วยแผนที่ดิน Sn-mw-clB ดินสูงเนินที่มีการระบายน้ำดีปานกลาง มีเนื้อดินบนเป็นดินร่วนปนดินเหนียว ความลาดชัน 2-5 เปอร์เซ็นต์ มีเนื้อที่ 627 ไร่ หรือร้อยละ 0.86 ของเนื้อที่ตำบล

20) หน่วยแผนที่ดิน Sn-mw-sIA ดินสูงเนินที่มีการระบายน้ำดีปานกลาง มีเนื้อดินบนเป็นดินร่วนปนทราย ความลาดชัน 0-2 เปอร์เซ็นต์ มีเนื้อที่ 411 ไร่ หรือร้อยละ 0.56 ของเนื้อที่ตำบล

21) หน่วยแผนที่ดิน Tph-siA ชุดดินตะพานหิน มีเนื้อดินบนเป็นดินร่วนปนทรายแป้ง ความลาดชัน 0-2 เปอร์เซ็นต์ มีเนื้อที่ 48 ไร่ หรือร้อยละ 0.07 ของเนื้อที่ตำบล

22) หน่วยแผนที่ดิน Tph-siB ชุดดินตะพานหิน มีเนื้อดินบนเป็นดินร่วนปนทรายแป้ง ความลาดชัน 2-5 เปอร์เซ็นต์ มีเนื้อที่ 6,207 ไร่ หรือร้อยละ 8.49 ของเนื้อที่ตำบล

23) หน่วยแผนที่ดิน Wi-gm,fsi-siA ดินวังไทรที่มีจุดประสีเทาและเป็นดินทรายแป้งละเอียด มีเนื้อดินบนเป็นดินร่วนปนทรายแป้ง ความลาดชัน 0-2 เปอร์เซ็นต์ มีเนื้อที่ 1,465 ไร่ หรือร้อยละ 2.00 ของเนื้อที่ตำบล

24) หน่วยแผนที่ดิน Wk-sIC ชุดดินวังน้ำเขียว มีเนื้อดินบนเป็นดินร่วนปนทราย ความลาดชัน 5-12 เปอร์เซ็นต์ มีเนื้อที่ 483 ไร่ หรือร้อยละ 0.66 ของเนื้อที่ตำบล

25) หน่วยแผนที่ดิน Wk-sID ชุดดินวังน้ำเขียว มีเนื้อดินบนเป็นดินร่วนปนทราย ความลาดชัน 12-20 เปอร์เซ็นต์ มีเนื้อที่ 67 ไร่ หรือร้อยละ 0.09 ของเนื้อที่ตำบล

26) หน่วยแผนที่ดิน Wk-sIE ชุดดินวังน้ำเขียว มีเนื้อดินบนเป็นดินร่วนปนทราย ความลาดชัน 20-35 เปอร์เซ็นต์ มีเนื้อที่ 155 ไร่ หรือร้อยละ 0.21 ของเนื้อที่ตำบล

27) หน่วยแผนที่ดิน Wk-sID-RC หน่วยเชิงซ้อนของชุดดินวังน้ำเขียว มีเนื้อดินบนเป็นดินร่วนปนทราย ความลาดชัน 12-20 เปอร์เซ็นต์ กับที่ดินหินพื้นโคลน มีเนื้อที่ 4,814 ไร่ หรือร้อยละ 6.58 ของเนื้อที่ตำบล

3.3.3 พื้นที่เบ็ดเตล็ด มี 2 หน่วยแผนที่ ได้แก่

1) หน่วยแผนที่ SC พื้นที่ลาดชันเชิงซ้อน มีเนื้อที่ 22,084 ไร่ หรือร้อยละ 30.20 ของเนื้อที่ตำบล

2) หน่วยแผนที่ W พื้นที่น้ำ มีเนื้อที่ 868 ไร่ หรือร้อยละ 1.19 ของเนื้อที่ตำบล

ปัญหาทรัพยากรดินทางการเกษตรตามสภาพธรรมชาติในพื้นที่ พบปัญหาดินตื้น มีเนื้อที่ 7,779 ไร่ หรือร้อยละ 10.63 ของเนื้อที่ตำบล ได้แก่ ชุดดินวังน้ำเขียว (WK) และหน่วยเชิงซ้อนของชุดดินวังน้ำเขียว กับที่ดินหินพื้นโคลน (WK-RC)

รายละเอียดของสมบัติดิน ตำบลหินลาด อำเภอวัดโบสถ์ จังหวัดพิษณุโลก ดังแสดงในตารางที่ 3-1 และแผนที่แสดงในลักษณะของชุดดิน (รูปที่ 3-1)



แผนการใช้ที่ดินตำบลหินลาด อำเภอวัดโบสถ์ จังหวัดพิษณุโลก

ตารางที่ 3-1 สมบัติดิน ตำบลหินลาด อำเภอวัดโบสถ์ จังหวัดพิษณุโลก

หน่วยแผนที่ดิน	ความลาดชัน (%)	ความลึก (ซม.)	การระบายน้ำ	ความอุดมสมบูรณ์ของดิน	ความจุแลกเปลี่ยนแคตไอออน (cmol/kg)	ความอิ่มตัวเบส (%)	ปฏิกิริยาดิน		ค่าการนำไฟฟ้า (dS/m)	ความลึกของชั้นจาโรไซด์ (ซม.)	เนื้อที่	
							ดินบน	ดินล่าง			ไร่	ร้อยละ
Chp-fsi-silA	0-2	>150	ดีปานกลาง	ปานกลาง	<10	<35	5.0-5.5	5.0-7.0	<2	-	48	0.07
Chp-fsi-silB	2-5	>150	ดีปานกลาง	ปานกลาง	<10	<35	5.0-5.5	5.0-7.0	<2	-	550	0.75
Chp-slB	2-5	>150	ดีปานกลาง	ต่ำ	<10	<35	5.0-5.5	5.0-7.0	<2	-	1,597	2.18
Cni-lb,spd-sic1A	0-2	>150	ค่อนข้างเร็ว	ปานกลาง	10-20	<35	5.5-6.5	4.5-5.5	<2	-	3,343	4.57
Pch-fl-slB	2-5	>150	ดี	ปานกลาง	<10	35-75	5.5-6.5	4.5-5.0	<2	-	79	0.11
Pch-gm,fl-s1A/b	0-2	>150	ดีปานกลางถึงค่อนข้างเร็ว	ปานกลาง	<10	35-75	5.5-6.5	4.5-5.0	<2	-	230	0.32
Pch-slB	2-5	>150	ดี	ปานกลาง	<10	35-75	5.5-6.5	4.5-5.5	<2	-	3,275	4.48
Png-d,br-slB	2-5	100-150	ดี	ปานกลาง	<10	<35	5.5-6.5	4.5-5.5	<2	-	412	0.56
Png-slB	2-5	50-100	ดี	ต่ำ	<10	<35	5.5-6.5	4.5-5.5	<2	-	403	0.55
Png-slB*	2-5	50-100	ดี	ปานกลาง	<10	<35	5.5-6.5	4.5-5.5	<2	-	3,078	4.21
Png-slC	5-12	50-100	ดี	ต่ำ	<10	<35	5.5-6.5	4.5-5.5	<2	-	591	0.81
Png-slC*	5-12	50-100	ดี	ปานกลาง	<10	<35	5.5-6.5	4.5-5.5	<2	-	478	0.65
Png-vd,br-clB	2-5	>150	ดี	ปานกลาง	<10	<35	5.5-6.5	4.5-5.5	<2	-	623	0.85
Png-Wk-slC	5-12	50-100/ 0-50	ดี	ต่ำ	<10	<35	5.5-6.5/ 5.0-5.5	4.5-5.5/ 4.5-5.0	<2	-	4,520	6.18
Psl-sic1A	0-2	>150	ค่อนข้างเร็ว	ปานกลาง	10-20	35-75	5.5-6.5	7.0-8.0	<2	-	1,011	1.38
Ptc-fl-slB	2-5	>150	ดี	ต่ำ	<10	<35	5.0-6.5	4.5-5.0	<2	-	435	0.60
Pu-d,fl-slB	2-5	100-150	ดี	ปานกลาง	<10	<35	5.0-6.5	4.5-5.0	<2	-	573	0.78
Pu-d,fl-slC	5-12	100-150	ดี	ปานกลาง	<10	<35	5.0-6.5	4.5-5.0	<2	-	81	0.11



แผนการใช้ที่ดินตำบลหินลาด อำเภอวัดโบสถ์ จังหวัดพิษณุโลก

ตารางที่ 3-1 (ต่อ)

หน่วยแผนที่ดิน	ความลาดชัน (%)	ความลึก (ซม.)	การระบายน้ำ	ความอุดมสมบูรณ์ของดิน	ความจุแลกเปลี่ยนแคตไอออน (cmol/kg)	ความอิ่มตัวเบส (%)	ปฏิกิริยาดิน		ค่าการนำไฟฟ้า (dS/m)	ความลึกของชั้นจาโรไซด์ (ซม.)	เนื้อที่	
							ดินบน	ดินล่าง			ไร่	ร้อยละ
Pu-gm,fl-slA/b	0-2	>150	ดีปานกลางถึงค่อนข้างเลว	ปานกลาง	<10	<35	5.0-6.5	4.5-5.0	<2	-	42	0.06
Pu-md,fl-slC	5-12	50-100	ดี	ปานกลาง	<10	<35	5.0-6.5	4.5-5.0	<2	-	371	0.51
Pu-slB	2-5	>150	ดี	ต่ำ	<10	<35	5.0-5.5	4.5-5.0	<2	-	3,521	4.82
Pu-slB*	2-5	>150	ดี	ปานกลาง	<10	<35	5.0-5.5	4.5-5.0	<2	-	2,364	3.23
Sn-mw-clB	2-5	>150	ดีปานกลาง	ปานกลาง	10-20	35-75	5.0-5.5	5.5-6.5	<2	-	627	0.86
Sn-mw-slA	0-2	>150	ดีปานกลาง	ปานกลาง	10-20	35-75	5.0-5.5	5.5-6.5	<2	-	411	0.56
Sn-sicLB	2-5	>150	ดี	ปานกลาง	10-20	35-75	5.0-5.5	5.5-6.5	<2	-	8,271	11.31
Tph-slA	0-2	>150	ดี	ปานกลาง	10-20	35-75	6.0-7.0	6.0-7.0	<2	-	48	0.07
Tph-slB	2-5	>150	ดี	ปานกลาง	10-20	35-75	6.0-7.0	6.0-7.0	<2	-	6,207	8.49
Wi-gm,fsi-slA	0-2	>150	ดีปานกลางถึงค่อนข้างเลว	ปานกลาง	10-20	35-75	5.5-6.0	5.5-6.5	<2	-	1,465	2.00
Wk-slC	5-12	0-50	ดี	ปานกลาง	<10	<35	5.0-5.5	4.5-5.0	<2	-	483	0.66
Wk-slD	12-20	0-50	ดี	ปานกลาง	<10	<35	5.0-5.5	4.5-5.0	<2	-	67	0.09
Wk-slD-RC	12-20	0-50	ดี	ต่ำ	<10	<35	5.0-5.5	4.5-5.0	<2	-	4,814	6.58
Wk-slE	20-35	0-50	ดี	ต่ำ	<10	<35	5.0-5.5	4.5-5.0	<2	-	155	0.21
SC	>35	-	-	-	-	-	-	-	-	-	22,084	30.20
W	-	-	-	-	-	-	-	-	-	-	868	1.19
รวมทั้งหมด											73,125	100.00

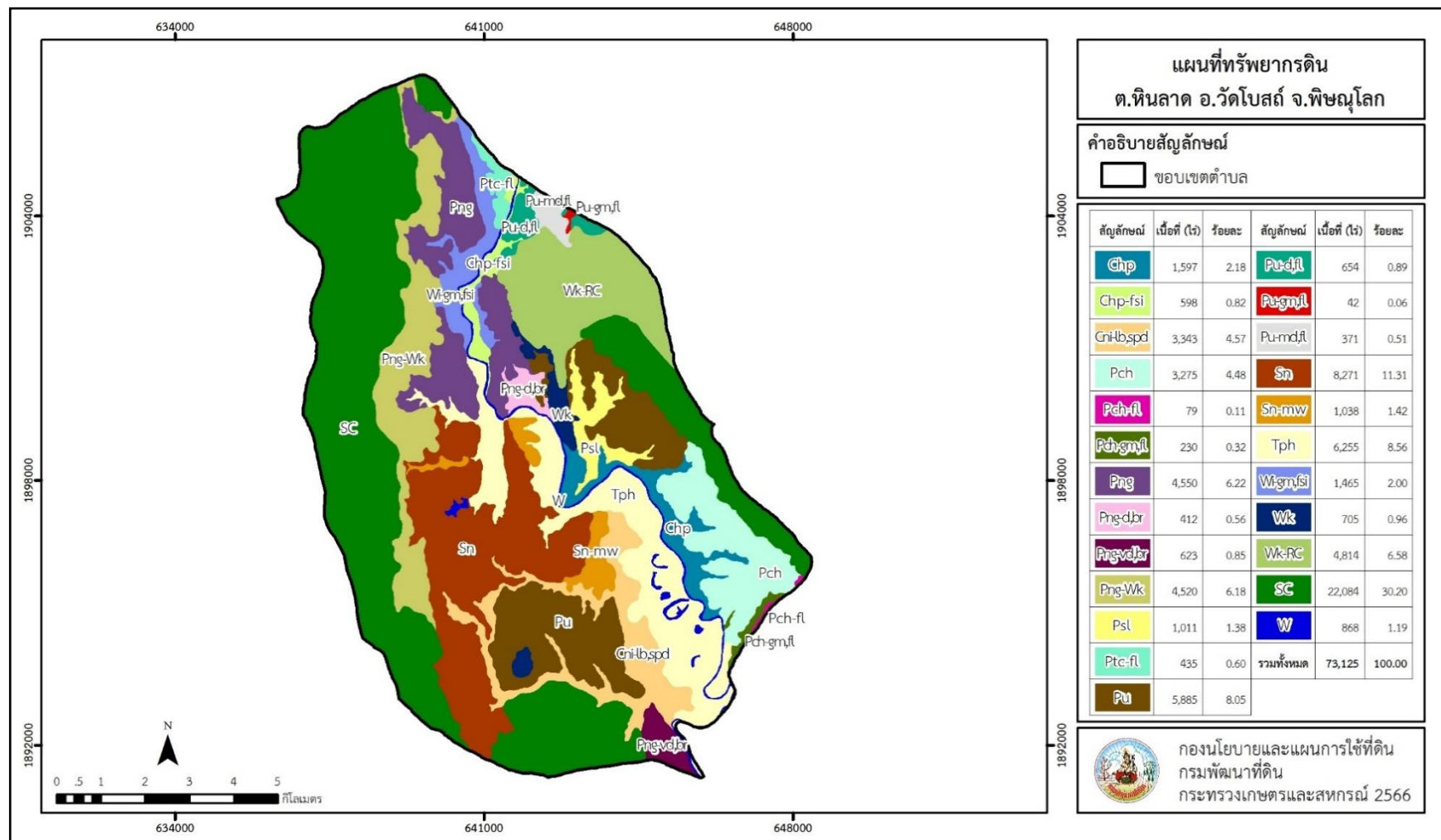
หมายเหตุ: 1. * หมายถึง หน่วยแผนที่ดินที่มีความอุดมสมบูรณ์ของดินต่างจากหน่วยแผนที่ดินเดียวกัน

2. เนื้อที่คำนวณด้วยระบบสารสนเทศภูมิศาสตร์

ที่มา: กองสำรวจและวิจัยทรัพยากรดิน (2566)



แผนการใช้ที่ดินตำบลหินลาด อำเภอวดโบสถ์ จังหวัดพิษณุโลก



รูปที่ 3-1 ทรัพยากรดิน ตำบลหินลาด อำเภอวดโบสถ์ จังหวัดพิษณุโลก



บทที่ 4

กระบวนการมีส่วนร่วมของชุมชน (Participatory Rural Appraisal : PRA)

4.1 การวิเคราะห์ผลจากการจัดทำกระบวนการมีส่วนร่วมของชุมชน (PRA)

การวิเคราะห์ผลจากการจัดทำกระบวนการมีส่วนร่วมของชุมชน (PRA) เมื่อวันที่ 30 สิงหาคม 2566 มีสาระสำคัญสรุปได้ดังนี้

4.1.1 ปัญหาหลักของตำบลหินลาด คือ

- 1) ดินเสื่อมโทรม ดินขาดความอุดมสมบูรณ์ ดินกรด ดินตื้น และมีการชะล้างพังทลาย
- 2) ขาดแคลนแหล่งน้ำในการทำเกษตรกรรม ระบายน้ำที่ตื้นเขิน ฝนทิ้งช่วง และระบบชลประทานไม่ครอบคลุมทั้งพื้นที่
- 3) ต้นทุนการผลิตสูง ราคาผลผลิตตกต่ำ ปริมาณผลผลิตลดลง
- 4) มีการระบาดของโรค แมลงศัตรูพืช และวัชพืชจำนวนมาก
- 5) ขาดแคลนแรงงานภาคการเกษตร ค่าแรงสูง แรงงานภาคการเกษตรมีอายุมาก
- 6) ผลผลิตสินค้าประมงตกต่ำ และราคาผลผลิตตกต่ำ
- 7) ผลผลิตสินค้าปศุสัตว์ตกต่ำ พบโรคระบาด และไม่ได้ราคาตามที่ต้องการ
- 8) ไม่มีสหกรณ์ร้านค้าชุมชนเพื่อเป็นตัวกลางในการจำหน่ายผลผลิตทางการเกษตร สถานที่จำหน่ายอยู่ห่างไกลแหล่งผลิต ขาดการส่งเสริมการขาย
- 9) ขาดแคลนเงินทุนในการประกอบอาชีพ รายได้ไม่เพียงพอจากรายจ่ายหนี้สินภาคการเกษตรสูง
- 10) ไม่มีศูนย์ฝึกอาชีพให้กับชุมชน ไม่มีระบบสหกรณ์ในชุมชน ขาดความร่วมมือ การรวมกลุ่มของคนในชุมชน

4.1.2 ความต้องการของชุมชน เกษตรกร และตำบลหินลาด มีความต้องการ 9 ประการ คือ

- 1) แก้ปัญหาดินเสื่อมโทรมและฟื้นฟูความอุดมสมบูรณ์ของดิน
- 2) แก้ไขปัญหาการขาดแคลนน้ำ ขุดลอกสระ แหล่งน้ำที่ตื้นเขิน บ่อบาดาล
- 3) จัดหาแหล่งซื้อ เมล็ดพันธุ์, ปุ๋ย, ยาฆ่าแมลง ที่ราคาถูกและคุณภาพดี
- 4) ความรู้ด้านการจัดการโรค แมลงศัตรูพืช และวัชพืช
- 5) ยารักษาสัตว์ วัคซีน และความรู้ในการเลี้ยงไก่ โค กระบือ สัตว์น้ำและโรคในสัตว์
- 6) จัดตั้งสหกรณ์ร้านค้าชุมชนเพื่อเป็นตัวกลางในการจำหน่ายผลผลิตทางการเกษตร ตลาดรองรับผลผลิต



- 7) จัดตั้งศูนย์ฝึกอาชีพให้กับชุมชน
- 8) ขอรับการสนับสนุนเงินทุนจากสถาบันการเงินแบบปลอดดอกเบี้ย หรือ ดอกเบี้ยถูก
- 9) การประกันราคาพืชผลทางการเกษตร

ผลจากการจัดทำกรมีส่วนร่วมนของชุมชน (PRA) ได้นำมาวิเคราะห์ร่วมกับปัญหาด้านกายภาพ โดยระบบ DPSIR มีรายละเอียดดังนี้

- 1) **แรงขับเคลื่อน (Driver)** มี 3 ประการ คือ
 - 1.1) นโยบายรัฐด้านการเกษตร
 - 1.2) การใช้ที่ดินที่ไม่เหมาะสมกับศักยภาพ
 - 1.3) การเปลี่ยนแปลงของสภาพภูมิอากาศ
- 2) **แรงกดดัน (Pressure)** ที่เกิดจากปัจจัยขับเคลื่อน มี 3 ประการ คือ
 - 2.1) ขาดการปรับปรุงบำรุงดิน
 - 2.2) ความต้องการน้ำเพื่อการเกษตร
 - 2.3) ต้นทุนการผลิตพืชสูง
- 3) **สถานะ (State)** ที่เกิดแรงกดดัน มี 3 ประการ คือ
 - 3.1) ความเสื่อมโทรมของดินทางกายภาพ/เคมี/ชีวภาพ
 - 3.2) ขาดแคลนน้ำเพื่อการเกษตร
 - 3.3) ราคาผลผลิตตกต่ำ
- 4) **ผลกระทบ (Impact)** ที่ปรากฏในพื้นที่ มี 3 ประการ คือ
 - 4.1) ความอุดมสมบูรณ์ของดินลดลง
 - 4.2) แหล่งน้ำที่มีอยู่ตื้นเขินจากตะกอน
 - 4.3) ผลผลิตพืชต่ำ ต้นลงทุนสูง
- 5) **การตอบสนอง (Response)** ของรัฐในอดีต ปัจจุบัน และในอนาคต มีดังนี้
 - อดีต-ปัจจุบัน**
 - พื้นที่ลาดชัน
 - 5.1) ปลูกหญ้าแฝก ป้องกันการชะล้างพังทลายของดิน รักษาความชื้นและกักเก็บน้ำ
 - 5.2) ปรับปรุงบำรุงดินด้วยปุ๋ยหมัก ปุ๋ยพืชสดและปุ๋ยโดโลไมท์
 - 5.3) การวิเคราะห์ดิน และการใช้ปุ๋ยตามค่าวิเคราะห์ดิน
 - พื้นที่ราบ
 - 5.4) ปรับปรุงบำรุงดินด้วยปุ๋ยพืชสด
 - 5.5) บ่อน้ำไร่นา

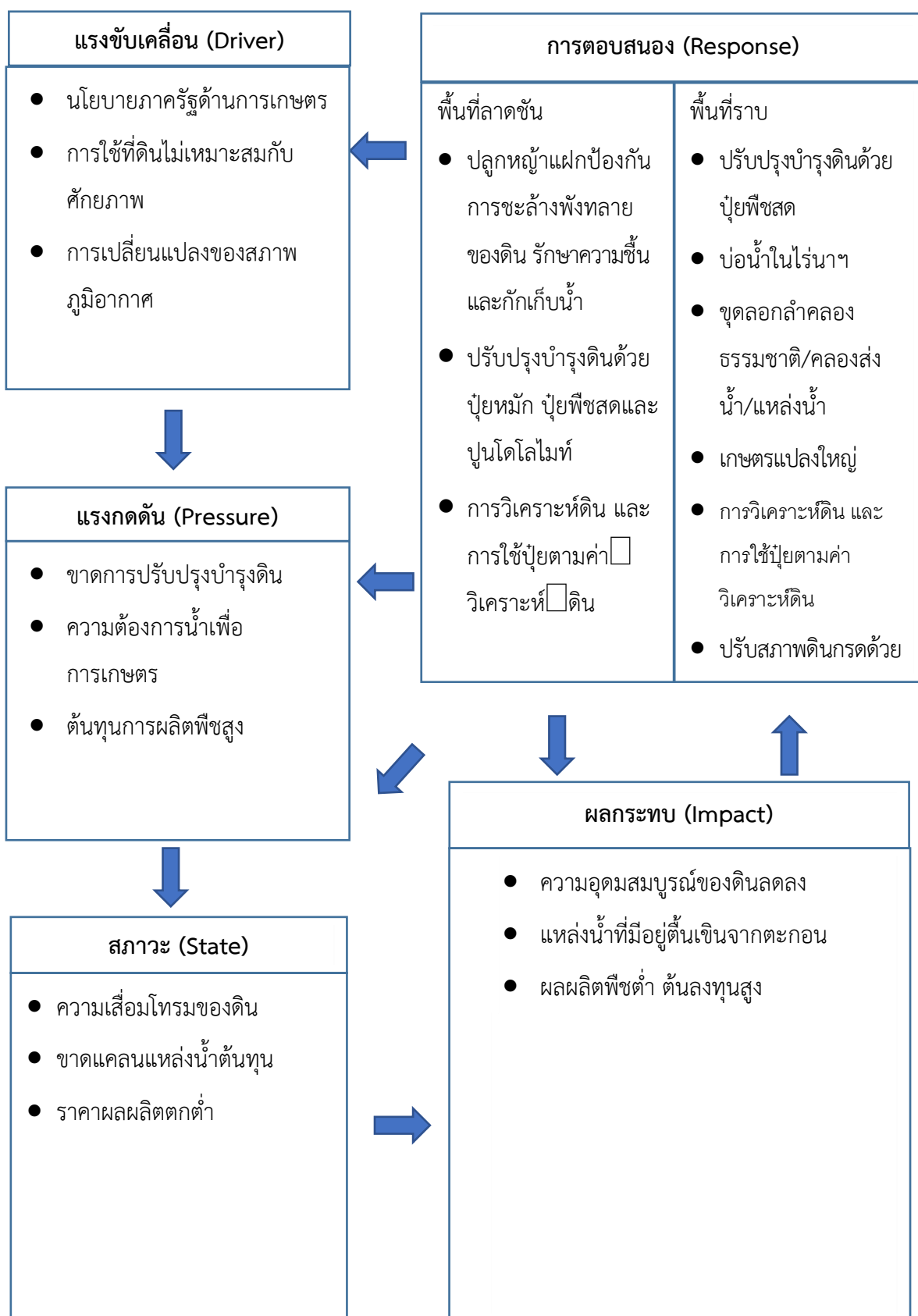


- 5.6) ชุตลอกลำคลองธรรมชาติ/คลองส่งน้ำ/แหล่งน้ำ
- 5.7) เกษตรแปลงใหญ่
- 5.8) การวิเคราะห์ดิน และการใช้ปุ๋ยตามค่าวิเคราะห์ดิน
- 5.9) ปรับสภาพดินกรดด้วยโดโลไมท์

อนาคต

- (1) พัฒนาที่ดินและน้ำที่เป็นระบบทั้งตำบล
- (2) การบริหารจัดการพื้นที่เกษตรกรรม (Zoning by Agri-Map)
- (3) เพิ่มปริมาณและคุณภาพกิจกรรมที่ตอบสนองในอดีต-ปัจจุบัน

ดังมีรายละเอียดในรูปที่ 4-1



รูปที่ 4-1 การวิเคราะห์สถานการณ์โดยระบบ DPSIR ของตำบลหินลาด อำเภอวัดโบสถ์ จังหวัดพิษณุโลก



4.2 ระบบการปลูกพืชในปัจจุบัน

ตำบลหินลาด อำเภอวัดโบสถ์ จังหวัดพิษณุโลก มีการเพาะปลูกพืช ดังนี้

4.2.1 บริเวณพื้นที่ราบลุ่ม

1) ข้าวนาปี เกษตรกรจะปลูกข้าวนาปีในช่วงฤดูฝน โดยปลูกเดือนพฤษภาคม และเก็บเกี่ยวเดือนธันวาคม

2) ข้าวนาปี - ข้าวโพดเลี้ยงสัตว์ เกษตรกรจะปลูกข้าวนาปีเดือนพฤษภาคมถึงเดือนธันวาคม และปลูกข้าวโพดเลี้ยงสัตว์หลังการเก็บเกี่ยวข้าว ระหว่างเดือนมกราคมถึงเดือนเมษายน

4.2.2 บริเวณพื้นที่ดอน

1) พืชไร่ ที่นิยมปลูก ได้แก่ มันสำปะหลัง ข้าวโพดเลี้ยงสัตว์ อ้อย

2) ไม้ยืนต้น ที่นิยมปลูก ได้แก่ ยูคาลิปตัส ยางพารา สัก

3) ไม้ผล ที่นิยมปลูก ได้แก่ มะม่วง

ชนิดพืช	เดือน											
	ม.ค.	ก.พ.	มี.ค.	เม.ย.	พ.ค.	มิ.ย.	ก.ค.	ส.ค.	ก.ย.	ต.ค.	พ.ย.	ธ.ค.
บริเวณพื้นที่ราบลุ่ม												
ข้าวนาปี												
ข้าวนาปี+ข้าวโพดเลี้ยงสัตว์												
บริเวณพื้นที่ดอน												
พืชไร่												
ไม้ยืนต้น												
ไม้ผล												

รูปที่ 4-2 ระบบการปลูกพืชในปัจจุบัน ตำบลหินลาด อำเภอวัดโบสถ์ จังหวัดพิษณุโลก



บทที่ 5

การประเมินคุณภาพที่ดิน

5.1 หลักการประเมินคุณภาพที่ดินด้านกายภาพ

การประเมินคุณภาพที่ดินหรือการประเมินความเหมาะสมของที่ดิน สอดคล้องตามหลักการของ FAO Framework ค.ศ. 1983 ซึ่งการประเมินคุณภาพที่ดินด้านกายภาพ เป็นการประเมินศักยภาพของที่ดินว่าที่ดินนั้นๆเหมาะสมมากหรือน้อยเพียงใดสำหรับการใช้ที่ดินประเภทต่างๆ หรือการปลูกพืชต่างๆ โดยพิจารณาจาก สภาพแวดล้อมที่มีผลต่อการเจริญเติบโตของพืช สมบัติดินที่ได้จำแนกไว้ในแต่ละตำบล ร่วมกับการจัดการพื้นที่ เช่น ระบบชลประทาน พื้นที่ยกร่อง การจัดระบบอนุรักษ์ดินและน้ำ เป็นต้น และนอกจากนี้พิจารณาความต้องการปัจจัยต่อการปลูกพืชแต่ละชนิด สอดคล้องตามหลักการของ FAO ได้แก่ ความต้องการด้านพืช ความต้องการด้านการจัดการ ความต้องการด้านการอนุรักษ์ (บัณฑิต และ คำรณ, 2542) รายละเอียดดังตารางที่ 5-1

ระดับความเหมาะสมของที่ดินได้จากการสังเคราะห์ข้อมูลดิน การจัดการที่ดิน หรือดินที่มีลักษณะเฉพาะที่เกิดขึ้นตามสภาพภูมิประเทศ (ซึ่งจะเรียกรวมว่าหน่วยที่ดิน) ลักษณะภูมิอากาศ พิจารณาร่วมกับระดับความต้องการปัจจัยต่อการเจริญเติบโตของพืชแต่ละชนิด หลังจากนั้นดำเนินการประเมินคุณภาพที่ดิน ซึ่งสามารถจำแนกระดับความเหมาะสมของที่ดินได้เป็น 4 ชั้น ได้แก่ เหมาะสมสูง (S1) เหมาะสมปานกลาง (S2) เหมาะสมเล็กน้อย (S3) และไม่เหมาะสม (N) โดยที่

S1 : ไม่มีข้อจำกัดด้านที่ดินตามปัจจัยที่ใช้พิจารณา

S2 : มีข้อจำกัดด้านที่ดินที่แก้ไขได้ง่ายหรือข้อจำกัดอาจไม่ส่งผลกระทบต่อ การเจริญเติบโตของพืชอย่างชัดเจน

S3 : มีข้อจำกัดด้านที่ดินที่แก้ไขได้ยาก ควรปรับเปลี่ยนการผลิตเป็นพืชชนิดอื่นหรือ กิจกรรมอื่น (ส่วนใหญ่เป็นลักษณะทางกายภาพ)

N : มีข้อจำกัดที่พัฒนาหรือปรับปรุงที่ดินได้ยากมาก หากจะดำเนินการพัฒนาหรือ ปรับปรุงต้องใช้ต้นทุนสูงหรือเครื่องจักรขนาดใหญ่ แนะนำให้ปรับเปลี่ยนการผลิต



ตารางที่ 5-1 ตัวอย่างการประเมินคุณภาพที่ดินด้านกายภาพของประเภทการใช้ประโยชน์ที่ดิน

คุณภาพที่ดิน (Land Quality)	คุณลักษณะที่ดินตัวแทน (Land Characteristics)	ระดับความ เหมาะสม (Land Suitability Rating)
1. ความเหมาะสมด้านความต้องการด้านพืช (Crop Requirements)		
1.1. การหยั่งลึกของรากพืช (r)	ความลึกของดิน	S1
1.2. ความชุ่มชื้นที่เป็นประโยชน์ต่อพืช (m)	ปริมาณน้ำฝนเฉลี่ยในรอบปี	S2m
1.3. ความเป็นประโยชน์ของออกซิเจน ต่อรากพืช (o)	สภาพการระบายน้ำของดิน	S2o
ความเหมาะสมรวมด้านความต้องการด้านพืช (Crop Requirements)		S2om
2. ความเหมาะสมด้านความต้องการด้านการจัดการ (Management Requirements)		
2.1. สภาพการเขตกรรม (k)	ชั้นความยากง่ายในการ เขตกรรม (ดินบน)	S1
2.2. ศักยภาพการใช้เครื่องจักรกล (w)	ความลาดชันของพื้นที่	S3w
ความเหมาะสมด้านความต้องการด้านการจัดการ (Management Requirements)		S3w
3. ความเหมาะสมด้านความต้องการด้านการอนุรักษ์ (Conservation Requirements)		
3.1 ความเสียหายจากการกัดกร่อน (e)	ความลาดชันของพื้นที่	S3e
ความเหมาะสมรวมด้านความต้องการด้านการอนุรักษ์ (Conservation Requirements)		S3e
ความเหมาะสมด้านกายภาพของประเภทการใช้ประโยชน์ที่ดินใน แต่ละหน่วยที่ดินโดยรวม		S3ew

5.2 พืชเศรษฐกิจที่สำคัญของตำบล

พืชเศรษฐกิจหลักและพืชทางเลือกของตำบล ได้แก่ ข้าว มันสำปะหลัง มะม่วง



5.3 ระดับความเหมาะสมของที่ดิน

การประเมินคุณภาพที่ดินของพืชเศรษฐกิจหลักและพืชทางเลือก ตำบลหินลาด อำเภอวัดโบสถ์ จังหวัดพิษณุโลก ได้ผลการประเมินคุณภาพที่ดินดังตารางที่ 5-2

ตารางที่ 5-2 ชั้นความเหมาะสมทางกายภาพของที่ดิน ตำบลหินลาด อำเภอวัดโบสถ์ จังหวัดพิษณุโลก

หน่วยแผนที่ดิน	ข้าว	มันสำปะหลัง	มะม่วง
Chp-fsi-silA	S2on	S2on	S2ns
Chp-fsi-silB	S2ewon	S2on	S2ns
Chp-slB	S2ewons	S2ons	S2ns
Cni-lb,spd-siclA	S2n	N	S3o
Pch-fl-slB	S3o	S2n	S2ns
Pch-gm,fl-slA/b	S2on	N	S3o
Pch-slB	S3o	S2on	S2ns
Png-d,br-slB	S3o	S2n	S2rns
Png-slB	S3o	S2rn	S3r
Png-slB*	S3o	S2rns	S3r
Png-slC	S3ewo	S2ern	S3r
Png-slC*	S3ewo	S2erns	S3r
Png-vd,br-clB	S3o	S2n	S2ns
Png-Wk-slC	S3ewo	S3r	N
Psl-siclA	S1	N	S3o
Ptc-fl-slB	S3o	S2n	S2ns
Pu-d,fl-slB	S3o	S2n	S2rns
Pu-d,fl-slC	S3ewo	S2en	S2rns
Pu-gm,fl-slA/b	S2on	N	S3o
Pu-md,fl-slC	S3ewo	S2ern	S3r
Pu-slB	S3o	S2n	S2ns
Pu-slB*	S3o	S2ns	S2ns
Sn-mw-clB	S2ewo	S2o	S2s
Sn-mw-slA	S2o	S2o	S2s
Sn-siclB	S3o	S1	S2s
Tph-silA	S3o	S1	S2s
Tph-silB	S3o	S1	S2s
Wi-gm,fsi-silA	S2o	N	S3o
Wk-slC	S3ewo	S3r	N
Wk-slD	N	S3er	N
Wk-slD-RC	N	S3er	N
Wk-slE	N	N	N
SC	N	N	N



หมายเหตุ: * หมายถึง หน่วยแผนที่ดินที่มีความอุดมสมบูรณ์ของดินต่างจากหน่วยแผนที่ดินเดียวกัน

ความหมายของสัญลักษณ์แสดงข้อจำกัดชั้นความเหมาะสม

e = ความเสียหายจากการกัดกร่อน

w = ศักยภาพการใช้เครื่องจักร

r = สภาพการหยั่งลึกของราก

o = ความเป็นประโยชน์ของออกซิเจนต่อรากพืช

n = ความจุในการดูดยึดธาตุอาหาร

s = ความเป็นประโยชน์ของธาตุอาหาร



บทที่ 6

แผนการใช้ที่ดิน

6.1 การวิเคราะห์ข้อมูลเพื่อจัดทำแผนการใช้ที่ดินระดับตำบล

ตามที่กรมพัฒนาที่ดินได้จัดทำแผนปฏิบัติการราชการกรมพัฒนาที่ดินระยะ 5 ปี (พ.ศ. 2566-2570) เพื่อให้บรรลุตามวิสัยทัศน์ที่กำหนดไว้ คือ “เป็นองค์กรอัจฉริยะทางดิน เพื่อขับเคลื่อนการใช้ที่ดินอย่างเหมาะสม 15 ล้านไร่ ภายในปี พ.ศ. 2570” ซึ่งในส่วนของประเด็นการพัฒนาที่ 2 บริหารจัดการทรัพยากรดินและที่ดินด้วยชุดข้อมูลที่มีมูลค่าสูง (High Value Dataset) ซึ่งมีเป้าหมาย คือ การนำชุดข้อมูลที่มีมูลค่าสูง ไปใช้ในการบริหารจัดการทางการเกษตร ในส่วนของตัวชี้วัด บริหารจัดการทรัพยากรดินและที่ดินบนพื้นฐานของชุดข้อมูลที่มีมูลค่าสูง ร้อยละ 100 กลยุทธ์ที่ 2 ยกระดับแผนการใช้ที่ดินไปสู่การปฏิบัติ ได้กำหนดให้ ร้อยละของแผนการใช้ที่ดินระดับตำบลที่จัดทำแล้วเสร็จทั่วประเทศ ภายในปี พ.ศ. 2570 (ไม่น้อยกว่าร้อยละ 80) เป็นตัวชี้วัดหนึ่งของกลยุทธ์ดังกล่าว

การวางแผนการใช้ที่ดินระดับตำบลเป็นการวางกรอบและนโยบายการพัฒนาพื้นที่ให้เกิดการใช้ที่ดินอย่างสมดุลและยั่งยืน ซึ่งจะมีความละเอียดและเฉพาะเจาะจงมากกว่าแผนการใช้ที่ดินระดับประเทศ ที่ใช้เป็นกรอบนโยบายการพัฒนาพื้นที่ระดับประเทศเป็นการกำหนดแนวทางใช้ที่ดินให้ตรงกับศักยภาพโดยเฉพาะทางด้านเกษตรกรรม และนำไปสู่การกำหนดแผนงาน โครงการ กิจกรรม ที่มีความสอดคล้องกับสภาพพื้นที่ ทั้งนี้การใช้ขอบเขตการปกครองในระดับตำบลจะนำไปสู่การพัฒนาเชิงพื้นที่ที่มีเป้าหมายและทิศทางสอดคล้องตามบริบทของแต่ละตำบล และมีผู้รับผิดชอบโดยตรง คือ องค์กรปกครองส่วนท้องถิ่น ซึ่งแผนการใช้ที่ดินในระดับที่ใหญ่กว่านี้อาจไม่สามารถนำมาใช้ปฏิบัติงานในระดับพื้นที่ได้อย่างเป็นรูปธรรมเนื่องจากเป็นแผนงานสำหรับนำไปใช้ปฏิบัติงานเชิงนโยบายและยุทธศาสตร์ในภาพรวม

ทั้งนี้แผนการใช้ที่ดินเป็นผลที่ได้จากการวิเคราะห์ข้อมูลทางด้านกายภาพ เศรษฐกิจ และสังคม โดยได้นำฐานข้อมูลที่ได้จากการรวบรวมข้อมูลทุติยภูมิ และข้อมูลปฐมภูมิจากการสำรวจภาคสนาม การศึกษาด้านกายภาพ ได้จาก การวิเคราะห์สถานภาพของทรัพยากรธรรมชาติ อาทิ ทรัพยากรดิน ทรัพยากรน้ำ และทรัพยากรป่าไม้ร่วมกับการพิจารณาลักษณะการใช้ประโยชน์ที่ดิน ข้อกฎหมายที่เกี่ยวข้องกับพื้นที่ในเขตป่าไม้ตามกฎหมาย เช่น เขตรักษาพันธุ์สัตว์ป่า เขตอุทยานแห่งชาติ เขตป่าสงวนแห่งชาติ และนโยบายของรัฐที่เกี่ยวข้องกับพื้นที่ที่มีมติคณะรัฐมนตรีเกี่ยวกับการใช้ที่ดิน มติคณะรัฐมนตรีเรื่องการจำแนกการใช้ประโยชน์ที่ดินในพื้นที่ป่าไม้ในเขตป่าสงวนแห่งชาติ เป็นต้น ประกอบกับการพิจารณาจากทิศทางตามกรอบนโยบายที่เกี่ยวข้องกับการกำหนดเขตการใช้ที่ดินภายในพื้นที่ตำบล เช่น ยุทธศาสตร์ของจังหวัด ร่วมกับความต้องการของท้องถิ่น สามารถกำหนดแนวทางการใช้ที่ดินตามศักยภาพของทรัพยากร เพื่อการรักษาคุณภาพของลักษณะทางนิเวศวิทยาและการอนุรักษ์



ทรัพยากรธรรมชาติ โดยคำนึงถึงสภาพทางเศรษฐกิจและสังคมของชุมชนในพื้นที่ ซึ่งข้อมูลนี้ส่วนหนึ่งได้มาจากการวิเคราะห์ชุมชนแบบมีส่วนร่วม (PRA) ทำการสังเคราะห์ข้อมูลทุกด้านเพื่อให้ได้เขตการใช้ที่ดินที่เหมาะสมกับศักยภาพของพื้นที่ต่อไป

6.2 แผนการใช้ที่ดิน

จากการวิเคราะห์ข้อมูลกายภาพ เศรษฐกิจ และสังคม พบว่าแผนการใช้ที่ดินตำบลหินลาด อำเภอวัดโบสถ์ จังหวัดพิษณุโลก สามารถกำหนดออกเป็น 6 เขตหลัก ได้แก่ เขตป่าไม้ เขตเกษตรกรรม เขตชุมชนและสิ่งปลูกสร้าง เขตแหล่งน้ำ เขตพื้นที่อื่นๆ เขตรักษาสมดุลของธรรมชาติและสิ่งแวดล้อม มีรายละเอียดดังนี้ (ตารางที่ 6-1 และรูปที่ 6-1)

6.2.1 เขตป่าไม้

เป็นเขตพื้นที่ที่อยู่ในเขตป่าตามกฎหมายและมติคณะรัฐมนตรี ได้แก่ พื้นที่ป่าสงวนแห่งชาติ เขตรักษาพันธุ์สัตว์ป่า เขตป่าไม้ถาวร หรืออยู่ในพื้นที่ชั้นคุณภาพลุ่มน้ำชั้นที่ 1A หรือ 2 พื้นที่ในเขตนี้ส่วนใหญ่ยังคงสภาพเป็นป่าไม้ บางบริเวณได้ถูกนำไปใช้ประโยชน์ในรูปแบบที่ไม่เหมาะสม ไม่เป็นไปตามมาตรการหรือกฎหมายที่เกี่ยวข้องกับการใช้ประโยชน์ของที่ดินหรือทรัพยากรป่าไม้ของพื้นที่นั้น ๆ ประกอบด้วย 2 เขตรอง ได้แก่ เขตป่าไม้สมบูรณ์ เขตฟื้นฟูธรรมชาติ มีเนื้อที่ 26,915 ไร่ หรือคิดเป็นร้อยละ 36.81 ของเนื้อที่ตำบล มีรายละเอียดดังนี้

1) เขตป่าไม้สมบูรณ์ (สัญลักษณ์ 1100) มีเนื้อที่ 23,703 ไร่ หรือ คิดเป็นร้อยละ 32.41 ของเนื้อที่ตำบล เป็นเขตที่อยู่ภายในเงื่อนไขดังกล่าวข้างต้น แต่มีสภาพการใช้ที่ดินปัจจุบันเป็นป่าไม้สมบูรณ์

2) เขตฟื้นฟูธรรมชาติ (สัญลักษณ์ 1300) มีเนื้อที่ 3,212 ไร่ หรือ คิดเป็นร้อยละ 4.39 ของเนื้อที่ตำบล เป็นพื้นที่ที่มีการบุกรุก แผ้วถางพื้นที่ป่าไม้ และเปลี่ยนแปลงการใช้ประโยชน์พื้นที่เป็นอย่างอื่น ส่วนใหญ่เพื่อทำการเกษตร

6.2.2 เขตเกษตรกรรม

เป็นพื้นที่เกษตรกรรมซึ่งในที่นี้ คือ พื้นที่ที่อยู่นอกเขตที่มีการประกาศเป็นเขตป่าไม้ตามกฎหมาย ซึ่งรัฐได้กำหนดเป็นพื้นที่ทำกิน มีการออกเอกสารสิทธิ์ซึ่งรวมถึงพื้นที่ในเขตปฏิรูปที่ดินเพื่อเกษตรกรรมด้วย เขตนี้รวมถึงการทำกิจกรรมภาคการเกษตรอื่นที่นอกเหนือจากการปลูกพืชด้วย ประกอบด้วย 4 เขตรอง ได้แก่ เขตเกษตรกรรมที่มีศักยภาพการผลิตสูง เขตเกษตรกรรมที่มีศักยภาพการผลิตต่ำ เขตประมง และเขตปศุสัตว์ มีเนื้อที่ 36,274 ไร่ หรือคิดเป็นร้อยละ 49.60 ของเนื้อที่ตำบล มีรายละเอียดดังนี้

1) เขตเกษตรกรรมที่มีศักยภาพการผลิตสูง พื้นที่เขตนี้มีศักยภาพในการผลิตรองจากเขตเกษตรกรรมขั้นดี ซึ่งแบ่งออกเป็น 1 ประเภท ได้แก่ เขตเกษตรกรรมที่มีศักยภาพการผลิตสูง (ประเภทที่ 2) มีรายละเอียดดังนี้



(1) เขตเกษตรกรรมที่มีศักยภาพการผลิตสูง (ประเภทที่ 2) เป็นเขตที่ทำการเกษตร โดยอาศัยน้ำฝนเป็นหลัก ซึ่งส่งผลให้มีข้อจำกัดต่อการเพาะปลูกพืชด้านความชื้นที่พืชนำไปใช้ประโยชน์ ในส่วนของที่ดินมีศักยภาพในการผลิตอยู่ในระดับสูงถึงปานกลาง และนอกจากนี้พบว่าดินในพื้นที่เขตนี้ มีสมบัติที่เหมาะสมต่อการเพาะปลูกพืชแยกตามชนิดพืช มีรายละเอียดดังนี้

- เขตทำนา (สัญลักษณ์ 2221) มีเนื้อที่ 2,981 ไร่ หรือ คิดเป็นร้อยละ 4.08 ของเนื้อที่ตำบล เป็นพื้นที่ที่มีศักยภาพต่อการทำนาในระดับเหมาะสมเล็กน้อยถึงไม่เหมาะสม และ ปัจจุบันเกษตรกรมีการปลูกข้าวได้ปีละ 1 ครั้ง

- เขตปลูกไม้ผล (สัญลักษณ์ 2222) มีเนื้อที่ 2,300 ไร่ หรือ คิดเป็นร้อยละ 3.14 ของเนื้อที่ตำบล ปัจจุบันเกษตรกรปลูกไม้ผล โดยไม้ผลที่ปลูกได้แก่ มะม่วง ฝรั่ง

- เขตปลูกไม้ยืนต้น (สัญลักษณ์ 2223) มีเนื้อที่ 4,084 ไร่ หรือ คิดเป็นร้อยละ 5.58 ของเนื้อที่ตำบล ปัจจุบันเกษตรกรปลูกไม้ยืนต้น โดยไม้ยืนต้นที่ปลูกได้แก่ ยูคาลิปตัส สัก

- เขตปลูกพืชไร่ (สัญลักษณ์ 2224) มีเนื้อที่ 15,090 ไร่ หรือ คิดเป็นร้อยละ 20.64 ของเนื้อที่ตำบล ปัจจุบันเกษตรกรปลูกพืชไร่ โดยพืชไร่ที่ปลูกได้แก่ มันสำปะหลัง ข้าวโพดเลี้ยง สัตว์

- เขตปลูกพืชทางเลือก (สัญลักษณ์ 2225) มีเนื้อที่ 7 ไร่ หรือ คิดเป็นร้อยละ 0.01 ของเนื้อที่ตำบล ปัจจุบันปลูกพืชผัก ไม้ดอก หรือเกษตรผสมผสาน โดยพืชที่ปลูกได้แก่ ผักหวานป่า

2) เขตเกษตรกรรมที่มีศักยภาพการผลิตต่ำ พื้นที่เขตนี้ถูกกำหนดให้เป็นเขตเกษตรกรรม ที่ต้องมีการดำเนินการแก้ไขปัญหาที่เป็นข้อจำกัดของการใช้ที่ดินเพื่อเกษตรกรรมต่างๆ การทำ การเกษตรในเขตนี้อาศัยน้ำฝนเป็นหลัก มีศักยภาพในการผลิตอยู่ในระดับเหมาะสมเล็กน้อยถึงไม่ เหมาะสม พบปัญหาทางกายภาพของดินที่สำคัญหลาย เช่น เป็นดินตื้นซึ่งเป็นข้อจำกัดของการหยั่งราก พืชในการยึดลำต้นและการดูดซับธาตุอาหารพืชในดิน เนื้อดินเป็นทรายจัด ซึ่งมีผลต่อความสามารถใน การอุ้มน้ำ เป็นพื้นที่ที่มีความลาดชัน เป็นต้น จากข้อจำกัดการใช้ที่ดินดังกล่าวข้างต้นจึงจำเป็นต้องพัฒนา ปรับปรุงและมีมาตรการเพื่อเพิ่มผลผลิตทางการเกษตรในพื้นที่ให้สูงขึ้น รวมถึงการป้องกันไม่ ให้ สภาพแวดล้อมเสื่อมโทรมจากการใช้พื้นที่ มีรายละเอียดดังนี้

- เขตทำนา (สัญลักษณ์ 2310) มีเนื้อที่ 2,540 ไร่ หรือ คิดเป็นร้อยละ 3.47 ของ เนื้อที่ตำบล ปัจจุบันเกษตรกรมีการปลูกข้าวได้ปีละ 1 ครั้ง

- เขตปลูกไม้ผล (สัญลักษณ์ 2320) มีเนื้อที่ 1,548 ไร่ หรือ คิดเป็นร้อยละ 2.12 ของเนื้อที่ตำบล ปัจจุบันเกษตรกรปลูกไม้ผล โดยไม้ผลที่ปลูกได้แก่ มะม่วง

- เขตปลูกไม้ยืนต้น (สัญลักษณ์ 2330) มีเนื้อที่ 1,843 ไร่ หรือ คิดเป็นร้อยละ 2.52 ของเนื้อที่ตำบล ปัจจุบันเกษตรกรปลูกไม้ยืนต้น โดยไม้ยืนต้นที่ปลูกได้แก่ ยูคาลิปตัส



- เขตปลูกพืชไร่ (สัญลักษณ์ 2340) มีเนื้อที่ 5,633 ไร่ หรือ คิดเป็นร้อยละ 7.70 ของเนื้อที่ตำบล ปัจจุบันเกษตรกรปลูกพืชไร่ โดยพืชไร่ที่ปลูกได้แก่ มันสำปะหลัง ข้าวโพดเลี้ยงสัตว์

3) เขตประมง (สัญลักษณ์ 2400) มีเนื้อที่ 37 ไร่ หรือคิดเป็นร้อยละ 0.05 ของเนื้อที่ตำบล เป็นเขตที่ทำกิจกรรมด้านการประมงได้แก่ การเลี้ยงสัตว์น้ำประเภทต่าง ๆ มีรายละเอียดดังนี้

4) เขตปศุสัตว์ มีเนื้อที่ 211 ไร่ หรือคิดเป็นร้อยละ 0.29 ของเนื้อที่ตำบล ประกอบด้วย 2 เขตรอง ได้แก่ เขตทุ่งหญ้าเลี้ยงสัตว์ และเขตโรงเรือนเลี้ยงสัตว์ มีรายละเอียดดังนี้

(1) เขตทุ่งหญ้าเลี้ยงสัตว์ (สัญลักษณ์ 2510) ปัจจุบันมีการปลูกหญ้าเลี้ยงสัตว์ มีเนื้อที่ 13 ไร่ หรือ คิดเป็นร้อยละ 0.02 ของเนื้อที่ตำบล โดยชนิดของหญ้าที่พบ ได้แก่ หญ้าเนเปียร์

(2) เขตโรงเรือนเลี้ยงสัตว์ (สัญลักษณ์ 2520) ปัจจุบันมีการสร้างโรงเรือนเลี้ยงสัตว์ประเภทต่าง ๆ มีเนื้อที่ 198 ไร่ หรือ คิดเป็นร้อยละ 0.27 ของเนื้อที่ตำบล โดยประเภทของโรงเรือนที่พบได้แก่ โรงเรือนเลี้ยงสัตว์ปีก โรงเรือนเลี้ยงวัว

6.2.3 เขตชุมชนและสิ่งปลูกสร้าง

มีเนื้อที่ 2,167 ไร่ หรือคิดเป็นร้อยละ 2.96 ของเนื้อที่ตำบลประกอบด้วย 3 เขตรอง ได้แก่ เขตชุมชน/สถานที่ราชการ เขตอุตสาหกรรม/แหล่งรับซื้อผลผลิต และเขตการใช้พื้นที่เฉพาะ มีรายละเอียดดังนี้

(1) เขตชุมชน/สถานที่ราชการ (สัญลักษณ์ 3100) มีเนื้อที่ 1,864 ไร่ หรือ คิดเป็นร้อยละ 2.55 ของเนื้อที่ตำบล ปัจจุบันมีการใช้ที่ดินชุมชนและที่อยู่อาศัย มีทั้งประเภทชุมชนเมือง ชุมชนชนบท และที่ตั้งของสถาบันและสถานที่ราชการต่าง ๆ

(2) เขตอุตสาหกรรม/แหล่งรับซื้อผลผลิต (สัญลักษณ์ 3200) มีเนื้อที่ 300 ไร่ หรือคิดเป็นร้อยละ 0.41 ของเนื้อที่ตำบล ปัจจุบันมีการใช้ที่ดินประเภทโรงงานอุตสาหกรรม แหล่งรับซื้อผลผลิตทางการเกษตรประเภทต่าง ๆ

(3) และเขตการใช้พื้นที่เฉพาะ (สัญลักษณ์ 3300) มีเนื้อที่ 3 ไร่ หรือ คิดเป็นร้อยละ 0.00 ของเนื้อที่ตำบล ปัจจุบันมีการใช้ที่ดินที่นอกเหนือจาก 2 เขตดังกล่าวข้างต้น เช่น สถานที่พักผ่อนท่องเที่ยว สวนสาธารณะ รีสอร์ท ระบบขนส่งมวลชน โบราณสถาน เป็นต้น

6.2.4 เขตแหล่งน้ำ

มีเนื้อที่ 1,737 ไร่ หรือคิดเป็นร้อยละ 2.38 ของเนื้อที่ตำบล ประกอบด้วย 2 เขตรอง ได้แก่ เขตแหล่งน้ำตามธรรมชาติ และเขตแหล่งน้ำที่สร้างขึ้น มีรายละเอียดดังนี้

(1) เขตแหล่งน้ำตามธรรมชาติ (สัญลักษณ์ 4100) มีเนื้อที่ 1,389 ไร่ หรือ คิดเป็นร้อยละ 1.90 ของเนื้อที่ตำบล ปัจจุบันมีสภาพการใช้ที่ดินเป็นลักษณะของแหล่งน้ำตามธรรมชาติ เช่น ห้วย หนอง คลอง แม่น้ำ เป็นต้น



(2) เขตแหล่งน้ำที่สร้างขึ้น (สัญลักษณ์ 4200) มีเนื้อที่ 348 ไร่ หรือ คิดเป็นร้อยละ 0.48 ของเนื้อที่ตำบล ปัจจุบันมีสภาพการใช้ที่ดินเป็นแหล่งน้ำที่สร้างขึ้น เช่น คลองชลประทาน อ่างเก็บน้ำ เป็นต้น

6.2.5 เขตพื้นที่อื่น ๆ (สัญลักษณ์ 5000)

มีเนื้อที่ 1,700 ไร่ หรือคิดเป็นร้อยละ 2.33 ของเนื้อที่ตำบล เป็นเขตที่มีลักษณะการใช้ที่ดินที่มีความเฉพาะ เช่น ทุ่งหญ้าสลับไม้พุ่ม เป็นต้น

6.2.6 เขตรักษาสมดุลของธรรมชาติและสิ่งแวดล้อม (สัญลักษณ์ 6000)

มีเนื้อที่ 4,332 ไร่ หรือคิดเป็นร้อยละ 5.92 ของเนื้อที่ตำบล มีการใช้ที่ดินเป็นป่าไม้ที่พบในพื้นที่เกษตรกรรม ซึ่งอยู่นอกเขตป่าไม้ตามกฎหมาย ส่วนใหญ่เป็นป่าปลูก ป่าชุมชน

ตารางที่ 6-1 เขตการใช้ที่ดิน ตำบลหินลาด อำเภอวัดโบสถ์ จังหวัดพิษณุโลก

เขตการใช้ที่ดิน		เนื้อที่	
		ไร่	ร้อยละ
1) เขตพื้นป่าไม้			
1100	เขตป่าไม้สมบูรณ์	23,703	32.41
1300	เขตพื้นที่พุ่มธรรมชาติ	3,212	4.39
2) เขตพื้นที่เกษตรกรรม			
2.1 เขตเกษตรกรรมที่มีศักยภาพการผลิตสูง			
- เขตเกษตรกรรมที่มีศักยภาพการผลิตสูง (ประเภทที่ 2)			
2221	เขตทำนา	2,981	4.08
2222	เขตปลูกไม้ผล	2,300	3.14
2223	เขตปลูกไม้ยืนต้น	4,084	5.58
2224	เขตปลูกพืชไร่	15,090	20.64
2225	เขตปลูกพืชทางเลือก	7	0.01
2.2 เขตเกษตรกรรม (ศักยภาพต่ำ)			
2310	เขตทำนา	2,540	3.47
2320	เขตปลูกไม้ผล	1,548	2.12
2330	เขตปลูกไม้ยืนต้น	1,843	2.52
2340	เขตปลูกพืชไร่	5,633	7.70
2.3 เขตประมง			
2400	เขตประมง	37	0.05



แผนการใช้ที่ดินตำบลหินลาด อำเภอวัดโบสถ์ จังหวัดพิษณุโลก

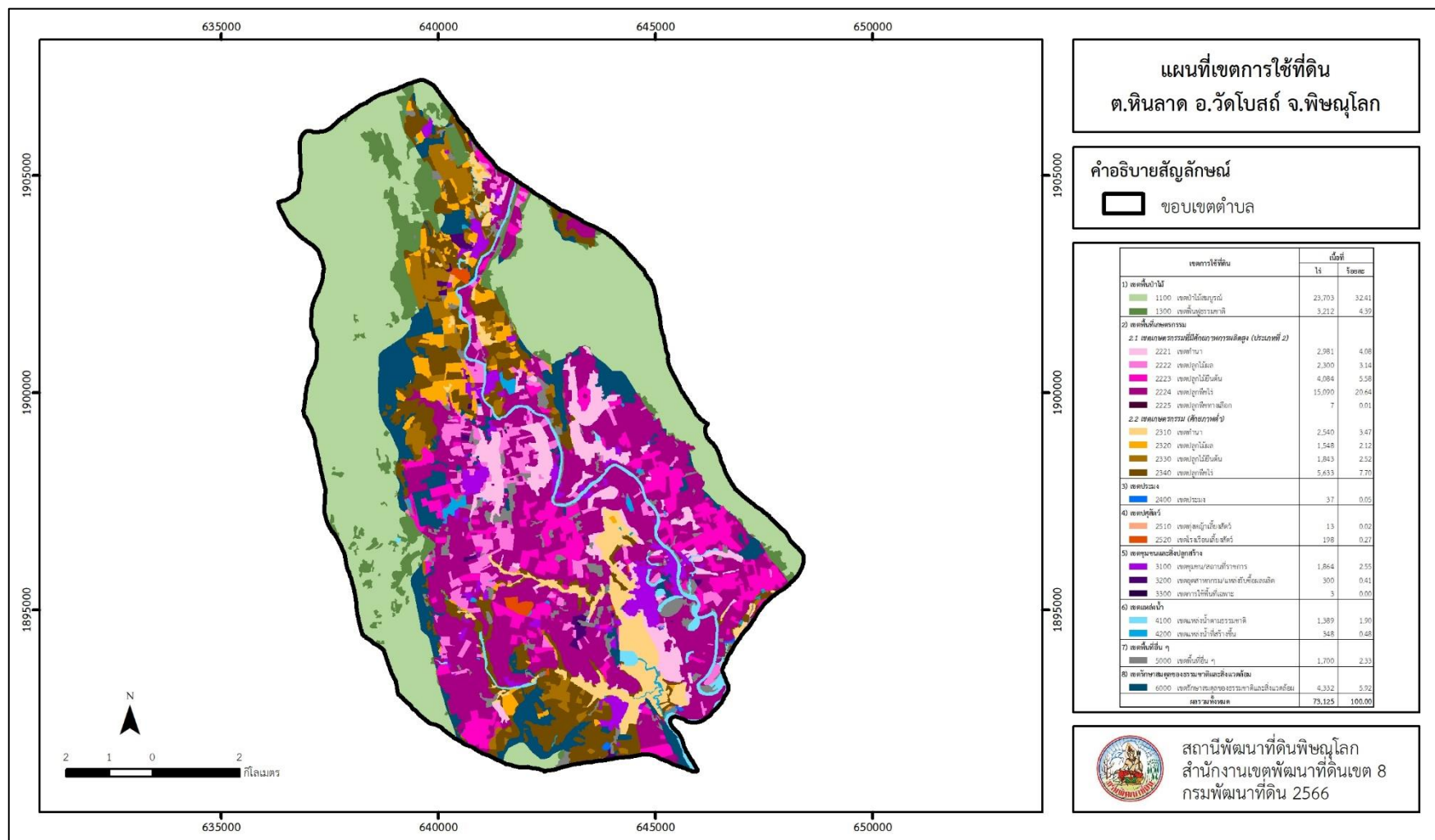
ตารางที่ 6-1 (ต่อ)

เขตการใช้ที่ดิน	เนื้อที่		
	ไร่	ร้อยละ	
2.4 เขตปศุสัตว์			
2510	เขตทุ่งหญ้าเลี้ยงสัตว์	13	0.02
2520	เขตโรงเรือนเลี้ยงสัตว์	198	0.27
3) เขตชุมชนและสิ่งปลูกสร้าง			
3100	เขตชุมชน/สถานที่ราชการ	1,864	2.55
3200	เขตอุตสาหกรรม/แหล่งรับซื้อผลผลิต	300	0.41
3300	เขตการใช้พื้นที่เฉพาะ	3	0.00
4) เขตแหล่งน้ำ			
4100	เขตแหล่งน้ำตามธรรมชาติ	1,390	1.90
4200	เขตแหล่งน้ำที่สร้างขึ้น	348	0.48
5) เขตพื้นที่อื่น ๆ			
5000	เขตพื้นที่อื่น ๆ	1,700	2.33
6) เขตรักษาสมดุลของธรรมชาติและสิ่งแวดล้อม			
6000	เขตรักษาสมดุลของธรรมชาติและสิ่งแวดล้อม	4,332	5.92
ผลรวมทั้งหมด		73,124.93	100.00

หมายเหตุ : เนื้อที่คำนวณด้วยระบบสารสนเทศภูมิศาสตร์



แผนการใช้ที่ดินตำบลหินลาด อำเภอบัวโบสถ์ จังหวัดพิษณุโลก



รูปที่ 6-1 เขตการใช้ที่ดินแผนการใช้ที่ดินตำบลหินลาด อำเภอบัวโบสถ์ จังหวัดพิษณุโลก



บทที่ 7

การขับเคลื่อนแผนการใช้ที่ดิน

7.1 ขั้นตอนการดำเนินงาน

ภายหลังการจัดทำแผนการใช้ที่ดินตำบลหินลาด อำเภอวัดโบสถ์ จังหวัดพิษณุโลกแล้วจะต้องดำเนินการดังต่อไปนี้

7.1.1 จัดทำเป้าหมายการดำเนินงานและงบประมาณและกิจกรรมต่าง ๆ ที่จะดำเนินการใน งบประมาณ 2567 ถึง 2571

7.1.2 นำแผนการใช้ที่ดินตำบลหินลาดไปเสนอต่อองค์การบริหารส่วนตำบลหินลาดเพื่อมีมติให้ ความร่วมมือในกิจกรรมพัฒนาที่ดินดำเนินการกิจกรรมต่าง ๆ ที่กำหนดไว้ในแผน และได้รับการเชื่อมโยง สู่แผนพัฒนาตำบล

7.1.3 สถานีพัฒนาที่ดินพิษณุโลก เสนอเป้าหมายและงบประมาณให้รายงานมายังกรมพัฒนา ที่ดิน

7.1.4 กรมพัฒนาที่ดินพิจารณาสนับสนุนงบประมาณกิจกรรมและโครงการตามเป้าหมายที่ กำหนดในแผนการใช้ที่ดิน

7.1.5 สถานีพัฒนาที่ดินพิษณุโลก นำเสนอต่อที่ประชุมจังหวัด/อำเภอ เพื่อสร้างการรับรู้และ ประชาสัมพันธ์ให้หน่วยงานอื่น นำโครงการภายใต้หน่วยงานมาพัฒนาพื้นที่ตามแผนการใช้ที่ดินกำหนด

7.2 กิจกรรมที่จะดำเนินการของกรมพัฒนาที่ดิน

งบประมาณที่กำหนดไว้เป็นการประมาณเบื้องต้น อาจมีการเปลี่ยนแปลงตามที่ได้รับการจัดสรร ให้ดำเนินการ (ตารางที่ 7-1)

เขตเกษตรกรรม

1) ดินขาดความอุดมสมบูรณ์/ดินกรด มีแผนงาน/โครงการปรับปรุงบำรุงดิน ดังนี้

- (1) การส่งเสริมการผลิตและการใช้สารอินทรีย์
- (2) การผลิต-จัดหาเมล็ดพันธุ์พืชปุ๋ยสด
- (3) การส่งเสริมการปรับปรุงบำรุงดินด้วยพืชปุ๋ยสด
- (4) การพัฒนากลุ่มเกษตรกรใช้สารอินทรีย์ลดการใช้สารเคมีทางการเกษตร
- (5) การรณรงค์ไถกลบตอซัง
- (6) การจัดหาปุ๋ยอินทรีย์
- (7) การส่งเสริมการปรับปรุงบำรุงพื้นที่ดินกรด
- (8) ผลิตปุ๋ยหมัก
- (9) การส่งเสริมพัฒนาปรับปรุงบำรุงดิน (เกษตรกรทั่วไป/แปลงใหญ่)



2) การชะล้างพังทลายของดิน มีแผนงาน/โครงการฟื้นฟูและป้องกันการชะล้างพังทลายของดิน ดังนี้

(1) การปลูกหญ้าแฝกเพื่อการอนุรักษ์ดินและน้ำ

3) พื้นที่แล้งซ้ำซาก มีแผนงาน/โครงการบริหารจัดการน้ำ ดังนี้

(1) การก่อสร้างแหล่งน้ำในไร่นานอกเขตชลประทาน

(2) โครงการบริหารจัดการผลิตสินค้าเกษตรตามแผนที่เกษตรเพื่อการบริหารจัดการ

เชิงรุก (Agri – Map)

7.3 กิจกรรมที่จะดำเนินงานของหน่วยงานอื่น (ตารางที่ 7-2)

7.3.1 เขตเกษตรกรรม

1) เขตทำนา เขตปลูกพืชไร่ เขตปลูกไม้ผล และเขตปลูกไม้ยืนต้น

(1) โครงการปรับปรุงทะเบียนเกษตรกรและรับขึ้นทะเบียนเกษตรกร (สำนักงานเกษตรอำเภอวัดโบสถ์)

(2) โครงการผลิตและสนับสนุนหัวเชื้อจุลินทรีย์ควบคุมศัตรูพืช (ศูนย์ส่งเสริมเทคโนโลยีการเกษตรด้านอารักขาพืชจังหวัด)

(3) โครงการส่งเสริมและพัฒนาอาชีพเพื่อแก้ไขปัญหาที่ดินทำกินของเกษตรกร(สำนักงานทรัพยากรธรรมชาติและสิ่งแวดล้อม)

(4) โครงการส่งเสริมการปลูกมะม่วงหิมพานต์ในพื้นที่ประสบภัยแล้งซ้ำซาก (เกษตร/อบต.)

(5) โครงการส่งเสริมการปรับเปลี่ยนทำเกษตรแบบผสมผสานตามหลักปรัชญาเศรษฐกิจพอเพียง (พช./เกษตร/อบต.)

2) เขตปศุสัตว์ และเขตเพาะเลี้ยงสัตว์น้ำ

โครงการธนาคาร โค กระบือ (ปศุสัตว์)

7.3.2 เขตแหล่งน้ำ

(1) โครงการขุดสระน้ำเพื่อการเกษตร และปศุสัตว์ (อบต.หินลาด)

(2) โครงการเจาะบ่อบาดาลเพื่อการเกษตรพร้อมติดตั้งระบบสูบน้ำด้วยพลังงานแสงอาทิตย์ (อบต.หินลาด)

(3) โครงการขุดลอกคลองหนองบัว (อบต.หินลาด)



7.4 ความต้องการของชุมชนและองค์กรปกครองส่วนท้องถิ่น

จากการดำเนินการจัดทำกระบวนการมีส่วนร่วมของประชาชนที่องค์การบริหารส่วนตำบลหินลาด เมื่อวันที่ 30 สิงหาคม 2566 ความต้องการของประชาชนที่ต้องการให้ดำเนินการเกี่ยวกับแก้ปัญหาดินขาดความอุดมสมบูรณ์ ดินกรด และการขาดแคลนน้ำในการทำการเกษตร

เพื่อตอบสนองต่อความต้องการของชุมชนและการแก้ไขปัญหาเชิงพื้นที่ของตำบลหินลาด กรมพัฒนาที่ดินได้วิเคราะห์เบื้องต้น ดังต่อไปนี้

ลักษณะพื้นที่ทั่วไปของตำบลหินลาดส่วนใหญ่เป็นที่ดอน มีสภาพพื้นที่ราบเรียบถึงค่อนข้างราบเรียบ ลูกคลื่นลอนลาดเล็กน้อย ลูกคลื่นลอนลาด และพื้นที่สูงชัน พบปัญหาการชะล้างพังทลายของดิน (รูปที่ 7-1) ปัญหาของตำบลหินลาด ในภาพรวมสรุปได้ว่า มีปัญหาสำคัญ 2 ประการ คือ (1) ปัญหาดินขาดความอุดมสมบูรณ์ 2) ปัญหาการขาดแคลนน้ำ และมีปัญหารองลงมา คือ ผลผลิตพืชลดลง ปัญหาดังกล่าวนี้ส่งผลกระทบต่อคุณภาพชีวิตของราษฎรในชุมชนโดยรวม

จากการวิเคราะห์ความลาดชันของตำบลหินลาด ซึ่งมีเนื้อที่รวม 73,124.93 ไร่ นั้น พบว่า ระดับความลาดชันมากกว่า 15% มีจำนวน 2355.98 ไร่ หรือร้อยละ 3.22 ระดับความลาดชันระหว่าง 5-15% มีจำนวน 11,126.68 ไร่ หรือร้อยละ 15.22 มีที่ราบที่ระดับความลาดชัน 0-2% ร้อยละ 63.91 จากการที่สภาพภูมิประเทศเป็นพื้นที่ลาดชันดังกล่าวนี้ ผลกระทบที่ตามมา คือ เกิดการสูญเสียดินที่มีความรุนแรงถึงรุนแรงมากที่สุดรวม 13,482.66 ไร่ หน้าที่ดินที่ถูกชะล้างลงมาสู่เบื้องล่างจึงไปทับถมลำน้ำตามธรรมชาติ เหมือง ฝาย และอ่างเก็บน้ำจนตื้นเขินไม่สามารถเก็บกักน้ำไว้ใช้ได้ตามที่ควรจะเป็นการขาดแคลนน้ำจึงเกิดขึ้นมากเกือบทุกหมู่บ้านในตำบลหินลาด ทั้งน้ำเพื่ออุปโภค-บริโภคและน้ำเพื่อการเกษตร นอกจากนี้ในพื้นที่ที่มีความลาดชันมากกว่า 15% ยังไม่มีระบบอนุรักษ์ดินและน้ำครอบคลุมพื้นที่ตำบลหินลาด จึงเกิดปัญหาการชะล้างพังทลายของดิน

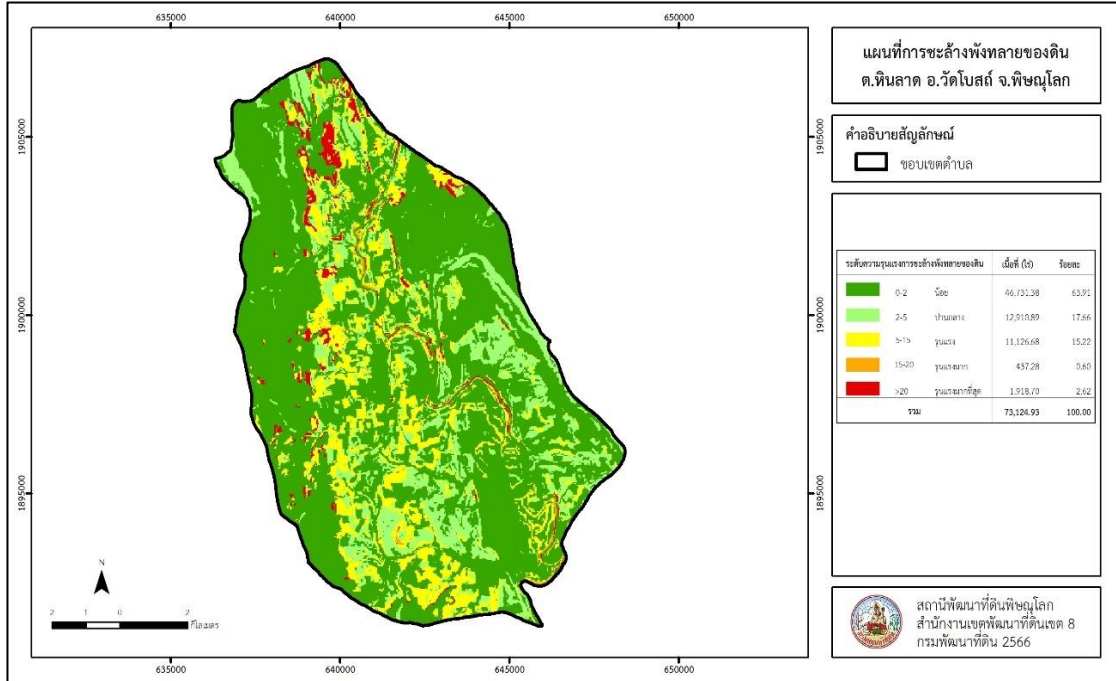
สำหรับปัญหา ดินขาดความอุดมสมบูรณ์ เนื่องจากมีการใช้ที่ดินติดต่อกันเป็นเวลานานโครงสร้างของดินได้มีการเปลี่ยนแปลง ในพื้นที่ที่มีการไถพรวนด้วยเครื่องจักรกลติดต่อกันเป็นระยะเวลานานทำให้ดินแน่นทึบ ในพื้นที่สูงชันมีการชะล้างพังทลายสูง หน้าที่ดินถูกชะล้างจากที่สูงลงพื้นที่ต่ำส่งผลให้แหล่งน้ำตื้นเขิน ความสามารถในการกักเก็บน้ำลดลง ลักษณะดินส่วนใหญ่เป็นดินร่วนปนทราย และเป็นดินกรด น้ำและอากาศในดินสูญเสียไป ธาตุอาหารและอินทรีย์วัตถุที่มีปริมาณลดลงเนื่องจากพืชนำไปใช้ และอินทรีย์วัตถุย่อยสลาย

ในกรณีของการขาดแคลนนํานั้น การที่ประชากรเพิ่มขึ้น กิจกรรมที่ต้องใช้น้ำเพิ่มขึ้น ทำการเกษตรเพิ่มขึ้น รวมทั้งเหตุการณ์ที่เกิดจากการเปลี่ยนแปลงภูมิอากาศ เช่น ปริมาณฝนน้อยกว่าปกติ ฝนทิ้งช่วง จนเกิดความแห้งแล้ง การขาดแคลนน้ำจึงเกิดขึ้นอย่างต่อเนื่อง จำเป็นต้องจัดหาแหล่งน้ำต้นทุน โดยวิธีการต่าง ๆ ให้เพียงพอแก่ความต้องการ



แผนการใช้ที่ดินตำบลหินลาด อำเภอวัดโบสถ์ จังหวัดพิษณุโลก

ประเด็นหลักจากข้อเสนอให้แก้ไขปัญหาร่องขาดแคลนน้ำ จะสรุปได้ว่ามี 5 ประการ คือ (1) การขุดลอกแหล่งน้ำที่ตื้นเขิน (2) ก่อสร้างอ่างเก็บน้ำ ฝายกั้นน้ำเพิ่มเติมจากที่มีอยู่เดิม (3) ขุดเจาะบ่อบาดาล (4) ก่อสร้างคลองส่งน้ำเพื่อการกระจายน้ำ และ (5) ขุดสระน้ำในไร่นา



รูปที่ 7-1 การชะล้างพังทลายของดินในเขตการใช้ที่ดิน ตำบลหินลาด อำเภอวัดโบสถ์ จังหวัดพิษณุโลก

ตารางที่ 7-1 กิจกรรมของกรมพัฒนาที่ดินในเขตเกษตรกรรมที่จะดำเนินการในปีงบประมาณ 2567-2571

เขตการใช้ที่ดิน (เกษตรกรรม)	แผนงาน/โครงการ	งบประมาณ (บาท)
1. เขตเกษตรกรรมที่มีศักยภาพการผลิตสูง (ประเภทที่ 2) เนื้อที่ 24,461.17 ไร่	การปรับปรุงบำรุงดิน	2,443,750
	1. การเก็บตัวอย่างดินและวิเคราะห์ดินทางห้องปฏิบัติการ	30,000
	2. การผลิต-จัดหาเมล็ดพันธุ์พืชปุ๋ยสด	743,750
	3. การส่งเสริมการปรับปรุงบำรุงดินด้วยพืชปุ๋ยสด	75,000
	4. การส่งเสริมการผลิตและการใช้สารอินทรีย์	10,000
	5. การพัฒนากลุ่มเกษตรกรใช้สารอินทรีย์ลดการใช้สารเคมีทางการเกษตร	32,500
	6. การรณรงค์เฝ้าติดตาม	100,000
	7. การจัดหาปุ๋ยอินทรีย์	425,000



ตารางที่ 7-1 (ต่อ)

เขตการใช้ที่ดิน (เกษตรกรรม)	แผนงาน/โครงการ	งบประมาณ (บาท)
1. เขตเกษตรกรรมที่มี ศักยภาพการผลิตสูง (ประเภท ที่ 2) เนื้อที่ 24,461.17 ไร่ (ต่อ)	8. การส่งเสริมการปรับปรุงบำรุงพื้นที่ดินกรด	7,500
	9. การผลิตปุ๋ยหมัก	1,020,000
	<u>การบริหารจัดการน้ำ</u>	893,000
	1. การก่อสร้างแหล่งน้ำในไร่นา	693,000
	2. โครงการบริหารจัดการผลิตสินค้าเกษตรตามแผนที่ ที่เกษตรกรเพื่อการบริหารจัดการเชิงรุก (Agri – Map)	200,000
2. เขตเกษตรกรรม (ศักยภาพ ต่ำ) เนื้อที่ 11,564.55 ไร่	<u>การปรับปรุงบำรุงดิน</u>	5,167,500
	1. การเก็บตัวอย่างดินและวิเคราะห์ดินทาง ห้องปฏิบัติการ	45,000
	2. การผลิต-จัดหาเมล็ดพันธุ์พืชปุ๋ยสด	1,487,500
	3. การส่งเสริมการปรับปรุงบำรุงดินด้วยพืชปุ๋ยสด	150,000
	4. การส่งเสริมการผลิตและการใช้สารอินทรีย์	15,000
	5. การพัฒนากลุ่มเกษตรกรใช้สารอินทรีย์ลดการใช้ สารเคมีทางการเกษตร	32,500
	6. การรณรงค์เฝ้าติดตาม	100,000
	7. การจัดหาปุ๋ยโดโลไมท์	1,275,000
	8. การส่งเสริมการปรับปรุงบำรุงพื้นที่ดินกรด	22,500
	9. การผลิตปุ๋ยหมัก	2,040,000
	<u>การบริหารจัดการน้ำ</u>	762,000
	1. การก่อสร้างแหล่งน้ำในไร่นา	462,000
	2. โครงการบริหารจัดการผลิตสินค้าเกษตรตามแผนที่ ที่เกษตรกรเพื่อการบริหารจัดการเชิงรุก (Agri – Map)	300,000
	3. เขตประมงและเขตปศุสัตว์ เนื้อที่ 247.33 ไร่	สารเร่งพด.6 จุลินทรีย์ผลิตสารบำบัดน้ำเสีย
1. การปรับปรุงบำรุงดิน		7,643,750
2. การบริหารจัดการน้ำ		1,655,000
รวมเขตเกษตรกรรม	รวมแผนงาน/โครงการ	9,298,750



ตารางที่ 7-2 สรุปกิจกรรมที่ขอรับการสนับสนุนจากส่วนราชการอื่นในเขตการใช้ที่ดิน

เขตการใช้ที่ดิน	กิจกรรมที่ขอรับการสนับสนุนจากส่วนราชการอื่น
1. เขตเกษตรกรรม	(1) โครงการปรับปรุงทะเบียนเกษตรกรและรับขึ้นทะเบียนเกษตรกร (สำนักงานเกษตรอำเภอวัดโบสถ์)
1.1 เขตเกษตรกรรมที่มีศักยภาพการผลิตสูง(ประเภทที่2) เนื้อที่ 24,461.17 ไร่	(2) โครงการผลิตและสนับสนุนหัวเชื้อจุลินทรีย์ควบคุมศัตรูพืช (ศูนย์ส่งเสริมเทคโนโลยีการเกษตรด้านอารักขาพืช จังหวัด)
1.2 เขตเกษตรกรรม (ศักยภาพต่ำ) เนื้อที่ 11,564.55 ไร่	(3) โครงการส่งเสริมและพัฒนาอาชีพเพื่อแก้ไขปัญหาที่ดินทำกินของเกษตรกร(สำนักงานทรัพยากรธรรมชาติและสิ่งแวดล้อม) (4) โครงการส่งเสริมการปลูกมะม่วงหิมพานต์ในพื้นที่ประสบภัยแล้งซ้ำซาก (เกษตร/อบต.) (5) โครงการส่งเสริมการปรับเปลี่ยนทำเกษตรแบบผสมผสานตามหลักปรัชญาเศรษฐกิจพอเพียง (พช./เกษตร/อบต.)
2. เขตแหล่งน้ำ เนื้อที่ 1,737.68 ไร่	(1) โครงการขุดสระน้ำเพื่อการเกษตร และปศุสัตว์ (อบต. หินลาด) (2) โครงการเจาะบ่อบาดาลเพื่อการเกษตรพร้อมติดตั้งระบบสูบน้ำด้วยพลังงานแสงอาทิตย์ (อบต. หินลาด) (3) โครงการขุดลอกคลองหนองบัว (อบต. หินลาด)

ตาราง 7-3 เป้าหมายการดำเนินงานและงบประมาณ ตำบลหินลาด อำเภอวัดโบสถ์ จังหวัดพิษณุโลก 5 ปี (พ.ศ. 2567- 2571)

เขตการใช้ที่ดิน	งาน/โครงการ/กิจกรรม	หน่วย นับ	เป้าหมาย					รวม	งบประมาณ (บาท)					รวม	หน่วยงาน รับผิดชอบ
			2567	2568	2569	2570	2571		2567	2568	2569	2570	2571		
1. เขตเกษตรกรรมที่มีศักยภาพ การผลิตสูง และเขตเกษตรกรรม (ศักยภาพต่ำ)	<u>การปรับปรุงบำรุงดิน</u>														
	การเก็บตัวอย่างดินและวิเคราะห์ ดินทางห้องปฏิบัติการ	ตัวอย่าง	100	100	100	100	100	500	15,000	15,000	15,000	15,000	15,000	75,000	พต.
	การผลิต-จัดหาเมล็ดพันธุ์พืชปุ๋ยสด	ตัน	15	15	15	15	15	75	446,250	446,250	446,250	446,250	446,250	2,231,250	พต.
	การส่งเสริมการปรับปรุงบำรุงดิน ด้วยพืชปุ๋ยสด	ไร่	3,000	3,000	3,000	3,000	3,000	15,000	45,000	45,000	45,000	45,000	45,000	225,000	พต.
	การส่งเสริมการผลิตและการใช้ สารอินทรีย์	ราย	100	100	100	100	100	500	7,500	7,500	7,500	7,500	7,500	37,500	พต.
	การพัฒนากลุ่มเกษตรกรใช้ สารอินทรีย์ลดการใช้สารเคมีทาง การเกษตร	กลุ่ม	4	4	4	4	4	20	13,000	13,000	13,000	13,000	13,000	65,000	พต.
	การรณรงค์ไกล่เกลี่ยข้อพิพาท	แปลง	2	2	2	2	2	10	40,000	40,000	40,000	40,000	40,000	200,000	พต.
	การจัดหาปุ๋ยโดโลไมท์	ตัน	200	200	200	200	200	1,000	340,000	340,000	340,000	340,000	340,000	1,700,000	พต.
	การส่งเสริมการปรับปรุงบำรุงพื้นที่ ดินกรด	ไร่	400	400	400	400	400	2,000	6,000	6,000	6,000	6,000	6,000	30,000	พต.
	การผลิตปุ๋ยหมัก	ตัน	180	180	180	180	180	900	612,000	612,000	612,000	612,000	612,000	3,060,000	พต.



ตาราง 7-3 (ต่อ)

เขตการใช้ที่ดิน	งาน/โครงการ/กิจกรรม	หน่วย นับ	เป้าหมาย					รวม	งบประมาณ (บาท)					รวม	หน่วยงาน รับผิดชอบ
			2567	2568	2569	2570	2571		2567	2568	2569	2570	2571		
	<u>การบริหารจัดการน้ำ</u>														
	การก่อสร้างแหล่งน้ำในไร่นา	บ่อ	10	10	10	10	10	50	231,000	231,000	231,000	231,000	231,000	1,155,000	พต.
	โครงการบริหารจัดการผลผลิตสินค้า เกษตรตามแผนที่เกษตรเพื่อการ บริหารจัดการเชิงรุก (Agri – Map)	ไร่	50	50	50	50	50	250	100,000	100,000	100,000	100,000	100,000	500,000	พต.

หมายเหตุ งบประมาณที่กำหนดไว้เป็นการประมาณเบื้องต้น อาจมีการเปลี่ยนแปลงตามที่ได้รับจัดสรรให้ดำเนินการ





เอกสารอ้างอิง

กรมการพัฒนาชุมชน. 2566. ข้อมูลความจำเป็นพื้นฐาน(จปฐ.) รายจังหวัด รายอำเภอ และรายตำบล ปี 2565. แหล่งที่มา :<https://ebmn.cdd.go.th/>. 1 มิถุนายน 2566.

กรมทรัพยากรน้ำบาดาล. 2566. ปริมาณน้ำและจำนวนบ่อบาดาล ปี 2565. แหล่งที่มา: <http://app.dgr.go.th/newpasutara/xml/search.php>. 26 พฤษภาคม 2566.

กรมส่งเสริมการเกษตร. 2566. จำนวนครัวเรือนเกษตรกรที่ขึ้นทะเบียนเกษตรกร จำแนกรายจังหวัด รายอำเภอ และรายตำบล (ณ เดือนมกราคม พ.ศ. 2566). แหล่งที่มา : <http://mvos2.gistda.or.th/>. 15 พฤษภาคม 2566

กรมอุตุนิยมวิทยา. 2566. สถิติภูมิอากาศ 30 ปี พ.ศ. 2536-2565 (ไฟล์ข้อมูล). กรมอุตุนิยมวิทยา กระทรวงดิจิทัลเพื่อเศรษฐกิจและสังคม, กรุงเทพฯ.

กลุ่มวิเคราะห์สภาพการใช้ที่ดิน. 2566. แผนที่สภาพการใช้ที่ดิน ปี 2566 (ไฟล์ข้อมูล). กรมพัฒนาที่ดิน กระทรวงเกษตรและสหกรณ์, กรุงเทพฯ.

กองสำรวจดินและวิจัยทรัพยากรดิน. 2566. แผนที่ทรัพยากรดิน (ไฟล์ข้อมูล). กรมพัฒนาที่ดิน กระทรวงเกษตรและสหกรณ์, กรุงเทพฯ.

บัณฑิต ต้นศิริ และ คำรณ ไทรพิง. 2542. คู่มือการประเมินคุณภาพที่ดิน. กองวางแผนการใช้ที่ดิน กรมพัฒนาที่ดิน.

สำนักเทคโนโลยีการสำรวจและทำแผนที่. 2566. แผนที่ขอบเขตตำบล ปี 2564 (ไฟล์ข้อมูล). กรมพัฒนาที่ดิน กระทรวงเกษตรและสหกรณ์, กรุงเทพฯ.

สำนักบริหารการทะเบียน กรมการปกครอง. 2566. รายงานสถิติจำนวนประชากรและบ้าน รายจังหวัด รายอำเภอ และรายตำบล (ณ เดือนธันวาคม พ.ศ. 2565). แหล่งที่มา : <https://stat.bora.dopa.go.th/stat/statnew/statyear/#/TableTemplate/Area/statpop.1> พฤษภาคม 2566.



สถานีพัฒนาที่ดินพิษณุโลก
156 หมู่ที่ 2 ตำบลชัยนาม อำเภอวังทอง จังหวัดพิษณุโลก
โทร. 055-009824