



# แผนการใช้ที่ระดับตำบล

## ตำบลบ้านยาง อำเภอวัดโบสถ์

### จัดทำโดย

สถานีพัฒนาที่ดินพิษณุโลก  
สำนักงานพัฒนาที่ดินเขต 8  
กรมพัฒนาที่ดิน  
กระทรวงเกษตรและสหกรณ์

สิงหาคม 2566

## คำนำ

การจัดทำแผนการใช้ที่ดินดำเนินการตามรัฐธรรมนูญแห่งราชอาณาจักรไทย พ.ศ. 2560 มาตรา 72 (1) ที่ได้บัญญัติให้มีการวางแผนการใช้ที่ดินให้เหมาะสมกับศักยภาพของที่ดินตามหลักการพัฒนาอย่างยั่งยืน โดยแผนการใช้ที่ดินตำบลบ้านยาง อำเภอวัดโบสถ์ จังหวัดพิษณุโลก ได้นำแนวคิดของ องค์การอาหารและการเกษตรแห่งสหประชาชาติ (Food and Agriculture Organization of the United Nations: FAO) และ โครงการสิ่งแวดล้อมแห่งสหประชาชาติ (United Nations Environment Programme: UNEP) มาปรับใช้ คือ ความเหมาะสมทางกายภาพ ความเหมาะสมทางเศรษฐกิจ การยอมรับจากสังคม การสร้างความยั่งยืนให้สิ่งแวดล้อม และเสนอทางเลือกการใช้ที่ดิน ร่วมกับวิธีการที่จำเป็นอื่น ๆ เช่น กระบวนการมีส่วนร่วมของชุมชน (Participatory Rural Appraisal: PRA) การประเมินคุณภาพที่ดิน เป็นต้น

กองนโยบายและแผนการใช้ที่ดินร่วมกับสำนักงานพัฒนาที่ดินเขต (สพข.) และสถานีพัฒนาที่ดิน (สพด.) ในการดำเนินงานวางแผนการใช้ที่ดินระดับตำบล โดยพิจารณาภาพรวมของสภาพปัญหาในด้านต่าง ๆ ทั้งด้านกายภาพ เศรษฐกิจ และสังคม วิเคราะห์และสังเคราะห์ข้อมูลนำไปสู่การวางแผนการใช้ที่ดินที่สอดคล้องกับ ศักยภาพของพื้นที่ โดยผ่านกระบวนการมีส่วนร่วมของชุมชน (PRA) ในการระบุปัญหา ความต้องการของเกษตรกร และผู้มีส่วนได้ส่วนเสีย ทั้งนี้ สพด. ได้จัดทำแผนกิจกรรม/โครงการ เพื่อขับเคลื่อนแผนการใช้ที่ดินให้เป็นรูปธรรม เพื่อให้เกษตรกรมีคุณภาพชีวิตที่ดีขึ้น มีการใช้ที่ดินอย่างถูกต้องเหมาะสม รักษาสภาพแวดล้อมและอนุรักษ์ทรัพยากรในชุมชนให้เกิดความยั่งยืนต่อไป

สถานีพัฒนาที่ดินพิษณุโลก

สิงหาคม 2566



## สารบัญ

	หน้า
คำนำ	ก
สารบัญ	ข
สารบัญตาราง	ง
สารบัญรูป	จ
<b>บทที่ 1 บทนำ</b>	
1.1 ความสำคัญของการวางแผนการใช้ที่ดิน	1-1
1.2 หลักการและเหตุผล	1-1
1.3 วัตถุประสงค์	1-1
1.4 ระยะเวลาและสถานที่ดำเนินงาน	1-2
1.5 ขั้นตอนการดำเนินงาน	1-2
1.6 วิสัยทัศน์ของตำบล	1-3
<b>บทที่ 2 ข้อมูลทั่วไป</b>	
2.1 ที่ตั้งและอาณาเขต	2-1
2.2 การแบ่งส่วนการปกครอง	2-1
2.3 สภาพภูมิประเทศ	2-2
2.4 สภาพภูมิอากาศ	2-2
2.5 สภาพการใช้ที่ดินในปัจจุบัน	2-4
2.6 สภาพเศรษฐกิจและสังคม	2-8
<b>บทที่ 3 สถานภาพของทรัพยากรธรรมชาติ</b>	
3.1 ทรัพยากรป่าไม้	3-1
3.2 ทรัพยากรน้ำ	3-1
3.3 ทรัพยากรดิน	3-2
<b>บทที่ 4 กระบวนการมีส่วนร่วมของชุมชน (Participatory Rural Appraisal: PRA)</b>	
4.1 การวิเคราะห์ผลจากการจัดทำกระบวนการมีส่วนร่วมของชุมชน (PRA)	4-1
4.2 ระบบการปลูกพืชในปัจจุบัน	4-5
<b>บทที่ 5 การประเมินคุณภาพที่ดิน</b>	
5.1 หลักการประเมินคุณภาพที่ดินด้านกายภาพ	5-1
5.2 พืชเศรษฐกิจที่สำคัญของตำบล	5-3
5.3 ระดับความเหมาะสมของที่ดิน	5-3



## สารบัญ (ต่อ)

	หน้า
<b>บทที่ 6</b> <b>แผนการใช้ที่ดิน</b>	
6.1 การวิเคราะห์ข้อมูลเพื่อการจัดทำแผนการใช้ที่ดินระดับตำบล	6-1
6.2 เขตการใช้ที่ดิน	6-2
<b>บทที่ 7</b> <b>การขับเคลื่อนแผนการใช้ที่ดิน</b>	
7.1 ขั้นตอนการดำเนินงาน	7-1
7.2 กิจกรรมที่จะดำเนินการของกรมพัฒนาที่ดิน	7-1
7.3 กิจกรรมที่จะดำเนินงานของหน่วยงานอื่น	7-2
7.4 ความต้องการของชุมชนและองค์กรปกครองส่วนท้องถิ่น	7-3
<b>เอกสารอ้างอิง</b>	อ-1



## สารบัญญัตินี้

ตารางที่		หน้า
2-1	สถิติภูมิอากาศ สถิติภูมิอากาศ ณ สถานีตรวจอากาศจังหวัดพิษณุโลก ปี 2536-2565	2-3
2-2	สภาพการใช้ที่ดิน ตำบลบ้านยาง อำเภอวัดโบสถ์ จังหวัดพิษณุโลก	2-5
2-3	จำนวนประชากรและครัวเรือนตำบลบ้านยาง อำเภอวัดโบสถ์ จังหวัดพิษณุโลก	2-8
2-4	จำนวนและสัดส่วนครัวเรือนเกษตรตำบลบ้านยาง อำเภอวัดโบสถ์ จังหวัดพิษณุโลก	2-9
2-5	รายได้-รายจ่ายเฉลี่ยครัวเรือนตำบลบ้านยาง อำเภอวัดโบสถ์ จังหวัดพิษณุโลก	2-10
3-1	สมบัติที่ดิน ตำบลบ้านยาง อำเภอวัดโบสถ์ จังหวัดพิษณุโลก	3-6
5-1	ตัวอย่างการประเมินคุณภาพที่ดินด้านกายภาพของประเภทการใช้ประโยชน์ที่ดิน	5-2
5-2	ชั้นความเหมาะสมทางกายภาพของที่ดิน ตำบลบ้านยาง อำเภอวัดโบสถ์ จังหวัดพิษณุโลก	5-3
6-1	เขตการใช้ที่ดิน ตำบลบ้านยาง อำเภอวัดโบสถ์ จังหวัดพิษณุโลก	6-6
7-1	กิจกรรมของกรมพัฒนาที่ดินในเขตเกษตรกรรมที่จะดำเนินการในปีงบประมาณ 2567-2571	7-4
7-2	สรุปกิจกรรมที่ขอรับการสนับสนุนจากส่วนราชการอื่นในเขตการใช้ที่ดิน	7-7
7-3	เป้าหมายการดำเนินงานและงบประมาณ ตำบลบ้านยาง อำเภอวัดโบสถ์ จังหวัดพิษณุโลก แผน 5 ปี (พ.ศ. 2567-2571)	7-8



## สารบัญญรูป

รูปที่		หน้า
1-1	กรอบการวางแผนการใช้ที่ดินระดับตำบล	1-3
2-1	ที่ตั้งและอาณาเขตตำบลบ้านยาง อำเภอวัดโบสถ์ จังหวัดพิษณุโลก	2-1
2-2	สมดุลงของน้ำเพื่อการเกษตร จังหวัดพิษณุโลก	2-4
2-3	สภาพการใช้ที่ดิน ตำบลบ้านยาง อำเภอวัดโบสถ์ จังหวัดพิษณุโลก	2-7
3-1	ทรัพยากรดิน ตำบลบ้านยาง อำเภอวัดโบสถ์ จังหวัดพิษณุโลก	3-9
4-1	การวิเคราะห์สถานการณ์โดยระบบ DPSIR ของตำบลบ้านยาง อำเภอวัดโบสถ์ จังหวัดพิษณุโลก	4-4
4-2	ระบบการปลูกพืชในปัจจุบัน ตำบลบ้านยาง อำเภอวัดโบสถ์ จังหวัดพิษณุโลก	4-5
6-1	เขตการใช้ที่ดิน ตำบลบ้านยาง อำเภอวัดโบสถ์ จังหวัดพิษณุโลก	6-8
7-1	การชะล้างพังทลายของดินในเขตการใช้ที่ดิน ตำบลบ้านยาง อำเภอวัดโบสถ์ จังหวัดพิษณุโลก	7-4



## บทที่ 1

### บทนำ

#### 1.1 ความสำคัญของการวางแผนการใช้ที่ดิน

ตามรัฐธรรมนูญแห่งราชอาณาจักรไทย พุทธศักราช 2560 มาตรา 72 รัฐพึงดำเนินการเกี่ยวกับที่ดิน ทรัพยากรน้ำ และพลังงาน ดังต่อไปนี้

(1) วางแผนการใช้ที่ดินของประเทศ ให้เหมาะสมกับสภาพพื้นที่ และศักยภาพของที่ดินตามหลักการพัฒนาอย่างยั่งยืน

#### 1.2 หลักการและเหตุผล

ปัจจุบันกรมพัฒนาที่ดินได้ดำเนินการวางแผนการใช้ที่ดินระดับประเทศเรียบร้อยแล้วซึ่งเป็นการวางกรอบเชิงนโยบายมุ่งเน้นการพัฒนาด้านการเกษตรให้เกิดความสมดุลและยั่งยืนและในขณะเดียวกันต้องอนุรักษ์ทรัพยากรธรรมชาติและสิ่งแวดล้อมควบคู่กับการรักษาคุณค่าทางศิลปวัฒนธรรม แต่ทั้งนี้เพื่อให้เกิดการใช้ประโยชน์ที่ดินในระดับพื้นที่อย่างมีประสิทธิภาพและรักษาฐานการผลิตด้านทรัพยากรธรรมชาติอย่างยั่งยืนตลอดห่วงโซ่อุปทาน แผนการใช้ที่ดินระดับตำบลจึงถูกนำมาใช้เป็นเครื่องมือเพื่อขับเคลื่อนการดำเนินงานดังกล่าว

ทั้งนี้กรมพัฒนาที่ดินได้จัดทำแผนปฏิบัติการราชการกรมพัฒนาที่ดินระยะ 5 ปี (พ.ศ. 2566-2570) เพื่อให้บรรลุตามวิสัยทัศน์ที่กำหนดไว้ คือ “เป็นองค์กรอัจฉริยะทางดิน เพื่อขับเคลื่อนการใช้ที่ดินอย่างเหมาะสม 15 ล้านไร่ ภายในปี พ.ศ. 2570” ซึ่งในส่วนของประเด็นการพัฒนาที่ 2 บริหารจัดการทรัพยากรดินและที่ดินด้วยชุดข้อมูลที่มีมูลค่าสูง (High Value Dataset) ซึ่งมีเป้าหมาย คือ การนำชุดข้อมูลที่มีมูลค่าสูง ไปใช้ในการบริหารจัดการทางการเกษตร ในส่วนของตัวชี้วัด บริหารจัดการทรัพยากรดินและที่ดินบนพื้นฐานของชุดข้อมูลที่มีมูลค่าสูง ร้อยละ 100 กลยุทธ์ที่ 2 ยกระดับแผนการใช้ที่ดินไปสู่การปฏิบัติ ได้กำหนดให้ ร้อยละของแผนการใช้ที่ดินระดับตำบลที่จัดทำแล้วเสร็จทั่วประเทศ ภายใน ปี พ.ศ. 2570 (ไม่น้อยกว่า ร้อยละ 80) เป็นตัวชี้วัดหนึ่งของกลยุทธ์ดังกล่าว

#### 1.3 วัตถุประสงค์

1.3.1 เพื่อรักษาเสถียรภาพของทรัพยากรให้เกิดความสมดุลและยั่งยืนภายใต้การพัฒนาด้านต่างๆ ของตำบล

1.3.2 เพื่อให้การใช้ที่ดินมีผลตอบแทนสูงสุดต่อหน่วยเนื้อที่อย่างยั่งยืน

1.3.3 เพื่อให้เกิดการกำหนดแผนงาน โครงการ กิจกรรม ที่สอดคล้องกับแผนการใช้ที่ดินที่กำหนดขึ้นและอยู่บนหลักการของโมเดลเศรษฐกิจ BCG (Bio - Circular - Green Economy : BCG Model)



#### 1.4 ระยะเวลาและสถานที่ดำเนินงาน

1.4.1 ระยะเวลา 1 ตุลาคม 2565 – 30 กันยายน 2566

1.4.2 สถานที่ ตำบลบ้านยาง อำเภอวัดโบสถ์ จังหวัดพิษณุโลก

#### 1.5 ขั้นตอนการดำเนินงาน

1.5.1 รวบรวมข้อมูลปฐมภูมิและทุติยภูมิ ประกอบด้วย

1) ด้านกายภาพ ได้แก่ ทรัพยากรดิน ทรัพยากรน้ำ ทรัพยากรป่าไม้ ภูมิอากาศ สภาพการใช้ที่ดิน เขตป่าไม้ตามกฎหมายและมติคณะรัฐมนตรี

2) ด้านเศรษฐกิจและสังคม เช่น การถือครองที่ดิน ลักษณะทางเศรษฐกิจของตำบล จำนวนประชากร เป็นต้น

3) ด้านนโยบายและข้อกำหนดที่เกี่ยวข้อง ได้แก่ ยุทธศาสตร์ แผนพัฒนาเศรษฐกิจและสังคมแห่งชาติฉบับที่ 13 ยุทธศาสตร์ภาค แผนพัฒนากลุ่มจังหวัด แผนพัฒนาจังหวัด แผนพัฒนาการเกษตรและสหกรณ์ แผนพัฒนาท้องถิ่น 4 ปี ขององค์การบริหารส่วนจังหวัด เทศบาลตำบลหรือ องค์การบริหารส่วนตำบล

1.5.2 จัดทำกระบวนการมีส่วนร่วมของชุมชน (Participatory Rural Appraisal : PRA) เพื่อรับฟังความคิดเห็น ประเด็นปัญหา ความต้องการด้านต่าง ๆ ขององค์การปกครองส่วนท้องถิ่นและเกษตรกรในตำบล

1.5.3 ประเมินคุณภาพของที่ดินของพืชเศรษฐกิจหลักและพืชทางเลือกที่มีมูลค่าของตำบล

1.5.4 สังเคราะห์ข้อมูลจากข้อ 1.5.1 ถึง 1.5.3 เพื่อใช้ประกอบการวางแผนการใช้ที่ดิน

1.5.5 กำหนด (ร่าง) แผนการใช้ที่ดินระดับตำบล

1.5.6 รับฟังความคิดเห็นของผู้มีส่วนได้ส่วนเสียต่อ (ร่าง) แผนการใช้ที่ดินที่กำหนดขึ้น

1.5.7 ปรับปรุง (ร่าง) แผนการใช้ที่ดินเพื่อจัดทำแผนการใช้ที่ดินฉบับสมบูรณ์

1.5.8 นำแผนการใช้ที่ดินเข้าสู่คณะทำงานวิชาการของเขตฯ เพื่อตรวจสอบความครบถ้วน /สมบูรณ์ของเนื้อหาและองค์ประกอบ

1.5.9 เผยแพร่แผนการใช้ที่ดินเพื่อนำไปสู่การขับเคลื่อนการดำเนินงาน ประกอบด้วย

1) องค์การปกครองส่วนท้องถิ่น นำแผนการใช้ที่ดินที่จัดทำขึ้นไปประกอบการจัดทำแผนการพัฒนาของตำบล เพื่อนำไปสู่การของบประมาณที่มีความสอดคล้องกับศักยภาพด้านการผลิตและสถานภาพของทรัพยากรของตำบล

2) กรมพัฒนาที่ดิน โดยสถานีพัฒนาที่ดิน กำหนดแผนงาน/โครงการ/กิจกรรม ที่สอดคล้องกับแผนการใช้ที่ดินที่กำหนดขึ้นในแต่ละเขตและสามารถใช้ประกอบการของบประมาณในพื้นที่อย่างมีหลักการและเป็นที่ยอมรับ

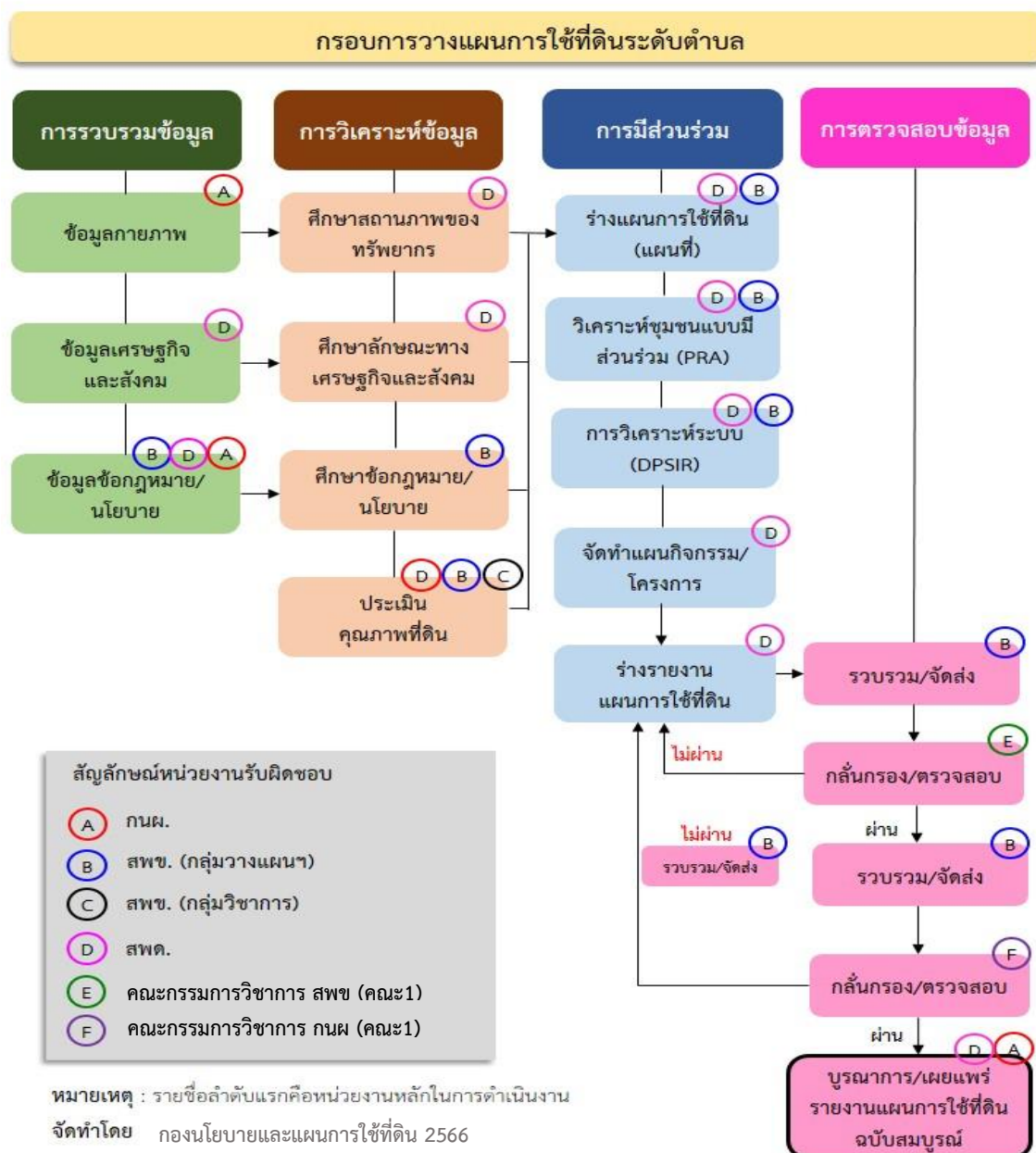
3) หน่วยงานราชการอื่น ๆ สามารถใช้เป็นข้อมูลพื้นฐานประกอบแผนงาน/โครงการ/กิจกรรม ที่สอดคล้องกับแผนการใช้ที่ดินที่กำหนดขึ้นในแต่ละเขต



จากขั้นตอนที่กล่าวข้างต้น สามารถจัดทำกรอบการวางแผนการใช้ที่ดินระดับตำบลแสดง ดังรูปที่ 1-1

### 1.6 วิสัยทัศน์ของตำบล

บ้านยางน่าอยู่ การศึกษาคู่คุณธรรม พัฒนาคุณภาพชีวิต นำหลักปรัชญาเศรษฐกิจพอเพียง แหล่งท่องเที่ยวเชิงอนุรักษ์ รักษาวัฒนธรรม (<https://www.obtbanyang.go.th/vision.php>)



รูปที่ 1-1 กรอบการวางแผนการใช้ที่ดินระดับตำบล

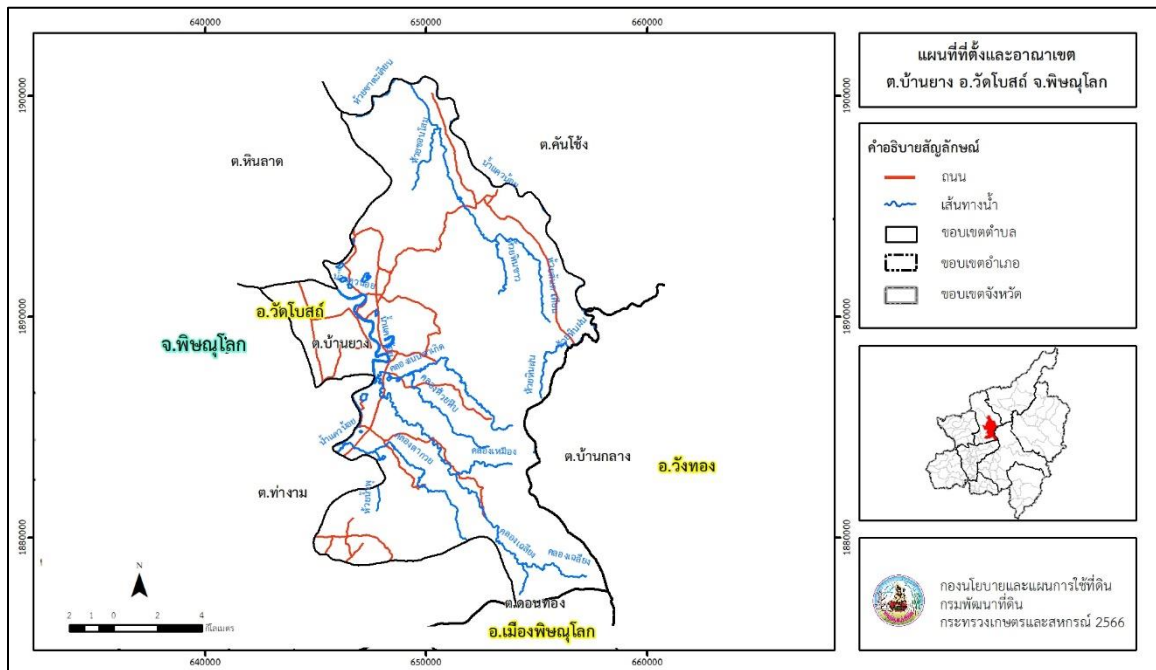


## บทที่ 2 ข้อมูลทั่วไป

### 2.1 ที่ตั้งและอาณาเขต

ตำบลบ้านยาง อำเภอวัดโบสถ์ จังหวัดพิษณุโลก ตั้งอยู่ทางทิศตะวันออกเฉียงเหนือของอำเภอวัดโบสถ์ มีพื้นที่ประมาณ 194 ตารางกิโลเมตร หรือ 121,297 ไร่ โดยมีอาณาเขตติดต่อ ดังนี้ (รูปที่ 2-1)

ทิศเหนือ	ติดต่อกับ	ตำบลหินลาด ตำบลคันไช้ อำเภอวัดโบสถ์ จังหวัดพิษณุโลก
ทิศใต้	ติดต่อกับ	ตำบลท่างาม อำเภอวัดโบสถ์ ตำบลดอนทอง อำเภอเมืองพิษณุโลก จังหวัดพิษณุโลก
ทิศตะวันออก	ติดต่อกับ	ตำบลบ้านกลาง อำเภอวังทอง จังหวัดพิษณุโลก
ทิศตะวันตก	ติดต่อกับ	ตำบลท่างาม อำเภอวัดโบสถ์ จังหวัดพิษณุโลก



รูปที่ 2-1 ที่ตั้งและอาณาเขตตำบลบ้านยาง อำเภอวัดโบสถ์ จังหวัดพิษณุโลก

### 2.2 การแบ่งส่วนการปกครอง

ตำบลบ้านยาง อำเภอวัดโบสถ์ จังหวัดพิษณุโลก แบ่งส่วนการปกครองออกเป็น 11 หมู่บ้าน ดังนี้

- |                        |                              |
|------------------------|------------------------------|
| หมู่ที่ 1 บ้านนาขาม    | หมู่ที่ 7 บ้านท่าแก่ง        |
| หมู่ที่ 2 บ้านป่าคาย   | หมู่ที่ 8 บ้านหนองยาง        |
| หมู่ที่ 3 บ้านน้ำหัก   | หมู่ที่ 9 บ้านเนินตาเกิด     |
| หมู่ที่ 4 บ้านน้ำคบ    | หมู่ที่ 10 บ้านไร่สุขสมบูรณ์ |
| หมู่ที่ 5 บ้านพรมมาส   | หมู่ที่ 11 บ้านแก่งเจ็ดแคว   |
| หมู่ที่ 6 บ้านท่าเสดาะ |                              |



## 2.3 สภาพภูมิประเทศ

ลักษณะพื้นที่ทั่วไปส่วนใหญ่เป็นที่ดอน มีสภาพพื้นที่ราบเรียบถึงค่อนข้างราบเรียบ ลูกคลื่นลอนลาดเล็กน้อย ลูกคลื่นลอนลาด ลูกคลื่นลอนชัน และพื้นที่สูงชัน ทิศเหนือติดกับอ่างเก็บน้ำเขื่อนแควน้อยบำรุงแดน มีแม่น้ำแควน้อยไหลผ่านตำบล เป็นส่วนหนึ่งของลุ่มน้ำน่าน มีแหล่งน้ำที่สำคัญ เช่น น้ำแควน้อย คลองเจดีย์ คลองตากวย คลองเนินตาเกิด ห้วยหินขาว

## 2.4 สภาพภูมิอากาศ

จากการศึกษาสถิติภูมิอากาศ (พ.ศ.2536-2565) พบว่า ตำบลบ้านยาง อำเภอวัดโบสถ์ จังหวัดพิษณุโลก มีรายละเอียดดังนี้

### 2.4.1 อุณหภูมิ

มีอุณหภูมิโดยเฉลี่ยทั้งปี 28.0 องศาเซลเซียส อุณหภูมิสูงสุดเฉลี่ย 33.5 องศาเซลเซียส ในเดือนเมษายน และอุณหภูมิต่ำสุดเฉลี่ย 23.3 องศาเซลเซียส ในเดือนมกราคม

### 2.4.2 ปริมาณน้ำฝน

มีปริมาณน้ำฝนรวมทั้งปี 1,348.0 มิลลิเมตร มีฝนตกประมาณ 120 วัน เดือนที่มีฝนตกมากที่สุด ในเดือนกันยายน มีปริมาณฝน 278.5 มิลลิเมตร และมีฝนตกประมาณ 20 วัน

### 2.4.3 สมดุลน้ำเพื่อการเกษตร

จากข้อมูลสถิติภูมิอากาศในคาบ 30 ปี (พ.ศ.2536-2565) ณ สถานีตรวจอากาศจังหวัดพิษณุโลก ได้นำมาวิเคราะห์สมดุลของน้ำเพื่อการเกษตร ซึ่งเป็นการวิเคราะห์หาช่วงฤดูกาลเพาะปลูกพืชตลอดจนช่วงระยะเวลาที่พืชเสี่ยงต่อการขาดน้ำ ข้อมูลที่นำมาวิเคราะห์ คือ ปริมาณน้ำฝน และศักยภาพการคายระเหยน้ำอ้างอิง (ET<sub>o</sub>) ซึ่งคำนวณด้วยโปรแกรม Cropwat for Windows Version 8.0 โดยใช้สมการ Penman-Monteith สามารถสรุปสมดุลของน้ำเพื่อการเกษตรในเขตอาศัยน้ำฝนได้ดังนี้

ช่วงที่เหมาะสมต่อการปลูกพืช เป็นช่วงที่ค่าปริมาณน้ำฝนมากกว่าค่า 0.5 การระเหยจากผิวดินและการคายน้ำของพืช เป็นช่วงที่ดินมีความชุ่มชื้นพอเหมาะต่อการเพาะปลูกพืช ซึ่งช่วงนี้เริ่มตั้งแต่ปลายเดือนเมษายนถึงต้นเดือนพฤศจิกายน

ช่วงที่มีน้ำมากเกินพอ เป็นช่วงที่ค่าปริมาณน้ำฝนมากกว่าค่าการระเหยจากผิวดินและการคายน้ำของพืช ซึ่งช่วงนี้เริ่มตั้งแต่กลางเดือนพฤษภาคมถึงปลายเดือนตุลาคม

ช่วงขาดน้ำ เป็นช่วงฤดูแล้งที่ค่าปริมาณน้ำฝนน้อยกว่าค่า 0.5 การระเหยจากผิวดินและการคายน้ำของพืช ซึ่งพืชอาจเสียหายจากการขาดแคลนน้ำได้ ซึ่งช่วงนี้เริ่มตั้งต้นเดือนพฤศจิกายนถึงปลายเดือนเมษายน (ตารางที่ 2-1 และรูปที่ 2-2)



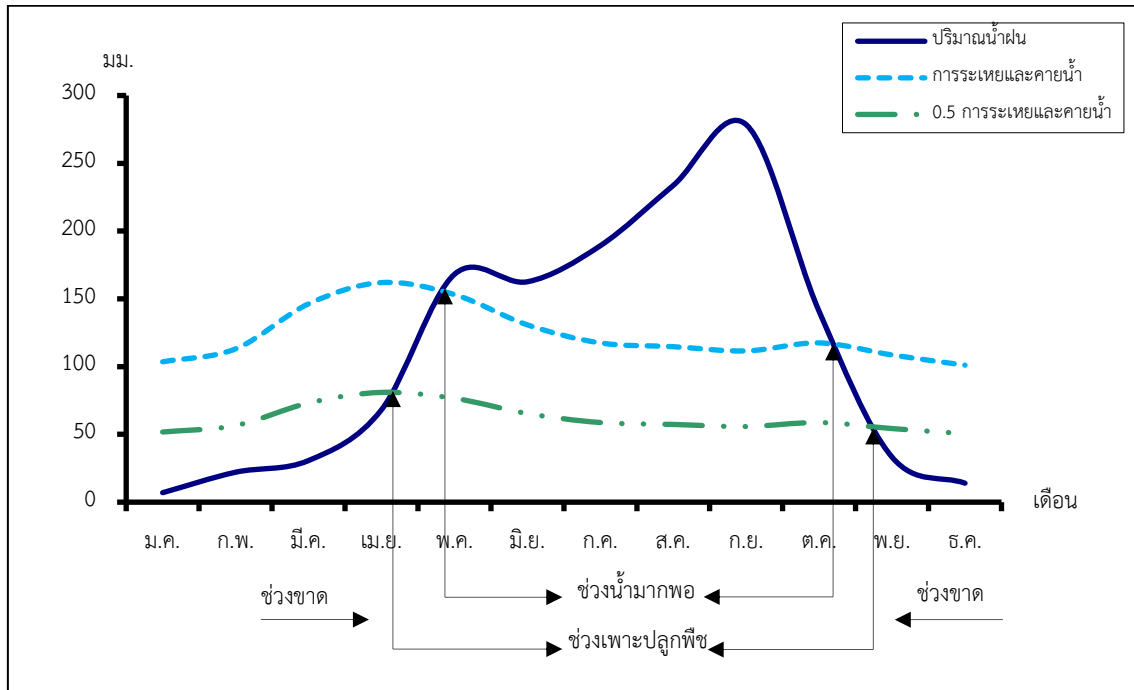
ตารางที่ 2-1 สถิติภูมิอากาศ ณ สถานีตรวจอากาศจังหวัดพิษณุโลก<sup>1</sup> (พ.ศ.2536-2565)

เดือน	อุณหภูมิ (°ซ.)			ความชื้นสัมพัทธ์ (%)	ปริมาณน้ำฝน (มม.)	จำนวนวันที่ฝนตก (วัน)	ศักยภาพการคายระเหยน้ำ <sup>2</sup> (มม.)	ปริมาณฝนใช้การ <sup>2</sup> (มม.)
	ต่ำสุด	สูงสุด	เฉลี่ย					
ม.ค.	19.1	31.4	24.9	69.0	7.0	2.0	103.5	6.9
ก.พ.	20.8	33.5	26.8	67.0	22.1	2.4	113.1	21.3
มี.ค.	23.7	35.6	29.1	65.0	30.7	3.8	146.3	29.2
เม.ย.	25.3	37.0	30.7	65.0	68.2	5.9	162.0	60.8
พ.ค.	25.4	35.6	30.0	72.0	168.1	13.2	153.1	122.9
มิ.ย.	25.2	34.3	29.3	76.0	162.6	16.0	130.8	120.3
ก.ค.	24.8	33.2	28.6	79.0	189.2	18.6	117.5	131.9
ส.ค.	24.7	32.7	28.2	81.0	233.7	20.2	114.7	146.3
ก.ย.	24.7	32.6	28.2	82.0	278.5	19.7	111.6	152.8
ต.ค.	24.1	32.7	28.0	79.0	140.7	13.0	117.5	109.0
พ.ย.	22.1	32.4	27.0	73.0	33.2	3.6	108.6	31.4
ธ.ค.	19.4	31.0	24.9	69.0	14.0	1.3	101.1	13.7
<b>เฉลี่ย</b>	<b>23.3</b>	<b>33.5</b>	<b>28.0</b>	<b>73.1</b>	-	-	-	-
<b>รวม</b>	-	-	-	-	<b>1,348.0</b>	<b>119.7</b>	<b>1,479.9</b>	<b>946.5</b>

หมายเหตุ : <sup>1</sup>เป็นสถานีตรวจอากาศที่ใกล้พื้นที่ตำบลมากที่สุด

<sup>2</sup>จากการคำนวณโดยโปรแกรม Cropwat for Windows Version 8.0

ที่มา : กรมอุตุนิยมวิทยา (2566)



รูปที่ 2-2 สมดุลของน้ำเพื่อการเกษตร ปี พ.ศ. 2536-2565

## 2.5 สภาพการใช้ที่ดินปัจจุบัน

สภาพการใช้ที่ดินตำบลบ้านยาง อำเภอวัดโบสถ์ จังหวัดพิษณุโลก ซึ่งสำรวจโดยกลุ่มวิเคราะห์สภาพการใช้ที่ดิน (2566) ประกอบด้วยประเภทการใช้ที่ดินต่าง ๆ ดังนี้

2.5.1 พื้นที่ชุมชนและสิ่งปลูกสร้าง มีเนื้อที่ 4,941 ไร่ หรือร้อยละ 4.08 ของเนื้อที่ตำบล

2.5.2 พื้นที่เกษตรกรรมมีเนื้อที่ 41,950 ไร่ หรือร้อยละ 34.58 ของเนื้อที่ตำบล ประกอบด้วยการใช้ประโยชน์ที่ดินด้านเกษตรกรรมต่าง ๆ ดังต่อไปนี้

- 1) พื้นที่นา มีเนื้อที่ 7,918 ไร่ หรือร้อยละ 6.53 ของเนื้อที่ตำบล ได้แก่ นาข้าว นาข้าว+ข้าวโพด
- 2) พืชไร่ มีเนื้อที่ 26,016 ไร่ หรือร้อยละ 21.46 ของเนื้อที่ตำบล ได้แก่ มันสำปะหลัง อ้อย ข้าวโพด ข้าวโพด/มันสำปะหลัง ไร่ร้าง
- 3) ไม้ยืนต้น มีเนื้อที่ 6,258 ไร่ หรือร้อยละ 5.16 ของเนื้อที่ตำบล ได้แก่ ยางพารา ยูคาลิปตัส สัก ปาล์มน้ำมัน ไม้ยืนต้นร้าง/เสื่อมโทรม
- 4) ไม้ผล มีเนื้อที่ 1,572 ไร่ หรือร้อยละ 1.28 ของเนื้อที่ตำบล ได้แก่ มะม่วง กล้วย มะขาม มะม่วงหิมพานต์ ลำไย
- 5) พืชสวน มีเนื้อที่ 13 ไร่ หรือร้อยละ 0.01 ของเนื้อที่ตำบล ได้แก่ พืชผัก
- 6) ทุ่งหญ้าเลี้ยงสัตว์และโรงเรือนเลี้ยงสัตว์ มีเนื้อที่ 120 ไร่ หรือร้อยละ 0.10 ของเนื้อที่ตำบล ได้แก่ โรงเรือนเลี้ยงสัตว์ปีก โรงเรือนเลี้ยงโค กระบือ และม้า
- 7) สถานที่เพาะเลี้ยงสัตว์น้ำ มีเนื้อที่ 53 ไร่ หรือร้อยละ 0.04 ของเนื้อที่ตำบล ได้แก่ สถานที่เพาะเลี้ยงปลา



2.5.3 พื้นที่ป่าไม้ มีเนื้อที่ 56,504 ไร่ หรือร้อยละ 46.59 ของเนื้อที่ตำบล ได้แก่ ป่าผลัดใบ สมบูรณ์ ป่าผลัดใบรอสภาพฟื้นฟู ป่าปลูกสมบูรณ์

2.5.4 พื้นที่แหล่งน้ำ มีเนื้อที่ 12,107 ไร่ หรือร้อยละ 9.98 ของเนื้อที่ตำบล ได้แก่ อ่างเก็บน้ำ แม่น้ำ ลำห้วย ลำคลอง บ่อน้ำในไร่นา หนอง บึง ทะเลสาบ อ่างเก็บน้ำ คลองชลประทาน

2.5.5 พื้นที่เบ็ดเตล็ด มีเนื้อที่ 5,795 ไร่ หรือร้อยละ 4.77 ของเนื้อที่ตำบล ได้แก่ พื้นที่ลุ่ม ทุ่ง หญ้าสลับไม้พุ่ม/ไม้ละเมาะ บ่อดิน บ่อลูกรัง พื้นที่ถม

ตารางที่ 2-2 สภาพการใช้ที่ดิน ตำบลบ้านยาง อำเภอวัดโบสถ์ จังหวัดพิษณุโลก

หน่วยแผนที่	ประเภทการใช้ที่ดิน	เนื้อที่	
		ไร่	ร้อยละ
<b>U</b>	<b>พื้นที่ชุมชนและสิ่งปลูกสร้าง</b>	<b>4,941</b>	<b>4.08</b>
U201	หมู่บ้านบนพื้นราบ	2,702	2.23
U301	สถานที่ราชการและสถาบันต่าง ๆ	1,814	1.50
U502	โรงงานอุตสาหกรรม	74	0.06
U503	ลานตากและแหล่งรับซื้อทางการเกษตร	50	0.04
U601	สถานที่พักผ่อนหย่อนใจ	301	0.25
<b>A</b>	<b>พื้นที่เกษตรกรรม</b>	<b>41,950</b>	<b>34.58</b>
A101	นาข้าว	7,898	6.51
A101+A202	นาข้าว+ข้าวโพด	20	0.02
A200	ไร่ร้าง	98	0.08
A201	พืชไร่ผสม	9	0.01
A202	ข้าวโพด	613	0.51
A202/A204	ข้าวโพด/มันสำปะหลัง	187	0.15
A203	อ้อย	2,747	2.27
A204	มันสำปะหลัง	22,325	18.41
A205	สับปะรด	37	0.03
A300	ไม้ยืนต้นร้าง/เสื่อมโทรม	180	0.15
A301	ไม้ยืนต้นผสม	2	-
A302	ยางพารา	3,430	2.83
A304	ยูคาลิปตัส	1,270	1.05
A304/A305	ยูคาลิปตัส/สัก	75	0.06



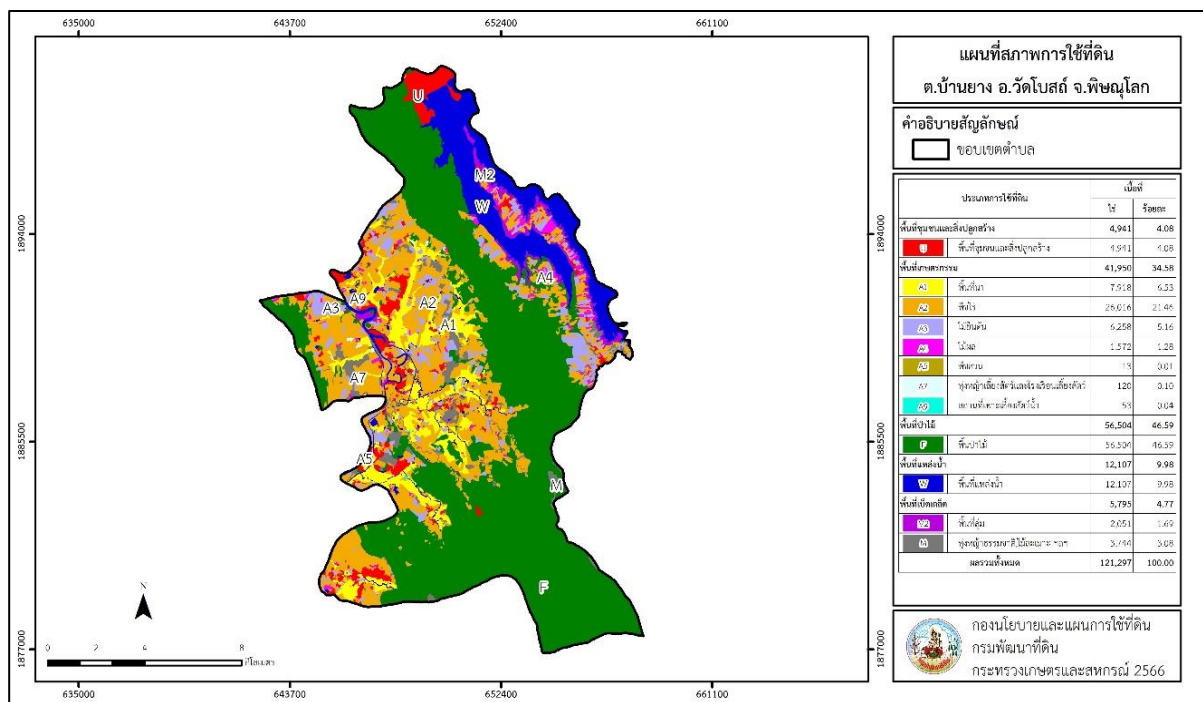
## ตารางที่ 2-2 (ต่อ)

หน่วยแผนที่	ประเภทการใช้ที่ดิน	เนื้อที่	
		ไร่	ร้อยละ
A305	สัก	991	0.82
A306/A416	สะเดา/ขนุน	16	0.01
A315	ไม้ปลูกเพื่อการค้า	43	0.04
A323	ตะกู่	5	-
A323/A405	ตะกู่/มะพร้าว	4	-
A400	ไม้ผลร้าง/เสื่อมโทรม	7	0.01
A404	เงาะ	2	-
A405/A407	มะพร้าว/มะม่วง	2	-
A405/A411	มะพร้าว/กล้วย	6	-
A407	มะม่วง	1,375	1.13
A407/A411	มะม่วง/กล้วย	6	-
A407/A416	มะม่วง/ขนุน	9	0.01
A408	มะม่วงหิมพานต์	28	0.02
A411	กล้วย	49	0.04
A412	มะขาม	45	0.04
A412/A416	มะขาม/ขนุน	10	0.01
A413	ลำไย	27	0.02
A413/A416	ลำไย/ขนุน	6	-
A502	พืชผัก	13	0.01
A702	โรงเรือนเลี้ยงโค กระบือ และม้า	44	0.04
A703	โรงเรือนเลี้ยงสัตว์ปีก	76	0.06
A902	สถานที่เพาะเลี้ยงปลา	53	0.04
<b>F</b>	<b>พื้นที่ป่าไม้</b>	<b>56,504</b>	<b>46.59</b>
F200	ป่าผลัดใบรอสภาพฟื้นฟู	964	0.80
F201	ป่าผลัดใบสมบูรณ์	55,514	45.77
F501	ป่าปลูกสมบูรณ์	26	0.02
<b>M</b>	<b>พื้นที่เบ็ดเตล็ด</b>	<b>5,795</b>	<b>4.77</b>
M101	ทุ่งหญ้าธรรมชาติ	21	0.02
M102	ทุ่งหญ้าสลับไม้พุ่ม/ไม้ละเมาะ	1,933	1.59



ตารางที่ 2-2 (ต่อ)

หน่วยแผนที่	ประเภทการใช้ที่ดิน	เนื้อที่	
		ไร่	ร้อยละ
M201	พื้นที่ลุ่ม	2,051	1.69
M300	เหมืองเก่า บ่อขุดเก่า	110	0.09
M302	บ่อลูกรัง	387	0.32
M304	บ่อดิน	1,121	0.92
M405	พื้นที่ถม	172	0.14
<b>W</b>	<b>พื้นที่แหล่งน้ำ</b>	<b>12,107</b>	<b>9.98</b>
W101	แม่น้ำ ลำห้วย ลำคลอง	926	0.76
W102	หนอง บึง ทะเลสาบ	235	0.19
W201	อ่างเก็บน้ำ	10,473	8.64
W202	บ่อน้ำในไรนา	269	0.22
W203	คลองชลประทาน	204	0.17
<b>ผลรวมทั้งหมด</b>		<b>121,297</b>	<b>100.00</b>



รูปที่ 2-3 สภาพการใช้ที่ดินตำบลบ้านยาง อำเภอวัดโบสถ์ จังหวัดพิษณุโลก



## 2.6 สภาพเศรษฐกิจและสังคม

### 2.6.1 ประชากร

จากหลักฐานทะเบียนราษฎรของกรมการปกครอง กระทรวงมหาดไทย ณ เดือนธันวาคม 2565 พบว่า ประชากรที่อาศัยในพื้นที่ตำบลบ้านยางมีประชากรรวม 6,427 คน แยกเป็นชาย 3,143 คน เป็นหญิง 3,284 คน ความหนาแน่นโดยเฉลี่ย 33.11 คนต่อตารางกิโลเมตร มีจำนวนครัวเรือนทั้งหมด 2,472 ครัวเรือน เป็นครัวเรือนเกษตรที่มาขึ้นทะเบียนกรมส่งเสริมการเกษตร 1,632 ครัวเรือน หรือร้อยละ 66.02 ของจำนวนครัวเรือนทั้งหมด และเป็นครัวเรือนที่ประกอบอาชีพอื่นๆ ครัวเรือนเกษตรที่ไม่ได้มาขึ้นทะเบียนกรมส่งเสริมการเกษตร 840 ครัวเรือน หรือร้อยละ 33.98 ของจำนวนครัวเรือนทั้งหมด ดังรายละเอียดในตารางที่ 2-3 ถึง 2-4

ตารางที่ 2-3 จำนวนประชากรและครัวเรือนตำบลบ้านยาง อำเภอวัดโบสถ์ จังหวัดพิษณุโลก ปี 2565

พื้นที่	จำนวน ครัวเรือน	จำนวนประชากร (คน)		
		ชาย	หญิง	รวม
ตำบลบ้านยาง	2,472	3,143	3,284	6,427
หมู่ที่ 1 นาขาม	318	403	403	806
หมู่ที่ 2 ป่าคาย	285	434	467	901
หมู่ที่ 3 น้ำหัก	191	282	225	507
หมู่ที่ 4 น้ำคอบ	244	356	401	757
หมู่ที่ 5 พรหมมาส	288	409	455	864
หมู่ที่ 6 ท่าเสดาะ	186	220	235	455
หมู่ที่ 7 ท่าแก่ง	181	208	232	440
หมู่ที่ 8 หนองยาง	88	93	107	200
หมู่ที่ 9 เนินตาเกิด	292	351	382	733
หมู่ที่ 10 ไร่สุขสมบูรณ์	134	153	146	299
หมู่ที่ 11 แก่งเจ็ดแคว	265	234	231	465

ที่มา : กรมการปกครอง (2566)



ตารางที่ 2-4 จำนวนและสัดส่วนครัวเรือนเกษตรตำบลบ้านยาง อำเภอวัดโบสถ์ จังหวัดพิษณุโลก ปี 2565

รายการ	จำนวน (ครัวเรือน)	ร้อยละ
จำนวนครัวเรือนทั้งหมด <sup>1)</sup>	2,472	100.00
- จำนวนครัวเรือนเกษตรที่มาขึ้นทะเบียนกรมส่งเสริมการเกษตร <sup>2)</sup>	1,632	66.02
- จำนวนครัวเรือนที่ประกอบอาชีพอื่นๆ และจำนวนครัวเรือนเกษตรที่ไม่ได้มาขึ้นทะเบียนฯ	840	33.98

ที่มา : 1) กรมการปกครอง (2566)

2) กรมส่งเสริมการเกษตร (2566)

### 2.6.2 การถือครองที่ดิน

จากข้อมูลกรมการปกครอง ณ เดือนธันวาคม 2565 ตำบลบ้านยางมีจำนวนครัวเรือนทั้งหมด 2,472 ครัวเรือน โดยถือครองที่ดินเฉลี่ยครัวเรือนละ 49.07 ไร่ เนื้อที่ของตำบลรวมต่อจำนวนครัวเรือนทั้งหมด

### 2.6.3 ลักษณะทางเศรษฐกิจและการประกอบอาชีพ

ประชากรในตำบลบ้านยางประกอบอาชีพเกษตรกรรม ค้าขาย รับราชการ รับจ้างทั่วไป และอื่นๆ มีเกษตรกรบางครัวเรือนประกอบอาชีพหลายอย่างควบคู่กันไป สำหรับพืชที่เกษตรกรปลูกเป็นอาชีพหลัก ได้แก่ ข้าวนาปี ข้าวโพดเลี้ยงสัตว์ อ้อยโรงงาน และมันสำปะหลัง ทางด้านการเลี้ยงสัตว์เกษตรกรจะมีการเลี้ยงไว้เพื่อบริโภคหากเหลือจึงจำหน่ายเป็นรายได้เสริม

### 2.6.4 ด้านรายได้-รายจ่าย

จากข้อมูลความจำเป็นพื้นฐานของกรมการพัฒนาชุมชน ปี พ.ศ. 2566 พบว่า รายได้ครัวเรือนเฉลี่ยปีละ 186,813.99 บาท รายได้บุคคลเฉลี่ยปีละ 76,947.50 บาท รายจ่ายครัวเรือนเฉลี่ยปีละ 108,510.40 บาท รายจ่ายบุคคลเฉลี่ยปีละ 44,694.74 บาท เมื่อพิจารณาจะเห็นว่ารายได้ครัวเรือนมากกว่ารายจ่ายครัวเรือนปีละ 78,303.59 บาท และรายได้บุคคลมากกว่ารายจ่ายบุคคลปีละ 32,252.76 บาท ดังรายละเอียดในตารางที่ 2-5



ตารางที่ 2-5 รายได้-รายจ่ายเฉลี่ยครัวเรือนตำบลบ้านยาง อำเภอวัดโบสถ์ จังหวัดพิษณุโลก ปี 2565

พื้นที่	แหล่งรายได้ของครัวเรือน (บาท/ปี)				รายได้ครัวเรือนเฉลี่ย (บาท/ปี)	รายได้บุคคลเฉลี่ย (บาท/ปี)	รายจ่ายครัวเรือนเฉลี่ย (บาท/ปี)	รายจ่ายบุคคลเฉลี่ย (บาท/ปี)
	อาชีพหลัก	อาชีพรอง	รายได้อื่น	ทำ-หาเอง				
ตำบลบ้านยาง	122,078.18	32,758.22	18,281.87	13,695.72	186,813.99	76,947.50	108,510.40	44,694.74
หมู่ที่ 1 นาขาม	122,858.70	34,114.13	21,129.08	9,684.86	187,786.77	82,073.08	95,879.73	41,904.68
หมู่ที่ 2 ป่าคาย	103,918.13	20,890.16	17,887.05	13,064.99	155,760.33	66,215.30	94,508.12	40,176.36
หมู่ที่ 3 น้ำหัก	135,398.23	52,283.19	18,230.09	7,460.18	213,371.68	97,615.38	114,818.58	52,528.34
หมู่ที่ 4 น้ำคบ	131,970.59	36,777.06	15,192.35	6,832.68	190,772.68	67,848.02	123,049.32	43,762.31
หมู่ที่ 5 พรหมมาส	169,049.59	30,590.06	22,496.54	5,496.97	227,633.16	79,671.61	178,754.21	62,563.97
หมู่ที่ 6 ท่าเสดาะ	84,918.03	13,743.44	20,033.61	3,968.03	122,663.11	61,331.56	78,089.83	39,044.91
หมู่ที่ 7 ท่าแก้ง	77,089.72	11,371.96	6,211.21	5,941.12	100,614.02	49,611.52	43,418.69	21,409.22
หมู่ที่ 8 หนองยาง	194,825.96	110,455.77	14,526.92	7,401.92	327,210.58	121,535.36	227,999.42	84,685.50
หมู่ที่ 9 เนินตาเกิด	112,992.72	40,658.23	25,893.04	32,568.35	212,112.34	88,895.89	76,008.54	31,855.04
หมู่ที่ 10 ไร่สุขสมบูรณ์	110,536.42	26,520.99	10,890.12	7,225.31	155,172.84	54,647.83	108,427.16	38,185.22
หมู่ที่ 11 แก่งเจ็ดแคว	92,282.61	27,076.12	15,880.43	62,728.26	197,967.42	100,624.33	56,558.70	28,748.07

ที่มา : กรมการพัฒนาชุมชน (2566)



## บทที่ 3

### สถานภาพของทรัพยากรธรรมชาติ

การศึกษาสถานภาพของทรัพยากรธรรมชาติในพื้นที่ตำบลบ้านยาง อำเภอวัดโบสถ์ จังหวัดพิษณุโลก ได้แก่ ทรัพยากรป่าไม้ ทรัพยากรน้ำ และทรัพยากรดิน ซึ่งเป็นทรัพยากรกายภาพที่สำคัญต่อการทำการเกษตร ดังนั้นจึงจำเป็นต้องทราบว่าทรัพยากรธรรมชาติแต่ละชนิดปัจจุบันมีสถานะอย่างไร เพื่อใช้เป็นข้อมูลประกอบการวางแผนการใช้ที่ดินซึ่งจะนำไปสู่การกำหนดแผนงาน โครงการ กิจกรรม รวมถึงมาตรการต่าง ๆ เพื่อการพัฒนาพื้นที่อย่างมีประสิทธิภาพต่อไป โดยมีรายละเอียดดังนี้

#### 3.1 ทรัพยากรป่าไม้

##### 3.1.1 ป่าไม้ตามกฎหมายและมติคณะรัฐมนตรี

1) ป่าอนุรักษ์ พบพื้นที่ป่าอนุรักษ์ในพื้นที่ ได้แก่

(1) เขตห้ามล่าสัตว์ป่าเขาน้อย-เขาประดู่ เนื้อที่ 31,918 ไร่

(2) พื้นที่เตรียมการประกาศเป็นเขตอุทยานแห่งชาติแก่งเจ็ดแคว เนื้อที่ 5,806 ไร่

2) ป่าสงวนแห่งชาติ ได้มีการจำแนกเขตการใช้ประโยชน์ทรัพยากรและที่ดินป่าไม้ในพื้นที่ป่าสงวนแห่งชาติตามมติคณะรัฐมนตรี วันที่ 10 มีนาคม 2535 และ 17 มีนาคม 2535 แบ่งออกเป็น 3 เขต ประกอบด้วย เขตพื้นที่ป่าเพื่อการอนุรักษ์ (Zone C) เขตพื้นที่ป่าเพื่อเศรษฐกิจ (Zone E) และเขตพื้นที่ป่าที่เหมาะสมต่อการเกษตร (Zone A) จากการวิเคราะห์ข้อมูลพบพื้นที่ป่าจำแนกเขตการใช้ประโยชน์ทรัพยากรที่ดินและป่าไม้ในพื้นที่ป่าสงวนแห่งชาติตามมติคณะรัฐมนตรีในพื้นที่ ได้แก่

(1) เขตพื้นที่ป่าเพื่อการอนุรักษ์ (Zone C) เนื้อที่ 36,853 ไร่

(2) เขตพื้นที่ป่าเพื่อเศรษฐกิจ (Zone E) เนื้อที่ 42,827 ไร่

3.1.2 **ชั้นคุณภาพลุ่มน้ำ** (มติคณะรัฐมนตรี วันที่ 28 พฤษภาคม 2528) จากการวิเคราะห์ข้อมูล พบชั้นคุณภาพลุ่มน้ำในพื้นที่ ได้แก่

(1) พื้นที่ลุ่มน้ำชั้นที่ 1A เนื้อที่ 3,941 ไร่

(2) พื้นที่ลุ่มน้ำชั้นที่ 2 เนื้อที่ 10,051 ไร่

(3) พื้นที่ลุ่มน้ำชั้นที่ 3 เนื้อที่ 18,236 ไร่

(4) พื้นที่ลุ่มน้ำชั้นที่ 4 เนื้อที่ 36,623 ไร่

(5) พื้นที่ลุ่มน้ำชั้นที่ 5 เนื้อที่ 52,446 ไร่

ทั้งนี้ เนื้อที่ดังกล่าวข้างต้นคำนวณด้วยระบบสารสนเทศภูมิศาสตร์ เป็นเนื้อที่เบื้องต้นเท่านั้น ไม่สามารถใช้อ้างอิงได้ทางกฎหมาย



### 3.2 ทรัพยากรน้ำ

3.2.1 ปริมาณน้ำฝน พบว่าในพื้นที่ตำบลบ้านยาง มีปริมาณน้ำฝนเฉลี่ยในคาบ 30 ปี (พ.ศ.2536-2565) 1,348 มิลลิเมตรต่อปี

3.2.2 น้ำผิวดิน หมายถึง แม่น้ำลำคลอง หนอง บึง ทะเลสาบ อ่างเก็บ และแหล่งน้ำสาธารณะอื่นๆ ที่อยู่ภายในผืนแผ่นดิน ในพื้นที่ตำบลบ้านยาง มีรายละเอียดของแหล่งน้ำผิวดินดังนี้

แหล่งน้ำผิวดินธรรมชาติ ได้แก่ คลองเฉลียง คลองตากววย คลองเนินตาเกิด คลองห้วยหีบ คลองเหมือง น้ำแควน้อย บึงกำนัน บึงต่วน บึงเตย บึงนาขาม บึงน้ำหัก บึงสำลี หนองกระดี่ หนองสะพาน หนองสันตาค้อ ห้วยขอนโสม ห้วยซาตะเคียน ห้วยน้ำพุ ห้วยโป่งนา ห้วยสันตาคี้น ห้วยหินขาว และห้วยหินฝน

3.2.3 ใช้ฐานข้อมูลน้ำบาดาลของกรมทรัพยากรน้ำบาดาล กระทรวงทรัพยากรธรรมชาติและสิ่งแวดล้อม จากข้อมูลกรมทรัพยากรน้ำบาดาล (2566) พบว่า ตำบลบ้านยาง มีจำนวนบ่อบาดาลราชการจำนวน 2 บ่อ และจำนวนบ่อบาดาลเอกชนจำนวน 1 บ่อ

### 3.3 ทรัพยากรดิน

ทรัพยากรดินในพื้นที่ตำบลบ้านยาง อำเภอวัดโบสถ์ จังหวัดพิษณุโลก พบหน่วยแผนที่ดินทั้งหมด 42 หน่วยแผนที่ดิน และหน่วยพื้นที่เบ็ดเตล็ด 3 หน่วยแผนที่ ดังนี้

#### 3.3.1 ดินในพื้นที่ลุ่ม มี 3 หน่วยแผนที่ดิน ได้แก่

- 1) หน่วยแผนที่ดิน Cpa-fl-clA ดินชุมแพที่เป็นดินร่วนละเอียด มีเนื้อดินบนเป็นดินร่วนปนดินเหนียว ความลาดชัน 0-2 เปอร์เซ็นต์ มีเนื้อที่ 1,787 ไร่ หรือร้อยละ 1.47 ของเนื้อที่ตำบล
- 2) หน่วยแผนที่ดิน Psl-sic1A ชุดดินพิษณุโลก มีเนื้อดินบนเป็นดินร่วนเหนียวปนทรายแป้ง ความลาดชัน 0-2 เปอร์เซ็นต์ มีเนื้อที่ 4,184 ไร่ หรือร้อยละ 3.45 ของเนื้อที่ตำบล
- 3) หน่วยแผนที่ดิน St-s1A ชุดดินสีทน มีเนื้อดินบนเป็นดินร่วนปนทราย ความลาดชัน 0-2 เปอร์เซ็นต์ มีเนื้อที่ 492 ไร่ หรือร้อยละ 0.40 ของเนื้อที่ตำบล

#### 3.3.2 ดินในพื้นที่ดอน มี 39 หน่วยแผนที่ดิน ได้แก่

- 1) หน่วยแผนที่ดิน Ckr-fl-s1B ดินจักราชที่เป็นดินร่วนละเอียด มีเนื้อดินบนเป็นดินร่วนปนทราย ความลาดชัน 2-5 เปอร์เซ็นต์ มีเนื้อที่ 576 ไร่ หรือร้อยละ 0.47 ของเนื้อที่ตำบล
- 2) หน่วยแผนที่ดิน Ckr-gm-s1A ดินจักราชที่มีจุดประสีเทา มีเนื้อดินบนเป็นดินร่วนปนทราย ความลาดชัน 0-2 เปอร์เซ็นต์ มีเนื้อที่ 302 ไร่ หรือร้อยละ 0.25 ของเนื้อที่ตำบล
- 3) หน่วยแผนที่ดิน Pch-s1A ชุดดินพิชัย มีเนื้อดินบนเป็นดินร่วนปนทราย ความลาดชัน 0-2 เปอร์เซ็นต์ มีเนื้อที่ 1,290 ไร่ หรือร้อยละ 1.06 ของเนื้อที่ตำบล



- 4) หน่วยแผนที่ดิน Pch-slB ชุดดินพิชัย มีเนื้อดินบนเป็นดินร่วนปนทราย ความลาดชัน 2-5 เปอร์เซ็นต์ มีเนื้อที่ 5,278 ไร่ หรือร้อยละ 4.35 ของเนื้อที่ตำบล
- 5) หน่วยแผนที่ดิน Pch-fl-slB ดินพิชัยที่เป็นดินร่วนละเอียด มีเนื้อดินบนเป็นดินร่วนปนทราย ความลาดชัน 2-5 เปอร์เซ็นต์ มีเนื้อที่ 8,341 ไร่ หรือร้อยละ 6.88 ของเนื้อที่ตำบล
- 6) หน่วยแผนที่ดิน Pch-gm,fl-slA/b ดินพิชัยที่มีจุดประสีเทาและเป็นดินร่วนละเอียด มีเนื้อดินบนเป็นดินร่วนปนทราย ความลาดชัน 0-2 เปอร์เซ็นต์ และมีคันทนา มีเนื้อที่ 1,067 ไร่ หรือร้อยละ 0.88 ของเนื้อที่ตำบล
- 7) หน่วยแผนที่ดิน Pch-gm,pic,fl-slA/b ดินพิชัยที่มีจุดประสีเทา มีศิลาแลงอ่อน และเป็นดินร่วนละเอียด มีเนื้อดินบนเป็นดินร่วนปนทราย ความลาดชัน 0-2 เปอร์เซ็นต์ และมีคันทนา มีเนื้อที่ 498 ไร่ หรือร้อยละ 0.41 ของเนื้อที่ตำบล
- 8) หน่วยแผนที่ดิน Pch-md,fl-slA ดินพิชัยที่เป็นดินลิกปานกลางและเป็นดินร่วนละเอียด มีเนื้อดินบนเป็นดินร่วนปนทราย ความลาดชัน 0-2 เปอร์เซ็นต์ มีเนื้อที่ 1,128 ไร่ หรือร้อยละ 0.93 ของเนื้อที่ตำบล
- 9) หน่วยแผนที่ดิน Pch-md,fl-slB ดินพิชัยที่เป็นดินลิกปานกลางและเป็นดินร่วนละเอียด มีเนื้อดินบนเป็นดินร่วนปนทราย ความลาดชัน 2-5 เปอร์เซ็นต์ มีเนื้อที่ 1,805 ไร่ หรือร้อยละ 1.49 ของเนื้อที่ตำบล
- 10) หน่วยแผนที่ดิน Png-br-lB ดินโพนงามที่เป็นดินสีน้ำตาล มีเนื้อดินบนเป็นดินร่วน ความลาดชัน 2-5 เปอร์เซ็นต์ มีเนื้อที่ 1,177 ไร่ หรือร้อยละ 0.97 ของเนื้อที่ตำบล
- 11) หน่วยแผนที่ดิน Png-br-slB ดินโพนงามที่เป็นดินสีน้ำตาล มีเนื้อดินบนเป็นดินร่วนปนทราย ความลาดชัน 2-5 เปอร์เซ็นต์ มีเนื้อที่ 883 ไร่ หรือร้อยละ 0.73 ของเนื้อที่ตำบล
- 12) หน่วยแผนที่ดิน Png-br-slC ดินโพนงามที่เป็นดินสีน้ำตาล มีเนื้อดินบนเป็นดินร่วนปนทราย ความลาดชัน 5-12 เปอร์เซ็นต์ มีเนื้อที่ 5,430 ไร่ หรือร้อยละ 4.48 ของเนื้อที่ตำบล
- 13) หน่วยแผนที่ดิน Png-br-slD ดินโพนงามที่เป็นดินสีน้ำตาล มีเนื้อดินบนเป็นดินร่วนปนทราย ความลาดชัน 12-20 เปอร์เซ็นต์ มีเนื้อที่ 1,128 ไร่ หรือร้อยละ 0.93 ของเนื้อที่ตำบล
- 14) หน่วยแผนที่ดิน Png-br-slE ดินโพนงามที่เป็นดินสีน้ำตาล มีเนื้อดินบนเป็นดินร่วนปนทราย ความลาดชัน 20-35 เปอร์เซ็นต์ มีเนื้อที่ 210 ไร่ หรือร้อยละ 0.17 ของเนื้อที่ตำบล
- 15) หน่วยแผนที่ดิน Png-d,br-slA ดินโพนงามที่เป็นดินลิกและเป็นดินสีน้ำตาล มีเนื้อดินบนเป็นดินร่วนปนทราย ความลาดชัน 0-2 เปอร์เซ็นต์ มีเนื้อที่ 189 ไร่ หรือร้อยละ 0.16 ของเนื้อที่ตำบล
- 16) หน่วยแผนที่ดิน Png-d,br-slB ดินโพนงามที่เป็นดินลิกและเป็นดินสีน้ำตาล มีเนื้อดินบนเป็นดินร่วนปนทราย ความลาดชัน 2-5 เปอร์เซ็นต์ มีเนื้อที่ 448 ไร่ หรือร้อยละ 0.37 ของเนื้อที่ตำบล
- 17) หน่วยแผนที่ดิน Png-mw-slA ดินโพนงามที่มีการระบายน้ำดีปานกลาง มีเนื้อดินบนเป็นดินร่วนปนทราย ความลาดชัน 0-2 เปอร์เซ็นต์ มีเนื้อที่ 95 ไร่ หรือร้อยละ 0.08 ของเนื้อที่ตำบล



- 18) หน่วยแผนที่ดิน Png-vd,br-clB ดินโพงงามที่เป็นดินลึกลับมากและเป็นดินสีน้ำตาล มีเนื้อดินบนเป็นดินร่วนปนดินเหนียว ความลาดชัน 2-5 เปอร์เซ็นต์ มีเนื้อที่ 2,055 ไร่ หรือร้อยละ 1.69 ของเนื้อที่ตำบล
- 19) หน่วยแผนที่ดิน Png-br-Wk-slC หน่วยเชิงซ้อนของดินโพงงามที่เป็นดินสีน้ำตาล และชุดดินวังน้ำเขียว มีเนื้อดินบนเป็นดินร่วนปนทราย ความลาดชัน 5-12 เปอร์เซ็นต์ มีเนื้อที่ 1,015 ไร่ หรือร้อยละ 0.84 ของเนื้อที่ตำบล
- 20) หน่วยแผนที่ดิน Pu-slB ชุดดินภูพาน มีเนื้อดินบนเป็นดินร่วนปนทราย ความลาดชัน 2-5 เปอร์เซ็นต์ มีเนื้อที่ 3,930 ไร่ หรือร้อยละ 3.24 ของเนื้อที่ตำบล
- 21) หน่วยแผนที่ดิน Pu-slC ชุดดินภูพาน มีเนื้อดินบนเป็นดินร่วนปนทราย ความลาดชัน 5-12 เปอร์เซ็นต์ มีเนื้อที่ 2,303 ไร่ หรือร้อยละ 1.90 ของเนื้อที่ตำบล
- 22) หน่วยแผนที่ดิน Pu-d-slB ดินภูพานที่เป็นดินลึก มีเนื้อดินบนเป็นดินร่วนปนทราย ความลาดชัน 2-5 เปอร์เซ็นต์ มีเนื้อที่ 1,054 ไร่ หรือร้อยละ 0.87 ของเนื้อที่ตำบล
- 23) หน่วยแผนที่ดิน Pu-d-slC ดินภูพานที่เป็นดินลึก มีเนื้อดินบนเป็นดินร่วนปนทราย ความลาดชัน 5-12 เปอร์เซ็นต์ มีเนื้อที่ 3,026 ไร่ หรือร้อยละ 2.49 ของเนื้อที่ตำบล
- 24) หน่วยแผนที่ดิน Pu-fl-slB ดินภูพานที่เป็นดินร่วนละเอียด มีเนื้อดินบนเป็นดินร่วนปนทราย ความลาดชัน 2-5 เปอร์เซ็นต์ มีเนื้อที่ 240 ไร่ หรือร้อยละ 0.20 ของเนื้อที่ตำบล
- 25) หน่วยแผนที่ดิน Pu-fl-slC ดินภูพานที่เป็นดินร่วนละเอียด มีเนื้อดินบนเป็นดินร่วนปนทราย ความลาดชัน 5-12 เปอร์เซ็นต์ มีเนื้อที่ 185 ไร่ หรือร้อยละ 0.15 ของเนื้อที่ตำบล
- 26) หน่วยแผนที่ดิน Pu-md-slB ดินภูพานที่เป็นดินลึกปานกลาง มีเนื้อดินบนเป็นดินร่วนปนทราย ความลาดชัน 2-5 เปอร์เซ็นต์ มีเนื้อที่ 893 ไร่ หรือร้อยละ 0.74 ของเนื้อที่ตำบล
- 27) หน่วยแผนที่ดิน Pu-md-slC ดินภูพานที่เป็นดินลึกปานกลาง มีเนื้อดินบนเป็นดินร่วนปนทราย ความลาดชัน 5-12 เปอร์เซ็นต์ มีเนื้อที่ 60 ไร่ หรือร้อยละ 0.05 ของเนื้อที่ตำบล
- 28) หน่วยแผนที่ดิน Pu-md-slD ดินภูพานที่เป็นดินลึกปานกลาง มีเนื้อดินบนเป็นดินร่วนปนทราย ความลาดชัน 12-20 เปอร์เซ็นต์ มีเนื้อที่ 445 ไร่ หรือร้อยละ 0.37 ของเนื้อที่ตำบล
- 29) หน่วยแผนที่ดิน Pu-md-slE ดินภูพานที่เป็นดินลึกปานกลาง มีเนื้อดินบนเป็นดินร่วนปนทราย ความลาดชัน 20-35 เปอร์เซ็นต์ มีเนื้อที่ 358 ไร่ หรือร้อยละ 0.29 ของเนื้อที่ตำบล
- 30) หน่วยแผนที่ดิน Pu-md,br-slC ดินภูพานที่เป็นดินลึกปานกลางและเป็นดินสีน้ำตาล มีเนื้อดินบนเป็นดินร่วนปนทราย ความลาดชัน 5-12 เปอร์เซ็นต์ มีเนื้อที่ 7,686 ไร่ หรือร้อยละ 6.34 ของเนื้อที่ตำบล
- 31) หน่วยแผนที่ดิน Pu-mw-slA ดินภูพานที่มีการระบายน้ำดีปานกลาง มีเนื้อดินบนเป็นดินร่วนปนทราย ความลาดชัน 0-2 เปอร์เซ็นต์ มีเนื้อที่ 25 ไร่ หรือร้อยละ 0.02 ของเนื้อที่ตำบล
- 32) หน่วยแผนที่ดิน Pu-mw,br-slB ดินภูพานที่มีการระบายน้ำดีปานกลางและเป็นดินสีน้ำตาล มีเนื้อดินบนเป็นดินร่วนปนทราย ความลาดชัน 2-5 เปอร์เซ็นต์ มีเนื้อที่ 239 ไร่ หรือร้อยละ 0.20 ของเนื้อที่ตำบล



33) หน่วยแผนที่ดิน Pu-mw,f,br-sB ดินภูเขาที่มีการระบายน้ำดีปานกลาง เป็นดินร่วนละเอียด และเป็นดินสีน้ำตาล มีเนื้อดินบนเป็นดินร่วนปนทราย ความลาดชัน 2-5 เปอร์เซ็นต์ มีเนื้อที่ 207 ไร่ หรือร้อยละ 0.17 ของเนื้อที่ตำบล

34) หน่วยแผนที่ดิน Pu-d,br-sD-RC หน่วยเชิงซ้อนของดินภูเขาที่เป็นดินลึกและเป็นดินสีน้ำตาล มีเนื้อดินบนเป็นดินร่วนปนทราย ความลาดชัน 12-20 เปอร์เซ็นต์ กับที่ดินหินพื้นโล่ มีเนื้อที่ 955 ไร่ หรือร้อยละ 0.79 ของเนื้อที่ตำบล

35) หน่วยแผนที่ดิน Tph-siA ชุดดินตะพานหิน มีเนื้อดินบนเป็นดินร่วนปนทรายแข็ง ความลาดชัน 0-2 เปอร์เซ็นต์ มีเนื้อที่ 6,638 ไร่ หรือร้อยละ 5.47 ของเนื้อที่ตำบล

36) หน่วยแผนที่ดิน Tph-siB ชุดดินตะพานหิน มีเนื้อดินบนเป็นดินร่วนปนทรายแข็ง ความลาดชัน 2-5 เปอร์เซ็นต์ มีเนื้อที่ 288 ไร่ หรือร้อยละ 0.24 ของเนื้อที่ตำบล

37) หน่วยแผนที่ดิน Wk-sB ชุดดินวังน้ำเขียว มีเนื้อดินบนเป็นดินร่วนปนทราย ความลาดชัน 2-5 เปอร์เซ็นต์ มีเนื้อที่ 155 ไร่ หรือร้อยละ 0.13 ของเนื้อที่ตำบล

38) หน่วยแผนที่ดิน Wk-sD ชุดดินวังน้ำเขียว มีเนื้อดินบนเป็นดินร่วนปนทราย ความลาดชัน 12-20 เปอร์เซ็นต์ มีเนื้อที่ 1,474 ไร่ หรือร้อยละ 1.21 ของเนื้อที่ตำบล

39) หน่วยแผนที่ดิน Wk-sD-RC หน่วยเชิงซ้อนของชุดดินวังน้ำเขียว มีเนื้อดินบนเป็นดินร่วนปนทราย ความลาดชัน 12-20 เปอร์เซ็นต์ กับที่ดินหินพื้นโล่ มีเนื้อที่ 20,456 ไร่ หรือร้อยละ 16.86 ของเนื้อที่ตำบล

### 3.3.3 พื้นที่เบ็ดเตล็ด มี 3 หน่วยแผนที่ ได้แก่

- 1) หน่วยแผนที่ ES ผาชัน มีเนื้อที่ 384 ไร่ หรือร้อยละ 0.32 ของเนื้อที่ตำบล
- 2) หน่วยแผนที่ SC พื้นที่ลาดชันเชิงซ้อน มีเนื้อที่ 24,719 ไร่ หรือร้อยละ 20.38 ของเนื้อที่ตำบล
- 3) หน่วยแผนที่ W พื้นที่น้ำ มีเนื้อที่ 6,199 ไร่ หรือร้อยละ 5.11 ของเนื้อที่ตำบล

ปัญหาทรัพยากรดินทางการเกษตรตามสภาพธรรมชาติในพื้นที่ พบปัญหาดินตื้น มีเนื้อที่ 23,548 ไร่ หรือร้อยละ 19.41 ของเนื้อที่ตำบล ได้แก่ หน่วยเชิงซ้อนของดินภูเขาที่เป็นดินลึกและเป็นดินสีน้ำตาล กับที่ดินหินพื้นโล่ (Pu-d,br-RC) ชุดดินวังน้ำเขียว (Wk) และหน่วยเชิงซ้อนของชุดดินวังน้ำเขียวกับที่ดินหินพื้นโล่ (Wk-RC)

รายละเอียดของสมบัติดิน ตำบลบ้านยาง อำเภอวัดโบสถ์ จังหวัดพิษณุโลก ดังแสดงในตารางที่ 3-1 และแผนที่แสดงในลักษณะของชุดดิน (รูปที่ 3-1)



ตารางที่ 3-1 สมบัติดิน ตำบลบ้านยาง อำเภอวัดโบสถ์ จังหวัดพิษณุโลก

หน่วยแผนที่ดิน	ความลาดชัน (%)	ความลึก (ซม.)	การระบายน้ำ	ความอุดมสมบูรณ์ของดิน	ความจุแลกเปลี่ยนแคตไอออน (cmol/kg)	ความอิ่มตัวเบส (%)	ปฏิกิริยาดิน		ค่าการนำไฟฟ้า (dS/m)	ความลึกของชั้นจาโรไซด์ (ซม.)	เนื้อที่	
							ดินบน	ดินล่าง			ไร่	ร้อยละ
Ckr-fl-sLB	2-5	>150	ดีปานกลาง	ปานกลาง	<10	<35	5.0-5.5	4.5-5.0	<2	-	576	0.47
Ckr-gm-sLA	0-2	>150	ดีปานกลางถึงค่อนข้างเลว	ปานกลาง	<10	<35	5.0-5.5	4.5-5.0	<2	-	302	0.25
Cpa-fl-clA	0-2	>150	ค่อนข้างเลว	ปานกลาง	<10	35-75	5.5-6.0	6.0-6.5	<2	-	1,787	1.47
Pch-fl-sLB	2-5	>150	ดี	ปานกลาง	<10	35-75	5.5-6.5	4.5-5.0	<2	-	8,341	6.88
Pch-gm,fl-sLA/b	0-2	>150	ดีปานกลางถึงค่อนข้างเลว	ปานกลาง	<10	35-75	5.5-6.5	4.5-5.0	<2	-	1,067	0.88
Pch-gm,pic,fl-sLA/b	0-2	>150	ดีปานกลางถึงค่อนข้างเลว	ปานกลาง	<10	35-75	5.5-6.5	4.5-5.0	<2	-	498	0.41
Pch-md,fl-sLA	0-2	50-100	ดี	ปานกลาง	<10	35-75	5.5-6.5	4.5-5.5	<2	-	1,128	0.93
Pch-md,fl-sLB	2-5	50-100	ดี	ปานกลาง	<10	35-75	5.5-6.5	4.5-5.5	<2	-	1,805	1.49
Pch-sLA	0-2	>150	ดี	ปานกลาง	<10	35-75	5.5-6.5	4.5-5.5	<2	-	1,290	1.06
Pch-sLB	2-5	>150	ดี	ต่ำ	<10	35-75	5.5-6.5	4.5-5.5	<2	-	1,646	1.36
Pch-sLB*	2-5	>150	ดี	ปานกลาง	<10	35-75	5.5-6.5	4.5-5.5	<2	-	3,632	2.99
Png-br-lB	2-5	50-100	ดี	ปานกลาง	<10	<35	5.5-6.5	4.5-5.5	<2	-	1,177	0.97
Png-br-sLB	2-5	50-100	ดี	ต่ำ	<10	<35	5.5-6.5	4.5-5.5	<2	-	27	0.02
Png-br-sLB*	2-5	50-100	ดี	ปานกลาง	<10	<35	5.5-6.5	4.5-5.5	<2	-	856	0.71
Png-br-sLC	5-12	50-100	ดี	ต่ำ	<10	<35	5.5-6.5	4.5-5.5	<2	-	4,592	3.79
Png-br-sLC*	5-12	50-100	ดี	ปานกลาง	<10	<35	5.5-6.5	4.5-5.5	<2	-	838	0.69
Png-br-sLD	12-20	50-100	ดี	ต่ำ	<10	<35	5.5-6.5	4.5-5.5	<2	-	74	0.06
Png-br-sLD*	12-20	50-100	ดี	ปานกลาง	<10	<35	5.5-6.5	4.5-5.5	<2	-	1,054	0.87
Png-br-sLE	20-35	50-100	ดี	ต่ำ	<10	<35	5.5-6.5	4.5-5.5	<2	-	128	0.10



ตารางที่ 3-1 (ต่อ)

หน่วยแผนที่ดิน	ความลาดชัน (%)	ความลึก (ซม.)	การระบายน้ำ	ความอุดมสมบูรณ์ของดิน	ความจุแลกเปลี่ยนแคตไอออน (cmol/kg)	ความอิ่มตัวเบส (%)	ปฏิกิริยาดิน		ค่าการนำไฟฟ้า (dS/m)	ความลึกของชั้นจาโรไซด์ (ซม.)	เนื้อที่	
							ดินบน	ดินล่าง			ไร่	ร้อยละ
Png-br-slE*	20-35	50-100	ดี	ปานกลาง	<10	<35	5.5-6.5	4.5-5.5	<2	-	82	0.07
Png-br-Wk-slC	5-12	50-100/ 0-50	ดี	ต่ำ	<10	<35	5.5-6.5/ 5.0-5.5	4.5-5.5/ 4.5-5.0	<2	-	1,015	0.84
Png-d,br-slA	0-2	100-150	ดี	ปานกลาง	<10	<35	5.5-6.5	4.5-5.5	<2	-	189	0.16
Png-d,br-slB	2-5	100-150	ดี	ปานกลาง	<10	<35	5.5-6.5	4.5-5.5	<2	-	448	0.37
Png-mw-slA	0-2	50-100	ดีปานกลาง	ปานกลาง	<10	<35	5.5-6.5	4.5-5.5	<2	-	95	0.08
Png-vd,br-clB	2-5	>150	ดี	ต่ำ	<10	<35	5.5-6.5	4.5-5.5	<2	-	19	0.01
Png-vd,br-clB*	2-5	>150	ดี	ปานกลาง	<10	<35	5.5-6.5	4.5-5.5	<2	-	2,036	1.68
Psl-sic1A	0-2	>150	ค่อนข้างเลว	ปานกลาง	10-20	35-75	5.5-6.5	7.0-8.0	<2	-	4,184	3.45
Pu-d,br-s1D-RC	12-20	100-150	ดี	ต่ำ	<10	<35	5.0-6.5	4.5-5.0	<2	-	955	0.79
Pu-d-slB	2-5	100-150	ดี	ต่ำ	<10	<35	5.0-6.5	4.5-5.0	<2	-	884	0.73
Pu-d-slB*	2-5	100-150	ดี	ปานกลาง	<10	<35	5.0-6.5	4.5-5.0	<2	-	170	0.14
Pu-d-slC	5-12	100-150	ดี	ต่ำ	<10	<35	5.0-6.5	4.5-5.0	<2	-	1,544	1.27
Pu-d-slC*	5-12	100-150	ดี	ปานกลาง	<10	<35	5.0-6.5	4.5-5.0	<2	-	1,482	1.22
Pu-fl-slB	2-5	>150	ดี	ปานกลาง	<10	<35	5.0-6.5	4.5-5.0	<2	-	240	0.20
Pu-fl-slC	5-12	>150	ดี	ต่ำ	<10	<35	5.0-6.5	4.5-5.0	<2	-	185	0.15
Pu-md,br-slC	5-12	50-100	ดี	ต่ำ	<10	<35	5.0-6.5	4.5-5.0	<2	-	7,686	6.34
Pu-md-slB	2-5	50-100	ดี	ต่ำ	<10	<35	5.0-6.5	4.5-5.0	<2	-	691	0.57
Pu-md-slB*	2-5	50-100	ดี	ปานกลาง	<10	<35	5.0-6.5	4.5-5.0	<2	-	202	0.17
Pu-md-slC	5-12	50-100	ดี	ต่ำ	<10	<35	5.0-6.5	4.5-5.0	<2	-	60	0.05
Pu-md-slD	12-20	50-100	ดี	ปานกลาง	<10	<35	5.0-6.5	4.5-5.0	<2	-	445	0.37
Pu-md-slE	20-35	50-100	ดี	ปานกลาง	<10	<35	5.0-6.5	4.5-5.0	<2	-	358	0.29



ตารางที่ 3-1 (ต่อ)

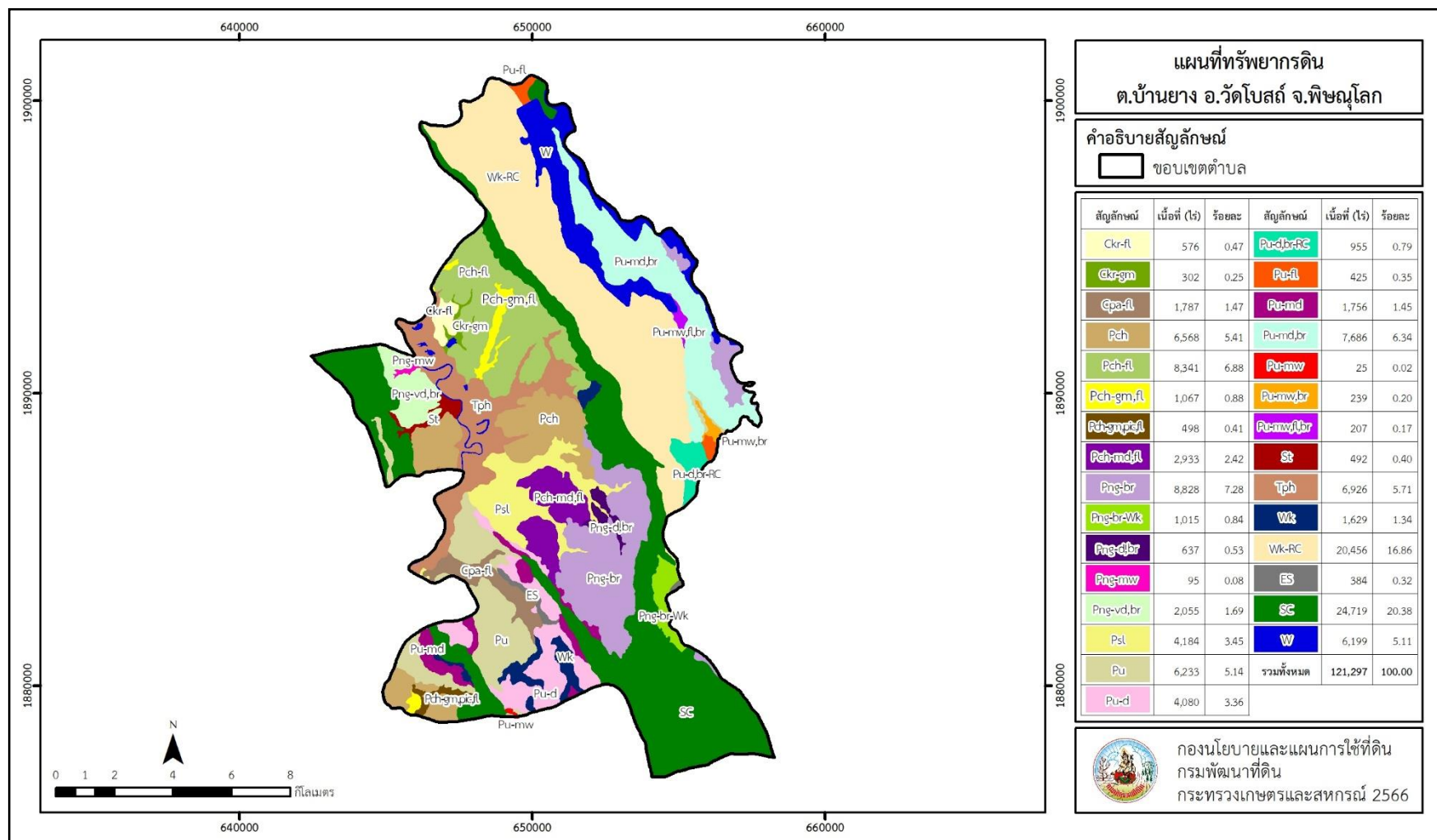
หน่วยแผนที่ดิน	ความลาดชัน (%)	ความลึก (ซม.)	การระบายน้ำ	ความอุดมสมบูรณ์ของดิน	ความจุแลกเปลี่ยนแคตไอออน (cmol/kg)	ความอิ่มตัวเบส (%)	ปฏิกิริยาดิน		ค่าการนำไฟฟ้า (dS/m)	ความลึกของชั้นจาโรไซด์ (ซม.)	เนื้อที่	
							ดินบน	ดินล่าง			ไร่	ร้อยละ
Pu-mw,br-slB	2-5	>150	ดีปานกลาง	ต่ำ	<10	<35	5.0-6.5	4.5-5.0	<2	-	239	0.20
Pu-mw,fl,br-slB	2-5	>150	ดีปานกลาง	ต่ำ	<10	<35	5.0-6.5	4.5-5.0	<2	-	207	0.17
Pu-mw-slA	0-2	>150	ดีปานกลาง	ต่ำ	<10	<35	5.0-6.5	4.5-5.0	<2	-	25	0.02
Pu-slB	2-5	>150	ดี	ต่ำ	<10	<35	5.0-5.5	4.5-5.0	<2	-	2,309	1.90
Pu-slB*	2-5	>150	ดี	ปานกลาง	<10	<35	5.0-5.5	4.5-5.0	<2	-	1,621	1.34
Pu-slC	5-12	>150	ดี	ต่ำ	<10	<35	5.0-5.5	4.5-5.0	<2	-	285	0.24
Pu-slC*	5-12	>150	ดี	ปานกลาง	<10	<35	5.0-5.5	4.5-5.0	<2	-	2,018	1.66
St-slA	0-2	>150	ค่อนข้างเลว	ปานกลาง	10-20	35-75	5.0-5.5	5.5-6.5	<2	-	492	0.40
Tph-silA	0-2	>150	ดี	ปานกลาง	10-20	35-75	6.0-7.0	6.0-7.0	<2	-	6,638	5.47
Tph-silB	2-5	>150	ดี	ปานกลาง	10-20	35-75	6.0-7.0	6.0-7.0	<2	-	288	0.24
Wk-slB	2-5	0-50	ดี	ปานกลาง	<10	<35	5.0-5.5	4.5-5.0	<2	-	155	0.13
Wk-slD	12-20	0-50	ดี	ปานกลาง	<10	<35	5.0-5.5	4.5-5.0	<2	-	1,474	1.21
Wk-slD-RC	12-20	0-50	ดี	ต่ำ	<10	<35	5.0-5.5	4.5-5.0	<2	-	20,456	16.86
SC	>35	-	-	-	-	-	-	-	-	-	24,719	20.38
ES	-	-	-	-	-	-	-	-	-	-	384	0.32
W	-	-	-	-	-	-	-	-	-	-	6,199	5.11
<b>รวมทั้งหมด</b>											<b>121,297</b>	<b>100.00</b>

หมายเหตุ: 1. \* หมายถึง หน่วยแผนที่ดินที่มีความอุดมสมบูรณ์ของดินต่างจากหน่วยแผนที่ดินเดียวกัน  
2. เนื้อที่คำนวณด้วยระบบสารสนเทศภูมิศาสตร์

ที่มา: กองสำรวจและวิจัยทรัพยากรดิน (2566)



แผนการใช้ที่ดินตำบลบ้านยาง อำเภอบัวโบสถ์ จังหวัดพิษณุโลก



รูปที่ 3-1 ทรัพยากรดิน ตำบลบ้านยาง อำเภอบัวโบสถ์ จังหวัดพิษณุโลก



## บทที่ 4

### กระบวนการมีส่วนร่วมของชุมชน (Participatory Rural Appraisal : PRA)

#### 4.1 การวิเคราะห์ผลจากการจัดทำกระบวนการมีส่วนร่วมของชุมชน (PRA)

การวิเคราะห์ผลจากการจัดทำกระบวนการมีส่วนร่วมของชุมชน (PRA) เมื่อวันที่ 25 สิงหาคม 2566 มีสาระสำคัญสรุปได้ดังนี้

##### 4.1.1 ปัญหาหลักของตำบลบ้านยาง คือ

- 1) ดินเสื่อมโทรม ดินขาดความอุดมสมบูรณ์ ดินกรด ดินตื้น และมีการชะล้างพังทลาย
- 2) ขาดแคลนแหล่งน้ำในการทำเกษตร สระน้ำตื้นเขิน ฝนทิ้งช่วง และระบบชลประทานไม่ครอบคลุมทั้งพื้นที่
- 3) ต้นทุนการผลิตสูง ราคาผลผลิตตกต่ำ ปริมาณผลผลิตลดลง
- 4) มีการระบาดของโรค แมลงศัตรูพืช และวัชพืชจำนวนมาก
- 5) ขาดแคลนแรงงานภาคการเกษตร ค่าแรงสูง แรงงานภาคการเกษตรมีอายุมาก
- 6) ผลผลิตสินค้าประมงตกต่ำ ราคาผลผลิตตกต่ำ และไม่มีคุณภาพตามที่ตลาดต้องการ
- 7) ผลผลิตสินค้าปศุสัตว์ตกต่ำ พบโรคระบาด และไม่ได้ราคาตามที่ต้องการ
- 8) ไม่มีสหกรณ์ร้านค้าชุมชนเพื่อเป็นตัวกลางในการจำหน่ายผลผลิตทางการเกษตร สถานที่จำหน่ายอยู่ห่างไกลแหล่งผลิต ขาดการส่งเสริมการขาย
- 9) ขาดแคลนเงินทุนในการประกอบอาชีพ รายได้ไม่เพียงพอจากรายจ่าย หนี้สินภาคการเกษตรสูง
- 10) ไม่มีศูนย์ฝึกอาชีพให้กับชุมชน ไม่มีระบบสหกรณ์ในชุมชน ขาดความร่วมมือ การรวมกลุ่มของคนในชุมชน

##### 4.1.2 ความต้องการของชุมชน เกษตรกร และตำบลบ้านยาง มีความต้องการ 9 ประการ คือ

- 1) แก้ปัญหาดินเสื่อมโทรมและฟื้นฟูความอุดมสมบูรณ์ของดิน
- 2) แก้ไขปัญหาการขาดแคลนน้ำ ขุดลอกสระ แหล่งน้ำที่ตื้นเขิน บ่อบาดาล
- 3) จัดหาแหล่งซื้อ เมล็ดพันธุ์, ปุ๋ย, ยาฆ่าแมลง ที่ราคาถูกและคุณภาพดี
- 4) ความรู้ด้านการจัดการโรค แมลงศัตรูพืช และวัชพืช
- 5) ยารักษาสัตว์ วัคซีน และความรู้ในการเลี้ยงไก่ โค กระบือ สัตว์น้ำและโรคในสัตว์
- 6) จัดตั้งสหกรณ์ร้านค้าชุมชนเพื่อเป็นตัวกลางในการจำหน่ายผลผลิตทางการเกษตร ตลาดรองรับผลผลิต



- 7) จัดตั้งศูนย์ฝึกอาชีพให้กับชุมชน
- 8) ขอรับการสนับสนุนเงินทุนจากสถาบันการเงินแบบปลอดดอกเบี้ย หรือ ดอกเบี้ยถูก
- 9) การประกันราคาพืชผลทางการเกษตร

ผลจากการจัดทำกรมีส่วนร่วมนของชุมชน (PRA) ได้นำมาวิเคราะห์ร่วมกับปัญหาด้านกายภาพ โดยระบบ DPSIR มีรายละเอียดดังนี้

**1) แรงขับเคลื่อน (Driver) มี 3 ประการ คือ**

- 1.1) นโยบายรัฐด้านการเกษตร
- 1.2) การใช้ที่ดินที่ไม่เหมาะสมกับศักยภาพ
- 1.3) การเปลี่ยนแปลงของสภาพภูมิอากาศ

**2) แรงกดดัน (Pressure) ที่เกิดจากปัจจัยขับเคลื่อน มี 4 ประการ คือ**

- 2.1) ขาดการปรับปรุงบำรุงดิน
- 2.2) ความต้องการน้ำเพื่อการเกษตร
- 2.3) ต้นทุนการผลิตพืชสูง
- 2.4) ไม่มีแรงงานอายุน้อย

**3) สถานะ (State) ที่เกิดแรงกดดัน มี 4 ประการ คือ**

- 3.1) ความเสื่อมโทรมของดินทางกายภาพ/เคมี/ชีวภาพ
- 3.2) ขาดแคลนน้ำเพื่อการเกษตร
- 3.3) ราคาผลผลิตตกต่ำ
- 3.4) แรงงานภาคการเกษตรลดลง

**4) ผลกระทบ (Impact) ที่ปรากฏในพื้นที่ มี 4 ประการ คือ**

- 4.1) ความอุดมสมบูรณ์ของดินลดลง
- 4.2) แหล่งน้ำที่มีอยู่ตื้นเขินจากตะกอน
- 4.3) ผลผลิตพืชต่ำ ต้นลงทุนสูง
- 4.4) หาแรงงานภาคการเกษตรยากขึ้น

**5) การตอบสนอง (Response) ของรัฐในอดีต ปัจจุบัน และในอนาคต มีดังนี้**

**อดีต-ปัจจุบัน**

**พื้นที่ลาดชัน**

- 5.1) บ่อดักตะกอน
- 5.2) ฝ่ายชะลอน้ำ
- 5.3) คันดิน



5.4) ปลูกหญ้าแฝก ป้องกันการชะล้างพังทลายของดิน รักษาความชื้นและกักเก็บน้ำ

5.5) จัดสรรที่ดินโดย คทช.

พื้นที่ราบ

5.6) จัดรูปแปลงนา

5.7) ปรับปรุงบำรุงดินด้วยปุ๋ยพืชสด

5.8) บ่อน้ำไร่นา

5.9) ชุดลอกลำคลองธรรมชาติ/คลองส่งน้ำ/แหล่งน้ำ

5.10) การบริหารจัดการพื้นที่เกษตรกรรม (Zoning by Agri-Map)

5.11) เกษตรแปลงใหญ่

5.12) ธนาкарปุ๋ยอินทรีย์

5.13) การวิเคราะห์ดิน และการใช้ปุ๋ยตามค่าวิเคราะห์ดิน

5.14) ปรับสภาพดินกรดด้วยโดโลไมท์

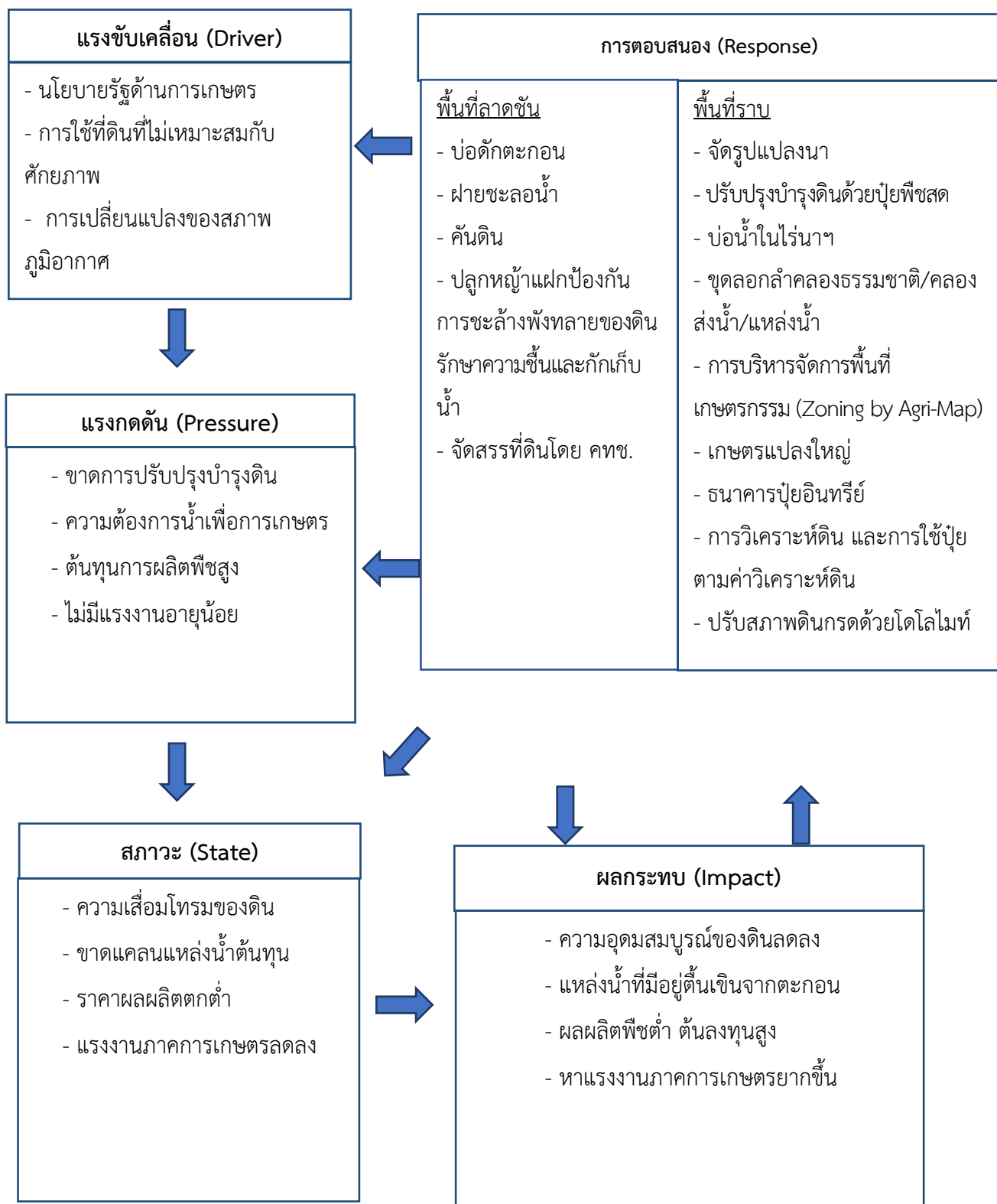
**อนาคต**

(1) พัฒนาที่ดินและน้ำที่เป็นระบบทั้งตำบล

(2) การบริหารจัดการพื้นที่เกษตรกรรม (Zoning by Agri-Map)

(3) เพิ่มปริมาณและคุณภาพกิจกรรมที่ตอบสนองในอดีต-ปัจจุบัน

ดังมีรายละเอียดในรูปที่ 4-1



รูปที่ 4-1 การวิเคราะห์สถานการณ์โดยระบบ DPSIR ของตำบลบ้านยาง อำเภอวัดโบสถ์ จังหวัดพิษณุโลก



## 4.2 ระบบการปลูกพืชในปัจจุบัน

ตำบลบ้านยาง อำเภอวัดโบสถ์ จังหวัดพิษณุโลก มีการเพาะปลูกพืช ดังนี้

### 4.2.1 บริเวณพื้นที่ราบลุ่ม

1) ข้าวนาปี เกษตรกรจะปลูกข้าวนาปีในช่วงฤดูฝน โดยปลูกเดือนสิงหาคม และเก็บเกี่ยวเดือนธันวาคม

2) ข้าวนาปี – ข้าวโพดเลี้ยงสัตว์ เกษตรกรจะปลูกข้าวนาปีเดือนสิงหาคมถึงเดือนธันวาคม และปลูกข้าวโพดเลี้ยงสัตว์หลังการเก็บเกี่ยวข้าว ระหว่างเดือนมกราคมถึงเดือนเมษายน

### 4.2.2 บริเวณพื้นที่ดอน

1) พืชไร่ ที่นิยมปลูก ได้แก่ มันสำปะหลัง ข้าวโพด อ้อย

2) ไม้ยืนต้น ที่นิยมปลูก ได้แก่ ยางพารา ยูคาลิปตัส

3) ไม้ผล ที่นิยมปลูก ได้แก่ อินทผลัม ปาล์ม

ดังรายละเอียดในรูปที่ 4-2

เดือน	ม.ค.	ก.พ.	มี.ค.	เม.ย.	พ.ค.	มิ.ย.	ก.ค.	ส.ค.	ก.ย.	ต.ค.	พ.ย.	ธ.ค.
ชนิดพืช	บริเวณพื้นที่ราบลุ่ม											
ข้าวนาปี						ข้าวนาปี						
ข้าวนาปี+ข้าวโพดเลี้ยงสัตว์	ข้าวโพดเลี้ยงสัตว์				ข้าวนาปี							
	บริเวณพื้นที่ดอน											
พืชไร่	มันสำปะหลัง อ้อย											
ไม้ยืนต้น	ยางพารา ยูคาลิปตัส											
ไม้ผล	อินทผลัม มะม่วงหิมพานต์ ปาล์ม											

รูปที่ 4-2 ระบบการปลูกพืชในปัจจุบัน ตำบลบ้านยาง อำเภอวัดโบสถ์ จังหวัดพิษณุโลก



## บทที่ 5

### การประเมินคุณภาพที่ดิน

#### 5.1 หลักการประเมินคุณภาพที่ดินด้านกายภาพ

การประเมินคุณภาพที่ดินหรือการประเมินความเหมาะสมของที่ดิน สอดคล้องตามหลักการของ FAO Framework ค.ศ. 1983 ซึ่งการประเมินคุณภาพที่ดินด้านกายภาพ เป็นการประเมินศักยภาพของที่ดินว่าดินนั้นๆเหมาะสมมากหรือน้อยเพียงใดสำหรับการใช้ที่ดินประเภทต่างๆ หรือการปลูกพืชต่างๆ โดยพิจารณาจาก สภาพแวดล้อมที่มีผลต่อการเจริญเติบโตของพืช สมบัติดินที่ได้จำแนกไว้ในแต่ละตำบล ร่วมกับการจัดการพื้นที่ เช่น ระบบชลประทาน พื้นที่ยกทรง การจัดระบบอนุรักษ์ดินและน้ำ เป็นต้น และนอกจากนี้พิจารณาความต้องการปัจจัยต่อการปลูกพืชแต่ละชนิด สอดคล้องตามหลักการของ FAO ได้แก่ ความต้องการด้านพืช ความต้องการด้านการจัดการ ความต้องการด้านการอนุรักษ์ (บัณฑิต และ คำรณ, 2542) รายละเอียดดังตารางที่ 5-1

ระดับความเหมาะสมของที่ดินได้จากการสังเคราะห์ข้อมูลดิน การจัดการที่ดิน หรือดินที่มีลักษณะเฉพาะที่เกิดขึ้นตามสภาพภูมิประเทศ (ซึ่งจะเรียกรวมว่าหน่วยที่ดิน) ลักษณะภูมิอากาศ พิจารณาร่วมกับระดับความต้องการปัจจัยต่อการเจริญเติบโตของพืชแต่ละชนิด หลังจากนั้นดำเนินการประเมินคุณภาพที่ดิน ซึ่งสามารถจำแนกระดับความเหมาะสมของที่ดินได้เป็น 4 ชั้น ได้แก่ เหมาะสมสูง (S1) เหมาะสมปานกลาง (S2) เหมาะสมเล็กน้อย (S3) และไม่เหมาะสม (N) โดยที่

S1 : ไม่มีข้อจำกัดด้านที่ดินตามปัจจัยที่ใช้พิจารณา

S2 : มีข้อจำกัดด้านที่ดินที่แก้ไขได้ง่ายหรือข้อจำกัดอาจไม่ส่งผลกระทบต่อ การเจริญเติบโตของพืชอย่างชัดเจน

S3 : มีข้อจำกัดด้านที่ดินที่แก้ไขได้ยาก ควรปรับเปลี่ยนการผลิตเป็นพืชชนิดอื่นหรือ กิจกรรมอื่น (ส่วนใหญ่เป็นลักษณะทางกายภาพ)

N : มีข้อจำกัดที่พัฒนาหรือปรับปรุงที่ดินได้ยากมาก หากจะดำเนินการพัฒนาหรือ ปรับปรุงต้องใช้ต้นทุนสูงหรือเครื่องจักรขนาดใหญ่ แนะนำให้ปรับเปลี่ยนการผลิต



ตารางที่ 5-1 ตัวอย่างการประเมินคุณภาพที่ดินด้านกายภาพของประเภทการใช้ประโยชน์ที่ดิน

คุณภาพที่ดิน (Land Quality)	คุณลักษณะที่ดินตัวแทน (Land Characteristics)	ระดับความ เหมาะสม (Land Suitability Rating)
<b>1. ความเหมาะสมด้านความต้องการด้านพืช (Crop Requirements)</b>		
1.1. การหยั่งลึกของรากพืช (r)	ความลึกของดิน	S1
1.2. ความชุ่มชื้นที่เป็นประโยชน์ต่อพืช (m)	ปริมาณน้ำฝนเฉลี่ยในรอบปี	S2m
1.3. ความเป็นประโยชน์ของออกซิเจน ต่อรากพืช (o)	สภาพการระบายน้ำของดิน	S2o
<b>ความเหมาะสมรวมด้านความต้องการด้านพืช (Crop Requirements)</b>		<b>S2om</b>
<b>2. ความเหมาะสมด้านความต้องการด้านการจัดการ (Management Requirements)</b>		
2.1. สภาพการเขตกรรม (k)	ชั้นความยากง่ายในการ เขตกรรม (ดินบน)	S1
2.2. ศักยภาพการใช้เครื่องจักรกล (w)	ความลาดชันของพื้นที่	S3w
<b>ความเหมาะสมด้านความต้องการด้านการจัดการ (Management Requirements)</b>		<b>S3w</b>
<b>3. ความเหมาะสมด้านความต้องการด้านการอนุรักษ์ (Conservation Requirements)</b>		
3.1 ความเสียหายจากการกัดกร่อน (e)	ความลาดชันของพื้นที่	S3e
<b>ความเหมาะสมรวมด้านความต้องการด้านการอนุรักษ์ (Conservation Requirements)</b>		<b>S3e</b>
<b>ความเหมาะสมด้านกายภาพของประเภทการใช้ประโยชน์ที่ดินใน แต่ละหน่วยที่ดินโดยรวม</b>		<b>S3ew</b>



## 5.2 พืชเศรษฐกิจที่สำคัญของตำบล

พืชเศรษฐกิจหลักและพืชทางเลือกของตำบล ได้แก่ ข้าว ข้าวโพดเลี้ยงสัตว์ อ้อยโรงงาน  
มันสำปะหลัง กระท่อม ข่า

## 5.3 ระดับความเหมาะสมของที่ดิน

การประเมินคุณภาพที่ดินของพืชเศรษฐกิจหลักและพืชทางเลือก ตำบลบ้านยาง อำเภอวัดโบสถ์  
จังหวัดพิษณุโลก ได้ผลการประเมินคุณภาพที่ดินดังตารางที่ 5-2

ตารางที่ 5-2 ชั้นความเหมาะสมทางกายภาพของที่ดิน ตำบลบ้านยาง อำเภอวัดโบสถ์ จังหวัดพิษณุโลก

หน่วยแผนที่ดิน	ข้าวโพด		อ้อย			
	ข้าว	เลี้ยงสัตว์	โรงงาน	มันสำปะหลัง	กระท่อม	ข่า
Ckr-fl-slB	S2ewon	S2on	S2ons	S2on	S2on	S2on
Ckr-gm-slA	S2on	S3o	S2ons	N	N	N
Cpa-fl-clA	S2n	S3o	S2ons	N	N	N
Pch-fl-slB	S3o	S2n	S2ns	S2n	S2n	S2n
Pch-gm,fl-slA/b	S2on	S3o	S2ons	N	N	N
Pch-gm,pic,fl-slA/b	S2on	S3o	S2ons	N	N	N
Pch-md,fl-slA	S3o	S2rn	S2rns	S2rn	S3r	S2rn
Pch-md,fl-slB	S3o	S2rn	S2rns	S2rn	S3r	S2rn
Pch-slA	S3o	S2n	S2ns	S2n	S2n	S2n
Pch-slB	S3o	S2on	S2ons	S2on	S2on	S2on
Pch-slB*	S3o	S2ons	S2ons	S2ons	S2ons	S2ons
Png-br-lB	S3o	S2rn	S2rns	S2rn	S3r	S2rn
Png-br-slB	S3o	S2rn	S2rns	S2rn	S3r	S2rn
Png-br-slB*	S3o	S2rns	S2rns	S2rns	S3r	S2rns
Png-br-slC	S3ewo	S2ern	S2erns	S2ern	S3r	S2ern
Png-br-slC*	S3ewo	S2erns	S2erns	S2erns	S3r	S2erns
Png-br-slD	N	S3e	S3e	S3e	S3r	S3e
Png-br-slE	N	N	N	N	S3ewr	N
Png-br-Wk-slC	S3ewo	S3r	S3r	S3r	N	S3r



ตารางที่ 5-2 (ต่อ)

หน่วยแผนที่ดิน	ข้าว	ข้าวโพด เลี้ยงสัตว์	อ้อย โรงงาน	มันสำปะหลัง	กระท่อม	เช่า
Png-d,br-slA	S3o	S2n	S2ns	S2n	S2rn	S2n
Png-d,br-slB	S3o	S2n	S2ns	S2n	S2rn	S2n
Png-mw-slA	S2on	S2ron	S2rons	S2ron	S3r	S2ron
Png-vd,br-clB	S3o	S2n	S2ns	S2n	S2n	S2n
Png-vd,br-clB*	S3o	S2ns	S2ns	S2ns	S2ns	S2ns
Psl-sic1A	S1	S3o	S2os	N	N	N
Pu-d,br-s1D-RC	N	S3e	S3e	S3e	S2ewrns	S3e
Pu-d-slB	S3o	S2n	S2ns	S2n	S2rn	S2n
Pu-d-slB*	S3o	S2ns	S2ns	S2ns	S2rns	S2ns
Pu-d-slC	S3ewo	S2en	S2ens	S2en	S2rn	S2en
Pu-d-slC*	S3ewo	S2ens	S2ens	S2ens	S2rns	S2ens
Pu-fl-slB	S3o	S2ns	S2ns	S2ns	S2ns	S2ns
Pu-fl-slC	S3ewo	S2en	S2ens	S2en	S2n	S2en
Pu-md,br-slC	S3ewo	S2erns	S2erns	S2erns	S3r	S2erns
Pu-md-slB	S3o	S2rn	S2rns	S2rn	S3r	S2rn
Pu-md-slB*	S3o	S2rns	S2rns	S2rns	S3r	S2rns
Pu-md-slC	S3ewo	S2erns	S2erns	S2erns	S3r	S2erns
Pu-md-slD	N	S3e	S3e	S3e	S3r	S3e
Pu-md-slE	N	N	N	N	S3ewr	N
Pu-mw,br-slB	S2ewons	S2ons	S2ons	S2ons	S2ons	S2ons
Pu-mw,fl,br-slB	S2ewons	S2ons	S2ons	S2ons	S2ons	S2ons
Pu-mw-slA	S2ons	S2ons	S2ons	S2ons	S2ons	S2ons
Pu-slB	S3o	S2n	S2ns	S2n	S2n	S2n
Pu-slB*	S3o	S2ns	S2ns	S2ns	S2ns	S2ns
Pu-slC	S3ewo	S2en	S2ens	S2en	S2n	S2en
Pu-slC*	S3ewo	S2ens	S2ens	S2ens	S2ns	S2ens
St-slA	S1	S3o	S2os	N	N	N



ตารางที่ 5-2 (ต่อ)

หน่วยแผนที่ดิน	ข้าว	ข้าวโพด เลี้ยงสัตว์	อ้อย โรงงาน	มันสำปะหลัง	กระท่อม	เช่า
Tph-silA	S3o	S1	S2s	S1	S1	S1
Tph-silB	S3o	S1	S2s	S1	S1	S1
Wk-slB	S3o	S3r	S3r	S3r	N	S3r
Wk-slD	N	S3er	S3er	S3er	N	S3er
Wk-slD-RC	N	S3er	S3er	S3er	N	S3er
SC	N	N	N	N	N	N

หมายเหตุ: \* หมายถึง หน่วยแผนที่ดินที่มีความอุดมสมบูรณ์ของดินต่างจากหน่วยแผนที่ดินเดียวกัน

ความหมายของสัญลักษณ์แสดงข้อจำกัดชั้นความเหมาะสม

e = ความเสียหายจากการกัดกร่อน

w = ศักยภาพการใช้เครื่องจักร

r = สภาพการหยั่งลึกของราก

o = ความเป็นประโยชน์ของออกซิเจนต่อรากพืช

n = ความจุในการดูดซับธาตุอาหาร

s = ความเป็นประโยชน์ของธาตุอาหาร



## บทที่ 6

### แผนการใช้ที่ดิน

#### 6.1 การวิเคราะห์ข้อมูลเพื่อจัดทำแผนการใช้ที่ดินระดับตำบล

ตามที่กรมพัฒนาที่ดินได้จัดทำแผนปฏิบัติการราชการกรมพัฒนาที่ดินระยะ 5 ปี (พ.ศ. 2566-2570) เพื่อให้บรรลุตามวิสัยทัศน์ที่กำหนดไว้ คือ “เป็นองค์การอัจฉริยะทางดิน เพื่อขับเคลื่อนการใช้ที่ดินอย่างเหมาะสม 15 ล้านไร่ ภายในปี พ.ศ. 2570” ซึ่งในส่วนของประเด็นการพัฒนาที่ 2 บริหารจัดการทรัพยากรดินและที่ดินด้วยชุดข้อมูลที่มีมูลค่าสูง (High Value Dataset) ซึ่งมีเป้าหมาย คือ การนำชุดข้อมูลที่มีมูลค่าสูง ไปใช้ในการบริหารจัดการทางการเกษตร ในส่วนของตัวชี้วัด บริหารจัดการทรัพยากรดินและที่ดินบนพื้นฐานของชุดข้อมูลที่มีมูลค่าสูง ร้อยละ 100 กลยุทธ์ที่ 2 ยกระดับแผนการใช้ที่ดินไปสู่การปฏิบัติ ได้กำหนดให้ ร้อยละของแผนการใช้ที่ดินระดับตำบลที่จัดทำแล้วเสร็จทั่วประเทศ ภายในปี พ.ศ. 2570 (ไม่น้อยกว่าร้อยละ 80) เป็นตัวชี้วัดหนึ่งของกลยุทธ์ดังกล่าว

การวางแผนการใช้ที่ดินระดับตำบลเป็นการวางกรอบและนโยบายการพัฒนาพื้นที่ให้เกิดการใช้ที่ดินอย่างสมดุลและยั่งยืน ซึ่งจะมีความละเอียดและเฉพาะเจาะจงมากกว่าแผนการใช้ที่ดินระดับประเทศ ที่ใช้เป็นกรอบนโยบายการพัฒนาพื้นที่ระดับประเทศเป็นการกำหนดแนวทางใช้ที่ดินให้ตรงกับศักยภาพโดยเฉพาะทางด้านเกษตรกรรม และนำไปสู่การกำหนดแผนงาน โครงการ กิจกรรม ที่มีความสอดคล้องกับสภาพพื้นที่ ทั้งนี้การใช้ขอบเขตการปกครองในระดับตำบลจะนำไปสู่การพัฒนาเชิงพื้นที่ที่มีเป้าหมายและทิศทางสอดคล้องตามบริบทของแต่ละตำบล และมีผู้รับผิดชอบโดยตรง คือ องค์กรปกครองส่วนท้องถิ่น ซึ่งแผนการใช้ที่ดินในระดับที่ใหญ่กว่านี้อาจไม่สามารถนำมาใช้ปฏิบัติงานในระดับพื้นที่ได้อย่างเป็นรูปธรรมเนื่องจากเป็นแผนงานสำหรับนำไปใช้ปฏิบัติงานเชิงนโยบายและยุทธศาสตร์ในภาพรวม

ทั้งนี้แผนการใช้ที่ดินเป็นผลที่ได้จากการวิเคราะห์ข้อมูลทางด้านกายภาพ เศรษฐกิจ และสังคม โดยได้นำฐานข้อมูลที่ได้จากการรวบรวมข้อมูลทุติยภูมิ และข้อมูลปฐมภูมิจากการสำรวจภาคสนาม การศึกษาด้านกายภาพ ได้จาก การวิเคราะห์สถานภาพของทรัพยากรธรรมชาติ อาทิ ทรัพยากรดิน ทรัพยากรน้ำ และทรัพยากรป่าไม้ร่วมกับการพิจารณาลักษณะการใช้ประโยชน์ที่ดิน ข้อกฎหมายที่เกี่ยวข้องกับพื้นที่ในเขตป่าไม้ตามกฎหมาย เช่น เขตรักษาพันธุ์สัตว์ป่า เขตอุทยานแห่งชาติ เขตป่าสงวนแห่งชาติ และนโยบายของรัฐที่เกี่ยวข้องกับพื้นที่ที่มีมติคณะรัฐมนตรีเกี่ยวกับการใช้ที่ดิน มติคณะรัฐมนตรีเรื่องการจำแนกการใช้ประโยชน์ที่ดินในพื้นที่ป่าไม้ในเขตป่าสงวนแห่งชาติ เป็นต้น ประกอบกับการพิจารณาจากทิศทางตามกรอบนโยบายที่เกี่ยวข้องกับการกำหนดเขตการใช้ที่ดินภายในพื้นที่ตำบล เช่น ยุทธศาสตร์ของจังหวัด ร่วมกับความต้องการของท้องถิ่น สามารถกำหนดแนวทางการใช้ที่ดินตามศักยภาพของทรัพยากร เพื่อการรักษาคุณภาพของลักษณะทางนิเวศวิทยาและการอนุรักษ์



ทรัพยากรธรรมชาติ โดยคำนึงถึงสภาพทางเศรษฐกิจและสังคมของชุมชนในพื้นที่ ซึ่งข้อมูลนี้ส่วนหนึ่งได้มาจากการวิเคราะห์ชุมชนแบบมีส่วนร่วม (PRA) ทำการสังเคราะห์ข้อมูลทุกด้านเพื่อให้ได้เขตการใช้ที่ดินที่เหมาะสมกับศักยภาพของพื้นที่ต่อไป

## 6.2 แผนการใช้ที่ดิน

จากการวิเคราะห์ข้อมูลกายภาพ เศรษฐกิจ และสังคม พบว่าแผนการใช้ที่ดินตำบลบ้านยาง อำเภอวัดโบสถ์ จังหวัดพิษณุโลก สามารถกำหนดออกเป็น 6 เขตหลัก ได้แก่ เขตป่าไม้ เขตเกษตรกรรม เขตชุมชนและสิ่งปลูกสร้าง เขตแหล่งน้ำ เขตพื้นที่อื่นๆ เขตรักษาสมดุลของธรรมชาติและสิ่งแวดล้อม มีรายละเอียดดังนี้ (ตารางที่ 6-1 และรูปที่ 6-1)

### 6.2.1 เขตป่าไม้

เป็นเขตพื้นที่ที่อยู่ในเขตป่าตามกฎหมายและมติคณะรัฐมนตรี ได้แก่ พื้นที่ป่าสงวนแห่งชาติ เขตรักษาพันธุ์สัตว์ป่า อุทยานแห่งชาติ เขตป่าไม้ถาวร หรืออยู่ในพื้นที่ชั้นคุณภาพลุ่มน้ำชั้นที่ 1A หรือ 2 พื้นที่ในเขตนี้ส่วนใหญ่ยังคงสภาพเป็นป่าไม้ บางบริเวณได้ถูกนำไปใช้ประโยชน์ในรูปแบบที่ไม่เหมาะสม ไม่เป็นไปตามมาตรการหรือกฎหมายที่เกี่ยวข้องกับการใช้ประโยชน์ของที่ดินหรือทรัพยากรป่าไม้ของพื้นที่นั้น ๆ ประกอบด้วย 3 เขตรอง ได้แก่ เขตป่าไม้สมบูรณ์ เขตป่าไม้เสื่อมโทรม และเขตพื้นที่พุธรรมชาติ มีเนื้อที่ 57,499 ไร่ หรือคิดเป็นร้อยละ 47.40 ของเนื้อที่ตำบล มีรายละเอียดดังนี้

1) เขตป่าไม้สมบูรณ์ (สัญลักษณ์ 1100) มีเนื้อที่ 50,650 ไร่ หรือ คิดเป็นร้อยละ 41.76 ของเนื้อที่ตำบล เป็นเขตที่อยู่ภายในเงื่อนไขดังกล่าวข้างต้น แต่มีสภาพการใช้ที่ดินปัจจุบันเป็นป่าไม้สมบูรณ์

2) เขตป่าไม้เสื่อมโทรม (สัญลักษณ์ 1200) มีเนื้อที่ 56 ไร่ หรือ คิดเป็นร้อยละ 0.05 ของเนื้อที่ตำบล แต่มีสภาพการใช้ที่ดินปัจจุบันเป็นป่าไม้ที่มีลักษณะเสื่อมโทรม ซึ่งหากปล่อยไว้ตามธรรมชาติไม่มีการเข้าไปรบกวนอาจฟื้นตัวกลับมาเป็นป่าสมบูรณ์ได้ดั้งเดิม

3) เขตพื้นที่พุธรรมชาติ (สัญลักษณ์ 1300) มีเนื้อที่ 6,793 ไร่ หรือ คิดเป็นร้อยละ 5.60 ของเนื้อที่ตำบล เป็นพื้นที่ที่มีการบุกรุก แผ้วถางพื้นที่ป่าไม้ และเปลี่ยนแปลงการใช้ประโยชน์พื้นที่เป็นอย่างอื่น ส่วนใหญ่เพื่อทำการเกษตร

### 6.2.2 เขตเกษตรกรรม

เป็นพื้นที่เกษตรกรรมซึ่งในที่นี้ คือ พื้นที่ที่อยู่นอกเขตที่มีการประกาศเป็นเขตป่าไม้ตามกฎหมาย ซึ่งรัฐได้กำหนดเป็นพื้นที่ทำกิน มีการออกเอกสารสิทธิ์ซึ่งรวมถึงพื้นที่ในเขตปฏิรูปที่ดินเพื่อเกษตรกรรมด้วย เขตนี้รวมถึงการทำกิจกรรมภาคการเกษตรอื่นที่นอกเหนือจากการปลูกพืชด้วย ประกอบด้วย 5 เขตรอง ได้แก่ เขตเกษตรกรรมชั้นดี เขตเกษตรกรรมที่มีศักยภาพการผลิตสูง เขตเกษตรกรรมที่มี



ศักยภาพการผลิตต่ำ เขตประมง และเขตปศุสัตว์ มีเนื้อที่ 35,107 ไร่ หรือคิดเป็นร้อยละ 28.94 ของเนื้อที่ตำบล มีรายละเอียดดังนี้

1) เขตเกษตรกรรมขั้นดี พื้นที่เขตนี้มีศักยภาพในการผลิตมากที่สุดในตำบล เนื่องจากมีระบบชลประทาน สามารถส่งน้ำช่วยในการปลูกพืชเพื่อทำการเกษตรนอกฤดูฝน โดยเฉพาะข้าวนาปรัง และพืชอายุสั้นได้เป็นอย่างดี และนอกจากนี้พบว่าดินในพื้นที่เขตนี้มีสมบัติที่เหมาะสมต่อการเพาะปลูกพืชแยกตามชนิดพืช ส่งผลให้มีศักยภาพของที่ดินที่เหมาะสมต่อการเพาะปลูกในระดับสูงถึงปานกลาง มีรายละเอียดดังนี้

- เขตปลูกไม้ผล (สัญลักษณ์ 2120) มีเนื้อที่ 9 ไร่ หรือ คิดเป็นร้อยละ 0.01 ของเนื้อที่ตำบล ปัจจุบันเกษตรกรปลูกไม้ผล โดยไม้ผลที่ปลูกได้แก่ มะม่วง

- เขตปลูกไม้ยืนต้น (สัญลักษณ์ 2130) มีเนื้อที่ 20 ไร่ หรือ คิดเป็นร้อยละ 0.02 ของเนื้อที่ตำบล ปัจจุบันเกษตรกรปลูกไม้ยืนต้น โดยไม้ยืนต้นที่ปลูกได้แก่ ยูคาลิปตัส

- เขตปลูกพืชไร่ (สัญลักษณ์ 2140) มีเนื้อที่ 168 ไร่ หรือ คิดเป็นร้อยละ 0.14 ของเนื้อที่ตำบล ปัจจุบันเกษตรกรปลูกพืชไร่ โดยพืชไร่ที่ปลูกได้แก่ มันสำปะหลัง ข้าวโพดเลี้ยงสัตว์

2) เขตเกษตรกรรมที่มีศักยภาพการผลิตสูง พื้นที่เขตนี้มีศักยภาพในการผลิตรองจากเขตเกษตรกรรมขั้นดี ซึ่งแบ่งออกเป็น 2 ประเภท ได้แก่ เขตเกษตรกรรมที่มีศักยภาพการผลิตสูง (ประเภทที่ 1) และเขตเกษตรกรรมที่มีศักยภาพการผลิตสูง (ประเภทที่ 2) มีรายละเอียดดังนี้

(1) เขตเกษตรกรรมที่มีศักยภาพการผลิตสูง (ประเภทที่ 1) เป็นเขตที่มีการบริหารจัดการด้านทรัพยากรน้ำโดยเฉพาะระบบชลประทาน มีศักยภาพในการผลิตอยู่ในระดับเหมาะสมเล็กน้อยถึงไม่เหมาะสม ติดข้อจำกัดจากลักษณะดิน ซึ่งมีสมบัติดินที่ไม่เหมาะสมบางประการ

ทั้งนี้เขตเกษตรกรรมที่มีศักยภาพการผลิตสูง (ประเภทที่ 1) หากมีการปรับปรุงบำรุงดิน หรือปรับโครงสร้างของพื้นที่ให้เหมาะสม เช่น ยกร่อง จัดทำระบบอนุรักษ์ดินและน้ำประเภทต่าง ๆ สามารถยกระดับเป็นเขตเกษตรกรรมขั้นดีได้ เนื่องจากมีการบริหารจัดการด้านทรัพยากรน้ำไว้แล้ว โดยเฉพาะระบบชลประทาน มีรายละเอียดดังนี้

- เขตทำนา (สัญลักษณ์ 2211) มีเนื้อที่ 20 ไร่ หรือ คิดเป็นร้อยละ 0.02 ของเนื้อที่ตำบล เป็นพื้นที่ที่มีศักยภาพต่อการทำนาในระดับเหมาะสมเล็กน้อยถึงไม่เหมาะสม และปัจจุบันเกษตรกรมีการปลูกข้าวโดยส่วนใหญ่เป็นลักษณะ นาปีตามด้วยนาปรัง และบางพื้นที่ทำนาปีตามด้วยพืชฤดูแล้งชนิดต่าง ๆ เช่น ข้าวโพดเลี้ยงสัตว์

(2) เขตเกษตรกรรมที่มีศักยภาพการผลิตสูง (ประเภทที่ 2) เป็นเขตที่ทำการเกษตรโดยอาศัยน้ำฝนเป็นหลัก ซึ่งส่งผลให้มีข้อจำกัดต่อการเพาะปลูกพืชด้านความชื้นที่พืชนำไปใช้ประโยชน์ในส่วนของที่ดินมีศักยภาพในการผลิตอยู่ในระดับสูงถึงปานกลาง และนอกจากนี้พบว่าดินในพื้นที่เขตนี้มีสมบัติที่เหมาะสมต่อการเพาะปลูกพืชแยกตามชนิดพืช มีรายละเอียดดังนี้



- เขตทำนา (สัญลักษณ์ 2221) มีเนื้อที่ 5,637 ไร่ หรือ คิดเป็นร้อยละ 4.65 ของเนื้อที่ตำบล เป็นพื้นที่ที่มีศักยภาพต่อการทำนาในระดับเหมาะสมเล็กน้อยถึงไม่เหมาะสม และปัจจุบันเกษตรกรมีการปลูกข้าวได้ปีละ 1 ครั้ง

- เขตปลูกไม้ผล (สัญลักษณ์ 2222) มีเนื้อที่ 487 ไร่ หรือ คิดเป็นร้อยละ 0.40 ของเนื้อที่ตำบล ปัจจุบันเกษตรกรปลูกไม้ผล โดยไม้ผลที่ปลูกได้แก่ มะม่วง

- เขตปลูกไม้ยืนต้น (สัญลักษณ์ 2223) มีเนื้อที่ 3,675 ไร่ หรือ คิดเป็นร้อยละ 3.03 ของเนื้อที่ตำบล ปัจจุบันเกษตรกรปลูกไม้ยืนต้น โดยไม้ยืนต้นที่ปลูกได้แก่ ยูคาลิปตัส

- เขตปลูกพืชไร่ (สัญลักษณ์ 2224) มีเนื้อที่ 15,955 ไร่ หรือ คิดเป็นร้อยละ 13.15 ของเนื้อที่ตำบล ปัจจุบันเกษตรกรปลูกพืชไร่ โดยพืชไร่ที่ปลูกได้แก่ มันสำปะหลัง ข้าวโพดเลี้ยงสัตว์ อ้อย

- เขตปลูกพืชทางเลือก (สัญลักษณ์ 2225) มีเนื้อที่ 13 ไร่ หรือ คิดเป็นร้อยละ 0.01 ของเนื้อที่ตำบล ปัจจุบันปลูกพืชผัก ไม้ดอก หรือเกษตรผสมผสาน โดยพืชที่ปลูกได้แก่ ตะไคร้ ข่า กระเทียม ผักต่างๆ

3) เขตเกษตรกรรมที่มีศักยภาพการผลิตต่ำ พื้นที่เขตนี้ถูกกำหนดให้เป็นเขตเกษตรกรรมที่ต้องมีการดำเนินการแก้ไขปัญหาที่เป็นข้อจำกัดของการใช้ที่ดินเพื่อเกษตรกรรมต่างๆ การทำเกษตรในเขตนี้อาศัยน้ำฝนเป็นหลัก มีศักยภาพในการผลิตอยู่ในระดับเหมาะสมเล็กน้อยถึงไม่เหมาะสม พบปัญหาทางกายภาพของดินที่สำคัญหลาย เช่น เป็นดินตื้นซึ่งเป็นข้อจำกัดของการหยั่งรากพืชในการยึดลำต้นและการดูดซับธาตุอาหารพืชในดิน เนื้อดินเป็นทรายจัด ซึ่งมีผลต่อความสามารถในการอุ้มน้ำ เป็นพื้นที่ที่มีความลาดชัน เป็นต้น จากข้อจำกัดการใช้ที่ดินดังกล่าวข้างต้นจึงจำเป็นต้องพัฒนาปรับปรุงและมีมาตรการเพื่อเพิ่มผลผลิตทางการเกษตรในพื้นที่ให้สูงขึ้น รวมถึงการป้องกันไม่ให้เกิดสภาพแวดล้อมเสื่อมโทรมจากการใช้พื้นที่ มีรายละเอียดดังนี้

- เขตทำนา (สัญลักษณ์ 2310) มีเนื้อที่ 1,868 ไร่ หรือ คิดเป็นร้อยละ 1.54 ของเนื้อที่ตำบล ปัจจุบันเกษตรกรมีการปลูกข้าวได้ปีละ 1 ครั้ง

- เขตปลูกไม้ผล (สัญลักษณ์ 2320) มีเนื้อที่ 539 ไร่ หรือ คิดเป็นร้อยละ 0.44 ของเนื้อที่ตำบล ปัจจุบันเกษตรกรปลูกไม้ผล โดยไม้ผลที่ปลูกได้แก่ มะม่วง อินทผลัม มะม่วงหิมพานต์ ปาล์มน้ำมัน

- เขตปลูกไม้ยืนต้น (สัญลักษณ์ 2330) มีเนื้อที่ 1,346 ไร่ หรือ คิดเป็นร้อยละ 1.11 ของเนื้อที่ตำบล ปัจจุบันเกษตรกรปลูกไม้ยืนต้น โดยไม้ยืนต้นที่ปลูกได้แก่ ยูคาลิปตัส ยางพารา

- เขตปลูกพืชไร่ (สัญลักษณ์ 2340) มีเนื้อที่ 5,224 ไร่ หรือ คิดเป็นร้อยละ 4.31 ของเนื้อที่ตำบล ปัจจุบันเกษตรกรปลูกพืชไร่ โดยพืชไร่ที่ปลูกได้แก่ มันสำปะหลัง ข้าวโพดเลี้ยงสัตว์ อ้อย



#### 4) เขตประมง (สัญลักษณ์ 2400)

มีเนื้อที่ 25 ไร่ หรือคิดเป็นร้อยละ 0.02 ของเนื้อที่ตำบล เป็นเขตที่ทำกิจกรรมด้านการประมง ได้แก่ การเลี้ยงสัตว์น้ำประเภทต่าง ๆ มีรายละเอียดดังนี้

#### 5) เขตปศุสัตว์

มีเนื้อที่ 121 ไร่ หรือคิดเป็นร้อยละ 0.10 ของเนื้อที่ตำบล ประกอบด้วย 2 เขตรอง ได้แก่ เขตทุ่งหญ้าเลี้ยงสัตว์ และเขตโรงเรือนเลี้ยงสัตว์ มีรายละเอียดดังนี้

(1) เขตโรงเรือนเลี้ยงสัตว์ (สัญลักษณ์ 2520) ปัจจุบันมีการสร้างโรงเรือนเลี้ยงสัตว์ประเภทต่าง ๆ มีเนื้อที่ 121 ไร่ หรือ คิดเป็นร้อยละ 0.10 ของเนื้อที่ตำบล โดยประเภทของโรงเรือนที่พบได้แก่ โรงเรือนเลี้ยงสุกร โรงเรือนเลี้ยงวัว โรงเรือนเลี้ยงแพะ

#### 6.2.3 เขตชุมชนและสิ่งปลูกสร้าง

มีเนื้อที่ 4,938 ไร่ หรือคิดเป็นร้อยละ 4.07 ของเนื้อที่ตำบลประกอบด้วย 3 เขตรอง ได้แก่ เขตชุมชน/สถานที่ราชการ เขตอุตสาหกรรม/แหล่งรับซื้อผลผลิต และเขตการใช้พื้นที่เฉพาะ มีรายละเอียดดังนี้

(1) เขตชุมชน/สถานที่ราชการ (สัญลักษณ์ 3100) มีเนื้อที่ 4,514 ไร่ หรือ คิดเป็นร้อยละ 3.72 ของเนื้อที่ตำบล ปัจจุบันมีการใช้ที่ดินชุมชนและที่อยู่อาศัย มีทั้งประเภทชุมชนเมือง ชุมชนชนบท และที่ตั้งของสถาบันและสถานที่ราชการต่าง ๆ

(2) เขตอุตสาหกรรม/แหล่งรับซื้อผลผลิต (สัญลักษณ์ 3200) มีเนื้อที่ 126 ไร่ หรือคิดเป็นร้อยละ 0.10 ของเนื้อที่ตำบล ปัจจุบันมีการใช้ที่ดินประเภทโรงงานอุตสาหกรรม แหล่งรับซื้อผลผลิตทางการเกษตรประเภทต่าง ๆ

(3) และเขตการใช้พื้นที่เฉพาะ (สัญลักษณ์ 3300) มีเนื้อที่ 299 ไร่ หรือ คิดเป็นร้อยละ 0.25 ของเนื้อที่ตำบล ปัจจุบันมีการใช้ที่ดินที่นอกเหนือจาก 2 เขตดังกล่าวข้างต้น เช่น สถานที่พักผ่อน ท้องเที่ยว สวนสาธารณะ รีสอร์ท ระบบขนส่งมวลชน โบราณสถาน เป็นต้น

#### 6.2.4 เขตแหล่งน้ำ

มีเนื้อที่ 12,109 ไร่ หรือคิดเป็นร้อยละ 9.98 ของเนื้อที่ตำบล ประกอบด้วย 2 เขตรอง ได้แก่ เขตแหล่งน้ำตามธรรมชาติ และเขตแหล่งน้ำที่สร้างขึ้น มีรายละเอียดดังนี้

(1) เขตแหล่งน้ำตามธรรมชาติ (สัญลักษณ์ 4100) มีเนื้อที่ 1,160 ไร่ หรือคิดเป็นร้อยละ 0.96 ของเนื้อที่ตำบล ปัจจุบันมีสภาพการใช้ที่ดินเป็นลักษณะของแหล่งน้ำตามธรรมชาติ เช่น ห้วย หนอง คลอง แม่น้ำ เป็นต้น

(2) เขตแหล่งน้ำที่สร้างขึ้น (สัญลักษณ์ 4200) มีเนื้อที่ 10,949 ไร่ หรือ คิดเป็นร้อยละ 9.03 ของเนื้อที่ตำบล ปัจจุบันมีสภาพการใช้ที่ดินเป็นแหล่งน้ำที่สร้างขึ้น เช่น คลองชลประทาน อ่างเก็บน้ำ เป็นต้น



### 6.2.5 เขตพื้นที่อื่น ๆ (สัญลักษณ์ 5000)

มีเนื้อที่ 6,250 ไร่ หรือคิดเป็นร้อยละ 5.15 ของเนื้อที่ตำบล เป็นเขตที่มีลักษณะการใช้ที่ดินที่มีความเฉพาะ เช่น บ่อลูกรัง ที่ทิ้งขยะ เป็นต้น

### 6.2.6 เขตรักษาสมดุลของธรรมชาติและสิ่งแวดล้อม (สัญลักษณ์ 6000)

มีเนื้อที่ 5,393 ไร่ หรือคิดเป็นร้อยละ 4.45 ของเนื้อที่ตำบล มีการใช้ที่ดินเป็นป่าไม้ที่พบในพื้นที่เกษตรกรรม ซึ่งอยู่นอกเขตป่าไม้ตามกฎหมาย ส่วนใหญ่เป็นป่าปลูก ป่าชุมชน

ตารางที่ 6-1 เขตการใช้ที่ดิน ตำบลบ้านยาง อำเภอวัดโบสถ์ จังหวัดพิษณุโลก

เขตการใช้ที่ดิน		เนื้อที่	
		ไร่	ร้อยละ
<b>1) เขตพื้นที่ป่าไม้</b>			
1100	เขตป่าไม้สมบูรณ์	50,650	41.76
1200	เขตป่าไม้เสื่อมโทรม	56	0.05
1300	เขตพื้นที่อนุรักษ์ธรรมชาติ	6,793	5.60
<b>2) เขตพื้นที่เกษตรกรรม</b>			
<b>2.1 เขตเกษตรกรรม (ขั้นดี)</b>			
2120	เขตปลูกไม้ผล	9	0.01
2130	เขตปลูกไม้ยืนต้น	20	0.02
2140	เขตปลูกพืชไร่	168	0.14
<b>2.2 เขตเกษตรกรรมที่มีศักยภาพการผลิตสูง</b>			
<b>- เขตเกษตรกรรมที่มีศักยภาพการผลิตสูง (ประเภทที่ 1)</b>			
2211	เขตทำนา	20	0.02
<b>- เขตเกษตรกรรมที่มีศักยภาพการผลิตสูง (ประเภทที่ 2)</b>			
2221	เขตทำนา	5,637	4.65
2222	เขตปลูกไม้ผล	487	0.40
2223	เขตปลูกไม้ยืนต้น	3,675	3.03
2224	เขตปลูกพืชไร่	15,955	13.15
2225	เขตปลูกพืชทางเลือก	13	0.01
<b>2.3 เขตเกษตรกรรม (ศักยภาพต่ำ)</b>			
2310	เขตทำนา	1,868	1.54
2320	เขตปลูกไม้ผล	539	0.44



แผนการใช้ที่ดินตำบลบ้านยาง อำเภอวัดโบสถ์ จังหวัดพิษณุโลก

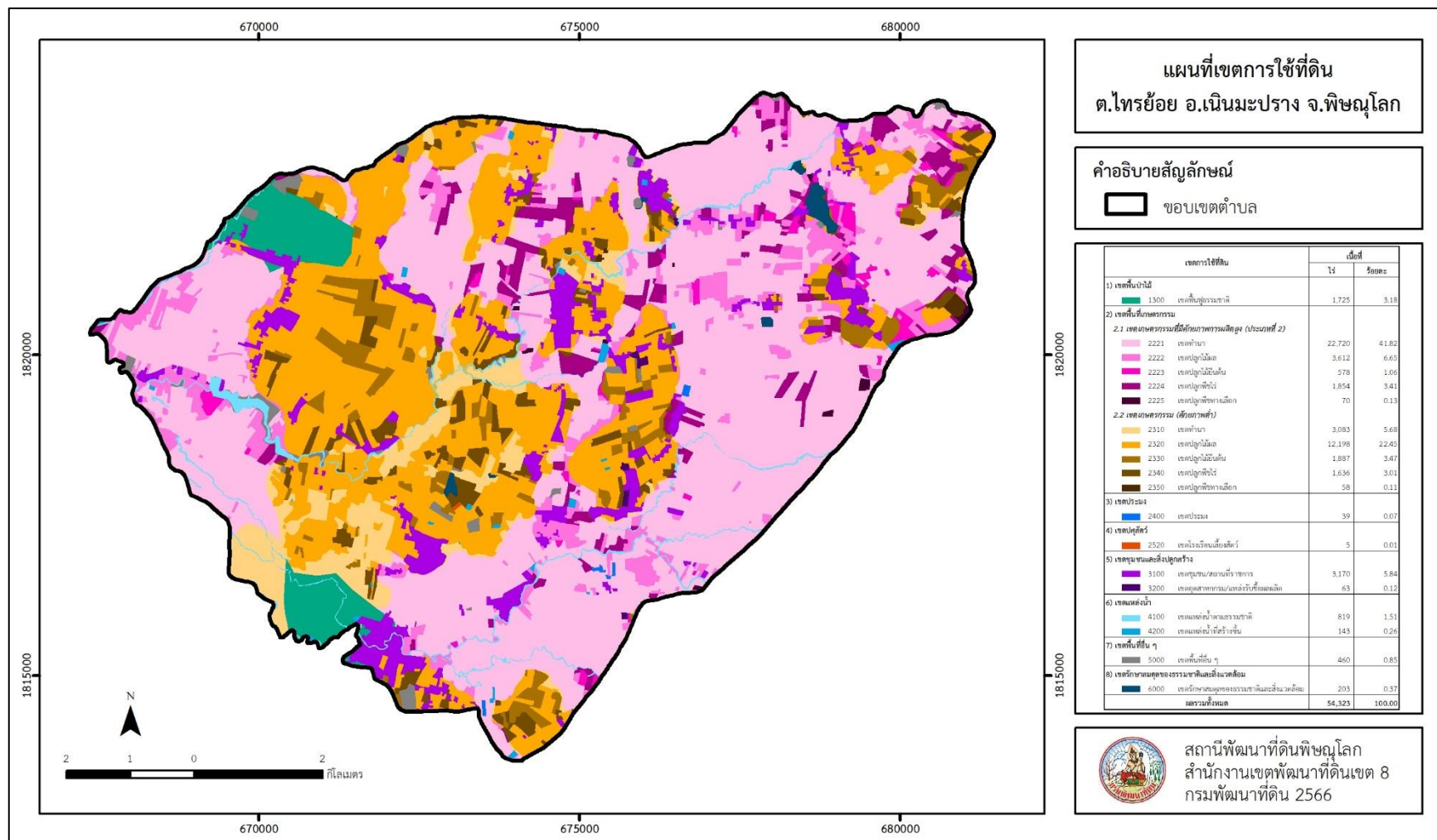
ตารางที่ 6-1 (ต่อ)

	เขตการใช้ที่ดิน	เนื้อที่	
		ไร่	ร้อยละ
2330	เขตปลูกไม้ยืนต้น	1,346.05	1.11
2340	เขตปลูกพืชไร่	5,223.68	4.31
<b>2.4 เขตประมง</b>			
2400	เขตประมง	25.36	0.02
<b>2.5 เขตปศุสัตว์</b>			
2520	เขตโรงเรือนเลี้ยงสัตว์	121.33	0.10
<b>3) เขตชุมชนและสิ่งปลูกสร้าง</b>			
3100	เขตชุมชน/สถานที่ราชการ	4,513.95	3.72
3200	เขตอุตสาหกรรม/แหล่งรับซื้อผลผลิต	125.70	0.10
3300	เขตการใช้พื้นที่เฉพาะ	298.58	0.25
<b>4) เขตแหล่งน้ำ</b>			
4100	เขตแหล่งน้ำตามธรรมชาติ	1,160.10	0.96
4200	เขตแหล่งน้ำที่สร้างขึ้น	10,949.01	9.03
<b>5) เขตพื้นที่อื่น ๆ</b>			
5000	เขตพื้นที่อื่น ๆ	6,249.72	5.15
<b>6) เขตรักษาสมดุลของธรรมชาติและสิ่งแวดล้อม</b>			
6000	เขตรักษาสมดุลของธรรมชาติและสิ่งแวดล้อม	5,392.70	4.45
<b>ผลรวมทั้งหมด</b>		<b>121,296.56</b>	<b>100.00</b>

หมายเหตุ: เนื้อที่คำนวณด้วยระบบสารสนเทศภูมิศาสตร์



# แผนการใช้ที่ดินตำบลบ้านยาง อำเภอวัดโบสถ์ จังหวัดพิษณุโลก



รูปที่ 6-1 เขตการใช้ที่ดินแผนการใช้ที่ดินตำบลไทรย้อย อำเภอเนินมะปราง จังหวัดพิษณุโลก



## บทที่ 7

### การขับเคลื่อนแผนการใช้ที่ดิน

#### 7.1 ขั้นตอนการดำเนินงาน

ภายหลังการจัดทำแผนการใช้ที่ดินตำบลบ้านยาง อำเภอวัดโบสถ์ จังหวัดพิษณุโลกแล้วจะต้องดำเนินการดังต่อไปนี้

7.1.1 จัดทำเป้าหมายการดำเนินงานและงบประมาณและกิจกรรมต่าง ๆ ที่จะดำเนินการใน 5 ปีงบประมาณ 2567 ถึง 2570

7.1.2 นำแผนการใช้ที่ดินตำบลบ้านยางไปเสนอต่อองค์การบริหารส่วนตำบลบ้านยางเพื่อมีมติให้ความร่วมมือในกิจกรรมพัฒนาที่ดินดำเนินการกิจกรรมต่าง ๆ ที่กำหนดไว้ในแผน และได้รับการเชื่อมโยงสู่แผนพัฒนาตำบล

7.1.3 สถานีพัฒนาที่ดินพิษณุโลก เสนอเป้าหมายและงบประมาณให้รายงานมายังกรมพัฒนาที่ดิน

7.1.4 กรมพัฒนาที่ดินพิจารณาสนับสนุนงบประมาณกิจกรรมและโครงการตามเป้าหมายที่กำหนดในแผนการใช้ที่ดิน

7.1.5 สถานีพัฒนาที่ดินพิษณุโลก นำเสนอต่อที่ประชุมจังหวัด/อำเภอ เพื่อสร้างการรับรู้และประชาสัมพันธ์ให้หน่วยงานอื่น นำโครงการภายใต้หน่วยงานมาพัฒนาพื้นที่ตามแผนการใช้ที่ดินกำหนด

#### 7.2 กิจกรรมที่จะดำเนินการของกรมพัฒนาที่ดิน

งบประมาณที่กำหนดไว้เป็นการประมาณเบื้องต้น อาจมีการเปลี่ยนแปลงตามที่ได้รับการจัดสรรให้ดำเนินการ (ตารางที่ 7-1)

##### เขตเกษตรกรรม

1) ดินขาดความอุดมสมบูรณ์/ดินตื้น/ดินกรด มีแผนงาน/โครงการปรับปรุงบำรุงดิน ดังนี้

- (1) การส่งเสริมการผลิตและการใช้สารอินทรีย์
- (2) การผลิต-จัดหาเมล็ดพันธุ์พืชปุ๋ยสด
- (3) การส่งเสริมการปรับปรุงบำรุงดินด้วยพืชปุ๋ยสด
- (4) การพัฒนากลุ่มเกษตรกรใช้สารอินทรีย์ลดการใช้สารเคมีทางการเกษตร
- (5) การรณรงค์เฝ้าติดตาม
- (6) การจัดหาปุ๋ยอินทรีย์
- (7) การส่งเสริมการปรับปรุงบำรุงพื้นที่ดินกรด
- (8) ผลิตปุ๋ยหมัก
- (9) การส่งเสริมพัฒนาปรับปรุงบำรุงดิน (เกษตรกรทั่วไป/แปลงใหญ่)



2) การชะล้างพังทลายของดิน มีแผนงาน/โครงการฟื้นฟูและป้องกันการชะล้างพังทลายของดิน ดังนี้

- (1) การปลูกหญ้าแฝกเพื่อการอนุรักษ์ดินและน้ำ

3) พื้นที่แล้งซ้ำซาก มีแผนงาน/โครงการบริหารจัดการน้ำ ดังนี้

- (1) การก่อสร้างแหล่งน้ำในไร่นานอกเขตชลประทาน
- (2) โครงการบริหารจัดการผลิตสินค้าเกษตรตามแผนที่เกษตรเพื่อการบริหารจัดการเชิงรุก (Agri – Map)

### 7.3 กิจกรรมที่จะดำเนินงานของหน่วยงานอื่น (ตารางที่ 7-2)

#### 7.3.1 เขตเกษตรกรรม

1) เขตทำนา เขตปลูกพืชไร่ เขตปลูกไม้ผล และเขตปลูกไม้ยืนต้น

- (1) โครงการปรับปรุงทะเบียนเกษตรกรและรับขึ้นทะเบียนเกษตรกร (สำนักงานเกษตรอำเภอวัดโบสถ์)

- (2) โครงการอบรมการปรับปรุงคุณภาพดินเสื่อมโทรม (พช./อบต./กศน./เกษตร)

- (3) โครงการพัฒนาแหล่งท่องเที่ยวเชิงเกษตร (พช./อบต./กศน./เกษตร)

- (4) โครงการผลิตและสนับสนุนหัวเชื้อจุลินทรีย์ควบคุมศัตรูพืช (ศูนย์ส่งเสริมเทคโนโลยีการเกษตรด้านอารักขาพืชจังหวัด)

- (5) โครงการส่งเสริมการปลูกและขยายพันธุ์ผักหวานป่า (พช./อบต./กศน./เกษตร)

- (6) โครงการส่งเสริมและพัฒนาอาชีพเพื่อแก้ไขปัญหาที่ดินทำกินของเกษตรกร(สำนักงานทรัพยากรธรรมชาติและสิ่งแวดล้อม)

- (7) โครงการส่งเสริมการปลูกและแปรรูปผลิตภัณฑ์น้ำตาลโตนดครบวงจรและงานวันน้ำตาลโตนดของดี (อบต./เกษตร)

- (8) โครงการส่งเสริมการปลูกมะม่วงหิมพานต์ในพื้นที่ประสบภัยแล้งซ้ำซาก (เกษตร/อบต.)

2) เขตปศุสัตว์ และเขตเพาะเลี้ยงสัตว์น้ำ

- โครงการธนาคาร โค กระบือ (ปศุสัตว์)

#### 7.3.2 เขตแหล่งน้ำ

- (1) โครงการการพัฒนาแหล่งน้ำเพื่อการเกษตร อุปโภค บริโภค และการจัดการระบบชลประทานและการปรับปรุงระบบน้ำบาดาลให้มีคุณภาพ (อบต.บ้านยาง)

- (2) โครงการเจาะบ่อบาดาล ม.7 บ้านท่าแก่ง (อบต.บ้านยาง)

### 7.4 ความต้องการของชุมชนและองค์กรปกครองส่วนท้องถิ่น

จากการดำเนินการจัดทำกระบวนการมีส่วนร่วมของประชาชนที่องค์การบริหารส่วนตำบลบ้านยาง เมื่อวันที่ 25 สิงหาคม 2566 ความต้องการของประชาชนที่ต้องการให้ดำเนินการเกี่ยวกับแก้ปัญหาดินขาดความอุดมสมบูรณ์ ดินตื้น ดินแน่นทึบ และการขาดแคลนน้ำในการทำการเกษตร



เพื่อตอบสนองต่อความต้องการของชุมชนและการแก้ไขปัญหาเชิงพื้นที่ของตำบลบ้านยาง กรมพัฒนาที่ดินได้วิเคราะห์เบื้องต้น ดังต่อไปนี้

ลักษณะพื้นที่ทั่วไปของตำบลบ้านยางส่วนใหญ่เป็นที่ดอน มีสภาพพื้นที่ราบเรียบถึงค่อนข้างราบเรียบ ลูกคลื่นลอนลาดเล็กน้อย ลูกคลื่นลอนลาด ลูกคลื่นลอนชัน และพื้นที่สูงชัน พบปัญหาการชะล้างพังทลายของดิน (รูปที่ 7-1) ปัญหาของตำบลบ้านยาง ในภาพรวมสรุปได้ว่า มีปัญหาสำคัญ 3 ประการ คือ (1) ปัญหาดินขาดความอุดมสมบูรณ์ (2) ปัญหาการขาดแคลนน้ำ (3) ผลผลิตพืชลดลงและมีปัญหาทรงลงมา คือ ขาดแคลนแรงงานภาคการเกษตร ปัญหาดังกล่าวนี้ส่งผลกระทบต่อคุณภาพชีวิตของราษฎรในชุมชนโดยรวม

จากการวิเคราะห์ความลาดชันของตำบลบ้านยาง ซึ่งมีเนื้อที่รวม 121,297 ไร่ นั้น พบว่า ระดับความลาดชันมากกว่า 15% มีจำนวน 1,119.13 ไร่ หรือร้อยละ 0.15 ระดับความลาดชันระหว่าง 5-15% มีจำนวน 7,621 ไร่ หรือร้อยละ 6.28 มีที่ราบที่ระดับความลาดชัน 0-2% ร้อยละ 76.77 จากการที่สภาพภูมิประเทศเป็นพื้นที่ลาดชันดังกล่าวนี้ ผลกระทบที่ตามมา คือ เกิดการสูญเสียดินที่มีความรุนแรงถึงรุนแรงมากที่สุดรวม 8,740.7 ไร่ หน้าดินที่ถูกชะล้างลงสู่เบื้องล่างจึงไปทับถมลำน้ำตามธรรมชาติ เหมือง ฝาย และอ่างเก็บน้ำจนตื้นเขินไม่สามารถเก็บกักน้ำไว้ใช้ได้ตามที่ควรจะเป็นการขาดแคลนน้ำจึงเกิดขึ้นมากเกือบทุกหมู่บ้านในตำบลบ้านยาง ทั้งน้ำเพื่ออุปโภค-บริโภคและน้ำเพื่อการเกษตร นอกจากนี้ในพื้นที่ที่มีความลาดชันมากกว่า 15% มีระบบอนุรักษ์ดินและน้ำครอบคลุมพื้นที่เพียงบางส่วนของตำบลเท่านั้น จึงเกิดปัญหาการชะล้างพังทลายของดิน

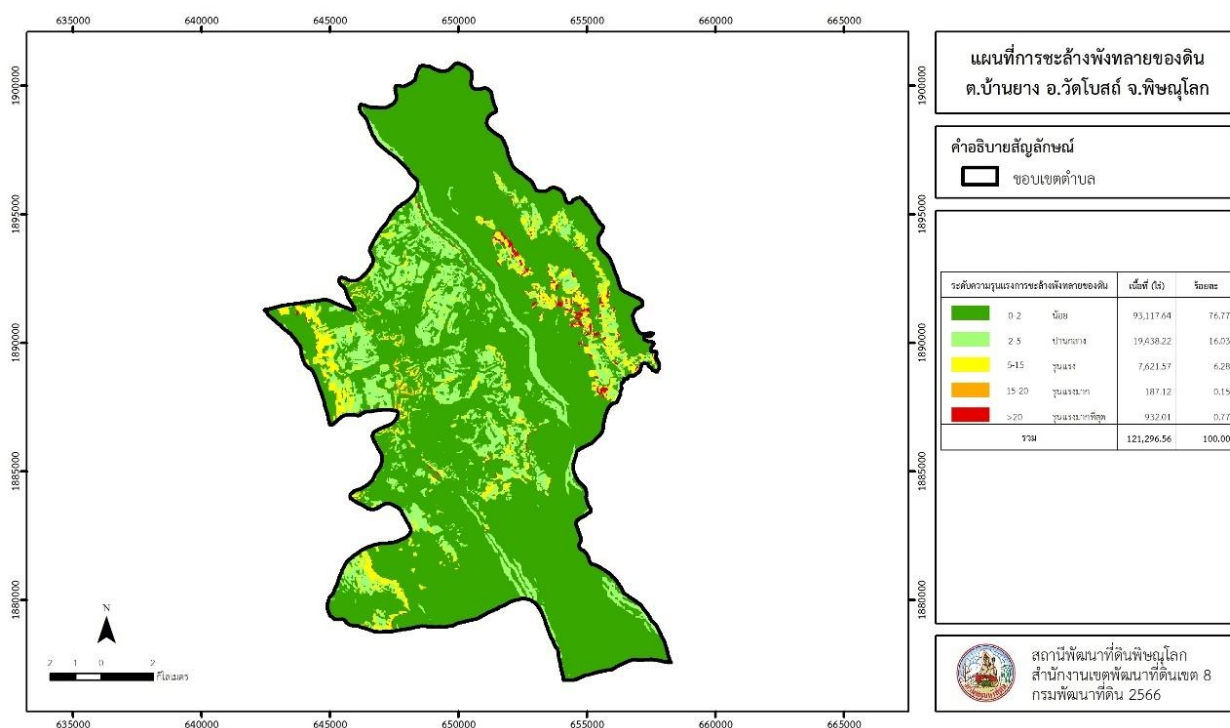
สำหรับปัญหา ดินขาดความอุดมสมบูรณ์ เนื่องจากมีการใช้ที่ดินติดต่อกันเป็นเวลานานโครงสร้างของดินได้มีการเปลี่ยนแปลง ในพื้นที่ที่มีการไถพรวนด้วยเครื่องจักรกลติดต่อกันเป็นระยะเวลาอันยาวนานทำให้ดินแน่นทึบ ลักษณะดินส่วนใหญ่เป็นดินร่วนปนทราย และเป็นดินกรด น้ำและอากาศในดินสูญหายไป ธาตุอาหารและอินทรีย์วัตถุมีปริมาณลดลงเนื่องจากพืชนำไปใช้ และอินทรีย์วัตถุย่อยสลาย

ในกรณีของการขาดแคลนนํ้า การที่ประชากรเพิ่มขึ้น กิจกรรมที่ต้องใช้น้ำเพิ่มขึ้น ทำการเกษตรเพิ่มขึ้น รวมทั้งเหตุการณ์ที่เกิดจากการเปลี่ยนแปลงภูมิอากาศ เช่น ปริมาณฝนน้อยกว่าปกติ ฝนทิ้งช่วง จนเกิดความแห้งแล้ง การขาดแคลนน้ำจึงเกิดขึ้นอย่างต่อเนื่อง จำเป็นต้องจัดหาแหล่งน้ำต้นทุน โดยวิธีการต่างๆ ให้เพียงพอแก่ความต้องการ

ประเด็นหลักจากข้อเสนอให้แก้ไขปัญหาเรื่องขาดแคลนน้ำ จะสรุปได้ว่ามี 5 ประการคือ (1) การขุดลอกแหล่งน้ำที่ตื้นเขิน (2) ก่อสร้างอ่างเก็บน้ำ ฝายกั้นน้ำเพิ่มเติมจากที่มีอยู่เดิม (3) ขุดเจาะบ่อบาดาล (4) ก่อสร้างคลองส่งน้ำเพื่อการกระจายน้ำ และ (5) ขุดสระน้ำในไร่นา



แผนการใช้ที่ดินตำบลบ้านยาง อำเภอวัดโบสถ์ จังหวัดพิษณุโลก



รูปที่ 7-1 การชะล้างพังทลายของดินในเขตการใช้ที่ดิน ตำบลบ้านยาง อำเภอวัดโบสถ์ จังหวัดพิษณุโลก

ตารางที่ 7-1 กิจกรรมของกรมพัฒนาที่ดินในเขตเกษตรกรรมที่จะดำเนินการในปีงบประมาณ

2567-2571

เขตการใช้ที่ดิน (เกษตรกรรม)	แผนงาน/โครงการ	งบประมาณ (บาท)
1. เขตเกษตรกรรมขั้นดี เนื้อที่ 197.17 ไร่ และเขต เกษตรกรรมที่มีศักยภาพการ ผลิตสูง (ประเภทที่ 1) เนื้อที่ 20.13 ไร่	<b>การปรับปรุงบำรุงดิน</b>	<b>163,750</b>
	1. การผลิต-จัดหาเมล็ดพันธุ์พืชปุ๋ยสด	148,750
	2. การส่งเสริมการปรับปรุงบำรุงดินด้วย พืชปุ๋ยสด	15,000
2. เขตเกษตรกรรมที่มี ศักยภาพการผลิตสูง (ประเภท ที่ 2) เนื้อที่ 25,765.96 ไร่	<b>การปรับปรุงบำรุงดิน</b>	<b>6,286,000</b>
	1. การเก็บตัวอย่างดินและวิเคราะห์ดินทาง ห้องปฏิบัติการ	52,500
	2. การผลิต-จัดหาเมล็ดพันธุ์พืชปุ๋ยสด	1,190,000
	3. การส่งเสริมการปรับปรุงบำรุงดินด้วยพืชปุ๋ยสด	120,000



ตารางที่ 7-1 (ต่อ)

เขตการใช้ที่ดิน (เกษตรกรรม)	แผนงาน/โครงการ	งบประมาณ (บาท)
2. เขตเกษตรกรรมที่มี ศักยภาพการผลิตสูง (ประเภท ที่ 2) เนื้อที่ 25,765.96 ไร่ (ต่อ)	4. การส่งเสริมการผลิตและการใช้สารอินทรีย์	15,000
	5. การพัฒนากลุ่มเกษตรกรใช้สารอินทรีย์ลดการใช้ สารเคมีทางการเกษตร	65,000
	6. การรณรงค์เฝ้าติดตามต่อซัง	100,000
	7. การจัดหาปุ๋ยอินทรีย์	850,000
	8. การส่งเสริมการปรับปรุงบำรุงพื้นที่ดินกรด	15,000
	9. การผลิตปุ๋ยหมัก	2,720,000
	<b>การบริหารจัดการน้ำ</b>	<b>1,158,500</b>
	1. การก่อสร้างแหล่งน้ำในไร่นา	808,500
	2. โครงการบริหารจัดการผลิตสินค้าเกษตรตามแผน ที่เกษตรกรเพื่อการบริหารจัดการเชิงรุก (Agri – Map)	350,000
	3. เขตเกษตรกรรม (ศักยภาพ ต่ำ) เนื้อที่ 8,977.58 ไร่	<b>การปรับปรุงบำรุงดิน</b>
1. การเก็บตัวอย่างดินและวิเคราะห์ดินทาง ห้องปฏิบัติการ	22,500	
2. การผลิต-จัดหาเมล็ดพันธุ์พืชปุ๋ยสด	892,500	
3. การส่งเสริมการปรับปรุงบำรุงดินด้วยพืชปุ๋ยสด	90,000	
4. การส่งเสริมการผลิตและการใช้สารอินทรีย์	10,000	
5. การพัฒนากลุ่มเกษตรกรใช้สารอินทรีย์ลดการใช้ สารเคมีทางการเกษตร	32,500	
7. การรณรงค์เฝ้าติดตามต่อซัง	100,000	
8. การจัดหาปุ๋ยอินทรีย์	850,000	
9. การส่งเสริมการปรับปรุงบำรุงพื้นที่ดินกรด	15,000	
10. การผลิตปุ๋ยหมัก	1,020,000	
<b>การบริหารจัดการน้ำ</b>	<b>496,500</b>	
1. การก่อสร้างแหล่งน้ำในไร่นา	346,500	
2. โครงการบริหารจัดการผลิตสินค้าเกษตรตามแผน ที่เกษตรกรเพื่อการบริหารจัดการเชิงรุก ( Agri – Map)	150,000	



ตารางที่ 7-1 (ต่อ)

เขตการใช้ที่ดิน (เกษตรกรรม)	แผนงาน/โครงการ	งบประมาณ (บาท)
3. เขตประมงและเขตปศุสัตว์ เนื้อที่ 146.69 ไร่	สารเร่งพด.6 จุลินทรีย์ผลิตสารบำบัดน้ำเสีย	
รวมเขตเกษตรกรรม	1. การปรับปรุงบำรุงดิน	8,548,750
	2. การบริหารจัดการน้ำ	1,655,000
	รวมแผนงาน/โครงการ	10,203,750



ตารางที่ 7-2 สรุปกิจกรรมที่ขอรับการสนับสนุนจากส่วนราชการอื่นในเขตการใช้ที่ดิน

เขตการใช้ที่ดิน	กิจกรรมที่ขอรับการสนับสนุนจากส่วนราชการอื่น
<b>1. เขตเกษตรกรรม</b>	
1.1 เขตเกษตรกรรมชั้นดี เนื้อที่ 197.17 ไร่	(1) โครงการปรับปรุงทะเบียนเกษตรกรและรับขึ้นทะเบียนเกษตรกร (สำนักงานเกษตรอำเภอวัดโบสถ์)
1.2 เขตเกษตรกรรมที่มีศักยภาพการผลิตสูง(ประเภทที่1) เนื้อที่ 20.13 ไร่	(2) โครงการอบรมการปรับปรุงคุณภาพดินเสื่อมโทรม (พช./อบต./กศน./เกษตร)
1.3 เขตเกษตรกรรมที่มีศักยภาพการผลิตสูง(ประเภทที่2) เนื้อที่ 25,765.96 ไร่	(3) โครงการพัฒนาแหล่งท่องเที่ยวเชิงเกษตร (พช./อบต./กศน./เกษตร)
1.4 เขตเกษตรกรรม (ศักยภาพต่ำ) เนื้อที่ 8,977.58 ไร่	(4) โครงการผลิตและสนับสนุนหัวเชื้อจุลินทรีย์ควบคุมศัตรูพืช (ศูนย์ส่งเสริมเทคโนโลยีการเกษตรด้านอารักขาพืชจังหวัด)
	(5) โครงการส่งเสริมการปลูกและขยายพันธุ์ผักหวานป่า (พช./อบต./กศน./เกษตร)
	(6) โครงการส่งเสริมและพัฒนาอาชีพเพื่อแก้ไขปัญหาที่ดินทำกินของเกษตรกร(สำนักงานทรัพยากรธรรมชาติและสิ่งแวดล้อม)
	(7) โครงการส่งเสริมการปลูกและแปรรูปผลิตภัณฑ์น้ำตาลโตนดครบวงจรและงานวันน้ำตาลโตนดของดี (อบต./เกษตร)
	(8) โครงการส่งเสริมการปลูกมะม่วงหิมพานต์ในพื้นที่ประสบภัยแล้งซ้ำซาก (เกษตร/อบต.)
	(9) โครงการผลิตพืชอาหารปลอดภัย (พช./อบต./กศน./เกษตร)
<b>2. เขตแหล่งน้ำ เนื้อที่ 12,109.11 ไร่</b>	(1) โครงการการพัฒนาแหล่งน้ำเพื่อการเกษตร อุปโภค บริโภค และการจัดการระบบชลประทานและการปรับปรุงระบบน้ำบาดาลให้มีคุณภาพ (อบต.บ้านยาง)
	(2) โครงการเจาะบ่อบาดาล ม.7 บ้านท่าแก่ง (อบต.บ้านยาง)



ตาราง 7-3 เป้าหมายการดำเนินงานและงบประมาณ ตำบลบ้านยาง อำเภอวัดโบสถ์ จังหวัดพิษณุโลก 5 ปี (พ.ศ. 2567- 2571)

เขตการใช้ที่ดิน	งาน/โครงการ/กิจกรรม	หน่วย นับ	เป้าหมาย					รวม	งบประมาณ (บาท)					รวม	หน่วยงาน รับผิดชอบ
			2567	2568	2569	2570	2571		2567	2568	2569	2570	2571		
1. เขตเกษตรกรรมชั้นดี เขตเกษตรกรรมที่มีศักยภาพการผลิตสูง และเขตเกษตรกรรม (ศักยภาพต่ำ)	<u>การปรับปรุงบำรุงดิน</u>														
	การเก็บตัวอย่างดินและวิเคราะห์ดินทางห้องปฏิบัติการ	ตัวอย่าง	100	100	100	100	100	500	15,000	15,000	15,000	15,000	15,000	75,000	พด.
	การผลิต-จัดหาเมล็ดพันธุ์พืชปุ๋ยสด	ตัน	15	15	15	15	15	75	446,250	446,250	446,250	446,250	446,250	2,231,250	พด.
	การส่งเสริมการปรับปรุงบำรุงดินด้วยพืชปุ๋ยสด	ไร่	3,000	3,000	3,000	3,000	3,000	15,000	45,000	45,000	45,000	45,000	45,000	225,000	พด.
	การส่งเสริมการผลิตและการใช้สารอินทรีย์	ราย	100	100	100	100	100	500	5,000	5,000	5,000	5,000	5,000	25,000	พด.
	การพัฒนากลุ่มเกษตรกรใช้สารอินทรีย์ลดการใช้สารเคมีทางการเกษตร	กลุ่ม	6	6	6	6	6	30	19,500	19,500	19,500	19,500	19,500	97,500	พด.
	การรณรงค์โลกลดต่อซัง	แปลง	2	2	2	2	2	10	40,000	40,000	40,000	40,000	40,000	200,000	พด.
	การจัดหาปูนโดโลไมท์	ตัน	200	200	200	200	200	1,000	340,000	340,000	340,000	340,000	340,000	1,700,000	พด.
การส่งเสริมการปรับปรุงบำรุงพื้นที่ดินกรด	ไร่	400	400	400	400	400	2,000	6,000	6,000	6,000	6,000	6,000	30,000	พด.	
การผลิตปุ๋ยหมัก	ตัน	220	220	220	220	220	1,100	748,000	748,000	748,000	748,000	748,000	3,740,000	พด.	



ตาราง 7-3 เป้าหมายการดำเนินงานและงบประมาณ ตำบลบ้านยาง อำเภอวัดโบสถ์ จังหวัดพิษณุโลก 5 ปี (พ.ศ. 2567- 2571) (ต่อ)

เขตการใช้ที่ดิน	งาน/โครงการ/กิจกรรม	หน่วย นับ	เป้าหมาย					รวม	งบประมาณ (บาท)					รวม	หน่วยงาน รับผิดชอบ
			2567	2568	2569	2570	2571		2567	2568	2569	2570	2571		
	<u>การบริหารจัดการน้ำ</u>														
	การก่อสร้างแหล่งน้ำในไร่นา	บ่อ	10	10	10	10	10	50	231,000	231,000	231,000	231,000	231,000	1,150,000	พต.
	<u>โครงการบริหารจัดการผลผลิตสินค้า</u>														
	เกษตรตามแผนที่เกษตรเพื่อการ บริหารจัดการเชิงรุก ( Agri – Map)	ไร่	50	50	50	50	50	250	100,000	100,000	100,000	100,000	100,000	500,000	พต.

หมายเหตุ งบประมาณที่กำหนดไว้เป็นการประมาณเบื้องต้น อาจมีการเปลี่ยนแปลงตามที่ได้รับจัดสรรให้ดำเนินการ



## เอกสารอ้างอิง

กรมการพัฒนาชุมชน. 2566. ข้อมูลความจำเป็นพื้นฐาน(จปฐ.) รายจังหวัด รายอำเภอ และรายตำบล ปี 2565. แหล่งที่มา :<https://ebmn.cdd.go.th/>. 1 มิถุนายน 2566.

กรมทรัพยากรน้ำบาดาล. 2566. ปริมาณน้ำและจำนวนบ่อบาดาล ปี 2565. แหล่งที่มา: <http://app.dgr.go.th/newpasutara/xml/search.php>. 26 พฤษภาคม 2566.

กรมส่งเสริมการเกษตร. 2566. จำนวนครัวเรือนเกษตรกรที่ขึ้นทะเบียนเกษตรกร จำแนกรายจังหวัด รายอำเภอ และรายตำบล (ณ เดือนมกราคม พ.ศ. 2566). แหล่งที่มา : <http://mvos2.gistda.or.th/>. 15 พฤษภาคม 2566

กรมอุตุนิยมวิทยา. 2566. สถิติภูมิอากาศ 30 ปี พ.ศ. 2536-2565 (ไฟล์ข้อมูล). กรมอุตุนิยมวิทยา กระทรวงดิจิทัลเพื่อเศรษฐกิจและสังคม, กรุงเทพฯ.

กลุ่มวิเคราะห์สภาพการใช้ที่ดิน. 2566. แผนที่สภาพการใช้ที่ดิน ปี 2566 (ไฟล์ข้อมูล). กรมพัฒนาที่ดิน กระทรวงเกษตรและสหกรณ์, กรุงเทพฯ.

กองสำรวจดินและวิจัยทรัพยากรดิน. 2566. แผนที่ทรัพยากรดิน (ไฟล์ข้อมูล). กรมพัฒนาที่ดิน กระทรวงเกษตรและสหกรณ์, กรุงเทพฯ.

บัณฑิต ต้นศิริ และ คำรณ ไทรพิง. 2542. คู่มือการประเมินคุณภาพที่ดิน. กองวางแผนการใช้ที่ดิน กรมพัฒนาที่ดิน.

สำนักเทคโนโลยีการสำรวจและทำแผนที่. 2566. แผนที่ขอบเขตตำบล ปี 2564 (ไฟล์ข้อมูล). กรมพัฒนาที่ดิน กระทรวงเกษตรและสหกรณ์, กรุงเทพฯ.

สำนักบริหารการทะเบียน กรมการปกครอง. 2566. รายงานสถิติจำนวนประชากรและบ้าน รายจังหวัด รายอำเภอ และรายตำบล (ณ เดือนธันวาคม พ.ศ. 2565). แหล่งที่มา : <https://stat.bora.dopa.go.th/stat/statnew/statyear/#/TableTemplate/Area/statpop.1> พฤษภาคม 2566.



สถานีพัฒนาที่ดินพิษณุโลก  
156 หมู่ที่ 2 ตำบลชัยนาม อำเภอวังทอง จังหวัดพิษณุโลก  
โทร. 055-009824