



แผนการใช้ที่ดินตำบลบ้านไร่ อำเภอบางกระทุ่ม จังหวัดพิษณุโลก



สถานีพัฒนาที่ดินพิษณุโลก สำนักงานพัฒนาที่ดินเขต 8
กรมพัฒนาที่ดิน กระทรวงเกษตรและสหกรณ์



คำนำ

การจัดทำแผนการใช้ที่ดินดำเนินการตามรัฐธรรมนูญแห่งราชอาณาจักรไทย พ.ศ. 2560 มาตรา 72 (1) ที่ได้บัญญัติให้มีการวางแผนการใช้ที่ดินให้เหมาะสมกับศักยภาพของที่ดินตามหลักการพัฒนาอย่างยั่งยืน โดยแผนการใช้ที่ดินตำบลบ้านไร่ อำเภอบางกระทุ่ม จังหวัดพิษณุโลก ได้นำแนวคิดของ องค์การอาหารและการเกษตรแห่งสหประชาชาติ (Food and Agriculture Organization of the United Nations: FAO) และ โครงการสิ่งแวดล้อมแห่งสหประชาชาติ (United Nations Environment Programme: UNEP) มาปรับใช้ คือ ความเหมาะสมทางกายภาพ ความเหมาะสมทางเศรษฐกิจ การยอมรับจากสังคม การสร้างความยั่งยืนให้สิ่งแวดล้อม และเสนอทางเลือกการใช้ที่ดิน ร่วมกับวิธีการที่จำเป็นอื่น ๆ เช่น กระบวนการมีส่วนร่วมของชุมชน (Participatory Rural Appraisal: PRA) การประเมินคุณภาพที่ดิน เป็นต้น

กองนโยบายและแผนการใช้ที่ดินร่วมกับสำนักงานพัฒนาที่ดินเขต (สพข.) และสถานีพัฒนาที่ดิน (สพด.) ในการดำเนินงานวางแผนการใช้ที่ดินระดับตำบล โดยพิจารณาภาพรวมของสภาพปัญหาในด้านต่าง ๆ ทั้งด้านกายภาพ เศรษฐกิจ และสังคม วิเคราะห์และสังเคราะห์ข้อมูลนำไปสู่การวางแผนการใช้ที่ดินที่สอดคล้องกับ ศักยภาพของพื้นที่ โดยผ่านกระบวนการมีส่วนร่วมของชุมชน (PRA) ในการระบุปัญหา ความต้องการของเกษตรกร และผู้มีส่วนได้ส่วนเสีย ทั้งนี้ สพด. ได้จัดทำแผนกิจกรรม/โครงการ เพื่อขับเคลื่อนแผนการใช้ที่ดินให้เป็นรูปธรรม เพื่อให้เกษตรกรมีคุณภาพชีวิตที่ดีขึ้น มีการใช้ที่ดินอย่างถูกต้องเหมาะสม รักษาสภาพแวดล้อมและอนุรักษ์ทรัพยากรในชุมชนให้เกิดความยั่งยืนต่อไป

สถานีพัฒนาที่ดินพิษณุโลก

สิงหาคม 2566



สารบัญ

	หน้า
คำนำ	ก
สารบัญ	ข
สารบัญตาราง	ง
สารบัญรูป	จ
บทที่ 1 บทนำ	
1.1 ความสำคัญของการวางแผนการใช้ที่ดิน	1-1
1.2 หลักการและเหตุผล	1-1
1.3 วัตถุประสงค์	1-1
1.4 ระยะเวลาและสถานที่ดำเนินงาน	1-2
1.5 ขั้นตอนการดำเนินงาน	1-2
1.6 วิสัยทัศน์ของตำบล	1-3
บทที่ 2 ข้อมูลทั่วไป	
2.1 ที่ตั้งและอาณาเขต	2-1
2.2 การแบ่งส่วนการปกครอง	2-1
2.3 สภาพภูมิประเทศ	2-2
2.4 สภาพภูมิอากาศ	2-2
2.5 สภาพการใช้ที่ดินในปัจจุบัน	2-4
2.6 สภาพเศรษฐกิจและสังคม	2-7
บทที่ 3 สถานภาพของทรัพยากรธรรมชาติ	
3.1 ทรัพยากรป่าไม้	3-1
3.2 ทรัพยากรน้ำ	3-1
3.3 ทรัพยากรดิน	3-2
บทที่ 4 กระบวนการมีส่วนร่วมของชุมชน (Participatory Rural Appraisal: PRA)	
4.1 การวิเคราะห์ผลจากการจัดทำกระบวนการมีส่วนร่วมของชุมชน (PRA)	4-1
4.2 ระบบการปลูกพืชในปัจจุบัน	4-4
บทที่ 5 การประเมินคุณภาพที่ดิน	
5.1 หลักการประเมินคุณภาพที่ดินด้านกายภาพ	5-1
5.2 พืชเศรษฐกิจที่สำคัญของตำบล	5-2
5.3 ระดับความเหมาะสมของที่ดิน	5-3



สารบัญ (ต่อ)

	หน้า
บทที่ 6 แผนการใช้ที่ดิน	
6.1 การวิเคราะห์ข้อมูลเพื่อการจัดทำแผนการใช้ที่ดินระดับตำบล	6-1
6.2 แผนการใช้ที่ดิน	6-2
บทที่ 7 การขับเคลื่อนแผนการใช้ที่ดิน	
7.1 ขั้นตอนการดำเนินงาน	7-1
7.2 กิจกรรมที่จะดำเนินการของกรมพัฒนาที่ดิน	7-1
7.3 กิจกรรมที่จะดำเนินงานของหน่วยงานอื่น	7-2
7.4 ความต้องการของชุมชนและองค์กรปกครองส่วนท้องถิ่น	7-2
เอกสารอ้างอิง	อ-1



สารบัญญัตินี้

ตารางที่		หน้า
2-1	สถิติภูมิอากาศ สถิติภูมิอากาศ ณ สถานีตรวจอากาศอำเภोजังหวัดพิษณุโลก ปี 2536-2565	2-4
2-2	สภาพการใช้ที่ดิน ตำบลบ้านไร่ อำเภอบางกระทุ่ม จังหวัดพิษณุโลก	2-5
2-3	จำนวนประชากรและครัวเรือนตำบลบ้านไร่ อำเภอบางกระทุ่ม จังหวัดพิษณุโลก	2-7
2-4	จำนวนและสัดส่วนครัวเรือนเกษตรตำบลบ้านไร่ อำเภอบางกระทุ่ม จังหวัดพิษณุโลก	2-8
2-5	รายได้-รายจ่ายเฉลี่ยครัวเรือนตำบลบ้านไร่ อำเภอบางกระทุ่ม จังหวัดพิษณุโลก	2-9
3-1	สมบัติที่ดิน ตำบลบ้านไร่ อำเภอบางกระทุ่ม จังหวัดพิษณุโลก	3-3
5-1	ตัวอย่างการประเมินคุณภาพที่ดินด้านกายภาพของประเภทการใช้ประโยชน์ที่ดิน	5-2
5-2	ชั้นความเหมาะสมทางกายภาพของที่ดิน ตำบลบ้านไร่ อำเภอบางกระทุ่ม จังหวัดพิษณุโลก	5-3
6-1	เขตการใช้ที่ดิน ตำบลบ้านไร่ อำเภอบางกระทุ่ม จังหวัดพิษณุโลก	6-5
7-1	กิจกรรมของกรมพัฒนาที่ดินในเขตเกษตรกรรมที่จะดำเนินการในปีงบประมาณ 2566-2570	7-4
7-2	สรุปกิจกรรมที่ขอรับการสนับสนุนจากส่วนราชการอื่นในเขตการใช้ที่ดิน	7-6
7-3	เป้าหมายการดำเนินงานและงบประมาณ ตำบลบ้านไร่ อำเภอบางกระทุ่ม จังหวัดพิษณุโลก แผน 5 ปี (พ.ศ. 2566-2570)	7-7



สารบัญญรูป

รูปที่		หน้า
1-1	กรอบการวางแผนการใช้ที่ดินระดับตำบล	1-3
2-1	ที่ตั้งและอาณาเขตตำบลบ้านไร่ อำเภอบางกระทุ่ม จังหวัดพิษณุโลก	2-1
2-2	สมดุลของน้ำเพื่อการเกษตร จังหวัดพิษณุโลก	2-3
2-3	สภาพการใช้ที่ดิน ตำบลบ้านไร่ อำเภอบางกระทุ่ม จังหวัดพิษณุโลก	2-6
3-1	ทรัพยากรดิน ตำบลบ้านไร่ อำเภอบางกระทุ่ม จังหวัดพิษณุโลก	3-4
4-1	การวิเคราะห์สถานการณ์โดยระบบ DPSIR ของตำบลบ้านไร่ อำเภอบางกระทุ่ม จังหวัดพิษณุโลก	4-3
4-2	ระบบการปลูกพืชในปัจจุบัน ตำบลบ้านไร่ อำเภอบางกระทุ่ม จังหวัดพิษณุโลก	4-4
6-1	เขตการใช้ที่ดิน ตำบลบ้านไร่ อำเภอบางกระทุ่ม จังหวัดพิษณุโลก	6-7
7-1	การชะล้างพังทลายของดินในเขตการใช้ที่ดิน ตำบลบ้านไร่ อำเภอบางกระทุ่ม จังหวัดพิษณุโลก	7-3



บทที่ 1

บทนำ

1.1 ความสำคัญของการวางแผนการใช้ที่ดิน

ตามรัฐธรรมนูญแห่งราชอาณาจักรไทย พุทธศักราช 2560 มาตรา 72 รัฐพึงดำเนินการเกี่ยวกับที่ดิน ทรัพยากรน้ำ และพลังงาน ดังต่อไปนี้

(1) วางแผนการใช้ที่ดินของประเทศ ให้เหมาะสมกับสภาพพื้นที่ และศักยภาพของที่ดินตามหลักการพัฒนาอย่างยั่งยืน

1.2 หลักการและเหตุผล

ปัจจุบันกรมพัฒนาที่ดินได้ดำเนินการวางแผนการใช้ที่ดินระดับประเทศเรียบร้อยแล้วซึ่งเป็นการวางกรอบเชิงนโยบายมุ่งเน้นการพัฒนาด้านการเกษตรให้เกิดความสมดุลและยั่งยืนและในขณะเดียวกันต้องอนุรักษ์ทรัพยากรธรรมชาติและสิ่งแวดล้อมควบคู่กับการรักษาคุณค่าทางศิลปวัฒนธรรม แต่ทั้งนี้เพื่อให้เกิดการใช้ประโยชน์ที่ดินในระดับพื้นที่อย่างมีประสิทธิภาพและรักษาฐานการผลิตด้านทรัพยากรธรรมชาติอย่างยั่งยืนตลอดห่วงโซ่อุปทาน แผนการใช้ที่ดินระดับตำบลจึงถูกนำมาใช้เป็นเครื่องมือเพื่อขับเคลื่อนการดำเนินงานดังกล่าว

ทั้งนี้กรมพัฒนาที่ดินได้จัดทำแผนปฏิบัติการราชการกรมพัฒนาที่ดินระยะ 5 ปี (พ.ศ. 2566-2570) เพื่อให้บรรลุตามวิสัยทัศน์ที่กำหนดไว้ คือ “เป็นองค์กรอัจฉริยะทางดิน เพื่อขับเคลื่อนการใช้ที่ดินอย่างเหมาะสม 15 ล้านไร่ ภายในปี พ.ศ. 2570” ซึ่งในส่วนของประเด็นการพัฒนาที่ 2 บริหารจัดการทรัพยากรดินและที่ดินด้วยชุดข้อมูลที่มีมูลค่าสูง (High Value Dataset) ซึ่งมีเป้าหมาย คือ การนำชุดข้อมูลที่มีมูลค่าสูง ไปใช้ในการบริหารจัดการทางการเกษตร ในส่วนของตัวชี้วัด บริหารจัดการทรัพยากรดินและที่ดินบนพื้นฐานของชุดข้อมูลที่มีมูลค่าสูง ร้อยละ 100 กลยุทธ์ที่ 2 ยกระดับแผนการใช้ที่ดินไปสู่การปฏิบัติ ได้กำหนดให้ ร้อยละของแผนการใช้ที่ดินระดับตำบลที่จัดทำแล้วเสร็จทั่วประเทศ ภายใน ปี พ.ศ. 2570 (ไม่น้อยกว่า ร้อยละ 80) เป็นตัวชี้วัดหนึ่งของกลยุทธ์ดังกล่าว

1.3 วัตถุประสงค์

1.3.1 เพื่อรักษาเสถียรภาพของทรัพยากรให้เกิดความสมดุลและยั่งยืนภายใต้การพัฒนาด้านต่างๆ ของตำบล

1.3.2 เพื่อให้การใช้ที่ดินมีผลตอบแทนสูงสุดต่อหน่วยเนื้อที่อย่างยั่งยืน

1.3.3 เพื่อให้เกิดการกำหนดแผนงาน โครงการ กิจกรรม ที่สอดคล้องกับแผนการใช้ที่ดินที่

กำหนดขึ้นและอยู่บนหลักการของโมเดลเศรษฐกิจ BCG (Bio - Circular - Green Economy : BCG Model)



1.4 ระยะเวลาและสถานที่ดำเนินงาน

1.4.1 ระยะเวลา 1 ตุลาคม 2565 – 30 กันยายน 2566

1.4.2 สถานที่ ตำบลบ้านไร่ อำเภอบางกระทุ่ม จังหวัดพิษณุโลก

1.5 ขั้นตอนการดำเนินงาน

1.5 ขั้นตอนการดำเนินงาน

1.5.1 รวบรวมข้อมูลปฐมภูมิและทุติยภูมิ ประกอบด้วย

1) ด้านกายภาพ ได้แก่ ทรัพยากรดิน ทรัพยากรน้ำ ทรัพยากรป่าไม้ ภูมิอากาศ สภาพการใช้ที่ดิน เขตป่าไม้ตามกฎหมายและมติคณะรัฐมนตรี

2) ด้านเศรษฐกิจและสังคม เช่น การถือครองที่ดิน ลักษณะทางเศรษฐกิจของตำบล จำนวนประชากร เป็นต้น

3) ด้านนโยบายและข้อกำหนดที่เกี่ยวข้อง ได้แก่ ยุทธศาสตร์ แผนพัฒนาเศรษฐกิจและสังคมแห่งชาติฉบับที่ 13 ยุทธศาสตร์ภาค แผนพัฒนากลุ่มจังหวัด แผนพัฒนาจังหวัด แผนพัฒนาการเกษตรและสหกรณ์ แผนพัฒนาท้องถิ่น 4 ปี ขององค์การบริหารส่วนจังหวัด เทศบาลตำบลหรือ องค์การบริหารส่วนตำบล

1.5.2 จัดทำกระบวนการมีส่วนร่วมของชุมชน (Participatory Rural Appraisal : PRA) เพื่อรับฟังความคิดเห็น ประเด็นปัญหา ความต้องการด้านต่าง ๆ ขององค์การปกครองส่วนท้องถิ่นและเกษตรกรในตำบล

1.5.3 ประเมินคุณภาพของที่ดินของพืชเศรษฐกิจหลักและพืชทางเลือกที่มีมูลค่าของตำบล

1.5.4 สังเคราะห์ข้อมูลจากข้อ 1.5.1 ถึง 1.5.3 เพื่อใช้ประกอบการวางแผนการใช้ที่ดิน

1.5.5 กำหนด (ร่าง) แผนการใช้ที่ดินระดับตำบล

1.5.6 รับฟังความคิดเห็นของผู้มีส่วนได้ส่วนเสียต่อ (ร่าง) แผนการใช้ที่ดินที่กำหนดขึ้น

1.5.7 ปรับปรุง (ร่าง) แผนการใช้ที่ดินเพื่อจัดทำแผนการใช้ที่ดินฉบับสมบูรณ์

1.5.8 นำแผนการใช้ที่ดินเข้าสู่คณะกรรมการวิชาการของเขตฯ เพื่อตรวจสอบความครบถ้วน / สมบูรณ์ของเนื้อหาและองค์ประกอบ

1.5.9 เผยแพร่แผนการใช้ที่ดินเพื่อนำไปสู่การขับเคลื่อนการดำเนินงาน ประกอบด้วย

1) องค์การปกครองส่วนท้องถิ่น นำแผนการใช้ที่ดินที่จัดทำขึ้นไปประกอบการจัดทำแผนการพัฒนาของตำบล เพื่อนำไปสู่การของงบประมาณที่มีความสอดคล้องกับศักยภาพด้านการผลิตและสภาพของทรัพยากรของตำบล

2) กรมพัฒนาที่ดิน โดยสถานีพัฒนาที่ดิน กำหนดแผนงาน/โครงการ/กิจกรรม ที่สอดคล้องกับแผนการใช้ที่ดินที่กำหนดขึ้นในแต่ละเขตและสามารถใช้ประกอบการของงบประมาณในพื้นที่อย่างมีประสิทธิภาพและเป็นที่ยอมรับ

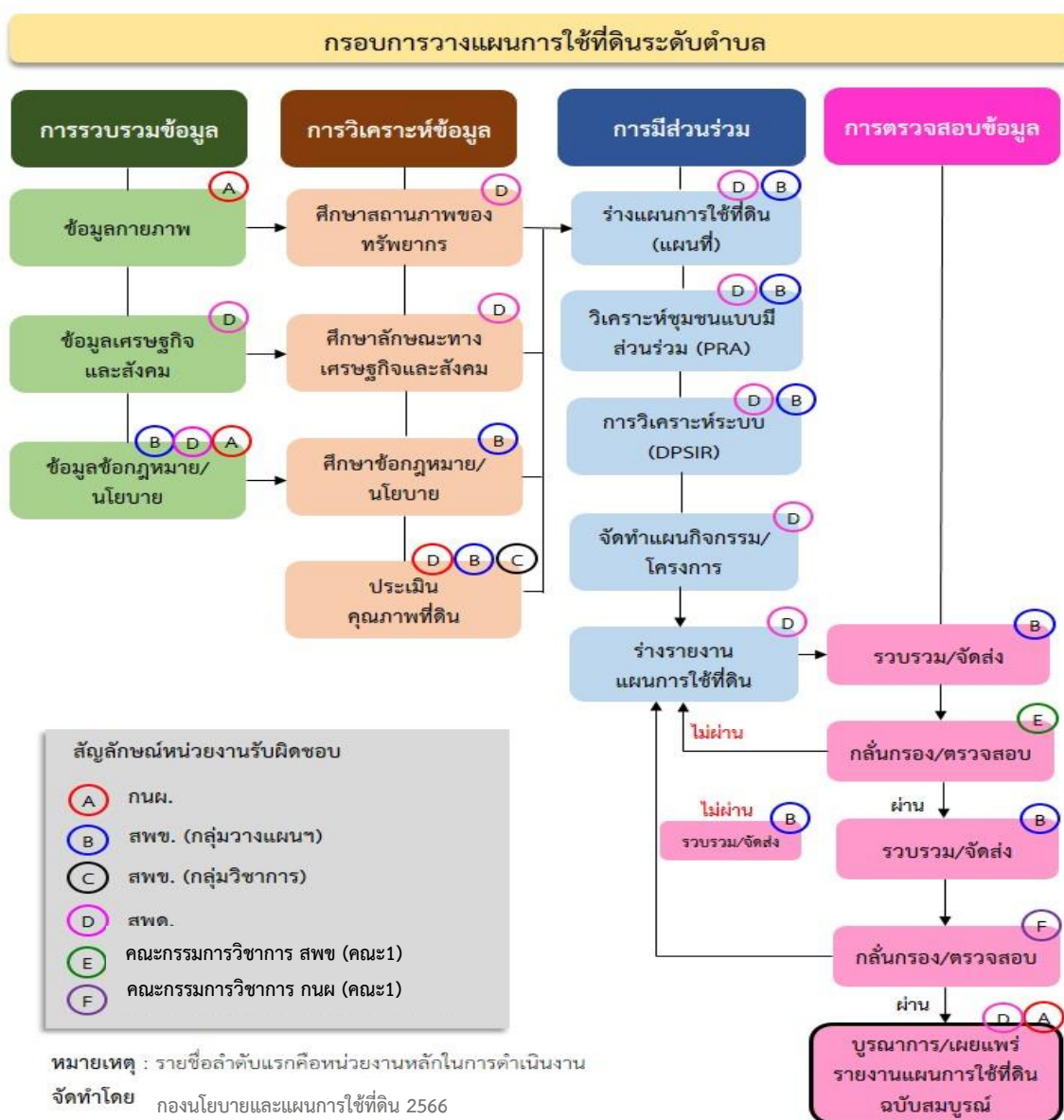


3) หน่วยงานราชการอื่น ๆ สามารถใช้เป็นข้อมูลพื้นฐานประกอบแผนงาน/โครงการ/กิจกรรม ที่สอดคล้องกับแผนการใช้ที่ดินที่กำหนดขึ้นในแต่ละเขต

จากขั้นตอนที่กล่าวข้างต้น สามารถจัดทำกรอบการวางแผนการใช้ที่ดินระดับตำบลแสดงดังรูปที่ 1-1

1.6 วิสัยทัศน์ของตำบล

“เป็นองค์กรที่พัฒนาคุณภาพชีวิต และความเป็นอยู่ของประชาชนอย่างยั่งยืน โดยยึดหลักปรัชญาของเศรษฐกิจพอเพียง”



รูปที่ 1-1 กรอบการวางแผนการใช้ที่ดินระดับตำบล

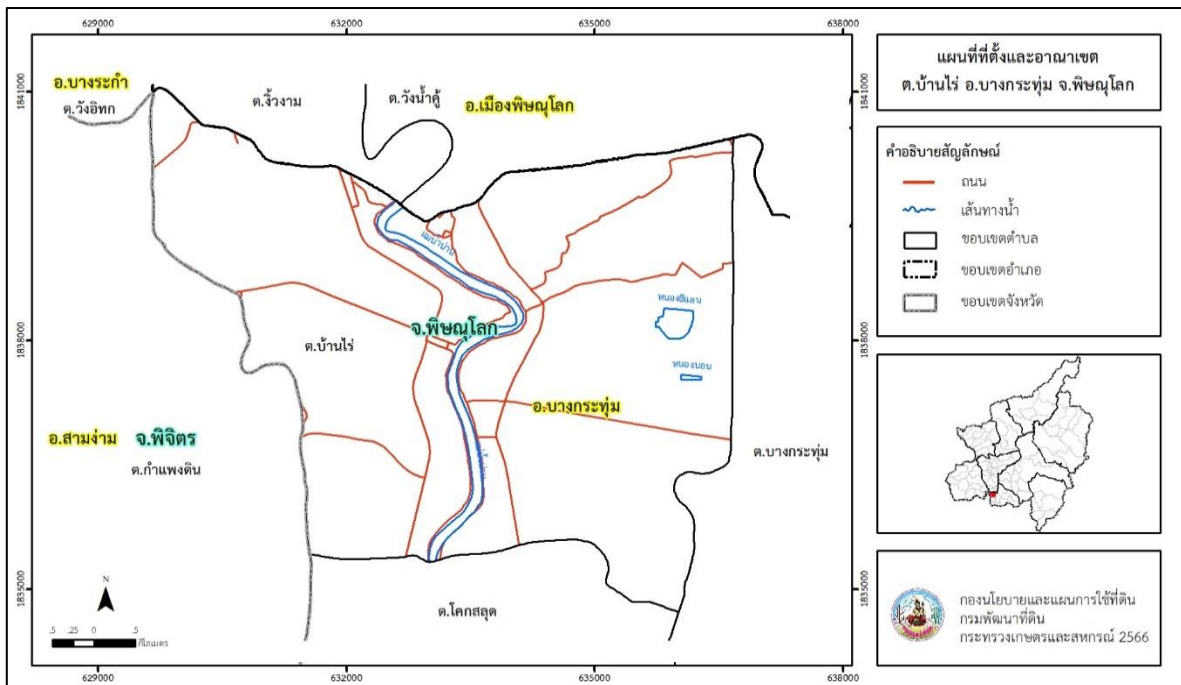


บทที่ 2 ข้อมูลทั่วไป

2.1 ที่ตั้งและอาณาเขต

ตำบลบ้านไร่ อำเภอบางกระพุ่ม จังหวัดพิษณุโลก ตั้งอยู่ทางทิศตะวันตกของอำเภอบางกระพุ่ม มีพื้นที่ประมาณ 28 ตารางกิโลเมตร หรือ 17,249 ไร่ โดยมีอาณาเขตติดต่อ ดังนี้ (รูปที่ 2-1)

ทิศเหนือ	ติดต่อกับ	ตำบลวังอิทก อำเภอบางระกำ ตำบลวังงาม ตำบลวังน้ำคู้ อำเภอเมืองพิษณุโลก จังหวัดพิษณุโลก
ทิศใต้	ติดต่อกับ	ตำบลโคกสลุด อำเภอบางกระพุ่ม จังหวัดพิษณุโลก
ทิศตะวันออก	ติดต่อกับ	ตำบลบางกระพุ่ม อำเภอบางกระพุ่ม จังหวัดพิษณุโลก



รูปที่ 2-1 ที่ตั้งและอาณาเขตตำบลบ้านไร่ อำเภอบางกระพุ่ม จังหวัดพิษณุโลก

2.2 การแบ่งส่วนการปกครอง

ตำบลบ้านไร่ อำเภอบางกระพุ่ม จังหวัดพิษณุโลก แบ่งส่วนการปกครองออกเป็น 10 หมู่บ้าน ดังนี้

หมู่ที่ 1 บ้านหัวแหลม	หมู่ที่ 6 บ้านวัดใหม่
หมู่ที่ 2 บ้านโคกสลุด	หมู่ที่ 7 บ้านวัดขวาง
หมู่ที่ 3 บ้านโคกสลุด	หมู่ที่ 8 บ้านหาดตระกู
หมู่ที่ 4 บ้านไร่	หมู่ที่ 9 บ้านย่านโนนไพร
หมู่ที่ 5 บ้านวัดขวาง	หมู่ที่ 10 บ้านขอนแก่น



2.3 สภาพภูมิประเทศ

ลักษณะพื้นที่ทั่วไปส่วนใหญ่เป็นที่ราบลุ่ม มีสภาพพื้นที่ราบเรียบถึงค่อนข้างราบเรียบ ลาดเอียงจากทิศเหนือไปทางทิศใต้ เป็นส่วนหนึ่งของลุ่มน้ำน่านและลุ่มน้ำยม มีแหล่งน้ำที่สำคัญ เช่น คลองน้ำโจน คลองวัดตายน คลองสารภี คลองห้วยแขยง

2.4 สภาพภูมิอากาศ

จากการศึกษาสถิติภูมิอากาศ (พ.ศ.2536-2565) พบว่า ตำบลบ้านไร่ อำเภอบางกระทุ่ม จังหวัดพิษณุโลก มีรายละเอียดดังนี้

2.4.1 อุณหภูมิ

มีอุณหภูมิโดยเฉลี่ยทั้งปี 28.0 องศาเซลเซียส อุณหภูมิสูงสุดเฉลี่ย 33.5 องศาเซลเซียส ในเดือนเมษายน และอุณหภูมิต่ำสุดเฉลี่ย 23.3 องศาเซลเซียส ในเดือนมกราคม

2.4.2 ปริมาณน้ำฝน

มีปริมาณน้ำฝนรวมทั้งปี 1,348.0 มิลลิเมตร มีฝนตกประมาณ 120 วัน เดือนที่มีฝนตกมากที่สุด ในเดือนกันยายน มีปริมาณฝน 278.5 มิลลิเมตร และมีฝนตกประมาณ 20 วัน

2.4.3 สมดุลน้ำเพื่อการเกษตร

จากข้อมูลสถิติภูมิอากาศในคาบ 30 ปี (พ.ศ.2536-2565) ณ สถานีตรวจอากาศจังหวัดพิษณุโลก ได้นำมาวิเคราะห์สมดุลของน้ำเพื่อการเกษตร ซึ่งเป็นการวิเคราะห์หาช่วงฤดูกาลเพาะปลูกพืชตลอดจนช่วงระยะเวลาที่พืชเสี่ยงต่อการขาดน้ำ ข้อมูลที่นำมาวิเคราะห์ คือ ปริมาณน้ำฝน และศักยภาพการคายระเหยน้ำอ้างอิง (ET_o) ซึ่งคำนวณด้วยโปรแกรม Cropwat for Windows Version 8.0 โดยใช้สมการ Penman-Monteith สามารถสรุปสมดุลของน้ำเพื่อการเกษตรในเขตอาศัยน้ำฝนได้ดังนี้

ช่วงที่เหมาะสมต่อการปลูกพืช เป็นช่วงที่ค่าปริมาณน้ำฝนมากกว่าค่า 0.5 การระเหยจากผิวดินและการคายน้ำของพืช เป็นช่วงที่ดินมีความชุ่มชื้นพอเหมาะต่อการเพาะปลูกพืช ซึ่งช่วงนี้เริ่มตั้งแต่ปลายเดือนเมษายนถึงต้นเดือนพฤศจิกายน

ช่วงที่มีน้ำมากเกินพอ เป็นช่วงที่ค่าปริมาณน้ำฝนมากกว่าค่าการระเหยจากผิวดินและการคายน้ำของพืช ซึ่งช่วงนี้เริ่มตั้งแต่กลางเดือนพฤษภาคมถึงปลายเดือนตุลาคม

ช่วงขาดน้ำ เป็นช่วงฤดูแล้งที่ค่าปริมาณน้ำฝนน้อยกว่าค่า 0.5 การระเหยจากผิวดินและการคายน้ำของพืช ซึ่งพืชอาจเสียหายจากการขาดแคลนน้ำได้ ซึ่งช่วงนี้เริ่มตั้งต้นเดือนพฤศจิกายนถึงปลายเดือนเมษายน (ตารางที่ 2-1 และรูปที่ 2-2)



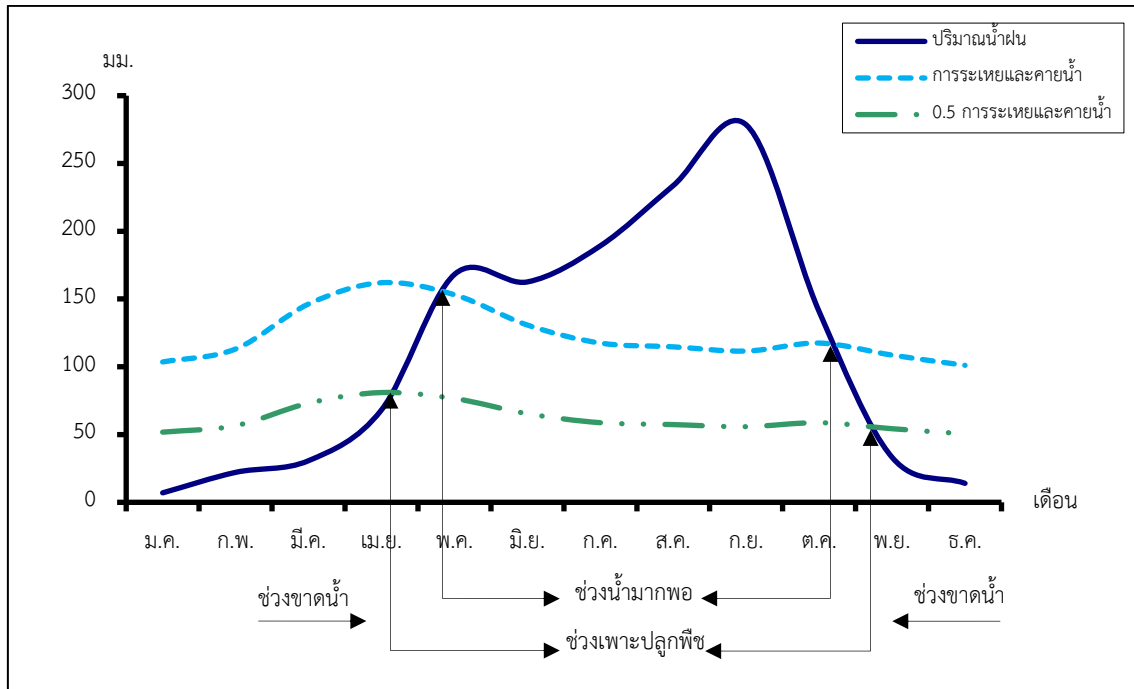
ตารางที่ 2-1 สถิติภูมิอากาศ ณ สถานีตรวจอากาศจังหวัดพิจิตร¹ (พ.ศ.2536-2565)

เดือน	อุณหภูมิ (°ซ.)			ความชื้นสัมพัทธ์ (%)	ปริมาณน้ำฝน (มม.)	จำนวนวันที่ฝนตก (วัน)	ศักยภาพการคายระเหยน้ำ ² (มม.)	ปริมาณฝนใช้การ ² (มม.)
	ต่ำสุด	สูงสุด	เฉลี่ย					
ม.ค.	19.1	31.4	24.9	69.0	7.0	2.0	103.5	6.9
ก.พ.	20.8	33.5	26.8	67.0	22.1	2.4	113.1	21.3
มี.ค.	23.7	35.6	29.1	65.0	30.7	3.8	146.3	29.2
เม.ย.	25.3	37.0	30.7	65.0	68.2	5.9	162.0	60.8
พ.ค.	25.4	35.6	30.0	72.0	168.1	13.2	153.1	122.9
มิ.ย.	25.2	34.3	29.3	76.0	162.6	16.0	130.8	120.3
ก.ค.	24.8	33.2	28.6	79.0	189.2	18.6	117.5	131.9
ส.ค.	24.7	32.7	28.2	81.0	233.7	20.2	114.7	146.3
ก.ย.	24.7	32.6	28.2	82.0	278.5	19.7	111.6	152.8
ต.ค.	24.1	32.7	28.0	79.0	140.7	13.0	117.5	109.0
พ.ย.	22.1	32.4	27.0	73.0	33.2	3.6	108.6	31.4
ธ.ค.	19.4	31.0	24.9	69.0	14.0	1.3	101.1	13.7
เฉลี่ย	23.3	33.5	28.0	73.1	-	-	-	-
รวม	-	-	-	-	1,348.0	119.7	1,479.9	946.5

หมายเหตุ : ¹ เป็นสถานีตรวจอากาศที่ใกล้พื้นที่ตำบลมากที่สุด

² จากการคำนวณโดยโปรแกรม Cropwat for Windows Version 8.0

ที่มา : กรมอุตุนิยมวิทยา (2566)



รูปที่ 2-2 สมดุลของน้ำเพื่อการเกษตร ปี พ.ศ. 2536-2565

2.5 สภาพการใช้ที่ดินปัจจุบัน

สภาพการใช้ที่ดินตำบลบ้านไร่ อำเภอบางกระทุ่ม จังหวัดพิษณุโลก ซึ่งสำรวจโดยกลุ่มวิเคราะห์สภาพการใช้ที่ดิน (2566) ประกอบด้วยประเภทการใช้ที่ดินต่างๆ ดังนี้

- 1) พื้นที่ชุมชนและสิ่งปลูกสร้าง มีเนื้อที่ 2,575 ไร่ หรือร้อยละ 14.93 ของพื้นที่ตำบล ได้แก่ หมู่บ้านบนพื้นราบ สถานที่ราชการและสถาบันต่าง ๆ และสถานที่พักผ่อนหย่อนใจเป็นต้น
- 2) พื้นที่เกษตรกรรมมีเนื้อที่ 13,651 ไร่ หรือร้อยละ 79.14 ของพื้นที่ตำบล ประกอบด้วยการใช้ประโยชน์ที่ดินด้านเกษตรกรรมต่างๆ ดังต่อไปนี้
 - 2.1) พื้นที่นา มีเนื้อที่ 12,860 ไร่ หรือร้อยละ 74.55 ของพื้นที่ตำบล ได้แก่ นาข้าว นาไร่ และนาข้าว+พืชผัก
 - 2.2) พืชไร่ มีเนื้อที่ 310 ไร่ หรือร้อยละ 1.80 ของพื้นที่ตำบล ได้แก่ อ้อย ข้าวโพด และพริก
 - 2.3) ไม้ยืนต้น มีเนื้อที่ 33 ไร่ หรือร้อยละ 0.19 ของพื้นที่ตำบล ได้แก่ ไม้ยืนต้นร้าง/เสื่อมโทรม และสัก
 - 2.4) ไม้ผล มีเนื้อที่ 239 ไร่ หรือร้อยละ 1.39 ของพื้นที่ตำบล ได้แก่ กัลย ไม้ผลร้าง/เสื่อมโทรม และมะม่วง/กล้วย เป็นต้น
 - 2.5) สถานที่เพาะเลี้ยงสัตว์น้ำ 209 ไร่ หรือร้อยละ 1.21 ของพื้นที่ตำบล ได้แก่ สถานที่เพาะเลี้ยงปลา
- 3) พื้นที่ป่าไม้ มีเนื้อที่ 43 ไร่ หรือร้อยละ 0.25 ของพื้นที่ตำบล ได้แก่ ป่าผลัดใบรอสภาพฟื้นฟู



4) พื้นที่แหล่งน้ำ มีเนื้อที่ 842 ไร่ หรือร้อยละ 4.88 ของพื้นที่ตำบล ได้แก่ แม่น้ำ ลำห้วย ลำคลอง คลองชลประทาน และหนอง บึง ทะเลสาบ เป็นต้น

5) พื้นที่เบ็ดเตล็ด มีเนื้อที่ 138 ไร่ หรือร้อยละ 0.80 ของพื้นที่ตำบล ได้แก่ พุ่มหญ้าสลับไม้พุ่ม/ไม้ละเมาะ บ่อดิน และพื้นที่ถม

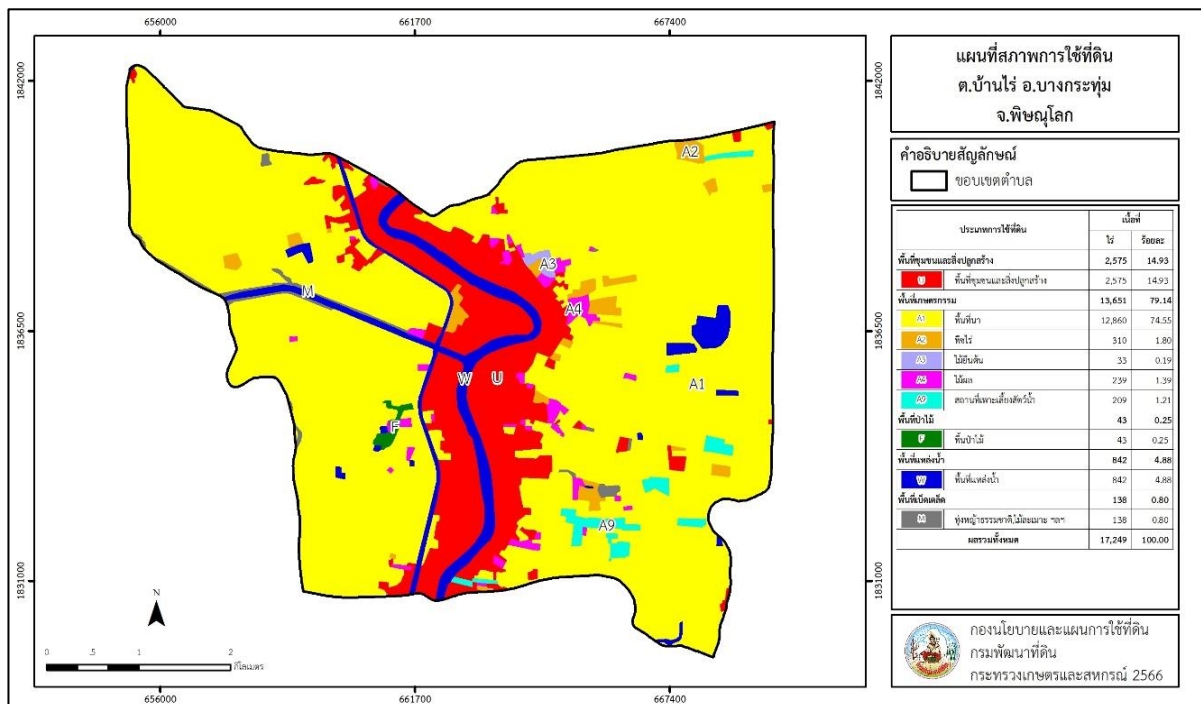
ตารางที่ 2-2 สภาพการใช้ที่ดิน ตำบลบ้านไร่ อำเภอบางกระพุ่ม จังหวัดพิษณุโลก

หน่วยแผนที่	สภาพการใช้ที่ดิน	เนื้อที่	
		ไร่	ร้อยละ
U	พื้นที่ชุมชนและสิ่งปลูกสร้าง	2,575	14.93
U201	หมู่บ้านบนพื้นราบ	2,519	14.60
U301	สถานที่ราชการและสถาบันต่าง ๆ	29	0.17
U502	โรงงานอุตสาหกรรม	7	0.04
U601	สถานที่พักผ่อนหย่อนใจ	20	0.12
A	พื้นที่เกษตรกรรม	13,651	79.14
A100	นาร้าง	8	0.05
A101	นาข้าว	12,846	74.47
A101+A502	นาข้าว+พืชผัก	6	0.03
A202	ข้าวโพด	33	0.19
A203	อ้อย	272	1.58
A229	พริก	5	0.03
A300	ไม้ยืนต้นร้าง/เสื่อมโทรม	19	0.11
A305	สั๊ก	14	0.08
A400	ไม้ผลร้าง/เสื่อมโทรม	62	0.36
A405	มะพร้าว	11	0.06
A405/A411	มะพร้าว/กล้วย	10	0.06
A407	มะม่วง	7	0.04
A407/A411	มะม่วง/กล้วย	43	0.25
A407/A414	มะม่วง/ฝรั่ง	10	0.06
A411	กล้วย	96	0.56
A902	สถานที่เพาะเลี้ยงปลา	209	1.21



ตารางที่ 2-2 (ต่อ)

หน่วยแผนที่	สภาพการใช้ที่ดิน	เนื้อที่	
		ไร่	ร้อยละ
F	พื้นที่ป่าไม้	43	0.25
F200	ป่าผลัดใบรอสภาพฟื้นฟู	43	0.25
M	พื้นที่เบ็ดเตล็ด	138	0.80
M102	ทุ่งหญ้าสลับไม้พุ่ม/ไม้ละเมาะ	132	0.77
M405	พื้นที่ถ่ม	6	0.03
W	พื้นที่แหล่งน้ำ	842	4.88
W101	แม่น้ำ ลำห้วย ลำคลอง	589	3.41
W102	หนอง บึง ทะเลสาบ	95	0.55
W202	บ่อน้ำในไร่นา	62	0.36
W203	คลองชลประทาน	96	0.56
ผลรวมทั้งหมด		17,249	100.00



รูปที่ 2-3 สภาพการใช้ที่ดินตำบลบ้านไร่ อำเภอบางกระทุ่ม จังหวัดพิษณุโลก



2.6 สภาพเศรษฐกิจและสังคม

2.6.1 ประชากร

จากหลักฐานทะเบียนราษฎรของกรมการปกครอง กระทรวงมหาดไทย ณ เดือนธันวาคม 2565 พบว่า ประชากรที่อาศัยในพื้นที่ตำบลบ้านไร่มีประชากรรวม 4,389 คน แยกเป็นชาย 2,151 คน เป็นหญิง 2,238 คน ความหนาแน่นโดยเฉลี่ย 159.02 คนต่อตารางกิโลเมตร มีจำนวนครัวเรือนทั้งหมด 1,636 ครัวเรือน เป็นครัวเรือนเกษตรที่มาขึ้นทะเบียนกรมส่งเสริมการเกษตร 987 ครัวเรือน หรือร้อยละ 60.33 ของจำนวนครัวเรือนทั้งหมด และเป็นครัวเรือนที่ประกอบอาชีพอื่นๆ ครัวเรือนเกษตรที่ไม่ได้มาขึ้นทะเบียนกรมส่งเสริมการเกษตร 649 ครัวเรือน หรือร้อยละ 39.67 ของจำนวนครัวเรือนทั้งหมด ดังรายละเอียดในตารางที่ 2-3 ถึง 2-4

ตารางที่ 2-3 จำนวนประชากรและครัวเรือนตำบลบ้านไร่ อำเภอบางกระทุ่ม จังหวัดพิษณุโลก ปี 2565

พื้นที่	จำนวน ครัวเรือน	จำนวนประชากร (คน)		
		ชาย	หญิง	รวม
ตำบลบ้านไร่	1,636	2,151	2,238	4,389
หมู่ที่ 1 หัวแหลม	183	212	247	459
หมู่ที่ 2 โคกสลด	73	150	147	297
หมู่ที่ 3 โคกสลด	172	252	274	526
หมู่ที่ 4 วัดขวาง	158	218	227	445
หมู่ที่ 5 วัดขวาง	281	374	362	736
หมู่ที่ 6 วัดขวาง	116	149	153	302
หมู่ที่ 7 วัดขวาง	170	203	200	403
หมู่ที่ 8 หาดตระกู	91	129	144	273
หมู่ที่ 9 ย่านโนนไพร	221	250	268	518
หมู่ที่ 10 ขอนอ้าปาก	171	214	216	430

ที่มา : กรมการปกครอง (2566)



ตารางที่ 2-4 จำนวนและสัดส่วนครัวเรือนเกษตรตำบลบ้านไร่ อำเภอบางกระทุ่ม จังหวัดพิษณุโลก
ปี 2565

รายการ	จำนวน (ครัวเรือน)	ร้อยละ
จำนวนครัวเรือนทั้งหมด ¹⁾	1,636	100.00
- จำนวนครัวเรือนเกษตรที่มาขึ้นทะเบียนกรมส่งเสริมการเกษตร ²⁾	987	60.33
- จำนวนครัวเรือนที่ประกอบอาชีพอื่นๆ และจำนวนครัวเรือนเกษตรที่ไม่ได้มาขึ้นทะเบียนฯ	649	39.67

ที่มา : 1) กรมการปกครอง (2566)

2) กรมส่งเสริมการเกษตร (2566)

2.6.2 การถือครองที่ดิน

จากข้อมูลกรมการปกครอง ณ เดือนธันวาคม 2565 ตำบลบ้านไร่มีจำนวนครัวเรือนทั้งหมด 1,636 ครัวเรือน โดยถือครองที่ดินเฉลี่ยครัวเรือนละ 10.54 ไร่ (เนื้อที่ของตำบลรวมต่อจำนวนครัวเรือนทั้งหมด)

2.6.3 ลักษณะทางเศรษฐกิจและการประกอบอาชีพ

ประชากรในตำบลบ้านไร่ประกอบอาชีพเกษตรกรรม ค้าขาย รับราชการ รับจ้างทั่วไป และอื่นๆ มีเกษตรกรบางครัวเรือนประกอบอาชีพหลายอย่างควบคู่กันไป สำหรับพืชที่เกษตรกรปลูกเป็นอาชีพหลัก ได้แก่ ข้าวนาปี และอ้อยโรงงาน ทางด้านการเลี้ยงสัตว์เกษตรกรจะมีการเลี้ยงไว้เพื่อบริโภค หากเหลือจึงจำหน่ายเป็นรายได้เสริม

2.6.4 ด้านรายได้-รายจ่าย

จากข้อมูลความจำเป็นพื้นฐานของกรมการพัฒนาชุมชน ปี พ.ศ. 2566 พบว่า รายได้ครัวเรือนเฉลี่ยปีละ 182,790.45 บาท รายได้บุคคลเฉลี่ยปีละ 64,597.68 บาท รายจ่ายครัวเรือนเฉลี่ยปีละ 105,564.14 บาท รายจ่ายบุคคลเฉลี่ยปีละ 37,306.10 บาท เมื่อพิจารณาจะเห็นว่ารายได้ครัวเรือนมากกว่ารายจ่ายครัวเรือนปีละ 77,226.31 บาท และรายได้บุคคลมากกว่ารายจ่ายบุคคลปีละ 27,291.58 บาท ดังรายละเอียดในตารางที่ 2-5



ตารางที่ 2-5 รายได้-รายจ่ายเฉลี่ยครัวเรือนตำบลตำบลบ้านไร่ อำเภอบางกระทุ่ม จังหวัดพิษณุโลก ปี 2565

พื้นที่	แหล่งรายได้ของครัวเรือน (บาท/ปี)				รายได้ครัวเรือนเฉลี่ย (บาท/ปี)	รายได้บุคคลเฉลี่ย (บาท/ปี)	รายจ่ายครัวเรือนเฉลี่ย (บาท/ปี)	รายจ่ายบุคคลเฉลี่ย (บาท/ปี)
	อาชีพหลัก	อาชีพรอง	รายได้อื่น	ทำ-หาเอง				
ตำบลบ้านไร่	134,944.00	22,970.68	17,407.88	7,467.88	182,790.45	64,597.68	105,564.14	37,306.10
หมู่ที่ 1 หัวแหลม	101,501.85	12,433.19	28,144.45	6,165.50	148,245.00	50,403.30	130,625.06	44,412.52
หมู่ที่ 2 โคกสลุค	82,662.30	26,708.20	20,424.59	9,375.41	139,170.49	43,986.53	104,508.20	33,031.09
หมู่ที่ 3 โคกสลุค	101,847.71	22,077.98	19,112.84	9,126.61	152,165.14	54,559.21	75,541.28	27,085.53
หมู่ที่ 4 วัดขวาง	159,880.60	40,220.15	6,658.21	1,529.10	208,288.06	68,074.63	121,865.74	39,829.29
หมู่ที่ 5 วัดขวาง	133,403.27	16,903.08	18,883.50	5,693.55	174,883.40	66,356.47	122,246.73	46,384.40
หมู่ที่ 6 วัดขวาง	144,360.86	13,853.26	14,876.82	5,592.39	178,683.33	56,685.74	101,928.26	32,335.86
หมู่ที่ 7 วัดขวาง	186,467.29	27,186.92	18,471.03	1,502.83	233,628.07	87,101.75	56,555.14	21,085.02
หมู่ที่ 8 หาดตระกู	213,504.35	17,594.20	13,523.19	8,188.41	252,810.14	85,509.31	214,138.12	72,429.07
หมู่ที่ 9 ย่านโนนไพร	107,694.21	14,652.89	15,511.16	16,636.36	154,494.63	59,345.56	43,696.94	16,785.17
หมู่ที่ 10 ขอนอ้าปาก	128,410.62	39,567.26	18,238.05	13,530.09	199,746.02	73,762.42	107,094.69	39,548.04

ที่มา : กรมการพัฒนาชุมชน (2566)



บทที่ 3

สถานภาพของทรัพยากรธรรมชาติ

การศึกษาสถานภาพของทรัพยากรธรรมชาติในพื้นที่ตำบลบ้านไร่ อำเภอบางกระทุ่ม จังหวัดพิษณุโลก ได้แก่ ทรัพยากรป่าไม้ ทรัพยากรน้ำ และทรัพยากรดิน ซึ่งเป็นทรัพยากรกายภาพที่สำคัญต่อการทำการเกษตร ดังนั้นจึงจำเป็นต้องทราบว่าทรัพยากรธรรมชาติแต่ละชนิดปัจจุบันมีสถานะอย่างไร เพื่อใช้เป็นข้อมูลประกอบการวางแผนการใช้ที่ดินซึ่งจะนำไปสู่การกำหนดแผนงาน โครงการ กิจกรรม รวมถึงมาตรการต่าง ๆ เพื่อการพัฒนาพื้นที่อย่างมีประสิทธิภาพต่อไป โดยมีรายละเอียดดังนี้

3.1 ทรัพยากรป่าไม้

3.1.1 ป่าไม้ตามกฎหมายและมติคณะรัฐมนตรี

1) ป่าอนุรักษ์ ไม่พบพื้นที่ป่าอนุรักษ์ (เขตอุทยานแห่งชาติ เขตรักษาพันธุ์สัตว์ป่า เขตวนอุทยาน เขตห้ามล่าสัตว์ป่า) ในพื้นที่

2) ป่าสงวนแห่งชาติ ได้มีการจำแนกเขตการใช้ประโยชน์ทรัพยากรและที่ดินป่าไม้ในพื้นที่ป่าสงวนแห่งชาติตามมติคณะรัฐมนตรี วันที่ 10 มีนาคม 2535 และ 17 มีนาคม 2535 แบ่งออกเป็น 3 เขต ประกอบด้วย เขตพื้นที่ป่าเพื่อการอนุรักษ์ (Zone C) เขตพื้นที่ป่าเพื่อเศรษฐกิจ (Zone E) และเขตพื้นที่ป่าที่เหมาะสมต่อการเกษตร (Zone A) จากการวิเคราะห์ข้อมูลไม่พบพื้นที่ป่าสงวนแห่งชาติในพื้นที่

3.1.2 **ชั้นคุณภาพลุ่มน้ำ** (มติคณะรัฐมนตรี วันที่ 28 พฤษภาคม 2528) จากการวิเคราะห์ข้อมูล พบชั้นคุณภาพลุ่มน้ำในพื้นที่ คือ พื้นที่ลุ่มน้ำชั้นที่ 5 เนื้อที่ 17,249 ไร่

ทั้งนี้ เนื้อที่ดังกล่าวข้างต้นคำนวณด้วยระบบสารสนเทศภูมิศาสตร์ เป็นเนื้อที่เบื้องต้นเท่านั้น ไม่สามารถใช้อ้างอิงได้ทางกฎหมาย

3.2 ทรัพยากรน้ำ

3.2.1 ปริมาณน้ำฝน พบว่าในพื้นที่ตำบลบ้านไร่ มีปริมาณน้ำฝนเฉลี่ยในคาบ 30 ปี (พ.ศ.2536-2565) 1,348 มิลลิเมตรต่อปี

3.2.2 **น้ำผิวดิน** หมายถึง แม่น้ำลำคลอง หนอง บึง ทะเลสาบ อ่างเก็บ และแหล่งน้ำสาธารณะอื่นๆ ที่อยู่ภายในผืนแผ่นดิน ในพื้นที่ตำบลบ้านไร่ มีรายละเอียดของแหล่งน้ำผิวดินดังนี้

แหล่งน้ำผิวดินธรรมชาติ ได้แก่ คลองแม่เทียบ แม่น้ำน่าน หนองบอน หนองอีแลน

3.2.3 ใช้ฐานข้อมูลน้ำบาดาลของกรมทรัพยากรน้ำบาดาล กระทรวงทรัพยากรธรรมชาติและสิ่งแวดล้อม จากข้อมูลกรมทรัพยากรน้ำบาดาล (2566) พบว่า ตำบลบ้านไร่ มีจำนวนบ่อบาดาลราชการจำนวน 13 บ่อ และจำนวนบ่อบาดาลเอกชนจำนวน 1 บ่อ



3.3 ทรัพยากรดิน

ทรัพยากรดินในพื้นที่ตำบลบ้านไร่ อำเภอบางกระทุ่ม จังหวัดพิษณุโลก พบหน่วยแผนที่ดินทั้งหมด 6 หน่วยแผนที่ดิน และหน่วยพื้นที่เบ็ดเตล็ด 1 หน่วยแผนที่ ดังนี้

3.3.1 ดินในพื้นที่ลุ่ม มี 4 หน่วยแผนที่ดิน ได้แก่

- 1) หน่วยแผนที่ดิน Ban-cA ชุดดินบางมูลนาก มีเนื้อดินบนเป็นดินเหนียว ความลาดชัน 0-2 เปอร์เซ็นต์ มีเนื้อที่ 2,346 ไร่ หรือร้อยละ 13.60 ของเนื้อที่ตำบล
- 2) หน่วยแผนที่ดิน Na-sic1A ชุดดินน่าน มีเนื้อดินบนเป็นดินร่วนเหนียวปนทรายแป้ง ความลาดชัน 0-2 เปอร์เซ็นต์ มีเนื้อที่ 6,130 ไร่ หรือร้อยละ 35.54 ของเนื้อที่ตำบล
- 3) หน่วยแผนที่ดิน Na-fsi-sic1A ดินน่านที่เป็นดินทรายแป้งละเอียด มีเนื้อดินบนเป็นดินร่วนเหนียวปนทรายแป้ง ความลาดชัน 0-2 เปอร์เซ็นต์ มีเนื้อที่ 2,331 ไร่ หรือร้อยละ 13.51 ของเนื้อที่ตำบล
- 4) หน่วยแผนที่ดิน Utt-sic1A ชุดดินอุตรดิตถ์ มีเนื้อดินบนเป็นดินร่วนเหนียวปนทรายแป้ง ความลาดชัน 0-2 เปอร์เซ็นต์ มีเนื้อที่ 1,433 ไร่ หรือร้อยละ 8.31 ของเนื้อที่ตำบล

3.3.2 ดินในพื้นที่ดอน มี 2 หน่วยแผนที่ดิน ได้แก่

- 1) หน่วยแผนที่ดิน Tph-silA ชุดดินตะพานหิน มีเนื้อดินบนเป็นดินร่วนปนทรายแป้ง ความลาดชัน 0-2 เปอร์เซ็นต์ มีเนื้อที่ 4,486 ไร่ หรือร้อยละ 26.01 ของเนื้อที่ตำบล
- 2) หน่วยแผนที่ดิน Tph-gm-silA/b ดินตะพานหินที่มีจุดประสีเทา มีเนื้อดินบนเป็นดินร่วนปนทรายแป้ง ความลาดชัน 0-2 เปอร์เซ็นต์ และมีคัณนา มีเนื้อที่ 113 ไร่ หรือร้อยละ 0.65 ของเนื้อที่ตำบล

3.3.3 พื้นที่เบ็ดเตล็ด มี 1 หน่วยแผนที่ คือ หน่วยแผนที่ W พื้นที่น้ำ มีเนื้อที่ 410 ไร่ หรือร้อยละ 2.38 ของเนื้อที่ตำบล

ไม่พบปัญหาทรัพยากรดินทางการเกษตรตามสภาพธรรมชาติในพื้นที่ รายละเอียดของสมบัติดิน ตำบลบ้านไร่ อำเภอบางกระทุ่ม จังหวัดพิษณุโลก ดังแสดงในตารางที่ 3-1 และแผนที่แสดงในลักษณะของชุดดิน (รูปที่ 3-1)



แผนการใช้ที่ดินตำบลบ้านไร่ อำเภอบางกระทุ่ม จังหวัดพิษณุโลก

ตารางที่ 3-1 สมบัติดิน ตำบลบ้านไร่ อำเภอบางกระทุ่ม จังหวัดพิษณุโลก

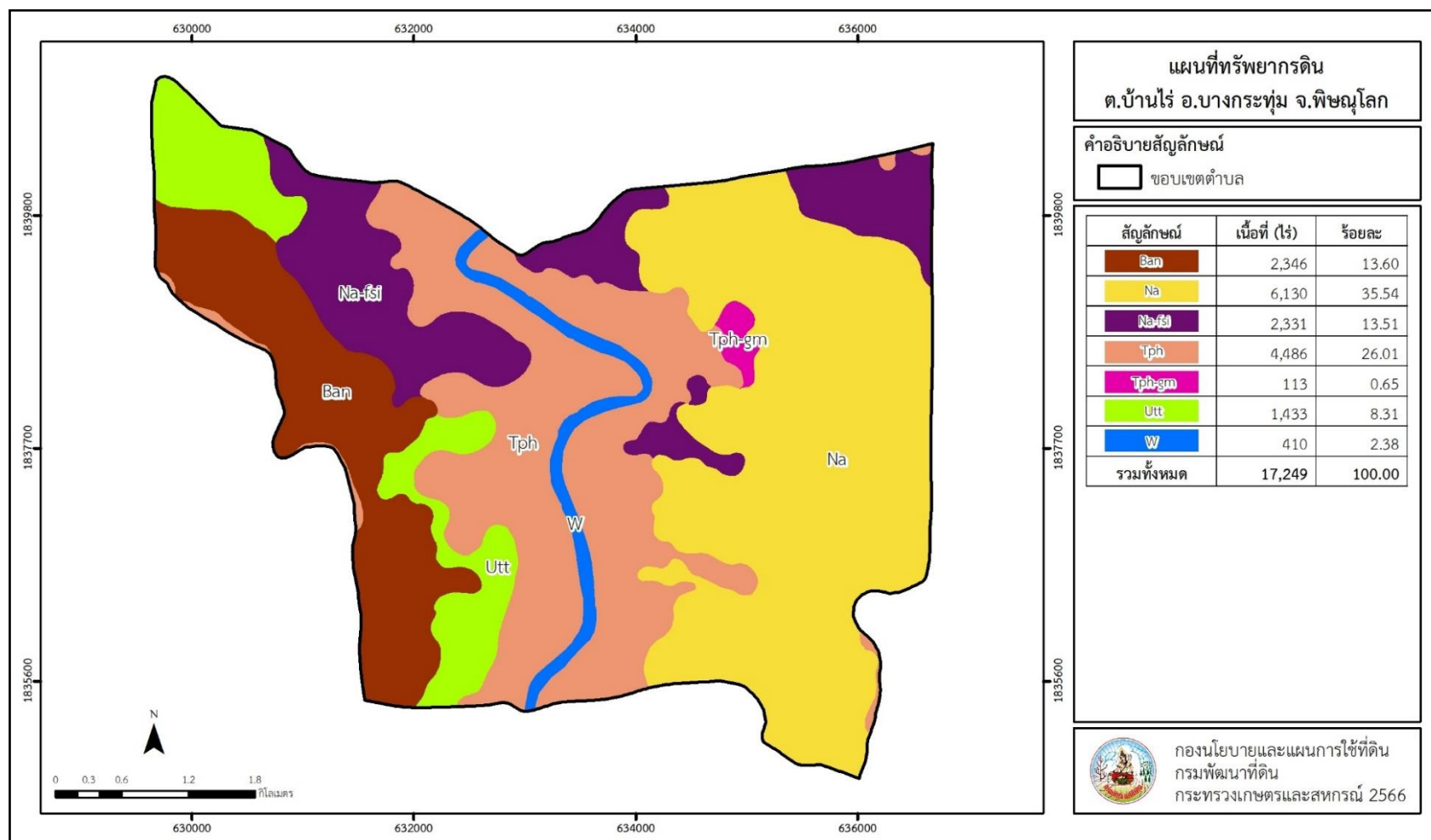
หน่วยแผนที่ดิน	ความลาดชัน (%)	ความลึก (ซม.)	การระบายน้ำ	ความอุดมสมบูรณ์ของดิน	ความจุแลกเปลี่ยนแคตไอออน (cmol/kg)	ความอิ่มตัวเบส (%)	ปฏิกิริยาดิน		ค่าการนำไฟฟ้า (dS/m)	ความลึกของชั้นจาโรไซด์ (ซม.)	เนื้อที่	
							ดินบน	ดินล่าง			ไร่	ร้อยละ
Ban-cA	0-2	>150	เลว	ปานกลาง	>20	35-75	5.5-6.5	7.0-8.0	<2	-	2,346	13.60
Na-fsi-sic1A	0-2	>150	ค่อนข้างเลว	ปานกลาง	10-20	35-75	6.0-7.0	6.0-8.0	<2	-	2,331	13.51
Na-sic1A	0-2	>150	ค่อนข้างเลว	ปานกลาง	10-20	35-75	6.0-7.0	6.0-8.0	<2	-	6,130	35.54
Tph-gm-silA/b	0-2	>150	ดีปานกลางถึงค่อนข้างเลว	ปานกลาง	10-20	35-75	6.0-7.0	6.0-7.0	<2	-	113	0.65
Tph-silA	0-2	>150	ดี	ปานกลาง	10-20	35-75	6.0-7.0	6.0-7.0	<2	-	4,486	26.01
Utt-sic1A	0-2	>150	ค่อนข้างเลว	ปานกลาง	10-20	<35	5.5-6.5	5.5-8.0	<2	-	1,433	8.31
W	-	-	-	-	-	-	-	-	-	-	410	2.38
รวมทั้งหมด											17,249	100.00

- หมายเหตุ: 1. * หมายถึง หน่วยแผนที่ดินที่มีความอุดมสมบูรณ์ของดินต่างจากหน่วยแผนที่ดินเดียวกัน
2. เนื้อที่คำนวณด้วยระบบสารสนเทศภูมิศาสตร์

ที่มา: กองสำรวจและวิจัยทรัพยากรดิน (2566)



แผนการใช้ที่ดินตำบลบ้านไร่ อำเภอบางกระทุ่ม จังหวัดพิษณุโลก



รูปที่ 3-1 ทรัพยากรดิน ตำบลบ้านไร่ อำเภอบางกระทุ่ม จังหวัดพิษณุโลก



บทที่ 4

กระบวนการมีส่วนร่วมของชุมชน (Participatory Rural Appraisal: PRA)

4.1 การวิเคราะห์ผลจากการจัดทำกระบวนการมีส่วนร่วมของชุมชน (PRA)

การวิเคราะห์ผลจากการจัดทำกระบวนการมีส่วนร่วมของชุมชน (PRA) เมื่อวันที่ 18 สิงหาคม 2566 มีสาระสำคัญ สรุปได้ดังนี้

4.1.1 ปัญหาหลักของตำบลบ้านไร่ คือ

- 1) ดินขาดความอุดมสมบูรณ์ ดินเหนียว ดินแน่นทึบ
- 2) ขาดแคลนแหล่งน้ำในฤดูแล้งและน้ำท่วม
- 3) ราคาผลผลิตตกต่ำ ต้นทุนการผลิตสูง
- 4) โรคพืชและแมลงศัตรูพืชระบาด
- 5) โรคระบาดในสัตว์
- 6) เมล็ดพันธุ์ ปุ๋ย และยาฆ่าแมลง มีราคาแพงและไม่มีคุณภาพ
- 7) ขาดเงินทุนในการประกอบอาชีพ

4.1.2 ความต้องการของชุมชน เกษตรกร และตำบลบ้านไร่ มีความต้องการ 7 ประการ คือ

- 1) แก้ปัญหาดินเสื่อมโทรมและฟื้นฟูความอุดมสมบูรณ์ของดิน
- 2) แก้ไขปัญหาการขาดแคลนน้ำ ด้วยการขุดสระน้ำ บ่อบาดาลและแผงโซลาร์เซลล์
- 3) จัดหาแหล่งซื้อ เมล็ดพันธุ์ ปุ๋ย และยาฆ่าแมลง ที่ราคาถูกและคุณภาพดี
- 4) จัดหาตลาดรองรับผลผลิต ประกันราคาผลผลิต และควบคุมราคาปุ๋ยเคมี
- 5) ความรู้และการจัดการศัตรูพืช
- 6) ยารักษาสัตว์ วัคซีน และความรู้ในการเลี้ยงสัตว์อย่างถูกต้อง
- 7) ขอรับการสนับสนุนเงินทุนจากสถาบันการเงินแบบปลอดดอกเบี้ย หรือ ดอกเบี้ยถูก

ผลจากการจัดทำกระบวนการมีส่วนร่วมของชุมชน (PRA) ได้นำมาวิเคราะห์ร่วมกับปัญหาด้านกายภาพ โดยระบบ DPSIR มีรายละเอียดดังนี้

1) แรงขับเคลื่อน (Driver) มี 4 ประการ คือ

- 1.1) การใช้ที่ดินไม่เหมาะสมกับศักยภาพ
- 1.2) การเปลี่ยนแปลงสภาพภูมิอากาศ
- 1.3) นโยบายรัฐด้านการเกษตร
- 1.4) ความต้องการด้านอาหาร

2) แรงกดดัน (Pressure) ที่เกิดจากปัจจัยขับเคลื่อน มี 4 ประการ คือ

- 2.1) การปรับปรุงบำรุงดินและการใช้ปุ๋ยเคมีที่เหมาะสม



- 2.2) จัดหาแหล่งน้ำ
- 2.3) แก้ปัญหาเรื่องน้ำท่วม
- 2.4) จัดหาตลาดรองรับผลผลิต และการลดต้นทุนการผลิต

3) สถานะ (State) ที่เกิดแรงกดดัน มี 4 ประการ คือ

- 3.1) ความอุดมสมบูรณ์ของดิน
- 3.2) ขาดแคลนน้ำเพื่อการเกษตร
- 3.3) ราคาผลผลิตตกต่ำ ต้นทุนการผลิตสูง
- 3.4) ปัญหาน้ำท่วมพื้นที่การเกษตร

4) ผลกระทบ (Impact) ที่ปรากฏในพื้นที่ มี 4 ประการ คือ

- 4.1) ดินมีความอุดมสมบูรณ์ต่ำ
- 4.2) ผลผลิตพืชต่ำ ต้นทุนการผลิตสูง
- 4.3) รายได้น้อย
- 4.4) มีปัญหาต่อคุณภาพชีวิต

5) การตอบสนอง (Response) ของรัฐในอดีต ปัจจุบัน และในอนาคต มีดังนี้

อดีต-ปัจจุบัน

- 5.1) การวิเคราะห์ดิน และการใช้ปุ๋ยตามค่าวิเคราะห์ดิน
- 5.2) ปรับปรุงบำรุงดินด้วยปุ๋ยพืชสด
- 5.3) การไถกลบตอซัง
- 5.4) ปรับสภาพดินกรดด้วยโดโลไมท์
- 5.5) การผลิตและการใช้สารอินทรีย์
- 5.6) สระน้ำในไร่นา
- 5.7) การปลูกพืชใช้น้ำน้อย

อนาคต

- (1) พัฒนาที่ดินและน้ำที่เป็นระบบทั้งตำบล
- (2) จัดที่ดินโดย คทช.
- (3) การบริหารจัดการพื้นที่เกษตรกรรม (Zoning by Agri – Map)
- (4) จัดหาตลาดรองรับสินค้าเกษตรและประกันราคาผลผลิตทางการเกษตร

ดังมีรายละเอียดในรูปที่ 4-1



รูปที่ 4-1 การวิเคราะห์สถานการณ์โดยระบบ DPSIR ของตำบลบ้านไร่ อำเภอบางกระพุ่ม จังหวัดพิษณุโลก



4.2 ระบบการปลูกพืชในปัจจุบัน

ตำบลบ้านไร่ อำเภอบางกระทุ่ม จังหวัดพิษณุโลก มีการเพาะปลูกพืช ดังนี้

4.2.1 บริเวณพื้นที่ราบลุ่ม

- 1) ข้าวนาปี เกษตรกรจะปลูกข้าวนาปี ระหว่างเดือนเมษายนถึงเดือนตุลาคม
- 2) ข้าวนาปรัง เกษตรกรจะปลูกข้าวนาปี ระหว่างเดือนพฤศจิกายนถึงเดือนกุมภาพันธ์

4.2.2 บริเวณพื้นที่ดอน

พืชไร่นิยมปลูก ได้แก่

อ้อยโรงงาน เกษตรกรมีวิธีการปลูก ดังนี้

- อ้อยข้ามแล้งหรืออ้อยปลายฝน ปลูกช่วงเดือนตุลาคมถึงเดือนพฤศจิกายน
- อ้อยต้นฝน ปลูกช่วงเดือนมีนาคมถึงเดือนเดือนมิถุนายน

ไม้ผล นิยมปลูก ได้แก่ กล้าย

ดังรายละเอียดในรูปที่ 4-2

ชนิดพืช	เดือน												
	ม.ค.	ก.พ.	มี.ค.	เม.ย.	พ.ค.	มิ.ย.	ก.ค.	ส.ค.	ก.ย.	ต.ค.	พ.ย.	ธ.ค.	
บริเวณพื้นที่ราบลุ่ม													
ข้าวนาปี													
ข้าวนาปรัง													
บริเวณพื้นที่ดอน													
อ้อยโรงงาน													
กล้าย													

รูปที่ 4-2 ระบบการปลูกพืชในปัจจุบัน ตำบลบ้านไร่ อำเภอบางกระทุ่ม จังหวัดพิษณุโลก



บทที่ 5

การประเมินคุณภาพที่ดิน

5.1 หลักการประเมินคุณภาพที่ดินด้านกายภาพ

การประเมินคุณภาพที่ดินหรือการประเมินความเหมาะสมของที่ดิน สอดคล้องตามหลักการของ FAO Framework ค.ศ. 1983 ซึ่งการประเมินคุณภาพที่ดินด้านกายภาพ เป็นการประเมินศักยภาพของที่ดินว่าดินนั้นๆเหมาะสมมากหรือน้อยเพียงใดสำหรับการใช้ที่ดินประเภทต่างๆ หรือการปลูกพืชต่างๆ โดยพิจารณาจาก สภาพแวดล้อมที่มีผลต่อการเจริญเติบโตของพืช สมบัติดินที่ได้จำแนกไว้ในแต่ละตำบล ร่วมกับการจัดการพื้นที่ เช่น ระบบชลประทาน พื้นที่ยกทรง การจัดระบบอนุรักษ์ดินและน้ำ เป็นต้น และนอกจากนี้พิจารณาความต้องการปัจจัยต่อการปลูกพืชแต่ละชนิด สอดคล้องตามหลักการของ FAO ได้แก่ ความต้องการด้านพืช ความต้องการด้านการจัดการ ความต้องการด้านการอนุรักษ์ (บัณฑิต และ คำรณ, 2542) รายละเอียดดังตารางที่ 5-1

ระดับความเหมาะสมของที่ดินได้จากการสังเคราะห์ข้อมูลดิน การจัดการที่ดิน หรือดินที่มีลักษณะเฉพาะที่เกิดขึ้นตามสภาพภูมิประเทศ (ซึ่งจะเรียกรวมว่าหน่วยที่ดิน) ลักษณะภูมิอากาศ พิจารณาร่วมกับระดับความต้องการปัจจัยต่อการเจริญเติบโตของพืชแต่ละชนิด หลังจากนั้นดำเนินการประเมินคุณภาพที่ดิน ซึ่งสามารถจำแนกระดับความเหมาะสมของที่ดินได้เป็น 4 ชั้น ได้แก่ เหมาะสมสูง (S1) เหมาะสมปานกลาง (S2) เหมาะสมเล็กน้อย (S3) และไม่เหมาะสม (N) โดยที่

S1 : ไม่มีข้อจำกัดด้านที่ดินตามปัจจัยที่ใช้พิจารณา

S2 : มีข้อจำกัดด้านที่ดินที่แก้ไขได้ง่ายหรือข้อจำกัดอาจไม่ส่งผลกระทบต่อ การเจริญเติบโตของพืชอย่างชัดเจน

S3 : มีข้อจำกัดด้านที่ดินที่แก้ไขได้ยาก ควรปรับเปลี่ยนการผลิตเป็นพืชชนิดอื่นหรือ กิจกรรมอื่น (ส่วนใหญ่เป็นลักษณะทางกายภาพ)

N : มีข้อจำกัดที่พัฒนาหรือปรับปรุงที่ดินได้ยากมาก หากจะดำเนินการพัฒนาหรือ ปรับปรุงต้องใช้ต้นทุนสูงหรือเครื่องจักรขนาดใหญ่ แนะนำให้ปรับเปลี่ยนการผลิต



ตารางที่ 5-1 ตัวอย่างการประเมินคุณภาพที่ดินด้านกายภาพของประเภทการใช้ประโยชน์ที่ดิน

คุณภาพที่ดิน (Land Quality)	คุณลักษณะที่ดินตัวแทน (Land Characteristics)	ระดับความ เหมาะสม (Land Suitability Rating)
1. ความเหมาะสมด้านความต้องการด้านพืช (Crop Requirements)		
1.1. การหยั่งลึกของรากพืช (r)	ความลึกของดิน	S1
1.2. ความชุ่มชื้นที่เป็นประโยชน์ต่อพืช (m)	ปริมาณน้ำฝนเฉลี่ยในรอบปี	S2m
1.3. ความเป็นประโยชน์ของออกซิเจน ต่อรากพืช (o)	สภาพการระบายน้ำของดิน	S2o
ความเหมาะสมรวมด้านความต้องการด้านพืช (Crop Requirements)		S2om
2. ความเหมาะสมด้านความต้องการด้านการจัดการ (Management Requirements)		
2.1. สภาพการเขตกรรม (k)	ชั้นความยากง่ายในการ เขตกรรม (ดินบน)	S1
2.2. ศักยภาพการใช้เครื่องจักรกล (w)	ความลาดชันของพื้นที่	S3w
ความเหมาะสมด้านความต้องการด้านการจัดการ (Management Requirements)		S3w
3. ความเหมาะสมด้านความต้องการด้านการอนุรักษ์ (Conservation Requirements)		
3.1 ความเสียหายจากการกัดกร่อน (e)	ความลาดชันของพื้นที่	S3e
ความเหมาะสมรวมด้านความต้องการด้านการอนุรักษ์ (Conservation Requirements)		S3e
ความเหมาะสมด้านกายภาพของประเภทการใช้ประโยชน์ที่ดินใน แต่ละหน่วยที่ดินโดยรวม		S3ew

5.2 พืชเศรษฐกิจที่สำคัญของตำบล

พืชเศรษฐกิจหลักและพืชทางเลือกของตำบล ได้แก่ ข้าว ข้าวโพด อ้อย



5.3 ระดับความเหมาะสมของที่ดิน

การประเมินคุณภาพที่ดินของพืชเศรษฐกิจหลักและพืชทางเลือก ตำบลบ้านไร่ อำเภอบางกระทุ่ม จังหวัดพิษณุโลก ได้ผลการประเมินคุณภาพที่ดินดังตารางที่ 5-2

ตารางที่ 5-2 ชั้นความเหมาะสมทางกายภาพของที่ดินดิน ตำบลบ้านไร่ อำเภอบางกระทุ่ม จังหวัดพิษณุโลก

หน่วยแผนที่ดิน	ข้าว	ข้าวโพด	อ้อย
Ban-cA	S1	N	S3o
Na-fsi-sic1A	S1	S3o	S2os
Na-sic1A	S1	S3o	S2os
Tph-gm-silA/b	S2o	S3o	S2os
Tph-silA	S3o	S1	S2s
Utt-sic1A	S2n	S3o	S2ons

หมายเหตุ: ความหมายของสัญลักษณ์แสดงข้อจำกัดชั้นความเหมาะสม

o = ความเป็นประโยชน์ของออกซิเจนต่อรากพืช

n = ความจุในการดูดซับธาตุอาหาร

s = ความเป็นประโยชน์ของธาตุอาหาร



บทที่ 6

แผนการใช้ที่ดิน

6.1 การวิเคราะห์ข้อมูลเพื่อจัดทำแผนการใช้ที่ดินระดับตำบล

ตามที่กรมพัฒนาที่ดินได้จัดทำแผนปฏิบัติการราชการกรมพัฒนาที่ดินระยะ 5 ปี (พ.ศ. 2566-2570) เพื่อให้บรรลุตามวิสัยทัศน์ที่กำหนดไว้ คือ “เป็นองค์การอัจฉริยะทางดิน เพื่อขับเคลื่อนการใช้ที่ดินอย่างเหมาะสม 15 ล้านไร่ ภายในปี พ.ศ. 2570” ซึ่งในส่วนของประเด็นการพัฒนาที่ 2 บริหารจัดการทรัพยากรดินและที่ดินด้วยชุดข้อมูลที่มีมูลค่าสูง (High Value Dataset) ซึ่งมีเป้าหมาย คือ การนำชุดข้อมูลที่มีมูลค่าสูง ไปใช้ในการบริหารจัดการทางการเกษตร ในส่วนของตัวชี้วัด บริหารจัดการทรัพยากรดินและที่ดินบนพื้นฐานของชุดข้อมูลที่มีมูลค่าสูง ร้อยละ 100 กลยุทธ์ที่ 2 ยกระดับแผนการใช้ที่ดินไปสู่การปฏิบัติ ได้กำหนดให้ ร้อยละของแผนการใช้ที่ดินระดับตำบลที่จัดทำแล้วเสร็จทั่วประเทศ ภายในปี พ.ศ. 2570 (ไม่น้อยกว่าร้อยละ 80) เป็นตัวชี้วัดหนึ่งของกลยุทธ์ดังกล่าว

การวางแผนการใช้ที่ดินระดับตำบลเป็นการวางกรอบและนโยบายการพัฒนาพื้นที่ให้เกิดการใช้ที่ดินอย่างสมดุลและยั่งยืน ซึ่งจะมีความละเอียดและเฉพาะเจาะจงมากกว่าแผนการใช้ที่ดินระดับประเทศ ที่ใช้เป็นกรอบนโยบายการพัฒนาพื้นที่ระดับประเทศเป็นการกำหนดแนวทางใช้ที่ดินให้ตรงกับศักยภาพโดยเฉพาะทางด้านเกษตรกรรม และนำไปสู่การกำหนดแผนงาน โครงการ กิจกรรม ที่มีความสอดคล้องกับสภาพพื้นที่ ทั้งนี้การใช้ขอบเขตการปกครองในระดับตำบลจะนำไปสู่การพัฒนาเชิงพื้นที่ที่มีเป้าหมายและทิศทางสอดคล้องตามบริบทของแต่ละตำบล และมีผู้รับผิดชอบโดยตรง คือ องค์กรปกครองส่วนท้องถิ่น ซึ่งแผนการใช้ที่ดินในระดับที่ใหญ่กว่านี้อาจไม่สามารถนำมาใช้ปฏิบัติงานในระดับพื้นที่ได้อย่างเป็นรูปธรรมเนื่องจากเป็นแผนงานสำหรับนำไปใช้ปฏิบัติงานเชิงนโยบายและยุทธศาสตร์ในภาพรวม

ทั้งนี้แผนการใช้ที่ดินเป็นผลที่ได้จากการวิเคราะห์ข้อมูลทางด้านกายภาพ เศรษฐกิจ และสังคม โดยได้นำฐานข้อมูลที่ได้จากการรวบรวมข้อมูลทุติยภูมิ และข้อมูลปฐมภูมิจากการสำรวจภาคสนาม การศึกษาด้านกายภาพ ได้จาก การวิเคราะห์สถานภาพของทรัพยากรธรรมชาติ อาทิ ทรัพยากรดิน ทรัพยากรน้ำ และทรัพยากรป่าไม้ร่วมกับการพิจารณาลักษณะการใช้ประโยชน์ที่ดิน ข้อกฎหมายที่เกี่ยวข้องกับพื้นที่ในเขตป่าไม้ตามกฎหมาย เช่น เขตรักษาพันธุ์สัตว์ป่า เขตอุทยานแห่งชาติ เขตป่าสงวนแห่งชาติ และนโยบายของรัฐที่เกี่ยวข้องกับพื้นที่ที่มีมติคณะรัฐมนตรีเกี่ยวกับการใช้ที่ดิน มติคณะรัฐมนตรีเรื่องการจำแนกการใช้ประโยชน์ที่ดินในพื้นที่ป่าไม้ในเขตป่าสงวนแห่งชาติ เป็นต้น ประกอบกับการพิจารณาจากทิศทางตามกรอบนโยบายที่เกี่ยวข้องกับการกำหนดเขตการใช้ที่ดินภายในพื้นที่ตำบล เช่น ยุทธศาสตร์ของจังหวัด ร่วมกับความต้องการของท้องถิ่น สามารถกำหนดแนวทางการใช้ที่ดินตามศักยภาพของทรัพยากร เพื่อการรักษาคุณภาพของลักษณะทางนิเวศวิทยาและการอนุรักษ์



ทรัพยากรธรรมชาติ โดยคำนึงถึงสภาพทางเศรษฐกิจและสังคมของชุมชนในพื้นที่ ซึ่งข้อมูลนี้ส่วนหนึ่งได้มาจากการวิเคราะห์ชุมชนแบบมีส่วนร่วม (PRA) ทำการสังเคราะห์ข้อมูลทุกด้านเพื่อให้ได้เขตการใช้ที่ดินที่เหมาะสมกับศักยภาพของพื้นที่ต่อไป

6.2 แผนการใช้ที่ดิน

จากการวิเคราะห์ข้อมูลกายภาพ เศรษฐกิจ และสังคม พบว่าแผนการใช้ที่ดินตำบลบ้านไร่ อำเภอบางกระทุ่ม จังหวัดพิษณุโลก สามารถกำหนดออกเป็น 5 เขตหลัก ได้แก่ เขตเกษตรกรรม เขตชุมชนและสิ่งปลูกสร้าง เขตแหล่งน้ำ เขตพื้นที่อื่นๆ เขตรักษาสมดุลของธรรมชาติและสิ่งแวดล้อม มีรายละเอียดดังนี้ (ตารางที่ 6-1 และรูปที่ 6-1)

6.2.1 เขตเกษตรกรรม

เป็นพื้นที่เกษตรกรรมซึ่งในที่นี้ คือ พื้นที่ที่อยู่นอกเขตที่มีการประกาศเป็นเขตป่าไม้ตามกฎหมาย ซึ่งรัฐได้กำหนดเป็นพื้นที่ทำกิน มีการออกเอกสารสิทธิ์ซึ่งรวมถึงพื้นที่ในเขตปฏิรูปที่ดินเพื่อเกษตรกรรมด้วย เขตนี้รวมถึงการทำกิจกรรมภาคการเกษตรอื่นที่นอกเหนือจากการปลูกพืชด้วย ประกอบด้วย 3 เขตย่อย ได้แก่ เขตเกษตรกรรมขั้นดี เขตเกษตรกรรมที่มีศักยภาพการผลิตสูง เขตเกษตรกรรมที่มีศักยภาพการผลิตต่ำ มีเนื้อที่ 13,440 ไร่ หรือคิดเป็นร้อยละ 77.91 ของเนื้อที่ตำบล มีรายละเอียด ดังนี้

1) เขตเกษตรกรรมขั้นดี พื้นที่เขตนี้มีศักยภาพในการผลิตมากที่สุดในตำบล เนื่องจากมีระบบชลประทาน สามารถส่งน้ำช่วยในการปลูกพืชเพื่อทำการเกษตรนอกฤดูฝน โดยเฉพาะข้าวนาปรังและพืชอายุสั้นได้เป็นอย่างดี และนอกจากนี้พบว่าดินในพื้นที่เขตนี้มีสมบัติที่เหมาะสมต่อการเพาะปลูกพืชแยกตามชนิดพืช ส่งผลให้มีศักยภาพของที่ดินที่เหมาะสมต่อการเพาะปลูกในระดับสูงถึงปานกลาง มีรายละเอียดดังนี้

(1) เขตทำนา (สัญลักษณ์ 2110) มีเนื้อที่ 4,845 ไร่ หรือ คิดเป็นร้อยละ 28.09 ของเนื้อที่ตำบล เป็นพื้นที่ที่มีศักยภาพต่อการทำนาในระดับเหมาะสมสูงถึงปานกลาง และปัจจุบันเกษตรกรมีการปลูกข้าวโดยส่วนใหญ่เป็นลักษณะ นาปีตามด้วยนาปรัง และบางพื้นที่ทำนาปีตามด้วยพืชฤดูแล้งชนิดต่าง ๆ เช่น ข้าวโพด ขมิ้นชัน

(2) เขตปลูกไม้ผล (สัญลักษณ์ 2120) มีเนื้อที่ 29 ไร่ หรือ คิดเป็นร้อยละ 0.17 ของเนื้อที่ตำบล ปัจจุบันเกษตรกรปลูกไม้ผล โดยไม้ผลที่ปลูกได้แก่ กล้วย

(3) เขตปลูกพืชไร่ (สัญลักษณ์ 2140) มีเนื้อที่ 13 ไร่ หรือ คิดเป็นร้อยละ 0.07 ของเนื้อที่ตำบล ปัจจุบันเกษตรกรปลูกพืชไร่ โดยพืชไร่ที่ปลูกได้แก่ อ้อยปลูก มันสำปะหลัง

2) เขตเกษตรกรรมที่มีศักยภาพการผลิตสูง พื้นที่เขตนี้มีศักยภาพในการผลิตรองจากเขตเกษตรกรรมขั้นดี ซึ่งแบ่งออกเป็น 2 ประเภท ได้แก่ เขตเกษตรกรรมที่มีศักยภาพการผลิตสูง (ประเภทที่ 1) และเขตเกษตรกรรมที่มีศักยภาพการผลิตสูง (ประเภทที่ 2) มีรายละเอียดดังนี้



(1) เขตเกษตรกรรมที่มีศักยภาพการผลิตสูง (ประเภทที่ 1) เป็นเขตที่มีการบริหารจัดการด้านทรัพยากรน้ำโดยเฉพาะระบบชลประทาน มีศักยภาพในการผลิตอยู่ในระดับเหมาะสมเล็กน้อยถึงไม่เหมาะสม ดินข้อจำกัดจากลักษณะดิน ซึ่งมีสมบัติดินที่ไม่เหมาะสมบางประการ

ทั้งนี้เขตเกษตรกรรมที่มีศักยภาพการผลิตสูง (ประเภทที่ 1) หากมีการปรับปรุงบำรุงดิน หรือปรับโครงสร้างของพื้นที่ให้เหมาะสม เช่น ยกร่อง จัดทำระบบอนุรักษ์ดินและน้ำประเภทต่าง ๆ สามารถยกระดับเป็นเขตเกษตรกรรมขั้นดีได้ เนื่องจากมีการบริหารจัดการด้านทรัพยากรน้ำไว้แล้ว โดยเฉพาะระบบชลประทาน มีรายละเอียดดังนี้

- เขตทำนา (สัญลักษณ์ 2211) มีเนื้อที่ 748 ไร่ หรือ คิดเป็นร้อยละ 4.33 ของเนื้อที่ตำบล เป็นพื้นที่ที่มีศักยภาพต่อการทำนาในระดับเหมาะสมเล็กน้อยถึงไม่เหมาะสม และปัจจุบันเกษตรกรมีการปลูกข้าวโดยส่วนใหญ่เป็นลักษณะ นาปีตามด้วยนาปรัง และบางพื้นที่ทำนาปีตามด้วยพืชฤดูแล้งชนิดต่าง ๆ เช่น ขมิ้นชัน

- เขตปลูกไม้ผล (สัญลักษณ์ 2212) มีเนื้อที่ 14 ไร่ หรือ คิดเป็นร้อยละ 0.08 ของเนื้อที่ตำบล ปัจจุบันเกษตรกรปลูกไม้ผล โดยไม้ผลที่ปลูกได้แก่ กัลย

- เขตปลูกพืชไร่ (สัญลักษณ์ 2214) มีเนื้อที่ 34 ไร่ หรือ คิดเป็นร้อยละ 0.20 ของเนื้อที่ตำบล ปัจจุบันเกษตรกรปลูกพืชไร่ โดยพืชไร่ที่ปลูกได้แก่ อ้อย

(2) เขตเกษตรกรรมที่มีศักยภาพการผลิตสูง (ประเภทที่ 2) เป็นเขตที่ทำการเกษตรโดยอาศัยน้ำฝนเป็นหลัก ซึ่งส่งผลให้มีข้อจำกัดต่อการเพาะปลูกพืชด้านความชื้นที่พืชนำไปใช้ประโยชน์ในส่วนของที่ดินมีศักยภาพในการผลิตอยู่ในระดับสูงถึงปานกลาง และนอกจากนี้พบว่าดินในพื้นที่เขตนี้มีสมบัติที่เหมาะสมต่อการเพาะปลูกพืชแยกตามชนิดพืช มีรายละเอียดดังนี้

- เขตทำนา (สัญลักษณ์ 2221) มีเนื้อที่ 7,182 ไร่ หรือ คิดเป็นร้อยละ 41.64 ของเนื้อที่ตำบล เป็นพื้นที่ที่มีศักยภาพต่อการทำนาในระดับเหมาะสมเล็กน้อยถึงไม่เหมาะสม และปัจจุบันเกษตรกรมีการปลูกข้าวได้ปีละ 1 ครั้ง

- เขตปลูกไม้ผล (สัญลักษณ์ 2222) มีเนื้อที่ 195 ไร่ หรือ คิดเป็นร้อยละ 1.13 ของเนื้อที่ตำบล ปัจจุบันเกษตรกรปลูกไม้ผล โดยไม้ผลที่ปลูกได้แก่ กัลย

- เขตปลูกไม้ยืนต้น (สัญลักษณ์ 2223) มีเนื้อที่ 33 ไร่ หรือ คิดเป็นร้อยละ 0.19 ของเนื้อที่ตำบล ปัจจุบันเกษตรกรปลูกไม้ยืนต้น โดยไม้ยืนต้นที่ปลูกได้แก่ มะม่วง

- เขตปลูกพืชไร่ (สัญลักษณ์ 2224) มีเนื้อที่ 233 ไร่ หรือ คิดเป็นร้อยละ 1.35 ของเนื้อที่ตำบล ปัจจุบันเกษตรกรปลูกพืชไร่ โดยพืชไร่ที่ปลูกได้แก่ ข้าวโพด

3) เขตเกษตรกรรมที่มีศักยภาพการผลิตต่ำ พื้นที่เขตนี้ถูกกำหนดให้เป็นเขตเกษตรกรรมที่ต้องมีการดำเนินการแก้ไขปัญหาที่เป็นข้อจำกัดของการใช้ที่ดินเพื่อเกษตรกรรมต่างๆ การทำการเกษตรในเขตนี้อาศัยน้ำฝนเป็นหลัก มีศักยภาพในการผลิตอยู่ในระดับเหมาะสมเล็กน้อยถึงไม่



เหมาะสม พบปัญหาทางกายภาพของดินที่สำคัญหลาย เช่น เป็นดินตื้นซึ่งเป็นข้อจำกัดของการหยั่งรากพืชในการยึดลำต้นและการดูดซับธาตุอาหารพืชในดิน เนื้อดินเป็นทรายจัด ซึ่งมีผลต่อความสามารถในการอุ้มน้ำ เป็นพื้นที่ที่มีความลาดชัน เป็นต้น จากข้อจำกัดการใช้ที่ดินดังกล่าวข้างต้นจึงจำเป็นต้องพัฒนาปรับปรุงและมีมาตรการเพื่อเพิ่มผลผลิตทางการเกษตรในพื้นที่ให้สูงขึ้น รวมถึงการป้องกันไม่ให้เกิดสภาพแวดล้อมเสื่อมโทรมจากการใช้พื้นที่ มีรายละเอียดดังนี้

(1) เขตทำนา (สัญลักษณ์ 2310) มีเนื้อที่ 85 ไร่ หรือ คิดเป็นร้อยละ 0.49 ของเนื้อที่ตำบล ปัจจุบันเกษตรกรมีการปลูกข้าวได้ปีละ 1 ครั้ง

(2) เขตปลูกพืชไร่ (สัญลักษณ์ 2340) มีเนื้อที่ 29 ไร่ หรือ คิดเป็นร้อยละ 0.17 ของเนื้อที่ตำบล ปัจจุบันเกษตรกรปลูกพืชไร่ โดยพืชไร่ที่ปลูกได้แก่ ข้าวโพด

(3) เขตประมง (สัญลักษณ์ 2400) มีเนื้อที่ 209 ไร่ หรือคิดเป็นร้อยละ 1.21 ของเนื้อที่ตำบล เป็นเขตที่ทำกิจกรรมด้านการประมงได้แก่ การเลี้ยงสัตว์น้ำประเภทต่าง ๆ

6.2.2 เขตชุมชนและสิ่งปลูกสร้าง

มีเนื้อที่ 2,551 ไร่ หรือคิดเป็นร้อยละ 14.79 ของเนื้อที่ตำบลประกอบด้วย 3 เขตรอง ได้แก่ เขตชุมชน/สถานที่ราชการ เขตอุตสาหกรรม/แหล่งรับซื้อผลผลิต และเขตการใช้พื้นที่เฉพาะ มีรายละเอียดดังนี้

(1) เขตชุมชน/สถานที่ราชการ (สัญลักษณ์ 3100) มีเนื้อที่ 2,551 ไร่ หรือ คิดเป็นร้อยละ 14.79 ของเนื้อที่ตำบล ปัจจุบันมีการใช้ที่ดินชุมชนและที่อยู่อาศัย มีทั้งประเภทชุมชนเมือง ชุมชนชนบท และที่ตั้งของสถาบันและสถานที่ราชการต่าง ๆ

(2) เขตอุตสาหกรรม/แหล่งรับซื้อผลผลิต (สัญลักษณ์ 3200) มีเนื้อที่ 7 ไร่ หรือ คิดเป็นร้อยละ 0.04 ของเนื้อที่ตำบล ปัจจุบันมีการใช้ที่ดินประเภทโรงงานอุตสาหกรรม แหล่งรับซื้อผลผลิตทางการเกษตรประเภทต่าง ๆ

(3) เขตการใช้พื้นที่เฉพาะ (สัญลักษณ์ 3300) มีเนื้อที่ 20 ไร่ หรือ คิดเป็นร้อยละ 0.12 ของเนื้อที่ตำบล ปัจจุบันมีการใช้ที่ดินที่นอกเหนือจาก 2 เขตดังกล่าวข้างต้น เช่น สถานที่พักผ่อน ท่องเที่ยว สวนสาธารณะ รีสอร์ท ระบบขนส่งมวลชน โบราณสถาน เป็นต้น

6.2.3 เขตแหล่งน้ำ

มีเนื้อที่ 841 ไร่ หรือคิดเป็นร้อยละ 4.88 ของเนื้อที่ตำบล ประกอบด้วย 2 เขตรอง ได้แก่ เขตแหล่งน้ำตามธรรมชาติ และเขตแหล่งน้ำที่สร้างขึ้น มีรายละเอียดดังนี้

(1) เขตแหล่งน้ำตามธรรมชาติ (สัญลักษณ์ 4100) มีเนื้อที่ 683 ไร่ หรือ คิดเป็นร้อยละ 3.96 ของเนื้อที่ตำบล ปัจจุบันมีสภาพการใช้ที่ดินเป็นลักษณะของแหล่งน้ำตามธรรมชาติ เช่น ห้วยหนอง คลอง แม่น้ำ เป็นต้น



(2) เขตแหล่งน้ำที่สร้างขึ้น (สัญลักษณ์ 4200) มีเนื้อที่ 158 ไร่ หรือ คิดเป็นร้อยละ 0.92 ของเนื้อที่ตำบล ปัจจุบันมีสภาพการใช้ที่ดินเป็นแหล่งน้ำที่สร้างขึ้น เช่น คลองชลประทาน อ่างเก็บน้ำ เป็นต้น

6.2.4 เขตพื้นที่อื่น ๆ (สัญลักษณ์ 5000)

มีเนื้อที่ 138 ไร่ หรือคิดเป็นร้อยละ 0.80 ของเนื้อที่ตำบล เป็นเขตที่มีลักษณะการใช้ที่ดินที่มีความเฉพาะ เช่น เหมืองแร่ ที่ทิ้งขยะ ไม้พุ่ม เป็นต้น

6.2.5 เขตรักษาสมดุลของธรรมชาติและสิ่งแวดล้อม (สัญลักษณ์ 6000)

มีเนื้อที่ 43 ไร่ หรือคิดเป็นร้อยละ 0.25 ของเนื้อที่ตำบล มีการใช้ที่ดินเป็นป่าไม้ที่พบในพื้นที่เกษตรกรรม ซึ่งอยู่นอกเขตป่าไม้ตามกฎหมาย ส่วนใหญ่เป็นป่าปลูก ป่าชุมชน

ตารางที่ 6-1 เขตการใช้ที่ดิน ตำบลบ้านไร่ อำเภอบางกระทุ่ม จังหวัดพิษณุโลก

เขตการใช้ที่ดิน	เนื้อที่	
	ไร่	ร้อยละ
1) เขตพื้นที่เกษตรกรรม		
1.1 เขตเกษตรกรรม (ชั้นดี)		
2110 เขตทำนา	4,845	28.09
2120 เขตปลูกไม้ผล	29	0.17
2140 เขตปลูกพืชไร่	13	0.07
1.2 เขตเกษตรกรรมที่มีศักยภาพการผลิตสูง		
- เขตเกษตรกรรมที่มีศักยภาพการผลิตสูง (ประเภทที่ 1)		
2211 เขตทำนา	748	4.33
2212 เขตปลูกไม้ผล	14	0.08
2214 เขตปลูกพืชไร่	34	0.20
- เขตเกษตรกรรมที่มีศักยภาพการผลิตสูง (ประเภทที่ 2)		
2221 เขตทำนา	7,182	41.64
2222 เขตปลูกไม้ผล	195	1.13
2223 เขตปลูกไม้ยืนต้น	33	0.19
2224 เขตปลูกพืชไร่	233	1.35
1.3 เขตเกษตรกรรม (ศักยภาพต่ำ)		
2310 เขตทำนา	85	0.49
2340 เขตปลูกพืชไร่	29	0.17



แผนการใช้ที่ดินตำบลดงประคำ อำเภอพรหมพิราม จังหวัดพิษณุโลก

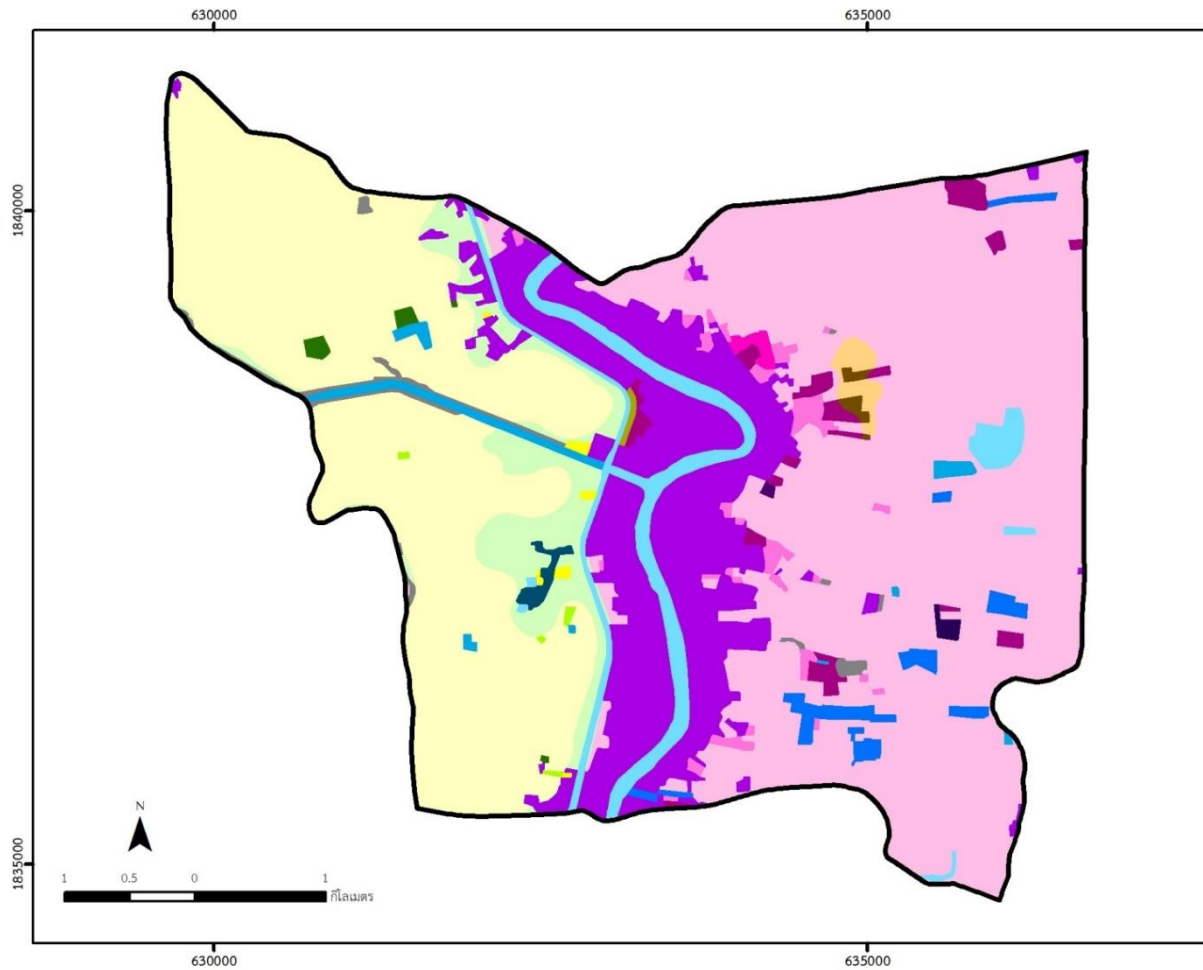
ตารางที่ 6-1 (ต่อ)

เขตการใช้ที่ดิน		เนื้อที่	
		ไร่	ร้อยละ
1.4 เขตประมง			
2400	เขตประมง	209	1.21
2) เขตชุมชนและสิ่งปลูกสร้าง			
3100	เขตชุมชน/สถานที่ราชการ	2,551	14.79
3200	เขตอุตสาหกรรม/แหล่งรับซื้อผลผลิต	7	0.04
3300	เขตการใช้พื้นที่เฉพาะ	20	0.12
3) เขตแหล่งน้ำ			
4100	เขตแหล่งน้ำตามธรรมชาติ	683	3.96
4200	เขตแหล่งน้ำที่สร้างขึ้น	158	0.92
4) เขตพื้นที่อื่น ๆ			
5000	เขตพื้นที่อื่น ๆ	138	0.80
5) เขตรักษาสมดุลของธรรมชาติและสิ่งแวดล้อม			
6000	เขตรักษาสมดุลของธรรมชาติและสิ่งแวดล้อม	43	0.25
ผลรวมทั้งหมด		17,249	100.00

หมายเหตุ: เนื้อที่คำนวณด้วยระบบสารสนเทศภูมิศาสตร์



แผนการใช้ที่ดินตำบลบ้านไร่ อำเภอบางกระทุ่ม จังหวัดพิษณุโลก



แผนที่เขตการใช้ที่ดิน
ต.บ้านไร่ อ.บางกระทุ่ม จ.พิษณุโลก

คำอธิบายสัญลักษณ์
□ ขอบเขตตำบล

เขตการใช้ที่ดิน	เนื้อที่	
	ไร่	ร้อยละ
1) เขตที่มิใช่เขตการรวม		
1.1 เขตเกษตรกรรม (พื้นที่)		
2110 เขตป่าเขา	4,845	28.09
2120 เขตปลูกไม้ผล	29	0.17
2140 เขตปลูกพืชไร่	13	0.07
1.2 เขตเกษตรกรรมชนิดเดียวการรวม (ประเภทที่ 1)		
2211 เขตป่าเขา	748	4.53
2212 เขตปลูกไม้ผล	14	0.08
2214 เขตปลูกพืชไร่	34	0.20
1.3 เขตเกษตรกรรมชนิดเดียวการรวม (ประเภทที่ 2)		
2221 เขตป่าเขา	7,182	41.64
2222 เขตปลูกไม้ผล	195	1.13
2223 เขตปลูกไม้ยืนต้น	33	0.19
2224 เขตปลูกพืชไร่	233	1.35
1.4 เขตเกษตรกรรม (เดี่ยวการต่าง)		
2310 เขตป่าเขา	85	0.49
2340 เขตปลูกพืชไร่	29	0.17
2) เขตป่าสงวน		
2400 เขตป่าสงวน	209	1.21
3) เขตชุมชนและสิ่งปลูกสร้าง		
3100 เขตชุมชน/อาคาร/บริการ	2,551	14.79
3200 เขตอุตสาหกรรม/เหมืองแร่/เหมืองถ่านหิน	7	0.04
3300 เขตการไว้ที่เก็บขยะ	20	0.12
4) เขตแหล่งน้ำ		
4100 เขตแหล่งน้ำตามธรรมชาติ	483	3.94
4200 เขตแหล่งน้ำที่สร้างขึ้น	158	0.92
5) เขตที่มิใช่พื้นที่อื่น ๆ		
5000 เขตอื่นที่ยื่น ๆ	138	0.80
6) เขตรักษาและอนุรักษ์ธรรมชาติและสิ่งแวดล้อม		
6000 เขตรักษาและอนุรักษ์ธรรมชาติและสิ่งแวดล้อม	43	0.25
รวมทั้งทั้งหมด	17,249	100.00

สำนักงานพัฒนาที่ดินพิษณุโลก
สำนักงานเขตพัฒนาที่ดินเขต 8
กรมพัฒนาที่ดิน 2566

รูปที่ 6-1 เขตการใช้ที่ดินแผนการใช้ที่ดินตำบลบ้านไร่ อำเภอบางกระทุ่ม จังหวัดพิษณุโลก



บทที่ 7

การขับเคลื่อนแผนการใช้ที่ดิน

7.1 ขั้นตอนการดำเนินงาน

ภายหลังการจัดทำแผนการใช้ที่ดินตำบลบ้านไร่ อำเภอบ้านไร่ จังหวัดพิษณุโลกแล้วจะต้องดำเนินการดังต่อไปนี้

7.1.1 จัดทำเป้าหมายการดำเนินงานและงบประมาณและกิจกรรมต่าง ๆ ที่จะดำเนินการใน 5 ปีงบประมาณ 2567 ถึง 2570

7.1.2 นำแผนการใช้ที่ดินตำบลบ้านไร่ไปเสนอต่อองค์การบริหารส่วนตำบลบ้านไร่ เพื่อมีมติให้ความร่วมมือในกิจกรรมพัฒนาที่ดินดำเนินการกิจกรรมต่าง ๆ ที่กำหนดไว้ในแผน และได้รับการเชื่อมโยงสู่แผนพัฒนาตำบล

7.1.3 สถานีพัฒนาที่ดินพิษณุโลก เสนอเป้าหมายและงบประมาณให้รายงานมายังกรมพัฒนาที่ดิน

7.1.4 กรมพัฒนาที่ดินพิจารณาสนับสนุนงบประมาณกิจกรรมและโครงการตามเป้าหมายที่กำหนดในแผนการใช้ที่ดิน

7.1.5 สถานีพัฒนาที่ดินพิษณุโลก นำเสนอต่อที่ประชุมจังหวัด/อำเภอ เพื่อสร้างการรับรู้และประชาสัมพันธ์ให้หน่วยงานอื่น นำโครงการภายใต้หน่วยงานมาพัฒนาพื้นที่ตามแผนการใช้ที่ดินกำหนด

7.2 กิจกรรมที่จะดำเนินการของกรมพัฒนาที่ดิน

งบประมาณที่กำหนดไว้เป็นการประมาณเบื้องต้น อาจมีการเปลี่ยนแปลงตามที่ได้รับการจัดสรรให้ดำเนินการ (ตารางที่ 7-1)

เขตเกษตรกรรม

1) ดินขาดความอุดมสมบูรณ์/ดินเหนียว แน่นทึบ มีแผนงาน/โครงการปรับปรุงบำรุงดิน ดังนี้

- (1) การส่งเสริมการผลิตและการใช้สารอินทรีย์
- (2) การผลิต-จัดหาเมล็ดพันธุ์พืชปุ๋ยสด
- (3) การส่งเสริมการปรับปรุงบำรุงดินด้วยพืชปุ๋ยสด
- (4) การพัฒนากลุ่มเกษตรกรใช้สารอินทรีย์ลดการใช้สารเคมีทางการเกษตร
- (5) การจัดตั้งธนาคารปุ๋ยอินทรีย์
- (6) การรณรงค์ไถกลบตอซัง
- (7) การส่งเสริมการปรับปรุงบำรุงพื้นที่ดินกรด
- (8) ผลิตปุ๋ยหมัก



2) **พื้นที่แล้งซ้ำซาก** มีแผนงาน/โครงการบริหารจัดการน้ำ ดังนี้

- (1) การก่อสร้างแหล่งน้ำในไร่นานอกเขตชลประทาน

7.3 กิจกรรมที่จะดำเนินงานของหน่วยงานอื่น (ตารางที่ 7-2)

7.3.1 เขตเกษตรกรรม

1) เขตทำนา เขตปลูกพืชไร่ เขตปลูกไม้ผล และเขตปลูกไม้ยืนต้น

- 1) โครงการศูนย์เรียนรู้การเพิ่มประสิทธิภาพการผลิตสินค้าเกษตร (ศพก.) และเครือข่าย (สำนักงานเกษตรอำเภอบางกระทุ่ม)
- 2) โครงการระบบส่งเสริมการเกษตรแบบแปลงใหญ่ข้าว (สำนักงานเกษตรอำเภอบางกระทุ่ม)
- 3) โครงการศูนย์เมล็ดพันธุ์ข้าวชุมชน (สำนักงานเกษตรอำเภอบางกระทุ่ม)
- (4) โครงการพัฒนาสินค้าเกษตรตามระบบคุณภาพและมาตรฐาน GAP (สำนักงานเกษตรอำเภอบางกระทุ่ม)
- (5) โครงการส่งเสริมและพัฒนากิจการผลิตอ้อยชุมชน (สำนักงานเกษตรอำเภอบางกระทุ่ม)
- (6) โครงการส่งเสริมและพัฒนากิจการผลิตพืชปลอดภัยโดยระบบโรงเรือน (สำนักงานเกษตรอำเภอบางกระทุ่ม)
- (7) โครงการส่งเสริมและพัฒนาศักยภาพวิสาหกิจชุมชน (สำนักงานเกษตรอำเภอบางกระทุ่ม)
- (8) โครงการศูนย์เรียนรู้เศรษฐกิจพอเพียงชุมชน (สำนักงานเกษตรอำเภอบางกระทุ่ม)
- (9) โครงการระบบส่งเสริมการเกษตรแบบแปลงใหญ่อ้อย(สำนักงานเกษตรอำเภอบางกระทุ่ม)

7.3.2 เขตแหล่งน้ำ

- สนับสนุนการพัฒนาเพื่อเพิ่มพื้นที่กักเก็บน้ำ (สำนักงานชลประทานจังหวัด)

7.4 ความต้องการของชุมชนและองค์กรปกครองส่วนท้องถิ่น

จากการดำเนินการจัดทำกระบวนการมีส่วนร่วมของประชาชนที่องค์การบริหารส่วนตำบลบ้านไร่ เมื่อวันที่ 18 สิงหาคม 2566 ความต้องการของประชาชนที่ต้องการให้ดำเนินการเกี่ยวกับแก้ปัญหาดินขาดความอุดมสมบูรณ์ ดินเหนียว และการขาดแคลนน้ำ

เพื่อตอบสนองต่อความต้องการของชุมชนและการแก้ไขปัญหาเชิงพื้นที่ของตำบลบ้านไร่ กรมพัฒนาที่ดินได้วิเคราะห์เบื้องต้น ดังต่อไปนี้



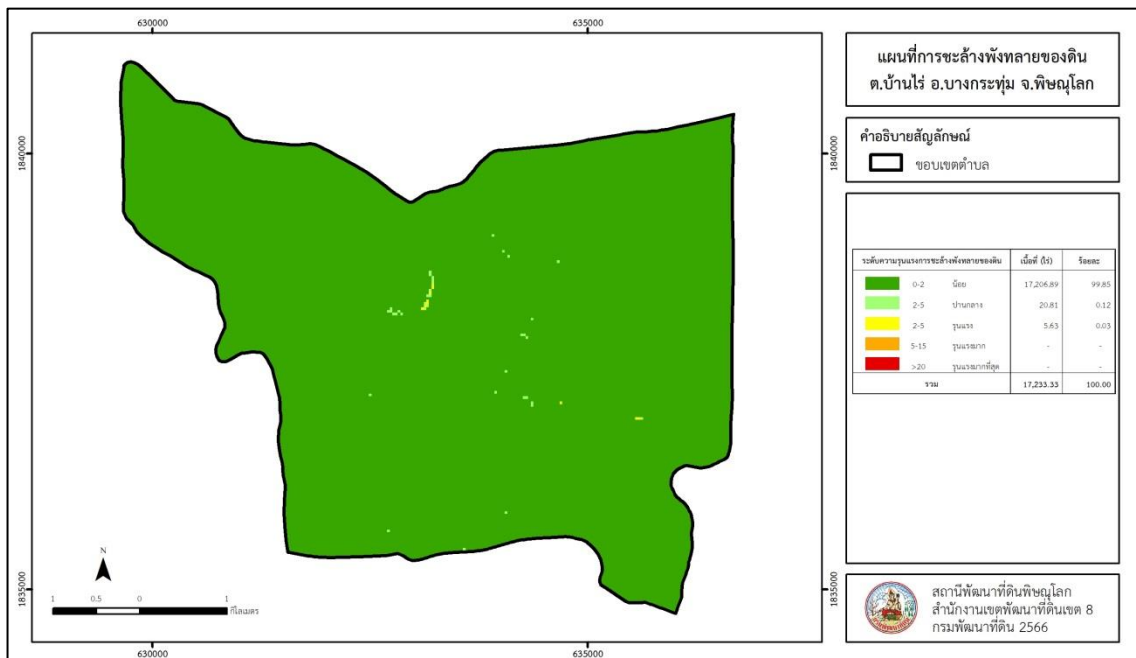
แผนการใช้ที่ดินตำบลบ้านไร่ อำเภอบ้านไร่ จังหวัดพิษณุโลก

ลักษณะพื้นที่ทั่วไปของตำบลบ้านไร่ส่วนใหญ่เป็นที่ราบลุ่ม มีสภาพพื้นที่ราบเรียบถึงค่อนข้างราบเรียบ ไม่พบปัญหาการชะล้างพังทลายของดิน(รูปที่ 7-1) ปัญหาของตำบลบ้านไร่ ในภาพรวมสรุปได้ว่า มีปัญหาสำคัญ 2 ประการ คือ (1) ปัญหาดินขาดความอุดมสมบูรณ์ (2) ปัญหาการขาดแคลนน้ำ และมีปัญหารองลงมา คือ ปัญหาราคาผลผลิตตกต่ำ ปัญหาดังกล่าวนี้ส่งผลกระทบต่อคุณภาพชีวิตของราษฎรในชุมชนโดยรวม

สำหรับปัญหา ดินขาดความอุดมสมบูรณ์ เนื่องจากมีการใช้ที่ดินติดต่อกันเป็นเวลานานโครงสร้างของดินได้มีการเปลี่ยนแปลง ในพื้นที่ที่มีการไถพรวนด้วยเครื่องจักรกลติดต่อกันเป็นระยะเวลาอันนานทำให้ดินแน่นตัว น้ำในดินและอากาศในดินที่เคยมีอยู่สูญหายไป ส่วนธาตุอาหารและอินทรีย์วัตถุ ก็มีปริมาณลดลงเช่นเดียวกัน เนื่องจากพืชนำไปใช้ และอินทรีย์วัตถุได้สลายตัวไป

ในกรณีของการขาดแคลนนํ้านั้น การที่ประชากรเพิ่มขึ้น กิจกรรมที่ต้องใช้น้ำเพิ่มขึ้น ทำการเกษตรเพิ่มขึ้น รวมทั้งเหตุการณ์ที่เกิดจากการเปลี่ยนแปลงภูมิอากาศ เช่น ปริมาณฝนน้อยกว่าปกติ ฝนทิ้งช่วง จนเกิดความแห้งแล้ง การขาดแคลนน้ำจึงเกิดขึ้นอย่างต่อเนื่อง จำเป็นต้องจัดหาแหล่งน้ำต้นทุน โดยวิธีการต่างๆ ให้เพียงพอแก่ความต้องการ

ปัญหาราคาผลผลิตตกต่ำ จะต้องผลักดันให้มีการดำเนินการลดต้นทุนการผลิต เนื่องจากปัญหาสารเคมีทางการเกษตรมีราคาแพง เพื่อให้หน่วยงานต่างๆ สามารถดำเนินการสนับสนุน ส่งเสริมช่วยเหลือในด้านต่างๆ ได้



รูปที่ 7-1 การชะล้างพังทลายของดินในเขตการใช้ที่ดิน ตำบลบ้านไร่ อำเภอบางกระทุ่ม จังหวัดพิษณุโลก



แผนการใช้ที่ดินตำบลบ้านไร่ อำเภอบ้านไร่ จังหวัดพิษณุโลก

ตารางที่ 7-1 กิจกรรมของกรมพัฒนาที่ดินในเขตเกษตรกรรมที่จะดำเนินการในปีงบประมาณ
2567-2571

เขตการใช้ที่ดิน (เกษตรกรรม)	แผนงาน/โครงการ	งบประมาณ (บาท)
1. เขตเกษตรกรรม (ขั้นดี) เนื้อ ที่ 4,886.87 ไร่	การปรับปรุงบำรุงดิน	2,383,750
	1. การเก็บตัวอย่างดินและวิเคราะห์ดินทาง ห้องปฏิบัติการ	150,000
	2. การผลิต-จัดหาเมล็ดพันธุ์พืชปุ๋ยสด	297,500
	3. การส่งเสริมการปรับปรุงบำรุงดินด้วยพืชปุ๋ยสด	30,000
	4. การส่งเสริมการผลิตและการใช้สารอินทรีย์	50,000
	5. การพัฒนากลุ่มเกษตรกรใช้สารอินทรีย์ลดการใช้ สารเคมีทางการเกษตร	162,500
	6. การรณรงค์โลกปลอดต่อซัง	500,000
	7. การผลิตปุ๋ยหมัก	85,000
	8. การจัดตั้งธนาคารปุ๋ยอินทรีย์	1,108,750
		การบริหารจัดการน้ำ
	1. โครงการแหล่งน้ำในไร่นานอกเขตชลประทาน	5,775,000
2. เขตเกษตรกรรมที่มีศักยภาพ การผลิตสูง (ประเภทที่ 1) เนื้อ ที่ 795.87 ไร่	การปรับปรุงบำรุงดิน	1,058,750
	1. การเก็บตัวอย่างดินและวิเคราะห์ดินทาง ห้องปฏิบัติการ	75,000
	2. การผลิต-จัดหาเมล็ดพันธุ์พืชปุ๋ยสด	148,750
	3. การส่งเสริมการปรับปรุงบำรุงดินด้วยพืชปุ๋ยสด	15,000
	4. การส่งเสริมการผลิตและการใช้สารอินทรีย์	25,000
	5. การพัฒนากลุ่มเกษตรกรใช้สารอินทรีย์ลดการใช้ สารเคมีทางการเกษตร	325,000
	6. การรณรงค์โลกปลอดต่อซัง	300,000
7. การผลิตปุ๋ยหมัก	170,000	



แผนการใช้ที่ดินตำบลบ้านไร่ อำเภอบ้านไร่ จังหวัดพิษณุโลก

ตารางที่ 7-1 (ต่อ)

เขตการใช้ที่ดิน (เกษตรกรรม)	แผนงาน/โครงการ	งบประมาณ (บาท)
3. เขตเกษตรกรรมที่มีศักยภาพ การผลิตสูง (ประเภทที่2) เนื้อที่ 7643.35 ไร่	<u>การปรับปรุงบำรุงดิน</u>	1,001,250
	1. การเก็บตัวอย่างดินและวิเคราะห์ดินทาง ห้องปฏิบัติการ	37,500
	2. การผลิต-จัดหาเมล็ดพันธุ์พืชปุ๋ยสด	148,750
	3. การส่งเสริมการปรับปรุงบำรุงดินด้วยพืชปุ๋ยสด	15,000
	4. การส่งเสริมการผลิตและการใช้สารอินทรีย์	12,500
	5. การพัฒนากลุ่มเกษตรกรใช้สารอินทรีย์ลดการใช้ สารเคมีทางการเกษตร	162,500
	6. การรณรงค์ไถกลบตอซัง	200,000
	7. การผลิตปุ๋ยหมัก	425,000
4. เขตเกษตรกรรม (ศักยภาพ ต่ำ) เนื้อที่ 113.19 ไร่	<u>การปรับปรุงบำรุงดิน</u>	911,250
	1. การเก็บตัวอย่างดินและวิเคราะห์ดินทาง ห้องปฏิบัติการ	150,000
	2. การผลิต-จัดหาเมล็ดพันธุ์พืชปุ๋ยสด	446,250
	3. การส่งเสริมการปรับปรุงบำรุงดินด้วยพืชปุ๋ยสด	45,000
	4. การรณรงค์ไถกลบตอซัง	100,000
	5. การผลิตปุ๋ยหมัก	170,000
5. เขตประมง เนื้อที่ 209.40 ไร่	สารเร่งพด.6 จุลินทรีย์ผลิตสารบำบัดน้ำเสีย	
รวมเขตเกษตรกรรม	1. การปรับปรุงบำรุงดิน	5,355,000
	2. การบริหารจัดการน้ำ	5,775,000
	รวมแผนงาน/โครงการ	11,130,000



ตารางที่ 7-2 สรุปกิจกรรมที่ขอรับการสนับสนุนจากส่วนราชการอื่นในเขตการใช้ที่ดิน

เขตการใช้ที่ดิน	กิจกรรมที่ขอรับการสนับสนุนจากส่วนราชการอื่น
1. เขตเกษตรกรรม	
1.1 เขตเกษตรกรรม (ชั้นดี) เนื้อที่ 4,886.87 ไร่	1) โครงการศูนย์เรียนรู้การเพิ่มประสิทธิภาพการผลิตสินค้าเกษตร (ศพก.) และเครือข่าย (สำนักงานเกษตรอำเภอบางกระทุ่ม)
1.2 เขตเกษตรกรรมที่มีศักยภาพการผลิตสูง (ประเภทที่ 1) เนื้อที่ 795.87 ไร่	2) โครงการระบบส่งเสริมการเกษตรแบบแปลงใหญ่ข้าว (สำนักงานเกษตรอำเภอบางกระทุ่ม)
1.3 เขตเกษตรกรรมที่มีศักยภาพการผลิตสูง(ประเภทที่2) เนื้อที่ 7643.35 ไร่	3) โครงการศูนย์เมล็ดพันธุ์ข้าวชุมชน (สำนักงานเกษตรอำเภอบางกระทุ่ม)
1.4 เขตเกษตรกรรม (ศักยภาพต่ำ) เนื้อที่ 113.19 ไร่	(4) โครงการพัฒนาสินค้าเกษตรตามระบบคุณภาพและมาตรฐาน GAP (สำนักงานเกษตรอำเภอบางกระทุ่ม) (5) โครงการส่งเสริมและพัฒนาการผลิตอ้อยชุมชน (สำนักงานเกษตรอำเภอบางกระทุ่ม) (6) โครงการส่งเสริมและพัฒนาการผลิตพืชปลอดภัยโดยระบบโรงเรือน (สำนักงานเกษตรอำเภอบางกระทุ่ม) (7)โครงการส่งเสริมและพัฒนาศักยภาพวิสาหกิจชุมชน (สำนักงานเกษตรอำเภอบางกระทุ่ม) (8) โครงการศูนย์เรียนรู้เศรษฐกิจพอเพียงชุมชน (สำนักงานเกษตรอำเภอบางกระทุ่ม) (9) โครงการระบบส่งเสริมการเกษตรแบบแปลงใหญ่อ้อย (สำนักงานเกษตรอำเภอบางกระทุ่ม)
2. เขตแหล่งน้ำ เนื้อที่ 841.55 ไร่	โครงการศึกษาความเป็นไปได้ในการพัฒนาแหล่งน้ำชลประทาน (สำนักงานชลประทานจังหวัด)

ตาราง 7-3 เป้าหมายการดำเนินงานและงบประมาณ ตำบลบ้านไร่ อำเภอบางกระทุ่ม จังหวัดพิษณุโลก 5 ปี (พ.ศ. 2567- 2571)

เขตการใช้ที่ดิน	งาน/โครงการ/กิจกรรม	หน่วย นับ	เป้าหมาย					รวม	งบประมาณ (บาท)					รวม	หน่วยงาน รับผิดชอบ
			2567	2568	2569	2570	2571		2567	2568	2569	2570	2571		
1. เขตเกษตรกรรม	<u>การปรับปรุงบำรุงดิน</u>														
1.1 เขตเกษตรกรรม (ขั้นต้น)	การเก็บตัวอย่างดินและวิเคราะห์ ดินทางห้องปฏิบัติการ	ตัวอย่าง	550	550	550	550	550	2750	82,500	82,500	82,500	82,500	82,500	412,500	พด.
1.2 เขตเกษตรกรรม ที่มีศักยภาพการผลิต สูง (ประเภทที่ 1)	การผลิต-จัดหาเมล็ดพันธุ์พืชปุ๋ย สด	ตัน	7	7	7	7	7	35	208,250	208,250	208,250	208,250	208,250	1,041,250	พด.
1.3 เขตเกษตรกรรม ที่มีศักยภาพการผลิต สูง(ประเภทที่2)	การส่งเสริมการปรับปรุงบำรุงดิน ด้วยพืชปุ๋ยสด	ไร่	3,000	3,000	3,000	3,000	3,000	15,000	21,000	21,000	21,000	21,000	21,000	105,000	พด.
1.4 เขตเกษตรกรรม (ศักยภาพต่ำ)	การส่งเสริมการผลิตและการใช้ สารอินทรีย์	ราย	350	350	350	350	350	1750	17,500	17,500	17,500	17,500	17,500	87,500	พด.
	การพัฒนากลุ่มเกษตรกรใช้ สารอินทรีย์ลดการใช้สารเคมีทาง การเกษตร	กลุ่ม	40	40	40	40	40	200	130,000	130,000	130,000	130,000	130,000	650,000	พด.
	การจัดตั้งธนาคารปุ๋ยอินทรีย์	แห่ง	1	1	1	1	1	5	221,750	221,750	221,750	221,750	221,750	1,108,750	พด.
	การรณรงค์ไกล่เกลี่ยข้อพิพาท	แปลง	11	11	11	11	11	55	220,000	220,000	220,000	220,000	220,000	1,100,000	พด.
	การผลิตปุ๋ยหมัก	ตัน	50	50	50	50	50	250	170,000	170,000	170,000	170,000	170,000	850,000	พด.
	<u>การบริหารจัดการน้ำ</u>														
	การก่อสร้างแหล่งน้ำในไร่นา	บ่อ	50	50	50	50	50	250	1155000	1155000	1155000	1155000	1155000	5775000	พด.

หมายเหตุ งบประมาณที่กำหนดไว้เป็นการประมาณเบื้องต้น อาจมีการเปลี่ยนแปลงตามที่ได้รับจัดสรรให้ดำเนินการ





เอกสารอ้างอิง

กรมการพัฒนาชุมชน. 2566. ข้อมูลความจำเป็นพื้นฐาน(จปฐ.) รายจังหวัด รายอำเภอ และรายตำบล ปี 2565. แหล่งที่มา :<https://ebmn.cdd.go.th/>. 1 มิถุนายน 2566.

กรมทรัพยากรน้ำบาดาล. 2566. ปริมาณน้ำและจำนวนบ่อบาดาล ปี 2565. แหล่งที่มา: <http://app.dgr.go.th/newpasutara/xml/search.php>. 26 พฤษภาคม 2566.

กรมส่งเสริมการเกษตร. 2566. จำนวนครัวเรือนเกษตรกรที่ขึ้นทะเบียนเกษตรกร จำแนกรายจังหวัด รายอำเภอ และรายตำบล (ณ เดือนมกราคม พ.ศ. 2566). แหล่งที่มา : <http://mvos2.gistda.or.th/>. 15 พฤษภาคม 2566

กรมอุตุนิยมวิทยา. 2566. สถิติภูมิอากาศ 30 ปี พ.ศ. 2536-2565 (ไฟล์ข้อมูล). กรมอุตุนิยมวิทยา กระทรวงดิจิทัลเพื่อเศรษฐกิจและสังคม, กรุงเทพฯ.

กลุ่มวิเคราะห์สภาพการใช้ที่ดิน. 2566. แผนที่สภาพการใช้ที่ดิน ปี 2566 (ไฟล์ข้อมูล). กรมพัฒนาที่ดิน กระทรวงเกษตรและสหกรณ์, กรุงเทพฯ.

กองสำรวจดินและวิจัยทรัพยากรดิน. 2566. แผนที่ทรัพยากรดิน (ไฟล์ข้อมูล). กรมพัฒนาที่ดิน กระทรวงเกษตรและสหกรณ์, กรุงเทพฯ.

บัณฑิต ต้นศิริ และ คำรณ ไทรพิง. 2542. คู่มือการประเมินคุณภาพที่ดิน. กองวางแผนการใช้ที่ดิน กรมพัฒนาที่ดิน.

สำนักเทคโนโลยีการสำรวจและทำแผนที่. 2566. แผนที่ขอบเขตตำบล ปี 2564 (ไฟล์ข้อมูล). กรมพัฒนาที่ดิน กระทรวงเกษตรและสหกรณ์, กรุงเทพฯ.

สำนักบริหารการทะเบียน กรมการปกครอง. 2566. รายงานสถิติจำนวนประชากรและบ้าน รายจังหวัด รายอำเภอ และรายตำบล (ณ เดือนธันวาคม พ.ศ. 2565). แหล่งที่มา : <https://stat.bora.dopa.go.th/stat/statnew/statyear/#/TableTemplate/Area/statpop.1> พฤษภาคม 2566.



สถานีพัฒนาที่ดินพิษณุโลก

156 หมู่ที่ 2 ตำบลชัยนาม อำเภอวังทอง จังหวัดพิษณุโลก

โทร. 055 - 009824

