



แผนการใช้ที่ดิน ตำบลบ้านน้อยชัยเหล็ก อำเภอเนินมะปราง จังหวัดพิษณุโลก



สถานีพัฒนาที่ดินพิษณุโลก สำนักงานพัฒนาที่ดินเขต 8
กรมพัฒนาที่ดิน กระทรวงเกษตรและสหกรณ์

คำนำ

การจัดทำแผนการใช้ที่ดินดำเนินการตามรัฐธรรมนูญแห่งราชอาณาจักรไทย พ.ศ. 2560 มาตรา 72 (1) ที่ได้บัญญัติให้มีการวางแผนการใช้ที่ดินให้เหมาะสมกับศักยภาพของที่ดินตามหลักการพัฒนาอย่างยั่งยืน โดยแผนการใช้ที่ดินตำบลบ้านน้อยชุมชี่เหล็ก อำเภอเนินมะปราง จังหวัดพิษณุโลก ได้นำแนวคิดของ องค์การอาหารและการเกษตรแห่งสหประชาชาติ (Food and Agriculture Organization of the United Nations: FAO) และ โครงการสิ่งแวดล้อมแห่งสหประชาชาติ (United Nations Environment Programme: UNEP) มาปรับใช้ คือ ความเหมาะสมทางกายภาพ ความเหมาะสมทางเศรษฐกิจ การยอมรับจากสังคม การสร้างความยั่งยืน ให้สิ่งแวดล้อม และเสนอทางเลือกการใช้ที่ดิน ร่วมกับวิธีการที่จำเป็นอื่น ๆ เช่น กระบวนการมีส่วนร่วมของชุมชน (Participatory Rural Appraisal: PRA) การประเมินคุณภาพที่ดิน เป็นต้น

กองนโยบายและแผนการใช้ที่ดินร่วมกับสำนักงานพัฒนาที่ดินเขต (สพข.) และสถานีพัฒนาที่ดิน (สพด.) ในการดำเนินงานวางแผนการใช้ที่ดินระดับตำบล โดยพิจารณาภาพรวมของสภาพปัญหาในด้านต่าง ๆ ทั้งด้านกายภาพ เศรษฐกิจ และสังคม วิเคราะห์และสังเคราะห์ข้อมูลนำไปสู่การวางแผนการใช้ที่ดินที่สอดคล้องกับ ศักยภาพของพื้นที่ โดยผ่านกระบวนการมีส่วนร่วมของชุมชน (PRA) ในการระบุปัญหา ความต้องการของเกษตรกร และผู้มีส่วนได้ส่วนเสีย ทั้งนี้ สพด. ได้จัดทำแผนกิจกรรม/โครงการ เพื่อขับเคลื่อนแผนการใช้ที่ดินให้เป็นรูปธรรม เพื่อให้เกษตรกรมีคุณภาพชีวิตที่ดีขึ้น มีการใช้ที่ดินอย่างถูกต้องเหมาะสม รักษาสภาพแวดล้อมและอนุรักษ์ ทรัพยากรในชุมชนให้เกิดความยั่งยืนต่อไป

สถานีพัฒนาที่ดินพิษณุโลก

สิงหาคม 2566



สารบัญ

	หน้า
คำนำ	ก
สารบัญ	ข
สารบัญตาราง	ง
สารบัญรูป	จ
บทที่ 1 บทนำ	
1.1 ความสำคัญของการวางแผนการใช้ที่ดิน	1-1
1.2 หลักการและเหตุผล	1-1
1.3 วัตถุประสงค์	1-1
1.4 ระยะเวลาและสถานที่ดำเนินงาน	1-2
1.5 ขั้นตอนการดำเนินงาน	1-2
1.6 วิสัยทัศน์ของตำบล	1-3
บทที่ 2 ข้อมูลทั่วไป	
2.1 ที่ตั้งและอาณาเขต	2-1
2.2 การแบ่งส่วนการปกครอง	2-2
2.3 สภาพภูมิประเทศ	2-2
2.4 สภาพภูมิอากาศ	2-2
2.5 สภาพการใช้ที่ดินในปัจจุบัน	2-4
2.6 สภาพเศรษฐกิจและสังคม	2-8
บทที่ 3 สถานภาพของทรัพยากรธรรมชาติ	
3.1 ทรัพยากรป่าไม้	3-1
3.2 ทรัพยากรน้ำ	3-1
3.3 ทรัพยากรดิน	3-2
บทที่ 4 กระบวนการมีส่วนร่วมของชุมชน (Participatory Rural Appraisal: PRA)	
4.1 การวิเคราะห์ผลจากการจัดทำกระบวนการมีส่วนร่วมของชุมชน (PRA)	4-1
4.2 ระบบการปลูกพืชในปัจจุบัน	4-4
บทที่ 5 การประเมินคุณภาพที่ดิน	
5.1 หลักการประเมินคุณภาพที่ดินด้านกายภาพ	5-1
5.2 พืชเศรษฐกิจที่สำคัญของตำบล	5-2
5.3 ระดับความเหมาะสมของที่ดิน	5-3



สารบัญ (ต่อ)

	หน้า
บทที่ 6 แผนการใช้ที่ดิน	
6.1 การวิเคราะห์ข้อมูลเพื่อการจัดทำแผนการใช้ที่ดินระดับตำบล	6-1
6.2 แผนการใช้ที่ดิน	6-2
บทที่ 7 การขับเคลื่อนแผนการใช้ที่ดิน	
7.1 ขั้นตอนการดำเนินงาน	7-1
7.2 กิจกรรมที่จะดำเนินการของกรมพัฒนา	7-1
7.3 กิจกรรมที่จะดำเนินงานของหน่วยงานอื่น	7-2
7.4 ความต้องการของชุมชนและองค์กรปกครองส่วนท้องถิ่น	7-2
เอกสารอ้างอิง	อ-1



สารบัญตาราง

ตารางที่		หน้า
2-1	สถิติภูมิอากาศ สถิติภูมิอากาศ ณ สถานีตรวจอากาศจังหวัดพิจิตร ปี 2536-2565	2-3
2-2	สภาพการใช้ที่ดิน ตำบลบ้านน้อยซุ้มขี้เหล็ก อำเภอนีนมะปราง จังหวัดพิษณุโลก	2-5
2-3	จำนวนประชากรและครัวเรือน ตำบลบ้านน้อยซุ้มขี้เหล็ก อำเภอนีนมะปราง จังหวัดพิษณุโลก	2-8
2-4	จำนวนและสัดส่วนครัวเรือนเกษตร ตำบลบ้านน้อยซุ้มขี้เหล็ก อำเภอนีนมะปราง จังหวัดพิษณุโลก	2-9
2-5	รายได้-รายจ่ายเฉลี่ยครัวเรือน ตำบลบ้านน้อยซุ้มขี้เหล็ก อำเภอนีนมะปราง จังหวัดพิษณุโลก	2-10
3-1	สมบัติดิน ตำบลบ้านน้อยซุ้มขี้เหล็ก อำเภอนีนมะปราง จังหวัดพิษณุโลก	3-4
5-1	ตัวอย่างการประเมินคุณภาพที่ดินด้านกายภาพของประเภทการใช้ประโยชน์ที่ดิน	5-2
5-2	ชั้นความเหมาะสมทางกายภาพของที่ดิน ตำบลบ้านน้อยซุ้มขี้เหล็ก อำเภอนีนมะปราง จังหวัดพิษณุโลก	5-3
6-1	เขตการใช้ที่ดิน ตำบลบ้านน้อยซุ้มขี้เหล็ก อำเภอนีนมะปราง จังหวัดพิษณุโลก	6-5
7-1	กิจกรรมของกรมพัฒนาที่ดินในเขตเกษตรกรรมที่จะดำเนินการในปีงบประมาณ 2567-2571	7-4
7-2	สรุปกิจกรรมที่ขอรับการสนับสนุนจากส่วนราชการอื่นในเขตการใช้ที่ดิน	7-6
7-3	เป้าหมายการดำเนินงานและงบประมาณ ตำบลบ้านน้อยซุ้มขี้เหล็ก อำเภอนีนมะปราง จังหวัดพิษณุโลก แผน 5 ปี (พ.ศ. 2567-2571)	7-7



สารบัญญรูป

รูปที่		หน้า
1-1	กรอบการวางแผนการใช้ที่ดินระดับตำบล	1-3
2-1	ที่ตั้งและอาณาเขตตำบลบ้านน้อยซุ้มขี้เหล็ก อำเภอนีนมะปราง จังหวัดพิษณุโลก	2-1
2-2	สมดุลของน้ำเพื่อการเกษตร จังหวัดพิษณุโลก	2-4
2-3	สภาพการใช้ที่ดิน ตำบลบ้านน้อยซุ้มขี้เหล็ก อำเภอนีนมะปราง จังหวัดพิษณุโลก	2-7
3-1	ทรัพยากรดิน ตำบลบ้านน้อยซุ้มขี้เหล็ก อำเภอนีนมะปราง จังหวัดพิษณุโลก	3-5
4-1	การวิเคราะห์สถานการณ์โดยระบบ DPSIR ของตำบลบ้านน้อยซุ้มขี้เหล็ก อำเภอนีนมะปราง จังหวัดพิษณุโลก	4-3
4-2	ระบบการปลูกพืชในปัจจุบัน ตำบลบ้านน้อยซุ้มขี้เหล็ก อำเภอนีนมะปราง จังหวัดพิษณุโลก	4-4
6-1	เขตการใช้ที่ดิน ตำบลบ้านน้อยซุ้มขี้เหล็ก อำเภอนีนมะปราง จังหวัดพิษณุโลก	6-7
7-1	การชะล้างพังทลายของดินในเขตการใช้ที่ดิน ตำบลบ้านน้อยซุ้มขี้เหล็ก อำเภอนีนมะปราง จังหวัดพิษณุโลก	7-3



บทที่ 1

บทนำ

1.1 ความสำคัญของการวางแผนการใช้ที่ดิน

ตามรัฐธรรมนูญแห่งราชอาณาจักรไทย พุทธศักราช 2560 มาตรา 72 รัฐพึงดำเนินการเกี่ยวกับที่ดิน ทรัพยากรน้ำ และพลังงาน ดังต่อไปนี้

(1) วางแผนการใช้ที่ดินของประเทศ ให้เหมาะสมกับสภาพพื้นที่ และศักยภาพของที่ดิน ตามหลักการพัฒนาอย่างยั่งยืน

1.1.2 หลักการและเหตุผล

ปัจจุบันกรมพัฒนาที่ดินได้ดำเนินการวางแผนการใช้ที่ดินระดับประเทศเรียบร้อยแล้วซึ่งเป็นการวางกรอบเชิงนโยบายมุ่งเน้นการพัฒนาด้านการเกษตรให้เกิดความสมดุลและยั่งยืนและในขณะเดียวกันต้องอนุรักษ์ทรัพยากรธรรมชาติและสิ่งแวดล้อมควบคู่กับการรักษาคุณค่าทางศิลปวัฒนธรรม แต่ทั้งนี้เพื่อให้เกิดการใช้ประโยชน์ที่ดินในระดับพื้นที่อย่างมีประสิทธิภาพและรักษาฐานการผลิตด้านทรัพยากรธรรมชาติอย่างยั่งยืนตลอดห่วงโซ่อุปทาน แผนการใช้ที่ดินระดับตำบลจึงถูกนำมาใช้เป็นเครื่องมือเพื่อขับเคลื่อนการดำเนินงานดังกล่าว

ทั้งนี้กรมพัฒนาที่ดินได้จัดทำแผนปฏิบัติการราชการกรมพัฒนาที่ดินระยะ 5 ปี (พ.ศ. 2566-2570) เพื่อให้บรรลุตามวิสัยทัศน์ที่กำหนดไว้ คือ “เป็นองค์กรอัจฉริยะทางดิน เพื่อขับเคลื่อนการใช้ที่ดินอย่างเหมาะสม 15 ล้านไร่ ภายในปี พ.ศ. 2570” ซึ่งในส่วนของประเด็นการพัฒนาที่ 2 บริหารจัดการทรัพยากรดินและที่ดินด้วยชุดข้อมูลที่มีมูลค่าสูง (High Value Dataset) ซึ่งมีเป้าหมาย คือ การนำชุดข้อมูลที่มีมูลค่าสูง ไปใช้ในการบริหารจัดการทางการเกษตร ในส่วนของตัวชี้วัด บริหารจัดการทรัพยากรดินและที่ดินบนพื้นฐานของชุดข้อมูลที่มีมูลค่าสูง ร้อยละ 100 กลยุทธ์ที่ 2 ยกระดับแผนการใช้ที่ดินไปสู่การปฏิบัติ ได้กำหนดให้ ร้อยละของแผนการใช้ที่ดินระดับตำบลที่จัดทำแล้วเสร็จทั่วประเทศ ภายใน ปี พ.ศ. 2570 (ไม่น้อยกว่า ร้อยละ 80) เป็นตัวชี้วัดหนึ่งของกลยุทธ์ดังกล่าว

1.3 วัตถุประสงค์

1.3.1 เพื่อรักษาเสถียรภาพของทรัพยากรให้เกิดความสมดุลและยั่งยืนภายใต้การพัฒนาด้านต่าง ๆ ของตำบล

1.3.2 เพื่อให้การใช้ที่ดินมีผลตอบแทนสูงสุดต่อหน่วยเนื้อที่อย่างยั่งยืน

1.3.3 เพื่อให้เกิดการกำหนดแผนงาน โครงการ กิจกรรม ที่สอดคล้องกับแผนการใช้ที่ดินที่กำหนดขึ้นและอยู่บนหลักการของโมเดลเศรษฐกิจ BCG (Bio - Circular - Green Economy : BCG Model)



1.4 ระยะเวลาและสถานที่ดำเนินงาน

1.4.1 ระยะเวลา 1 ตุลาคม 2565 – 30 กันยายน 2566

1.4.2 สถานที่ ตำบลบ้านน้อยซุ้มขี้เหล็ก อำเภอนิคมบ่งพร่าง จังหวัดพิษณุโลก

1.5 ขั้นตอนการดำเนินงาน

1.5.1 รวบรวมข้อมูลปฐมภูมิและทุติยภูมิ ประกอบด้วย

1) ด้านกายภาพ ได้แก่ ทรัพยากรดิน ทรัพยากรน้ำ ทรัพยากรป่าไม้ ภูมิอากาศ สภาพการใช้ที่ดิน เขตป่าไม้ตามกฎหมายและมติคณะรัฐมนตรี

2) ด้านเศรษฐกิจและสังคม เช่น การถือครองที่ดิน ลักษณะทางเศรษฐกิจของตำบล จำนวนประชากร เป็นต้น

3) ด้านนโยบายและข้อกฎหมายที่เกี่ยวข้อง ได้แก่ ยุทธศาสตร์ แผนพัฒนาเศรษฐกิจและสังคมแห่งชาติฉบับที่ 13 ยุทธศาสตร์ภาค แผนพัฒนากลุ่มจังหวัด แผนพัฒนาจังหวัด แผนพัฒนาการเกษตรและสหกรณ์ แผนพัฒนาท้องถิ่น 4 ปี ขององค์การบริหารส่วนจังหวัด เทศบาลตำบลหรือ องค์การบริหารส่วนตำบล

1.5.2 จัดทำกระบวนการมีส่วนร่วมของชุมชน (Participatory Rural Appraisal : PRA) เพื่อรับฟังความคิดเห็น ประเด็นปัญหา ความต้องการด้านต่าง ๆ ขององค์การปกครองส่วนท้องถิ่นและเกษตรกรในตำบล

1.5.3 ประเมินคุณภาพของที่ดินของพืชเศรษฐกิจหลักและพืชทางเลือกที่มีมูลค่าของตำบล

1.5.4 สังเคราะห์ข้อมูลจากข้อ 1.5.1 ถึง 1.5.3 เพื่อใช้ประกอบการวางแผนการใช้ที่ดิน

1.5.5 กำหนด (ร่าง) แผนการใช้ที่ดินระดับตำบล

1.5.6 รับฟังความคิดเห็นของผู้มีส่วนได้ส่วนเสียต่อ (ร่าง) แผนการใช้ที่ดินที่กำหนดขึ้น

1.5.7 ปรับปรุง (ร่าง) แผนการใช้ที่ดินเพื่อจัดทำแผนการใช้ที่ดินฉบับสมบูรณ์

1.5.8 นำแผนการใช้ที่ดินเข้าสู่คณะกรรมการวิชาการของเขตฯ เพื่อตรวจสอบความครบถ้วน /สมบูรณ์ของเนื้อหาและองค์ประกอบ

1.5.9 เผยแพร่แผนการใช้ที่ดินเพื่อนำไปสู่การขับเคลื่อนการดำเนินงาน ประกอบด้วย

1) องค์การปกครองส่วนท้องถิ่น นำแผนการใช้ที่ดินที่จัดทำขึ้นไปประกอบการจัดทำแผนการพัฒนาของตำบล เพื่อนำไปสู่การของบประมาณที่มีความสอดคล้องกับศักยภาพด้านการผลิตและสภาพของทรัพยากรของตำบล

2) กรมพัฒนาที่ดิน โดยสถานีพัฒนาที่ดิน กำหนดแผนงาน/โครงการ/กิจกรรม ที่สอดคล้องกับแผนการใช้ที่ดินที่กำหนดขึ้นในแต่ละเขตและสามารถใช้ประกอบการของบประมาณในพื้นที่อย่างมีหลักการและเป็นที่ยอมรับ

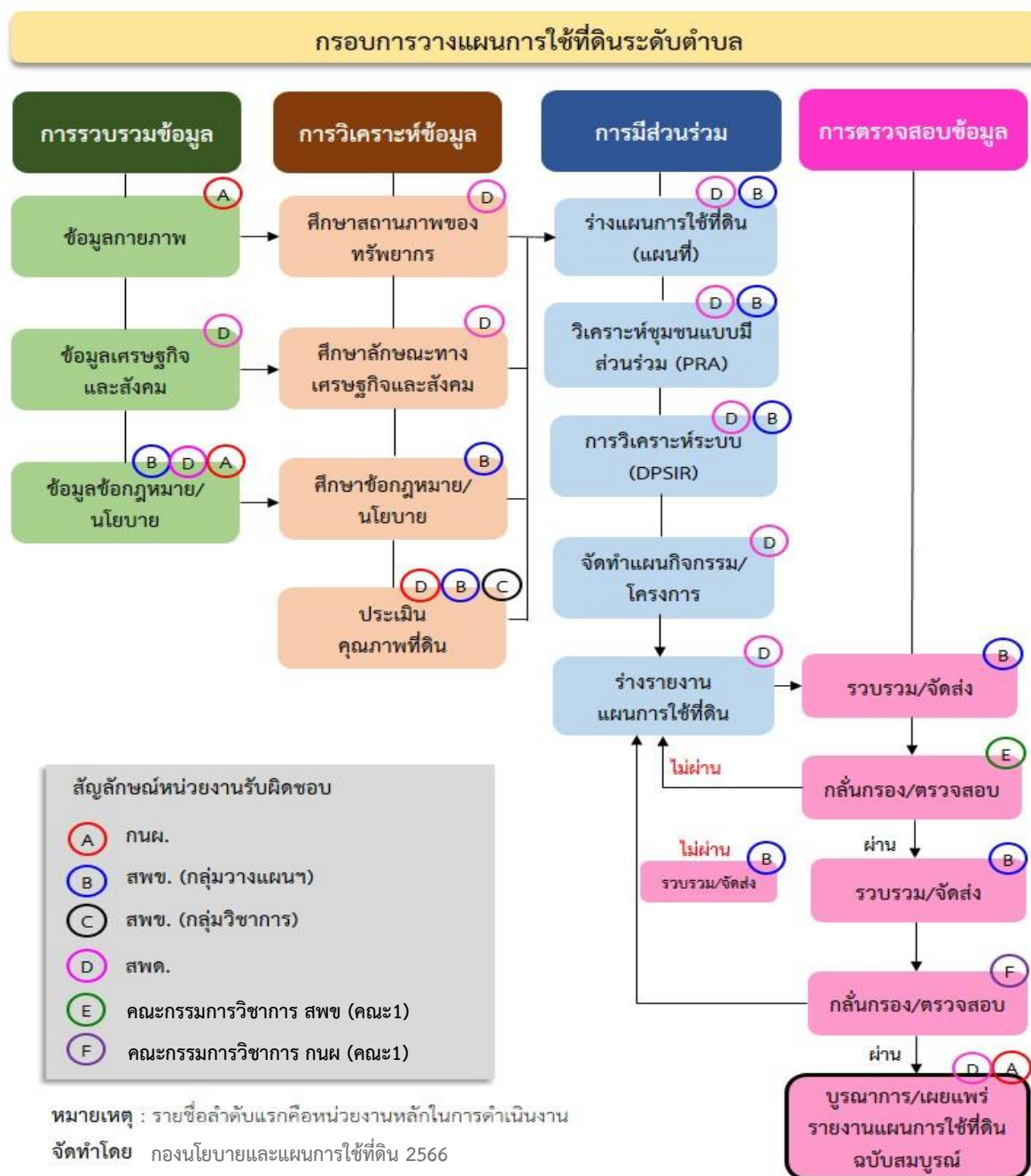
3) หน่วยงานราชการอื่น ๆ สามารถใช้เป็นข้อมูลพื้นฐานประกอบแผนงาน/โครงการ/กิจกรรม ที่สอดคล้องกับแผนการใช้ที่ดินที่กำหนดขึ้นในแต่ละเขต



จากขั้นตอนที่กล่าวข้างต้น สามารถจัดทำกรอบการวางแผนการใช้ที่ดินระดับตำบลแสดงดังรูปที่ 1-1

1.6 วิสัยทัศน์ของตำบล

บ้านน้อยสังคมแห่งการมีส่วนร่วม ร่วมคิด ร่วมสร้าง ร่วมดูแล



รูปที่ 1-1 กรอบการวางแผนการใช้ที่ดินระดับตำบล

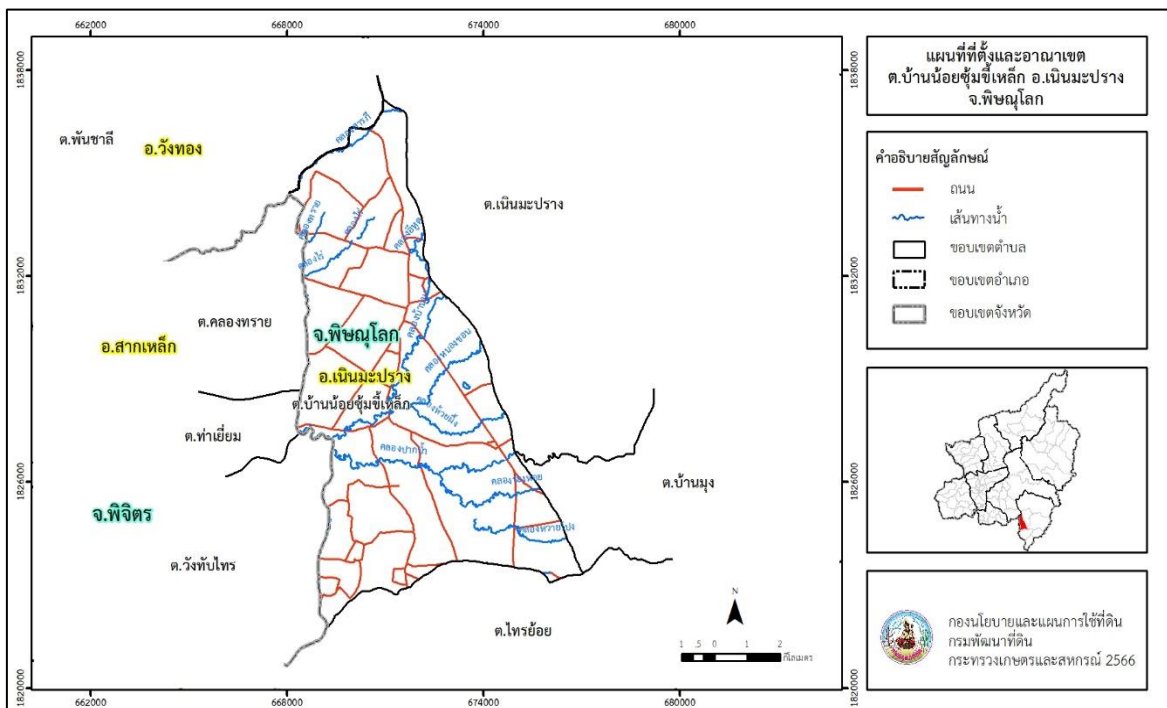


บทที่ 2 ข้อมูลทั่วไป

2.1 ที่ตั้งและอาณาเขต

ตำบลบ้านน้อยชุ่มชื้นเหล็ก อำเภอนีนมะปราง จังหวัดพิษณุโลก ตั้งอยู่ทางทิศตะวันตกของอำเภอนีนมะปราง มีพื้นที่ประมาณ 68 ตารางกิโลเมตร หรือ 42,622 ไร่ โดยมีอาณาเขตติดต่อ ดังนี้ (รูปที่ 2-1)

ทิศเหนือ	ติดต่อกับ	ตำบลพันชาลี อำเภอวังทอง ตำบลนีนมะปราง อำเภอนีนมะปราง จังหวัดพิษณุโลก
ทิศใต้	ติดต่อกับ	ตำบลไทรย้อย อำเภอนีนมะปราง จังหวัดพิษณุโลก
ทิศตะวันออก	ติดต่อกับ	ตำบลนีนมะปราง ตำบลบ้านมุง อำเภอนีนมะปราง จังหวัดพิษณุโลก
ทิศตะวันตก	ติดต่อกับ	ตำบลคลองทราย ตำบลท่าเยี่ยม ตำบลวังทับไทร อำเภอสากเหล็ก จังหวัดพิจิตร



รูปที่ 2-1 ที่ตั้งและอาณาเขตตำบลบ้านน้อยชุ่มชื้นเหล็ก อำเภอนีนมะปราง จังหวัดพิษณุโลก



2.2 การแบ่งส่วนการปกครอง

ตำบลบ้านน้อยชุ่มชื้นเหล็ก อำเภอนิคมพัฒนา จังหวัดพิษณุโลก แบ่งส่วนการปกครองออกเป็น 12 หมู่บ้าน ดังนี้

หมู่ที่ 1 บ้านหนองไม้ยางดำ	หมู่ที่ 5 บ้านพัฒนาตงน้อย	หมู่ที่ 9 บ้านใหม่เจริญพร
หมู่ที่ 2 บ้านน้อย	หมู่ที่ 6 บ้านคลองปากน้ำ	หมู่ที่ 10 บ้านศาลเจ้า
หมู่ที่ 3 บ้านโปร่งไฟ	หมู่ที่ 7 บ้านคลองไร่	หมู่ที่ 11 บ้านถาวรพัฒนา
หมู่ที่ 4 บ้านชุ่มชื้นเหล็ก	หมู่ที่ 8 บ้านคลองแสงใหม่	หมู่ที่ 12 บ้านเกาะแก้วพัฒนา

2.3 สภาพภูมิประเทศ

ลักษณะพื้นที่ทั่วไปส่วนใหญ่เป็นที่ราบลุ่ม มีสภาพพื้นที่ราบเรียบถึงค่อนข้างราบเรียบ และลูกคลื่นลอนลาด เป็นส่วนหนึ่งของลุ่มน้ำน่าน มีแหล่งน้ำที่สำคัญ เช่น คลองบ้านมุง คลองปากน้ำ คลองร่องหอย คลองหนองซอน คลองห้วยผึ้ง คลองห้วยโป่ง

2.4 สภาพภูมิอากาศ

จากการศึกษาสถิติภูมิอากาศ (พ.ศ. 2536-2565) พบว่า ตำบลบ้านน้อยชุ่มชื้นเหล็ก อำเภอนิคมพัฒนา จังหวัดพิษณุโลก มีรายละเอียดดังนี้

2.4.1 อุณหภูมิ

มีอุณหภูมิโดยเฉลี่ยทั้งปี 28.0 องศาเซลเซียส อุณหภูมิสูงสุดเฉลี่ย 33.5 องศาเซลเซียส ในเดือนเมษายน และอุณหภูมิต่ำสุดเฉลี่ย 23.5 องศาเซลเซียส ในเดือนมกราคม

2.4.2 ปริมาณน้ำฝน

มีปริมาณน้ำฝนรวมทั้งปี 1,233.5 มิลลิเมตร มีฝนตกประมาณ 115 วัน เดือนที่มีฝนตกมากที่สุด ในเดือนกันยายน มีปริมาณฝน 296.0 มิลลิเมตร และมีฝนตกประมาณ 19 วัน

2.4.3 สมดุลน้ำเพื่อการเกษตร

จากข้อมูลสถิติภูมิอากาศในคาบ 30 ปี (พ.ศ. 2536-2565) ณ สถานีตรวจอากาศจังหวัดพิจิตร ได้นำมาวิเคราะห์สมดุลของน้ำเพื่อการเกษตร ซึ่งเป็นการวิเคราะห์หาช่วงฤดูการเพาะปลูกพืชตลอดจนช่วงระยะเวลาที่พืชเสี่ยงต่อการขาดน้ำ ข้อมูลที่นำมาวิเคราะห์ คือ ปริมาณน้ำฝน และศักยภาพการคายระเหยน้ำอ้างอิง (ET_o) ซึ่งคำนวณด้วยโปรแกรม Cropwat for Windows Version 8.0 โดยใช้สมการ Penman-Monteith สามารถสรุปสมดุลของน้ำเพื่อการเกษตรในเขตอาศัยน้ำฝนได้ดังนี้

ช่วงที่เหมาะสมต่อการปลูกพืช เป็นช่วงที่ค่าปริมาณน้ำฝนมากกว่าค่า 0.5 การระเหยจากผิวดินและการคายน้ำของพืช เป็นช่วงที่ดินมีความชุ่มชื้นพอเหมาะต่อการเพาะปลูกพืช ซึ่งช่วงนี้เริ่มตั้งแต่ปลายเดือนเมษายนถึงต้นเดือนพฤศจิกายน

ช่วงที่มีน้ำมากเกินพอ เป็นช่วงที่ค่าปริมาณน้ำฝนมากกว่าค่าการระเหยจากผิวดินและการคายน้ำของพืช ซึ่งช่วงนี้เริ่มตั้งแต่ปลายเดือนพฤษภาคมถึงกลางเดือนตุลาคม



แผนการใช้ที่ดินตำบลบ้านน้อยชุ่มชื้นเหล็ก อำเภอนีนมะปราง จังหวัดพิษณุโลก

ช่วงขาดน้ำ เป็นช่วงฤดูแล้งที่ค่าปริมาณน้ำฝนน้อยกว่าค่า 0.5 การระเหยจากผิวดิน และการคายน้ำของพืช ซึ่งพืชอาจเสียหายจากการขาดแคลนน้ำได้ ซึ่งช่วงนี้เริ่มตั้งต้นเดือนพฤศจิกายนถึงปลายเดือนเมษายน (ตารางที่ 2-1 และรูปที่ 2-2)

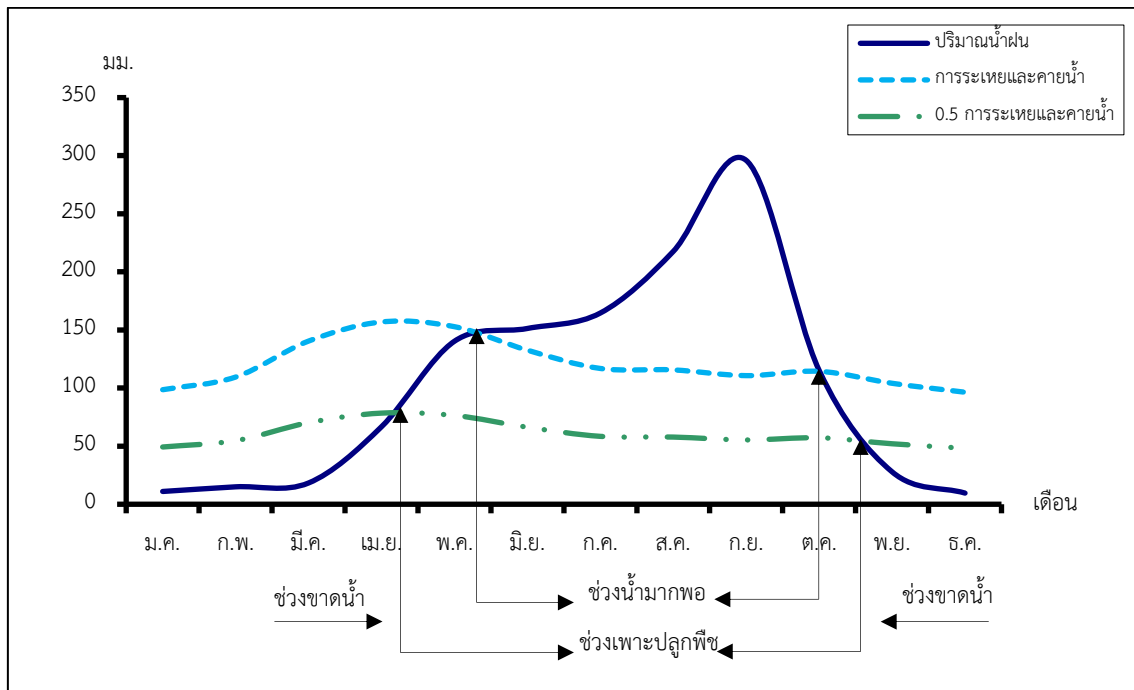
ตารางที่ 2-1 สถิติภูมิอากาศ ณ สถานีตรวจอากาศจังหวัดพิจิตร¹ (พ.ศ.2536-2565)

เดือน	อุณหภูมิ (°ซ.)			ความชื้นสัมพัทธ์ (%)	ปริมาณน้ำฝน (มม.)	จำนวนวันที่ฝนตก (วัน)	ศักยภาพการคายระเหยน้ำ ² (มม.)	ปริมาณฝนใช้การ ² (มม.)
	ต่ำสุด	สูงสุด	เฉลี่ย					
ม.ค.	19.4	31.4	24.9	75.0	11.0	1.9	98.6	10.8
ก.พ.	21.2	33.4	26.8	73.0	15.0	2.0	109.5	14.6
มี.ค.	23.7	35.4	29.0	71.0	18.3	3.3	140.4	17.8
เม.ย.	25.2	36.8	30.5	68.0	66.7	6.1	156.9	59.6
พ.ค.	25.7	35.6	30.1	74.0	140.3	12.7	152.8	108.8
มิ.ย.	25.2	34.2	29.2	79.0	151.3	15.3	132.6	114.7
ก.ค.	24.9	33.2	28.5	82.0	164.6	18.8	116.9	121.3
ส.ค.	24.8	32.7	28.2	83.0	217.6	20.0	115.6	141.8
ก.ย.	24.9	32.6	28.3	84.0	296.0	19.0	110.7	154.6
ต.ค.	24.6	32.6	28.1	82.0	115.2	12.0	114.4	94.0
พ.ย.	22.7	32.8	27.3	77.0	27.9	3.0	104.1	26.7
ธ.ค.	19.8	31.2	25.1	75.0	9.6	1.0	96.4	9.5
เฉลี่ย	23.5	33.5	28.0	76.9	-	-	-	-
รวม	-	-	-	-	1,233.5	115.1	1,448.9	874.2

หมายเหตุ : ¹เป็นสถานีตรวจอากาศที่ใกล้พื้นที่ตำบลมากที่สุด

²จากการคำนวณโดยโปรแกรม Cropwat for Windows Version 8.0

ที่มา : กรมอุตุนิยมวิทยา (2566)



รูปที่ 2-2 สมดุลของน้ำเพื่อการเกษตร ปี พ.ศ. 2536-2565

2.5 สภาพการใช้ที่ดินปัจจุบัน

สภาพการใช้ที่ดินตำบลตำบลบ้านน้อยชุ่มชื้นเหล็ก อำเภอนินมะปราง จังหวัดพิษณุโลก ซึ่งสำรวจโดยกลุ่มวิเคราะห์สภาพการใช้ที่ดิน (2566) ประกอบด้วยประเภทการใช้ที่ดินต่าง ๆ ดังนี้

2.5.1 พื้นที่ชุมชนและสิ่งปลูกสร้าง มีเนื้อที่ 3,042 ไร่ หรือร้อยละ 7.13 ของเนื้อที่ตำบล

2.5.2 พื้นที่เกษตรกรรมมีเนื้อที่ 38,344 ไร่ หรือร้อยละ 89.96 ของเนื้อที่ตำบล ประกอบด้วยการใช้ประโยชน์ที่ดินด้านเกษตรกรรมต่าง ๆ ดังต่อไปนี้

- 1) พื้นที่นา มีเนื้อที่ 14,885 ไร่ หรือร้อยละ 34.91 ของเนื้อที่ตำบล ได้แก่ นาข้าว นาข้าว+ข้าวโพด พื้นที่ลุ่ม+นาข้าว นาร้าง นาข้าว+อ้อย
- 2) พืชไร่ มีเนื้อที่ 6,012 ไร่ หรือร้อยละ 14.11 ของเนื้อที่ตำบล ได้แก่ อ้อย มันสำปะหลัง ข้าวโพด มันสำปะหลัง/มะม่วง
- 4) ไม้ยืนต้น มีเนื้อที่ 3,581 ไร่ หรือร้อยละ 8.40 ของเนื้อที่ตำบล ได้แก่ ยูคาลิปตัส ยางพารา สัก ไม้ยืนต้นร้าง/เสื่อมโทรม กฤษณา ปาล์มน้ำมัน ยูคาลิปตัส/สัก สัก/ประตู
- 5) ไม้ผล มีเนื้อที่ 13,826 ไร่ หรือร้อยละ 32.44 ของเนื้อที่ตำบล ได้แก่ มะม่วง ไม้ผลร้าง/เสื่อมโทรม มะม่วง/มะปราง มะยงชิด มะปราง มะยงชิด มะขาม ไม้ผลผสม กล้วย
- 6) ทุ่งหญ้าเลี้ยงสัตว์และโรงเรือนเลี้ยงสัตว์ มีเนื้อที่ 25 ไร่ หรือร้อยละ 0.06 ของเนื้อที่ตำบล ได้แก่ โรงเรือนร้าง โรงเรือนเลี้ยงสัตว์ปีก โรงเรือนเลี้ยงโค กระบือ และม้า



แผนการใช้ที่ดินตำบลบ้านน้อยชุ่มชื้นเหล็ก อำเภอนินมะปราง จังหวัดพิษณุโลก

7) สถานที่เพาะเลี้ยงสัตว์น้ำ มีเนื้อที่ 15 ไร่ หรือร้อยละ 0.04 ของเนื้อที่ตำบล ได้แก่ สถานที่เพาะเลี้ยงปลา

2.5.3 พื้นที่ป่าไม้ มีเนื้อที่ 45 ไร่ หรือร้อยละ 0.11 ของเนื้อที่ตำบล ได้แก่ ป่าผลัดใบรอสภาพพื้นที่

2.5.4 พื้นที่แหล่งน้ำ มีเนื้อที่ 708 ไร่ หรือร้อยละ 1.67 ของเนื้อที่ตำบล ได้แก่ แม่น้ำ ลำห้วย ลำคลอง บ่อน้ำในไร่นา อ่างเก็บน้ำ

2.5.5 พื้นที่เบ็ดเตล็ด มีเนื้อที่ 483 ไร่ หรือร้อยละ 1.13 ของเนื้อที่ตำบล ได้แก่ พุ่หญ้าสลับไม้ พุ่ม/ไม้ละมေး บ่อดิน พุ่หญ้าธรรมชาติ พื้นที่ลุ่ม พื้นที่ถม

ตารางที่ 2-2 สภาพการใช้ที่ดิน ตำบลบ้านน้อยชุ่มชื้นเหล็ก อำเภอนินมะปราง จังหวัดพิษณุโลก

หน่วยแผนที่	สภาพการใช้ที่ดิน	เนื้อที่	
		ไร่	ร้อยละ
U	พื้นที่ชุมชนและสิ่งปลูกสร้าง	3,042	7.13
U101	ตัวเมืองและย่านการค้า	733	1.72
U201	หมู่บ้านบนพื้นราบ	1,940	4.55
U301	สถานที่ราชการและสถาบันต่าง ๆ	301	0.71
U405	ถนน	2	-
U502	โรงงานอุตสาหกรรม	22	0.05
U503	ลานตากและแหล่งรับซื้อทางการเกษตร	35	0.08
U603	สุสาน ป่าช้า	7	0.02
U605	สถานีบริการน้ำมัน	2	-
A	พื้นที่เกษตรกรรม	38,344	89.96
A100	นาร้าง	15	0.03
A101	นาข้าว	14,636	34.34
A101+A202	นาข้าว+ข้าวโพด	228	0.53
A101+A203	นาข้าว+อ้อย	6	0.01
A202	ข้าวโพด	735	1.72
A203	อ้อย	3,208	7.53
A204	มันสำปะหลัง	2,058	4.83
A204/A407	มันสำปะหลัง/มะม่วง	11	0.03
A300	ไม้ยืนต้นร้าง/เสื่อมโทรม	234	0.55
A302	ยางพารา	566	1.33



แผนการใช้ที่ดินตำบลบ้านน้อยซุ้มขี้เหล็ก อำเภอเนินมะปราง จังหวัดพิษณุโลก

ตารางที่ 2-2 (ต่อ)

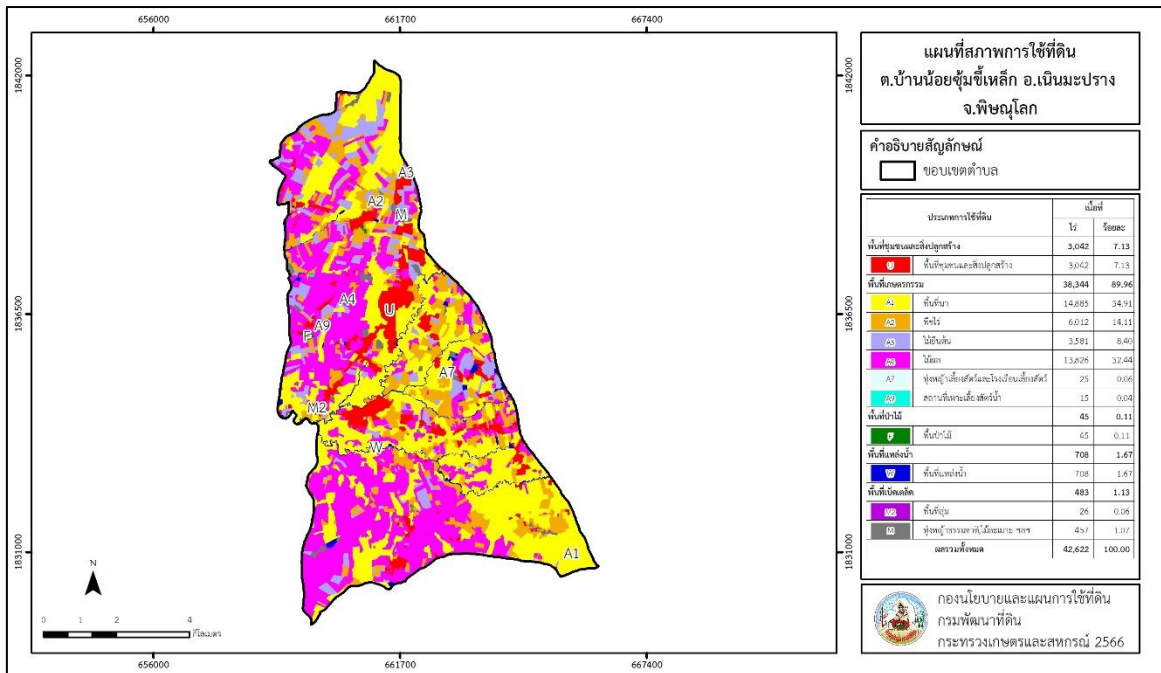
หน่วยแผนที่	สภาพการใช้ที่ดิน	เนื้อที่	
		ไร่	ร้อยละ
A303	ปาล์มน้ำมัน	64	0.15
A304	ยูคาลิปตัส	1,894	4.44
A304/A305	ยูคาลิปตัส/สัก	59	0.14
A305	สัก	529	1.24
A305/A309	สัก/ประตู	22	0.05
A315	ไผ่ปลูกเพื่อการค้า	4	0.01
A322	กฤษณา	153	0.36
A323	ตะกั่ว	2	-
A300/A400	ไม้ยืนต้นร้าง/เสื่อมโทรม/ไม้ผลร้าง/เสื่อมโทรม	9	0.02
A304/A407	ยูคาลิปตัส/มะม่วง	11	0.03
A305/A407	สัก/มะม่วง	16	0.04
A305/A416	สัก/ขนุน	18	0.04
A400	ไม้ผลร้าง/เสื่อมโทรม	317	0.74
A401	ไม้ผลผสม	9	0.02
A407	มะม่วง	13,062	30.65
A407/A429	มะม่วง/มะปราง มะยงชิด	312	0.73
A411	กล้วย	8	0.02
A412	มะขาม	31	0.07
A422	มะนาว	11	0.03
A429	มะปราง มะยงชิด	76	0.18
A700	โรงเรือนร้าง	16	0.04
A702	โรงเรือนเลี้ยงโค กระบือ และม้า	4	0.01
A703	โรงเรือนเลี้ยงสัตว์ปีก	5	0.01
A902	สถานที่เพาะเลี้ยงปลา	15	0.04
F	พื้นที่ป่าไม้	224	0.41
F200	ป่าผลัดใบรกร้างพื้นที่ฟื้นฟู	45	0.11
M	พื้นที่เบ็ดเตล็ด	417	0.77
M101	ทุ่งหญ้าธรรมชาติ	70	0.16



แผนการใช้ที่ดินตำบลบ้านน้อยชุ่มชื้นหลัก อำเภอนินมะปราง จังหวัดพิษณุโลก

ตารางที่ 2-2 (ต่อ)

หน่วยแผนที่	สภาพการใช้ที่ดิน	เนื้อที่	
		ไร่	ร้อยละ
M102	ทุ่งหญ้าสลับไม้พุ่ม/ไม้ละเมาะ	282	0.66
M201	พื้นที่ลุ่ม	26	0.06
M304	บ่อดิน	85	0.20
M405	พื้นที่ถม	20	0.05
W	พื้นที่แหล่งน้ำ	961	1.77
W101	แม่น้ำ ลำห้วย ลำคลอง	510	1.20
W201	อ่างเก็บน้ำ	41	0.10
W202	บ่อน้ำในไร่นา	157	0.37
ผลรวมทั้งหมด		42,622	100.00



รูปที่ 2-3 สภาพการใช้ที่ดินตำบลบ้านน้อยชุ่มชื้นหลัก อำเภอนินมะปราง จังหวัดพิษณุโลก



2.6 สภาพเศรษฐกิจและสังคม

2.6.1 ประชากร

จากหลักฐานทะเบียนราษฎรของกรมการปกครอง กระทรวงมหาดไทย ณ เดือนธันวาคม 2565 พบว่า ประชากรที่อาศัยในพื้นที่ตำบลบ้านน้อยซุ้มขี้เหล็กมีประชากรรวม 7,914 คน แยกเป็นชาย 3,857 คน เป็นหญิง 4,057 คน ความหนาแน่นโดยเฉลี่ย 116.04 คนต่อตารางกิโลเมตร มีจำนวนครัวเรือนทั้งหมด 3,146 ครัวเรือน เป็นครัวเรือนเกษตรที่มาขึ้นทะเบียนกรมส่งเสริมการเกษตร 1,384 ครัวเรือน หรือร้อยละ 43.99 ของจำนวนครัวเรือนทั้งหมด และเป็นครัวเรือนที่ประกอบอาชีพอื่นๆ ครัวเรือนเกษตรที่ไม่ได้มาขึ้นทะเบียนกรมส่งเสริมการเกษตร 1,762 ครัวเรือน หรือร้อยละ 56.01 ของจำนวนครัวเรือนทั้งหมด ดังรายละเอียดในตารางที่ 2-3 ถึง 2-4

ตารางที่ 2-3 จำนวนประชากรและครัวเรือนตำบลบ้านน้อยซุ้มขี้เหล็ก อำเภอนินมะปราง จังหวัดพิษณุโลก ปี 2565

พื้นที่	จำนวน ครัวเรือน	จำนวนประชากร (คน)		
		ชาย	หญิง	รวม
ตำบลบ้านน้อยซุ้มขี้เหล็ก	3,146	3,857	4,057	7,914
หมู่ที่ 1 หองไม้ยางดำ	312	330	324	654
หมู่ที่ 2 น้อย	382	332	388	720
หมู่ที่ 3 โปรงไผ่	269	265	285	550
หมู่ที่ 4 ซุ้มขี้เหล็ก	565	467	509	976
หมู่ที่ 5 พัฒนาดงน้อย	332	361	393	754
หมู่ที่ 6 คลองปากน้ำ	224	259	255	514
หมู่ที่ 7 คลองไร่	306	602	605	1,207
หมู่ที่ 8 คลองแสงใหม่	152	234	285	519
หมู่ที่ 9 ใหม่เจริญพร	196	313	338	651
หมู่ที่ 10 ศาลเจ้า	161	270	262	532
หมู่ที่ 11 ถาวรพัฒนา	91	137	137	274
หมู่ที่ 12 เกาะแก้วพัฒนา	156	287	276	563

ที่มา : กรมการปกครอง (2566)



ตารางที่ 2-4 จำนวนและสัดส่วนครัวเรือนเกษตรบ้านน้อยชุ่มชื้นเหล็ก อำเภอนินมะปราง จังหวัดพิษณุโลก
ปี 2565

รายการ	จำนวน (ครัวเรือน)	ร้อยละ
จำนวนครัวเรือนทั้งหมด ¹⁾	3,146	100.00
- จำนวนครัวเรือนเกษตรที่มาขึ้นทะเบียนกรมส่งเสริมการเกษตร ²⁾	1,384	43.99
- จำนวนครัวเรือนที่ประกอบอาชีพอื่นๆ และจำนวนครัวเรือนเกษตร ที่ไม่ได้มาขึ้นทะเบียนฯ	1,762	56.01

ที่มา : 1) กรมการปกครอง (2566)

2) กรมส่งเสริมการเกษตร (2566)

2.6.2 การถือครองที่ดิน

จากข้อมูลกรมการปกครอง ณ เดือนธันวาคม 2565 ตำบลไพร่ย่อยมีจำนวนครัวเรือนทั้งหมด 3,218 ครัวเรือน โดยถือครองที่ดินเฉลี่ยครัวเรือนละ 16.88 ไร่ เนื้อที่ของตำบลรวมต่อจำนวนครัวเรือนทั้งหมด

2.6.3 ลักษณะทางเศรษฐกิจและการประกอบอาชีพ

ประชากรในตำบลบ้านน้อยชุ่มชื้นเหล็กประกอบอาชีพเกษตรกรรม ค้าขาย รับราชการ รับจ้างทั่วไป และอื่นๆ มีเกษตรกรบางครัวเรือนประกอบอาชีพหลายอย่างควบคู่กันไป สำหรับพืชที่เกษตรกรปลูกเป็นอาชีพหลัก ได้แก่ ข้าวนาปี ข้าวโพดเลี้ยงสัตว์ อ้อยโรงงาน และมันสำปะหลัง ทางด้านการเลี้ยงสัตว์เกษตรกรจะมีการเลี้ยงไว้เพื่อบริโภคหากเหลือจึงจำหน่ายเป็นรายได้เสริม

2.6.4 ด้านรายได้-รายจ่าย

จากข้อมูลความจำเป็นพื้นฐานของกรมการพัฒนาชุมชน ปี พ.ศ. 2566 พบว่า รายได้ครัวเรือนเฉลี่ยปีละ 188,373.16 บาท รายได้บุคคลเฉลี่ยปีละ 71,769.36 บาท รายจ่ายครัวเรือนเฉลี่ยปีละ 134,042.39 บาท รายจ่ายบุคคลเฉลี่ยปีละ 51,069.57 บาท เมื่อพิจารณาจะเห็นว่ารายได้ครัวเรือนมากกว่ารายจ่ายครัวเรือนปีละ 54,330.77 บาท และรายได้บุคคลมากกว่ารายจ่ายบุคคลปีละ 20,699.79 บาท ดังรายละเอียดในตารางที่ 2-5



แผนการใช้ที่ดินตำบลบ้านน้อยชุมชี่เหล็ก อำเภอนินมะปราง จังหวัดพิษณุโลก

ตารางที่ 2-5 รายได้-รายจ่ายเฉลี่ยครัวเรือนตำบลบ้านน้อยชุมชี่เหล็ก อำเภอนินมะปราง จังหวัดพิษณุโลก ปี 2565

พื้นที่	แหล่งรายได้ของครัวเรือน (บาท/ปี)				รายได้ครัวเรือนเฉลี่ย (บาท/ปี)	รายได้บุคคลเฉลี่ย (บาท/ปี)	รายจ่ายครัวเรือนเฉลี่ย (บาท/ปี)	รายจ่ายบุคคลเฉลี่ย (บาท/ปี)
	อาชีพหลัก	อาชีพรอง	รายได้อื่น	ทำ-หาเอง				
ตำบลบ้านน้อยชุมชี่เหล็ก	131,222.50	23,142.15	25,631.00	8,377.51	188,373.16	71,769.36	134,042.39	51,069.57
หมู่ที่ 1 หนองไม้ยางดำ	152,790.85	2,156.86	7,184.31	125.49	162,257.52	75,918.65	141,633.99	66,269.11
หมู่ที่ 2 น้อย	241,029.41	39,380.88	35,551.47	12,573.53	328,535.29	107,664.58	104,457.35	34,231.81
หมู่ที่ 3 โปรงไผ่	184,118.01	22,440.99	31,571.43	41,645.96	279,776.40	111,495.05	210,844.78	84,024.77
หมู่ที่ 4 ชุมชี่เหล็ก	84,979.86	6,009.48	44,044.55	2,127.96	137,161.85	56,636.30	117,118.96	48,360.27
หมู่ที่ 5 พัฒนาดงน้อย	60,138.50	44,398.03	38,705.91	6,316.61	149,559.06	59,917.98	176,659.29	70,775.17
หมู่ที่ 6 คลองปากน้ำ	190,224.64	5,579.71	5,721.74	115.94	201,642.03	78,606.21	146,105.07	56,956.21
หมู่ที่ 7 คลองไร่	84,310.53	41,405.26	31,347.37	11,028.95	168,092.11	52,270.87	129,605.26	40,302.78
หมู่ที่ 8 คลองแสลงใหม่	108,157.98	50,882.35	28,671.43	8,147.06	195,858.82	69,366.67	91,556.30	32,426.19
หมู่ที่ 9 ใหม่เจริญพร	145,543.48	14,637.68	21,195.65	6,079.71	187,456.52	67,367.19	121,586.96	43,695.31
หมู่ที่ 10 ศาลเจ้า	74,087.72	19,934.21	22,675.44	513.16	117,210.53	50,044.94	89,953.95	38,407.30
หมู่ที่ 11 ถาวรพัฒนา	119,127.67	28,856.16	18,961.64	4,976.71	171,922.19	72,545.20	163,767.95	69,104.39
หมู่ที่ 12 เกาะแก้วพัฒนา	139,590.03	12,843.97	5,858.62	116.38	158,409.00	61,251.48	112,185.26	43,378.30

ที่มา : กรมการพัฒนาชุมชน (2566)



บทที่ 3

สถานภาพของทรัพยากรธรรมชาติ

การศึกษาสถานภาพของทรัพยากรธรรมชาติในพื้นที่ตำบลบ้านน้อยชุมชี่เหล็ก อำเภอนิคมะปราง จังหวัดพิษณุโลกได้แก่ ทรัพยากรป่าไม้ ทรัพยากรน้ำ และทรัพยากรดิน ซึ่งเป็นทรัพยากรกายภาพที่สำคัญต่อการทำการเกษตร ดังนั้นจึงจำเป็นต้องทราบว่าทรัพยากรธรรมชาติแต่ละชนิดปัจจุบันมีสถานะอย่างไร เพื่อใช้เป็นข้อมูลประกอบการวางแผนการใช้ที่ดินซึ่งจะนำไปสู่การกำหนดแผนงาน โครงการ กิจกรรม รวมถึงมาตรการต่าง ๆ เพื่อการพัฒนาพื้นที่อย่างมีประสิทธิภาพต่อไป โดยมีรายละเอียดดังนี้

3.1 ทรัพยากรป่าไม้

3.1.1 ป่าไม้ตามกฎหมายและมติคณะรัฐมนตรี

1) ป่าอนุรักษ์ ไม่พบพื้นที่ป่าอนุรักษ์ (เขตอุทยานแห่งชาติ เขตรักษาพันธุ์สัตว์ป่า เขตวนอุทยาน เขตห้ามล่าสัตว์ป่า) ในพื้นที่

2) ป่าสงวนแห่งชาติ ได้มีการจำแนกเขตการใช้ประโยชน์ทรัพยากรและที่ดินป่าไม้ในพื้นที่ป่าสงวนแห่งชาติตามมติคณะรัฐมนตรี วันที่ 10 มีนาคม 2535 และ 17 มีนาคม 2535 แบ่งออกเป็น 3 เขต ประกอบด้วย เขตพื้นที่ป่าเพื่อการอนุรักษ์ (Zone C) เขตพื้นที่ป่าเพื่อเศรษฐกิจ (Zone E) และเขตพื้นที่ป่าที่เหมาะสมต่อการเกษตร (Zone A) จากการวิเคราะห์ข้อมูล พบพื้นที่ป่าจำแนกเขตการใช้ประโยชน์ทรัพยากรที่ดินและป่าไม้ในพื้นที่ป่าสงวนแห่งชาติตามมติคณะรัฐมนตรีในพื้นที่ คือ เขตพื้นที่ป่าเพื่อเศรษฐกิจ (Zone E) เนื้อที่ 32,312 ไร่

3.1.2 **ชั้นคุณภาพลุ่มน้ำ** (มติคณะรัฐมนตรี วันที่ 28 พฤษภาคม 2528) จากการวิเคราะห์ข้อมูล พบชั้นคุณภาพลุ่มน้ำในพื้นที่ คือ พื้นที่ลุ่มน้ำชั้นที่ 5 เนื้อที่ 42,622 ไร่

ทั้งนี้ เนื้อที่ดังกล่าวข้างต้นคำนวณด้วยระบบสารสนเทศภูมิศาสตร์ เป็นเนื้อที่เบื้องต้นเท่านั้น ไม่สามารถใช้อ้างอิงได้ทางกฎหมาย

3.2 ทรัพยากรน้ำ

3.2.1 ปริมาณน้ำฝน น้ำฝน พบว่าในพื้นที่ตำบลบ้านน้อยชุมชี่เหล็ก มีปริมาณน้ำฝนเฉลี่ยในคาบ 30 ปี (พ.ศ.2536-2565) 1,233.5 มิลลิเมตรต่อปี

3.2.2 น้ำผิวดิน หมายถึง แม่น้ำลำคลอง หนอง บึง ทะเลสาบ อ่างเก็บ และแหล่งน้ำสาธารณะอื่น ๆ ที่อยู่ภายในผืนแผ่นดิน ในพื้นที่ตำบลบ้านน้อยชุมชี่เหล็ก มีรายละเอียดของแหล่งน้ำผิวดิน ดังนี้



แหล่งน้ำผิวดินธรรมชาติ ได้แก่ คลองทราย คลองบ้านมุง คลองปากน้ำ คลองร่องหอย คลองไร่ คลองลำฉิม คลองวังแก่น คลองสารภี คลองหนองซอน คลองห้วยฝั่ง คลองห้วยโป่ง คลองอีหุด และหนองตะขาบ

3.2.3 ใช้ฐานข้อมูลน้ำบาดาลของกรมทรัพยากรน้ำบาดาล กระทรวงทรัพยากรธรรมชาติและสิ่งแวดล้อม จากข้อมูล กรมทรัพยากรน้ำบาดาล (2566) พบว่า ตำบลบ้านน้อยชุ่มชื้นเหล็ก มีจำนวน บ่อบาดาลราชการจำนวน 26 บ่อ และจำนวนบ่อบาดาลเอกชนจำนวน 1 บ่อ

3.3 ทรัพยากรดิน

ทรัพยากรดินในพื้นที่ตำบลบ้านน้อยชุ่มชื้นเหล็ก อำเภอนินมะปราง จังหวัดพิษณุโลก พบหน่วยแผนที่ดินทั้งหมด 14 หน่วยแผนที่ดิน และหน่วยพื้นที่เบ็ดเตล็ด 1 หน่วยแผนที่ ดังนี้

3.3.1 ดินในพื้นที่ลุ่ม มี 6 หน่วยแผนที่ดิน ได้แก่

1) หน่วยแผนที่ดิน AC-pd,col-sIA ดินตะกอนน้ำพาเชิงซ้อนที่มีการระบายน้ำเลวและเป็นดินร่วนหยาบ มีเนื้อดินบนเป็นดินร่วนปนทราย ความลาดชัน 0-2 เปอร์เซ็นต์ มีเนื้อที่ 1,221 ไร่ หรือร้อยละ 2.86 ของเนื้อที่ตำบล

2) หน่วยแผนที่ดิน Ksr-sIA ชุดดินโคกสำโรง มีเนื้อดินบนเป็นดินร่วนปนทราย ความลาดชัน 0-2 เปอร์เซ็นต์ มีเนื้อที่ 966 ไร่ หรือร้อยละ 2.27 ของเนื้อที่ตำบล

3) หน่วยแผนที่ดิน Ksr-sIA/d4c ชุดดินโคกสำโรง มีเนื้อดินบนเป็นดินร่วนปนทราย ความลาดชัน 0-2 เปอร์เซ็นต์ พบมวลสารพอกหรือสารเม็ดกลมของเหล็ก ที่ความลึก 100-150 เซนติเมตร มีเนื้อที่ 4,359 ไร่ หรือร้อยละ 10.23 ของเนื้อที่ตำบล

4) หน่วยแผนที่ดิน Ksr-lb,pic-sIA ดินโคกสำโรงที่มีความอึดตัวเบสต่ำและมีศิลาแลงอ่อน มีเนื้อดินบนเป็นดินร่วนปนทราย ความลาดชัน 0-2 เปอร์เซ็นต์ มีเนื้อที่ 8,823 ไร่ หรือร้อยละ 20.70 ของเนื้อที่ตำบล

5) หน่วยแผนที่ดิน Ksr-pic-sIA/d4c ดินโคกสำโรงที่มีศิลาแลงอ่อน มีเนื้อดินบนเป็นดินร่วนปนทราย ความลาดชัน 0-2 เปอร์เซ็นต์ พบมวลสารพอกหรือสารเม็ดกลมของเหล็ก ที่ความลึก 100-150 เซนติเมตร มีเนื้อที่ 3,329 ไร่ หรือร้อยละ 7.81 ของเนื้อที่ตำบล

6) หน่วยแผนที่ดิน Skt-sicIA ชุดดินสุโขทัย มีเนื้อดินบนเป็นดินร่วนเหนียวปนทรายแป้ง ความลาดชัน 0-2 เปอร์เซ็นต์ มีเนื้อที่ 125 ไร่ หรือร้อยละ 0.29 ของเนื้อที่ตำบล

3.3.2 ดินในพื้นที่ดอน มี 8 หน่วยแผนที่ดิน ได้แก่

1) หน่วยแผนที่ดิน Cdn-gslB ชุดดินชนแดน มีเนื้อดินบนเป็นดินร่วนปนทรายปนกรวด ความลาดชัน 2-5 เปอร์เซ็นต์ มีเนื้อที่ 367 ไร่ หรือร้อยละ 0.86 ของเนื้อที่ตำบล



- 2) หน่วยแผนที่ดิน Cdn-sgslC ชุดดินชนแดน มีเนื้อดินบนเป็นดินร่วนปนทรายปนกรวดเล็กน้อย ความลาดชัน 5-12 เปอร์เซ็นต์ มีเนื้อที่ 3,848 ไร่ หรือร้อยละ 9.03 ของเนื้อที่ตำบล
- 3) หน่วยแผนที่ดิน Cdn-slB ชุดดินชนแดน มีเนื้อดินบนเป็นดินร่วนปนทราย ความลาดชัน 2-5 เปอร์เซ็นต์ มีเนื้อที่ 894 ไร่ หรือร้อยละ 2.10 ของเนื้อที่ตำบล
- 4) หน่วยแผนที่ดิน Cdn-gm-sIA ดินชนแดนที่มีจุดประสีเทา มีเนื้อดินบนเป็นดินร่วนปนทราย ความลาดชัน 0-2 เปอร์เซ็นต์ มีเนื้อที่ 1,844 ไร่ หรือร้อยละ 4.33 ของเนื้อที่ตำบล
- 5) หน่วยแผนที่ดิน Cdn-gm,fl-sclA/d3c ดินชนแดนที่มีจุดประสีเทาและเป็นดินร่วนละเอียด มีเนื้อดินบนเป็นดินร่วนเหนียวปนทราย ความลาดชัน 0-2 เปอร์เซ็นต์ พบมวลสารพอกหรือสารเม็ดกลมของเหล็ก ที่ความลึก 50-100 เซนติเมตร มีเนื้อที่ 2,754 ไร่ หรือร้อยละ 6.46 ของเนื้อที่ตำบล
- 6) หน่วยแผนที่ดิน Dr-slB ชุดดินดอนไร่ มีเนื้อดินบนเป็นดินร่วนปนทราย ความลาดชัน 2-5 เปอร์เซ็นต์ มีเนื้อที่ 10,615 ไร่ หรือร้อยละ 24.90 ของเนื้อที่ตำบล
- 7) หน่วยแผนที่ดิน Dr-slB/d3c ชุดดินดอนไร่ มีเนื้อดินบนเป็นดินร่วนปนทราย ความลาดชัน 2-5 เปอร์เซ็นต์ พบมวลสารพอกหรือสารเม็ดกลมของเหล็ก ที่ความลึก 50-100 เซนติเมตร มีเนื้อที่ 18 ไร่ หรือร้อยละ 0.04 ของเนื้อที่ตำบล
- 8) หน่วยแผนที่ดิน Dr-gm-sIA ดินดอนไร่ที่มีจุดประสีเทา มีเนื้อดินบนเป็นดินร่วนปนทราย ความลาดชัน 0-2 เปอร์เซ็นต์ มีเนื้อที่ 3,399 ไร่ หรือร้อยละ 7.98 ของเนื้อที่ตำบล

3.3.3 พื้นที่เบ็ดเตล็ด มี 1 หน่วยแผนที่ คือ หน่วยแผนที่ ML ที่ดินดัดแปลง มีเนื้อที่ 60 ไร่ หรือร้อยละ 0.14 ของเนื้อที่ตำบล

ปัญหาทรัพยากรดินทางการเกษตรตามสภาพธรรมชาติในพื้นที่ พบปัญหาดินต้น มีเนื้อที่ 6,953 ไร่ หรือร้อยละ 16.32 ของเนื้อที่ตำบล ได้แก่ ชุดดินชนแดน (Cdn) และดินชนแดนที่มีจุดประสีเทา (Cdn-gm)

รายละเอียดของสมบัติดิน ตำบลบ้านน้อยซุ้มขี้เหล็ก อำเภอนินมะปราง จังหวัดพิษณุโลก ดังแสดงในตารางที่ 3-1 และแผนที่แสดงในลักษณะของชุดดิน (รูปที่ 3-1)



แผนการใช้ที่ดินตำบลบ้านน้อยชุมขี้เหล็ก อำเภอเนินมะปราง จังหวัดพิษณุโลก

ตารางที่ 3-1 สมบัติดิน ตำบลบ้านน้อยชุมขี้เหล็ก อำเภอเนินมะปราง จังหวัดพิษณุโลก

หน่วยแผนที่ดิน	ความลาดชัน (%)	ความลึก (ซม.)	การระบายน้ำ	ความอุดมสมบูรณ์ของดิน	ความจุแลกเปลี่ยนแคตไอออน (cmol/kg)	ความอิ่มตัวเบส (%)	ปฏิกิริยาดิน		ค่าการนำไฟฟ้า (dS/m)	ความลึกของชั้นจาโรไซด์ (ซม.)	เนื้อที่	
							ดินบน	ดินล่าง			ไร่	ร้อยละ
AC-pd,col-slA	0-2	>150	เลว	ต่ำ	10-20	35-75	5.0-6.5	5.5-7.0	<2	-	1,221	2.86
Cdn-gm,fl-sclA/d3c	0-2	50-100	ดีปานกลางถึงค่อนข้างเลว	ปานกลาง	<10	<35	5.5-7.0	4.5-5.5	<2	-	2,754	6.46
Cdn-gm-slA	0-2	0-50	ดีปานกลางถึงค่อนข้างเลว	ต่ำ	<10	<35	5.5-7.0	4.5-5.5	<2	-	757	1.78
Cdn-gm-slA*	0-2	0-50	ดีปานกลางถึงค่อนข้างเลว	ปานกลาง	<10	<35	5.5-7.0	4.5-5.5	<2	-	1,087	2.55
Cdn-gslB	2-5	0-50	ดี	ปานกลาง	<10	<35	5.5-7.0	4.5-5.5	<2	-	367	0.86
Cdn-sgslC	5-12	0-50	ดี	ต่ำ	<10	<35	5.5-7.0	4.5-5.5	<2	-	577	1.35
Cdn-sgslC*	5-12	0-50	ดี	ปานกลาง	<10	<35	5.5-7.0	4.5-5.5	<2	-	3,271	7.68
Cdn-slB	2-5	0-50	ดี	ต่ำ	<10	<35	5.5-7.0	4.5-5.5	<2	-	894	2.10
Dr-gm-slA	0-2	>150	ดีปานกลางถึงค่อนข้างเลว	ปานกลาง	<10	<35	5.5-6.5	4.5-5.5	<2	-	3,399	7.98
Dr-slB	2-5	>150	ดี	ปานกลาง	<10	<35	5.5-6.5	4.5-5.5	<2	-	10,615	24.90
Dr-slB/d3c	2-5	>150	ดี	ปานกลาง	<10	<35	5.5-6.5	4.5-5.5	<2	-	18	0.04
Ksr-lb,pic-slA	0-2	>150	ค่อนข้างเลว	ปานกลาง	10-20	<35	6.0-7.0	5.0-5.5	<2	-	8,823	20.70
Ksr-pic-slA/d4c	0-2	>150	ค่อนข้างเลว	ปานกลาง	10-20	35-75	6.0-7.0	5.5-6.5	<2	-	3,329	7.81
Ksr-slA	0-2	>150	ค่อนข้างเลว	ต่ำ	10-20	35-75	6.0-7.0	5.5-6.5	<2	-	966	2.27
Ksr-slA/d4c	0-2	>150	ค่อนข้างเลว	ปานกลาง	10-20	35-75	6.0-7.0	5.5-6.5	<2	-	4,359	10.23
Skt-sic1A	0-2	>150	ค่อนข้างเลว	ปานกลาง	<10	35-75	5.0-6.5	6.5-7.0	<2	-	125	0.29
ML	-	-	-	-	-	-	-	-	-	-	60	0.14
รวมทั้งหมด											42,622	100.00

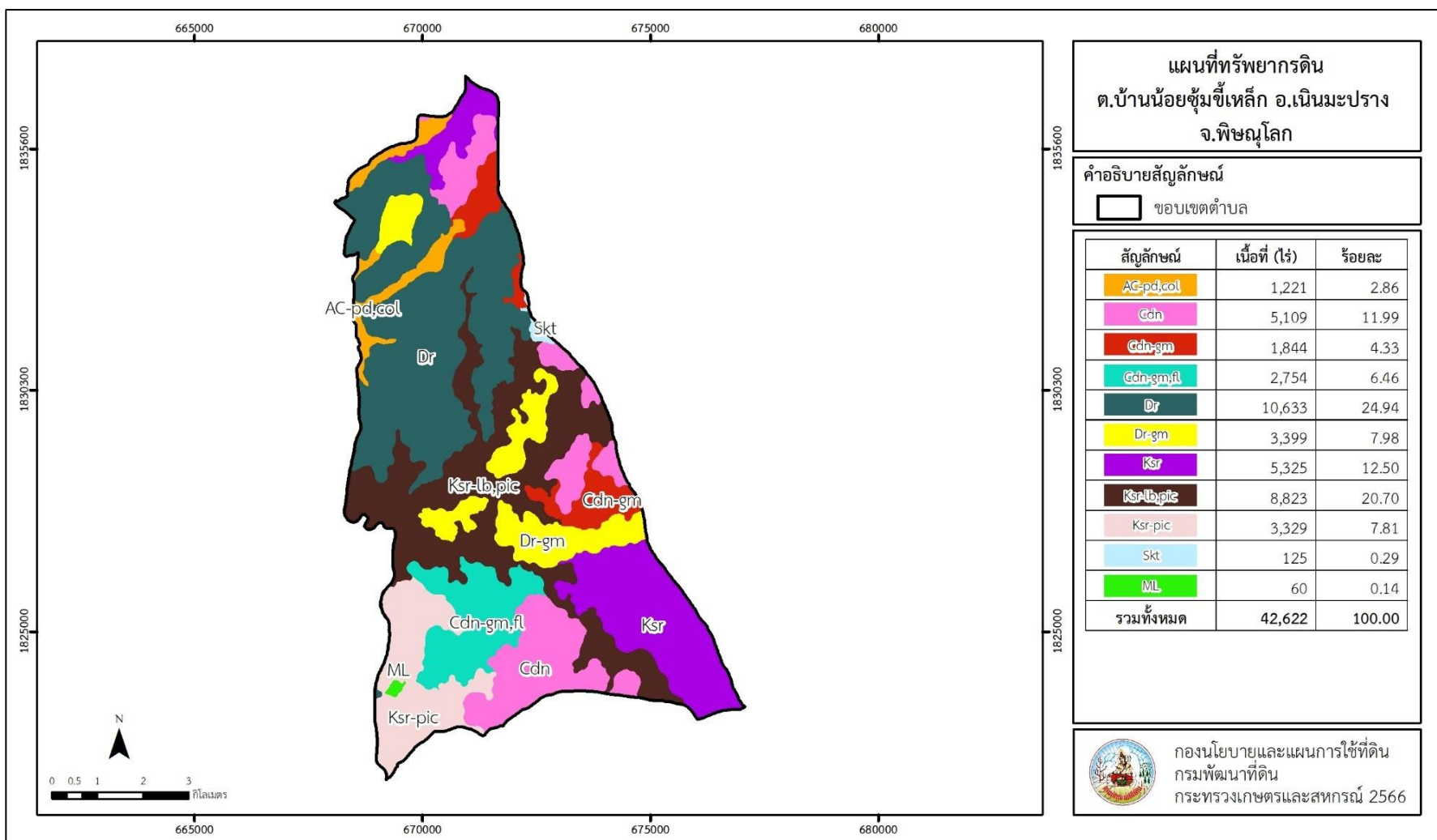
หมายเหตุ: 1. * หมายถึง หน่วยแผนที่ดินที่มีความอุดมสมบูรณ์ของดินต่างจากหน่วยแผนที่ดินเดียวกัน

2. เนื้อที่คำนวณด้วยระบบสารสนเทศภูมิศาสตร์

ที่มา: กองสำรวจและวิจัยทรัพยากรดิน (2566)



แผนการใช้ที่ดินตำบลบ้านน้อยชุมช้เหล็ก อำเภอนีนมะปราง จังหวัดพิษณุโลก



รูปที่ 3-1 ทรัพยากรดิน ตำบลบ้านน้อยชุมช้เหล็ก อำเภอนีนมะปราง จังหวัดพิษณุโลก



บทที่ 4

กระบวนการมีส่วนร่วมของชุมชน (Participatory Rural Appraisal : PRA)

4.1 การวิเคราะห์ผลจากการจัดทำกระบวนการมีส่วนร่วมของชุมชน (PRA)

การวิเคราะห์ผลจากการจัดทำกระบวนการมีส่วนร่วมของชุมชน (PRA) เมื่อวันที่ 20 กรกฎาคม 2566 มีสาระสำคัญ สรุปได้ดังนี้

4.1.1 ปัญหาหลักของตำบลบ้านน้อยชุ่มชื้นเหล็ก คือ

- 1) ดินขาดความอุดมสมบูรณ์ ดินตื้นและดินร่วนปนทราย ไม่อุ้มน้ำ
- 2) ขาดแคลนแหล่งน้ำ สระเก็บน้ำไม่มีน้ำตลอดทั้งปี
- 3) พื้นที่ไม่มีเอกสารสิทธิ์
- 4) ราคาผลผลิตตกต่ำ ต้นทุนการผลิตสูง
- 5) ด้านปศุสัตว์ ขาดพ่อพันธุ์ แม่พันธุ์ที่ดีมีคุณภาพ
- 6) ขาดเงินทุนในการประกอบอาชีพ

4.1.2 ความต้องการของชุมชน เกษตรกร และตำบลบ้านน้อยชุ่มชื้นเหล็ก มีความต้องการ 6 ประการ คือ

- 1) แก้ปัญหาดินเสื่อมโทรมและฟื้นฟูความอุดมสมบูรณ์ของดิน
- 2) แก้ไขปัญหาการขาดแคลนน้ำ ด้วยการขุดสระน้ำ บ่อบาดาลและขุดลอกคลอง
- 3) การได้เอกสารสิทธิ์ของตนเอง
- 4) จัดตลาดรองรับผลผลิตและประกันราคาผลผลิต
- 5) สนับสนุนพ่อพันธุ์ แม่พันธุ์ ยารักษาสัตว์ และวัคซีน
- 6) ขอรับการสนับสนุนเงินทุนจากสถาบันการเงินแบบปลอดดอกเบี้ย หรือ ดอกเบี้ยถูก

ผลจากการจัดทำกระบวนการมีส่วนร่วมของชุมชน (PRA) ได้นำมาวิเคราะห์ร่วมกับปัญหาด้านกายภาพ โดยระบบ DPSIR มีรายละเอียดดังนี้

- 1) **แรงขับเคลื่อน (Driver)** มี 4 ประการ คือ
 - 1.1) นโยบายรัฐด้านการเกษตร
 - 1.2) การเปลี่ยนแปลงของสภาพภูมิอากาศ
 - 1.3) ความต้องการด้านอาหาร
 - 1.4) การใช้ที่ดินที่ไม่เหมาะสมกับศักยภาพ
- 2) **แรงกดดัน (Pressure)** ที่เกิดจากปัจจัยขับเคลื่อน มี 4 ประการ คือ
 - 2.1) การปรับปรุงบำรุงดินและการใช้ปุ๋ยเคมีที่เหมาะสม
 - 2.2) จัดหาแหล่งน้ำ



- 2.3) การแก้ปัญหากรรมสิทธิ์ที่ดิน
- 2.4) จัดหาตลาดรองรับผลผลิต และการลดต้นทุนการผลิต

3) สถานะ (State) ที่เกิดแรงกดดัน มี 5 ประการ คือ

- 3.1) ความอุดมสมบูรณ์ของดิน
- 3.2) ขาดแคลนน้ำเพื่อการเกษตร
- 3.3) ราคาผลผลิตตกต่ำ
- 3.4) ราษฎรเรียกร้องสิทธิในที่ดิน
- 3.5) เกษตรกรไม่มีการรวมกลุ่ม

4) ผลกระทบ (Impact) ที่ปรากฏในพื้นที่ มี 5 ประการ คือ

- 4.1) ดินมีความอุดมสมบูรณ์ต่ำ
- 4.2) ผลผลิตพืชต่ำ ต้นทุนการผลิตสูง
- 4.3) รายได้น้อย
- 4.4) ผลผลิตล้นตลาด ราคาตกต่ำ
- 4.5) มีปัญหาต่อคุณภาพชีวิต

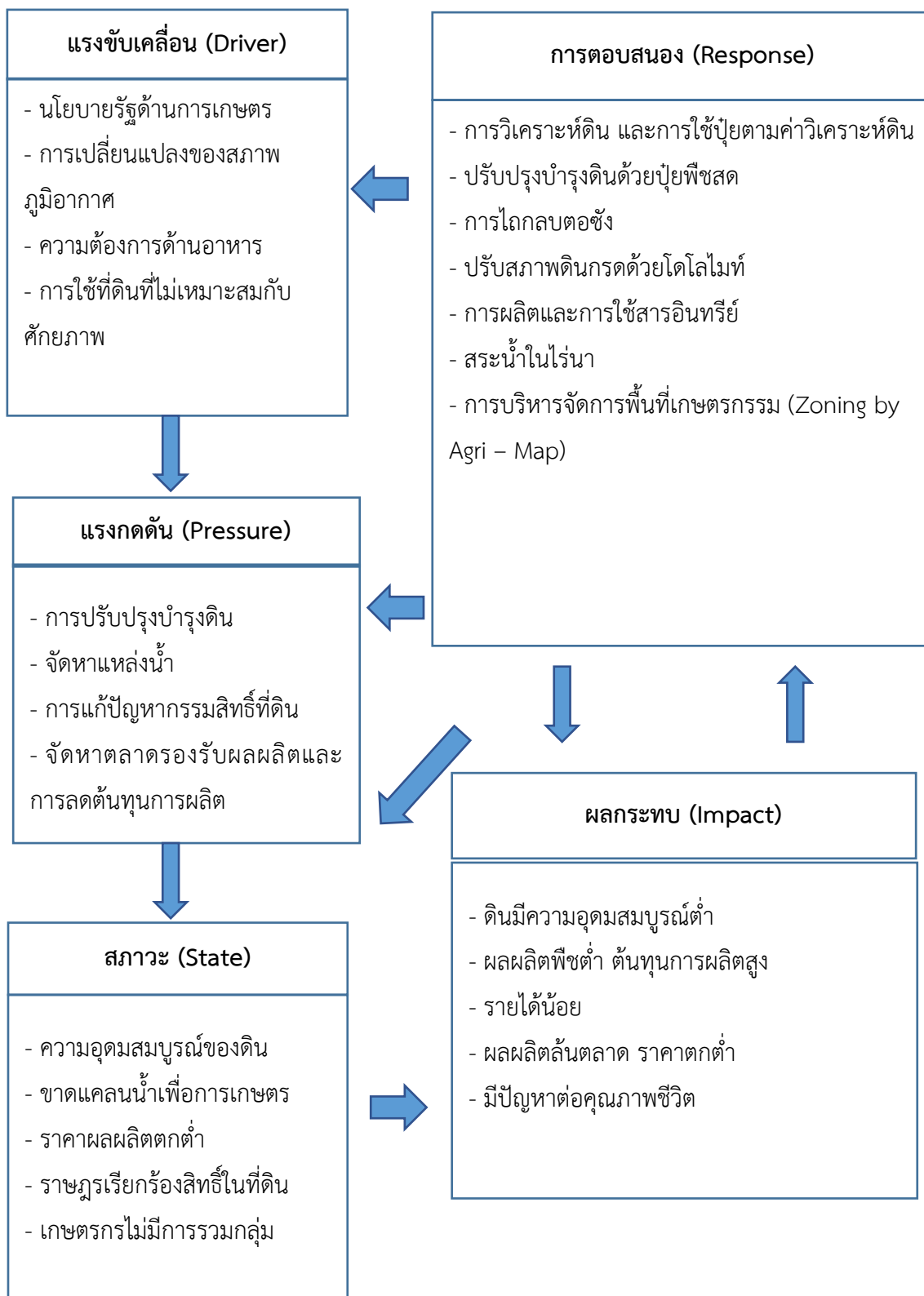
5) การตอบสนอง (Response) ของรัฐในอดีต ปัจจุบัน และในอนาคต มีดังนี้

อดีต-ปัจจุบัน

- 5.1) การวิเคราะห์ดิน และการใช้ปุ๋ยตามค่าวิเคราะห์ดิน
- 5.2) ปรับปรุงบำรุงดินด้วยปุ๋ยพืชสด
- 5.3) การไถกลบตอซัง
- 5.4) ปรับสภาพดินกรดด้วยโดโลไมท์
- 5.5) การผลิตและการใช้สารอินทรีย์
- 5.6) สระน้ำในไร่นา
- 5.7) การบริหารจัดการพื้นที่เกษตรกรรม (Zoning by Agri – Map)

อนาคต

- (1) พัฒนาที่ดินและน้ำที่เป็นระบบทั้งตำบล
 - (2) จัดที่ดินโดย คทช.
 - (3) ส่งเสริมรวมกลุ่มเกษตรกรเข้าสู่ระบบส่งเสริมเกษตรแบบแปลงใหญ่
 - (4) จัดหาตลาดรองรับสินค้าเกษตรและประกันราคาผลผลิตทางการเกษตร
 - (5) ออกเอกสารสิทธิ์ที่ดินอย่างถูกต้องและเหมาะสม
- ดังมีรายละเอียดในรูปที่ 4-1



รูปที่ 4-1 การวิเคราะห์สถานการณ์โดยระบบ DPSIR ของตำบลบ้านน้อยชุ่มชื้นเหล็ก อำเภอนินมะปราง จังหวัดพิษณุโลก



4.2 ระบบการปลูกพืชในปัจจุบัน

ตำบลบ้านน้อยชุมชี่เหล็ก อำเภอนินมะปราง จังหวัดพิษณุโลก มีการเพาะปลูกพืช ดังนี้

4.2.1 บริเวณพื้นที่ราบลุ่ม

- 1) ข้าวนาปี เกษตรกรจะปลูกข้าวนาปี ระหว่างเดือนพฤษภาคมถึงเดือนธันวาคม

4.2.2 บริเวณพื้นที่ดอน

พืชไร่ที่นิยมปลูก ได้แก่

- 1) ข้าวโพดเลี้ยงสัตว์ เกษตรกรจะปลูกช่วงหลังการทำนา จะปลูกระหว่างเดือนธันวาคมถึงเดือนมีนาคม

- 2) มันสำปะหลัง เกษตรกรส่วนใหญ่จะเลือกปลูกมันสำปะหลังช่วงต้นฤดูฝน และมีอายุจากวันปลูกถึงเก็บเกี่ยว 10 – 12 เดือน

- 3) อ้อยโรงงาน เกษตรกรมีวิธีการปลูก ดังนี้

- อ้อยข้ามแล้งหรืออ้อยปลายฝน ปลูกช่วงเดือนตุลาคมถึงเดือนพฤศจิกายน
- อ้อยต้นฝน ปลูกช่วงเดือนมีนาคมถึงเดือนเดือนมิถุนายน

ไม้ผล และไม้ยืนต้นที่นิยมปลูก ได้แก่ มะม่วง และยางพารา

ดังรายละเอียดในรูปที่ 4-2

ชนิดพืช	เดือน												
	ม.ค.	ก.พ.	มี.ค.	เม.ย.	พ.ค.	มิ.ย.	ก.ค.	ส.ค.	ก.ย.	ต.ค.	พ.ย.	ธ.ค.	
บริเวณพื้นที่ราบลุ่ม													
ข้าวนาปี													
บริเวณพื้นที่ดอน													
ข้าวโพดเลี้ยงสัตว์													
มันสำปะหลัง													
อ้อยโรงงาน													
มะม่วง ยางพารา													

รูปที่ 4-2 ระบบการปลูกพืชในปัจจุบัน ตำบลบ้านน้อยชุมชี่เหล็ก อำเภอนินมะปราง จังหวัดพิษณุโลก



บทที่ 5

การประเมินคุณภาพที่ดิน

5.1 หลักการประเมินคุณภาพที่ดินด้านกายภาพ

การประเมินคุณภาพที่ดินหรือการประเมินความเหมาะสมของที่ดิน สอดคล้องตามหลักการของ FAO Framework ค.ศ. 1983 ซึ่งการประเมินคุณภาพที่ดินด้านกายภาพ เป็นการประเมินศักยภาพของที่ดินว่าที่ดินนั้นๆเหมาะสมมากหรือน้อยเพียงใดสำหรับการใช้ที่ดินประเภทต่างๆ หรือการปลูกพืชต่างๆ โดยพิจารณาจาก สภาพแวดล้อมที่มีผลต่อการเจริญเติบโตของพืช สมบัติดินที่ได้จำแนกไว้ในแต่ละตำบล ร่วมกับการจัดการพื้นที่ เช่น ระบบชลประทาน พื้นที่ยกทรง การจัดระบบอนุรักษ์ดินและน้ำ เป็นต้น และนอกจากนี้พิจารณาความต้องการปัจจัยต่อการปลูกพืชแต่ละชนิด สอดคล้องตามหลักการของ FAO ได้แก่ ความต้องการด้านพืช ความต้องการด้านการจัดการ ความต้องการด้านการอนุรักษ์ (บัณฑิต และ คำรณ, 2542) รายละเอียดดังตารางที่ 5-1

ระดับความเหมาะสมของที่ดินได้จากการสังเคราะห์ข้อมูลดิน การจัดการที่ดิน หรือดินที่มีลักษณะเฉพาะที่เกิดขึ้นตามสภาพภูมิประเทศ (ซึ่งจะเรียกรวมว่าหน่วยที่ดิน) ลักษณะภูมิอากาศ พิจารณาร่วมกับระดับความต้องการปัจจัยต่อการเจริญเติบโตของพืชแต่ละชนิด หลังจากนั้นดำเนินการประเมินคุณภาพที่ดิน ซึ่งสามารถจำแนกระดับความเหมาะสมของที่ดินได้เป็น 4 ชั้น ได้แก่ เหมาะสมสูง (S1) เหมาะสมปานกลาง (S2) เหมาะสมเล็กน้อย (S3) และไม่เหมาะสม (N) โดยที่

S1 : ไม่มีข้อจำกัดด้านที่ดินตามปัจจัยที่ใช้พิจารณา

S2 : มีข้อจำกัดด้านที่ดินที่แก้ไขได้ง่ายหรือข้อจำกัดอาจไม่ส่งผลกระทบต่อ การเจริญเติบโตของพืชอย่างชัดเจน

S3 : มีข้อจำกัดด้านที่ดินที่แก้ไขได้ยาก ควรปรับเปลี่ยนการผลิตเป็นพืชชนิดอื่นหรือ กิจกรรมอื่น (ส่วนใหญ่เป็นลักษณะทางกายภาพ)

N : มีข้อจำกัดที่พัฒนาหรือปรับปรุงที่ดินได้ยากมาก หากจะดำเนินการพัฒนาหรือ ปรับปรุงต้องใช้ต้นทุนสูงหรือเครื่องจักรขนาดใหญ่ แนะนำให้ปรับเปลี่ยนการผลิต



ตารางที่ 5-1 ตัวอย่างการประเมินคุณภาพที่ดินด้านกายภาพของประเภทการใช้ประโยชน์ที่ดิน

คุณภาพที่ดิน (Land Quality)	คุณลักษณะที่ดินตัวแทน (Land Characteristics)	ระดับความ เหมาะสม (Land Suitability Rating)
1. ความเหมาะสมด้านความต้องการด้านพืช (Crop Requirements)		
1.1. การหยั่งลึกของรากพืช (r)	ความลึกของดิน	S1
1.2. ความชุ่มชื้นที่เป็นประโยชน์ต่อพืช (m)	ปริมาณน้ำฝนเฉลี่ยในรอบปี	S2m
1.3. ความเป็นประโยชน์ของออกซิเจน ต่อรากพืช (o)	สภาพการระบายน้ำของดิน	S2o
ความเหมาะสมรวมด้านความต้องการด้านพืช (Crop Requirements)		S2om
2. ความเหมาะสมด้านความต้องการด้านการจัดการ (Management Requirements)		
2.1. สภาพการเขตกรรม (k)	ชั้นความยากง่ายในการ เขตกรรม (ดินบน)	S1
2.2. ศักยภาพการใช้เครื่องจักรกล (w)	ความลาดชันของพื้นที่	S3w
ความเหมาะสมด้านความต้องการด้านการจัดการ (Management Requirements)		S3w
3. ความเหมาะสมด้านความต้องการด้านการอนุรักษ์ (Conservation Requirements)		
3.1 ความเสียหายจากการกัดกร่อน (e)	ความลาดชันของพื้นที่	S3e
ความเหมาะสมรวมด้านความต้องการด้านการอนุรักษ์ (Conservation Requirements)		S3e
ความเหมาะสมด้านกายภาพของประเภทการใช้ประโยชน์ที่ดินใน แต่ละหน่วยที่ดินโดยรวม		S3ew

5.2 พืชเศรษฐกิจที่สำคัญของตำบล

พืชเศรษฐกิจหลักและพืชทางเลือกของตำบล ได้แก่ ข้าว ข้าวโพดเลี้ยงสัตว์ อ้อยโรงงาน
มันสำปะหลัง มะม่วง



5.3 ระดับความเหมาะสมของที่ดิน

การประเมินคุณภาพที่ดินของพืชเศรษฐกิจหลักและพืชทางเลือก ตำบลบ้านน้อยซุ้มขี้เหล็ก อำเภอนินมะปราง จังหวัดพิษณุโลก ได้ผลการประเมินคุณภาพที่ดิน ดังตารางที่ 5-2

ตารางที่ 5-2 ชั้นความเหมาะสมทางกายภาพของที่ดิน ตำบลบ้านน้อยซุ้มขี้เหล็ก อำเภอนินมะปราง จังหวัดพิษณุโลก

หน่วยแผนที่ดิน	ข้าว	ข้าวโพดเลี้ยง	อ้อยโรงงาน	มันสำปะหลัง	มะม่วง
AC-pd,col-slA	S2s	N	S3o	N	N
Cdn-gm,fl-	S2on	S3o	S2rons	N	S3ro
Cdn-gm-slA	S2ron	S3ro	S3r	N	N
Cdn-gm-slA*	S2rons	S3ro	S3r	N	N
Cdn-gslB	S3o	S3r	S3r	S3r	N
Cdn-sgslC	S3ewo	S3r	S3r	S3r	N
Cdn-slB	S3o	S3r	S3r	S3r	N
Dr-gm-slA	S2on	S3o	S2ons	N	S3o
Dr-slB	S3o	S2n	S2ns	S2n	S2ns
Dr-slB/d3c	S3o	S2ns	S2ns	S2ns	S2ns
Ksr-lb,pic-slA	S2n	S3o	S2ons	N	S3o
Ksr-pic-slA/d4c	S1	S3o	S2os	N	S3o
Ksr-slA	S2s	S3o	S2os	N	S3o
Ksr-slA/d4c	S1	S3o	S2os	N	S3o
Skt-siclA	S2n	S3o	S2ons	N	S3o

หมายเหตุ: * หมายถึง หน่วยแผนที่ดินที่มีความอุดมสมบูรณ์ของดินต่างจากหน่วยแผนที่ดินเดียวกัน

ความหมายของสัญลักษณ์แสดงข้อจำกัดชั้นความเหมาะสม

e = ความเสียหายจากการกัดกร่อน

w = ศักยภาพการใช้เครื่องจักร

r = สภาพการหยั่งลึกของราก

o = ความเป็นประโยชน์ของออกซิเจนต่อรากพืช

n = ความจุในการดูดซับธาตุอาหาร

s = ความเป็นประโยชน์ของธาตุอาหาร



บทที่ 6

แผนการใช้ที่ดิน

6.1 การวิเคราะห์ข้อมูลเพื่อจัดทำแผนการใช้ที่ดินระดับตำบล

ตามที่กรมพัฒนาที่ดินได้จัดทำแผนปฏิบัติการราชการกรมพัฒนาที่ดินระยะ 5 ปี (พ.ศ. 2566-2570) เพื่อให้บรรลุตามวิสัยทัศน์ที่กำหนดไว้ คือ “เป็นองค์กรอัจฉริยะทางดิน เพื่อขับเคลื่อนการใช้ที่ดินอย่างเหมาะสม 15 ล้านไร่ ภายในปี พ.ศ. 2570” ซึ่งในส่วนของประเด็นการพัฒนาที่ 2 บริหารจัดการทรัพยากรดินและที่ดินด้วยชุดข้อมูลที่มีมูลค่าสูง (High Value Dataset) ซึ่งมีเป้าหมาย คือ การนำชุดข้อมูลที่มีมูลค่าสูง ไปใช้ในการบริหารจัดการทางการเกษตร ในส่วนของตัวชี้วัด บริหารจัดการทรัพยากรดินและที่ดินบนพื้นฐานของชุดข้อมูลที่มีมูลค่าสูง ร้อยละ 100 กลยุทธ์ที่ 2 ยกระดับแผนการใช้ที่ดินไปสู่การปฏิบัติ ได้กำหนดให้ ร้อยละของแผนการใช้ที่ดินระดับตำบลที่จัดทำแล้วเสร็จทั่วประเทศ ภายในปี พ.ศ. 2570 (ไม่น้อยกว่า ร้อยละ 80) เป็นตัวชี้วัดหนึ่งของกลยุทธ์ดังกล่าว

การวางแผนการใช้ที่ดินระดับตำบลเป็นการวางกรอบและนโยบายการพัฒนาพื้นที่ให้เกิดการใช้ที่ดินอย่างสมดุลและยั่งยืน ซึ่งจะมีความละเอียดและเฉพาะเจาะจงมากกว่าแผนการใช้ที่ดินระดับประเทศ ที่ใช้เป็นกรอบนโยบายการพัฒนาพื้นที่ระดับประเทศเป็นการกำหนดแนวทางใช้ที่ดินให้ตรงกับศักยภาพโดยเฉพาะทางด้านการเกษตร และนำไปสู่การกำหนดแผนงาน โครงการ กิจกรรม ที่มีความสอดคล้องกับสภาพพื้นที่ ทั้งนี้การใช้ขอบเขตการปกครองในระดับตำบลจะนำไปสู่การพัฒนาเชิงพื้นที่ที่มีเป้าหมายและทิศทางสอดคล้องตามบริบทของแต่ละตำบล และมีผู้รับผิดชอบโดยตรง คือ องค์กรปกครองส่วนท้องถิ่น ซึ่งแผนการใช้ที่ดินในระดับที่ใหญ่กว่านี้อาจไม่สามารถนำมาใช้ปฏิบัติงานในระดับพื้นที่ได้อย่างเป็นรูปธรรมเนื่องจากเป็นแผนงานสำหรับนำไปใช้ปฏิบัติงานเชิงนโยบายและยุทธศาสตร์ในภาพรวม

ทั้งนี้แผนการใช้ที่ดินเป็นผลที่ได้จากการวิเคราะห์ข้อมูลทางด้านกายภาพ เศรษฐกิจ และสังคม โดยได้นำฐานข้อมูลที่ได้จากการรวบรวมข้อมูลทุติยภูมิ และข้อมูลปฐมภูมิจากการสำรวจภาคสนาม การศึกษาด้านกายภาพ ได้จาก การวิเคราะห์สถานภาพของทรัพยากรธรรมชาติ อาทิ ทรัพยากรดิน ทรัพยากรน้ำ และทรัพยากรป่าไม้ร่วมกับการพิจารณาลักษณะการใช้ประโยชน์ที่ดิน ข้อกำหนดที่เกี่ยวข้องกับพื้นที่ในเขตป่าไม้ตามกฎหมาย เช่น เขตรักษาพันธุ์สัตว์ป่า เขตอุทยานแห่งชาติ เขตป่าสงวนแห่งชาติ และนโยบายของรัฐที่เกี่ยวข้องกับพื้นที่ที่มีมติคณะรัฐมนตรีเกี่ยวกับการใช้ที่ดิน มติคณะรัฐมนตรีเรื่องการจำแนกการใช้ประโยชน์ที่ดินในพื้นที่ป่าไม้ในเขตป่าสงวนแห่งชาติ เป็นต้น ประกอบกับการพิจารณาจากทิศทางตามกรอบนโยบายที่เกี่ยวข้องกับการกำหนดเขตการใช้ที่ดินภายในพื้นที่ตำบล เช่น ยุทธศาสตร์ของจังหวัด ร่วมกับความต้องการของท้องถิ่น สามารถกำหนดแนวทางการใช้ที่ดินตามศักยภาพของทรัพยากร เพื่อการรักษาคุณภาพของลักษณะทางนิเวศวิทยาและการอนุรักษ์ทรัพยากรธรรมชาติ โดยคำนึงถึงสภาพทางเศรษฐกิจและสังคมของชุมชนในพื้นที่ ซึ่งข้อมูลนี้ส่วนหนึ่ง



ได้มาจากการวิเคราะห์ชุมชนแบบมีส่วนร่วม (PRA) ทำการสังเคราะห์ข้อมูลทุกด้านเพื่อให้ได้เขตการใช้ที่ดินที่เหมาะสมกับศักยภาพของพื้นที่ต่อไป

6.2 แผนการใช้ที่ดิน

จากการวิเคราะห์ข้อมูลกายภาพ เศรษฐกิจ และสังคม พบว่าแผนการใช้ที่ดินตำบลบ้านน้อยชุมชู้เหล็ก อำเภอนินมะปราง จังหวัดพิษณุโลก สามารถกำหนดออกเป็น 6 เขตหลัก ได้แก่ เขตป่าไม้ เขตเกษตรกรรม เขตชุมชนและสิ่งปลูกสร้าง เขตแหล่งน้ำ เขตพื้นที่อื่นๆ เขตรักษาสมดุลของธรรมชาติและสิ่งแวดล้อม มีรายละเอียดดังนี้ (ตารางที่ 6-1 และรูปที่ 6-1)

6.2.1 เขตป่าไม้

เป็นเขตพื้นที่ที่อยู่ในเขตป่าตามกฎหมายและมติคณะรัฐมนตรี ได้แก่ พื้นที่ป่าสงวนแห่งชาติ เขตรักษาพันธุ์สัตว์ป่า อุทยานแห่งชาติ เขตป่าไม้ถาวร หรืออยู่ในพื้นที่ชั้นคุณภาพลุ่มน้ำชั้นที่ 1A 1B หรือ 2 พื้นที่ในเขตนี้ส่วนใหญ่ยังคงสภาพเป็นป่าไม้ บางบริเวณได้ถูกนำไปใช้ประโยชน์ในรูปแบบที่ไม่เหมาะสม ไม่เป็นไปตามมาตรการหรือกฎหมายที่เกี่ยวข้องกับการใช้ประโยชน์ของที่ดินหรือทรัพยากรป่าไม้ของพื้นที่นั้น ๆ ประกอบด้วย 1 เขตรอง ได้แก่ เขตพื้นฟูธรรมชาติ มีเนื้อที่ 239 ไร่ หรือคิดเป็นร้อยละ 0.56 ของเนื้อที่ตำบล มีรายละเอียดดังนี้

1) เขตพื้นฟูธรรมชาติ (สัญลักษณ์ 1300) มีเนื้อที่ 239 ไร่ หรือ คิดเป็นร้อยละ 0.56 ของเนื้อที่ตำบล เป็นพื้นที่ที่มีการบุกรุก ผ่ากลางพื้นที่ป่าไม้ และเปลี่ยนแปลงการใช้ประโยชน์พื้นที่เป็นอย่างอื่น ส่วนใหญ่เพื่อทำการเกษตร

6.2.2 เขตเกษตรกรรม

เป็นพื้นที่เกษตรกรรมซึ่งในที่นี้ คือ พื้นที่ที่อยู่นอกเขตที่มีการประกาศเป็นเขตป่าไม้ตามกฎหมาย ซึ่งรัฐได้กำหนดเป็นพื้นที่ทำกิน มีการออกเอกสารสิทธิ์ซึ่งรวมถึงพื้นที่ในเขตปฏิรูปที่ดินเพื่อเกษตรกรรมด้วย เขตนี้รวมถึงการทำกิจกรรมภาคการเกษตรอื่นที่นอกเหนือจากการปลูกพืชด้วย ประกอบด้วย 4 เขตรอง ได้แก่ เขตเกษตรกรรมที่มีศักยภาพการผลิตสูง เขตเกษตรกรรมที่มีศักยภาพการผลิตต่ำ เขตประมง และเขตปศุสัตว์ มีเนื้อที่ 38,031 ไร่ หรือคิดเป็นร้อยละ 89.33 ของเนื้อที่ตำบล มีรายละเอียด ดังนี้

1) เขตเกษตรกรรมที่มีศักยภาพการผลิตสูง พื้นที่เขตนี้มีศักยภาพในการผลิตรองจากเขตเกษตรกรรมชั้นดี ซึ่งแบ่งออกเป็น 1 ประเภท ได้แก่ เขตเกษตรกรรมที่มีศักยภาพการผลิตสูง (ประเภทที่ 2) มีรายละเอียดดังนี้

(1) เขตเกษตรกรรมที่มีศักยภาพการผลิตสูง (ประเภทที่ 2) เป็นเขตที่ทำการเกษตรโดยอาศัยน้ำฝนเป็นหลัก ซึ่งส่งผลให้มีข้อจำกัดต่อการเพาะปลูกพืชด้านความชื้นที่พืชนำไปใช้ประโยชน์ในส่วนของที่ดินมีศักยภาพในการผลิตอยู่ในระดับสูงถึงปานกลาง และนอกจากนี้พบว่าดินในพื้นที่เขตนี้มีสมบัติที่เหมาะสมต่อการเพาะปลูกพืชแยกตามชนิดพืช มีรายละเอียดดังนี้

- เขตทำนา (สัญลักษณ์ 2221) มีเนื้อที่ 11,674 ไร่ หรือ คิดเป็นร้อยละ 27.39 ของเนื้อที่ตำบล เป็นพื้นที่ที่มีศักยภาพต่อการทำนาในระดับเหมาะสมเล็กน้อยถึงไม่เหมาะสม และปัจจุบันเกษตรกรมีการปลูกข้าวได้ปีละ 1 ครั้ง



- เขตปลูกไม้ผล (สัญลักษณ์ 2222) มีเนื้อที่ 8,285 ไร่ หรือ คิดเป็นร้อยละ 19.44 ของเนื้อที่ตำบล ปัจจุบันเกษตรกรปลูกไม้ผล โดยไม้ผลที่ปลูกได้แก่ มะม่วง มะยงชิด

- เขตปลูกไม้ยืนต้น (สัญลักษณ์ 2223) มีเนื้อที่ 2,306 ไร่ หรือ คิดเป็นร้อยละ 5.41 ของเนื้อที่ตำบล ปัจจุบันเกษตรกรปลูกไม้ยืนต้น โดยไม้ยืนต้นที่ปลูกได้แก่ ยางพารา

- เขตปลูกพืชไร่ (สัญลักษณ์ 2224) มีเนื้อที่ 3,993 ไร่ หรือ คิดเป็นร้อยละ 9.37 ของเนื้อที่ตำบล ปัจจุบันเกษตรกรปลูกพืชไร่ โดยพืชไร่ที่ปลูกได้แก่ มันสำปะหลัง ข้าวโพดเลี้ยงสัตว์

2) เขตเกษตรกรรมที่มีศักยภาพการผลิตต่ำ พื้นที่เขตนี้ถูกกำหนดให้เป็นเขตเกษตรกรรมที่ต้องมีการดำเนินการแก้ไขปัญหาที่เป็นข้อจำกัดของการใช้ที่ดินเพื่อเกษตรกรรมต่างๆ การทำเกษตรในเขตนี้อาศัยน้ำฝนเป็นหลัก มีศักยภาพในการผลิตอยู่ในระดับเหมาะสมเล็กน้อยถึงไม่เหมาะสม พบปัญหาทางกายภาพของดินที่สำคัญหลาย เช่น เป็นดินตื้นซึ่งเป็นข้อจำกัดของการหยั่งรากพืชในการยึดลำต้นและการดูดซับธาตุอาหารพืชในดิน เนื้อดินเป็นทรายจัด ซึ่งมีผลต่อความสามารถในการอุ้มน้ำ เป็นต้น จากข้อจำกัดการใช้ที่ดินดังกล่าวข้างต้นจึงจำเป็นต้องพัฒนาปรับปรุงและมีมาตรการเพื่อเพิ่มผลผลิตทางการเกษตรในพื้นที่ให้สูงขึ้น รวมถึงการป้องกันไม่ให้อาณาเขตเสื่อมโทรมจากการใช้พื้นที่ มีรายละเอียดดังนี้

- เขตทำนา (สัญลักษณ์ 2310) มีเนื้อที่ 3,112 ไร่ หรือ คิดเป็นร้อยละ 7.30 ของเนื้อที่ตำบล ปัจจุบันเกษตรกรมีการปลูกข้าวได้ปีละ 1 ครั้ง

- เขตปลูกไม้ผล (สัญลักษณ์ 2320) มีเนื้อที่ 5,429 ไร่ หรือ คิดเป็นร้อยละ 12.74 ของเนื้อที่ตำบล ปัจจุบันเกษตรกรปลูกไม้ผล โดยไม้ผลที่ปลูกได้แก่ มะม่วง

- เขตปลูกไม้ยืนต้น (สัญลักษณ์ 2330) มีเนื้อที่ 1,218 ไร่ หรือ คิดเป็นร้อยละ 2.86 ของเนื้อที่ตำบล ปัจจุบันเกษตรกรปลูกไม้ยืนต้น โดยไม้ยืนต้นที่ปลูกได้แก่ ยางพารา ประดู่

- เขตปลูกพืชไร่ (สัญลักษณ์ 2340) มีเนื้อที่ 2,014 ไร่ หรือ คิดเป็นร้อยละ 4.73 ของเนื้อที่ตำบล ปัจจุบันเกษตรกรปลูกพืชไร่ โดยพืชไร่ที่ปลูกได้แก่ อ้อยโรงงาน ข้าวโพดเลี้ยงสัตว์

3) เขตประมง (สัญลักษณ์ 2400) มีเนื้อที่ 15 ไร่ หรือคิดเป็นร้อยละ 0.03 ของเนื้อที่ตำบล เป็นเขตที่ทำกิจกรรมด้านการประมงได้แก่ การเลี้ยงสัตว์น้ำประเภทต่าง ๆ

4) เขตปศุสัตว์ มีเนื้อที่ 24 ไร่ หรือคิดเป็นร้อยละ 0.06 ของเนื้อที่ตำบล ประกอบด้วย 2 เขตรอง ได้แก่ เขตทุ่งหญ้าเลี้ยงสัตว์ และเขตโรงเรือนเลี้ยงสัตว์ มีรายละเอียดดังนี้

(1) เขตโรงเรือนเลี้ยงสัตว์ (สัญลักษณ์ 2520) ปัจจุบันมีการสร้างโรงเรือนเลี้ยงสัตว์ประเภทต่าง ๆ มีเนื้อที่ 24 ไร่ หรือ คิดเป็นร้อยละ 0.06 ของเนื้อที่ตำบล โดยประเภทของโรงเรือนที่พบได้แก่ โรงเรือนเลี้ยงสุกร

6.2.3 เขตชุมชนและสิ่งปลูกสร้าง



มีเนื้อที่ 3,041 ไร่ หรือคิดเป็นร้อยละ 7.14 ของเนื้อที่ตำบลประกอบด้วย 3 เขตรอง ได้แก่ เขตชุมชน/สถานที่ราชการ เขตอุตสาหกรรม/แหล่งรับซื้อผลผลิต และเขตการใช้พื้นที่เฉพาะ มีรายละเอียดดังนี้

(1) เขตชุมชน/สถานที่ราชการ (สัญลักษณ์ 3100) มีเนื้อที่ 2,977 ไร่ หรือ คิดเป็นร้อยละ 6.99 ของเนื้อที่ตำบล ปัจจุบันมีการใช้ที่ดินชุมชนและที่อยู่อาศัย มีทั้งประเภทชุมชนเมือง ชุมชนชนบท และที่ตั้งของสถาบันและสถานที่ราชการต่าง ๆ

(2) เขตอุตสาหกรรม/แหล่งรับซื้อผลผลิต (สัญลักษณ์ 3200) มีเนื้อที่ 56 ไร่ หรือคิดเป็นร้อยละ 0.13 ของเนื้อที่ตำบล ปัจจุบันมีการใช้ที่ดินประเภท แหล่งรับซื้อผลผลิตทางการเกษตรประเภทต่าง ๆ

(3) และเขตการใช้พื้นที่เฉพาะ (สัญลักษณ์ 3300) มีเนื้อที่ 8 ไร่ หรือ คิดเป็นร้อยละ 0.02 ของเนื้อที่ตำบล ปัจจุบันมีการใช้ที่ดินที่นอกเหนือจาก 2 เขตดังกล่าวข้างต้น เช่น สถานที่พักผ่อน ท้องเที่ยว สวนสาธารณะ รีสอร์ท เป็นต้น

6.2.4 เขตแหล่งน้ำ

มีเนื้อที่ 707 ไร่ หรือคิดเป็นร้อยละ 1.66 ของเนื้อที่ตำบล ประกอบด้วย 2 เขตรอง ได้แก่ เขตแหล่งน้ำตามธรรมชาติ และเขตแหล่งน้ำที่สร้างขึ้น มีรายละเอียดดังนี้

(1) เขตแหล่งน้ำตามธรรมชาติ (สัญลักษณ์ 4100) มีเนื้อที่ 511 ไร่ หรือ คิดเป็นร้อยละ 1.20 ของเนื้อที่ตำบล ปัจจุบันมีสภาพการใช้ที่ดินเป็นลักษณะของแหล่งน้ำตามธรรมชาติ เช่น ห้วย หนอง คลอง แม่น้ำ เป็นต้น

(2) เขตแหล่งน้ำที่สร้างขึ้น (สัญลักษณ์ 4200) มีเนื้อที่ 196 ไร่ หรือ คิดเป็นร้อยละ 0.46 ของเนื้อที่ตำบล ปัจจุบันมีสภาพการใช้ที่ดินเป็นแหล่งน้ำที่สร้างขึ้น เช่น อ่างเก็บน้ำ เป็นต้น

6.2.5 เขตพื้นที่อื่นๆ (สัญลักษณ์ 5000)

มีเนื้อที่ 516 ไร่ หรือคิดเป็นร้อยละ 1.21 ของเนื้อที่ตำบล เป็นเขตที่มีลักษณะการใช้ที่ดินที่มีความเฉพาะ เช่น เหมืองแร่ ที่ทิ้งขยะ หาดทราย ไม้พุ่ม เป็นต้น

6.2.6 เขตรักษาสมดุลของธรรมชาติและสิ่งแวดล้อม (สัญลักษณ์ 6000)

มีเนื้อที่ 45 ไร่ หรือคิดเป็นร้อยละ 0.11 ของเนื้อที่ตำบล มีการใช้ที่ดินเป็นป่าไม้ที่พบในพื้นที่เกษตรกรรม ซึ่งอยู่นอกเขต ป่าไม้ตามกฎหมาย ส่วนใหญ่เป็นป่าปลูก ป่าชุมชน



ตารางที่ 6-1 เขตการใช้ที่ดิน ตำบลบ้านน้อยซุ้มขี้เหล็ก อำเภอนินมะปราง จังหวัดพิษณุโลก

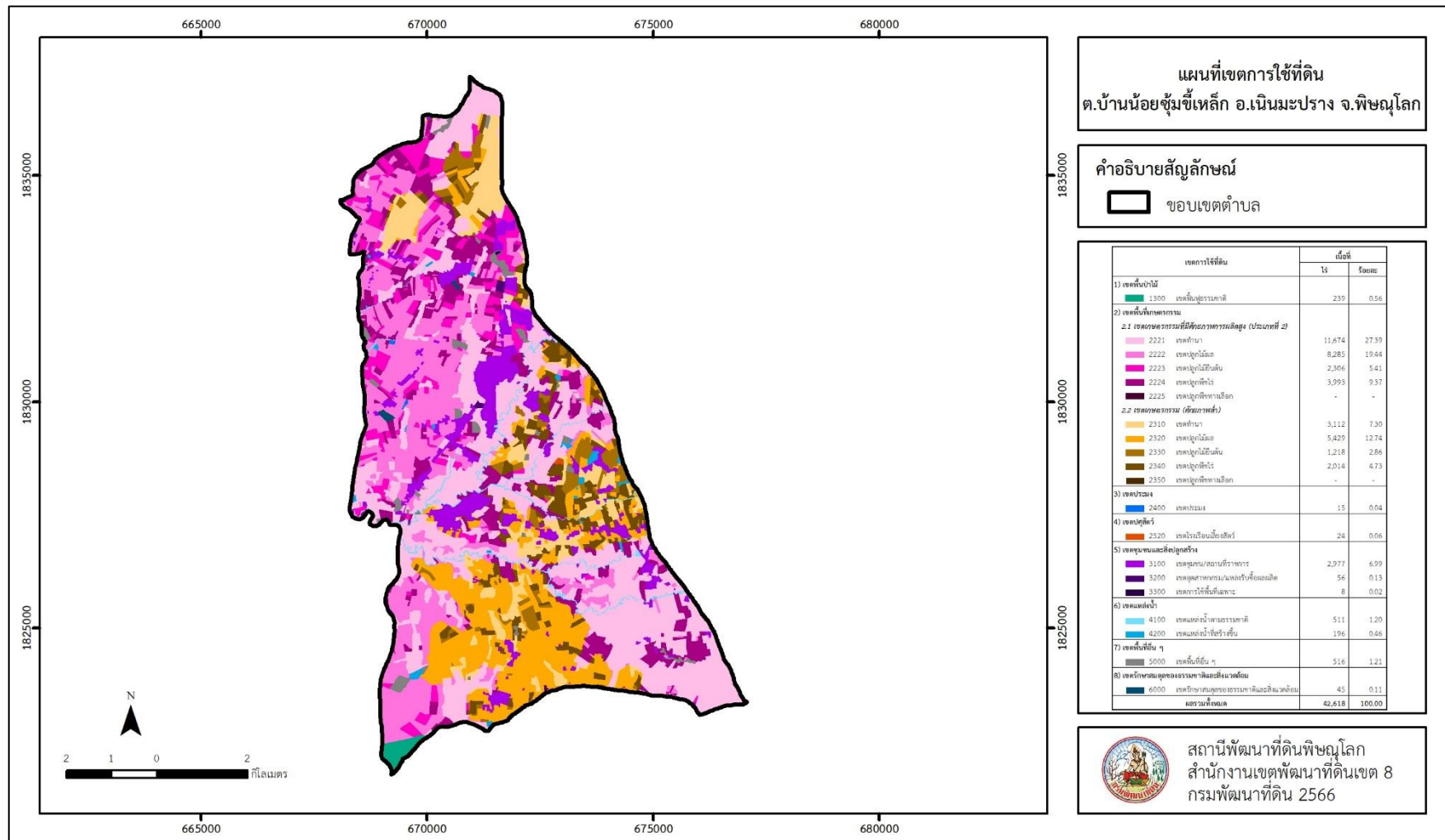
เขตการใช้ที่ดิน		เนื้อที่	
		ไร่	ร้อยละ
1) เขตพื้นที่ป่าไม้			
1300	เขตพื้นที่พืชรูรมชาติ	239	0.56
2) เขตพื้นที่เกษตรกรรม			
2.1 เขตเกษตรกรรมที่มีศักยภาพการผลิตสูง (ประเภทที่ 2)			
- เขตเกษตรกรรมที่มีศักยภาพการผลิตสูง (ประเภทที่ 2)			
2221	เขตทำนา	11,674	27.39
2222	เขตปลูกไม้ผล	8,285	19.44
2223	เขตปลูกไม้ยืนต้น	2,306	5.41
2224	เขตปลูกพืชไร่	3,993	9.37
2225	เขตปลูกพืชทางเลือก	-	0.00
2.2 เขตเกษตรกรรม (ศักยภาพต่ำ)			
2310	เขตทำนา	3,112	7.30
2320	เขตปลูกไม้ผล	5,429	12.74
2330	เขตปลูกไม้ยืนต้น	1,218	2.86
2340	เขตปลูกพืชไร่	2,014	4.73
2350	เขตปลูกพืชทางเลือก	-	0.00
2.3 เขตประมง			
2400	เขตประมง	15	0.03
2.4 เขตปศุสัตว์			
2520	เขตโรงเรือนเลี้ยงสัตว์	24	0.06
3) เขตชุมชนและสิ่งปลูกสร้าง			
3100	เขตชุมชน/สถานที่ราชการ	2,977	6.99
3200	เขตอุตสาหกรรม/แหล่งรับซื้อผลผลิต	56	0.13
3300	เขตการใช้พื้นที่เฉพาะ	8	0.02



ตารางที่ 6-1 (ต่อ)

เขตการใช้ที่ดิน	เนื้อที่	
	ไร่	ร้อยละ
4) เขตแหล่งน้ำ		
4100 เขตแหล่งน้ำตามธรรมชาติ	511	1.20
4200 เขตแหล่งน้ำที่สร้างขึ้น	196	0.46
5) เขตพื้นที่อื่น ๆ		
5000 เขตพื้นที่อื่น ๆ	516	1.21
6) เขตรักษาสมดุขของธรรมชาติและสิ่งแวดล้อม		
6000 เขตรักษาสมดุขของธรรมชาติและสิ่งแวดล้อม	45	0.11
ผลรวมทั้งหมด	42,618	100.00

หมายเหตุ : เนื้อที่คำนวณด้วยระบบสารสนเทศภูมิศาสตร์



รูปที่ 6-1 เขตการใช้ที่ดินแผนการใช้ที่ดินตำบลบ้านน้อยชุ่มชื้นเหล็ก อำเภอนินมะปราง จังหวัดพิษณุโลก



บทที่ 7

การขับเคลื่อนแผนการใช้ที่ดิน

7.1 ขั้นตอนการดำเนินงาน

ภายหลังการจัดทำแผนการใช้ที่ดินตำบลบ้านน้อยซุ้มขี้เหล็ก อำเภอเนินมะปราง จังหวัดพิษณุโลก แล้วจะต้องดำเนินการดังต่อไปนี้

7.1.1 จัดทำเป้าหมายการดำเนินงานและงบประมาณและกิจกรรมต่าง ๆ ที่จะดำเนินการใน ปีงบประมาณ 2567 ถึง 2570

7.1.2 นำแผนการใช้ที่ดินตำบลไทรย้อยไปเสนอต่อองค์การบริหารส่วนตำบลบ้านน้อยซุ้มขี้เหล็ก เพื่อมีมติให้ความร่วมมือในกับกรมพัฒนาที่ดินดำเนินการกิจกรรมต่าง ๆ ที่กำหนดไว้ในแผน และได้รับการเชื่อมโยงสู่แผนพัฒนาตำบล

7.1.3 สถานีพัฒนาที่ดินพิษณุโลก เสนอเป้าหมายและงบประมาณให้รายงานมายังกรมพัฒนาที่ดิน

7.1.4 กรมพัฒนาที่ดินพิจารณาสนับสนุนงบประมาณกิจกรรมและโครงการตามเป้าหมายที่กำหนดในแผนการใช้ที่ดิน

7.1.5 สถานีพัฒนาที่ดินพิษณุโลก นำเสนอต่อที่ประชุมจังหวัด/อำเภอ เพื่อสร้างการรับรู้และประชาสัมพันธ์ให้หน่วยงานอื่น นำโครงการภายใต้หน่วยงานมาพัฒนาพื้นที่ตามแผนการใช้ที่ดินกำหนด

7.2 กิจกรรมที่จะดำเนินการของกรมพัฒนาที่ดิน

งบประมาณที่กำหนดไว้เป็นการประมาณเบื้องต้น อาจมีการเปลี่ยนแปลงตามที่ได้รับการจัดสรร ให้ดำเนินการ (ตารางที่ 7-1)

เขตเกษตรกรรม

1) ดินขาดความอุดมสมบูรณ์/ดินตื้น/ดินทราย มีแผนงาน/โครงการปรับปรุงบำรุงดิน ดังนี้

- (1) การส่งเสริมการผลิตและการใช้สารอินทรีย์
- (2) การผลิต-จัดหาเมล็ดพันธุ์พืชปุ๋ยสด
- (3) การส่งเสริมการปรับปรุงบำรุงดินด้วยพืชปุ๋ยสด
- (4) การพัฒนากลุ่มเกษตรกรใช้สารอินทรีย์ลดการใช้สารเคมีทางการเกษตร
- (5) การจัดตั้งธนาคารปุ๋ยอินทรีย์
- (6) การรณรงค์เฝ้าติดตาม
- (7) การจัดหาปุ๋ยอินทรีย์
- (8) การส่งเสริมการปรับปรุงบำรุงพื้นที่ดินกรด
- (9) ผลิตปุ๋ยหมัก
- (10) การส่งเสริมพัฒนาปรับปรุงบำรุงดิน (เกษตรกรทั่วไป/แปลงใหญ่)



2) พื้นที่แล้งซ้ำซาก มีแผนงาน/โครงการบริหารจัดการน้ำ ดังนี้

- (1) การก่อสร้างแหล่งน้ำในไร่นานอกเขตชลประทาน
- (2) โครงการบริหารจัดการผลิตสินค้าเกษตรตามแผนที่เกษตรเพื่อการบริหารจัดการเชิงรุก (Agri – Map)
- (3) โครงการเพิ่มศักยภาพสระเก็บน้ำด้วยระบบส่งกระจายน้ำพลังงานแสงอาทิตย์
- (4) โครงการพัฒนาพื้นที่เพื่อส่งเสริมการใช้ประโยชน์ที่ดินสำหรับเกษตรรายแปลง (ชุดสระเก็บน้ำ)

7.3 กิจกรรมที่จะดำเนินงานของหน่วยงานอื่น (ตารางที่ 7-2)

7.3.1 เขตเกษตรกรรม

1) เขตทำนา เขตปลูกพืชไร่ เขตปลูกไม้ผล และเขตปลูกไม้ยืนต้น

- (1) โครงการปรับปรุงทะเบียนเกษตรกรและรับขึ้นทะเบียนเกษตรกร
- (2) โครงการศูนย์เรียนรู้การเพิ่มประสิทธิภาพการผลิตสินค้าเกษตร กิจกรรมพัฒนาศักยภาพการดำเนินงานและการให้บริการของศูนย์จัดการศัตรูพืชชุมชน (ศจช.)
- (3) โครงการส่งเสริมและพัฒนาวิสาหกิจชุมชน
(สำนักงานเกษตรอำเภอนิคมบ่งพร่าง)
- (4) โครงการผลิตและสนับสนุนหัวเชื้อจุลินทรีย์ควบคุมศัตรูพืช (ศูนย์ส่งเสริมเทคโนโลยีการเกษตรด้านอารักขาพืชจังหวัด)
- (5) โครงการการผลิตข้าวคุณภาพดี (กรมการข้าว)
- (6) โครงการส่งเสริมและพัฒนาอาชีพเพื่อแก้ไขปัญหาที่ดินทำกินของเกษตรกร
(สำนักงานทรัพยากรธรรมชาติและสิ่งแวดล้อม)

2) เขตปศุสัตว์ และเขตเพาะเลี้ยงสัตว์น้ำ

โครงการธนาคาร โค กระบือ (ปศุสัตว์)

7.3.2 เขตแหล่งน้ำ

สนับสนุนการพัฒนาเพื่อเพิ่มพื้นที่กักเก็บน้ำ (องค์การบริหารส่วนตำบล)

7.4 ความต้องการของชุมชนและองค์กรปกครองส่วนท้องถิ่น

จากการดำเนินการจัดทำกระบวนการมีส่วนร่วมของประชาชนที่องค์การบริหารส่วนตำบลบ้านน้อยชุ่มชื้นเหล็ก เมื่อวันที่ 20 กรกฎาคม 2566 ความต้องการของประชาชนที่ต้องการให้ดำเนินการเกี่ยวกับแก้ไขปัญหาดินขาดความอุดมสมบูรณ์ ดินตื้น ดินทราย และการขาดแคลนน้ำ

เพื่อตอบสนองต่อความต้องการของชุมชนและการแก้ไขปัญหาเชิงพื้นที่ของตำบลบ้านน้อยชุ่มชื้นเหล็ก กรมพัฒนาที่ดินได้วิเคราะห์เบื้องต้น ดังต่อไปนี้

ลักษณะพื้นที่ทั่วไปของตำบลบ้านน้อยชุ่มชื้นเหล็ก ส่วนใหญ่เป็นที่ราบลุ่ม มีสภาพพื้นที่ราบเรียบถึงค่อนข้างราบเรียบ ไม่พบปัญหาการชะล้างพังทลายของดิน (รูปที่ 7-1) ปัญหาของตำบลบ้านน้อยชุ่ม

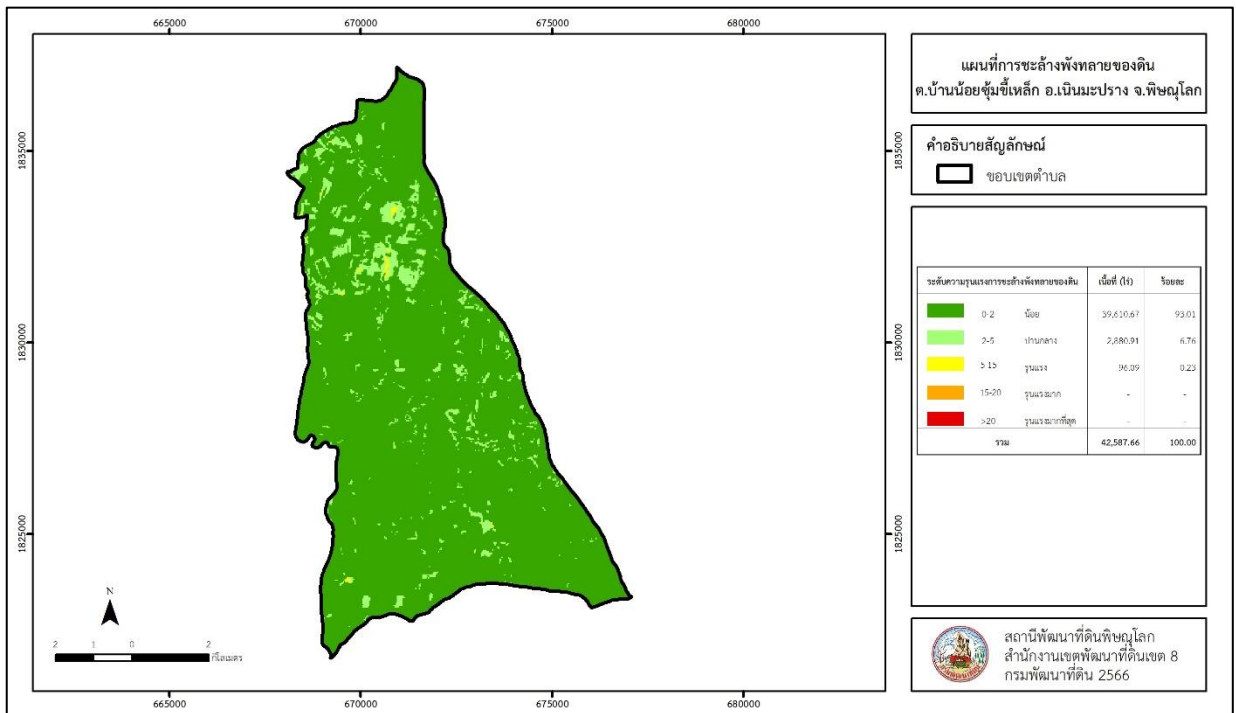


ซุ้มขี้เหล็ก ในภาพรวมสรุปได้ว่า มีปัญหาสำคัญ 2 ประการ คือ (1) ปัญหาดินขาดความอุดมสมบูรณ์ (2) ปัญหาการขาดแคลนน้ำ และมีปัญหารองลงมา คือ ปัญหาการไร้กรรมสิทธิ์ในที่ดิน ปัญหาดังกล่าวนี้ ส่งผลกระทบต่อคุณภาพชีวิตของราษฎรในชุมชนโดยรวม

สำหรับปัญหา ดินขาดความอุดมสมบูรณ์ เนื่องจากการใช้ที่ดินติดต่อกันเป็นเวลานานโครงสร้างของดินได้มีการเปลี่ยนแปลง ในพื้นที่ที่มีการไถพรวนด้วยเครื่องจักรกลติดต่อกันเป็นระยะเวลาอันยาวนานทำให้ดินแน่นตัว น้ำในดินและอากาศในดินที่เคยมีอยู่สูญหายไป ส่วนธาตุอาหารและอินทรีย์วัตถุ ก็มีปริมาณลดลงเช่นเดียวกัน เนื่องจากพืชนำไปใช้ และอินทรีย์วัตถุได้สลายตัวไป

ในกรณีของการขาดแคลนนํ้า การที่ประชากรเพิ่มขึ้น กิจกรรมที่ต้องใช้น้ำเพิ่มขึ้น ทำการเกษตรเพิ่มขึ้น รวมทั้งเหตุการณ์ที่เกิดจากการเปลี่ยนแปลงภูมิอากาศ เช่น ปริมาณฝนน้อยกว่าปกติ ฝนทิ้งช่วง จนเกิดความแห้งแล้ง การขาดแคลนนํ้าจึงเกิดขึ้นอย่างต่อเนื่อง จำเป็นต้องจัดหาแหล่งนํ้าต้นทุน โดยวิธีการต่าง ๆ ให้เพียงพอแก่ความต้องการ

ปัญหาการไร้กรรมสิทธิ์ในที่ดิน จะต้องผลักดันให้ดำเนินการจัดที่ดินทำกินให้ชุมชนตามนโยบายรัฐบาล (คทช.) เพื่อให้หน่วยงานต่าง ๆ สามารถดำเนินการสนับสนุน ส่งเสริม ช่วยเหลือในด้านต่าง ๆ ได้



รูปที่ 7-1 การชะล้างพังทลายของดินในเขตการใช้ที่ดิน ตำบลบ้านน้อยซุ้มขี้เหล็ก อำเภอนิคมบงการ จังหวัดพิษณุโลก



ตารางที่ 7-1 กิจกรรมของกรมพัฒนาที่ดินในเขตเกษตรกรรมที่จะดำเนินการในปีงบประมาณ

2567-2571

เขตการใช้ที่ดิน (เกษตรกรรม)	แผนงาน/โครงการ	งบประมาณ (บาท)
1. เขตเกษตรกรรมที่มีศักยภาพ	<u>การปรับปรุงบำรุงดิน</u>	3,688,750
การผลิตสูง (ประเภทที่ 2) เนื้อที่ 26,259 ไร่	1. การเก็บตัวอย่างดินและวิเคราะห์ดินทาง ห้องปฏิบัติการ	56,250
	2. การผลิต-จัดหาเมล็ดพันธุ์พืชปุ๋ยสด	1,115,625
	3. การส่งเสริมการปรับปรุงบำรุงดินด้วยพืชปุ๋ยสด	112,500
	4. การส่งเสริมการผลิตและการใช้สารอินทรีย์	18,750
	5. การพัฒนากลุ่มเกษตรกรใช้สารอินทรีย์ลดการ ใช้สารเคมีทางการเกษตร	16,250
	6. การจัดตั้งธนาคารปุ๋ยอินทรีย์	554,375
	7. การรณรงค์โลกปลอดอซัง	100,000
	8. การจัดหาปุ๋ยอินโดโลไมท์	850,000
	9. การส่งเสริมการปรับปรุงบำรุงพื้นที่ดินกรด	15,000
	10. การผลิตปุ๋ยหมัก	850,000
	<u>การบริหารจัดการน้ำ</u>	1,412,250
	1. การก่อสร้างแหล่งน้ำในไร่นา	92,400
	2. โครงการเพิ่มศักยภาพสระเก็บน้ำด้วยระบบส่ง กระจายน้ำพลังงานแสงอาทิตย์	765,000
	3. โครงการพัฒนาพื้นที่เพื่อส่งเสริมการใช้ ประโยชน์ที่ดินสำหรับเกษตรรายแปลง (ชุดสระเก็บน้ำ)	554,850
2. เขตเกษตรกรรม (ศักยภาพ ต่ำ) เนื้อที่ 11,773 ไร่	<u>การปรับปรุงบำรุงดิน</u>	3,688,750
	1. การเก็บตัวอย่างดินและวิเคราะห์ดินทาง ห้องปฏิบัติการ	56,250
	2. การผลิต-จัดหาเมล็ดพันธุ์พืชปุ๋ยสด	1,115,625
	3. การส่งเสริมการปรับปรุงบำรุงดินด้วยพืชปุ๋ยสด	112,500
	4. การส่งเสริมการผลิตและการใช้สารอินทรีย์	18,750
	5. การพัฒนากลุ่มเกษตรกรใช้สารอินทรีย์ลดการ ใช้สารเคมีทางการเกษตร	16,250



ตารางที่ 7-1 (ต่อ)

เขตการใช้ที่ดิน (เกษตรกรรม)	แผนงาน/โครงการ	งบประมาณ (บาท)
	6. การจัดตั้งธนาคารปุ๋ยอินทรีย์	554,375
	7. การรณรงค์เฝ้ากอบตอซัง	100,000
	8. การจัดหาปุ๋ยโดโลไมท์	850,000
	9. การส่งเสริมการปรับปรุงบำรุงพื้นที่ดินกรด	15,000
	10. การผลิตปุ๋ยหมัก	850,000
	การบริหารจัดการน้ำ	1,812,250
	1. การก่อสร้างแหล่งน้ำในไร่นา	92,400
	2. โครงการบริหารจัดการผลิตสินค้าเกษตรตาม แผนที่เกษตรเพื่อการบริหารจัดการเชิงรุก (Agri – Map)	400,000
	3. โครงการเพิ่มศักยภาพสระเก็บน้ำด้วยระบบส่ง กระจายน้ำพลังงานแสงอาทิตย์	765,000
	4. โครงการพัฒนาพื้นที่เพื่อส่งเสริมการใช้ ประโยชน์ที่ดินสำหรับเกษตรรายแปลง (ชุดสระเก็บน้ำ)	554,850
3. เขตประมงและเขตปศุสัตว์ เนื้อที่ 38 ไร่	สารเร่งพด.6 จุลินทรีย์ผลิตสารบำบัดน้ำเสีย	
	รวมเขตเกษตรกรรม	
	1. การปรับปรุงบำรุงดิน	7,377,500
	2. การบริหารจัดการน้ำ	3,224,500
	รวมแผนงาน/โครงการ	10,602,000



ตารางที่ 7-2 สรุปกิจกรรมที่ขอรับการสนับสนุนจากส่วนราชการอื่นในเขตการใช้ที่ดิน

เขตการใช้ที่ดิน	กิจกรรมที่ขอรับการสนับสนุนจากส่วนราชการอื่น
1. เขตเกษตรกรรม	(1) โครงการปรับปรุงทะเบียนเกษตรกรและรับขึ้นทะเบียนเกษตรกร (สำนักงานเกษตรอำเภอนีนมะปราง)
1.1 เขตเกษตรกรรมที่มีศักยภาพการผลิตสูง (ประเภทที่2) เนื้อที่ 26,259 ไร่	(2) โครงการศูนย์เรียนรู้การเพิ่มประสิทธิภาพการผลิตสินค้าเกษตร กิจกรรมพัฒนาศักยภาพการดำเนินงานและการให้บริการของศูนย์จัดการศัตรูพืชชุมชน (ศจช.) (สำนักงานเกษตรอำเภอนีนมะปราง)
1.2 เขตเกษตรกรรม (ศักยภาพต่ำ) เนื้อที่ 11,773 ไร่	(3) โครงการส่งเสริมและพัฒนาวิสาหกิจชุมชน (สำนักงานเกษตรอำเภอนีนมะปราง)
	(4) โครงการผลิตและสนับสนุนหัวเชื้อจุลินทรีย์ควบคุมศัตรูพืช (ศูนย์ส่งเสริมเทคโนโลยีการเกษตรด้านอารักขาพืช จังหวัด)
	(5) โครงการการผลิตข้าวคุณภาพดี (กรมการข้าว)
	(6) โครงการส่งเสริมและพัฒนาอาชีพเพื่อแก้ไขปัญหาที่ดินทำกินของเกษตรกร(สำนักงานทรัพยากรธรรมชาติและสิ่งแวดล้อม)
2. เขตแหล่งน้ำ เนื้อที่ 707 ไร่	โครงการขุดลอกคลองและสระน้ำสาธารณะ (อบต.บ้านน้อยชุมชู้เหล็ก)

ตาราง 7-3 เป้าหมายการดำเนินงานและงบประมาณ ตำบลบ้านน้อยซุ้มขี้เหล็ก อำเภอนิคมบ่งช้าง จังหวัดพิษณุโลก 5 ปี (พ.ศ. 2567- 2571)

เขตการใช้ที่ดิน	งาน/โครงการ/กิจกรรม	หน่วย นับ	เป้าหมาย					รวม	งบประมาณ (บาท)					รวม	หน่วยงาน รับผิดชอบ
			2567	2568	2569	2570	2571		2567	2568	2569	2570	2571		
1. เขตเกษตรกรรมที่มีศักยภาพ การผลิตสูง และเขต เกษตรกรรม (ศักยภาพต่ำ)	การปรับปรุงบำรุงดิน														
	การเก็บตัวอย่างดินและวิเคราะห์ดิน ทางห้องปฏิบัติการ	ตัวอย่าง	150	150	150	150	150	750	22,500	22,500	22,500	22,500	22,500	112,500	พต.
	การผลิต-จัดหาเมล็ดพันธุ์พืชปุ๋ยสด	ตัน	15	15	15	15	15	75	446,250	446,250	446,250	446,250	446,250	2,231,250	พต.
	การส่งเสริมการปรับปรุงบำรุงดิน ด้วยพืชปุ๋ยสด	ไร่	3,000	3,000	3,000	3,000	3,000	15,000	45,000	45,000	45,000	45,000	45,000	225,000	พต.
	การส่งเสริมการผลิตและการใช้ สารอินทรีย์	ราย	150	150	150	150	150	750	7,500	7,500	7,500	7,500	7,500	37,500	พต.
	การพัฒนากลุ่มเกษตรกรใช้ สารอินทรีย์ลดการใช้สารเคมีทาง การเกษตร	กลุ่ม	2	2	2	2	2	10	6,500	6,500	6,500	6,500	6,500	32,500	พต.
	การจัดตั้งธนาคารปุ๋ยอินทรีย์	แห่ง	1	1	1	1	1	5	221,750	221,750	221,750	221,750	221,750	1,108,750	พต.
	การรณรงค์เฝ้าระวังโรคพืช	แปลง	2	2	2	2	2	10	40,000	40,000	40,000	40,000	40,000	200,000	พต.
	การจัดหาปุ๋ยอินทรีย์	ตัน	200	200	200	200	200	1,000	340,000	340,000	340,000	340,000	340,000	1,700,000	พต.
	การส่งเสริมการปรับปรุงบำรุงพื้นที่ดินกรด	ไร่	400	400	400	400	400	2,000	6,000	6,000	6,000	6,000	6,000	30,000	พต.
	การผลิตปุ๋ยหมัก	ตัน	100	100	100	100	100	500	340,000	340,000	340,000	340,000	340,000	1,700,000	พต.



ตาราง 7-3 (ต่อ)

เขตการใช้ที่ดิน	งาน/โครงการ/กิจกรรม	หน่วย นับ	เป้าหมาย					รวม	งบประมาณ (บาท)					รวม	หน่วยงาน รับผิดชอบ
			2567	2568	2569	2570	2571		2567	2568	2569	2570	2571		
	โครงการพัฒนาศูนย์เรียนรู้การเพิ่มประสิทธิภาพการผลิตสินค้าเกษตร	แห่ง	1	1	1	1	1	5	2,000	2,000	2,000	2,000	2,000	10,000	สนง. เกษตร อำเภอเนิน มะปราง
	โครงการส่งเสริมและพัฒนา วิสาหกิจชุมชน	แห่ง	1	1	1	1	1	5	2,000	2,000	2,000	2,000	2,000	10,000	สนง. เกษตร อำเภอเนิน มะปราง
	โครงการส่งเสริมการปลูกพืชใช้น้ำ น้อยเสริมสร้างรายได้แก่เกษตรกร	ราย	30	30	30	30	30	150	41,000	41,000	41,000	41,000	41,000	205,000	สนง. เกษตร อำเภอเนิน มะปราง
	<u>การบริหารจัดการน้ำ</u>														
	การก่อสร้างแหล่งน้ำในไร่นา	บ่อ		20	20	20	20	80		46,200	46,200	46,200	46,200	184,800	พด.
	โครงการบริหารจัดการผลิตสินค้า เกษตรตามแผนที่เกษตรเพื่อการ บริหารจัดการเชิงรุก (Agri – Map)	ไร่		50	50	50	50	200		100,000	100,000	100,000	100,000	400,000	พด.
	โครงการพัฒนาพื้นที่เพื่อส่งเสริม การใช้ประโยชน์ที่ดินสำหรับเกษตร รายแปลง (จุดสระเก็บน้ำ)	แห่ง	2	2	2	2	2	10	221,940	221,940	221,940	221,940	221,940	1,109,700	พด.
	โครงการเพิ่มศักยภาพสระเก็บน้ำ ด้วยระบบส่งกระจายน้ำพลังงาน แสงอาทิตย์	แห่ง	4	4	4	4	4	20	306,000	306,000	306,000	306,000	306,000	1,530,000	พด.

หมายเหตุ งบประมาณที่กำหนดไว้เป็นการประมาณเบื้องต้น อาจมีการเปลี่ยนแปลงตามที่ได้รับจัดสรรให้ดำเนินการ





เอกสารอ้างอิง

กรมการพัฒนาชุมชน. 2566. ข้อมูลความจำเป็นพื้นฐาน(จปฐ.) รายจังหวัด รายอำเภอ และรายตำบล ปี 2565. แหล่งที่มา : <https://ebmn.cdd.go.th/>. 1 มิถุนายน 2566.

กรมทรัพยากรน้ำบาดาล. 2566. ปริมาณน้ำและจำนวนบ่อบาดาล ปี 2565. แหล่งที่มา: <http://app.dgr.go.th/newpasutara/xml/search.php>. 26 พฤษภาคม 2566.

กรมส่งเสริมการเกษตร. 2566. จำนวนครัวเรือนเกษตรกรที่ขึ้นทะเบียนเกษตรกร จำแนกรายจังหวัด รายอำเภอ และรายตำบล (ณ เดือนมกราคม พ.ศ. 2566). แหล่งที่มา : <http://mvos2.gistda.or.th/>. 15 พฤษภาคม 2566

กรมอุตุนิยมวิทยา. 2566. สถิติภูมิอากาศ 30 ปี พ.ศ. 2536-2565 (ไฟล์ข้อมูล). กรมอุตุนิยมวิทยา กระทรวงดิจิทัลเพื่อเศรษฐกิจและสังคม, กรุงเทพฯ.

กลุ่มวิเคราะห์สภาพการใช้ที่ดิน. 2566. แผนที่สภาพการใช้ที่ดิน ปี 2566 (ไฟล์ข้อมูล). กรมพัฒนาที่ดิน กระทรวงเกษตรและสหกรณ์, กรุงเทพฯ.

กองสำรวจดินและวิจัยทรัพยากรดิน. 2566. แผนที่ทรัพยากรดิน (ไฟล์ข้อมูล). กรมพัฒนาที่ดิน กระทรวงเกษตรและสหกรณ์, กรุงเทพฯ.

บัณฑิต ต้นศิริ และ คำรณ ไทรพิง. 2542. คู่มือการประเมินคุณภาพที่ดิน. กองวางแผนการใช้ที่ดิน กรมพัฒนาที่ดิน.

สำนักเทคโนโลยีการสำรวจและทำแผนที่. 2566. แผนที่ขอบเขตตำบล ปี 2564 (ไฟล์ข้อมูล). กรมพัฒนาที่ดิน กระทรวงเกษตรและสหกรณ์, กรุงเทพฯ.

สำนักบริหารการทะเบียน กรมการปกครอง. 2566. รายงานสถิติจำนวนประชากรและบ้าน รายจังหวัด รายอำเภอ และรายตำบล (ณ เดือนธันวาคม พ.ศ. 2565). แหล่งที่มา : <https://stat.bora.dopa.go.th/stat/statnew/statyear/#/TableTemplate/Area/statpop.1> พฤษภาคม 2566.



สถานีพัฒนาที่ดินพิษณุโลก

156 หมู่ที่ 2 ตำบลชัยนาม อำเภอวังทอง จังหวัดพิษณุโลก

โทร. 055 - 009824