



# แผนการใช้ที่ดิน ตำบลท่าช้าง

## อำเภอพรหมพิราม จังหวัดพิษณุโลก



สถานีพัฒนาที่ดินพิษณุโลก สำนักงานพัฒนาที่ดินเขต 8  
กรมพัฒนาที่ดิน กระทรวงเกษตรและสหกรณ์

สิงหาคม 2566

## คำนำ

การจัดทำแผนการใช้ที่ดินดำเนินการตามรัฐธรรมนูญแห่งราชอาณาจักรไทย พ.ศ. 2560 มาตรา 72 (1) ที่ได้บัญญัติให้มีการวางแผนการใช้ที่ดินให้เหมาะสมกับศักยภาพของที่ดินตามหลักการพัฒนาอย่างยั่งยืน โดยแผนการใช้ที่ดินตำบลท่าช้าง อำเภอพรหมพิราม จังหวัดพิษณุโลก ได้นำแนวคิดของ องค์การอาหารและการเกษตรแห่งสหประชาชาติ (Food and Agriculture Organization of the United Nations: FAO) และ โครงการสิ่งแวดล้อมแห่งสหประชาชาติ (United Nations Environment Programme: UNEP) มาปรับใช้ คือ ความเหมาะสมทางกายภาพ ความเหมาะสมทางเศรษฐกิจ การยอมรับจากสังคม การสร้างความยั่งยืนให้สิ่งแวดล้อม และเสนอทางเลือกการใช้ที่ดิน ร่วมกับวิธีการที่จำเป็นอื่น ๆ เช่น กระบวนการมีส่วนร่วมของชุมชน (Participatory Rural Appraisal: PRA) การประเมินคุณภาพที่ดิน เป็นต้น

กองนโยบายและแผนการใช้ที่ดินร่วมกับสำนักงานพัฒนาที่ดินเขต (สพข.) และสถานีพัฒนาที่ดิน (สพด.) ในการดำเนินงานวางแผนการใช้ที่ดินระดับตำบล โดยพิจารณาภาพรวมของสภาพปัญหาในด้านต่าง ๆ ทั้งด้านกายภาพ เศรษฐกิจ และสังคม วิเคราะห์และสังเคราะห์ข้อมูลนำไปสู่การวางแผนการใช้ที่ดินที่สอดคล้องกับ ศักยภาพของพื้นที่ โดยผ่านกระบวนการมีส่วนร่วมของชุมชน (PRA) ในการระบุปัญหา ความต้องการของเกษตรกร และผู้มีส่วนได้ส่วนเสีย ทั้งนี้ สพด. ได้จัดทำแผนกิจกรรม/โครงการ เพื่อขับเคลื่อนแผนการใช้ที่ดินให้เป็นรูปธรรม เพื่อให้เกษตรกรมีคุณภาพชีวิตที่ดีขึ้น มีการใช้ที่ดินอย่างถูกต้องเหมาะสม รักษาสภาพแวดล้อมและอนุรักษ์ทรัพยากรในชุมชนให้เกิดความยั่งยืนต่อไป

สถานีพัฒนาที่ดินพิษณุโลก

สิงหาคม 2566



## สารบัญ

	หน้า
คำนำ	ก
สารบัญ	ข
สารบัญตาราง	ง
สารบัญรูป	จ
<b>บทที่ 1 บทนำ</b>	
1.1 ความสำคัญของการวางแผนการใช้ที่ดิน	1-1
1.2 หลักการและเหตุผล	1-1
1.3 วัตถุประสงค์	1-1
1.4 ระยะเวลาและสถานที่ดำเนินงาน	1-2
1.5 ขั้นตอนการดำเนินงาน	1-2
1.6 วิสัยทัศน์ของตำบล	1-3
<b>บทที่ 2 ข้อมูลทั่วไป</b>	
2.1 ที่ตั้งและอาณาเขต	2-1
2.2 การแบ่งส่วนการปกครอง	2-2
2.3 สภาพภูมิประเทศ	2-2
2.4 สภาพภูมิอากาศ	2-2
2.5 สภาพการใช้ที่ดินในปัจจุบัน	2-4
2.6 สภาพเศรษฐกิจและสังคม	2-7
<b>บทที่ 3 สถานภาพของทรัพยากรธรรมชาติ</b>	
3.1 ทรัพยากรป่าไม้	3-1
3.2 ทรัพยากรน้ำ	3-1
3.3 ทรัพยากรดิน	3-2
<b>บทที่ 4 กระบวนการมีส่วนร่วมของชุมชน (Participatory Rural Appraisal: PRA)</b>	
4.1 การวิเคราะห์ผลจากการจัดทำกระบวนการมีส่วนร่วมของชุมชน (PRA)	4-1
4.2 ระบบการปลูกพืชในปัจจุบัน	4-4
<b>บทที่ 5 การประเมินคุณภาพที่ดิน</b>	
5.1 หลักการประเมินคุณภาพที่ดินด้านกายภาพ	5-1
5.2 พืชเศรษฐกิจที่สำคัญของตำบล	5-2
5.3 ระดับความเหมาะสมของที่ดิน	5-3



## สารบัญ (ต่อ)

	หน้า
<b>บทที่ 6</b> แผนการใช้ที่ดิน	
6.1 การวิเคราะห์ข้อมูลเพื่อการจัดทำแผนการใช้ที่ดินระดับตำบล	6-1
6.2 แผนการใช้ที่ดิน	6-2
<b>บทที่ 7</b> การขับเคลื่อนแผนการใช้ที่ดิน	
7.1 ขั้นตอนการดำเนินงาน	7-1
7.2 กิจกรรมที่จะดำเนินการของกรมพัฒนาที่ดิน	7-1
7.3 กิจกรรมที่จะดำเนินงานของหน่วยงานอื่น	7-2
7.4 ความต้องการของชุมชนและองค์กรปกครองส่วนท้องถิ่น	7-2
<b>เอกสารอ้างอิง</b>	อ-1



## สารบัญตาราง

ตารางที่		หน้า
2-1	สถิติภูมิอากาศ สถิติภูมิอากาศ ณ สถานีตรวจอากาศจังหวัดพิษณุโลก ปี 2536-2565	2-3
2-2	สภาพการใช้ที่ดิน ตำบลท่าช้าง อำเภอพรหมพิราม จังหวัดพิษณุโลก	2-5
2-3	จำนวนประชากรและครัวเรือนตำบลท่าช้าง อำเภอพรหมพิราม จังหวัดพิษณุโลก	2-8
2-4	จำนวนและสัดส่วนครัวเรือนเกษตรตำบลท่าช้าง อำเภอพรหมพิราม จังหวัดพิษณุโลก	2-8
2-5	รายได้-รายจ่ายเฉลี่ยครัวเรือนตำบลท่าช้าง อำเภอพรหมพิราม จังหวัดพิษณุโลก	2-10
3-1	สมบัติที่ดิน ตำบลท่าช้าง อำเภอพรหมพิราม จังหวัดพิษณุโลก	3-3
5-1	ตัวอย่างการประเมินคุณภาพที่ดินด้านกายภาพของประเภทการใช้ประโยชน์ที่ดิน	5-2
5-2	ชั้นความเหมาะสมทางกายภาพของที่ดิน ตำบลท่าช้าง อำเภอพรหมพิราม จังหวัดพิษณุโลก	5-3
6-1	เขตการใช้ที่ดิน ตำบลท่าช้าง อำเภอพรหมพิราม จังหวัดพิษณุโลก	6-6
7-1	กิจกรรมของกรมพัฒนาที่ดินในเขตเกษตรกรรมที่จะดำเนินการใน ปีงบประมาณ 2567-2571	7-4
7-2	สรุปกิจกรรมที่ขอรับการสนับสนุนจากส่วนราชการอื่นในเขตการใช้ที่ดิน	7-6
7-3	เป้าหมายการดำเนินงานและงบประมาณ ตำบลท่าช้าง อำเภอพรหมพิราม จังหวัดพิษณุโลก แผน 5 ปี (พ.ศ. 2567-2571)	7-7



## สารบัญญรูป

รูปที่		หน้า
1-1	กรอบการวางแผนการใช้ที่ดินระดับตำบล	1-3
2-1	ที่ตั้งและอาณาเขตตำบลท่าช้าง อำเภอพรหมพิราม จังหวัดพิษณุโลก	2-1
2-2	สมดุลของน้ำเพื่อการเกษตร จังหวัดพิษณุโลก	2-4
2-3	สภาพการใช้ที่ดิน ตำบลท่าช้าง อำเภอพรหมพิราม จังหวัดพิษณุโลก	2-7
3-1	ทรัพยากรดิน ตำบลท่าช้าง อำเภอพรหมพิราม จังหวัดพิษณุโลก	3-4
4-1	การวิเคราะห์สถานการณ์โดยระบบ DPSIR ของตำบลท่าช้าง อำเภอพรหมพิราม จังหวัดพิษณุโลก	4-3
4-2	ระบบการปลูกพืชในปัจจุบัน ตำบลท่าช้าง อำเภอพรหมพิราม จังหวัดพิษณุโลก	4-4
6-1	เขตการใช้ที่ดิน ตำบลท่าช้าง อำเภอพรหมพิราม จังหวัดพิษณุโลก	6-8
7-1	การชะล้างพังทลายของดินในเขตการใช้ที่ดิน ตำบลท่าช้าง อำเภอพรหมพิราม จังหวัดพิษณุโลก	7-3



## บทที่ 1

### บทนำ

#### 1.1 ความสำคัญของการวางแผนการใช้ที่ดิน

ตามรัฐธรรมนูญแห่งราชอาณาจักรไทย พุทธศักราช 2560 มาตรา 72 รัฐพึงดำเนินการเกี่ยวกับที่ดิน ทรัพยากรน้ำ และพลังงาน ดังต่อไปนี้

(1) วางแผนการใช้ที่ดินของประเทศ ให้เหมาะสมกับสภาพพื้นที่ และศักยภาพของที่ดินตามหลักการพัฒนาอย่างยั่งยืน

#### 1.2 หลักการและเหตุผล

ปัจจุบันกรมพัฒนาที่ดินได้ดำเนินการวางแผนการใช้ที่ดินระดับประเทศเรียบร้อยแล้วซึ่งเป็นการวางกรอบเชิงนโยบายมุ่งเน้นการพัฒนาด้านการเกษตรให้เกิดความสมดุลและยั่งยืนและในขณะเดียวกันต้องอนุรักษ์ทรัพยากรธรรมชาติและสิ่งแวดล้อมควบคู่กับการรักษาคุณค่าทางศิลปวัฒนธรรม แต่ทั้งนี้เพื่อให้เกิดการใช้ประโยชน์ที่ดินในระดับพื้นที่อย่างมีประสิทธิภาพและรักษาฐานการผลิตด้านทรัพยากรธรรมชาติอย่างยั่งยืนตลอดห่วงโซ่อุปทาน แผนการใช้ที่ดินระดับตำบลจึงถูกนำมาใช้เป็นเครื่องมือเพื่อขับเคลื่อนการดำเนินงานดังกล่าว

ทั้งนี้กรมพัฒนาที่ดินได้จัดทำแผนปฏิบัติการราชการกรมพัฒนาที่ดินระยะ 5 ปี (พ.ศ. 2566-2570) เพื่อให้บรรลุตามวิสัยทัศน์ที่กำหนดไว้ คือ “เป็นองค์กรอัจฉริยะทางดิน เพื่อขับเคลื่อนการใช้ที่ดินอย่างเหมาะสม 15 ล้านไร่ ภายในปี พ.ศ. 2570” ซึ่งในส่วนของประเด็นการพัฒนาที่ 2 บริหารจัดการทรัพยากรดินและที่ดินด้วยชุดข้อมูลที่มีมูลค่าสูง (High Value Dataset) ซึ่งมีเป้าหมาย คือ การนำชุดข้อมูลที่มีมูลค่าสูง ไปใช้ในการบริหารจัดการทางการเกษตร ในส่วนของตัวชี้วัด บริหารจัดการทรัพยากรดินและที่ดินบนพื้นฐานของชุดข้อมูลที่มีมูลค่าสูง ร้อยละ 100 กลยุทธ์ที่ 2 ยกระดับแผนการใช้ที่ดินไปสู่การปฏิบัติ ได้กำหนดให้ ร้อยละของแผนการใช้ที่ดินระดับตำบลที่จัดทำแล้วเสร็จทั่วประเทศ ภายใน ปี พ.ศ. 2570 (ไม่น้อยกว่า ร้อยละ 80) เป็นตัวชี้วัดหนึ่งของกลยุทธ์ดังกล่าว

#### 1.3 วัตถุประสงค์

1.3.1 เพื่อรักษาเสถียรภาพของทรัพยากรให้เกิดความสมดุลและยั่งยืนภายใต้การพัฒนาด้านต่างๆ ของตำบล

1.3.2 เพื่อให้การใช้ที่ดินมีผลตอบแทนสูงสุดต่อหน่วยเนื้อที่อย่างยั่งยืน

1.3.3 เพื่อให้เกิดการกำหนดแผนงาน โครงการ กิจกรรม ที่สอดคล้องกับแผนการใช้ที่ดินที่

กำหนดขึ้นและอยู่บนหลักการของโมเดลเศรษฐกิจ BCG (Bio - Circular - Green Economy : BCG Model)



#### 1.4 ระยะเวลาและสถานที่ดำเนินงาน

1.4.1 ระยะเวลา 1 ตุลาคม 2565 – 30 กันยายน 2566

1.4.2 สถานที่ ตำบลท่าช้าง อำเภอพรมพิราม จังหวัดพิษณุโลก

#### 1.5 ขั้นตอนการดำเนินงาน

1.5.1 รวบรวมข้อมูลปฐมภูมิและทุติยภูมิ ประกอบด้วย

1) ด้านกายภาพ ได้แก่ ทรัพยากรดิน ทรัพยากรน้ำ ทรัพยากรป่าไม้ ภูมิอากาศ สภาพการใช้ที่ดิน เขตป่าไม้ตามกฎหมายและมติคณะรัฐมนตรี

2) ด้านเศรษฐกิจและสังคม เช่น การถือครองที่ดิน ลักษณะทางเศรษฐกิจของตำบล จำนวนประชากร เป็นต้น

3) ด้านนโยบายและข้อกำหนดที่เกี่ยวข้อง ได้แก่ ยุทธศาสตร์ แผนพัฒนาเศรษฐกิจและสังคมแห่งชาติฉบับที่ 13 ยุทธศาสตร์ภาค แผนพัฒนากลุ่มจังหวัด แผนพัฒนาจังหวัด แผนพัฒนาการเกษตรและสหกรณ์ แผนพัฒนาท้องถิ่น 4 ปี ขององค์การบริหารส่วนจังหวัด เทศบาลตำบลหรือ องค์การบริหารส่วนตำบล

1.5.2 จัดทำกระบวนการมีส่วนร่วมของชุมชน (Participatory Rural Appraisal : PRA) เพื่อรับฟังความคิดเห็น ประเด็นปัญหา ความต้องการด้านต่าง ๆ ขององค์การปกครองส่วนท้องถิ่นและเกษตรกรในตำบล

1.5.3 ประเมินคุณภาพของที่ดินของพืชเศรษฐกิจหลักและพืชทางเลือกที่มีมูลค่าของตำบล

1.5.4 สังเคราะห์ข้อมูลจากข้อ 1.5.1 ถึง 1.5.3 เพื่อใช้ประกอบการวางแผนการใช้ที่ดิน

1.5.5 กำหนด (ร่าง) แผนการใช้ที่ดินระดับตำบล

1.5.6 รับฟังความคิดเห็นของผู้มีส่วนได้ส่วนเสียต่อ (ร่าง) แผนการใช้ที่ดินที่กำหนดขึ้น

1.5.7 ปรับปรุง (ร่าง) แผนการใช้ที่ดินเพื่อจัดทำแผนการใช้ที่ดินฉบับสมบูรณ์

1.5.8 นำแผนการใช้ที่ดินเข้าสู่คณะทำงานวิชาการของเขตฯ เพื่อตรวจสอบความครบถ้วน /สมบูรณ์ของเนื้อหาและองค์ประกอบ

1.5.9 เผยแพร่แผนการใช้ที่ดินเพื่อนำไปสู่การขับเคลื่อนการดำเนินงาน ประกอบด้วย

1) องค์การปกครองส่วนท้องถิ่น นำแผนการใช้ที่ดินที่จัดทำขึ้นไปประกอบการจัดทำแผนการพัฒนาของตำบล เพื่อนำไปสู่การของบประมาณที่มีความสอดคล้องกับศักยภาพด้านการผลิตและสถานภาพของทรัพยากรของตำบล

2) กรมพัฒนาที่ดิน โดยสถานีพัฒนาที่ดิน กำหนดแผนงาน/โครงการ/กิจกรรม ที่สอดคล้องกับแผนการใช้ที่ดินที่กำหนดขึ้นในแต่ละเขตและสามารถใช้ประกอบการของบประมาณในพื้นที่อย่างมีหลักการและเป็นที่ยอมรับ

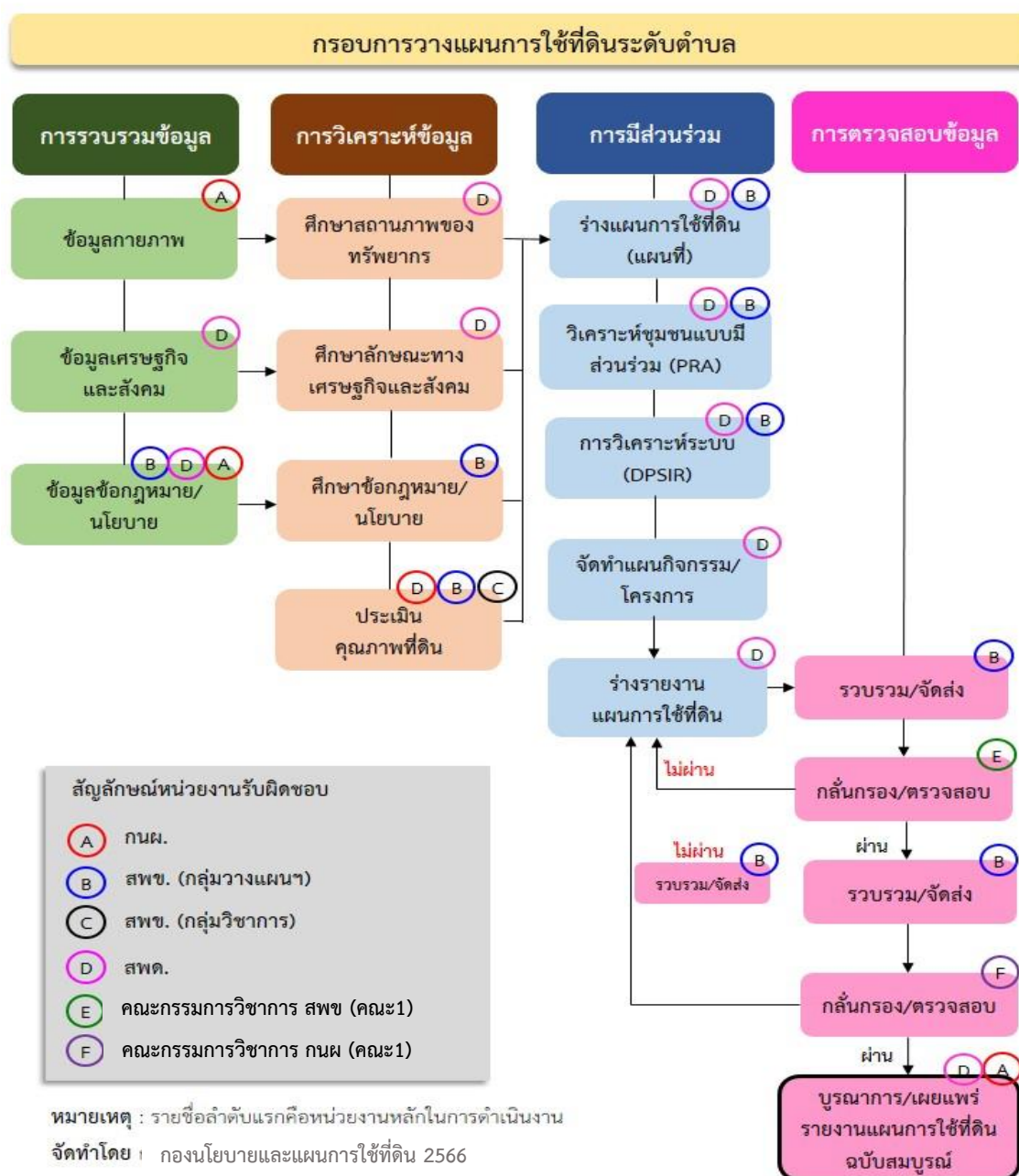
3) หน่วยงานราชการอื่น ๆ สามารถใช้เป็นข้อมูลพื้นฐานประกอบแผนงาน/โครงการ/กิจกรรม ที่สอดคล้องกับแผนการใช้ที่ดินที่กำหนดขึ้นในแต่ละเขต



จากขั้นตอนที่กล่าวข้างต้น สามารถจัดทำกรอบการวางแผนการใช้ที่ดินระดับตำบลแสดง ดังรูปที่ 1-1

### 1.6 วิสัยทัศน์ของตำบล

“ชุมชนเข้มแข็ง ร่วมแรงพัฒนา พาเศรษฐกิจยั่งยืน”



รูปที่ 1-1 กรอบการวางแผนการใช้ที่ดินระดับตำบล

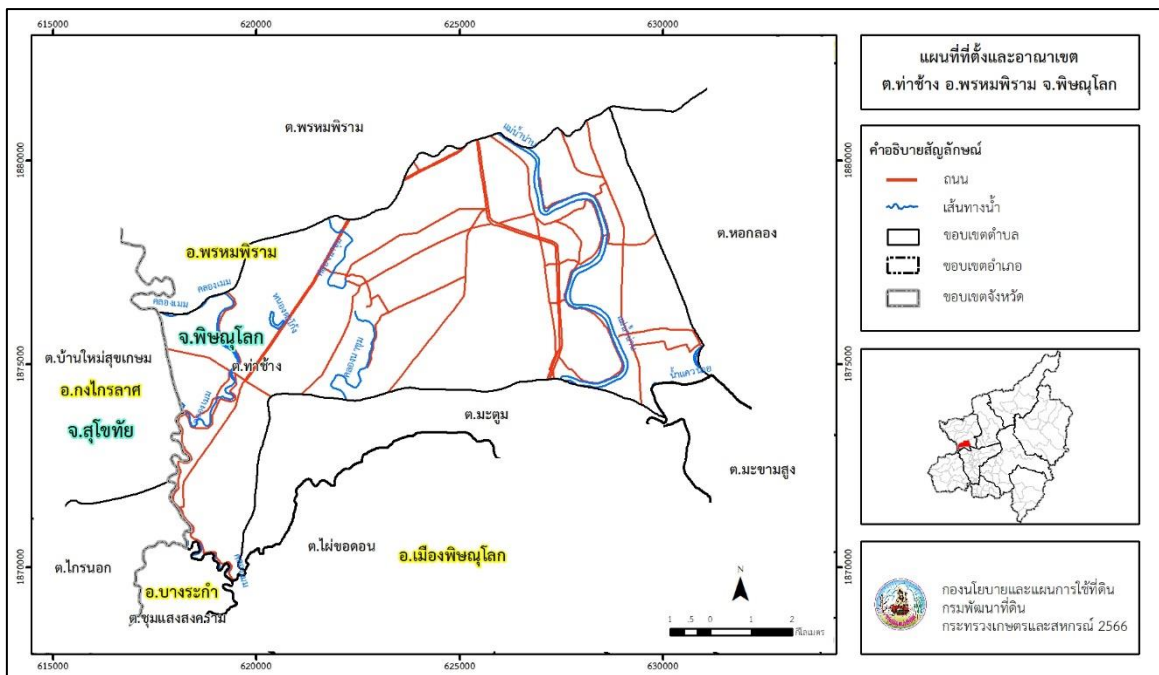


## บทที่ 2 ข้อมูลทั่วไป

### 2.1 ที่ตั้งและอาณาเขต

ตำบลท่าช้าง อำเภอพรหมพิราม จังหวัดพิษณุโลก ตั้งอยู่ทางทิศใต้ของอำเภอพรหมพิราม มีพื้นที่ประมาณ 69 ตารางกิโลเมตร หรือ 42,920 ไร่ โดยมีอาณาเขตติดต่อ ดังนี้ (รูปที่ 2-1)

ทิศเหนือ	ติดต่อกับ	ตำบลพรหมพิราม อำเภอพรหมพิราม จังหวัดพิษณุโลก
ทิศใต้	ติดต่อกับ	ตำบลชุมแสงสงคราม อำเภอบางระกำ ตำบลมะตูม อำเภอพรหมพิราม จังหวัดพิษณุโลก
ทิศตะวันออก	ติดต่อกับ	ตำบลหอกลองและตำบลมะขามสูง อำเภอพรหมพิราม จังหวัดพิษณุโลก
ทิศตะวันตก	ติดต่อกับ	ตำบลบ้านใหม่สุขเกษมและตำบลไกรนอก อำเภอกงไกรลาศ จังหวัดพิษณุโลก



รูปที่ 2-1 ที่ตั้งและอาณาเขตตำบลท่าช้าง อำเภอพรหมพิราม จังหวัดพิษณุโลก



## 2.2 การแบ่งส่วนการปกครอง

ตำบลท่าช้าง อำเภอพรหมพิราม จังหวัดพิษณุโลก แบ่งส่วนการปกครองออกเป็น 13 หมู่บ้าน ดังนี้

หมู่ที่ 1 บ้านท่ามะเฟือง	หมู่ที่ 8 บ้านนาขุม
หมู่ที่ 2 บ้านท่าช้าง	หมู่ที่ 9 บ้านคลองเมม
หมู่ที่ 3 บ้านหนองหม้อแกง	หมู่ที่ 10 บ้านวังขี้เหล็ก
หมู่ที่ 4 บ้านคลองแค	หมู่ที่ 11 บ้านคลองเมม
หมู่ที่ 5 บ้านคลองแค	หมู่ที่ 12 บ้านใหม่สำราญ
หมู่ที่ 6 บ้านวังมะสระ	หมู่ที่ 13 บ้านป่ามะม่วง
หมู่ที่ 7 บ้านนาขุม	

## 2.3 สภาพภูมิประเทศ

ลักษณะพื้นที่ทั่วไปส่วนใหญ่เป็นที่ราบลุ่ม มีสภาพพื้นที่ราบเรียบถึงค่อนข้างราบเรียบ มีแม่น้ำน่านไหลผ่านตำบล เป็นส่วนหนึ่งของลุ่มน้ำน่าน มีแหล่งน้ำที่สำคัญ เช่น คลองนาขุม คลองเมม หนองตะโก้ง

## 2.4 สภาพภูมิอากาศ

จากการศึกษาสถิติภูมิอากาศ (พ.ศ.2536-2565) พบว่า ตำบลท่าช้าง อำเภอพรหมพิราม จังหวัดพิษณุโลก มีรายละเอียดดังนี้

### 2.4.1 อุณหภูมิ

มีอุณหภูมิโดยเฉลี่ยทั้งปี 28.0 องศาเซลเซียส อุณหภูมิสูงสุดเฉลี่ย 33.5 องศาเซลเซียส ในเดือนเมษายน และอุณหภูมิต่ำสุดเฉลี่ย 23.3 องศาเซลเซียส ในเดือนมกราคม

### 2.4.2 ปริมาณน้ำฝน

มีปริมาณน้ำฝนรวมทั้งปี 1,348.0 มิลลิเมตร มีฝนตกประมาณ 120 วัน เดือนที่มีฝนตกมากที่สุด ในเดือนกันยายน มีปริมาณฝน 278.5 มิลลิเมตร และมีฝนตกประมาณ 20 วัน

### 2.4.3 สมดุลน้ำเพื่อการเกษตร

จากข้อมูลสถิติภูมิอากาศในคาบ 30 ปี (พ.ศ.2536-2565) ณ สถานีตรวจอากาศจังหวัดพิษณุโลก ได้นำมาวิเคราะห์สมดุลของน้ำเพื่อการเกษตร ซึ่งเป็นการวิเคราะห์หาช่วงฤดูกาลเพาะปลูกพืชตลอดจนช่วงระยะเวลาที่พืชเสี่ยงต่อการขาดน้ำ ข้อมูลที่นำมาวิเคราะห์ คือ ปริมาณน้ำฝน และศักยภาพการคายระเหยน้ำอ้างอิง (ET<sub>o</sub>) ซึ่งคำนวณด้วยโปรแกรม Cropwat for Windows Version 8.0 โดยใช้สมการ Penman-Monteith สามารถสรุปสมดุลของน้ำเพื่อการเกษตรในเขตอาศัยน้ำฝนได้ดังนี้

ช่วงที่เหมาะสมต่อการปลูกพืช เป็นช่วงที่ค่าปริมาณน้ำฝนมากกว่าค่า 0.5 การระเหยจากผิวดิน และการคายน้ำของพืช เป็นช่วงที่ดินมีความชุ่มชื้นพอเหมาะต่อการเพาะปลูกพืช ซึ่งช่วงนี้เริ่มตั้งแต่ปลายเดือนเมษายนถึงต้นเดือนพฤศจิกายน



ช่วงที่มีน้ำมากเกินพอ เป็นช่วงที่ค่าปริมาณน้ำฝนมากกว่าค่าการระเหยจากผิวดินและการคายน้ำของพืช ซึ่งช่วงนี้เริ่มตั้งแต่กลางเดือนพฤษภาคมถึงปลายเดือนตุลาคม

ช่วงขาดน้ำ เป็นช่วงฤดูแล้งที่ค่าปริมาณน้ำฝนน้อยกว่าค่า 0.5 การระเหยจากผิวดินและการคายน้ำของพืช ซึ่งพืชอาจเสียหายจากการขาดแคลนน้ำได้ ซึ่งช่วงนี้เริ่มตั้งต้นเดือนพฤศจิกายนถึงปลายเดือนเมษายน (ตารางที่ 2-1 และรูปที่ 2-2)

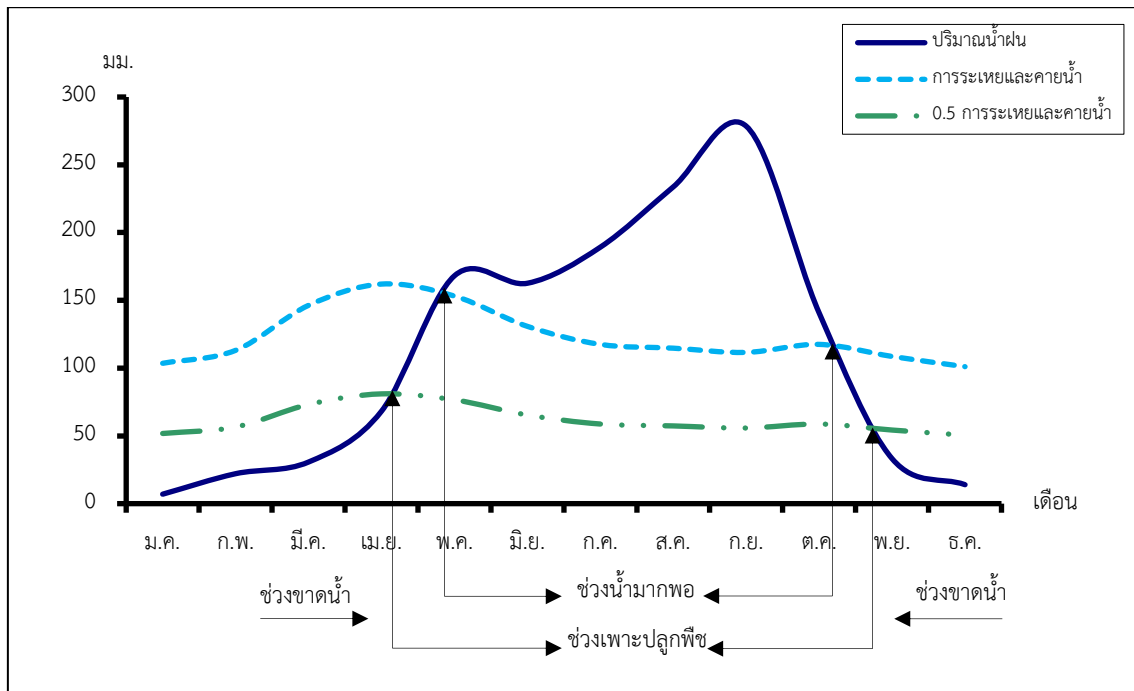
ตารางที่ 2-1 สถิติภูมิอากาศ ณ สถานีตรวจอากาศจังหวัดพิษณุโลก<sup>1</sup> (พ.ศ.2536-2565)

เดือน	อุณหภูมิ (°ซ.)			ความชื้นสัมพัทธ์ (%)	ปริมาณน้ำฝน (มม.)	จำนวนวันที่ฝนตก (วัน)	ศักยภาพการคายระเหยน้ำ <sup>2</sup> (มม.)	ปริมาณฝนใช้การ <sup>2</sup> (มม.)
	ต่ำสุด	สูงสุด	เฉลี่ย					
ม.ค.	19.1	31.4	24.9	69.0	7.0	2.0	103.5	6.9
ก.พ.	20.8	33.5	26.8	67.0	22.1	2.4	113.1	21.3
มี.ค.	23.7	35.6	29.1	65.0	30.7	3.8	146.3	29.2
เม.ย.	25.3	37.0	30.7	65.0	68.2	5.9	162.0	60.8
พ.ค.	25.4	35.6	30.0	72.0	168.1	13.2	153.1	122.9
มิ.ย.	25.2	34.3	29.3	76.0	162.6	16.0	130.8	120.3
ก.ค.	24.8	33.2	28.6	79.0	189.2	18.6	117.5	131.9
ส.ค.	24.7	32.7	28.2	81.0	233.7	20.2	114.7	146.3
ก.ย.	24.7	32.6	28.2	82.0	278.5	19.7	111.6	152.8
ต.ค.	24.1	32.7	28.0	79.0	140.7	13.0	117.5	109.0
พ.ย.	22.1	32.4	27.0	73.0	33.2	3.6	108.6	31.4
ธ.ค.	19.4	31.0	24.9	69.0	14.0	1.3	101.1	13.7
เฉลี่ย	23.3	33.5	28.0	73.1	-	-	-	-
รวม	-	-	-	-	1,348.0	119.7	1,479.9	946.5

หมายเหตุ : <sup>1</sup>เป็นสถานีตรวจอากาศที่ใกล้พื้นที่ตำบลมากที่สุด

<sup>2</sup>จากการคำนวณโดยโปรแกรม Cropwat for Windows Version 8.0

ที่มา : กรมอุตุนิยมวิทยา (2566)



รูปที่ 2-2 สมดุลของน้ำเพื่อการเกษตร ปี พ.ศ. 2536-2565

## 2.5 สภาพการใช้ที่ดินปัจจุบัน

สภาพการใช้ที่ดินตำบลท่าช้าง อำเภอพรหมพิราม จังหวัดพิษณุโลก ซึ่งสำรวจโดยกลุ่มวิเคราะห์สภาพการใช้ที่ดิน (2566) ประกอบด้วยประเภทการใช้ที่ดินต่างๆ ดังนี้

- 1) พื้นที่ชุมชนและสิ่งปลูกสร้าง มีเนื้อที่ 3,950 ไร่ หรือร้อยละ 9.20 ของพื้นที่ตำบล
- 2) พื้นที่เกษตรกรรมมีเนื้อที่ 33,076 ไร่ หรือร้อยละ 81.95 ของพื้นที่ตำบล ประกอบด้วย การใช้ประโยชน์ที่ดินด้านเกษตรกรรมต่างๆ ดังต่อไปนี้
  - 2.1) พื้นที่นา มีเนื้อที่ 13,828 ไร่ หรือร้อยละ 77 ของพื้นที่ตำบล ได้แก่ นาข้าว นาข้าว+พืชผัก
  - 2.2) พืชไร่ มีเนื้อที่ 1,001 ไร่ หรือร้อยละ 2.34 ของพื้นที่ตำบล ได้แก่ ข้าวโพด มันสำปะหลัง ข้าวโพด/มันสำปะหลัง
  - 2.3) ไม้ยืนต้น มีเนื้อที่ 219 ไร่ หรือร้อยละ 0.51 ของพื้นที่ตำบล ได้แก่ สัก ไม้ปลูกเพื่อการค้า
  - 2.4) ไม้ผล มีเนื้อที่ 462 ไร่ หรือร้อยละ 1.06 ของพื้นที่ตำบล ได้แก่ มะม่วง กระท้อน มะปราง มะยงชิด
  - 2.5) พืชสวน มีเนื้อที่ 222 ไร่ หรือร้อยละ 0.52 ของพื้นที่ตำบล ได้แก่ พืชผัก พืชสวนร้าง/เสื่อมโทรม



2.6) พุ่มหญ้าเลี้ยงสัตว์และโรงเรือนเลี้ยงสัตว์ มีเนื้อที่ 6 ไร่ หรือร้อยละ 0.02 ของพื้นที่ตำบล ได้แก่ โรงเรือนเลี้ยงโค กระบือ และม้า โรงเรือนเลี้ยงสัตว์ปีก

2.7) สถานที่เพาะเลี้ยงสัตว์น้ำ มีเนื้อที่ 190 ไร่ หรือร้อยละ 0.44 ของพื้นที่ตำบล ได้แก่ สถานที่เพาะเลี้ยงปลา

3) พื้นที่แหล่งน้ำ มีเนื้อที่ 2,599 ไร่ หรือร้อยละ 6.05 ของพื้นที่ตำบล ได้แก่ แม่น้ำ ลำห้วย ลำคลอง หนอง บึง ทะเลสาบ บ่อน้ำในไร่นา คลองชลประทาน

4) พื้นที่เบ็ดเตล็ด มีเนื้อที่ 789 ไร่ หรือร้อยละ 1.85 ของพื้นที่ตำบล ได้แก่ พุ่มหญ้าสลับไม้ พุ่ม/ไม้ละเมาะ บ่อดิน พื้นที่ถม

ตารางที่ 2-2 สภาพการใช้ที่ดิน ตำบลท่าช้าง อำเภอพรหมพิราม จังหวัดพิษณุโลก

หน่วยแผนที่	สภาพการใช้ที่ดิน	เนื้อที่	
		ไร่	ร้อยละ
<b>U</b>	<b>พื้นที่ชุมชนและสิ่งปลูกสร้าง</b>	<b>3,950</b>	<b>9.20</b>
U201	หมู่บ้านบนพื้นราบ	3,310	7.71
U301	สถานที่ราชการและสถาบันต่าง ๆ	161	0.38
U405	ถนน	38	0.09
U502	โรงงานอุตสาหกรรม	99	0.23
U503	ลานตากและแหล่งรับซื้อทางการเกษตร	38	0.09
U503/A702	ลานตากและแหล่งรับซื้อทางการเกษตร/ โรงเรือนเลี้ยงโค กระบือ และม้า	6	0.01
U602	รีสอร์ท โรงแรม เกสต์เฮ้าส์	12	0.03
U605	สถานีบริการน้ำมัน	6	0.01
U701	สนามกอล์ฟ	280	0.65
<b>A</b>	<b>พื้นที่เกษตรกรรม</b>	<b>35,176</b>	<b>81.95</b>
A101	นาข้าว	33,062	77.03
A101+A502	นาข้าว+พืชผัก	14	0.03
A200	ไร่ร้าง	4	0.01
A202	ข้าวโพด	412	0.96
A202/A204	ข้าวโพด/มันสำปะหลัง	216	0.50
A203	อ้อย	136	0.32
A204	มันสำปะหลัง	218	0.51
A236	เผือก	15	0.04



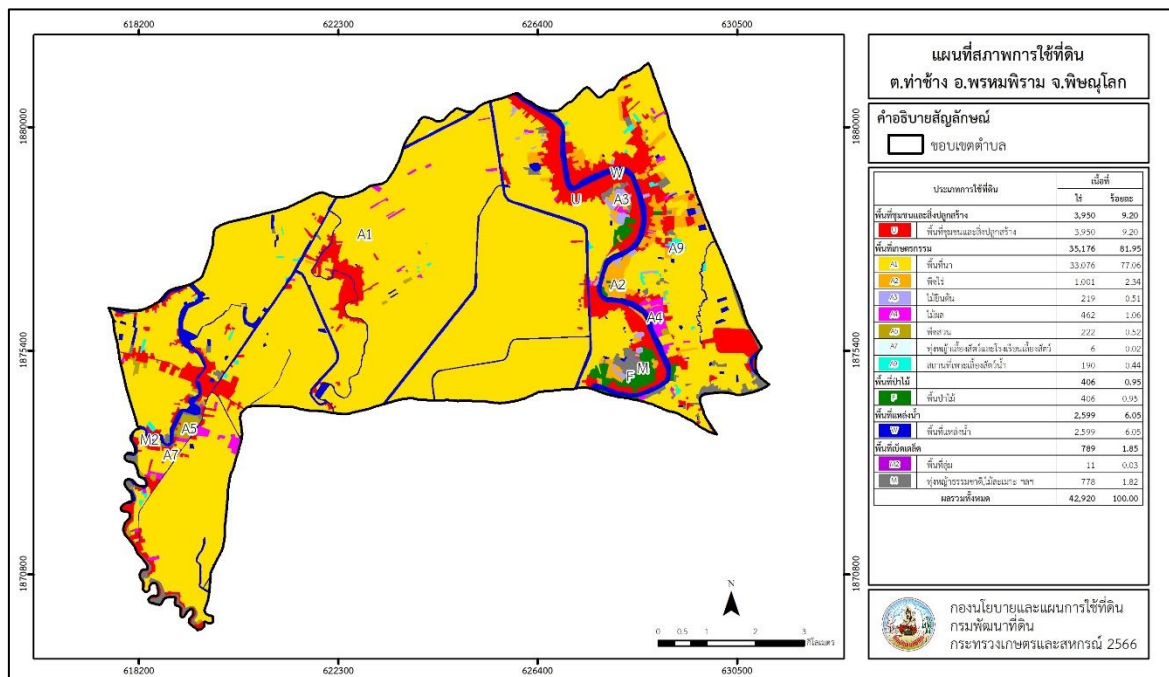
ตารางที่ 2-2 (ต่อ)

หน่วยแผนที่	สภาพการใช้ที่ดิน	เนื้อที่	
		ไร่	ร้อยละ
A304	ยูคาลิปตัส	14	0.03
A305	สัก	174	0.41
A315	ไผ่ปลูกเพื่อการค้า	25	0.06
A323	ตะกั่ว	6	0.01
A400	ไม้ผลร้าง/เสื่อมโทรม	26	0.06
A401	ไม้ผลผสม	45	0.10
A402/A414	ส้ม/ฝรั่ง	10	0.02
A407	มะม่วง	179	0.42
A407/A408	มะม่วง/มะม่วงหิมพานต์	12	0.03
A417	กระท้อน	95	0.22
A407/A411	มะม่วง/กล้วย	4	0.01
A407/A418	มะม่วง/ชมพู	5	0.01
A407/A427	มะม่วง/ส้มโอ	15	0.03
A411	กล้วย	19	0.04
A414	ฝรั่ง	10	0.02
A426	แก้วมังกร	5	0.01
A429	มะปราง มะยงชิด	37	0.09
A500	พืชสวนร้าง/เสื่อมโทรม	13	0.03
A502	พืชผัก	209	0.49
A702	โรงเรือนเลี้ยงโค กระบือ และม้า	3	0.01
A703	โรงเรือนเลี้ยงสัตว์ปีก	3	0.01
A902	สถานที่เพาะเลี้ยงปลา	190	0.44
<b>F</b>	<b>พื้นที่ป่าไม้</b>	<b>406</b>	<b>0.95</b>
F200	ป่าผลัดใบรอสภาพฟื้นฟู	376	0.88
F201	ป่าผลัดใบสมบูรณ์	30	0.07
<b>M</b>	<b>พื้นที่เบ็ดเตล็ด</b>	<b>789</b>	<b>1.85</b>
M101	ทุ่งหญ้าธรรมชาติ	9	0.02
M102	ทุ่งหญ้าสลับไม้พุ่ม/ไม้ละเมาะ	553	1.29
M201	พื้นที่ลุ่ม	11	0.03



ตารางที่ 2-2 (ต่อ)

หน่วยแผนที่	สภาพการใช้ที่ดิน	เนื้อที่	
		ไร่	ร้อยละ
M304	บ่อดิน	162	0.38
M405	พื้นที่ถม	54	0.13
<b>W</b>	<b>พื้นที่แหล่งน้ำ</b>	<b>2,599</b>	<b>6.05</b>
W101	แม่น้ำ ลำห้วย ลำคลอง	1,354	3.15
W102	หนอง บึง ทะเลสาบ	34	0.08
W201	อ่างเก็บน้ำ	36	0.08
W202	บ่อน้ำในไร่นา	249	0.58
W203	คลองชลประทาน	926	2.16
<b>ผลรวมทั้งหมด</b>		<b>42,920</b>	<b>100.00</b>



รูปที่ 2-3 สภาพการใช้ที่ดินตำบลท่าช้าง อำเภอพรหมพิราม จังหวัดพิษณุโลก

## 2.6 สภาพเศรษฐกิจและสังคม

### 2.6.1 ประชากร

#### 2.6.1 ประชากร

จากหลักฐานทะเบียนราษฎรของกรมการปกครอง กระทรวงมหาดไทย ณ เดือนธันวาคม 2565 พบว่า ประชากรที่อาศัยในพื้นที่ตำบลท่าช้างมีประชากรรวม 9,041 คน แยกเป็นชาย 4,411 คน



เป็นหญิง 4,630 คน ความหนาแน่นโดยเฉลี่ย 131.66 คนต่อตารางกิโลเมตร มีจำนวนครัวเรือนทั้งหมด 3,313 ครัวเรือน เป็นครัวเรือนเกษตรที่มาขึ้นทะเบียนกรมส่งเสริมการเกษตร 2,638 ครัวเรือน หรือร้อยละ 79.63 ของจำนวนครัวเรือนทั้งหมด และเป็นครัวเรือนที่ประกอบอาชีพอื่นๆ ครัวเรือนเกษตรที่ไม่ได้มาขึ้นทะเบียนกรมส่งเสริมการเกษตร 675 ครัวเรือน หรือร้อยละ 20.37 ของจำนวนครัวเรือนทั้งหมด ดังรายละเอียดในตารางที่ 2-3 ถึง 2-4

ตารางที่ 2-3 จำนวนประชากรและครัวเรือนตำบลท่าช้าง อำเภอพรหมพิราม จังหวัดพิษณุโลก ปี 2565

พื้นที่	จำนวน ครัวเรือน	จำนวนประชากร (คน)		
		ชาย	หญิง	รวม
ตำบลท่าช้าง	3,313	4,411	4,630	9,041
หมู่ที่ 1 ท่ามะเฟือง	205	255	264	519
หมู่ที่ 2 ท่าช้าง	286	431	435	866
หมู่ที่ 3 นองหม้อแกง	276	413	413	826
หมู่ที่ 4 คลองแค	126	203	205	408
หมู่ที่ 5 คลองแค	328	420	424	844
หมู่ที่ 6 วังมะสระ	253	331	387	718
หมู่ที่ 7 นาขุม	322	395	427	822
หมู่ที่ 8 นาขุม	498	661	760	1,421
หมู่ที่ 9 คลองเมม	189	256	248	504
หมู่ที่ 10 วังขี้เหล็ก	299	417	404	821
หมู่ที่ 11 คลองเมม	151	190	196	386
หมู่ที่ 12 ใหม่สำราญ	290	338	340	678
หมู่ที่ 13 ป่ามะม่วง	90	101	127	228

ที่มา : กรมการปกครอง (2566)

ตารางที่ 2-4 จำนวนและสัดส่วนครัวเรือนเกษตรท่าช้าง อำเภอพรหมพิราม จังหวัดพิษณุโลกปี 2565

รายการ	จำนวน (ครัวเรือน)	ร้อยละ
จำนวนครัวเรือนทั้งหมด <sup>1)</sup>	1,826	100.00
- จำนวนครัวเรือนเกษตรที่มาขึ้นทะเบียนกรมส่งเสริมการเกษตร <sup>2)</sup>	1,152	63.09
- จำนวนครัวเรือนที่ประกอบอาชีพอื่นๆ และจำนวนครัวเรือนเกษตรที่ไม่ได้มาขึ้นทะเบียนฯ	674	36.91

ที่มา : 1) กรมการปกครอง (2566)



2) กรมส่งเสริมการเกษตร (2566)

**2.6.2 การถือครองที่ดิน**

จากข้อมูลกรมการปกครอง ณ เดือนธันวาคม 2565 ตำบลท่าช้างมีจำนวนครัวเรือนทั้งหมด 3,313 ครัวเรือน โดยถือครองที่ดินเฉลี่ยครัวเรือนละ 12.95 ไร่ เนื้อที่ของตำบลรวมต่อจำนวนครัวเรือนทั้งหมด

**2.6.3 ลักษณะทางเศรษฐกิจและการประกอบอาชีพ**

ประชากรในตำบลท่าช้างประกอบอาชีพเกษตรกรรม ค้าขาย รับราชการ รับจ้างทั่วไป และอื่นๆ มีเกษตรกรบางครัวเรือนประกอบอาชีพหลายอย่างควบคู่กันไป สำหรับพืชที่เกษตรกรปลูกเป็นอาชีพหลัก ได้แก่ ข้าวนาปี ทางด้านการเลี้ยงสัตว์เกษตรกรจะมีการเลี้ยงไว้เพื่อบริโภคหากเหลือจึงจำหน่ายเป็นรายได้เสริม

**2.6.4 ด้านรายได้-รายจ่าย**

จากข้อมูลความจำเป็นพื้นฐานของกรมการพัฒนาชุมชน ปี พ.ศ. 2566 พบว่า รายได้ครัวเรือนเฉลี่ยปีละ 212,487.54 บาท รายได้บุคคลเฉลี่ยปีละ 81,292.85 บาท รายจ่ายครัวเรือนเฉลี่ยปีละ 116,930.65 บาท รายจ่ายบุคคลเฉลี่ยปีละ 44,734.98 บาท เมื่อพิจารณาจะเห็นว่ารายได้ครัวเรือนมากกว่ารายจ่ายครัวเรือนปีละ 95,556.89 บาท และรายได้บุคคลมากกว่ารายจ่ายบุคคลปีละ 36,557.87 บาท ดังรายละเอียดในตารางที่ 2-5



แผนการใช้ที่ดินตำบลท่าช้าง อำเภอพรหมพิราม จังหวัดพิษณุโลก

ตารางที่ 2-5 รายได้-รายจ่ายเฉลี่ยครัวเรือนตำบลท่าช้าง อำเภอพรหมพิราม จังหวัดพิษณุโลกปี 2565

พื้นที่	แหล่งรายได้ของครัวเรือน (บาท/ปี)				รายได้ครัวเรือนเฉลี่ย (บาท/ปี)	รายได้บุคคลเฉลี่ย (บาท/ปี)	รายจ่ายครัวเรือนเฉลี่ย (บาท/ปี)	รายจ่ายบุคคลเฉลี่ย (บาท/ปี)
	อาชีพหลัก	อาชีพรอง	รายได้อื่น	ทำ-หาเอง				
ตำบลท่าช้าง	154,248.09	30,794.01	18,049.36	9,396.08	212,487.54	81,292.85	116,930.65	44,734.98
หมู่ที่ 1 ท่ามะเฟือง	161,801.85	23,167.84	24,590.35	24,713.85	234,273.88	104,300.01	138,312.31	61,577.40
หมู่ที่ 2 ท่าช้าง	164,783.97	16,566.58	12,210.55	4,914.35	198,475.44	68,569.50	72,941.69	25,199.97
หมู่ที่ 3 หนองหม้อแกง	144,984.97	23,244.26	20,151.37	2,662.30	191,042.90	76,333.73	107,053.39	42,774.61
หมู่ที่ 4 คลองแค	148,314.29	25,136.73	28,421.43	7,470.41	209,342.86	72,238.03	139,682.24	48,200.21
หมู่ที่ 5 คลองแค	160,361.46	11,950.73	16,368.29	25,620.49	214,300.98	85,138.95	157,714.15	62,657.75
หมู่ที่ 6 วังมะสระ	122,507.94	23,680.55	15,615.87	4,359.83	166,164.19	63,444.51	68,917.67	26,314.02
หมู่ที่ 7 นาขุม	124,482.49	44,621.01	17,833.46	9,396.11	196,333.07	75,990.36	124,129.57	48,044.13
หมู่ที่ 8 นาขุม	173,476.15	53,494.72	24,655.56	7,178.86	258,805.28	98,452.73	130,844.06	49,774.70
หมู่ที่ 9 คลองเมม	138,598.13	52,817.76	14,699.07	5,134.58	211,249.53	74,354.28	118,242.99	41,618.42
หมู่ที่ 10 วังซีเหล็ก	202,196.15	28,725.96	13,287.02	9,240.87	253,450.00	96,552.38	146,000.14	55,619.10
หมู่ที่ 11 คลองเมม	124,068.00	27,313.00	23,996.00	8,779.30	184,156.30	63,067.23	64,843.00	22,206.51
หมู่ที่ 12 ใหม่สำราญ	152,550.00	20,857.14	5,081.43	8,641.07	187,129.64	85,197.24	125,404.46	57,094.72
หมู่ที่ 13 ป่ามะม่วง	139,037.29	25,161.02	26,315.25	2,830.51	193,344.07	70,415.43	92,381.53	33,645.12

ที่มา : กรมการพัฒนาชุมชน (2566)



## บทที่ 3

### สถานภาพของทรัพยากรธรรมชาติ

การศึกษาสถานภาพของทรัพยากรธรรมชาติในพื้นที่ตำบลท่าช้าง อำเภอพรหมพิราม จังหวัดพิษณุโลกได้แก่ ทรัพยากรป่าไม้ ทรัพยากรน้ำ และทรัพยากรดิน ซึ่งเป็นทรัพยากรกายภาพที่สำคัญต่อการทำการเกษตร ดังนั้นจึงจำเป็นต้องทราบว่าทรัพยากรธรรมชาติแต่ละชนิดปัจจุบันมีสถานะอย่างไร เพื่อใช้เป็นข้อมูลประกอบการวางแผนการใช้ที่ดินซึ่งจะนำไปสู่การกำหนดแผนงาน โครงการ กิจกรรม รวมถึงมาตรการต่าง ๆ เพื่อการพัฒนาพื้นที่อย่างมีประสิทธิภาพต่อไป โดยมีรายละเอียดดังนี้

#### 3.1 ทรัพยากรป่าไม้

##### 3.1.1 ป่าไม้ตามกฎหมายและมติคณะรัฐมนตรี

1) ป่าอนุรักษ์ ไม่พบพื้นที่ป่าอนุรักษ์ (เขตอุทยานแห่งชาติ เขตรักษาพันธุ์สัตว์ป่า เขตวนอุทยาน เขตห้ามล่าสัตว์ป่า) ในพื้นที่

2) ป่าสงวนแห่งชาติ ได้มีการจำแนกเขตการใช้ประโยชน์ทรัพยากรและที่ดินป่าไม้ในพื้นที่ป่าสงวนแห่งชาติตามมติคณะรัฐมนตรี วันที่ 10 มีนาคม 2535 และ 17 มีนาคม 2535 แบ่งออกเป็น 3 เขต ประกอบด้วย เขตพื้นที่ป่าเพื่อการอนุรักษ์ (Zone C) เขตพื้นที่ป่าเพื่อเศรษฐกิจ (Zone E) และเขตพื้นที่ป่าที่เหมาะสมต่อการเกษตร (Zone A) จากการวิเคราะห์ข้อมูลไม่พบพื้นที่ป่าสงวนแห่งชาติในพื้นที่

3.1.2 **ชั้นคุณภาพลุ่มน้ำ** (มติคณะรัฐมนตรี วันที่ 28 พฤษภาคม 2528) จากการวิเคราะห์ข้อมูล พบชั้นคุณภาพลุ่มน้ำในพื้นที่ คือ พื้นที่ลุ่มน้ำชั้นที่ 5 เนื้อที่ 42,920 ไร่

ทั้งนี้ เนื้อที่ดังกล่าวข้างต้นคำนวณด้วยระบบสารสนเทศภูมิศาสตร์ เป็นเนื้อที่เบื้องต้นเท่านั้น ไม่สามารถใช้อ้างอิงได้ทางกฎหมาย

#### 3.2 ทรัพยากรน้ำ

3.2.1 ปริมาณน้ำฝน พบว่าในพื้นที่ตำบลท่าช้าง มีปริมาณน้ำฝนเฉลี่ยในคาบ 30 ปี (พ.ศ.2536-2565) 1,348 มิลลิเมตรต่อปี

3.2.2 น้ำผิวดิน หมายถึง แม่น้ำลำคลอง หนอง บึง ทะเลสาบ อ่างเก็บ และแหล่งน้ำสาธารณะอื่นๆ ที่อยู่ภายในผืนแผ่นดิน ในพื้นที่ตำบลท่าช้าง มีรายละเอียดของแหล่งน้ำผิวดินดังนี้

แหล่งน้ำผิวดินธรรมชาติ ได้แก่ คลองนาชุม คลองปลาตุก คลองเมม และหนองตะไก้

3.2.3 ใช้ฐานข้อมูลน้ำบาดาลของกรมทรัพยากรน้ำบาดาล กระทรวงทรัพยากรธรรมชาติและสิ่งแวดล้อม จากข้อมูลกรมทรัพยากรน้ำบาดาล (2566) พบว่า ตำบลท่าช้าง มีจำนวนบ่อบาดาลราชการจำนวน 31 บ่อ และจำนวนบ่อบาดาลเอกชนจำนวน 1 บ่อ



### 3.3 ทรัพยากรดิน

#### 3.3 ทรัพยากรดิน

ทรัพยากรดินในพื้นที่ตำบลท่าช้าง อำเภอพรหมพิราม จังหวัดพิษณุโลก พบหน่วยแผนที่ดินทั้งหมด 10 หน่วยแผนที่ดิน และหน่วยพื้นที่เบ็ดเตล็ด 1 หน่วยแผนที่ ดังนี้

##### 3.3.1 ดินในพื้นที่ลุ่ม มี 7 หน่วยแผนที่ดิน ได้แก่

- 1) หน่วยแผนที่ดิน Ban-cA ชุดดินบางมูลนาก มีเนื้อดินบนเป็นดินเหนียว ความลาดชัน 0-2 เปอร์เซ็นต์ มีเนื้อที่ 4,245 ไร่ หรือร้อยละ 9.89 ของเนื้อที่ตำบล
- 2) หน่วยแผนที่ดิน Brk-sicA ชุดดินบางระกำ มีเนื้อดินบนเป็นดินเหนียวปนทรายแป้ง ความลาดชัน 0-2 เปอร์เซ็นต์ มีเนื้อที่ 2,131 ไร่ หรือร้อยละ 4.97 ของเนื้อที่ตำบล
- 3) หน่วยแผนที่ดิน Brk-aer-sicA ดินบางระกำที่มีการระบายน้ำค่อนข้างเร็ว มีเนื้อดินบนเป็นดินเหนียวปนทรายแป้ง ความลาดชัน 0-2 เปอร์เซ็นต์ มีเนื้อที่ 2,542 ไร่ หรือร้อยละ 5.92 ของเนื้อที่ตำบล
- 4) หน่วยแผนที่ดิน Na-sic1A ชุดดินน่าน มีเนื้อดินบนเป็นดินร่วนเหนียวปนทรายแป้ง ความลาดชัน 0-2 เปอร์เซ็นต์ มีเนื้อที่ 15,117 ไร่ หรือร้อยละ 35.22 ของเนื้อที่ตำบล
- 5) หน่วยแผนที่ดิน Na-fsi-sic1A ดินน่านที่เป็นดินทรายแป้งละเอียด มีเนื้อดินบนเป็นดินร่วนเหนียวปนทรายแป้ง ความลาดชัน 0-2 เปอร์เซ็นต์ มีเนื้อที่ 4,956 ไร่ หรือร้อยละ 11.55 ของเนื้อที่ตำบล
- 6) หน่วยแผนที่ดิน Psl-sic1A ชุดดินพิษณุโลก มีเนื้อดินบนเป็นดินร่วนเหนียวปนทรายแป้ง ความลาดชัน 0-2 เปอร์เซ็นต์ มีเนื้อที่ 4,156 ไร่ หรือร้อยละ 9.68 ของเนื้อที่ตำบล
- 7) หน่วยแผนที่ดิน Utt-sic1A ชุดดินอุตรดิตถ์ มีเนื้อดินบนเป็นดินร่วนเหนียวปนทรายแป้ง ความลาดชัน 0-2 เปอร์เซ็นต์ มีเนื้อที่ 1,777 ไร่ หรือร้อยละ 4.14 ของเนื้อที่ตำบล

##### 3.3.2 ดินในพื้นที่ดอน มี 3 หน่วยแผนที่ดิน ได้แก่

- 1) หน่วยแผนที่ดิน Kp-sic1A ชุดดินกำแพงเพชร มีเนื้อดินบนเป็นดินร่วนเหนียวปนทรายแป้ง ความลาดชัน 0-2 เปอร์เซ็นต์ มีเนื้อที่ 1,206 ไร่ หรือร้อยละ 2.81 ของเนื้อที่ตำบล
- 2) หน่วยแผนที่ดิน Tph-silA ชุดดินตะพานหิน มีเนื้อดินบนเป็นดินร่วนปนทรายแป้ง ความลาดชัน 0-2 เปอร์เซ็นต์ มีเนื้อที่ 5,858 ไร่ หรือร้อยละ 13.65 ของเนื้อที่ตำบล
- 3) หน่วยแผนที่ดิน Tph-gm-silA/b ดินตะพานหินที่มีจุดประสีเทา มีเนื้อดินบนเป็นดินร่วนปนทรายแป้ง ความลาดชัน 0-2 เปอร์เซ็นต์ และมีคันทนา มีเนื้อที่ 8 ไร่ หรือร้อยละ 0.02 ของเนื้อที่ตำบล

3.3.3 พื้นที่เบ็ดเตล็ด มี 1 หน่วยแผนที่ คือ หน่วยแผนที่ W พื้นที่น้ำ มีเนื้อที่ 924 ไร่ หรือร้อยละ 2.15 ของเนื้อที่ตำบล

ไม่พบปัญหาทรัพยากรดินทางการเกษตรตามสภาพธรรมชาติในพื้นที่ รายละเอียดของสมบัติดิน ตำบลท่าช้าง อำเภอพรหมพิราม จังหวัดพิษณุโลก ดังแสดงในตารางที่ 3-1 และแผนที่แสดงในลักษณะของชุดดิน (รูปที่ 3-1)



แผนการใช้ที่ดินตำบลท่าช้าง อำเภอพรหมพิราม จังหวัดพิษณุโลก

ตารางที่ 3-1 สมบัติดิน ตำบลท่าช้าง อำเภอพรหมพิราม จังหวัดพิษณุโลก

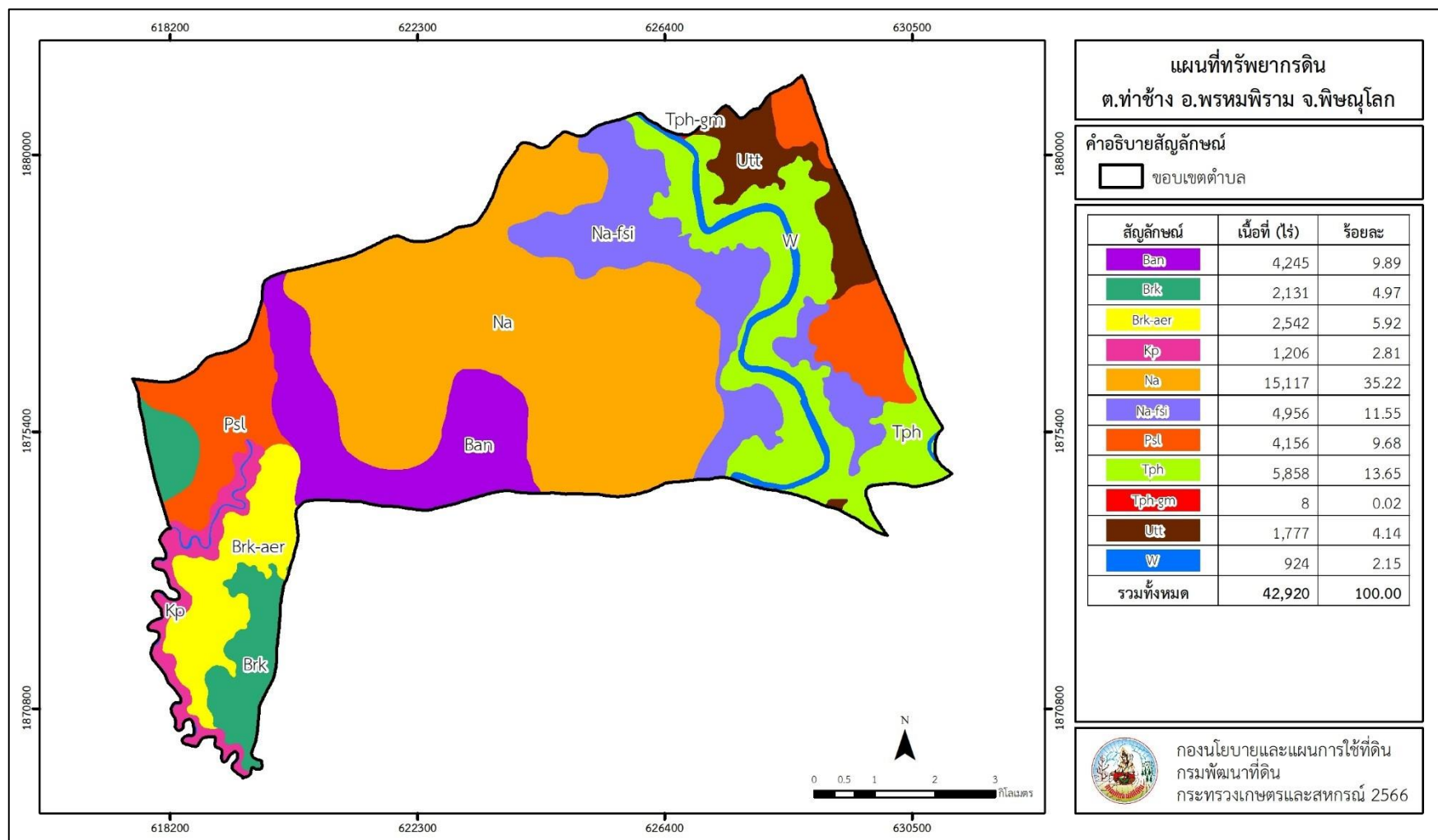
หน่วยแผนที่ดิน	ความลาดชัน (%)	ความลึก (ซม.)	การระบายน้ำ	ความอุดมสมบูรณ์ของดิน	ความจุแลกเปลี่ยนแคตไอออน (cmol/kg)	ความอิ่มตัวเบส (%)	ปฏิกิริยาดิน		ค่าการนำไฟฟ้า (dS/m)	ความลึกของชั้นจาโรไซด์ (ซม.)	เนื้อที่	
							ดินบน	ดินล่าง			ไร่	ร้อยละ
Ban-cA	0-2	>150	เลว	ปานกลาง	>20	35-75	5.5-6.5	7.0-8.0	<2	-	4,245	9.89
Brk-aer-sicA	0-2	>150	ค่อนข้างเลว	ปานกลาง	>20	>75	5.5-6.5	7.0-8.0	<2	-	2,542	5.92
Brk-sicA	0-2	>150	เลว	ปานกลาง	>20	>75	5.5-6.5	7.0-8.0	<2	-	2,131	4.97
Kp-sic1A	0-2	>150	ดี	ปานกลาง	<10	35-75	5.5-6.5	6.0-7.0	<2	-	1,206	2.81
Na-fsi-sic1A	0-2	>150	ค่อนข้างเลว	ปานกลาง	10-20	35-75	6.0-7.0	6.0-8.0	<2	-	4,956	11.55
Na-sic1A	0-2	>150	ค่อนข้างเลว	ปานกลาง	10-20	35-75	6.0-7.0	6.0-8.0	<2	-	15,117	35.22
Psl-sic1A	0-2	>150	ค่อนข้างเลว	ปานกลาง	10-20	35-75	5.5-6.5	7.0-8.0	<2	-	4,156	9.68
Tph-gm-silA/b	0-2	>150	ดีปานกลางถึงค่อนข้างเลว	ปานกลาง	10-20	35-75	6.0-7.0	6.0-7.0	<2	-	8	0.02
Tph-silA	0-2	>150	ดี	ปานกลาง	10-20	35-75	6.0-7.0	6.0-7.0	<2	-	5,858	13.65
Utt-sic1A	0-2	>150	ค่อนข้างเลว	ปานกลาง	10-20	<35	5.5-6.5	5.5-8.0	<2	-	1,777	4.14
W	-	-	-	-	-	-	-	-	-	-	924	2.15
<b>รวมทั้งหมด</b>											<b>42,920</b>	<b>100.00</b>

หมายเหตุ: 1. \* หมายถึง หน่วยแผนที่ดินที่มีความอุดมสมบูรณ์ของดินต่างจากหน่วยแผนที่ดินเดียวกัน  
2. เนื้อที่คำนวณด้วยระบบสารสนเทศภูมิศาสตร์

ที่มา: กองสำรวจและวิจัยทรัพยากรดิน (2566)



# แผนการใช้ที่ดินตำบลท่าช้าง อำเภอพรหมพิราม จังหวัดพิษณุโลก



รูปที่ 3-1 ทรัพยากรดิน ตำบลท่าช้าง อำเภอพรหมพิราม จังหวัดพิษณุโลก



## บทที่ 4

### กระบวนการมีส่วนร่วมของชุมชน (Participatory Rural Appraisal : PRA)

#### 4.1 การวิเคราะห์ผลจากการจัดทำกระบวนการมีส่วนร่วมของชุมชน (PRA)

การวิเคราะห์ผลจากการจัดทำกระบวนการมีส่วนร่วมของชุมชน (PRA) เมื่อวันที่ 17 สิงหาคม 2566 มีสาระสำคัญสรุปได้ดังนี้

##### 4.1.1 ปัญหาหลักของตำบลท่าช้าง คือ

- 1) ดินขาดความอุดมสมบูรณ์
- 2) เมล็ดพันธุ์ ปุ๋ย และยาฆ่าแมลง ที่ราคาสูงและคุณภาพดี
- 3) เป็นพื้นที่น้ำท่วม ขาดระบบส่งน้ำมายังพื้นที่การเกษตร

##### 4.1.2 ความต้องการของชุมชน เกษตรกร และตำบลท่าช้าง มีความต้องการ 3 ประการ คือ

- 1) แก้ปัญหาดินเสื่อมโทรมและฟื้นฟูความอุดมสมบูรณ์ของดิน
- 2) จัดหาแหล่งซื้อ เมล็ดพันธุ์ ปุ๋ย และยาฆ่าแมลง ที่ราคาสูงและคุณภาพดี
- 3) แก้ไขปัญหาน้ำท่วม และต้องการระบบส่งน้ำมายังพื้นที่การเกษตร

ผลจากการจัดทำกระบวนการมีส่วนร่วมของชุมชน (PRA) ได้นำมาวิเคราะห์ร่วมกับปัญหาด้านกายภาพ โดยระบบ DPSIR มีรายละเอียดดังนี้

##### 1) แรงขับเคลื่อน (Driver) มี 3 ประการ คือ

- 1.1) นโยบายรัฐด้านการเกษตร
- 1.2) การเปลี่ยนแปลงของสภาพภูมิอากาศ
- 1.3) การใช้ที่ดินที่ไม่เหมาะสมกับศักยภาพ

##### 2) แรงกดดัน (Pressure) ที่เกิดจากปัจจัยขับเคลื่อน มี 3 ประการ คือ

- 2.1) การปรับปรุงบำรุงดิน
- 2.2) การแก้ปัญหาเรื่องน้ำท่วม
- 2.3) จัดหาแหล่งจำหน่ายเมล็ดพันธุ์ ปุ๋ย และยาฆ่าแมลง ที่ราคาสูงและคุณภาพดี

##### 3) สถานะ (State) ที่เกิดแรงกดดัน มี 3 ประการ คือ

- 3.1) ความอุดมสมบูรณ์ของดิน
- 3.2) ปัญหาน้ำท่วมพื้นที่เกษตร
- 3.3) ต้นทุนการผลิตสูง



**4) ผลกระทบ (Impact) ที่ปรากฏในพื้นที่ มี 4 ประการ คือ**

- 4.1) ดินมีความอุดมสมบูรณ์ต่ำ
- 4.2) ต้นทุนการผลิตสูง
- 4.3) ภาวะหนี้สิน
- 4.4) มีปัญหาต่อคุณภาพชีวิต

**5) การตอบสนอง (Response) ของรัฐในอดีต ปัจจุบัน และในอนาคต มีดังนี้**

- 5.1) การวิเคราะห์ดิน และการใช้ปุ๋ยตามค่าวิเคราะห์ดิน
- 5.2) ปรับปรุงบำรุงดินด้วยปุ๋ยพืชสด
- 5.3) การไถกลบตอซัง
- 5.4) ปรับสภาพดินกรดด้วยโดโลไมท์
- 5.5) การผลิตและการใช้สารอินทรีย์

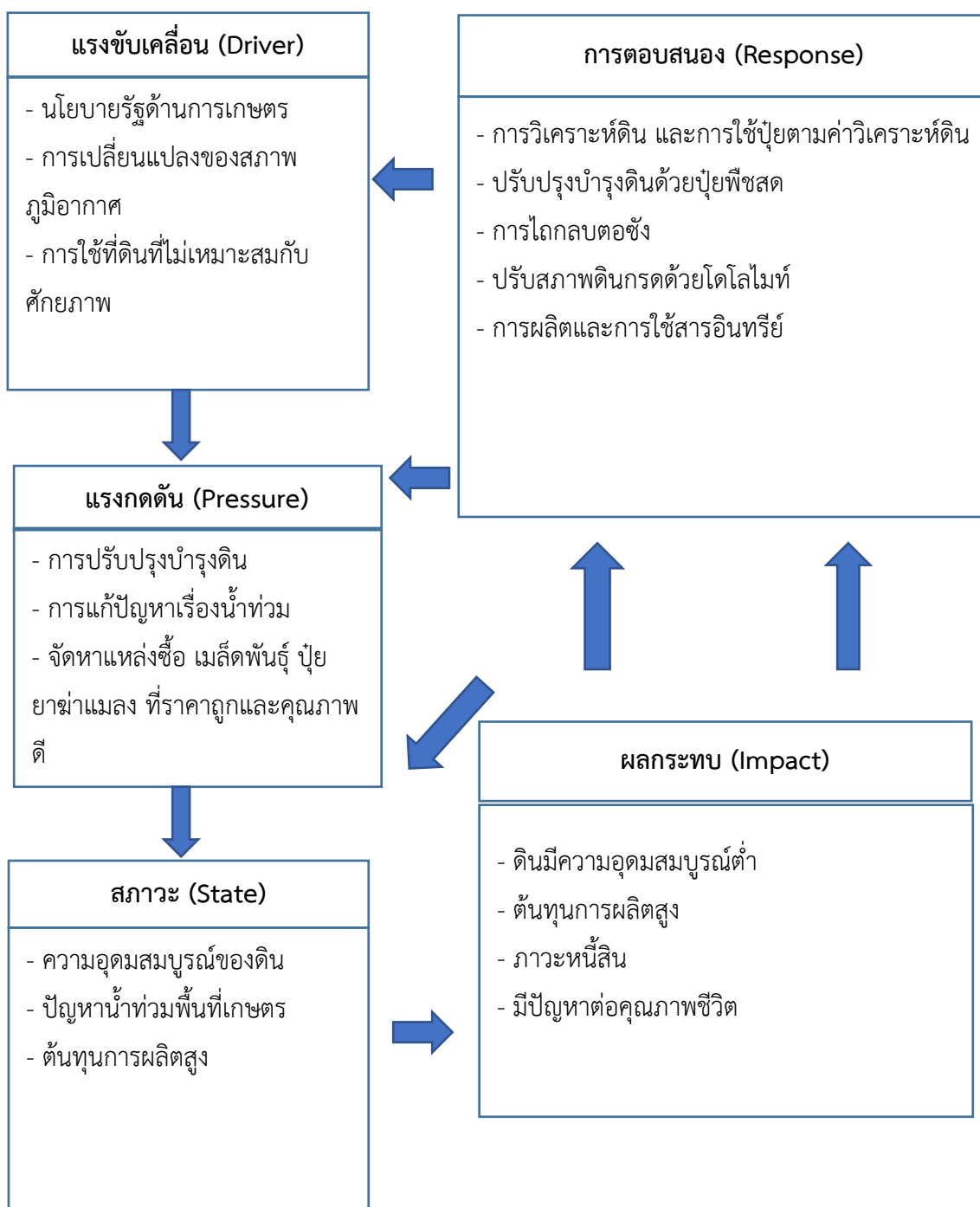
**อนาคต**

- (1) พัฒนาที่ดินและบริหารจัดการน้ำที่เป็นระบบทั้งตำบล
- (2) ส่งเสริมรวมกลุ่มเกษตรกรเข้าสู่ระบบส่งเสริมเกษตรแบบแปลงใหญ่ (ข้าว)

ครอบคลุมทุกหมู่บ้าน

- (3) จัดหาแหล่งจำหน่ายเมล็ดพันธุ์ ปุ๋ย และยาฆ่าแมลง ที่ราคาถูกและคุณภาพดี

ดังมีรายละเอียดในรูปที่ 4-1



รูปที่ 4-1 การวิเคราะห์สถานการณ์โดยระบบ DPSIR ของตำบลท่าช้าง อำเภอพรหมพิราม จังหวัดพิษณุโลก



## 4.2 ระบบการปลูกพืชในปัจจุบัน

ตำบลท่าช้าง อำเภอพรหมพิราม จังหวัดพิษณุโลก มีการเพาะปลูกพืช ดังนี้

### 4.2.1 บริเวณพื้นที่ราบลุ่ม

- 1) ข้าวนาปี เกษตรกรจะปลูกข้าวนาปี ระหว่างเดือนเมษายนถึงเดือนตุลาคม
- 2) ข้าวนาปรัง เกษตรกรจะปลูกข้าวนาปรัง ระหว่างเดือนพฤศจิกายน ถึงเดือนกุมภาพันธ์

### 4.2.2 บริเวณพื้นที่ดอน

พืชไร่นิยมปลูก ได้แก่

- 1) ข้าวโพดเลี้ยงสัตว์ ฤดูกาลปลูกเริ่มตั้งแต่เดือนพฤศจิกายนถึงเดือนมีนาคม
- ไม้ผล และไม้ยืนต้นที่นิยมปลูก ได้แก่ มะม่วง และสั๊ก

ดังรายละเอียดในรูปที่ 4-2

ชนิดพืช	เดือน												
	ม.ค.	ก.พ.	มี.ค.	เม.ย.	พ.ค.	มิ.ย.	ก.ค.	ส.ค.	ก.ย.	ต.ค.	พ.ย.	ธ.ค.	
บริเวณพื้นที่ราบลุ่ม													
ข้าวนาปี													
ข้าวนาปรัง													
บริเวณพื้นที่ดอน													
ข้าวโพดเลี้ยงสัตว์													
มะม่วง สั๊ก													

รูปที่ 4-2 ระบบการปลูกพืชในปัจจุบัน ตำบลท่าช้าง อำเภอพรหมพิราม จังหวัดพิษณุโลก



## บทที่ 5

### การประเมินคุณภาพที่ดิน

#### 5.1 หลักการประเมินคุณภาพที่ดินด้านกายภาพ

การประเมินคุณภาพที่ดินหรือการประเมินความเหมาะสมของที่ดิน สอดคล้องตามหลักการของ FAO Framework ค.ศ. 1983 ซึ่งการประเมินคุณภาพที่ดินด้านกายภาพ เป็นการประเมินศักยภาพของที่ดินว่าดินนั้นๆเหมาะสมมากหรือน้อยเพียงใดสำหรับการใช้ที่ดินประเภทต่างๆ หรือการปลูกพืชต่างๆ โดยพิจารณาจาก สภาพแวดล้อมที่มีผลต่อการเจริญเติบโตของพืช สมบัติดินที่ได้จำแนกไว้ในแต่ละตำบล ร่วมกับการจัดการพื้นที่ เช่น ระบบชลประทาน พื้นที่ยกทรง การจัดระบบอนุรักษ์ดินและน้ำ เป็นต้น และนอกจากนี้พิจารณาความต้องการปัจจัยต่อการปลูกพืชแต่ละชนิด สอดคล้องตามหลักการของ FAO ได้แก่ ความต้องการด้านพืช ความต้องการด้านการจัดการ ความต้องการด้านการอนุรักษ์ (บัณฑิต และ คำรณ, 2542) รายละเอียดดังตารางที่ 5-1

ระดับความเหมาะสมของที่ดินได้จากการสังเคราะห์ข้อมูลดิน การจัดการที่ดิน หรือดินที่มีลักษณะเฉพาะที่เกิดขึ้นตามสภาพภูมิประเทศ (ซึ่งจะเรียกรวมว่าหน่วยที่ดิน) ลักษณะภูมิอากาศ พิจารณาร่วมกับระดับความต้องการปัจจัยต่อการเจริญเติบโตของพืชแต่ละชนิด หลังจากนั้นดำเนินการประเมินคุณภาพที่ดิน ซึ่งสามารถจำแนกระดับความเหมาะสมของที่ดินได้เป็น 4 ชั้น ได้แก่ เหมาะสมสูง (S1) เหมาะสมปานกลาง (S2) เหมาะสมเล็กน้อย (S3) และไม่เหมาะสม (N) โดยที่

S1 : ไม่มีข้อจำกัดด้านที่ดินตามปัจจัยที่ใช้พิจารณา

S2 : มีข้อจำกัดด้านที่ดินที่แก้ไขได้ง่ายหรือข้อจำกัดอาจไม่ส่งผลกระทบต่อ การเจริญเติบโตของพืชอย่างชัดเจน

S3 : มีข้อจำกัดด้านที่ดินที่แก้ไขได้ยาก ควรปรับเปลี่ยนการผลิตเป็นพืชชนิดอื่นหรือ กิจกรรมอื่น (ส่วนใหญ่เป็นลักษณะทางกายภาพ)

N : มีข้อจำกัดที่พัฒนาหรือปรับปรุงที่ดินได้ยากมาก หากจะดำเนินการพัฒนาหรือ ปรับปรุงต้องใช้ต้นทุนสูงหรือเครื่องจักรขนาดใหญ่ แนะนำให้ปรับเปลี่ยนการผลิต



ตารางที่ 5-1 ตัวอย่างการประเมินคุณภาพที่ดินด้านกายภาพของประเภทการใช้ประโยชน์ที่ดิน

คุณภาพที่ดิน (Land Quality)	คุณลักษณะที่ดินตัวแทน (Land Characteristics)	ระดับความ เหมาะสม (Land Suitability Rating)
<b>1. ความเหมาะสมด้านความต้องการด้านพืช (Crop Requirements)</b>		
1.1. การหยั่งลึกของรากพืช (r)	ความลึกของดิน	S1
1.2. ความชุ่มชื้นที่เป็นประโยชน์ต่อพืช (m)	ปริมาณน้ำฝนเฉลี่ยในรอบปี	S2m
1.3. ความเป็นประโยชน์ของออกซิเจน ต่อรากพืช (o)	สภาพการระบายน้ำของดิน	S2o
<b>ความเหมาะสมรวมด้านความต้องการด้านพืช (Crop Requirements)</b>		<b>S2om</b>
<b>2. ความเหมาะสมด้านความต้องการด้านการจัดการ (Management Requirements)</b>		
2.1. สภาพการเขตกรรม (k)	ชั้นความยากง่ายในการ เขตกรรม (ดินบน)	S1
2.2. ศักยภาพการใช้เครื่องจักรกล (w)	ความลาดชันของพื้นที่	S3w
<b>ความเหมาะสมด้านความต้องการด้านการจัดการ (Management Requirements)</b>		<b>S3w</b>
<b>3. ความเหมาะสมด้านความต้องการด้านการอนุรักษ์ (Conservation Requirements)</b>		
3.1 ความเสียหายจากการกัดกร่อน (e)	ความลาดชันของพื้นที่	S3e
<b>ความเหมาะสมรวมด้านความต้องการด้านการอนุรักษ์ (Conservation Requirements)</b>		<b>S3e</b>
<b>ความเหมาะสมด้านกายภาพของประเภทการใช้ประโยชน์ที่ดินใน แต่ละหน่วยที่ดินโดยรวม</b>		<b>S3ew</b>

## 5.2 พืชเศรษฐกิจที่สำคัญของตำบล

พืชเศรษฐกิจหลักและพืชทางเลือกของตำบล ได้แก่ ข้าว ข้าวโพด



### 5.3 ระดับความเหมาะสมของที่ดิน

การประเมินคุณภาพที่ดินของพืชเศรษฐกิจหลักและพืชทางเลือก ตำบลท่าช้าง อำเภอพรหมพิราม จังหวัดพิษณุโลก ได้ผลการประเมินคุณภาพที่ดินดังตารางที่ 5-2

ตารางที่ 5-2 ชั้นความเหมาะสมทางกายภาพของที่ดิน ตำบลท่าช้าง อำเภอพรหมพิราม จังหวัดพิษณุโลก

หน่วยแผนที่ดิน	ข้าว	ข้าวโพด
Ban-cA	S1	N
Brk-aer-sicA	S1	S3o
Brk-sicA	S1	N
Kp-sic1A	S3o	S2n
Na-fsi-sic1A	S1	S3o
Na-sic1A	S1	S3o
Psl-sic1A	S1	S3o
Tph-gm-silA/b	S2o	S3o
Tph-silA	S3o	S1
Utt-sic1A	S2n	S3o

หมายเหตุ: ความหมายของสัญลักษณ์แสดงข้อจำกัดชั้นความเหมาะสม

o = ความเป็นประโยชน์ของออกซิเจนต่อรากพืช

n = ความจุในการดูดซับธาตุอาหาร



## บทที่ 6

### แผนการใช้ที่ดิน

#### 6.1 การวิเคราะห์ข้อมูลเพื่อจัดทำแผนการใช้ที่ดินระดับตำบล

ตามที่กรมพัฒนาที่ดินได้จัดทำแผนปฏิบัติการราชการกรมพัฒนาที่ดินระยะ 5 ปี (พ.ศ. 2566-2570) เพื่อให้บรรลุตามวิสัยทัศน์ที่กำหนดไว้ คือ “เป็นองค์กรอัจฉริยะทางดิน เพื่อขับเคลื่อนการใช้ที่ดินอย่างเหมาะสม 15 ล้านไร่ ภายในปี พ.ศ. 2570” ซึ่งในส่วนของประเด็นการพัฒนาที่ 2 บริหารจัดการทรัพยากรดินและที่ดินด้วยชุดข้อมูลที่มีมูลค่าสูง (High Value Dataset) ซึ่งมีเป้าหมาย คือ การนำชุดข้อมูลที่มีมูลค่าสูง ไปใช้ในการบริหารจัดการทางการเกษตร ในส่วนของตัวชี้วัด บริหารจัดการทรัพยากรดินและที่ดินบนพื้นฐานของชุดข้อมูลที่มีมูลค่าสูง ร้อยละ 100 กลยุทธ์ที่ 2 ยกระดับแผนการใช้ที่ดินไปสู่การปฏิบัติ ได้กำหนดให้ ร้อยละของแผนการใช้ที่ดินระดับตำบลที่จัดทำแล้วเสร็จทั่วประเทศ ภายในปี พ.ศ. 2570 (ไม่น้อยกว่าร้อยละ 80) เป็นตัวชี้วัดหนึ่งของกลยุทธ์ดังกล่าว

การวางแผนการใช้ที่ดินระดับตำบลเป็นการวางกรอบและนโยบายการพัฒนาพื้นที่ให้เกิดการใช้ที่ดินอย่างสมดุลและยั่งยืน ซึ่งจะมีความละเอียดและเฉพาะเจาะจงมากกว่าแผนการใช้ที่ดินระดับประเทศ ที่ใช้เป็นกรอบนโยบายการพัฒนาพื้นที่ระดับประเทศเป็นการกำหนดแนวทางใช้ที่ดินให้ตรงกับศักยภาพโดยเฉพาะทางด้านเกษตรกรรม และนำไปสู่การกำหนดแผนงาน โครงการ กิจกรรม ที่มีความสอดคล้องกับสภาพพื้นที่ ทั้งนี้การใช้ขอบเขตการปกครองในระดับตำบลจะนำไปสู่การพัฒนาเชิงพื้นที่ที่มีเป้าหมายและทิศทางสอดคล้องตามบริบทของแต่ละตำบล และมีผู้รับผิดชอบโดยตรง คือ องค์กรปกครองส่วนท้องถิ่น ซึ่งแผนการใช้ที่ดินในระดับที่ใหญ่กว่านี้อาจไม่สามารถนำมาใช้ปฏิบัติงานในระดับพื้นที่ได้อย่างเป็นรูปธรรมเนื่องจากเป็นแผนงานสำหรับนำไปใช้ปฏิบัติงานเชิงนโยบายและยุทธศาสตร์ในภาพรวม

ทั้งนี้แผนการใช้ที่ดินเป็นผลที่ได้จากการวิเคราะห์ข้อมูลทางด้านกายภาพ เศรษฐกิจ และสังคม โดยได้นำฐานข้อมูลที่ได้จากการรวบรวมข้อมูลทุติยภูมิ และข้อมูลปฐมภูมิจากการสำรวจภาคสนาม การศึกษาด้านกายภาพ ได้จาก การวิเคราะห์สถานภาพของทรัพยากรธรรมชาติ อาทิ ทรัพยากรดิน ทรัพยากรน้ำ และทรัพยากรป่าไม้ร่วมกับการพิจารณาลักษณะการใช้ประโยชน์ที่ดิน ข้อกฎหมายที่เกี่ยวข้องกับพื้นที่ในเขตป่าไม้ตามกฎหมาย เช่น เขตรักษาพันธุ์สัตว์ป่า เขตอุทยานแห่งชาติ เขตป่าสงวนแห่งชาติ และนโยบายของรัฐที่เกี่ยวข้องกับพื้นที่ที่มีมติคณะรัฐมนตรีเกี่ยวกับการใช้ที่ดิน มติคณะรัฐมนตรีเรื่องการจำแนกการใช้ประโยชน์ที่ดินในพื้นที่ป่าไม้ในเขตป่าสงวนแห่งชาติ เป็นต้น ประกอบกับการพิจารณาจากทิศทางตามกรอบนโยบายที่เกี่ยวข้องกับการกำหนดเขตการใช้ที่ดินภายในพื้นที่ตำบล เช่น ยุทธศาสตร์ของจังหวัด ร่วมกับความต้องการของท้องถิ่น สามารถกำหนดแนวทางการใช้ที่ดินตามศักยภาพของทรัพยากร เพื่อการรักษาคุณภาพของลักษณะทางนิเวศวิทยาและการอนุรักษ์



ทรัพยากรธรรมชาติ โดยคำนึงถึงสภาพทางเศรษฐกิจและสังคมของชุมชนในพื้นที่ ซึ่งข้อมูลนี้ส่วนหนึ่งได้มาจากการวิเคราะห์ชุมชนแบบมีส่วนร่วม (PRA) ทำการสังเคราะห์ข้อมูลทุกด้านเพื่อให้ได้เขตการใช้ที่ดินที่เหมาะสมกับศักยภาพของพื้นที่ต่อไป

## 6.2 เขตการใช้ที่ดิน

จากการวิเคราะห์ข้อมูลกายภาพ เศรษฐกิจ และสังคม พบว่าแผนการใช้ที่ดินตำบลท่าช้าง อำเภอพรหมพิราม จังหวัดพิษณุโลก สามารถกำหนดออกเป็น 5 เขตหลัก ได้แก่ เขตเกษตรกรรม เขตชุมชน และสิ่งปลูกสร้าง เขตแหล่งน้ำ เขตพื้นที่อื่นๆ เขตรักษาสมดุลของธรรมชาติและสิ่งแวดล้อม มีรายละเอียดดังนี้ (ตารางที่ 6-1 และรูปที่ 6-1)

### 6.2.1 เขตเกษตรกรรม

เป็นพื้นที่เกษตรกรรมซึ่งในที่นี้ คือ พื้นที่ที่อยู่นอกเขตที่มีการประกาศเป็นเขตป่าไม้ตามกฎหมาย ซึ่งรัฐได้กำหนดเป็นพื้นที่ทำกิน มีการออกเอกสารสิทธิ์ซึ่งรวมถึงพื้นที่ในเขตปฏิรูปที่ดินเพื่อเกษตรกรรมด้วย เขตนี้รวมถึงการทำกิจกรรมภาคการเกษตรอื่นที่นอกเหนือจากการปลูกพืชด้วย ประกอบด้วย 5 เขตย่อย ได้แก่ เขตเกษตรกรรมขั้นดี เขตเกษตรกรรมที่มีศักยภาพการผลิตสูง เขตเกษตรกรรมที่มีศักยภาพการผลิตต่ำ เขตประมง และเขตปศุสัตว์ มีเนื้อที่ 35,168 ไร่ หรือคิดเป็นร้อยละ 81.94 ของเนื้อที่ตำบล มีรายละเอียดดังนี้

1) เขตเกษตรกรรมขั้นดี พื้นที่เขตนี้มีศักยภาพในการผลิตมากที่สุดในตำบล เนื่องจากมีระบบชลประทาน สามารถส่งน้ำช่วยในการปลูกพืชเพื่อทำการเกษตรนอกฤดูฝน โดยเฉพาะข้าวนาปรัง และพืชอายุสั้นได้เป็นอย่างดี และนอกจากนี้พบว่าดินในพื้นที่เขตนี้มีสมบัติที่เหมาะสมต่อการเพาะปลูกพืชแยกตามชนิดพืช ส่งผลให้มีศักยภาพของที่ดินที่เหมาะสมต่อการเพาะปลูกในระดับสูงถึงปานกลาง มีรายละเอียดดังนี้

- เขตทำนา (สัญลักษณ์ 2110) มีเนื้อที่ 26,658 ไร่ หรือ คิดเป็นร้อยละ 62.11 ของเนื้อที่ตำบล เป็นพื้นที่ที่มีศักยภาพต่อการทำนาในระดับเหมาะสมสูงถึงปานกลาง และปัจจุบันเกษตรกรมีการปลูกข้าวโดยส่วนใหญ่เป็นลักษณะ นาปีตามด้วยนาปรัง และบางพื้นที่ทำนาปีตามด้วยพืชฤดูแล้งชนิดต่าง ๆ เช่น ข้าวโพดเลี้ยงสัตว์

- เขตปลูกไม้ผล (สัญลักษณ์ 2120) มีเนื้อที่ 22 ไร่ หรือ คิดเป็นร้อยละ 0.05 ของเนื้อที่ตำบล ปัจจุบันเกษตรกรปลูกไม้ผล โดยไม้ผลที่ปลูกได้แก่ มะม่วง กระท้อน

- เขตปลูกพืชไร่ (สัญลักษณ์ 2140) มีเนื้อที่ 17 ไร่ หรือ คิดเป็นร้อยละ 0.04 ของเนื้อที่ตำบล ปัจจุบันเกษตรกรปลูกพืชไร่ โดยพืชไร่ที่ปลูกได้แก่ ข้าวโพด มันสำปะหลัง



- เขตปลูกพืชทางเลือก (สัญลักษณ์ 2150) มีเนื้อที่ 54 ไร่ หรือ คิดเป็นร้อยละ 0.13 ของเนื้อที่ตำบล เป็นพื้นที่ที่มีศักยภาพต่อการปลูกพืชผัก ไม้ดอก หรือเกษตรผสมผสาน โดยพืชที่ปลูกได้แก่ พืชผัก

2) เขตเกษตรกรรมที่มีศักยภาพการผลิตสูง พื้นที่เขตนี้มีศักยภาพในการผลิตรองจากเขตเกษตรกรรมขั้นดี ซึ่งแบ่งออกเป็น 2 ประเภท ได้แก่ เขตเกษตรกรรมที่มีศักยภาพการผลิตสูง (ประเภทที่ 1) และเขตเกษตรกรรมที่มีศักยภาพการผลิตสูง (ประเภทที่ 2) มีรายละเอียดดังนี้

(1) เขตเกษตรกรรมที่มีศักยภาพการผลิตสูง (ประเภทที่ 1) เป็นเขตที่มีการบริหารจัดการด้านทรัพยากรน้ำโดยเฉพาะระบบชลประทาน มีศักยภาพในการผลิตอยู่ในระดับเหมาะสมเล็กน้อยถึงไม่เหมาะสม ติดข้อจำกัดจากลักษณะดิน ซึ่งมีสมบัติดินที่ไม่เหมาะสมบางประการ

ทั้งนี้เขตเกษตรกรรมที่มีศักยภาพการผลิตสูง (ประเภทที่ 1) หากมีการปรับปรุงบำรุงดิน หรือปรับโครงสร้างของพื้นที่ให้เหมาะสม เช่น ยกร่อง จัดทำระบบอนุรักษ์ดินและน้ำประเภทต่าง ๆ สามารถยกระดับเป็นเขตเกษตรกรรมขั้นดีได้ เนื่องจากมีการบริหารจัดการด้านทรัพยากรน้ำไว้แล้ว โดยเฉพาะระบบชลประทาน มีรายละเอียดดังนี้

- เขตทำนา (สัญลักษณ์ 2211) มีเนื้อที่ 374 ไร่ หรือ คิดเป็นร้อยละ 0.87 ของเนื้อที่ตำบล เป็นพื้นที่ที่มีศักยภาพต่อการทำนาในระดับเหมาะสมเล็กน้อยถึงไม่เหมาะสม และปัจจุบันเกษตรกรมีการปลูกข้าวโดยส่วนใหญ่เป็นลักษณะ นาปีตามด้วยนาปรัง และบางพื้นที่ทำนาปีตามด้วยพืชฤดูแล้งชนิดต่าง ๆ เช่น ข้าวโพด

- เขตปลูกไม้ผล (สัญลักษณ์ 2212) มีเนื้อที่ 215 ไร่ หรือ คิดเป็นร้อยละ 0.50 ของเนื้อที่ตำบล ปัจจุบันเกษตรกรปลูกไม้ผล โดยไม้ผลที่ปลูกได้แก่ มะม่วง กระท้อน มะปราง มะยงชิด

- เขตปลูกพืชไร่ (สัญลักษณ์ 2214) มีเนื้อที่ 74 ไร่ หรือ คิดเป็นร้อยละ 0.17 ของเนื้อที่ตำบล ปัจจุบันเกษตรกรปลูกพืชไร่ โดยพืชไร่ที่ปลูกได้แก่ ข้าวโพด มันสำปะหลัง

- เขตปลูกพืชทางเลือก (สัญลักษณ์ 2215) มีเนื้อที่ 154 ไร่ หรือ คิดเป็นร้อยละ 0.36 ของเนื้อที่ตำบล ปัจจุบันเกษตรกรปลูกพืชผัก ไม้ดอก หรือเกษตรผสมผสาน โดยพืชที่ปลูกได้แก่ พืชผัก

(2) เขตเกษตรกรรมที่มีศักยภาพการผลิตสูง (ประเภทที่ 2) เป็นเขตที่ทำการเกษตรโดยอาศัยน้ำฝนเป็นหลัก ซึ่งส่งผลให้มีข้อจำกัดต่อการเพาะปลูกพืชด้านความชื้นที่พืชนำไปใช้ประโยชน์ในส่วนของที่ดินมีศักยภาพในการผลิตอยู่ในระดับสูงถึงปานกลาง และนอกจากนี้พบว่าดินในพื้นที่เขตนี้มีสมบัติที่เหมาะสมต่อการเพาะปลูกพืชแยกตามชนิดพืช มีรายละเอียดดังนี้

- เขตทำนา (สัญลักษณ์ 2221) มีเนื้อที่ 6,042 ไร่ หรือ คิดเป็นร้อยละ 14.08 ของเนื้อที่ตำบล เป็นพื้นที่ที่มีศักยภาพต่อการทำนาในระดับเหมาะสมเล็กน้อยถึงไม่เหมาะสม และปัจจุบันเกษตรกรมีการปลูกข้าวได้ปีละ 1 ครั้ง



- เขตปลูกไม้ผล (สัญลักษณ์ 2222) มีเนื้อที่ 218 ไร่ หรือ คิดเป็นร้อยละ 0.51 ของเนื้อที่ตำบล ปัจจุบันเกษตรกรปลูกไม้ผล โดยไม้ผลที่ปลูกได้แก่ มะม่วง
- เขตปลูกไม้ยืนต้น (สัญลักษณ์ 2223) มีเนื้อที่ 217 ไร่ หรือ คิดเป็นร้อยละ 0.51 ของเนื้อที่ตำบล ปัจจุบันเกษตรกรปลูกไม้ยืนต้น โดยไม้ยืนต้นที่ปลูกได้แก่ สัก
- เขตปลูกพืชไร่ (สัญลักษณ์ 2224) มีเนื้อที่ 907 ไร่ หรือ คิดเป็นร้อยละ 2011 ของเนื้อที่ตำบล ปัจจุบันเกษตรกรปลูกพืชไร่ โดยพืชไร่ที่ปลูกได้แก่ ข้าวโพด
- เขตปลูกพืชทางเลือก (สัญลักษณ์ 2225) มีเนื้อที่ 14 ไร่ หรือ คิดเป็นร้อยละ 0.03 ของเนื้อที่ตำบล ปัจจุบันปลูกพืชผัก ไม้ดอก หรือเกษตรผสมผสาน โดยพืชที่ปลูกได้แก่ พืชผัก

3) เขตเกษตรกรรมที่มีศักยภาพการผลิตต่ำ พื้นที่เขตนี้ถูกกำหนดให้เป็นเขตเกษตรกรรมที่ต้องมีการดำเนินการแก้ไขปัญหาที่เป็นข้อจำกัดของการใช้ที่ดินเพื่อเกษตรกรรมต่างๆ การทำเกษตรในเขตนี้อาศัยน้ำฝนเป็นหลัก มีศักยภาพในการผลิตอยู่ในระดับเหมาะสมเล็กน้อยถึงไม่เหมาะสม พบปัญหาทางกายภาพของดินที่สำคัญหลาย เช่น เป็นดินตื้นซึ่งเป็นข้อจำกัดของการหยั่งรากพืชในการยึดลำต้นและการดูดซับธาตุอาหารพืชในดิน เนื้อดินเป็นทรายจัด ซึ่งมีผลต่อความสามารถในการอุ้มน้ำ เป็นพื้นที่ที่มีความลาดชัน เป็นต้น จากข้อจำกัดการใช้ที่ดินดังกล่าวข้างต้นจึงจำเป็นต้องพัฒนาปรับปรุงและมีมาตรการเพื่อเพิ่มผลผลิตทางการเกษตรในพื้นที่ให้สูงขึ้น รวมถึงการป้องกันไม่ให้เกิดสภาพแวดล้อมเสื่อมโทรมจากการใช้พื้นที่ มีรายละเอียด ดังนี้

- เขตทำนา (สัญลักษณ์ 2310) มีเนื้อที่ 4 ไร่ หรือ คิดเป็นร้อยละ 0.01 ของเนื้อที่ตำบล ปัจจุบันเกษตรกรมีการปลูกข้าวได้ปีละ 1 ครั้ง
- เขตปลูกพืชไร่ (สัญลักษณ์ 2340) มีเนื้อที่ 1 ไร่ หรือ คิดเป็นร้อยละ 0.00 ของเนื้อที่ตำบล ปัจจุบันเกษตรกรปลูกพืชไร่ โดยพืชไร่ที่ปลูกได้แก่ ข้าวโพดเลี้ยงสัตว์

4) เขตประมง (สัญลักษณ์ 2400) มีเนื้อที่ 192 ไร่ หรือคิดเป็นร้อยละ 0.45 ของเนื้อที่ตำบล เป็นเขตที่ทำกิจกรรมด้านการประมงได้แก่ การเลี้ยงสัตว์น้ำประเภทต่าง ๆ มีรายละเอียดดังนี้

5) เขตปศุสัตว์ มีเนื้อที่ 5 ไร่ หรือคิดเป็นร้อยละ 0.01 ของเนื้อที่ตำบล ประกอบด้วย 2 เขตรอง ได้แก่ เขตทุ่งหญ้าเลี้ยงสัตว์ และเขตโรงเรือนเลี้ยงสัตว์ มีรายละเอียดดังนี้

(1) เขตโรงเรือนเลี้ยงสัตว์ (สัญลักษณ์ 2520) ปัจจุบันมีการสร้างโรงเรือนเลี้ยงสัตว์ประเภทต่าง ๆ มีเนื้อที่ 5 ไร่ หรือ คิดเป็นร้อยละ 0.01 ของเนื้อที่ตำบล โดยประเภทของโรงเรือนที่พบได้แก่ โรงเรือนเลี้ยงโค กระบือ

### 6.2.2 เขตชุมชนและสิ่งปลูกสร้าง

มีเนื้อที่ 3,958 ไร่ หรือคิดเป็นร้อยละ 9.22 ของเนื้อที่ตำบลประกอบด้วย 3 เขตรอง ได้แก่ เขตชุมชน/สถานที่ราชการ เขตอุตสาหกรรม/แหล่งรับซื้อผลผลิต และเขตการใช้พื้นที่เฉพาะ มีรายละเอียดดังนี้



(1) เขตชุมชน/สถานที่ราชการ (สัญลักษณ์ 3100) มีเนื้อที่ 3,517 ไร่ หรือ คิดเป็นร้อยละ 8.19 ของเนื้อที่ตำบล ปัจจุบันมีการใช้ที่ดินชุมชนและที่อยู่อาศัย มีทั้งประเภทชุมชนเมือง ชุมชนชนบท และที่ตั้งของสถาบันและสถานที่ราชการต่าง ๆ

(2) เขตอุตสาหกรรม/แหล่งรับซื้อผลผลิต (สัญลักษณ์ 3200) มีเนื้อที่ 144 ไร่ หรือ คิดเป็นร้อยละ 0.33 ของเนื้อที่ตำบล ปัจจุบันมีการใช้ที่ดินประเภทโรงงานอุตสาหกรรม แหล่งรับซื้อผลผลิตทางการเกษตรประเภทต่าง ๆ

(3) และเขตการใช้พื้นที่เฉพาะ (สัญลักษณ์ 3300) มีเนื้อที่ 297 ไร่ หรือ คิดเป็นร้อยละ 0.69 ของเนื้อที่ตำบล ปัจจุบันมีการใช้ที่ดินที่นอกเหนือจาก 2 เขตดังกล่าวข้างต้น เช่น สถานที่พักผ่อน ท่องเที่ยว สวนสาธารณะ รีสอร์ท ระบบขนส่งมวลชน โบราณสถาน เป็นต้น

### 6.2.3 เขตแหล่งน้ำ

มีเนื้อที่ 2,594.08 ไร่ หรือคิดเป็นร้อยละ 6.04 ของเนื้อที่ตำบล ประกอบด้วย 2 เขตรอง ได้แก่ เขตแหล่งน้ำตามธรรมชาติ และเขตแหล่งน้ำที่สร้างขึ้น มีรายละเอียดดังนี้

(1) เขตแหล่งน้ำตามธรรมชาติ (สัญลักษณ์ 4100) มีเนื้อที่ 1,384 ไร่ หรือ คิดเป็นร้อยละ 3.22 ของเนื้อที่ตำบล ปัจจุบันมีสภาพการใช้ที่ดินเป็นลักษณะของแหล่งน้ำตามธรรมชาติ เช่น ห้วย หนอง คลอง แม่น้ำ เป็นต้น

(2) เขตแหล่งน้ำที่สร้างขึ้น (สัญลักษณ์ 4200) มีเนื้อที่ 1,210 ไร่ หรือ คิดเป็นร้อยละ 2.82 ของเนื้อที่ตำบล ปัจจุบันมีสภาพการใช้ที่ดินเป็นแหล่งน้ำที่สร้างขึ้น เช่น คลองชลประทาน อ่างเก็บน้ำ เป็นต้น

### 6.2.4 เขตพื้นที่อื่น ๆ (สัญลักษณ์ 5000)

มีเนื้อที่ 795 ไร่ หรือคิดเป็นร้อยละ 1.85 ของเนื้อที่ตำบล เป็นเขตที่มีลักษณะการใช้ที่ดินที่มีความเฉพาะ เช่น เหมืองแร่ ที่ทิ้งขยะ หาดทราย ไม้พุ่ม เป็นต้น

### 6.2.5 เขตรักษาสมดุลของธรรมชาติและสิ่งแวดล้อม (สัญลักษณ์ 6000)

มีเนื้อที่ 405 ไร่ หรือคิดเป็นร้อยละ 0.94 ของเนื้อที่ตำบล มีการใช้ที่ดินเป็นป่าไม้ที่พบในพื้นที่เกษตรกรรม ซึ่งอยู่นอกเขตป่าไม้ตามกฎหมาย ส่วนใหญ่เป็นป่าปลูก ป่าชุมชน



ตารางที่ 6-1 เขตการใช้ที่ดิน ตำบลท่าช้าง อำเภอพรหมพิราม จังหวัดพิษณุโลก

เขตการใช้ที่ดิน	เนื้อที่	
	ไร่	ร้อยละ
<b>1) เขตพื้นที่เกษตรกรรม</b>		
<b>1.1 เขตเกษตรกรรม (ชั้นดี)</b>		
2110 เขตทำนา	26,658	62.11
2120 เขตปลูกไม้ผล	22	0.05
2140 เขตปลูกพืชไร่	17	0.04
2150 เขตปลูกพืชทางเลือก	54	0.13
<b>1.2 เขตเกษตรกรรมที่มีศักยภาพการผลิตสูง</b>		
<b>- เขตเกษตรกรรมที่มีศักยภาพการผลิตสูง (ประเภทที่ 1)</b>		
2211 เขตทำนา	374	0.87
2212 เขตปลูกไม้ผล	215	0.50
2214 เขตปลูกพืชไร่	74	0.17
2215 เขตปลูกพืชทางเลือก	154	0.36
<b>- เขตเกษตรกรรมที่มีศักยภาพการผลิตสูง (ประเภทที่ 2)</b>		
2221 เขตทำนา	6,042	14.08
2222 เขตปลูกไม้ผล	218	0.51
2223 เขตปลูกไม้ยืนต้น	217	0.51
2224 เขตปลูกพืชไร่	907	2.11
2225 เขตปลูกพืชทางเลือก	14	0.03
<b>1.3 เขตเกษตรกรรม (ศักยภาพต่ำ)</b>		0.00
2310 เขตทำนา	4	0.01
2340 เขตปลูกพืชไร่	1	0.00
<b>1.4 เขตประมง</b>		
2400 เขตประมง	192	0.45
<b>1.5 เขตปศุสัตว์</b>		
2520 เขตโรงเรือนเลี้ยงสัตว์	5	0.01



แผนการใช้ที่ดินตำบลท่าช้าง อำเภอพรหมพิราม จังหวัดพิษณุโลก

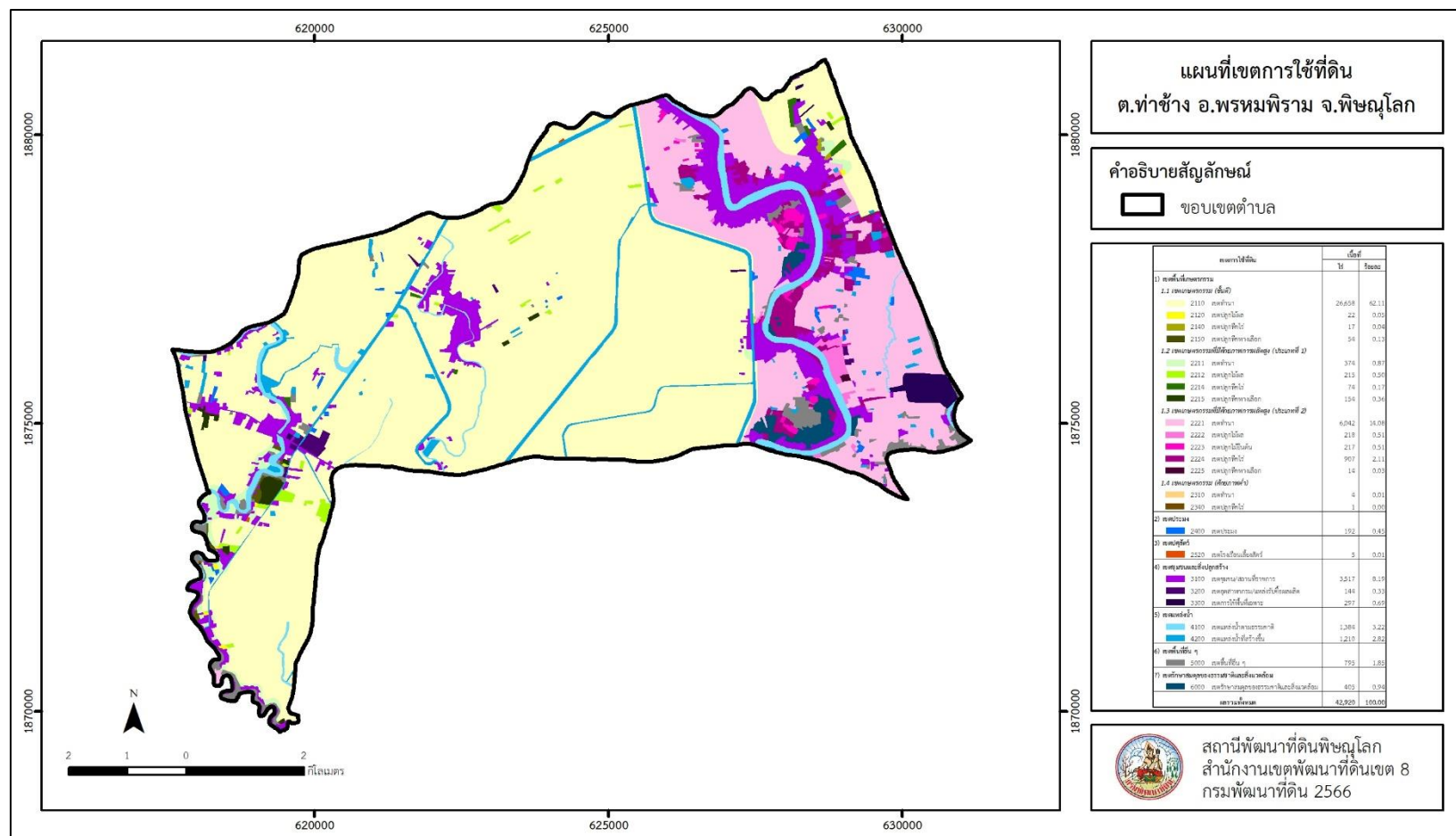
ตารางที่ 6-1 (ต่อ)

เขตการใช้ที่ดิน		เนื้อที่	
		ไร่	ร้อยละ
<b>2) เขตชุมชนและสิ่งปลูกสร้าง</b>			
3100	เขตชุมชน/สถานที่ราชการ	3,517	8.19
3200	เขตอุตสาหกรรม/แหล่งรับซื้อผลผลิต	144	0.33
3300	เขตการใช้พื้นที่เฉพาะ	297	0.69
<b>3) เขตแหล่งน้ำ</b>			
4100	เขตแหล่งน้ำตามธรรมชาติ	1,384	3.22
4200	เขตแหล่งน้ำที่สร้างขึ้น	1,210	2.82
<b>4) เขตพื้นที่อื่น ๆ</b>			
5000	เขตพื้นที่อื่น ๆ	795	1.85
<b>5) เขตรักษาสมดุขของธรรมชาติและสิ่งแวดลอม</b>			
6000	เขตรักษาสมดุขของธรรมชาติและสิ่งแวดลอม	405	0.94
<b>ผลรวมทั้งหมด</b>		<b>42,920</b>	<b>100.00</b>

หมายเหตุ: เนื้อที่คำนวณด้วยระบบสารสนเทศภูมิศาสตร์



# แผนการใช้ที่ดินตำบลท่าช้าง อำเภอพรหมพิราม จังหวัดพิษณุโลก



รูปที่ 6-1 เขตการใช้ที่ดินแผนการใช้ที่ดินตำบลท่าช้าง อำเภอพรหมพิราม จังหวัดพิษณุโลก



## บทที่ 7

### การขับเคลื่อนแผนการใช้ที่ดิน

#### 7.1 ขั้นตอนการดำเนินงาน

ภายหลังการจัดทำแผนการใช้ที่ดินตำบลท่าช้าง อำเภอพรหมพิราม จังหวัดพิษณุโลก แล้ว จะต้องดำเนินการดังต่อไปนี้

7.1.1 จัดทำเป้าหมายการดำเนินงานและงบประมาณและกิจกรรมต่าง ๆ ที่จะดำเนินการใน งบประมาณ 2567 ถึง 2571

7.1.2 นำแผนการใช้ที่ดินตำบลท่าช้างไปเสนอต่อองค์การบริหารส่วนตำบลท่าช้าง เพื่อมีมติให้ ความร่วมมือในกิจกรรมพัฒนาที่ดินดำเนินการกิจกรรมต่าง ๆ ที่กำหนดไว้ในแผน และได้รับการเชื่อมโยง สู่แผนพัฒนาตำบล

7.1.3 สถานีพัฒนาที่ดินพิษณุโลก เสนอเป้าหมายและงบประมาณให้รายงานมายังกรมพัฒนาที่ดิน

7.1.4 กรมพัฒนาที่ดินพิจารณาสนับสนุนงบประมาณกิจกรรมและโครงการตามเป้าหมายที่ กำหนดในแผนการใช้ที่ดิน

7.1.5 สถานีพัฒนาที่ดินเลย นำเสนอต่อที่ประชุมจังหวัด/อำเภอ เพื่อสร้างการรับรู้ และ ประชาสัมพันธ์ให้หน่วยงานอื่น นำโครงการภายใต้หน่วยงานมาพัฒนาพื้นที่ตามแผนการใช้ที่ดินกำหนด

#### 7.2 กิจกรรมที่จะดำเนินการของกรมพัฒนาที่ดิน

งบประมาณที่กำหนดไว้เป็นการประมาณเบื้องต้น อาจมีการเปลี่ยนแปลงตามที่ได้รับการจัดสรร ให้ดำเนินการ (ตารางที่ 7-1)

##### เขตเกษตรกรรม

1) ดินขาดความอุดมสมบูรณ์/ดินแน่นทึบ มีแผนงาน/โครงการปรับปรุงบำรุงดิน ดังนี้

- (1) การส่งเสริมการผลิตและการใช้สารอินทรีย์
- (2) การผลิต-จัดหาเมล็ดพันธุ์พืชปุ๋ยสด
- (3) การส่งเสริมการปรับปรุงบำรุงดินด้วยพืชปุ๋ยสด
- (4) การพัฒนากลุ่มเกษตรกรใช้สารอินทรีย์ลดการใช้สารเคมีทางการเกษตร
- (5) การจัดตั้งธนาคารปุ๋ยอินทรีย์
- (6) การรณรงค์ไถกลบตอซัง
- (7) การจัดหาปุ๋ยอินทรีย์
- (8) การส่งเสริมการปรับปรุงบำรุงพื้นที่ดินกรด
- (9) ผลิตปุ๋ยหมัก
- (10) การส่งเสริมพัฒนาปรับปรุงบำรุงดิน (เกษตรกรทั่วไป/แปลงใหญ่)



2) **พื้นที่น้ำท่วม** มีแผนงาน/โครงการบริหารจัดการน้ำ ดังนี้

- (1) โครงการจัดระบบอนุรักษ์ดินและน้ำในพื้นที่เสี่ยงภัยพิบัติทางการเกษตร

7.3 **กิจกรรมที่จะดำเนินงานของหน่วยงานอื่น** (ตารางที่ 7-2)

7.3.1 **เขตเกษตรกรรม**

1) **เขตทำนา เขตปลูกพืชไร่ เขตปลูกไม้ผล และเขตปลูกไม้ยืนต้น**

- (1) โครงการส่งเสริมการผลิตข้าวคุณภาพ
- (2) โครงการ ส่งเสริมการแปรรูปข้าวที่เป็นอัตลักษณ์ของพื้นที่
- (3) โครงการ ส่งเสริมการผลิตพืชปลอดภัย
- (4) โครงการ ส่งเสริมการใช้ประโยชน์จากฟางข้าว
- (5) โครงการ สร้างความตระหนักในการลดการเผาวัสดุทางการเกษตร
- (6) โครงการ ส่งเสริมการผลิตปุ๋ยอินทรีย์และสารชีวภัณฑ์
- (7) โครงการส่งเสริมการปลูกพืชใช้น้ำน้อยฤดูนาปรัง  
(สำนักงานเกษตรอำเภอพรหมพิราม)

2) **เขตปศุสัตว์ และเขตเพาะเลี้ยงสัตว์น้ำ**

- โครงการส่งเสริมระบบเกษตรแบบแปลงใหญ่ (แปลงใหญ่โค) (ปศุสัตว์อำเภอ)  
โครงการขึ้นทะเบียนผู้มีสระน้ำและสนับสนุนพันธุ์ปลา (ประมงอำเภอ)

7.3.2 **เขตแหล่งน้ำ**

- การก่อสร้างระบบส่งน้ำ อาคารระบายน้ำ (ชลประทานจังหวัด)  
โครงการปรับปรุงแหล่งน้ำเดิมให้สามารถใช้งานได้ปกติ  
โครงการพัฒนาแหล่งน้ำใหม่ให้เพียงพอต่อความต้องการ  
(สำนักงานเกษตรอำเภอพรหมพิราม)

7.4 **ความต้องการของชุมชนและองค์กรปกครองส่วนท้องถิ่น**

จากการดำเนินการจัดทำกระบวนการมีส่วนร่วมของประชาชนที่องค์การบริหารส่วนตำบลท่าช้าง เมื่อวันที่ 17 สิงหาคม 2566 ความต้องการของประชาชนที่ต้องการให้ดำเนินการเกี่ยวกับแก้ปัญหาดินขาดความอุดมสมบูรณ์ ดินแน่นทึบ และปัญหาน้ำท่วม

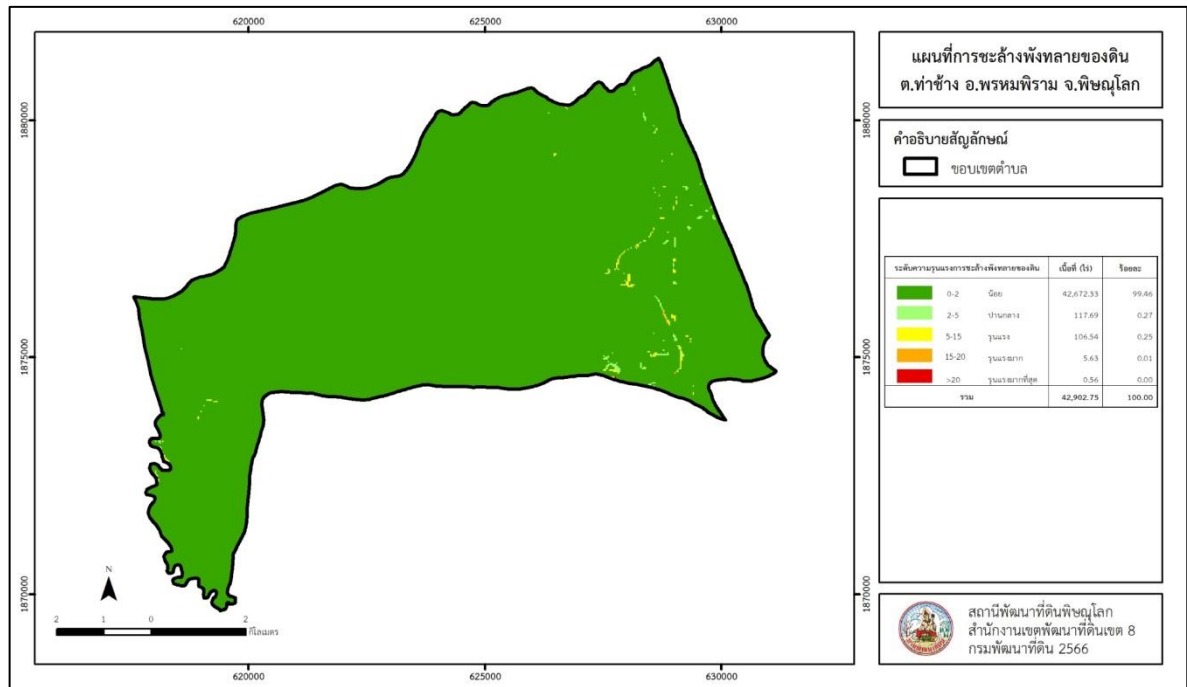
เพื่อตอบสนองต่อความต้องการของชุมชนและการแก้ไขปัญหาเชิงพื้นที่ของตำบลท่าช้าง กรมพัฒนาที่ดินได้วิเคราะห์เบื้องต้น ดังต่อไปนี้

ลักษณะพื้นที่ทั่วไปของตำบลท่าช้าง ส่วนใหญ่ที่ราบลุ่ม มีสภาพพื้นที่ราบเรียบถึงค่อนข้างราบเรียบ ไม่พบปัญหาการชะล้างพังทลายของดิน (รูปที่ 7-1) ปัญหาของตำบลท่าช้าง ในภาพรวมสรุปได้ว่า มีปัญหาสำคัญ 2 ประการ คือ (1) ปัญหาดินขาดความอุดมสมบูรณ์ 2) ปัญหาน้ำท่วม ปัญหาดังกล่าวนี้ส่งผลกระทบต่อคุณภาพชีวิตของราษฎรในชุมชนโดยรวม



สำหรับปัญหา ดินขาดความอุดมสมบูรณ์ เนื่องจากมีการใช้ที่ดินติดต่อกันเป็นเวลานาน ไม่มีการพักดิน และมีการเผาในพื้นที่เกษตร ทำให้โครงสร้างของดินได้มีการเปลี่ยนแปลง ในพื้นที่ที่มีการไถพรวนด้วยเครื่องจักรกลติดต่อกันเป็นระยะเวลาอันยาวนานทำให้ดินแน่นตัว น้ำในดินและอากาศในดินที่เคยมีอยู่สูญหายไป ส่วนธาตุอาหารและอินทรีย์วัตถุ ก็มีปริมาณลดลงเช่นเดียวกัน เนื่องจากพืชนำไปใช้ และอินทรีย์วัตถุได้สลายตัวไป

ในกรณีของการขาดแคลนนํ้า การที่ประชากรเพิ่มขึ้น กิจกรรมที่ต้องใช้น้ำเพิ่มขึ้น ทำการเกษตรเพิ่มขึ้น รวมทั้งเหตุการณ์ที่เกิดจากการเปลี่ยนแปลงภูมิอากาศ เช่น ปริมาณฝนน้อยกว่าปกติ ฝนทิ้งช่วง จนเกิดความแห้งแล้ง การขาดแคลนนํ้าจึงเกิดขึ้นอย่างต่อเนื่อง จำเป็นต้องจัดหาแหล่งนํ้าต้นทุน โดยวิธีการต่างๆ ให้เพียงพอแก่ความต้องการ



รูปที่ 7-1 การชะล้างพังทลายของดินในเขตการใช้ที่ดิน ตำบลท่าช้าง อำเภอพรหมพิราม จังหวัดพิษณุโลก



ตารางที่ 7-1 กิจกรรมของกรมพัฒนาที่ดินในเขตเกษตรกรรมที่จะดำเนินการในปีงบประมาณ  
2567-2571

เขตการใช้ที่ดิน (เกษตรกรรม)	แผนงาน/โครงการ	งบประมาณ (บาท)
1. เขตเกษตรกรรม (ชั้นดี) เนื้อที่ 26,750 ไร่	<b>การปรับปรุงบำรุงดิน</b>	<b>4,252,500</b>
	1. การเก็บตัวอย่างดินและวิเคราะห์ดินทางห้องปฏิบัติการ	105,000
	2. การผลิต-จัดหาเมล็ดพันธุ์พืชปุ๋ยสด	2,082,500
	3. การส่งเสริมการปรับปรุงบำรุงดินด้วยพืชปุ๋ยสด	210,000
	4. การส่งเสริมการผลิตและการใช้สารอินทรีย์	35,000
	5. การพัฒนากลุ่มเกษตรกรใช้สารอินทรีย์ลดการใช้สารเคมีทางการเกษตร	16,250
	6. การรณรงค์เฝ้าติดตาม	100,000
	7. การผลิตปุ๋ยหมัก	59,500
	8. การจัดตั้งธนาคารปุ๋ยอินทรีย์	1,108,750
	<b>การบริหารจัดการน้ำ</b>	
	1. โครงการจัดระบบอนุรักษ์ดินและน้ำในพื้นที่เสี่ยงภัยพิบัติทางการเกษตร	<b>1,120,000</b>
2. เขตเกษตรกรรมที่มีศักยภาพ การผลิตสูง (ประเภทที่ 1) เนื้อที่ 817 ไร่	<b>การปรับปรุงบำรุงดิน</b>	<b>548,750</b>
	1. การเก็บตัวอย่างดินและวิเคราะห์ดินทางห้องปฏิบัติการ	15,000
	2. การผลิต-จัดหาเมล็ดพันธุ์พืชปุ๋ยสด	297,500
	3. การส่งเสริมการปรับปรุงบำรุงดินด้วยพืชปุ๋ยสด	30,000
	4. การส่งเสริมการผลิตและการใช้สารอินทรีย์	5,000
	5. การพัฒนากลุ่มเกษตรกรใช้สารอินทรีย์ลดการใช้สารเคมีทางการเกษตร	16,250
	6. การรณรงค์เฝ้าติดตาม	100,000
7. การผลิตปุ๋ยหมัก	85,000	



ตารางที่ 7-1 (ต่อ)

เขตการใช้ที่ดิน (เกษตรกรรม)	แผนงาน/โครงการ	งบประมาณ (บาท)
<b>3. เขตเกษตรกรรมที่มี</b>	<b><u>การปรับปรุงบำรุงดิน</u></b>	<b>981,250</b>
<b>ศักยภาพการผลิตสูง (ประเภท ที่2) เนื้อที่ 7,397 ไร่</b>	1. การเก็บตัวอย่างดินและวิเคราะห์ดินทาง ห้องปฏิบัติการ	30,000
	2. การผลิต-จัดหาเมล็ดพันธุ์พืชปุ๋ยสด	595,000
	3. การส่งเสริมการปรับปรุงบำรุงดินด้วยพืชปุ๋ยสด	60,000
	4. การส่งเสริมการผลิตและการใช้สารอินทรีย์	10,000
	5. การพัฒนากลุ่มเกษตรกรใช้สารอินทรีย์ลดการ ใช้สารเคมีทางการเกษตร	16,250
	6. การรณรงค์เฝ้าติดตาม	100,000
	7. การผลิตปุ๋ยหมัก	170,000
	<b><u>การบริหารจัดการน้ำ</u></b>	<b>480,000</b>
	1. โครงการจัดระบบอนุรักษ์ดินและน้ำในพื้นที่ เสี่ยงภัยพิบัติทางการเกษตร	
<b>4. เขตเกษตรกรรม (ศักยภาพ ต่ำ) เนื้อที่ 6 ไร่</b>	<b><u>การปรับปรุงบำรุงดิน</u></b>	<b>305,250</b>
	1. การเก็บตัวอย่างดินและวิเคราะห์ดินทาง ห้องปฏิบัติการ	7,500
	2. การผลิต-จัดหาเมล็ดพันธุ์พืชปุ๋ยสด	148,700
	3. การส่งเสริมการปรับปรุงบำรุงดินด้วยพืชปุ๋ยสด	15,000
	4. การรณรงค์เฝ้าติดตาม	100,000
	5. การผลิตปุ๋ยหมัก	34,000
<b>5. เขตประมงและเขตปศุสัตว์ เนื้อที่ 197 ไร่</b>	สารเร่งพด.6 จุลินทรีย์ผลิตสารบำบัดน้ำเสีย	
<b>รวมเขตเกษตรกรรม</b>	1. การปรับปรุงบำรุงดิน	6,087,750
	2. การบริหารจัดการน้ำ	1,600,000
	<b>รวมแผนงาน/โครงการ</b>	<b>7,687,750</b>



ตารางที่ 7-2 สรุปกิจกรรมที่ขอรับการสนับสนุนจากส่วนราชการอื่นในเขตการใช้ที่ดิน

เขตการใช้ที่ดิน	กิจกรรมที่ขอรับการสนับสนุนจากส่วนราชการอื่น
<b>1. เขตพื้นที่เกษตรกรรม</b>	
1.1 เขตเกษตรกรรม (ขั้นดี) เนื้อที่ 26,750 ไร่	(1) โครงการส่งเสริมการผลิตข้าวคุณภาพ (สำนักงานเกษตรอำเภอพรหมพิราม)
1.2 เขตเกษตรกรรมที่มีศักยภาพการผลิตสูง (ประเภทที่ 1) เนื้อที่ 817 ไร่	(2) โครงการ ส่งเสริมการแปรรูปข้าวที่เป็นอัตลักษณ์ของพื้นที่ (สำนักงานเกษตรอำเภอพรหมพิราม)
1.3 เขตเกษตรกรรมที่มีศักยภาพการผลิตสูง(ประเภทที่2) เนื้อที่ 7,397 ไร่	(3) โครงการ ส่งเสริมการผลิตพืชปลอดภัย (สำนักงานเกษตรอำเภอพรหมพิราม)
1.4 เขตเกษตรกรรม (ศักยภาพต่ำ) เนื้อที่ 6 ไร่	(4) โครงการ ส่งเสริมการใช้ประโยชน์จากฟางข้าว (สำนักงานเกษตรอำเภอพรหมพิราม)
	(5) โครงการ สร้างความตระหนักในการลดการเผาวัสดุทางการเกษตร (สำนักงานเกษตรอำเภอพรหมพิราม)
	(6) โครงการ ส่งเสริมการผลิตปุ๋ยอินทรีย์และสารชีวภัณฑ์ (สำนักงานเกษตรอำเภอพรหมพิราม)
	(7) โครงการส่งเสริมการปลูกพืชใช้น้ำน้อยฤดูนาปรัง (สำนักงานเกษตรอำเภอพรหมพิราม)
	(8) โครงการส่งเสริมระบบเกษตรแบบแปลงใหญ่ (แปลงใหญ่โค) (ปศุสัตว์อำเภอ)
	(9) โครงการขึ้นทะเบียนผู้มีสระน้ำและสนับสนุนพันธุ์ปลา (ประมงอำเภอ)
<b>2. เขตแหล่งน้ำ เนื้อที่ 2,594 ไร่</b>	การก่อสร้างระบบส่งน้ำ อาคารระบายน้ำ (ชลประทานจังหวัด)
	โครงการปรับปรุงแหล่งน้ำเดิมให้สามารถใช้งานได้ปกติ
	โครงการพัฒนาแหล่งน้ำใหม่ให้เพียงพอต่อความต้องการ (สำนักงานเกษตรอำเภอพรหมพิราม)

ตาราง 7-3 เป้าหมายการดำเนินงานและงบประมาณ ตำบลท่าช้าง อำเภอพรหมพิราม จังหวัดพิษณุโลก 5 ปี (พ.ศ. 2567- 2571)

เขตการใช้ที่ดิน	งาน/โครงการ/กิจกรรม	หน่วย นับ	เป้าหมาย					รวม	งบประมาณ (บาท)					รวม	หน่วยงาน รับผิดชอบ
			2567	2568	2569	2570	2571		2567	2568	2569	2570	2571		
1. เขตพื้นที่	การปรับปรุงบำรุงดิน														
เกษตรกรรม															
1.1 เขตเกษตรกรรม (ชั้นดี)	การเก็บตัวอย่างดินและวิเคราะห์ดินทาง ห้องปฏิบัติการ	ตัวอย่าง	210	210	210	210	210	1,050	31,500	31,500	31,500	31,500	31,500	157,500	พด.
1.2 เขตเกษตรกรรม ที่มีศักยภาพการผลิต สูง (ประเภทที่ 1)	การผลิต-จัดหาเมล็ดพันธุ์พืชปุ๋ยสด	ตัน	21	21	21	21	21	105	624,750	624,750	624,750	624,750	624,750	3,123,750	พด.
1.3 เขตเกษตรกรรม ที่มีศักยภาพการผลิต สูง(ประเภทที่2)	การส่งเสริมการปรับปรุงบำรุงดินด้วยพืชปุ๋ยสด	ไร่	4,200	4,200	4,200	4,200	4,200	21,000	63,000	63,000	63,000	63,000	63,000	315,000	พด.
1.4 เขตเกษตรกรรม (ศักยภาพต่ำ)	การส่งเสริมการผลิตและการใช้สารอินทรีย์	ราย	200	200	200	200	200	1,000	10,000	10,000	10,000	10,000	10,000	50,000	พด.
	การพัฒนากลุ่มเกษตรกรใช้สารอินทรีย์ลดการใช้สารเคมีทางการเกษตร	กลุ่ม	3	3	3	3	3	15	9,750	9,750	9,750	9,750	9,750	48,750	พด.
	การจัดตั้งธนาคารปุ๋ยอินทรีย์	แห่ง	1	1	1	1	1	5	221,750	221,750	221,750	221,750	221,750	1,108,750	พด.
	การรณรงค์ไกล่เกลี่ยข้อพิพาท	แปลง	4	4	4	4	4	20	80,000	80,000	80,000	80,000	80,000	400,000	พด.
	การผลิตปุ๋ยหมัก	ตัน	52	52	52	52	52	260	176,800	176,800	176,800	176,800	176,800	884,000	พด.
	<u>การบริหารจัดการน้ำ</u>														
	โครงการจัดระบบอนุรักษ์ดินและน้ำในพื้นที่ เสี่ยงภัยพิบัติทางการเกษตร	ไร่	100	100	100	100	100	500	320,000	320,000	320,000	320,000	320,000	1,600,000	พด.

หมายเหตุ งบประมาณที่กำหนดไว้เป็นการประมาณเบื้องต้น อาจมีการเปลี่ยนแปลงตามที่ได้รับจัดสรรให้





## เอกสารอ้างอิง

กรมการพัฒนาชุมชน. 2566. ข้อมูลความจำเป็นพื้นฐาน(จปฐ.) รายจังหวัด รายอำเภอ และรายตำบล ปี 2565. แหล่งที่มา :<https://ebmn.cdd.go.th/>. 1 มิถุนายน 2566.

กรมทรัพยากรน้ำบาดาล. 2566. ปริมาณน้ำและจำนวนบ่อบาดาล ปี 2565. แหล่งที่มา: <http://app.dgr.go.th/newpasutara/xml/search.php>. 26 พฤษภาคม 2566.

กรมส่งเสริมการเกษตร. 2566. จำนวนครัวเรือนเกษตรกรที่ขึ้นทะเบียนเกษตรกร จำแนกรายจังหวัด รายอำเภอ และรายตำบล (ณ เดือนมกราคม พ.ศ. 2566). แหล่งที่มา : <http://mvos2.gistda.or.th/>. 15 พฤษภาคม 2566

กรมอุตุนิยมวิทยา. 2566. สถิติภูมิอากาศ 30 ปี พ.ศ. 2536-2565 (ไฟล์ข้อมูล). กรมอุตุนิยมวิทยา กระทรวงดิจิทัลเพื่อเศรษฐกิจและสังคม, กรุงเทพฯ.

กลุ่มวิเคราะห์สภาพการใช้ที่ดิน. 2566. แผนที่สภาพการใช้ที่ดิน ปี 2566 (ไฟล์ข้อมูล). กรมพัฒนาที่ดิน กระทรวงเกษตรและสหกรณ์, กรุงเทพฯ.

กองสำรวจดินและวิจัยทรัพยากรดิน. 2566. แผนที่ทรัพยากรดิน (ไฟล์ข้อมูล). กรมพัฒนาที่ดิน กระทรวงเกษตรและสหกรณ์, กรุงเทพฯ.

บัณฑิต ต้นศิริ และ คำรณ ไทรพิง. 2542. คู่มือการประเมินคุณภาพที่ดิน. กองวางแผนการใช้ที่ดิน กรมพัฒนาที่ดิน.

สำนักเทคโนโลยีการสำรวจและทำแผนที่. 2566. แผนที่ขอบเขตตำบล ปี 2564 (ไฟล์ข้อมูล). กรมพัฒนาที่ดิน กระทรวงเกษตรและสหกรณ์, กรุงเทพฯ.

สำนักบริหารการทะเบียน กรมการปกครอง. 2566. รายงานสถิติจำนวนประชากรและบ้าน รายจังหวัด รายอำเภอ และรายตำบล (ณ เดือนธันวาคม พ.ศ. 2565). แหล่งที่มา : <https://stat.bora.dopa.go.th/stat/statnew/statyear/#/TableTemplate/Area/statpop.1> พฤษภาคม 2566.



สถานีพัฒนาที่ดินพิษณุโลก

156 หมู่ที่ 2 ตำบลชยันนาม อำเภอวังทอง จังหวัดพิษณุโลก

โทร. 055 -009824