

แผนการใช้ที่ดินตำบลดงประจำ อำเภอพรหมพิราม จังหวัดพิษณุโลก



สถานีพัฒนาที่ดินพิษณุโลก
สำนักงานพัฒนาที่ดินเขต 8
กรมพัฒนาที่ดิน
กระทรวงเกษตรและสหกรณ์

คำนำ

การจัดทำแผนการใช้ที่ดินดำเนินการตามรัฐธรรมนูญแห่งราชอาณาจักรไทย พ.ศ. 2560 มาตรา 72 (1) ที่ได้บัญญัติให้มีการวางแผนการใช้ที่ดินให้เหมาะสมกับศักยภาพของที่ดินตามหลักการพัฒนาอย่างยั่งยืน โดยแผนการใช้ที่ดินตำบลดงประคำ อำเภอพรหมพิราม จังหวัดพิษณุโลก ได้นำแนวคิดของ องค์การอาหารและการเกษตรแห่งสหประชาชาติ (Food and Agriculture Organization of the United Nations: FAO) และ โครงการสิ่งแวดล้อมแห่งสหประชาชาติ (United Nations Environment Programme: UNEP) มาปรับใช้ คือ ความเหมาะสมทางกายภาพ ความเหมาะสมทางเศรษฐกิจ การยอมรับจากสังคม การสร้างความยั่งยืนให้สิ่งแวดล้อม และเสนอทางเลือกการใช้ที่ดิน ร่วมกับวิธีการที่จำเป็นอื่น ๆ เช่น กระบวนการมีส่วนร่วมของชุมชน (Participatory Rural Appraisal: PRA) การประเมินคุณภาพที่ดิน เป็นต้น

กองนโยบายและแผนการใช้ที่ดินร่วมกับสำนักงานพัฒนาที่ดินเขต (สพข.) และสถานีพัฒนาที่ดิน (สพด.) ในการดำเนินงานวางแผนการใช้ที่ดินระดับตำบล โดยพิจารณาภาพรวมของสภาพปัญหาในด้านต่าง ๆ ทั้งด้านกายภาพ เศรษฐกิจ และสังคม วิเคราะห์และสังเคราะห์ข้อมูลนำไปสู่การวางแผนการใช้ที่ดินที่สอดคล้องกับ ศักยภาพของพื้นที่ โดยผ่านกระบวนการมีส่วนร่วมของชุมชน (PRA) ในการระบุปัญหา ความต้องการของเกษตรกร และผู้มีส่วนได้ส่วนเสีย ทั้งนี้ สพด. ได้จัดทำแผนกิจกรรม/โครงการ เพื่อขับเคลื่อนแผนการใช้ที่ดินให้เป็นรูปธรรม เพื่อให้เกษตรกรมีคุณภาพชีวิตที่ดีขึ้น มีการใช้ที่ดินอย่างถูกต้องเหมาะสม รักษาสภาพแวดล้อมและอนุรักษ์ทรัพยากรในชุมชนให้เกิดความยั่งยืนต่อไป

สถานีพัฒนาที่ดินพิษณุโลก

สิงหาคม 2566



สารบัญ

	หน้า
คำนำ	ก
สารบัญ	ข
สารบัญตาราง	ง
สารบัญรูป	จ
บทที่ 1 บทนำ	
1.1 ความสำคัญของการวางแผนการใช้ที่ดิน	1-1
1.2 หลักการและเหตุผล	1-1
1.3 วัตถุประสงค์	1-1
1.4 ระยะเวลาและสถานที่ดำเนินงาน	1-2
1.5 ขั้นตอนการดำเนินงาน	1-2
1.6 วิสัยทัศน์ของตำบล	1-3
บทที่ 2 ข้อมูลทั่วไป	
2.1 ที่ตั้งและอาณาเขต	2-1
2.2 การแบ่งส่วนการปกครอง	2-1
2.3 สภาพภูมิประเทศ	2-2
2.4 สภาพภูมิอากาศ	2-2
2.5 สภาพการใช้ที่ดินในปัจจุบัน	2-4
2.6 สภาพเศรษฐกิจและสังคม	2-7
บทที่ 3 สถานภาพของทรัพยากรธรรมชาติ	
3.1 ทรัพยากรป่าไม้	3-1
3.2 ทรัพยากรน้ำ	3-2
3.3 ทรัพยากรดิน	3-2
บทที่ 4 กระบวนการมีส่วนร่วมของชุมชน (Participatory Rural Appraisal: PRA)	
4.1 การวิเคราะห์ผลจากการจัดทำกระบวนการมีส่วนร่วมของชุมชน (PRA)	4-1
4.2 ระบบการปลูกพืชในปัจจุบัน	4-4
บทที่ 5 การประเมินคุณภาพที่ดิน	
5.1 หลักการประเมินคุณภาพที่ดินด้านกายภาพ	5-1
5.2 พืชเศรษฐกิจที่สำคัญของตำบล	5-2
5.3 ระดับความเหมาะสมของที่ดิน	5-3



สารบัญ (ต่อ)

	หน้า
บทที่ 6 แผนการใช้ที่ดิน	
6.1 การวิเคราะห์ข้อมูลเพื่อการจัดทำแผนการใช้ที่ดินระดับตำบล	6-1
6.2 แผนการใช้ที่ดิน	6-2
บทที่ 7 การขับเคลื่อนแผนการใช้ที่ดิน	
7.1 ขั้นตอนการดำเนินงาน	7-1
7.2 กิจกรรมที่จะดำเนินการของกรมพัฒนาที่ดิน	7-1
7.3 กิจกรรมที่จะดำเนินงานของหน่วยงานอื่น	7-2
7.4 ความต้องการของชุมชนและองค์กรปกครองส่วนท้องถิ่น	7-2
เอกสารอ้างอิง	อ-1



สารบัญตาราง

ตารางที่		หน้า
2-1	สถิติภูมิอากาศ สถิติภูมิอากาศ ณ สถานีตรวจอากาศจังหวัดพิษณุโลก ปี 2536-2565	2-3
2-2	สภาพการใช้ที่ดิน ตำบลดงประคำ อำเภอพรหมพิราม จังหวัดพิษณุโลก	2-5
2-3	จำนวนประชากรและครัวเรือนตำบลดงประคำ อำเภอพรหมพิราม จังหวัดพิษณุโลก	2-8
2-4	จำนวนและสัดส่วนครัวเรือนเกษตรตำบลดงประคำ อำเภอพรหมพิราม จังหวัดพิษณุโลก	2-8
2-5	รายได้-รายจ่ายเฉลี่ยครัวเรือนตำบลดงประคำ อำเภอพรหมพิราม จังหวัดพิษณุโลก	2-10
3-1	สมบัติที่ดิน ตำบลดงประคำ อำเภอพรหมพิราม จังหวัดพิษณุโลก	3-4
5-1	ตัวอย่างการประเมินคุณภาพที่ดินด้านกายภาพของประเภทการใช้ประโยชน์ที่ดิน	5-2
5-2	ชั้นความเหมาะสมทางกายภาพของที่ดิน ตำบลดงประคำ อำเภอพรหมพิราม จังหวัดพิษณุโลก	5-3
6-1	เขตการใช้ที่ดิน ตำบลดงประคำ อำเภอพรหมพิราม จังหวัดพิษณุโลก	6-7
7-1	กิจกรรมของกรมพัฒนาที่ดินในเขตเกษตรกรรมที่จะดำเนินการใน ปีงบประมาณ 2567-2571	7-4
7-2	สรุปกิจกรรมที่ขอรับการสนับสนุนจากส่วนราชการอื่นในเขตการใช้ที่ดิน	7-6
7-3	เป้าหมายการดำเนินงานและงบประมาณ ตำบลดงประคำ อำเภอพรหมพิราม จังหวัดพิษณุโลก แผน 5 ปี (พ.ศ. 2567-2571)	7-7



สารบัญรูป

รูปที่		หน้า
1-1	กรอบการวางแผนการใช้ที่ดินระดับตำบล	1-3
2-1	ที่ตั้งและอาณาเขตตำบลดงประคำ อำเภอพรหมพิราม จังหวัดพิษณุโลก	2-1
2-2	สมดุลงของน้ำเพื่อการเกษตร จังหวัดพิษณุโลก	2-4
2-3	สภาพการใช้ที่ดิน ตำบลดงประคำ อำเภอพรหมพิราม จังหวัดพิษณุโลก	2-7
3-1	ทรัพยากรดิน ตำบลดงประคำ อำเภอพรหมพิราม จังหวัดพิษณุโลก	3-5
4-1	การวิเคราะห์สถานการณ์โดยระบบ DPSIR ของตำบลดงประคำ อำเภอพรหมพิราม จังหวัดพิษณุโลก	4-3
4-2	ระบบการปลูกพืชในปัจจุบัน ตำบลดงประคำ อำเภอพรหมพิราม จังหวัดพิษณุโลก	4-4
6-1	เขตการใช้ที่ดิน ตำบลดงประคำ อำเภอพรหมพิราม จังหวัดพิษณุโลก	6-9
7-1	การชะล้างพังทลายของดินในเขตการใช้ที่ดิน ตำบลดงประคำ อำเภอพรหมพิราม จังหวัดพิษณุโลก	7-3



บทที่ 1

บทนำ

1.1 ความสำคัญของการวางแผนการใช้ที่ดิน

ตามรัฐธรรมนูญแห่งราชอาณาจักรไทย พุทธศักราช 2560 มาตรา 72 รัฐพึงดำเนินการเกี่ยวกับที่ดิน ทรัพยากรน้ำ และพลังงาน ดังต่อไปนี้

(1) วางแผนการใช้ที่ดินของประเทศ ให้เหมาะสมกับสภาพพื้นที่ และศักยภาพของที่ดินตามหลักการพัฒนาอย่างยั่งยืน

1.2 หลักการและเหตุผล

ปัจจุบันกรมพัฒนาที่ดินได้ดำเนินการวางแผนการใช้ที่ดินระดับประเทศเรียบร้อยแล้วซึ่งเป็นการวางกรอบเชิงนโยบายมุ่งเน้นการพัฒนาด้านการเกษตรให้เกิดความสมดุลและยั่งยืนและในขณะเดียวกันต้องอนุรักษ์ทรัพยากรธรรมชาติและสิ่งแวดล้อมควบคู่กับการรักษาคุณค่าทางศิลปวัฒนธรรม แต่ทั้งนี้เพื่อให้เกิดการใช้ประโยชน์ที่ดินในระดับพื้นที่อย่างมีประสิทธิภาพและรักษาฐานการผลิตด้านทรัพยากรธรรมชาติอย่างยั่งยืนตลอดห่วงโซ่อุปทาน แผนการใช้ที่ดินระดับตำบลจึงถูกนำมาใช้เป็นเครื่องมือเพื่อขับเคลื่อนการดำเนินงานดังกล่าว

ทั้งนี้กรมพัฒนาที่ดินได้จัดทำแผนปฏิบัติการราชการกรมพัฒนาที่ดินระยะ 5 ปี (พ.ศ. 2566-2570) เพื่อให้บรรลุตามวิสัยทัศน์ที่กำหนดไว้ คือ “เป็นองค์กรอัจฉริยะทางดิน เพื่อขับเคลื่อนการใช้ที่ดินอย่างเหมาะสม 15 ล้านไร่ ภายในปี พ.ศ. 2570” ซึ่งในส่วนของประเด็นการพัฒนาที่ 2 บริหารจัดการทรัพยากรดินและที่ดินด้วยชุดข้อมูลที่มีมูลค่าสูง (High Value Dataset) ซึ่งมีเป้าหมาย คือ การนำชุดข้อมูลที่มีมูลค่าสูง ไปใช้ในการบริหารจัดการทางการเกษตร ในส่วนของตัวชี้วัด บริหารจัดการทรัพยากรดินและที่ดินบนพื้นฐานของชุดข้อมูลที่มีมูลค่าสูง ร้อยละ 100 กลยุทธ์ที่ 2 ยกระดับแผนการใช้ที่ดินไปสู่การปฏิบัติ ได้กำหนดให้ ร้อยละของแผนการใช้ที่ดินระดับตำบลที่จัดทำแล้วเสร็จทั่วประเทศ ภายใน ปี พ.ศ. 2570 (ไม่น้อยกว่า ร้อยละ 80) เป็นตัวชี้วัดหนึ่งของกลยุทธ์ดังกล่าว

1.3 วัตถุประสงค์

1.3.1 เพื่อรักษาเสถียรภาพของทรัพยากรให้เกิดความสมดุลและยั่งยืนภายใต้การพัฒนาด้านต่างๆ ของตำบล

1.3.2 เพื่อให้การใช้ที่ดินมีผลตอบแทนสูงสุดต่อหน่วยเนื้อที่อย่างยั่งยืน

1.3.3 เพื่อให้เกิดการกำหนดแผนงาน โครงการ กิจกรรม ที่สอดคล้องกับแผนการใช้ที่ดินที่

กำหนดขึ้นและอยู่บนหลักการของโมเดลเศรษฐกิจ BCG (Bio - Circular - Green Economy : BCG Model)



1.4 ระยะเวลาและสถานที่ดำเนินงาน

1.4.1 ระยะเวลา 1 ตุลาคม 2565 – 30 กันยายน 2566

1.4.2 สถานที่ ตำบลดงประคำ อำเภอพรหมพิราม จังหวัดพิษณุโลก

1.5 ขั้นตอนการดำเนินงาน

1.5.1 รวบรวมข้อมูลปฐมภูมิและทุติยภูมิ ประกอบด้วย

1) ด้านกายภาพ ได้แก่ ทรัพยากรดิน ทรัพยากรน้ำ ทรัพยากรป่าไม้ ภูมิอากาศ สภาพการใช้ที่ดิน เขตป่าไม้ตามกฎหมายและมติคณะรัฐมนตรี

2) ด้านเศรษฐกิจและสังคม เช่น การถือครองที่ดิน ลักษณะทางเศรษฐกิจของตำบล จำนวนประชากร เป็นต้น

3) ด้านนโยบายและข้อกฎหมายที่เกี่ยวข้อง ได้แก่ ยุทธศาสตร์ แผนพัฒนาเศรษฐกิจและสังคมแห่งชาติฉบับที่ 13 ยุทธศาสตร์ภาค แผนพัฒนากลุ่มจังหวัด แผนพัฒนาจังหวัด แผนพัฒนาการเกษตรและสหกรณ์ แผนพัฒนาท้องถิ่น 4 ปี ขององค์การบริหารส่วนจังหวัด เทศบาลตำบลหรือ องค์การบริหารส่วนตำบล

1.5.2 จัดทำกระบวนการมีส่วนร่วมของชุมชน (Participatory Rural Appraisal : PRA) เพื่อรับฟังความคิดเห็น ประเด็นปัญหา ความต้องการด้านต่าง ๆ ขององค์การปกครองส่วนท้องถิ่นและเกษตรกรในตำบล

1.5.3 ประเมินคุณภาพของที่ดินของพืชเศรษฐกิจหลักและพืชทางเลือกที่มีมูลค่าของตำบล

1.5.4 สังเคราะห์ข้อมูลจากข้อ 1.5.1 ถึง 1.5.3 เพื่อใช้ประกอบการวางแผนการใช้ที่ดิน

1.5.5 กำหนด (ร่าง) แผนการใช้ที่ดินระดับตำบล

1.5.6 รับฟังความคิดเห็นของผู้มีส่วนได้ส่วนเสียต่อ (ร่าง) แผนการใช้ที่ดินที่กำหนดขึ้น

1.5.7 ปรับปรุง (ร่าง) แผนการใช้ที่ดินเพื่อจัดทำแผนการใช้ที่ดินฉบับสมบูรณ์

1.5.8 นำแผนการใช้ที่ดินเข้าสู่คณะทำงานวิชาการของเขตฯ เพื่อตรวจสอบความครบถ้วน /สมบูรณ์ของเนื้อหาและองค์ประกอบ

1.5.9 เผยแพร่แผนการใช้ที่ดินเพื่อนำไปสู่การขับเคลื่อนการดำเนินงาน ประกอบด้วย

1) องค์การปกครองส่วนท้องถิ่น นำแผนการใช้ที่ดินที่จัดทำขึ้นไปประกอบการจัดทำแผนการพัฒนาของตำบล เพื่อนำไปสู่การของบประมาณที่มีความสอดคล้องกับศักยภาพด้านการผลิตและสถานภาพของทรัพยากรของตำบล

2) กรมพัฒนาที่ดิน โดยสถานีพัฒนาที่ดิน กำหนดแผนงาน/โครงการ/กิจกรรม ที่สอดคล้องกับแผนการใช้ที่ดินที่กำหนดขึ้นในแต่ละเขตและสามารถใช้ประกอบการของบประมาณในพื้นที่อย่างมีหลักการและเป็นที่ยอมรับ

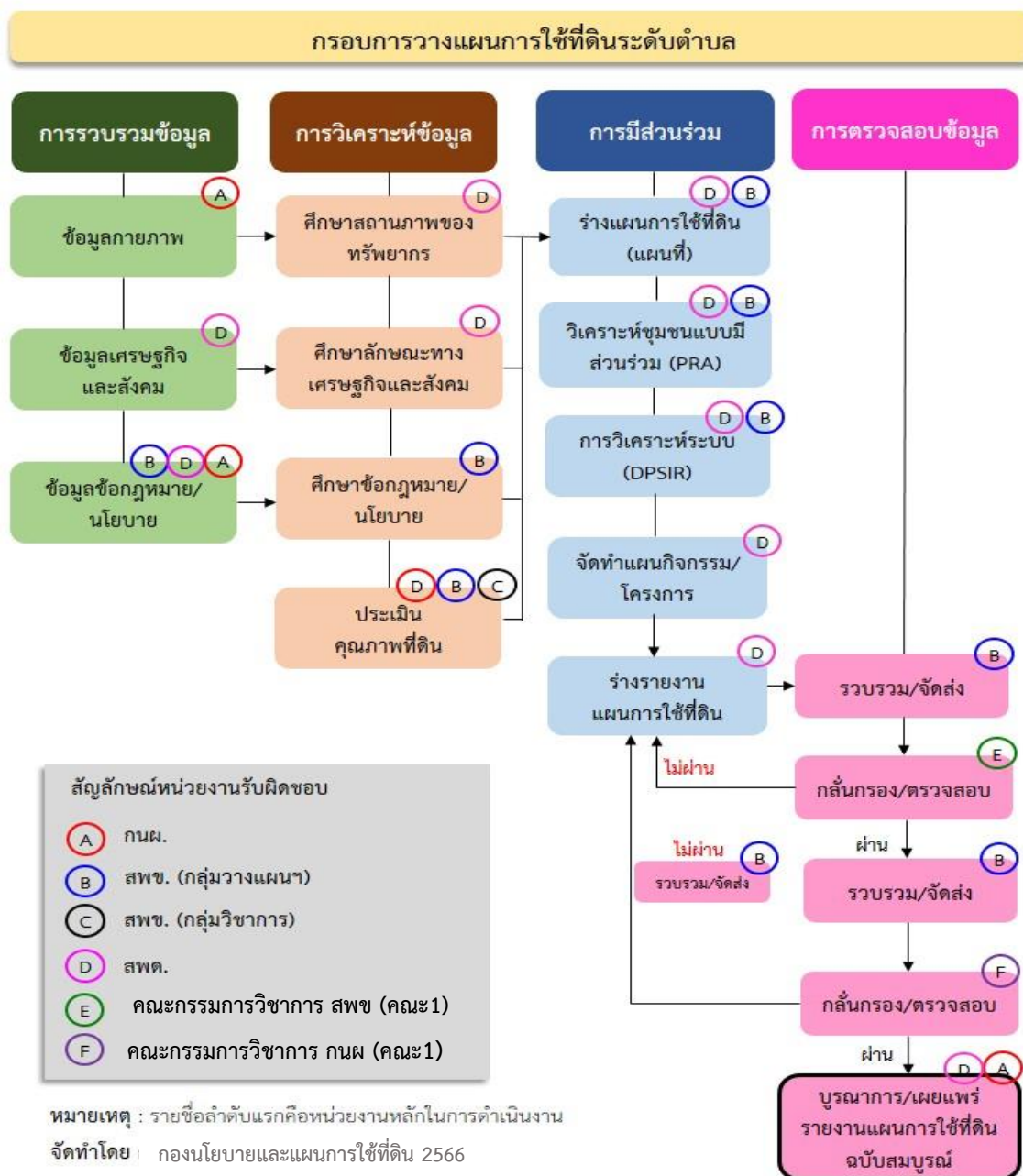
3) หน่วยงานราชการอื่น ๆ สามารถใช้เป็นข้อมูลพื้นฐานประกอบแผนงาน/โครงการ/กิจกรรม ที่สอดคล้องกับแผนการใช้ที่ดินที่กำหนดขึ้นในแต่ละเขต



จากขั้นตอนที่กล่าวข้างต้น สามารถจัดทำกรอบการวางแผนการใช้ที่ดินระดับตำบลแสดงดังรูปที่ 1-1

1.6 วิสัยทัศน์ของตำบล

มุ่งเน้นให้มีการพัฒนาแหล่งน้ำ เพื่อให้เพียงพอต่อการอุปโภค บริโภค มุ่งเน้นพัฒนาโครงสร้างพื้นฐานที่ดี มุ่งสู่การเป็นรากฐานการพัฒนาที่ยั่งยืน (<https://www.dongprakhom.go.th/vision.php>)



รูปที่ 1-1 กรอบการวางแผนการใช้ที่ดินระดับตำบล



บทที่ 1

บทนำ

1.1 ความสำคัญของการวางแผนการใช้ที่ดิน

ตามรัฐธรรมนูญแห่งราชอาณาจักรไทย พุทธศักราช 2560 มาตรา 72 รัฐพึงดำเนินการเกี่ยวกับที่ดิน ทรัพยากรน้ำ และพลังงาน ดังต่อไปนี้

(1) วางแผนการใช้ที่ดินของประเทศ ให้เหมาะสมกับสภาพพื้นที่ และศักยภาพของที่ดินตามหลักการพัฒนาอย่างยั่งยืน

1.2 หลักการและเหตุผล

ปัจจุบันกรมพัฒนาที่ดินได้ดำเนินการวางแผนการใช้ที่ดินระดับประเทศเรียบร้อยแล้วซึ่งเป็นการวางกรอบเชิงนโยบายมุ่งเน้นการพัฒนาด้านการเกษตรให้เกิดความสมดุลและยั่งยืนและในขณะเดียวกันต้องอนุรักษ์ทรัพยากรธรรมชาติและสิ่งแวดล้อมควบคู่กับการรักษาคุณค่าทางศิลปวัฒนธรรม แต่ทั้งนี้เพื่อให้เกิดการใช้ประโยชน์ที่ดินในระดับพื้นที่อย่างมีประสิทธิภาพและรักษาฐานการผลิตด้านทรัพยากรธรรมชาติอย่างยั่งยืนตลอดห่วงโซ่อุปทาน แผนการใช้ที่ดินระดับตำบลจึงถูกนำมาใช้เป็นเครื่องมือเพื่อขับเคลื่อนการดำเนินงานดังกล่าว

ทั้งนี้กรมพัฒนาที่ดินได้จัดทำแผนปฏิบัติการราชการกรมพัฒนาที่ดินระยะ 5 ปี (พ.ศ. 2566-2570) เพื่อให้บรรลุตามวิสัยทัศน์ที่กำหนดไว้ คือ “เป็นองค์กรอัจฉริยะทางดิน เพื่อขับเคลื่อนการใช้ที่ดินอย่างเหมาะสม 15 ล้านไร่ ภายในปี พ.ศ. 2570” ซึ่งในส่วนของประเด็นการพัฒนาที่ 2 บริหารจัดการทรัพยากรดินและที่ดินด้วยชุดข้อมูลที่มีมูลค่าสูง (High Value Dataset) ซึ่งมีเป้าหมาย คือ การนำชุดข้อมูลที่มีมูลค่าสูง ไปใช้ในการบริหารจัดการทางการเกษตร ในส่วนของตัวชี้วัด บริหารจัดการทรัพยากรดินและที่ดินบนพื้นฐานของชุดข้อมูลที่มีมูลค่าสูง ร้อยละ 100 กลยุทธ์ที่ 2 ยกระดับแผนการใช้ที่ดินไปสู่การปฏิบัติ ได้กำหนดให้ ร้อยละของแผนการใช้ที่ดินระดับตำบลที่จัดทำแล้วเสร็จทั่วประเทศ ภายใน ปี พ.ศ. 2570 (ไม่น้อยกว่า ร้อยละ 80) เป็นตัวชี้วัดหนึ่งของกลยุทธ์ดังกล่าว

1.3 วัตถุประสงค์

1.3.1 เพื่อรักษาเสถียรภาพของทรัพยากรให้เกิดความสมดุลและยั่งยืนภายใต้การพัฒนาด้านต่างๆ ของตำบล

1.3.2 เพื่อให้การใช้ที่ดินมีผลตอบแทนสูงสุดต่อหน่วยเนื้อที่อย่างยั่งยืน

1.3.3 เพื่อให้เกิดการกำหนดแผนงาน โครงการ กิจกรรม ที่สอดคล้องกับแผนการใช้ที่ดินที่

กำหนดขึ้นและอยู่บนหลักการของโมเดลเศรษฐกิจ BCG (Bio - Circular - Green Economy : BCG Model)



1.4 ระยะเวลาและสถานที่ดำเนินงาน

1.4.1 ระยะเวลา 1 ตุลาคม 2565 – 30 กันยายน 2566

1.4.2 สถานที่ ตำบลดงประคำ อำเภอพรหมพิราม จังหวัดพิษณุโลก

1.5 ขั้นตอนการดำเนินงาน

1.5.1 รวบรวมข้อมูลปฐมภูมิและทุติยภูมิ ประกอบด้วย

1) ด้านกายภาพ ได้แก่ ทรัพยากรดิน ทรัพยากรน้ำ ทรัพยากรป่าไม้ ภูมิอากาศ สภาพการใช้ที่ดิน เขตป่าไม้ตามกฎหมายและมติคณะรัฐมนตรี

2) ด้านเศรษฐกิจและสังคม เช่น การถือครองที่ดิน ลักษณะทางเศรษฐกิจของตำบล จำนวนประชากร เป็นต้น

3) ด้านนโยบายและข้อกำหนดที่เกี่ยวข้อง ได้แก่ ยุทธศาสตร์ แผนพัฒนาเศรษฐกิจและสังคมแห่งชาติฉบับที่ 13 ยุทธศาสตร์ภาค แผนพัฒนากลุ่มจังหวัด แผนพัฒนาจังหวัด แผนพัฒนาการเกษตรและสหกรณ์ แผนพัฒนาท้องถิ่น 4 ปี ขององค์การบริหารส่วนจังหวัด เทศบาลตำบลหรือ องค์การบริหารส่วนตำบล

1.5.2 จัดทำกระบวนการมีส่วนร่วมของชุมชน (Participatory Rural Appraisal : PRA) เพื่อรับฟังความคิดเห็น ประเด็นปัญหา ความต้องการด้านต่าง ๆ ขององค์การปกครองส่วนท้องถิ่นและเกษตรกรในตำบล

1.5.3 ประเมินคุณภาพของที่ดินของพืชเศรษฐกิจหลักและพืชทางเลือกที่มีมูลค่าของตำบล

1.5.4 สังเคราะห์ข้อมูลจากข้อ 1.5.1 ถึง 1.5.3 เพื่อใช้ประกอบการวางแผนการใช้ที่ดิน

1.5.5 กำหนด (ร่าง) แผนการใช้ที่ดินระดับตำบล

1.5.6 รับฟังความคิดเห็นของผู้มีส่วนได้ส่วนเสียต่อ (ร่าง) แผนการใช้ที่ดินที่กำหนดขึ้น

1.5.7 ปรับปรุง (ร่าง) แผนการใช้ที่ดินเพื่อจัดทำแผนการใช้ที่ดินฉบับสมบูรณ์

1.5.8 นำแผนการใช้ที่ดินเข้าสู่คณะทำงานวิชาการของเขตฯ เพื่อตรวจสอบความครบถ้วน /สมบูรณ์ของเนื้อหาและองค์ประกอบ

1.5.9 เผยแพร่แผนการใช้ที่ดินเพื่อนำไปสู่การขับเคลื่อนการดำเนินงาน ประกอบด้วย

1) องค์การปกครองส่วนท้องถิ่น นำแผนการใช้ที่ดินที่จัดทำขึ้นไปประกอบการจัดทำแผนการพัฒนาของตำบล เพื่อนำไปสู่การของบประมาณที่มีความสอดคล้องกับศักยภาพด้านการผลิตและสถานภาพของทรัพยากรของตำบล

2) กรมพัฒนาที่ดิน โดยสถานีพัฒนาที่ดิน กำหนดแผนงาน/โครงการ/กิจกรรม ที่สอดคล้องกับแผนการใช้ที่ดินที่กำหนดขึ้นในแต่ละเขตและสามารถใช้ประกอบการของบประมาณในพื้นที่อย่างมีหลักการและเป็นที่ยอมรับ

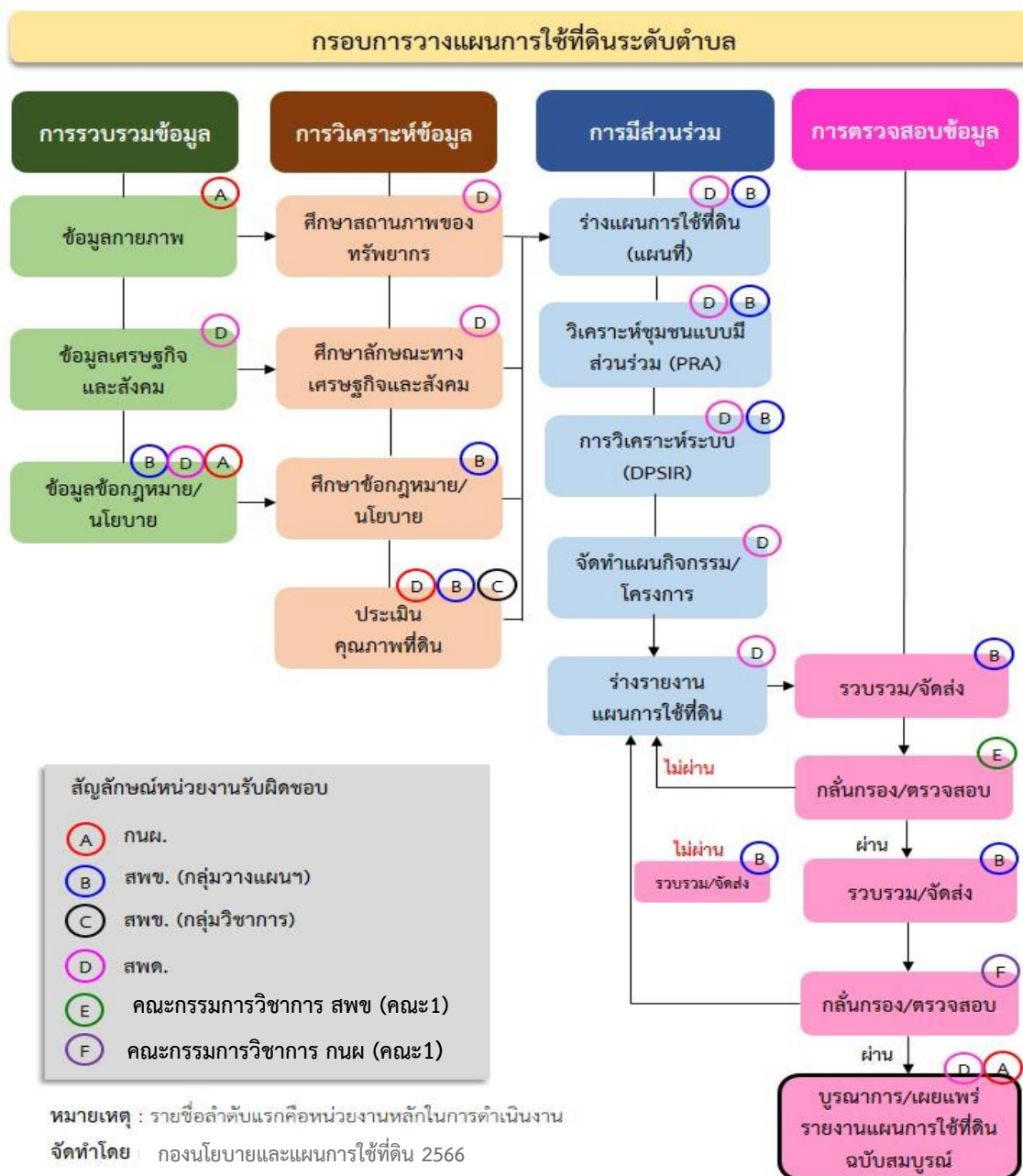
3) หน่วยงานราชการอื่น ๆ สามารถใช้เป็นข้อมูลพื้นฐานประกอบแผนงาน/โครงการ/กิจกรรม ที่สอดคล้องกับแผนการใช้ที่ดินที่กำหนดขึ้นในแต่ละเขต



จากขั้นตอนที่กล่าวข้างต้น สามารถจัดทำกรอบการวางแผนการใช้ที่ดินระดับตำบลแสดงดังรูปที่ 1-1

1.6 วิสัยทัศน์ของตำบล

มุ่งเน้นให้มีการพัฒนาแหล่งน้ำ เพื่อให้เพียงพอต่อการอุปโภค บริโภค มุ่งเน้นพัฒนาโครงสร้างพื้นฐานที่ดี มุ่งสู่การเป็นรากฐานการพัฒนาที่ยั่งยืน (องค์การบริหารส่วนตำบลดงประคำ, 2566)



รูปที่ 1-1 กรอบการวางแผนการใช้ที่ดินระดับตำบล

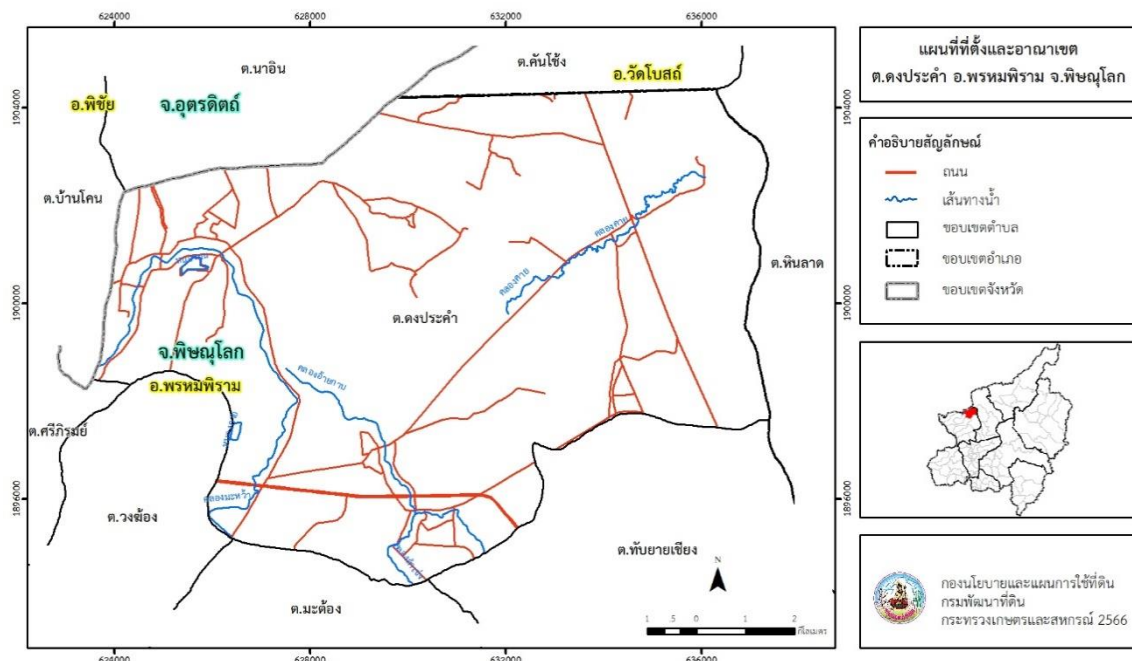


บทที่ 2 ข้อมูลทั่วไป

2.1 ที่ตั้งและอาณาเขต

ตำบลดงประจำ อำเภอพรมพิตราม จังหวัดพิษณุโลก ตั้งอยู่ทางทิศเหนือของอำเภอพรมพิตราม มีพื้นที่ประมาณ 97 ตารางกิโลเมตร หรือ 60,460 ไร่ โดยมีอาณาเขตติดต่อ ดังนี้ (รูปที่ 2-1)

ทิศเหนือ	ติดต่อกับ	ตำบลนาอิน อำเภอฟิจัย จังหวัดอุตรดิตถ์ ตำบลคันไ้ช้ง อำเภอวัดโบสถ์ จังหวัดพิษณุโลก
ทิศใต้	ติดต่อกับ	ตำบลวังฆ้อง ตำบลมะต๋อง ตำบลทับยายเชียง อำเภอพรมพิตราม จังหวัดพิษณุโลก
ทิศตะวันออก	ติดต่อกับ	ตำบลหินลาด อำเภอวัดโบสถ์ จังหวัดพิษณุโลก
ทิศตะวันตก	ติดต่อกับ	ตำบลบ้านโคน อำเภอฟิจัย จังหวัดอุตรดิตถ์ ตำบลศรีภิรมย์ อำเภอพรมพิตราม จังหวัดพิษณุโลก



รูปที่ 2-1 ที่ตั้งและอาณาเขตตำบลดงประจำ อำเภอพรมพิตราม จังหวัดพิษณุโลก

2.2 การแบ่งส่วนการปกครอง

ตำบลดงประจำ อำเภอพรมพิตราม จังหวัดพิษณุโลก แบ่งส่วนการปกครองออกเป็น 11 หมู่บ้าน ดังนี้

หมู่ที่ 1 บ้านโคกสมอ	หมู่ที่ 5 บ้านเขาน้อย	หมู่ที่ 9 บ้านเขาปรง
หมู่ที่ 2 บ้านคลองตง	หมู่ที่ 6 บ้านทุ่งตาเปรี้ยว	หมู่ที่ 10 บ้านคลองอ้ายกาบ



หมู่ที่ 3 บ้านห้องโพลง

หมู่ที่ 7 บ้านปากบึง

หมู่ที่ 11 บ้านทุ่งน้ำใส

หมู่ที่ 4 บ้านป่าแดง

หมู่ที่ 8 บ้านแหลมทอง

2.3 สภาพภูมิประเทศ

ลักษณะพื้นที่ทั่วไปส่วนใหญ่เป็นที่ราบลุ่มสลับที่ดอน มีสภาพพื้นที่ราบเรียบถึงค่อนข้างราบเรียบ ลูกคลื่นลอนลาด และพื้นที่สูงชัน เป็นส่วนหนึ่งของลุ่มน้ำน่าน มีแหล่งน้ำที่สำคัญ เช่น คลองคาย คลองมะหว่า คลองอ้ายกาบ

2.4 สภาพภูมิอากาศ

จากการศึกษาสถิติภูมิอากาศ (พ.ศ.2536-2565) พบว่า ตำบลดงประคำ อำเภอพรหมพิราม จังหวัดพิษณุโลก มีรายละเอียดดังนี้

2.4.1 อุณหภูมิ

มีอุณหภูมิโดยเฉลี่ยทั้งปี 28.0 องศาเซลเซียส อุณหภูมิสูงสุดเฉลี่ย 33.5 องศาเซลเซียส ในเดือนเมษายน และอุณหภูมิต่ำสุดเฉลี่ย 23.3 องศาเซลเซียส ในเดือนมกราคม

2.4.2 ปริมาณน้ำฝน

มีปริมาณน้ำฝนรวมทั้งปี 1,348.0 มิลลิเมตร มีฝนตกประมาณ 120 วัน เดือนที่มีฝนตกมากที่สุด ในเดือนกันยายน มีปริมาณฝน 278.5 มิลลิเมตร และมีฝนตกประมาณ 20 วัน

2.4.3 สมดุลน้ำเพื่อการเกษตร

จากข้อมูลสถิติภูมิอากาศในคาบ 30 ปี (พ.ศ.2536-2565) ณ สถานีตรวจอากาศจังหวัดพิษณุโลก ได้นำมาวิเคราะห์สมดุลของน้ำเพื่อการเกษตร ซึ่งเป็นการวิเคราะห์หาช่วงฤดูกาลเพาะปลูกพืชตลอดจนช่วงระยะเวลาที่พืชเสี่ยงต่อการขาดน้ำ ข้อมูลที่นำมาวิเคราะห์ คือ ปริมาณน้ำฝน และศักยภาพการคายระเหยน้ำอ้างอิง (ET_o) ซึ่งคำนวณด้วยโปรแกรม Cropwat for Windows Version 8.0 โดยใช้สมการ Penman-Monteith สามารถสรุปสมดุลของน้ำเพื่อการเกษตรในเขตอาศัยน้ำฝนได้ดังนี้

ช่วงที่เหมาะสมต่อการปลูกพืช เป็นช่วงที่ค่าปริมาณน้ำฝนมากกว่าค่า 0.5 การระเหยจากผิวดินและการคายน้ำของพืช เป็นช่วงที่ดินมีความชุ่มชื้นพอเหมาะต่อการเพาะปลูกพืช ซึ่งช่วงนี้เริ่มตั้งแต่ปลายเดือนเมษายนถึงต้นเดือนพฤศจิกายน

ช่วงที่มีน้ำมากเกินพอ เป็นช่วงที่ค่าปริมาณน้ำฝนมากกว่าค่าการระเหยจากผิวดินและการคายน้ำของพืช ซึ่งช่วงนี้เริ่มตั้งแต่กลางเดือนพฤษภาคมถึงปลายเดือนตุลาคม

ช่วงขาดน้ำ เป็นช่วงฤดูแล้งที่ค่าปริมาณน้ำฝนน้อยกว่าค่า 0.5 การระเหยจากผิวดินและการคายน้ำของพืช ซึ่งพืชอาจเสียหายจากการขาดแคลนน้ำได้ ซึ่งช่วงนี้เริ่มตั้งต้นเดือนพฤศจิกายนถึงปลายเดือนเมษายน (ตารางที่ 2-1 และรูปที่ 2-2)



แผนการใช้ที่ดินตำบลดงประคำ อำเภอพรหมพิราม จังหวัดพิษณุโลก

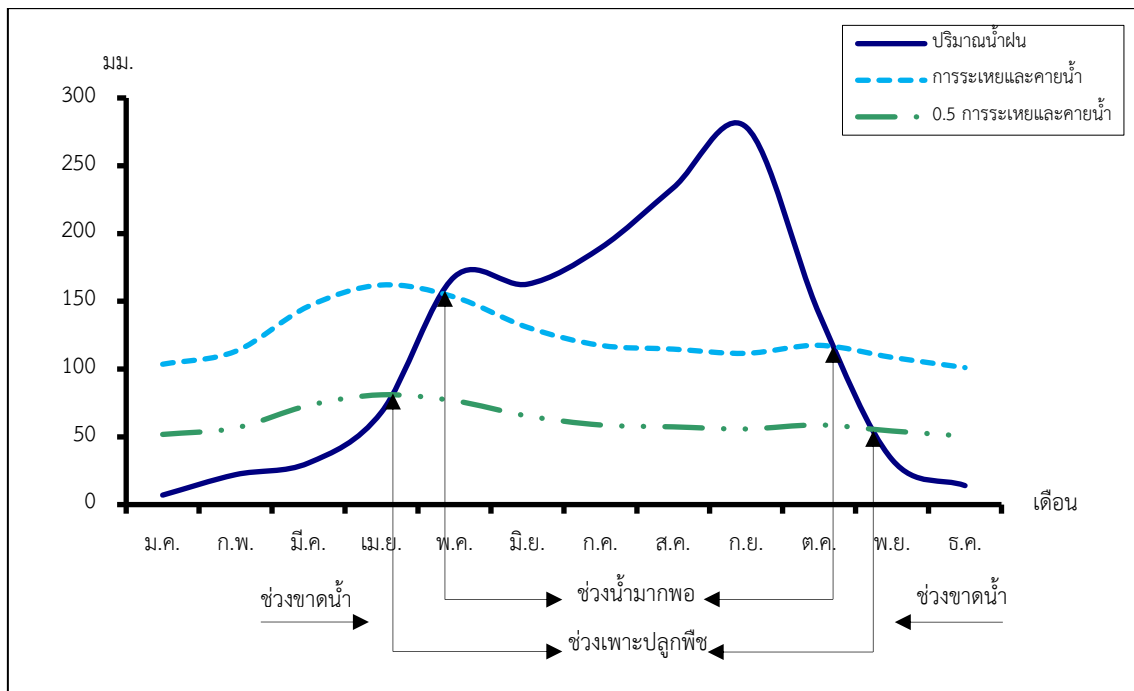
ตารางที่ 2-1 สถิติภูมิอากาศ ณ สถานีตรวจอากาศจังหวัดพิษณุโลก¹ (พ.ศ.2536-2565)

เดือน	อุณหภูมิ (°ซ.)			ความชื้นสัมพัทธ์	ปริมาณน้ำฝน	จำนวนวันที่ฝนตก	ศักยภาพการคายระเหยน้ำ ²	ปริมาณฝนใช้การ ²
	ต่ำสุด	สูงสุด	เฉลี่ย	(%)	(มม.)	(วัน)	(มม.)	(มม.)
ม.ค.	19.1	31.4	24.9	69.0	7.0	2.0	103.5	6.9
ก.พ.	20.8	33.5	26.8	67.0	22.1	2.4	113.1	21.3
มี.ค.	23.7	35.6	29.1	65.0	30.7	3.8	146.3	29.2
เม.ย.	25.3	37.0	30.7	65.0	68.2	5.9	162.0	60.8
พ.ค.	25.4	35.6	30.0	72.0	168.1	13.2	153.1	122.9
มิ.ย.	25.2	34.3	29.3	76.0	162.6	16.0	130.8	120.3
ก.ค.	24.8	33.2	28.6	79.0	189.2	18.6	117.5	131.9
ส.ค.	24.7	32.7	28.2	81.0	233.7	20.2	114.7	146.3
ก.ย.	24.7	32.6	28.2	82.0	278.5	19.7	111.6	152.8
ต.ค.	24.1	32.7	28.0	79.0	140.7	13.0	117.5	109.0
พ.ย.	22.1	32.4	27.0	73.0	33.2	3.6	108.6	31.4
ธ.ค.	19.4	31.0	24.9	69.0	14.0	1.3	101.1	13.7
เฉลี่ย	23.3	33.5	28.0	73.1	-	-	-	-
รวม	-	-	-	-	1,348.0	119.7	1,479.9	946.5

หมายเหตุ : ¹เป็นสถานีตรวจอากาศที่ใกล้พื้นที่ตำบลมากที่สุด

²จากการคำนวณโดยโปรแกรม Cropwat for Windows Version 8.0

ที่มา : กรมอุตุนิยมวิทยา (2566)



รูปที่ 2-2 สมดุลของน้ำเพื่อการเกษตร ปี พ.ศ. 2536-2565

2.5 สภาพการใช้ที่ดินปัจจุบัน

สภาพการใช้ที่ดินตำบลดงประคำ อำเภอพรหมพิราม จังหวัดพิษณุโลก ซึ่งสำรวจโดยกลุ่มวิเคราะห์สภาพการใช้ที่ดิน (2566) ประกอบด้วยประเภทการใช้ที่ดินต่าง ๆ ดังนี้

2.5.1 พื้นที่ชุมชนและสิ่งปลูกสร้าง มีเนื้อที่ 4,511 ไร่ หรือร้อยละ 7.46 ของเนื้อที่ตำบล

2.5.2 พื้นที่เกษตรกรรมมีเนื้อที่ 47,423 ไร่ หรือร้อยละ 78.43 ของเนื้อที่ตำบล ประกอบด้วยการใช้ประโยชน์ที่ดินด้านเกษตรกรรมต่าง ๆ ดังต่อไปนี้

- 1) เกษตรผสมผสาน/ไร่นาสวนผสม มีเนื้อที่ 24 ไร่ หรือร้อยละ 0.04 ของเนื้อที่ตำบล
- 2) พื้นที่นา มีเนื้อที่ 36,521 ไร่ หรือร้อยละ 60.41 ของเนื้อที่ตำบล ได้แก่ นาข้าว
- 3) พืชไร่ มีเนื้อที่ 9,377 ไร่ หรือร้อยละ 15.50 ของเนื้อที่ตำบล ได้แก่ อ้อย ข้าวโพด
มันสำปะหลัง ข้าวโพด/มันสำปะหลัง ไร่ร้าง
- 4) ไม้ยืนต้น มีเนื้อที่ 483 ไร่ หรือร้อยละ 0.80 ของเนื้อที่ตำบล ได้แก่ สัก ยูคาลิปตัส
ปาล์มน้ำมัน กฤษณา ไม้ยืนต้นร้าง/เสื่อมโทรม ไม้ปลูกเพื่อการค้า
- 5) ไม้ผล มีเนื้อที่ 318 ไร่ หรือร้อยละ 0.52 ของเนื้อที่ตำบล ได้แก่ มะม่วง ไม้ผลร้าง/
เสื่อมโทรม กล้วย มะพร้าว/มะม่วง ไม้ผลผสม มะปราง มะยงชิด มะขาม
- 6) พืชสวน มีเนื้อที่ 7 ไร่ หรือร้อยละ 0.01 ของเนื้อที่ตำบล ได้แก่ พืชผัก



แผนการใช้ที่ดินตำบลดงประคำ อำเภอพรหมพิราม จังหวัดพิษณุโลก

7) พุ่มหญ้าเลี้ยงสัตว์และโรงเรือนเลี้ยงสัตว์ มีเนื้อที่ 528 ไร่ หรือร้อยละ 0.88 ของเนื้อที่ตำบล ได้แก่ โรงเรือนเลี้ยงสุกร โรงเรือนเลี้ยงสัตว์ปีก โรงเรือนเลี้ยงโค กระบือ และม้า พุ่มหญ้าเลี้ยงสัตว์

8) สถานที่เพาะเลี้ยงสัตว์น้ำ มีเนื้อที่ 165 ไร่ หรือร้อยละ 0.27 ของเนื้อที่ตำบล ได้แก่ สถานที่เพาะเลี้ยงปลา

2.5.3 พื้นที่ป่าไม้ มีเนื้อที่ 5,788 ไร่ หรือร้อยละ 9.58 ของเนื้อที่ตำบล ได้แก่ ป่าผลัดใบสมบูรณ์ ป่าผลัดใบรอสภาพฟื้นฟู

2.5.4 พื้นที่แหล่งน้ำ มีเนื้อที่ 2,111 ไร่ หรือร้อยละ 3.50 ของเนื้อที่ตำบล ได้แก่ หนอง บึง ทะเลสาบ บ่อน้ำในไร่นา คลองชลประทาน แม่น้ำ ลำห้วย ลำคลอง อ่างเก็บน้ำ

2.5.5 พื้นที่เบ็ดเตล็ด มีเนื้อที่ 627 ไร่ หรือร้อยละ 1.03 ของเนื้อที่ตำบล ได้แก่ พุ่มหญ้าสลับไม้ พุ่ม/ไม้ละเมาะ พื้นที่ถม พื้นที่ลุ่ม พุ่มหญ้าธรรมชาติ

ตารางที่ 2-2 สภาพการใช้ที่ดิน ตำบลดงประคำ อำเภอพรหมพิราม จังหวัดพิษณุโลก

หน่วยแผนที่	สภาพการใช้ที่ดิน	เนื้อที่	
		ไร่	ร้อยละ
U	พื้นที่ชุมชนและสิ่งปลูกสร้าง	4,511	7.46
U201	หมู่บ้านบนพื้นราบ	3,868	6.40
U301	สถานที่ราชการและสถาบันต่าง ๆ	78	0.13
U405	ถนน	133	0.22
U502	โรงงานอุตสาหกรรม	101	0.17
U503	ลานตากและแหล่งรับซื้อทางการเกษตร	253	0.42
U601	สถานที่พักผ่อนหย่อนใจ	15	0.02
U602	รีสอร์ท โรงแรม เกสต์เฮาส์	63	0.10
A	พื้นที่เกษตรกรรม	47,423	78.43
A001	เกษตรผสมผสาน/ไร่นาสวนผสม	24	0.04
A101	นาข้าว	36,521	60.41
A200	ไร่ร้าง	44	0.07
A202	ข้าวโพด	1,881	3.11
A202/A204	ข้าวโพด/มันสำปะหลัง	365	0.60
A203	อ้อย	5,495	9.09
A204	มันสำปะหลัง	1,592	2.63
A300	ไม้ยืนต้นร้าง/เสื่อมโทรม	14	0.02



แผนการใช้ที่ดินตำบลดงประคำ อำเภอพรหมพิราม จังหวัดพิษณุโลก

ตารางที่ 2-2 (ต่อ)

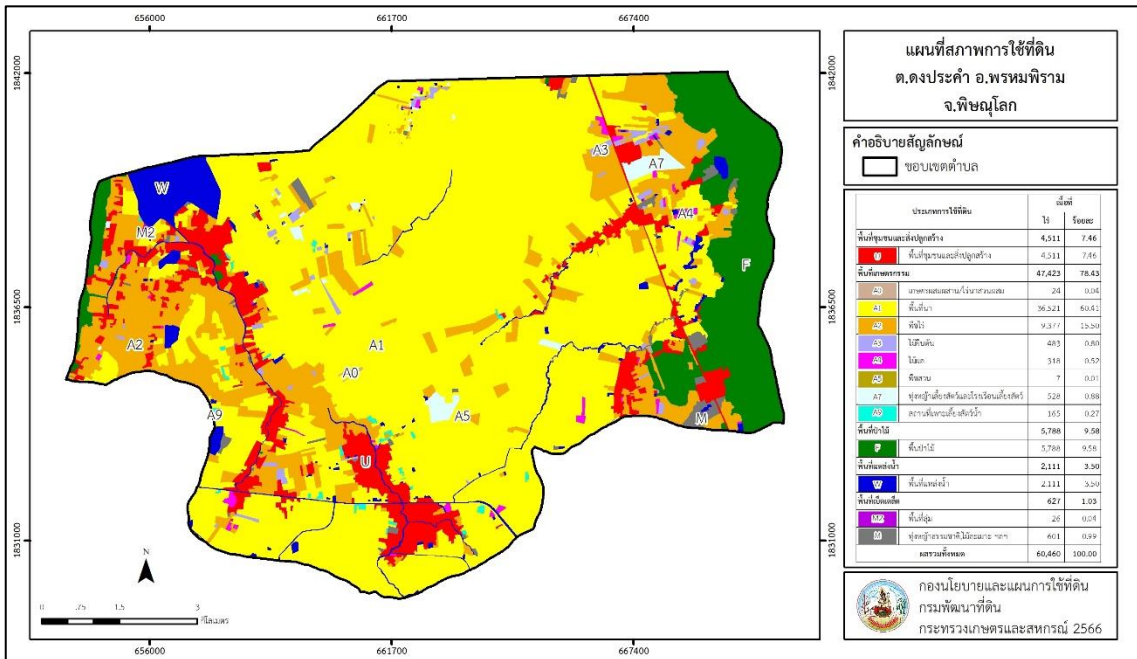
หน่วยแผนที่	สภาพการใช้ที่ดิน	เนื้อที่	
		ไร่	ร้อยละ
A304	ยูคาลิปตัส	136	0.23
A305	สัก	231	0.38
A315	ไผ่ปลูกเพื่อการค้า	4	0.01
A322	กฤษณา	15	0.02
A400	ไม้ผลร้าง/เสื่อมโทรม	53	0.09
A401	ไม้ผลผสม	19	0.03
A405/A407	มะพร้าว/มะม่วง	27	0.04
A407	มะม่วง	164	0.27
A411	กล้วย	37	0.06
A412	มะขาม	6	0.01
A429	มะปราง มะยงชิด	12	0.02
A502	พืชผัก	7	0.01
A701	ทุ่งหญ้าเลี้ยงสัตว์	11	0.02
A702	โรงเรือนเลี้ยงโค กระบือ และม้า	112	0.19
A703	โรงเรือนเลี้ยงสัตว์ปีก	186	0.31
A704	โรงเรือนเลี้ยงสุกร	219	0.36
A902	สถานที่เพาะเลี้ยงปลา	165	0.27
F	พื้นที่ป่าไม้	5,788	9.58
F200	ป่าผลัดใบรอสภาพฟื้นฟู	107	0.18
F201	ป่าผลัดใบสมบูรณ์	5,681	9.40
M	พื้นที่เบ็ดเตล็ด	627	1.03
M101	ทุ่งหญ้าธรรมชาติ	20	0.03
M102	ทุ่งหญ้าสลับไม้พุ่ม/ไม้ละเมาะ	407	0.67
M201	พื้นที่ลุ่ม	26	0.04



แผนการใช้ที่ดินตำบลดงประคำ อำเภอพรหมพิราม จังหวัดพิษณุโลก

ตารางที่ 2-2 (ต่อ)

หน่วยแผนที่	สภาพการใช้ที่ดิน	เนื้อที่	
		ไร่	ร้อยละ
W	พื้นที่แหล่งน้ำ	2,111	3.50
W101	แม่น้ำ ลำห้วย ลำคลอง	239	0.40
W102	หนอง บึง ทะเลสาบ	1,116	1.85
W201	อ่างเก็บน้ำ	129	0.21
W202	บ่อน้ำในไร่นา	361	0.60
W203	คลองชลประทาน	266	0.44
ผลรวมทั้งหมด		60,460	100.00



รูปที่ 2-3 สภาพการใช้ที่ดินตำบลดงประคำ อำเภอพรหมพิราม จังหวัดพิษณุโลก

2.6 สภาพเศรษฐกิจและสังคม

2.6.1 ประชากร

จากหลักฐานทะเบียนราษฎร์ของกรมการปกครอง กระทรวงมหาดไทย ณ เดือนธันวาคม 2565 พบว่า ประชากรที่อาศัยในพื้นที่ตำบลดงประคำมีประชากรรวม 8,419 คน แยกเป็นชาย 4,151 คน เป็นหญิง 4,268 คน ความหนาแน่นโดยเฉลี่ย 87.03 คนต่อตารางกิโลเมตร มีจำนวนครัวเรือนทั้งหมด 2,973 ครัวเรือน เป็นครัวเรือนเกษตรที่มากขึ้นทะเบียนกรมส่งเสริมการเกษตร 2,079 ครัวเรือน หรือร้อยละ 69.93 ของจำนวนครัวเรือนทั้งหมด และเป็นครัวเรือนที่ประกอบอาชีพอื่นๆ ครัวเรือน



แผนการใช้ที่ดินตำบลดงประคำ อำเภอพรหมพิราม จังหวัดพิษณุโลก

เกษตรกรที่ไม่ได้มาขึ้นทะเบียนกรมส่งเสริมการเกษตร 894 ครัวเรือน หรือร้อยละ 30.07 ของจำนวน ครัวเรือนทั้งหมด ดังรายละเอียดในตารางที่ 2-3 ถึง 2-4

ตารางที่ 2-3 จำนวนประชากรและครัวเรือนตำบลดงประคำ อำเภอพรหมพิราม จังหวัดพิษณุโลก ปี 2565

พื้นที่	จำนวน ครัวเรือน	จำนวนประชากร (คน)		
		ชาย	หญิง	รวม
ตำบลดงประคำ	2,973	4,151	4,268	8,419
หมู่ที่ 1 โคกสมอ	253	362	363	725
หมู่ที่ 2 คลองตก	227	285	303	588
หมู่ที่ 3 ท้องโพลง	401	528	504	1,032
หมู่ที่ 4 ป่าแดง	318	397	442	839
หมู่ที่ 5 เขาน้อย	310	420	414	834
หมู่ที่ 6 หุ่นตาเปรี้ยว	383	479	517	996
หมู่ที่ 7 ฟากบึง	218	351	329	680
หมู่ที่ 8 แหลมทอง	181	252	275	527
หมู่ที่ 9 เขาปราง	229	367	398	765
หมู่ที่ 10 คลองอ้ายกาบ	253	368	369	737
หมู่ที่ 11 หุ่นน้ำใส	200	342	354	696

ที่มา : กรมการปกครอง (2566)

ตารางที่ 2-4 จำนวนและสัดส่วนครัวเรือนเกษตรกรตำบลดงประคำ อำเภอพรหมพิราม จังหวัดพิษณุโลก ปี 2565

รายการ	จำนวน (ครัวเรือน)	ร้อยละ
จำนวนครัวเรือนทั้งหมด¹⁾	2,973	100.00
- จำนวนครัวเรือนเกษตรกรที่มาขึ้นทะเบียนกรมส่งเสริมการเกษตร ²⁾	2,079	69.93
- จำนวนครัวเรือนที่ประกอบอาชีพอื่นๆ และจำนวนครัวเรือนเกษตรกร ที่ไม่ได้มาขึ้นทะเบียนฯ	894	30.07

ที่มา : 1) กรมการปกครอง (2566)

2) กรมส่งเสริมการเกษตร (2566)



2.6.2 การถือครองที่ดิน

จากข้อมูลกรมการปกครอง ณ เดือนธันวาคม 2565 ตำบลดงประคำมีจำนวนครัวเรือนทั้งหมด 2,973 ครัวเรือน โดยถือครองที่ดินเฉลี่ยครัวเรือนละ 20.34 ไร่ เนื้อที่ของตำบลรวมต่อจำนวนครัวเรือนทั้งหมด

2.6.3 ลักษณะทางเศรษฐกิจและการประกอบอาชีพ

ประชากรในตำบลดงประคำประกอบอาชีพเกษตรกรรม ค้าขาย รับราชการ รับจ้างทั่วไป และอื่นๆ มีเกษตรกรบางครัวเรือนประกอบอาชีพหลายอย่างควบคู่กันไป สำหรับพืชที่เกษตรกรปลูกเป็นอาชีพหลัก ได้แก่ ข้าวนาปี อ้อยโรงงาน และมันสำปะหลัง ทางด้านการเลี้ยงสัตว์เกษตรกรจะมีการเลี้ยงไว้เพื่อบริโภคหากเหลือจึงจำหน่ายเป็นรายได้เสริม

2.6.4 ด้านรายได้-รายจ่าย

จากข้อมูลความจำเป็นพื้นฐานของกรมการพัฒนาชุมชน ปี พ.ศ. 2566 พบว่า รายได้ครัวเรือนเฉลี่ยปีละ 227,800.45 บาท รายได้บุคคลเฉลี่ยปีละ 79,169.00 บาท รายจ่ายครัวเรือนเฉลี่ยปีละ 139,730.60 บาท รายจ่ายบุคคลเฉลี่ยปีละ 48,561.50 บาท เมื่อพิจารณาจะเห็นว่ารายได้ครัวเรือนมากกว่ารายจ่ายครัวเรือนปีละ 88,069.85 บาท และรายได้บุคคลมากกว่ารายจ่ายบุคคลปีละ 30,607.50 บาท ดังรายละเอียดในตารางที่ 2-5



แผนการใช้ที่ดินตำบลดงประคำ อำเภอพรหมพิราม จังหวัดพิษณุโลก

ตารางที่ 2-5 รายได้-รายจ่ายเฉลี่ยครัวเรือนตำบลดงประคำ อำเภอพรหมพิราม จังหวัดพิษณุโลก ปี 2565

พื้นที่	แหล่งรายได้ของครัวเรือน (บาท/ปี)				รายได้ครัวเรือนเฉลี่ย (บาท/ปี)	รายได้บุคคลเฉลี่ย (บาท/ปี)	รายจ่ายครัวเรือนเฉลี่ย (บาท/ปี)	รายจ่ายบุคคลเฉลี่ย (บาท/ปี)
	อาชีพหลัก	อาชีพรอง	รายได้อื่น	ทำ-หาเอง				
ตำบลดงประคำ	132,974.14	43,869.58	27,682.04	23,274.70	227,800.45	79,169.00	139,730.60	48,561.50
หมู่ที่ 1 โคกสมอ	223,093.41	48,803.30	27,691.21	15,214.84	314,802.75	121,129.18	119,859.89	46,119.45
หมู่ที่ 2 คลองตก	84,403.73	23,857.14	21,866.46	37,034.16	167,161.49	52,156.98	87,097.52	27,175.78
หมู่ที่ 3 ท้องโพลง	137,118.64	94,813.56	51,688.14	57,200.00	340,820.34	108,109.68	215,267.80	68,283.87
หมู่ที่ 4 ป่าแดง	153,233.83	36,393.03	27,771.14	20,199.00	237,597.01	115,634.38	112,850.75	54,922.52
หมู่ที่ 5 เขาน้อย	88,863.41	31,843.90	13,828.29	10,646.83	145,182.44	57,456.37	100,516.59	39,779.73
หมู่ที่ 6 ทุ่งตาเปรี้ยว	175,975.61	37,396.59	27,411.71	7,143.41	247,927.32	68,130.16	196,028.78	53,868.50
หมู่ที่ 7 ฟากบึง	159,758.62	18,282.62	13,994.48	12,541.83	204,577.56	65,627.76	108,121.63	34,685.04
หมู่ที่ 8 แหลมทอง	85,438.36	32,452.05	24,056.16	18,617.81	160,564.38	48,334.85	141,727.40	42,664.33
หมู่ที่ 9 เขาปราง	64,827.75	36,057.42	30,712.92	30,043.06	161,641.15	56,305.00	87,752.15	30,567.00
หมู่ที่ 10 คลองอ้ายกาบ	132,338.98	49,810.73	20,370.06	22,753.67	225,273.45	87,826.87	129,331.64	50,422.25
หมู่ที่ 11 ทุ่งน้ำใส	156,197.53	34,911.73	27,096.91	2,727.16	220,933.33	85,014.73	193,455.25	74,441.21

ที่มา : กรมการพัฒนาชุมชน (2566)



บทที่ 3

สถานภาพของทรัพยากรธรรมชาติ

การศึกษาสถานภาพของทรัพยากรธรรมชาติในพื้นที่ตำบลดงประคำ อำเภอพรหมพิราม จังหวัดพิษณุโลก ได้แก่ ทรัพยากรป่าไม้ ทรัพยากรน้ำ และทรัพยากรดิน ซึ่งเป็นทรัพยากรกายภาพที่สำคัญต่อการทำการเกษตร ดังนั้นจึงจำเป็นต้องทราบว่าทรัพยากรธรรมชาติแต่ละชนิดปัจจุบันมีสถานะอย่างไร เพื่อใช้เป็นข้อมูลประกอบการวางแผนการใช้ที่ดินซึ่งจะนำไปสู่การกำหนดแผนงาน โครงการ กิจกรรม รวมถึงมาตรการต่าง ๆ เพื่อการพัฒนาพื้นที่อย่างมีประสิทธิภาพต่อไป โดยมีรายละเอียดดังนี้

3.1 ทรัพยากรป่าไม้

3.1.1 ป่าไม้ตามกฎหมายและมติคณะรัฐมนตรี

1) ป่าอนุรักษ์ พบพื้นที่ป่าอนุรักษ์ในพื้นที่ คือ พื้นที่เตรียมการประกาศเป็นเขตห้ามล่าสัตว์ป่าเขาลม เนื้อที่ 4,309 ไร่

2) ป่าสงวนแห่งชาติ ได้มีการจำแนกเขตการใช้ประโยชน์ทรัพยากรและที่ดินป่าไม้ในพื้นที่ป่าสงวนแห่งชาติตามมติคณะรัฐมนตรี วันที่ 10 มีนาคม 2535 และ 17 มีนาคม 2535 แบ่งออกเป็น 3 เขต ประกอบด้วย เขตพื้นที่ป่าเพื่อการอนุรักษ์ (Zone C) เขตพื้นที่ป่าเพื่อเศรษฐกิจ (Zone E) และเขตพื้นที่ป่าที่เหมาะสมต่อการเกษตร (Zone A) จากการวิเคราะห์ข้อมูลพบพื้นที่ป่าจำแนกเขตการใช้ประโยชน์ทรัพยากรที่ดินและป่าไม้ในพื้นที่ป่าสงวนแห่งชาติตามมติคณะรัฐมนตรีในพื้นที่ ได้แก่

(1) เขตพื้นที่ป่าเพื่อการอนุรักษ์ (Zone C) เนื้อที่ 606 ไร่

(2) เขตพื้นที่ป่าเพื่อเศรษฐกิจ (Zone E) เนื้อที่ 5,547 ไร่

3.1.2 **ชั้นคุณภาพลุ่มน้ำ** (มติคณะรัฐมนตรี วันที่ 28 พฤษภาคม 2528) จากการวิเคราะห์ข้อมูล พบชั้นคุณภาพลุ่มน้ำในพื้นที่ ได้แก่

(1) พื้นที่ลุ่มน้ำชั้นที่ 1A เนื้อที่ 1,227 ไร่

(2) พื้นที่ลุ่มน้ำชั้นที่ 2 เนื้อที่ 620 ไร่

(3) พื้นที่ลุ่มน้ำชั้นที่ 3 เนื้อที่ 2,628 ไร่

(4) พื้นที่ลุ่มน้ำชั้นที่ 4 เนื้อที่ 2,129 ไร่

(5) พื้นที่ลุ่มน้ำชั้นที่ 5 เนื้อที่ 53,856 ไร่

ทั้งนี้ เนื้อที่ตั้งกล่าวข้างต้นคำนวณด้วยระบบสารสนเทศภูมิศาสตร์ เป็นเนื้อที่เบื้องต้นเท่านั้น ไม่สามารถใช้อ้างอิงได้ทางกฎหมาย



3.2 ทรัพยากรน้ำ

3.2.1 ปริมาณน้ำฝน พบว่าในพื้นที่ตำบลดงประคำ มีปริมาณน้ำฝนเฉลี่ยในคาบ 30 ปี (พ.ศ.2536-2565) 1,348 มิลลิเมตรต่อปี

3.2.2 น้ำผิวดิน หมายถึง แม่น้ำลำคลอง หนอง บึง ทะเลสาบ อ่างเก็บ และแหล่งน้ำสาธารณะอื่นๆ ที่อยู่ภายในผืนแผ่นดิน ในพื้นที่ตำบลดงประคำ มีรายละเอียดของแหล่งน้ำผิวดินดังนี้

แหล่งน้ำผิวดินธรรมชาติ ได้แก่ คลองคาย คลองมะหว่า คลองลำแข่ง คลองอ้ายกาบ หนองกาย และหนองมน

3.2.3 ใช้ฐานข้อมูลน้ำบาดาลของกรมทรัพยากรน้ำบาดาล กระทรวงทรัพยากรธรรมชาติและสิ่งแวดล้อม จากข้อมูลกรมทรัพยากรน้ำบาดาล (2566) พบว่า ตำบลดงประคำ มีจำนวนบ่อบาดาลราชการจำนวน 17 บ่อ และจำนวนบ่อบาดาลเอกชนจำนวน 1 บ่อ

3.3 ทรัพยากรดิน

ทรัพยากรดินในพื้นที่ตำบลดงประคำ อำเภอพรหมพิราม จังหวัดพิษณุโลก พบหน่วยแผนที่ดินทั้งหมด 15 หน่วยแผนที่ดิน และหน่วยพื้นที่เบ็ดเตล็ด 2 หน่วยแผนที่ ดังนี้

3.3.1 ดินในพื้นที่ลุ่ม มี 4 หน่วยแผนที่ดิน ได้แก่

- 1) หน่วยแผนที่ดิน Na-sic1A ชุดดินน่าน มีเนื้อดินบนเป็นดินร่วนเหนียวปนทรายแป้ง ความลาดชัน 0-2 เปอร์เซ็นต์ มีเนื้อที่ 221 ไร่ หรือร้อยละ 0.37 ของเนื้อที่ตำบล
- 2) หน่วยแผนที่ดิน Na-fsi-si1A ดินน่านที่เป็นดินทรายแป้งละเอียด มีเนื้อดินบนเป็นดินร่วนปนทรายแป้ง ความลาดชัน 0-2 เปอร์เซ็นต์ มีเนื้อที่ 3,842 ไร่ หรือร้อยละ 6.35 ของเนื้อที่ตำบล
- 3) หน่วยแผนที่ดิน Skt-sic1A ชุดดินสุโขทัย มีเนื้อดินบนเป็นดินร่วนเหนียวปนทรายแป้ง ความลาดชัน 0-2 เปอร์เซ็นต์ มีเนื้อที่ 572 ไร่ หรือร้อยละ 0.95 ของเนื้อที่ตำบล
- 4) หน่วยแผนที่ดิน Wto-s1A ชุดดินวังทอง มีเนื้อดินบนเป็นดินร่วนปนทราย ความลาดชัน 0-2 เปอร์เซ็นต์ มีเนื้อที่ 22,830 ไร่ หรือร้อยละ 37.76 ของเนื้อที่ตำบล

3.3.2 ดินในพื้นที่ดอน มี 11 หน่วยแผนที่ดิน ได้แก่

- 1) หน่วยแผนที่ดิน Cdn-gs1B ชุดดินชนแดน มีเนื้อดินบนเป็นดินร่วนปนทรายปนกรวด ความลาดชัน 2-5 เปอร์เซ็นต์ มีเนื้อที่ 88 ไร่ หรือร้อยละ 0.15 ของเนื้อที่ตำบล
- 2) หน่วยแผนที่ดิน Pch-s1B ชุดดินพิชัย มีเนื้อดินบนเป็นดินร่วนปนทราย ความลาดชัน 2-5 เปอร์เซ็นต์ มีเนื้อที่ 2,156 ไร่ หรือร้อยละ 3.57 ของเนื้อที่ตำบล
- 3) หน่วยแผนที่ดิน Pch-gm-s1A/b ดินพิชัยที่มีจุดประสีเทา มีเนื้อดินบนเป็นดินร่วนปนทราย ความลาดชัน 0-2 เปอร์เซ็นต์ และมีคันทนา มีเนื้อที่ 3,049 ไร่ หรือร้อยละ 5.04 ของเนื้อที่ตำบล



4) หน่วยแผนที่ดิน Pch-gm,pic-slA/b ดินพิชัยที่มีจุดประสีเทาและมีศิลาแลงอ่อน มีเนื้อดินบนเป็นดินร่วนปนทราย ความลาดชัน 0-2 เปอร์เซ็นต์ และมีคันทนา มีเนื้อที่ 9,648 ไร่ หรือร้อยละ 15.96 ของเนื้อที่ตำบล

5) หน่วยแผนที่ดิน Pu-slB ชุดดินภูพาน มีเนื้อดินบนเป็นดินร่วนปนทราย ความลาดชัน 2-5 เปอร์เซ็นต์ มีเนื้อที่ 588 ไร่ หรือร้อยละ 0.97 ของเนื้อที่ตำบล

6) หน่วยแผนที่ดิน Sp-tks-lsB ดินสันป่าตองที่เป็นทรายหนา มีเนื้อดินบนเป็นดินทรายนดินร่วน ความลาดชัน 2-5 เปอร์เซ็นต์ มีเนื้อที่ 408 ไร่ หรือร้อยละ 0.67 ของเนื้อที่ตำบล

7) หน่วยแผนที่ดิน Tph-silA ชุดดินตะพานหิน มีเนื้อดินบนเป็นดินร่วนปนทรายแปง ความลาดชัน 0-2 เปอร์เซ็นต์ มีเนื้อที่ 6,093 ไร่ หรือร้อยละ 10.08 ของเนื้อที่ตำบล

8) หน่วยแผนที่ดิน Tph-gm-silA/b ดินตะพานหินที่มีจุดประสีเทา มีเนื้อดินบนเป็นดินร่วนปนทรายนแปง ความลาดชัน 0-2 เปอร์เซ็นต์ และมีคันทนา มีเนื้อที่ 496 ไร่ หรือร้อยละ 0.82 ของเนื้อที่ตำบล

9) หน่วยแผนที่ดิน Tph-gm,fl-sIA ดินตะพานหินที่มีจุดประสีเทาและเป็นดินร่วนละเอียด มีเนื้อดินบนเป็นดินร่วนปนทราย ความลาดชัน 0-2 เปอร์เซ็นต์ มีเนื้อที่ 3,472 ไร่ หรือร้อยละ 5.74 ของเนื้อที่ตำบล

10) หน่วยแผนที่ดิน Wk-slB ชุดดินวังน้ำเขียว มีเนื้อดินบนเป็นดินร่วนปนทราย ความลาดชัน 2-5 เปอร์เซ็นต์ มีเนื้อที่ 829 ไร่ หรือร้อยละ 1.37 ของเนื้อที่ตำบล

11) หน่วยแผนที่ดิน Wk-slC ชุดดินวังน้ำเขียว มีเนื้อดินบนเป็นดินร่วนปนทราย ความลาดชัน 5-12 เปอร์เซ็นต์ มีเนื้อที่ 563 ไร่ หรือร้อยละ 0.93 ของเนื้อที่ตำบล

3.3.3 พื้นที่เบ็ดเตล็ด มี 2 หน่วยแผนที่ ได้แก่

1) หน่วยแผนที่ SC พื้นที่ลาดชันเชิงซ้อน มีเนื้อที่ 4,593 ไร่ หรือร้อยละ 7.60 ของเนื้อที่ตำบล

2) หน่วยแผนที่ W พื้นที่น้ำ มีเนื้อที่ 1,012 ไร่ หรือร้อยละ 1.67 ของเนื้อที่ตำบล

ปัญหาทรัพยากรดินทางการเกษตรตามสภาพธรรมชาติในพื้นที่ พบปัญหาดินต้น มีเนื้อที่ 1,480 ไร่ หรือร้อยละ 2.45 ของเนื้อที่ตำบล ได้แก่ ชุดดินชนแดน (Cdn) และชุดดินวังน้ำเขียว (Wk) และปัญหาดินทรายจัด มีเนื้อที่ 408 ไร่ หรือร้อยละ 0.67 ของเนื้อที่ตำบล คือ ดินสันป่าตองที่เป็นทรายหนา (Sp-tks)

รายละเอียดของสมบัติดิน ตำบลดงประคำ อำเภอพรหมพิราม จังหวัดพิษณุโลก ดังแสดงในตารางที่ 3-1 และแผนที่แสดงในลักษณะของชุดดิน (รูปที่ 3-1)



แผนการใช้ที่ดินตำบลดงประคำ อำเภอพรหมพิราม จังหวัดพิษณุโลก

ตารางที่ 3-1 สมบัติดิน ตำบลดงประคำ อำเภอพรหมพิราม จังหวัดพิษณุโลก

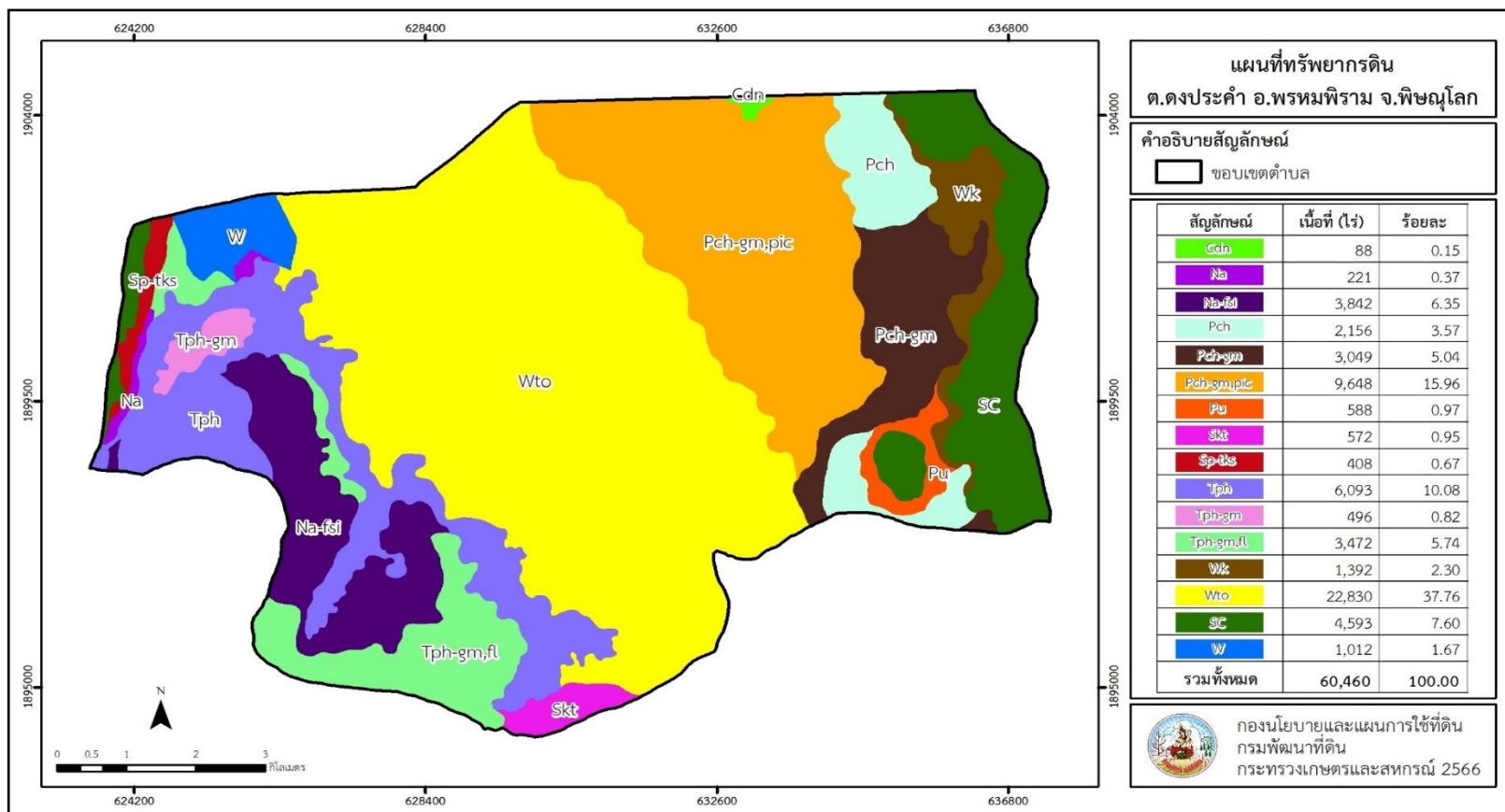
หน่วยแผนที่ดิน	ความลาดชัน (%)	ความลึก (ซม.)	การระบายน้ำ	ความอุดมสมบูรณ์ของดิน	ความจุแลกเปลี่ยนแคตไอออน (cmol/kg)	ความอืดตัวเบส (%)	ปฏิกิริยาดิน		ค่าการนำไฟฟ้า (dS/m)	ความลึกของชั้นจาโรไซด์ (ซม.)	เนื้อที่	
							ดินบน	ดินล่าง			ไร่	ร้อยละ
Cdn-gslB	2-5	0-50	ดี	ต่ำ	<10	<35	5.5-7.0	4.5-5.5	<2	-	88	0.15
Na-fsi-silA	0-2	>150	ค่อนข้างเลว	ปานกลาง	10-20	35-75	6.0-7.0	6.0-8.0	<2	-	3,842	6.35
Na-sic1A	0-2	>150	ค่อนข้างเลว	ปานกลาง	10-20	35-75	6.0-7.0	6.0-8.0	<2	-	221	0.37
Pch-gm,pic-s1A/b	0-2	>150	ดีปานกลางถึงค่อนข้างเลว	ต่ำ	<10	35-75	5.5-6.5	4.5-5.0	<2	-	9,648	15.96
Pch-gm-s1A/b	0-2	>150	ดีปานกลางถึงค่อนข้างเลว	ต่ำ	<10	35-75	5.5-6.5	4.5-5.0	<2	-	3,049	5.04
Pch-slB	2-5	>150	ดี	ต่ำ	<10	35-75	5.5-6.5	4.5-5.5	<2	-	1,388	2.30
Pch-slB*	2-5	>150	ดี	ปานกลาง	<10	35-75	5.5-6.5	4.5-5.5	<2	-	768	1.27
Pu-slB	2-5	>150	ดี	ต่ำ	<10	<35	5.0-5.5	4.5-5.0	<2	-	588	0.97
Skt-sic1A	0-2	>150	ค่อนข้างเลว	ปานกลาง	<10	35-75	5.0-6.5	6.5-7.0	<2	-	572	0.95
Sp-tks-lsB	2-5	>150	ดี	ต่ำ	<10	<35	5.5-6.5	4.5-5.5	<2	-	408	0.67
Tph-gm,fl-s1A	0-2	>150	ดีปานกลางถึงค่อนข้างเลว	ปานกลาง	10-20	35-75	6.0-7.0	6.0-7.0	<2	-	3,472	5.74
Tph-gm-silA/b	0-2	>150	ดีปานกลางถึงค่อนข้างเลว	ปานกลาง	10-20	35-75	6.0-7.0	6.0-7.0	<2	-	496	0.82
Tph-silA	0-2	>150	ดี	ปานกลาง	10-20	35-75	6.0-7.0	6.0-7.0	<2	-	6,093	10.08
Wk-slB	2-5	0-50	ดี	ต่ำ	<10	<35	5.0-5.5	4.5-5.0	<2	-	829	1.37
Wk-slC	5-12	0-50	ดี	ต่ำ	<10	<35	5.0-5.5	4.5-5.0	<2	-	563	0.93
Wto-s1A	0-2	>150	ค่อนข้างเลว	ต่ำ	<10	<35	5.5-6.5	5.0-5.5	<2	-	22,830	37.76
SC	>35	-	-	-	-	-	-	-	-	-	4,593	7.60
W	-	-	-	-	-	-	-	-	-	-	1,012	1.67
รวมทั้งหมด											60,460	100.00



แผนการใช้ที่ดินตำบลดงประคำ อำเภอพรหมพิราม จังหวัดพิษณุโลก

- หมายเหตุ: 1. * หมายถึง หน่วยแผนที่ดินที่มีความอุดมสมบูรณ์ของดินต่างจากหน่วยแผนที่ดินเดียวกัน
2. เนื้อที่คำนวณด้วยระบบสารสนเทศภูมิศาสตร์

ที่มา: กองสำรวจและวิจัยทรัพยากรดิน (2566)



รูปที่ 3-1 ทรัพยากรดิน ตำบลดงประคำ อำเภอพรหมพิราม จังหวัดพิษณุโลก



บทที่ 4

กระบวนการมีส่วนร่วมของชุมชน (Participatory Rural Appraisal : PRA)

4.1 การวิเคราะห์ผลจากการจัดทำกระบวนการมีส่วนร่วมของชุมชน (PRA)

การวิเคราะห์ผลจากการจัดทำกระบวนการมีส่วนร่วมของชุมชน (PRA) เมื่อวันที่ 25 สิงหาคม 2566 มีสาระสำคัญสรุปได้ดังนี้

4.1.1 ปัญหาหลักของตำบลดงประคำ คือ

- 1) ดินขาดความอุดมสมบูรณ์ ดินตื้น และดินทราย
- 2) พื้นที่นอกเขตชลประทาน ขาดแคลนน้ำ
- 3) ต้นทุนการผลิตสูง
- 4) ข้าววัชพืช

4.1.2 ความต้องการของชุมชน เกษตรกร และตำบลดงประคำ มีความต้องการ 4 ประการ คือ

- 1) แก้ปัญหาดินเสื่อมโทรมและฟื้นฟูความอุดมสมบูรณ์ของดิน
- 2) จัดหาแหล่งน้ำเพื่อการเกษตร
- 3) ลดต้นทุนการผลิต
- 4) การกำจัดข้าววัชพืช

ผลจากการจัดทำกระบวนการมีส่วนร่วมของชุมชน (PRA) ได้นำมาวิเคราะห์ร่วมกับปัญหาด้านกายภาพ โดยระบบ DPSIR มีรายละเอียดดังนี้

1) แรงขับเคลื่อน (Driver) มี 3 ประการ คือ

- 1.1) นโยบายรัฐด้านการเกษตร
- 1.2) การเปลี่ยนแปลงของสภาพภูมิอากาศ
- 1.3) การใช้ที่ดินที่ไม่เหมาะสมกับศักยภาพ

2) แรงกดดัน (Pressure) ที่เกิดจากปัจจัยขับเคลื่อน มี 3 ประการ คือ

- 2.1) การแก้ปัญหาดินตื้น ดินทราย และดินขาดความอุดมสมบูรณ์
- 2.2) จัดหาแหล่งน้ำ
- 2.3) จัดหาแหล่งจำหน่ายเมล็ดพันธุ์ ปุ๋ย และยาฆ่าแมลง ที่ราคาถูกลงและคุณภาพดี

3) สถานะ (State) ที่เกิดแรงกดดัน มี 3 ประการ คือ

- 3.1) ความอุดมสมบูรณ์ของดิน
- 3.2) ขาดแคลนน้ำเพื่อการเกษตร
- 3.3) ต้นทุนการผลิตสูง



4) ผลกระทบ (Impact) ที่ปรากฏในพื้นที่ มี 4 ประการ คือ

- 4.1) ดินมีความอุดมสมบูรณ์ต่ำ
- 4.2) ต้นทุนการผลิตสูง
- 4.3) น้ำไม่เพียงพอต่อการเพาะปลูก
- 4.4) มีปัญหาต่อคุณภาพชีวิต

5) การตอบสนอง (Response) ของรัฐในอดีต ปัจจุบัน และในอนาคต มีดังนี้

- 5.1) การวิเคราะห์ดิน และการใช้ปุ๋ยตามค่าวิเคราะห์ดิน
- 5.2) ปรับปรุงบำรุงดินด้วยปุ๋ยพืชสด
- 5.3) การไถกลบตอซัง
- 5.4) ปรับสภาพดินกรดด้วยโดโลไมท์
- 5.5) การผลิตและการใช้สารอินทรีย์
- 5.6) โครงการแหล่งน้ำในไร่นานอกเขตชลประทาน
- 5.7) โครงการ 1 ตำบล 1 เกษตรทฤษฎีใหม่

อนาคต

- (1) พัฒนาที่ดินและบริหารจัดการน้ำที่เป็นระบบทั้งตำบล
- (2) โครงการจัดระบบอนุรักษ์ดินและน้ำในพื้นที่เสี่ยงภัยพิบัติทางการเกษตร
- (3) โครงการบริหารจัดการผลิตสินค้าเกษตรตามแผนที่เกษตรเพื่อการบริหารจัดการ

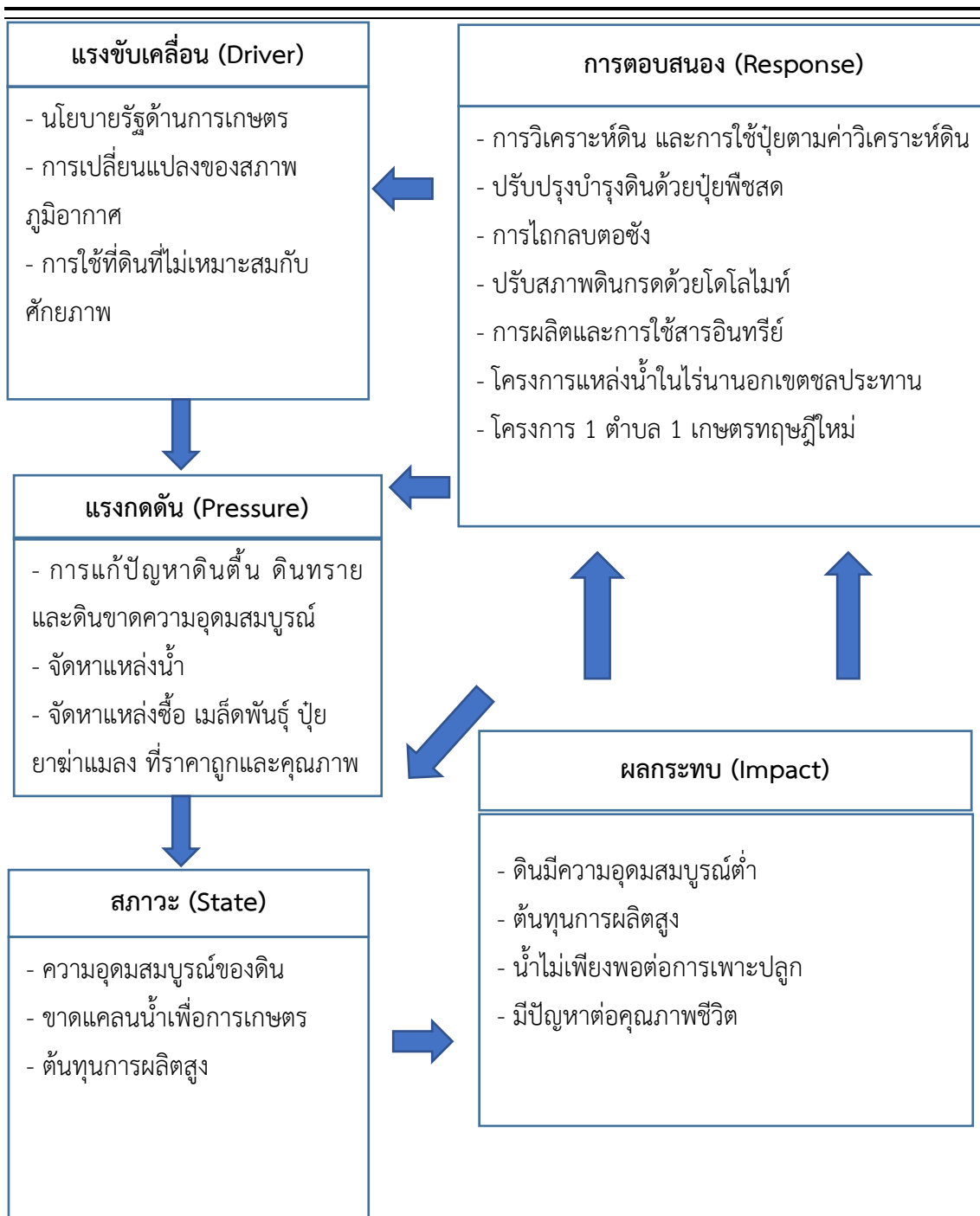
เชิงรุก (Agri – Map)

- (4) จัดหาแหล่งจำหน่ายเมล็ดพันธุ์ ปุ๋ย และยาฆ่าแมลง ที่ราคาถูกและคุณภาพดี

ดังมีรายละเอียดในรูปที่ 4-1



แผนการใช้ที่ดินตำบลดงประคำ อำเภอพรหมพิราม จังหวัดพิษณุโลก



รูปที่ 4-1 การวิเคราะห์สถานการณ์โดยระบบ DPSIR ของตำบลดงประคำ อำเภอพรหมพิราม จังหวัดพิษณุโลก



4.2 ระบบการปลูกพืชในปัจจุบัน

ตำบลดงประคำ อำเภอพรหมพิราม จังหวัดพิษณุโลก มีการเพาะปลูกพืช ดังนี้

4.2.1 บริเวณพื้นที่ราบลุ่ม

- 1) ข้าวนาปี เกษตรกรจะปลูกข้าวนาปี ระหว่างเดือนพฤษภาคมถึงเดือนต้นเดือนธันวาคม
- 2) ข้าวนาปรัง เกษตรกรจะปลูกข้าวนาปรัง ระหว่างเดือนมกราคม ถึงเดือนมีนาคม

4.2.2 บริเวณพื้นที่ดอน

พืชไร่ที่นิยมปลูก ได้แก่

- 1) ข้าวโพดเลี้ยงสัตว์ เกษตรกรจะปลูก 2 ช่วง ได้แก่ ระหว่างเดือนพฤษภาคมถึงเดือนเดือนสิงหาคม และเดือนพฤศจิกายนถึงเดือนมีนาคม

- 2) มันสำปะหลัง เกษตรกรจะปลูกระหว่างเดือนเมษายน ถึงเดือนมกราคม

- 3) อ้อยโรงงาน เกษตรกรมีวิธีการปลูก ดังนี้

- อ้อยข้ามแล้งหรืออ้อยปลายฝน ปลูกช่วงเดือนตุลาคมถึงเดือนพฤศจิกายน
- อ้อยต้นฝน ปลูกช่วงเดือนมีนาคมถึงเดือนเดือนมิถุนายน

ไม้ผล และไม้ยืนต้นที่นิยมปลูก ได้แก่ มะม่วง สัก และยูคาลิปตัส

ดังรายละเอียดในรูปที่ 4-2

ชนิดพืช	เดือน												
	ม.ค.	ก.พ.	มี.ค.	เม.ย.	พ.ค.	มิ.ย.	ก.ค.	ส.ค.	ก.ย.	ต.ค.	พ.ย.	ธ.ค.	
บริเวณพื้นที่ราบลุ่ม													
ข้าวนาปี													
ข้าวนาปรัง													
บริเวณพื้นที่ดอน													
ข้าวโพดเลี้ยงสัตว์													
มันสำปะหลัง													
อ้อยโรงงาน													
มะม่วง สัก ยูคาลิปตัส													

รูปที่ 4-2 ระบบการปลูกพืชในปัจจุบัน ตำบลดงประคำ อำเภอพรหมพิราม จังหวัดพิษณุโลก



บทที่ 5

การประเมินคุณภาพที่ดิน

5.1 หลักการประเมินคุณภาพที่ดินด้านกายภาพ

การประเมินคุณภาพที่ดินหรือการประเมินความเหมาะสมของที่ดิน สอดคล้องตามหลักการของ FAO Framework ค.ศ. 1983 ซึ่งการประเมินคุณภาพที่ดินด้านกายภาพ เป็นการประเมินศักยภาพของที่ดินว่าที่ดินนั้นๆเหมาะสมมากหรือน้อยเพียงใดสำหรับการใช้ที่ดินประเภทต่างๆ หรือการปลูกพืชต่างๆ โดยพิจารณาจาก สภาพแวดล้อมที่มีผลต่อการเจริญเติบโตของพืช สมบัติดินที่ได้จำแนกไว้ในแต่ละตำบล ร่วมกับการจัดการพื้นที่ เช่น ระบบชลประทาน พื้นที่ยกร่อง การจัดระบบอนุรักษ์ดินและน้ำ เป็นต้น และนอกจากนี้พิจารณาความต้องการปัจจัยต่อการปลูกพืชแต่ละชนิด สอดคล้องตามหลักการของ FAO ได้แก่ ความต้องการด้านพืช ความต้องการด้านการจัดการ ความต้องการด้านการอนุรักษ์ (บัณฑิต และ คำรณ, 2542) รายละเอียดดังตารางที่ 5-1

ระดับความเหมาะสมของที่ดินได้จากการสังเคราะห์ข้อมูลดิน การจัดการที่ดิน หรือดินที่มีลักษณะเฉพาะที่เกิดขึ้นตามสภาพภูมิประเทศ (ซึ่งจะเรียกรวมว่าหน่วยที่ดิน) ลักษณะภูมิอากาศ พิจารณาร่วมกับระดับความต้องการปัจจัยต่อการเจริญเติบโตของพืชแต่ละชนิด หลังจากนั้นดำเนินการประเมินคุณภาพที่ดิน ซึ่งสามารถจำแนกระดับความเหมาะสมของที่ดินได้เป็น 4 ชั้น ได้แก่ เหมาะสมสูง (S1) เหมาะสมปานกลาง (S2) เหมาะสมเล็กน้อย (S3) และไม่เหมาะสม (N) โดยที่

S1 : ไม่มีข้อจำกัดด้านที่ดินตามปัจจัยที่ใช้พิจารณา

S2 : มีข้อจำกัดด้านที่ดินที่แก้ไขได้ง่ายหรือข้อจำกัดอาจไม่ส่งผลกระทบต่อ การเจริญเติบโตของพืชอย่างชัดเจน

S3 : มีข้อจำกัดด้านที่ดินที่แก้ไขได้ยาก ควรปรับเปลี่ยนการผลิตเป็นพืชชนิดอื่นหรือ กิจกรรมอื่น (ส่วนใหญ่เป็นลักษณะทางกายภาพ)

N : มีข้อจำกัดที่พัฒนาหรือปรับปรุงที่ดินได้ยากมาก หากจะดำเนินการพัฒนาหรือ ปรับปรุงต้องใช้ต้นทุนสูงหรือเครื่องจักรขนาดใหญ่ แนะนำให้ปรับเปลี่ยนการผลิต



ตารางที่ 5-1 ตัวอย่างการประเมินคุณภาพที่ดินด้านกายภาพของประเภทการใช้ประโยชน์ที่ดิน

คุณภาพที่ดิน (Land Quality)	คุณลักษณะที่ดินตัวแทน (Land Characteristics)	ระดับความ เหมาะสม (Land Suitability Rating)
1. ความเหมาะสมด้านความต้องการด้านพืช (Crop Requirements)		
1.1. การหยั่งลึกของรากพืช (r)	ความลึกของดิน	S1
1.2. ความชุ่มชื้นที่เป็นประโยชน์ต่อพืช (m)	ปริมาณน้ำฝนเฉลี่ยในรอบปี	S2m
1.3. ความเป็นประโยชน์ของออกซิเจน ต่อรากพืช (o)	สภาพการระบายน้ำของดิน	S2o
ความเหมาะสมรวมด้านความต้องการด้านพืช (Crop Requirements)		S2om
2. ความเหมาะสมด้านความต้องการด้านการจัดการ (Management Requirements)		
2.1. สภาพการเขตกรรม (k)	ชั้นความยากง่ายในการ เขตกรรม (ดินบน)	S1
2.2. ศักยภาพการใช้เครื่องจักรกล (w)	ความลาดชันของพื้นที่	S3w
ความเหมาะสมด้านความต้องการด้านการจัดการ (Management Requirements)		S3w
3. ความเหมาะสมด้านความต้องการด้านการอนุรักษ์ (Conservation Requirements)		
3.1 ความเสียหายจากการกัดกร่อน (e)	ความลาดชันของพื้นที่	S3e
ความเหมาะสมรวมด้านความต้องการด้านการอนุรักษ์ (Conservation Requirements)		S3e
ความเหมาะสมด้านกายภาพของประเภทการใช้ประโยชน์ที่ดินใน แต่ละหน่วยที่ดินโดยรวม		S3ew

5.2 พืชเศรษฐกิจที่สำคัญของตำบล

พืชเศรษฐกิจหลักและพืชทางเลือกของตำบล ได้แก่ ข้าว อ้อย มันสำปะหลัง มะม่วง



5.3 ระดับความเหมาะสมของที่ดิน

การประเมินคุณภาพที่ดินของพืชเศรษฐกิจหลักและพืชทางเลือก ตำบลดงประคำ อำเภอพรหมพิราม จังหวัดพิษณุโลก ได้ผลการประเมินคุณภาพที่ดินดังตารางที่ 5-2

ตารางที่ 5-2 ชั้นความเหมาะสมทางกายภาพของที่ดิน ตำบลดงประคำ อำเภอพรหมพิราม จังหวัดพิษณุโลก

หน่วยแผนที่ดิน	ข้าว	อ้อย	มันสำปะหลัง	มะม่วง
Cdn-gsLB	S3o	S3r	S3r	N
Na-fsi-silA	S1	S2os	N	S3o
Na-sicLA	S1	S2os	N	S3o
Pch-gm,pic-sLA/b	S2ons	S2ons	N	S3o
Pch-gm-sLA/b	S2ons	S2ons	N	S3o
Pch-sLB	S3o	S2ons	S2on	S2ns
Pch-sLB*	S3o	S2ons	S2ons	S2ns
Pu-sLB	S3o	S2ns	S2ns	S2ns
Skt-sicLA	S2n	S2ons	N	S3o
Sp-tks-lsB	S3o	S2ns	S2ns	S2ns
Tph-gm,fl-sLA	S2o	S2os	N	S3o
Tph-gm-silA/b	S2o	S2os	N	S3o
Tph-silA	S3o	S2s	S1	S2s
Wk-sLB	S3o	S3r	S3r	N
Wk-sLC	S3ewo	S3r	S3r	N
Wto-sLA	S2ns	S2ons	N	S3o
SC	N	N	N	N

หมายเหตุ: * หมายถึง หน่วยแผนที่ดินที่มีความอุดมสมบูรณ์ของดินต่างจากหน่วยแผนที่ดินเดียวกัน
ความหมายของสัญลักษณ์แสดงข้อจำกัดชั้นความเหมาะสม

e = ความเสียหายจากการกัดกร่อน

w = ศักยภาพการใช้เครื่องจักร

o = ความเป็นประโยชน์ของออกซิเจนต่อรากพืช

n = ความจุในการดูดซับธาตุอาหาร

s = ความเป็นประโยชน์ของธาตุอาหาร



บทที่ 6

แผนการใช้ที่ดิน

6.1 การวิเคราะห์ข้อมูลเพื่อจัดทำแผนการใช้ที่ดินระดับตำบล

ตามที่กรมพัฒนาที่ดินได้จัดทำแผนปฏิบัติการราชการกรมพัฒนาที่ดินระยะ 5 ปี (พ.ศ. 2566-2570) เพื่อให้บรรลุตามวิสัยทัศน์ที่กำหนดไว้ คือ “เป็นองค์กรอัจฉริยะทางดิน เพื่อขับเคลื่อนการใช้ที่ดินอย่างเหมาะสม 15 ล้านไร่ ภายในปี พ.ศ. 2570” ซึ่งในส่วนของประเด็นการพัฒนาที่ 2 บริหารจัดการทรัพยากรดินและที่ดินด้วยชุดข้อมูลที่มีมูลค่าสูง (High Value Dataset) ซึ่งมีเป้าหมาย คือ การนำชุดข้อมูลที่มีมูลค่าสูง ไปใช้ในการบริหารจัดการทางการเกษตร ในส่วนของตัวชี้วัด บริหารจัดการทรัพยากรดินและที่ดินบนพื้นฐานของชุดข้อมูลที่มีมูลค่าสูง ร้อยละ 100 กลยุทธ์ที่ 2 ยกระดับแผนการใช้ที่ดินไปสู่การปฏิบัติ ได้กำหนดให้ ร้อยละของแผนการใช้ที่ดินระดับตำบลที่จัดทำแล้วเสร็จทั่วประเทศ ภายในปี พ.ศ. 2570 (ไม่น้อยกว่าร้อยละ 80) เป็นตัวชี้วัดหนึ่งของกลยุทธ์ดังกล่าว

การวางแผนการใช้ที่ดินระดับตำบลเป็นการวางกรอบและนโยบายการพัฒนาพื้นที่ให้เกิดการใช้ที่ดินอย่างสมดุลและยั่งยืน ซึ่งจะมีความละเอียดและเฉพาะเจาะจงมากกว่าแผนการใช้ที่ดินระดับประเทศ ที่ใช้เป็นกรอบนโยบายการพัฒนาพื้นที่ระดับประเทศเป็นการกำหนดแนวทางใช้ที่ดินให้ตรงกับศักยภาพโดยเฉพาะทางด้านเกษตรกรรม และนำไปสู่การกำหนดแผนงาน โครงการ กิจกรรม ที่มีความสอดคล้องกับสภาพพื้นที่ ทั้งนี้การใช้ขอบเขตการปกครองในระดับตำบลจะนำไปสู่การพัฒนาเชิงพื้นที่ที่มีเป้าหมายและทิศทางสอดคล้องตามบริบทของแต่ละตำบล และมีผู้รับผิดชอบโดยตรง คือ องค์กรปกครองส่วนท้องถิ่น ซึ่งแผนการใช้ที่ดินในระดับที่ใหญ่กว่านี้อาจไม่สามารถนำมาใช้ปฏิบัติงานในระดับพื้นที่ได้อย่างเป็นรูปธรรมเนื่องจากเป็นแผนงานสำหรับนำไปใช้ปฏิบัติงานเชิงนโยบายและยุทธศาสตร์ในภาพรวม

ทั้งนี้แผนการใช้ที่ดินเป็นผลที่ได้จากการวิเคราะห์ข้อมูลทางด้านกายภาพ เศรษฐกิจ และสังคม โดยได้นำฐานข้อมูลที่ได้จากการรวบรวมข้อมูลทุติยภูมิ และข้อมูลปฐมภูมิจากการสำรวจภาคสนาม การศึกษาด้านกายภาพ ได้จาก การวิเคราะห์สถานภาพของทรัพยากรธรรมชาติ อาทิ ทรัพยากรดิน ทรัพยากรน้ำ และทรัพยากรป่าไม้ร่วมกับการพิจารณาลักษณะการใช้ประโยชน์ที่ดิน ข้อกฎหมายที่เกี่ยวข้องกับพื้นที่ในเขตป่าไม้ตามกฎหมาย เช่น เขตรักษาพันธุ์สัตว์ป่า เขตอุทยานแห่งชาติ เขตป่าสงวนแห่งชาติ และนโยบายของรัฐที่เกี่ยวข้องกับพื้นที่ที่มีมติคณะรัฐมนตรีเกี่ยวกับการใช้ที่ดิน มติคณะรัฐมนตรีเรื่องการจำแนกการใช้ประโยชน์ที่ดินในพื้นที่ป่าไม้ในเขตป่าสงวนแห่งชาติ เป็นต้น ประกอบกับการพิจารณาจากทิศทางตามกรอบนโยบายที่เกี่ยวข้องกับการกำหนดเขตการใช้ที่ดินภายในพื้นที่ตำบล เช่น ยุทธศาสตร์ของจังหวัด ร่วมกับความต้องการของท้องถิ่น สามารถกำหนดแนวทางการใช้ที่ดินตามศักยภาพของทรัพยากร เพื่อการรักษาคุณภาพของลักษณะทางนิเวศวิทยาและการอนุรักษ์



ทรัพยากรธรรมชาติ โดยคำนึงถึงสภาพทางเศรษฐกิจและสังคมของชุมชนในพื้นที่ ซึ่งข้อมูลนี้ส่วนหนึ่งได้มาจากการวิเคราะห์ชุมชนแบบมีส่วนร่วม (PRA) ทำการสังเคราะห์ข้อมูลทุกด้านเพื่อเพื่อให้ได้เขตการใช้ที่ดินที่เหมาะสมกับศักยภาพของพื้นที่ต่อไป

6.2 แผนการใช้ที่ดิน

จากการวิเคราะห์ข้อมูลกายภาพ เศรษฐกิจ และสังคม พบว่าแผนการใช้ที่ดินตำบลดงประคำ อำเภอพรหมพิราม จังหวัดพิษณุโลก สามารถกำหนดออกเป็น 6 เขตหลัก ได้แก่ เขตป่าไม้ เขตเกษตรกรรม เขตชุมชนและสิ่งปลูกสร้าง เขตแหล่งน้ำ เขตพื้นที่อื่นๆ เขตรักษาสมดุลของธรรมชาติและสิ่งแวดล้อม มีรายละเอียดดังนี้ (ตารางที่ 6-1 และรูปที่ 6-1)

6.2.1 เขตป่าไม้

เป็นเขตพื้นที่ที่อยู่ในเขตป่าตามกฎหมายและมติคณะรัฐมนตรี ได้แก่ พื้นที่ป่าสงวนแห่งชาติ เขตรักษาพันธุ์สัตว์ป่า อุทยานแห่งชาติ เขตป่าไม้ถาวร หรืออยู่ในพื้นที่ชั้นคุณภาพลุ่มน้ำชั้นที่ 1A 1B หรือ 2 พื้นที่ในเขตนี้ส่วนใหญ่ยังคงสภาพเป็นป่าไม้ บางบริเวณได้ถูกนำไปใช้ประโยชน์ในรูปแบบที่ไม่เหมาะสมไม่เป็นไปตามมาตรการหรือกฎหมายที่เกี่ยวข้องกับการใช้ประโยชน์ของที่ดินหรือทรัพยากรป่าไม้ของพื้นที่นั้น ๆ ประกอบด้วย 2 เขตรอง ได้แก่ เขตป่าไม้สมบูรณ์ และเขตพื้นที่พุ่มธรรมชาติ มีเนื้อที่ 4,700 ไร่ หรือคิดเป็นร้อยละ 7.77 ของเนื้อที่ตำบล มีรายละเอียดดังนี้

1) เขตป่าไม้สมบูรณ์ (สัญลักษณ์ 1100) มีเนื้อที่ 4,146 ไร่ หรือ คิดเป็นร้อยละ 6.86 ของเนื้อที่ตำบล เป็นเขตที่อยู่ภายในเงื่อนไขดังกล่าวข้างต้น แต่มีสภาพการใช้ที่ดินปัจจุบันเป็นป่าไม้สมบูรณ์

2) เขตพื้นที่พุ่มธรรมชาติ (สัญลักษณ์ 1300) มีเนื้อที่ 554 ไร่ หรือ คิดเป็นร้อยละ 0.92 ของเนื้อที่ตำบล เป็นพื้นที่ที่มีการบุกรุก ผ่าถางพื้นที่ป่าไม้ และเปลี่ยนแปลงการใช้ประโยชน์พื้นที่เป็นอย่างอื่น ส่วนใหญ่เพื่อทำการเกษตร

6.2.2 เขตเกษตรกรรม

เป็นพื้นที่เกษตรกรรมซึ่งในที่นี้ คือ พื้นที่ที่อยู่นอกเขตที่มีการประกาศเป็นเขตป่าไม้ตามกฎหมาย ซึ่งรัฐได้กำหนดเป็นพื้นที่ทำกิน มีการออกเอกสารสิทธิ์ซึ่งรวมถึงพื้นที่ในเขตปฏิรูปที่ดินเพื่อเกษตรกรรมด้วย เขตนี้รวมถึงการทำกิจกรรมภาคการเกษตรอื่นที่นอกเหนือจากการปลูกพืชด้วย ประกอบด้วย 5 เขตรอง ได้แก่ เขตเกษตรกรรมขั้นดี เขตเกษตรกรรมที่มีศักยภาพการผลิตสูง เขตเกษตรกรรมที่มีศักยภาพการผลิตต่ำ เขตประมง และเขตปศุสัตว์ มีเนื้อที่ 46,855 ไร่ หรือคิดเป็นร้อยละ 77.50 ของเนื้อที่ตำบล มีรายละเอียดดังนี้

1) เขตเกษตรกรรมขั้นดี พื้นที่เขตนี้มีศักยภาพในการผลิตมากที่สุดในตำบล เนื่องจากมีระบบชลประทาน สามารถส่งน้ำช่วยในการปลูกพืชเพื่อทำการเกษตรนอกฤดูฝน โดยเฉพาะข้าวนาปรัง



และพืชอายุสั้นได้เป็นอย่างดี และนอกจากนี้พบว่าดินในพื้นที่เขตนี้มีสมบัติที่เหมาะสมต่อการเพาะปลูกพืชแยกตามชนิดพืช ส่งผลให้มีศักยภาพของที่ดินที่เหมาะสมต่อการเพาะปลูกในระดับสูงถึงปานกลาง มีรายละเอียดดังนี้

- เขตทำนา (สัญลักษณ์ 2110) มีเนื้อที่ 1,708 ไร่ หรือ คิดเป็นร้อยละ 2.82 ของเนื้อที่ตำบล เป็นพื้นที่ที่มีศักยภาพต่อการทำนาในระดับเหมาะสมสูงถึงปานกลาง และปัจจุบันเกษตรกรมีการปลูกข้าวโดยส่วนใหญ่เป็นลักษณะ นาปีตามด้วยนาปรัง และบางพื้นที่ทำนาปีตามด้วยพืชฤดูแล้งชนิดต่าง ๆ เช่น ข้าวโพดเลี้ยงสัตว์

- เขตปลูกไม้ผล (สัญลักษณ์ 2120) มีเนื้อที่ 30 ไร่ หรือ คิดเป็นร้อยละ 0.05 ของเนื้อที่ตำบล ปัจจุบันเกษตรกรปลูกไม้ผล โดยไม้ผลที่ปลูกได้แก่ มะม่วง

- เขตปลูกไม้ยืนต้น (สัญลักษณ์ 2130) มีเนื้อที่ 3 ไร่ หรือ คิดเป็นร้อยละ 0.00 ของเนื้อที่ตำบล ปัจจุบันเกษตรกรปลูกไม้ยืนต้น โดยไม้ยืนต้นที่ปลูกได้แก่ สัก

- เขตปลูกพืชไร่ (สัญลักษณ์ 2140) มีเนื้อที่ 69 ไร่ หรือ คิดเป็นร้อยละ 0.11 ของเนื้อที่ตำบล ปัจจุบันเกษตรกรปลูกพืชไร่ โดยพืชไร่ที่ปลูกได้แก่ ข้าวโพดเลี้ยงสัตว์

2) เขตเกษตรกรรมที่มีศักยภาพการผลิตสูง พื้นที่เขตนี้มีศักยภาพในการผลิตรองจากเขตเกษตรกรรมชั้นดี ซึ่งแบ่งออกเป็น 2 ประเภท ได้แก่ เขตเกษตรกรรมที่มีศักยภาพการผลิตสูง (ประเภทที่ 1) และเขตเกษตรกรรมที่มีศักยภาพการผลิตสูง (ประเภทที่ 2) มีรายละเอียดดังนี้

(1) เขตเกษตรกรรมที่มีศักยภาพการผลิตสูง (ประเภทที่ 1) เป็นเขตที่มีการบริหารจัดการด้านทรัพยากรน้ำโดยเฉพาะระบบชลประทาน มีศักยภาพในการผลิตอยู่ในระดับเหมาะสมเล็กน้อยถึงไม่เหมาะสม ติดข้อจำกัดจากลักษณะดิน ซึ่งมีสมบัติดินที่ไม่เหมาะสมบางประการ

ทั้งนี้เขตเกษตรกรรมที่มีศักยภาพการผลิตสูง (ประเภทที่ 1) หากมีการปรับปรุงบำรุงดิน หรือปรับโครงสร้างของพื้นที่ให้เหมาะสม เช่น ยกร่อง จัดทำระบบอนุรักษ์ดินและน้ำประเภทต่าง ๆ สามารถยกระดับเป็นเขตเกษตรกรรมชั้นดีได้ เนื่องจากมีการบริหารจัดการด้านทรัพยากรน้ำไว้แล้ว โดยเฉพาะระบบชลประทาน มีรายละเอียดดังนี้

- เขตทำนา (สัญลักษณ์ 2211) มีเนื้อที่ 2,342 ไร่ หรือ คิดเป็นร้อยละ 3.87 ของเนื้อที่ตำบล เป็นพื้นที่ที่มีศักยภาพต่อการทำนาในระดับเหมาะสมเล็กน้อยถึงไม่เหมาะสม และปัจจุบันเกษตรกรมีการปลูกข้าวโดยส่วนใหญ่เป็นลักษณะ นาปีตามด้วยนาปรัง และบางพื้นที่ทำนาปีตามด้วยพืชฤดูแล้งชนิดต่าง ๆ เช่น ข้าวโพดเลี้ยงสัตว์และถั่ว

- เขตปลูกไม้ผล (สัญลักษณ์ 2212) มีเนื้อที่ 33 ไร่ หรือ คิดเป็นร้อยละ 0.05 ของเนื้อที่ตำบล ปัจจุบันเกษตรกรปลูกไม้ผล โดยไม้ผลที่ปลูกได้แก่ มะม่วง

- เขตปลูกไม้ยืนต้น (สัญลักษณ์ 2213) มีเนื้อที่ 16 ไร่ หรือ คิดเป็นร้อยละ 0.03 ของเนื้อที่ตำบล ปัจจุบันเกษตรกรปลูกไม้ยืนต้น โดยไม้ยืนต้นที่ปลูกได้แก่ สักและยูคาลิปตัส



- เขตปลูกพืชไร่ (สัญลักษณ์ 2214) มีเนื้อที่ 71 ไร่ หรือ คิดเป็นร้อยละ 0.12 ของเนื้อที่ตำบล ปัจจุบันเกษตรกรปลูกพืชไร่ โดยพืชไร่ที่ปลูกได้แก่ อ้อย มันสำปะหลัง

- เขตปลูกพืชทางเลือก (สัญลักษณ์ 2215) มีเนื้อที่ 1 ไร่ หรือ คิดเป็นร้อยละ 0.00 ของเนื้อที่ตำบล ปัจจุบันเกษตรกรปลูกพืชผัก ไม้ดอก หรือเกษตรผสมผสาน โดยพืชที่ปลูกได้แก่ พืชผัก

(2) เขตเกษตรกรรมที่มีศักยภาพการผลิตสูง (ประเภทที่ 2) เป็นเขตที่ทำการเกษตร โดยอาศัยน้ำฝนเป็นหลัก ซึ่งส่งผลให้มีข้อจำกัดต่อการเพาะปลูกพืชด้านความชื้นที่พืชนำไปใช้ประโยชน์ ในส่วนของที่ดินมีศักยภาพในการผลิตอยู่ในระดับสูงถึงปานกลาง และนอกจากนี้พบว่าดินในพื้นที่เขตนี้ มีสมบัติที่เหมาะสมต่อการเพาะปลูกพืชแยกตามชนิดพืช มีรายละเอียดดังนี้

- เขตทำนา (สัญลักษณ์ 2221) มีเนื้อที่ 22,440 ไร่ หรือ คิดเป็นร้อยละ 37.11 ของเนื้อที่ตำบล เป็นพื้นที่ที่มีศักยภาพต่อการทำนาในระดับเหมาะสมเล็กน้อยถึงไม่เหมาะสม และ ปัจจุบันเกษตรกรมีการปลูกข้าวได้ปีละ 1 ครั้ง

- เขตปลูกไม้ผล (สัญลักษณ์ 2222) มีเนื้อที่ 128 ไร่ หรือ คิดเป็นร้อยละ 0.21 ของเนื้อที่ตำบล ปัจจุบันเกษตรกรปลูกไม้ผล โดยไม้ผลที่ปลูกได้แก่ มะม่วง

- เขตปลูกไม้ยืนต้น (สัญลักษณ์ 2223) มีเนื้อที่ 261 ไร่ หรือ คิดเป็นร้อยละ 0.21 ของเนื้อที่ตำบล ปัจจุบันเกษตรกรปลูกไม้ยืนต้น โดยไม้ยืนต้นที่ปลูกได้แก่ สัก

- เขตปลูกพืชไร่ (สัญลักษณ์ 2224) มีเนื้อที่ 6,658 ไร่ หรือ คิดเป็นร้อยละ 11.01 ของเนื้อที่ตำบล ปัจจุบันเกษตรกรปลูกพืชไร่ โดยพืชไร่ที่ปลูกได้แก่ มันสำปะหลัง ข้าวโพดเลี้ยง สัตว์ และอ้อย

- เขตปลูกพืชทางเลือก (สัญลักษณ์ 2225) มีเนื้อที่ 28 ไร่ หรือ คิดเป็นร้อยละ 0.05 ของเนื้อที่ตำบล ปัจจุบันปลูกพืชผัก ไม้ดอก หรือเกษตรผสมผสาน โดยพืชที่ปลูกได้แก่ เกษตรผสมผสาน

3) เขตเกษตรกรรมที่มีศักยภาพการผลิตต่ำ พื้นที่เขตนี้ถูกกำหนดให้เป็นเขตเกษตรกรรม ที่ต้องมีการดำเนินการแก้ไขปัญหาที่เป็นข้อจำกัดของการใช้ที่ดินเพื่อเกษตรกรรมต่างๆ การทำการเกษตรในเขตนี้อาศัยน้ำฝนเป็นหลัก มีศักยภาพในการผลิตอยู่ในระดับเหมาะสมเล็กน้อยถึงไม่เหมาะสม พบปัญหาทางกายภาพของดินที่สำคัญหลาย เช่น เป็นดินตื้นซึ่งเป็นข้อจำกัดของการหยั่งราก พืชในการยึดลำต้นและการดูดซับธาตุอาหารพืชในดิน เนื้อดินเป็นทรายจัด ซึ่งมีผลต่อความสามารถในการอุ้มน้ำ เป็นพื้นที่ที่มีความลาดชัน เป็นต้น จากข้อจำกัดการใช้ที่ดินดังกล่าวข้างต้นจึงจำเป็นต้องพัฒนา ปรับปรุงและมีมาตรการเพื่อเพิ่มผลผลิตทางการเกษตรในพื้นที่ให้สูงขึ้น รวมถึงการป้องกันไม่ให้เกิดสภาพแวดล้อมเสื่อมโทรมจากการใช้พื้นที่ มีรายละเอียดดังนี้



(1) เขตทำนา (สัญลักษณ์ 2310) มีเนื้อที่ 9,883 ไร่ หรือ คิดเป็นร้อยละ 16.35 ของเนื้อที่ตำบล ปัจจุบันเกษตรกรมีการปลูกข้าวได้ปีละ 1 ครั้ง

(2) เขตปลูกไม้ผล (สัญลักษณ์ 2320) มีเนื้อที่ 121 ไร่ หรือ คิดเป็นร้อยละ 0.20 ของเนื้อที่ตำบล ปัจจุบันเกษตรกรปลูกไม้ผล โดยไม้ผลที่ปลูกได้แก่ มะม่วง

(3) เขตปลูกไม้ยืนต้น (สัญลักษณ์ 2330) มีเนื้อที่ 195 ไร่ หรือ คิดเป็นร้อยละ 0.32 ของเนื้อที่ตำบล ปัจจุบันเกษตรกรปลูกไม้ยืนต้น โดยไม้ยืนต้นที่ปลูกได้แก่ ยูคาลิปตัส

(4) เขตปลูกพืชไร่ (สัญลักษณ์ 2340) มีเนื้อที่ 2,179 ไร่ หรือ คิดเป็นร้อยละ 3.60 ของเนื้อที่ตำบล ปัจจุบันเกษตรกรปลูกพืชไร่ โดยพืชไร่ที่ปลูกได้แก่ อ้อย

4) เขตประมง (สัญลักษณ์ 2400) มีเนื้อที่ 166 ไร่ หรือคิดเป็นร้อยละ 0.27 ของเนื้อที่ตำบล เป็นเขตที่ทำกิจกรรมด้านการประมงได้แก่ การเลี้ยงสัตว์น้ำประเภทต่าง ๆ มีรายละเอียดดังนี้

5) เขตปศุสัตว์ มีเนื้อที่ 522 ไร่ หรือคิดเป็นร้อยละ 0.86 ของเนื้อที่ตำบล ประกอบด้วย 2 เขตรอง ได้แก่ เขตทุ่งหญ้าเลี้ยงสัตว์ และเขตโรงเรือนเลี้ยงสัตว์ มีรายละเอียดดังนี้

(1) เขตทุ่งหญ้าเลี้ยงสัตว์ (สัญลักษณ์ 2510) ปัจจุบันมีการปลูกหญ้าเลี้ยงสัตว์ มีเนื้อที่ 10ไร่ หรือ คิดเป็นร้อยละ 0.02 ของเนื้อที่ตำบล โดยชนิดของหญ้าที่พบ ได้แก่ หญ้าเนเปีย

(2) เขตโรงเรือนเลี้ยงสัตว์ (สัญลักษณ์ 2520) ปัจจุบันมีการสร้างโรงเรือนเลี้ยงสัตว์ประเภทต่าง ๆ มีเนื้อที่ 512 ไร่ หรือ คิดเป็นร้อยละ 0.85 ของเนื้อที่ตำบล โดยประเภทของโรงเรือนที่พบได้แก่ โรงเรือนเลี้ยงกระบือ

6.2.3 เขตชุมชนและสิ่งปลูกสร้าง

มีเนื้อที่ 4,522 ไร่ หรือคิดเป็นร้อยละ 7.48 ของเนื้อที่ตำบลประกอบด้วย 3 เขตรอง ได้แก่ เขตชุมชน/สถานที่ราชการ เขตอุตสาหกรรม/แหล่งรับซื้อผลผลิต และเขตการใช้พื้นที่เฉพาะ มีรายละเอียดดังนี้

(1) เขตชุมชน/สถานที่ราชการ (สัญลักษณ์ 3100) มีเนื้อที่ 4,090 ไร่ หรือ คิดเป็นร้อยละ 6.76 ของเนื้อที่ตำบล ปัจจุบันมีการใช้ที่ดินชุมชนและที่อยู่อาศัย มีทั้งประเภทชุมชนเมือง ชุมชนชนบท และที่ตั้งของสถาบันและสถานที่ราชการต่าง ๆ

(2) เขตอุตสาหกรรม/แหล่งรับซื้อผลผลิต (สัญลักษณ์ 3200) มีเนื้อที่ 355 ไร่ หรือ คิดเป็นร้อยละ 0.59 ของเนื้อที่ตำบล ปัจจุบันมีการใช้ที่ดินประเภทโรงงานอุตสาหกรรม แหล่งรับซื้อผลผลิตทางการเกษตรประเภทต่าง ๆ

(3) และเขตการใช้พื้นที่เฉพาะ (สัญลักษณ์ 3300) มีเนื้อที่ 77 ไร่ หรือ คิดเป็นร้อยละ 0.13 ของเนื้อที่ตำบล ปัจจุบันมีการใช้ที่ดินที่นอกเหนือจาก 2 เขตดังกล่าวข้างต้น เช่น สถานที่พักผ่อน ท่องเที่ยว สวนสาธารณะ รีสอร์ท ระบบขนส่งมวลชน เป็นต้น



6.2.4 เขตแหล่งน้ำ

มีเนื้อที่ 2,117 ไร่ หรือคิดเป็นร้อยละ 3.50 ของเนื้อที่ตำบล ประกอบด้วย 2 เขตรอง ได้แก่ เขตแหล่งน้ำตามธรรมชาติ และเขตแหล่งน้ำที่สร้างขึ้น มีรายละเอียดดังนี้

(1) เขตแหล่งน้ำตามธรรมชาติ (สัญลักษณ์ 4100) มีเนื้อที่ 1,359 ไร่ หรือ คิดเป็นร้อยละ 2.25 ของเนื้อที่ตำบล ปัจจุบันมีสภาพการใช้ที่ดินเป็นลักษณะของแหล่งน้ำตามธรรมชาติ เช่น ห้วย หนอง คลอง แม่น้ำ เป็นต้น

(2) เขตแหล่งน้ำที่สร้างขึ้น (สัญลักษณ์ 4200) มีเนื้อที่ 758 ไร่ หรือ คิดเป็นร้อยละ 1.25 ของเนื้อที่ตำบล ปัจจุบันมีสภาพการใช้ที่ดินเป็นแหล่งน้ำที่สร้างขึ้น เช่น คลองชลประทาน อ่างเก็บน้ำ เป็นต้น

6.2.5 เขตพื้นที่อื่น ๆ (สัญลักษณ์ 5000)

มีเนื้อที่ 623 ไร่ หรือคิดเป็นร้อยละ 1.03 ของเนื้อที่ตำบล เป็นเขตที่มีลักษณะการใช้ที่ดินที่มีความเฉพาะ เช่น ที่ทิ้งขยะ ไม้พุ่ม เป็นต้น

6.2.6 เขตรักษาสมดุลของธรรมชาติและสิ่งแวดล้อม (สัญลักษณ์ 6000)

มีเนื้อที่ 1,644 ไร่ หรือคิดเป็นร้อยละ 2.72 ของเนื้อที่ตำบล มีการใช้ที่ดินเป็นป่าไม้ที่พบในพื้นที่เกษตรกรรม ซึ่งอยู่นอกเขตป่าไม้ตามกฎหมาย ส่วนใหญ่เป็นป่าปลูก ป่าชุมชน



ตารางที่ 6-1 เขตการใช้ที่ดิน ตำบลดงประคำ อำเภอพรหมพิราม จังหวัดพิษณุโลก

เขตการใช้ที่ดิน		เนื้อที่	
		ไร่	ร้อยละ
1) เขตพื้นป่าไม้			
1100	เขตป่าไม้สมบูรณ์	4,146	6.86
1300	เขตพื้นพุ่มธรรมชาติ	554	0.92
2) เขตพื้นที่เกษตรกรรม			
2.1 เขตเกษตรกรรม (ชั้นดี)			
2110	เขตทำนา	1,708	2.82
2120	เขตปลูกไม้ผล	30	0.05
2130	เขตปลูกไม้ยืนต้น	3	0.00
2140	เขตปลูกพืชไร่	69	0.11
2.2 เขตเกษตรกรรมที่มีศักยภาพการผลิตสูง			
- เขตเกษตรกรรมที่มีศักยภาพการผลิตสูง (ประเภทที่ 1)			
2211	เขตทำนา	2,342	3.87
2212	เขตปลูกไม้ผล	33	0.05
2213	เขตปลูกไม้ยืนต้น	16	0.03
2214	เขตปลูกพืชไร่	71	0.12
2215	เขตปลูกพืชทางเลือก	1	0.00
- เขตเกษตรกรรมที่มีศักยภาพการผลิตสูง (ประเภทที่ 2)			
2221	เขตทำนา	22,434	37.11
2222	เขตปลูกไม้ผล	128	0.21
2223	เขตปลูกไม้ยืนต้น	261	0.43
2224	เขตปลูกพืชไร่	6,658	11.01
2225	เขตปลูกพืชทางเลือก	28	0.05
2.3 เขตเกษตรกรรม (ศักยภาพต่ำ)			
2310	เขตทำนา	9,883	16.35
2320	เขตปลูกไม้ผล	121	0.20
2330	เขตปลูกไม้ยืนต้น	195	0.32
2340	เขตปลูกพืชไร่	2,179	3.60



แผนการใช้ที่ดินตำบลดงประคำ อำเภอพรหมพิราม จังหวัดพิษณุโลก

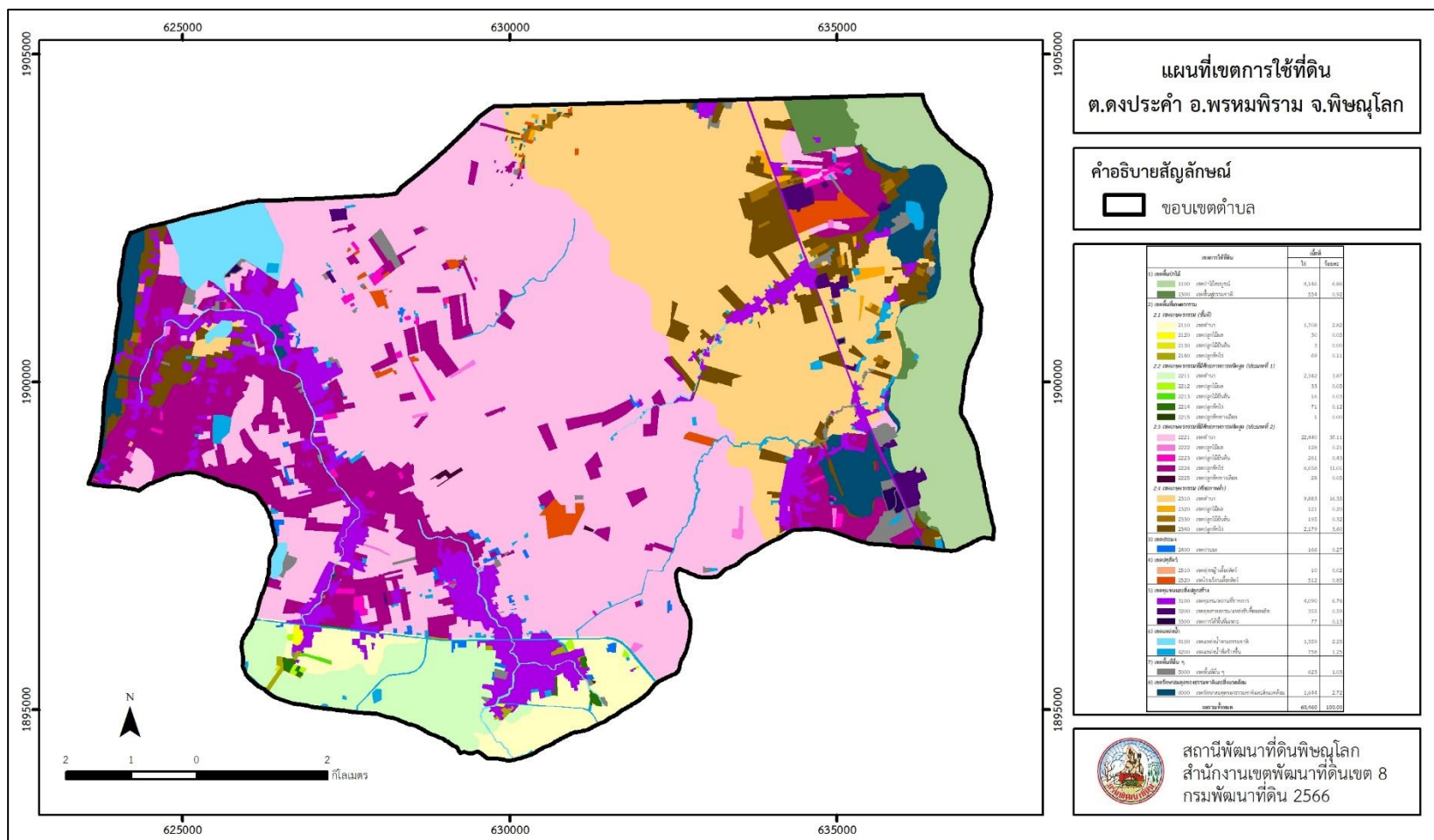
ตารางที่ 6-1 (ต่อ)

เขตการใช้ที่ดิน		เนื้อที่	
		ไร่	ร้อยละ
2.4 เขตประมง			
2400	เขตประมง	166	0.27
2.5 เขตปศุสัตว์			
2510	เขตทุ่งหญ้าเลี้ยงสัตว์	10	0.02
2520	เขตโรงเรือนเลี้ยงสัตว์	512	0.85
3) เขตชุมชนและสิ่งปลูกสร้าง			
3100	เขตชุมชน/สถานที่ราชการ	4,090	6.76
3200	เขตอุตสาหกรรม/แหล่งรับซื้อผลผลิต	355	0.59
3300	เขตการใช้พื้นที่เฉพาะ	77	0.13
4) เขตแหล่งน้ำ			
4100	เขตแหล่งน้ำตามธรรมชาติ	1,359	2.25
4200	เขตแหล่งน้ำที่สร้างขึ้น	758	1.25
5) เขตพื้นที่อื่น ๆ			
5000	เขตพื้นที่อื่น ๆ	623	1.03
6) เขตรักษาสมดุลของธรรมชาติและสิ่งแวดล้อม			
6000	เขตรักษาสมดุลของธรรมชาติและสิ่งแวดล้อม	1,644	2.72
ผลรวมทั้งหมด		60,460	100.00

หมายเหตุ: เนื้อที่คำนวณด้วยระบบสารสนเทศภูมิศาสตร์



แผนการใช้ที่ดินตำบลดงประคำ อำเภอพรหมพิราม จังหวัดพิษณุโลก



รูปที่ 6-1 เขตการใช้ที่ดินแผนการใช้ที่ดินตำบลดงประคำ อำเภอพรหมพิราม จังหวัดพิษณุโลก



บทที่ 7

การขับเคลื่อนแผนการใช้ที่ดิน

7.1 ขั้นตอนการดำเนินงาน

ภายหลังการจัดทำแผนการใช้ที่ดินตำบลดงประคำ อำเภอพรหมพิราม จังหวัดพิษณุโลก แล้ว จะต้องดำเนินการดังต่อไปนี้

7.1.1 จัดทำเป้าหมายการดำเนินงานและงบประมาณและกิจกรรมต่าง ๆ ที่จะดำเนินการใน ปีงบประมาณ 2567 ถึง 2571

7.1.2 นำแผนการใช้ที่ดินตำบลดงประคำไปเสนอต่อองค์การบริหารส่วนตำบลดงประคำ เพื่อมี มติให้ความร่วมมือในกับกรมพัฒนาที่ดินดำเนินการกิจกรรมต่าง ๆ ที่กำหนดไว้ในแผน และได้รับการ เชื่อมโยงสู่แผนพัฒนาตำบล

7.1.3 สถานีพัฒนาที่ดินพิษณุโลก เสนอเป้าหมายและงบประมาณให้รายงานมายังกรมพัฒนาที่ดิน

7.1.4 กรมพัฒนาที่ดินพิจารณาสนับสนุนงบประมาณกิจกรรมและโครงการตามเป้าหมายที่ กำหนดในแผนการใช้ที่ดิน

7.1.5 สถานีพัฒนาที่ดินเลย นำเสนอต่อที่ประชุมจังหวัด/อำเภอ เพื่อสร้างการรับรู้และ ประชาสัมพันธ์ให้หน่วยงานอื่น นำโครงการภายใต้หน่วยงานมาพัฒนาพื้นที่ตามแผนการใช้ที่ดินกำหนด

7.2 กิจกรรมที่จะดำเนินการของกรมพัฒนาที่ดิน

งบประมาณที่กำหนดไว้เป็นการประมาณเบื้องต้น อาจมีการเปลี่ยนแปลงตามที่ได้รับการจัดสรร ให้ดำเนินการ (ตารางที่ 7-1)

เขตพื้นที่เกษตรกรรม

1) ดินขาดความอุดมสมบูรณ์/ดินแน่นทึบ มีแผนงาน/โครงการปรับปรุงบำรุงดิน ดังนี้

- (1) การส่งเสริมการผลิตและการใช้สารอินทรีย์
- (2) การผลิต-จัดหาเมล็ดพันธุ์พืชปุ๋ยสด
- (3) การส่งเสริมการปรับปรุงบำรุงดินด้วยพืชปุ๋ยสด
- (4) การพัฒนากลุ่มเกษตรกรใช้สารอินทรีย์ลดการใช้สารเคมีทางการเกษตร
- (5) การจัดตั้งธนาคารปุ๋ยอินทรีย์
- (6) การรณรงค์ไถกลบตอซัง
- (7) การจัดหาปุ๋ยอินทรีย์
- (8) การส่งเสริมการปรับปรุงบำรุงพื้นที่ดินกรด
- (9) ผลิตปุ๋ยหมัก
- (10) การส่งเสริมพัฒนาปรับปรุงบำรุงดิน (เกษตรกรทั่วไป/แปลงใหญ่)



2) **พื้นที่แล้งซ้ำซาก** มีแผนงาน/โครงการบริหารจัดการน้ำ ดังนี้

- (1) การก่อสร้างแหล่งน้ำในไร่นานอกเขตชลประทาน
- (2) โครงการบริหารจัดการผลิตสินค้าเกษตรตามแผนที่เกษตรเพื่อการบริหารจัดการเชิงรุก (Agri – Map)
- (3) โครงการจัดระบบอนุรักษ์ดินและน้ำในพื้นที่เสี่ยงภัยพิบัติทางการเกษตร

7.3 **กิจกรรมที่จะดำเนินงานของหน่วยงานอื่น** (ตารางที่ 7-2)

7.3.1 **เขตเกษตรกรรม**

1) **เขตทำนา เขตปลูกพืชไร่ เขตปลูกไม้ผล และเขตปลูกไม้ยืนต้น**

- (1) โครงการส่งเสริมการผลิตข้าวคุณภาพ
- (2) โครงการ ส่งเสริมการแปรรูปข้าวอินทรีย์ของพื้นที่
- (3) โครงการ สร้างความตระหนักในการลดการเผาวัสดุทางการเกษตร
- (4) โครงการ ส่งเสริมการผลิตปุ๋ยอินทรีย์
- (5) โครงการส่งเสริมระบบเกษตรแบบแปลงใหญ่สนับสนุนเครื่องจักรกลและเทคโนโลยี (สำนักงานเกษตรอำเภอพรหมพิราม)

2) **เขตปศุสัตว์ และเขตเพาะเลี้ยงสัตว์น้ำ**

โครงการขึ้นทะเบียนผู้มีสระน้ำและสนับสนุนพันธุ์ปลา (ประมงอำเภอ)

7.3.2 **เขตแหล่งน้ำ**

การก่อสร้างระบบส่งน้ำ อาคารระบายน้ำ (ชลประทานจังหวัด)

โครงการปรับปรุงแหล่งน้ำเดิมให้สามารถใช้งานได้ปกติ

โครงการพัฒนาแหล่งน้ำใหม่ให้เพียงพอต่อความต้องการ

(สำนักงานเกษตรอำเภอพรหมพิราม)

7.4 **ความต้องการของชุมชนและองค์กรปกครองส่วนท้องถิ่น**

จากการดำเนินการจัดทำกระบวนการมีส่วนร่วมของประชาชนที่องค์การบริหารส่วนตำบลดงประคำ เมื่อวันที่ 27 สิงหาคม 2566 ความต้องการของประชาชนที่ต้องการให้ดำเนินการเกี่ยวกับแก้ปัญหาดินขาดความอุดมสมบูรณ์ ดินตื้น ดินทราย และปัญหาขาดแคลนน้ำ

เพื่อตอบสนองต่อความต้องการของชุมชนและการแก้ไขปัญหาเชิงพื้นที่ของตำบลดงประคำ กรมพัฒนาที่ดินได้วิเคราะห์เบื้องต้น ดังต่อไปนี้

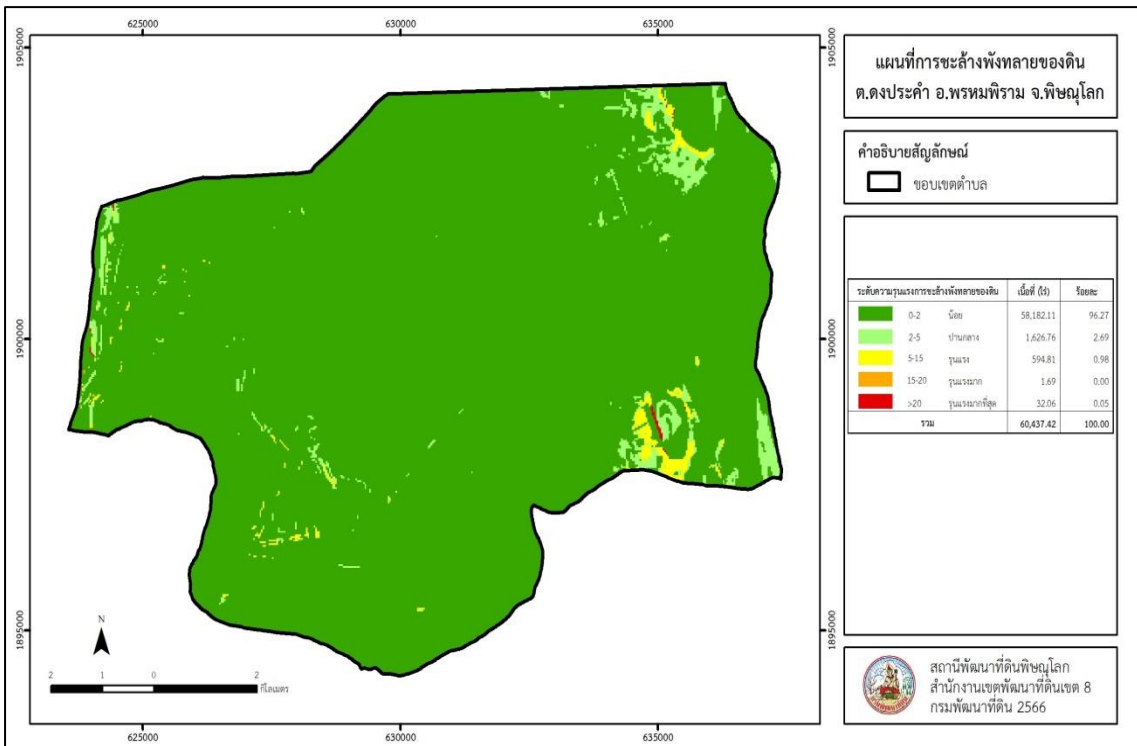
ลักษณะพื้นที่ทั่วไปของตำบลดงประคำ ลักษณะพื้นที่ทั่วไปส่วนใหญ่เป็นที่ราบลุ่มสลับที่ดอน มีสภาพพื้นที่ราบเรียบถึงค่อนข้างราบเรียบ ลูกคลื่นลอนลาด และพื้นที่สูงชัน จากการวิเคราะห์ความลาดชันของตำบลดงประคำ พบว่า ระดับความลาดชันมากกว่า 20% มีจำนวน 32.06 ไร่ หรือร้อยละ 0.05 ระดับความลาดชัน 5-15% มีจำนวน 1.69 ไร่ ระดับความลาดชัน 2-5% มีจำนวน 594.81 ไร่



หรือร้อยละ 0.98 ระดับความลาดชัน 5-15% มีจำนวน 594.81 ไร่ หรือร้อยละ 0.98 ระดับความลาดชัน 0-2% มีจำนวน 58,182.11 ไร่ หรือร้อยละ 96.27 (รูปที่ 7-1) ซึ่งพื้นที่ลาดชันส่วนใหญ่เป็นพื้นที่ป่าไม้ ปัญหาของตำบลดงประคำ ในภาพรวมสรุปได้ว่า มีปัญหาสำคัญ 2 ประการ คือ (1) ปัญหาดินขาดความอุดมสมบูรณ์ ดินตื้น ดินทราย (2) ปัญหาขาดแคลนน้ำ ปัญหาดังกล่าวนี้ส่งผลกระทบต่อคุณภาพชีวิตของราษฎรในชุมชนโดยรวม

สำหรับปัญหา ดินขาดความอุดมสมบูรณ์ เนื่องจากการใช้ที่ดินติดต่อกันเป็นเวลานาน และมีการเผาในพื้นที่เกษตร ทำให้โครงสร้างของดินได้มีการเปลี่ยนแปลง ในพื้นที่ที่มีการไถพรวนด้วยเครื่องจักรกลติดต่อกันเป็นระยะเวลาอันยาวนานทำให้ดินแน่นตัว น้ำในดินและอากาศในดินที่เคยมีอยู่สูญหายไป ส่วนธาตุอาหารและอินทรีย์วัตถุ ก็มีปริมาณลดลงเช่นเดียวกัน เนื่องจากพืชนำไปใช้ และอินทรีย์วัตถุได้สลายตัวไป

ในกรณีของการขาดแคลนนํ้านั้น การที่ประชากรเพิ่มขึ้น กิจกรรมที่ต้องใช้น้ำเพิ่มขึ้น ทำการเกษตรเพิ่มขึ้น รวมทั้งเหตุการณ์ที่เกิดจากการเปลี่ยนแปลงภูมิอากาศ เช่น ปริมาณฝนน้อยกว่าปกติฝนทิ้งช่วง จนเกิดความแห้งแล้ง การขาดแคลนน้ำจึงเกิดขึ้นอย่างต่อเนื่อง จำเป็นต้องจัดหาแหล่งน้ำต้นทุน โดยวิธีการต่างๆ ให้เพียงพอแก่ความต้องการ



รูปที่ 7-1 การชะล้างพังทลายของดินในเขตการใช้ที่ดิน ตำบลดงประคำ อำเภอพรมพิราม จังหวัดพิษณุโลก



ตารางที่ 7-1 กิจกรรมของกรมพัฒนาที่ดินในเขตเกษตรกรรมที่จะดำเนินการในปีงบประมาณ
2567-2571

เขตการใช้ที่ดิน (เกษตรกรรม)	แผนงาน/โครงการ	งบประมาณ (บาท)
1. เขตเกษตรกรรม (ชั้นดี) เนื้อที่ 1,810 ไร่	การปรับปรุงบำรุงดิน	803,750
	1. การเก็บตัวอย่างดินและวิเคราะห์ดินทาง ห้องปฏิบัติการ	30,000
	2. การผลิต-จัดหาเมล็ดพันธุ์พืชปุ๋ยสด	595,000
	3. การส่งเสริมการปรับปรุงบำรุงดินด้วยพืชปุ๋ยสด	52,500
	4. การส่งเสริมการผลิตและการใช้สารอินทรีย์	10,000
	5. การพัฒนากลุ่มเกษตรกรใช้สารอินทรีย์ลดการใช้ สารเคมีทางการเกษตร	16,250
	6. การรณรงค์เฝ้าติดตาม	100,000
2. เขตเกษตรกรรมที่มี ศักยภาพการผลิตสูง (ประเภทที่ 1) เนื้อที่ 2,463 ไร่	การปรับปรุงบำรุงดิน	630,000
	1. การเก็บตัวอย่างดินและวิเคราะห์ดินทาง ห้องปฏิบัติการ	22,500
	2. การผลิต-จัดหาเมล็ดพันธุ์พืชปุ๋ยสด	446,250
	3. การส่งเสริมการปรับปรุงบำรุงดินด้วยพืชปุ๋ยสด	37,500
	4. การส่งเสริมการผลิตและการใช้สารอินทรีย์	7,500
	5. การพัฒนากลุ่มเกษตรกรใช้สารอินทรีย์ลดการใช้ สารเคมีทางการเกษตร	16,250
	6. การรณรงค์เฝ้าติดตาม	100,000
3. เขตเกษตรกรรมที่มี ศักยภาพการผลิตสูง (ประเภทที่ 2) เนื้อที่ 29,515 ไร่	การปรับปรุงบำรุงดิน	3,258,750
	1. การเก็บตัวอย่างดินและวิเคราะห์ดินทาง ห้องปฏิบัติการ	135,000
	2. การผลิต-จัดหาเมล็ดพันธุ์พืชปุ๋ยสด	2,677,500
	3. การส่งเสริมการปรับปรุงบำรุงดินด้วยพืชปุ๋ยสด	285,000
	4. การส่งเสริมการผลิตและการใช้สารอินทรีย์	45,000
	5. การพัฒนากลุ่มเกษตรกรใช้สารอินทรีย์ลดการใช้ สารเคมีทางการเกษตร	16,250
	6. การรณรงค์เฝ้าติดตาม	100,000



ตารางที่ 7-1 (ต่อ)

เขตการใช้ที่ดิน (เกษตรกรรม)	แผนงาน/โครงการ	งบประมาณ (บาท)
4. เขตเกษตรกรรม (ศักยภาพต่ำ) เนื้อที่ 12,377ไร่	การปรับปรุงบำรุงดิน	3,195,000
	1. การเก็บตัวอย่างดินและวิเคราะห์ดินทางห้องปฏิบัติการ	75,000
	2. การผลิต-จัดหาเมล็ดพันธุ์พืชปุ๋ยสด	743,750
	3. การส่งเสริมการปรับปรุงบำรุงดินด้วยพืชปุ๋ยสด	75,000
	4. การส่งเสริมการผลิตและการใช้สารอินทรีย์	25,000
	5. การพัฒนากลุ่มเกษตรกรใช้สารอินทรีย์ลดการใช้สารเคมีทางการเกษตร	32,500
	6. การจัดตั้งธนาคารปุ๋ยอินทรีย์	1,108,750
	7. การรณรงค์เฝ้ากลบตอซัง	100,000
	8. การจัดหาปุ๋ยไนโตรเจน	850,000
	9. การส่งเสริมการปรับปรุงบำรุงพื้นที่ดินกรด	15,000
	10. การผลิตปุ๋ยหมัก	170,000
	การบริหารจัดการน้ำ	2,831,000
	1. การก่อสร้างแหล่งน้ำในไร่นา	231,000
	2. โครงการบริหารจัดการผลิตสินค้าเกษตรตามแผนที่เกษตรเพื่อการบริหารจัดการเชิงรุก (Agri – Map)	1,000,000
	3. โครงการจัดระบบอนุรักษ์ดินและน้ำในพื้นที่เสี่ยงภัยพิบัติทางการเกษตร	1,600,000
5. เขตประมงและเขตปศุสัตว์ เนื้อที่ 688 ไร่	สารเร่งพด.6 จุลินทรีย์ผลิตสารบำบัดน้ำเสีย	
รวมเขตเกษตรกรรม	1. การปรับปรุงบำรุงดิน	7,887,500
	2. การบริหารจัดการน้ำ	2,031,000
	รวมแผนงาน/โครงการ	9,918,500



ตารางที่ 7-2 สรุปกิจกรรมที่ขอรับการสนับสนุนจากส่วนราชการอื่นในเขตการใช้ที่ดิน

เขตการใช้ที่ดิน	กิจกรรมที่ขอรับการสนับสนุนจากส่วนราชการอื่น
1. เขตเกษตรกรรม	(1) โครงการส่งเสริมการผลิตข้าวคุณภาพ (สำนักงานเกษตรอำเภอพรหมพิราม)
1.1 เขตเกษตรกรรม (ขั้นดี) เนื้อที่ 1,810 ไร่	(2) โครงการ ส่งเสริมการแปรรูปข้าวอินทรีย์ของพื้นที่ (สำนักงานเกษตรอำเภอพรหมพิราม)
1.2 เขตเกษตรกรรมที่มีศักยภาพการผลิตสูง (ประเภทที่ 1) เนื้อที่ 2,463 ไร่	(3) โครงการ สร้างความตระหนักในการลดการเผาวัสดุทางการเกษตร (สำนักงานเกษตรอำเภอพรหมพิราม)
1.3 เขตเกษตรกรรมที่มีศักยภาพการผลิตสูง(ประเภทที่2) เนื้อที่ 29,515 ไร่	(4) โครงการ ส่งเสริมการผลิตปุ๋ยอินทรีย์ (สำนักงานเกษตรอำเภอพรหมพิราม)
1.4 เขตเกษตรกรรม (ศักยภาพต่ำ) เนื้อที่ 12,377 ไร่	(5) โครงการส่งเสริมระบบเกษตรแบบแปลงใหญ่สนับสนุนเครื่องจักรกลและเทคโนโลยี (สำนักงานเกษตรอำเภอพรหมพิราม)
	(6) โครงการขึ้นทะเบียนผู้มีสระน้ำและสนับสนุนพันธุ์ปลา (ประมงอำเภอ)
	การก่อสร้างระบบส่งน้ำ อาคารระบายน้ำ (ชลประทานจังหวัด)
	โครงการปรับปรุงแหล่งน้ำเดิมให้สามารถใช้งานได้ปกติ
	โครงการพัฒนาแหล่งน้ำใหม่ให้เพียงพอต่อความต้องการ (สำนักงานเกษตรอำเภอพรหมพิราม)

ตาราง 7-3 เป้าหมายการดำเนินงานและงบประมาณ ตำบลงประคำ อำเภอพรหมพิราม จังหวัดพิษณุโลก 5 ปี (พ.ศ. 2567- 2571)

เขตการใช้ที่ดิน	งาน/โครงการ/กิจกรรม	หน่วย นับ	เป้าหมาย					รวม	งบประมาณ (บาท)					รวม	หน่วยงาน รับผิดชอบ	
			2567	2568	2569	2570	2571		2567	2568	2569	2570	2571			
1. เขตเกษตรกรรม	การปรับปรุงบำรุงดิน															
1.1 เขตเกษตรกรรม (ขั้นดี)	การเก็บตัวอย่างดินและวิเคราะห์ดินทาง ห้องปฏิบัติการ	ตัวอย่าง	350	350	350	350	350	1,750	52,500	52,500	52,500	52,500	52,500	262,500	พด.	
1.2 เขตเกษตรกรรม ที่มีศักยภาพการผลิต สูง (ประเภทที่ 1)	การผลิต-จัดหาเมล็ดพันธุ์พืชปุ๋ยสด	ตัน	30	30	30	30	30	150	892,500	892,500	892,500	892,500	892,500	4,462,500	พด.	
1.3 เขตเกษตรกรรม ที่มีศักยภาพการผลิต สูง(ประเภทที่2)	การส่งเสริมการปรับปรุงบำรุงดินด้วยพืชปุ๋ยสด	ไร่	6,000	6,000	6,000	6,000	6,000	30,000	90,000	90,000	90,000	90,000	90,000	450,000	พด.	
1.3 เขตเกษตรกรรม ที่มีศักยภาพการผลิต สูง(ประเภทที่2)	การส่งเสริมการผลิตและการใช้สารอินทรีย์	ราย	350	350	350	350	350	1,750	17,500	17,500	17,500	17,500	17,500	87,500	พด.	
1.4 เขตเกษตรกรรม (ศักยภาพต่ำ)	การพัฒนากลุ่มเกษตรกรใช้สารอินทรีย์ลดการใช้สารเคมีทางการเกษตร	กลุ่ม	5	5	5	5	5	25	16,250	16,250	16,250	16,250	16,250	81,250	พด.	
	การจัดตั้งธนาคารปุ๋ยอินทรีย์	แห่ง	1	1	1	1	1	5	221,750	221,750	221,750	221,750	221,750	1,108,750	พด.	
	การรณรงค์เฝ้าติดตามดิน	แปลง	4	4	4	4	4	20	80,000	80,000	80,000	80,000	80,000	400,000	พด.	
	การผลิตปุ๋ยหมัก	ตัน	10	10	10	10	10	50	34,000	34,000	34,000	34,000	34,000	170,000	พด.	
	การจัดหาปุ๋ยอินทรีย์	ตัน	100	100	100	100	100	500	170,000	170,000	170,000	170,000	170,000	850,000	พด.	
	การส่งเสริมการปรับปรุงบำรุงพื้นที่ดินกรด	ไร่	200	200	200	200	200	1,000	3,000	3,000	3,000	3,000	3,000	15,000	พด.	
	<u>การบริหารจัดการน้ำ</u>															
	การก่อสร้างแหล่งน้ำในไร่นา	บ่อ	20	20	20	20	20	100	46,200	46,200	46,200	46,200	46,200	231,000	พด.	
	โครงการบริหารจัดการการผลิตสินค้าเกษตร ตามแผนที่เกษตรเพื่อการบริหารจัดการเชิง รุก (Agri – Map)	ไร่	100	100	100	100	100	500	200,000	200,000	200,000	200,000	200,000	200,000	พด.	
	โครงการจัดระบบอนุรักษ์ดินและน้ำใน พื้นที่เสี่ยงภัยพิบัติทางเกษตร	ไร่	100	100	100	100	100	500	320,000	320,000	320,000	320,000	320,000	1,600,000	พด.	

หมายเหตุ งบประมาณที่กำหนดไว้เป็นการประมาณเบื้องต้น อาจมีการเปลี่ยนแปลงตามที่ได้รับจัดสรรให้





เอกสารอ้างอิง

กรมการพัฒนาชุมชน. 2566. ข้อมูลความจำเป็นพื้นฐาน(จปฐ.) รายจังหวัด รายอำเภอ และรายตำบล ปี 2565. แหล่งที่มา :<https://ebmn.cdd.go.th/>. 1 มิถุนายน 2566.

กรมทรัพยากรน้ำบาดาล. 2566. ปริมาณน้ำและจำนวนบ่อบาดาล ปี 2565. แหล่งที่มา: <http://app.dgr.go.th/newpasutara/xml/search.php>. 26 พฤษภาคม 2566.

กรมส่งเสริมการเกษตร. 2566. จำนวนครัวเรือนเกษตรกรที่ขึ้นทะเบียนเกษตรกร จำแนกรายจังหวัด รายอำเภอ และรายตำบล (ณ เดือนมกราคม พ.ศ. 2566). แหล่งที่มา : <http://mvos2.gistda.or.th/>. 15 พฤษภาคม 2566

กรมอุตุนิยมวิทยา. 2566. สถิติภูมิอากาศ 30 ปี พ.ศ. 2536-2565 (ไฟล์ข้อมูล). กรมอุตุนิยมวิทยา กระทรวงดิจิทัลเพื่อเศรษฐกิจและสังคม, กรุงเทพฯ.

กลุ่มวิเคราะห์สภาพการใช้ที่ดิน. 2566. แผนที่สภาพการใช้ที่ดิน ปี 2566 (ไฟล์ข้อมูล). กรมพัฒนาที่ดิน กระทรวงเกษตรและสหกรณ์, กรุงเทพฯ.

กองสำรวจดินและวิจัยทรัพยากรดิน. 2566. แผนที่ทรัพยากรดิน (ไฟล์ข้อมูล). กรมพัฒนาที่ดิน กระทรวงเกษตรและสหกรณ์, กรุงเทพฯ.

บัณฑิต ต้นศิริ และ คำรณ ไทรพิง. 2542. คู่มือการประเมินคุณภาพที่ดิน. กองวางแผนการใช้ที่ดิน กรมพัฒนาที่ดิน.

สำนักเทคโนโลยีการสำรวจและทำแผนที่. 2566. แผนที่ขอบเขตตำบล ปี 2564 (ไฟล์ข้อมูล). กรมพัฒนาที่ดิน กระทรวงเกษตรและสหกรณ์, กรุงเทพฯ.

สำนักบริหารการทะเบียน กรมการปกครอง. 2566. รายงานสถิติจำนวนประชากรและบ้าน รายจังหวัด รายอำเภอ และรายตำบล (ณ เดือนธันวาคม พ.ศ. 2565). แหล่งที่มา : <https://stat.bora.dopa.go.th/stat/statnew/statyear/#/TableTemplate/Area/statpop.1> พฤษภาคม 2566.



สถานีพัฒนาที่ดินพิษณุโลก
156 หมู่ที่2 ตำบลชัยนาม
อำเภอวังทอง จังหวัดพิษณุโลก
โทร.055-009824

