

แผนการใช้ที่ดินตำบลจี่งงาม
อำเภอเมืองพิษณุโลก
จังหวัดพิษณุโลก



สถานีพัฒนาที่ดินพิษณุโลก
สำนักงานพัฒนาที่ดิน เขต 8
กรมพัฒนาที่ดิน กระทรวงเกษตรและสหกรณ์

คำนำ

การจัดทำแผนการใช้ที่ดินดำเนินการตามรัฐธรรมนูญแห่งราชอาณาจักรไทย พ.ศ. 2560 มาตรา 72 (1) ที่ได้บัญญัติให้มีการวางแผนการใช้ที่ดินให้เหมาะสมกับศักยภาพของที่ดินตามหลักการพัฒนาอย่างยั่งยืน โดยแผนการใช้ที่ดินตำบลวังงาม อำเภอเมือง จังหวัดพิษณุโลก ได้นำแนวคิดของ องค์การอาหารและการเกษตร แห่งสหประชาชาติ (Food and Agriculture Organization of the United Nations: FAO) และ โครงการสิ่งแวดล้อมแห่งสหประชาชาติ (United Nations Environment Programme: UNEP) มาปรับใช้ คือ ความเหมาะสมทางกายภาพ ความเหมาะสมทางเศรษฐกิจ การยอมรับจากสังคม การสร้างความยั่งยืนให้สิ่งแวดล้อม และเสนอทางเลือกการใช้ที่ดิน ร่วมกับวิธีการที่จำเป็นอื่น ๆ เช่น กระบวนการมีส่วนร่วมของชุมชน (Participatory Rural Appraisal: PRA) การประเมินคุณภาพที่ดิน เป็นต้น

กองนโยบายและแผนการใช้ที่ดินร่วมกับสำนักงานพัฒนาที่ดินเขต (สพข.) และสถานีพัฒนาที่ดิน (สพด.) ในการดำเนินงานวางแผนการใช้ที่ดินระดับตำบล โดยพิจารณาภาพรวมของสภาพปัญหาในด้านต่าง ๆ ทั้งด้านกายภาพ เศรษฐกิจ และสังคม วิเคราะห์และสังเคราะห์ข้อมูลนำไปสู่การวางแผนการใช้ที่ดินที่สอดคล้องกับ ศักยภาพของพื้นที่ โดยผ่านกระบวนการมีส่วนร่วมของชุมชน (PRA) ในการระบุปัญหา ความต้องการของเกษตรกร และผู้มีส่วนได้ส่วนเสีย ทั้งนี้ สพด. ได้จัดทำแผนกิจกรรม/โครงการ เพื่อขับเคลื่อนแผนการใช้ที่ดินให้เป็นรูปธรรม เพื่อให้เกษตรกรมีคุณภาพชีวิตที่ดีขึ้น มีการใช้ที่ดินอย่างถูกต้องเหมาะสม รักษาสภาพแวดล้อมและอนุรักษ์ ทรัพยากรในชุมชนให้เกิดความยั่งยืนต่อไป

สถานีพัฒนาที่ดินพิษณุโลก

สิงหาคม 2566



สารบัญ

	หน้า
คำนำ	ก
สารบัญ	ข
สารบัญตาราง	ง
สารบัญรูป	จ
บทที่ 1 บทนำ	
1.1 ความสำคัญของการวางแผนการใช้ที่ดิน	1-1
1.2 หลักการและเหตุผล	1-1
1.3 วัตถุประสงค์	1-1
1.4 ระยะเวลาและสถานที่ดำเนินงาน	1-2
1.5 ขั้นตอนการดำเนินงาน	1-2
1.6 วิสัยทัศน์ของตำบล	1-3
บทที่ 2 ข้อมูลทั่วไป	
2.1 ที่ตั้งและอาณาเขต	2-1
2.2 การแบ่งส่วนการปกครอง	2-1
2.3 สภาพภูมิประเทศ	2-2
2.4 สภาพภูมิอากาศ	2-2
2.5 สภาพการใช้ที่ดินในปัจจุบัน	2-4
2.6 สภาพเศรษฐกิจและสังคม	2-7
บทที่ 3 สถานภาพของทรัพยากรธรรมชาติ	
3.1 ทรัพยากรป่าไม้	3-1
3.2 ทรัพยากรน้ำ	3-1
3.3 ทรัพยากรดิน	3-2
บทที่ 4 กระบวนการมีส่วนร่วมของชุมชน (Participatory Rural Appraisal: PRA)	
4.1 การวิเคราะห์ผลจากการจัดทำกระบวนการมีส่วนร่วมของชุมชน (PRA)	4-1
4.2 ระบบการปลูกพืชในปัจจุบัน	4-4
บทที่ 5 การประเมินคุณภาพที่ดิน	
5.1 หลักการประเมินคุณภาพที่ดินด้านกายภาพ	5-1
5.2 พืชเศรษฐกิจที่สำคัญของตำบล	5-3
5.3 ระดับความเหมาะสมของที่ดิน	5-3



สารบัญ (ต่อ)

	หน้า
บทที่ 6 แผนการใช้ที่ดิน	
6.1 การวิเคราะห์ข้อมูลเพื่อการจัดทำแผนการใช้ที่ดินระดับตำบล	6-1
6.2 แผนการใช้ที่ดิน	6-2
บทที่ 7 การขับเคลื่อนแผนการใช้ที่ดิน	
7.1 ขั้นตอนการดำเนินงาน	7-1
7.2 กิจกรรมที่จะดำเนินการของกรมพัฒนาที่ดิน	7-1
7.3 กิจกรรมที่จะดำเนินงานของหน่วยงานอื่น	7-1
7.4 ความต้องการของชุมชนและองค์กรปกครองส่วนท้องถิ่น	7-2
เอกสารอ้างอิง	อ-1



สารบัญตาราง

ตารางที่		หน้า
2-1	สถิติภูมิอากาศ สถิติภูมิอากาศ ณ สถานีตรวจอากาศจังหวัดพิษณุโลก ปี 2536-2565	2-4
2-2	สภาพการใช้ที่ดิน ตำบลจี้วังงาม อำเภอเมืองพิษณุโลก จังหวัดพิษณุโลก	2-5
2-3	จำนวนประชากรและครัวเรือนตำบลจี้วังงาม อำเภอเมืองพิษณุโลก จังหวัดพิษณุโลก	2-7
2-4	จำนวนและสัดส่วนครัวเรือนเกษตรตำบลจี้วังงาม อำเภอเมืองพิษณุโลก จังหวัดพิษณุโลก	2-8
2-5	รายได้-รายจ่ายเฉลี่ยครัวเรือนตำบลจี้วังงาม อำเภอเมืองพิษณุโลก จังหวัดพิษณุโลก	2-9
3-1	สมบัติที่ดิน ตำบลจี้วังงาม อำเภอเมืองพิษณุโลก จังหวัดพิษณุโลก	3-4
5-1	ตัวอย่างการประเมินคุณภาพที่ดินด้านกายภาพของประเภทการใช้ประโยชน์ที่ดิน	5-2
5-2	ชั้นความเหมาะสมทางกายภาพของที่ดิน ตำบลจี้วังงาม อำเภอเมืองพิษณุโลก จังหวัดพิษณุโลก	5-3
6-1	เขตการใช้ที่ดิน ตำบลจี้วังงาม อำเภอเมืองพิษณุโลก จังหวัดพิษณุโลก	6-5
7-1	กิจกรรมของกรมพัฒนาที่ดินในเขตเกษตรกรรมที่จะดำเนินการในปีงบประมาณ 2567-2571	7-3
7-2	สรุปกิจกรรมที่ขอรับการสนับสนุนจากส่วนราชการอื่นในเขตการใช้ที่ดิน	7-4
7-3	เป้าหมายการดำเนินงานและงบประมาณ ตำบลจี้วังงาม อำเภอเมืองพิษณุโลก จังหวัดพิษณุโลก แผน 5 ปี (พ.ศ. 2567-2571)	7-5



สารบัญญรูป

รูปที่		หน้า
1-1	กรอบการวางแผนการใช้ที่ดินระดับตำบล	1-3
2-1	ที่ตั้งและอาณาเขตตำบลจี่วังงาม อำเภอเมืองพิษณุโลก จังหวัดพิษณุโลก	2-1
2-2	สมดุลงน้ำเพื่อการเกษตร จังหวัดพิษณุโลก	2-3
2-3	สภาพการใช้ที่ดิน ตำบลจี่วังงาม อำเภอเมืองพิษณุโลก จังหวัดพิษณุโลก	2-6
3-1	ทรัพยากรดิน ตำบลจี่วังงาม อำเภอเมืองพิษณุโลก จังหวัดพิษณุโลก	3-5
4-1	การวิเคราะห์สถานการณ์โดยระบบ DPSIR ของตำบลจี่วังงาม อำเภอเมืองพิษณุโลก จังหวัดพิษณุโลก	4-3
4-2	ระบบการปลูกพืชในปัจจุบัน ตำบลจี่วังงาม อำเภอเมืองพิษณุโลก จังหวัดพิษณุโลก	4-4
6-1	เขตการใช้ที่ดิน ตำบลจี่วังงาม อำเภอเมืองพิษณุโลก จังหวัดพิษณุโลก	6-7
7-1	การชะล้างพังทลายของดินในเขตการใช้ที่ดิน ตำบลจี่วังงาม อำเภอเมืองพิษณุโลก จังหวัดพิษณุโลก	7-3



บทที่ 1

บทนำ

1.1 ความสำคัญของการวางแผนการใช้ที่ดิน

ตามรัฐธรรมนูญแห่งราชอาณาจักรไทย พุทธศักราช 2560 มาตรา 72 รัฐพึงดำเนินการเกี่ยวกับที่ดิน ทรัพยากรน้ำ และพลังงาน ดังต่อไปนี้

(1) วางแผนการใช้ที่ดินของประเทศ ให้เหมาะสมกับสภาพพื้นที่ และศักยภาพของที่ดินตามหลักการพัฒนาอย่างยั่งยืน

1.2 หลักการและเหตุผล

ปัจจุบันกรมพัฒนาที่ดินได้ดำเนินการวางแผนการใช้ที่ดินระดับประเทศเรียบร้อยแล้วซึ่งเป็นการวางกรอบเชิงนโยบายมุ่งเน้นการพัฒนาด้านการเกษตรให้เกิดความสมดุลและยั่งยืนและในขณะเดียวกันต้องอนุรักษ์ทรัพยากรธรรมชาติและสิ่งแวดล้อมควบคู่กับการรักษาคุณค่าทางศิลปวัฒนธรรม แต่ทั้งนี้เพื่อให้เกิดการใช้ประโยชน์ที่ดินในระดับพื้นที่อย่างมีประสิทธิภาพและรักษาฐานการผลิตด้านทรัพยากรธรรมชาติอย่างยั่งยืนตลอดห่วงโซ่อุปทาน แผนการใช้ที่ดินระดับตำบลจึงถูกนำมาใช้เป็นเครื่องมือเพื่อขับเคลื่อนการดำเนินงานดังกล่าว

ทั้งนี้กรมพัฒนาที่ดินได้จัดทำแผนปฏิบัติการราชการกรมพัฒนาที่ดินระยะ 5 ปี (พ.ศ. 2566-2570) เพื่อให้บรรลุตามวิสัยทัศน์ที่กำหนดไว้ คือ “เป็นองค์กรอัจฉริยะทางดิน เพื่อขับเคลื่อนการใช้ที่ดินอย่างเหมาะสม 15 ล้านไร่ ภายในปี พ.ศ. 2570” ซึ่งในส่วนของประเด็นการพัฒนาที่ 2 บริหารจัดการทรัพยากรดินและที่ดินด้วยชุดข้อมูลที่มีมูลค่าสูง (High Value Dataset) ซึ่งมีเป้าหมาย คือ การนำชุดข้อมูลที่มีมูลค่าสูง ไปใช้ในการบริหารจัดการทางการเกษตร ในส่วนของตัวชี้วัด บริหารจัดการทรัพยากรดินและที่ดินบนพื้นฐานของชุดข้อมูลที่มีมูลค่าสูง ร้อยละ 100 กลยุทธ์ที่ 2 ยกระดับแผนการใช้ที่ดินไปสู่การปฏิบัติ ได้กำหนดให้ ร้อยละของแผนการใช้ที่ดินระดับตำบลที่จัดทำแล้วเสร็จทั่วประเทศ ภายใน ปี พ.ศ. 2570 (ไม่น้อยกว่า ร้อยละ 80) เป็นตัวชี้วัดหนึ่งของกลยุทธ์ดังกล่าว

1.3 วัตถุประสงค์

- 1.3.1 เพื่อรักษาเสถียรภาพของทรัพยากรให้เกิดความสมดุลและยั่งยืนภายใต้การพัฒนาด้านต่างๆ ของตำบล
- 1.3.2 เพื่อให้การใช้ที่ดินมีผลตอบแทนสูงสุดต่อหน่วยเนื้อที่อย่างยั่งยืน
- 1.3.3 เพื่อให้เกิดการกำหนดแผนงาน โครงการ กิจกรรม ที่สอดคล้องกับแผนการใช้ที่ดินที่กำหนดขึ้นและอยู่บนหลักการของโมเดลเศรษฐกิจ BCG (Bio - Circular - Green Economy : BCG Model)



1.4 ระยะเวลาและสถานที่ดำเนินงาน

1.4.1 ระยะเวลา 1 ตุลาคม 2565 – 30 กันยายน 2566

1.4.2 สถานที่ ตำบลจี่งวาม อำเภอเมืองพิษณุโลก จังหวัดพิษณุโลก

1.5 ขั้นตอนการดำเนินงาน

1.5 ขั้นตอนการดำเนินงาน

1.5.1 รวบรวมข้อมูลปฐมภูมิและทุติยภูมิ ประกอบด้วย

1) ด้านกายภาพ ได้แก่ ทรัพยากรดิน ทรัพยากรน้ำ ทรัพยากรป่าไม้ ภูมิอากาศ สภาพการใช้ที่ดิน เขตป่าไม้ตามกฎหมายและมติคณะรัฐมนตรี

2) ด้านเศรษฐกิจและสังคม เช่น การถือครองที่ดิน ลักษณะทางเศรษฐกิจของตำบล จำนวนประชากร เป็นต้น

3) ด้านนโยบายและข้อกำหนดที่เกี่ยวข้อง ได้แก่ ยุทธศาสตร์ แผนพัฒนาเศรษฐกิจและสังคมแห่งชาติฉบับที่ 13 ยุทธศาสตร์ภาค แผนพัฒนากลุ่มจังหวัด แผนพัฒนาจังหวัด แผนพัฒนาการเกษตรและสหกรณ์ แผนพัฒนาท้องถิ่น 4 ปี ขององค์การบริหารส่วนจังหวัด เทศบาลตำบลหรือ องค์การบริหารส่วนตำบล

1.5.2 จัดทำกระบวนการมีส่วนร่วมของชุมชน (Participatory Rural Appraisal : PRA) เพื่อรับฟังความคิดเห็น ประเด็นปัญหา ความต้องการด้านต่าง ๆ ขององค์การปกครองส่วนท้องถิ่นและเกษตรกรในตำบล

1.5.3 ประเมินคุณภาพของที่ดินของพืชเศรษฐกิจหลักและพืชทางเลือกที่มีมูลค่าของตำบล

1.5.4 สังเคราะห์ข้อมูลจากข้อ 1.5.1 ถึง 1.5.3 เพื่อใช้ประกอบการวางแผนการใช้ที่ดิน

1.5.5 กำหนด (ร่าง) แผนการใช้ที่ดินระดับตำบล

1.5.6 รับฟังความคิดเห็นของผู้มีส่วนได้ส่วนเสียต่อ (ร่าง) แผนการใช้ที่ดินที่กำหนดขึ้น

1.5.7 ปรับปรุง (ร่าง) แผนการใช้ที่ดินเพื่อจัดทำแผนการใช้ที่ดินฉบับสมบูรณ์

1.5.8 นำแผนการใช้ที่ดินเข้าสู่คณะกรรมการวิชาการของเขตฯ เพื่อตรวจสอบความครบถ้วน /สมบูรณ์ของเนื้อหาและองค์ประกอบ

1.5.9 เผยแพร่แผนการใช้ที่ดินเพื่อนำไปสู่การขับเคลื่อนการดำเนินงาน ประกอบด้วย

1) องค์การปกครองส่วนท้องถิ่น นำแผนการใช้ที่ดินที่จัดทำขึ้นไปประกอบการจัดทำแผนการพัฒนาของตำบล เพื่อนำไปสู่การของบประมาณที่มีความสอดคล้องกับศักยภาพด้านการผลิตและสภาพของทรัพยากรของตำบล

2) กรมพัฒนาที่ดิน โดยสถานีพัฒนาที่ดิน กำหนดแผนงาน/โครงการ/กิจกรรม ที่สอดคล้องกับแผนการใช้ที่ดินที่กำหนดขึ้นในแต่ละเขตและสามารถใช้ประกอบการของบประมาณในพื้นที่อย่างมีหลักการและเป็นที่ยอมรับ

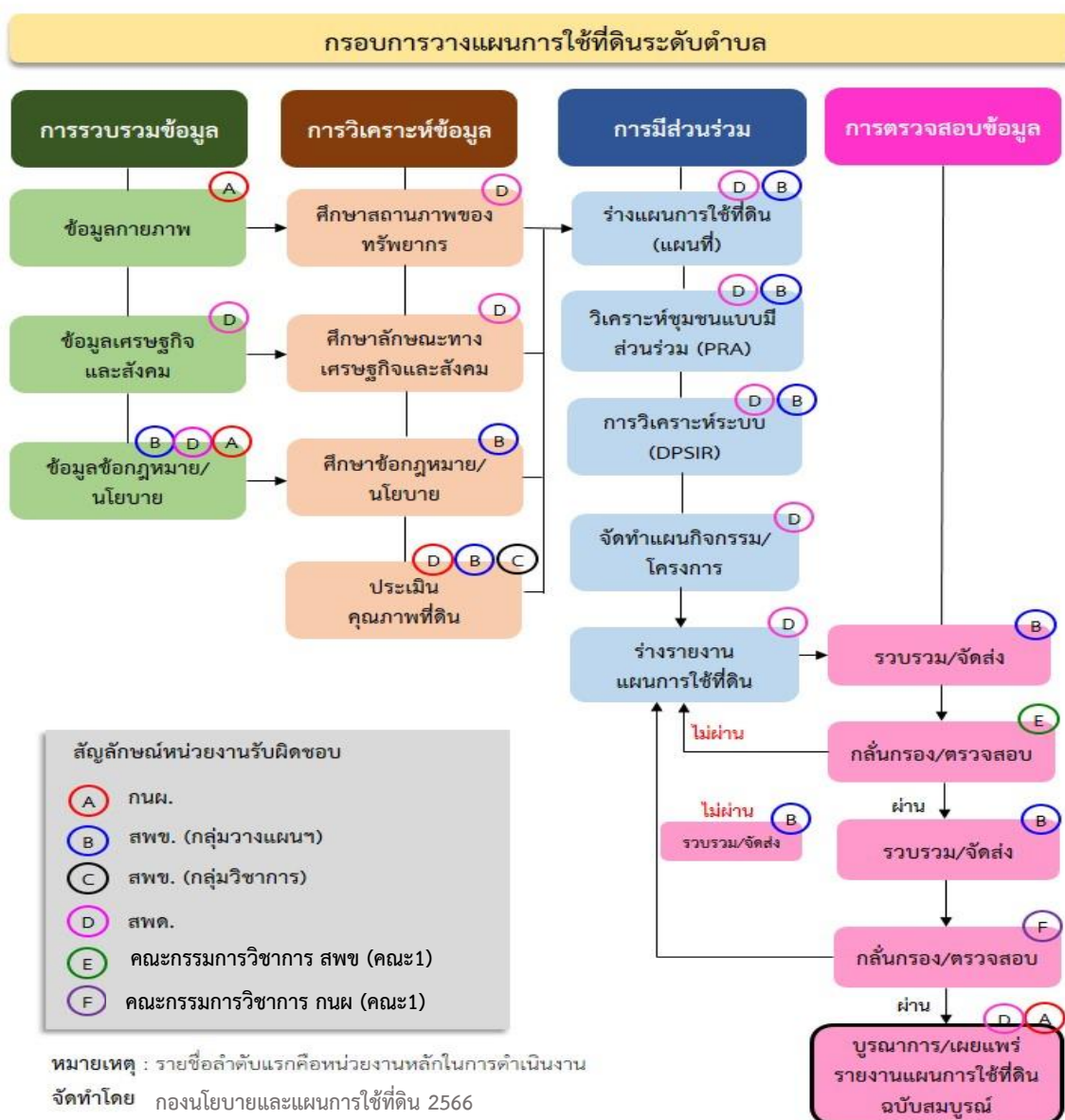


3) หน่วยงานราชการอื่น ๆ สามารถใช้เป็นข้อมูลพื้นฐานประกอบแผนงาน/โครงการ/กิจกรรม ที่สอดคล้องกับแผนการใช้ที่ดินที่กำหนดขึ้นในแต่ละเขต

จากขั้นตอนที่กล่าวข้างต้น สามารถจัดทำกรอบการวางแผนการใช้ที่ดินระดับตำบลแสดงดังรูปที่ 1-1

1.6 วิสัยทัศน์ของตำบล

ตำบลวังงาม ภูมิทัศน์สวยงาม อาชีพเสริมเด่น เป็นเอกลักษณ์ นำการศึกษา พัฒนายั่งยืน ประชาชนมีความสุข (องค์การบริหารส่วนตำบลวังงาม, 2566)



รูปที่ 1-1 กรอบการวางแผนการใช้ที่ดินระดับตำบล

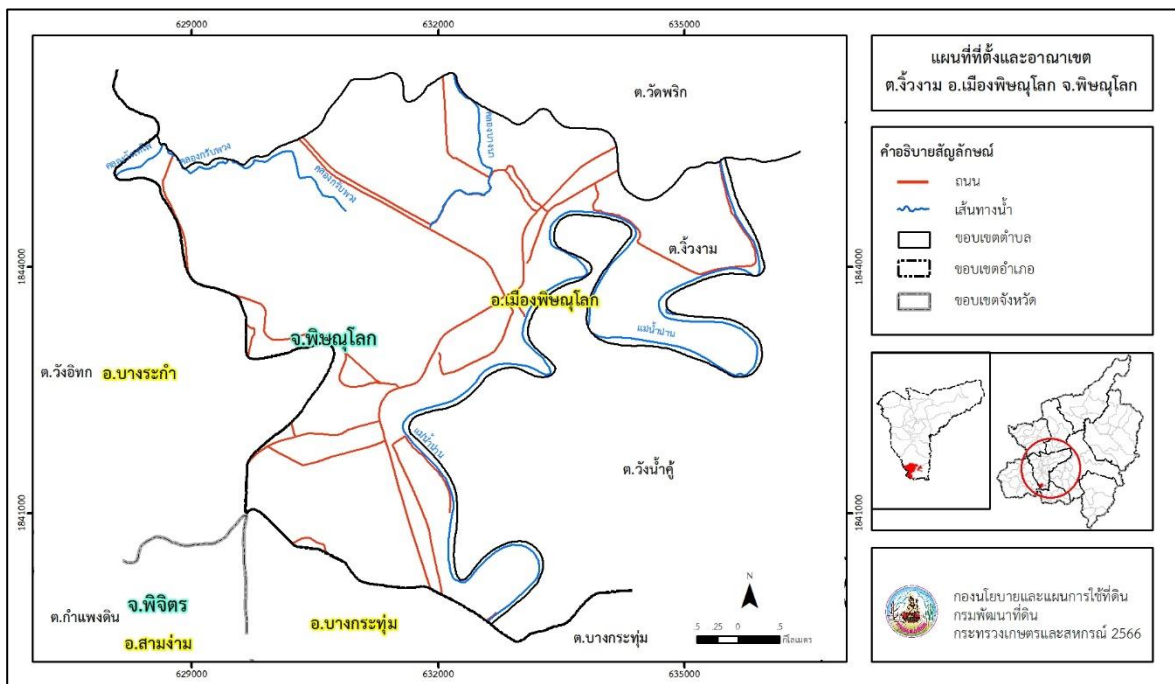


บทที่ 2 ข้อมูลทั่วไป

2.1 ที่ตั้งและอาณาเขต

ตำบลจี้วังงาม อำเภอเมืองพิษณุโลก จังหวัดพิษณุโลก ตั้งอยู่ทางทิศใต้ของอำเภอเมืองพิษณุโลก มีพื้นที่ประมาณ 23 ตารางกิโลเมตร หรือ 14,521 ไร่ โดยมีอาณาเขตติดต่อ ดังนี้ (รูปที่ 2-1)

ทิศเหนือ	ติดต่อกับ	ตำบลวัดพริก อำเภอเมืองพิษณุโลก จังหวัดพิษณุโลก
ทิศใต้	ติดต่อกับ	ตำบลกำแพงดิน อำเภอสามง่าม จังหวัดพิจิตร ตำบลบางกระทุ่ม อำเภอบางกระทุ่ม จังหวัดพิษณุโลก
ทิศตะวันออก	ติดต่อกับ	ตำบลวังน้ำคู้ อำเภอเมืองพิษณุโลก จังหวัดพิษณุโลก
ทิศตะวันตก	ติดต่อกับ	ตำบลวังอิทก อำเภอเมืองพิษณุโลก จังหวัดพิษณุโลก



รูปที่ 2-1 ที่ตั้งและอาณาเขตตำบลจี้วังงาม อำเภอเมืองพิษณุโลก จังหวัดพิษณุโลก

2.2 การแบ่งส่วนการปกครอง

ตำบลจี้วังงาม อำเภอเมืองพิษณุโลก จังหวัดพิษณุโลก แบ่งส่วนการปกครองออกเป็น 7 หมู่บ้าน ดังนี้

- | | |
|-------------------------|-----------------------------|
| หมู่ที่ 1 บ้านปากพิง | หมู่ที่ 5 บ้านบางทราย |
| หมู่ที่ 2 บ้านปากพิง | หมู่ที่ 6 บ้านปากพิงตะวันตก |
| หมู่ที่ 3 บ้านปากพิง | หมู่ที่ 7 บ้านบึงขุนนนท์ |
| หมู่ที่ 4 ห้วยจี้วังงาม | |



2.3 สภาพภูมิประเทศ

ลักษณะพื้นที่ทั่วไปส่วนใหญ่เป็นที่ราบลุ่ม มีสภาพพื้นที่ราบเรียบถึงค่อนข้างราบเรียบ เป็นส่วนหนึ่งของลุ่มน้ำยมและลุ่มน้ำน่าน มีแหล่งน้ำที่สำคัญ เช่น แม่น้ำน่าน คลองกรับพวง คลองบางนา

2.4 สภาพภูมิอากาศ

จากการศึกษาสถิติภูมิอากาศ (พ.ศ.2536-2565) พบว่า ตำบลจี่วาม อำเภอเมืองพิษณุโลก จังหวัดพิษณุโลก มีรายละเอียดดังนี้

2.4.1 อุณหภูมิ

มีอุณหภูมิโดยเฉลี่ยทั้งปี 28.0 องศาเซลเซียส อุณหภูมิสูงสุดเฉลี่ย 33.5 องศาเซลเซียส ในเดือนเมษายน และอุณหภูมิต่ำสุดเฉลี่ย 23.3 องศาเซลเซียส ในเดือนมกราคม

2.4.2 ปริมาณน้ำฝน

มีปริมาณน้ำฝนรวมทั้งปี 1,348.0 มิลลิเมตร มีฝนตกประมาณ 120 วัน เดือนที่มีฝนตกมากที่สุด ในเดือนกันยายน มีปริมาณฝน 278.5 มิลลิเมตร และมีฝนตกประมาณ 20 วัน

2.4.3 สมดุลน้ำเพื่อการเกษตร

จากข้อมูลสถิติภูมิอากาศในคาบ 30 ปี (พ.ศ.2536-2565) ณ สถานีตรวจอากาศจังหวัดพิษณุโลก ได้นำมาวิเคราะห์สมดุลของน้ำเพื่อการเกษตร ซึ่งเป็นการวิเคราะห์หาช่วงฤดูกาลเพาะปลูกพืชตลอดจนช่วงระยะเวลาที่พืชเสี่ยงต่อการขาดน้ำ ข้อมูลที่นำมาวิเคราะห์ คือ ปริมาณน้ำฝน และศักยภาพการคายระเหยน้ำอ้างอิง (ET_o) ซึ่งคำนวณด้วยโปรแกรม Cropwat for Windows Version 8.0 โดยใช้สมการ Penman-Monteith สามารถสรุปสมดุลของน้ำเพื่อการเกษตรในเขตอาศัยน้ำฝนได้ดังนี้

ช่วงที่เหมาะสมต่อการปลูกพืช เป็นช่วงที่ค่าปริมาณน้ำฝนมากกว่า ซึ่งช่วงนี้เริ่มตั้งแต่ปลายเดือนเมษายนถึงต้นเดือนพฤศจิกายน

ช่วงที่มีน้ำมากเกินพอ เป็นช่วงที่ค่าปริมาณน้ำฝนมากกว่าค่าการระเหยจากผิวดินและการคายน้ำของพืช ซึ่งช่วงนี้เริ่มตั้งแต่กลางเดือนพฤษภาคมถึงปลายเดือนตุลาคม

ช่วงขาดน้ำ เป็นช่วงฤดูแล้งที่ค่าปริมาณน้ำฝนน้อยกว่าค่า 0.5 การระเหยจากผิวดินและการคายน้ำของพืช ซึ่งพืชอาจเสียหายจากการขาดแคลนน้ำได้ ซึ่งช่วงนี้เริ่มตั้งต้นเดือนพฤศจิกายนถึงปลายเดือนเมษายน (ตารางที่ 2-1 และรูปที่ 2-2)



แผนการใช้ที่ดินตำบลจี้วังาม อำเภอเมืองพิษณุโลก จังหวัดพิษณุโลก

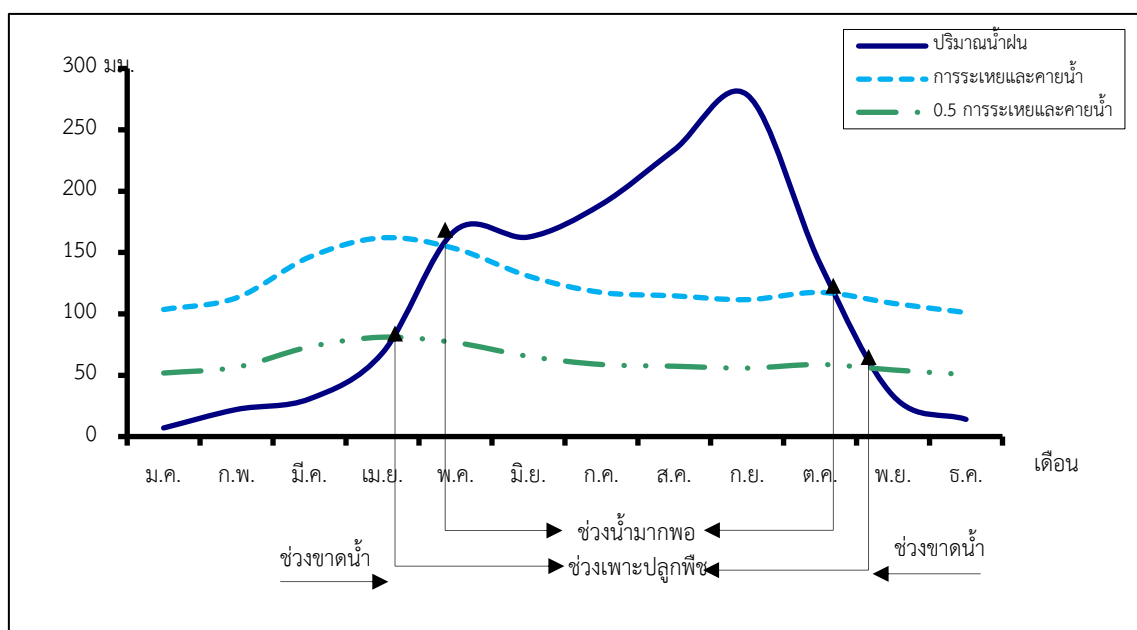
ตารางที่ 2-1 สถิติภูมิอากาศ ณ สถานีตรวจอากาศจังหวัดพิษณุโลก¹ (พ.ศ.2536-2565)

เดือน	อุณหภูมิ (°ซ.)			ความชื้นสัมพัทธ์ (%)	ปริมาณน้ำฝน (มม.)	จำนวนวันที่ฝนตก (วัน)	ศักยภาพการคายระเหยน้ำ ² (มม.)	ปริมาณฝนใช้การ ² (มม.)
	ต่ำสุด	สูงสุด	เฉลี่ย					
ม.ค.	19.1	31.4	24.9	69.0	7.0	2.0	103.5	6.9
ก.พ.	20.8	33.5	26.8	67.0	22.1	2.4	113.1	21.3
มี.ค.	23.7	35.6	29.1	65.0	30.7	3.8	146.3	29.2
เม.ย.	25.3	37.0	30.7	65.0	68.2	5.9	162.0	60.8
พ.ค.	25.4	35.6	30.0	72.0	168.1	13.2	153.1	122.9
มิ.ย.	25.2	34.3	29.3	76.0	162.6	16.0	130.8	120.3
ก.ค.	24.8	33.2	28.6	79.0	189.2	18.6	117.5	131.9
ส.ค.	24.7	32.7	28.2	81.0	233.7	20.2	114.7	146.3
ก.ย.	24.7	32.6	28.2	82.0	278.5	19.7	111.6	152.8
ต.ค.	24.1	32.7	28.0	79.0	140.7	13.0	117.5	109.0
พ.ย.	22.1	32.4	27.0	73.0	33.2	3.6	108.6	31.4
ธ.ค.	19.4	31.0	24.9	69.0	14.0	1.3	101.1	13.7
เฉลี่ย	23.3	33.5	28.0	73.1	-	-	-	-
รวม	-	-	-	-	1,348.0	119.7	1,479.9	946.5

หมายเหตุ : ¹ เป็นสถานีตรวจอากาศที่ใกล้พื้นที่ตำบลมากที่สุด

² จากการคำนวณโดยโปรแกรม Cropwat for Windows Version 8.0

ที่มา : กรมอุตุนิยมวิทยา (2566)



รูปที่ 2-2 สมดุลของน้ำเพื่อการเกษตร ปี พ.ศ. 2536-2565



2.5 สภาพการใช้ที่ดินปัจจุบัน

สภาพการใช้ที่ดินตำบลจี่วงาม อำเภอเมืองพิษณุโลก จังหวัดพิษณุโลก ซึ่งสำรวจโดยกลุ่มวิเคราะห์สภาพการใช้ที่ดิน (2566) ประกอบด้วยประเภทการใช้ที่ดินต่าง ๆ ดังนี้

2.5.1 พื้นที่ชุมชนและสิ่งปลูกสร้าง มีเนื้อที่ 2,664 ไร่ หรือร้อยละ 18.34 ของเนื้อที่ตำบล ได้แก่ หมู่บ้านบนพื้นราบ สถานที่ราชการและสถาบันต่าง ๆ และลานตากและแหล่งรับซื้อทางการเกษตร

2.5.2 พื้นที่เกษตรกรรมมีเนื้อที่ 10,513 ไร่ หรือร้อยละ 72.41 ของเนื้อที่ตำบล ประกอบด้วย การใช้ประโยชน์ที่ดินด้านเกษตรกรรมต่าง ๆ ดังต่อไปนี้

- 1) พื้นที่นา มีเนื้อที่ 9,822 ไร่ หรือร้อยละ 67.64 ของเนื้อที่ตำบล ได้แก่ นาข้าว
- 2) พืชไร่ มีเนื้อที่ 138 ไร่ หรือร้อยละ 0.95 ของเนื้อที่ตำบล ได้แก่ อ้อย และข้าวโพด
- 3) ไม้ยืนต้น มีเนื้อที่ 92 ไร่ หรือร้อยละ 0.64 ของเนื้อที่ตำบล ได้แก่ สัก ยูคาลิปตัส และ ไม้ยืนต้นร้าง/เสื่อมโทรม
- 4) ไม้ผล มีเนื้อที่ 451 ไร่ หรือร้อยละ 3.11 ของเนื้อที่ตำบล ได้แก่ กัลย ไม้ผลร้าง/เสื่อมโทรม และไม้ผลผสม
- 5) พืชสวน มีเนื้อที่ 10 ไร่ หรือร้อยละ 0.07 ของเนื้อที่ตำบล ได้แก่ พืชผัก

2.5.3 พื้นที่แหล่งน้ำ มีเนื้อที่ 1,120 ไร่ หรือร้อยละ 7.71 ของเนื้อที่ตำบล ได้แก่ แม่น้ำ ลำห้วย ลำคลอง บ่อน้ำในไร่นา และอ่างเก็บน้ำ

2.5.4 พื้นที่เบ็ดเตล็ด มีเนื้อที่ 224 ไร่ หรือร้อยละ 1.54 ของเนื้อที่ตำบล ได้แก่ พุ่หญ้าสลับไม้ พุ่ม/ไม้ละเมาะ และพุ่หญ้าธรรมชาติ



ตารางที่ 2-2 สภาพการใช้ที่ดิน ตำบลจี่วาม อำเภอเมืองพิษณุโลก จังหวัดพิษณุโลก

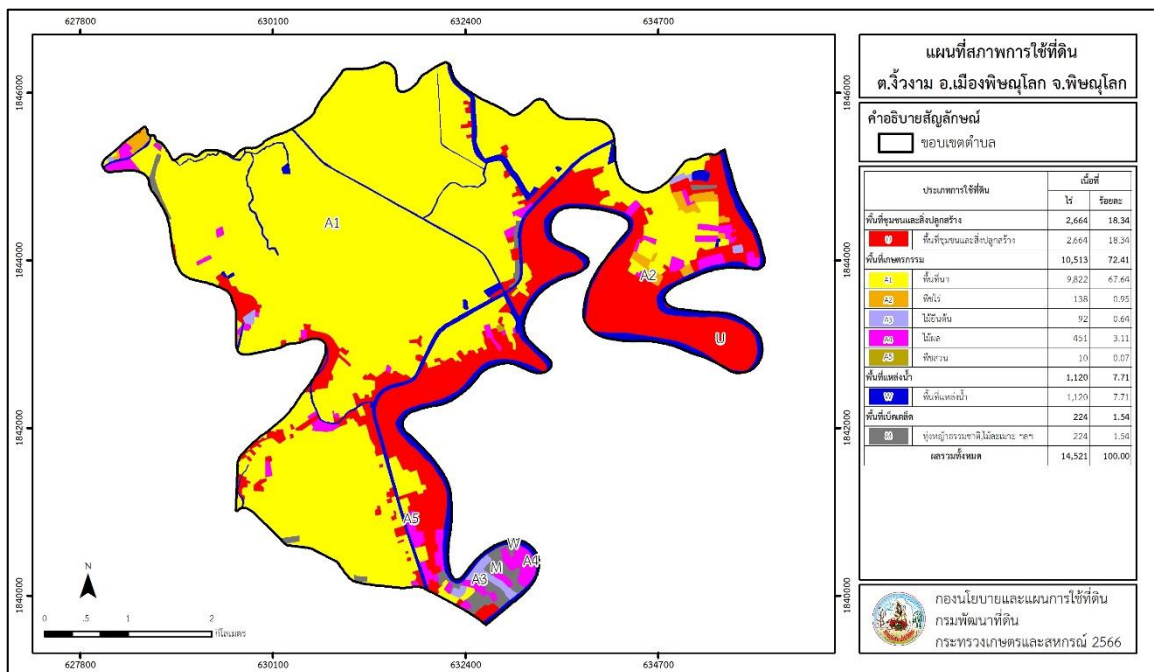
หน่วยแผนที่	ประเภทการใช้ที่ดิน	เนื้อที่	
		ไร่	ร้อยละ
U	พื้นที่ชุมชนและสิ่งปลูกสร้าง	2,664	18.34
U201	หมู่บ้านบนพื้นราบ	1,993	13.72
U301	สถานที่ราชการและสถาบันต่าง ๆ	653	4.50
U502	โรงงานอุตสาหกรรม	3	0.02
U503	ลานตากและแหล่งรับซื้อทางการเกษตร	15	0.10
A	พื้นที่เกษตรกรรม	10,513	72.41
A101	นาข้าว	9,822	67.64
A202	ข้าวโพด	37	0.25
A203	อ้อย	101	0.70
A300	ไม้ยืนต้นร้าง/เสื่อมโทรม	11	0.08
A302	ยางพารา	5	0.03
A304	ยูคาลิปตัส	11	0.08
A305	สั๊ก	62	0.43
A315	ไผ่ปลูกเพื่อการค้า	3	0.02
A400	ไม้ผลร้าง/เสื่อมโทรม	98	0.67
A401	ไม้ผลผสม	35	0.24
A404/A413	เงาะ/ลำไย	7	0.05
A405/A411	มะพร้าว/กล้วย	12	0.08
A407	มะม่วง	14	0.10
A407/A411	มะม่วง/กล้วย	12	0.08
A411	กล้วย	235	1.62
A411/A422	กล้วย/มะนาว	30	0.21
A422	มะนาว	4	0.03
A428	ละมุด	4	0.03
A502	พืชผัก	10	0.07
M	พื้นที่เบ็ดเตล็ด	224	1.54
M101	ทุ่งหญ้าธรรมชาติ	10	0.07
M102	ทุ่งหญ้าสลับไม้พุ่ม/ไม้ละเมาะ	214	1.47



แผนการใช้ที่ดินตำบลจี่วังงาม อำเภอเมืองพิษณุโลก จังหวัดพิษณุโลก

ตารางที่ 2-2 (ต่อ)

หน่วยแผนที่	ประเภทการใช้ที่ดิน	เนื้อที่	
		ไร่	ร้อยละ
W	พื้นที่แหล่งน้ำ	1,120	7.71
W101	แม่น้ำ ลำห้วย ลำคลอง	1,060	7.30
W201	อ่างเก็บน้ำ	7	0.05
W202	บ่อน้ำในไร่นา	53	0.36
ผลรวมทั้งหมด		14,521	100.00



รูปที่ 2-3 สภาพการใช้ที่ดินตำบลจี่วังงาม อำเภอเมืองพิษณุโลก จังหวัดพิษณุโลก



2.6 สภาพเศรษฐกิจและสังคม

2.6.1 ประชากร

จากหลักฐานทะเบียนราษฎรของกรมการปกครอง กระทรวงมหาดไทย ณ เดือนธันวาคม 2565 พบว่า ประชากรที่อาศัยในพื้นที่ตำบลจี้วงามมีประชากรรวม 3,549 คน แยกเป็นชาย 1,700 คน เป็นหญิง 1,849 คน ความหนาแน่นโดยเฉลี่ย 152.78 คนต่อตารางกิโลเมตร มีจำนวนครัวเรือนทั้งหมด 1,236 ครัวเรือน เป็นครัวเรือนเกษตรที่มากขึ้นทะเบียนกรมส่งเสริมการเกษตร 735 ครัวเรือน หรือร้อยละ 59.47 ของจำนวนครัวเรือนทั้งหมด และเป็นครัวเรือนที่ประกอบอาชีพอื่นๆ ครัวเรือนเกษตรที่ไม่ได้มาขึ้นทะเบียนกรมส่งเสริมการเกษตร 501 ครัวเรือน หรือร้อยละ 40.53 ของจำนวนครัวเรือนทั้งหมด ดังรายละเอียดในตารางที่ 2-3 ถึง 2-5

ตารางที่ 2-3 จำนวนประชากรและครัวเรือนตำบลจี้วงาม อำเภอเมืองพิษณุโลก จังหวัดพิษณุโลก ปี 2565

พื้นที่	จำนวน ครัวเรือน	จำนวนประชากร (คน)		
		ชาย	หญิง	รวม
ตำบลจี้วงาม	1,236	1,700	1,849	3,549
หมู่ที่ 1 ปากพิง	111	201	173	374
หมู่ที่ 2 ปากพิง	201	232	259	491
หมู่ที่ 3 ปากพิง	170	266	262	528
หมู่ที่ 4 จี้วงาม	322	452	521	973
หมู่ที่ 5 บางทราย	168	168	216	384
หมู่ที่ 6 ปากพิงตะวันตก	165	246	268	514
หมู่ที่ 7 บึงขุนนนท์	99	135	150	285

ที่มา : กรมการปกครอง (2566)

ตารางที่ 2-4 จำนวนและสัดส่วนครัวเรือนเกษตรตำบลจี้วงาม อำเภอเมืองพิษณุโลก จังหวัดพิษณุโลก ปี 2565

รายการ	จำนวน (ครัวเรือน)	ร้อยละ
จำนวนครัวเรือนทั้งหมด ¹⁾	1,236	100.00
- จำนวนครัวเรือนเกษตรที่มากขึ้นทะเบียนกรมส่งเสริมการเกษตร ²⁾	735	59.47
- จำนวนครัวเรือนที่ประกอบอาชีพอื่นๆ และจำนวนครัวเรือนเกษตรที่ไม่ได้มาขึ้นทะเบียนฯ	501	40.53



ที่มา : 1) กรมการปกครอง (2566)

2) กรมส่งเสริมการเกษตร (2566)

2.6.2 การถือครองที่ดิน

จากข้อมูลกรมการปกครอง ณ เดือนธันวาคม 2565 ตำบลจี่วงามมีจำนวนครัวเรือนทั้งหมด 1,236 ครัวเรือน โดยถือครองที่ดินเฉลี่ยครัวเรือนละ 11.75 ไร่ (เนื้อที่ของตำบลรวมต่อจำนวนครัวเรือนทั้งหมด)

2.6.3 ลักษณะทางเศรษฐกิจและการประกอบอาชีพ

ประชากรในตำบลจี่วงามประกอบอาชีพเกษตรกรรม ค้าขาย รับราชการ รับจ้างทั่วไป และอื่นๆ มีเกษตรกรบางครัวเรือนประกอบอาชีพหลายอย่างควบคู่กันไป สำหรับพืชที่เกษตรกรปลูกเป็นอาชีพหลัก ได้แก่ ข้าวนาปี และข้าวโพดเลี้ยงสัตว์ ทางด้านการเลี้ยงสัตว์เกษตรกรจะมีการเลี้ยงไว้เพื่อบริโภคหากเหลือจึงจำหน่ายเป็นรายได้เสริม

2.6.4 ด้านรายได้-รายจ่าย

จากข้อมูลความจำเป็นพื้นฐานของกรมการพัฒนาชุมชน ปี พ.ศ. 2566 พบว่า รายได้ครัวเรือนเฉลี่ยปีละ 281,772.20 บาท รายได้บุคคลเฉลี่ยปีละ 81,871.57 บาท รายจ่ายครัวเรือนเฉลี่ยปีละ 195,254.90 บาท รายจ่ายบุคคลเฉลี่ยปีละ 56,733.15 บาท เมื่อพิจารณาจะเห็นว่ารายได้ครัวเรือนมากกว่ารายจ่ายครัวเรือนปีละ 86,517.3 บาท และรายได้บุคคลมากกว่ารายจ่ายบุคคลปีละ 25,138.42 บาท ดังรายละเอียดในตารางที่ 2-4



แผนการใช้ที่ดินตำบลจี่งงาม อำเภอเมืองพิษณุโลก จังหวัดพิษณุโลก

ตารางที่ 2-5 รายได้-รายจ่ายเฉลี่ยครัวเรือนตำบลจี่งงาม อำเภอเมืองพิษณุโลก จังหวัดพิษณุโลก ปี 2565

พื้นที่	แหล่งรายได้ของครัวเรือน (บาท/ปี)				รายได้ครัวเรือนเฉลี่ย (บาท/ปี)	รายได้บุคคลเฉลี่ย (บาท/ปี)	รายจ่ายครัวเรือน เฉลี่ย (บาท/ปี)	รายจ่ายบุคคล เฉลี่ย (บาท/ปี)
	อาชีพหลัก	อาชีพรอง	รายได้อื่น	ทำ-หาเอง				
ตำบลจี่งงาม	179,324.67	48,573.53	23,597.71	30,276.29	281,772.20	81,871.57	195,254.90	56,733.15
หมู่ที่ 1 ปากฟิง	223,118.28	140,645.16	26,967.74	111,827.96	502,559.14	133,537.14	200,376.34	53,242.86
หมู่ที่ 2 ปากฟิง	161,885.96	42,885.96	18,650.88	8,666.67	232,089.47	70,743.85	425,009.65	129,548.40
หมู่ที่ 3 ปากฟิง	67,972.00	39,960.00	40,096.00	82,096.00	230,124.00	57,531.00	57,564.00	14,391.00
หมู่ที่ 4 จี่งงาม	210,218.88	32,150.21	20,435.19	2,341.20	265,145.49	84,744.72	194,128.33	62,046.50
หมู่ที่ 5 บางทราย	143,288.78	8,895.92	8,159.18	2,256.12	162,600.00	47,425.00	148,084.69	43,191.37
หมู่ที่ 6 ปากฟิงตะวันตก	212,366.34	31,582.18	17,017.82	15,742.57	276,708.91	84,433.84	196,604.16	59,991.00
หมู่ที่ 7 บึงขุนนนท์	251,417.91	87,283.58	40,055.22	17,208.96	395,965.67	110,540.42	124,985.07	34,891.67

ที่มา : กรมการพัฒนาชุมชน (2566)



บทที่ 3

สถานภาพของทรัพยากรธรรมชาติ

การศึกษาสถานภาพของทรัพยากรธรรมชาติในพื้นที่ตำบลจี้วังงาม อำเภอเมืองพิษณุโลก จังหวัดพิษณุโลก ได้แก่ ทรัพยากรป่าไม้ ทรัพยากรน้ำ และทรัพยากรดิน ซึ่งเป็นทรัพยากรกายภาพที่สำคัญต่อการทำการเกษตร ดังนั้นจึงจำเป็นต้องทราบว่าทรัพยากรธรรมชาติแต่ละชนิดปัจจุบันมีสถานะอย่างไร เพื่อใช้เป็นข้อมูลประกอบการวางแผนการใช้ที่ดินซึ่งจะนำไปสู่การกำหนดแผนงาน โครงการ กิจกรรม รวมถึงมาตรการต่าง ๆ เพื่อการพัฒนาพื้นที่อย่างมีประสิทธิภาพต่อไป โดยมีรายละเอียดดังนี้

3.1 ทรัพยากรป่าไม้

3.1.1 ป่าไม้ตามกฎหมายและมติคณะรัฐมนตรี

1) ป่าอนุรักษ์ ไม่พบพื้นที่ป่าอนุรักษ์ (เขตอุทยานแห่งชาติ เขตรักษาพันธุ์สัตว์ป่า เขตวนอุทยาน เขตห้ามล่าสัตว์ป่า) ในพื้นที่

2) ป่าสงวนแห่งชาติ ได้มีการจำแนกเขตการใช้ประโยชน์ทรัพยากรและที่ดินป่าไม้ในพื้นที่ป่าสงวนแห่งชาติตามมติคณะรัฐมนตรี วันที่ 10 มีนาคม 2535 และ 17 มีนาคม 2535 แบ่งออกเป็น 3 เขต ประกอบด้วย เขตพื้นที่ป่าเพื่อการอนุรักษ์ (Zone C) เขตพื้นที่ป่าเพื่อเศรษฐกิจ (Zone E) และเขตพื้นที่ป่าที่เหมาะสมต่อการเกษตร (Zone A) จากการวิเคราะห์ข้อมูลไม่พบพื้นที่ป่าสงวนแห่งชาติในพื้นที่

3.1.2 **ชั้นคุณภาพลุ่มน้ำ** (มติคณะรัฐมนตรี วันที่ 28 พฤษภาคม 2528) จากการวิเคราะห์ข้อมูล พบชั้นคุณภาพลุ่มน้ำในพื้นที่ คือ พื้นที่ลุ่มน้ำชั้นที่ 5 เนื้อที่ 14,521 ไร่

ทั้งนี้ เนื้อที่ดังกล่าวข้างต้นคำนวณด้วยระบบสารสนเทศภูมิศาสตร์ เป็นเนื้อที่เบื้องต้นเท่านั้น ไม่สามารถใช้อ้างอิงได้ทางกฎหมาย

3.2 ทรัพยากรน้ำ

3.2.1 ปริมาณน้ำฝน พบว่าในพื้นที่ตำบลจี้วังงาม มีปริมาณน้ำฝนเฉลี่ยในคาบ 30 ปี (พ.ศ.2536-2565) 1,348 มิลลิเมตรต่อปี

3.2.2 น้ำผิวดิน หมายถึง แม่น้ำลำคลอง หนอง บึง ทะเลสาบ อ่างเก็บ และแหล่งน้ำสาธารณะอื่นๆ ที่อยู่ภายในผืนแผ่นดิน ในพื้นที่ตำบลจี้วังงาม มีรายละเอียดของแหล่งน้ำผิวดินดังนี้

แหล่งน้ำผิวดินธรรมชาติ ได้แก่ คลองกรับพวง คลองบางนา คลองวังเทโพ และแม่น้ำน่าน

3.2.3 ใช้ฐานข้อมูลน้ำบาดาลของกรมทรัพยากรน้ำบาดาล กระทรวงทรัพยากรธรรมชาติและสิ่งแวดล้อม จากข้อมูล กรมทรัพยากรน้ำบาดาล (2566) พบว่า ตำบลจี้วังงาม มีจำนวนบ่อบาดาลราชการจำนวน 9 บ่อ และจำนวนบ่อบาดาลเอกชนจำนวน 1 บ่อ



3.3 ทรัพยากรดิน

ทรัพยากรดินในพื้นที่ตำบลจี่งวาม อำเภอเมืองพิษณุโลก จังหวัดพิษณุโลก พบหน่วยแผนที่ดินทั้งหมด 7 หน่วยแผนที่ดิน และหน่วยพื้นที่เบ็ดเตล็ด 1 หน่วยแผนที่ ดังนี้

3.3.1 ดินในพื้นที่ลุ่ม มี 5 หน่วยแผนที่ดิน ได้แก่

- 1) หน่วยแผนที่ดิน Na-fsi-sic1A ดินน่านที่เป็นดินทรายแป้งละเอียด มีเนื้อดินบนเป็นดินร่วนเหนียวปนทรายแป้ง ความลาดชัน 0-2 เปอร์เซ็นต์ มีเนื้อที่ 437 ไร่ หรือร้อยละ 3.01 ของเนื้อที่ตำบล
- 2) หน่วยแผนที่ดิน Na-pic-sic1A ดินน่านที่มีศิลาแลงอ่อน มีเนื้อดินบนเป็นดินร่วนเหนียวปนทรายแป้ง ความลาดชัน 0-2 เปอร์เซ็นต์ มีเนื้อที่ 252 ไร่ หรือร้อยละ 1.73 ของเนื้อที่ตำบล
- 3) หน่วยแผนที่ดิน Na-vertic-sicA ดินน่านที่มีหน้าดินแตกกระแหง มีเนื้อดินบนเป็นดินเหนียวปนทรายแป้ง ความลาดชัน 0-2 เปอร์เซ็นต์ มีเนื้อที่ 590 ไร่ หรือร้อยละ 4.06 ของเนื้อที่ตำบล
- 4) หน่วยแผนที่ดิน Psl-sic1A ชุดดินพิษณุโลก มีเนื้อดินบนเป็นดินร่วนเหนียวปนทรายแป้ง ความลาดชัน 0-2 เปอร์เซ็นต์ มีเนื้อที่ 3,479 ไร่ หรือร้อยละ 23.96 ของเนื้อที่ตำบล
- 5) หน่วยแผนที่ดิน Utt-sic1A ชุดดินอุตรดิตถ์ มีเนื้อดินบนเป็นดินร่วนเหนียวปนทรายแป้ง ความลาดชัน 0-2 เปอร์เซ็นต์ มีเนื้อที่ 3,723 ไร่ หรือร้อยละ 25.64 ของเนื้อที่ตำบล

3.3.2 ดินในพื้นที่ดอน มี 2 หน่วยแผนที่ดิน ได้แก่

- 1) หน่วยแผนที่ดิน Kp-sic1A ชุดดินกำแพงเพชร มีเนื้อดินบนเป็นดินร่วนเหนียวปนทรายแป้ง ความลาดชัน 0-2 เปอร์เซ็นต์ มีเนื้อที่ 319 ไร่ หรือร้อยละ 2.20 ของเนื้อที่ตำบล
- 2) หน่วยแผนที่ดิน Tph-silA ชุดดินตะพานหิน มีเนื้อดินบนเป็นดินร่วนปนทรายแป้ง ความลาดชัน 0-2 เปอร์เซ็นต์ มีเนื้อที่ 5,052 ไร่ หรือร้อยละ 34.79 ของเนื้อที่ตำบล

3.3.3 พื้นที่เบ็ดเตล็ด มี 1 หน่วยแผนที่ คือ หน่วยแผนที่ W พื้นที่น้ำ มีเนื้อที่ 669 ไร่ หรือร้อยละ 4.61 ของเนื้อที่ตำบล

ไม่พบปัญหาทรัพยากรดินทางการเกษตรตามสภาพธรรมชาติในพื้นที่ รายละเอียดของสมบัติดินตำบลจี่งวาม อำเภอเมืองพิษณุโลก จังหวัดพิษณุโลก ดังแสดงในตารางที่ 3-1 และแผนที่แสดงในลักษณะของชุดดิน (รูปที่ 3-1)



แผนการใช้ที่ดินตำบลจี้วังาม อำเภอเมืองพิษณุโลก จังหวัดพิษณุโลก

ตารางที่ 3-1 สมบัติดิน ตำบลจี้วังาม อำเภอเมืองพิษณุโลก จังหวัดพิษณุโลก

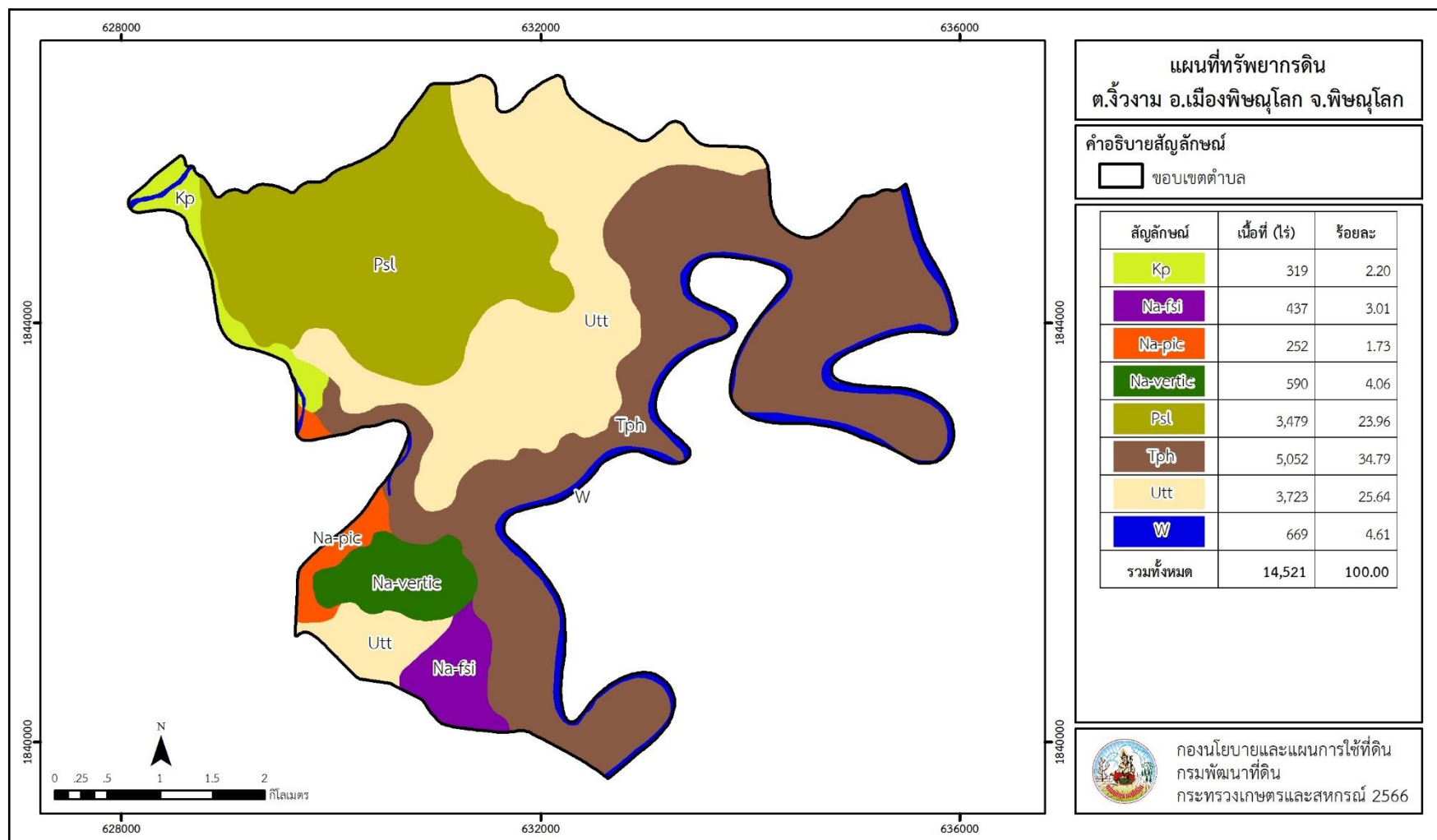
หน่วยแผน ที่ดิน	ความลาด ชัน (%)	ความ ลึก (ซม.)	การระบาย น้ำ	ความอุดม สมบูรณ์ ของดิน	ความจุ แลกเปลี่ยน แคตไอออน (cmol/kg)	ความอิ่มตัว เบส (%)	ปฏิกิริยาดิน		ค่าการนำ ไฟฟ้า (dS/m)	ความ ลึกของ ชั้นจา โรไซต์ (ซม.)	เนื้อที่	
							ดินบน	ดินล่าง			ไร่	ร้อยละ
Kp-sic1A	0-2	>150	ดี	ปานกลาง	<10	35-75	5.5-6.5	6.0-7.0	<2	-	319	2.20
Na-fsi-sic1A	0-2	>150	ค่อนข้างเลว	ปานกลาง	10-20	35-75	6.0-7.0	6.0-8.0	<2	-	437	3.01
Na-pic-sic1A	0-2	>150	ค่อนข้างเลว	ปานกลาง	10-20	35-75	6.0-7.0	6.0-8.0	<2	-	252	1.73
Na-vertic-sic1A	0-2	>150	ค่อนข้างเลว	ปานกลาง	10-20	35-75	6.0-7.0	6.0-8.0	<2	-	590	4.06
Psl-sic1A	0-2	>150	ค่อนข้างเลว	ปานกลาง	10-20	35-75	5.5-6.5	7.0-8.0	<2	-	3,479	23.96
Tph-si1A	0-2	>150	ดี	ปานกลาง	10-20	35-75	6.0-7.0	6.0-7.0	<2	-	5,052	34.79
Utt-sic1A	0-2	>150	ค่อนข้างเลว	ปานกลาง	10-20	<35	5.5-6.5	5.5-8.0	<2	-	3,723	25.64
W	-	-	-	-	-	-	-	-	-	-	669	4.61
รวมทั้งหมด											14,521	100.00

- หมายเหตุ: 1. * หมายถึง หน่วยแผนที่ดินที่มีความอุดมสมบูรณ์ของดินต่างจากหน่วยแผนที่ดินเดียวกัน
2. เนื้อที่คำนวณด้วยระบบสารสนเทศภูมิศาสตร์

ที่มา: กองสำรวจและวิจัยทรัพยากรดิน (2566)



แผนการใช้ที่ดินทรัพยากรดิน ตำบลจี้วังงาม อำเภอเมืองพิษณุโลก จังหวัดพิษณุโลก



รูปที่ 3-1 ทรัพยากรดิน ตำบลจี้วังงาม อำเภอเมืองพิษณุโลก จังหวัดพิษณุโลก



บทที่ 4

กระบวนการมีส่วนร่วมของชุมชน (Participatory Rural Appraisal : PRA)

4.1 การวิเคราะห์ผลจากการจัดทำกระบวนการมีส่วนร่วมของชุมชน (PRA)

การวิเคราะห์ผลจากการจัดทำกระบวนการมีส่วนร่วมของชุมชน (PRA) เมื่อวันที่ 21 สิงหาคม 2566 มีสาระสำคัญสรุปได้ดังนี้

4.1.1 ปัญหาหลักของตำบลจี้วังงาม คือ

- 1) ดินขาดความอุดมสมบูรณ์
- 2) เมล็ดพันธุ์ ปุ๋ย และยาฆ่าแมลง ที่ราคาสูงและคุณภาพดี

4.1.2 ความต้องการของชุมชน เกษตรกร และตำบลจี้วังงาม มีความต้องการ 2 ประการ คือ

- 1) แก้ปัญหาดินเสื่อมโทรมและฟื้นฟูความอุดมสมบูรณ์ของดิน
- 2) จัดหาแหล่งซื้อ เมล็ดพันธุ์, ปุ๋ย, ยาฆ่าแมลง ที่ราคาสูงและคุณภาพดี

ผลจากการจัดทำกระบวนการมีส่วนร่วมของชุมชน (PRA) ได้นำมาวิเคราะห์ร่วมกับปัญหาด้านกายภาพ โดยระบบ DPSIR มีรายละเอียดดังนี้

1) แรงขับเคลื่อน (Driver) มี 2 ประการ คือ

- 1.1) นโยบายรัฐด้านการเกษตร
- 1.2) การใช้ที่ดินไม่เหมาะสมกับศักยภาพ

2) แรงกดดัน (Pressure) ที่เกิดจากปัจจัยขับเคลื่อน มี 3 ประการ คือ

- 2.1) การปรับปรุงบำรุงดิน
- 2.2) การแก้ปัญหาเรื่องน้ำท่วม
- 2.3) จัดหาแหล่งจำหน่ายเมล็ดพันธุ์ ปุ๋ย และยาฆ่าแมลง ที่ราคาสูงและคุณภาพดี

3) สภาวะ (State) ที่เกิดแรงกดดัน มี 3 ประการ คือ

- 3.1) ความอุดมสมบูรณ์ของดิน
- 3.2) ปัญหาน้ำท่วมพื้นที่เกษตร
- 3.2) ต้นทุนการผลิตสูง

4) ผลกระทบ (Impact) ที่ปรากฏในพื้นที่ มี 4 ประการ คือ

- 4.1) ดินมีความอุดมสมบูรณ์ต่ำ



- 4.2) ต้นทุนการผลิตสูง
- 4.3) ภาวะหนี้สิน
- 4.4) มีปัญหาต่อคุณภาพชีวิต

5) การตอบสนอง (Response) ของรัฐในอดีต ปัจจุบัน และในอนาคต มีดังนี้

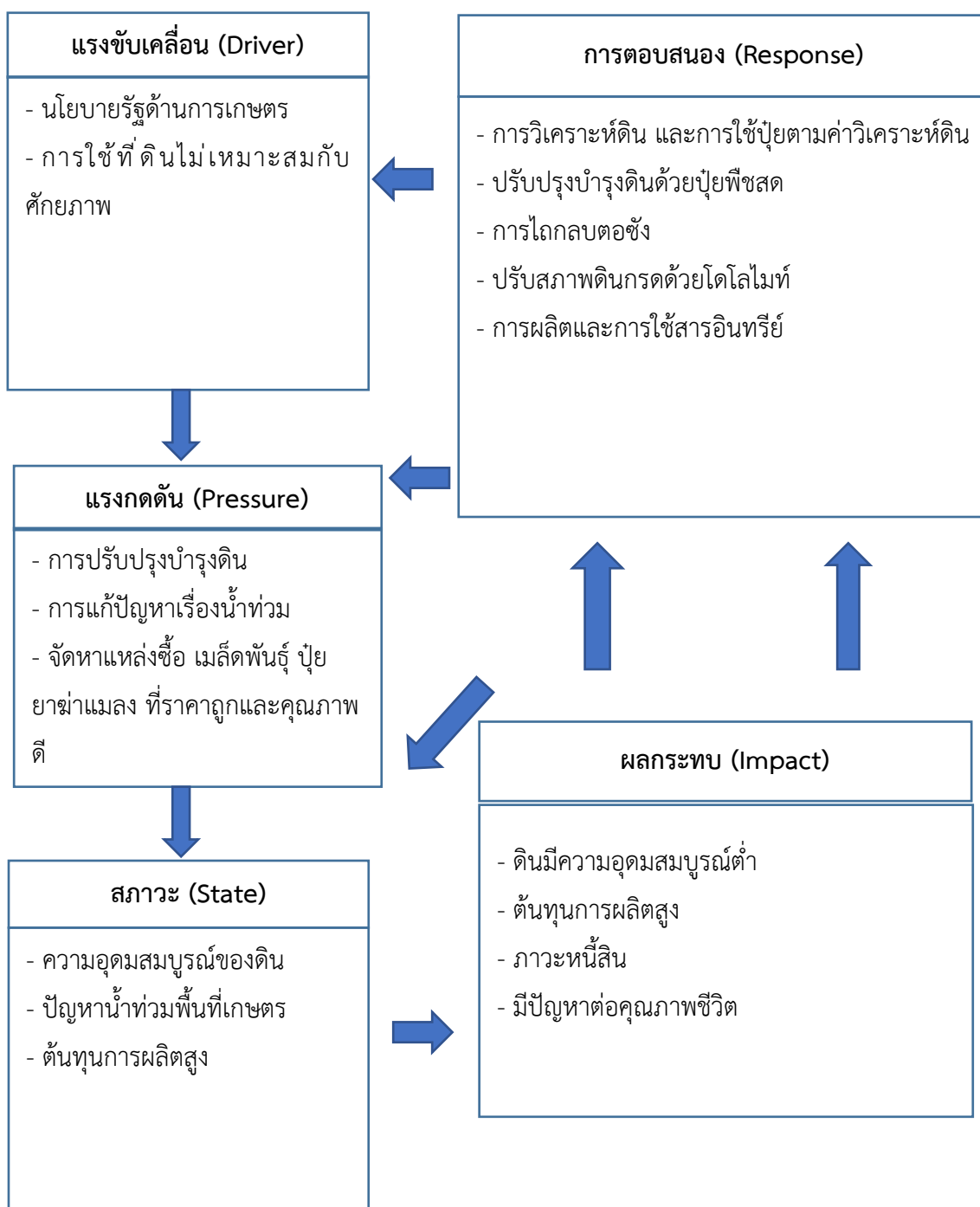
- 5.1) การวิเคราะห์ดิน และการใช้ปุ๋ยตามค่าวิเคราะห์ดิน
- 5.2) ปรับปรุงบำรุงดินด้วยปุ๋ยพืชสด
- 5.3) การไถกลบตอซัง
- 5.4) ปรับสภาพดินกรดด้วยโดโลไมท์
- 5.5) การผลิตและการใช้สารอินทรีย์

อนาคต

- (1) ผลักดันเข้าสู่ระบบรับรองการทำเกษตรอินทรีย์แบบมีส่วนร่วม (PGS)
- (2) ส่งเสริมรวมกลุ่มเกษตรกรเข้าสู่ระบบส่งเสริมเกษตรแบบแปลงใหญ่ (ข้าว)

ครอบคลุมทุกหมู่บ้าน

- (3) จัดหาแหล่งจำหน่ายเมล็ดพันธุ์ ปุ๋ย และยาฆ่าแมลง ที่ราคาถูกและคุณภาพดี
ดังมีรายละเอียดในรูปที่ 4-1



รูปที่ 4-1 การวิเคราะห์สถานการณ์โดยระบบ DPSIR ของตำบลจี้วังงาม อำเภอเมืองพิษณุโลก จังหวัดพิษณุโลก



4.2 ระบบการปลูกพืชในปัจจุบัน

ตำบลจี้วังงาม อำเภอเมืองพิษณุโลก จังหวัดพิษณุโลก มีการเพาะปลูกพืช ดังนี้

4.2.1 บริเวณพื้นที่ราบลุ่ม

- 1) ข้าวนาปี เกษตรกรจะปลูกข้าวนาปี ระหว่างเดือนพฤษภาคมถึงเดือนพฤศจิกายน
- 2) ข้าวนาปรัง เกษตรกรจะปลูกข้าวนาปรัง ระหว่างเดือนพฤศจิกายน ถึงเดือนกุมภาพันธ์

ตั้งรายละเอียดในรูปที่ 4-2

ชนิดพืช	เดือน												
	ม.ค.	ก.พ.	มี.ค.	เม.ย.	พ.ค.	มิ.ย.	ก.ค.	ส.ค.	ก.ย.	ต.ค.	พ.ย.	ธ.ค.	
บริเวณพื้นที่ราบลุ่ม													
ข้าวนาปี													
ข้าวนาปรัง													

รูปที่ 4-2 ระบบการปลูกพืชในปัจจุบัน ตำบลจี้วังงาม อำเภอเมืองพิษณุโลก จังหวัดพิษณุโลก



บทที่ 5

การประเมินคุณภาพที่ดิน

5.1 หลักการประเมินคุณภาพที่ดินด้านกายภาพ

การประเมินคุณภาพที่ดินหรือการประเมินความเหมาะสมของที่ดิน สอดคล้องตามหลักการของ FAO Framework ค.ศ. 1983 ซึ่งการประเมินคุณภาพที่ดินด้านกายภาพ เป็นการประเมินศักยภาพของที่ดินว่าที่ดินนั้นๆเหมาะสมมากหรือน้อยเพียงใดสำหรับการใช้ที่ดินประเภทต่างๆ หรือการปลูกพืชต่างๆ โดยพิจารณาจาก สภาพแวดล้อมที่มีผลต่อการเจริญเติบโตของพืช สมบัติดินที่ได้จำแนกไว้ในแต่ละตำบล ร่วมกับการจัดการพื้นที่ เช่น ระบบชลประทาน พื้นที่ยกทรง การจัดระบบอนุรักษ์ดินและน้ำ เป็นต้น และนอกจากนี้พิจารณาความต้องการปัจจัยต่อการปลูกพืชแต่ละชนิด สอดคล้องตามหลักการของ FAO ได้แก่ ความต้องการด้านพืช ความต้องการด้านการจัดการ ความต้องการด้านการอนุรักษ์ (บัณฑิต และ คำรณ, 2542) รายละเอียดดังตารางที่ 5-1

ระดับความเหมาะสมของที่ดินได้จากการสังเคราะห์ข้อมูลดิน การจัดการที่ดิน หรือดินที่มีลักษณะเฉพาะที่เกิดขึ้นตามสภาพภูมิประเทศ (ซึ่งจะเรียกรวมว่าหน่วยที่ดิน) ลักษณะภูมิอากาศ พิจารณาร่วมกับระดับความต้องการปัจจัยต่อการเจริญเติบโตของพืชแต่ละชนิด หลังจากนั้นดำเนินการประเมินคุณภาพที่ดิน ซึ่งสามารถจำแนกระดับความเหมาะสมของที่ดินได้เป็น 4 ชั้น ได้แก่ เหมาะสมสูง (S1) เหมาะสมปานกลาง (S2) เหมาะสมเล็กน้อย (S3) และไม่เหมาะสม (N) โดยที่

S1 : ไม่มีข้อจำกัดด้านที่ดินตามปัจจัยที่ใช้พิจารณา

S2 : มีข้อจำกัดด้านที่ดินที่แก้ไขได้ง่ายหรือข้อจำกัดอาจไม่ส่งผลกระทบต่อ การเจริญเติบโตของพืชอย่างชัดเจน

S3 : มีข้อจำกัดด้านที่ดินที่แก้ไขได้ยาก ควรปรับเปลี่ยนการผลิตเป็นพืชชนิดอื่นหรือ กิจกรรมอื่น (ส่วนใหญ่เป็นลักษณะทางกายภาพ)

N : มีข้อจำกัดที่พัฒนาหรือปรับปรุงที่ดินได้ยากมาก หากจะดำเนินการพัฒนาหรือ ปรับปรุงต้องใช้ต้นทุนสูงหรือเครื่องจักรขนาดใหญ่ แนะนำให้ปรับเปลี่ยนการผลิต



ตารางที่ 5-1 ตัวอย่างการประเมินคุณภาพที่ดินด้านกายภาพของประเภทการใช้ประโยชน์ที่ดิน

คุณภาพที่ดิน (Land Quality)	คุณลักษณะที่ดินตัวแทน (Land Characteristics)	ระดับความ เหมาะสม (Land Suitability Rating)
1. ความเหมาะสมด้านความต้องการด้านพืช (Crop Requirements)		
1.1. การหยั่งลึกของรากพืช (r)	ความลึกของดิน	S1
1.2. ความชุ่มชื้นที่เป็นประโยชน์ต่อพืช (m)	ปริมาณน้ำฝนเฉลี่ยในรอบปี	S2m
1.3. ความเป็นประโยชน์ของออกซิเจน ต่อรากพืช (o)	สภาพการระบายน้ำของดิน	S2o
ความเหมาะสมรวมด้านความต้องการด้านพืช (Crop Requirements)		S2om
2. ความเหมาะสมด้านความต้องการด้านการจัดการ (Management Requirements)		
2.1. สภาวะการเขตกรรม (k)	ชั้นความยากง่ายในการ เขตกรรม (ดินบน)	S1
2.2. ศักยภาพการใช้เครื่องจักรกล (w)	ความลาดชันของพื้นที่	S3w
ความเหมาะสมรวมด้านความต้องการด้านการจัดการ (Management Requirements)		S3w
3. ความเหมาะสมด้านความต้องการด้านการอนุรักษ์ (Conservation Requirements)		
3.1 ความเสียหายจากการกัดกร่อน (e)	ความลาดชันของพื้นที่	S3e
ความเหมาะสมรวมด้านความต้องการด้านการอนุรักษ์ (Conservation Requirements)		S3e
ความเหมาะสมด้านกายภาพของประเภทการใช้ประโยชน์ที่ดินใน แต่ละหน่วยที่ดินโดยรวม		S3ew



5.2 พืชเศรษฐกิจที่สำคัญของตำบล

พืชเศรษฐกิจหลักและพืชทางเลือกของตำบล ได้แก่ ข้าว ข้าวโพดเลี้ยงสัตว์

5.3 ระดับความเหมาะสมของที่ดิน

การประเมินคุณภาพที่ดินของพืชเศรษฐกิจหลักและพืชทางเลือก ตำบลจี่งวาม อำเภอเมืองพิษณุโลก จังหวัดพิษณุโลก ได้ผลการประเมินคุณภาพที่ดินดังตารางที่ 5-2

ตารางที่ 5-2 ชั้นความเหมาะสมทางกายภาพของที่ดิน ตำบลจี่งวาม อำเภอเมืองพิษณุโลก จังหวัดพิษณุโลก

หน่วยแผนที่ดิน	ข้าว	ข้าวโพดเลี้ยงสัตว์
Kp-sic1A	S3o	S2n
Na-fsi-sic1A	S1	S3o
Na-pic-sic1A	S1	S3o
Na-vertic-sicA	S1	S3o
Psl-sic1A	S1	S3o
Tph-silA	S3o	S1
Utt-sic1A	S2n	S3o

หมายเหตุ: ความหมายของสัญลักษณ์แสดงข้อจำกัดชั้นความเหมาะสม

- o = ความเป็นประโยชน์ของออกซิเจนต่อรากพืช
- n = ความจุในการดูดซับธาตุอาหาร



บทที่ 6

แผนการใช้ที่ดิน

6.1 การวิเคราะห์ข้อมูลเพื่อจัดทำแผนการใช้ที่ดินระดับตำบล

ตามที่กรมพัฒนาที่ดินได้จัดทำแผนปฏิบัติการราชการกรมพัฒนาที่ดินระยะ 5 ปี ช่วงปี 2566-2570 เพื่อให้บรรลุตามวิสัยทัศน์ที่กำหนดไว้ คือ “เป็นองค์การอัจฉริยะทางดิน เพื่อขับเคลื่อนการใช้ที่ดินอย่างเหมาะสม 15 ล้านไร่ ภายในปี 2570” ซึ่งในส่วนของประเด็นการพัฒนาที่ 2 บริหารจัดการทรัพยากรดินและที่ดินด้วยชุดข้อมูลที่มีมูลค่าสูง (High Value Dataset) ซึ่งมีเป้าหมาย คือ การนำชุดข้อมูลที่มีมูลค่าสูง (High Value Dataset) ไปใช้ในการบริหารจัดการทางการเกษตร ในส่วนของตัวชี้วัด บริหารจัดการทรัพยากรดินและที่ดินบนพื้นฐานของชุดข้อมูลที่มีมูลค่าสูง (High Value Dataset) ร้อยละ 100 กลยุทธ์ที่ 2 ยกระดับแผนการใช้ที่ดินไปสู่การปฏิบัติ ได้กำหนดให้ ร้อยละของแผนการใช้ที่ดินระดับตำบลที่จัดทำแล้วเสร็จทั่วประเทศ ภายใน ปี 2570 (ไม่น้อยกว่า ร้อยละ 80) เป็นตัวชี้วัดหนึ่งของกลยุทธ์ดังกล่าว

การวางแผนการใช้ที่ดินระดับตำบลเป็นการวางกรอบและนโยบายการพัฒนาพื้นที่ให้เกิดการใช้ที่ดินอย่างสมดุลและยั่งยืน ซึ่งจะมีความละเอียดและเฉพาะเจาะจงมากกว่าแผนการใช้ที่ดินระดับประเทศ ที่ใช้เป็นกรอบนโยบายการพัฒนาพื้นที่ระดับประเทศ เป็นการกำหนดแนวทางใช้ที่ดินให้ตรงกับศักยภาพโดยเฉพาะทางด้านการเกษตร และนำไปสู่การกำหนดแผนงาน โครงการ กิจกรรมที่มีความสอดคล้องกับสภาพพื้นที่ ทั้งนี้การใช้ขอบเขตการปกครองในระดับตำบลจะนำไปสู่การพัฒนาเชิงพื้นที่ที่มีเป้าหมายและทิศทางสอดคล้องตามบริบทของแต่ละตำบล และมีผู้รับผิดชอบโดยตรงคือ องค์การปกครองส่วนท้องถิ่น ซึ่งแผนการใช้ที่ดินในระดับที่ใหญ่กว่านี้อาจไม่สามารถนำมาใช้ปฏิบัติงานในระดับพื้นที่ได้อย่างเป็นรูปธรรมเนื่องจากเป็นแผนงานสำหรับนำไปใช้ปฏิบัติงานเชิงนโยบายและยุทธศาสตร์ในภาพรวม

ทั้งนี้แผนการใช้ที่ดินเป็นผลที่ได้จากการวิเคราะห์ข้อมูลทางด้านกายภาพ เศรษฐกิจ และสังคม โดยได้นำฐานข้อมูลที่ได้จากการรวบรวมข้อมูลทุติยภูมิ และข้อมูลปฐมภูมิจากการสำรวจภาคสนาม การศึกษาด้านกายภาพ ได้จาก การวิเคราะห์สถานภาพของทรัพยากรธรรมชาติ อาทิ ทรัพยากรดิน ทรัพยากรน้ำ และทรัพยากรป่าไม้ร่วมกับการพิจารณาลักษณะการใช้ประโยชน์ที่ดิน ข้อกำหนดที่เกี่ยวข้องกับพื้นที่ในเขตป่าไม้ตามกฎหมาย เช่น เขตรักษาพันธุ์สัตว์ป่า เขตอุทยานแห่งชาติ เขตป่าสงวนแห่งชาติ และนโยบายของรัฐที่เกี่ยวข้องกับพื้นที่ที่มีมติคณะรัฐมนตรีเกี่ยวกับการใช้ที่ดิน มติคณะรัฐมนตรีเรื่องการจำแนกการใช้ประโยชน์ที่ดินในพื้นที่ป่าไม้ในเขตป่าสงวนแห่งชาติ เป็นต้น ประกอบกับการพิจารณาจากทิศทางตามกรอบนโยบายที่เกี่ยวข้องกับการกำหนดเขตการใช้ที่ดินภายใน



พื้นที่ตำบล เช่น ยุทธศาสตร์ของจังหวัด ร่วมกับความต้องการของท้องถิ่น สามารถกำหนดแนวทางการใช้ที่ดินตามศักยภาพของทรัพยากร เพื่อการรักษาคุณภาพของลักษณะทางนิเวศวิทยาและการอนุรักษ์ทรัพยากรธรรมชาติ โดยคำนึงถึงสภาพทางเศรษฐกิจและสังคมของชุมชนในพื้นที่ ซึ่งข้อมูลนี้ส่วนหนึ่งได้มาจากการวิเคราะห์ชุมชนแบบมีส่วนร่วม (PRA) ทำการสังเคราะห์ข้อมูลทุกด้านเพื่อให้ได้เขตการใช้ที่ดินที่เหมาะสมกับศักยภาพของพื้นที่ต่อไป

6.2 แผนการใช้ที่ดิน

จากการวิเคราะห์ข้อมูลกายภาพ เศรษฐกิจ และสังคม พบว่าแผนการใช้ที่ดินตำบลจี่งวาม อำเภอเมืองพิษณุโลก จังหวัดพิษณุโลก สามารถกำหนดออกเป็น 4 เขตหลัก ได้แก่ เขตเกษตรกรรม เขตชุมชน และสิ่งปลูกสร้าง เขตแหล่งน้ำ และเขตพื้นที่อื่นๆ มีรายละเอียดดังนี้ (ตารางที่ 6-1 และรูปที่ 6-1)

6.2.1 เขตเกษตรกรรม

เป็นพื้นที่เกษตรกรรมซึ่งในที่นี้ คือ พื้นที่ที่อยู่นอกเขตที่มีการประกาศเป็นเขตป่าไม้ตามกฎหมาย ซึ่งรัฐได้กำหนดเป็นพื้นที่ทำกิน มีการออกเอกสารสิทธิ์ซึ่งรวมถึงพื้นที่ในเขตปฏิรูปที่ดินเพื่อเกษตรกรรมด้วย เขตนี้รวมถึงการทำกิจกรรมภาคการเกษตรอื่นที่นอกเหนือจากการปลูกพืชด้วย ประกอบด้วย 2 เขตรอง ได้แก่ เขตเกษตรกรรมขั้นดี และเขตเกษตรกรรมที่มีศักยภาพการผลิตสูง มีเนื้อที่ 10,500 ไร่ หรือคิดเป็นร้อยละ 72.31 ของเนื้อที่ตำบล มีรายละเอียดดังนี้

1) เขตเกษตรกรรมขั้นดี พื้นที่เขตนี้มีศักยภาพในการผลิตมากที่สุดในตำบล เนื่องจากมีระบบชลประทาน สามารถส่งน้ำช่วยในการปลูกพืชเพื่อทำการเกษตรนอกฤดูฝน โดยเฉพาะข้าวนาปรัง และพืชอายุสั้นได้เป็นอย่างดี และนอกจากนี้พบว่าดินในพื้นที่เขตนี้มีสมบัติที่เหมาะสมต่อการเพาะปลูกพืชแยกตามชนิดพืช ส่งผลให้มีศักยภาพของที่ดินที่เหมาะสมต่อการเพาะปลูกในระดับสูงถึงปานกลาง มีรายละเอียดดังนี้

(1) เขตทำนา (สัญลักษณ์ 2110) มีเนื้อที่ 7,938 ไร่ หรือ คิดเป็นร้อยละ 54.67 ของเนื้อที่ตำบล เป็นพื้นที่ที่มีศักยภาพต่อการทำนาในระดับเหมาะสมสูงถึงปานกลาง และปัจจุบันเกษตรกรมีการปลูกข้าวโดยส่วนใหญ่เป็นลักษณะ นาปีตามด้วยนาปรัง

(2) เขตปลูกไม้ผล (สัญลักษณ์ 2120) มีเนื้อที่ 112 ไร่ หรือ คิดเป็นร้อยละ 0.77 ของเนื้อที่ตำบล ปัจจุบันเกษตรกรปลูกไม้ผล โดยไม้ผลที่ปลูกได้แก่ กัลย มะม่วง มะนาว

(3) เขตปลูกไม้ยืนต้น (สัญลักษณ์ 2130) มีเนื้อที่ 13 ไร่ หรือ คิดเป็นร้อยละ 0.09 ของเนื้อที่ตำบล ปัจจุบันเกษตรกรปลูกไม้ยืนต้น โดยไม้ยืนต้นที่ปลูกได้แก่ ไม้สัก

(4) เขตปลูกพืชไร่ (สัญลักษณ์ 2140) มีเนื้อที่ 31 ไร่ หรือ คิดเป็นร้อยละ 0.21 ของเนื้อที่ตำบล ปัจจุบันเกษตรกรปลูกพืชไร่ โดยพืชไร่ที่ปลูกได้แก่ ข้าวโพด



(5) เขตปลูกพืชทางเลือก (สัญลักษณ์ 2150) มีเนื้อที่ 2 ไร่ หรือ คิดเป็นร้อยละ 0.02 ของเนื้อที่ตำบล เป็นพื้นที่ที่มีศักยภาพต่อการปลูกพืชผัก ไม้ดอก หรือเกษตรผสมผสาน โดยพืชที่ปลูก ได้แก่ พืชผัก

2) เขตเกษตรกรรมที่มีศักยภาพการผลิตสูง พื้นที่เขตนี้มีศักยภาพในการผลิตรองจากเขตเกษตรกรรมขั้นดี ซึ่งแบ่งออกเป็น 2 ประเภท ได้แก่ เขตเกษตรกรรมที่มีศักยภาพการผลิตสูง (ประเภทที่ 1) และเขตเกษตรกรรมที่มีศักยภาพการผลิตสูง (ประเภทที่ 2) มีรายละเอียดดังนี้

(1) เขตเกษตรกรรมที่มีศักยภาพการผลิตสูง (ประเภทที่ 1) เป็นเขตที่มีการบริหารจัดการด้านทรัพยากรน้ำโดยเฉพาะระบบชลประทาน มีศักยภาพในการผลิตอยู่ในระดับเหมาะสมเล็กน้อยถึงไม่เหมาะสม ติดข้อจำกัดจากลักษณะดิน ซึ่งมีสมบัติดินที่ไม่เหมาะสมบางประการ

ทั้งนี้เขตเกษตรกรรมที่มีศักยภาพการผลิตสูง (ประเภทที่ 1) หากมีการปรับปรุงบำรุงดิน หรือปรับโครงสร้างของพื้นที่ให้เหมาะสม เช่น ยกร่อง จัดทำระบบอนุรักษ์ดินและน้ำประเภทต่าง ๆ สามารถยกระดับเป็นเขตเกษตรกรรมขั้นดีได้ เนื่องจากมีการบริหารจัดการด้านทรัพยากรน้ำไว้แล้ว โดยเฉพาะระบบชลประทาน มีรายละเอียดดังนี้

- เขตทำนา (สัญลักษณ์ 2211) มีเนื้อที่ 1,006 ไร่ หรือ คิดเป็นร้อยละ 6.92 ของเนื้อที่ตำบล เป็นพื้นที่ที่มีศักยภาพต่อการทำนาในระดับเหมาะสมเล็กน้อยถึงไม่เหมาะสม และปัจจุบันเกษตรกรมีการปลูกข้าวโดยส่วนใหญ่เป็นลักษณะ นาปีตามด้วยนาปรัง

- เขตปลูกไม้ผล (สัญลักษณ์ 2212) มีเนื้อที่ 27 ไร่ หรือ คิดเป็นร้อยละ 0.18 ของเนื้อที่ตำบล ปัจจุบันเกษตรกรปลูกไม้ผล โดยไม้ผลที่ปลูกได้แก่ กล้าย มะนาว

- เขตปลูกพืชไร่ (สัญลักษณ์ 2214) มีเนื้อที่ 2 ไร่ หรือ คิดเป็นร้อยละ 0.01 ของเนื้อที่ตำบล ปัจจุบันเกษตรกรปลูกพืชไร่ โดยพืชไร่ที่ปลูกได้แก่ ข้าวโพด

(2) เขตเกษตรกรรมที่มีศักยภาพการผลิตสูง (ประเภทที่ 2) เป็นเขตที่ทำการเกษตรโดยอาศัยน้ำฝนเป็นหลัก ซึ่งส่งผลให้มีข้อจำกัดต่อการเพาะปลูกพืชด้านความชื้นที่พืชนำไปใช้ประโยชน์ในส่วนของดินมีศักยภาพในการผลิตอยู่ในระดับสูงถึงปานกลาง และนอกจากนี้พบว่าดินในพื้นที่เขตนี้มีสมบัติที่เหมาะสมต่อการเพาะปลูกพืชแยกตามชนิดพืช มีรายละเอียดดังนี้

- เขตทำนา (สัญลักษณ์ 2221) มีเนื้อที่ 869 ไร่ หรือ คิดเป็นร้อยละ 5.99 ของเนื้อที่ตำบล เป็นพื้นที่ที่มีศักยภาพต่อการทำนาในระดับเหมาะสมเล็กน้อยถึงไม่เหมาะสม และปัจจุบันเกษตรกรมีการปลูกข้าวได้ปีละ 1 ครั้ง

- เขตปลูกไม้ผล (สัญลักษณ์ 2222) มีเนื้อที่ 312 ไร่ หรือ คิดเป็นร้อยละ 2.15 ของเนื้อที่ตำบล ปัจจุบันเกษตรกรปลูกไม้ผล โดยไม้ผลที่ปลูกได้แก่ กล้าย มะม่วง

- เขตปลูกไม้ยืนต้น (สัญลักษณ์ 2223) มีเนื้อที่ 79 ไร่ หรือ คิดเป็นร้อยละ 0.54 ของเนื้อที่ตำบล ปัจจุบันเกษตรกรปลูกไม้ยืนต้น โดยไม้ยืนต้นที่ปลูกได้แก่ ยูคาลิปตัส



- เขตปลูกพืชไร่ (สัญลักษณ์ 2224) มีเนื้อที่ 102 ไร่ หรือ คิดเป็นร้อยละ 0.70 ของเนื้อที่ตำบล ปัจจุบันเกษตรกรปลูกพืชไร่ โดยพืชไร่ที่ปลูกได้แก่ ข้าวโพด

- เขตปลูกพืชทางเลือก (สัญลักษณ์ 2225) มีเนื้อที่ 8 ไร่ หรือ คิดเป็นร้อยละ 0.05 ของเนื้อที่ตำบล ปัจจุบันปลูกพืชผัก ไม้ดอก หรือเกษตรผสมผสาน โดยพืชที่ปลูกได้แก่ พืชผัก

ทั้งนี้ในเขตเกษตรกรรมที่มีศักยภาพการผลิตสูง(ประเภทที่ 1) หากมีการปรับปรุงบำรุงดิน หรือปรับโครงสร้างของพื้นที่ให้เหมาะสม เช่น ยกร่อง จัดทำระบบอนุรักษ์ดินและน้ำประเภทต่างๆ สามารถยกระดับเป็นเขตเกษตรกรรมขั้นดีได้ เนื่องจากมีการบริหารจัดการด้านทรัพยากรน้ำไว้แล้ว โดยเฉพาะระบบชลประทาน

6.2.2 เขตชุมชนและสิ่งปลูกสร้าง

มีเนื้อที่ 2,662 ไร่ หรือคิดเป็นร้อยละ 18.33 ของเนื้อที่ตำบลประกอบด้วย 3 เขตรอง ได้แก่ เขตชุมชน/สถานที่ราชการ และเขตอุตสาหกรรม/แหล่งรับซื้อผลผลิต มีรายละเอียดดังนี้

(1) เขตชุมชน/สถานที่ราชการ (สัญลักษณ์ 3100) มีเนื้อที่ 2,644 ไร่ หรือ คิดเป็นร้อยละ 18.21 ของเนื้อที่ตำบล ปัจจุบันมีการใช้ที่ดินชุมชนและที่อยู่อาศัย มีทั้งประเภทชุมชนเมือง ชุมชนชนบท และที่ตั้งของสถาบันและสถานที่ราชการต่าง ๆ

(2) เขตอุตสาหกรรม/แหล่งรับซื้อผลผลิต (สัญลักษณ์ 3200) มีเนื้อที่ 17 ไร่ หรือ คิดเป็นร้อยละ 0.12 ของเนื้อที่ตำบล ปัจจุบันมีการใช้ที่ดินประเภทโรงงานอุตสาหกรรม แหล่งรับซื้อผลผลิตทางการเกษตรประเภทต่าง ๆ

6.2.3 เขตแหล่งน้ำ

มีเนื้อที่ 1,123 ไร่ หรือคิดเป็นร้อยละ 7.73 ของเนื้อที่ตำบล ประกอบด้วย 2 เขตรอง ได้แก่ เขตแหล่งน้ำตามธรรมชาติ และเขตแหล่งน้ำที่สร้างขึ้น มีรายละเอียดดังนี้

(1) เขตแหล่งน้ำตามธรรมชาติ (สัญลักษณ์ 4100) มีเนื้อที่ 1,062 ไร่ หรือ คิดเป็นร้อยละ 7.31 ของเนื้อที่ตำบล ปัจจุบันมีสภาพการใช้ที่ดินเป็นลักษณะของแหล่งน้ำตามธรรมชาติ เช่น ห้วย หนอง คลอง แม่น้ำ เป็นต้น

(2) เขตแหล่งน้ำที่สร้างขึ้น (สัญลักษณ์ 4200) มีเนื้อที่ 61 ไร่ หรือ คิดเป็นร้อยละ 0.42 ของเนื้อที่ตำบล ปัจจุบันมีสภาพการใช้ที่ดินเป็นแหล่งน้ำที่สร้างขึ้น เช่น คลองชลประทาน อ่างเก็บน้ำ เป็นต้น

6.2.4 เขตพื้นที่อื่น ๆ (สัญลักษณ์ 5000)

มีเนื้อที่ 236 ไร่ หรือคิดเป็นร้อยละ 1.62 ของเนื้อที่ตำบล เป็นเขตที่มีลักษณะการใช้ที่ดินที่มีความเฉพาะ เช่น พื้นที่รกร้าง ไม้พุ่ม เป็นต้น



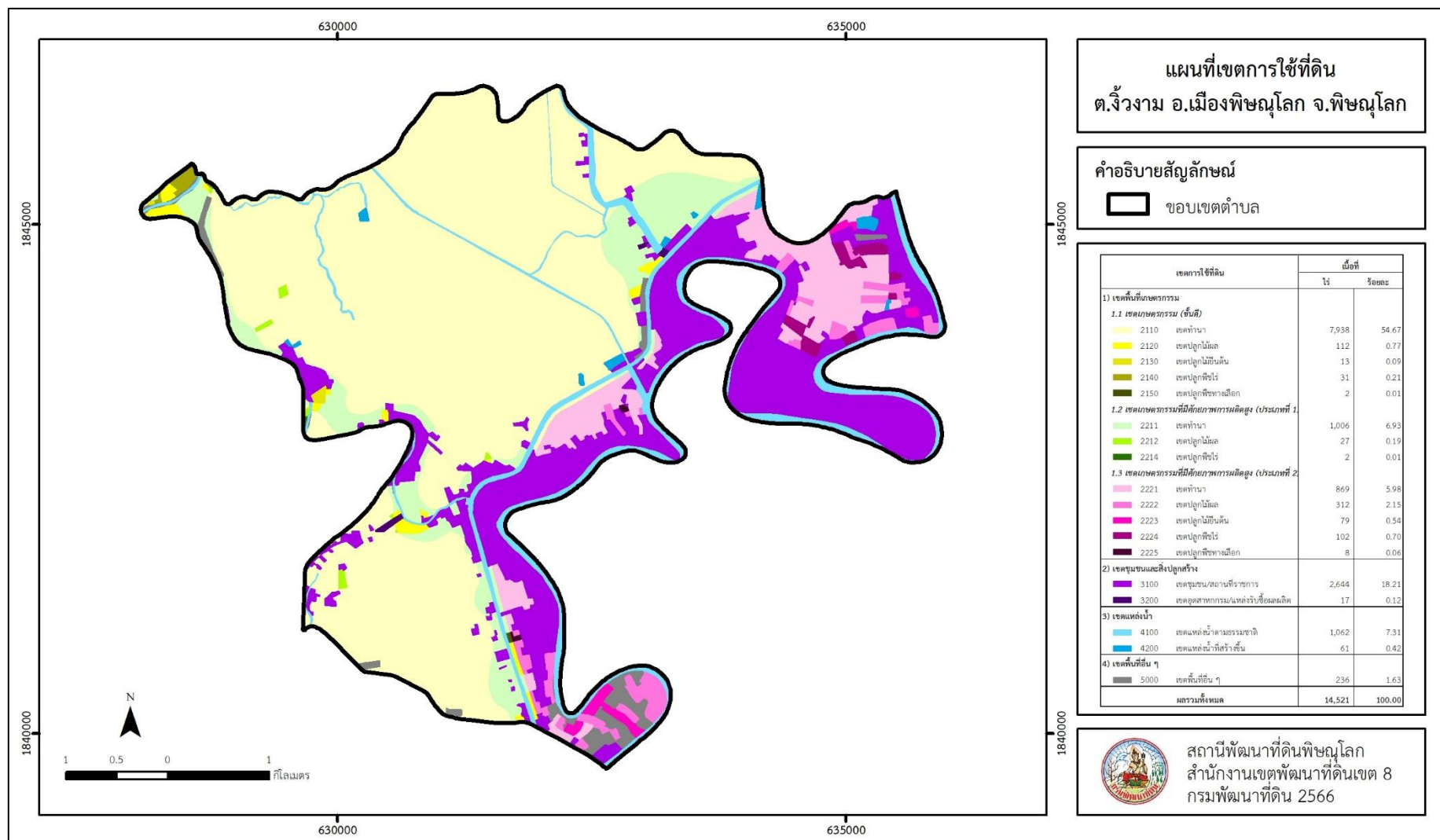
ตารางที่ 6-1 เขตการใช้ที่ดิน ตำบลจี่งวาม อำเภอเมืองพิษณุโลก จังหวัดพิษณุโลก

เขตการใช้ที่ดิน	เนื้อที่	
	ไร่	ร้อยละ
1) เขตพื้นที่เกษตรกรรม		
1.1 เขตเกษตรกรรม (ชั้นดี)		
2110 เขตทำนา	7,938	54.67
2120 เขตปลูกไม้ผล	112	0.77
2130 เขตปลูกไม้ยืนต้น	13	0.09
2140 เขตปลูกพืชไร่	31	0.21
2150 เขตปลูกพืชทางเลือก	2	0.02
1.2 เขตเกษตรกรรมที่มีศักยภาพการผลิตสูง (ประเภทที่ 1)		
2211 เขตทำนา	1,006	6.92
2212 เขตปลูกไม้ผล	27	0.18
2214 เขตปลูกพืชไร่	2	0.01
1.3 เขตเกษตรกรรมที่มีศักยภาพการผลิตสูง (ประเภทที่ 2)		
2221 เขตทำนา	869	5.99
2222 เขตปลูกไม้ผล	312	2.15
2223 เขตปลูกไม้ยืนต้น	79	0.54
2224 เขตปลูกพืชไร่	102	0.70
2225 เขตปลูกพืชทางเลือก	8	0.05
2) เขตชุมชนและสิ่งปลูกสร้าง		
3100 เขตชุมชน/สถานที่ราชการ	2,644	18.21
3200 เขตอุตสาหกรรม/แหล่งรับซื้อผลผลิต	17	0.12
3) เขตแหล่งน้ำ		
4100 เขตแหล่งน้ำตามธรรมชาติ	1,062	7.31
4200 เขตแหล่งน้ำที่สร้างขึ้น	61	0.42
4) เขตพื้นที่อื่นๆ		
5000 เขตพื้นที่อื่น ๆ	236	1.62
ผลรวมทั้งหมด	14,521	100.00

หมายเหตุ: เนื้อที่คำนวณด้วยระบบสารสนเทศภูมิศาสตร์



แผนการใช้ที่ดินตำบลจี่วงาม อำเภอเมืองพิษณุโลก จังหวัดพิษณุโลก



รูปที่ 6-1 เขตการใช้ที่ดินแผนการใช้ที่ดินตำบลจี่วงาม อำเภอเมือง จังหวัดพิษณุโลก



บทที่ 7

การขับเคลื่อนแผนการใช้ที่ดิน

7.1 ขั้นตอนการดำเนินงาน

ภายหลังการจัดทำแผนการใช้ที่ดินตำบลจี้วังาม อำเภอเมืองพิษณุโลก จังหวัดพิษณุโลก แล้ว จะต้องดำเนินการดังต่อไปนี้

7.1.1 จัดทำเป้าหมายการดำเนินงานและงบประมาณและกิจกรรมต่าง ๆ ที่จะดำเนินการใน ปีงบประมาณ 2567 ถึง 2571

7.1.2 นำแผนการใช้ที่ดินตำบลจี้วังามไปเสนอต่อองค์การบริหารส่วนตำบลจี้วังาม เพื่อมีมติให้ ความร่วมมือในกิจกรรมพัฒนาที่ดินดำเนินการกิจกรรมต่าง ๆ ที่กำหนดไว้ในแผน และได้รับการเชื่อมโยง สู่แผนพัฒนาตำบล

7.1.3 สถานีพัฒนาที่ดินพิษณุโลก เสนอเป้าหมายและงบประมาณให้รายงานมายังกรมพัฒนาที่ดิน

7.1.4 กรมพัฒนาที่ดินพิจารณาสนับสนุนงบประมาณกิจกรรมและโครงการตามเป้าหมายที่ กำหนดในแผนการใช้ที่ดิน

7.2 กิจกรรมที่จะดำเนินการของกรมพัฒนาที่ดิน

งบประมาณที่กำหนดไว้เป็นการประมาณเบื้องต้น อาจมีการเปลี่ยนแปลงตามที่ได้รับการจัดสรร ให้ดำเนินการ (ตารางที่ 7-1)

เขตเกษตรกรรม

1) **ดินขาดความอุดมสมบูรณ์/ดินแน่นทึบ** มีแผนงาน/โครงการปรับปรุงบำรุงดิน ดังนี้

- (1) การส่งเสริมการผลิตและการใช้สารอินทรีย์
- (2) การผลิต-จัดหาเมล็ดพันธุ์พืชปุ๋ยสด
- (3) การส่งเสริมการปรับปรุงบำรุงดินด้วยพืชปุ๋ยสด
- (4) การพัฒนากลุ่มเกษตรกรใช้สารอินทรีย์ลดการใช้สารเคมีทางการเกษตร
- (5) ผลิตปุ๋ยหมัก
- (6) การส่งเสริมพัฒนาปรับปรุงบำรุงดิน (เกษตรกรทั่วไป/แปลงใหญ่)

7.3 **กิจกรรมที่จะดำเนินงานของหน่วยงานอื่น** (ตารางที่ 7-2)

- (1) จัดตั้งศูนย์เรียนรู้ทางการเกษตร (เครือข่ายศพก.) สำนักงานเกษตรอำเภอเมือง



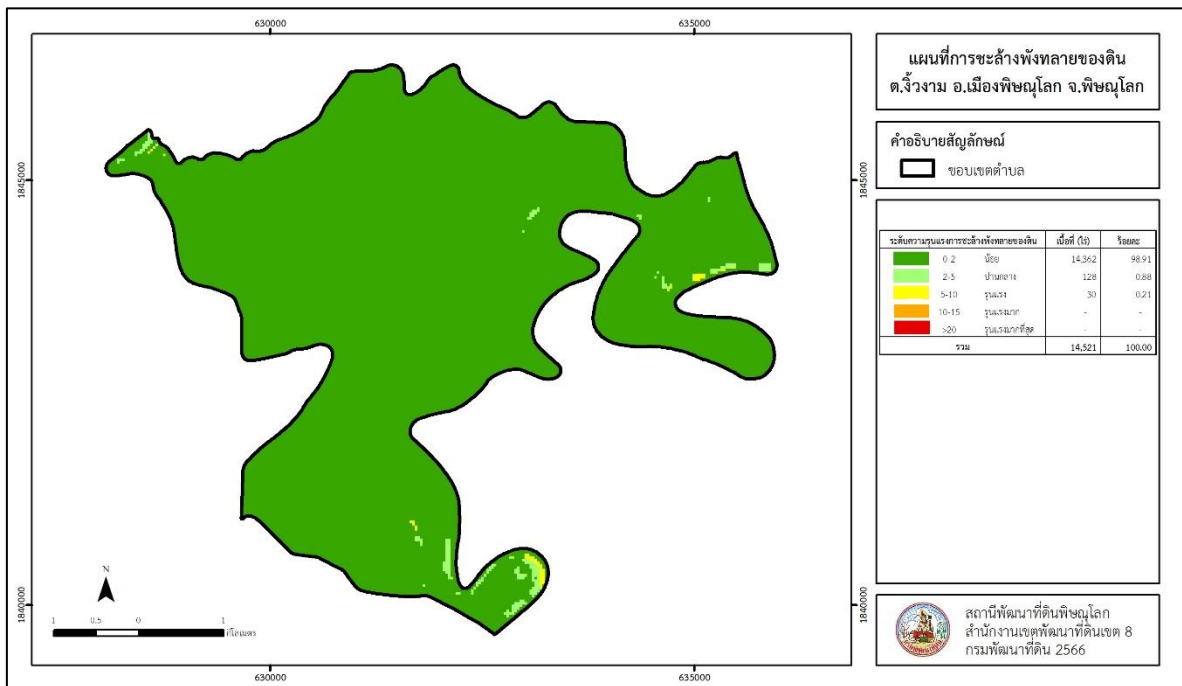
7.4 ความต้องการของชุมชนและองค์กรปกครองส่วนท้องถิ่น

จากการดำเนินการจัดทำกระบวนการมีส่วนร่วมของประชาชนที่องค์การบริหารส่วนตำบลจี้วงาม เมื่อวันที่ 21 สิงหาคม 2566 ความต้องการของประชาชนที่ต้องการให้ดำเนินการเกี่ยวกับแก้ปัญหาดินขาดความอุดมสมบูรณ์ พืชไม่กินปุ๋ย ดินแน่นทึบ

เพื่อตอบสนองต่อความต้องการของชุมชนและการแก้ไขปัญหาเชิงพื้นที่ของตำบลจี้วงาม กรมพัฒนาที่ดินได้วิเคราะห์เบื้องต้น ดังต่อไปนี้

ลักษณะพื้นที่ทั่วไปของตำบลจี้วงาม ส่วนใหญ่ที่ราบลุ่ม มีสภาพพื้นที่ราบเรียบถึงค่อนข้างราบเรียบ ไม่พบปัญหาการชะล้างพังทลายของดิน (รูปที่ 7-1) ปัญหาของตำบลจี้วงาม ในภาพรวมสรุปได้ว่า มีปัญหาสำคัญ คือ ปัญหาดินขาดความอุดมสมบูรณ์

สำหรับปัญหา ดินขาดความอุดมสมบูรณ์ เนื่องจากการใช้ที่ดินติดต่อกันเป็นเวลานาน ไม่มีการพักดิน ทำให้โครงสร้างของดินได้มีการเปลี่ยนแปลง ในพื้นที่ที่มีการไถพรวนด้วยเครื่องจักรกลติดต่อกันเป็นระยะเวลานานทำให้ดินแน่นตัว น้ำในดินและอากาศในดินที่เคยมีอยู่สูญหายไป ส่วนธาตุอาหารและอินทรีย์วัตถุ ก็มีปริมาณลดลงเช่นเดียวกัน เนื่องจากพืชนำไปใช้ และอินทรีย์วัตถุได้สลายตัวไป



รูปที่ 7-1 การชะล้างพังทลายของดินในเขตการใช้ที่ดิน ตำบลจี้วงาม อำเภอเมืองพิษณุโลก จังหวัดพิษณุโลก



ตารางที่ 7-1 กิจกรรมของกรมพัฒนาที่ดินในเขตเกษตรกรรมที่จะดำเนินการในปีงบประมาณ
2567-2571

เขตการใช้ที่ดิน (เกษตรกรรม)	แผนงาน/โครงการ	งบประมาณ (บาท)
1. เขตเกษตรกรรม (ขั้นดี) เนื้อที่ 8,096.90 ไร่	<u>การปรับปรุงบำรุงดิน</u>	2,023,750
	1. การเก็บตัวอย่างดินและวิเคราะห์ดินทาง ห้องปฏิบัติการ	22,500 1,487,500
	2. การผลิต-จัดหาเมล็ดพันธุ์พืชปุ๋ยสด	150,000
	3. การส่งเสริมการปรับปรุงบำรุงดินด้วยพืชปุ๋ยสด	7,500
	4. การส่งเสริมการผลิตและการใช้สารอินทรีย์	16,250
	5. การพัฒนากลุ่มเกษตรกรใช้สารอินทรีย์ลดการ ใช้สารเคมีทางการเกษตร	340,000
	6. การผลิตปุ๋ยหมัก	
2. เขตเกษตรกรรมที่มีศักยภาพ การผลิตสูง (ประเภทที่ 1) เนื้อที่ 1,034.29 ไร่	<u>การปรับปรุงบำรุงดิน</u>	2,023,750
	1. การเก็บตัวอย่างดินและวิเคราะห์ดินทาง ห้องปฏิบัติการ	22,500 1,487,500
	2. การผลิต-จัดหาเมล็ดพันธุ์พืชปุ๋ยสด	150,000
	3. การส่งเสริมการปรับปรุงบำรุงดินด้วยพืชปุ๋ยสด	7,500
	4. การส่งเสริมการผลิตและการใช้สารอินทรีย์	16,250
	5. การพัฒนากลุ่มเกษตรกรใช้สารอินทรีย์ลดการ ใช้สารเคมีทางการเกษตร	340,000
	6. การผลิตปุ๋ยหมัก	
3. เขตเกษตรกรรมที่มีศักยภาพ การผลิตสูง (ประเภทที่ 2) เนื้อที่ 1,36.26 ไร่	<u>การปรับปรุงบำรุงดิน</u>	2,033,750
	1. การเก็บตัวอย่างดินและวิเคราะห์ดินทาง ห้องปฏิบัติการ	30,000 1,487,500
	2. การผลิต-จัดหาเมล็ดพันธุ์พืชปุ๋ยสด	450,000
	3. การส่งเสริมการปรับปรุงบำรุงดินด้วยพืชปุ๋ยสด	10,000
	4. การส่งเสริมการผลิตและการใช้สารอินทรีย์	



แผนการใช้ที่ดินตำบลจี้วังาม อำเภอเมืองพิษณุโลก จังหวัดพิษณุโลก

ตารางที่ 7-1 (ต่อ)

เขตการใช้ที่ดิน (เกษตรกรรม)	แผนงาน/โครงการ	งบประมาณ (บาท)
3. เขตเกษตรกรรมที่มีศักยภาพ การผลิตสูง (ประเภทที่2) เนื้อที่ 1,36.26 ไร่ (ต่อ)	5. การพัฒนากลุ่มเกษตรกรใช้สารอินทรีย์ลดการใช้สารเคมีทางการเกษตร 6. การผลิตปุ๋ยหมัก	16,250 340,000
รวมเขตเกษตรกรรม	การปรับปรุงบำรุงดิน	6,081,250
	รวมแผนงาน/โครงการ	6,081,250

ตารางที่ 7-2 สรุปกิจกรรมที่ขอรับการสนับสนุนจากส่วนราชการอื่นในเขตการใช้ที่ดิน

เขตการใช้ที่ดิน	กิจกรรมที่ขอรับการสนับสนุนจากส่วนราชการอื่น
1. เขตเกษตรกรรม	1.จัดตั้งศูนย์เรียนรู้ทางการเกษตร (เครือข่ายศพก.)
1.1 เขตเกษตรกรรม (ชั้นดี) เนื้อที่ 8,096.90 ไร่	สำนักงานเกษตรอำเภอเมือง
1.2 เขตเกษตรกรรมที่มีศักยภาพการผลิตสูง (ประเภทที่ 1) เนื้อที่ 1,034.29 ไร่	
1.3 เขตเกษตรกรรมที่มีศักยภาพการผลิตสูง(ประเภทที่2) เนื้อที่ 1,369.26 ไร่	

ตาราง 7-3 เป้าหมายการดำเนินงานและงบประมาณ ตำบลจี่งวาม อำเภอเมืองพิษณุโลก จังหวัดพิษณุโลก 5 ปี (พ.ศ. 2567- 2571)

งาน/โครงการ/กิจกรรม	หน่วยนับ	เป้าหมาย					รวม	งบประมาณ (บาท)					รวม	หน่วยงานรับผิดชอบ
		2567	2568	2569	2570	2571		2567	2568	2569	2570	2571		
<u>การปรับปรุงบำรุงดิน</u>														
การเก็บตัวอย่างดินและวิเคราะห์ดินทางห้องปฏิบัติการ	ตัวอย่าง	100	100	100	100	100	500	15,000	15,000	15,000	15,000	15,000	75,000	พด.
การผลิต-จัดหาเมล็ดพันธุ์พืชปุ๋ยสด	ตัน	30	30	30	30	30	150	892,500	892,500	892,500	892,500	892,500	4,462,500	พด.
การส่งเสริมการปรับปรุงบำรุงดินด้วยพืชปุ๋ยสด	ไร่	6,000	6,000	6,000	6,000	6,000	30,000	90,000	90,000	90,000	90,000	90,000	450,000	พด.
การส่งเสริมการผลิตและการใช้สารอินทรีย์	ราย	100	100	100	100	100	500	5,000	5,000	5,000	5,000	5,000	25,000	พด.
การพัฒนากลุ่มเกษตรกรใช้สารอินทรีย์ลดการใช้สารเคมีทางการเกษตร	กลุ่ม	3	3	3	3	3	15	9,750	9,750	9,750	9,750	9,750	48,750	พด.
การผลิตปุ๋ยหมัก	ตัน	60	60	60	60	60	300	204,000	204,000	204,000	204,000	204,000	1,020,000	พด.

หมายเหตุ งบประมาณที่กำหนดไว้เป็นการประมาณเบื้องต้น อาจมีการเปลี่ยนแปลงตามที่ได้รับจัดสรรให้





เอกสารอ้างอิง

กรมการพัฒนาชุมชน. 2566. ข้อมูลความจำเป็นพื้นฐาน(จปฐ.) รายจังหวัด รายอำเภอ และรายตำบล ปี 2565. แหล่งที่มา :<https://ebmn.cdd.go.th/>. 1 มิถุนายน 2566.

กรมทรัพยากรน้ำบาดาล. 2566. ปริมาณน้ำและจำนวนบ่อบาดาล ปี 2565. แหล่งที่มา: <http://app.dgr.go.th/newpasutara/xml/search.php>. 26 พฤษภาคม 2566.

กรมส่งเสริมการเกษตร. 2566. จำนวนครัวเรือนเกษตรกรที่ขึ้นทะเบียนเกษตรกร จำแนกรายจังหวัด รายอำเภอ และรายตำบล (ณ เดือนมกราคม พ.ศ. 2566). แหล่งที่มา : <http://mvos2.gistda.or.th/>. 15 พฤษภาคม 2566

กรมอุตุนิยมวิทยา. 2566. สถิติภูมิอากาศ 30 ปี พ.ศ. 2536-2565 (ไฟล์ข้อมูล). กรมอุตุนิยมวิทยา กระทรวงดิจิทัลเพื่อเศรษฐกิจและสังคม, กรุงเทพฯ.

กลุ่มวิเคราะห์สภาพการใช้ที่ดิน. 2566. แผนที่สภาพการใช้ที่ดิน ปี 2566 (ไฟล์ข้อมูล). กรมพัฒนาที่ดิน กระทรวงเกษตรและสหกรณ์, กรุงเทพฯ.

กองสำรวจดินและวิจัยทรัพยากรดิน. 2566. แผนที่ทรัพยากรดิน (ไฟล์ข้อมูล). กรมพัฒนาที่ดิน กระทรวงเกษตรและสหกรณ์, กรุงเทพฯ.

บัณฑิต ต้นศิริ และ คำรณ ไทรพิง. 2542. คู่มือการประเมินคุณภาพที่ดิน. กองวางแผนการใช้ที่ดิน กรมพัฒนาที่ดิน.

สำนักเทคโนโลยีการสำรวจและทำแผนที่. 2566. แผนที่ขอบเขตตำบล ปี 2564 (ไฟล์ข้อมูล). กรมพัฒนาที่ดิน กระทรวงเกษตรและสหกรณ์, กรุงเทพฯ.

สำนักบริหารการทะเบียน กรมการปกครอง. 2566. รายงานสถิติจำนวนประชากรและบ้าน รายจังหวัด รายอำเภอ และรายตำบล (ณ เดือนธันวาคม พ.ศ. 2565). แหล่งที่มา : <https://stat.bora.dopa.go.th/stat/statnew/statyear/#/TableTemplate/Area/statpop.1> พฤษภาคม 2566.



สถานีพัฒนาที่ดินพิษณุโลก
156 ม.2 ต.ชัยนาม อ.วังทอง จ.พิษณุโลก
โทร.055-009824.