

แผนการใช้ที่ดิน ตำบลบึงบัว



อำเภอศรีบารมี จังหวัดพิจิตร



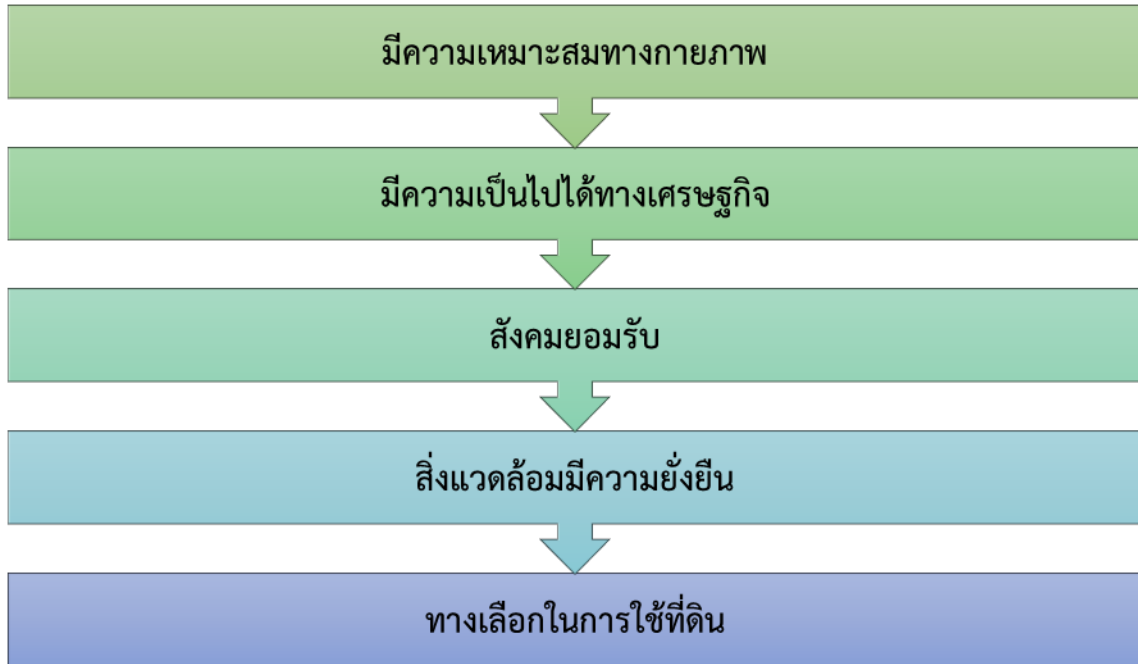
สถานีพัฒนาที่ดินพิจิตร

กรมพัฒนาที่ดิน

กระทรวงเกษตรและสหกรณ์

คำนำ

“แนวทางการจัดทำแผนการใช้ที่ดินตำบล” ฉบับนี้ได้ยึดหลักการของ UNEP and FAO ที่กำหนดไว้ในเอกสารชื่อ “Negotiating a Sustainable Future for Land” ซึ่งมีขั้นตอนในการกำหนดทางเลือกในการใช้ที่ดินดังนี้



หลักการดังกล่าวได้นำมาปรับใช้ให้เหมาะสมกับสภาพของประเทศไทย ร่วมกับวิธีการต่างๆ ที่จำเป็นอีกหลายด้าน เช่น Participatory Rural Appraisal (PRA) การประเมินคุณภาพที่ดิน ฯลฯ ซึ่งได้ปรากฏอยู่ในแนวทางการวางแผนการใช้ที่ดินตำบล ฉบับนี้

คณะผู้จัดทำ

สิงหาคม

2562

สารบัญ

	หน้า
บทที่ 1 บทนำ	1-1
1.1 หลักการและเหตุผล	1-1
1.2 วัตถุประสงค์	1-1
1.3 ระยะเวลาและสถานที่ดำเนินงาน	1-1
1.4 ขั้นตอนการดำเนินงาน	1-1
1.5 นิยามศัพท์	1-2
1.6 คำสำคัญ	1-2
บทที่ 2 ข้อมูลทั่วไป	2-1
2.1 ที่ตั้งและอาณาเขต	2-1
2.2 การแบ่งส่วนการปกครอง	2-1
2.3 สภาพภูมิประเทศ	2-2
2.4 สภาพภูมิอากาศ	2-3
2.5 สภาพการใช้ที่ดินในปัจจุบัน	2-6
2.6 สภาพเศรษฐกิจและสังคม	2-10
บทที่ 3 ทรัพยากรธรรมชาติ	3-1
3.1 ทรัพยากรป่าไม้	3-1
3.2 ทรัพยากรน้ำ	3-2
3.3 ทรัพยากรดิน	3-4
บทที่ 4 กระบวนการมีส่วนร่วมของชุมชน	4-1
(Participatory Rural Appraisal : PRA)	
4.1 หลักการ	4-1
4.2 การวิเคราะห์ผลจากการจัดทำกระบวนการมีส่วนร่วมของชุมชน (PRA)	4-1
4.3 ระบบการปลูกพืชในปัจจุบัน	4-5
บทที่ 5 การประเมินคุณภาพที่ดิน	5-1
5.1 ทรัพยากรดิน	5-1
5.2 ประเภทการใช้ที่ดิน	5-1
5.3 การประเมินคุณภาพที่ดิน	5-1

สารบัญ (ต่อ)

	หน้า
บทที่ 6 แผนการใช้ที่ดิน	6-1
6.1 ปรัชญาในการจัดทำแผนการใช้ที่ดินตำบล	6-1
6.2 นโยบายแห่งรัฐในการกำหนดแผนการใช้ที่ดินตำบลบึงบัว อำเภอวยชัยบารมี จังหวัดพิจิตร	6-2
6.3 การกำหนดเขตการใช้ที่ดิน	6-4
6.4 เขตการใช้ที่ดิน	6-4
6.5 ระบบการปลูกพืชตามแผนการใช้ที่ดิน	6-9
บทที่ 7 การขับเคลื่อนแผนการใช้ที่ดิน	7-1
7.1 ขั้นตอนการดำเนินงาน	7-1
7.2 ตัวชี้วัด	7-1
7.3 กิจกรรมของกรมพัฒนาที่ดินในเขตการใช้ที่ดินที่จะดำเนินการในปีงบประมาณ 2565	7-1
7.4 กิจกรรมที่ขอการสนับสนุนจากส่วนราชการอื่น	7-3
7.5 ความต้องการของชุมชนและองค์กรปกครองส่วนท้องถิ่น	7-4
เอกสารอ้างอิง	อ-1

สารบัญตาราง

ตารางที่	หน้า
2-1 สถิติภูมิอากาศ ณ สถานีตรวจอากาศอำเภอเมืองพิจิตร จังหวัดพิจิตร ปี 2549-2562	2-4
2-2 สภาพการใช้ที่ดิน ตำบลบึงบัว อำเภอชริบารมี จังหวัดพิจิตร	2-7
2-3 จำนวนประชากรและครัวเรือน ตำบลบึงบัว อำเภอชริบารมี จังหวัดพิจิตร ปี 2562	2-10
2-4 สภาพสังคมในพื้นที่ของตำบลบึงบัว อำเภอชริบารมี จังหวัดพิจิตร ปี 2562	2-11
3-1 ป่าบาดาล ตำบลบึงบัว อำเภอชริบารมี จังหวัดพิจิตร	3-2
3-2 หน่วยแผนที่ดิน ตำบลบึงบัว อำเภอชริบารมี จังหวัดพิจิตร	3-6
3-3 สมบัติที่ดิน ตำบลบึงบัว อำเภอชริบารมี จังหวัดพิจิตร	3-7
5-1 ชั้นความเหมาะสมทางกายภาพของหน่วยแผนที่ดิน ตำบลบึงบัว อำเภอชริบารมี จังหวัดพิจิตร	5-4
6-1 นโยบายแห่งรัฐที่เกี่ยวข้องกับแผนการใช้ที่ดินตำบลตำบลบึงบัว อำเภอชริบารมี จังหวัดพิจิตร	6-2
6-2 เขตการใช้ที่ดิน ตำบลบึงบัว อำเภอชริบารมี จังหวัดพิจิตร	6-9
7-1 กิจกรรมของกรมพัฒนาที่ดินในเขตการใช้ที่ดินที่จะดำเนินการในปีงบประมาณ 2563	7-5
7-2 สรุปกิจกรรมที่ขอรับการสนับสนุนจากส่วนราชการอื่นในเขตการใช้ที่ดิน	7-7
7-3 เป้าหมายการดำเนินงานและงบประมาณโครงการนำร่อง ตำบลบึงบัว อำเภอชริบารมี จังหวัดพิจิตร แผน 5 ปี (พ.ศ. 2563-2567)	7-8

สารบัญรูป

รูปที่	หน้า
2-1 ที่ตั้งและอาณาเขต ตำบลบึงบัว อำเภอลำดวน จังหวัดบุรีรัมย์	2-2
2-2 เส้นชั้นน้ำฝน จังหวัดบุรีรัมย์	2-5
2-3 สมดุลของน้ำเพื่อการเกษตร จังหวัดบุรีรัมย์	2-6
2-4 สภาพการใช้ที่ดิน ตำบลบึงบัว อำเภอลำดวน จังหวัดบุรีรัมย์	2-9
3-1 ชั้นคุณภาพลุ่มน้ำ ตำบลบึงบัว อำเภอลำดวน จังหวัดบุรีรัมย์	3-1
3-2 ที่ตั้งบ่อบาดาล ตำบลบึงบัว อำเภอลำดวน จังหวัดบุรีรัมย์	3-3
3-3 ทรัพยากรดิน ตำบลบึงบัว อำเภอลำดวน จังหวัดบุรีรัมย์	3-8
4-2 การวิเคราะห์สถานการณ์โดยระบบ DPSIR ของ ตำบลบึงบัว อำเภอลำดวน จังหวัดบุรีรัมย์	3-8
6-1 เขตการใช้ที่ดิน ตำบลบึงบัว อำเภอลำดวน จังหวัดบุรีรัมย์	6-8
6-2 ระบบการปลูกพืชตามแผนการใช้ที่ดิน ตำบลบึงบัว อำเภอลำดวน จังหวัดบุรีรัมย์	6-9



บทที่ 1

บทนำ

1.1 หลักการและเหตุผล

ภายใต้รัฐธรรมนูญแห่งราชอาณาจักรไทย พุทธศักราช 2560 มาตรา 72 (1) ได้กำหนดให้มีการ “วางแผนการใช้ที่ดินของประเทศไทยให้เหมาะสมกับสภาพพื้นที่และศักยภาพของที่ดิน ตามหลักการพัฒนาอย่างยั่งยืน” ต่อมาได้มีประกาศสำนักนายกรัฐมนตรี เรื่อง การประกาศแผนการปฏิรูปประเทศ ลงวันที่ 6 เมษายน 2561 มีแผนการปฏิรูปด้านทรัพยากรธรรมชาติและสิ่งแวดล้อม ซึ่งกำหนดให้มีการจัดทำแผนการใช้ที่ดินของชาติทั้งระบบให้สอดคล้องและเหมาะสมกับศักยภาพของพื้นที่และการพัฒนาเศรษฐกิจและสังคมของประเทศ ปรับปรุงแผนการใช้ที่ดินตำบล จำนวน 7,225 ตำบล ให้แล้วเสร็จภายในปี 2565 ตลอดจนนำแผนการใช้ที่ดินตำบลไปสู่การปฏิบัติเพื่อเป็นไปตามรัฐธรรมนูญแห่งราชอาณาจักรไทย พ.ศ. 2560 และประกาศสำนักนายกรัฐมนตรี เรื่องการประกาศแผนการปฏิรูปประเทศดังกล่าวข้างต้น จึงได้จัดทำแผนการใช้ที่ดินตำบลบึงบัว อำเภอสว่างวีรกรรม จังหวัดพิจิตร ขึ้น

1.2 วัตถุประสงค์

เพื่อให้การใช้ที่ดินในตำบลบึงบัว อำเภอสว่างวีรกรรม จังหวัดพิจิตร มีผลตอบสนองสูงสุดต่อหน่วยเนื้อที่และเป็นไปอย่างยั่งยืน

1.3 ระยะเวลาและสถานที่ดำเนินงาน

1.3.1 ระยะเวลา 1 กันยายน 2562 - 30 กันยายน 2563

1.3.2 สถานที่ ตำบลบึงบัว อำเภอสว่างวีรกรรม จังหวัดพิจิตร

1.4 ขั้นตอนการดำเนินงาน

1.4.1 ทบทวนเอกสารเพื่อรวบรวมข้อมูลปฐมภูมิ และข้อมูลทุติยภูมิที่จะนำมาวิเคราะห์และใช้ในการกำหนดเขตการใช้ที่ดิน ดังนี้

(1) ด้านกายภาพ ได้แก่ ทรัพยากรดิน ทรัพยากรน้ำ ทรัพยากรป่าไม้ ภูมิอากาศ สภาพการใช้ที่ดิน ชั้นคุณภาพลุ่มน้ำ ภัยธรรมชาติ ฯลฯ

(2) ด้านเศรษฐกิจสังคม ได้แก่ การถือครองที่ดิน การใช้ที่ดิน พืชหลักหรือพืชเศรษฐกิจที่สำคัญ เพื่อใช้เป็นเกณฑ์ในการตัดสินใจในการกำหนดเขตการใช้ที่ดิน ตลาดสินค้าเกษตร รายได้ รายจ่าย ประชากร โครงสร้างประชากร การศึกษา ฯลฯ

(3) นโยบาย ยุทธศาสตร์ แผนการปฏิรูปประเทศ แผนพัฒนาเศรษฐกิจและสังคมแห่งชาติ นโยบายและแผนการบริหารจัดการที่ดินและทรัพยากรดินของประเทศ ยุทธศาสตร์ภาค แผนพัฒนากลุ่มจังหวัด แผนพัฒนาจังหวัด แผนพัฒนาการเกษตรและสหกรณ์ แผนพัฒนาท้องถิ่น 4 ปี ขององค์การบริหารส่วนจังหวัด และเทศบาลตำบลหรือองค์การบริหารส่วนตำบล



1.4.2 จัดทำกระบวนการมีส่วนร่วมของชุมชน (Participatory Rural Appraisal : PRA) เพื่อรับฟังความคิดเห็น ประเด็นปัญหา ความต้องการ ขององค์กรปกครองส่วนท้องถิ่น และเกษตรกรในตำบล

1.4.3 ประเมินคุณภาพที่ดิน

1.4.4 สังเคราะห์ข้อมูลที่ได้จากการจัดทำ PRA ร่วมกับสภาพการใช้ที่ดิน การถือครองที่ดินรายแปลงจากแผนที่สำมะโนที่ดิน หรือ แผนที่ภาษีที่ดินในปัจจุบัน ผลจากการประเมินคุณภาพที่ดิน และกิจกรรมของกรมพัฒนาที่ดิน (ตามอำนาจหน้าที่ของกรมฯ)

1.4.5 สสำรวจข้อมูลทั้ง ภายภาพ เศรษฐกิจและสังคม ในพื้นที่ตำบลที่ดำเนินการเพิ่มเติมตามประเด็นปัญหาและความต้องการจาก PRA ให้ละเอียดยิ่งขึ้น โดยการสัมภาษณ์เกษตรกรเป็นรายบุคคล

1.4.6 กำหนด (ร่าง) แผนการใช้ที่ดินตำบล

1.4.7 รับฟังความคิดเห็นของผู้มีส่วนได้ส่วนเสียต่อ (ร่าง) แผนการใช้ที่ดิน

1.4.8 ปรับปรุงแผนการใช้ที่ดิน

1.4.9 นำแผนการใช้ที่ดินไปสู่การปฏิบัติ เป้าหมายที่สำคัญ คือ

(1) การที่สภาตำบล หรือ สภาเทศบาลนำแผนการใช้ที่ดินที่มีกิจกรรมของกรมพัฒนาที่ดินเข้าไปบรรจุในแผน 3 ปี โดยสภาเทศบาล หรือ สภาตำบล มีมติรับรอง ซึ่งอาจมีการตั้งงบประมาณ หรือองค์การบริหารส่วนตำบลดำเนินการ เช่น งบซื้อเมล็ดพันธุ์พืชคลุมดิน ซึ่งปลูกโดยเกษตรกรในพื้นที่ตำบลนั้น เป็นต้น

(2) กิจกรรมของกรมพัฒนาที่ดินตามอำนาจหน้าที่ที่ระบุไว้ในกฎหมาย (มาตรา 16 แห่งพระราชบัญญัติพัฒนาที่ดิน พ.ศ. 2551) มีการปฏิบัติในเขตการใช้ที่ดินที่กำหนดในแผนการใช้ที่ดินเขตต่างๆ โดยมีงบประมาณดำเนินการในแต่ละปี

(3) กิจกรรมของส่วนราชการต่างๆ ที่จะสนับสนุนความต้องการของเกษตรกรและองค์กรปกครองส่วนท้องถิ่น เช่น การผลิตเมล็ดพันธุ์ข้าว การขุดเจาะบ่อบาดาล เป็นต้น

1.5 นิยามศัพท์

1.5.1 ที่ดิน (Land)

“ที่ดิน” หมายความว่า พื้นที่ดินทั่วไปและให้หมายความรวมถึง ภูเขา ห้วย หนอง คลอง บึง บางลำน้ำ ทะเลสาบ เกาะ และที่ชายทะเลด้วย (มาตรา 4 ประมวลกฎหมายที่ดิน)

“ที่ดิน” ในทางวิชาการด้านทรัพยากรที่ดิน หมายถึง “ชีวมณฑลบนพื้นผิวโลก ประกอบด้วย ชั้นบรรยากาศ ชั้นดิน ชั้นหิน ลักษณะความลาดเทของพื้นที่ ลักษณะทางอุทกศาสตร์ พืช สัตว์ และผลที่เกิดจากการกระทำของมนุษย์ทั้งในอดีตและปัจจุบัน” (FAO, 1974)

“ที่ดิน” หมายถึง พื้นที่หนึ่งๆ ที่อยู่บนพื้นผิวของโลก ประกอบด้วยลักษณะที่สำคัญ คือ สภาพแวดล้อมทั้งทางกายภาพและชีวภาพซึ่งมีอิทธิพลต่อการใช้ประโยชน์ที่ดิน ดังนั้นที่ดินจึงไม่ได้หมายถึงดินเพียงอย่างเดียว แต่จะหมายรวมถึงลักษณะภูมิสัณฐาน (landforms) ภูมิอากาศ (climate) อุทกวิทยา (hydrology) พืชพรรณ (vegetation) และสัตว์ (fauna) ซึ่งการปรับปรุงที่ดิน (land improvement) ได้แก่ การทำชั้นบันไดและการระบายน้ำ เป็นต้น (FAO, 1993)

1.5.2 ดิน (Soil)



“ดิน” หมายรวมถึง หิน กรวด ทราย แร่ธาตุ น้ำ และอินทรีย์วัตถุต่างๆ ที่เจือปนกับเนื้อดินด้วย (มาตรา 4 พระราชบัญญัติพัฒนาที่ดิน พ.ศ. 2551)

“ดิน” ในทางวิชาการด้านทรัพยากรที่ดิน หมายถึง เทหวัตถุธรรมชาติ ซึ่งเกิดขึ้นบนพื้นผิวโลกเป็นวัตถุที่ค้ำจุนการเจริญเติบโต และการทรงตัวของต้นไม้ ประกอบด้วย แร่ธาตุ และอินทรีย์วัตถุต่างๆ มีลักษณะชั้นแตกต่างกัน แต่ชั้นที่อยู่ต่อเนื่องกันจะมีแนวสัมพันธ์ซึ่งกันและกันตามขบวนการกำเนิดดินที่เป็นผลสืบเนื่องมาจากการกระทำร่วมกันของภูมิอากาศ พืชพรรณ วัตถุต้นกำเนิดดิน ระยะเวลา และความต่างระดับของพื้นที่ในบริเวณนั้น (FAO 1974: 39-40)

“ดิน” อินทรีย์วัตถุและอนินทรีย์วัตถุที่ไม่จับตัวแข็งเป็นหินซึ่งปกคลุมพื้นผิวโลก เป็นผลมาจากปัจจัยด้านการกำเนิดและสภาพแวดล้อม ได้แก่ ภูมิอากาศ สิ่งมีชีวิต (พืชและสัตว์) สภาพภูมิประเทศ วัตถุต้นกำเนิดและระยะเวลา ความเหมาะสมต่อการผลิตพืชของดินแตกต่างกัน เนื่องจากจากลักษณะและสมบัติทางกายภาพ เคมีชีวภาพ และสัณฐานวิทยา (คณะกรรมการจัดทำปทานุกรมปฐพีวิทยา, 2551: 128)

1.5.3 การใช้ที่ดิน

“การใช้ที่ดิน” หมายถึง การจัดการที่ดินตามที่มนุษย์ต้องการ ซึ่งรวมทั้งการใช้ที่ดินในชนบท เขตชานเมือง และเขตอุตสาหกรรม เป็นต้น (FAO, 1993)

“การใช้ที่ดิน” หมายถึง ผลของความพยายามของมนุษย์ ในการดำเนินการเปลี่ยนแปลงลักษณะทางกายภาพพื้นที่ของทรัพยากรที่มีอยู่ เพื่อสนองความต้องการของตนเอง (Vink, 1975)

1.5.4 การวางแผนการใช้ที่ดิน

“การวางนโยบายและแผนการใช้ที่ดิน” หมายความว่า การวางนโยบายและแผนการใช้ที่ดินให้เหมาะสมกับสภาพของดิน และสอดคล้องกับประเภทของที่ดินที่ได้จำแนกไว้

“การวางแผนการใช้ที่ดิน” หมายถึง กระบวนการของการเปลี่ยนแปลงที่เกี่ยวข้องกับการแสวงหาการใช้ประโยชน์จากทรัพยากร เป็นการกำหนดทิศทางการลงทุน แนวทางการพัฒนาเทคโนโลยี เป็นการเปลี่ยนแปลงของหน่วยงานต่างๆ ให้ดำเนินการอยู่ในภาพรวมเดียวกัน และเป็นการเพิ่มศักยภาพทั้งในปัจจุบันและในอนาคตเพื่อตอบสนองความต้องการของมนุษย์ (NRC, 1975 และ ADB, 2012)

1.5.5 “เศรษฐกิจที่ดิน” หมายความว่า ภาวะความสัมพันธ์ระหว่างประชากรกับที่ดินทางด้านเศรษฐกิจ

1.5.6 “เกษตรกรรม” หมายความว่า การทำนา ทำไร่ ทำสวน เลี้ยงสัตว์ เลี้ยงสัตว์น้ำ และกิจกรรมอื่นตามที่รัฐมนตรีว่าการกระทรวงเกษตรและสหกรณ์กำหนด โดยประกาศในราชกิจจานุเบกษา

1.5.7 “การชะล้างพังทลายของดิน” หมายความว่า ปรากฏการณ์ซึ่งที่ดินถูกชะล้างกัดเซาะพังทลายด้วยพลังงานที่เกิดจากน้ำ ลม หรือโดยเหตุอื่นใดให้เกิดการเสื่อมโทรม สูญเสียเนื้อดิน หรือความอุดมสมบูรณ์ของดิน



1.5.8 “การอนุรักษ์ดินและน้ำ” หมายความว่า การกระทำใดๆ ที่มุ่งให้เกิดการระวังป้องกัน รักษาดินและที่ดิน ไม่ให้เกิดความเสื่อมโทรม สูญเสีย รวมถึงการรักษา ปรับปรุง ความอุดมสมบูรณ์ของ ดิน และการรักษาน้ำในดินหรือบนผิวดินให้คงอยู่เพื่อรักษาคุณธรรมชาติให้เหมาะสมในการใช้ประโยชน์ ที่ดินในการเกษตรกรรม

1.6 คำสำคัญ

“ดินดี น้ำสมบูรณ์”



บทที่ 2 ข้อมูลทั่วไป

2.1 ที่ตั้งและอาณาเขต

ตำบลบึงบัว อำเภอวยชัยบารมี จังหวัดพิจิตร ตั้งอยู่ห่างจากที่ว่าการอำเภอวยชัยบารมี ทางทิศตะวันตกประมาณ 10 กิโลเมตร มีอาณาเขตติดต่อกับตำบลต่างๆดังนี้

ทิศเหนือ ติดต่อกับ ตำบลวังโมกข์ อำเภอวยชัยบารมี จังหวัดพิจิตร

ทิศใต้ ติดต่อกับ ตำบลหนองโสน อำเภอสว่างงาม จังหวัดพิจิตร

ทิศตะวันออก ติดต่อกับ ตำบลบ้านนา อำเภอวยชัยบารมี จังหวัดพิจิตร

ทิศตะวันตก ติดต่อกับ ตำบลหนองไม้กอง อำเภอไทรงาม จังหวัดกำแพงเพชร

ตำบลบึงบัว มีพื้นที่ทั้งหมด ประมาณ 49,869.40 ไร่หรือประมาณ 79.791 ตารางกิโลเมตร

2.2 การแบ่งส่วนการปกครอง

ตำบลบึงบัว อำเภอวยชัยบารมี จังหวัดพิจิตร แบ่งส่วนการปกครองออกเป็น 13 หมู่บ้าน ดังนี้

หมู่ที่ 1 บ้านบึงบัวนอก

หมู่ที่ 8 บ้านดงยาง

หมู่ที่ 2 บ้านบึงบัวใน

หมู่ที่ 9 บ้านเจริญสุข

หมู่ที่ 3 บ้านยางตะพาย

หมู่ที่ 10 บ้านยางเกาะ

หมู่ที่ 4 บ้านมาบฝาง

หมู่ที่ 11 บ้านสระปทุม

หมู่ที่ 5 บ้านหนองขาว

หมู่ที่ 12 บ้านประดาหนองแหน

หมู่ที่ 6 บ้านหนองไข่น้ำ

หมู่ที่ 13 บ้านทับเกวียนทอง

หมู่ที่ 7 บ้านเพชรฉลุภัณฑ์

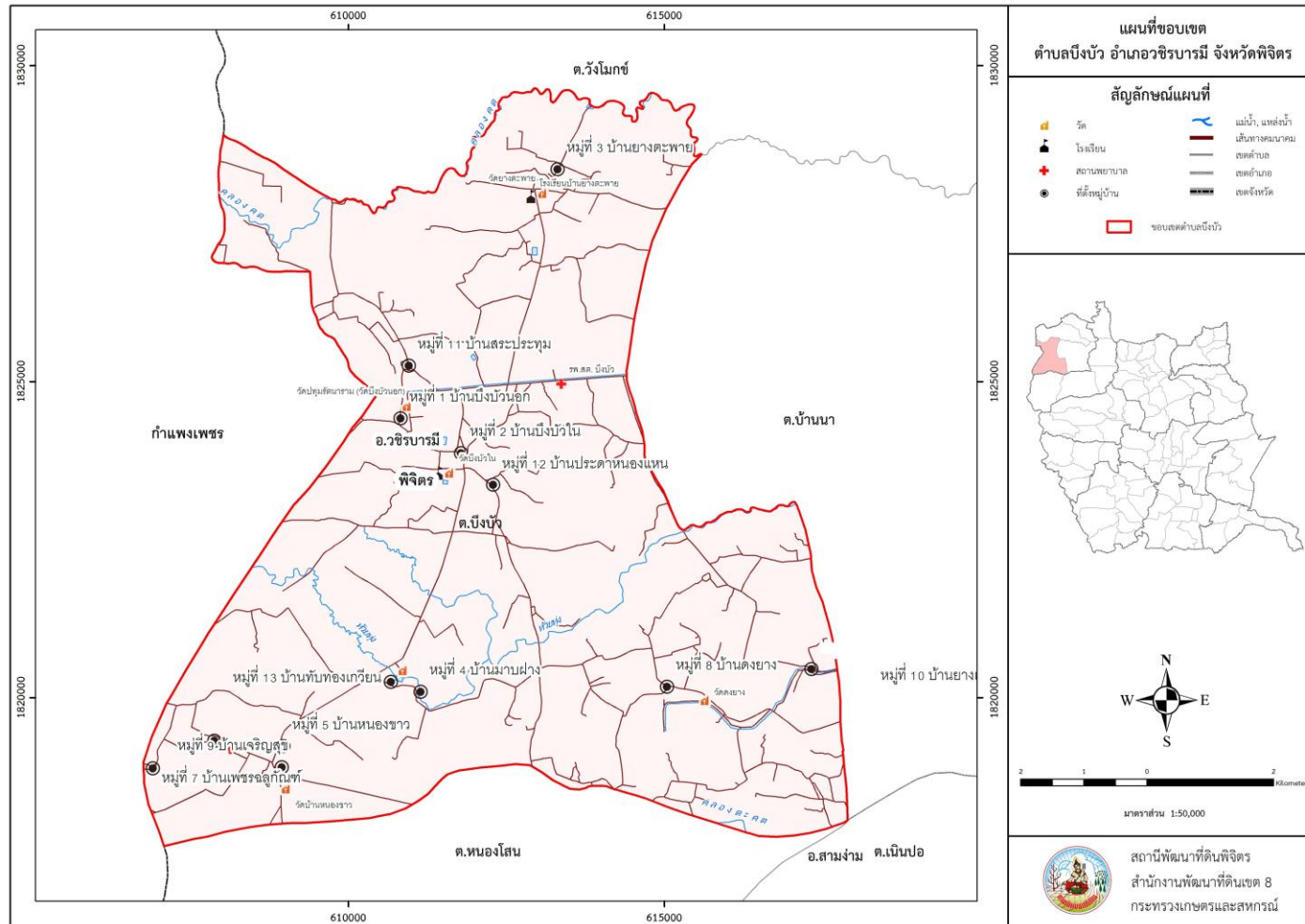
(องค์การบริหารส่วนตำบลบึงบัว, 2562)

2.3 สภาพภูมิประเทศ

ลักษณะภูมิประเทศเป็นพื้นที่ส่วนใหญ่เป็นพื้นที่ราบลุ่ม ไม่มีภูเขาพื้นที่ที่มีความอุดมสมบูรณ์เหมาะแก่การประกอบอาชีพเกษตรกรรม ทำนา ทำไร่ ไม่มีแม่น้ำสายหลักไหลผ่าน มีคลองคด คลองห้วยทุ่ง คลองตะคตไหลผ่านเป็นบางพื้นที่



แผนการใช้ที่ดินตำบลบึงบัว อำเภอูชิรบารมี จังหวัดพิจิตร



รูปที่ 2-1 ที่ตั้งและอาณาเขต ตำบลบึงบัว อำเภอูชิรบารมี จังหวัดพิจิตร



2.4 สภาพภูมิอากาศ

สภาพภูมิอากาศจังหวัดพิจิตร มีรายละเอียดดังนี้

2.5.1 สภาพอากาศทั่วไป

ลักษณะอากาศของจังหวัดพิจิตร ขึ้นอยู่กับอิทธิพลของมรสุมที่พัดประจำฤดูกาล 2 ชนิด คือ มรสุมตะวันออกเฉียงเหนือ ซึ่งจะพัดพามวลอากาศเย็นและแห้งจากประเทศจีนปกคลุมประเทศไทย ในช่วงฤดูหนาว ทำให้จังหวัดพิจิตรมีอากาศหนาวเย็นและแห้งทั่วไป และมรสุมตะวันตกเฉียงใต้ ซึ่ง พัดพามวลอากาศชื้นจากทะเลและมหาสมุทรปกคลุมประเทศไทยในช่วงฤดูฝน ทำให้จังหวัดพิจิตรมีฝนตกทั่วไป

2.5.2 ฤดูกาล

ลักษณะอากาศมีลักษณะร้อนชื้น แบ่งออกได้เป็น 3 ฤดู ดังนี้

ฤดูร้อน เริ่มประมาณกลางเดือนกุมภาพันธ์ถึงกลางเดือนพฤษภาคมมีอากาศร้อนและแห้งแล้งแต่บางครั้งอาจมีอากาศเย็น บางครั้งเกิดพายุฤดูร้อนก่อให้เกิดความเสียหาย อากาศร้อน อุณหภูมิ 35 – 39.9 องศาเซลเซียส โดยเฉพาะในเดือนเมษายนเป็นเดือนที่มีอากาศร้อนอบอ้าวมากที่สุดในรอบปี

ฤดูฝน เริ่มประมาณกลางเดือนพฤษภาคมถึงกลางเดือนตุลาคม แต่อาจเกิดฝนทิ้งช่วง ซึ่งอาจนานประมาณ 1 – 2 สัปดาห์ หรือบางปีอาจเกิดขึ้นรุนแรงและมีฝนน้อยนานนับเดือน

ฤดูหนาว เริ่มประมาณกลางเดือนตุลาคมถึงกลางเดือนกุมภาพันธ์ ซึ่งเป็นช่วงที่ มรสุมตะวันออกเฉียงเหนือพัดปกคลุมประเทศไทย อากาศโดยทั่วไปจะหนาวเย็นและแห้ง เดือนที่มี อากาศหนาวที่สุดคือเดือนธันวาคมและมกราคม

2.5.3 อุณหภูมิ

เนื่องจากจังหวัดพิจิตรอยู่ในภาคเหนือตอนล่าง อุณหภูมิเฉลี่ยจึงค่อนข้างสูงตลอดปี อุณหภูมิ เฉลี่ยทั้งปี 27.9 องศาเซลเซียส ในฤดูร้อนมีอากาศร้อนอบอ้าว ตลอดทั้งปีมีอุณหภูมิสูงสุดเฉลี่ย 33.4 องศาเซลเซียส โดยในเดือนเมษายนมีอากาศร้อนที่สุด แต่อุณหภูมิสูงที่สุดที่เคยตรวจวัดได้ 36.9 องศาเซลเซียส ส่วนในฤดูหนาวมีอากาศหนาวเย็น อุณหภูมิต่ำสุดเฉลี่ย 23.4 องศาเซลเซียส โดยมี อากาศหนาวที่สุดอยู่ในเดือนมกราคมและธันวาคม อุณหภูมิต่ำที่สุดของ จังหวัดนี้ 19.3 องศาเซลเซียส

2.5.4 ฝน

บริเวณจังหวัดพิจิตรมีปริมาณฝนรวม 1256.2 มิลลิเมตร และมีฝนตกประมาณ 115.6 วัน เดือนที่มีฝนตกมากที่สุด คือ เดือนสิงหาคม มีปริมาณฝนรวม 225.5 มิลลิเมตร และฝนตกประมาณ 20.3 วัน จากเส้นชั้นน้ำฝน(กรมอุตุนิยมวิทยา, 2562)

2.5.5 สมดุลของน้ำเพื่อการเกษตร

จากข้อมูลสถิติภูมิอากาศในคาบ 14 ปี (ปี 2549-2562) ณ สถานีตรวจอากาศพิจิตรได้นำมาวิเคราะห์สมดุลของน้ำเพื่อการเกษตร ซึ่งเป็นการวิเคราะห์หาช่วงฤดูกาลเพาะปลูกพืช ตลอดจน ช่วงระยะเวลาที่พืชเสี่ยงต่อการขาดน้ำ ข้อมูลที่นำมาวิเคราะห์ คือ ปริมาณน้ำฝน และศักยภาพการคาย



แผนการใช้ที่ดินตำบลบึงบัว อำเภอสว่างวีรกรรม จังหวัดพิจิตร

ระเหยน้ำอ้างอิง (ETO) ซึ่งคำนวณด้วยโปรแกรม Cropwat for Windows Version 8.0 โดยใช้สมการ Penman-Monteith สามารถสรุปสมมูลของน้ำเพื่อการเกษตรในเขตอาศัยน้ำฝนได้ดังนี้

ช่วงที่เหมาะสมต่อการปลูกพืช เป็นช่วงที่ค่าปริมาณน้ำฝนมากกว่าค่า 0.5 การระเหยจากผิวดินและการคายน้ำของพืช เป็นช่วงที่ดินมีความชุ่มชื้นพอเหมาะต่อการเพาะปลูกพืช ซึ่งช่วงนี้จะเริ่มตั้งแต่ปลายเดือนเมษายนถึงต้นเดือนต้นพฤศจิกายน

ช่วงที่มีน้ำมากเกินพอ เป็นช่วงที่ค่าปริมาณน้ำฝนมากกว่าค่าการระเหยจากผิวดินและการคายน้ำของพืช ซึ่งช่วงนี้จะเริ่มตั้งแต่กลางเดือนพฤษภาคมถึงกลางเดือนตุลาคม และช่วงนี้อาจจะเกิดภาวะน้ำท่วมทำให้พืชเสียหายได้ในช่วงเดือนกันยายน

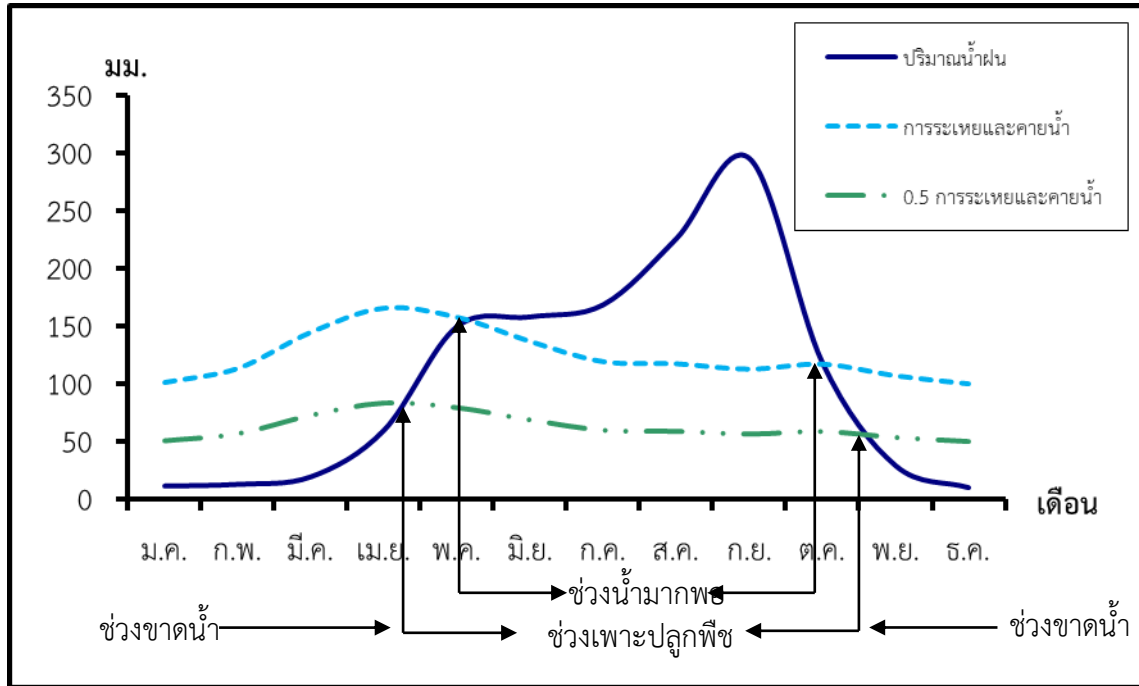
ช่วงขาดน้ำ เป็นช่วงฤดูแล้งที่ค่าปริมาณน้ำฝนน้อยกว่าค่า 0.5 การระเหยจากผิวดินและการคายน้ำของพืช ซึ่งพืชอาจจะเสียหายจากการขาดแคลนน้ำได้ จะเริ่มตั้งแต่ต้นเดือนพฤศจิกายนถึงปลายเดือนเมษายน (ตารางที่ 2-1 และรูปที่ 2-2 ถึง รูปที่ 2-3)

ตารางที่ 2-1 สถิติภูมิอากาศ ณ สถานีตรวจอากาศอำเภอเมืองพิจิตร จังหวัดพิจิตร ปี 2549-2562

เดือน	อุณหภูมิ ต่ำสุด (°C)	อุณหภูมิ สูงสุด (°C)	อุณหภูมิ เฉลี่ย (°C)	ความชื้น สัมพัทธ์ (%)	ปริมาณ น้ำฝน (มม.)	จำนวน วัน ฝนตก (วัน)	ปริมาณ ฝนใช้ การ* (มม.)	การระเหย และการคาย น้ำ อ้างอิง* (มม.)
ม.ค.	19.3	31.1	24.7	76.0	11.3	1.9	11.1	100.4
ก.พ.	21.3	33.3	26.8	74.0	12.8	1.7	12.5	112.6
มี.ค.	23.6	35.2	28.8	72.0	19.3	3.4	18.7	143.8
เม.ย.	25.2	36.9	30.6	68.0	59.6	5.8	53.9	164.7
พ.ค.	25.5	35.4	29.9	75.0	149.5	13.3	113.7	156.9
มิ.ย.	25.1	34.1	29.1	79.0	157.8	15.4	118.0	135.9
ก.ค.	24.8	32.9	28.3	82.0	168.3	19.2	123.0	118.4
ส.ค.	24.7	32.5	28.1	83.0	225.5	20.3	144.1	116.6
ก.ย.	24.8	32.6	28.2	84.0	295.1	18.9	154.5	111.9
ต.ค.	24.5	32.7	28.1	82.0	118.1	11.7	95.8	116.3
พ.ย.	22.5	32.7	27.1	78.0	29.0	3.0	27.7	106.2
ธ.ค.	19.7	31.2	25.0	76.0	9.9	1.0	9.7	99.2
รวม	-	-	-	-	1,256.2	115.6	882.7	1,482.8
เฉลี่ย	23.4	33.4	27.9	77.4	-	-	-	-

หมายเหตุ: * จากการคำนวณโดยโปรแกรม Cropwat for Windows Version 8.0

ที่มา: กรมอุตุนิยมวิทยา (2562)



รูปที่ 2-3 สมดุลของน้ำเพื่อการเกษตร จังหวัดพิจิตร

2.5 สภาพการใช้น้ำที่ดินในปัจจุบัน

สภาพการใช้น้ำที่ดินตำบลท่าบัว อำเภอนิคมพัฒนา จังหวัดพิจิตร ซึ่งสำรวจโดยกลุ่มวิเคราะห์สภาพการใช้น้ำ (2562) ประกอบด้วย ประเภทการใช้น้ำต่างๆ ดังนี้

- 1) พื้นที่ชุมชนและสิ่งปลูกสร้าง มีเนื้อที่ 2,863.45 ไร่ หรือร้อยละ 5.74 ของพื้นที่ตำบล
- 2) พื้นที่เกษตรกรรม มีเนื้อที่ 45406.95 ไร่ หรือร้อยละ 91.05 ของพื้นที่ตำบล ประกอบด้วย การใช้ประโยชน์ที่ดินด้านเกษตรกรรมต่างๆ ดังต่อไปนี้
 - 2.1) พื้นที่นา มีเนื้อที่ 39879.24 ไร่ หรือร้อยละ 79.97 ของพื้นที่ตำบล ได้แก่ นาข้าว
 - 2.2) พืชไร่ มีเนื้อที่ 4,188.20 ไร่ หรือร้อยละ 8.40 ของพื้นที่ตำบล ได้แก่ ข้าวโพด อ้อย มันสำปะหลัง
 - 2.3) ไม้ผล มีเนื้อที่ 394.23 ไร่ หรือร้อยละ 0.79 ของพื้นที่ตำบล ได้แก่ ไม้ผลผสม มะม่วง กะทอน ลำไย ฝรั่ง มะนาว กล้วย
 - 2.4) ไม้ยืนต้น มีเนื้อที่ 690.93 ไร่ หรือร้อยละ 1.39 ของพื้นที่ตำบล ได้แก่ ไม้ยืนต้นผสม ยางพารา สัก ประดู่ สะเดา ยูคาลิปตัส ไม้
 - 2.5) พืชสวน มีเนื้อที่ 13.19 ไร่ หรือร้อยละ 0.03 ของพื้นที่ตำบล ได้แก่ พืชผัก
 - 2.6) ทุ่งหญ้าเลี้ยงสัตว์ มีเนื้อที่ 118.66 ไร่ หรือร้อยละ 0.24 ของพื้นที่ตำบล
 - 2.7) โรงเรือนเลี้ยงสัตว์ปีก มีเนื้อที่ 27.15 ไร่ หรือร้อยละ 0.05 ของพื้นที่ตำบล ได้แก่ เล้าไก่
 - 2.8) สถานที่เพาะเลี้ยงปลาสถานที่เพาะเลี้ยงสัตว์น้ำ มีเนื้อที่ 95.34 ไร่ หรือร้อยละ 0.19 ของพื้นที่ตำบล ได้แก่ สถานที่เพาะเลี้ยงปลา
- 3) พื้นที่ป่าไม้ มีเนื้อที่ 189.86 ไร่ หรือร้อยละ 0.38 ของพื้นที่ตำบล ประกอบด้วย ป่าผลัดใบรอสภาพฟื้นฟู และป่าผลัดใบสมบูรณ์



แผนการใช้ที่ดินตำบลบึงบัว อำเภอวยวิชฌวรรณี จังหวัดพิจิตร

- 4) พื้นที่แหล่งน้ำ มีเนื้อที่ 574.71 ไร่ หรือร้อยละ 1.15 ของพื้นที่ตำบล ประกอบด้วย แม่น้ำ ลำห้วย ลำคลอง หนอง บึง ทะเลสาบ อ่างเก็บน้ำ บ่อน้ำในไร่นา
- 5) พื้นที่เขตเตล็ด มีเนื้อที่ 834.43 ไร่ หรือร้อยละ 1.67 ของพื้นที่ตำบล ประกอบด้วย พุงหญ้า สลับไม้พุ่ม/ไม้ละเมาะ (ตารางที่ 2-2 และรูปที่ 2-4)

ตารางที่ 2-2 สภาพการใช้ที่ดิน ตำบลบึงบัว อำเภอวยวิชฌวรรณี จังหวัดพิจิตร

หน่วยแผนที่	สภาพการใช้ที่ดิน	เนื้อที่	
		ไร่	ร้อยละ
U	พื้นที่ชุมชนและสิ่งปลูกสร้าง	2863.45	5.74
A	เกษตรกรรม	45406.95	91.05
A101	นาข้าว	39879.24	79.97
A202	ข้าวโพด	20.94	0.04
A203	อ้อย	2481.55	4.98
A204	มันสำปะหลัง	1685.71	3.38
A300	ไม้ยืนต้นร้าง/เสื่อมโทรม	6.64	0.01
A301	ไม้ยืนต้นผสม	221.76	0.44
A302	ยางพารา	10.66	0.02
A302/A411	ยางพารา/กล้วย	13.54	0.03
A304	ยูคาลิปตัส	41.48	0.08
A305	สัก	342.42	0.69
A305/A315	สัก/ประดู่	8.73	0.02
A306/A309	สะเดา/ประดู่	10.66	0.02
A309	ประดู่	15.63	0.03
A315	ไผ่ปลูกเพื่อการค้า	19.42	0.04
A401	ไม้ผลผสม	166.66	0.33
A407	มะม่วง	33.43	0.07
A407/A417	มะม่วง/กระท้อน	10.56	0.02
A411	กล้วย	120.28	0.24
A411/A427	กล้วย/ส้มโอ	5.17	0.01
A413	ลำไย	3.08	0.01
A414	ฝรั่ง	15.49	0.03
A422	มะนาว	35.54	0.07
A426	แก้วมังกร	4.02	0.01
A502	พืชผัก	13.19	0.03
A701	พุงหญ้าเลี้ยงสัตว์	118.66	0.24
A703	โรงเรือนเลี้ยงสัตว์ปีก	17.90	0.04



แผนการใช้ที่ดินตำบลบึงบัว อำเภอวาริชภูมิ จังหวัดพิจิตร

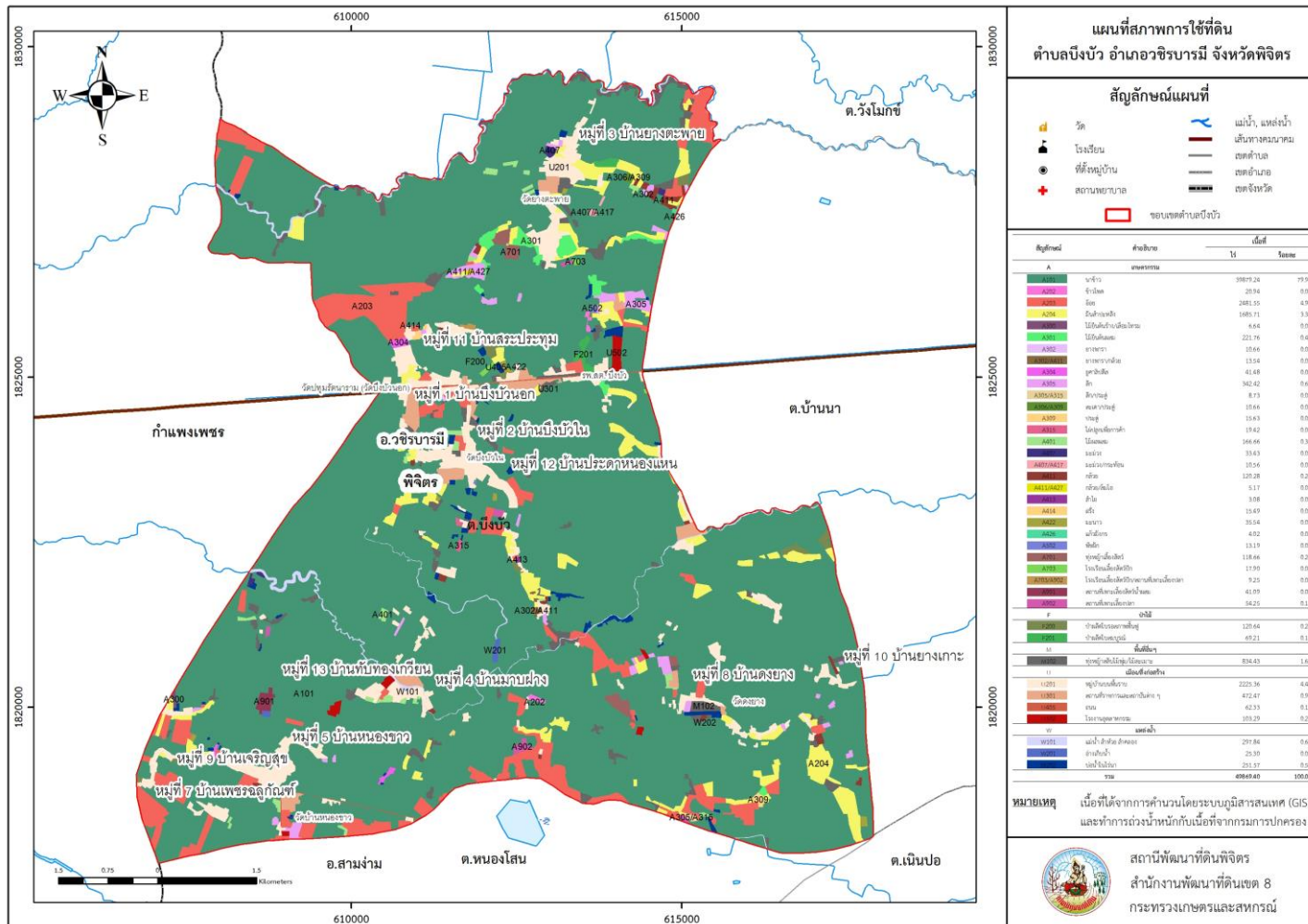
ตารางที่ 2-2 (ต่อ)

หน่วยแผนที่	สภาพการใช้ที่ดิน	เนื้อที่	
		ไร่	ร้อยละ
A703/A902	โรงเรือนเลี้ยงสัตว์ปีก/สถานที่เพาะเลี้ยงปลา	9.25	0.02
A901	สถานที่เพาะเลี้ยงสัตว์น้ำผสม	41.09	0.08
A902	สถานที่เพาะเลี้ยงปลา	54.25	0.11
F	ป่าไม้	189.86	0.38
F200	ป่าผลัดใบรอสภาพฟื้นฟู	120.64	0.24
F201	ป่าผลัดใบสมบูรณ์	69.21	0.14
M	พื้นที่อื่นๆ	834.43	1.67
M102	ทุ่งหญ้าสลับไม้พุ่ม/ไม้ละเมาะ	834.43	1.67
W	แหล่งน้ำ	574.71	1.15
W101	แม่น้ำ ลำห้วย ลำคลอง	297.84	0.60
W201	อ่างเก็บน้ำ	25.30	0.05
W202	บ่อน้ำในไร่นา	251.57	0.50
รวมเนื้อที่ทั้งหมด		49869.40	100.00

ที่มา: กลุ่มวิเคราะห์สภาพการใช้ที่ดิน (2562)



แผนการใช้ที่ดินตำบลบึงบัว อำเภอูชิรบารมี จังหวัดพิจิตร



รูปที่ 2-4 สภาพการใช้ที่ดิน ตำบลบึงบัว อำเภอูชิรบารมี จังหวัดพิจิตร



2.6 สภาพเศรษฐกิจและสังคม

2.6.1 สภาพสังคมโดยทั่วไป

1) ประชากร

ตำบลบึงบัว มีประชากรรวม 8,340 คน แยกเป็นชาย 4,145 คน เป็นหญิง 4,195 คน ความหนาแน่นโดยเฉลี่ย 88 คนต่อตารางกิโลเมตร มีจำนวนครัวเรือนทั้งหมด 2,535 ครัวเรือน

ตารางที่ 2-3 จำนวนประชากรและครัวเรือน ตำบลบึงบัว อำเภอสว่างวีรกรรม จังหวัดพิจิตรปี 2562

พื้นที่	จำนวน ครัวเรือน	จำนวนประชากร (คน)		
		ชาย	หญิง	รวม
ตำบลบึงบัว	2535	4145	4195	8340
หมู่ที่ 1 บ้านบึงบัวนอก	359	470	475	954
หมู่ที่ 2 บ้านบึงบัวใน	287	486	461	947
หมู่ที่ 3 บ้านยางตะพาย	198	323	329	652
หมู่ที่ 4 บ้านมาบฝาง	218	386	370	756
หมู่ที่ 5 บ้านหนองขาว	205	354	352	706
หมู่ที่ 6 บ้านหนองไข่น้ำ	171	283	281	564
หมู่ที่ 7 บ้านเพชรฉลุภัณฑ์	92	175	143	318
หมู่ที่ 8 บ้านดงยาง	149	224	262	486
หมู่ที่ 9 บ้านเจริญสุข	217	352	354	706
หมู่ที่ 10 บ้านยางเกาะ	119	183	196	379
หมู่ที่ 11 บ้านสระประทุม	206	371	374	745
หมู่ที่ 12 บ้านประดาหนองแหน	184	319	354	673
หมู่ที่ 13 บ้านทับเกวียนทอง	130	219	244	463

ที่มา : องค์การบริหารส่วนตำบลบึงบัว (2562)

2) สภาพทั่วไป

จากข้อมูลพื้นฐานระดับหมู่บ้านหรือชุมชน ปี 2562 สภาพทั่วไปของตำบลบึงบัวได้แก่ แหล่งน้ำ โครงสร้างพื้นฐาน การประกอบอาชีพ สถานที่สำคัญ การคมนาคมขนส่ง ตำบลบึงบัว มีถนนสายหลัก คือ ทางหลวงแผ่นดินหมายเลข 115 ระยะทางยาวประมาณ 15 กิโลเมตร ถนนอบจ. 1 สาย เส้นทาง มาบฝาง – หนองโสน ระยะทางยาวประมาณ 4 กิโลเมตร ถนน คสส. 1 สาย เส้นทาง มาบฝาง – ดงยาง เชื่อมการคมนาคมบ้านมาบฝาง หมู่ที่ 4 กับ บ้านดงยาง หมู่ที่ 8 ถนนลาดยาง 2 สาย สายที่ 1 จากบ้านดงยาง ถึงบ้านแหลมเจดีย์ และสายที่ 2 จากบ้านเพชรฉลุภัณฑ์ ถึงบ้านเจริญสุข นอกจากนี้ยังมี



แผนการใช้ที่ดินตำบลบึงบัว อำเภอูชิรบารมี จังหวัดพิจิตร

ถนนลูกรัง ถนนคอนกรีต ถนนดิน ภายในหมู่บ้าน การไฟฟ้าจัดให้มีไฟฟ้าสาธารณะภายในหมู่บ้านเพื่อทำให้เกิดแสงสว่างเพื่อสะดวกในการเดินทางและลดอุบัติเหตุ ลดปัญหาอาชญากรรม รวมถึงความปลอดภัยในชีวิตและทรัพย์สินของประชาชน ตำบลท่าบวมีไฟฟ้าเข้าถึงทุกหมู่บ้านมีไฟฟ้าใช้ 2,506 ครัวเรือน ไฟฟ้าสาธารณะ 96 จุด ครอบคลุมถนนทุกสายในเขตองค์การบริหารส่วนตำบลบึงบัว

3) แหล่งน้ำใช้ในครัวเรือนและแหล่งน้ำที่สร้างขึ้น ตำบลท่าบวมีแหล่งน้ำกิน น้ำใช้ หรือน้ำเพื่อการอุปโภค บริโภค ระบบประปาบาดาล 9 บ่อ

4) สถาบันการศึกษา โรงเรียนระดับประถมศึกษาจำนวน 2 แห่ง ได้แก่ โรงเรียนบ้านยางตะพาย โรงเรียนบ้านยางสุขวัฒน์ โรงเรียนขยายโอกาส 2 แห่ง ได้แก่ โรงเรียนบึงบัวพิทยาคม โรงเรียนบ้านหนองขาว ศูนย์พัฒนาเด็กเล็ก จำนวน 4 แห่ง ได้แก่ ศูนย์พัฒนาเด็กเล็กบ้านยางตะพาย ศูนย์พัฒนาเด็กเล็กบ้านหนองขาว ศูนย์พัฒนาเด็กเล็กบ้านปทุมรัตนาราม และศูนย์พัฒนาเด็กเล็กบ้านยางสุขวัฒน์

5) โครงสร้างพื้นฐาน/บริการสาธารณะ เสาสัญญาณโทรศัพท์ 2 แห่ง โรงพยาบาลส่งเสริมสุขภาพ 1 แห่ง สำนักงานองค์การบริหารส่วนตำบล 1 แห่ง ร้านขายของชำ 76 ร้าน สหกรณ์ชาวนาวชิรบารมี 1 แห่ง ตู้เอทีเอ็ม 1 แห่ง

6) สถานที่ท่องเที่ยวสำคัญ ในพื้นที่ตำบลบึงบัว ไม่มีแหล่งท่องเที่ยวสำคัญ
ตั้งรายละเอียดในตารางที่ 2-5

ตารางที่ 2-4 สภาพสังคมในพื้นที่ของตำบลบึงบัว อำเภอูชิรบารมี จังหวัดพิจิตร ปี 2562

สภาพสังคม	จำนวน (แห่ง)
แหล่งน้ำตามธรรมชาติ	
ลำน้ำลำห้วย	3
บึงหนองและอื่นๆ	4
โรงเรียนระดับประถมศึกษา	2
โรงเรียนขยายโอกาส	2
ศูนย์พัฒนาเด็กเล็ก	4
โครงสร้างพื้นฐาน/บริการสาธารณะในหมู่บ้าน(แห่ง)	
โรงพยาบาลส่งเสริมสุขภาพ	1
สำนักงานองค์การบริหารส่วนตำบล	1
วัด	6
สถานที่ท่องเที่ยวสำคัญ	0

ที่มา: องค์การบริหารส่วนตำบลบึงบัว (2562)



7) หมอดินอาสา กรมพัฒนาที่ดิน

หมอดินอาสาในตำบลบึงบัวมีจำนวน 13 ราย คือ

1. นายสมศักดิ์	พรมเดช	หมอดินอาสาระดับตำบล
2. นายกิติวัฒน์	ยอดมณี	หมอดินอาสาระดับหมู่บ้าน
3. นายคงพันธ์	ทองทับ	หมอดินอาสาระดับหมู่บ้าน
4. นางสาวดวงพร	บุราคร	หมอดินอาสาระดับหมู่บ้าน
5. นายปิ่น	มาโร	หมอดินอาสาระดับหมู่บ้าน
6. นายบุญรอด	หวังตอ	หมอดินอาสาระดับหมู่บ้าน
7. นายวรรณท์	นาคนวน	หมอดินอาสาระดับหมู่บ้าน
8. นายสมชาย	ตั้งใจ	หมอดินอาสาระดับหมู่บ้าน
9. นายสมศักดิ์	ละออศรี	หมอดินอาสาระดับหมู่บ้าน
10. นายสำราญ	ตุ้แก้ว	หมอดินอาสาระดับหมู่บ้าน
11. นายสุนทร	หลวงสนาม	หมอดินอาสาระดับหมู่บ้าน
12. นายสุภัทร์	จันทวงศ์	หมอดินอาสาระดับหมู่บ้าน
13. นายฮัง	แสทวิ	หมอดินอาสาระดับหมู่บ้าน

(กรมพัฒนาที่ดิน, 2563)

8) ลักษณะทางเศรษฐกิจ

สภาพเศรษฐกิจของชุมชนในตำบลบึงบัว ส่วนใหญ่ชาวบ้านมีอาชีพหลักคือ ทำการเกษตรกรรม รองลงมาคืออาชีพค้าขาย และรับจ้าง

8.1) การประกอบอาชีพ

ตำบลบึงบัว เป็นพื้นที่เหมาะทำการเกษตร ประชากรส่วนใหญ่จึงประกอบอาชีพด้านเกษตรกรรม ได้แก่ การทำนา ทำไร่ และมีอาชีพเสริม เช่น ค้าขายและรับจ้างทั่วไป ดังนี้

- อาชีพเกษตรกรรม ร้อยละ 70 ของจำนวนประชากรทั้งหมด
- อาชีพเลี้ยงสัตว์ ร้อยละ 9 ของจำนวนประชากรทั้งหมด
- อาชีพรับจ้าง ร้อยละ 8 ของจำนวนประชากรทั้งหมด
- อาชีพค้าขาย ร้อยละ 13 ของจำนวนประชากรทั้งหมด

8.2) ด้านแรงงาน

ประชากรส่วนใหญ่จะใช้แรงงานจากคนภายในตำบลเพราะ ประกอบอาชีพเกษตรกรรมเป็นส่วนใหญ่ นอกนั้นเป็นรับจ้างทั่วไป รับเหมาก่อสร้าง และงานอื่นๆ



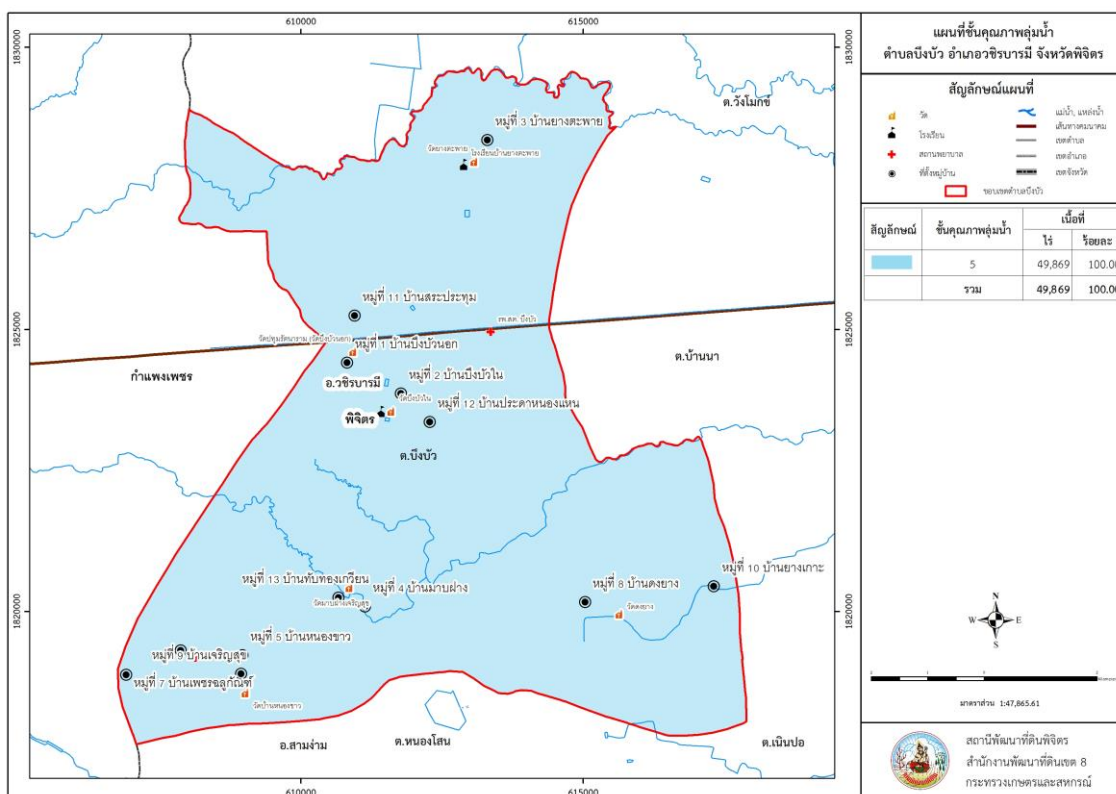
บทที่ 3

ทรัพยากรธรรมชาติ

ทรัพยากรธรรมชาติที่สำคัญในตำบลบึงบัว อำเภอูวชิรบุรี จังหวัดพิจิตร คือ 1) ทรัพยากรป่าไม้ 2) ทรัพยากรน้ำ และ 3) ทรัพยากรดิน โดยมีรายละเอียดดังนี้

3.1 ทรัพยากรป่าไม้

- 1) **ชั้นคุณภาพลุ่มน้ำ**
 - ชั้นที่ 5 เนื้อที่ 49,869 ไร่
 - ดังรายละเอียดในรูปที่ 3-2



รูปที่ 3-1 ชั้นคุณภาพลุ่มน้ำ ตำบลบึงบัว อำเภอูวชิรบุรี จังหวัดพิจิตร



3.2 ทรัพยากรน้ำ

3.2.1 น้ำผิวดิน

- 1) แหล่งน้ำตามธรรมชาติ ได้แก่ คลองคด คลองห้วยทุ่ง คลองตะคต

3.2.2 น้ำใต้ดิน

ในปัจจุบันมีบ่อบาดาลจำนวน 9 บ่อ ปริมาณน้ำบาดาลที่คาดว่าจะพัฒนาได้อยู่ในเกณฑ์น้อยกว่า 10 ลูกบาศก์เมตรต่อชั่วโมง และมีปริมาณสารละลายทั้งหมดที่ละลายได้น้อยกว่า 500 มิลลิกรัมต่อลิตร

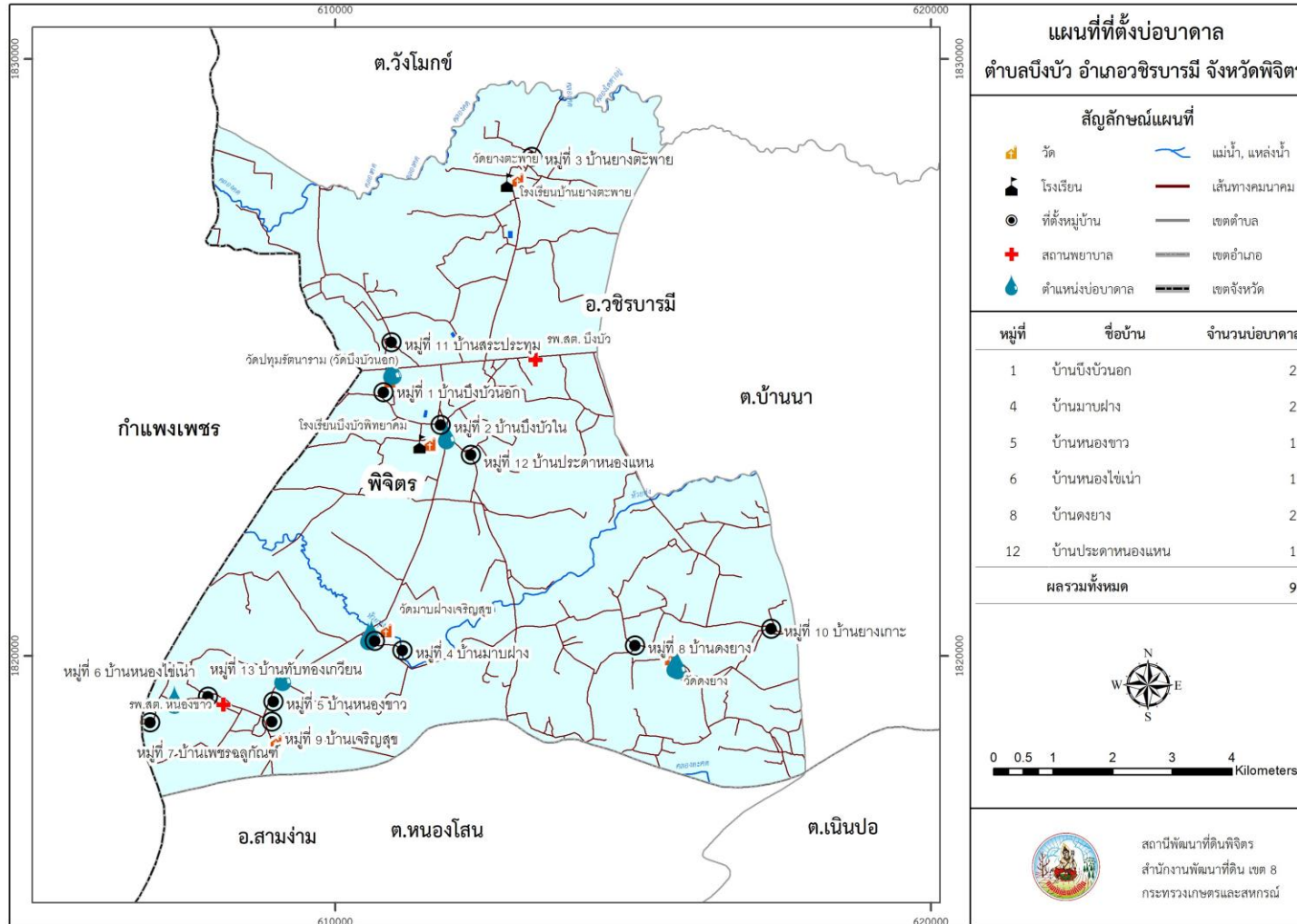
ดังรายละเอียดในตารางที่ 3-1 และรูปที่ 3-2

ตารางที่ 3-1 บ่อบาดาล ตำบลบึงบัว อำเภอสว่างวีรกรรม จังหวัดพิจิตร

ลำดับ	พิกัด	ประเภทบ่อ	สภาพน้ำ	
	Latitude	Longitude		
1	16.50229	100.0398	บ่ออุบโภาค-บริโภาค	ใช้ได้-น้ำจืด
2	16.50224	100.0397	บ่ออุบโภาค-บริโภาค	ใช้ได้-น้ำจืด
3	16.49248	100.0482	บ่ออุบโภาค-บริโภาค	ใช้ได้-น้ำจืด
4	16.46213	100.0358	บ่ออุบโภาค-บริโภาค	ใช้ได้-น้ำจืด
5	16.46248	100.0362	บ่ออุบโภาค-บริโภาค	ใช้ได้-น้ำจืด
6	16.45601	100.0222	บ่ออุบโภาค-บริโภาค	ใช้ได้-น้ำจืด
7	16.45261	100.0052	บ่อเกษตร	ใช้ได้-น้ำจืด
8	16.45764	100.0839	บ่ออุบโภาค-บริโภาค	ใช้ได้-น้ำจืด
9	16.45744	100.0843	บ่ออุบโภาค-บริโภาค	ใช้ได้-น้ำจืด

หมายเหตุ: แสดงเฉพาะบ่อบาดาลที่มีข้อมูลสมบูรณ์

ที่มา: กรมทรัพยากรน้ำบาดาล (2562)



รูปที่ 3-2 ที่ตั้งบ่อบาดาล ตำบลบึงบัว อำเภอูชิรบารมี จังหวัดพิจิตร



3.3 ทรัพยากรดิน

3.3.1 สถานภาพทรัพยากรดิน

ทรัพยากรดินในพื้นที่ตำบลบึงบัว อำเภอสว่างวีรกรรม จังหวัดพิจิตร ประกอบด้วย

1) ชุดดินกำแพงเพชร (Kp) คอนขาบราบเรียบถึงลูกคลื่นลอนลาดเล็กน้อย มีความลาดชัน 1-5 % การระบายน้ำดีปานกลางถึงดี

- หน่วยแผนที่ดิน Kp-gm : ดินคล้ายชุดดินกำแพงเพชรที่มีจุดประสีเทา ที่มีเนื้อดินดินร่วนปนทรายแบ่ง ความลาดชัน 1-5 เปอร์เซ็นต์ การระบายน้ำดีปานกลางถึงค่อนข้างเลวมีเนื้อที่ 14,869 ไร่ หรือร้อยละ 29.82 ของพื้นที่ตำบล

- หน่วยแผนที่ดิน Kp-gm,f : ดินคล้ายชุดดินกำแพงเพชรที่มีจุดประสีเทาและเป็นดินเหนียวละเอียด ความลาดชัน 1-2 เปอร์เซ็นต์ การระบายน้ำดีปานกลางถึงค่อนข้างเลว มีเนื้อที่ 949 ไร่ หรือร้อยละ 1.90 ของพื้นที่ตำบล

- หน่วยแผนที่ดิน Kp-gm,fl : ดินคล้ายชุดดินกำแพงเพชรที่มีจุดประสีเทาและเป็นดินร่วนละเอียด ดินบนเป็นดินร่วนหรือดินร่วนปนทราย สีน้ำตาลถึงสีน้ำตาลเข้ม ความลาดชัน 1-2 เปอร์เซ็นต์ การระบายน้ำดีปานกลางถึงค่อนข้างเลว มีเนื้อที่ 8,470 ไร่ หรือร้อยละ 16.99 ของพื้นที่ตำบล

2) ชุดดินโพทะเล (Plo) สภาพพื้นที่ราบเรียบถึงคอนขาบราบเรียบ มีความลาดชัน 0-2 % มีการระบายน้ำค่อนข้างเลว คือ

- หน่วยแผนที่ดิน Plo : ชุดดินโพทะเล ดินบนมีเนื้อดินเป็นดินร่วนปนดินเหนียวหรือดินร่วนเหนียวปนทรายแบ่ง มีสีเข้มมากของน้ำตาลปนเทาความลาดชัน 0-2 เปอร์เซ็นต์ มีเนื้อที่ 2,056 ไร่ หรือร้อยละ 4.12 ของพื้นที่ตำบล

- หน่วยแผนที่ดิน Plo-fl : ดินคล้ายชุดดินโพทะเลที่เป็นดินร่วนละเอียด ดินบนมีเนื้อดินเป็นดินร่วนปนทราย มีสีเข้มมากของน้ำตาลปนเทาความลาดชัน 0-2 เปอร์เซ็นต์ การระบายน้ำค่อนข้างเลว มีเนื้อที่ 764 ไร่ หรือร้อยละ 1.53 ของพื้นที่ตำบล

3) ชุดดินไทรงาม (Sg) สภาพพื้นที่คอนขาบราบเรียบถึงเป็นลูกคลื่นลอนลาดเล็กน้อย ความลาดชัน 1-5 % มีการระบายน้ำดี คือ

- หน่วยแผนที่ดิน Sg : ชุดดินไทรงาม ที่มีเนื้อดินบนเป็นดินร่วนหรือดินร่วนปนทราย สีน้ำตาลปนเทาเข้มถึงน้ำตาลเข้ม ความลาดชัน 1-5 เปอร์เซ็นต์ การระบายน้ำดี มีเนื้อที่ 2,578 ไร่ หรือร้อยละ 5.17 ของพื้นที่ตำบล

- หน่วยแผนที่ดิน Sg-gm : ดินคล้ายชุดดินไทรงาม ที่มีเนื้อดินบนเป็นดินร่วนหรือดินร่วนปนทรายสีน้ำตาลปนเทาเข้มถึงน้ำตาลเข้ม ความลาดชัน 1-2 เปอร์เซ็นต์ การระบายน้ำดีปานกลางถึงค่อนข้างเลว มีเนื้อที่ 859 ไร่ หรือร้อยละ 1.72 ของพื้นที่ตำบล

- หน่วยแผนที่ดิน Sg-gm,fl : ดินคล้ายชุดดินไทรงามที่มีจุดประสีเทาและเป็นดินร่วนละเอียด ที่มีเนื้อดินบนเป็นดินร่วนหรือดินร่วนปนทรายสีน้ำตาลปนเทาเข้มถึงน้ำตาลเข้ม ความลาดชัน 1-2 เปอร์เซ็นต์ การระบายน้ำดีปานกลางถึงค่อนข้างเลว มีเนื้อที่ 140 ไร่ หรือร้อยละ 0.28 ของพื้นที่ตำบล



- หน่วยแผนที่ดิน Sg- fl : ดินคล้ายชุดดินไทรงามที่เปนดินร่วนละเอียด ที่มีเนื้อดินบนเปนดินร่วนหรือดินร่วนปนทรายสีน้ำตาลปนเทาเข้มถึงน้ำตาลเข้ม ความลาดชัน 1-5 เปอร์เซ็นต์ การระบายน้ำดีปานกลางถึงค่อนข้างเลว มีเนื้อที่ 9,793 ไร่ หรือร้อยละ 19.64 ของพื้นที่ตำบล

- หน่วยแผนที่ดิน Sg-tks : ดินคล้ายชุดดินไทรงามที่เปนทรายหนา ที่มีเนื้อดินบนเปนดินทรายปนดินร่วน มีชั้นทรายหนา50-100 ซม.สีน้ำตาลปนเทาเข้มถึงน้ำตาลเข้ม ความลาดชัน 2-5 เปอร์เซ็นต์ การระบายน้ำดี มีเนื้อที่ 1,334 ไร่ หรือร้อยละ 2.67 ของพื้นที่ตำบล

4) ชุดดินสุโขทัย Skt สภาพพื้นที่ราบเรียบถึงค่อนข้างราบเรียบ มีความลาดชัน 0-2 % มีการระบายน้ำค่อนข้างเลว ดินบนเปนดินร่วน ดินร่วนปนดินเหนียว หรือดินร่วนเหนียวปนทรายแฉะ สีน้ำตาลปนเทาเข้ม น้ำตาลปนเทา หรือน้ำตาลเข้ม มีเนื้อที่ 8,056 ไร่ หรือร้อยละ 16.15 ของพื้นที่ตำบล



แผนการใช้ที่ดินตำบลบึงบัว อำเภอวยชัยบารมี จังหวัดพิจิตร

ตารางที่ 3-2 หน่วยแผนที่ดิน ตำบลบึงบัว อำเภอวยชัยบารมี จังหวัดพิจิตร

หน่วยแผนที่ดิน	คำอธิบาย	เนื้อที่	
		ไร่	ร้อยละ
Kp-gm	ชุดดินกำแพงเพชร ดินร่วนปนทรายแบ่ง	14,869	29.82
Kp-gm,f	ชุดดินกำแพงเพชร ดินร่วนปนทราย	949	1.90
Kp-gm,fl	ชุดดินกำแพงเพชร ดินร่วนปนทราย	8,470	16.99
Plo	ชุดดินโพทะเล	2,056	4.12
Plo-fl	ชุดดินโพทะเล ดินร่วนปนทราย	764	1.53
Sg	ชุดดินไทรงาม	2,578	5.17
Sg-gm	ชุดดินไทรงาม ดินร่วนปนทราย	859	1.72
Sg-gm,fl	ชุดดินไทรงาม ดินร่วนปนทราย	140	0.28
Sg-fl	ชุดดินไทรงาม ดินร่วนปนทราย	9,793	19.64
Sg-tks	ชุดดินไทรงาม ดินทรายปนดินร่วน	1,334	2.67
Skt	ชุดดินสุโขทัย	8,056	16.15
รวมเนื้อที่ทั้งหมด		49,869	100.00

ที่มา: กองสำรวจดินและวิจัยทรัพยากรดิน (2562)



แผนการใช้ที่ดินตำบลบึงบัว อำเภอวาริชภูมิ จังหวัดพิจิตร

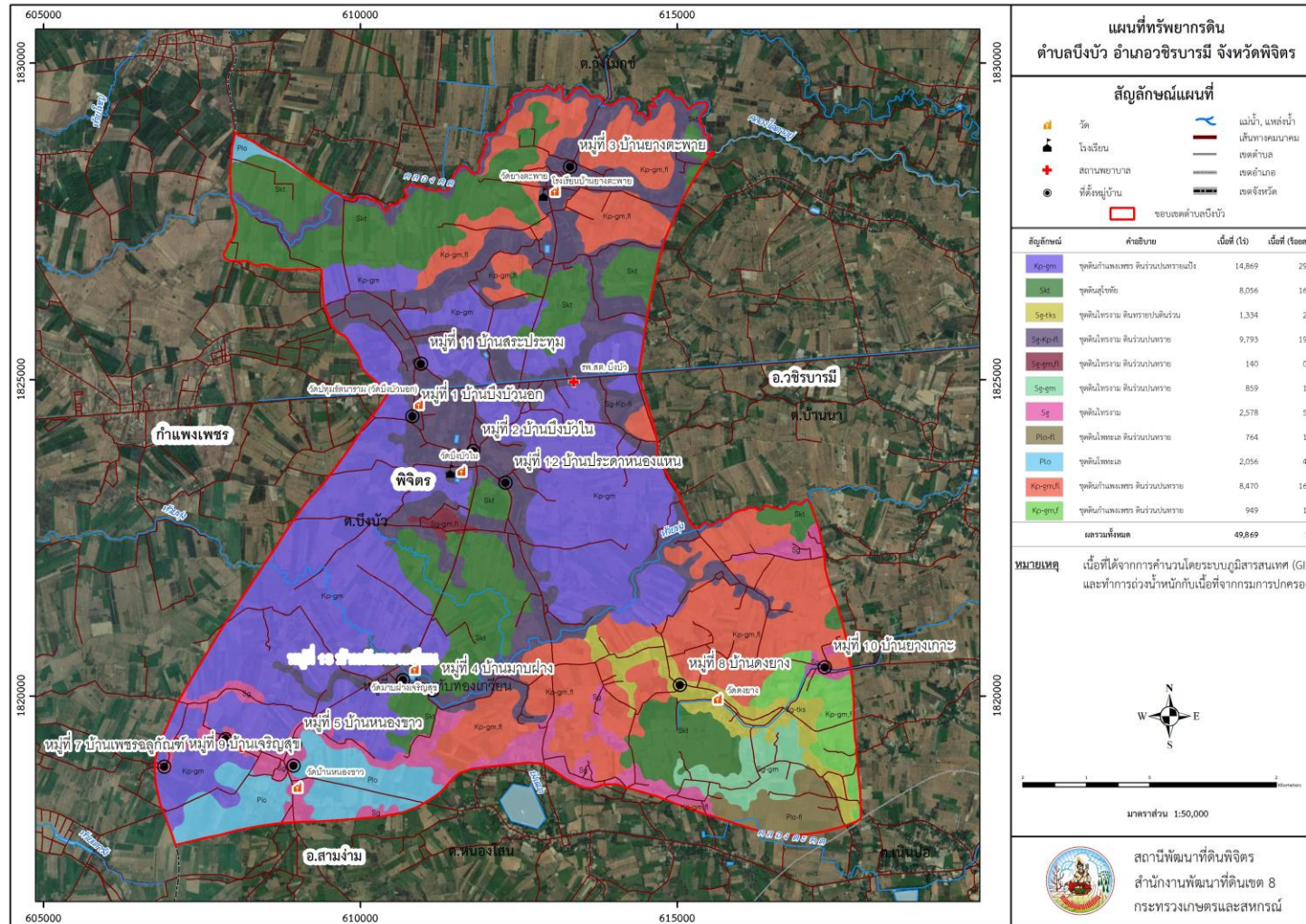
ตารางที่ 3-3 สมบัติดิน ตำบลบึงบัว อำเภอวาริชภูมิ จังหวัดพิจิตร

หน่วยแผนที่ดิน	ความลาด ชัน (%)	ความลึก (ซม.)	การระบายน้ำ	ความอุดม สมบูรณ์ ของดิน	ความจุ แลกเปลี่ยน แคตไอออน (cmol/kg)	ความอิ่มตัว เบส (%)	ปฏิกิริยาดิน		ค่าการนำ ไฟฟ้า (dS/m)	ความลึก ของ ชั้นจาโร ไซต์ (ซม.)	เนื้อที่	
							ดินบน	ดินล่าง			ไร่	ร้อยละ
Kp-gm,fl-lA/b	0-2	>150	ค่อนข้างมาก	ปานกลาง	<10	35-75	5.5-6.5	6.0-7.0	<2		4905.157415	9.836
Kp-gm,fl-sclA/b	0-2	>150	ค่อนข้างมาก	ปานกลาง	<10	35-75	5.5-6.5	6.0-7.0	<2		12.74208346	0.026
Kp-gm,fl-slA/b	0-2	>150	ค่อนข้างมาก	ปานกลาง	<10	35-75	5.5-6.5	6.0-7.0	<2		3552.559795	7.124
Kp-gm,f-siclA/b	0-2	>150	ค่อนข้างมาก	ปานกลาง	<10	35-75	5.5-6.5	6.0-7.0	<2		949.3424396	1.904
Kp-gm-silA/b	0-2	>150	ค่อนข้างมาก	ปานกลาง	<10	35-75	5.5-6.5	6.0-7.0	<2		14868.80395	29.82
Plo-fl-sclA	0-2	>150	ดีปานกลาง	ปานกลาง	<10	>75	5.5-6.5	7.0-8.5	<2		764.2089028	1.532
Plo-siclA	0-2	>150	ดีปานกลาง	ปานกลาง	<10	>75	5.5-6.5	7.0-8.5	<2		2056.385074	4.124
Sg-gm,fl-slA/b	0-2	>150	ค่อนข้างมาก	ปานกลาง	<10	35-75	5.5-6.5	6.0-7.0	<2		140.1385838	0.281
Sg-gm-slA/b	0-2	>150	ค่อนข้างมาก	ปานกลาง	<10	35-75	5.5-6.5	6.0-7.0	<2		859.1431166	1.723
Sg-Kp-fl-slB	2-5	>150	ดีมาก	ปานกลาง	<10	35-75	5.5-6.5	6.0-7.0	<2		9793.342381	19.64
Sg-slB	2-5	>150	ดีมาก	ปานกลาง	<10	35-75	5.5-6.5	6.0-7.0	<2		2577.885108	5.169
Sg-tks-lsB	2-5	>150	ดีมาก	ปานกลาง	<10	35-75	5.5-6.5	6.0-7.0	<2		1333.505402	2.674
Skt-clA	0-2	>150	ดีปานกลาง	ปานกลาง	<10	35-75	5.0-6.5	6.5-7.0	<2		416.1423702	0.834
Skt-siclA	0-2	>150	ดีปานกลาง	ปานกลาง	<10	35-75	5.0-6.5	6.5-7.0	<2		7640.042072	15.32
											49,869	100

ที่มา: กองสำรวจดินและวิจัยทรัพยากรดิน (2562)



แผนการใช้ที่ดินตำบลบึงบัว อำเภอูชิรบารมี จังหวัดพิจิตร



รูปที่ 3-3 แผนที่ทรัพยากรดิน ตำบลบึงบัว อำเภอูชิรบารมี จังหวัดพิจิตร



บทที่ 4

กระบวนการมีส่วนร่วมของชุมชน (Participatory Rural Appraisal : PRA)

4.1 หลักการ

กระบวนการมีส่วนร่วมเป็นความเชื่อมโยงระหว่างปัจจัยหลัก 3 ประการ คือ

- 1) พื้นที่ (Area)
- 2) หน้าที่ขององค์กร หรือภารกิจ (Function)
- 3) ความร่วมมือ (Participation)

การจัดทำกระบวนการมีส่วนร่วมของประชาชนจึงมีสาระสำคัญที่จำเป็นในการจัดทำโครงการ เช่น

- 1) สภาพปัญหาของชุมชนหรือเกษตรกร
- 2) ความต้องการของชุมชน
- 3) โครงการที่จะแก้ไขปัญหาที่เป็นไปตามความต้องการของประชาชน
- 4) พื้นที่ที่จะดำเนินโครงการ

ทั้งนี้ ผู้ที่จำเป็นต้องเข้าร่วมกระบวนการ คือ เกษตรกรในพื้นที่ตำบล ผู้แทนองค์กรปกครองส่วนท้องถิ่น ผู้ใหญ่บ้าน และกำนัน รวมทั้งเจ้าหน้าที่ของรัฐ

ในกรณีของแผนการใช้ที่ดินตำบลนั้น การจัดทำกระบวนการมีส่วนร่วมของชุมชนจะมีสาระสำคัญของชุมชนในภาพรวม และเกษตรกรแต่ละราย เช่น

- 1) ปัญหาทรัพยากรดิน
- 2) ปัญหาการประกอบอาชีพ
- 3) ความต้องการของชุมชนหรือเกษตรกรแต่ละราย
- 4) แผนพัฒนาองค์กรปกครองส่วนท้องถิ่นที่มีอยู่ในปัจจุบัน

จากสาระสำคัญใน 4 ประการ ดังกล่าว แผนการใช้ที่ดินตำบลจะต้องจัดทำขึ้นโดยมี “กิจกรรมตอบสนองต่อความต้องการของชุมชน หรือเกษตรกรแต่ละราย รวมทั้งตอบสนองต่อแผนงานขององค์กรปกครองส่วนท้องถิ่น” ตรงตามอำนาจหน้าที่ของกรมพัฒนาที่ดิน และโดยความร่วมมือของส่วนราชการต่างๆ

4.2 การวิเคราะห์ผลจากการจัดทำกระบวนการมีส่วนร่วมของชุมชน (PRA)

การวิเคราะห์ผลจากการจัดทำกระบวนการมีส่วนร่วมของชุมชน (PRA) เมื่อวันที่ 25 สิงหาคม 2562 มีสาระสำคัญสรุปได้ดังนี้

4.2.1 ปัญหาหลักของตำบลบึงบัว คือ

- 1) ดินขาดความอุดมสมบูรณ์
- 2) ขาดแคลนน้ำ



4.2.2 ความต้องการของชุมชน เกษตรกร และองค์การบริหารส่วนตำบลบึงบัว มีความต้องการ 2 ประการ คือ

- 1) แก้ไขปัญหาความอุดมสมบูรณ์ของดิน
- 2) แก้ไขปัญหาการขาดแคลนน้ำในฤดูแล้ง

1) กรณีการแก้ไขปัญหาความอุดมสมบูรณ์ของดิน นั้น

ธาตุอาหารที่สำคัญ คือ ไนโตรเจน ฟอสฟอรัส และโพแทสเซียม ก่อนข้างต่ำจากการทำการเกษตรอย่างต่อเนื่อง จำเป็นต้องมีการปรับปรุง

2) กรณีการแก้ไขปัญหาการขาดแคลนน้ำในฤดูแล้ง

จากการร้องขอของเกษตรกรให้นำน้ำใต้ดินมาใช้ นั้น กรมพัฒนาที่ดินจะประสานกับส่วนราชการที่รับผิดชอบโดยตรง คือ กรมทรัพยากรน้ำบาดาล

การที่พื้นที่การเกษตรขาดความชื้นในดินเร็วกว่าปกติหลังฝนทิ้งช่วงนั้น สาเหตุที่สำคัญประการหนึ่ง คือขาดอินทรีย์วัตถุในดินที่จะช่วยอุ้มน้ำไว้เพื่อการเติบโตของพืช

ผลจากการจัดทำกรมีส่วนร่วมของชุมชน (PRA) ได้นำมาวิเคราะห์ร่วมกับปัญหาด้านกายภาพ โดยระบบ DPSIR มีรายละเอียดดังนี้

1) แรงขับเคลื่อน (Driver) มี 8 ประการ คือ

- 1.1) ดินเสื่อมโทรมมีการพังทลายชะล้างหน้าดินสูง
- 1.2) น้ำขาดแคลน
- 1.3) ถนนเดินทางลำบาก
- 1.4) ขยายไฟฟ้าเข้าพื้นที่เกษตรกร
- 1.5) สินค้าพืชไร่ราคาตกต่ำ
- 1.6) ปัจจัยการผลิตมีราคาสูงขึ้น

2) แรงกดดัน (Pressure) ที่เกิดจากปัจจัยขับเคลื่อน มี 7 ประการ คือ

- 2.1) การปรับปรุงบำรุงดิน
- 2.2) มีการระบายน้ำอย่างเป็นระบบน้ำเพียงพอทั้งปี
- 2.3) ทำถนนใหม่โดยมีข้อจำกัดความกว้างไม่น้อยกว่า 4 เมตร
- 2.4) ขยายเขตไฟฟ้าหรือเพิ่มโซล่าเซลล์พร้อมบ่อบาดาล
- 2.5) ปรับรูปแบบการผลิตนอกฤดูหรือเหลื่อมฤดู
- 2.6) สนับสนุนปัจจัยการผลิตหรือลดราคา

3) สภาวะ (State) ที่เกิดแรงกดดัน มี 6 ประการ คือ

- 3.1) ความเสื่อมโทรมของดินทางกายภาพ/เคมี/ชีวภาพ
- 3.2) ขาดแคลนน้ำอุปโภค/บริโภค
- 3.3) ราษฎรเรียกร้องสิทธิในที่ดิน
- 3.4) พื้นที่ทำถนนความกว้างน้อยกว่ามาตรฐานและชำรุด
- 3.5) ผลผลิตออกมาพร้อมกันหมด
- 3.6) ต้นทุนที่สูงขึ้น



4) ผลกระทบ (Impact) ที่ปรากฏในพื้นที่ มี 7 ประการ คือ

- 4.1) ผลผลิตพืชต่ำ ลงทุนสูง
- 4.2) ขาดแคลนน้ำเพื่อการเกษตร
- 4.3) มีปัญหาต่อการดำรงชีวิต
- 4.4) สินค้าเสียหาย
- 4.5) ทำงานได้ยากลำบาก
- 4.6) รายได้น้อย
- 4.7) คุณภาพชีวิตลดลงก้ำกั้มเพิ่มมากขึ้น

5) การตอบสนอง (Response) ของรัฐในอดีต ปัจจุบัน และในอนาคต มีดังนี้
อดีต-ปัจจุบัน

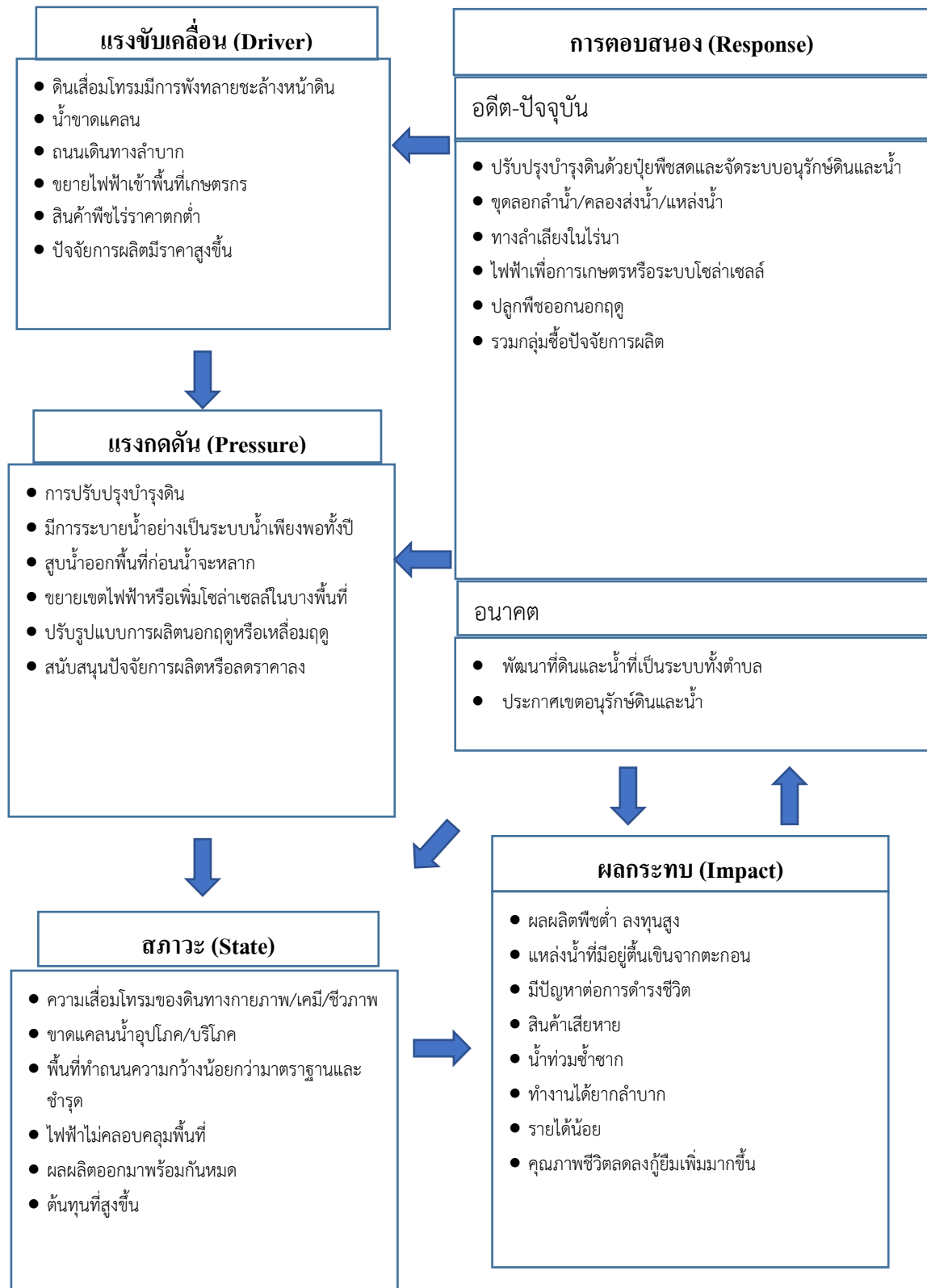
- 5.1) ปรับปรุงบำรุงดินด้วยปุ๋ยพืชสดและจัดระบบอนุรักษ์ดินและน้ำ
- 5.2) ขุดลอกลำน้ำ/คลองส่งน้ำ/แหล่งน้ำ
- 5.3) ทางล่ำเลียงในไร่นา
- 5.4) ไฟฟ้าเพื่อการเกษตรหรือระบบโซล่าเซลล์
- 5.5) ปลุกพืชออกนอกฤดู
- 5.6) รวมกลุ่มซื้อปัจจัยการผลิต

อนาคต

- 5.7) พัฒนาที่ดินและน้ำที่เป็นระบบทั้งตำบล
- 5.8) ประกาศเขตอนุรักษ์ดินและน้ำ



แผนการใช้ที่ดินตำบลบึงบัว อำเภอวยชัยบารมี จังหวัดพิจิตร



รูปที่ 4-2 การวิเคราะห์สถานการณ์โดยระบบ DPSIR ของ ตำบลบึงบัว อำเภอวยชัยบารมี จังหวัดพิจิตร



4.3 ระบบการปลูกพืชในปัจจุบัน

ตำบลบึงบัว อำเภอสว่างวีรกรรม จังหวัดพิจิตร มีการเพาะปลูกพืช ดังนี้

4.3.1 พื้นที่ลุ่ม

1) ข้าวนาปี-ข้าวนาปรัง เกษตรกรจะปลูกข้าวนาปีในช่วงฤดูฝนระหว่างเดือนพฤษภาคมถึงธันวาคม และจะปลูกข้าวนาปรังในช่วงฤดูแล้งเช่นกัน โดยสูบน้ำจากลำคลองระหว่างเดือนตุลาคมถึงพฤศจิกายน เนื่องจากช่วงแล้ง แหล่งน้ำไม่เพียงพอ

4.3.2 พื้นที่ดอน

1) พืชไร่ เช่น อ้อย ข้าวโพด เกษตรกรจะปลูกในช่วงฤดูแล้ง โดยปลูกตั้งแต่เดือนพฤษภาคม และจะเก็บเกี่ยวช่วงเดือนกันยายนถึงตุลาคม



บทที่ 5 การประเมินคุณภาพที่ดิน

5.1 ทรัพยากรดิน

จากการสำรวจทรัพยากรดินตำบลบึงบัว อำเภอลำลูกเกด จังหวัดพิจิตร โดยกองสำรวจดินและวิจัยทรัพยากรดิน พบว่า มีดิน 4 ชุดดิน และ 7 ดินคล้ายชุดดิน โดยมีการประเมินคุณภาพที่ดิน ดังรายละเอียดในตารางที่ 5-1

5.2 ประเภทการใช้ที่ดิน

ประเภทการใช้ที่ดิน ประกอบด้วย พืชเศรษฐกิจที่ปลูกอยู่ในปัจจุบันของตำบลบึงบัว อำเภอลำลูกเกด จังหวัดพิจิตร มี 8 ชนิด ได้แก่ ข้าว อ้อย มันสำปะหลัง แตงโม ข้าวโพด มะม่วง มะนาว ส้มโอ

5.3 การประเมินคุณภาพที่ดิน

จากการใช้คู่มือการประเมินคุณภาพที่ดิน สำหรับพืชเศรษฐกิจ (บัณฑิต ต้นศิริ และคำรณ ไทรพิง, 2542) ประเมินคุณภาพที่ดิน ได้จำแนกชั้นความเหมาะสมทางกายภาพและข้อจำกัดของประเภทการใช้ที่ดิน ดังนี้

ข้าว

ชั้นที่มีความเหมาะสมปานกลาง (S2)

พบว่า คุณภาพที่ดินที่มีอิทธิพลต่อการเจริญเติบโตและผลผลิตของพืช คือ ความเป็นประโยชน์ของออกซิเจนต่อรากพืช (o) และความจุในการดูดซับธาตุอาหาร (n) ได้แก่ หน่วยแผนที่ดิน Kp-gm, Kp-gm,f, Kp-gm,fl, Plo, Plo-fl, Sg-gm, Sg-gm,fl, Skt

ชั้นที่มีความเหมาะสมเล็กน้อย (S3)

พบว่า คุณภาพที่ดินที่มีอิทธิพลต่อการเจริญเติบโตและผลผลิตของพืช คือ ความเป็นประโยชน์ของออกซิเจนต่อรากพืช (o) ได้แก่ หน่วยแผนที่ดิน Sg, Sg-fl, Sg-tks

อ้อย

ชั้นที่มีความเหมาะสมปานกลาง (S2)

พบว่า คุณภาพที่ดินที่มีอิทธิพลต่อการเจริญเติบโตและผลผลิตของพืช คือ ความเป็นประโยชน์ของออกซิเจนต่อรากพืช (o) ความจุในการดูดซับธาตุอาหาร (n) และความเป็นประโยชน์ของธาตุอาหาร (s) ได้แก่ หน่วยแผนที่ดิน Kp-gm, Kp-gm,f, Kp-gm,fl, Plo, Plo-fl, Sg, Sg-gm, Sg-gm,fl, Sg-fl, Sg-tks, Skt



มันสำปะหลัง

ชั้นที่มีความเหมาะสมปานกลาง (S2)

พบว่า คุณภาพที่ดินที่มีอิทธิพลต่อการเจริญเติบโตและผลผลิตของพืช คือ ความจุในการดูดซับธาตุอาหาร (n) ได้แก่ หน่วยแผนที่ดิน Sg, Sg-tks

ชั้นที่ไม่มีความเหมาะสม (N)

พบว่า คุณภาพที่ดินที่มีอิทธิพลต่อการเจริญเติบโตและผลผลิตของพืช ได้แก่ หน่วยแผนที่ดิน Kp-gm, Kp-gm,f, Kp-gm,fl, Plo, Plo-fl, Sg-gm, Sg-gm,fl, Sg-fl, Skt

ข้าวโพด

ชั้นที่มีความเหมาะสมปานกลาง (S2)

พบว่า คุณภาพที่ดินที่มีอิทธิพลต่อการเจริญเติบโตและผลผลิตของพืช คือ ความจุในการดูดซับธาตุอาหาร (n) ได้แก่ หน่วยแผนที่ดิน Sg, Sg-fl, Sg-tks

ชั้นที่มีความเหมาะสมเล็กน้อย (S3)

พบว่า คุณภาพที่ดินที่มีอิทธิพลต่อการเจริญเติบโตและผลผลิตของพืช คือ ความเป็นประโยชน์ของออกซิเจนต่อรากพืช (o) ได้แก่ หน่วยแผนที่ดิน Kp-gm, Kp-gm,f, Kp-gm,fl, Plo, Plo-fl, Sg-gm, Sg-gm,fl, Skt

มะม่วง

ชั้นที่มีความเหมาะสมปานกลาง (S2)

พบว่า คุณภาพที่ดินที่มีอิทธิพลต่อการเจริญเติบโตและผลผลิตของพืช คือ ความจุในการดูดซับธาตุอาหาร (n) และความเป็นประโยชน์ของธาตุอาหาร (s) ได้แก่ หน่วยแผนที่ดิน Sg, Sg-fl, Sg-tks

ชั้นที่มีความเหมาะสมเล็กน้อย (S3)

พบว่า คุณภาพที่ดินที่มีอิทธิพลต่อการเจริญเติบโตและผลผลิตของพืช คือ ความเป็นประโยชน์ของออกซิเจนต่อรากพืช (o) ได้แก่ หน่วยแผนที่ดิน Kp-gm, Kp-gm,f, Kp-gm,fl, Plo, Plo-fl, Sg-gm, Sg-gm,fl, Skt

มะนาว

ชั้นที่มีความเหมาะสมปานกลาง (S2)

พบว่า คุณภาพที่ดินที่มีอิทธิพลต่อการเจริญเติบโตและผลผลิตของพืช คือ ความจุในการดูดซับธาตุอาหาร (n) และความเป็นประโยชน์ของธาตุอาหาร (s) ได้แก่ หน่วยแผนที่ดิน Sg, Sg-fl, Sg-tks



ชั้นที่มีความเหมาะสมเล็กน้อย (S3)

พบว่า คุณภาพที่ดินที่มีอิทธิพลต่อการเจริญเติบโตและผลผลิตของพืช คือ ความเป็นประโยชน์ของออกซิเจนต่อรากพืช (o) ได้แก่ หน่วยแผนที่ดิน Kp-gm, Kp-gm,f, Kp-gm,fl, Plo, Plo-fl, Sg-gm, Sg-gm,fl, Skt

ส้มโอ

ชั้นที่มีความเหมาะสมปานกลาง (S2)

พบว่า คุณภาพที่ดินที่มีอิทธิพลต่อการเจริญเติบโตและผลผลิตของพืช คือ ความจุในการดูดซับธาตุอาหาร (n) และความเป็นประโยชน์ของธาตุอาหาร (s) ได้แก่ หน่วยแผนที่ดิน Sg, Sg-fl, Sg-tks

ชั้นที่มีความเหมาะสมเล็กน้อย (S3)

พบว่า คุณภาพที่ดินที่มีอิทธิพลต่อการเจริญเติบโตและผลผลิตของพืช คือ ความเป็นประโยชน์ของออกซิเจนต่อรากพืช (o) ได้แก่ หน่วยแผนที่ดิน Kp-gm, Kp-gm,f, Kp-gm,fl, Plo, Plo-fl, Sg-gm, Sg-gm,fl, Skt

แตงโม

ชั้นที่มีความเหมาะสมปานกลาง (S2)

พบว่า คุณภาพที่ดินที่มีอิทธิพลต่อการเจริญเติบโตและผลผลิตของพืช คือ ความความจุในการดูดซับธาตุอาหาร (n) ได้แก่ หน่วยแผนที่ดิน Sg-tks, Sg-fl, Sg,

ชั้นที่มีความเหมาะสมเล็กน้อย (S3)

พบว่า คุณภาพที่ดินที่มีอิทธิพลต่อการเจริญเติบโตและผลผลิตของพืช คือ ความเป็นประโยชน์ของออกซิเจนต่อรากพืช (o) ได้แก่ หน่วยแผนที่ดิน Kp-gm, Kp-gm,f, Kp-gm,fl, Plo, Plo-fl, Sg-gm, Sg-gm,fl, Skt



ตารางที่ 5-1 ชั้นความเหมาะสมทางกายภาพของหน่วยแผนที่ดิน ตำบลบึงบัว อำเภอน้ำขุ่น จังหวัดพิจิตร

หน่วยแผนที่ดิน	ข้าว	อ้อย	มันสำปะหลัง	ข้าวโพด	มะม่วง	มะนาว	ส้มโอ	แตงโม
Kp-gm	S2on	S2ons	N	S3o	S3o	S3o	S3o	S3o
Kp-gm,f	S2on	S2ons	N	S3o	S3o	S3o	S3o	S3o
Kp-gm,fl	S2on	S2ons	N	S3o	S3o	S3o	S3o	S3o
Plo	S2n	S2ons	N	S3o	S3o	S3o	S3o	S3o
Plo-fl	S2n	S2ons	N	S3o	S3o	S3o	S3o	S3o
Sg	S3o	S2ns	S2n	S2n	S2ns	S2ns	S2ns	S2n
Sg-gm	S2on	S2ons	N	S3o	S3o	S3o	S3o	S3o
Sg-gm,fl	S2on	S2ons	N	S3o	S3o	S3o	S3o	S3o
Sg-fl	S3o	S2ns	N	S2n	S2ns	S2ns	S2ns	S2n
Sg-tks	S3o	S2ns	S2n	S2n	S2ns	S2ns	S2ns	S2n
Skt	S2n	S2ons	N	S3o	S3o	S3o	S3o	S3o

หมายเหตุ: 1) สมบัติดินจากตารางที่ 3-3

2) ข้อจำกัดในการประเมินคุณภาพที่ดิน:

t = อุณหภูมิ e = ความเสียหายจากการกัดกร่อน

o = ความเป็นประโยชน์ของออกซิเจนต่อรากพืช

r = สภาวะการหยั่งลึกของราก

m = ความชุ่มชื้นที่เป็นประโยชน์ต่อพืช

n = ความจุในการดูดยึดธาตุอาหาร

s = ความเป็นประโยชน์ของธาตุอาหาร



บทที่ 6 แผนการใช้ที่ดิน

6.1 ปรัชญาในการจัดทำแผนการใช้ที่ดินตำบล

ในการจัดทำแผนการใช้ที่ดินตำบลฉบับนี้ได้ใช้ “ปรัชญาของเศรษฐกิจพอเพียง”¹ เป็นหลัก โดยมีรายละเอียดดังนี้

“เศรษฐกิจพอเพียง เป็นปรัชญาชี้ถึงแนวทางการดำรงอยู่และปฏิบัติตนของประชาชนในทุกระดับ ตั้งแต่ระดับครอบครัว ระดับชุมชน จนถึงระดับรัฐ ทั้งในการพัฒนาและบริหารประเทศให้ดำเนินไปในทางสายกลาง โดยเฉพาะการพัฒนาเศรษฐกิจเพื่อให้ก้าวทันต่อโลกยุคโลกาภิวัตน์ ความพอเพียง หมายถึง ความพอประมาณ ความมีเหตุผล รวมถึงความจำเป็นที่จะต้องมีระบบภูมิคุ้มกันในตัวที่ดี พอสมควรต่อการมีผลกระทบใด ๆ อันเกิดจากการเปลี่ยนแปลงทั้งภายนอกและภายใน ทั้งนี้ จะต้องอาศัยความรอบรู้ ความรอบคอบ และความระมัดระวังอย่างยิ่งในการนำวิชาการต่าง ๆ มาใช้ในการวางแผนและดำเนินการทุกขั้นตอน และขณะเดียวกันจะต้องเสริมสร้างพื้นฐานจิตใจของคนในชาติ โดยเฉพาะเจ้าหน้าที่ของรัฐ นักทฤษฎี และนักธุรกิจในทุกระดับให้มีสำนึกในคุณธรรม ความซื่อสัตย์สุจริต และให้มีความรอบรู้ที่เหมาะสม ดำเนินชีวิตด้วยความอดทน ความเพียร มีสติ ปัญญา และความรอบคอบ เพื่อให้สมดุล และพร้อมต่อการรองรับการเปลี่ยนแปลงอย่างรวดเร็วและกว้างขวาง ทั้งด้านวัตถุ สังคม สิ่งแวดล้อม และวัฒนธรรมจากโลกภายนอกได้เป็นอย่างดี”

¹ สำนักงานคณะกรรมการพัฒนาการเศรษฐกิจและสังคมแห่งชาติ (2550: 6-7) ได้หมายเหตุว่า “ประมวลและกลั่นกรองจากพระราชดำรัสของพระบาทสมเด็จพระเจ้าอยู่หัว เรื่องเศรษฐกิจพอเพียง ซึ่งพระราชทานในวโรกาสต่าง ๆ รวมทั้งพระราชดำรัสอื่น ๆ ที่เกี่ยวข้อง โดยได้รับพระราชทานพระบรมราชานุญาตให้นำไปใช้และเผยแพร่ได้ เมื่อวันที่ 29 พฤศจิกายน 2542 เพื่อเป็นแนวทางปฏิบัติของทุกฝ่ายและประชาชนโดยทั่วไป



6.2 นโยบายแห่งรัฐในการกำหนดแผนการใช้ที่ดินตำบลบึงบัว อำเภอสว่างวีรกรรม จังหวัดพิจิตร

ตารางที่ 6-1 นโยบายแห่งรัฐที่เกี่ยวข้องกับแผนการใช้ที่ดินตำบลบึงบัว อำเภอสว่างวีรกรรม จังหวัดพิจิตร

ลำดับที่	กฎหมาย/ยุทธศาสตร์/ แผนการปฏิบัติ/แผนแม่บท	รายละเอียด
1	รัฐธรรมนูญแห่งราชอาณาจักรไทย พ.ศ. 2560 ²	มาตรา 72 (1) วางแผนการใช้ที่ดินของประเทศไทยเหมาะสมกับสภาพของพื้นที่และศักยภาพของที่ดินตามหลักการพัฒนาอย่างยั่งยืน
2	ยุทธศาสตร์ชาติ (พ.ศ. 2561-2580) ³	ยุทธศาสตร์ที่ 2 ด้านการสร้างความสามารถในการแข่งขัน ยุทธศาสตร์ที่ 5 ด้านการสร้างการเติบโตบนคุณภาพชีวิตที่เป็นมิตรต่อสิ่งแวดล้อม
3	คำแถลงนโยบายของ คณะรัฐมนตรี แถลงต่อรัฐสภา วันที่ 25 กรกฎาคม 2562	<u>นโยบายหลัก</u> 5. การพัฒนาเศรษฐกิจและความสามารถในการแข่งขันของไทย 5.3 พัฒนาภาคเกษตร 5.3.2 ลดต้นทุนและเพิ่มประสิทธิภาพการผลิตที่เหมาะสมและไม่ก่อให้เกิดภาระทางการเงินการคลังของภาครัฐ 5.3.4 ส่งเสริมการสร้างมูลค่าเพิ่มให้กับสินค้าเกษตร 5.3.5 ดูแลเกษตรกรผู้มียรายได้น้อยให้สามารถเข้าถึงและใช้ประโยชน์ในที่ดินทำกิน แหล่งเงินทุน โครงสร้างพื้นฐานและปัจจัยการผลิตต่าง ๆ 10. การฟื้นฟูทรัพยากรธรรมชาติและการรักษาสิ่งแวดล้อมเพื่อสร้างการเติบโตอย่างยั่งยืน 10.2 ปรับปรุงระบบที่ดินทำกินและลดความเหลื่อมล้ำด้านการถือครองที่ดิน 10.3 ส่งเสริมการบริหารจัดการน้ำทั้งระบบ แหล่งน้ำชุมชน และทะเล <u>นโยบายเร่งด่วน</u> 4. การให้ความช่วยเหลือเกษตรกรและพัฒนานวัตกรรม
4	แผนการปฏิรูปประเทศด้าน ทรัพยากรธรรมชาติและ สิ่งแวดล้อม ⁴	ประเด็นย่อยที่ 2.1 จัดทำแผนการใช้ที่ดินของชาติทั้งระบบให้สอดคล้องและเหมาะสมกับศักยภาพของพื้นที่และการพัฒนาเศรษฐกิจและสังคมของประเทศประเด็นย่อยที่ 2.2 ส่งเสริมการใช้ประโยชน์ที่ดินให้เป็นมิตรกับสิ่งแวดล้อม

² ราชกิจจานุเบกษา เล่มที่ 134 ตอน 40 ก หน้า 18 ลงวันที่ 6 เมษายน 2560

³ ราชกิจจานุเบกษา เล่มที่ 135 ตอน 82 ก หน้า 8 วันที่ 13 ตุลาคม 2561

⁴ ราชกิจจานุเบกษา เล่มที่ 135 ตอน 24 ก หน้า 98. 102-103 ลงวันที่ 6 เมษายน 2561 (เล่มที่ 4)



แผนการใช้ที่ดินตำบลบึงบัว อำเภอสว่างวีรกรรม จังหวัดพิจิตร

ตารางที่ 6-1 (ต่อ)

ลำดับที่	กฎหมาย/ยุทธศาสตร์/ แผนการปฏิบัติ/แผนแม่บท	รายละเอียด
5	แผนพัฒนาเศรษฐกิจและสังคมแห่งชาติ ฉบับที่ 12 (พ.ศ. 2560-2564)	ยุทธศาสตร์ที่ 3 การสร้างความเข้มแข็งทางเศรษฐกิจและแข่งขันได้อย่างยั่งยืน ยุทธศาสตร์ที่ 4 การเติบโตที่เป็นมิตรกับสิ่งแวดล้อมเพื่อพัฒนาอย่างยั่งยืน
6	นโยบายและแผนการบริหารจัดการที่ดินและทรัพยากรดินของประเทศ (พ.ศ. 2560-2579)	ยุทธศาสตร์ที่ 2 ด้านการใช้ที่ดินและทรัพยากรดินเพื่อให้เกิดประโยชน์สูงสุด ยุทธศาสตร์ที่ 4 ด้านการบริหารจัดการที่ดินและทรัพยากรดิน
7	แผนพัฒนาภาคเหนือ พ.ศ. 2560-2565 ฉบับทบทวน 2 ธันวาคม 2562	ยุทธศาสตร์ที่ 3 ยกระดับเป็นฐานการผลิตสินค้าเกษตรอินทรีย์และเกษตรปลอดภัยเชื่อมโยงสู่อุตสาหกรรมเกษตรแปรรูปที่สร้างมูลค่าเพิ่มสูง ยุทธศาสตร์ที่ 5 อนุรักษ์และฟื้นฟูป่าต้นน้ำให้คงความสมบูรณ์ จัดระบบการบริหารจัดการน้ำอย่างเหมาะสมและเชื่อมโยงพื้นที่เกษตรให้ทั่วถึง ป้องกันและแก้ไขปัญหาหมอกพิษหมอกควันอย่างยั่งยืน
8	แผนพัฒนาภาคกลาง ภาคเหนือตอนล่าง 2 (พ.ศ. 2561-2565) ฉบับทบทวน 6 มีนาคม 2562	ประเด็นการพัฒนาที่ 1 พัฒนาระบบการผลิต การแปรรูป การตลาดของสินค้าเกษตรปลอดภัยและอินทรีย์ด้วยนวัตกรรม เพื่อสร้างมูลค่าและยกระดับขีดความสามารถ ในการแข่งขัน
9	แผนพัฒนาจังหวัดพิจิตร (พ.ศ. 2561-2565) ฉบับทบทวน ประจำปีงบประมาณ พ.ศ. 2565	ประเด็นการพัฒนาที่ 1 การบริหารจัดการน้ำ ดิน ทรัพยากรธรรมชาติและสิ่งแวดล้อมอย่างสมดุล
10	แผนพัฒนาเกษตรและสหกรณ์ จังหวัดพิจิตร (พ.ศ. 2561-2565) ฉบับทบทวน สิงหาคม 2562	ยุทธศาสตร์ที่ 1 พัฒนาขีดความสามารถในการผลิตสินค้าให้กับเกษตรกร ยุทธศาสตร์ที่ 3 ส่งเสริม สนับสนุนการผลิตสินค้าเกษตรให้ได้มาตรฐาน ยุทธศาสตร์ที่ 4 น้อมนำศาสตร์พระราชามาปรับใช้ในการพัฒนาการเกษตร
11	ยุทธศาสตร์องค์การบริหารส่วนจังหวัดพิจิตร (พ.ศ. 2561-2564)	ยุทธศาสตร์ที่ 1 การบริหารจัดการน้ำ ดิน ทรัพยากรธรรมชาติและสิ่งแวดล้อมอย่างสมดุล
12	ยุทธศาสตร์การพัฒนาขององค์การปกครองส่วนท้องถิ่นในเขตจังหวัดพิจิตร (พ.ศ. 2561-2565)	ยุทธศาสตร์ที่ 1 การบริหารจัดการทรัพยากรธรรมชาติและสิ่งแวดล้อมอย่างสมดุล



ตารางที่ 6-1 (ต่อ)

ลำดับที่	กฎหมาย/ยุทธศาสตร์/ แผนการปฏิบัติ/แผนแม่บท	รายละเอียด
13	ยุทธศาสตร์ขององค์การบริหารส่วนตำบลบึงบัว (พ.ศ. 2561-2565)	ยุทธศาสตร์ที่ 1 การพัฒนาบริหารจัดการทรัพยากรน้ำและอนุรักษ์ทรัพยากรธรรมชาติและสิ่งแวดล้อม

6.3 การกำหนดเขตการใช้ที่ดิน

การวางแผนการใช้ที่ดินเป็นกระบวนการวิเคราะห์อย่างเป็นระบบ เพื่อใช้ตัดสินใจในการกำหนดรูปแบบหรือกิจกรรมการใช้ที่ดินที่เหมาะสมไว้ล่วงหน้า โดยมีพื้นฐานจากศักยภาพการใช้ประโยชน์ของทรัพยากรดินตามธรรมชาติ สภาพเศรษฐกิจและสังคม สิ่งแวดล้อม เพื่อให้มีการใช้ที่ดินอย่างมีประสิทธิภาพ เกิดประโยชน์สูงสุด การวางแผนการใช้ที่ดินมิได้สิ้นสุดลงในขั้นตอนการตัดสินใจว่าที่ดินจะทำอะไรดีที่สุด แต่จะต้องรวมถึงการจัดทำมาตรการทุกด้านในการใช้ที่ดินเพื่อให้บรรลุถึงความต้องการใช้ที่ดินนั้น จำเป็นต้องระบุถึงมาตรการ กิจกรรม โครงการ แผนงาน และนโยบายที่มีความเหมาะสมกับพื้นที่ ซึ่งจะช่วยให้บรรลุถึงความต้องการของชุมชนอย่างแท้จริง

การวางแผนการใช้ที่ดินระดับตำบล เป็นการวิเคราะห์และประเมินข้อมูลด้านกายภาพ เศรษฐกิจและสังคม ตลอดจนสิ่งแวดล้อมอย่างเป็นระบบ เพื่อกำหนดการใช้พื้นที่อย่างเป็นระบบ เป็นการตัดสินใจในการใช้พื้นที่ ทรัพยากรธรรมชาติและสิ่งแวดล้อมอย่างมีประสิทธิภาพ และตรงตามความต้องการของชุมชน โดยผ่านกระบวนการมีส่วนร่วมของชุมชนในการที่จะนำไปสู่การพัฒนาอย่างยั่งยืนต่อไป เป็นสิ่งสำคัญที่ต้องดำเนินการเพื่อให้เป็นที่ยอมรับ โดยมีความมุ่งหมายให้การใช้ที่ดินที่กำหนดขึ้นนั้น ตอบสนองความต้องการของชุมชนมากที่สุด การกำหนดเขตการใช้ที่ดินตำบลบึงบัว อำเภอลำลูกกา จังหวัดปทุมธานี ใช้รัฐธรรมนูญแห่งราชอาณาจักรไทย พ.ศ. 2560 ยุทธศาสตร์ชาติ (พ.ศ. 2561-2580) คำแถลงนโยบายของคณะรัฐมนตรี แถลงต่อรัฐสภา วันที่ 25 กรกฎาคม 2562 แผนการปฏิรูปประเทศด้านทรัพยากรธรรมชาติและสิ่งแวดล้อม แผนพัฒนาเศรษฐกิจและสังคมแห่งชาติ ฉบับที่ 12 (พ.ศ. 2560-2564) นโยบายและแผนการบริหารจัดการที่ดินและทรัพยากรดินของประเทศ (พ.ศ. 2560-2579) แผนพัฒนาภาคเหนือ พ.ศ. 2560-2565 ฉบับทบทวน 2 ธันวาคม 2562 แผนพัฒนากลุ่มจังหวัดภาคเหนือตอนล่าง 2 (พ.ศ. 2561-2565) ฉบับทบทวน 6 มีนาคม 2562 แผนพัฒนาจังหวัดปทุมธานี (พ.ศ. 2561-2565) ฉบับทบทวน ประจำปีงบประมาณ พ.ศ. 2565 แผนพัฒนาเกษตรและสหกรณ์จังหวัดปทุมธานี (พ.ศ. 2561-2565) ฉบับทบทวน สิงหาคม 2562 ยุทธศาสตร์องค์การบริหารส่วนจังหวัดปทุมธานี (พ.ศ. 2561-2564) ยุทธศาสตร์การพัฒนาขององค์กรปกครองส่วนท้องถิ่นในเขตจังหวัดปทุมธานี (พ.ศ. 2561-2565) และยุทธศาสตร์ขององค์การบริหารส่วนตำบลบึงบัว (พ.ศ. 2561-2565) เป็นแนวทาง

6.4 เขตการใช้ที่ดิน

แผนการใช้ที่ดินตำบลบึงบัว อำเภอลำลูกกา จังหวัดปทุมธานี ได้กำหนดออกเป็น 5 เขต ได้แก่ เขตพื้นที่ป่าไม้ เขตพื้นที่เกษตรกรรม พื้นที่ชุมชนและสิ่งปลูกสร้าง เขตพื้นที่แหล่งน้ำ และเขตพื้นที่อื่น ๆ รายละเอียดดังตารางที่ 6-2 และรูปที่ 6-1



6.4.1 เขตพื้นที่ป่าไม้

มีเนื้อที่ 189.86 ไร่ หรือร้อยละ 0.38 ของเนื้อที่ตำบล พื้นที่นี้อยู่นอกเขตป่าตามกฎหมาย มีสภาพเป็นป่าผลัดใบรกร้างสภาพฟื้นฟู และทุ่งหญ้าสลับไม้พุ่ม/ไม้ละเมาะ มีการตัดต้นไม้เพื่อใช้ประโยชน์ และนำที่ดินมาใช้ด้านเกษตรกรรม แต่เนื่องจากข้อจำกัดของลักษณะทางกายภาพของดินและสภาพภูมิประเทศในเขตนี้ไม่เหมาะสมสำหรับการเกษตร เกษตรกรที่ครอบครองที่ดินก็ปล่อยให้เป็นที่รกร้างว่างเปล่า จึงควรฟื้นฟูให้พื้นที่บริเวณนี้กลับคืนสู่สภาพป่าตามธรรมชาติดั้งเดิม หรือใช้พื้นที่นี้ปลูกไม้โตเร็วในลักษณะของสวนป่าเศรษฐกิจหรือป่าชุมชนของเกษตรกรในพื้นที่

6.4.2 เขตพื้นที่เกษตรกรรม

เป็นพื้นที่เกษตรกรรมซึ่งในที่นี้ คือ พื้นที่ที่อยู่นอกเขตที่มีการประกาศเป็นเขตป่าไม้ตามกฎหมาย ซึ่งรัฐได้กำหนดเป็นพื้นที่ทำกิน มีการออกเอกสารสิทธิ์ซึ่งรวมถึงพื้นที่ในเขตปฏิรูปที่ดินเพื่อเกษตรกรรมด้วย เขตนี้รวมถึงการทำกิจกรรมภาคการเกษตรอื่นที่นอกเหนือจากการปลูกพืชด้วย ประกอบด้วย 3 เขตรอง ได้แก่ เขตเกษตรก้าวหน้า เขตเร่งรัดพัฒนาการเกษตร เขตปศุสัตว์ มีเนื้อที่ 45,311.61 ไร่ หรือร้อยละ 90.86 ของเนื้อที่ตำบล มีรายละเอียดดังนี้

6.4.2.1 เขตเกษตรก้าวหน้า มีเนื้อที่ 37360.68 ไร่ หรือร้อยละ 74.92 ของเนื้อที่ตำบล ประกอบไปด้วย 5 เขตรอง ได้แก่ เขตทำนา เขตปลูกพืชไร่ เขตปลูกไม้ยืนต้น เขตปลูกไม้ผล เขตเกษตรผสมผสาน มีรายละเอียดดังนี้

- 1) เขตทำนา มีเนื้อที่ 33,634.81 ไร่ หรือร้อยละ 67.45 ของเนื้อที่ตำบล
- 2) เขตปลูกพืชไร่ มีเนื้อที่ 2,780.89 ไร่ หรือร้อยละ 5.58 ของเนื้อที่ตำบล
- 3) เขตปลูกไม้ยืนต้น มีเนื้อที่ 679.30 ไร่ หรือร้อยละ 1.36 ของเนื้อที่ตำบล
- 4) เขตปลูกไม้ผล มีเนื้อที่ 252.49 ไร่ หรือร้อยละ 0.51 ของเนื้อที่ตำบล
- 5) เขตเกษตรผสมผสาน มีเนื้อที่ 13.19 ไร่ หรือร้อยละ 0.03 ของเนื้อที่ตำบล

6.4.2.2 เขตเร่งรัดพัฒนาการเกษตร มีเนื้อที่ 7,805.11 ไร่ หรือร้อยละ 15.65 ของเนื้อที่ตำบล ประกอบไปด้วย 4 เขตรอง ได้แก่ เขตทำนา เขตปลูกพืชไร่ เขตปลูกไม้ยืนต้น เขตปลูกไม้ผล มีรายละเอียดดังนี้

- 1) เขตทำนา มีเนื้อที่ 6,244.43 ไร่ หรือร้อยละ 12.52 ของเนื้อที่ตำบล
- 2) เขตปลูกพืชไร่ มีเนื้อที่ 1,407.31 ไร่ หรือร้อยละ 2.82 ของเนื้อที่ตำบล
- 3) เขตปลูกไม้ยืนต้น มีเนื้อที่ 11.64 ไร่ หรือร้อยละ 0.02 ของเนื้อที่ตำบล
- 4) เขตปลูกไม้ผล มีเนื้อที่ 141.74 ไร่ หรือร้อยละ 0.28 ของเนื้อที่ตำบล

6.4.2.3 เขตปศุสัตว์ มีเนื้อที่ 145.82 ไร่ หรือร้อยละ 0.29 ของเนื้อที่ตำบล ประกอบไปด้วย ทุ่งหญ้าเลี้ยงสัตว์ และโรงเรือนเลี้ยงสัตว์ มีรายละเอียดดังนี้

- 1) ทุ่งหญ้าเลี้ยงสัตว์ มีเนื้อที่ 118.66 ไร่ หรือร้อยละ 0.24 ของเนื้อที่ตำบล
- 2) โรงเรือนเลี้ยงสัตว์ มีเนื้อที่ 27.15 ไร่ หรือร้อยละ 0.05 ของเนื้อที่ตำบล



6.4.3 เขตชุมชนและสิ่งปลูกสร้าง

มีเนื้อที่ 2,801.12 ไร่ หรือร้อยละ 5.62 ของเนื้อที่ตำบล ประกอบด้วย หมู่บ้านบนพื้นราบ สถานที่ราชการและสถาบันต่าง ๆ ถนน โรงงานอุตสาหกรรม ลานตากและแหล่งรับซื้อทางการเกษตร และสถานบริการน้ำมัน

ข้อเสนอแนะในการใช้พื้นที่

องค์การบริหารส่วนท้องถิ่น ควรเร่งศึกษาปัญหาและความต้องการของท้องถิ่นตลอดจน จัดลำดับความสำคัญของปัญหาเพื่อนำมากำหนดแนวทางในการพัฒนาได้อย่างถูกต้องตามความต้องการของชุมชน ในประเด็นปัญหาบางเรื่องที่เกิดขีดความสามารถของท้องถิ่น ควรทำเรื่องถึงส่วนราชการที่เกี่ยวข้องโดยตรงเพื่อขอรับการสนับสนุนในการศึกษาปัญหาแนวทางการแก้ไขจัดทำโครงการ และงบประมาณเพื่อการดำเนินการต่อไป

6.4.4 เขตแหล่งน้ำ

มีเนื้อที่ 670.05 ไร่ หรือคิดเป็นร้อยละ 1.34 ของเนื้อที่ตำบล ประกอบด้วย 2 เขตรอง ได้แก่ เขตแหล่งน้ำตามธรรมชาติ และเขตแหล่งน้ำที่สร้างขึ้น

ข้อเสนอแนะในการใช้พื้นที่

ควรดูแลรักษาแหล่งน้ำธรรมชาติและแหล่งน้ำที่สร้างขึ้นไม่ให้เสื่อมโทรมทั้งด้านคุณภาพของน้ำและการกักเก็บน้ำ ไม่ปล่อยให้ตื้นเขิน หมั่นขุดลอก ไม่ทิ้งขยะหรือปล่อยน้ำเสียลงในแหล่งน้ำ เร่งรัดพัฒนาแหล่งน้ำขนาดเล็กให้กระจายอยู่ทั่วพื้นที่ เพื่อใช้ในการอุปโภคบริโภคและการเพาะปลูกในช่วงขาดน้ำ

6.4.5 เขตถนน

มีเนื้อที่ 62.33 ไร่ หรือร้อยละ 0.12 ของเนื้อที่ตำบล

6.4.6 เขตพื้นที่อื่น ๆ

1) เขตพื้นที่ทุ่งหญ้าสลับไม้พุ่ม/ไม้ละเมาะ มีเนื้อที่ 834.43 ไร่ หรือร้อยละ 1.67 ของเนื้อที่ตำบล เขตนี้เป็นพื้นที่ชนิดอื่นนอกจากที่กล่าวมาแล้ว ประกอบด้วย ทุ่งหญ้าธรรมชาติ และพื้นที่ถม



แผนการใช้ที่ดินตำบลบึงบัว อำเภอวยชัยบารมี จังหวัดพิจิตร

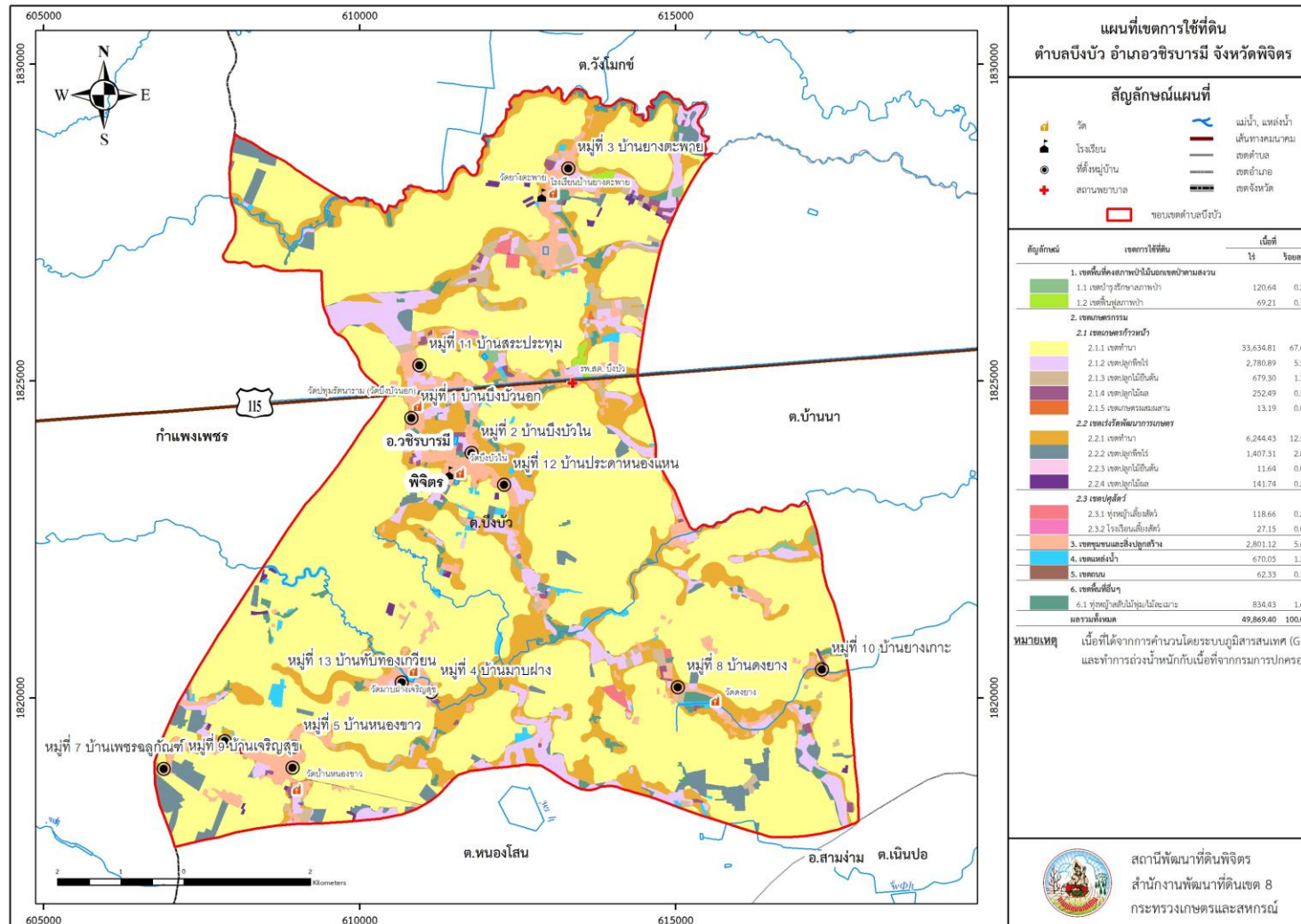
ตารางที่ 6-2 เขตการใช้ที่ดิน ตำบลบึงบัว อำเภอวยชัยบารมี จังหวัดพิจิตร

เขตการใช้ที่ดิน	เนื้อที่	
	ไร่	ร้อยละ
1. เขตพื้นที่คงสภาพป่าไม้นอกเขตป่าตามสงวน		
1.1 เขตบำรุงรักษาสภาพป่า	120.64	0.24
1.2 เขตฟื้นฟูสภาพป่า	69.21	0.14
2. เขตเกษตรกรรม		
2.1 เขตเกษตรก้ำหว้า		
2.1.1 เขตทำนา	33,634.81	67.45
2.1.2 เขตปลูกพืชไร่	2,780.89	5.58
2.1.3 เขตปลูกไม้ยืนต้น	679.30	1.36
2.1.4 เขตปลูกไม้ผล	252.49	0.51
2.1.5 เขตเกษตรผสมผสาน	13.19	0.03
2.2 เขตเร่งรัดพัฒนาการเกษตร		
2.2.1 เขตทำนา	6,244.43	12.52
2.2.2 เขตปลูกพืชไร่	1,407.31	2.82
2.2.3 เขตปลูกไม้ยืนต้น	11.64	0.02
2.2.4 เขตปลูกไม้ผล	141.74	0.28
2.3 เขตปศุสัตว์		
2.3.1 ทุ่งหญ้าเลี้ยงสัตว์	118.66	0.24
2.3.2 โรงเรือนเลี้ยงสัตว์	27.15	0.05
3. เขตชุมชนและสิ่งปลูกสร้าง	2,801.12	5.62
4. เขตแหล่งน้ำ	670.05	1.34
5. เขตถนน	62.33	0.12
6. เขตพื้นที่อื่นๆ		
6.1 ทุ่งหญ้าสลับไม้พุ่ม/ไม้ละเมาะ	834.43	1.67
ผลรวมทั้งหมด	49,869.40	100.00

หมายเหตุ: เนื้อที่คำนวณด้วยระบบสารสนเทศภูมิศาสตร์



แผนการใช้ที่ดินตำบลบึงบัว อำเภอูชิรบารมี จังหวัดพิจิตร



รูปที่ 6-1 เขตการใช้ที่ดิน ตำบลบึงบัว อำเภอูชิรบารมี จังหวัดพิจิตร



6.5 ระบบการปลูกพืชตามแผนการใช้ที่ดิน

ชนิดพืช	เดือน	มิ.ย.	ก.ค.	ส.ค.	ก.ย.	ต.ค.	พ.ย.	ธ.ค.	ม.ค.	ก.พ.	มี.ค.	เม.ย.	พ.ค.
	บริเวณพื้นที่ราบลุ่ม												
1. ข้าว	ข้าว ปลูกตลอดปี กรณีมีน้ำเพียงพอ												
2. ข้าว-พืชหลังนา	ข้าว										พืชหลังนา		
3. พืชไร่	อ้อย มันสำปะหลัง												
4. ไม้ผล	กล้วย มะม่วง												
5. ไม้ยืนต้น	สัก												
6. เกษตรผสมผสาน	เกษตรผสมผสาน												
บริเวณพื้นที่ดอน													
1. ข้าว-พืชหลังนา	ข้าว										พืชหลังนา		
2. พืชไร่	อ้อย มันสำปะหลัง												
3. ไม้ผล	กล้วย มะม่วง												
4. ไม้ยืนต้น	สัก												
5. เกษตรผสมผสาน	เกษตรผสมผสาน												

รูปที่ 6-2 ระบบการปลูกพืชตามแผนการใช้ที่ดิน ตำบลบึงบัว อำเภอูวชิรบารมี จังหวัดพิจิตร



บทที่ 7 การขับเคลื่อนแผนการใช้ที่ดิน

7.1 ขั้นตอนการดำเนินงาน

ภายหลังการจัดทำแผนการใช้ที่ดินตำบลบึงบัว อำเภอสว่างวีรกรรม จังหวัดพิจิตร แล้วจะต้องดำเนินการดังต่อไปนี้

7.1.1 จัดทำเป้าหมายการดำเนินงานและงบประมาณและกิจกรรมต่างๆ ที่จะดำเนินการในปีงบประมาณ 2563

7.1.2 นำแผนการใช้ที่ดินตำบลบึงบัวไปเสนอต่อสภาองค์การบริหารส่วนตำบลบึงบัว เพื่อมีมติให้ความร่วมมือในกิจกรรมพัฒนาที่ดินดำเนินการกิจกรรมต่างๆ ที่กำหนดไว้ในแผน

7.1.3 สถานีพัฒนาที่ดินพิจิตร เสนอเป้าหมายและงบประมาณให้รายงานมายังกรมพัฒนาที่ดิน

7.2 ตัวชี้วัด

กิจกรรมที่กรมพัฒนาที่ดินจะดำเนินการในตำบลบึงบัว อำเภอสว่างวีรกรรม จังหวัดพิจิตร จำนวน 7 โครงการ ดังนี้

- 1) การส่งเสริมการผลิตและการใช้สารอินทรีย์
- 2) การตรวจวิเคราะห์ดิน
- 3) การพัฒนาเกษตรกรผู้ใช้สารอินทรีย์ลดการใช้สารเคมีทางการเกษตร
- 4) การพัฒนาเกษตรกรเข้าสู่กระบวนการรับรองเกษตรกรอินทรีย์แบบมีส่วนร่วม (PGS)
- 5) การส่งเสริมการปรับปรุงบำรุงดินด้วยพืชปุ๋ยสด
- 6) การรณรงค์ไถกลบตอซัง
- 7) การบริหารจัดการน้ำ

7.3 กิจกรรมของกรมพัฒนาที่ดินในเขตการใช้ที่ดินที่จะดำเนินการในปีงบประมาณ 2563

งบประมาณที่กำหนดไว้เป็นการประมาณเบื้องต้น อาจมีการเปลี่ยนแปลงตามที่ได้รับการจัดสรรให้ดำเนินการ

เขตพื้นที่เกษตรกรรม

1) เขตทำนา มีแผนงาน/โครงการ ดังนี้

- 1.1) การปรับปรุงบำรุงดิน
 - 1.1.1) การส่งเสริมการผลิตและการใช้สารอินทรีย์
 - 1.1.2) การตรวจวิเคราะห์ดิน
 - 1.1.3) การผลิต-จัดหาเมล็ดพันธุ์พืชปุ๋ยสด
 - 1.1.4) การส่งเสริมการปรับปรุงบำรุงดินด้วยพืชปุ๋ยสด
 - 1.1.5) การพัฒนาเกษตรกรผู้ใช้สารอินทรีย์ลดการใช้สารเคมีทางการเกษตร
 - 1.1.6) การรณรงค์ไถกลบตอซัง



- 1.1.7) ส่งเสริมเกษตรกรปลูกพืชตามเขตความเหมาะสม (Zoning)
- 1.2) การบริหารจัดการน้ำ
 - 1.2.1) การจัดทำระบบอนุรักษ์ดินและน้ำลุ่ม-ดอน

2) เขตปลูกพืชไร่ เขตปลูกไม้ผล และเขตปลูกไม้ยืนต้น มีแผนงาน/โครงการ ดังนี้

- 2.1) การปรับปรุงบำรุงดิน
 - 2.1.1) การส่งเสริมการผลิตและการใช้สารอินทรีย์
 - 2.1.2) การตรวจวิเคราะห์ดิน
 - 2.1.3) การผลิต-จัดหาเมล็ดพันธุ์พืชปุ๋ยสด
 - 2.1.4) การส่งเสริมการปรับปรุงบำรุงดินด้วยพืชปุ๋ยสด
 - 2.1.5) การพัฒนากลุ่มเกษตรกรใช้สารอินทรีย์ลดการใช้สารเคมีทางการเกษตร
 - 2.1.6) ส่งเสริมเกษตรกรปลูกพืชตามเขตความเหมาะสม (Zoning)
- 2.2) การบริหารจัดการน้ำ
 - 2.2.1) การจัดทำระบบอนุรักษ์ดินและน้ำลุ่ม-ดอน
(ตารางที่ 7-1)



7.4 กิจกรรมที่ขอการสนับสนุนจากส่วนราชการอื่น

7.4.1 เขตพื้นที่เกษตรกรรม

1) เขตทำนา มีกิจกรรมที่ขอการสนับสนุนจากส่วนราชการอื่น ดังนี้

1.1) ใช้ตลาดนำการผลิตในการเลือกชนิดพืชหลังนาและหาตลาดรองรับ (สำนักงานพาณิชย์จังหวัดพิจิตร/สำนักงานสหกรณ์จังหวัดพิจิตร)

1.2) จัดอบรมถ่ายทอดความรู้เรื่องการใช้พันธุ์ข้าว (กรมการข้าว)

1.3) จัดอบรมถ่ายทอดความรู้เรื่องการป้องกันกำจัดศัตรูข้าวและการจัดการโรค/แมลง (กรมการข้าว)

1.4) ถ่ายทอดองค์ความรู้เรื่องการผลิตเมล็ดพันธุ์ข้าว (กรมการข้าว)

2) เขตปลูกพืชไร่ เขตปลูกไม้ผล และเขตปลูกไม้ยืนต้น มีกิจกรรมที่ขอการสนับสนุนจากส่วนราชการอื่น ดังนี้

2.1) ใช้ตลาดนำการผลิตในการเลือกชนิดพืชและหาตลาดรองรับ ทั้งในเขตที่เหมาะสมและในเขตที่ไม่เหมาะสมและต้องการปรับเปลี่ยนชนิดพืช (สำนักงานพาณิชย์จังหวัดพิจิตร/สำนักงานสหกรณ์จังหวัดพิจิตร)

2.2) การอบรมให้ความรู้การเข้าสู่กระบวนการรับรองมาตรฐานสินค้าเกษตรปลอดภัย (GAP) (กรมวิชาการเกษตร)

2.3) จัดอบรมถ่ายทอดความรู้การทำเกษตรผสมผสานตามแนวทางเศรษฐกิจพอเพียง (กรมส่งเสริมการเกษตร)

2.4) สนับสนุนการขุดเจาะน้ำบาดาล (กรมทรัพยากรน้ำบาดาล)

3) เขตปศุสัตว์ และเขตเพาะเลี้ยงสัตว์น้ำ มีกิจกรรมที่ขอการสนับสนุนจากส่วนราชการอื่น ดังนี้

3.1) ส่งเสริม/สนับสนุนการปลูกหญ้าเลี้ยงสัตว์ (สำนักงานปศุสัตว์จังหวัดพิจิตร)

3.2) ให้ความรู้ตามหลักวิชาการในการเลี้ยงดูแล/สนับสนุนการพันธุ์สัตว์น้ำ (สำนักงานประมงจังหวัดพิจิตร)

7.4.2 พื้นที่แหล่งน้ำ มีกิจกรรมที่ขอการสนับสนุนจากส่วนราชการอื่น ดังนี้ สนับสนุนการพัฒนาเพื่อเพิ่มพื้นที่กักเก็บน้ำ (องค์การบริหารส่วนตำบลบึงบัว)

(ตารางที่ 7-2)



7.5 ความต้องการของชุมชนและองค์กรปกครองส่วนท้องถิ่น

จากการดำเนินการจัดทำกระบวนการมีส่วนร่วมของประชาชนที่องค์การบริหารส่วนตำบลบึงบัว เมื่อวันที่ 25 สิงหาคม 2562 ได้มีความต้องการของประชาชนที่ต้องการให้ดำเนินการเกี่ยวกับแหล่งน้ำ เพื่อการอนุรักษ์ดินและน้ำ การพัฒนาระบบส่งน้ำ รวม 7 รายการ ดังนี้

7.5.1 การพัฒนาแหล่งน้ำ

- 1) โครงการขุดลอกห้วยฟุ้ง
- 2) ขุดลอกอ่างหนองปลิง

ปัญหาของตำบลท่าบัวในภาพรวมจะสรุปได้ว่า มีปัญหาสำคัญ 2 ประการ คือ (1) ปัญหาความเสื่อมโทรมของดิน และ (2) ปัญหาการขาดแคลนน้ำ ปัญหารองลงมา คือ ปัญหาดังกล่าวนี้ส่งผลกระทบต่อคุณภาพชีวิตของราษฎรในชุมชนโดยรวม

ในกรณีของปัญหาความเสื่อมโทรมของดินนั้น คือ ดินขาดความอุดมสมบูรณ์

ในกรณีของการขาดแคลนนํานั้น เนื่องด้วยประชากรเพิ่มขึ้น กิจกรรมการใช้น้ำเพิ่มขึ้น การเกษตรก็เพิ่มขึ้น รวมทั้งเหตุการณ์ที่เกิดจากการเปลี่ยนแปลงภูมิอากาศ เช่น ปริมาณฝนน้อยกว่าปกติ ฝนทิ้งช่วง จนเกิดความแห้งแล้ง การขาดแคลนน้ำจึงเกิดขึ้นอย่างต่อเนื่อง จึงมีข้อเสนอของหมู่บ้าน ทั้ง 13 หมู่บ้านในตำบลท่าบัวที่เร่งด่วน คือ “การจัดการน้ำ” โดยวิธีการต่างๆ ให้เพียงพอแก่ความต้องการ



ตารางที่ 7-1 กิจกรรมของกรมพัฒนาที่ดินในเขตการใช้ที่ดินที่จะดำเนินการในปีงบประมาณ 2565

เขตการใช้ที่ดิน	แผนงาน/โครงการ	งบประมาณ
1 เขตพื้นที่เกษตรกรรม 1.1 เขตทำนา เนื้อที่ 39,879.24 ไร่	1) การปรับปรุงบำรุงดิน 1.1) การส่งเสริมการผลิตและการใช้สารอินทรีย์ 1.2) การตรวจวิเคราะห์ดิน 1.3) การผลิต-จัดหาเมล็ดพันธุ์พืชปุ๋ยสด 1.4) การส่งเสริมการปรับปรุงบำรุงดินด้วยพืชปุ๋ยสด 1.5) การพัฒนากลุ่มเกษตรกรใช้สารอินทรีย์ลดการใช้สารเคมีทางการเกษตร 1.6) การรณรงค์เฝ้าติดตาม 1.7) ส่งเสริมเกษตรกรปลูกพืชตามเขตความเหมาะสม (Zoning) 2) การบริหารจัดการน้ำ 2.1) การจัดทำระบบอนุรักษ์ดินและน้ำลุ่ม-ดอน	



ตารางที่ 7-1 (ต่อ)

เขตการใช้ที่ดิน	แผนงาน/โครงการ	งบประมาณ
1.2 เขตปลูกพืชไร่ เนื้อที่ 4,188 ไร่	1) การปรับปรุงบำรุงดิน 1.1) การส่งเสริมการผลิตและการใช้สารอินทรีย์ 1.2) การตรวจวิเคราะห์ดิน 1.3) การผลิต-จัดหาเมล็ดพันธุ์พืชปุ๋ยสด 1.4) การส่งเสริมการปรับปรุงบำรุงดินด้วยพืชปุ๋ยสด 1.5) การพัฒนาเกษตรกรผู้ใช้สารอินทรีย์ลดการใช้สารเคมีทางการเกษตร 1.6) ส่งเสริมเกษตรกรปลูกพืชตามเขตความเหมาะสม (Zoning) 2) การบริหารจัดการน้ำ 2.1) การจัดทำระบบอนุรักษ์ดินและน้ำลุ่ม-ดอน	
1.3 เขตปลูกไม้ผล เนื้อที่ 394 ไร่		
1.4 เขตปลูกไม้ยืนต้น เนื้อที่ 684 ไร่		

หมายเหตุ: งบประมาณที่กำหนดไว้นี้เป็นประมาณเบื้องต้น อาจมีการเปลี่ยนแปลงตามที่ได้รับการจัดสรรให้ดำเนินการ



ตารางที่ 7-2 สรุปกิจกรรมที่ขอรับการสนับสนุนจากส่วนราชการอื่นในเขตการใช้ที่ดิน

เขตการใช้ที่ดิน	กิจกรรมที่ขอการสนับสนุนจากส่วนราชการอื่น
1. เขตพื้นที่เกษตรกรรม 1.1 เขตทำนา เนื้อที่ 39,879 ไร่	1) ใช้ตลาดนำการผลิตในการเลือกชนิดพืชหลังนาและหาตลาดรองรับ (สำนักงานพาณิชย์จังหวัดพิจิตร/สำนักงานสหกรณ์จังหวัดพิจิตร) 2) จัดอบรมถ่ายทอดความรู้เรื่องการใช้พันธุ์ข้าว (กรมการข้าว) 3) จัดอบรมถ่ายทอดความรู้เรื่องการป้องกันกำจัดศัตรูข้าวและการจัดการโรค/แมลง (กรมการข้าว) 4) ถ่ายทอดองค์ความรู้เรื่องการผลิตเมล็ดพันธุ์ข้าว (กรมการข้าว)
1.2 เขตปลูกพืชไร่ เนื้อที่ 4,188 ไร่ 1.3 เขตปลูกไม้ผล เนื้อที่ 394 ไร่ 1.4 เขตปลูกไม้ยืนต้น เนื้อที่ 684 ไร่	1) ใช้ตลาดนำการผลิตในการเลือกชนิดพืชและหาตลาดรองรับ ทั้งในเขตที่เหมาะสมและในเขตที่ไม่เหมาะสม และต้องการปรับเปลี่ยนชนิดพืช (สำนักงานพาณิชย์จังหวัดพิจิตร/สำนักงานสหกรณ์จังหวัดพิจิตร) 2) การอบรมให้ความรู้การเข้าสู่กระบวนการรับรองมาตรฐานสินค้าเกษตรปลอดภัย (GAP) (กรมวิชาการเกษตร) 3) จัดอบรมถ่ายทอดความรู้การทำเกษตรผสมผสานตามแนวทางเศรษฐกิจพอเพียง (กรมส่งเสริมการเกษตร) 4) สนับสนุนการขุดเจาะน้ำบาดาล (กรมทรัพยากรน้ำบาดาล)
1.6 เขตปศุสัตว์และเขตเพาะเลี้ยงสัตว์น้ำ เนื้อที่ 241 ไร่	1) ส่งเสริม/สนับสนุนการปลูกหญ้าเลี้ยงสัตว์ (สำนักงานปศุสัตว์จังหวัดพิจิตร) 2) ให้ความรู้ตามหลักวิชาการในการเลี้ยงดูแล/สนับสนุนการพันธุ์สัตว์น้ำ (สำนักงานประมงจังหวัดพิจิตร)
2. พื้นที่แหล่งน้ำ เนื้อที่ 574 ไร่	1. สนับสนุนการสร้างระบบส่งน้ำ (สำนักงานชลประทานพิจิตร)



แผนการใช้ที่ดินตำบลบึงบัว อำเภอูชิรบารมี จังหวัดพิจิตร

ตาราง 7-3 เป้าหมายการดำเนินงานและงบประมาณโครงการนำร่อง ตำบลบึงบัว อำเภอูชิรบารมี จังหวัดพิจิตร แผน 5 ปี (พ.ศ. 2563-2567)

เขตการใช้ที่ดิน	งาน/โครงการ/กิจกรรม	หน่วย นับ	เป้าหมาย					รวม	งบประมาณ					รวม	หน่วยงาน รับผิดชอบ
			2563	2564	2565	2566	2567		2563	2564	2565	2566	2567		
	1. การปรับปรุงบำรุงดิน														
เขตพื้นที่เกษตรกรรม	1.1 การส่งเสริมการผลิตและการใช้สารอินทรีย์	ราย	50	50	50	50	50	250	17,500	17,500	17,500	17,500	17,500	87,500	พต.
	1.2 การตรวจวิเคราะห์ดิน	ตัวอย่าง	200	200	200	200	200	1000	30,000	30,000	30,000	30,000	30,000	150,000	พต.
	1.3 การผลิต-จัดหามล็ดพันธุ์พืชปุ๋ยสด	กลุ่ม	5	5	5	5	5	25	25,000	25,000	25,000	25,000	25,000	125,000	พต.
	1.4 การส่งเสริมการปรับปรุงบำรุงดินด้วยพืชปุ๋ยสด	ไร่	100	100	100	100	100	500	1,500	1,500	1,500	1,500	1,500	7,500	พต.
	1.5 การพัฒนากลุ่มเกษตรกรใช้สารอินทรีย์ลดการใช้สารเคมีทางการเกษตร	ไร่	60	60	60	60	60	300	30,000	30,000	30,000	30,000	30,000	150,000	พต.
	1.6 การรณรงค์เฝ้าสังเกตข้อช้ง	ไร่	20	20	20	20	20	100	30,000	30,000	30,000	30,000	30,000	150,000	พต.
	1.7 ส่งเสริมเกษตรกรปลูกพืชตามเขตความเหมาะสม (Zoning)	ราย	5	5	5	5	5	25	12,500	12,500	12,500	12,500	12,500	62,500	พต.
	2. การบริหารจัดการน้ำ														
	2.1 จัดระบบอนุรักษ์ดินและน้ำบนพื้นที่ลุ่ม-ดอน	ไร่	150	150	150	150	150	150	294,000	294,000	294,000	294,000	294,000	1,470,000	พต.

หมายเหตุ: งบประมาณที่กำหนดไว้นี้เป็นการประมาณเบื้องต้น อาจมีการเปลี่ยนแปลงตามที่ได้รับการจัดสรรให้ดำเนินการ



เอกสารอ้างอิง

บทที่ 1

คณะกรรมการจัดทำปทานุกรมปฐพีวิทยา. 2551. **ปทานุกรมปฐพีวิทยา**. สำนักพิมพ์มหาวิทยาลัยเกษตรศาสตร์, กรุงเทพฯ.

FAO. 1974. **A Land Capability Appraisal Indonesia: Interim Report**. (AGL/INS), Rome.

_____. 1993. **Guidelines for Land Use Planning**. Rome.

ADB. 2012. **The State of Pacific Towns and Cities: Urbanization in ADB's Pacific Developing Member Countries**. Mandaluyong City, Philippines.

NRC. 1975. **Land Use Planning**. The National Academies of Sciences, Engineering, and Medicine, Washington, D.C.

Vink, A.P.A. 1975. **Land Use in Advancing Agriculture**. Springer-Verlag Berlin Heidelberg.

บทที่ 2

กรมการปกครอง. 2561. **ข้อมูลจำนวนประชากรและบ้าน (ณ เดือนธันวาคม พ.ศ. 2561)**. กระทรวงมหาดไทย. ไฟล์ข้อมูล.

กรมพัฒนาที่ดิน. 2562. **หมอดินอาสาตำบลบึงบัว ปี 2562**. ไฟล์ข้อมูล.

กรมส่งเสริมการเกษตร. 2561. **จำนวนครัวเรือนเกษตรกร ปี 2561**. ไฟล์ข้อมูล.

กรมอุตุนิยมวิทยา. 2563. **ภูมิอากาศจังหวัดพิจิตร**. กระทรวงดิจิทัลเพื่อเศรษฐกิจและสังคม. แหล่งที่มา: <http://climate.tmd.go.th/data/province/เหนือ/ภูมิอากาศพิจิตร.pdf>, มกราคม 2562.

_____. 2561. **สถิติภูมิอากาศในคาบ 30 ปี (ปี 2532-2561)**. กระทรวงดิจิทัลเพื่อเศรษฐกิจและสังคม. ไฟล์ข้อมูล.

กลุ่มวิเคราะห์สภาพการใช้ที่ดิน กองนโยบายและแผนการใช้ที่ดิน กรมพัฒนาที่ดิน. 2561. **ข้อมูลสภาพการใช้ที่ดินจังหวัดพิจิตร**. ไฟล์ข้อมูล.

สำนักงานปลัดกระทรวงคมนาคม. 2559. **บัญชีรายชื่อสายทางที่ถ่ายโอนให้องค์กรปกครองส่วนท้องถิ่น**. ไฟล์ข้อมูล.



บทที่ 3

กรมทรัพยากรน้ำบาดาล. 2562. ข้อมูลบ่อน้ำบาดาล. กระทรวงทรัพยากรธรรมชาติและสิ่งแวดล้อม. ไฟล์ข้อมูล.

กองสำรวจดินและวิจัยทรัพยากรดิน กรมพัฒนาที่ดิน. 2562. ข้อมูลทรัพยากรดิน. ไฟล์ข้อมูล.

บทที่ 5

คันสนีย์ อรัญวาสน์ และคำรณ ไทรพิก. 2562. คู่มือการประเมินคุณภาพที่ดิน สำหรับการวางแผนการใช้ที่ดิน ระดับตำบลและระดับจังหวัด.

บทที่ 6

คณะอนุกรรมการขับเคลื่อนเศรษฐกิจพอเพียง สำนักงานคณะกรรมการพัฒนาการเศรษฐกิจและสังคมแห่งชาติ. 2550. การประยุกต์ใช้หลักเศรษฐกิจพอเพียง. ไฟล์ข้อมูล.

สำนักงานเกษตรและสหกรณ์จังหวัดพิจิตร. 2562. ยุทธศาสตร์เกษตรและสหกรณ์จังหวัดพิจิตร พ.ศ. 2562. ไฟล์ข้อมูล.

_____ . 2562. ยุทธศาสตร์จังหวัดพิจิตร พ.ศ. 2562. ไฟล์ข้อมูล.

สำนักงานคณะกรรมการพัฒนาการเศรษฐกิจและสังคมแห่งชาติ . 2559. แผนพัฒนาเศรษฐกิจและสังคมแห่งชาติ ฉบับที่สิบสอง (พ.ศ. 2560-2564). ไฟล์ข้อมูล.

สำนักงานนโยบายและแผนทรัพยากรธรรมชาติและสิ่งแวดล้อม. 2560. ร่าง นโยบายและแผนการบริหารจัดการที่ดินและทรัพยากรดินของประเทศ (พ.ศ. 2560-2579). ไฟล์ข้อมูล.

สำนักงานสภาพัฒนาการเศรษฐกิจและสังคมแห่งชาติ. 2562. แผนพัฒนาภาคเหนือ. ไฟล์ข้อมูล.

สำนักเลขาธิการคณะรัฐมนตรี. 2562. คำแถลงนโยบายของคณะรัฐมนตรี แถลงต่อรัฐสภา วันที่ 25 กรกฎาคม 2562. ไฟล์ข้อมูล.

องค์การบริหารส่วนจังหวัดพิจิตร. 2561. ยุทธศาสตร์องค์การบริหารส่วนจังหวัดพิจิตร (พ.ศ.2561-2564). ไฟล์ข้อมูล.



ที่มา : กรมพัฒนาที่ดิน

กระทรวงเกษตรและสหกรณ์

www.idd.go.th

โดย : สถาบันพัฒนาที่ดินพิจิตร