

แผนการใช้ที่ดิน ตำบลวังสำโรง

อำเภอบางมูลนาก จังหวัดพิจิตร



สถานีพัฒนาที่ดินพิจิตร

กรมพัฒนาที่ดิน

กระทรวงเกษตรและสหกรณ์

สิงหาคม 2566

คำนำ

การจัดทำแผนการใช้ที่ดินดำเนินการตามรัฐธรรมนูญแห่งราชอาณาจักรไทย พ.ศ. 2560 มาตรา 72 (1) ที่ได้บัญญัติให้มีการวางแผนการใช้ที่ดินให้เหมาะสมกับศักยภาพของที่ดิน ตามหลักการพัฒนาอย่างยั่งยืน โดยแผนการใช้ที่ดินตำบลวังสำโรง อำเภอบางมูลนาก จังหวัดพิจิตร ได้นำแนวคิดของ องค์การอาหารและการเกษตรแห่งสหประชาชาติ (Food and Agriculture Organization of the United Nations: FAO) และ โครงการสิ่งแวดล้อมแห่งสหประชาชาติ (United Nations Environment Programme: UNEP) มาปรับใช้ คือ ความเหมาะสมทางกายภาพ ความเหมาะสมทางเศรษฐกิจ การยอมรับจากสังคม การสร้างความยั่งยืนให้สิ่งแวดล้อม และเสนอทางเลือกการใช้ที่ดิน ร่วมกับวิธีการที่จำเป็นอื่น ๆ เช่น กระบวนการมีส่วนร่วมของชุมชน (Participatory Rural Appraisal: PRA) การประเมินคุณภาพที่ดิน เป็นต้น

กองนโยบายและแผนการใช้ที่ดินร่วมกับสำนักงานพัฒนาที่ดินเขต (สพข.) และสถานีพัฒนาที่ดิน (สพด.) ในการดำเนินงานวางแผนการใช้ที่ดินระดับตำบล โดยพิจารณาภาพรวมของสภาพ ปัญหาในด้านต่างๆ ทั้งด้านกายภาพ เศรษฐกิจ และสังคม วิเคราะห์และสังเคราะห์ข้อมูลนำไปสู่การวางแผนการใช้ที่ดินที่สอดคล้องกับศักยภาพของพื้นที่ โดยผ่านกระบวนการมีส่วนร่วมของชุมชน (PRA) ในการระบุปัญหา ความต้องการของเกษตรกรและผู้มีส่วนได้ส่วนเสีย ทั้งนี้ สพด. ได้จัดทำแผนกิจกรรม/โครงการ เพื่อขับเคลื่อนแผนการใช้ที่ดินให้เป็นรูปธรรมเพื่อให้เกษตรกรมีคุณภาพชีวิตที่ดีขึ้น มีการใช้ที่ดินอย่างถูกต้องเหมาะสม รักษาสภาพแวดล้อมและอนุรักษ์ทรัพยากรในชุมชน ให้เกิดความยั่งยืนต่อไป

สถานีพัฒนาที่ดินพิจิตร
สิงหาคม 2566



สารบัญ

	หน้า
คำนำ	ก
สารบัญ	ข
สารบัญตาราง	ง
สารบัญรูป	จ
บทที่ 1 บทนำ	
1.1 ความสำคัญของการวางแผนการใช้ที่ดิน	1-1
1.2 หลักการและเหตุผล	1-1
1.3 วัตถุประสงค์	1-1
1.4 ระยะเวลาและสถานที่ดำเนินงาน	1-2
1.5 ขั้นตอนการดำเนินงาน	1-2
1.6 วิสัยทัศน์ของตำบล	1-3
บทที่ 2 ข้อมูลทั่วไป	
2.1 ที่ตั้งและอาณาเขต	2-1
2.2 การแบ่งส่วนการปกครอง	2-3
2.3 สภาพภูมิประเทศ	2-3
2.4 สภาพภูมิอากาศ	2-3
2.5 สภาพการใช้ที่ดินในปัจจุบัน	2-5
2.6 สภาพเศรษฐกิจและสังคม	2-8
บทที่ 3 สถานภาพของทรัพยากรธรรมชาติ	
3.1 ทรัพยากรป่าไม้	3-1
3.2 ทรัพยากรน้ำ	3-1
3.3 ทรัพยากรดิน	3-2
บทที่ 4 กระบวนการมีส่วนร่วมของชุมชน (Participatory Rural Appraisal: PRA)	
4.1 การวิเคราะห์ผลจากการจัดทำกระบวนการมีส่วนร่วมของชุมชน (PRA)	4-1
4.2 ระบบการปลูกพืชในปัจจุบัน	4-4
บทที่ 5 การประเมินคุณภาพที่ดิน	
5.1 หลักการประเมินคุณภาพที่ดินด้านกายภาพ	5-1
5.2 พืชเศรษฐกิจที่สำคัญของตำบล	5-2
5.3 ระดับความเหมาะสมของที่ดิน	5-2



สารบัญ (ต่อ)

	หน้า
บทที่ 6 แผนการใช้ที่ดิน	
6.1 การวิเคราะห์ข้อมูลเพื่อการจัดทำแผนการใช้ที่ดินระดับตำบล	6-1
6.2 แผนการใช้ที่ดิน	6-2
บทที่ 7 การขับเคลื่อนแผนการใช้ที่ดิน	
7.1 ขั้นตอนการดำเนินงาน	7-1
7.2 กิจกรรมที่จะดำเนินการของกรมพัฒนาที่ดิน	7-1
7.3 กิจกรรมที่จะดำเนินงานของหน่วยงานอื่น	7-2
7.4 ความต้องการของชุมชนและองค์กรปกครองส่วนท้องถิ่น	7-2
เอกสารอ้างอิง	อ-1
ภาคผนวก	ผ-1



สารบัญญัตินี้

ตารางที่		หน้า
2-1	สถิติภูมิอากาศ ณ สถานีตรวจอากาศจังหวัดนครสวรรค์ (พ.ศ.2536-2565)	2-4
2-2	สภาพการใช้ที่ดิน ตำบลวังสำโรง อำเภอบางมูลนาก จังหวัดพิจิตร	2-6
2-3	จำนวนประชากรและครัวเรือน ตำบลวังสำโรง อำเภอบางมูลนาก จังหวัดพิจิตร	2-8
2-4	จำนวนและสัดส่วนครัวเรือนเกษตร ตำบลวังสำโรง อำเภอบางมูลนาก จังหวัดพิจิตร	2-8
2-5	รายได้-รายจ่ายเฉลี่ยครัวเรือน ตำบลวังสำโรง อำเภอบางมูลนาก จังหวัดพิจิตร	2-10
3-1	สมบัติที่ดิน ตำบลวังสำโรง อำเภอบางมูลนาก จังหวัดพิจิตร	3-3
5-1	ตัวอย่างการประเมินคุณภาพที่ดินด้านกายภาพของประเภทการใช้ประโยชน์ที่ดิน	5-2
5-2	ชั้นความเหมาะสมทางกายภาพของที่ดิน ตำบลวังสำโรง อำเภอบางมูลนาก จังหวัดพิจิตร	5-3
6-1	เขตการใช้ที่ดิน ตำบลวังสำโรง อำเภอบางมูลนาก จังหวัดพิจิตร	6-4
7-1	กิจกรรมของกรมพัฒนาที่ดินในเขตการใช้ที่ดินที่จะดำเนินการ ในปีงบประมาณ พ.ศ. 2567-2571	7-5
7-2	สรุปกิจกรรมที่ขอรับการสนับสนุนจากส่วนราชการอื่นในเขตการใช้ที่ดิน	7-6
7-3	เป้าหมายการดำเนินงานและงบประมาณ ตำบลวังสำโรง อำเภอบางมูลนาก จังหวัดพิจิตร แผน 5 ปี	7-7



สารบัญญรูป

รูปที่		หน้า
1-1	กรอบการวางแผนการใช้ที่ดินระดับตำบล	1-3
2-1	ที่ตั้งและอาณาเขตตำบลวังสำโรง อำเภอบางมูลนาก จังหวัดพิจิตร	2-2
2-2	สมุดลของน้ำเพื่อการเกษตร จังหวัดพิจิตร	2-5
2-3	สภาพการใช้ที่ดิน ตำบลวังสำโรง อำเภอบางมูลนาก จังหวัดพิจิตร	2-7
3-1	ทรัพยากรดิน ตำบลวังสำโรง อำเภอบางมูลนาก จังหวัดพิจิตร	3-4
4-1	การวิเคราะห์สถานการณ์โดยระบบ DPSIR ของตำบลวังสำโรง อำเภอบางมูลนาก จังหวัดพิจิตร	4-3
4-2	ระบบการปลูกพืชในปัจจุบัน ตำบลวังสำโรง อำเภอบางมูลนาก จังหวัดพิจิตร	4-4
6-1	เขตการใช้ที่ดิน ตำบลวังสำโรง อำเภอบางมูลนาก จังหวัดพิจิตร	6-5
7-1	การชะล้างพังทลายของดินในเขตการใช้ที่ดิน ตำบลวังสำโรง อำเภอบางมูลนาก จังหวัดพิจิตร	7-4



บทที่ 1

บทนำ

1.1 ความสำคัญของการวางแผนการใช้ที่ดิน

ตามรัฐธรรมนูญแห่งราชอาณาจักรไทย พุทธศักราช 2560 มาตรา 72 รัฐพึงดำเนินการเกี่ยวกับที่ดิน ทรัพยากรน้ำ และพลังงาน ดังต่อไปนี้

(1) วางแผนการใช้ที่ดินของประเทศ ให้เหมาะสมกับสภาพพื้นที่และศักยภาพของที่ดินตามหลักการพัฒนาอย่างยั่งยืน

1.2 หลักการและเหตุผล

ปัจจุบันกรมพัฒนาที่ดินได้ดำเนินการวางแผนการใช้ที่ดินระดับประเทศเรียบร้อยแล้วซึ่งเป็นการวางกรอบเชิงนโยบายมุ่งเน้นการพัฒนาด้านการเกษตรให้เกิดความสมดุลและยั่งยืนและในขณะเดียวกันต้องอนุรักษ์ทรัพยากรธรรมชาติและสิ่งแวดล้อมควบคู่กับการรักษาคุณค่าทางศิลปวัฒนธรรม แต่ทั้งนี้เพื่อให้เกิดการใช้ประโยชน์ที่ดินในระดับพื้นที่อย่างมีประสิทธิภาพและรักษาฐานการผลิตด้านทรัพยากรธรรมชาติอย่างยั่งยืนตลอดห่วงโซ่อุปทาน แผนการใช้ที่ดินระดับตำบลจึงถูกนำมาใช้เป็นเครื่องมือเพื่อขับเคลื่อนการดำเนินงานดังกล่าว

ทั้งนี้กรมพัฒนาที่ดินได้จัดทำแผนปฏิบัติการราชการกรมพัฒนาที่ดินระยะ 5 ปี ช่วงปี 2566-2570 เพื่อให้บรรลุตามวิสัยทัศน์ที่กำหนดไว้ คือ “เป็นองค์การอัจฉริยะทางดิน เพื่อขับเคลื่อนการใช้ที่ดินอย่างเหมาะสม 15 ล้านไร่ ภายในปี 2570” ซึ่งในส่วนของประเด็นการพัฒนาที่ 2 บริหารจัดการทรัพยากรดินและที่ดินด้วยชุดข้อมูลที่มีมูลค่าสูง (High Value Dataset) ซึ่งมีเป้าหมาย คือ การนำชุดข้อมูลที่มีมูลค่าสูงไปใช้ในการบริหารจัดการทางการเกษตร ในส่วนของตัวชี้วัด บริหารจัดการทรัพยากรดินและที่ดินบนพื้นฐานของชุดข้อมูลที่มีมูลค่าสูง ร้อยละ 100 กลยุทธ์ที่ 2 ยุกระดับแผนการใช้ที่ดินไปสู่การปฏิบัติได้กำหนดให้ ร้อยละของแผนการใช้ที่ดินระดับตำบลที่จัดทำแล้วเสร็จทั่วประเทศ ภายใน ปี 2570 (ไม่น้อยกว่า ร้อยละ 80) เป็นตัวชี้วัดหนึ่งของกลยุทธ์ดังกล่าว

1.3 วัตถุประสงค์

- 1.3.1 เพื่อรักษาเสถียรภาพของทรัพยากรให้เกิดความสมดุลและยั่งยืนภายใต้การพัฒนาด้านต่าง ๆ ของตำบล
- 1.3.2 เพื่อให้การใช้ที่ดินมีผลตอบสนองสูงสุดต่อหน่วยเนื้อที่อย่างยั่งยืน
- 1.3.3 เพื่อให้เกิดการกำหนดแผนงาน โครงการ กิจกรรม ที่สอดคล้องกับแผนการใช้ที่ดินที่กำหนดขึ้นและอยู่บนหลักการของโมเดลเศรษฐกิจ BCG (Bio - Circular - Green Economy: BCG Model)

1.4 ระยะเวลาและสถานที่ดำเนินงาน

- 1.4.1 ระยะเวลา 1 ตุลาคม 2565 - 30 กันยายน 2566
- 1.4.2 สถานที่ ตำบลวังสำโรง อำเภอบางมูลนาก จังหวัดพิจิตร



1.5 ขั้นตอนการดำเนินงาน

1.5.1 รวบรวมข้อมูลปฐมภูมิและทุติยภูมิ ประกอบด้วย

1) ด้านกายภาพ เช่น ทรัพยากรดิน ทรัพยากรน้ำ ทรัพยากรป่าไม้ ภูมิอากาศ สภาพการ
ใช้ที่ดิน เขตป่าไม้ตามกฎหมายและมติคณะรัฐมนตรี เป็นต้น

2) ด้านเศรษฐกิจและสังคม เช่น การถือครองที่ดิน ลักษณะทางเศรษฐกิจของตำบล
จำนวนประชากร เป็นต้น

3) ด้านนโยบายและข้อกำหนดที่เกี่ยวข้อง เช่น ยุทธศาสตร์ แผนการปฏิรูปประเทศ
แผนพัฒนาเศรษฐกิจและสังคมแห่งชาติฉบับที่ 13 ยุทธศาสตร์ภาค แผนพัฒนา
กลุ่มจังหวัด แผนพัฒนาจังหวัด แผนพัฒนาการเกษตรและสหกรณ์ แผนพัฒนา
ท้องถิ่น 4 ปี ขององค์การบริหารส่วนจังหวัด เทศบาลตำบลหรือองค์การบริหารส่วนตำบล เป็นต้น

1.5.2 จัดทำกระบวนการมีส่วนร่วมของชุมชน (Participatory Rural Appraisal : PRA) เพื่อรับฟัง
ความคิดเห็น ประเด็นปัญหา ความต้องการด้านต่าง ๆ ขององค์กรปกครองส่วนท้องถิ่นและเกษตรกรใน
ตำบล

1.5.3 ประเมินคุณภาพของที่ดินของพืชเศรษฐกิจหลักและพืชทางเลือกที่มีมูลค่าของตำบล

1.5.4 สังเคราะห์ข้อมูลจากข้อ 1.5.1 ถึง 1.5.3 เพื่อใช้ประกอบการวางแผนการใช้ที่ดิน

1.5.5 กำหนด (ร่าง) แผนการใช้ที่ดินระดับตำบล

1.5.6 รับฟังความคิดเห็นของผู้มีส่วนได้ส่วนเสียต่อ (ร่าง) แผนการใช้ที่ดินที่กำหนดขึ้น

1.5.7 ปรับปรุง (ร่าง) แผนการใช้ที่ดินเพื่อจัดทำแผนการใช้ที่ดินฉบับสมบูรณ์

1.5.8 นำแผนการใช้ที่ดินเข้าสู่คณะทำงานวิชาการของเขตฯ เพื่อตรวจสอบความครบถ้วน/สมบูรณ์
ของเนื้อหาและองค์ประกอบ

1.5.9 เผยแพร่แผนการใช้ที่ดินเพื่อนำไปสู่การขับเคลื่อนการดำเนินงาน ประกอบด้วย

1) องค์กรปกครองส่วนท้องถิ่น นำแผนการใช้ที่ดินที่จัดทำขึ้นไปประกอบการจัดทำ
แผนการพัฒนาของตำบล เพื่อนำไปสู่การของงบประมาณที่มีความสอดคล้องกับศักยภาพด้านการผลิตและ
สถานภาพของทรัพยากรของตำบล

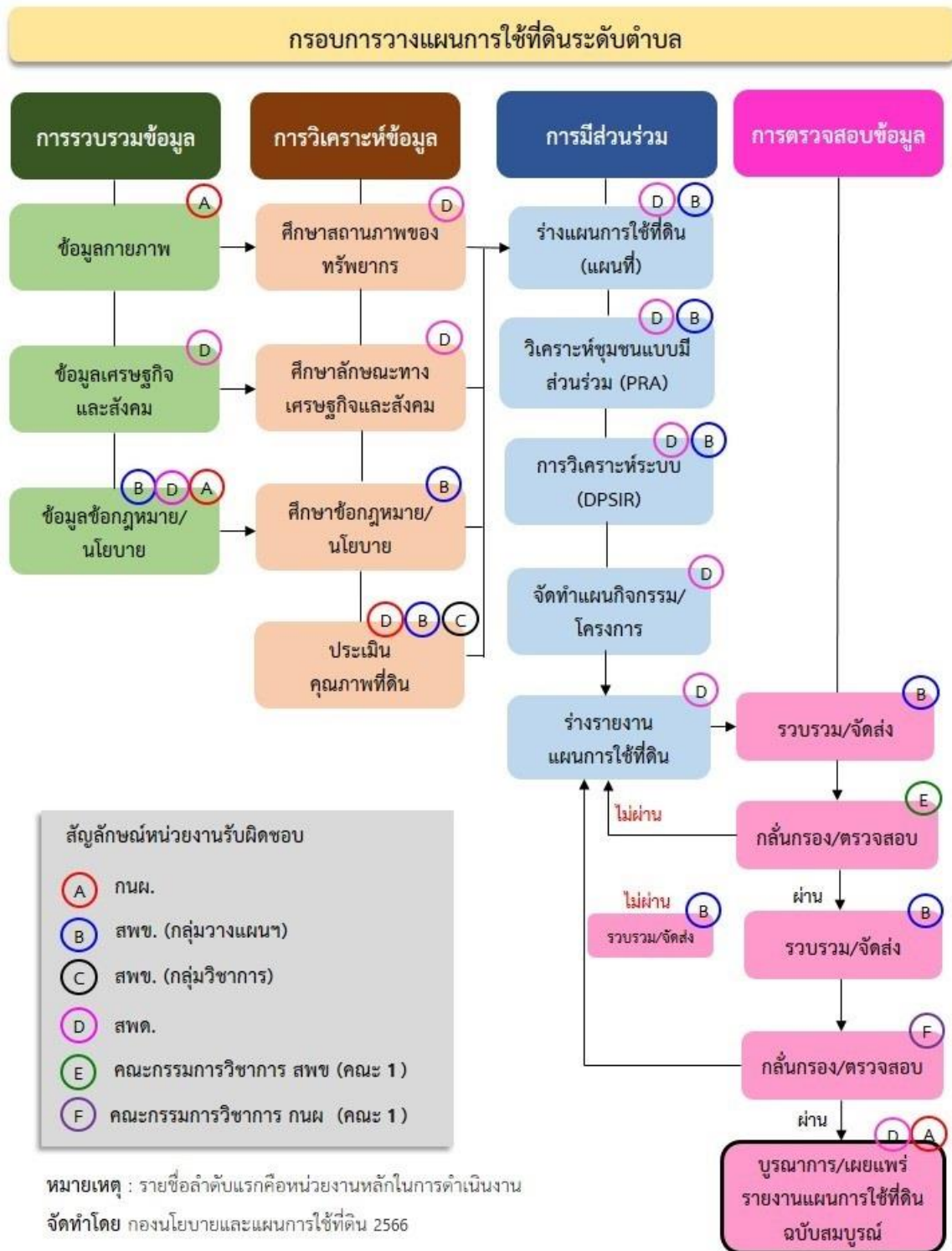
2) กรมพัฒนาที่ดิน โดยสถานีพัฒนาที่ดิน กำหนดแผนงาน/โครงการ/กิจกรรม ที่
สอดคล้องกับแผนการใช้ที่ดินที่กำหนดขึ้นในแต่ละเขตและสามารถใช้ประกอบการของงบประมาณในพื้นที่
อย่างมีประสิทธิภาพและเป็นที่ยอมรับ

3) หน่วยงานราชการอื่น ๆ สามารถใช้เป็นข้อมูลพื้นฐานประกอบแผนงาน/โครงการ/
กิจกรรม ที่สอดคล้องกับแผนการใช้ที่ดินที่กำหนดขึ้นในแต่ละเขต

จากขั้นตอนที่กล่าวข้างต้น สามารถจัดทำกรอบการวางแผนการใช้ที่ดินระดับตำบลแสดง
ดังรูปที่ 1-1

1.6 วิสัยทัศน์ของตำบล

"การเกษตรก้าวหน้า รักษาสิ่งแวดล้อม น้อมนำแนวทางเศรษฐกิจพอเพียง"



รูปที่ 1-1 กรอบการวางแผนการใช้ที่ดินระดับตำบล



บทที่ 2 ข้อมูลทั่วไป

2.1 ที่ตั้งและอาณาเขต

ตำบลวังสำโรง อำเภอบางมูลนาก จังหวัดพิจิตร ตั้งอยู่ทางทิศใต้ของอำเภอบางมูลนาก มีพื้นที่ประมาณ 65 ตารางกิโลเมตร หรือ 40,765 ไร่ โดยมีอาณาเขตติดต่อ ดังนี้ (รูปที่ 2-1)

ทิศเหนือ	ติดต่อกับ	ตำบลภูมิ อำเภอบางมูลนาก จังหวัดพิจิตร
ทิศใต้	ติดต่อกับ	ตำบลหนองกระเจา อำเภอชุมแสง และตำบลห้วยร่วม อำเภอนองบัว จังหวัดนครสวรรค์
ทิศตะวันออก	ติดต่อกับ	ตำบลวังกรด อำเภอบางมูลนาก จังหวัดพิจิตร
ทิศตะวันตก	ติดต่อกับ	ตำบลเนินมะกอก อำเภอบางมูลนาก จังหวัดพิจิตร

2.2 การแบ่งส่วนการปกครอง

ตำบลวังสำโรง อำเภอบางมูลนาก จังหวัดพิจิตร แบ่งส่วนการปกครองออกเป็น 8 หมู่บ้าน ดังนี้

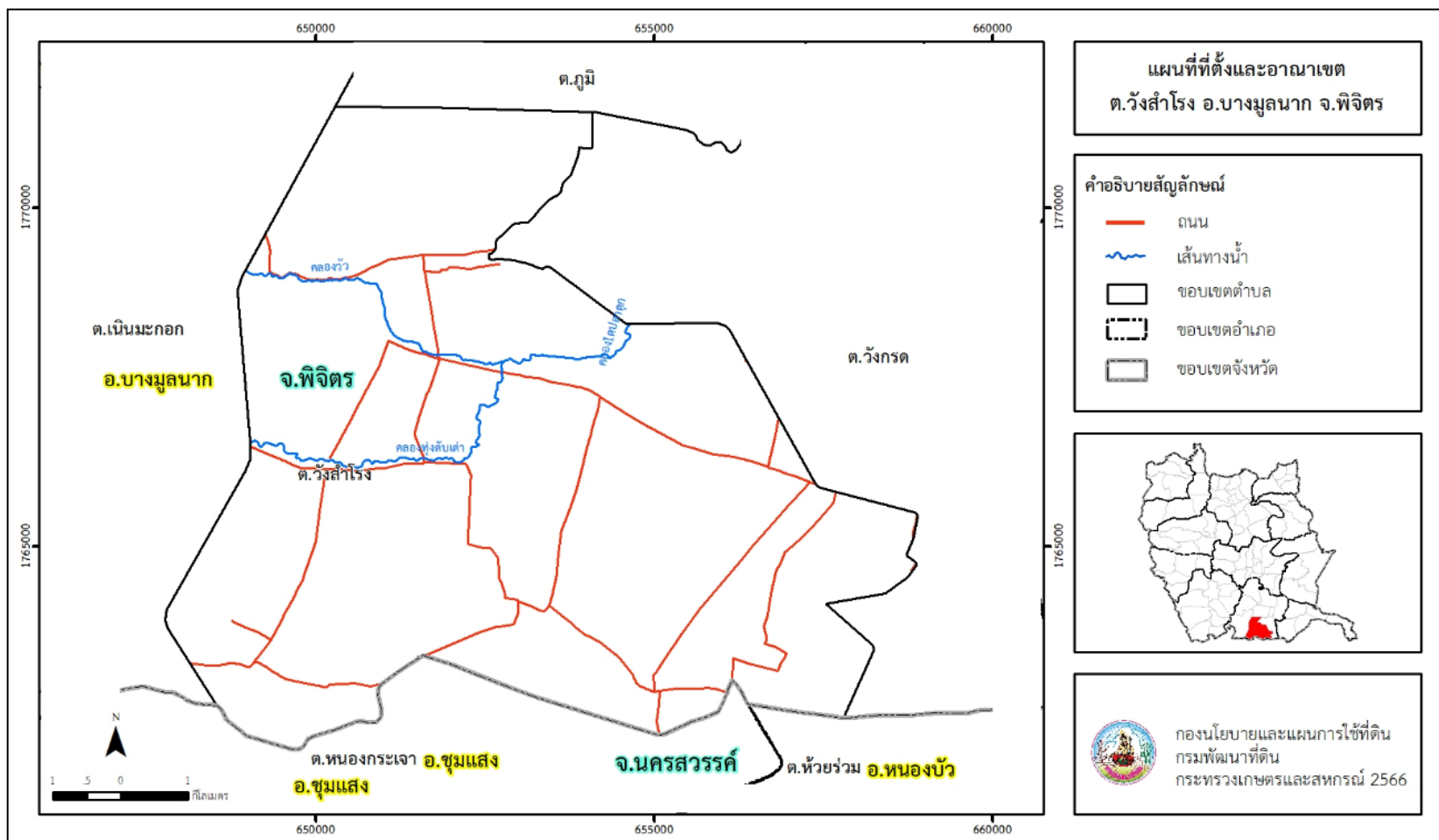
หมู่ที่ 1 ทุ่งต๋บเต่า	หมู่ที่ 5 วังสำโรง
หมู่ที่ 2 ไคปลาตุก	หมู่ที่ 6 หนองกอไผ่
หมู่ที่ 3 วังสำโรง	หมู่ที่ 7 หนองครก
หมู่ที่ 4 เขาโค้ง	หมู่ที่ 8 บ้านห้วยสาย

2.3 สภาพภูมิประเทศ

ลักษณะพื้นที่ทั่วไปส่วนใหญ่เป็นที่ราบลุ่ม มีสภาพพื้นที่ราบเรียบถึงค่อนข้างราบเรียบ เป็นส่วนหนึ่งของลุ่มน้ำน่านและลุ่มน้ำเจ้าพระยา มีแหล่งน้ำที่สำคัญ เช่น คลองทุ่งต๋บเต่า คลองวัว



แผนการใช้ที่ดินตำบลวังสำโรง อำเภอบางมูลนาก จังหวัดพิจิตร



รูปที่ 2-1 ที่ตั้งและอาณาเขตตำบลวังสำโรง อำเภอบางมูลนาก จังหวัดพิจิตร



2.4 สภาพภูมิอากาศ

จากการศึกษาสถิติภูมิอากาศ (พ.ศ.2536-2565) พบว่า ตำบลวังสำโรง อำเภอบางมูลนาก จังหวัดพิจิตร มีรายละเอียดดังนี้

2.4.1 อุณหภูมิ

มีอุณหภูมิโดยเฉลี่ยทั้งปี 28.4 องศาเซลเซียส อุณหภูมิสูงสุดเฉลี่ย 34.4 องศาเซลเซียส ในเดือนเมษายน และอุณหภูมิต่ำสุดเฉลี่ย 23.9 องศาเซลเซียส ในเดือนมกราคม

2.4.2 ปริมาณน้ำฝน

มีปริมาณน้ำฝนรวมทั้งปี 1,206.2 มิลลิเมตร มีฝนตกประมาณ 116 วัน เดือนที่มีฝนตกมากที่สุด ในเดือนกันยายน มีปริมาณฝน 246.4 มิลลิเมตร และมีฝนตกประมาณ 19 วัน

2.4.3 สมดุลน้ำเพื่อการเกษตร

จากข้อมูลสถิติภูมิอากาศในคาบ 30 ปี (พ.ศ.2536-2565) ณ สถานีตรวจอากาศจังหวัด นครสวรรค์ ได้นำมาวิเคราะห์สมดุลของน้ำเพื่อการเกษตร ซึ่งเป็นการวิเคราะห์หาช่วงฤดูกาลเพาะปลูกพืช ตลอดจนช่วงระยะเวลาที่พืชเสี่ยงต่อการขาดน้ำ ข้อมูลที่นำมาวิเคราะห์ คือ ปริมาณน้ำฝน และศักยภาพการคายระเหยน้ำอ้างอิง (ET_o) ซึ่งคำนวณด้วยโปรแกรม Cropwat for Windows Version 8.0 โดยใช้สมการ Penman-Monteith สามารถสรุปสมดุลของน้ำเพื่อการเกษตรในเขตอาศัยน้ำฝนได้ดังนี้

ช่วงที่เหมาะสมต่อการปลูกพืช เป็นช่วงที่ค่าปริมาณน้ำฝนมากกว่าค่า 0.5 การระเหยจากผิวดิน และการคายน้ำของพืช เป็นช่วงที่ดินมีความชุ่มชื้นพอเหมาะต่อการเพาะปลูกพืช ซึ่งช่วงนี้เริ่มตั้งแต่กลางเดือนเมษายนถึงต้นเดือนพฤศจิกายน

ช่วงที่มีน้ำมากเกินพอ เป็นช่วงที่ค่าปริมาณน้ำฝนมากกว่าค่าการระเหยจากผิวดินและการคายน้ำของพืช ซึ่งช่วงนี้เริ่มตั้งแต่ต้นเดือนพฤษภาคมถึงปลายเดือนตุลาคม

ช่วงขาดน้ำ เป็นช่วงฤดูแล้งที่ค่าปริมาณน้ำฝนน้อยกว่าค่า 0.5 การระเหยจากผิวดิน และการคายน้ำของพืช ซึ่งพืชอาจเสียหายจากการขาดแคลนน้ำได้ ซึ่งช่วงนี้เริ่มตั้งต้นเดือนพฤศจิกายนถึงกลางเดือนเมษายน (ตารางที่ 2-1 และรูปที่ 2-2)



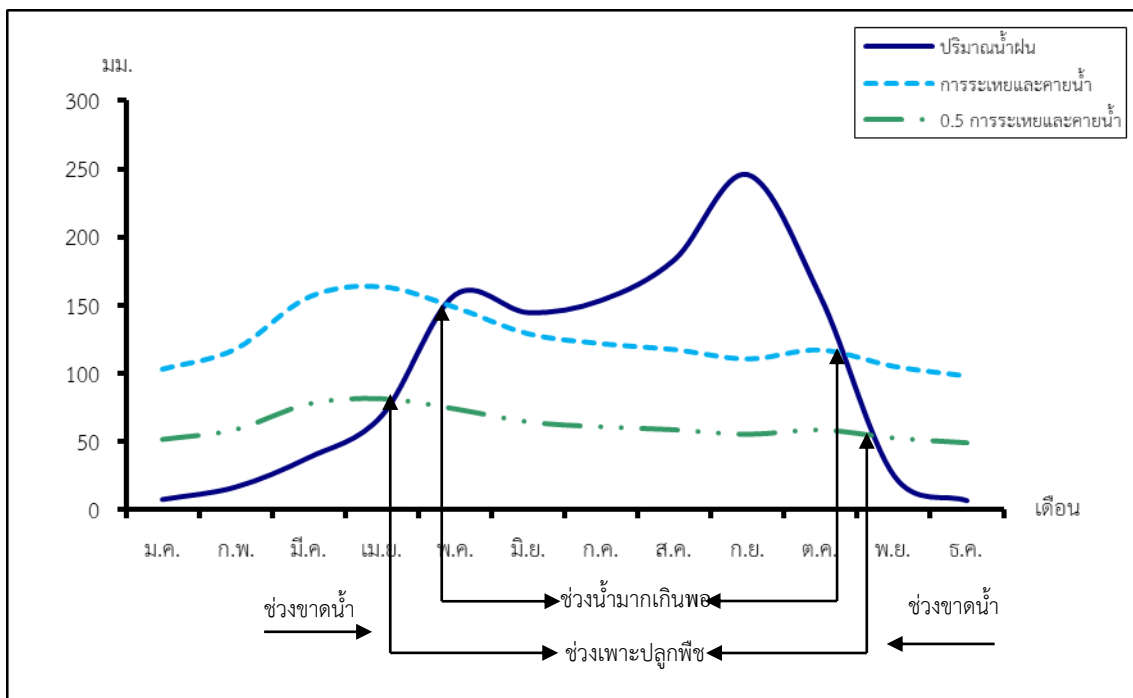
ตารางที่ 2-1 สถิติภูมิอากาศ ณ สถานีตรวจอากาศจังหวัดนครสวรรค์¹ (พ.ศ.2536-2565)

เดือน	อุณหภูมิ (°ซ.)		ความชื้นสัมพัทธ์ (%)	ปริมาณน้ำฝน (มม.)	จำนวนวันที่ฝนตก (วัน)	ศักยภาพการคายระเหยน้ำ ² (มม.)	ปริมาณฝนใช้การ ² (มม.)	
	ต่ำสุด	สูงสุด						เฉลี่ย
ม.ค.	19.7	32.9	25.7	68.0	7.5	1.8	103.5	7.4
ก.พ.	22.2	35.0	28.0	65.0	16.6	1.7	118.2	16.2
มี.ค.	25.0	36.9	30.3	64.0	38.3	3.8	155.9	36.0
เม.ย.	26.2	37.9	31.3	66.0	69.2	6.2	163.5	61.5
พ.ค.	26.0	36.2	30.3	74.0	157.9	14.2	148.5	118.0
มิ.ย.	25.7	35.0	29.5	76.0	144.9	15.4	129.3	111.3
ก.ค.	25.3	34.2	29.0	78.0	153.9	17.7	122.1	116.0
ส.ค.	25.1	33.8	28.6	80.0	183.7	18.5	117.8	129.7
ก.ย.	24.7	33.3	28.2	84.0	246.4	18.8	111.0	149.3
ต.ค.	24.3	33.0	28.0	82.0	156.1	13.1	117.5	117.1
พ.ย.	22.5	32.9	27.1	76.0	25.1	3.4	105.6	24.1
ธ.ค.	19.7	31.9	25.2	70.0	6.6	1.4	98.6	6.5
เฉลี่ย	23.9	34.4	28.4	73.6	-	-	-	-
รวม	-	-	-	-	1,206.2	116.0	1,491.5	893.1

หมายเหตุ :¹ เป็นสถานีตรวจอากาศที่ใกล้พื้นที่ตำบลมากที่สุด

² จากการคำนวณโดยโปรแกรม Cropwat for Windows Version 8.0

ที่มา : กรมอุตุนิยมวิทยา (2566)



รูปที่ 2-2 สมดุลของน้ำเพื่อการเกษตร จังหวัดพิจิตร

2.5 สภาพการใช้ที่ดินปัจจุบัน

สภาพการใช้ที่ดินตำบลวังสำโรง อำเภอบางมูลนาก จังหวัดพิจิตร ซึ่งสำรวจโดยกลุ่มวิเคราะห์สภาพการใช้ที่ดิน (2566) ประกอบด้วยประเภทการใช้ที่ดินต่างๆ ดังนี้

- 1) พื้นที่ชุมชนและสิ่งปลูกสร้าง มีเนื้อที่ 1,992 ไร่ หรือร้อยละ 4.89 ของพื้นที่ตำบล
- 2) พื้นที่เกษตรกรรมมีเนื้อที่ 38,505 ไร่ หรือร้อยละ 94.45 ของพื้นที่ตำบล ประกอบด้วยการใช้ประโยชน์ที่ดินด้านเกษตรกรรมต่างๆ ดังต่อไปนี้
 - 2.1) เกษตรผสมผสาน มีเนื้อที่ 24 ไร่ หรือร้อยละ 0.06 ของพื้นที่ตำบล
 - 2.2) พื้นที่นา มีเนื้อที่ 38,115 ไร่ หรือร้อยละ 93.50 ของพื้นที่ตำบล ได้แก่ นาข้าว
 - 2.3) พืชไร่ มีเนื้อที่ 66 ไร่ หรือร้อยละ 0.16 ของพื้นที่ตำบล ได้แก่ อ้อย
 - 2.4) ไม้ยืนต้น มีเนื้อที่ 10 ไร่ หรือร้อยละ 0.02 ของพื้นที่ตำบล ได้แก่ ยางพารา
 - 2.5) ไม้ผล มีเนื้อที่ 243 ไร่ หรือร้อยละ 0.59 ของพื้นที่ตำบล ได้แก่ ไม้ผลผสม ส้ม มะม่วง กล้วย มะนาว แก้วมังกร
 - 2.6) สถานที่เพาะเลี้ยงสัตว์น้ำ มีเนื้อที่ 47 ไร่ หรือร้อยละ 0.12 ของพื้นที่ตำบล ได้แก่ สถานที่เพาะเลี้ยงปลา
- 3) พื้นที่แหล่งน้ำ มีเนื้อที่ 192 ไร่ หรือร้อยละ 0.47 ของพื้นที่ตำบล ได้แก่ แม่น้ำ ลำห้วย ลำคลอง อ่างเก็บน้ำ บ่อน้ำในไร่นา คลองชลประทาน
- 4) พื้นที่เบ็ดเตล็ด มีเนื้อที่ 76 ไร่ หรือร้อยละ 0.19 ของพื้นที่ตำบล ได้แก่ พุ่หญ้าสลับไม้พุ่ม/ไม้ละเมาะ พื้นที่ถม



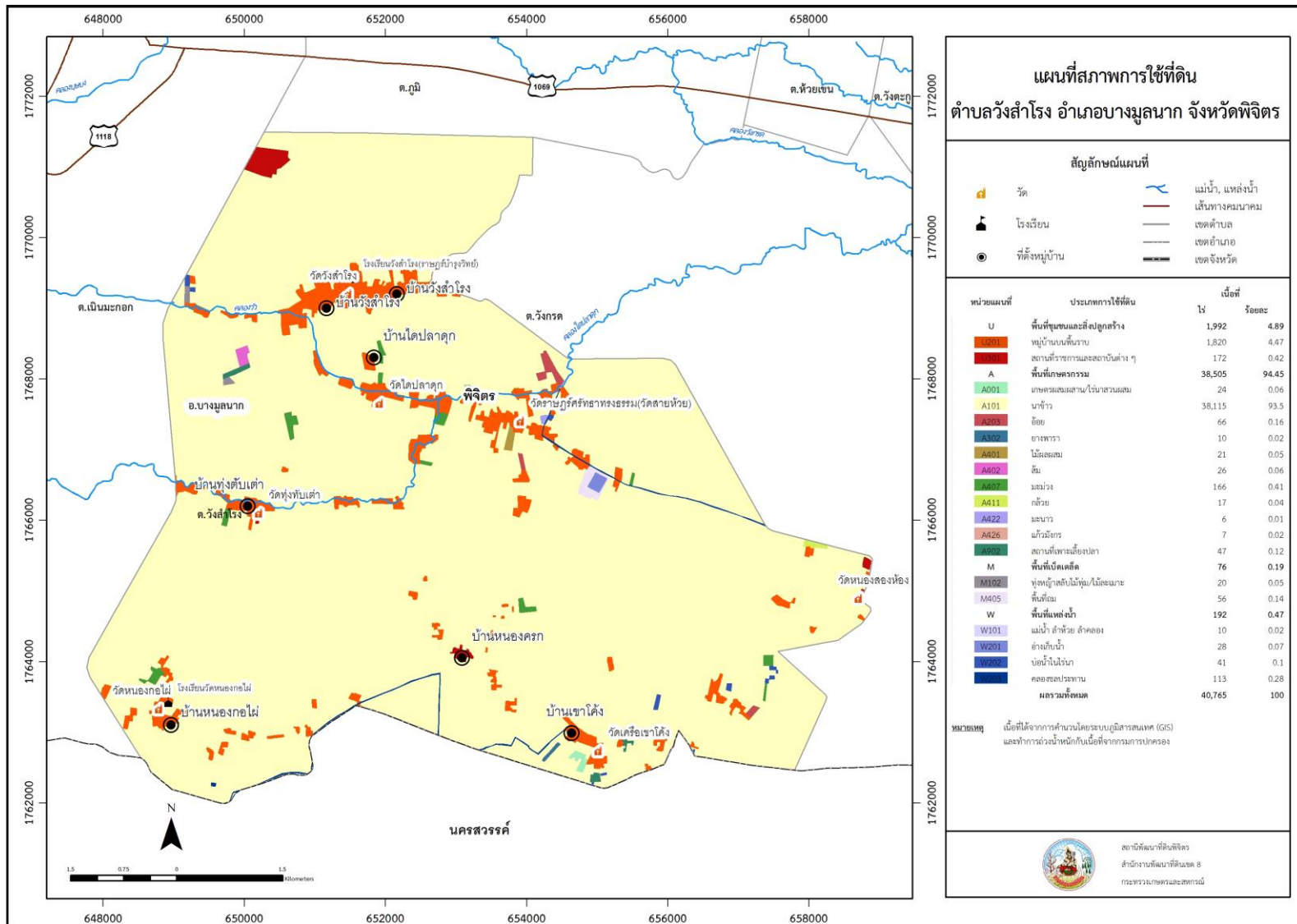
ตารางที่ 2-2 สภาพการใช้ที่ดิน ตำบลวังสำโรง อำเภอบางมูลนาก จังหวัดพิจิตร

หน่วยแผนที่	ประเภทการใช้ที่ดิน	เนื้อที่	
		ไร่	ร้อยละ
U	พื้นที่ชุมชนและสิ่งปลูกสร้าง	1,992	4.89
U201	หมู่บ้านบนพื้นราบ	1,820	4.47
U301	สถานที่ราชการและสถาบันต่าง ๆ	172	0.42
A	พื้นที่เกษตรกรรม	38,505	94.45
A001	เกษตรผสมผสาน/ไร่นาสวนผสม	24	0.06
A101	นาข้าว	38,115	93.50
A203	อ้อย	66	0.16
A302	ยางพารา	10	0.02
A401	ไม้ผลผสม	21	0.05
A402	ส้ม	26	0.06
A407	มะม่วง	166	0.41
A411	กล้วย	17	0.04
A422	มะนาว	6	0.01
A426	แก้วมังกร	7	0.02
A902	สถานที่เพาะเลี้ยงปลา	47	0.12
M	พื้นที่เบ็ดเตล็ด	76	0.19
M102	ทุ่งหญ้าสลับไม้พุ่ม/ไม้ละเมาะ	20	0.05
M405	พื้นที่ถม	56	0.14
W	พื้นที่แหล่งน้ำ	192	0.47
W101	แม่น้ำ ลำห้วย ลำคลอง	10	0.02
W201	อ่างเก็บน้ำ	28	0.07
W202	บ่อน้ำในไร่นา	41	0.10
W203	คลองชลประทาน	113	0.28
ผลรวมทั้งหมด		40,765	100.00

หมายเหตุ : เนื้อที่คำนวณด้วยโปรแกรมระบบสารสนเทศภูมิศาสตร์



แผนการใช้ที่ดินตำบลวังสำโรง อำเภอบางมูลนาก จังหวัดพิจิตร



รูปที่ 2-3 สภาพการใช้ที่ดิน ตำบลวังสำโรง อำเภอบางมูลนาก จังหวัดพิจิตร



2.6 สภาพเศรษฐกิจและสังคม

2.6.1 ประชากร

จากหลักฐานทะเบียนราษฎรของกรมการปกครอง กระทรวงมหาดไทย ณ เดือนธันวาคม 2565 พบว่า ประชากรที่อาศัยในพื้นที่ตำบลวังสำโรง มีประชากรรวม 3,434 คน แยกเป็นชาย 1,632 คน เป็นหญิง 1,802 คน ความหนาแน่นโดยเฉลี่ย 52.65 คนต่อตารางกิโลเมตร มีจำนวนครัวเรือนทั้งหมด 1,513 ครัวเรือน เป็นครัวเรือนเกษตรที่มาขึ้นทะเบียนกรมส่งเสริมการเกษตร 1,404 ครัวเรือน หรือร้อยละ 92.80 ของจำนวนครัวเรือนทั้งหมด และเป็นครัวเรือนที่ประกอบอาชีพอื่นๆ ครัวเรือนเกษตรที่ไม่ได้มาขึ้นทะเบียนกรมส่งเสริมการเกษตร 109 ครัวเรือน หรือร้อยละ 7.20 ของจำนวนครัวเรือนทั้งหมด ดังรายละเอียดในตารางที่ 2-3 ถึง 2-4

ตารางที่ 2-3 จำนวนประชากรและครัวเรือนตำบลวังสำโรง อำเภอบางมูลนาก จังหวัดพิจิตร ปี 2565

พื้นที่	จำนวน ครัวเรือน	จำนวนประชากร (คน)		
		ชาย	หญิง	รวม
ตำบลวังสำโรง	1,513	1,632	1,802	3,434
หมู่ที่ 1 พุ่งตบเต่า	168	193	188	381
หมู่ที่ 2 ไตปลาตุ๊ก	355	400	438	838
หมู่ที่ 3 วังสำโรง	258	268	291	559
หมู่ที่ 4 เขาโค้ง	125	130	125	255
หมู่ที่ 5 วังสำโรง	239	234	302	536
หมู่ที่ 6 หนองกอไผ่	202	227	264	491
หมู่ที่ 7 หนองครก	166	180	194	374

ที่มา : กรมการปกครอง (2566)

ตารางที่ 2-4 จำนวนและสัดส่วนครัวเรือนเกษตรตำบลวังสำโรง อำเภอบางมูลนาก จังหวัดพิจิตร ปี 2565

รายการ	จำนวน (ครัวเรือน)	ร้อยละ
จำนวนครัวเรือนทั้งหมด ¹⁾	1,513	100.00
- จำนวนครัวเรือนเกษตรที่มาขึ้นทะเบียนกรมส่งเสริมการเกษตร ²⁾	1,404	92.80
- จำนวนครัวเรือนที่ประกอบอาชีพอื่นๆ และจำนวนครัวเรือนเกษตรที่ไม่ได้มาขึ้นทะเบียนฯ	109	7.20

ที่มา: 1) กรมการปกครอง (2566)

2) กรมส่งเสริมการเกษตร (2566)



2.6.2 การถือครองที่ดิน

จากข้อมูลกรมการปกครอง ณ เดือนธันวาคม 2565 ตำบลวังสำโรง มีจำนวนครัวเรือนทั้งหมด 1,513 ครัวเรือน โดยถือครองที่ดินเฉลี่ยครัวเรือนละ 26.94 ไร่ (เนื้อที่ของตำบลรวมต่อจำนวนครัวเรือนทั้งหมด)

2.6.3 ลักษณะทางเศรษฐกิจและการประกอบอาชีพ

ประชากรในตำบลวังสำโรง ประกอบอาชีพเกษตรกรรม ค้าขาย รับราชการ รับจ้างทั่วไป และอื่นๆ มีเกษตรกรบางครัวเรือนประกอบอาชีพหลายอย่างควบคู่กันไป สำหรับพืชที่เกษตรกรปลูกเป็นอาชีพหลัก ได้แก่ ข้าวนาปี ทางด้านการเลี้ยงสัตว์เกษตรกรจะมีการเลี้ยงไว้เพื่อบริโภคหากเหลือจึงจำหน่ายเป็นรายได้เสริม

2.6.4 ด้านรายได้-รายจ่าย

จากข้อมูลความจำเป็นพื้นฐานของกรมการพัฒนาชุมชน ปี พ.ศ. 2566 พบว่า รายได้ครัวเรือนเฉลี่ยปีละ 310,235.97 บาท รายได้บุคคลเฉลี่ยปีละ 128,055.37 บาท รายจ่ายครัวเรือนเฉลี่ยปีละ 218,719.95 บาท รายจ่ายบุคคลเฉลี่ยปีละ 90,280.52 บาท เมื่อพิจารณาจะเห็นว่ารายได้ครัวเรือนมากกว่ารายจ่ายครัวเรือนปีละ 91,516.02 บาท และรายได้บุคคลมากกว่ารายจ่ายบุคคลปีละ 37,774.85 บาท ดังรายละเอียดในตารางที่ 2- 5



แผนการใช้ที่ดินตำบลวังสำโรง อำเภอบางมูลนาก จังหวัดพิจิตร

ตารางที่ 2-5 รายได้-รายจ่ายเฉลี่ยครัวเรือนตำบลวังสำโรง อำเภอบางมูลนาก จังหวัดพิจิตร ปี 2565

พื้นที่	แหล่งรายได้ของครัวเรือน (บาท/ปี)				รายได้ครัวเรือนเฉลี่ย (บาท/ปี)	รายได้บุคคลเฉลี่ย (บาท/ปี)	รายจ่ายครัวเรือนเฉลี่ย (บาท/ปี)	รายจ่ายบุคคลเฉลี่ย (บาท/ปี)
	อาชีพหลัก	อาชีพรอง	รายได้อื่น	ทำ-หาเอง				
ตำบลวังสำโรง	211,725.22	54,888.23	30,469.42	13,153.10	310,235.97	128,055.37	218,719.95	90,280.52
หมู่ที่ 1 ทุ่งต๋ับเต่า	203,452.99	47,376.07	10,941.88	7,115.38	268,886.32	107,738.70	245,756.49	98,470.92
หมู่ที่ 2 ไคปลาตุก	168,820.83	46,860.42	20,450.00	19,502.60	255,633.85	108,014.30	132,487.50	55,980.63
หมู่ที่ 3 วังสำโรง	237,481.05	27,806.32	42,148.42	3,878.68	311,314.47	135,976.44	203,562.03	88,912.15
หมู่ที่ 4 เขาไค้ง	203,291.21	37,364.84	19,481.32	19,987.91	280,125.27	117,471.89	189,637.36	79,525.35
หมู่ที่ 5 วังสำโรง	149,471.70	21,852.83	15,863.52	4,334.59	191,522.64	81,860.48	134,165.41	57,344.89
หมู่ที่ 6 หนองกอไผ่	154,913.67	37,756.83	14,943.88	11,900.72	219,515.11	92,462.42	142,876.26	60,181.21
หมู่ที่ 7 หนองครก	449,191.01	218,504.24	106,190.18	31,238.10	805,123.52	274,473.93	666,772.11	227,308.68

ที่มา : กรมการพัฒนาชุมชน (2566)



บทที่ 3

สถานภาพของทรัพยากรธรรมชาติ

การศึกษาสถานภาพของทรัพยากรธรรมชาติในพื้นที่ตำบลวังสำโรง อำเภอบางมูลนาก จังหวัดพิจิตร ได้แก่ ทรัพยากรป่าไม้ ทรัพยากรน้ำ และทรัพยากรดิน ซึ่งเป็นทรัพยากรกายภาพที่สำคัญต่อการทำ การเกษตร ดังนั้นจึงจำเป็นต้องทราบว่าทรัพยากรธรรมชาติแต่ละชนิดปัจจุบันมีสถานะอย่างไร เพื่อใช้เป็นข้อมูล ประกอบการวางแผนการใช้ที่ดินซึ่งจะนำไปสู่การกำหนดแผนงาน โครงการ กิจกรรม รวมถึงมาตรการต่าง ๆ เพื่อการพัฒนาพื้นที่อย่างมีประสิทธิภาพต่อไป โดยมีรายละเอียดดังนี้

3.1 ทรัพยากรป่าไม้

3.1.1 ป่าไม้ตามกฎหมายและมติคณะรัฐมนตรี

1) ป่าอนุรักษ์ ไม่พบพื้นที่ป่าอนุรักษ์ (เขตอุทยานแห่งชาติ เขตรักษาพันธุ์สัตว์ป่า เขตวนอุทยาน เขตห้ามล่าสัตว์ป่า) ในพื้นที่

2) ป่าสงวนแห่งชาติ ได้มีการจำแนกเขตการใช้ประโยชน์ทรัพยากรและที่ดินป่าไม้ในพื้นที่ ป่าสงวนแห่งชาติตามมติคณะรัฐมนตรี วันที่ 10 มีนาคม 2535 และ 17 มีนาคม 2535 แบ่งออกเป็น 3 เขต ประกอบด้วย เขตพื้นที่ป่าเพื่อการอนุรักษ์ (Zone C) เขตพื้นที่ป่าเพื่อเศรษฐกิจ (Zone E) และเขตพื้นที่ ป่าที่เหมาะสมต่อการเกษตร (Zone A) จากการวิเคราะห์ข้อมูลไม่พบพื้นที่ป่าสงวนแห่งชาติในพื้นที่

3.1.2 **ชั้นคุณภาพลุ่มน้ำ** (มติคณะรัฐมนตรี วันที่ 28 พฤษภาคม 2528) จากการวิเคราะห์ข้อมูล พบชั้นคุณภาพลุ่มน้ำในพื้นที่ คือ พื้นที่ลุ่มน้ำชั้นที่ 5 เนื้อที่ 40,765 ไร่

ทั้งนี้ เนื้อที่ดังกล่าวข้างต้นคำนวณด้วยระบบสารสนเทศภูมิศาสตร์ เป็นเนื้อที่เบื้องต้นเท่านั้น ไม่สามารถใช้อ้างอิงได้ทางกฎหมาย

3.2 ทรัพยากรน้ำ

ปริมาณน้ำฝน พบว่าในพื้นที่ตำบลวังสำโรง มีปริมาณน้ำฝนเฉลี่ยในคาบ 30 ปี (พ.ศ.2536-2565) 1,206.2 มิลลิเมตรต่อปี

3.2.1 **น้ำผิวดิน** หมายถึง แม่น้ำลำคลอง หนอง บึง ทะเลสาบ อ่างเก็บ และแหล่งน้ำสาธารณะอื่นๆ ที่อยู่ภายในผืนแผ่นดิน ในพื้นที่ตำบลวังสำโรง มีรายละเอียดของแหล่งน้ำผิวดินดังนี้

แหล่งน้ำผิวดินธรรมชาติ ได้แก่ คลองไต่ปลาตุ๊ก คลองทุ่งต๊อบเต่า คลองวัว และคลองวัง สำโรง

3.2.2 **น้ำใต้ดิน** จากฐานข้อมูลน้ำบาดาลของกรมทรัพยากรน้ำบาดาล (2566) พบว่า ตำบลวัง สำโรง มีจำนวนบ่อบาดาลราชการจำนวน 18 บ่อ และจำนวนบ่อบาดาลเอกชนจำนวน 1 บ่อ



3.3 ทรัพยากรดิน

ทรัพยากรดินในพื้นที่ตำบลวังสำโรง อำเภอบางมูลนาก จังหวัดพิจิตร พบหน่วยแผนที่ดิน 4 หน่วยแผนที่ดิน เป็นดินในพื้นที่ลุ่ม ได้แก่

1) หน่วยแผนที่ดิน Cs-sic1A ชุดดินซุ่มแสง มีเนื้อดินบนเป็นดินร่วนเหนียวปนทรายแป้ง ความลาดชัน 0-2 เปอร์เซ็นต์ มีเนื้อที่ 2,766 ไร่ หรือร้อยละ 6.78 ของเนื้อที่ตำบล

2) หน่วยแผนที่ดิน Skt-sic1A ชุดดินสุโขทัย มีเนื้อดินบนเป็นดินร่วนเหนียวปนทรายแป้ง ความลาดชัน 0-2 เปอร์เซ็นต์ มีเนื้อที่ 3,924 ไร่ หรือร้อยละ 9.63 ของเนื้อที่ตำบล

3) หน่วยแผนที่ดิน Skt-lb-sic1A ดินสุโขทัยที่มีความอิมตัวเบสต่ำ มีเนื้อดินบนเป็นดินร่วนเหนียวปนทรายแป้ง ความลาดชัน 0-2 เปอร์เซ็นต์ มีเนื้อที่ 3,272 ไร่ หรือร้อยละ 8.03 ของเนื้อที่ตำบล

4) หน่วยแผนที่ดิน Skt-pd-sic1A ดินสุโขทัยที่มีการระบายน้ำเร็ว มีเนื้อดินบนเป็นดินร่วนเหนียวปนทรายแป้ง ความลาดชัน 0-2 เปอร์เซ็นต์ มีเนื้อที่ 30,803 ไร่ หรือร้อยละ 75.56 ของเนื้อที่ตำบล

ไม่พบปัญหาทรัพยากรดินทางการเกษตรตามสภาพธรรมชาติในพื้นที่ รายละเอียดของสมบัติดิน ตำบลวังสำโรง อำเภอบางมูลนาก จังหวัดพิจิตร ดังแสดงในตารางที่ 3-1 แผนที่ทรัพยากรดินในลักษณะของชุดดินแสดงดังรูปที่ 3-1



ตารางที่ 3-1 สมบัติดิน ตำบลวังสำโรง อำเภอบางมูลนาก จังหวัดพิจิตร

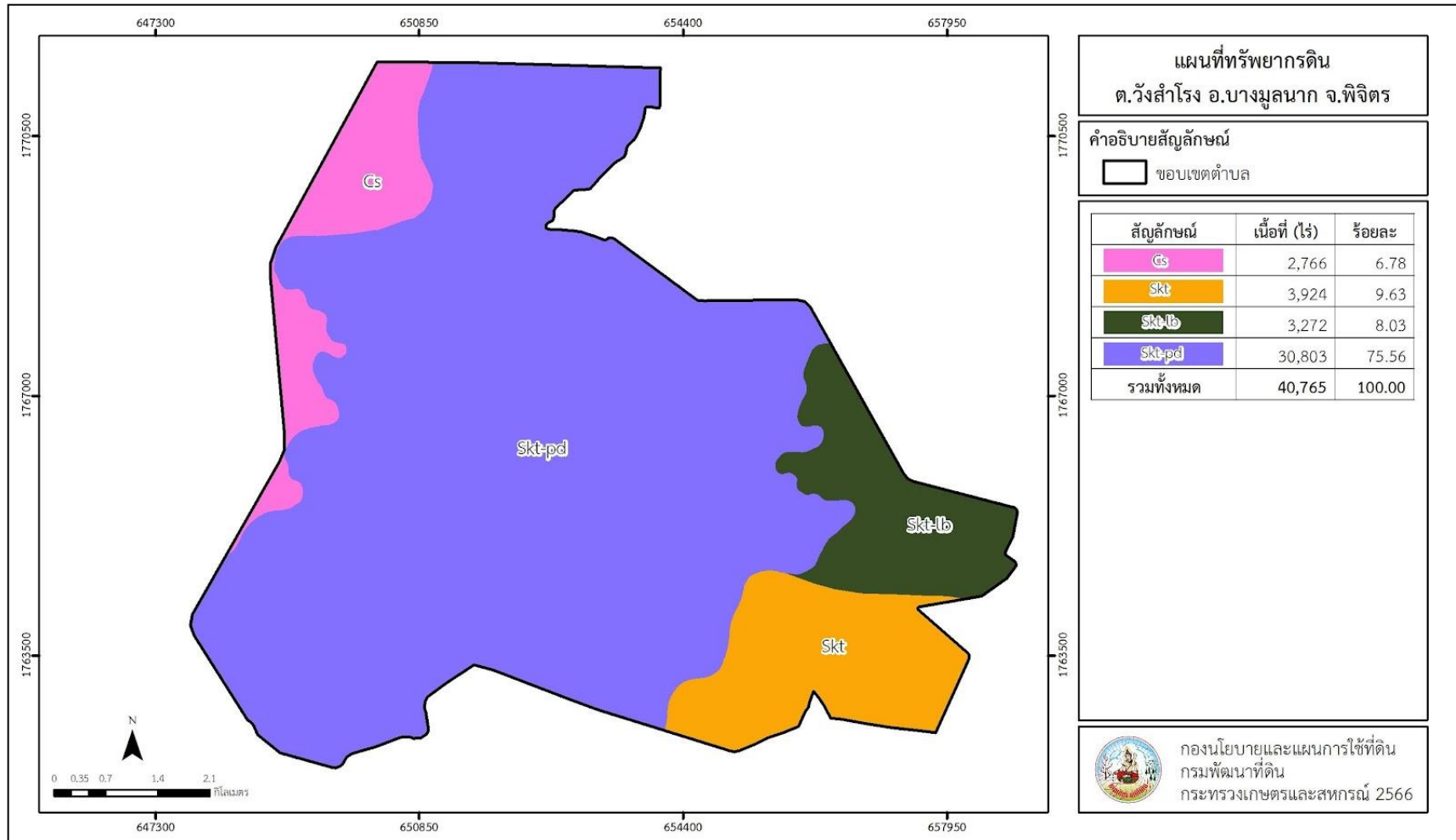
หน่วยแผนที่ดิน	ความลาดชัน (%)	ความลึก (ซม.)	การระบายน้ำ	ความอุดมสมบูรณ์ของดิน	ความจุแลกเปลี่ยนแคตไอออน (cmol/kg)	ความอืดตัวเบส (%)	ปฏิกิริยาดิน		ค่าการนำไฟฟ้า (dS/m)	ความลึกของชั้นจาโรไซต์ (ซม.)	เนื้อที่	
							ดินบน	ดินล่าง			ไร่	ร้อยละ
Cs-sic1A	0-2	>150	เลว	ปานกลาง	10-20	35-75	4.5-5.5	5.0-6.0	<2	-	2,766	6.78
Skt-lb-sic1A	0-2	>150	ค่อนข้างเลว	ปานกลาง	<10	<35	5.0-6.5	4.5-5.5	<2	-	3,272	8.03
Skt-pd-sic1A	0-2	>150	เลว	ปานกลาง	<10	35-75	5.0-6.5	6.5-7.0	<2	-	30,803	75.56
Skt-sic1A	0-2	>150	ค่อนข้างเลว	ปานกลาง	<10	35-75	5.0-6.5	6.5-7.0	<2	-	3,924	9.63
รวมทั้งหมด											40,765	100.00

หมายเหตุ : เนื้อที่คำนวณด้วยโปรแกรมระบบสารสนเทศภูมิศาสตร์

ที่มา : กองสำรวจและวิจัยทรัพยากรดิน (2566)



แผนการใช้ที่ดินตำบลวังสำโรง อำเภอบางมูลนาก จังหวัดพิจิตร



รูปที่ 3-1 ทรัพยากรดิน ตำบลวังสำโรง อำเภอบางมูลนาก จังหวัดพิจิตร



บทที่ 4

กระบวนการมีส่วนร่วมของชุมชน (Participatory Rural Appraisal: PRA)

4.1 การวิเคราะห์ผลจากการจัดทำกระบวนการมีส่วนร่วมของชุมชน (PRA)

การวิเคราะห์ผลจากการจัดทำกระบวนการมีส่วนร่วมของชุมชน (PRA) เมื่อวันที่ 24 กรกฎาคม 2566 มีสาระสำคัญ สรุปได้ดังนี้

4.1.1 ปัญหาหลักของตำบลวังสำโรง คือ

- 1) ด้านดิน ดินขาดความอุดมสมบูรณ์
- 2) ด้านน้ำ พื้นที่นอกเขตชลประทาน ขาดแคลนน้ำ คลองธรรมชาติ แหล่งน้ำ และสระเก็บน้ำ มีน้ำน้อยไม่เพียงพอต่อการใช้น้ำตลอดทั้งปี
- 3) ด้านพืช ราคาผลผลิตตกต่ำ ต้นทุนการผลิตสูง พบโรคและแมลงศัตรูพืช
- 4) ด้านปศุสัตว์ ขาดพ่อพันธุ์ แม่พันธุ์ที่ดีมีคุณภาพ
- 5) ด้านเศรษฐกิจและสังคม ขาดเงินทุนในการประกอบอาชีพ

4.1.2 ความต้องการของชุมชน เกษตรกร และตำบลวังสำโรง มีความต้องการ 5 ประการ คือ

- 1) แก้ปัญหาดินเสื่อมโทรมและฟื้นฟูความอุดมสมบูรณ์ของดิน
- 2) แก้ไขปัญหาการขาดแคลนน้ำ ด้วยการจัดหาแหล่งน้ำเพื่อการเกษตร ขุดสระน้ำ ขุดบ่อบาดาล และการพัฒนาระบบท่อส่งน้ำ คลองสูบน้ำระบบไฟฟ้าพลังงานแสงอาทิตย์
- 3) จัดหาตลาดรองรับผลผลิตและประกันราคาผลผลิต องค์กรความรู้และวิธีการเกี่ยวกับการป้องกันปัญหาโรคและแมลงศัตรูพืช
- 4) สนับสนุนพ่อพันธุ์ แม่พันธุ์ ยารักษาโรคสัตว์ และวัคซีน
- 5) ขอรับการสนับสนุนเงินทุนจากสถาบันการเงินแบบปลอดดอกเบี้ย หรือ ดอกเบี้ยถูก

ผลจากการจัดทำกระบวนการมีส่วนร่วมของชุมชน (PRA) ได้นำมาวิเคราะห์ร่วมกับปัญหาด้านกายภาพ โดยระบบ DPSIR มีรายละเอียดดังนี้

1) แรงขับเคลื่อน (Driver) มี 5 ประการ คือ

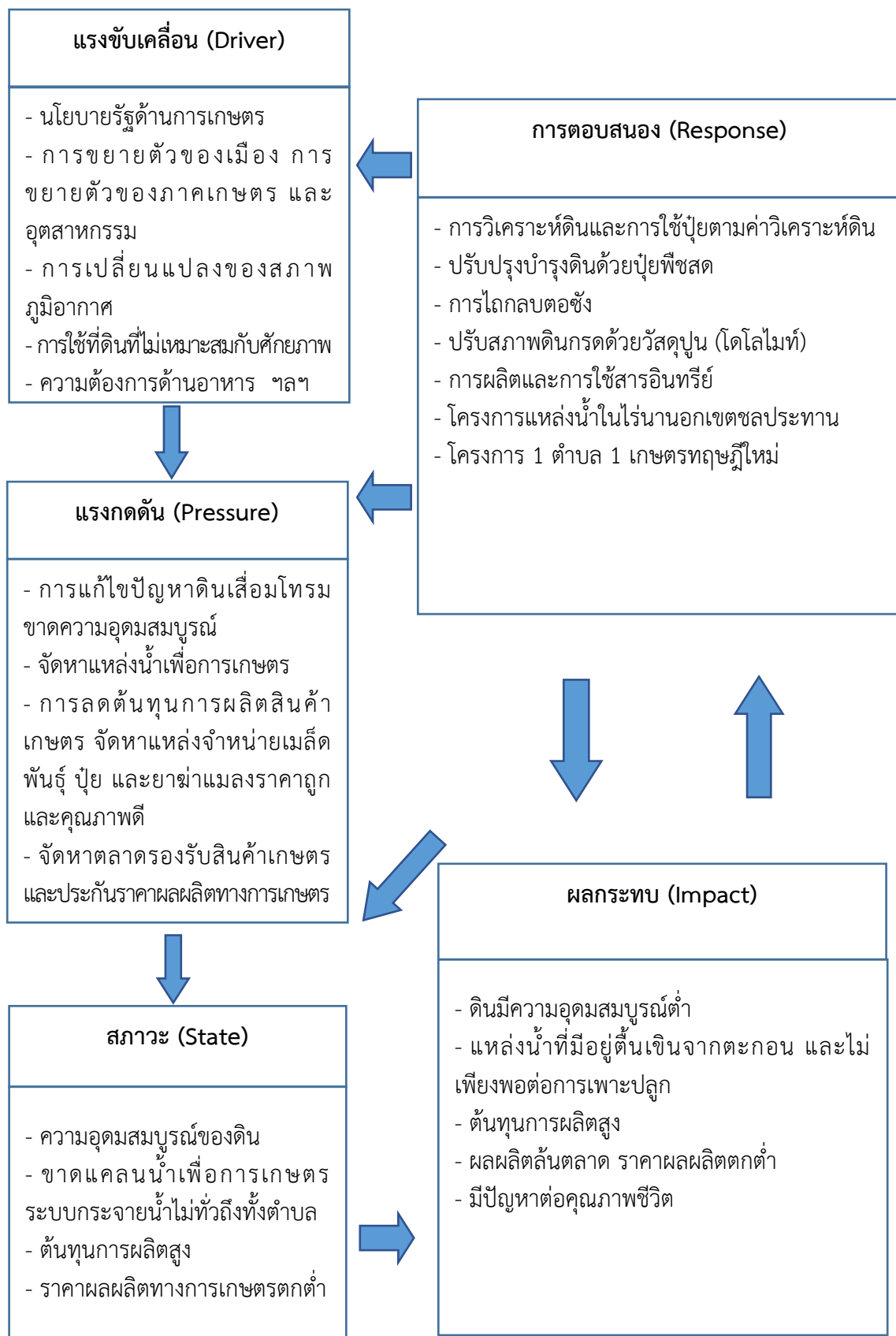
- 1.1) นโยบายรัฐด้านการเกษตร
- 1.2) การขยายตัวของเมือง การขยายตัวของภาคเกษตร และอุตสาหกรรม
- 1.3) การเปลี่ยนแปลงของสภาพภูมิอากาศ
- 1.4) การใช้ที่ดินที่ไม่เหมาะสมกับศักยภาพ
- 1.5) ความต้องการด้านอาหาร ฯลฯ

2) แรงกดดัน (Pressure) ที่เกิดจากปัจจัยขับเคลื่อน มี 4 ประการ คือ

- 2.1) การแก้ไขปัญหาดินเสื่อมโทรม ขาดความอุดมสมบูรณ์
- 2.2) จัดหาแหล่งน้ำเพื่อการเกษตร
- 2.3) การลดต้นทุนการผลิตสินค้าเกษตร จัดหาแหล่งจำหน่ายเมล็ดพันธุ์ ปุ๋ย และยาฆ่าแมลงราคาถูกและคุณภาพดี
- 2.4) จัดหาตลาดรองรับสินค้าเกษตร และประกันราคาผลผลิตทางการเกษตร



- 3) **สถานะ (State)** ที่เกิดแรงกดดัน มี 4 ประการ คือ
 - 3.1) ความอุดมสมบูรณ์ของดิน
 - 3.2) ขาดแคลนน้ำเพื่อการเกษตร ระบบกระจายน้ำไม่ทั่วถึงทั้งตำบล
 - 3.3) ต้นทุนการผลิตสูง
 - 3.4) ราคาผลผลิตทางการเกษตรตกต่ำ
 - 4) **ผลกระทบ (Impact)** ที่ปรากฏในพื้นที่ มี 5 ประการ คือ
 - 4.1) ดินมีความอุดมสมบูรณ์ต่ำ
 - 4.2) แหล่งน้ำที่มีอยู่ตื้นเขินจากตะกอน และไม่เพียงพอต่อการเพาะปลูก
 - 4.3) ต้นทุนการผลิตสูง
 - 4.4) ผลผลิตล้นตลาด ราคาผลผลิตตกต่ำ
 - 4.5) มีปัญหาต่อคุณภาพชีวิต
 - 5) **การตอบสนอง (Response)** ของรัฐในอดีต ปัจจุบัน และในอนาคต มีดังนี้
 - อดีต-ปัจจุบัน**
 - 5.1) การวิเคราะห์ดินและการใช้ปุ๋ยตามค่าวิเคราะห์ดิน
 - 5.2) ปรับปรุงบำรุงดินด้วยปุ๋ยพืชสด
 - 5.3) การไถกลบตอซัง
 - 5.4) ปรับสภาพดินกรดด้วยวัสดุปูน (โดโลไมท์)
 - 5.5) การผลิตและการใช้สารอินทรีย์
 - 5.6) โครงการแหล่งน้ำในไร่นานอกเขตชลประทาน
 - 5.7) โครงการ 1 ตำบล 1 เกษตรทฤษฎีใหม่
 - อนาคต**
 - (1) พัฒนาที่ดินและบริหารจัดการน้ำที่เป็นระบบทั้งตำบล
 - (2) โครงการจัดระบบอนุรักษ์ดินและน้ำในพื้นที่เสี่ยงภัยพิบัติทางการเกษตร
 - (3) โครงการบริหารจัดการผลิตสินค้าเกษตรในพื้นที่ไม่เหมาะสมตาม Agri – Map
 - (4) จัดหาแหล่งจำหน่ายเมล็ดพันธุ์ ปุ๋ย และยาฆ่าแมลง ที่ราคาถูกและคุณภาพดี
 - (5) จัดหาตลาดรองรับสินค้าเกษตรและประกันราคาผลผลิตทางการเกษตร
- ดังมีรายละเอียดในรูปที่ 4-1



รูปที่ 4-1 การวิเคราะห์สถานการณ์โดยระบบ DPSIR ของตำบลวังสำโรง อำเภอบางมูลนาก จังหวัดพิจิตร



4.2 ระบบการปลูกพืชในปัจจุบัน

ตำบลบ้านวังสำโรง อำเภอบางมูลนาก จังหวัดพิจิตร มีการเพาะปลูกพืช ดังนี้

4.2.1 พื้นที่ลุ่ม

1) ข้าวนาปี เกษตรกรจะปลูกข้าวนาปีในช่วงฤดูฝน โดยปลูกระหว่างเดือนพฤษภาคมถึงสิงหาคม และจะเก็บเกี่ยวช่วงเดือนกันยายนถึงธันวาคม พันธุ์ข้าวที่ปลูก ได้แก่ ข้าวพันธุ์พิษณุโลก 2 ข้าวหอมมะลิ 105

2) ข้าวนาปี-ข้าวนาปรัง เกษตรกรจะปลูกข้าวนาปีในช่วงฤดูฝนระหว่างเดือนพฤษภาคมถึงธันวาคม และจะปลูกข้าวนาปรังในช่วงฤดูฝนเช่นกัน โดยสูบน้ำจากคลองส่งน้ำระหว่างเดือนตุลาคมถึงพฤศจิกายน เนื่องจากช่วงแล้ง แหล่งน้ำไม่เพียงพอ

3) ข้าวนาปี-พืชไร่ เกษตรกรจะปลูกข้าวนาปีระหว่างเดือนพฤษภาคมถึงธันวาคม และจะปลูกพืชผักหลังการเก็บเกี่ยวข้าว ได้แก่ ถั่วเขียว ข้าวโพดเลี้ยงสัตว์ ระหว่างเดือนธันวาคมถึงมีนาคม

4.2.2 พื้นที่ดอน

1) พืชไร่ เช่น ข้าวโพดข้าวเหนียว ข้าวโพดเลี้ยงสัตว์ เกษตรกรจะปลูกในช่วงฤดูฝน โดยปลูกตั้งแต่เดือนพฤษภาคม และจะเก็บเกี่ยวช่วงเดือนกันยายนถึงตุลาคม

2) ไม้ผล ที่นิยมปลูก ได้แก่ มะม่วง ฝรั่ง กล้วยน้ำว้า และพริก

3) พืชผัก ที่นิยมปลูก ได้แก่ แตงกวา มะระ

ชนิดพืช	เดือน											
	ม.ค.	ก.พ.	มี.ค.	เม.ย.	พ.ค.	มิ.ย.	ก.ค.	ส.ค.	ก.ย.	ต.ค.	พ.ย.	ธ.ค.
พื้นที่ราบลุ่ม												
1. ข้าวนาปี												
2. ข้าวนาปรัง												
3. ข้าวนาปี+ข้าวโพดเลี้ยงสัตว์												
พื้นที่ดอน												
1. ข้าวโพดเลี้ยงสัตว์												
2. ไม้ผล												
3. พืชผัก												

รูปที่ 4-2 ระบบการปลูกพืชในปัจจุบัน ตำบลวังสำโรง อำเภอบางมูลนาก จังหวัดพิจิตร



บทที่ 5

การประเมินคุณภาพที่ดิน

5.1 หลักการประเมินคุณภาพที่ดินด้านกายภาพ

การประเมินคุณภาพที่ดินหรือการประเมินความเหมาะสมของที่ดิน สอดคล้องตามหลักการของ FAO Framework ค.ศ. 1983 ซึ่งการประเมินคุณภาพที่ดินด้านกายภาพ เป็นการประเมินศักยภาพของที่ดินว่าที่ดินนั้น ๆ เหมาะสมมากหรือน้อยเพียงใดสำหรับการใช้ที่ดินประเภทต่างๆ หรือการปลูกพืชต่างๆ โดยพิจารณาจาก สภาพแวดล้อมที่มีผลต่อการเจริญเติบโตของพืช สมบัติดินที่ได้จำแนกไว้ในแต่ละตำบล ร่วมกับการจัดการพื้นที่ เช่น ระบบชลประทาน พื้นที่ยกทรง การจัดระบบอนุรักษ์ดินและน้ำ เป็นต้น และนอกจากนี้พิจารณาความต้องการปัจจัยต่อการปลูกพืชแต่ละชนิด สอดคล้องตามหลักการของ FAO ได้แก่ ความต้องการด้านพืช ความต้องการด้านการจัดการ ความต้องการด้านการอนุรักษ์ (บัณฑิต และคำรณ, 2542) รายละเอียดดังตารางที่ 5-1

ระดับความเหมาะสมของที่ดินได้จากการสังเคราะห์ข้อมูลดิน การจัดการที่ดิน หรือดินที่มีลักษณะเฉพาะที่เกิดขึ้นตามสภาพภูมิประเทศ (ซึ่งจะเรียกรวมว่าหน่วยที่ดิน) ลักษณะภูมิอากาศ พิจารณาร่วมกับระดับความต้องการปัจจัยต่อการเจริญเติบโตของพืชแต่ละชนิด หลังจากนั้นดำเนินการประเมินคุณภาพที่ดิน ซึ่งสามารถจำแนกระดับความเหมาะสมของที่ดินได้เป็น 4 ชั้น ได้แก่ เหมาะสมสูง (S1) เหมาะสมปานกลาง (S2) เหมาะสมเล็กน้อย (S3) และไม่เหมาะสม (N) โดยที่

S1 : ไม่มีข้อจำกัดด้านที่ดินตามปัจจัยที่ใช้พิจารณา

S2 : มีข้อจำกัดด้านที่ดินที่แก้ไขได้ง่ายหรือข้อจำกัดอาจไม่ส่งผลกระทบต่อ การเจริญเติบโตของพืชอย่างชัดเจน

S3 : มีข้อจำกัดด้านที่ดินที่แก้ไขได้ยาก ควรปรับเปลี่ยนการผลิตเป็นพืชชนิดอื่นหรือ กิจกรรมอื่น (ส่วนใหญ่เป็นลักษณะทางกายภาพ)

N : มีข้อจำกัดที่พัฒนาหรือปรับปรุงที่ดินได้ยากมาก หากจะดำเนินการพัฒนาหรือ ปรับปรุงต้องใช้ต้นทุนสูงหรือเครื่องจักรขนาดใหญ่ แนะนำให้ปรับเปลี่ยนการผลิต



ตารางที่ 5-1 ตัวอย่างการประเมินคุณภาพที่ดินด้านกายภาพของประเภทการใช้ประโยชน์ที่ดิน

คุณภาพที่ดิน (Land Quality)	คุณลักษณะที่ดินตัวแทน (Land Characteristics)	ระดับความ เหมาะสม (Land Suitability Rating)
1. ความเหมาะสมด้านความต้องการด้านพืช (Crop Requirements)		
1.1. การหยั่งลึกของรากพืช (r)	ความลึกของดิน	S1
1.2. ความชุ่มชื้นที่เป็นประโยชน์ต่อพืช (m)	ปริมาณน้ำฝนเฉลี่ยในรอบปี	S2m
1.3. ความเป็นประโยชน์ของออกซิเจนต่อรากพืช (o)	สภาพการระบายน้ำของดิน	S2o
ความเหมาะสมรวมด้านความต้องการด้านพืช (Crop Requirements)		S2om
2. ความเหมาะสมด้านความต้องการด้านการจัดการ (Management Requirements)		
2.1. สภาพการเขตกรรม (k)	ชั้นความยากง่ายในการเขตกรรม (ดินบน)	S1
2.2. ศักยภาพการใช้เครื่องจักรกล (w)	ความลาดชันของพื้นที่	S3w
ความเหมาะสมรวมด้านความต้องการด้านการจัดการ (Management Requirements)		S3w
3. ความเหมาะสมด้านความต้องการด้านการอนุรักษ์ (Conservation Requirements)		
3.1 ความเสียหายจากการกัดกร่อน (e)	ความลาดชันของพื้นที่	S3e
ความเหมาะสมรวมด้านความต้องการด้านการอนุรักษ์ (Conservation Requirements)		S3e
ความเหมาะสมด้านกายภาพของประเภทการใช้ประโยชน์ที่ดินในแต่ละหน่วยที่ดินโดยรวม		S3ew

5.2 พืชเศรษฐกิจที่สำคัญของตำบล

พืชเศรษฐกิจหลักและพืชทางเลือกของตำบล ได้แก่ ข้าว อ้อย มะม่วง กล้าย

5.3 ระดับความเหมาะสมของที่ดิน

การประเมินคุณภาพที่ดินของพืชเศรษฐกิจหลักและพืชทางเลือก ตำบลวังสำโรง อำเภอบางมูลนาก จังหวัดพิจิตร ได้ผลการประเมินคุณภาพที่ดินดังตารางที่ 5-2



ตารางที่ 5-2 ชั้นความเหมาะสมทางกายภาพของที่ดิน ตำบลวังสำโรง อำเภอบางมูลนาก จังหวัดพิจิตร

หน่วยแผนที่ดิน	ข้าว	อ้อย	มะม่วง	กล้วย
Cs-sic1A	S1	S3o	N	S3o
Skt-lb-sic1A	S2n	S2ons	S3o	S3o
Skt-pd-sic1A	S2n	S3o	N	S3o
Skt-sic1A	S2n	S2ons	S3o	S3o

หมายเหตุ : * หมายถึง หน่วยแผนที่ดินที่มีความอุดมสมบูรณ์ของดินต่างจากหน่วยแผนที่ดินเดียวกัน

ความหมายของสัญลักษณ์แสดงข้อจำกัดชั้นความเหมาะสม

- o = ความเป็นประโยชน์ของออกซิเจนต่อรากพืช
- n = ความจุในการดูดยึดธาตุอาหาร
- s = ความเป็นประโยชน์ของธาตุอาหาร



บทที่ 6 แผนการใช้ที่ดิน

6.1 การวิเคราะห์ข้อมูลเพื่อจัดทำแผนการใช้ที่ดินระดับตำบล

ตามที่กรมพัฒนาที่ดินได้จัดทำแผนปฏิบัติการราชการกรมพัฒนาที่ดินระยะ 5 ปี ช่วงปี 2566-2570 เพื่อให้บรรลุตามวิสัยทัศน์ที่กำหนดไว้ คือ “เป็นองค์การอัจฉริยะทางดิน เพื่อขับเคลื่อนการใช้ที่ดินอย่างเหมาะสม 15 ล้านไร่ ภายในปี 2570” ซึ่งในส่วนของประเด็นการพัฒนาที่ 2 บริหารจัดการทรัพยากรดิน และที่ดินด้วยชุดข้อมูลที่มีมูลค่าสูง (High Value Dataset) ซึ่งมีเป้าหมาย คือ การนำชุดข้อมูลที่มีมูลค่าสูง (High Value Dataset) ไปใช้ในการบริหารจัดการทางการเกษตร ในส่วนของตัวชี้วัด บริหารจัดการทรัพยากรดินและที่ดินบนพื้นฐานของชุดข้อมูลที่มีมูลค่าสูง (High Value Dataset) ร้อยละ 100 กลยุทธ์ที่ 2 ยกระดับแผนการใช้ที่ดินไปสู่การปฏิบัติ ได้กำหนดให้ ร้อยละของแผนการใช้ที่ดินระดับตำบลที่จัดทำแล้วเสร็จทั้งประเทศ ภายใน ปี 2570 (ไม่น้อยกว่า ร้อยละ 80) เป็นตัวชี้วัดหนึ่งของกลยุทธ์ดังกล่าว

การวางแผนการใช้ที่ดินระดับตำบลเป็นการวางกรอบและนโยบายการพัฒนาพื้นที่ให้เกิดการใช้ที่ดินอย่างสมดุลและยั่งยืน ซึ่งจะมีความละเอียดและเฉพาะเจาะจงมากกว่าแผนการใช้ที่ดินระดับประเทศ ที่ใช้เป็นกรอบนโยบายการพัฒนาพื้นที่ระดับประเทศ เป็นการกำหนดแนวทางใช้ที่ดินให้ตรงกับศักยภาพ โดยเฉพาะทางด้านเกษตรกรรม และนำไปสู่การกำหนดแผนงาน โครงการ กิจกรรม ที่มีความสอดคล้องกับสภาพพื้นที่ ทั้งนี้การใช้ขอบเขตการปกครองในระดับตำบลจะนำไปสู่การพัฒนาเชิงพื้นที่ที่มีเป้าหมายและทิศทางสอดคล้องตามบริบทของแต่ละตำบล และมีผู้รับผิดชอบโดยตรง คือ องค์กรปกครองส่วนท้องถิ่น ซึ่งแผนการใช้ที่ดินในระดับที่ใหญ่กว่านี้อาจไม่สามารถนำมาใช้ปฏิบัติงานในระดับพื้นที่ได้อย่างเป็นรูปธรรม เนื่องจากเป็นแผนงานสำหรับนำไปใช้ปฏิบัติงานเชิงนโยบายและยุทธศาสตร์ในภาพรวม

ทั้งนี้แผนการใช้ที่ดินเป็นผลที่ได้จากการวิเคราะห์ข้อมูลทางด้านกายภาพ เศรษฐกิจ และสังคม โดยได้นำฐานข้อมูลที่ได้จากการรวบรวมข้อมูลทุติยภูมิ และข้อมูลปฐมภูมิจากการสำรวจภาคสนาม การศึกษาด้านกายภาพ ได้จาก การวิเคราะห์สถานภาพของทรัพยากรธรรมชาติ อาทิ ทรัพยากรดิน ทรัพยากรน้ำ และทรัพยากรป่าไม้ร่วมกับการพิจารณาลักษณะการใช้ประโยชน์ที่ดิน ข้อมูลหมายเหตุที่เกี่ยวข้องกับพื้นที่ในเขตป่าไม้ตามกฎหมาย เช่น เขตรักษาพันธุ์สัตว์ป่า เขตอุทยานแห่งชาติ เขตป่าสงวนแห่งชาติ และนโยบายของรัฐที่เกี่ยวข้องกับพื้นที่ที่มีมติคณะรัฐมนตรีเกี่ยวกับการใช้ที่ดิน มติคณะรัฐมนตรีเรื่องการจำแนกการใช้ประโยชน์ที่ดินในพื้นที่ป่าไม้ในเขตป่าสงวนแห่งชาติ เป็นต้น ประกอบกับการพิจารณาจากทิศทางตามกรอบนโยบายที่เกี่ยวข้องกับการกำหนดเขตการใช้ที่ดินภายในพื้นที่ตำบล เช่น ยุทธศาสตร์ของจังหวัด ร่วมกับความต้องการของท้องถิ่น สามารถกำหนดแนวทางการใช้ที่ดินตามศักยภาพของทรัพยากร เพื่อการรักษาคุณภาพของลักษณะทางนิเวศวิทยาและการอนุรักษ์ทรัพยากรธรรมชาติ โดยคำนึงถึงสภาพทางเศรษฐกิจและสังคมของชุมชนในพื้นที่ ซึ่งข้อมูลนี้ส่วนหนึ่งได้มาจากการวิเคราะห์ชุมชนแบบมีส่วนร่วม (PRA) ทำการสังเคราะห์ข้อมูลทุกด้านเพื่อให้ได้เขตการใช้ที่ดินที่เหมาะสมกับศักยภาพของพื้นที่ต่อไป



6.2 เขตการใช้ที่ดิน

จากการวิเคราะห์ข้อมูลกายภาพ เศรษฐกิจ และสังคม พบว่าแผนการใช้ที่ดินตำบลวังสำโรง อำเภอบางมูลนาก จังหวัดพิจิตร สามารถกำหนดออกเป็น 4 เขตหลัก ได้แก่ เขตเกษตรกรรม เขตชุมชนและสิ่งปลูกสร้าง เขตแหล่งน้ำ เขตพื้นที่อื่นๆ มีรายละเอียดดังนี้ (ตารางที่ 6-1 และรูปที่ 6-1)

6.2.1 เขตเกษตรกรรม

เป็นพื้นที่เกษตรกรรมซึ่งในที่นี้ คือ พื้นที่ที่อยู่นอกเขตที่มีการประกาศเป็นเขตป่าไม้ตามกฎหมาย ซึ่งรัฐได้กำหนดเป็นพื้นที่ทำกิน มีการออกเอกสารสิทธิ์ซึ่งรวมถึงพื้นที่ในเขตปฏิรูปที่ดินเพื่อเกษตรกรรมด้วย เขตนี้รวมถึงการทำกิจกรรมภาคการเกษตรอื่นที่นอกเหนือจากการปลูกพืชด้วย ประกอบด้วย 3 เขตรอง ได้แก่ เขตเกษตรกรรมขั้นดี เขตเกษตรกรรมที่มีศักยภาพการผลิตสูง และเขตประมง มีเนื้อที่ 38,505 ไร่ หรือคิดเป็นร้อยละ 94.45 ของเนื้อที่ตำบล มีรายละเอียดดังนี้

1) เขตเกษตรกรรมขั้นดี พื้นที่เขตนี้มีศักยภาพในการผลิตมากที่สุดที่ตำบลเนื่องจากมีระบบชลประทาน และนอกจากนี้พบว่าดินในพื้นที่เขตนี้มีสมบัติที่เหมาะสมต่อการเพาะปลูกพืชแยกตามชนิดพืช ส่งผลให้มีความเหมาะสมต่อการเพาะปลูกในระดับสูงถึงปานกลาง มีรายละเอียดดังนี้

- เขตทำนา (สัญลักษณ์ 2110) มีเนื้อที่ 198 ไร่ หรือ คิดเป็นร้อยละ 0.48 ของเนื้อที่ตำบล เป็นพื้นที่ที่มีศักยภาพต่อการทำนาในระดับเหมาะสมสูงถึงปานกลางและปัจจุบันเกษตรกรรมมีการปลูกข้าวโดยส่วนใหญ่เป็นลักษณะ นาปีตามด้วยนาปรัง และบางพื้นที่ทำนาปีตามด้วยพืชฤดูแล้งชนิดต่างๆ เช่น ถั่วเขียว

2) เขตเกษตรกรรมที่มีศักยภาพการผลิตสูง พื้นที่เขตนี้มีศักยภาพในการผลิตรองจากเขตเกษตรกรรมขั้นดี ได้แก่ เขตเกษตรกรรมที่มีศักยภาพการผลิตสูง (ประเภทที่2) ดังนี้

2.1) เขตเกษตรกรรมที่มีศักยภาพการผลิตสูง (ประเภท 2) เป็นเขตที่มีการบริหารจัดการด้านทรัพยากรน้ำโดยเฉพาะระบบชลประทานมีความเหมาะสมในการผลิตอยู่ในระดับเหมาะสมเล็กน้อยถึงไม่เหมาะสม ดัดข้อจำกัดจากลักษณะดิน ซึ่งมีคุณสมบัติที่ไม่เหมาะสมบางประการ มีรายละเอียดดังนี้

- เขตทำนา (สัญลักษณ์ 2211) มีเนื้อที่ 37,915 ไร่ หรือ คิดเป็นร้อยละ 93.01 ของเนื้อที่ตำบล เป็นพื้นที่ที่มีศักยภาพต่อการทำนาในระดับเหมาะสมเล็กน้อยถึงไม่เหมาะสม และปัจจุบันเกษตรกรรมมีการปลูกข้าวได้ปีละ 1 ครั้ง

- เขตปลูกไม้ผล (สัญลักษณ์ 2212) มีเนื้อที่ 243 ไร่ หรือ คิดเป็นร้อยละ 0.60 ของเนื้อที่ตำบล ปัจจุบันเกษตรกรรมปลูกไม้ผล โดยไม้ผลที่ปลูกได้แก่ ส้มโอ

- เขตปลูกไม้ยืนต้น (สัญลักษณ์ 2213) มีเนื้อที่ 10 ไร่ หรือ คิดเป็นร้อยละ 0.02 ของเนื้อที่ตำบล ปัจจุบันเกษตรกรรมปลูกไม้ยืนต้น โดยไม้ยืนต้นที่ปลูกได้แก่ สักทอง

- เขตปลูกพืชไร่ (สัญลักษณ์ 2214) มีเนื้อที่ 66 ไร่ หรือ คิดเป็นร้อยละ 0.16 ของเนื้อที่ตำบล ปัจจุบันเกษตรกรรมปลูกพืชไร่ โดยพืชไร่ที่ปลูกได้แก่ ข้าวโพดเลี้ยงสัตว์

- เขตปลูกพืชทางเลือก (สัญลักษณ์ 2215) มีเนื้อที่ 24 ไร่ หรือ คิดเป็นร้อยละ 0.06 ของเนื้อที่ตำบล เป็นพื้นที่ที่มีศักยภาพต่อการปลูกพืชผัก ไม้ดอก หรือเกษตรผสมผสาน โดยพืชที่ปลูกได้แก่ พืชผักสวนครัว

3) เขตประมง (สัญลักษณ์ 2400) มีเนื้อที่ 47 ไร่ หรือคิดเป็นร้อยละ 0.11 ของเนื้อที่ตำบล เป็นเขตที่ทำกิจกรรมด้านการประมงได้แก่ การเลี้ยงสัตว์น้ำประเภทต่าง ๆ



6.2.2 เขตชุมชนและสิ่งปลูกสร้าง

มีเนื้อที่ 1,992 ไร่ หรือคิดเป็นร้อยละ 4.89 ของเนื้อที่ตำบล มีรายละเอียดดังนี้

- เขตชุมชน/สถานที่ราชการ (สัญลักษณ์ 3100) มีเนื้อที่ 1,992 ไร่ หรือ คิดเป็นร้อยละ 4.89 ของเนื้อที่ตำบล ปัจจุบันมีการใช้ที่ดินชุมชนและที่อยู่อาศัย มีทั้งประเภทชุมชนเมือง ชุมชนชนบท และที่ตั้งของสถาบันและสถานที่ราชการต่าง ๆ

6.2.3 เขตแหล่งน้ำ

มีเนื้อที่ 195 ไร่ หรือคิดเป็นร้อยละ 0.48 ของเนื้อที่ตำบล ประกอบด้วย 2 เขตรอง ได้แก่ เขตแหล่งน้ำตามธรรมชาติ และเขตแหล่งน้ำที่สร้างขึ้น มีรายละเอียดดังนี้

(1) เขตแหล่งน้ำตามธรรมชาติ (สัญลักษณ์ 4100) มีเนื้อที่ 10 ไร่ หรือ คิดเป็นร้อยละ 0.02 ของเนื้อที่ตำบล ปัจจุบันมีสภาพการใช้ที่ดินเป็นลักษณะของแหล่งน้ำตามธรรมชาติ เช่น ห้วยหนอง คลอง แม่น้ำ เป็นต้น

(2) เขตแหล่งน้ำที่สร้างขึ้น (สัญลักษณ์ 4200) มีเนื้อที่ 185 ไร่ หรือ คิดเป็นร้อยละ 0.45 ของเนื้อที่ตำบล ปัจจุบันมีสภาพการใช้ที่ดินเป็นแหล่งน้ำที่สร้างขึ้น เช่น อ่างเก็บน้ำ เป็นต้น

6.2.4 เขตพื้นที่อื่น ๆ

(สัญลักษณ์ 5000) มีเนื้อที่ 76 ไร่ หรือคิดเป็นร้อยละ 0.19 ของเนื้อที่ตำบล เป็นเขตที่มีลักษณะการใช้ที่ดินที่มีความเฉพาะ เช่น เหมืองแร่ ที่ทิ้งขยะ หาดทราย ไม้พุ่ม เป็นต้น

ทั้งนี้ในเขตเกษตรกรรมที่มีศักยภาพการผลิตสูง (ประเภทที่ 1) หากมีการปรับปรุงบำรุงดิน หรือปรับโครงสร้างของพื้นที่ให้เหมาะสม เช่น ยกร่อง จัดทำระบบอนุรักษ์ดินและน้ำประเภทต่าง ๆ สามารถยกระดับเป็นเขตเกษตรกรรมขั้นดีได้ เนื่องจากมีการบริหารจัดการด้านทรัพยากรน้ำไว้แล้ว โดยเฉพาะระบบชลประทาน



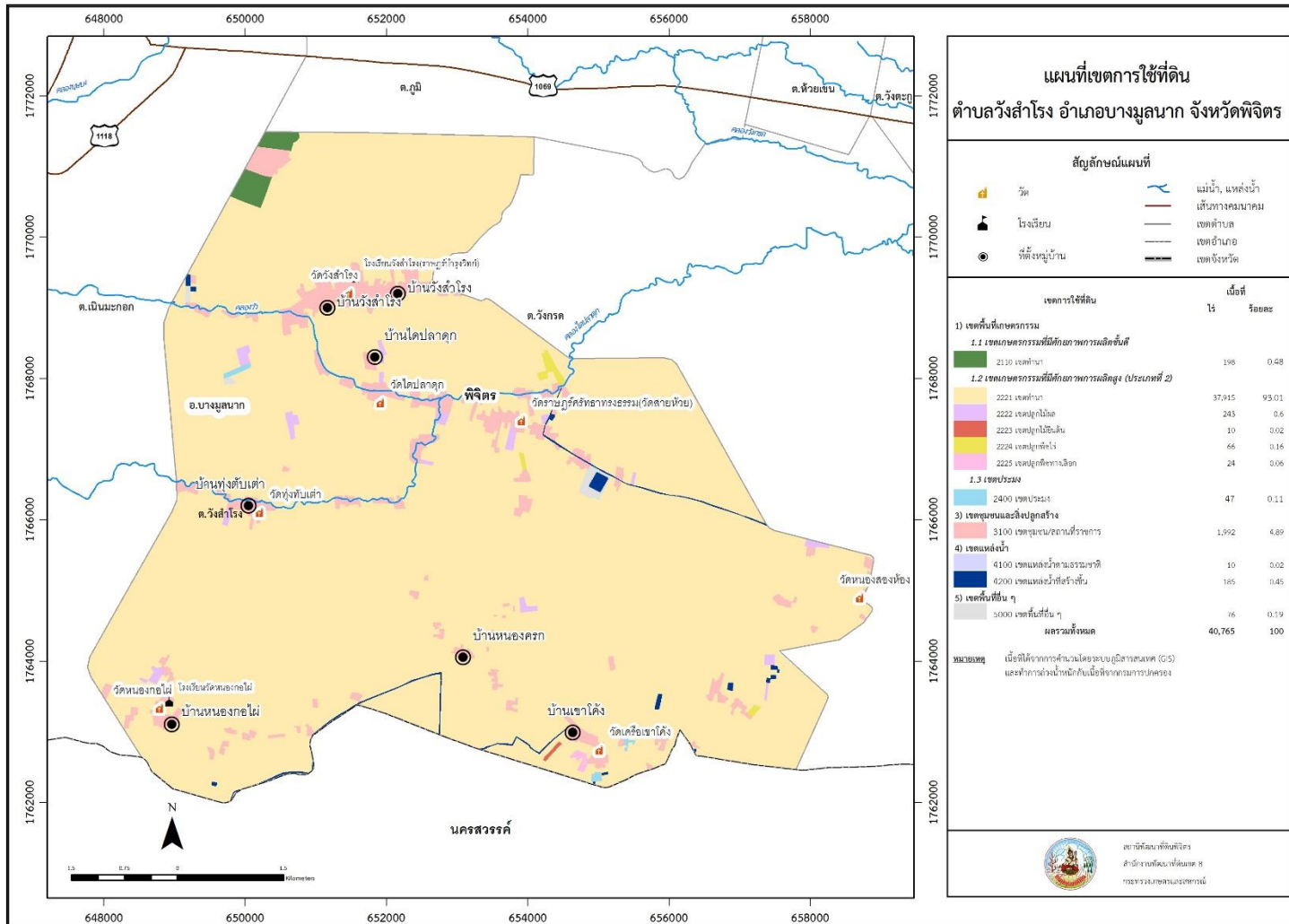
ตารางที่ 6-1 เขตการใช้ที่ดิน ตำบลวังสำโรง อำเภอบางมูลนาก จังหวัดพิจิตร

เขตการใช้ที่ดิน	เนื้อที่	
	ไร่	ร้อยละ
1) เขตพื้นที่เกษตรกรรม		
1.1 เขตเกษตรกรรมที่มีศักยภาพการผลิตขั้นดี		
2110 เขตทำนา	198	0.48
1.2 เขตเกษตรกรรมที่มีศักยภาพการผลิตสูง		
1.2.1 เขตเกษตรกรรมที่มีศักยภาพการผลิตสูง (ประเภทที่ 2)		
2221 เขตทำนา	37,915	93.01
2222 เขตปลูกไม้ผล	243	0.60
2223 เขตปลูกไม้ยืนต้น	10	0.02
2224 เขตปลูกพืชไร่	66	0.16
2225 เขตปลูกพืชทางเลือก	24	0.06
1.3 เขตประมง		
2400 เขตประมง	47	0.11
2) เขตชุมชนและสิ่งปลูกสร้าง		
3100 เขตชุมชน/สถานที่ราชการ	1,992	4.89
3) เขตแหล่งน้ำ		
4100 เขตแหล่งน้ำตามธรรมชาติ	10	0.02
4200 เขตแหล่งน้ำที่สร้างขึ้น	185	0.45
4) เขตพื้นที่อื่น ๆ		
5000 เขตพื้นที่อื่น ๆ	76	0.19
ผลรวมทั้งหมด	40,765	100.00

หมายเหตุ: เนื้อที่คำนวณด้วยระบบสารสนเทศภูมิศาสตร์



แผนการใช้ที่ดินตำบลวังสำโรง อำเภอบางมูลนาก จังหวัดพิจิตร



รูปที่ 6-1 เขตการใช้ที่ดิน ตำบลวังสำโรง อำเภอบางมูลนาก จังหวัดพิจิตร



บทที่ 7

การขับเคลื่อนแผนการใช้ที่ดิน

7.1 ขั้นตอนการดำเนินงาน

ภายหลังการจัดทำแผนการใช้ที่ดินตำบลวังสำโรง อำเภอบางมูลนาก จังหวัดพิจิตร แล้วจะต้องดำเนินการดังต่อไปนี้

7.1.1 จัดทำเป้าหมายการดำเนินงานและงบประมาณและกิจกรรมต่าง ๆ ที่จะดำเนินการในปีงบประมาณ 2567 ถึง 2571

7.1.2 นำแผนการใช้ที่ดินตำบลวังสำโรง ไปเสนอต่อองค์การบริหารส่วนตำบลวังสำโรง เพื่อมีมติให้ความร่วมมือกับกรมพัฒนาที่ดินในการดำเนินการกิจกรรมต่าง ๆ ที่กำหนดไว้ในแผน และได้รับการเชื่อมโยงสู่แผนพัฒนาตำบล

7.1.3 สถานีพัฒนาที่ดินพิจิตร เสนอเป้าหมายและงบประมาณให้รายงานมายังกรมพัฒนาที่ดิน

7.1.4 กรมพัฒนาที่ดินพิจารณาสนับสนุนงบประมาณกิจกรรมและโครงการตามเป้าหมายที่กำหนดในแผนการใช้ที่ดิน

7.1.5 สถานีพัฒนาที่ดินพิจิตร นำเสนอต่อที่ประชุมจังหวัดหรืออำเภอ เพื่อสร้างการรับรู้และประชาสัมพันธ์ให้หน่วยงานอื่น นำโครงการภายใต้หน่วยงานมาพัฒนาพื้นที่ตามแผนการใช้ที่ดินกำหนด

7.2 กิจกรรมที่จะดำเนินการของกรมพัฒนาที่ดิน

งบประมาณที่กำหนดไว้เป็นการประมาณเบื้องต้น อาจมีการเปลี่ยนแปลงตามที่ได้รับการจัดสรรให้ดำเนินการ (ตารางที่ 7-1)

เขตเกษตรกรรม

1) ดินขาดความอุดมสมบูรณ์/ดินตื้น มีแผนงาน/โครงการปรับปรุงบำรุงดิน ดังนี้

- (1) การส่งเสริมการผลิตและการใช้สารอินทรีย์
- (2) การผลิต-จัดหาเมล็ดพันธุ์พืชปุ๋ยสด (ปอเทือง)
- (3) การส่งเสริมการปรับปรุงบำรุงดินด้วยพืชปุ๋ยสด
- (4) การพัฒนากลุ่มเกษตรกรใช้สารอินทรีย์ลดการใช้สารเคมีทางการเกษตร
- (5) การจัดตั้งธนาคารปุ๋ยอินทรีย์
- (6) การรณรงค์โลกปลอดอซง
- (7) การจัดหาวัสดุปรับปรุงบำรุงดิน (โดโลไมต์)
- (8) การส่งเสริมการปรับปรุงบำรุงพื้นที่ดินกรด
- (9) การส่งเสริมการผลิตปุ๋ยหมัก พด.
- (10) การพัฒนาคุณภาพดินในระบบส่งเสริมเกษตรแบบแปลงใหญ่

2) พื้นที่แล้งซ้ำซาก มีแผนงาน/โครงการบริหารจัดการน้ำ ดังนี้

- (1) การก่อสร้างแหล่งน้ำในไร่นานอกเขตชลประทาน
- (2) การบริหารจัดการผลิตสินค้าเกษตรในพื้นที่ไม่เหมาะสมตาม Agri – Map
- (3) การจัดระบบอนุรักษ์ดินและน้ำในพื้นที่เสี่ยงภัยพิบัติทางการเกษตร



7.3 กิจกรรมที่จะดำเนินงานของหน่วยงานอื่น (ตารางที่ 7-2)

7.3.1 เขตเกษตรกรรม

1) เขตทำนา เขตปลูกพืชไร่ เขตปลูกไม้ผล และเขตปลูกไม้ยืนต้น

(1) ใช้ตลาดนำการผลิตในการเลือกชนิดพืชและหาตลาดรองรับ ทั้งในเขตที่เหมาะสมและในเขตที่ไม่เหมาะสมและต้องการปรับเปลี่ยนชนิดพืช (สำนักงานพาณิชย์จังหวัด/สำนักงานสหกรณ์จังหวัด)

(2) การจัดอบรมถ่ายทอดความรู้การเข้าสู่กระบวนการรับรองมาตรฐานสินค้าเกษตรปลอดภัย (GAP) (ศูนย์วิจัยและพัฒนาการเกษตรพิจิตร)

(3) การจัดอบรมถ่ายทอดความรู้เรื่องการผลิตเมล็ดพันธุ์ข้าว วิธีการป้องกันโรคและกำจัดแมลงศัตรูพืช (ศูนย์เมล็ดพันธุ์ข้าวพิจิตร)

(4) การจัดอบรมถ่ายทอดความรู้การทำเกษตรผสมผสานตามแนวทางเศรษฐกิจพอเพียง และส่งเสริมการปลูกพืชใช้น้ำน้อยเสริมสร้างรายได้แก่เกษตรกร (สำนักงานเกษตรอำเภอบางมูลนาก)

(5) สนับสนุนการขุดเจาะน้ำบาดาล (สำนักทรัพยากรน้ำบาดาล เขต 7)

2) เขตปศุสัตว์ และเขตเพาะเลี้ยงสัตว์น้ำ

(1) การอบรมถ่ายทอดความรู้ ส่งเสริม/สนับสนุนการปลูกหญ้าเลี้ยงสัตว์ (สำนักงานปศุสัตว์จังหวัดพิจิตร)

(2) การอบรมถ่ายทอดความรู้การเลี้ยง ดูแล และสนับสนุนพันธุ์สัตว์น้ำ (สำนักงานประมงจังหวัดพิจิตร)

7.3.2 เขตแหล่งน้ำ

(1) การพัฒนาเพื่อเพิ่มพื้นที่กักเก็บน้ำ (องค์การบริหารส่วนตำบลวังสำโรง)

(2) การเพิ่มศักยภาพสระเก็บน้ำด้วยระบบส่งกระจายน้ำพลังงานแสงอาทิตย์เข้าพื้นที่แปลงเกษตร (สำนักพลังงานจังหวัดพิจิตร)

7.4 ความต้องการของชุมชนและองค์กรปกครองส่วนท้องถิ่น

จากการดำเนินการจัดทำกระบวนการมีส่วนร่วมของประชาชนที่องค์การบริหารส่วนตำบลวังสำโรง เมื่อวันที่ 24 กรกฎาคม 2566 ประชาชนในพื้นที่มีความต้องการให้ดำเนินการเกี่ยวกับการแก้ปัญหาดินขาดความอุดมสมบูรณ์ และปัญหาการขาดแคลนน้ำ เนื่องจากไม่มีแหล่งน้ำต้นทุน อีกทั้งตำบลวังสำโรงอยู่นอกเขตชลประทาน ไม่มีระบบส่งกระจายน้ำที่เหมาะสม

เพื่อตอบสนองต่อความต้องการของชุมชนและการแก้ไขปัญหาเชิงพื้นที่ของตำบลวังสำโรง กรมพัฒนาที่ดินได้วิเคราะห์เบื้องต้น ดังต่อไปนี้

ลักษณะพื้นที่ทั่วไปของตำบลวังสำโรงส่วนใหญ่เป็นที่ราบลุ่ม มีสภาพพื้นที่ราบเรียบถึงค่อนข้างราบเรียบ ไม่พบปัญหาการชะล้างพังทลายของดิน (รูปที่ 7-1) พื้นที่ส่วนใหญ่ของตำบลวังสำโรง เป็นเขตเกษตรกรรมชั้นดี และเขตเกษตรกรรมที่มีศักยภาพการผลิตสูง ซึ่งมีความเหมาะสมกับการเพาะปลูกพืชเศรษฐกิจที่สำคัญของจังหวัดพิจิตร คือ ข้าว ในส่วนปัญหาที่พบของตำบลวังสำโรงในภาพรวม สรุปได้ว่า มีปัญหาสำคัญ 2 ประการ ดังนี้



(1) ปัญหาดินขาดความอุดมสมบูรณ์

ความเสื่อมโทรมของทรัพยากรดิน เกิดจากการใช้ที่ดินเป็นระยะเวลานานและต่อเนื่อง การเผาตอซัง การใช้เครื่องจักรกลที่ทำให้ดินเกิดการแน่นตัว โดยไม่มีการปรับปรุงบำรุงดิน ทำให้โครงสร้างของดินมีการเปลี่ยนแปลง สูญเสียอินทรีย์วัตถุและธาตุอาหาร ดินขาดความอุดมสมบูรณ์ ประกอบกับการใช้สารเคมีในพื้นที่ยาวนานเกิดสารตกค้างในดิน ซึ่งอาจส่งผลกระทบต่อ การเจริญเติบโตและผลผลิตของพืช

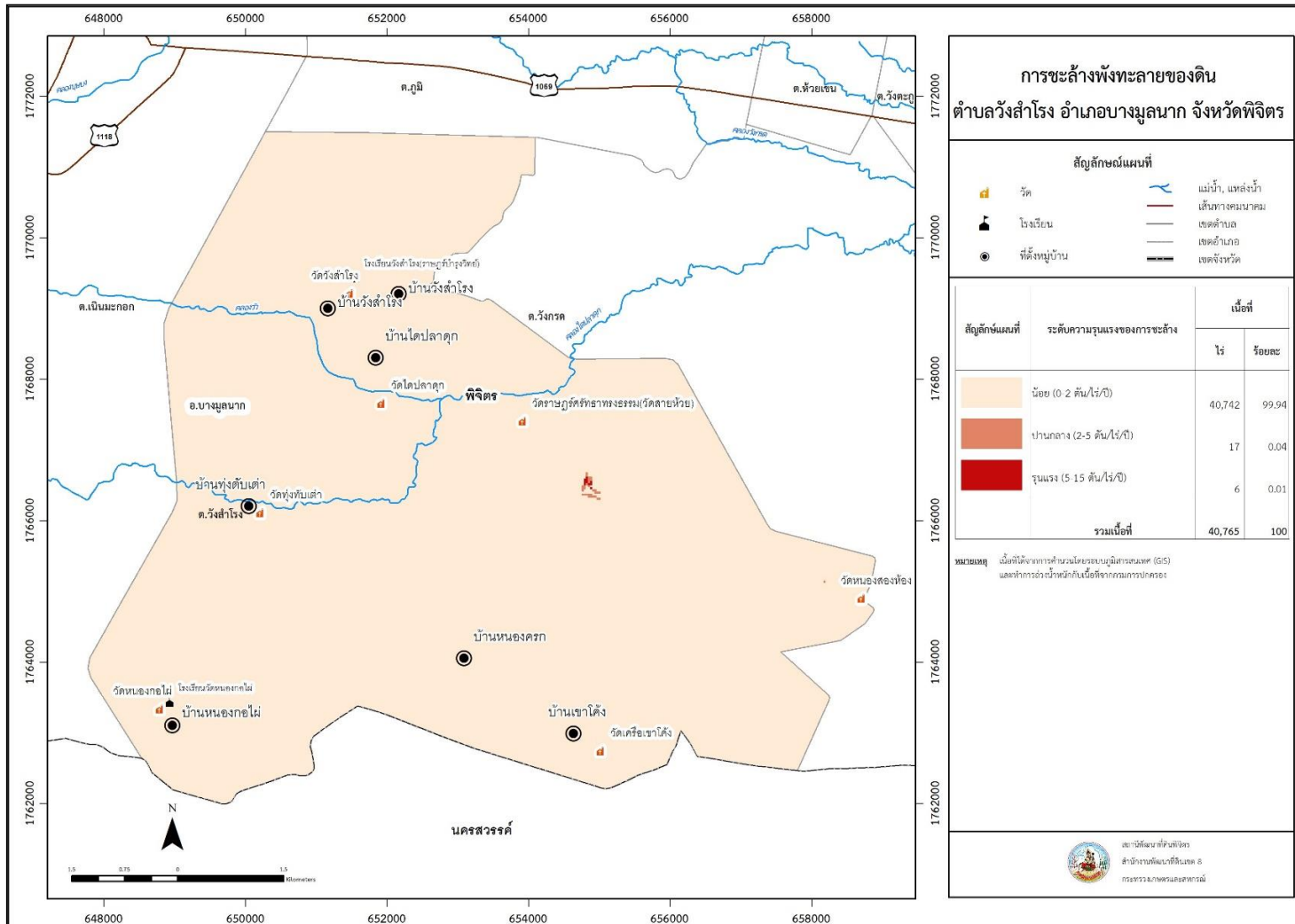
แนวทางการปรับปรุงบำรุงดิน ควรปลูกพืชปุ๋ยสด เน้นการใช้ปุ๋ยอินทรีย์ เพื่อปรับปรุงลักษณะทางกายภาพของดิน เพิ่มอินทรีย์วัตถุในดิน โดยสามารถใช้ควบคู่ร่วมกับปุ๋ยเคมีได้ และส่งเสริมการไถกลบตอซัง แทนการเผาตอซังพืช

(2) ปัญหาการขาดแคลนน้ำ

ปัญหาการขาดแคลนน้ำ เนื่องจากตำบลวังสำโรงไม่มีแหล่งน้ำต้นทุน อยู่นอกเขตชลประทาน ไม่มีระบบการส่งกระจายน้ำภายในตำบล และมีการเพิ่มขึ้นของประชากร กิจกรรมที่ต้องใช้น้ำเพิ่มขึ้น มีการทำการเกษตรเพิ่มขึ้น รวมทั้งการเปลี่ยนแปลงของสภาพภูมิอากาศ ปริมาณน้ำฝนน้อย ฝนทิ้งช่วง ทำให้ปัญหาความแห้งแล้ง และการขาดแคลนน้ำจึงเกิดขึ้นอย่างต่อเนื่อง จึงจำเป็นต้องจัดหาแหล่งน้ำต้นทุน โดยวิธีการต่างๆ เช่น การจัดระบบอนุรักษ์ดินและน้ำ ขุดเจาะบ่อบาดาลและวิธีการอื่นๆ รวมถึงระบบส่งกระจายน้ำ ให้เพียงพอแก่ความต้องการของประชาชนในตำบลวังสำโรง



แผนการใช้ที่ดินตำบลวังสำโรง อำเภอบางมูลนาก จังหวัดพิจิตร



รูปที่ 7-1 การชะล้างพังทลายของดินในเขตการใช้ที่ดิน ตำบลวังสำโรง อำเภอบางมูลนาก จังหวัดพิจิตร



ตารางที่ 7-1 กิจกรรมของกรมพัฒนาที่ดินในเขตการใช้ที่ดินที่จะดำเนินการในปีงบประมาณ 2567-2571

เขตการใช้ที่ดิน (เกษตรกรรม)	แผนงาน/โครงการ	งบประมาณ (บาท)
1. เขตเกษตรกรรมชั้นดี เนื้อที่ 198 ไร่	การปรับปรุงบำรุงดิน	375,000
	1. การเก็บตัวอย่างดินและวิเคราะห์ดินทางห้องปฏิบัติการ	3,750
	2. การผลิต-จัดหาเมล็ดพันธุ์พืชปุ๋ยสด	148,750
	3. การส่งเสริมการปรับปรุงบำรุงดินด้วยพืชปุ๋ยสด	15,000
	4. การส่งเสริมการผลิตและการใช้สารอินทรีย์	2,500
	5. การพัฒนากลุ่มเกษตรกรใช้สารอินทรีย์ลดการใช้สารเคมีทางการเกษตร	16,250
	6. การรณรงค์เฝ้าสังเกตอสัง	100,000
	7. การส่งเสริมการปรับปรุงบำรุงพื้นที่ดินกรด	3,750
	8. การผลิตปุ๋ยหมัก พด.	85,000
	การบริหารจัดการน้ำ	320,000
1. โครงการจัดระบบอนุรักษ์ฯ ในพื้นที่เสี่ยงภัยพิบัติ	320,000	
2. เขตเกษตรกรรมที่มีศักยภาพ การผลิตสูง (ประเภทที่ 2) เนื้อที่ 37,915 ไร่	การปรับปรุงบำรุงดิน	2,866,250
	1. การเก็บตัวอย่างดินและวิเคราะห์ดินทางห้องปฏิบัติการ	18,750
	2. การผลิต-จัดหาเมล็ดพันธุ์พืชปุ๋ยสด	
	3. การส่งเสริมการปรับปรุงบำรุงดินด้วยพืชปุ๋ยสด	2,082,500
	4. การส่งเสริมการผลิตและการใช้สารอินทรีย์	210,000
	5. การพัฒนากลุ่มเกษตรกรใช้สารอินทรีย์ลดการใช้สารเคมีทางการเกษตร	12,500
	6. การรณรงค์เฝ้าสังเกตอสัง	65,000
	7. การส่งเสริมการปรับปรุงบำรุงพื้นที่ดินกรด	300,000
	8. การผลิตปุ๋ยหมัก พด.	7,500
	170,000	
การบริหารจัดการน้ำ	2,177,500	
1. การก่อสร้างแหล่งน้ำในไร่นา	577,500	
2. โครงการจัดระบบอนุรักษ์ฯ ในพื้นที่เสี่ยงภัยพิบัติ	1,600,000	
3. เขตประมงและเขตปศุสัตว์ เนื้อที่ 47 ไร่	สารเร่งพด.6 จุลินทรีย์ผลิตสารบำบัดน้ำเสีย	
รวมเขตเกษตรกรรม	1. การปรับปรุงบำรุงดิน	3,241,250
	2. การบริหารจัดการน้ำ	2,497,500
	รวมแผนงาน/โครงการ	5,738,750



ตารางที่ 7-2 สรุปกิจกรรมที่ขอรับการสนับสนุนจากส่วนราชการอื่นในเขตการใช้ที่ดิน

เขตการใช้ที่ดิน	กิจกรรมที่ขอรับการสนับสนุนจากส่วนราชการอื่น
<p>1. เขตเกษตรกรรม 1.1 เขตเกษตรกรรมชั้นดี เนื้อที่ 198 ไร่ 1.2 เขตเกษตรกรรมที่มีศักยภาพการผลิตสูง (ประเภทที่2) เนื้อที่ 37,915 ไร่</p>	<p>1) การเลือกชนิดพืชและหาตลาดรองรับ ทั้งในเขตที่เหมาะสมและในเขตที่ไม่เหมาะสมและต้องการปรับเปลี่ยนชนิดพืช (สำนักงานพาณิชย์จังหวัด/สำนักงานสหกรณ์จังหวัด) 2) การจัดอบรมถ่ายทอดความรู้การเข้าสู่กระบวนการรับรองมาตรฐานสินค้าเกษตรปลอดภัย (GAP) (ศูนย์วิจัยและพัฒนาการเกษตรพิจิตร) 3) การจัดอบรมถ่ายทอดความรู้เรื่องการผลิตเมล็ดพันธุ์ข้าว วิธีการป้องกันโรคและกำจัดแมลงศัตรูพืช (ศูนย์เมล็ดพันธุ์ข้าวพิจิตร) 4) การจัดอบรมถ่ายทอดความรู้การทำเกษตรผสมผสานตามแนวทางเศรษฐกิจพอเพียง และส่งเสริมการปลูกพืชใช้น้ำน้อยเสริมสร้างรายได้แก่เกษตรกร (สำนักงานเกษตรอำเภอบางมูลนาก) 5) สนับสนุนการขุดเจาะน้ำบาดาล (สำนักทรัพยากรน้ำบาดาลเขต 7)</p>
<p>2. เขตแหล่งน้ำ เนื้อที่ 195 ไร่</p>	<p>1) การพัฒนาเพื่อเพิ่มพื้นที่กักเก็บน้ำ (องค์การบริหารส่วนตำบลวังสำโรง) 2) การเพิ่มศักยภาพสระเก็บน้ำด้วยระบบส่งกระจายน้ำพลังงานแสงอาทิตย์เข้าพื้นที่แปลงเกษตร (สำนักพลังงานจังหวัดพิจิตร)</p>



ตาราง 7-3 เป้าหมายการดำเนินงานและงบประมาณ ตำบลวังสำโรง อำเภอบางมูลนาก จังหวัดพิจิตร 5 ปี (พ.ศ. 2567- 2571)

เขตการใช้ที่ดิน	งาน/โครงการ/กิจกรรม	หน่วยนับ	เป้าหมาย					รวม	งบประมาณ (บาท)					รวม	หน่วยงาน รับผิดชอบ
			2567	2568	2569	2570	2571		2567	2568	2569	2570	2571		
1.เขตพื้นที่เกษตรกรรม	การปรับปรุงบำรุงดิน														
1.1 เขตเกษตรกรรมที่มีศักยภาพขั้นดี	การเก็บตัวอย่างดินและวิเคราะห์ดินทางห้องปฏิบัติการ	ตัวอย่าง	30	30	30	30	30	150	4,500	4,500	4,500	4,500	4,500	22,500	พ.ด.
1.2 เขตเกษตรกรรมที่มีศักยภาพสูง (ประเภท 2)	การผลิต-จัดหาเมล็ดพันธุ์พืชปุ๋ยสด	ตัน	15	15	15	15	15	75	446,250	446,250	446,250	446,250	446,250	2,231,250	พ.ด.
	การส่งเสริมการปรับปรุงบำรุงดินด้วยพืชปุ๋ยสด	ไร่	3,000	3,000	3,000	3,000	3,000	15,000	45,000	45,000	45,000	45,000	45,000	225,000	พ.ด.
	การส่งเสริมการผลิตและการใช้สารอินทรีย์	ราย	60	60	60	60	60	300	3,000	3,000	3,000	3,000	3,000	15,000	พ.ด.
	การพัฒนากลุ่มเกษตรกรใช้สารอินทรีย์ลดการใช้สารเคมีทางการเกษตร	กลุ่ม	5	5	5	5	5	25	16,250	16,250	16,250	16,250	16,250	81,250	พ.ด.
	การรณรงค์ไกล่เกลี่ยข้อพิพาท	แปลง	4	4	4	4	4	20	80,000	80,000	80,000	80,000	80,000	400,000	พ.ด.
	การส่งเสริมการปรับปรุงบำรุงพื้นที่ดินกรด	ไร่	150	150	150	150	150	750	2,250	2,250	2,250	2,250	2,250	11,250	พ.ด.
	การผลิตปุ๋ยหมัก	ตัน	15	15	15	15	15	75	51,000	51,000	51,000	51,000	51,000	255,000	พ.ด.
	การบริหารจัดการน้ำ														
	การก่อสร้างแหล่งน้ำในไร่นา	บ่อ	5	5	5	5	5	25	115,500	115,500	115,500	115,500	115,500	577,500	พ.ด.
	โครงการจัดระบบอนุรักษ์ดินและน้ำในพื้นที่เสี่ยงภัยพิบัติ	ไร่	120	120	120	120	120	600	384,000	384,000	384,000	384,000	384,000	1,920,000	พ.ด.

หมายเหตุ งบประมาณที่กำหนดไว้เป็นการประมาณเบื้องต้น อาจมีการเปลี่ยนแปลงตามที่ได้รับจัดสรรให้ดำเนินการ



เอกสารอ้างอิง

- กรมการปกครอง. แผนที่ขอบเขตตำบล ปี 2564 (ไฟล์ข้อมูล). กระทรวงมหาดไทย, กรุงเทพฯ.
- กรมการปกครอง. 2566. จำนวนประชากรและครัวเรือน ปี 2565. แหล่งที่มา : กรมการปกครอง, กรุงเทพฯ.
- กรมการพัฒนาชุมชน. 2566. รายได้ครัวเรือนเฉลี่ย ปี 2566. แหล่งที่มา : กรมการพัฒนาชุมชน, กรุงเทพฯ.
- กรมทรัพยากรน้ำบาดาล. 2566. ปริมาณน้ำและจำนวนบ่อบาดาล ปี 2565. แหล่งที่มา : <http://app.dgr.go.th/newpasutara/xml/search.php>, 26 พฤษภาคม 2566.
- กรมส่งเสริมการเกษตร. 2566. จำนวนและสัดส่วนครัวเรือนเกษตร ปี 2565. แหล่งที่มา : กรมส่งเสริมการเกษตร, กรุงเทพฯ.
- กรมอุตุนิยมวิทยา. 2566. สถิติภูมิอากาศคาบ 30 ปี (พ.ศ. 2536-2565). กรมอุตุนิยมวิทยากระทรวงดิจิทัลเพื่อเศรษฐกิจและสังคม, กรุงเทพฯ.
- กลุ่มวิเคราะห์สภาพการใช้ที่ดิน. 2566. แผนที่สภาพการใช้ที่ดิน ปี 2566 (ไฟล์ข้อมูล). กองนโยบายและแผนการใช้ที่ดิน. กรมพัฒนาที่ดิน กระทรวงเกษตรและสหกรณ์, กรุงเทพฯ.
- กองสำรวจดินและวิจัยทรัพยากรดิน. 2566. แผนที่ทรัพยากรดิน (ไฟล์ข้อมูล). กรมพัฒนาที่ดิน กระทรวงเกษตรและสหกรณ์, กรุงเทพฯ.
- บัณฑิต ต้นศิริ และ คำรณ ไทรพิภ. 2542. คู่มือการประเมินคุณภาพที่ดิน. กองวางแผนการใช้ที่ดิน กรมพัฒนาที่ดิน



ภาคผนวก

การจัดทำกระบวนการมีส่วนร่วมของชุมชน (PRA) ณ องค์การบริหารส่วนตำบลวังสำโรง

1/7 หมู่ 2 ตำบลวังสำโรง อำเภอบางมูลนาก จังหวัดพิจิตร วันที่ 24 กรกฎาคม พ.ศ. 2566





ที่มา : กรมพัฒนาที่ดิน

กระทรวงเกษตรและสหกรณ์

www.idd.go.th

โดย : สถาบันพัฒนาที่ดินพิจิตร