



phichitguide.com

แผนการใช้ที่ดิน ตำบลแหลมรัง

อำเภอบึงนาราง จังหวัดพิจิตร



สถานีพัฒนาที่ดินพิจิตร
กรมพัฒนาที่ดิน กระทรวงเกษตรและสหกรณ์

สิงหาคม 2566



คำนำ

การจัดทำแผนการใช้ที่ดินดำเนินการตามรัฐธรรมนูญแห่งราชอาณาจักรไทย พ.ศ. 2560 มาตรา 72 (1) ที่ได้บัญญัติให้มีการวางแผนการใช้ที่ดินให้เหมาะสมกับศักยภาพของที่ดิน ตามหลักการพัฒนาอย่างยั่งยืน โดยแผนการใช้ที่ดินตำบลแหลมรัง อำเภอบึงนาราง จังหวัดพิจิตร ได้นำแนวคิดของ องค์การอาหารและการเกษตรแห่งสหประชาชาติ (Food and Agriculture Organization of the United Nations: FAO) และ โครงการสิ่งแวดล้อมแห่งสหประชาชาติ (United Nations Environment Programme: UNEP) มาปรับใช้ คือ ความเหมาะสมทางกายภาพ ความเหมาะสมทางเศรษฐกิจ การยอมรับจากสังคม การสร้างความยั่งยืนให้สิ่งแวดล้อม และเสนอทางเลือกการใช้ที่ดิน ร่วมกับวิธีการที่จำเป็นอื่นๆ เช่น กระบวนการมีส่วนร่วมของชุมชน (Participatory Rural Appraisal: PRA) การประเมินคุณภาพที่ดิน เป็นต้น

กองนโยบายและแผนการใช้ที่ดินร่วมกับสำนักงานพัฒนาที่ดินเขต (สพข.) และสถานีพัฒนาที่ดิน (สพด.) ในการดำเนินงานวางแผนการใช้ที่ดินระดับตำบล โดยพิจารณาภาพรวมของสภาพปัญหาในด้านต่างๆ ทั้งด้านกายภาพ เศรษฐกิจ และสังคม วิเคราะห์และสังเคราะห์ข้อมูล นำไปสู่การวางแผนการใช้ที่ดินที่สอดคล้องกับศักยภาพของพื้นที่ โดยผ่านกระบวนการมีส่วนร่วมของชุมชน (PRA) ในการระบุปัญหา ความต้องการของเกษตรกรและผู้มีส่วนได้ส่วนเสีย ทั้งนี้ สพด. ได้จัดทำแผนกิจกรรม/โครงการ เพื่อขับเคลื่อนแผนการใช้ที่ดินให้เป็นรูปธรรมเพื่อให้เกษตรกรมีคุณภาพชีวิตที่ดีขึ้น มีการใช้ที่ดินอย่างถูกต้องเหมาะสม รักษาสภาพแวดล้อมและอนุรักษ์ทรัพยากรในชุมชนให้เกิดความยั่งยืนต่อไป

สถานีพัฒนาที่ดินพิจิตร

สิงหาคม 2566



สารบัญ

	หน้า
คำนำ	ก
สารบัญ	ข
สารบัญตาราง	ง
สารบัญรูป	จ
บทที่ 1 บทนำ	
1.1 ความสำคัญของการวางแผนการใช้ที่ดิน	1-1
1.2 หลักการและเหตุผล	1-1
1.3 วัตถุประสงค์	1-1
1.4 ระยะเวลาและสถานที่ดำเนินงาน	1-2
1.5 ขั้นตอนการดำเนินงาน	1-2
1.6 วิสัยทัศน์ของตำบล	1-3
บทที่ 2 ข้อมูลทั่วไป	
2.1 ที่ตั้งและอาณาเขต	2-1
2.2 การแบ่งส่วนการปกครอง	2-1
2.3 สภาพภูมิประเทศ	2-1
2.4 สภาพภูมิอากาศ	2-3
2.5 สภาพการใช้ที่ดินในปัจจุบัน	2-5
2.6 สภาพเศรษฐกิจและสังคม	2-9
บทที่ 3 สถานภาพของทรัพยากรธรรมชาติ	
3.1 ทรัพยากรป่าไม้	3-1
3.2 ทรัพยากรน้ำ	3-1
3.3 ทรัพยากรดิน	3-2
บทที่ 4 กระบวนการมีส่วนร่วมของชุมชน (Participatory Rural Appraisal: PRA)	
4.1 การวิเคราะห์ผลจากการจัดทำกระบวนการมีส่วนร่วมของชุมชน (PRA)	4-1
4.2 ระบบการปลูกพืชในปัจจุบัน	4-4
บทที่ 5 การประเมินคุณภาพที่ดิน	
5.1 หลักการประเมินคุณภาพที่ดินด้านกายภาพ	5-1
5.2 พืชเศรษฐกิจที่สำคัญของตำบล	5-3
5.3 ระดับความเหมาะสมของที่ดิน	5-3



สารบัญ (ต่อ)

	หน้า
บทที่ 6 แผนการใช้ที่ดิน	
6.1 การวิเคราะห์ข้อมูลเพื่อการจัดทำแผนการใช้ที่ดินระดับตำบล	6-1
6.2 แผนการใช้ที่ดิน	6-2
บทที่ 7 การขับเคลื่อนแผนการใช้ที่ดิน	
7.1 ขั้นตอนการดำเนินงาน	7-1
7.2 กิจกรรมที่จะดำเนินการของกรมพัฒนาที่ดิน	7-1
7.3 กิจกรรมที่จะดำเนินงานของหน่วยงานอื่น	7-2
7.4 ความต้องการของชุมชนและองค์กรปกครองส่วนท้องถิ่น	7-2
เอกสารอ้างอิง	อ-1
ภาคผนวก	ผ-1



สารบัญญัตราสาร

ตารางที่		หน้า
2-1	สถิติภูมิอากาศ ณ สถานีตรวจอากาศจังหวัดพิจิตร ปี 2536-2565	2-4
2-2	สภาพการใช้ที่ดิน ตำบลแหลมรั้ง อำเภอบึงนาราง จังหวัดพิจิตร	2-6
2-3	จำนวนประชากรและครัวเรือน ตำบลแหลมรั้ง อำเภอบึงนาราง จังหวัดพิจิตร	2-9
2-4	จำนวนและสัดส่วนครัวเรือนเกษตร ตำบลแหลมรั้ง อำเภอบึงนาราง จังหวัดพิจิตร	2-9
2-5	รายได้-รายจ่ายเฉลี่ยครัวเรือน ตำบลแหลมรั้ง อำเภอบึงนาราง จังหวัดพิจิตร	2-11
3-1	สมบัติที่ดิน ตำบลตำบลแหลมรั้ง อำเภอบึงนาราง จังหวัดพิจิตร	3-3
5-1	ตัวอย่างการประเมินคุณภาพที่ดินด้านกายภาพของประเภทการใช้ประโยชน์ที่ดิน	5-2
5-2	ชั้นความเหมาะสมทางกายภาพของที่ดิน ตำบลแหลมรั้ง อำเภอบึงนาราง จังหวัดพิจิตร	5-4
6-1	เขตการใช้ที่ดิน ตำบลตำบลแหลมรั้ง อำเภอบึงนาราง จังหวัดพิจิตร	6-4
7-1	กิจกรรมของกรมพัฒนาที่ดินในเขตการใช้ที่ดินที่จะดำเนินการ ในปีงบประมาณ พ.ศ. 2567-2571	7-5
7-2	สรุปกิจกรรมที่ขอรับการสนับสนุนจากส่วนราชการอื่นในเขตการใช้ที่ดิน	7-6
7-3	เป้าหมายการดำเนินงานและงบประมาณ ตำบลแหลมรั้ง อำเภอบึงนาราง จังหวัดพิจิตร 5 ปี (2567 – 2571)	7-7



สารบัญญรูป

รูปที่		หน้า
1-1	กรอบการวางแผนการใช้ที่ดินระดับตำบลแหลมรั้ง	1-3
2-1	ที่ตั้งและอาณาเขตตำบลแหลมรั้ง อำเภอบึงนาราง จังหวัดพิจิตร	2-2
2-2	สมุดลของน้ำเพื่อการเกษตร จังหวัดพิจิตร	2-4
2-3	สภาพการใช้ที่ดิน ตำบลแหลมรั้ง อำเภอบึงนาราง จังหวัดพิจิตร	2-8
3-1	ทรัพยากรดิน ตำบลตำบลแหลมรั้ง อำเภอบึงนาราง จังหวัดพิจิตร	3-4
4-1	การวิเคราะห์สถานการณ์โดยระบบ DPSIR ของตำบลแหลมรั้ง อำเภอบึงนาราง จังหวัดพิจิตร	4-3
4-2	ระบบการปลูกพืชในปัจจุบัน	4-4
6-1	เขตการใช้ที่ดิน ตำบลแหลมรั้ง อำเภอบึงนาราง จังหวัดพิจิตร	6-5
7-1	การชะล้างพังทลายของดินในเขตการใช้ที่ดิน ตำบลแหลมรั้ง อำเภอบึงนาราง จังหวัดพิจิตร	7-4



บทที่ 1

บทนำ

1.1 ความสำคัญของการวางแผนการใช้ที่ดิน

ตามรัฐธรรมนูญแห่งราชอาณาจักรไทย พุทธศักราช 2560 มาตรา 72 รัฐพึงดำเนินการเกี่ยวกับที่ดิน ทรัพยากรน้ำ และพลังงาน ดังต่อไปนี้

(1) วางแผนการใช้ที่ดินของประเทศ ให้เหมาะสมกับสภาพพื้นที่และศักยภาพของที่ดิน ตามหลักการพัฒนาที่ยั่งยืน

1.2 หลักการและเหตุผล

ปัจจุบันกรมพัฒนาที่ดินได้ดำเนินการวางแผนการใช้ที่ดินระดับประเทศเรียบร้อยแล้ว ซึ่งเป็นการวางกรอบเชิงนโยบายมุ่งเน้นการพัฒนาด้านการเกษตรให้เกิดความสมดุลและยั่งยืนและในขณะเดียวกันต้องอนุรักษ์ทรัพยากรธรรมชาติและสิ่งแวดล้อมควบคู่กับการรักษาคุณค่าทางศิลปวัฒนธรรม แต่ทั้งนี้เพื่อให้เกิดการใช้ประโยชน์ที่ดินในระดับพื้นที่อย่างมีประสิทธิภาพและรักษาฐานการผลิตด้านทรัพยากรธรรมชาติอย่างยั่งยืนตลอดห่วงโซ่อุปทาน แผนการใช้ที่ดินระดับตำบลจึงถูกนำมาใช้เป็นเครื่องมือเพื่อขับเคลื่อนการดำเนินงานดังกล่าว ซึ่งมีความสอดคล้องกับแผนการปฏิรูปประเทศด้านทรัพยากรธรรมชาติและสิ่งแวดล้อม ซึ่งกำหนดให้มีการจัดทำแผนการใช้ที่ดินของชาติทั้งระบบให้สอดคล้องและเหมาะสมกับศักยภาพของพื้นที่และการพัฒนาเศรษฐกิจและสังคมของประเทศ

ทั้งนี้กรมพัฒนาที่ดินได้จัดทำแผนปฏิบัติการราชการกรมพัฒนาที่ดิน ระยะ 5 ปี (พ.ศ.2566-2570) เพื่อให้บรรลุตามวิสัยทัศน์ที่กำหนดไว้ คือ “เป็นองค์การอัจฉริยะทางดิน เพื่อขับเคลื่อนการใช้ที่ดินอย่างเหมาะสม 15 ล้านไร่ ภายในปี พ.ศ. 2570” ซึ่งในส่วนของประเด็นการพัฒนาที่ 2 บริหารจัดการทรัพยากรดินและที่ดินด้วยชุดข้อมูลที่มีมูลค่าสูง (High Value Dataset) ซึ่งมีเป้าหมาย คือ การนำชุดข้อมูลที่มีมูลค่าสูง ไปใช้ในการบริหารจัดการทางการเกษตร ในส่วนของตัวชี้วัดบริหารจัดการทรัพยากรดิน และที่ดินบนพื้นฐานของชุดดินที่มีมูลค่าสูง ร้อยละ 100 กลยุทธ์ที่ 2 ร้อยละของแผนการใช้ที่ดินระดับตำบลที่จัดทำแล้วเสร็จทั้งประเทศ ยกเว้นแผนการใช้ที่ดินไปสู่การปฏิบัติ ได้กำหนดให้ภายในปี พ.ศ. 2570 (ไม่น้อยกว่า ร้อยละ 80) เป็นตัวชี้วัดหนึ่งของกลยุทธ์ดังกล่าว

1.3 วัตถุประสงค์

1.3.1 เพื่อรักษาเสถียรภาพของทรัพยากรให้เกิดความสมดุลและยั่งยืนภายใต้การพัฒนาด้านต่างๆ ของตำบล

1.3.2 เพื่อให้การใช้ที่ดินมีผลตอบแทนสูงสุดต่อหน่วยเนื้อที่อย่างยั่งยืน

1.3.3 เพื่อให้เกิดการกำหนดแผนงาน โครงการ กิจกรรม ที่สอดคล้องกับแผนการใช้ที่ดินที่กำหนดขึ้นและอยู่บนหลักการของโมเดลเศรษฐกิจ BCG (Bio – Circular – Green Economy: BCG Model)



1.4 ระยะเวลาและสถานที่ดำเนินงาน

1.4.1 ระยะเวลา 1 ตุลาคม 2565 –30 กันยายน 2566

1.4.2 สถานที่ ตำบลแหลมรัง อำเภอ빙นาราง จังหวัดพิจิตร

1.5 ขั้นตอนการดำเนินงาน

1.5.1 รวบรวมข้อมูลปฐมภูมิและทุติยภูมิ ประกอบด้วย

1) ด้านกายภาพ เช่น ทรัพยากรดิน ทรัพยากรน้ำ ทรัพยากรป่าไม้ ภูมิอากาศ สภาพการใช้ที่ดิน เขตป่าไม้ตามกฎหมายและมติคณะรัฐมนตรี เป็นต้น

2) ด้านเศรษฐกิจและสังคม เช่น การถือครองที่ดิน ลักษณะทางเศรษฐกิจของตำบล จำนวนประชากร เป็นต้น

3) ด้านนโยบายและข้อกำหนดที่เกี่ยวข้อง เช่น ยุทธศาสตร์ แผนการปฏิรูปประเทศ แผนพัฒนาเศรษฐกิจและสังคมแห่งชาติฉบับที่ 13 ยุทธศาสตร์ภาค แผนพัฒนากลุ่มจังหวัด แผนพัฒนาจังหวัด แผนพัฒนาการเกษตรและสหกรณ์ แผนพัฒนาท้องถิ่น 4 ปี ขององค์การบริหารส่วนจังหวัด เทศบาลตำบลหรือองค์การบริหารส่วนตำบล เป็นต้น

1.5.2 จัดทำกระบวนการมีส่วนร่วมของชุมชน (Participatory Rural Appraisal : PRA) เพื่อรับฟังความคิดเห็น ประเด็นปัญหา ความต้องการด้านต่างๆ ขององค์กรปกครองส่วนท้องถิ่นและเกษตรกรในตำบล

1.5.3 ประเมินคุณภาพของที่ดินของพืชเศรษฐกิจหลักและพืชทางเลือกที่มีมูลค่าของตำบล

1.5.4 สังเคราะห์ข้อมูลจากข้อ 1.5.1 ถึง 1.5.3 เพื่อใช้ประกอบการวางแผนการใช้ที่ดิน

1.5.5 กำหนด (ร่าง) แผนการใช้ที่ดินระดับตำบล

1.5.6 รับฟังความคิดเห็นของผู้มีส่วนได้ส่วนเสียต่อ (ร่าง) แผนการใช้ที่ดินที่กำหนดขึ้น

1.5.7 ปรับปรุง (ร่าง) แผนการใช้ที่ดินเพื่อจัดทำแผนการใช้ที่ดินฉบับสมบูรณ์

1.5.8 นำแผนการใช้ที่ดินเข้าสู่คณะทำงานวิชาการของเขตฯ เพื่อตรวจสอบความครบถ้วน /สมบูรณ์ของเนื้อหาและองค์ประกอบ

1.5.9 เผยแพร่แผนการใช้ที่ดินเพื่อนำไปสู่การขับเคลื่อนการดำเนินงาน ประกอบด้วย

1) องค์กรปกครองส่วนท้องถิ่น นำแผนการใช้ที่ดินที่จัดทำขึ้นไปประกอบการจัดทำแผนการพัฒนาของตำบล เพื่อนำไปสู่การของบประมาณที่มีความสอดคล้องกับศักยภาพด้านการผลิตและสภาพของทรัพยากรของตำบล

2) กรมพัฒนาที่ดิน โดยสถานีพัฒนาที่ดิน กำหนดแผนงาน/โครงการ/กิจกรรม ที่สอดคล้องกับแผนการใช้ที่ดินที่กำหนดขึ้นในแต่ละเขตและสามารถใช้ประกอบการของบประมาณในพื้นที่อย่างมีหลักการและเป็นที่ยอมรับ

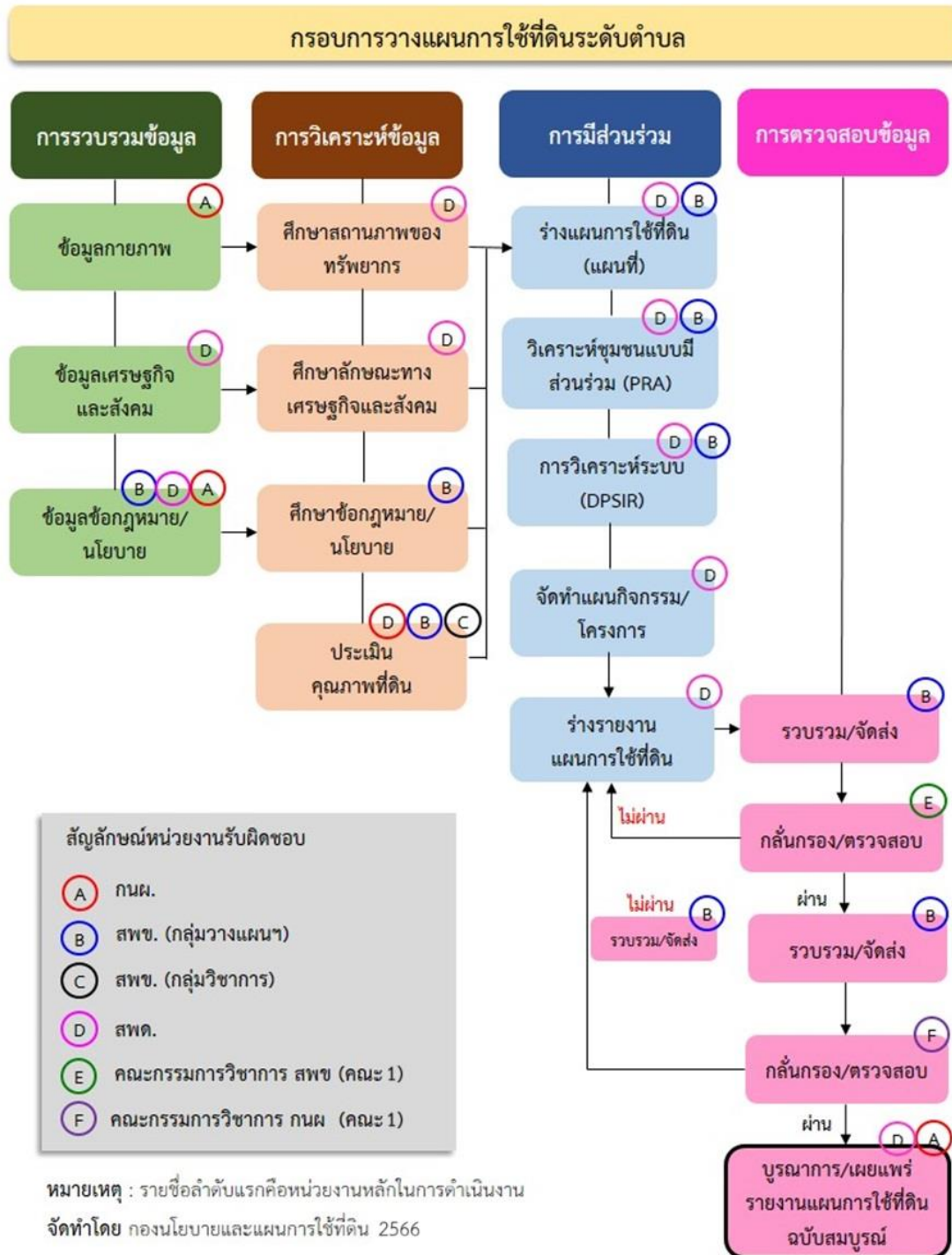
3) หน่วยงานราชการอื่นๆ สามารถใช้เป็นข้อมูลพื้นฐานประกอบแผนงาน/โครงการ/กิจกรรม ที่สอดคล้องกับแผนการใช้ที่ดินที่กำหนดขึ้นในแต่ละเขต

จากขั้นตอนที่กล่าวข้างต้น สามารถจัดทำกรอบวางแผนการใช้ที่ดินระดับตำบลแสดงดังรูปที่ 1-1



1.6 วิสัยทัศน์ของตำบล

"ส่งเสริมการศึกษา พัฒนาแหล่งท่องเที่ยว
มุ่งบริการประชาชน สร้างชุมชนเข้มแข็ง
ส่งเสริมคุณภาพชีวิต ตามหลักเศรษฐกิจพอเพียง"



รูปที่ 1-1 กรอบการวางแผนการใช้ที่ดินระดับตำบล



บทที่ 2

ข้อมูลทั่วไป

2.1 ที่ตั้งและอาณาเขต

ตำบลแหลมรั้ง อำเภอบึงนาราง จังหวัดพิจิตร ตั้งอยู่ทางทิศเหนือของอำเภอบึงนาราง มีพื้นที่ประมาณ 85 ตารางกิโลเมตร หรือ 52,894 ไร่ โดยมีอาณาเขตติดต่อ ดังนี้ (รูปที่ 2-1)

ทิศเหนือ	ติดต่อกับ	ตำบลทุ่งใหญ่ ตำบลดงเสือเหลือง อำเภอโพธิ์ประทับช้าง จังหวัดพิจิตร
ทิศใต้	ติดต่อกับ	ตำบลหนองตาว อำเภอบรรพตพิสัย จังหวัดนครสวรรค์ ตำบลห้วยแก้ว อำเภอบึงนาราง จังหวัดพิจิตร
ทิศตะวันออก	ติดต่อกับ	ตำบลบึงนาราง อำเภอบึงนาราง จังหวัดพิจิตร
ทิศตะวันตก	ติดต่อกับ	ตำบลบึงสามัคคี ตำบลวังชะโอน อำเภอบึงสามัคคี จังหวัดกำแพงเพชร

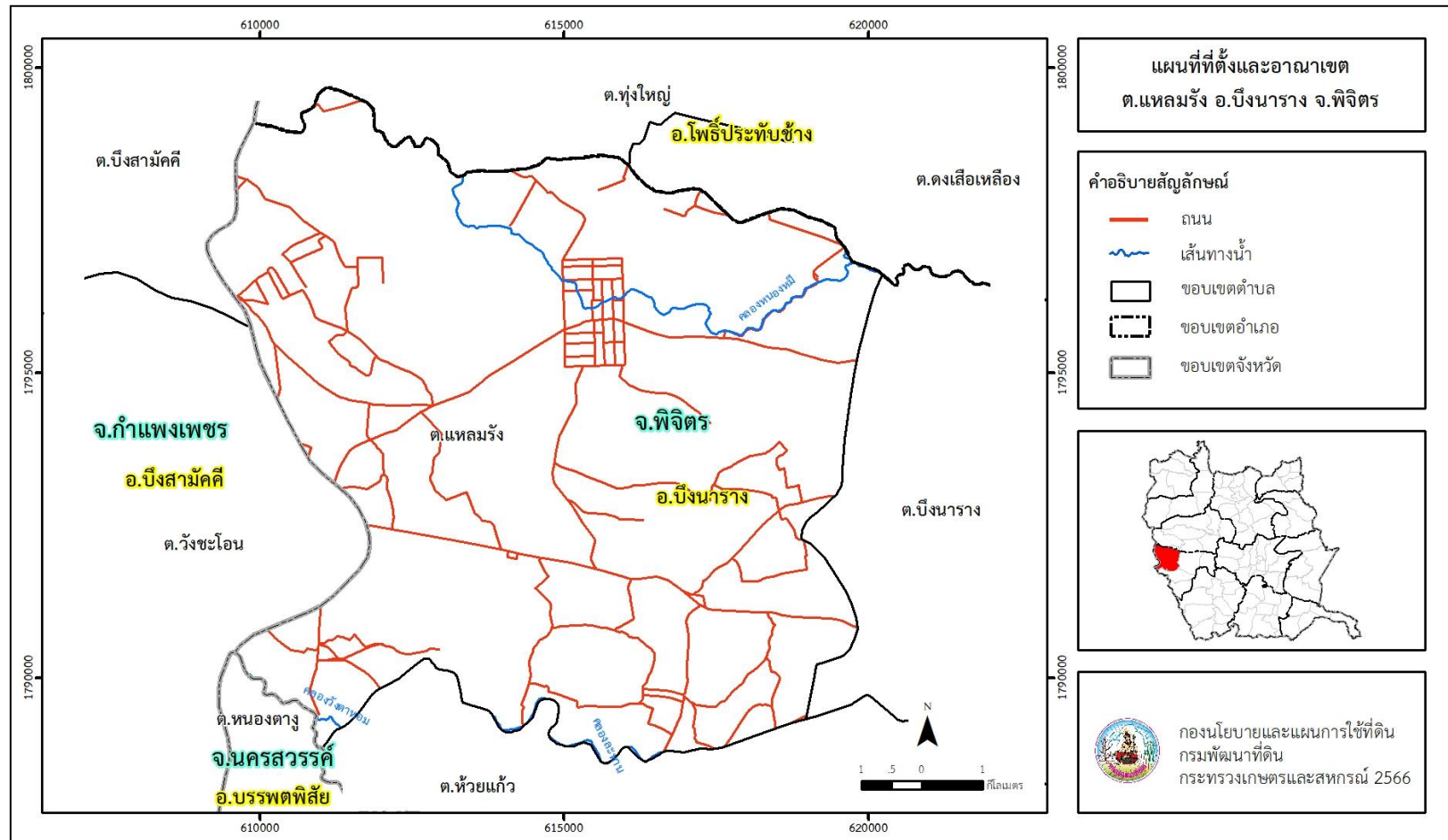
2.2 การแบ่งส่วนการปกครอง

ตำบลแหลมรั้ง อำเภอบึงนาราง จังหวัดพิจิตร แบ่งส่วนการปกครองออกเป็น 14 หมู่บ้าน ดังนี้

หมู่ที่ 1 บ้านแหลมรั้ง	หมู่ที่ 8 บ้านใหม่สามัคคี
หมู่ที่ 2 บ้านทุ่งผัก	หมู่ที่ 9 บ้านหนองจิกสี
หมู่ที่ 3 บ้านบึงทับจัน	หมู่ที่ 10 บ้านบึงน้อย
หมู่ที่ 4 บ้านโป่งวัวแดง	หมู่ที่ 11 บ้านเนินสำราญ
หมู่ที่ 5 บ้านปอดตีหมี่	หมู่ที่ 12 บ้านแหลมทอง
หมู่ที่ 6 บ้านทุ่งโคราช	หมู่ที่ 13 บ้านทุ่งยาว
หมู่ที่ 7 บ้านสุขเกษม	หมู่ที่ 14 บ้านหนองสะแก

2.3 สภาพภูมิประเทศ

ลักษณะพื้นที่ทั่วไปส่วนใหญ่เป็นที่ราบลุ่ม มีสภาพพื้นที่ราบเรียบถึงค่อนข้างราบเรียบ และลูกคลื่นลอนลาด เป็นส่วนหนึ่งของลุ่มน้ำยม มีแหล่งน้ำที่สำคัญ เช่น คลองละหาน คลองหนองหมี่



รูปที่ 2-1 ที่ตั้งและอาณาเขตตำบลแหลมรัง อำเภอบึงนาราง จังหวัดพิจิตร



2.4 สภาพภูมิอากาศ

จากการศึกษาสถิติภูมิอากาศ (พ.ศ.2536 - 2565) พบว่า ตำบลแหลมรัง อำเภอบึงนาราง จังหวัดพิจิตร มีรายละเอียดดังนี้

2.4.1 อุณหภูมิ

มีอุณหภูมิโดยเฉลี่ยทั้งปี 28.0 องศาเซลเซียส อุณหภูมิสูงสุดเฉลี่ย 33.5 องศาเซลเซียส ในเดือนเมษายน และอุณหภูมิต่ำสุดเฉลี่ย 23.5 องศาเซลเซียส ในเดือนมกราคม

2.4.2 ปริมาณน้ำฝน

มีปริมาณน้ำฝนรวมทั้งปี 1,233.5 มิลลิเมตร มีฝนตกประมาณ 115 วัน เดือนที่มีฝนตกมากที่สุด ในเดือนกันยายน มีปริมาณฝน 296.0 มิลลิเมตร และมีฝนตกประมาณ 19 วัน

2.4.3 สมดุลน้ำเพื่อการเกษตร

จากข้อมูลสถิติภูมิอากาศในคาบ 30 ปี (ปี พ.ศ.2536-2565) ณ สถานีตรวจอากาศจังหวัดพิจิตร ได้นำมาวิเคราะห์สมดุลของน้ำเพื่อการเกษตร ซึ่งเป็นการวิเคราะห์หาช่วงฤดูการเพาะปลูกพืชตลอดจนช่วงระยะเวลาที่พืชเสี่ยงต่อการขาดน้ำ ข้อมูลที่นำมาวิเคราะห์ คือ ปริมาณน้ำฝน และศักยภาพการคายระเหยน้ำอ้างอิง (ET_o) ซึ่งคำนวณด้วยโปรแกรม Cropwat for Windows Version 8.0 โดยใช้สมการ Penman-Monteith สามารถสรุปสมดุลของน้ำเพื่อการเกษตรในเขตอาศัยน้ำฝนได้ดังนี้

ช่วงที่เหมาะสมต่อการปลูกพืช เป็นช่วงที่ค่าปริมาณน้ำฝนมากกว่าค่าการระเหยจากผิวดินและการคายน้ำของพืช เป็นช่วงที่ดินมีความชุ่มชื้นพอเหมาะต่อการเพาะปลูกพืช ซึ่งช่วงนี้เริ่มตั้งแต่ปลายเดือนเมษายนถึงต้นเดือนพฤศจิกายน

ช่วงที่มีน้ำมากเกินพอ เป็นช่วงที่ค่าปริมาณน้ำฝนมากกว่าค่าการระเหยจากผิวดินและการคายน้ำของพืช ซึ่งช่วงนี้เริ่มตั้งแต่ปลายเดือนพฤษภาคมถึงกลางเดือนตุลาคม

ช่วงขาดน้ำ เป็นช่วงฤดูแล้งที่ค่าปริมาณน้ำฝนน้อยกว่าค่าการระเหยจากผิวดินและการคายน้ำของพืช ซึ่งพืชอาจเสียหายจากการขาดแคลนน้ำได้ ซึ่งช่วงนี้เริ่มตั้งต้นเดือนพฤศจิกายนถึงปลายเดือนเมษายน (ตารางที่ 2-1 และรูปที่ 2-2)



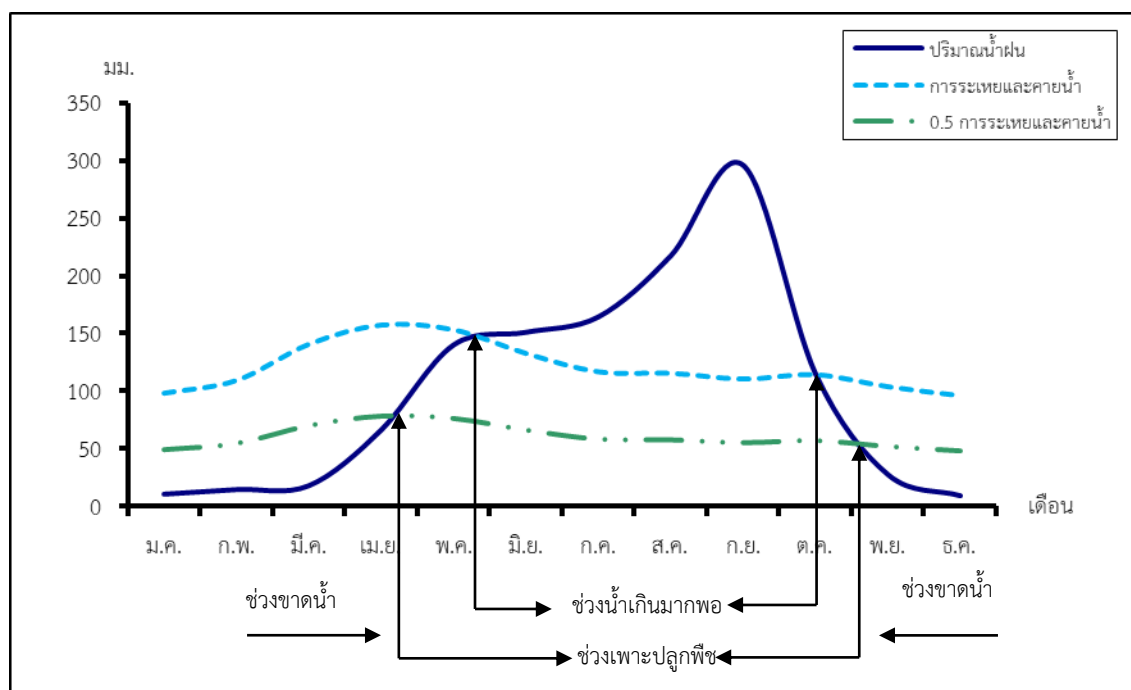
ตารางที่ 2-1 สถิติภูมิอากาศ ณ สถานีตรวจอากาศจังหวัดพิจิตร¹ (พ.ศ.2536-2565)

เดือน	อุณหภูมิ (°ซ.)			ความชื้นสัมพัทธ์ (%)	ปริมาณน้ำฝน (มม.)	จำนวนวันที่ฝนตก (วัน)	ศักยภาพการคายระเหยน้ำ ^{2/} (มม.)	ปริมาณฝนใช้การ ^{2/} (มม.)
	ต่ำสุด	สูงสุด	เฉลี่ย					
ม.ค.	19.4	31.4	24.9	75.0	11.0	1.9	98.6	10.8
ก.พ.	21.2	33.4	26.8	73.0	15.0	2.0	109.5	14.6
มี.ค.	23.7	35.4	29.0	71.0	18.3	3.3	140.4	17.8
เม.ย.	25.2	36.8	30.5	68.0	66.7	6.1	156.9	59.6
พ.ค.	25.7	35.6	30.1	74.0	140.3	12.7	152.8	108.8
มิ.ย.	25.2	34.2	29.2	79.0	151.3	15.3	132.6	114.7
ก.ค.	24.9	33.2	28.5	82.0	164.6	18.8	116.9	121.3
ส.ค.	24.8	32.7	28.2	83.0	217.6	20.0	115.6	141.8
ก.ย.	24.9	32.6	28.3	84.0	296.0	19.0	110.7	154.6
ต.ค.	24.6	32.6	28.1	82.0	115.2	12.0	114.4	94.0
พ.ย.	22.7	32.8	27.3	77.0	27.9	3.0	104.1	26.7
ธ.ค.	19.8	31.2	25.1	75.0	9.6	1.0	96.4	9.5
เฉลี่ย	23.5	33.5	28.0	76.9	-	-	-	-
รวม	-	-	-	-	1,233.5	115.1	1,448.9	874.2

หมายเหตุ : ¹ เป็นสถานีตรวจอากาศที่ใกล้พื้นที่ตำบลมากที่สุด

² จากการคำนวณโดยโปรแกรม Cropwat for Windows Version 8.0

ที่มา : กรมอุตุนิยมวิทยา (2566)



รูปที่ 2-2 สมดุลของน้ำเพื่อการเกษตร จังหวัดพิจิตร



2.5 สภาพการใช้ที่ดินปัจจุบัน

สภาพการใช้ที่ดินตำบลแหลมรัง อำเภอบึงนาราง จังหวัดพิจิตร ซึ่งสำรวจโดยกลุ่มวิเคราะห์สภาพการใช้ที่ดิน (2566) ประกอบด้วยประเภทการใช้ที่ดินต่าง ๆ ดังนี้

2.5.1 พื้นที่ชุมชนและสิ่งปลูกสร้าง มีเนื้อที่ 2,666 ไร่ หรือร้อยละ 5.05 ของเนื้อที่ตำบล

2.5.2 พื้นที่เกษตรกรรมมีเนื้อที่ 49,143 ไร่ หรือร้อยละ 92.90 ของเนื้อที่ตำบล ประกอบด้วยการใช้ประโยชน์ที่ดินด้านเกษตรกรรมต่าง ๆ ดังต่อไปนี้

1) พื้นที่นา มีเนื้อที่ 23,648 ไร่ หรือร้อยละ 44.71 ของเนื้อที่ตำบล ได้แก่ นาข้าว นาข้าว+ข้าวโพด นาข้าว+ถั่วเขียว นาร้าง

2) พืชไร่ มีเนื้อที่ 18,973 ไร่ หรือร้อยละ 35.87 ของเนื้อที่ตำบล ได้แก่ อ้อย ข้าวโพด มันสำปะหลัง ถั่วเขียว พริก

3) ไม้ยืนต้น มีเนื้อที่ 756 ไร่ หรือร้อยละ 1.43 ของเนื้อที่ตำบล ได้แก่ ยางพารา สัก ไม้ยืนต้นผสม ยูคาลิปตัส ยางพารา/กล้วย

4) ไม้ผล มีเนื้อที่ 5,203 ไร่ หรือร้อยละ 9.83 ของเนื้อที่ตำบล ได้แก่ กล้วย ไม้ผลผสม มะละกอ ส้มโอ มะม่วง

5) พืชสวน มีเนื้อที่ 540 ไร่ หรือร้อยละ 1.02 ของเนื้อที่ตำบล ได้แก่ พืชผัก ไม้ดอกไม้ประดับ

6) สถานที่เพาะเลี้ยงสัตว์น้ำ มีเนื้อที่ 540 หรือร้อยละ 1.02 ของเนื้อที่ตำบล ได้แก่ สถานที่เพาะเลี้ยงปลา

2.5.3 พื้นที่แหล่งน้ำ มีเนื้อที่ 977 ไร่ หรือร้อยละ 1.85 ของเนื้อที่ตำบล ได้แก่ แม่น้ำ ลำห้วย ลำคลอง บ่อน้ำในไร่นา อ่างเก็บน้ำ คลองชลประทาน หนอง บึง ทะเลสาบ

2.5.4 พื้นที่เบ็ดเตล็ด มีเนื้อที่ 108 ไร่ หรือร้อยละ 0.20 ของเนื้อที่ตำบล ได้แก่ พุ่มหญ้าสลับไม้ พุ่ม/ไม้ละเมาะ พุ่มหญ้าธรรมชาติ



ตารางที่ 2-2 สภาพการใช้ที่ดิน ตำบลแหลมรั้ง อำเภอบึงนาราง จังหวัดพิจิตร

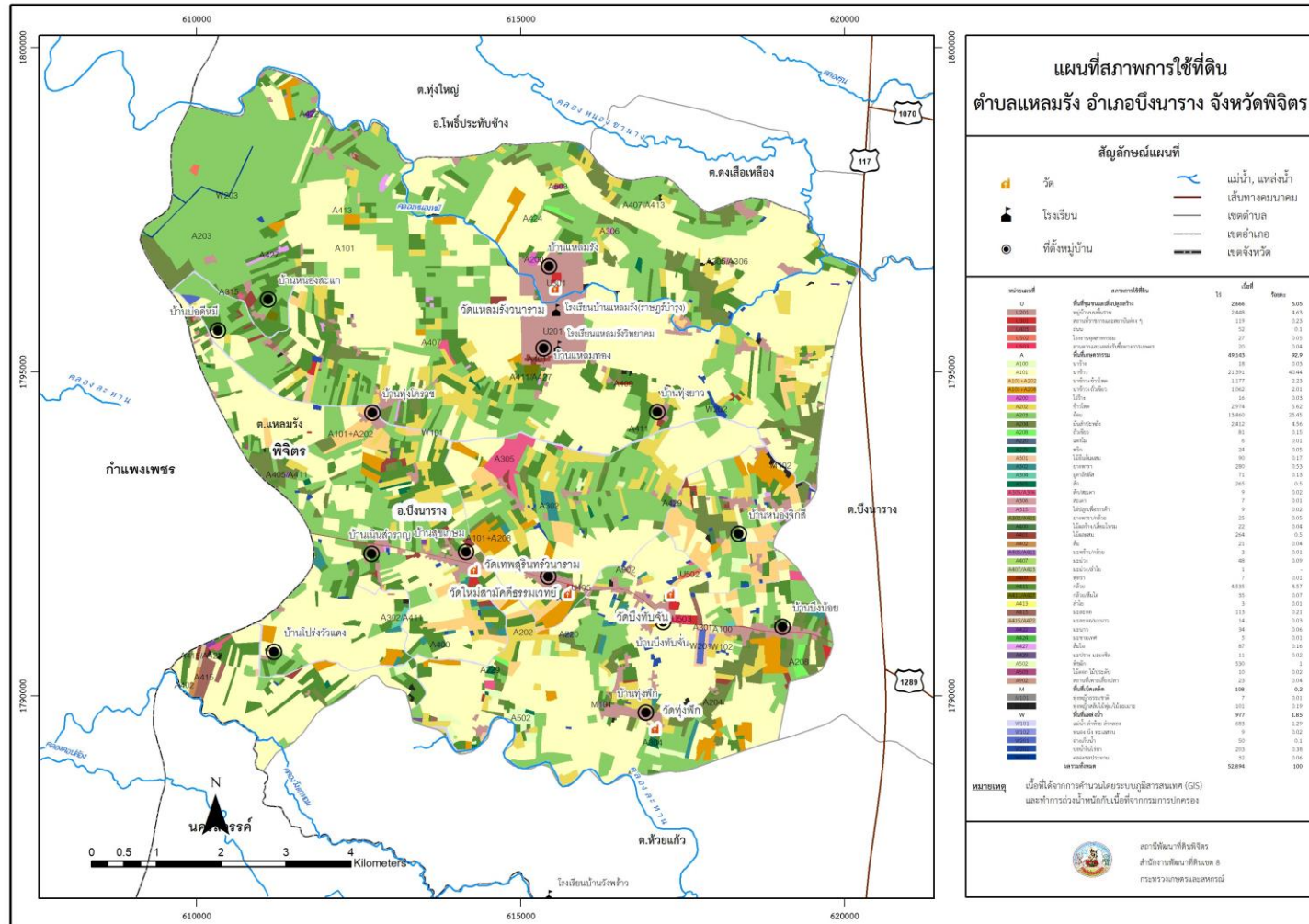
หน่วยแผนที่	สภาพการใช้ที่ดิน	เนื้อที่	
		ไร่	ร้อยละ
U	พื้นที่ชุมชนและสิ่งปลูกสร้าง	2,666	5.05
U201	หมู่บ้านบนพื้นราบ	2,448	4.63
U301	สถานที่ราชการและสถาบันต่าง ๆ	119	0.23
U405	ถนน	52	0.1
U502	โรงงานอุตสาหกรรม	27	0.05
U503	ลานตากและแหล่งรับซื้อทางการเกษตร	20	0.04
A	พื้นที่เกษตรกรรม	49,143	92.9
A100	นาไร่	18	0.03
A101	นาข้าว	21,391	40.44
A101+A202	นาข้าว+ข้าวโพด	1,177	2.23
A101+A208	นาข้าว+ถั่วเขียว	1,062	2.01
A200	ไร่ร้าง	16	0.03
A202	ข้าวโพด	2,974	5.62
A203	อ้อย	13,460	25.45
A204	มันสำปะหลัง	2,412	4.56
A208	ถั่วเขียว	81	0.15
A220	แตงโม	6	0.01
A229	พริก	24	0.05
A301	ไม้ยืนต้นผสม	90	0.17
A302	ยางพารา	280	0.53
A304	ยูคาลิปตัส	71	0.13
A305	สัก	265	0.5
A305/A306	สัก/สะเดา	9	0.02
A306	สะเดา	7	0.01
A315	ไผ่ปลูกเพื่อการค้า	9	0.02
A302/A411	ยางพารา/กล้วย	25	0.05
A400	ไม้ผลร้าง/เสื่อมโทรม	22	0.04



ตารางที่ 2-2 (ต่อ)

หน่วยแผนที่	สภาพการใช้ที่ดิน	เนื้อที่	
		ไร่	ร้อยละ
A401	ไม้ผลผสม	264	0.5
A402	ส้ม	21	0.04
A405/A411	มะพร้าว/กล้วย	3	0.01
A407	มะม่วง	48	0.09
A407/A413	มะม่วง/ลำไย	1	-
A409	พุทรา	7	0.01
A411	กล้วย	4,535	8.57
A411/A427	กล้วย/ส้มโอ	35	0.07
A413	ลำไย	3	0.01
A415	มะละกอ	113	0.21
A415/A422	มะละกอ/มะนาว	14	0.03
A422	มะนาว	34	0.06
A424	มะขามเทศ	5	0.01
A427	ส้มโอ	87	0.16
A429	มะปราง มะยงชิด	11	0.02
A502	พืชผัก	530	1
A503	ไม้ดอก ไม้ประดับ	10	0.02
A902	สถานที่เพาะเลี้ยงปลา	23	0.04
M	พื้นที่เบ็ดเตล็ด	108	0.2
M101	ทุ่งหญ้าธรรมชาติ	7	0.01
M102	ทุ่งหญ้าสลับไม้พุ่ม/ไม้ละเมาะ	101	0.19
W	พื้นที่แหล่งน้ำ	977	1.85
W101	แม่น้ำ ลำห้วย ลำคลอง	683	1.29
W102	หนอง บึง ทะเลสาบ	9	0.02
W201	อ่างเก็บน้ำ	50	0.1
W202	บ่อน้ำในไร่นา	203	0.38
W203	คลองชลประทาน	32	0.06
ผลรวมทั้งหมด		52,894	100

หมายเหตุ: เนื้อที่คำนวณด้วยระบบสารสนเทศภูมิศาสตร์



รูปที่ 2-3 สภาพการใช้ที่ดิน ตำบลแหลมรัง อำเภอบึงนาราง จังหวัดพิจิตร



2.6 สภาพเศรษฐกิจและสังคม

2.6.1 ประชากร

จากหลักฐานทะเบียนราษฎร์ของกรมการปกครอง กระทรวงมหาดไทย ณ เดือนธันวาคม 2565 พบว่า ประชากรที่อาศัยในพื้นที่ตำบลแหลมรั้งมีประชากรรวม 8,865 คน แยกเป็นชาย 4,369 คน เป็นหญิง 4,496 คน ความหนาแน่นโดยเฉลี่ย 104.75 คนต่อตารางกิโลเมตร มีจำนวนครัวเรือนทั้งหมด 2,761 ครัวเรือน เป็นครัวเรือนเกษตรที่มาขึ้นทะเบียนกรมส่งเสริมการเกษตร 2,080 ครัวเรือน หรือร้อยละ 75.34 ของจำนวนครัวเรือนทั้งหมด และเป็นครัวเรือนที่ประกอบอาชีพอื่นๆ ครัวเรือนเกษตรที่ไม่ได้มาขึ้นทะเบียนกรมส่งเสริมการเกษตร 681 ครัวเรือน หรือร้อยละ 24.66 ของจำนวนครัวเรือนทั้งหมด ดังรายละเอียดในตารางที่ 2-3 ถึง 2-4

ตารางที่ 2-3 จำนวนประชากรและครัวเรือนตำบลแหลมรั้ง อำเภอบึงนาราง จังหวัดพิจิตร ปี 2565

พื้นที่	จำนวนครัวเรือน	จำนวนประชากร (คน)		
		ชาย	หญิง	รวม
ตำบลแหลมรั้ง	2,761	4,369	4,496	8,865
หมู่ที่ 1 แหลมรั้ง	356	522	515	1,037
หมู่ที่ 2 พุงฟัก	173	294	299	593
หมู่ที่ 3 บึงทับจั่น	163	266	277	543
หมู่ที่ 4 โป่งวัวแดง	343	469	517	986
หมู่ที่ 5 บ่อดีหมี่	168	255	249	504
หมู่ที่ 6 พุงโคราช	131	203	232	435
หมู่ที่ 7 สุขเกษม	174	280	276	556
หมู่ที่ 8 ใหม่สามัคคี	228	422	443	865
หมู่ที่ 9 นหนองจิกสี	146	233	241	474
หมู่ที่ 10 บึงน้อย	159	266	254	520
หมู่ที่ 11 เนินสำราญ	140	198	184	382
หมู่ที่ 12 แหลมทอง	311	524	509	1,033
หมู่ที่ 13 พุงยาว	138	242	260	502
หมู่ที่ 14 นหนองสะแก	131	195	240	435

ที่มา : กรมการปกครอง (2566)

ตารางที่ 2-4 จำนวนและสัดส่วนครัวเรือนเกษตรตำบลแหลมรั้ง อำเภอบึงนาราง จังหวัดพิจิตร ปี 2565

รายการ	จำนวน (ครัวเรือน)	ร้อยละ
จำนวนครัวเรือนทั้งหมด ¹⁾	2,761	100.00
- จำนวนครัวเรือนเกษตรที่มาขึ้นทะเบียนกรมส่งเสริมการเกษตร ²⁾	2,080	75.34
- จำนวนครัวเรือนที่ประกอบอาชีพอื่นๆ และจำนวนครัวเรือนเกษตรที่ไม่ได้มาขึ้นทะเบียนฯ	681	24.66

ที่มา : 1) กรมการปกครอง (2566)

2) กรมส่งเสริมการเกษตร (2566)



2.6.2 การถือครองที่ดิน

จากข้อมูลกรมการปกครอง ณ เดือนธันวาคม 2565 ตำบลแหลมรั้งมีจำนวนครัวเรือนทั้งหมด 2,761 ครัวเรือน โดยถือครองที่ดินเฉลี่ยครัวเรือนละ 19.16 ไร่ (เนื้อที่ของตำบลรวมต่อจำนวนครัวเรือนทั้งหมด)

2.6.3 ลักษณะทางเศรษฐกิจและการประกอบอาชีพ

ประชากรในตำบลแหลมรั้งประกอบอาชีพเกษตรกรรม ค้าขาย รับราชการ รับจ้างทั่วไป และอื่นๆ มีเกษตรกรบางครัวเรือนประกอบอาชีพหลายอย่างควบคู่กันไป สำหรับพืชที่เกษตรกรปลูกเป็นอาชีพหลัก ได้แก่ ข้าวนาปี ข้าวโพดเลี้ยงสัตว์ อ้อยโรงงาน มันสำปะหลัง และพืชผัก ทางด้านการเลี้ยงสัตว์เกษตรกรจะมีการเลี้ยงไว้เพื่อบริโภคหากเหลือจึงจำหน่ายเป็นรายได้เสริม

2.6.4 ด้านรายได้-รายจ่าย

จากข้อมูลความจำเป็นพื้นฐานของกรมการพัฒนาชุมชน ปี พ.ศ.2566 (กรมการพัฒนาชุมชน, 2566) พบว่า รายได้ครัวเรือนเฉลี่ยปีละ 205,068.83 บาท รายได้บุคคลเฉลี่ยปีละ 77,093.89 บาท รายจ่ายครัวเรือนเฉลี่ยปีละ 160,578.92 บาท รายจ่ายบุคคลเฉลี่ยปีละ 60,368.28 บาท เมื่อพิจารณาจะเห็นว่ารายได้ครัวเรือนมากกว่ารายจ่ายครัวเรือนปีละ 44,489.91 บาท และรายได้บุคคลมากกว่ารายจ่ายบุคคลปีละ 16,725.61 บาท ดังรายละเอียดในตารางที่ 2- 5



ตารางที่ 2-5 รายได้-รายจ่ายเฉลี่ยครัวเรือนตำบลแหลมรั้ง อำเภอบึงนาราง จังหวัดพิจิตร ปี 2565

พื้นที่	แหล่งรายได้ของครัวเรือน (บาท/ปี)				รายได้ครัวเรือนเฉลี่ย (บาท/ปี)	รายได้บุคคลเฉลี่ย (บาท/ปี)	รายจ่ายครัวเรือนเฉลี่ย (บาท/ปี)	รายจ่ายบุคคลเฉลี่ย (บาท/ปี)
	อาชีพหลัก	อาชีพรอง	รายได้อื่น	ทำ-หาเอง				
ตำบลแหลมรั้ง	152,180.32	26,543.25	16,260.31	10,084.95	205,068.83	77,093.89	160,578.92	60,368.28
หมู่ที่ 1 แหลมรั้ง	92,566.40	20,709.75	15,750.63	8,136.03	137,162.82	55,371.80	72,352.08	29,208.09
หมู่ที่ 2 พุงปัก	204,450.98	54,794.12	28,466.67	7,040.69	294,752.45	117,440.43	186,489.67	74,304.48
หมู่ที่ 3 บึงทับจั่น	78,276.79	19,906.25	27,098.21	4,611.61	129,892.86	51,225.35	158,473.21	62,496.48
หมู่ที่ 4 โป่งวัวแดง	240,393.17	24,648.78	9,956.10	5,958.05	280,956.10	96,800.00	387,296.03	133,438.13
หมู่ที่ 5 ปอดีหมี	171,527.78	37,097.22	16,534.72	10,555.56	235,715.28	66,816.93	82,173.61	23,293.31
หมู่ที่ 6 พุงโคราช	157,968.42	10,589.47	10,182.00	1,089.47	179,829.37	59,943.12	135,838.95	45,279.65
หมู่ที่ 7 สุขเกษม	107,230.77	25,948.72	23,191.50	5,321.37	161,692.36	67,085.13	86,829.66	36,025.07
หมู่ที่ 8 ใหม่สามัคคี	205,761.90	35,282.31	23,530.61	8,676.87	273,251.70	90,877.83	195,221.09	64,926.47
หมู่ที่ 9 หนองจิกสี	128,807.77	14,601.94	12,892.23	12,432.04	168,733.98	61,629.79	165,571.84	60,474.82
หมู่ที่ 10 บึงน้อย	114,814.16	17,767.26	9,115.04	6,526.55	148,223.01	73,785.02	75,880.53	37,773.13
หมู่ที่ 11 เนินสำราญ	123,938.89	18,563.89	4,809.72	9,336.11	156,648.61	63,009.50	112,338.19	45,186.31
หมู่ที่ 12 แหลมทอง	133,374.01	32,847.03	17,709.41	13,553.47	197,483.91	74,984.49	96,417.76	36,609.75
หมู่ที่ 13 พุงยาว	196,163.83	25,732.98	13,304.26	15,241.49	250,442.55	87,191.11	145,419.36	50,627.48
หมู่ที่ 14 หนองสะแก	131,727.27	29,109.09	12,200.00	34,463.64	207,500.00	92,408.91	188,414.55	83,909.31

ที่มา : กรมการพัฒนาชุมชน (2566)



บทที่ 3

สถานภาพของทรัพยากรธรรมชาติ

การศึกษาสถานภาพของทรัพยากรธรรมชาติในพื้นที่ตำบลแหลมรัง อำเภอบึงนาราง จังหวัดพิจิตร ได้แก่ ทรัพยากรป่าไม้ ทรัพยากรน้ำ และทรัพยากรดิน ซึ่งเป็นทรัพยากรกายภาพที่สำคัญต่อการทำการเกษตร ดังนั้นจึงจำเป็นต้องทราบว่าทรัพยากรธรรมชาติแต่ละชนิดปัจจุบันมีสถานะอย่างไร เพื่อใช้เป็นข้อมูลประกอบการวางแผน

การใช้ที่ดินซึ่งจะนำไปสู่การกำหนดแผนงาน โครงการ กิจกรรม รวมถึงมาตรการต่าง ๆ เพื่อการพัฒนาพื้นที่อย่างมีประสิทธิภาพต่อไป โดยมีรายละเอียดดังนี้

3.1 ทรัพยากรป่าไม้

3.1.1 ป่าไม้ตามกฎหมายและมติคณะรัฐมนตรี

1) ป่าอนุรักษ์ ไม่พบพื้นที่ป่าอนุรักษ์ (เขตอุทยานแห่งชาติ เขตรักษาพันธุ์สัตว์ป่า เขตวนอุทยาน เขตห้ามล่าสัตว์ป่า) ในพื้นที่

2) ป่าสงวนแห่งชาติ ได้มีการจำแนกเขตการใช้ประโยชน์ทรัพยากรและที่ดินป่าไม้ในพื้นที่ป่าสงวนแห่งชาติตามมติคณะรัฐมนตรี วันที่ 10 มีนาคม 2535 และ 17 มีนาคม 2535 แบ่งออกเป็น 3 เขต ประกอบด้วย เขตพื้นที่ป่าเพื่อการอนุรักษ์ (Zone C) เขตพื้นที่ป่าเพื่อเศรษฐกิจ (Zone E) และเขตพื้นที่ป่าที่เหมาะสมต่อการเกษตร (Zone A) จากการวิเคราะห์ข้อมูลไม่พบพื้นที่ป่าสงวนแห่งชาติในพื้นที่

3.1.2 **ชั้นคุณภาพลุ่มน้ำ** (มติคณะรัฐมนตรี วันที่ 28 พฤษภาคม 2528) จากการวิเคราะห์ข้อมูลพบชั้นคุณภาพลุ่มน้ำในพื้นที่ คือ พื้นที่ลุ่มน้ำชั้นที่ 5 เนื้อที่ 52,894 ไร่

ทั้งนี้ เนื้อที่ดังกล่าวข้างต้นคำนวณด้วยระบบสารสนเทศภูมิศาสตร์ เป็นเนื้อที่เบื้องต้นเท่านั้น ไม่สามารถใช้อ้างอิงได้ทางกฎหมาย

3.2 ทรัพยากรน้ำ

ปริมาณน้ำฝน พบว่าในพื้นที่ตำบลแหลมรัง มีปริมาณน้ำฝนเฉลี่ยในคาบ 30 ปี (พ.ศ.2536-2565) 1,233.5 มิลลิเมตรต่อปี

3.2.1 **น้ำผิวดิน** หมายถึง แม่น้ำลำคลอง หนอง บึง ทะเลสาบ อ่างเก็บ และแหล่งน้ำสาธารณะอื่นๆ ที่อยู่ภายในผืนแผ่นดิน ในพื้นที่ตำบลแหลมรัง มีรายละเอียดของแหล่งน้ำผิวดินดังนี้

3.2.2 **น้ำใต้ดิน** จากฐานข้อมูลน้ำบาดาลของกรมทรัพยากรน้ำบาดาล (2566) พบว่า ตำบลแหลมรัง มีจำนวนบ่อบาดาลราชการจำนวน 45 บ่อ และจำนวน บ่อบาดาลเอกชนจำนวน 1 บ่อ



3.3 ทรัพยากรดิน

ทรัพยากรดินในพื้นที่ตำบลแหลมรั้ง อำเภอบึงนาราง จังหวัดพิจิตร พบหน่วยแผนที่ดินทั้งหมด 13 หน่วยแผนที่ดิน ดังนี้

3.3.1 ดินในพื้นที่ลุ่ม มี 4 หน่วยแผนที่ดิน ได้แก่

- 1) หน่วยแผนที่ดิน Plo-sicA ชุดดินโพทะเล มีเนื้อดินบนเป็นดินเหนียวปนทรายแป้ง ความลาดชัน 0-2 เปอร์เซ็นต์ มีเนื้อที่ 7,259 ไร่ หรือร้อยละ 13.72 ของเนื้อที่ตำบล
- 2) หน่วยแผนที่ดิน Plo-sicA ชุดดินโพทะเล มีเนื้อดินบนเป็นดินร่วนเหนียวปนทรายแป้ง ความลาดชัน 0-2 เปอร์เซ็นต์ มีเนื้อที่ 5,029 ไร่ หรือร้อยละ 9.51 ของเนื้อที่ตำบล
- 3) หน่วยแผนที่ดิน Plo-fl-sclA ดินโพทะเลที่เป็นดินร่วนละเอียด มีเนื้อดินบนเป็นดินร่วนเหนียวปนทราย ความลาดชัน 0-2 เปอร์เซ็นต์ มีเนื้อที่ 1,416 ไร่ หรือร้อยละ 2.68 ของเนื้อที่ตำบล
- 4) หน่วยแผนที่ดิน Plo-pd-sicA ดินโพทะเลที่มีการระบายน้ำเลว มีเนื้อดินบนเป็นดินร่วนเหนียวปนทรายแป้ง ความลาดชัน 0-2 เปอร์เซ็นต์ มีเนื้อที่ 600 ไร่ หรือร้อยละ 1.14 ของเนื้อที่ตำบล

3.3.2 ดินในพื้นที่ดอน มี 9 หน่วยแผนที่ดิน ได้แก่

- 1) หน่วยแผนที่ดิน Kp-sicA ชุดดินกำแพงเพชร มีเนื้อดินบนเป็นดินร่วนเหนียวปนทรายแป้ง ความลาดชัน 0-2 เปอร์เซ็นต์ มีเนื้อที่ 317 ไร่ หรือร้อยละ 0.60 ของเนื้อที่ตำบล
- 2) หน่วยแผนที่ดิน Kp-silA/calsub ชุดดินกำแพงเพชร มีเนื้อดินบนเป็นดินร่วนปนทรายแป้ง ความลาดชัน 0-2 เปอร์เซ็นต์ ดินล่างพบชั้นแคลเซียมคาร์บอเนตหรือเม็ดปูนปน มีเนื้อที่ 65 ไร่ หรือร้อยละ 0.12 ของเนื้อที่ตำบล
- 3) หน่วยแผนที่ดิน Kp-silB ชุดดินกำแพงเพชร มีเนื้อดินบนเป็นดินร่วนปนทรายแป้ง ความลาดชัน 2-5 เปอร์เซ็นต์ มีเนื้อที่ 7,031 ไร่ หรือร้อยละ 13.29 ของเนื้อที่ตำบล
- 4) หน่วยแผนที่ดิน Kp-gm-silA/b ดินกำแพงเพชรที่มีจุดประสีเทา มีเนื้อดินบนเป็นดินร่วนปนทรายแป้ง ความลาดชัน 0-2 เปอร์เซ็นต์ และมีคันทนา มีเนื้อที่ 10,390 ไร่ หรือร้อยละ 19.64 ของเนื้อที่ตำบล
- 5) หน่วยแผนที่ดิน Kp-gm,f-silA/b ดินกำแพงเพชรที่มีจุดประสีเทาและเป็นดินเหนียวละเอียด มีเนื้อดินบนเป็นดินร่วนเหนียวปนทรายแป้ง ความลาดชัน 0-2 เปอร์เซ็นต์ และมีคันทนา มีเนื้อที่ 2,133 ไร่ หรือร้อยละ 4.03 ของเนื้อที่ตำบล
- 6) หน่วยแผนที่ดิน Kp-gm,fl-sclA/b ดินกำแพงเพชรที่มีจุดประสีเทาและเป็นดินร่วนละเอียด มีเนื้อดินบนเป็นดินร่วนเหนียวปนทราย ความลาดชัน 0-2 เปอร์เซ็นต์ และมีคันทนา มีเนื้อที่ 45 ไร่ หรือร้อยละ 0.09 ของเนื้อที่ตำบล
- 7) หน่วยแผนที่ดิน Kp-Kp-fl-silA หน่วยเชิงซ้อนของชุดดินกำแพงเพชร และดินกำแพงเพชรที่เป็นดินร่วนละเอียด มีเนื้อดินบนเป็นดินร่วนปนทรายแป้ง ความลาดชัน 0-2 เปอร์เซ็นต์ มีเนื้อที่ 14,833 ไร่ หรือร้อยละ 28.04 ของเนื้อที่ตำบล
- 8) หน่วยแผนที่ดิน Sg-sIA ชุดดินไทรงาม มีเนื้อดินบนเป็นดินร่วนปนทราย ความลาดชัน 0-2 เปอร์เซ็นต์ มีเนื้อที่ 239 ไร่ หรือร้อยละ 0.45 ของเนื้อที่ตำบล
- 9) หน่วยแผนที่ดิน Sg-sIB ชุดดินไทรงาม มีเนื้อดินบนเป็นดินร่วนปนทราย ความลาดชัน 2-5 เปอร์เซ็นต์ มีเนื้อที่ 3,537 ไร่ หรือร้อยละ 6.69 ของเนื้อที่ตำบล

ไม่พบปัญหาทรัพยากรดินทางการเกษตรตามสภาพธรรมชาติในพื้นที่ รายละเอียดของสมบัติดินตำบลแหลมรั้ง อำเภอบึงนาราง จังหวัดพิจิตร ดังแสดงในตารางที่ 3-1 แผนที่ทรัพยากรดินในลักษณะของชุดดิน แสดงดังรูปที่ 3-1

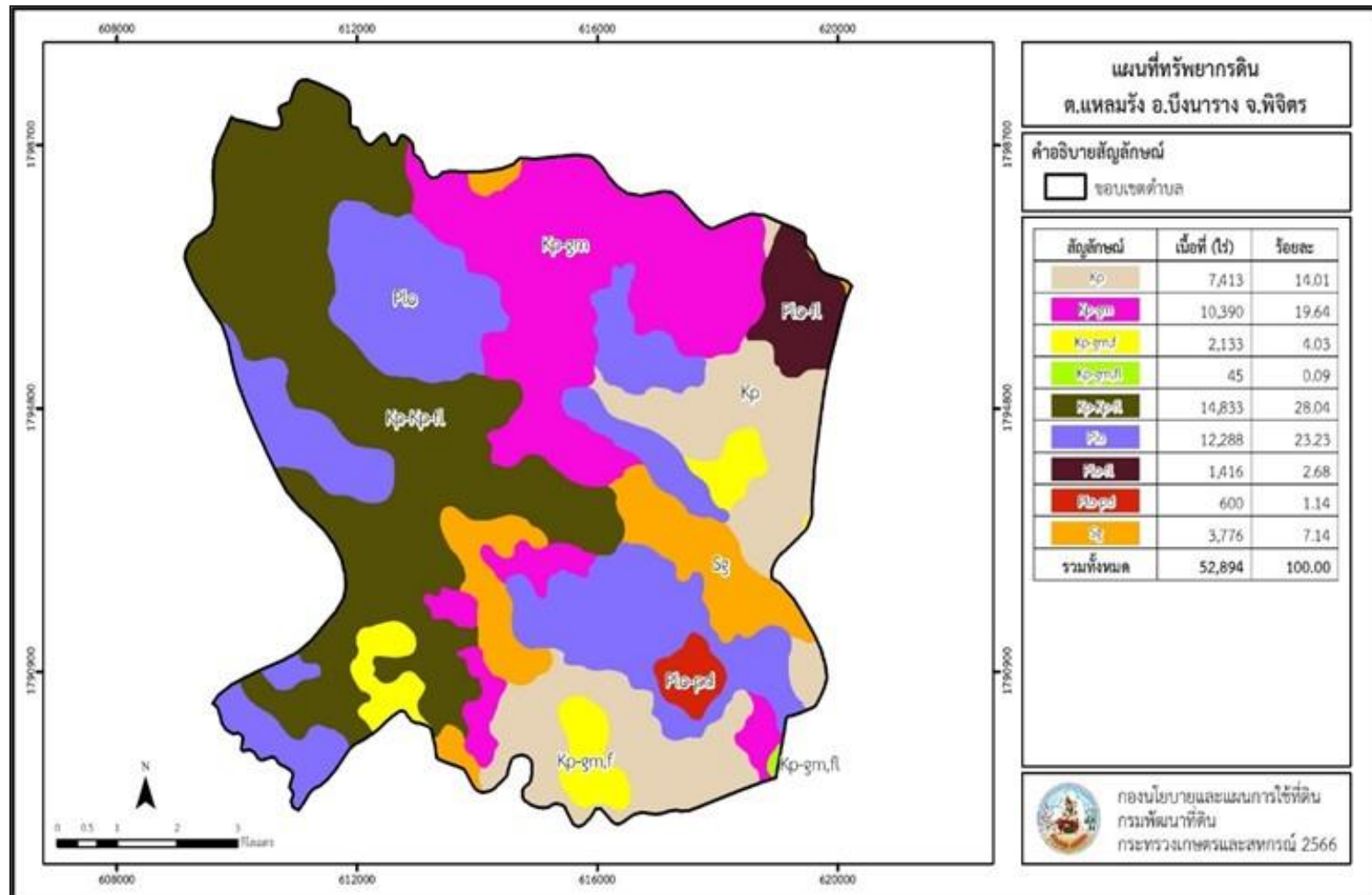


ตารางที่ 3-1 สมบัติดิน ตำบลแหลมรั้ง อำเภอป่าเมรุ จังหวัดพิจิตร

หน่วยแผนที่ดิน	ความลาดชัน (%)	ความลึก (ซม.)	การระบายน้ำ	ความอุดมสมบูรณ์ของดิน	ความจุแลกเปลี่ยนแคตไอออน (cmol/kg)	ความอิ่มตัวเบส (%)	ปฏิกิริยาดิน		ค่าการนำไฟฟ้า (dS/m)	ความลึกของชั้นจาโรไซด์ (ซม.)	เนื้อที่	
							ดินบน	ดินล่าง			ไร่	ร้อยละ
Kp-gm,fl-sclA/b	0-2	>150	ดีปานกลางถึงค่อนข้างเลว	ปานกลาง	<10	35-75	5.5-6.5	6.0-7.0	<2	-	45	0.09
Kp-gm,f-sicA/b	0-2	>150	ดีปานกลางถึงค่อนข้างเลว	ปานกลาง	<10	35-75	5.5-6.5	6.0-7.0	<2	-	2,133	4.03
Kp-gm-silA/b	0-2	>150	ดีปานกลางถึงค่อนข้างเลว	ปานกลาง	<10	35-75	5.5-6.5	6.0-7.0	<2	-	10,390	19.64
Kp-Kp-fl-silA	0-2	>150	ดี	ปานกลาง	<10	35-75	5.5-6.5	6.0-7.0	<2	-	14,833	28.04
Kp-sicA	0-2	>150	ดี	ปานกลาง	<10	35-75	5.5-6.5	6.0-7.0	<2	-	317	0.60
Kp-silA/calsub	0-2	>150	ดี	ปานกลาง	<10	35-75	5.5-6.5	7.0-8.0	<2	-	65	0.12
Kp-silB	2-5	>150	ดี	ปานกลาง	<10	35-75	5.5-6.5	6.0-7.0	<2	-	7,031	13.29
Plo-fl-sclA	0-2	>150	ค่อนข้างเลว	ปานกลาง	<10	>75	5.5-6.5	7.0-8.5	<2	-	1,416	2.68
Plo-pd-sicA	0-2	>150	เลว	ปานกลาง	<10	>75	5.5-6.5	7.0-8.5	<2	-	600	1.14
Plo-sicA	0-2	>150	ค่อนข้างเลว	ปานกลาง	<10	>75	5.5-6.5	7.0-8.5	<2	-	7,259	13.72
Plo-sicA	0-2	>150	ค่อนข้างเลว	ปานกลาง	<10	>75	5.5-6.5	7.0-8.5	<2	-	5,029	9.51
Sg-slA	0-2	>150	ดี	ปานกลาง	<10	35-75	5.5-6.5	6.0-7.0	<2	-	239	0.45
Sg-slB	2-5	>150	ดี	ปานกลาง	<10	35-75	5.5-6.5	6.0-7.0	<2	-	3,537	6.69
รวมทั้งหมด											52,894	100.00

หมายเหตุ: เนื้อที่คำนวณด้วยโปรแกรมระบบสารสนเทศภูมิศาสตร์

ที่มา: กองสำรวจและวิจัยทรัพยากรดิน (2566)



รูปที่ 3-1 ทรัพยากรดิน ตำบลแหลมรัง อำเภอบึงนาราง จังหวัดพิจิตร



บทที่ 4

กระบวนการมีส่วนร่วมของชุมชน (Participatory Rural Appraisal:PRA)

4.1 การวิเคราะห์ผลจากการจัดทำกระบวนการมีส่วนร่วมของชุมชน (PRA)

การวิเคราะห์ผลจากการจัดทำกระบวนการมีส่วนร่วมของชุมชน (PRA) เมื่อวันที่ 26 กรกฎาคม 2566 มีสาระสำคัญสรุปได้ดังนี้

4.1.1 ปัญหาหลักของตำบลแหลมรั้ง คือ

- 1) ดินขาดความอุดมสมบูรณ์
- 2) น้ำมีไม่เพียงพอตลอดทั้งปี
- 3) ราคาผลผลิตตกต่ำ ต้นทุนการผลิตสูง
- 4) โรค แมลงศัตรูพืชระบาด
- 5) โรคระบาดในสัตว์

4.1.2 ความต้องการของชุมชน เกษตรกร และตำบลแหลมรั้ง มีความต้องการ 6 ประการ คือ

- 1) แก้ปัญหาดินเสื่อมโทรมและฟื้นฟูความอุดมสมบูรณ์ของดิน
- 2) แก้ปัญหาการขาดแคลนน้ำ
- 3) ปรับเปลี่ยนกิจกรรมการผลิตให้เหมาะสมกับที่ดิน
- 4) จัดตลาดรองรับผลผลิต ประกันราคาผลผลิต และควบคุมราคาปุ๋ยเคมี
- 5) องค์กรความรู้และการจัดการศัตรูพืช
- 6) วัคซีน และความรู้ในการดูแลป้องกันปศุสัตว์ อย่างถูกต้อง

ผลจากการจัดทำกระบวนการมีส่วนร่วมของชุมชน (PRA) ได้นำมาวิเคราะห์ร่วมกับปัญหาด้านกายภาพ โดยระบบ DPSIR มีรายละเอียดดังนี้

1) แรงขับเคลื่อน (Driver) มี 5 ประการ คือ

- 1.1) นโยบายรัฐด้านการเกษตร
- 1.2) การขยายตัวของเมือง การขยายตัวของภาคเกษตร และอุตสาหกรรม
- 1.3) การเปลี่ยนแปลงของสภาพภูมิอากาศ
- 1.4) การใช้ที่ดินไม่เหมาะสมกับศักยภาพ
- 1.5) ความต้องการด้านอาหาร

2) แรงกดดัน (Pressure) ที่เกิดจากปัจจัยขับเคลื่อน มี 3 ประการ คือ

- 2.1) การปรับปรุงดินและการใช้ปุ๋ยเคมีที่เหมาะสม
- 2.2) จัดหาและพัฒนาแหล่งน้ำ
- 2.3) จัดตลาดรองรับผลผลิต และการลดต้นทุนการผลิต

3) สภาวะ (State) ที่เกิดแรงกดดัน มี 3 ประการ คือ

- 3.1) ความอุดมสมบูรณ์ของดิน
- 3.2) ขาดแคลนน้ำเพื่อการเกษตร



3.3) ราคาผลผลิตตกต่ำ

4) ผลกระทบ (Impact) ที่ปรากฏในพื้นที่ มี 3 ประการ คือ

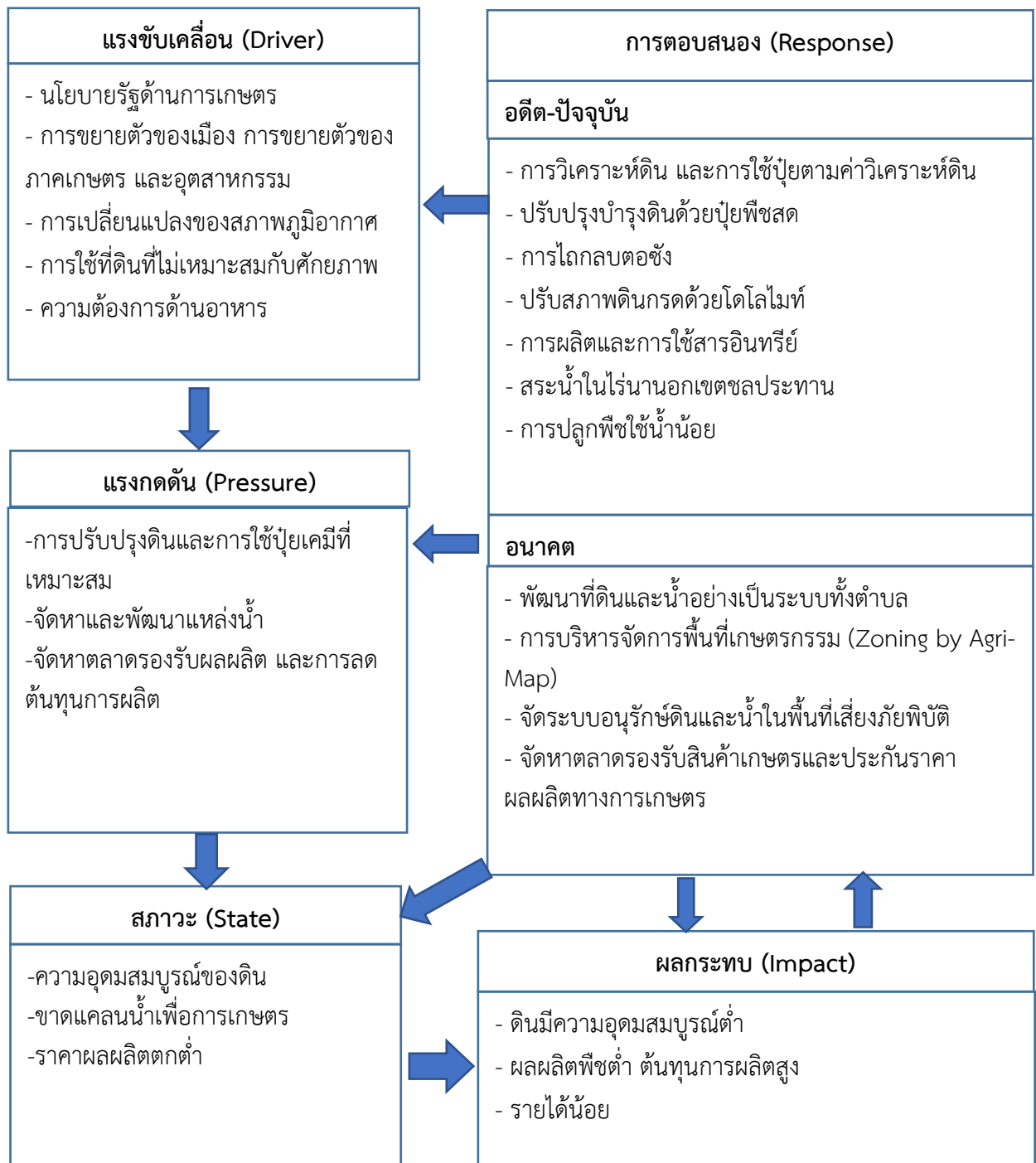
- 4.1) ดินมีความอุดมสมบูรณ์ต่ำ
- 4.2) ผลผลิตพืชต่ำ ต้นทุนการผลิตสูง
- 4.3) รายได้น้อย

5) การตอบสนอง (Response) ของรัฐในอดีต ปัจจุบัน และในอนาคต มีดังนี้
อดีต-ปัจจุบัน

- 1) การวิเคราะห์ดิน และการใช้ปุ๋ยตามค่าวิเคราะห์ดิน
- 2) ปรับปรุงบำรุงดินด้วยปุ๋ยพืชสด
- 3) การไถกลบตอซัง
- 4) ปรับสภาพดินกรดด้วยโดโลไมท์
- 5) การผลิตและการใช้สารอินทรีย์
- 6) สระน้ำในไร่นานอกเขตชลประทาน
- 7) การปลูกพืชใช้น้ำน้อย

อนาคต

- 1) พัฒนาที่ดินและน้ำอย่างเป็นระบบทั้งตำบล
- 2) การบริหารจัดการพื้นที่เกษตรกรรม (Zoning by Agri-Map)
- 3) จัดระบบอนุรักษ์ดินและน้ำในพื้นที่เสี่ยงภัยพิบัติ
- 4) จัดหาตลาดรองรับสินค้าเกษตรและประกันราคาผลผลิตทางการเกษตร



รูปที่ 4-1 การวิเคราะห์สถานการณ์โดยระบบ DPSIR ของตำบลแหลมรัง อำเภอบึงนาราง จังหวัดพิจิตร



4.2 ระบบการปลูกพืชในปัจจุบัน

ตำบลแหลมรัง อำเภอบึงนาราง จังหวัดพิจิตร มีการเพาะปลูกพืช ดังนี้

4.2.1 พื้นที่ลุ่ม

1) ข้าวนาปี เกษตรกรจะปลูกข้าวนาปีในช่วงฤดูฝน โดยปลูกระหว่างเดือนพฤษภาคมถึงสิงหาคม และจะเก็บเกี่ยวช่วงเดือนกันยายนถึงธันวาคม พันธุ์ข้าวที่ปลูก ได้แก่ ข้าวเจ้าหอมมะลิ 105

2) ข้าวนาปี-ข้าวนาปรัง เกษตรกรจะปลูกข้าวนาปีในช่วงฤดูฝนระหว่างเดือนพฤษภาคมถึงธันวาคม และจะปลูกข้าวนาปรังในช่วงฤดูฝนเช่นกัน โดยสูบน้ำจากคลองส่งน้ำระหว่างเดือนตุลาคมถึงพฤศจิกายน เนื่องจากช่วงแล้ง แหล่งน้ำไม่เพียงพอ พันธุ์ข้าวที่ปลูก ได้แก่ กข.85 และ กข.95

3) ข้าวนาปี-พืชไร่ เกษตรกรจะปลูกข้าวนาปีระหว่างเดือนพฤษภาคมถึงธันวาคม และจะปลูกพืชผักหลังการเก็บเกี่ยวข้าว ได้แก่ ถั่วเขียว ข้าวโพดเลี้ยงสัตว์ ระหว่างเดือนธันวาคมถึงมีนาคม

4.2.2 พื้นที่ดอน

1) พืชไร่ เช่น อ้อย ข้าวโพดเลี้ยงสัตว์ มันสำปะหลัง เกษตรกรจะปลูกในช่วงฤดูฝน โดยปลูกตั้งแต่เดือนพฤษภาคม และจะเก็บเกี่ยวช่วงเดือนกันยายนถึงตุลาคม

2) ไม้ผล ที่นิยมปลูก ได้แก่ กล้วยน้ำว้า มะยงชิด ส้มโอ เป็นต้น

ชนิดพืช	เดือน	ม.ค.	ก.พ.	มี.ค.	เม.ย.	พ.ค.	มิ.ย.	ก.ค.	ส.ค.	ก.ย.	ต.ค.	พ.ย.	ธ.ค.
	บริเวณพื้นที่ราบลุ่ม												
ข้าวนาปรัง		←											↔
ข้าวนาปี						←							↔
บริเวณพื้นที่ดอน													
ข้าวโพดเลี้ยงสัตว์		←					←						↔
มันสำปะหลัง							←						↔
อ้อยโรงงาน		←											↔
กล้วยน้ำว้า มะยงชิด ส้มโอ		←											↔
สัก ประดู่		←											↔

รูปที่ 4-2 ระบบการปลูกพืชในปัจจุบัน



บทที่ 5

การประเมินคุณภาพที่ดิน

5.1 หลักการประเมินคุณภาพที่ดินด้านกายภาพ

การประเมินคุณภาพที่ดินหรือการประเมินความเหมาะสมของที่ดิน สอดคล้องตามหลักการของ FAO Framework ค.ศ. 1983 ซึ่งการประเมินคุณภาพที่ดินด้านกายภาพ เป็นการประเมินศักยภาพของที่ดินว่าที่ดินนั้นๆ เหมาะสมมากหรือน้อยเพียงใดสำหรับการใช้ที่ดินประเภทต่างๆ หรือการปลูกพืชต่างๆ โดยพิจารณาจาก สภาพแวดล้อมที่มีผลต่อการเจริญเติบโตของพืช สมบัติดินที่ได้จำแนกไว้ในแต่ละตำบล ร่วมกับการจัดการพื้นที่ เช่น ระบบชลประทาน พื้นที่ยกทรง การจัดระบบอนุรักษ์ดินและน้ำ เป็นต้น และนอกจากนี้พิจารณาความต้องการปัจจัยต่อการปลูกพืชแต่ละชนิด สอดคล้องตามหลักการของ FAO ได้แก่ ความต้องการด้านพืช ความต้องการด้านการจัดการ ความต้องการด้านการอนุรักษ์ (บึงทิต และ คำรณ, 2542) รายละเอียดดังตารางที่ 5-1

ระดับความเหมาะสมของที่ดินได้จากการสังเคราะห์ข้อมูลดิน การจัดการที่ดิน หรือดินที่มีลักษณะเฉพาะที่เกิดขึ้นตามสภาพภูมิประเทศ (ซึ่งจะเรียกรวมว่าหน่วยที่ดิน) ลักษณะภูมิอากาศ พิจารณาร่วมกับระดับความต้องการปัจจัยต่อการเจริญเติบโตของพืชแต่ละชนิด หลังจากนั้นดำเนินการประเมินคุณภาพที่ดิน ซึ่งสามารถจำแนกระดับความเหมาะสมของที่ดินได้เป็น 4 ชั้น ได้แก่ เหมาะสมสูง (S1) เหมาะสมปานกลาง (S2) เหมาะสมเล็กน้อย (S3) และไม่เหมาะสม (N) โดยที่

S1 : ไม่มีข้อจำกัดด้านที่ดินตามปัจจัยที่ใช้พิจารณา

S2 : มีข้อจำกัดด้านที่ดินที่แก้ไขได้ง่ายหรือข้อจำกัดอาจไม่ส่งผลกระทบต่อ การเจริญเติบโตของพืชอย่างชัดเจน

S3 : มีข้อจำกัดด้านที่ดินที่แก้ไขได้ยาก ควรปรับเปลี่ยนการผลิตเป็นพืชชนิดอื่นหรือ กิจกรรมอื่น (ส่วนใหญ่เป็นลักษณะทางกายภาพ)

N : มีข้อจำกัดที่พัฒนาหรือปรับปรุงที่ดินได้ยากมาก หากจะดำเนินการพัฒนาหรือ ปรับปรุงต้องใช้ต้นทุนสูงหรือเครื่องจักรขนาดใหญ่ แนะนำให้ปรับเปลี่ยนการผลิต



ตารางที่ 5-1 ตัวอย่างการประเมินคุณภาพที่ดินด้านกายภาพของประเภทการใช้ประโยชน์ที่ดิน

คุณภาพที่ดิน (Land Quality)	คุณลักษณะที่ดินตัวแทน (Land Characteristics)	ระดับความเหมาะสม (Land Suitability Rating)
1. ความเหมาะสมด้านความต้องการด้านพืช (Crop Requirements)		
1.1. การหยั่งลึกของรากพืช (r)	ความลึกของดิน	S1
1.2. ความชุ่มชื้นที่เป็นประโยชน์ต่อพืช (m)	ปริมาณน้ำฝนเฉลี่ยในรอบปี	S2m
1.3. ความเป็นประโยชน์ของออกซิเจนต่อรากพืช (o)	สภาพการระบายน้ำของดิน	S2o
ความเหมาะสมรวมด้านความต้องการด้านพืช (Crop Requirements)		S2om
2. ความเหมาะสมด้านความต้องการด้านการจัดการ (Management Requirements)		
2.1. สภาพการเขตกรรม (k)	ชั้นความยากง่ายในการเขตกรรม (ดินบน)	S1
2.2. ศักยภาพการใช้เครื่องจักรกล (w)	ความลาดชันของพื้นที่	S3w
ความเหมาะสมรวมด้านความต้องการด้านการจัดการ (Management Requirements)		S3w
3. ความเหมาะสมด้านความต้องการด้านการอนุรักษ์ (Conservation Requirements)		
3.1 ความเสียหายจากการกัดกร่อน (e)	ความลาดชันของพื้นที่	S3e
ความเหมาะสมรวมด้านความต้องการด้านการอนุรักษ์ (Conservation Requirements)		S3e
ความเหมาะสมด้านกายภาพของประเภทการใช้ประโยชน์ที่ดินในแต่ละหน่วยที่ดินโดยรวม		S3ew



5.2 พืชเศรษฐกิจที่สำคัญของตำบล

พืชเศรษฐกิจหลักและพืชทางเลือกของตำบล ได้แก่ ข้าว อ้อย มันสำปะหลัง ข้าวโพด ถั่วเขียว
กล้วย ส้มโอ มะม่วง

5.3 ระดับความเหมาะสมของที่ดิน

การประเมินคุณภาพที่ดินของพืชเศรษฐกิจหลักและพืชทางเลือก ตำบลแหลมรั้ง อำเภอบึงนาราง
จังหวัดพิจิตร ได้ผลการประเมินคุณภาพที่ดินดังตารางที่ 5-2



ตารางที่ 5-2 ชั้นความเหมาะสมทางกายภาพของที่ดิน ตำบลแหลมรัง อำเภอบึงนาราง จังหวัดพิจิตร

หน่วยแผนที่ดิน	ข้าว	อ้อย	มันสำปะหลัง	ข้าวโพด	มะม่วง	ส้มโอ	มะนาว	ถั่วเขียว	กล้วย
Kp-gm,fl-sclA/b	S2on	S2ons	N	S3o	S3o	S3o	S3o	S3o	S3o
Kp-gm,f-siclA/b	S2on	S2ons	N	S3o	S3o	S3o	S3o	S3o	S3o
Kp-gm-silA/b	S2on	S2ons	N	S3o	S3o	S3o	S3o	S3o	S3o
Kp-Kp-fl-silA	S3o	S2ns	S2n	S2n	S2ns	S2ns	S2ns	S2ns	S2xns
Kp-siclA	S3o	S2ns	S2n	S2n	S2ns	S2ns	S2ns	S2ns	S2xns
Kp-silA/calsub	S3o	S2ns	S2ns	S2ns	S2ns	S2ns	S2ns	S2ns	S2xns
Kp-silB	S3o	S2ns	S2n	S2n	S2ns	S2ns	S2ns	S2ns	S2xns
Plo-fl-sclA	S2n	S2ons	N	S3o	S3o	S3o	S3o	S3o	S3o
Plo-pd-siclA	S2n	S3o	N	N	N	N	N	N	S3o
Plo-sicA	S2n	S2ons	N	S3o	S3o	S3o	S3o	S3o	S3o
Plo-siclA	S2n	S2ons	N	S3o	S3o	S3o	S3o	S3o	S3o
Sg-slA	S3o	S2ns	S2n	S2n	S2ns	S2ns	S2ns	S2ns	S2xns
Sg-slB	S3o	S2ns	S2n	S2n	S2ns	S2ns	S2ns	S2ns	S2xns

หมายเหตุ : ความหมายของสัญลักษณ์แสดงข้อจำกัดชั้นความเหมาะสม

- o = ความเป็นประโยชน์ของออกซิเจนต่อรากพืช
- n = ความจุในการดูดยึดธาตุอาหาร
- s = ความเป็นประโยชน์ของธาตุอาหาร
- x = การมีเกลือมากเกินไป



บทที่ 6

แผนการใช้ที่ดิน

6.1 การวิเคราะห์ข้อมูลเพื่อจัดทำแผนการใช้ที่ดินระดับตำบล

ตามที่กรมพัฒนาที่ดินได้จัดทำแผนปฏิบัติการราชการกรมพัฒนาที่ดินระยะ 5 ปี ช่วงปี 2566-2570 เพื่อให้บรรลุตามวิสัยทัศน์ที่กำหนดไว้ คือ “เป็นองค์การอัจฉริยะทางดิน เพื่อขับเคลื่อนการใช้ที่ดินอย่างเหมาะสม 15 ล้านไร่ ภายในปี 2570” ซึ่งในส่วนของประเด็นการพัฒนาที่ 2 บริหารจัดการทรัพยากรดินและที่ดินด้วยชุดข้อมูลที่มีมูลค่าสูง (High Value Dataset) ซึ่งมีเป้าหมาย คือ การนำชุดข้อมูลที่มีมูลค่าสูง (High Value Dataset) ไปใช้ในการบริหารจัดการทางการเกษตร ในส่วนของตัวชี้วัด บริหารจัดการทรัพยากรดินและที่ดินบนพื้นฐานของชุดข้อมูลที่มีมูลค่าสูง (High Value Dataset) ร้อยละ 100 กลยุทธ์ที่ 2 ยุทธศาสตร์แผนการใช้ที่ดินไปสู่การปฏิบัติ ได้กำหนดให้ร้อยละของแผนการใช้ที่ดินระดับตำบลที่จัดทำแล้วเสร็จทั่วประเทศ ภายใน ปี 2570 (ไม่น้อยกว่า ร้อยละ 80) เป็นตัวชี้วัดหนึ่งของกลยุทธ์ดังกล่าว

การวางแผนการใช้ที่ดินระดับตำบลเป็นการวางกรอบและนโยบายการการพัฒนาพื้นที่ให้เกิดการใช้ที่ดินอย่างสมดุลและยั่งยืน ซึ่งจะมีความละเอียดและเฉพาะเจาะจงมากกว่าแผนการใช้ที่ดินระดับประเทศ ที่ใช้เป็นกรอบนโยบายการพัฒนาพื้นที่ระดับประเทศ เป็นการกำหนดแนวทางใช้ที่ดินให้ตรงกับศักยภาพโดยเฉพาะทางด้านการเกษตร และนำไปสู่การกำหนดแผนงาน โครงการ กิจกรรม ที่มีความสอดคล้องกับสภาพพื้นที่ ทั้งนี้การใช้ขอบเขตการปกครองในระดับตำบลจะนำไปสู่การพัฒนาเชิงพื้นที่ที่มีเป้าหมายและทิศทางสอดคล้องตามบริบทของแต่ละตำบล และมีผู้รับผิดชอบโดยตรง คือ องค์กรปกครองส่วนท้องถิ่น ซึ่งแผนการใช้ที่ดินในระดับที่ใหญ่กว่านี้อาจไม่สามารถนำมาใช้ปฏิบัติงานในระดับพื้นที่ได้อย่างเป็นรูปธรรมเนื่องจากเป็นแผนงานสำหรับนำไปใช้ปฏิบัติงานเชิงนโยบายและยุทธศาสตร์ในภาพรวม

ทั้งนี้แผนการใช้ที่ดินเป็นผลที่ได้จากการวิเคราะห์ข้อมูลทางด้านกายภาพ เศรษฐกิจ และสังคม โดยได้นำฐานข้อมูลที่ได้จากการรวบรวมข้อมูลทุติยภูมิ และข้อมูลปฐมภูมิจากการสำรวจภาคสนาม การศึกษาด้านกายภาพ ได้จาก การวิเคราะห์สถานภาพของทรัพยากรธรรมชาติ อาทิ ทรัพยากรดิน ทรัพยากรน้ำ และทรัพยากรป่าไม้ ร่วมกับการพิจารณาลักษณะการใช้ประโยชน์ที่ดิน ข้อมูลหมายที่เกี่ยวข้องกับพื้นที่ในเขตป่าไม้ตามกฎหมาย เช่น เขตรักษาพันธุ์สัตว์ป่า เขตอุทยานแห่งชาติ เขตป่าสงวนแห่งชาติ และนโยบายของรัฐที่เกี่ยวข้องกับพื้นที่ที่มีมติคณะรัฐมนตรีเกี่ยวกับการใช้ที่ดิน มติคณะรัฐมนตรีเรื่องการจัดทำแผนการใช้ประโยชน์ที่ดินในพื้นที่ป่าไม้ในเขตป่าสงวนแห่งชาติ เป็นต้น ประกอบกับการพิจารณาจากทิศทางตามกรอบนโยบายที่เกี่ยวข้องกับการกำหนดเขตการใช้ที่ดินภายในพื้นที่ตำบล เช่น ยุทธศาสตร์ของจังหวัด ร่วมกับความต้องการของท้องถิ่น สามารถกำหนดแนวทางการใช้ที่ดินตามศักยภาพของทรัพยากร เพื่อการรักษาคุณภาพของลักษณะทางนิเวศวิทยาและการอนุรักษ์ทรัพยากรธรรมชาติ โดยคำนึงถึงสภาพทางเศรษฐกิจและสังคมของชุมชนในพื้นที่ ซึ่งข้อมูลนี้ส่วนหนึ่งได้มาจากการวิเคราะห์ชุมชนแบบมีส่วนร่วม (PRA) ทำการสังเคราะห์ข้อมูลทุกด้านเพื่อให้ได้เขตการใช้ที่ดินที่เหมาะสมกับศักยภาพของพื้นที่ต่อไป



6.2 แผนการใช้ที่ดิน

จากการวิเคราะห์ข้อมูลกายภาพ เศรษฐกิจ และสังคม พบว่าแผนการใช้ที่ดินตำบลแหลมรั้ง อำเภอบึงนาราง จังหวัดพิจิตร สามารถกำหนดออกเป็น 4 เขตหลัก ได้แก่ เขตเกษตรกรรม เขตชุมชนและสิ่งปลูกสร้าง เขตแหล่งน้ำ เขตพื้นที่อื่น ๆ มีรายละเอียดดังนี้ (ตารางที่ 6-1 และรูปที่ 6-1)

6.2.1 เขตเกษตรกรรม

เป็นพื้นที่เกษตรกรรมซึ่งในที่นี้ คือ พื้นที่ที่อยู่นอกเขตที่มีการประกาศเป็นเขตป่าไม้ตามกฎหมาย ซึ่งรัฐได้กำหนดเป็นพื้นที่ทำกิน มีการออกเอกสารสิทธิ์ซึ่งรวมถึงพื้นที่ในเขตปฏิรูปที่ดินเพื่อเกษตรกรรมด้วย เขตนี้รวมถึงการทำกิจกรรมภาคการเกษตรอื่นที่นอกเหนือจากการปลูกพืชด้วย ประกอบด้วย 3 เขตรอง ได้แก่ เขตเกษตรกรรมที่มีศักยภาพการผลิตสูง เขตเกษตรกรรมที่มีศักยภาพการผลิตต่ำ เขตประมง มีเนื้อที่ 49,138 ไร่ หรือคิดเป็นร้อยละ 92.87 ของเนื้อที่ตำบล มีรายละเอียดดังนี้

1) เขตเกษตรกรรมที่มีศักยภาพการผลิตสูง พื้นที่เขตนี้มีศักยภาพในการผลิตรองจากเขตเกษตรกรรมชั้นดี ได้แก่ และเขตเกษตรกรรมที่มีศักยภาพการผลิตสูง (ประเภทที่ 2) มีรายละเอียดดังนี้

(1) เขตเกษตรกรรมที่มีศักยภาพการผลิตสูง (ประเภทที่ 2) เป็นเขตที่ทำการเกษตรโดยอาศัยน้ำฝนเป็นหลัก ซึ่งส่งผลให้มีข้อจำกัดต่อการเพาะปลูกพืชด้านความชื้นที่พืชนำไปใช้ประโยชน์ ในส่วนของที่ดินมีศักยภาพในการผลิตอยู่ในระดับสูงถึงปานกลาง และนอกจากนี้พบว่าดินในพื้นที่เขตนี้มีสมบัติที่เหมาะสมต่อการเพาะปลูกพืชแยกตามชนิดพืช มีรายละเอียดดังนี้

- เขตทำนา (สัญลักษณ์ 2221) มีเนื้อที่ 16,754 ไร่ หรือ คิดเป็นร้อยละ 31.67 ของเนื้อที่ตำบล เป็นพื้นที่ที่มีศักยภาพต่อการทำนาในระดับเหมาะสมเล็กน้อยถึงไม่เหมาะสม และปัจจุบันเกษตรกรมีการปลูกข้าวได้ปีละ 1 ครั้ง

- เขตปลูกไม้ผล (สัญลักษณ์ 2222) มีเนื้อที่ 4,450 ไร่ หรือ คิดเป็นร้อยละ 8.41 ของเนื้อที่ตำบล ปัจจุบันเกษตรกรปลูกไม้ผล โดยไม้ผลที่ปลูกได้แก่ กัลยน้ำว่า มะยงชิด ส้มโอ

- เขตปลูกไม้ยืนต้น (สัญลักษณ์ 2223) มีเนื้อที่ 668 ไร่ หรือ คิดเป็นร้อยละ 1.26 ของเนื้อที่ตำบล ปัจจุบันเกษตรกรปลูกไม้ยืนต้น โดยไม้ยืนต้นที่ปลูกได้แก่ สัก ประดู่

- เขตปลูกพืชไร่ (สัญลักษณ์ 2224) มีเนื้อที่ 15,442 ไร่ หรือ คิดเป็นร้อยละ 29.19 ของเนื้อที่ตำบล ปัจจุบันเกษตรกรปลูกพืชไร่ โดยพืชไร่ที่ปลูกได้แก่ อ้อยโรงงาน ข้าวโพดเลี้ยงสัตว์ มันสำปะหลัง

- เขตปลูกพืชทางเลือก (สัญลักษณ์ 2225) มีเนื้อที่ 489 ไร่ หรือ คิดเป็นร้อยละ 0.92 ของเนื้อที่ตำบล ปัจจุบันปลูกพืชผัก ไม้ดอก หรือเกษตรผสมผสาน โดยพืชที่ปลูกได้แก่ พืชผักสวนครัว กล้าผัก ดาวเรือง เกษตรผสมผสาน

2) เขตเกษตรกรรมที่มีศักยภาพการผลิตต่ำ พื้นที่เขตนี้ถูกกำหนดให้เป็นเขตเกษตรกรรม ที่ต้องมีการดำเนินการแก้ไขปัญหาที่เป็นข้อจำกัดของการใช้ที่ดินเพื่อเกษตรกรรมต่างๆ การทำการเกษตรในเขตนี้อาศัยน้ำฝนเป็นหลัก มีศักยภาพในการผลิตอยู่ในระดับเหมาะสมเล็กน้อยถึงไม่เหมาะสม พบปัญหาทางกายภาพของดินที่สำคัญหลาย เช่น เป็นดินตื้นซึ่งเป็นข้อจำกัดของการหยั่งรากพืชในการยึดลำต้นและการดูดซับธาตุอาหารพืชในดิน เนื้อดินเป็นทรายจัด ซึ่งมีผลต่อความสามารถในการอุ้มน้ำ เป็นพื้นที่ที่มีความลาดชัน เป็นต้น จากข้อจำกัดการใช้ที่ดินดังกล่าวข้างต้นจึงจำเป็นต้องพัฒนาปรับปรุงและมีมาตรการเพื่อเพิ่มผลผลิตทางการเกษตรในพื้นที่ให้สูงขึ้น รวมถึงการป้องกันไม่ให้เกิดสภาพแวดล้อมเสื่อมโทรมจากการใช้พื้นที่ มีรายละเอียดดังนี้

(1) เขตทำนา (สัญลักษณ์ 2310) มีเนื้อที่ 6,894 ไร่ หรือ คิดเป็นร้อยละ 13.03 ของเนื้อที่ตำบล ปัจจุบันเกษตรกรมีการปลูกข้าวได้ปีละ 1 ครั้ง



(2) เขตปลูกไม้ผล (สัญลักษณ์ 2320) มีเนื้อที่ 772 ไร่ หรือ คิดเป็นร้อยละ 1.46 ของเนื้อที่ตำบล ปัจจุบันเกษตรกรปลูกไม้ผล โดยไม้ผลที่ปลูกได้แก่ กล้วยน้ำว่า มะยงชิด ส้มโอ

(3) เขตปลูกไม้ยืนต้น (สัญลักษณ์ 2330) มีเนื้อที่ 62 ไร่ หรือ คิดเป็นร้อยละ 0.12 ของเนื้อที่ตำบล ปัจจุบันเกษตรกรปลูกไม้ยืนต้น โดยไม้ยืนต้นที่ปลูกได้แก่ สัก ประดู่

(4) เขตปลูกพืชไร่ (สัญลักษณ์ 2340) มีเนื้อที่ 3,534 ไร่ หรือ คิดเป็นร้อยละ 6.68 ของเนื้อที่ตำบล ปัจจุบันเกษตรกรปลูกพืชไร่ โดยพืชไร่ที่ปลูกได้แก่ อ้อยโรงงาน ข้าวโพดเลี้ยงสัตว์ มันสำปะหลัง

(5) เขตปลูกพืชทางเลือก (สัญลักษณ์ 2350) มีเนื้อที่ 50 ไร่ หรือ คิดเป็นร้อยละ 0.09 ของเนื้อที่ตำบล ปัจจุบันปลูกพืชผัก ไม้ดอก หรือเกษตรผสมผสาน โดยพืชที่ปลูกได้แก่ พืชผักสวนครัว กล้าผัก ดาวเรือง เกษตรผสมผสาน

4) เขตประมง (สัญลักษณ์ 2400) มีเนื้อที่ 23 ไร่ หรือคิดเป็นร้อยละ 0.04 ของเนื้อที่ตำบล เป็นเขตที่ทำการกิจกรรมด้านการประมงได้แก่ การเลี้ยงสัตว์น้ำประเภทต่าง ๆ มีรายละเอียดดังนี้

6.2.2 เขตชุมชนและสิ่งปลูกสร้าง

มีเนื้อที่ 2,671 ไร่ หรือคิดเป็นร้อยละ 5.05 ของเนื้อที่ตำบลประกอบด้วย 2 เขตรอง ได้แก่ เขตชุมชน/สถานที่ราชการ เขตอุตสาหกรรม/แหล่งรับซื้อผลผลิต มีรายละเอียดดังนี้

(1) เขตชุมชน/สถานที่ราชการ (สัญลักษณ์ 3100) มีเนื้อที่ 2,624 ไร่ หรือ คิดเป็นร้อยละ 4.96 ของเนื้อที่ตำบล ปัจจุบันมีการใช้ที่ดินชุมชนและที่อยู่อาศัย มีทั้งประเภทชุมชนเมือง ชุมชนชนบท และที่ตั้งของสถาบันและสถานที่ราชการต่าง ๆ

(2) เขตอุตสาหกรรม/แหล่งรับซื้อผลผลิต (สัญลักษณ์ 3200) มีเนื้อที่ 47 ไร่ หรือ คิดเป็นร้อยละ 0.09 ของเนื้อที่ตำบล ปัจจุบันมีการใช้ที่ดินประเภทโรงงานอุตสาหกรรม แหล่งรับซื้อผลผลิตทางการเกษตรประเภทต่าง ๆ

6.2.3 เขตแหล่งน้ำ

มีเนื้อที่ 978 ไร่ หรือคิดเป็นร้อยละ 1.85 ของเนื้อที่ตำบล ประกอบด้วย 2 เขตรอง ได้แก่ เขตแหล่งน้ำตามธรรมชาติ และเขตแหล่งน้ำที่สร้างขึ้น มีรายละเอียดดังนี้

(1) เขตแหล่งน้ำตามธรรมชาติ (สัญลักษณ์ 4100) มีเนื้อที่ 691 ไร่ หรือ คิดเป็นร้อยละ 1.31 ของเนื้อที่ตำบล ปัจจุบันมีสภาพการใช้ที่ดินเป็นลักษณะของแหล่งน้ำตามธรรมชาติ เช่น ห้วย หนอง คลอง แม่น้ำ เป็นต้น

(2) เขตแหล่งน้ำที่สร้างขึ้น (สัญลักษณ์ 4200) มีเนื้อที่ 287 ไร่ หรือ คิดเป็นร้อยละ 0.54 ของเนื้อที่ตำบล ปัจจุบันมีสภาพการใช้ที่ดินเป็นแหล่งน้ำที่สร้างขึ้น เช่น คลองชลประทาน อ่างเก็บน้ำ เป็นต้น

6.2.4 เขตพื้นที่อื่น ๆ

(สัญลักษณ์ 5000) มีเนื้อที่ 107 ไร่ หรือคิดเป็นร้อยละ 0.20 ของเนื้อที่ตำบล เป็นเขตที่มีลักษณะการใช้ที่ดินที่มีความเฉพาะ เช่น ไม้พุ่ม เป็นต้น

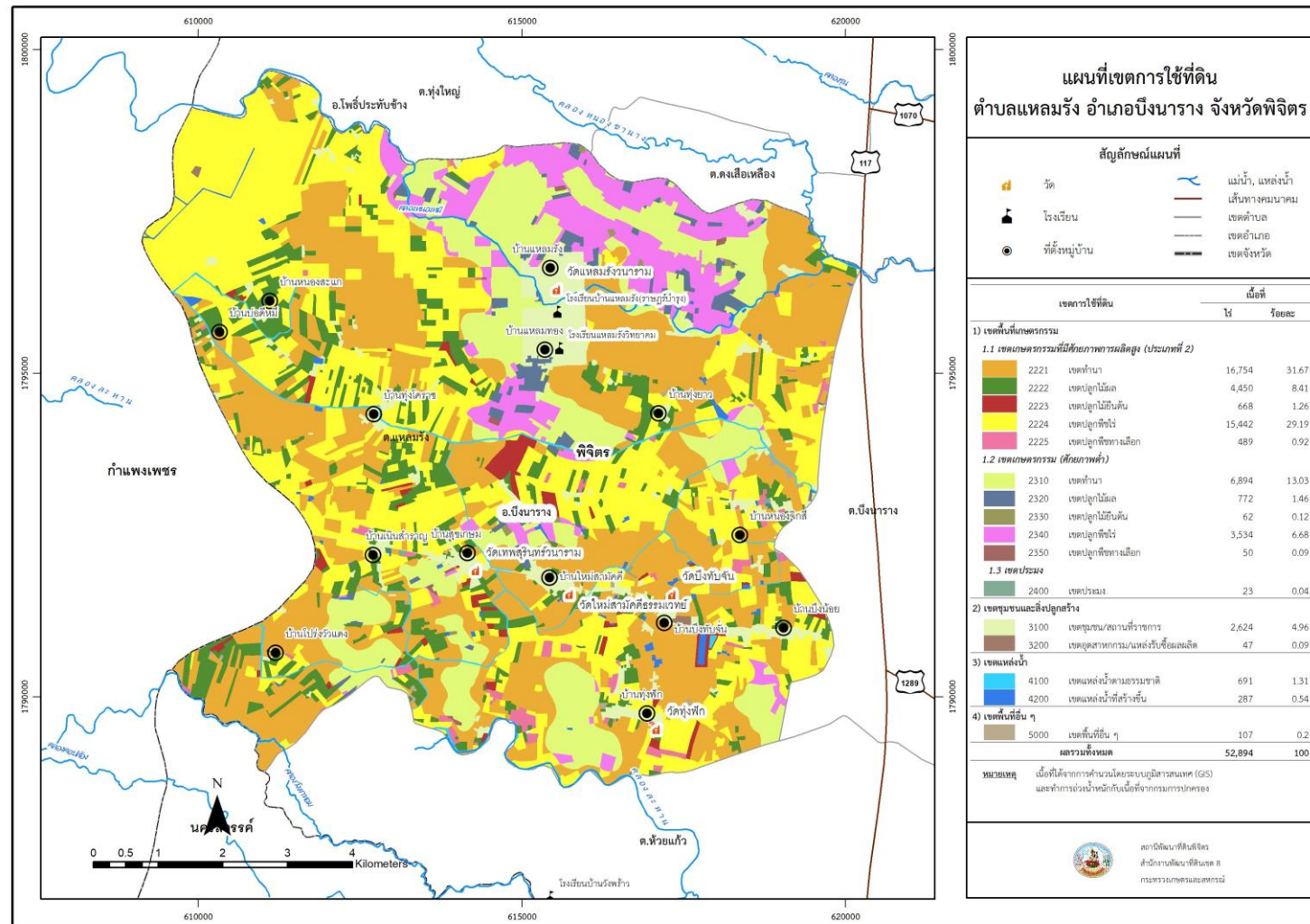
ทั้งนี้ในเขตเกษตรกรรมที่มีศักยภาพการผลิตสูง (ประเภทที่ 1) หากมีการปรับปรุงบำรุงดิน หรือปรับโครงสร้างของพื้นที่ให้เหมาะสม เช่น ยกร่อง จัดทำระบบอนุรักษ์ดินและน้ำประเภทต่างๆ สามารถยกระดับเป็นเขตเกษตรกรรมขั้นต้นได้ เนื่องจากมีการบริหารจัดการด้านทรัพยากรน้ำไว้แล้ว โดยเฉพาะระบบชลประทาน



ตารางที่ 6-1 เขตการใช้ที่ดิน ตำบลแหลมรั้ง อำเภอบึงนาราง จังหวัดพิจิตร

เขตการใช้ที่ดิน	เนื้อที่	
	ไร่	ร้อยละ
1) เขตพื้นที่เกษตรกรรม		
1.1 เขตเกษตรกรรมที่มีศักยภาพการผลิตสูง		
1.1.1 เขตเกษตรกรรมที่มีศักยภาพการผลิตสูง (ประเภทที่ 2)		
2221 เขตทำนา	16,754	31.67
2222 เขตปลูกไม้ผล	4,450	8.41
2223 เขตปลูกไม้ยืนต้น	668	1.26
2224 เขตปลูกพืชไร่	15,442	29.19
2225 เขตปลูกพืชทางเลือก	489	0.92
1.2 เขตเกษตรกรรม (ศักยภาพต่ำ)		
2310 เขตทำนา	6,894	13.03
2320 เขตปลูกไม้ผล	772	1.46
2330 เขตปลูกไม้ยืนต้น	62	0.12
2340 เขตปลูกพืชไร่	3,534	6.68
2350 เขตปลูกพืชทางเลือก	50	0.09
1.3 เขตประมง		
2400 เขตประมง	23	0.04
2) เขตชุมชนและสิ่งปลูกสร้าง		
3100 เขตชุมชน/สถานที่ราชการ	2,624	4.96
3200 เขตอุตสาหกรรม/แหล่งรับซื้อผลผลิต	47	0.09
3) เขตแหล่งน้ำ		
4100 เขตแหล่งน้ำตามธรรมชาติ	691	1.31
4200 เขตแหล่งน้ำที่สร้างขึ้น	287	0.54
4) เขตพื้นที่อื่น ๆ		
5000 เขตพื้นที่อื่น ๆ	107	0.2
ผลรวมทั้งหมด	52,894	100.00

หมายเหตุ: เนื้อที่คำนวณด้วยระบบสารสนเทศภูมิศาสตร์



รูปที่ 6-1 เขตการใช้ที่ดิน ตำบลแหลมรั้ง อำเภอบึงนาราง จังหวัดพิจิตร



บทที่ 7

การขับเคลื่อนแผนการใช้ที่ดิน

7.1 ขั้นตอนการดำเนินงาน

ภายหลังการจัดทำแผนการใช้ที่ดินตำบลแหลมรัง อำเภอบึงนาราง จังหวัดพิจิตร แล้วจะต้องดำเนินการดังต่อไปนี้

7.1.1 จัดทำเป้าหมายการดำเนินงานและงบประมาณและกิจกรรมต่าง ๆ ที่จะดำเนินการในปีงบประมาณ 2567 ถึง 2570

7.1.2 นำแผนการใช้ที่ดินตำบลแหลมรังไปเสนอต่อองค์การบริหารส่วนตำบลแหลมรัง เพื่อมีมติให้ความร่วมมือในกิจกรรมพัฒนาที่ดินดำเนินการกิจกรรมต่าง ๆ ที่กำหนดไว้ในแผน และได้รับการเชื่อมโยงสู่แผนพัฒนาตำบล

7.1.3 สถานีพัฒนาที่ดินพิจิตร เสนอเป้าหมายและงบประมาณให้รายงานมายังกรมพัฒนาที่ดิน

7.1.4 กรมพัฒนาที่ดินพิจารณาสนับสนุนงบประมาณกิจกรรมและโครงการตามเป้าหมายที่กำหนดในแผนการใช้ที่ดิน

7.1.5 สถานีพัฒนาที่ดินพิจิตร นำเสนอต่อที่ประชุมจังหวัดหรืออำเภอ เพื่อสร้างการรับรู้และประชาสัมพันธ์ให้หน่วยงานอื่น นำโครงการภายใต้หน่วยงานมาพัฒนาพื้นที่ตามแผนการใช้ที่ดินกำหนด

7.2 กิจกรรมที่จะดำเนินการของกรมพัฒนาที่ดิน

งบประมาณที่กำหนดไว้เป็นการประมาณเบื้องต้น อาจมีการเปลี่ยนแปลงตามที่ได้รับการจัดสรรให้ดำเนินการ (ตารางที่ 7-1)

เขตเกษตรกรรม

- 1) ดินขาดความอุดมสมบูรณ์ มีแผนงานหรือโครงการปรับปรุงบำรุงดิน ดังนี้
 - (1) การส่งเสริมการผลิตและการใช้สารอินทรีย์
 - (2) การจัดหาเมล็ดพันธุ์พืชปุ๋ยสด
 - (3) การส่งเสริมการปรับปรุงบำรุงดินด้วยพืชปุ๋ยสด
 - (4) การพัฒนากลุ่มเกษตรกรใช้สารอินทรีย์ลดการใช้สารเคมีทางการเกษตร
 - (5) การรณรงค์โลกลดต่อซัง
 - (6) การจัดหาปุ๋ยนโดโลไมท์
 - (7) การส่งเสริมการปรับปรุงบำรุงพื้นที่ดินกรด
 - (8) ผลิตปุ๋ยหมัก
 - (9) การส่งเสริมพัฒนาปรับปรุงบำรุงดิน (เกษตรกรทั่วไป/แปลงใหญ่)
- 2) พื้นที่แล้งซ้ำซาก มีแผนงานหรือโครงการบริหารจัดการน้ำ ดังนี้
 - (1) การก่อสร้างแหล่งน้ำในไร่นานอกเขตชลประทาน
 - (2) โครงการบริหารจัดการผลิตสินค้าเกษตรในพื้นที่ไม่เหมาะสมตาม Agri-Map
 - (3) โครงการจัดระบบอนุรักษ์ดินและน้ำในพื้นที่เสี่ยงภัยพิบัติ



7.3 กิจกรรมที่จะดำเนินงานของหน่วยงานอื่น (ตารางที่ 7-2)

7.3.1 เขตเกษตรกรรม

1) เขตทำนา เขตปลูกพืชไร่ เขตปลูกไม้ผล และเขตปลูกไม้ยืนต้น

- (1) องค์ความรู้ในการผลิตเมล็ดพันธุ์ข้าว หรือสนับสนุนเมล็ดพันธุ์ข้าว (กรมการข้าว)
- (2) สนับสนุนพันธุ์พืช ผัก ให้เป็นต้นทุนในการต่อยอดของชุมชน (กรมส่งเสริมการเกษตร)
- (3) โครงการส่งเสริมอาชีพและพัฒนาวิสาหกิจชุมชน (องค์การบริหารส่วนตำบลแหลมรั้ง)

2) เขตปศุสัตว์ และเขตเพาะเลี้ยงสัตว์น้ำ

- (1) องค์ความรู้ในการผสมเทียม การใช้วัคซีน โรคระบาดในปศุสัตว์ พ่อแม่พันธุ์ที่ดีในการผลิต (กรมปศุสัตว์)

7.3.2 เขตแหล่งน้ำ

สนับสนุนการพัฒนาเพื่อเพิ่มพื้นที่กักเก็บน้ำ (องค์การบริหารส่วนตำบลแหลมรั้ง)

7.4 ความต้องการของชุมชนและองค์กรปกครองส่วนท้องถิ่น

จากการดำเนินการจัดทำกระบวนการมีส่วนร่วมของประชาชนที่องค์การบริหารส่วนตำบลแหลมรั้ง เมื่อวันที่ 26 กรกฎาคม 2566 พบว่า ความต้องการของประชาชนที่ต้องการให้ดำเนินการเกี่ยวกับแก้ปัญหาหลัก 2 ด้าน คือ 1) ดินมีปริมาณอินทรีย์วัตถุต่ำ และ 2) การขาดแคลนน้ำ

เพื่อตอบสนองต่อความต้องการของชุมชนและการแก้ไขปัญหาเชิงพื้นที่ของตำบลแหลมรั้ง กรมพัฒนาที่ดิน ได้วิเคราะห์เบื้องต้น ดังต่อไปนี้

ลักษณะพื้นที่ทั่วไปของตำบลแหลมรั้ง ส่วนใหญ่เป็นที่ราบลุ่มสลับที่ดอน ลักษณะของดินเป็นดินร่วนหรือดินร่วนปนทรายแข็ง มีปฏิกิริยาของดินเป็นกรดปานกลางถึงเป็นกลาง และมีการระบายน้ำดีปานกลาง จึงไม่พบปัญหาการชะล้างพังทลายของดิน (รูปที่ 7-1) ซึ่งปัญหาสำคัญของตำบลแหลมรั้ง ในภาพรวมสรุปได้ว่ามีปัญหา 2 ประการ คือ

(1) ดินส่วนใหญ่เป็นชุดดินกำแพงเพชรมีปริมาณอินทรีย์วัตถุต่ำ ทำให้ผลผลิตที่ได้รับมีปริมาณไม่เพียงพอและขาดคุณภาพ เนื่องจากทำการเกษตรแบบต่อเนื่อง ไม่มีการปรับปรุงบำรุงดิน มีการใช้ปุ๋ยเคมีเกินความต้องการของพืช มีการเผาตอซังทุกฤดูกาลเพาะปลูก ทำให้เกิดการสูญเสียของธาตุอาหารในดินอยู่ตลอดเวลา และทำการเกษตรในพื้นที่ไม่เหมาะสม ทำให้ได้ผลผลิตไม่ดีและมีต้นทุนสูง

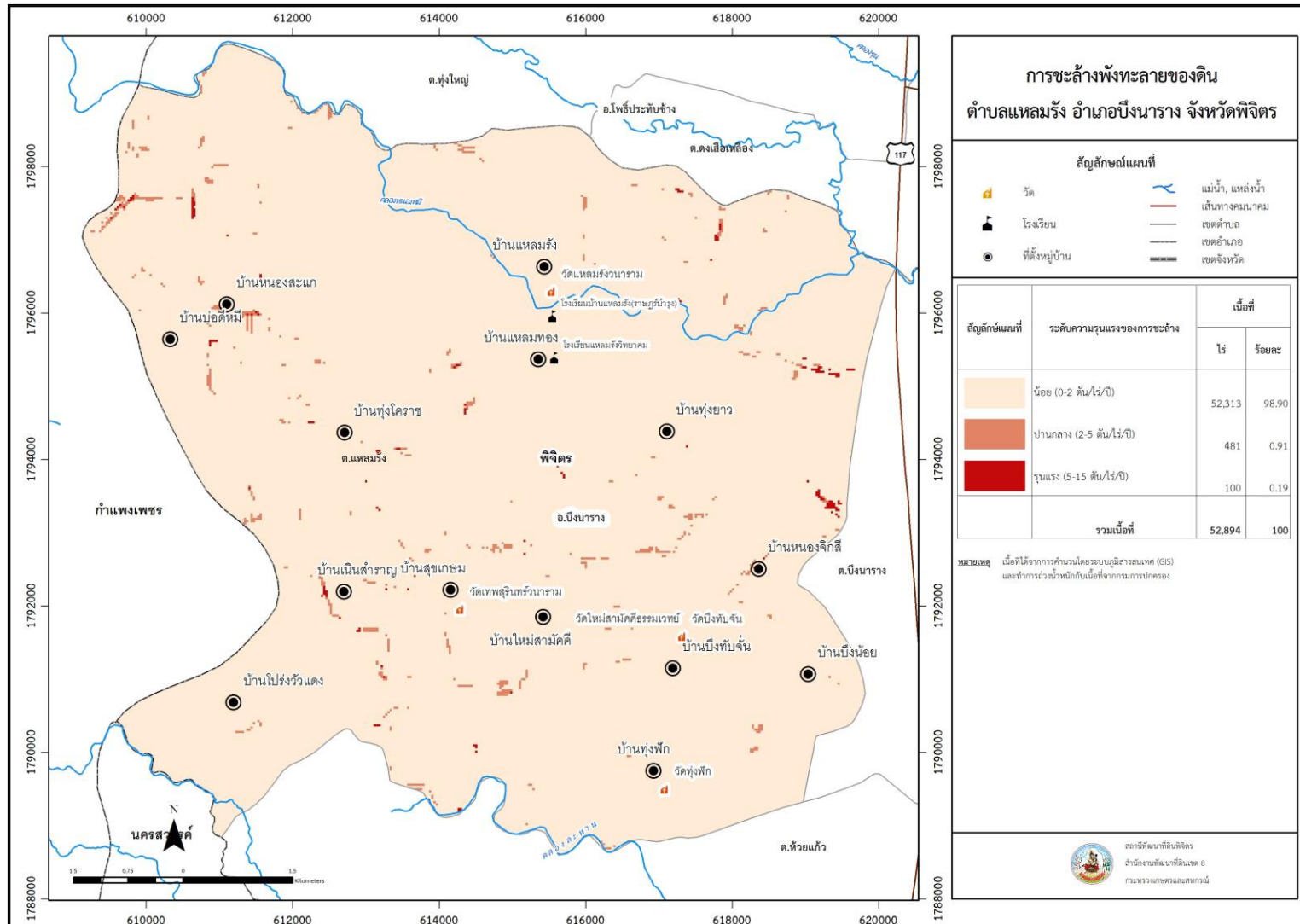
(2) การขาดแคลนน้ำ มีแหล่งน้ำไม่เพียงพอ ไม่มีแหล่งกักเก็บน้ำขนาดใหญ่ และแหล่งน้ำมีความตื้นเขินเนื่องจากพื้นที่ในตำบลแหลมรั้งอาศัยน้ำฝนเป็นหลัก แต่มีการเพาะปลูกตลอดทั้งปีจึงมีความจำเป็นที่ต้องมีแหล่งเก็บน้ำเพื่อรองรับการเพาะปลูกให้เพียงพอ

แนวทางการแก้ไขปัญหา 2 ประการ คือ

(1) ด้านดินมีปริมาณอินทรีย์วัตถุต่ำ สามารถแก้ไขได้ด้วยการจัดการดินอย่างถูกวิธี เช่น การใส่ปุ๋ยหมัก ปุ๋ยคอก การปลูกพืชปุ๋ยสด (ปอเทือง) การใส่น้ำหมักชีวภาพ การใช้ปุ๋ยเคมีตามค่าวิเคราะห์ดินและการงดเผาตอซัง เป็นวิธีการจัดการดินที่สามารถลดต้นทุน เพิ่มปริมาณธาตุอาหารในดิน ทำให้ผลผลิตที่ได้มีคุณภาพและยังรักษาสภาพแวดล้อมให้ดีและยั่งยืนตลอดไป



(2) ด้านการจัดการน้ำ การขาดแคลนแหล่งน้ำ และน้ำ ในการเพาะปลูก สามารถจัดการได้โดยการ จัดหาแหล่งน้ำต้นทุนเพิ่มเติมจากหน่วยงานในพื้นที่ เกี่ยวข้อง เช่น องค์การบริหารส่วนตำบลแหลมรัง เพื่อเพิ่มแหล่ง น้ำให้ทั่วถึง หรือทำการลอกแหล่งน้ำที่มีอยู่แล้วแต่ตื้นเขิน ในกรณีที่ต้องการแหล่งน้ำในไร่นานอกเขตชลประทาน สามารถเข้าร่วมโครงการได้ที่ สถานีพัฒนาที่ดินพิจิตร กรมพัฒนาที่ดิน เพื่อให้ น้ำเพียงพอต่อความต้องการใช้ ต่อไป



รูปที่ 7-1 การชะล้างพังทลายของดินในเขตการใช้ที่ดิน



ตารางที่ 7-1 กิจกรรมของกรมพัฒนาที่ดินในเขตการใช้ที่ดินที่จะดำเนินการในปีงบประมาณ 2567-2571

เขตการใช้ที่ดิน (เกษตรกรรม)	แผนงาน/โครงการ	งบประมาณ (บาท)
1. เขตเกษตรกรรมที่มี ศักยภาพการผลิตสูง (ประเภท 2) เนื้อที่ 37,803 ไร่	การปรับปรุงบำรุงดิน	5,864,500
	1. การเก็บตัวอย่างดินและวิเคราะห์ดินทาง ห้องปฏิบัติการ	37,500
	2. การจัดหาเมล็ดพันธุ์พืชปุ๋ยสด	4,462,500
	3. การส่งเสริมการปรับปรุงบำรุงดินด้วยพืชปุ๋ยสด	450,000
	4. การส่งเสริมการผลิตและการใช้สารอินทรีย์	12,500
	5. การพัฒนากลุ่มเกษตรกรใช้สารอินทรีย์ลดการใช้ สารเคมีทางการเกษตร	48,750
	6. การรณรงค์เฝ้าติดตาม	300,000
	7. การจัดหาปุ๋ยอินทรีย์	42,500
	8. การส่งเสริมการปรับปรุงบำรุงพื้นที่ดินกรด	750
	9. การผลิตปุ๋ยหมัก	510,000
	การบริหารจัดการน้ำ	2,477,500
	1. การก่อสร้างแหล่งน้ำในไร่นา	577,500
	2. โครงการบริหารจัดการผลิตสินค้าเกษตรในพื้นที่ไม่ เหมาะสมตาม Agri-Map	300,000
	3. โครงการจัดระบบอนุรักษ์ดินและน้ำในพื้นที่เสี่ยงภัย พิบัติ	1,600,00
2. เขตเกษตรกรรม (ศักยภาพต่ำ) เนื้อที่ 11,312 ไร่	การปรับปรุงบำรุงดิน	1,945,750
	1. การเก็บตัวอย่างดินและวิเคราะห์ดินทาง ห้องปฏิบัติการ	15,000
	2. การจัดหาเมล็ดพันธุ์พืชปุ๋ยสด	1,190,000
	3. การส่งเสริมการปรับปรุงบำรุงดินด้วยพืชปุ๋ยสด	120,000
	4. การส่งเสริมการผลิตและการใช้สารอินทรีย์	5,000
	5. การพัฒนากลุ่มเกษตรกรใช้สารอินทรีย์ลดการใช้ สารเคมีทางการเกษตร	32,500



ตารางที่ 7-1 (ต่อ)

เขตการใช้ที่ดิน (เกษตรกรรม)	แผนงาน/โครงการ	งบประมาณ (บาท)
	6. การรณรงค์ไถกลบตอซัง	200,000
	7. การจัดหาปุ๋ยโดโลไมท์	42,500
	8. การส่งเสริมการปรับปรุงบำรุงพื้นที่ดินกรด	750
	9. การผลิตปุ๋ยหมัก	340,000
	การบริหารจัดการน้ำ	1,331,000
	1. การก่อสร้างแหล่งน้ำในไร่นา	231,000
	2. โครงการบริหารจัดการผลิตสินค้าเกษตรในพื้นที่ไม่เหมาะสมตาม Agri-Map	300,000
	3. โครงการจัดระบบอนุรักษ์ดินและน้ำในพื้นที่เสี่ยงภัยพิบัติ	800,000
รวมเขตเกษตรกรรม	1. การปรับปรุงบำรุงดิน	7,810,250
	2. การบริหารจัดการน้ำ	3,808,500
	รวมแผนงาน/โครงการ	11,618,750

ตารางที่ 7-2 สรุปกิจกรรมที่ขอรับการสนับสนุนจากส่วนราชการอื่นในเขตการใช้ที่ดิน

เขตการใช้ที่ดิน	กิจกรรมที่ขอรับการสนับสนุนจากส่วนราชการอื่น
1. เขตเกษตรกรรม 1.2 เขตเกษตรกรรมที่มีศักยภาพการผลิตสูง เนื้อที่ 37,803 ไร่ 1.3 เขตเกษตรกรรม (ศักยภาพต่ำ) เนื้อที่ 11,312 ไร่	1. องค์ความรู้ในการผลิตเมล็ดพันธุ์ข้าว หรือสนับสนุนเมล็ดพันธุ์ข้าว (กรมการข้าว) 2. สนับสนุนพันธุ์พืช ผัก ให้เป็นต้นทุนในการต่อยอดของชุมชน (กรมส่งเสริมการเกษตร) 3. โครงการส่งเสริมอาชีพและพัฒนาวิสาหกิจชุมชน (องค์การบริหารส่วนตำบลแหลมรัง) 4. องค์ความรู้ในการผสมเทียม การใช้วัคซีน โรคระบาดในปศุสัตว์ พ่อแม่พันธุ์ที่ดีในการผลิต (กรมปศุสัตว์)



ตาราง 7-3 เป้าหมายการดำเนินงานและงบประมาณ ตำบลแหลมรั้ง อำเภอบึงนาราง จังหวัดพิจิตร 5 ปี (พ.ศ.2567-2571)

เขตการใช้ที่ดิน	งาน/โครงการ/กิจกรรม	หน่วย นับ	เป้าหมาย					รวม	งบประมาณ (บาท)					รวม	หน่วยงาน รับผิดชอบ	
			2567	2568	2569	2570	2571		2567	2568	2569	2570	2571			
1.เขตพื้นที่เกษตรกรรม	การปรับปรุงบำรุงดิน															
1.1 เขตเกษตรกรรม ที่มีศักยภาพสูง (ประเภท 2)	1. การเก็บตัวอย่างดิน และวิเคราะห์ดินทาง ห้องปฏิบัติการ	ตัวอย่าง	70	70	70	70	70	350.00	10,500.00	10,500.00	10,500.00	10,500.00	10,500.00	52,500.00	พ.ด.	
1.2 เขตเกษตรกรรม ที่มีศักยภาพต่ำ	การผลิต-จัดหาเมล็ดพันธุ์ พืชปุ๋ยสด	ตัน	38	38	38	38	38	190.00	1,130,500.00	1,130,500.00	1,130,500.00	1,130,500.00	1,130,500.00	5,652,500.00	พ.ด.	
	การส่งเสริมการปรับปรุง บำรุงดินด้วยพืชปุ๋ยสด	ไร่	7,600	7,600	7,600	7,600	7,600	38,000.00	114,000.00	114,000.00	114,000.00	114,000.00	114,000.00	570,000.00	พ.ด.	
	การส่งเสริมการผลิตและ การใช้สารอินทรีย์	ราย	70	70	70	70	70	350.00	3,500.00	3,500.00	3,500.00	3,500.00	3,500.00	17,500.00	พ.ด.	
	การพัฒนากลุ่มเกษตรกรใช้ สารอินทรีย์ลดการใช้ สารเคมีทางการเกษตร	กลุ่ม	5	5	5	5	5	25.00	16,250.00	16,250.00	16,250.00	16,250.00	16,250.00	81,250.00	พ.ด.	
	การรณรงค์โลกบดต่อชั่ง	แปลง	5	5	5	5	5	25.00	100,000.00	100,000.00	100,000.00	100,000.00	100,000.00	500,000.00	พ.ด.	
	การจัดหาปูนโดโลไมท์	ตัน	10	10	10	10	10	50.00	17,000.00	17,000.00	17,000.00	17,000.00	17,000.00	85,000.00	พ.ด.	
	การส่งเสริมการปรับปรุง บำรุงพื้นที่ดินกรด	ไร่	20	20	20	20	20	100.00	300.00	300.00	300.00	300.00	300.00	1,500.00	พ.ด.	
	การผลิตปุ๋ยหมัก	ตัน	50	50	50	50	50	250.00	170,000.00	170,000.00	170,000.00	170,000.00	170,000.00	850,000.00	พ.ด.	
	การบริหารจัดการน้ำ														พ.ด.	
	การก่อสร้างแหล่งน้ำในไร่นา	บ่อ	7	7	7	7	7	35.00	161,700.00	161,700.00	161,700.00	161,700.00	161,700.00	808,500.00	พ.ด.	
	โครงการบริหารจัดการผลิต สินค้าเกษตรในพื้นที่ไม่ เหมาะสมตาม Agri-Map	ไร่	60	60	60	60	60	300.00	120,000.00	120,000.00	120,000.00	120,000.00	120,000.00	600,000.00	พ.ด.	
	โครงการจัดระบบอนุรักษ์ ดินและน้ำในพื้นที่เสี่ยงภัย พิบัติ	ไร่	150	150	150	150	150	750.00	480,000.00	480,000.00	480,000.00	480,000.00	480,000.00	2,400,000.00	พ.ด.	



เอกสารอ้างอิง

กรมการปกครอง. แผนที่ขอบเขตตำบล ปี 2564 (ไฟล์ข้อมูล). กระทรวงมหาดไทย

กรมการปกครอง. 2566. จำนวนประชากรและครัวเรือน ปี 2565. แหล่งที่มา : กรมการปกครอง, กรุงเทพฯ.

กรมการพัฒนาชุมชน. 2566. รายได้ครัวเรือนเฉลี่ย ปี 2566. แหล่งที่มา : กรมการพัฒนาชุมชน, กรุงเทพฯ.

กรมทรัพยากรน้ำบาดาล. 2566. ปริมาณน้ำและจำนวนบ่อบาดาล ปี 2565. แหล่งที่มา:

<http://app.dgr.go.th/newpasutara/xml/search.php>, 26 พฤษภาคม 2566.

กรมส่งเสริมการเกษตร. 2566. จำนวนและสัดส่วนครัวเรือนเกษตร ปี 2565. แหล่งที่มา : กรมส่งเสริมการเกษตร, กรุงเทพฯ.

กรมอุตุนิยมวิทยา. 2566. สถิติภูมิอากาศคาบ 30 ปี (พ.ศ. 2536-2565). กรมอุตุนิยมวิทยากระทรวงดิจิทัลเพื่อเศรษฐกิจและสังคม, กรุงเทพฯ.

กองสำรวจดินและวิจัยทรัพยากรดิน. 2566. แผนที่ทรัพยากรดิน (ไฟล์ข้อมูล). กรมพัฒนาที่ดิน กระทรวงเกษตรและสหกรณ์, กรุงเทพฯ.

กลุ่มวิเคราะห์สภาพการใช้ที่ดิน. 2566. แผนที่สภาพการใช้ที่ดิน ปี 2566 (ไฟล์ข้อมูล). กองนโยบายและแผนการใช้ที่ดิน กรมพัฒนาที่ดิน กระทรวงเกษตรและสหกรณ์, กรุงเทพฯ.

บัณฑิต ต้นศิริ และ คำรณ ไทรพิง. 2542. คู่มือการประเมินคุณภาพที่ดิน. กองวางแผนการใช้ที่ดิน กรมพัฒนาที่ดิน



ภาคผนวก

การจัดทำกระบวนการมีส่วนร่วมของชุมชน (PRA) ณ องค์การบริหารส่วนตำบลแหลมรัง

ตำบลแหลมรัง อำเภอบึงนาราง จังหวัดพิจิตร วันที่ 26 กรกฎาคม 2566





ที่มา : กรมพัฒนาที่ดิน

กระทรวงเกษตรและสหกรณ์

www.ddd.go.th

โดย : สถาบันพัฒนาที่ดินพิจิตร