



แผนการใช้ที่ดิน ตำบลห้วยแก้ว อำเภอบึงนาราง จังหวัดพิจิตร



สถานีพัฒนาที่ดินพิจิตร
กรมพัฒนาที่ดิน กระทรวงเกษตรและสหกรณ์

สิงหาคม 2566



คำนำ

การจัดทำแผนการใช้ที่ดินดำเนินการตามรัฐธรรมนูญแห่งราชอาณาจักรไทย พ.ศ. 2560 มาตรา 72 (1) ที่ได้บัญญัติให้มีการวางแผนการใช้ที่ดินให้เหมาะสมกับศักยภาพของที่ดิน ตามหลักการพัฒนาอย่างยั่งยืน โดยแผนการใช้ที่ดินตำบลห้วยแก้ว อำเภอบึงนาราง จังหวัดพิจิตร ได้นำแนวคิดของ องค์การอาหารและการเกษตรแห่งสหประชาชาติ (Food and Agriculture Organization of the United Nations: FAO) และ โครงการสิ่งแวดล้อมแห่งสหประชาชาติ (United Nations Environment Programme: UNEP) มาปรับใช้ คือ ความเหมาะสมทางกายภาพ ความเหมาะสมทางเศรษฐกิจ การยอมรับจากสังคม การสร้างความยั่งยืนให้สิ่งแวดล้อม และเสนอทางเลือกการใช้ที่ดิน ร่วมกับวิธีการที่จำเป็นอื่น ๆ เช่น กระบวนการมีส่วนร่วมของชุมชน (Participatory Rural Appraisal: PRA) การประเมินคุณภาพที่ดิน เป็นต้น

กองนโยบายและแผนการใช้ที่ดินร่วมกับสำนักงานพัฒนาที่ดินเขต (สพข.) และสถานีพัฒนาที่ดิน (สพด.) ในการดำเนินงานวางแผนการใช้ที่ดินระดับตำบล โดยพิจารณาภาพรวมของสภาพปัญหาในด้านต่างๆ ทั้งด้านกายภาพ เศรษฐกิจ และสังคม วิเคราะห์และสังเคราะห์ข้อมูลนำไปสู่การวางแผนการใช้ที่ดินที่สอดคล้องกับศักยภาพของพื้นที่ โดยผ่านกระบวนการมีส่วนร่วมของชุมชน (PRA) ในการระบุปัญหา ความต้องการของเกษตรกรและผู้มีส่วนได้ส่วนเสีย ทั้งนี้ สพด. ได้จัดทำแผนกิจกรรม/โครงการ เพื่อขับเคลื่อนแผนการใช้ที่ดินให้เป็นรูปธรรมเพื่อให้เกษตรกรมีคุณภาพชีวิตที่ดีขึ้น มีการใช้ที่ดินอย่างถูกต้องเหมาะสม รักษาสภาพแวดล้อมและอนุรักษ์ทรัพยากรในชุมชนให้เกิดความยั่งยืนต่อไป

สถานีพัฒนาที่ดินพิจิตร
สิงหาคม 2566



สารบัญ

| | หน้า |
|---|------|
| คำนำ | ก |
| สารบัญ | ข |
| สารบัญตาราง | ง |
| สารบัญรูป | จ |
| บทที่ 1 บทนำ | |
| 1.1 ความสำคัญของการวางแผนการใช้ที่ดิน | 1-1 |
| 1.2 หลักการและเหตุผล | 1-1 |
| 1.3 วัตถุประสงค์ | 1-1 |
| 1.4 ระยะเวลาและสถานที่ดำเนินงาน | 1-1 |
| 1.5 ขั้นตอนการดำเนินงาน | 1-2 |
| 1.6 วิสัยทัศน์ของตำบล | 1-2 |
| บทที่ 2 ข้อมูลทั่วไป | |
| 2.1 ที่ตั้งและอาณาเขต | 2-1 |
| 2.2 การแบ่งส่วนการปกครอง | 2-1 |
| 2.3 สภาพภูมิประเทศ | 2-1 |
| 2.4 สภาพภูมิอากาศ | 2-3 |
| 2.5 สภาพการใช้ที่ดินในปัจจุบัน | 2-5 |
| 2.6 สภาพเศรษฐกิจและสังคม | 2-8 |
| บทที่ 3 สถานภาพของทรัพยากรธรรมชาติ | |
| 3.1 ทรัพยากรป่าไม้ | 3-1 |
| 3.2 ทรัพยากรน้ำ | 3-1 |
| 3.3 ทรัพยากรดิน | 3-2 |
| บทที่ 4 กระบวนการมีส่วนร่วมของชุมชน (Participatory Rural Appraisal: PRA) | |
| 4.1 การวิเคราะห์ผลจากการจัดทำกระบวนการมีส่วนร่วมของชุมชน (PRA) | 4-1 |
| 4.2 ระบบการปลูกพืชในปัจจุบัน | 4-4 |
| บทที่ 5 การประเมินคุณภาพที่ดิน | |
| 5.1 หลักการประเมินคุณภาพที่ดินด้านกายภาพ | 5-1 |
| 5.2 พืชเศรษฐกิจที่สำคัญของตำบล | 5-2 |
| 5.3 ระดับความเหมาะสมของที่ดิน | 5-2 |



สารบัญ (ต่อ)

| | หน้า |
|---|------|
| บทที่ 6 แผนการใช้ที่ดิน | |
| 6.1 การวิเคราะห์ข้อมูลเพื่อการจัดทำแผนการใช้ที่ดินระดับตำบล | 6-1 |
| 6.2 แผนการใช้ที่ดิน | 6-2 |
| บทที่ 7 การขับเคลื่อนแผนการใช้ที่ดิน | |
| 7.1 ขั้นตอนการดำเนินงาน | 7-1 |
| 7.2 กิจกรรมที่จะดำเนินการของกรมพัฒนาที่ดิน | 7-1 |
| 7.3 กิจกรรมที่จะดำเนินงานของหน่วยงานอื่น | 7-2 |
| 7.4 ความต้องการของชุมชนและองค์กรปกครองส่วนท้องถิ่น | 7-2 |
| เอกสารอ้างอิง | อ-1 |
| ภาคผนวก | ผ-1 |



สารบัญญัตราง

| ตารางที่ | | หน้า |
|----------|--|------|
| 2-1 | สถิติภูมิอากาศ ณ สถานีตรวจอากาศจังหวัดพิจิตร ปี 2536-2565 | 2-4 |
| 2-2 | สภาพการใช้ที่ดิน ตำบลห้วยแก้ว อำเภอเมืองนาราย จังหวัดพิจิตร | 2-5 |
| 2-3 | จำนวนประชากรและครัวเรือน ตำบลห้วยแก้ว อำเภอเมืองนาราย จังหวัดพิจิตร | 2-8 |
| 2-4 | จำนวนและสัดส่วนครัวเรือนเกษตร ตำบลห้วยแก้ว อำเภอเมืองนาราย จังหวัดพิจิตร | 2-8 |
| 2-5 | รายได้-รายจ่ายเฉลี่ยครัวเรือน ตำบลห้วยแก้ว อำเภอเมืองนาราย จังหวัดพิจิตร | 2-10 |
| 3-1 | สมบัติที่ดิน ตำบลห้วยแก้ว อำเภอเมืองนาราย จังหวัดพิจิตร | 3-3 |
| 5-1 | ตัวอย่างการประเมินคุณภาพที่ดินด้านกายภาพของประเภทการใช้ประโยชน์ที่ดิน | 5-2 |
| 5-2 | ชั้นความเหมาะสมทางกายภาพของที่ดิน ตำบลห้วยแก้ว อำเภอเมืองนาราย จังหวัดพิจิตร | 5-3 |
| 6-1 | เขตการใช้ที่ดิน ตำบลห้วยแก้ว อำเภอเมืองนาราย จังหวัดพิจิตร | 6-4 |
| 7-1 | กิจกรรมของกรมพัฒนาที่ดินในเขตการใช้ที่ดินที่จะดำเนินการ ในปีงบประมาณ พ.ศ. 2567-2571 | 7-4 |
| 7-2 | สรุปกิจกรรมที่ขอรับการสนับสนุนจากส่วนราชการอื่นในเขตการใช้ที่ดิน | 7-6 |
| 7-3 | เป้าหมายการดำเนินงานและงบประมาณ ตำบลแหลมรัง อำเภอเมืองนาราย จังหวัดพิจิตร แผน 5 ปี (พ.ศ. 2567-2571) | 7-7 |



สารบัญญรูป

| รูปที่ | | หน้า |
|--------|--|------|
| 1-1 | กรอบตอนการวางแผนการใช้ที่ดินระดับตำบล | 1-3 |
| 2-1 | ที่ตั้งและอาณาเขตตำบลห้วยแก้ว อำเภอเบ็ญนาราง จังหวัดพิจิตร | 2-2 |
| 2-2 | สมดุลของน้ำเพื่อการเกษตร จังหวัดพิจิตร | 2-4 |
| 2-3 | สภาพการใช้ที่ดิน ตำบลห้วยแก้ว อำเภอเบ็ญนาราง จังหวัดพิจิตร | 2-7 |
| 3-1 | ทรัพยากรดิน ตำบลห้วยแก้ว อำเภอเบ็ญนาราง จังหวัดพิจิตร | 3-4 |
| 4-1 | การวิเคราะห์สถานการณ์โดยระบบ DPSIR ของตำบลห้วยแก้ว อำเภอเบ็ญนาราง จังหวัดพิจิตร | 4-3 |
| 4-2 | ระบบการปลูกพืชในปัจจุบัน | 4-5 |
| 6-1 | เขตการใช้ที่ดิน ตำบลห้วยแก้ว อำเภอเบ็ญนาราง จังหวัดพิจิตร | 6-6 |
| 7-1 | การชะล้างพังทลายของดินในเขตการใช้ที่ดิน ตำบลห้วยแก้ว อำเภอเบ็ญนาราง จังหวัดพิจิตร | 7-3 |



บทที่ 1

บทนำ

1.1 ความสำคัญของการวางแผนการใช้ที่ดิน

ตามรัฐธรรมนูญแห่งราชอาณาจักรไทย พุทธศักราช 2560 มาตรา 72 รัฐพึงดำเนินการเกี่ยวกับที่ดิน ทรัพยากรน้ำ และพลังงาน ดังต่อไปนี้

(1) วางแผนการใช้ที่ดินของประเทศ ให้เหมาะสมกับสภาพพื้นที่และศักยภาพของที่ดินตามหลักการพัฒนาอย่างยั่งยืน

1.2 หลักการและเหตุผล

ปัจจุบันกรมพัฒนาที่ดินได้ดำเนินการวางแผนการใช้ที่ดินระดับประเทศเรียบร้อยแล้ว ซึ่งเป็นการวางกรอบเชิงนโยบายมุ่งเน้นการพัฒนาด้านการเกษตรให้เกิดความสมดุลและยั่งยืนและในขณะเดียวกันต้องอนุรักษ์ทรัพยากรธรรมชาติและสิ่งแวดล้อมควบคู่กับการรักษาคุณค่าทางศิลปวัฒนธรรม แต่ทั้งนี้เพื่อให้เกิดการใช้ประโยชน์ที่ดินในระดับพื้นที่อย่างมีประสิทธิภาพและรักษาฐานการผลิตด้านทรัพยากรธรรมชาติอย่างยั่งยืนตลอดห่วงโซ่อุปทาน แผนการใช้ที่ดินระดับตำบลจึงถูกนำมาใช้เป็นเครื่องมือเพื่อขับเคลื่อนการดำเนินงานดังกล่าว

ทั้งนี้กรมพัฒนาที่ดินได้จัดทำแผนปฏิบัติการราชการกรมพัฒนาที่ดินระยะ 5 ปี ช่วงปี 2566-2570 เพื่อให้บรรลุตามวิสัยทัศน์ที่กำหนดไว้ คือ “เป็นองค์กรอัจฉริยะทางดิน เพื่อขับเคลื่อนการใช้ที่ดินอย่างเหมาะสม 15 ล้านไร่ ภายในปี 2570” ซึ่งในส่วนของประเด็นการพัฒนาที่ 2 บริหารจัดการทรัพยากรดินและที่ดินด้วยชุดข้อมูลที่มีมูลค่าสูง (High Value Dataset) ซึ่งมีเป้าหมาย คือ การนำชุดข้อมูลที่มีมูลค่าสูง (High Value Dataset) ไปใช้ในการบริหารจัดการทางการเกษตร ในส่วนของตัวชี้วัด บริหารจัดการทรัพยากรดินและที่ดินบนพื้นฐานของชุดข้อมูลที่มีมูลค่าสูง (High Value Dataset) ร้อยละ 100 กลยุทธ์ที่ 2 ยกระดับแผนการใช้ที่ดินไปสู่การปฏิบัติ ได้กำหนดให้ ร้อยละของแผนการใช้ที่ดินระดับตำบลที่จัดทำแล้วเสร็จทั่วประเทศ ภายใน ปี 2570 (ไม่น้อยกว่า ร้อยละ 80) เป็นตัวชี้วัดหนึ่งของกลยุทธ์ดังกล่าว

1.3 วัตถุประสงค์

1.3.1 เพื่อรักษาเสถียรภาพของทรัพยากรให้เกิดความสมดุลและยั่งยืนภายใต้การพัฒนาด้านต่างๆ ของตำบล

1.3.2 เพื่อให้การใช้ที่ดินมีผลตอบแทนสูงสุดต่อหน่วยเนื้อที่อย่างยั่งยืน

1.3.3 เพื่อให้เกิดการกำหนดแผนงาน โครงการ กิจกรรม ที่สอดคล้องกับแผนการใช้ที่ดินที่กำหนดขึ้นและอยู่บนหลักการของโมเดลเศรษฐกิจ BCG (Bio – Circular – Green Economy: BCG Model)

1.4 ระยะเวลาและสถานที่ดำเนินงาน

1.4.1 ระยะเวลา 1 ตุลาคม 2565 – 30 กันยายน 2566

1.4.2 สถานที่ ตำบลห้วยแก้ว อำเภอปึงนาราง จังหวัดพิจิตร



1.5 ขั้นตอนการดำเนินงาน

1.5.1 รวบรวมข้อมูลปฐมภูมิและทุติยภูมิ ประกอบด้วย

- 1) ด้านกายภาพ เช่น ทรัพยากรดิน ทรัพยากรน้ำ ทรัพยากรป่าไม้ ภูมิอากาศ สภาพการใช้ที่ดิน เขตป่าไม้ตามกฎหมายและมติคณะรัฐมนตรี เป็นต้น
- 2) ด้านเศรษฐกิจและสังคม เช่น การถือครองที่ดิน ลักษณะทางเศรษฐกิจของตำบล จำนวนประชากร เป็นต้น
- 3) ด้านนโยบายและข้อกฎหมายที่เกี่ยวข้อง เช่น ยุทธศาสตร์ แผนการปฏิรูปประเทศ แผนพัฒนาเศรษฐกิจและสังคมแห่งชาติฉบับที่ 13 ยุทธศาสตร์ภาค แผนพัฒนากลุ่มจังหวัด แผนพัฒนาจังหวัด แผนพัฒนาการเกษตรและสหกรณ์ แผนพัฒนาท้องถิ่น 4 ปี ขององค์การบริหารส่วนจังหวัด เทศบาลตำบลหรือองค์การบริหารส่วนตำบล เป็นต้น

1.5.2 จัดทำกระบวนการมีส่วนร่วมของชุมชน (Participatory Rural Appraisal : PRA) เพื่อรับฟังความคิดเห็น ประเด็นปัญหา ความต้องการด้านต่าง ๆ ขององค์กรปกครองส่วนท้องถิ่นและเกษตรกรในตำบล

1.5.3 ประเมินคุณภาพของที่ดินของพืชเศรษฐกิจหลักและพืชทางเลือกที่มีมูลค่าของตำบล

1.5.4 สังเคราะห์ข้อมูลจากข้อ 1.5.1 ถึง 1.5.3 เพื่อใช้ประกอบการวางแผนการใช้ที่ดิน

1.5.5 กำหนด (ร่าง) แผนการใช้ที่ดินระดับตำบล

1.5.6 รับฟังความคิดเห็นของผู้มีส่วนได้ส่วนเสียต่อ (ร่าง) แผนการใช้ที่ดินที่กำหนดขึ้น

1.5.7 ปรับปรุง (ร่าง) แผนการใช้ที่ดินเพื่อจัดทำแผนการใช้ที่ดินฉบับสมบูรณ์

1.5.8 นำแผนการใช้ที่ดินเข้าสู่คณะทำงานวิชาการของเขตฯ เพื่อตรวจสอบความครบถ้วน /สมบูรณ์ของเนื้อหาและองค์ประกอบ

1.5.9 เผยแพร่แผนการใช้ที่ดินเพื่อนำไปสู่การขับเคลื่อนการดำเนินงาน ประกอบด้วย

1) องค์กรปกครองส่วนท้องถิ่น นำแผนการใช้ที่ดินที่จัดทำขึ้นไปประกอบการจัดทำแผนการพัฒนาของตำบล เพื่อนำไปสู่การของงบประมาณที่มีความสอดคล้องกับศักยภาพด้านการผลิตและสถานภาพของทรัพยากรของตำบล

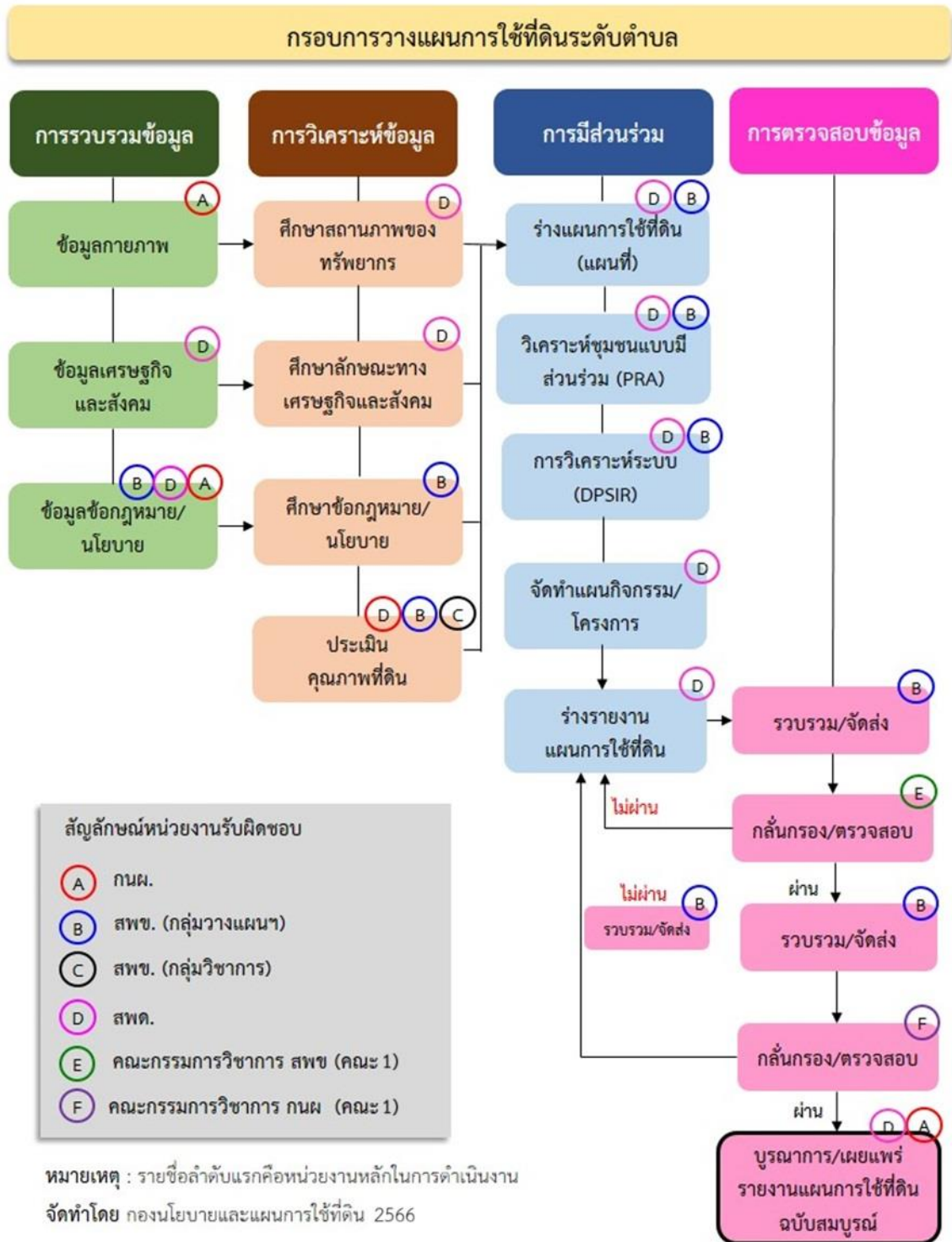
2) กรมพัฒนาที่ดิน โดยสถานีพัฒนาที่ดิน กำหนดแผนงาน/โครงการ/กิจกรรม ที่สอดคล้องกับแผนการใช้ที่ดินที่กำหนดขึ้นในแต่ละเขตและสามารถใช้งบประมาณในพื้นที่อย่างมีประสิทธิภาพและเป็นที่ยอมรับ

3) หน่วยงานราชการอื่นๆ สามารถใช้เป็นข้อมูลพื้นฐานประกอบแผนงาน/โครงการ/กิจกรรม ที่สอดคล้องกับแผนการใช้ที่ดินที่กำหนดขึ้นในแต่ละเขต

จากขั้นตอนที่กล่าวข้างต้น สามารถจัดทำกรอบวางแผนการใช้ที่ดินระดับตำบลแสดงดังรูปที่ 1-1

1.6 วิสัยทัศน์ของตำบล

แหล่งน้ำการเกษตรเด่น เน้นการศึกษา พัฒนาชุมชนให้เข้มแข็ง เป็นแหล่งวัฒนธรรมท้องถิ่น



รูปที่ 1-1 กรอบการวางแผนการใช้ที่ดินระดับตำบล



บทที่ 2 ข้อมูลทั่วไป

2.1 ที่ตั้งและอาณาเขต

ตำบลห้วยแก้ว อำเภอเบ็ญนาราง จังหวัดพิจิตร ตั้งอยู่ทางทิศตะวันตกของอำเภอเบ็ญนาราง มีพื้นที่ประมาณ 48 ตารางกิโลเมตร หรือ 29,890 ไร่ โดยมีอาณาเขตติดต่อ ดังนี้ (รูปที่ 2-1)

| | | |
|-------------|-----------|--|
| ทิศเหนือ | ติดต่อกับ | ตำบลแหลมรังและตำบลเบ็ญนาราง อำเภอเบ็ญนาราง จังหวัดพิจิตร |
| ทิศใต้ | ติดต่อกับ | ตำบลโพธิ์ไทรงาม อำเภอเบ็ญนาราง จังหวัดพิจิตร |
| ทิศตะวันออก | ติดต่อกับ | ตำบลท้ายน้ำ อำเภอโพทะเล จังหวัดพิจิตร |
| ทิศตะวันตก | ติดต่อกับ | ตำบลหนองตาว อำเภอบรรพตพิสัย จังหวัดนครสวรรค์ |

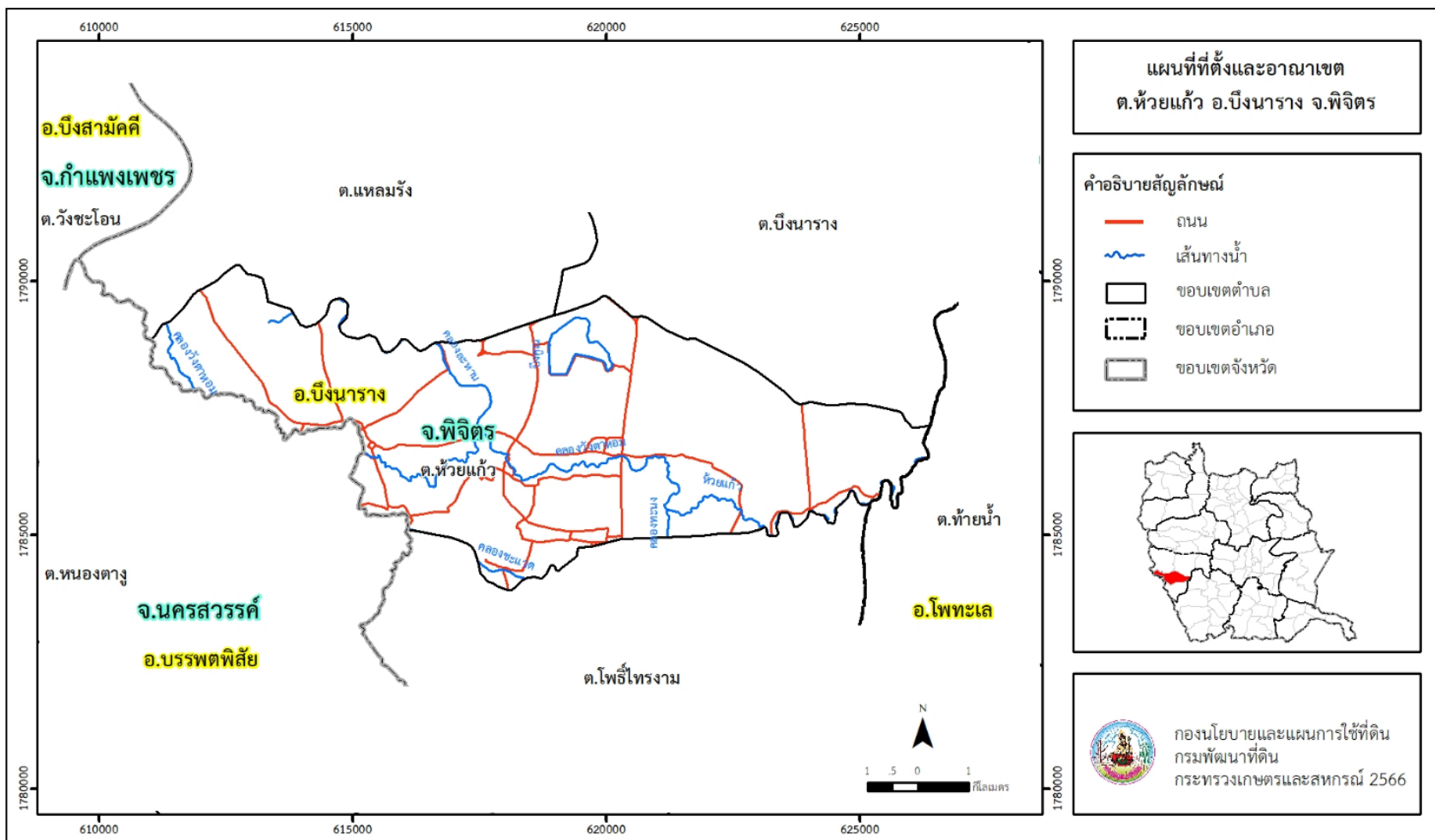
2.2 การแบ่งส่วนการปกครอง

ตำบลห้วยแก้ว อำเภอเบ็ญนาราง จังหวัดพิจิตร แบ่งส่วนการปกครองออกเป็น 8 หมู่บ้าน ดังนี้

| | |
|-------------------------|--------------------------|
| หมู่ที่ 1 บ้านห้วยแก้ว | หมู่ที่ 5 บ้านวังพร้าว |
| หมู่ที่ 2 บ้านห้วยแก้ว | หมู่ที่ 6 บ้านวังปลากราย |
| หมู่ที่ 3 บ้านบึงปลิง | หมู่ที่ 7 บ้านหนองหวาย |
| หมู่ที่ 4 บ้านหนองบัวคำ | หมู่ที่ 8 บ้านวังตะโกก |

2.3 สภาพภูมิประเทศ

ลักษณะพื้นที่ทั่วไปส่วนใหญ่เป็นที่ราบลุ่มสลับที่ดอน มีสภาพพื้นที่ราบเรียบถึงค่อนข้างราบเรียบ และลูกคลื่นลอนลาด เป็นส่วนหนึ่งของลุ่มน้ำน่านและลุ่มน้ำยม มีแหล่งน้ำที่สำคัญ เช่น คลองวังตาหอม คลองละหาน บึงคุณ ห้วยแก้ว



รูปที่ 2-1 ที่ตั้งและอาณาเขตตำบลห้วยแก้ว อำเภอ빙นาราง จังหวัดพิจิตร



2.4 สภาพภูมิอากาศ

จากการศึกษาสถิติภูมิอากาศ (พ.ศ.2536-2565) พบว่า ตำบลห้วยแก้ว อำเภอปงนาราง จังหวัดพิจิตร มีรายละเอียดดังนี้

2.4.1 อุณหภูมิ

มีอุณหภูมิโดยเฉลี่ยทั้งปี 28.0 องศาเซลเซียส อุณหภูมิสูงสุดเฉลี่ย 33.5 องศาเซลเซียส ในเดือนเมษายน และอุณหภูมิต่ำสุดเฉลี่ย 23.5 องศาเซลเซียส ในเดือนมกราคม

2.4.2 ปริมาณน้ำฝน

มีปริมาณน้ำฝนรวมทั้งปี 1,233.5 มิลลิเมตร มีฝนตกประมาณ 115 วัน เดือนที่มีฝนตกมากที่สุด ในเดือนกันยายน มีปริมาณฝน 296.0 มิลลิเมตร และมีฝนตกประมาณ 19 วัน

2.4.3 สมดุลน้ำเพื่อการเกษตร

จากข้อมูลสถิติภูมิอากาศในคาบ 30 ปี (ปี พ.ศ.2536-2565) ณ สถานีตรวจอากาศจังหวัดพิจิตร ได้นำมาวิเคราะห์สมดุลของน้ำเพื่อการเกษตร ซึ่งเป็นการวิเคราะห์หาช่วงฤดูกาลเพาะปลูกพืช ตลอดจนช่วงระยะเวลาที่พืชเสี่ยงต่อการขาดน้ำ ข้อมูลที่นำมาวิเคราะห์ คือ ปริมาณน้ำฝน และศักยภาพการคายระเหยน้ำอ้างอิง (ET_o) ซึ่งคำนวณด้วยโปรแกรม Cropwat for Windows Version 8.0 โดยใช้สมการ Penman-Monteith สามารถสรุปสมดุลของน้ำเพื่อการเกษตรในเขตอาศัยน้ำฝน ดังนี้

ช่วงที่เหมาะสมต่อการปลูกพืช เป็นช่วงที่ค่าปริมาณน้ำฝนมากกว่าค่า 0.5 การระเหยจากผิวดินและการคายน้ำของพืช เป็นช่วงที่ดินมีความชุ่มชื้นพอเหมาะต่อการเพาะปลูกพืช ซึ่งช่วงนี้เริ่มตั้งแต่ปลายเดือนเมษายนถึงต้นเดือนพฤศจิกายน

ช่วงที่มีน้ำมากเกินพอ เป็นช่วงที่ค่าปริมาณน้ำฝนมากกว่าค่าการระเหยจากผิวดินและการคายน้ำของพืช ซึ่งช่วงนี้เริ่มตั้งแต่ปลายเดือนพฤษภาคมถึงกลางเดือนตุลาคม

ช่วงขาดน้ำ เป็นช่วงฤดูแล้งที่ค่าปริมาณน้ำฝนน้อยกว่าค่า 0.5 การระเหยจากผิวดินและการคายน้ำของพืช ซึ่งพืชอาจเสียหายจากการขาดแคลนน้ำได้ ซึ่งช่วงนี้เริ่มตั้งต้นเดือนพฤศจิกายนถึงปลายเดือนเมษายน (ตารางที่ 2-1 และรูปที่ 2-2)



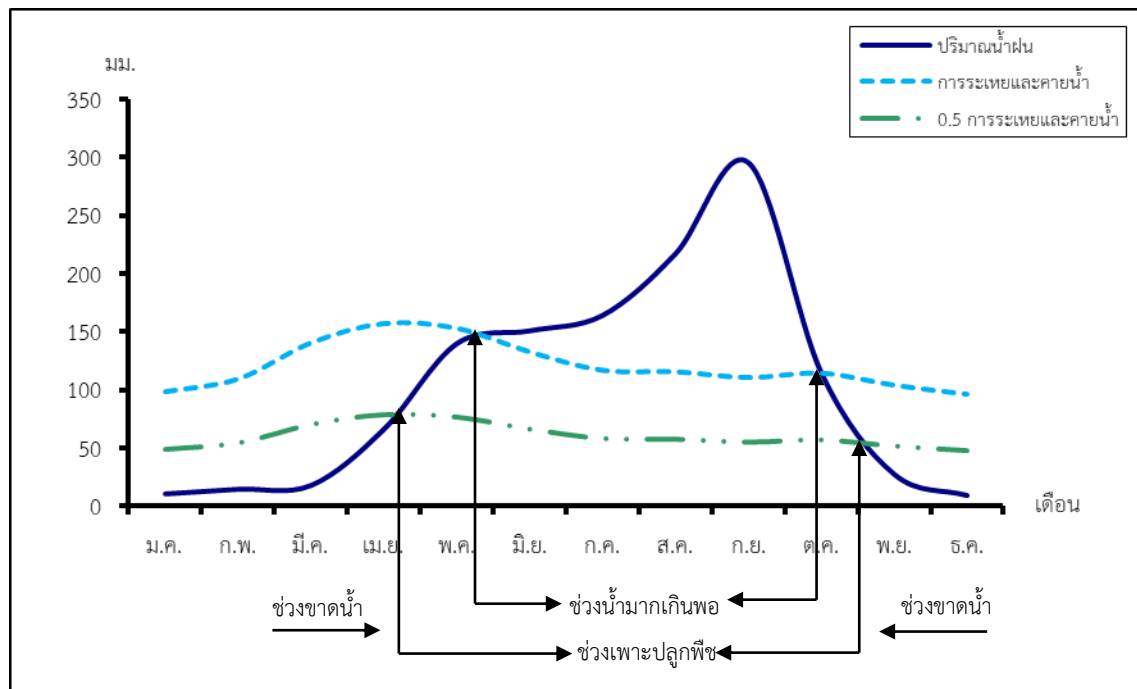
ตารางที่ 2-1 สถิติภูมิอากาศ ณ สถานีตรวจอากาศจังหวัดพิจิตร¹ (พ.ศ. 2536-2565)

| เดือน | อุณหภูมิ (°ซ.) | | ความชื้นสัมพัทธ์ (%) | ปริมาณน้ำฝน (มม.) | จำนวนวันที่ฝนตก (วัน) | ศักยภาพการคายระเหยน้ำ ^{2/} (มม.) | ปริมาณฝนใช้การ ^{2/} (มม.) | |
|--------|----------------|--------|----------------------|-------------------|-----------------------|---|------------------------------------|-------|
| | ต่ำสุด | สูงสุด | | | | | | |
| ม.ค. | 19.4 | 31.4 | 24.9 | 75.0 | 11.0 | 1.9 | 98.6 | 10.8 |
| ก.พ. | 21.2 | 33.4 | 26.8 | 73.0 | 15.0 | 2.0 | 109.5 | 14.6 |
| มี.ค. | 23.7 | 35.4 | 29.0 | 71.0 | 18.3 | 3.3 | 140.4 | 17.8 |
| เม.ย. | 25.2 | 36.8 | 30.5 | 68.0 | 66.7 | 6.1 | 156.9 | 59.6 |
| พ.ค. | 25.7 | 35.6 | 30.1 | 74.0 | 140.3 | 12.7 | 152.8 | 108.8 |
| มิ.ย. | 25.2 | 34.2 | 29.2 | 79.0 | 151.3 | 15.3 | 132.6 | 114.7 |
| ก.ค. | 24.9 | 33.2 | 28.5 | 82.0 | 164.6 | 18.8 | 116.9 | 121.3 |
| ส.ค. | 24.8 | 32.7 | 28.2 | 83.0 | 217.6 | 20.0 | 115.6 | 141.8 |
| ก.ย. | 24.9 | 32.6 | 28.3 | 84.0 | 296.0 | 19.0 | 110.7 | 154.6 |
| ต.ค. | 24.6 | 32.6 | 28.1 | 82.0 | 115.2 | 12.0 | 114.4 | 94.0 |
| พ.ย. | 22.7 | 32.8 | 27.3 | 77.0 | 27.9 | 3.0 | 104.1 | 26.7 |
| ธ.ค. | 19.8 | 31.2 | 25.1 | 75.0 | 9.6 | 1.0 | 96.4 | 9.5 |
| เฉลี่ย | 23.5 | 33.5 | 28.0 | 76.9 | - | - | - | - |
| รวม | - | - | - | - | 1,233.5 | 115.1 | 1,448.9 | 874.2 |

หมายเหตุ :¹ เป็นสถานีตรวจอากาศที่ใกล้พื้นที่ตำบลมากที่สุด

² จากการคำนวณโดยโปรแกรม Cropwat for Windows Version 8.0

ที่มา : กรมอุตุนิยมวิทยา (2566)



รูปที่ 2-2 สมดุลของน้ำเพื่อการเกษตร จังหวัดพิจิตร



2.5 สภาพการใช้ที่ดินในปัจจุบัน

สภาพการใช้ที่ดินตำบลห้วยแก้ว อำเภอเบ็ญจนาหาร จังหวัดพิจิตร ซึ่งสำรวจโดยกลุ่มวิเคราะห์สภาพการใช้ที่ดิน (2566) ประกอบด้วยประเภทการใช้ที่ดินต่างๆ ดังนี้

- 1) พื้นที่ชุมชนและสิ่งปลูกสร้าง มีเนื้อที่ 1,449 ไร่ หรือร้อยละ 4.84 ของพื้นที่ตำบล
- 2) พื้นที่เกษตรกรรมมีเนื้อที่ 77,871 ไร่ หรือร้อยละ 71.15 ของพื้นที่ตำบล ประกอบด้วยการใช้ประโยชน์ที่ดินด้านเกษตรกรรมต่างๆ ดังต่อไปนี้
 - 2.1) พื้นที่นา มีเนื้อที่ 14,612 ไร่ หรือร้อยละ 49 ของพื้นที่ตำบล ได้แก่ นาข้าว นาข้าว+ถั่วเขียว นาข้าว+ข้าวโพด
 - 2.2) พืชไร่ มีเนื้อที่ 9,250 ไร่ หรือร้อยละ 31 ของพื้นที่ตำบล ได้แก่ อ้อย ข้าวโพด มันสำปะหลัง
 - 2.3) ไม้ยืนต้น มีเนื้อที่ 417 ไร่ หรือร้อยละ 1.39 ของพื้นที่ตำบล ได้แก่ ยางพารา สัก
 - 2.4) ไม้ผล มีเนื้อที่ 1,549 ไร่ หรือร้อยละ 5.19 ของพื้นที่ตำบล ได้แก่ กล้วย มะละกอ
 - 2.5) พืชสวน มีเนื้อที่ 680 ไร่ หรือร้อยละ 2.27 ของพื้นที่ตำบล ได้แก่ พืชผัก ไม้ดอก ไม้ประดับ
 - 2.6) สถานที่เพาะเลี้ยงสัตว์น้ำ มีเนื้อที่ 44 ไร่ หรือร้อยละ 0.15 ของพื้นที่ตำบล ได้แก่ สถานที่เพาะเลี้ยงปลา
 - 2.7) เกษตรผสมผสาน/ไร่นาสวนผสม มีเนื้อที่ 24 ไร่ หรือร้อยละ 0.08 ของพื้นที่ตำบล
- 3) พื้นที่แหล่งน้ำ มีเนื้อที่ 1,555 ไร่ หรือร้อยละ 5.21 ของพื้นที่ตำบล ได้แก่ แม่น้ำ ลำห้วย ลำคลอง หนอง บึง อ่างเก็บน้ำ บ่อน้ำในไร่นา คลองชลประทาน
- 4) พื้นที่เบ็ดเตล็ด มีเนื้อที่ 263 ไร่ หรือร้อยละ 0.88 ของพื้นที่ตำบล ได้แก่ พุ่หญ้าธรรมชาติ พุ่หญ้าสลับไม้พุ่ม/ไม้ละเมาะ

ตารางที่ 2-2 สภาพการใช้ที่ดิน ตำบลห้วยแก้ว อำเภอเบ็ญจนาหาร จังหวัดพิจิตร

| หน่วยแผนที่ | สภาพการใช้ที่ดิน | เนื้อที่ | |
|-------------|-------------------------------------|---------------|--------------|
| | | ไร่ | ร้อยละ |
| U | พื้นที่ชุมชนและสิ่งปลูกสร้าง | 1,449 | 4.84 |
| U201 | หมู่บ้านบนพื้นราบ | 1,073 | 3.59 |
| U301 | สถานที่ราชการและสถาบันต่าง ๆ | 106 | 0.35 |
| U405 | ถนน | 233 | 0.78 |
| U503 | ลานตากและแหล่งรับซื้อทางการเกษตร | 37 | 0.12 |
| A | พื้นที่เกษตรกรรม | 26,576 | 88.91 |
| A001 | เกษตรผสมผสาน/ไร่นาสวนผสม | 24 | 0.08 |
| A100 | นาร้าง | 32 | 0.11 |
| A101 | นาข้าว | 13,194 | 44.14 |
| A101+A202 | นาข้าว+ข้าวโพด | 359 | 1.20 |
| A101+A208 | นาข้าว+ถั่วเขียว | 1,027 | 3.44 |
| A202 | ข้าวโพด | 650 | 2.18 |
| A203 | อ้อย | 7,880 | 26.36 |
| A204 | มันสำปะหลัง | 545 | 1.82 |
| A208 | ถั่วเขียว | 38 | 0.13 |
| A219 | มันเทศ | 3 | 0.01 |



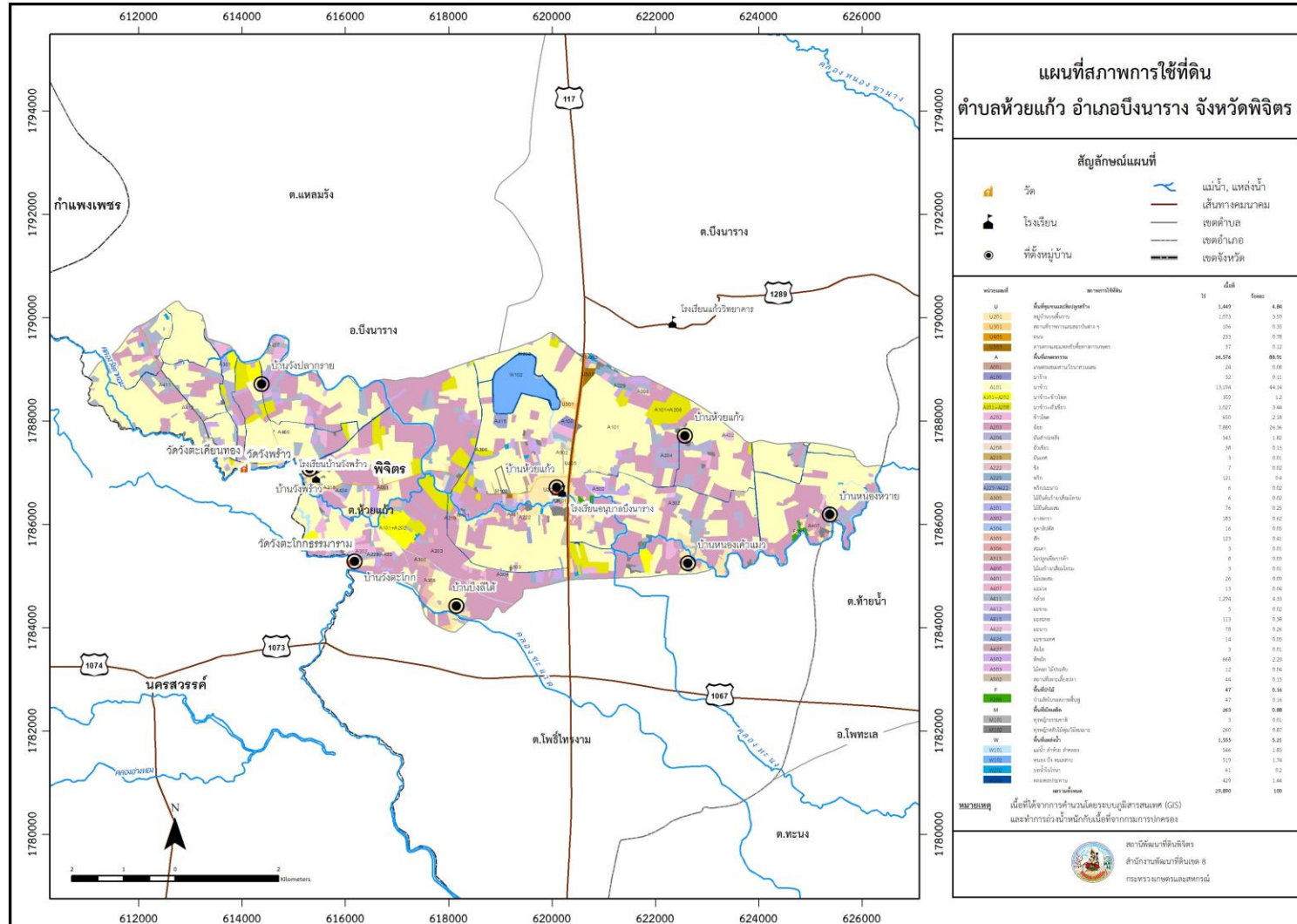
ตารางที่ 2-2 (ต่อ)

| หน่วยแผนที่ | สภาพการใช้ที่ดิน | เนื้อที่ | |
|---------------------|-------------------------------|---------------|---------------|
| | | ไร่ | ร้อยละ |
| A222 | ชิง | 7 | 0.02 |
| A229 | พริก | 121 | 0.40 |
| A229/A422 | พริก/มะนาว | 6 | 0.02 |
| A300 | ไม้ยืนต้นร้าง/เสื่อมโทรม | 6 | 0.02 |
| A301 | ไม้ยืนต้นผสม | 76 | 0.25 |
| A302 | ยางพารา | 185 | 0.62 |
| A304 | ยูคาลิปตัส | 16 | 0.05 |
| A305 | สัก | 123 | 0.41 |
| A306 | สะเดา | 3 | 0.01 |
| A315 | ไผ่ปลูกเพื่อการค้า | 8 | 0.03 |
| A400 | ไม้ผลร้าง/เสื่อมโทรม | 3 | 0.01 |
| A401 | ไม้ผลผสม | 26 | 0.09 |
| A407 | มะม่วง | 13 | 0.04 |
| A411 | กล้วย | 1,294 | 4.33 |
| A412 | มะขาม | 5 | 0.02 |
| A415 | มะละกอ | 113 | 0.38 |
| A422 | มะนาว | 78 | 0.26 |
| A424 | มะขามเทศ | 14 | 0.05 |
| A427 | ส้มโอ | 3 | 0.01 |
| A502 | พืชผัก | 668 | 2.23 |
| A503 | ไม้ดอก ไม้ประดับ | 12 | 0.04 |
| A902 | สถานที่เพาะเลี้ยงปลา | 44 | 0.15 |
| F | พื้นที่ป่าไม้ | 47 | 0.16 |
| F200 | ป่าผลัดใบรอสภาพฟื้นฟู | 47 | 0.16 |
| M | พื้นที่เบ็ดเตล็ด | 263 | 0.88 |
| M101 | ทุ่งหญ้าธรรมชาติ | 3 | 0.01 |
| M102 | ทุ่งหญ้าสลับไม้พุ่ม/ไม้ละเมาะ | 260 | 0.87 |
| W | พื้นที่แหล่งน้ำ | 1,555 | 5.21 |
| W101 | แม่น้ำ ลำห้วย ลำคลอง | 546 | 1.83 |
| W102 | หนอง บึง ทะเลสาบ | 519 | 1.74 |
| W202 | บ่อน้ำในไร่นา | 61 | 0.20 |
| W203 | คลองชลประทาน | 429 | 1.44 |
| ผลรวมทั้งหมด | | 29,890 | 100.00 |

หมายเหตุ: เนื้อที่คำนวณด้วยระบบสารสนเทศภูมิศาสตร์



แผนการใช้ที่ดินตำบลห้วยแก้ว อำเภอ빙นาราง จังหวัดพิจิตร



รูปที่ 2-3 สภาพการใช้ที่ดิน ตำบลห้วยแก้ว อำเภอ빙นาราง จังหวัดพิจิตร



2.6 สภาพเศรษฐกิจและสังคม

2.6.1 ประชากร

จากหลักฐานทะเบียนราษฎรของกรมการปกครอง กระทรวงมหาดไทย ณ เดือนธันวาคม 2565 พบว่า ประชากรที่อาศัยในพื้นที่ตำบลห้วยแก้ว มีประชากรรวม 4,722 คน แยกเป็นชาย 2,328 คน เป็นหญิง 2,394 คน ความหนาแน่นโดยเฉลี่ย 97.75 คนต่อตารางกิโลเมตร มีจำนวนครัวเรือนทั้งหมด 1,632 ครัวเรือน เป็นครัวเรือนเกษตรที่มาขึ้นทะเบียนกรมส่งเสริมการเกษตร 1,256 ครัวเรือน หรือร้อยละ 76.96 ของจำนวนครัวเรือนทั้งหมด และเป็นครัวเรือนที่ประกอบอาชีพอื่นๆ ครัวเรือนเกษตรที่ไม่ได้มาขึ้นทะเบียนกรมส่งเสริมการเกษตร 376 ครัวเรือน หรือร้อยละ 23.04 ของจำนวนครัวเรือนทั้งหมด ดังรายละเอียดในตารางที่ 2-3 ถึง 2-4

ตารางที่ 2-3 จำนวนประชากรและครัวเรือนตำบลห้วยแก้ว อำเภอปingtonาราง จังหวัดพิจิตร ปี 2565

| พื้นที่ | จำนวน ครัวเรือน | จำนวนประชากร (คน) | | |
|----------------------|--------------------|-------------------|-------|-------|
| | | ชาย | หญิง | รวม |
| ตำบลห้วยแก้ว | 1,632 | 2,328 | 2,394 | 4,722 |
| หมู่ที่ 0 ห้วยแก้ว | 1 | 49 | 32 | 81 |
| หมู่ที่ 1 ห้วยแก้ว | 248 | 427 | 442 | 869 |
| หมู่ที่ 2 ห้วยแก้ว | 441 | 519 | 588 | 1,107 |
| หมู่ที่ 3 บึงปลิง | 149 | 196 | 210 | 406 |
| หมู่ที่ 4 หนองบัวคำ | 267 | 295 | 331 | 626 |
| หมู่ที่ 5 วังพร้าว | 149 | 208 | 187 | 395 |
| หมู่ที่ 6 วังปลาทราย | 102 | 163 | 165 | 328 |
| หมู่ที่ 7 หนองหวาย | 201 | 357 | 345 | 702 |
| หมู่ที่ 8 วังตะโกก | 74 | 114 | 94 | 208 |

ที่มา : กรมการปกครอง (2566)

ตารางที่ 2-4 จำนวนและสัดส่วนครัวเรือนเกษตรตำบลห้วยแก้ว อำเภอปingtonาราง จังหวัดพิจิตร ปี 2565

| รายการ | จำนวน (ครัวเรือน) | ร้อยละ |
|---|----------------------|--------|
| จำนวนครัวเรือนทั้งหมด ¹⁾ | 1,632 | 100.00 |
| - จำนวนครัวเรือนเกษตรที่มาขึ้นทะเบียนกรมส่งเสริมการเกษตร ²⁾ | 1,256 | 76.96 |
| - จำนวนครัวเรือนที่ประกอบอาชีพอื่นๆ และจำนวนครัวเรือนเกษตรที่ไม่ได้มาขึ้นทะเบียนฯ | 376 | 23.04 |

ที่มา: 1) กรมการปกครอง (2566)

2) กรมส่งเสริมการเกษตร (2566)



2.6.2 การถือครองที่ดิน

จากข้อมูลกรมการปกครอง ณ เดือนธันวาคม 2565 ตำบลห้วยแก้ว มีจำนวนครัวเรือนทั้งหมด 1,632 ครัวเรือน โดยถือครองที่ดินเฉลี่ยครัวเรือนละ 18.31 ไร่ (เนื้อที่ของตำบลรวมต่อจำนวนครัวเรือนทั้งหมด)

2.6.3 ลักษณะทางเศรษฐกิจและการประกอบอาชีพ

ประชากรในตำบลห้วยแก้ว ประกอบอาชีพเกษตรกรรม ค้าขาย รับราชการ รับจ้างทั่วไป และอื่นๆ มีเกษตรกรบางครัวเรือนประกอบอาชีพหลายอย่างควบคู่กันไป สำหรับพืชที่เกษตรกรปลูกเป็นอาชีพหลัก ได้แก่ ข้าวนาปี ข้าวโพดเลี้ยงสัตว์ อ้อยโรงงาน และมันสำปะหลัง ทางด้านการเลี้ยงสัตว์เกษตรกรจะมีการเลี้ยงไว้เพื่อบริโภคหากเหลือจึงจำหน่ายเป็นรายได้เสริม

2.6.4 ด้านรายได้-รายจ่าย

จากข้อมูลความจำเป็นพื้นฐานของกรมการพัฒนาชุมชน ปี พ.ศ.2566 (กรมการพัฒนาชุมชน, 2566) พบว่า รายได้ครัวเรือนเฉลี่ยปีละ 226,559.98 บาท รายได้บุคคลเฉลี่ยปีละ 66,739.48 บาท รายจ่ายครัวเรือนเฉลี่ยปีละ 111,547.15 บาท รายจ่ายบุคคลเฉลี่ยปีละ 32,859.29 บาท เมื่อพิจารณาจะเห็นว่ารายได้ครัวเรือนมากกว่ารายจ่ายครัวเรือนปีละ 115,012.83 บาท และรายได้บุคคลมากกว่ารายจ่ายบุคคลปีละ 33,880.19 บาท ดังรายละเอียดใน ตารางที่ 2-5



ตารางที่ 2-5 รายได้-รายจ่ายเฉลี่ยครัวเรือนตำบลห้วยแก้ว อำเภอเมืองนราธิวาส จังหวัดนราธิวาส ปี 2565

| พื้นที่ | แหล่งรายได้ของครัวเรือน (บาท/ปี) | | | | รายได้ครัวเรือนเฉลี่ย (บาท/ปี) | รายได้บุคคลเฉลี่ย (บาท/ปี) | รายจ่ายครัวเรือนเฉลี่ย (บาท/ปี) | รายจ่ายบุคคลเฉลี่ย (บาท/ปี) |
|-----------------------|----------------------------------|-----------|------------|------------|--------------------------------|----------------------------|---------------------------------|-----------------------------|
| | อาชีพหลัก | อาชีพรอง | รายได้อื่น | ทำ-หาเอง | | | | |
| ตำบลห้วยแก้ว | 163,484.03 | 30,578.96 | 13,157.00 | 19,339.98 | 226,559.98 | 66,739.48 | 111,547.15 | 32,859.29 |
| หมู่ที่ 1 ห้วยแก้ว | 187,643.72 | 52,536.18 | 18,747.24 | 14,836.68 | 273,763.82 | 70,660.18 | 138,659.06 | 35,788.78 |
| หมู่ที่ 2 ห้วยแก้ว | 155,110.07 | 9,959.57 | 10,516.41 | 2,044.07 | 177,630.13 | 61,130.03 | 86,052.77 | 29,614.39 |
| หมู่ที่ 3 ปังปลิง | 183,518.03 | 25,462.30 | 9,643.28 | 9,790.16 | 228,413.77 | 71,087.96 | 167,689.43 | 52,189.06 |
| หมู่ที่ 4 หนองบัวคำ | 127,398.15 | 24,249.07 | 8,651.85 | 5,237.96 | 165,537.04 | 44,919.60 | 18,986.57 | 5,152.14 |
| หมู่ที่ 5 วังพร้าว | 119,871.56 | 43,779.82 | 6,276.15 | 10,000.00 | 179,927.52 | 56,356.61 | 154,110.09 | 48,270.11 |
| หมู่ที่ 6 วังปลากทราย | 127,409.09 | 20,486.36 | 13,875.76 | 174,303.03 | 336,074.24 | 97,713.22 | 113,559.09 | 33,017.18 |
| หมู่ที่ 7 หนองหวาย | 165,206.91 | 26,996.80 | 11,662.92 | 842.7 | 204,709.33 | 51,980.40 | 99,089.89 | 25,161.20 |
| หมู่ที่ 8 วังตะโกก | 272,754.39 | 93,508.77 | 41,929.82 | 78,245.61 | 486,438.60 | 161,203.49 | 174,438.60 | 57,808.14 |

ที่มา : กรมการพัฒนาชุมชน (2566)



บทที่ 3

สถานภาพของทรัพยากรธรรมชาติ

การศึกษาสถานภาพของทรัพยากรธรรมชาติในพื้นที่ตำบลห้วยแก้ว อำเภอเมืองนาราย จังหวัดพิจิตร ได้แก่ ทรัพยากรป่าไม้ ทรัพยากรน้ำ และทรัพยากรดิน ซึ่งเป็นทรัพยากรกายภาพที่สำคัญต่อการทำการเกษตร ดังนั้นจึงจำเป็นต้องทราบว่าทรัพยากรธรรมชาติแต่ละชนิดปัจจุบันมีสถานะอย่างไร เพื่อใช้เป็นข้อมูลประกอบการวางแผนการใช้ที่ดินซึ่งจะนำไปสู่การกำหนดแผนงาน โครงการ กิจกรรม รวมถึงมาตรการต่าง ๆ เพื่อการพัฒนาพื้นที่อย่างมีประสิทธิภาพต่อไป โดยมีรายละเอียดดังนี้

3.1 ทรัพยากรป่าไม้

3.1.1 ป่าไม้ตามกฎหมายและมติคณะรัฐมนตรี

1) ป่าอนุรักษ์ ไม่พบพื้นที่ป่าอนุรักษ์ (เขตอุทยานแห่งชาติ เขตรักษาพันธุ์สัตว์ป่า เขตวนอุทยาน เขตห้ามล่าสัตว์ป่า) ในพื้นที่

2) ป่าสงวนแห่งชาติ ได้มีการจำแนกเขตการใช้ประโยชน์ทรัพยากรและที่ดินป่าไม้ในพื้นที่ป่าสงวนแห่งชาติตามมติคณะรัฐมนตรี วันที่ 10 มีนาคม 2535 และ 17 มีนาคม 2535 แบ่งออกเป็น 3 เขต ประกอบด้วย เขตพื้นที่ป่าเพื่อการอนุรักษ์ (Zone C) เขตพื้นที่ป่าเพื่อเศรษฐกิจ (Zone E) และเขตพื้นที่ป่าที่เหมาะสมต่อการเกษตร (Zone A) จากการวิเคราะห์ข้อมูลไม่พบพื้นที่ป่าสงวนแห่งชาติในพื้นที่

3.1.2 ชั้นคุณภาพลุ่มน้ำ

(มติคณะรัฐมนตรี วันที่ 28 พฤษภาคม 2528) จากการวิเคราะห์ข้อมูล พบชั้นคุณภาพลุ่มน้ำในพื้นที่ คือ พื้นที่ลุ่มน้ำชั้นที่ 5 เนื้อที่ 29,890ไร่

ทั้งนี้ เนื้อที่ดังกล่าวข้างต้นคำนวณด้วยระบบสารสนเทศภูมิศาสตร์ เป็นเนื้อที่เบื้องต้นเท่านั้น ไม่สามารถใช้อ้างอิงได้ทางกฎหมาย

3.2 ทรัพยากรน้ำ

ปริมาณน้ำฝน พบว่าในพื้นที่ตำบลห้วยแก้ว มีปริมาณน้ำฝนเฉลี่ยในคาบ 30 ปี (พ.ศ.2536-2565) 1,233.5 มิลลิเมตรต่อปี

3.2.1 น้ำผิวดิน

หมายถึง แม่น้ำลำคลอง หนอง บึง ทะเลสาบ อ่างเก็บ และแหล่งน้ำสาธารณะอื่นๆ ที่อยู่ภายในผืนแผ่นดิน ในพื้นที่ตำบลห้วยแก้ว มีรายละเอียดของแหล่งน้ำผิวดินดังนี้

แหล่งน้ำผิวดินธรรมชาติ ได้แก่ คลองชะเวต คลองทะนง คลองละหาน คลองวังตาหอม บึงคุณ และห้วยแก้ว

3.2.2 น้ำใต้ดิน

จากฐานข้อมูลของกรมทรัพยากรน้ำบาดาล (2566) พบว่า ตำบลห้วยแก้ว มีจำนวนบ่อบาดาลราชการจำนวน 30 บ่อ และจำนวน บ่อบาดาลเอกชนจำนวน 1 บ่อ



3.3 ทรัพยากรดิน

ทรัพยากรดินในพื้นที่ตำบลห้วยแก้ว อำเภอปงนาราง จังหวัดพิจิตร พบหน่วยแผนที่ดินทั้งหมด 11 หน่วยแผนที่ดิน ดังนี้

3.3.1 ดินในพื้นที่ลุ่ม มี 3 หน่วยแผนที่ดิน ได้แก่

- 1) หน่วยแผนที่ดิน Plo-sicA ชุดดินโพทะเล มีเนื้อดินบนเป็นดินเหนียวปนทรายแป้ง ความลาดชัน 0-2 เปอร์เซ็นต์ มีเนื้อที่ 1,230 ไร่ หรือร้อยละ 4.11 ของเนื้อที่ตำบล
- 2) หน่วยแผนที่ดิน Plo-sicA ชุดดินโพทะเล มีเนื้อดินบนเป็นดินร่วนเหนียวปนทรายแป้ง ความลาดชัน 0-2 เปอร์เซ็นต์ มีเนื้อที่ 3,903 ไร่ หรือร้อยละ 13.06 ของเนื้อที่ตำบล
- 3) หน่วยแผนที่ดิน Skt-sicA ชุดดินสุขชัย มีเนื้อดินบนเป็นดินร่วนเหนียวปนทรายแป้ง ความลาดชัน 0-2 เปอร์เซ็นต์ มีเนื้อที่ 1,502 ไร่ หรือร้อยละ 5.03 ของเนื้อที่ตำบล

3.3.2 ดินในพื้นที่ดอน มี 8 หน่วยแผนที่ดิน ได้แก่

- 1) หน่วยแผนที่ดิน Kp-silB ชุดดินกำแพงเพชร มีเนื้อดินบนเป็นดินร่วนปนทรายแป้ง ความลาดชัน 2-5 เปอร์เซ็นต์ มีเนื้อที่ 9,746 ไร่ หรือร้อยละ 32.61 ของเนื้อที่ตำบล
- 2) หน่วยแผนที่ดิน Kp-gm-silA/b ดินกำแพงเพชรที่มีจุดประสีเทา มีเนื้อดินบนเป็นดินร่วนปนทรายแป้ง ความลาดชัน 0-2 เปอร์เซ็นต์ และมีคันทนา มีเนื้อที่ 1,262 ไร่ หรือร้อยละ 4.22 ของเนื้อที่ตำบล
- 3) หน่วยแผนที่ดิน Kp-gm,f-sicA/b ดินกำแพงเพชรที่มีจุดประสีเทาและเป็นดินเหนียวละเอียด มีเนื้อดินบนเป็นดินร่วนเหนียวปนทรายแป้ง ความลาดชัน 0-2 เปอร์เซ็นต์ และมีคันทนา มีเนื้อที่ 1,406 ไร่ หรือร้อยละ 4.70 ของเนื้อที่ตำบล
- 4) หน่วยแผนที่ดิน Kp-gm,fl-sclA/b ดินกำแพงเพชรที่มีจุดประสีเทาและเป็นดินร่วนละเอียด มีเนื้อดินบนเป็นดินร่วนเหนียวปนทราย ความลาดชัน 0-2 เปอร์เซ็นต์ และมีคันทนา มีเนื้อที่ 3,445 ไร่ หรือร้อยละ 11.53 ของเนื้อที่ตำบล
- 5) หน่วยแผนที่ดิน Kp-Kp-fl-silA หน่วยเชิงซ้อนของชุดดินกำแพงเพชร และดินกำแพงเพชรที่เป็นดินร่วนละเอียด มีเนื้อดินบนเป็นดินร่วนปนทรายแป้ง ความลาดชัน 0-2 เปอร์เซ็นต์ มีเนื้อที่ 1,300 ไร่ หรือร้อยละ 4.35 ของเนื้อที่ตำบล
- 6) หน่วยแผนที่ดิน Sg-sIA ชุดดินไทรงาม มีเนื้อดินบนเป็นดินร่วนปนทราย ความลาดชัน 0-2 เปอร์เซ็นต์ มีเนื้อที่ 1,881 ไร่ หรือร้อยละ 6.29 ของเนื้อที่ตำบล
- 7) หน่วยแผนที่ดิน Sg-sIB ชุดดินไทรงาม มีเนื้อดินบนเป็นดินร่วนปนทราย ความลาดชัน 2-5 เปอร์เซ็นต์ มีเนื้อที่ 2,066 ไร่ หรือร้อยละ 6.91 ของเนื้อที่ตำบล
- 8) หน่วยแผนที่ดิน Sg-gm-sIA/b ดินไทรงามที่มีจุดประสีเทา มีเนื้อดินบนเป็นดินร่วนปนทราย ความลาดชัน 0-2 เปอร์เซ็นต์ และมีคันทนา มีเนื้อที่ 2,149 ไร่ หรือร้อยละ 7.19 ของเนื้อที่ตำบล

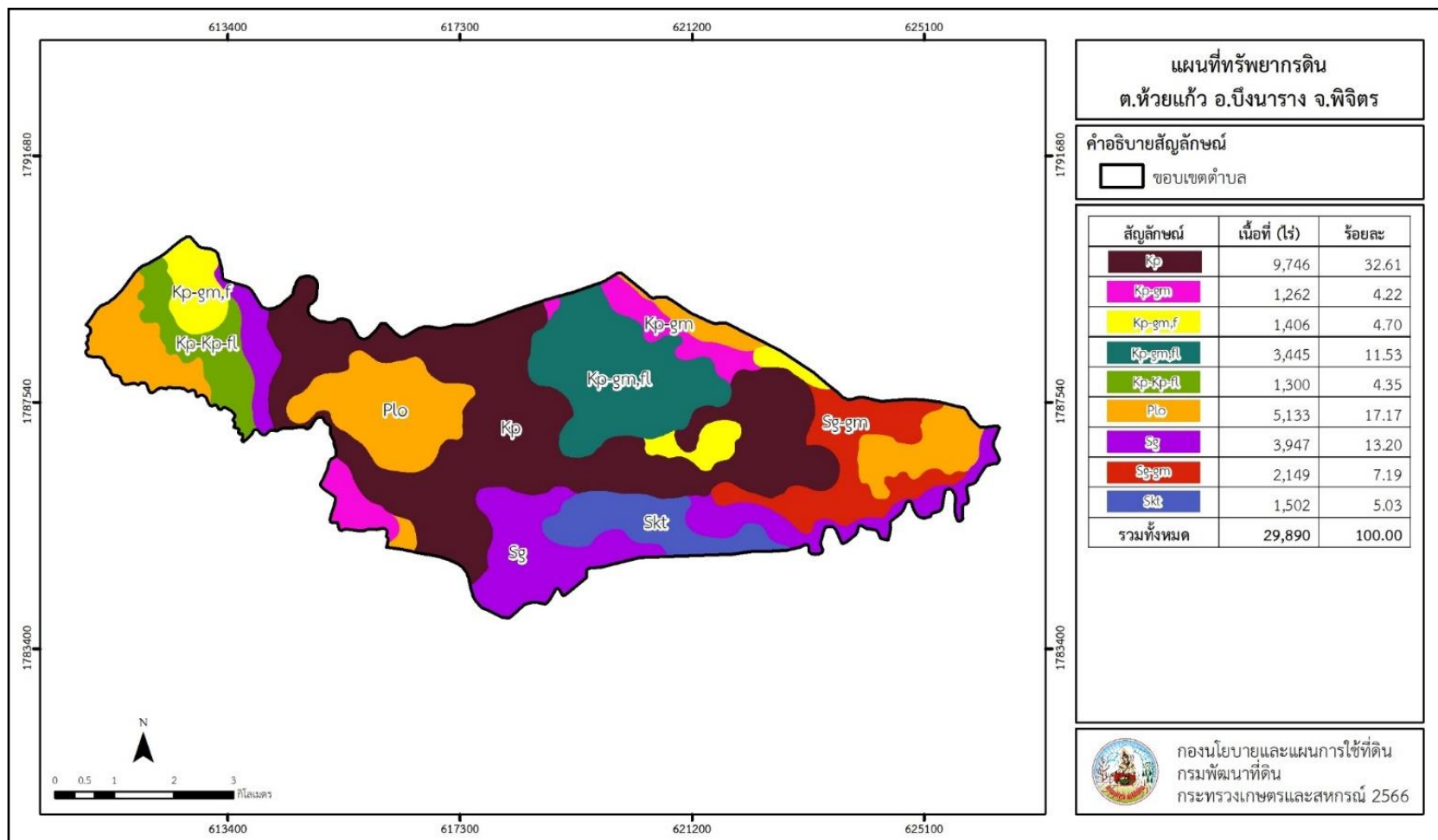
ไม่พบปัญหาทรัพยากรดินทางการเกษตรตามสภาพธรรมชาติในพื้นที่ รายละเอียดของสมบัติดินตำบลห้วยแก้ว อำเภอปงนาราง จังหวัดพิจิตร ดังแสดงในตารางที่ 3-1 แผนที่ทรัพยากรดินในลักษณะของชุดดินแสดงดังรูปที่ 3-1



ตารางที่ 3-1 สมบัติดิน ตำบลห้วยแก้ว อำเภอเมืองนารายณ์ จังหวัดพิจิตร

| หน่วยแผนที่ดิน | ความลาดชัน (%) | ความลึก (ซม.) | การระบายน้ำ | ความอุดมสมบูรณ์ของดิน | ความจุแลกเปลี่ยนแคตไอออน (cmol/kg) | ความอิ่มตัวเบส (%) | ปฏิกิริยาดิน | | ค่าการนำไฟฟ้า (dS/m) | ความลึกของชั้นจาโรไซด์ (ซม.) | เนื้อที่ | |
|-------------------|----------------|---------------|-------------------------|-----------------------|------------------------------------|--------------------|--------------|---------|----------------------|------------------------------|---------------|---------------|
| | | | | | | | ดินบน | ดินล่าง | | | ไร่ | ร้อยละ |
| Kp-gm,fl-sclA/b | 0-2 | >150 | ดีปานกลางถึงค่อนข้างเลว | ปานกลาง | <10 | 35-75 | 5.5-6.5 | 6.0-7.0 | <2 | - | 3,445 | 11.53 |
| Kp-gm,f-siclA/b | 0-2 | >150 | ดีปานกลางถึงค่อนข้างเลว | ปานกลาง | <10 | 35-75 | 5.5-6.5 | 6.0-7.0 | <2 | - | 1,406 | 4.70 |
| Kp-gm-silA/b | 0-2 | >150 | ดีปานกลางถึงค่อนข้างเลว | ปานกลาง | <10 | 35-75 | 5.5-6.5 | 6.0-7.0 | <2 | - | 1,262 | 4.22 |
| Kp-Kp-fl-silA | 0-2 | >150 | ดี | ปานกลาง | <10 | 35-75 | 5.5-6.5 | 6.0-7.0 | <2 | - | 1,300 | 4.35 |
| Kp-silB | 2-5 | >150 | ดี | ปานกลาง | <10 | 35-75 | 5.5-6.5 | 6.0-7.0 | <2 | - | 9,746 | 32.61 |
| Plo-sicA | 0-2 | >150 | ค่อนข้างเลว | ปานกลาง | <10 | >75 | 5.5-6.5 | 7.0-8.5 | <2 | - | 1,230 | 4.11 |
| Plo-siclA | 0-2 | >150 | ค่อนข้างเลว | ปานกลาง | <10 | >75 | 5.5-6.5 | 7.0-8.5 | <2 | - | 3,903 | 13.06 |
| Sg-gm-slA/b | 0-2 | >150 | ดีปานกลางถึงค่อนข้างเลว | ปานกลาง | <10 | 35-75 | 5.5-6.5 | 6.0-7.0 | <2 | - | 2,149 | 7.19 |
| Sg-slA | 0-2 | >150 | ดี | ปานกลาง | <10 | 35-75 | 5.5-6.5 | 6.0-7.0 | <2 | - | 1,881 | 6.29 |
| Sg-slB | 2-5 | >150 | ดี | ปานกลาง | <10 | 35-75 | 5.5-6.5 | 6.0-7.0 | <2 | - | 2,066 | 6.91 |
| Skt-siclA | 0-2 | >150 | ค่อนข้างเลว | ปานกลาง | <10 | 35-75 | 5.0-6.5 | 6.5-7.0 | <2 | - | 1,502 | 5.03 |
| รวมทั้งหมด | | | | | | | | | | | 29,890 | 100.00 |

หมายเหตุ: เนื้อที่คำนวณด้วยโปรแกรมระบบสารสนเทศภูมิศาสตร์
ที่มา: กองสำรวจและวิจัยทรัพยากรดิน (2566)



รูปที่ 3-1 ทรัพยากรดิน ตำบลห้วยแก้ว อำเภอเบ็ญจนาสาร จังหวัดพิจิตร



บทที่ 4

กระบวนการมีส่วนร่วมของชุมชน (Participatory Rural Appraisal:PRA)

4.1 การวิเคราะห์ผลจากการจัดทำกระบวนการมีส่วนร่วมของชุมชน (PRA)

การวิเคราะห์ผลจากการจัดทำกระบวนการมีส่วนร่วมของชุมชน (PRA) เมื่อวันที่ 19 กรกฎาคม 2566 มีสาระสำคัญสรุปได้ดังนี้

4.1.1 ปัญหาหลักของตำบลห้วยแก้ว คือ

- 1) ดินขาดความอุดมสมบูรณ์
- 2) ดินเป็นกรด ดินแน่นทึบ
- 3) ขาดแคลนน้ำในการเกษตร
- 4) ราคาผลผลิตตกต่ำ
- 5) โรคและแมลงศัตรูพืช

4.1.2 ความต้องการของชุมชน เกษตรกร และตำบลห้วยแก้ว มีความต้องการ 4 ประการ คือ

- 1) แก้ปัญหาดินเสื่อมโทรมและฟื้นฟูความอุดมสมบูรณ์ของดิน
- 2) แก้ปัญหาการขาดแคลนน้ำ
- 3) ปรับเปลี่ยนกิจกรรมการผลิตให้เหมาะสมกับที่ดิน
- 4) องค์กรความรู้ในการจัดการโรคและแมลงศัตรูพืช

ผลจากการจัดทำกระบวนการมีส่วนร่วมของชุมชน (PRA) ได้นำมาวิเคราะห์ร่วมกับปัญหาด้านกายภาพ โดยระบบ DPSIR มีรายละเอียดดังนี้

1) แรงขับเคลื่อน (Driver) มี 5 ประการ คือ

- 1.1) นโยบายรัฐด้านการเกษตร
- 1.2) การขยายตัวของเมือง การขยายตัวของภาคเกษตร และอุตสาหกรรม
- 1.3) การเปลี่ยนแปลงของสภาพภูมิอากาศ
- 1.4) การใช้ที่ดินไม่เหมาะสมกับศักยภาพ
- 1.5) ความต้องการด้านอาหาร

2) แรงกดดัน (Pressure) ที่เกิดจากปัจจัยขับเคลื่อน มี 4 ประการ คือ

- 2.1) การปรับปรุงดินและการใช้ปุ๋ยเคมีที่เหมาะสม
- 2.2) จัดหาแหล่งน้ำ
- 2.3) จัดหาตลาดรองรับผลผลิต และการลดต้นทุนการผลิต
- 2.4) จัดหาองค์ความรู้เรื่องโรคและแมลงศัตรูพืช

3) สภาวะ (State) ที่เกิดแรงกดดัน มี 4 ประการ คือ

- 3.1) ความอุดมสมบูรณ์ของดิน
- 3.2) ขาดแคลนน้ำเพื่อการเกษตร



3.3) ราคาผลผลิตตกต่ำ

3.4) การจัดการโรคและแมลงศัตรูพืช

4) ผลกระทบ (Impact) ที่ปรากฏในพื้นที่ มี 3 ประการ คือ

4.1) ดินมีความอุดมสมบูรณ์ต่ำ

4.2) ผลผลิตพืชต่ำ ต้นทุนการผลิตสูง

4.3) รายได้น้อย

5) การตอบสนอง (Response) ของรัฐในอดีต ปัจจุบัน และในอนาคต มีดังนี้
อดีต-ปัจจุบัน

1) การวิเคราะห์ดิน และการใช้ปุ๋ยตามค่าวิเคราะห์ดิน

2) ปรับปรุงบำรุงดินด้วยปุ๋ยพืชสด

3) การไถกลบตอซัง

4) ปรับสภาพดินกรดด้วยโดโลไมท์

5) การผลิตและการใช้สารอินทรีย์

6) สระน้ำในไร่นานอกเขตชลประทาน

7) การปลูกพืชใช้น้ำน้อย

อนาคต

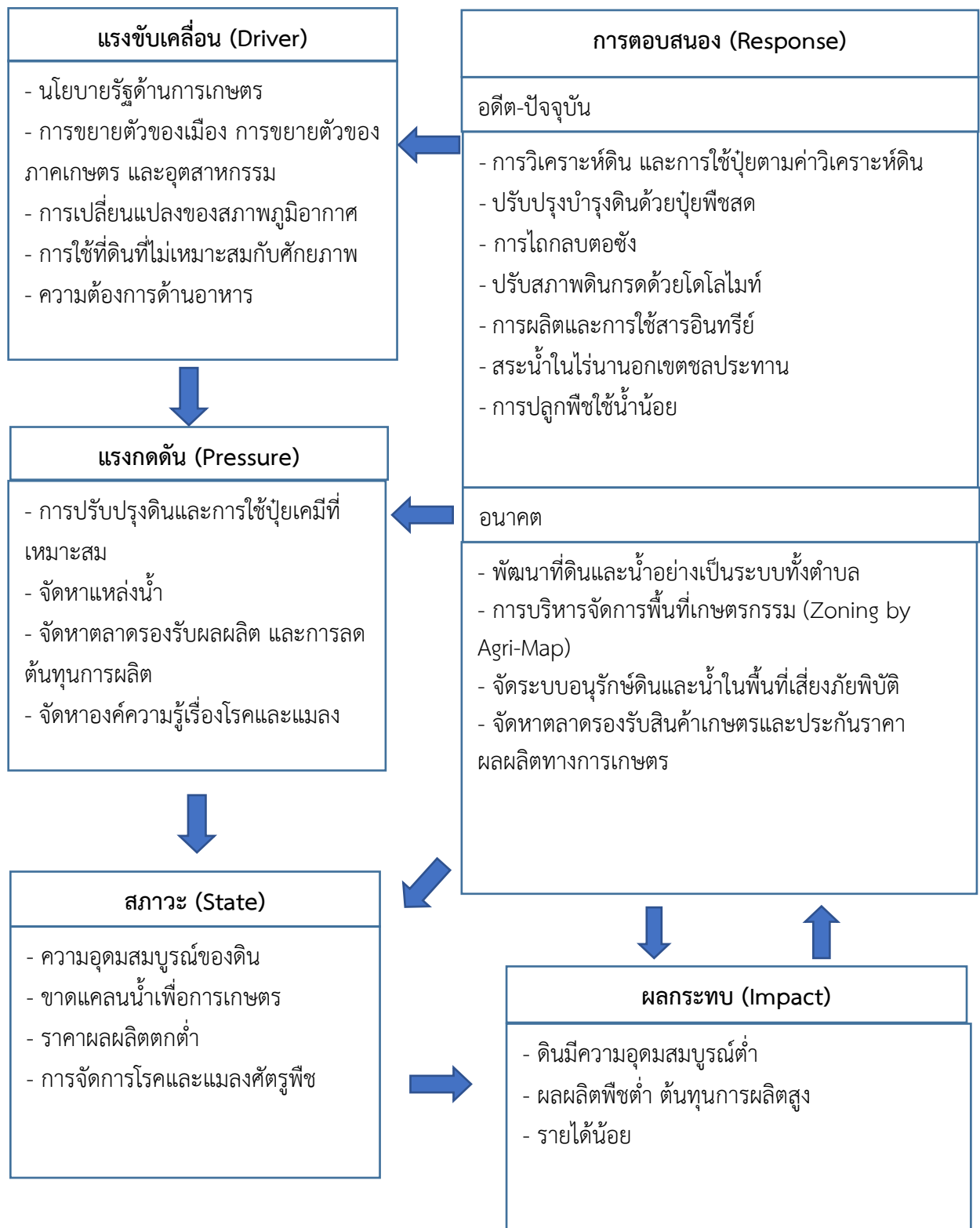
1) พัฒนาที่ดินและน้ำอย่างเป็นระบบทั้งตำบล

2) การบริหารจัดการพื้นที่เกษตรกรรม (Zoning by Agri-Map)

3) จัดระบบอนุรักษ์ดินและน้ำในพื้นที่เสี่ยงภัยพิบัติ

4) จัดหาตลาดรองรับสินค้าเกษตรและประกันราคาผลผลิตทางการเกษตร

ดังรายละเอียดในรูปที่ 4-1



รูปที่ 4-1 การวิเคราะห์สถานการณ์โดยระบบ DPSIR ของตำบลห้วยแก้ว อำเภอเบ็ญจนาสาร จังหวัดพิจิตร



4.2 ระบบการปลูกพืชในปัจจุบัน

ตำบลห้วยแก้ว อำเภอเบ็ญจนาสาร จังหวัดพิจิตร มีการเพาะปลูกพืช ดังนี้

4.2.1 พื้นที่ราบลุ่ม

1) ข้าวนาปี เกษตรกรจะปลูกข้าวนาปีในช่วงฤดูฝน โดยปลูกระหว่างเดือนพฤษภาคมถึงสิงหาคม และจะเก็บเกี่ยวช่วงเดือนกันยายนถึงธันวาคม พันธุ์ข้าวที่ปลูก ได้แก่ ข้าวเจ้าพันธุ์พิษณุโลก 4, หอมมะลิ 105, ปทุมธานี, พิษณุโลก 80

2) ข้าวนาปรัง เกษตรกรจะปลูกข้าวนาปรัง 1-2 ครั้งต่อปี เนื่องจากเกษตรกรในพื้นที่ส่วนใหญ่มีแหล่งน้ำบาดาลในการทำ แต่จะเว้นทำนาในช่วงฤดูแล้ง เดือน ธันวาคม ถึงเดือนมีนาคม

4.2.2 พื้นที่ดอน

พืชไร่นิยมปลูก ได้แก่

1) อ้อยโรงงาน เกษตรกรมีวิธีการปลูกช่วงเดือนมีนาคมถึงเดือนมิถุนายน พันธุ์ที่ปลูกส่วนใหญ่ใช้พันธุ์ขอนแก่น และตัดอ้อยช่วงเดือนมีนาคมถึงต้นเดือนเมษายนเพื่อส่งลานรับซื้อที่อำเภอเบ็ญจนาสาร จังหวัดกำแพงเพชร

2) ข้าวโพดเลี้ยงสัตว์ เกษตรกรจะปลูกเป็นพืชหลักและพืชหลังนา โดยจะปลูกในช่วงฤดูฝน ระหว่างเดือนพฤษภาคม ถึง เดือนตุลาคม พันธุ์ที่ใช้ปลูก คือ พันธุ์แปซิฟิก, CP888 โดยนำไปขายที่ลานรับซื้อที่ตำบลเบ็ญจนาสารและตำบลแหลมรัง อำเภอเบ็ญจนาสาร จังหวัดพิจิตร

3) มันสำปะหลัง เกษตรกรส่วนใหญ่จะเลือกปลูกมันสำปะหลังในช่วงต้นฤดูฝน โดยใช้พันธุ์ระยอง 5, ระยอง 11 โดยนำไปขายที่ลานรับซื้อที่บึง ปตท.ห้วยแก้ว, ตำบลเบ็ญจนาสารและตำบลแหลมรัง อำเภอเบ็ญจนาสาร จังหวัดพิจิตร

4) มันเทศ เกษตรกรมักจะปลูกในช่วงต้นฤดูฝน เดือนพฤษภาคม ถึงมิถุนายน หรือปลายฤดูฝน เดือนกันยายน ถึงพฤศจิกายน โดยมีพ่อค้านำผลผลิตที่ได้ไปขายที่ตลาดสี่มุมเมือง ตลาดที่จังหวัดอ่างทอง

ไม้ผล ที่นิยมปลูกได้แก่

1) มะม่วง พันธุ์ น้ำดอกไม้ แก้วขมื่น เขียวเสวย และโชคอนันต์

2) มะละกอ พันธุ์ ฮอลแลนด์ แยกดำ และแยกนวล

3) ส้มโอ พันธุ์ ขาวแตงกวา ท่าข่อย ทองดี และทับทิมสยาม

4) มะขามเปรี้ยว

5) กล้วย พันธุ์มะลิอ่อน โดยนำไปขายที่ลานรับซื้อที่ตำบลเบ็ญจนาสารและตำบลแหลมรัง

อำเภอเบ็ญจนาสาร จังหวัดพิจิตร



| ชนิดพืช | เดือน | ม.ค. | ก.พ. | มี.ค. | เม.ย. | พ.ค. | มิ.ย. | ก.ค. | ส.ค. | ก.ย. | ต.ค. | พ.ย. | ธ.ค. | |
|---------------------------|----------------------|------|------|-------|-------|------|-------|------|------|------|------|------|------|---|
| | บริเวณพื้นที่ราบลุ่ม | | | | | | | | | | | | | |
| ข้าวนาปรัง | | ← | ← | ← | ← | ← | ← | ← | ← | ← | ← | ← | ← | ↔ |
| ข้าวนาปี | | | | | | ← | ← | ← | ← | ← | ← | ← | ← | ↔ |
| บริเวณพื้นที่ดอน | | | | | | | | | | | | | | |
| ข้าวโพดเลี้ยงสัตว์ | | ← | ← | ← | ← | ← | ← | ← | ← | ← | ← | ← | ← | ↔ |
| มันสำปะหลัง | | | | | | ← | ← | ← | ← | ← | ← | ← | ← | ↔ |
| อ้อยโรงงาน | | ← | ← | ← | ← | ← | ← | ← | ← | ← | ← | ← | ← | ↔ |
| กล้วย มะละกอ มะม่วง ส้มโอ | | ← | ← | ← | ← | ← | ← | ← | ← | ← | ← | ← | ← | ↔ |
| สั๊ก | | ← | ← | ← | ← | ← | ← | ← | ← | ← | ← | ← | ← | ↔ |

รูปที่ 4-2 ระบบการปลูกพืชในปัจจุบัน



บทที่ 5

การประเมินคุณภาพที่ดิน

5.1 หลักการประเมินคุณภาพที่ดินด้านกายภาพ

การประเมินคุณภาพที่ดินหรือการประเมินความเหมาะสมของที่ดิน สอดคล้องตามหลักการของ FAO Framework ค.ศ. 1983 ซึ่งการประเมินคุณภาพที่ดินด้านกายภาพ เป็นการประเมินศักยภาพของที่ดินว่าที่ดินนั้นๆ เหมาะสมมากหรือน้อยเพียงใดสำหรับการใช้ที่ดินประเภทต่างๆ หรือการปลูกพืชต่างๆ โดยพิจารณาจากสภาพแวดล้อมที่มีผลต่อการเจริญเติบโตของพืช สมบัติดินที่ได้จำแนกไว้ในแต่ละตำบล ร่วมกับการจัดการพื้นที่ เช่น ระบบชลประทาน พื้นที่ยกทรง การจัดระบบอนุรักษ์ดินและน้ำ เป็นต้น และนอกจากนี้พิจารณาความต้องการปัจจัยต่อการปลูกพืชแต่ละชนิด สอดคล้องตามหลักการของ FAO ได้แก่ ความต้องการด้านพืช ความต้องการด้านการจัดการ ความต้องการด้านการอนุรักษ์ (บัณฑิต และคำรน, 2542) รายละเอียดดังตารางที่ 5-1

ระดับความเหมาะสมของที่ดินได้จากการสังเคราะห์ข้อมูลดิน การจัดการที่ดิน หรือดินที่มีลักษณะเฉพาะที่เกิดขึ้นตามสภาพภูมิประเทศ (ซึ่งจะเรียกรวมว่าหน่วยที่ดิน) ลักษณะภูมิอากาศ พิจารณาร่วมกับระดับความต้องการปัจจัยต่อการเจริญเติบโตของพืชแต่ละชนิด หลังจากนั้นดำเนินการประเมินคุณภาพที่ดิน ซึ่งสามารถจำแนกระดับความเหมาะสมของที่ดินได้เป็น 4 ชั้น ได้แก่ เหมาะสมสูง (S1) เหมาะสมปานกลาง (S2) เหมาะสมเล็กน้อย (S3) และไม่เหมาะสม (N) โดยที่

S1 : ไม่มีข้อจำกัดด้านที่ดินตามปัจจัยที่ใช้พิจารณา

S2 : มีข้อจำกัดด้านที่ดินที่แก้ไขได้ง่ายหรือข้อจำกัดอาจไม่ส่งผลกระทบต่อ การเจริญเติบโตของพืชอย่างชัดเจน

S3 : มีข้อจำกัดด้านที่ดินที่แก้ไขได้ยาก ควรปรับเปลี่ยนการผลิตเป็นพืชชนิดอื่นหรือ กิจกรรมอื่น (ส่วนใหญ่เป็นลักษณะทางกายภาพ)

N : มีข้อจำกัดที่พัฒนาหรือปรับปรุงที่ดินได้ยากมาก หากจะดำเนินการพัฒนาหรือ ปรับปรุงต้องใช้ต้นทุนสูงหรือเครื่องจักรขนาดใหญ่ แนะนำให้ปรับเปลี่ยนการผลิต



ตารางที่ 5-1 ตัวอย่างการประเมินคุณภาพที่ดินด้านกายภาพของประเภทการใช้ประโยชน์ที่ดิน

| คุณภาพที่ดิน (Land Quality) | คุณลักษณะที่ดินตัวแทน (Land Characteristics) | ระดับความ เหมาะสม (Land Suitability Rating) |
|--|---|--|
| 1. ความเหมาะสมด้านความต้องการด้านพืช (Crop Requirements) | | |
| 1.1. การหยั่งลึกของรากพืช (r) | ความลึกของดิน | S1 |
| 1.2. ความชุ่มชื้นที่เป็นประโยชน์ต่อพืช (m) | ปริมาณน้ำฝนเฉลี่ยในรอบปี | S2m |
| 1.3. ความเป็นประโยชน์ของออกซิเจน ต่อรากพืช (o) | สภาพการระบายน้ำของดิน | S2o |
| ความเหมาะสมรวมด้านความต้องการด้านพืช (Crop Requirements) | | S2om |
| 2. ความเหมาะสมด้านความต้องการด้านการจัดการ (Management Requirements) | | |
| 2.1. สภาพการเขตกรรม (k) | ชั้นความยากง่ายในการ เขตกรรม (ดินบน) | S1 |
| 2.2. ศักยภาพการใช้เครื่องจักรกล (w) | ความลาดชันของพื้นที่ | S3w |
| ความเหมาะสมรวมด้านความต้องการด้านการจัดการ (Management Requirements) | | S3w |
| 3. ความเหมาะสมด้านความต้องการด้านการอนุรักษ์ (Conservation Requirements) | | |
| 3.1 ความเสียหายจากการกัดกร่อน (e) | ความลาดชันของพื้นที่ | S3e |
| ความเหมาะสมรวมด้านความต้องการด้านการอนุรักษ์ (Conservation Requirements) | | S3e |
| ความเหมาะสมด้านกายภาพของประเภทการใช้ประโยชน์ที่ดินใน แต่ละหน่วยที่ดินโดยรวม | | S3ew |

5.2 พืชเศรษฐกิจที่สำคัญของตำบล

พืชเศรษฐกิจหลักและพืชทางเลือกของตำบล ได้แก่ ข้าว อ้อย มันสำปะหลัง ข้าวโพด มะนาว กลั้ว มะละกอ มะม่วง

5.3 ระดับความเหมาะสมของที่ดิน

การประเมินคุณภาพที่ดินของพืชเศรษฐกิจหลักและพืชทางเลือก ตำบลห้วยแก้ว อำเภอเมืองนารายณ์ จังหวัดพิจิตร ได้ผลการประเมินคุณภาพที่ดิน ดังตารางที่ 5-2



ตารางที่ 5-2 ชั้นความเหมาะสมทางกายภาพของที่ดิน ตำบลห้วยแก้ว อำเภอปงนาราง จังหวัดพิจิตร

| หน่วยแผนที่ดิน | ข้าว | อ้อย | มันสำปะหลัง | ข้าวโพด | มะละกอ | มะนาว | ถั่วเขียว | กล้วย |
|-----------------|------|-------|-------------|---------|--------|-------|-----------|-------|
| Kp-gm,fl-sclA/b | S2on | S2ons | N | S3o | S3o | S3o | S3o | S3o |
| Kp-gm,f-sicA/b | S2on | S2ons | N | S3o | S3o | S3o | S3o | S3o |
| Kp-gm-silA/b | S2on | S2ons | N | S3o | S3o | S3o | S3o | S3o |
| Kp-Kp-fl-silA | S3o | S2ns | S2n | S2n | S2n | S2ns | S2ns | S2xns |
| Kp-silB | S3o | S2ns | S2n | S2n | S2n | S2ns | S2ns | S2xns |
| Plo-sicA | S2n | S2ons | N | S3o | S3o | S3o | S3o | S3o |
| Plo-sicA | S2n | S2ons | N | S3o | S3o | S3o | S3o | S3o |
| Sg-gm-sIA/b | S2on | S2ons | N | S3o | S3o | S3o | S3o | S3o |
| Sg-sIA | S3o | S2ns | S2n | S2n | S2n | S2ns | S2ns | S2xns |
| Sg-sIB | S3o | S2ns | S2n | S2n | S2n | S2ns | S2ns | S2xns |
| Skt-sicA | S2n | S2ons | N | S3o | S3o | S3o | S3o | S3o |

หมายเหตุ : ความหมายของสัญลักษณ์แสดงข้อจำกัดชั้นความเหมาะสม

- o = ความเป็นประโยชน์ของออกซิเจนต่อรากพืช
- n = ความจุในการดูดซับธาตุอาหาร
- s = ความเป็นประโยชน์ของธาตุอาหาร



บทที่ 6 แผนการใช้ที่ดิน

6.1 การวิเคราะห์ข้อมูลเพื่อจัดทำแผนการใช้ที่ดินระดับตำบล

ตามที่กรมพัฒนาที่ดินได้จัดทำแผนปฏิบัติการราชการกรมพัฒนาที่ดินระยะ 5 ปี ช่วงปี 2566-2570 เพื่อให้บรรลุตามวิสัยทัศน์ที่กำหนดไว้ คือ “เป็นองค์กรอัจฉริยะทางดิน เพื่อขับเคลื่อนการใช้ดินอย่างเหมาะสม 15 ล้านไร่ภายในปี 2570” ซึ่งในส่วนของประเด็นการพัฒนาที่ 2 บริหารจัดการทรัพยากรดินและที่ดินด้วยชุดข้อมูลที่มีมูลค่าสูง (High Value Dataset) ซึ่งมีเป้าหมาย คือ การนำชุดข้อมูลที่มีมูลค่าสูง (High Value Dataset) ไปใช้ในการบริหารจัดการทางการเกษตร ในส่วนของตัวชี้วัด บริหารจัดการทรัพยากรดินและที่ดินบนพื้นฐานของชุดข้อมูลที่มีมูลค่าสูง (High Value Dataset) ร้อยละ 100 กลยุทธ์ที่ 2 ยุทธศาสตร์แผนการใช้ที่ดินไปสู่การปฏิบัติ ได้กำหนดให้ร้อยละของแผนการใช้ที่ดินระดับตำบลที่จัดทำแล้วเสร็จทั่วประเทศ ภายใน ปี 2570 (ไม่น้อยกว่า ร้อยละ 80) เป็นตัวชี้วัดหนึ่งของกลยุทธ์ดังกล่าว

การวางแผนการใช้ที่ดินระดับตำบลเป็นการวางกรอบและนโยบายการการพัฒนาพื้นที่ให้เกิดการใช้ที่ดินอย่างสมดุลและยั่งยืน ซึ่งจะมีความละเอียดและเฉพาะเจาะจงมากกว่าแผนการใช้ที่ดินระดับประเทศ ที่ใช้เป็นกรอบนโยบายการพัฒนาพื้นที่ระดับประเทศ เป็นการกำหนดแนวทางใช้ที่ดินให้ตรงกับศักยภาพโดยเฉพาะทางด้านการเกษตร และนำไปสู่การกำหนดแผนงาน โครงการ กิจกรรม ที่มีความสอดคล้องกับสภาพพื้นที่ ทั้งนี้การใช้ขอบเขตการปกครองในระดับตำบลจะนำไปสู่การพัฒนาเชิงพื้นที่ที่มีเป้าหมายและทิศทางสอดคล้องตามบริบทของแต่ละตำบล และมีผู้รับผิดชอบโดยตรง คือ องค์กรปกครองส่วนท้องถิ่น ซึ่งแผนการใช้ที่ดินในระดับที่ใหญ่กว่านี้อาจไม่สามารถนำมาใช้ปฏิบัติงานในระดับพื้นที่ได้อย่างเป็นรูปธรรมเนื่องจากเป็นแผนงานสำหรับนำไปใช้ปฏิบัติงานเชิงนโยบายและยุทธศาสตร์ในภาพรวม

ทั้งนี้แผนการใช้ที่ดินเป็นผลที่ได้จากการวิเคราะห์ข้อมูลทางด้านกายภาพ เศรษฐกิจ และสังคม โดยได้นำฐานข้อมูลที่ได้จากการรวบรวมข้อมูลทุติยภูมิ และข้อมูลปฐมภูมิจากการสำรวจภาคสนาม การศึกษาด้านกายภาพได้จาก การวิเคราะห์สถานภาพของทรัพยากรธรรมชาติ อาทิ ทรัพยากรดิน ทรัพยากรน้ำ และทรัพยากรป่าไม้ ร่วมกับการพิจารณาลักษณะการใช้ประโยชน์ที่ดิน ข้อกฎหมายที่เกี่ยวข้องกับพื้นที่ในเขตป่าไม้ตามกฎหมาย เช่น เขตรักษาพันธุ์สัตว์ป่า เขตอุทยานแห่งชาติ เขตป่าสงวนแห่งชาติ และนโยบายของรัฐที่เกี่ยวข้องกับพื้นที่ที่มีมติคณะรัฐมนตรีเกี่ยวกับการใช้ที่ดิน มติคณะรัฐมนตรีเรื่องการจำแนกการใช้ประโยชน์ที่ดินในพื้นที่ป่าไม้ในเขตป่าสงวนแห่งชาติ เป็นต้น ประกอบกับการพิจารณาจากทิศทางตามกรอบนโยบายที่เกี่ยวข้องกับการกำหนดเขตการใช้ที่ดินภายในพื้นที่ตำบล เช่น ยุทธศาสตร์ของจังหวัด ร่วมกับความต้องการของท้องถิ่น สามารถกำหนดแนวทางการใช้ที่ดินตามศักยภาพของทรัพยากร เพื่อการรักษาคุณภาพของลักษณะทางนิเวศวิทยาและการอนุรักษ์ทรัพยากรธรรมชาติ โดยคำนึงถึงสภาพทางเศรษฐกิจและสังคมของชุมชนในพื้นที่ ซึ่งข้อมูลนี้ส่วนหนึ่งได้มาจากการวิเคราะห์ชุมชนแบบมีส่วนร่วม (PRA) ทำการสังเคราะห์ข้อมูลทุกด้านเพื่อให้ได้เขตการใช้ที่ดินที่เหมาะสมกับศักยภาพของพื้นที่ต่อไป



6.2 แผนการใช้ที่ดิน

จากการวิเคราะห์ข้อมูลกายภาพ เศรษฐกิจ และสังคม พบว่าแผนการใช้ที่ดินตำบลห้วยแก้ว อำเภอเบ็ญจนาเรียง จังหวัดพิจิตร สามารถกำหนดออกเป็น 5 เขตหลัก ได้แก่ เขตเกษตรกรรม เขตชุมชนและสิ่งปลูกสร้าง เขตแหล่งน้ำ เขตพื้นที่อื่น ๆ เขตรักษาสมดุลของธรรมชาติและสิ่งแวดล้อม มีรายละเอียดดังนี้ (ตารางที่ 6-1 และรูปที่ 6-1)

6.2.1 เขตเกษตรกรรม

เป็นพื้นที่เกษตรกรรมซึ่งในที่นี้ คือ พื้นที่ที่อยู่นอกเขตที่มีการประกาศเป็นเขตป่าไม้ตามกฎหมาย ซึ่งรัฐได้กำหนดเป็นพื้นที่ทำกิน มีการออกเอกสารสิทธิ์ซึ่งรวมถึงพื้นที่ในเขตปฏิรูปที่ดินเพื่อเกษตรกรรมด้วย เขตนี้รวมถึงการทำกิจกรรมภาคการเกษตรอื่นที่นอกเหนือจากการปลูกพืชด้วย ประกอบด้วย 4 เขตรอง ได้แก่ เขตเกษตรกรรมขั้นดี เขตเกษตรกรรมที่มีศักยภาพการผลิตสูง เขตเกษตรกรรมที่มีศักยภาพการผลิตต่ำ เขตประมง มีเนื้อที่ 26,574 ไร่ หรือคิดเป็นร้อยละ 88.94 ของเนื้อที่ตำบล มีรายละเอียดดังนี้

1) เขตเกษตรกรรมขั้นดี พื้นที่เขตนี้มีศักยภาพในการผลิตมากที่สุดที่ตำบล เนื่องจากมีระบบชลประทาน สามารถส่งน้ำช่วยในการปลูกพืชเพื่อทำการเกษตรนอกฤดูฝน โดยเฉพาะข้าวนาปรังและพืชอายุสั้นได้เป็นอย่างดี และนอกจากนี้พบว่าดินในพื้นที่เขตนี้มีสมบัติที่เหมาะสมต่อการเพาะปลูกพืชแยกตามชนิดพืช ส่งผลให้มีความเหมาะสมต่อการเพาะปลูกในระดับสูงถึงปานกลาง มีรายละเอียดดังนี้

(1) เขตทำนา (สัญลักษณ์ 2110) มีเนื้อที่ 536 ไร่ หรือ คิดเป็นร้อยละ 1.79 ของเนื้อที่ตำบล เป็นพื้นที่ที่มีศักยภาพต่อการทำนาในระดับเหมาะสมสูงถึงปานกลาง และปัจจุบันเกษตรกรมีการปลูกข้าวโดยส่วนใหญ่เป็นลักษณะ นาปีตามด้วยนาปรัง และบางพื้นที่ทำนาปีตามด้วยพืชฤดูแล้งชนิดต่าง ๆ เช่น ถั่วเขียว

(2) เขตปลูกไม้ผล (สัญลักษณ์ 2120) มีเนื้อที่ 10 ไร่ หรือ คิดเป็นร้อยละ 0.03 ของเนื้อที่ตำบล ปัจจุบันเกษตรกรปลูกไม้ผล โดยไม้ผลที่ปลูกได้แก่ ส้มโอ

(3) เขตปลูกพืชไร่ (สัญลักษณ์ 2140) มีเนื้อที่ 61 ไร่ หรือ คิดเป็นร้อยละ 0.20 ของเนื้อที่ตำบล ปัจจุบันเกษตรกรปลูกพืชไร่ โดยพืชไร่ที่ปลูกได้แก่ มันสำปะหลัง

(4) เขตปลูกพืชทางเลือก (สัญลักษณ์ 2150) มีเนื้อที่ 4 ไร่ หรือ คิดเป็นร้อยละ 0.01 ของเนื้อที่ตำบล เป็นพื้นที่ที่มีศักยภาพต่อการปลูกพืชผัก หรือเกษตรผสมผสาน

2) เขตเกษตรกรรมที่มีศักยภาพการผลิตสูง พื้นที่เขตนี้มีศักยภาพในการผลิตรองจากเขตเกษตรกรรมขั้นดี ซึ่งแบ่งออกเป็น 2 ประเภท ได้แก่ เขตเกษตรกรรมที่มีศักยภาพการผลิตสูง (ประเภทที่ 1) และเขตเกษตรกรรมที่มีศักยภาพการผลิตสูง (ประเภทที่ 2) มีรายละเอียดดังนี้

(1) เขตเกษตรกรรมที่มีศักยภาพการผลิตสูง (ประเภทที่ 1) เป็นเขตที่มีการบริหารจัดการด้านทรัพยากรน้ำโดยเฉพาะระบบชลประทาน มีศักยภาพในการผลิตอยู่ในระดับเหมาะสมเล็กน้อยถึงไม่เหมาะสม ติดต่อกันจากลักษณะดิน ซึ่งมีสมบัติดินที่ไม่เหมาะสมบางประการ มีรายละเอียดดังนี้

- เขตทำนา (สัญลักษณ์ 2211) มีเนื้อที่ 154 ไร่ หรือ คิดเป็นร้อยละ 0.52 ของเนื้อที่ตำบล เป็นพื้นที่ที่มีศักยภาพต่อการทำนาในระดับเหมาะสมเล็กน้อยถึงไม่เหมาะสม และปัจจุบันเกษตรกรมีการปลูกข้าวโดยส่วนใหญ่เป็นลักษณะ นาปีตามด้วยนาปรัง และบางพื้นที่ทำนาปีตามด้วยพืชฤดูแล้งชนิดต่าง ๆ เช่น ข้าวโพด

- เขตปลูกไม้ผล (สัญลักษณ์ 2212) มีเนื้อที่ 5 ไร่ หรือ คิดเป็นร้อยละ 0.02 ของเนื้อที่ตำบล ปัจจุบันเกษตรกรปลูกไม้ผล โดยไม้ผลที่ปลูกได้แก่ มะม่วง

- เขตปลูกไม้ยืนต้น (สัญลักษณ์ 2213) มีเนื้อที่ 9 ไร่ หรือ คิดเป็นร้อยละ 0.03 ของเนื้อที่ตำบล ปัจจุบันเกษตรกรปลูกไม้ยืนต้น โดยไม้ยืนต้นที่ปลูกได้แก่ สัก

- เขตปลูกพืชไร่ (สัญลักษณ์ 2214) มีเนื้อที่ 118 ไร่ หรือ คิดเป็นร้อยละ 0.40 ของเนื้อที่ตำบล ปัจจุบันเกษตรกรปลูกพืชไร่ โดยพืชไร่ที่ปลูกได้แก่ มันสำปะหลัง



(2) เขตเกษตรกรรมที่มีศักยภาพการผลิตสูง (ประเภทที่ 2) เป็นเขตที่ทำการเกษตรโดยอาศัยน้ำฝนเป็นหลัก ซึ่งส่งผลให้มีข้อจำกัดต่อการเพาะปลูกพืชด้านความชื้นที่พืชนำไปใช้ประโยชน์ ในส่วนของที่ดินมีศักยภาพในการผลิตอยู่ในระดับสูงถึงปานกลาง และนอกจากนี้พบว่าดินในพื้นที่เขตนี้มีสมบัติที่เหมาะสมต่อการเพาะปลูกพืชแยกตามชนิดพืช มีรายละเอียดดังนี้

- เขตทำนา (สัญลักษณ์ 2221) มีเนื้อที่ 8,682 ไร่ หรือ คิดเป็นร้อยละ 29.06 ของเนื้อที่ตำบล เป็นพื้นที่ที่มีศักยภาพต่อการทำนาในระดับเหมาะสมเล็กน้อยถึงไม่เหมาะสม และปัจจุบันเกษตรกรมีการปลูกข้าวได้ปีละ 1 ครั้ง

- เขตปลูกไม้ผล (สัญลักษณ์ 2222) มีเนื้อที่ 1,252 ไร่ หรือ คิดเป็นร้อยละ 4.19 ของเนื้อที่ตำบล ปัจจุบันเกษตรกรปลูกไม้ผล โดยไม้ผลที่ปลูกได้แก่ กัลย มะละกอ มะม่วง ส้มโอ

- เขตปลูกไม้ยืนต้น (สัญลักษณ์ 2223) มีเนื้อที่ 392 ไร่ หรือ คิดเป็นร้อยละ 1.31 ของเนื้อที่ตำบล ปัจจุบันเกษตรกรปลูกไม้ยืนต้น โดยไม้ยืนต้นที่ปลูกได้แก่ สัก

- เขตปลูกพืชไร่ (สัญลักษณ์ 2224) มีเนื้อที่ 7,768 ไร่ หรือ คิดเป็นร้อยละ 26 ของเนื้อที่ตำบล ปัจจุบันเกษตรกรปลูกพืชไร่ โดยพืชไร่ที่ปลูกได้แก่ อ้อย มันสำปะหลัง ข้าวโพดเลี้ยงสัตว์ มันเทศ

- เขตปลูกพืชทางเลือก (สัญลักษณ์ 2225) มีเนื้อที่ 520 ไร่ หรือ คิดเป็นร้อยละ 1.74 ของเนื้อที่ตำบล ปัจจุบันปลูกพืชผักสวนครัว หรือเกษตรผสมผสาน

3) เขตเกษตรกรรมที่มีศักยภาพการผลิตต่ำ พื้นที่เขตนี้ถูกกำหนดให้เป็นเขตเกษตรกรรม ที่ต้องมีการดำเนินการแก้ไขปัญหาที่เป็นข้อจำกัดของการใช้ที่ดินเพื่อเกษตรกรรมต่างๆ การทำการเกษตรในเขตนี้อาศัยน้ำฝนเป็นหลัก มีศักยภาพในการผลิตอยู่ในระดับเหมาะสมเล็กน้อยถึงไม่เหมาะสม พบปัญหาทางกายภาพของดินที่สำคัญหลาย เช่น เป็นดินตื้นซึ่งเป็นข้อจำกัดของการหยั่งรากพืชในการยึดลำต้นและการดูดซับธาตุอาหารพืชในดิน เนื้อดินเป็นทรายจัด ซึ่งมีผลต่อความสามารถในการอุ้มน้ำ เป็นพื้นที่ที่มีความลาดชัน เป็นต้น จากข้อจำกัดการใช้ที่ดินดังกล่าวข้างต้นจึงจำเป็นต้องพัฒนาปรับปรุงและมีมาตรการเพื่อเพิ่มผลผลิตทางการเกษตรในพื้นที่ให้สูงขึ้น รวมถึงการป้องกันไม่ให้สภาพแวดล้อมเสื่อมโทรมจากการใช้พื้นที่ มีรายละเอียดดังนี้

- (1) เขตทำนา (สัญลักษณ์ 2310) มีเนื้อที่ 5,245 ไร่ หรือ คิดเป็นร้อยละ 17.55 ของเนื้อที่ตำบล ปัจจุบันเกษตรกรมีการปลูกข้าวได้ปีละ 1 ครั้ง

- (2) เขตปลูกไม้ผล (สัญลักษณ์ 2320) มีเนื้อที่ 283 ไร่ หรือ คิดเป็นร้อยละ 0.95 ของเนื้อที่ตำบล ปัจจุบันเกษตรกรปลูกไม้ผล โดยไม้ผลที่ปลูกได้แก่ มะละกอ กัลย

- (3) เขตปลูกไม้ยืนต้น (สัญลักษณ์ 2330) มีเนื้อที่ 13 ไร่ หรือ คิดเป็นร้อยละ 0.04 ของเนื้อที่ตำบล ปัจจุบันเกษตรกรปลูกไม้ยืนต้น โดยไม้ยืนต้นที่ปลูกได้แก่ สัก

- (4) เขตปลูกพืชไร่ (สัญลักษณ์ 2340) มีเนื้อที่ 1,299 ไร่ หรือ คิดเป็นร้อยละ 4.35 ของเนื้อที่ตำบล ปัจจุบันเกษตรกรปลูกพืชไร่ โดยพืชไร่ที่ปลูกได้แก่ อ้อย มันสำปะหลัง

- (5) เขตปลูกพืชทางเลือก (สัญลักษณ์ 2350) มีเนื้อที่ 179 ไร่ หรือ คิดเป็นร้อยละ 0.60 ของเนื้อที่ตำบล ปัจจุบันปลูกพืชผักสวนครัว หรือเกษตรผสมผสาน

- 4) เขตประมง (สัญลักษณ์ 2400) มีเนื้อที่ 44 ไร่ หรือคิดเป็นร้อยละ 0.15 ของเนื้อที่ตำบล เป็นเขตที่ทำกิจกรรมด้านการประมงได้แก่ การเลี้ยงสัตว์น้ำประเภทต่าง ๆ มีรายละเอียดดังนี้ ปลานิล ปลาตะเพียน ปลาตะเพียน



6.2.2 เขตชุมชนและสิ่งปลูกสร้าง

มีเนื้อที่ 1,450 ไร่ หรือคิดเป็นร้อยละ 4.85 ของเนื้อที่ตำบลประกอบด้วย 2 เขตรอง ได้แก่ เขตชุมชน/สถานที่ราชการ เขตอุตสาหกรรม/แหล่งรับซื้อผลผลิต มีรายละเอียดดังนี้

(1) เขตชุมชน/สถานที่ราชการ (สัญลักษณ์ 3100) มีเนื้อที่ 1,413 ไร่ หรือ คิดเป็นร้อยละ 4.73 ของเนื้อที่ตำบล ปัจจุบันมีการใช้ที่ดินชุมชนและที่อยู่อาศัย มีทั้งประเภทชุมชนเมือง ชุมชนชนบท และที่ตั้งของสถาบันและสถานที่ราชการต่าง ๆ

(2) เขตอุตสาหกรรม/แหล่งรับซื้อผลผลิต (สัญลักษณ์ 3200) มีเนื้อที่ 37 ไร่ หรือ คิดเป็นร้อยละ 0.12 ของเนื้อที่ตำบล ปัจจุบันมีการใช้ที่ดินประเภทโรงงานอุตสาหกรรม แหล่งรับซื้อผลผลิตทางการเกษตรประเภทต่าง ๆ

6.2.3 เขตแหล่งน้ำ

มีเนื้อที่ 1,555 ไร่ หรือคิดเป็นร้อยละ 5.20 ของเนื้อที่ตำบล ประกอบด้วย 2 เขตรอง ได้แก่ เขตแหล่งน้ำตามธรรมชาติ และเขตแหล่งน้ำที่สร้างขึ้น มีรายละเอียดดังนี้

(1) เขตแหล่งน้ำตามธรรมชาติ (สัญลักษณ์ 4100) มีเนื้อที่ 1,065 ไร่ หรือ คิดเป็นร้อยละ 3.57 ของเนื้อที่ตำบล ปัจจุบันมีสภาพการใช้ที่ดินเป็นลักษณะของแหล่งน้ำตามธรรมชาติ เช่น ห้วย หนอง คลอง บึง เป็นต้น

(2) เขตแหล่งน้ำที่สร้างขึ้น (สัญลักษณ์ 4200) มีเนื้อที่ 490 ไร่ หรือ คิดเป็นร้อยละ 1.64 ของเนื้อที่ตำบล ปัจจุบันมีสภาพการใช้ที่ดินเป็นแหล่งน้ำที่สร้างขึ้น เช่น อ่างเก็บน้ำ เป็นต้น

6.2.4 เขตพื้นที่อื่น ๆ (สัญลักษณ์ 5000)

มีเนื้อที่ 262 ไร่ หรือคิดเป็นร้อยละ 0.88 ของเนื้อที่ตำบล เป็นเขต ที่มีลักษณะการใช้ที่ดินที่มีความเฉพาะ เช่น ไม้พุ่ม เป็นต้น

6.2.5 เขตรักษาสมดุลของธรรมชาติและสิ่งแวดล้อม (สัญลักษณ์ 6000)

มีเนื้อที่ 47 ไร่ หรือคิดเป็นร้อยละ 0.16 ของเนื้อที่ตำบล มีการใช้ที่ดินเป็นป่าไม้ที่พบในพื้นที่เกษตรกรรม ซึ่งอยู่นอกเขตป่าไม้ตามกฎหมาย ส่วนใหญ่เป็นป่าชุมชน

ทั้งนี้ในเขตเกษตรกรรมที่มีศักยภาพการผลิตสูง (ประเภทที่ 1) หากมีการปรับปรุงบำรุงดิน หรือปรับโครงสร้างของพื้นที่ให้เหมาะสม เช่น ยกร่อง จัดทำระบบอนุรักษ์ดินและน้ำประเภทต่างๆ สามารถยกระดับเป็นเขตเกษตรกรรมขั้นดีได้ เนื่องจากมีการบริหารจัดการด้านทรัพยากรน้ำไว้แล้ว โดยเฉพาะระบบชลประทาน

ตารางที่ 6-1 เขตการใช้ที่ดิน ตำบลห้วยแก้ว อำเภอเบ็ญจนาเรียง จังหวัดพิจิตร

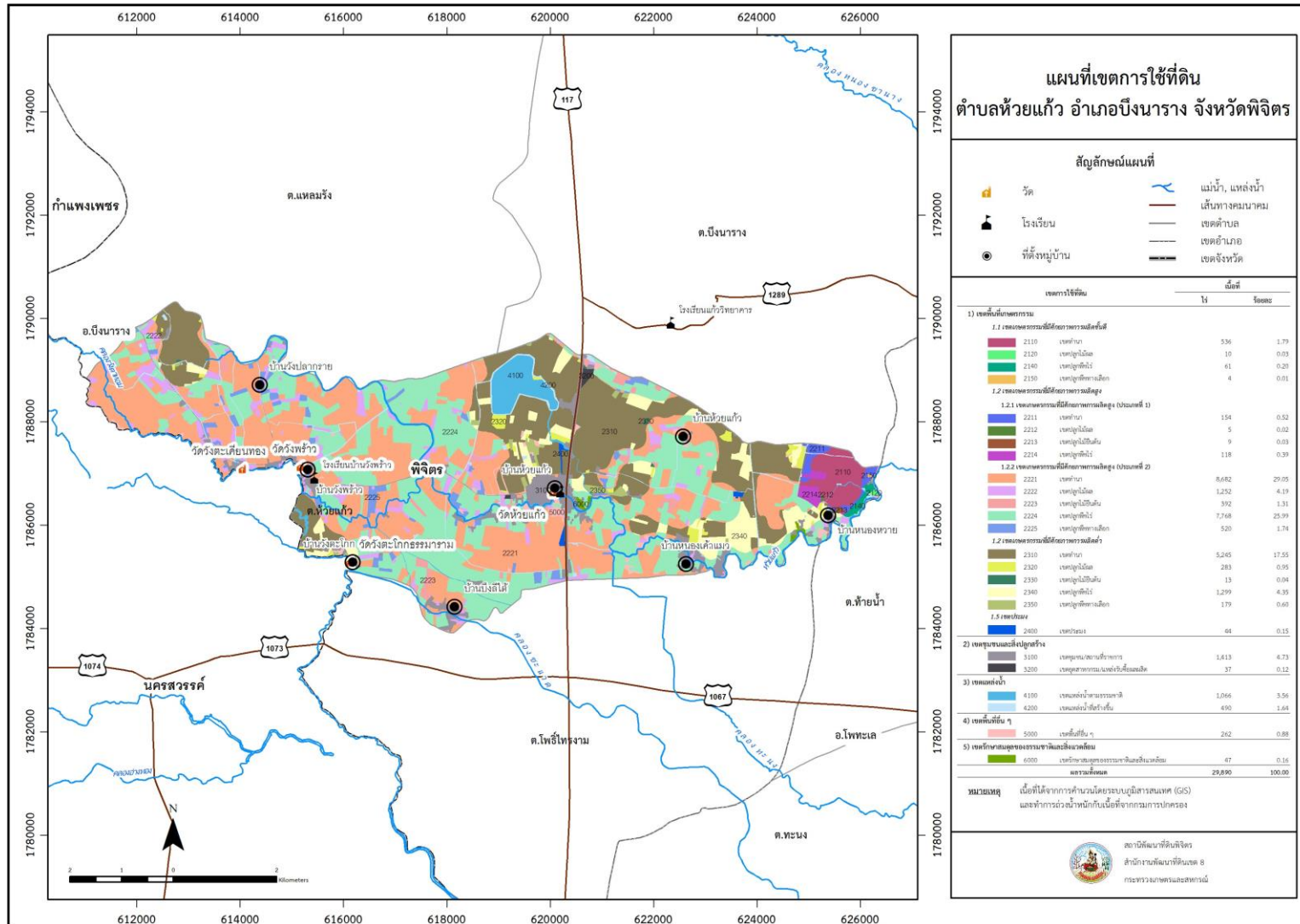
| เขตการใช้ที่ดิน | เนื้อที่ | |
|--|----------|--------|
| | ไร่ | ร้อยละ |
| 1) เขตพื้นที่เกษตรกรรม | | |
| 1.1 เขตเกษตรกรรมที่มีศักยภาพการผลิตขั้นดี | | |
| 2110 เขตทำนา | 536 | 1.79 |
| 2120 เขตปลูกไม้ผล | 10 | 0.03 |
| 2140 เขตปลูกพืชไร่ | 61 | 0.20 |
| 2150 เขตปลูกพืชทางเลือก | 4 | 0.01 |



ตารางที่ 6-1 (ต่อ)

| เขตการใช้ที่ดิน | | เนื้อที่ | |
|---|---------------------------------------|---------------|---------------|
| | | ไร่ | ร้อยละ |
| 1.2 เขตเกษตรกรรมที่มีศักยภาพการผลิตสูง | | | |
| 1.2.1 เขตเกษตรกรรมที่มีศักยภาพการผลิตสูง (ประเภทที่ 1) | | | |
| 2211 | เขตทำนา | 154 | 0.52 |
| 2212 | เขตปลูกไม้ผล | 5 | 0.02 |
| 2213 | เขตปลูกไม้ยืนต้น | 9 | 0.03 |
| 2214 | เขตปลูกพืชไร่ | 118 | 0.39 |
| 1.2.2 เขตเกษตรกรรมที่มีศักยภาพการผลิตสูง (ประเภทที่ 2) | | | |
| 2221 | เขตทำนา | 8,682 | 29.05 |
| 2222 | เขตปลูกไม้ผล | 1,252 | 4.19 |
| 2223 | เขตปลูกไม้ยืนต้น | 392 | 1.31 |
| 2224 | เขตปลูกพืชไร่ | 7,768 | 25.99 |
| 2225 | เขตปลูกพืชทางเลือก | 520 | 1.74 |
| 1.3 เขตเกษตรกรรมที่มีศักยภาพการผลิตต่ำ | | | |
| 2310 | เขตทำนา | 5,245 | 17.55 |
| 2320 | เขตปลูกไม้ผล | 283 | 0.95 |
| 2330 | เขตปลูกไม้ยืนต้น | 13 | 0.04 |
| 2340 | เขตปลูกพืชไร่ | 1,299 | 4.35 |
| 2350 | เขตปลูกพืชทางเลือก | 179 | 0.60 |
| 1.4 เขตประมง | | | |
| 2400 | เขตประมง | 44 | 0.15 |
| 2) เขตชุมชนและสิ่งปลูกสร้าง | | | |
| 3100 | เขตชุมชน/สถานที่ราชการ | 1,413 | 4.73 |
| 3200 | เขตอุตสาหกรรม/แหล่งรับซื้อผลผลิต | 37 | 0.12 |
| 3) เขตแหล่งน้ำ | | | |
| 4100 | เขตแหล่งน้ำตามธรรมชาติ | 1,066 | 3.56 |
| 4200 | เขตแหล่งน้ำที่สร้างขึ้น | 490 | 1.64 |
| 4) เขตพื้นที่อื่น ๆ | | | |
| 5000 | เขตพื้นที่อื่น ๆ | 262 | 0.88 |
| 5) เขตรักษาสมดุของธรรมชาติและสิ่งแวดล้อม | | | |
| 6000 | เขตรักษาสมดุของธรรมชาติและสิ่งแวดล้อม | 47 | 0.16 |
| ผลรวมทั้งหมด | | 29,890 | 100.00 |

หมายเหตุ: เนื้อที่คำนวณด้วยระบบสารสนเทศภูมิศาสตร์



รูปที่ 6-1 เขตการใช้ที่ดิน ตำบลห้วยแก้ว อำเภอเบ็ญนาราง จังหวัดพิจิตร



บทที่ 7

การขับเคลื่อนแผนการใช้ที่ดิน

7.1 ขั้นตอนการดำเนินงาน

ภายหลังการจัดทำแผนการใช้ที่ดินตำบลห้วยแก้ว อำเภอเมืองนารายณ์ จังหวัดพิจิตร แล้วจะต้องดำเนินการดังต่อไปนี้

7.1.1 จัดทำเป้าหมายการดำเนินงานและงบประมาณและกิจกรรมต่าง ๆ ที่จะดำเนินการในงบประมาณ 2567 ถึง 2571

7.1.2 นำแผนการใช้ที่ดินตำบลห้วยแก้วไปเสนอต่อองค์การบริหารส่วนตำบลห้วยแก้ว เพื่อมีมติให้ความร่วมมือในกิจกรรมพัฒนาที่ดินดำเนินการกิจกรรมต่าง ๆ ที่กำหนดไว้ในแผน และได้รับการเชื่อมโยงสู่แผนพัฒนาตำบล

7.1.3 สถานีพัฒนาที่ดินพิจิตร เสนอเป้าหมายและงบประมาณให้รายงานมายังกรมพัฒนาที่ดิน

7.1.4 กรมพัฒนาที่ดินพิจารณาสนับสนุนงบประมาณกิจกรรมและโครงการตามเป้าหมายที่กำหนดในแผนการใช้ที่ดิน

7.1.5 สถานีพัฒนาที่ดินพิจิตร นำเสนอต่อที่ประชุมจังหวัดหรืออำเภอ เพื่อสร้างการรับรู้และประชาสัมพันธ์ให้หน่วยงานอื่น นำโครงการภายใต้หน่วยงานมาพัฒนาพื้นที่ตามแผนการใช้ที่ดินกำหนด

7.2 กิจกรรมที่จะดำเนินการของกรมพัฒนาที่ดิน

งบประมาณที่กำหนดไว้เป็นการประมาณเบื้องต้น อาจมีการเปลี่ยนแปลงตามที่ได้รับการจัดสรรให้ดำเนินการ (ตารางที่ 7-1)

เขตเกษตรกรรม

1) **ดินขาดความอุดมสมบูรณ์** มีแผนงานหรือโครงการปรับปรุงบำรุงดิน ดังนี้

- (1) การส่งเสริมการผลิตและการใช้สารอินทรีย์
- (2) การจัดหาเมล็ดพันธุ์พืชปุ๋ยสด
- (3) การส่งเสริมการปรับปรุงบำรุงดินด้วยพืชปุ๋ยสด
- (4) การพัฒนากลุ่มเกษตรกรใช้สารอินทรีย์ลดการใช้สารเคมีทางการเกษตร
- (5) การรณรงค์ใช้ถั่วกลบต่อซัง
- (6) การจัดหาปุ๋ยโดโลไมท์
- (7) การส่งเสริมการปรับปรุงบำรุงพื้นที่ดินกรด
- (8) ผลิตปุ๋ยหมัก
- (9) การส่งเสริมพัฒนาปรับปรุงบำรุงดิน (เกษตรกรทั่วไป/แปลงใหญ่)

2) **พื้นที่แล้งซ้ำซาก** มีแผนงานหรือโครงการบริหารจัดการน้ำ ดังนี้

- (1) การก่อสร้างแหล่งน้ำในไร่นานอกเขตชลประทาน
- (2) โครงการบริหารจัดการผลิตสินค้าเกษตรในพื้นที่ไม่เหมาะสมตาม Agri-Map
- (3) โครงการจัดระบบอนุรักษ์ดินและน้ำในพื้นที่เสี่ยงภัยพิบัติ



7.3 กิจกรรมที่จะดำเนินงานของหน่วยงานอื่น (ตารางที่ 7-2)

7.3.1 เขตเกษตรกรรม

1) เขตทำนา เขตปลูกพืชไร่ เขตปลูกไม้ผล และเขตปลูกไม้ยืนต้น

- (1) องค์ความรู้ในการผลิตเมล็ดพันธุ์ข้าว หรือสนับสนุนเมล็ดพันธุ์ข้าว (กรมการข้าว)
- (2) สนับสนุนพันธุ์พืช ผัก ให้เป็นต้นทุนในการต่อยอดของชุมชน (กรมส่งเสริมการเกษตร)
- (3) โครงการส่งเสริมอาชีพและพัฒนาวิสาหกิจชุมชน (องค์การบริหารส่วนตำบลห้วยแก้ว)

2) เขตปศุสัตว์ และเขตเพาะเลี้ยงสัตว์น้ำ

- (1) องค์ความรู้ในการผสมเทียม การใช้วัคซีน โรคระบาดในปศุสัตว์ พ่อแม่พันธุ์ที่ดีในการผลิต (กรมปศุสัตว์)

7.3.2 เขตแหล่งน้ำ

สนับสนุนการพัฒนาเพื่อเพิ่มพื้นที่กักเก็บน้ำ (องค์การบริหารส่วนตำบลห้วยแก้ว)

7.4 ความต้องการของชุมชนและองค์กรปกครองส่วนท้องถิ่น

จากการดำเนินการจัดทำกระบวนการมีส่วนร่วมของประชาชนที่องค์การบริหารส่วนตำบลห้วยแก้ว เมื่อวันที่ 19 กรกฎาคม 2566 พบว่า ความต้องการของประชาชนที่ต้องการให้ดำเนินการเกี่ยวกับแก้ปัญหาดิน มีอินทรีย์วัตถุต่ำ และการขาดแคลนน้ำ

เพื่อตอบสนองต่อความต้องการของชุมชนและการแก้ไขปัญหาเชิงพื้นที่ของตำบลห้วยแก้ว กรมพัฒนาที่ดิน ได้วิเคราะห์เบื้องต้น ดังต่อไปนี้

ลักษณะพื้นที่ทั่วไปของตำบลห้วยแก้ว ส่วนใหญ่เป็นที่ราบลุ่มสลับที่ดอน ซึ่งมีลักษณะเนื้อดินเป็นดินร่วนหรือดินร่วนปนทรายแข็งทำให้มีการระบายน้ำดีปานกลาง และมีค่าปฏิกิริยาของดินเป็นกรดปานกลางถึงเป็นกลาง จึงไม่พบปัญหาการชะล้างพังทลายของดิน (รูปที่ 7-1) แต่ปัญหาสำคัญในตำบลห้วยแก้วมี 2 ประการ คือ

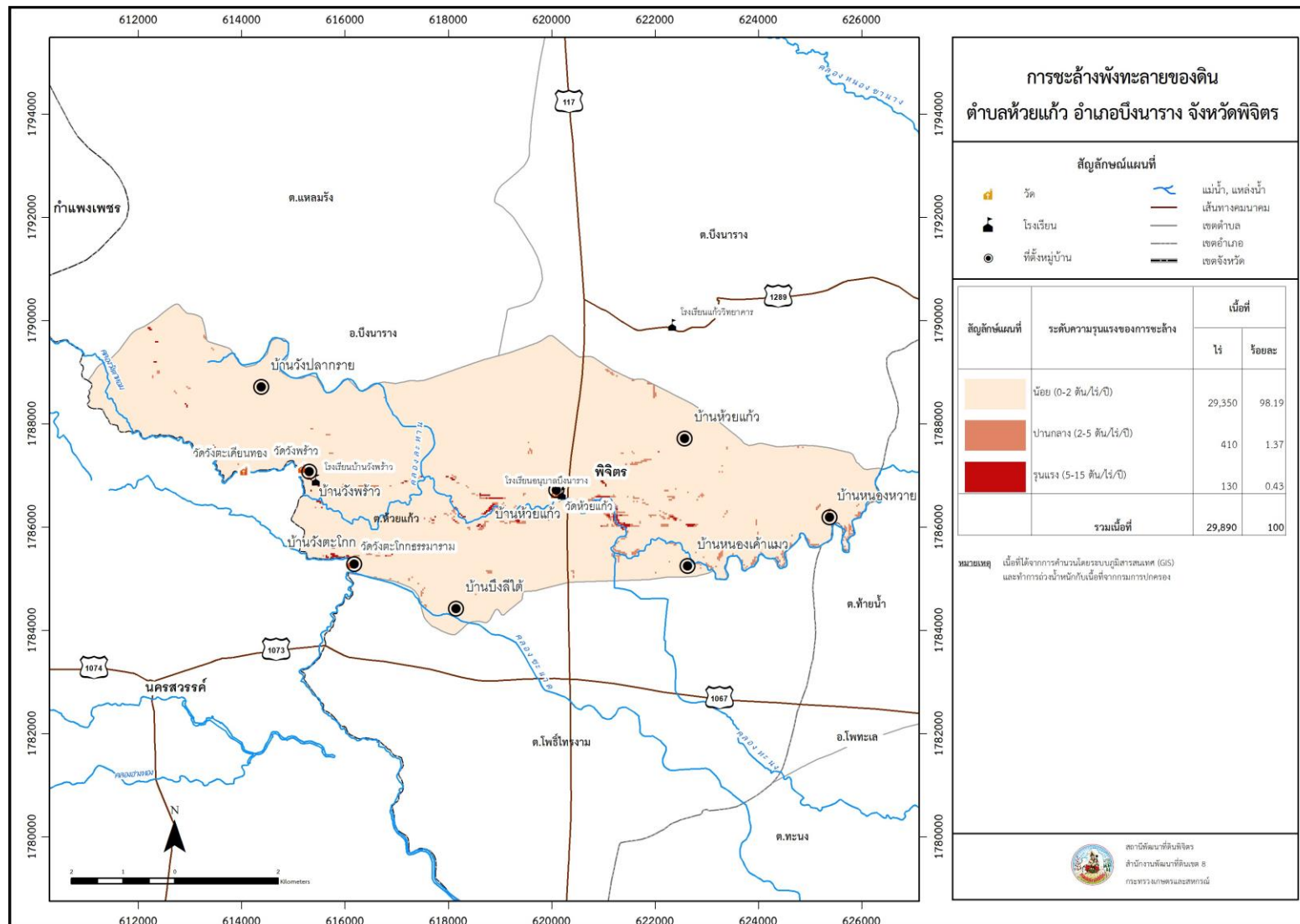
1) ดินเป็นชุดดินกำแพงเพชร มีอินทรีย์วัตถุต่ำ ทำให้ผลผลิตที่ไม่เป็นไปตามที่ต้องการ เนื่องจากการทำการเกษตรต่อเนื่องไม่มีการพักดิน การเผาตอซังต่อเนื่อง การใช้เครื่องจักรกลทำลายโครงสร้างดิน ขาดการปรับปรุงดิน ทำให้อินทรีย์วัตถุที่มีอยู่ในดินลดลงและสลายตัวไป เนื่องจากพืชได้นำไปใช้อยู่ตลอดเวลา

2) ปัญหาการขาดแคลนแหล่งน้ำซึ่งมีไม่เพียงพอต่อการทำการเกษตร เนื่องจากแหล่งน้ำมีความตื้นเขิน พื้นที่กักเก็บน้ำมีไม่เพียงพอต่อความต้องการและภาวะฝนไม่ตกต้องตามฤดูกาล

สำหรับแนวทางแก้ปัญหา 2 ประการ คือ

1) การจัดการดินมีอินทรีย์วัตถุต่ำสามารถแก้ได้ด้วยการปรับปรุงบำรุงดิน เช่น การใส่ปุ๋ยหมัก ปุ๋ยคอก การปลูกพืชปุ๋ยสดปรับปรุงบำรุงดิน (ปอเทือง) การใส่น้ำหมักชีวภาพ การใช้ปุ๋ยเคมีตามค่าวิเคราะห์ดิน และการงดเผาตอซังพืช อย่างต่อเนื่องทำให้ดินได้รับการปรับปรุงบำรุงดินอย่างถูกวิธี พืชสามารถให้ผลผลิตที่ดี มีคุณภาพ และสามารถลดต้นทุนทำให้คุณภาพชีวิตดีขึ้น

2) การจัดการน้ำ ปัญหาการขาดแคลนน้ำนั้น แหล่งน้ำที่อยู่ในความรับผิดชอบของพื้นที่ตำบลห้วยแก้ว ให้ดำเนินการขอ เช่น การจัดหาแหล่งน้ำเพิ่มเติม การขุดลอกแหล่งน้ำที่ตื้นเขิน โดยสามารถยื่นเรื่องขอได้ที่ องค์การบริหารส่วนตำบลห้วยแก้ว หรือหน่วยงานที่เกี่ยวข้อง และพื้นที่อื่นๆ เช่น แหล่งน้ำที่อยู่นอกเขตชลประทาน กรมพัฒนาที่ดินสามารถเพิ่มพื้นที่กักเก็บน้ำรายบุคคล โดยเกษตรกรหรือผู้ที่ต้องการใช้น้ำทางการเกษตร สามารถขอเข้าร่วมโครงการได้ที่สถานีพัฒนาที่ดินพิจิตร เพื่อแก้ไขปัญหาการขาดแคลนน้ำให้เพียงพอและยั่งยืนต่อไป



รูปที่ 7-1 การชะล้างพังทลายของดินในเขตการใช้ที่ดิน



ตารางที่ 7-1 กิจกรรมของกรมพัฒนาที่ดินในเขตการใช้ที่ดินที่จะดำเนินการในปีงบประมาณ 2567-2571

| เขตการใช้ที่ดิน (เกษตรกรรม) | แผนงาน/โครงการ | งบประมาณ (บาท) |
|--|---|------------------|
| 1. เขตเกษตรกรรมที่มีศักยภาพการผลิตขั้นดี เนื้อที่ 611 ไร่ | การปรับปรุงบำรุงดิน | 698,250 |
| | 1. การเก็บตัวอย่างดินและวิเคราะห์ดินทางห้องปฏิบัติการ | 7,500 |
| | 2. การจัดหาเมล็ดพันธุ์พืชปุ๋ยสด | 297,500 |
| | 3. การส่งเสริมการปรับปรุงบำรุงดินด้วยพืชปุ๋ยสด | 30,000 |
| | 4. การส่งเสริมการผลิตและการใช้สารอินทรีย์ | 2,500 |
| | 5. การพัฒนากลุ่มเกษตรกรใช้สารอินทรีย์ลดการใช้สารเคมีทางการเกษตร | 32,500 |
| | 6. การรณรงค์ไกลบตอซัง | 200,000 |
| | 7. การจัดหาปุ๋ยโดโลไมท์ | 42,500 |
| | 8. การส่งเสริมการปรับปรุงบำรุงพื้นที่ดินกรด | 750 |
| | 9. การผลิตปุ๋ยหมัก | 85,000 |
| 2. เขตเกษตรกรรมที่มีศักยภาพการผลิตสูง (ประเภท 1) เนื้อที่ 286 ไร่ | การปรับปรุงบำรุงดิน | 783,250 |
| | 1. การเก็บตัวอย่างดินและวิเคราะห์ดินทางห้องปฏิบัติการ | 7,500 |
| | 2. การจัดหาเมล็ดพันธุ์พืชปุ๋ยสด | 297,500 |
| | 3. การส่งเสริมการปรับปรุงบำรุงดินด้วยพืชปุ๋ยสด | 30,000 |
| | 4. การส่งเสริมการผลิตและการใช้สารอินทรีย์ | 2,500 |
| | 5. การพัฒนากลุ่มเกษตรกรใช้สารอินทรีย์ลดการใช้สารเคมีทางการเกษตร | 32,500 |
| | 6. การรณรงค์ไกลบตอซัง | 200,000 |
| | 7. การจัดหาปุ๋ยโดโลไมท์ | 42,500 |
| | 8. การส่งเสริมการปรับปรุงบำรุงพื้นที่ดินกรด | 750 |
| | 9. การผลิตปุ๋ยหมัก | 170,000 |
| 3. เขตเกษตรกรรมที่มีศักยภาพการผลิตสูง (ประเภท 2) เนื้อที่ 18,614 ไร่ | การปรับปรุงบำรุงดิน | 1,359,500 |
| | 1. การเก็บตัวอย่างดินและวิเคราะห์ดินทางห้องปฏิบัติการ | 7,500 |
| | 2. การจัดหาเมล็ดพันธุ์พืชปุ๋ยสด | 743,750 |
| | 3. การส่งเสริมการปรับปรุงบำรุงดินด้วยพืชปุ๋ยสด | 75,000 |
| | 4. การส่งเสริมการผลิตและการใช้สารอินทรีย์ | 2,500 |
| | 5. การพัฒนากลุ่มเกษตรกรใช้สารอินทรีย์ลดการใช้สารเคมีทางการเกษตร | 32,500 |
| | 6. การรณรงค์ไกลบตอซัง | 200,000 |
| | 7. การจัดหาปุ๋ยโดโลไมท์ | 42,500 |
| | 8. การส่งเสริมการปรับปรุงบำรุงพื้นที่ดินกรด | 750 |



ตารางที่ 7-1 (ต่อ)

| เขตการใช้ที่ดิน (เกษตรกรรม) | แผนงาน/โครงการ | งบประมาณ (บาท) |
|---|--|------------------------|
| | 9. การผลิตปุ๋ยหมัก | 255,000 |
| 4. เขตเกษตรกรรม (ศักยภาพต่ำ) เนื้อที่ 7,019 ไร่ | การปรับปรุงบำรุงดิน | 2,390,000 |
| | 1. การเก็บตัวอย่างดินและวิเคราะห์ดินทางห้องปฏิบัติการ | 15,000 |
| | 2. การจัดหาเมล็ดพันธุ์พืชปุ๋ยสด | 1,487,500 |
| | 3. การส่งเสริมการปรับปรุงบำรุงดินด้วยพืชปุ๋ยสด | 150,000 |
| | 4. การส่งเสริมการผลิตและการใช้สารอินทรีย์ | 5,500 |
| | 5. การพัฒนากลุ่มเกษตรกรใช้สารอินทรีย์ลดการใช้สารเคมีทางการเกษตร | 48,750 |
| | 6. การรณรงค์ไถกลบตอซัง | 300,000 |
| | 7. การจัดหาปุ๋ยโดโลไมท์ | 42,500 |
| | 8. การส่งเสริมการปรับปรุงบำรุงพื้นที่ดินกรด | 750 |
| | 9. การผลิตปุ๋ยหมัก | 340,000 |
| | การบริหารจัดการน้ำ | 2,477,500 |
| | 1. การก่อสร้างแหล่งน้ำในไร่นา | 577,500 |
| | 2. โครงการบริหารจัดการผลิตสินค้าเกษตรในพื้นที่ไม่เหมาะสมตาม Agri-Map | 300,000 |
| | 3. โครงการจัดระบบอนุรักษ์ดินและน้ำในพื้นที่เสี่ยงภัยพิบัติ | 1,600,000 |
| | รวมเขตเกษตรกรรม | 1. การปรับปรุงบำรุงดิน |
| 2. การบริหารจัดการน้ำ | | 2,477,500 |
| รวมแผนงาน/โครงการ | | 7,708,000 |



ตารางที่ 7-2 สรุปกิจกรรมที่ขอรับการสนับสนุนจากส่วนราชการอื่นในเขตการใช้ที่ดิน

| เขตการใช้ที่ดิน | กิจกรรมที่ขอรับการสนับสนุนจากส่วนราชการอื่น |
|---|---|
| <p>1. เขตเกษตรกรรม</p> <p>1.1 เขตเกษตรกรรมที่มีศักยภาพการผลิตชั้นดี เนื้อที่ 611 ไร่</p> <p>1.2 เขตเกษตรกรรมที่มีศักยภาพการผลิตสูง เนื้อที่ 18,614 ไร่</p> <p>1.3 เขตเกษตรกรรม (ศักยภาพต่ำ) เนื้อที่ 7,019 ไร่</p> | <p>1. องค์ความรู้ในการผลิตเมล็ดพันธุ์ข้าว หรือสนับสนุนเมล็ดพันธุ์ข้าว (กรมการข้าว)</p> <p>2. สนับสนุนพันธุ์พืช ผัก ให้เป็นต้นทุนในการต่อยอดของชุมชน (กรมส่งเสริมการเกษตร)</p> <p>3. โครงการส่งเสริมอาชีพและพัฒนาวิสาหกิจชุมชน (องค์การบริหารส่วนตำบลห้วยแก้ว)</p> <p>4. องค์ความรู้ในการผสมเทียม การใช้วัคซีน โรคระบาดในปศุสัตว์ พ่อแม่พันธุ์ที่ดีในการผลิต (กรมปศุสัตว์)</p> |
| <p>2. เขตแหล่งน้ำ เนื้อที่ 1,556 ไร่</p> | <p>โครงการขุดลอก ห้วย หนอง คลองและสระน้ำสาธารณะ (องค์การบริหารส่วนตำบลห้วยแก้ว)</p> |



ตาราง 7-3 เป้าหมายการดำเนินงานและงบประมาณ ตำบลห้วยแก้ว อำเภอเมืองนราธิวาส จังหวัดนราธิวาส 5 ปี (พ.ศ.2567-2571)

| เขตการใช้ที่ดิน | งาน/โครงการ/กิจกรรม | หน่วยนับ | เป้าหมาย | | | | | รวม | งบประมาณ (บาท) | | | | | รวม | หน่วยงานรับผิดชอบ |
|--|---|----------|----------|-------|-------|-------|-------|--------|----------------|---------|---------|---------|---------|-----------|-------------------|
| | | | 2567 | 2568 | 2569 | 2570 | 2571 | | 2567 | 2568 | 2569 | 2570 | 2571 | | |
| 1.เขตพื้นที่เกษตรกรรม | การปรับปรุงบำรุงดิน | | | | | | | | | | | | | | |
| 1.1 เขตเกษตรกรรมที่มีศักยภาพชั้นดี | 1. การเก็บตัวอย่างดินและวิเคราะห์ดินทางห้องปฏิบัติการ | ตัวอย่าง | 90 | 90 | 90 | 90 | 90 | 450 | 13,500 | 13,500 | 13,500 | 13,500 | 13,500 | 67,500 | พ.ด. |
| 1.2 เขตเกษตรกรรมที่มีศักยภาพสูง (ประเภท 1) | การผลิต-จัดหาเมล็ดพันธุ์พืชปุ๋ยสด | ตัน | 23 | 23 | 23 | 23 | 23 | 115 | 684,250 | 684,250 | 684,250 | 684,250 | 684,250 | 3,421,250 | พ.ด. |
| 1.3 เขตเกษตรกรรมที่มีศักยภาพสูง (ประเภท 2) | การส่งเสริมการปรับปรุงบำรุงดินด้วยพืชปุ๋ยสด | ไร่ | 4,600 | 4,600 | 4,600 | 4,600 | 4,600 | 23,000 | 69,000 | 69,000 | 69,000 | 69,000 | 69,000 | 345,000 | พ.ด. |
| 1.4 เขตเกษตรกรรมที่มีศักยภาพต่ำ | การส่งเสริมการผลิตและการใช้สารอินทรีย์ | ราย | 160 | 160 | 160 | 160 | 160 | 800 | 8,000 | 8,000 | 8,000 | 8,000 | 8,000 | 40,000 | พ.ด. |
| | การพัฒนากลุ่มเกษตรกรใช้สารอินทรีย์ลดการใช้สารเคมีทางการเกษตร | กลุ่ม | 10 | 10 | 10 | 10 | 10 | 50 | 32,500 | 32,500 | 32,500 | 32,500 | 32,500 | 162,500 | พ.ด. |
| | การรณรงค์ไกลดต่อซัง | แปลง | 9 | 9 | 9 | 9 | 9 | 45 | 180,000 | 180,000 | 180,000 | 180,000 | 180,000 | 900,000 | พ.ด. |
| | การจัดหาปูนโดโลไมต์ | ตัน | 30 | 30 | 30 | 30 | 30 | 150 | 51,000 | 51,000 | 51,000 | 51,000 | 51,000 | 255,000 | พ.ด. |
| | การส่งเสริมการปรับปรุงบำรุงพื้นที่ดินกรด | ไร่ | 60 | 60 | 60 | 60 | 60 | 300 | 900 | 900 | 900 | 900 | 900 | 4,500 | พ.ด. |
| | การผลิตปุ๋ยหมัก | ตัน | 35 | 35 | 35 | 35 | 35 | 175 | 119,000 | 119,000 | 119,000 | 119,000 | 119,000 | 595,000 | พ.ด. |
| | การบริหารจัดการน้ำ | | | | | | | | | | | | | | พ.ด. |
| | การก่อสร้างแหล่งน้ำในไร่นา | บ่อ | 5 | 5 | 5 | 5 | 5 | 25 | 115,500 | 115,500 | 115,500 | 115,500 | 115,500 | 577,500 | พ.ด. |
| | โครงการบริหารจัดการผลิตสินค้าเกษตรตามแผนที่เกษตรเพื่อการบริหารจัดการเชิงรุก (Agri – Map) | ไร่ | 30 | 30 | 30 | 30 | 30 | 150 | 60,000 | 60,000 | 60,000 | 60,000 | 60,000 | 300,000 | พ.ด. |
| | โครงการจัดระบบอนุรักษ์ดินและน้ำในพื้นที่เสี่ยงภัยพิบัติ | ไร่ | 100 | 100 | 100 | 100 | 100 | 500 | 320,000 | 320,000 | 320,000 | 320,000 | 320,000 | 1,600,000 | พ.ด. |

หมายเหตุ งบประมาณที่กำหนดไว้เป็นการประมาณเบื้องต้น อาจมีการเปลี่ยนแปลงตามที่ได้รับจัดสรรให้



เอกสารอ้างอิง

กรมการปกครอง. แผนที่ขอบเขตตำบล ปี 2564 (ไฟล์ข้อมูล). กระทรวงมหาดไทย

กรมการปกครอง. 2566. จำนวนประชากรและครัวเรือน ปี 2565. แหล่งที่มา : กรมการปกครอง, กรุงเทพฯ.

กรมการพัฒนาชุมชน. 2566. รายได้ครัวเรือนเฉลี่ย ปี 2566 แหล่งที่มา : กรมการพัฒนาชุมชน, กรุงเทพฯ.

กรมทรัพยากรน้ำบาดาล. 2566. ปริมาณ น้ำ และจำนวนบ่อบาดาล ปี 2565. แหล่งที่มา : <http://app.dgr.go.th/newpasutara/xml/search.php>, 26 พฤษภาคม 2566.

กรมส่งเสริมการเกษตร. 2566. จำนวนและสัดส่วนครัวเรือนเกษตร ปี 2565. แหล่งที่มา : กรมส่งเสริมการเกษตร, กรุงเทพฯ.

กรมอุตุนิยมวิทยา. 2566. สถิติภูมิอากาศคาบ 30 ปี (พ.ศ. 2536-2565). กรมอุตุนิยมวิทยากระทรวงดิจิทัลเพื่อเศรษฐกิจและสังคม, กรุงเทพฯ.

กองสำรวจดินและวิจัยทรัพยากรดิน. 2566. แผนที่ทรัพยากรดิน (ไฟล์ข้อมูล). กรมพัฒนาที่ดิน กระทรวงเกษตรและสหกรณ์, กรุงเทพฯ.

กลุ่มวิเคราะห์สภาพการใช้ที่ดิน. 2566. แผนที่สภาพการใช้ที่ดิน ปี 2566 (ไฟล์ข้อมูล). กองนโยบายและแผนการใช้ที่ดิน กรมพัฒนาที่ดิน กระทรวงเกษตรและสหกรณ์, กรุงเทพฯ.

บัณฑิต ต้นศิริ และ คำรณ ไทรพิภ. 2542. คู่มือการประเมินคุณภาพที่ดิน. กองวางแผนการใช้ที่ดิน กรมพัฒนาที่ดิน



ภาคผนวก

การจัดทำกระบวนการมีส่วนร่วมของชุมชน (PRA) ณ องค์การบริหารส่วนตำบลห้วยแก้ว

ตำบลห้วยแก้ว อำเภอปงนาราง จังหวัดพิจิตร วันที่ 19 กรกฎาคม 2566





ที่มา : กรมพัฒนาที่ดิน

กระทรวงเกษตรและสหกรณ์

www.ldd.go.th

โดย : สถาบันพัฒนาที่ดินพิจิตร