

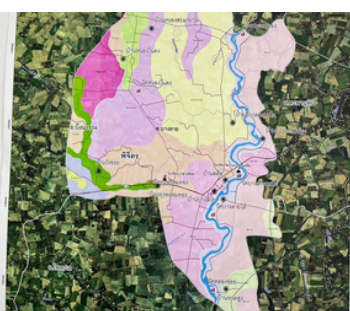


แผนการใช้ที่ดิน ตำบลบางลาย อำเภอบึงนาราง จังหวัดพิจิตร



สถานีพัฒนาที่ดินพิจิตร
กรมพัฒนาที่ดิน กระทรวงเกษตรและสหกรณ์

สิงหาคม 2566



คำนำ

การจัดทำแผนการใช้ที่ดินดำเนินการตามรัฐธรรมนูญแห่งราชอาณาจักรไทย พ.ศ. 2560 มาตรา 72 (1) ที่ได้บัญญัติให้มีการวางแผนการใช้ที่ดินให้เหมาะสมกับศักยภาพของที่ดิน ตามหลักการพัฒนาอย่างยั่งยืน โดยแผนการใช้ที่ดินตำบลบางลาย อำเภอปึงนาราง จังหวัดพิจิตร ได้นำแนวคิดของ องค์การอาหารและการเกษตรแห่งสหประชาชาติ (Food and Agriculture Organization of the United Nations: FAO) และ โครงการสิ่งแวดล้อมแห่งสหประชาชาติ (United Nations Environment Programme: UNEP) มาปรับใช้ คือ ความเหมาะสมทางกายภาพ ความเหมาะสมทางเศรษฐกิจ การยอมรับจากสังคม การสร้างความยั่งยืนให้สิ่งแวดล้อม และเสนอ ทางเลือกการใช้ที่ดิน ร่วมกับวิธีการที่จำเป็นอื่น ๆ เช่น กระบวนการมีส่วนร่วมของชุมชน (Participatory Rural Appraisal: PRA) การประเมินคุณภาพที่ดิน เป็นต้น

กองนโยบายและแผนการใช้ที่ดินร่วมกับสำนักงานพัฒนาที่ดินเขต (สพข.) และสถานีพัฒนาที่ดิน (สพด.) ในการดำเนินงานวางแผนการใช้ที่ดินระดับตำบล โดยพิจารณาภาพรวมของสภาพปัญหาในด้านต่าง ๆ ทั้งด้านกายภาพ เศรษฐกิจ และสังคม วิเคราะห์และสังเคราะห์ข้อมูล นำไปสู่การวางแผนการใช้ที่ดินที่สอดคล้องกับศักยภาพของพื้นที่ โดยผ่านกระบวนการมีส่วนร่วมของ ชุมชน (PRA) ในการระบุปัญหา ความต้องการของเกษตรกรและผู้มีส่วนได้ส่วนเสีย ทั้งนี้ สพด. ได้จัดทำ แผนกิจกรรม/โครงการ เพื่อขับเคลื่อนแผนการใช้ที่ดินให้เป็นรูปธรรมเพื่อให้เกษตรกรมีคุณภาพชีวิตที่ดีขึ้น มีการใช้ที่ดินอย่างถูกต้องเหมาะสม รักษาสภาพแวดล้อมและอนุรักษ์ทรัพยากรในชุมชนให้เกิด ความยั่งยืนต่อไป

สถานีพัฒนาที่ดินพิจิตร
สิงหาคม 2566



สารบัญ

	หน้า
คำนำ	ก
สารบัญ	ข
สารบัญตาราง	ง
สารบัญรูป	จ
บทที่ 1 บทนำ	
1.1 ความสำคัญของการวางแผนการใช้ที่ดิน	1-1
1.2 หลักการและเหตุผล	1-1
1.3 วัตถุประสงค์	1-1
1.4 ระยะเวลาและสถานที่ดำเนินงาน	1-1
1.5 ขั้นตอนการดำเนินงาน	1-2
1.6 วิสัยทัศน์ของตำบล	1-2
บทที่ 2 ข้อมูลทั่วไป	
2.1 ที่ตั้งและอาณาเขต	2-1
2.2 การแบ่งส่วนการปกครอง	2-1
2.3 สภาพภูมิประเทศ	2-1
2.4 สภาพภูมิอากาศ	2-3
2.5 สภาพการใช้ที่ดินในปัจจุบัน	2-5
2.6 สภาพเศรษฐกิจและสังคม	2-8
บทที่ 3 สถานภาพของทรัพยากรธรรมชาติ	
3.1 ทรัพยากรป่าไม้	3-1
3.2 ทรัพยากรน้ำ	3-1
3.3 ทรัพยากรดิน	3-2
บทที่ 4 กระบวนการมีส่วนร่วมของชุมชน (Participatory Rural Appraisal: PRA)	
4.1 การวิเคราะห์ผลจากการจัดทำกระบวนการมีส่วนร่วมของชุมชน (PRA)	4-1
4.2 ระบบการปลูกพืชในปัจจุบัน	4-4
บทที่ 5 การประเมินคุณภาพที่ดิน	
5.1 หลักการประเมินคุณภาพที่ดินด้านกายภาพ	5-1
5.2 พืชเศรษฐกิจที่สำคัญของตำบล	5-3
5.3 ระดับความเหมาะสมของที่ดิน	5-3



สารบัญ (ต่อ)

	หน้า
บทที่ 6 แผนการใช้ที่ดิน	
6.1 การวิเคราะห์ข้อมูลเพื่อการจัดทำแผนการใช้ที่ดินระดับตำบล	6-1
6.2 แผนการใช้ที่ดิน	6-2
บทที่ 7 การขับเคลื่อนแผนการใช้ที่ดิน	
7.1 ขั้นตอนการดำเนินงาน	7-1
7.2 กิจกรรมที่จะดำเนินการของกรมพัฒนาที่ดิน	7-1
7.3 กิจกรรมที่จะดำเนินงานของหน่วยงานอื่น	7-2
7.4 ความต้องการของชุมชนและองค์กรปกครองส่วนท้องถิ่น	7-2
เอกสารอ้างอิง	อ-1
ภาคผนวก	ผ-1



สารบัญตาราง

ตารางที่		หน้า
2-1	สถิติภูมิอากาศ ณ สถานีตรวจอากาศจังหวัดพิจิตร (พ.ศ.2536-2565)	2-4
2-2	สภาพการใช้ที่ดิน ตำบลบางลาย อำเภอบึงนาราง จังหวัดพิจิตร	2-5
2-3	จำนวนประชากรและครัวเรือน ตำบลบางลาย อำเภอบึงนาราง จังหวัดพิจิตร	2-8
2-4	จำนวนและสัดส่วนครัวเรือนเกษตร ตำบลบางลาย อำเภอบึงนาราง จังหวัดพิจิตร	2-8
2-5	รายได้-รายจ่ายเฉลี่ยครัวเรือน ตำบลบางลาย อำเภอบึงนาราง จังหวัดพิจิตร	2-10
3-1	สมบัติที่ดิน ตำบลบางลาย อำเภอบึงนาราง จังหวัดพิจิตร	3-4
5-1	ตัวอย่างการประเมินคุณภาพที่ดินด้านกายภาพของประเภทการใช้ประโยชน์ที่ดิน	5-2
5-2	ชั้นความเหมาะสมทางกายภาพของที่ดิน ตำบลบางลาย อำเภอบึงนาราง จังหวัดพิจิตร	5-3
6-1	เขตการใช้ที่ดิน ตำบลบางลาย อำเภอบึงนาราง จังหวัดพิจิตร	6-5
7-1	กิจกรรมของกรมพัฒนาที่ดินในเขตการใช้ที่ดินที่จะดำเนินการ ในปีงบประมาณ พ.ศ. 2567-2571	7-5
7-2	สรุปกิจกรรมที่ขอรับการสนับสนุนจากส่วนราชการอื่นในเขตการใช้ที่ดิน	7-7
7-3	เป้าหมายการดำเนินงานและงบประมาณ ตำบลบางลาย อำเภอบึงนาราง จังหวัดพิจิตร แผน 5 ปี (พ.ศ. 2567-2571)	7-8



สารบัญญรูป

รูปที่		หน้า
1-1	กรอบการวางแผนการใช้ที่ดินระดับตำบล	1-3
2-1	ที่ตั้งและอาณาเขตตำบลบางลาย อำเภอบึงนาราง จังหวัดพิจิตร	2-2
2-2	สมดุลของน้ำเพื่อการเกษตร จังหวัดพิจิตร	2-4
2-3	สภาพการใช้ที่ดิน ตำบลบางลาย อำเภอบึงนาราง จังหวัดพิจิตร	2-7
3-1	ทรัพยากรดิน ตำบลบางลาย อำเภอบึงนาราง จังหวัดพิจิตร	3-5
4-1	การวิเคราะห์สถานการณ์โดยระบบ DPSIR ของตำบลบางลาย อำเภอบึงนาราง จังหวัดพิจิตร	4-3
4-2	ระบบการปลูกพืชในปัจจุบัน	4-4
6-1	เขตการใช้ที่ดิน ตำบลบางลาย อำเภอบึงนาราง จังหวัดพิจิตร	6-7
7-1	การชะล้างพังทลายของดินในเขตการใช้ที่ดิน ตำบลบางลาย อำเภอบึงนาราง จังหวัดพิจิตร	7-4



บทที่ 1

บทนำ

1.1 ความสำคัญของการวางแผนการใช้ที่ดิน

ตามรัฐธรรมนูญแห่งราชอาณาจักรไทย พุทธศักราช 2560 มาตรา 72 รัฐพึงดำเนินการเกี่ยวกับที่ดิน ทรัพยากรน้ำ และพลังงาน ดังต่อไปนี้

(1) วางแผนการใช้ที่ดินของประเทศ ให้เหมาะสมกับสภาพพื้นที่และศักยภาพของที่ดินตามหลักการพัฒนาอย่างยั่งยืน

1.2 หลักการและเหตุผล

ปัจจุบันกรมพัฒนาที่ดินได้ดำเนินการวางแผนการใช้ที่ดินระดับประเทศเรียบร้อยแล้ว ซึ่งเป็นการวางกรอบเชิงนโยบายมุ่งเน้นการพัฒนาด้านการเกษตรให้เกิดความสมดุลและยั่งยืนและในขณะเดียวกันต้องอนุรักษ์ทรัพยากรธรรมชาติและสิ่งแวดล้อมควบคู่กับการรักษาคุณค่าทางศิลปวัฒนธรรม แต่ทั้งนี้เพื่อให้เกิดการใช้ประโยชน์ที่ดินในระดับพื้นที่อย่างมีประสิทธิภาพและรักษาฐานการผลิตด้านทรัพยากรธรรมชาติอย่างยั่งยืนตลอดห่วงโซ่อุปทาน แผนการใช้ที่ดินระดับตำบลจึงถูกนำมาใช้เป็นเครื่องมือเพื่อขับเคลื่อนการดำเนินงานดังกล่าว ซึ่งมีความสอดคล้องกับแผนการปฏิรูปประเทศด้านทรัพยากรธรรมชาติและสิ่งแวดล้อม ซึ่งกำหนดให้มีการจัดทำแผนการใช้ที่ดินของชาติทั้งระบบให้สอดคล้องและเหมาะสมกับศักยภาพของพื้นที่และการพัฒนาเศรษฐกิจและสังคมของประเทศ

ทั้งนี้กรมพัฒนาที่ดินได้จัดทำแผนปฏิบัติการราชการกรมพัฒนาที่ดิน ระยะ 5 ปี (พ.ศ.2566-2570) เพื่อให้บรรลุตามวิสัยทัศน์ที่กำหนดไว้ คือ “เป็นองค์กรอัจฉริยะทางดิน เพื่อขับเคลื่อนการใช้ที่ดินอย่างเหมาะสม 15 ล้านไร่ ภายในปี พ.ศ. 2570” ซึ่งในส่วนของประเด็นการพัฒนาที่ 2 บริหารจัดการทรัพยากรดินและที่ดินด้วยชุดข้อมูลที่มีมูลค่าสูง (High Value Dataset) ซึ่งมีเป้าหมาย คือ การนำชุดข้อมูลที่มีมูลค่าสูง ไปใช้ในการบริหารจัดการทางการเกษตร ในส่วนของตัวชี้วัดบริหารจัดการทรัพยากรดิน และที่ดินบนพื้นฐานของชุดดินที่มีมูลค่าสูง ร้อยละ 100 กลยุทธ์ที่ 2 ร้อยละของแผนการใช้ที่ดินระดับตำบลที่จัดทำแล้วเสร็จทั่วประเทศ ยกเว้นระดับแผนการใช้ที่ดินไปสู่การปฏิบัติได้กำหนดให้ภายในปี พ.ศ. 2570 (ไม่น้อยกว่า ร้อยละ 80) เป็นตัวชี้วัดหนึ่งของกลยุทธ์ดังกล่าว

1.3 วัตถุประสงค์

1.3.1 เพื่อรักษาเสถียรภาพของทรัพยากรให้เกิดความสมดุลและยั่งยืนภายใต้การพัฒนาด้านต่างๆ ของตำบล

1.3.2 เพื่อให้การใช้ที่ดินมีผลตอบแทนสูงสุดต่อหน่วยเนื้อที่อย่างยั่งยืน

1.3.3 เพื่อให้เกิดการกำหนดแผนงาน โครงการ กิจกรรม ที่สอดคล้องกับแผนการใช้ที่ดินที่กำหนดขึ้น และอยู่บนหลักการของโมเดลเศรษฐกิจ BCG (Bio – Circular – Green Economy: BCG Model)

1.4 ระยะเวลาและสถานที่ดำเนินงาน

1.4.1 ระยะเวลา 1 ตุลาคม 2565 – 30 กันยายน 2566

1.4.2 สถานที่ ตำบลบางลาย อำเภอบึงนาราง จังหวัดพิจิตร



1.5 ขั้นตอนการดำเนินงาน

1.5.1 รวบรวมข้อมูลปฐมภูมิและทุติยภูมิ ประกอบด้วย

- 1) ด้านกายภาพ เช่น ทรัพยากรดิน ทรัพยากรน้ำ ทรัพยากรป่าไม้ ภูมิอากาศ สภาพการใช้ที่ดิน เขตป่าไม้ตามกฎหมายและมติคณะรัฐมนตรี เป็นต้น
- 2) ด้านเศรษฐกิจและสังคม เช่น การถือครองที่ดิน ลักษณะทางเศรษฐกิจของตำบล จำนวนประชากร เป็นต้น
- 3) ด้านนโยบายและข้อกำหนดที่เกี่ยวข้อง เช่น ยุทธศาสตร์ แผนการปฏิรูปประเทศ แผนพัฒนาเศรษฐกิจและสังคมแห่งชาติฉบับที่ 13 ยุทธศาสตร์ภาค แผนพัฒนากลุ่มจังหวัด แผนพัฒนาจังหวัด แผนพัฒนาการเกษตรและสหกรณ์ แผนพัฒนาท้องถิ่น 4 ปี ขององค์การบริหารส่วนจังหวัด เทศบาลตำบลหรือองค์การบริหารส่วนตำบล เป็นต้น

1.5.2 จัดทำกระบวนการมีส่วนร่วมของชุมชน (Participatory Rural Appraisal : PRA) เพื่อรับฟังความคิดเห็น ประเด็นปัญหา ความต้องการด้านต่างๆ ขององค์กรปกครองส่วนท้องถิ่นและเกษตรกรในตำบล

1.5.3 ประเมินคุณภาพของที่ดินของพืชเศรษฐกิจหลักและพืชทางเลือกที่มีมูลค่าของตำบล

1.5.4 สังเคราะห์ข้อมูลจากข้อ 1.5.1 ถึง 1.5.3 เพื่อใช้ประกอบการวางแผนการใช้ที่ดิน

1.5.5 กำหนด (ร่าง) แผนการใช้ที่ดินระดับตำบล

1.5.6 รับฟังความคิดเห็นของผู้มีส่วนได้ส่วนเสียต่อ (ร่าง) แผนการใช้ที่ดินที่กำหนดขึ้น

1.5.7 ปรับปรุง (ร่าง) แผนการใช้ที่ดินเพื่อจัดทำแผนการใช้ที่ดินฉบับสมบูรณ์

1.5.8 นำแผนการใช้ที่ดินเข้าสู่คณะกรรมการของเขตฯ เพื่อตรวจสอบความครบถ้วน /สมบูรณ์ของเนื้อหาและองค์ประกอบ

1.5.9 เผยแพร่แผนการใช้ที่ดินเพื่อนำไปสู่การขับเคลื่อนการดำเนินงาน ประกอบด้วย

1) องค์กรปกครองส่วนท้องถิ่น นำแผนการใช้ที่ดินที่จัดทำขึ้นไปประกอบการจัดทำแผนการพัฒนาของตำบล เพื่อนำไปสู่การของงบประมาณที่มีความสอดคล้องกับศักยภาพด้านการผลิตและสภาพของทรัพยากรของตำบล

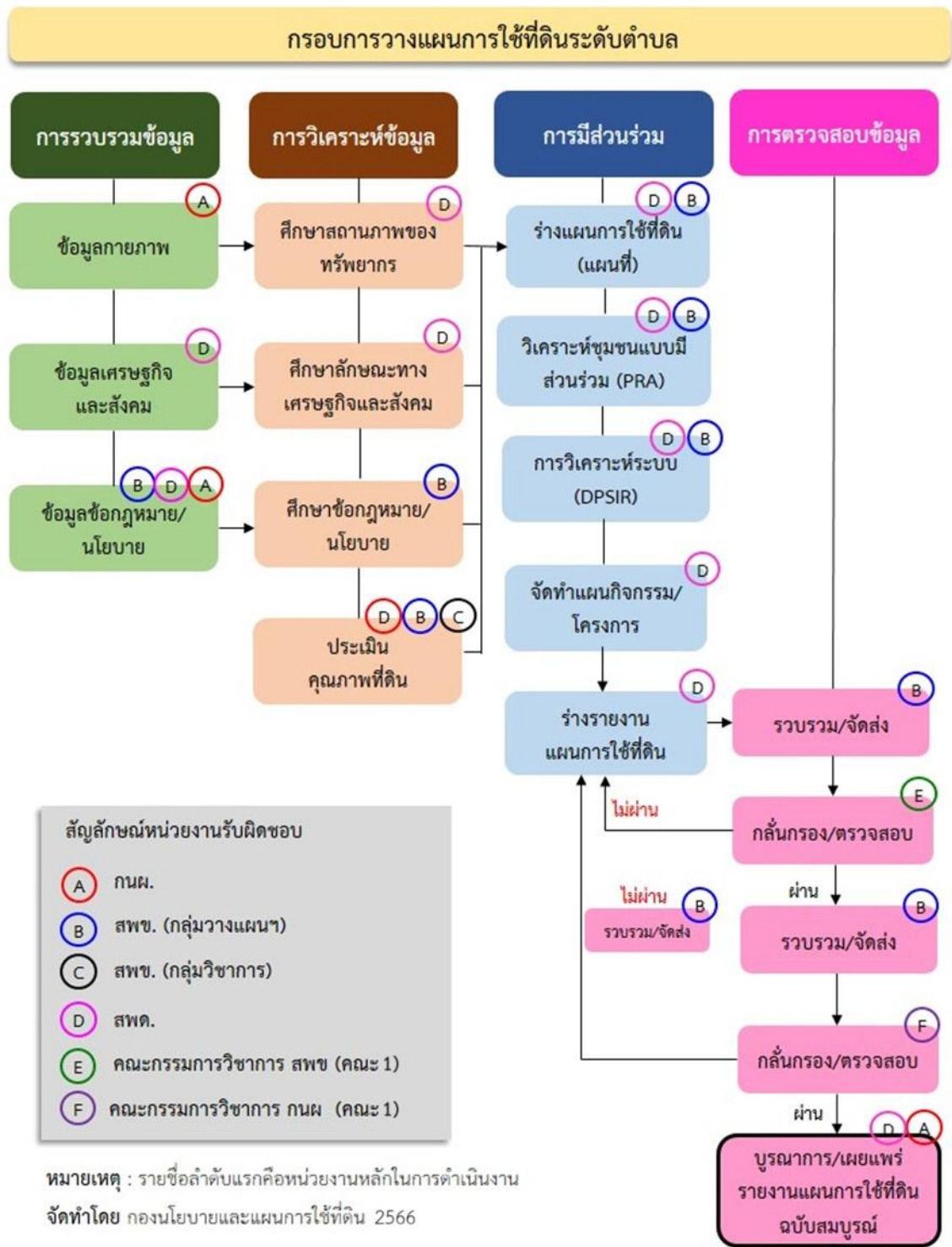
2) กรมพัฒนาที่ดิน โดยสถานีพัฒนาที่ดิน กำหนดแผนงาน/โครงการ/กิจกรรม ที่สอดคล้องกับแผนการใช้ที่ดินที่กำหนดขึ้นในแต่ละเขตและสามารถใช้ประกอบการของงบประมาณในพื้นที่อย่างมีหลักการและเป็นที่ยอมรับ

3) หน่วยงานราชการอื่นๆ สามารถใช้เป็นข้อมูลพื้นฐานประกอบแผนงาน/โครงการ/กิจกรรม ที่สอดคล้องกับแผนการใช้ที่ดินที่กำหนดขึ้นในแต่ละเขต

จากขั้นตอนที่กล่าวข้างต้น สามารถจัดทำกรอบวางแผนการใช้ที่ดินระดับตำบลแสดงดังรูปที่ 1-1

1.6 วิสัยทัศน์

ส่งเสริมการศึกษา พัฒนาแหล่งท่องเที่ยว มุ่งบริการประชาชน สร้างชุมชนเข้มแข็ง ส่งเสริมคุณภาพชีวิต ตามหลักเศรษฐกิจพอเพียง



รูปที่ 1-1 กรอบการวางแผนการใช้ที่ดินระดับตำบล



บทที่ 2 ข้อมูลทั่วไป

2.1 ที่ตั้งและอาณาเขต

ตำบลบางลาย อำเภอบึงนาราง จังหวัดพิจิตร ตั้งอยู่ทางทิศตะวันออกเฉียงเหนือของอำเภอบึงนาราง มีพื้นที่ประมาณ 46 ตารางกิโลเมตร หรือ 28,744 ไร่ โดยมีอาณาเขตติดต่อ ดังนี้ (รูปที่ 2-1)

ทิศเหนือ	ติดต่อกับ	ตำบลดงเสือเหลือง ตำบลไผ่ท่าโพ อำเภอโพธิ์ประทับช้าง จังหวัดพิจิตร
ทิศใต้	ติดต่อกับ	ตำบลท้ายน้ำ ตำบลโพทะเล ตำบลวัดขวาง อำเภอโพทะเล จังหวัดพิจิตร
ทิศตะวันออก	ติดต่อกับ	ตำบลวังสำโรง ตำบลทับหมัน อำเภอตะพานหิน ตำบลวัดขวาง อำเภอโพทะเล จังหวัดพิจิตร
ทิศตะวันตก	ติดต่อกับ	ตำบลบึงนาราง อำเภอบึงนาราง จังหวัดพิจิตร

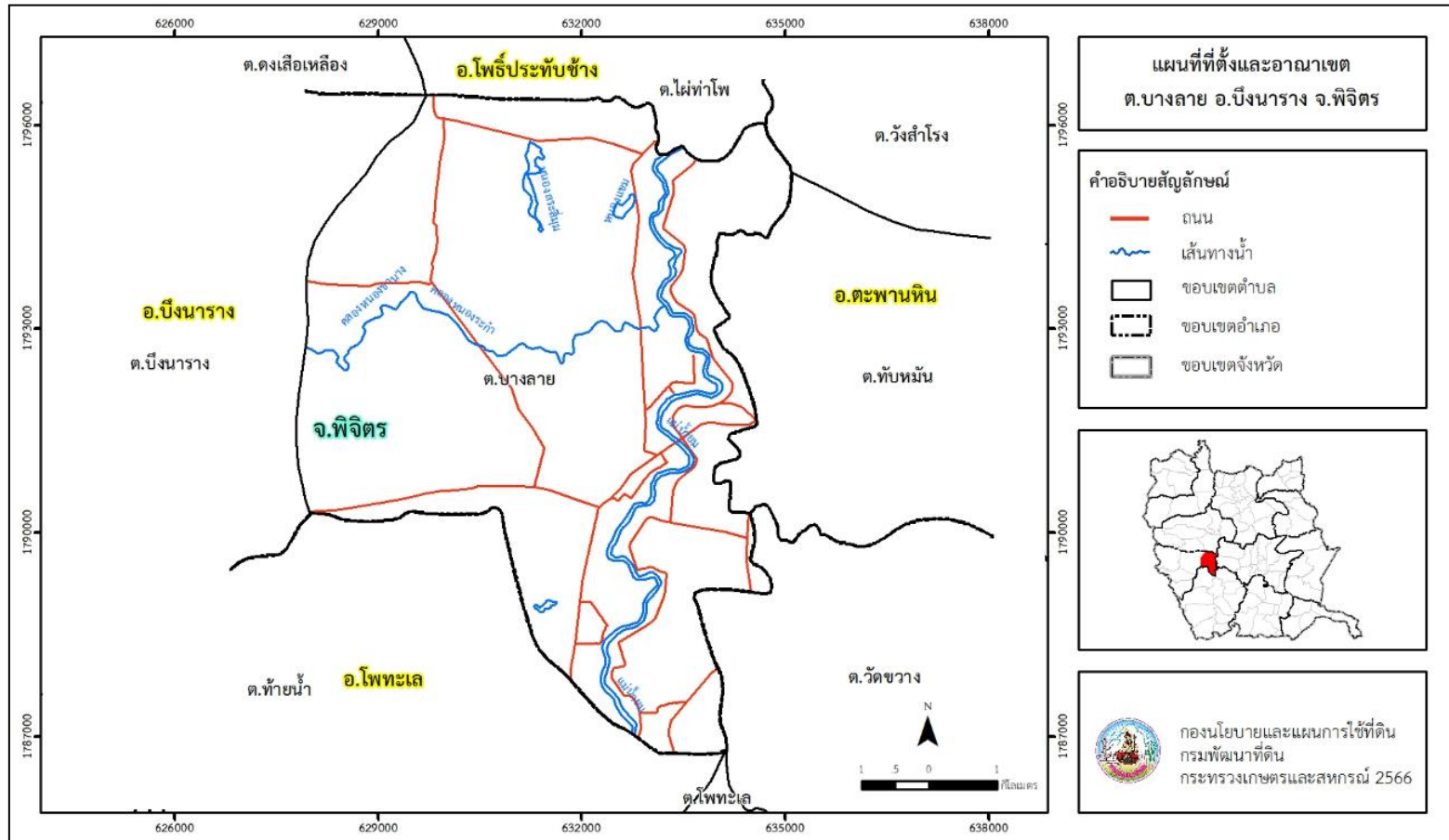
2.2 การแบ่งส่วนการปกครอง

ตำบลบางลาย อำเภอบึงนาราง จังหวัดพิจิตร แบ่งส่วนการปกครองออกเป็น 10 หมู่บ้าน ดังนี้

หมู่ที่ 1 บ้านยางแขวนช้าง	หมู่ที่ 6 บ้านประดาทอง
หมู่ที่ 2 บ้านบางลายเหนือ	หมู่ที่ 7 บ้านบางลายใต้
หมู่ที่ 3 บ้านบางลาย	หมู่ที่ 8 บ้านทุ่งพรหมทอง
หมู่ที่ 4 บ้านหนองในดง	หมู่ที่ 9 บ้านสตือ
หมู่ที่ 5 บ้านหาดสูง	หมู่ที่ 10 บ้านคลองหนองดง

2.3 สภาพภูมิประเทศ

ลักษณะพื้นที่ทั่วไปส่วนใหญ่เป็นที่ราบลุ่ม มีสภาพพื้นที่ราบเรียบถึงค่อนข้างราบเรียบ และลูกคลื่นลอนลาด มีแม่น้ำยมไหลผ่านตำบล เป็นส่วนหนึ่งของลุ่มน้ำยม มีแหล่งน้ำที่สำคัญ เช่น แม่น้ำยม คลองหนองขานาง คลองหนองระกำ หนองสระสี่มุม



รูปที่ 2-1 ที่ตั้งและอาณาเขตตำบลบางลาย อำเภอบึงนาราง จังหวัดพิจิตร



2.4 สภาพภูมิอากาศ

จากการศึกษาสถิติภูมิอากาศ (พ.ศ.2536-2565) พบว่า ตำบลบางลาย อำเภอ빙นาราง จังหวัดพิจิตร มีรายละเอียดดังนี้

2.4.1 อุณหภูมิ

มีอุณหภูมิโดยเฉลี่ยทั้งปี 28.0 องศาเซลเซียส อุณหภูมิสูงสุดเฉลี่ย 33.5 องศาเซลเซียส ในเดือนเมษายน และอุณหภูมิต่ำสุดเฉลี่ย 23.5 องศาเซลเซียส ในเดือนมกราคม

2.4.2 ปริมาณน้ำฝน

มีปริมาณน้ำฝนรวมทั้งปี 1,233.5 มิลลิเมตร มีฝนตกประมาณ 115 วัน เดือนที่มีฝนตกมากที่สุด ในเดือนกันยายน มีปริมาณฝน 296.0 มิลลิเมตร และมีฝนตกประมาณ 19 วัน

2.4.3 สมดุลน้ำเพื่อการเกษตร

จากข้อมูลสถิติภูมิอากาศในคาบ 30 ปี (พ.ศ.2536-2565) ณ สถานีตรวจอากาศจังหวัดพิจิตรได้นำมาวิเคราะห์สมดุลของน้ำเพื่อการเกษตร ซึ่งเป็นการวิเคราะห์หาช่วงฤดูกาลเพาะปลูกพืช ตลอดจนช่วงระยะเวลาที่พืชเสี่ยงต่อการขาดน้ำ ข้อมูลที่นำมาวิเคราะห์ คือ ปริมาณน้ำฝน และศักยภาพการคายระเหยน้ำอ้างอิง (ET_o) ซึ่งคำนวณด้วยโปรแกรม Cropwat for Windows Version 8.0 โดยใช้สมการ Penman-Monteith สามารถสรุปสมดุลของน้ำเพื่อการเกษตรในเขตอาศัยน้ำฝนได้ดังนี้

ช่วงที่เหมาะสมต่อการปลูกพืช เป็นช่วงที่ค่าปริมาณน้ำฝนมากกว่าค่า 0.5 การระเหยจากผิวดินและการคายน้ำของพืช เป็นช่วงที่ดินมีความชุ่มชื้นพอเหมาะต่อการเพาะปลูกพืช ซึ่งช่วงนี้เริ่มตั้งแต่ปลายเดือนเมษายนถึงต้นเดือนพฤศจิกายน

ช่วงที่มีน้ำมากเกินพอ เป็นช่วงที่ค่าปริมาณน้ำฝนมากกว่าค่าการระเหยจากผิวดินและการคายน้ำของพืช ซึ่งช่วงนี้เริ่มตั้งแต่ปลายเดือนพฤษภาคมถึงกลางเดือนตุลาคม

ช่วงขาดน้ำ เป็นช่วงฤดูแล้งที่ค่าปริมาณน้ำฝนน้อยกว่าค่า 0.5 การระเหยจากผิวดินและการคายน้ำของพืช ซึ่งพืชอาจเสียหายจากการขาดแคลนน้ำได้ ซึ่งช่วงนี้เริ่มตั้งต้นเดือนพฤศจิกายนถึงปลายเดือนเมษายน (ตารางที่ 2-1 และรูปที่ 2-2)



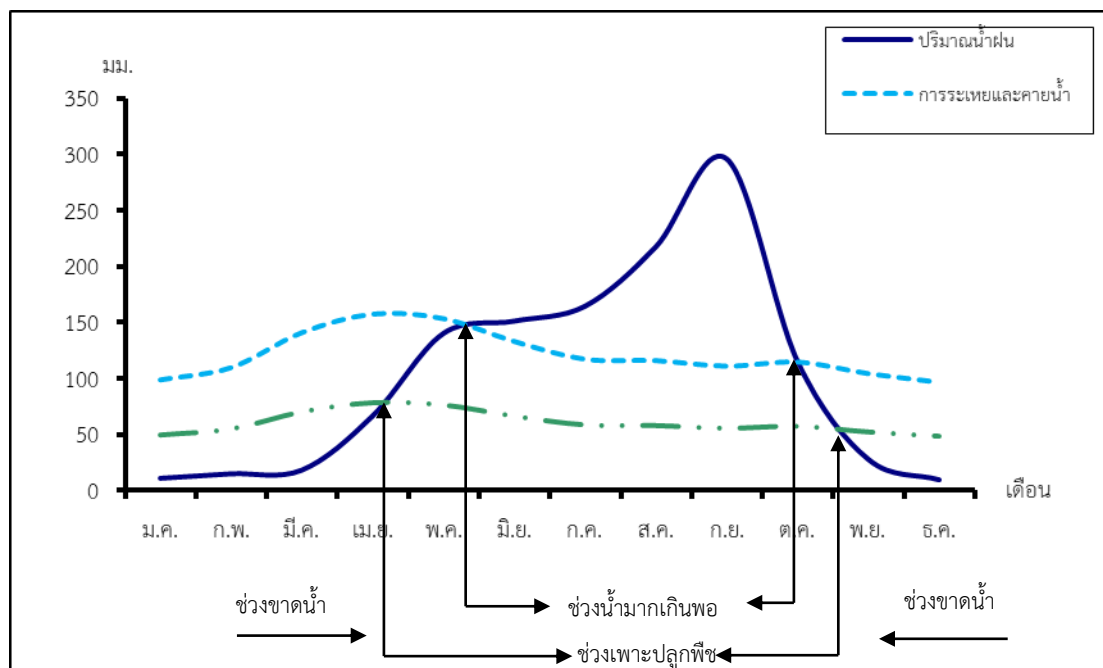
ตารางที่ 2-1 สถิติภูมิอากาศ ณ สถานีตรวจอากาศจังหวัดพิจิตร¹ (พ.ศ.2536-2565)

เดือน	อุณหภูมิ (°ซ.)			ความชื้นสัมพัทธ์ (%)	ปริมาณน้ำฝน (มม.)	จำนวนวันที่ฝนตก (วัน)	ศักยภาพการคายระเหยน้ำ ^{2/} (มม.)	ปริมาณฝนใช้การ ^{2/} (มม.)
	ต่ำสุด	สูงสุด	เฉลี่ย					
ม.ค.	19.4	31.4	24.9	75.0	11.0	1.9	98.6	10.8
ก.พ.	21.2	33.4	26.8	73.0	15.0	2.0	109.5	14.6
มี.ค.	23.7	35.4	29.0	71.0	18.3	3.3	140.4	17.8
เม.ย.	25.2	36.8	30.5	68.0	66.7	6.1	156.9	59.6
พ.ค.	25.7	35.6	30.1	74.0	140.3	12.7	152.8	108.8
มิ.ย.	25.2	34.2	29.2	79.0	151.3	15.3	132.6	114.7
ก.ค.	24.9	33.2	28.5	82.0	164.6	18.8	116.9	121.3
ส.ค.	24.8	32.7	28.2	83.0	217.6	20.0	115.6	141.8
ก.ย.	24.9	32.6	28.3	84.0	296.0	19.0	110.7	154.6
ต.ค.	24.6	32.6	28.1	82.0	115.2	12.0	114.4	94.0
พ.ย.	22.7	32.8	27.3	77.0	27.9	3.0	104.1	26.7
ธ.ค.	19.8	31.2	25.1	75.0	9.6	1.0	96.4	9.5
เฉลี่ย	23.5	33.5	28.0	76.9	-	-	-	-
รวม	-	-	-	-	1,233.5	115.1	1,448.9	874.2

หมายเหตุ : ^{1/} เป็นสถานีตรวจอากาศที่ใกล้พื้นที่ตำบลมากที่สุด

^{2/} จากการคำนวณโดยโปรแกรม Cropwat for Windows Version 8.0

ที่มา : กรมอุตุนิยมวิทยา (2566)



รูปที่ 2-2 สมดุลของน้ำเพื่อการเกษตร จังหวัดพิจิตร



2.5 สภาพการใช้ที่ดินปัจจุบัน

สภาพการใช้ที่ดินตำบลบางลาย อำเภอบึงนาราง จังหวัดพิจิตร ซึ่งสำรวจโดยกลุ่มวิเคราะห์สภาพการใช้ที่ดิน (2566) ประกอบด้วยประเภทการใช้ที่ดินต่าง ๆ ดังนี้

2.5.1 พื้นที่ชุมชนและสิ่งปลูกสร้าง มีเนื้อที่ 2,010 ไร่ หรือร้อยละ 6.99 ของเนื้อที่ตำบล

2.5.2 พื้นที่เกษตรกรรมมีเนื้อที่ 23,381 ไร่ หรือร้อยละ 81.34 ของเนื้อที่ตำบล ประกอบด้วยการใช้ประโยชน์ที่ดินด้านเกษตรกรรมต่าง ๆ ดังต่อไปนี้

- 1) เกษตรผสมผสาน/ไร่นาสวนผสม มีเนื้อที่ 62 ไร่ หรือร้อยละ 0.22 ของเนื้อที่ตำบล
- 2) พื้นที่นา มีเนื้อที่ 22,745 ไร่ หรือร้อยละ 79.13 ของเนื้อที่ตำบล ได้แก่ นาข้าว นาร้าง นาข้าว+ข้าวโพด นาข้าว+ถั่วเขียว
- 3) พืชไร่ มีเนื้อที่ 183 ไร่ หรือร้อยละ 0.63 ของเนื้อที่ตำบล ได้แก่ ข้าวโพด อ้อย มันสำปะหลัง ไร่ร้าง
- 4) ไม้ยืนต้น มีเนื้อที่ 31 ไร่ หรือร้อยละ 0.11 ของเนื้อที่ตำบล ได้แก่ ไม้ยืนต้นผสม
- 5) ไม้ผล มีเนื้อที่ 158 ไร่ หรือร้อยละ 0.55 ของเนื้อที่ตำบล ได้แก่ กัลย ไม้ผลผสม มะนาว ส้ม มะม่วง
- 6) พืชสวน มีเนื้อที่ 87 ไร่ หรือร้อยละ 0.30 ของเนื้อที่ตำบล ได้แก่ พืชผัก
- 7) พืชน้ำ มีเนื้อที่ 12 ไร่ หรือร้อยละ 0.04 ของเนื้อที่ตำบล ได้แก่ บัว
- 8) สถานที่เพาะเลี้ยงสัตว์น้ำ มีเนื้อที่ 121 ไร่ หรือร้อยละ 0.42 ของเนื้อที่ตำบล ได้แก่ สถานที่เพาะเลี้ยงปลา

2.5.3 พื้นที่ป่าไม้ มีเนื้อที่ 67 ไร่ หรือร้อยละ 0.23 ของเนื้อที่ตำบล ได้แก่ ป่าผลัดใบรอสภาพฟื้นฟู

2.5.4 พื้นที่แหล่งน้ำ มีเนื้อที่ 2,122 ไร่ หรือร้อยละ 7.39 ของเนื้อที่ตำบล ได้แก่ แม่น้ำ ลำห้วย ลำคลอง หนอง บึง บ่อน้ำในไร่นา คลองชลประทาน

2.5.5 พื้นที่เบ็ดเตล็ด มีเนื้อที่ 1,164 ไร่ หรือร้อยละ 4.05 ของเนื้อที่ตำบล ได้แก่ พุ่งหญ้าสลับ ไม้พุ่ม/ไม้ละเมาะ ไร่ป่า ไร่หนาม พื้นที่ถม พื้นที่ลุ่ม บ่อดิน

ตารางที่ 2-2 สภาพการใช้ที่ดิน ตำบลบางลาย อำเภอบึงนาราง จังหวัดพิจิตร

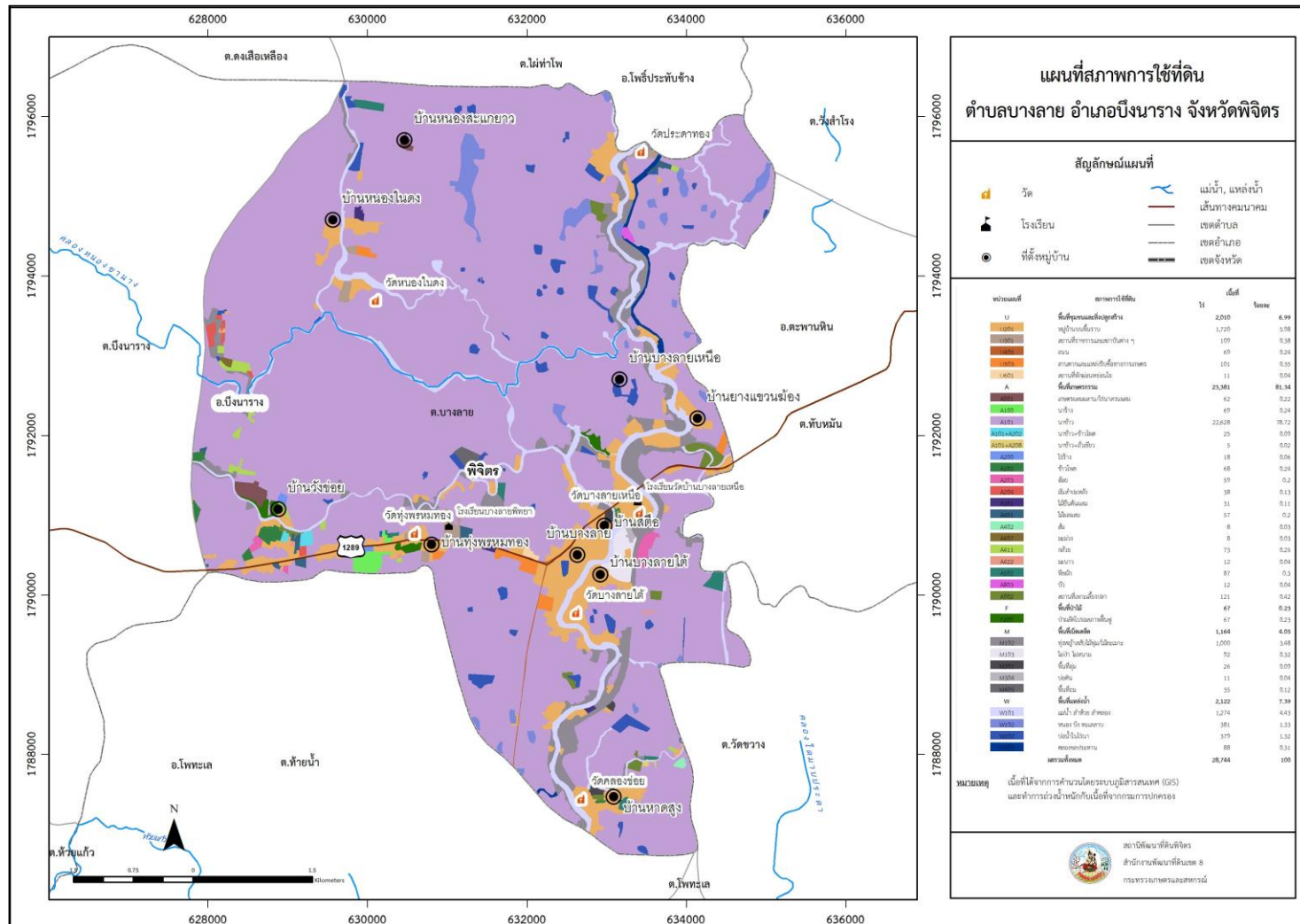
หน่วยแผนที่	สภาพการใช้ที่ดิน	เนื้อที่	
		ไร่	ร้อยละ
U	พื้นที่ชุมชนและสิ่งปลูกสร้าง	2,010	6.99
U201	หมู่บ้านบนพื้นราบ	1,720	5.98
U301	สถานที่ราชการและสถาบันต่าง ๆ	109	0.38
U405	ถนน	69	0.24
U503	ลานตากและแหล่งรับซื้อทางการเกษตร	101	0.35
U601	สถานที่พักผ่อนหย่อนใจ	11	0.04
A	พื้นที่เกษตรกรรม	23,381	81.34
A001	เกษตรผสมผสาน/ไร่นาสวนผสม	62	0.22



ตารางที่ 2-2 (ต่อ)

หน่วยแผนที่	สภาพการใช้ที่ดิน	เนื้อที่	
		ไร่	ร้อยละ
A100	นาร้าง	69	0.24
A101	นาข้าว	22,628	78.72
A101+A202	นาข้าว+ข้าวโพด	25	0.09
A101+A208	นาข้าว+ถั่วเขียว	5	0.02
A200	ไร่ร้าง	18	0.06
A202	ข้าวโพด	68	0.24
A203	อ้อย	59	0.20
A204	มันสำปะหลัง	38	0.13
A301	ไม้ยืนต้นผสม	31	0.11
A401	ไม้ผลผสม	57	0.20
A402	ส้ม	8	0.03
A407	มะม่วง	8	0.03
A411	กล้วย	73	0.25
A422	มะนาว	12	0.04
A502	พืชผัก	87	0.30
A803	บัว	12	0.04
A902	สถานที่เพาะเลี้ยงปลา	121	0.42
F	พื้นที่ป่าไม้	67	0.23
F200	ป่าผลัดใบหรือสภาพฟื้นฟู	67	0.23
M	พื้นที่เบ็ดเตล็ด	1,164	4.05
M102	ทุ่งหญ้าสลับไม้พุ่ม/ไม้ละเมาะ	1,000	3.48
M103	ไผ่ป่า ไผ่หนาม	92	0.32
M201	พื้นที่ลุ่ม	26	0.09
M304	บ่อดิน	11	0.04
M405	พื้นที่ถม	35	0.12
W	พื้นที่แหล่งน้ำ	2,122	7.39
W101	แม่น้ำ ลำห้วย ลำคลอง	1,274	4.43
W102	หนอง บึง ทะเลสาบ	381	1.33
W202	บ่อน้ำในไร่นา	379	1.32
W203	คลองชลประทาน	88	0.31
ผลรวมทั้งหมด		28,744	100.00

หมายเหตุ: เนื้อที่คำนวณด้วยระบบสารสนเทศภูมิศาสตร์



รูปที่ 2-3 สภาพการใช้ที่ดิน ตำบลบางลาย อำเภอบึงนาราง จังหวัดพิจิตร



2.6 สภาพเศรษฐกิจและสังคม

2.6.1 ประชากร

จากหลักฐานทะเบียนราษฎรของกรมการปกครอง กระทรวงมหาดไทย ณ เดือนธันวาคม 2565 พบว่า ประชากรที่อาศัยในพื้นที่ตำบลบางลาย มีประชากรรวม 5,849 คน แยกเป็นชาย 2,807 คน เป็นหญิง 3,042 คน ความหนาแน่นโดยเฉลี่ย 127.18 คนต่อตารางกิโลเมตร มีจำนวนครัวเรือนทั้งหมด 2,458 ครัวเรือน เป็นครัวเรือนเกษตรที่มาขึ้นทะเบียนกรมส่งเสริมการเกษตร 1,416 ครัวเรือน หรือร้อยละ 57.61 ของจำนวนครัวเรือนทั้งหมด และเป็นครัวเรือนที่ประกอบอาชีพอื่น ๆ ครัวเรือนเกษตรที่ไม่ได้มาขึ้นทะเบียนกรมส่งเสริมการเกษตร 1,042 ครัวเรือน หรือร้อยละ 42.39 ของจำนวนครัวเรือนทั้งหมด ดังรายละเอียดในตารางที่ 2- 3 ถึง 2-4

ตารางที่ 2-3 จำนวนประชากรและครัวเรือนตำบลบางลาย อำเภอบึงนาราง จังหวัดพิจิตร ปี 2565

พื้นที่	จำนวนครัวเรือน	จำนวนประชากร (คน)		
		ชาย	หญิง	รวม
ตำบลบางลาย	2,458	2,807	3,042	5,849
หมู่ที่ 1 ยางแฉวนซ้อง	227	307	328	635
หมู่ที่ 2 บางลายเหนือ	343	379	410	789
หมู่ที่ 3 บางลาย	367	303	340	643
หมู่ที่ 4 หนองในดง	194	170	174	344
หมู่ที่ 5 หาดสูง	234	253	283	536
หมู่ที่ 6 ประดาทอง	167	193	221	414
หมู่ที่ 7 บางลายใต้	262	362	371	733
หมู่ที่ 8 หุ้งพรหมทอง	364	423	471	894
หมู่ที่ 9 สดีอ	172	234	255	489
หมู่ที่ 10 คลองหนองดง	128	183	189	372

ที่มา : กรมการปกครอง (2566)

ตารางที่ 2-4 จำนวนและสัดส่วนครัวเรือนเกษตรตำบลบางลาย อำเภอบึงนาราง จังหวัดพิจิตร ปี 2565

รายการ	จำนวน (ครัวเรือน)	ร้อยละ
จำนวนครัวเรือนทั้งหมด ¹⁾	2,458	100.00
- จำนวนครัวเรือนเกษตรที่มาขึ้นทะเบียนกรมส่งเสริมการเกษตร ²⁾	1,416	57.61
- จำนวนครัวเรือนที่ประกอบอาชีพอื่น ๆ และจำนวนครัวเรือนเกษตรที่ไม่ได้มาขึ้นทะเบียนฯ	1,042	42.39

ที่มา : 1) กรมการปกครอง (2566)

2) กรมส่งเสริมการเกษตร (2566)



2.6.2 การถือครองที่ดิน

จากข้อมูลกรมการปกครอง ณ เดือนธันวาคม 2565 ตำบลบางลาย มีจำนวนครัวเรือนทั้งหมด 2,458 ครัวเรือน โดยถือครองที่ดินเฉลี่ยครัวเรือนละ 11.69 ไร่ (เนื้อที่ของตำบลรวมต่อจำนวนครัวเรือนทั้งหมด)

2.6.3 ลักษณะทางเศรษฐกิจและการประกอบอาชีพ

ประชากรในตำบลบางลาย ประกอบอาชีพเกษตรกรรม ค้าขาย รับราชการ รับจ้างทั่วไป และอื่น ๆ มีเกษตรกรบางครัวเรือนประกอบอาชีพหลายอย่างควบคู่กันไป สำหรับพืชที่เกษตรกรปลูกเป็นอาชีพหลัก ได้แก่ ข้าวนาปี ข้าวโพดเลี้ยงสัตว์ อ้อยโรงงาน และมันสำปะหลัง ทางด้านการเลี้ยงสัตว์เกษตรกรจะมีการเลี้ยงไว้เพื่อบริโภคหากเหลือจึงจำหน่ายเป็นรายได้เสริม

2.6.4 ด้านรายได้-รายจ่าย

จากข้อมูลความจำเป็นพื้นฐานของกรมการพัฒนาชุมชน ปี พ.ศ.2566 (กรมการการพัฒนาชุมชน, 2566) พบว่า รายได้ครัวเรือนเฉลี่ยปีละ 199,923.31 บาท รายได้บุคคลเฉลี่ยปีละ 95,380.86 บาท รายจ่ายครัวเรือนเฉลี่ยปีละ 127,102.18 บาท รายจ่ายบุคคลเฉลี่ยปีละ 60,638.83 บาท เมื่อพิจารณาจะเห็นว่ารายได้ครัวเรือนมากกว่ารายจ่ายครัวเรือนปีละ 72,821.13 บาท และรายได้บุคคลมากกว่ารายจ่ายบุคคลปีละ 34,742.03 บาท ดังรายละเอียดในตารางที่ 2-5



ตารางที่ 2-5 รายได้-รายจ่ายเฉลี่ยครัวเรือนตำบลบางลาย อำเภอปึงนาราง จังหวัดพิจิตร ปี 2565

พื้นที่	แหล่งรายได้ของครัวเรือน (บาท/ปี)				รายได้ครัวเรือนเฉลี่ย (บาท/ปี)	รายได้บุคคลเฉลี่ย (บาท/ปี)	รายจ่ายครัวเรือน เฉลี่ย (บาท/ปี)	รายจ่ายบุคคล เฉลี่ย (บาท/ปี)
	อาชีพหลัก	อาชีพรอง	รายได้อื่น	ทำ-หาเอง				
ตำบลบางลาย	149,281.73	22,720.26	23,508.05	4,413.27	199,923.31	95,380.86	127,102.18	60,638.83
หมู่ที่ 1 ยางแควนซ้อง	131,895.66	30,970.17	17,347.19	5,373.55	185,586.57	68,274.73	131,179.60	48,259.16
หมู่ที่ 2 บางลายเหนือ	153,690.52	45,452.59	22,146.12	1,244.83	222,534.05	109,381.14	138,661.42	68,155.61
หมู่ที่ 3 บางลาย	100,115.93	12,190.27	37,818.58	238.94	150,363.72	106,194.38	107,859.03	76,175.44
หมู่ที่ 4 หนองในดง	142,978.66	14,228.57	15,785.79	15,892.87	188,885.89	123,314.10	127,424.68	83,189.17
หมู่ที่ 5 หาดสูง	174,876.06	18,453.45	12,162.61	10,501.76	215,993.88	92,382.92	113,874.45	48,705.34
หมู่ที่ 6 ประดาทอง	147,770.83	18,282.50	22,350.83	1,337.50	189,741.67	81,317.86	177,787.50	76,194.64
หมู่ที่ 7 บางลายใต้	144,480.00	10,408.28	26,141.76	3,201.76	184,231.81	84,647.05	104,324.12	47,932.70
หมู่ที่ 8 ทุ่งพรหมทอง	181,195.12	23,048.78	18,180.49	926.83	223,351.22	109,538.28	132,962.44	65,208.85
หมู่ที่ 9 สดือ	194,015.75	8,891.34	52,609.45	2,385.83	257,902.36	124,066.67	132,791.34	63,880.68
หมู่ที่ 10 คลองหนองดง	87,875.05	26,692.31	18,560.58	7,001.92	140,129.86	71,090.27	93,050.00	47,205.85

ที่มา : กรมการพัฒนาชุมชน (2566)



บทที่ 3

สถานภาพของทรัพยากรธรรมชาติ

การศึกษาสถานภาพของทรัพยากรธรรมชาติในพื้นที่ตำบลบางลาย อำเภอบึงนาราง จังหวัดพิจิตร ได้แก่ ทรัพยากรป่าไม้ ทรัพยากรน้ำ และทรัพยากรดิน ซึ่งเป็นทรัพยากรกายภาพที่สำคัญต่อการทำการเกษตร ดังนั้นจึงจำเป็นต้องทราบว่าทรัพยากรธรรมชาติแต่ละชนิดปัจจุบันมีสถานะอย่างไร เพื่อใช้เป็นข้อมูลประกอบการวางแผนการใช้ที่ดินซึ่งจะนำไปสู่การกำหนดแผนงาน โครงการ กิจกรรม รวมถึงมาตรการต่าง ๆ เพื่อการพัฒนาพื้นที่อย่างมีประสิทธิภาพต่อไป โดยมีรายละเอียดดังนี้

3.1 ทรัพยากรป่าไม้

3.1.1 ป่าไม้ตามกฎหมายและมติคณะรัฐมนตรี

1) ป่าอนุรักษ์ ไม่พบพื้นที่ป่าอนุรักษ์ (เขตอุทยานแห่งชาติ เขตรักษาพันธุ์สัตว์ป่า เขตวนอุทยาน เขตห้ามล่าสัตว์ป่า) ในพื้นที่

2) ป่าสงวนแห่งชาติ ได้มีการจำแนกเขตการใช้ประโยชน์ทรัพยากรและที่ดินป่าไม้ในพื้นที่ป่าสงวนแห่งชาติตามมติคณะรัฐมนตรี วันที่ 10 มีนาคม 2535 และ 17 มีนาคม 2535 แบ่งออกเป็น 3 เขต ประกอบด้วย เขตพื้นที่ป่าเพื่อการอนุรักษ์ (Zone C) เขตพื้นที่ป่าเพื่อเศรษฐกิจ (Zone E) และเขตพื้นที่ป่าที่เหมาะสมต่อการเกษตร (Zone A) จากการวิเคราะห์ข้อมูลไม่พบพื้นที่ป่าสงวนแห่งชาติในพื้นที่

3.1.2 **ชั้นคุณภาพลุ่มน้ำ** (มติคณะรัฐมนตรี วันที่ 28 พฤษภาคม 2528) จากการวิเคราะห์ข้อมูล พบชั้นคุณภาพลุ่มน้ำในพื้นที่ คือ พื้นที่ลุ่มน้ำชั้นที่ 5 เนื้อที่ 28,744 ไร่

ทั้งนี้ เนื้อที่ดังกล่าวข้างต้นคำนวณด้วยระบบสารสนเทศภูมิศาสตร์ เป็นเนื้อที่เบื้องต้นเท่านั้น ไม่สามารถใช้อ้างอิงได้ทางกฎหมาย

3.2 ทรัพยากรน้ำ

ปริมาณน้ำฝน พบว่าในพื้นที่ตำบลบางลาย มีปริมาณน้ำฝนเฉลี่ยในคาบ 30 ปี (พ.ศ.2536-2565) 1,233.5 มิลลิเมตรต่อปี

3.2.1 **น้ำผิวดิน** หมายถึง แม่น้ำลำคลอง หนอง บึง ทะเลสาบ อ่างเก็บ และแหล่งน้ำสาธารณะอื่นๆ ที่อยู่ภายในผืนแผ่นดิน ในพื้นที่ตำบลบางลาย มีรายละเอียดของแหล่งน้ำผิวดินดังนี้

แหล่งน้ำผิวดินธรรมชาติ ได้แก่ คลองหนองขานาง คลองหนองระกำ แม่น้ำยม หนองแหม หนองศาลา และหนองสระสี่มุม

3.2.2 **น้ำใต้ดิน** จากฐานข้อมูลน้ำบาดาลของกรมทรัพยากรน้ำบาดาล (2566) พบว่า ตำบลบางลาย มีจำนวนบ่อบาดาลราชการจำนวน 33 บ่อ และจำนวนบ่อบาดาลเอกชนจำนวน 1 บ่อ



3.3 ทรัพยากรดิน

ทรัพยากรดินในพื้นที่ตำบลบางลาย อำเภอบึงนาราง จังหวัดพิจิตร พบหน่วยแผนที่ดินทั้งหมด 12 หน่วยแผนที่ดิน และหน่วยพื้นที่เบ็ดเตล็ด 1 หน่วยแผนที่ ดังนี้

3.3.1 ดินในพื้นที่ลุ่ม มี 5 หน่วยแผนที่ดิน ได้แก่

- 1) หน่วยแผนที่ดิน Ban-ca ชุดดินบางมูลนาก มีเนื้อดินบนเป็นดินเหนียว ความลาดชัน 0-2 เปอร์เซ็นต์ มีเนื้อที่ 4,145 ไร่ หรือร้อยละ 14.42 ของเนื้อที่ตำบล
- 2) หน่วยแผนที่ดิน Brk-sicA ชุดดินบางระกำ มีเนื้อดินบนเป็นดินเหนียวปนทรายแป้ง ความลาดชัน 0-2 เปอร์เซ็นต์ มีเนื้อที่ 3,051 ไร่ หรือร้อยละ 10.62 ของเนื้อที่ตำบล
- 3) หน่วยแผนที่ดิน Brk-aer-sicA ดินบางระกำที่มีการระบายน้ำค่อนข้างเร็ว มีเนื้อดินบนเป็นดินเหนียวปนทรายแป้ง ความลาดชัน 0-2 เปอร์เซ็นต์ มีเนื้อที่ 1,409 ไร่ หรือร้อยละ 4.90 ของเนื้อที่ตำบล
- 4) หน่วยแผนที่ดิน Plo-sicA ชุดดินโพทะเล มีเนื้อดินบนเป็นดินร่วนเหนียวปนทรายแป้ง ความลาดชัน 0-2 เปอร์เซ็นต์ มีเนื้อที่ 4,091 ไร่ หรือร้อยละ 14.24 ของเนื้อที่ตำบล
- 5) หน่วยแผนที่ดิน Skt-sicA ชุดดินสุโขทัย มีเนื้อดินบนเป็นดินร่วนเหนียวปนทรายแป้ง ความลาดชัน 0-2 เปอร์เซ็นต์ มีเนื้อที่ 553 ไร่ หรือร้อยละ 1.92 ของเนื้อที่ตำบล

3.3.2 ดินในพื้นที่ดอน มี 7 หน่วยแผนที่ดิน ได้แก่

- 1) หน่วยแผนที่ดิน Kp-sicA ชุดดินกำแพงเพชร มีเนื้อดินบนเป็นดินร่วนเหนียวปนทรายแป้ง ความลาดชัน 0-2 เปอร์เซ็นต์ มีเนื้อที่ 1,107 ไร่ หรือร้อยละ 3.85 ของเนื้อที่ตำบล
- 2) หน่วยแผนที่ดิน Kp-silA/calsub ชุดดินกำแพงเพชร มีเนื้อดินบนเป็นดินร่วนปนทรายแป้ง ความลาดชัน 0-2 เปอร์เซ็นต์ ดินล่างพบชั้นแคลเซียมคาร์บอเนตหรือเม็ดปูนปน มีเนื้อที่ 112 ไร่ หรือร้อยละ 0.39 ของเนื้อที่ตำบล
- 3) หน่วยแผนที่ดิน Kp-silB/calsub ชุดดินกำแพงเพชร มีเนื้อดินบนเป็นดินร่วนปนทรายแป้ง ความลาดชัน 2-5 เปอร์เซ็นต์ ดินล่างพบชั้นแคลเซียมคาร์บอเนตหรือเม็ดปูนปน มีเนื้อที่ 909 ไร่ หรือร้อยละ 3.16 ของเนื้อที่ตำบล
- 4) หน่วยแผนที่ดิน Kp-gm-silA/b ดินกำแพงเพชรที่มีจุดประสีเทา มีเนื้อดินบนเป็นดินร่วนปนทรายแป้ง ความลาดชัน 0-2 เปอร์เซ็นต์ และมีคัณนา มีเนื้อที่ 4,229 ไร่ หรือร้อยละ 14.71 ของเนื้อที่ตำบล
- 5) หน่วยแผนที่ดิน Kp-gm,fl-sclA/b ดินกำแพงเพชรที่มีจุดประสีเทาและเป็นดินร่วนละเอียด มีเนื้อดินบนเป็นดินร่วนเหนียวปนทราย ความลาดชัน 0-2 เปอร์เซ็นต์ และมีคัณนา มีเนื้อที่ 5,744 ไร่ หรือร้อยละ 19.98 ของเนื้อที่ตำบล
- 6) หน่วยแผนที่ดิน Tph-silA ชุดดินตะพานหิน มีเนื้อดินบนเป็นดินร่วนปนทรายแป้ง ความลาดชัน 0-2 เปอร์เซ็นต์ มีเนื้อที่ 2,045 ไร่ หรือร้อยละ 7.12 ของเนื้อที่ตำบล
- 7) หน่วยแผนที่ดิน Tph-gm-silA/b ดินตะพานหินที่มีจุดประสีเทา มีเนื้อดินบนเป็นดินร่วนปนทรายแป้ง ความลาดชัน 0-2 เปอร์เซ็นต์ และมีคัณนา มีเนื้อที่ 808 ไร่ หรือร้อยละ 2.81 ของเนื้อที่ตำบล



3.3.3 พื้นที่เบ็ดเตล็ด มี 1 หน่วยแผนที่ คือ หน่วยแผนที่ W พื้นที่น้ำ มีเนื้อที่ 541 ไร่ หรือร้อยละ 1.88 ของเนื้อที่ตำบล

ไม่พบปัญหาทรัพยากรดินทางการเกษตรตามสภาพธรรมชาติในพื้นที่ รายละเอียดของสมบัติดินตำบลบางลาย อำเภอ빙นาราง จังหวัดพิจิตร ดังแสดงในตารางที่ 3-1 แผนที่ทรัพยากรดินในลักษณะของชุดดินแสดงดังรูปที่ 3-1



แผนการใช้ที่ดินตำบลบางลาย อำเภอบึงนาราง จังหวัดพิจิตร

ตารางที่ 3-1 สมบัติดิน ตำบลบางลาย อำเภอบึงนาราง จังหวัดพิจิตร

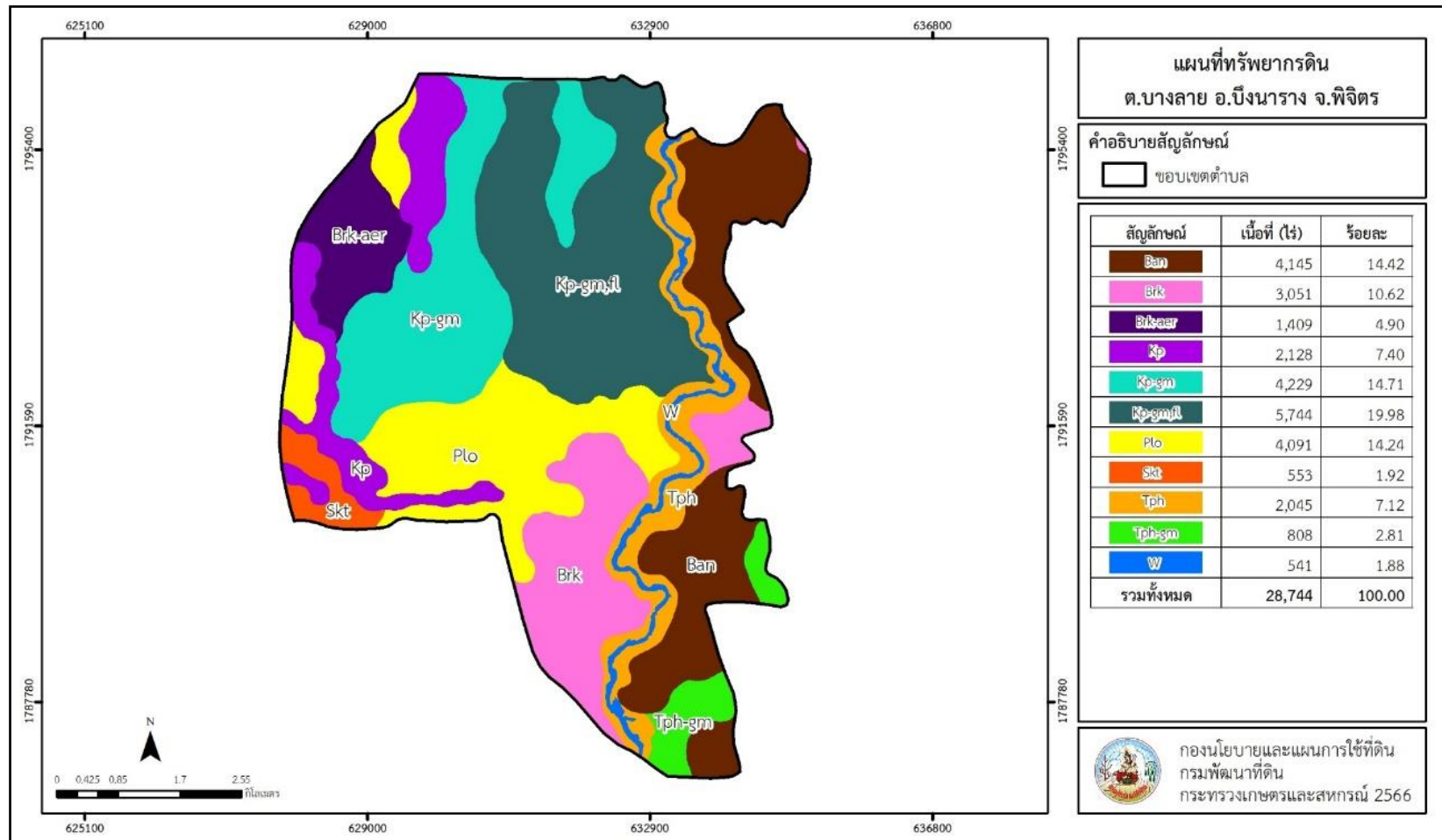
หน่วยแผนที่ดิน	ความลาดชัน (%)	ความลึก (ซม.)	การระบายน้ำ	ความอุดมสมบูรณ์ของดิน	ความจุแลกเปลี่ยนแคตไอออน (cmol/kg)	ความอิ่มตัวเบส (%)	ปฏิกิริยาดิน		ค่าการนำไฟฟ้า (dS/m)	ความลึกของชั้นจาโรไซด์ (ซม.)	เนื้อที่	
							ดินบน	ดินล่าง			ไร่	ร้อยละ
Ban-cA	0-2	>150	เลว	สูง	>20	35-75	5.5-6.5	7.0-8.0	<2	-	3,838	13.35
Ban-cA*	0-2	>150	เลว	ปานกลาง	>20	35-75	5.5-6.5	7.0-8.0	<2	-	307	1.07
Brk-aer-sicA	0-2	>150	ค่อนข้างเลว	ปานกลาง	>20	>75	5.5-6.5	7.0-8.0	<2	-	1,409	4.90
Brk-sicA	0-2	>150	เลว	ปานกลาง	>20	>75	5.5-6.5	7.0-8.0	<2	-	3,051	10.62
Kp-gm,fl-sclA/b	0-2	>150	ดีปานกลางถึงค่อนข้างเลว	ปานกลาง	<10	35-75	5.5-6.5	6.0-7.0	<2	-	5,744	19.98
Kp-gm-silA/b	0-2	>150	ดีปานกลางถึงค่อนข้างเลว	ปานกลาง	<10	35-75	5.5-6.5	6.0-7.0	<2	-	4,229	14.71
Kp-sicA	0-2	>150	ดี	ปานกลาง	<10	35-75	5.5-6.5	6.0-7.0	<2	-	1,107	3.85
Kp-silA/calsub	0-2	>150	ดี	ปานกลาง	<10	35-75	5.5-6.5	7.0-8.0	<2	-	112	0.39
Kp-silB/calsub	2-5	>150	ดี	ปานกลาง	<10	35-75	5.5-6.5	7.0-8.0	<2	-	909	3.16
Plo-sicA	0-2	>150	ค่อนข้างเลว	ปานกลาง	<10	>75	5.5-6.5	7.0-8.5	<2	-	4,091	14.24
Skt-sicA	0-2	>150	ค่อนข้างเลว	ปานกลาง	<10	35-75	5.0-6.5	6.5-7.0	<2	-	553	1.92
Tph-gm-silA/b	0-2	>150	ดีปานกลางถึงค่อนข้างเลว	ปานกลาง	10-20	35-75	6.0-7.0	6.0-7.0	<2	-	808	2.81
Tph-silA	0-2	>150	ดี	ปานกลาง	10-20	35-75	6.0-7.0	6.0-7.0	<2	-	2,045	7.12
W	-	-	-	-	-	-	-	-	-	-	541	1.88
รวมทั้งหมด											28,744	100.00

หมายเหตุ: 1. * หมายถึง หน่วยแผนที่ดินที่มีความอุดมสมบูรณ์ของดินต่างจากหน่วยแผนที่ดินเดียวกัน
2. เนื้อที่คำนวณด้วยโปรแกรมระบบสารสนเทศภูมิศาสตร์

ที่มา: กองสำรวจและวิทยทรัพยากรดิน (2566)



แผนการใช้ที่ดินตำบลบางลาย อำเภอบึงนาราง จังหวัดพิจิตร



รูปที่ 3-1 ทรัพยากรดิน ตำบลบางลาย อำเภอบึงนาราง จังหวัดพิจิตร



บทที่ 4

กระบวนการมีส่วนร่วมของชุมชน (Participatory Rural Appraisal:PRA)

4.1 การวิเคราะห์ผลจากการจัดทำกระบวนการมีส่วนร่วมของชุมชน (PRA)

การวิเคราะห์ผลจากการจัดทำกระบวนการมีส่วนร่วมของชุมชน (PRA) เมื่อวันที่ 25 กรกฎาคม 2566 มีสาระสำคัญสรุปได้ดังนี้

4.1.1 ปัญหาหลักของตำบลบางลาย คือ

- 1) ดินขาดความอุดมสมบูรณ์
- 2) น้ำไม่เพียงพอตลอดปี ต้องรับน้ำจากต้นน้ำเป็นหลัก
- 3) ราคาผลผลิตตกต่ำ
- 4) โรคและแมลงศัตรูพืช
- 5) โรคระบาดในสัตว์

4.1.2 ความต้องการของชุมชน เกษตรกร และตำบลบางลาย มีความต้องการ 5 ประการ คือ

- 1) แก้ปัญหาดินขาดความอุดมสมบูรณ์
- 2) แก้ปัญหาการขาดแคลนน้ำ
- 3) ปรับเปลี่ยนกิจกรรมการผลิตให้เหมาะสมกับที่ดิน
- 4) จัดตลาดรองรับผลผลิต ประกันราคาผลผลิต และควบคุมราคาปุ๋ยเคมี
- 5) ยารักษาสัตว์ วัคซีน

ผลจากการจัดทำกระบวนการมีส่วนร่วมของชุมชน (PRA) ได้นำมาวิเคราะห์ร่วมกับปัญหาด้านกายภาพ โดยระบบ DPSIR มีรายละเอียดดังนี้

1) แรงขับเคลื่อน (Driver) มี 5 ประการ คือ

- 1.1) นโยบายรัฐด้านการเกษตร
- 1.2) การขยายตัวของเมือง การขยายตัวของภาคเกษตร และอุตสาหกรรม
- 1.3) การเปลี่ยนแปลงของสภาพภูมิอากาศ
- 1.4) การใช้ที่ดินไม่เหมาะสมกับศักยภาพ
- 1.5) ความต้องการด้านอาหาร

2) แรงกดดัน (Pressure) ที่เกิดจากปัจจัยขับเคลื่อน มี 4 ประการ คือ

- 2.1) การปรับปรุงดินและการใช้ปุ๋ยเคมีที่เหมาะสม
- 2.2) จัดหาแหล่งน้ำ
- 2.3) จัดตลาดรองรับผลผลิต และการลดต้นทุนการผลิต
- 2.4) จัดหาองค์ความรู้เรื่องโรคและแมลงศัตรูพืช

3) สถานะ (State) ที่เกิดแรงกดดัน มี 4 ประการ คือ

- 3.1) ความอุดมสมบูรณ์ของดิน
- 3.2) ขาดแคลนน้ำเพื่อการเกษตร
- 3.3) ราคาผลผลิตตกต่ำ
- 3.4) การจัดการโรคและแมลงศัตรูพืช



4) ผลกระทบ (Impact) ที่ปรากฏในพื้นที่ มี 3 ประการ คือ

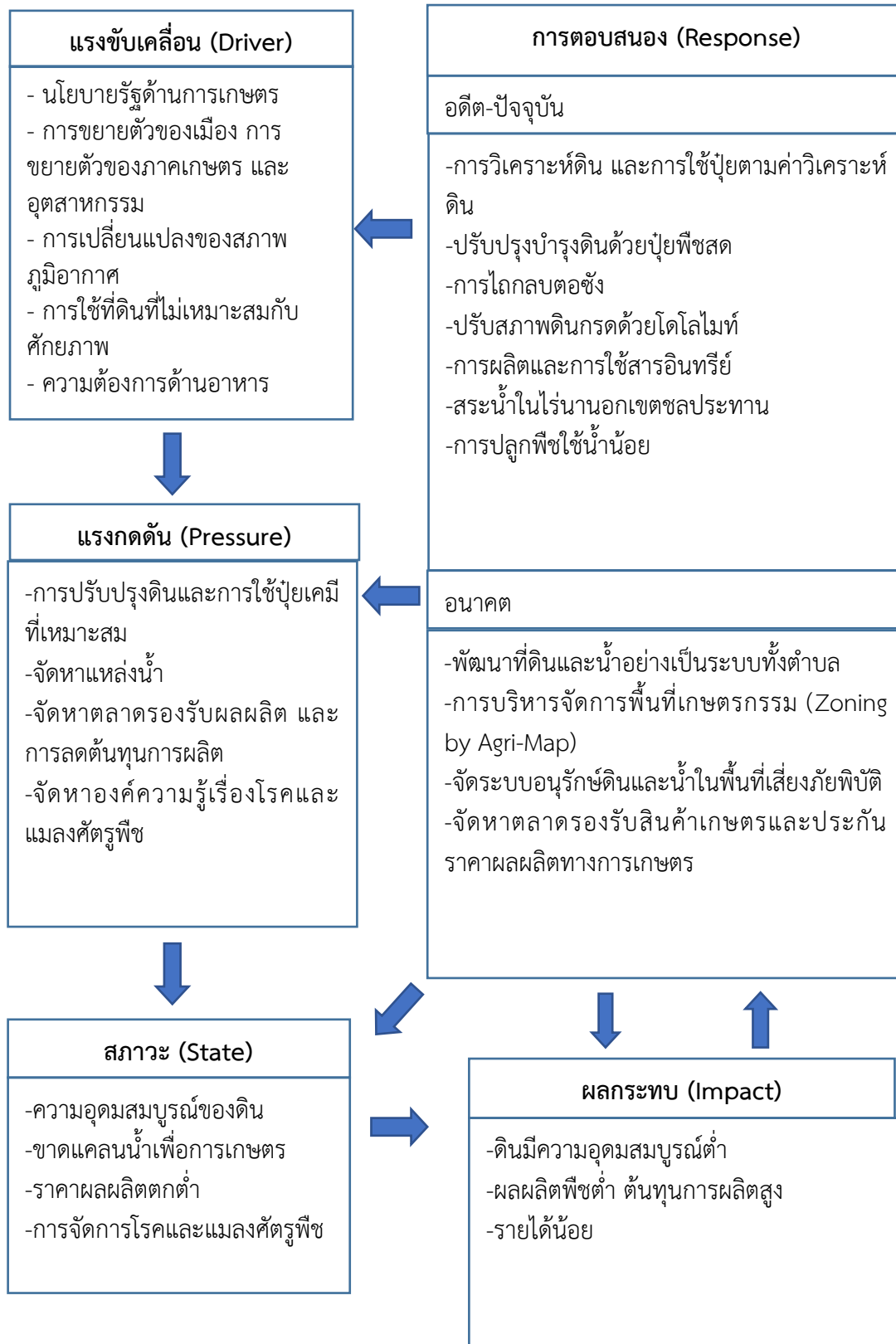
- 4.1) ดินมีความอุดมสมบูรณ์ต่ำ
- 4.2) ผลผลิตพืชต่ำ ต้นทุนการผลิตสูง
- 4.3) รายได้น้อย

5) การตอบสนอง (Response) ของรัฐในอดีต ปัจจุบัน และในอนาคต มีดังนี้
อดีต-ปัจจุบัน

- 1) การวิเคราะห์ดิน และการใช้ปุ๋ยตามค่าวิเคราะห์ดิน
- 2) ปรับปรุงบำรุงดินด้วยปุ๋ยพืชสด
- 3) การไถกลบตอซัง
- 4) ปรับสภาพดินกรดด้วยโดโลไมท์
- 5) การผลิตและการใช้สารอินทรีย์
- 6) สระน้ำในไร่นานอกเขตชลประทาน
- 7) การปลูกพืชใช้น้ำน้อย

อนาคต

- 1) พัฒนาที่ดินและน้ำอย่างเป็นระบบทั้งตำบล
- 2) การบริหารจัดการพื้นที่เกษตรกรรม (Zoning by Agri-Map)
- 3) จัดระบบอนุรักษ์ดินและน้ำในพื้นที่เสี่ยงภัยพิบัติ
- 4) จัดหาตลาดรองรับสินค้าเกษตรและประกันราคาผลผลิตทางการเกษตร



รูปที่ 4-1 การวิเคราะห์สถานการณ์โดยระบบ DPSIR ของตำบลบางลาย อำเภอบึงนาราง จังหวัดพิจิตร



4.2 ระบบการปลูกพืชในปัจจุบัน

ตำบลบางลาย อำเภอบึงนาราง จังหวัดพิจิตร มีการเพาะปลูกพืช ดังนี้

4.2.1 พื้นที่ลุ่ม

1) ข้าวนาปี เกษตรกรจะปลูกข้าวนาปีในช่วงฤดูฝน โดยปลูกระหว่างเดือนพฤษภาคมถึงเดือนสิงหาคม และจะเก็บเกี่ยวช่วงเดือนกันยายนถึงธันวาคม ซึ่งเป็นพื้นที่ ๆ น้ำไม่ท่วม พันธุ์ข้าวที่ปลูก ได้แก่ ข้าวเจ้า พันธุ์พิษณุโลก 4 และหอมมะลิ 105

2) ข้าวนาปรัง เกษตรกรจะปลูกข้าว 2-3 ครั้งต่อปี พื้นที่น้ำท่วม โดยจะปลูกข้าวระหว่างเดือนธันวาคม ถึงกรกฎาคม เกษตรกรจะใช้น้ำจากระบบชลประทานและคลองส่งน้ำสาขาที่รับน้ำจากแม่น้ำยม พันธุ์ข้าวที่ใช้ปลูก ได้แก่ กข.85 กข.41 และ กข.61

4.2.2 พื้นที่ดอน

1) ข้าวโพดเลี้ยงสัตว์ เกษตรกรจะปลูกในช่วงหลังเก็บเกี่ยวข้าว โดยจะปลูกข้าวโพดเลี้ยงสัตว์เป็นสองช่วงคือ เดือนมกราคมและเก็บเกี่ยวผลผลิตเดือนมีนาคม และปลูกกลางเดือนพฤษภาคมเก็บเกี่ยวผลผลิตกลางเดือนตุลาคม

2) มันสำปะหลัง โดยจะปลูกในช่วงเริ่มต้นฤดูฝน เกษตรกรจะปลูกกลางเดือนพฤษภาคม และเก็บเกี่ยวในเดือนธันวาคม

3) ไม้ผล เช่น มะม่วง มะยงชิด มะพร้าวน้ำหอม กล้วยน้ำว่า เป็นต้น เกษตรกรจะมีผลผลิตออกตลอดทั้งปี ตามฤดูกาลชนิดของไม้ผลนั้นๆ

4) สัก เกษตรกรปลูกเพื่อเก็บเกี่ยวตามขนาดที่ต้องการ

5) ดาวเรือง เกษตรกรจะปลูกในเดือนกันยายน และเก็บเกี่ยวผลผลิตในเดือนพฤศจิกายน

ชนิดพืช	เดือน	ม.ค.	ก.พ.	มี.ค.	เม.ย.	พ.ค.	มิ.ย.	ก.ค.	ส.ค.	ก.ย.	ต.ค.	พ.ย.	ธ.ค.
	บริเวณพื้นที่ราบลุ่ม												
ข้าวนาปรัง		←											↔
ข้าวนาปี						←							→
บริเวณพื้นที่ดอน													
ข้าวโพดเลี้ยงสัตว์		←			→		←						→
มันสำปะหลัง							←						→
มะม่วง มะยงชิด มะพร้าวน้ำหอม กล้วยน้ำว่า		←											→
สัก		←											→
ดาวเรือง											←		→

รูปที่ 4-2 ระบบการปลูกพืชในปัจจุบัน



บทที่ 5

การประเมินคุณภาพที่ดิน

5.1 หลักการประเมินคุณภาพที่ดินด้านกายภาพ

การประเมินคุณภาพที่ดินหรือการประเมินความเหมาะสมของที่ดิน สอดคล้องตามหลักการของ FAO Framework ค.ศ. 1983 ซึ่งการประเมินคุณภาพที่ดินด้านกายภาพ เป็นการประเมินศักยภาพของที่ดินว่าที่ดินนั้นๆ เหมาะสมมากหรือน้อยเพียงใดสำหรับการใช้ที่ดินประเภทต่างๆ หรือการปลูกพืชต่างๆ โดยพิจารณาจากสภาพแวดล้อมที่มีผลต่อการเจริญเติบโตของพืช สมบัติดินที่ได้จำแนกไว้ในแต่ละตำบล ร่วมกับการจัดการพื้นที่ เช่น ระบบชลประทาน พื้นที่ยกทรง การจัดระบบอนุรักษ์ดินและน้ำ เป็นต้น และนอกจากนี้พิจารณาความต้องการปัจจัยต่อการปลูกพืชแต่ละชนิด สอดคล้องตามหลักการของ FAO ได้แก่ ความต้องการด้านพืช ความต้องการด้านการจัดการ ความต้องการด้านการอนุรักษ์ (บัณทิต และคำรณ, 2542) รายละเอียดดังตารางที่ 5-1

ระดับความเหมาะสมของที่ดินได้จากการสังเคราะห์ข้อมูลดิน การจัดการที่ดิน หรือดินที่มีลักษณะเฉพาะที่เกิดขึ้นตามสภาพภูมิประเทศ (ซึ่งจะเรียกรวมว่าหน่วยที่ดิน) ลักษณะภูมิอากาศ พิจารณาร่วมกับระดับความต้องการปัจจัยต่อการเจริญเติบโตของพืชแต่ละชนิด หลังจากนั้นดำเนินการประเมินคุณภาพที่ดิน ซึ่งสามารถจำแนกระดับความเหมาะสมของที่ดินได้เป็น 4 ชั้น ได้แก่ เหมาะสมสูง (S1) เหมาะสมปานกลาง (S2) เหมาะสมเล็กน้อย (S3) และไม่เหมาะสม (N) โดยที่

S1 : ไม่มีข้อจำกัดด้านที่ดินตามปัจจัยที่ใช้พิจารณา

S2 : มีข้อจำกัดด้านที่ดินที่แก้ไขได้ง่ายหรือข้อจำกัดอาจไม่ส่งผลกระทบต่อผลการเจริญเติบโตของพืชอย่างชัดเจน

S3 : มีข้อจำกัดด้านที่ดินที่แก้ไขได้ยาก ควรปรับเปลี่ยนการผลิตเป็นพืชชนิดอื่นหรือกิจกรรมอื่น (ส่วนใหญ่เป็นลักษณะทางกายภาพ)

N : มีข้อจำกัดที่พัฒนาหรือปรับปรุงที่ดินได้ยากมาก หากจะดำเนินการพัฒนาหรือปรับปรุงต้องใช้ต้นทุนสูงหรือเครื่องจักรขนาดใหญ่ แนะนำให้ปรับเปลี่ยนการผลิต



ตารางที่ 5-1 ตัวอย่างการประเมินคุณภาพที่ดินด้านกายภาพของประเภทการใช้ประโยชน์ที่ดิน

คุณภาพที่ดิน (Land Quality)	คุณลักษณะที่ดินตัวแทน (Land Characteristics)	ระดับความ เหมาะสม (Land Suitability Rating)
1. ความเหมาะสมด้านความต้องการด้านพืช (Crop Requirements)		
1.1. การหยั่งลึกของรากพืช (r)	ความลึกของดิน	S1
1.2. ความชุ่มชื้นที่เป็นประโยชน์ต่อพืช (m)	ปริมาณน้ำฝนเฉลี่ยในรอบปี	S2m
1.3. ความเป็นประโยชน์ของออกซิเจน ต่อรากพืช (o)	สภาพการระบายน้ำของดิน	S2o
ความเหมาะสมรวมด้านความต้องการด้านพืช (Crop Requirements)		S2om
2. ความเหมาะสมด้านความต้องการด้านการจัดการ (Management Requirements)		
2.1. สภาวะการเขตกรรม (k)	ชั้นความยากง่ายในการ เขตกรรม (ดินบน)	S1
2.2. ศักยภาพการใช้เครื่องจักรกล (w)	ความลาดชันของพื้นที่	S3w
ความเหมาะสมรวมด้านความต้องการด้านการจัดการ (Management Requirements)		S3w
3. ความเหมาะสมด้านความต้องการด้านการอนุรักษ์ (Conservation Requirements)		
3.1 ความเสียหายจากการกัดกร่อน (e)	ความลาดชันของพื้นที่	S3e
ความเหมาะสมรวมด้านความต้องการด้านการอนุรักษ์ (Conservation Requirements)		S3e
ความเหมาะสมด้านกายภาพของประเภทการใช้ประโยชน์ที่ดินใน แต่ละหน่วยที่ดินโดยรวม		S3ew



5.2 พืชเศรษฐกิจที่สำคัญของตำบล

พืชเศรษฐกิจหลักและพืชทางเลือกของตำบล ได้แก่ ข้าว อ้อย มันสำปะหลัง ข้าวโพด มะม่วง ส้มโอ มะนาว ถั่วเขียว ถั่วลิสง

5.3 ระดับความเหมาะสมของที่ดิน

การประเมินคุณภาพที่ดินของพืชเศรษฐกิจหลักและพืชทางเลือก ตำบลบางลาย อำเภอบึงนาราง จังหวัดพิจิตร ได้ผลการประเมินคุณภาพที่ดินดังตารางที่ 5-2

ตารางที่ 5-2 ชั้นความเหมาะสมทางกายภาพของที่ดิน ตำบลบางลาย อำเภอบึงนาราง จังหวัดพิจิตร

หน่วยแผนที่ดิน	ข้าว	อ้อย	มัน	ข้าวโพด	มะม่วง	ส้ม	มะนาว	ถั่ว	ถั่วลิสง
Ban-cA	S1	S3o	N	N	N	N	N	N	S3o
Brk-aer-sicA	S1	S2os	N	S3o	S3o	S3o	S3o	S3o	S3o
Brk-sicA	S1	S3o	N	N	N	N	N	N	S3o
Kp-gm,fl-sclA/b	S2on	S2ons	N	S3o	S3o	S3o	S3o	S3o	S3o
Kp-gm-silA/b	S2on	S2ons	N	S3o	S3o	S3o	S3o	S3o	S3o
Kp-sic1A	S3o	S2ns	S2n	S2n	S2ns	S2ns	S2ns	S2ns	S2xns
Kp-silA/calsub	S3o	S2ns	S2ns	S2ns	S2ns	S2ns	S2ns	S2ns	S2xns
Kp-silB/calsub	S3o	S2ns	S2n	S2n	S2ns	S2ns	S2ns	S2ns	S2xns
Plo-sic1A	S2n	S2ons	N	S3o	S3o	S3o	S3o	S3o	S3o
Skt-sic1A	S2n	S2ons	N	S3o	S3o	S3o	S3o	S3o	S3o
Tph-gm-silA/b	S2o	S2os	N	S3o	S3o	S3o	S3o	S3o	S3o
Tph-silA	S3o	S2s	S1	S1	S2s	S1	S1	S1	S2xs

หมายเหตุ : ความหมายของสัญลักษณ์แสดงข้อจำกัดชั้นความเหมาะสม

- o = ความเป็นประโยชน์ของออกซิเจนต่อรากพืช
- n = ความจุในการดูดยึดธาตุอาหาร
- s = ความเป็นประโยชน์ของธาตุอาหาร
- x = การมีเกลือมากเกินไป



บทที่ 6 แผนการใช้ที่ดิน

6.1 การวิเคราะห์ข้อมูลเพื่อจัดทำแผนการใช้ที่ดินระดับตำบล

ตามที่กรมพัฒนาที่ดินได้จัดทำแผนปฏิบัติการราชการกรมพัฒนาที่ดินระยะ 5 ปี ช่วงปี 2566-2570 เพื่อให้บรรลุตามวิสัยทัศน์ที่กำหนดไว้ คือ “เป็นองค์การอัจฉริยะทางดิน เพื่อขับเคลื่อนการใช้ที่ดินอย่างเหมาะสม 15 ล้านไร่ ภายในปี 2570” ซึ่งในส่วนของประเด็นการพัฒนาที่ 2 บริหารจัดการทรัพยากรดินและที่ดินด้วยชุดข้อมูลที่มีมูลค่าสูง (High Value Dataset) ซึ่งมีเป้าหมาย คือ การนำชุดข้อมูลที่มีมูลค่าสูง (High Value Dataset) ไปใช้ในการบริหารจัดการทางการเกษตร ในส่วนของตัวชี้วัดบริหารจัดการทรัพยากรดินและที่ดินบนพื้นฐานของชุดข้อมูลที่มีมูลค่าสูง (High Value Dataset) ร้อยละ 100 กลยุทธ์ที่ 2 ยุทธศาสตร์แผนการใช้ที่ดินไปสู่การปฏิบัติ ได้กำหนดให้ ร้อยละของแผนการใช้ที่ดินระดับตำบลที่จัดทำแล้วเสร็จทั่วประเทศ ภายใน ปี 2570 (ไม่น้อยกว่า ร้อยละ 80) เป็นตัวชี้วัดหนึ่งของกลยุทธ์ดังกล่าว

การวางแผนการใช้ที่ดินระดับตำบลเป็นการวางกรอบและนโยบายการการพัฒนาพื้นที่ให้เกิดการใช้ที่ดินอย่างสมดุลและยั่งยืน ซึ่งจะมีความละเอียดและเฉพาะเจาะจงมากกว่าแผนการใช้ที่ดินระดับประเทศ ที่ใช้เป็นกรอบนโยบายการพัฒนาพื้นที่ระดับประเทศเป็นการกำหนดแนวทางใช้ที่ดินให้ตรงกับศักยภาพโดยเฉพาะทางด้านเกษตรกรรม และนำไปสู่การกำหนดแผนงาน โครงการ กิจกรรมที่มีความสอดคล้องกับสภาพพื้นที่ ทั้งนี้การใช้ขอบเขตการปกครองในระดับตำบลจะนำไปสู่การพัฒนาเชิงพื้นที่ที่มีเป้าหมายและทิศทางสอดคล้องตามบริบทของแต่ละตำบล และมีผู้รับผิดชอบโดยตรงคือ องค์กรปกครองส่วนท้องถิ่น ซึ่งแผนการใช้ที่ดินในระดับที่ใหญ่กว่านี้อาจไม่สามารถนำมาใช้ปฏิบัติงานในระดับพื้นที่ได้อย่างเป็นรูปธรรมเนื่องจากเป็นแผนงานสำหรับนำไปใช้ปฏิบัติงานเชิงนโยบายและยุทธศาสตร์ในภาพรวม

ทั้งนี้แผนการใช้ที่ดินเป็นผลที่ได้จากการวิเคราะห์ข้อมูลทางด้านกายภาพ เศรษฐกิจ และสังคม โดยได้นำฐานข้อมูลที่ได้จากการรวบรวมข้อมูลทุติยภูมิ และข้อมูลปฐมภูมิจากการสำรวจภาคสนาม การศึกษาด้านกายภาพ ได้จาก การวิเคราะห์สถานภาพของทรัพยากรธรรมชาติ อาทิ ทรัพยากรดิน ทรัพยากรน้ำ และทรัพยากรป่าไม้ร่วมกับการพิจารณาลักษณะการใช้ประโยชน์ที่ดิน ข้อกฎหมายที่เกี่ยวข้องกับพื้นที่ในเขตป่าไม้ตามกฎหมาย เช่น เขตรักษาพันธุ์สัตว์ป่า เขตอุทยานแห่งชาติ เขตป่าสงวนแห่งชาติ และนโยบายของรัฐที่เกี่ยวข้องกับพื้นที่ที่มีมติคณะรัฐมนตรีเกี่ยวกับการใช้ที่ดิน มติคณะรัฐมนตรีเรื่องการจำแนกการใช้ประโยชน์ที่ดินในพื้นที่ป่าไม้ในเขตป่าสงวนแห่งชาติ เป็นต้น ประกอบกับการพิจารณาจากทิศทางตามกรอบนโยบายที่เกี่ยวข้องกับการกำหนดเขตการใช้ที่ดิน ภายในพื้นที่ตำบล เช่น ยุทธศาสตร์ของจังหวัด ร่วมกับความต้องการของท้องถิ่น สามารถกำหนดแนวทางการใช้ที่ดินตามศักยภาพของทรัพยากร เพื่อการรักษาคุณภาพของลักษณะทางนิเวศวิทยาและการอนุรักษ์ทรัพยากรธรรมชาติ โดยคำนึงถึงสภาพทางเศรษฐกิจและสังคมของชุมชนในพื้นที่ ซึ่งข้อมูลนี้ส่วนหนึ่งได้มาจากการวิเคราะห์ชุมชนแบบมีส่วนร่วม (PRA) ทำการสังเคราะห์ข้อมูลทุกด้านเพื่อให้ได้เขตการใช้ที่ดินที่เหมาะสมกับศักยภาพของพื้นที่ต่อไป



6.2 แผนการใช้ที่ดิน

จากการวิเคราะห์ข้อมูลกายภาพ เศรษฐกิจ และสังคม พบว่าแผนการใช้ที่ดินตำบลบางลาย อำเภอ빙นาราง จังหวัดพิจิตร สามารถกำหนดออกเป็น 5 เขตหลัก ได้แก่ เขตเกษตรกรรม เขตชุมชน และสิ่งปลูกสร้าง เขตแหล่งน้ำ เขตพื้นที่อื่น ๆ เขตรักษาสมดุลของธรรมชาติและสิ่งแวดล้อม มีรายละเอียดดังนี้ (ตารางที่ 6-1 และรูปที่ 6-1)

6.2.1 เขตเกษตรกรรม

เป็นพื้นที่เกษตรกรรมซึ่งในที่นี้ คือ พื้นที่ที่อยู่นอกเขตที่มีการประกาศเป็นเขตป่าไม้ตามกฎหมาย ซึ่งรัฐได้กำหนดเป็นพื้นที่ทำกิน มีการออกเอกสารสิทธิ์ซึ่งรวมถึงพื้นที่ในเขตปฏิรูปที่ดินเพื่อเกษตรกรรมด้วย เขตนี้รวมถึงการทำกิจกรรมภาคการเกษตรอื่นที่นอกเหนือจากการปลูกพืชด้วย ประกอบด้วย 4 เขตรอง ได้แก่ เขตเกษตรกรรมขั้นดี เขตเกษตรกรรมที่มีศักยภาพการผลิตสูง เขตเกษตรกรรมที่มีศักยภาพการผลิตต่ำ เขตประมง มีเนื้อที่ 23,354 ไร่ หรือคิดเป็นร้อยละ 81.26 ของเนื้อที่ตำบล มีรายละเอียดดังนี้

1) เขตเกษตรกรรมขั้นดี พื้นที่เขตนี้มีศักยภาพในการผลิตมากที่สุดในตำบล เนื่องจากมีระบบชลประทาน สามารถส่งน้ำช่วยในการปลูกพืชเพื่อทำการเกษตรนอกฤดูฝน โดยเฉพาะข้าวนาปรัง และพืชอายุสั้นได้เป็นอย่างดี และนอกจากนี้พบว่าดินในพื้นที่เขตนี้มีสมบัติที่เหมาะสมต่อการเพาะปลูกพืชแยกตามชนิดพืช ส่งผลให้มีศักยภาพของที่ดินที่เหมาะสมต่อการเพาะปลูกในระดับสูงถึงปานกลาง มีรายละเอียดดังนี้

(1) เขตทำนา (สัญลักษณ์ 2110) มีเนื้อที่ 8,764 ไร่ หรือ คิดเป็นร้อยละ 30.49 ของเนื้อที่ตำบล เป็นพื้นที่ที่มีศักยภาพต่อการทำนาในระดับเหมาะสมสูงถึงปานกลาง และปัจจุบันเกษตรกรมีการปลูกข้าวโดยส่วนใหญ่เป็นลักษณะ นาปีตามด้วยนาปรัง และบางพื้นที่ทำนาปีตามด้วยพืชฤดูแล้งชนิดต่าง ๆ เช่น ข้าวโพดเลี้ยงสัตว์

(2) เขตปลูกไม้ผล (สัญลักษณ์ 2120) มีเนื้อที่ 16 ไร่ หรือ คิดเป็นร้อยละ 0.06 ของเนื้อที่ตำบล ปัจจุบันเกษตรกรปลูกไม้ผล โดยไม้ผลที่ปลูกได้แก่ มะม่วง

(3) เขตปลูกไม้ยืนต้น (สัญลักษณ์ 2130) มีเนื้อที่ 7 ไร่ หรือ คิดเป็นร้อยละ 0.02 ของเนื้อที่ตำบล ปัจจุบันเกษตรกรปลูกไม้ยืนต้น โดยไม้ยืนต้นที่ปลูกได้แก่ สัก

(4) เขตปลูกพืชไร่ (สัญลักษณ์ 2140) มีเนื้อที่ 62 ไร่ หรือ คิดเป็นร้อยละ 0.22 ของเนื้อที่ตำบล ปัจจุบันเกษตรกรปลูกพืชไร่ โดยพืชไร่ที่ปลูกได้แก่ ข้าวโพดเลี้ยงสัตว์

2) เขตเกษตรกรรมที่มีศักยภาพการผลิตสูง พื้นที่เขตนี้มีศักยภาพในการผลิตรองจากเขตเกษตรกรรมขั้นดี ซึ่งแบ่งออกเป็น 2 ประเภท ได้แก่ เขตเกษตรกรรมที่มีศักยภาพการผลิตสูง (ประเภทที่ 1) และเขตเกษตรกรรมที่มีศักยภาพการผลิตสูง (ประเภทที่ 2) มีรายละเอียดดังนี้

(1) เขตเกษตรกรรมที่มีศักยภาพการผลิตสูง (ประเภทที่ 1) เป็นเขตที่มีการบริหารจัดการด้านทรัพยากรน้ำโดยเฉพาะระบบชลประทาน มีศักยภาพในการผลิตอยู่ในระดับเหมาะสมเล็กน้อยถึงไม่เหมาะสม ติดข้อจำกัดจากลักษณะดิน ซึ่งมีสมบัติดินที่ไม่เหมาะสมบางประการ มีรายละเอียดดังนี้

- เขตทำนา (สัญลักษณ์ 2211) มีเนื้อที่ 2,059 ไร่ หรือ คิดเป็นร้อยละ 7.16 ของเนื้อที่ตำบล เป็นพื้นที่ที่มีศักยภาพต่อการทำนาในระดับเหมาะสมเล็กน้อยถึงไม่เหมาะสม และ



ปัจจุบันเกษตรกรมีการปลูกข้าวโดยส่วนใหญ่เป็นลักษณะ นาปีตามด้วยนาปรัง และบางพื้นที่ทำนาปีตามด้วยพืชฤดูแล้งชนิดต่าง ๆ เช่น ข้าวโพดเลี้ยงสัตว์

- เขตปลูกไม้ผล (สัญลักษณ์ 2212) มีเนื้อที่ 71 ไร่ หรือ คิดเป็นร้อยละ 0.25 ของเนื้อที่ตำบล ปัจจุบันเกษตรกรปลูกไม้ผล โดยไม้ผลที่ปลูกได้แก่ มะม่วง มะยงชิด มะพร้าว น้ำหอม กล้วยน้ำว้า

- เขตปลูกไม้ยืนต้น (สัญลักษณ์ 2213) มีเนื้อที่ 13 ไร่ หรือ คิดเป็นร้อยละ 0.05 ของเนื้อที่ตำบล ปัจจุบันเกษตรกรปลูกไม้ยืนต้น โดยไม้ยืนต้นที่ปลูกได้แก่ สัก

- เขตปลูกพืชไร่ (สัญลักษณ์ 2214) มีเนื้อที่ 66 ไร่ หรือ คิดเป็นร้อยละ 0.23 ของเนื้อที่ตำบล ปัจจุบันเกษตรกรปลูกพืชไร่ โดยพืชไร่ที่ปลูกได้แก่ ข้าวโพดเลี้ยงสัตว์

- เขตปลูกพืชทางเลือก (สัญลักษณ์ 2215) มีเนื้อที่ 63 ไร่ หรือ คิดเป็นร้อยละ 0.22 ของเนื้อที่ตำบล ปัจจุบันเกษตรกรปลูกพืชผัก ไม้ดอก หรือเกษตรผสมผสาน โดยพืชที่ปลูกได้แก่ ดาวเรือง กระเทียม

(2) เขตเกษตรกรรมที่มีศักยภาพการผลิตสูง (ประเภทที่ 2) เป็นเขตที่ทำการเกษตรโดยอาศัยน้ำฝนเป็นหลัก ซึ่งส่งผลให้มีข้อจำกัดต่อการเพาะปลูกพืชด้านความชื้นที่พืชนำไปใช้ประโยชน์ในส่วนของที่ดินมีศักยภาพในการผลิตอยู่ในระดับสูงถึงปานกลาง และนอกจากนี้พบว่าดินในพื้นที่เขตนี้มีสมบัติที่เหมาะสมต่อการเพาะปลูกพืชแยกตามชนิดพืช มีรายละเอียดดังนี้

- เขตทำนา (สัญลักษณ์ 2221) มีเนื้อที่ 3,754 ไร่ หรือ คิดเป็นร้อยละ 13.06 ของเนื้อที่ตำบล เป็นพื้นที่ที่มีศักยภาพต่อการทำนาในระดับเหมาะสมเล็กน้อยถึงไม่เหมาะสม และปัจจุบันเกษตรกรมีการปลูกข้าวได้ปีละ 1 ครั้ง

- เขตปลูกไม้ผล (สัญลักษณ์ 2222) มีเนื้อที่ 72 ไร่ หรือ คิดเป็นร้อยละ 0.25 ของเนื้อที่ตำบล ปัจจุบันเกษตรกรปลูกไม้ผล โดยไม้ผลที่ปลูกได้แก่ มะม่วง กล้วยน้ำว้า

- เขตปลูกไม้ยืนต้น (สัญลักษณ์ 2223) มีเนื้อที่ 11 ไร่ หรือ คิดเป็นร้อยละ 0.04 ของเนื้อที่ตำบล ปัจจุบันเกษตรกรปลูกไม้ยืนต้น โดยไม้ยืนต้นที่ปลูกได้แก่ สัก ประดู่

- เขตปลูกพืชไร่ (สัญลักษณ์ 2224) มีเนื้อที่ 54 ไร่ หรือ คิดเป็นร้อยละ 0.19 ของเนื้อที่ตำบล ปัจจุบันเกษตรกรปลูกพืชไร่ โดยพืชไร่ที่ปลูกได้แก่ ข้าวโพดเลี้ยงสัตว์

- เขตปลูกพืชทางเลือก (สัญลักษณ์ 2225) มีเนื้อที่ 74 ไร่ หรือ คิดเป็นร้อยละ 0.26 ของเนื้อที่ตำบล ปัจจุบันปลูกพืชผัก ไม้ดอก หรือเกษตรผสมผสาน โดยพืชที่ปลูกได้แก่ ดาวเรือง กระเทียม

3) เขตเกษตรกรรมที่มีศักยภาพการผลิตต่ำ พื้นที่เขตนี้ถูกกำหนดให้เป็นเขตเกษตรกรรมที่ต้องมีการดำเนินการแก้ไขปัญหาที่เป็นข้อจำกัดของการใช้ที่ดินเพื่อเกษตรกรรมต่างๆ การทำการเกษตรในเขตนี้อาศัยน้ำฝนเป็นหลัก มีศักยภาพในการผลิตอยู่ในระดับเหมาะสมเล็กน้อยถึงไม่เหมาะสม พบปัญหาทางกายภาพของดินที่สำคัญหลาย เช่น เป็นดินตื้นซึ่งเป็นข้อจำกัดของการหยั่งรากพืชในการยึดลำต้นและการดูดซับธาตุอาหารพืชในดิน เนื้อดินเป็นทรายจัด ซึ่งมีผลต่อความสามารถในการอุ้มน้ำ เป็นพื้นที่ที่มีความลาดชัน เป็นต้น จากข้อจำกัดการใช้ที่ดินดังกล่าวข้างต้นจึงจำเป็นต้องพัฒนาปรับปรุงและมีมาตรการเพื่อเพิ่มผลผลิตทางการเกษตรในพื้นที่ให้สูงขึ้น รวมถึงการป้องกันไม่ให้เกิดสภาพแวดล้อมเสื่อมโทรมจากการใช้พื้นที่ มีรายละเอียดดังนี้



(1) เขตทำนา (สัญลักษณ์ 2310) มีเนื้อที่ 8,132 ไร่ หรือ คิดเป็นร้อยละ 28.29 ของเนื้อที่ตำบล ปัจจุบันเกษตรกรมีการปลูกข้าวได้ปีละ 1 ครั้ง

(2) เขตปลูกไม้ผล (สัญลักษณ์ 2320) มีเนื้อที่ 3 ไร่ หรือ คิดเป็นร้อยละ 0.01 ของเนื้อที่ตำบล ปัจจุบันเกษตรกรปลูกไม้ผล โดยไม้ผลที่ปลูกได้แก่ มะม่วง

(3) เขตปลูกพืชไร่ (สัญลักษณ์ 2340) มีเนื้อที่ 0.01 ไร่ หรือ คิดเป็นร้อยละ 0.00 ของเนื้อที่ตำบล ปัจจุบันเกษตรกรปลูกพืชไร่ โดยพืชไร่ที่ปลูกได้แก่ ข้าวโพดเลี้ยงสัตว์

(4) เขตปลูกพืชทางเลือก (สัญลักษณ์ 2350) มีเนื้อที่ 12 ไร่ หรือ คิดเป็นร้อยละ 0.04 ของเนื้อที่ตำบล ปัจจุบันปลูกพืชผัก ไม้ดอก หรือเกษตรผสมผสาน

4) เขตประมง (สัญลักษณ์ 2400) มีเนื้อที่ 121 ไร่ หรือคิดเป็นร้อยละ 0.42 ของเนื้อที่ตำบล เป็นเขตที่ทำกิจกรรมด้านการประมงได้แก่ การเลี้ยงสัตว์น้ำประเภทต่าง ๆ มีรายละเอียดดังนี้ ปลาสร้อย ปลาตะเพียน ปลายี่สก ปลานิล ปลาดุก ปลาทับทิม เป็นต้น

6.2.2 เขตชุมชนและสิ่งปลูกสร้าง

มีเนื้อที่ 2,018 ไร่ หรือคิดเป็นร้อยละ 7.03 ของเนื้อที่ตำบลประกอบด้วย 3 เขตรอง ได้แก่ เขตชุมชน/สถานที่ราชการ เขตอุตสาหกรรม/แหล่งรับซื้อผลผลิต และเขตการใช้พื้นที่เฉพาะ มีรายละเอียดดังนี้

(1) เขตชุมชน/สถานที่ราชการ (สัญลักษณ์ 3100) มีเนื้อที่ 1,905 ไร่ หรือ คิดเป็นร้อยละ 6.63 ของเนื้อที่ตำบล ปัจจุบันมีการใช้ที่ดินชุมชนและที่อยู่อาศัย มีทั้งประเภทชุมชนเมือง ชุมชนชนบท และที่ตั้งของสถาบันและสถานที่ราชการต่าง ๆ

(2) เขตอุตสาหกรรม/แหล่งรับซื้อผลผลิต (สัญลักษณ์ 3200) มีเนื้อที่ 102 ไร่ หรือ คิดเป็นร้อยละ 0.36 ของเนื้อที่ตำบล ปัจจุบันมีการใช้ที่ดินประเภทโรงงานอุตสาหกรรม แหล่งรับซื้อผลผลิตทางการเกษตรประเภทต่าง ๆ

(3) และเขตการใช้พื้นที่เฉพาะ (สัญลักษณ์ 3300) มีเนื้อที่ 11 ไร่ หรือ คิดเป็นร้อยละ 0.04 ของเนื้อที่ตำบล ปัจจุบันมีการใช้ที่ดินที่นอกเหนือจาก 2 เขตดังกล่าวข้างต้น เช่น สถานที่พักผ่อน ท้องเที่ยว สวนสาธารณะ รีสอร์ท ระบบขนส่งมวลชน โบราณสถาน เป็นต้น

6.2.3 เขตแหล่งน้ำ

มีเนื้อที่ 2,138 ไร่ หรือคิดเป็นร้อยละ 7.44 ของเนื้อที่ตำบล ประกอบด้วย 2 เขตรอง ได้แก่ เขตแหล่งน้ำตามธรรมชาติ และเขตแหล่งน้ำที่สร้างขึ้น มีรายละเอียดดังนี้

(1) เขตแหล่งน้ำตามธรรมชาติ (สัญลักษณ์ 4100) มีเนื้อที่ 1,659 ไร่ หรือ คิดเป็นร้อยละ 5.77 ของเนื้อที่ตำบล ปัจจุบันมีสภาพการใช้ที่ดินเป็นลักษณะของแหล่งน้ำตามธรรมชาติ เช่น ห้วย หนอง คลอง แม่น้ำ เป็นต้น

(2) เขตแหล่งน้ำที่สร้างขึ้น (สัญลักษณ์ 4200) มีเนื้อที่ 479 ไร่ หรือ คิดเป็นร้อยละ 1.67 ของเนื้อที่ตำบล ปัจจุบันมีสภาพการใช้ที่ดินเป็นแหล่งน้ำที่สร้างขึ้น เช่น คลองชลประทาน อ่างเก็บน้ำ เป็นต้น



6.2.4 เขตพื้นที่อื่น ๆ (สัญลักษณ์ 5000)

มีเนื้อที่ 1,166 ไร่ หรือคิดเป็นร้อยละ 4.06 ของเนื้อที่ตำบล เป็นเขตที่มีลักษณะการใช้ที่ดินที่มีความเฉพาะ เช่น ไม้พุ่ม เป็นต้น

6.2.5 เขตรักษาสมดุลของธรรมชาติและสิ่งแวดล้อม (สัญลักษณ์ 6000)

มีเนื้อที่ 68 ไร่ หรือคิดเป็นร้อยละ 0.23 ของเนื้อที่ตำบล มีการใช้ที่ดินเป็นป่าไม้ที่พบในพื้นที่เกษตรกรรม ซึ่งอยู่นอกเขตป่าไม้ตามกฎหมาย ส่วนใหญ่เป็นป่าชุมชน

ทั้งนี้ในเขตเกษตรกรรมที่มีศักยภาพการผลิตสูง (ประเภทที่ 1) หากมีการปรับปรุงบำรุงดิน หรือปรับโครงสร้างของพื้นที่ให้เหมาะสม เช่น ยกร่อง จัดทำระบบอนุรักษ์ดินและน้ำประเภทต่างๆ สามารถยกระดับเป็นเขตเกษตรกรรมชั้นดีได้ เนื่องจากมีการบริหารจัดการด้านทรัพยากรน้ำไว้แล้ว โดยเฉพาะระบบชลประทาน

ตารางที่ 6-1 เขตการใช้ที่ดินตำบลบางลาย อำเภอบึงนาราง จังหวัดพิจิตร

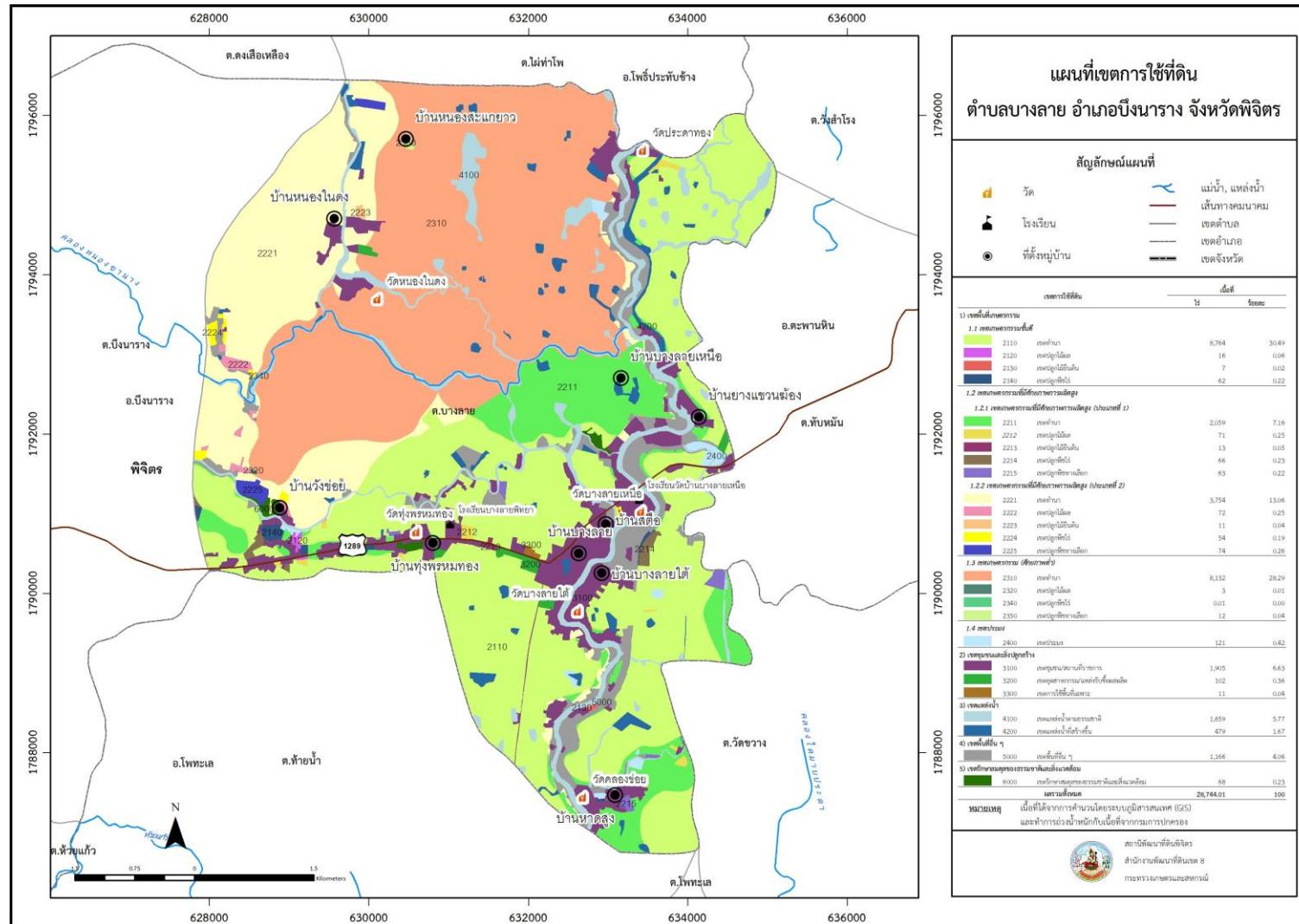
เขตการใช้ที่ดิน	เนื้อที่	
	ไร่	ร้อยละ
1) เขตพื้นที่เกษตรกรรม		
1.1 เขตเกษตรกรรมชั้นดี		
2110 เขตทำนา	8,764.00	30.49
2120 เขตปลูกไม้ผล	16.00	0.06
2130 เขตปลูกไม้ยืนต้น	7.00	0.02
2140 เขตปลูกพืชไร่	62.00	0.22
1.2 เขตเกษตรกรรมที่มีศักยภาพการผลิตสูง		
1.2.1 เขตเกษตรกรรมที่มีศักยภาพการผลิตสูง (ประเภทที่ 1)		
2211 เขตทำนา	2,059.00	7.16
2212 เขตปลูกไม้ผล	71.00	0.25
2213 เขตปลูกไม้ยืนต้น	13.00	0.05
2214 เขตปลูกพืชไร่	66.00	0.23
2215 เขตปลูกพืชทางเลือก	63.00	0.22
1.2.2 เขตเกษตรกรรมที่มีศักยภาพการผลิตสูง (ประเภทที่ 2)		
2221 เขตทำนา	3,754.00	13.06
2222 เขตปลูกไม้ผล	72.00	0.25
2223 เขตปลูกไม้ยืนต้น	11.00	0.04
2224 เขตปลูกพืชไร่	54.00	0.19
2225 เขตปลูกพืชทางเลือก	74.00	0.26



ตารางที่ 6-1 (ต่อ)

เขตการใช้ที่ดิน		เนื้อที่	
		ไร่	ร้อยละ
1.3 เขตเกษตรกรรม (ศักยภาพต่ำ)			
2310	เขตทำนา	8,132.00	28.29
2320	เขตปลูกไม้ผล	3.00	0.01
2340	เขตปลูกพืชไร่	0.01	0.00
2350	เขตปลูกพืชทางเลือก	12.00	0.04
1.4 เขตประมง			
2400	เขตประมง	121.00	0.42
2) เขตชุมชนและสิ่งปลูกสร้าง			
3100	เขตชุมชน/สถานที่ราชการ	1,905.00	6.63
3200	เขตอุตสาหกรรม/แหล่งรับซื้อผลผลิต	102.00	0.36
3300	เขตการใช้พื้นที่เฉพาะ	11.00	0.04
3) เขตแหล่งน้ำ			
4100	เขตแหล่งน้ำตามธรรมชาติ	1,659.00	5.77
4200	เขตแหล่งน้ำที่สร้างขึ้น	479.00	1.67
4) เขตพื้นที่อื่น ๆ			
5000	เขตพื้นที่อื่น ๆ	1,166.00	4.06
5) เขตรักษาสมดุลของธรรมชาติและสิ่งแวดล้อม			
6000	เขตรักษาสมดุลของธรรมชาติและสิ่งแวดล้อม	68.00	0.23
ผลรวมทั้งหมด		28,744.01	100.00

หมายเหตุ: เนื้อที่คำนวณด้วยระบบสารสนเทศภูมิศาสตร์



รูปที่ 6-1 เขตการใช้ที่ดิน ตำบลบางลาย อำเภอบึงนาราง จังหวัดพิจิตร



บทที่ 7

การขับเคลื่อนแผนการใช้ที่ดิน

7.1 ขั้นตอนการดำเนินงาน

ภายหลังการจัดทำแผนการใช้ที่ดินตำบลบางลาย อำเภอบึงนาราง จังหวัดพิจิตร แล้วจะต้องดำเนินการดังต่อไปนี้

7.1.1 จัดทำเป้าหมายการดำเนินงานและงบประมาณและกิจกรรมต่าง ๆ ที่จะดำเนินการในงบประมาณ 2567 ถึง 2571

7.1.2 นำแผนการใช้ที่ดินตำบลช่วยแก้ไปเสนอต่อองค์การบริหารส่วนตำบลบางลาย เพื่อมีมติให้ความร่วมมือในกับกรมพัฒนาที่ดินดำเนินการกิจกรรมต่าง ๆ ที่กำหนดไว้ในแผน และได้รับการเชื่อมโยงสู่แผนพัฒนาตำบล

7.1.3 สถานีพัฒนาที่ดินพิจิตร เสนอเป้าหมายและงบประมาณให้รายงานมายังกรมพัฒนาที่ดิน

7.1.4 กรมพัฒนาที่ดินพิจารณาสนับสนุนงบประมาณกิจกรรมและโครงการตามเป้าหมายที่กำหนดในแผนการใช้ที่ดิน

7.1.5 สถานีพัฒนาที่ดินพิจิตร นำเสนอต่อที่ประชุมจังหวัดหรืออำเภอ เพื่อสร้างการรับรู้และประชาสัมพันธ์ให้หน่วยงานอื่น นำโครงการภายใต้หน่วยงานมาพัฒนาพื้นที่ตามแผนการใช้ที่ดินกำหนด

7.2 กิจกรรมที่จะดำเนินการของกรมพัฒนาที่ดิน

งบประมาณที่กำหนดไว้เป็นการประมาณเบื้องต้น อาจมีการเปลี่ยนแปลงตามที่ได้รับการจัดสรรให้ดำเนินการ (ตารางที่ 7-1)

เขตเกษตรกรรม

1) ดินขาดความอุดมสมบูรณ์ มีแผนงานหรือโครงการปรับปรุงบำรุงดิน ดังนี้

- (1) การส่งเสริมการผลิตและการใช้สารอินทรีย์
- (2) การจัดหาเมล็ดพันธุ์พืชปุ๋ยสด
- (3) การส่งเสริมการปรับปรุงบำรุงดินด้วยพืชปุ๋ยสด
- (4) การพัฒนากลุ่มเกษตรกรใช้สารอินทรีย์ลดการใช้สารเคมีทางการเกษตร
- (5) การรณรงค์ไถกลบตอซัง
- (6) การจัดหาปุ๋ยอินโดไมท์
- (7) การส่งเสริมการปรับปรุงบำรุงพื้นที่ดินกรด
- (8) ผลิตปุ๋ยหมัก
- (9) การส่งเสริมพัฒนาปรับปรุงบำรุงดิน (เกษตรกรทั่วไป/แปลงใหญ่)

2) พื้นที่แล้งซ้ำซาก มีแผนงานหรือโครงการบริหารจัดการน้ำ ดังนี้

- (1) การก่อสร้างแหล่งน้ำในไร่นานอกเขตชลประทาน
- (2) โครงการบริหารจัดการผลผลิตสินค้าเกษตรในพื้นที่ไม่เหมาะสมตาม Agri-Map
- (3) โครงการจัดระบบอนุรักษ์ดินและน้ำในพื้นที่เสี่ยงภัยพิบัติ



7.3 กิจกรรมที่จะดำเนินงานของหน่วยงานอื่น (ตารางที่ 7-2)

7.3.1 เขตเกษตรกรรม

- 1) เขตทำนา เขตปลูกพืชไร่ เขตปลูกไม้ผล และเขตปลูกไม้ยืนต้น
 - (1) องค์ความรู้ในการผลิตเมล็ดพันธุ์ข้าว หรือสนับสนุนเมล็ดพันธุ์ข้าว (กรมการข้าว)
 - (2) สนับสนุนพันธุ์พืช ผัก ให้เป็นต้นทุนในการต่อยอดของชุมชน (กรมส่งเสริมการเกษตร)
 - (3) โครงการส่งเสริมอาชีพและพัฒนาวिकासากิจชุมชน (องค์การบริหารส่วนตำบลบางลาย)
 - (4) สนับสนุนองค์ความรู้ด้านโรคและแมลงศัตรูพืช (กรมส่งเสริมการเกษตร)
- 2) เขตปศุสัตว์ และเขตเพาะเลี้ยงสัตว์น้ำ
 - (1) องค์ความรู้ในการผสมเทียม การใช้วัคซีน โรคระบาดในปศุสัตว์ พ่อแม่พันธุ์ที่ดีในการผลิต (กรมปศุสัตว์)
 - (2) สนับสนุนพันธุ์สัตว์น้ำจัดตามความต้องการ (กรมประมง)

7.3.2 เขตแหล่งน้ำ

สนับสนุนการพัฒนาเพื่อเพิ่มพื้นที่กักเก็บน้ำ (องค์การบริหารส่วนตำบลบางลาย)

7.4 ความต้องการของชุมชนและองค์กรปกครองส่วนท้องถิ่น

จากการดำเนินการจัดทำกระบวนการมีส่วนร่วมของประชาชนที่องค์การบริหารส่วนตำบลบางลาย เมื่อวันที่ 25 กรกฎาคม 2566 พบว่า ความต้องการของประชาชนที่ต้องการให้ดำเนินการเกี่ยวกับแก้ปัญหาดินมีอินทรีย์วัตถุต่ำ และการขาดแคลนน้ำ

เพื่อตอบสนองต่อความต้องการของชุมชนและการแก้ไขปัญหาเชิงพื้นที่ของตำบลบางลาย กรมพัฒนาที่ดินได้วิเคราะห์เบื้องต้น ดังต่อไปนี้

ลักษณะพื้นที่ทั่วไปของตำบลบางลาย แบ่งเป็น 2 ลักษณะ คือ เป็นพื้นที่ราบลุ่มสลับที่ดอน ซึ่งมีลักษณะเนื้อดินเป็นดินร่วนหรือดินร่วนปนทรายแข็งทำให้มีการระบายน้ำดีปานกลาง และมีค่าปฏิกิริยาของดินเป็นกรดปานกลางถึงเป็นกลาง และพื้นที่ราบลุ่ม ซึ่งมีลักษณะเนื้อดินเป็นดินเหนียวหรือดินเหนียวปนทรายแข็ง และมีค่าปฏิกิริยาของดินเป็นกรดจัดถึงเป็นกลาง มีการระบายน้ำเลวจึงไม่พบปัญหาการชะล้างพังทลายของดิน (รูปที่ 7-1) แต่มีปัญหาที่สำคัญในตำบลบางลาย 2 ประการ

1) ดินส่วนใหญ่ คือ ชุดดินกำแพงเพชร เป็นดินมีอินทรีย์วัตถุต่ำ พื้นที่ส่วนใหญ่อยู่ทางตอนกลางของตำบลและเขตติดต่อกับตำบล ไม้ท่าโพ อำเภอโพธิ์ประทับช้าง ส่วนในพื้นที่ลุ่ม คือ ชุดดินโพทะเล มีฟอสฟอรัสที่เป็นประโยชน์ต่ำ พื้นที่อยู่บริเวณบ้านทุ่งพรหมทอง หมู่ 8 และบางส่วนของบ้านบางลายเหนือ หมู่ 2 ปัญหาที่เกิดขึ้นเนื่องจากการทำเกษตรกรรมที่ต่อเนื่อง ไม่มีการปรับปรุงบำรุงดิน มีการใส่ปุ๋ยเคมีเกินความจำเป็น และมีการเผาตอซังอยู่ตลอด ทำให้อินทรีย์วัตถุในดินเกิดการสูญเสียเพราะพืชจำเป็นต้องใช้ในการเจริญเติบโต ออกดอก ออกผลผลิตตลอดฤดูกาล

2) ปัญหาการขาดแคลนน้ำ ด้วยสภาพพื้นที่ของตำบลมีแม่น้ำยมไหลผ่านมีคลองชลประทาน และมีคลองไฟฟ้า แต่หน้าแล้งน้ำในแม่น้ำจะแห้งขอด ทำให้น้ำมีไม่เพียงพอใช้ตลอดทั้งปี แหล่งน้ำบางแห่งมีความตื้นเขิน และพื้นที่นอกเขตชลประทานมีแหล่งน้ำไม่เพียงพอในการกักเก็บน้ำไว้ใช้ตลอดทั้งปี



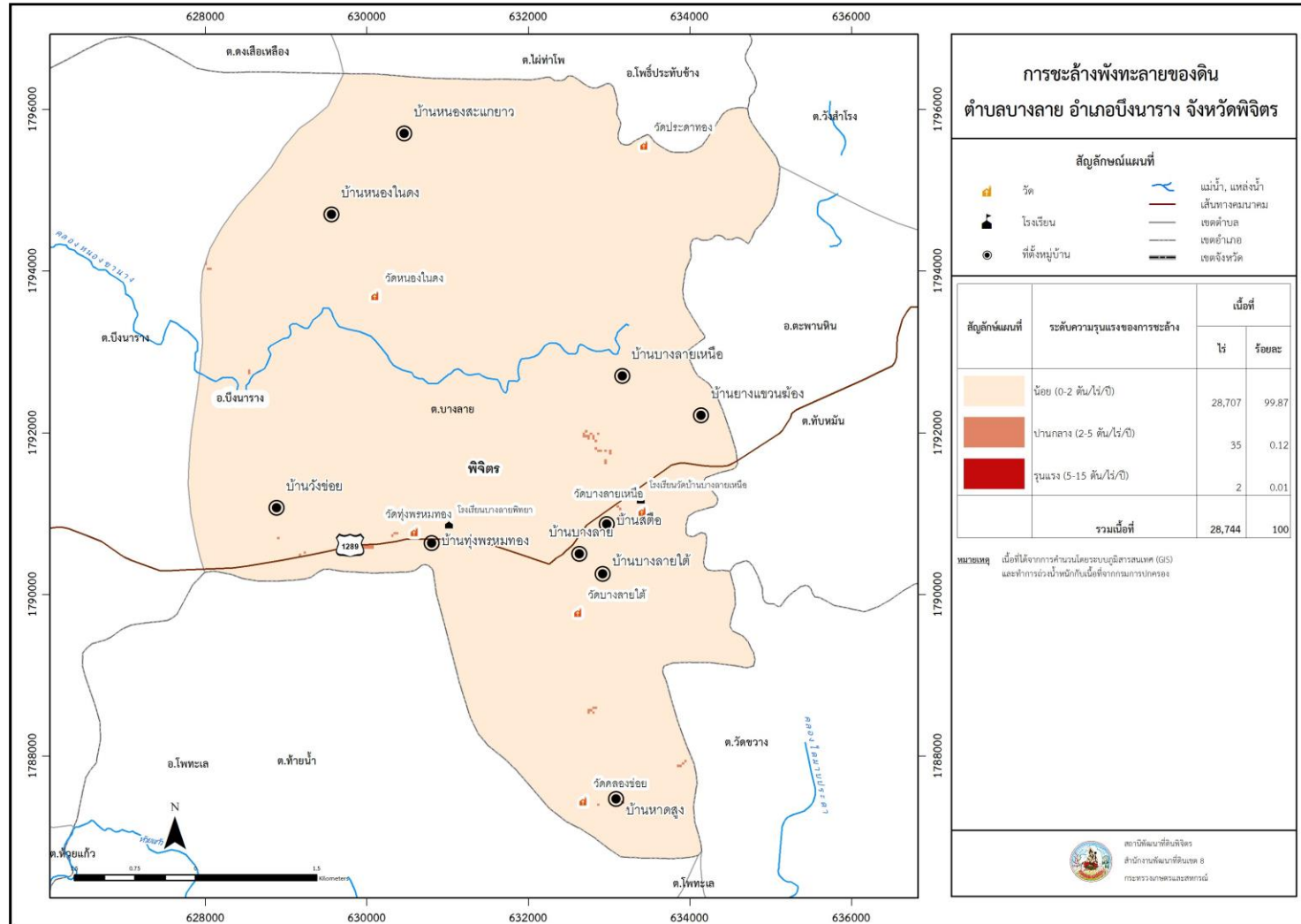
แนวทางการแก้ปัญหา 2 ประการ คือ

1) การจัดการดินที่มีอินทรีย์วัตถุและฟอสฟอรัสต่ำนั้น สามารถแก้ไขได้ด้วยการเติมอินทรีย์วัตถุลงไปปรับปรุงบำรุงดิน เช่น การใส่ปุ๋ยคอก ปุ๋ยหมัก การปลูกพืชปุ๋ยสดปรับปรุงบำรุงดิน(ปอเทือง) การใส่น้ำหมักชีวภาพ และการใช้ปุ๋ยเคมีตามค่าวิเคราะห์ดิน อย่างถูกต้อง และต่อเนื่องจะทำให้ดินมีอินทรีย์วัตถุและฟอสฟอรัสเพิ่มขึ้น เป็นการลดต้นทุน เพิ่มผลผลิตให้มีคุณภาพ และการเผาตอซังช่วยรักษาความอุดมสมบูรณ์ของดิน ลดการสูญเสียน้ำดิน อีกทั้งยังช่วยรักษาสภาพแวดล้อมด้วย

2) การจัดการน้ำ ปัญหาการขาดแคลนน้ำสามารถทำได้โดยเกษตรกรในพื้นที่ร้องขอจากองค์การบริหารส่วนตำบลบางลาย เพื่อเพิ่มคลองสาขา คลองชลประทานให้ทั่วถึง ขอขุดลอกคลองหรือลำน้ำที่ตื้นเขิน หรือทำแผนการเพาะปลูกที่เหมาะสมกับการจ่ายน้ำในแต่ละรอบการเพาะปลูก ส่วนแหล่งน้ำนอกเขตชลประทาน สามารถขอเข้าร่วมโครงการกับสถานีพัฒนาที่ดินพิจิตร กรมพัฒนาที่ดิน ได้ตลอดทั้งปี เพื่อแก้ไขปัญหา น้ำให้มีเพียงพอตลอดทั้งปี



แผนการใช้ที่ดินตำบลบางลาย อำเภอบึงนาราง จังหวัดพิจิตร



รูปที่ 7-1 การชะล้างพังทลายของดินในเขตการใช้ที่ดิน



ตารางที่ 7-1 กิจกรรมของกรมพัฒนาที่ดินในเขตการใช้ที่ดินที่จะดำเนินการในปีงบประมาณ 2567-2571

เขตการใช้ที่ดิน (เกษตรกรรม)	แผนงาน/โครงการ	งบประมาณ (บาท)
1. เขตเกษตรกรรมที่มีศักยภาพการผลิตขั้นดี เนื้อที่ 8,849 ไร่	การปรับปรุงบำรุงดิน	698,250
	1. การเก็บตัวอย่างดินและวิเคราะห์ดินทางห้องปฏิบัติการ	7,500
	2. การจัดหาเมล็ดพันธุ์พืชปุ๋ยสด	297,500
	3. การส่งเสริมการปรับปรุงบำรุงดินด้วยพืชปุ๋ยสด	30,000
	4. การส่งเสริมการผลิตและการใช้สารอินทรีย์	2,500
	5. การพัฒนากลุ่มเกษตรกรใช้สารอินทรีย์ลดการใช้สารเคมีทางการเกษตร	32,500
	6. การรณรงค์โกลบตอซัง	200,000
	7. การจัดหาปุ๋ยไนโตรเจน	42,500
	8. การส่งเสริมการปรับปรุงบำรุงพื้นที่ดินกรด	750
	9. การผลิตปุ๋ยหมัก	85,000
2. เขตเกษตรกรรมที่มีศักยภาพการผลิตสูง (ประเภท 1) เนื้อที่ 2,272 ไร่	การปรับปรุงบำรุงดิน	783,250
	1. การเก็บตัวอย่างดินและวิเคราะห์ดินทางห้องปฏิบัติการ	7,500
	2. การจัดหาเมล็ดพันธุ์พืชปุ๋ยสด	297,500
	3. การส่งเสริมการปรับปรุงบำรุงดินด้วยพืชปุ๋ยสด	30,000
	4. การส่งเสริมการผลิตและการใช้สารอินทรีย์	2,500
	5. การพัฒนากลุ่มเกษตรกรใช้สารอินทรีย์ลดการใช้สารเคมีทางการเกษตร	32,500
	6. การรณรงค์โกลบตอซัง	200,000
	7. การจัดหาปุ๋ยไนโตรเจน	42,500
	8. การส่งเสริมการปรับปรุงบำรุงพื้นที่ดินกรด	750
	9. การผลิตปุ๋ยหมัก	170,000
3. เขตเกษตรกรรมที่มีศักยภาพการผลิตสูง (ประเภท 2) เนื้อที่ 3,965 ไร่	การปรับปรุงบำรุงดิน	1,359,500
	1. การเก็บตัวอย่างดินและวิเคราะห์ดินทางห้องปฏิบัติการ	7,500
	2. การจัดหาเมล็ดพันธุ์พืชปุ๋ยสด	743,750



ตารางที่ 7-1 (ต่อ)

เขตการใช้ที่ดิน (เกษตรกรรม)	แผนงาน/โครงการ	งบประมาณ (บาท)
	3. การส่งเสริมการปรับปรุงบำรุงดินด้วยพืชปุ๋ยสด	75,000
	4. การส่งเสริมการผลิตและการใช้สารอินทรีย์	2,500
	5. การพัฒนากลุ่มเกษตรกรใช้สารอินทรีย์ลดการใช้สารเคมีทางการเกษตร	32,500
	6. การรณรงค์ไกล่เกลี่ยข้อพิพาท	200,000
	7. การจัดหาปุ๋ยอินทรีย์	42,500
	8. การส่งเสริมการปรับปรุงบำรุงพื้นที่ดินกรด	750
	9. การผลิตปุ๋ยหมัก	255,000
4. เขตเกษตรกรรม (ศักยภาพต่ำ) เนื้อที่ 8,147.01 ไร่	การปรับปรุงบำรุงดิน	2,390,000
	1. การเก็บตัวอย่างดินและวิเคราะห์ดินทางห้องปฏิบัติการ	15,000
	2. การจัดหาเมล็ดพันธุ์พืชปุ๋ยสด	1,487,500
	3. การส่งเสริมการปรับปรุงบำรุงดินด้วยพืชปุ๋ยสด	150,000
	4. การส่งเสริมการผลิตและการใช้สารอินทรีย์	5,500
	5. การพัฒนากลุ่มเกษตรกรใช้สารอินทรีย์ลดการใช้สารเคมีทางการเกษตร	48,750
	6. การรณรงค์ไกล่เกลี่ยข้อพิพาท	300,000
	7. การจัดหาปุ๋ยอินทรีย์	42,500
	8. การส่งเสริมการปรับปรุงบำรุงพื้นที่ดินกรด	750
	9. การผลิตปุ๋ยหมัก	340,000
	การบริหารจัดการน้ำ	2,477,500
	1. การก่อสร้างแหล่งน้ำในไร่นา	577,500
	2. โครงการบริหารจัดการผลิตสินค้าเกษตรในพื้นที่ไม่เหมาะสมตาม Agri-Map	300,000
	3. โครงการจัดระบบอนุรักษ์ดินและน้ำในพื้นที่เสี่ยงภัยพิบัติ	1,600,000
รวมเขตเกษตรกรรม	1. การปรับปรุงบำรุงดิน	5,231,000
	2. การบริหารจัดการน้ำ	2,477,500
	รวมแผนงาน/โครงการ	7,708,000



ตารางที่ 7-2 สรุปกิจกรรมที่ขอรับการสนับสนุนจากส่วนราชการอื่นในเขตการใช้ที่ดิน

เขตการใช้ที่ดิน	กิจกรรมที่ขอรับการสนับสนุนจากส่วนราชการอื่น
<p>1. เขตเกษตรกรรม</p> <p>1.1 เขตเกษตรกรรมที่มีศักยภาพการผลิตสูง(ประเภทที่2) เนื้อที่ 3,965 ไร่</p> <p>1.2 เขตเกษตรกรรม (ศักยภาพต่ำ) เนื้อที่ 8,147.01 ไร่</p>	<p>1. องค์ความรู้ในการผลิตเมล็ดพันธุ์ข้าว หรือสนับสนุนเมล็ดพันธุ์ข้าว (กรมการข้าว)</p> <p>2. สนับสนุนพันธุ์พืช ผัก ให้เป็นต้นทุนในการต่อยอดของชุมชน (กรมส่งเสริมการเกษตร)</p> <p>3. โครงการส่งเสริมอาชีพและพัฒนาวิสาหกิจชุมชน (องค์การบริหารส่วนตำบลบางลาย)</p> <p>4. องค์ความรู้ในการผสมเทียม การใช้วัคซีน โรคระบาดในปศุสัตว์ พ่อแม่พันธุ์ที่ดีในการผลิต (กรมปศุสัตว์)</p>
<p>2. เขตแหล่งน้ำ เนื้อที่ 2,138 ไร่</p>	<p>โครงการขุดลอก ห้วย หนอง คลองและสระน้ำสาธารณะ (องค์การบริหารส่วนตำบลบางลาย)</p>



ตาราง 7-3 เป้าหมายการดำเนินงานและงบประมาณ ตำบลบางลาย อำเภอบึงนาราง จังหวัดพิจิตร 5 ปี (พ.ศ.2567-2571)

เขตการใช้ที่ดิน	งาน/โครงการ/กิจกรรม	หน่วยนับ	เป้าหมาย					รวม	งบประมาณ (บาท)					รวม	หน่วยงานรับผิดชอบ
			2567	2568	2569	2570	2571		2567	2568	2569	2570	2571		
1.เขตพื้นที่เกษตรกรรม	การปรับปรุงบำรุงดิน														
1.1 เขตเกษตรกรรมที่มีศักยภาพขั้นดี	1. การเก็บตัวอย่างดินและวิเคราะห์ดินทางห้องปฏิบัติการ	ตัวอย่าง	50	50	50	50	50	250	7500	7500	7500	7500	7500	37500	พ.ด.
1.2 เขตเกษตรกรรมที่มีศักยภาพสูง (ประเภท 1)	การผลิต-จัดหาเมล็ดพันธุ์พืชปุ๋ยสด	ตัน	19	19	19	19	19	95	565250	565250	565250	565250	565250	2826250	พ.ด.
1.3 เขตเกษตรกรรมที่มีศักยภาพสูง (ประเภท 2)	การส่งเสริมการปรับปรุงบำรุงดินด้วยพืชปุ๋ยสด	ไร่	3,800	3800	3800	3800	3800	19000	57000	57000	57000	57000	57000	285000	พ.ด.
1. 4เขตเกษตรกรรมที่มีศักยภาพต่ำ	การส่งเสริมการผลิตและการใช้สารอินทรีย์	ราย	50	50	50	50	50	250	2500	2500	2500	2500	2500	12500	พ.ด.
	การพัฒนากลุ่มเกษตรกรใช้สารอินทรีย์ลดการใช้สารเคมีทางการเกษตร	กลุ่ม	9	9	9	9	9	45	29250	29250	29250	29250	29250	146250	พ.ด.
	การรณรงค์ไกลบตอซัง	แปลง	9	9	9	9	9	45	180000	180000	180000	180000	180000	900000	พ.ด.
	การจัดหาปุ๋ยโดโลไมท์	ตัน	20	20	20	20	20	100	34000	34000	34000	34000	34000	170000	พ.ด.
	การส่งเสริมการปรับปรุงบำรุงพื้นที่ดินกรด	ไร่	40	40	40	40	40	200	600	600	600	600	600	3000	พ.ด.
	การผลิตปุ๋ยหมัก	ตัน	50	50	50	50	50	250	170000	170000	170000	170000	170000	850000	พ.ด.
	การบริหารจัดการน้ำ														พ.ด.
	การก่อสร้างแหล่งน้ำในไร่นา	บ่อ	5	5	5	5	5	25	115500	115500	115500	115500	115500	577500	พ.ด.
	โครงการบริหารจัดการผลผลิตสินค้าเกษตรในพื้นที่ไม่เหมาะสมตาม Agri-Map	ไร่	30	30	30	30	30	150	60000	60000	60000	60000	60000	300000	พ.ด.
	โครงการจัดระบบอนุรักษ์ดินและน้ำในพื้นที่เสี่ยงภัยพิบัติ	ไร่	100	100	100	100	100	500	320000	320000	320000	320000	320000	1600000	พ.ด.

หมายเหตุ งบประมาณที่กำหนดไว้เป็นการประมาณเบื้องต้น อาจมีการเปลี่ยนแปลงตามที่ได้รับจัดสรรให้



เอกสารอ้างอิง

- กรมการปกครอง. **แผนที่ขอบเขตตำบล ปี 2564 (ไฟล์ข้อมูล)**. กระทรวงมหาดไทย
- กรมการปกครอง. 2566. **จำนวนประชากรและครัวเรือน ปี 2565**. แหล่งที่มา : กรมการปกครอง, กรุงเทพฯ.
- กรมการพัฒนาชุมชน. 2566. **รายได้ครัวเรือนเฉลี่ย ปี 2566**. แหล่งที่มา : กรมการพัฒนาชุมชน, กรุงเทพฯ.
- กรมทรัพยากรน้ำบาดาล. 2566. **ปริมาณน้ำและจำนวนบ่อบาดาล ปี 2565**. แหล่งที่มา : <http://app.dgr.go.th/newpasutara/xml/search.php>, 26 พฤษภาคม 2566.
- กรมส่งเสริมการเกษตร. 2566. **จำนวนและสัดส่วนครัวเรือนเกษตร ปี 2565**. แหล่งที่มา : กรมส่งเสริมการเกษตร, กรุงเทพฯ.
- กรมอุตุนิยมวิทยา. 2566. **สถิติภูมิอากาศคาบ 30 ปี (พ.ศ. 2536-2565)**. กรมอุตุนิยมวิทยากระทรวงดิจิทัลเพื่อเศรษฐกิจและสังคม, กรุงเทพฯ.
- กองสำรวจดินและวิจัยทรัพยากรดิน. 2566. **แผนที่ทรัพยากรดิน (ไฟล์ข้อมูล)**. กรมพัฒนาที่ดิน กระทรวงเกษตรและสหกรณ์, กรุงเทพฯ.
- กลุ่มวิเคราะห์สภาพการใช้ที่ดิน. 2566. **แผนที่สภาพการใช้ที่ดิน ปี 2566 (ไฟล์ข้อมูล)**. กองนโยบายและแผนการใช้ที่ดิน กรมพัฒนาที่ดิน กระทรวงเกษตรและสหกรณ์, กรุงเทพฯ.
- บัณฑิต ต้นศิริ และ คำรณ ไทรพิง. 2542. **คู่มือการประเมินคุณภาพที่ดิน**. กองวางแผนการใช้ที่ดิน กรมพัฒนาที่ดิน



ภาคผนวก

การจัดทำกระบวนการมีส่วนร่วมของชุมชน (PRA) ณ องค์การบริหารส่วนตำบลบางลาย
ตำบลบางลาย อำเภอบึงนาราง จังหวัดพิจิตร วันที่ 25 กรกฎาคม 2566





ที่มา : กรมพัฒนาที่ดิน

กระทรวงเกษตรและสหกรณ์

www.ddd.go.th

โดย : สถาบันพัฒนาที่ดินพิจิตร