



แผนการใช้ที่ดิน ตำบลท้ายทุ่ง

อำเภอทับคล้อ จังหวัดพิจิตร



สถานีพัฒนาที่ดินพิจิตร

กรมพัฒนาที่ดิน
กระทรวงเกษตรและสหกรณ์



สิงหาคม 2566



คำนำ

การจัดทำแผนการใช้ที่ดินดำเนินการตามรัฐธรรมนูญแห่งราชอาณาจักรไทย พ.ศ. 2560 มาตรา 72 (1) ที่ได้บัญญัติให้มีการวางแผนการใช้ที่ดินให้เหมาะสมกับศักยภาพของที่ดิน ตามหลักการพัฒนาอย่างยั่งยืน โดยแผนการใช้ที่ดินตำบลท้ายทุ่ง อำเภอทับคล้อ จังหวัดพิจิตร ได้นำแนวคิดของ องค์การอาหารและการเกษตรแห่งสหประชาชาติ (Food and Agriculture Organization of the United Nations: FAO) และ โครงการสิ่งแวดล้อมแห่งสหประชาชาติ (United Nations Environment Programme: UNEP) มาปรับใช้ คือ ความเหมาะสมทางกายภาพ ความเหมาะสมทางเศรษฐกิจ การยอมรับจากสังคม การสร้างความยั่งยืนให้สิ่งแวดล้อม และเสนอ ทางเลือกการใช้ที่ดิน ร่วมกับวิธีการที่จำเป็นอื่น ๆ เช่น กระบวนการมีส่วนร่วมของชุมชน (Participatory Rural Appraisal: PRA)การประเมินคุณภาพที่ดิน เป็นต้น

กองนโยบายและแผนการใช้ที่ดิน ร่วมกับสำนักงานพัฒนาที่ดินเขต (สพข.) และสถานีพัฒนาที่ดิน (สพด.) ในการดำเนินงานวางแผนการใช้ที่ดินระดับตำบล โดยพิจารณาภาพรวมของสภาพ ปัญหาในด้านต่างๆ ทั้งด้านกายภาพ เศรษฐกิจ และสังคม วิเคราะห์และสังเคราะห์ข้อมูลนำไปสู่การวางแผนการใช้ที่ดินที่สอดคล้องกับศักยภาพของพื้นที่ โดยผ่านกระบวนการมีส่วนร่วมของชุมชน (PRA) ในการระบุปัญหา ความต้องการของเกษตรกรและผู้มีส่วนได้ส่วนเสีย ทั้งนี้ สพด. ได้จัดทำแผนกิจกรรม/โครงการ เพื่อขับเคลื่อน แผนการใช้ที่ดินให้เป็นรูปธรรมเพื่อให้เกษตรกรมีคุณภาพชีวิตที่ดีขึ้น มีการใช้ที่ดินอย่างถูกต้องเหมาะสม รักษาสภาพแวดล้อมและอนุรักษ์ทรัพยากรในชุมชนให้เกิดความยั่งยืนต่อไป

สถานีพัฒนาที่ดินพิจิตร
สิงหาคม 2566



สารบัญ

	หน้า
คำนำ	ก
สารบัญ	ข
สารบัญตาราง	ง
สารบัญรูป	จ
บทที่ 1 บทนำ	
1.1 ความสำคัญของการวางแผนการใช้ที่ดิน	1-1
1.2 หลักการและเหตุผล	1-1
1.3 วัตถุประสงค์	1-1
1.4 ระยะเวลาและสถานที่ดำเนินงาน	1-2
1.5 ขั้นตอนการดำเนินงาน	1-2
1.6 วิสัยทัศน์ของตำบล	1-2
บทที่ 2 ข้อมูลทั่วไป	
2.1 ที่ตั้งและอาณาเขต	2-1
2.2 การแบ่งส่วนการปกครอง	2-1
2.3 สภาพภูมิประเทศ	2-1
2.4 สภาพภูมิอากาศ	2-3
2.5 สภาพการใช้ที่ดินในปัจจุบัน	2-5
2.6 สภาพเศรษฐกิจและสังคม	2-7
บทที่ 3 สถานภาพของทรัพยากรธรรมชาติ	
3.1 ทรัพยากรป่าไม้	3-1
3.2 ทรัพยากรน้ำ	3-1
3.3 ทรัพยากรดิน	3-2
บทที่ 4 กระบวนการมีส่วนร่วมของชุมชน (Participatory Rural Appraisal: PRA)	
4.1 การวิเคราะห์ผลจากการจัดทำกระบวนการมีส่วนร่วมของชุมชน (PRA)	4-1
4.2 ระบบการปลูกพืชในปัจจุบัน	4-4
บทที่ 5 การประเมินคุณภาพที่ดิน	
5.1 หลักการประเมินคุณภาพที่ดินด้านกายภาพ	5-1
5.2 พืชเศรษฐกิจที่สำคัญของตำบล	5-3
5.3 ระดับความเหมาะสมของที่ดิน	5-3



สารบัญ (ต่อ)

	หน้า
บทที่ 6 แผนการใช้ที่ดิน	
6.1 การวิเคราะห์ข้อมูลเพื่อการจัดทำแผนการใช้ที่ดินระดับตำบล	6-1
6.2 แผนการใช้ที่ดิน	6-2
บทที่ 7 การขับเคลื่อนแผนการใช้ที่ดิน	
7.1 ขั้นตอนการดำเนินงาน	7-1
7.2 กิจกรรมที่จะดำเนินการของกรมพัฒนาที่ดิน	7-1
7.3 กิจกรรมที่จะดำเนินงานของหน่วยงานอื่น	7-2
7.4 ความต้องการของชุมชนและองค์กรปกครองส่วนท้องถิ่น	7-2
เอกสารอ้างอิง	อ-1
ภาคผนวก	ผ-1



สารบัญญัตินี้

ตารางที่		หน้า
2-1	สถิติภูมิอากาศ ณ สถานีตรวจอากาศเกษตรจังหวัดพิจิตร (พ.ศ. 2536-2565)	2-4
2-2	สภาพการใช้ที่ดิน ตำบลท้ายทุ่ง อำเภอทับคล้อ จังหวัดพิจิตร	2-7
2-3	จำนวนประชากรและครัวเรือน ตำบลท้ายทุ่ง อำเภอทับคล้อ จังหวัดพิจิตร	2-10
2-4	จำนวนและสัดส่วนครัวเรือนเกษตร ตำบลท้ายทุ่ง อำเภอทับคล้อ จังหวัดพิจิตร	2-11
2-5	รายได้-รายจ่ายเฉลี่ยครัวเรือน ตำบลท้ายทุ่ง อำเภอทับคล้อ จังหวัดพิจิตร	2-11
3-1	สมบัติดิน ตำบลท้ายทุ่ง อำเภอทับคล้อ จังหวัดพิจิตร	3-4
5-1	ตัวอย่างการประเมินคุณภาพที่ดินด้านกายภาพของประเภทการใช้ประโยชน์ที่ดิน	5-2
5-2	ชั้นความเหมาะสมทางกายภาพของที่ดิน ตำบลท้ายทุ่ง อำเภอทับคล้อ จังหวัดพิจิตร	5-3
6-1	เขตการใช้ที่ดิน ตำบลท้ายทุ่ง อำเภอทับคล้อ จังหวัดพิจิตร	6-5
7-1	กิจกรรมของกรมพัฒนาที่ดินที่จะดำเนินการในปีงบประมาณ พ.ศ. 2567-2571	7-5
7-2	สรุปกิจกรรมที่ขอรับการสนับสนุนจากส่วนราชการอื่นในเขตการใช้ที่ดิน	7-7
7-3	เป้าหมายการดำเนินงานและงบประมาณ ตำบลท้ายทุ่ง อำเภอทับคล้อ จังหวัดพิจิตร แผน 5 ปี (พ.ศ. 2567-2571)	7-8



สารบัญญรูป

รูปที่		หน้า
1-1	กรอบการวางแผนการใช้ที่ดินระดับตำบล	1-3
2-1	ที่ตั้งและอาณาเขตตำบลท้ายทุ่ง อำเภอทับคล้อ จังหวัดพิจิตร	2-2
2-2	สมุดลของน้ำเพื่อการเกษตร จังหวัดพิจิตร	2-4
2-3	สภาพการใช้ที่ดิน ตำบลท้ายทุ่ง อำเภอทับคล้อ จังหวัดพิจิตร	2-10
3-1	ทรัพยากรดิน ตำบลท้ายทุ่ง อำเภอทับคล้อ จังหวัดพิจิตร	3-6
4-1	การวิเคราะห์สถานการณ์โดยระบบ DPSIR ของตำบลท้ายทุ่ง อำเภอทับคล้อ จังหวัดพิจิตร	4-3
4-2	ระบบการปลูกพืชในปัจจุบัน	4-4
6-1	เขตการใช้ที่ดิน ตำบลท้ายทุ่ง อำเภอทับคล้อ จังหวัดพิจิตร	6-6
7-1	การชะล้างพังทลายของดินในเขตการใช้ที่ดิน ตำบลท้ายทุ่ง อำเภอทับคล้อ จังหวัดพิจิตร	7-4



บทที่ 1

บทนำ

1.1 ความสำคัญของการวางแผนการใช้ที่ดิน

ตามรัฐธรรมนูญแห่งราชอาณาจักรไทย พุทธศักราช 2560 มาตรา 72 รัฐพึงดำเนินการเกี่ยวกับที่ดิน ทรัพยากรน้ำ และพลังงาน ดังต่อไปนี้

(1) วางแผนการใช้ที่ดินของประเทศ ให้เหมาะสมกับสภาพพื้นที่ และศักยภาพของที่ดิน ตามหลักการพัฒนาที่ยั่งยืน

1.2 หลักการและเหตุผล

ปัจจุบันกรมพัฒนาที่ดินได้ดำเนินการวางแผนการใช้ที่ดินระดับประเทศเรียบร้อยแล้วซึ่งเป็นการวางกรอบเชิงนโยบายมุ่งเน้นการพัฒนาด้านการเกษตรให้เกิดความสมดุลและยั่งยืนและในขณะเดียวกันต้องอนุรักษ์ทรัพยากรธรรมชาติและสิ่งแวดล้อมควบคู่กับการรักษาคุณค่าทางศิลปวัฒนธรรม แต่ทั้งนี้เพื่อให้เกิดการใช้ประโยชน์ที่ดินในระดับพื้นที่อย่างมีประสิทธิภาพและรักษาฐานการผลิตด้านทรัพยากรธรรมชาติอย่างยั่งยืนตลอดห่วงโซ่อุปทาน แผนการใช้ที่ดินระดับตำบลจึงถูกนำมาใช้เป็นเครื่องมือเพื่อขับเคลื่อนการดำเนินงานดังกล่าว

ทั้งนี้กรมพัฒนาที่ดินได้จัดทำแผนปฏิบัติการราชการกรมพัฒนาที่ดินระยะ 5 ปี ช่วงปี 2566-2570 เพื่อให้บรรลุตามวิสัยทัศน์ที่กำหนดไว้ คือ “เป็นองค์กรอัจฉริยะทางดิน เพื่อขับเคลื่อนการใช้ที่ดินอย่างเหมาะสม 15 ล้านไร่ ภายในปี 2570” ซึ่งในส่วนของประเด็นการพัฒนาที่ 2 บริหารจัดการทรัพยากรดิน และที่ดินด้วยชุดข้อมูลที่มีมูลค่าสูง (High Value Dataset) ซึ่งมีเป้าหมาย คือ การนำชุดข้อมูลที่มีมูลค่าสูง ไปใช้ในการบริหารจัดการทางการเกษตร ในส่วนของตัวชี้วัด บริหารจัดการทรัพยากรดินและที่ดินบนพื้นฐานของชุดข้อมูลที่มีมูลค่าสูง ร้อยละ 100 กลยุทธ์ที่ 2 ยกระดับแผนการใช้ที่ดินไปสู่การปฏิบัติได้กำหนดให้ ร้อยละของแผนการใช้ที่ดินระดับตำบลที่จัดทำแล้วเสร็จทั้งประเทศ ภายใน ปี 2570 (ไม่น้อยกว่า ร้อยละ 80) เป็นตัวชี้วัดหนึ่งของกลยุทธ์ดังกล่าว

1.3 วัตถุประสงค์

1.3.1 เพื่อรักษาเสถียรภาพของทรัพยากรให้เกิดความสมดุลและยั่งยืนภายใต้การพัฒนาด้านต่างๆ ของตำบล

1.3.2 เพื่อให้การใช้ที่ดินมีผลตอบแทนสูงสุดต่อหน่วยเนื้อที่อย่างยั่งยืน

1.3.3 เพื่อให้เกิดการกำหนดแผนงาน โครงการ กิจกรรม ที่สอดคล้องกับแผนการใช้ที่ดินที่กำหนดขึ้นและอยู่บนหลักการของโมเดลเศรษฐกิจ BCG (Bio - Circular - Green Economy: BCG Model)

1.4 ระยะเวลาและสถานที่ดำเนินงาน

1.4.1 ระยะเวลา 1 ตุลาคม 2565 – 30 กันยายน 2566

1.4.2 สถานที่ ตำบลท้ายทุ่ง อำเภอทับคล้อ จังหวัดพิจิตร



1.5 ขั้นตอนการดำเนินงาน

1.5.1 รวบรวมข้อมูลปฐมภูมิและทุติยภูมิ ประกอบด้วย

- 1) ด้านกายภาพ เช่น ทรัพยากรดิน ทรัพยากรน้ำ ทรัพยากรป่าไม้ ภูมิอากาศ สภาพการใช้ที่ดิน เขตป่าไม้ตามกฎหมายและมติคณะรัฐมนตรี เป็นต้น
- 2) ด้านเศรษฐกิจและสังคม เช่น การถือครองที่ดิน ลักษณะทางเศรษฐกิจของตำบล จำนวนประชากร เป็นต้น
- 3) ด้านนโยบายและข้อกำหนดที่เกี่ยวข้อง เช่น ยุทธศาสตร์ แผนพัฒนาเศรษฐกิจและสังคมแห่งชาติฉบับที่ 13 ยุทธศาสตร์ภาค แผนพัฒนากลุ่มจังหวัด แผนพัฒนาจังหวัด แผนพัฒนาการเกษตรและสหกรณ์ แผนพัฒนาท้องถิ่น 4 ปี ขององค์การบริหารส่วนจังหวัด เทศบาลตำบลหรือ องค์การบริหารส่วนตำบล เป็นต้น

1.5.2 จัดทำกระบวนการมีส่วนร่วมของชุมชน (Participatory Rural Appraisal : PRA) เพื่อรับฟังความคิดเห็น ประเด็นปัญหา ความต้องการด้านต่าง ๆ ขององค์กรปกครองส่วนท้องถิ่นและเกษตรกรในตำบล

1.5.3 ประเมินคุณภาพของที่ดินของพืชเศรษฐกิจหลักและพืชทางเลือกที่มีมูลค่าของตำบล

1.5.4 สังเคราะห์ข้อมูลจากข้อ 1.5.1 ถึง 1.5.3 เพื่อใช้ประกอบการวางแผนการใช้ที่ดิน

1.5.5 กำหนด (ร่าง) แผนการใช้ที่ดินระดับตำบล

1.5.6 รับฟังความคิดเห็นของผู้มีส่วนได้ส่วนเสียต่อ (ร่าง) แผนการใช้ที่ดินที่กำหนดขึ้น

1.5.7 ปรับปรุง (ร่าง) แผนการใช้ที่ดินเพื่อจัดทำแผนการใช้ที่ดินฉบับสมบูรณ์

1.5.8 นำแผนการใช้ที่ดินเข้าสู่คณะกรรมการของเขตฯ เพื่อตรวจสอบความครบถ้วน /สมบูรณ์ของเนื้อหาและองค์ประกอบ

1.5.9 เผยแพร่แผนการใช้ที่ดินเพื่อนำไปสู่การขับเคลื่อนการดำเนินงาน ประกอบด้วย

1) องค์การปกครองส่วนท้องถิ่น นำแผนการใช้ที่ดินที่จัดทำขึ้นไปประกอบการจัดทำแผนการพัฒนาของตำบล เพื่อนำไปสู่การของงบประมาณที่มีความสอดคล้องกับศักยภาพด้านการผลิตและสภาพของทรัพยากรของตำบล

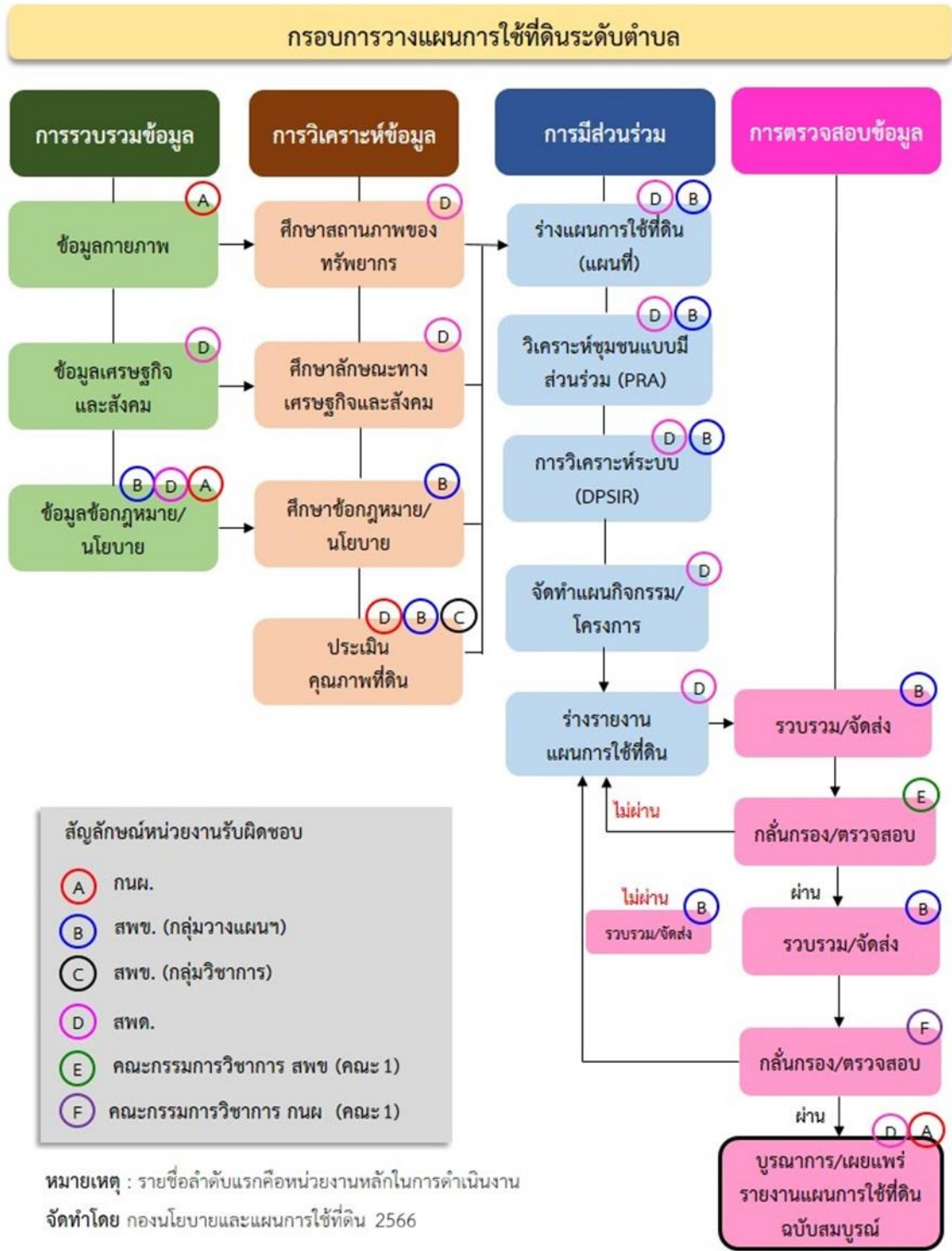
2) กรมพัฒนาที่ดิน โดยสถานีพัฒนาที่ดิน กำหนดแผนงาน/โครงการ/กิจกรรม ที่สอดคล้องกับแผนการใช้ที่ดินที่กำหนดขึ้นในแต่ละเขตและสามารถใช้ประกอบการของงบประมาณในพื้นที่อย่างมีหลักการและเป็นที่ยอมรับ

3) หน่วยงานราชการอื่น ๆ สามารถใช้เป็นข้อมูลพื้นฐานประกอบแผนงาน/โครงการ/กิจกรรม ที่สอดคล้องกับแผนการใช้ที่ดินที่กำหนดขึ้นในแต่ละเขต

จากขั้นตอนที่กล่าวข้างต้น สามารถจัดทำกรอบการวางแผนการใช้ที่ดินระดับตำบลแสดง ดังรูปที่ 1-1

1.6 วิสัยทัศน์ของตำบล

อาชีพเกษตรมั่นคง คุณภาพชีวิตดี ประชาชนมีส่วนร่วม ตำบลท้ายทุ่งยั่งยืนร่มเย็น



รูปที่ 1-1 กรอบการวางแผนการใช้ที่ดินระดับตำบล



บทที่ 2 ข้อมูลทั่วไป

2.1 ที่ตั้งและอาณาเขต

ตำบลท้ายทุ่ง อำเภอทับคล้อ จังหวัดพิจิตร ตั้งอยู่ทางทิศใต้ของอำเภอทับคล้อ มีพื้นที่ประมาณ 99 ตารางกิโลเมตร หรือ 61,969 ไร่ โดยมีอาณาเขตติดต่อ ดังนี้ (รูปที่ 2-1)

ทิศเหนือ	ติดต่อกับ	ตำบลทับคล้อ ตำบลเขาทราย อำเภอทับคล้อ จังหวัดพิจิตร
ทิศใต้	ติดต่อกับ	ตำบลวังตะกั่ว อำเภอบางมูลนาก ตำบลสำนักขุนเณร ตำบลวังจี้วใต้ อำเภอดงเจริญ จังหวัดพิจิตร
ทิศตะวันออก	ติดต่อกับ	ตำบลดงขุย อำเภอชนแดน จังหวัดเพชรบูรณ์
ทิศตะวันตก	ติดต่อกับ	ตำบลทุ่งโพธิ์ อำเภอตะพานหิน จังหวัดพิจิตร

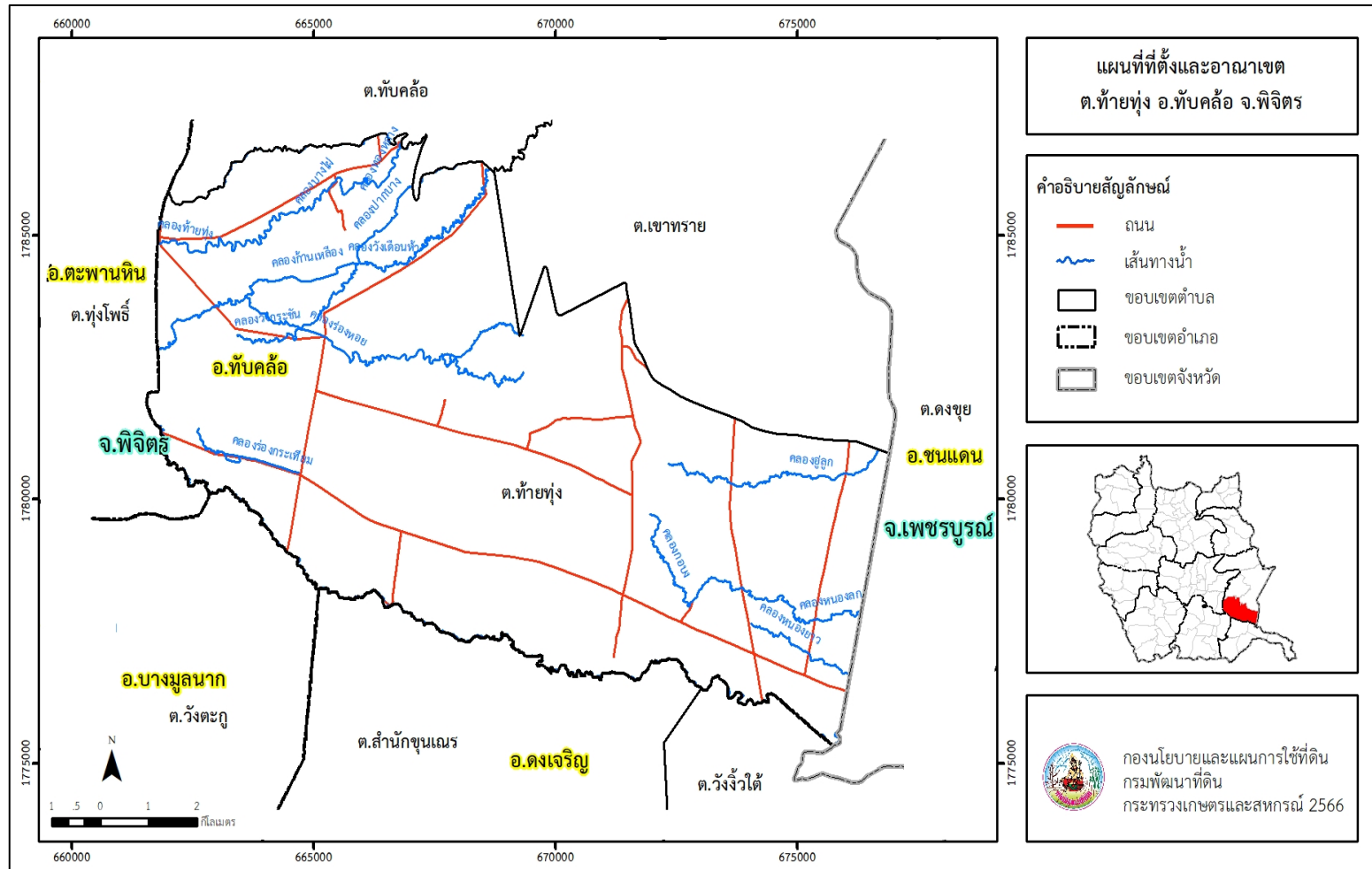
2.2 การแบ่งส่วนการปกครอง

ตำบลท้ายทุ่ง อำเภอทับคล้อ จังหวัดพิจิตร แบ่งส่วนการปกครองออกเป็น 19 หมู่บ้าน ดังนี้

หมู่ที่ 1 บ้านท้ายทุ่ง	หมู่ที่ 11 บ้านหนองจอก
หมู่ที่ 2 บ้านท้ายทุ่ง	หมู่ที่ 12 บ้านคายน้อย
หมู่ที่ 3 บ้านบางเบน	หมู่ที่ 13 บ้านน้ำเคือง
หมู่ที่ 4 บ้านบางเบน	หมู่ที่ 14 บ้านคลองห้วยหลัว
หมู่ที่ 5 บ้านวังกระชัน	หมู่ที่ 15 บ้านหนองคอม
หมู่ที่ 6 บ้านเขาดิน	หมู่ที่ 16 บ้านเนินม่วง
หมู่ที่ 7 บ้านหนองจิก	หมู่ที่ 17 บ้านโคกสะอาด
หมู่ที่ 8 บ้านเขาसान	หมู่ที่ 18 บ้านได้อีเผือกเหนือ
หมู่ที่ 9 บ้านได้อีเผือก	หมู่ที่ 19 บ้านหนองหัวลิง
หมู่ที่ 10 บ้านโคกกระถิน	

2.3 สภาพภูมิประเทศ

ลักษณะพื้นที่ทั่วไปส่วนใหญ่เป็นที่ราบลุ่ม มีสภาพพื้นที่ราบเรียบถึงค่อนข้างราบเรียบ และลูกคลื่นลอนลาดเล็กน้อย ด้านทิศตะวันออกเป็นที่ราบสูงลาดเทไปทางทิศตะวันตก เป็นส่วนหนึ่งของลุ่มน้ำน่าน มีแหล่งน้ำที่สำคัญ เช่น คลองร่องหอย คลองห้วยหลัว



รูปที่ 2-1 ที่ตั้งและอาณาเขตตำบลท้ายทุ่ง อำเภอทับคล้อ จังหวัดพิจิตร



2.4 สภาพภูมิอากาศ

จากการศึกษาสถิติภูมิอากาศ (ปี พ.ศ.2536-2565) พบว่า ตำบลท้ายทุ่ง อำเภอทับคล้อ จังหวัดพิจิตร มีรายละเอียดดังนี้

2.4.1 อุณหภูมิ

มีอุณหภูมิโดยเฉลี่ยทั้งปี 28.0 องศาเซลเซียส อุณหภูมิสูงสุดเฉลี่ย 33.5 องศาเซลเซียส ในเดือนเมษายน และอุณหภูมิต่ำสุดเฉลี่ย 23.5 องศาเซลเซียส ในเดือนมกราคม

2.4.2 ปริมาณน้ำฝน

มีปริมาณน้ำฝนรวมทั้งปี 1,233.5 มิลลิเมตร มีฝนตกประมาณ 115 วัน เดือนที่มีฝนตกมากที่สุด ในเดือนกันยายน มีปริมาณฝน 296.0 มิลลิเมตร และมีฝนตกประมาณ 19 วัน

2.4.3 สมดุลน้ำเพื่อการเกษตร

จากข้อมูลสถิติภูมิอากาศในคาบ 30 ปี (ปี พ.ศ.2536-2565) ณ สถานีตรวจอากาศจังหวัดพิจิตร ได้นำมาวิเคราะห์สมดุลของน้ำเพื่อการเกษตร ซึ่งเป็นการวิเคราะห์หาช่วงฤดูกาลเพาะปลูกพืช ตลอดจนช่วงระยะเวลาที่พืชเสี่ยงต่อการขาดน้ำ ข้อมูลที่นำมาวิเคราะห์ คือ ปริมาณน้ำฝน และศักยภาพการคายระเหยน้ำอ้างอิง (ET_o) ซึ่งคำนวณด้วยโปรแกรม Cropwat for Windows Version 8.0 โดยใช้สมการ Penman-Monteith สามารถสรุปสมดุลของน้ำเพื่อการเกษตรในเขตอาศัยน้ำฝนได้ดังนี้

ช่วงที่เหมาะสมต่อการปลูกพืช เป็นช่วงที่ค่าปริมาณน้ำฝนมากกว่าค่า 0.5 การระเหยจากผิวดิน และการคายน้ำของพืช เป็นช่วงที่ดินมีความชุ่มชื้นพอเหมาะต่อการเพาะปลูกพืช ซึ่งช่วงนี้เริ่มตั้งแต่ปลายเดือนเมษายนถึงต้นเดือนพฤศจิกายน

ช่วงที่มีน้ำมากเกินพอ เป็นช่วงที่ค่าปริมาณน้ำฝนมากกว่าค่าการระเหยจากผิวดินและการคายน้ำของพืช ซึ่งช่วงนี้เริ่มตั้งแต่ปลายเดือนพฤษภาคมถึงกลางเดือนตุลาคม

ช่วงขาดน้ำ เป็นช่วงฤดูแล้งที่ค่าปริมาณน้ำฝนน้อยกว่าค่า 0.5 การระเหยจากผิวดิน และการคายน้ำของพืช ซึ่งพืชอาจเสียหายจากการขาดแคลนน้ำได้ ซึ่งช่วงนี้เริ่มตั้งต้นเดือนพฤศจิกายนถึงปลายเดือนเมษายน (ตารางที่ 2-1 และรูปที่ 2-2)



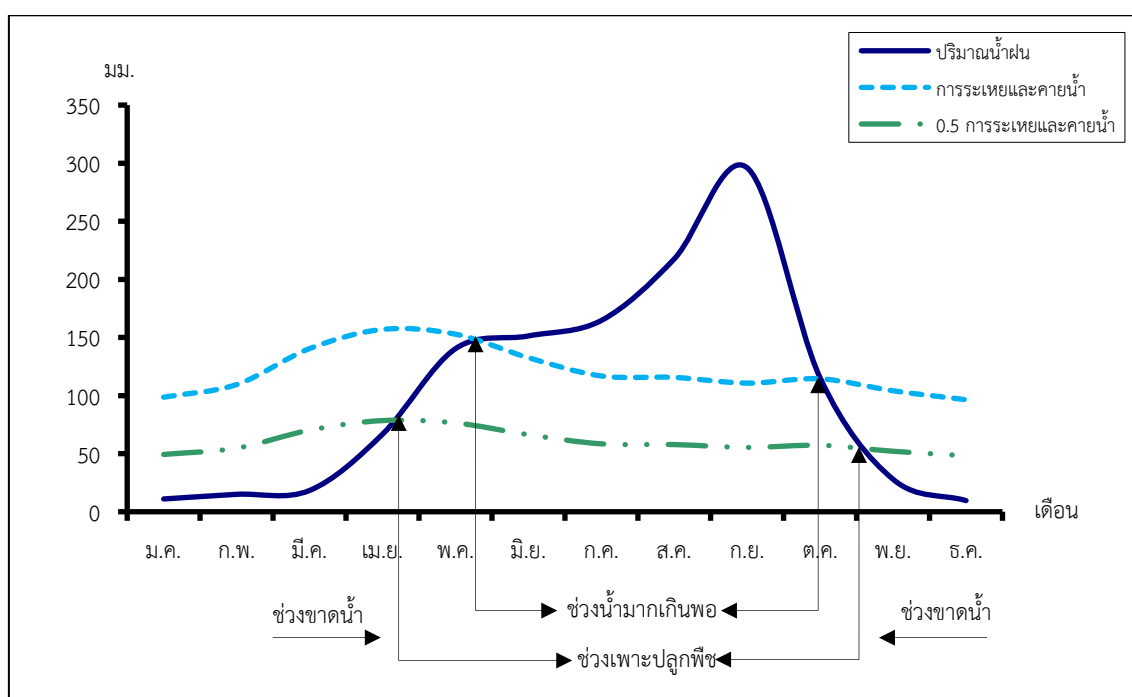
ตารางที่ 2-1 สถิติภูมิอากาศ ณ สถานีตรวจอากาศจังหวัดพิจิตร¹ (พ.ศ.2536-2565)

เดือน	อุณหภูมิ (°ซ.)			ความชื้นสัมพัทธ์ (%)	ปริมาณน้ำฝน (มม.)	จำนวนวันที่ฝนตก (วัน)	ศักยภาพการคายระเหยน้ำ ^{2/} (มม.)	ปริมาณฝนใช้การ ² (มม.)
	ต่ำสุด	สูงสุด	เฉลี่ย					
ม.ค.	19.4	31.4	24.9	75.0	11.0	1.9	98.6	10.8
ก.พ.	21.2	33.4	26.8	73.0	15.0	2.0	109.5	14.6
มี.ค.	23.7	35.4	29.0	71.0	18.3	3.3	140.4	17.8
เม.ย.	25.2	36.8	30.5	68.0	66.7	6.1	156.9	59.6
พ.ค.	25.7	35.6	30.1	74.0	140.3	12.7	152.8	108.8
มิ.ย.	25.2	34.2	29.2	79.0	151.3	15.3	132.6	114.7
ก.ค.	24.9	33.2	28.5	82.0	164.6	18.8	116.9	121.3
ส.ค.	24.8	32.7	28.2	83.0	217.6	20.0	115.6	141.8
ก.ย.	24.9	32.6	28.3	84.0	296.0	19.0	110.7	154.6
ต.ค.	24.6	32.6	28.1	82.0	115.2	12.0	114.4	94.0
พ.ย.	22.7	32.8	27.3	77.0	27.9	3.0	104.1	26.7
ธ.ค.	19.8	31.2	25.1	75.0	9.6	1.0	96.4	9.5
เฉลี่ย	23.5	33.5	28.0	76.9	-	-	-	-
รวม	-	-	-	-	1,233.5	115.1	1,448.9	874.2

หมายเหตุ : ¹ เป็นสถานีตรวจอากาศที่ใกล้พื้นที่ตำบลมากที่สุด

² จากการคำนวณโดยโปรแกรม Cropwat for Windows Version 8.0

ที่มา : กรมอุตุนิยมวิทยา (2566)



รูปที่ 2-2 สมดุลของน้ำเพื่อการเกษตร จังหวัดพิจิตร



2.5 สภาพการใช้ที่ดินปัจจุบัน

สภาพการใช้ที่ดินตำบลท้ายทุ่ง อำเภอทับคล้อ จังหวัดพิจิตร ซึ่งสำรวจโดยกลุ่มวิเคราะห์สภาพการใช้ที่ดิน (2566) ประกอบด้วยประเภทการใช้ที่ดินต่าง ๆ ดังนี้

2.5.1 พื้นที่ชุมชนและสิ่งปลูกสร้าง มีเนื้อที่ 3,742 ไร่ หรือร้อยละ 6.03 ของเนื้อที่ตำบล

2.5.2 พื้นที่เกษตรกรรมมีเนื้อที่ 55,749 ไร่ หรือร้อยละ 89.97ของเนื้อที่ตำบล ประกอบด้วยการใช้ประโยชน์ที่ดินด้านเกษตรกรรมต่าง ๆ ดังต่อไปนี้

1) พื้นที่นา มีเนื้อที่ 52,106 ไร่ หรือร้อยละ 84.08 ของเนื้อที่ตำบล ได้แก่ นาข้าว นาข้าว+ถั่วเขียว นาข้าว+ข้าวโพด นาไร่

2) พืชไร่ มีเนื้อที่ 2,009 ไร่ หรือร้อยละ 3.25 ของเนื้อที่ตำบล ได้แก่ อ้อย มันสำปะหลัง ไร่ร้าง ข้าวโพด

3) ไม้ยืนต้น มีเนื้อที่ 977 ไร่ หรือร้อยละ 1.59 ของเนื้อที่ตำบล ได้แก่ ยูคาลิปตัส สัก ยางพารา ไม้ยืนต้นผสม หม่อน ไม้ยืนต้นร้าง/เสื่อมโทรม สะเดา ประดู่ ยางพารา/สัก ไม้ปลูกเพื่อการค้า

4) ไม้ผล มีเนื้อที่ 347 ไร่ หรือร้อยละ 0.55 ของเนื้อที่ตำบล ได้แก่ มะม่วง ไม้ผลผสม กล้วย มะนาว ไม้ผลผสม/มะปราง มะยงชิด มะขาม ฝรั่ง มะขามเทศ

5) พืชสวน มีเนื้อที่ 69 ไร่ หรือร้อยละ 0.11 ของเนื้อที่ตำบล ได้แก่ พืชผัก

6) ทุ่งหญ้าเลี้ยงสัตว์และโรงเรือนเลี้ยงสัตว์ มีเนื้อที่ 116 ไร่ หรือร้อยละ 0.19 ของเนื้อที่ตำบล ได้แก่ ทุ่งหญ้าเลี้ยงสัตว์ โรงเรือนเลี้ยงสัตว์ปีก โรงเรือนร้าง

7) สถานที่เพาะเลี้ยงสัตว์น้ำ มีเนื้อที่ 125 ไร่ หรือร้อยละ 0.20 ของเนื้อที่ตำบล ได้แก่ สถานที่เพาะเลี้ยงปลา สถานที่เพาะเลี้ยงสัตว์น้ำร้าง

2.5.3 พื้นที่ป่าไม้ มีเนื้อที่ 406 ไร่ หรือร้อยละ 0.66 ของเนื้อที่ตำบล ได้แก่ ป่าผลัดใบรอสภาพ พื้นฟู ป่าผลัดใบสมบูรณ์

2.5.4 พื้นที่แหล่งน้ำ มีเนื้อที่ 1,523 ไร่ หรือร้อยละ 2.46 ของเนื้อที่ตำบล ได้แก่ แม่น้ำ ลำห้วย ลำคลอง บ่อน้ำในไร่นา อ่างเก็บน้ำ

2.5.5 พื้นที่เบ็ดเตล็ด มีเนื้อที่ 549 ไร่ หรือร้อยละ 0.88 ของเนื้อที่ตำบล ได้แก่ ทุ่งหญ้าสลับไม้ พุ่ม/ไม้ละเมาะ พื้นที่ถม บ่อลูกรัง เหมืองเก่า บ่อขุดเก่า ทุ่งหญ้าธรรมชาติ พื้นที่ลุ่ม เหมืองแร่



ตารางที่ 2-2 สภาพการใช้ที่ดิน ตำบลท้ายทุ่ง อำเภอทับคล้อ จังหวัดพิจิตร

หน่วยแผนที่	ประเภทการใช้ที่ดิน	เนื้อที่	
		ไร่	ร้อยละ
U	พื้นที่ชุมชนและสิ่งปลูกสร้าง	3,742	6.03
U201	หมู่บ้านบนพื้นราบ	3,139	5.07
U301	สถานที่ราชการและสถาบันต่าง ๆ	174	0.28
U405	ถนน	94	0.15
U502	โรงงานอุตสาหกรรม	128	0.21
U503	ลานตากและแหล่งรับซื้อทางการเกษตร	40	0.06
U600	สถานที่ร้าง	22	0.03
U601	สถานที่พักผ่อนหย่อนใจ	34	0.05
U602	รีสอร์ท โรงแรม เกสต์เฮ้าส์	103	0.17
U605	สถานีบริการน้ำมัน	8	0.01
A	พื้นที่เกษตรกรรม	55,749	89.97
A100	นาร้าง	42	0.07
A101	นาข้าว	51,776	83.55
A101+A202	นาข้าว+ข้าวโพด	130	0.21
A101+A208	นาข้าว+ถั่วเขียว	158	0.25
A200	ไร่อ้าง	32	0.05
A202	ข้าวโพด	24	0.04
A203	อ้อย	1,169	1.89
A204	มันสำปะหลัง	784	1.27
A300	ไม้ยืนต้นร้าง/เสื่อมโทรม	36	0.06
A301	ไม้ยืนต้นผสม	118	0.19
A302	ยางพารา	192	0.31
A302/A305	ยางพารา/สัก	22	0.04
A304	ยูคาลิปตัส	270	0.44
A305	สัก	240	0.39
A306	สะเดา	33	0.05
A309	ประดู่	25	0.04
A314	หม่อน	37	0.06
A315	ไม้ปลูกเพื่อการค้า	4	0.01
A401	ไม้ผลผสม	70	0.11



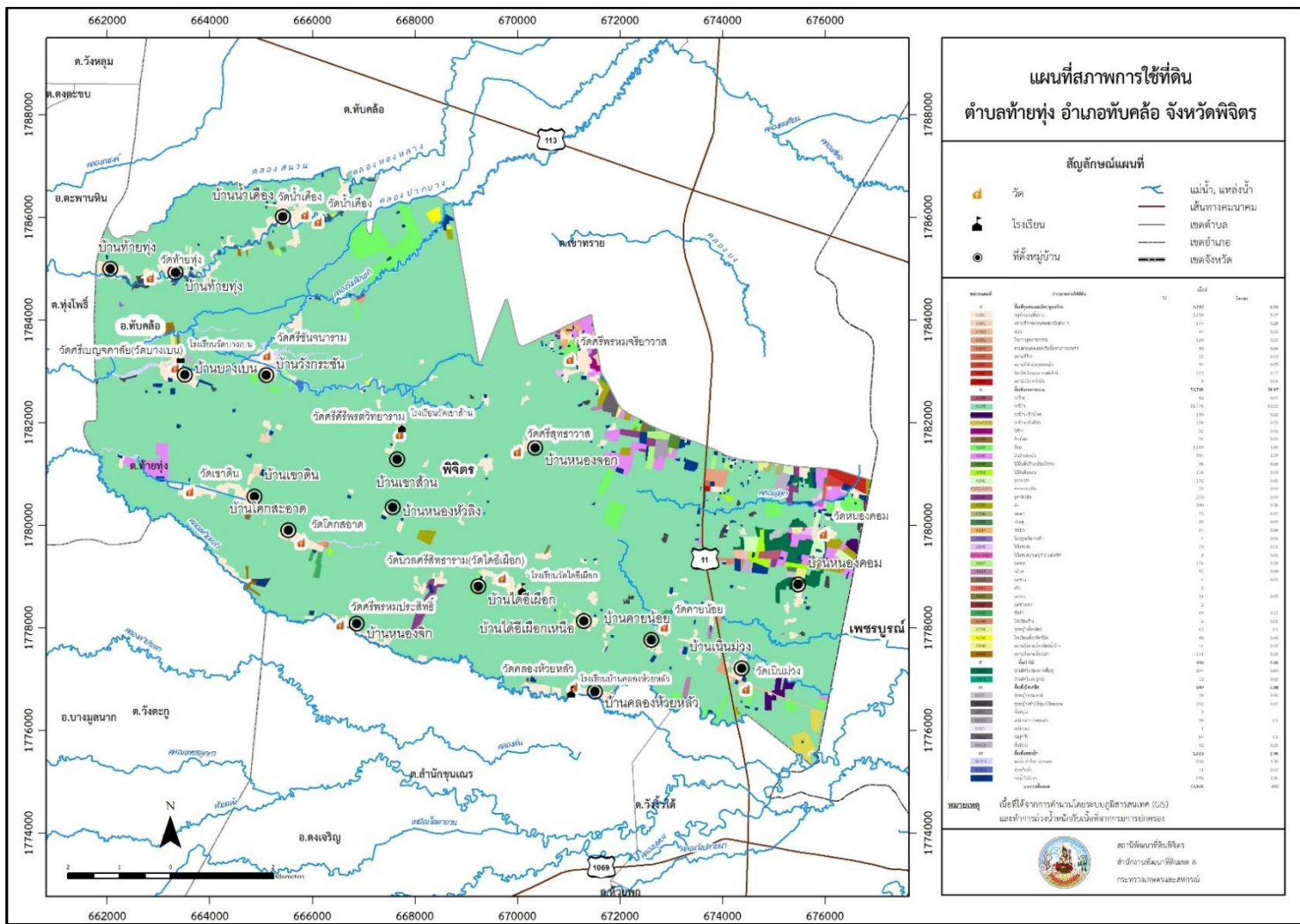
ตารางที่ 2-2 (ต่อ)

หน่วยแผนที่	ประเภทการใช้ที่ดิน	เนื้อที่	
		ไร่	ร้อยละ
A401/A429	ไม้ผลผสม/มะปราง มะยงชิด	8	0.01
A407	มะม่วง	176	0.28
A411	กล้วย	54	0.09
A412	มะขาม	4	0.01
A414	ฝรั่ง	2	-
A422	มะนาว	31	0.05
A424	มะขามเทศ	2	-
A502	พืชผัก	69	0.11
A700	โรงเรือนร้าง	5	0.01
A701	ทุ่งหญ้าเลี้ยงสัตว์	63	0.10
A703	โรงเรือนเลี้ยงสัตว์ปีก	48	0.08
A900	สถานที่เพาะเลี้ยงสัตว์น้ำร้าง	14	0.02
A902	สถานที่เพาะเลี้ยงปลา	111	0.18
F	พื้นที่ป่าไม้	406	0.66
F200	ป่าผลัดใบรอสภาพฟื้นฟู	394	0.64
F201	ป่าผลัดใบสมบูรณ์	12	0.02
M	พื้นที่เบ็ดเตล็ด	549	0.88
M101	ทุ่งหญ้าธรรมชาติ	39	0.06
M102	ทุ่งหญ้าสลับไม้พุ่ม/ไม้ละเมาะ	292	0.47
M201	พื้นที่ลุ่ม	2	-
M300	เหมืองเก่า บ่อขุดเก่า	59	0.10
M301	เหมืองแร่	1	-
M302	บ่อลูกรัง	64	0.10
M405	พื้นที่ถม	92	0.15
W	พื้นที่แหล่งน้ำ	1,523	2.46
W101	แม่น้ำ ลำห้วย ลำคลอง	856	1.38
W201	อ่างเก็บน้ำ	11	0.02
W202	บ่อน้ำในไร่นา	656	1.06
ผลรวมทั้งหมด		61,969	100.00

หมายเหตุ: เนื้อที่คำนวณด้วยระบบสารสนเทศภูมิศาสตร์



แผนการใช้ที่ดินตำบลท้ายทุ่ง อำเภอทับคล้อ จังหวัดพิจิตร



รูปที่ 2-3 สภาพการใช้ที่ดิน ตำบลท้ายทุ่ง อำเภอทับคล้อ จังหวัดพิจิตร



2.6 สภาพเศรษฐกิจและสังคม

2.6.1 ประชากร

จากหลักฐานทะเบียนราษฎรของกรมการปกครอง กระทรวงมหาดไทย ณ เดือนธันวาคม 2565 พบว่า ประชากรที่อาศัยในพื้นที่ตำบลท้ายทุ่งมีประชากรรวม 7,585 คน แยกเป็นชาย 3,729 คน เป็นหญิง 3,856 คน ความหนาแน่นโดยเฉลี่ย 76.50 คนต่อตารางกิโลเมตร มีจำนวนครัวเรือนทั้งหมด 2,587 ครัวเรือน เป็นครัวเรือนเกษตรที่มากขึ้นทะเบียนกรมส่งเสริมการเกษตร 1,989 ครัวเรือน หรือร้อยละ 76.88 ของจำนวนครัวเรือนทั้งหมด และเป็นครัวเรือนที่ประกอบอาชีพอื่นๆ ครัวเรือนเกษตรที่ไม่ได้มาขึ้นทะเบียนกรมส่งเสริมการเกษตร 598 ครัวเรือน หรือร้อยละ 23.12 ของจำนวนครัวเรือนทั้งหมด ดังรายละเอียดใน ตารางที่ 2-3 ถึง 2-4

ตารางที่ 2-3 จำนวนประชากรและครัวเรือนตำบลท้ายทุ่ง อำเภอทับคล้อ จังหวัดพิจิตร ปี 2565

พื้นที่	จำนวน ครัวเรือน	จำนวนประชากร (คน)		
		ชาย	หญิง	รวม
ตำบลท้ายทุ่ง	2,587	3,729	3,856	7,585
หมู่ที่ 1 ท้ายทุ่ง	109	137	174	311
หมู่ที่ 2 ท้ายทุ่ง	165	270	273	543
หมู่ที่ 3 บางเบน	72	105	116	221
หมู่ที่ 4 บางเบน	80	140	163	303
หมู่ที่ 5 วังกระชัน	223	321	342	663
หมู่ที่ 6 เขาดิน	236	337	348	685
หมู่ที่ 7 หนองจิก	90	128	137	265
หมู่ที่ 8 เขาसान	88	161	145	306
หมู่ที่ 9 ไตอีเผือก	139	191	193	384
หมู่ที่ 10 โคกกระถิน	48	58	63	121
หมู่ที่ 11 หนองจอก	144	210	211	421
หมู่ที่ 12 คายน้อย	171	218	221	439
หมู่ที่ 13 น้ำเคือง	186	237	273	510
หมู่ที่ 14 คลองห้วยหลัว	176	195	202	397
หมู่ที่ 15 หนองคอม	239	377	358	735
หมู่ที่ 16 เนินม่วง	106	153	148	301
หมู่ที่ 17 โคกสะอาด	72	123	129	252
หมู่ที่ 18 ไตอีเผือกเหนือ	176	254	256	510
หมู่ที่ 19 หนองหัวลิง	67	114	104	218

ที่มา : กรมการปกครอง (2566)


ตารางที่ 2-4 จำนวนและสัดส่วนครัวเรือนเกษตรตำบลท้ายทุ่ง อำเภอทับคล้อ จังหวัดพิจิตร ปี 2565

รายการ	จำนวน (ครัวเรือน)	ร้อยละ
จำนวนครัวเรือนทั้งหมด¹⁾	2,587	100.00
- จำนวนครัวเรือนเกษตรที่มากขึ้นทะเบียนกรมส่งเสริมการเกษตร ²⁾	1,989	76.88
- จำนวนครัวเรือนที่ประกอบอาชีพอื่นๆ และจำนวนครัวเรือนเกษตรที่ไม่ได้มากขึ้นทะเบียนฯ	598	23.12

ที่มา : 1) กรมการปกครอง (2566)

2) กรมส่งเสริมการเกษตร (2566)

2.6.2 การถือครองที่ดิน

จากข้อมูลกรมการปกครอง ณ เดือนธันวาคม 2565 ตำบลท้ายทุ่งมีจำนวนครัวเรือนทั้งหมด 2,587 ครัวเรือน โดยถือครองที่ดินเฉลี่ยครัวเรือนละ 23.95 ไร่ (เนื้อที่ของตำบลรวมต่อจำนวนครัวเรือนทั้งหมด)

2.6.3 ลักษณะทางเศรษฐกิจและการประกอบอาชีพ

ประชากรในตำบลท้ายทุ่งประกอบอาชีพเกษตรกรรม ค้าขาย รับราชการ รับจ้างทั่วไป และอื่นๆ มีเกษตรกรบางครัวเรือนประกอบอาชีพหลายอย่างควบคู่กันไป สำหรับพืชที่เกษตรกรปลูกเป็นอาชีพหลัก ได้แก่ ข้าวนาปี ข้าวโพดเลี้ยงสัตว์ และมันสำปะหลัง ทางด้านการเลี้ยงสัตว์เกษตรกรจะมีการเลี้ยงไว้เพื่อบริโภคหากเหลือจึงจำหน่ายเป็นรายได้เสริม

2.6.4 ด้านรายได้-รายจ่าย

จากข้อมูลความจำเป็นพื้นฐานของกรมการพัฒนาชุมชน ปี พ.ศ. 2566 (กรมการพัฒนาชุมชน, 2566) พบว่า รายได้ครัวเรือนเฉลี่ยปีละ 222,753.76 บาท รายได้บุคคลเฉลี่ยปีละ 83,098.14 บาท รายจ่ายครัวเรือนเฉลี่ยปีละ 146,366.38 บาท รายจ่ายบุคคลเฉลี่ยปีละ 54,601.88 บาท เมื่อพิจารณาจะเห็นว่ารายได้ครัวเรือนมากกว่ารายจ่ายครัวเรือนปีละ 76,387.38 บาท และรายได้บุคคลมากกว่ารายจ่ายบุคคลปีละ 28,496.26 บาท ดังรายละเอียดในตารางที่ 2-5



ตารางที่ 2-5 รายได้-รายจ่ายเฉลี่ยครัวเรือนตำบลท้ายทุ่ง อำเภอทับคล้อ จังหวัดพิจิตร ปี 2565

พื้นที่	แหล่งรายได้ของครัวเรือน (บาท/ปี)				รายได้ครัวเรือนเฉลี่ย (บาท/ปี)	รายได้บุคคลเฉลี่ย (บาท/ปี)	รายจ่ายครัวเรือน เฉลี่ย (บาท/ปี)	รายจ่ายบุคคลเฉลี่ย (บาท/ปี)
	อาชีพหลัก	อาชีพรอง	รายได้อื่น	ทำ-หาเอง				
ตำบลท้ายทุ่ง	170,548.28	21,102.60	23,163.60	7,939.29	222,753.76	83,098.14	146,366.38	54,601.88
หมู่ที่ 1 ท้ายทุ่ง	95,098.36	19,778.69	35,373.77	9,901.64	160,152.46	68,316.78	104,694.26	44,659.79
หมู่ที่ 2 ท้ายทุ่ง	123,764.33	7,881.53	47,337.58	7,783.45	186,766.89	80,335.35	131,127.39	56,402.74
หมู่ที่ 3 บางเบน	216,176.47	16,549.02	13,411.76	2,960.78	249,098.04	75,619.05	148,470.59	45,071.43
หมู่ที่ 4 บางเบน	134,780.70	20,550.88	45,864.91	4,600.00	205,796.49	65,532.96	203,455.09	64,787.37
หมู่ที่ 5 วังกระชัง	226,203.25	1,038.96	48.70	-	227,290.91	84,344.10	192,309.74	71,363.13
หมู่ที่ 6 เขาดิน	153,006.99	2,727.27	209.79	-	155,944.06	40,767.82	141,783.22	37,065.81
หมู่ที่ 7 หนองจิก	108,156.25	156.25	-	-	108,312.50	40,776.47	77,125.00	29,035.29
หมู่ที่ 8 เขาส้าน	173,127.27	21,165.45	10,252.73	29,725.45	234,270.91	58,835.16	154,449.09	38,788.58
หมู่ที่ 9 ได้อีเผือก	174,540.21	33,190.72	17,630.93	9,953.61	235,315.46	83,610.26	154,506.19	54,897.80
หมู่ที่ 10 โคกกระถิน	180,625.00	43,056.25	15,175.00	66,896.94	305,753.19	160,395.11	99,312.50	52,098.36
หมู่ที่ 11 หนองจอก	174,134.83	5,651.69	18,749.44	2,719.10	201,255.06	86,529.95	160,488.76	69,002.42
หมู่ที่ 12 คายน้อย	120,915.93	21,056.64	16,308.85	3,038.94	161,320.35	73,209.64	177,649.20	80,619.92
หมู่ที่ 13 น้ำเคือง	199,605.11	56,881.82	30,339.77	5,551.70	292,378.41	121,939.81	137,684.38	57,422.87
หมู่ที่ 14 คลองห้วยหลัว	223,881.72	39,483.87	46,989.25	26,246.24	336,601.08	132,083.97	142,991.27	56,110.50
หมู่ที่ 15 หนองคอม	169,552.67	22,562.67	14,305.33	5,439.33	211,860.00	84,744.00	114,076.00	45,630.40
หมู่ที่ 16 เนินม่วง	175,218.18	17,901.30	44,449.35	13,246.75	250,815.58	109,111.86	113,853.26	49,529.38
หมู่ที่ 17 โคกสะอาด	189,148.15	5,703.70	29,990.74	3,796.30	228,638.89	97,216.54	44,429.63	18,891.34
หมู่ที่ 18 ได้อีเผือกเหนือ	189,071.43	29,000.00	39,253.06	2,173.47	259,497.96	101,723.20	194,699.29	76,322.12
หมู่ที่ 19 หนองหัวลิง	189,791.67	43,154.17	21,562.50	16,812.50	271,320.83	82,426.58	250,979.17	76,246.84

ที่มา : กรมการพัฒนาชุมชน (2566)



บทที่ 3

สถานภาพของทรัพยากรธรรมชาติ

การศึกษาสถานภาพของทรัพยากรธรรมชาติในพื้นที่ตำบลท้ายทุ่ง อำเภอทับคล้อ จังหวัดพิจิตร ได้แก่ ทรัพยากรป่าไม้ ทรัพยากรน้ำ และทรัพยากรดิน ซึ่งเป็นทรัพยากรกายภาพที่สำคัญต่อการทำการเกษตร ดังนั้นจึงจำเป็นต้องทราบว่าทรัพยากรธรรมชาติแต่ละชนิดปัจจุบันมีสถานะอย่างไร เพื่อใช้เป็นข้อมูลประกอบการวางแผน การใช้ที่ดินซึ่งจะนำไปสู่การกำหนดแผนงาน โครงการ กิจกรรม รวมถึงมาตรการต่าง ๆ เพื่อการพัฒนาพื้นที่อย่างมีประสิทธิภาพต่อไป โดยมีรายละเอียดดังนี้

3.1 ทรัพยากรป่าไม้

3.1.1 ป่าไม้ตามกฎหมายและมติคณะรัฐมนตรี

1) ป่าอนุรักษ์ ไม่พบพื้นที่ป่าอนุรักษ์ (เขตอุทยานแห่งชาติ เขตรักษาพันธุ์สัตว์ป่า เขตวนอุทยาน เขตห้ามล่าสัตว์ป่า) ในพื้นที่

2) ป่าสงวนแห่งชาติ ได้มีการจำแนกเขตการใช้ประโยชน์ทรัพยากรและที่ดินป่าไม้ในพื้นที่ป่าสงวนแห่งชาติตามมติคณะรัฐมนตรี วันที่ 10 มีนาคม 2535 และ 17 มีนาคม 2535 แบ่งออกเป็น 3 เขต ประกอบด้วย เขตพื้นที่ป่าเพื่อการอนุรักษ์ (Zone C) เขตพื้นที่ป่าเพื่อเศรษฐกิจ (Zone E) และเขตพื้นที่ป่าที่เหมาะสมต่อการเกษตร (Zone A) จากการวิเคราะห์ข้อมูลไม่พบพื้นที่ป่าสงวนแห่งชาติในพื้นที่

3.1.2 **ชั้นคุณภาพลุ่มน้ำ** (มติคณะรัฐมนตรี วันที่ 28 พฤษภาคม 2528) จากการวิเคราะห์ข้อมูลพบชั้นคุณภาพลุ่มน้ำในพื้นที่ คือ พื้นที่ลุ่มน้ำชั้นที่ 5 เนื้อที่ 61,969 ไร่

ทั้งนี้ เนื้อที่ดังกล่าวข้างต้นคำนวณด้วยระบบสารสนเทศภูมิศาสตร์ เป็นเนื้อที่เบื้องต้นเท่านั้น ไม่สามารถใช้อ้างอิงได้ทางกฎหมาย

3.2 ทรัพยากรน้ำ

ปริมาณน้ำฝน พบว่าในพื้นที่ตำบลท้ายทุ่ง มีปริมาณน้ำฝนเฉลี่ยในคาบ 30 ปี (พ.ศ.2536-2565) 1,233.5 มิลลิเมตรต่อปี

3.2.1 **น้ำผิวดิน** หมายถึง แม่น้ำลำคลอง หนอง บึง ทะเลสาบ อ่างเก็บ และแหล่งน้ำสาธารณะอื่นๆ ที่อยู่ภายในผืนแผ่นดิน ในพื้นที่ตำบลท้ายทุ่ง มีรายละเอียดของแหล่งน้ำผิวดินดังนี้

แหล่งน้ำผิวดินธรรมชาติ ได้แก่ คลองกอบง คลองก้านเหลือง คลองทองกลาง คลองท้ายทุ่ง คลองบางไผ่ คลองบุษบง คลองปากบาง คลองร่องกระเทียม คลองร่องหอย คลองวังกระชัน คลองวังเดือนห้า คลองวังหิน คลองสนวน คลองหนองยาว คลองหนองลก คลองห้วยหลัว และคลองอู่ลูก

3.2.2 **น้ำใต้ดิน** จากฐานข้อมูลน้ำบาดาลของกรมทรัพยากรน้ำบาดาล (2566) พบว่า ตำบลท้ายทุ่ง มีบ่อบาดาลราชการจำนวน 27 บ่อ และบ่อบาดาลเอกชนจำนวน 1 บ่อ



3.3 ทรัพยากรดิน

ทรัพยากรดินในพื้นที่ตำบลท้ายทุ่ง อำเภอทับคล้อ จังหวัดพิจิตร พบหน่วยแผนที่ดินทั้งหมด 13 หน่วยแผนที่ดิน และหน่วยพื้นที่เบ็ดเตล็ด 1 หน่วยแผนที่ ดังนี้

3.3.1 ดินในพื้นที่ลุ่ม มี 7 หน่วยแผนที่ดิน ได้แก่

- 1) หน่วยแผนที่ดิน Cl-clA ชุดดินเฉลียงลับ มีเนื้อดินบนเป็นดินร่วนปนดินเหนียว ความลาดชัน 0-2 เปอร์เซ็นต์ มีเนื้อที่ 5,961 ไร่ หรือร้อยละ 9.62 ของเนื้อที่ตำบล
- 2) หน่วยแผนที่ดิน Cl-sic1A ชุดดินเฉลียงลับ มีเนื้อดินบนเป็นดินร่วนเหนียวปนทรายแป้ง ความลาดชัน 0-2 เปอร์เซ็นต์ มีเนื้อที่ 2,275 ไร่ หรือร้อยละ 3.67 ของเนื้อที่ตำบล
- 3) หน่วยแผนที่ดิน Cl-pd-clA/calsub ดินเฉลียงลับที่มีการระบายน้ำเร็ว มีเนื้อดินบนเป็นดินร่วนปนดินเหนียว ความลาดชัน 0-2 เปอร์เซ็นต์ ดินล่างพบชั้นแคลเซียมคาร์บอเนตหรือเม็ดปูนปน มีเนื้อที่ 13,117 ไร่ หรือร้อยละ 21.17 ของเนื้อที่ตำบล
- 4) หน่วยแผนที่ดิน Pic-sic1A ชุดดินพิจิตร มีเนื้อดินบนเป็นดินร่วนเหนียวปนทรายแป้ง ความลาดชัน 0-2 เปอร์เซ็นต์ มีเนื้อที่ 6,043 ไร่ หรือร้อยละ 9.75 ของเนื้อที่ตำบล
- 5) หน่วยแผนที่ดิน Skt-sic1A ชุดดินสุโขทัย มีเนื้อดินบนเป็นดินร่วนเหนียวปนทรายแป้ง ความลาดชัน 0-2 เปอร์เซ็นต์ มีเนื้อที่ 18,945 ไร่ หรือร้อยละ 30.57 ของเนื้อที่ตำบล
- 6) หน่วยแผนที่ดิน Skt-fl-sclA ดินสุโขทัยที่เป็นดินร่วนละเอียด มีเนื้อดินบนเป็นดินร่วนเหนียวปนทราย ความลาดชัน 0-2 เปอร์เซ็นต์ มีเนื้อที่ 4,515 ไร่ หรือร้อยละ 7.29 ของเนื้อที่ตำบล
- 7) หน่วยแผนที่ดิน Skt-lb-sic1A ดินสุโขทัยที่มีความอึดตัวเบสต่ำ มีเนื้อดินบนเป็นดินร่วนเหนียวปนทรายแป้ง ความลาดชัน 0-2 เปอร์เซ็นต์ มีเนื้อที่ 10 ไร่ หรือร้อยละ 0.02 ของเนื้อที่ตำบล

3.3.2 ดินในพื้นที่ดอน มี 6 หน่วยแผนที่ดิน ได้แก่

- 1) หน่วยแผนที่ดิน Cdn-gslA/d2c ชุดดินชนแดน มีเนื้อดินบนเป็นดินร่วนปนทรายปนกรวด ความลาดชัน 0-2 เปอร์เซ็นต์ พบมวลสารพอกหรือสารเม็ดกลมของเหล็ก ที่ความลึก 25-50 เซนติเมตร มีเนื้อที่ 8,624 ไร่ หรือร้อยละ 13.92 ของเนื้อที่ตำบล
- 2) หน่วยแผนที่ดิน Kak-clB ชุดดินแก่งคอย มีเนื้อดินบนเป็นดินร่วนปนดินเหนียว ความลาดชัน 2-5 เปอร์เซ็นต์ มีเนื้อที่ 658 ไร่ หรือร้อยละ 1.06 ของเนื้อที่ตำบล
- 3) หน่วยแผนที่ดิน Kak-gclB ชุดดินแก่งคอย มีเนื้อดินบนเป็นดินร่วนปนดินเหนียวปนกรวด ความลาดชัน 2-5 เปอร์เซ็นต์ มีเนื้อที่ 756 ไร่ หรือร้อยละ 1.22 ของเนื้อที่ตำบล
- 4) หน่วยแผนที่ดิน Nd-1A ชุดดินน้ำดุก มีเนื้อดินบนเป็นดินร่วน ความลาดชัน 0-2 เปอร์เซ็นต์ มีเนื้อที่ 800 ไร่ หรือร้อยละ 1.29 ของเนื้อที่ตำบล
- 5) หน่วยแผนที่ดิน Phi-gclC ชุดดินไพศาลี มีเนื้อดินบนเป็นดินร่วนปนดินเหนียวปนกรวด ความลาดชัน 5-12 เปอร์เซ็นต์ มีเนื้อที่ 32 ไร่ หรือร้อยละ 0.05 ของเนื้อที่ตำบล
- 6) หน่วยแผนที่ดิน Phi-gslB ชุดดินไพศาลี มีเนื้อดินบนเป็นดินร่วนปนทรายปนกรวด ความลาดชัน 2-5 เปอร์เซ็นต์ มีเนื้อที่ 226 ไร่ หรือร้อยละ 0.36 ของเนื้อที่ตำบล



3.3.3 พื้นที่เบ็ดเตล็ด มี 1 หน่วยแผนที่ คือ หน่วยแผนที่ SC พื้นที่ลาดชันเชิงซ้อน มีเนื้อที่ 7 ไร่ หรือร้อยละ 0.01 ของเนื้อที่ตำบล

ปัญหาทรัพยากรดินทางการเกษตรตามสภาพธรรมชาติในพื้นที่ พบปัญหาดินต้น มีเนื้อที่ 10,296 ไร่ หรือร้อยละ 16.61 ของเนื้อที่ตำบล ได้แก่ ชุดดินชนแดน (Cdn) ชุดดินแก่งคอย (Kak) และชุดดินไพศาลี (Phi)

รายละเอียดของสมบัติดิน ตำบลท้ายทุ่ง อำเภอทับคล้อ จังหวัดพิจิตร ดังแสดงในตารางที่ 3-1 แผนที่ทรัพยากรดินในลักษณะของชุดดินแสดงดังรูปที่ 3-1



ตารางที่ 3-1 สมบัติดิน ตำบลท้ายทุ่ง อำเภอทับคล้อ จังหวัดพิจิตร

หน่วยแผนที่ดิน	ความลาด ชัน (%)	ความ ลึก (ซม.)	การระบายน้ำ	ความอุดม สมบูรณ์ ของดิน	ความจุ แลกเปลี่ยน แคต ไอออน (cmol/kg)	ความอิ่มตัว เบส (%)	ปฏิกิริยาดิน		ค่าการ นำ ไฟฟ้า (dS/m)	ความ ลึกของ ชั้นจา โรไซด์ (ซม.)	เนื้อที่	
							ดินบน	ดินล่าง			ไร่	ร้อยละ
Cdn-gslA/d2c	0-2	0-50	ดี	ปานกลาง	<10	<35	5.5-7.0	4.5-5.5	<2	-	8,624	13.92
Cl-clA	0-2	>150	ค่อนข้างเลว	ปานกลาง	10-20	35-75	5.0-6.5	6.0-7.0	<2	-	5,961	9.62
Cl-pd-clA/calsub	0-2	>150	เลว	ปานกลาง	10-20	35-75	5.5-6.5	7.0-8.0	<2	-	13,117	21.17
Cl-sic1A	0-2	>150	ค่อนข้างเลว	ปานกลาง	10-20	35-75	5.0-6.5	6.0-7.0	<2	-	2,275	3.67
Kak-clB	2-5	0-50	ดี	ปานกลาง	>20	>75	6.0-7.0	6.0-8.0	<2	-	658	1.06
Kak-gclB	2-5	0-50	ดี	ปานกลาง	>20	>75	6.0-7.0	6.0-8.0	<2	-	756	1.22
Nd-1A	0-2	>150	ดี	ปานกลาง	10-20	>75	5.5-6.5	7.0-8.5	<2	-	800	1.29
Phi-gclC	5-12	0-50	ดี	ปานกลาง	<10	35-75	5.5-7.0	5.5-6.5	<2	-	32	0.05
Phi-gslB	2-5	0-50	ดี	ปานกลาง	<10	35-75	5.5-7.0	5.5-6.5	<2	-	226	0.36
Pic-sic1A	0-2	>150	ดีปานกลางถึง ค่อนข้างเลว	ปานกลาง	>20	35-75	5.0-6.5	6.0-7.0	<2	-	6,043	9.75
Skt-fl-sclA	0-2	>150	ค่อนข้างเลว	ปานกลาง	<10	35-75	5.0-6.5	6.5-7.0	<2	-	4,515	7.29



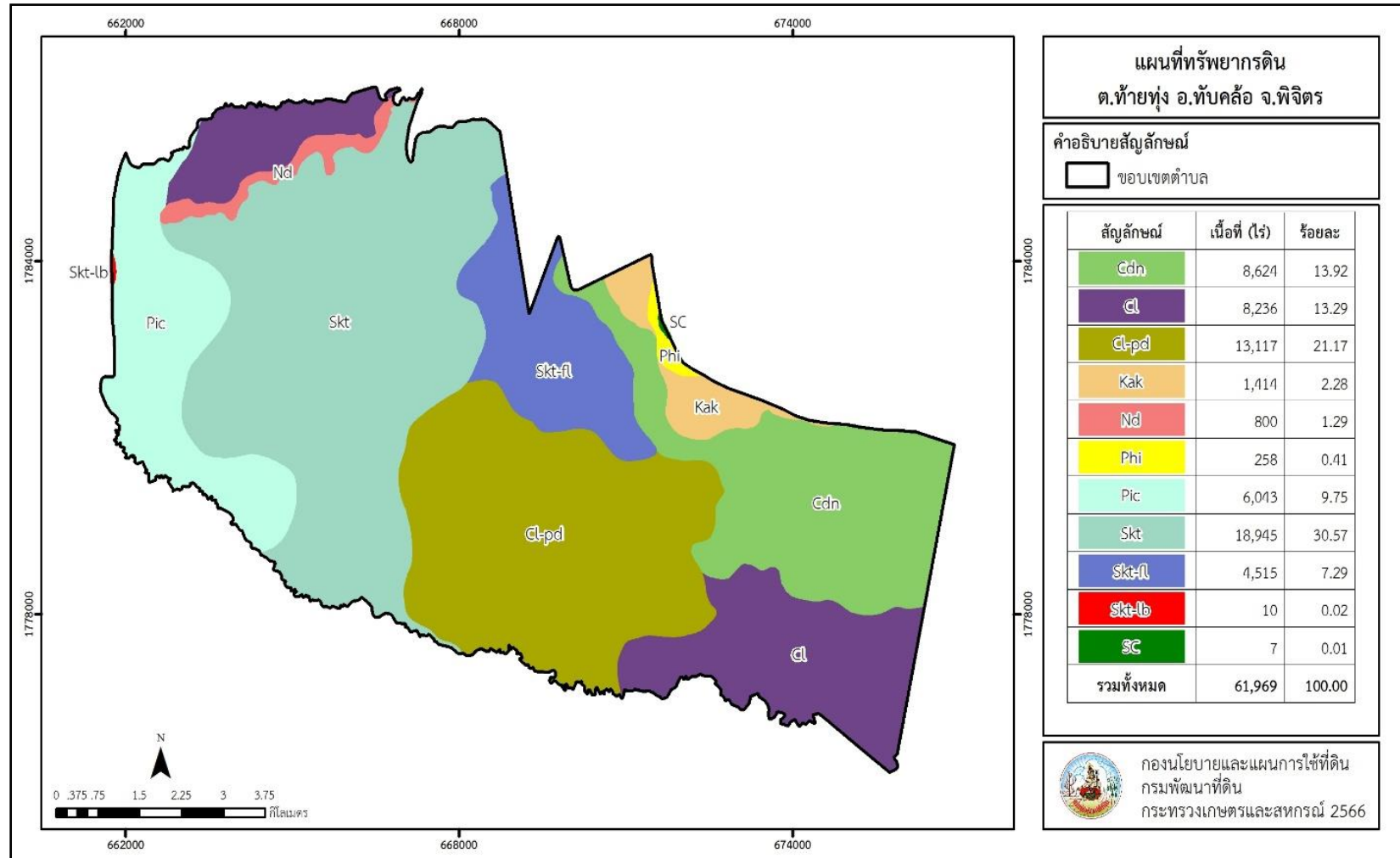
แผนการใช้ที่ดินตำบลท้ายทุ่ง อำเภอทับคล้อ จังหวัดพิจิตร

ตารางที่ 3-1 (ต่อ)

หน่วยแผนที่ดิน	ความลาด ชัน (%)	ความ ลึก (ซม.)	การระบายน้ำ	ความอุดม สมบูรณ์ ของดิน	ความจุ แลกลเปลี่ยน แคต ไอออน (cmol/kg)	ความอึดตัว เบส (%)	ปฏิกิริยาดิน		ค่าการ นำ ไฟฟ้า (dS/m)	ความ ลึกของ ชั้นจา โรไซต์ (ซม.)	เนื้อที่	
							ดินบน	ดินล่าง			ไร่	ร้อยละ
Skt-lb-sic1A	0-2	>150	ค่อนข้างเร็ว	ปานกลาง	<10	<35	5.0-6.5	4.5-5.5	<2	-	10	0.02
Skt-sic1A	0-2	>150	ค่อนข้างเร็ว	ปานกลาง	<10	35-75	5.0-6.5	6.5-7.0	<2	-	18,945	30.57
SC	>35	-	-	-	-	-	-	-	-	-	7	0.01
รวมทั้งหมด											61,969	100.00

หมายเหตุ: เนื้อที่คำนวณด้วยโปรแกรมระบบสารสนเทศภูมิศาสตร์

ที่มา: กองสำรวจและวิจัยทรัพยากรดิน (2566)



รูปที่ 3-1 ทรัพยากรดิน ตำบลท้ายทุ่ง อำเภอทับคล้อ จังหวัดพิจิตร



บทที่ 4

กระบวนการมีส่วนร่วมของชุมชน (Participatory Rural Appraisal:PRA)

4.1 การวิเคราะห์ผลจากการจัดทำกระบวนการมีส่วนร่วมของชุมชน (PRA)

การวิเคราะห์ผลจากการจัดทำกระบวนการมีส่วนร่วมของชุมชน (PRA) เมื่อวันที่ 23 สิงหาคม 2566 มีสาระสำคัญสรุป ได้ดังนี้

4.1.1 ปัญหาหลักของตำบลท้ายทุ่ง คือ

- 1) ด้านดิน ดินขาดความอุดมสมบูรณ์
- 2) ด้านน้ำ ขาดแคลนแหล่งน้ำ สระเก็บน้ำไม่มีน้ำตลอดทั้งปี
- 3) ด้านพืช ราคาผลผลิตตกต่ำ ต้นทุนการผลิตสูง โรคและแมลงศัตรูพืชระบาด
- 4) ด้านปศุสัตว์ ขาดพ่อพันธุ์ แม่พันธุ์ที่ดีมีคุณภาพ โรคระบาดในสัตว์
- 5) ด้านเศรษฐกิจและสังคม ขาดเงินทุนในการประกอบอาชีพ

4.1.2 ความต้องการของชุมชน เกษตรกร และตำบลท้ายทุ่ง มีความต้องการ 5 ประการ คือ

- 1) แก้ปัญหาดินเสื่อมโทรมและฟื้นฟูความอุดมสมบูรณ์ของดิน
- 2) แก้ไขปัญหาการขาดแคลนน้ำ ด้วยการขุดสระน้ำ บ่อบาดาลและขุดลอกคลอง
- 3) จัดหาตลาดรองรับและประกันราคาผลผลิต ควบคุมราคาสารเคมีทางการเกษตรและความรู้ในการจัดการโรคและแมลงศัตรูพืช
- 4) สนับสนุนพ่อพันธุ์ แม่พันธุ์ ยารักษาสัตว์ และวัคซีน
- 5) ขอรับการสนับสนุนเงินทุนจากสถาบันการเงินแบบปลอดดอกเบี้ย หรือ ดอกเบี้ยถูก

ผลจากการจัดทำกระบวนการมีส่วนร่วมของชุมชน (PRA) ได้นำมาวิเคราะห์ร่วมกับปัญหาด้านกายภาพ โดยระบบ DPSIR มีรายละเอียดดังนี้

1) แรงขับเคลื่อน (Driver) มี 5 ประการ คือ

- 1.1) นโยบายรัฐด้านการเกษตร
- 1.2) การขยายตัวของเมือง การขยายตัวของภาคเกษตร และอุตสาหกรรม
- 1.3) การเปลี่ยนแปลงของสภาพภูมิอากาศ
- 1.4) การใช้ที่ดินที่ไม่เหมาะสมกับศักยภาพ
- 1.5) ความต้องการด้านอาหาร ฯลฯ

2) แรงกดดัน (Pressure) ที่เกิดจากปัจจัยขับเคลื่อน มี 4 ประการ คือ

- 2.1) การปรับปรุงบำรุงดิน
- 2.2) จัดหาแหล่งน้ำ
- 2.3) จัดหาตลาดรองรับสินค้าเกษตรและประกันราคาผลผลิตทางการเกษตร
- 2.4) จัดหาแหล่งจำหน่ายเมล็ดพันธุ์ ปุ๋ย และยาฆ่าแมลง ที่ราคาถูกและคุณภาพดี



3) **สถานะ (State)** ที่เกิดแรงกดดัน มี 4 ประการ คือ

- 3.1) ความอุดมสมบูรณ์ของดิน
- 3.2) ขาดแคลนน้ำเพื่อการเกษตร
- 3.3) ราคาผลผลิตตกต่ำ
- 3.4) ต้นทุนการผลิตสูง

4) **ผลกระทบ (Impact)** ที่ปรากฏในพื้นที่ มี 4 ประการ คือ

- 4.1) ดินมีความอุดมสมบูรณ์ต่ำ
- 4.2) ต้นทุนการผลิตสูง
- 4.3) น้ำไม่เพียงพอต่อการเพาะปลูก
- 4.4) มีปัญหาต่อคุณภาพชีวิต

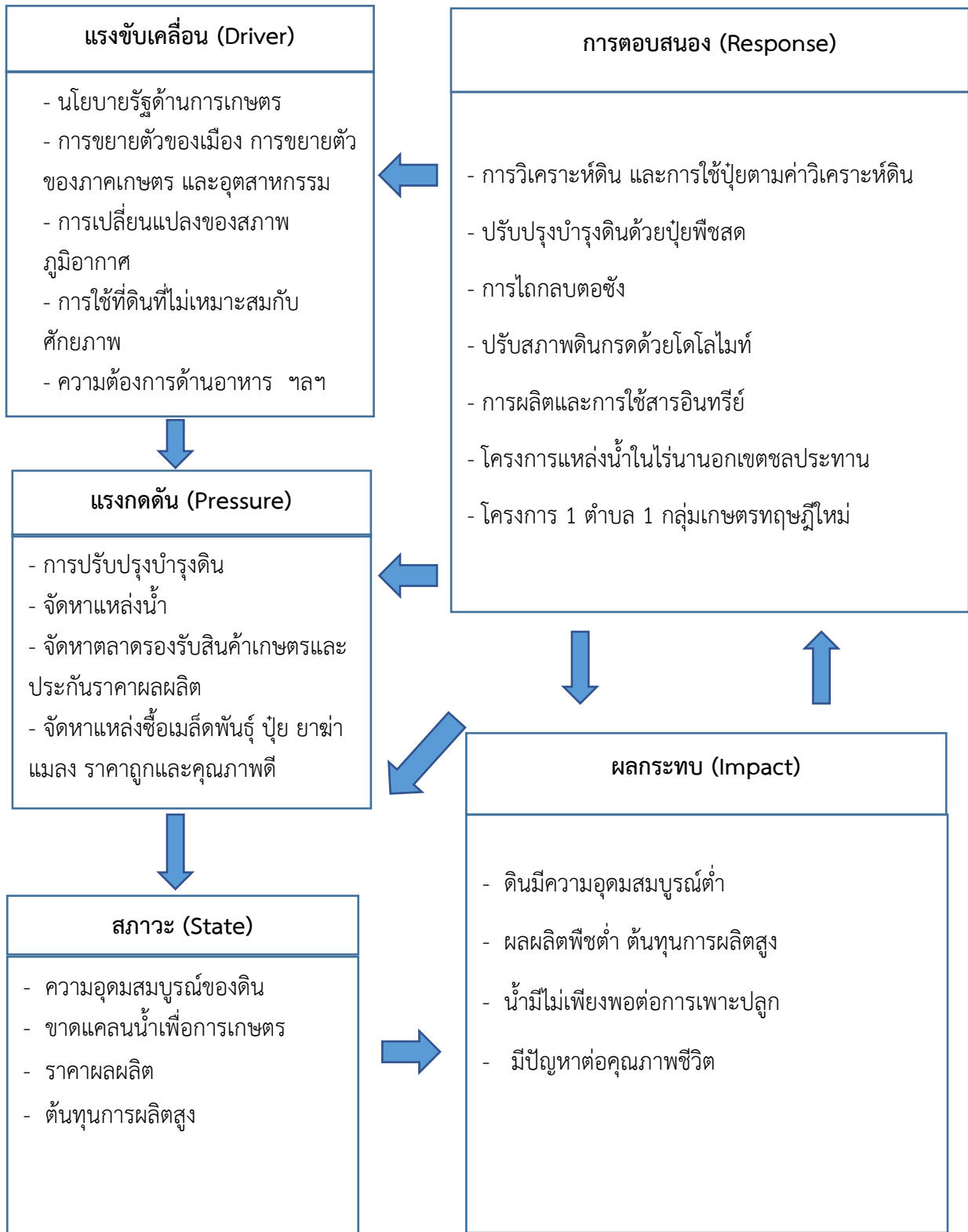
5) **การตอบสนอง (Response)** ของรัฐในอดีต ปัจจุบัน และในอนาคต มีดังนี้

อดีต-ปัจจุบัน

- 5.1) การวิเคราะห์ดิน และการใช้ปุ๋ยตามค่าวิเคราะห์ดิน
- 5.2) ปรับปรุงบำรุงดินด้วยปุ๋ยพืชสด
- 5.3) การไถกลบตอซัง
- 5.4) ปรับสภาพดินกรดด้วยโดโลไมท์
- 5.5) การผลิตและการใช้สารอินทรีย์
- 5.6) โครงการสระน้ำในไร่นานอกเขตชลประทาน
- 5.7) โครงการ 1 ตำบล 1 กลุ่มเกษตรกรทฤษฎีใหม่

อนาคต

- (1) พัฒนาที่ดินและบริหารจัดการน้ำที่เป็นระบบทั้งตำบล
 - (2) โครงการจัดระบบอนุรักษ์ดินและน้ำในพื้นที่เสี่ยงภัยพิบัติทางการเกษตร
 - (3) โครงการบริหารจัดการผลิตสินค้าเกษตรในพื้นที่ไม่เหมาะสมตาม Agri – Map
 - (4) จัดหาตลาดรองรับสินค้าเกษตรและประกันราคาผลผลิตทางการเกษตร
 - (5) จัดหาแหล่งจำหน่ายเมล็ดพันธุ์ ปุ๋ย และยาฆ่าแมลง ที่ราคาถูกและคุณภาพดี
- ดังมีรายละเอียดในรูปที่ 4-1



รูปที่ 4-1 การวิเคราะห์สถานการณ์โดยระบบ DPSIR ของตำบลท้ายทุ่ง อำเภอทับคล้อ จังหวัดพิจิตร



4.2 ระบบการปลูกพืชในปัจจุบัน

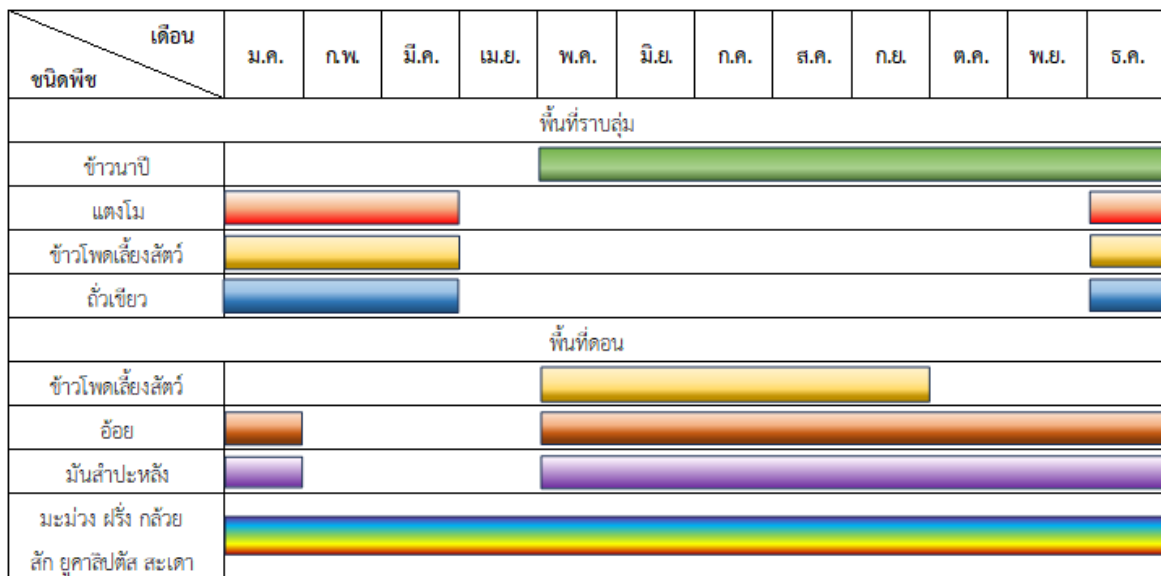
ตำบลท้ายทุ่ง อำเภอทับคล้อ จังหวัดพิจิตร มีการเพาะปลูกพืช ดังนี้

4.2.1 บริเวณพื้นที่ราบลุ่ม

- 1) ข้าวนาปี เกษตรกรจะปลูกในระหว่างเดือนพฤษภาคมถึงเดือนธันวาคม
- 2) แตงโม เกษตรกรจะปลูกช่วงหลังการทำนา ระหว่างเดือนธันวาคมถึงเดือนมีนาคม
- 3) ข้าวโพดเลี้ยงสัตว์ เกษตรกรจะปลูกช่วงหลังการทำนา ระหว่างเดือนธันวาคมถึงเดือนมีนาคม
- 4) ถั่วเขียว เกษตรกรจะปลูกช่วงหลังการทำนา ระหว่างเดือนธันวาคมถึงเดือนมีนาคม

4.2.2 บริเวณพื้นที่ดอน

- 1) ข้าวโพดเลี้ยงสัตว์ เกษตรกรส่วนใหญ่จะปลูกในระหว่างเดือนพฤษภาคมถึงกันยายน
- 2) อ้อย เกษตรกรส่วนใหญ่จะปลูกในระหว่างเดือนพฤษภาคมถึงมกราคม
- 3) มันสำปะหลัง เกษตรกรส่วนใหญ่จะปลูกในระหว่างเดือนพฤษภาคมถึงมกราคม
- 4) ไม้ผลและไม้ยืนต้น ได้แก่ มะม่วง ฝรั่ง กล้วย สัก ยูคาลิปตัส สะเดา



รูปที่ 4-2 ระบบการปลูกพืชในปัจจุบัน



บทที่ 5

การประเมินคุณภาพที่ดิน

5.1 หลักการประเมินคุณภาพที่ดินด้านกายภาพ

การประเมินคุณภาพที่ดินหรือการประเมินความเหมาะสมของที่ดิน สอดคล้องตามหลักการของ FAO Framework ค.ศ. 1983 ซึ่งการประเมินคุณภาพที่ดินด้านกายภาพ เป็นการประเมินศักยภาพของที่ดินว่าที่ดินนั้น ๆ เหมาะสมมากหรือน้อยเพียงใดสำหรับการใช้ที่ดินประเภทต่างๆ หรือการปลูกพืชต่างๆ โดยพิจารณาจากสภาพแวดล้อมที่มีผลต่อการเจริญเติบโตของพืช สมบัติดินที่ได้จำแนกไว้ในแต่ละตำบล ร่วมกับการจัดการพื้นที่ เช่น ระบบชลประทาน พื้นที่ยกทรง การจัดระบบอนุรักษ์ดินและน้ำ เป็นต้น และนอกจากนี้พิจารณาความต้องการปัจจัยต่อการปลูกพืชแต่ละชนิด สอดคล้องตามหลักการของ FAO ได้แก่ ความต้องการด้านพืช ความต้องการด้านการจัดการ ความต้องการด้านการอนุรักษ์ (บัตินิต และคำรณ, 2542) รายละเอียดดังตารางที่ 5-1

ระดับความเหมาะสมของที่ดินได้จากการสังเคราะห์ข้อมูลดิน การจัดการที่ดิน หรือดินที่มีลักษณะเฉพาะที่เกิดขึ้นตามสภาพภูมิประเทศ (ซึ่งจะเรียกรวมว่าหน่วยที่ดิน) ลักษณะภูมิอากาศ พิจารณาร่วมกับระดับความต้องการปัจจัยต่อการเจริญเติบโตของพืชแต่ละชนิด หลังจากนั้นดำเนินการประเมินคุณภาพที่ดินซึ่งสามารถจำแนกระดับความเหมาะสมของที่ดินได้เป็น 4 ชั้น ได้แก่ เหมาะสมสูง (S1) เหมาะสมปานกลาง (S2) เหมาะสมเล็กน้อย (S3) และไม่เหมาะสม (N) โดยที่

S1 : ไม่มีข้อจำกัดด้านที่ดินตามปัจจัยที่ใช้พิจารณา

S2 : มีข้อจำกัดด้านที่ดินที่แก้ไขได้ง่ายหรือข้อจำกัดอาจไม่ส่งผลกระทบต่อเจริญเติบโตของพืชอย่างชัดเจน

S3 : มีข้อจำกัดด้านที่ดินที่แก้ไขได้ยาก ควรปรับเปลี่ยนการผลิตเป็นพืชชนิดอื่นหรือกิจกรรมอื่น (ส่วนใหญ่เป็นลักษณะทางกายภาพ)

N : มีข้อจำกัดที่พัฒนาหรือปรับปรุงที่ดินได้ยากมาก หากจะดำเนินการพัฒนาหรือปรับปรุงต้องใช้ต้นทุนสูงหรือเครื่องจักรขนาดใหญ่ แนะนำให้ปรับเปลี่ยนการผลิต



ตารางที่ 5-1 ตัวอย่างการประเมินคุณภาพที่ดินด้านกายภาพของประเภทการใช้ประโยชน์ที่ดิน

คุณภาพที่ดิน (Land Quality)	คุณลักษณะที่ดินตัวแทน (Land Characteristics)	ระดับความ เหมาะสม (Land Suitability Rating)
1. ความเหมาะสมด้านความต้องการด้านพืช (Crop Requirements)		
1.1. การหยั่งลึกของรากพืช (r)	ความลึกของดิน	S1
1.2. ความชุ่มชื้นที่เป็นประโยชน์ต่อพืช (m)	ปริมาณน้ำฝนเฉลี่ยในรอบปี	S2m
1.3. ความเป็นประโยชน์ของออกซิเจน ต่อรากพืช (o)	สภาพการระบายน้ำของดิน	S2o
ความเหมาะสมรวมด้านความต้องการด้านพืช (Crop Requirements)		S2om
2. ความเหมาะสมด้านความต้องการด้านการจัดการ (Management Requirements)		
2.1. สภาพการเขตกรรม (k)	ชั้นความยากง่ายในการ เขตกรรม (ดินบน)	S1
2.2. ศักยภาพการใช้เครื่องจักรกล (w)	ความลาดชันของพื้นที่	S3w
ความเหมาะสมรวมด้านความต้องการด้านการจัดการ (Management Requirements)		S3w
3. ความเหมาะสมด้านความต้องการด้านการอนุรักษ์ (Conservation Requirements)		
3.1 ความเสียหายจากการกัดกร่อน (e)	ความลาดชันของพื้นที่	S3e
ความเหมาะสมรวมด้านความต้องการด้านการอนุรักษ์ (Conservation Requirements)		S3e
ความเหมาะสมด้านกายภาพของประเภทการใช้ประโยชน์ที่ดินใน แต่ละหน่วยที่ดินโดยรวม		S3ew



5.2 พืชเศรษฐกิจที่สำคัญของตำบล

พืชเศรษฐกิจหลักและพืชทางเลือกของตำบล ได้แก่ ข้าว มันสำปะหลัง ข้าวโพด มะม่วง ถั่วเขียว เมล่อน

5.3 ระดับความเหมาะสมของที่ดิน

การประเมินคุณภาพที่ดินของพืชเศรษฐกิจหลักและพืชทางเลือก ตำบลท้ายทุ่ง อำเภอทับคล้อ จังหวัดพิจิตร ได้ผลการประเมินคุณภาพที่ดินดังตารางที่ 5-2

ตารางที่ 5-2 ชั้นความเหมาะสมทางกายภาพของที่ดิน ตำบลท้ายทุ่ง อำเภอทับคล้อ จังหวัดพิจิตร

หน่วยแผนที่ดิน	ข้าว	มันสำปะหลัง	ข้าวโพด	มะม่วง	ถั่วเขียว	เมล่อน
Cdn-gsIA/d2c	S3o	S3r	S3r	N	S2rs	S3r
Cl-clA	S1	N	S3o	S3o	S3o	S3o
Cl-pd-	S1	N	N	N	N	N
Cl-sicIA	S1	N	S3o	S3o	S3o	S3o
Kak-clB	S3o	S3r	S3r	N	S2rs	S3r
Kak-gclB	S3o	S3r	S3r	N	S2rs	S3r
Nd-lA	S3o	S1	S1	S2s	S1	S2n
Phi-gclC	S3ewo	S3r	S3r	N	S2erns	S3r
Phi-gsIB	S3o	S3r	S3r	N	S2rs	S3r
Pic-sicIA	S2o	N	S3o	S3o	S3o	S3o
Skt-fl-sclA	S2n	N	S3o	S3o	S3o	S3o
Skt-lb-sicIA	S2n	N	S3o	S3o	S3o	S3o
Skt-sicIA	S2n	N	S3o	S3o	S3o	S3o
SC	N	N	N	N	N	N

หมายเหตุ :

- o = ความเป็นประโยชน์ของออกซิเจนต่อรากพืช
- n = ความจุในการดูดซับธาตุอาหาร
- s = ความเป็นประโยชน์ของธาตุอาหาร
- r = สภาพการหยั่งลึกของราก
- w = ศักยภาพการใช้เครื่องจักร
- e = ความเสียหายจากการกัดกร่อนของดิน



บทที่ 6 แผนการใช้ที่ดิน

6.1 การวิเคราะห์ข้อมูลเพื่อจัดทำแผนการใช้ที่ดินระดับตำบล

ตามที่กรมพัฒนาที่ดินได้จัดทำแผนปฏิบัติการราชการกรมพัฒนาที่ดินระยะ 5 ปี ช่วงปี 2566-2570 เพื่อให้บรรลุตามวิสัยทัศน์ที่กำหนดไว้ คือ “เป็นองค์การอัจฉริยะทางดิน เพื่อขับเคลื่อนการใช้ที่ดินอย่างเหมาะสม 15 ล้านไร่ ภายในปี 2570” ซึ่งในส่วนของประเด็นการพัฒนาที่ 2 บริหารจัดการทรัพยากรดินและที่ดินด้วยชุดข้อมูลที่มีมูลค่าสูง (High Value Dataset) ซึ่งมีเป้าหมาย คือ การนำชุดข้อมูลที่มีมูลค่าสูง (High Value Dataset) ไปใช้ในการบริหารจัดการทางการเกษตร ในส่วนของตัวชี้วัด บริหารจัดการทรัพยากรดินและที่ดินบนพื้นฐานของชุดข้อมูลที่มีมูลค่าสูง (High Value Dataset) ร้อยละ 100 กลยุทธ์ที่ 2 ยกระดับแผนการใช้ที่ดินไปสู่การปฏิบัติ ได้กำหนดให้ ร้อยละของแผนการใช้ที่ดินระดับตำบลที่จัดทำแล้วเสร็จทั่วประเทศ ภายในปี 2570 (ไม่น้อยกว่า ร้อยละ 80) เป็นตัวชี้วัดหนึ่งของกลยุทธ์ดังกล่าว

การวางแผนการใช้ที่ดินระดับตำบลเป็นการวางกรอบและนโยบายการการพัฒนาพื้นที่ให้เกิดการใช้ที่ดินอย่างสมดุลและยั่งยืน ซึ่งจะมีความละเอียดและเฉพาะเจาะจงมากกว่าแผนการใช้ที่ดินระดับประเทศ ที่ใช้เป็นกรอบนโยบายการพัฒนาพื้นที่ระดับประเทศ เป็นการกำหนดแนวทางใช้ที่ดินให้ตรงกับศักยภาพโดยเฉพาะทางด้านเกษตรกรรม และนำไปสู่การกำหนดแผนงาน โครงการ กิจกรรม ที่มีความสอดคล้องกับสภาพพื้นที่ ทั้งนี้การใช้ขอบเขตการปกครองในระดับตำบลจะนำไปสู่การพัฒนาเชิงพื้นที่ที่มีเป้าหมายและทิศทางสอดคล้องตามบริบทของแต่ละตำบล และมีผู้รับผิดชอบโดยตรง คือ องค์กรปกครองส่วนท้องถิ่น ซึ่งแผนการใช้ที่ดินในระดับที่ใหญ่กว่านี้อาจไม่สามารถนำมาใช้ปฏิบัติงานในระดับพื้นที่ได้อย่างเป็นรูปธรรมเนื่องจากเป็นแผนงานสำหรับนำไปใช้ปฏิบัติงานเชิงนโยบายและยุทธศาสตร์ในภาพรวม

ทั้งนี้แผนการใช้ที่ดินเป็นผลที่ได้จากการวิเคราะห์ข้อมูลทางด้านกายภาพ เศรษฐกิจ และสังคม โดยได้นำฐานข้อมูลที่ได้จากการรวบรวมข้อมูลทุติยภูมิ และข้อมูลปฐมภูมิจากการสำรวจภาคสนาม การศึกษาด้านกายภาพ ได้จาก การวิเคราะห์สถานภาพของทรัพยากรธรรมชาติ อาทิ ทรัพยากรดิน ทรัพยากรน้ำ และทรัพยากรป่าไม้ร่วมกับการพิจารณาลักษณะการใช้ประโยชน์ที่ดิน ข้อมูลที่เกี่ยวข้องกับพื้นที่ในเขตป่าไม้ตามกฎหมาย เช่น เขตรักษาพันธุ์สัตว์ป่า เขตอุทยานแห่งชาติ เขตป่าสงวนแห่งชาติ และนโยบายของรัฐที่เกี่ยวข้องกับพื้นที่ที่มีมติคณะรัฐมนตรีเกี่ยวกับการใช้ที่ดิน มติคณะรัฐมนตรีเรื่องการจำแนกการใช้ประโยชน์ที่ดินในพื้นที่ป่าไม้ในเขตป่าสงวนแห่งชาติ เป็นต้น ประกอบกับการพิจารณาจากทิศทางตามกรอบนโยบายที่เกี่ยวข้องกับการกำหนดเขตการใช้ที่ดินภายในพื้นที่ตำบล เช่น ยุทธศาสตร์ของจังหวัด ร่วมกับความต้องการของท้องถิ่น สามารถกำหนดแนวทางการใช้ที่ดินตามศักยภาพของทรัพยากร เพื่อการรักษาคุณภาพของลักษณะทางนิเวศวิทยาและการอนุรักษ์ทรัพยากรธรรมชาติ โดยคำนึงถึงสภาพทางเศรษฐกิจและสังคมของชุมชนในพื้นที่ ซึ่งข้อมูลนี้ส่วนหนึ่งได้มาจากการวิเคราะห์ชุมชนแบบมีส่วนร่วม (PRA) ทำการสังเคราะห์ข้อมูลทุกด้านเพื่อให้ได้เขตการใช้ที่ดินที่เหมาะสมกับศักยภาพของพื้นที่ต่อไป



6.2 แผนการใช้ที่ดิน

จากการวิเคราะห์ข้อมูลกายภาพ เศรษฐกิจ และสังคม พบว่าแผนการใช้ที่ดินตำบลท้ายทุ่ง อำเภอทับคล้อ จังหวัดพิจิตร สามารถกำหนดออกเป็น 5 เขตหลัก ได้แก่ เขตเกษตรกรรม เขตชุมชนและสิ่งปลูกสร้าง เขตแหล่งน้ำ เขตพื้นที่อื่น ๆ เขตรักษาสมดุลของธรรมชาติและสิ่งแวดล้อม มีรายละเอียดดังนี้ (ตารางที่ 6-1 และรูปที่ 6-1)

6.2.1 เขตเกษตรกรรม

เป็นพื้นที่เกษตรกรรมซึ่งในที่นี้ คือ พื้นที่ที่อยู่นอกเขตที่มีการประกาศเป็นเขตป่าไม้ตามกฎหมาย ซึ่งรัฐได้กำหนดเป็นพื้นที่ทำกิน มีการออกเอกสารสิทธิ์ซึ่งรวมถึงพื้นที่ในเขตปฏิรูปที่ดิน เพื่อเกษตรกรรมด้วย เขตนี้รวมถึงการทำกิจกรรมภาคการเกษตรอื่นที่นอกเหนือจากการปลูกพืชด้วย ประกอบด้วย 4 เขตอง ได้แก่ เขตเกษตรกรรมที่มีศักยภาพการผลิตสูง เขตเกษตรกรรมที่มีศักยภาพการผลิตต่ำ เขตประมง และเขตปศุสัตว์ มีเนื้อที่ 55,728 ไร่ หรือคิดเป็นร้อยละ 89.93 ของเนื้อที่ตำบล มีรายละเอียดดังนี้

1) เขตเกษตรกรรมที่มีศักยภาพการผลิตสูง พื้นที่เขตนี้มีศักยภาพในการผลิตรองจากเขตเกษตรกรรมชั้นดี ได้แก่ เขตเกษตรกรรมที่มีศักยภาพการผลิตสูง (ประเภทที่ 2) มีรายละเอียดดังนี้

(1) เขตเกษตรกรรมที่มีศักยภาพการผลิตสูง (ประเภทที่ 2) เป็นเขตที่ทำการเกษตรโดยอาศัยน้ำฝนเป็นหลัก ซึ่งส่งผลให้มีข้อจำกัดด้านความชื้นที่พืชนำไปใช้ประโยชน์ ในส่วนของที่ดินมีศักยภาพในการผลิตอยู่ในระดับสูงถึงปานกลาง และนอกจากนี้พบว่าดินในพื้นที่เขตนี้มีสมบัติที่เหมาะสมต่อการเพาะปลูกพืชแยกตามชนิดพืช มีรายละเอียดดังนี้

- เขตทำนา (สัญลักษณ์ 2221) มีเนื้อที่ 40,603 ไร่ หรือ คิดเป็นร้อยละ 65.53 ของเนื้อที่ตำบล เป็นพื้นที่ที่มีศักยภาพต่อการทำนาในระดับเหมาะสมเล็กน้อยถึงไม่เหมาะสม และปัจจุบันเกษตรกรมีการปลูกข้าวได้ปีละ 1 ครั้ง

- เขตปลูกไม้ผล (สัญลักษณ์ 2222) มีเนื้อที่ 122 ไร่ หรือ คิดเป็นร้อยละ 0.20ของเนื้อที่ตำบล ปัจจุบันเกษตรกรปลูกไม้ผล โดยไม้ผลที่ปลูกได้แก่ มะม่วง กัลย มะนาว และมะขามเทศ

- เขตปลูกไม้ยืนต้น (สัญลักษณ์ 2223) มีเนื้อที่ 190 ไร่ หรือ คิดเป็นร้อยละ 0.31 ของเนื้อที่ตำบล ปัจจุบันเกษตรกรปลูกไม้ยืนต้น โดยไม้ยืนต้นที่ปลูกได้แก่ ยูคาลิปตัส และสัก

- เขตปลูกพืชไร่ (สัญลักษณ์ 2224) มีเนื้อที่ 962 ไร่ หรือ คิดเป็นร้อยละ 1.55 ของเนื้อที่ตำบล ปัจจุบันเกษตรกรปลูกพืชไร่ โดยพืชไร่ที่ปลูกได้แก่ อ้อย และมันสำปะหลัง

- เขตปลูกพืชทางเลือก (สัญลักษณ์ 2225) มีเนื้อที่ 68 ไร่ หรือ คิดเป็นร้อยละ 0.11 ของเนื้อที่ตำบล ปัจจุบันปลูกพืชผัก ไม้ดอก หรือเกษตรผสมผสาน โดยพืชที่ปลูกได้แก่ พืชผัก

2) เขตเกษตรกรรมที่มีศักยภาพการผลิตต่ำ พื้นที่เขตนี้ถูกกำหนดให้เป็นเขตเกษตรกรรม ที่ต้องมีการดำเนินการแก้ไขปัญหาที่เป็นข้อจำกัดของการใช้ที่ดินเพื่อเกษตรกรรมต่างๆ การทำการเกษตรในเขตนี้อาศัยน้ำฝนเป็นหลัก มีศักยภาพในการผลิตอยู่ในระดับเหมาะสมเล็กน้อยถึงไม่เหมาะสม พบปัญหาทางกายภาพของดินที่สำคัญหลาย เช่น เป็นดินตื้นซึ่งเป็นข้อจำกัดของการหยั่งรากพืชในการยึดลำต้นและการดูดซับธาตุอาหารพืชในดิน เนื้อดินเป็นทรายจัด ซึ่งมีผลต่อความสามารถในการอุ้มน้ำ เป็นพื้นที่มีความลาดชัน เป็นต้น จากข้อจำกัดการใช้ที่ดินดังกล่าวข้างต้นจึงจำเป็นต้องพัฒนาปรับปรุงและมีมาตรการเพื่อเพิ่มผลผลิตทางการเกษตรในพื้นที่ให้สูงขึ้น รวมถึงการป้องกันไม่ให้สภาพแวดล้อมเสื่อมโทรมจากการใช้พื้นที่ มีรายละเอียดดังนี้



(1) เขตทำนา (สัญลักษณ์ 2310) มีเนื้อที่ 11,480 ไร่ หรือ คิดเป็นร้อยละ 18.53 ของเนื้อที่ตำบล ปัจจุบันเกษตรกรมีการปลูกข้าวได้ปีละ 1 ครั้ง

(2) เขตปลูกไม้ผล (สัญลักษณ์ 2320) มีเนื้อที่ 231 ไร่ หรือ คิดเป็นร้อยละ 0.37 ของเนื้อที่ตำบล ปัจจุบันเกษตรกรปลูกไม้ผล โดยไม้ผลที่ปลูกได้แก่ มะม่วง กล้วย มะนาว มะขาม และฝรั่ง

(3) เขตปลูกไม้ยืนต้น (สัญลักษณ์ 2330) มีเนื้อที่ 787 ไร่ หรือ คิดเป็นร้อยละ 1.27 ของเนื้อที่ตำบล ปัจจุบันเกษตรกรปลูกไม้ยืนต้น โดยไม้ยืนต้นที่ปลูกได้แก่ สัก ยูคาลิปตัส ยางพารา สะเดา และประดู่

(4) เขตปลูกพืชไร่ (สัญลักษณ์ 2340) มีเนื้อที่ 1,044 ไร่ หรือ คิดเป็นร้อยละ 1.68 ของเนื้อที่ตำบล ปัจจุบันเกษตรกรปลูกพืชไร่ โดยพืชไร่ที่ปลูกได้แก่ มันสำปะหลัง อ้อย และข้าวโพดเลี้ยงสัตว์

3) เขตประมง (สัญลักษณ์ 2400) มีเนื้อที่ 125 ไร่ หรือคิดเป็นร้อยละ 0.20 ของเนื้อที่ตำบล เป็นเขตที่ทำกิจกรรมด้านการประมงได้แก่ การเลี้ยงสัตว์น้ำประเภทต่าง ๆ มีรายละเอียดดังนี้

4) เขตปศุสัตว์ มีเนื้อที่ 116 ไร่ หรือคิดเป็นร้อยละ 0.18 ของเนื้อที่ตำบล ประกอบด้วย 2 เขตรอง ได้แก่ เขตทุ่งหญ้าเลี้ยงสัตว์ และเขตโรงเรือนเลี้ยงสัตว์ มีรายละเอียดดังนี้

(1) เขตทุ่งหญ้าเลี้ยงสัตว์ (สัญลักษณ์ 2510) ปัจจุบันมีการปลูกหญ้าเลี้ยงสัตว์ มีเนื้อที่ 63 ไร่ หรือ คิดเป็นร้อยละ 0.10 ของเนื้อที่ตำบล

(2) เขตโรงเรือนเลี้ยงสัตว์ (สัญลักษณ์ 2520) ปัจจุบันมีการสร้างโรงเรือนเลี้ยงสัตว์ประเภทต่าง ๆ มีเนื้อที่ 53 ไร่ หรือ คิดเป็นร้อยละ 0.08 ของเนื้อที่ตำบล โดยประเภทของโรงเรือนที่พบได้แก่ โรงเรือนเลี้ยงไก่โรงเรือนเลี้ยงโค

6.2.2 เขตชุมชนและสิ่งปลูกสร้าง

มีเนื้อที่ 3,747 ไร่ หรือคิดเป็นร้อยละ 6.04 ของเนื้อที่ตำบลประกอบด้วย 3 เขตรอง ได้แก่ เขตชุมชน/สถานที่ราชการ เขตอุตสาหกรรม/แหล่งรับซื้อผลผลิต และเขตการใช้พื้นที่เฉพาะ มีรายละเอียดดังนี้

(1) เขตชุมชน/สถานที่ราชการ (สัญลักษณ์ 3100) มีเนื้อที่ 3,411 ไร่ หรือ คิดเป็นร้อยละ 5.50 ของเนื้อที่ตำบล ปัจจุบันมีการใช้ที่ดินชุมชนและที่อยู่อาศัย มีทั้งประเภทชุมชนเมือง ชุมชนชนบท และที่ตั้งของสถาบันและสถานที่ราชการต่าง ๆ

(2) เขตอุตสาหกรรม/แหล่งรับซื้อผลผลิต (สัญลักษณ์ 3200) มีเนื้อที่ 169 ไร่ หรือ คิดเป็นร้อยละ 0.27 ของเนื้อที่ตำบล ปัจจุบันมีการใช้ที่ดินประเภทโรงงานอุตสาหกรรม แหล่งรับซื้อผลผลิตทางการเกษตรประเภทต่าง ๆ

(3) และเขตการใช้พื้นที่เฉพาะ (สัญลักษณ์ 3300) มีเนื้อที่ 167 ไร่ หรือ คิดเป็นร้อยละ 0.27 ของเนื้อที่ตำบล ปัจจุบันมีการใช้ที่ดินที่นอกเหนือจาก 2 เขตดังกล่าวข้างต้น เช่น สถานที่พักผ่อนท่องเที่ยว สวนสาธารณะ โบราณสถาน เป็นต้น

6.2.3 เขตแหล่งน้ำ มีเนื้อที่ 1,536 ไร่ หรือคิดเป็นร้อยละ 2.48 ของเนื้อที่ตำบล ประกอบด้วย 2 เขตรอง ได้แก่ เขตแหล่งน้ำตามธรรมชาติ และเขตแหล่งน้ำที่สร้างขึ้น มีรายละเอียดดังนี้



(1) เขตแหล่งน้ำตามธรรมชาติ (สัญลักษณ์ 4100) มีเนื้อที่ 858 ไร่ หรือ คิดเป็นร้อยละ 1.38 ของเนื้อที่ตำบล ปัจจุบันมีสภาพการใช้ที่ดินเป็นลักษณะของแหล่งน้ำตามธรรมชาติ เช่น ห้วย หนอง คลอง แม่น้ำ เป็นต้น

(2) เขตแหล่งน้ำที่สร้างขึ้น (สัญลักษณ์ 4200) มีเนื้อที่ 678 ไร่ หรือ คิดเป็นร้อยละ 1.09 ของเนื้อที่ตำบล ปัจจุบันมีสภาพการใช้ที่ดินเป็นแหล่งน้ำที่สร้างขึ้น เช่น คลองชลประทาน อ่างเก็บน้ำ เป็นต้น

6.2.4 เขตพื้นที่อื่น ๆ (สัญลักษณ์ 5000)

มีเนื้อที่ 552 ไร่ หรือ คิดเป็นร้อยละ 0.89 ของเนื้อที่ตำบล เป็นเขตที่มีลักษณะการใช้ที่ดินที่มีความเฉพาะ เช่น ที่ทิ้งขยะ ไม้พุ่ม เป็นต้น

6.2.5 เขตรักษาสมดุลของธรรมชาติและสิ่งแวดล้อม (สัญลักษณ์ 6000)

มีเนื้อที่ 406 ไร่ หรือ คิดเป็นร้อยละ 0.66 ของเนื้อที่ตำบล มีการใช้ที่ดินเป็นป่าไม้ที่พบในพื้นที่เกษตรกรรม ซึ่งอยู่นอกเขตป่าไม้ตามกฎหมาย ส่วนใหญ่เป็นป่าปลูก ป่าชุมชน

ทั้งนี้ในเขตเกษตรกรรมที่มีศักยภาพการผลิตสูง (ประเภทที่ 1) หากมีการปรับปรุงบำรุงดิน หรือ ปรับโครงสร้างของพื้นที่ให้เหมาะสม เช่น ยกร่อง จัดทำระบบอนุรักษ์ดินและน้ำประเภทต่าง ๆ สามารถยกระดับเป็นเขตเกษตรกรรมขั้นดีได้ เนื่องจากมีการบริหารจัดการด้านทรัพยากรน้ำไว้แล้ว โดยเฉพาะระบบชลประทาน



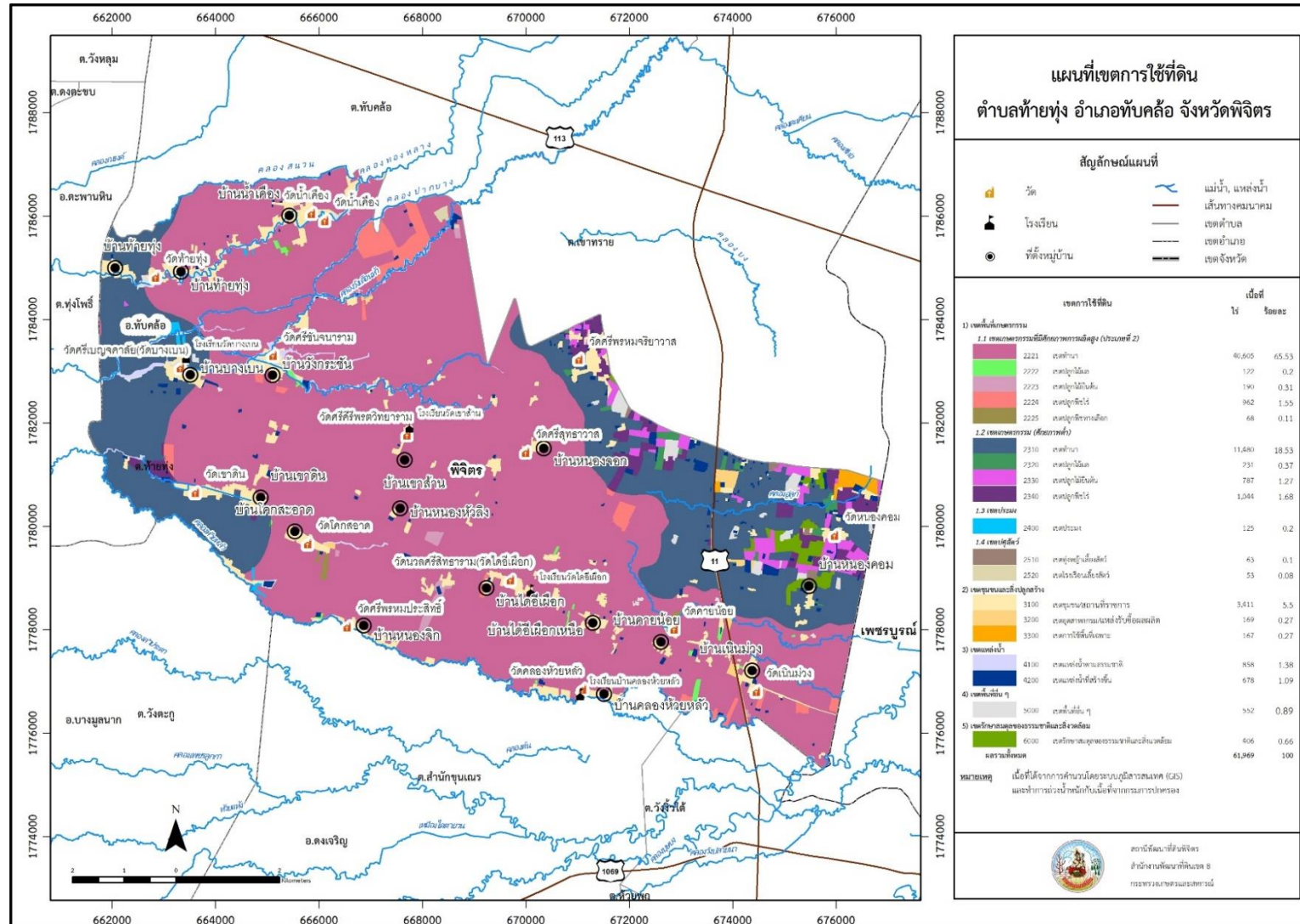
ตารางที่ 6-1 เขตการใช้ที่ดิน ตำบลท้ายทุ่ง อำเภอทับคล้อ จังหวัดพิจิตร

เขตการใช้ที่ดิน		เนื้อที่	
		ไร่	ร้อยละ
1) เขตพื้นที่เกษตรกรรม			
1.1 เขตเกษตรกรรมที่มีศักยภาพการผลิตสูง			
1.1 เขตเกษตรกรรมที่มีศักยภาพการผลิตสูง (ประเภทที่ 2)			
2221	เขตทำนา	40,605	65.53
2222	เขตปลูกไม้ผล	122	0.2
2223	เขตปลูกไม้ยืนต้น	190	0.31
2224	เขตปลูกพืชไร่	962	1.55
2225	เขตปลูกพืชทางเลือก	68	0.11
1.2 เขตเกษตรกรรม (ศักยภาพต่ำ)			
2310	เขตทำนา	11,480	18.53
2320	เขตปลูกไม้ผล	231	0.37
2330	เขตปลูกไม้ยืนต้น	787	1.27
2340	เขตปลูกพืชไร่	1,044	1.68
1.3 เขตประมง			
2400	เขตประมง	125	0.2
1.4 เขตปศุสัตว์			
2510	เขตทุ่งหญ้าเลี้ยงสัตว์	63	0.1
2520	เขตโรงเรือนเลี้ยงสัตว์	53	0.08
2) เขตชุมชนและสิ่งปลูกสร้าง			
3100	เขตชุมชน/สถานที่ราชการ	3,411	5.5
3200	เขตอุตสาหกรรม/แหล่งรับซื้อผลผลิต	169	0.27
3300	เขตการใช้พื้นที่เฉพาะ	167	0.27
3) เขตแหล่งน้ำ			
4100	เขตแหล่งน้ำตามธรรมชาติ	858	1.38
4200	เขตแหล่งน้ำที่สร้างขึ้น	678	1.09
4) เขตพื้นที่อื่น ๆ			
5000	เขตพื้นที่อื่น ๆ	552	0.89
5) เขตรักษาสมดุลของธรรมชาติและสิ่งแวดล้อม			
6000	เขตรักษาสมดุลของธรรมชาติและสิ่งแวดล้อม	406	0.66
ผลรวมทั้งหมด		61,969	100

หมายเหตุ: เนื้อที่คำนวณด้วยระบบสารสนเทศภูมิศาสตร์



แผนการใช้ที่ดินตำบลท้ายทุ่ง อำเภอทับคล้อ จังหวัดพิจิตร



รูปที่ 6-1 เขตการใช้ที่ดิน ตำบลท้ายทุ่ง อำเภอทับคล้อ จังหวัดพิจิตร



บทที่ 7

การขับเคลื่อนแผนการใช้ที่ดิน

7.1 ขั้นตอนการดำเนินงาน

ภายหลังการจัดทำแผนการใช้ที่ดินตำบลท้ายทุ่ง อำเภอทับคล้อ จังหวัดพิจิตร แล้วจะต้องดำเนินการดังต่อไปนี้

7.1.1 จัดทำเป้าหมายการดำเนินงานและงบประมาณและกิจกรรมต่าง ๆ ที่จะดำเนินการในปีงบประมาณ 2567 ถึง 2571

7.1.2 นำแผนการใช้ที่ดินตำบลท้ายทุ่ง ไปเสนอต่อองค์การบริหารส่วนตำบลท้ายทุ่ง เพื่อมีมติให้ความร่วมมือในกิจกรรมพัฒนาที่ดินดำเนินการกิจกรรมต่าง ๆ ที่กำหนดไว้ในแผน และได้รับการเชื่อมโยงสู่แผนพัฒนาตำบล

7.1.3 สถานีพัฒนาที่ดินพิจิตร เสนอเป้าหมายและงบประมาณให้รายงานมายังกรมพัฒนาที่ดิน

7.1.4 กรมพัฒนาที่ดินพิจารณาสนับสนุนงบประมาณกิจกรรมและโครงการตามเป้าหมายที่กำหนดในแผนการใช้ที่ดิน

7.1.5 สถานีพัฒนาที่ดินพิจิตร นำเสนอต่อที่ประชุมจังหวัด/อำเภอ เพื่อสร้างการรับรู้และประชาสัมพันธ์ให้หน่วยงานอื่น นำโครงการภายใต้หน่วยงานมาพัฒนาพื้นที่ตามแผนการใช้ที่ดินกำหนด

7.2 กิจกรรมที่จะดำเนินการของกรมพัฒนาที่ดิน

งบประมาณที่กำหนดไว้เป็นการประมาณเบื้องต้น อาจมีการเปลี่ยนแปลงตามที่ได้รับการจัดสรรให้ดำเนินการ (ตารางที่ 7-1)

7.2.1 เขตเกษตรกรรม

1) **ดินขาดความอุดมสมบูรณ์** มีแผนงาน/โครงการปรับปรุงบำรุงดิน ดังนี้

- (1) การส่งเสริมการผลิตและการใช้สารอินทรีย์
- (2) การผลิต-จัดหาเมล็ดพันธุ์พืชปุ๋ยสด (ปอเทือง)
- (3) การส่งเสริมการปรับปรุงบำรุงดินด้วยพืชปุ๋ยสด (ปอเทือง)
- (4) การส่งเสริมการปรับปรุงบำรุงดินพื้นที่ดินกรด
- (5) การพัฒนากลุ่มเกษตรกรใช้สารอินทรีย์ลดการใช้สารเคมีทางการเกษตร
- (6) การรณรงค์ไถกลบตอซัง
- (7) การส่งเสริมการผลิตปุ๋ยหมัก
- (8) การพัฒนาคุณภาพดินในระบบส่งเสริมเกษตรแบบแปลงใหญ่

2) **พื้นที่แล้งซ้ำซาก** มีแผนงาน/โครงการบริหารจัดการน้ำ ดังนี้

- (1) การก่อสร้างแหล่งน้ำในไร่นานอกเขตชลประทาน
- (2) การบริหารจัดการผลิตสินค้าเกษตรในพื้นที่ไม่เหมาะสมตาม Agri – Map
- (3) การพัฒนาที่ดินเพื่อป้องกันและบรรเทาภัยพิบัติทางการเกษตร



7.3 กิจกรรมที่จะดำเนินงานของหน่วยงานอื่น (ตารางที่ 7-2)

7.3.1 เขตเกษตรกรรม

1) เขตทำนา เขตปลูกพืชไร่ เขตปลูกไม้ผล และเขตปลูกไม้ยืนต้น

(1) ใช้ตลาดนำการผลิตในการเลือกชนิดพืชและหาตลาดรองรับ ทั้งในเขตที่เหมาะสมและในเขตที่ไม่เหมาะสมและต้องการปรับเปลี่ยนชนิดพืช (สำนักงานพาณิชย์จังหวัด/สำนักงานสหกรณ์จังหวัด)

(2) การจัดอบรมถ่ายทอดความรู้การเข้าสู่กระบวนการรับรองมาตรฐานสินค้าเกษตรปลอดภัย (GAP) (ศูนย์วิจัยและพัฒนาการเกษตรพิจิตร)

(3) การจัดอบรมถ่ายทอดความรู้เรื่องการผลิตเมล็ดพันธุ์ข้าว วิธีการป้องกันโรคและกำจัดแมลงศัตรูพืช (ศูนย์เมล็ดพันธุ์ข้าวพิจิตร)

(4) การจัดอบรมถ่ายทอดความรู้การทำเกษตรผสมผสานตามแนวทางเศรษฐกิจพอเพียง (สำนักงานเกษตรอำเภอทับคล้อ)

(5) สนับสนุนการขุดเจาะน้ำบาดาล (สำนักทรัพยากรน้ำบาดาล เขต 7)

2) เขตประมง และเขตปศุสัตว์

(1) การอบรมถ่ายทอดความรู้ ส่งเสริม/สนับสนุนการปลูกหญ้าเลี้ยงสัตว์ (สำนักงานปศุสัตว์จังหวัดพิจิตร)

(2) การอบรมถ่ายทอดความรู้การเลี้ยงดูแล และสนับสนุนพันธุ์สัตว์น้ำ (สำนักงานประมงจังหวัดพิจิตร)

7.3.2 เขตแหล่งน้ำ

(1) การพัฒนาเพื่อเพิ่มพื้นที่กักเก็บน้ำ (องค์การบริหารส่วนตำบลท้ายทุ่ง)

(2) การเพิ่มศักยภาพสระเก็บน้ำด้วยระบบส่งกระจายน้ำพลังงานแสงอาทิตย์ เข้าพื้นที่แปลงเกษตร (สำนักพลังงานจังหวัดพิจิตร)

7.4 ความต้องการของชุมชนและองค์กรปกครองส่วนท้องถิ่น

จากการดำเนินการจัดทำกระบวนการมีส่วนร่วมของประชาชนที่องค์การบริหารส่วนตำบลท้ายทุ่ง เมื่อวันที่ 23 สิงหาคม 2566 โดยการวิเคราะห์ข้อมูลพื้นที่และรับฟังข้อเสนอแนะ ความต้องการของประชาชน ซึ่งมีความต้องการให้ดำเนินการเกี่ยวกับการแก้ไขปัญหาดินขาดความอุดมสมบูรณ์ และการขาดแคลนน้ำ

เพื่อตอบสนองต่อความต้องการของชุมชนและการแก้ไขปัญหาเชิงพื้นที่ของตำบลท้ายทุ่ง กรมพัฒนาที่ดินได้วิเคราะห์เบื้องต้น ดังต่อไปนี้

ลักษณะพื้นที่ทั่วไปของตำบลท้ายทุ่งส่วนใหญ่เป็นที่ราบลุ่ม มีสภาพพื้นที่ราบเรียบถึงค่อนข้างราบเรียบ และลูกคลื่นลอนลาดเล็กน้อย ด้านทิศตะวันออกเป็นที่ราบสูงลาดเทไปทางทิศตะวันตก ไม่พบปัญหาการชะล้างพังทลายของดิน (รูปที่ 7-1) ปัญหาของตำบลทับคล้อในภาพรวมสรุปได้ว่า มีปัญหาสำคัญ 2 ประการ คือ (1) ปัญหาดินขาดความอุดมสมบูรณ์ (2) ปัญหาการขาดแคลนน้ำ

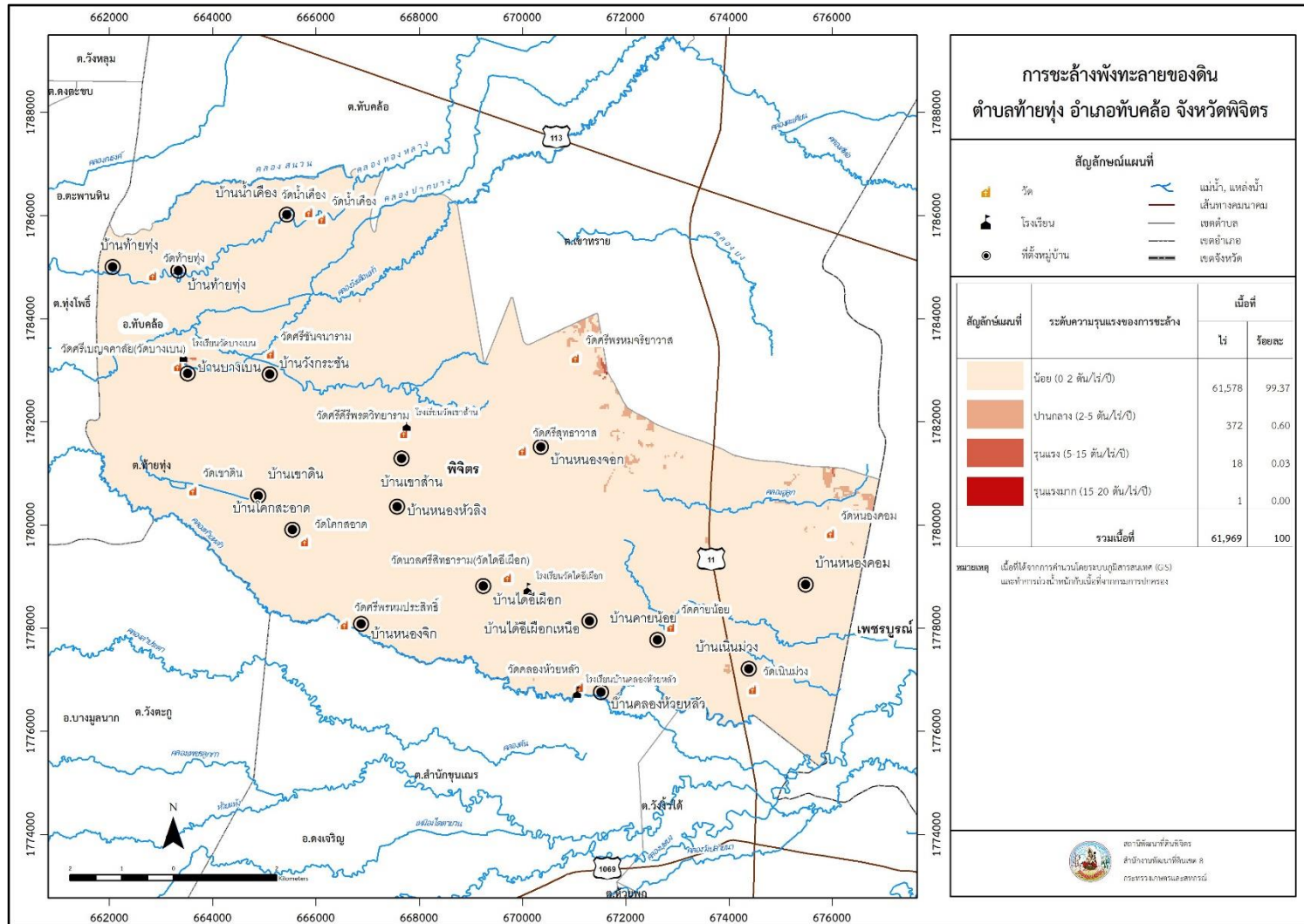
ปัญหาดินขาดความอุดมสมบูรณ์ เกิดจากมีการใช้ที่ดินติดต่อกันเป็นเวลานานโครงสร้างของดินได้มีการเปลี่ยนแปลง ในพื้นที่ ที่มีการไถพรวนด้วยเครื่องจักรกลติดต่อกันเป็นระยะเวลาอันยาวนาน และมีการเผาตอซังพืชบ่อยครั้ง ทำให้ดินแน่นตัว น้ำในดินและอากาศในดินที่เคยมีอยู่สูญหายไป ส่วนธาตุอาหารและอินทรีย์วัตถุ ก็มีปริมาณลดลงเช่นเดียวกัน เนื่องจากพืชนำไปใช้ และอินทรีย์วัตถุได้สลายตัวไป



ปัญหาการขาดแคลนน้ำ เกิดจากการทับถมของตะกอนดินในแหล่งน้ำจนตื้นเขินแล้ว ยังมีสาเหตุมาจากการที่ประชากรเพิ่มขึ้น กิจกรรมที่ต้องใช้น้ำเพิ่มขึ้น ทำการเกษตรเพิ่มขึ้น รวมทั้งเหตุการณ์ที่เกิดจากการเปลี่ยนแปลงภูมิอากาศ เช่น ปริมาณฝนน้อยกว่าปกติ ฝนทิ้งช่วง จนเกิดความแห้งแล้ง การขาดแคลนน้ำจึงเกิดขึ้นอย่างต่อเนื่อง จำเป็นต้องจัดหาแหล่งน้ำต้นทุน โดยวิธีการต่างๆ ให้เพียงพอแก่ความต้องการ



แผนการใช้ที่ดินตำบลท้ายทุ่ง อำเภอทับคล้อ จังหวัดพิจิตร



รูปที่ 7-1 การชะล้างพังทลายของดินในเขตการใช้ที่ดิน ตำบลท้ายทุ่ง อำเภอทับคล้อ จังหวัดพิจิตร



ตารางที่ 7-1 กิจกรรมของกรมพัฒนาที่ดินในเขตการใช้ที่ดินที่จะดำเนินการในปีงบประมาณ 2567-2571

เขตการใช้ที่ดิน (เกษตรกรรม)	แผนงาน/โครงการ	งบประมาณ (บาท)	
1.เขตเกษตรกรรมที่มี ศักยภาพการผลิตสูง (ประเภทที่ 2) เนื้อที่ 41,945 ไร่	การปรับปรุงบำรุงดิน	3,393,750	
	1. การเก็บตัวอย่างดินและวิเคราะห์ดินทางห้องปฏิบัติการ	37,500	
	2. การส่งเสริมการผลิตและการใช้สารอินทรีย์	2,500	
	3. การผลิต-จัดหาเมล็ดพันธุ์พืชปุ๋ยสด (ปอเทือง)	1,487,500	
	4. การส่งเสริมการปรับปรุงบำรุงดินด้วยพืชปุ๋ยสด	150,000	
	5. การส่งเสริมการปรับปรุงบำรุงดินพื้นที่ดินกรด	7,500	
	6. การพัฒนากลุ่มเกษตรกรใช้สารอินทรีย์ลดการใช้ สารเคมีทางการเกษตร	48,750	
	7. การรณรงค์ไกลบตอซัง	300,000	
	8. การส่งเสริมการผลิตปุ๋ยหมัก	1,360,000	
	การบริหารจัดการน้ำ	1,857,500	
	1. การก่อสร้างแหล่งน้ำในไร่นานอกเขตชลประทาน	577,500	
	2. โครงการจัดระบบอนุรักษ์ดินและน้ำในพื้นที่เสี่ยงภัยพิบัติ ทางการเกษตร	1,280,000	
	2. เขตเกษตรกรรม (ศักยภาพต่ำ) เนื้อที่ 13,542 ไร่	การปรับปรุงบำรุงดิน	1,763,750
		1. การเก็บตัวอย่างดินและวิเคราะห์ดินทางห้องปฏิบัติการ	22,500
2. การส่งเสริมการผลิตและการใช้สารอินทรีย์		2,500	
3. การผลิต-จัดหาเมล็ดพันธุ์พืชปุ๋ยสด (ปอเทือง)		743,750	
4. การส่งเสริมการปรับปรุงบำรุงดินด้วยพืชปุ๋ยสด		75,000	
5. การส่งเสริมการปรับปรุงบำรุงดินพื้นที่ดินกรด		7,500	
6. การพัฒนากลุ่มเกษตรกรใช้สารอินทรีย์ลดการใช้ สารเคมีทางการเกษตร		32,500	
7. การรณรงค์ไกลบตอซัง		200,000	
8. การส่งเสริมการผลิตปุ๋ยหมัก		680,000	
การบริหารจัดการน้ำ		871,000	
1. การก่อสร้างแหล่งน้ำในไร่นานอกเขตชลประทาน		231,000	
2. โครงการจัดระบบอนุรักษ์ดินและน้ำในพื้นที่เสี่ยงภัย พิบัติทางการเกษตร		640,000	



ตารางที่ 7-1 (ต่อ)

เขตการใช้ที่ดิน (เกษตรกรรม)	แผนงาน/โครงการ	งบประมาณ (บาท)
รวมเขตเกษตรกรรม	1. การปรับปรุงบำรุงดิน 2. การบริหารจัดการน้ำ	5,157,500 2,728,500
	รวมแผนงาน/โครงการ	7,886,000

ตารางที่ 7-2 สรุปกิจกรรมที่ขอรับการสนับสนุนจากส่วนราชการอื่นในเขตการใช้ที่ดิน

เขตการใช้ที่ดิน	กิจกรรมที่ขอรับการสนับสนุนจากส่วนราชการอื่น
<p>1. เขตเกษตรกรรม</p> <p>1.1 เขตเกษตรกรรมที่มีศักยภาพการผลิตสูง (ประเภทที่2) เนื้อที่ 41,945 ไร่</p> <p>1.2 เขตเกษตรกรรม (ศักยภาพต่ำ) เนื้อที่ 13,542 ไร่</p> <p>1.3 เขตประมง เนื้อที่ 125 ไร่</p> <p>1.4 เขตปศุสัตว์ เนื้อที่ 116 ไร่</p>	<p>(1) ใช้ตลาดนำการผลิตในการเลือกชนิดพืชและหาตลาดรองรับ ทั้งในเขตที่เหมาะสมและในเขตที่ไม่เหมาะสม และต้องการปรับเปลี่ยนชนิดพืช (สำนักงานพาณิชย์จังหวัด/สำนักงานสหกรณ์จังหวัด)</p> <p>(2) การจัดอบรมถ่ายทอดความรู้การเข้าสู่กระบวนการรับรองมาตรฐานสินค้าเกษตรปลอดภัย (GAP) (ศูนย์วิจัยและพัฒนาการเกษตรพิจิตร)</p> <p>(3) การจัดอบรมถ่ายทอดความรู้เรื่องการผลิตเมล็ดพันธุ์ข้าว วิธีการป้องกันโรคและกำจัดแมลงศัตรูพืช (ศูนย์เมล็ดพันธุ์ข้าวพิจิตร)</p> <p>(4) การจัดอบรมถ่ายทอดความรู้การทำเกษตรผสมผสานตามแนวทางเศรษฐกิจพอเพียง (สำนักงานเกษตรอำเภอทับคล้อ)</p> <p>(5) สนับสนุนการขุดเจาะน้ำบาดาล (สำนักทรัพยากรน้ำบาดาล เขต 7)</p>
<p>2. เขตแหล่งน้ำ</p> <p>เนื้อที่ 1,536 ไร่</p>	<p>(1) การพัฒนาเพื่อเพิ่มพื้นที่กักเก็บน้ำ (องค์การบริหารส่วนตำบลท้ายทุ่ง)</p> <p>(2) การเพิ่มศักยภาพสระเก็บน้ำด้วยระบบส่งกระจายน้ำ พลังงานแสงอาทิตย์เข้าพื้นที่แปลงเกษตร (สำนักพลังงานจังหวัดพิจิตร)</p>



ตาราง 7-3 เป้าหมายการดำเนินงานและงบประมาณ ตำบลท้ายทุ่ง อำเภอทับคล้อ จังหวัดพิจิตร 5 ปี (พ.ศ. 2567- 2571)

เขตการใช้ที่ดิน	งาน/โครงการ/กิจกรรม	หน่วย นับ	เป้าหมาย					รวม	งบประมาณ (บาท)					รวม	หน่วยงาน รับผิดชอบ
			2567	2568	2569	2570	2571		2567	2568	2569	2570	2571		
1.เขตพื้นที่เกษตรกรรม	<u>การปรับปรุงบำรุงดิน</u>														
1.1 เขตเกษตรกรรม ที่มีศักยภาพการผลิตสูง (ประเภทที่ 2)	การเก็บตัวอย่างดินและวิเคราะห์ดิน ทางห้องปฏิบัติการ	ตัวอย่าง	80	80	80	80	80	400	12,000	12,000	12,000	12,000	12,000	60,000	พต.
1.2 เขตเกษตรกรรม (ศักยภาพต่ำ)	การส่งเสริมการผลิตและการใช้ สารอินทรีย์	ราย	100	100	100	100	100	500	1,000	1,000	1,000	1,000	1,000	5,000	พต.
	การผลิต-จัดหาเมล็ดพันธุ์พืชปุ๋ยสด	ตัน	15	15	15	15	15	75	446,250	446,250	446,250	446,250	446,250	2,231,250	พต.
	การส่งเสริมการปรับปรุงบำรุงดินด้วย พืชปุ๋ยสด	ไร่	3,000	3,000	3,000	3,000	3,000	15,000	45,000	45,000	45,000	45,000	45,000	225,000	พต.
	การส่งเสริมการปรับปรุงบำรุงดินพื้นที่ ที่ดินกรด	ไร่	200	200	200	200	200	1,000	3,000	3,000	3,000	3,000	3,000	15,000	พต.
	การพัฒนากลุ่มเกษตรกรใช้ สารอินทรีย์ลดการใช้สารเคมีทาง การเกษตร	กลุ่ม	5	5	5	5	5	25	16,250	16,250	16,250	16,250	16,250	81,250	พต.
	การณรงคิ์ไกลบตอซัง	แปลง	5	5	5	5	5	25	100,000	100,000	100,000	100,000	100,000	500,000	พต.
	การผลิตปุ๋ยหมัก	ตัน	120	120	120	120	120	120	408,000	408,000	408,000	408,000	408,000	2,040,000	พต.
	การบริหารจัดการน้ำ การก่อสร้างแหล่งน้ำในไร่นานอกเขต ชลประทาน	บ่อ	7	7	7	7	7	35	161,700	161,700	161,700	161,700	161,700	808,500	พต.
	โครงการจัดระบบอนุรักษ์ดินและน้ำใน พื้นที่เสี่ยงภัยพิบัติ	ไร่	120	120	120	120	120	600	384,000	384,000	384,000	384,000	384,000	1,920,000	พต.

หมายเหตุ งบประมาณที่กำหนดไว้เป็นการประมาณเบื้องต้น อาจมีการเปลี่ยนแปลงตามที่ได้รับจัดสรรให้



เอกสารอ้างอิง

- กรมการปกครอง. 2566. **จำนวนประชากรและครัวเรือน ปี 2565**. แหล่งที่มา : กรมการปกครอง, กรุงเทพฯ.
- กรมการพัฒนาชุมชน. 2566. **รายได้ครัวเรือนเฉลี่ย ปี 2566**. แหล่งที่มา : กรมการพัฒนาชุมชน, กรุงเทพฯ.
- กรมทรัพยากรน้ำบาดาล. 2566. **ปริมาณน้ำและจำนวนบ่อน้ำบาดาล ปี 2565**. แหล่งที่มา : <http://app.dgr.go.th/newpasutara/xml/search.php>, 26 พฤษภาคม 2566.
- กรมส่งเสริมการเกษตร. 2566. **จำนวนและสัดส่วนครัวเรือนเกษตร ปี 2565**. แหล่งที่มา : กรมส่งเสริมการเกษตร, กรุงเทพฯ.
- กรมอุตุนิยมวิทยา. 2566. **สถิติภูมิอากาศคาบ 30 ปี (พ.ศ. 2536-2565)**. กรมอุตุนิยมวิทยากระทรวงดิจิทัลเพื่อเศรษฐกิจและสังคม, กรุงเทพฯ.
- กลุ่มวิเคราะห์สภาพการใช้ที่ดิน. 2566. **แผนที่สภาพการใช้ที่ดิน ปี 2566 (ไฟล์ข้อมูล)**. กองนโยบายและแผนการใช้ที่ดิน กรมพัฒนาที่ดิน กระทรวงเกษตรและสหกรณ์, กรุงเทพฯ.
- กองสำรวจดินและวิจัยทรัพยากรดิน. 2566. **แผนที่ทรัพยากรดิน (ไฟล์ข้อมูล)**. กรมพัฒนาที่ดิน กระทรวงเกษตรและสหกรณ์, กรุงเทพฯ.
- บัณฑิต ต้นศิริ และ คำรณ ไทรพิภ. 2542. **คู่มือการประเมินคุณภาพที่ดิน**. กองวางแผนการใช้ที่ดิน กรมพัฒนาที่ดิน
- กรมการปกครอง. **แผนที่ขอบเขตตำบล ปี 2564 (ไฟล์ข้อมูล)**. กระทรวงมหาดไทย



ภาคผนวก

การจัดทำกระบวนการมีส่วนร่วมของชุมชน (PRA) ณ องค์การบริหารส่วนตำบลท้ายทุ่ง

ตำบลท้ายทุ่ง อำเภอทับคล้อ จังหวัดพิจิตร วันที่ 23 สิงหาคม พ.ศ. 2566





ที่มา : กรมพัฒนาที่ดิน

กระทรวงเกษตรและสหกรณ์

www.ldd.go.th

โดย : สถาบันพัฒนาที่ดินปิจิตร