



# แผนการใช้ที่ดิน ตำบลเขากทราย

อำเภอทับคล้อ จังหวัดพิจิตร



## สถานีพัฒนาที่ดินพิจิตร

กรมพัฒนาที่ดิน  
กระทรวงเกษตรและสหกรณ์



## คำนำ

การจัดทำแผนการใช้ที่ดินดำเนินการตามรัฐธรรมนูญแห่งราชอาณาจักรไทย พ.ศ. 2560 มาตรา 72 (1) ที่ได้บัญญัติให้มีการวางแผนการใช้ที่ดินให้เหมาะสมกับศักยภาพของที่ดินตามหลักการพัฒนาอย่างยั่งยืน โดยแผนการใช้ที่ดินตำบลเขาทราย อำเภอทับคล้อ จังหวัดพิจิตร ได้นำแนวคิดของ องค์การอาหารและการเกษตรแห่งสหประชาชาติ (Food and Agriculture Organization of the United Nations: FAO) และ โครงการสิ่งแวดล้อมแห่งสหประชาชาติ (United Nations Environment Programme: UNEP) มาปรับใช้ คือ ความเหมาะสมทางกายภาพ ความเหมาะสมทางเศรษฐกิจการยอมรับจากสังคม การสร้างความยั่งยืนให้สิ่งแวดล้อม และเสนอทางเลือกการใช้ที่ดินร่วมกับวิธีการ ที่จำเป็นอื่น ๆ เช่น กระบวนการมีส่วนร่วมของชุมชน (Participatory Rural Appraisal: PRA) การประเมินคุณภาพที่ดิน เป็นต้น

กองนโยบายและแผนการใช้ที่ดินร่วมกับสำนักงานพัฒนาที่ดินเขต (สพข.) และสถานีพัฒนาที่ดิน (สพด.) ในการดำเนินงานวางแผนการใช้ที่ดินระดับตำบล โดยพิจารณาภาพรวมของสภาพปัญหาในด้านต่างๆ ทั้งด้านกายภาพ เศรษฐกิจ และสังคม วิเคราะห์และสังเคราะห์ข้อมูลนำไปสู่การวางแผนการใช้ที่ดินที่สอดคล้องกับศักยภาพของพื้นที่ โดยผ่านกระบวนการมีส่วนร่วมของชุมชน (PRA) ในการระบุปัญหา ความต้องการของเกษตรกรและผู้มีส่วนได้ส่วนเสีย ทั้งนี้ สพด. ได้จัดทำแผนกิจกรรม/โครงการ เพื่อขับเคลื่อนแผนการใช้ที่ดินให้เป็นรูปธรรมเพื่อให้เกษตรกรมีคุณภาพชีวิตที่ดีขึ้น มีการใช้ที่ดินอย่างถูกต้องเหมาะสม รักษาสภาพแวดล้อมและอนุรักษ์ทรัพยากรในชุมชนให้เกิดความยั่งยืนต่อไป

สถานีพัฒนาที่ดินพิจิตร

สิงหาคม 2566



## สารบัญ

	หน้า
คำนำ	ก
สารบัญ	ข
สารบัญตาราง	ง
สารบัญรูป	จ
<b>บทที่ 1 บทนำ</b>	
1.1 ความสำคัญของการวางแผนการใช้ที่ดิน	1-1
1.2 หลักการและเหตุผล	1-1
1.3 วัตถุประสงค์	1-1
1.4 ระยะเวลาและสถานที่ดำเนินงาน	1-2
1.5 ขั้นตอนการดำเนินงาน	1-2
1.6 วิสัยทัศน์ของตำบล	1-2
<b>บทที่ 2 ข้อมูลทั่วไป</b>	
2.1 ที่ตั้งและอาณาเขต	2-1
2.2 การแบ่งส่วนการปกครอง	2-1
2.3 สภาพภูมิประเทศ	2-1
2.4 สภาพภูมิอากาศ	2-3
2.5 สภาพการใช้ที่ดินในปัจจุบัน	2-5
2.6 สภาพเศรษฐกิจและสังคม	2-9
<b>บทที่ 3 สถานภาพของทรัพยากรธรรมชาติ</b>	
3.1 ทรัพยากรป่าไม้	3-1
3.2 ทรัพยากรน้ำ	3-1
3.3 ทรัพยากรดิน	3-2
<b>บทที่ 4 กระบวนการมีส่วนร่วมของชุมชน (Participatory Rural Appraisal: PRA)</b>	
4.1 การวิเคราะห์ผลจากการจัดทำกระบวนการมีส่วนร่วมของชุมชน (PRA)	4-1
4.2 ระบบการปลูกพืชในปัจจุบัน	4-4
<b>บทที่ 5 การประเมินคุณภาพที่ดิน</b>	
5.1 หลักการประเมินคุณภาพที่ดินด้านกายภาพ	5-1
5.2 พืชเศรษฐกิจที่สำคัญของตำบล	5-2
5.3 ระดับความเหมาะสมของที่ดิน	5-2



## สารบัญ (ต่อ)

	หน้า
<b>บทที่ 6</b> แผนการใช้ที่ดิน	
6.1 การวิเคราะห์ข้อมูลเพื่อการจัดทำแผนการใช้ที่ดินระดับตำบล	6-1
6.2 แผนการใช้ที่ดิน	6-2
<b>บทที่ 7</b> การขับเคลื่อนแผนการใช้ที่ดิน	
7.1 ขั้นตอนการดำเนินงาน	7-1
7.2 กิจกรรมที่จะดำเนินการของกรมพัฒนาที่ดิน	7-1
7.3 กิจกรรมที่จะดำเนินงานของหน่วยงานอื่น	7-2
7.4 ความต้องการของชุมชนและองค์กรปกครองส่วนท้องถิ่น	7-2
<b>เอกสารอ้างอิง</b>	อ-1
<b>ภาคผนวก</b>	ผ-1



## สารบัญตาราง

ตารางที่		หน้า
2-1	สถิติภูมิอากาศ ณ สถานีตรวจอากาศจังหวัดพิจิตร ปี 2536-2565	2-4
2-2	สภาพการใช้ที่ดิน ตำบลเขาทราย อำเภอทับคล้อ จังหวัดพิจิตร	2-6
2-3	จำนวนประชากรและครัวเรือน ตำบลเขาทราย อำเภอทับคล้อ จังหวัดพิจิตร	2-10
2-4	จำนวนและสัดส่วนครัวเรือนเกษตร ตำบลเขาทราย อำเภอทับคล้อ จังหวัดพิจิตร	2-10
2-5	รายได้-รายจ่ายเฉลี่ยครัวเรือน ตำบลเขาทราย อำเภอทับคล้อ จังหวัดพิจิตร	2-12
3-1	สมบัติที่ดิน ตำบลเขาทราย อำเภอทับคล้อ จังหวัดพิจิตร	3-4
5-1	ตัวอย่างการประเมินคุณภาพที่ดินด้านกายภาพของประเภทการใช้ประโยชน์ที่ดิน	5-2
5-2	ชั้นความเหมาะสมทางกายภาพของที่ดิน ตำบลเขาทราย อำเภอทับคล้อ จังหวัดพิจิตร	5-3
6-1	เขตการใช้ที่ดิน ตำบลเขาทราย อำเภอทับคล้อ จังหวัดพิจิตร	6-6
7-1	กิจกรรมของกรมพัฒนาที่ดินในเขตการใช้ที่ดินที่จะดำเนินการในปีงบประมาณ พ.ศ. 2567-2571	7-5
7-2	สรุปกิจกรรมที่ขอรับการสนับสนุนจากส่วนราชการอื่นในเขตการใช้ที่ดิน	7-7
7-3	เป้าหมายการดำเนินงานและงบประมาณ ตำบลเขาทราย อำเภอทับคล้อ จังหวัดพิจิตรแผน 5 ปี (พ.ศ. 2567-2571)	7-8



## สารบัญญรูป

รูปที่		หน้า
1-1	กรอบการวางแผนการใช้ที่ดินระดับตำบล	1-3
2-1	ที่ตั้งและอาณาเขตตำบลเขาทราย อำเภอทับคล้อ จังหวัดพิจิตร	2-2
2-2	สมุดลของน้ำเพื่อการเกษตร จังหวัดพิจิตร	2-5
2-3	สภาพการใช้ที่ดิน ตำบลเขาทราย อำเภอทับคล้อ จังหวัดพิจิตร	2-9
3-1	ทรัพยากรดิน ตำบลเขาทราย อำเภอทับคล้อ จังหวัดพิจิตร	3-6
4-1	การวิเคราะห์สถานการณ์โดยระบบ DPSIR ของตำบลเขาทราย อำเภอทับคล้อ จังหวัดพิจิตร	4-3
4-2	ระบบการปลูกพืชในปัจจุบัน	4-4
6-1	เขตการใช้ที่ดิน ตำบลเขาทราย อำเภอทับคล้อ จังหวัดพิจิตร	6-8
7-1	การชะล้างพังทลายของดินในเขตการใช้ที่ดิน ตำบลเขาทราย อำเภอทับคล้อ จังหวัดพิจิตร	7-4



## บทที่ 1

### บทนำ

#### 1.1 ความสำคัญของการวางแผนการใช้ที่ดิน

ตามรัฐธรรมนูญแห่งราชอาณาจักรไทย พุทธศักราช 2560 มาตรา 72 รัฐพึงดำเนินการเกี่ยวกับที่ดิน ทรัพยากรน้ำ และพลังงาน ดังต่อไปนี้

(1) วางแผนการใช้ที่ดินของประเทศ ให้เหมาะสมกับสภาพพื้นที่และศักยภาพของที่ดินตามหลักการพัฒนาอย่างยั่งยืน

#### 1.2 หลักการและเหตุผล

ปัจจุบันกรมพัฒนาที่ดินได้ดำเนินการวางแผนการใช้ที่ดินระดับประเทศเรียบร้อยแล้วซึ่งเป็นการวางกรอบเชิงนโยบายมุ่งเน้นการพัฒนาด้านการเกษตรให้เกิดความสมดุลและยั่งยืนและในขณะเดียวกันต้องอนุรักษ์ทรัพยากรธรรมชาติและสิ่งแวดล้อมควบคู่กับการรักษาคุณค่าทางศิลปวัฒนธรรม แต่ทั้งนี้เพื่อให้เกิดการใช้ประโยชน์ที่ดินในระดับพื้นที่อย่างมีประสิทธิภาพและรักษาฐานการผลิตด้านทรัพยากรธรรมชาติอย่างยั่งยืนตลอดห่วงโซ่อุปทาน แผนการใช้ที่ดินระดับตำบลจึงถูกนำมาใช้เป็นเครื่องมือเพื่อขับเคลื่อนการดำเนินงานดังกล่าว

ทั้งนี้กรมพัฒนาที่ดินได้จัดทำแผนปฏิบัติการราชการกรมพัฒนาที่ดินระยะ 5 ปี ช่วงปี 2566-2570 เพื่อให้บรรลุตามวิสัยทัศน์ที่กำหนดไว้ คือ “เป็นองค์กรอัจฉริยะทางดิน เพื่อขับเคลื่อนการใช้ที่ดินอย่างเหมาะสม 15 ล้านไร่ ภายในปี 2570” ซึ่งในส่วนของประเด็นการพัฒนาที่ 2 บริหารจัดการทรัพยากรดินและที่ดินด้วยชุดข้อมูลที่มีมูลค่าสูง (High Value Dataset) ซึ่งมีเป้าหมาย คือ การนำชุดข้อมูลที่มีมูลค่าสูง ไปใช้ในการบริหารจัดการทางการเกษตร ในส่วนของตัวชี้วัด บริหารจัดการทรัพยากรดินและที่ดินบนพื้นฐานของชุดข้อมูลที่มีมูลค่าสูง ร้อยละ 100 กลยุทธ์ที่ 2 ยกระดับแผนการใช้ที่ดินไปสู่การปฏิบัติ ได้กำหนดให้ ร้อยละของแผนการใช้ที่ดินระดับตำบลที่จัดทำแล้วเสร็จทั้งประเทศ ภายในปี 2570 (ไม่น้อยกว่า ร้อยละ 80) เป็นตัวชี้วัดหนึ่งของกลยุทธ์ดังกล่าว

#### 1.3 วัตถุประสงค์

1.3.1 เพื่อรักษาเสถียรภาพของทรัพยากรให้เกิดความสมดุลและยั่งยืนภายใต้การพัฒนาด้านต่างๆ ของตำบล

1.3.2 เพื่อให้การใช้ที่ดินมีผลตอบแทนสูงสุดต่อหน่วยเนื้อที่อย่างยั่งยืน

1.3.3 เพื่อให้เกิดการกำหนดแผนงาน โครงการ กิจกรรม ที่สอดคล้องกับแผนการใช้ที่ดินที่กำหนดขึ้นและอยู่บนหลักการของโมเดลเศรษฐกิจ BCG (Bio - Circular - Green Economy: BCG Model)



#### 1.4 ระยะเวลาและสถานที่ดำเนินงาน

1.4.1 ระยะเวลา 1 ตุลาคม 2565 – 30 กันยายน 2566

1.4.2 สถานที่ตำบลเขาทราย อำเภอทับคล้อ จังหวัดพิจิตร

#### 1.5 ขั้นตอนการดำเนินงาน

1.5.1 รวบรวมข้อมูลปฐมภูมิและทุติยภูมิ ประกอบด้วย

1) ด้านกายภาพ เช่น ทรัพยากรดิน ทรัพยากรน้ำ ทรัพยากรป่าไม้ ภูมิอากาศ สภาพการใช้ที่ดิน เขตป่าไม้ตามกฎหมายและมติคณะรัฐมนตรี เป็นต้น

2) ด้านเศรษฐกิจและสังคม เช่น การถือครองที่ดิน ลักษณะทางเศรษฐกิจของตำบล จำนวนประชากร เป็นต้น

3) ด้านนโยบายและข้อกำหนดที่เกี่ยวข้อง เช่น ยุทธศาสตร์ แผนการปฏิรูปประเทศ แผนพัฒนาเศรษฐกิจและสังคมแห่งชาติฉบับที่ 13 ยุทธศาสตร์ภาค แผนพัฒนากลุ่มจังหวัด แผนพัฒนาจังหวัด แผนพัฒนาการเกษตรและสหกรณ์ แผนพัฒนาท้องถิ่น 4 ปี ขององค์การบริหารส่วนจังหวัด เทศบาลตำบล หรือองค์การบริหารส่วนตำบล เป็นต้น

1.5.2 จัดทำกระบวนการมีส่วนร่วมของชุมชน (Participatory Rural Appraisal : PRA) เพื่อรับฟังความคิดเห็น ประเด็นปัญหา ความต้องการด้านต่าง ๆ ขององค์กรปกครองส่วนท้องถิ่นและเกษตรกรในตำบล

1.5.3 ประเมินคุณภาพของที่ดินของพืชเศรษฐกิจหลักและพืชทางเลือกที่มีมูลค่าของตำบล

1.5.4 สังเคราะห์ข้อมูลจากข้อ 1.5.1 ถึง 1.5.3 เพื่อใช้ประกอบการวางแผนการใช้ที่ดิน

1.5.5 กำหนด (ร่าง) แผนการใช้ที่ดินระดับตำบล

1.5.6 รับฟังความคิดเห็นของผู้มีส่วนได้ส่วนเสียต่อ (ร่าง) แผนการใช้ที่ดินที่กำหนดขึ้น

1.5.7 ปรับปรุง (ร่าง) แผนการใช้ที่ดินเพื่อจัดทำแผนการใช้ที่ดินฉบับสมบูรณ์

1.5.8 นำแผนการใช้ที่ดินเข้าสู่คณะทำงานวิชาการของเขตฯ เพื่อตรวจสอบความครบถ้วน /สมบูรณ์ของเนื้อหาและองค์ประกอบ

1.5.9 เผยแพร่แผนการใช้ที่ดินเพื่อนำไปสู่การขับเคลื่อนการดำเนินงาน ประกอบด้วย

1) องค์กรปกครองส่วนท้องถิ่น นำแผนการใช้ที่ดินที่จัดทำขึ้นไปประกอบการจัดทำแผนการพัฒนาของตำบล เพื่อนำไปสู่การของบประมาณที่มีความสอดคล้องกับศักยภาพด้านการผลิตและสภาพของทรัพยากรของตำบล

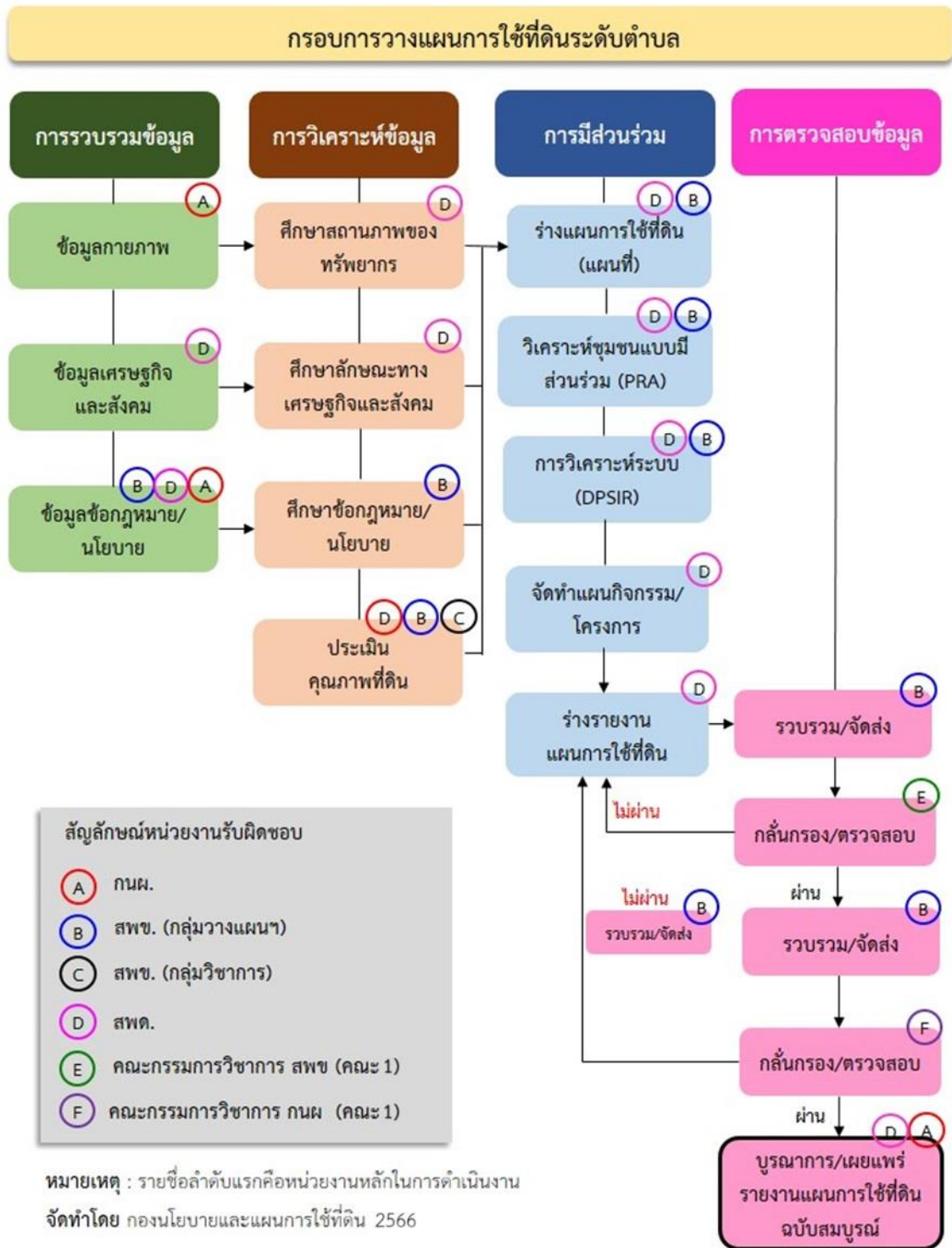
2) กรมพัฒนาที่ดิน โดยสถานีพัฒนาที่ดิน กำหนดแผนงาน/โครงการ/กิจกรรม ที่สอดคล้องกับแผนการใช้ที่ดินที่กำหนดขึ้นในแต่ละเขตและสามารถใช้ประกอบการของบประมาณในพื้นที่อย่างมีหลักการและเป็นที่ยอมรับ

3) หน่วยงานราชการอื่น ๆ สามารถใช้เป็นข้อมูลพื้นฐานประกอบแผนงาน/โครงการ/กิจกรรม ที่สอดคล้องกับแผนการใช้ที่ดินที่กำหนดขึ้นในแต่ละเขต

จากขั้นตอนที่กล่าวข้างต้น สามารถจัดทำกรอบการวางแผนการใช้ที่ดินระดับตำบลแสดง ดังรูปที่ 1-1

#### 1.6 วิสัยทัศน์ของตำบล

เป็นชุมชนต้นแบบ ด้านการพัฒนาสังคม ประชาชนมีคุณภาพชีวิตที่ดี ตามวิถีเศรษฐกิจพอเพียง



รูปที่ 1-1 กรอบการวางแผนการใช้ที่ดินระดับตำบล



## บทที่ 2

### ข้อมูลทั่วไป

#### 2.1 ที่ตั้งและอาณาเขต

ตำบลเขาทราย อำเภอทับคล้อ จังหวัดพิจิตร ตั้งอยู่ทางทิศตะวันออกของอำเภอทับคล้อ มีพื้นที่ประมาณ 135 ตารางกิโลเมตร หรือ 84,812 ไร่ โดยมีอาณาเขตติดต่อ ดังนี้ (รูปที่ 2-1)

ทิศเหนือ	ติดต่อกับ	ตำบลเขาเจ็ดยอด อำเภอทับคล้อ จังหวัดพิจิตร ตำบลท้ายดง ตำบลวังศาล อำเภอวังโป่ง จังหวัดเพชรบูรณ์
ทิศใต้	ติดต่อกับ	ตำบลท้ายทุ่ง อำเภอทับคล้อ จังหวัดพิจิตร
ทิศตะวันออก	ติดต่อกับ	ตำบลตะกุดไร ตำบลดงขุย อำเภอชนแดน จังหวัดเพชรบูรณ์
ทิศตะวันตก	ติดต่อกับ	ตำบลวังหลุม อำเภอตะพานหิน ตำบลทับคล้อ อำเภอทับคล้อ จังหวัดพิจิตร

#### 2.2 การแบ่งส่วนการปกครอง

ตำบลเขาทราย อำเภอทับคล้อ จังหวัดพิจิตร แบ่งส่วนการปกครองออกเป็น 14 หมู่บ้าน ดังนี้

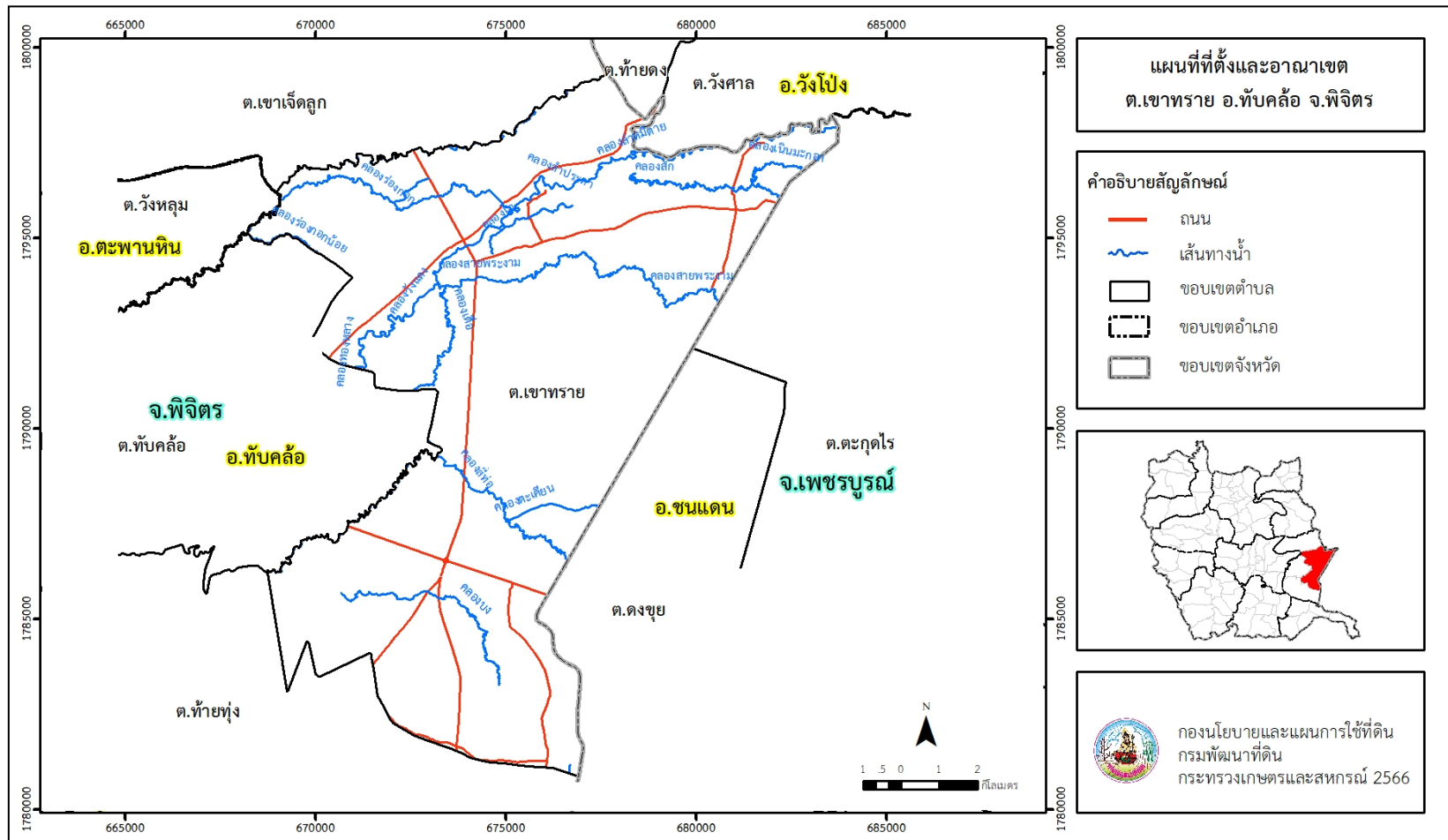
หมู่ที่ 1 บ้านเขาทราย	หมู่ที่ 8 บ้านเขานกยูง
หมู่ที่ 2 บ้านวังแดง	หมู่ที่ 9 บ้านหนองพงษ์
หมู่ที่ 3 บ้านลำประดา	หมู่ที่ 10 บ้านเขาทราย
หมู่ที่ 4 บ้านเขาทราย	หมู่ที่ 11 บ้านวังหินเพลิง
หมู่ที่ 5 บ้านคลองเตื่อ	หมู่ที่ 12 บ้านวังแดงเหนือ
หมู่ที่ 6 บ้านหนองจะปราบ	หมู่ที่ 13 บ้านเกาะแก้วลำประดา
หมู่ที่ 7 บ้านเขาพระ	หมู่ที่ 14 บ้านหนองสองห้อง

#### 2.3 สภาพภูมิประเทศ

ลักษณะพื้นที่ทั่วไปส่วนใหญ่เป็นที่ลุ่มสลับที่ดอน บางส่วนของตำบลเป็นพื้นที่ราบสูงและลาดเอียง สลับภูเขา มีสภาพพื้นที่ราบเรียบถึงค่อนข้างราบเรียบ ลูกคลื่นลอนลาดเล็กน้อย และพื้นที่สูงชันเป็นพื้นที่ภูเขา เป็นส่วนหนึ่งของลุ่มน้ำน่าน มีแหล่งน้ำที่สำคัญ เช่น คลองบง คลองร่องกอก คลองสัก คลองสายพระงาม



แผนการใช้ที่ดินตำบลเขาทRAY อำเภอทับคล้อ จังหวัดพิจิตร



รูปที่ 2-1 ที่ตั้งและอาณาเขตตำบลเขาทRAY อำเภอทับคล้อ จังหวัดพิจิตร



## 2.4 สภาพภูมิอากาศ

จากการศึกษาสถิติภูมิอากาศ (พ.ศ.2536-2565) พบว่า ตำบลเขาทราย อำเภอทับคล้อ จังหวัดพิจิตร มีรายละเอียดดังนี้

### 2.4.1 อุณหภูมิ

มีอุณหภูมิโดยเฉลี่ยทั้งปี 28.0 องศาเซลเซียส อุณหภูมิสูงสุดเฉลี่ย 33.5 องศาเซลเซียส ในเดือนเมษายน และอุณหภูมิต่ำสุดเฉลี่ย 23.5 องศาเซลเซียส ในเดือนมกราคม

### 2.4.2 ปริมาณน้ำฝน

มีปริมาณน้ำฝนรวมทั้งปี 1,233.5 มิลลิเมตร มีฝนตกประมาณ 115 วัน เดือนที่มีฝนตกมากที่สุด ในเดือนกันยายน มีปริมาณฝน 296.0 มิลลิเมตร และมีฝนตกประมาณ 19 วัน

### 2.4.3 สมดุลน้ำเพื่อการเกษตร

จากข้อมูลสถิติภูมิอากาศในคาบ 30 ปี (พ.ศ.2536-2565) ณ สถานีตรวจอากาศจังหวัดพิจิตร ได้นำมาวิเคราะห์สมดุลของน้ำเพื่อการเกษตร ซึ่งเป็นการวิเคราะห์หาช่วงฤดูกาลเพาะปลูกพืช ตลอดจนช่วงระยะเวลาที่พืชเสี่ยงต่อการขาดน้ำ ข้อมูลที่นำมาวิเคราะห์ คือ ปริมาณน้ำฝน และศักยภาพการคายระเหยน้ำอ้างอิง (ET<sub>o</sub>) ซึ่งคำนวณด้วยโปรแกรม Cropwat for Windows Version 8.0 โดยใช้สมการ Penman-Monteith สามารถสรุปสมดุลของน้ำเพื่อการเกษตรในเขตอาศัยน้ำฝนได้ดังนี้

ช่วงที่เหมาะสมต่อการปลูกพืช เป็นช่วงที่ค่าปริมาณน้ำฝนมากกว่าค่า 0.5 การระเหยจากผิวดิน และการคายน้ำของพืช เป็นช่วงที่ดินมีความชุ่มชื้นพอเหมาะต่อการเพาะปลูกพืช ซึ่งช่วงนี้เริ่มตั้งแต่ปลายเดือนเมษายนถึงต้นเดือนพฤศจิกายน

ช่วงที่มีน้ำมากเกินพอ เป็นช่วงที่ค่าปริมาณน้ำฝนมากกว่าค่าการระเหยจากผิวดินและการคายน้ำของพืช ซึ่งช่วงนี้เริ่มตั้งแต่ปลายเดือนพฤษภาคมถึงกลางเดือนตุลาคม

ช่วงขาดน้ำ เป็นช่วงฤดูแล้งที่ค่าปริมาณน้ำฝนน้อยกว่าค่า 0.5 การระเหยจากผิวดิน และการคายน้ำของพืช ซึ่งพืชอาจเสียหายจากการขาดแคลนน้ำได้ ซึ่งช่วงนี้เริ่มตั้งต้นเดือนพฤศจิกายนถึงปลายเดือนเมษายน (ตารางที่ 2-1 และรูปที่ 2-2)



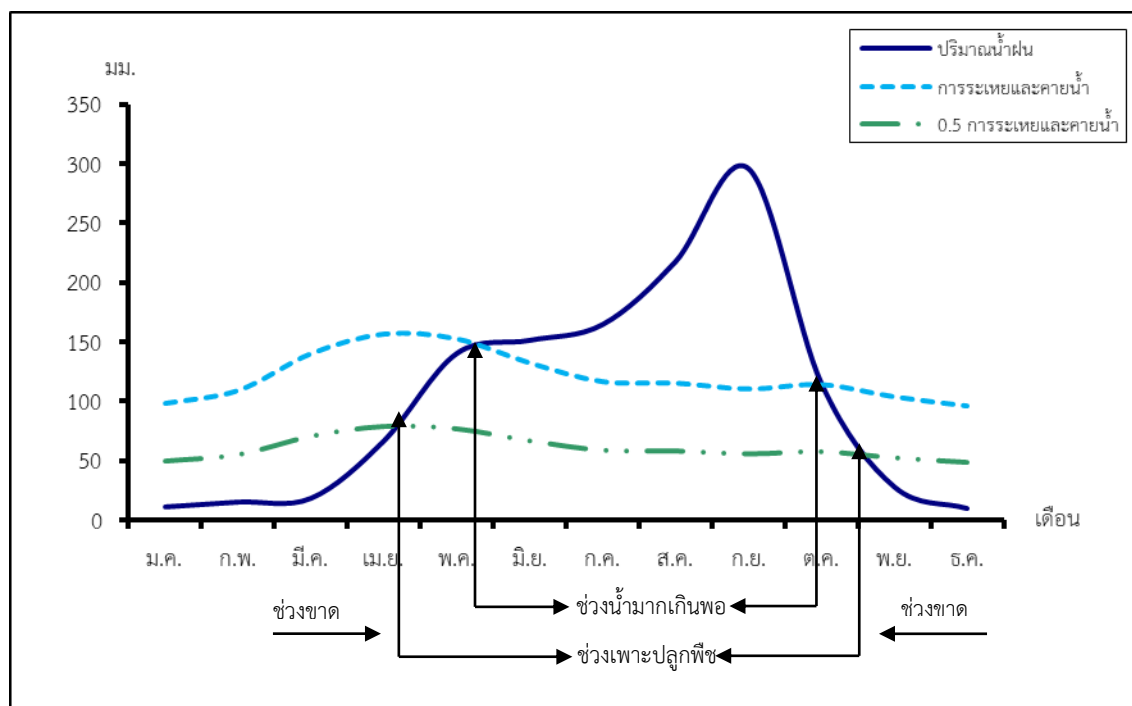
ตารางที่ 2-1 สถิติภูมิอากาศ ณ สถานีตรวจอากาศจังหวัดพิจิตร<sup>1/</sup> (พ.ศ.2536-2565)

เดือน	อุณหภูมิ (°ซ.)			ความชื้นสัมพัทธ์ (%)	ปริมาณน้ำฝน (มม.)	จำนวนวันที่ฝนตก (วัน)	ศักยภาพการคายระเหยน้ำ <sup>2/</sup> (มม.)	ปริมาณฝนใช้การ <sup>2/</sup> (มม.)
	ต่ำสุด	สูงสุด	เฉลี่ย					
ม.ค.	19.4	31.4	24.9	75.0	11.0	1.9	98.6	10.8
ก.พ.	21.2	33.4	26.8	73.0	15.0	2.0	109.5	14.6
มี.ค.	23.7	35.4	29.0	71.0	18.3	3.3	140.4	17.8
เม.ย.	25.2	36.8	30.5	68.0	66.7	6.1	156.9	59.6
พ.ค.	25.7	35.6	30.1	74.0	140.3	12.7	152.8	108.8
มี.ย.	25.2	34.2	29.2	79.0	151.3	15.3	132.6	114.7
ก.ค.	24.9	33.2	28.5	82.0	164.6	18.8	116.9	121.3
ส.ค.	24.8	32.7	28.2	83.0	217.6	20.0	115.6	141.8
ก.ย.	24.9	32.6	28.3	84.0	296.0	19.0	110.7	154.6
ต.ค.	24.6	32.6	28.1	82.0	115.2	12.0	114.4	94.0
พ.ย.	22.7	32.8	27.3	77.0	27.9	3.0	104.1	26.7
ธ.ค.	19.8	31.2	25.1	75.0	9.6	1.0	96.4	9.5
เฉลี่ย	23.5	33.5	28.0	76.9	-	-	-	-
รวม	-	-	-	-	1,233.5	115.1	1,448.9	874.2

หมายเหตุ :<sup>1/</sup> เป็นสถานีตรวจอากาศที่ใกล้พื้นที่ตำบลมากที่สุด

<sup>2/</sup> จากการคำนวณโดยโปรแกรม Cropwat for Windows Version 8.0

ที่มา : กรมอุตุนิยมวิทยา (2566)



รูปที่ 2-2 สมดุลของน้ำเพื่อการเกษตร จังหวัดพิจิตร



## 2.5 สภาพการใช้ที่ดินปัจจุบัน

สภาพการใช้ที่ดินตำบลเขาทราย อำเภอทับคล้อ จังหวัดพิจิตร ซึ่งสำรวจโดยกลุ่มวิเคราะห์สภาพการใช้ที่ดิน (2566) ประกอบด้วยประเภทการใช้ที่ดินต่าง ๆ ดังนี้

2.5.1 พื้นที่ชุมชนและสิ่งปลูกสร้าง มีเนื้อที่ 6,544 ไร่ หรือร้อยละ 7.77 ของเนื้อที่ตำบล

2.5.2 พื้นที่เกษตรกรรมมีเนื้อที่ 67,884 ไร่ หรือร้อยละ 80.64 ของเนื้อที่ตำบล ประกอบด้วยการใช้ประโยชน์ที่ดินด้านเกษตรกรรมต่าง ๆ ดังต่อไปนี้

1) พื้นที่นา มีเนื้อที่ 55,288 ไร่ หรือร้อยละ 65.68 ของเนื้อที่ตำบล ได้แก่ นาข้าว นาข้าว+ข้าวโพด นาข้าว+ถั่วเขียว นาไร่ นาข้าว+พืชผัก

2) พืชไร่ มีเนื้อที่ 5,182 ไร่ หรือร้อยละ 6.16 ของเนื้อที่ตำบล ได้แก่ มันสำปะหลัง อ้อย ข้าวโพด ไร่ร้าง แดงโม

3) ไม้ยืนต้น มีเนื้อที่ 5,409 ไร่ หรือร้อยละ 6.43 ของเนื้อที่ตำบล ได้แก่ ยูคาลิปตัส สัก สะเดา ยางพารา หม่อน

4) ไม้ผล มีเนื้อที่ 1,171 ไร่ หรือร้อยละ 1.39 ของเนื้อที่ตำบล ได้แก่ มะม่วง ไม้ผลผสมกล้วย มะนาว ไม้ผลร้าง/เสื่อมโทรม

5) พืชสวน มีเนื้อที่ 183 ไร่ หรือร้อยละ 0.21 ของเนื้อที่ตำบล ได้แก่ พืชสวนร้าง/เสื่อมโทรม พืชผัก ไม้ดอกไม้ประดับ

6) พุ่หญ้าเลี้ยงสัตว์และโรงเรือนเลี้ยงสัตว์ มีเนื้อที่ 514 ไร่ หรือร้อยละ 0.61 ของเนื้อที่ตำบล ได้แก่ พุ่หญ้าเลี้ยงสัตว์ โรงเรือนเลี้ยงสัตว์ปีก โรงเรือนเลี้ยงโค และกระบือ

7) สถานที่เพาะเลี้ยงสัตว์น้ำ มีเนื้อที่ 137 ไร่ หรือร้อยละ 0.16 ของเนื้อที่ตำบล ได้แก่ สถานที่เพาะเลี้ยงสัตว์น้ำร้าง สถานที่เพาะเลี้ยงปลา

2.5.3 พื้นที่ป่าไม้ มีเนื้อที่ 3,983 ไร่ หรือร้อยละ 4.74 ของเนื้อที่ตำบล ได้แก่ ป่าผลัดใบสมบูรณ์ ป่าผลัดใบรอสภาพฟื้นฟู

2.5.4 พื้นที่แหล่งน้ำ มีเนื้อที่ 2,381 ไร่ หรือร้อยละ 2.83 ของเนื้อที่ตำบล ได้แก่ แม่น้ำ ลำห้วย ลำคลอง บ่อน้ำในไร่นา อ่างเก็บน้ำ

2.5.5 พื้นที่เบ็ดเตล็ด มีเนื้อที่ 3,390 ไร่ หรือร้อยละ 4.02 ของเนื้อที่ตำบล ได้แก่ พุ่หญ้าสลับไม้ พุ่ม/ไม้ละเมาะ บ่อลูกรัง เหมืองแร่ เหมืองเก่า บ่อขุดเก่า



## ตารางที่ 2-2 สภาพการใช้ที่ดิน ตำบลเขาทราย อำเภอทับคล้อ จังหวัดพิจิตร

หน่วยแผนที่	ประเภทการใช้ที่ดิน	เนื้อที่	
		ไร่	ร้อยละ
<b>U</b>	<b>พื้นที่ชุมชนและสิ่งปลูกสร้าง</b>	<b>6,544</b>	<b>7.77</b>
U201	หมู่บ้านบนพื้นราบ	3,826	4.54
U301	สถานที่ราชการและสถาบันต่าง ๆ	673	0.80
U405	ถนน	295	0.35
U502	โรงงานอุตสาหกรรม	732	0.87
U503	ลานตากและแหล่งรับซื้อทางการเกษตร	62	0.07
U601	สถานที่พักผ่อนหย่อนใจ	52	0.06
U602	รีสอร์ท โรงแรม เกสต์เฮาส์	379	0.45
U603	สุสาน ป่าช้า	214	0.26
U605	สถานีบริการน้ำมัน	72	0.09
U701	สนามกอล์ฟ	239	0.28
<b>A</b>	<b>พื้นที่เกษตรกรรม</b>	<b>67,884</b>	<b>80.64</b>
A100	นาไร่	182	0.22
A101	นาข้าว	53,102	63.08
A101+A201	นาข้าว+พืชไร่ผสม	52	0.06
A101+A202	นาข้าว+ข้าวโพด	1,625	1.93
A101+A208	นาข้าว+ถั่วเขียว	253	0.30
A101+A502	นาข้าว+พืชผัก	74	0.09
A200	ไร่ไร่	345	0.41
A202	ข้าวโพด	456	0.54
A203	อ้อย	1,128	1.34
A204	มันสำปะหลัง	3,230	3.84
A220	แตงโม	15	0.02
A222	ชิง	1	-
A229	พริก	7	0.01
A300	ไม้ยืนต้นไร่/เสื่อมโทรม	34	0.04
A301	ไม้ยืนต้นผสม	45	0.05
A302	ยางพารา	95	0.11
A303	ปาล์มน้ำมัน	28	0.03



## ตารางที่ 2-2 (ต่อ)

หน่วยแผนที่	ประเภทการใช้ที่ดิน	เนื้อที่	
		ไร่	ร้อยละ
A304	ยูคาลิปตัส	3,009	3.58
A305	สัก	2,011	2.39
A306	สะเดา	98	0.12
A309	ประดู่	39	0.05
A314	หม่อน	48	0.06
A315	ไผ่ปลูกเพื่อการค้า	2	-
A400	ไม้ผลร้าง/เสื่อมโทรม	20	0.02
A401	ไม้ผลผสม	224	0.27
A405/A411	มะพร้าว/กล้วย	12	0.01
A407	มะม่วง	778	0.92
A407/A412	มะม่วง/มะขาม	17	0.02
A407/A429	มะม่วง/มะปราง มะยงชิด	6	0.01
A411	กล้วย	44	0.05
A411/A422	กล้วย/มะนาว	17	0.02
A412	มะขาม	14	0.02
A414	ฝรั่ง	6	0.01
A422	มะนาว	31	0.04
A426	แก้วมังกร	2	-
A500	พืชสวนร้าง/เสื่อมโทรม	130	0.15
A502	พืชผัก	49	0.06
A503	ไม้ดอก ไม้ประดับ	4	-
A701	ทุ่งหญ้าเลี้ยงสัตว์	428	0.51
A702	โรงเรือนเลี้ยงโค กระบือ และม้า	34	0.04
A703	โรงเรือนเลี้ยงสัตว์ปีก	52	0.06
A900	สถานที่เพาะเลี้ยงสัตว์น้ำร้าง	76	0.09
A902	สถานที่เพาะเลี้ยงปลา	61	0.07
<b>F</b>	<b>พื้นที่ป่าไม้</b>	<b>3,983</b>	<b>4.74</b>
F200	ป่าผลัดใบรอสภาพฟื้นฟู	637	0.76
F201	ป่าผลัดใบสมบูรณ์	3,346	3.98



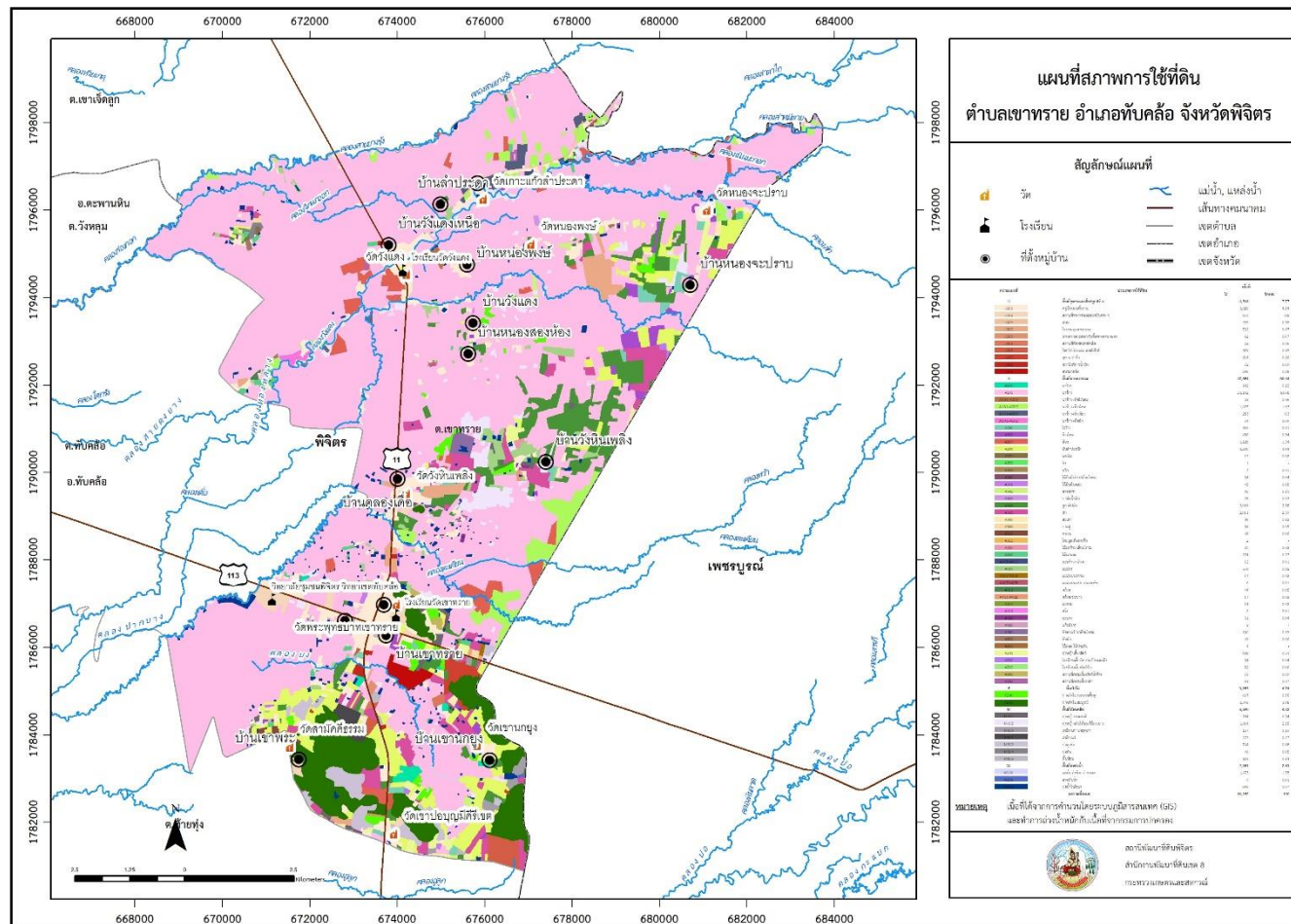
ตารางที่ 2-2 (ต่อ)

หน่วยแผนที่	ประเภทการใช้ที่ดิน	เนื้อที่	
		ไร่	ร้อยละ
<b>M</b>	<b>พื้นที่เบ็ดเตล็ด</b>	<b>3,390</b>	<b>4.02</b>
M101	ทุ่งหญ้าธรรมชาติ	284	0.34
M102	ทุ่งหญ้าสลับไม้พุ่ม/ไม้ละเมาะ	1,814	2.15
M300	เหมืองเก่า บ่อขุดเก่า	157	0.19
M301	เหมืองแร่	227	0.27
M302	บ่อลูกรัง	744	0.88
M304	บ่อดิน	46	0.05
M405	พื้นที่ถม	118	0.14
<b>W</b>	<b>พื้นที่แหล่งน้ำ</b>	<b>2,381</b>	<b>2.83</b>
W101	แม่น้ำ ลำห้วย ลำคลอง	1,473	1.75
W201	อ่างเก็บน้ำ	9	0.01
W202	บ่อน้ำในไร่นา	899	1.07
<b>ผลรวมทั้งหมด</b>		<b>84,182</b>	<b>100.00</b>

หมายเหตุ: เนื้อที่คำนวณด้วยโปรแกรมระบบสารสนเทศภูมิศาสตร์



# แผนการใช้ที่ดินตำบลเขาทราย อำเภอทับคล้อ จังหวัดพิจิตร



รูปที่ 2-3 สภาพการใช้ที่ดิน ตำบลเขาทราย อำเภอทับคล้อ จังหวัดพิจิตร



## 2.6 สภาพเศรษฐกิจและสังคม

### 2.6.1 ประชากร

จากหลักฐานทะเบียนราษฎรของกรมการปกครอง กระทรวงมหาดไทย ณ เดือนธันวาคม 2565 พบว่า ประชากรที่อาศัยในพื้นที่ตำบลเขาทราย มีประชากรรวม 9,497 คน แยกเป็นชาย 4,711 คน เป็นหญิง 4,786 คน ความหนาแน่นโดยเฉลี่ย 70.51 คนต่อตารางกิโลเมตร มีจำนวนครัวเรือนทั้งหมด 3,706 ครัวเรือน เป็นครัวเรือนเกษตรที่มาขึ้นทะเบียนกรมส่งเสริมการเกษตร 2,347 ครัวเรือน หรือร้อยละ 63.33 ของจำนวนครัวเรือนทั้งหมด และเป็นครัวเรือนที่ประกอบอาชีพอื่นๆ ครัวเรือนเกษตรที่ไม่ได้มาขึ้นทะเบียนกรมส่งเสริมการเกษตร 1,359 ครัวเรือน หรือร้อยละ 36.67 ของจำนวนครัวเรือนทั้งหมด ดังรายละเอียดในตารางที่ 2-3 ถึง 2-4

ตารางที่ 2-3 จำนวนประชากรและครัวเรือนตำบลเขาทราย อำเภอทับคล้อ จังหวัดพิจิตร ปี 2565

พื้นที่	จำนวน ครัวเรือน	จำนวนประชากร (คน)		
		ชาย	หญิง	รวม
ตำบลเขาทราย	3,706	4,711	4,786	9,497
หมู่ที่ 1 เขาทราย	237	194	204	398
หมู่ที่ 2 วังแดง	300	424	419	843
หมู่ที่ 3 ลำประดา	183	252	249	501
หมู่ที่ 4 เขาทราย	516	412	447	859
หมู่ที่ 5 คลองเตือ	133	198	196	394
หมู่ที่ 6 หนองจะปราบ	219	337	296	633
หมู่ที่ 7 เขาพระ	584	768	758	1,526
หมู่ที่ 8 เขานกยูง	276	289	310	599
หมู่ที่ 9 หนองพงษ์	260	421	436	857
หมู่ที่ 10 เขาทราย	106	127	132	259
หมู่ที่ 11 วังหินเพลิง	213	286	296	582
หมู่ที่ 12 วังแดงเหนือ	252	327	373	700
หมู่ที่ 13 เกาะแก้วลำประดา	154	230	243	473
หมู่ที่ 14 หนองสองห้อง	273	446	427	873

ที่มา : กรมการปกครอง (2566)

ตารางที่ 2-4 จำนวนและสัดส่วนครัวเรือนเกษตรตำบลเขาทราย อำเภอทับคล้อ จังหวัดพิจิตร ปี 2565

รายการ	จำนวน (ครัวเรือน)	ร้อยละ
จำนวนครัวเรือนทั้งหมด <sup>1)</sup>	3,706	100.00
- จำนวนครัวเรือนเกษตรที่มาขึ้นทะเบียนกรมส่งเสริมการเกษตร <sup>2)</sup>	2,347	63.33
- จำนวนครัวเรือนที่ประกอบอาชีพอื่นๆ และจำนวนครัวเรือนเกษตรที่ไม่ได้มาขึ้นทะเบียนฯ	1,359	36.67

ที่มา : 1) กรมการปกครอง (2566)

2) กรมส่งเสริมการเกษตร (2566)



## 2.6.2 การถือครองที่ดิน

จากข้อมูลกรมการปกครอง ณ เดือนธันวาคม 2565 ตำบลเขาทราย มีจำนวนครัวเรือนทั้งหมด 3,706 ครัวเรือน โดยถือครองที่ดินเฉลี่ยครัวเรือนละ 22.72 ไร่ (เนื้อที่ของตำบลรวมต่อจำนวนครัวเรือนทั้งหมด)

## 2.6.3 ลักษณะทางเศรษฐกิจและการประกอบอาชีพ

ประชากรในตำบลเขาทราย ประกอบอาชีพเกษตรกรรม ค้าขาย รับราชการ รับจ้างทั่วไป และอื่นๆ มีเกษตรกรบางครัวเรือนประกอบอาชีพหลายอย่างควบคู่กันไป สำหรับพืชที่เกษตรกรปลูกเป็นอาชีพหลัก ได้แก่ ข้าวนาปี ข้าวโพดเลี้ยงสัตว์ และมันสำปะหลัง ทางด้านการเลี้ยงสัตว์เกษตรกรจะมีการเลี้ยงไว้เพื่อบริโภคหากเหลือจึงจำหน่ายเป็นรายได้เสริม

## 2.6.4 ด้านรายได้-รายจ่าย

จากข้อมูลความจำเป็นพื้นฐานของกรมการพัฒนาชุมชน ปี พ.ศ. 2566 จปฐ. (กรมการพัฒนาชุมชน, 2566) พบว่า รายได้ครัวเรือนเฉลี่ยปีละ 212,311.16 บาท รายได้บุคคลเฉลี่ยปีละ 78,767.20 บาท รายจ่ายครัวเรือนเฉลี่ยปีละ 133,981.50 บาท รายจ่ายบุคคลเฉลี่ยปีละ 49,625.65 บาท เมื่อพิจารณาจะเห็นว่ารายได้ครัวเรือนมากกว่ารายจ่ายครัวเรือนปีละ 78,329.66 บาท และรายได้บุคคลมากกว่ารายจ่ายบุคคลปีละ 29,141.55 บาท ดังรายละเอียดในตารางที่ 2-5



ตารางที่ 2-5 รายได้-รายจ่ายเฉลี่ยครัวเรือนตำบลเขาทราย อำเภอทับคล้อ จังหวัดพิจิตร ปี 2565

พื้นที่	แหล่งรายได้ของครัวเรือน (บาท/ปี)				รายได้ ครัวเรือนเฉลี่ย (บาท/ปี)	รายได้บุคคล เฉลี่ย (บาท/ ปี)	รายจ่าย ครัวเรือนเฉลี่ย (บาท/ปี)	รายจ่าย บุคคลเฉลี่ย (บาท/ปี)
	อาชีพหลัก	อาชีพรอง	รายได้อื่น	ทำ-หาเอง				
ตำบลเขาทราย	142,450.31	29,025.28	24,936.08	15,899.49	212,311.16	78,767.20	133,981.50	49,625.65
หมู่ที่ 1 เขาทราย	109,418.18	24,266.36	18,845.45	6,498.18	159,028.18	56,611.97	112,971.55	40,216.41
หมู่ที่ 2 วังแดง	117,353.60	14,155.89	40,309.71	4,258.74	176,077.94	57,168.16	115,227.89	37,411.65
หมู่ที่ 3 ลำประดา	151,184.47	57,997.09	41,736.89	11,681.55	262,600.00	102,453.79	179,295.26	69,952.32
หมู่ที่ 4 เขาทราย	66,090.91	33,954.55	26,409.09	19,954.55	146,409.09	46,681.16	127,306.82	40,590.58
หมู่ที่ 5 คลองเดื่อ	172,937.78	29,563.33	13,822.22	7,027.78	223,351.11	94,373.71	189,819.33	80,205.35
หมู่ที่ 6 หนองจะปราบ	162,359.24	14,157.32	11,710.19	3,493.63	191,720.38	74,505.20	87,369.81	33,953.12
หมู่ที่ 7 เขาพระ	103,105.97	24,052.24	13,544.78	15,229.48	155,932.46	53,100.25	101,207.46	34,464.55
หมู่ที่ 8 เขานกยูง	134,540.54	29,121.62	19,100.00	25,391.89	208,154.05	66,393.97	196,628.38	62,717.67
หมู่ที่ 9 หนองพงษ์	258,502.49	58,975.12	65,962.69	48,132.34	431,572.64	164,603.61	223,671.14	85,309.11
หมู่ที่ 10 เขาทราย	160,731.34	16,365.67	12,871.64	3,746.27	193,714.93	66,218.88	87,596.27	29,943.62
หมู่ที่ 11 วังหินเพลิง	73,537.82	17,176.47	15,773.11	8,689.08	115,176.47	46,619.05	104,873.95	42,448.98
หมู่ที่ 12 วังแดงเหนือ	214,098.04	37,254.90	39,483.66	33,058.82	323,895.42	117,710.21	76,614.38	27,843.23
หมู่ที่ 13 เกาะแก้วลำประดา	100,750.00	18,999.04	12,781.73	15,209.62	147,740.38	65,944.21	85,333.65	38,088.84
หมู่ที่ 14 หนองสองห้อง	169,694.01	30,314.37	16,753.89	20,220.96	236,983.23	90,356.62	187,825.15	71,613.70

ที่มา : กรมการพัฒนาชุมชน (2566)



## บทที่ 3

### สถานภาพของทรัพยากรธรรมชาติ

การศึกษาสถานภาพของทรัพยากรธรรมชาติในพื้นที่ตำบลเขาทราย อำเภอทับคล้อ จังหวัดพิจิตร ได้แก่ ทรัพยากรป่าไม้ ทรัพยากรน้ำ และทรัพยากรดิน ซึ่งเป็นทรัพยากรกายภาพที่สำคัญต่อการทำการเกษตร ดังนั้นจึงจำเป็นต้องทราบว่าทรัพยากรธรรมชาติแต่ละชนิดปัจจุบันมีสถานะอย่างไร เพื่อใช้เป็นข้อมูลประกอบการวางแผนการใช้ที่ดินซึ่งจะนำไปสู่การกำหนดแผนงาน โครงการ กิจกรรม รวมถึงมาตรการต่าง ๆ เพื่อการพัฒนาพื้นที่อย่างมีประสิทธิภาพต่อไป โดยมีรายละเอียดดังนี้

#### 3.1 ทรัพยากรป่าไม้

##### 3.1.1 ป่าไม้ตามกฎหมายและมติคณะรัฐมนตรี

1) ป่าอนุรักษ์ ไม่พบพื้นที่ป่าอนุรักษ์ (เขตอุทยานแห่งชาติ เขตรักษาพันธุ์สัตว์ป่า เขตวนอุทยาน เขตห้ามล่าสัตว์ป่า) ในพื้นที่

2) ป่าสงวนแห่งชาติ ได้มีการจำแนกเขตการใช้ประโยชน์ทรัพยากรและที่ดินป่าไม้ในพื้นที่ป่าสงวนแห่งชาติตามมติคณะรัฐมนตรี วันที่ 10 มีนาคม 2535 และ 17 มีนาคม 2535 แบ่งออกเป็น 3 เขต ประกอบด้วย เขตพื้นที่ป่าเพื่อการอนุรักษ์ (Zone C) เขตพื้นที่ป่าเพื่อเศรษฐกิจ (Zone E) และเขตพื้นที่ป่าที่เหมาะสมต่อการเกษตร (Zone A) จากการวิเคราะห์ข้อมูลไม่พบพื้นที่ป่าสงวนแห่งชาติในพื้นที่

3.1.2 **ชั้นคุณภาพลุ่มน้ำ** (มติคณะรัฐมนตรี วันที่ 28 พฤษภาคม 2528) จากการวิเคราะห์ข้อมูล พบชั้นคุณภาพลุ่มน้ำในพื้นที่ ได้แก่

- (1) พื้นที่ลุ่มน้ำชั้นที่ 2 เนื้อที่ 1,210 ไร่
- (2) พื้นที่ลุ่มน้ำชั้นที่ 3 เนื้อที่ 1,055 ไร่
- (3) พื้นที่ลุ่มน้ำชั้นที่ 5 เนื้อที่ 81,917 ไร่

ทั้งนี้ เนื้อที่ดังกล่าวข้างต้นคำนวณด้วยระบบสารสนเทศภูมิศาสตร์ เป็นเนื้อที่เบื้องต้นเท่านั้น ไม่สามารถใช้อ้างอิงได้ทางกฎหมาย

#### 3.2 ทรัพยากรน้ำ

ปริมาณน้ำฝน พบว่าในพื้นที่ตำบลเขาทราย มีปริมาณน้ำฝนเฉลี่ยในคาบ 30 ปี (พ.ศ.2536-2565) 1,233.5 มิลลิเมตรต่อปี

3.2.1 **น้ำผิวดิน** หมายถึง แม่น้ำลำคลอง หนอง บึง ทะเลสาบ อ่างเก็บ และแหล่งน้ำสาธารณะอื่นๆ ที่อยู่ภายในผืนแผ่นดิน ในพื้นที่ตำบลเขาทราย มีรายละเอียดของแหล่งน้ำผิวดินดังนี้

แหล่งน้ำผิวดินธรรมชาติ ได้แก่ คลองโก คลองจิกนกออก คลองเตือ คลองตะเคียน คลองทองกลาง คลองเนินมะกอก คลองบง คลองปากบาง คลองร่องกอก คลองร่องกอกน้อย คลองร่องหอย คลองลำประดา คลองลำหมีตาย คลองวังเดือนห้า คลองวังแดง คลองวังหินเพลิง คลองสัก คลองสายพระงาม คลองสายยางรุ่ง คลองสี่ท่อ และคลองอู่ลูก



**3.2.2 น้ำใต้ดิน** จากฐานข้อมูลน้ำบาดาลของกรมทรัพยากรน้ำบาดาล (2566) พบว่า ตำบลเขาทราย มีจำนวนบ่อบาดาลราชการจำนวน 34 บ่อ และจำนวนบ่อบาดาลเอกชน จำนวน 1 บ่อ

### 3.3 ทรัพยากรดิน

ทรัพยากรดินในพื้นที่ตำบลเขาทราย อำเภอทับคล้อ จังหวัดพิจิตร พบหน่วยแผนที่ดินทั้งหมด 19 หน่วยแผนที่ดิน และหน่วยพื้นที่เบ็ดเตล็ด 1 หน่วยแผนที่ ดังนี้

3.3.1 ดินในพื้นที่ลุ่ม มี 10 หน่วยแผนที่ดิน ได้แก่

1) หน่วยแผนที่ดิน AC-pd,f-clA ดินตะกอนน้ำพาเชิงซ้อนที่มีการระบายน้ำเลวและเป็นดินเหนียวละเอียด มีเนื้อดินบนเป็นดินร่วนปนดินเหนียว ความลาดชัน 0-2 เปอร์เซ็นต์ มีเนื้อที่ 463 ไร่ หรือร้อยละ 0.55 ของเนื้อที่ตำบล

2) หน่วยแผนที่ดิน Cl-sic1A ชุดดินเฉื่อยกลับ มีเนื้อดินบนเป็นดินร่วนเหนียวปนทรายแข็ง ความลาดชัน 0-2 เปอร์เซ็นต์ มีเนื้อที่ 9,538 ไร่ หรือร้อยละ 11.33 ของเนื้อที่ตำบล

3) หน่วยแผนที่ดิน Cl-pd-sic1A ดินเฉื่อยกลับที่มีการระบายน้ำเลว มีเนื้อดินบนเป็นดินร่วนเหนียวปนทรายแข็ง ความลาดชัน 0-2 เปอร์เซ็นต์ มีเนื้อที่ 6,728 ไร่ หรือร้อยละ 7.99 ของเนื้อที่ตำบล

4) หน่วยแผนที่ดิน Ksr-sclA ชุดดินโคกสำโรง มีเนื้อดินบนเป็นดินร่วนเหนียวปนทราย ความลาดชัน 0-2 เปอร์เซ็นต์ มีเนื้อที่ 8,860 ไร่ หรือร้อยละ 10.52 ของเนื้อที่ตำบล

5) หน่วยแผนที่ดิน Ksr-slA ชุดดินโคกสำโรง มีเนื้อดินบนเป็นดินร่วนปนทราย ความลาดชัน 0-2 เปอร์เซ็นต์ มีเนื้อที่ 1,664 ไร่ หรือร้อยละ 1.98 ของเนื้อที่ตำบล

6) หน่วยแผนที่ดิน Ksr-col-slA/d3c ดินโคกสำโรงที่เป็นดินร่วนหยาบ มีเนื้อดินบนเป็นดินร่วนปนทราย ความลาดชัน 0-2 เปอร์เซ็นต์ พบมวลสารพอกหรือสารเม็ดกลมของเหล็ก ที่ความลึก 50-100 เซนติเมตร มีเนื้อที่ 5,811 ไร่ หรือร้อยละ 6.90 ของเนื้อที่ตำบล

7) หน่วยแผนที่ดิน Ksr-col-slA/d4c ดินโคกสำโรงที่เป็นดินร่วนหยาบ มีเนื้อดินบนเป็นดินร่วนปนทราย ความลาดชัน 0-2 เปอร์เซ็นต์ พบมวลสารพอกหรือสารเม็ดกลมของเหล็ก ที่ความลึก 100-150 เซนติเมตร มีเนื้อที่ 3,731 ไร่ หรือร้อยละ 4.43 ของเนื้อที่ตำบล

8) หน่วยแผนที่ดิน Ksr-lb,pic-slA ดินโคกสำโรงที่มีความอิมตัวเบสต่ำและมีซิลิกาแลงอ่อน มีเนื้อดินบนเป็นดินร่วนปนทราย ความลาดชัน 0-2 เปอร์เซ็นต์ มีเนื้อที่ 2,640 ไร่ หรือร้อยละ 3.14 ของเนื้อที่ตำบล

9) หน่วยแผนที่ดิน Skt-sic1A ชุดดินสุโขทัย มีเนื้อดินบนเป็นดินร่วนเหนียวปนทรายแข็ง ความลาดชัน 0-2 เปอร์เซ็นต์ มีเนื้อที่ 2,738 ไร่ หรือร้อยละ 3.25 ของเนื้อที่ตำบล

10) หน่วยแผนที่ดิน Skt-fl-sclA ดินสุโขทัยที่เป็นดินร่วนละเอียด มีเนื้อดินบนเป็นดินร่วนเหนียวปนทราย ความลาดชัน 0-2 เปอร์เซ็นต์ มีเนื้อที่ 6,970 ไร่ หรือร้อยละ 8.28 ของเนื้อที่ตำบล

3.3.2 ดินในพื้นที่ดอน มี 9 หน่วยแผนที่ดิน ได้แก่



1) หน่วยแผนที่ดิน Cdn-gslA/d2c ชุดดินชนแดน มีเนื้อดินบนเป็นดินร่วนปนทรายปนกรวด ความลาดชัน 0-2 เปอร์เซ็นต์ พบมวลสารพอกหรือสารเม็ดกลมของเหล็ก ที่ความลึก 25-50 เซนติเมตร มีเนื้อที่ 11,667 ไร่ หรือร้อยละ 13.86 ของเนื้อที่ตำบล

2) หน่วยแผนที่ดิน Cdn-gslB/d2c ชุดดินชนแดน มีเนื้อดินบนเป็นดินร่วนปนทรายปนกรวด ความลาดชัน 2-5 เปอร์เซ็นต์ พบมวลสารพอกหรือสารเม็ดกลมของเหล็ก ที่ความลึก 25-50 เซนติเมตร มีเนื้อที่ 1,412 ไร่ หรือร้อยละ 1.68 ของเนื้อที่ตำบล

3) หน่วยแผนที่ดิน Cdn-slB ชุดดินชนแดน มีเนื้อดินบนเป็นดินร่วนปนทราย ความลาดชัน 2-5 เปอร์เซ็นต์ มีเนื้อที่ 2,014 ไร่ หรือร้อยละ 2.39 ของเนื้อที่ตำบล

4) หน่วยแผนที่ดิน Cdn-gm-slA ดินชนแดนที่มีจุดประสีเทา มีเนื้อดินบนเป็นดินร่วนปนทราย ความลาดชัน 0-2 เปอร์เซ็นต์ มีเนื้อที่ 7,990 ไร่ หรือร้อยละ 9.49 ของเนื้อที่ตำบล

5) หน่วยแผนที่ดิน Kak-clB ชุดดินแก่งคอย มีเนื้อดินบนเป็นดินร่วนปนดินเหนียว ความลาดชัน 2-5 เปอร์เซ็นต์ มีเนื้อที่ 3,151 ไร่ หรือร้อยละ 3.74 ของเนื้อที่ตำบล

6) หน่วยแผนที่ดิน Nd-lA ชุดดินน้ำดุก มีเนื้อดินบนเป็นดินร่วน ความลาดชัน 0-2 เปอร์เซ็นต์ มีเนื้อที่ 3,787 ไร่ หรือร้อยละ 4.50 ของเนื้อที่ตำบล

7) หน่วยแผนที่ดิน Phi-gclC ชุดดินไพศาลี มีเนื้อดินบนเป็นดินร่วนปนดินเหนียวปนกรวด ความลาดชัน 5-12 เปอร์เซ็นต์ มีเนื้อที่ 1,471 ไร่ หรือร้อยละ 1.75 ของเนื้อที่ตำบล

8) หน่วยแผนที่ดิน Phi-gclD ชุดดินไพศาลี มีเนื้อดินบนเป็นดินร่วนปนดินเหนียวปนกรวด ความลาดชัน 12-20 เปอร์เซ็นต์ มีเนื้อที่ 223 ไร่ หรือร้อยละ 0.27 ของเนื้อที่ตำบล

9) หน่วยแผนที่ดิน Phi-gslB ชุดดินไพศาลี มีเนื้อดินบนเป็นดินร่วนปนทรายปนกรวด ความลาดชัน 2-5 เปอร์เซ็นต์ มีเนื้อที่ 83 ไร่ หรือร้อยละ 0.10 ของเนื้อที่ตำบล

3.3.3 พื้นที่เบ็ดเตล็ด มี 1 หน่วยแผนที่ คือ หน่วยแผนที่ SC พื้นที่ลาดชันเชิงซ้อน มีเนื้อที่ 3,241 ไร่ หรือร้อยละ 3.85 ของเนื้อที่ตำบล

ปัญหาทรัพยากรดินทางการเกษตรตามสภาพธรรมชาติในพื้นที่ พบปัญหาดินตื้น มีเนื้อที่ 28,011 ไร่ หรือร้อยละ 33.28 ของเนื้อที่ตำบล ได้แก่ ชุดดินชนแดน (Cdn) ดินชนแดนที่มีจุดประสีเทา (Cdn-gm) ชุดดินแก่งคอย (Kak) และชุดดินไพศาลี (Phi)

รายละเอียดของสมบัติดิน ตำบลเขาทราย อำเภอทับคล้อ จังหวัดพิจิตร ดังแสดงในตารางที่ 3-1 แผนทรัพยากรดินในลักษณะของชุดดินแสดงดังรูปที่ 3-1



ตารางที่ 3-1 สมบัติดิน ตำบลเขาทราย อำเภอทับคล้อ จังหวัดพิจิตร

หน่วยแผนที่ดิน	ความ ลาดชัน (%)	ความ ลึก (ซม.)	การระบายน้ำ	ความ อุดม สมบูรณ์ ของดิน	ความจุ แลกเปลี่ยน แคตไอออน (cmol/kg)	ความ อิ่มตัวเบส (%)	ปฏิกิริยาดิน		ค่าการ นำ ไฟฟ้า (dS/m)	ความ ลึกของ ชั้นจาโร ไซต์ (ซม.)	เนื้อที่	
							ดินบน	ดินล่าง			ไร่	ร้อยละ
AC-pd,f-clA	0-2	>150	เลว	ปานกลาง	10-20	35-75	5.0-6.5	5.5-7.0	<2	-	463	0.55
Cdn-gm-slA	0-2	0-50	ดีปานกลางถึง ค่อนข้างเลว	ปานกลาง	<10	<35	5.5-7.0	4.5-5.5	<2	-	7,990	9.49
Cdn-gslA/d2c	0-2	0-50	ดี	ปานกลาง	<10	<35	5.5-7.0	4.5-5.5	<2	-	11,667	13.86
Cdn-gslB/d2c	2-5	0-50	ดี	ปานกลาง	<10	<35	5.5-7.0	4.5-5.5	<2	-	1,412	1.68
Cdn-slB	2-5	0-50	ดี	ปานกลาง	<10	<35	5.5-7.0	4.5-5.5	<2	-	2,014	2.39
Cl-pd-siclA	0-2	>150	เลว	ปานกลาง	10-20	35-75	5.5-6.5	6.0-7.0	<2	-	6,728	7.99
Cl-siclA	0-2	>150	ค่อนข้างเลว	ปานกลาง	10-20	35-75	5.0-6.5	6.0-7.0	<2	-	9,538	11.33
Kak-clB	2-5	0-50	ดี	ปานกลาง	>20	>75	6.0-7.0	6.0-8.0	<2	-	3,151	3.74
Ksr-col-slA/d3c	0-2	>150	ค่อนข้างเลว	ปานกลาง	<10	35-75	5.5-6.5	5.5-6.5	<2	-	5,811	6.90

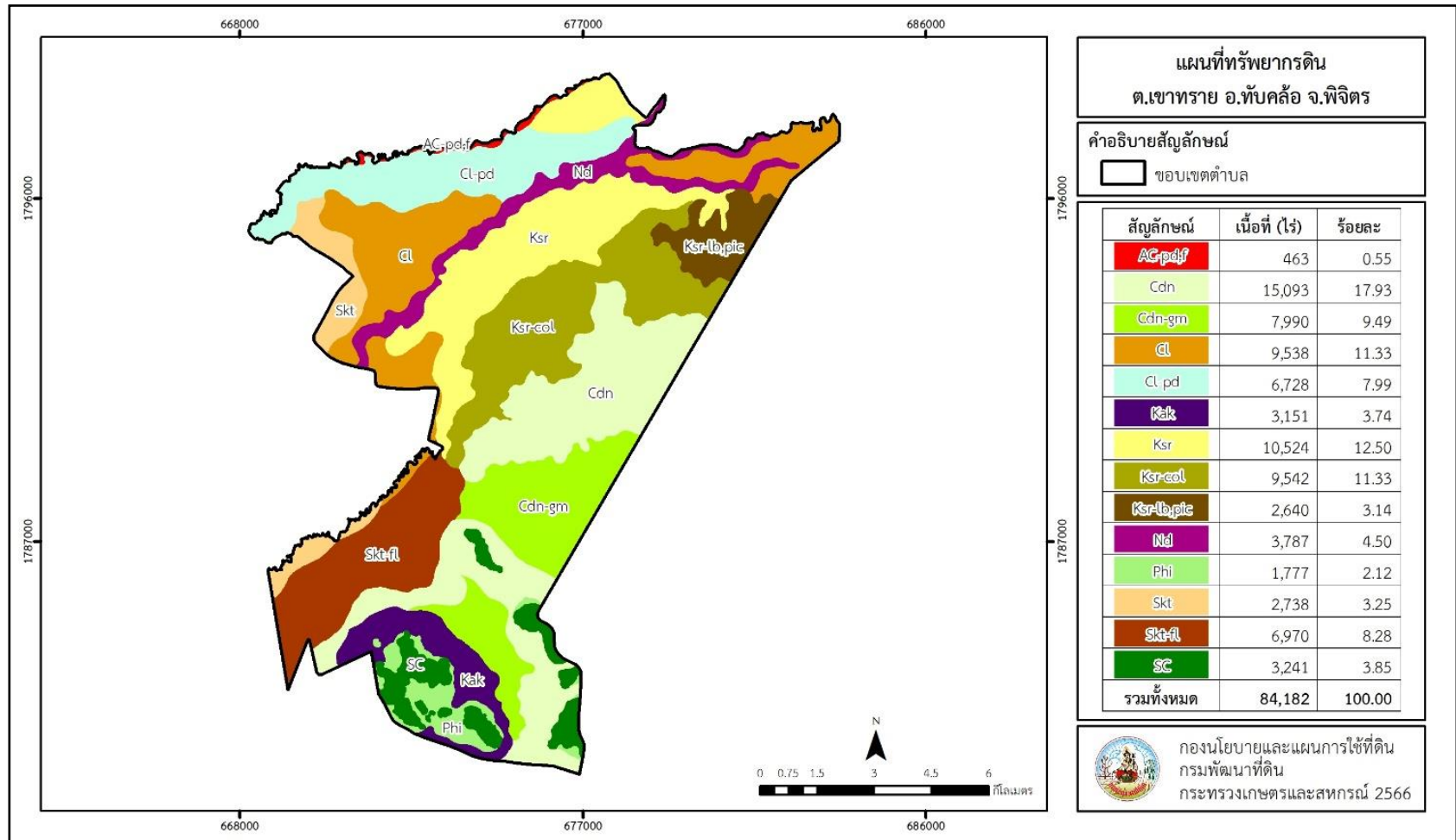


ตารางที่ 3-1 (ต่อ)

Ksr-col-slA/d4c	0-2	>150	ค่อนข้างเลว	ปานกลาง	<10	35-75	5.5-6.5	5.5-6.5	<2	-	3,731	4.43
Ksr-lb,pic-slA	0-2	>150	ค่อนข้างเลว	ต่ำ	10-20	<35	6.0-7.0	5.0-5.5	<2	-	2,640	3.14
Ksr-sclA	0-2	>150	ค่อนข้างเลว	ปานกลาง	10-20	35-75	6.0-7.0	5.5-6.5	<2	-	8,860	10.52
Ksr-slA	0-2	>150	ค่อนข้างเลว	ต่ำ	10-20	35-75	6.0-7.0	5.5-6.5	<2	-	1,664	1.98
Nd-lA	0-2	>150	ดี	ปานกลาง	10-20	>75	5.5-6.5	7.0-8.5	<2	-	3,787	4.50
Phi-gclC	5-12	0-50	ดี	ปานกลาง	<10	35-75	5.5-7.0	5.5-6.5	<2	-	1,471	1.75
Phi-gclD	12-20	0-50	ดี	ปานกลาง	<10	35-75	5.5-7.0	5.5-6.5	<2	-	223	0.27
Phi-gslB	2-5	0-50	ดี	ปานกลาง	<10	35-75	5.5-7.0	5.5-6.5	<2	-	83	0.10
Skt-fl-sclA	0-2	>150	ค่อนข้างเลว	ปานกลาง	<10	35-75	5.0-6.5	6.5-7.0	<2	-	6,970	8.28
Skt-siclA	0-2	>150	ค่อนข้างเลว	ปานกลาง	<10	35-75	5.0-6.5	6.5-7.0	<2	-	2,738	3.25
SC	>35	-	-	-	-	-	-	-	-	-	3,241	3.85
<b>รวมทั้งหมด</b>											<b>84,182</b>	<b>100.00</b>

หมายเหตุ: เนื้อที่คำนวณด้วยโปรแกรมระบบสารสนเทศภูมิศาสตร์

ที่มา: กองสำรวจและวิจัยทรัพยากรดิน (2566)



รูปที่ 3-1 ทรัพยากรดิน ตำบลเขาทราย อำเภอบ้านค้อ จังหวัดพิจิตร



## บทที่ 4

### กระบวนการมีส่วนร่วมของชุมชน (Participatory Rural Appraisal: PRA)

#### 4.1 การวิเคราะห์ผลจากการจัดทำกระบวนการมีส่วนร่วมของชุมชน (PRA)

การวิเคราะห์ผลจากการจัดทำกระบวนการมีส่วนร่วมของชุมชน (PRA) เมื่อวันที่ 17 สิงหาคม 2566 มีสาระสำคัญ สรุปได้ดังนี้

##### 4.1.1 ปัญหาหลักของตำบลเขาทราย คือ

- 1) ด้านดิน ดินขาดความอุดมสมบูรณ์
- 2) ด้านน้ำ ขาดแคลนแหล่งน้ำ สระเก็บน้ำไม่มีน้ำตลอดทั้งปี
- 3) ด้านพืช ราคาผลผลิตตกต่ำ ต้นทุนการผลิตสูง โรคและแมลงศัตรูพืชระบาด
- 4) ด้านปศุสัตว์ ขาดพ่อพันธุ์ แม่พันธุ์ที่ดีมีคุณภาพ โรคระบาดในสัตว์
- 5) ด้านเศรษฐกิจและสังคม ขาดเงินทุนในการประกอบอาชีพ

##### 4.1.2 ความต้องการของชุมชน เกษตรกร และตำบลเขาทราย มีความต้องการ 5 ประการ คือ

- 1) แก้ปัญหาดินเสื่อมโทรมและฟื้นฟูความอุดมสมบูรณ์ของดิน
- 2) แก้ไขปัญหาการขาดแคลนน้ำ ด้วยการขุดสระน้ำ บ่อบาดาลและขุดลอกคลอง
- 3) จัดตลาดรองรับและประกันราคาผลผลิต ควบคุมราคาสารเคมีทางการเกษตรและความรู้ในการจัดการโรคและแมลงศัตรูพืช
- 4) สนับสนุนพ่อพันธุ์ แม่พันธุ์ ยารักษาสัตว์ และวัคซีน
- 5) ขอรับการสนับสนุนเงินทุนจากสถาบันการเงินแบบปลอดดอกเบี้ย หรือ ดอกเบี้ยถูก

ผลจากการจัดทำกระบวนการมีส่วนร่วมของชุมชน (PRA) ได้นำมาวิเคราะห์ร่วมกับปัญหาด้านกายภาพ โดยระบบ DPSIR มีรายละเอียดดังนี้

##### 1) แรงขับเคลื่อน (Driver) มี 4 ประการ คือ

- 1.1) นโยบายรัฐด้านการเกษตร
- 1.2) การขยายตัวของเมือง การขยายตัวของภาคเกษตร และอุตสาหกรรม
- 1.3) การเปลี่ยนแปลงของสภาพภูมิอากาศ
- 1.4) การใช้ที่ดินที่ไม่เหมาะสมกับศักยภาพ

##### 2) แรงกดดัน (Pressure) ที่เกิดจากปัจจัยขับเคลื่อน มี 4 ประการ คือ

- 2.1) การปรับปรุงบำรุงดิน
- 2.2) จัดหาแหล่งน้ำ
- 2.3) จัดตลาดรองรับสินค้าเกษตรและประกันราคาผลผลิตทางการเกษตร
- 2.4) จัดหาแหล่งจำหน่ายเมล็ดพันธุ์ ปุ๋ย และยาฆ่าแมลง ที่ราคาถูกและคุณภาพดี



**3) สภาวะ (State) ที่เกิดแรงกดดัน มี 4 ประการ คือ**

- 3.1) ความอุดมสมบูรณ์ของดิน
- 3.2) ขาดแคลนน้ำเพื่อการเกษตร
- 3.3) ราคาลผลิตตกต่ำ
- 3.4) ต้นทุนการผลิตสูง

**4) ผลกระทบ (Impact) ที่ปรากฏในพื้นที่ มี 4 ประการ คือ**

- 4.1) ดินมีความอุดมสมบูรณ์ต่ำ
- 4.2) ต้นทุนการผลิตสูง
- 4.3) น้ำไม่เพียงพอต่อการเพาะปลูก
- 4.4) มีปัญหาต่อคุณภาพชีวิต

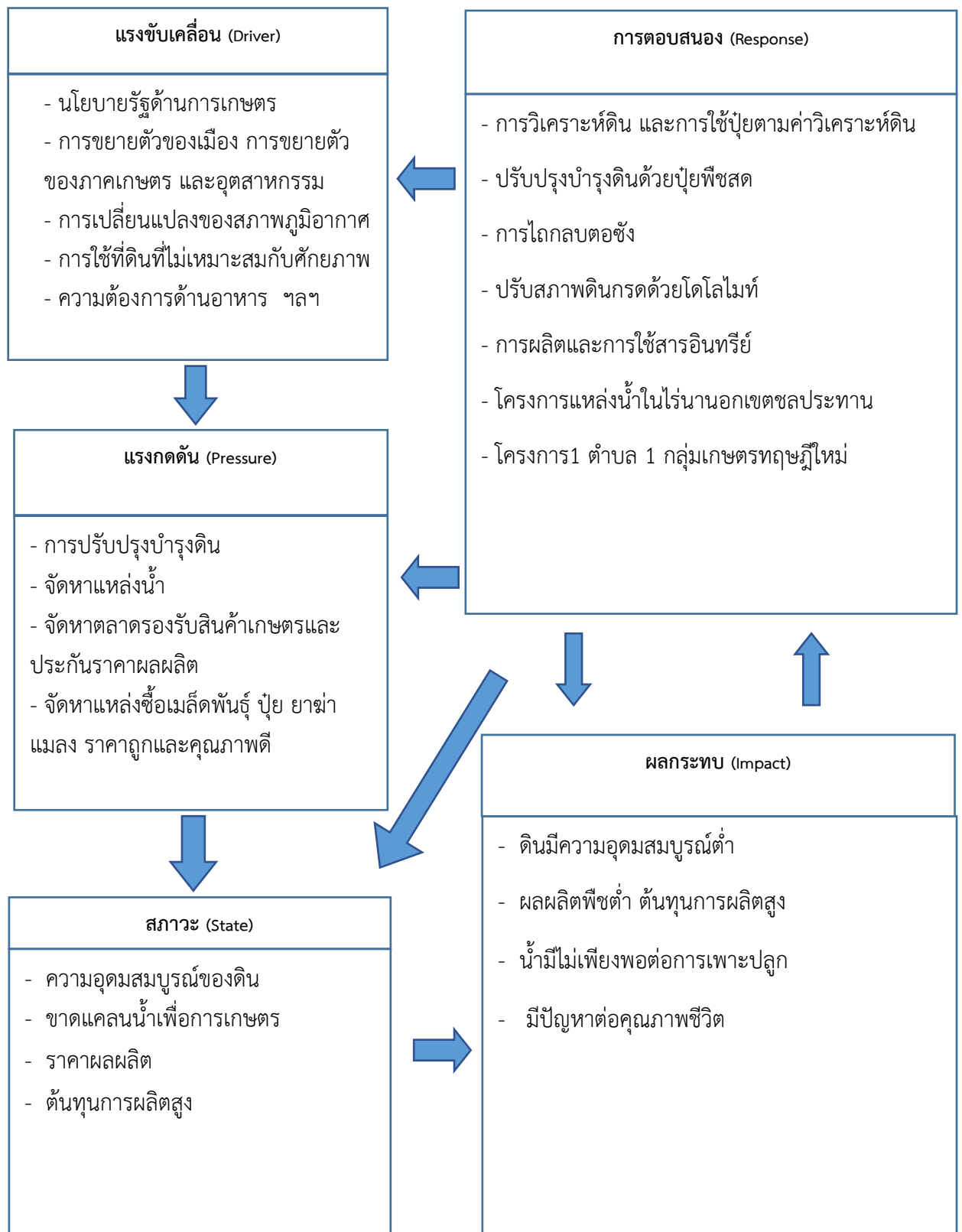
**5) การตอบสนอง (Response) ของรัฐในอดีต ปัจจุบัน และในอนาคต มีดังนี้**

**อดีต-ปัจจุบัน**

- 5.1) การวิเคราะห์ดิน และการใช้ปุ๋ยตามค่าวิเคราะห์ดิน
- 5.2) ปรับปรุงบำรุงดินด้วยปุ๋ยพืชสด
- 5.3) การไถกลบตอซัง
- 5.4) ปรับสภาพดินกรดด้วยโดโลไมท์
- 5.5) การผลิตและการใช้สารอินทรีย์
- 5.6) โครงการสระน้ำในไร่นานอกเขตชลประทาน
- 5.7) โครงการ 1 ตำบล 1 กลุ่มเกษตรกรทฤษฎีใหม่

**อนาคต**

- (1) พัฒนาที่ดินและบริหารจัดการน้ำที่เป็นระบบทั้งตำบล
- (2) โครงการจัดระบบอนุรักษ์ดินและน้ำในพื้นที่เสี่ยงภัยพิบัติทางการเกษตร
- (3) โครงการบริหารจัดการผลิตสินค้าเกษตรในพื้นที่ไม่เหมาะสมตาม Agri – Map
- (4) จัดหาตลาดรองรับสินค้าเกษตรและประกันราคาผลผลิตทางการเกษตร
- (5) จัดหาแหล่งจำหน่ายเมล็ดพันธุ์ ปุ๋ย และยาฆ่าแมลง ที่ราคาถูกและคุณภาพดี  
ดังมีรายละเอียดในรูปที่ 4-1



รูปที่ 4-1 การวิเคราะห์สถานการณ์โดยระบบ DPSIR ของตำบลเขาทราย อำเภอทับคล้อ จังหวัดพิจิตร



## 4.2 ระบบการปลูกพืชในปัจจุบัน

ตำบลเขาทราย อำเภอทับคล้อ จังหวัดพิจิตร มีการเพาะปลูกพืช ดังนี้

### 4.2.1 บริเวณพื้นที่ราบลุ่ม

- 1) ข้าวนาปี เกษตรกรจะปลูกในระหว่างเดือนพฤษภาคมถึงเดือนธันวาคม
- 2) แตงโม เกษตรกรจะปลูกช่วงหลังการทำนา ระหว่างเดือนธันวาคมถึงเดือนมีนาคม
- 3) ข้าวโพดเลี้ยงสัตว์ เกษตรกรจะปลูกช่วงหลังการทำนา ระหว่างเดือนธันวาคมถึงเดือนมีนาคม
- 4) ถั่วเขียว เกษตรกรจะปลูกช่วงหลังการทำนา ระหว่างเดือนธันวาคมถึงเดือนมีนาคม

### 4.2.2 บริเวณพื้นที่ดอน

- 1) ข้าวโพดเลี้ยงสัตว์ เกษตรกรส่วนใหญ่จะปลูกในระหว่างเดือนพฤษภาคมถึงกันยายน
- 2) อ้อย เกษตรกรส่วนใหญ่จะปลูกในระหว่างเดือนพฤษภาคมถึงมกราคม
- 3) มันสำปะหลัง เกษตรกรส่วนใหญ่จะปลูกในระหว่างเดือนพฤษภาคมถึงมกราคม
- 4) ไม้ผลและไม้ยืนต้น ได้แก่ มะม่วง ฝรั่ง มะขาม สัก ยูคาลิปตัส สะเดา

ชนิดพืช	เดือน												
	ม.ค.	ก.พ.	มี.ค.	เม.ย.	พ.ค.	มิ.ย.	ก.ค.	ส.ค.	ก.ย.	ต.ค.	พ.ย.	ธ.ค.	
พื้นที่ราบลุ่ม													
ข้าวนาปี													
แตงโม													
ข้าวโพดเลี้ยงสัตว์													
ถั่วเขียว													
พื้นที่ดอน													
ข้าวโพดเลี้ยงสัตว์													
อ้อย													
มันสำปะหลัง													
มะม่วง ฝรั่ง มะขาม สัก ยูคาลิปตัส สะเดา													

รูปที่ 4-2 ระบบการปลูกพืชในปัจจุบัน



## บทที่ 5

### การประเมินคุณภาพที่ดิน

#### 5.1 หลักการประเมินคุณภาพที่ดินด้านกายภาพ

การประเมินคุณภาพที่ดินหรือการประเมินความเหมาะสมของที่ดิน สอดคล้องตามหลักการของ FAO Framework ค.ศ. 1983 ซึ่งการประเมินคุณภาพที่ดินด้านกายภาพ เป็นการประเมินศักยภาพของที่ดินว่าที่ดินนั้น ๆ เหมาะสมมากหรือน้อยเพียงใดสำหรับการใช้ที่ดินประเภทต่างๆ หรือการปลูกพืชต่างๆ โดยพิจารณาจาก สภาพแวดล้อมที่มีผลต่อการเจริญเติบโตของพืช สมบัติดินที่ได้จำแนกไว้ในแต่ละตำบล ร่วมกับการจัดการพื้นที่ เช่น ระบบชลประทาน พื้นที่ยกทรง การจัดระบบอนุรักษ์ดินและน้ำ เป็นต้น และนอกจากนี้พิจารณาความต้องการปัจจัยต่อการปลูกพืชแต่ละชนิด สอดคล้องตามหลักการของ FAO ได้แก่ ความต้องการด้านพืช ความต้องการด้านการจัดการ ความต้องการด้านการอนุรักษ์ (บัณฑิตและคำณ , 2542) รายละเอียดดังตารางที่ 5-1

ระดับความเหมาะสมของที่ดินได้จากการสังเคราะห์ข้อมูลดิน การจัดการที่ดิน หรือดินที่มีลักษณะเฉพาะที่เกิดขึ้นตามสภาพภูมิประเทศ (ซึ่งจะเรียกรวมว่าหน่วยที่ดิน) ลักษณะภูมิอากาศ พิจารณาร่วมกับระดับความต้องการปัจจัยต่อการเจริญเติบโตของพืชแต่ละชนิด หลังจากนั้นดำเนินการประเมินคุณภาพที่ดิน ซึ่งสามารถจำแนกระดับความเหมาะสมของที่ดินได้เป็น 4 ชั้น ได้แก่ เหมาะสมสูง (S1) เหมาะสมปานกลาง (S2) เหมาะสมเล็กน้อย (S3) และไม่เหมาะสม (N) โดยที่

S1 : ไม่มีข้อจำกัดด้านที่ดินตามปัจจัยที่ใช้พิจารณา

S2 : มีข้อจำกัดด้านที่ดินที่แก้ไขได้ง่ายหรือข้อจำกัดอาจไม่ส่งผลกระทบต่อ การเจริญเติบโตของพืชอย่างชัดเจน

S3 : มีข้อจำกัดด้านที่ดินที่แก้ไขได้ยาก ควรปรับเปลี่ยนการผลิตเป็นพืชชนิดอื่นหรือ กิจกรรมอื่น (ส่วนใหญ่เป็นลักษณะทางกายภาพ)

N : มีข้อจำกัดที่พัฒนาหรือปรับปรุงที่ดินได้ยากมาก หากจะดำเนินการพัฒนาหรือ ปรับปรุงต้องใช้ต้นทุนสูงหรือเครื่องจักรขนาดใหญ่ แนะนำให้ปรับเปลี่ยนการผลิต



ตารางที่ 5-1 ตัวอย่างการประเมินคุณภาพที่ดินด้านกายภาพของประเภทการใช้ประโยชน์ที่ดิน

คุณภาพที่ดิน (Land Quality)	คุณลักษณะที่ดินตัวแทน (Land Characteristics)	ระดับความ เหมาะสม (Land Suitability Rating)
<b>1. ความเหมาะสมด้านความต้องการด้านพืช (Crop Requirements)</b>		
1.1. การหยั่งลึกของรากพืช (r)	ความลึกของดิน	S1
1.2. ความชุ่มชื้นที่เป็นประโยชน์ต่อพืช (m)	ปริมาณน้ำฝนเฉลี่ยในรอบปี	S2m
1.3. ความเป็นประโยชน์ของออกซิเจน ต่อรากพืช (o)	สภาพการระบายน้ำของดิน	S2o
<b>ความเหมาะสมรวมด้านความต้องการด้านพืช (Crop Requirements)</b>		<b>S2om</b>
<b>2. ความเหมาะสมด้านความต้องการด้านการจัดการ (Management Requirements)</b>		
2.1. สภาพการเขตกรรม (k)	ชั้นความยากง่ายในการ เขตกรรม (ดินบน)	S1
2.2. ศักยภาพการใช้เครื่องจักรกล (w)	ความลาดชันของพื้นที่	S3w
<b>ความเหมาะสมรวมด้านความต้องการด้านการจัดการ (Management Requirements)</b>		<b>S3w</b>
<b>3. ความเหมาะสมด้านความต้องการด้านการอนุรักษ์ (Conservation Requirements)</b>		
3.1 ความเสียหายจากการกัดกร่อน (e)	ความลาดชันของพื้นที่	S3e
<b>ความเหมาะสมรวมด้านความต้องการด้านการอนุรักษ์ (Conservation Requirements)</b>		<b>S3e</b>
<b>ความเหมาะสมด้านกายภาพของประเภทการใช้ประโยชน์ที่ดินใน แต่ละหน่วยที่ดินโดยรวม</b>		<b>S3ew</b>

## 5.2 พืชเศรษฐกิจที่สำคัญของตำบล

พืชเศรษฐกิจหลักและพืชทางเลือกของตำบล ได้แก่ ข้าว มันสำปะหลัง ข้าวโพด มะม่วง แตงโม ถั่วเขียว เมล่อน

## 5.3 ระดับความเหมาะสมของที่ดิน

การประเมินคุณภาพที่ดินของพืชเศรษฐกิจหลักและพืชทางเลือก ตำบลเขาทราย อำเภอทับคล้อ จังหวัดพิจิตร ได้ผลการประเมินคุณภาพที่ดินดังตารางที่



ตารางที่ 5-2 ชั้นความเหมาะสมทางกายภาพของที่ดิน ตำบลเขาทราย อำเภอทับคล้อ จังหวัดพิจิตร

หน่วยแผนที่ดิน	ข้าว	มัน สำปะหลัง	ข้าวโพด	มะม่วง	หม่อน	อ้อย	ถั่วเขียว	เมล็ดอื่น
AC-pd,f-clA	S1	N	N	N	S3o	S3o	N	N
Cdn-gm-slA	S2ron	N	S3ro	N	S3r	S3r	S3o	S3ro
Cdn-gslA/d2c	S3o	S3r	S3r	N	S3r	S3r	S2rns	S3r
Cdn-gslB/d2c	S3o	S3r	S3r	N	S3r	S3r	S2rns	S3r
Cdn-slB	S3o	S3r	S3r	N	S3r	S3r	S2rns	S3r
Cl-pd-siclA	S1	N	N	N	S3o	S3o	N	N
Cl-siclA	S1	N	S3o	S3o	S2o	S2os	S3o	S3o
Kak-clB	S3o	S3r	S3r	N	S3r	S3r	S2rs	S3r
Ksr-col-slA/d3c	S2n	N	S3o	S3o	S2on	S2ons	S3o	S3o
Ksr-col-slA/d4c	S2n	N	S3o	S3o	S2on	S2ons	S3o	S3o
Ksr-lb,pic-slA	S2ns	N	S3o	S3o	S2ons	S2ons	S3o	S3o
Ksr-sclA	S1	N	S3o	S3o	S2o	S2os	S3o	S3o
Ksr-slA	S2s	N	S3o	S3o	S2os	S2os	S3o	S3o
Nd-lA	S3o	S1	S1	S2s	S1	S2s	S1	S2n
Phi-gclC	S3ewo	S3r	S3r	N	S3r	S3r	S2erns	S3r
Phi-gclD	N	S3er	S3er	N	S3r	S3er	S3e	S3er
Phi-gslB	S3o	S3r	S3r	N	S3r	S3r	S2rns	S3r
Skt-fl-sclA	S2n	N	S3o	S3o	S2on	S2ons	S3o	S3o
Skt-siclA	S2n	N	S3o	S3o	S2on	S2ons	S3o	S3o
SC	N	N	N	N	N	N	N	N

หมายเหตุ :

- o = ความเป็นประโยชน์ของออกซิเจนต่อรากพืช
- n = ความจุในการดูดซับธาตุอาหาร
- s = ความเป็นประโยชน์ของธาตุอาหาร
- r = สภาพการหยั่งลึกของราก
- e = ความเสียหายจากการกัดกร่อนของดิน



## บทที่ 6

### แผนการใช้ที่ดิน

#### 6.1 การวิเคราะห์ข้อมูลเพื่อจัดทำแผนการใช้ที่ดินระดับตำบล

ตามที่กรมพัฒนาที่ดินได้จัดทำแผนปฏิบัติการราชการกรมพัฒนาที่ดินระยะ 5 ปี ช่วงปี 2566-2570 เพื่อให้บรรลุตามวิสัยทัศน์ที่กำหนดไว้ คือ “เป็นองค์การอัจฉริยะทางดิน เพื่อขับเคลื่อนการใช้ที่ดินอย่างเหมาะสม 15 ล้านไร่ ภายในปี 2570” ซึ่งในส่วนของประเด็นการพัฒนาที่ 2 บริหารจัดการทรัพยากรดินและที่ดินด้วยชุดข้อมูลที่มีมูลค่าสูง (High Value Dataset) ซึ่งมีเป้าหมาย คือ การนำชุดข้อมูลที่มีมูลค่าสูง (High Value Dataset) ไปใช้ในการบริหารจัดการทางการเกษตร ในส่วนของตัวชี้วัด บริหารจัดการทรัพยากรดินและที่ดินบนพื้นฐานของชุดข้อมูลที่มีมูลค่าสูง (High Value Dataset) ร้อยละ 100 กลยุทธ์ที่ 2 ยกระดับแผนการใช้ที่ดินไปสู่การปฏิบัติ ได้กำหนดให้ ร้อยละของแผนการใช้ที่ดินระดับตำบลที่จัดทำแล้วเสร็จทั่วประเทศ ภายในปี 2570 (ไม่น้อยกว่า ร้อยละ 80) เป็นตัวชี้วัดหนึ่งของกลยุทธ์ดังกล่าว

การวางแผนการใช้ที่ดินระดับตำบลเป็นการวางกรอบและนโยบายการพัฒนาพื้นที่ให้เกิดการใช้ที่ดินอย่างสมดุลและยั่งยืน ซึ่งจะมีความละเอียดและเฉพาะเจาะจงมากกว่าแผนการใช้ที่ดินระดับประเทศที่ใช้เป็นกรอบนโยบายการพัฒนาพื้นที่ระดับประเทศ เป็นการกำหนดแนวทางใช้ที่ดินให้ตรงกับศักยภาพ โดยเฉพาะทางด้านการเกษตร และนำไปสู่การกำหนดแผนงาน โครงการ กิจกรรม ที่มีความสอดคล้องกับสภาพพื้นที่ ทั้งนี้การใช้ขอบเขตการปกครองในระดับตำบลจะนำไปสู่การพัฒนาเชิงพื้นที่ที่มีเป้าหมายและทิศทางสอดคล้องตามบริบทของแต่ละตำบล และมีผู้รับผิดชอบโดยตรง คือ องค์กรปกครองส่วนท้องถิ่น ซึ่งแผนการใช้ที่ดินในระดับที่ใหญ่กว่านี้อาจไม่สามารถนำมาใช้ปฏิบัติงานในระดับพื้นที่ได้อย่างเป็นรูปธรรมเนื่องจากเป็นแผนงานสำหรับนำไปใช้ปฏิบัติงานเชิงนโยบายและยุทธศาสตร์ในภาพรวม

ทั้งนี้แผนการใช้ที่ดินเป็นผลที่ได้จากการวิเคราะห์ข้อมูลทางด้านกายภาพ เศรษฐกิจ และสังคม โดยได้นำฐานข้อมูลที่ได้จากการรวบรวมข้อมูลทุติยภูมิ และข้อมูลปฐมภูมิจากการสำรวจภาคสนาม การศึกษาด้านกายภาพ ได้จาก การวิเคราะห์สถานภาพของทรัพยากรธรรมชาติ อาทิ ทรัพยากรดิน ทรัพยากรน้ำ และทรัพยากรป่าไม้ร่วมกับการพิจารณาลักษณะการใช้ประโยชน์ที่ดิน ข้อกฎหมายที่เกี่ยวข้องกับพื้นที่ในเขตป่าไม้ตามกฎหมาย เช่น เขตรักษาพันธุ์สัตว์ป่า เขตอุทยานแห่งชาติ เขตป่าสงวนแห่งชาติ และนโยบายของรัฐที่เกี่ยวข้องกับพื้นที่ที่มีมติคณะรัฐมนตรีเกี่ยวกับการใช้ที่ดิน มติคณะรัฐมนตรี เรื่องการจำแนกการใช้ประโยชน์ที่ดินในพื้นที่ป่าไม้ในเขตป่าสงวนแห่งชาติ เป็นต้น ประกอบกับการพิจารณาจากทิศทางตามกรอบนโยบายที่เกี่ยวข้องกับการกำหนดเขตการใช้ที่ดินภายในพื้นที่ตำบล เช่น ยุทธศาสตร์ของจังหวัด ร่วมกับความต้องการของท้องถิ่น สามารถกำหนดแนวทางการใช้ที่ดินตามศักยภาพของทรัพยากร เพื่อการรักษาคุณภาพของลักษณะทางนิเวศวิทยาและการอนุรักษ์ทรัพยากรธรรมชาติ โดยคำนึงถึงสภาพทางเศรษฐกิจและสังคมของชุมชนในพื้นที่ ซึ่งข้อมูลนี้ส่วนหนึ่งได้มาจากการวิเคราะห์ชุมชนแบบมีส่วนร่วม (PRA) ทำการสังเคราะห์ข้อมูลทุกด้านเพื่อให้ได้เขตการใช้ที่ดินที่เหมาะสมกับศักยภาพของพื้นที่ต่อไป



## 6.2 แผนการใช้ที่ดิน

จากการวิเคราะห์ข้อมูลกายภาพ เศรษฐกิจ และสังคม พบว่าแผนการใช้ที่ดินตำบลเขาทราย อำเภอทับคล้อ จังหวัดพิจิตร กำหนดออกเป็น 5 เขตหลัก ได้แก่ เขตเกษตรกรรม เขตชุมชนและสิ่งปลูกสร้าง เขตแหล่งน้ำ เขตพื้นที่อื่นๆ เขตรักษาสมดุลของธรรมชาติและสิ่งแวดล้อม มีรายละเอียดดังนี้ (ตารางที่ 6-1 และรูปที่ 6-1)

### 6.2.1 เขตเกษตรกรรม

เป็นพื้นที่เกษตรกรรมซึ่งในที่นี้ คือ พื้นที่ที่อยู่นอกเขตที่มีการประกาศเป็นเขตป่าไม้ตามกฎหมาย ซึ่งรัฐได้กำหนดเป็นพื้นที่ทำกิน มีการออกเอกสารสิทธิ์ซึ่งรวมถึงพื้นที่ในเขตปฏิรูปที่ดินเพื่อเกษตรกรรมด้วย เขตนี้รวมถึงการทำกิจกรรมภาคการเกษตรอื่นที่นอกเหนือจากการปลูกพืชด้วย ประกอบด้วย 5 เขตรอง ได้แก่ เขตเกษตรกรรมขั้นดี เขตเกษตรกรรมที่มีศักยภาพการผลิตสูง เขตเกษตรกรรมที่มีศักยภาพต่ำ เขตประมง และเขตปศุสัตว์ มีเนื้อที่ 67,869 ไร่ หรือคิดเป็นร้อยละ 80.62 ของเนื้อที่ตำบล มีรายละเอียดดังนี้

1) เขตเกษตรกรรมขั้นดี พื้นที่เขตนี้มีศักยภาพในการผลิตมากที่สุดเ็นตำบลเนื่องจากมีระบบชลประทาน และนอกจากนี้พบว่าดินในพื้นที่เขตนี้มีสมบัติที่เหมาะสมต่อการเพาะปลูกพืชแยกตามชนิดพืช ส่งผลให้มีศักยภาพของที่ดินที่เหมาะสมต่อการเพาะปลูกในระดับสูงถึงปานกลาง มีรายละเอียดดังนี้

(1) เขตทำนา (สัญลักษณ์ 2110) มีเนื้อที่ 9,042 ไร่ หรือ คิดเป็นร้อยละ 10.74 ของเนื้อที่ตำบล เป็นพื้นที่ที่มีศักยภาพต่อการทำนาในระดับเหมาะสมสูงถึงปานกลางและปัจจุบันเกษตรกรมีการปลูกข้าวโดยส่วนใหญ่เป็นลักษณะ นาปีตามด้วยนาปรัง และบางพื้นที่ทำนาปีตามด้วยพืชฤดูแล้งชนิดต่างๆ

(2) เขตปลูกไม้ผล (สัญลักษณ์ 2120) มีเนื้อที่ 8 ไร่ หรือ คิดเป็นร้อยละ 0.01 ของเนื้อที่ตำบล ปัจจุบันเกษตรกรปลูกไม้ผล โดยไม้ผลที่ปลูก ได้แก่ มะม่วง มะขาม และกล้วย

(3) เขตปลูกไม้ยืนต้น (สัญลักษณ์ 2130) มีเนื้อที่ 5 ไร่ หรือ คิดเป็นร้อยละ 0.01 ของเนื้อที่ตำบล ปัจจุบันเกษตรกรปลูกไม้ยืนต้น โดยไม้ยืนต้นที่ปลูกได้แก่ สัก

(4) เขตปลูกพืชไร่ (สัญลักษณ์ 2140) มีเนื้อที่ 53 ไร่ หรือ คิดเป็นร้อยละ 0.06 ของเนื้อที่ตำบล ปัจจุบันเกษตรกรปลูกพืชไร่ โดยพืชไร่ที่ปลูกได้แก่ อ้อย และข้าวโพดเลี้ยงสัตว์

2) เขตเกษตรกรรมที่มีศักยภาพการผลิตสูง พื้นที่เขตนี้มีศักยภาพในการผลิตรองจากเขตเกษตรกรรมขั้นดี ซึ่งแบ่งออกเป็น 2 ประเภท ได้แก่เขตเกษตรกรรมที่มีศักยภาพการผลิตสูง (ประเภทที่ 1) และเขตเกษตรกรรมที่มีศักยภาพการผลิตสูง (ประเภทที่ 2) มีรายละเอียดดังนี้

(1) เขตเกษตรกรรมที่มีศักยภาพการผลิตสูง (ประเภทที่ 1) เป็นเขตที่มีการบริหารจัดการด้านทรัพยากรน้ำโดยเฉพาะระบบชลประทานมีศักยภาพในการผลิตอยู่ในระดับเหมาะสมเล็กน้อยถึงไม่เหมาะสม ดินข้อจำกัดจากลักษณะดิน ซึ่งมีคุณสมบัติที่ไม่เหมาะสมบางประการ มีรายละเอียดดังนี้

- เขตทำนา (สัญลักษณ์ 2211) มีเนื้อที่ 1,032 ไร่ หรือ คิดเป็นร้อยละ 1.23 ของเนื้อที่ตำบล เป็นพื้นที่ที่มีศักยภาพต่อการทำนาในระดับเหมาะสมเล็กน้อยถึงไม่เหมาะสม และปัจจุบันเกษตรกรมีการปลูกข้าวได้ปีละ 1 ครั้ง



- เขตปลูกไม้ผล (สัญลักษณ์ 2212) มีเนื้อที่ 41 ไร่ หรือ คิดเป็นร้อยละ 0.05 ของเนื้อที่ตำบล ปัจจุบันเกษตรกรปลูกไม้ผล โดยไม้ผลที่ปลูกได้แก่ มะม่วง กล้วย และมะขาม
- เขตปลูกไม้ยืนต้น (สัญลักษณ์ 2213) มีเนื้อที่ 794 ไร่ หรือ คิดเป็นร้อยละ 0.94 ของเนื้อที่ตำบล ปัจจุบันเกษตรกรปลูกไม้ยืนต้น โดยไม้ยืนต้นที่ปลูกได้แก่ ยูคาลิปตัส สัก ยางพาราและสะเดา
- เขตปลูกพืชไร่ (สัญลักษณ์ 2214) มีเนื้อที่ 900 ไร่ หรือ คิดเป็นร้อยละ 1.07 ของเนื้อที่ตำบล ปัจจุบันเกษตรกรปลูกพืชไร่ โดยพืชไร่ที่ปลูกได้แก่ มันสำปะหลัง ข้าวโพดเลี้ยงสัตว์ และอ้อย
- เขตปลูกพืชทางเลือก (สัญลักษณ์ 2215) มีเนื้อที่ 14 ไร่ หรือ คิดเป็นร้อยละ 0.02 ของเนื้อที่ตำบล เป็นพื้นที่ที่มีศักยภาพต่อการปลูกพืชผัก ไม้ดอก หรือเกษตรผสมผสาน โดยพืชที่ปลูกได้แก่ พืชผักสวนครัว

(2) เขตเกษตรกรรมที่มีศักยภาพการผลิตสูง (ประเภทที่ 2) เป็นเขตที่ทำการเกษตรโดยอาศัยน้ำฝนเป็นหลัก ซึ่งส่งผลให้มีข้อจำกัดด้านความชื้นที่พืชนำไปใช้ประโยชน์ ในส่วนของที่ดินมีศักยภาพในการผลิตอยู่ในระดับสูงถึงปานกลาง และนอกจากนี้พบว่าดินในพื้นที่เขตนี้มีสมบัติที่เหมาะสมต่อการเพาะปลูกพืชแยกตามชนิดพืช มีรายละเอียดดังนี้

- เขตทำนา (สัญลักษณ์ 2221) มีเนื้อที่ 33,197 ไร่ หรือ คิดเป็นร้อยละ 39.43 ของเนื้อที่ตำบล เป็นพื้นที่ที่มีศักยภาพต่อการทำนาในระดับเหมาะสมเล็กน้อยถึงไม่เหมาะสม และปัจจุบันเกษตรกรมีการปลูกข้าวได้ปีละ 1 ครั้ง
- เขตปลูกไม้ผล (สัญลักษณ์ 2222) มีเนื้อที่ 407 ไร่ หรือ คิดเป็นร้อยละ 0.48 ของเนื้อที่ตำบล ปัจจุบันเกษตรกรปลูกไม้ผล โดยไม้ผลที่ปลูกได้แก่ มะม่วง ฝรั่ง กล้วย และมะยงชิด
- เขตปลูกไม้ยืนต้น (สัญลักษณ์ 2223) มีเนื้อที่ 313 ไร่ หรือ คิดเป็นร้อยละ 0.37 ของเนื้อที่ตำบล ปัจจุบันเกษตรกรปลูกไม้ยืนต้น โดยไม้ยืนต้นที่ปลูกได้แก่ ยูคาลิปตัส สัก ยางพาราและประดู่
- เขตปลูกพืชไร่ (สัญลักษณ์ 2224) มีเนื้อที่ 925 ไร่ หรือ คิดเป็นร้อยละ 1.10 ของเนื้อที่ตำบล ปัจจุบันเกษตรกรปลูกพืชไร่ โดยพืชไร่ที่ปลูกได้แก่ อ้อย มันสำปะหลัง และข้าวโพดเลี้ยงสัตว์
- เขตปลูกพืชทางเลือก (สัญลักษณ์ 2225) มีเนื้อที่ 41 ไร่ หรือ คิดเป็นร้อยละ 0.05 ของเนื้อที่ตำบล เป็นพื้นที่ที่มีศักยภาพต่อการปลูกพืชผัก ไม้ดอก หรือเกษตรผสมผสาน โดยพืชที่ปลูกได้แก่ พืชผักสวนครัว

3) เขตเกษตรกรรมที่มีศักยภาพการผลิตต่ำ พื้นที่เขตนี้ถูกกำหนดให้เป็นเขตเกษตรกรรมที่ต้องมีการดำเนินการแก้ไขปัญหาคือเป็นข้อจำกัดของการใช้ที่ดินเพื่อเกษตรกรรมต่างๆ การทำการเกษตรในเขตนี้อาศัยน้ำฝนเป็นหลัก มีศักยภาพในการผลิตอยู่ในระดับเหมาะสมเล็กน้อยถึงไม่เหมาะสม พบปัญหาทางกายภาพของดินที่สำคัญ เช่น เป็นดินตื้นซึ่งเป็นข้อจำกัดของการหยั่งรากพืชในการยึดลำต้น และการดูดซับธาตุอาหารพืชในดิน เนื้อดินเป็นทรายจัด ซึ่งมีผลต่อความสามารถในการอุ้มน้ำ เป็นต้น จากข้อจำกัดการใช้ที่ดินดังกล่าวข้างต้นจึงจำเป็นต้องพัฒนาปรับปรุงและมีมาตรการเพื่อเพิ่มผลผลิตทาง



การเกษตรในพื้นที่ให้สูงขึ้น รวมถึงการป้องกันไม่ให้เกิดสภาพแวดล้อมเสื่อมโทรมจากการใช้พื้นที่ที่มีรายละเอียดดังนี้

- เขตทำนา (สัญลักษณ์ 2310) มีเนื้อที่ 11,986 ไร่ หรือ คิดเป็นร้อยละ 14.24 ของเนื้อที่ตำบล ปัจจุบันเกษตรกรมีการปลูกข้าวได้ปีละ 1 ครั้ง
- เขตปลูกไม้ผล (สัญลักษณ์ 2320) มีเนื้อที่ 715 ไร่ หรือ คิดเป็นร้อยละ 0.85 ของเนื้อที่ตำบล ปัจจุบันเกษตรกรปลูกไม้ผล โดยไม้ผลที่ปลูกได้แก่ มะม่วง มะขาม และกล้วย
- เขตปลูกไม้ยืนต้น (สัญลักษณ์ 2330) มีเนื้อที่ 4,298 ไร่ หรือ คิดเป็นร้อยละ 5.11 ของเนื้อที่ตำบล ปัจจุบันเกษตรกรปลูกไม้ยืนต้น โดยไม้ยืนต้นที่ปลูกได้แก่ สัก ยูคาลิปตัส สะเดา ยางพารา หม่อน และประดู่
- เขตปลูกพืชไร่ (สัญลักษณ์ 2340) มีเนื้อที่ 3,311 ไร่ หรือ คิดเป็นร้อยละ 3.93 ของเนื้อที่ตำบล ปัจจุบันเกษตรกรปลูกพืชไร่ โดยพืชไร่ที่ปลูกได้แก่ มันสำปะหลัง อ้อย และข้าวโพดเลี้ยงสัตว์
- เขตปลูกพืชทางเลือก (สัญลักษณ์ 2350) มีเนื้อที่ 130 ไร่ หรือ คิดเป็นร้อยละ 0.15 ของเนื้อที่ตำบล เป็นพื้นที่ที่มีศักยภาพต่อการปลูกพืชผัก ไม้ดอก หรือเกษตรผสมผสาน โดยพืชที่ปลูก ได้แก่ พืชผักสวนครัว
- 4) เขตประมง (สัญลักษณ์ 2400) มีเนื้อที่ 138 ไร่ หรือคิดเป็นร้อยละ 0.16 ของเนื้อที่ตำบล เป็นเขตที่ทำกิจกรรมด้านการประมงได้แก่ การเลี้ยงสัตว์น้ำประเภทต่าง ๆ
- 5) เขตปศุสัตว์ มีเนื้อที่ 516 ไร่ หรือคิดเป็นร้อยละ 0.51 ของเนื้อที่ตำบล ประกอบด้วย 2 เขตรอง ได้แก่ เขตทุ่งหญ้าเลี้ยงสัตว์ และเขตโรงเรือนเลี้ยงสัตว์ มีรายละเอียดดังนี้
  - (1) เขตทุ่งหญ้าเลี้ยงสัตว์ (สัญลักษณ์ 2510) มีเนื้อที่ 429 ไร่ หรือ คิดเป็นร้อยละ 0.51 ของเนื้อที่ตำบล
  - (2) เขตโรงเรือนเลี้ยงสัตว์ (สัญลักษณ์ 2520) ปัจจุบันมีการสร้างโรงเรือนเลี้ยงสัตว์ประเภทต่าง ๆ มีเนื้อที่ 87 ไร่ หรือ คิดเป็นร้อยละ 0.03 ของเนื้อที่ตำบล โดยประเภทของโรงเรือนที่พบได้แก่ โรงเรือนเลี้ยงสุกร โค และกระบือ

## 6.2.2 เขตชุมชนและสิ่งปลูกสร้าง

- มีเนื้อที่ 6,551 ไร่ หรือคิดเป็นร้อยละ 7.78 ของเนื้อที่ตำบลประกอบด้วย 3 เขตรอง ได้แก่ เขตชุมชน/สถานที่ราชการ เขตอุตสาหกรรม/แหล่งรับซื้อผลผลิต และเขตการใช้พื้นที่เฉพาะ มีรายละเอียดดังนี้
- (1) เขตชุมชน/สถานที่ราชการ (สัญลักษณ์ 3100) มีเนื้อที่ 4,801 ไร่ หรือ คิดเป็นร้อยละ 5.07 ของเนื้อที่ตำบล ปัจจุบันมีการใช้ที่ดินชุมชนและที่อยู่อาศัย มีทั้งประเภทชุมชนเมือง ชุมชนชนบท และที่ตั้งของสถาบันและสถานที่ราชการต่าง ๆ
  - (2) เขตอุตสาหกรรม/แหล่งรับซื้อผลผลิต (สัญลักษณ์ 3200) มีเนื้อที่ 794 ไร่ หรือ คิดเป็นร้อยละ 0.94 ของเนื้อที่ตำบล ปัจจุบันมีการใช้ที่ดินประเภท แหล่งรับซื้อผลผลิตทางการเกษตรประเภทต่าง ๆ



(3) และเขตการใช้พื้นที่เฉพาะ (สัญลักษณ์ 3300) มีเนื้อที่ 955 ไร่ หรือ คิดเป็นร้อยละ 1.13 ของเนื้อที่ตำบล ปัจจุบันมีการใช้ที่ดินที่นอกเหนือจาก 2 เขตดังกล่าวข้างต้น เช่น สถานที่พักผ่อน ท้องเที่ยว สวนสาธารณะ รีสอร์ท เป็นต้น

### 6.2.3 เขตแหล่งน้ำ

มีเนื้อที่ 2,382 ไร่ หรือคิดเป็นร้อยละ 2.83 ของเนื้อที่ตำบล ประกอบด้วย 2 เขตรอง ได้แก่ เขตแหล่งน้ำตามธรรมชาติ และเขตแหล่งน้ำที่สร้างขึ้น มีรายละเอียดดังนี้

(1) เขตแหล่งน้ำตามธรรมชาติ (สัญลักษณ์ 4100) มีเนื้อที่ 1,477 ไร่ หรือ คิดเป็นร้อยละ 1.76 ของเนื้อที่ตำบล ปัจจุบันมีสภาพการใช้ที่ดินเป็นลักษณะของแหล่งน้ำตามธรรมชาติ เช่น ห้วย หนอง คลอง แม่น้ำ เป็นต้น

(2) เขตแหล่งน้ำที่สร้างขึ้น (สัญลักษณ์ 4200) มีเนื้อที่ 905 ไร่ หรือ คิดเป็นร้อยละ 1.07 ของเนื้อที่ตำบล ปัจจุบันมีสภาพการใช้ที่ดินเป็นแหล่งน้ำที่สร้างขึ้น เช่น อ่างเก็บน้ำ เป็นต้น

### 6.2.4 เขตพื้นที่อื่น ๆ (สัญลักษณ์ 5000)

มีเนื้อที่ 3,394 ไร่ หรือคิดเป็นร้อยละ 4.03 ของเนื้อที่ตำบล เป็นเขตที่มีลักษณะการใช้ที่ดินที่มีความเฉพาะ เช่น เหมืองแร่ ที่ทิ้งขยะ ไม้พุ่ม เป็นต้น

### 6.2.5 เขตรักษาสมดุลของธรรมชาติและสิ่งแวดล้อม (สัญลักษณ์ 6000)

มีเนื้อที่ 3,986 ไร่ หรือคิดเป็นร้อยละ 4.73 ของเนื้อที่ตำบล มีการใช้ที่ดินเป็นป่าไม้ที่พบในพื้นที่เกษตรกรรม ซึ่งอยู่นอกเขตป่าไม้ตามกฎหมาย ส่วนใหญ่เป็นป่าปลูก ทั้งนี้ในเขตเกษตรกรรมที่มีศักยภาพการผลิตสูง (ประเภทที่ 1) หากมีการปรับปรุงบำรุงดิน หรือปรับโครงสร้างของพื้นที่ให้เหมาะสม เช่น ยกร่อง จัดทำระบบอนุรักษ์ดินและน้ำประเภทต่าง ๆ สามารถยกระดับเป็นเขตเกษตรกรรมขั้นดีได้ เนื่องจากมีการบริหารจัดการด้านทรัพยากรน้ำไว้แล้ว โดยเฉพาะระบบชลประทาน



ตารางที่ 6-1 เขตการใช้ที่ดิน ตำบลเขาทราย อำเภอทับคล้อ จังหวัดพิจิตร

เขตการใช้ที่ดิน	เนื้อที่	
	ไร่	ร้อยละ
<b>1) เขตพื้นที่เกษตรกรรม</b>		
<b>1.1 เขตเกษตรกรรมชั้นดี</b>		
2110 เขตทำนา	9,042	10.74
2120 เขตปลูกไม้ผล	8	0.01
2130 เขตปลูกไม้ยืนต้น	5	0.01
2140 เขตปลูกพืชไร่	53	0.06
<b>1.2 เขตเกษตรกรรมที่มีศักยภาพการผลิตสูง</b>		
<b>1.2.1 เขตเกษตรกรรมที่มีศักยภาพการผลิตสูง (ประเภทที่ 1)</b>		
2211 เขตทำนา	1,032	1.23
2212 เขตปลูกไม้ผล	41	0.05
2213 เขตปลูกไม้ยืนต้น	794	0.94
2214 เขตปลูกพืชไร่	900	1.07
2215 เขตปลูกพืชทางเลือก	14	0.02
<b>1.2.2 เขตเกษตรกรรมที่มีศักยภาพการผลิตสูง (ประเภทที่ 2)</b>		
2221 เขตทำนา	33,197	39.43
2222 เขตปลูกไม้ผล	407	0.48
2223 เขตปลูกไม้ยืนต้น	313	0.37
2224 เขตปลูกพืชไร่	925	1.1
2225 เขตปลูกพืชทางเลือก	41	0.05
<b>1.3 เขตเกษตรกรรม (ศักยภาพต่ำ)</b>		
2310 เขตทำนา	11,986	14.24
2320 เขตปลูกไม้ผล	715	0.85
2330 เขตปลูกไม้ยืนต้น	4,298	5.11
2340 เขตปลูกพืชไร่	3,311	3.93
2350 เขตปลูกพืชทางเลือก	130	0.15



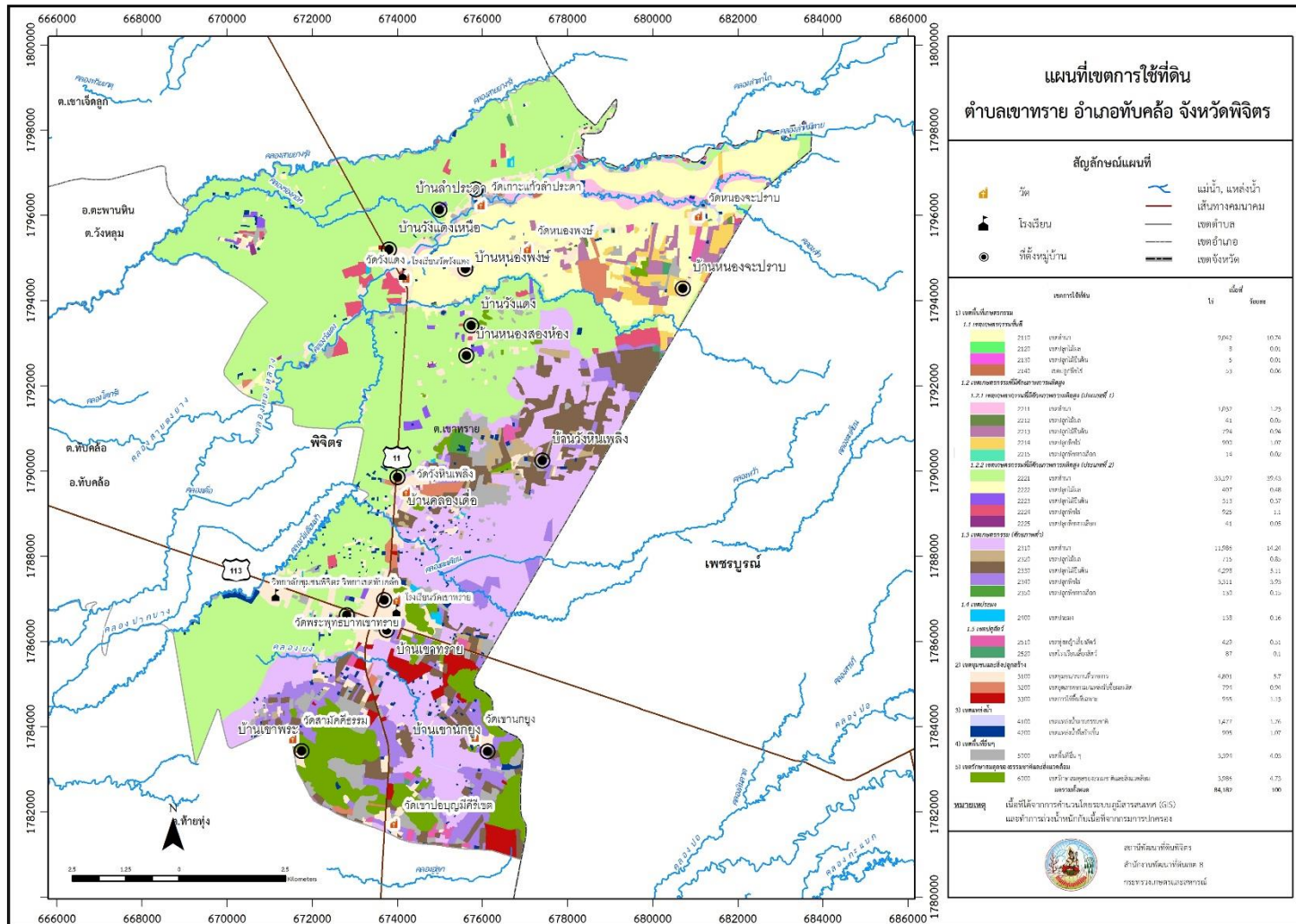
## ตารางที่ 6-1 (ต่อ)

<b>1.4 เขตประมง</b>			
2400	เขตประมง	138	0.16
<b>1.5 เขตปศุสัตว์</b>			
2510	เขตทุ่งหญ้าเลี้ยงสัตว์	429	0.51
2520	เขตโรงเรือนเลี้ยงสัตว์	87	0.1
<b>2) เขตชุมชนและสิ่งปลูกสร้าง</b>			
3100	เขตชุมชน/สถานที่ราชการ	4,801	5.7
3200	เขตอุตสาหกรรม/แหล่งรับซื้อผลผลิต	794	0.94
3300	เขตการใช้พื้นที่เฉพาะ	955	1.13
<b>3) เขตแหล่งน้ำ</b>			
4100	เขตแหล่งน้ำตามธรรมชาติ	1,477	1.76
4200	เขตแหล่งน้ำที่สร้างขึ้น	905	1.07
<b>4) เขตพื้นที่อื่นๆ</b>			
5000	เขตพื้นที่อื่น ๆ	3,394	4.03
<b>5) เขตรักษาสมดุลของธรรมชาติและสิ่งแวดล้อม</b>			
6000	เขตรักษาสมดุลของธรรมชาติและสิ่งแวดล้อม	3,986	4.73
<b>ผลรวมทั้งหมด</b>		<b>84,182</b>	<b>100</b>

หมายเหตุ: เนื้อที่คำนวณด้วยระบบสารสนเทศภูมิศาสตร์



แผนการใช้ที่ดินตำบลเขาทราย อำเภอทับคล้อ จังหวัดพิจิตร



รูปที่ 6-1 เขตการใช้ที่ดิน ตำบลเขาทราย อำเภอทับคล้อ จังหวัดพิจิตร



## บทที่ 7

### การขับเคลื่อนแผนการใช้ที่ดิน

#### 7.1 ขั้นตอนการดำเนินงาน

ภายหลังการจัดทำแผนการใช้ที่ดินตำบลเขาทราย อำเภอทับคล้อ จังหวัดพิจิตร แล้วจะต้องดำเนินการดังต่อไปนี้

7.1.1 จัดทำเป้าหมายการดำเนินงานและงบประมาณและกิจกรรมต่างๆ ที่จะดำเนินการในปีงบประมาณ 2567 ถึง 2571

7.1.2 นำแผนการใช้ที่ดินตำบลเขาทราย ไปเสนอต่อองค์การบริหารส่วนตำบลเขาทราย เพื่อมีมติให้ความร่วมมือในกิจกรรมพัฒนาที่ดินดำเนินการกิจกรรมต่างๆ ที่กำหนดไว้ในแผน และได้รับการเชื่อมโยงสู่แผนพัฒนาตำบล

7.1.3 สถานีพัฒนาที่ดินพิจิตร เสนอเป้าหมายและงบประมาณให้รายงานมายังกรมพัฒนาที่ดิน

7.1.4 กรมพัฒนาที่ดินพิจารณาสนับสนุนงบประมาณกิจกรรมและโครงการตามเป้าหมายที่กำหนดในแผนการใช้ที่ดิน

7.1.5 สถานีพัฒนาที่ดินพิจิตร นำเสนอต่อที่ประชุมจังหวัด/อำเภอ เพื่อสร้างการรับรู้และประชาสัมพันธ์ให้หน่วยงานอื่น นำโครงการภายใต้หน่วยงานมาพัฒนาพื้นที่ตามแผนการใช้ที่ดินกำหนด

#### 7.2 กิจกรรมที่จะดำเนินการของกรมพัฒนาที่ดิน

งบประมาณที่กำหนดไว้เป็นการประมาณเบื้องต้น อาจมีการเปลี่ยนแปลงตามที่ได้รับการจัดสรรให้ดำเนินการ (ตารางที่ 7-1)

##### 7.2.1 เขตพื้นที่เกษตรกรรม

1) ดินขาดความอุดมสมบูรณ์ มีแผนงาน/โครงการปรับปรุงบำรุงดิน ดังนี้

- (1) การส่งเสริมการผลิตและการใช้สารอินทรีย์
- (2) การผลิต-จัดหาเมล็ดพันธุ์พืชปุ๋ยสด (ปอเทือง)
- (3) การส่งเสริมการปรับปรุงบำรุงดินด้วยพืชปุ๋ยสด (ปอเทือง)
- (4) การส่งเสริมการปรับปรุงบำรุงดินพื้นที่ดินกรด
- (5) การพัฒนากลุ่มเกษตรกรใช้สารอินทรีย์ลดการใช้สารเคมีทางการเกษตร
- (6) การรณรงค์ไถกลบตอซัง
- (7) การส่งเสริมการผลิตปุ๋ยหมัก
- (8) การพัฒนาคุณภาพดินในระบบส่งเสริมเกษตรแบบแปลงใหญ่

2) พื้นที่แล้งซ้ำซาก มีแผนงาน/โครงการบริหารจัดการน้ำ ดังนี้

- (1) การก่อสร้างแหล่งน้ำในไร่นานอกเขตชลประทาน
- (2) การบริหารจัดการผลิตสินค้าเกษตรในพื้นที่ไม่เหมาะสมตาม Agri – Map
- (3) โครงการจัดระบบอนุรักษ์ดินและน้ำในพื้นที่เสี่ยงภัย พิบัติทางการเกษตร



## 7.3 กิจกรรมที่จะดำเนินงานของหน่วยงานอื่น (ตารางที่ 7-2)

### 7.3.1 เขตพื้นที่เกษตรกรรม

#### 1) เขตทำนา เขตปลูกพืชไร่ เขตปลูกไม้ผล และเขตปลูกไม้ยืนต้น

(1) ใช้ตลาดนำการผลิตในการเลือกชนิดพืชและหาตลาดรองรับ ทั้งในเขตที่เหมาะสมและในเขตที่ไม่เหมาะสมและต้องการปรับเปลี่ยนชนิดพืช (สำนักงานพาณิชย์จังหวัด/สำนักงานสหกรณ์จังหวัด)

(2) การจัดอบรมถ่ายทอดความรู้การเข้าสู่กระบวนการรับรองมาตรฐานสินค้าเกษตรปลอดภัย (GAP) (ศูนย์วิจัยและพัฒนาการเกษตรพิจิตร)

(3) การจัดอบรมถ่ายทอดความรู้เรื่องการผลิตเมล็ดพันธุ์ข้าว วิธีการป้องกันโรคและกำจัดแมลงศัตรูพืช (ศูนย์เมล็ดพันธุ์ข้าวพิจิตร)

(4) การจัดอบรมถ่ายทอดความรู้การทำเกษตรผสมผสานตามแนวทางเศรษฐกิจพอเพียง (สำนักงานเกษตรอำเภอทับคล้อ)

(5) สนับสนุนการขุดเจาะน้ำบาดาล (สำนักทรัพยากรน้ำบาดาล เขต 7)

#### 2) เขตประมง และเขตปศุสัตว์

(1) การอบรมถ่ายทอดความรู้ ส่งเสริม/สนับสนุนการปลูกหญ้าเลี้ยงสัตว์ (สำนักงานปศุสัตว์จังหวัดพิจิตร)

(2) การอบรมถ่ายทอดความรู้การเลี้ยงดูแล และสนับสนุนพันธุ์สัตว์น้ำ (สำนักงานประมงจังหวัดพิจิตร)

### 7.3.2 เขตแหล่งน้ำ

(1) การพัฒนาเพื่อเพิ่มพื้นที่กักเก็บน้ำ (องค์การบริหารส่วนตำบลเขาทราย)

(2) การเพิ่มศักยภาพสระเก็บน้ำด้วยระบบส่งกระจายน้ำพลังงานแสงอาทิตย์  
เข้าพื้นที่แปลงเกษตร (สำนักพลังงานจังหวัดพิจิตร)



#### 7.4 ความต้องการของชุมชนและองค์กรปกครองส่วนท้องถิ่น

จากการดำเนินการจัดทำกระบวนการมีส่วนร่วมของประชาชนที่องค์การบริหารส่วนตำบลเขาทราย เมื่อวันที่ 17 สิงหาคม 2566 โดยการวิเคราะห์ข้อมูลพื้นที่และรับฟังข้อเสนอแนะ ความต้องการของประชาชน ซึ่งมีความต้องการให้ดำเนินการเกี่ยวกับการแก้ไขปัญหาดินตื้น ดินขาดความอุดมสมบูรณ์ และการขาดแคลนน้ำ

เพื่อตอบสนองต่อความต้องการของชุมชนและการแก้ไขปัญหาเชิงพื้นที่ของตำบลเขาทราย กรมพัฒนาที่ดินได้วิเคราะห์เบื้องต้น ดังต่อไปนี้

ลักษณะพื้นที่ทั่วไปของตำบลเขาทรายส่วนใหญ่เป็นที่ลุ่มสลับที่ดอน บางส่วนของตำบล เป็นพื้นที่ราบสูงและลาดเอียงสลับภูเขา มีสภาพพื้นที่ราบเรียบถึงค่อนข้างราบเรียบ ลูกคลื่นลอนลาดเล็กน้อย และพื้นที่สูงชันเป็นพื้นที่ภูเขา ไม่พบปัญหาการชะล้างพังทลายของดิน (รูปที่ 7-1) ปัญหาของตำบลเขาทราย ในภาพรวมสรุปได้ว่า มีปัญหาสำคัญ 3 ประการ คือ (1) ปัญหาดินตื้น (2) ปัญหาดินขาดความอุดมสมบูรณ์ (3) ปัญหาการขาดแคลนน้ำ

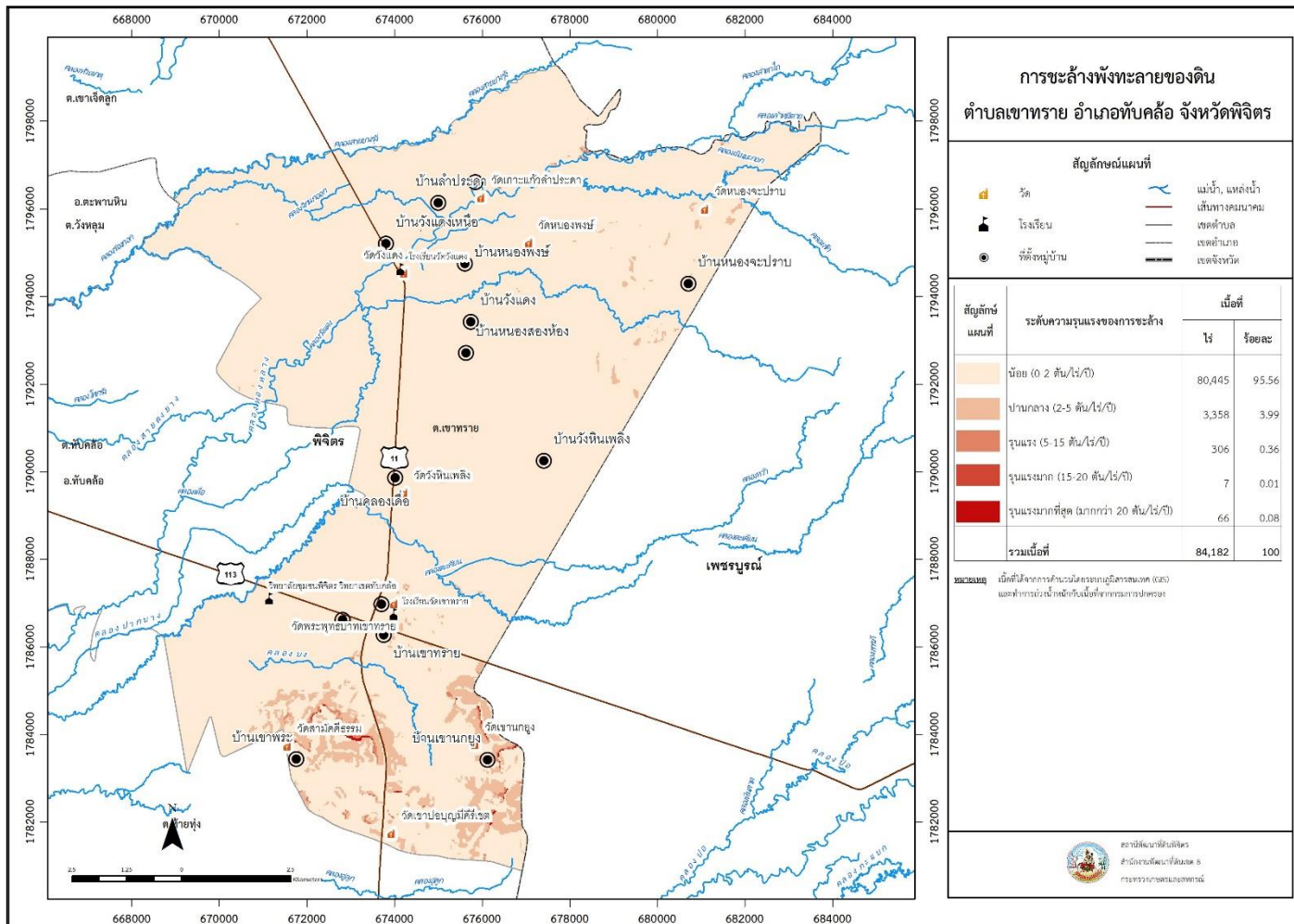
ปัญหาดินตื้น เกิดมาจากวัตุกำเนิดดิน เช่น หินดินดานเชิงเขา หรือเศษหินเชิงเขา ที่ส่วนใหญ่เป็นพวกหินตะกอนเนื้อหยาบ คือ หินทราย หินกรวดมน แตกกระจายระจายร่วงหล่นออกมาทับถมเกาะอยู่บริเวณเชิงเขา

ปัญหาดินขาดความอุดมสมบูรณ์ เกิดจากมีการใช้ที่ดินติดต่อกันเป็นเวลานานโครงสร้างของดินได้มีการเปลี่ยนแปลง ในพื้นที่ ที่มีการไถพรวนด้วยเครื่องจักรกลติดต่อกันเป็นระยะเวลาานาน และมีการเผาตอซังพืชบ่อยครั้ง ทำให้ดินแน่นตัว น้ำในดินและอากาศในดินที่เคยมีอยู่สูญหายไป ส่วนธาตุอาหารและอินทรีย์วัตถุ ก็มีปริมาณลดลงเช่นเดียวกัน เนื่องจากพืชนำไปใช้ และอินทรีย์วัตถุได้สลายตัวไป

ปัญหาการขาดแคลนน้ำ เกิดจากการทับถมของตะกอนดินในแหล่งน้ำจนตื้นเขินแล้ว ยังมีสาเหตุมาจากการที่ประชากรเพิ่มขึ้น กิจกรรมที่ต้องใช้น้ำเพิ่มขึ้น ทำการเกษตรเพิ่มขึ้น รวมทั้งเหตุการณ์ที่เกิดจากการเปลี่ยนแปลงภูมิอากาศ เช่น ปริมาณฝนน้อยกว่าปกติ ฝนทิ้งช่วง จนเกิดความแห้งแล้ง การขาดแคลนน้ำจึงเกิดขึ้นอย่างต่อเนื่อง จำเป็นต้องจัดหาแหล่งน้ำต้นทุน โดยวิธีการต่างๆ ให้เพียงพอแก่ความต้องการ



# แผนการใช้ที่ดินตำบลเขาทราย อำเภอทับคล้อ จังหวัดพิจิตร



รูปที่ 7-1 การชะล้างพังทลายของดินในเขตการใช้ที่ดิน ตำบลเขาทราย อำเภอทับคล้อ จังหวัดพิจิตร



ตารางที่ 7-1 กิจกรรมของกรมพัฒนาที่ดินในเขตการใช้ที่ดินที่จะดำเนินการในปีงบประมาณ พ.ศ. 2567-2571

เขตการใช้ที่ดิน (เกษตรกรรม)	แผนงาน/โครงการ	งบประมาณ (บาท)
1.เขตเกษตรกรรม (ขั้นดี) เนื้อที่ 9,108 ไร่	<b>การปรับปรุงบำรุงดิน</b>	<b>1,139,750</b>
	1. การเก็บตัวอย่างดินและวิเคราะห์ดินทางห้องปฏิบัติการ	15,000
	2. การส่งเสริมการผลิตและการใช้สารอินทรีย์	1,000
	3. การผลิต-จัดหาเมล็ดพันธุ์พืชปุ๋ยสด (ปอเทือง)	743,750
	4. การส่งเสริมการปรับปรุงบำรุงดินด้วยพืชปุ๋ยสด	75,000
	5. การส่งเสริมการปรับปรุงบำรุงดินพื้นที่ดินกรด	3,750
	6. การพัฒนากลุ่มเกษตรกรใช้สารอินทรีย์ลดการใช้ สารเคมีทางการเกษตร	16,250
	7. การรณรงค์เฝ้าติดตาม	
	8. การส่งเสริมการผลิตปุ๋ยหมัก	200,000
	<b>การบริหารจัดการน้ำ</b>	<b>85,000</b>
1. โครงการจัดระบบอนุรักษ์ดินและน้ำในพื้นที่เสี่ยงภัย พิบัติทางการเกษตร	<b>640,000</b>	
	640,000	
2. เขตเกษตรกรรมที่มี ศักยภาพการผลิตสูง (ประเภทที่ 1) เนื้อที่ 2,781 ไร่	<b>การปรับปรุงบำรุงดิน</b>	<b>546,250</b>
	1. การเก็บตัวอย่างดินและวิเคราะห์ดินทางห้องปฏิบัติการ	15,000
	2. การส่งเสริมการผลิตและการใช้สารอินทรีย์	1,000
	3. การผลิต-จัดหาเมล็ดพันธุ์พืชปุ๋ยสด (ปอเทือง)	297,500
	4. การส่งเสริมการปรับปรุงบำรุงดินด้วยพืชปุ๋ยสด	30,000
	5. การส่งเสริมการปรับปรุงบำรุงดินพื้นที่ดินกรด	1,500
	6. การพัฒนากลุ่มเกษตรกรใช้สารอินทรีย์ลดการใช้ สารเคมีทางการเกษตร	16,250
	7. การรณรงค์เฝ้าติดตาม	100,000
	8. การส่งเสริมการผลิตปุ๋ยหมัก	85,000
	<b>การบริหารจัดการน้ำ</b>	<b>320,000</b>
1. โครงการจัดระบบอนุรักษ์ดินและน้ำในพื้นที่เสี่ยงภัย พิบัติทางการเกษตร	320,000	



ตารางที่ 7-1 (ต่อ)

เขตการใช้ที่ดิน (เกษตรกรรม)	แผนงาน/โครงการ	งบประมาณ (บาท)
3.เขตเกษตรกรรมที่มี ศักยภาพการผลิตสูง (ประเภทที่ 2) เนื้อที่ 34,883 ไร่	<b>การปรับปรุงบำรุงดิน</b>	<b>2,342,500</b>
	1. การเก็บตัวอย่างดินและวิเคราะห์ดินทางห้องปฏิบัติการ	22,500
	2. การส่งเสริมการผลิตและการใช้สารอินทรีย์	2,500
	3. การผลิต-จัดหาเมล็ดพันธุ์พืชปุ๋ยสด (ปอเทือง)	1,487,500
	4. การส่งเสริมการปรับปรุงบำรุงดินด้วยพืชปุ๋ยสด	150,000
	5. การส่งเสริมการปรับปรุงบำรุงดินพื้นที่ดินกรด	7,500
	6. การพัฒนากลุ่มเกษตรกรใช้สารอินทรีย์ลดการใช้ สารเคมีทางการเกษตร	32,500
	7. การรณรงค์เฝ้าสังเกตอสัง	300,000
	8. การส่งเสริมการผลิตปุ๋ยหมัก	340,000
	<b>การบริหารจัดการน้ำ</b>	<b>986,500</b>
1. การก่อสร้างแหล่งน้ำในไร่นานอกเขตชลประทาน	346,500	
2. โครงการจัดระบบอนุรักษ์ดินและน้ำในพื้นที่เสี่ยงภัยพิบัติ ทางการเกษตร	640,000	
4. เขตเกษตรกรรม (ศักยภาพต่ำ) เนื้อที่ 20,440 ไร่	<b>การปรับปรุงบำรุงดิน</b>	<b>2,071,500</b>
	1. การเก็บตัวอย่างดินและวิเคราะห์ดินทางห้องปฏิบัติการ	22,500
	2. การส่งเสริมการผลิตและการใช้สารอินทรีย์	1,500
	3. การผลิต-จัดหาเมล็ดพันธุ์พืชปุ๋ยสด (ปอเทือง)	1,487,500
	4. การส่งเสริมการปรับปรุงบำรุงดินด้วยพืชปุ๋ยสด	150,000
	5. การส่งเสริมการปรับปรุงบำรุงดินพื้นที่ดินกรด	7,500
	6. การพัฒนากลุ่มเกษตรกรใช้สารอินทรีย์ลดการใช้ สารเคมีทางการเกษตร	32,500
	7. การรณรงค์เฝ้าสังเกตอสัง	200,000
	8. การส่งเสริมการผลิตปุ๋ยหมัก	170,000
	<b>การบริหารจัดการน้ำ</b>	<b>1,011,000</b>
1. การก่อสร้างแหล่งน้ำในไร่นานอกเขตชลประทาน	231,000	
2. การบริหารจัดการผลิตสินค้าเกษตรในพื้นที่ไม่เหมาะสม ตาม Agri – Map	300,000	
3. โครงการจัดระบบอนุรักษ์ดินและน้ำในพื้นที่เสี่ยงภัย พิบัติทางการเกษตร	480,000	



ตารางที่ 7-1 (ต่อ)

เขตการใช้ที่ดิน (เกษตรกรรม)	แผนงาน/โครงการ	งบประมาณ (บาท)
รวมเขตเกษตรกรรม	1. การปรับปรุงบำรุงดิน	6,100,000
	2. การบริหารจัดการน้ำ	2,957,500
	รวมแผนงาน/โครงการ	9,057,500

ตารางที่ 7-2 สรุปกิจกรรมที่ขอรับการสนับสนุนจากส่วนราชการอื่นในเขตการใช้ที่ดิน

เขตการใช้ที่ดิน	กิจกรรมที่ขอรับการสนับสนุนจากส่วนราชการอื่น
<p><b>1. เขตเกษตรกรรม</b></p> <p>1.1 เขตเกษตรกรรม (ชั้นดี) เนื้อที่ 9,108 ไร่</p> <p>1.2 เขตเกษตรกรรมที่มีศักยภาพการผลิตสูง (ประเภทที่ 1) เนื้อที่ 2,781 ไร่</p> <p>1.3 เขตเกษตรกรรมที่มีศักยภาพการผลิตสูง (ประเภทที่ 2) เนื้อที่ 34,883 ไร่</p> <p>1.4 เขตเกษตรกรรม (ศักยภาพต่ำ) เนื้อที่ 20,440 ไร่</p> <p>1.5 เขตประมง เนื้อที่ 138 ไร่</p> <p>1.6 เขตปศุสัตว์ เนื้อที่ 516 ไร่</p>	<p>(1) ใช้ตลาดนำการผลิตในการเลือกชนิดพืชและหาตลาดรองรับ ทั้งในเขตที่เหมาะสมและในเขตที่ไม่เหมาะสม และต้องการปรับเปลี่ยนชนิดพืช (สำนักงานพาณิชย์จังหวัด/สำนักงานสหกรณ์จังหวัด)</p> <p>(2) การจัดอบรมถ่ายทอดความรู้การเข้าสู่กระบวนการรับรองมาตรฐานสินค้าเกษตรปลอดภัย (GAP) (ศูนย์วิจัยและพัฒนาการเกษตรพิจิตร)</p> <p>(3) การจัดอบรมถ่ายทอดความรู้เรื่องการผลิตเมล็ดพันธุ์ข้าว วิธีการป้องกันโรคและกำจัดแมลงศัตรูพืช (ศูนย์เมล็ดพันธุ์ข้าวพิจิตร)</p> <p>(4) การจัดอบรมถ่ายทอดความรู้การทำเกษตรผสมผสานตามแนวทางเศรษฐกิจพอเพียง (สำนักงานเกษตรอำเภอทับคล้อ)</p> <p>(5) สนับสนุนการขุดเจาะน้ำบาดาล (สำนักทรัพยากรน้ำบาดาล เขต 7)</p>
<p><b>2. เขตแหล่งน้ำ</b> เนื้อที่ 2,382 ไร่</p>	<p>(1) การพัฒนาเพื่อเพิ่มพื้นที่กักเก็บน้ำ (องค์การบริหารส่วนตำบลเขาทราย)</p> <p>(2) การเพิ่มศักยภาพสระเก็บน้ำด้วยระบบส่งกระจายน้ำพลังงานแสงอาทิตย์เข้าพื้นที่แปลงเกษตร (สำนักพลังงานจังหวัดพิจิตร)</p>



ตาราง 7-3 เป้าหมายการดำเนินงานและงบประมาณ ตำบลเขาทราย อำเภอทับคล้อ จังหวัดพิจิตร 5 ปี (พ.ศ. 2567- 2571)

เขตการใช้ที่ดิน	งาน/โครงการ/กิจกรรม	หน่วย นับ	เป้าหมาย					รวม	งบประมาณ (บาท)					รวม	หน่วยงาน รับผิดชอบ
			2567	2568	2569	2570	2571		2567	2568	2569	2570	2571		
1.เขตพื้นที่เกษตรกรรม	การปรับปรุงบำรุงดิน														
1.1 เขตเกษตรกรรมชั้นดี	การเก็บตัวอย่างดินและวิเคราะห์ดิน	ตัวอย่าง	100	100	100	100	100	500	15,000	15,000	15,000	15,000	15,000	75,000	พด.
1.2 เขตเกษตรกรรม ที่มีศักยภาพการผลิตสูง (ประเภทที่ 1)	ทางห้องปฏิบัติการ														
	การส่งเสริมการผลิตและการใช้ สารอินทรีย์	ราย	120	120	120	120	120	600	1,200	1,200	1,200	1,200	1,200	6,000	พด.
1.3 เขตเกษตรกรรม ที่มีศักยภาพการผลิตสูง (ประเภทที่ 2)	การผลิต-จัดหาเมล็ดพันธุ์พืชปุ๋ยสด	ตัน	27	27	27	27	27	135	803,250	803,250	803,250	803,250	803,250	4,016,250	พด.
	การส่งเสริมการปรับปรุงบำรุงดินด้วย พืชปุ๋ยสด	ไร่	5,400	5,400	5,400	5,400	5,400	27,000	81,000	81,000	81,000	81,000	81,000	405,000	พด.
1.4 เขตเกษตรกรรม (ศักยภาพต่ำ)	การส่งเสริมการปรับปรุงบำรุงดินพื้นที่ ดินกรด	ไร่	270	270	270	270	270	1,350	4,050	4,050	4,050	4,050	4,050	20,250	พด.
	การพัฒนากลุ่มเกษตรกรใช้สารอินทรีย์ ลดการใช้สารเคมีทางการเกษตร	กลุ่ม	6	6	6	6	6	30	19,500	19,500	19,500	19,500	19,500	97,500	พด.
	การรณรงค์โลกปลอดอ็อกซิง	แปลง	8	8	8	8	8	40	160,000	160,000	160,000	160,000	160,000	800,000	พด.
	การผลิตปุ๋ยหมัก	ตัน	40	40	40	40	40	200	136,000	136,000	136,000	136,000	136,000	680,000	พด.
	การบริหารจัดการน้ำ การก่อสร้างแหล่งน้ำในไร่นานอกเขต ชลประทาน	บ่อ	5	5	5	5	5	25	115,500	115,500	115,500	115,500	115,500	577,500	พด.
	การบริหารจัดการผลิตสินค้าเกษตรใน พื้นที่ ( Agri - Map)	ไร่	30	30	30	30	30	150	60,000	60,000	60,000	60,000	60,000	300,000	พด.
	โครงการจัดระบบอนุรักษ์ดินและน้ำใน พื้นที่เสี่ยงภัยพิบัติ	ไร่	130	130	130	130	130	650	416,000	416,000	416,000	416,000	416,000	2,080,000	พด.

หมายเหตุ งบประมาณที่กำหนดไว้เป็นการประมาณเบื้องต้น อาจมีการเปลี่ยนแปลงตามที่ได้รับจัดสรรให้



## เอกสารอ้างอิง

กรมการปกครอง. 2566. จำนวนประชากรและครัวเรือน ปี 2565. แหล่งที่มา : กรมการปกครอง, กรุงเทพฯ.

กรมการพัฒนาชุมชน. 2566. รายได้ครัวเรือนเฉลี่ย ปี 2566 แหล่งที่มา : กรมการพัฒนาชุมชน, กรุงเทพฯ.

กรมทรัพยากรน้ำบาดาล. 2566. ปริมาณน้ำและจำนวนบ่อบาดาล ปี 2565. แหล่งที่มา:

<http://app.dgr.go.th/newpasutara/xml/search.php>, 26 พฤษภาคม 2566.

กรมส่งเสริมการเกษตร. 2566. จำนวนและสัดส่วนครัวเรือนเกษตร ปี 2565. แหล่งที่มา : กรมส่งเสริมการเกษตร, กรุงเทพฯ.

กรมอุตุนิยมวิทยา. 2566. สถิติภูมิอากาศคาบ 30 ปี (พ.ศ. 2536-2565). กรมอุตุนิยมวิทยากระทรวงดิจิทัลเพื่อเศรษฐกิจและสังคม, กรุงเทพฯ.

กลุ่มวิเคราะห์สภาพการใช้ที่ดิน. 2566. แผนที่สภาพการใช้ที่ดิน ปี 2566 (ไฟล์ข้อมูล). กองนโยบายและแผนการใช้ที่ดิน กรมพัฒนาที่ดิน กระทรวงเกษตรและสหกรณ์, กรุงเทพฯ.

กองสำรวจดินและวิจัยทรัพยากรดิน. 2566. แผนที่ทรัพยากรดิน (ไฟล์ข้อมูล). กรมพัฒนาที่ดิน กระทรวงเกษตรและสหกรณ์, กรุงเทพฯ.

บัณฑิต ต้นศิริ และ คำรณ ไทรฟัก. 2542. คู่มือการประเมินคุณภาพที่ดิน. กองวางแผนการใช้ที่ดิน กรมพัฒนาที่ดิน

กรมการปกครอง. แผนที่ขอบเขตตำบล ปี 2564 (ไฟล์ข้อมูล). กระทรวงมหาดไทย



## ภาคผนวก

การจัดทำกระบวนการมีส่วนร่วมของชุมชน (PRA) ณ องค์การบริหารส่วนตำบลเขาทราย

39 หมู่ 4 ตำบลเขาทราย อำเภอทับคล้อ จังหวัดพิจิตร วันที่ 17 สิงหาคม พ.ศ.2566





**ที่มา : กรมพัฒนาที่ดิน**

**กระทรวงเกษตรและสหกรณ์**

**[www.ldd.go.th](http://www.ldd.go.th)**

**โดย : สถาบันพัฒนาที่ดินปิจิตร**