

แผนการใช้ที่ดิน ตำบลรังนก

อำเภอสามง่าม จังหวัดพิจิตร



สถานีพัฒนาที่ดินพิจิตร

กรมพัฒนาที่ดิน

กระทรวงเกษตรและสหกรณ์

สิงหาคม 2566



คำนำ

การจัดทำแผนการใช้ที่ดินดำเนินการตามรัฐธรรมนูญแห่งราชอาณาจักรไทย พ.ศ. 2560 มาตรา 72 (1) ที่ได้บัญญัติให้มีการวางแผนการใช้ที่ดินให้เหมาะสมกับศักยภาพของที่ดิน ตามหลักการพัฒนาอย่างยั่งยืน โดยแผนการใช้ที่ดินตำบลวังนก อำเภอสามง่าม จังหวัดพิจิตร ได้นำแนวคิดของ องค์การอาหารและการเกษตรแห่งสหประชาชาติ (Food and Agriculture Organization of the United Nations: FAO) และ โครงการสิ่งแวดล้อมแห่งสหประชาชาติ (United Nations Environment Programme: UNEP) มาปรับใช้ คือ ความเหมาะสมทางกายภาพ ความเหมาะสมทางเศรษฐกิจ การยอมรับจากสังคม การสร้างความยั่งยืนให้สิ่งแวดล้อม และเสนอทางเลือกการใช้ที่ดิน ร่วมกับวิธีการที่จำเป็นอื่น ๆ เช่น กระบวนการมีส่วนร่วมของชุมชน (Participatory Rural Appraisal: PRA) การประเมินคุณภาพที่ดิน เป็นต้น

กองนโยบายและแผนการใช้ที่ดินร่วมกับสำนักงานพัฒนาที่ดินเขต (สพข.) และสถานีพัฒนาที่ดิน (สพด.) ในการดำเนินงานวางแผนการใช้ที่ดินระดับตำบล โดยพิจารณาภาพรวมของสภาพปัญหาในด้านต่างๆ ทั้งด้านกายภาพ เศรษฐกิจ และสังคม วิเคราะห์และสังเคราะห์ข้อมูลนำไปสู่การวางแผนการใช้ที่ดินที่สอดคล้องกับศักยภาพของพื้นที่ โดยผ่านกระบวนการมีส่วนร่วมของชุมชน (PRA) ในการระบุปัญหา ความต้องการของเกษตรกรและผู้มีส่วนได้ส่วนเสีย ทั้งนี้ สพด. ได้จัดทำแผนกิจกรรม/โครงการ เพื่อขับเคลื่อนแผนการใช้ที่ดินให้เป็นรูปธรรมเพื่อให้เกษตรกรมีคุณภาพชีวิตที่ดีขึ้น มีการใช้ที่ดินอย่างถูกต้องเหมาะสม รักษาสภาพแวดล้อมและอนุรักษ์ทรัพยากรในชุมชนให้เกิดความยั่งยืนต่อไป

สถานีพัฒนาที่ดินพิจิตร
สิงหาคม 2566



สารบัญ

	หน้า
คำนำ	ก
สารบัญ	ข
สารบัญตาราง	ง
สารบัญรูป	จ
บทที่ 1 บทนำ	
1.1 ความสำคัญของการวางแผนการใช้ที่ดิน	1-1
1.2 หลักการและเหตุผล	1-1
1.3 วัตถุประสงค์	1-1
1.4 ระยะเวลาและสถานที่ดำเนินงาน	1-2
1.5 ขั้นตอนการดำเนินงาน	1-2
1.6 วิสัยทัศน์ของตำบล	1-2
บทที่ 2 ข้อมูลทั่วไป	
2.1 ที่ตั้งและอาณาเขต	2-1
2.2 การแบ่งส่วนการปกครอง	2-3
2.3 สภาพภูมิประเทศ	2-3
2.4 สภาพภูมิอากาศ	2-3
2.5 สภาพการใช้ที่ดินในปัจจุบัน	2-5
2.6 สภาพเศรษฐกิจและสังคม	2-9
บทที่ 3 สถานภาพของทรัพยากรธรรมชาติ	
3.1 ทรัพยากรป่าไม้	3-1
3.2 ทรัพยากรน้ำ	3-1
3.3 ทรัพยากรดิน	3-2
บทที่ 4 กระบวนการมีส่วนร่วมของชุมชน (Participatory Rural Appraisal: PRA)	
4.1 การวิเคราะห์ผลจากการจัดทำกระบวนการมีส่วนร่วมของชุมชน (PRA)	4-1
4.2 ระบบการปลูกพืชในปัจจุบัน	4-4
บทที่ 5 การประเมินคุณภาพที่ดิน	
5.1 หลักการประเมินคุณภาพที่ดินด้านกายภาพ	5-1
5.2 พืชเศรษฐกิจที่สำคัญของตำบล	5-3
5.3 ระดับความเหมาะสมของที่ดิน	5-3



สารบัญ (ต่อ)

	หน้า
บทที่ 6 แผนการใช้ที่ดิน	
6.1 การวิเคราะห์ข้อมูลเพื่อการจัดทำแผนการใช้ที่ดินระดับตำบล	6-1
6.2 เขตการใช้ที่ดิน	6-2
บทที่ 7 การขับเคลื่อนแผนการใช้ที่ดิน	
7.1 ขั้นตอนการดำเนินงาน	7-1
7.2 กิจกรรมที่จะดำเนินการของกรมพัฒนาที่ดิน	7-1
7.3 กิจกรรมที่จะดำเนินงานของหน่วยงานอื่น	7-2
7.4 ความต้องการของชุมชนและองค์กรปกครองส่วนท้องถิ่น	7-2
เอกสารอ้างอิง	อ-1
ภาคผนวก	ผ-1



สารบัญญัตราง

ตารางที่		หน้า
2-1	สถิติภูมิอากาศ ณ สถานีตรวจอากาศจังหวัดพิจิตร (พ.ศ. 2536-2565)	2-4
2-2	สภาพการใช้ที่ดิน ตำบลรังนก อำเภอสามง่าม จังหวัดพิจิตร	2-6
2-3	จำนวนประชากรและครัวเรือน ตำบลรังนก อำเภอสามง่าม จังหวัดพิจิตร	2-9
2-4	จำนวนและสัดส่วนครัวเรือนเกษตร ตำบลรังนก อำเภอสามง่าม จังหวัดพิจิตร	2-9
2-5	รายได้-รายจ่ายเฉลี่ยครัวเรือน ตำบลรังนก อำเภอสามง่าม จังหวัดพิจิตร	2-11
3-1	สมบัติที่ดิน ตำบลรังนก อำเภอสามง่าม จังหวัดพิจิตร	3-3
5-1	ตัวอย่างการประเมินคุณภาพที่ดินด้านกายภาพของประเภทการใช้ประโยชน์ที่ดิน	5-2
5-2	ชั้นความเหมาะสมทางกายภาพของที่ดิน ตำบลรังนก อำเภอสามง่าม จังหวัดพิจิตร	5-4
6-1	เขตการใช้ที่ดิน ตำบลรังนก อำเภอสามง่าม จังหวัดพิจิตร	6-5
7-1	กิจกรรมของกรมพัฒนาที่ดินในเขตเกษตรกรรมที่จะดำเนินการ ในปีงบประมาณ พ.ศ. 2567-2571	7-4
7-2	สรุปกิจกรรมที่ขอรับการสนับสนุนจากส่วนราชการอื่นในเขตการใช้ที่ดิน	7-6
7-3	เป้าหมายการดำเนินงานและงบประมาณ ตำบลรังนก อำเภอสามง่าม จังหวัดพิจิตร แผน 5 ปี (พ.ศ. 2567 – 2571)	7-7



สารบัญญรูป

รูปที่		หน้า
1-1	กรอบการวางแผนการใช้ที่ดินระดับตำบล	1-3
2-1	ที่ตั้งและอาณาเขตตำบลรังนก อำเภอสามง่าม จังหวัดพิจิตร	2-2
2-2	สมดุลของน้ำเพื่อการเกษตร จังหวัดพิจิตร	2-5
2-3	สภาพการใช้ที่ดิน ตำบลรังนก อำเภอสามง่าม จังหวัดพิจิตร	2-8
3-1	ทรัพยากรดิน ตำบลรังนก อำเภอสามง่าม จังหวัดพิจิตร	3-4
4-1	การวิเคราะห์สถานการณ์โดยระบบ DPSIR ของตำบลรังนก อำเภอสามง่าม จังหวัดพิจิตร	4-3
4-2	ระบบการปลูกพืชในปัจจุบัน	4-4
6-1	เขตการใช้ที่ดิน ตำบลรังนก อำเภอสามง่าม จังหวัดพิจิตร	6-7
7-1	การชะล้างพังทลายของดินในเขตการใช้ที่ดิน ตำบลรังนก อำเภอสามง่าม จังหวัดพิจิตร	7-3



บทที่ 1

บทนำ

1.1 ความสำคัญของการวางแผนการใช้ที่ดิน

ตามรัฐธรรมนูญแห่งราชอาณาจักรไทย พุทธศักราช 2560 มาตรา 72 รัฐพึงดำเนินการเกี่ยวกับที่ดิน ทรัพยากรน้ำ และพลังงาน ดังต่อไปนี้

(1) วางแผนการใช้ที่ดินของประเทศ ให้เหมาะสมกับสภาพพื้นที่และศักยภาพของที่ดินตามหลักการพัฒนาอย่างยั่งยืน

1.2 หลักการและเหตุผล

ปัจจุบันกรมพัฒนาที่ดินได้ดำเนินการวางแผนการใช้ที่ดินระดับประเทศเรียบร้อยแล้วซึ่งเป็นการวางกรอบเชิงนโยบายมุ่งเน้นการพัฒนาด้านการเกษตรให้เกิดความสมดุลและยั่งยืน และในขณะเดียวกันต้องอนุรักษ์ทรัพยากรธรรมชาติและสิ่งแวดล้อมควบคู่กับการรักษาคุณค่าทางศิลปวัฒนธรรม แต่ทั้งนี้เพื่อให้เกิดการใช้ประโยชน์ที่ดินในระดับพื้นที่อย่างมีประสิทธิภาพและรักษาฐานการผลิตด้านทรัพยากรธรรมชาติอย่างยั่งยืนตลอดห่วงโซ่อุปทาน แผนการใช้ที่ดินระดับตำบลจึงถูกนำมาใช้เป็นเครื่องมือเพื่อขับเคลื่อนการดำเนินงานดังกล่าว

ทั้งนี้กรมพัฒนาที่ดินได้จัดทำแผนปฏิบัติการกรมพัฒนาที่ดินระยะ 5 ปี (พ.ศ. 2566-2570) เพื่อให้บรรลุตามวิสัยทัศน์ที่กำหนดไว้ คือ “เป็นองค์กรอัจฉริยะทางดิน เพื่อขับเคลื่อนการใช้ที่ดินอย่างเหมาะสม 15 ล้านไร่ ภายในปี 2570” ซึ่งในส่วนของประเด็นการพัฒนาที่ 2 บริหารจัดการทรัพยากรดินและที่ดินด้วยชุดข้อมูลที่มีมูลค่าสูง ซึ่งมีเป้าหมาย คือ การนำชุดข้อมูลที่มีมูลค่าสูง (High Value Dataset) ไปใช้ในการบริหารจัดการทางการเกษตร ในส่วนของตัวชี้วัด บริหารจัดการทรัพยากรดินและที่ดินบนพื้นฐานของชุดข้อมูลที่มีมูลค่าสูง ร้อยละ 100 กลยุทธ์ที่ 2 ยกระดับแผนการใช้ที่ดินไปสู่การปฏิบัติ ได้กำหนดให้ ร้อยละของแผนการใช้ที่ดิน ระดับตำบล ที่จัดทำแล้วเสร็จทั้งประเทศ ภายใน ปี 2570 (ไม่น้อยกว่า ร้อยละ 80) เป็นตัวชี้วัดหนึ่งของกลยุทธ์ดังกล่าว

1.3 วัตถุประสงค์

1.3.1 เพื่อรักษาเสถียรภาพของทรัพยากรให้เกิดความสมดุลและยั่งยืนภายใต้การพัฒนาด้านต่างๆ ของตำบล

1.3.2 เพื่อให้การใช้ที่ดินมีผลตอบแทนสูงสุดต่อหน่วยเนื้อที่อย่างยั่งยืน

1.3.3 เพื่อให้เกิดการกำหนดแผนงาน โครงการ กิจกรรม ที่สอดคล้องกับแผนการใช้ที่ดินที่กำหนดขึ้นและอยู่บนหลักการของโมเดลเศรษฐกิจ BCG (Bio – Circular – Green Economy : BCG Model)

1.4 ระยะเวลาและสถานที่ดำเนินงาน

1.4.1 ระยะเวลา 1 ตุลาคม 2565 – 30 กันยายน 2566

1.4.2 สถานที่ ตำบลวังนง อำเภอสว่างงาม จังหวัดพิจิตร



1.5 ขั้นตอนการดำเนินงาน

1.5.1 รวบรวมข้อมูลปฐมภูมิและทุติยภูมิ ประกอบด้วย

- 1) ด้านกายภาพ เช่น ทรัพยากรดิน ทรัพยากรน้ำ ทรัพยากรป่าไม้ ภูมิอากาศ สภาพการใช้ที่ดิน เขตป่าไม้ตามกฎหมายและมติคณะรัฐมนตรี เป็นต้น
- 2) ด้านเศรษฐกิจและสังคม เช่น การถือครองที่ดิน ลักษณะทางเศรษฐกิจของตำบล จำนวนประชากร เป็นต้น
- 3) ด้านนโยบายและข้อกำหนดที่เกี่ยวข้อง เช่น ยุทธศาสตร์ แผนการปฏิรูปประเทศ แผนพัฒนาเศรษฐกิจและสังคมแห่งชาติฉบับที่ 13 ยุทธศาสตร์ภาค แผนพัฒนากลุ่มจังหวัด แผนพัฒนาจังหวัด แผนพัฒนาการเกษตรและสหกรณ์ แผนพัฒนาท้องถิ่น 4 ปี ขององค์การบริหารส่วนจังหวัด เทศบาลตำบลหรือองค์การบริหารส่วนตำบล เป็นต้น

1.5.2 จัดทำกระบวนการมีส่วนร่วมของชุมชน (Participatory Rural Appraisal : PRA) เพื่อรับฟังความคิดเห็น ประเด็นปัญหา ความต้องการด้านต่าง ๆ ขององค์กรปกครองส่วนท้องถิ่นและเกษตรกรในตำบล

1.5.3 ประเมินคุณภาพของที่ดินของพืชเศรษฐกิจหลักและพืชทางเลือกที่มีมูลค่าของตำบล

1.5.4 สังเคราะห์ข้อมูลจากข้อ 1.5.1 ถึง 1.5.3 เพื่อใช้ประกอบการวางแผนการใช้ที่ดิน

1.5.5 กำหนด (ร่าง) แผนการใช้ที่ดินระดับตำบล

1.5.6 รับฟังความคิดเห็นของผู้มีส่วนได้ส่วนเสียต่อ (ร่าง) แผนการใช้ที่ดินที่กำหนดขึ้น

1.5.7 ปรับปรุง (ร่าง) แผนการใช้ที่ดินเพื่อจัดทำแผนการใช้ที่ดินฉบับสมบูรณ์

1.5.8 นำแผนการใช้ที่ดินเข้าสู่คณะทำงานวิชาการของเขตฯ เพื่อตรวจสอบความครบถ้วน /สมบูรณ์ของเนื้อหาและองค์ประกอบ

1.5.9 เผยแพร่แผนการใช้ที่ดินเพื่อนำไปสู่การขับเคลื่อนการดำเนินงาน ประกอบด้วย

1) องค์กรปกครองส่วนท้องถิ่น นำแผนการใช้ที่ดินที่จัดทำขึ้นไปประกอบการจัดทำแผนการพัฒนาของตำบล เพื่อนำไปสู่การของบประมาณที่มีความสอดคล้องกับศักยภาพด้านการผลิตและสภาพของทรัพยากรของตำบล

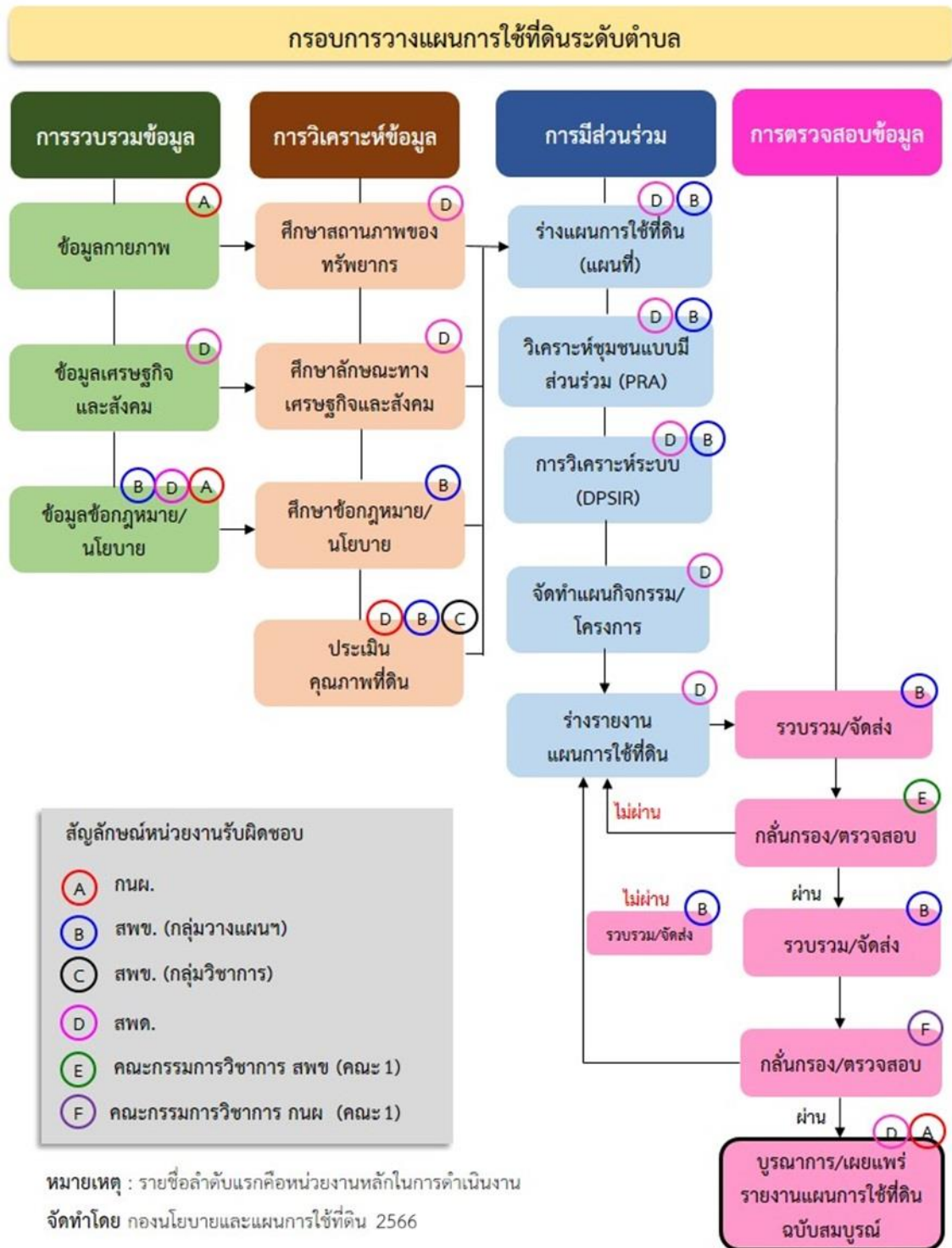
2) กรมพัฒนาที่ดิน โดยสถานีพัฒนาที่ดิน กำหนดแผนงาน/โครงการ/กิจกรรม ที่สอดคล้องกับแผนการใช้ที่ดินที่กำหนดขึ้นในแต่ละเขตและสามารถใช้ประกอบการของบประมาณในพื้นที่อย่างมีประสิทธิภาพและเป็นที่ยอมรับ

3) หน่วยงานราชการอื่น ๆ สามารถใช้เป็นข้อมูลพื้นฐานประกอบแผนงาน/โครงการ/กิจกรรม ที่สอดคล้องกับแผนการใช้ที่ดินที่กำหนดขึ้นในแต่ละเขต

จากขั้นตอนที่กล่าวมาข้างต้น สามารถจัดทำกรอบการวางแผนการใช้ที่ดินระดับตำบล แสดงดังรูปที่ 1-1

1.6 วิสัยทัศน์ของตำบล

“แหล่งเกษตรคุณภาพ ประชาชนมีสุข ด้วยเศรษฐกิจพอเพียง”



รูปที่ 1-1 กรอบการวางแผนการใช้ที่ดินระดับตำบล



บทที่ 2 ข้อมูลทั่วไป

2.1 ที่ตั้งและอาณาเขต

ตำบลรังนก อำเภอสามง่าม จังหวัดพิจิตร ตั้งอยู่ตอนกลางของอำเภอสามง่าม มีพื้นที่ประมาณ 46 ตารางกิโลเมตร หรือ 28,818 ไร่ โดยมีอาณาเขตติดต่อ ดังนี้ (รูปที่ 2-1)

ทิศเหนือ	ติดต่อกับ	ตำบลสามง่าม อำเภอสามง่าม จังหวัดพิจิตร
ทิศใต้	ติดต่อกับ	ตำบลไผ่รอบ อำเภอโพธิ์ประทับช้าง จังหวัดพิจิตร
ทิศตะวันออก	ติดต่อกับ	ตำบลวังจิก อำเภอโพธิ์ประทับช้าง ตำบลคลองคะเชนทร์และตำบลโรงช้าง อำเภอเมืองพิจิตร จังหวัดพิจิตร
ทิศตะวันตก	ติดต่อกับ	ตำบลบ้านา อำเภอวชิรบารมี และตำบลเนินปอ อำเภอสามง่าม จังหวัดพิจิตร

2.2 การแบ่งส่วนการปกครอง

ตำบลรังนก อำเภอสามง่าม จังหวัดพิจิตร แบ่งส่วนการปกครองออกเป็น 12 หมู่บ้าน ดังนี้

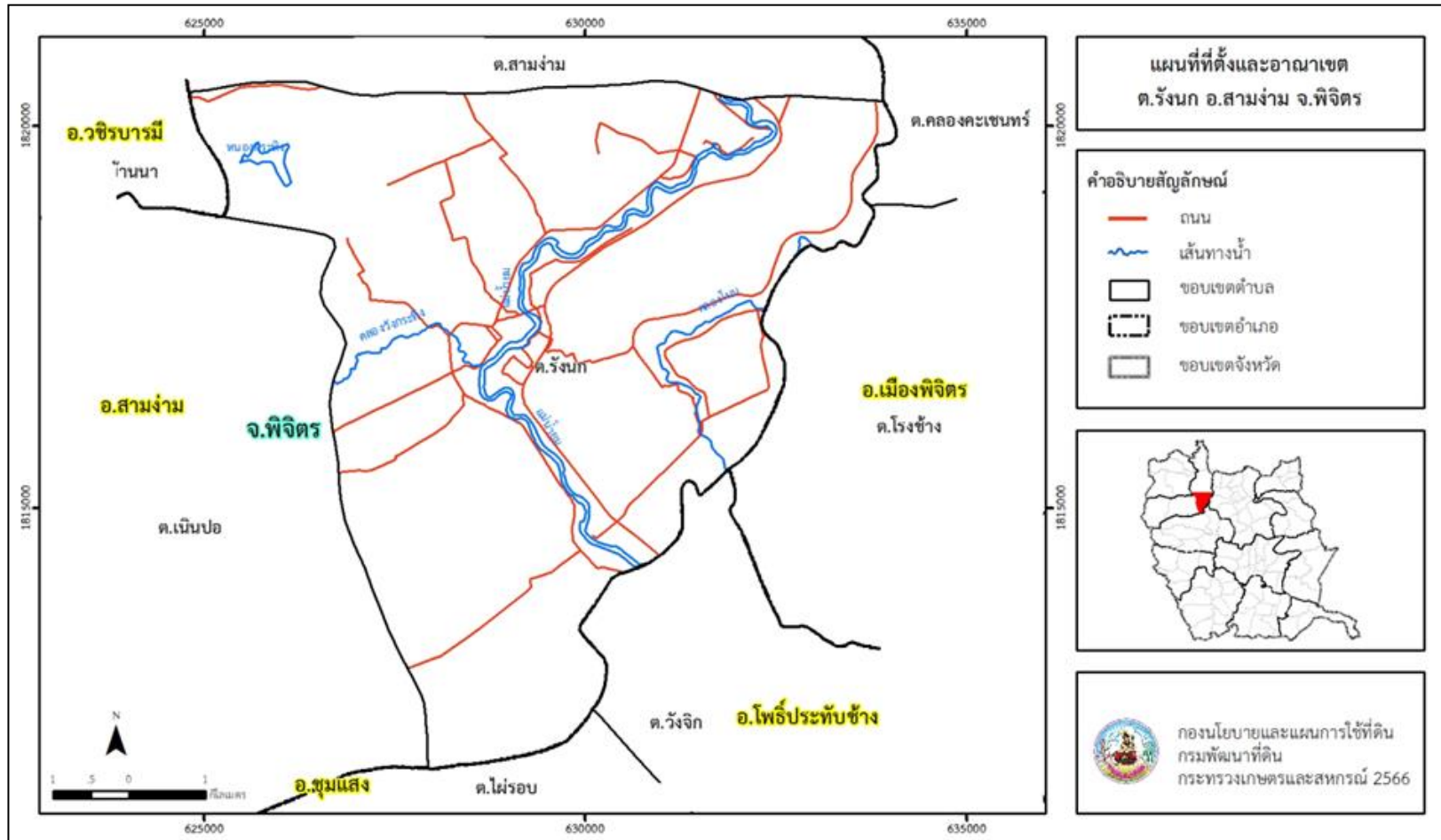
หมู่ที่ 1 บ้านจระเข้ผอม	หมู่ที่ 7 บ้านเนินยั้ง
หมู่ที่ 2 บ้านวังขาหยั่ง	หมู่ที่ 8 บ้านใหม่
หมู่ที่ 3 บ้านรังนก	หมู่ที่ 9 บ้านกระทุ่มน้ำเดือด
หมู่ที่ 4 บ้านรังนก	หมู่ที่ 10 บ้านโนนไผ่ขุย
หมู่ที่ 5 บ้านหนองน้ำเขียว	หมู่ที่ 11 บ้านปากคลอง
หมู่ที่ 6 บ้านใหม่	หมู่ที่ 12 บ้านย่านยาว

2.3 สภาพภูมิประเทศ

ลักษณะพื้นที่ทั่วไปส่วนใหญ่เป็นที่ราบลุ่ม มีสภาพพื้นที่ราบเรียบถึงค่อนข้างราบเรียบ และลูกคลื่นลอนลาดเล็กน้อย ตอนกลางของตำบลมีแม่น้ำยมไหลผ่าน เป็นส่วนหนึ่งของลุ่มน้ำยม มีแหล่งน้ำที่สำคัญ เช่น แม่น้ำยม คลองโนน คลองวังกระทิง หนองกระทิง



แผนการใช้ที่ดินตำบลรังนก อำเภอสามงาม จังหวัดพิจิตร



รูปที่ 2-1 ที่ตั้งและอาณาเขตตำบลรังนก อำเภอสามงาม จังหวัดพิจิตร



2.4 สภาพภูมิอากาศ

จากการศึกษาสถิติภูมิอากาศ (พ.ศ.2536-2565) พบว่า ตำบลวังนก อำเภอสามง่าม จังหวัดพิจิตร มีรายละเอียดดังนี้

2.4.1 อุณหภูมิ

มีอุณหภูมิโดยเฉลี่ยทั้งปี 28.0 องศาเซลเซียส อุณหภูมิสูงสุดเฉลี่ย 33.5 องศาเซลเซียส ในเดือนเมษายน และอุณหภูมิต่ำสุดเฉลี่ย 23.5 องศาเซลเซียส ในเดือนมกราคม

2.4.2 ปริมาณน้ำฝน

มีปริมาณน้ำฝนรวมทั้งปี 1,233.5 มิลลิเมตร มีฝนตกประมาณ 115 วัน เดือนที่มีฝนตกมากที่สุด ในเดือนกันยายน มีปริมาณฝน 296.0 มิลลิเมตร และมีฝนตกประมาณ 19 วัน

2.4.3 สมดุลน้ำเพื่อการเกษตร

จากข้อมูลสถิติภูมิอากาศในคาบ 30 ปี (พ.ศ.2536-2565) ณ สถานีตรวจอากาศจังหวัดพิจิตร ได้นำมาวิเคราะห์สมดุลของน้ำเพื่อการเกษตร ซึ่งเป็นการวิเคราะห์หาช่วงฤดูกาลเพาะปลูกพืชตลอดจนช่วงระยะเวลาที่พืชเสี่ยงต่อการขาดน้ำ ข้อมูลที่นำมาวิเคราะห์ คือ ปริมาณน้ำฝน และศักยภาพการคายระเหยน้ำอ้างอิง (ET_o) ซึ่งคำนวณด้วยโปรแกรม Cropwat for Windows Version 8.0 โดยใช้สมการ Penman-Monteith สามารถสรุปสมดุลของน้ำเพื่อการเกษตรในเขตอาศัยน้ำฝนได้ดังนี้

ช่วงที่เหมาะสมต่อการปลูกพืช เป็นช่วงที่ค่าปริมาณน้ำฝนมากกว่าค่า 0.5 การระเหยจากผิวดิน และการคายน้ำของพืช เป็นช่วงที่ดินมีความชุ่มชื้นพอเหมาะต่อการเพาะปลูกพืช ซึ่งช่วงนี้เริ่มตั้งแต่ปลายเดือนเมษายนถึงต้นเดือนพฤศจิกายน

ช่วงที่มีน้ำมากเกินพอ เป็นช่วงที่ค่าปริมาณน้ำฝนมากกว่าค่าการระเหยจากผิวดินและการคายน้ำของพืช ซึ่งช่วงนี้เริ่มตั้งแต่ปลายเดือนพฤษภาคมถึงกลางเดือนตุลาคม

ช่วงขาดน้ำ เป็นช่วงฤดูแล้งที่ค่าปริมาณน้ำฝนน้อยกว่าค่า 0.5 การระเหยจากผิวดินและการคายน้ำของพืช ซึ่งพืชอาจเสียหายจากการขาดแคลนน้ำได้ ซึ่งช่วงนี้เริ่มตั้งต้นเดือนพฤศจิกายนถึงปลายเดือนเมษายน (ตารางที่ 2-1 และรูปที่ 2-2)



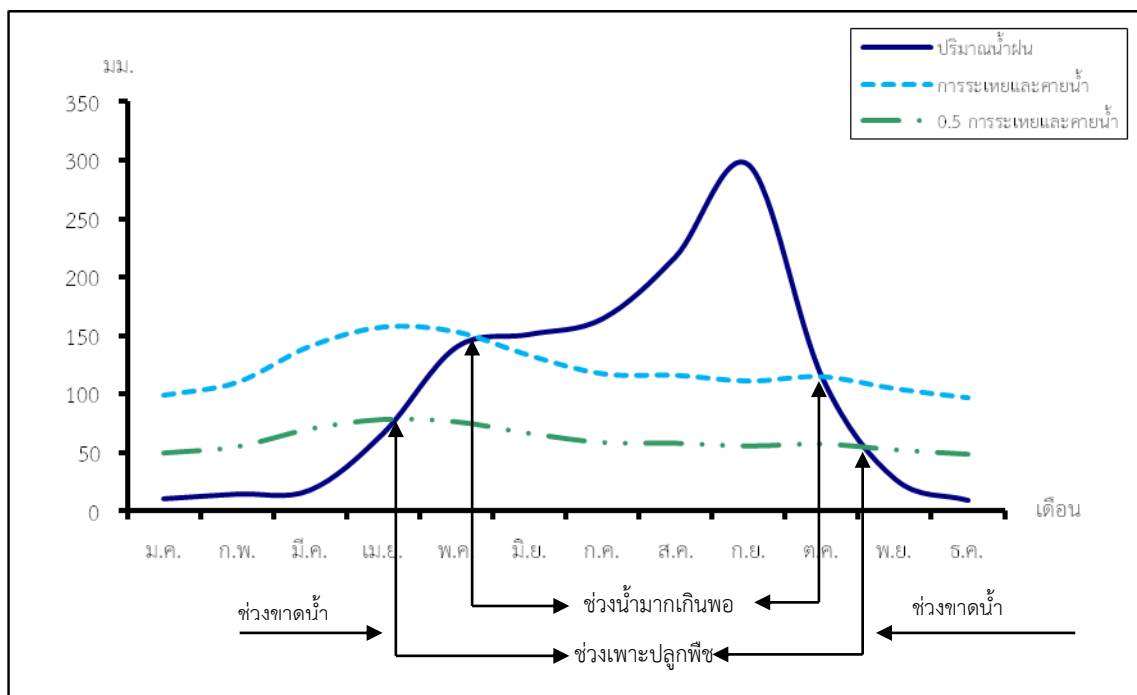
ตารางที่ 2-1 สถิติภูมิอากาศ ณ สถานีตรวจอากาศจังหวัดพิจิตร¹ (พ.ศ.2536-2565)

เดือน	อุณหภูมิ		°ซ. เฉลี่ย	ความชื้นสัมพัทธ์ (%)	ปริมาณน้ำฝน (มม.)	จำนวนวันที่ฝนตก (วัน)	ศักยภาพการคายระเหยน้ำ ^{2/} (มม.)	ปริมาณฝนใช้การ ^{2/} (มม.)
	ต่ำสุด	สูงสุด						
ม.ค.	19.4	31.4	24.9	75.0	11.0	1.9	98.6	10.8
ก.พ.	21.2	33.4	26.8	73.0	15.0	2.0	109.5	14.6
มี.ค.	23.7	35.4	29.0	71.0	18.3	3.3	140.4	17.8
เม.ย.	25.2	36.8	30.5	68.0	66.7	6.1	156.9	59.6
พ.ค.	25.7	35.6	30.1	74.0	140.3	12.7	152.8	108.8
มิ.ย.	25.2	34.2	29.2	79.0	151.3	15.3	132.6	114.7
ก.ค.	24.9	33.2	28.5	82.0	164.6	18.8	116.9	121.3
ส.ค.	24.8	32.7	28.2	83.0	217.6	20.0	115.6	141.8
ก.ย.	24.9	32.6	28.3	84.0	296.0	19.0	110.7	154.6
ต.ค.	24.6	32.6	28.1	82.0	115.2	12.0	114.4	94.0
พ.ย.	22.7	32.8	27.3	77.0	27.9	3.0	104.1	26.7
ธ.ค.	19.8	31.2	25.1	75.0	9.6	1.0	96.4	9.5
เฉลี่ย	23.5	33.5	28.0	76.9	-	-	-	-
รวม	-	-	-	-	1,233.5	115.1	1,448.9	874.2

หมายเหตุ : ¹ เป็นสถานีตรวจอากาศที่ใกล้พื้นที่ตำบลมากที่สุด

² จากการคำนวณโดยโปรแกรม Cropwat for Windows Version 8.0

ที่มา : กรมอุตุนิยมวิทยา (2566)



รูปที่ 2-2 สมดุลของน้ำเพื่อการเกษตร จังหวัดพิจิตร



2.5 สภาพการใช้ที่ดินปัจจุบัน

สภาพการใช้ที่ดินตำบลรังนก อำเภอสามง่าม จังหวัดพิจิตร ซึ่งสำรวจโดยกลุ่มวิเคราะห์สภาพการใช้ที่ดิน (2566) ประกอบด้วยประเภทการใช้ที่ดินต่างๆ ดังนี้

- 1) พื้นที่ชุมชนและสิ่งปลูกสร้าง มีเนื้อที่ 1,748 ไร่ หรือร้อยละ 6.06 ของพื้นที่ตำบล
- 2) พื้นที่เกษตรกรรมมีเนื้อที่ 25,968 ไร่ หรือร้อยละ 90.11 ของพื้นที่ตำบล ประกอบด้วยการใช้ประโยชน์ที่ดินด้านเกษตรกรรมต่างๆ ดังต่อไปนี้
 - 2.1) พื้นที่นา มีเนื้อที่ 25,339 ไร่ หรือร้อยละ 87.93 ของพื้นที่ตำบล ได้แก่ นาข้าว
 - 2.2) พืชไร่ มีเนื้อที่ 113 ไร่ หรือร้อยละ 0.39 ของพื้นที่ตำบล ได้แก่ ข้าวโพด อ้อย มันสำปะหลัง พริก
 - 2.3) ไม้ยืนต้น มีเนื้อที่ 83 ไร่ หรือร้อยละ 0.29 ของพื้นที่ตำบล ได้แก่ ไม้ยืนต้นผสม ปาล์ม น้ำมัน ยูคาลิปตัส สัก ไม้ปลูกเพื่อการค้า
 - 2.4) ไม้ผล มีเนื้อที่ 66 ไร่ หรือร้อยละ 0.22 ของพื้นที่ตำบล ได้แก่ ไม้ผลผสม ส้ม มะพร้าว กล้าย
 - 2.5) พืชสวน มีเนื้อที่ 11 ไร่ หรือร้อยละ 0.04 ของพื้นที่ตำบล ได้แก่ พืชผัก
 - 2.6) สถานที่เพาะเลี้ยงสัตว์น้ำ มีเนื้อที่ 356 ไร่ หรือร้อยละ 1.24 ของพื้นที่ตำบล ได้แก่ สถานที่เพาะเลี้ยงปลา
- 3) พื้นที่แหล่งน้ำ มีเนื้อที่ 888 ไร่ หรือร้อยละ 3.09 ของพื้นที่ตำบล ได้แก่ แม่น้ำ ลำห้วย ลำคลอง หนอง บึง ทะเลสาบ อ่างเก็บน้ำ บ่อน้ำในไร่นา
- 4) พื้นที่เบ็ดเตล็ด มีเนื้อที่ 214 ไร่ หรือร้อยละ 0.74 ของพื้นที่ตำบล ได้แก่ ทุ่งหญ้าธรรมชาติ ทุ่งหญ้าสลับไม้พุ่ม/ไม้ละเมาะ พื้นที่ลุ่ม บ่อดิน



ตารางที่ 2-2 สภาพการใช้ที่ดิน ตำบลวังนง อำเภอสว่างงาม จังหวัดพิจิตร

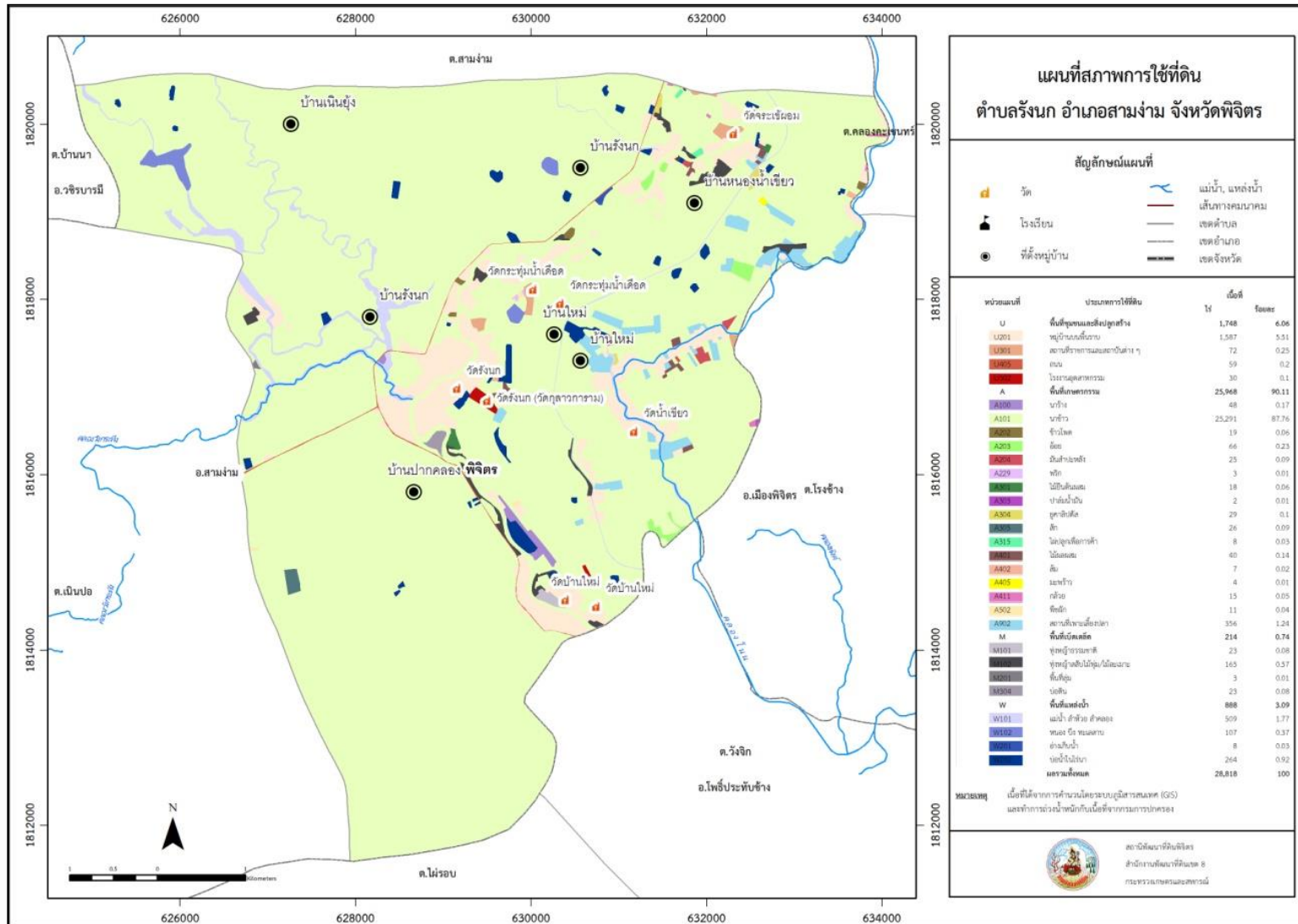
หน่วยแผนที่	ประเภทการใช้ที่ดิน	เนื้อที่	
		ไร่	ร้อยละ
U	พื้นที่ชุมชนและสิ่งปลูกสร้าง	1,748	6.06
U201	หมู่บ้านบนพื้นราบ	1,587	5.51
U301	สถานที่ราชการและสถาบันต่าง ๆ	72	0.25
U405	ถนน	59	0.20
U502	โรงงานอุตสาหกรรม	30	0.10
A	พื้นที่เกษตรกรรม	25,968	90.11
A100	นาร้าง	48	0.17
A101	นาข้าว	25,291	87.76
A202	ข้าวโพด	19	0.06
A203	อ้อย	66	0.23
A204	มันสำปะหลัง	25	0.09
A229	พริก	3	0.01
A301	ไม้ยืนต้นผสม	18	0.06
A303	ปาล์มน้ำมัน	2	0.01
A304	ยูคาลิปตัส	29	0.10
A305	สัก	26	0.09
A315	ไผ่ปลูกเพื่อการค้า	8	0.03
A401	ไม้ผลผสม	40	0.14
A402	ส้ม	7	0.02
A405	มะพร้าว	4	0.01
A411	กล้วย	15	0.05
A502	พืชผัก	11	0.04
A902	สถานที่เพาะเลี้ยงปลา	356	1.24
M	พื้นที่เบ็ดเตล็ด	214	0.74
M101	ทุ่งหญ้าธรรมชาติ	23	0.08
M102	ทุ่งหญ้าสลับไม้พุ่ม/ไม้ละเมาะ	165	0.57
M201	พื้นที่ลุ่ม	3	0.01
M304	บ่อดิน	23	0.08



ตารางที่ 2-2 (ต่อ)

W	พื้นที่แหล่งน้ำ	888	3.09
W101	แม่น้ำ ลำห้วย ลำคลอง	509	1.77
W102	หนอง บึง ทะเลสาบ	107	0.37
W201	อ่างเก็บน้ำ	8	0.03
W202	บ่อน้ำในไร่นา	264	0.92
ผลรวมทั้งหมด		28,818	100.00

หมายเหตุ: เนื้อที่คำนวณด้วยระบบสารสนเทศภูมิศาสตร์



รูปที่ 2-3 สภาพการใช้ที่ดิน ตำบลรังนก อำเภอสามง่าม จังหวัดพิจิตร



2.6 สภาพเศรษฐกิจและสังคม

2.6.1 ประชากร

จากหลักฐานทะเบียนราษฎร์ของกรมการปกครอง กระทรวงมหาดไทย ณ เดือนธันวาคม 2565 พบว่า ประชากรที่อาศัยในพื้นที่ตำบลรังนก มีประชากรรวม 5,851 คน แยกเป็นชาย 2,842 คน เป็นหญิง 3,009 คน ความหนาแน่นโดยเฉลี่ย 126.89 คนต่อตารางกิโลเมตร มีจำนวนครัวเรือนทั้งหมด 2,142 ครัวเรือน เป็นครัวเรือนเกษตรที่มาขึ้นทะเบียนกรมส่งเสริมการเกษตร 1,462 ครัวเรือน หรือร้อยละ 68.25 ของจำนวนครัวเรือนทั้งหมด และเป็นครัวเรือนที่ประกอบอาชีพอื่นๆ ครัวเรือนเกษตรที่ไม่ได้มาขึ้นทะเบียนกรมส่งเสริมการเกษตร 680 ครัวเรือน หรือร้อยละ 31.75 ของจำนวนครัวเรือนทั้งหมด ดังรายละเอียดในตารางที่ 2-3 ถึง 2-4

ตารางที่ 2-3 จำนวนประชากรและครัวเรือนตำบลรังนก อำเภอสามง่าม จังหวัดพิจิตร ปี 2565

พื้นที่	จำนวนครัวเรือน	จำนวนประชากร (คน)		
		ชาย	หญิง	รวม
ตำบลรังนก	2,142	2,842	3,009	5,851
หมู่ที่ 1 จระเข้ผอม	219	305	331	636
หมู่ที่ 2 วังขาคอยัง	149	209	222	431
หมู่ที่ 3 รังนก	230	225	239	464
หมู่ที่ 4 รังนก	271	376	347	723
หมู่ที่ 5 หนองน้ำเขียว	142	208	212	420
หมู่ที่ 6 ใหม่	204	284	313	597
หมู่ที่ 7 เนินยั้ง	112	192	186	378
หมู่ที่ 8 ใหม่	172	257	273	530
หมู่ที่ 9 กระทุ่มน้ำเดียด	229	301	308	609
หมู่ที่ 10 โนนไผ่ขุย	96	127	179	306
หมู่ที่ 11 ปากคลอง	127	121	147	268
หมู่ที่ 12 ย่านยาว	191	237	252	489

ที่มา : กรมการปกครอง (2566)

ตารางที่ 2-4 จำนวนและสัดส่วนครัวเรือนเกษตรตำบลรังนก อำเภอสามง่าม จังหวัดพิจิตร ปี 2565

รายการ	จำนวน (ครัวเรือน)	ร้อยละ
จำนวนครัวเรือนทั้งหมด ¹⁾	2,142	100.00
- จำนวนครัวเรือนเกษตรที่มาขึ้นทะเบียนกรมส่งเสริมการเกษตร ²⁾	1,462	68.25
- จำนวนครัวเรือนที่ประกอบอาชีพอื่นๆ และจำนวนครัวเรือนเกษตรที่ไม่ได้มาขึ้นทะเบียนฯ	680	31.75

ที่มา : 1) กรมการปกครอง (2566)

2) กรมส่งเสริมการเกษตร (2566)



2.6.2 การถือครองที่ดิน

จากข้อมูลกรมการปกครอง ณ เดือนธันวาคม 2565 ตำบลรังนก มีจำนวนครัวเรือนทั้งหมด 2,142 ครัวเรือน โดยถือครองที่ดินเฉลี่ยครัวเรือนละ 13.45 ไร่ (เนื้อที่ของตำบลต่อครัวเรือนทั้งหมด)

2.6.3 ลักษณะทางเศรษฐกิจและการประกอบอาชีพ

ประชากรในตำบลรังนก ประกอบอาชีพเกษตรกรรม ค้าขาย รับราชการ รับจ้างทั่วไป และอื่นๆ มีเกษตรกรบางครัวเรือนประกอบอาชีพหลายอย่างควบคู่กันไป สำหรับพืชที่เกษตรกรปลูกเป็นอาชีพหลัก ได้แก่ ข้าวนาปี ข้าวโพดเลี้ยงสัตว์ อ้อยโรงงาน มันสำปะหลัง และมะพร้าว ทางด้านการเลี้ยงสัตว์เกษตรกรจะมีการเลี้ยงไว้เพื่อบริโภคหากเหลือจึงจำหน่ายเป็นรายได้เสริม

2.6.4 ด้านรายได้-รายจ่าย

จากข้อมูลความจำเป็นพื้นฐานของกรมการพัฒนาชุมชน ปี พ.ศ. 2566 (กรมการพัฒนาชุมชน, 2566) พบว่า รายได้ครัวเรือนเฉลี่ยปีละ 259,742.22 บาท รายได้บุคคลเฉลี่ยปีละ 84,313.62 บาท รายจ่ายครัวเรือนเฉลี่ยปีละ 139,845.16 บาท รายจ่ายบุคคลเฉลี่ยปีละ 45,394.43 บาท เมื่อพิจารณาจะเห็นว่ารายได้ครัวเรือนมากกว่ารายจ่ายครัวเรือนปีละ 119,897.06 บาท และรายได้บุคคลมากกว่ารายจ่ายบุคคลปีละ 38,919.19 บาท ดังรายละเอียดในตารางที่ 2-5



ตารางที่ 2-5 รายได้-รายจ่ายเฉลี่ยครัวเรือนตำบลรังนก อำเภอสามง่าม จังหวัดพิจิตร ปี 2565

พื้นที่	แหล่งรายได้ของครัวเรือน (บาท/ปี)				รายได้ครัวเรือนเฉลี่ย (บาท/ปี)	รายได้บุคคลเฉลี่ย (บาท/ปี)	รายจ่ายครัวเรือนเฉลี่ย (บาท/ปี)	รายจ่ายบุคคลเฉลี่ย (บาท/ปี)
	อาชีพหลัก	อาชีพรอง	รายได้อื่น	ทำ-หาเอง				
ตำบลรังนก	220,996.15	15,076.84	17,657.82	6,011.40	259,742.22	84,313.62	139,845.16	45,394.43
หมู่ที่ 1 กระจับป้อม	216,254.43	10,094.94	14,714.56	3,242.41	244,306.33	83,731.89	67,566.48	23,157.28
หมู่ที่ 2 วังขาค่อย	185,348.21	27,575.00	33,371.43	2,071.43	248,366.07	79,933.91	208,783.04	67,194.54
หมู่ที่ 3 รังนก	178,968.99	10,930.23	25,632.56	7,441.86	222,973.64	74,517.10	144,206.20	48,193.26
หมู่ที่ 4 รังนก	336,916.36	7,045.45	12,207.58	2,766.67	358,936.06	110,699.91	194,556.26	60,003.33
หมู่ที่ 5 หนองน้ำเขียว	202,811.46	28,675.00	27,110.42	8,605.21	267,202.08	74,136.99	140,078.15	38,865.61
หมู่ที่ 6 ใหม่	160,106.80	8,194.17	11,873.79	1,864.08	182,038.83	55,970.15	107,932.04	33,185.07
หมู่ที่ 7 เนินยั้ง	128,479.55	19,978.41	15,759.09	4,875.00	169,092.05	54,908.12	93,945.45	30,506.27
หมู่ที่ 8 ใหม่	263,694.51	15,450.55	8,309.89	2,202.20	289,657.14	79,155.56	211,378.02	57,763.96
หมู่ที่ 9 กระทู้มน้ำเดียด	140,817.33	21,150.68	36,907.84	29,011.64	227,887.50	69,315.78	55,516.44	16,886.25
หมู่ที่ 10 โนนไผ่ขุย	243,464.10	41,417.95	14,846.15	6,257.69	305,985.90	86,474.28	214,605.13	60,649.28
หมู่ที่ 11 ปากคลอง	100,430.23	12,879.07	9,076.74	244.19	122,630.23	59,583.05	38,159.30	18,540.68
หมู่ที่ 12 ย่านยาว	350,450.98	32.68	2,026.14	0	352,509.80	143,824.00	194,248.37	79,253.33

ที่มา : กรมการพัฒนาชุมชน (2566)



บทที่ 3

สถานภาพของทรัพยากรธรรมชาติ

การศึกษาสถานภาพของทรัพยากรธรรมชาติในพื้นที่ตำบลวังนก อำเภอสามง่าม จังหวัดพิจิตร ได้แก่ ทรัพยากรป่าไม้ ทรัพยากรน้ำ และทรัพยากรดิน ซึ่งเป็นทรัพยากรกายภาพที่สำคัญต่อการทำการเกษตร ดังนั้นจึงจำเป็นต้องทราบว่าทรัพยากรธรรมชาติแต่ละชนิดปัจจุบันมีสถานะอย่างไร เพื่อใช้เป็นข้อมูลประกอบการวางแผนการใช้ที่ดินซึ่งจะนำไปสู่การกำหนดแผนงาน โครงการ กิจกรรม รวมถึงมาตรการต่าง ๆ เพื่อการพัฒนาพื้นที่อย่างมีประสิทธิภาพต่อไป โดยมีรายละเอียดดังนี้

3.1 ทรัพยากรป่าไม้

3.1.1 ป่าไม้ตามกฎหมายและมติคณะรัฐมนตรี

1) ป่าอนุรักษ์ ไม่พบพื้นที่ป่าอนุรักษ์ (เขตอุทยานแห่งชาติ เขตรักษาพันธุ์สัตว์ป่า เขตวนอุทยาน เขตห้ามล่าสัตว์ป่า) ในพื้นที่

2) ป่าสงวนแห่งชาติ ได้มีการจำแนกเขตการใช้ประโยชน์ทรัพยากรและที่ดินป่าไม้ในพื้นที่ป่าสงวนแห่งชาติตามมติคณะรัฐมนตรี วันที่ 10 มีนาคม 2535 และ 17 มีนาคม 2535 แบ่งออกเป็น 3 เขต ประกอบด้วย เขตพื้นที่ป่าเพื่อการอนุรักษ์ (Zone C) เขตพื้นที่ป่าเพื่อเศรษฐกิจ (Zone E) และเขตพื้นที่ป่าที่เหมาะสมต่อการเกษตร (Zone A) จากการวิเคราะห์ข้อมูลไม่พบพื้นที่ป่าสงวนแห่งชาติในพื้นที่

3.1.2 **ชั้นคุณภาพลุ่มน้ำ** (มติคณะรัฐมนตรี วันที่ 28 พฤษภาคม 2528) จากการวิเคราะห์ข้อมูลพบชั้นคุณภาพลุ่มน้ำในพื้นที่ คือ พื้นที่ลุ่มน้ำชั้นที่ 5 เนื้อที่ 28,818 ไร่

ทั้งนี้ เนื้อที่ดังกล่าวข้างต้นคำนวณด้วยระบบสารสนเทศภูมิศาสตร์ เป็นเนื้อที่เบื้องต้นเท่านั้น ไม่สามารถใช้อ้างอิงได้ทางกฎหมาย

3.2 ทรัพยากรน้ำ

ปริมาณน้ำฝน พบว่าในพื้นที่ตำบลวังนก มีปริมาณน้ำฝนเฉลี่ยในคาบ 30 ปี (พ.ศ.2536-2565) 1,233.5 มิลลิเมตรต่อปี

3.2.1 น้ำผิวดิน

หมายถึง แม่น้ำลำคลอง หนอง บึง ทะเลสาบ อ่างเก็บ และแหล่งน้ำสาธารณะอื่นๆ ที่อยู่ในผืนแผ่นดิน ในพื้นที่ตำบลวังนก มีรายละเอียดของแหล่งน้ำผิวดินดังนี้

แหล่งน้ำผิวดินธรรมชาติ ได้แก่ คลองโนน คลองวังกระทิง แม่น้ำยม และหนองกระทิง

3.2.2 น้ำใต้ดิน

จากรฐานข้อมูลน้ำบาดาลของกรมทรัพยากรน้ำบาดาล (2566) พบว่า ตำบลวังนก มีจำนวนบ่อบาดาลราชการจำนวน 25 บ่อ และจำนวน บ่อบาดาลเอกชนจำนวน 1 บ่อ



3.3 ทรัพยากรดิน

ทรัพยากรดินในพื้นที่ตำบลรังนก อำเภอสามง่าม จังหวัดพิจิตร พบหน่วยแผนที่ดินทั้งหมด 8 หน่วยแผนที่ดิน และหน่วยพื้นที่เบ็ดเตล็ด 1 หน่วยแผนที่ ดังนี้

3.3.1 ดินในพื้นที่ลุ่ม มี 5 หน่วยแผนที่ดิน ได้แก่

- 1) หน่วยแผนที่ดิน Ban-cA ชุดดินบางมูลนาก มีเนื้อดินบนเป็นดินเหนียว ความลาดชัน 0-2 เปอร์เซ็นต์ มีเนื้อที่ 4,794 ไร่ หรือร้อยละ 16.63 ของเนื้อที่ตำบล
- 2) หน่วยแผนที่ดิน Brk-sicA ชุดดินบางระกำ มีเนื้อดินบนเป็นดินเหนียวปนทรายแป้ง ความลาดชัน 0-2 เปอร์เซ็นต์ มีเนื้อที่ 3,138 ไร่ หรือร้อยละ 10.89 ของเนื้อที่ตำบล
- 3) หน่วยแผนที่ดิน Brk-aer-sicA ดินบางระกำที่มีการระบายน้ำค่อนข้างเร็ว มีเนื้อดินบนเป็นดินเหนียวปนทรายแป้ง ความลาดชัน 0-2 เปอร์เซ็นต์ มีเนื้อที่ 15,996 ไร่ หรือร้อยละ 55.51 ของเนื้อที่ตำบล
- 4) หน่วยแผนที่ดิน Na-sicA ชุดดินน่าน มีเนื้อดินบนเป็นดินเหนียวปนทรายแป้ง ความลาดชัน 0-2 เปอร์เซ็นต์ มีเนื้อที่ 262 ไร่ หรือร้อยละ 0.91 ของเนื้อที่ตำบล
- 5) หน่วยแผนที่ดิน Skt-fl-sclA ดินสุโขทัยที่เป็นดินร่วนละเอียด มีเนื้อดินบนเป็นดินร่วนเหนียวปนทราย ความลาดชัน 0-2 เปอร์เซ็นต์ มีเนื้อที่ 1,342 ไร่ หรือร้อยละ 4.66 ของเนื้อที่ตำบล

3.3.2 ดินในพื้นที่ดอน มี 3 หน่วยแผนที่ดิน ได้แก่

- 1) หน่วยแผนที่ดิน Kp-gm,fl-sla/b ดินกำแพงเพชรที่มีจุดประสีเทาและเป็นดินร่วนละเอียด มีเนื้อดินบนเป็นดินร่วนปนทราย ความลาดชัน 0-2 เปอร์เซ็นต์ และมีคันทนา มีเนื้อที่ 11 ไร่ หรือร้อยละ 0.04 ของเนื้อที่ตำบล
- 2) หน่วยแผนที่ดิน Tph-silA ชุดดินตะพานหิน มีเนื้อดินบนเป็นดินร่วนปนทรายแป้ง ความลาดชัน 0-2 เปอร์เซ็นต์ มีเนื้อที่ 2,195 ไร่ หรือร้อยละ 7.62 ของเนื้อที่ตำบล
- 3) หน่วยแผนที่ดิน Tph-silB ชุดดินตะพานหิน มีเนื้อดินบนเป็นดินร่วนปนทรายแป้ง ความลาดชัน 2-5 เปอร์เซ็นต์ มีเนื้อที่ 713 ไร่ หรือร้อยละ 2.47 ของเนื้อที่ตำบล

3.3.3 พื้นที่เบ็ดเตล็ด มี 1 หน่วยแผนที่ คือ หน่วยแผนที่ W พื้นที่น้ำ มีเนื้อที่ 367 ไร่ หรือร้อยละ 1.27 ของเนื้อที่ตำบล

ไม่พบปัญหาทรัพยากรดินทางการเกษตรตามสภาพธรรมชาติในพื้นที่ รายละเอียดของสมบัติดิน ตำบลรังนก อำเภอสามง่าม จังหวัดพิจิตร ดังแสดงในตารางที่ 3-1 แผนที่ทรัพยากรดินในลักษณะของชุดดินแสดงดังรูปที่ 3-1



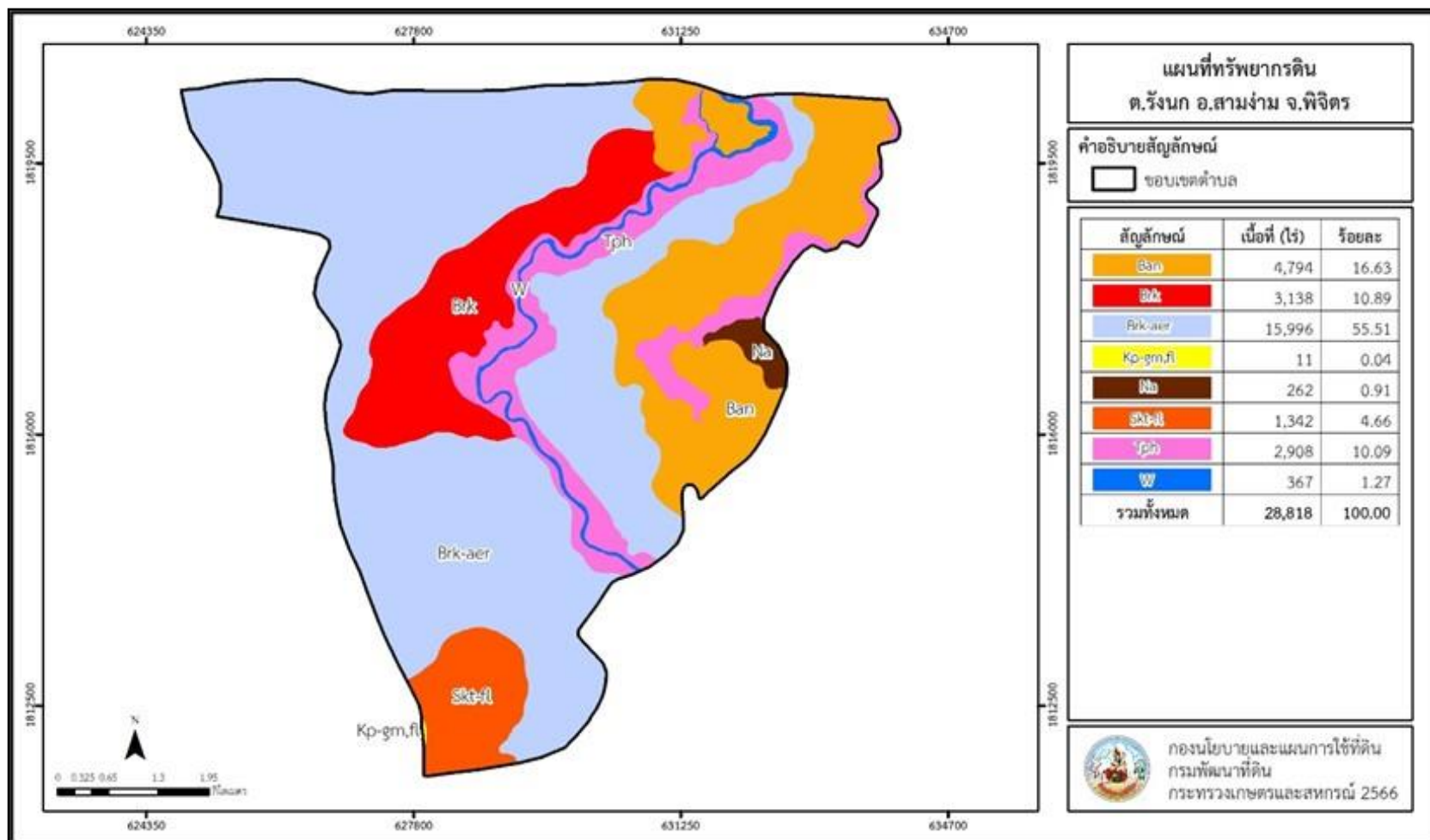
ตารางที่ 3-1 สมบัติดิน ตำบลรังนก อำเภอสามง่าม จังหวัดพิจิตร

หน่วยแผนที่ดิน	ความลาดชัน (%)	ความลึก (ซม.)	การระบายน้ำ	ความอุดมสมบูรณ์ของดิน	ความจุแลกเปลี่ยนแคตไอออน (cmol/kg)	ความอิ่มตัวเบส (%)	ปฏิกิริยาดิน		ค่าการนำไฟฟ้า (dS/m)	ความลึกของชั้นจาโรไซด์ (ซม.)	เนื้อที่	
							ดินบน	ดินล่าง			ไร่	ร้อยละ
Ban-cA	0-2	>150	เลว	สูง	>20	35-75	5.5-6.5	7.0-8.0	<2	-	4,794	16.63
Brk-aer-sicA	0-2	>150	ค่อนข้างเลว	สูง	>20	>75	5.5-6.5	7.0-8.0	<2	-	3,323	11.53
Brk-aer-sicA*	0-2	>150	ค่อนข้างเลว	ปานกลาง	>20	>75	5.5-6.5	7.0-8.0	<2	-	12,673	43.98
Brk-sicA	0-2	>150	เลว	สูง	>20	>75	5.5-6.5	7.0-8.0	<2	-	3,138	10.89
Kp-gm,fl-sIA/b	0-2	>150	ดีปานกลางถึงค่อนข้างเลว	ปานกลาง	<10	35-75	5.5-6.5	6.0-7.0	<2	-	11	0.04
Na-sicA	0-2	>150	ค่อนข้างเลว	ปานกลาง	10-20	35-75	6.0-7.0	6.0-8.0	<2	-	262	0.91
Skt-fl-sclA	0-2	>150	ค่อนข้างเลว	ปานกลาง	<10	35-75	5.0-6.5	6.5-7.0	<2	-	1,342	4.66
Tph-silA	0-2	>150	ดี	ปานกลาง	10-20	35-75	6.0-7.0	6.0-7.0	<2	-	2,195	7.62
Tph-silB	2-5	>150	ดี	ปานกลาง	10-20	35-75	6.0-7.0	6.0-7.0	<2	-	713	2.47
W	-	-	-	-	-	-	-	-	-	-	367	1.27
รวมทั้งหมด											28,818	100.00

หมายเหตุ: 1. * หมายถึง หน่วยแผนที่ดินที่มีความอุดมสมบูรณ์ของดินต่างจากหน่วยแผนที่ดินเดียวกัน

2. เนื้อที่คำนวณด้วยโปรแกรมระบบสารสนเทศภูมิศาสตร์

ที่มา: กองสำรวจและวิจัยทรัพยากรดิน (2566)



รูปที่ 3-1 ทรัพยากรดิน ตำบลรังนก อำเภอสามง่าม จังหวัดพิจิตร



บทที่ 4

กระบวนการมีส่วนร่วมของชุมชน (Participatory Rural Appraisal:PRA)

4.1 การวิเคราะห์ผลจากการจัดทำกระบวนการมีส่วนร่วมของชุมชน (PRA)

การวิเคราะห์ผลจากการจัดทำกระบวนการมีส่วนร่วมของชุมชน (PRA) เมื่อวันที่ 19 กรกฎาคม 2566 มีสาระสำคัญสรุปได้ดังนี้

4.1.1 ปัญหาหลักของตำบลรังนก คือ

1) ดินขาดความอุดมสมบูรณ์

4.1.2 ความต้องการของชุมชน เกษตรกร และตำบลรังนก มีความต้องการ 4 ประการ คือ

- 1) แก้ปัญหาดินเสื่อมโทรมและฟื้นฟูความอุดมสมบูรณ์ของดิน
- 2) แก้ปัญหาการขาดแคลนน้ำ
- 3) ปรับรูปที่ดิน และเปลี่ยนกิจกรรมการผลิตให้เหมาะสมกับที่ดิน
- 4) บริหารจัดการน้ำเพื่อการเกษตร

ผลจากการจัดทำกระบวนการมีส่วนร่วมของชุมชน (PRA) ได้นำมาวิเคราะห์ร่วมกับปัญหาด้านกายภาพ โดยระบบ DPSIR มีรายละเอียดดังนี้

1) แรงขับเคลื่อน (Driver) มี 5 ประการ คือ

- 1.1) นโยบายรัฐด้านการเกษตร
- 1.2) การขยายตัวของเมือง การขยายตัวของภาคเกษตร และอุตสาหกรรม
- 1.3) การเปลี่ยนแปลงของสภาพภูมิอากาศ
- 1.4) การใช้ที่ดินที่ไม่เหมาะสมกับศักยภาพ
- 1.5) ความต้องการด้านอาหาร

2) แรงกดดัน (Pressure) ที่เกิดจากปัจจัยขับเคลื่อน มี 3 ประการ คือ

- 2.1) ความต้องการน้ำเพื่อการเกษตร
- 2.2) การปรับปรุงบำรุงดิน
- 2.3) ต้องการลดต้นทุนการเกษตร

3) สภาวะ (State) ที่เกิดแรงกดดัน มี 5 ประการ คือ

- 3.1) ขาดแคลนน้ำเพื่อการเกษตร
- 3.2) ระบบกระจายน้ำไม่ถึง
- 3.3) ความเสื่อมโทรมของดินทางกายภาพ/เคมี/ชีวภาพ
- 3.4) สิทธิในที่ดินทำกิน และค่าเช่าที่ดินราคาแพง
- 3.5) สินค้าเกษตรถูกกดราคา



4) ผลกระทบ (Impact) ที่ปรากฏในพื้นที่ มี 5 ประการ คือ

- 4.1) แหล่งน้ำที่มีอยู่ต้นเงินจากตะกอน และไม่เพียงพอ
- 4.2) ผลผลิตพืชต่ำ ต้นทุนสูง
- 4.3) รายได้น้อย
- 4.4) มีปัญหาต่อคุณภาพชีวิต
- 4.5) ราคาผลผลิตผันผวน

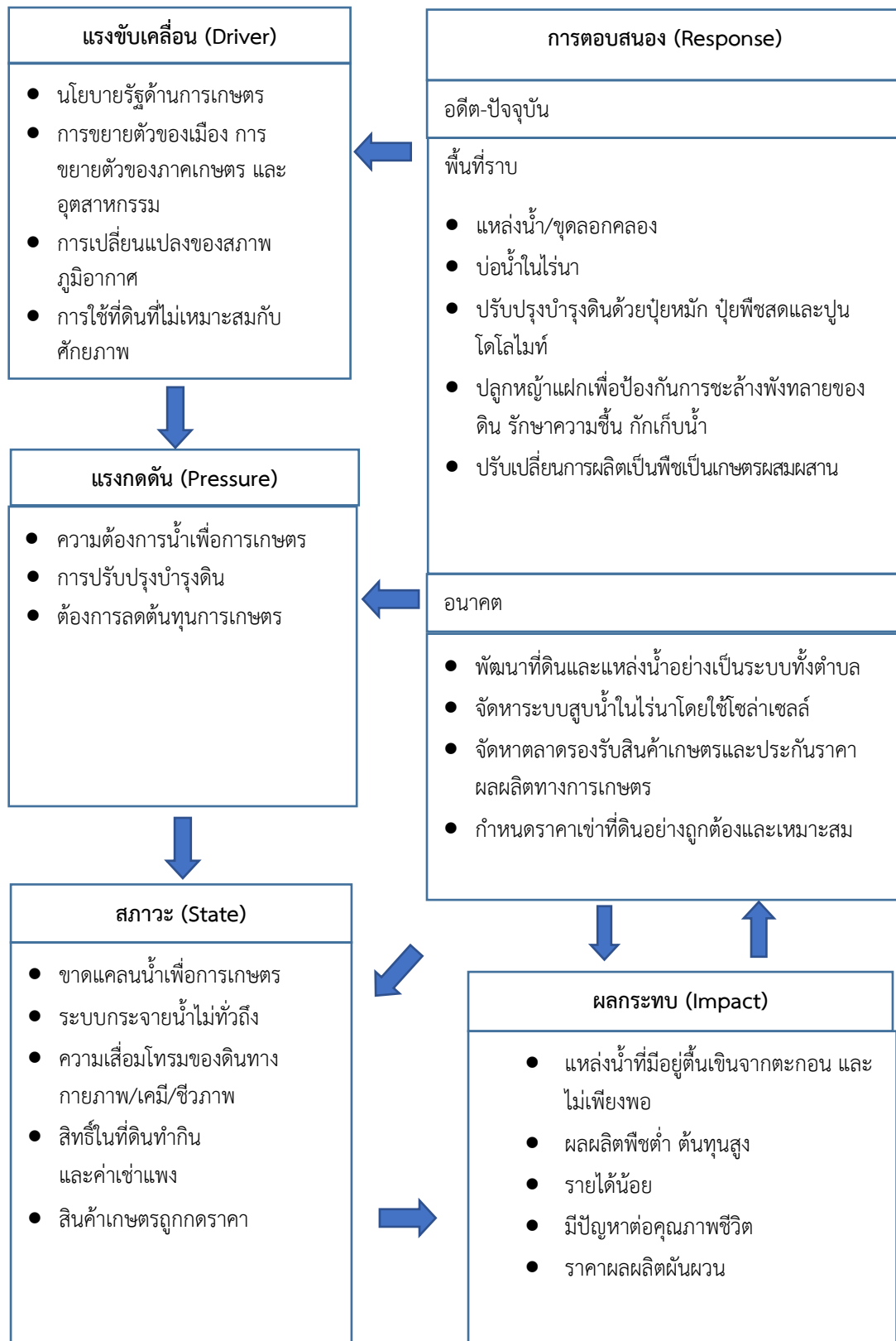
5) การตอบสนอง (Response) ของรัฐในอดีต ปัจจุบัน และในอนาคต มีดังนี้

อดีต-ปัจจุบัน

- 1) แหล่งน้ำ/ขุดลอกคลอง
- 2) บ่อน้ำในไร่นานอกเขตชลประทาน
- 3) จัดระบบอนุรักษ์ดินและน้ำ ปรับปรุงบำรุงดินด้วยปุ๋ยหมัก ปุ๋ยพืชสดและปูนโดโลไมท์
- 4) ปลูกหญ้าแฝกเพื่อป้องกันการชะล้างพังทลายของดิน รักษาความชื้น กักเก็บน้ำ
- 5) ปรับเปลี่ยนการผลิตเป็นพืชเป็นเกษตรผสมผสาน

อนาคต

- 1) พัฒนาที่ดิน แหล่งน้ำ และระบบส่งน้ำอย่างเป็นระบบทั้งตำบล
- 2) จัดหาระบบสูบน้ำในไร่นาโดยใช้โซล่าเซลล์
- 3) จัดหาตลาดรองรับสินค้าเกษตรและประกันราคาผลผลิตทางการเกษตร
- 4) ออกเอกสารสิทธิ์ที่ดินอย่างถูกต้องและเหมาะสม
- 5) กำหนดราคาเช่าที่ดินอย่างถูกต้องและเหมาะสม
- 6) การรวมกลุ่มผลผลิตสินค้าเกษตรที่สำคัญ



รูปที่ 4-1 การวิเคราะห์สถานการณ์โดยระบบ DPSIR ของตำบลรั้งนก อำเภอสามง่าม จังหวัดพิจิตร



4.2 ระบบการปลูกพืชในปัจจุบัน

ตำบลรังนก อำเภอสามง่าม จังหวัดพิจิตร มีการเพาะปลูกพืช ดังนี้

4.2.1 พื้นที่ลุ่ม

1) ข้าวนาปี เกษตรกรจะปลูกข้าวนาปีในช่วงฤดูฝน โดยปลูกระหว่างเดือนพฤษภาคมถึงสิงหาคม และจะเก็บเกี่ยวช่วงเดือนกันยายนถึงธันวาคม พันธุ์ข้าวที่ปลูก ได้แก่ ข้าวจ้าวพันธุ์พิษณุโลก 2 หอมมะลิ 105

2) ข้าวนาปี-ข้าวนาปรัง เกษตรกรจะปลูกข้าวนาปีในช่วงฤดูฝนระหว่างเดือนพฤษภาคมถึงธันวาคม และจะปลูกข้าวนาปรังในช่วงฤดูฝนเช่นกัน โดยสูบน้ำจากคลองส่งน้ำระหว่างเดือนตุลาคมถึงพฤศจิกายน เนื่องจากช่วงแล้ง แหล่งน้ำไม่เพียงพอ

3) ข้าวนาปี-พืชไร่ เกษตรกรจะปลูกข้าวนาปีระหว่างเดือนพฤษภาคมถึงธันวาคม และปลูกพืชผักหลังการเก็บเกี่ยวข้าว ได้แก่ ถั่วเขียว ข้าวโพดเลี้ยงสัตว์ ระหว่างเดือนธันวาคมถึงมีนาคม

4.2.2 พื้นที่ดอน

1) พืชไร่ เช่น ข้าวโพดเลี้ยงสัตว์ เกษตรกรจะปลูกในช่วงฤดูฝน โดยปลูกตั้งแต่เดือนพฤษภาคม และจะเก็บเกี่ยวช่วงเดือนกันยายนถึงตุลาคม

2) ไม้ผล ที่นิยมปลูก ได้แก่ มะม่วง มะปราง

ชนิดพืช	เดือน	ม.ค.	ก.พ.	มี.ค.	เม.ย.	พ.ค.	มิ.ย.	ก.ค.	ส.ค.	ก.ย.	ต.ค.	พ.ย.	ธ.ค.
	บริเวณพื้นที่ราบลุ่ม												
ข้าวนาปรัง													
ข้าวนาปี													
บริเวณพื้นที่ดอน													
ข้าวโพดเลี้ยงสัตว์													
มันสำปะหลัง													
อ้อยโรงงาน													
มะม่วง มะปราง													

รูปที่ 4-2 ระบบการปลูกพืชในปัจจุบัน



บทที่ 5 การประเมินคุณภาพที่ดิน

5.1 หลักการประเมินคุณภาพที่ดินด้านกายภาพ

การประเมินคุณภาพที่ดินหรือการประเมินความเหมาะสมของที่ดิน สอดคล้องตามหลักการของ FAO Framework ค.ศ. 1983 ซึ่งการประเมินคุณภาพที่ดินด้านกายภาพ เป็นการประเมินศักยภาพของที่ดินว่าที่ดินนั้นๆ เหมาะสมมากหรือน้อยเพียงใดสำหรับการใช้ที่ดินประเภทต่างๆ หรือการปลูกพืชต่างๆ โดยพิจารณาจาก สภาพแวดล้อมที่มีผลต่อการเจริญเติบโตของพืช สมบัติดินที่ได้จำแนกไว้ในแต่ละตำบล ร่วมกับการจัดการพื้นที่ เช่น ระบบชลประทาน พื้นที่ยกทรง การจัดระบบอนุรักษ์ดินและน้ำ เป็นต้น และนอกจากนี้พิจารณาความต้องการปัจจัยต่อการปลูกพืชแต่ละชนิด สอดคล้องตามหลักการของ FAO ได้แก่ ความต้องการด้านพืช ความต้องการด้านการจัดการ ความต้องการด้านการอนุรักษ์ (บึงขี้ต และ คำรณ, 2542) รายละเอียดดังตารางที่ 5-1

ระดับความเหมาะสมของที่ดินได้จากการสังเคราะห์ข้อมูลดิน การจัดการที่ดิน หรือดินที่มีลักษณะเฉพาะที่เกิดขึ้นตามสภาพภูมิประเทศ (ซึ่งจะเรียกรวมว่าหน่วยที่ดิน) ลักษณะภูมิอากาศ พิจารณาร่วมกับระดับความต้องการปัจจัยต่อการเจริญเติบโตของพืชแต่ละชนิด หลังจากนั้นดำเนินการประเมินคุณภาพที่ดิน ซึ่งสามารถจำแนกระดับความเหมาะสมของที่ดินได้เป็น 4 ชั้น ได้แก่ เหมาะสมสูง (S1) เหมาะสมปานกลาง (S2) เหมาะสมเล็กน้อย (S3) และไม่เหมาะสม (N) โดยที่

S1 : ไม่มีข้อจำกัดด้านที่ดินตามปัจจัยที่ใช้พิจารณา

S2 : มีข้อจำกัดด้านที่ดินที่แก้ไขได้ง่ายหรือข้อจำกัดอาจไม่ส่งผลกระทบต่อ การเจริญเติบโตของพืชอย่างชัดเจน

S3 : มีข้อจำกัดด้านที่ดินที่แก้ไขได้ยาก ควรปรับเปลี่ยนการผลิตเป็นพืชชนิดอื่นหรือ กิจกรรมอื่น (ส่วนใหญ่เป็นลักษณะทางกายภาพ)

N : มีข้อจำกัดที่พัฒนาหรือปรับปรุงที่ดินได้ยากมาก หากจะดำเนินการพัฒนาหรือ ปรับปรุงต้องใช้ต้นทุนสูงหรือเครื่องจักรขนาดใหญ่ แนะนำให้ปรับเปลี่ยนการผลิต



ตารางที่ 5-1 ตัวอย่างการประเมินคุณภาพที่ดินด้านกายภาพของประเภทการใช้ประโยชน์ที่ดิน

คุณภาพที่ดิน (Land Quality)	คุณลักษณะที่ดินตัวแทน (Land Characteristics)	ระดับความ เหมาะสม (Land Suitability Rating)
1. ความเหมาะสมด้านความต้องการด้านพืช (Crop Requirements) 1.1. การหยั่งลึกของรากพืช (r) ความลึกของดิน S1 1.2. ความชุ่มชื้นที่เป็นประโยชน์ต่อพืช (m) ปริมาณน้ำฝนเฉลี่ยในรอบปี S2m 1.3. ความเป็นประโยชน์ของออกซิเจน ต่อรากพืช (o) สภาพการระบายน้ำของดิน S2o ความเหมาะสมรวมด้านความต้องการด้านพืช (Crop Requirements) S2om		
2. ความเหมาะสมด้านความต้องการด้านการจัดการ (Management Requirements) 2.1. สภาพการเขตกรรม (k) ชั้นความยากง่ายในการ เขตกรรม (ดินบน) S1 2.2. ศักยภาพการใช้เครื่องจักรกล (w) ความลาดชันของพื้นที่ S3w ความเหมาะสมรวมด้านความต้องการด้านการจัดการ (Management Requirements) S3w		
3. ความเหมาะสมด้านความต้องการด้านการอนุรักษ์ (Conservation Requirements) 3.1 ความเสียหายจากการกัดกร่อน (e) ความลาดชันของพื้นที่ S3e ความเหมาะสมรวมด้านความต้องการด้านการอนุรักษ์ (Conservation Requirements) S3e		
ความเหมาะสมด้านกายภาพของประเภทการใช้ประโยชน์ที่ดินใน แต่ละหน่วยที่ดินโดยรวม		S3ew



5.2 พืชเศรษฐกิจที่สำคัญของตำบล

พืชเศรษฐกิจหลักและพืชทางเลือกของตำบล ได้แก่ ข้าว อ้อย มันสำปะหลัง ข้าวโพด มะพร้าว มะม่วง ส้มโอ มะนาว แตงโม

5.3 ระดับความเหมาะสมของที่ดิน

การประเมินคุณภาพที่ดินของพืชเศรษฐกิจหลักและพืชทางเลือก ตำบลรังนก อำเภอสามง่าม จังหวัดพิจิตร ได้ผลการประเมินคุณภาพที่ดินดังตารางที่ 5-2



ตารางที่ 5-2 ชั้นความเหมาะสมทางกายภาพของที่ดิน ตำบลวังนก อำเภอสามง่าม จังหวัดพิจิตร

หน่วยแผนที่ดิน	ข้าว	อ้อย	มันสำปะหลัง	ข้าวโพด	มะพร้าว	มะม่วง	ส้มโอ	มะนาว	แตงโม
Ban-cA	S1	S3o	N	N	N	N	N	N	N
Brk-aer-sicA	S1	S2o	N	S3o	S3o	S3o	S3o	S3o	S3o
Brk-aer-sicA*		S2os	N	S3o	S3o	S3o	S3o	S3o	S3o
Brk-sicA	S1	S3o	N	N	N	N	N	N	N
Kp-gm,fl-slA/b	S2on	S2ons	N	S3o	S3o	S3o	S3o	S3o	S3o
Na-sicA	S1	S2os	N	S3o	S3o	S3o	S3o	S3o	S3o
Skt-fl-sclA	S2n	S2ons	N	S3o	S3o	S3o	S3o	S3o	S3o
Tph-silA	S3o	S2s	S1	S1	S1	S2s	S1	S1	S2n
Tph-silB	S3o	S2s	S1	S1	S1	S2s	S1	S1	S2n

หมายเหตุ: * หมายถึง หน่วยแผนที่ดินที่มีความอุดมสมบูรณ์ของดินต่างจากหน่วยแผนที่ดินเดียวกัน

ความหมายของสัญลักษณ์แสดงข้อจำกัดชั้นความเหมาะสม

- o = ความเป็นประโยชน์ของออกซิเจนต่อรากพืช
- n = ความจุในการดูดซับธาตุอาหาร
- s = ความเป็นประโยชน์ของธาตุอาหาร



บทที่ 6 แผนการใช้ที่ดิน

6.1 การวิเคราะห์ข้อมูลเพื่อจัดทำแผนการใช้ที่ดินระดับตำบล

ตามที่กรมพัฒนาที่ดินได้จัดทำแผนปฏิบัติการราชการกรมพัฒนาที่ดินระยะ 5 ปี ช่วงปี 2566-2570 เพื่อให้บรรลุตามวิสัยทัศน์ที่กำหนดไว้ คือ “เป็นองค์การอัจฉริยะทางดิน เพื่อขับเคลื่อนการใช้ที่ดินอย่างเหมาะสม 15 ล้านไร่ ภายในปี 2570” ซึ่งในส่วนของประเด็นการพัฒนาที่ 2 บริหารจัดการทรัพยากรดินและที่ดินด้วยชุดข้อมูลที่มีมูลค่าสูง (High Value Dataset) ซึ่งมีเป้าหมาย คือ การนำชุดข้อมูลที่มีมูลค่าสูง (High Value Dataset) ไปใช้ในการบริหารจัดการทางการเกษตร ในส่วนของตัวชี้วัด บริหารจัดการทรัพยากรดินและที่ดินบนพื้นฐานของชุดข้อมูลที่มีมูลค่าสูง (High Value Dataset) ร้อยละ 100 กลยุทธ์ที่ 2 ยกระดับแผนการใช้ที่ดินไปสู่การปฏิบัติ ได้กำหนดให้ ร้อยละของแผนการใช้ที่ดินระดับตำบลที่จัดทำแล้วเสร็จทั้งประเทศ ภายในปี 2570 (ไม่น้อยกว่า ร้อยละ 80) เป็นตัวชี้วัดหนึ่งของกลยุทธ์ดังกล่าว

การวางแผนการใช้ที่ดินระดับตำบลเป็นการวางกรอบและนโยบายการพัฒนาพื้นที่ให้เกิดการใช้ที่ดินอย่างสมดุลและยั่งยืน ซึ่งจะมีความละเอียดและเฉพาะเจาะจงมากกว่าแผนการใช้ที่ดินระดับประเทศ ที่ใช้เป็นกรอบนโยบายการพัฒนาพื้นที่ระดับประเทศ เป็นการกำหนดแนวทางใช้ที่ดินให้ตรงกับศักยภาพโดยเฉพาะทางด้านการเกษตร และนำไปสู่การกำหนดแผนงาน โครงการ กิจกรรม ที่มีความสอดคล้องกับสภาพพื้นที่ ทั้งนี้การใช้ขอบเขตการปกครองในระดับตำบลจะนำไปสู่การพัฒนาเชิงพื้นที่ที่มีเป้าหมายและทิศทางสอดคล้องตามบริบทของแต่ละตำบล และมีผู้รับผิดชอบโดยตรง คือ องค์กรปกครองส่วนท้องถิ่น ซึ่งแผนการใช้ที่ดินในระดับที่ใหญ่กว่านี้อาจไม่สามารถนำมาใช้ปฏิบัติงานในระดับพื้นที่ได้อย่างเป็นรูปธรรมเนื่องจากเป็นแผนงานสำหรับนำไปใช้ปฏิบัติงานเชิงนโยบายและยุทธศาสตร์ในภาพรวม

ทั้งนี้แผนการใช้ที่ดินเป็นผลที่ได้จากการวิเคราะห์ข้อมูลทางด้านกายภาพ เศรษฐกิจ และสังคม โดยได้นำฐานข้อมูลที่ได้จากการรวบรวมข้อมูลทุติยภูมิ และข้อมูลปฐมภูมิจากการสำรวจภาคสนาม การศึกษาด้านกายภาพ ได้จาก การวิเคราะห์สถานภาพของทรัพยากรธรรมชาติ อาทิ ทรัพยากรดิน ทรัพยากรน้ำและทรัพยากรป่าไม้ร่วมกับการพิจารณาลักษณะการใช้ประโยชน์ที่ดิน ข้อมูลหมายที่เกี่ยวข้องกับพื้นที่ในเขตป่าไม้ตามกฎหมาย เช่น เขตรักษาพันธุ์สัตว์ป่า เขตอุทยานแห่งชาติ เขตป่าสงวนแห่งชาติ และนโยบายของรัฐที่เกี่ยวข้องกับพื้นที่ที่มีมติคณะรัฐมนตรีเกี่ยวกับการใช้ที่ดิน มติคณะรัฐมนตรีเรื่องการจำแนกการใช้ประโยชน์ที่ดินในพื้นที่ป่าไม้ในเขตป่าสงวนแห่งชาติ เป็นต้น ประกอบกับการพิจารณาจากทิศทางตามกรอบนโยบายที่เกี่ยวข้องกับการกำหนดเขตการใช้ที่ดินภายในพื้นที่ตำบล เช่น ยุทธศาสตร์ของจังหวัด ร่วมกับความต้องการของท้องถิ่น สามารถกำหนดแนวทางการใช้ที่ดินตามศักยภาพของทรัพยากร เพื่อการรักษาคุณภาพของลักษณะทางนิเวศวิทยาและการอนุรักษ์ทรัพยากรธรรมชาติ โดยคำนึงถึงสภาพทางเศรษฐกิจและสังคมของชุมชนในพื้นที่ ซึ่งข้อมูลนี้ส่วนหนึ่งได้มาจากการวิเคราะห์ชุมชนแบบมีส่วนร่วม (PRA) ทำการสังเคราะห์ข้อมูลทุกด้านเพื่อให้ได้เขตการใช้ที่ดินที่เหมาะสมกับศักยภาพของพื้นที่ต่อไป



6.2 เขตการใช้ที่ดิน

จากการวิเคราะห์ข้อมูลภาพถ่าย เศรษฐกิจ และสังคม พบว่าแผนการใช้ที่ดินตำบลรังนก อำเภอสามง่าม จังหวัดพิจิตร สามารถกำหนดออกเป็น 4 เขตหลัก ได้แก่ เขตเกษตรกรรม เขตชุมชน และสิ่งปลูกสร้าง เขตแหล่งน้ำ เขตพื้นที่อื่น ๆ มีรายละเอียดดังนี้ (ตารางที่ 6-1 และรูปที่ 6-1)

6.2.1 เขตเกษตรกรรม

เป็นพื้นที่เกษตรกรรมซึ่งในที่นี้ คือ พื้นที่ที่อยู่นอกเขตที่มีการประกาศเป็นเขตป่าไม้ตามกฎหมาย ซึ่งรัฐได้กำหนดเป็นพื้นที่ทำกิน มีการออกเอกสารสิทธิ์ซึ่งรวมถึงพื้นที่ในเขตปฏิรูปที่ดินเพื่อเกษตรกรรมด้วย เขตนี้รวมถึงการทำกิจกรรมภาคการเกษตรอื่นที่นอกเหนือจากการปลูกพืชด้วย ประกอบด้วย 4 เขตรอง ได้แก่ เขตเกษตรกรรมขั้นดี เขตเกษตรกรรมที่มีศักยภาพการผลิตสูง เขตเกษตรกรรมที่มีศักยภาพการผลิตต่ำ เขตประมง มีเนื้อที่ 25,601 ไร่ หรือคิดเป็นร้อยละ 88.86 ของเนื้อที่ตำบล มีรายละเอียดดังนี้

1) เขตเกษตรกรรมขั้นดี พื้นที่เขตนี้มีศักยภาพในการผลิตมากที่สุดในตำบล เนื่องจากมีระบบชลประทาน สามารถส่งน้ำช่วยในการปลูกพืชเพื่อทำการเกษตรนอกฤดูฝน โดยเฉพาะข้าวนาปรัง และพืชอายุสั้นได้เป็นอย่างดี และนอกจากนี้พบว่าดินในพื้นที่เขตนี้มีสมบัติที่เหมาะสมต่อการเพาะปลูกพืชแยกตามชนิดพืช ส่งผลให้มีศักยภาพของที่ดินที่เหมาะสมต่อการเพาะปลูกในระดับสูงถึงปานกลาง มีรายละเอียดดังนี้

(1) เขตทำนา (สัญลักษณ์ 2110) มีเนื้อที่ 6,852 ไร่ หรือ คิดเป็นร้อยละ 23.78 ของเนื้อที่ตำบล เป็นพื้นที่ที่มีศักยภาพต่อการทำนาในระดับเหมาะสมสูงถึงปานกลาง และปัจจุบันเกษตรกรมีการปลูกข้าวโดยส่วนใหญ่เป็นลักษณะ นาปีตามด้วยนาปรัง และบางพื้นที่ทำนาปีตามด้วยพืชฤดูแล้ง ชนิดต่าง ๆ

(2) เขตปลูกไม้ผล (สัญลักษณ์ 2120) มีเนื้อที่ 22 ไร่ หรือ คิดเป็นร้อยละ 0.08 ของเนื้อที่ตำบล ปัจจุบันเกษตรกรปลูกไม้ผล โดยไม้ผลที่ปลูกได้แก่ ไม้ผลผสม กล้วย ส้ม

(3) เขตปลูกไม้ยืนต้น (สัญลักษณ์ 2130) มีเนื้อที่ 2 ไร่ หรือ คิดเป็นร้อยละ 0.01 ของเนื้อที่ตำบล ปัจจุบันเกษตรกรปลูกไม้ยืนต้น โดยไม้ยืนต้นที่ปลูกได้แก่ ยูคาลิปตัส

(4) เขตปลูกพืชไร่ (สัญลักษณ์ 2140) มีเนื้อที่ 14 ไร่ หรือ คิดเป็นร้อยละ 0.05 ของเนื้อที่ตำบล ปัจจุบันเกษตรกรปลูกพืชไร่ โดยพืชไร่ที่ปลูกได้แก่ มันสำปะหลัง ข้าวโพด

2) เขตเกษตรกรรมที่มีศักยภาพการผลิตสูง พื้นที่เขตนี้มีศักยภาพในการผลิตรองจากเขตเกษตรกรรมขั้นดี ซึ่งแบ่งออกเป็น 2 ประเภท ได้แก่ เขตเกษตรกรรมที่มีศักยภาพการผลิตสูง (ประเภทที่ 1) และเขตเกษตรกรรมที่มีศักยภาพการผลิตสูง (ประเภทที่ 2) มีรายละเอียดดังนี้

(1) เขตเกษตรกรรมที่มีศักยภาพการผลิตสูง (ประเภทที่ 1) เป็นเขตที่มีการบริหารจัดการด้านทรัพยากรน้ำโดยเฉพาะระบบชลประทาน มีศักยภาพในการผลิตอยู่ในระดับเหมาะสมเล็กน้อยถึงไม่เหมาะสม ติดข้อจำกัดจากลักษณะดิน ซึ่งมีสมบัติดินที่ไม่เหมาะสมบางประการ มีรายละเอียดดังนี้



- เขตทำนา (สัญลักษณ์ 2211) มีเนื้อที่ 422 ไร่ หรือ คิดเป็นร้อยละ 1.46 ของเนื้อที่ตำบล เป็นพื้นที่ที่มีศักยภาพต่อการทำนาในระดับเหมาะสมเล็กน้อยถึงไม่เหมาะสม และปัจจุบันเกษตรกรมีการปลูกข้าวโดยส่วนใหญ่เป็นลักษณะ นาปีตามด้วยนาปรัง และบางพื้นที่ทำนาปีตามด้วยพืชฤดูแล้งชนิดต่าง ๆ

- เขตปลูกไม้ผล (สัญลักษณ์ 2212) มีเนื้อที่ 38 ไร่ หรือ คิดเป็นร้อยละ 0.13 ของเนื้อที่ตำบล ปัจจุบันเกษตรกรปลูกไม้ผล โดยไม้ผลที่ปลูกได้แก่ กัลย มะพร้าว ส้ม

- เขตปลูกไม้ยืนต้น (สัญลักษณ์ 2213) มีเนื้อที่ 25 ไร่ หรือ คิดเป็นร้อยละ 0.09 ของเนื้อที่ตำบล ปัจจุบันเกษตรกรปลูกไม้ยืนต้น โดยไม้ยืนต้นที่ปลูกได้แก่ ยูคาลิปตัส ปาล์มน้ำมัน

- เขตปลูกพืชไร่ (สัญลักษณ์ 2214) มีเนื้อที่ 65 ไร่ หรือ คิดเป็นร้อยละ 0.23 ของเนื้อที่ตำบล ปัจจุบันเกษตรกรปลูกพืชไร่ โดยพืชไร่ที่ปลูกได้แก่ อ้อย มันสำปะหลัง

- เขตปลูกพืชทางเลือก (สัญลักษณ์ 2215) มีเนื้อที่ 8 ไร่ หรือ คิดเป็นร้อยละ 0.03 ของเนื้อที่ตำบล ปัจจุบันเกษตรกรปลูกพืชผัก ไม้ดอก หรือเกษตรผสมผสาน โดยพืชที่ปลูก ได้แก่ พืชผัก

(2) เขตเกษตรกรรมที่มีศักยภาพการผลิตสูง (ประเภทที่ 2) เป็นเขตที่ทำการเกษตรโดยอาศัยน้ำฝนเป็นหลัก ซึ่งส่งผลให้มีข้อจำกัดต่อการเพาะปลูกพืชด้านความชื้นที่พืชนำไปใช้ประโยชน์ ในส่วนของดินมีศักยภาพในการผลิตอยู่ในระดับสูงถึงปานกลาง และนอกจากนี้พบว่าดินในพื้นที่เขตนี้มีสมบัติที่เหมาะสมต่อการเพาะปลูกพืชแยกตามชนิดพืช มีรายละเอียดดังนี้

- เขตทำนา (สัญลักษณ์ 2221) มีเนื้อที่ 17,687 ไร่ หรือ คิดเป็นร้อยละ 61.38 ของเนื้อที่ตำบล เป็นพื้นที่ที่มีศักยภาพต่อการทำนาในระดับเหมาะสมเล็กน้อยถึงไม่เหมาะสม และปัจจุบันเกษตรกรมีการปลูกข้าวได้ปีละ 1 ครั้ง

- เขตปลูกไม้ผล (สัญลักษณ์ 2222) มีเนื้อที่ 6 ไร่ หรือ คิดเป็นร้อยละ 0.02 ของเนื้อที่ตำบล ปัจจุบันเกษตรกรปลูกไม้ผล โดยไม้ผลที่ปลูกได้แก่ กัลย

- เขตปลูกไม้ยืนต้น (สัญลักษณ์ 2223) มีเนื้อที่ 56 ไร่ หรือ คิดเป็นร้อยละ 0.19 ของเนื้อที่ตำบล ปัจจุบันเกษตรกรปลูกไม้ยืนต้น โดยไม้ยืนต้นที่ปลูกได้แก่ สัก ยูคาลิปตัส ไม้

- เขตปลูกพืชไร่ (สัญลักษณ์ 2224) มีเนื้อที่ 34 ไร่ หรือ คิดเป็นร้อยละ 0.12 ของเนื้อที่ตำบล ปัจจุบันเกษตรกรปลูกพืชไร่ โดยพืชไร่ที่ปลูกได้แก่ อ้อย ข้าวโพด มันสำปะหลัง

- เขตปลูกพืชทางเลือก (สัญลักษณ์ 2225) มีเนื้อที่ 3 ไร่ หรือ คิดเป็นร้อยละ 0.15 ของเนื้อที่ตำบล ปัจจุบันปลูกพืชผัก ไม้ดอก หรือเกษตรผสมผสาน โดยพืชที่ปลูกได้แก่ พืชผัก

3) เขตเกษตรกรรมที่มีศักยภาพการผลิตต่ำ พื้นที่เขตนี้ถูกกำหนดให้เป็นเขตเกษตรกรรม ที่ต้องมีการดำเนินการแก้ไขปัญหาที่เป็นข้อจำกัดของการใช้ที่ดินเพื่อเกษตรกรรมต่างๆ การทำการเกษตรในเขตนี้อาศัยน้ำฝนเป็นหลัก มีศักยภาพในการผลิตอยู่ในระดับเหมาะสมเล็กน้อยถึงไม่เหมาะสม พบปัญหาทางกายภาพของดินที่สำคัญหลาย เช่น เป็นดินตื้นซึ่งเป็นข้อจำกัดของการหยั่งรากพืชในการยึดลำต้นและการดูดซับธาตุอาหารพืชในดิน เนื้อดินเป็นทรายจัด ซึ่งมีผลต่อความสามารถในการอุ้มน้ำ เป็นพื้นที่ที่มีความลาดชัน เป็นต้น จากข้อจำกัดการใช้ที่ดินดังกล่าวข้างต้นจึงจำเป็นต้อง



พัฒนาปรับปรุงและมีมาตรการเพื่อเพิ่มผลผลิตทางการเกษตรในพื้นที่ให้สูงขึ้น รวมถึงการป้องกันไม่ให้สภาพแวดล้อมเสื่อมโทรมจากการใช้พื้นที่ มีรายละเอียดดังนี้

(1) เขตทำนา (สัญลักษณ์ 2310) มีเนื้อที่ 11 ไร่ หรือ คิดเป็นร้อยละ 0.04 ของเนื้อที่ตำบล ปัจจุบันเกษตรกรมีการปลูกข้าวได้ปีละ 1 ครั้ง

4) เขตประมง (สัญลักษณ์ 2400) มีเนื้อที่ 356 ไร่ หรือคิดเป็นร้อยละ 1.24 ของเนื้อที่ตำบล เป็นเขตที่ทำกิจกรรมด้านการประมงได้แก่ การเลี้ยงสัตว์น้ำประเภทต่าง ๆ มีรายละเอียดดังนี้

6.2.2 เขตชุมชนและสิ่งปลูกสร้าง

มีเนื้อที่ 1,748 ไร่ หรือคิดเป็นร้อยละ 6.06 ของเนื้อที่ตำบลประกอบด้วย 2 เขตรอง ได้แก่ เขตชุมชน/สถานที่ราชการ เขตอุตสาหกรรม/แหล่งรับซื้อผลผลิต มีรายละเอียดดังนี้

(1) เขตชุมชน/สถานที่ราชการ (สัญลักษณ์ 3100) มีเนื้อที่ 1,718 ไร่ หรือ คิดเป็นร้อยละ 5.96 ของเนื้อที่ตำบล ปัจจุบันมีการใช้ที่ดินชุมชนและที่อยู่อาศัย มีทั้งประเภทชุมชนเมือง ชุมชนชนบท และที่ตั้งของสถาบันและสถานที่ราชการต่าง ๆ

(2) เขตอุตสาหกรรม/แหล่งรับซื้อผลผลิต (สัญลักษณ์ 3200) มีเนื้อที่ 30 ไร่ หรือ คิดเป็นร้อยละ 0.10 ของเนื้อที่ตำบล ปัจจุบันมีการใช้ที่ดินประเภทโรงงานอุตสาหกรรม แหล่งรับซื้อผลผลิตทางการเกษตรประเภทต่าง ๆ

6.2.3 เขตแหล่งน้ำ

มีเนื้อที่ 888 ไร่ หรือคิดเป็นร้อยละ 3.08 ของเนื้อที่ตำบล ประกอบด้วย 2 เขตรอง ได้แก่ เขตแหล่งน้ำตามธรรมชาติ และเขตแหล่งน้ำที่สร้างขึ้น มีรายละเอียดดังนี้

(1) เขตแหล่งน้ำตามธรรมชาติ (สัญลักษณ์ 4100) มีเนื้อที่ 616 ไร่ หรือ คิดเป็นร้อยละ 2.14 ของเนื้อที่ตำบล ปัจจุบันมีสภาพการใช้ที่ดินเป็นลักษณะของแหล่งน้ำตามธรรมชาติ เช่น ห้วยหนอง คลอง แม่น้ำ เป็นต้น

(2) เขตแหล่งน้ำที่สร้างขึ้น (สัญลักษณ์ 4200) มีเนื้อที่ 272 ไร่ หรือ คิดเป็นร้อยละ 0.94 ของเนื้อที่ตำบล ปัจจุบันมีสภาพการใช้ที่ดินเป็นแหล่งน้ำที่สร้างขึ้น เช่น คลองชลประทาน อ่างเก็บน้ำ เป็นต้น

6.2.4 เขตพื้นที่อื่น ๆ

(สัญลักษณ์ 5000) มีเนื้อที่ 580 ไร่ หรือคิดเป็นร้อยละ 2.01 ของเนื้อที่ตำบล เป็นเขตที่มีลักษณะการใช้ที่ดินที่มีความเฉพาะ เช่น ที่ทิ้งขยะ ไม้พุ่ม เป็นต้น

ทั้งนี้ในเขตเกษตรกรรมที่มีศักยภาพการผลิตสูง (ประเภทที่ 1) หากมีการปรับปรุงบำรุงดินหรือปรับโครงสร้างของพื้นที่ให้เหมาะสม เช่น ยกร่อง จัดทำระบบอนุรักษ์ดินและน้ำประเภทต่าง ๆ สามารถยกระดับเป็นเขตเกษตรกรรมขั้นดีได้ เนื่องจากมีการบริหารจัดการด้านทรัพยากรน้ำไว้แล้ว โดยเฉพาะระบบชลประทาน



ตารางที่ 6-1 เขตการใช้ที่ดิน ตำบลรังนก อำเภอสามง่าม จังหวัดพิจิตร

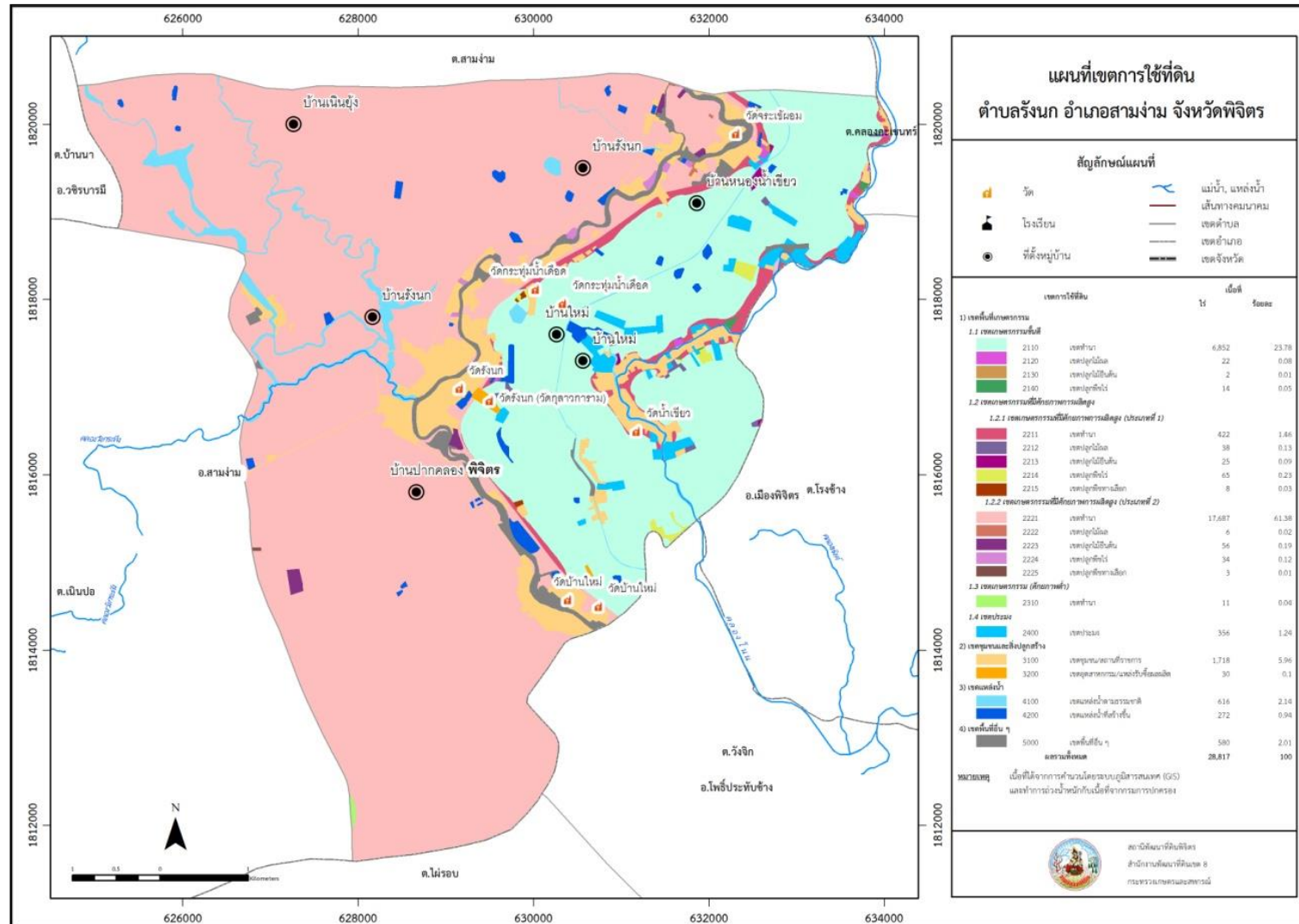
เขตการใช้ที่ดิน		เนื้อที่	
		ไร่	ร้อยละ
1) เขตพื้นที่เกษตรกรรม			
1.1 เขตเกษตรกรรมขั้นดี			
2110	เขตทำนา	6,852	23.78
2120	เขตปลูกไม้ผล	22	0.08
2130	เขตปลูกไม้ยืนต้น	2	0.01
2140	เขตปลูกพืชไร่	14	0.05
1.2 เขตเกษตรกรรมที่มีศักยภาพการผลิตสูง			
1.2.1 เขตเกษตรกรรมที่มีศักยภาพการผลิตสูง (ประเภทที่ 1)			
2211	เขตทำนา	422	1.46
2212	เขตปลูกไม้ผล	38	0.13
2213	เขตปลูกไม้ยืนต้น	25	0.09
2214	เขตปลูกพืชไร่	65	0.23
2215	เขตปลูกพืชทางเลือก	8	0.03
1.2.2 เขตเกษตรกรรมที่มีศักยภาพการผลิตสูง (ประเภทที่ 2)			
2221	เขตทำนา	17,687	61.38
2222	เขตปลูกไม้ผล	6	0.02
2223	เขตปลูกไม้ยืนต้น	56	0.19
2224	เขตปลูกพืชไร่	34	0.12
2225	เขตปลูกพืชทางเลือก	3	0.01



ตารางที่ 6-1 (ต่อ)

1.3 เขตเกษตรกรรม (ศักยภาพต่ำ)			
2310	เขตทำนา	11	0.04
1.4 เขตประมง			
2400	เขตประมง	356	1.24
2) เขตชุมชนและสิ่งปลูกสร้าง			
3100	เขตชุมชน/สถานที่ราชการ	1,718	5.96
3200	เขตอุตสาหกรรม/แหล่งรับซื้อผลผลิต	30	0.10
3) เขตแหล่งน้ำ			
4100	เขตแหล่งน้ำตามธรรมชาติ	616	2.14
4200	เขตแหล่งน้ำที่สร้างขึ้น	272	0.94
4) เขตพื้นที่อื่น ๆ			
5000	เขตพื้นที่อื่น ๆ	580	2.01
ผลรวมทั้งหมด		28,818	100.00

หมายเหตุ: เนื้อที่คำนวณด้วยระบบสารสนเทศภูมิศาสตร์



รูปที่ 6-1 แผนที่เขตการใช้ที่ดิน ตำบลรังนก อำเภอสามง่าม จังหวัดพิจิตร



บทที่ 7 การขับเคลื่อนแผนการใช้ที่ดิน

7.1 ขั้นตอนการดำเนินงาน

ภายหลังการจัดทำแผนการใช้ที่ดินตำบลรังนก อำเภอสามง่าม จังหวัดพิจิตร และจะดำเนินการดังต่อไปนี้

7.1.1 จัดทำเป้าหมายการดำเนินงานและงบประมาณและกิจกรรมต่าง ๆ ที่จะดำเนินการในปีงบประมาณ 2567 ถึง 2570

7.1.2 นำแผนการใช้ที่ดินตำบลรังนก ไปเสนอต่อองค์การบริหารส่วนตำบลรังนก เพื่อมีมติให้ความร่วมมือในกิจกรรมพัฒนาที่ดินดำเนินการกิจกรรมต่าง ๆ ที่กำหนดไว้ในแผน และได้รับการเชื่อมโยงสู่แผนพัฒนาตำบล

7.1.3 สถานีพัฒนาที่ดินพิจิตร เสนอเป้าหมายและงบประมาณให้รายงานมายังกรมพัฒนาที่ดิน

7.1.4 กรมพัฒนาที่ดินพิจารณาสนับสนุนงบประมาณกิจกรรมและโครงการตามเป้าหมายที่กำหนดในแผนการใช้ที่ดิน

7.1.5 สถานีพัฒนาที่ดินพิจิตร นำเสนอต่อที่ประชุมจังหวัดหรืออำเภอ เพื่อสร้างการรับรู้และประชาสัมพันธ์ให้หน่วยงานอื่น นำโครงการภายใต้หน่วยงานมาพัฒนาพื้นที่ตามแผนการใช้ที่ดินกำหนด

7.2 กิจกรรมที่จะดำเนินการของกรมพัฒนาที่ดิน

งบประมาณที่กำหนดไว้เป็นการประมาณเบื้องต้น อาจมีการเปลี่ยนแปลงตามที่ได้รับการจัดสรรให้ดำเนินการ (ตารางที่ 7-1)

เขตเกษตรกรรม

1) ดินขาดความอุดมสมบูรณ์ มีแผนงานหรือโครงการปรับปรุงบำรุงดิน ดังนี้

- (1) การส่งเสริมการผลิตและการใช้สารอินทรีย์
- (2) การจัดหาเมล็ดพันธุ์พืชปุ๋ยสด
- (3) การส่งเสริมการปรับปรุงบำรุงดินด้วยพืชปุ๋ยสด
- (4) การพัฒนากลุ่มเกษตรกรใช้สารอินทรีย์ลดการใช้สารเคมีทางการเกษตร
- (5) การรณรงค์ไถกลบตอซัง
- (6) การจัดหาปุ๋ยอินโดไมท์
- (7) การส่งเสริมการปรับปรุงบำรุงพื้นที่ดินกรด
- (8) ผลิตปุ๋ยหมัก
- (9) การส่งเสริมพัฒนาปรับปรุงบำรุงดิน (เกษตรกรทั่วไป/แปลงใหญ่)

2) พื้นที่แล้งซ้ำซาก มีแผนงานหรือโครงการบริหารจัดการน้ำ ดังนี้

- (1) การก่อสร้างแหล่งน้ำในไร่นานอกเขตชลประทาน
- (2) โครงการบริหารจัดการผลิตสินค้าเกษตรในพื้นที่ไม่เหมาะสมตาม Agri-Map
- (3) โครงการจัดระบบอนุรักษ์ดินและน้ำในพื้นที่เสี่ยงภัยพิบัติ



7.3 กิจกรรมที่จะดำเนินการของหน่วยงานอื่น (ตารางที่ 7-2)

7.3.1 เขตเกษตรกรรม

1) เขตทำนา เขตปลูกพืชไร่ เขตปลูกไม้ผล และเขตปลูกไม้ยืนต้น

- (1) องค์ความรู้ในการผลิตเมล็ดพันธุ์ข้าว หรือสนับสนุนเมล็ดพันธุ์ข้าว (กรมการข้าว)
- (2) สนับสนุนพันธุ์พืช ผัก ให้เป็นต้นทุนในการต่อยอดของชุมชน (กรมส่งเสริมการเกษตร)
- (3) โครงการส่งเสริมอาชีพและพัฒนาวิสาหกิจชุมชน (องค์การบริหารส่วนตำบลเนินปอ)

2) เขตปศุสัตว์ และเขตเพาะเลี้ยงสัตว์น้ำ

- (1) องค์ความรู้ในการผสมเทียม การใช้วัคซีน โรคระบาดในปศุสัตว์ พ่อแม่พันธุ์ที่ดีในการผลิต (กรมปศุสัตว์)

7.3.2 เขตแหล่งน้ำ

สนับสนุนการพัฒนาเพื่อเพิ่มพื้นที่กักเก็บน้ำ (องค์การบริหารส่วนตำบล)

7.4 ความต้องการของชุมชนและองค์กรปกครองส่วนท้องถิ่น

จากการดำเนินการจัดทำกระบวนการมีส่วนร่วมของประชาชนที่องค์การบริหารส่วนตำบลรังนก เมื่อวันที่ 19 กรกฎาคม 2566 ความต้องการของประชาชนที่ต้องการให้ดำเนินการเกี่ยวกับแก้ปัญหาดินขาดความอุดมสมบูรณ์ และการขาดแคลนน้ำ

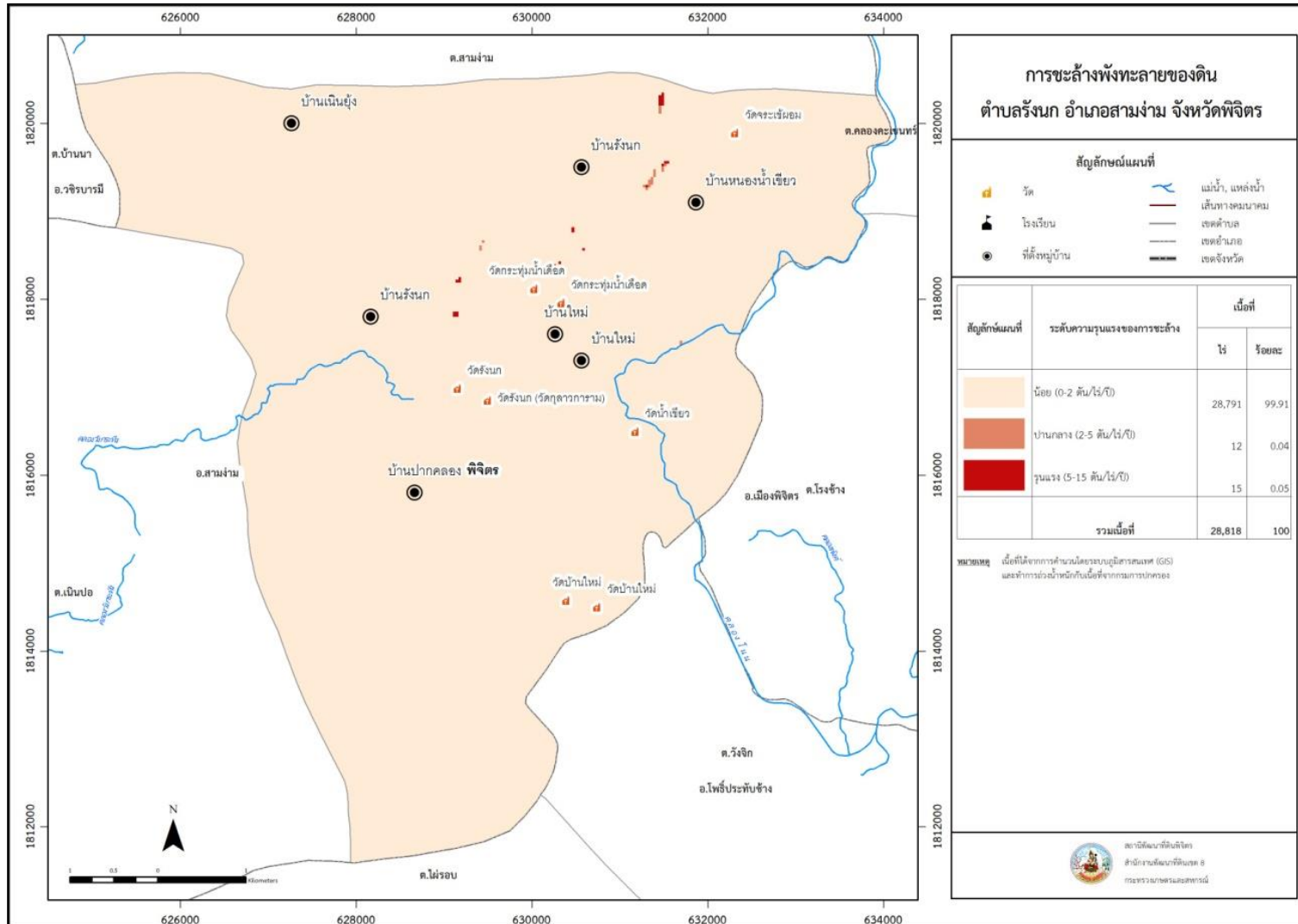
เพื่อตอบสนองต่อความต้องการของชุมชนและการแก้ไขปัญหาเชิงพื้นที่ของตำบลรังนก กรมพัฒนาที่ดินได้วิเคราะห์เบื้องต้น ดังต่อไปนี้

ลักษณะพื้นที่ทั่วไปของตำบลรังนก ส่วนใหญ่เป็นที่ราบลุ่มสลับที่ดอน ไม่พบปัญหาการชะล้างพังทลายของดิน (รูปที่ 7-1) ปัญหาของตำบลรังนก ในภาพรวมสรุปได้ว่า มีปัญหาสำคัญ 2 ประการ คือ

- (1) ปัญหาดินขาดความอุดมสมบูรณ์
- (2) ปัญหาการขาดแคลนน้ำ

สำหรับปัญหา ดินขาดความอุดมสมบูรณ์ เนื่องจากมีการใช้ที่ดินติดต่อกันเป็นเวลานาน โครงสร้างของดินได้มีการเปลี่ยนแปลง ในพื้นที่มีการไถพรวนด้วยเครื่องจักรกล เผาตอซังพืช ไม่มีการปรับปรุงบำรุงดินติดต่อกันเป็นระยะเวลาอันยาวนาน ทำให้ดินแน่นตัว น้ำในดินและอากาศในดินที่เคยมีอยู่สูญหายไป ส่วนธาตุอาหารและอินทรีย์วัตถุ ก็มีปริมาณลดลงเช่นเดียวกัน เนื่องจากพืชนำไปใช้และอินทรีย์วัตถุได้สลายตัวไป

ในกรณีของการขาดแคลนนํ้า นั้น การที่เกษตรกรต้องการเพิ่มรอบการทำเกษตรทำให้มีความต้องการน้ำเพื่อการเกษตรในปริมาณมาก รวมทั้งเหตุการณ์ที่เกิดจากการเปลี่ยนแปลงภูมิอากาศ เช่น ปริมาณฝนน้อยกว่าปกติ ฝนทิ้งช่วง จนเกิดความแห้งแล้ง การขาดแคลนน้ำจึงเกิดขึ้นอย่างต่อเนื่อง จำเป็นต้องจัดหาแหล่งน้ำต้นทุน โดยวิธีการต่างๆ ให้เพียงพอแก่ความต้องการ



รูปที่ 7-1 การชะล้างพังทลายของดินในเขตการใช้ที่ดิน



ตารางที่ 7-1 กิจกรรมของกรมพัฒนาที่ดินในเขตการใช้ที่ดินที่จะดำเนินการในปีงบประมาณ 2567-2571

เขตการใช้ที่ดิน (เกษตรกรรม)	แผนงาน/โครงการ	งบประมาณ (บาท)
1.เขตเกษตรกรรมที่มีศักยภาพ ชั้นดีเนื้อที่ 25,601 ไร่	<u>การปรับปรุงบำรุงดิน</u>	1,147,750
	1. การเก็บตัวอย่างดินและวิเคราะห์ดินทาง ห้องปฏิบัติการ	22,500
	2. การจัดหาเมล็ดพันธุ์พืชปุ๋ยสด	743,750
	3. การส่งเสริมการปรับปรุงบำรุงดินด้วยพืชปุ๋ยสด	75,000
	4. การส่งเสริมการผลิตและการใช้สารอินทรีย์	1,500
	5. การพัฒนากลุ่มเกษตรกรใช้สารอินทรีย์ลดการ ใช้สารเคมีทางการเกษตร	16,250
	6. การรณรงค์โกลบตอซัง	200,000
	7. การส่งเสริมการปรับปรุงบำรุงพื้นที่ดินกรด	3,750
	8. การผลิตปุ๋ยหมัก	85,000
	<u>การบริหารจัดการน้ำ</u>	640,000
1. โครงการจัดระบบอนุรักษ์ดินและน้ำในพื้นที่ เสี่ยงภัยพิบัติ	640,000	
2. เขตเกษตรกรรมที่มีศักยภาพ การผลิตสูง (ประเภทที่ 1) เนื้อ ที่ 558 ไร่	<u>การปรับปรุงบำรุงดิน</u>	487,250
	1. การเก็บตัวอย่างดินและวิเคราะห์ดินทาง ห้องปฏิบัติการ	7,500
	2. การจัดหาเมล็ดพันธุ์พืชปุ๋ยสด	297,500
	3. การส่งเสริมการปรับปรุงบำรุงดินด้วยพืชปุ๋ยสด	30,000
	4. การส่งเสริมการผลิตและการใช้สารอินทรีย์	500
	5. การพัฒนากลุ่มเกษตรกรใช้สารอินทรีย์ลดการ ใช้สารเคมีทางการเกษตร	16,250
	6. การรณรงค์โกลบตอซัง	100,000
	7. การส่งเสริมการปรับปรุงบำรุงพื้นที่ดินกรด	1,500
	8. การผลิตปุ๋ยหมัก	34,000
	<u>การบริหารจัดการน้ำ</u>	240,000
1. โครงการจัดระบบอนุรักษ์ดินและน้ำในพื้นที่ เสี่ยงภัยพิบัติ	240,000	



ตารางที่ 7-1 (ต่อ)

เขตการใช้ที่ดิน (เกษตรกรรม)	แผนงาน/โครงการ	งบประมาณ (บาท)
3. เขตเกษตรกรรมที่มีศักยภาพการผลิตสูง (ประเภทที่ 2) เนื้อที่ 17,786 ไร่	การปรับปรุงบำรุงดิน	2,257,500
	1. การเก็บตัวอย่างดินและวิเคราะห์ดินทางห้องปฏิบัติการ	22,500
	2. การจัดหาเมล็ดพันธุ์พืชปุ๋ยสด	1,487,500
	3. การส่งเสริมการปรับปรุงบำรุงดินด้วยพืชปุ๋ยสด	150,000
	4. การส่งเสริมการผลิตและการใช้สารอินทรีย์	2,500
	5. การพัฒนากลุ่มเกษตรกรใช้สารอินทรีย์ลดการใช้สารเคมีทางการเกษตร	32,500
	6. การรณรงค์โกลบตอซัง	300,000
	7. การส่งเสริมการปรับปรุงบำรุงพื้นที่ดินกรด	7,500
	8. การผลิตปุ๋ยหมัก	255,000
	การบริหารจัดการน้ำ	1,297,500
	1. การก่อสร้างแหล่งน้ำในไร่นา	577,500
	2. โครงการจัดระบบอนุรักษ์ดินและน้ำในพื้นที่เสี่ยงภัยพิบัติ	720,000
4. เขตเกษตรกรรม (ศักยภาพต่ำ) เนื้อที่ 11 ไร่	การปรับปรุงบำรุงดิน	51,575
	1. การเก็บตัวอย่างดินและวิเคราะห์ดินทางห้องปฏิบัติการ	3,750
	2. การจัดหาเมล็ดพันธุ์พืชปุ๋ยสด	29,750
	3. การส่งเสริมการปรับปรุงบำรุงดินด้วยพืชปุ๋ยสด	825
	4. การส่งเสริมการผลิตและการใช้สารอินทรีย์	250
	5. ผลิตปุ๋ยหมัก	17,000
รวมเขตเกษตรกรรม	1. การปรับปรุงบำรุงดิน	3,944,075
	2. การบริหารจัดการน้ำ	2,177,500



ตารางที่ 7-2 สรุปกิจกรรมที่ขอรับการสนับสนุนจากส่วนราชการอื่นในเขตการใช้ที่ดิน

เขตการใช้ที่ดิน	กิจกรรมที่ขอรับการสนับสนุนจากส่วนราชการอื่น
1. เขตเกษตรกรรม 1.1 เขตเกษตรกรรมที่มีศักยภาพการผลิตชั้นดี เนื้อที่ 0.93 ไร่ 1.2 เขตเกษตรกรรมที่มีศักยภาพการผลิตสูง เนื้อที่ 23,433 ไร่ 1.3 เขตเกษตรกรรม (ศักยภาพต่ำ) เนื้อที่ 2,716 ไร่	1. องค์ความรู้ในการผลิตเมล็ดพันธุ์ข้าว หรือสนับสนุนเมล็ดพันธุ์ข้าว (กรมการข้าว) 2. สนับสนุนพันธุ์พืช ผัก ให้เป็นต้นทุนในการต่อยอดของชุมชน (กรมส่งเสริมการเกษตร) 3. โครงการส่งเสริมอาชีพและพัฒนาวิสาหกิจชุมชน (องค์การบริหารส่วนตำบลห้วยแก้ว) 4. องค์ความรู้ในการผสมเทียม การใช้วัคซีน โรคระบาดในปศุสัตว์ พ่อแม่พันธุ์ที่ดีในการผลิต (กรมปศุสัตว์)
2. เขตแหล่งน้ำ เนื้อที่ 576 ไร่	โครงการขุดลอก ห้วย หนอง คลองและสระน้ำสาธารณะ (อบต.รังนก)



ตารางที่ 7-3 เป้าหมายการดำเนินงานและงบประมาณ ตำบลวังนก อำเภอสามง่าม จังหวัดพิจิตร 5 ปี (พ.ศ. 2567-2571)

เขตการใช้ที่ดิน	งาน/โครงการ/กิจกรรม	หน่วยนับ	เป้าหมาย					รวม	งบประมาณ (บาท)					รวม	หน่วยงาน รับผิดชอบ
			2567	2568	2569	2570	2571		2567	2568	2569	2570	2571		
1.เขตพื้นที่เกษตรกรรม	การปรับปรุงบำรุงดิน														
1.1 เขตเกษตรกรรมชั้นดี	การเก็บตัวอย่างดินและ	ตัวอย่าง	75	75	75	75	75	375	11,250	11,250	11,250	11,250	11,250	56,250	พต.
1.2 เขตเกษตรกรรม	วิเคราะห์ดินทางห้องปฏิบัติการ														
ที่มีศักยภาพการผลิตสูง (ประเภทที่ 1)	การส่งเสริมการผลิตและการใช้ สารอินทรีย์	ราย	95	95	95	95	95	475	950	950	950	950	950	4,750	พต.
1.3 เขตเกษตรกรรม	การผลิต-จัดหาเมล็ดพันธุ์พืช ปุ๋ยสด	ตัน	17.2	17.2	17.2	17.2	17.2	86	511,700	511,700	511,700	511,700	511,700	2,558,500	พต.
ที่มีศักยภาพการผลิตสูง (ประเภทที่ 2)	การส่งเสริมการปรับปรุงบำรุง ดินด้วยพืชปุ๋ยสด	ไร่	3,411	3,411	3,411	3,411	3,411	17,055	51,165	51,165	51,165	51,165	51,165	255,825	พต.
1.4 เขตเกษตรกรรม (ศักยภาพต่ำ)	การส่งเสริมการปรับปรุงบำรุง ดินพื้นที่ดินกรด	ไร่	170	170	170	170	170	850	2,550	2,550	2,550	2,550	2,550	12,750	พต.
	การพัฒนากลุ่มเกษตรกรใช้ สารอินทรีย์ลดการใช้สารเคมี ทางการเกษตร	กลุ่ม	4	4	4	4	4	20	13,000	13,000	13,000	13,000	13,000	65,000	พต.
	การรณรงค์ไกลบตอซัง	แปลง	6	6	6	6	6	30	120,000	120,000	120,000	120,000	120,000	600,000	พต.
	การผลิตปุ๋ยหมัก	ตัน	23	23	23	23	23	115	78200	78200	78200	78200	78200	391,000	พต.
	การบริหารจัดการน้ำ														
	การก่อสร้างแหล่งน้ำในไร่นาน นอกเขตชลประทาน	บ่อ	5	5	5	5	5	25	115,500	115,500	115,500	115,500	115,500	577,500	พต.
	โครงการจัดระบบอนุรักษ์ดิน และน้ำในพื้นที่เสี่ยงภัยพิบัติ	ไร่	100	100	100	100	100	500	320,000	320,000	320,000	320,000	320,000	1,600,000	พต.



เอกสารอ้างอิง

- กรมการปกครอง. 2566. จำนวนประชากรและครัวเรือน ปี 2565. แหล่งที่มา : กรมการปกครอง. กรุงเทพฯ.
- กรมการพัฒนาชุมชน. 2566. รายได้ครัวเรือนเฉลี่ย ปี 2566. แหล่งที่มา : กรมการพัฒนาชุมชน., กรุงเทพฯ.
- กรมทรัพยากรน้ำบาดาล. 2566. ปริมาณน้ำและจำนวนบ่อบาดาล ปี 2565. แหล่งที่มา : <http://app.dgr.go.th/newpasutara/xml/search.php>, 26 พฤษภาคม 2566.
- กรมส่งเสริมการเกษตร. 2566. จำนวนและสัดส่วนครัวเรือนเกษตร ปี 2565. แหล่งที่มา : กรมส่งเสริมการเกษตร. กรุงเทพฯ.
- กรมอุตุนิยมวิทยา. 2566. สถิติภูมิอากาศคาบ 30 ปี (พ.ศ. 2536-2565). กรมอุตุนิยมวิทยากระทรวงดิจิทัลเพื่อเศรษฐกิจและสังคม, กรุงเทพฯ.
- กลุ่มวิเคราะห์สภาพการใช้ที่ดิน. 2566. แผนที่สภาพการใช้ที่ดิน ปี 2566 (ไฟล์ข้อมูล). กองนโยบายและแผนการใช้ที่ดิน กรมพัฒนาที่ดิน กระทรวงเกษตรและสหกรณ์, กรุงเทพฯ.
- กองสำรวจดินและวิจัยทรัพยากรดิน. 2566. แผนที่ทรัพยากรดิน (ไฟล์ข้อมูล). กรมพัฒนาที่ดิน กระทรวงเกษตรและสหกรณ์, กรุงเทพฯ.
- บัณฑิต ต้นศิริ และ คำรณ ไทรฟัก. 2542. คู่มือการประเมินคุณภาพที่ดิน. กองวางแผนการใช้ที่ดิน กรมพัฒนาที่ดิน
- กรมการปกครอง. แผนที่ขอบเขตตำบล ปี 2564 (ไฟล์ข้อมูล). กระทรวงมหาดไทย.



ภาคผนวก

การจัดทำกระบวนการมีส่วนร่วมของชุมชน (PRA) ณ องค์การบริหารส่วนตำบลรังนก

ตำบลรังนก อำเภอสามง่าม จังหวัดพิจิตร วันที่ 19 กรกฎาคม 2566





ที่มา : กรมพัฒนาที่ดิน

กระทรวงเกษตรและสหกรณ์

www.idd.go.th

โดย : สถาบันพัฒนาที่ดินพิจิตร