

แผนการใช้ที่ดิน ตำบลเนินปอ

อำเภอสามง่าม จังหวัดพิจิตร



สถานีพัฒนาที่ดินพิจิตร

กรมพัฒนาที่ดิน

กระทรวงเกษตรและสหกรณ์

สิงหาคม 2566



คำนำ

การจัดทำแผนการใช้ที่ดินดำเนินการตามรัฐธรรมนูญแห่งราชอาณาจักรไทย พ.ศ. 2560 มาตรา 72 (1) ที่ได้บัญญัติให้มีการวางแผนการใช้ที่ดินให้เหมาะสมกับศักยภาพของที่ดิน ตามหลักการพัฒนาอย่างยั่งยืน โดยแผนการใช้ที่ดินตำบลเนินปอ อำเภอสามง่าม จังหวัดพิจิตร ได้นำแนวคิดของ องค์การอาหารและการเกษตรแห่งสหประชาชาติ (Food and Agriculture Organization of the United Nations: FAO) และ โครงการสิ่งแวดล้อมแห่งสหประชาชาติ (United Nations Environment Programme: UNEP) มาปรับใช้ คือ ความเหมาะสมทางกายภาพ ความเหมาะสมทางเศรษฐกิจ การยอมรับจากสังคม การสร้างความยั่งยืนให้สิ่งแวดล้อม และเสนอทางเลือกการใช้ที่ดิน ร่วมกับวิธีการที่จำเป็นอื่น ๆ เช่น กระบวนการมีส่วนร่วมของชุมชน (Participatory Rural Appraisal: PRA) การประเมินคุณภาพที่ดิน เป็นต้น

กองนโยบายและแผนการใช้ที่ดินร่วมกับสำนักงานพัฒนาที่ดินเขต (สพข.) และสถานีพัฒนาที่ดิน (สพด.) ในการดำเนินงานวางแผนการใช้ที่ดินระดับตำบล โดยพิจารณาภาพรวมของสภาพปัญหาในด้านต่างๆ ทั้งด้านกายภาพ เศรษฐกิจ และสังคม วิเคราะห์และสังเคราะห์ข้อมูลนำไปสู่ การวางแผนการใช้ที่ดินที่สอดคล้องกับศักยภาพของพื้นที่ โดยผ่านกระบวนการมีส่วนร่วมของชุมชน (PRA) ในการระบุปัญหา ความต้องการของเกษตรกรและผู้มีส่วนได้ส่วนเสีย ทั้งนี้ สพด. ได้จัดทำแผนกิจกรรม/โครงการ เพื่อขับเคลื่อนแผนการใช้ที่ดินให้เป็นรูปธรรมเพื่อให้เกษตรกรมีคุณภาพชีวิตที่ดีขึ้น มีการใช้ที่ดินอย่างถูกต้องเหมาะสม รักษาสภาพแวดล้อมและอนุรักษ์ทรัพยากรในชุมชนให้เกิดความยั่งยืนต่อไป

สถานีพัฒนาที่ดินพิจิตร
สิงหาคม 2566



สารบัญ

	หน้า
คำนำ	ก
สารบัญ	ข
สารบัญตาราง	ง
สารบัญรูป	จ
บทที่ 1 บทนำ	
1.1 ความสำคัญของการวางแผนการใช้ที่ดิน	1-1
1.2 หลักการและเหตุผล	1-1
1.3 วัตถุประสงค์	1-1
1.4 ระยะเวลาและสถานที่ดำเนินงาน	1-2
1.5 ขั้นตอนการดำเนินงาน	1-2
1.6 วิสัยทัศน์ของตำบล	1-3
บทที่ 2 ข้อมูลทั่วไป	
2.1 ที่ตั้งและอาณาเขต	2-1
2.2 การแบ่งส่วนการปกครอง	2-3
2.3 สภาพภูมิประเทศ	2-3
2.4 สภาพภูมิอากาศ	2-3
2.5 สภาพการใช้ที่ดินในปัจจุบัน	2-5
2.6 สภาพเศรษฐกิจและสังคม	2-10
บทที่ 3 สถานภาพของทรัพยากรธรรมชาติ	
3.1 ทรัพยากรป่าไม้	3-1
3.2 ทรัพยากรน้ำ	3-1
3.3 ทรัพยากรดิน	3-2
บทที่ 4 กระบวนการมีส่วนร่วมของชุมชน (Participatory Rural Appraisal: PRA)	
4.1 การวิเคราะห์ผลจากการจัดทำกระบวนการมีส่วนร่วมของชุมชน (PRA)	4-1
4.2 ระบบการปลูกพืชในปัจจุบัน	4-4
บทที่ 5 การประเมินคุณภาพที่ดิน	
5.1 หลักการประเมินคุณภาพที่ดินด้านกายภาพ	5-1
5.2 พืชเศรษฐกิจที่สำคัญของตำบล	5-3
5.3 ระดับความเหมาะสมของที่ดิน	5-3



สารบัญ (ต่อ)

	หน้า
บทที่ 6 แผนการใช้ที่ดิน	
6.1 การวิเคราะห์ข้อมูลเพื่อการจัดทำแผนการใช้ที่ดินระดับตำบล	6-1
6.2 แผนการใช้ที่ดิน	6-2
บทที่ 7 การขับเคลื่อนแผนการใช้ที่ดิน	
7.1 ขั้นตอนการดำเนินงาน	7-1
7.2 กิจกรรมที่จะดำเนินการของกรมพัฒนาที่ดิน	7-1
7.3 กิจกรรมที่จะดำเนินงานของหน่วยงานอื่น	7-2
7.4 ความต้องการของชุมชนและองค์กรปกครองส่วนท้องถิ่น	7-2
เอกสารอ้างอิง	อ-1
ภาคผนวก	ผ-1



สารบัญญัตราง

ตารางที่		หน้า
2-1	สถิติภูมิอากาศ ณ สถานีตรวจอากาศจังหวัดพิจิตร (พ.ศ.2536-2565)	2-4
2-2	สภาพการใช้ที่ดิน ตำบลเนินปอ อำเภอสามง่าม จังหวัดพิจิตร	2-6
2-3	จำนวนประชากรและครัวเรือน ตำบลเนินปอ อำเภอสามง่าม จังหวัดพิจิตร	2-10
2-4	จำนวนและสัดส่วนครัวเรือนเกษตร ตำบลเนินปอ อำเภอสามง่าม จังหวัดพิจิตร	2-11
2-5	รายได้-รายจ่ายเฉลี่ยครัวเรือน ตำบลเนินปอ อำเภอสามง่ามจังหวัดพิจิตร	2-12
3-1	สมบัติที่ดิน ตำบลเนินปอ อำเภอสามง่าม จังหวัดพิจิตร	3-4
5-1	ตัวอย่างการประเมินคุณภาพที่ดินด้านกายภาพของประเภทการใช้ประโยชน์ที่ดิน	5-2
5-2	ชั้นความเหมาะสมทางกายภาพของที่ดิน ตำบลเนินปอ อำเภอสามง่าม จังหวัดพิจิตร	5-4
6-1	เขตการใช้ที่ดิน ตำบลเนินปอ อำเภอสามง่าม จังหวัดพิจิตร	6-4
7-1	กิจกรรมของกรมพัฒนาที่ดินในเขตเกษตรกรรมที่จะดำเนินการ ในปีงบประมาณ 2567-2571	7-4
7-2	สรุปกิจกรรมที่ขอรับการสนับสนุนจากส่วนราชการอื่นในเขตการใช้ที่ดิน	7-5
7-3	เป้าหมายการดำเนินงานและงบประมาณ ตำบลเนินปอ อำเภอสามง่าม จังหวัดพิจิตร 5 ปี	7-6



สารบัญญรูป

รูปที่		หน้า
1-1	กรอบการวางแผนการใช้ที่ดินระดับตำบล	1-3
2-1	ที่ตั้งและอาณาเขตตำบลเนินปอ อำเภอสามง่าม จังหวัดพิจิตร	2-2
2-2	สมุดลของน้ำเพื่อการเกษตร จังหวัดพิจิตร	2-5
2-3	สภาพการใช้ที่ดิน ตำบลเนินปอ อำเภอสามง่าม จังหวัดพิจิตร	2-9
3-1	ทรัพยากรดิน ตำบลเนินปอ อำเภอสามง่าม จังหวัดพิจิตร	3-5
4-1	การวิเคราะห์สถานการณ์โดยระบบ DPSIR ของตำบลเนินปอ อำเภอสามง่าม จังหวัดพิจิตร	4-3
4-2	ระบบการปลูกพืชในปัจจุบัน	4-4
6-1	เขตการใช้ที่ดิน ตำบลเนินปอ อำเภอสามง่าม จังหวัดพิจิตร	6-6
7-1	การชะล้างพังทลายของดินในเขตการใช้ที่ดิน ตำบลเนินปอ อำเภอสามง่าม จังหวัดพิจิตร	7-3



บทที่ 1

บทนำ

1.1 ความสำคัญของการวางแผนการใช้ที่ดิน

ตามรัฐธรรมนูญแห่งราชอาณาจักรไทย พุทธศักราช 2560 มาตรา 72 รัฐพึงดำเนินการเกี่ยวกับที่ดิน ทรัพยากรน้ำ และพลังงาน ดังต่อไปนี้

(1) วางแผนการใช้ที่ดินของประเทศ ให้เหมาะสมกับสภาพพื้นที่และศักยภาพของที่ดินตามหลักการพัฒนาที่ยั่งยืน

1.2 หลักการและเหตุผล

ปัจจุบันกรมพัฒนาที่ดินได้ดำเนินการวางแผนการใช้ที่ดินระดับประเทศเรียบร้อยแล้วซึ่งเป็นการวางกรอบเชิงนโยบายมุ่งเน้นการพัฒนาด้านการเกษตรให้เกิดความสมดุลและยั่งยืนและในขณะเดียวกันต้องอนุรักษ์ทรัพยากรธรรมชาติและสิ่งแวดล้อมควบคู่กับการรักษาคุณค่าทางศิลปวัฒนธรรม แต่ทั้งนี้เพื่อให้เกิดการใช้ประโยชน์ที่ดินในระดับพื้นที่อย่างมีประสิทธิภาพและรักษาฐานการผลิตด้านทรัพยากรธรรมชาติอย่างยั่งยืนตลอดห่วงโซ่อุปทาน แผนการใช้ที่ดินระดับตำบลจึงถูกนำมาใช้เป็นเครื่องมือเพื่อขับเคลื่อนการดำเนินงานดังกล่าว

ทั้งนี้กรมพัฒนาที่ดินได้จัดทำแผนปฏิบัติการกรมพัฒนาที่ดินระยะ 5 ปี (พ.ศ. 2566-2570) เพื่อให้บรรลุตามวิสัยทัศน์ที่กำหนดไว้ คือ “เป็นองค์การอัจฉริยะทางดิน เพื่อขับเคลื่อนการใช้ที่ดินอย่างเหมาะสม 15 ล้านไร่ ภายในปี 2570” ซึ่งในส่วนของประเด็นการพัฒนาที่ 2 บริหารจัดการทรัพยากรดินและที่ดินด้วยชุดข้อมูลที่มีมูลค่าสูง (High Value Dataset) ซึ่งมีเป้าหมาย คือ การนำชุดข้อมูลที่มีมูลค่าสูง ไปใช้ในการบริหารจัดการทางการเกษตร ในส่วนของตัวชี้วัด บริหารจัดการทรัพยากรดินและที่ดินบนพื้นฐานของชุดข้อมูลที่มีมูลค่าสูง ร้อยละ 100 กลยุทธ์ที่ 2 ยกระดับแผนการใช้ที่ดินไปสู่การปฏิบัติ ได้กำหนดให้ ร้อยละของแผนการใช้ที่ดินระดับตำบลที่จัดทำแล้วเสร็จทั่วประเทศ ภายในปี 2570 (ไม่น้อยกว่า ร้อยละ 80) เป็นตัวชี้วัดหนึ่งของกลยุทธ์ดังกล่าว

1.3 วัตถุประสงค์

1.3.1 เพื่อรักษาเสถียรภาพของทรัพยากรให้เกิดความสมดุลและยั่งยืนภายใต้การพัฒนาด้านต่างๆ ของตำบล

1.3.2 เพื่อให้การใช้ที่ดินมีผลตอบแทนสูงสุดต่อหน่วยเนื้อที่อย่างยั่งยืน

1.3.3 เพื่อให้เกิดการกำหนดแผนงาน โครงการ กิจกรรม ที่สอดคล้องกับแผนการใช้ที่ดินที่กำหนดขึ้นและอยู่บนหลักการโมเดลเศรษฐกิจ BCG (Bio – Circular – Green Economy : BCG Model)

1.4 ระยะเวลาและสถานที่ดำเนินงาน

1.4.1 ระยะเวลา 1 ตุลาคม 2565 –30 กันยายน 2566

1.4.2 สถานที่ ตำบลเนินปอ อำเภอสามง่าม จังหวัดพิจิตร



1.5 ขั้นตอนการดำเนินงาน

1.5.1 รวบรวมข้อมูลปฐมภูมิและทุติยภูมิ ประกอบด้วย

- 1) ด้านกายภาพ เช่น ทรัพยากรดิน ทรัพยากรน้ำ ทรัพยากรป่าไม้ ภูมิอากาศ สภาพการใช้ที่ดิน เขตป่าไม้ตามกฎหมายและมติคณะรัฐมนตรี เป็นต้น
- 2) ด้านเศรษฐกิจและสังคม เช่น การถือครองที่ดิน ลักษณะทางเศรษฐกิจของตำบล จำนวนประชากร เป็นต้น
- 3) ด้านนโยบายและข้อกำหนดที่เกี่ยวข้อง เช่น ยุทธศาสตร์ แผนการปฏิรูปประเทศ แผนพัฒนาเศรษฐกิจและสังคมแห่งชาติฉบับที่ 13 ยุทธศาสตร์ภาค แผนพัฒนากลุ่มจังหวัด แผนพัฒนาจังหวัด แผนพัฒนาการเกษตรและสหกรณ์ แผนพัฒนาท้องถิ่น 4 ปี ขององค์การบริหารส่วนจังหวัด เทศบาลตำบลหรือองค์การบริหารส่วนตำบล เป็นต้น

1.5.2 จัดทำกระบวนการมีส่วนร่วมของชุมชน (Participatory Rural Appraisal : PRA) เพื่อรับฟังความคิดเห็น ประเด็นปัญหา ความต้องการด้านต่าง ๆ ขององค์กรปกครองส่วนท้องถิ่นและเกษตรกรในตำบล

1.5.3 ประเมินคุณภาพของที่ดินของพืชเศรษฐกิจหลักและพืชทางเลือกที่มีมูลค่าของตำบล

1.5.4 สังเคราะห์ข้อมูลจากข้อ 1.5.1 ถึง 1.5.3 เพื่อใช้ประกอบการวางแผนการใช้ที่ดิน

1.5.5 กำหนด (ร่าง) แผนการใช้ที่ดินระดับตำบล

1.5.6 รับฟังความคิดเห็นของผู้มีส่วนได้ส่วนเสียต่อ (ร่าง) แผนการใช้ที่ดินที่กำหนดขึ้น

1.5.7 ปรับปรุง (ร่าง) แผนการใช้ที่ดินเพื่อจัดทำแผนการใช้ที่ดินฉบับสมบูรณ์

1.5.8 นำแผนการใช้ที่ดินเข้าสู่คณะกรรมการของเขตฯ เพื่อตรวจสอบความครบถ้วน /สมบูรณ์ของเนื้อหาและองค์ประกอบ

1.5.9 เผยแพร่แผนการใช้ที่ดินเพื่อนำไปสู่การขับเคลื่อนการดำเนินงาน ประกอบด้วย

1) องค์การปกครองส่วนท้องถิ่น นำแผนการใช้ที่ดินที่จัดทำขึ้นไปประกอบการจัดทำแผนการพัฒนาของตำบล เพื่อนำไปสู่การของงบประมาณที่มีความสอดคล้องกับศักยภาพด้านการผลิตและสถานภาพของทรัพยากรของตำบล

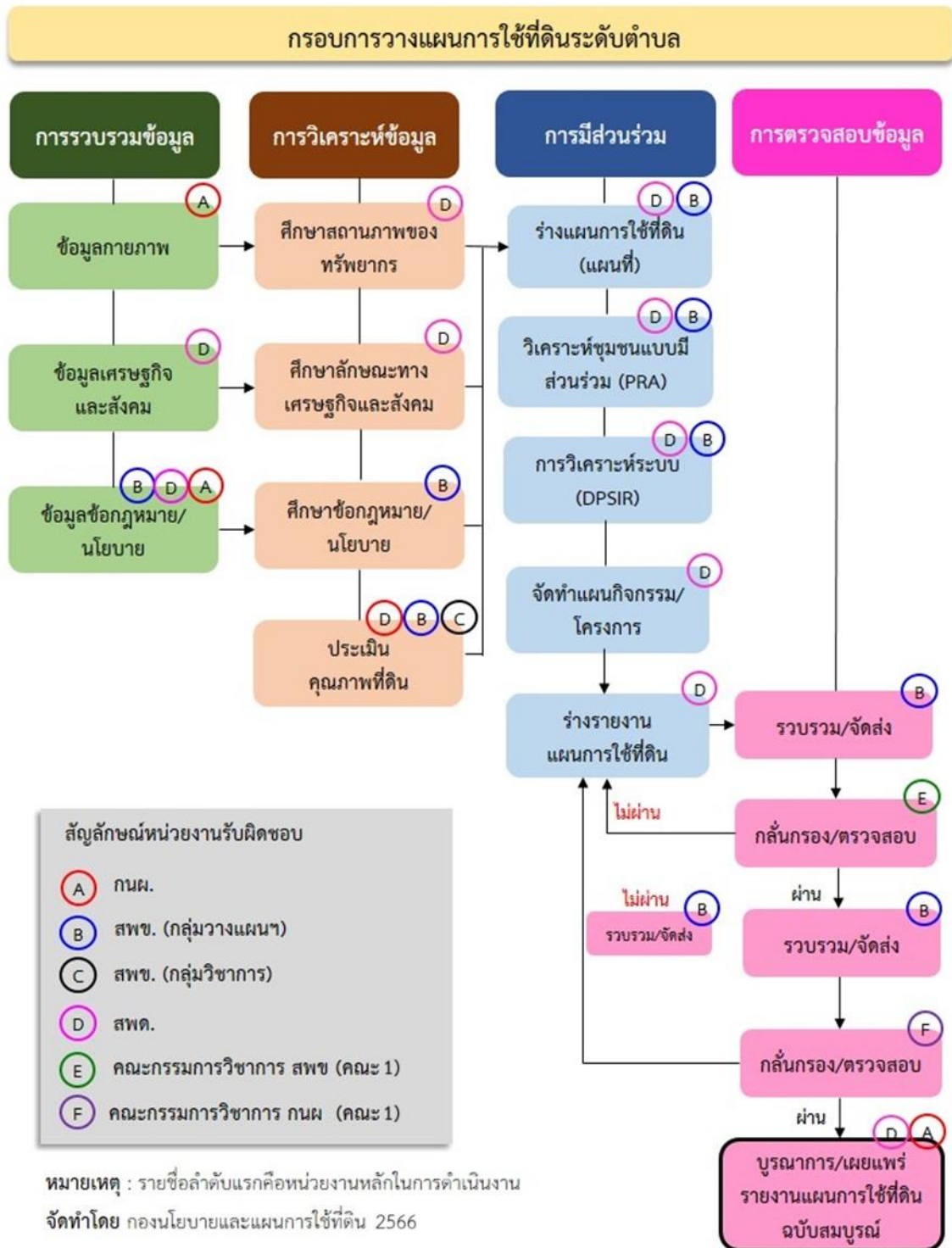
2) กรมพัฒนาที่ดิน โดยสถานีพัฒนาที่ดิน กำหนดแผนงาน/โครงการ/กิจกรรม ที่สอดคล้องกับแผนการใช้ที่ดินที่กำหนดขึ้นในแต่ละเขตและสามารถใช้ประกอบการของงบประมาณ ในพื้นที่อย่างมีหลักการและเป็นที่ยอมรับ

3) หน่วยงานราชการอื่น ๆ สามารถใช้เป็นข้อมูลพื้นฐานประกอบแผนงาน/โครงการ/กิจกรรม ที่สอดคล้องกับแผนการใช้ที่ดินที่กำหนดขึ้นในแต่ละเขต

จากขั้นตอนที่กล่าวมาข้างต้น สามารถจัดทำกรอบการวางแผนการใช้ที่ดินระดับตำบล แสดงดังรูปที่ 1-1

1.6 วิสัยทัศน์ของตำบล

“ตำบลเนินปอน่าอยู่ พัฒนาตามหลักปรัชญาของเศรษฐกิจพอเพียง ให้บริการตามหลักธรรมาภิบาล ภายใต้หลักประชารัฐ”



รูปที่ 1-1 กรอบการวางแผนการใช้ที่ดินระดับตำบล



บทที่ 2

ข้อมูลทั่วไป

2.1 ที่ตั้งและอาณาเขต

ตำบลเนินปอ อำเภอสามง่าม จังหวัดพิจิตร ตั้งอยู่ทางทิศตะวันตกเฉียงใต้ของอำเภอสามง่าม มีพื้นที่ประมาณ 90 ตารางกิโลเมตร หรือ 56,423 ไร่ โดยมีอาณาเขตติดต่อ ดังนี้ (รูปที่ 2-1)

ทิศเหนือ	ติดต่อกับ	ตำบลบึงบัว ตำบลบ้านนา อำเภอลำลูกกา จังหวัดพิจิตร
ทิศใต้	ติดต่อกับ	ตำบลไผ่รอบ อำเภอโพธิ์ประทับช้าง จังหวัดพิจิตร
ทิศตะวันออก	ติดต่อกับ	ตำบลรังนก อำเภอสามง่าม จังหวัดพิจิตร
ทิศตะวันตก	ติดต่อกับ	ตำบลหนองโสน อำเภอสามง่าม จังหวัดพิจิตร

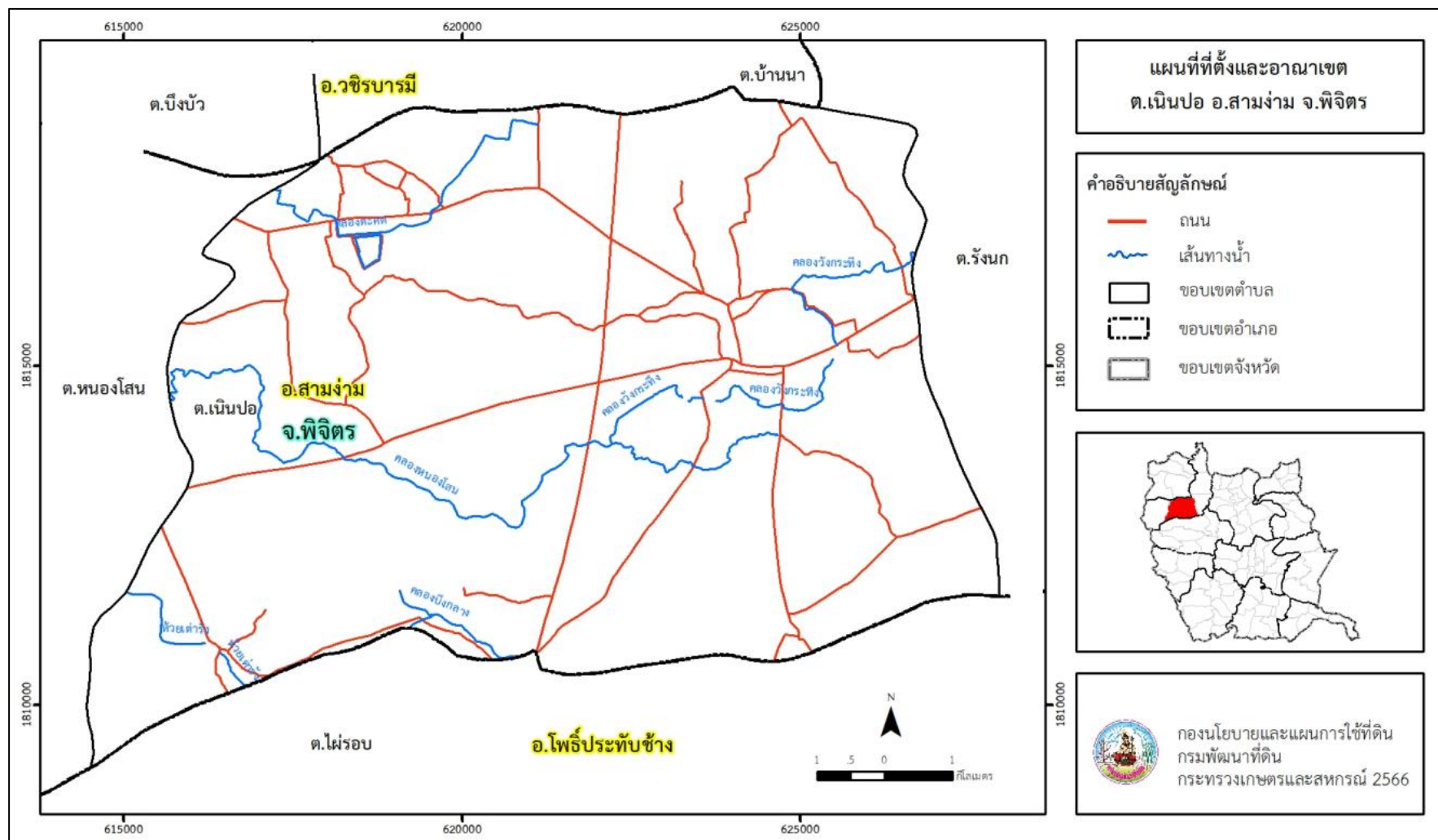
2.2 การแบ่งส่วนการปกครอง

ตำบลเนินปอ อำเภอสามง่าม จังหวัดพิจิตร แบ่งส่วนการปกครองออกเป็น 20 หมู่บ้าน ดังนี้

หมู่ที่ 1 บ้านเนินปอ	หมู่ที่ 11 บ้านปลายห้วย
หมู่ที่ 2 บ้านเนินปอ	หมู่ที่ 12 บ้านบึงเสื่อร้อง
หมู่ที่ 3 บ้านเจ็ดหาบ	หมู่ที่ 13 บ้านบึงตะคต
หมู่ที่ 4 บ้านวังกระทิง	หมู่ที่ 14 บ้านหนองไผ่
หมู่ที่ 5 บ้านสระยายชี	หมู่ที่ 15 บ้านทุ่งกระเจี
หมู่ที่ 6 บ้านสระยายชี	หมู่ที่ 16 บ้านแหลมทอง
หมู่ที่ 7 บ้านมาบแพบ	หมู่ที่ 17 บ้านนาหนองขวัญ
หมู่ที่ 8 บ้านเนินพลวง	หมู่ที่ 18 บ้านยางสองต้น
หมู่ที่ 9 บ้านยางห้าหลุม	หมู่ที่ 19 บ้านบึงน้อย
หมู่ที่ 10 บ้านเนินพยอม	หมู่ที่ 20 บ้านเนินพลวงเหนือ

2.3 สภาพภูมิประเทศ

ลักษณะพื้นที่ทั่วไปส่วนใหญ่เป็นที่ราบลุ่ม มีสภาพพื้นที่ราบเรียบถึงค่อนข้างราบเรียบ และลูกคลื่นลอนลาดเล็กน้อย เป็นส่วนหนึ่งของลุ่มน้ำยม มีแหล่งน้ำที่สำคัญ เช่น คลองตะคต คลองวังกระทิง คลองหนองโสน



รูปที่ 2-1 ที่ตั้งและอาณาเขตตำบลเนินปอ อำเภอสามง่าม จังหวัดพิจิตร



2.4 สภาพภูมิอากาศ

จากการศึกษาสถิติภูมิอากาศ (พ.ศ.2536-2565) พบว่า ตำบลเนินปอ อำเภอสามง่าม จังหวัดพิจิตร มีรายละเอียดดังนี้

2.4.1 อุณหภูมิ

มีอุณหภูมิโดยเฉลี่ยทั้งปี 28.0 องศาเซลเซียส อุณหภูมิสูงสุดเฉลี่ย 33.5 องศาเซลเซียส ในเดือนเมษายน และอุณหภูมิต่ำสุดเฉลี่ย 23.5 องศาเซลเซียส ในเดือนมกราคม

2.4.2 ปริมาณน้ำฝน

มีปริมาณน้ำฝนรวมทั้งปี 1,233.5 มิลลิเมตร มีฝนตกประมาณ 115 วัน เดือนที่มีฝนตกมากที่สุด ในเดือนกันยายน มีปริมาณฝน 296.0 มิลลิเมตร และมีฝนตกประมาณ 19 วัน

2.4.3 สมดุลน้ำเพื่อการเกษตร

จากข้อมูลสถิติภูมิอากาศในคาบ 30 ปี (พ.ศ.2536 - 2565) ณ สถานีตรวจอากาศจังหวัดพิจิตร ได้นำมาวิเคราะห์สมดุลของน้ำเพื่อการเกษตร ซึ่งเป็นการวิเคราะห์หาช่วงฤดูกาลเพาะปลูกพืช ตลอดจนช่วงระยะเวลาที่พืชเสี่ยงต่อการขาดน้ำ ข้อมูลที่นำมาวิเคราะห์ คือ ปริมาณน้ำฝน และศักยภาพการคายระเหยน้ำอ้างอิง (ET_o) ซึ่งคำนวณด้วยโปรแกรม Cropwat for Windows Version 8.0 โดยใช้สมการ Penman-Monteith สามารถสรุปสมดุลของน้ำเพื่อการเกษตรในเขตอาศัยน้ำฝนได้ดังนี้

ช่วงที่เหมาะสมต่อการปลูกพืช เป็นช่วงที่ค่าปริมาณน้ำฝนมากกว่าค่า 0.5 การระเหยจากผิวดิน และการคายน้ำของพืช เป็นช่วงที่ดินมีความชุ่มชื้นพอเหมาะต่อการเพาะปลูกพืช ซึ่งช่วงนี้เริ่มตั้งแต่ปลายเดือนเมษายนถึงต้นเดือนพฤศจิกายน

ช่วงที่มีน้ำมากเกินพอ เป็นช่วงที่ค่าปริมาณน้ำฝนมากกว่าค่าการระเหยจากผิวดินและการคายน้ำของพืช ซึ่งช่วงนี้เริ่มตั้งแต่ปลายเดือนพฤษภาคมถึงกลางเดือนตุลาคม

ช่วงขาดน้ำ เป็นช่วงฤดูแล้งที่ค่าปริมาณน้ำฝนน้อยกว่าค่า 0.5 การระเหยจากผิวดินและการคายน้ำของพืช ซึ่งพืชอาจเสียหายจากการขาดแคลนน้ำได้ ซึ่งช่วงนี้เริ่มตั้งต้นเดือนพฤศจิกายนถึงปลายเดือนเมษายน (ตารางที่ 2-1 และรูปที่ 2-2)



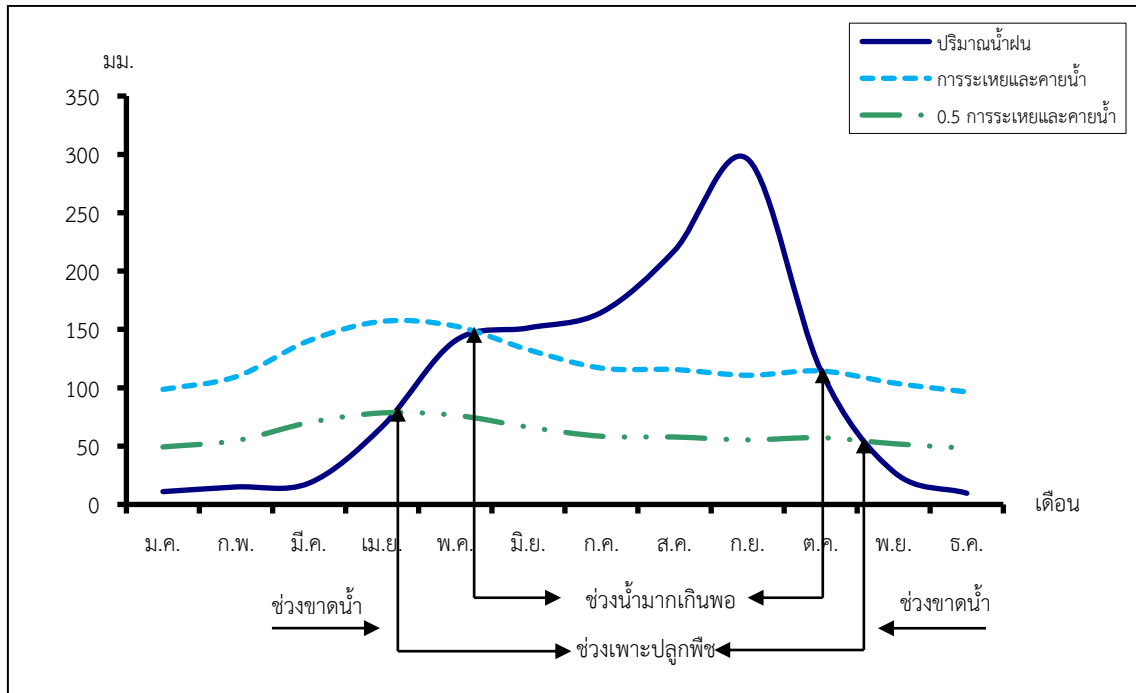
ตารางที่ 2-1 สถิติภูมิอากาศ ณ สถานีตรวจอากาศจังหวัดพิจิตร^{1/} (พ.ศ.2536-2565)

เดือน	อุณหภูมิ (°ซ.)		ความชื้นสัมพัทธ์ (%)	ปริมาณน้ำฝน (มม.)	จำนวนวันที่ฝนตก (วัน)	ศักยภาพการคายระเหยน้ำ ^{2/} (มม.)	ปริมาณฝนใช้การ ^{2/} (มม.)	
	ต่ำสุด	สูงสุด						
ม.ค.	19.4	31.4	24.9	75.0	11.0	1.9	98.6	10.8
ก.พ.	21.2	33.4	26.8	73.0	15.0	2.0	109.5	14.6
มี.ค.	23.7	35.4	29.0	71.0	18.3	3.3	140.4	17.8
เม.ย.	25.2	36.8	30.5	68.0	66.7	6.1	156.9	59.6
พ.ค.	25.7	35.6	30.1	74.0	140.3	12.7	152.8	108.8
มิ.ย.	25.2	34.2	29.2	79.0	151.3	15.3	132.6	114.7
ก.ค.	24.9	33.2	28.5	82.0	164.6	18.8	116.9	121.3
ส.ค.	24.8	32.7	28.2	83.0	217.6	20.0	115.6	141.8
ก.ย.	24.9	32.6	28.3	84.0	296.0	19.0	110.7	154.6
ต.ค.	24.6	32.6	28.1	82.0	115.2	12.0	114.4	94.0
พ.ย.	22.7	32.8	27.3	77.0	27.9	3.0	104.1	26.7
ธ.ค.	19.8	31.2	25.1	75.0	9.6	1.0	96.4	9.5
เฉลี่ย	23.5	33.5	28.0	76.9	-	-	-	-
รวม	-	-	-	-	1,233.5	115.1	1,448.9	874.2

หมายเหตุ : ^{1/}เป็นสถานีตรวจอากาศที่ใกล้พื้นที่ตำบลมากที่สุด

^{2/}จากการคำนวณโดยโปรแกรม Cropwat for Windows Version 8.0

ที่มา : กรมอุตุนิยมวิทยา (2566)



รูปที่ 2-2 สมดุลของน้ำเพื่อการเกษตร จังหวัดพิจิตร

2.5 สภาพการใช้ที่ดินปัจจุบัน

สภาพการใช้ที่ดินตำบลเนินปอ อำเภอสามง่าม จังหวัดพิจิตร ซึ่งสำรวจโดยกลุ่มวิเคราะหสภาพการใช้ที่ดิน (2566) ประกอบด้วยประเภทการใช้ที่ดินต่าง ๆ ดังนี้

2.5.1 พื้นที่ชุมชนและสิ่งปลูกสร้าง มีเนื้อที่ 3,531 ไร่ หรือร้อยละ 6.27 ของเนื้อที่ตำบล

2.5.2 พื้นที่เกษตรกรรมมีเนื้อที่ 51,173 ไร่ หรือร้อยละ 90.68 ของเนื้อที่ตำบล ประกอบด้วยการใช้ประโยชน์ที่ดินด้านเกษตรกรรมต่าง ๆ ดังต่อไปนี้

1) พื้นที่นา มีเนื้อที่ 40,829 ไร่ หรือร้อยละ 72.36 ของเนื้อที่ตำบล ได้แก่ นาข้าว นาร้าง

2) พืชไร่ มีเนื้อที่ 6,067 ไร่ หรือร้อยละ 10.74 ของเนื้อที่ตำบล ได้แก่ ไร่อ้อย ข้าวโพด

อ้อย มันสำปะหลัง แตงโม ชিং พริก

3) ไม้ยืนต้น มีเนื้อที่ 474 ไร่ หรือร้อยละ 0.84 ของเนื้อที่ตำบล ได้แก่ ไม้ยืนต้นผสม

ยูคาลิปตัส สัก ยางพารา ประดู่ สะเดา ปาล์มน้ำมัน ยางพารา/ขนุน

4) ไม้ผล มีเนื้อที่ 3,144 ไร่ หรือร้อยละ 5.58 ของเนื้อที่ตำบล ได้แก่ มะม่วง กล้วย

ไม้ผลผสม มะนาว มะม่วง/กล้วย เป็นต้น

5) พืชสวน มีเนื้อที่ 110 ไร่ หรือร้อยละ 0.19 ของเนื้อที่ตำบล ได้แก่ พืชผัก

6) ทุ่งหญ้าเลี้ยงสัตว์และโรงเรือนเลี้ยงสัตว์ มีเนื้อที่ 402 ไร่ หรือร้อยละ 0.71 ของเนื้อที่ตำบล ได้แก่ โรงเรือนร้าง ทุ่งหญ้าเลี้ยงสัตว์ โรงเรือนเลี้ยงสัตว์ปีก โรงเรือนเลี้ยงสัตว์ปีก/โรงเรือนเลี้ยงสุกร โรงเรือนเลี้ยงสัตว์ปีก/สถานที่เพาะเลี้ยงปลา

7) สถานที่เพาะเลี้ยงสัตว์น้ำ มีเนื้อที่ 147 ไร่ หรือร้อยละ 0.26 ของเนื้อที่ตำบล ได้แก่ สถานที่เพาะเลี้ยงสัตว์น้ำร้าง สถานที่เพาะเลี้ยงปลา



2.5.3 พื้นที่แหล่งน้ำ มีเนื้อที่ 934 ไร่ หรือร้อยละ 1.66 ของเนื้อที่ตำบล ได้แก่ แม่น้ำ ลำห้วย ลำคลอง หนอง บึง ทะเลสาบ อ่างเก็บน้ำ บ่อน้ำในไร่นา คลองชลประทาน

2.5.4 พื้นที่เบ็ดเตล็ด มีเนื้อที่ 785 ไร่ หรือร้อยละ 1.39 ของเนื้อที่ตำบล ได้แก่ พุ่งหญ้าธรรมชาติ พุ่งหญ้าสลับไม้พุ่ม/ไม้ละเมาะ พื้นที่ลุ่ม เหมือนเก่า บ่อขุดเก่า บ่อดิน พื้นที่ถม

ตารางที่ 2-2 สภาพการใช้ที่ดิน ตำบลเนินปอ อำเภอสามง่าม จังหวัดพิจิตร

หน่วยแผนที่	ประเภทการใช้ที่ดิน	เนื้อที่	
		ไร่	ร้อยละ
U	พื้นที่ชุมชนและสิ่งปลูกสร้าง	3,531	6.27
U201	หมู่บ้านบนพื้นราบ	2,127	3.77
U301	สถานที่ราชการและสถาบันต่าง ๆ	370	0.66
U405	ถนน	360	0.64
U500	พื้นที่อุตสาหกรรมร้าง	12	0.02
U502	โรงงานอุตสาหกรรม	458	0.81
U503	ลานตากและแหล่งรับซื้อทางการเกษตร	122	0.22
U602	รีสอร์ท โรงแรม เกสต์เฮาส์	44	0.08
U605	สถานีบริการน้ำมัน	38	0.07
A	พื้นที่เกษตรกรรม	51,173	90.68
A100	นาร้าง	11	0.02
A101	นาข้าว	40,818	72.34
A200	ไร่ร้าง	8	0.01
A202	ข้าวโพด	59	0.10
A203	อ้อย	2,095	3.71
A204	มันสำปะหลัง	3,764	6.67
A220	แดงโม	119	0.21
A222	ชิง	3	0.01
A229	พริก	19	0.03
A301	ไม้ยืนต้นผสม	127	0.23
A302	ยางพารา	53	0.09
A302/A416	ยางพารา/ขนุน	10	0.02
A303	ปาล์มน้ำมัน	18	0.03
A304	ยูคาลิปตัส	125	0.22



ตารางที่ 2-2 (ต่อ)

หน่วยแผนที่	ประเภทการใช้ที่ดิน	เนื้อที่	
		ไร่	ร้อยละ
A305	สัก	70	0.12
A306	สะเดา	20	0.04
A309	ประดู่	51	0.09
A401	ไม้ผลผสม	442	0.78
A404/A411	เงาะ/กล้วย	14	0.03
A405	มะพร้าว	10	0.02
A407	มะม่วง	2,020	3.58
A407/A411	มะม่วง/กล้วย	19	0.03
A411	กล้วย	561	0.99
A413	ลำไย	14	0.03
A415	มะละกอ	6	0.01
A416	ขนุน	9	0.02
A422	มะนาว	46	0.08
A427	ส้มโอ	3	0.01
A502	พืชผัก	110	0.19
A700	โรงเรือนร้าง	17	0.03
A701	ทุ่งหญ้าเลี้ยงสัตว์	14	0.03
A703	โรงเรือนเลี้ยงสัตว์ปีก	7	0.01
A703/A704	โรงเรือนเลี้ยงสัตว์ปีก/โรงเรือนเลี้ยงสุกร	357	0.63
A703/A902	โรงเรือนเลี้ยงสัตว์ปีก/สถานที่เพาะเลี้ยงปลา	7	0.01
A900	สถานที่เพาะเลี้ยงสัตว์น้ำร้าง	4	0.01
A902	สถานที่เพาะเลี้ยงปลา	143	0.25
M	พื้นที่เบ็ดเตล็ด	785	1.39
M101	ทุ่งหญ้าธรรมชาติ	23	0.04
M102	ทุ่งหญ้าสลับไม้พุ่ม/ไม้ละเมาะ	667	1.18
M201	พื้นที่ลุ่ม	50	0.09
M300	เหมืองเก่า บ่อขุดเก่า	6	0.01
M304	บ่อดิน	15	0.03
M405	พื้นที่ถม	24	0.04



ตารางที่ 2-2 (ต่อ)

หน่วยแผนที่	ประเภทการใช้ที่ดิน	เนื้อที่	
		ไร่	ร้อยละ
W	พื้นที่แหล่งน้ำ	934	1.66
W101	แม่น้ำ ลำห้วย ลำคลอง	303	0.54
W102	หนอง บึง ทะเลสาบ	112	0.20
W201	อ่างเก็บน้ำ	8	0.01
W202	บ่อน้ำในไร่นา	439	0.78
W203	คลองชลประทาน	72	0.13
ผลรวมทั้งหมด		56,423	100.00



2.6 สภาพเศรษฐกิจและสังคม

2.6.1 ประชากร

จากหลักฐานทะเบียนราษฎรของกรมการปกครอง กระทรวงมหาดไทย ณ เดือนธันวาคม 2565 พบว่า ประชากรที่อาศัยในพื้นที่ตำบลเนินปอ มีประชากรรวม 9,057 คน แยกเป็นชาย 4,503 คน เป็นหญิง 4,554 คน ความหนาแน่นโดยเฉลี่ย 100.32 คนต่อตารางกิโลเมตร มีจำนวนครัวเรือนทั้งหมด 3,180 ครัวเรือน เป็นครัวเรือนเกษตรที่มากขึ้นทะเบียนกรมส่งเสริมการเกษตร 2,704 ครัวเรือน หรือร้อยละ 85.03 ของจำนวนครัวเรือนทั้งหมด และเป็นครัวเรือนที่ประกอบอาชีพอื่นๆ ครัวเรือนเกษตรที่ไม่ได้ขึ้นทะเบียนกรมส่งเสริมการเกษตร 476 ครัวเรือน หรือร้อยละ 14.97 ของจำนวนครัวเรือนทั้งหมด ดังรายละเอียดในตารางที่ 2-3 ถึง 2-4

ตารางที่ 2-3 จำนวนประชากรและครัวเรือนตำบลเนินปอ อำเภอสามง่าม จังหวัดพิจิตร ปี 2565

พื้นที่	จำนวน ครัวเรือน	จำนวนประชากร (คน)		
		ชาย	หญิง	รวม
ตำบลเนินปอ	3,180	4,503	4,554	9,057
หมู่ที่ 0 เนินปอ	2	3	1	4
หมู่ที่ 1 เนินปอ	303	379	362	741
หมู่ที่ 2 เนินปอ	173	237	232	469
หมู่ที่ 3 เจ็ดทาบ	178	265	254	519
หมู่ที่ 4 วังกระทิง	174	196	241	437
หมู่ที่ 5 สระยายซี	301	402	450	852
หมู่ที่ 6 สระยายซี	339	476	495	971
หมู่ที่ 7 มาบแพบ	159	253	224	477
หมู่ที่ 8 เนินพลวง	147	184	183	367
หมู่ที่ 9 ยางห้าหลุม	278	426	451	877
หมู่ที่ 10 เนินพยอม	35	60	55	115
หมู่ที่ 11 ปลายห้วย	150	250	234	484
หมู่ที่ 12 บึงเสือร้อง	101	125	133	258
หมู่ที่ 13 บึงตะคต	120	176	178	354
หมู่ที่ 14 หนองไผ่	71	110	83	193
หมู่ที่ 15 ทุ่งกระจี	67	111	110	221
หมู่ที่ 16 แหลมทอง	72	94	99	193
หมู่ที่ 17 นาหนองขวัญ	84	109	110	219
หมู่ที่ 18 ยางสองต้น	151	237	232	469
หมู่ที่ 19 บึงน้อย	131	174	186	360
หมู่ที่ 20 เนินพลวงเหนือ	144	236	241	477

ที่มา : กรมการปกครอง (2566)



ตารางที่ 2-4 จำนวนและสัดส่วนครัวเรือนเกษตรตำบลเนินปอ อำเภอสามง่าม จังหวัดพิจิตร ปี 2565

รายการ	จำนวน (ครัวเรือน)	ร้อยละ
จำนวนครัวเรือนทั้งหมด ¹⁾	3,180	100.00
- จำนวนครัวเรือนเกษตรที่มาขึ้นทะเบียนกรมส่งเสริมการเกษตร ²⁾	2,704	85.03
- จำนวนครัวเรือนที่ประกอบอาชีพอื่นๆ และจำนวนครัวเรือนเกษตรที่ไม่ได้มาขึ้นทะเบียนฯ	476	14.97

ที่มา : 1) กรมการปกครอง (2566)

2) กรมส่งเสริมการเกษตร (2566)

2.6.2 การถือครองที่ดิน

จากข้อมูลกรมการปกครอง ณ เดือนธันวาคม 2565 ตำบลเนินปอ มีจำนวนครัวเรือนทั้งหมด 3,180 ครัวเรือน โดยถือครองที่ดินเฉลี่ยครัวเรือนละ 17.74 ไร่ (เนื้อที่ของตำบลรวมต่อจำนวนครัวเรือนทั้งหมด)

2.6.3 ลักษณะทางเศรษฐกิจและการประกอบอาชีพ

ประชากรในตำบลเนินปอ ประกอบอาชีพเกษตรกรรม ค้าขาย รับราชการ รับจ้างทั่วไป และอื่นๆ มีเกษตรกรบางครัวเรือนประกอบอาชีพหลายอย่างควบคู่กันไป สำหรับพืชที่เกษตรกรปลูกเป็นอาชีพหลัก ได้แก่ ข้าวนาปี อ้อยโรงงาน มันสำปะหลัง และข้าวโพดเลี้ยงสัตว์ ทางด้านการเลี้ยงสัตว์เกษตรกรจะมีการเลี้ยงไว้เพื่อบริโภคหากเหลือจึงจำหน่ายเป็นรายได้เสริม

2.6.4 ด้านรายได้-รายจ่าย

จากข้อมูลความจำเป็นพื้นฐานของกรมการพัฒนาชุมชน ปี พ.ศ. 2566 (กรมการพัฒนาชุมชน, 2566) พบว่า รายได้ครัวเรือนเฉลี่ยปีละ 191,207.40 บาท รายได้บุคคลเฉลี่ยปีละ 77,280.22 บาท รายจ่ายครัวเรือนเฉลี่ยปีละ 117,687.11 บาท รายจ่ายบุคคลเฉลี่ยปีละ 47,565.56 บาท เมื่อพิจารณาจะเห็นว่ารายได้ครัวเรือนมากกว่ารายจ่ายครัวเรือนปีละ 73,520.29 บาท และรายได้บุคคลมากกว่ารายจ่ายบุคคลปีละ 29,714.66 บาท ดังรายละเอียดในตารางที่ 2-5



ตารางที่ 2-5 รายได้-รายจ่ายเฉลี่ยครัวเรือนตำบลเนินปอ อำเภอสามง่าม จังหวัดพิจิตร ปี 2565

พื้นที่	แหล่งรายได้ของครัวเรือน (บาท/ปี)				รายได้ครัวเรือนเฉลี่ย (บาท/ปี)	รายได้นุคคลเฉลี่ย (บาท/ปี)	รายจ่ายครัวเรือน เฉลี่ย (บาท/ปี)	รายจ่ายบุคคล เฉลี่ย (บาท/ปี)
	อาชีพหลัก	อาชีพรอง	รายได้อื่น	ทำ-หาเอง				
ตำบลเนินปอ	131,615.49	27,839.04	22,913.21	8,839.67	191,207.40	77,280.22	117,687.11	47,565.56
หมู่ที่ 1 เนินปอ	181,740.34	44,365.55	27,005.04	6,142.86	259,253.78	89,165.32	153,092.44	52,653.18
หมู่ที่ 2 เนินปอ	83,913.04	18,608.70	14,869.57	14,782.61	132,173.91	99,346.41	62,521.75	46,993.47
หมู่ที่ 3 เจ็ดหาบ	176,602.82	26,540.83	9,028.17	8,183.10	220,354.92	61,114.06	142,900.00	39,632.42
หมู่ที่ 4 วังกระทิง	144,910.26	80,865.38	116,523.08	30,351.28	372,650.00	126,928.82	149,743.59	51,004.37
หมู่ที่ 5 สระยายซี	129,266.88	17,883.87	14,050.54	704.3	161,905.59	68,597.81	112,562.96	47,691.82
หมู่ที่ 6 สระยายซี	163,217.38	17,067.82	17,129.70	9,345.05	206,759.95	76,493.61	116,836.53	43,225.24
หมู่ที่ 7 มาบแพบ	105,751.11	41,661.11	22,988.89	9,838.89	180,240.00	73,734.55	118,431.11	48,449.09
หมู่ที่ 8 เนินพลวง	91,913.14	31,684.78	12,650.00	11,565.22	147,813.14	57,622.07	131,010.87	51,072.03
หมู่ที่ 9 ยางห้าหลุม	121,441.43	22,163.81	20,086.48	6,911.43	170,603.14	66,100.85	145,377.59	56,327.11
หมู่ที่ 10 เนินพยอม	86,000.00	13,560.00	49,464.00	41,580.00	190,604.00	57,410.84	93,680.00	28,216.87
หมู่ที่ 11 ปลายห้วย	135,487.49	37,187.50	37,151.36	1,223.80	211,050.15	60,733.86	155,362.74	44,708.70
หมู่ที่ 12 บึงเสือร้อง	110,628.57	26,257.14	15,042.86	16,685.71	168,614.29	71,969.51	76,028.57	32,451.22
หมู่ที่ 13 บึงตะคต	168,569.44	11,180.56	3,055.56	138.89	182,944.44	137,208.33	64,416.69	48,312.52
หมู่ที่ 14 หนองไผ่	172,352.63	4,736.84	3,684.21	263.16	181,036.84	112,777.05	67,078.95	41,786.89
หมู่ที่ 15 ทุ่งกระเจี	115,544.68	23,638.30	14,765.96	6,297.87	160,246.81	64,372.65	78,468.09	31,521.37
หมู่ที่ 16 แหลมทอง	195,067.02	58,041.81	36,231.14	15,351.16	304,691.14	120,199.26	158,312.74	62,453.65
หมู่ที่ 17 นาหนองขวัญ	134,635.94	14,425.49	14,409.80	1,726.96	165,198.20	63,826.58	146,658.82	56,663.64
หมู่ที่ 18 ยางสองต้น	91,104.05	40,455.41	26,297.30	967.57	158,824.32	64,576.92	144,994.73	58,953.90
หมู่ที่ 19 บึงน้อย	111,721.31	24,065.57	10,704.92	14,262.30	160,754.10	89,145.45	104,114.75	57,736.36
หมู่ที่ 20 เนินพลวงเหนือ	92,156.32	13,505.75	20,844.83	8,000.00	134,506.90	60,632.64	99,890.80	45,028.50

ที่มา : กรมการพัฒนชุมชน (2566)



บทที่ 3

สถานภาพของทรัพยากรธรรมชาติ

การศึกษาสถานภาพของทรัพยากรธรรมชาติในพื้นที่ตำบลเนินปอ อำเภอสามง่าม จังหวัดพิจิตร ได้แก่ ทรัพยากรป่าไม้ ทรัพยากรน้ำ และทรัพยากรดิน ซึ่งเป็นทรัพยากรกายภาพที่สำคัญต่อการทำการเกษตร ดังนั้นจึงจำเป็นต้องทราบว่าทรัพยากรธรรมชาติแต่ละชนิดปัจจุบันมีสถานะอย่างไร เพื่อใช้เป็นข้อมูลประกอบการวางแผน

การใช้ที่ดินซึ่งจะนำไปสู่การกำหนดแผนงาน โครงการ กิจกรรม รวมถึงมาตรการต่าง ๆ เพื่อการพัฒนาพื้นที่อย่างมีประสิทธิภาพต่อไป โดยมีรายละเอียดดังนี้

3.1 ทรัพยากรป่าไม้

3.1.1 ป่าไม้ตามกฎหมายและมติคณะรัฐมนตรี

1) ป่าอนุรักษ์ ไม่พบพื้นที่ป่าอนุรักษ์ (เขตอุทยานแห่งชาติ เขตรักษาพันธุ์สัตว์ป่า เขตวนอุทยาน เขตห้ามล่าสัตว์ป่า) ในพื้นที่

2) ป่าสงวนแห่งชาติ ได้มีการจำแนกเขตการใช้ประโยชน์ทรัพยากรและที่ดินป่าไม้ในพื้นที่ป่าสงวนแห่งชาติตามมติคณะรัฐมนตรี วันที่ 10 มีนาคม 2535 และ 17 มีนาคม 2535 แบ่งออกเป็น 3 เขต ประกอบด้วย เขตพื้นที่ป่าเพื่อการอนุรักษ์ (Zone C) เขตพื้นที่ป่าเพื่อเศรษฐกิจ (Zone E) และเขตพื้นที่ป่าที่เหมาะสมต่อการเกษตร (Zone A) จากการวิเคราะห์ข้อมูลไม่พบพื้นที่ป่าสงวนแห่งชาติในพื้นที่

3.1.2 **ชั้นคุณภาพลุ่มน้ำ** (มติคณะรัฐมนตรี วันที่ 28 พฤษภาคม 2528) จากการวิเคราะห์ข้อมูลพบชั้นคุณภาพลุ่มน้ำในพื้นที่ คือ พื้นที่ลุ่มน้ำชั้นที่ 5 เนื้อที่ 56,423 ไร่

ทั้งนี้ เนื้อที่ดังกล่าวข้างต้นคำนวณด้วยระบบสารสนเทศภูมิศาสตร์ เป็นเนื้อที่เบื้องต้นเท่านั้น ไม่สามารถใช้อ้างอิงได้ทางกฎหมาย

3.2 ทรัพยากรน้ำ

ปริมาณน้ำฝน พบว่าในพื้นที่ตำบลเนินปอ มีปริมาณน้ำฝนเฉลี่ยในคาบ 30 ปี (พ.ศ.2536-2565) 1,233.5 มิลลิเมตรต่อปี

3.2.1 **น้ำผิวดิน** หมายถึง แม่น้ำลำคลอง หนอง บึง ทะเลสาบ อ่างเก็บ และแหล่งน้ำสาธารณะอื่นๆ ที่อยู่ภายในผืนแผ่นดิน ในพื้นที่ตำบลเนินปอ มีรายละเอียดของแหล่งน้ำผิวดินดังนี้

แหล่งน้ำผิวดินธรรมชาติ ได้แก่ คลองตะคต คลองบึงกลาง คลองวังกระทิง คลองหนองโสน หนองเสือร้อง และห้วยเต่าร้าง

3.2.2 **น้ำใต้ดิน**

จากฐานข้อมูลน้ำบาดาลของกรมทรัพยากรน้ำบาดาล (2566) พบว่า ตำบลเนินปอ มีจำนวนบ่อบาดาลราชการจำนวน 21 บ่อ และจำนวน บ่อบาดาลเอกชนจำนวน 1 บ่อ



3.3 ทรัพยากรดิน

ทรัพยากรดินในพื้นที่ตำบลเนินปอ อำเภอสามง่าม จังหวัดพิจิตร พบหน่วยแผนที่ดินทั้งหมด 19 หน่วยแผนที่ดิน ดังนี้

3.3.1 ดินในพื้นที่ลุ่ม มี 8 หน่วยแผนที่ดิน ได้แก่

- 1) หน่วยแผนที่ดิน Brk-aer-sicA ดินบางระกำที่มีการระบายน้ำค่อนข้างเร็ว มีเนื้อดินบนเป็นดินเหนียวปนทรายแป้ง ความลาดชัน 0-2 เปอร์เซ็นต์ มีเนื้อที่ 6,432 ไร่ หรือร้อยละ 11.40 ของเนื้อที่ตำบล
- 2) หน่วยแผนที่ดิน Plo-sicA ชุดดินโพทะเล มีเนื้อดินบนเป็นดินเหนียวปนทรายแป้ง ความลาดชัน 0-2 เปอร์เซ็นต์ มีเนื้อที่ 1,212 ไร่ หรือร้อยละ 2.15 ของเนื้อที่ตำบล
- 3) หน่วยแผนที่ดิน Plo-sicLA ชุดดินโพทะเล มีเนื้อดินบนเป็นดินร่วนเหนียวปนทรายแป้ง ความลาดชัน 0-2 เปอร์เซ็นต์ มีเนื้อที่ 4,811 ไร่ หรือร้อยละ 8.53 ของเนื้อที่ตำบล
- 4) หน่วยแผนที่ดิน Plo-fl-sclA ดินโพทะเลที่เป็นดินร่วนละเอียด มีเนื้อดินบนเป็นดินร่วนเหนียวปนทราย ความลาดชัน 0-2 เปอร์เซ็นต์ มีเนื้อที่ 879 ไร่ หรือร้อยละ 1.56 ของเนื้อที่ตำบล
- 5) หน่วยแผนที่ดิน Skt-clA ชุดดินสุโขทัย มีเนื้อดินบนเป็นดินร่วนปนดินเหนียว ความลาดชัน 0-2 เปอร์เซ็นต์ มีเนื้อที่ 6,459 ไร่ หรือร้อยละ 11.45 ของเนื้อที่ตำบล
- 6) หน่วยแผนที่ดิน Skt-sicLA ชุดดินสุโขทัย มีเนื้อดินบนเป็นดินร่วนเหนียวปนทรายแป้ง ความลาดชัน 0-2 เปอร์เซ็นต์ มีเนื้อที่ 4,880 ไร่ หรือร้อยละ 8.65 ของเนื้อที่ตำบล
- 7) หน่วยแผนที่ดิน Skt-fl-sclA ดินสุโขทัยที่เป็นดินร่วนละเอียด มีเนื้อดินบนเป็นดินร่วนเหนียวปนทราย ความลาดชัน 0-2 เปอร์เซ็นต์ มีเนื้อที่ 7,816 ไร่ หรือร้อยละ 13.85 ของเนื้อที่ตำบล
- 8) หน่วยแผนที่ดิน Skt-pd-sicLA ดินสุโขทัยที่มีการระบายน้ำเร็ว มีเนื้อดินบนเป็นดินร่วนเหนียวปนทรายแป้ง ความลาดชัน 0-2 เปอร์เซ็นต์ มีเนื้อที่ 3,141 ไร่ หรือร้อยละ 5.57 ของเนื้อที่ตำบล

3.3.2 ดินในพื้นที่ดอน มี 11 หน่วยแผนที่ดิน ได้แก่

- 1) หน่วยแผนที่ดิน Kp-silB ชุดดินกำแพงเพชร มีเนื้อดินบนเป็นดินร่วนปนทรายแป้ง ความลาดชัน 2-5 เปอร์เซ็นต์ มีเนื้อที่ 491 ไร่ หรือร้อยละ 0.87 ของเนื้อที่ตำบล
- 2) หน่วยแผนที่ดิน Kp-fl-LA ดินกำแพงเพชรที่เป็นดินร่วนละเอียด มีเนื้อดินบนเป็นดินร่วน ความลาดชัน 0-2 เปอร์เซ็นต์ มีเนื้อที่ 1,165 ไร่ หรือร้อยละ 2.07 ของเนื้อที่ตำบล
- 3) หน่วยแผนที่ดิน Kp-fl-sLA ดินกำแพงเพชรที่เป็นดินร่วนละเอียด มีเนื้อดินบนเป็นดินร่วนปนทราย ความลาดชัน 0-2 เปอร์เซ็นต์ มีเนื้อที่ 453 ไร่ หรือร้อยละ 0.80 ของเนื้อที่ตำบล
- 4) หน่วยแผนที่ดิน Kp-gm-silA/b ดินกำแพงเพชรที่มีจุดประสีเทา มีเนื้อดินบนเป็นดินร่วนปนทรายแป้ง ความลาดชัน 0-2 เปอร์เซ็นต์ และมีคัณนา มีเนื้อที่ 435 ไร่ หรือร้อยละ 0.77 ของเนื้อที่ตำบล
- 5) หน่วยแผนที่ดิน Kp-gm,f-sicLA/b ดินกำแพงเพชรที่มีจุดประสีเทาและเป็นดินเหนียวละเอียด มีเนื้อดินบนเป็นดินร่วนเหนียวปนทรายแป้ง ความลาดชัน 0-2 เปอร์เซ็นต์ และมีคัณนา มีเนื้อที่ 2,315 ไร่ หรือร้อยละ 4.10 ของเนื้อที่ตำบล



6) หน่วยแผนที่ดิน Kp-gm,fl-lA/b ดินกำแพงเพชรที่มีจุดประสีเทาและเป็นดินร่วนละเอียด มีเนื้อดินบนเป็นดินร่วน ความลาดชัน 0-2 เปอร์เซ็นต์ และมีคัณนา มีเนื้อที่ 1,423 ไร่ หรือร้อยละ 2.52 ของเนื้อที่ตำบล

7) หน่วยแผนที่ดิน Kp-gm,fl-sA/b ดินกำแพงเพชรที่มีจุดประสีเทาและเป็นดินร่วนละเอียด มีเนื้อดินบนเป็นดินร่วนปนทราย ความลาดชัน 0-2 เปอร์เซ็นต์ และมีคัณนา มีเนื้อที่ 2,343 ไร่ หรือร้อยละ 4.15 ของเนื้อที่ตำบล

8) หน่วยแผนที่ดิน Kp-Kp-fl-lB หน่วยเชิงซ้อนของชุดดินกำแพงเพชร และดินกำแพงเพชร ที่เป็นดินร่วนละเอียด มีเนื้อดินบนเป็นดินร่วน ความลาดชัน 2-5 เปอร์เซ็นต์ มีเนื้อที่ 102 ไร่ หรือร้อยละ 0.18 ของเนื้อที่ตำบล

9) หน่วยแผนที่ดิน Sg-sB ชุดดินไทรงาม มีเนื้อดินบนเป็นดินร่วนปนทราย ความลาดชัน 2-5 เปอร์เซ็นต์ มีเนื้อที่ 7,298 ไร่ หรือร้อยละ 12.93 ของเนื้อที่ตำบล

10) หน่วยแผนที่ดิน Sg-gm-sA/b ดินไทรงามที่มีจุดประสีเทา มีเนื้อดินบนเป็นดินร่วนปนทราย ความลาดชัน 0-2 เปอร์เซ็นต์ และมีคัณนา มีเนื้อที่ 444 ไร่ หรือร้อยละ 0.79 ของเนื้อที่ตำบล

11) หน่วยแผนที่ดิน Sg-tks-lsB ดินไทรงามที่เป็นทรายหนา มีเนื้อดินบนเป็นดินทรายปนดินร่วน ความลาดชัน 2-5 เปอร์เซ็นต์ มีเนื้อที่ 4,324 ไร่ หรือร้อยละ 7.66 ของเนื้อที่ตำบล

ไม่พบปัญหาทรัพยากรดินทางการเกษตรตามสภาพธรรมชาติในพื้นที่ รายละเอียดของสมบัติดิน ตำบลเนินปอ อำเภอสามง่าม จังหวัดพิจิตร ดังแสดงในตารางที่ 3-1 แผนที่ทรัพยากรดินในลักษณะของชุดดินแสดงดังรูปที่ 3-1



ตารางที่ 3-1 สมบัติดินตำบลเนินปอ อำเภอสามง่าม จังหวัดพิจิตร

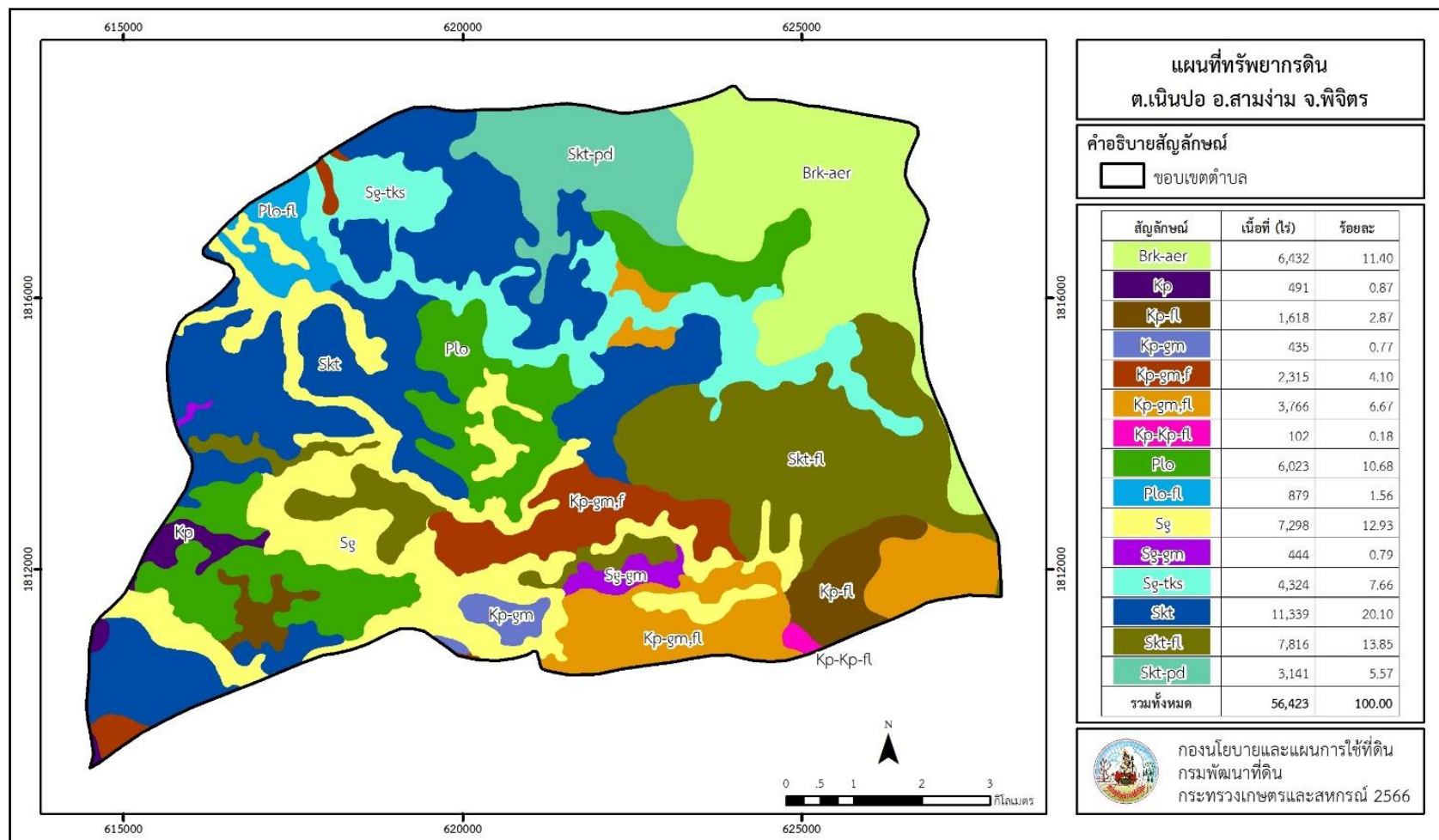
หน่วยแผนที่ดิน	ความลาดชัน (%)	ความลึก (ซม.)	การระบายน้ำ	ความอุดมสมบูรณ์ของดิน	ความจุแลกเปลี่ยนแคตไอออน (cmol/kg)	ความอิ่มตัวเบส (%)	ปฏิกิริยาดิน		ค่าการนำไฟฟ้า (dS/m)	ความลึกของชั้นจาโรไซด์ (ซม.)	เนื้อที่	
							ดินบน	ดินล่าง			ไร่	ร้อยละ
Brk-aer-sicA	0-2	>150	ค่อนข้างเลว	ปานกลาง	>20	>75	5.5-6.5	7.0-8.0	<2	-	6,432	11.40
Kp-fl-lA	0-2	>150	ดี	ปานกลาง	<10	35-75	5.5-6.5	6.0-7.0	<2	-	1,165	2.07
Kp-fl-sIA	0-2	>150	ดี	ปานกลาง	<10	35-75	5.5-6.5	6.0-7.0	<2	-	453	0.80
Kp-gm,fl-lA/b	0-2	>150	ดีปานกลางถึงค่อนข้างเลว	ปานกลาง	<10	35-75	5.5-6.5	6.0-7.0	<2	-	1,423	2.52
Kp-gm,fl-sIA/b	0-2	>150	ดีปานกลางถึงค่อนข้างเลว	ปานกลาง	<10	35-75	5.5-6.5	6.0-7.0	<2	-	2,343	4.15
Kp-gm,f-sicIA/b	0-2	>150	ดีปานกลางถึงค่อนข้างเลว	ปานกลาง	<10	35-75	5.5-6.5	6.0-7.0	<2	-	2,315	4.10
Kp-gm-silA/b	0-2	>150	ดีปานกลางถึงค่อนข้างเลว	ปานกลาง	<10	35-75	5.5-6.5	6.0-7.0	<2	-	435	0.77
Kp-Kp-fl-lB	2-5	>150	ดี	ปานกลาง	<10	35-75	5.5-6.5	6.0-7.0	<2	-	102	0.18
Kp-silB	2-5	>150	ดี	ปานกลาง	<10	35-75	5.5-6.5	6.0-7.0	<2	-	491	0.87
Plo-fl-sclA	0-2	>150	ค่อนข้างเลว	ปานกลาง	<10	>75	5.5-6.5	7.0-8.5	<2	-	879	1.56
Plo-sicA	0-2	>150	ค่อนข้างเลว	ปานกลาง	<10	>75	5.5-6.5	7.0-8.5	<2	-	1,212	2.15
Plo-sicIA	0-2	>150	ค่อนข้างเลว	ปานกลาง	<10	>75	5.5-6.5	7.0-8.5	<2	-	4,811	8.53
Sg-gm-sIA/b	0-2	>150	ดีปานกลางถึงค่อนข้างเลว	ปานกลาง	<10	35-75	5.5-6.5	6.0-7.0	<2	-	444	0.79
Sg-sIB	2-5	>150	ดี	ปานกลาง	<10	35-75	5.5-6.5	6.0-7.0	<2	-	7,298	12.93
Sg-tks-lsB	2-5	>150	ดี	ปานกลาง	<10	35-75	5.5-6.5	6.0-7.0	<2	-	4,324	7.66
Skt-clA	0-2	>150	ค่อนข้างเลว	ปานกลาง	<10	35-75	5.0-6.5	6.5-7.0	<2	-	6,459	11.45
Skt-fl-sclA	0-2	>150	ค่อนข้างเลว	ปานกลาง	<10	35-75	5.0-6.5	6.5-7.0	<2	-	7,816	13.85
Skt-pd-sicIA	0-2	>150	เลว	ปานกลาง	<10	35-75	5.0-6.5	6.5-7.0	<2	-	3,141	5.57
Skt-sicIA	0-2	>150	ค่อนข้างเลว	ปานกลาง	<10	35-75	5.0-6.5	6.5-7.0	<2	-	4,880	8.65
รวมทั้งหมด											56,423	100.00

หมายเหตุ: เนื้อที่คำนวณด้วยโปรแกรมระบบสารสนเทศภูมิศาสตร์

ที่มา: กองสำรวจและวิจัยทรัพยากรดิน (2566)



แผนการใช้ที่ดินตำบลเนินปอ อำเภอสว่างงาม จังหวัดพิจิตร



รูปที่ 3-1 ทรัพยากรดิน ตำบลเนินปอ อำเภอสว่างงาม จังหวัดพิจิตร



บทที่ 4

กระบวนการมีส่วนร่วมของชุมชน (Participatory Rural Appraisal:PRA)

4.1 การวิเคราะห์ผลจากการจัดทำกระบวนการมีส่วนร่วมของชุมชน (PRA)

การวิเคราะห์ผลจากการจัดทำกระบวนการมีส่วนร่วมของชุมชน (PRA) เมื่อวันที่ 30 สิงหาคม 2566 มีสาระสำคัญสรุปได้ดังนี้

4.1.1 ปัญหาหลักของตำบลเนินปอ คือ

- 1) ดินขาดความอุดมสมบูรณ์
- 2) ขาดแคลนน้ำเพื่อการเกษตร

4.1.2 ความต้องการของชุมชน เกษตรกร และตำบลเนินปอ มีความต้องการ 3 ประการ คือ

- 1) แก้ปัญหาดินเสื่อมโทรมและฟื้นฟูความอุดมสมบูรณ์ของดิน
- 2) แก้ปัญหาการขาดแคลนน้ำ
- 3) ปรับรูปที่ดิน และเปลี่ยนกิจกรรมการผลิตให้เหมาะสมกับที่ดิน

ผลจากการจัดทำกระบวนการมีส่วนร่วมของชุมชน (PRA) ได้นำมาวิเคราะห์ร่วมกับปัญหาด้านกายภาพ โดยระบบ DPSIR มีรายละเอียดดังนี้

1) แรงขับเคลื่อน (Driver) มี 5 ประการ คือ

- 1.1) นโยบายรัฐด้านการเกษตร
- 1.2) การขยายตัวของเมือง การขยายตัวของภาคเกษตร และอุตสาหกรรม
- 1.3) การเปลี่ยนแปลงของสภาพภูมิอากาศ
- 1.4) การใช้ที่ดินที่ไม่เหมาะสมกับศักยภาพ
- 1.5) ความต้องการด้านอาหาร

2) แรงกดดัน (Pressure) ที่เกิดจากปัจจัยขับเคลื่อน มี 3 ประการ คือ

- 2.1) ความต้องการน้ำเพื่อการเกษตร
- 2.2) การปรับปรุงบำรุงดิน
- 2.3) ต้องการลดต้นทุนการเกษตร

3) สภาวะ (State) ที่เกิดแรงกดดัน มี 4 ประการ คือ

- 3.1) ขาดแคลนน้ำเพื่อการเกษตร
- 3.2) ขาดแคลนน้ำอุปโภค/บริโภค
- 3.3) ระบบกระจายน้ำไม่ทั่วถึง
- 3.4) ความเสื่อมโทรมของดินทางกายภาพ/เคมี/ชีวภาพ



4) ผลกระทบ (Impact) ที่ปรากฏในพื้นที่ มี 5 ประการ คือ

- 4.1) แหล่งน้ำที่มีอยู่ตื้นเขินจากตะกอน และไม่เพียงพอ
- 4.2) ผลผลิตพืชต่ำ ต้นทุนสูง
- 4.3) รายได้น้อย
- 4.4) มีปัญหาต่อคุณภาพชีวิต
- 4.5) ขาดตลาดรับซื้อผลผลิต

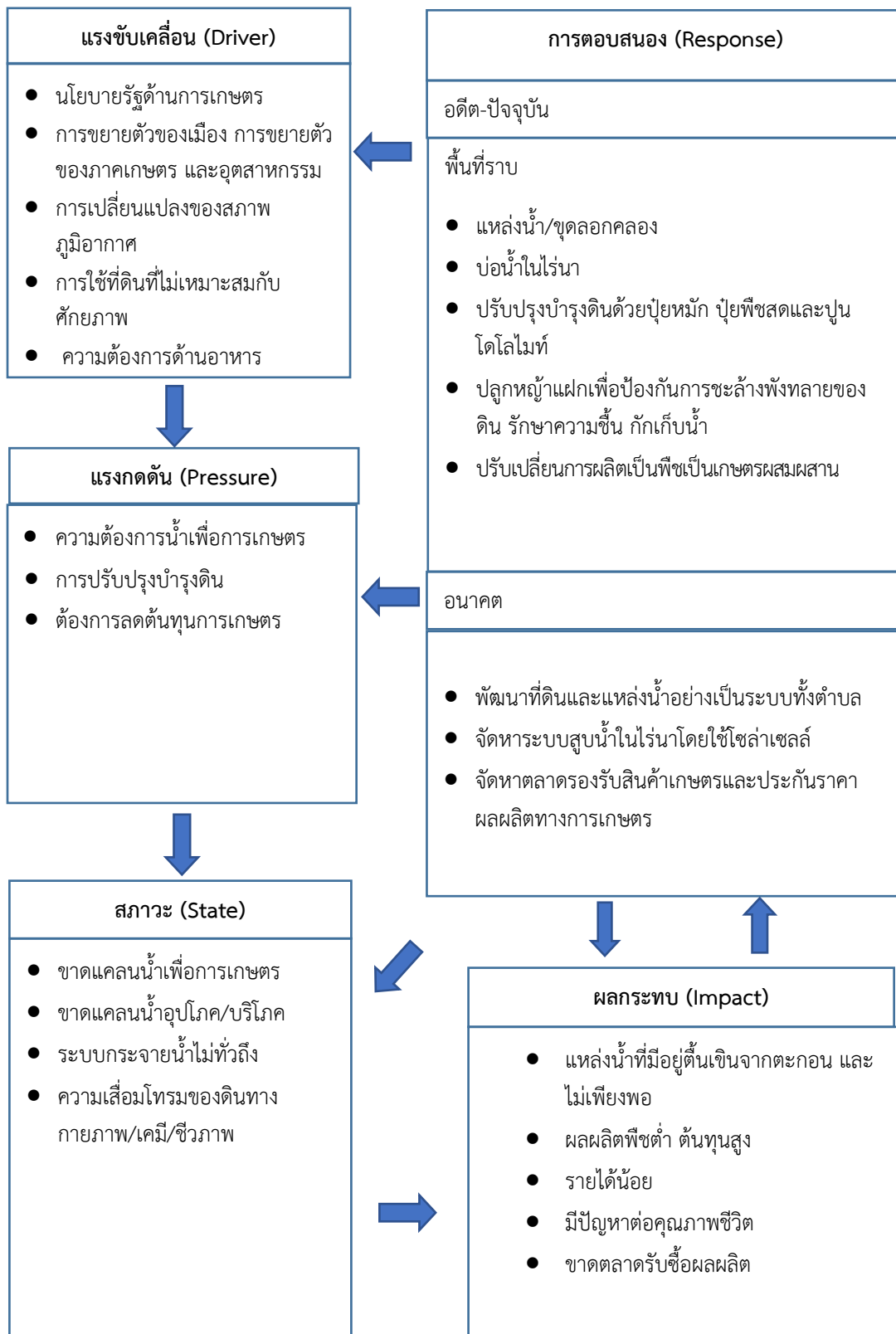
5) การตอบสนอง (Response) ของรัฐในอดีต ปัจจุบัน และในอนาคต มีดังนี้

อดีต-ปัจจุบัน

- 1) แหล่งน้ำ/ขุดลอกคลอง
- 2) บ่อน้ำในไร่นานอกเขตชลประทาน
- 3) จัดระบบอนุรักษ์ดินและน้ำ ปรับปรุงบำรุงดินด้วยปุ๋ยหมัก ปุ๋ยพืชสดและปูนโดโลไมท์
- 4) ปลูกหญ้าแฝกเพื่อป้องกันการชะล้างพังทลายของดิน รักษาความชื้น กักเก็บน้ำ
- 5) ปรับเปลี่ยนการผลิตเป็นพืชเป็นเกษตรผสมผสาน

อนาคต

- 1) พัฒนาที่ดิน แหล่งน้ำ และระบบส่งน้ำอย่างเป็นระบบทั้งตำบล
- 2) จัดหาระบบสูบน้ำในไร่นาโดยใช้โซล่าเซลล์
- 3) จัดหาตลาดรองรับสินค้าเกษตรและประกันราคาผลผลิตทางการเกษตร
- 4) ออกเอกสารสิทธิ์ที่ดินอย่างถูกต้องและเหมาะสม
- 5) กำหนดราคาเช่าที่ดินอย่างถูกต้องและเหมาะสม
- 6) การรวมกลุ่มผลผลิตสินค้าเกษตรที่สำคัญ



รูปที่ 4-1 การวิเคราะห์สถานการณ์โดยระบบ DPSIR ของตำบลเนินปอ อำเภอสามง่าม จังหวัดพิจิตร



4.2 ระบบการปลูกพืชในปัจจุบัน

ตำบลเนินปอ อำเภอสามง่าม จังหวัดพิจิตร มีการเพาะปลูกพืช ดังนี้

4.2.1 พื้นที่ลุ่ม

1) ข้าวนาปี เกษตรกรจะปลูกข้าวนาปีในช่วงฤดูฝน โดยปลูกระหว่างเดือนพฤษภาคมถึงสิงหาคม และจะเก็บเกี่ยวช่วงเดือนกันยายนถึงธันวาคม พันธุ์ข้าวที่ปลูก ได้แก่ ข้าวเจ้าพันธุ์พิษณุโลก 2 หอมมะลิ 105 ข้าวเหนียวพันธุ์สันป่าตอง 1

2) ข้าวนาปี-ข้าวนาปรัง เกษตรกรจะปลูกข้าวนาปีในช่วงฤดูฝนระหว่างเดือนพฤษภาคมถึงธันวาคม และจะปลูกข้าวนาปรังในช่วงฤดูฝนเช่นกัน โดยสูบน้ำจากคลองส่งน้ำระหว่างเดือนตุลาคมถึงพฤศจิกายน เนื่องจากช่วงแล้ง แหล่งน้ำไม่เพียงพอ

3) ข้าวนาปี-พืชไร่ เกษตรกรจะปลูกข้าวนาปีระหว่างเดือนพฤษภาคมถึงธันวาคม และจะปลูกพืชผักหลังการเก็บเกี่ยวข้าว ได้แก่ ถั่วเขียว ข้าวโพดเลี้ยงสัตว์ ระหว่างเดือนธันวาคมถึงมีนาคม

4.2.2 พื้นที่ดอน

1) พืชไร่ เช่น ข้าวโพดเลี้ยงสัตว์ มันสำปะหลัง เกษตรกรจะปลูกในช่วงฤดูฝน โดยปลูกตั้งแต่เดือนพฤษภาคม และจะเก็บเกี่ยวช่วงเดือนกันยายนถึงตุลาคม

2) ไม้ผล ที่นิยมปลูก ได้แก่ มะม่วง มะนาว

ชนิดพืช	เดือน	ม.ค.	ก.พ.	มี.ค.	เม.ย.	พ.ค.	มิ.ย.	ก.ค.	ส.ค.	ก.ย.	ต.ค.	พ.ย.	ธ.ค.
		บริเวณพื้นที่ราบลุ่ม											
ข้าวนาปรัง													
ข้าวนาปี													
บริเวณพื้นที่ดอน													
ข้าวโพดเลี้ยงสัตว์													
มันสำปะหลัง													
อ้อยโรงงาน													
มะม่วง มะนาว													

รูปที่ 4-2 ระบบการปลูกพืชในปัจจุบัน



บทที่ 5

การประเมินคุณภาพที่ดิน

5.1 หลักการประเมินคุณภาพที่ดินด้านกายภาพ

การประเมินคุณภาพที่ดินหรือการประเมินความเหมาะสมของที่ดิน สอดคล้องตามหลักการของ FAO Framework ค.ศ. 1983 ซึ่งการประเมินคุณภาพที่ดินด้านกายภาพ เป็นการประเมินศักยภาพของที่ดินว่าที่ดินนั้นๆ เหมาะสมมากหรือน้อยเพียงใดสำหรับการใช้ที่ดินประเภทต่างๆ หรือการปลูกพืชต่างๆ โดยพิจารณาจากสภาพแวดล้อมที่มีผลต่อการเจริญเติบโตของพืช สมบัติดินที่ได้จำแนกไว้ในแต่ละตำบล ร่วมกับการจัดการพื้นที่ เช่น ระบบชลประทาน พื้นที่ยกร่อง การจัดระบบอนุรักษ์ดินและน้ำ เป็นต้น และนอกจากนี้พิจารณาความต้องการปัจจัยต่อการปลูกพืชแต่ละชนิด สอดคล้องตามหลักการของ FAO ได้แก่ ความต้องการด้านพืช ความต้องการด้านการจัดการ ความต้องการด้านการอนุรักษ์ (บัณฑิต และคำรณ, 2542) รายละเอียดดังตารางที่ 5-1

ระดับความเหมาะสมของที่ดินได้จากการสังเคราะห์ข้อมูลดิน การจัดการที่ดิน หรือดินที่มีลักษณะเฉพาะที่เกิดขึ้นตามสภาพภูมิประเทศ (ซึ่งจะเรียกรวมว่าหน่วยที่ดิน) ลักษณะภูมิอากาศ พิจารณาร่วมกับระดับความต้องการปัจจัยต่อการเจริญเติบโตของพืชแต่ละชนิด หลังจากนั้นดำเนินการประเมินคุณภาพที่ดิน ซึ่งสามารถจำแนกระดับความเหมาะสมของที่ดินได้เป็น 4 ชั้น ได้แก่ เหมาะสมสูง (S1) เหมาะสมปานกลาง (S2) เหมาะสมเล็กน้อย (S3) และไม่เหมาะสม (N) โดยที่

S1 : ไม่มีข้อจำกัดด้านที่ดินตามปัจจัยที่ใช้พิจารณา

S2 : มีข้อจำกัดด้านที่ดินที่แก้ไขได้ง่ายหรือข้อจำกัดอาจไม่ส่งผลกระทบต่อ การเจริญเติบโตของพืชอย่างชัดเจน

S3 : มีข้อจำกัดด้านที่ดินที่แก้ไขได้ยาก ควรปรับเปลี่ยนการผลิตเป็นพืชชนิดอื่นหรือกิจกรรมอื่น (ส่วนใหญ่เป็นลักษณะทางกายภาพ)

N : มีข้อจำกัดที่พัฒนาหรือปรับปรุงที่ดินได้ยากมาก หากจะดำเนินการพัฒนาหรือปรับปรุง ต้องใช้ต้นทุนสูงหรือเครื่องจักรขนาดใหญ่ แนะนำให้ปรับเปลี่ยนการผลิต



ตารางที่ 5-1 ตัวอย่างการประเมินคุณภาพที่ดินด้านกายภาพของประเภทการใช้ประโยชน์ที่ดิน

คุณภาพที่ดิน (Land Quality)	คุณลักษณะที่ดินตัวแทน (Land Characteristics)	ระดับความ เหมาะสม (Land Suitability Rating)
1. ความเหมาะสมด้านความต้องการด้านพืช (Crop Requirements)		
1.1. การหยั่งลึกของรากพืช (r)	ความลึกของดิน	S1
1.2. ความชุ่มชื้นที่เป็นประโยชน์ต่อพืช (m)	ปริมาณน้ำฝนเฉลี่ยในรอบปี	S2m
1.3. ความเป็นประโยชน์ของออกซิเจนต่อรากพืช (o)	สภาพการระบายน้ำของดิน	S2o
ความเหมาะสมรวมด้านความต้องการด้านพืช (Crop Requirements)		S2om
2. ความเหมาะสมรวมความต้องการด้านการจัดการ (Management Requirements)		
2.1. สภาพการเขตกรรม (k)	ชั้นความยากง่ายในการเขตกรรม (ดินบน)	S1
2.2. ศักยภาพการใช้เครื่องจักรกล (w)	ความลาดชันของพื้นที่	S3w
ความเหมาะสมรวมด้านความต้องการด้านการจัดการ (Management Requirements)		S3w
3. ความเหมาะสมด้านความต้องการด้านการอนุรักษ์ (Conservation Requirements)		
3.1 ความเสียหายจากการกัดกร่อน (e)	ความลาดชันของพื้นที่	S3e
ความเหมาะสมรวมด้านความต้องการด้านการอนุรักษ์ (Conservation Requirements)		S3e
ความเหมาะสมด้านกายภาพของประเภทการใช้ประโยชน์ที่ดินในแต่ละหน่วยที่ดินโดยรวม		S3ew



5.2 พืชเศรษฐกิจที่สำคัญของตำบล

พืชเศรษฐกิจหลักและพืชทางเลือกของตำบล ได้แก่ ข้าว อ้อย มันสำปะหลัง ข้าวโพด มะม่วง ส้มโอ มะนาว ฝรั่ง
แตงโม

5.3 ระดับความเหมาะสมของที่ดิน

การประเมินคุณภาพที่ดินของพืชเศรษฐกิจหลักและพืชทางเลือก ตำบลเนินปอ อำเภอสามง่าม จังหวัดพิจิตร
ได้ผลการประเมินคุณภาพที่ดินดังตารางที่ 5-2



ตารางที่ 5-2 ชั้นความเหมาะสมทางกายภาพของที่ดิน ตำบลเนินปอ อำเภอสามง่าม จังหวัดพิจิตร

หน่วยแผนที่ดิน	ข้าว	อ้อย	มันสำปะหลัง	ข้าวโพด	มะม่วง	ส้มโอ	มะนาว	เมล่อน	แตงโม
Brk-aer-sicA	S1	S2os	N	S3o	S3o	S3o	S3o	S3o	S3o
Kp-fl-lA	S3o	S2ns	S2n	S2n	S2ns	S2ns	S2ns	S2n	S2n
Kp-fl-slA	S3o	S2ns	S2n	S2n	S2ns	S2ns	S2ns	S2n	S2n
Kp-gm,fl-lA/b	S2on	S2ons	N	S3o	S3o	S3o	S3o	S3o	S3o
Kp-gm,fl-slA/b	S2on	S2ons	N	S3o	S3o	S3o	S3o	S3o	S3o
Kp-gm,f-siclA/b	S2on	S2ons	N	S3o	S3o	S3o	S3o	S3o	S3o
Kp-gm-silA/b	S2on	S2ons	N	S3o	S3o	S3o	S3o	S3o	S3o
Kp-Kp-fl-lB	S3o	S2ns	S2n	S2n	S2ns	S2ns	S2ns	S2n	S2n
Kp-silB	S3o	S2ns	S2n	S2n	S2ns	S2ns	S2ns	S2n	S2n
Plo-fl-sclA	S2n	S2ons	N	S3o	S3o	S3o	S3o	S3o	S3o
Plo-sicA	S2n	S2ons	N	S3o	S3o	S3o	S3o	S3o	S3o
Plo-siclA	S2n	S2ons	N	S3o	S3o	S3o	S3o	S3o	S3o
Sg-gm-slA/b	S2on	S2ons	N	S3o	S3o	S3o	S3o	S3o	S3o
Sg-slB	S3o	S2ns	S2n	S2n	S2ns	S2ns	S2ns	S2n	S2n
Sg-tks-lsB	S3o	S2ns	S2n	S2n	S2ns	S2ns	S2ns	S2n	S2n
Skt-clA	S2n	S2ons	N	S3o	S3o	S3o	S3o	S3o	S3o
Skt-fl-sclA	S2n	S2ons	N	S3o	S3o	S3o	S3o	S3o	S3o
Skt-pd-siclA	S2n	S3o	N	N	N	N	N	N	N
Skt-siclA	S2n	S2ons	N	S3o	S3o	S3o	S3o	S3o	S3o

หมายเหตุ: * หมายถึง หน่วยแผนที่ดินที่มีความอุดมสมบูรณ์ของดินต่างจากหน่วยแผนที่ดินเดียวกัน

ความหมายของสัญลักษณ์แสดงข้อจำกัดชั้นความเหมาะสม

- o = ความเป็นประโยชน์ของออกซิเจนต่อรากพืช
- n = ความจุในการดูดซับธาตุอาหาร
- s = ความเป็นประโยชน์ของธาตุอาหาร



บทที่ 6

แผนการใช้ที่ดิน

6.1 การวิเคราะห์ข้อมูลเพื่อจัดทำแผนการใช้ที่ดินระดับตำบล

ตามที่กรมพัฒนาที่ดินได้จัดทำแผนปฏิบัติการราชการกรมพัฒนาที่ดินระยะ 5 ปี ช่วงปี 2566-2570 เพื่อให้บรรลุตามวิสัยทัศน์ที่กำหนดไว้ คือ “เป็นองค์การอัจฉริยะทางดิน เพื่อขับเคลื่อนการใช้ที่ดินอย่างเหมาะสม 15 ล้านไร่ ภายในปี 2570” ซึ่งในส่วนของประเด็นการพัฒนาที่ 2 บริหารจัดการทรัพยากรดินและที่ดินด้วยชุดข้อมูลที่มีมูลค่าสูง (High Value Dataset) ซึ่งมีเป้าหมาย คือ การนำชุดข้อมูลที่มีมูลค่าสูง (High Value Dataset) ไปใช้ในการบริหารจัดการทางการเกษตร ในส่วนของตัวชี้วัดบริหารจัดการทรัพยากรดินและที่ดินบนพื้นฐานของชุดข้อมูลที่มีมูลค่าสูง (High Value Dataset) ร้อยละ 100 กลยุทธ์ที่ 2 ยุทธศาสตร์แผนการใช้ที่ดินไปสู่การปฏิบัติ ได้กำหนดให้ ร้อยละของแผนการใช้ที่ดินระดับตำบลที่จัดทำแล้วเสร็จทั้งประเทศ ภายใน ปี 2570 (ไม่น้อยกว่า ร้อยละ 80) เป็นตัวชี้วัดหนึ่งของกลยุทธ์ดังกล่าว

การวางแผนการใช้ที่ดินระดับตำบลเป็นการวางกรอบและนโยบายการการพัฒนาพื้นที่ให้เกิดการใช้ที่ดินอย่างสมดุลและยั่งยืน ซึ่งจะมีความละเอียดและเฉพาะเจาะจงมากกว่าแผนการใช้ที่ดินระดับประเทศ ที่ใช้เป็นกรอบนโยบายการพัฒนาพื้นที่ระดับประเทศ เป็นการกำหนดแนวทางใช้ที่ดินให้ตรงกับศักยภาพ โดยเฉพาะทางด้านเกษตร และนำไปสู่การกำหนดแผนงาน โครงการ กิจกรรม ที่มีความสอดคล้องกับสภาพพื้นที่ ทั้งนี้การใช้ขอบเขตการปกครองในระดับตำบลจะนำไปสู่การพัฒนาเชิงพื้นที่ที่มีเป้าหมายและทิศทางสอดคล้องตามบริบทของแต่ละตำบล และมีผู้รับผิดชอบโดยตรง คือ องค์กรปกครองส่วนท้องถิ่น ซึ่งแผนการใช้ที่ดินในระดับที่ใหญ่กว่านี้อาจไม่สามารถนำมาใช้ปฏิบัติงานในระดับพื้นที่ได้อย่างเป็นรูปธรรมเนื่องจากเป็นแผนงานสำหรับนำไปใช้ปฏิบัติงานเชิงนโยบายและยุทธศาสตร์ในภาพรวม

ทั้งนี้แผนการใช้ที่ดินเป็นผลที่ได้จากการวิเคราะห์ข้อมูลทางด้านกายภาพ เศรษฐกิจ และสังคม โดยได้นำฐานข้อมูลที่ได้จากการรวบรวมข้อมูลทุติยภูมิ และข้อมูลปฐมภูมิจากการสำรวจภาคสนาม การศึกษาด้านกายภาพ ได้จาก การวิเคราะห์สถานภาพของทรัพยากรธรรมชาติ อาทิ ทรัพยากรดิน ทรัพยากรน้ำ และทรัพยากรป่าไม้ร่วมกับการพิจารณาลักษณะการใช้ประโยชน์ที่ดิน ข้อกำหนดที่เกี่ยวข้องกับพื้นที่ในเขตป่าไม้ตามกฎหมาย เช่น เขตรักษาพันธุ์สัตว์ป่า เขตอุทยานแห่งชาติ เขตป่าสงวนแห่งชาติ และนโยบายของรัฐที่เกี่ยวข้องกับพื้นที่ที่มีมติคณะรัฐมนตรีเกี่ยวกับการใช้ที่ดิน มติคณะรัฐมนตรีเรื่องการจำแนกการใช้ประโยชน์ที่ดินในพื้นที่ป่าไม้ในเขตป่าสงวนแห่งชาติ เป็นต้น ประกอบกับการพิจารณาจากทิศทางตามกรอบนโยบายที่เกี่ยวข้องกับการกำหนดเขตการใช้ที่ดินภายในพื้นที่ตำบล เช่น ยุทธศาสตร์ของจังหวัด ร่วมกับความต้องการของท้องถิ่น สามารถกำหนดแนวทางการใช้ที่ดินตามศักยภาพของทรัพยากร เพื่อการรักษาคุณภาพของลักษณะทางนิเวศวิทยาและการอนุรักษ์ทรัพยากรธรรมชาติ โดยคำนึงถึงสภาพทางเศรษฐกิจและสังคมของชุมชนในพื้นที่ ซึ่งข้อมูลนี้ส่วนหนึ่งได้มาจากการวิเคราะห์ชุมชนแบบมีส่วนร่วม (PRA) ทำการสังเคราะห์ข้อมูลทุกด้านเพื่อเพื่อให้ได้เขตการใช้ที่ดินที่เหมาะสมกับศักยภาพของพื้นที่ต่อไป



6.2 เขตการใช้ที่ดิน

จากการวิเคราะห์ข้อมูลกายภาพ เศรษฐกิจ และสังคม พบว่าแผนการใช้ที่ดินตำบลเนินปอ อำเภอสามง่าม จังหวัดพิจิตร สามารถกำหนดออกเป็น 4 เขตหลัก ได้แก่ เขตเกษตรกรรม เขตชุมชน และสิ่งปลูกสร้าง เขตแหล่งน้ำ เขตพื้นที่อื่น ๆ มีรายละเอียดดังนี้ (ตารางที่ 6-1 และรูปที่ 6-1)

6.2.1 เขตเกษตรกรรม

เป็นพื้นที่เกษตรกรรมซึ่งในที่นี้ คือ พื้นที่ที่อยู่นอกเขตที่มีการประกาศเป็นเขตป่าไม้ตามกฎหมาย ซึ่งรัฐได้กำหนดเป็นพื้นที่ทำกิน มีการออกเอกสารสิทธิ์ซึ่งรวมถึงพื้นที่ในเขตปฏิรูปที่ดินเพื่อเกษตรกรรมด้วย เขตนี้รวมถึงการทำกิจกรรมภาคการเกษตรอื่นที่นอกเหนือจากการปลูกพืชด้วย ประกอบด้วย 4 เขตรอง ได้แก่ เขตเกษตรกรรมที่มีศักยภาพการผลิตสูง เขตเกษตรกรรมที่มีศักยภาพการผลิตต่ำ เขตประมง และเขตปศุสัตว์ มีเนื้อที่ 51,164 ไร่ หรือคิดเป็นร้อยละ 90.67 ของเนื้อที่ตำบล มีรายละเอียดดังนี้

1) เขตเกษตรกรรมที่มีศักยภาพการผลิตสูง พื้นที่เขตนี้มีศักยภาพในการผลิตรองจากเขตเกษตรกรรมขั้นดี ได้แก่ เขตเกษตรกรรมที่มีศักยภาพการผลิตสูง (ประเภทที่ 2) มีรายละเอียดดังนี้

(1) เขตเกษตรกรรมที่มีศักยภาพการผลิตสูง (ประเภทที่ 2) เป็นเขตที่ทำการเกษตรโดยอาศัยน้ำฝนเป็นหลัก ซึ่งส่งผลให้มีข้อจำกัดต่อการเพาะปลูกพืชด้านความชื้นที่พืชนำไปใช้ประโยชน์ ในส่วนของที่ดินมีศักยภาพในการผลิตอยู่ในระดับสูงถึงปานกลาง และนอกจากนี้พบว่าดินในพื้นที่เขตนี้มีสมบัติที่เหมาะสมต่อการเพาะปลูกพืชแยกตามชนิดพืช มีรายละเอียดดังนี้

- เขตทำนา (สัญลักษณ์ 2221) มีเนื้อที่ 35,091 ไร่ หรือ คิดเป็นร้อยละ 62.19 ของเนื้อที่ตำบล เป็นพื้นที่ที่มีศักยภาพต่อการทำนาในระดับเหมาะสมเล็กน้อยถึงไม่เหมาะสม และปัจจุบันเกษตรกรมีการปลูกข้าวได้ปีละ 1 ครั้ง

- เขตปลูกไม้ผล (สัญลักษณ์ 2222) มีเนื้อที่ 3,076 ไร่ หรือ คิดเป็นร้อยละ 5.45 ของเนื้อที่ตำบล ปัจจุบันเกษตรกรปลูกไม้ผล โดยไม้ผลที่ปลูก ได้แก่ มะม่วง กล้วย ลำไย มะพร้าว มะละกอ

- เขตปลูกไม้ยืนต้น (สัญลักษณ์ 2223) มีเนื้อที่ 436 ไร่ หรือ คิดเป็นร้อยละ 0.77 ของเนื้อที่ตำบล ปัจจุบันเกษตรกรปลูกไม้ยืนต้น โดยไม้ยืนต้นที่ปลูก ได้แก่ ยูคาลิปตัส สัก ประดู่ ยางพารา ปาล์มน้ำมัน

- เขตปลูกพืชไร่ (สัญลักษณ์ 2224) มีเนื้อที่ 5,228 ไร่ หรือ คิดเป็นร้อยละ 9.27 ของเนื้อที่ตำบล ปัจจุบันเกษตรกรปลูกพืชไร่ โดยพืชไร่ที่ปลูก ได้แก่ มันสำปะหลัง อ้อย ข้าวโพด

- เขตปลูกพืชทางเลือก (สัญลักษณ์ 2225) มีเนื้อที่ 82 ไร่ หรือ คิดเป็นร้อยละ 0.15 ของเนื้อที่ตำบล ปัจจุบันปลูกพืชผัก ไม้ดอก หรือเกษตรผสมผสาน โดยพืชที่ปลูก ได้แก่ พืชผักสวนครัว

2) เขตเกษตรกรรมที่มีศักยภาพการผลิตต่ำ พื้นที่เขตนี้ถูกกำหนดให้เป็น เขตเกษตรกรรมที่ต้องมีการดำเนินการแก้ไขปัญหาที่เป็นข้อจำกัดของการใช้ที่ดินเพื่อเกษตรกรรมต่างๆ การทำการเกษตรในเขตนี้อาศัยน้ำฝนเป็นหลัก มีศักยภาพในการผลิตอยู่ในระดับเหมาะสมเล็กน้อยถึงไม่



เหมาะสม พบปัญหาทางกายภาพของดินที่สำคัญหลาย เช่น เป็นดินตื้นซึ่งเป็นข้อจำกัดของการหยั่งรากพืชในการยึดลำต้นและการดูดซับธาตุอาหารพืชในดิน เนื้อดินเป็นทรายจัด ซึ่งมีผลต่อความสามารถในการอุ้มน้ำ เป็นพื้นที่ที่มีความลาดชัน เป็นต้น จากข้อจำกัดการใช้ที่ดินดังกล่าวข้างต้นจึงจำเป็นต้องพัฒนาปรับปรุงและมีมาตรการเพื่อเพิ่มผลผลิตทางการเกษตรในพื้นที่ให้สูงขึ้น รวมถึงการป้องกันไม่ให้เกิดสภาพแวดล้อมเสื่อมโทรมจากการใช้พื้นที่ มีรายละเอียดดังนี้

(1) เขตทำนา (สัญลักษณ์ 2310) มีเนื้อที่ 5,720 ไร่ หรือ คิดเป็นร้อยละ 10.14 ของเนื้อที่ตำบล ปัจจุบันเกษตรกรมีการปลูกข้าวได้ปีละ 1 ครั้ง

(2) เขตปลูกไม้ผล (สัญลักษณ์ 2320) มีเนื้อที่ 86 ไร่ หรือ คิดเป็นร้อยละ 0.15 ของเนื้อที่ตำบล ปัจจุบันเกษตรกรปลูกไม้ผล โดยไม้ผลที่ปลูกได้แก่ กล้วย มะม่วง

(3) เขตปลูกไม้ยืนต้น (สัญลักษณ์ 2330) มีเนื้อที่ 31 ไร่ หรือ คิดเป็นร้อยละ 0.05 ของเนื้อที่ตำบล ปัจจุบันเกษตรกรปลูกไม้ยืนต้น โดยไม้ยืนต้นที่ปลูกได้แก่ ยูคาลิปตัส สัก

(4) เขตปลูกพืชไร่ (สัญลักษณ์ 2340) มีเนื้อที่ 837 ไร่ หรือ คิดเป็นร้อยละ 1.48 ของเนื้อที่ตำบล ปัจจุบันเกษตรกรปลูกพืชไร่ โดยพืชไร่ที่ปลูกได้แก่ มันสำปะหลัง อ้อย ข้าวโพด

(5) เขตปลูกพืชทางเลือก (สัญลักษณ์ 2350) มีเนื้อที่ 28 ไร่ หรือ คิดเป็นร้อยละ 0.05 ของเนื้อที่ตำบล ปัจจุบันปลูกพืชผัก ไม้ดอก หรือเกษตรผสมผสาน โดยพืชที่ปลูกได้แก่ พืชผัก

3) เขตประมง (สัญลักษณ์ 2400) มีเนื้อที่ 147 ไร่ หรือคิดเป็นร้อยละ 0.26 ของเนื้อที่ตำบล เป็นเขตที่ทำกิจกรรมด้านการประมงได้แก่ การเลี้ยงสัตว์น้ำประเภทต่าง ๆ มีรายละเอียดดังนี้

4) เขตปศุสัตว์ มีเนื้อที่ 402 ไร่ หรือคิดเป็นร้อยละ 0.71 ของเนื้อที่ตำบล ประกอบด้วย 2 เขตรอง ได้แก่ เขตทุ่งหญ้าเลี้ยงสัตว์ และเขตโรงเรือนเลี้ยงสัตว์ มีรายละเอียดดังนี้

(1) เขตทุ่งหญ้าเลี้ยงสัตว์ (สัญลักษณ์ 2510) ปัจจุบันมีการปลูกหญ้าเลี้ยงสัตว์ มีเนื้อที่ 14 ไร่ หรือ คิดเป็นร้อยละ 0.02 ของเนื้อที่ตำบล โดยชนิดของหญ้าที่พบ ได้แก่

(2) เขตโรงเรือนเลี้ยงสัตว์ (สัญลักษณ์ 2520) ปัจจุบันมีการสร้างโรงเรือนเลี้ยงสัตว์ประเภทต่าง ๆ มีเนื้อที่ 388 ไร่ หรือ คิดเป็นร้อยละ 0.69 ของเนื้อที่ตำบล โดยประเภทของโรงเรือนที่พบได้แก่ โรงเรือนเลี้ยงไก่ และโรงเรือนเลี้ยงสุกร

6.2.2 เขตชุมชนและสิ่งปลูกสร้าง

มีเนื้อที่ 3,538 ไร่ หรือคิดเป็นร้อยละ 6.27 ของเนื้อที่ตำบลประกอบด้วย 3 เขตรอง ได้แก่ เขตชุมชน/สถานที่ราชการ เขตอุตสาหกรรม/แหล่งรับซื้อผลผลิต และเขตการใช้พื้นที่เฉพาะ มีรายละเอียดดังนี้

(1) เขตชุมชน/สถานที่ราชการ (สัญลักษณ์ 3100) มีเนื้อที่ 2,861 ไร่ หรือ คิดเป็นร้อยละ 5.07 ของเนื้อที่ตำบล ปัจจุบันมีการใช้ที่ดินชุมชนและที่อยู่อาศัย มีทั้งประเภทชุมชนเมือง ชุมชนชนบท และที่ตั้งของสถาบันและสถานที่ราชการต่าง ๆ

(2) เขตอุตสาหกรรม/แหล่งรับซื้อผลผลิต (สัญลักษณ์ 3200) มีเนื้อที่ 595 ไร่ หรือ คิดเป็นร้อยละ 1.05 ของเนื้อที่ตำบล ปัจจุบันมีการใช้ที่ดินประเภทโรงงานอุตสาหกรรม แหล่งรับซื้อผลผลิตทางการเกษตรประเภทต่าง ๆ



(3) และเขตการใช้พื้นที่เฉพาะ (สัญลักษณ์ 3300) มีเนื้อที่ 82 ไร่ หรือ คิดเป็นร้อยละ 0.15 ของเนื้อที่ตำบล ปัจจุบันมีการใช้ที่ดินที่นอกเหนือจาก 2 เขตดังกล่าวข้างต้น เช่น สถานที่พักผ่อน ท่องเที่ยว สวนสาธารณะ รีสอร์ท ระบบขนส่งมวลชน โบราณสถาน เป็นต้น

6.2.3 เขตแหล่งน้ำ

มีเนื้อที่ 936 ไร่ หรือคิดเป็นร้อยละ 1.66 ของเนื้อที่ตำบล ประกอบด้วย 2 เขตรอง ได้แก่ เขตแหล่งน้ำตามธรรมชาติ และเขตแหล่งน้ำที่สร้างขึ้น มีรายละเอียดดังนี้

(1) เขตแหล่งน้ำตามธรรมชาติ (สัญลักษณ์ 4100) มีเนื้อที่ 417 ไร่ หรือ คิดเป็นร้อยละ 0.74 ของเนื้อที่ตำบล ปัจจุบันมีสภาพการใช้ที่ดินเป็นลักษณะของแหล่งน้ำตามธรรมชาติ เช่น ห้วย หนอง คลอง แม่น้ำ เป็นต้น

(2) เขตแหล่งน้ำที่สร้างขึ้น (สัญลักษณ์ 4200) มีเนื้อที่ 519 ไร่ หรือ คิดเป็นร้อยละ 0.92 ของเนื้อที่ตำบล ปัจจุบันมีสภาพการใช้ที่ดินเป็นแหล่งน้ำที่สร้างขึ้น เช่น คลองชลประทาน อ่างเก็บน้ำ เป็นต้น

6.2.4 เขตพื้นที่อื่น ๆ

(สัญลักษณ์ 5000) มีเนื้อที่ 787 ไร่ หรือคิดเป็นร้อยละ 1.40 ของเนื้อที่ตำบล เป็นเขตที่มีลักษณะการใช้ที่ดินที่มีความเฉพาะ เช่น ที่ทิ้งขยะ ไม้พุ่ม เป็นต้น

ทั้งนี้ในเขตเกษตรกรรมที่มีศักยภาพการผลิตสูง (ประเภทที่ 1) หากมีการปรับปรุงบำรุงดิน หรือปรับโครงสร้างของพื้นที่ให้เหมาะสม เช่น ยกร่อง จัดทำระบบอนุรักษ์ดินและน้ำประเภทต่างๆ สามารถยกระดับเป็นเขตเกษตรกรรมขั้นดีได้ เนื่องจากมีการบริหารจัดการด้านทรัพยากรน้ำไว้แล้ว โดยเฉพาะระบบชลประทาน



ตารางที่ 6-1 เขตการใช้ที่ดิน ตำบลเนินปอ อำเภอสามง่าม จังหวัดพิจิตร

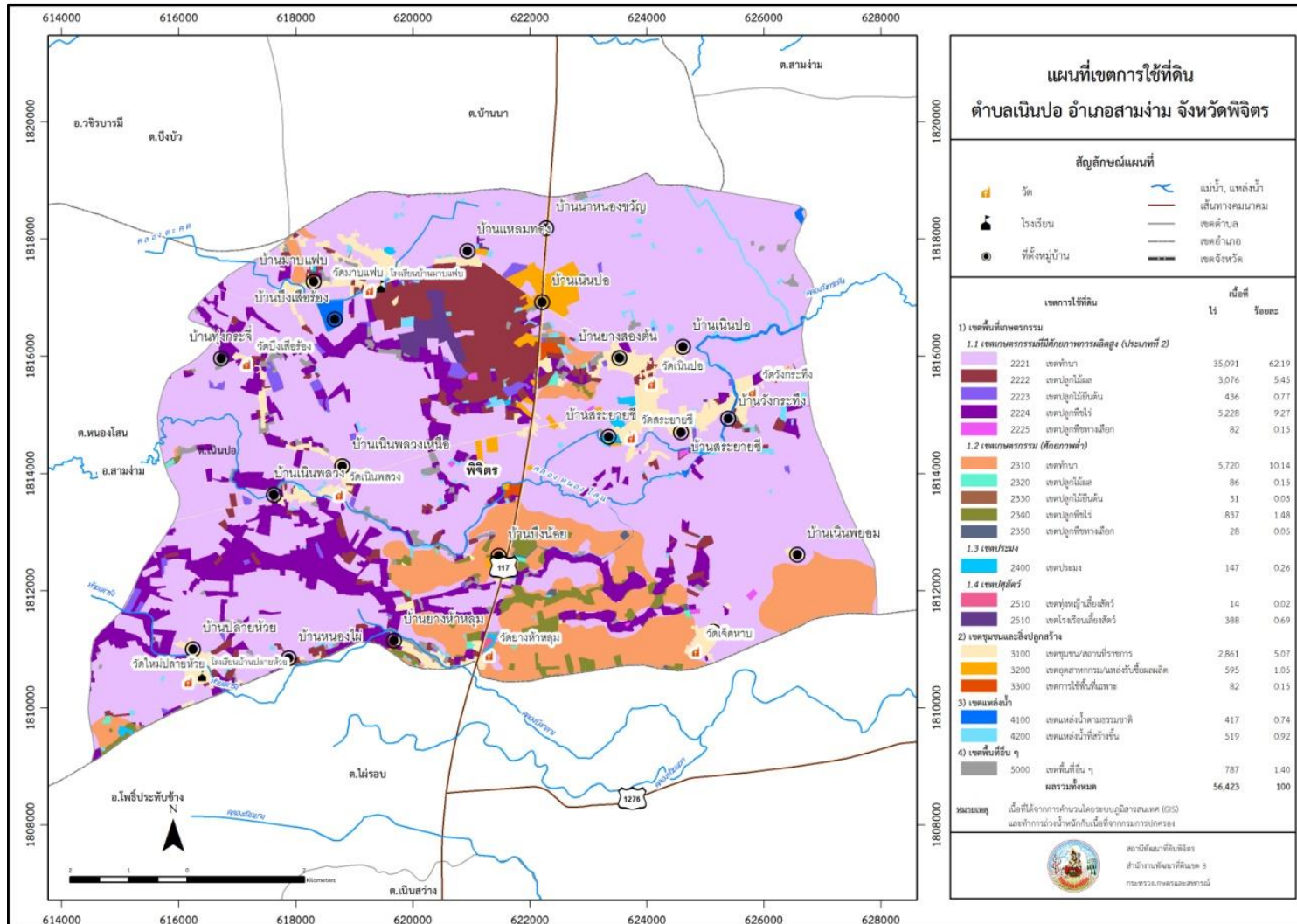
เขตการใช้ที่ดิน		เนื้อที่	
		ไร่	ร้อยละ
1) เขตพื้นที่เกษตรกรรม			
1.1 เขตเกษตรกรรมที่มีศักยภาพการผลิตสูง			
1.1.1 เขตเกษตรกรรมที่มีศักยภาพการผลิตสูง (ประเภทที่ 2)			
2221	เขตทำนา	35,091.00	62.19
2222	เขตปลูกไม้ผล	3,076.00	5.45
2223	เขตปลูกไม้ยืนต้น	436.00	0.77
2224	เขตปลูกพืชไร่	5,228.00	9.27
2225	เขตปลูกพืชทางเลือก	82.00	0.15
1.2 เขตเกษตรกรรม (ศักยภาพต่ำ)			
2310	เขตทำนา	5,720.00	10.14
2320	เขตปลูกไม้ผล	86.00	0.15
2330	เขตปลูกไม้ยืนต้น	31.00	0.05
2340	เขตปลูกพืชไร่	837.00	1.48
2350	เขตปลูกพืชทางเลือก	28.00	0.05
1.3 เขตประมง			
2400	เขตประมง	147.00	0.26
1.4 เขตปศุสัตว์			
2510	เขตทุ่งหญ้าเลี้ยงสัตว์	14.00	0.02
2510	เขตโรงเรือนเลี้ยงสัตว์	388.00	0.69
2) เขตชุมชนและสิ่งปลูกสร้าง			
3100	เขตชุมชน/สถานที่ราชการ	2,861.00	5.07
3200	เขตอุตสาหกรรม/แหล่งรับซื้อผลผลิต	595.00	1.05
3300	เขตการใช้พื้นที่เฉพาะ	82.00	0.15



ตารางที่ 6-1 (ต่อ)

เขตการใช้ที่ดิน	เนื้อที่	
	ไร่	ร้อยละ
3) เขตแหล่งน้ำ		
4100 เขตแหล่งน้ำตามธรรมชาติ	417.00	0.74
4200 เขตแหล่งน้ำที่สร้างขึ้น	519.00	0.92
4) เขตพื้นที่อื่น ๆ		
5000 เขตพื้นที่อื่น ๆ	787.00	1.40
ผลรวมทั้งหมด	56,423	100.00

หมายเหตุ: เนื้อที่คำนวณด้วยระบบสารสนเทศภูมิศาสตร์



รูปที่ 6-1 เขตการใช้ที่ดิน ตำบลเนินปอ อำเภอสามง่าม จังหวัดพิจิตร



บทที่ 7

การขับเคลื่อนแผนการใช้ที่ดิน

7.1 ขั้นตอนการดำเนินงาน

ภายหลังการจัดทำแผนการใช้ที่ดินตำบลเนินปอ อำเภอสามง่าม จังหวัดพิจิตร แล้วจะต้องดำเนินการดังต่อไปนี้

7.1.1 จัดทำเป้าหมายการดำเนินงานและงบประมาณและกิจกรรมต่าง ๆ ที่จะดำเนินการในงบประมาณ 2567 ถึง 2570

7.1.2 นำแผนการใช้ที่ดินตำบลเนินปอ ไปเสนอต่อเทศบาลตำบลเนินปอ เพื่อมีมติให้ความร่วมมือในกิจกรรมพัฒนาที่ดินดำเนินการกิจกรรมต่าง ๆ ที่กำหนดไว้ในแผน และได้รับการเชื่อมโยงสู่แผนพัฒนาตำบล

7.1.3 สถานีพัฒนาที่ดินพิจิตร เสนอเป้าหมายและงบประมาณให้รายงานมายังกรมพัฒนาที่ดิน

7.1.4 กรมพัฒนาที่ดินพิจารณาสนับสนุนงบประมาณกิจกรรมและโครงการตามเป้าหมายที่กำหนดในแผนการใช้ที่ดิน

7.1.5 สถานีพัฒนาที่ดินพิจิตร นำเสนอต่อที่ประชุมจังหวัดหรืออำเภอ เพื่อสร้างการรับรู้และประชาสัมพันธ์ให้หน่วยงานอื่น นำโครงการภายใต้หน่วยงานมาพัฒนาพื้นที่ตามแผนการใช้ที่ดินกำหนด

7.2 กิจกรรมที่จะดำเนินการของกรมพัฒนาที่ดิน งบประมาณที่กำหนดไว้เป็นการประมาณเบื้องต้น อาจมีการเปลี่ยนแปลงตามที่ได้รับการจัดสรรให้ดำเนินการ (ตารางที่ 7-1)

เขตเกษตรกรรม

1) ดินขาดความอุดมสมบูรณ์ มีแผนงานหรือโครงการปรับปรุงบำรุงดิน ดังนี้

- (1) การส่งเสริมการผลิตและการใช้สารอินทรีย์
- (2) การจัดหาเมล็ดพันธุ์พืชปุ๋ยสด
- (3) การส่งเสริมการปรับปรุงบำรุงดินด้วยพืชปุ๋ยสด
- (4) การพัฒนากลุ่มเกษตรกรใช้สารอินทรีย์ลดการใช้สารเคมีทางการเกษตร
- (5) การรณรงค์ไถกลบตอซัง
- (6) การจัดหาปุ๋ยไนโตรเจน
- (7) การส่งเสริมการปรับปรุงบำรุงพื้นที่ดินกรด
- (8) ผลิตปุ๋ยหมัก
- (9) การส่งเสริมพัฒนาปรับปรุงบำรุงดิน (เกษตรกรทั่วไป/แปลงใหญ่)

2) พื้นที่แล้งซ้ำซาก มีแผนงานหรือโครงการบริหารจัดการน้ำ ดังนี้

- (1) การก่อสร้างแหล่งน้ำในไร่นานอกเขตชลประทาน
- (2) โครงการบริหารจัดการผลิตสินค้าเกษตรในพื้นที่ไม่เหมาะสมตาม Agri-Map
- (3) โครงการจัดระบบอนุรักษ์ดินและน้ำในพื้นที่เสี่ยงภัยพิบัติ



7.3 กิจกรรมที่จะดำเนินการของหน่วยงานอื่น (ตารางที่ 7-2)

7.3.1 เขตพื้นที่เกษตรกรรม

1) เขตทำนา เขตปลูกพืชไร่ เขตปลูกไม้ผล และเขตปลูกไม้ยืนต้น

- (1) องค์ความรู้ในการผลิตเมล็ดพันธุ์ข้าว หรือสนับสนุนเมล็ดพันธุ์ข้าว (กรมการข้าว)
- (2) สนับสนุนพันธุ์พืช ผัก ให้เป็นต้นทุนในการต่อยอดของชุมชน (กรมส่งเสริมการเกษตร)
- (3) โครงการส่งเสริมอาชีพและพัฒนาวิสาหกิจชุมชน (เทศบาลตำบลเนินปอ)

2) เขตปศุสัตว์ และเขตเพาะเลี้ยงสัตว์น้ำ

- (1) องค์ความรู้ในการผสมเทียม การใช้วัคซีน โรคระบาดในปศุสัตว์ พ่อแม่พันธุ์ที่ดีในการผลิต การผลิตอาหารสัตว์ การจัดการฟาร์มที่ดี(กรมปศุสัตว์)

7.3.2 เขตแหล่งน้ำ

สนับสนุนการพัฒนาเพื่อเพิ่มพื้นที่กักเก็บน้ำ (เทศบาลตำบลเนินปอ)

7.4 ความต้องการของชุมชนและองค์กรปกครองส่วนท้องถิ่น

จากการดำเนินการจัดทำกระบวนการมีส่วนร่วมของประชาชนที่เทศบาลตำบลเนินปอ เมื่อวันที่ 30 สิงหาคม 2566 ความต้องการของประชาชนที่ต้องการให้ดำเนินการเกี่ยวกับแก้ปัญหาดินขาดความอุดมสมบูรณ์ และการขาดแคลนน้ำ

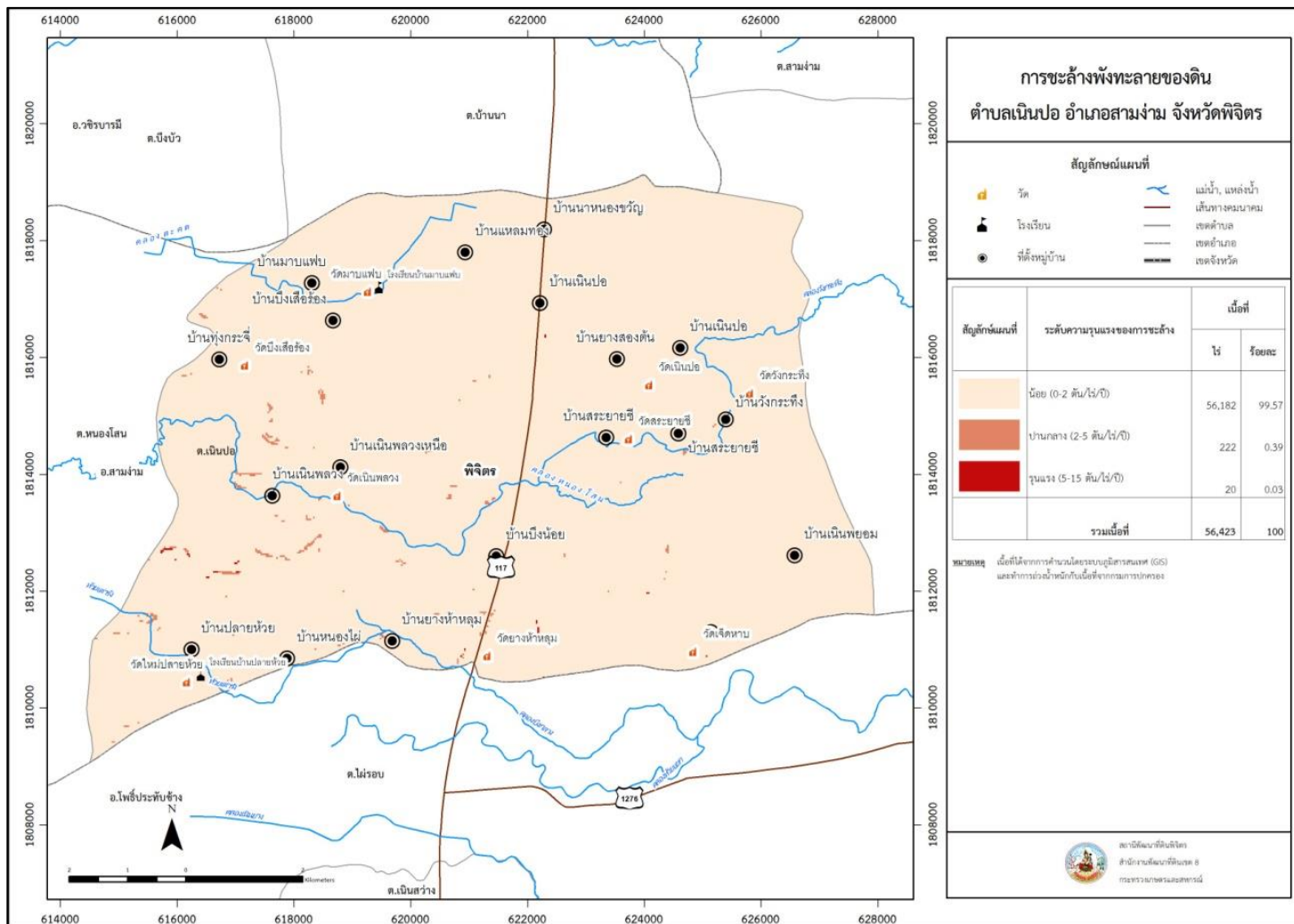
เพื่อตอบสนองต่อความต้องการของชุมชนและการแก้ไขปัญหาเชิงพื้นที่ของตำบลเนินปอ กรมพัฒนาที่ดินได้วิเคราะห์เบื้องต้น ดังต่อไปนี้

ลักษณะพื้นที่ทั่วไปของตำบลเนินปอ ส่วนใหญ่เป็นที่ราบลุ่มสลับที่ดอน ไม่พบปัญหาการชะล้างพังทลายของดิน (รูปที่ 7-1) ปัญหาของตำบลเนินปอ ในภาพรวมสรุปได้ว่า มีปัญหาสำคัญ 2 ประการ คือ

- (1) ปัญหาดินขาดความอุดมสมบูรณ์
- (2) ปัญหาการขาดแคลนน้ำ

สำหรับปัญหา ดินขาดความอุดมสมบูรณ์ เนื่องจากมีการใช้ที่ดินติดต่อกันเป็นเวลานาน มีการไถพรวนด้วยเครื่องจักรกลติดต่อกันเป็นระยะเวลาอันยาวนานทำให้ดินแน่นตัว เผาตอซังพืชเพื่อเร่งรอบการผลิต ไม่มีการพักดิน ขาดการปรับปรุงบำรุงดิน ทำให้โครงสร้างดินมีการเปลี่ยนแปลง น้ำและอากาศในดินที่เคยมีอยู่สูญหายไป ส่วนธาตุอาหารและอินทรีย์วัตถุ ก็มีปริมาณลดลงเช่นเดียวกัน เนื่องจากพืชนำไปใช้ และอินทรีย์วัตถุได้สลายตัวไป

ในกรณีของการขาดแคลนนํ้า นั้น เกษตรกรต้องการเพิ่มรอบการผลิตให้ได้ตลอดทั้งปี ทำให้ต้องใช้น้ำเพื่อการเกษตรเพิ่มขึ้น รวมทั้งเหตุการณ์ที่เกิดจากการเปลี่ยนแปลงภูมิอากาศ เช่น ปริมาณฝนน้อยกว่าปกติ ฝนทิ้งช่วง จนเกิดความแห้งแล้ง การขาดแคลนน้ำจึงเกิดขึ้นอย่างต่อเนื่อง จำเป็นต้องจัดหาแหล่งน้ำต้นทุน โดยวิธีการต่างๆ ให้เพียงพอแก่ความต้องการ



รูปที่ 7-1 การชะล้างพังทลายของดินในเขตการใช้ที่ดิน



ตารางที่ 7-1 กิจกรรมของกรมพัฒนาที่ดินในเขตการใช้ที่ดินที่จะดำเนินการในปีงบประมาณ 2567-2571

เขตการใช้ที่ดิน (เกษตรกรรม)	แผนงาน/โครงการ	งบประมาณ (บาท)
1. เขตเกษตรกรรมที่มี ศักยภาพการผลิตสูง (ประเภทที่ 2) เนื้อที่ 43,913 ไร่	การปรับปรุงบำรุงดิน	4,423,750
	1. การเก็บตัวอย่างดินและวิเคราะห์ดิน ทางห้องปฏิบัติการ	30,000
	2. การผลิต-จัดหาเมล็ดพันธุ์พืชปุ๋ยสด	2,975,500
	3. การส่งเสริมการปรับปรุงบำรุงดินด้วยพืชปุ๋ยสด	300,000
	4. การส่งเสริมการผลิตและการใช้สารอินทรีย์	12,500
	5. การพัฒนากลุ่มเกษตรกรใช้สารอินทรีย์ลดการใช้ สารเคมีทางการเกษตร	81,250
	6. การรณรงค์ไกล่เกลี่ยข้อพิพาท	500,000
	7. การส่งเสริมการปรับปรุงบำรุงพื้นที่ดินกรด	15,000
	8. การผลิตปุ๋ยหมัก พด.	510,000
	การบริหารจัดการน้ำ	2,755,000
1. การก่อสร้างแหล่งน้ำในไร่นา	1,155,000	
2. โครงการจัดระบบอนุรักษ์ฯ ในพื้นที่เสี่ยงภัยพิบัติ	1,600,000	
2. เขตเกษตรกรรมที่มี ศักยภาพการผลิตต่ำ เนื้อที่ 6,702 ไร่	การปรับปรุงบำรุงดิน	2,230,000
	1. การเก็บตัวอย่างดินและวิเคราะห์ดิน ทางห้องปฏิบัติการ	7,500
	2. การผลิต-จัดหาเมล็ดพันธุ์พืชปุ๋ยสด	1,487,500
	3. การส่งเสริมการปรับปรุงบำรุงดินด้วยพืชปุ๋ยสด	150,000
	4. การส่งเสริมการผลิตและการใช้สารอินทรีย์	5,000
	5. การพัฒนากลุ่มเกษตรกรใช้สารอินทรีย์ลดการใช้ สารเคมีทางการเกษตร	32,500
	6. การรณรงค์ไกล่เกลี่ยข้อพิพาท	200,000
	7. การส่งเสริมการปรับปรุงบำรุงพื้นที่ดินกรด	7,500
	8. การผลิตปุ๋ยหมัก พด.	340,000
	การบริหารจัดการน้ำ	2,677,500
1. การก่อสร้างแหล่งน้ำในไร่นา	577,500	
2. โครงการบริหารจัดการผลผลิตสินค้าเกษตรในพื้นที่ไม่ เหมาะสมตาม Agri – Map	500,000	
3. โครงการจัดระบบอนุรักษ์ฯ ในพื้นที่เสี่ยงภัยพิบัติ	1,600,000	



ตารางที่ 7-1 (ต่อ)

เขตการใช้ที่ดิน (เกษตรกรรม)	แผนงาน/โครงการ	งบประมาณ (บาท)
รวมเขตเกษตรกรรม	1. การปรับปรุงบำรุงดิน	6,653,750
	2. การบริหารจัดการน้ำ	5,432,500
	รวมแผนงาน/โครงการ	12,086,250

ตารางที่ 7-2 สรุปกิจกรรมที่ขอรับการสนับสนุนจากส่วนราชการอื่นในเขตการใช้ที่ดิน

เขตการใช้ที่ดิน	กิจกรรมที่ขอรับการสนับสนุนจากส่วนราชการอื่น
1. เขตเกษตรกรรม 1.1 เขตเกษตรกรรมที่มีศักยภาพการผลิตสูง (ประเภทที่2) เนื้อที่ 43,913 ไร่ 1.2 เขตเกษตรกรรมที่มีศักยภาพการผลิตต่ำ เนื้อที่ 6,702 ไร่	1) การเลือกชนิดพืชและหาตลาดรองรับ ทั้งในเขตที่เหมาะสมและในเขตที่ไม่เหมาะสมและต้องการปรับเปลี่ยนชนิดพืช (สำนักงานพาณิชย์จังหวัด/สำนักงานสหกรณ์จังหวัด) 2) การจัดอบรมถ่ายทอดความรู้การเข้าสู่กระบวนการรับรองมาตรฐานสินค้าเกษตรปลอดภัย (GAP) (ศูนย์วิจัยและพัฒนาการเกษตรพิจิตร) 3) การจัดอบรมถ่ายทอดความรู้เรื่องการผลิตเมล็ดพันธุ์ข้าว วิธีการป้องกันโรคและกำจัดแมลงศัตรูพืช (ศูนย์เมล็ดพันธุ์ข้าวพิจิตร) 4) การจัดอบรมถ่ายทอดความรู้การทำเกษตรผสมผสานตามแนวทางเศรษฐกิจพอเพียง และส่งเสริมการปลูกพืชใช้น้ำน้อยเสริมสร้างรายได้แก่เกษตรกร (สำนักงานเกษตรอำเภอสามง่าม) 5) สนับสนุนการขุดเจาะน้ำบาดาล (สำนักทรัพยากรน้ำบาดาล เขต 7)
2. เขตแหล่งน้ำ เนื้อที่ 936 ไร่	1) การพัฒนาเพื่อเพิ่มพื้นที่กักเก็บน้ำ (องค์การบริหารส่วนตำบลเนินปอ) 2) การเพิ่มศักยภาพสระเก็บน้ำด้วยระบบส่งกระจายน้ำพลังงานแสงอาทิตย์เข้าพื้นที่แปลงเกษตร (สำนักพลังงานจังหวัดพิจิตร)



ตาราง 7-3 เป้าหมายการดำเนินงานและงบประมาณ ตำบลเนินปอ อำเภอสามง่าม จังหวัดพิจิตร 5 ปี (พ.ศ. 2567- 2571)

เขตการใช้ที่ดิน	งาน/โครงการ/กิจกรรม	หน่วยนับ	เป้าหมาย					รวม	งบประมาณ (บาท)					รวม	หน่วยงานรับผิดชอบ
			2567	2568	2569	2570	2571		2567	2568	2569	2570	2571		
1.เขตพื้นที่เกษตรกรรม	การปรับปรุงบำรุงดิน														
1.1 เขตเกษตรกรรมที่มีศักยภาพสูง (ประเภท 2)	การเก็บตัวอย่างดินและวิเคราะห์ดินทางห้องปฏิบัติการ	ตัวอย่าง	50	50	50	50	50	250	7,500	7,500	7,500	7,500	7,500	37,500	พ.ด.
1.2 เขตเกษตรกรรมที่มีศักยภาพต่ำ	การผลิต-จัดหาเมล็ดพันธุ์พืชปุ๋ยสด	ตัน	30	30	30	30	30	150	892,500	892,500	892,500	892,500	892,500	4,462,500	พ.ด.
	การส่งเสริมการปรับปรุงบำรุงดินด้วยพืชปุ๋ยสด	ไร่	6,000	6,000	6,000	6,000	6,000	30,000	90,000	90,000	90,000	90,000	90,000	450,000	พ.ด.
	การส่งเสริมการผลิตและการใช้สารอินทรีย์	ราย	70	70	70	70	70	350	3,500	3,500	3,500	3,500	3,500	17,500	พ.ด.
	การพัฒนากลุ่มเกษตรกรใช้สารอินทรีย์ลดการใช้สารเคมีทางการเกษตร	กลุ่ม	7	7	7	7	7	35	22,750	22,750	22,750	22,750	22,750	113,750	พ.ด.
	การรณรงค์เฝ้าติดตาม	แปลง	7	7	7	7	7	35	140,000	140,000	140,000	140,000	140,000	700,000	พ.ด.
	การส่งเสริมการปรับปรุงบำรุงพื้นที่ดินกรด	ไร่	300	300	300	300	300	1,500	4,500	4,500	4,500	4,500	4,500	22,500	พ.ด.
	การผลิตปุ๋ยหมัก	ตัน	50	50	50	50	50	250	170,000	170,000	170,000	170,000	170,000	850,000	พ.ด.
	<u>การบริหารจัดการน้ำ</u>														
	การก่อสร้างแหล่งน้ำในไร่นา	บ่อ	15	15	15	15	15	75	346,500	346,500	346,500	346,500	346,500	1,732,500	พ.ด.
	โครงการบริหารจัดการผลิตสินค้าเกษตรในพื้นที่ไม่เหมาะสมตาม Agri - Map	บ่อ	50	50	50	50	50	250	100,000	100,000	100,000	100,000	100,000	500,000	พ.ด.
	โครงการจัดระบบอนุรักษ์ดินและน้ำในพื้นที่เสี่ยงภัยพิบัติ	ไร่	200	200	200	200	200	1,000	640,000	640,000	640,000	640,000	640,000	3,200,000	พ.ด.



เอกสารอ้างอิง

- กรมการปกครอง. 2566. จำนวนประชากรและครัวเรือน ปี 2565. แหล่งที่มา : กรมการปกครอง. กรุงเทพฯ.
- กรมการพัฒนาชุมชน. 2566. รายได้ครัวเรือนเฉลี่ย ปี 2566. แหล่งที่มา : กรมการพัฒนาชุมชน. กรุงเทพฯ.
- กรมทรัพยากรน้ำบาดาล. 2566. ปริมาณน้ำและจำนวนบ่อบาดาล ปี 2565. แหล่งที่มา : <http://app.dgr.go.th/newpasutara/xml/search.php>, 26 พฤษภาคม 2566.
- กรมส่งเสริมการเกษตร. 2566. จำนวนและสัดส่วนครัวเรือนเกษตรกร ปี 2565. แหล่งที่มา : กรมส่งเสริมการเกษตร. กรุงเทพฯ.
- กรมอุตุนิยมวิทยา. 2566. สถิติคาบ 30 ปี (พ.ศ. 2536-2565). กรมอุตุนิยมวิทยากระทรวงดิจิทัลเพื่อเศรษฐกิจและสังคม. กรุงเทพฯ.
- กลุ่มวิเคราะห์สภาพการใช้ที่ดิน. 2566. แผนที่สภาพการใช้ที่ดิน ปี 2566 (ไฟล์ข้อมูล). กองนโยบายและแผนการใช้ที่ดิน กรมพัฒนาที่ดิน กระทรวงเกษตรและสหกรณ์, กรุงเทพฯ.
- กองสำรวจดินและวิจัยทรัพยากรดิน. 2566. แผนที่ทรัพยากรดิน (ไฟล์ข้อมูล). กรมพัฒนาที่ดิน กระทรวงเกษตรและสหกรณ์, กรุงเทพฯ.
- บัณฑิต ต้นศิริ และ คำรณ ไทรพิภ. 2542. คู่มือการประเมินคุณภาพที่ดิน. กองวางแผนการใช้ที่ดิน กรมพัฒนาที่ดิน
- กรมการปกครอง. แผนที่ขอบเขตตำบล ปี 2564 (ไฟล์ข้อมูล). กระทรวงมหาดไทย.

ภาคผนวก

การจัดทำกระบวนการมีส่วนร่วมของชุมชน (PRA) ณ สำนักงานเทศบาลตำบลเนินปอ

ตำบลเนินปอ อำเภอสามง่าม จังหวัดพิจิตร วันที่ 30 สิงหาคม 2566





ที่มา : กรมพัฒนาที่ดิน

กระทรวงเกษตรและสหกรณ์

www.idd.go.th

โดย : สถาบันพัฒนาที่ดินพิเศษ