



แผนการใช้ที่ดินตำบลห้วยไร่ อำเภอหล่มสัก จังหวัดเพชรบูรณ์



สถานีพัฒนาที่ดินเพชรบูรณ์
สำนักงานพัฒนาที่ดินเขต 8 กรมพัฒนาที่ดิน
กระทรวงเกษตรและสหกรณ์

สิงหาคม 2566

คำนำ

การจัดทำแผนการใช้ที่ดินดำเนินการตามรัฐธรรมนูญแห่งราชอาณาจักรไทย พ.ศ. 2560 มาตรา 72 (1) ที่ได้บัญญัติให้มีการวางแผนการใช้ที่ดินให้เหมาะสมกับศักยภาพของที่ดินตามหลักการพัฒนาอย่างยั่งยืน โดยแผนการใช้ที่ดินตำบลห้วยไร่ อำเภอหล่มสัก จังหวัดเพชรบูรณ์ ได้นำแนวคิดของ องค์การอาหารและการเกษตรแห่งสหประชาชาติ (Food and Agriculture Organization of the United Nations: FAO) และ โครงการสิ่งแวดล้อมแห่งสหประชาชาติ (United Nations Environment Programme: UNEP) มาปรับใช้ คือ ความเหมาะสมทางกายภาพ ความเหมาะสมทางเศรษฐกิจ การยอมรับจากสังคม การสร้างความยั่งยืนให้สิ่งแวดล้อม และเสนอทางเลือกการใช้ที่ดิน ร่วมกับวิธีการที่จำเป็นอื่น ๆ เช่น กระบวนการมีส่วนร่วมของชุมชน (Participatory Rural Appraisal: PRA) การประเมินคุณภาพที่ดิน เป็นต้น

กองนโยบายและแผนการใช้ที่ดินร่วมกับสำนักงานพัฒนาที่ดินเขต (สพข.) และสถานีพัฒนาที่ดิน (สพด.) ในการดำเนินงานวางแผนการใช้ที่ดินระดับตำบล โดยพิจารณาภาพรวมของสภาพปัญหาในด้านต่าง ๆ ทั้งด้าน กายภาพ เศรษฐกิจ และสังคม วิเคราะห์และสังเคราะห์ข้อมูลนำไปสู่การวางแผนการใช้ที่ดินที่สอดคล้องกับ ศักยภาพของพื้นที่ โดยผ่านกระบวนการมีส่วนร่วมของชุมชน (PRA) ในการระบุปัญหา ความต้องการของ เกษตรกรและผู้มีส่วนได้ส่วนเสีย ทั้งนี้ สพด. ได้จัดทำแผนกิจกรรม/โครงการ เพื่อขับเคลื่อนแผนการใช้ ที่ดินให้เป็นรูปธรรมเพื่อให้เกษตรกรมีคุณภาพชีวิตที่ดีขึ้น มีการใช้ที่ดินอย่างถูกต้องเหมาะสม รักษาสภาพแวดล้อมและอนุรักษ์ทรัพยากรในชุมชนให้เกิดความยั่งยืนต่อไป

สถานีพัฒนาที่ดินเพชรบูรณ์
สิงหาคม 2566

สารบัญ

	หน้า
คำนำ	ก
สารบัญ	ข
สารบัญตาราง	ง
สารบัญรูป	จ
บทที่ 1 บทนำ	
1.1 ความสำคัญของการวางแผนการใช้ที่ดิน	1-1
1.2 หลักการและเหตุผล	1-1
1.3 วัตถุประสงค์	1-1
1.4 ระยะเวลาและสถานที่ดำเนินงาน	1-1
1.5 ขั้นตอนการดำเนินงาน	1-2
1.6 วิสัยทัศน์ของตำบล	1-2
บทที่ 2 ข้อมูลทั่วไป	
2.1 ที่ตั้งและอาณาเขต	2-1
2.2 การแบ่งส่วนการปกครอง	2-2
2.3 สภาพภูมิประเทศ	2-2
2.4 สภาพภูมิอากาศ	2-2
2.5 สภาพการใช้ที่ดินในปัจจุบัน	2-4
2.6 สภาพเศรษฐกิจและสังคม	2-8
บทที่ 3 สถานภาพของทรัพยากรธรรมชาติ	
3.1 ทรัพยากรป่าไม้	3-1
3.2 ทรัพยากรน้ำ	3-1
3.3 ทรัพยากรดิน	3-2
บทที่ 4 กระบวนการมีส่วนร่วมของชุมชน (Participatory Rural Appraisal: PRA)	
4.1 การวิเคราะห์ผลจากการจัดทำกระบวนการมีส่วนร่วมของชุมชน (PRA)	4-1
4.2 ระบบการปลูกพืชในปัจจุบัน	4-5
บทที่ 5 การประเมินคุณภาพที่ดิน	
5.1 หลักการประเมินคุณภาพที่ดินด้านกายภาพ	5-1
5.2 พืชเศรษฐกิจที่สำคัญของตำบล	5-2
5.3 ระดับความเหมาะสมของที่ดิน	5-2

สารบัญ (ต่อ)

	หน้า
บทที่ 6 แผนการใช้ที่ดิน	
6.1 การวิเคราะห์ข้อมูลเพื่อการจัดทำแผนการใช้ที่ดินระดับตำบล	6-1
6.2 แผนการใช้ที่ดิน	6-2
บทที่ 7 การขับเคลื่อนแผนการใช้ที่ดิน	
7.1 ขั้นตอนการดำเนินงาน	7-1
7.2 กิจกรรมที่จะดำเนินการของกรมพัฒนาที่ดิน	7-1
7.3 กิจกรรมที่จะดำเนินงานของหน่วยงานอื่น	7-2
7.4 ความต้องการของชุมชนและองค์กรปกครองส่วนท้องถิ่น	7-2
เอกสารอ้างอิง	อ-1
คณะผู้จัดทำ	ค-1

สารบัญตาราง

ตารางที่		หน้า
2-1	สถิติภูมิอากาศ ณ สถานีตรวจอากาศหล่มสัก จังหวัดเพชรบูรณ์ (พ.ศ. 2536-2565)	2-3
2-2	การใช้ประโยชน์ที่ดิน ตำบลห้วยไร่ อำเภอหล่มสัก จังหวัดเพชรบูรณ์	2-5
2-3	จำนวนประชากรและครัวเรือนตำบลห้วยไร่ อำเภอหล่มสัก จังหวัดเพชรบูรณ์ ปี 2565	2-8
2-4	จำนวนและสัดส่วนครัวเรือนเกษตรตำบลห้วยไร่ อำเภอหล่มสัก จังหวัดเพชรบูรณ์ปี 2565	2-9
2-5	รายได้-รายจ่ายเฉลี่ยครัวเรือนตำบลห้วยไร่ อำเภอหล่มสัก จังหวัดเพชรบูรณ์ ปี 2565	2-10
3-1	สมบัติดิน ตำบลห้วยไร่ อำเภอหล่มสัก จังหวัดเพชรบูรณ์	3-4
5-1	ตัวอย่างการประเมินคุณภาพที่ดินด้านกายภาพของประเภทการใช้ประโยชน์ ที่ดิน	5-2
5-2	ชั้นความเหมาะสมทางกายภาพของที่ดิน ตำบลห้วยไร่ อำเภอหล่มสัก จังหวัดเพชรบูรณ์	5-3
6-1	เขตการใช้ที่ดิน ตำบลห้วยไร่ อำเภอหล่มสัก จังหวัดเพชรบูรณ์	6-5
7-1	กิจกรรมของกรมพัฒนาที่ดินในเขตเกษตรกรรมที่จะดำเนินการ ใน ปีงบประมาณ 2567-2571	7-5
7-2	สรุปกิจกรรมที่ขอรับการสนับสนุนจากส่วนราชการอื่นในเขตการใช้ที่ดิน	7-7
7-3	เป้าหมายการดำเนินงานและงบประมาณ ตำบลห้วยไร่ อำเภอหล่มสัก จังหวัดเพชรบูรณ์ แผน 5 ปี (พ.ศ. 2567-2571)	7-8

สารบัญรูป

รูปที่		หน้า
1-1	กรอบการวางแผนการใช้ที่ดินระดับตำบล	1-4
2-1	ที่ตั้งและอาณาเขตตำบลห้วยไร่ อำเภอหล่มสัก จังหวัดเพชรบูรณ์	2-1
2-2	สมุดลของน้ำเพื่อการเกษตร ปี 2536-2565	2-4
2-3	สภาพการใช้ที่ดิน ตำบลห้วยไร่ อำเภอหล่มสัก จังหวัดเพชรบูรณ์	2-7
3-1	ทรัพยากรดิน ตำบลห้วยไร่ อำเภอหล่มสัก จังหวัดเพชรบูรณ์	3-5
4-1	การวิเคราะห์สถานการณ์โดยระบบ DPSIR ของตำบลห้วยไร่ อำเภอหล่มสัก จังหวัดเพชรบูรณ์	4-4
4-2	ระบบการปลูกพืชในปัจจุบัน ตำบลห้วยไร่ อำเภอหล่มสัก จังหวัดเพชรบูรณ์	4-5
6-1	เขตการใช้ที่ดิน ตำบลห้วยไร่ อำเภอหล่มสัก จังหวัดเพชรบูรณ์	6-7
7-1	การชะล้างพังทลายของดินในเขตการใช้ที่ดิน ตำบลห้วยไร่ อำเภอหล่มสัก จังหวัดเพชรบูรณ์	7-4



บทบทบทที่ 1

บทนำ

1.1 ความสำคัญของการวางแผนการใช้ที่ดิน

ตามรัฐธรรมนูญแห่งราชอาณาจักรไทย พุทธศักราช 2560 มาตรา 72 รัฐพึงดำเนินการเกี่ยวกับที่ดิน ทรัพยากรน้ำ และพลังงาน ดังต่อไปนี้

(1) วางแผนการใช้ที่ดินของประเทศ ให้เหมาะสมกับสภาพพื้นที่ และศักยภาพของที่ดิน ตามหลักการพัฒนาอย่างยั่งยืน

1.2 หลักการและเหตุผล

ปัจจุบันกรมพัฒนาที่ดินได้ดำเนินการวางแผนการใช้ที่ดินระดับประเทศเรียบร้อยแล้วซึ่งเป็นการวางกรอบเชิงนโยบายมุ่งเน้นการพัฒนาด้านการเกษตรให้เกิดความสมดุลและยั่งยืนและในขณะเดียวกันต้องอนุรักษ์ทรัพยากรธรรมชาติและสิ่งแวดล้อมควบคู่กับการรักษาคุณค่าทางศิลปวัฒนธรรม แต่ทั้งนี้เพื่อให้เกิดการใช้ประโยชน์ที่ดินในระดับพื้นที่อย่างมีประสิทธิภาพและรักษาฐานการผลิตด้านทรัพยากรธรรมชาติอย่างยั่งยืนตลอดห่วงโซ่อุปทาน แผนการใช้ที่ดินระดับตำบลจึงถูกนำมาใช้เป็นเครื่องมือเพื่อขับเคลื่อนการดำเนินงานดังกล่าว

ทั้งนี้กรมพัฒนาที่ดินได้จัดทำแผนปฏิบัติการกรมพัฒนาที่ดินระยะ 5 ปี (พ.ศ. 2566-2570) เพื่อให้บรรลุตามวิสัยทัศน์ที่กำหนดไว้ คือ “เป็นองค์กรอัจฉริยะทางดิน เพื่อขับเคลื่อนการใช้ที่ดินอย่างเหมาะสม 15 ล้านไร่ ภายในปี 2570” ซึ่งในส่วนของประเด็นการพัฒนาที่ 2 บริหารจัดการทรัพยากรดินและที่ดินด้วย ชุดข้อมูลที่มีมูลค่าสูง (High Value Dataset) ซึ่งมีเป้าหมาย คือ การนำชุดข้อมูลที่มีมูลค่าสูง ไปใช้ในการบริหารจัดการทางการเกษตร ในส่วนของตัวชี้วัด บริหารจัดการทรัพยากรดินและที่ดิน บนพื้นฐานของชุดข้อมูลที่มีมูลค่าสูง ร้อยละ 100 กลยุทธ์ที่ 2 ยกระดับแผนการใช้ที่ดิน ไปสู่การปฏิบัติ ได้กำหนดให้ ร้อยละของแผนการใช้ที่ดินระดับตำบลที่จัดทำแล้วเสร็จทั้งประเทศ ภายใน ปี 2570 (ไม่น้อยกว่า ร้อยละ 80) เป็นตัวชี้วัดหนึ่งของกลยุทธ์ดังกล่าว

1.3 วัตถุประสงค์

1.3.1 เพื่อรักษาเสถียรภาพของทรัพยากรให้เกิดความสมดุลและยั่งยืนภายใต้การพัฒนาด้านต่างๆ ของตำบล

1.3.2 เพื่อให้การใช้ที่ดินมีผลตอบแทนสูงสุดต่อหน่วยเนื้อที่อย่างยั่งยืน

1.3.3 เพื่อให้เกิดการกำหนดแผนงาน โครงการ กิจกรรม ที่สอดคล้องกับแผนการใช้ที่ดินที่กำหนดขึ้นและอยู่บนหลักการของโมเดลเศรษฐกิจ BCG (Bio-Circular-Green Economy: BCG Model)

1.4 ระยะเวลาและสถานที่ดำเนินงาน

1.4.1 ระยะเวลา 1 ตุลาคม 2565 –30 กันยายน 2566

1.4.2 สถานที่ ตำบลห้วยไร่ อำเภอหล่มสัก จังหวัดเพชรบูรณ์



1.5 ขั้นตอนการดำเนินงาน

1.5.1 รวบรวมข้อมูลปฐมภูมิและทุติยภูมิ ประกอบด้วย

1) ด้านกายภาพ เช่น ทรัพยากรดิน ทรัพยากรน้ำ ทรัพยากรป่าไม้ ภูมิอากาศ สภาพการใช้ที่ดิน เขตป่าไม้ตามกฎหมายและมติคณะรัฐมนตรี เป็นต้น

2) ด้านเศรษฐกิจและสังคม ได้แก่ การถือครองที่ดิน ลักษณะทางเศรษฐกิจของตำบล จำนวนประชากร เป็นต้น

3) ด้านนโยบายและข้อกฎหมายที่เกี่ยวข้อง เช่น ยุทธศาสตร์ แผนพัฒนาเศรษฐกิจและสังคมแห่งชาติฉบับที่ 13 ยุทธศาสตร์ภาค แผนพัฒนากลุ่มจังหวัด แผนพัฒนาจังหวัด แผนพัฒนาการเกษตรและสหกรณ์ แผนพัฒนาท้องถิ่น 4 ปี ขององค์การบริหารส่วนจังหวัด เทศบาลตำบลหรือ องค์การบริหารส่วนตำบล เป็นต้น

1.5.2 จัดทำกระบวนการมีส่วนร่วมของชุมชน (Participatory Rural Appraisal : PRA) เพื่อรับฟังความคิดเห็น ประเด็นปัญหา ความต้องการด้านต่าง ๆ ขององค์การปกครองส่วนท้องถิ่นและเกษตรกรในตำบล

1.5.3 ประเมินคุณภาพของที่ดินของพืชเศรษฐกิจหลักและพืชทางเลือกที่มีมูลค่าของตำบล

1.5.4 สังเคราะห์ข้อมูลจากข้อ 1.5.1 ถึง 1.5.3 เพื่อใช้ประกอบการวางแผนการใช้ที่ดิน

1.5.5 กำหนด (ร่าง) แผนการใช้ที่ดินระดับตำบล

1.5.6 รับฟังความคิดเห็นของผู้มีส่วนได้ส่วนเสียต่อ (ร่าง) แผนการใช้ที่ดินที่กำหนดขึ้น

1.5.7 ปรับปรุง (ร่าง) แผนการใช้ที่ดินเพื่อจัดทำแผนการใช้ที่ดินฉบับสมบูรณ์

1.5.8 นำแผนการใช้ที่ดินเข้าสู่คณะกรรมการของเขตฯ เพื่อตรวจสอบความครบถ้วน /สมบูรณ์ของเนื้อหาและองค์ประกอบ

1.5.9 เผยแพร่แผนการใช้ที่ดินเพื่อนำไปสู่การขับเคลื่อนการดำเนินงาน ประกอบด้วย

1) องค์การปกครองส่วนท้องถิ่น นำแผนการใช้ที่ดินที่จัดทำขึ้นไปประกอบการจัดทำแผนการพัฒนาของตำบล เพื่อนำไปสู่การของงบประมาณที่มีความสอดคล้องกับศักยภาพด้านการผลิตและสภาพของทรัพยากรของตำบล

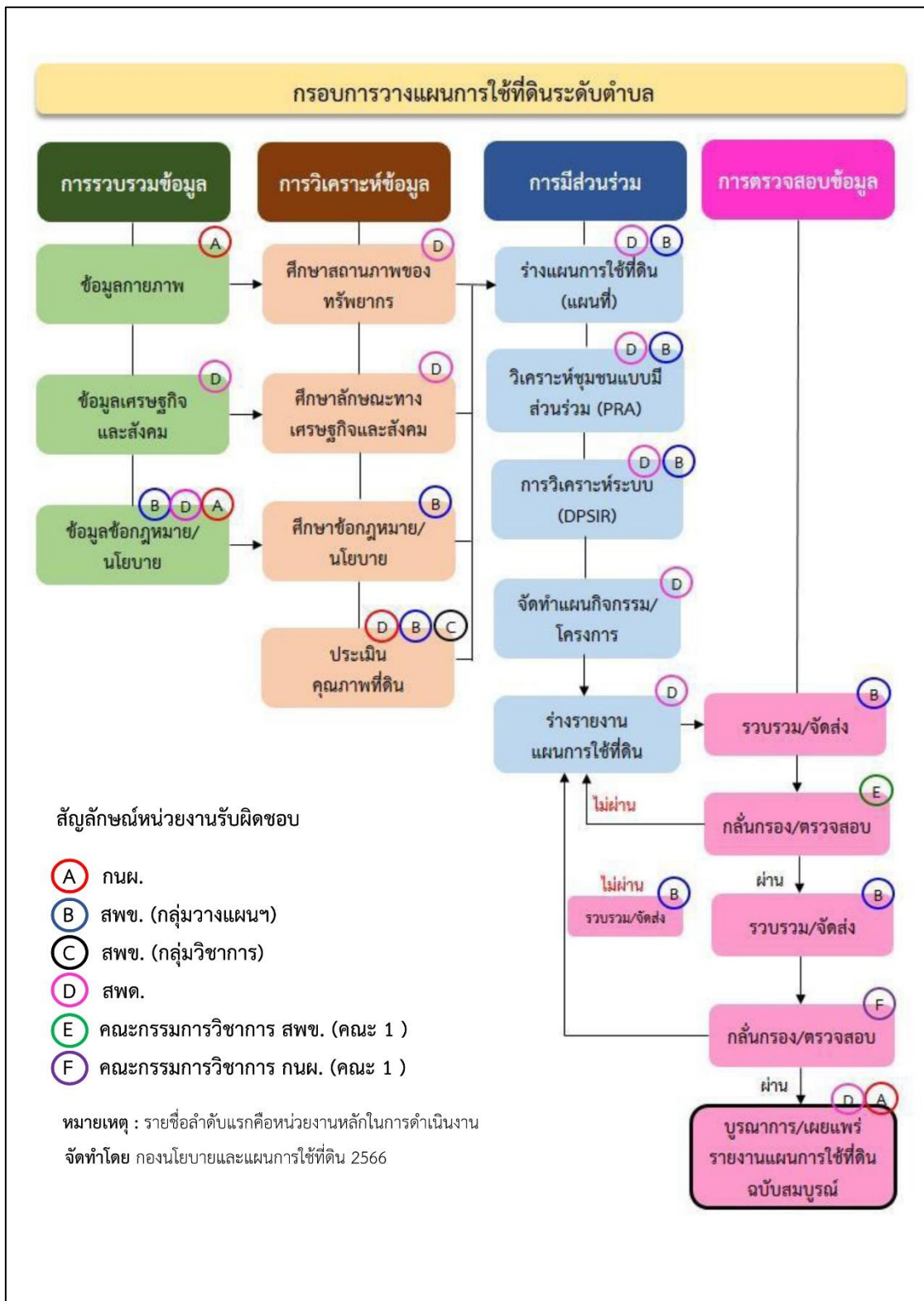
2) กรมพัฒนาที่ดิน โดยสถานีพัฒนาที่ดิน กำหนดแผนงาน/โครงการ/กิจกรรม ที่สอดคล้องกับแผนการใช้ที่ดินที่กำหนดขึ้นในแต่ละเขตและสามารถใช้ประกอบการของงบประมาณในพื้นที่อย่างมีประสิทธิภาพและเป็นที่ยอมรับ

3) หน่วยงานราชการอื่น ๆ สามารถใช้เป็นข้อมูลพื้นฐานประกอบแผนงาน/โครงการ/กิจกรรม ที่สอดคล้องกับแผนการใช้ที่ดินที่กำหนดขึ้นในแต่ละเขต

จากขั้นตอนที่กล่าวข้างต้น สามารถจัดทำกรอบการวางแผนการใช้ที่ดินระดับตำบลแสดง ดังรูปที่ 1-1

1.6 วิสัยทัศน์ของตำบล

การพัฒนา การศึกษาก้าวไกล ทุกปัญหาได้รับการแก้ไข ความยากจนหมดไป ดำรงไว้วัฒนธรรม ประเพณีท้องถิ่นอันดีงามไว้ให้แก่เยาวชน ราษฎรทุกคนสุขใจ (องค์การบริหารส่วนตำบลห้วยไร่, 2566)



รูปที่ 1-1 กรอบการวางแผนการใช้ที่ดินระดับตำบล

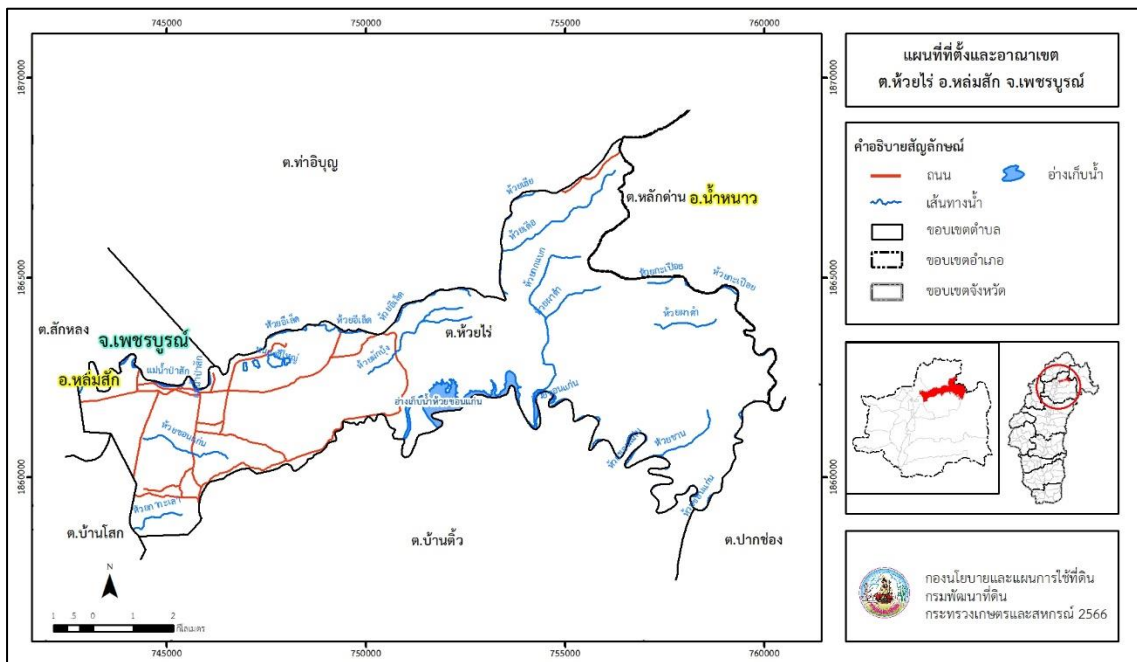


บทที่ 2 ข้อมูลทั่วไป

2.1 ที่ตั้งและอาณาเขต

ตำบลห้วยไร่ อำเภอลำสนัก จังหวัดเพชรบูรณ์ ตั้งอยู่ทางทิศตะวันออกเฉียงเหนือของอำเภอลำสนัก มีพื้นที่ประมาณ 64 ตารางกิโลเมตร หรือ 39,985 ไร่ โดยมีอาณาเขตติดต่อ ดังนี้ (รูปที่ 2-1)

ทิศเหนือ	ติดต่อกับ	ตำบลสักหลง ตำบลท่าอิฐ อำเภอลำสนัก จังหวัดเพชรบูรณ์
ทิศใต้	ติดต่อกับ	ตำบลบ้านดู่ อำเภอลำสนัก จังหวัดเพชรบูรณ์
ทิศตะวันออก	ติดต่อกับ	ตำบลหลักด่าน อำเภอน้ำหนาว ตำบลปากช่อง อำเภอลำสนัก จังหวัดเพชรบูรณ์
ทิศตะวันตก	ติดต่อกับ	ตำบลสักหลง ตำบลบ้านโสก อำเภอลำสนัก จังหวัดเพชรบูรณ์



รูปที่ 2-1 ที่ตั้งและอาณาเขตตำบลห้วยไร่ อำเภอลำสนัก จังหวัดเพชรบูรณ์



2.2 การแบ่งส่วนการปกครอง

ตำบลห้วยไร่ อำเภอลำสนัก จังหวัดเพชรบูรณ์ แบ่งส่วนการปกครองออกเป็น 13 หมู่บ้าน ดังนี้

หมู่ที่ 1 บ้านท่าช้าง	หมู่ที่ 8 บ้านวังขนอนคู่
หมู่ที่ 2 บ้านท่าช้าง	หมู่ที่ 9 บ้านห้วยนาขาม
หมู่ที่ 3 บ้านห้วยไร่	หมู่ที่ 10 บ้านห้วยนาท่าช้าง
หมู่ที่ 4 บ้านร่องคู	หมู่ที่ 11 บ้านโป่งช้าง
หมู่ที่ 5 บ้านวังร่อง	หมู่ที่ 12 บ้านปากเหมืองแบ่ง
หมู่ที่ 6 บ้านแก่งยาว	หมู่ที่ 13 บ้านท่าหนองฮี
หมู่ที่ 7 บ้านร่องคูใต้	

2.3 สภาพภูมิประเทศ

ลักษณะพื้นที่ทั่วไปส่วนใหญ่เป็นพื้นที่ลาดสูงชัน สภาพพื้นที่ราบเรียบถึงค่อนข้างราบเรียบ ลูกคลื่นลอนลาดเล็กน้อย ลูกคลื่นลอนลาด และพื้นที่สูงเป็นพื้นที่ภูเขา ด้านทิศตะวันออกเป็นพื้นที่สูงชัน อยู่ในเขตรักษาพันธุ์สัตว์ป่าภูผาแดง ส่วนด้านทิศตะวันตกเป็นพื้นที่ราบเรียบถึงค่อนข้างราบเรียบ เป็นส่วนหนึ่งของลุ่มน้ำป่าสัก มีแหล่งน้ำที่สำคัญ เช่น แม่น้ำป่าสัก ห้วยขอนแก่น ห้วยผาดำ ห้วยผักบุง อ่างเก็บน้ำห้วยขอนแก่น

2.4 สภาพภูมิอากาศ

จากการศึกษาสถิติภูมิอากาศ (พ.ศ. 2536-2565) พบว่า ตำบลห้วยไร่ อำเภอลำสนัก จังหวัดเพชรบูรณ์ มีรายละเอียดดังนี้

2.4.1 อุณหภูมิ

มีอุณหภูมิโดยเฉลี่ยทั้งปี 27.1 องศาเซลเซียส อุณหภูมิสูงสุดเฉลี่ย 33.6 องศาเซลเซียส ในเดือนเมษายน และอุณหภูมิต่ำสุดเฉลี่ย 22.3 องศาเซลเซียส ในเดือนมกราคม

2.4.2 ปริมาณน้ำฝน

มีปริมาณน้ำฝนรวมทั้งปี 1,045.7 มิลลิเมตร มีฝนตกประมาณ 116 วัน เดือนที่มีฝนตกมากที่สุด ในเดือนกันยายน มีปริมาณฝน 205.5 มิลลิเมตร และมีฝนตกประมาณ 18 วัน

2.4.3 สมดุลน้ำเพื่อการเกษตร

จากข้อมูลสถิติภูมิอากาศในคาบ 30 ปี (พ.ศ. 2536-2565) ณ สถานีตรวจอากาศหล่มสัก จังหวัดเพชรบูรณ์ ได้นำมาวิเคราะห์สมดุลของน้ำเพื่อการเกษตร ซึ่งเป็นการวิเคราะห์หาช่วงฤดูกาลเพาะปลูกพืช ตลอดจนช่วงระยะเวลาที่พืชเสี่ยงต่อการขาดน้ำ ข้อมูลที่นำมาวิเคราะห์ คือ ปริมาณน้ำฝน และศักยภาพการคายระเหยน้ำอ้างอิง (ETO) ซึ่งคำนวณด้วยโปรแกรม Cropwat for Windows Version 8.0 โดยใช้สมการ Penman-Monteith สามารถสรุปสมดุลของน้ำเพื่อการเกษตรในเขตอาศัยน้ำฝนได้ดังนี้

ช่วงที่เหมาะสมต่อการปลูกพืช เป็นช่วงที่ค่าปริมาณน้ำฝนมากกว่าค่า 0.5 การระเหยจากผิวดินและการคายน้ำของพืช เป็นช่วงที่ดินมีความชุ่มชื้นพอเหมาะต่อการเพาะปลูกพืช ซึ่งช่วงนี้เริ่มตั้งแต่ต้นเดือนมีนาคมถึงต้นเดือนพฤศจิกายน



ช่วงที่มีน้ำมากเกินพอ เป็นช่วงที่ค่าปริมาณน้ำฝนมากกว่าค่าการระเหยจากผิวดินและการคายน้ำของพืช ซึ่งช่วงนี้เริ่มตั้งแต่ปลายเดือนเมษายนถึงปลายเดือนตุลาคม

ช่วงขาดน้ำ เป็นช่วงฤดูแล้งที่ค่าปริมาณน้ำฝนน้อยกว่าค่า 0.5 การระเหยจากผิวดินและการคายน้ำของพืช ซึ่งพืชอาจเสียหายจากการขาดแคลนน้ำได้ ซึ่งช่วงนี้เริ่มตั้งต้นเดือนพฤศจิกายนถึงต้นเดือนมีนาคม (ตารางที่ 2-1 และรูปที่ 2-2)

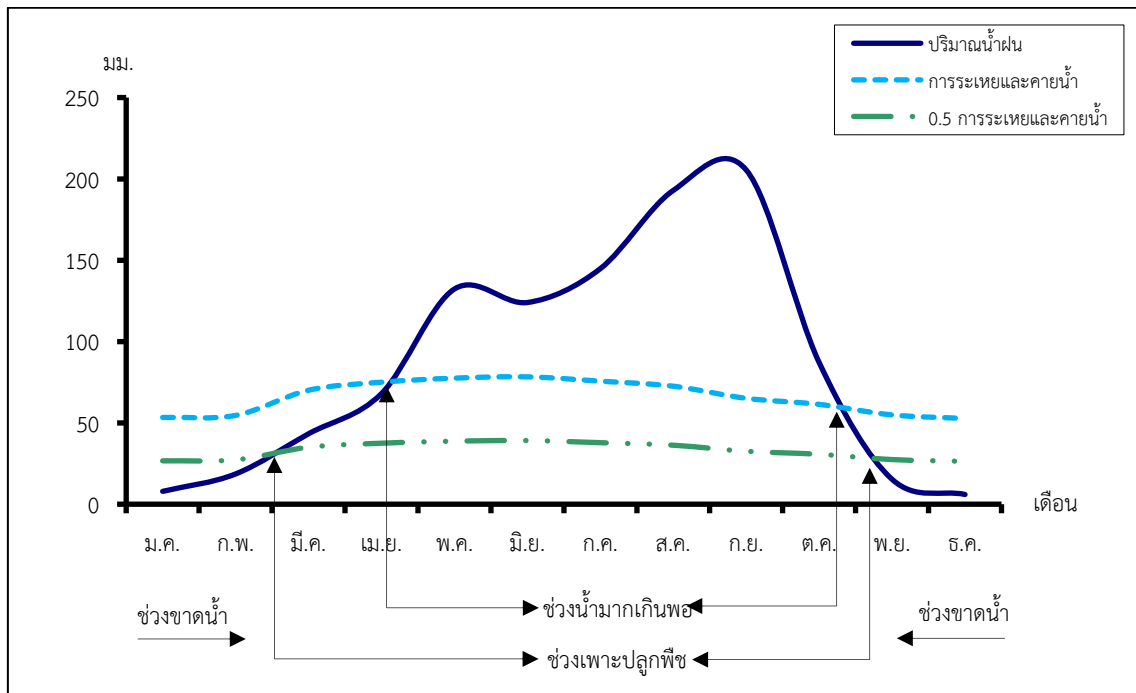
ตารางที่ 2-1 สถิติภูมิอากาศ ณ สถานีตรวจอากาศหล่มสัก จังหวัดเพชรบูรณ์¹ (พ.ศ. 2536-2565)

เดือน	อุณหภูมิ (ซ.)			ความชื้นสัมพัทธ์ (%)	ปริมาณน้ำฝน (มม.)	จำนวนวันที่ฝนตก (วัน)	ศักยภาพการคายระเหยน้ำ ² (มม.)	ปริมาณฝนใช้การ ² (มม.)
	ต่ำสุด	สูงสุด	เฉลี่ย					
ม.ค.	18.0	32.3	24.5	63.0	7.9	1.7	53.3	7.8
ก.พ.	19.6	34.1	26.2	62.0	18.6	2.3	54.6	18.0
มี.ค.	22.1	36.0	28.2	63.0	43.3	5.5	70.1	40.3
เม.ย.	24.0	36.7	29.3	68.0	68.0	8.4	75.0	60.6
พ.ค.	24.6	35.2	28.8	75.0	132.3	14.9	77.5	104.3
มิ.ย.	24.7	34.1	28.5	78.0	124.0	15.8	78.3	99.4
ก.ค.	24.2	32.7	27.8	81.0	144.8	17.4	75.6	111.3
ส.ค.	24.1	32.1	27.4	83.0	192.9	19.5	72.5	133.4
ก.ย.	24.0	32.5	27.3	83.0	205.5	17.5	65.1	137.9
ต.ค.	22.8	32.8	27.1	77.0	87.1	9.5	61.4	75.0
พ.ย.	20.7	32.7	26.1	70.0	15.3	2.7	54.9	14.9
ธ.ค.	18.3	31.5	24.3	65.0	6.0	1.0	52.7	5.9
เฉลี่ย	22.3	33.6	27.1	72.3	-	-	-	-
รวม	-	-	-	-	1,045.7	116.2	791.0	808.8

หมายเหตุ : ¹ เป็นสถานีตรวจอากาศที่ใกล้พื้นที่ตำบลมากที่สุด

² จากการคำนวณโดยโปรแกรม Cropwat for Windows Version 8.0

ที่มา : กรมอุตุนิยมวิทยา (2566)



รูปที่ 2-2 สมดุลของน้ำเพื่อการเกษตร ปี 2536-2565

2.5 สภาพการใช้ที่ดินในปัจจุบัน

สภาพการใช้ที่ดินตำบลห้วยไร่ อำเภอลำสนัก จังหวัดเพชรบูรณ์ ซึ่งสำรวจโดยกลุ่มวิเคราะห์สภาพการใช้ที่ดิน (2566) ประกอบด้วยประเภทการใช้ที่ดินต่าง ๆ ดังนี้ (ตารางที่ 2-2 และรูปที่ 2-3)

2.5.1 พื้นที่ชุมชนและสิ่งปลูกสร้าง มีเนื้อที่ 3,112 ไร่ หรือร้อยละ 7.79 ของเนื้อที่ตำบล

2.5.2 พื้นที่เกษตรกรรมมีเนื้อที่ 10,772 ไร่ หรือร้อยละ 26.93 ของเนื้อที่ตำบล ประกอบด้วยการใช้ประโยชน์ที่ดินด้านเกษตรกรรมต่าง ๆ ดังต่อไปนี้

1) พื้นที่นา มีเนื้อที่ 5,886 ไร่ หรือร้อยละ 14.71 ของเนื้อที่ตำบล ได้แก่ นาข้าว นาข้าว+พืชไร่ผสม นาข้าว+ข้าวโพด นาข้าว+ยาสูบ นาข้าว+พืชผัก

2) พืชไร่ มีเนื้อที่ 1,968 ไร่ หรือร้อยละ 4.92 ของเนื้อที่ตำบล ข้าวโพด+พืชผัก ข้าวโพด ข้าวโพด/พืชผัก มันสำปะหลัง ข้าวโพด/ข้าวไร่ ไร่ร้าง อ้อย ยาสูบ

3) ไม้ยืนต้น มีเนื้อที่ 889 ไร่ หรือร้อยละ 2.22 ของเนื้อที่ตำบล ได้แก่ ไม้ยืนต้นร้าง/เสื่อมโทรม ยางพารา ยูคาลิปตัส สัก สัก/มะขาม สะเดา

4) ไม้ผล มีเนื้อที่ 749 ไร่ หรือร้อยละ 1.87 ของเนื้อที่ตำบล ได้แก่ มะขาม มะพร้าว/ส้มโอ ไม้ผลร้าง/เสื่อมโทรม ไม้ผลผสม มะม่วง เป็นต้น

5) พืชสวน มีเนื้อที่ 1,280 ไร่ หรือร้อยละ 3.21 ของเนื้อที่ตำบล ได้แก่ ไม้ดอก ไม้ประดับ หน่อไม้ฝรั่ง

2.5.3 พื้นที่ป่าไม้ มีเนื้อที่ 24,171 ไร่ หรือร้อยละ 60.45 ของเนื้อที่ตำบล ได้แก่ ป่าไม้ผลัดใบ สมบูรณ์ ป่าผลัดใบสมบูรณ์



2.5.4 พื้นที่แหล่งน้ำ มีเนื้อที่ 1,176 ไร่ หรือร้อยละ 2.94 ของเนื้อที่ตำบล ได้แก่ แม่น้ำ ลำห้วย ลำคลอง หนอง บึง ทะเลสาบ อ่างเก็บน้ำ บ่อน้ำในไร่นา คลองชลประทาน

2.5.5 พื้นที่เบ็ดเตล็ด มีเนื้อที่ 754 ไร่ หรือร้อยละ 1.89 ของเนื้อที่ตำบล ได้แก่ ทุ่งหญ้าสลับ ไม้พุ่ม/ไม้ละเมาะ

ตารางที่ 2-2 สภาพการใช้ที่ดิน ตำบลห้วยไร่ อำเภอลำปาง จังหวัดพะเยา

หน่วยแผนที่	ประเภทการใช้ที่ดิน	เนื้อที่	
		ไร่	ร้อยละ
U	พื้นที่ชุมชนและสิ่งปลูกสร้าง	3,112	7.79
U201	หมู่บ้านบนพื้นราบ	3,005	7.51
U301	สถานที่ราชการและสถาบันต่าง ๆ	82	0.21
U502	โรงงานอุตสาหกรรม	7	0.02
U503	ลานตากและแหล่งรับซื้อทางการเกษตร	18	0.05
A	พื้นที่เกษตรกรรม	10,772	26.93
A101	นาข้าว	3,539	8.85
A101+A201	นาข้าว+พืชไร่ผสม	1,553	3.88
A101+A202	นาข้าว+ข้าวโพด	505	1.26
A101+A206	นาข้าว+ยาสูบ	120	0.30
A101+A502	นาข้าว+พืชผัก	169	0.42
A200	ไร่ร้าง	63	0.16
A202	ข้าวโพด	576	1.44
A202/A216	ข้าวโพด/ข้าวไร่	79	0.20
A202/A502	ข้าวโพด/พืชผัก	181	0.45
A202+A502	ข้าวโพด+พืชผัก	829	2.07
A203	อ้อย	63	0.16
A204	มันสำปะหลัง	152	0.38
A206	ยาสูบ	25	0.06
A300	ไม้ยืนต้นร้าง/เสื่อมโทรม	4	0.01
A302	ยางพารา	29	0.07
A304	ยูคาลิปตัส	44	0.11
A305	สั๊ก	718	1.79



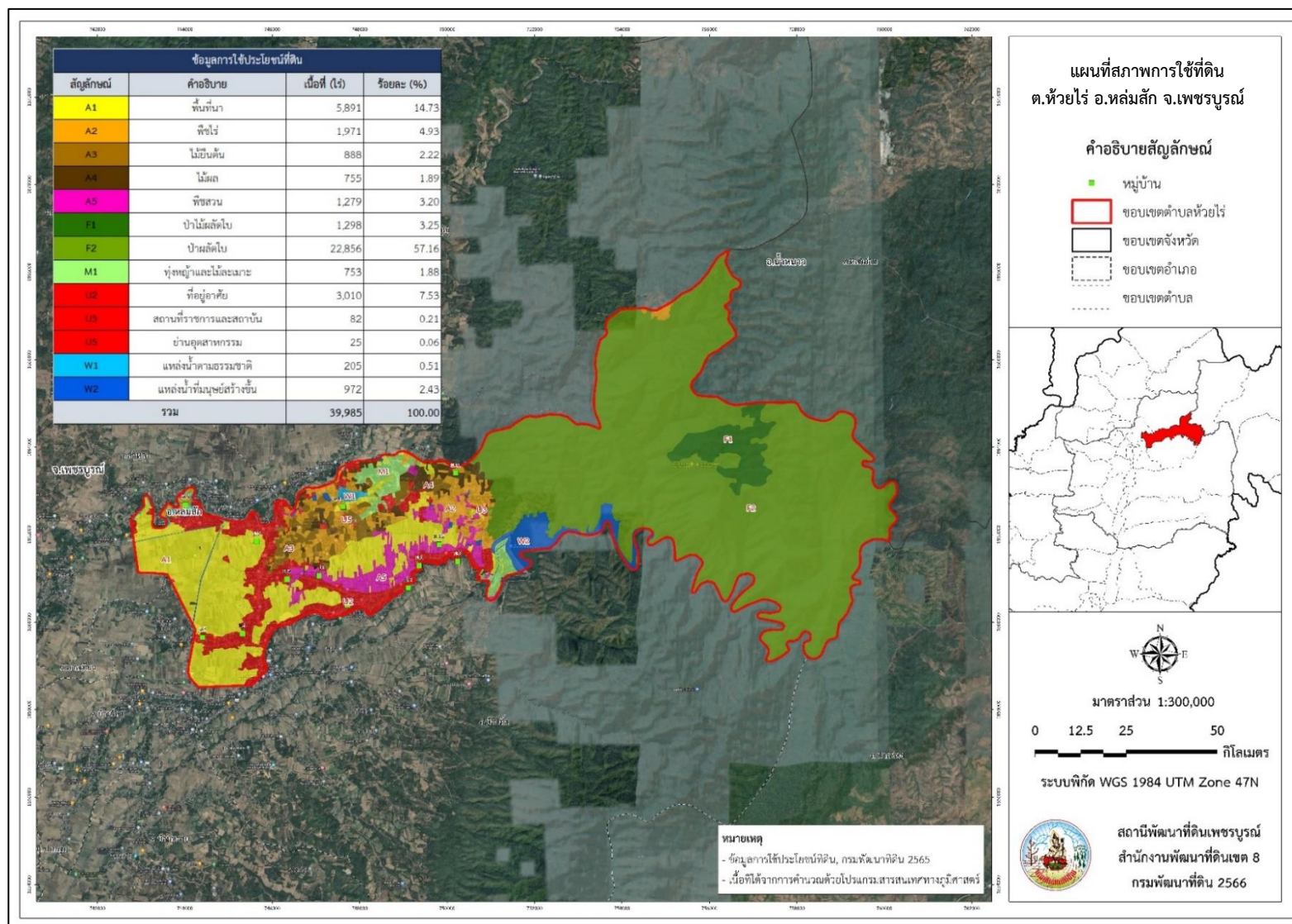
ตารางที่ 2-2 (ต่อ)

หน่วยแผนที่	ประเภทการใช้ที่ดิน	เนื้อที่	
		ไร่	ร้อยละ
A305/A412	สัก/มะขาม	48	0.12
A306	สะเดา	46	0.12
A400	ไม้ผลร้าง/เสื่อมโทรม	16	0.04
A401	ไม้ผลผสม	12	0.03
A405/A427	มะพร้าว/ส้มโอ	17	0.04
A407	มะม่วง	7	0.02
A411	กล้วย	6	0.02
A412	มะขาม	681	1.70
A418	ชมพู	5	0.01
A422	มะนาว	5	0.01
A503	ไม้ดอก ไม้ประดับ	22	0.06
A514	หน่อไม้ฝรั่ง	1,258	3.15
F	พื้นที่ป่าไม้	24,171	60.45
F101	ป่าไม่ผลัดใบสมบูรณ์	1,299	3.25
F201	ป่าผลัดใบสมบูรณ์	22,872	57.20
M	พื้นที่เบ็ดเตล็ด	754	1.89
M102	ทุ่งหญ้าสลับไม้พุ่ม/ไม้ละเมาะ	754	1.89
W	พื้นที่แหล่งน้ำ	1,176	2.94
W101	แม่น้ำ ลำห้วย ลำคลอง	117	0.29
W102	หนอง บึง ทะเลสาบ	89	0.22
W201	อ่างเก็บน้ำ	861	2.15
W202	บ่อน้ำในไร่นา	55	0.14
W203	คลองชลประทาน	54	0.14
ผลรวมทั้งหมด		39,985	100.00

ที่มา: กลุ่มวิเคราะห์สภาพการใช้ที่ดิน (2566)



แผนการใช้ที่ดินตำบลตำบลห้วยไร่ อำเภอลำลูกัก จังหวัดเพชรบูรณ์



รูปที่ 2-3 สภาพการใช้ที่ดิน ตำบลห้วยไร่ อำเภอลำลูกัก จังหวัดเพชรบูรณ์



2.6 สภาพเศรษฐกิจและสังคม

2.6.1 ประชากร

จากหลักฐานทะเบียนราษฎรของกรมการปกครอง กระทรวงมหาดไทย ณ เดือนธันวาคม 2565 พบว่า ประชากรที่อาศัยในพื้นที่ตำบลห้วยไร่มีประชากรรวม 7,769 คน แยกเป็นชาย 3,700 คน เป็นหญิง 4,069 คน ความหนาแน่นโดยเฉลี่ย 121.43 คนต่อตารางกิโลเมตร มีจำนวนครัวเรือนทั้งหมด 2,307 ครัวเรือน เป็นครัวเรือนเกษตรที่มากขึ้นทะเบียนกรมส่งเสริมการเกษตร 1,245 ครัวเรือน หรือร้อยละ 53.97 ของจำนวนครัวเรือนทั้งหมด และเป็นครัวเรือนที่ประกอบอาชีพอื่นๆ ครัวเรือนเกษตรที่ไม่ได้มาขึ้นทะเบียนกรมส่งเสริมการเกษตร 1,062 ครัวเรือน หรือร้อยละ 46.03 ของจำนวนครัวเรือนทั้งหมด ดังรายละเอียดในตารางที่ 2-3 ถึง 2-4

ตารางที่ 2-3 จำนวนประชากรและครัวเรือนตำบลห้วยไร่ อำเภอลำสนัก จังหวัดเพชรบูรณ์ ปี 2565

พื้นที่	จำนวนครัวเรือน	จำนวนประชากร (คน)		
		ชาย	หญิง	รวม
ตำบลห้วยไร่	2,307	3,700	4,069	7,769
หมู่ที่ 1 ท่าช้าง	218	356	401	757
หมู่ที่ 2 ท่าช้าง	141	237	244	481
หมู่ที่ 3 ห้วยไร่	192	333	372	705
หมู่ที่ 4 ร่องคู	253	428	471	899
หมู่ที่ 5 วังร่อง	275	407	445	852
หมู่ที่ 6 แก่งยาว	169	265	294	559
หมู่ที่ 7 ร่องคูใต้	200	306	339	645
หมู่ที่ 8 วังขอนตุ้	158	263	291	554
หมู่ที่ 9 ห้วยนาขาม	179	298	337	635
หมู่ที่ 10 ห้วยนาท่าช้าง	151	268	295	563
หมู่ที่ 11 โป่งช้าง	164	215	224	439
หมู่ที่ 12 ปากเหมืองแบ่ง	112	189	207	396
หมู่ที่ 13 ท่าหนองฮี	95	135	149	284

ที่มา : กรมการปกครอง (2566)



ตารางที่ 2-4 จำนวนและสัดส่วนครัวเรือนเกษตรตำบลห้วยไร่ อำเภอลำสนัก จังหวัดเพชรบูรณ์ ปี 2565

รายการ	จำนวน (ครัวเรือน)	ร้อยละ
จำนวนครัวเรือนทั้งหมด^{๑)}	2,307	100.00
- จำนวนครัวเรือนเกษตรที่มากขึ้นทะเบียนกรมส่งเสริมการเกษตร ^{๒)}	1,245	53.97
- จำนวนครัวเรือนที่ประกอบอาชีพอื่นๆ และจำนวนครัวเรือนเกษตรที่ไม่ได้มากขึ้นทะเบียนฯ	1,062	46.03

ที่มา : 1) กรมการปกครอง (2566)
2) กรมส่งเสริมการเกษตร (2566)

2.6.2 การถือครองที่ดิน

จากข้อมูลกรมการปกครอง ณ เดือนธันวาคม 2565 ตำบลห้วยไร่ มีจำนวนครัวเรือนทั้งหมด 2,307 ครัวเรือน โดยถือครองที่ดินเฉลี่ยครัวเรือนละ 17.33 ไร่ (เนื้อที่ของตำบลรวมต่อจำนวนครัวเรือนทั้งหมด)

2.6.3 ลักษณะทางเศรษฐกิจและการประกอบอาชีพ

ประชากรในตำบลห้วยไร่ ประกอบอาชีพเกษตรกรรม ค้าขาย รับราชการ รับจ้างทั่วไป และอื่น ๆ มีเกษตรกรบางครัวเรือนประกอบอาชีพหลายอย่างควบคู่กันไป สำหรับพืชที่เกษตรกรปลูกเป็นอาชีพหลัก ได้แก่ ข้าวนาปี ข้าวโพดเลี้ยงสัตว์ อ้อยโรงงาน มันสำปะหลัง และมะพร้าว ทางด้านการเลี้ยงสัตว์เกษตรกรจะมีการเลี้ยงไว้เพื่อบริโภคหากเหลือจึงจำหน่ายเป็นรายได้เสริม

2.6.4 ด้านรายได้-รายจ่าย

จากข้อมูลความจำเป็นพื้นฐานของกรมการพัฒนาชุมชน ปี 2566 พบว่า รายได้ครัวเรือนเฉลี่ยปีละ 288,244.22 บาท รายได้บุคคลเฉลี่ยปีละ 75,423.84 บาท รายจ่ายครัวเรือนเฉลี่ยปีละ 44,917.53 บาท รายจ่ายบุคคลเฉลี่ยปีละ 11,753.41 บาท เมื่อพิจารณาจะเห็นว่ารายได้ครัวเรือนมากกว่ารายจ่ายครัวเรือนปีละ 243,326.69 บาท และรายได้บุคคลมากกว่ารายจ่ายบุคคลปีละ 63,670.43 บาท ดังรายละเอียดในตารางที่ 2-5



ตารางที่ 2-5 รายได้-รายจ่ายเฉลี่ยครัวเรือนตำบลห้วยไร่ อำเภอหล่มสัก จังหวัดเพชรบูรณ์ ปี 2565

พื้นที่	แหล่งรายได้ของครัวเรือน (บาท/ปี)				รายได้ครัวเรือนเฉลี่ย (บาท/ปี)	รายได้บุคคลเฉลี่ย (บาท/ปี)	รายจ่ายครัวเรือน เฉลี่ย (บาท/ปี)	รายจ่ายบุคคล เฉลี่ย (บาท/ปี)
	อาชีพหลัก	อาชีพรอง	รายได้อื่น	ทำ-หาเอง				
ตำบลห้วยไร่	229,434.28	22,593.39	20,501.69	15,714.86	288,244.22	75,423.84	44,917.53	11,753.41
หมู่ที่ 1 ท่าช้าง	375,483.66	33,856.14	25,548.29	34,907.84	469,795.93	103,422.70	14,574.89	3,208.57
หมู่ที่ 2 ท่าช้าง	174,366.07	18,738.39	16,175.00	-	209,279.46	53,030.09	59,259.82	15,016.06
หมู่ที่ 3 ห้วยไร่	260,769.23	22,166.67	28,955.13	24,128.21	336,019.23	89,299.83	11,253.21	2,990.63
หมู่ที่ 4 ร่องคู	222,021.86	20,933.26	15,991.81	-	258,946.93	64,963.35	74,349.07	18,652.33
หมู่ที่ 5 วังร่อง	220,339.61	21,830.24	15,914.63	82.93	258,167.41	67,678.16	68,586.98	17,979.96
หมู่ที่ 6 แก่งยาว	222,990.71	20,241.43	8,594.29	857.14	252,683.57	74,007.74	52,860.00	15,482.01
หมู่ที่ 7 ร่องคูใต้	163,312.10	16,222.93	19,535.03	19,299.36	218,369.43	66,313.35	8,828.03	2,680.85
หมู่ที่ 8 วังขอนคู้	157,076.92	17,884.62	16,700.00	1,623.08	193,284.62	50,254.00	105,911.54	27,537.00
หมู่ที่ 9 หัวนาขาม	317,852.76	23,503.07	24,645.40	30,674.16	396,675.39	105,306.33	12,766.87	3,389.25
หมู่ที่ 10 หัวนาท่าช้าง	367,596.90	18,527.13	38,980.62	37,596.90	462,701.55	106,586.61	16,186.05	3,728.57
หมู่ที่ 11 โป่งช้าง	157,366.67	24,516.67	17,208.33	27,491.67	226,583.33	69,010.15	9,720.83	2,960.66
หมู่ที่ 12 ปากเหมืองแบ่ง	122,704.08	35,357.14	24,500.00	16,734.69	199,295.92	49,951.41	145,663.27	36,508.95
หมู่ที่ 13 ท่าหนองฮี	100,641.03	24,192.31	14,871.79	24,294.87	164,000.00	46,347.83	6,841.03	1,933.33

ที่มา : กรมการพัฒนาชุมชน (2566)



บทที่ 3

สถานภาพของทรัพยากรธรรมชาติ

การศึกษาสถานภาพของทรัพยากรธรรมชาติในพื้นที่ตำบลห้วยไร่ อำเภอลำลูกัก จังหวัดเพชรบูรณ์ ได้แก่ ทรัพยากรป่าไม้ ทรัพยากรน้ำ และทรัพยากรดิน ซึ่งเป็นทรัพยากรกายภาพที่สำคัญต่อการทำการเกษตร ดังนั้นจึงจำเป็นต้องทราบว่าทรัพยากรธรรมชาติแต่ละชนิดปัจจุบันมีสถานะอย่างไร เพื่อใช้เป็นข้อมูลประกอบการวางแผนการใช้ที่ดินซึ่งจะนำไปสู่การกำหนดแผนงาน โครงการ กิจกรรม รวมถึงมาตรการต่าง ๆ เพื่อการพัฒนาพื้นที่อย่างมีประสิทธิภาพต่อไป โดยมีรายละเอียดดังนี้

3.1 ทรัพยากรป่าไม้

3.1.1 ป่าไม้ตามกฎหมายและมติคณะรัฐมนตรี

1) ป่าอนุรักษ์ พบพื้นที่ป่าอนุรักษ์ในพื้นที่ ได้แก่

(1) เขตอุทยานแห่งชาติน้ำหนาว เนื้อที่ 13,070 ไร่

(2) เขตเขตรักษาพันธุ์สัตว์ป่าภูผาแดง เนื้อที่ 10,324 ไร่

2) ป่าสงวนแห่งชาติ ได้มีการจำแนกเขตการใช้ประโยชน์ทรัพยากรและที่ดิน ป่าไม้ในพื้นที่ป่าสงวนแห่งชาติตามมติคณะรัฐมนตรี วันที่ 10 มีนาคม 2535 และ 17 มีนาคม 2535 แบ่งออกเป็น 3 เขต ประกอบด้วย เขตพื้นที่ป่าเพื่อการอนุรักษ์ (Zone C) เขตพื้นที่ป่าเพื่อเศรษฐกิจ (Zone E) และเขตพื้นที่ป่าที่เหมาะสมต่อการเกษตร (Zone A) จากการวิเคราะห์ข้อมูลพบพื้นที่ป่าจำแนกเขตการใช้ประโยชน์ทรัพยากรที่ดินและป่าไม้ในพื้นที่ป่าสงวนแห่งชาติตามมติคณะรัฐมนตรี ในพื้นที่ ได้แก่

(1) เขตพื้นที่ป่าเพื่อการอนุรักษ์ (Zone C) เนื้อที่ 24,500 ไร่

(2) เขตพื้นที่ป่าเพื่อเศรษฐกิจ (Zone E) เนื้อที่ 1,429 ไร่

3.1.2 **ชั้นคุณภาพลุ่มน้ำ** (มติคณะรัฐมนตรี วันที่ 28 พฤษภาคม 2528) จากการวิเคราะห์ข้อมูลพบชั้นคุณภาพลุ่มน้ำในพื้นที่ ได้แก่

(1) พื้นที่ลุ่มน้ำชั้นที่ 1A เนื้อที่ 20,606 ไร่

(2) พื้นที่ลุ่มน้ำชั้นที่ 1B เนื้อที่ 95 ไร่

(3) พื้นที่ลุ่มน้ำชั้นที่ 2 เนื้อที่ 2,313 ไร่

(4) พื้นที่ลุ่มน้ำชั้นที่ 3 เนื้อที่ 1,917 ไร่

(5) พื้นที่ลุ่มน้ำชั้นที่ 4 เนื้อที่ 1,311 ไร่

(6) พื้นที่ลุ่มน้ำชั้นที่ 5 เนื้อที่ 13,743 ไร่

ทั้งนี้ เนื้อที่ดังกล่าวข้างต้นคำนวณด้วยระบบสารสนเทศภูมิศาสตร์ เป็นเนื้อที่เบื้องต้นเท่านั้น ไม่สามารถใช้อ้างอิงได้ทางกฎหมาย

3.2 ทรัพยากรน้ำ

3.2.1 ปริมาณน้ำฝน พบว่าในพื้นที่ตำบลห้วยไร่ มีปริมาณน้ำฝนเฉลี่ยในคาบ 30 ปี (พ.ศ.2536-2565) 1,045.7 มิลลิเมตรต่อปี



3.2.2 น้ำผิวดิน หมายถึง แม่น้ำลำคลอง หนอง บึง ทะเลสาบ อ่างเก็บ และแหล่งน้ำสาธารณะ อื่นๆ ที่อยู่ภายในผืนแผ่นดิน ในพื้นที่ตำบลห้วยไร่ มีรายละเอียดของแหล่งน้ำผิวดินดังนี้

แหล่งน้ำผิวดินธรรมชาติ ได้แก่ แม่น้ำป่าสัก หนองฮีน้อย หนองฮีใหญ่ ห้วยกกแบก ห้วยกะเปื่อย ห้วยกาทะเลา ห้วยขอนแก่น ห้วยชาน ห้วยเตือ ห้วยผักบุง ห้วยผาดำ ห้วยอีเล็ด และ ห้วยเฮี้ย แหล่งน้ำผิวดินที่มนุษย์สร้างขึ้น ได้แก่ เขื่อนสิริกิติ์ และอ่างเก็บน้ำห้วยขอนแก่น

3.2.3 จากฐานข้อมูลน้ำบาดาลของกรมทรัพยากรน้ำบาดาล (2566) พบว่า ตำบลห้วยไร่ มีจำนวนบ่อบาดาลราชการจำนวน 14 บ่อ และจำนวนบ่อบาดาลเอกชนจำนวน 1 บ่อ

3.3 ทรัพยากรดิน

ทรัพยากรดินในพื้นที่ตำบลห้วยไร่ อำเภอลำลูกัก จังหวัดเพชรบูรณ์ พบหน่วยแผนที่ดินทั้งหมด 13 หน่วยแผนที่ดิน และหน่วยพื้นที่เบ็ดเตล็ด 1 หน่วยแผนที่ ดังนี้

3.3.1 ดินในพื้นที่ลุ่ม มี 3 หน่วยแผนที่ดิน ได้แก่

1) หน่วยแผนที่ดิน AC-pd,fl-clA ดินตะกอนน้ำพาเชิงซ้อนที่มีการระบายน้ำเลวและเป็นดินร่วนละเอียด มีเนื้อดินบนเป็นดินร่วนปนดินเหนียว ความลาดชัน 0-2 เปอร์เซ็นต์ มีเนื้อที่ 62 ไร่ หรือร้อยละ 0.16 ของเนื้อที่ตำบล

2) หน่วยแผนที่ดิน Cl-sic1A ชุดดินเฉลียงลับ มีเนื้อดินบนเป็นดินร่วนเหนียวปนทรายแป้ง ความลาดชัน 0-2 เปอร์เซ็นต์ มีเนื้อที่ 3,055 ไร่ หรือร้อยละ 7.64 ของเนื้อที่ตำบล

3) หน่วยแผนที่ดิน La-sic1A ชุดดินหล่มสัก มีเนื้อดินบนเป็นดินร่วนเหนียวปนทรายแป้ง ความลาดชัน 0-2 เปอร์เซ็นต์ มีเนื้อที่ 3,819 ไร่ หรือร้อยละ 9.55 ของเนื้อที่ตำบล

3.3.2 ดินในพื้นที่ดอน มี 10 หน่วยแผนที่ดิน ได้แก่

1) หน่วยแผนที่ดิน Don-silB ชุดดินดงยางเอน มีเนื้อดินบนเป็นดินร่วนปนทรายแป้ง ความลาดชัน 2-5 เปอร์เซ็นต์ มีเนื้อที่ 749 ไร่ หรือร้อยละ 1.87 ของเนื้อที่ตำบล

2) หน่วยแผนที่ดิน Don-f-sic1A ดินดงยางเอนที่เป็นดินเหนียวละเอียด มีเนื้อดินบนเป็นดินร่วนเหนียวปนทรายแป้ง ความลาดชัน 0-2 เปอร์เซ็นต์ มีเนื้อที่ 62 ไร่ หรือร้อยละ 0.15 ของเนื้อที่ตำบล

3) หน่วยแผนที่ดิน Ml-gclC ชุดดินมวกเหล็ก มีเนื้อดินบนเป็นดินร่วนปนดินเหนียวปนกรวด ความลาดชัน 5-12 เปอร์เซ็นต์ มีเนื้อที่ 534 ไร่ หรือร้อยละ 1.34 ของเนื้อที่ตำบล

4) หน่วยแผนที่ดิน Ml-gclD ชุดดินมวกเหล็ก มีเนื้อดินบนเป็นดินร่วนปนดินเหนียวปนกรวด ความลาดชัน 12-20 เปอร์เซ็นต์ มีเนื้อที่ 511 ไร่ หรือร้อยละ 1.28 ของเนื้อที่ตำบล

5) หน่วยแผนที่ดิน Ncu-gclC ชุดดินน้ำซุน มีเนื้อดินบนเป็นดินร่วนปนดินเหนียวปนกรวด ความลาดชัน 5-12 เปอร์เซ็นต์ มีเนื้อที่ 20 ไร่ หรือร้อยละ 0.05 ของเนื้อที่ตำบล

6) หน่วยแผนที่ดิน Nd-silA ชุดดินน้ำดุก มีเนื้อดินบนเป็นดินร่วนปนทรายแป้ง ความลาดชัน 0-2 เปอร์เซ็นต์ มีเนื้อที่ 2,004 ไร่ หรือร้อยละ 5.01 ของเนื้อที่ตำบล

7) หน่วยแผนที่ดิน Pa-silA ชุดดินป่าสัก มีเนื้อดินบนเป็นดินร่วนปนทรายแป้ง ความลาดชัน 0-2 เปอร์เซ็นต์ มีเนื้อที่ 901 ไร่ หรือร้อยละ 2.25 ของเนื้อที่ตำบล



8) หน่วยแผนที่ดิน Pe-slB ชุดดินเพชรบูรณ์ มีเนื้อดินบนเป็นดินร่วนปนทราย ความลาดชัน 2-5 เปอร์เซ็นต์ มีเนื้อที่ 2,083 ไร่ หรือร้อยละ 5.21 ของเนื้อที่ตำบล

9) หน่วยแผนที่ดิน Pe-slC ชุดดินเพชรบูรณ์ มีเนื้อดินบนเป็นดินร่วนปนทราย ความลาดชัน 5-12 เปอร์เซ็นต์ มีเนื้อที่ 991 ไร่ หรือร้อยละ 2.48 ของเนื้อที่ตำบล

10) หน่วยแผนที่ดิน Ws-clC ชุดดินวังสะพุง มีเนื้อดินบนเป็นดินร่วนปนดินเหนียว ความลาดชัน 5-12 เปอร์เซ็นต์ มีเนื้อที่ 137 ไร่ หรือร้อยละ 0.34 ของเนื้อที่ตำบล

3.3.3 พื้นที่เบ็ดเตล็ด มี 1 หน่วยแผนที่ คือ หน่วยแผนที่ SC พื้นที่ลาดชันเชิงซ้อน มีเนื้อที่ 25,057 ไร่ หรือร้อยละ 62.67 ของเนื้อที่ตำบล

ปัญหาทรัพยากรดินทางการเกษตรตามสภาพธรรมชาติในพื้นที่ พบปัญหาดินต้น มีเนื้อที่ 1,065 ไร่ หรือร้อยละ 2.67 ของเนื้อที่ตำบล ได้แก่ ชุดดินมวกเหล็ก (ML) และชุดดินน้ำซุน (Ncu)

รายละเอียดของสมบัติดิน ตำบลห้วยไร่ อำเภอลำสนัก จังหวัดเพชรบูรณ์ ดังแสดงในตารางที่ 3-1 และแผนที่แสดงในลักษณะของชุดดิน (รูปที่ 3-1)



แผนการใช้ที่ดินตำบลห้วยไร่ อำเภอลำปาง จังหวัดเพชรบูรณ์

ตารางที่ 3-1 สมบัติดิน ตำบลห้วยไร่ อำเภอลำปาง จังหวัดเพชรบูรณ์

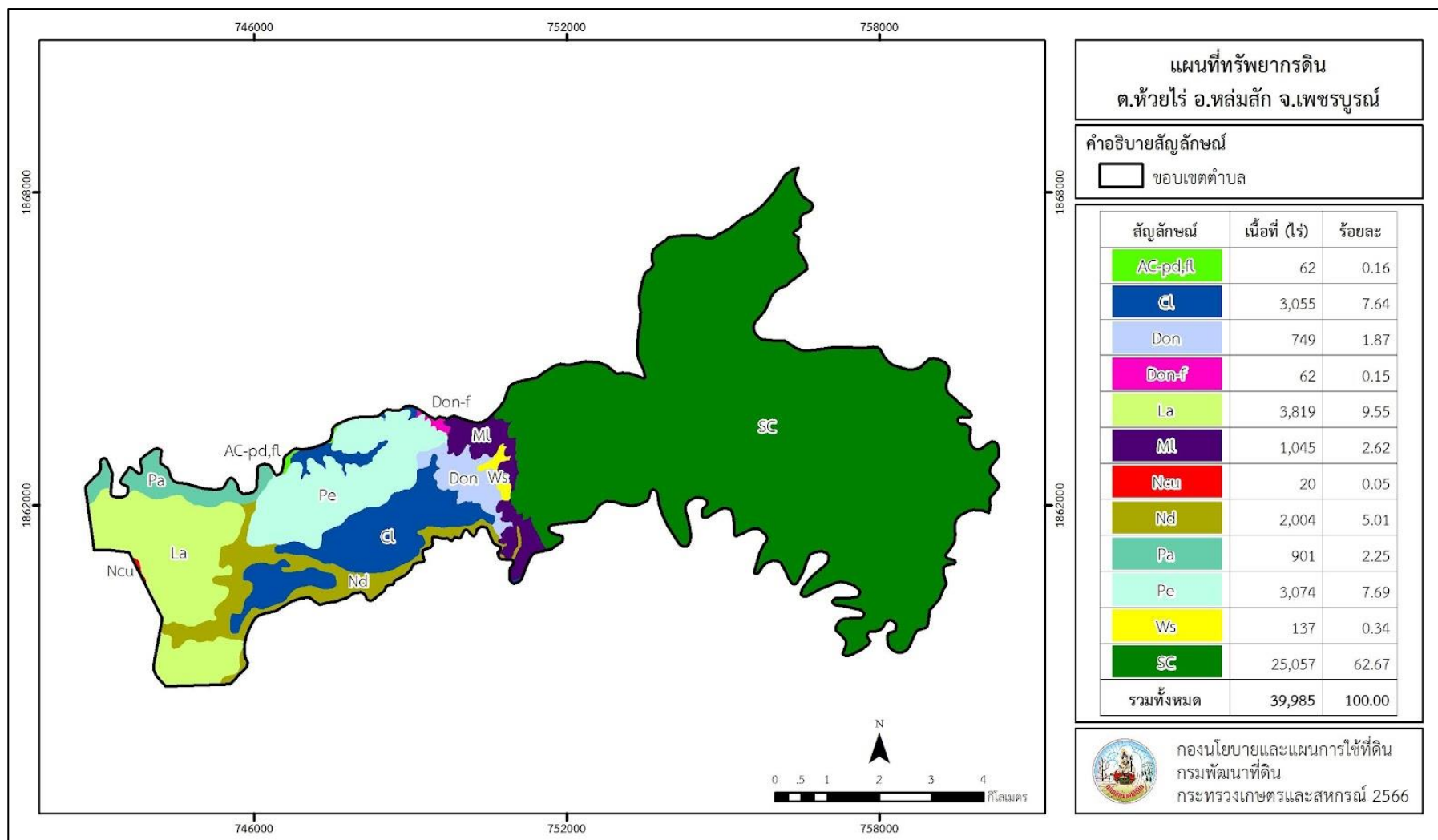
หน่วยแผนที่ดิน	ความลาดชัน (%)	ความลึก (ซม.)	การระบายน้ำ	ความอุดมสมบูรณ์ของดิน	ความจุแลกเปลี่ยนแคตไอออน (cmol/kg)	ความอิ่มตัวเบส (%)	ปฏิกิริยาดิน		ค่าการนำไฟฟ้า (dS/m)	ความลึกของชั้นจาโรไซด์ (ซม.)	เนื้อที่	
							ดินบน	ดินล่าง			ไร่	ร้อยละ
AC-pd,fl-clA	0-2	>150	เลว	ปานกลาง	10-20	35-75	5.0-6.5	5.5-7.0	<2	-	62	0.16
Cl-sic1A	0-2	>150	ค่อนข้างเลว	ปานกลาง	10-20	35-75	5.0-6.5	6.0-7.0	<2	-	3,055	7.64
Don-f-sic1A	0-2	>150	ดีปานกลาง	ปานกลาง	10-20	35-75	6.0-7.0	5.5-7.0	<2	-	62	0.15
Don-silB	2-5	>150	ดีปานกลาง	ปานกลาง	10-20	35-75	6.0-7.0	5.5-7.0	<2	-	749	1.87
La-sic1A	0-2	>150	เลว	สูง	>20	>75	5.5-6.5	5.5-8.0	<2	-	3,819	9.55
Mt-gclC	5-12	25-50	ดี	ปานกลาง	10-20	35-75	5.5-7.0	5.5-6.5	<2	-	534	1.34
Mt-gclD	12-20	25-50	ดี	ปานกลาง	10-20	35-75	5.5-7.0	5.5-6.5	<2	-	511	1.28
Ncu-gclC	5-12	0-50	ดี	ปานกลาง	<10	<35	5.5-6.5	5.5-6.0	<2	-	20	0.05
Nd-silA	0-2	>150	ดี	ปานกลาง	10-20	>75	5.5-6.5	7.0-8.5	<2	-	2,004	5.01
Pa-silA	0-2	>150	ดี	ปานกลาง	>20	>75	5.5-6.5	7.0-8.5	<2	-	901	2.25
Pe-s1B	2-5	50-100	ดี	ปานกลาง	<10	35-75	5.5-6.5	6.0-7.0	<2	-	2,083	5.21
Pe-s1C	5-12	50-100	ดี	ปานกลาง	<10	35-75	5.5-6.5	6.0-7.0	<2	-	991	2.48
Ws-clC	5-12	50-100	ดี	ปานกลาง	10-20	35-75	6.0-7.0	5.5-7.0	<2	-	137	0.34
SC	>35	-	-	-	-	-	-	-	-	-	25,057	62.67
รวมทั้งหมด											39,985	100.00

- หมายเหตุ: 1. * หมายถึง หน่วยแผนที่ดินที่มีความอุดมสมบูรณ์ของดินต่างจากหน่วยแผนที่ดินเดียวกัน
2. เนื้อที่คำนวณด้วยระบบสารสนเทศภูมิศาสตร์

ที่มา: กองสำรวจและวิจัยทรัพยากรดิน (2566)



แผนการใช้ที่ดินตำบลตำบลห้วยไร่ อำเภอลำสนัก จังหวัดเพชรบูรณ์



รูปที่ 3-1 ทรัพยากรดิน ตำบลห้วยไร่ อำเภอลำสนัก จังหวัดเพชรบูรณ์



บทที่ 4

กระบวนการมีส่วนร่วมของชุมชน (Participatory Rural Appraisal : PRA)

4.1 การวิเคราะห์ผลจากการจัดทำกระบวนการมีส่วนร่วมของชุมชน (PRA)

การวิเคราะห์ผลจากการจัดทำกระบวนการมีส่วนร่วมของชุมชน (PRA) เมื่อวันที่ 14 กรกฎาคม 2566 มีสาระสำคัญสรุปได้ดังนี้

4.1.1 ปัญหาหลักของตำบลห้วยไร่ อำเภอลำสนัก จังหวัดเพชรบูรณ์ คือ

- 1) ขาดความรู้ในด้านการปรับปรุงบำรุงดิน ทำให้ผลผลิตทางการเกษตรต่ำ เช่น การปลูกข้าว การปลูกหน่อไม้ฝรั่ง
- 2) แหล่งน้ำใช้ทางการเกษตรสิ้นเงิน น้ำใช้เพื่อการเกษตรไม่เพียงพอในฤดูแล้ง พื้นที่ต้นน้ำไม่มีแก้มลิงเก็บน้ำ
- 3) พบโรคระบาดของแมลงศัตรูพืช และโรคพืชระบาด
- 4) ต้นทุนการผลิตทางการเกษตรสูง ผลผลิตตกต่ำ ใช้ปุ๋ยเคมีโดยไม่ได้รับการตรวจวิเคราะห์ดินก่อนทำการเกษตร
- 5) ต้องการแหล่งน้ำในไร่นานอกเขตชลประทานของกรมพัฒนาที่ดิน เพราะแหล่งน้ำในเขตชลประทานมีการกระจายไม่ทั่วถึง

4.1.2 ความต้องการของชุมชน เกษตรกร และตำบลห้วยไร่ อำเภอลำสนัก จังหวัดเพชรบูรณ์ มีความต้องการ 8 ประการ คือ

- 1) ความต้องการขุดลอกแหล่งน้ำสาธารณะ และแหล่งน้ำส่วนตัวที่ต้นเขิน
- 2) ต้องการแหล่งเก็บน้ำเพิ่ม (เก็บน้ำบริเวณต้นอ่างเก็บน้ำห้วยขอนแก่น)
- 3) ต้องการขุดสระน้ำ (พื้นที่ในเขตชลประทาน)
- 4) ต้องการคลองไส้ไก่ เพื่อส่งน้ำเข้าพื้นที่ทำการเกษตร
- 5) เมล็ดพันธุ์พืชปุ๋ยสด (ปอเทือง) เพื่อเพิ่มธาตุอาหารและอินทรียวัตถุในดิน
- 6) อยากรู้คำแนะนำในการจัดการดิน การปรับปรุงบำรุงดิน และอุปกรณ์ในการใช้ตรวจวัดค่าความเป็นกรด-ด่างในดิน
- 7) ต้องการรวมกลุ่มเพื่อจะได้มีอำนาจต่อรองราคาสินค้าเกษตรให้ได้ราคาที่เหมาะสม
- 8) ต้องการธนาคารปุ๋ย

ผลจากการจัดทำกระบวนการมีส่วนร่วมของชุมชน (PRA) ได้นำมาวิเคราะห์ร่วมกับปัญหาด้านกายภาพ โดยระบบ DPSIR มีรายละเอียดดังนี้

- 1) **แรงขับเคลื่อน (Driver)** มี 4 ประการ คือ
 - 1.1) ดินเสื่อมโทรม จากการทำการเกษตร
 - 1.2) น้ำขาดแคลนไม่เพียงพอในฤดูแล้ง
 - 1.3) แมลงศัตรูพืชและโรคพืชระบาด
 - 1.4) ไม่มีการรวมกลุ่มของเกษตรกร



2) แรงกดดัน (Pressure) ที่เกิดจากปัจจัยขับเคลื่อน มี 6 ประการ คือ

- 2.1) การจัดการที่ดินไม่เหมาะสมตามหลักวิชาการ
- 2.2) ขาดความรู้ในการปรับปรุงบำรุงดิน
- 2.3) จัดหาแหล่งน้ำเพื่อใช้ในการเกษตร
- 2.4) ความรู้และคำแนะนำที่ถูกต้องในการอารักขาพืช
- 2.5) การต่อราคาสินค้าเกษตร
- 2.6) ขาดแหล่งน้ำต้นทุน

3) สภาพ (State) ที่เกิดแรงกดดัน มี 4 ประการ คือ

- 3.1) ความเสื่อมโทรมของดินทางกายภาพ/เคมี/ชีวภาพ/ภูมิประเทศ
- 3.2) ขาดแคลนแหล่งน้ำต้นทุน
- 3.3) ปุ๋ยเคมีมีราคาสูง/ต้นทุนการผลิตสูง
- 3.4) สินค้าเกษตรราคาตกต่ำไม่คุ้มค่าต่อการลงทุน

4) ผลกระทบ (Impact) ที่ปรากฏในพื้นที่ มี 6 ประการ คือ

- 4.1) พืชได้รับความเสียหาย/ผลผลิตลดลง/ต้นทุนสูงขึ้น
- 4.2) รายได้ลดลง ไม่เพียงพอต่อการใช้ชีวิต
- 4.3) แหล่งน้ำที่มีอยู่ตื้นเขินและไม่เพียงพอ
- 4.4) ขาดแคลนน้ำเพื่อการเกษตร
- 4.5) ขาดแคลนน้ำเพื่ออุปโภค-บริโภค
- 4.6) มีปัญหาต่อคุณภาพชีวิต

5) การตอบสนอง (Response) ของรัฐในอดีต ปัจจุบัน และในอนาคต มีดังนี้

อดีต-ปัจจุบัน

บริเวณพื้นที่ตอน

- 5.1) ปรับเปลี่ยนพื้นที่เกษตรกรรมให้เหมาะสมกับสภาพภูมิประเทศ
- 5.2) บ่อตักตะกอน
- 5.3) ฝ่ายชะลอน้ำ
- 5.4) ระบบส่งน้ำชลประทาน

บริเวณพื้นที่ราบลุ่ม

- 5.5) จัดรูปแบบแปลงนา
- 5.6) ปรับปรุงบำรุงดินด้วยปุ๋ยพืชสด
- 5.7) บ่อน้ำไร่นา
- 5.8) ขุดลอกลำคลองธรรมชาติ/คลองส่งน้ำ/แหล่งน้ำ
- 5.9) ปรับเปลี่ยนการผลิตเป็นพืชใช้น้ำน้อย
- 5.10) เพิ่มเป้าหมายการรวมกลุ่มเกษตรกรแบบแปลงใหญ่



อนาคต

- (1) พัฒนาที่ดินและน้ำที่เป็นระบบทั้งตำบล
- (2) สนับสนุนเกษตรกรอินทรีย์ทั้งตำบล
- (3) จัดตั้งธนาคารปุ๋ยอินทรีย์

ดังมีรายละเอียดในรูปที่ 4-1



รูปที่ 4-1 การวิเคราะห์สถานการณ์โดยระบบ DPSIR ของตำบลห้วยไร่ อำเภอหล่มสัก จังหวัดเพชรบูรณ์



4.2 ระบบการปลูกพืชในปัจจุบัน

ตำบลห้วยไร่ อำเภอลำสนัก จังหวัดเพชรบูรณ์ มีการเพาะปลูกพืช ดังนี้

4.2.1 บริเวณพื้นที่ราบลุ่ม

1) ข้าวนาปี เกษตรกรจะปลูกข้าวนาปีในช่วงฤดูฝน โดยปลูกเดือนกรกฎาคม และเก็บเกี่ยวเดือนพฤศจิกายน

2) ข้าวนาปี - ข้าวโพดเลี้ยงสัตว์ เกษตรกรจะปลูกข้าวนาปีเดือนมกราคมถึงเดือนพฤษภาคม

3) พืชไร่ ที่นิยมปลูก ได้แก่ หน่อไม้ฝรั่ง พืชผัก

ชนิดพืช	เดือน												
	ม.ค.	ก.พ.	มี.ค.	เม.ย.	พ.ค.	มิ.ย.	ก.ค.	ส.ค.	ก.ย.	ต.ค.	พ.ย.	ธ.ค.	
บริเวณพื้นที่ราบลุ่ม													
ข้าวนาปี													
ข้าวนาปี													
ข้าวนาปี													
ข้าวโพดเลี้ยงสัตว์													
หน่อไม้ฝรั่ง													
พืชผัก													

รูปที่ 4-2 ระบบการปลูกพืชในปัจจุบัน ตำบลห้วยไร่ อำเภอลำสนัก จังหวัดเพชรบูรณ์



บทที่ 5 การประเมินคุณภาพที่ดิน

5.1 หลักการประเมินคุณภาพที่ดินด้านกายภาพ

การประเมินคุณภาพที่ดินหรือการประเมินความเหมาะสมของที่ดิน สอดคล้องตามหลักการของ FAO Framework ค.ศ. 1983 ซึ่งการประเมินคุณภาพที่ดินด้านกายภาพ เป็นการประเมินศักยภาพของที่ดินว่า ที่ดินนั้นๆเหมาะสมมากหรือน้อยเพียงใดสำหรับการใช้ที่ดินประเภทต่าง ๆ หรือการปลูกพืชต่าง ๆ โดยพิจารณาจาก สภาพแวดล้อมที่มีผลต่อการเจริญเติบโตของพืช สมบัติดินที่ได้จำแนกไว้ในแต่ละตำบล ร่วมกับการจัดการพื้นที่ เช่น ระบบชลประทาน พื้นที่ที่ขรุขระ การจัดระบบอนุรักษ์ดินและน้ำ เป็นต้น และนอกจากนี้พิจารณาความต้องการปัจจัยต่อการปลูกพืชแต่ละชนิด สอดคล้องตามหลักการของ FAO ได้แก่ ความต้องการด้านพืช ความต้องการด้านการจัดการ ความต้องการด้านการอนุรักษ์ (บัณฑิต และ คำรณ, 2542) รายละเอียดดังตารางที่ 5-1

ระดับความเหมาะสมของที่ดินได้จากการสังเคราะห์ข้อมูลดิน การจัดการที่ดิน หรือดินที่มีลักษณะ เฉพาะที่เกิดขึ้นตามสภาพภูมิประเทศ (ซึ่งจะเรียกรวมว่าหน่วยที่ดิน) ลักษณะภูมิอากาศ พิจารณาร่วมกับ ระดับความต้องการปัจจัยต่อการเจริญเติบโตของพืชแต่ละชนิด หลังจากนั้นดำเนินการประเมินคุณภาพ ที่ดิน ซึ่งสามารถจำแนกระดับความเหมาะสมของที่ดินได้เป็น 4 ชั้น ได้แก่ เหมาะสมสูง (S1) เหมาะสมปาน กลาง (S2) เหมาะสมเล็กน้อย (S3) และไม่เหมาะสม (N) โดยที่

S1 : ไม่มีข้อจำกัดด้านที่ดินตามปัจจัยที่ใช้พิจารณา

S2 : มีข้อจำกัดด้านที่ดินที่แก้ไขได้ง่ายหรือข้อจำกัดอาจไม่ส่งผลกระทบต่อ การเจริญเติบโต ของพืชอย่างชัดเจน

S3 : มีข้อจำกัดด้านที่ดินที่แก้ไขได้ยาก ควรปรับเปลี่ยนการผลิตเป็นพืชชนิดอื่นหรือ กิจกรรมอื่น (ส่วนใหญ่เป็นลักษณะทางกายภาพ)

N : มีข้อจำกัดที่พัฒนาหรือปรับปรุงที่ดินได้ยากมาก หากจะดำเนินการพัฒนาหรือ ปรับปรุงต้องใช้ต้นทุนสูงหรือเครื่องจักรขนาดใหญ่ แนะนำให้ปรับเปลี่ยนการผลิต



ตารางที่ 5-1 ตัวอย่างการประเมินคุณภาพที่ดินด้านกายภาพของประเภทการใช้ประโยชน์ที่ดิน

คุณภาพที่ดิน (Land Quality)	คุณลักษณะที่ดินตัวแทน (Land Characteristics)	ระดับความ เหมาะสม (Land Suitability Rating)
1. ความเหมาะสมด้านความต้องการด้านพืช (Crop Requirements)		
1.1. การหยั่งลึกของรากพืช (r)	ความลึกของดิน	S1
1.2. ความชุ่มชื้นที่เป็นประโยชน์ต่อพืช (m)	ปริมาณน้ำฝนเฉลี่ยในรอบปี	S2m
1.3. ความเป็นประโยชน์ของออกซิเจนต่อ รากพืช (o)	สภาพการระบายน้ำของดิน	S2o
ความเหมาะสมรวมด้านความต้องการด้านพืช (Crop Requirements)		S2om
2. ความเหมาะสมด้านความต้องการด้านการจัดการ (Management Requirements)		
2.1. สภาพการเขตกรรม (k)	ชั้นความยากง่ายในการเขตกรรม (ดินบน)	S1
2.2. ศักยภาพการใช้เครื่องจักรกล (w)	ความลาดชันของพื้นที่	S3w
ความเหมาะสมรวมด้านความต้องการด้านการจัดการ (Management Requirements)		S3w
3. ความเหมาะสมด้านความต้องการด้านการอนุรักษ์ (Conservation Requirements)		
3.1 ความเสียหายจากการกัดกร่อน (e)	ความลาดชันของพื้นที่	S3e
ความเหมาะสมรวมด้านความต้องการด้านการอนุรักษ์ (Conservation Requirements)		S3e
ความเหมาะสมด้านกายภาพของประเภทการใช้ประโยชน์ที่ดินในแต่ละหน่วยที่ดินโดยรวม		S3ew



5.2 พืชเศรษฐกิจที่สำคัญของตำบล

พืชเศรษฐกิจหลักและพืชทางเลือกของตำบล ได้แก่ ข้าว อ้อย มันสำปะหลัง ข้าวโพด มะพร้าว ยาสูบ ถั่วเขียว ถั่วขาว กระเทียม

5.3 ระดับความเหมาะสมของที่ดิน

การประเมินคุณภาพที่ดินของพืชเศรษฐกิจหลักและพืชทางเลือก ตำบลห้วยไร่ อำเภอลำสนัก จังหวัดเพชรบูรณ์ ได้ผลการประเมินคุณภาพที่ดินดังตารางที่ 5-2

ตารางที่ 5-2 ชั้นความเหมาะสมทางกายภาพของที่ดิน ตำบลห้วยไร่ อำเภอลำสนัก จังหวัดเพชรบูรณ์

หน่วยแผนที่ดิน	ข้าว	อ้อย	มันสำปะหลัง	ข้าวโพด	มะพร้าว	ยาสูบ	ถั่วเขียว ถั่วขาว	ข้าว	กระเทียม
AC-pd,fl-clA	S1	S3o	N	N	N	N	S3o	N	N
Cl-sic1A	S1	S2os	N	S3o	S3o	N	S3o	N	N
Don-f-sic1A	S2o	S2os	S2o	S2o	S2o	S2o	S2xs	S2o	S2o
Don-silB	S2ewo	S2os	S2o	S2o	S2o	S2eo	S2xs	S2o	S2o
La-sic1A	S1	S3o	N	N	N	N	S3o	N	N
Ml-gclC	S3ewo	S3r	S3r	S3r	N	S2er	S3r	S3r	N
Ml-gclD	N	S3er	S3er	S3er	N	S3e	S3er	S3er	N
Ncu-gclC	S3ewo	S3r	S3r	S3r	N	S2ern	S3r	S3r	N
Nd-silA	S3o	S2s	S1	S1	S1	S1	S2xs	S1	S1
Pa-silA	S3o	S2s	S1	S1	S1	S1	S2xs	S1	S1
Pe-s1B	S3o	S2rns	S2rn	S2rn	S3r	S2en	S2rxns	S2rn	S3r
Pe-s1C	S3ewo	S2erns	S2ern	S2ern	S3r	S2en	S2erxns	S2ern	S3r
Ws-clC	S3ewo	S2ers	S2er	S2er	S3r	S2e	S2erxs	S2er	S3r
SC	N	N	N	N	N	N	N	N	N

หมายเหตุ: *หมายถึง หน่วยแผนที่ดินที่มีความอุดมสมบูรณ์ของดินต่างๆจากหน่วยแผนที่ดินเดียวกัน

ความหมายของสัญลักษณ์แสดงข้อจำกัดชั้นความเหมาะสม

e = ความเสียหายจากการกัดกร่อน

w = ศักยภาพการใช้เครื่องจักร

r = สภาพการหยั่งลึกของราก

n = ความจุในการดูดซับธาตุอาหาร

s = ความเป็นประโยชน์ของธาตุอาหาร

x = มีเกลือมากเกินไป

o = ความเป็นประโยชน์ของออกซิเจนต่อรากพืช



บทที่ 6 แผนการใช้ที่ดิน

6.1 การวิเคราะห์ข้อมูลเพื่อจัดทำแผนการใช้ที่ดินระดับตำบล

ตามที่กรมพัฒนาที่ดินได้จัดทำแผนปฏิบัติการราชการกรมพัฒนาที่ดินระยะ 5 ปี (พ.ศ. 2566-2570) เพื่อให้บรรลุตามวิสัยทัศน์ที่กำหนดไว้ คือ “เป็นองค์การอัจฉริยะทางดิน เพื่อขับเคลื่อนการใช้ที่ดินอย่างเหมาะสม 15 ล้านไร่ ภายในปี 2570” ซึ่งในส่วนของประเด็นการพัฒนาที่ 2 บริหารจัดการทรัพยากรดินและที่ดินด้วยชุดข้อมูลที่มีมูลค่าสูง (High Value Dataset) ซึ่งมีเป้าหมาย คือ การนำชุดข้อมูลที่มีมูลค่าสูง ไปใช้ในการบริหารจัดการทางการเกษตร ในส่วนของตัวชี้วัด บริหารจัดการทรัพยากรดินและที่ดินบนพื้นฐานของชุดข้อมูลที่มีมูลค่าสูง ร้อยละ 100 กลยุทธ์ที่ 2 ยุกระดับแผนการใช้ที่ดินไปสู่การปฏิบัติ ได้กำหนดให้ ร้อยละของแผนการใช้ที่ดินระดับตำบลที่จัดทำแล้วเสร็จทั่วประเทศ ภายในปี 2570 (ไม่น้อยกว่า ร้อยละ 80) เป็นตัวชี้วัดหนึ่งของกลยุทธ์ดังกล่าว

การวางแผนการใช้ที่ดินระดับตำบลเป็นการวางกรอบและนโยบายการพัฒนาพื้นที่ให้เกิดการใช้ที่ดินอย่างสมดุลและยั่งยืน ซึ่งจะมีความละเอียดและเฉพาะเจาะจงมากกว่าแผนการใช้ที่ดินระดับประเทศที่ใช้เป็นกรอบนโยบายการพัฒนาพื้นที่ระดับประเทศ เป็นการกำหนดแนวทางใช้ที่ดินให้ตรงกับศักยภาพโดยเฉพาะทางการเกษตร และนำไปสู่การกำหนดแผนงาน โครงการ กิจกรรม ที่มีความสอดคล้องกับสภาพพื้นที่ ทั้งนี้การใช้ขอบเขตการปกครองในระดับตำบลจะนำไปสู่การพัฒนาเชิงพื้นที่ที่มีเป้าหมายและทิศทางสอดคล้องตามบริบทของแต่ละตำบล และมีผู้รับผิดชอบโดยตรง คือ องค์กรปกครองส่วนท้องถิ่น ซึ่งแผนการใช้ที่ดินในระดับที่ใหญ่กว่านี้อาจไม่สามารถนำมาใช้ปฏิบัติงานในระดับพื้นที่ได้อย่างเป็นรูปธรรมเนื่องจากเป็นแผนงานสำหรับนำไปใช้ปฏิบัติงานเชิงนโยบายและยุทธศาสตร์ในภาพรวม

ทั้งนี้แผนการใช้ที่ดินเป็นผลที่ได้จากการวิเคราะห์ข้อมูลทางด้านกายภาพ เศรษฐกิจ และสังคม โดยได้นำฐานข้อมูลที่ได้จากการรวบรวมข้อมูลทุติยภูมิ และข้อมูลปฐมภูมิจากการสำรวจภาคสนาม การศึกษาด้านกายภาพ ได้จาก การวิเคราะห์สถานภาพของทรัพยากรธรรมชาติ อาทิ ทรัพยากรดิน ทรัพยากรน้ำ และทรัพยากรป่าไม้ร่วมกับการพิจารณาลักษณะการใช้ประโยชน์ที่ดิน ข้อมูลหมายที่เกี่ยวข้องกับพื้นที่ในเขตป่าไม้ตามกฎหมาย เช่น เขตรักษาพันธุ์สัตว์ป่า เขตอุทยานแห่งชาติ เขตป่าสงวนแห่งชาติ และนโยบายของรัฐที่เกี่ยวข้องกับพื้นที่ที่มีมติคณะรัฐมนตรีเกี่ยวกับการใช้ที่ดิน มติคณะรัฐมนตรีเรื่องการจำแนกการใช้ประโยชน์ที่ดินในพื้นที่ป่าไม้ในเขตป่าสงวนแห่งชาติ เป็นต้น ประกอบกับการพิจารณาจากทิศทางตามกรอบนโยบายที่เกี่ยวข้องกับการกำหนดเขตการใช้ที่ดินภายในพื้นที่ตำบล เช่น ยุทธศาสตร์ของจังหวัด ร่วมกับความต้องการของท้องถิ่น สามารถกำหนดแนวทางการใช้ที่ดินตามศักยภาพของทรัพยากร เพื่อการรักษาคุณภาพของลักษณะทางนิเวศวิทยาและการอนุรักษ์ทรัพยากรธรรมชาติ โดยคำนึงถึงสภาพทางเศรษฐกิจและสังคมของชุมชนในพื้นที่ ซึ่งข้อมูลนี้ส่วนหนึ่งได้มาจากการวิเคราะห์ชุมชนแบบมีส่วนร่วม (PRA) ทำการสังเคราะห์ข้อมูลทุกด้านเพื่อเพื่อให้ได้เขตการใช้ที่ดินที่เหมาะสมกับศักยภาพของพื้นที่ต่อไป



6.2 แผนการใช้ที่ดิน

จากการวิเคราะห์ข้อมูลกายภาพ เศรษฐกิจ และสังคม พบว่าแผนการใช้ที่ดินตำบลห้วยไร่ อำเภอลำลูกัก จังหวัดเพชรบูรณ์ สามารถกำหนดออกเป็น 6 เขตหลัก ได้แก่ เขตป่าไม้ เขตเกษตรกรรม เขตชุมชน เขตแหล่งน้ำ เขตพื้นที่อื่น ๆ และเขตรักษาสมดุลของธรรมชาติและสิ่งแวดล้อม ทั้งนี้ในเขตเกษตรกรรมที่มีศักยภาพการผลิตสูง (ประเภทที่ 1) หากมีการปรับปรุงบำรุงดินหรือปรับโครงสร้างของพื้นที่ให้เหมาะสม เช่น ยกร่อง จัดทำระบบอนุรักษ์ดินและน้ำประเภทต่างๆสามารถยกระดับเป็นเขตเกษตรกรรมชั้นดีได้ เนื่องจากมีการบริหารจัดการด้านการทรัพยากรน้ำไว้แล้ว โดยเฉพาะระบบชลประทานมีรายละเอียดดังนี้ (ตารางที่ 6-1 และรูปที่ 6-1)

6.2.1 เขตป่าไม้

เป็นเขตพื้นที่ที่อยู่ในเขตป่าตามกฎหมายและมติคณะรัฐมนตรี ได้แก่ พื้นที่ป่าสงวนแห่งชาติ เขตรักษาพันธุ์สัตว์ป่า อุทยานแห่งชาติ เขตป่าไม้ถาวร หรืออยู่ในพื้นที่ชั้นคุณภาพลุ่มน้ำชั้นที่ 1A 1B หรือ 2 พื้นที่ในเขตนี้ส่วนใหญ่ยังคงสภาพเป็นป่าไม้ บางบริเวณได้ถูกนำไปใช้ประโยชน์ในรูปแบบที่ไม่เหมาะสม ไม่เป็นไปตามมาตรการหรือกฎหมายที่เกี่ยวข้องกับการใช้ประโยชน์ของที่ดินหรือทรัพยากรป่าไม้ของพื้นที่นั้น ๆ ประกอบด้วย 2 เขตรอง ได้แก่ เขตป่าไม้สมบูรณ์ และเขตพื้นที่พุ่มธรรมชาติ มีเนื้อที่ 24,186 ไร่ หรือคิดเป็นร้อยละ 60.49 ของเนื้อที่ตำบล มีรายละเอียดดังนี้

1) เขตป่าไม้สมบูรณ์ (สัญลักษณ์ 1100) มีเนื้อที่ 24,090 ไร่ หรือ คิดเป็นร้อยละ 60.25 ของเนื้อที่ตำบล เป็นเขตที่อยู่ภายในเงื่อนไขดังกล่าวข้างต้น แต่มีสภาพการใช้ที่ดินปัจจุบันเป็นป่าไม้สมบูรณ์

2) เขตพื้นที่พุ่มธรรมชาติ (สัญลักษณ์ 1300) มีเนื้อที่ 96 ไร่ หรือ คิดเป็นร้อยละ 0.24 ของเนื้อที่ตำบล เป็นพื้นที่ที่มีการบุกรุกแผ้วถางพื้นที่ป่าไม้ และเปลี่ยนแปลงการใช้ประโยชน์พื้นที่เป็นอย่างอื่น ส่วนใหญ่เพื่อทำการเกษตร

6.2.2 เขตเกษตรกรรม

เป็นพื้นที่เกษตรกรรมซึ่งในที่นี้ คือ พื้นที่ที่อยู่นอกเขตที่มีการประกาศเป็นเขตป่าไม้ตามกฎหมาย ซึ่งรัฐได้กำหนดเป็นพื้นที่ทำกิน มีการออกเอกสารสิทธิ์ซึ่งรวมถึงพื้นที่ในเขตปฏิรูปที่ดินเพื่อเกษตรกรรมด้วย เขตนี้รวมถึงการทำกิจกรรมภาคการเกษตรอื่นที่นอกเหนือจากการปลูกพืชด้วย ประกอบด้วย 3 เขตรอง ได้แก่ เขตเกษตรกรรมชั้นดี เขตเกษตรกรรมที่มีศักยภาพการผลิตสูง เขตเกษตรกรรมที่มีศักยภาพการผลิตต่ำ มีเนื้อที่ 10,690 ไร่ หรือคิดเป็นร้อยละ 26.74 ของเนื้อที่ตำบล มีรายละเอียดดังนี้

1) เขตเกษตรกรรมชั้นดี พื้นที่เขตนี้มีศักยภาพในการผลิตมากที่สุดในตำบล เนื่องจากมีระบบชลประทาน สามารถส่งน้ำช่วยในการปลูกพืชเพื่อทำการเกษตรนอกฤดูฝน โดยเฉพาะข้าวนาปรัง และพืชอายุสั้นได้เป็นอย่างดี และนอกจากนี้พบว่าดินในพื้นที่เขตนี้มีสมบัติที่เหมาะสมต่อการเพาะปลูกพืชแยกตามชนิดพืช ส่งผลให้มีศักยภาพของที่ดินที่เหมาะสมต่อการเพาะปลูกในระดับสูงถึงปานกลาง มีรายละเอียดดังนี้



(1) เขตทำนา (สัญลักษณ์ 2110) มีเนื้อที่ 5,206 ไร่ หรือ คิดเป็นร้อยละ 13.02 ของเนื้อที่ตำบล เป็นพื้นที่ที่มีศักยภาพต่อการทำนาในระดับเหมาะสมสูงถึงปานกลาง และปัจจุบันเกษตรกรมีการปลูกข้าวโดยส่วนใหญ่เป็นลักษณะ นาปีตามด้วยนาปรัง และบางพื้นที่ทำนาปีตามด้วยพืชฤดูแล้งชนิดต่าง ๆ เช่น พืชผัก

(2) เขตปลูกไม้ผล (สัญลักษณ์ 2120) มีเนื้อที่ 36 ไร่ หรือ คิดเป็นร้อยละ 0.09 ของเนื้อที่ตำบล ปัจจุบันเกษตรกรปลูกไม้ผล โดยไม้ผลที่ปลูกได้แก่ ฝรั่ง ชมพู่

(3) เขตปลูกไม้ยืนต้น (สัญลักษณ์ 2130) มีเนื้อที่ 14 ไร่ หรือ คิดเป็นร้อยละ 0.04 ของเนื้อที่ตำบล ปัจจุบันเกษตรกรปลูกไม้ยืนต้น โดยไม้ยืนต้นที่ปลูกได้แก่ สัก พยุง

(4) เขตปลูกพืชไร่ (สัญลักษณ์ 2140) มีเนื้อที่ 334 ไร่ หรือ คิดเป็นร้อยละ 0.84 ของเนื้อที่ตำบล ปัจจุบันเกษตรกรปลูกพืชไร่ โดยพืชไร่ที่ปลูกได้แก่ ข้าวโพดเลี้ยงสัตว์ มันสำปะหลัง

(5) เขตปลูกพืชทางเลือก (สัญลักษณ์ 2150) มีเนื้อที่ 272 ไร่ หรือ คิดเป็นร้อยละ 0.68 ของเนื้อที่ตำบล เป็นพื้นที่ที่มีศักยภาพต่อการปลูกพืชผัก ไม้ดอก หรือเกษตรผสมผสาน โดยพืชที่ปลูกได้แก่ พืชผัก หน่อไม้ฝรั่ง

2) เขตเกษตรกรรมที่มีศักยภาพการผลิตสูง พื้นที่เขตนี้มีศักยภาพในการผลิตรองจากเขตเกษตรกรรมขั้นดี ซึ่งแบ่งออกเป็น 2 ประเภท ได้แก่ เขตเกษตรกรรมที่มีศักยภาพการผลิตสูง (ประเภทที่ 1) และเขตเกษตรกรรมที่มีศักยภาพการผลิตสูง (ประเภทที่ 2) มีรายละเอียดดังนี้

(1) เขตเกษตรกรรมที่มีศักยภาพการผลิตสูง (ประเภทที่ 1) เป็นเขตที่มีการบริหารจัดการด้านทรัพยากรน้ำโดยเฉพาะระบบชลประทาน มีศักยภาพในการผลิตอยู่ในระดับเหมาะสมเล็กน้อยถึงไม่เหมาะสม ดินข้อจำกัดจากลักษณะดิน ซึ่งมีสมบัติดินที่ไม่เหมาะสมบางประการ มีรายละเอียดดังนี้

- เขตทำนา (สัญลักษณ์ 2211) มีเนื้อที่ 209 ไร่ หรือ คิดเป็นร้อยละ 0.52 ของเนื้อที่ตำบล เป็นพื้นที่ที่มีศักยภาพต่อการทำนาในระดับเหมาะสมเล็กน้อยถึงไม่เหมาะสม และปัจจุบันเกษตรกรมีการปลูกข้าวโดยส่วนใหญ่เป็นลักษณะ นาปีตามด้วยนาปรัง และบางพื้นที่ทำนาปีตามด้วย พืชฤดูแล้งชนิดต่าง ๆ เช่น พืชผัก

- เขตปลูกไม้ผล (สัญลักษณ์ 2212) มีเนื้อที่ 261 ไร่ หรือ คิดเป็นร้อยละ 0.7 ของเนื้อที่ตำบล ปัจจุบันเกษตรกรปลูกไม้ผล โดยไม้ผลที่ปลูกได้แก่ มะม่วง ฝรั่ง กล้วย

- เขตปลูกไม้ยืนต้น (สัญลักษณ์ 2213) มีเนื้อที่ 486 ไร่ หรือ คิดเป็นร้อยละ 1.22 ของเนื้อที่ตำบล ปัจจุบันเกษตรกรปลูกไม้ยืนต้น โดยไม้ยืนต้นที่ปลูกได้แก่ สัก ยูคาลิปตัส

- เขตปลูกพืชไร่ (สัญลักษณ์ 2214) มีเนื้อที่ 843 ไร่ หรือ คิดเป็นร้อยละ 2.11 ของเนื้อที่ตำบล ปัจจุบันเกษตรกรปลูกพืชไร่ โดยพืชไร่ที่ปลูกได้แก่ มันสำปะหลัง

- เขตปลูกพืชทางเลือก (สัญลักษณ์ 2215) มีเนื้อที่ 974 ไร่ หรือ คิดเป็นร้อยละ 2.44 ของเนื้อที่ตำบล ปัจจุบันเกษตรกรปลูกพืชผัก ไม้ดอก หรือเกษตรผสมผสาน โดยพืชที่ปลูกได้แก่ ผักชีฝรั่ง



(2) เขตเกษตรกรรมที่มีศักยภาพการผลิตสูง (ประเภทที่ 2) เป็นเขตที่ทำการเกษตร โดยอาศัยน้ำฝนเป็นหลัก ซึ่งส่งผลให้มีข้อจำกัดต่อการเพาะปลูกพืชด้านความชื้นที่พืชนำไปใช้ประโยชน์ ในส่วนของที่ดินมีศักยภาพในการผลิตอยู่ในระดับสูงถึงปานกลางและนอกจากนี้พบว่าดินในพื้นที่เขตนี้ มีสมบัติที่เหมาะสมต่อการเพาะปลูกพืชแยกตามชนิดพืช มีรายละเอียดดังนี้

- เขตทำนา (สัญลักษณ์ 2221) มีเนื้อที่ 386 ไร่ หรือ คิดเป็นร้อยละ 0.97 ของเนื้อที่ตำบล เป็นพื้นที่ที่มีศักยภาพต่อการทำนาในระดับเหมาะสมเล็กน้อยถึงไม่เหมาะสม และ ปัจจุบันเกษตรกรมีการปลูกข้าวได้ปีละ 1 ครั้ง

- เขตปลูกไม้ผล (สัญลักษณ์ 2222) มีเนื้อที่ 59 ไร่ หรือ คิดเป็นร้อยละ 0.15 ของเนื้อที่ตำบล ปัจจุบันเกษตรกรปลูกไม้ผล โดยไม้ผลที่ปลูกได้แก่ มะม่วง

- เขตปลูกไม้ยืนต้น (สัญลักษณ์ 2223) มีเนื้อที่ 29 ไร่ หรือ คิดเป็นร้อยละ 0.07 ของเนื้อที่ตำบล ปัจจุบันเกษตรกรปลูกไม้ยืนต้น โดยไม้ยืนต้นที่ปลูกได้แก่ สัก

- เขตปลูกพืชไร่ (สัญลักษณ์ 2224) มีเนื้อที่ 246 ไร่ หรือ คิดเป็นร้อยละ 0.62 ของเนื้อที่ตำบล ปัจจุบันเกษตรกรปลูกพืชไร่ โดยพืชไร่ที่ปลูกได้แก่ มันสำปะหลัง

- เขตปลูกพืชทางเลือก (สัญลักษณ์ 2225) มีเนื้อที่ 2 ไร่ หรือ คิดเป็นร้อยละ 0.01 ของเนื้อที่ตำบล ปัจจุบันปลูกพืชผัก ไม้ดอก หรือเกษตรผสมผสาน โดยพืชที่ปลูกได้แก่ ผักชีฝรั่ง

3) เขตเกษตรกรรมที่มีศักยภาพการผลิตต่ำ พื้นที่เขตนี้ถูกกำหนดให้เป็นเขตเกษตรกรรม ที่ต้องมีการดำเนินการแก้ไขปัญหาที่เป็นข้อจำกัดของการใช้ที่ดินเพื่อเกษตรกรรมต่างๆ การทำ การเกษตรในเขตนี้อาศัยน้ำฝนเป็นหลัก มีศักยภาพในการผลิตอยู่ในระดับเหมาะสมเล็กน้อยถึง ไม่เหมาะสม พบปัญหาทางกายภาพของดินที่สำคัญหลาย เช่น เป็นดินตื้นซึ่งเป็นข้อจำกัดของการ หยั่งรากพืชในการยึดลำต้นและการดูดซับธาตุอาหารพืชในดิน เนื้อดินเป็นทรายจัด ซึ่งมีผลต่อ ความสามารถในการอุ้มน้ำ เป็นพื้นที่ที่มีความลาดชัน เป็นต้น จากข้อจำกัดการใช้ที่ดินดังกล่าวข้างต้น จึงจำเป็นต้องพัฒนาปรับปรุงและมีมาตรการเพื่อเพิ่มผลผลิตทางการเกษตรในพื้นที่ให้สูงขึ้น รวมถึง การป้องกันไม่ให้สภาพแวดล้อมเสื่อมโทรมจากการใช้พื้นที่ มีรายละเอียดดังนี้

(1) เขตทำนา (สัญลักษณ์ 2310) มีเนื้อที่ 91 ไร่ หรือ คิดเป็นร้อยละ 0.23 ของเนื้อที่ตำบล ปัจจุบันเกษตรกรมีการปลูกข้าวได้ปีละ 1 ครั้ง

(2) เขตปลูกไม้ผล (สัญลักษณ์ 2320) มีเนื้อที่ 438 ไร่ หรือ คิดเป็นร้อยละ 1.10 ของเนื้อที่ตำบล ปัจจุบันเกษตรกรปลูกไม้ผล โดยไม้ผลที่ปลูกได้แก่ มะขาม

(3) เขตปลูกไม้ยืนต้น (สัญลักษณ์ 2330) มีเนื้อที่ 313 ไร่ หรือ คิดเป็นร้อยละ 0.78 ของเนื้อที่ตำบล ปัจจุบันเกษตรกรปลูกไม้ยืนต้น โดยไม้ยืนต้นที่ปลูกได้แก่ สัก

(4) เขตปลูกพืชไร่ (สัญลักษณ์ 2340) มีเนื้อที่ 460 ไร่ หรือ คิดเป็นร้อยละ 1.15 ของเนื้อที่ตำบล ปัจจุบันเกษตรกรปลูกพืชไร่ โดยพืชไร่ที่ปลูกได้แก่ ข้าวโพดเลี้ยงสัตว์

(5) เขตปลูกพืชทางเลือก (สัญลักษณ์ 2350) มีเนื้อที่ 31 ไร่ หรือ คิดเป็นร้อยละ 0.08 ของเนื้อที่ตำบล ปัจจุบันปลูกพืชผัก ไม้ดอก หรือเกษตรผสมผสาน โดยพืชที่ปลูกได้แก่ พืชผัก

6.2.3 เขตชุมชนและสิ่งปลูกสร้าง

มีเนื้อที่ 3,117 ไร่ หรือคิดเป็นร้อยละ 7.79 ของเนื้อที่ตำบลประกอบด้วย 2 เขตรอง ได้แก่ เขตชุมชน/สถานที่ราชการ และเขตอุตสาหกรรม/แหล่งรับซื้อผลผลิต มีรายละเอียดดังนี้



1) เขตชุมชน/สถานที่ราชการ (สัญลักษณ์ 3100) มีเนื้อที่ 3,092 ไร่ หรือ คิดเป็นร้อยละ 7.73 ของเนื้อที่ตำบล ปัจจุบันมีการใช้ที่ดินชุมชนและที่อยู่อาศัย มีทั้งประเภทชุมชนเมือง ชุมชนชนบท และที่ตั้งของสถาบันและสถานที่ราชการต่าง ๆ

2) เขตอุตสาหกรรม/แหล่งรับซื้อผลผลิต (สัญลักษณ์ 3200) มีเนื้อที่ 25 ไร่ หรือ คิดเป็นร้อยละ 0.06 ของเนื้อที่ตำบล ปัจจุบันมีการใช้ที่ดินประเภทโรงงานอุตสาหกรรม แหล่งรับซื้อผลผลิตทางการเกษตรประเภทต่าง ๆ

6.2.4 เขตแหล่งน้ำ

มีเนื้อที่ 1,176 ไร่ หรือคิดเป็นร้อยละ 2.94 ของเนื้อที่ตำบล ประกอบด้วย 2 เขตรอง ได้แก่ เขตแหล่งน้ำตามธรรมชาติ และเขตแหล่งน้ำที่สร้างขึ้น มีรายละเอียดดังนี้

1) เขตแหล่งน้ำตามธรรมชาติ (สัญลักษณ์ 4100) มีเนื้อที่ 205 ไร่ หรือ คิดเป็นร้อยละ 0.51 ของเนื้อที่ตำบล ปัจจุบันมีสภาพการใช้ที่ดินเป็นลักษณะของแหล่งน้ำตามธรรมชาติ เช่น ห้วย หนอง คลอง แม่น้ำ เป็นต้น

2) เขตแหล่งน้ำที่สร้างขึ้น (สัญลักษณ์ 4200) มีเนื้อที่ 971 ไร่ หรือ คิดเป็นร้อยละ 2.43 ของเนื้อที่ตำบล ปัจจุบันมีสภาพการใช้ที่ดินเป็นแหล่งน้ำที่สร้างขึ้น เช่น อ่างเก็บน้ำ เป็นต้น

6.2.5 เขตพื้นที่อื่น ๆ (สัญลักษณ์ 5000)

มีเนื้อที่ 753 ไร่ หรือคิดเป็นร้อยละ 1.88 ของเนื้อที่ตำบล เป็นเขตที่มีลักษณะการใช้ที่ดินที่มีความเฉพาะ เช่น เหมืองแร่ ที่ทิ้งขยะ หาดทราย ไม้พุ่ม เป็นต้น

6.2.6 เขตรักษาสมดุของธรรมชาติและสิ่งแวดล้อม (สัญลักษณ์ 6000)

มีเนื้อที่ 63 ไร่ หรือคิดเป็นร้อยละ 0.16 ของเนื้อที่ตำบล มีการใช้ที่ดินเป็นป่าไม้ที่พบในพื้นที่เกษตรกรรม ซึ่งอยู่นอกเขตป่าไม้ตามกฎหมาย ส่วนใหญ่เป็นป่าปลูก ป่าชุมชน

ทั้งนี้ในเขตเกษตรกรรมที่มีศักยภาพการผลิตสูง (ประเภทที่ 1) หากมีการปรับปรุงบำรุงดิน หรือปรับโครงสร้างของพื้นที่ให้เหมาะสม เช่น ยกร่อง จัดทำระบบอนุรักษ์ดินและน้ำประเภทต่าง ๆ สามารถยกระดับเป็นเขตเกษตรกรรมขั้นดีได้ เนื่องจากมีการบริหารจัดการด้านทรัพยากรน้ำไว้แล้ว โดยเฉพาะระบบชลประทาน”

ตารางที่ 6-1 เขตการใช้ที่ดิน ตำบลห้วยไร่ อำเภอลำลูกัก จังหวัดเพชรบูรณ์

เขตการใช้ที่ดิน	เนื้อที่	
	ไร่	ร้อยละ
1. เขตป่าไม้	24,186	60.49
1.1 เขตป่าไม้สมบูรณ์	24,090	60.25
1.3 เขตฟื้นฟูธรรมชาติ	96	0.24



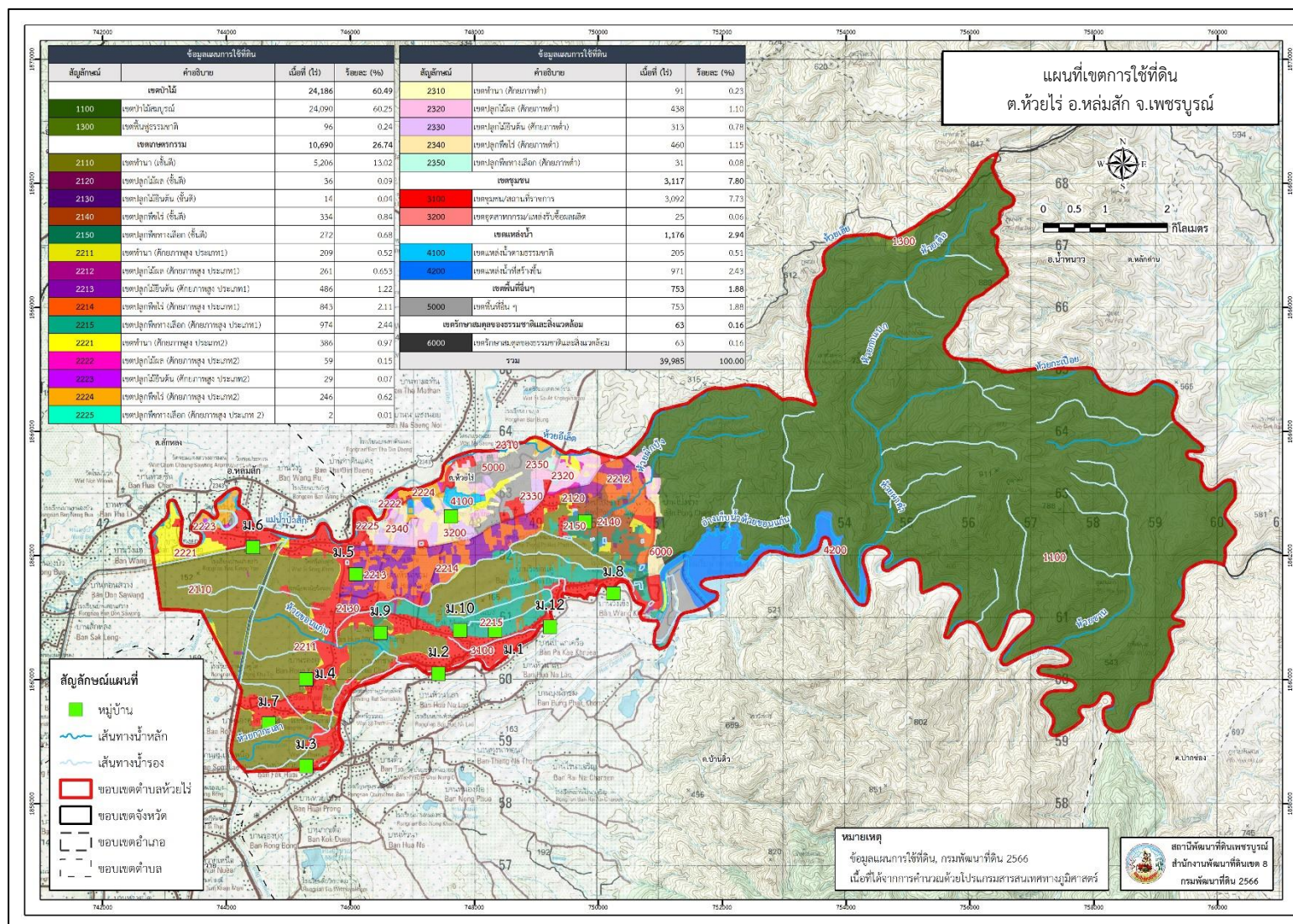
ตารางที่ 6-1 (ต่อ)

	เขตการใช้ที่ดิน	เนื้อที่	
		ไร่	ร้อยละ
2.	เขตเกษตรกรรม	10,690	26.74
2.1	เขตเกษตรกรรมชั้นดี	5,862	14.67
1)	เขตทำนา	5,206	13.02
2)	เขตปลูกไม้ผล	36	0.09
3)	เขตปลูกไม้ยืนต้น	14	0.04
4)	เขตปลูกพืชไร่	334	0.84
5)	เขตปลูกพืชทางเลือก	272	0.68
2.2	เขตเกษตรกรรมที่มีศักยภาพการผลิตสูง	3,495	8.76
	เขตเกษตรกรรมที่มีศักยภาพการผลิตสูง (ประเภท 1)	2,773	6.94
1)	เขตทำนา	209	0.52
2)	เขตปลูกไม้ผล	261	0.65
3)	เขตปลูกไม้ยืนต้น	486	1.22
4)	เขตปลูกพืชไร่	843	2.11
5)	เขตปลูกพืชทางเลือก	974	2.44
	เขตเกษตรกรรมที่มีศักยภาพการผลิตสูง (ประเภท 2)	722	1.82
1)	เขตทำนา	386	0.97
2)	เขตปลูกไม้ผล	59	0.15
3)	เขตปลูกไม้ยืนต้น	29	0.07
4)	เขตปลูกพืชไร่	246	0.62
5)	เขตปลูกพืชทางเลือก	2	0.01
2.3	เขตเกษตรกรรมที่มีศักยภาพการผลิตต่ำ	1,333	3.34
1)	เขตทำนา	91	0.23
2)	เขตปลูกไม้ผล	438	1.10
3)	เขตปลูกไม้ยืนต้น	313	0.78
4)	เขตปลูกพืชไร่	460	1.15
5)	เขตปลูกพืชทางเลือก	31	0.08
3.	เขตชุมชนและสิ่งปลูกสร้าง	3,117	7.79
4.	เขตแหล่งน้ำ	1,176	2.94
5.	เขตพื้นที่อื่น ๆ	753	1.88
6.	เขตรักษาสมดุลของธรรมชาติและสิ่งแวดล้อม	63	0.16
	รวม	39,985	100.00

หมายเหตุ: เนื้อที่คำนวณด้วยระบบสารสนเทศภูมิศาสตร์



แผนการใช้ที่ดินตำบลตำบลห้วยไร่ อำเภอลำลูกัก จังหวัดเพชรบูรณ์



รูปที่ 6-1 เขตการใช้ที่ดิน ตำบลห้วยไร่ อำเภอลำลูกัก จังหวัดเพชรบูรณ์



บทที่ 7 การขับเคลื่อนแผนการใช้ที่ดิน

7.1 ขั้นตอนการดำเนินงาน

ภายหลังการจัดทำแผนการใช้ที่ดินตำบลห้วยไร่ อำเภอลำสัก จังหวัดเพชรบูรณ์ แล้วจะต้องดำเนินการดังต่อไปนี้

7.1.1 จัดทำเป้าหมายการดำเนินงานและงบประมาณและกิจกรรมต่าง ๆ ที่จะดำเนินการใน
ปีงบประมาณ พ.ศ. 2567 ถึง พ.ศ. 2571

7.1.2 นำแผนการใช้ที่ดินตำบลห้วยไร่ ไปเสนอต่อองค์การบริหารส่วนตำบลห้วยไร่ เพื่อมีมติให้
ความร่วมมือในกับกรมพัฒนาที่ดินดำเนินการกิจกรรมต่าง ๆ ที่กำหนดไว้ในแผน และได้รับการเชื่อมโยง
สู่แผนพัฒนาตำบล

7.1.3 สถานีพัฒนาที่ดินเพชรบูรณ์ เสนอเป้าหมายและงบประมาณให้รายงานมายังกรมพัฒนา
ที่ดิน

7.1.4 กรมพัฒนาที่ดินพิจารณาสนับสนุนงบประมาณกิจกรรมและโครงการตามเป้าหมายที่
กำหนดในแผนการใช้ที่ดิน

7.1.5 สถานีพัฒนาที่ดินเพชรบูรณ์ นำเสนอต่อที่ประชุมจังหวัด/อำเภอ เพื่อสร้างการรับรู้และ
ประชาสัมพันธ์ให้หน่วยงานอื่น นำโครงการภายใต้หน่วยงานมาพัฒนาพื้นที่ตามแผนการใช้ที่ดินกำหนด

7.2 กิจกรรมที่จะดำเนินการของกรมพัฒนาที่ดิน

งบประมาณที่กำหนดไว้เป็นการประมาณเบื้องต้น อาจมีการเปลี่ยนแปลงตามที่ได้รับการจัดสรร
ให้ดำเนินการ (ตารางที่ 7-1)

เขตเกษตรกรรม

- 1) ดินขาดความอุดมสมบูรณ์/ดินตื้น/ดินกรด มีแผนงาน/โครงการปรับปรุงบำรุงดิน ดังนี้
 - (1) เก็บตัวอย่างดินและวิเคราะห์ดินทางห้องปฏิบัติการ
 - (2) การส่งเสริมการผลิตและการใช้สารอินทรีย์
 - (3) การผลิต-จัดหาเมล็ดพันธุ์พืชปุ๋ยสด
 - (4) การส่งเสริมการปรับปรุงบำรุงดินด้วยพืชปุ๋ยสด
 - (5) การพัฒนากลุ่มเกษตรกรใช้สารอินทรีย์ลดการใช้สารเคมีทางการเกษตร
 - (6) การรณรงค์เฝ้าสังเกตข้อซ้ง
 - (7) การจัดหาปุ๋ยไนโตรเจน
 - (8) การส่งเสริมการปรับปรุงบำรุงพื้นที่ดินกรด
 - (9) ผลิตปุ๋ยหมัก
 - (10) การส่งเสริมพัฒนาปรับปรุงบำรุงดิน (เกษตรกรทั่วไป/แปลงใหญ่)



2) การชะล้างพังทลายของดิน มีแผนงาน/โครงการฟื้นฟูและป้องกันการชะล้างพังทลายของดิน ดังนี้

(1) การปลูกหญ้าแฝกเพื่อการอนุรักษ์ดินและน้ำ

3) พื้นที่แล้งซ้ำซาก มีแผนงาน/โครงการบริหารจัดการน้ำ ดังนี้

(1) การก่อสร้างแหล่งน้ำในไร่นานอกเขตชลประทาน

(2) โครงการบริหารจัดการผลิตสินค้าเกษตรตามแผนที่เกษตรเพื่อการบริหารจัดการเชิงรุก (Agri – Map)

7.3 กิจกรรมที่จะดำเนินงานของหน่วยงานอื่น (ตารางที่ 7-2)

7.3.1 เขตเกษตรกรรม

1) เขตทำนา เขตปลูกพืชไร่ เขตปลูกไม้ผล และเขตปลูกไม้ยืนต้น เขตปลูกพืช

ทางเลือก

(1) โครงการปรับปรุงทะเบียนเกษตรกรและรับขึ้นทะเบียนเกษตรกร (สำนักงานเกษตรอำเภห้วยไร่)

(2) โครงการอบรมการปรับปรุงคุณภาพดินเสื่อมโทรม (พช./อบต./กศน./เกษตร)

(3) โครงการพัฒนาแหล่งท่องเที่ยวเชิงเกษตร (พช./อบต./กศน./เกษตร)

(4) โครงการผลิตและสนับสนุนหัวเชื้อจุลินทรีย์ควบคุมศัตรูพืช (ศูนย์ส่งเสริมเทคโนโลยีการเกษตรด้านอารักขาพืชจังหวัด)

(5) โครงการส่งเสริมและพัฒนาอาชีพเพื่อแก้ไขปัญหาที่ดินทำกินของเกษตรกร(สำนักงานทรัพยากรธรรมชาติและสิ่งแวดล้อม)

(6) โครงการส่งเสริมการใช้ปุ๋ยตามค่าวิเคราะห์ดิน (เกษตร)

(7) โครงการผลิตและขยายสารชีวภัณฑ์ (เกษตร)

7.4 ความต้องการของชุมชนและองค์กรปกครองส่วนท้องถิ่น

จากการดำเนินการจัดทำกระบวนการมีส่วนร่วมของประชาชนที่องค์การบริหารส่วนตำบลห้วยไร่ เมื่อวันที่ 14 กรกฎาคม 2566 ความต้องการของประชาชนที่ต้องการให้ดำเนินการเกี่ยวกับแก้ปัญหาดินขาดความอุดมสมบูรณ์ ดินตื้น และการขาดแคลนน้ำในการทำเกษตร เพื่อตอบสนองต่อความต้องการของชุมชนและการแก้ไขปัญหาเชิงพื้นที่ของตำบลห้วยไร่ กรมพัฒนาที่ดินได้วิเคราะห์เบื้องต้นดังต่อไปนี้

ลักษณะพื้นที่ทั่วไปของตำบลห้วยไร่ ส่วนใหญ่เป็นพื้นที่ลาดสูงชัน สภาพพื้นที่ราบเรียบถึงค่อนข้างราบเรียบ ลูกคลื่นลอนลาดเล็กน้อย ลูกคลื่นลอนลาด และพื้นที่สูงเป็นพื้นที่ภูเขา ด้านทิศตะวันออกเป็นพื้นที่สูงชันอยู่ในเขตรักษาพันธุ์สัตว์ป่าภูผาแดง ส่วนด้านทิศตะวันตกเป็นพื้นที่ราบเรียบถึงค่อนข้างราบเรียบ เป็นส่วนหนึ่งของลุ่มน้ำป่าสัก มีแหล่งน้ำที่สำคัญ เช่น แม่น้ำป่าสัก ห้วยขอนแก่น ห้วยผาดำ ห้วยผักบุง อ่างเก็บน้ำห้วยขอนแก่น พบปัญหาการชะล้างพังทลายของดิน (รูปที่ 7-1) ปัญหาของตำบลห้วยไร่ ในภาพรวมสรุปได้ว่า มีปัญหาสำคัญ 3 ประการ คือ (1) ปัญหาการ



ขาดแคลนน้ำ 2) ปัญหาดินขาดความอุดมสมบูรณ์ 3) ผลผลิตพืชลดลง ปัญหาดังกล่าวนี้ส่งผลกระทบต่อคุณภาพชีวิตของราษฎร ในชุมชนโดยรวม

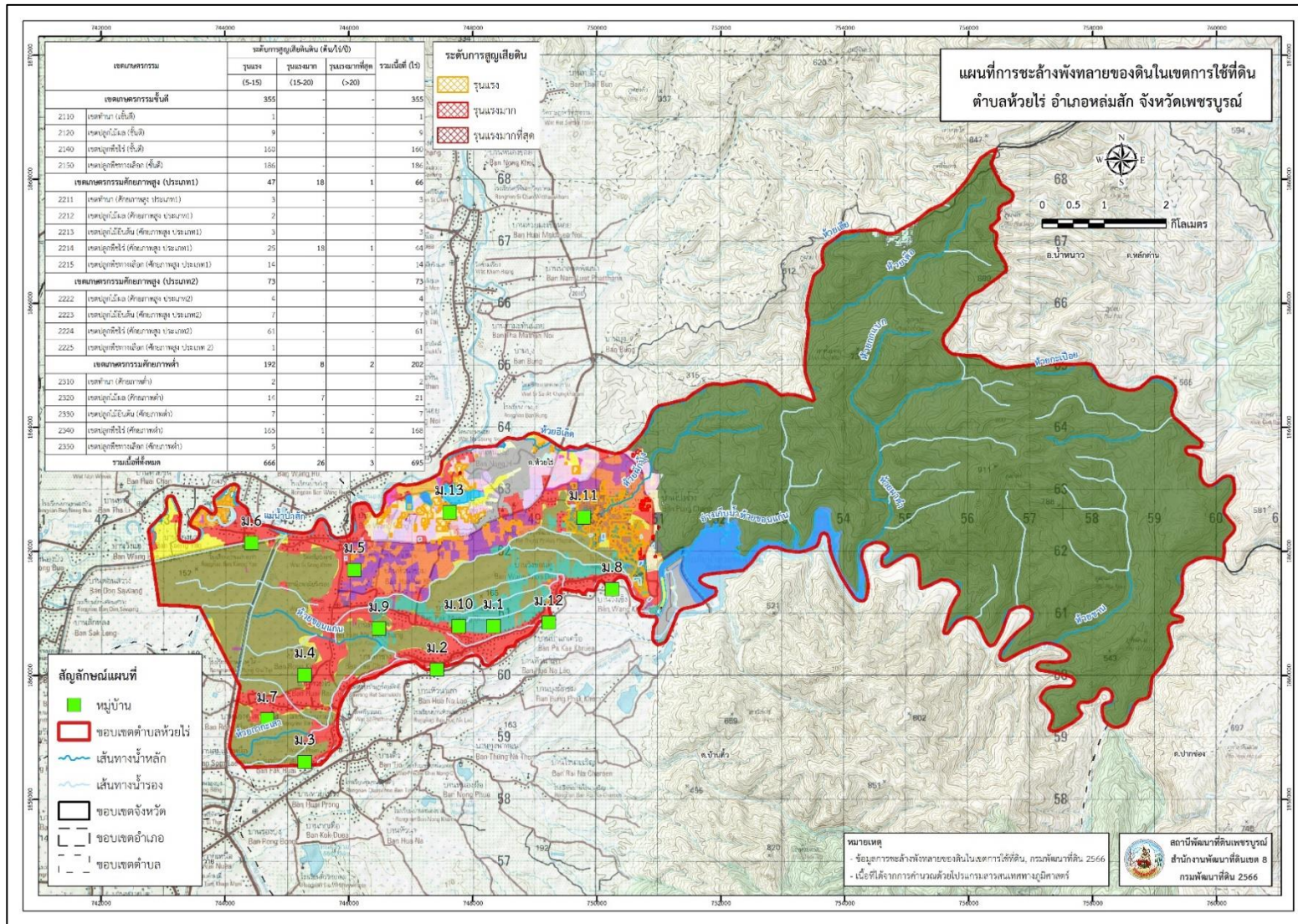
สำหรับปัญหา ดินขาดความอุดมสมบูรณ์ เนื่องจากมีการใช้ที่ดินติดต่อกันเป็นเวลานานโครงสร้างของดินได้มีการเปลี่ยนแปลง ในพื้นที่ที่มีการไถพรวนด้วยเครื่องจักรกลติดต่อกันเป็นระยะเวลานานทำให้ดินแน่นทึบ ลักษณะดินส่วนใหญ่เป็นดินร่วนปนทราย และเป็นดินกรด น้ำและอากาศในดินสูญเสียไป ธาตุอาหารและอินทรีย์วัตถุมีปริมาณลดลงเนื่องจากพืชนำไปใช้ และอินทรีย์วัตถุย่อยสลาย

ในกรณีของการขาดแคลนนํานั้น การที่ ประชากรเพิ่มขึ้น กิจกรรมที่ต้องใช้น้ำเพิ่มขึ้น ทำการเกษตรเพิ่มขึ้น รวมทั้งเหตุการณ์ที่เกิดจากการเปลี่ยนแปลงภูมิอากาศ เช่น ปริมาณฝนน้อยกว่าปกติ ฝนทิ้งช่วง จนเกิดความแห้งแล้ง การขาดแคลนน้ำจึงเกิดขึ้นอย่างต่อเนื่อง จำเป็นต้องจัดหาแหล่งน้ำต้นทุน โดยวิธีการต่างๆ ให้เพียงพอแก่ความต้องการ

ประเด็นหลักจากข้อเสนอให้แก้ไขปัญหาระเบียงขาดแคลนน้ำ จะสรุปได้ว่ามี 5 ประการ คือ (1) การขุดลอกแหล่งน้ำที่ตื้นเขิน (2) ก่อสร้างอ่างเก็บน้ำ ฝายกั้นน้ำเพิ่มเติมจากที่มีอยู่เดิม (3) ขุดเจาะบ่อบาดาล (4) ก่อสร้างคลองส่งน้ำเพื่อการกระจายน้ำ และ (5) ขุดสระน้ำในไร่นา



แผนการใช้ที่ดินตำบลห้วยไร่ อำเภอลำสนัก จังหวัดเพชรบูรณ์



รูปที่ 7-1 การชะล้างพังทลายของดินในเขตการใช้ที่ดิน ตำบลห้วยไร่ อำเภอลำสนัก จังหวัดเพชรบูรณ์



ตารางที่ 7-1 กิจกรรมของกรมพัฒนาที่ดินในเขตเกษตรกรรมที่จะดำเนินการ ในปีงบประมาณ 2567-2571

เขตการใช้ที่ดิน (เกษตรกรรม)	แผนงาน/โครงการ	งบประมาณ (บาท)
1. เขตเกษตรกรรมขั้นดี เนื้อที่ 5,862 ไร่ และเขต เกษตรกรรมที่มีศักยภาพการ ผลิตสูง (ประเภทที่ 1) เนื้อที่ 2,773 ไร่	การปรับปรุงบำรุงดิน 1. การผลิต-จัดหาเมล็ดพันธุ์พืชปุ๋ยสด 2. การส่งเสริมการปรับปรุงบำรุงดินด้วย พืชปุ๋ยสด	1,637,500 1,487,500 150,000
2. เขตเกษตรกรรมที่มี ศักยภาพการผลิตสูง (ประเภท ที่ 2) เนื้อที่ 722 ไร่	การปรับปรุงบำรุงดิน 1. การเก็บตัวอย่างดินและวิเคราะห์ดินทาง ห้องปฏิบัติการ 2. การผลิต-จัดหาเมล็ดพันธุ์พืชปุ๋ยสด 3. การส่งเสริมการปรับปรุงบำรุงดินด้วยพืชปุ๋ยสด 4. การส่งเสริมการผลิตและการใช้สารอินทรีย์ 5. การพัฒนากลุ่มเกษตรกรใช้สารอินทรีย์ลดการ ใช้สารเคมีทางการเกษตร 6. ธนาคารปุ๋ยอินทรีย์ 7. การรณรงค์ไกลบตอซัง 8. การจัดหาปุ๋ยไนโตรเจน 9. การส่งเสริมการปรับปรุงบำรุงพื้นที่ดินกรด 10. การผลิตปุ๋ยหมัก การบริหารจัดการน้ำ 1. การก่อสร้างแหล่งน้ำในไร่นา 2. โครงการบริหารจัดการผลผลิตสินค้าเกษตรตาม แผนที่เกษตรเพื่อการบริหารจัดการเชิงรุก (Agri – Map)	3,266,500 75,000 446,250 45,000 25,000 48,750 640,000 200,000 85,000 1,500 1,700,000 877,500 577,500 300,000



ตารางที่ 7-1 (ต่อ)

เขตการใช้ที่ดิน (เกษตรกรรม)	แผนงาน/โครงการ	งบประมาณ (บาท)
3. เขตเกษตรกรรมที่มี ศักยภาพการผลิตต่ำ เนื้อที่ 1,333 ไร่	การปรับปรุงบำรุงดิน	3,594,000
	1. การเก็บตัวอย่างดินและวิเคราะห์ดินทาง ห้องปฏิบัติการ	75,000
	2. การผลิต-จัดหาเมล็ดพันธุ์พืชปุ๋ยสด	743,750
	3. การส่งเสริมการปรับปรุงบำรุงดินด้วยพืชปุ๋ยสด	75,000
	4. การส่งเสริมการผลิตและการใช้สารอินทรีย์	25,000
	5. การพัฒนากลุ่มเกษตรกรใช้สารอินทรีย์ลดการ ใช้สารเคมีทางการเกษตร	48,750
	6. ธนาคารปุ๋ยอินทรีย์	640,000
	7. การรณรงค์ไถกลบตอซัง	200,000
	8. การจัดหาปุ๋ยอินทรีย์	85,000
	9. การส่งเสริมการปรับปรุงบำรุงพื้นที่ดินกรด	1,500
	10. การผลิตปุ๋ยหมัก	1,700,000
	การบริหารจัดการน้ำ	877,500
	1. การก่อสร้างแหล่งน้ำในไร่นา	577,500
2. โครงการบริหารจัดการผลิตสินค้าเกษตรตาม แผนที่เกษตรเพื่อการบริหารจัดการเชิงรุก (Agri – Map)	300,000	
รวมเขตเกษตรกรรม	1. การปรับปรุงบำรุงดิน	8,498,000
	2. การบริหารจัดการน้ำ	1,755,000
	รวมแผนงาน/โครงการ	10,253,000



ตารางที่ 7-2 สรุปกิจกรรมที่ขอรับการสนับสนุนจากส่วนราชการอื่นในเขตการใช้ที่ดิน

เขตการใช้ที่ดิน	กิจกรรมที่ขอรับการสนับสนุนจากส่วนราชการอื่น
<p>1. เขตพื้นที่เกษตรกรรม</p> <p>1.1 เขตเกษตรกรรมชั้นดี เนื้อที่ 5,862 ไร่</p> <p>1.2 เขตเกษตรกรรมที่มีศักยภาพการผลิตสูง(ประเภทที่1) เนื้อที่ 2,773 ไร่</p> <p>1.3 เขตเกษตรกรรมที่มีศักยภาพการผลิตสูง(ประเภทที่2) เนื้อที่ 722 ไร่</p> <p>1.4 เขตเกษตรกรรมที่มีศักยภาพการผลิตต่ำ เนื้อที่ 1,333 ไร่</p>	<p>(1) โครงการปรับปรุงทะเบียนเกษตรกรและรับขึ้นทะเบียนเกษตรกร (สำนักงานเกษตรอำเภอห้วยไร่)</p> <p>(2) โครงการอบรมการปรับปรุงคุณภาพดินเสื่อมโทรม (พช./อบต./กศน./เกษตร)</p> <p>(3) โครงการพัฒนาแหล่งท่องเที่ยวเชิงเกษตร (พช./อบต./กศน./เกษตร)</p> <p>(4) โครงการผลิตและสนับสนุนหัวเชื้อจุลินทรีย์ควบคุมศัตรูพืช (ศูนย์ส่งเสริมเทคโนโลยีการเกษตรด้านอารักขาพืชจังหวัด)</p> <p>(5) โครงการส่งเสริมและพัฒนาอาชีพเพื่อแก้ไขปัญหาที่ดินทำกินของเกษตรกร(สำนักงานทรัพยากรธรรมชาติและสิ่งแวดล้อม)</p> <p>(6) โครงการส่งเสริมการใช้ปุ๋ยตามค่าวิเคราะห์ดิน (เกษตร)</p> <p>(7) โครงการผลิตและขยายสารชีวภัณฑ์ (เกษตร)</p>



ตารางที่ 7-3 เป้าหมายการดำเนินงานและงบประมาณ ตำบลห้วยไร่ อำเภอลำสนัก จังหวัดเพชรบูรณ์ 5 ปี (พ.ศ. 2567- 2571)

เขตการใช้ที่ดิน	งาน/โครงการ/กิจกรรม	หน่วย นับ	เป้าหมาย					รวม	งบประมาณ (บาท)					รวม	หน่วยงาน รับผิดชอบ
			2567	2568	2569	2570	2571		2567	2568	2569	2570	2571		
1. เขตเกษตรกรรมชั้นดี และเขตเกษตรกรรมที่มีศักยภาพการผลิตสูง (ประเภท 1)	การปรับปรุงบำรุงดิน														
	การผลิต-จัดหาเมล็ดพันธุ์พืชปุ๋ยสด	ตัน	10	10	10	10	10	50	297,500	297,500	297,500	297,500	297,500	1,487,500	พต.
	การส่งเสริมการปรับปรุงบำรุงดินด้วยพืชปุ๋ยสด	ไร่	2,000	2,000	2,000	2,000	2,000	10,000	30,000	30,000	30,000	30,000	30,000	150,000	พต.
2. เขตเกษตรกรรมที่มีศักยภาพการผลิตสูง (ประเภท 2)	การเก็บตัวอย่างดินและวิเคราะห์ดินทางห้องปฏิบัติการ	ตัวอย่าง	100	100	100	100	100	500	15,000	15,000	15,000	15,000	15,000	75,000	พต.
	การผลิต-จัดหาเมล็ดพันธุ์พืชปุ๋ยสด	ตัน	3	3	3	3	3	15	89,250	89,250	89,250	89,250	89,250	446,250	พต.
	การส่งเสริมการปรับปรุงบำรุงดินด้วยพืชปุ๋ยสด	ไร่	600	600	600	600	600	3,000	9,000	9,000	9,000	9,000	9,000	45,000	พต.
	การส่งเสริมการผลิตและการใช้สารอินทรีย์	ราย	100	100	100	100	100	500	5,000	5,000	5,000	5,000	5,000	25,000	พต.
	การพัฒนากลุ่มเกษตรกรที่ใช้สารอินทรีย์ลดการใช้สารเคมีทางการเกษตร	กลุ่ม	3	3	3	3	3	15	9,750	9,750	9,750	9,750	9,750	48,750	พต.
	การจัดตั้งธนาคารปุ๋ยอินทรีย์	แห่ง	1	1	1	1	1	5	128,000	128,000	128,000	128,000	128,000	640,000	พต.
	การรณรงค์ฝึกอบรมต่อซัง	แปลง	2	2	2	2	2	10	40,000	40,000	40,000	40,000	40,000	200,000	พต.
	การจัดหาปุ๋ยอินทรีย์	ตัน	10	10	10	10	10	50	17,000	17,000	17,000	17,000	17,000	85,000	พต.



แผนการใช้ที่ดินตำบลห้วยไร่ อำเภอลำลูกัก จังหวัดเพชรบูรณ์

ตารางที่ 7-3 (ต่อ)

เขตการใช้ที่ดิน	งาน/โครงการ/กิจกรรม	หน่วย นับ	เป้าหมาย					รวม	งบประมาณ (บาท)					รวม	หน่วยงาน รับผิดชอบ
			2567	2568	2569	2570	2571		2567	2568	2569	2570	2571		
	การส่งเสริมการปรับปรุงบำรุงพื้นที่ดินกรด	ไร่	20	20	20	20	20	100	300	300	300	300	300	1,500	พต.
	การผลิตปุ๋ยหมัก	ตัน	100	100	100	100	100	500	340,000	340,000	340,000	340,000	340,000	1,700,000	พต.
	<u>การบริหารจัดการน้ำ</u> การก่อสร้างแหล่งน้ำในไร่นา	บ่อ	5	5	5	5	5	25	115,500	115,500	115,500	115,500	115,500	577,500	พต.
	โครงการบริหารจัดการผลิตสินค้าเกษตร ตามแผนที่เกษตรเพื่อการบริหารจัดการเชิง รุก (Agri – Map)	ไร่	30	30	30	30	30	150	60,000	60,000	60,000	60,000	60,000	300,000	พต.
เขตเกษตรกรรมที่มี ศักยภาพการผลิตต่ำ	การเก็บตัวอย่างดินและวิเคราะห์ดินทาง ห้องปฏิบัติการ	ตัวอย่าง	100	100	100	100	100	500	15,000	15,000	15,000	15,000	15,000	75,000	พต.
	การผลิต-จัดหาเมล็ดพันธุ์พืชปุ๋ยสด	ตัน	5	5	5	5	5	25	148,750	148,750	148,750	148,750	148,750	743,750	พต.
	การส่งเสริมการปรับปรุงบำรุงดินด้วยพืช ปุ๋ยสด	ไร่	1,000	1,000	1,000	1,000	1,000	5,000	15,000	15,000	15,000	15,000	15,000	75,000	พต.
	การส่งเสริมการผลิตและการใช้สารอินทรีย์	ราย	100	100	100	100	100	500	5,000	5,000	5,000	5,000	5,000	25,000	พต.
	การพัฒนาเกษตรกรผู้ใช้สารอินทรีย์ลด การใช้สารเคมีทางการเกษตร	กลุ่ม	3	3	3	3	3	15	9,750	9,750	9,750	9,750	9,750	48,750	พต.
	การจัดตั้งธนาคารปุ๋ยอินทรีย์	แห่ง	1	1	1	1	1	5	128,000	128,000	128,000	128,000	128,000	640,000	พต.
	การรณรงค์ไกล่เกลี่ยข้อขัดแย้ง	แปลง	2	2	2	2	2	10	40,000	40,000	40,000	40,000	40,000	200,000	พต.



แผนการใช้ที่ดินตำบลห้วยไร่ อำเภอลำสนัก จังหวัดเพชรบูรณ์

ตารางที่ 7-3 (ต่อ)

เขตการใช้ที่ดิน	งาน/โครงการ/กิจกรรม	หน่วยนับ	เป้าหมาย					รวม	งบประมาณ (บาท)					รวม	หน่วยงาน รับผิดชอบ
			2567	2568	2569	2570	2571		2567	2568	2569	2570	2571		
	การจัดหาปุ๋ยโดโลไมต์	ตัน	10	10	10	10	10	50	17,000	17,000	17,000	17,000	17,000	85,000	พต.
	การส่งเสริมการปรับปรุงบำรุงพื้นที่ดินกรด	ไร่	20	20	20	20	20	100	300	300	300	300	300	1,500	พต.
	การผลิตปุ๋ยหมัก	ตัน	100	100	100	100	100	500	340,000	340,000	340,000	340,000	340,000	,000	พต.
	การบริหารจัดการน้ำ การก่อสร้างแหล่งน้ำในไร่นา	บ่อ	5	5	5	5	5	25	115,500	115,500	115,500	115,500	115,500	577,500	พต.
	โครงการบริหารจัดการผลผลิตสินค้าเกษตรตาม แผนที่เกษตรเพื่อการบริหารจัดการเชิงรุก (Agri - Map)	ไร่	30	30	30	30	30	150	60,000	60,000	60,000	60,000	60,000	300,000	พต.

หมายเหตุ: งบประมาณที่กำหนดไว้เป็นการประมาณเบื้องต้น อาจมีการเปลี่ยนแปลงตามที่ได้รับจัดสรรให้ดำเนินการ



เอกสารอ้างอิง

- กรมการปกครอง. 2566. **แผนที่ขอบเขตตำบล ปี 2564 (ไฟล์ข้อมูล)**.กระทรวงมหาดไทย.
- กรมการพัฒนาชุมชน. 2566. **ข้อมูลความจำเป็นพื้นฐาน (จปฐ.)รายจังหวัด รายอำเภอ และรายตำบล ปี 2565.**
แหล่งที่มา :<https://ebmn.cdd.go.th/>. 1 มิถุนายน 2566.
- กรมอุตุนิยมวิทยา. 2566. **ปริมาณน้ำฝนเฉลี่ยคาบ 30 ปี (พ.ศ. 2536-2565).** กรมอุตุนิยมวิทยา
กระทรวงดิจิทัลเพื่อเศรษฐกิจและสังคม, กรุงเทพฯ.
- กรมทรัพยากรน้ำบาดาล. 2566. **ปริมาณน้ำและจำนวนบ่อบาดาล ปี 2565.** แหล่งที่มา:
<http://app.dgr.go.th/newpasutara/xml/search.php>, 26 พฤษภาคม 2566.
- กรมส่งเสริมการเกษตร. 2566. **จำนวนครัวเรือนเกษตรกรที่ขึ้นทะเบียนเกษตรกร จำแนกรายจังหวัด
รายอำเภอ และรายตำบล (ณ เดือนมกราคม พ.ศ. 2566).** แหล่งที่มา :
<http://mvos2.gistda.or.th/>. 15 พฤษภาคม 2566
- กองสำรวจดินและวิจัยทรัพยากรดิน. 2566. **แผนที่ทรัพยากรดิน (ไฟล์ข้อมูล).** กรมพัฒนาที่ดิน
กระทรวงเกษตรและสหกรณ์, กรุงเทพฯ.
- กองนโยบายและแผนการใช้ที่ดิน. 2566. **ระดับความเหมาะสมของดิน ปี 2566 (ไฟล์ข้อมูล).**
กรมพัฒนาที่ดิน กระทรวงเกษตรและสหกรณ์, กรุงเทพฯ.
- กองนโยบายและแผนการใช้ที่ดิน. 2566. **แผนการใช้ที่ดิน ปี 2566 (ไฟล์ข้อมูล).** กรมพัฒนาที่ดิน
กระทรวงเกษตรและสหกรณ์, กรุงเทพฯ.
- กลุ่มวิเคราะห์สภาพการใช้ที่ดิน. 2566. **แผนที่สภาพการใช้ที่ดิน ปี 2566 (ไฟล์ข้อมูล).**
กองนโยบายและแผนการใช้ที่ดิน กรมพัฒนาที่ดิน กระทรวงเกษตรและสหกรณ์, กรุงเทพฯ.
- คณะกรรมการจัดทำพหุกรรมปฏิวัติวิทยา. 2551. **พหุกรรมปฏิวัติวิทยา.** สำนักพิมพ์
มหาวิทยาลัยเกษตรศาสตร์, กรุงเทพฯ.
- บัณฑิต ต้นศิริ และ คำรณ ไทรพิง. 2542. **คู่มือการประเมินคุณภาพที่ดิน.** กองวางแผนการใช้ที่ดิน
กรมพัฒนาที่ดิน.
- สำนักบริหารการทะเบียน กรมการปกครอง. 2566. **รายงานสถิติจำนวนประชากรและบ้าน
รายจังหวัด รายอำเภอ และรายตำบล (ณ เดือนธันวาคม พ.ศ. 2565).** แหล่งที่มา :
<https://stat.bora.dopa.go.th/stat/statnew/statyear/#/TableTemplate/Area/statpop.1>
พฤษภาคม 2566.
- องค์การบริหารส่วนตำบลห้วยไร่. 2566. **วิสัยทัศน์ของตำบล (2566).**
<https://www.huayrai-lomsak.go.th/index/?page=article7642>
- Kristensen P. 2004. **The DPSIR Framework.** National Environmental Research Institute,
Denmark, Department of Policy Analysis, European Topic Centre on Water,
European Environment Agency.



แผนที่ความเหมาะสมทางกายภาพของดินสำหรับการปลูกข้าว			
สัญลักษณ์	ชั้นความเหมาะสม	เนื้อที่ (ไร่)	ร้อยละ (%)
S1	เหมาะสมสูง	25,777	43.11
S2	เหมาะสมปานกลาง	4,094	6.85
S3	เหมาะสมเล็กน้อย	15,592	26.07
N	ไม่เหมาะสม	14,335	23.97
รวม		59,798	100.00

แผนที่ความเหมาะสมทางกายภาพของดิน
สำหรับการปลูกข้าว
ต.ท่าแดง อ.หนองไผ่ จ.เพชรบูรณ์

คำอธิบายสัญลักษณ์

- ทุ่งน้ำ
- เส้นทางน้ำ
- ขอบเขตตำบลท่าแดง
- ขอบเขตจังหวัด
- ขอบเขตอำเภอ
- ขอบเขตตำบล

สถานีพัฒนาที่ดินเพชรบูรณ์

สำนักงานพัฒนาที่ดินเขต 8 กรมพัฒนาที่ดิน
กระทรวงเกษตรและสหกรณ์



WGS 1984 UTM
มาตราส่วน 1:20,000
2 3

สถานีพัฒนา
สำนักงาน
กรมพัฒนา