



# แผนการใช้ที่ดินตำบลหลักด่าน อำเภอน้ำหนาว จังหวัดเพชรบูรณ์



สถานีพัฒนาที่ดินเพชรบูรณ์  
สำนักงานพัฒนาที่ดินเขต 8 กรมพัฒนาที่ดิน  
กระทรวงเกษตรและสหกรณ์  
ปี 2566



## คำนำ

การจัดทำแผนการใช้ที่ดินดำเนินการตามรัฐธรรมนูญแห่งราชอาณาจักรไทย พ.ศ. 2560 มาตรา 72 (1) ที่ได้บัญญัติให้มีการวางแผนการใช้ที่ดินให้เหมาะสมกับศักยภาพของที่ดิน ตามหลักการพัฒนาอย่างยั่งยืน โดยแผนการใช้ที่ดินตำบลหลักด่าน อำเภอน้ำหนาว จังหวัดเพชรบูรณ์ ได้นำแนวคิดขององค์การอาหารและการเกษตรแห่งสหประชาชาติ (Food and Agriculture Organization of the United Nations: FAO) และ โครงการสิ่งแวดล้อมแห่งสหประชาชาติ (United Nations Environment Programme: UNEP) มาปรับใช้ คือ ความเหมาะสมทางกายภาพ ความเหมาะสมทางเศรษฐกิจ การยอมรับจากสังคม การสร้างความยั่งยืนให้สิ่งแวดล้อม และเสนอทางเลือกการใช้ที่ดิน ร่วมกับวิธีการที่จำเป็นอื่น ๆ เช่น กระบวนการมีส่วนร่วมของชุมชน (Participatory Rural Appraisal: PRA) การประเมินคุณภาพที่ดิน เป็นต้น

กองนโยบายและแผนการใช้ที่ดินร่วมกับสำนักงานพัฒนาที่ดินเขต (สพข.) และสถานีพัฒนาที่ดิน (สพด.) ในการดำเนินงานวางแผนการใช้ที่ดินระดับตำบล โดยพิจารณาภาพรวมของสภาพปัญหาในด้านต่างๆ ทั้งด้านกายภาพ เศรษฐกิจ และสังคม วิเคราะห์และสังเคราะห์ข้อมูลนำไปสู่การวางแผนการใช้ที่ดินที่สอดคล้องกับศักยภาพของพื้นที่ โดยผ่านกระบวนการมีส่วนร่วมของชุมชน (PRA) ในการระบุปัญหาความต้องการของเกษตรกรและผู้มีส่วนได้ส่วนเสีย ทั้งนี้ สพด. ได้จัดทำแผนกิจกรรม/โครงการเพื่อขับเคลื่อนแผนการใช้ที่ดินให้เป็นรูปธรรมเพื่อให้เกษตรกรมีคุณภาพชีวิตที่ดีขึ้น มีการใช้ที่ดินอย่างถูกต้องเหมาะสม รักษาสภาพแวดล้อมและอนุรักษ์ทรัพยากรในชุมชนให้เกิดความยั่งยืนต่อไป

สถานีพัฒนาที่ดินเพชรบูรณ์

สิงหาคม 2566



## สารบัญ

	หน้า
คำนำ	ก
สารบัญ	ข
สารบัญตาราง	ง
สารบัญรูป	จ
<b>บทที่ 1 บทนำ</b>	
1.1 ความสำคัญของการวางแผนการใช้ที่ดิน	1-1
1.2 หลักการและเหตุผล	1-1
1.3 วัตถุประสงค์	1-2
1.4 ระยะเวลาและสถานที่ดำเนินงาน	1-2
1.5 ขั้นตอนการดำเนินงาน	1-2
1.6 วิสัยทัศน์ของตำบล	1-3
<b>บทที่ 2 ข้อมูลทั่วไป</b>	
2.1 ที่ตั้งและอาณาเขต	2-1
2.2 การแบ่งส่วนการปกครอง	2-1
2.3 สภาพภูมิประเทศ	2-1
2.4 สภาพภูมิอากาศ	2-3
2.5 สภาพการใช้ที่ดินในปัจจุบัน	2-5
2.6 สภาพเศรษฐกิจและสังคม	2-9
<b>บทที่ 3 สถานภาพของทรัพยากรธรรมชาติ</b>	
3.1 ทรัพยากรป่าไม้	3-1
3.2 ทรัพยากรน้ำ	3-2
3.3 ทรัพยากรดิน	3-2
<b>บทที่ 4 กระบวนการมีส่วนร่วมของชุมชน (Participatory Rural Appraisal: PRA)</b>	
4.1 การวิเคราะห์ผลจากการจัดทำกระบวนการมีส่วนร่วมของชุมชน (PRA)	4-1
4.2 ระบบการปลูกพืชในปัจจุบัน	4-5



## สารบัญ (ต่อ)

	หน้า
<b>บทที่ 5 การประเมินคุณภาพที่ดิน</b>	
5.1 หลักการประเมินคุณภาพที่ดินด้านกายภาพ	5-1
5.2 พืชเศรษฐกิจที่สำคัญของตำบล	5-3
5.3 ระดับความเหมาะสมของดิน	5-3
<b>บทที่ 6 แผนการใช้ที่ดิน</b>	
6.1 การวิเคราะห์ข้อมูลเพื่อการจัดทำแผนการใช้ที่ดินระดับตำบล	6-1
6.2 แผนการใช้ที่ดิน	6-2
<b>บทที่ 7 การขับเคลื่อนแผนการใช้ที่ดิน</b>	
7.1 ขั้นตอนการดำเนินงาน	7-1
7.2 กิจกรรมที่จะดำเนินการของกรมพัฒนาที่ดิน	7-1
7.3 กิจกรรมที่จะดำเนินงานของหน่วยงานอื่น	7-4
7.4 ความต้องการของชุมชนและองค์กรปกครองส่วนท้องถิ่น	7-6
<b>เอกสารอ้างอิง</b>	อ-1



## สารบัญญัตราง

ตารางที่		หน้า
2-1	สถิติภูมิอากาศ ณ สถานีตรวจอากาศหล่มสัก จังหวัดเพชรบูรณ์ (ปี 2536-2565)	2-4
2-2	สภาพการใช้ที่ดิน ตำบลหลักด่าน อำเภอ้ำหนาว จังหวัดเพชรบูรณ์	2-6
2-3	จำนวนประชากรและครัวเรือน ตำบลหลักด่าน อำเภอ้ำหนาว จังหวัด เพชรบูรณ์ ปี 2565	2-9
2-4	จำนวนและสัดส่วนครัวเรือนเกษตร ตำบลหลักด่าน อำเภอ้ำหนาว จังหวัด เพชรบูรณ์ ปี 2565	2-10
2-5	รายได้-รายจ่ายเฉลี่ยครัวเรือน ตำบลหลักด่าน อำเภอ้ำหนาว จังหวัด เพชรบูรณ์ ปี 2565	2-11
3-1	สมบัติดิน ตำบลหลักด่าน อำเภอ้ำหนาว จังหวัดเพชรบูรณ์	3-3
5-1	ตัวอย่างการประเมินคุณภาพที่ดินด้านกายภาพของประเภท การใช้ประโยชน์ที่ดิน	5-2
5-2	ชั้นความเหมาะสมทางกายภาพของ ตำบลหลักด่าน อำเภอ้ำหนาว จังหวัด เพชรบูรณ์	5-2
6-1	เขตการใช้ที่ดิน ตำบลหลักด่าน อำเภอ้ำหนาว จังหวัดเพชรบูรณ์	6-5
7-1	กิจกรรมของกรมพัฒนาที่ดินในเขตเกษตรกรรมที่จะดำเนินการใน ปีงบประมาณ 2566-2571	7-8
7-2	สรุปกิจกรรมที่ขอรับการสนับสนุนจากส่วนราชการอื่นในเขตการใช้ที่ดิน	7-9
7-3	เป้าหมายการดำเนินงานและงบประมาณ ตำบลหลักด่าน อำเภอ้ำหนาว จังหวัดเพชรบูรณ์ แผน 5 ปี (พ.ศ. 2567-2571)	7-12



## สารบัญรูป

รูปที่		หน้า
1-1	กรอบการวางแผนการใช้ที่ดินระดับตำบล	1-4
2-1	ที่ตั้งและอาณาเขต ตำบลหลักด่าน อำเภอน้ำหนาว จังหวัดเพชรบูรณ์	2-2
2-2	สมดุลงบของน้ำเพื่อการเกษตร พ.ศ. 2536-2565	2-5
2-3	สภาพการใช้ที่ดิน ตำบลหลักด่าน อำเภอ้ำหนาว จังหวัดเพชรบูรณ์	2-8
3-1	ทรัพยากรดิน ตำบลหลักด่าน อำเภอ้ำหนาว จังหวัดเพชรบูรณ์	3-4
4-1	การวิเคราะห์สถานการณ์โดยระบบ DPSIR ของตำบลหลักด่าน อำเภอ น้ำหนาว จังหวัดเพชรบูรณ์	4-4
4-2	ระบบการปลูกพืชในปัจจุบัน ตำบลหลักด่าน อำเภอ้ำหนาว จังหวัดเพชรบูรณ์	4-6
6-1	เขตการใช้ที่ดิน ตำบลหลักด่าน อำเภอ้ำหนาว จังหวัดเพชรบูรณ์	6-6
7-1	การชะล้างพังทลายของดิน ตำบลหลักด่าน อำเภอ้ำหนาว จังหวัดเพชรบูรณ์	7-3



## บทที่ 1

### บทนำ

#### 1.1 ความสำคัญของการวางแผนการใช้ที่ดิน

ตามรัฐธรรมนูญแห่งราชอาณาจักรไทย พุทธศักราช 2560 มาตรา 72 รัฐพึงดำเนินการเกี่ยวกับที่ดินทรัพยากรน้ำ และพลังงาน ดังต่อไปนี้

(1) วางแผนการใช้ที่ดินของประเทศ ให้เหมาะสมกับสภาพพื้นที่และศักยภาพของที่ดินตามหลักการพัฒนาอย่างยั่งยืน

#### 1.2 หลักการและเหตุผล

ปัจจุบันกรมพัฒนาที่ดินได้ดำเนินการวางแผนการใช้ที่ดินระดับประเทศเรียบร้อยแล้วซึ่งเป็นการวางกรอบ

เชิงนโยบายมุ่งเน้นการพัฒนาด้านการเกษตรให้เกิดความสมดุลและยั่งยืนและในขณะเดียวกันต้องอนุรักษ์ทรัพยากรธรรมชาติและสิ่งแวดล้อมควบคู่กับการรักษาคุณค่าทางศิลปวัฒนธรรม แต่ทั้งนี้เพื่อให้เกิดการใช้ประโยชน์ที่ดินในระดับพื้นที่อย่างมีประสิทธิภาพและรักษาฐานการผลิตด้านทรัพยากรธรรมชาติอย่างยั่งยืนตลอดห่วงโซ่อุปทาน แผนการใช้ที่ดินระดับตำบลจึงถูกนำมาใช้เป็นเครื่องมือเพื่อขับเคลื่อนการดำเนินงานดังกล่าว

ทั้งนี้กรมพัฒนาที่ดินได้จัดทำแผนปฏิบัติการราชการกรมพัฒนาที่ดินระยะ 5 ปี (พ.ศ. 2566-2570) เพื่อให้บรรลุตามวิสัยทัศน์ที่กำหนดไว้ คือ “เป็นองค์กรอัจฉริยะทางดิน เพื่อขับเคลื่อนการใช้ที่ดินอย่างเหมาะสม 15 ล้านไร่ ภายในปี 2570” ซึ่งในส่วนของประเด็นการพัฒนาที่ 2 บริหารจัดการทรัพยากรดินและที่ดินด้วยชุดข้อมูลที่มีมูลค่าสูง (High Value Dataset) ซึ่งมีเป้าหมาย คือ การนำชุดข้อมูลที่มีมูลค่าสูง ไปใช้ในการบริหารจัดการทางการเกษตร ในส่วนของตัวชี้วัด บริหารจัดการทรัพยากรดินและที่ดินบนพื้นฐานของชุดข้อมูลที่มีมูลค่าสูง ร้อยละ 100 กลยุทธ์ที่ 2 ยกระดับแผนการใช้ที่ดินไปสู่การปฏิบัติ ได้กำหนดให้ ร้อยละของแผนการใช้ที่ดินระดับตำบลที่จัดทำแล้วเสร็จทั้งประเทศ ภายในปี 2570 (ไม่น้อยกว่า ร้อยละ 80) เป็นตัวชี้วัดหนึ่งของกลยุทธ์ดังกล่าว



### 1.3 วัตถุประสงค์

1.3.1 เพื่อรักษาเสถียรภาพของทรัพยากรให้เกิดความสมดุลและยั่งยืนภายใต้การพัฒนาต่าง ๆ ของตำบล

1.3.2 เพื่อให้การใช้ที่ดินมีผลตอบแทนสูงสุดต่อหน่วยเนื้อที่อย่างยั่งยืน

1.3.3 เพื่อให้เกิดการกำหนดแผนงาน โครงการ กิจกรรม ที่สอดคล้องกับแผนการใช้ที่ดินที่กำหนดขึ้นและ

อยู่บนหลักการของของโมเดลเศรษฐกิจ BCG (Bio-Circular-Green Economy: BCG Model)

### 1.4 ระยะเวลาและสถานที่ดำเนินงาน

1.4.1 ระยะเวลา 1 ตุลาคม 2565 – 30 กันยายน 2566

1.4.2 สถานที่ ตำบลหลักด่าน อำเภอน้ำหนาว จังหวัดเพชรบูรณ์

### 1.5 ขั้นตอนการดำเนินงาน

1.5.1 รวบรวมข้อมูลปฐมภูมิและทุติยภูมิ ประกอบด้วย

1) ด้านกายภาพ เช่น ทรัพยากรดิน ทรัพยากรน้ำ ทรัพยากรป่าไม้ ภูมิอากาศ สภาพการใช้ที่ดิน เขตป่าไม้ตามกฎหมายและมติคณะรัฐมนตรี

2) ด้านเศรษฐกิจและสังคม เช่น การถือครองที่ดิน ลักษณะทางเศรษฐกิจของตำบล จำนวนประชากร เป็นต้น

3) ด้านนโยบายและข้อกำหนดที่เกี่ยวข้อง เช่น ยุทธศาสตร์ แผนพัฒนาเศรษฐกิจและสังคมแห่งชาติฉบับที่ 13 ยุทธศาสตร์ภาค แผนพัฒนากลุ่มจังหวัด แผนพัฒนาจังหวัด แผนพัฒนาการเกษตรและสหกรณ์ แผนพัฒนาท้องถิ่น 4 ปี ขององค์การบริหารส่วนจังหวัด เทศบาลตำบลหรือองค์การบริหารส่วนตำบล เป็นต้น

1.5.2 จัดทำกระบวนการมีส่วนร่วมของชุมชน (Participatory Rural Appraisal : PRA) เพื่อรับฟังความคิดเห็น ประเด็นปัญหา ความต้องการด้านต่าง ๆ ขององค์กรปกครองส่วนท้องถิ่นและเกษตรกรในตำบล

1.5.3 ประเมินคุณภาพของที่ดินของพืชเศรษฐกิจหลักและพืชทางเลือกที่มีมูลค่าของตำบล

1.5.4 ส่งเคราะห์ข้อมูลจากข้อ 1.5.1 ถึง 1.5.3 เพื่อใช้ประกอบการวางแผนการใช้ที่ดิน

1.5.5 กำหนด (ร่าง) แผนการใช้ที่ดินระดับตำบล

1.5.6 รับฟังความคิดเห็นของผู้มีส่วนได้ส่วนเสียต่อ (ร่าง) แผนการใช้ที่ดินที่กำหนดขึ้น

1.5.7 ปรับปรุง (ร่าง) แผนการใช้ที่ดินเพื่อจัดทำแผนการใช้ที่ดินฉบับสมบูรณ์

1.5.8 นำแผนการใช้ที่ดินเข้าสู่คณะกรรมการของเขตฯ เพื่อตรวจสอบความครบถ้วน / สมบูรณ์ของเนื้อหาและองค์ประกอบ



1.5.9 เผยแพร่แผนการใช้ที่ดินเพื่อนำไปสู่การขับเคลื่อนการดำเนินงาน ประกอบด้วย

1) องค์กรปกครองส่วนท้องถิ่น นำแผนการใช้ที่ดินที่จัดทำขึ้นไปประกอบการจัดทำแผนการพัฒนาของตำบล เพื่อนำไปสู่การของบประมาณที่มีความสอดคล้องกับศักยภาพด้านการผลิตและสถานภาพของทรัพยากรของตำบล

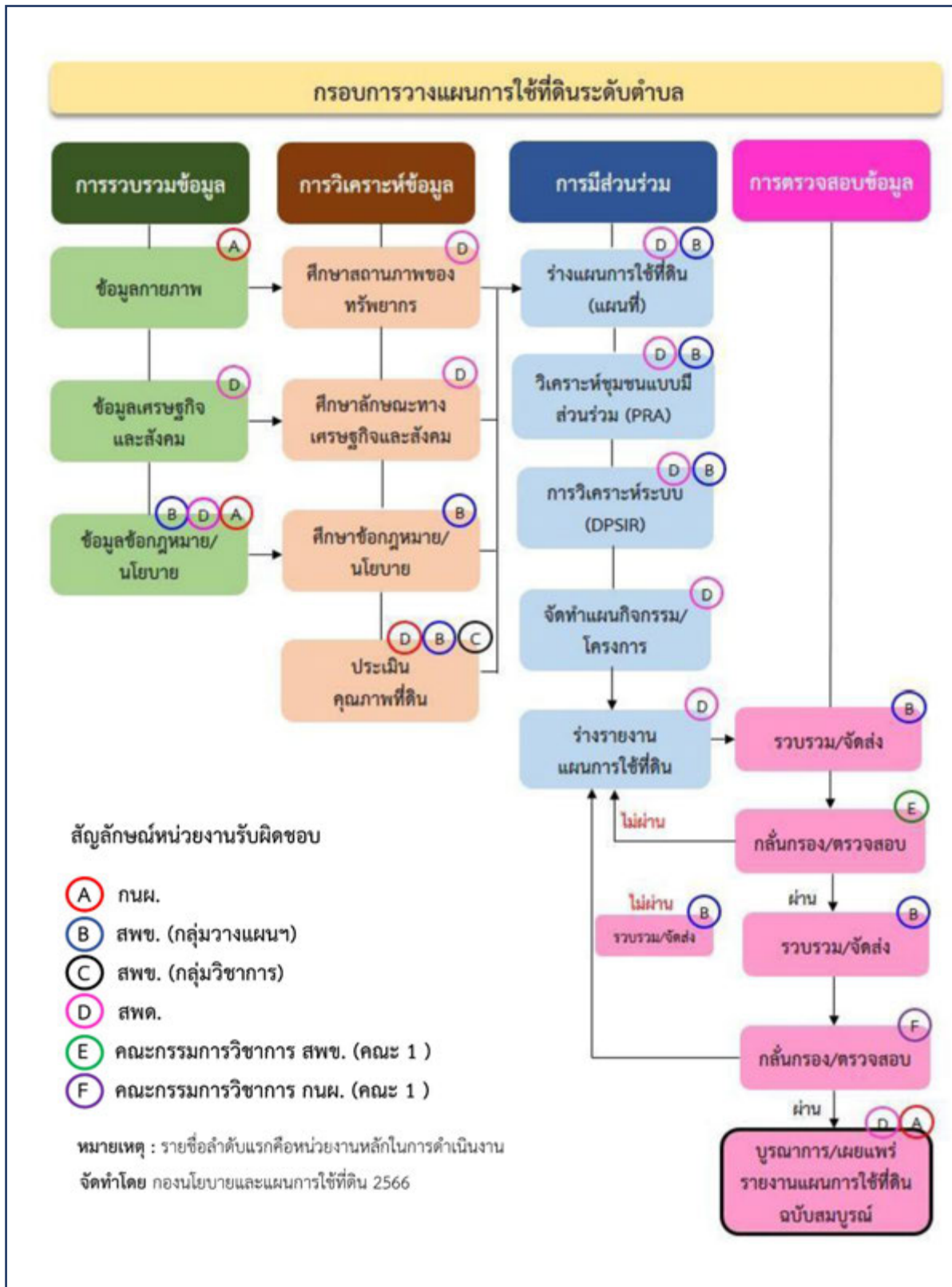
2) กรมพัฒนาที่ดิน โดยสถานีพัฒนาที่ดิน กำหนดแผนงาน/โครงการ/กิจกรรม ที่สอดคล้องกับแผนการใช้ที่ดินที่กำหนดขึ้นในแต่ละเขตและสามารถใช้ประกอบการของบประมาณในพื้นที่อย่างมีหลักการและเป็นที่ยอมรับ

3) หน่วยงานราชการอื่น ๆ สามารถใช้เป็นข้อมูลพื้นฐานประกอบแผนงาน/โครงการ/กิจกรรม ที่สอดคล้องกับแผนการใช้ที่ดินที่กำหนดขึ้นในแต่ละเขต

จากขั้นตอนที่กล่าวข้างต้น สามารถจัดทำกรอบการวางแผนการใช้ที่ดินระดับตำบลแสดง ดังรูปที่ 1-1

## 1.6 วิสัยทัศน์ของตำบล

เศรษฐกิจมั่นคง ชุมชนน่าอยู่ ฟื้นฟูวัฒนธรรม นำหน้าการศึกษา (องค์การบริหารส่วนตำบลหลักด่าน,2566)



รูปที่ 1-1 กรอบการวางแผนการใช้ที่ดินระดับตำบล



## บทที่ 2

### ข้อมูลทั่วไป

#### 2.1 ที่ตั้งและอาณาเขต

ตำบลหลักด่าน อำเภอน้ำหนาว จังหวัดเพชรบูรณ์ ตั้งอยู่ทางทิศตะวันตกเฉียงเหนือของอำเภอ  
น้ำหนาว มีพื้นที่ประมาณ 198 ตารางกิโลเมตร หรือ 123,906 ไร่ โดยมีอาณาเขตติดต่อ ดังนี้ (รูปที่ 2-1)

ทิศเหนือ	ติดต่อกับ	ตำบลตาดกลอย อำเภอหล่มเก่า จังหวัดเพชรบูรณ์ ตำบลเลยวังไสย์ อำเภอภูหลวง จังหวัดเลย
ทิศใต้	ติดต่อกับ	ตำบลห้วยไร่ ตำบลปากช่อง อำเภอหล่มสัก จังหวัดเพชรบูรณ์
ทิศตะวันออก	ติดต่อกับ	ตำบลวังขาว อำเภอเมือง จังหวัดเพชรบูรณ์
ทิศตะวันตก	ติดต่อกับ	ตำบลตาดกลอย อำเภอหล่มเก่า ตำบลท่าอิฐ อำเภอหล่มสัก จังหวัดเพชรบูรณ์

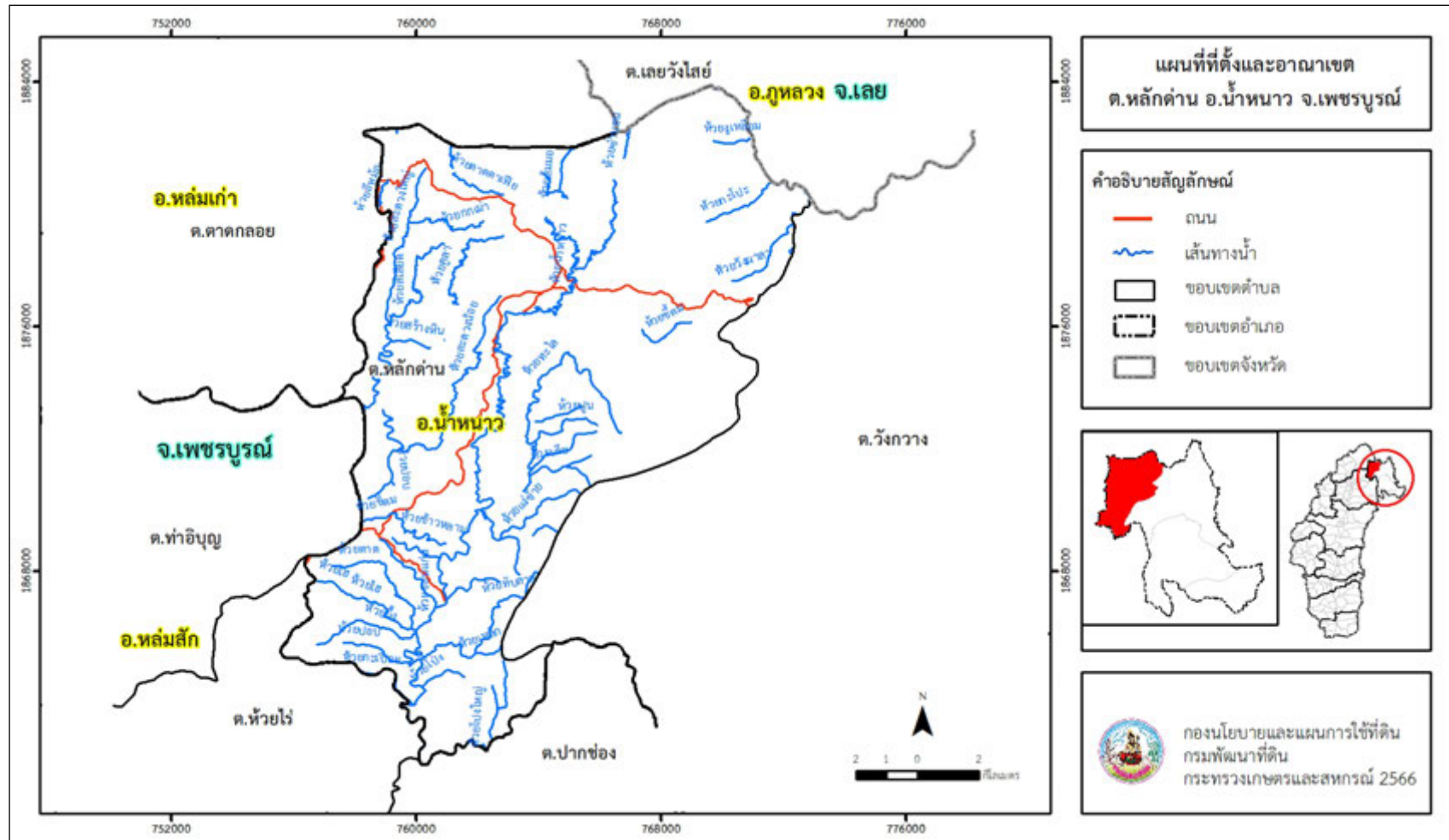
#### 2.2 การแบ่งส่วนการปกครอง

ตำบลหลักด่าน อำเภอเมือง จังหวัดเพชรบูรณ์ แบ่งส่วนการปกครองออกเป็น 7 หมู่บ้าน ดังนี้

หมู่ที่ 1 บ้านหลักด่าน	หมู่ที่ 5 บ้านห้วยลาด
หมู่ที่ 2 บ้านหลักด่าน	หมู่ที่ 6 บ้านห้วยกะโปะ
หมู่ที่ 3 บ้านห้วยน้ำหนาว	หมู่ที่ 7 บ้านกกก่อ
หมู่ที่ 4 บ้านโนนชาด	

#### 2.3 สภาพภูมิประเทศ

ลักษณะพื้นที่ทั่วไปส่วนใหญ่เป็นพื้นที่ลาดชันสูง เป็นภูเขาสลับซับซ้อน พื้นที่ส่วนใหญ่ของตำบล  
อยู่ในเขตอุทยานแห่งชาติน้ำหนาว เป็นส่วนหนึ่งของลุ่มน้ำป่าสัก มีแหล่งน้ำที่สำคัญเช่น ห้วยน้ำหนาว  
ห้วยขอนแก่นห้วยทะเล ห้วยสะดวงน้อย ห้วยสะดวงใหญ่



รูปที่ 2-1 ที่ตั้งและอาณาเขต ตำบลหลักด่าน อำเภอน้ำหนาว จังหวัดเพชรบูรณ์



## 2.4 สภาพภูมิอากาศ

จากการศึกษาสถิติภูมิอากาศ (พ.ศ. 2536-2565) พบว่า ตำบลหลักด่าน อำเภอน้ำหนาวจังหวัดเพชรบูรณ์ มีรายละเอียดดังนี้

### 2.4.1 อุณหภูมิ

มีอุณหภูมิโดยเฉลี่ยทั้งปี 27.1 องศาเซลเซียส อุณหภูมิสูงสุดเฉลี่ย 33.6 องศาเซลเซียสในเดือนเมษายน และอุณหภูมิต่ำสุดเฉลี่ย 22.3 องศาเซลเซียส ในเดือนมกราคม

### 2.4.2 ปริมาณน้ำฝน

มีปริมาณน้ำฝนรวมทั้งปี 1,045.7 มิลลิเมตร มีฝนตกประมาณ 116 วัน เดือนที่มีฝนตกมากที่สุด ในเดือนกันยายน มีปริมาณฝน 205.5 มิลลิเมตร และมีฝนตกประมาณ 18 วัน

### 2.4.3 สมดุลน้ำเพื่อการเกษตร

จากข้อมูลสถิติภูมิอากาศในคาบ 30 ปี (พ.ศ. 2536-2565) ณ สถานีตรวจอากาศหล่มสัก จังหวัดเพชรบูรณ์ ได้นำมาวิเคราะห์สมดุลของน้ำเพื่อการเกษตร ซึ่งเป็นการวิเคราะห์หาช่วงฤดูกาลเพาะปลูกพืช ตลอดจนช่วงระยะเวลาที่พืชเสี่ยงต่อการขาดน้ำ ข้อมูลที่นำมาวิเคราะห์ คือ ปริมาณน้ำฝน และศักยภาพการคายระเหยน้ำอ้างอิง (ET<sub>o</sub>) ซึ่งคำนวณด้วยโปรแกรม Cropwat for Windows Version 8.0 โดยใช้สมการ Penman-Monteith สามารถสรุปสมดุลของน้ำเพื่อการเกษตรในเขตอาศัยน้ำฝนได้ดังนี้

ช่วงที่เหมาะสมต่อการปลูกพืช เป็นช่วงที่ค่าปริมาณน้ำฝนมากกว่าค่า 0.5 การระเหยจากผิวดินและการคายน้ำของพืช เป็นช่วงที่ดินมีความชุ่มชื้นพอเหมาะต่อการเพาะปลูกพืช ซึ่งช่วงนี้เริ่มตั้งแต่ต้นเดือนมีนาคมถึงต้นเดือนพฤศจิกายน

ช่วงที่มีน้ำมากเกินพอ เป็นช่วงที่ค่าปริมาณน้ำฝนมากกว่าค่าการระเหยจากผิวดินและการคายน้ำของพืช ซึ่งช่วงนี้เริ่มตั้งแต่ปลายเดือนเมษายนถึงปลายเดือนตุลาคม

ช่วงขาดน้ำ เป็นช่วงฤดูแล้งที่ค่าปริมาณน้ำฝนน้อยกว่าค่า 0.5 การระเหยจากผิวดิน และการคายน้ำของพืช ซึ่งพืชอาจเสียหายจากการขาดแคลนน้ำได้ ซึ่งช่วงนี้เริ่มตั้งแต่ต้นเดือนพฤศจิกายนถึงต้นเดือนมีนาคม (ตารางที่ 2-1 และรูปที่ 2-2)



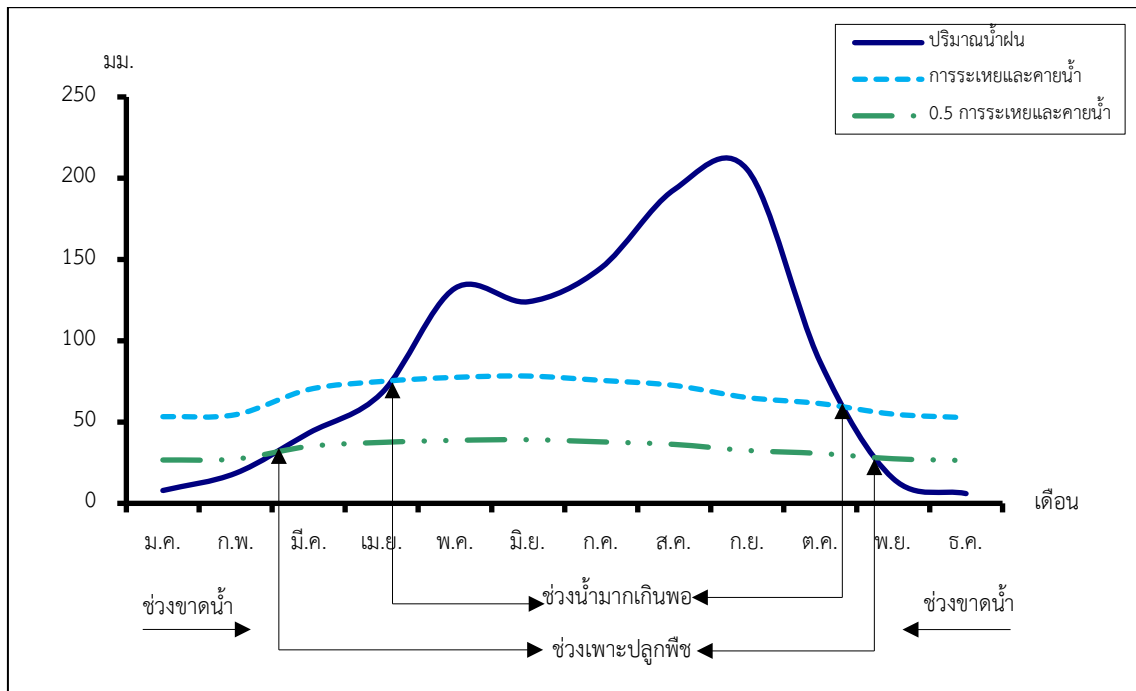
ตารางที่ 2-1 สถิติภูมิอากาศ ณ สถานีตรวจอากาศหล่มสัก จังหวัดเพชรบูรณ์<sup>1</sup> (พ.ศ. 2536-2565)

เดือน	อุณหภูมิ (ซ.)			ความชื้นสัมพัทธ์ (%)	ปริมาณน้ำฝน (มม.)	จำนวนวันที่ฝนตก (วัน)	ศักยภาพการคายระเหยน้ำ (มม.)	ปริมาณฝนใช้การ <sup>2</sup> (มม.)
	ต่ำสุด	สูงสุด	เฉลี่ย	(%)	(มม.)	(วัน)	(มม.)	(มม.)
ม.ค.	18.0	32.3	24.5	63.0	7.9	1.7	53.3	7.8
ก.พ.	19.6	34.1	26.2	62.0	18.6	2.3	54.6	18.0
มี.ค.	22.1	36.0	28.2	63.0	43.3	5.5	70.1	40.3
เม.ย.	24.0	36.7	29.3	68.0	68.0	8.4	75.0	60.6
พ.ค.	24.6	35.2	28.8	75.0	132.3	14.9	77.5	104.3
มิ.ย.	24.7	34.1	28.5	78.0	124.0	15.8	78.3	99.4
ก.ค.	24.2	32.7	27.8	81.0	144.8	17.4	75.6	111.3
ส.ค.	24.1	32.1	27.4	83.0	192.9	19.5	72.5	133.4
ก.ย.	24.0	32.5	27.3	83.0	205.5	17.5	65.1	137.9
ต.ค.	22.8	32.8	27.1	77.0	87.1	9.5	61.4	75.0
พ.ย.	20.7	32.7	26.1	70.0	15.3	2.7	54.9	14.9
ธ.ค.	18.3	31.5	24.3	65.0	6.0	1.0	52.7	5.9
เฉลี่ย	22.3	33.6	27.1	72.3	-	-	-	-
รวม	-	-	-	-	1,045.7	116.2	791.0	808.8

หมายเหตุ : <sup>1</sup>เป็นสถานีตรวจอากาศที่ใกล้พื้นที่ตำบลมากที่สุด

<sup>2</sup>จากการคำนวณโดยโปรแกรม Cropwat for Windows Version 8.0

ที่มา : กรมอุตุนิยมวิทยา (2566)



รูปที่ 2-2 สมดุลของน้ำเพื่อการเกษตร (พ.ศ. 2536-2565)

## 2.5 สภาพการใช้ที่ดินปัจจุบัน

สภาพการใช้ที่ดินตำบลหลักด่าน อำเภอน้ำหนาว จังหวัดเพชรบูรณ์ ซึ่งสำรวจโดยกลุ่มวิเคราะห์สภาพการใช้ที่ดิน (2566) ประกอบด้วยประเภทการใช้ที่ดินต่าง ๆ ดังนี้

2.5.1 พื้นที่ชุมชนและสิ่งปลูกสร้าง มีเนื้อที่ 2,074 ไร่ หรือร้อยละ 1.67 ของเนื้อที่ตำบล

2.5.2 พื้นที่เกษตรกรรมมีเนื้อที่ 54,020 ไร่ หรือร้อยละ 43.59 ของเนื้อที่ตำบล ประกอบด้วยการใช้ประโยชน์ที่ดินด้านเกษตรกรรมต่าง ๆ ดังต่อไปนี้

- 1) พื้นที่นา มีเนื้อที่ 279 ไร่ หรือร้อยละ 0.22 ของเนื้อที่ตำบล ได้แก่ นาข้าว นาไร่
- 2) พืชไร่ มีเนื้อที่ 40,383 ไร่ หรือร้อยละ 32.59 ของเนื้อที่ตำบล ได้แก่ ข้าวโพด มันสำปะหลัง ข้าวโพด/ข้าวไร่ ไร่ร้าง ชิง
- 3) ไม้ยืนต้น มีเนื้อที่ 10,669 ไร่ หรือร้อยละ 8.61 ของเนื้อที่ตำบล ได้แก่ ยางพารา ปาล์มน้ำมัน ยูคาลิปตัส กาแฟ/ไม้ผลผสม ไม้ปลูกเพื่อการค้า
- 4) ไม้ผล มีเนื้อที่ 2,682 ไร่ หรือร้อยละ 2.16 ของเนื้อที่ตำบล ได้แก่ มะขาม ลิ้นจี่/มะขาม ไม้ผลผสม กล้วย ลิ้นจี่
- 5) พืชสวน มีเนื้อที่ 7 ไร่ หรือร้อยละ 0.01 ของเนื้อที่ตำบล ได้แก่ ไม้ดอกไม้ประดับ

2.5.3 พื้นที่ป่าไม้ มีเนื้อที่ 67,401 ไร่ หรือร้อยละ 54.40 ของเนื้อที่ตำบล ได้แก่ ป่าผลัดใบ สมบูรณ์ ป่าผลัดใบรอสภาพฟื้นฟู ป่าไม่ผลัดใบสมบูรณ์



2.5.4 พื้นที่แหล่งน้ำ มีเนื้อที่ 131 ไร่ หรือร้อยละ 0.11 ของเนื้อที่ตำบล ได้แก่ แม่น้ำ ลำห้วย ลำคลอง บ่อน้ำในไร่นา

2.5.5 พื้นที่เบ็ดเตล็ด มีเนื้อที่ 280 ไร่ หรือร้อยละ 0.23 ของเนื้อที่ตำบล ได้แก่ พุ่มหญ้าสลับไม้ พุ่ม/ไม้ละเมาะ

ตารางที่ 2-2 สภาพการใช้ที่ดิน ตำบลหลักด่าน อำเภอน้ำหนาว จังหวัดเพชรบูรณ์

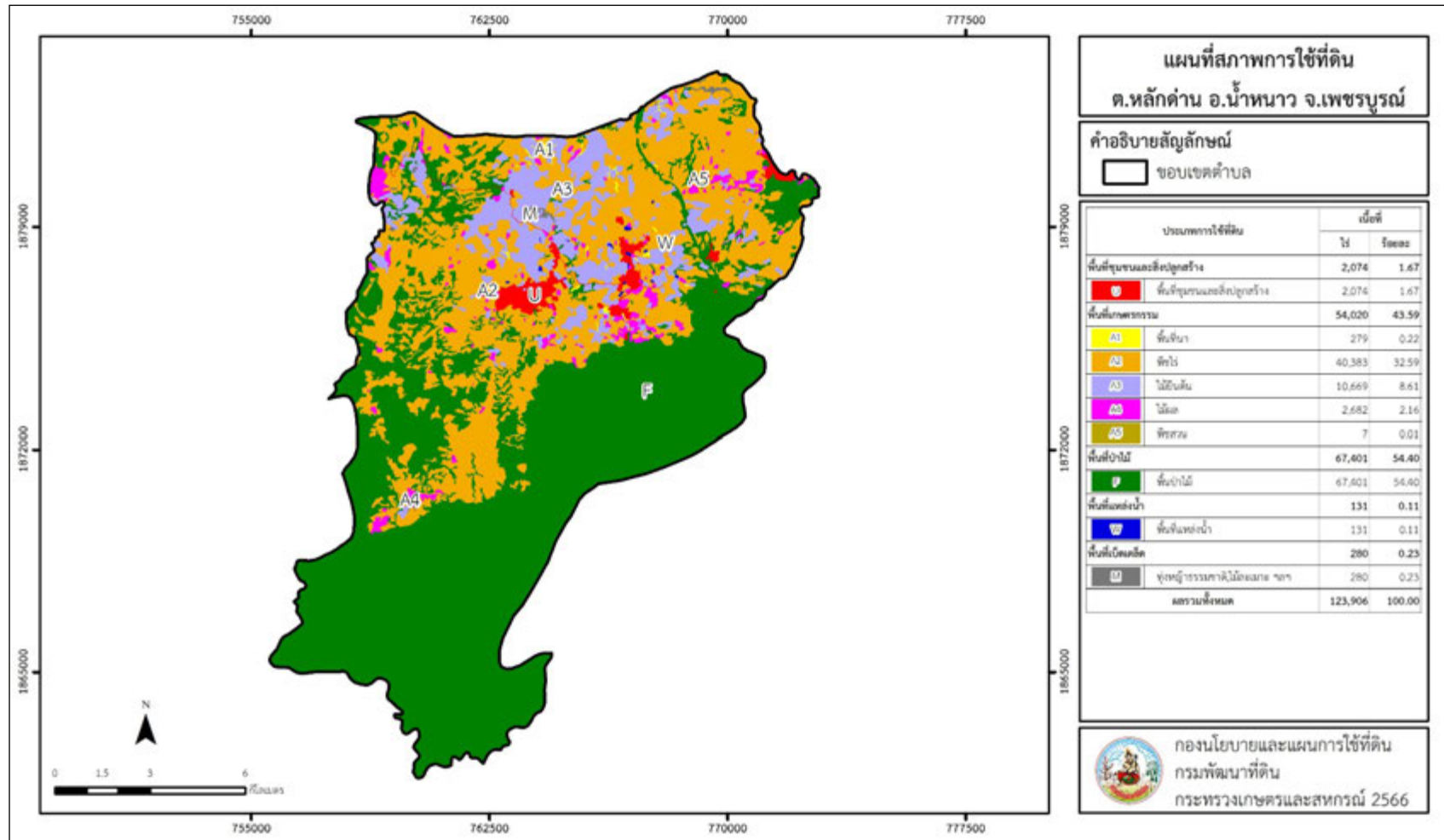
หน่วยแผนที่	ประเภทการใช้ที่ดิน	เนื้อที่	
		ไร่	ร้อยละ
<b>U</b>	<b>พื้นที่ชุมชนและสิ่งปลูกสร้าง</b>	<b>2,074</b>	<b>1.67</b>
U201	หมู่บ้านบนพื้นราบ	1,548	1.25
U301	สถานที่ราชการและสถาบันต่าง ๆ	408	0.33
U405	ถนน	106	0.08
U502	โรงงานอุตสาหกรรม	12	0.01
<b>A</b>	<b>พื้นที่เกษตรกรรม</b>	<b>54,020</b>	<b>43.59</b>
A100	นาไร่	14	0.01
A101	นาข้าว	265	0.21
A200	ไร่ไร่	1,427	1.15
A201	พืชไร่ผสม	58	0.05
A202	ข้าวโพด	27,478	22.17
A202/A216	ข้าวโพด/ข้าวไร่	2,006	1.62
A203	อ้อย	8	0.01
A204	มันสำปะหลัง	8,938	7.21
A205	สับปะรด	64	0.05
A216	ข้าวไร่	32	0.03
A216/A402	ข้าวไร่/ส้ม	5	-
A222	ชิง	347	0.28
A223	กะหล่ำปลี	20	0.02
A300	ไม้ยืนต้นไร่/เสื่อมโทรม	21	0.02
A301	ไม้ยืนต้นผสม	36	0.03
A302	ยางพารา	9,771	7.88
A302/A412	ยางพารา/มะขาม	26	0.02



ตารางที่ 2-2 (ต่อ)

หน่วยแผนที่	ประเภทการใช้ที่ดิน	เนื้อที่	
		ไร่	ร้อยละ
A303	ปาล์มน้ำมัน	432	0.35
A304	ยูคาลิปตัส	266	0.21
A305	สัก	7	0.01
A312/A401	กาแฟ/ไม้ผลผสม	73	0.06
A315	ไม้ปลูกเพื่อการค้า	37	0.03
A400	ไม้ผลร้าง/เสื่อมโทรม	8	0.01
A401	ไม้ผลผสม	214	0.17
A406	ลิ้นจี่	66	0.05
A406/A412	ลิ้นจี่/มะขาม	224	0.18
A406/A416	ลิ้นจี่/ขนุน	48	0.04
A407	มะม่วง	2	-
A407/A412	มะม่วง/มะขาม	19	0.02
A411	กล้วย	134	0.11
A412	มะขาม	1,962	1.58
A413	ลำไย	5	-
A503	ไม้ดอก ไม้ประดับ	7	0.01
<b>F</b>	<b>พื้นที่ป่าไม้</b>	<b>67,401</b>	<b>54.40</b>
F101	ป่าไม่ผลัดใบสมบูรณ์	1,273	1.03
F200	ป่าผลัดใบรอสภาพฟื้นฟู	6,117	4.94
F201	ป่าผลัดใบสมบูรณ์	60,011	48.43
<b>M</b>	<b>พื้นที่เบ็ดเตล็ด</b>	<b>280</b>	<b>0.23</b>
M102	ทุ่งหญ้าสลับไม้พุ่ม/ไม้ละเมาะ	280	0.23
<b>W</b>	<b>พื้นที่แหล่งน้ำ</b>	<b>131</b>	<b>0.11</b>
W101	แม่น้ำ ลำห้วย ลำคลอง	13	0.01
W202	บ่อน้ำในไร่นา	118	0.10
<b>ผลรวมทั้งหมด</b>		<b>123,906</b>	<b>100.00</b>

หมายเหตุ : เนื้อที่คำนวณด้วยระบบสารสนเทศภูมิศาสตร์



รูปที่ 2-3 สภาพการใช้ที่ดินตำบลหลักด่าน อำเภอน้ำหนาว จังหวัดเพชรบูรณ์



## 2.6 สภาพเศรษฐกิจและสังคม

### 2.6.1 ประชากร

จากหลักฐานทะเบียนราษฎร์ของกรมการปกครอง กระทรวงมหาดไทย ณ เดือนธันวาคม 2565 พบว่า ประชากรที่อาศัยในพื้นที่ ตำบลหลักด่านมีประชากรรวม 3,999 คน แยกเป็นชาย 2,029 คน เป็นหญิง 1,970 คน ความหนาแน่นโดยเฉลี่ย 20.17 คนต่อตารางกิโลเมตร มีจำนวนครัวเรือนทั้งหมด 1,299 ครัวเรือน เป็นครัวเรือนเกษตรที่มาขึ้นทะเบียนกรมส่งเสริมการเกษตร 972 ครัวเรือน หรือร้อยละ 74.83 ของจำนวนครัวเรือนทั้งหมด และเป็นครัวเรือนที่ประกอบอาชีพอื่นๆ ครัวเรือนเกษตรที่ไม่ได้มาขึ้นทะเบียนกรมส่งเสริมการเกษตร 327 ครัวเรือน หรือร้อยละ 25.17 ของจำนวนครัวเรือนทั้งหมด ดังรายละเอียดในตารางที่ 2-3 ถึง 2-4

ตารางที่ 2-3 จำนวนประชากรและครัวเรือน ตำบลหลักด่าน อำเภอน้ำหนาว จังหวัดเพชรบูรณ์ ปี 2565

พื้นที่	จำนวน ครัวเรือน	จำนวนประชากร (คน)		
		ชาย	หญิง	รวม
ตำบลหลักด่าน	1,299	2,029	1,970	3,999
หมู่ที่ 1 หลักด่าน	184	294	292	586
หมู่ที่ 2 หลักด่าน	159	278	268	546
หมู่ที่ 3 ห้วยน้ำหนาว	294	420	389	809
หมู่ที่ 4 โนนขาด	178	240	229	469
หมู่ที่ 5 ห้วยลาด	101	169	181	350
หมู่ที่ 6 ห้วยกะโปะ	206	346	327	673
หมู่ที่ 7 กกก่อ	177	282	284	566

ที่มา : กรมการปกครอง (2566)



ตารางที่ 2-4 จำนวนและสัดส่วนครัวเรือนเกษตร ตำบลหลักด่าน อำเภอน้ำหนาว จังหวัดเพชรบูรณ์  
ปี 2565

รายการ	จำนวน (ครัวเรือน)	ร้อยละ
จำนวนครัวเรือนทั้งหมด <sup>1)</sup>	1,299	100.00
- จำนวนครัวเรือนเกษตรที่มาขึ้นทะเบียนกรมส่งเสริมการเกษตร <sup>2)</sup>	972	74.83
- จำนวนครัวเรือนที่ประกอบอาชีพอื่นๆ และจำนวนครัวเรือนเกษตรที่ไม่ได้มาขึ้นทะเบียนฯ	327	25.17

ที่มา : 1) กรมการปกครอง (2566)

2) กรมส่งเสริมการเกษตร (2566)

### 2.6.2 การถือครองที่ดิน

จากข้อมูลกรมการปกครอง ณ เดือนธันวาคม 2565 ตำบลหลักด่านมีจำนวนครัวเรือนทั้งหมด 1,299 ครัวเรือน โดยถือครองที่ดินเฉลี่ยครัวเรือนละ 95.39 ไร่ (เนื้อที่ของตำบลรวมต่อจำนวนครัวเรือนทั้งหมด)

### 2.6.3 ลักษณะทางเศรษฐกิจและการประกอบอาชีพ

ประชากรใน ตำบลหลักด่านประกอบอาชีพเกษตรกรรม ค้าขาย รับราชการ รับจ้างทั่วไป และอื่นๆ มีเกษตรกรบางครัวเรือนประกอบอาชีพหลายอย่างควบคู่กันไป สำหรับพืชที่เกษตรกรปลูกเป็นอาชีพหลัก ได้แก่ ข้าวนาปี ข้าวโพดเลี้ยงสัตว์ มันสำปะหลัง สับปะรด และยางพารา ทางด้านการเลี้ยงสัตว์เกษตรกรจะมีการเลี้ยงไว้เพื่อบริโภคหากเหลือจึงจำหน่ายเป็นรายได้เสริม

### 2.6.4 ด้านรายได้-รายจ่าย

จากข้อมูลความจำเป็นพื้นฐานของกรมการพัฒนาชุมชน ปี 2566 พบว่า รายได้ครัวเรือนเฉลี่ยปีละ 214,260.78 บาท รายได้บุคคลเฉลี่ยปีละ 67,228.55 บาท รายจ่ายครัวเรือนเฉลี่ยปีละ 159,644.42 บาท รายจ่ายบุคคลเฉลี่ยปีละ 50,091.59 บาท เมื่อพิจารณาจะเห็นว่ารายได้ครัวเรือนมากกว่ารายจ่ายครัวเรือนปีละ 54,616.36 บาท และรายได้บุคคลมากกว่ารายจ่ายบุคคลปีละ 17,136.96 บาท ดังรายละเอียดในตารางที่ 2-5



ตารางที่ 2-5 รายได้-รายจ่ายเฉลี่ยครัวเรือน ตำบลหลักด่าน อำเภอน้ำหนาว จังหวัดเพชรบูรณ์ ปี 2565

พื้นที่	แหล่งรายได้ของครัวเรือน (บาท/ปี)				รายได้ครัวเรือนเฉลี่ย (บาท/ปี)	รายได้บุคคลเฉลี่ย (บาท/ปี)	รายจ่ายครัวเรือนเฉลี่ย (บาท/ปี)	รายจ่ายบุคคลเฉลี่ย (บาท/ปี)
	อาชีพหลัก	อาชีพรอง	รายได้อื่น	ทำ-หาเอง				
ตำบลหลักด่าน	158,565.34	30,435.46	14,379.14	10,880.84	214,260.78	67,228.55	159,644.42	50,091.59
หมู่ที่ 1 หลักด่าน	188,688.31	21,053.25	5,370.13	1,279.22	216,390.91	61,711.48	155,025.97	44,211.11
หมู่ที่ 2 หลักด่าน	232,757.94	22,970.59	11,570.59	4,934.26	272,233.38	88,151.76	256,378.82	83,017.90
หมู่ที่ 3 ห้วยน้ำหนาว	153,675.00	28,345.00	12,636.00	11,850.00	206,506.00	63,933.75	110,300.00	34,148.61
หมู่ที่ 4 โนนขาด	142,222.22	21,203.70	30,324.07	21,861.11	215,611.11	68,488.24	158,462.96	50,335.29
หมู่ที่ 5 ห้วยลาด	168,271.60	30,493.83	14,259.26	11,679.01	224,703.70	75,210.74	172,870.37	57,861.57
หมู่ที่ 6 ห้วยกะโปะ	60,518.75	47,487.50	16,525.00	16,812.50	141,343.75	46,628.87	108,537.50	35,806.19
หมู่ที่ 7 กกก่อ	180,320.90	38,958.96	14,844.03	10,089.55	244,213.43	76,459.35	194,402.99	60,864.49

ที่มา : กรมการพัฒนาชุมชน (2566)



## บทที่ 3

### สถานภาพของทรัพยากรธรรมชาติ

การศึกษาสถานภาพของทรัพยากรธรรมชาติในพื้นที่ ตำบลหลักด่าน อำเภอน้ำหนาว จังหวัดเพชรบูรณ์ ได้แก่ ทรัพยากรป่าไม้ ทรัพยากรน้ำ และทรัพยากรดิน ซึ่งเป็นทรัพยากรกายภาพที่สำคัญต่อการทำการเกษตร ดังนั้นจึงจำเป็นต้องทราบว่าทรัพยากรธรรมชาติแต่ละชนิดปัจจุบันมีสถานะอย่างไร เพื่อใช้เป็นข้อมูลประกอบการวางแผนการใช้ที่ดินซึ่งจะนำไปสู่การกำหนดแผนงาน โครงการ กิจกรรม รวมถึงมาตรการต่าง ๆ เพื่อการพัฒนาพื้นที่อย่างมีประสิทธิภาพต่อไป โดยมีรายละเอียดดังนี้

#### 3.1 ทรัพยากรป่าไม้

##### 3.1.1 ป่าไม้ตามกฎหมายและมติคณะรัฐมนตรี

1) ป่าอนุรักษ์ พบพื้นที่ป่าอนุรักษ์ในพื้นที่ ได้แก่

(1) เขตอุทยานแห่งชาติน้ำหนาว เนื้อที่ 49,533 ไร่

(2) เขตเขตรักษาพันธุ์สัตว์ป่าภูผาแดง เนื้อที่ 158 ไร่

2) ป่าสงวนแห่งชาติ ได้มีการจำแนกเขตการใช้ประโยชน์ทรัพยากรและที่ดินป่าไม้ในพื้นที่ป่าสงวนแห่งชาติตามมติคณะรัฐมนตรี วันที่ 10 มีนาคม 2535 และ 17 มีนาคม 2535 แบ่งออกเป็น 3 เขต ประกอบด้วย เขตพื้นที่ป่าเพื่อการอนุรักษ์ (Zone C) เขตพื้นที่ป่าเพื่อเศรษฐกิจ (Zone E) และเขตพื้นที่ป่าที่เหมาะสมต่อการเกษตร (Zone A) จากการวิเคราะห์ข้อมูลพบพื้นที่ป่าจำแนกเขตการใช้ประโยชน์ทรัพยากรที่ดินและป่าไม้ในพื้นที่ป่าสงวนแห่งชาติตามมติคณะรัฐมนตรีในพื้นที่ ได้แก่

(1) เขตพื้นที่ป่าเพื่อการอนุรักษ์ (Zone C) เนื้อที่ 112,041 ไร่

(2) เขตพื้นที่ป่าเพื่อเศรษฐกิจ (Zone E) เนื้อที่ 11,865 ไร่

3.1.2 **ชั้นคุณภาพลุ่มน้ำ** (มติคณะรัฐมนตรี วันที่ 28 พฤษภาคม 2528) จากการวิเคราะห์ข้อมูล พบชั้นคุณภาพลุ่มน้ำในพื้นที่ ได้แก่

1) พื้นที่ลุ่มน้ำชั้นที่ 1A เนื้อที่ 38,883 ไร่

2) พื้นที่ลุ่มน้ำชั้นที่ 1B เนื้อที่ 10,744 ไร่

3) พื้นที่ลุ่มน้ำชั้นที่ 2 เนื้อที่ 20,176 ไร่

4) พื้นที่ลุ่มน้ำชั้นที่ 3 เนื้อที่ 50,429 ไร่

5) พื้นที่ลุ่มน้ำชั้นที่ 4 เนื้อที่ 3,674 ไร่

ทั้งนี้ เนื้อที่ดังกล่าวข้างต้นคำนวณด้วยระบบสารสนเทศภูมิศาสตร์ เป็นเนื้อที่เบื้องต้นเท่านั้น ไม่สามารถใช้อ้างอิงได้ทางกฎหมาย



### 3.2 ทรัพยากรน้ำ

3.2.1 ปริมาณน้ำฝน พบว่าในพื้นที่ ตำบลหลักด่าน มีปริมาณน้ำฝนเฉลี่ยในคาบ 30 ปี (พ.ศ. 2536-2565) 1,045.7 มิลลิเมตรต่อปี

3.2.2 น้ำผิวดิน หมายถึง แม่น้ำลำคลอง หนอง บึง ทะเลสาบ อ่างเก็บ และแหล่งน้ำสาธารณะอื่นๆ ที่อยู่ภายในผืนแผ่นดิน ในพื้นที่ตำบลหลักด่าน มีรายละเอียดของแหล่งน้ำผิวดินดังนี้

1) แหล่งน้ำผิวดินธรรมชาติ ได้แก่ แม่น้ำเลย ห้วยกกเม่า ห้วยกะเปื่อย ห้วยกะโปะ ห้วยขอนแก่น ห้วยข้าวหลาม ห้วยซี้ตม ห้วยขุนน้อย ห้วยคูลา ห้วยงูเหลือม ห้วยแงงขาว ห้วยแงงซ้าย ห้วยจาน ห้วยชาน ห้วยซำบอน ห้วยเตี้ย ห้วยตาด ห้วยตาดตาเพี้ย ห้วยตาเพี้ย ห้วยทะเล ห้วยทับลาว ห้วยน้ำหนาว ห้วยปอบ ห้วยปูน ห้วยโป่ง ห้วยโป่งใหญ่ ห้วยโป่งใหญ่ ห้วยผักพอง ห้วยผึ้ง ห้วยร่องกกไฟ ห้วยวังพาลา ห้วยส้มมอ ห้วยสร้างหิน ห้วยสะดวงน้อย ห้วยสะดวงใหญ่ ห้วยสีเสียด ห้วยเหล็ก ห้วยอีหม้อ และห้วยไฮ

2) การพัฒนาแหล่งน้ำ ได้แก่ สระน้ำในไร่นา

#### 3.2.3 น้ำบาดาล

จากฐานข้อมูลน้ำบาดาลของกรมทรัพยากรน้ำบาดาล (2566) ซึ่งพบว่า ตำบลหลักด่าน มีจำนวนบ่อบาดาลราชการจำนวน 24 บ่อ และจำนวนบ่อบาดาลเอกชนจำนวน 1 บ่อ

### 3.3 ทรัพยากรดิน

ทรัพยากรดินในพื้นที่ ตำบลหลักด่าน อำเภอน้ำหนาว จังหวัดเพชรบูรณ์ พบหน่วยพื้นที่เบ็ดเตล็ด 1 หน่วยแผนที่ คือ หน่วยแผนที่ SC พื้นที่ลาดชันเชิงซ้อน มีเนื้อที่ 123,906 ไร่

ไม่พบปัญหาทรัพยากรดินทางการเกษตรตามสภาพธรรมชาติในพื้นที่ รายละเอียดของสมบัติดิน ตำบลหลักด่าน อำเภอน้ำหนาว จังหวัดเพชรบูรณ์ ดังแสดงในตารางที่ 3-1 และแผนที่แสดงในลักษณะของชุดดิน (รูปที่ 3-1)

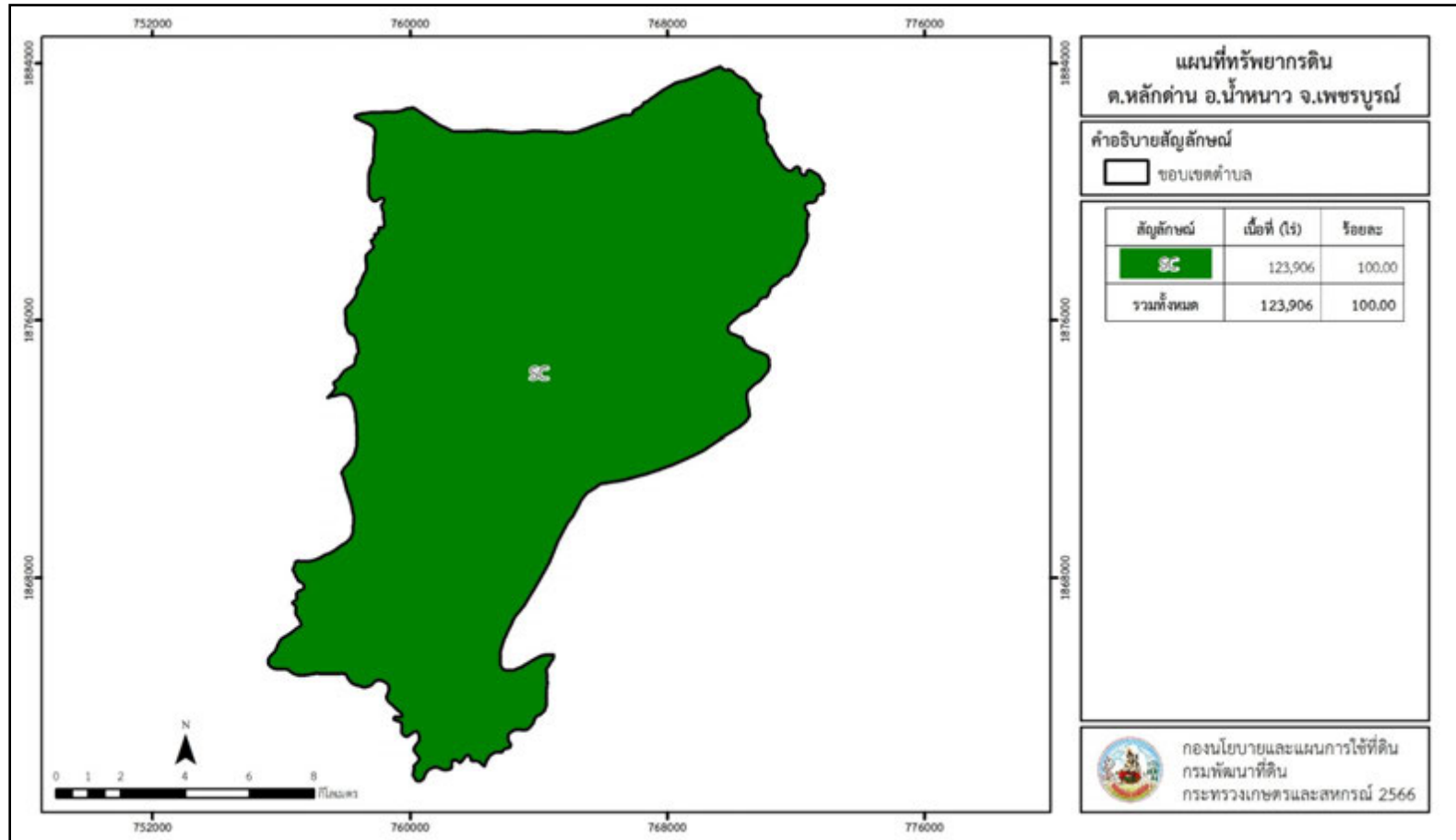


ตารางที่ 3-1 สมบัติดิน ตำบลหลักด่าน อำเภอน้ำหนาว จังหวัดเพชรบูรณ์

หน่วยแผนที่ดิน	ความลาดชัน (%)	ความลึก (ซม.)	การระบายน้ำ	ความอุดมสมบูรณ์ของดิน	ความจุแลกเปลี่ยนแคตไอออน (cmol/kg)	ความอืดตัวเบส (%)	ปฏิกิริยาดิน		ค่าการนำไฟฟ้า (dS/m)	ความลึกของชั้นจาโรไซด์ (ซม.)	เนื้อที่	
							ดินบน	ดินล่าง			ไร่	ร้อยละ
SC	>35	-	-	-	-	-	-	-	-	-	123,906	100.00
รวมทั้งหมด											123,906	100.00

หมายเหตุ: เนื้อที่คำนวณด้วยระบบสารสนเทศภูมิศาสตร์

ที่มา: กองสำรวจและวิจัยทรัพยากรดิน (2566)



รูปที่ 3-1 ทรัพยากรดิน ตำบลหลักด่าน อำเภอน้ำหนาว จังหวัดเพชรบูรณ์



## บทที่ 4

### กระบวนการมีส่วนร่วมของชุมชน (Participatory Rural Appraisal: PRA)

#### 4.1 การวิเคราะห์ผลจากการจัดทำกระบวนการมีส่วนร่วมของชุมชน (PRA)

การวิเคราะห์ผลจากการจัดทำกระบวนการมีส่วนร่วมของชุมชน (PRA) เมื่อวันที่ 28 สิงหาคม 2566 มีสาระสำคัญ สรุปได้ดังนี้

##### 4.1.1 ปัญหาหลักของตำบลหลักด่าน ประกอบด้วย 6 ด้าน คือ

1) **ด้านดิน:** ปัญหาด้านดินส่วนใหญ่เป็นดินชะล้างพังทลายพบร้อยละ 90.48 ของผู้ร่วมประชาคม โดยพบการชะล้างพังทลายของดินระดับรุนแรงถึงรุนแรงมากที่สุดมีพื้นที่ 48,428 ไร่ หรือร้อยละ 39.00 ของพื้นที่ตำบล ดินตื้นจากลูกกรังพบร้อยละ 66.67 ของผู้ร่วมประชาคม ดินตื้นจากชั้นกรวดพบร้อยละ 47.62 ของผู้ร่วมประชาคมและดินตื้นจากชั้นหินพื้นพบร้อยละ 42.86 ของผู้ร่วมประชาคม

2) **ด้านน้ำ :** ปัญหาด้านน้ำเกษตรกรส่วนใหญ่ใช้น้ำฝนสำหรับทำการเกษตรพบร้อยละ 95.24 ของผู้ร่วมประชาคม ซึ่งมักพบปัญหาภัยแล้งและฝนทิ้งช่วงในเดือนมิถุนายน และมักพบปัญหาน้ำท่วมในช่วงเดือนสิงหาคมถึงเดือนกันยายน ซึ่งส่งผลกระทบต่อ การเจริญเติบโตและให้ผลผลิตของพืชที่ปลูก

3) **ด้านการใช้ที่ดิน :** ปัญหาการใช้ที่ดินเกษตรกรส่วนใหญ่ไม่มีกรรมสิทธิ์ในที่ดินทำกินพบร้อยละ 76.19 ของผู้ร่วมประชาคม เนื่องจากเป็นป่าสงวนแห่งชาติมีพื้นที่ 123,906 ไร่ หรือร้อยละ 100 ของพื้นที่ตำบล นอกจากนั้นพื้นที่ดังกล่าวยังเป็นป่าอนุรักษ์ โดยเป็นเขตอุทยานแห่งชาติน้ำหนาว มีพื้นที่ 94,533 ไร่ หรือร้อยละ 39.98 ของพื้นที่ และเขตรักษาพันธุ์สัตว์ป่าภูผาแดงมีพื้นที่ 158 ไร่ หรือร้อยละ 0.13 ของพื้นที่ตำบล

4) **ด้านอาชีพ :** ปัญหาอาชีพเกษตรกรมีหนี้สินร้อยละ 85.71 ของผู้ร่วมประชาคม นอกจากนั้น ผลผลิตส่วนใหญ่พบลดลงร้อยละ 80.95 ของผู้ร่วมประชาคม ต้นทุนการผลิตเพิ่มขึ้นพบร้อยละ 76.19 ของผู้ร่วมประชาคม และผลตอบแทนลดลงพบร้อยละ 66.67 ของผู้ร่วมประชาคม

5) **ด้านตลาด :** ปัญหาด้านตลาดพบร้อยละ 47.62 ของผู้ร่วมประชาคม ได้แก่ ขาดอำนาจต่อรองผลผลิตเกษตรกร ขาดช่องทางในการจำหน่ายสินค้า และความผันผวนของราคาผลผลิตเกษตรกร

6) **ด้านการรวมกลุ่ม :** ปัญหาการรวมกลุ่มขาดความรู้การบริหารจัดการกลุ่มพบร้อยละ 33.33 ของผู้ร่วมประชาคม



#### 4.1.2 ความต้องการของชุมชน เกษตรกร และตำบลหลักด่าน

ความต้องการของชุมชน เกษตรกร และตำบลหลักด่านมีความต้องการ 8 ด้าน คือ

- 1) **ด้านดิน:** ต้องการตรวจวิเคราะห์ดิน ระบบอนุรักษ์ดินและน้ำ ต้องการปรึกษาและคำแนะนำจากหมอดินอาสา หมอดินอาสาต้องการชุดตรวจสอบดิน สนับสนุนปัจจัยการผลิตน้ำหมักชีวภาพ ต้องการสนับสนุน ปุ๋ยอินทรีย์ ได้แก่ ปุ๋ยคอก ปุ๋ยหมัก และปุ๋ยพืชสด
- 2) **ด้านน้ำ:** ต้องการการทำฝนหลวง ต้องการบ่อบาดาลพร้อมระบบโซลาร์เซลล์สำหรับการเกษตร บ่อบาดาลในชุมชน ระบบประปาหมู่บ้าน ต้องการแหล่งกักเก็บน้ำ สระน้ำในไร่นา ระบบฝายและคลองส่งน้ำ ฝายชะลอน้ำ
- 3) **ด้านการปลูกพืช:** ต้องการการส่งเสริมแนะนำความรู้ด้านเกษตรแก่ชุมชน ต้องการการอบรมถ่ายทอดความรู้ องค์ความรู้ด้านการจัดการโรคพืช องค์ความรู้การทำเกษตรแบบยั่งยืน สนับสนุนแหล่งเงินทุน
- 4) **ด้านตลาด:** ต้องการตลาดชุมชน ผู้มีส่วนเกี่ยวข้องช่วยแก้ไขปัญหาผลผลิตราคาตกต่ำ ต้องการปัจจัยการผลิตราคาเยอเมยาวี โดยเฉพาะปุ๋ยเคมี
- 5) **ด้านคมนาคม :** การพัฒนาทางลำเลียงในไร่นา ลดต้นทุนด้านการขนส่ง
- 6) **ด้านกรรมสิทธิ์ที่ดิน :** ต้องการกรรมสิทธิ์ในที่ดินทำกิน
- 7) **ด้านสิ่งแวดล้อม :** ต้องการป่าชุมชน
- 8) **ด้านการท่องเที่ยว :** ส่งเสริมและสนับสนุนการท่องเที่ยวภายในอำเภอน้ำหนาว

ผลจากการจัดทำกรมีส่วนร่วมของชุมชน (PRA) ได้นำมาวิเคราะห์ร่วมกับปัญหาด้านกายภาพ โดยระบบ DPSIR มีรายละเอียดดังนี้ (รูปที่ 4-1)

##### 1) แรงขับเคลื่อน (Driver) มี 3 ประการ คือ

- 1.1) การเปลี่ยนแปลงของสภาพภูมิอากาศ เกิดปัญหาภัยแล้ง ภัยน้ำท่วม และสภาพอากาศแปรปรวน ซึ่งส่งผลกระทบต่อ การเจริญเติบโตและให้ผลผลิตของพืช รวมถึงการแพร่กระจาย การระบาดของโรคและแมลงศัตรูพืช
- 1.2) ความต้องการด้านอาหาร เนื่องจากประชากรเพิ่มมากขึ้น ทำให้เกิดความ ต้องการอาหาร ส่งต่อความต้องการใช้ที่ดินเพื่อผลิตสินค้าเกษตร โดยมีการขยายพื้นที่การเพาะปลูกเพิ่มมากขึ้น มีการใช้ที่ดินอย่างไม่เหมาะสม ซึ่งส่งผลกระทบต่อปัญหาด้านทรัพยากรที่ดิน
- 1.3) อัตราค่าครองชีพที่เพิ่มขึ้น ทำให้เกษตรกรและประชาชนมีรายจ่ายที่เพิ่มมากขึ้น ส่งผลให้เกิดปัญหาหนี้สิน นอกจากนั้นยังเป็นข้อจำกัดให้เกษตรกรไม่สามารถเปลี่ยนแปลงรูปแบบการผลิตที่เหมาะสมได้ หรือไม่สามารถทำการลงทุนสำหรับเครื่องมือและอุปกรณ์ด้านการเกษตรที่มีประสิทธิภาพได้ รวมถึงไม่สามารถดูแลทรัพยากรการเกษตรของตนเองได้อย่างเหมาะสม



**2) แรงกดดัน (Pressure)** ที่เกิดจากปัจจัยขับเคลื่อน มี 5 ประการ คือ

- 2.1) ปัญหาอุทกภัย/ภัยแล้ง/ฝนทิ้งช่วง/ฝนหลงฤดู
- 2.2) ปัญหาความผันผวนของราคาผลผลิตสินค้าเกษตร
- 2.3) ปัญหาต้นทุนการผลิตสินค้าเกษตรเพิ่มขึ้น
- 2.4) ปัญหาหนี้สิน
- 2.5) ปัญหาการเข้าถึงสิทธิและบริการภาครัฐ

**3) สถานะ (State)** ที่เกิดแรงกดดัน มี 5 ประการ คือ

- 3.1) แหล่งน้ำตื้นเขินและขาดแคลนแหล่งน้ำเพื่ออุปโภค/บริโภค
- 3.2) ความเสียหายของสินค้าเกษตร เกษตรกรประสบภาวะขาดทุนจากการผลิตสินค้าเกษตร
- 3.3) ทรัพยากรที่ดินเสื่อมโทรม ได้แก่ ดินเกิดการชะล้าง ดินขาดความอุดมสมบูรณ์ ดินตื้น
- 3.4) ทรัพยากรสิ่งแวดล้อมเสื่อมโทรม ได้แก่ ปัญหาความเสื่อมโทรมของป่าต้นน้ำ
- 3.5) เกษตรกรบุกรุกพื้นที่ป่าตามกฎหมาย

**4) ผลกระทบ (Impact)** ที่ปรากฏในพื้นที่ มี 5 ประการ คือ

- 4.1) เกิดการแย่งชิงทรัพยากรน้ำ
- 4.2) ผลผลิตสินค้าเกษตรไม่เพียงพอ สินค้าบริโภคมีราคาแพง
- 4.3) สมรรถนะที่ดินให้ผลผลิตต่ำ
- 4.4) เกิดปัญหาความอ่อนแอของชุมชน
- 4.5) เกิดปัญหาด้านยาเสพติด

**5) การตอบสนอง (Response)** ของรัฐในอดีต ปัจจุบัน และในอนาคต มีดังนี้

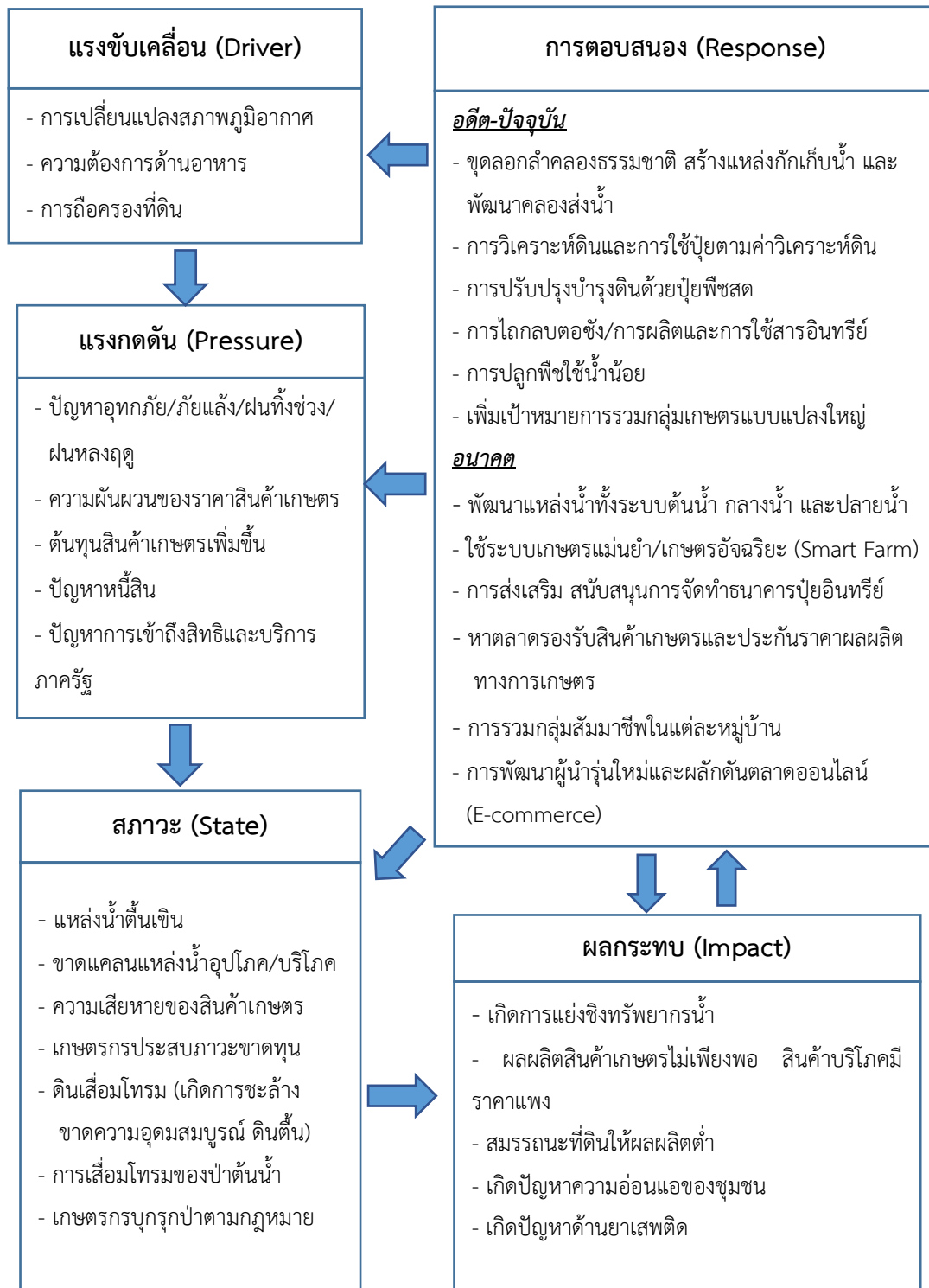
**อดีต-ปัจจุบัน**

- 5.1) ขุดลอกลำคลองธรรมชาติ สร้างแหล่งกักเก็บน้ำ และพัฒนาคลองส่งน้ำ
- 5.2) การวิเคราะห์ดินและการใช้ปุ๋ยตามค่าวิเคราะห์ดิน
- 5.3) การปรับปรุงบำรุงดินด้วยปุ๋ยพืชสด
- 5.4) การไถกลบตอซัง
- 5.5) การผลิตและการใช้สารอินทรีย์
- 5.6) การปลูกพืชใช้น้ำน้อย
- 5.7) เพิ่มเป้าหมายการรวมกลุ่มเกษตรกรแบบแปลงใหญ่



**อนาคต**

- 5.8) การพัฒนาแหล่งน้ำทั้งระบบต้นน้ำ กลางน้ำ และปลายน้ำ
- 5.9) การใช้ระบบเกษตรแม่นยำหรือเกษตรอัจฉริยะ (Smart Farm)
- 5.10) การส่งเสริม สนับสนุนการจัดทำธนาคารปุ๋ยอินทรีย์
- 5.11) จัดหาตลาดรองรับสินค้าเกษตรและประกันราคาผลผลิตทางการเกษตร
- 5.12) การรวมกลุ่มสมาชิกในแต่ละหมู่บ้าน
- 5.13) การพัฒนาผู้นำรุ่นใหม่และผลักดันตลาดออนไลน์ (E-commerce)



รูปที่ 4-1 การวิเคราะห์สถานการณ์โดยระบบ DPSIR ของตำบลหลักด่าน อำเภอน้ำหนาว จังหวัดเพชรบูรณ์



## 4.2 ระบบการปลูกพืชในปัจจุบัน

ระบบการปลูกพืชปัจจุบันของ ตำบลหลักด่าน อำเภอ น้ำหนาว จังหวัดเพชรบูรณ์ แบ่งเป็นบริเวณที่ราบลุ่มและพื้นที่ดอน (รูปที่ 4-2)

### 4.2.1 บริเวณพื้นที่ราบลุ่ม

1) ข้าวนาปี เกษตรกรจะปลูกข้าวนาปีในช่วงฤดูฝน โดยปลูกช่วงเดือนมิถุนายน และจะเก็บเกี่ยวช่วงเดือนพฤศจิกายน พันธุ์ข้าวที่ปลูก

2) เกษตรทฤษฎีใหม่ เกษตรผสมผสาน และไร่นาสวนผสม จะพบในพื้นที่ลุ่มเป็นส่วนใหญ่

### 4.2.2 บริเวณพื้นที่ดอน

1) มะเขือ เกษตรกรจะปลูกมะเขือในเดือนตุลาคมและเก็บเกี่ยวผลผลิตจนถึงเดือนมีนาคม

2) กะหล่ำ เกษตรกรจะปลูกกะหล่ำในเดือนมีนาคมและเก็บเกี่ยวผลผลิตในช่วงเดือนกรกฎาคม

3) ข้าวไร่ เกษตรกรจะปลูกข้าวไร่ในเดือนเมษายนและเก็บเกี่ยวผลผลิตในช่วงเดือนพฤศจิกายน

4) ข้าวโพด เกษตรกรจะปลูกข้าวโพดในเดือนมิถุนายนและเก็บเกี่ยวผลผลิตในช่วงเดือนตุลาคม พันธุ์ที่ปลูก ได้แก่ พันธุ์ซีพี 888 เอ็นเค 6253 และเอส 7253

5) มันสำปะหลัง เกษตรกรจะปลูกมันสำปะหลังโดยอาศัยน้ำฝนในช่วงเดือนมีนาคม ซึ่งจะเก็บเกี่ยวผลผลิตในช่วงเดือนกุมภาพันธ์ พันธุ์ที่ปลูก ได้แก่ เกษตรศาสตร์ ระยอง 72 และแขกดำ

6) มะขาม มะม่วง และกล้วย เกษตรกรจะปลูกในพื้นที่ดอนเป็นหลัก ซึ่งนิยมปลูกในช่วงฤดูฝนช่วงเดือนเมษายน นอกจากนั้นเกษตรกรบางส่วนยังมีการใช้ระบบน้ำหยดสำหรับการให้น้ำในช่วงฤดูแล้งและกรณีฝนทิ้งช่วง

7) ยางพารา ยูคาลิปตัส และสัก เกษตรกรจะปลูกในพื้นที่ดอนเป็นหลัก ซึ่งนิยมปลูกในฤดูฝน



ชนิดพืช	เดือน												
	ม.ค.	ก.พ.	มี.ค.	เม.ย.	พ.ค.	มิ.ย.	ก.ค.	ส.ค.	ก.ย.	ต.ค.	พ.ย.	ธ.ค.	
<b>บริเวณพื้นที่ราบลุ่ม</b>													
1. ข้าวนาปี													ข้าวนาปี
2. เกษตรทฤษฎีใหม่ เกษตรผสมผสาน ไร่นาสวนผสม													เกษตรทฤษฎีใหม่ เกษตรผสมผสาน ไร่นาสวนผสม
<b>บริเวณพื้นที่ดอน</b>													
1. มะเขือ													มะเขือ
2. กะหล่ำ													กะหล่ำ
3. ข้าวไร่													ข้าวไร่
4. ข้าวโพด													ข้าวโพด
5. มันสำปะหลัง													มันสำปะหลัง
6. มะม่วง มะขาม กล้วย													มะม่วง มะขาม กล้วย
7. ยางพารา สัก ยูคาลิปตัส													ยางพารา สัก ยูคาลิปตัส ปาล์มน้ำมัน

รูปที่ 4-2 ระบบการปลูกพืชในปัจจุบัน ตำบลหลักด่าน อำเภอน้ำหนาว จังหวัดเพชรบูรณ์



## บทที่ 5

### การประเมินคุณภาพที่ดิน

#### 5.1 หลักการประเมินคุณภาพที่ดินด้านกายภาพ

การประเมินคุณภาพที่ดินหรือการประเมินความเหมาะสมของที่ดิน สอดคล้องตามหลักการของ FAO Framework ค.ศ. 1983 ซึ่งการประเมินคุณภาพที่ดินด้านกายภาพ เป็นการประเมินศักยภาพของที่ดินว่าที่ดินนั้นๆเหมาะสมมากหรือน้อยเพียงใดสำหรับการใช้ที่ดินประเภทต่างๆ หรือการปลูกพืชต่างๆ โดยพิจารณาจาก สภาพแวดล้อมที่มีผลต่อการเจริญเติบโตของพืช สมบัติดินที่ได้จำแนกไว้ในแต่ละตำบล ร่วมกับการจัดการพื้นที่ เช่น ระบบชลประทาน พื้นที่ที่ยกร่อง การจัดระบบอนุรักษ์ดินและน้ำ เป็นต้น และนอกจากนี้พิจารณาความต้องการปัจจัยต่อการปลูกพืชแต่ละชนิด สอดคล้องตามหลักการของ FAO ได้แก่ ความต้องการด้านพืช ความต้องการด้านการจัดการ ความต้องการด้านการอนุรักษ์ (บัณฑิตและคำรณ, 2542) รายละเอียดดังตารางที่ 5-1

ระดับความเหมาะสมของที่ดินได้จากการสังเคราะห์ข้อมูลดิน การจัดการที่ดิน หรือดินที่มีลักษณะเฉพาะที่เกิดขึ้นตามสภาพภูมิประเทศ (ซึ่งจะเรียกรวมว่าหน่วยที่ดิน) ลักษณะภูมิอากาศ พิจารณาร่วมกับระดับความต้องการปัจจัยต่อการเจริญเติบโตของพืชแต่ละชนิด หลังจากนั้นดำเนินการประเมินคุณภาพที่ดิน ซึ่งสามารถจำแนกระดับความเหมาะสมของที่ดินได้เป็น 4 ชั้น ได้แก่ เหมาะสมสูง (S1) เหมาะสมปานกลาง (S2) เหมาะสมเล็กน้อย (S3) และไม่เหมาะสม (N) โดยที่

S1: ไม่มีข้อจำกัดด้านที่ดินตามปัจจัยที่ใช้พิจารณา

S2: มีข้อจำกัดด้านที่ดินที่แก้ไขได้ง่ายหรือข้อจำกัดอาจไม่ส่งผลกระทบต่อเจริญเติบโตของพืชอย่างชัดเจน

S3: มีข้อจำกัดด้านที่ดินที่แก้ไขได้ยาก ควรปรับเปลี่ยนการผลิตเป็นพืชชนิดอื่นหรือกิจกรรมอื่น (ส่วนใหญ่เป็นลักษณะทางกายภาพ)

N: มีข้อจำกัดที่พัฒนาหรือปรับปรุงที่ดินได้ยากมาก หากจะดำเนินการพัฒนาหรือปรับปรุงต้องใช้ต้นทุนสูงหรือเครื่องจักรขนาดใหญ่ แนะนำให้ปรับเปลี่ยนการผลิต



ตารางที่ 5-1 ตัวอย่างการประเมินคุณภาพที่ดินด้านกายภาพของประเภทการใช้ประโยชน์ที่ดิน

คุณภาพที่ดิน (Land Quality)	คุณลักษณะที่ดินตัวแทน (Land Characteristics)	ระดับความ เหมาะสม (Land Suitability Rating)
<b>1. ความเหมาะสมด้านความต้องการด้านพืช (Crop Requirements)</b>		
1.1. การหยั่งลึกของรากพืช (r)	ความลึกของดิน	S1
1.2. ความชุ่มชื้นที่เป็นประโยชน์ต่อพืช (m)	ปริมาณน้ำฝนเฉลี่ยในรอบปี	S2m
1.3. ความเป็นประโยชน์ของออกซิเจน ต่อรากพืช (o)	สภาพการระบายน้ำของดิน	S2o
<b>ความเหมาะสมรวมด้านความต้องการด้านพืช (Crop Requirements)</b>		<b>S2om</b>
<b>2. ความเหมาะสมด้านความต้องการด้านการจัดการ (Management Requirements)</b>		
2.1. สภาวะการเขตกรรม (k)	ชั้นความยากง่ายในการ เขตกรรม (ดินบน)	S1
2.2. ศักยภาพการใช้เครื่องจักรกล (w)	ความลาดชันของพื้นที่	S3w
<b>ความเหมาะสมรวมด้านความต้องการด้านการจัดการ (Management Requirements)</b>		<b>S3w</b>
<b>3. ความเหมาะสมด้านความต้องการด้านการอนุรักษ์ (Conservation Requirements)</b>		
3.1 ความเสียหายจากการกัดกร่อน (e)	ความลาดชันของพื้นที่	S3e
<b>ความเหมาะสมรวมด้านความต้องการด้านการอนุรักษ์ (Conservation Requirements)</b>		<b>S3e</b>
<b>ความเหมาะสมด้านกายภาพของประเภทการใช้ประโยชน์ที่ดินใน แต่ละหน่วยที่ดินโดยรวม</b>		<b>S3ew</b>



## 5.2 พืชเศรษฐกิจที่สำคัญของตำบล

พืชเศรษฐกิจหลักและพืชทางเลือกของตำบล ได้แก่ ข้าว มันสำปะหลัง ข้าวโพด ยางพารา สับปะรด หอมแดง กล้วยน้ำว้า มะขาม ทุเรียน

## 5.3 ระดับความเหมาะสมของที่ดิน

การประเมินคุณภาพที่ดินของพืชเศรษฐกิจหลักและพืชทางเลือก ตำบลหลักด่าน อำเภอน้ำหนาว จังหวัดเพชรบูรณ์ ได้ผลการประเมินคุณภาพที่ดินดังตารางที่ 5-2

ตารางที่ 5-2 ชั้นความเหมาะสมทางกายภาพของดิน ตำบลหลักด่าน อำเภอน้ำหนาว จังหวัดเพชรบูรณ์

หน่วยแผน ที่ดิน	ข้าว	มันสำปะหลัง	ข้าวโพด	ยางพารา	สับปะรด	หอมแดง	กล้วย น้ำว้า	มะขาม	ทุเรียน
SC	N	N	N	N	N	N	N	N	N



## บทที่ 6

### แผนการใช้ที่ดิน

#### 6.1 การวิเคราะห์ข้อมูลเพื่อจัดทำแผนการใช้ที่ดินระดับตำบล

ตามที่กรมพัฒนาที่ดินได้จัดทำแผนปฏิบัติการราชการกรมพัฒนาที่ดินระยะ 5 ปี (พ.ศ. 2566-2570) เพื่อให้บรรลุตามวิสัยทัศน์ที่กำหนดไว้ คือ “เป็นองค์การอัจฉริยะทางดิน เพื่อขับเคลื่อนการใช้ที่ดินอย่างเหมาะสม 15 ล้านไร่ ภายในปี 2570” ซึ่งในส่วนของประเด็นการพัฒนาที่ 2 บริหารจัดการทรัพยากรดินและที่ดินด้วยชุดข้อมูลที่มีมูลค่าสูง ซึ่งมีเป้าหมาย คือ การนำชุดข้อมูลที่มีมูลค่าสูง (High Value Dataset) ไปใช้ในการบริหารจัดการทางการเกษตร ในส่วนของตัวชี้วัด บริหารจัดการทรัพยากรดินและที่ดินบนพื้นฐานของชุดข้อมูลที่มีมูลค่าสูง ร้อยละ 100 กลยุทธ์ที่ 2 ยกระดับแผนการใช้ที่ดินไปสู่การปฏิบัติ ได้กำหนดให้ ร้อยละของแผนการใช้ที่ดินระดับตำบลที่จัดทำแล้วเสร็จทั้งประเทศ ภายใน ปี 2570 (ไม่น้อยกว่า ร้อยละ 80) เป็นตัวชี้วัดหนึ่งของกลยุทธ์ดังกล่าว

การวางแผนการใช้ที่ดินระดับตำบลเป็นการวางกรอบและนโยบายการการพัฒนาพื้นที่ที่เกิดการใช้ที่ดินอย่างสมดุลและยั่งยืน ซึ่งจะมีความละเอียดและเฉพาะเจาะจงมากกว่าแผนการใช้ที่ดินระดับประเทศ ที่ใช้เป็นกรอบนโยบายการพัฒนาพื้นที่ระดับประเทศเป็นการกำหนดแนวทางใช้ที่ดินให้ตรงกับศักยภาพโดยเฉพาะทางด้านเกษตรกรรม และนำไปสู่การกำหนดแผนงาน โครงการ กิจกรรม ที่มีความสอดคล้องกับสภาพพื้นที่ ทั้งนี้การใช้ขอบเขตการปกครองในระดับตำบลจะนำไปสู่การพัฒนาเชิงพื้นที่ที่มีเป้าหมายและทิศทางสอดคล้องตามบริบทของแต่ละตำบล และมีผู้รับผิดชอบโดยตรง คือ องค์กรปกครองส่วนท้องถิ่น ซึ่งแผนการใช้ที่ดินในระดับที่ใหญ่กว่านี้อาจไม่สามารถนำมาใช้ปฏิบัติงานในระดับพื้นที่ได้อย่างเป็นรูปธรรมเนื่องจากเป็นแผนงานสำหรับนำไปใช้ปฏิบัติงานเชิงนโยบายและยุทธศาสตร์ในภาพรวม

ทั้งนี้แผนการใช้ที่ดินเป็นผลที่ได้จากการวิเคราะห์ข้อมูลทางด้านกายภาพ เศรษฐกิจ และสังคม โดยได้นำฐานข้อมูลที่ได้จากการรวบรวมข้อมูลทุติยภูมิ และข้อมูลปฐมภูมิจากการสำรวจภาคสนาม การศึกษาด้านกายภาพ ได้จาก การวิเคราะห์สถานภาพของทรัพยากรธรรมชาติ อาทิ ทรัพยากรดิน ทรัพยากรน้ำ และทรัพยากรป่าไม้ร่วมกับการพิจารณาลักษณะการใช้ประโยชน์ที่ดิน ข้อกฎหมายที่เกี่ยวข้องกับพื้นที่ในเขตป่าไม้ตามกฎหมาย เช่น เขตรักษาพันธุ์สัตว์ป่า เขตอุทยานแห่งชาติ เขตป่าสงวนแห่งชาติ และนโยบายของรัฐที่เกี่ยวข้องกับพื้นที่ที่มีมติคณะรัฐมนตรีเกี่ยวกับการใช้ที่ดิน มติคณะรัฐมนตรีเรื่องการจำแนกการใช้ประโยชน์ที่ดินในพื้นที่ป่าไม้ในเขตป่าสงวนแห่งชาติ เป็นต้น



ประกอบกับการพิจารณาจากทิศทางตามกรอบนโยบายที่เกี่ยวข้องกับการกำหนดเขตการใช้ที่ดินภายในพื้นที่ตำบล เช่น ยุทธศาสตร์ของจังหวัด ร่วมกับความต้องการของท้องถิ่น สามารถกำหนดแนวทางการใช้ที่ดินตามศักยภาพของทรัพยากร เพื่อการรักษาคุณภาพของลักษณะทางนิเวศวิทยาและการอนุรักษ์ทรัพยากรธรรมชาติ โดยคำนึงถึงสภาพทางเศรษฐกิจและสังคมของชุมชนในพื้นที่ ซึ่งข้อมูลนี้ส่วนหนึ่งได้มาจากการวิเคราะห์ชุมชนแบบมีส่วนร่วม (PRA) ทำการสังเคราะห์ข้อมูลทุกด้านเพื่อเพื่อให้ได้เขตการใช้ที่ดินที่เหมาะสมกับศักยภาพของพื้นที่ต่อไป

## 6.2 แผนการใช้ที่ดิน

จากการวิเคราะห์ข้อมูลกายภาพ เศรษฐกิจ และสังคม พบว่าแผนการใช้ที่ดินตำบลหลักด่าน อำเภอน้ำหนาว จังหวัดเพชรบูรณ์ สามารถกำหนดออกเป็น 6 เขตหลัก ได้แก่ เขตป่าไม้ เขตเกษตรกรรม เขตชุมชนและสิ่งปลูกสร้าง เขตแหล่งน้ำ เขตพื้นที่อื่นๆ เขตรักษาสมดุลของธรรมชาติและสิ่งแวดล้อม มีรายละเอียดดังนี้ (ตารางที่ 6-1 และรูปที่ 6-1)

### 6.2.1 เขตป่าไม้

เป็นเขตพื้นที่ที่อยู่ในเขตป่าตามกฎหมายและมติคณะรัฐมนตรี ได้แก่ พื้นที่ป่าสงวนแห่งชาติ เขตรักษาพันธุ์สัตว์ป่า อุทยานแห่งชาติ เขตป่าไม้ถาวร หรืออยู่ในพื้นที่ชั้นคุณภาพลุ่มน้ำชั้นที่ 1A 1B หรือ 2 พื้นที่ในเขตนี้ส่วนใหญ่ยังคงสภาพเป็นป่าไม้ บางบริเวณได้ถูกนำไปใช้ประโยชน์ในรูปแบบที่ไม่เหมาะสม ไม่เป็นไปตามมาตรการหรือกฎหมายที่เกี่ยวข้องกับการใช้ประโยชน์ของที่ดินหรือทรัพยากรป่าไม้ของพื้นที่นั้น ๆ ประกอบด้วย 3 เขตรอง ได้แก่ เขตป่าไม้สมบูรณ์ เขตป่าไม้เสื่อมโทรม เขตฟื้นฟูธรรมชาติ มีเนื้อที่ 121,387 ไร่ หรือคิดเป็นร้อยละ 97.97 ของเนื้อที่ตำบล มีรายละเอียดดังนี้

1) เขตป่าไม้สมบูรณ์ (สัญลักษณ์ 1100) มีเนื้อที่ 61,280 ไร่ หรือ คิดเป็นร้อยละ 49.46 ของเนื้อที่ตำบล เป็นเขตที่อยู่ภายในเงื่อนไขดังกล่าวข้างต้น แต่มีสภาพการใช้ที่ดินปัจจุบันเป็นป่าไม้สมบูรณ์

2) เขตป่าไม้เสื่อมโทรม (สัญลักษณ์ 1200) มีเนื้อที่ 6,111 ไร่ หรือ คิดเป็นร้อยละ 4.93 ของเนื้อที่ตำบล แต่มีสภาพการใช้ที่ดินปัจจุบันเป็นป่าไม้ที่มีลักษณะเสื่อมโทรม ซึ่งหากปล่อยไว้ตามธรรมชาติไม่มีการเข้าไปรบกวนอาจฟื้นตัวกลับมาเป็นป่าสมบูรณ์ได้ดั้งเดิม

3) เขตฟื้นฟูธรรมชาติ (สัญลักษณ์ 1300) มีเนื้อที่ 53,996 ไร่ หรือ คิดเป็นร้อยละ 43.58 ของเนื้อที่ตำบล เป็นพื้นที่ที่มีการบุกรุก ผ่ากลางพื้นที่ป่าไม้ และเปลี่ยนแปลงการใช้ประโยชน์พื้นที่เป็นอย่างอื่น ส่วนใหญ่เพื่อทำการเกษตร



### 6.2.2 เขตเกษตรกรรม

เป็นพื้นที่เกษตรกรรมซึ่งในที่นี้ คือ พื้นที่ที่อยู่นอกเขตที่มีการประกาศเป็นเขตป่าไม้ตามกฎหมาย ซึ่งรัฐได้กำหนดเป็นพื้นที่ทำกิน รวมถึงการทำกิจกรรมภาคการเกษตรอื่นที่นอกเหนือจากการปลูกพืชด้วยประกอบด้วย 1 เขตรอง ได้แก่ เขตเกษตรกรรมที่มีศักยภาพการผลิตต่ำ มีเนื้อที่ 28 ไร่ หรือคิดเป็นร้อยละ 0.02 ของ เนื้อที่ตำบล มีรายละเอียดดังนี้

1) เขตเกษตรกรรมที่มีศักยภาพการผลิตต่ำ พื้นที่เขตนี้ถูกกำหนดให้เป็นเขตเกษตรกรรม ที่ต้องมีการดำเนินการแก้ไขปัญหาที่เป็นข้อจำกัดของการใช้ที่ดินเพื่อเกษตรกรรมต่างๆ การทำการเกษตรในเขตนี้อาศัยน้ำฝนเป็นหลัก มีศักยภาพในการผลิตอยู่ในระดับเหมาะสมเล็กน้อยถึงไม่เหมาะสม พบปัญหาทางกายภาพของดินที่สำคัญหลาย เช่น เป็นดินตื้นซึ่งเป็นข้อจำกัดของการหยั่งรากพืชในการยึดลำต้นและการดูดซับธาตุอาหารพืชในดิน เนื้อดินเป็นทรายจัด ซึ่งมีผลต่อความสามารถในการอุ้มน้ำ เป็นพื้นที่ที่มีความลาดชัน เป็นต้น จากข้อจำกัดการใช้ที่ดินดังกล่าวข้างต้นจึงจำเป็นต้องพัฒนาปรับปรุงและมีมาตรการเพื่อเพิ่มผลผลิตทางการเกษตรในพื้นที่ให้สูงขึ้น รวมถึงการป้องกันไม่ให้เกิดสภาพแวดล้อมเสื่อมโทรมจากการใช้พื้นที่ มีรายละเอียดดังนี้

- เขตปลูกไม้ผล (สัญลักษณ์ 2320) มีเนื้อที่ 6 ไร่ หรือ ปัจจุบันเกษตรกรปลูก ปลูก ไม้ผล โดยไม้ผลที่ปลูกได้แก่ มะม่วง มะขาม

- เขตปลูกไม้ยืนต้น (สัญลักษณ์ 2330) มีเนื้อที่ 9 ไร่ หรือ คิดเป็นร้อยละ 0.01 ของเนื้อที่ตำบล ปัจจุบันเกษตรกรปลูกไม้ยืนต้น โดยไม้ยืนต้นที่ปลูกได้แก่ ยูคาลิปตัส ยางพาราและ สัก

- เขตปลูกพืชไร่ (สัญลักษณ์ 2340) มีเนื้อที่ 13 ไร่ หรือ คิดเป็นร้อยละ 0.01 ของเนื้อที่ตำบล ปัจจุบันเกษตรกรปลูกพืชไร่ โดยพืชไร่ที่ปลูกได้แก่ ชิง ข้าวไร่ ข้าวโพด และมันสำปะหลัง

### 6.2.3 เขตชุมชนและสิ่งปลูกสร้าง

มีเนื้อที่ 2,075 ไร่ หรือคิดเป็นร้อยละ 1.67 ของเนื้อที่ตำบลประกอบด้วย 3 เขตรอง ได้แก่ เขตชุมชน/สถานที่ราชการ เขตอุตสาหกรรม/แหล่งรับซื้อผลผลิต และเขตการใช้พื้นที่เฉพาะมีรายละเอียดดังนี้

1) เขตชุมชน/สถานที่ราชการ (สัญลักษณ์ 3100) มีเนื้อที่ 2,063 ไร่ หรือ คิดเป็นร้อยละ 1.66 ของเนื้อที่ตำบล ปัจจุบันมีการใช้ที่ดินชุมชนและที่อยู่อาศัย มีทั้งประเภทชุมชนเมือง ชุมชนชนบท และที่ตั้งของสถาบันและสถานที่ราชการต่าง ๆ



2) เขตอุตสาหกรรม/แหล่งรับซื้อผลผลิต (สัญลักษณ์ 3200) มีเนื้อที่ 12 ไร่ หรือ คิดเป็นร้อยละ 0.01 ของเนื้อที่ตำบล ปัจจุบันมีการใช้ที่ดินประเภทโรงงานอุตสาหกรรม แหล่งรับซื้อผลผลิตทางการเกษตรประเภทต่าง ๆ

#### 6.2.4 เขตแหล่งน้ำ

มีเนื้อที่ 132 ไร่ หรือคิดเป็นร้อยละ 0.11 ของเนื้อที่ตำบล ประกอบด้วย 2 เขต รong ได้แก่ เขตแหล่งน้ำตามธรรมชาติ และเขตแหล่งน้ำที่สร้างขึ้น มีรายละเอียดดังนี้

1) เขตแหล่งน้ำตามธรรมชาติ (สัญลักษณ์ 4100) มีเนื้อที่ 12 ไร่ หรือ คิดเป็น ร้อยละ 0.01 ของเนื้อที่ตำบล ปัจจุบันมีสภาพการใช้ที่ดินเป็นลักษณะของแหล่งน้ำตามธรรมชาติ เช่น ห้วย หนอง คลอง เป็นต้น

2) เขตแหล่งน้ำที่สร้างขึ้น (สัญลักษณ์ 4200) มีเนื้อที่ 120 ไร่ หรือ คิดเป็น ร้อยละ 0.10 ของเนื้อที่ตำบล ปัจจุบันมีสภาพการใช้ที่ดินเป็นแหล่งน้ำที่สร้างขึ้น เช่น อ่างเก็บน้ำ เป็นต้น

#### 6.2.5 เขตพื้นที่อื่น ๆ (สัญลักษณ์ 5000)

มีเนื้อที่ 282 ไร่ หรือคิดเป็นร้อยละ 0.23 ของเนื้อที่ตำบล เป็นเขตที่มีลักษณะ การใช้ที่ดินที่มีความเฉพาะ

#### 6.2.6 เขตรักษาสมดุขของธรรมชาติและสิ่งแวดลอม (สัญลักษณ์ 6000)

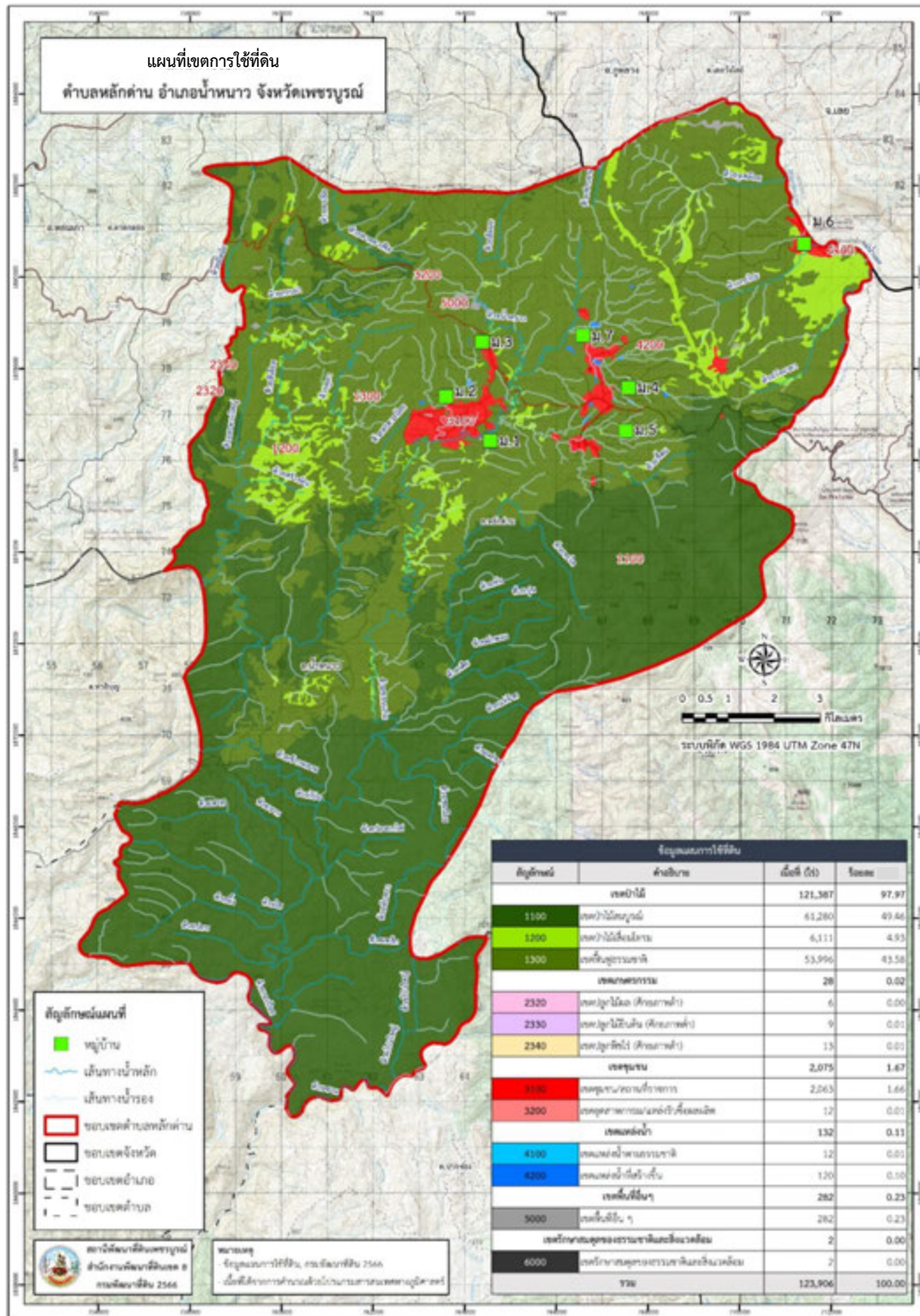
มีเนื้อที่ 2 ไร่ มีการใช้ที่ดินเป็นป่าไม้ที่พบในพื้นที่เกษตรกรรม ซึ่งอยู่นอกเขตป่า ไม้ตามกฎหมาย ส่วนใหญ่เป็นป่าปลูก ป่าชุมชน



ตารางที่ 6-1 เขตการใช้ที่ดิน ตำบลหลักด่าน อำเภอน้ำหนาว จังหวัดเพชรบูรณ์

เขตการใช้ที่ดิน	เนื้อที่	
	ไร่	ร้อยละ
<b>1) เขตป่าไม้</b>	<b>121,387</b>	<b>97.97</b>
1100 เขตป่าไม้สมบูรณ์	61,280	49.46
1200 เขตป่าไม้เสื่อมโทรม	6,111	4.93
1300 เขตฟื้นฟูธรรมชาติ	53,996	43.58
<b>2) เขตเกษตรกรรม</b>	<b>28</b>	<b>0.02</b>
<b>2.1 เขตเกษตรกรรมที่มีศักยภาพการผลิตต่ำ</b>	<b>28</b>	<b>0.02</b>
2320 เขตปลูกไม้ผล	6	0.00
2330 เขตปลูกไม้ยืนต้น	9	0.01
2340 เขตปลูกพืชไร่	13	0.01
<b>3) เขตชุมชนและสิ่งปลูกสร้าง</b>	<b>2,075</b>	<b>1.67</b>
3100 เขตชุมชน/สถานที่ราชการ	2,063	1.66
3200 เขตอุตสาหกรรม/แหล่งรับซื้อผลผลิต	12	0.01
<b>4) เขตแหล่งน้ำ</b>	<b>132</b>	<b>0.11</b>
4100 เขตแหล่งน้ำตามธรรมชาติ	12	0.01
4200 เขตแหล่งน้ำที่สร้างขึ้น	120	0.10
<b>5) เขตพื้นที่อื่นๆ</b>	<b>282</b>	<b>0.23</b>
5000 เขตพื้นที่อื่นๆ	282	0.23
<b>6) เขตรักษาสมดุลของธรรมชาติและสิ่งแวดล้อม</b>	<b>2</b>	<b>0.00</b>
6000 เขตรักษาสมดุลของธรรมชาติและสิ่งแวดล้อม	2	0.00
<b>ผลรวมทั้งหมด</b>	<b>123,906</b>	<b>100.00</b>

หมายเหตุ: เนื้อที่คำนวณด้วยระบบสารสนเทศภูมิศาสตร์



รูปที่ 6-1 เขตการใช้ที่ดิน ตำบลหลักด่าน อำเภอน้ำหนาว จังหวัดเพชรบูรณ์



## บทที่ 7

### การขับเคลื่อนแผนการใช้ที่ดิน

#### 7.1 ขั้นตอนการดำเนินงาน

ภายหลังการจัดทำแผนการใช้ที่ดิน ตำบลหลักด่าน อำเภอน้ำหนาว จังหวัดเพชรบูรณ์แล้วจะต้องดำเนินการดังต่อไปนี้

7.1.1 จัดทำเป้าหมายการดำเนินงานและงบประมาณและกิจกรรมต่างๆที่จะดำเนินการในปีงบประมาณ พ.ศ. 2567 ถึง พ.ศ. 2571

7.1.2 นำแผนการใช้ที่ดินตำบลไปเสนอต่อองค์การบริหารส่วนตำบลหลักด่าน เพื่อมีความร่วมมือในกับกรมพัฒนาที่ดินดำเนินการกิจกรรมต่างๆ ที่กำหนดไว้ในแผน และได้รับการเชื่อมโยงสู่แผนพัฒนาตำบล

7.1.3 สถานีพัฒนาที่ดินเพชรบูรณ์เสนอเป้าหมายและงบประมาณให้รายงานมายังกรมพัฒนาที่ดิน

7.1.4 กรมพัฒนาที่ดินพิจารณาสนับสนุนงบประมาณกิจกรรมและโครงการตามเป้าหมายที่กำหนดในแผนการใช้ที่ดิน

7.1.5 สถานีพัฒนาที่ดินเพชรบูรณ์ นำเสนอต่อที่ประชุมจังหวัด/อำเภอ เพื่อสร้างการรับรู้และประชาสัมพันธ์ให้หน่วยงานอื่น นำโครงการภายใต้หน่วยงานมาพัฒนาพื้นที่ตามแผนการใช้ที่ดินที่กำหนด

#### 7.2 กิจกรรมที่จะดำเนินการของกรมพัฒนาที่ดิน

งบประมาณที่กำหนดไว้เป็นการประมาณเบื้องต้น อาจมีการเปลี่ยนแปลงตามที่ได้รับการจัดสรรให้ดำเนินการ (ตารางที่ 7-1)

##### เขตเกษตรกรรม

1) **ดินความอุดมสมบูรณ์ปานกลาง/ดินเหนียวจัด** มีแผนงาน/โครงการพัฒนาที่ดิน ดังนี้

- (1) การส่งเสริมการผลิตและการใช้สารอินทรีย์
- (2) การผลิต-จัดหาเมล็ดพันธุ์พืชปุ๋ยสด
- (3) การส่งเสริมการปรับปรุงบำรุงดินด้วยพืชปุ๋ยสด
- (4) การพัฒนากลุ่มเกษตรกรสู่การรับรองมาตรฐานเกษตรอินทรีย์
- (5) การรณรงค์ไถกลบตอซัง
- (6) การส่งเสริมพัฒนาปรับปรุงบำรุงดิน (เกษตรกรทั่วไป/แปลงใหญ่/กลุ่มเกษตรกรอินทรีย์)



**2) ดินขาดความอุดมสมบูรณ์/ดินตื้น** มีแผนงาน/โครงการปรับปรุงบำรุงดิน ดังนี้

- (1) การตรวจวิเคราะห์ดินและส่งเสริม สาธิตการใช้ปุ๋ยตามค่าวิเคราะห์
- (2) การส่งเสริมการผลิตและการใช้สารอินทรีย์
- (3) การผลิต-จัดหาเมล็ดพันธุ์พืชปุ๋ยสด
- (4) การส่งเสริมการปรับปรุงบำรุงดินด้วยพืชปุ๋ยสด
- (5) การพัฒนากลุ่มเกษตรกรใช้สารอินทรีย์ลดการใช้สารเคมีทางการเกษตร
- (6) การจัดตั้งธนาคารปุ๋ยอินทรีย์
- (7) การรณรงค์ไถกลบตอซัง
- (8) การส่งเสริมพัฒนาปรับปรุงบำรุงดิน (เกษตรกรทั่วไป/แปลงใหญ่)

**3) การชะล้างพังทลายของดิน** มีแผนงาน/โครงการฟื้นฟูและป้องกันการชะล้างพังทลายของดิน ดังนี้

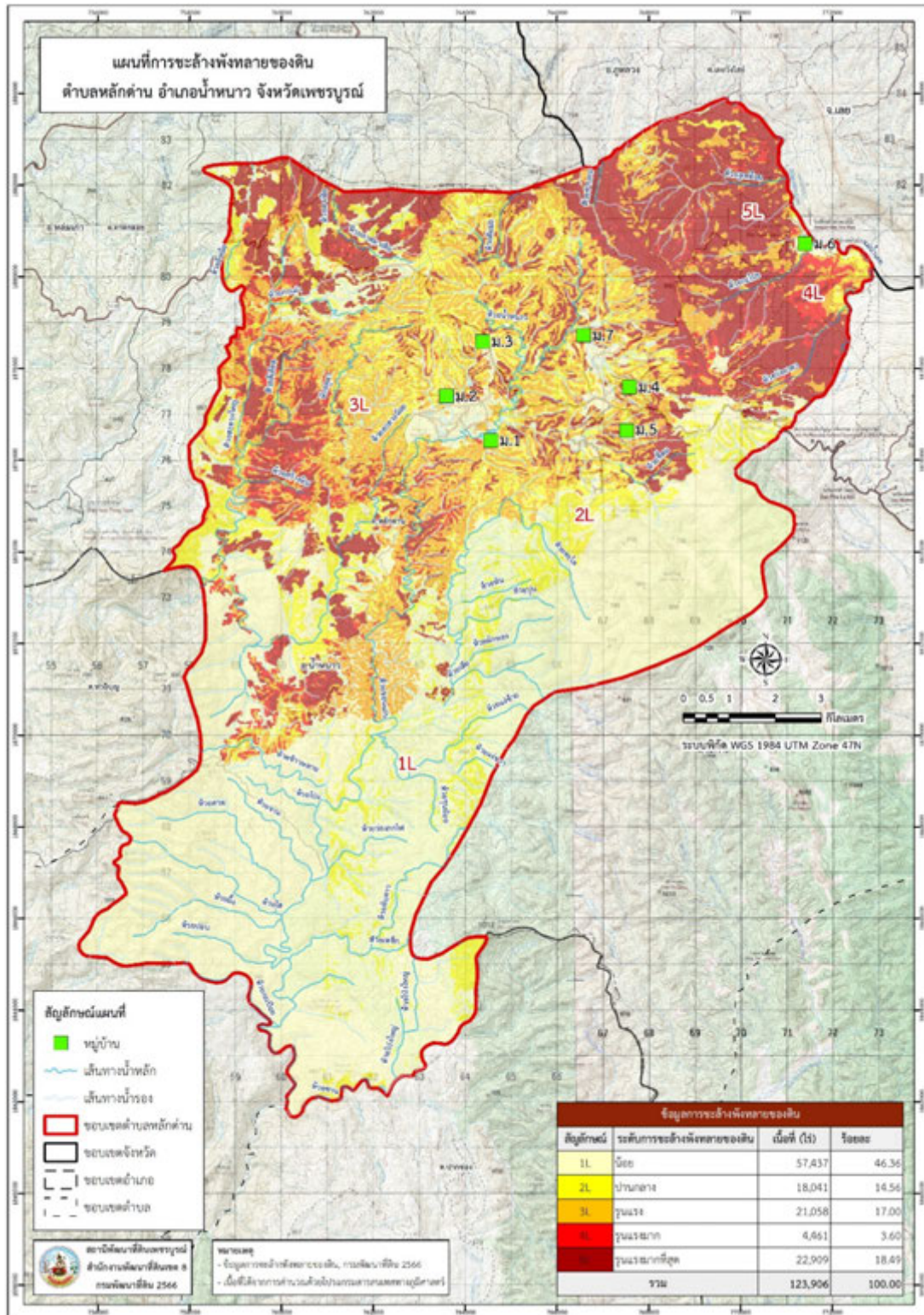
- (1) การปลูกหญ้าแฝกเพื่อการอนุรักษ์ดินและน้ำ
- (2) การจัดทำระบบอนุรักษ์ดินและน้ำพื้นที่ดอน

**4) พื้นที่ภัยแล้งซ้ำซาก** มีแผนงาน/โครงการบริหารจัดการน้ำ ดังนี้

- (1) การพัฒนาแหล่งน้ำขนาดเล็กเพื่อการอนุรักษ์ดินและน้ำ
- (2) การก่อสร้างแหล่งน้ำในไร่นานอกเขตชลประทาน
- (3) การก่อสร้างระบบส่งน้ำ/ระบบกระจายน้ำ

**5) พื้นที่น้ำป่าไหลหลาก** มีแผนงาน/โครงการบริหารจัดการน้ำ ดังนี้

- (1) การพัฒนาแหล่งน้ำขนาดเล็กเพื่อการอนุรักษ์ดินและน้ำ
- (2) การจัดทำระบบอนุรักษ์ดินและน้ำพื้นที่ลุ่ม
- (3) โครงการเกษตรทฤษฎีใหม่



รูปที่ 7-1 การชะล้างพังทลายของดิน ตำบลหลักด่าน อำเภอน้ำหนาว จังหวัดเพชรบูรณ์



### 7.3 กิจกรรมที่จะดำเนินงานของหน่วยงานอื่น (ตารางที่ 7-2)

#### 7.3.1 เขตป่าไม้

##### 1) เขตป่าไม้สมบูรณ์

- มีกิจกรรมที่ขอการสนับสนุนจากส่วนราชการอื่น ดังนี้ การสร้างจิตสำนึกในการป้องกันและดูแลพื้นที่ป่าอนุรักษ์ ส่งเสริมการปลูกป่าและดูแลแนวกันไฟ (กรมป่าไม้/กรมอุทยาน สัตว์ป่า และพันธุ์พืช/โรงเรียน/วัด/กรมการปกครอง)

##### 2) เขตป่าไม้เสื่อมโทรม

- มีกิจกรรมที่ขอการสนับสนุนจากส่วนราชการอื่น ดังนี้ การสร้างจิตสำนึกในการป้องกันและดูแลพื้นที่ป่าอนุรักษ์ ส่งเสริมการปลูกป่าและดูแลแนวกันไฟ และการสร้างฝายชะลอน้ำเพิ่มความชุ่มชื้น (กรมป่าไม้/กรมอุทยาน สัตว์ป่า และพันธุ์พืช/โรงเรียน/วัด/กรมการปกครอง)

#### 7.3.2 เขตเกษตรกรรม

##### 1) เขตเกษตรกรรมที่มีศักยภาพการผลิตต่ำ

###### (1.1) เขตปลูกไม้ผล และเขตปลูกไม้ยืนต้น

- การใช้ตลาดนำการผลิตในการเลือกชนิดพืชและหาตลาดรองรับ ทั้งในเขตที่เหมาะสมปลูกพืชและเขตไม่เหมาะสมที่ต้องการปรับเปลี่ยนชนิดพืช (สำนักงานพาณิชย์จังหวัด/สำนักงานสหกรณ์จังหวัด/สำนักงานเศรษฐกิจการเกษตร)

- การจัดอบรมถ่ายทอดองค์ความรู้เรื่องการปลูกไม้ผล (กรมส่งเสริมการเกษตร/กรมวิชาการเกษตร)

- การจัดอบรมถ่ายทอดองค์ความรู้เรื่องการปลูกไม้ยืนต้น (กรมส่งเสริมการเกษตร/กรมวิชาการเกษตร/การยางแห่งประเทศไทยสาขาเพชรบูรณ์/สำนักงานปฏิรูปที่ดินจังหวัด/กรมป่าไม้/องค์การอุตสาหกรรมป่าไม้)

- การติดตามปัญหาโรคและแมลงศัตรูพืชของไม้ผลและไม้ยืนต้น (กรมส่งเสริมการเกษตร/กรมวิชาการเกษตร/การยางแห่งประเทศไทยสาขาเพชรบูรณ์/องค์การอุตสาหกรรมป่าไม้)

- การขับเคลื่อนกิจกรรมโครงการเกษตรแปลงใหญ่ (กรมส่งเสริมการเกษตร)

- การจัดอบรมถ่ายทอดองค์ความรู้เรื่องการพัฒนาระบบและรับรองมาตรฐานการผลิตสินค้าเกษตรที่ดี (GAP) (กรมวิชาการเกษตร)

- การจัดอบรมถ่ายทอดความรู้เรื่องการใช้เทคโนโลยีการผลิตไม้ผลและไม้ยืนต้น (กรมวิชาการเกษตร/กรมส่งเสริมการเกษตร/สำนักงานปฏิรูปที่ดินจังหวัด/มหาวิทยาลัยราชภัฏเพชรบูรณ์/การยางแห่งประเทศไทยสาขาเพชรบูรณ์/องค์การอุตสาหกรรมป่าไม้)

- การสนับสนุนการขุดเจาะน้ำบาดาล พัฒนาแหล่งน้ำ และระบบโซล่าเซลล์ (สำนักงานปฏิรูปที่ดินจังหวัด/หน่วยบัญชาการทหารพัฒนา/กรมทรัพยากรน้ำบาดาล)



### (1.2) เขตปลูกพืชไร่

- การใช้ตลาดนำการผลิตในการเลือกชนิดพืชและหาตลาดรองรับ ทั้งในเขตที่เหมาะสมปลูกพืชและเขตไม่เหมาะสมที่ต้องการปรับเปลี่ยนชนิดพืช (สำนักงานพาณิชย์จังหวัด/สำนักงานสหกรณ์จังหวัด/สำนักงานเศรษฐกิจการเกษตร)
- การจัดอบรมถ่ายทอดองค์ความรู้เรื่องการปลูกพืชไร่ (กรมส่งเสริมการเกษตร/กรมวิชาการเกษตร)
- การติดตามปัญหาโรคและแมลงศัตรูพืชของพืชไร่ (กรมส่งเสริมการเกษตร)
- การขับเคลื่อนกิจกรรมโครงการเกษตรแปลงใหญ่ (กรมส่งเสริมการเกษตร)
- การจัดอบรมถ่ายทอดองค์ความรู้เรื่องการพัฒนาระบบและรับรองมาตรฐานการผลิตสินค้าเกษตรที่ดี (GAP) (กรมส่งเสริมการเกษตร/กรมวิชาการเกษตร)
- การจัดอบรมถ่ายทอดความรู้เรื่องการใช้เทคโนโลยีการผลิตพืชไร่ (กรมวิชาการเกษตร/กรมส่งเสริมการเกษตร/สำนักงานปฏิรูปที่ดินจังหวัด/มหาวิทยาลัยราชภัฏเพชรบูรณ์)
- การจัดอบรมถ่ายทอดองค์ความรู้การทำเกษตรผสมผสานตามแนวทางเศรษฐกิจพอเพียง (สำนักงานเกษตรและสหกรณ์จังหวัด/กรมตรวจบัญชีสหกรณ์/สำนักงานปฏิรูปที่ดินจังหวัด/กรมหม่อนไหม/กรมการพัฒนาชุมชน/สำนักงาน กศน./กอ.รมน. จังหวัด)
- การสนับสนุนการขุดเจาะน้ำบาดาล พัฒนาแหล่งน้ำ และระบบโซล่าเซลล์ (สำนักงานปฏิรูปที่ดินจังหวัด/หน่วยบัญชาการทหารพัฒนา/กรมทรัพยากรน้ำบาดาล)

### 7.3.3 เขตชุมชนและสิ่งปลูกสร้าง

มีกิจกรรมที่ขอการสนับสนุนจากส่วนราชการอื่น ดังนี้ สนับสนุนระบบประปาเพื่อการอุปโภค-บริโภค จัดตั้งศูนย์การเรียนรู้ประจำชุมชน และพัฒนาโครงสร้างพื้นฐาน (กรมการปกครอง/กรมการพัฒนาชุมชน/สำนักงาน กศน./บ้าน/วัด/โรงเรียน)

### 7.3.4 เขตแหล่งน้ำ

กิจกรรมที่ขอการสนับสนุนจากส่วนราชการอื่น ดังนี้ สนับสนุนการพัฒนาแหล่งน้ำและคลองข่อยเข้าพื้นที่เกษตร บำรุงรักษาและขุดลอกแหล่งน้ำ การใช้ประโยชน์จากแม่น้ำ และบริหารจัดการน้ำให้เหมาะสมกับความต้องการใช้ (สำนักงานชลประทานจังหวัด/สำนักงานปฏิรูปที่ดินจังหวัด/กรมทรัพยากรน้ำ/กรมฝนหลวงและการบิน/สำนักงานป้องกันและบรรเทาสาธารณภัย)

### 7.3.5 เขตพื้นที่อื่นๆ

กิจกรรมที่ขอการสนับสนุนจากส่วนราชการอื่น ดังนี้ พัฒนาเป็นพื้นที่แหล่งน้ำหรือพื้นที่สาธารณะประโยชน์ (กรมการปกครอง/กรมการพัฒนาชุมชน/บ้าน/วัด/โรงเรียน)



### 7.3.6 เขตรักษาสมดุลของธรรมชาติและสิ่งแวดล้อม

มีกิจกรรมที่ขอการสนับสนุนจากส่วนราชการอื่น ดังนี้ การสร้างจิตสำนึกในการป้องกันและดูแลพื้นที่ป่าอนุรักษ์ ส่งเสริมการปลูกป่าและดูแลแนวกันไฟ และการสร้างฝายชะลอน้ำเพิ่มความชุ่มชื้น (กรมป่าไม้/กรมอุทยาน สัตว์ป่า และพันธุ์พืช/โรงเรียน/วัด/กรมการปกครอง)

## 7.4 ความต้องการของชุมชนและองค์กรปกครองส่วนท้องถิ่น

จากการดำเนินการจัดทำกระบวนการมีส่วนร่วมของประชาชน ณ องค์การบริหารส่วนตำบลหลักด่าน เมื่อวันที่ 28 สิงหาคม 2566 เพื่อวิเคราะห์ปัญหา มาตรการตอบสนองต่อความต้องการของชุมชนและการแก้ไขปัญหาเชิงพื้นที่ของตำบลหลักด่าน กรมพัฒนาที่ดินได้วิเคราะห์เบื้องต้น ดังต่อไปนี้ ลักษณะพื้นที่ทั่วไปส่วนใหญ่เป็นพื้นที่ลาดชันสูง เป็นภูเขาสลับซับซ้อน พื้นที่ส่วนใหญ่ของตำบลอยู่ในเขตอุทยานแห่งชาติน้ำหนาว เป็นส่วนหนึ่งของลุ่มน้ำป่าสัก มีแหล่งน้ำที่สำคัญเช่น ห้วยขอนแก่นห้วยทะเล ห้วยสะดวงน้อย ห้วยสะดวงใหญ่ พบระดับการชะล้างพังทลายของดินน้อยมีเนื้อที่ 57,437 ไร่ หรือคิดเป็นร้อยละ 46.36 ของพื้นที่ตำบล (รูปที่ 7-1) ปัญหาของตำบลหลักด่าน มีปัญหาสำคัญ 8 ด้าน คือ 1) ด้านดิน : ต้องการตรวจวิเคราะห์ดิน ระบบอนุรักษ์ดินและน้ำ ต้องการปรึกษาและคำแนะนำจากหมอดินอาสา หมอดินอาสาต้องการชุดตรวจสอบดิน สนับสนุนปัจจัยการผลิตน้ำหมักชีวภาพ ต้องการสนับสนุนปุ๋ยอินทรีย์ ได้แก่ ปุ๋ยคอก ปุ๋ยหมัก และปุ๋ยพืชสด 2) ด้านน้ำ : ต้องการการทำฝนหลวง ต้องการบ่อบาดาลพร้อมระบบโซล่าเซลล์สำหรับการเกษตร บ่อบาดาลในชุมชน ระบบประปาหมู่บ้าน ต้องการแหล่งกักเก็บน้ำ สระน้ำในไร่นา ระบบฝายและคลองส่งน้ำ ฝายชะลอน้ำ 3) ด้านการปลูกพืช : ต้องการการส่งเสริมแนะนำความรู้ด้านเกษตรแก่ชุมชน ต้องการการอบรมถ่ายทอดความรู้ องค์ความรู้ด้านการจัดการโรคพืช องค์ความรู้การทำเกษตรแบบยั่งยืน สนับสนุนแหล่งเงินทุน 4) ด้านตลาด: ต้องการตลาดชุมชน ผู้มีส่วนเกี่ยวข้องช่วยแก้ไขปัญหาผลผลิตราคาตกต่ำ ต้องการปัจจัยการผลิตราคาย่อมเยา โดยเฉพาะปุ๋ยเคมี 5) ด้านคมนาคม: การพัฒนาทางลำเลียงในไร่นา ลดต้นทุนด้านการขนส่ง 6) ด้านกรรมสิทธิ์ที่ดิน: ต้องการกรรมสิทธิ์ในที่ดินทำกิน 7) ด้านสิ่งแวดล้อม: ต้องการป่าชุมชน 8) ด้านการท่องเที่ยว: ส่งเสริมและสนับสนุนการท่องเที่ยวภายในอำเภอน้ำหนาว

**ความต้องการเร่งด่วนในการในการแก้ไขปัญหาเชิงพื้นที่ของชุมชน และองค์การบริหารส่วนตำบลหลักด่านสรุปได้ 4 ประการ คือ**

#### 7.4.1 ความต้องการด้านดิน

- 1) ต้องการตรวจวิเคราะห์ดิน
- 2) ระบบอนุรักษ์ดินและน้ำ
- 3) ต้องการปรึกษาและคำแนะนำจากหมอดินอาสา
- 4) หมอดินอาสาต้องการชุดตรวจสอบดิน



5) สนับสนุนปัจจัยการผลิตน้ำหมักชีวภาพ

6) ต้องการสนับสนุนปุ๋ยอินทรีย์ ได้แก่ ปุ๋ยคอก ปุ๋ยหมัก และปุ๋ยพืชสด

#### 7.4.2 ความต้องการด้านน้ำ

1) ต้องการการทำฝนหลวง

2) ต้องการบ่อบาดาลพร้อมระบบโซล่าเซลล์สำหรับการเกษตร

3) บ่อบาดาลในชุมชน

4) ระบบประปาหมู่บ้าน

5) ต้องการแหล่งกักเก็บน้ำ

6) สระน้ำในไร่นา

7) ระบบฝายและคลองส่งน้ำ

8) ฝายชะลอน้ำ

#### 7.4.3 ความต้องการด้านพืช

1) ต้องการการส่งเสริมแนะนำความรู้ด้านเกษตรแก่ชุมชน

2) ต้องการการอบรมถ่ายทอดความรู้

3) องค์กรความรู้ด้านการจัดการโรคพืช

4) องค์กรความรู้การทำเกษตรแบบยั่งยืน

5) สนับสนุนแหล่งเงินทุน

#### 7.4.4 ความต้องการด้านตลาด

1) ต้องการตลาดชุมชน

2) ผู้มีส่วนเกี่ยวข้องช่วยแก้ไขปัญหาค่าผลผลิตราคาตกต่ำ

3) ต้องการปัจจัยการผลิตราคาเยอ โดยเฉพาะปุ๋ยเคมี



ตารางที่ 7-1 กิจกรรมของกรมพัฒนาที่ดินในเขตเกษตรกรรมที่จะดำเนินการในปีงบประมาณ พ.ศ. 2567-2571

เขตการใช้ที่ดิน (เกษตรกรรม)	แผนงาน/โครงการ	งบประมาณ (บาท)
1. เขตเกษตรกรรมที่มีศักยภาพการผลิต ต่ำ เนื้อที่ 28 ไร่	<b>การปรับปรุงบำรุงดิน</b>	<b>541,250</b>
	1.การส่งเสริมการผลิตและการใช้สารอินทรีย์	122,500
	2.การปรับปรุงพื้นที่ดินกรด (ปูนโดโลไมท์)	170,000
	3.การสนับสนุนการใช้พืชปุ๋ยสด (โปเทือง) ปรับปรุงบำรุงดิน	148,750
	4.รณรงค์และสาธิตการไถกลบตอซัง	100,000
	<b>การฟื้นฟูและป้องกันการชะล้างพังทลายของดิน</b>	<b>1,200,000</b>
	1.การปลูกหญ้าแฝกเพื่อการอนุรักษ์ดินและน้ำ	1,200,000
	<b>การพัฒนากลุ่มเกษตรกรและเครือข่ายสู่การใช้สารอินทรีย์</b>	<b>647,500</b>
	1.การพัฒนาหมอดินอาสา	17,500
	2.การส่งเสริมเกษตรกรอินทรีย์ในโรงเรียน (หมอดินน้อย)	50,000
	3.กลุ่มเกษตรกรใช้สารอินทรีย์ลดการใช้สารเคมีทางการเกษตร	28,000
	4.ธนาคารปุ๋ยอินทรีย์	552,000
<b>การถ่ายทอดเทคโนโลยีการพัฒนาที่ดิน</b>	<b>7,000</b>	
1.การบริการตรวจวิเคราะห์ดินด้วย LDD Test Kit	5,250	
2.การพัฒนาเกษตรกรผู้ถือบัตรดินดี (ID Din Dee)	1,750	
<b>รวมเขตเกษตรกรรม</b>	1. การปรับปรุงบำรุงดิน 2. การฟื้นฟูและป้องกันการชะล้างพังทลายของดิน 3. การพัฒนากลุ่มเกษตรกรและเครือข่ายสู่การใช้สารอินทรีย์ 4. การถ่ายทอดเทคโนโลยีการพัฒนาที่ดิน	541,250 1,200,000 647,500 7,000
	<b>รวมแผนงาน/โครงการ</b>	<b>2,395,750</b>



ตารางที่ 7-2 สรุปกิจกรรมที่ขอรับการสนับสนุนจากส่วนราชการอื่นในเขตการใช้ที่ดิน

เขตการใช้ที่ดิน	กิจกรรมที่ขอรับการสนับสนุนจากส่วนราชการอื่น
<p><b>1.เขตป่าไม้ เนื้อที่ 121,387 ไร่</b></p> <ul style="list-style-type: none"> <li>- เขตป่าไม้สมบูรณ์ เนื้อที่ 61,280 ไร่</li> <li>- เขตป่าไม้เสื่อมโทรม เนื้อที่ 6,111 ไร่</li> <li>- เขตพื้นที่พุ่มธรรมชาติ เนื้อที่ 53,996 ไร่</li> </ul>	<ol style="list-style-type: none"> <li>1) การสร้างจิตสำนึกในการป้องกันและดูแลพื้นที่ป่าอนุรักษ์ (กรมป่าไม้/กรมอุทยาน สัตว์ป่า และพันธุ์พืช/โรงเรียน/วัด/กรมการปกครอง)</li> <li>2) การจัดอบรมถ่ายทอดความรู้เรื่องการปลูกป่าทรัพยากรธรรมชาติและสิ่งแวดล้อม (กรมการข้าว/กรมส่งเสริมการเกษตร/กรมวิชาการเกษตร/สำนักงานปฎิรูปที่ดินจังหวัด/การยางแห่งประเทศไทยสาขาเพชรบูรณ์/กรมป่าไม้/องค์การอุตสาหกรรมป่าไม้/สำนักงานประมงจังหวัด/สำนักงานปศุสัตว์จังหวัด)</li> </ol>
<p><b>2.เขตเกษตรกรรมเนื้อที่ 28 ไร่</b></p> <p>2.1 เขตเกษตรกรรมที่มีศักยภาพต่ำ เนื้อที่ 28 ไร่</p> <ul style="list-style-type: none"> <li>- เขตไม้ผล เนื้อที่ 6 ไร่</li> <li>- เขตไม้ยืนต้น เนื้อที่ 9 ไร่</li> <li>- เขตพืชไร่ เนื้อที่ 13 ไร่</li> </ul>	<ol style="list-style-type: none"> <li>1) การจัดอบรมถ่ายทอดความรู้เรื่องการป้องกันกำจัดศัตรูพืชและการจัดการโรคและแมลงศัตรูพืช โรคสัตว์และสัตว์น้ำ (กรมการข้าว/กรมส่งเสริมการเกษตร/กรมวิชาการเกษตร/สำนักงานประมงจังหวัด/สำนักงานปศุสัตว์จังหวัด)</li> <li>2) การจัดอบรมถ่ายทอดความรู้เรื่องการใช้เทคโนโลยีการผลิตพืช สัตว์ และสัตว์น้ำ (กรมการข้าว/กรมส่งเสริมการเกษตร/กรมวิชาการเกษตร/สำนักงานปฎิรูปที่ดินจังหวัด/มหาวิทยาลัยราชภัฏเพชรบูรณ์/สำนักงานประมงจังหวัด/สำนักงานปศุสัตว์จังหวัด)</li> <li>3) การขับเคลื่อนกิจกรรมโครงการเกษตรแปลงใหญ่ (กรมการข้าว/กรมส่งเสริมการเกษตร/กรมส่งเสริมสหกรณ์/สำนักงานปฎิรูปที่ดินจังหวัด/สำนักงานประมงจังหวัด)</li> <li>4) การจัดอบรมถ่ายทอดองค์ความรู้เรื่องการผลิตพืช สัตว์ และสัตว์น้ำสู่การรับรองมาตรฐานเกษตรอินทรีย์และการพัฒนาระบบและรับรองมาตรฐานการผลิตสินค้าเกษตรที่ดี (GAP) (กรมการข้าว/กรมส่งเสริมการเกษตร/กรมวิชาการเกษตร/สำนักงานปฎิรูปที่ดินจังหวัด/สำนักงานประมงจังหวัด/สำนักงานปศุสัตว์จังหวัด)</li> </ol>



ตารางที่ 7-2 (ต่อ)

เขตการใช้ที่ดิน	กิจกรรมที่ขอรับการสนับสนุนจากรัฐบาลส่วนราชการอื่น
	<p>5) การใช้ตลาดนำการผลิตในการเลือกชนิดพืช สัตว์ และสัตว์น้ำ และหาตลาดรองรับ ทั้งในเขตที่เหมาะสมปลูกพืช และเขตไม่เหมาะสมที่ต้องการปรับเปลี่ยนชนิดพืช (สำนักงานพาณิชย์จังหวัด/สำนักงานสหกรณ์จังหวัด/สำนักงานเศรษฐกิจการเกษตร)</p> <p>6) การจัดอบรมถ่ายทอดองค์ความรู้การทำเกษตรผสมผสานตามแนวทางเศรษฐกิจพอเพียง (สำนักงานเกษตรและสหกรณ์จังหวัด/กรมตรวจบัญชีสหกรณ์/สำนักงานปฏิรูปที่ดินจังหวัด/กรมหม่อนไหม/กรมการพัฒนาชุมชน/สำนักงาน กศน./กอ.รমন. จังหวัด)</p> <p>10) การจัดอบรมถ่ายทอดองค์ความรู้การพัฒนาอาชีพเสริมสร้างรายได้ (กรมส่งเสริมการเกษตร/กรมการพัฒนาชุมชน/สำนักงานส่งเสริมการศึกษานอกระบบและการศึกษาตามอัธยาศัย/มหาวิทยาลัยราชภัฏเพชรบูรณ์/กอ.รমন. จังหวัด)</p> <p>11) การสนับสนุนการขุดเจาะน้ำบาดาล พัฒนาแหล่งน้ำ และระบบโซลาร์เซลล์ (สำนักงานปฏิรูปที่ดินจังหวัด/หน่วยบัญชาการทหารพัฒนา/กรมทรัพยากรน้ำบาดาล)</p>
<p><b>3.เขตชุมชนและสิ่งปลูกสร้าง เนื้อที่ 2,075 ไร่</b></p> <p>- เขตชุมชน/สถานที่ราชการ เนื้อที่ 2,063 ไร่</p> <p>- เขตอุตสาหกรรม/แหล่งรับซื้อผลผลิต เนื้อที่ 12 ไร่</p>	<p>1) สนับสนุนระบบประปาเพื่อการอุปโภค-บริโภค (การประปาส่วนภูมิภาค/กรมทรัพยากรน้ำบาดาล/สำนักงานป้องกันและบรรเทาสาธารณภัย)</p> <p>2) จัดตั้งศูนย์การเรียนรู้ประจำชุมชน (กรมการปกครอง/กรมการพัฒนาชุมชน/สำนักงาน กศน./บ้าน/วัด/โรงเรียน)</p> <p>3) พัฒนาโครงสร้างพื้นฐาน (กรมการปกครอง/กรมการพัฒนาชุมชน/สำนักงาน กศน./บ้าน/วัด/โรงเรียน)</p>



ตารางที่ 7-2 (ต่อ)

เขตการใช้ที่ดิน	กิจกรรมที่ขอรับการสนับสนุนจากส่วนราชการอื่น
<p><b>4.เขตแหล่งน้ำ เนื้อที่ 132 ไร่</b></p> <p>- เขตแหล่งน้ำตามธรรมชาติ เนื้อที่ 12 ไร่</p> <p>- เขตแหล่งน้ำที่สร้างขึ้น เนื้อที่ 120 ไร่</p>	<p>1) สนับสนุนการพัฒนาแหล่งน้ำและคลองซอยเข้าพื้นที่เกษตร (สำนักงานชลประทานจังหวัด/กรมการปกครอง)</p> <p>2) บำรุงรักษาและขุดลอกแหล่งน้ำ (สำนักงานชลประทานจังหวัดสำนักงานป้องกันและบรรเทาสาธารณภัย)</p> <p>3) การใช้ประโยชน์จากแม่น้ำในพื้นที่ (สำนักงานชลประทานจังหวัด/กรมทรัพยากรน้ำ/สำนักงานป้องกันและบรรเทาสาธารณภัย)</p> <p>4) การบริหารจัดการน้ำให้เหมาะสมกับความต้องการใช้ (สำนักงานชลประทานจังหวัด/กรมทรัพยากรน้ำ/สำนักงานป้องกันและบรรเทาสาธารณภัย/สำนักงานปฎิรูปที่ดินจังหวัด)</p>
<p><b>5.เขตพื้นที่อื่นๆ</b></p> <p>- เขตพื้นที่อื่นๆ (ทุ่งหญ้าและไม้ละเมาะ) เนื้อที่ 282 ไร่</p>	<p>1) พัฒนาเป็นพื้นที่แหล่งน้ำหรือพื้นที่สาธารณะประโยชน์ (สำนักงานชลประทานจังหวัด/กรมทรัพยากรน้ำ/สำนักงานป้องกันและบรรเทาสาธารณภัย/สำนักงานปฎิรูปที่ดินจังหวัด)</p>
<p><b>6. เขตรักษาสมดุลของธรรมชาติและสิ่งแวดล้อม</b></p> <p>- เขตรักษาสมดุลของธรรมชาติและสิ่งแวดล้อม เนื้อที่ 2 ไร่</p>	<p>1) การสร้างจิตสำนึกในการป้องกันและดูแลพื้นที่ป่าอนุรักษ์ (กรมป่าไม้/กรมอุทยาน สัตว์ป่า และพันธุ์พืช/โรงเรียน/วัด/กรมการปกครอง)</p> <p>2) ส่งเสริมการปลูกป่าและดูแลแนวกันไฟ และการสร้างฝายชะลอน้ำเพิ่มความชุ่มชื้น (กรมป่าไม้/กรมอุทยาน สัตว์ป่า และพันธุ์พืช/โรงเรียน/วัด/กรมการปกครอง)</p>



แผนการใช้ที่ดินตำบลหลักด่าน อำเภอน้ำหนาว จังหวัดเพชรบูรณ์

ตารางที่ 7-3 เป้าหมายการดำเนินงานและงบประมาณ ตำบลหลักด่าน อำเภอน้ำหนาว จังหวัดเพชรบูรณ์ 5 ปี (พ.ศ. 2567- 2571)

เขตการใช้ที่ดิน	งาน/โครงการ/กิจกรรม	หน่วย นับ	เป้าหมาย					รวม	งบประมาณ (บาท)					รวม	หน่วยงาน รับผิดชอบ
			2567	2568	2569	2570	2571		2567	2568	2569	2570	2571		
เขตเกษตรกรรม ที่มีศักยภาพการ ผลิตต่ำ เขตปลูก ไม้ผล/เขตปลูก ไม้ยืนต้น/เขต ปลูกพืชไร่	<b>1. การปรับปรุงบำรุงดิน</b>	ราย	70	70	70	70	70	350	24,500	24,500	24,500	24,500	24,500	122,500	พต.
	1.1 การส่งเสริมการผลิตและการใช้ สารอินทรีย์	ตัน	20	20	20	20	20	100	34,000	34,000	34,000	34,000	34,000	170,000	พต.
	1.2 การปรับปรุงพื้นที่ดินกรด (ปูน โดโลไมท์)	ไร่	40	40	40	40	40	200	-	-	-	-	-	-	-
	1.3 การสนับสนุนการใช้พืชปุ๋ยสด (ปอ เทือง)	ไร่	1	1	1	1	1	5	29,750	29,750	29,750	29,750	29,750	148,750	พต.
	1.4 อนุรักษ์และสาธิตการไถกลบตอซัง ปรับปรุงบำรุงดิน	ไร่	200	200	200	200	200	1,000	-	-	-	-	-	-	-
	ปรับปรุงบำรุงดิน	ไร่	20	20	20	20	20	100	20,000	20,000	20,000	20,000	20,000	100,000	พต.
	1.4 อนุรักษ์และสาธิตการไถกลบตอซัง														
	<b>2. การฟื้นฟูและป้องกันการชะล้าง พังทลายของดิน</b>														
	2.1 การปลูกหญ้าแฝกเพื่อการอนุรักษ์ ดินและน้ำ	กล้า	200,000	200,000	200,000	200,000	200,000	1,000,000	240,000	240,000	240,000	240,000	240,000	1,200,000	พต.
	<b>3. การพัฒนากลุ่มเกษตรกรและ เครือข่ายสู่การใช้สารอินทรีย์</b>														
	3.1 การพัฒนาหมอดินอาสา	ราย	7	7	7	7	7	7	3,500	3,500	3,500	3,500	3,500	17,500	พต.
	3.2 การส่งเสริมเกษตรกรอินทรีย์ใน โรงเรียน (หมอดินน้อย)	โรง	1	1	1	1	1	5	10,000	10,000	10,000	10,000	10,000	50,000	พต.
	3.3 กลุ่มเกษตรกรใช้สารอินทรีย์ลด การใช้สารเคมีทางการเกษตร	กลุ่ม	2	2	1	1	1	7	8,000	8,000	4,000	4,000	4,000	28,000	พต.



แผนการใช้ที่ดินตำบลหลักด่าน อำเภอน้ำหนาว จังหวัดเพชรบูรณ์

ตารางที่ 7-3 (ต่อ)

เขตการใช้ที่ดิน	งาน/โครงการ/กิจกรรม	หน่วย นับ	เป้าหมาย					รวม	งบประมาณ (บาท)					รวม	หน่วยงาน รับผิดชอบ
			2567	2568	2569	2570	2571		2567	2568	2569	2570	2571		
	3.4 การพัฒนากลุ่มเกษตรกรผู้การ รับรองมาตรฐานเกษตรอินทรีย์	กลุ่ม	1	1	1	1	1	1	14,000	14,000	14,000	14,000	14,000	70,000	พต.
	3.5 ธนาคารปุ๋ยอินทรีย์	กลุ่ม	1	1	1	1	1	1	150,000	100,500	100,500	100,500	100,500	552,000	พต.
		กลุ่ม	4	3	3	3	6	16							พต.
	4. การถ่ายทอดเทคโนโลยีการ พัฒนาที่ดิน	ศูนย์	1	1	1	1	1	1	10,000	10,000	10,000	10,000	10,000	50,000	พต.
	4.1 การพัฒนาศูนย์ถ่ายทอด เทคโนโลยีการพัฒนาที่ดิน	ตัวอย่าง	35	35	35	35	35	175	1,050	1,050	1,050	1,050	1,050	5,250	พต.
	4.2 การบริการตรวจวิเคราะห์ดิน ด้วย LDD Test Kit	ง	35	35	35	35	35	175	350	350	350	350	350	1,750	พต.
	4.3 การพัฒนาเกษตรกรผู้ถือบัตร ที่ดินดี (ID Din Dee)	ราย													



## เอกสารอ้างอิง

- กรมการปกครอง. 2556. **แผนที่ขอบเขตตำบล ปี 2564 (ไฟล์ข้อมูล)**. กระทรวงมหาดไทย, กรุงเทพฯ.  
.2566. **รายงานสถิติจำนวนประชากรและบ้าน รายจังหวัด รายอำเภอ และรายตำบล (ณ เดือน ธันวาคม พ.ศ. 2565)**. แหล่งที่มา: <https://stat.bora.dopa.go.th/stat/statnew/statyear/#/TableTemplate/Area/statpop>, 1 พฤษภาคม 2566.
- กรมการพัฒนาชุมชน. 2566. **ข้อมูลความจำเป็นพื้นฐาน (จปฐ.) รายจังหวัด รายอำเภอ และรายตำบล ปี 2565**. แหล่งที่มา: <https://ebmn.cdd.go.th/>, 1 มิถุนายน 2566.
- กรมทรัพยากรน้ำบาดาล. 2566. **ปริมาณน้ำและจำนวนบ่อบาดาล**. แหล่งที่มา: <http://app.dgr.go.th/newpasutara/xml/search.php>, 26 พฤษภาคม 2566.
- กรมส่งเสริมการเกษตร. 2566. **จำนวนครัวเรือนเกษตรกรที่ขึ้นทะเบียนเกษตรกร จำแนกรายจังหวัด รายอำเภอ และรายตำบล (ณ เดือนมกราคม พ.ศ. 2566)**. แหล่งที่มา : <http://mvos2.gistda.or.th/>, 15 พฤษภาคม 2566.
- กรมอุตุนิยมวิทยา. 2566. **สถิติภูมิอากาศคาบ 30 ปี พ.ศ. 2536-2565 (ไฟล์ข้อมูล)**. กระทรวงดิจิทัลเพื่อเศรษฐกิจและสังคม, กรุงเทพฯ.
- กลุ่มวิเคราะห์สภาพการใช้ที่ดิน. 2566. **แผนที่สภาพการใช้ที่ดิน ปี 2566 (ไฟล์ข้อมูล)**. กองนโยบายและแผนการใช้ที่ดิน กรมพัฒนาที่ดิน กระทรวงเกษตรและสหกรณ์, กรุงเทพฯ.
- กองสำรวจดินและวิจัยทรัพยากรดิน. 2566. **แผนที่ทรัพยากรดิน (ไฟล์ข้อมูล)**. กรมพัฒนาที่ดิน กระทรวงเกษตรและสหกรณ์, กรุงเทพฯ.
- บัณฑิต ต้นศิริ และ คำธณ ไทรพิทก. 2542. **คู่มือการประเมินคุณภาพที่ดิน**. กองวางแผนการใช้ที่ดิน กรมพัฒนาที่ดิน กระทรวงเกษตรและสหกรณ์, กรุงเทพฯ.
- องค์การบริหารส่วนตำบลหลักด่าน. 2566. **วิสัยทัศน์ พันธกิจ (2566)**. แหล่งที่มา : <https://www.lakdan.go.th/>, 1 พฤษภาคม 2566



# สถานีพัฒนาที่ดินเพชรบูรณ์

สำนักงานพัฒนาที่ดินเขต 8 กรมพัฒนาที่ดิน  
กระทรวงเกษตรและสหกรณ์

โทร.056-720632 แฟกซ์ 056-720635  
Email : [pbn01@ldd.go.th](mailto:pbn01@ldd.go.th)