



# แผนการใช้ที่ดินตำบลศิลา อำเภอหล่มเก่า จังหวัดเพชรบูรณ์



สถานีพัฒนาที่ดินเพชรบูรณ์  
สำนักงานพัฒนาที่ดินเขต 8 กรมพัฒนาที่ดิน  
กระทรวงเกษตรและสหกรณ์

ปี 2566



## คำนำ

การจัดทำแผนการใช้ที่ดินดำเนินการตามรัฐธรรมนูญแห่งราชอาณาจักรไทย พ.ศ. 2560 มาตรา 72 (1) ที่ได้บัญญัติให้มีการวางแผนการใช้ที่ดินให้เหมาะสมกับศักยภาพของที่ดินตามหลักการพัฒนาอย่างยั่งยืน โดยแผนการใช้ที่ดินตำบลศิลา อำเภอลำทะเมนชัย จังหวัดเพชรบูรณ์ ได้นำแนวคิดขององค์การอาหารและการเกษตรแห่งสหประชาชาติ (Food and Agriculture Organization of the United Nations: FAO) และ โครงการสิ่งแวดล้อมแห่งสหประชาชาติ (United Nations Environment Programme: UNEP) มาปรับใช้ คือ ความเหมาะสมทางกายภาพ ความเหมาะสมทางเศรษฐกิจ การยอมรับจากสังคม การสร้างความยั่งยืนให้สิ่งแวดล้อม และเสนอทางเลือกการใช้ที่ดิน ร่วมกับวิธีการที่จำเป็นอื่น ๆ เช่น กระบวนการมีส่วนร่วมของชุมชน (Participatory Rural Appraisal: PRA) การประเมินคุณภาพที่ดิน เป็นต้น

กองนโยบายและแผนการใช้ที่ดินร่วมกับสำนักงานพัฒนาที่ดินเขต (สพข.) และสถานีพัฒนาที่ดิน (สพด.) ในการดำเนินงานวางแผนการใช้ที่ดินระดับตำบล โดยพิจารณาภาพรวมของสภาพปัญหาในด้านต่างๆ ทั้งด้านกายภาพ เศรษฐกิจ และสังคม วิเคราะห์และสังเคราะห์ข้อมูลนำไปสู่การวางแผนการใช้ที่ดินที่สอดคล้องกับศักยภาพของพื้นที่ โดยผ่านกระบวนการมีส่วนร่วมของชุมชน (PRA) ในการระบุปัญหาความต้องการของเกษตรกรและผู้มีส่วนได้ส่วนเสีย ทั้งนี้ สพด. ได้จัดทำแผนกิจกรรม/โครงการเพื่อขับเคลื่อนแผนการใช้ที่ดินให้เป็นรูปธรรมเพื่อให้เกษตรกรมีคุณภาพชีวิตที่ดีขึ้น มีการใช้ที่ดินอย่างถูกต้องเหมาะสม รักษาสภาพแวดล้อมและอนุรักษ์ทรัพยากรในชุมชนให้เกิดความยั่งยืนต่อไป

สถานีพัฒนาที่ดินเพชรบูรณ์

สิงหาคม 2566



## สารบัญ

	หน้า
คำนำ	ก
สารบัญ	ข
สารบัญตาราง	ง
สารบัญรูป	จ
<b>บทที่ 1 บทนำ</b>	
1.1 ความสำคัญของการวางแผนการใช้ที่ดิน	1-1
1.2 หลักการและเหตุผล	1-1
1.3 วัตถุประสงค์	1-1
1.4 ระยะเวลาและสถานที่ดำเนินงาน	1-2
1.5 ขั้นตอนการดำเนินงาน	1-2
1.6 วิสัยทัศน์ของตำบล	1-3
<b>บทที่ 2 ข้อมูลทั่วไป</b>	
2.1 ที่ตั้งและอาณาเขต	2-1
2.2 การแบ่งส่วนการปกครอง	2-1
2.3 สภาพภูมิประเทศ	2-3
2.4 สภาพภูมิอากาศ	2-3
2.5 สภาพการใช้ที่ดินในปัจจุบัน	2-5
2.6 สภาพเศรษฐกิจและสังคม	2-10
<b>บทที่ 3 สถานภาพของทรัพยากรธรรมชาติ</b>	
3.1 ทรัพยากรป่าไม้	3-1
3.2 ทรัพยากรน้ำ	3-2
3.3 ทรัพยากรดิน	3-2
<b>บทที่ 4 กระบวนการมีส่วนร่วมของชุมชน (Participatory Rural Appraisal: PRA)</b>	
4.1 การวิเคราะห์ผลจากการจัดทำกระบวนการมีส่วนร่วมของชุมชน (PRA)	4-1
4.2 ระบบการปลูกพืชในปัจจุบัน	4-6



## สารบัญ (ต่อ)

	หน้า
<b>บทที่ 5 การประเมินคุณภาพที่ดิน</b>	
5.1 หลักการประเมินคุณภาพที่ดินด้านกายภาพ	5-1
5.2 พืชเศรษฐกิจที่สำคัญของตำบล	5-3
5.3 ระดับความเหมาะสมของที่ดิน	5-3
<b>บทที่ 6 แผนการใช้ที่ดิน</b>	
6.1 การวิเคราะห์ข้อมูลเพื่อการจัดทำแผนการใช้ที่ดินระดับตำบล	6-1
6.2 แผนการใช้ที่ดิน	6-2
<b>บทที่ 7 การขับเคลื่อนแผนการใช้ที่ดิน</b>	
7.1 ขั้นตอนการดำเนินงาน	7-1
7.2 กิจกรรมที่จะดำเนินการของกรมพัฒนาที่ดิน	7-1
7.3 กิจกรรมที่จะดำเนินงานของหน่วยงานอื่น	7-4
7.4 ความต้องการของชุมชนและองค์กรปกครองส่วนท้องถิ่น	7-8
<b>เอกสารอ้างอิง</b>	อ-1



## สารบัญตาราง

ตารางที่		หน้า
2-1	สถิติภูมิอากาศ ณ สถานีตรวจอากาศหล่มสัก จังหวัดเพชรบูรณ์ (ปี 2536-2565)	2-4
2-2	สภาพการใช้ที่ดิน ตำบลศิลา อำเภอลำหมั่ง จังหวัดเพชรบูรณ์	2-7
2-3	จำนวนประชากรและครัวเรือน ตำบลศิลา อำเภอลำหมั่ง จังหวัดเพชรบูรณ์ ปี 2565	2-10
2-4	จำนวนและสัดส่วนครัวเรือนเกษตร ตำบลศิลา อำเภอลำหมั่ง จังหวัดเพชรบูรณ์ ปี 2565	2-11
2-5	รายได้-รายจ่ายเฉลี่ยครัวเรือน ตำบลศิลา อำเภอลำหมั่ง จังหวัดเพชรบูรณ์ ปี 2565	2-12
3-1	สมบัติดิน ตำบลศิลา อำเภอลำหมั่ง จังหวัดเพชรบูรณ์	3-5
5-1	ตัวอย่างการประเมินคุณภาพที่ดินด้านกายภาพของประเภท การใช้ประโยชน์ที่ดิน	5-2
5-2	ชั้นความเหมาะสมทางกายภาพของที่ดิน ตำบลศิลา อำเภอลำหมั่ง จังหวัด เพชรบูรณ์	5-4
6-1	เขตการใช้ที่ดิน ตำบลศิลา อำเภอลำหมั่ง จังหวัดเพชรบูรณ์	6-5
7-1	กิจกรรมของกรมพัฒนาที่ดินในเขตเกษตรกรรมที่จะดำเนินการใน ปีงบประมาณ 2566-2571	7-12
7-2	สรุปกิจกรรมที่ขอรับการสนับสนุนจากส่วนราชการอื่นในเขตการใช้ที่ดิน	7-14
7-3	เป้าหมายการดำเนินงานและงบประมาณ ตำบลศิลา อำเภอลำหมั่ง จังหวัด เพชรบูรณ์แผน 5 ปี (พ.ศ. 2567-2571)	7-18



## สารบัญญรูป

รูปที่		หน้า
1-1	กรอบการวางแผนการใช้ที่ดินระดับตำบล	1-4
2-1	ที่ตั้งและอาณาเขต ตำบลศิลา อำเภอลำหม่อม จังหวัดเพชรบูรณ์	2-2
2-2	สมุดลของน้ำเพื่อการเกษตร พ.ศ. 2536-2565	2-5
2-3	สภาพการใช้ที่ดิน ตำบลศิลา อำเภอลำหม่อม จังหวัดเพชรบูรณ์	2-9
3-1	ทรัพยากรดิน ตำบลศิลา อำเภอลำหม่อม จังหวัดเพชรบูรณ์	3-8
4-1	การวิเคราะห์สถานการณ์โดยระบบ DPSIR ของตำบลศิลา อำเภอลำหม่อม จังหวัดเพชรบูรณ์	4-5
4-2	ระบบการปลูกพืชในปัจจุบัน ตำบลศิลา อำเภอลำหม่อม จังหวัดเพชรบูรณ์	4-7
6-1	เขตการใช้ที่ดิน ตำบลศิลา อำเภอลำหม่อม จังหวัดเพชรบูรณ์	6-7
7-1	การชะล้างพังทลายของดิน ตำบลศิลา อำเภอลำหม่อม จังหวัดเพชรบูรณ์	7-3



## บทที่ 1

### บทนำ

#### 1.1 ความสำคัญของการวางแผนการใช้ที่ดิน

ตามรัฐธรรมนูญแห่งราชอาณาจักรไทย พุทธศักราช 2560 มาตรา 72 รัฐพึงดำเนินการเกี่ยวกับที่ดินทรัพยากรน้ำ และพลังงาน ดังต่อไปนี้

(1) วางแผนการใช้ที่ดินของประเทศ ให้เหมาะสมกับสภาพพื้นที่และศักยภาพของที่ดินตามหลักการพัฒนาอย่างยั่งยืน

#### 1.2 หลักการและเหตุผล

ปัจจุบันกรมพัฒนาที่ดินได้ดำเนินการวางแผนการใช้ที่ดินระดับประเทศเรียบร้อยแล้วซึ่งเป็นการวางกรอบเชิงนโยบายมุ่งเน้นการพัฒนาด้านการเกษตรให้เกิดความสมดุลและยั่งยืนและในขณะเดียวกันต้องอนุรักษ์ทรัพยากรธรรมชาติและสิ่งแวดล้อมควบคู่กับการรักษาคุณค่าทางศิลปวัฒนธรรม แต่ทั้งนี้เพื่อให้เกิดการใช้ประโยชน์ที่ดินในระดับพื้นที่อย่างมีประสิทธิภาพและรักษาฐานการผลิตด้านทรัพยากรธรรมชาติอย่างยั่งยืนตลอดห่วงโซ่อุปทาน แผนการใช้ที่ดินระดับตำบลจึงถูกนำมาใช้เป็นเครื่องมือเพื่อขับเคลื่อนการดำเนินงานดังกล่าว

ทั้งนี้กรมพัฒนาที่ดินได้จัดทำแผนปฏิบัติการราชการกรมพัฒนาที่ดินระยะ 5 ปี (พ.ศ. 2566-2570) เพื่อให้บรรลุตามวิสัยทัศน์ที่กำหนดไว้ คือ “เป็นองค์กรอัจฉริยะทางดิน เพื่อขับเคลื่อนการใช้ที่ดินอย่างเหมาะสม 15 ล้านไร่ ภายในปี 2570” ซึ่งในส่วนของประเด็นการพัฒนาที่ 2 บริหารจัดการทรัพยากรดินและที่ดินด้วยชุดข้อมูลที่มีมูลค่าสูง (High Value Dataset) ซึ่งมีเป้าหมาย คือ การนำชุดข้อมูลที่มีมูลค่าสูง ไปใช้ในการบริหารจัดการทางการเกษตร ในส่วนของตัวชี้วัด บริหารจัดการทรัพยากรดินและที่ดินบนพื้นฐานของชุดข้อมูลที่มีมูลค่าสูง ร้อยละ 100 กลยุทธ์ที่ 2 ยกระดับแผนการใช้ที่ดินไปสู่ การปฏิบัติ ได้กำหนดให้ ร้อยละของแผนการใช้ที่ดินระดับตำบลที่จัดทำแล้วเสร็จทั้งประเทศ ภายใน ปี 2570 (ไม่น้อยกว่า ร้อยละ 80) เป็นตัวชี้วัดหนึ่งของกลยุทธ์ดังกล่าว

#### 1.3 วัตถุประสงค์

1.3.1 เพื่อรักษาเสถียรภาพของทรัพยากรให้เกิดความสมดุลและยั่งยืนภายใต้การพัฒนาด้านต่าง ๆ ของตำบล

1.3.2 เพื่อให้การใช้ที่ดินมีผลตอบแทนสูงสุดต่อหน่วยเนื้อที่อย่างยั่งยืน

1.3.3 เพื่อให้เกิดการกำหนดแผนงาน โครงการ กิจกรรม ที่สอดคล้องกับแผนการใช้ที่ดินที่กำหนดขึ้นและอยู่บนหลักการของโมเดลเศรษฐกิจ BCG (Bio-Circular-Green Economy: BCG Model)



#### 1.4 ระยะเวลาและสถานที่ดำเนินงาน

1.4.1 ระยะเวลา 1 ตุลาคม 2565 – 30 กันยายน 2566

1.4.2 สถานที่ ตำบลศิลา อำเภอลำทะเมนชัย จังหวัดเพชรบูรณ์

#### 1.5 ขั้นตอนการดำเนินงาน

1.5.1 รวบรวมข้อมูลปฐมภูมิและทุติยภูมิ ประกอบด้วย

1) ด้านกายภาพ เช่น ทรัพยากรดิน ทรัพยากรน้ำ ทรัพยากรป่าไม้ ภูมิอากาศ สภาพการใช้ที่ดิน เขตป่าไม้ตามกฎหมายและมติคณะรัฐมนตรี

2) ด้านเศรษฐกิจและสังคม เช่น การถือครองที่ดิน ลักษณะทางเศรษฐกิจของตำบล จำนวนประชากร เป็นต้น

3) ด้านนโยบายและข้อกำหนดที่เกี่ยวข้อง เช่น ยุทธศาสตร์ แผนพัฒนาเศรษฐกิจและสังคมแห่งชาติฉบับที่ 13 ยุทธศาสตร์ภาค แผนพัฒนากลุ่มจังหวัด แผนพัฒนาจังหวัด แผนพัฒนาการเกษตรและสหกรณ์ แผนพัฒนาท้องถิ่น 4 ปี ขององค์กรบริหารส่วนจังหวัด เทศบาลตำบลหรือองค์กรบริหารส่วนตำบล เป็นต้น

1.5.2 จัดทำกระบวนการมีส่วนร่วมของชุมชน (Participatory Rural Appraisal : PRA) เพื่อรับฟังความคิดเห็น ประเด็นปัญหา ความต้องการด้านต่าง ๆ ขององค์กรปกครองส่วนท้องถิ่นและเกษตรกรในตำบล

1.5.3 ประเมินคุณภาพของที่ดินของพืชเศรษฐกิจหลักและพืชทางเลือกที่มีมูลค่าของตำบล

1.5.4 สังเคราะห์ข้อมูลจากข้อ 1.5.1 ถึง 1.5.3 เพื่อใช้ประกอบการวางแผนการใช้ที่ดิน

1.5.5 กำหนด (ร่าง) แผนการใช้ที่ดินระดับตำบล

1.5.6 รับฟังความคิดเห็นของผู้มีส่วนได้ส่วนเสียต่อ (ร่าง) แผนการใช้ที่ดินที่กำหนดขึ้น

1.5.7 ปรับปรุง (ร่าง) แผนการใช้ที่ดินเพื่อจัดทำแผนการใช้ที่ดินฉบับสมบูรณ์

1.5.8 นำแผนการใช้ที่ดินเข้าสู่คณะกรรมการของเขตฯ เพื่อตรวจสอบความครบถ้วน /สมบูรณ์ของเนื้อหาและองค์ประกอบ

1.5.9 เผยแพร่แผนการใช้ที่ดินเพื่อนำไปสู่การขับเคลื่อนการดำเนินงาน ประกอบด้วย

1) องค์กรปกครองส่วนท้องถิ่น นำแผนการใช้ที่ดินที่จัดทำขึ้นไปประกอบการจัดทำแผนการพัฒนาของตำบล เพื่อนำไปสู่การของบประมาณที่มีความสอดคล้องกับศักยภาพด้านการผลิตและสถานภาพของทรัพยากรของตำบล

2) กรมพัฒนาที่ดิน โดยสถานีพัฒนาที่ดิน กำหนดแผนงาน/โครงการ/กิจกรรม ที่สอดคล้องกับแผนการใช้ที่ดินที่กำหนดขึ้นในแต่ละเขตและสามารถใช้ประกอบการของบประมาณในพื้นที่อย่างมีหลักการและเป็นที่ยอมรับ

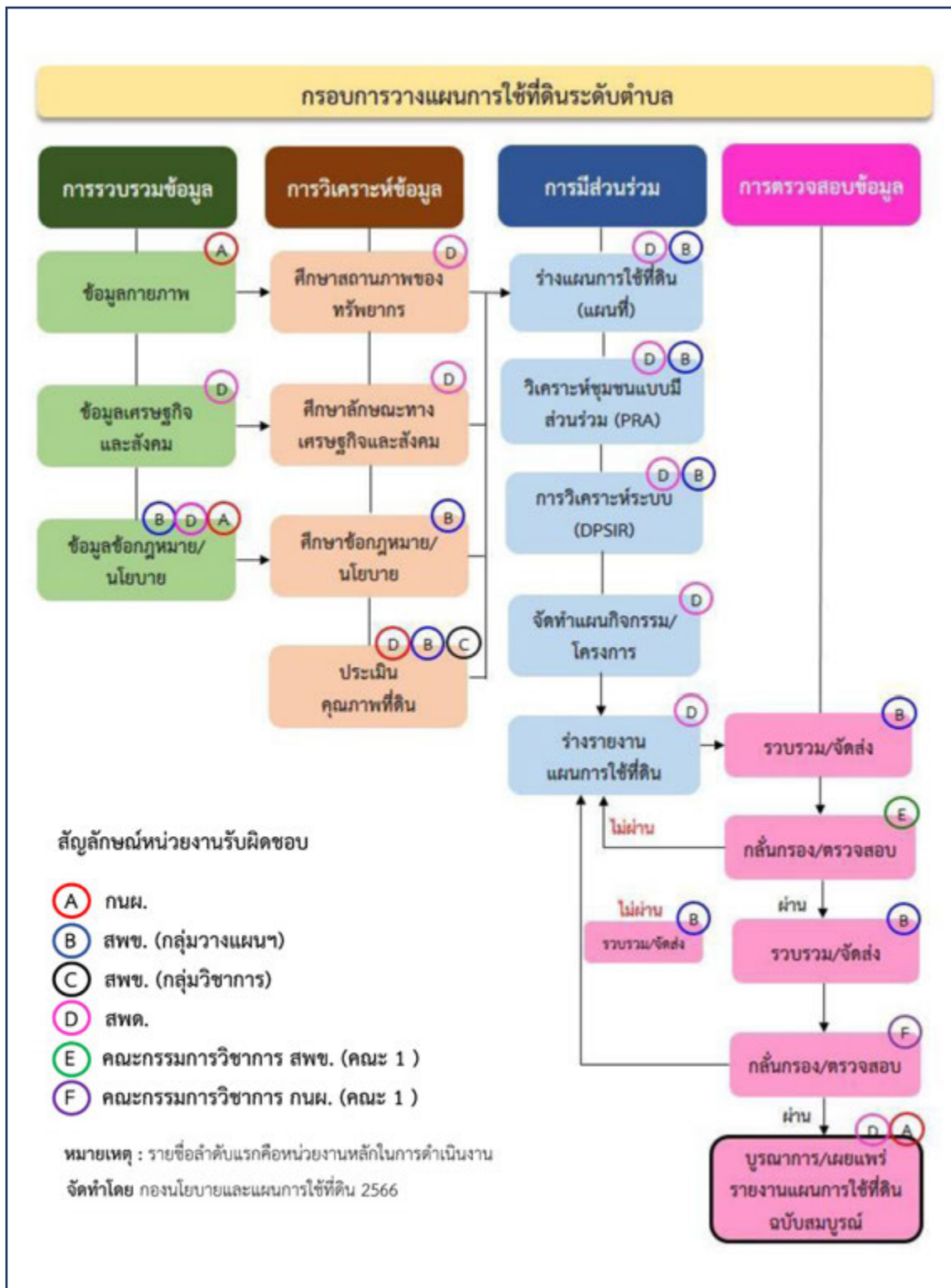


3) หน่วยงานราชการอื่น ๆ สามารถใช้เป็นข้อมูลพื้นฐานประกอบแผนงาน/โครงการ/กิจกรรม  
ที่สอดคล้องกับแผนการใช้ที่ดินที่กำหนดขึ้นในแต่ละเขต

จากขั้นตอนที่กล่าวข้างต้น สามารถจัดทำกรอบการวางแผนการใช้ที่ดินระดับตำบลแสดง  
ดังรูปที่ 1-1

#### 1.6 วิสัยทัศน์ของตำบล

ปลอดภัย ปลอดภัย ใกล้เคียงสุขทั่วหน้า (องค์การบริหารส่วนตำบลศิลา, 2566)



รูปที่ 1-1 กรอบการวางแผนการใช้ที่ดินระดับตำบล



## บทที่ 2 ข้อมูลทั่วไป

### 2.1 ที่ตั้งและอาณาเขต

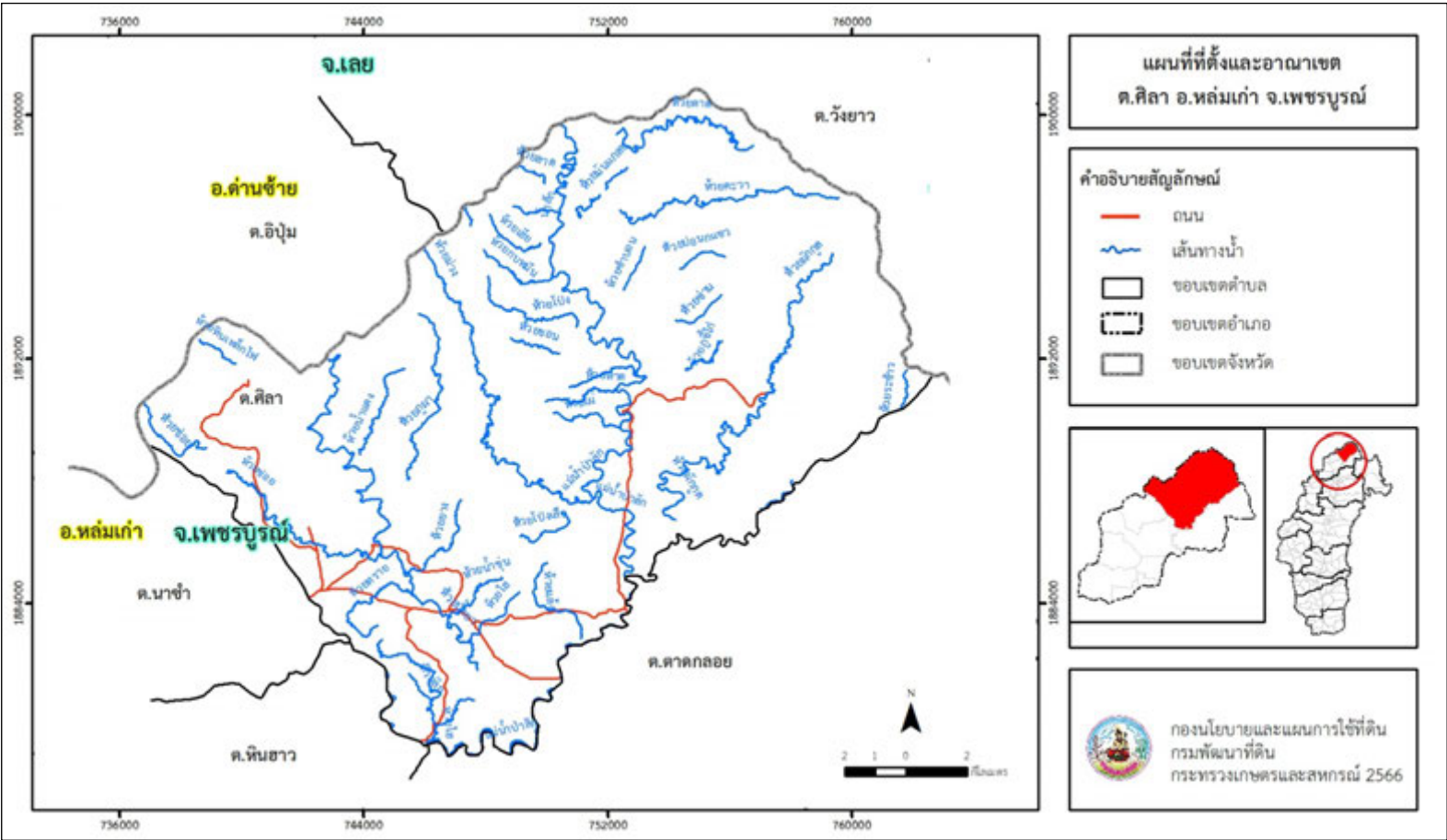
ตำบลศิลา อำเภอลำหม่อม จังหวัดเพชรบูรณ์ ตั้งอยู่ทางทิศตะวันออกเฉียงเหนือของอำเภอลำหม่อม มีพื้นที่ประมาณ 293 ตารางกิโลเมตร หรือ 183,273 ไร่ โดยมีอาณาเขตติดต่อ ดังนี้ (รูปที่ 2-1)

ทิศเหนือ ติดต่อกับ	ตำบลวังยาว อำเภอด่านซ้าย จังหวัดเลย
ทิศใต้ ติดต่อกับ	ตำบลหินสาง ตำบลตาดกลอย อำเภอลำหม่อม จังหวัดเพชรบูรณ์
ทิศตะวันออกติดต่อกับ	ตำบลวังยาว อำเภอด่านซ้าย จังหวัดเลย ตำบลตาดกลอย อำเภอลำหม่อม จังหวัดเพชรบูรณ์
ทิศตะวันตก ติดต่อกับ	ตำบลอู่ป้อม อำเภอด่านซ้าย จังหวัดเลย ตำบลนาซำ อำเภอลำหม่อม จังหวัดเพชรบูรณ์

### 2.2 การแบ่งส่วนการปกครอง

ตำบลศิลา อำเภอลำหม่อม จังหวัดเพชรบูรณ์ แบ่งส่วนการปกครองออกเป็น 16 หมู่บ้าน ดังนี้

หมู่ที่ 1 บ้านโป่งสามขา	หมู่ที่ 9 บ้านหนองเขี้ยว
หมู่ที่ 2 บ้านสักง่า	หมู่ที่ 10 บ้านห้วยฝักกูด
หมู่ที่ 3 บ้านอุ่มกะทาด	หมู่ที่ 11 บ้านซำบูน
หมู่ที่ 4 บ้านวังกั้นหวด	หมู่ที่ 12 บ้านโคกสว่าง
หมู่ที่ 5 บ้านหินโง่น	หมู่ที่ 13 บ้านโคกใหม่
หมู่ที่ 6 บ้านศิลา	หมู่ที่ 14 บ้านกลาง
หมู่ที่ 7 บ้านห้วยข่อย	หมู่ที่ 15 บ้านใหม่หัวนา
หมู่ที่ 8 บ้านสงเปลือย	หมู่ที่ 16 บ้านห้วยน้ำยา



รูปที่ 2-1 ที่ตั้งและอาณาเขต ตำบลศิลา อำเภอลำหม่อม จังหวัดเพชรบูรณ์



## 2.3 สภาพภูมิประเทศ

ลักษณะพื้นที่ทั่วไปส่วนใหญ่เป็นพื้นที่สูงชัน เป็นภูเขาสลับซับซ้อน สภาพพื้นที่เป็นที่ราบระหว่างหุบเขา ลูกคลื่นลอนลาด ลูกคลื่นลอนชัน เนินเขา และพื้นที่สูงชันเป็นพื้นที่ภูเขา ด้านทิศเหนืออยู่ในเขตรักษาพันธุ์สัตว์ป่าภูหลวง มีที่ราบระหว่างหุบเขาทางด้านทิศตะวันตกของตำบล เป็นส่วนหนึ่งของลุ่มน้ำป่าสัก มีแหล่งน้ำที่สำคัญ เช่น แม่น้ำป่าสัก น้ำสัก ห้วยช้อย ห้วยน้ำยา ห้วยผักกูด ห้วยม่วง

## 2.4 สภาพภูมิอากาศ

จากการศึกษาสถิติภูมิอากาศ (พ.ศ. 2536-2565) พบว่า ตำบลศิลา อำเภอลำทะเมนชัย จังหวัดเพชรบูรณ์ มีรายละเอียดดังนี้

### 2.4.1 อุณหภูมิ

มีอุณหภูมิโดยเฉลี่ยทั้งปี 27.1 องศาเซลเซียส อุณหภูมิสูงสุดเฉลี่ย 33.6 องศาเซลเซียส ในเดือนเมษายน และอุณหภูมิต่ำสุดเฉลี่ย 22.3 องศาเซลเซียส ในเดือนมกราคม

### 2.4.2 ปริมาณน้ำฝน

มีปริมาณน้ำฝนรวมทั้งปี 1,045.7 มิลลิเมตร มีฝนตกประมาณ 116 วัน เดือนที่มีฝนตกมากที่สุดในเดือนกันยายน มีปริมาณฝน 205.5 มิลลิเมตร และมีฝนตกประมาณ 18 วัน

### 2.4.3 สมดุลน้ำเพื่อการเกษตร

จากข้อมูลสถิติภูมิอากาศในคาบ 30 ปี (พ.ศ. 2536-2565) ณ สถานีตรวจอากาศหล่มสัก จังหวัดเพชรบูรณ์ ได้นำมาวิเคราะห์สมดุลของน้ำเพื่อการเกษตร ซึ่งเป็นการวิเคราะห์หาช่วงฤดูการเพาะปลูกพืชตลอดจนช่วงระยะเวลาที่พืชเสี่ยงต่อการขาดน้ำ ข้อมูลที่นำมาวิเคราะห์ คือ ปริมาณน้ำฝน และศักยภาพการคายระเหยน้ำอ้างอิง (ET<sub>o</sub>) ซึ่งคำนวณด้วยโปรแกรม Cropwat for Windows Version 8.0 โดยใช้สมการ Penman-Monteith สามารถสรุปสมดุลของน้ำเพื่อการเกษตรในเขตอาศัยน้ำฝนได้ดังนี้

ช่วงที่เหมาะสมต่อการปลูกพืช เป็นช่วงที่ค่าปริมาณน้ำฝนมากกว่าค่า 0.5 การระเหยจากผิวดินและการคายน้ำของพืช เป็นช่วงที่ดินมีความชุ่มชื้นพอเหมาะต่อการปลูกพืช ซึ่งช่วงนี้เริ่มตั้งแต่ต้นเดือนมีนาคมถึงต้นเดือนพฤศจิกายน

ช่วงที่มีน้ำมากเกินพอ เป็นช่วงที่ค่าปริมาณน้ำฝนมากกว่าค่าการระเหยจากผิวดินและการคายน้ำของพืช ซึ่งช่วงนี้เริ่มตั้งแต่ปลายเดือนเมษายนถึงปลายเดือนตุลาคม

ช่วงขาดน้ำ เป็นช่วงฤดูแล้งที่ค่าปริมาณน้ำฝนน้อยกว่าค่า 0.5 การระเหยจากผิวดินและการคายน้ำของพืช ซึ่งพืชอาจเสียหายจากการขาดแคลนน้ำได้ ซึ่งช่วงนี้เริ่มตั้งต้นเดือนพฤศจิกายนถึงต้นเดือนมีนาคม (ตารางที่ 2-1 และรูปที่ 2-2)



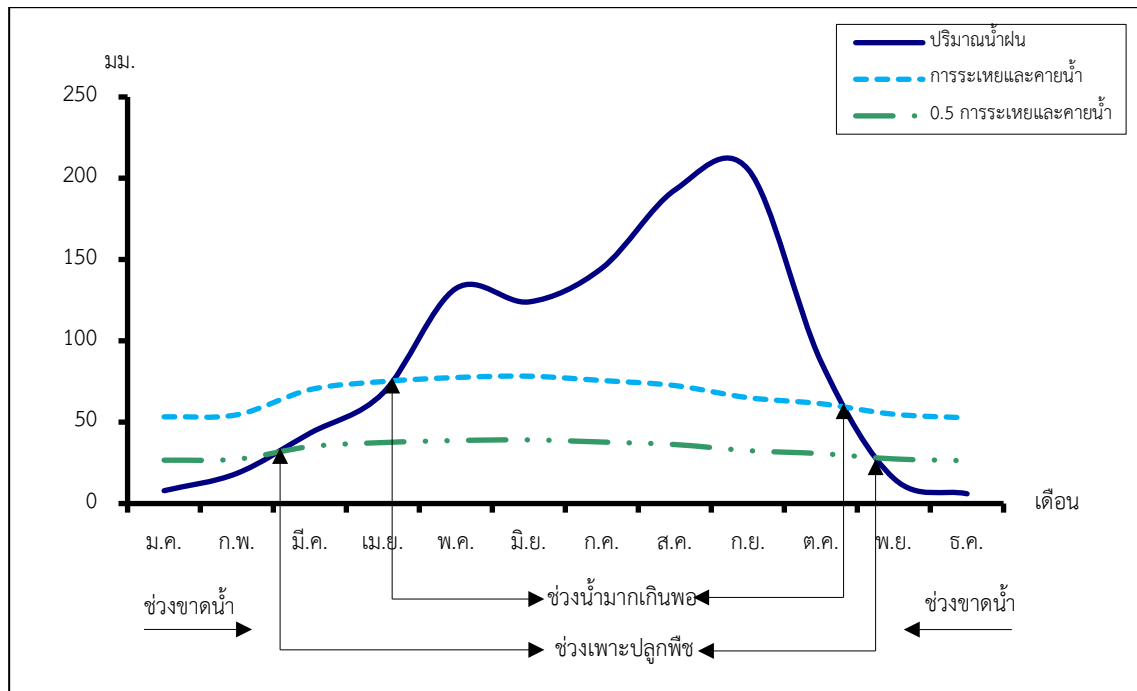
ตารางที่ 2-1 สถิติภูมิอากาศ ณ สถานีตรวจอากาศหล่มสัก จังหวัดเพชรบูรณ์<sup>1</sup> (พ.ศ. 2536-2565)

เดือน	อุณหภูมิ (ซ.)			ความชื้นสัมพัทธ์	ปริมาณน้ำฝน	จำนวนวันที่ฝนตก	ศักยภาพการคายระเหยน้ำ	ปริมาณฝนใช้การ <sup>2</sup>
	ต่ำสุด	สูงสุด	เฉลี่ย	(%)	(มม.)	(วัน)	(มม.)	(มม.)
ม.ค.	18.0	32.3	24.5	63.0	7.9	1.7	53.3	7.8
ก.พ.	19.6	34.1	26.2	62.0	18.6	2.3	54.6	18.0
มี.ค.	22.1	36.0	28.2	63.0	43.3	5.5	70.1	40.3
เม.ย.	24.0	36.7	29.3	68.0	68.0	8.4	75.0	60.6
พ.ค.	24.6	35.2	28.8	75.0	132.3	14.9	77.5	104.3
มิ.ย.	24.7	34.1	28.5	78.0	124.0	15.8	78.3	99.4
ก.ค.	24.2	32.7	27.8	81.0	144.8	17.4	75.6	111.3
ส.ค.	24.1	32.1	27.4	83.0	192.9	19.5	72.5	133.4
ก.ย.	24.0	32.5	27.3	83.0	205.5	17.5	65.1	137.9
ต.ค.	22.8	32.8	27.1	77.0	87.1	9.5	61.4	75.0
พ.ย.	20.7	32.7	26.1	70.0	15.3	2.7	54.9	14.9
ธ.ค.	18.3	31.5	24.3	65.0	6.0	1.0	52.7	5.9
<b>เฉลี่ย</b>	<b>22.3</b>	<b>33.6</b>	<b>27.1</b>	<b>72.3</b>	-	-	-	-
<b>รวม</b>	-	-	-	-	<b>1,045.7</b>	<b>116.2</b>	<b>791.0</b>	<b>808.8</b>

หมายเหตุ : <sup>1</sup>เป็นสถานีตรวจอากาศที่ใกล้พื้นที่ตำบลมากที่สุด

<sup>2</sup>จากการคำนวณโดยโปรแกรม Cropwat for Windows Version 8.0

ที่มา : กรมอุตุนิยมวิทยา (2566)



รูปที่ 2-2 สมดุลของน้ำเพื่อการเกษตร พ.ศ. 2536-2565

## 2.5 สภาพการใช้ที่ดินปัจจุบัน

สภาพการใช้ที่ดินตำบลศิลา อำเภอลำทะเมนชัย จังหวัดเพชรบูรณ์ ซึ่งสำรวจโดยกลุ่มวิเคราะห์สภาพการใช้ที่ดิน (2566) ประกอบด้วยประเภทการใช้ที่ดินต่างๆ ดังนี้

2.5.1 พื้นที่ชุมชนและสิ่งปลูกสร้าง มีเนื้อที่ 2,420 ไร่ หรือร้อยละ 1.32 ของพื้นที่ตำบล

2.5.2 พื้นที่เกษตรกรรมมีเนื้อที่ 108,489 ไร่ หรือร้อยละ 59.20 ของพื้นที่ตำบล ประกอบด้วยการใช้ประโยชน์ที่ดินด้านเกษตรกรรมต่าง ๆ ดังต่อไปนี้

- 1) พื้นที่นา มีเนื้อที่ 10,254 ไร่ หรือร้อยละ 5.60 ของพื้นที่ตำบล ได้แก่ นาข้าว (นาข้าว, ข้าวโพด)
- 2) พืชไร่ มีเนื้อที่ 68,982 ไร่ หรือร้อยละ 37.64 ของพื้นที่ตำบล ได้แก่ มันสำปะหลัง ข้าวโพด ข้าวไร่
- 3) ไม้ยืนต้น มีเนื้อที่ 15,017 ไร่ หรือร้อยละ 8.19 ของพื้นที่ตำบล ได้แก่ ยูคาลิปตัส สักยางพารา ตะกู ไม้ยืนต้นร้าง เสียมโทรม
- 4) ไม้ผล มีเนื้อที่ 12,867 ไร่ หรือร้อยละ 7.03 ของพื้นที่ตำบล ได้แก่ ไม้ผลผสม มะม่วง มะขาม ลิ้นจี่ ลำไย
- 5) พืชสวน มีเนื้อที่ 23 ไร่ หรือร้อยละ 0.01 ของพื้นที่ตำบล ได้แก่ พริก กล้าย มะละกอ มะนาว แก้วมังกร
- 6) ไร่หมุนเวียน มีเนื้อที่ 1,346 ไร่ หรือร้อยละ 0.73 ของพื้นที่ตำบล



2.5.3 พื้นที่ป่าไม้ มีเนื้อที่ 65,637 ไร่ หรือร้อยละ 35.81 ของพื้นที่ตำบล ได้แก่ ป่าผลัดใบสมบูรณ์  
ป่าผลัดใบรกร้างพื้นที่ป่าไม้ผลัดใบรกร้างพื้นที่ป่าไม้ผลัดใบสมบูรณ์

2.5.4 พื้นที่แหล่งน้ำ มีเนื้อที่ 1,066 ไร่ หรือร้อยละ 0.58 ของพื้นที่ตำบล ได้แก่ แม่น้ำ ลำห้วย ลำ  
คลอง หนอง บ่อน้ำในไร่นา

2.5.5 พื้นที่เบ็ดเตล็ด มีเนื้อที่ 5,661 ไร่ หรือร้อยละ 3.09 ของพื้นที่ตำบล ได้แก่ ทุ่งหญ้าสลับไม้พุ่ม/  
ไม้ละเมาะ ทุ่งหญ้าเลี้ยงสัตว์ พื้นที่ถม



ตารางที่ 2-2 สภาพการใช้ที่ดิน ตำบลศิลา อำเภอลำทะเมนชัย จังหวัดเพชรบูรณ์

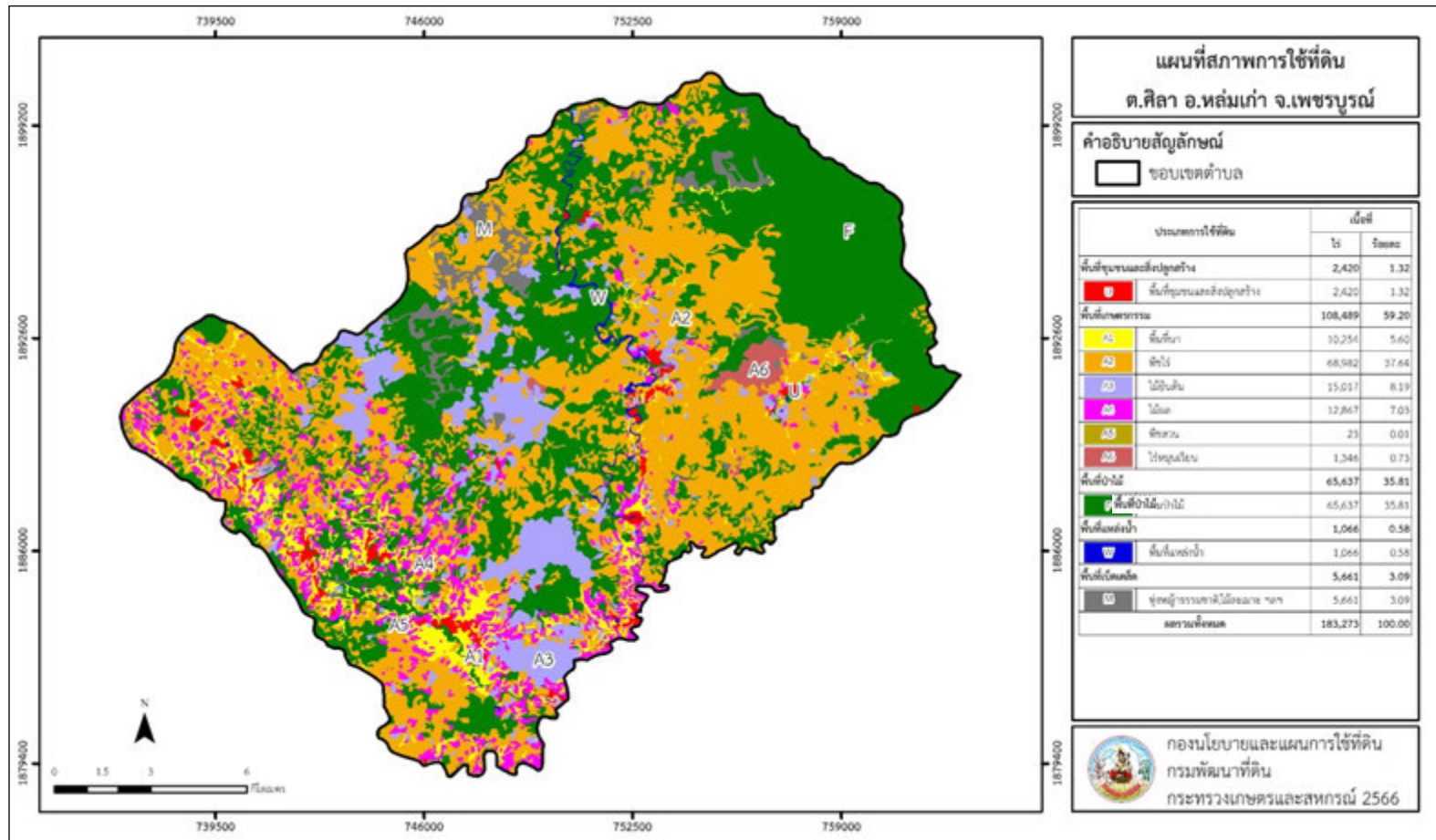
หน่วยแผนที่	ประเภทการใช้ที่ดิน	เนื้อที่	
		ไร่	ร้อยละ
<b>U</b>	<b>พื้นที่ชุมชนและสิ่งปลูกสร้าง</b>	<b>2,420</b>	<b>1.32</b>
U201	หมู่บ้านบนพื้นราบ	1,849	1.01
U301	สถานที่ราชการและสถาบันต่าง ๆ	439	0.24
U405	ถนน	78	0.04
U502	โรงงานอุตสาหกรรม	9	-
U503	ลานตากและแหล่งรับซื้อทางการเกษตร	21	0.01
U602	รีสอร์ท โรงแรม เกสต์เฮ้าส์	11	0.01
U603	สุสาน ป่าช้า	13	0.01
<b>A</b>	<b>พื้นที่เกษตรกรรม</b>	<b>108,489</b>	<b>59.20</b>
A100	นาไร่	171	0.09
A101	นาข้าว	9,265	5.06
A101+A202	นาข้าว+ข้าวโพด	818	0.45
A200	ไร่ไร่	5,291	2.89
A202	ข้าวโพด	57,036	31.12
A202/A216	ข้าวโพด/ข้าวไร่	6,333	3.46
A202/A412	ข้าวโพด/มะขาม	191	0.10
A203	อ้อย	92	0.05
A204	มันสำปะหลัง	18	0.01
A216	ข้าวไร่	19	0.01
A229	พริก	2	-
A300	ไม้ยืนต้นไร่/เสื่อมโทรม	121	0.07
A302	ยางพารา	11,747	6.41
A302/A412	ยางพารา/มะขาม	22	0.01
A304	ยูคาลิปตัส	24	0.01
A305	สัก	3,042	1.66
A305/A412	สัก/มะขาม	58	0.03
A323	ตะกู	3	-
A400	ไม้ผลไร่/เสื่อมโทรม	59	0.03



ตารางที่ 2-2 (ต่อ)

หน่วยแผนที่	ประเภทการใช้ที่ดิน	เนื้อที่	
		ไร่	ร้อยละ
A401	ไม้ผลผสม	67	0.04
A406	ลั่นจี่	6	-
A407	มะม่วง	13	0.01
A407/A412	มะม่วง/มะขาม	37	0.02
A411	กล้วย	106	0.06
A412	มะขาม	12,324	6.73
A413	ลำไย	10	0.01
A415	มะละกอ	5	-
A422	มะนาว	24	0.01
A426	แก้วมังกร	216	0.12
A503	ไม้ดอก ไม้ประดับ	23	0.01
A600	ไร่หมุนเวียนร้าง	1,346	0.73
<b>F</b>	<b>พื้นที่ป่าไม้</b>	<b>65,637</b>	<b>35.81</b>
F100	ป่าไม้ผลัดใบรอสภาพฟื้นฟู	368	0.20
F101	ป่าไม้ผลัดใบสมบูรณ์	10,542	5.75
F200	ป่าผลัดใบรอสภาพฟื้นฟู	27,051	14.76
F201	ป่าผลัดใบสมบูรณ์	27,213	14.85
F500	ป่าปลูกรอสภาพฟื้นฟู	463	0.25
<b>M</b>	<b>พื้นที่เบ็ดเตล็ด</b>	<b>5,661</b>	<b>3.09</b>
M101	ทุ่งหญ้าธรรมชาติ	2,419	1.32
M102	ทุ่งหญ้าสลับไม้พุ่ม/ไม้ละเมาะ	3,240	1.77
M405	พื้นที่ถม	2	-
<b>W</b>	<b>พื้นที่แหล่งน้ำ</b>	<b>1,066</b>	<b>0.58</b>
W101	แม่น้ำ ลำห้วย ลำคลอง	962	0.52
W202	บ่อน้ำในไร่นา	104	0.06
<b>ผลรวมทั้งหมด</b>		<b>183,273</b>	<b>100.00</b>

หมายเหตุ : เนื้อที่คำนวณด้วยระบบสารสนเทศภูมิศาสตร์



รูปที่ 2-3 สภาพการใช้ที่ดินตำบลศิลา อำเภอลำเม็กง่า จังหวัดเพชรบูรณ์



## 2.6 สภาพเศรษฐกิจและสังคม

### 2.6.1 ประชากร

จากหลักฐานทะเบียนราษฎร์ของกรมการปกครอง กระทรวงมหาดไทย ณ เดือนธันวาคม 2565 พบว่า ประชากรที่อาศัยในพื้นที่ตำบลศิลา มีประชากรรวม 10,001 คน แยกเป็นชาย 5,062 คน เป็นหญิง 4,939 คน ความหนาแน่นโดยเฉลี่ย 34.11 คนต่อตารางกิโลเมตร มีจำนวนครัวเรือนทั้งหมด 3,226 ครัวเรือน เป็นครัวเรือนเกษตรที่มาขึ้นทะเบียนกรมส่งเสริมการเกษตร 2,531 ครัวเรือน หรือร้อยละ 78.46 ของจำนวนครัวเรือนทั้งหมด และเป็นครัวเรือนที่ประกอบอาชีพอื่น ๆ ครัวเรือนเกษตรที่ไม่ได้มาขึ้นทะเบียนกรมส่งเสริมการเกษตร 695 ครัวเรือน หรือร้อยละ 21.54 ของจำนวนครัวเรือนทั้งหมด ดังรายละเอียดในตารางที่ 2-3 ถึง 2-4

ตารางที่ 2-3 จำนวนประชากรและครัวเรือนตำบลศิลา อำเภอลำดวน จังหวัดเพชรบูรณ์ ปี 2565

พื้นที่	จำนวน ครัวเรือน	จำนวนประชากร (คน)		
		ชาย	หญิง	รวม
<b>ตำบลศิลา</b>	<b>3,226</b>	<b>5,062</b>	<b>4,939</b>	<b>10,001</b>
หมู่ที่ 1 โป่งสามขา	168	317	299	616
หมู่ที่ 2 สักง่า	59	112	83	195
หมู่ที่ 3 อุ่มกะทาด	202	401	364	765
หมู่ที่ 4 วังกันหวด	176	317	290	607
หมู่ที่ 5 หินโง่น	209	387	361	748
หมู่ที่ 6 ศิลา	419	605	604	1,209
หมู่ที่ 7 ห้วยข่อย	197	269	281	550
หมู่ที่ 8 สงเปลือย	371	481	511	992
หมู่ที่ 9 หนองเขียว	262	344	364	708
หมู่ที่ 10 ห้วยผักกูด	190	357	333	690
หมู่ที่ 11 ซำบูน	67	104	85	189
หมู่ที่ 12 โคนสว่าง	179	265	278	543
หมู่ที่ 13 โคนใหม่	129	188	181	369
หมู่ที่ 14 กลาง	65	130	136	266
หมู่ที่ 15 ใหม่หัวนา	302	474	450	924
หมู่ที่ 16 ห้วยน้ำยา	231	311	319	630

ที่มา : กรมการปกครอง (2566)



**ตารางที่ 2-4** จำนวนและสัดส่วนครัวเรือนเกษตรตำบลศิลา อำเภอลำเม็กง่า จ้งหวัดเพชรบูรณ์ ปี 2565

รายการ	จำนวน (ครัวเรือน)	ร้อยละ
<b>จำนวนครัวเรือนทั้งหมด<sup>1)</sup></b>	<b>3,226</b>	<b>100.00</b>
- จำนวนครัวเรือนเกษตรที่มำขึ้นทะเบียนกรมส่งเสริมการเกษตร <sup>2)</sup>	2,531	78.46
- จำนวนครัวเรือนที่ประกอบอาชีพอื่น ๆ และจำนวนครัวเรือนเกษตรที่ไม่ได้มำขึ้นทะเบียนฯ	695	21.54

ที่มา : 1) กรมการปกครอง (2566)

2) กรมส่งเสริมการเกษตร (2566)

**2.6.2 การถือครองที่ดิน**

จากข้อมูลกรมการปกครอง ณ เดือนธันวาคม 2565 ตำบลศิลา มีจำนวนครัวเรือนทั้งหมด 3,226 ครัวเรือน โดยถือครองที่ดินเฉลี่ยครัวเรือนละ 56.81 ไร่ (เนื้อที่ของตำบลรวมต่อจำนวนครัวเรือนทั้งหมด)

**2.6.3 ลักษณะทางเศรษฐกิจและการประกอบอาชีพ**

ประชากรในตำบลศิลา ประกอบอาชีพเกษตรกรรม ค้ำขาย รับราชการ รับจ้างทั่วไป และอื่น ๆ มีเกษตรกรบางครัวเรือนประกอบอาชีพหลายอย่างควบคู่กันไป สำหรับพืชที่เกษตรกรปลูกเป็นอาชีพหลัก ได้แก่ ข้าวนาปี ข้าวโพดเลี้ยงสัตว์ อ้อยโรงงาน มันสำปะหลัง และยางพารา ทางด้านการเลี้ยงสัตว์เกษตรกรจะมีการเลี้ยงไว้เพื่อบริโภคหากเหลือจึงจำหน่ายเป็นรายได้เสริม

**2.6.4 ด้านรายได้-รายจ่าย**

จากข้อมูลความจำเป็นพื้นฐานของกรมการพัฒนาชุมชน ปี 2566 พบว่า รายได้ครัวเรือนเฉลี่ยปีละ 230,644.10 บาท รายได้บุคคลเฉลี่ยปีละ 64,116.46 บาท รายจ่ายครัวเรือนเฉลี่ยปีละ 169,834.75 บาท รายจ่ายบุคคลเฉลี่ยปีละ 47,212.15 บาท เมื่อพิจารณาจะเห็นว่ารายได้ครัวเรือนมากกว่ารายจ่ายครัวเรือนปีละ 60,809.35 บาท และรายได้บุคคลมากกว่ารายจ่ายบุคคลปีละ 16,904.31 บาท ดังรายละเอียดในตารางที่ 2-5



ตารางที่ 2-5 รายได้-รายจ่ายเฉลี่ยครัวเรือนตำบลศิลา อำเภอห่มเกล้า จังหวัดเพชรบูรณ์ ปี 2565

พื้นที่	แหล่งรายได้ของครัวเรือน (บาท/ปี)				รายได้ครัวเรือนเฉลี่ย (บาท/ปี)	รายได้บุคคลเฉลี่ย (บาท/ปี)	รายจ่ายครัวเรือนเฉลี่ย (บาท/ปี)	รายจ่ายบุคคลเฉลี่ย (บาท/ปี)
	อาชีพหลัก	อาชีพรอง	รายได้อื่น	ทำ-หาเอง				
ตำบลศิลา	181,482.29	27,282.29	13,674.40	8,205.13	230,644.10	64,116.46	169,834.75	47,212.15
หมู่ที่ 1 โป่งสามขา	157,823.13	20,952.38	9,222.45	18,333.33	206,331.29	54,453.68	163,693.88	43,201.08
หมู่ที่ 2 สักง่า	257,750.00	33,250.00	16,850.00	16,275.00	324,125.00	73,664.77	169,050.10	38,420.48
หมู่ที่ 3 อุ่มกะทาด	255,465.22	49,642.86	11,659.63	6,757.76	323,525.47	84,284.14	316,609.32	82,482.36
หมู่ที่ 4 วังกันหวด	205,236.11	1,736.11	10,527.78	208.33	217,708.33	55,193.66	175,895.83	44,593.31
หมู่ที่ 5 หินโง่น	158,148.94	28,882.98	12,199.47	4,651.60	203,882.99	52,291.95	150,038.95	38,482.02
หมู่ที่ 6 ศิลา	209,947.38	15,859.65	9,992.98	803.51	236,603.52	59,780.14	160,722.81	40,608.16
หมู่ที่ 7 ห้วยข่อย	203,543.31	21,850.39	5,181.10	5,692.91	236,267.72	89,570.15	83,893.70	31,804.48
หมู่ที่ 8 สงเป็ล้อย	181,200.00	28,560.00	18,687.64	4,758.18	233,205.82	73,042.82	87,996.36	27,561.50
หมู่ที่ 9 นองเขียว	116,612.87	39,272.28	6,181.68	14,996.61	177,063.44	53,623.41	129,736.14	39,290.40
หมู่ที่ 10 ห้วยผักกูด	182,042.25	36,150.70	53,748.24	11,315.35	283,256.55	66,046.68	476,248.61	111,046.47
หมู่ที่ 11 ชำบูน	74,736.84	12,763.16	3,210.53	12,473.68	103,184.21	52,986.49	95,705.26	49,145.95
หมู่ที่ 12 โคกสว่าง	138,135.42	36,084.06	14,288.19	22,159.72	210,667.40	58,226.69	170,694.61	47,178.55
หมู่ที่ 13 โคกใหม่	145,989.36	25,776.60	4,780.85	106.38	176,653.19	52,883.44	145,489.36	43,554.14
หมู่ที่ 14 กลาง	86,875.00	57,708.33	43,125.00	36,041.67	223,750.00	47,312.78	175,416.67	37,092.51
หมู่ที่ 15 ใหม่ห้วยนา	234,285.71	3,649.35	3,359.31	1,045.45	242,339.83	68,352.26	170,818.18	48,179.49
หมู่ที่ 16 ห้วยน้ำย่า	165,800.01	52,660.00	15,466.67	12,946.67	246,873.34	79,295.51	71,466.67	22,955.03

ที่มา : กรมการพัฒนาชุมชน (2566)



## บทที่ 3

### สถานภาพของทรัพยากรธรรมชาติ

การศึกษาสถานภาพของทรัพยากรธรรมชาติในพื้นที่ตำบลศิลา อำเภอลำทะเมนชัย จังหวัดเพชรบูรณ์ ได้แก่ ทรัพยากรป่าไม้ ทรัพยากรน้ำ และทรัพยากรดิน ซึ่งเป็นทรัพยากรกายภาพที่สำคัญต่อการทำการเกษตร ดังนั้นจึงจำเป็นต้องทราบว่าทรัพยากรธรรมชาติแต่ละชนิดปัจจุบันมีสถานะอย่างไร เพื่อใช้เป็นข้อมูลประกอบการวางแผนการใช้ที่ดินซึ่งจะนำไปสู่การกำหนดแผนงาน โครงการ กิจกรรม รวมถึงมาตรการต่าง ๆ เพื่อการพัฒนาพื้นที่อย่างมีประสิทธิภาพต่อไป โดยมีรายละเอียดดังนี้

#### 3.1 ทรัพยากรป่าไม้

##### 3.1.1 ป่าไม้ตามกฎหมายและมติคณะรัฐมนตรี

1) ป่าอนุรักษ์ พบพื้นที่ป่าอนุรักษ์ในพื้นที่ คือ เขตรักษาพันธุ์สัตว์ป่าภูหลวง เนื้อที่ 56,327 ไร่  
2) ป่าสงวนแห่งชาติ ได้มีการจำแนกเขตการใช้ประโยชน์ทรัพยากรและที่ดินป่าไม้ในพื้นที่ป่าสงวนแห่งชาติตามมติคณะรัฐมนตรี วันที่ 10 มีนาคม 2535 และ 17 มีนาคม 2535 แบ่งออกเป็น 3 เขต ประกอบด้วย เขตพื้นที่ป่าเพื่อการอนุรักษ์ (Zone C) เขตพื้นที่ป่าเพื่อเศรษฐกิจ (Zone E) และเขตพื้นที่ป่าที่เหมาะสมต่อการเกษตร (Zone A) จากการวิเคราะห์ข้อมูลพบพื้นที่ป่าจำแนกเขตการใช้ประโยชน์ทรัพยากรที่ดินและป่าไม้ในพื้นที่ป่าสงวนแห่งชาติตามมติคณะรัฐมนตรีในพื้นที่ ได้แก่

(1) เขตพื้นที่ป่าเพื่อการอนุรักษ์ (Zone C) เนื้อที่ 51,151 ไร่

(2) เขตพื้นที่ป่าเพื่อเศรษฐกิจ (Zone E) เนื้อที่ 12,075 ไร่

3.1.2 ชั้นคุณภาพลุ่มน้ำ (มติคณะรัฐมนตรี วันที่ 28 พฤษภาคม 2528) จากการวิเคราะห์ข้อมูลพบชั้นคุณภาพลุ่มน้ำในพื้นที่ ได้แก่

1) พื้นที่ลุ่มน้ำชั้นที่ 1A เนื้อที่ 94,262 ไร่

2) พื้นที่ลุ่มน้ำชั้นที่ 1B เนื้อที่ 8,405 ไร่

3) พื้นที่ลุ่มน้ำชั้นที่ 2 เนื้อที่ 24,445 ไร่

4) พื้นที่ลุ่มน้ำชั้นที่ 3 เนื้อที่ 30,114 ไร่

5) พื้นที่ลุ่มน้ำชั้นที่ 4 เนื้อที่ 24,391 ไร่

6) พื้นที่ลุ่มน้ำชั้นที่ 5 เนื้อที่ 1,656 ไร่

ทั้งนี้ เนื้อที่ดังกล่าวข้างต้นคำนวณด้วยระบบสารสนเทศภูมิศาสตร์ เป็นเนื้อที่เบื้องต้นเท่านั้น ไม่สามารถใช้อ้างอิงได้ทางกฎหมาย



### 3.2 ทรัพยากรน้ำ

3.2.1 ปริมาณน้ำฝน พบว่าในพื้นที่ตำบลศิลา มีปริมาณน้ำฝนเฉลี่ยในคาบ 30 ปี (พ.ศ. 2536-2565) 1,045.7 มิลลิเมตรต่อปี

3.2.2 น้ำผิวดิน หมายถึง แม่น้ำลำคลอง หนอง บึง ทะเลสาบ อ่างเก็บ และแหล่งน้ำสาธารณะอื่นๆ ที่อยู่ภายในผืนแผ่นดิน ในพื้นที่ตำบลศิลา มีรายละเอียดของแหล่งน้ำผิวดินดังนี้

แหล่งน้ำผิวดินธรรมชาติ ได้แก่ น้ำสั๊ก แม่น้ำป่าสัก ห้วยกบหมื่น ห้วยซอน ห้วยข่อย ห้วยคะวา ห้วยช่าน ห้วยซำบอน ห้วยตาด ห้วยทราย ห้วยน้ำขุ่น ห้วยน้ำแดง ห้วยน้ำยา ห้วยบ่อนกแซว ห้วยโป่ง ห้วยโป่งเสือ ห้วยโปรงไถน ห้วยผักกูด ห้วยไผ่ ห้วยภูซี้โก้ ห้วยภูผา ห้วยม่วง ห้วยมันแกลบ ห้วยไม้แดง ห้วยยาง ห้วยระซัว ห้วยลาด ห้วยลาดใหญ่ ห้วยลึก ห้วยแล้ง ห้วยสักง่า ห้วยหาด ห้วยหินเขียว ห้วยหินเหล็กไฟ ห้วยเฮี้ย และห้วยไฮ

#### 3.2.3 น้ำบาดาล

จากฐานข้อมูลน้ำบาดาลของกรมทรัพยากรน้ำบาดาล (2566) พบว่า ตำบลศิลา มีจำนวนบ่อบาดาลราชการจำนวน 69 บ่อ และจำนวนบ่อบาดาลเอกชนจำนวน 1 บ่อ

### 3.3 ทรัพยากรดิน

ทรัพยากรดินในพื้นที่ตำบลศิลา อำเภอลำทะเมนชัย จังหวัดเพชรบูรณ์ พบหน่วยแผนที่ดินทั้งหมด 23 หน่วยแผนที่ดิน และหน่วยพื้นที่เบ็ดเตล็ด 1 หน่วยแผนที่ ดังนี้

#### 3.3.1 ดินในพื้นที่ลุ่ม มี 4 หน่วยแผนที่ดิน ได้แก่

1) หน่วยแผนที่ดิน AC-pd,fl-clA ดินตะกอนน้ำพาเชิงซ้อนที่มีการระบายน้ำเร็วและเป็นดินร่วนละเอียด มีเนื้อดินบนเป็นดินร่วนเหนียว ความลาดชัน 0-2 เปอร์เซ็นต์ มีเนื้อที่ 712 ไร่ หรือร้อยละ 0.39 ของเนื้อที่ตำบล

2) หน่วยแผนที่ดิน AC-spd,fl-clA ดินตะกอนน้ำพาเชิงซ้อนที่มีการระบายน้ำค่อนข้างเร็วและเป็นดินร่วนละเอียด มีเนื้อดินบนเป็นดินร่วนเหนียว ความลาดชัน 0-2 เปอร์เซ็นต์ มีเนื้อที่ 949 ไร่ หรือร้อยละ 0.52 ของเนื้อที่ตำบล

3) หน่วยแผนที่ดิน Cl-sic1A ชุดดินเฉื่อยกลับ มีเนื้อดินบนเป็นดินร่วนเหนียวปนทรายแป้ง ความลาดชัน 0-2 เปอร์เซ็นต์ มีเนื้อที่ 4,165 ไร่ หรือร้อยละ 2.27 ของเนื้อที่ตำบล

4) หน่วยแผนที่ดิน Tn-sic1A ชุดดินท่าพล มีเนื้อดินบนเป็นดินร่วนเหนียวปนทรายแป้ง ความลาดชัน 0-2 เปอร์เซ็นต์ มีเนื้อที่ 100 ไร่ หรือร้อยละ 0.05 ของเนื้อที่ตำบล

#### 3.3.2 ดินในพื้นที่ดอน มี 19 หน่วยแผนที่ดิน ได้แก่

1) หน่วยแผนที่ดิน Cg-clB ชุดดินเชิงของ มีเนื้อดินบนเป็นดินร่วนเหนียว ความลาดชัน 2-5 เปอร์เซ็นต์ มีเนื้อที่ 711 ไร่ หรือร้อยละ 0.39 ของเนื้อที่ตำบล



- 2) หน่วยแผนที่ดิน Cg-gm-clA ดินเชิงของที่มีจุดประสีเทา มีเนื้อดินบนเป็นดินร่วนเหนียว ความลาดชัน 0-2 เปอร์เซ็นต์ มีเนื้อที่ 251 ไร่ หรือร้อยละ 0.14 ของเนื้อที่ตำบล
- 3) หน่วยแผนที่ดิน Cg-mw,br-clB ดินเชิงของที่มีการระบายน้ำดีปานกลางและเป็นดินสีน้ำตาล มีเนื้อดินบนเป็นดินร่วนเหนียว ความลาดชัน 2-5 เปอร์เซ็นต์ มีเนื้อที่ 623 ไร่ หรือร้อยละ 0.34 ของเนื้อที่ตำบล
- 4) หน่วยแผนที่ดิน Don-gm-silA/b ดินดงยางเอนที่มีจุดประสีเทา มีเนื้อดินบนเป็นดินร่วนปนทรายแข็ง ความลาดชัน 0-2 เปอร์เซ็นต์ และมีคันทนา มีเนื้อที่ 261 ไร่ หรือร้อยละ 0.14 ของเนื้อที่ตำบล
- 5) หน่วยแผนที่ดิน Kak-gclB ชุดดินแก่งคอย มีเนื้อดินบนเป็นดินร่วนเหนียวปนกรวด ความลาดชัน 2-5 เปอร์เซ็นต์ มีเนื้อที่ 335 ไร่ หรือร้อยละ 0.18 ของเนื้อที่ตำบล
- 6) หน่วยแผนที่ดิน Kak-gclC ชุดดินแก่งคอย มีเนื้อดินบนเป็นดินร่วนเหนียวปนกรวด ความลาดชัน 5-12 เปอร์เซ็นต์ มีเนื้อที่ 412 ไร่ หรือร้อยละ 0.23 ของเนื้อที่ตำบล
- 7) หน่วยแผนที่ดิน Kak-gclD ชุดดินแก่งคอย มีเนื้อดินบนเป็นดินร่วนเหนียวปนกรวด ความลาดชัน 12-20 เปอร์เซ็นต์ มีเนื้อที่ 2,922 ไร่ หรือร้อยละ 1.59 ของเนื้อที่ตำบล
- 8) หน่วยแผนที่ดิน Kak-gclE ชุดดินแก่งคอย มีเนื้อดินบนเป็นดินร่วนเหนียวปนกรวด ความลาดชัน 20-35 เปอร์เซ็นต์ มีเนื้อที่ 833 ไร่ หรือร้อยละ 0.45 ของเนื้อที่ตำบล
- 9) หน่วยแผนที่ดิน Kak-md-clC ดินแก่งคอยที่เป็นดินลึกปานกลาง มีเนื้อดินบนเป็นดินร่วนเหนียว ความลาดชัน 5-12 เปอร์เซ็นต์ มีเนื้อที่ 4,588 ไร่ หรือร้อยละ 2.50 ของเนื้อที่ตำบล
- 10) หน่วยแผนที่ดิน Kak-md-clD ดินแก่งคอยที่เป็นดินลึกปานกลาง มีเนื้อดินบนเป็นดินร่วนเหนียว ความลาดชัน 12-20 เปอร์เซ็นต์ มีเนื้อที่ 85 ไร่ หรือร้อยละ 0.05 ของเนื้อที่ตำบล
- 11) หน่วยแผนที่ดิน Kld-clB ชุดดินกลางดง มีเนื้อดินบนเป็นดินร่วนปนดินเหนียว ความลาดชัน 2-5 เปอร์เซ็นต์ มีเนื้อที่ 492 ไร่ หรือร้อยละ 0.27 ของเนื้อที่ตำบล
- 12) หน่วยแผนที่ดิน Kld-gm-clA/b ดินกลางดงที่มีจุดประสีเทา มีเนื้อดินบนเป็นดินร่วนเหนียว ความลาดชัน 0-2 เปอร์เซ็นต์ และมีคันทนา มีเนื้อที่ 598 ไร่ หรือร้อยละ 0.33 ของเนื้อที่ตำบล
- 13) หน่วยแผนที่ดิน Kld-mw-clB ดินกลางดงที่มีการระบายน้ำดีปานกลาง มีเนื้อดินบนเป็นดินร่วนเหนียว ความลาดชัน 2-5 เปอร์เซ็นต์ มีเนื้อที่ 1,576 ไร่ หรือร้อยละ 0.86 ของเนื้อที่ตำบล
- 14) หน่วยแผนที่ดิน Ml-gclC ชุดดินมวกเหล็ก มีเนื้อดินบนเป็นดินร่วนเหนียวปนกรวด ความลาดชัน 5-12 เปอร์เซ็นต์ มีเนื้อที่ 84 ไร่ หรือร้อยละ 0.05 ของเนื้อที่ตำบล
- 15) หน่วยแผนที่ดิน Ml-gclD ชุดดินมวกเหล็ก มีเนื้อดินบนเป็นดินร่วนเหนียวปนกรวด ความลาดชัน 12-20 เปอร์เซ็นต์ มีเนื้อที่ 5,323 ไร่ หรือร้อยละ 2.90 ของเนื้อที่ตำบล
- 16) หน่วยแผนที่ดิน Ml-gclE ชุดดินมวกเหล็ก มีเนื้อดินบนเป็นดินร่วนเหนียวปนกรวด ความลาดชัน 20-35 เปอร์เซ็นต์ มีเนื้อที่ 2,968 ไร่ หรือร้อยละ 1.62 ของเนื้อที่ตำบล



17) หน่วยแผนที่ดิน Ws-clB ชุดดินวังสะพุง มีเนื้อดินบนเป็นดินร่วนเหนียว ความลาดชัน 2-5 เปอร์เซ็นต์ มีเนื้อที่ 60 ไร่ หรือร้อยละ 0.03 ของเนื้อที่ตำบล

18) หน่วยแผนที่ดิน Ws-clC ชุดดินวังสะพุง มีเนื้อดินบนเป็นดินร่วนเหนียว ความลาดชัน 5-12 เปอร์เซ็นต์ มีเนื้อที่ 3,632 ไร่ หรือร้อยละ 1.98 ของเนื้อที่ตำบล

19) หน่วยแผนที่ดิน Ws-clD ชุดดินวังสะพุง มีเนื้อดินบนเป็นดินร่วนเหนียว ความลาดชัน 12-20 เปอร์เซ็นต์ มีเนื้อที่ 585 ไร่ หรือร้อยละ 0.32 ของเนื้อที่ตำบล

3.3.3 พื้นที่เบ็ดเตล็ด มี 1 หน่วยแผนที่ คือ หน่วยแผนที่ SC พื้นที่ลาดชันเชิงซ้อน มีเนื้อที่ 151,008 ไร่ หรือร้อยละ 82.40 ของเนื้อที่ตำบล

ปัญหาทรัพยากรดินทางการเกษตรตามสภาพธรรมชาติในพื้นที่ พบปัญหาดินตื้น มีเนื้อที่ 12,877 ไร่ หรือร้อยละ 7.02 ของเนื้อที่ตำบล ได้แก่ ชุดดินแก้งค้อย (Kak) และชุดดินมวกเหล็ก (MU)

รายละเอียดของสมบัติดิน ตำบลศิลา อำเภอลำทะเมนชัย จังหวัดเพชรบูรณ์ ดังแสดงในตารางที่ 3-1 และแผนที่แสดงในลักษณะของชุดดิน (รูปที่ 3-1)



ตารางที่ 3-1 สมบัติดิน ตำบลศิลา อำเภอลำลูกกา จังหวัดเพชรบูรณ์

หน่วยแผนที่ดิน	ความลาด ชัน (%)	ความ ลึก (ซม.)	การระบายน้ำ	ความ อุดม สมบูรณ์ ของดิน	ความจุ แลกเปลี่ยน แคตไอออน (cmol/kg)	ความอิ่มตัว เบส (%)	ปฏิกิริยาดิน		ค่าการ นำ ไฟฟ้า (dS/m)	ความลึก ของ ชั้นจาโร ไซต์ (ซม.)	เนื้อที่	
							ดินบน	ดินล่าง			ไร่	ร้อยละ
AC-pd,fl-clA	0-2	>150	เลว	ปานกลาง	10-20	35-75	5.0-6.5	5.5-7.0	<2	-	712	0.39
AC-spd,fl-clA	0-2	>150	ค่อนข้างเลว	ปานกลาง	10-20	35-75	5.0-6.5	5.5-7.0	<2	-	949	0.52
Cg-clB	2-5	>150	ดี	ปานกลาง	<10	<35	5.5-6.5	4.5-5.5	<2	-	711	0.39
Cg-gm-clA	0-2	>150	ดีปานกลางถึง ค่อนข้างเลว	ปานกลาง	<10	<35	5.5-6.5	4.5-5.5	<2	-	251	0.14
Cg-mw,br-clB	2-5	>150	ดีปานกลาง	ปานกลาง	<10	<35	5.5-6.5	4.5-5.5	<2	-	623	0.34
Cl-sic1A	0-2	>150	ค่อนข้างเลว	ปานกลาง	10-20	35-75	5.0-6.5	6.0-7.0	<2	-	4,165	2.27
Don-gm-silA/b	0-2	>150	ดีปานกลางถึง ค่อนข้างเลว	ปานกลาง	10-20	35-75	6.0-7.0	5.5-7.0	<2	-	261	0.14
Kak-gclB	2-5	0-50	ดี	สูง	>20	>75	6.0-7.0	6.0-8.0	<2	-	335	0.18
Kak-gclC	5-12	0-50	ดี	สูง	>20	>75	6.0-7.0	6.0-8.0	<2	-	412	0.23
Kak-gclD	12-20	0-50	ดี	สูง	>20	>75	6.0-7.0	6.0-8.0	<2	-	2,475	1.35
Kak-gclD*	12-20	0-50	ดี	ปานกลาง	>20	>75	6.0-7.0	6.0-8.0	<2	-	447	0.24
Kak-gclE	20-35	0-50	ดี	สูง	>20	>75	6.0-7.0	6.0-8.0	<2	-	833	0.45
Kak-md-clC	5-12	50-100	ดี	สูง	>20	>75	6.0-7.0	6.0-8.0	<2	-	4,525	2.47



## ตารางที่ 3-1 (ต่อ)

หน่วยแผนที่ดิน	ความลาด ชัน (%)	ความ ลึก (ซม.)	การระบายน้ำ	ความ อุดม สมบูรณ์ ของดิน	ความ จุ แลกเปลี่ยน แคตไอออน (cmol/kg)	ความอิ่มตัว เบส (%)	ปฏิกิริยาดิน		ค่าการ นำ ไฟฟ้า (dS/m)	ความลึก ของ ชั้นจาโร ไซต์ (ซม.)	เนื้อที่	
Kak-md-clC*	5-12	50-100	ดี	ปานกลาง	>20	>75	6.0-7.0	6.0-8.0	<2	-	63	0.03
Kak-md-clD	12-20	50-100	ดี	สูง	>20	>75	6.0-7.0	6.0-8.0	<2	-	85	0.05
Kld-clB	2-5	>150	ดี	ปานกลาง	<10	35-75	5.5-6.5	5.5-7.0	<2	-	492	0.27
Kld-gm-clA/b	0-2	>150	ดีปานกลางถึง ค่อนข้างเลว	ปานกลาง	<10	35-75	5.5-6.5	5.5-7.0	<2	-	598	0.33
Kld-mw-clB	2-5	>150	ดีปานกลาง	ปานกลาง	<10	35-75	5.5-6.5	5.5-7.0	<2	-	1,576	0.86
Ml-gclC	5-12	25-50	ดี	ปานกลาง	10-20	35-75	5.5-7.0	5.5-6.5	<2	-	84	0.05
Ml-gclD	12-20	25-50	ดี	ปานกลาง	10-20	35-75	5.5-7.0	5.5-6.5	<2	-	5,323	2.90
Ml-gclE	20-35	25-50	ดี	ปานกลาง	10-20	35-75	5.5-7.0	5.5-6.5	<2	-	2,968	1.62
Tn-sic1A	0-2	>150	ค่อนข้างเลว	สูง	>20	>75	5.0-6.5	6.0-7.0	<2	-	100	0.05
Ws-clB	2-5	50-100	ดี	ปานกลาง	10-20	35-75	6.0-7.0	5.5-7.0	<2	-	60	0.03
Ws-clC	5-12	50-100	ดี	ปานกลาง	10-20	35-75	6.0-7.0	5.5-7.0	<2	-	3,632	1.98
Ws-clD	12-20	50-100	ดี	ปานกลาง	10-20	35-75	6.0-7.0	5.5-7.0	<2	-	585	0.32
SC	>35	-	-	-	-	-	-	-	-	-	151,008	82.40
<b>รวมทั้งหมด</b>											<b>183,273</b>	<b>100.00</b>



## แผนการใช้ที่ดินตำบลศิลา อำเภอลำลูกกา จังหวัดเพชรบูรณ์

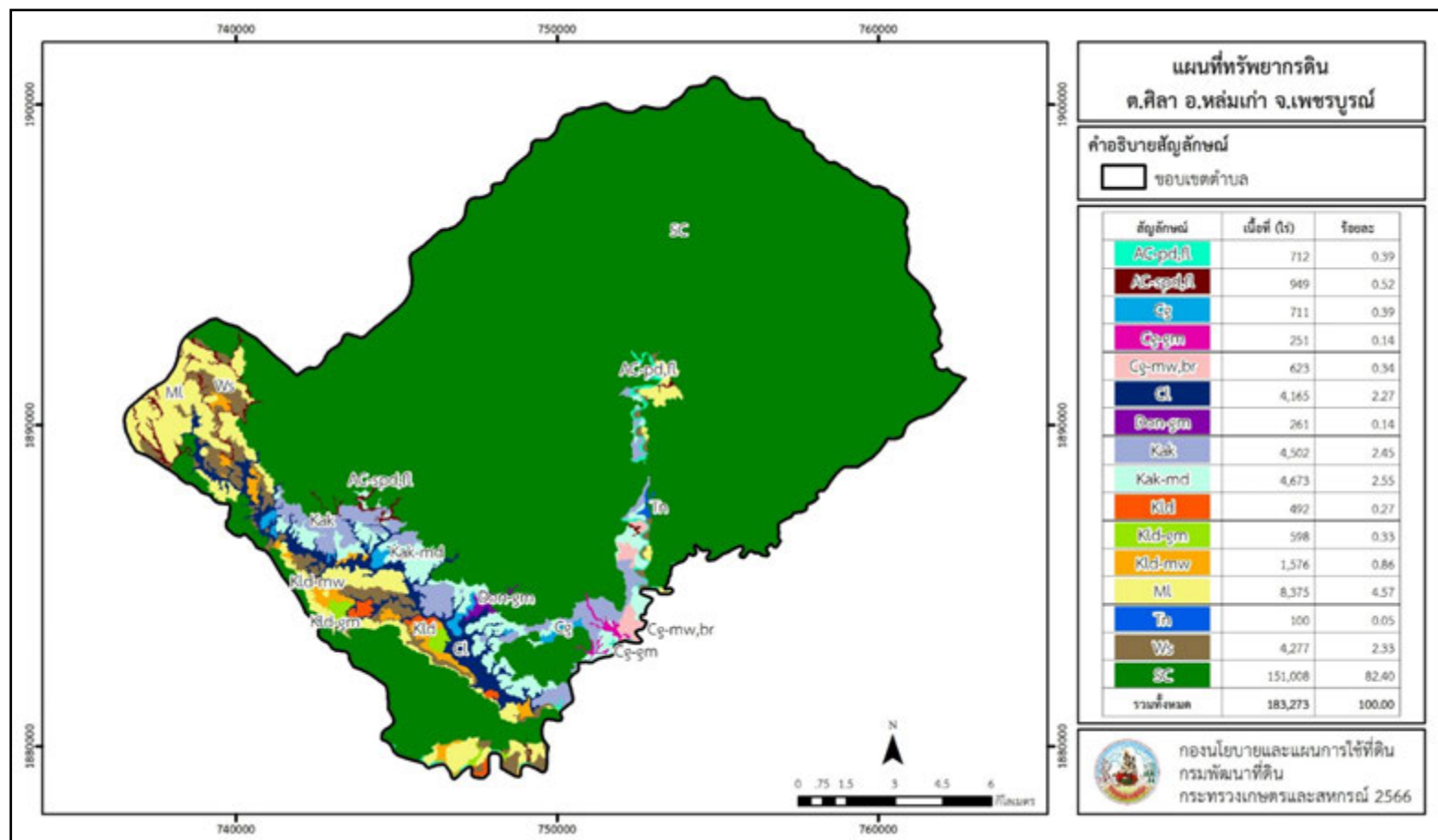
---

- หมายเหตุ: 1. \* หมายถึง หน่วยแผนที่ดินที่มีความอุดมสมบูรณ์ของดินต่างจากหน่วยแผนที่ดินเดียวกัน  
2. เนื้อที่คำนวณด้วยระบบสารสนเทศภูมิศาสตร์

ที่มา: กองสำรวจและวิจัยทรัพยากรดิน (2566)



แผนการใช้ที่ดินตำบลศิลา อำเภอลำเม็ก จังหวัดเพชรบูรณ์



รูปที่ 3-1 ทรัพยากรดิน ตำบลศิลา อำเภอลำเม็ก จังหวัดเพชรบูรณ์



## บทที่ 4

### กระบวนการมีส่วนร่วมของชุมชน (Participatory Rural Appraisal: PRA)

#### 4.1 การวิเคราะห์ผลจากการจัดทำกระบวนการมีส่วนร่วมของชุมชน (PRA)

การวิเคราะห์ผลจากการจัดทำกระบวนการมีส่วนร่วมของชุมชน (PRA) เมื่อวันที่ 21 กรกฎาคม 2566 มีสาระสำคัญ สรุปได้ดังนี้

##### 4.1.1 ปัญหาหลักของตำบลศิลา ประกอบด้วย 6 ด้าน คือ

1) **ด้านดิน**: ปัญหาด้านดินส่วนใหญ่เป็นดินชะล้างพังทลายพบร้อยละ 68 ของผู้ร่วมประชาคม โดยพบการชะล้างพังทลายของดินระดับรุนแรงถึงรุนแรงมากที่สุดมีพื้นที่ 103,180 ไร่ หรือร้อยละ 56.31 ของพื้นที่ตำบล ดินตื้นจากชั้นหินพื้นพบร้อยละ 40 ของผู้ร่วมประชาคม ดินตื้นชั้นกรวดพบร้อยละ 24 ของผู้ร่วมประชาคม ดินตื้นลูกรังพบร้อยละ 12 ของผู้ร่วมประชาคม โดยพบดินตื้นมีพื้นที่ 12,877 ไร่ หรือร้อยละ 7.03 ของพื้นที่ตำบล และดินกรดพบร้อยละ 52 ของผู้ร่วมประชาคม โดยพบดินกรดมีพื้นที่ 18,552 ไร่ หรือร้อยละ 10.12 ของพื้นที่ตำบล

2) **ด้านน้ำ**: ปัญหาด้านน้ำเกษตรกรส่วนใหญ่ใช้น้ำฝนสำหรับการเกษตรพบร้อยละ 76 ของผู้ร่วมประชาคม ซึ่งมักพบปัญหาภัยแล้งและฝนทิ้งช่วงในเดือนพฤษภาคมถึงเดือนกรกฎาคม และมักพบปัญหาน้ำท่วมในช่วงเดือนสิงหาคมถึงเดือนกันยายน ซึ่งส่งผลกระทบต่อ การเจริญเติบโตและให้ผลผลิตของพืชที่ปลูก

3) **ด้านการใช้ที่ดิน**: ปัญหาการใช้ที่ดินเกษตรกรส่วนใหญ่ไม่มีกรรมสิทธิ์ในที่ดินทำกินพบร้อยละ 72 ของผู้ร่วมประชาคม เนื่องจากเป็นป่าอนุรักษ์มีพื้นที่ 56,327 ไร่ หรือร้อยละ 30.73 ของพื้นที่ตำบล และป่าสงวนแห่งชาติมีพื้นที่ 63,226 ไร่ หรือร้อยละ 34.50 ของพื้นที่ตำบล

4) **ด้านอาชีพ**: ปัญหาอาชีพเกษตรกรมีหนี้สินร้อยละ 80 ของผู้ร่วมประชาคม นอกจากนั้น ผลผลิตส่วนใหญ่พบลดลงร้อยละ 64 ของผู้ร่วมประชาคม ต้นทุนการผลิตเพิ่มขึ้นพบร้อยละ 76 ของผู้ร่วมประชาคม และผลตอบแทนลดลงพบร้อยละ 48 ของผู้ร่วมประชาคม

5) **ด้านตลาด**: ปัญหาด้านตลาดพบร้อยละ 24 ของผู้ร่วมประชาคม ได้แก่ ขาดอำนาจต่อรองผลผลิตเกษตรกร ขาดช่องทางในการจำหน่ายสินค้า ความผันผวนของราคาผลผลิตเกษตรกร และผลผลิตไม่ตรงกับความต้องการของตลาด

6) **ด้านการรวมกลุ่ม**: ปัญหาการรวมกลุ่มขาดความรู้การบริหารจัดการกลุ่ม



#### 4.1.2 ความต้องการของชุมชน เกษตรกร และตำบลศิลา

ความต้องการของชุมชน เกษตรกร และตำบลศิลามีความต้องการ 8 ด้าน คือ

1) **ด้านดิน:** ต้องการตรวจวิเคราะห์ดิน ปัญหาดินตื้น องค์ความรู้การจัดการทำปุ๋ยใช้เอง สนับสนุนปัจจัยการผลิตน้ำหมักชีวภาพ ต้องการสนับสนุนปุ๋ยอินทรีย์ ได้แก่ ปุ๋ยคอก ปุ๋ยหมัก โดโลไมท์ และปุ๋ยพืชสด องค์ความรู้แนะนำปลูกพืชเหมาะสมของดิน

2) **ด้านน้ำ:** อ่างเก็บน้ำขนาดใหญ่ ต้องการบ่อบาดาลพร้อมระบบโซลาร์เซลล์สำหรับการเกษตร บ่อบาดาลในชุมชน ธนาคารน้ำใต้ดิน สระน้ำในไร่นา การขุดลอกคลองแม่น้ำป่าสัก การจัดระบบอนุรักษ์ดินและน้ำในพื้นที่ลุ่ม ขุดลอกสระน้ำในไร่นาต้นเขิน

3) **ด้านการปลูกพืช:** ต้องการการอบรมถ่ายทอดความรู้กำจัดศัตรูพืช องค์ความรู้การทำเกษตรเลือกพืชให้เหมาะกับดินแบบยั่งยืน สนับสนุนแหล่งเงินทุน ราคาเมล็ดพันธุ์

4) **ด้านตลาด:** ขาดความรู้ด้านการตลาด ต้องการตลาดรับซื้อผลผลิตในชุมชน ผู้มีส่วนเกี่ยวข้องช่วยแก้ไขปัญหาค่าผลผลิตราคาตกต่ำ ต้องการปัจจัยการผลิตราคาเยอโดยเฉพาะปุ๋ยเคมี ตลาดส่งออกผลผลิต ราคาเมล็ดพันธุ์ราคาสูง ราคาผลผลิตไม่คงที่

5) **ด้านการรวมกลุ่ม :** ต้องการตั้งกลุ่มผลผลิตในชุมชนเพื่อต่อรองราคา ไม่มีความรู้ด้านการรวมกลุ่ม

6) **ด้านสิ่งแวดล้อม :** ส่งเสริมการปลูกป่าในพื้นที่ที่ไม่สามารถทำการเกษตรได้ ทำคันดินอนุรักษ์ดินและน้ำในพื้นที่ลาดชัน

7) **ด้านที่ดินถือครอง:** ต้องการใบเอกสารสิทธิ์

8) **ด้านสังคม :** ปัญหาเสพติด ยาเสพติด เยาวชนตกงาน ผู้สูงอายุขาดคนดูแล

ผลจากการจัดทำกรมีส่วนร่วมกับชุมชน (PRA) ได้นำมาวิเคราะห์ร่วมกับปัญหาด้านกายภาพ โดยระบบ DPSIR มีรายละเอียดดังนี้ (รูปที่ 4-1)

1) **แรงขับเคลื่อน (Driver)** มี 3 ประการ คือ

1.1) การเปลี่ยนแปลงของสภาพภูมิอากาศ เกิดปัญหาภัยแล้ง ภัยน้ำท่วม และสภาพอากาศแปรปรวน ซึ่งส่งผลกระทบต่อเศรษฐกิจเติบโตและให้ผลผลิตของพืช รวมถึงการแพร่กระจายการระบาดของโรคและแมลงศัตรูพืช

1.2) ความต้องการด้านอาหาร เนื่องจากประชากรเพิ่มมากขึ้น ทำให้เกิดความต้องการอาหาร ส่งต่อความต้องการใช้ที่ดินเพื่อผลิตสินค้าเกษตร โดยมีการขยายพื้นที่การเพาะปลูกเพิ่มมากขึ้น มีการใช้ที่ดินอย่างไม่เหมาะสม ซึ่งส่งผลกระทบต่อปัญหาด้านทรัพยากรที่ดิน

1.3) อัตราค่าครองชีพที่เพิ่มขึ้น ทำให้เกษตรกรและประชาชนมีรายจ่ายที่เพิ่มมากขึ้น ส่งผลให้เกิดปัญหานี้สิน นอกจากนี้ยังเป็นข้อจำกัดให้เกษตรกรไม่สามารถเปลี่ยนแปลงรูปแบบการ



ผลิตที่เหมาะสมได้ หรือไม่สามารถทำการลงทุนสำหรับเครื่องมือและอุปกรณ์ด้านการเกษตรที่มีประสิทธิภาพได้ รวมถึงไม่สามารถดูแลทรัพยากรการเกษตรของตนเองได้อย่างเหมาะสม

**2) แรงกดดัน (Pressure)** ที่เกิดจากปัจจัยขับเคลื่อน มี 5 ประการ คือ

- 2.1) ปัญหาอุทกภัย/ภัยแล้ง/ฝนทิ้งช่วง/ฝนหลงฤดู
- 2.2) ปัญหาความผันผวนของราคาผลผลิตสินค้าเกษตร
- 2.3) ปัญหาการใช้ที่ดินไม่เหมาะสม/การใช้ที่ดินแบบเข้มข้น
- 2.4) ปัญหาต้นทุนการผลิตสินค้าเกษตรเพิ่มขึ้น
- 2.5) ปัญหาหนี้สิน

**3) สถานะ (State)** ที่เกิดแรงกดดัน มี 5 ประการ คือ

- 3.1) แหล่งน้ำตื้นเขินและขาดแคลนแหล่งน้ำเพื่ออุปโภค/บริโภค
- 3.2) ความเสียหายของสินค้าเกษตร เกษตรกรประสบภาวะขาดทุนจากการผลิตสินค้าเกษตร
- 3.3) ทรัพยากรที่ดินเสื่อมโทรม ได้แก่ ดินตื้น ดินเกิดการชะล้าง ดินขาดความอุดมสมบูรณ์
- 3.4) ทรัพยากรสิ่งแวดล้อมเสื่อมโทรม ได้แก่ ปัญหาการปนเปื้อนสารพิษ ในพืช สัตว์ และมนุษย์
- 3.5) ความขัดแย้งภายในครอบครัว

**4) ผลกระทบ (Impact)** ที่ปรากฏในพื้นที่ มี 5 ประการ คือ

- 4.1) เกิดการแย่งชิงทรัพยากรน้ำ
- 4.2) ผลผลิตสินค้าเกษตรไม่เพียงพอ สินค้าบริโภคมีราคาแพง
- 4.3) สมรรถนะที่ดินให้ผลผลิตต่ำ
- 4.4) เกิดปัญหาสุขภาพในชุมชน
- 4.5) เกิดปัญหาความอ่อนแอของชุมชน

**5) การตอบสนอง (Response)** ของรัฐในอดีต ปัจจุบัน และในอนาคต มีดังนี้

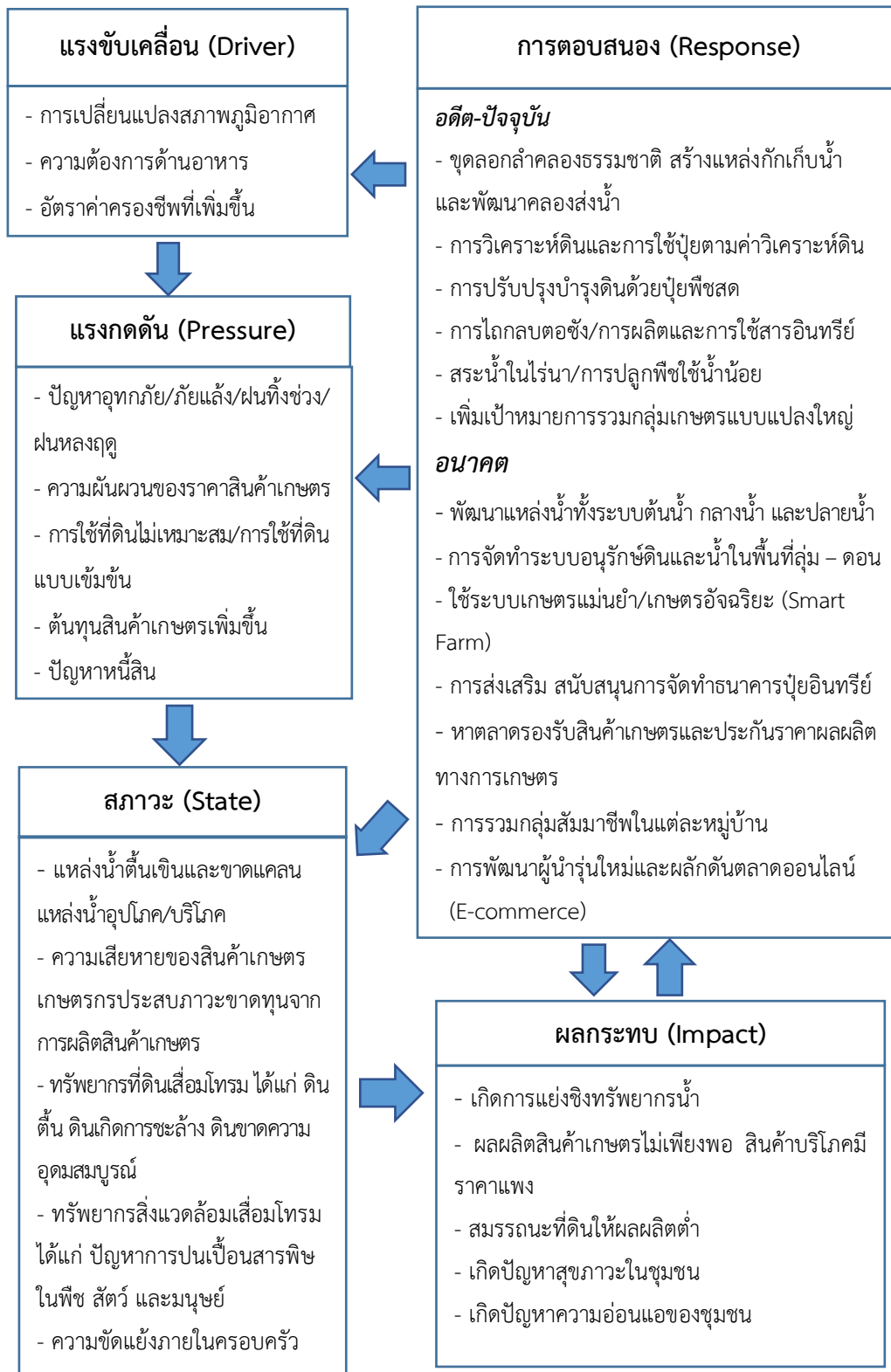
**อดีต-ปัจจุบัน**

- 5.1) ขุดลอกลำคลองธรรมชาติ สร้างแหล่งกักเก็บน้ำ และพัฒนาคลองส่งน้ำ
- 5.2) การวิเคราะห์ดินและการใช้ปุ๋ยตามค่าวิเคราะห์ดิน
- 5.3) การปรับปรุงบำรุงดินด้วยปุ๋ยพืชสด
- 5.4) การไถกลบตอซัง
- 5.5) การผลิตและการใช้สารอินทรีย์
- 5.6) สระน้ำในไร่นา
- 5.7) การปลูกพืชใช้น้ำน้อย
- 5.8) เพิ่มเป้าหมายการรวมกลุ่มเกษตรกรแบบแปลงใหญ่



**อนาคต**

- 5.9) การพัฒนาแหล่งน้ำทั้งระบบต้นน้ำ กลางน้ำ และปลายน้ำ
- 5.10) การจัดทำระบบอนุรักษ์ดินและน้ำในพื้นที่ลุ่ม – ดอน
- 5.11) การใช้ระบบเกษตรแม่นยำหรือเกษตรอัจฉริยะ (Smart Farm)
- 5.12) การส่งเสริม สนับสนุนการจัดทำธนาคารปูอินทรีย์
- 5.13) จัดหาตลาดรองรับสินค้าเกษตรและประกันราคาผลผลิตทางการเกษตร
- 5.14) การรวมกลุ่มสมาชิกในแต่ละหมู่บ้าน
- 5.15) การพัฒนาผู้นำรุ่นใหม่และผลักดันตลาดออนไลน์ (E-commerce)



รูปที่ 4-1 การวิเคราะห์สถานการณ์โดยระบบ DPSIR ของตำบลศิลา อำเภอลำทะเมนชัย จังหวัดเพชรบูรณ์



## 4.2 ระบบการปลูกพืชในปัจจุบัน

ระบบการปลูกพืชปัจจุบันของตำบลศิลา อำเภอลำทะเมนชัย จังหวัดเพชรบูรณ์ แบ่งเป็นบริเวณที่ราบลุ่มและพื้นที่ดอน (รูปที่ 4-2)

### 4.2.1 บริเวณพื้นที่ราบลุ่ม

1) ข้าวนาปี เกษตรกรจะปลูกข้าวนาปีในช่วงฤดูฝน โดยปลูกช่วงเดือนมิถุนายน และเก็บเกี่ยวช่วงเดือนพฤศจิกายน

2) ข้าวโพด เกษตรกรจะปลูกข้าวโพดเป็น 2 ช่วง ในช่วงฤดูฝนเดือนพฤษภาคมถึงเดือนกันยายน และช่วงเดือนตุลาคมถึงเดือนกุมภาพันธ์

3) เกษตรทฤษฎีใหม่ เกษตรผสมผสาน และไร่นาสวนผสม จะพบในพื้นที่ลุ่มเป็นส่วนใหญ่ มีการปลูกและเก็บเกี่ยวตลอดทั้งปี

### 4.2.2 บริเวณพื้นที่ดอน

1) พริก มะเขือ เกษตรกรจะปลูกในช่วงเดือนมีนาคมและเก็บผลผลิตตลอดจนถึงเดือนธันวาคม

2) ข้าวไร่ เกษตรกรจะปลูกในช่วงเดือนเมษายนจนถึงเดือนพฤศจิกายน

3) ข้าวโพด เกษตรกรจะปลูกข้าวโพดในเดือนเมษายนและเก็บเกี่ยวผลผลิตในช่วงเดือนพฤศจิกายน

4) มันสำปะหลัง เกษตรกรจะปลูกมันสำปะหลังช่วงเดือนมีนาคมถึงเดือนกุมภาพันธ์ ซึ่งจะเก็บเกี่ยวผลผลิตในช่วงเดือนธันวาคมถึงเดือนกุมภาพันธ์

5) มะม่วง มะขามและกล้วย เกษตรกรจะปลูกในพื้นที่ดอนเป็นหลัก ซึ่งนิยมปลูกในช่วงฤดูฝนช่วงเดือนเมษายน นอกจากนั้นเกษตรกรบางส่วนยังมีการใช้ระบบน้ำหยดสำหรับการให้น้ำในช่วงฤดูแล้งและกรณีฝนทิ้งช่วง

6) ยางพารา ยูคาลิปตัสและสัก เกษตรกรจะปลูกในพื้นที่ดอนเป็นหลัก ซึ่งนิยมปลูกในฤดูฝน



แผนการใช้ที่ดินตำบลศิลา อำเภอลำดวน จังหวัดเพชรบูรณ์

ชนิดพืช	เดือน												
	ม.ค.	ก.พ.	มี.ค.	เม.ย.	พ.ค.	มิ.ย.	ก.ค.	ส.ค.	ก.ย.	ต.ค.	พ.ย.	ธ.ค.	
<b>บริเวณพื้นที่ราบลุ่ม</b>													
1. ข้าวนาปี						ข้าวนาปี							
2. ข้าวโพด	ข้าวโพด				ข้าวโพด					ข้าวโพด			
3. เกษตรทฤษฎีใหม่ เกษตรผสมผสาน ไร่นาสวนผสม	เกษตรทฤษฎีใหม่ เกษตรผสมผสาน ไร่นาสวนผสม												
<b>บริเวณพื้นที่ดอน</b>													
1. พริก มะเขือ		พริก มะเขือ											
2. ข้าวไร่		ข้าวไร่											
3. ข้าวโพด		ข้าวโพด											
4. มันสำปะหลัง	มันสำปะหลัง		มันสำปะหลัง										
5. มะม่วง มะขาม กล้วย	มะม่วง มะขาม กล้วย		มะม่วง มะขาม กล้วย										
6. ยางพารา สัก ยูคาลิปตัส	ยางพารา สัก ยูคาลิปตัส ปาล์มน้ำมัน												

รูปที่ 4-2 ระบบการปลูกพืชในปัจจุบัน ตำบลศิลา อำเภอลำดวน จังหวัดเพชรบูรณ์



## บทที่ 5

### การประเมินคุณภาพที่ดิน

#### 5.1 หลักการประเมินคุณภาพที่ดินด้านกายภาพ

การประเมินคุณภาพที่ดินหรือการประเมินความเหมาะสมของที่ดิน สอดคล้องตามหลักการของ FAO Framework ค.ศ. 1983 ซึ่งการประเมินคุณภาพที่ดินด้านกายภาพ เป็นการประเมินศักยภาพของที่ดินว่าที่ดินนั้นๆเหมาะสมมากหรือน้อยเพียงใดสำหรับการใช้ที่ดินประเภทต่างๆ หรือการปลูกพืชต่างๆ โดยพิจารณาจาก สภาพแวดล้อมที่มีผลต่อการเจริญเติบโตของพืช สมบัติดินที่ได้จำแนกไว้ในแต่ละตำบล ร่วมกับการจัดการพื้นที่ เช่น ระบบชลประทาน พื้นที่ยกทรง การจัดระบบอนุรักษ์ดินและน้ำ เป็นต้น และนอกจากนี้พิจารณาความต้องการปัจจัยต่อการปลูกพืชแต่ละชนิด สอดคล้องตามหลักการของ FAO ได้แก่ ความต้องการด้านพืช ความต้องการด้านการจัดการ ความต้องการด้านการอนุรักษ์ (บัณฑิตและ คำรณ, 2542) รายละเอียดดังตารางที่ 5-1

ระดับความเหมาะสมของที่ดินได้จากการสังเคราะห์ข้อมูลดิน การจัดการที่ดิน หรือดินที่มีลักษณะเฉพาะที่เกิดขึ้นตามสภาพภูมิประเทศ (ซึ่งจะเรียกรวมว่าหน่วยที่ดิน) ลักษณะภูมิอากาศ พิจารณาร่วมกับระดับความต้องการปัจจัยต่อการเจริญเติบโตของพืชแต่ละชนิด หลังจากนั้นดำเนินการประเมินคุณภาพที่ดิน ซึ่งสามารถจำแนกระดับความเหมาะสมของที่ดินได้เป็น 4 ชั้น ได้แก่ เหมาะสมสูง (S1) เหมาะสมปานกลาง (S2) เหมาะสมเล็กน้อย (S3) และไม่เหมาะสม (N) โดยที่

S1: ไม่มีข้อจำกัดด้านที่ดินตามปัจจัยที่ใช้พิจารณา

S2: มีข้อจำกัดด้านที่ดินที่แก้ไขได้ง่ายหรือข้อจำกัดอาจไม่ส่งผลกระทบต่อ การเจริญเติบโตของพืชอย่างชัดเจน

S3: มีข้อจำกัดด้านที่ดินที่แก้ไขได้ยาก ควรปรับเปลี่ยนการผลิตเป็นพืชชนิดอื่นหรือกิจกรรมอื่น (ส่วนใหญ่เป็นลักษณะทางกายภาพ)

N: มีข้อจำกัดที่พัฒนาหรือปรับปรุงที่ดินได้ยากมาก หากจะดำเนินการพัฒนาหรือปรับปรุงต้องใช้ต้นทุนสูงหรือเครื่องจักรขนาดใหญ่ แนะนำให้ปรับเปลี่ยนการผลิต



ตารางที่ 5-1 ตัวอย่างการประเมินคุณภาพที่ดินด้านกายภาพของประเภทการใช้ประโยชน์ที่ดิน

คุณภาพที่ดิน (Land Quality)	คุณลักษณะที่ดินตัวแทน (Land Characteristics)	ระดับความ เหมาะสม (Land Suitability Rating)
<b>1. ความเหมาะสมด้านความต้องการด้านพืช (Crop Requirements)</b>		
1.1. การหยั่งลึกของรากพืช (r)	ความลึกของดิน	S1
1.2. ความชุ่มชื้นที่เป็นประโยชน์ต่อพืช (m)	ปริมาณน้ำฝนเฉลี่ยในรอบปี	S2m
1.3. ความเป็นประโยชน์ของออกซิเจน ต่อรากพืช (o)	สภาพการระบายน้ำของดิน	S2o
ความเหมาะสมรวมด้านความต้องการด้านพืช (Crop Requirements)		S2om
<b>2. ความเหมาะสมด้านความต้องการด้านการจัดการ (Management Requirements)</b>		
2.1. สภาวะการเขตกรรม (k)	ชั้นความยากง่ายในการ เขตกรรม (ดินบน)	S1
2.2. ศักยภาพการใช้เครื่องจักรกล (w)	ความลาดชันของพื้นที่	S3w
ความเหมาะสมรวมด้านความต้องการด้านการจัดการ (Management Requirements)		S3w
<b>3. ความเหมาะสมด้านความต้องการด้านการอนุรักษ์ (Conservation Requirements)</b>		
3.1 ความเสียหายจากการกัดกร่อน (e)	ความลาดชันของพื้นที่	S3e
ความเหมาะสมรวมด้านความต้องการด้านการอนุรักษ์ (Conservation Requirements)		S3e
ความเหมาะสมด้านกายภาพของประเภทการใช้ประโยชน์ที่ดินใน แต่ละหน่วยที่ดินโดยรวม		S3ew



## 5.2 พืชเศรษฐกิจที่สำคัญของตำบล

พืชเศรษฐกิจหลักและพืชทางเลือกของตำบล ได้แก่ ข้าว อ้อย มันสำปะหลัง ข้าวโพด ยางพารา ถั่วฝักยาว มะขาม ทุเรียน ข่า

## 5.3 ระดับความเหมาะสมของที่ดิน

การประเมินคุณภาพที่ดินของพืชเศรษฐกิจหลักและพืชทางเลือก ตำบลศิลา อำเภอห่มเกล้า จังหวัดเพชรบูรณ์ ได้ผลการประเมินคุณภาพที่ดินดังตารางที่ 5-2



ตารางที่ 5-2 ชั้นความเหมาะสมทางกายภาพของดิน ตำบลศิลา อำเภอลำทะเมนชัย จังหวัดเพชรบูรณ์

หน่วยแผนที่ดิน	ข้าว	อ้อย	มันสำปะหลัง	ข้าวโพด	ยางพารา	กล้วยน้ำว้า	มะขาม	ทุเรียน	ชา
AC-pd,fl-clA	S1	S3o	N	N	N	S3o	N	N	N
AC-spd,fl-clA	S1	S2os	N	S3o	S3o	S3o	S3o	S3o	N
Cg-clB	S3o	S2ns	S2n	S2n	S2n	S2xns	S2n	S2ns	S2n
Cg-gm-clA	S2on	S2ons	N	S3o	S3o	S3o	S3o	S3o	N
Cg-mw,br-clB	S2ewon	S2ons	S2on	S2on	S2on	S2xns	S2on	S2ons	S2on
Cl-siclA	S1	S2os	N	S3o	S3o	S3o	S3o	S3o	N
Don-gm-silA/b	S2o	S2os	N	S3o	S3o	S3o	S3o	S3o	N
Kak-gclB	S3o	S3r	S3r	S3r	S3r	S3r	N	N	S3r
Kak-gclC	S3ewo	S3r	S3r	S3r	S3r	S3r	N	N	S3r
Kak-gclD	N	S3er	S3er	S3er	S3r	S3er	N	N	S3er
Kak-gclE	N	N	N	N	S3ewr	N	N	N	N
Kak-md-clC	S3ewo	S2er	S2er	S2er	S2r	S2erx	S3r	S3r	S2er
Kak-md-clC*	S3ewo	S2ers	S2er	S2er	S2r	S2erxs	S3r	S3r	S2er
Kak-md-clD	N	S3e	S3e	S3e	S2ewr	S3e	S3r	S3r	S3e
Kld-clB	S3o	S2ns	S2n	S2n	S2n	S2xns	S2n	S2ns	S2n
Kld-gm-clA/b	S2on	S2ons	N	S3o	S3o	S3o	S3o	S3o	N
Kld-mw-clB	S2ewon	S2ons	S2on	S2on	S2on	S2xns	S2on	S2ons	S2on
ML-gclC	S3ewo	S3r	S3r	S3r	S3r	S3r	N	N	S3r
ML-gclD	N	S3er	S3er	S3er	S3r	S3er	N	N	S3er



ตารางที่ 5-2 (ต่อ)

หน่วยแผนที่ดิน	ข้าว	อ้อย	มันสำปะหลัง	ข้าวโพด	ยางพารา	กล้วย	มะขาม	ทุเรียน	ชา
ML-gclE	N	N	N	N	S3ewr	N	N	N	N
Tn-sic1A	S1	S2o	N	S3o	S3o	S3o	S3o	S3o	N
Ws-clB	S3o	S2rs	S2r	S2r	S2r	S2rxs	S3r	S3r	S2r
Ws-clC	S3ewo	S2ers	S2er	S2er	S2r	S2erxs	S3r	S3r	S2er
Ws-clD	N	S3e	S3e	S3e	S2ewr	S3e	S3r	S3r	S3e
SC	N	N	N	N	N	N	N	N	N

หมายเหตุ: \* หมายถึง หน่วยแผนที่ดินที่มีความอุดมสมบูรณ์ของดินต่างจากหน่วยแผนที่ดินเดียวกัน

ความหมายของสัญลักษณ์แสดงข้อจำกัดชั้นความเหมาะสม

- e = ความเสียหายจากการกัดกร่อน
- w = ศักยภาพการใช้เครื่องจักร
- r = สภาวะการหยั่งลึกของราก
- x = การมีเกลือมากเกินไป
- o = ความเป็นประโยชน์ของออกซิเจนต่อรากพืช
- n = ความจุในการดูดซับธาตุอาหาร
- s = ความเป็นประโยชน์ของธาตุอาหาร



## บทที่ 6

### แผนการใช้ที่ดิน

#### 6.1 การวิเคราะห์ข้อมูลเพื่อจัดทำแผนการใช้ที่ดินระดับตำบล

ตามที่กรมพัฒนาที่ดินได้จัดทำแผนปฏิบัติการราชการกรมพัฒนาที่ดินระยะ 5 ปี (พ.ศ. 2566-2570) เพื่อให้บรรลุตามวิสัยทัศน์ที่กำหนดไว้ คือ “เป็นองค์กรอัจฉริยะทางดิน เพื่อขับเคลื่อนการใช้ที่ดินอย่างเหมาะสม 15 ล้านไร่ ภายในปี 2570” ซึ่งในส่วนของประเด็นการพัฒนาที่ 2 บริหารจัดการทรัพยากรดิน และที่ดิน ด้วยชุดข้อมูลที่มีมูลค่าสูง (High Value Dataset) ซึ่งมีเป้าหมายคือ การนำชุดข้อมูลที่มีมูลค่าสูง ไปใช้ในการบริหารจัดการทางการเกษตร ในส่วนของตัวชี้วัด บริหารจัดการทรัพยากรดินและที่ดินบนพื้นฐานของชุดข้อมูลที่มีมูลค่าสูง ร้อยละ 100 กลยุทธ์ที่ 2 ยกระดับแผนการใช้ที่ดินไปสู่การปฏิบัติ ได้กำหนดให้ ร้อยละของแผนการใช้ที่ดินระดับตำบลที่จัดทำแล้วเสร็จ ทั้งประเทศ ภายใน ปี 2570 (ไม่น้อยกว่า ร้อยละ 80) เป็นตัวชี้วัดหนึ่งของกลยุทธ์ดังกล่าว

การวางแผนการใช้ที่ดินระดับตำบลเป็นการวางกรอบและนโยบายการการพัฒนาพื้นที่ให้เกิดการใช้ที่ดินอย่างสมดุลและยั่งยืน ซึ่งจะมีความละเอียดและเฉพาะเจาะจงมากกว่าแผนการใช้ที่ดินระดับประเทศ ที่ใช้เป็นกรอบนโยบายการพัฒนาพื้นที่ระดับประเทศเป็นการกำหนดแนวทางใช้ที่ดินให้ตรงกับศักยภาพโดยเฉพาะทางด้านเกษตรกรรม และนำไปสู่การกำหนดแผนงาน โครงการ กิจกรรม ที่มีความสอดคล้องกับสภาพพื้นที่ ทั้งนี้การใช้ขอบเขตการปกครองในระดับตำบลจะนำไปสู่การพัฒนาเชิงพื้นที่ที่มีเป้าหมายและทิศทางสอดคล้องตามบริบทของแต่ละตำบล และมีผู้รับผิดชอบโดยตรงคือ องค์กรปกครองส่วนท้องถิ่น ซึ่งแผนการใช้ที่ดินในระดับที่ใหญ่กว่านี้อาจไม่สามารถนำมาใช้ปฏิบัติงานในระดับพื้นที่ได้อย่างเป็นรูปธรรมเนื่องจากเป็นแผนงานสำหรับนำไปใช้ปฏิบัติงานเชิงนโยบายและยุทธศาสตร์ในภาพรวม

ทั้งนี้แผนการใช้ที่ดินเป็นผลที่ได้จากการวิเคราะห์ข้อมูลทางด้านกายภาพ เศรษฐกิจ และสังคม โดยได้นำฐานข้อมูลที่ได้จากการรวบรวมข้อมูลทุติยภูมิ และข้อมูลปฐมภูมิจากการสำรวจภาคสนาม การศึกษาด้านกายภาพ ได้จาก การวิเคราะห์สถานภาพของทรัพยากรธรรมชาติ อาทิ ทรัพยากรดิน ทรัพยากรน้ำ และทรัพยากรป่าไม้ร่วมกับการพิจารณาลักษณะการใช้ประโยชน์ที่ดิน ข้อมูลหมายที่เกี่ยวข้องกับพื้นที่ในเขตป่าไม้ตามกฎหมาย เช่น เขตรักษาพันธุ์สัตว์ป่า เขตอุทยานแห่งชาติ เขตป่าสงวนแห่งชาติ และนโยบายของรัฐที่เกี่ยวข้องกับพื้นที่ที่มีมติคณะรัฐมนตรีเกี่ยวกับการใช้ที่ดิน มติคณะรัฐมนตรีเรื่องการจำแนกการใช้ประโยชน์ที่ดินในพื้นที่ป่าไม้ในเขตป่าสงวนแห่งชาติ เป็นต้น



ประกอบกับการพิจารณาจากทิศทางตามกรอบนโยบายที่เกี่ยวข้องกับการกำหนดเขตการใช้ที่ดินภายในพื้นที่ตำบล เช่น ยุทธศาสตร์ของจังหวัด ร่วมกับความต้องการของท้องถิ่น สามารถกำหนดแนวทางการใช้ที่ดินตามศักยภาพของทรัพยากร เพื่อการรักษาคุณภาพของลักษณะทางนิเวศวิทยาและการอนุรักษ์ทรัพยากรธรรมชาติ โดยคำนึงถึงสภาพทางเศรษฐกิจและสังคมของชุมชนในพื้นที่ ซึ่งข้อมูลนี้ส่วนหนึ่งได้มาจากการวิเคราะห์ชุมชนแบบมีส่วนร่วม (PRA) ทำการสังเคราะห์ข้อมูลทุกด้านเพื่อให้ได้เขตการใช้ที่ดินที่เหมาะสมกับศักยภาพของพื้นที่ต่อไป

## 6.2 แผนการใช้ที่ดิน

จากการวิเคราะห์ข้อมูลกายภาพ เศรษฐกิจ และสังคม พบว่าแผนการใช้ที่ดินตำบลศิลา อำเภอลำหล่มเก่า จังหวัดเพชรบูรณ์ สามารถกำหนดออกเป็น 6 เขตหลัก ได้แก่ เขตป่าไม้ เขตเกษตรกรรม เขตชุมชนและสิ่งปลูกสร้าง เขตแหล่งน้ำ เขตพื้นที่อื่น ๆ เขตรักษาสมดุลของธรรมชาติและสิ่งแวดล้อม มีรายละเอียดดังนี้ (ตารางที่ 6-1 และรูปที่ 6-1)

### 6.2.1 เขตป่าไม้

เป็นเขตพื้นที่ที่อยู่ในเขตป่าตามกฎหมายและมติคณะรัฐมนตรี ได้แก่ พื้นที่ป่าสงวนแห่งชาติ เขตรักษาพันธุ์สัตว์ป่า อุทยานแห่งชาติ เขตป่าไม้ถาวร หรืออยู่ในพื้นที่ชั้นคุณภาพลุ่มน้ำชั้นที่ 1A 1B หรือ 2 พื้นที่ในเขตนี้ส่วนใหญ่ยังคงสภาพเป็นป่าไม้ บางบริเวณได้ถูกนำไปใช้ประโยชน์ในรูปแบบที่ไม่เหมาะสม ไม่เป็นไปตามมาตรการหรือกฎหมายที่เกี่ยวข้องกับการใช้ประโยชน์ของที่ดินหรือทรัพยากรป่าไม้ของพื้นที่นั้น ๆ ประกอบด้วย 3 เขตรอง ได้แก่ เขตป่าไม้สมบูรณ์ เขตป่าไม้เสื่อมโทรม เขตพื้นฟูธรรมชาติ มีเนื้อที่ 103,529 ไร่ หรือคิดเป็นร้อยละ 56.49 ของเนื้อที่ตำบล มีรายละเอียดดังนี้

1) เขตป่าไม้สมบูรณ์ (สัญลักษณ์ 1100) มีเนื้อที่ 28,922 ไร่ หรือ คิดเป็นร้อยละ 15.78 ของเนื้อที่ตำบล เป็นเขตที่อยู่ภายในเงื่อนไชดังกล่าวข้างต้น แต่มีสภาพการใช้ที่ดินปัจจุบันเป็นป่าไม้สมบูรณ์

2) เขตป่าไม้เสื่อมโทรม (สัญลักษณ์ 1200) มีเนื้อที่ 18,418 ไร่ หรือ คิดเป็นร้อยละ 10.05 ของเนื้อที่ตำบล แต่มีสภาพการใช้ที่ดินปัจจุบันเป็นป่าไม้ที่มีลักษณะเสื่อมโทรม ซึ่งหากปล่อยให้ตามธรรมชาติไม่มีการเข้าไปรบกวนอาจฟื้นตัวกลับมาเป็นป่าสมบูรณ์ได้ดั้งเดิม

3) เขตพื้นฟูธรรมชาติ (สัญลักษณ์ 1300) มีเนื้อที่ 56,189 ไร่ หรือ คิดเป็นร้อยละ 30.66 ของเนื้อที่ตำบล เป็นพื้นที่ที่มีการบุกรุก ผั้วถางพื้นที่ป่าไม้ และเปลี่ยนแปลงการใช้ประโยชน์พื้นที่เป็นอย่างอื่น ส่วนใหญ่เพื่อทำการเกษตร



## 6.2.2 เขตเกษตรกรรม

เป็นพื้นที่เกษตรกรรมซึ่งในที่นี้ คือ พื้นที่ที่อยู่นอกเขตที่มีการประกาศเป็นเขตป่าไม้ตามกฎหมาย ซึ่งรัฐได้กำหนดเป็นพื้นที่ทำกิน มีการออกเอกสารสิทธิซึ่งรวมถึงพื้นที่ในเขตปฏิรูปที่ดินเพื่อเกษตรกรรมด้วย เขตนี้รวมถึงการทำกิจกรรมภาคการเกษตรอื่นที่นอกเหนือจากการปลูกพืชด้วย ประกอบด้วย 2 เขตรอง ได้แก่ เขตเกษตรกรรมที่มีศักยภาพการผลิตสูง และเขตเกษตรกรรมที่มีศักยภาพการผลิตต่ำ มีเนื้อที่ 52,369 ไร่ หรือคิดเป็นร้อยละ 28.58 ของ เนื้อที่ตำบล มีรายละเอียดดังนี้

1) เขตเกษตรกรรมที่มีศักยภาพการผลิตสูง พื้นที่เขตนี้มีศักยภาพในการผลิตรองจากเขตเกษตรกรรมชั้นดี ซึ่งเขตเกษตรกรรมที่มีศักยภาพการผลิตสูง (ประเภทที่ 2) มีรายละเอียดดังนี้

(1) เขตเกษตรกรรมที่มีศักยภาพการผลิตสูง (ประเภทที่ 2) เป็นเขตที่ทำการเกษตรโดยอาศัยน้ำฝนเป็นหลัก ซึ่งส่งผลให้มีข้อจำกัดต่อการเพาะปลูกพืชด้านความชื้นที่พืชนำไปใช้ประโยชน์ ในส่วนของที่ดินมีศักยภาพในการผลิตอยู่ในระดับสูงถึงปานกลาง และนอกจากนี้พบว่าดินในพื้นที่เขตนี้มีสมบัติที่เหมาะสมต่อการเพาะปลูกพืชแยกตามชนิดพืช มีรายละเอียดดังนี้

- เขตทำนา (สัญลักษณ์ 2221) มีเนื้อที่ 4,666 ไร่ หรือ คิดเป็นร้อยละ 2.55 ของเนื้อที่ตำบล เป็นพื้นที่ที่มีศักยภาพต่อการทำนาในระดับเหมาะสมเล็กน้อยถึงไม่เหมาะสม และปัจจุบันเกษตรกรมีการปลูกข้าวได้ปีละ 1 ครั้ง

- เขตปลูกไม้ผล (สัญลักษณ์ 2222) มีเนื้อที่ 1,327 ไร่ หรือ คิดเป็นร้อยละ 0.72 ของเนื้อที่ตำบล ปัจจุบันเกษตรกรปลูกไม้ผล โดยไม้ผลที่ปลูก ได้แก่ มะม่วง/เงาะ/มะขาม/ทุเรียน/ไม้ผลผสม

- เขตปลูกไม้ยืนต้น (สัญลักษณ์ 2223) มีเนื้อที่ 198 ไร่ หรือ คิดเป็นร้อยละ 0.11 ของเนื้อที่ตำบล ปัจจุบันเกษตรกรปลูกไม้ยืนต้น โดยไม้ยืนต้นที่ปลูก ได้แก่ ยางพารา/สัก/มะพร้าว/ปาล์มน้ำมัน

- เขตปลูกพืชไร่ (สัญลักษณ์ 2224) มีเนื้อที่ 860 ไร่ หรือ คิดเป็นร้อยละ 0.47 ของเนื้อที่ตำบล ปัจจุบันเกษตรกรปลูกพืชไร่ โดยพืชไร่ที่ปลูก ได้แก่ ข้าวไร่/ข้าวโพด/มันสำปะหลัง/ถั่วเขียว

- เขตปลูกพืชทางเลือก (สัญลักษณ์ 2225) มีเนื้อที่ 5 ไร่

2) เขตเกษตรกรรมที่มีศักยภาพการผลิตต่ำ พื้นที่เขตนี้ถูกกำหนดให้เป็นเขตเกษตรกรรมที่ต้องมีการดำเนินการแก้ไขปัญหาคือเป็นข้อจำกัดของการใช้ที่ดินเพื่อเกษตรกรรมต่าง ๆ การทำการเกษตรในเขตนี้อาศัยน้ำฝนเป็นหลัก มีศักยภาพในการผลิตอยู่ในระดับเหมาะสมเล็กน้อยถึงไม่เหมาะสม พบปัญหา



ทางกายภาพของดินที่สำคัญหลาย เช่น เป็นดินต้นซึ่งเป็นข้อจำกัดของการหยั่งรากพืชในการยึดลำต้นและการดูดซับธาตุอาหารพืชในดิน เนื้อดินเป็นทรายจัด ซึ่งมีผลต่อความสามารถในการอุ้มน้ำ เป็นพื้นที่ที่มีความลาดชัน เป็นต้น จากข้อจำกัดการใช้ที่ดินดังกล่าวข้างต้นจึงจำเป็นต้องพัฒนาปรับปรุงและมีมาตรการเพื่อเพิ่มผลผลิตทางการเกษตรในพื้นที่ให้สูงขึ้น รวมถึงการป้องกันไม่ให้เกิดสภาพแวดล้อมเสื่อมโทรมจากการใช้พื้นที่ มีรายละเอียดดังนี้

- เขตทำนา (สัญลักษณ์ 2310) มีเนื้อที่ 4,176 ไร่ หรือ คิดเป็นร้อยละ 2.28 ของเนื้อที่ตำบล

- เขตปลูกไม้ผล (สัญลักษณ์ 2320) มีเนื้อที่ 10,127 ไร่ หรือ คิดเป็นร้อยละ 5.53 ของเนื้อที่ตำบล ปัจจุบันเกษตรกรปลูกไม้ผล โดยไม้ผลที่ปลูก ได้แก่ มะม่วง/มะขาม/ทุเรียน/เงาะ/ไม้ผลผสม

- เขตปลูกไม้ยืนต้น (สัญลักษณ์ 2330) มีเนื้อที่ 8,374 ไร่ หรือ คิดเป็นร้อยละ 4.57 ของเนื้อที่ตำบล ปัจจุบันเกษตรกรปลูกไม้ยืนต้น โดยไม้ยืนต้นที่ปลูก ได้แก่ ยางพารา/สัก/มะพร้าว/ปาล์มน้ำมัน

- เขตปลูกพืชไร่ (สัญลักษณ์ 2340) มีเนื้อที่ 22,471 ไร่ หรือ คิดเป็นร้อยละ 12.26 ของเนื้อที่ตำบล ปัจจุบันเกษตรกรปลูกพืชไร่ โดยพืชไร่ที่ปลูก ได้แก่ ข้าวไร่/ข้าวโพด/มันสำปะหลัง/ถั่วเขียว

- เขตปลูกพืชทางเลือก (สัญลักษณ์ 2350) มีเนื้อที่ 165 ไร่ หรือคิดเป็นร้อยละ 0.09 ของเนื้อที่ตำบล

### 6.2.3 เขตชุมชนและสิ่งปลูกสร้าง

มีเนื้อที่ 2,424 ไร่ หรือคิดเป็นร้อยละ 1.32 ของเนื้อที่ตำบลประกอบด้วย 3 เขตรอง ได้แก่ เขตชุมชน/สถานที่ราชการ เขตอุตสาหกรรม/แหล่งรับซื้อผลผลิต และเขตการใช้พื้นที่เฉพาะมีรายละเอียดดังนี้

1) เขตชุมชน/สถานที่ราชการ (สัญลักษณ์ 3100) มีเนื้อที่ 2,370 ไร่ หรือ คิดเป็นร้อยละ 1.29 ของเนื้อที่ตำบล ปัจจุบันมีการใช้ที่ดินชุมชนและที่อยู่อาศัย มีทั้งประเภทชุมชนเมือง ชุมชนชนบท และที่ตั้งของสถาบันและสถานที่ราชการต่าง ๆ

2) เขตอุตสาหกรรม/แหล่งรับซื้อผลผลิต (สัญลักษณ์ 3200) มีเนื้อที่ 30 ไร่ หรือ คิดเป็นร้อยละ 0.02 ของเนื้อที่ตำบล ปัจจุบันมีการใช้ที่ดินประเภทโรงงานอุตสาหกรรม แหล่งรับซื้อผลผลิตทางการเกษตรประเภทต่าง ๆ

3) เขตการใช้พื้นที่เฉพาะ (สัญลักษณ์ 3300) มีเนื้อที่ 24 ไร่ หรือ คิดเป็นร้อยละ 0.01 ของเนื้อที่ตำบล



#### 6.2.4 เขตแหล่งน้ำ

มีเนื้อที่ 1,072 ไร่ หรือคิดเป็นร้อยละ 0.58 ของเนื้อที่ตำบล ประกอบด้วย 2 เขตรอง ได้แก่ เขตแหล่งน้ำตามธรรมชาติ และเขตแหล่งน้ำที่สร้างขึ้น มีรายละเอียดดังนี้

1) เขตแหล่งน้ำตามธรรมชาติ (สัญลักษณ์ 4100) มีเนื้อที่ 965 ไร่ หรือคิดเป็นร้อยละ 0.53 ของเนื้อที่ตำบล ปัจจุบันมีสภาพการใช้ที่ดินเป็นลักษณะของแหล่งน้ำตามธรรมชาติ เช่น ห้วย หนอง คลอง เป็นต้น

2) เขตแหล่งน้ำที่สร้างขึ้น (สัญลักษณ์ 4200) มีเนื้อที่ 107 ไร่ หรือคิดเป็นร้อยละ 0.06 ของเนื้อที่ตำบล ปัจจุบันมีสภาพการใช้ที่ดินเป็นแหล่งน้ำที่สร้างขึ้น เช่น อ่างเก็บน้ำ เป็นต้น

#### 6.2.5 เขตพื้นที่อื่น ๆ (สัญลักษณ์ 5000)

มีเนื้อที่ 5,658 ไร่ หรือคิดเป็นร้อยละ 3.09 ของเนื้อที่ตำบล เป็นเขตที่มีลักษณะการใช้ที่ดินที่มีความเฉพาะ

#### 6.2.6 เขตรักษาสมดุลของธรรมชาติและสิ่งแวดล้อม (สัญลักษณ์ 6000)

มีเนื้อที่ 18,221 ไร่ หรือคิดเป็นร้อยละ 9.94 ของเนื้อที่ตำบล มีการใช้ที่ดินเป็นป่าไม้ที่พบในพื้นที่เกษตรกรรม ซึ่งอยู่นอกเขตป่าไม้ตามกฎหมาย ส่วนใหญ่เป็นป่าปลูก ป่าชุมชน ตารางที่ 6-1 เขตการใช้ที่ดิน ตำบลศิลา อำเภอลำดวน จังหวัดเพชรบูรณ์

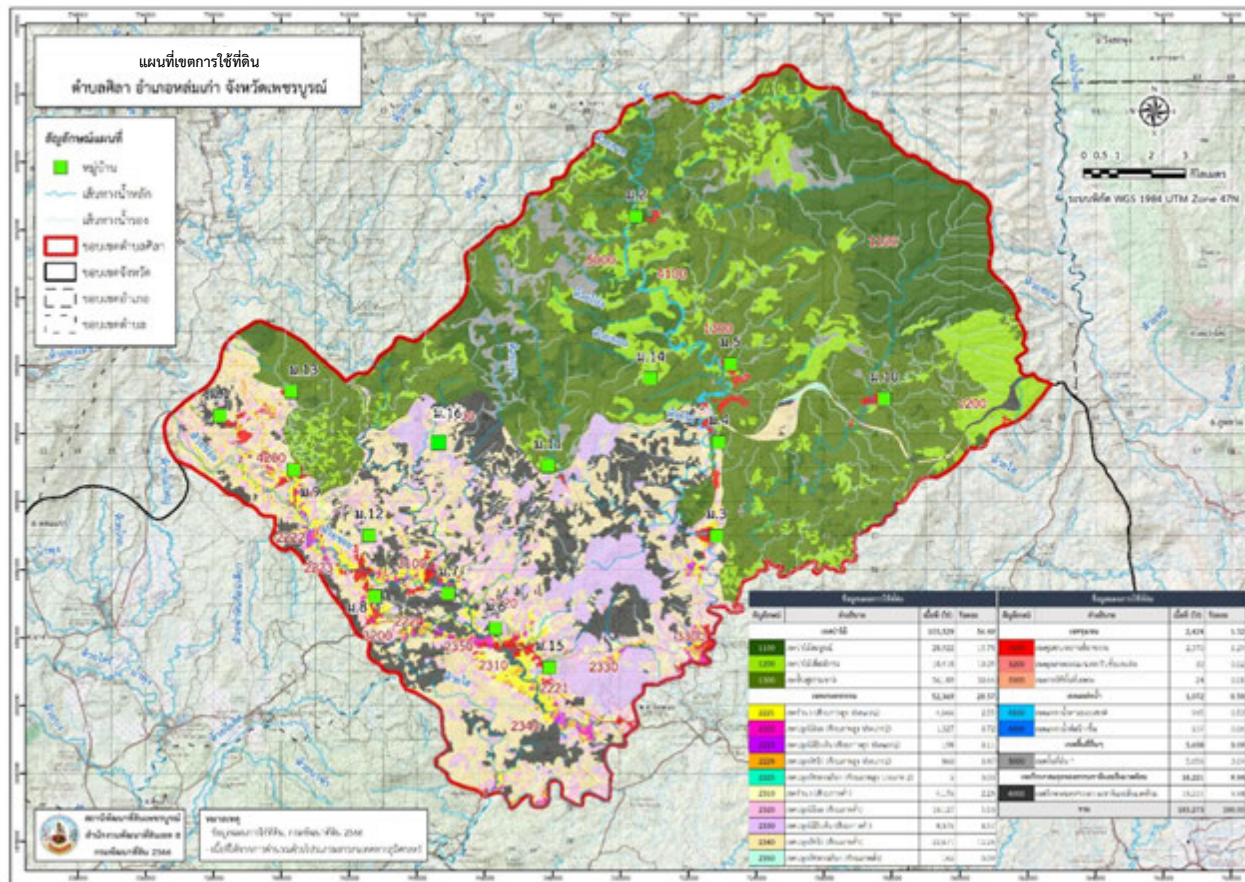
เขตการใช้ที่ดิน	เนื้อที่	
	ไร่	ร้อยละ
<b>1) เขตป่าไม้</b>	<b>103,529</b>	<b>56.49</b>
1100 เขตป่าไม้สมบูรณ์	28,922	15.78
1200 เขตป่าไม้เสื่อมโทรม	18,418	10.05
1300 เขตฟื้นฟูธรรมชาติ	56,189	30.66
<b>2) เขตเกษตรกรรม</b>	<b>52,369</b>	<b>28.58</b>
<b>2.1 เขตเกษตรกรรมที่มีศักยภาพการผลิตสูง</b>	<b>7,056</b>	<b>3.85</b>
<b>2.1.1 เขตเกษตรกรรมที่มีศักยภาพการผลิตสูง (ประเภทที่ 2)</b>	<b>7,056</b>	<b>3.85</b>
2221 เขตทำนา	4,666	2.55
2222 เขตปลูกไม้ผล	1,327	0.72
2223 เขตปลูกไม้ยืนต้น	198	0.11



ตารางที่ 6-1(ต่อ)

เขตการใช้ที่ดิน		เนื้อที่	
		ไร่	ร้อยละ
2224	เขตปลูกพืชไร่	860	0.47
2225	เขตปลูกพืชทางเลือก	5	0.00
<b>2.2 เขตเกษตรกรรมที่มีศักยภาพการผลิตต่ำ</b>		<b>45,313</b>	<b>24.73</b>
2310	เขตทำนา	4,176	2.28
2320	เขตปลูกไม้ผล	10,127	5.53
2330	เขตปลูกไม้ยืนต้น	8,374	4.57
2340	เขตปลูกพืชไร่	22,471	12.26
2350	เขตปลูกพืชทางเลือก	165	0.09
<b>3) เขตชุมชนและสิ่งปลูกสร้าง</b>		<b>2,424</b>	<b>1.32</b>
3100	เขตชุมชน/สถานที่ราชการ	2,370	1.29
3200	เขตอุตสาหกรรม/แหล่งรับซื้อผลผลิต	30	0.02
3300	เขตการใช้พื้นที่เฉพาะ	24	0.01
<b>4) เขตแหล่งน้ำ</b>		<b>1,072</b>	<b>0.58</b>
4100	เขตแหล่งน้ำตามธรรมชาติ	965	0.53
4200	เขตแหล่งน้ำที่สร้างขึ้น	107	0.06
<b>5) เขตพื้นที่อื่นๆ</b>		<b>5,658</b>	<b>3.09</b>
5000	เขตพื้นที่อื่นๆ	5,658	3.09
<b>6) เขตรักษาสมดุลของธรรมชาติและสิ่งแวดล้อม</b>		<b>18,221</b>	<b>9.94</b>
6000	เขตรักษาสมดุลของธรรมชาติและสิ่งแวดล้อม	18,221	9.94
<b>ผลรวมทั้งหมด</b>		<b>183,273</b>	<b>100.00</b>

หมายเหตุ: เนื้อที่คำนวณด้วยระบบสารสนเทศภูมิศาสตร์



รูปที่ 6-1 เขตการใช้ที่ดิน ตำบลศิลา อำเภอลำลูกกา จังหวัดเพชรบูรณ์



## บทที่ 7

### การขับเคลื่อนแผนการใช้ที่ดิน

#### 7.1 ขั้นตอนการดำเนินงาน

ภายหลังการจัดทำแผนการใช้ที่ดินตำบลศิลา อำเภอลำทะเมนชัย จังหวัดเพชรบูรณ์แล้วจะต้องดำเนินการดังต่อไปนี้

7.1.1 จัดทำเป้าหมายการดำเนินงานและงบประมาณและกิจกรรมต่างๆที่จะดำเนินการในปีงบประมาณ พ.ศ. 2567 ถึง พ.ศ. 2571

7.1.2 นำแผนการใช้ที่ดินตำบลศิลาไปเสนอต่อองค์การบริหารส่วนตำบลศิลา เพื่อมีมติให้ความร่วมมือในกิจกรรมพัฒนาที่ดินดำเนินการกิจกรรมต่างๆ ที่กำหนดไว้ในแผน และได้รับการเชื่อมโยงสู่แผนพัฒนาตำบล

7.1.3 สถานีพัฒนาที่ดินเพชรบูรณ์เสนอเป้าหมายและงบประมาณให้รายงานมายังกรมพัฒนาที่ดิน

7.1.4 กรมพัฒนาที่ดินพิจารณาสนับสนุนงบประมาณกิจกรรมและโครงการตามเป้าหมายที่กำหนดในแผนการใช้ที่ดิน

7.1.5 สถานีพัฒนาที่ดินเพชรบูรณ์ นำเสนอต่อที่ประชุมจังหวัด/อำเภอ เพื่อสร้างการรับรู้และประชาสัมพันธ์ให้หน่วยงานอื่น นำโครงการภายใต้หน่วยงานมาพัฒนาพื้นที่ตามแผนการใช้ที่ดินกำหนด

#### 7.2 กิจกรรมที่จะดำเนินการของกรมพัฒนาที่ดิน

งบประมาณที่กำหนดไว้เป็นการประมาณเบื้องต้น อาจมีการเปลี่ยนแปลงตามที่ได้รับการจัดสรรให้ดำเนินการ (ตารางที่ 7-1)

##### เขตเกษตรกรรม

#### 7.2.1 ดินความอุดมสมบูรณ์ปานกลาง/ดินเหนียวจัด มีแผนงาน/โครงการพัฒนาที่ดิน ดังนี้

- 1) การส่งเสริมการผลิตและการใช้สารอินทรีย์
- 2) การผลิต-จัดหาเมล็ดพันธุ์พืชปุ๋ยสด
- 3) การส่งเสริมการปรับปรุงบำรุงดินด้วยพืชปุ๋ยสด
- 4) การพัฒนากลุ่มเกษตรกรสู่การรับรองมาตรฐานเกษตรอินทรีย์
- 5) การรณรงค์ไถกลบตอซัง
- 6) การส่งเสริมพัฒนาปรับปรุงบำรุงดิน (เกษตรกรทั่วไป/แปลงใหญ่/กลุ่มเกษตรกรอินทรีย์)



**7.2.2 ดินขาดความอุดมสมบูรณ์/ดินตื้น** มีแผนงาน/โครงการปรับปรุงบำรุงดิน ดังนี้

- 1) การตรวจวิเคราะห์ดินและส่งเสริม สาธิตการใช้ปุ๋ยตามค่าวิเคราะห์
- 2) การส่งเสริมการผลิตและการใช้สารอินทรีย์
- 3) การผลิต-จัดหาเมล็ดพันธุ์พืชปุ๋ยสด
- 4) การส่งเสริมการปรับปรุงบำรุงดินด้วยพืชปุ๋ยสด
- 5) การพัฒนากลุ่มเกษตรกรใช้สารอินทรีย์ลดการใช้สารเคมีทางการเกษตร
- 6) การจัดตั้งธนาคารปุ๋ยอินทรีย์
- 7) การรณรงค์เฝ้าติดตาม
- 8) การส่งเสริมพัฒนาปรับปรุงบำรุงดิน (เกษตรกรทั่วไป/แปลงใหญ่)

**7.2.3 การชะล้างพังทลายของดิน** มีแผนงาน/โครงการฟื้นฟูและป้องกันการชะล้างพังทลายของดิน ดังนี้

- 1) การปลูกหญ้าแฝกเพื่อการอนุรักษ์ดินและน้ำ
- 2) การจัดทำระบบอนุรักษ์ดินและน้ำพื้นที่ดอน

**7.2.4 พื้นที่ภัยแล้งซ้ำซาก** มีแผนงาน/โครงการบริหารจัดการน้ำ ดังนี้

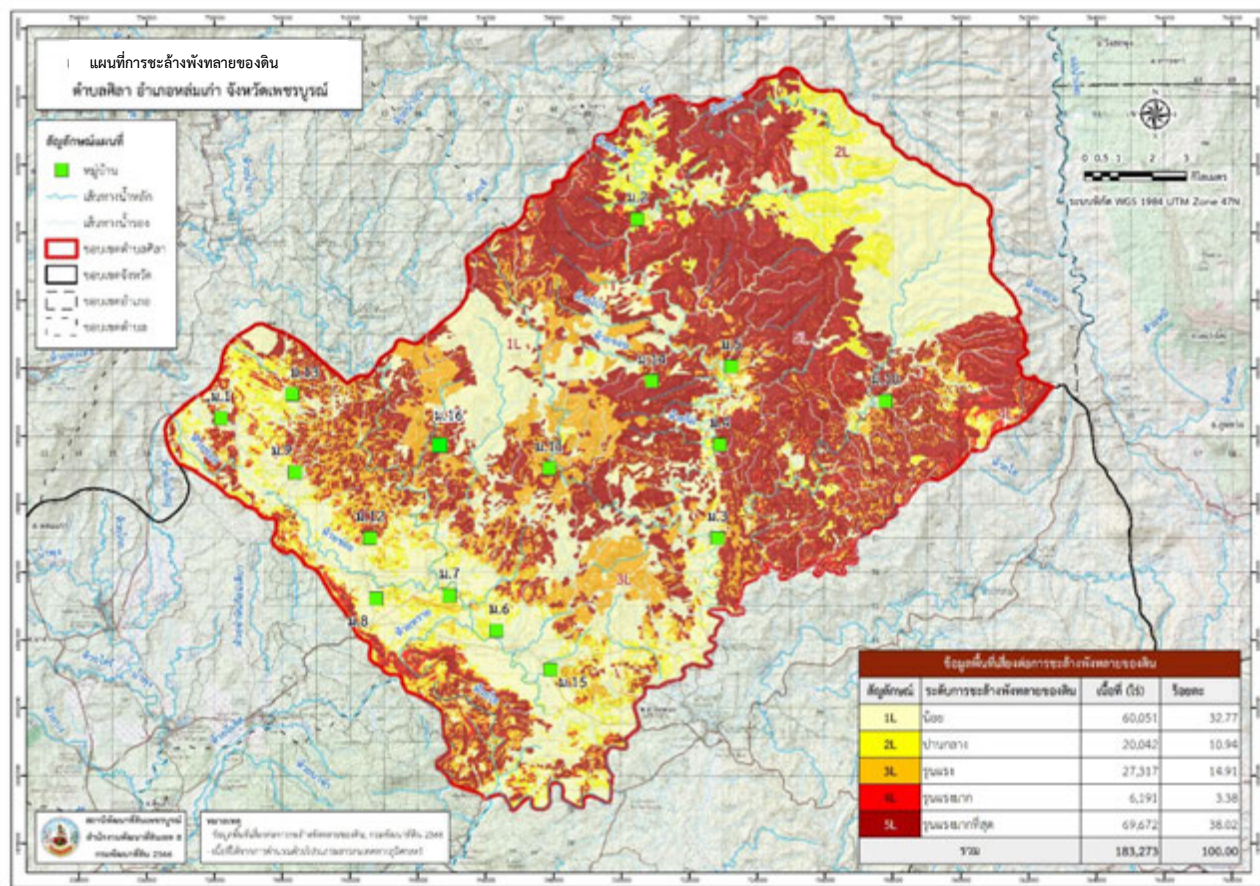
- 1) การพัฒนาแหล่งน้ำขนาดเล็กเพื่อการอนุรักษ์ดินและน้ำ
- 2) การก่อสร้างแหล่งน้ำในไร่นานอกเขตชลประทาน
- 3) การก่อสร้างระบบส่งน้ำ/ระบบกระจายน้ำ

**7.2.5 พื้นที่น้ำท่วมซ้ำซาก** มีแผนงาน/โครงการบริหารจัดการน้ำ ดังนี้

- 1) การพัฒนาแหล่งน้ำขนาดเล็กเพื่อการอนุรักษ์ดินและน้ำ
- 2) การจัดทำระบบอนุรักษ์ดินและน้ำพื้นที่ลุ่ม
- 3) โครงการเกษตรทฤษฎีใหม่



# แผนการใช้ที่ดินตำบลศิลา อำเภอลำเม็ก จังหวัดเพชรบูรณ์



รูปที่ 7-1 การชะล้างพังทลายของดิน ตำบลศิลา อำเภอลำเม็ก จังหวัดเพชรบูรณ์



### 7.3 กิจกรรมที่จะดำเนินงานของหน่วยงานอื่น (ตารางที่ 7-2)

#### 7.3.1 เขตเกษตรกรรม

##### 1) เขตเกษตรกรรมที่มีศักยภาพการผลิตสูง (ประเภทที่ 2)

###### (1.1) เขตทำนา

- การจัดอบรมถ่ายทอดความรู้เรื่องการใช้พันธุ์ข้าว (กรมการข้าว)
- การจัดอบรมถ่ายทอดความรู้เรื่องการป้องกันกำจัดศัตรูข้าวและการจัดการโรคและแมลงศัตรูพืช (กรมการข้าว)
- การจัดอบรมถ่ายทอดความรู้เรื่องการใช้เทคโนโลยีการผลิตข้าว (กรมการข้าว/มหาวิทยาลัยราชภัฏเพชรบูรณ์)
- การจัดอบรมถ่ายทอดองค์ความรู้เรื่องการผลิตเมล็ดพันธุ์ข้าว (กรมการข้าว)
- การขับเคลื่อนกิจกรรมโครงการเกษตรแปลงใหญ่ข้าว (กรมการข้าว)
- การจัดอบรมถ่ายทอดองค์ความรู้เรื่องการผลิตข้าวสู่การรับรองมาตรฐานเกษตรอินทรีย์และการพัฒนาระบบและรับรองมาตรฐานการผลิตสินค้าเกษตรที่ดี (GAP) (กรมการข้าว)
- การใช้ตลาดนำการผลิตในการเลือกชนิดพืชหลังนาและหาตลาดรองรับ (สำนักงานพาณิชย์จังหวัด/สำนักงานสหกรณ์จังหวัด/สำนักงานเศรษฐกิจการเกษตร)
- การจัดอบรมถ่ายทอดองค์ความรู้เรื่องการปลูกพืชหลังนา (กรมวิชาการเกษตร)

###### (1.2) เขตปลูกพืชไร่

- การใช้ตลาดนำการผลิตในการเลือกชนิดพืชและหาตลาดรองรับ ทั้งในเขตที่เหมาะสมปลูกพืชและเขตไม่เหมาะสมที่ต้องการปรับเปลี่ยนชนิดพืช (สำนักงานพาณิชย์จังหวัด/สำนักงานสหกรณ์จังหวัด/สำนักงานเศรษฐกิจการเกษตร)
- การจัดอบรมถ่ายทอดองค์ความรู้เรื่องการปลูกพืชไร่ (กรมส่งเสริมการเกษตร/กรมวิชาการเกษตร)
- การติดตามปัญหาโรคและแมลงศัตรูพืชของพืชไร่ (กรมส่งเสริมการเกษตร)
- การขับเคลื่อนกิจกรรมโครงการเกษตรแปลงใหญ่ (กรมส่งเสริมการเกษตร)
- การจัดอบรมถ่ายทอดองค์ความรู้เรื่องการพัฒนาและรับรองมาตรฐานการผลิตสินค้าเกษตรที่ดี (GAP) (กรมส่งเสริมการเกษตร/กรมวิชาการเกษตร)
- การจัดอบรมถ่ายทอดความรู้เรื่องการใช้เทคโนโลยีการผลิตพืชไร่ (กรมวิชาการเกษตร/กรมส่งเสริมการเกษตร/สำนักงานปฎิรูปที่ดินจังหวัด/มหาวิทยาลัยราชภัฏเพชรบูรณ์)



- การจัดอบรมถ่ายทอดองค์ความรู้การทำเกษตรผสมผสานตามแนวทางเศรษฐกิจพอเพียง (สำนักงานเกษตรและสหกรณ์จังหวัด/กรมตรวจบัญชีสหกรณ์/สำนักงานปฏิรูปที่ดินจังหวัด/กรมหม่อนไหม/กรมการพัฒนาชุมชน/สำนักงาน กศน./กอ.รมน. จังหวัด)
- การสนับสนุนการขุดเจาะน้ำบาดาล พัฒนาแหล่งน้ำ และระบบชลประทาน (สำนักงานปฏิรูปที่ดินจังหวัด/หน่วยบัญชาการทหารพัฒนา/กรมทรัพยากรน้ำบาดาล)

### (1.3) เขตปลูกไม้ผล และเขตปลูกไม้ยืนต้น

- การใช้ตลาดนำการผลิตในการเลือกชนิดพืชและหาตลาดรองรับ ทั้งในเขตที่เหมาะสมปลูกพืชและเขตไม่เหมาะสมที่ต้องการปรับเปลี่ยนชนิดพืช (สำนักงานพาณิชย์จังหวัด/สำนักงานสหกรณ์จังหวัด/สำนักงานเศรษฐกิจการเกษตร)
- การจัดอบรมถ่ายทอดองค์ความรู้เรื่องการปลูกไม้ผล (กรมส่งเสริมการเกษตร/กรมวิชาการเกษตร)
- การจัดอบรมถ่ายทอดองค์ความรู้เรื่องการปลูกไม้ยืนต้น (กรมส่งเสริมการเกษตร/กรมวิชาการเกษตร/การยางแห่งประเทศไทยสาขาเพชรบูรณ์/สำนักงานปฏิรูปที่ดินจังหวัด/กรมป่าไม้/องค์การอุตสาหกรรมป่าไม้)
- การติดตามปัญหาโรคและแมลงศัตรูพืชของไม้ผลและไม้ยืนต้น (กรมส่งเสริมการเกษตร/กรมวิชาการเกษตร/การยางแห่งประเทศไทยสาขาเพชรบูรณ์/องค์การอุตสาหกรรมป่าไม้)
- การขับเคลื่อนกิจกรรมโครงการเกษตรแปลงใหญ่ (กรมส่งเสริมการเกษตร)
- การจัดอบรมถ่ายทอดองค์ความรู้เรื่องการพัฒนาและรับรองมาตรฐานการผลิตสินค้าเกษตรที่ดี (GAP) (กรมวิชาการเกษตร)
- การจัดอบรมถ่ายทอดความรู้เรื่องการใช้เทคโนโลยีการผลิตไม้ผลและไม้ยืนต้น (กรมวิชาการเกษตร/กรมส่งเสริมการเกษตร/สำนักงานปฏิรูปที่ดินจังหวัด/มหาวิทยาลัยราชภัฏเพชรบูรณ์/การยางแห่งประเทศไทยสาขาเพชรบูรณ์/องค์การอุตสาหกรรมป่าไม้)
- การสนับสนุนการขุดเจาะน้ำบาดาล พัฒนาแหล่งน้ำ และระบบชลประทาน (สำนักงานปฏิรูปที่ดินจังหวัด/หน่วยบัญชาการทหารพัฒนา/กรมทรัพยากรน้ำบาดาล)

## 2) เขตเกษตรกรรมที่มีศักยภาพการผลิตต่ำ

### (2.1) เขตทำนา

- การจัดอบรมถ่ายทอดความรู้เรื่องการใช้พันธุ์ข้าว (กรมการข้าว)
- การจัดอบรมถ่ายทอดความรู้เรื่องการป้องกันกำจัดศัตรูข้าวและการจัดการโรคและแมลงศัตรูพืช (กรมการข้าว)



- การจัดอบรมถ่ายทอดความรู้เรื่องการใช้เทคโนโลยีการผลิตข้าว (กรมการข้าว/มหาวิทยาลัยราชภัฏเพชรบูรณ์)
- การจัดอบรมถ่ายทอดองค์ความรู้การทำเกษตรผสมผสานตามแนวทางเศรษฐกิจพอเพียง (สำนักงานเกษตรและสหกรณ์จังหวัด/กรมตรวจบัญชีสหกรณ์/กรมการพัฒนาชุมชน/สำนักงานกศน./กอ.รมน. จังหวัด)
- การจัดอบรมถ่ายทอดองค์ความรู้การพัฒนาอาชีพเสริมสร้างรายได้ (กรมส่งเสริมการเกษตร/กรมการพัฒนาชุมชน/สำนักงานส่งเสริมการศึกษานอกระบบและการศึกษาตามอัธยาศัย/องค์การบริหารส่วนตำบลศิลา/มหาวิทยาลัยราชภัฏเพชรบูรณ์/กอ.รมน. จังหวัด)
- การจัดอบรมถ่ายทอดองค์ความรู้การใช้สารอินทรีย์ลดการใช้สารเคมีทางการเกษตร (กรมส่งเสริมการเกษตร/กรมวิชาการเกษตร/สำนักงานสาธารณสุขจังหวัด)
- การสนับสนุนการขุดเจาะน้ำบาดาล พัฒนาแหล่งน้ำ และระบบโซล่าเซลล์ (สำนักงานปฏิรูปที่ดินจังหวัด/หน่วยบัญชาการทหารพัฒนา/กรมทรัพยากรน้ำบาดาล)

## (2.2) เขตปลูกพืชไร่

- การใช้ตลาดนำการผลิตในการเลือกชนิดพืชและหาตลาดรองรับ ทั้งในเขตที่เหมาะสมปลูกพืชและเขตไม่เหมาะสมที่ต้องการปรับเปลี่ยนชนิดพืช (สำนักงานพาณิชย์จังหวัด/สำนักงานสหกรณ์จังหวัด/สำนักงานเศรษฐกิจการเกษตร)
  - การจัดอบรมถ่ายทอดองค์ความรู้เรื่องการผลิตพืชไร่ (กรมส่งเสริมการเกษตร/กรมวิชาการเกษตร)
  - การติดตามปัญหาโรคและแมลงศัตรูพืชของพืชไร่ (กรมส่งเสริมการเกษตร)
  - การจัดอบรมถ่ายทอดความรู้เรื่องการใช้เทคโนโลยีการผลิตพืชไร่ (กรมวิชาการเกษตร/กรมส่งเสริมการเกษตร/สำนักงานปฏิรูปที่ดินจังหวัด/มหาวิทยาลัยราชภัฏเพชรบูรณ์)
  - การจัดอบรมถ่ายทอดองค์ความรู้การทำเกษตรผสมผสานตามแนวทางเศรษฐกิจพอเพียง (สำนักงานเกษตรและสหกรณ์จังหวัด/กรมตรวจบัญชีสหกรณ์/สำนักงานปฏิรูปที่ดินจังหวัด/กรมหม่อนไหม/กรมการพัฒนาชุมชน/สำนักงาน กศน./กอ.รมน. จังหวัด)
  - การจัดอบรมถ่ายทอดองค์ความรู้การพัฒนาอาชีพเสริมสร้างรายได้ (กรมส่งเสริมการเกษตร/สำนักงานปฏิรูปที่ดินจังหวัด/กรมการพัฒนาชุมชน/สำนักงาน กศน./มหาวิทยาลัยราชภัฏเพชรบูรณ์/กอ.รมน. จังหวัด)
  - การจัดอบรมถ่ายทอดองค์ความรู้การใช้สารอินทรีย์ลดการใช้สารเคมีทางการเกษตร (กรมส่งเสริมการเกษตร/กรมวิชาการเกษตร/สำนักงานสาธารณสุขจังหวัด)
-



- การสนับสนุนการขุดเจาะน้ำบาดาล พัฒนาแหล่งน้ำ และระบบโซล่าเซลล์ (สำนักงานปฏิรูปที่ดินจังหวัด/หน่วยบัญชาการทหารพัฒนา/กรมทรัพยากรน้ำบาดาล)

### (2.3) เขตปลูกไม้ผล และเขตปลูกไม้ยืนต้น

การใช้ตลาดนำการผลิตในการเลือกชนิดพืชและหาตลาดรองรับ ทั้งในเขตที่เหมาะสมปลูกพืชและเขตไม่เหมาะสมที่ต้องการปรับเปลี่ยนชนิดพืช (สำนักงานพาณิชย์จังหวัด/สำนักงานสหกรณ์จังหวัด/สำนักงานเศรษฐกิจการเกษตร)

- การจัดอบรมถ่ายทอดองค์ความรู้เรื่องการปลูกไม้ผล (กรมส่งเสริมการเกษตร/กรมวิชาการเกษตร)

- การจัดอบรมถ่ายทอดองค์ความรู้เรื่องการปลูกไม้ยืนต้น (กรมส่งเสริมการเกษตร/กรมวิชาการเกษตร/การยางแห่งประเทศไทยสาขาเพชรบูรณ์/สำนักงานปฏิรูปที่ดินจังหวัด/กรมป่าไม้/องค์การอุตสาหกรรมป่าไม้)

- การติดตามปัญหาโรคและแมลงศัตรูพืชของไม้ผลและไม้ยืนต้น (กรมส่งเสริมการเกษตร/กรมวิชาการเกษตร/การยางแห่งประเทศไทยสาขาเพชรบูรณ์/องค์การอุตสาหกรรมป่าไม้)

- การจัดอบรมถ่ายทอดความรู้เรื่องการใช้เทคโนโลยีการผลิตไม้ผลและไม้ยืนต้น (กรมวิชาการเกษตร/กรมส่งเสริมการเกษตร/สำนักงานปฏิรูปที่ดินจังหวัด/มหาวิทยาลัยราชภัฏเพชรบูรณ์/การยางแห่งประเทศไทยสาขาเพชรบูรณ์/องค์การอุตสาหกรรมป่าไม้)

- การจัดอบรมถ่ายทอดองค์ความรู้การทำเกษตรผสมผสานตามแนวทางเศรษฐกิจพอเพียง (สำนักงานเกษตรและสหกรณ์จังหวัด/กรมตรวจบัญชีสหกรณ์/สำนักงานปฏิรูปที่ดินจังหวัด/กรมการพัฒนาชุมชน/สำนักงาน กศน./กอ.รมน. จังหวัด)

- การจัดอบรมถ่ายทอดองค์ความรู้การพัฒนาอาชีพเสริมสร้างรายได้ (กรมส่งเสริมการเกษตร/สำนักงานปฏิรูปที่ดินจังหวัด/กรมการพัฒนาชุมชน/สำนักงาน กศน./มหาวิทยาลัยราชภัฏเพชรบูรณ์/กอ.รมน. จังหวัด)

- การจัดอบรมถ่ายทอดองค์ความรู้การใช้สารอินทรีย์ลดการใช้สารเคมีทางการเกษตร (กรมส่งเสริมการเกษตร/กรมวิชาการเกษตร/สำนักงานสาธารณสุขจังหวัด)

- การสนับสนุนการขุดเจาะน้ำบาดาล พัฒนาแหล่งน้ำ และระบบโซล่าเซลล์ (สำนักงานปฏิรูปที่ดินจังหวัด/หน่วยบัญชาการทหารพัฒนา/กรมทรัพยากรน้ำบาดาล)



### 7.3.2 เขตชุมชนและสิ่งปลูกสร้าง

มีกิจกรรมที่ขอการสนับสนุนจากส่วนราชการอื่น ดังนี้ สนับสนุนระบบประปาเพื่อการอุปโภค-บริโภค จัดตั้งศูนย์การเรียนรู้ประจำชุมชน และพัฒนาโครงสร้างพื้นฐาน (กรมการปกครอง/กรมการพัฒนาชุมชน/สำนักงาน กศน./บ้าน/วัด/โรงเรียน)

### 7.3.3 เขตแหล่งน้ำ

กิจกรรมที่ขอการสนับสนุนจากส่วนราชการอื่น ดังนี้ สนับสนุนการพัฒนาแหล่งน้ำและคลองขอยเข้าพื้นที่เกษตร บำรุงรักษาและขุดลอกแหล่งน้ำ การใช้ประโยชน์จากแม่น้ำป่าสัก และบริหารจัดการน้ำให้เหมาะสมกับความต้องการใช้ (สำนักงานชลประทานจังหวัด/สำนักงานปฎิรูปที่ดินจังหวัด/กรมทรัพยากรน้ำ/กรมฝนหลวงและการบิน/สำนักงานป้องกันและบรรเทาสาธารณภัย)

### 7.3.4 เขตพื้นที่อื่น ๆ

กิจกรรมที่ขอการสนับสนุนจากส่วนราชการอื่น ดังนี้ พัฒนาเป็นพื้นที่แหล่งน้ำหรือพื้นที่สาธารณะประโยชน์ (กรมการปกครอง/กรมการพัฒนาชุมชน/บ้าน/วัด/โรงเรียน)

## 7.4 ความต้องการของชุมชนและองค์กรปกครองส่วนท้องถิ่น

จากการดำเนินการจัดทำกระบวนการมีส่วนร่วมของประชาชน ณ องค์การบริหารส่วนตำบลศิลา เมื่อวันที่ 21 กรกฎาคม 2566 เพื่อวิเคราะห์ปัญหา หามาตรการตอบสนองต่อความต้องการของชุมชนและการแก้ไขปัญหาเชิงพื้นที่ของตำบลศิลา กรมพัฒนาที่ดินได้วิเคราะห์เบื้องต้น ดังต่อไปนี้ ลักษณะพื้นที่ทั่วไปของตำบลศิลา ลักษณะพื้นที่ทั่วไปส่วนใหญ่เป็นพื้นที่สูงชัน เป็นภูเขาสลับซับซ้อน สภาพพื้นที่เป็นที่ราบระหว่างหุบเขา ลูกคลื่นลอนลาด ลูกคลื่นลอนชัน เนินเขา และพื้นที่สูงชันเป็นพื้นที่ภูเขา ด้านทิศเหนืออยู่ในเขตรักษาพันธุ์สัตว์ป่าภูหลวง มีที่ราบระหว่างหุบเขาทางด้านทิศตะวันตกของตำบล เป็นส่วนหนึ่งของลุ่มน้ำป่าสัก มีแหล่งน้ำที่สำคัญ เช่น แม่น้ำป่าสัก น้ำสัก ห้วยข่อย ห้วยน้ำยา ห้วยผักกูด ห้วยม่วง พบระดับการชะล้างพังทลายของดินน้อยมีเนื้อที่ 60,051 ไร่ หรือคิดเป็นร้อยละ 32.77 ของพื้นที่ตำบล (รูปที่ 7-1) ปัญหาของตำบลศิลา มีปัญหาสำคัญ 8 ด้าน คือ 1) ด้านดิน: ต้องการตรวจวิเคราะห์ดิน ปัญหาดินตื้น องค์ความรู้การจัดการทำปุ๋ยใช้เอง สนับสนุนปัจจัยการผลิตน้ำหมักชีวภาพ ต้องการสนับสนุนปุ๋ยอินทรีย์ ได้แก่ ปุ๋ยคอก ปุ๋ยหมัก โดโลไมท์ และปุ๋ยพืชสด องค์ความรู้แนะนำปลูกพืชเหมาะสมของดิน 2) ด้านน้ำ: อ่างเก็บน้ำขนาดใหญ่ ต้องการบ่อบาดาลพร้อมระบบโซลาร์เซลล์สำหรับการเกษตร บ่อบาดาลในชุมชน ธนาคารน้ำใต้ดิน สระน้ำในไร่นา การขุดลอกคลองแม่น้ำป่าสัก การจัดระบบอนุรักษ์ดินและน้ำในพื้นที่ลุ่ม ขุดลอกสระน้ำในไร่นา ตื้นเขิน 3) ด้านการปลูกพืช: ต้องการการอบรมถ่ายทอดความรู้กำจัดศัตรูพืช องค์ความรู้การทำเกษตรเลือกพืชให้เหมาะกับดินแบบยั่งยืน สนับสนุนแหล่งเงินทุน ราคาเมล็ดพันธ์ 4) ด้านตลาด: ขาดความรู้ด้านการตลาด ต้องการตลาดรับซื้อผลผลิตในชุมชน ผู้มีส่วนเกี่ยวข้องช่วยแก้ไขปัญหาผลผลิตราคาตกต่ำ



ต้องการปัจจัยการผลิตราคาถูกโดยเฉพาะปุ๋ยเคมี ตลาดส่งออกผลผลิต ราคาเมล็ดพันธุ์ราคาสูง ราคาผลผลิตไม่คงที่ 5) ด้านการรวมกลุ่ม : ต้องการตั้งกลุ่มผลผลิตในชุมชนเพื่อต่อรองราคา ไม่มีความรู้ด้านการรวมกลุ่ม 6) ด้านสิ่งแวดล้อม : ส่งเสริมการปลูกป่าในพื้นที่ที่ไม่สามารถทำการเกษตรได้ ทำคันดินอนุรักษ์ดินและน้ำในพื้นที่ลาดชัน 7) ด้านที่ดินถือครอง: ต้องการใบเอกสารสิทธิ์ 8) ด้านสังคม : ปัญหายาเสพติด เยาวชนตกงาน ผู้สูงอายุขาดคนดูแล

**ความต้องการเร่งด่วนในการในการแก้ไขปัญหาเชิงพื้นที่ของชุมชน และองค์การบริหารส่วนตำบลศิลา สรุปได้ 4 ประการ คือ**

**1) ความต้องการด้านดิน**

- (1) ต้องการตรวจวิเคราะห์ดิน
- (2) ปัญหาดินตื้น
- (3) องค์กรความรู้การจัดการทำปุ๋ยใช้เอง
- (4) สนับสนุนปัจจัยการผลิตน้ำหมักชีวภาพ
- (5) ต้องการสนับสนุนปุ๋ยอินทรีย์ ได้แก่ ปุ๋ยคอก ปุ๋ยหมัก ไตโลไมท์ และปุ๋ยพืชสด
- (6) องค์กรความรู้แนะนำปลูกพืชเหมาะสมของดิน

**2) ความต้องการด้านน้ำ**

- (1) อ่างเก็บน้ำขนาดใหญ่
- (2) ต้องการบำบัดน้ำพร้อมระบบโซลาร์เซลล์สำหรับการเกษตร
- (3) บ่อบาดาลในชุมชน
- (4) ธนาคารน้ำใต้ดิน
- (5) สระน้ำในไร่นา
- (6) การขุดลอกคลองแม่น้ำป่าสัก
- (7) การจัดระบบอนุรักษ์ดินและน้ำในพื้นที่ลุ่ม
- (8) ขุดลอกสระน้ำในไร่นาต้นเขิน

**3) ความต้องการด้านพืช**

- (1) ต้องการการอบรมถ่ายทอดความรู้กำจัดศัตรูพืช
- (2) องค์กรความรู้การทำเกษตรเลือกพืชให้เหมาะกับดินแบบยั่งยืน
- (3) สนับสนุนแหล่งเงินทุน
- (4) ราคาเมล็ดพันธุ์



#### 4) ความต้องการด้านตลาด

- (1) ขาดความรู้ด้านการตลาด
- (2) ต้องการตลาดรับซื้อผลผลิตในชุมชน
- (3) ผู้มีส่วนเกี่ยวข้องช่วยแก้ไขปัญหาลผลิตราคาตกต่ำ
- (4) ต้องการปัจจัยการผลิตราคาเยอเมยาวีโดยเฉพาะปุ๋ยเคมี
- (5) ตลาดส่งออกผลผลิต
- (6) ราคาเมล็ดพันธุ์ราคาสูง
- (7) ราคาผลผลิตไม่คงที่



ตารางที่ 7-1 กิจกรรมของกรมพัฒนาที่ดินในเขตเกษตรกรรมที่จะดำเนินการในปีงบประมาณ พ.ศ. 2567-2571

เขตการใช้ที่ดิน (เกษตรกรรม)	แผนงาน/โครงการ	งบประมาณ (บาท)
1.เขตเกษตรกรรมที่มี ศักยภาพการผลิตสูง (ประเภทที่ 2) เนื้อที่ 7,056 ไร่	<b>การปรับปรุงบำรุงดิน</b>	<b>847,500</b>
	1.การส่งเสริมการผลิตและการใช้สารอินทรีย์	280,000
	2.การปรับปรุงพื้นที่ดินกรด (ปูนโดโลไมท์)	170,000
	3.การสนับสนุนการใช้พืชปุ๋ยสด (ปอเทือง) ปรับปรุงบำรุงดิน	297,500
	4.รณรงค์และสาธิตการไถกลบตอซัง	100,000
	<b>การฟื้นฟูและป้องกันการชะล้างพังทลายของดิน</b>	<b>880,000</b>
	1.การปลูกหญ้าแฝกเพื่อการอนุรักษ์ดินและน้ำ	240,000
	2.การจัดระบบอนุรักษ์ดินและน้ำในพื้นที่เสี่ยงภัยพิบัติทาง การเกษตร	640,000
	<b>การบริหารจัดการน้ำ</b>	<b>480,000</b>
	1.การก่อสร้างแหล่งน้ำในไร่นานอกเขตชลประทาน	480,000
	<b>การพัฒนากลุ่มเกษตรกรและเครือข่ายสู่การใช้สารอินทรีย์</b>	<b>100,800</b>
	1.การพัฒนาหมอดินอาสา	8,000
	2.การส่งเสริมเกษตรกรอินทรีย์ในโรงเรียน (หมอดินน้อย)	10,000
	3.กลุ่มเกษตรกรใช้สารอินทรีย์ลดการใช้สารเคมีทาง การเกษตร	12,800
	4.การพัฒนากลุ่มเกษตรกรสู่การรับรองมาตรฐานเกษตร อินทรีย์	70,000
<b>การถ่ายทอดเทคโนโลยีการพัฒนาที่ดิน</b>	<b>371,200</b>	
1.การพัฒนาศูนย์ถ่ายทอดเทคโนโลยีการพัฒนาที่ดิน	50,000	
2.การบริการตรวจวิเคราะห์ดินด้วย LDD Test Kit	2,400	
3.การพัฒนาเกษตรกรผู้ถือบัตรดินดี (ID Din Dee)	800	



ตารางที่ 7-1 (ต่อ)

เขตการใช้ที่ดิน (เกษตรกรรม)	แผนงาน/โครงการ	งบประมาณ (บาท)
<p>2. เขตเกษตรกรรมที่มี ศักยภาพการผลิตต่ำ เนื้อที่ 45,313 ไร่</p>	4.การสนับสนุนการใช้พืชปุ๋ยสด (ปอเทือง) ปรับปรุงบำรุงดิน	238,000
	5.รณรงค์และสาธิตการไถกลบตอซัง	80,000
	<b>การฟื้นฟูและป้องกันการชะล้างพังทลายของดิน</b>	<b>3,520,000</b>
	1.การปลูกหญ้าแฝกเพื่อการอนุรักษ์ดินและน้ำ	960,000
	2.การจัดระบบอนุรักษ์ดินและน้ำในพื้นที่เสี่ยงภัยพิบัติทางการเกษตร	2,560,000
	<b>การบริหารจัดการน้ำ</b>	<b>1,920,000</b>
	1.การก่อสร้างแหล่งน้ำในไร่นานอกเขตชลประทาน	1,920,000
	<b>การพัฒนากลุ่มเกษตรกรและเครือข่ายสู่การใช้สารอินทรีย์</b>	<b>675,200</b>
	1.การพัฒนาหมอดินอาสา	32,000
	2.การส่งเสริมเกษตรกรอินทรีย์ในโรงเรียน (หมอดินน้อย)	40,000
	3.กลุ่มเกษตรกรใช้สารอินทรีย์ลดการใช้สารเคมีทางการเกษตร	51,200
	4.ธนาคารปุ๋ยอินทรีย์	552,000
	<b>การถ่ายทอดเทคโนโลยีการพัฒนาที่ดิน</b>	<b>12,800</b>
	1.การบริการตรวจวิเคราะห์ดินด้วย LDD Test Kit	9,600
	2.การพัฒนาเกษตรกรผู้ถือบัตรดินดี (ID Din Dee)	3,200
	<b>การพัฒนาเกษตรกรรมยั่งยืน</b>	<b>1,000,000</b>
1.โครงการบริหารจัดการผลิตสินค้าเกษตรตามแผนที่เกษตรเพื่อการบริหารจัดการเชิงรุก (Agri-map)	1,000,000	



ตารางที่ 7-1 (ต่อ)

เขตการใช้ที่ดิน (เกษตรกรรม)	แผนงาน/โครงการ	งบประมาณ (บาท)
รวมเขตเกษตรกรรม	1. การปรับปรุงบำรุงดิน	847,500
	2. การฟื้นฟูและป้องกันการชะล้างพังทลายของดิน	4,400,000
	3. การบริหารจัดการน้ำ	2,400,000
	4. การพัฒนากลุ่มเกษตรกรและเครือข่ายสู่การใช้สารอินทรีย์	776,000
	5. การถ่ายทอดเทคโนโลยีการพัฒนาที่ดิน	66,000
	6. การพัฒนาเกษตรกรรมยั่งยืน	1,000,000
	<b>รวมแผนงาน/โครงการ</b>	<b>9,489,500</b>



ตารางที่ 7-2 สรุปกิจกรรมที่ขอรับการสนับสนุนจากส่วนราชการอื่นในเขตการใช้ที่ดิน

เขตการใช้ที่ดิน	กิจกรรมที่ขอรับการสนับสนุนจากส่วนราชการอื่น
<p><b>1.เขตป่าไม้ เนื้อที่ 103,529 ไร่</b></p> <ul style="list-style-type: none"> <li>- เขตป่าไม้สมบูรณ์ เนื้อที่ 28,922 ไร่</li> <li>- เขตป่าไม้เสื่อมโทรม เนื้อที่ 18,418 ไร่</li> <li>- เขตพื้นฟูธรรมชาติ เนื้อที่ 56,189 ไร่</li> </ul>	<ol style="list-style-type: none"> <li>1) การสร้างจิตสำนึกในการป้องกันและดูแลพื้นที่ป่าอนุรักษ์ (กรมป่าไม้/กรมอุทยาน สัตว์ป่า และพันธุ์พืช/โรงเรียน/วัด/กรมการปกครอง)</li> <li>2) การจัดอบรมถ่ายทอดความรู้ เรื่องการปลูกป่า ทรัพยากรธรรมชาติและสิ่งแวดล้อม (กรมการข้าว/กรมส่งเสริมการเกษตร/กรมวิชาการเกษตร/สำนักงานปฎิรูปที่ดิน จังหวัด/การยางแห่งประเทศไทยสาขาเพชรบูรณ์/กรมป่าไม้/องค์การอุตสาหกรรมป่าไม้/สำนักงานประมงจังหวัด/สำนักงานปศุสัตว์จังหวัด)</li> </ol>
<p><b>2.เขตเกษตรกรรมเนื้อที่ 52,369 ไร่</b></p> <p>2.1 เขตเกษตรกรรมที่มีศักยภาพการผลิตสูง (ประเภทที่2) เนื้อที่ 7,056 ไร่</p> <ul style="list-style-type: none"> <li>- เขตทำนา เนื้อที่ 4,666 ไร่</li> <li>- เขตไม้ผล เนื้อที่ 1,327 ไร่</li> <li>- เขตไม้ยืนต้น เนื้อที่ 198 ไร่</li> <li>- เขตพืชไร่ เนื้อที่ 860 ไร่</li> <li>- เขตปลูกพืชทางเลือก เนื้อที่ 5 ไร่</li> </ul> <p>2.2 เขตเกษตรกรรมที่มีศักยภาพต่ำ เนื้อที่ 45,313 ไร่</p> <ul style="list-style-type: none"> <li>- เขตทำนา เนื้อที่ 4,176 ไร่</li> <li>- เขตไม้ผล เนื้อที่ 10,127 ไร่</li> <li>- เขตไม้ยืนต้น เนื้อที่ 8,374 ไร่</li> <li>- เขตพืชไร่ เนื้อที่ 22,471 ไร่</li> <li>- เขตปลูกพืชทางเลือก เนื้อที่ 165 ไร่</li> </ul>	<ol style="list-style-type: none"> <li>1) การจัดอบรมถ่ายทอดความรู้เรื่องการปลูกพืช เลี้ยงสัตว์ และสัตว์น้ำ ((กรมการข้าว/กรมส่งเสริมการเกษตร/กรมวิชาการเกษตร/สำนักงานปฎิรูปที่ดินจังหวัด/การยางแห่งประเทศไทยสาขาเพชรบูรณ์/กรมป่าไม้/องค์การอุตสาหกรรมป่าไม้/สำนักงานประมงจังหวัด/สำนักงานปศุสัตว์จังหวัด)</li> <li>2) การจัดอบรมถ่ายทอดความรู้เรื่องการป้องกันกำจัด ศัตรูพืชและการจัดการโรคและแมลงศัตรูพืช โรคสัตว์และ สัตว์น้ำ (กรมการข้าว/กรมส่งเสริมการเกษตร/กรมวิชาการเกษตร/สำนักงานประมงจังหวัด/สำนักงานปศุสัตว์จังหวัด)</li> <li>3) การจัดอบรมถ่ายทอดความรู้เรื่องการใช้เทคโนโลยีการผลิตพืช สัตว์ และสัตว์น้ำ (กรมการข้าว/กรมส่งเสริมการเกษตร/กรมวิชาการเกษตร/สำนักงานปฎิรูปที่ดิน จังหวัด/มหาวิทยาลัยราชภัฏเพชรบูรณ์/สำนักงานประมงจังหวัด/สำนักงานปศุสัตว์จังหวัด)</li> </ol>



ตารางที่ 7-2 (ต่อ)

เขตการใช้ที่ดิน	กิจกรรมที่ขอรับการสนับสนุนจากส่วนราชการอื่น
	<p>4) การจัดอบรมถ่ายทอดองค์ความรู้เรื่องการผลิตพันธุ์พืช สัตว์และสัตว์น้ำ (กรมการข้าว/กรมส่งเสริมการเกษตร/กรมวิชาการเกษตร/สำนักงานปฎิรูปที่ดินจังหวัด/การยางแห่งประเทศไทยสาขาเพชรบูรณ์/กรมป่าไม้/องค์การอุตสาหกรรมป่าไม้/สำนักงานประมงจังหวัด/สำนักงานปศุสัตว์จังหวัด)</p> <p>5) การขับเคลื่อนกิจกรรมโครงการเกษตรแปลงใหญ่ (กรมการข้าว/กรมส่งเสริมการเกษตร/กรมส่งเสริมสหกรณ์/สำนักงานปฎิรูปที่ดินจังหวัด/สำนักงานประมงจังหวัด)</p> <p>6) การจัดอบรมถ่ายทอดองค์ความรู้เรื่องการผลิตพืช สัตว์ และสัตว์น้ำสู่การรับรองมาตรฐานเกษตรอินทรีย์และการพัฒนาระบบและรับรองมาตรฐานการผลิตสินค้าเกษตรที่ดี (GAP) (กรมการข้าว/กรมส่งเสริมการเกษตร/กรมวิชาการเกษตร/สำนักงานปฎิรูปที่ดินจังหวัด/สำนักงานประมงจังหวัด/สำนักงานปศุสัตว์จังหวัด)</p> <p>7) การใช้ตลาดนำการผลิตในการเลือกชนิดพืช สัตว์ และสัตว์น้ำ และตลาดรองรับ ทั้งในเขตที่เหมาะสมปลูกพืชและเขตไม่เหมาะสมที่ต้องการปรับเปลี่ยนชนิดพืช (สำนักงานพาณิชย์จังหวัด/สำนักงานสหกรณ์จังหวัด/สำนักงานเศรษฐกิจการเกษตร)</p> <p>8) การจัดอบรมถ่ายทอดองค์ความรู้เรื่องการผลิตพืชหลังนา (กรมส่งเสริมการเกษตร/กรมวิชาการเกษตร)</p> <p>9) การจัดอบรมถ่ายทอดองค์ความรู้การทำเกษตรผสมผสานตามแนวทางเศรษฐกิจพอเพียง (สำนักงานเกษตรและสหกรณ์จังหวัด/กรมตรวจบัญชีสหกรณ์/สำนักงานปฎิรูปที่ดินจังหวัด/กรมหม่อนไหม/กรมการพัฒนาชุมชน/สำนักงาน กศน./กอ.รมน. จังหวัด)</p>



ตารางที่ 7-2 (ต่อ)

เขตการใช้ที่ดิน	กิจกรรมที่ขอรับการสนับสนุนจากส่วนราชการอื่น
	<p>10) การจัดอบรมถ่ายทอดองค์ความรู้การพัฒนาอาชีพ เสริมสร้างรายได้ (กรมส่งเสริมการเกษตร/กรมการพัฒนาชุมชน/สำนักงานส่งเสริมการศึกษานอกระบบและการศึกษาตามอัธยาศัย/มหาวิทยาลัยราชภัฏเพชรบูรณ์/ก.อ.รมน.จังหวัด)</p> <p>11) การสนับสนุนการขุดเจาะน้ำบาดาล พัฒนาแหล่งน้ำ และระบบโซล่าเซลล์ (สำนักงานปฏิรูปที่ดินจังหวัด/หน่วยบัญชาการทหารพัฒนา/กรมทรัพยากรน้ำบาดาล)</p>
<p><b>3.เขตชุมชนและสิ่งปลูกสร้าง เนื้อที่ 2,424 ไร่</b></p> <p>- เขตชุมชน/สถานที่ราชการ เนื้อที่ 2,370 ไร่</p> <p>- เขตอุตสาหกรรม/แหล่งรับซื้อผลผลิต เนื้อที่ 30 ไร่</p> <p>-เขตการใช้พื้นที่เฉพาะ เนื้อที่ 24 ไร่</p>	<p>1) สนับสนุนระบบประปาเพื่อการอุปโภค-บริโภค (การประปาส่วนภูมิภาค/กรมทรัพยากรน้ำบาดาล/สำนักงานป้องกันและบรรเทาสาธารณภัย)</p> <p>2) จัดตั้งศูนย์การเรียนรู้ประจำชุมชน (กรมการปกครอง/กรมการพัฒนาชุมชน/สำนักงาน กศน./บ้าน/วัด/โรงเรียน)</p> <p>3) พัฒนาโครงสร้างพื้นฐาน (กรมการปกครอง/กรมการพัฒนาชุมชน/สำนักงาน กศน./บ้าน/วัด/โรงเรียน)</p>
<p><b>4.เขตแหล่งน้ำ เนื้อที่ 1,072 ไร่</b></p> <p>- เขตแหล่งน้ำตามธรรมชาติ เนื้อที่ 965 ไร่</p> <p>- เขตแหล่งน้ำที่สร้างขึ้น เนื้อที่ 107 ไร่</p>	<p>1) สนับสนุนการพัฒนาแหล่งน้ำและคลองซอยเข้าพื้นที่เกษตร (สำนักงานชลประทานจังหวัด/กรมการปกครอง)</p> <p>2) บำรุงรักษาและขุดลอกแหล่งน้ำ (สำนักงานชลประทานจังหวัด/สำนักงานปฏิรูปที่ดินจังหวัด/กรมทรัพยากรน้ำ/สำนักงานป้องกันและบรรเทาสาธารณภัย)</p> <p>3) การใช้ประโยชน์จากแม่น้ำป่าสัก (สำนักงานชลประทานจังหวัด/กรมทรัพยากรน้ำ/สำนักงานป้องกันและบรรเทาสาธารณภัย)</p> <p>4) การบริหารจัดการน้ำให้เหมาะสมกับความต้องการใช้ (สำนักงานชลประทานจังหวัด/กรมทรัพยากรน้ำ/สำนักงานป้องกันและบรรเทาสาธารณภัย)</p>



ตารางที่ 7-2 (ต่อ)

เขตการใช้ที่ดิน	กิจกรรมที่ขอรับการสนับสนุนจากส่วนราชการอื่น
<p><b>5.เขตพื้นที่อื่นๆ</b> - เขตพื้นที่อื่นๆ (ทุ่งหญ้าและไม้ละเมาะ) เนื้อที่ 5,658 ไร่</p>	<p>1) พัฒนาเป็นพื้นที่แหล่งน้ำหรือพื้นที่สาธารณะประโยชน์ (สำนักงานชลประทานจังหวัด/กรมทรัพยากรน้ำ/สำนักงานป้องกันและบรรเทาสาธารณภัย/สำนักงานปฏิรูปที่ดินจังหวัด)</p>
<p><b>6.เขตรักษาสมดุลของธรรมชาติและสิ่งแวดลอม</b> - เขตรักษาสมดุลของธรรมชาติและสิ่งแวดลอม เนื้อที่ 18,221 ไร่</p>	<p>1) การสร้างจิตสำนึกในการป้องกันและดูแลพื้นที่ป่าอนุรักษ์ (กรมป่าไม้/กรมอุทยาน สัตว์ป่า และพันธุ์พืช/โรงเรียน/วัด/กรมการปกครอง)</p> <p>2) ส่งเสริมการปลูกป่าและดูแลแนวกันไฟ และการสร้างฝายชะลอน้ำเพิ่มความชุ่มชื้น (กรมป่าไม้/กรมอุทยาน สัตว์ป่า และพันธุ์พืช/โรงเรียน/วัด/กรมการปกครอง)</p>



แผนการใช้ที่ดินตำบลศิลา อำเภอลำทะเมนชัย จังหวัดเพชรบูรณ์

ตารางที่ 7-3 เป้าหมายการดำเนินงานและงบประมาณ ตำบลศิลา อำเภอลำทะเมนชัย จังหวัดเพชรบูรณ์ 5 ปี (พ.ศ. 2567- 2571)

เขตการใช้ที่ดิน	งาน/โครงการ/กิจกรรม	หน่วย นับ	เป้าหมาย					รวม	งบประมาณ (บาท)					รวม	หน่วยงาน รับผิดชอบ
			2567	2568	2569	2570	2571		2567	2568	2569	2570	2571		
เขตพื้นที่ เกษตรกรรม เขตนาข้าว/เขตไม้ ผล/เขตไม้ยืนต้น/ เขตพืชไร่/เขตปลูก พืชทางเลือก	<b>1.การปรับปรุงบำรุงดิน</b>	ราย													
	1.1 การส่งเสริมการผลิต และการใช้สารอินทรีย์		160	160	160	160	160	800	56,000	56,000	56,000	56,000	56,000	280,000	พต.
	1.2 การปรับปรุงพื้นที่ดิน กรด (ปูนโดโลไมท์)	ตัน	20	20	20	20	20	100	34,000	34,000	34,000	34,000	34,000	170,000	พต.
	1.3 การสนับสนุนการใช้ พืชปุ๋ยสด(ปอเทือง)	ไร่	40	40	40	40	40	200	-	-	-	-	-	-	
	1.4 อนุรักษ์และสาธิตการ ไถกลบตอซัง	ตัน	2	2	2	2	2	10	59,500	59,500	59,500	59,500	59,500	297,500	
		ไร่	400	400	400	400	400	2,000	-	-	-	-	-	-	
		ไร่	20	20	20	20	20	100	20,000	20,000	20,000	20,000	20,000	100,000	พต.
เขตพื้นที่ เกษตรกรรมเขตนา ข้าว/เขตไม้ผล/เขต ไม้ยืนต้น/เขตพืช ไร่/เขตปลูกพืชทา เลือก	<b>2.การฟื้นฟูและป้องกัน การชะล้างพังทลายของ ดิน</b>	กล้า													
	2.1 การปลูกหญ้าแฝก เพื่อการอนุรักษ์ดินและน้ำ		200,000	200,000	200,000	200,000	200,000	1,000,000	240,000	240,000	240,000	240,000	240,000	1,200,000	พต.
	2.2 การจัดระบบอนุรักษ์ ดินและน้ำในพื้นที่เสี่ยงภัย พิบัติทางการเกษตร	ไร่	200	200	200	200	200	1,000	640,000	640,000	640,000	640,000	640,000	3,200,000	พต.
เขตพื้นที่ เกษตรกรรม/พื้นที่ ชุมชนและสิ่งปลูก สร้าง	<b>3.การบริหารจัดการน้ำ</b>	บ่อ													
	3.1 การก่อสร้างแหล่งน้ำ ในไร่นานอกเขต ชลประทาน		20	20	20	20	20	100	480,000	480,000	480,000	480,000	480,000	2,400,000	พต.



แผนการใช้ที่ดินตำบลศิลา อำเภอลำทะเมนชัย จังหวัดเพชรบูรณ์

ตารางที่ 7-3 (ต่อ)

เขตการใช้ที่ดิน	งาน/โครงการ/กิจกรรม	หน่วย นับ	เป้าหมาย					รวม	งบประมาณ (บาท)					รวม	หน่วยงาน รับผิดชอบ	
			2567	2568	2569	2570	2571		2567	2568	2569	2570	2571			
เขตพื้นที่ เกษตรกรรม/พื้นที่ ชุมชนและสิ่งปลูก สร้าง	<b>4.การพัฒนากลุ่มเกษตรกรและ เครือข่ายสู่การใช้สารอินทรีย์</b>	ราย โรง														
	4.1 การพัฒนาหมอดินอาสา		16	16	16	16	16	80	8,000	8,000	8,000	8,000	8,000	40,000	พด.	
	4.2 การส่งเสริมเกษตรกรอินทรีย์ใน โรงเรียน (หมอดินน้อย)	1	1	1	1	1	5	10,000	10,000	10,000	10,000	10,000	50,000	พด.		
	4.3 กลุ่มเกษตรกรใช้สารอินทรีย์ลด การใช้สารเคมีทางการเกษตร	กลุ่ม	4	3	3	3	6	16	16,000	12,000	12,000	12,000	12,000	64,000	พด.	
	4.4 การพัฒนากลุ่มเกษตรกรสู่การ รับรองมาตรฐานเกษตรกรอินทรีย์	กลุ่ม	1	1	1	1	1	1	14,000	14,000	14,000	14,000	14,000	70,000	พด.	
4.5 ธนาคารปุ๋ยอินทรีย์	กลุ่ม	1	1	1	1	1	1	150,000	100,500	100,500	100,500	100,500	552,000	พด.		
เขตพื้นที่ เกษตรกรรม/พื้นที่ ชุมชนและสิ่งปลูก สร้าง	<b>5.การถ่ายทอดเทคโนโลยีการ พัฒนาที่ดิน</b>	ศูนย์	1	1	1	1	1	1	10,000	10,000	10,000	10,000	10,000	50,000	พด.	
	5.1 การพัฒนาศูนย์ถ่ายทอด เทคโนโลยีการพัฒนาที่ดิน															
เขตพื้นที่ เกษตรกรรม	5.2 การบริการตรวจวิเคราะห์ดิน ด้วย LDD Test Kit	ตัวอย่าง	80	80	80	80	80	400	2,400	2,400	2,400	2,400	2,400	12,000	พด.	
เขตพื้นที่ เกษตรกรรม เขตนาข้าว/เขตไม้ ผล/เขตไม้ยืนต้น/ เขตพืชไร่/เขตปลูก พืชทางเลือก	<b>6.การพัฒนาเกษตรกรยั่งยืน</b> 6.1 โครงการบริหารจัดการผลิต สินค้าเกษตรตามแผนที่เกษตรเพื่อ การบริหารจัดการเชิงรุก (Agri- map)	ไร่	100	100	100	100	100	500	200,000	200,000	200,000	200,000	200,000	1,000,000	พด.	



## เอกสารอ้างอิง

- กรมการปกครอง. 2556. **แผนที่ขอบเขตตำบล ปี 2564 (ไฟล์ข้อมูล)**. กระทรวงมหาดไทย, กรุงเทพฯ.  
.2566. **รายงานสถิติจำนวนประชากรและบ้าน รายจังหวัด รายอำเภอ และรายตำบล (ณ เดือน ธันวาคม พ.ศ. 2565)**. แหล่งที่มา: <https://stat.bora.dopa.go.th/stat/statnew/statyear/#/TableTemplate/Area/statpop>, 1 พฤษภาคม 2566.
- กรมการพัฒนาชุมชน. 2566. **ข้อมูลความจำเป็นพื้นฐาน (จปฐ.) รายจังหวัด รายอำเภอ และรายตำบล ปี 2565**. แหล่งที่มา: <https://ebmn.cdd.go.th/>, 1 มิถุนายน 2566.
- กรมทรัพยากรน้ำบาดาล. 2566. **ปริมาณน้ำและจำนวนบ่อบาดาล**. แหล่งที่มา: <http://app.dgr.go.th/newpasutara/xml/search.php>, 26 พฤษภาคม 2566.
- กรมส่งเสริมการเกษตร. 2566. **จำนวนครัวเรือนเกษตรกรที่ขึ้นทะเบียนเกษตรกร จำแนกรายจังหวัด รายอำเภอ และรายตำบล (ณ เดือนมกราคม พ.ศ. 2566)**. แหล่งที่มา : <http://mvos2.gistda.or.th/>, 15 พฤษภาคม 2566.
- กรมอุตุนิยมวิทยา. 2566. **สถิติภูมิอากาศคาบ 30 ปี พ.ศ. 2536-2565 (ไฟล์ข้อมูล)**. กระทรวงดิจิทัลเพื่อเศรษฐกิจและสังคม, กรุงเทพฯ.
- กลุ่มวิเคราะห์สภาพการใช้ที่ดิน. 2566. **แผนที่สภาพการใช้ที่ดิน ปี 2566 (ไฟล์ข้อมูล)**. กองนโยบายและแผนการใช้ที่ดิน กรมพัฒนาที่ดิน กระทรวงเกษตรและสหกรณ์, กรุงเทพฯ.
- กองสำรวจดินและวิจัยทรัพยากรดิน. 2566. **แผนที่ทรัพยากรดิน (ไฟล์ข้อมูล)**. กรมพัฒนาที่ดิน กระทรวงเกษตรและสหกรณ์, กรุงเทพฯ.
- บัณฑิต ต้นศิริ และ คำธณ ไทรพิทก. 2542. **คู่มือการประเมินคุณภาพที่ดิน**. กองวางแผนการใช้ที่ดิน กรมพัฒนาที่ดิน กระทรวงเกษตรและสหกรณ์, กรุงเทพฯ.
- องค์การบริหารส่วนตำบลศิลา. 2566. **วิสัยทัศน์ พันธกิจ (2566)**. แหล่งที่มา : <https://www.sila.go.th/obt/vision>, 1 พฤษภาคม 2566



# สถานีพัฒนาที่ดินเพชรบูรณ์

สำนักงานพัฒนาที่ดินเขต 8 กรมพัฒนาที่ดิน  
กระทรวงเกษตรและสหกรณ์

โทร.056-720632 แฟกซ์ 056-720635  
Email : [pbn01@ldd.go.th](mailto:pbn01@ldd.go.th)