



# แผนการใช้ที่ดินตำบลศรีเทพ อำเภอศรีเทพ จังหวัดเพชรบูรณ์



สถานีพัฒนาที่ดินเพชรบูรณ์  
สำนักงานพัฒนาที่ดินเขต 8 กรมพัฒนาที่ดิน  
กระทรวงเกษตรและสหกรณ์

ปี 2566



## คำนำ

การจัดทำแผนการใช้ที่ดินดำเนินการตามรัฐธรรมนูญแห่งราชอาณาจักรไทย พ.ศ. 2560 มาตรา 72 (1) ที่ได้บัญญัติให้มีการวางแผนการใช้ที่ดินให้เหมาะสมกับศักยภาพของที่ดินตามหลักการพัฒนาย่างยั่งยืน โดยแผนการใช้ที่ดินตำบลศรีเทพ อำเภอศรีเทพ จังหวัดเพชรบูรณ์ ได้นำแนวคิดขององค์การอาหารและการเกษตรแห่งสหประชาชาติ (Food and Agriculture Organization of the United Nations: FAO) และ โครงการสิ่งแวดล้อมแห่งสหประชาชาติ (United Nations Environment Programme: UNEP) มาปรับใช้ คือ ความเหมาะสมทางกายภาพ ความเหมาะสมทางเศรษฐกิจ การยอมรับจากสังคม การสร้างความยั่งยืนให้สิ่งแวดล้อม และเสนอทางเลือกการใช้ที่ดินร่วมกับวิธีการที่จำเป็นอื่น ๆ เช่น กระบวนการมีส่วนร่วมของชุมชน (Participatory Rural Appraisal: PRA) การประเมินคุณภาพที่ดิน เป็นต้น

กองนโยบายและแผนการใช้ที่ดินร่วมกับสำนักงานพัฒนาที่ดินเขต (สพข.) และสถานีพัฒนาที่ดิน (สพด.) ในการดำเนินงานวางแผนการใช้ที่ดินระดับตำบล โดยพิจารณาภาพรวมของสภาพปัญหาในด้านต่างๆ ทั้งด้านกายภาพ เศรษฐกิจ และสังคม วิเคราะห์และสังเคราะห์ข้อมูลนำไปสู่การวางแผนการใช้ที่ดินที่สอดคล้องกับศักยภาพของพื้นที่ โดยผ่านกระบวนการมีส่วนร่วมของชุมชน (PRA) ในการระบุปัญหาความต้องการของเกษตรกรและผู้มีส่วนได้ส่วนเสีย ทั้งนี้ สพด. ได้จัดทำแผนกิจกรรม/โครงการเพื่อขับเคลื่อนแผนการใช้ที่ดินให้เป็นรูปธรรมเพื่อให้เกษตรกรมีคุณภาพชีวิตที่ดีขึ้น มีการใช้ที่ดินอย่างถูกต้องเหมาะสม รักษาสภาพแวดล้อมและอนุรักษ์ทรัพยากรในชุมชนให้เกิดความยั่งยืนต่อไป

สถานีพัฒนาที่ดินเพชรบูรณ์

สิงหาคม 2566



## สารบัญ

	หน้า
คำนำ	ก
สารบัญ	ข
สารบัญตาราง	ง
สารบัญรูป	จ
<b>บทที่ 1 บทนำ</b>	
1.1 ความสำคัญของการวางแผนการใช้ที่ดิน	1-1
1.2 หลักการและเหตุผล	1-1
1.3 วัตถุประสงค์	1-1
1.4 ระยะเวลาและสถานที่ดำเนินงาน	1-1
1.5 ขั้นตอนการดำเนินงาน	1-2
1.6 วิสัยทัศน์ของตำบล	1-2
<b>บทที่ 2 ข้อมูลทั่วไป</b>	
2.1 ที่ตั้งและอาณาเขต	2-1
2.2 การแบ่งส่วนการปกครอง	2-1
2.3 สภาพภูมิประเทศ	2-1
2.4 สภาพภูมิอากาศ	2-3
2.5 สภาพการใช้ที่ดินในปัจจุบัน	2-5
2.6 สภาพเศรษฐกิจและสังคม	2-9
<b>บทที่ 3 สถานภาพของทรัพยากรธรรมชาติ</b>	
3.1 ทรัพยากรป่าไม้	3-1
3.2 ทรัพยากรน้ำ	3-1
3.3 ทรัพยากรดิน	3-2
<b>บทที่ 4 กระบวนการมีส่วนร่วมของชุมชน (Participatory Rural Appraisal: PRA)</b>	
4.1 การวิเคราะห์ผลจากการจัดทำกระบวนการมีส่วนร่วมของชุมชน (PRA)	4-1
4.2 ระบบการปลูกพืชในปัจจุบัน	4-5



## สารบัญ (ต่อ)

	หน้า
<b>บทที่ 5 การประเมินคุณภาพที่ดิน</b>	
5.1 หลักการประเมินคุณภาพที่ดินด้านกายภาพ	5-1
5.2 พืชเศรษฐกิจที่สำคัญของตำบล	5-2
5.3 ระดับความเหมาะสมของที่ดิน	5-2
<b>บทที่ 6 แผนการใช้ที่ดิน</b>	
6.1 การวิเคราะห์ข้อมูลเพื่อการจัดทำแผนการใช้ที่ดินระดับตำบล	6-1
6.2 แผนการใช้ที่ดิน	6-2
<b>บทที่ 7 การขับเคลื่อนแผนการใช้ที่ดิน</b>	
7.1 ขั้นตอนการดำเนินงาน	7-1
7.2 กิจกรรมที่จะดำเนินการของกรมพัฒนาที่ดิน	7-1
7.3 กิจกรรมที่จะดำเนินงานของหน่วยงานอื่น	7-4
7.4 ความต้องการของชุมชนและองค์กรปกครองส่วนท้องถิ่น	7-9
<b>เอกสารอ้างอิง</b>	8-1



## สารบัญตาราง

ตารางที่		หน้า
2-1	สถิติภูมิอากาศ ณ สถานีตรวจอากาศวิเชียรบุรี จังหวัดเพชรบูรณ์ (ปี 2536-2565)	2-4
2-2	สภาพการใช้ที่ดิน ตำบลศรีเทพ อำเภอศรีเทพ จังหวัดเพชรบูรณ์	2-6
2-3	จำนวนประชากรและครัวเรือนตำบลศรีเทพ อำเภอศรีเทพ จังหวัดเพชรบูรณ์ ปี 2565	2-9
2-4	จำนวนและสัดส่วนครัวเรือนเกษตรตำบลศรีเทพ อำเภอศรีเทพ จังหวัดเพชรบูรณ์ ปี 2565	2-10
2-5	รายได้-รายจ่ายเฉลี่ยครัวเรือนตำบลศรีเทพ อำเภอศรีเทพ จังหวัดเพชรบูรณ์ ปี 2565	2-11
3-1	สมบัติดิน ตำบลศรีเทพ อำเภอศรีเทพ จังหวัดเพชรบูรณ์	3-4
5-1	ตัวอย่างการประเมินคุณภาพที่ดินด้านกายภาพของประเภทการใช้ประโยชน์ที่ดิน	5-2
5-2	ชั้นความเหมาะสมทางกายภาพของดิน ตำบลศรีเทพ อำเภอศรีเทพ จังหวัดเพชรบูรณ์	5-3
6-1	เขตการใช้ที่ดิน ตำบลศรีเทพ อำเภอศรีเทพ จังหวัดเพชรบูรณ์	6-5
7-1	กิจกรรมของกรมพัฒนาที่ดินในเขตเกษตรกรรมที่จะดำเนินการใน ปีงบประมาณ 2566-2571	7-11
7-2	สรุปกิจกรรมที่ขอรับการสนับสนุนจากส่วนราชการอื่นในเขตการใช้ที่ดิน	7-13
7-3	เป้าหมายการดำเนินงานและงบประมาณ ตำบลศรีเทพ อำเภอศรีเทพ จังหวัดเพชรบูรณ์ แผน 5 ปี (พ.ศ. 2567-2571)	7-16



## สารบัญญรูป

รูปที่		หน้า
1-1	กรอบการวางแผนการใช้ที่ดินระดับตำบล	1-3
2-1	ที่ตั้งและอาณาเขต ตำบลศรีเทพ อำเภอศรีเทพ จังหวัดเพชรบูรณ์	2-2
2-2	สมดุลของน้ำเพื่อการเกษตร พ.ศ. 2536-2565	2-5
2-3	สภาพการใช้ที่ดิน ตำบลศรีเทพ อำเภอศรีเทพ จังหวัดเพชรบูรณ์	2-8
3-1	ทรัพยากรดิน ตำบลศรีเทพ อำเภอศรีเทพ จังหวัดเพชรบูรณ์	3-5
4-1	การวิเคราะห์สถานการณ์โดยระบบ DPSIR ของตำบลศรีเทพ อำเภอศรีเทพ จังหวัดเพชรบูรณ์	4-4
4-2	ระบบการปลูกพืชในปัจจุบัน ตำบลศรีเทพ อำเภอศรีเทพ จังหวัดเพชรบูรณ์	4-6
6-1	เขตการใช้ที่ดิน ตำบลศรีเทพ อำเภอศรีเทพ จังหวัดเพชรบูรณ์	6-7
7-1	การชะล้างพังทลายของดินตำบลศรีเทพ อำเภอศรีเทพ จังหวัดเพชรบูรณ์	7-3



## บทที่ 1

### บทนำ

#### 1.1 ความสำคัญของการวางแผนการใช้ที่ดิน

ตามรัฐธรรมนูญแห่งราชอาณาจักรไทย พุทธศักราช 2560 มาตรา 72 รัฐพึงดำเนินการเกี่ยวกับที่ดินทรัพยากรน้ำ และพลังงาน ดังต่อไปนี้

(1) วางแผนการใช้ที่ดินของประเทศ ให้เหมาะสมกับสภาพพื้นที่และศักยภาพของที่ดินตามหลักการพัฒนาอย่างยั่งยืน...

#### 1.2 หลักการและเหตุผล

ปัจจุบันกรมพัฒนาที่ดินได้ดำเนินการวางแผนการใช้ที่ดินระดับประเทศเรียบร้อยแล้วซึ่งเป็นการวางกรอบเชิงนโยบายมุ่งเน้นการพัฒนาด้านการเกษตรให้เกิดความสมดุลและยั่งยืนและในขณะเดียวกันต้องอนุรักษ์ทรัพยากรธรรมชาติและสิ่งแวดล้อมควบคู่กับการรักษาคุณค่าทางศิลปวัฒนธรรม แต่ทั้งนี้เพื่อให้เกิดการใช้ประโยชน์ที่ดินในระดับพื้นที่อย่างมีประสิทธิภาพและรักษาฐานการผลิตด้านทรัพยากรธรรมชาติอย่างยั่งยืนตลอดห่วงโซ่อุปทาน แผนการใช้ที่ดินระดับตำบลจึงถูกนำมาใช้เป็นเครื่องมือเพื่อขับเคลื่อนการดำเนินงานดังกล่าว

ทั้งนี้กรมพัฒนาที่ดินได้จัดทำแผนปฏิบัติการราชการกรมพัฒนาที่ดินระยะ 5 ปี (พ.ศ. 2566-2570) เพื่อให้บรรลุตามวิสัยทัศน์ที่กำหนดไว้ คือ “เป็นองค์กรอัจฉริยะทางดิน เพื่อขับเคลื่อนการใช้ที่ดินอย่างเหมาะสม 15 ล้านไร่ ภายในปี 2570” ซึ่งในส่วนของประเด็นการพัฒนาที่ 2 บริหารจัดการทรัพยากรดินและที่ดินด้วยชุดข้อมูลที่มีมูลค่าสูง (High Value Dataset) ซึ่งมีเป้าหมาย คือ การนำชุดข้อมูลที่มีมูลค่าสูง ไปใช้ในการบริหารจัดการทางการเกษตร ในส่วนของตัวชี้วัด บริหารจัดการทรัพยากรดินและที่ดินบนพื้นฐานของชุดข้อมูลที่มีมูลค่าสูง ร้อยละ 100 กลยุทธ์ที่ 2 ยกระดับแผนการใช้ที่ดินไปสู่การปฏิบัติ ได้กำหนดให้ ร้อยละของแผนการใช้ที่ดินระดับตำบลที่จัดทำแล้วเสร็จทั่วประเทศ ภายในปี 2570 (ไม่น้อยกว่า ร้อยละ 80) เป็นตัวชี้วัดหนึ่งของกลยุทธ์ดังกล่าว

#### 1.3 วัตถุประสงค์

1.3.1 เพื่อรักษาเสถียรภาพของทรัพยากรให้เกิดความสมดุลและยั่งยืนภายใต้การพัฒนาด้านต่างๆ ของตำบล

1.3.2 เพื่อให้การใช้ที่ดินมีผลตอบแทนสูงสุดต่อหน่วยเนื้อที่อย่างยั่งยืน

1.3.3 เพื่อให้เกิดการกำหนดแผนงาน โครงการ กิจกรรม ที่สอดคล้องกับแผนการใช้ที่ดินที่กำหนดขึ้นและอยู่บนหลักการของโมเดลเศรษฐกิจ BCG (Bio-Circular-Green Economy: BCG Model)

#### 1.4 ระยะเวลาและสถานที่ดำเนินงาน

1.4.1 ระยะเวลา 1 ตุลาคม 2565 –30 กันยายน 2566

1.4.2 สถานที่ ตำบลศรีเทพ อำเภอศรีเทพ จังหวัดเพชรบูรณ์



## 1.5 ขั้นตอนการดำเนินงาน

### 1.5.1 รวบรวมข้อมูลปฐมภูมิและทุติยภูมิ ประกอบด้วย

1) ด้านกายภาพ เช่น ทรัพยากรดิน ทรัพยากรน้ำ ทรัพยากรป่าไม้ ภูมิอากาศ สภาพการใช้ที่ดิน เขตป่าไม้ตามกฎหมายและมติคณะรัฐมนตรี เป็นต้น

2) ด้านเศรษฐกิจและสังคม เช่น การถือครองที่ดิน ลักษณะทางเศรษฐกิจของตำบล จำนวนประชากร เป็นต้น

3) ด้านนโยบายและข้อกฎหมายที่เกี่ยวข้อง เช่น ยุทธศาสตร์ แผนพัฒนาเศรษฐกิจและสังคมแห่งชาติฉบับที่ 13 ยุทธศาสตร์ภาค แผนพัฒนากลุ่มจังหวัด แผนพัฒนาจังหวัด แผนพัฒนาการเกษตรและสหกรณ์ แผนพัฒนาท้องถิ่น 4 ปี ขององค์การบริหารส่วนจังหวัด เทศบาลตำบลหรือองค์การบริหารส่วนตำบล เป็นต้น

1.5.2 จัดทำกระบวนการมีส่วนร่วมของชุมชน (Participatory Rural Appraisal : PRA) เพื่อรับฟังความคิดเห็น ประเด็นปัญหา ความต้องการด้านต่าง ๆ ขององค์กรปกครองส่วนท้องถิ่นและเกษตรกรในตำบล

1.5.3 ประเมินคุณภาพของที่ดินของพืชเศรษฐกิจหลักและพืชทางเลือกที่มีมูลค่าของตำบล

1.5.4 สังเคราะห์ข้อมูลจากข้อ 1.5.1 ถึง 1.5.3 เพื่อใช้ประกอบการวางแผนการใช้ที่ดิน

1.5.5 กำหนด (ร่าง) แผนการใช้ที่ดินระดับตำบล

1.5.6 รับฟังความคิดเห็นของผู้มีส่วนได้ส่วนเสียต่อ (ร่าง) แผนการใช้ที่ดินที่กำหนดขึ้น

1.5.7 ปรับปรุง (ร่าง) แผนการใช้ที่ดินเพื่อจัดทำแผนการใช้ที่ดินฉบับสมบูรณ์

1.5.8 นำแผนการใช้ที่ดินเข้าสู่คณะกรรมการของเขตฯ เพื่อตรวจสอบความครบถ้วน /สมบูรณ์ของเนื้อหาและองค์ประกอบ

1.5.9 เผยแพร่แผนการใช้ที่ดินเพื่อนำไปสู่การขับเคลื่อนการดำเนินงาน ประกอบด้วย

1) องค์กรปกครองส่วนท้องถิ่น นำแผนการใช้ที่ดินที่จัดทำขึ้นไปประกอบการจัดทำแผนการพัฒนาของตำบล เพื่อนำไปสู่การของบประมาณที่มีความสอดคล้องกับศักยภาพด้านการผลิตและสภาพของทรัพยากรของตำบล

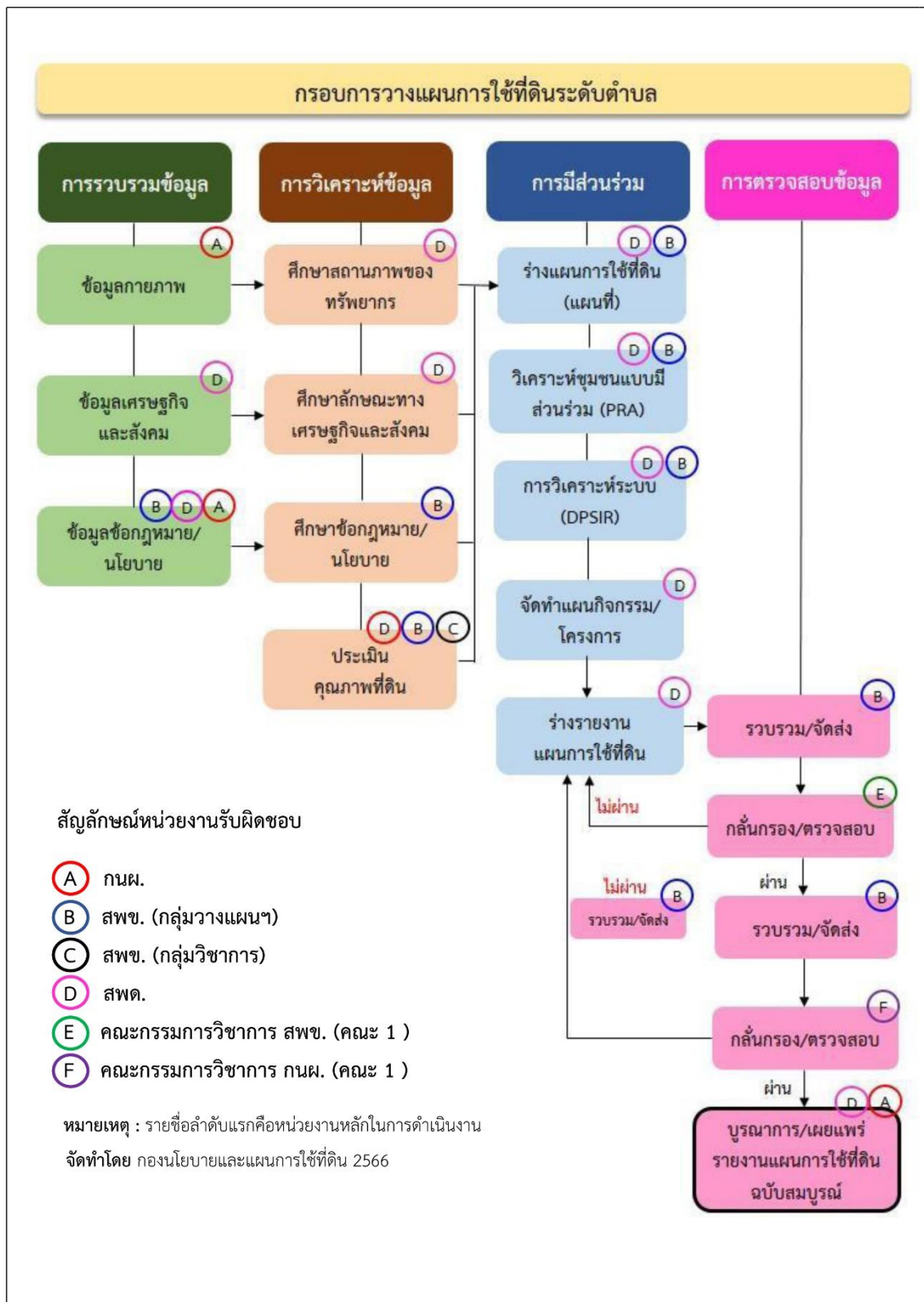
2) กรมพัฒนาที่ดิน โดยสถานีพัฒนาที่ดินจังหวัด กำหนดแผนงาน/โครงการ/กิจกรรม ที่สอดคล้องกับแผนการใช้ที่ดินที่กำหนดขึ้นในแต่ละเขตและสามารถใช้งบประมาณในพื้นที่อย่างมีประสิทธิภาพและเป็นที่ยอมรับ

3) หน่วยงานราชการอื่น ๆ สามารถใช้เป็นข้อมูลพื้นฐานประกอบแผนงาน/โครงการ/กิจกรรม ที่สอดคล้องกับแผนการใช้ที่ดินที่กำหนดขึ้นในแต่ละเขต

จากขั้นตอนที่กล่าวข้างต้น สามารถจัดทำกรอบการวางแผนการใช้ที่ดินระดับตำบลแสดงดังรูปที่ 1-1

## 1.6 วิสัยทัศน์ของตำบล

พัฒนาโครงสร้างพื้นฐาน บริหารจัดการบ้านเมืองที่ดี รักษาประเพณีวัฒนธรรม งามล้ำอุทยานประวัติศาสตร์ศรีเทพ (องค์การบริหารส่วนตำบลศรีเทพ,2566)



รูปที่ 1-1 กรอบการวางแผนการใช้ที่ดินระดับตำบล



## บทที่ 2 ข้อมูลทั่วไป

### 2.1 ที่ตั้งและอาณาเขต

ตำบลศรีเทพ อำเภอศรีเทพ จังหวัดเพชรบูรณ์ ตั้งอยู่ตอนกลางของอำเภอศรีเทพ มีพื้นที่ประมาณ 150 ตารางกิโลเมตร หรือ 93,443 ไร่ โดยมีอาณาเขตติดต่อ ดังนี้ (รูปที่ 2-1)

ทิศเหนือ	ติดต่อกับ	ตำบลนาสนุ่น อำเภอศรีเทพ จังหวัดเพชรบูรณ์
ทิศใต้	ติดต่อกับ	ตำบลคลองกระจิงและตำบลหนองย่างทอย อำเภอศรีเทพ จังหวัดเพชรบูรณ์
ทิศตะวันออก	ติดต่อกับ	ตำบลกุดตาเพชร อำเภอลำสนธิ จังหวัดลพบุรี
ทิศตะวันตก	ติดต่อกับ	ตำบลโคกสะอาดและตำบลสระกรวด อำเภอศรีเทพ จังหวัดเพชรบูรณ์

### 2.2 การแบ่งส่วนการปกครอง

ตำบลศรีเทพ อำเภอศรีเทพ จังหวัดเพชรบูรณ์ แบ่งส่วนการปกครองออกเป็น 16 หมู่บ้าน ดังนี้

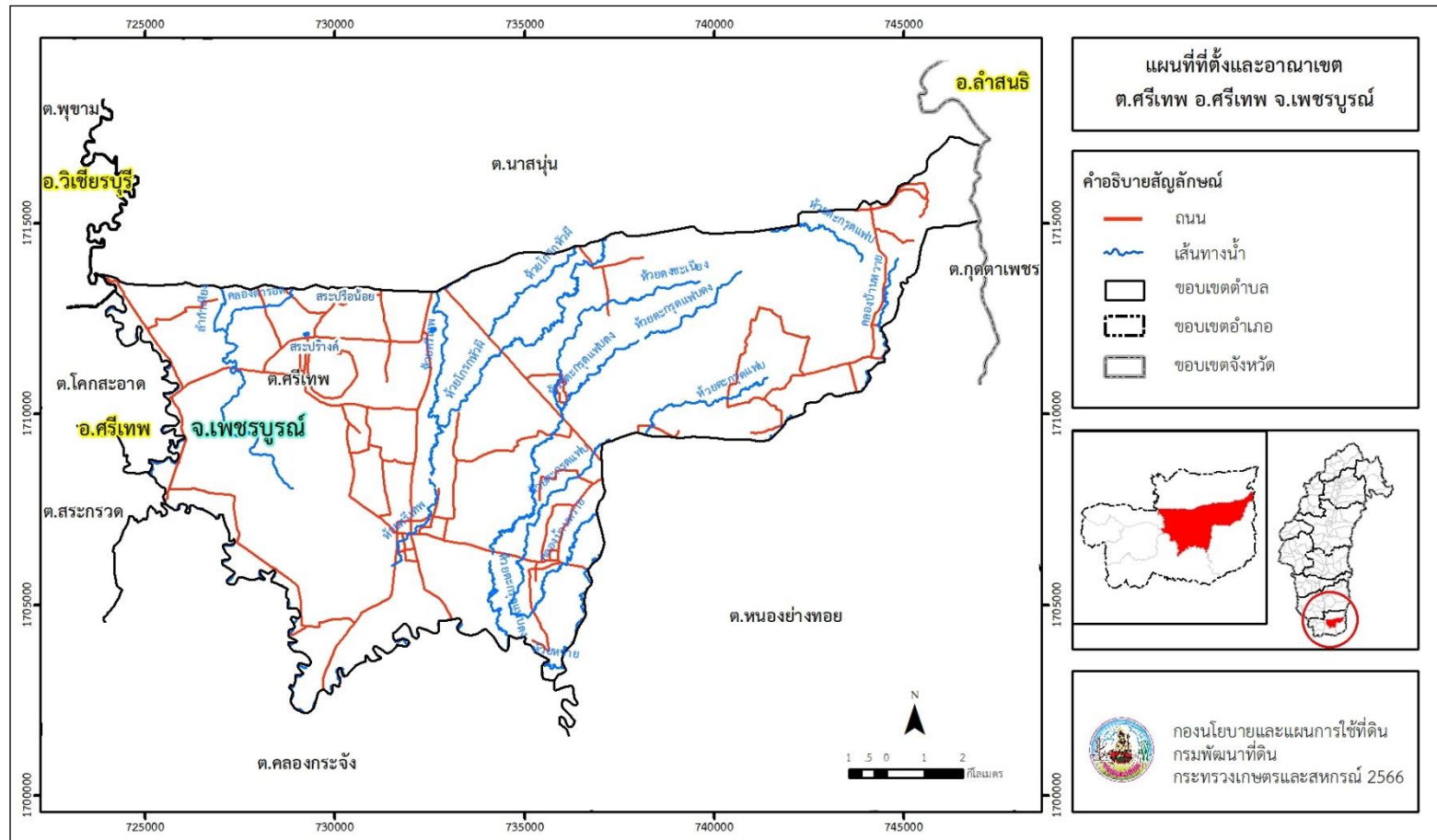
หมู่ที่ 2 บ้านนาตะกรุด	หมู่ที่ 10 บ้านท่าเรือ
หมู่ที่ 3 บ้านนาตะกรุด	หมู่ที่ 11 บ้านสระปรือ
หมู่ที่ 4 บ้านโคกสะแกลาด	หมู่ที่ 12 บ้านรักไทย
หมู่ที่ 5 บ้านศรีเทพน้อย	หมู่ที่ 13 บ้านหลักเมือง
หมู่ที่ 6 บ้านบึงนาจาน	หมู่ที่ 14 บ้านคลองมะกอก
หมู่ที่ 7 บ้านท่าไม้ทอง	หมู่ที่ 15 บ้านนาตะครุดพัฒนา
หมู่ที่ 8 บ้านเกาะลำโพง	หมู่ที่ 16 บ้านบึงนาจาน

### 2.3 สภาพภูมิประเทศ

ลักษณะพื้นที่ทั่วไปส่วนใหญ่เป็นที่ราบ สภาพพื้นที่ราบเรียบถึงค่อนข้างราบเรียบ ลูกคลื่นลอนลาดเล็กน้อย และพื้นที่สูงชันเป็นพื้นที่ภูเขา ด้านทิศตะวันออกติดกับเขตรักษาพันธุ์สัตว์ป่าซับลังกา ส่วนด้านทิศตะวันตกเป็นพื้นที่ราบเรียบถึงค่อนข้างราบเรียบ เป็นส่วนหนึ่งของลุ่มน้ำป่าสัก มีแหล่งน้ำที่สำคัญ เช่น แม่น้ำป่าสัก ห้วยโกรกห้วยผี ห้วยตะกรุดแพบ ห้วยตะกรุดแพบดง ห้วยศรีเทพ



แผนการใช้ที่ดินตำบลศรีเทพ อำเภอศรีเทพ จังหวัดเพชรบูรณ์



รูปที่ 2-1 ที่ตั้งและอาณาเขต ตำบลศรีเทพ อำเภอศรีเทพ จังหวัดเพชรบูรณ์



## 2.4 สภาพภูมิอากาศ

จากการศึกษาสถิติภูมิอากาศ (ปี พ.ศ. 2536-2565) พบว่า ตำบลศรีเทพ อำเภอศรีเทพ จังหวัดเพชรบูรณ์ มีรายละเอียดดังนี้

### 2.4.1 อุณหภูมิ

มีอุณหภูมิโดยเฉลี่ยทั้งปี 28.1 องศาเซลเซียส อุณหภูมิสูงสุดเฉลี่ย 34.1 องศาเซลเซียส ในเดือนเมษายน และอุณหภูมิต่ำสุดเฉลี่ย 23.3 องศาเซลเซียส ในเดือนมกราคม

### 2.4.2 ปริมาณน้ำฝน

มีปริมาณน้ำฝนรวมทั้งปี 1,298.4 มิลลิเมตร มีฝนตกประมาณ 107 วัน เดือนที่มีฝนตกมากที่สุด ในเดือนกันยายน มีปริมาณฝน 266.9 มิลลิเมตร และมีฝนตกประมาณ 17 วัน

### 2.4.3 สมดุลน้ำเพื่อการเกษตร

จากข้อมูลสถิติภูมิอากาศในคาบ 30 ปี (ปี พ.ศ. 2536-2565) ณ สถานีตรวจอากาศวิเชียรบุรี จังหวัดเพชรบูรณ์ ได้นำมาวิเคราะห์สมดุลของน้ำเพื่อการเกษตร ซึ่งเป็นการวิเคราะห์หาช่วงฤดูกาลเพาะปลูกพืช เป็นช่วงที่ดินมีความชุ่มชื้นพอเหมาะแก่การเพาะปลูกพืช ตลอดจนช่วงระยะเวลาที่พืชเสี่ยงต่อการขาดน้ำ ข้อมูลที่นำมาวิเคราะห์ คือ ปริมาณน้ำฝน และศักยภาพการคายระเหยน้ำอ้างอิง (ET<sub>o</sub>) ซึ่งคำนวณด้วยโปรแกรม Cropwat for Windows Version 8.0 โดยใช้สมการ Penman-Monteith สามารถสรุปสมดุลของน้ำเพื่อการเกษตรในเขตอาศัยน้ำฝนได้ดังนี้ ช่วงที่เหมาะสมต่อการปลูกพืช เป็นช่วงที่ค่าปริมาณน้ำฝนมากกว่าค่า 0.5 การระเหยจากผิวดินและการคายน้ำของพืช เป็นช่วงที่ดินมีความชุ่มชื้นพอเหมาะต่อการเพาะปลูกพืช ซึ่งช่วงนี้เริ่มตั้งแต่ปลายเดือนกุมภาพันธ์ถึงกลางเดือนพฤศจิกายน

ช่วงที่มีน้ำมากเกินพอ เป็นช่วงที่ค่าปริมาณน้ำฝนมากกว่าค่าการระเหยจากผิวดินและการคายน้ำของพืช ซึ่งช่วงนี้เริ่มตั้งแต่ปลายเดือนมีนาคมถึงต้นเดือนพฤศจิกายน

ช่วงขาดน้ำ เป็นช่วงฤดูแล้งที่ค่าปริมาณน้ำฝนน้อยกว่าค่า 0.5 การระเหยจากผิวดินและการคายน้ำของพืช ซึ่งพืชอาจเสียหายจากการขาดแคลนน้ำได้ ซึ่งช่วงนี้เริ่มตั้งกลางเดือนพฤศจิกายนถึงปลายเดือนกุมภาพันธ์ (ตารางที่ 2-1 และรูปที่ 2-2)

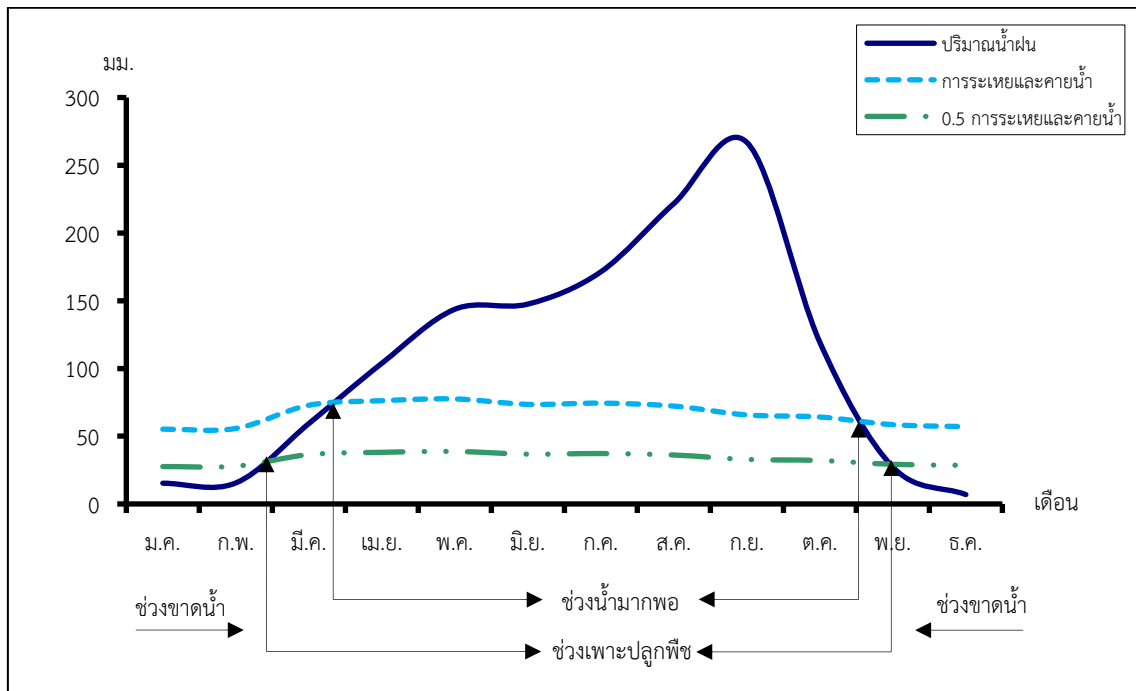
ตารางที่ 2-1 สถิติภูมิอากาศ ณ สถานีตรวจอากาศวิเชียรบุรี จังหวัดเพชรบูรณ์<sup>1</sup> (ปี พ.ศ.2536-2565)

เดือน	อุณหภูมิ (ซ.)			ความชื้นสัมพัทธ์	ปริมาณน้ำฝน	จำนวนวันที่ฝนตก	ศักยภาพการคายระเหยน้ำ	ปริมาณฝนใช้การ <sup>2</sup>
	ต่ำสุด	สูงสุด	เฉลี่ย	(%)	(มม.)	(วัน)	(มม.)	(มม.)
ม.ค.	18.9	32.7	25.3	65.0	15.3	1.3	55.2	14.9
ก.พ.	21.0	34.8	27.5	62.0	15.5	2.1	55.7	15.1
มี.ค.	23.7	36.6	29.6	63.0	59.3	4.8	72.9	53.7
เม.ย.	25.1	37.2	30.3	67.0	103.8	8.0	76.2	86.6
พ.ค.	25.5	35.7	29.7	74.0	143.7	13.5	77.5	110.7
มิ.ย.	25.3	34.8	29.3	76.0	147.5	13.6	73.5	112.7
ก.ค.	25.0	33.7	28.7	78.0	171.3	15.5	74.4	124.4
ส.ค.	24.8	33.1	28.3	80.0	221.7	17.1	72.2	143.1
ก.ย.	24.7	32.7	28.0	82.0	266.9	17.3	65.7	151.7
ต.ค.	24.0	32.9	27.9	78.0	119.3	10.2	64.2	96.5
พ.ย.	21.8	32.8	26.9	71.0	27.2	3.0	58.5	26.0
ธ.ค.	19.2	31.8	25.1	66.0	6.9	1.0	57.0	6.8
<b>เฉลี่ย</b>	<b>23.3</b>	<b>34.1</b>	<b>28.1</b>	<b>71.8</b>	-	-	-	-
<b>รวม</b>	-	-	-	-	<b>1,298.4</b>	<b>107.4</b>	<b>803.0</b>	<b>942.2</b>

หมายเหตุ : <sup>1</sup>เป็นสถานีตรวจอากาศที่ใกล้พื้นที่ตำบลมากที่สุด

<sup>2</sup>จากการคำนวณโดยโปรแกรม Cropwat for Windows Version 8.0

ที่มา : กรมอุตุนิยมวิทยา (2566)



รูปที่ 2-2 สมดุลของน้ำเพื่อการเกษตร พ.ศ. 2536-2565

## 2.5 สภาพการใช้ที่ดินปัจจุบัน

สภาพการใช้ที่ดินตำบลศรีเทพ อำเภอศรีเทพ จังหวัดเพชรบูรณ์ ซึ่งสำรวจโดยกลุ่มวิเคราะห์สภาพการใช้ที่ดิน (2566) ประกอบด้วยประเภทการใช้ที่ดินต่างๆ ดังนี้

- 1) พื้นที่ชุมชนและสิ่งปลูกสร้าง มีเนื้อที่ 6,615 ไร่ หรือร้อยละ 7.08 ของพื้นที่ตำบล
- 2) พื้นที่เกษตรกรรมมีเนื้อที่ 75,236 ไร่ หรือร้อยละ 80.52 ของพื้นที่ตำบล ประกอบด้วยการใช้ประโยชน์ที่ดินด้านเกษตรกรรมต่างๆ ดังต่อไปนี้
  - 2.1) เกษตรผสมผสาน มีเนื้อที่ 80 ไร่ หรือร้อยละ 0.09 ของพื้นที่ตำบล
  - 2.2) พื้นที่นา มีเนื้อที่ 29,291 ไร่ หรือร้อยละ 31.34 ของพื้นที่ตำบล ได้แก่ นาข้าว นาข้าว+ข้าวโพด
  - 2.3) พืชไร่ มีเนื้อที่ 44,166 ไร่ หรือร้อยละ 47.26 ของพื้นที่ตำบล ได้แก่ อ้อย มันสำปะหลัง ข้าวโพด
  - 2.4) ไม้ยืนต้น มีเนื้อที่ 1,493 ไร่ หรือร้อยละ 1.61 ของพื้นที่ตำบล ได้แก่ ปาล์มน้ำมัน ยูคาลิปตัส สัก ยางพารา ไม้ยืนต้นร้าง/เสื่อมโทรม
  - 2.5) ไม้ผล มีเนื้อที่ 197 ไร่ หรือร้อยละ 0.21 ของพื้นที่ตำบลได้แก่ ไม้ผลผสม มะม่วง มะขาม
  - 2.6) ทุ่งหญ้าเลี้ยงสัตว์และโรงเรือนเลี้ยงสัตว์ มีเนื้อที่ 9 ไร่ หรือร้อยละ 0.01 ของพื้นที่ตำบล ได้แก่ โรงเรือนเลี้ยงโค กระบือ และม้า
- 3) พื้นที่ป่าไม้ มีเนื้อที่ 3,416 ไร่ หรือร้อยละ 3.65 ของพื้นที่ตำบล ได้แก่ ป่าผลัดใบสมบูรณ์ ป่าผลัดใบรอสภาพฟื้นฟู ป่าปลูกสมบูรณ์



4) พื้นที่แหล่งน้ำ มีเนื้อที่ 7,082 ไร่ หรือร้อยละ 7.58 ของพื้นที่ตำบล ได้แก่ แม่น้ำ ลำห้วย ลำคลอง หนอง บึง ทะเลสาบ อ่างเก็บน้ำ บ่อน้ำในไร่นา คลองชลประทาน

5) พื้นที่เบ็ดเตล็ด มีเนื้อที่ 1,094 ไร่ หรือร้อยละ 1.17 ของพื้นที่ตำบล ได้แก่ ทุ่งหญ้าสลับไม้พุ่ม/ไม้ละม้าย พื้นที่ลุ่ม

ตารางที่ 2-2 สภาพการใช้ที่ดิน ตำบลศรีเทพ อำเภอศรีเทพ จังหวัดเพชรบูรณ์

หน่วยแผนที่	สภาพการใช้ที่ดิน	เนื้อที่	
		ไร่	ร้อยละ
<b>U</b>	<b>พื้นที่ชุมชนและสิ่งปลูกสร้าง</b>	<b>6,615</b>	<b>7.08</b>
U201	หมู่บ้านบนพื้นราบ	2,946	3.15
U202	หมู่บ้านชาวไทยภูเขา	8	0.01
U301	สถานที่ราชการและสถาบันต่าง ๆ	1,467	1.57
U405	ถนน	277	0.30
U502	โรงงานอุตสาหกรรม	1,845	1.97
U503	ลานตากและแหล่งรับซื้อทางการเกษตร	54	0.06
U602	รีสอร์ท โรงแรม เกสต์เฮ้าส์	18	0.02
<b>A</b>	<b>พื้นที่เกษตรกรรม</b>	<b>75,236</b>	<b>80.52</b>
A001	เกษตรผสมผสาน/ไร่นาสวนผสม	80	0.09
A101	นาข้าว	29,222	31.27
A101+A202	นาข้าว+ข้าวโพด	69	0.07
A202	ข้าวโพด	1	-
A203	อ้อย	34,266	36.67
A204	มันสำปะหลัง	9,899	10.59
A300	ไม้ยืนต้นร้าง/เสื่อมโทรม	47	0.05
A302	ยางพารา	128	0.14
A303	ปาล์มน้ำมัน	781	0.84
A304	ยูคาลิปตัส	277	0.30
A305	สัก	255	0.27
A315	ไผ่ปลูกเพื่อการค้า	5	0.01
A401	ไม้ผลผสม	58	0.06
A407	มะม่วง	130	0.14
A412	มะขาม	9	0.01
A702	โรงเรือนเลี้ยงโค กระบือ และม้า	9	0.01



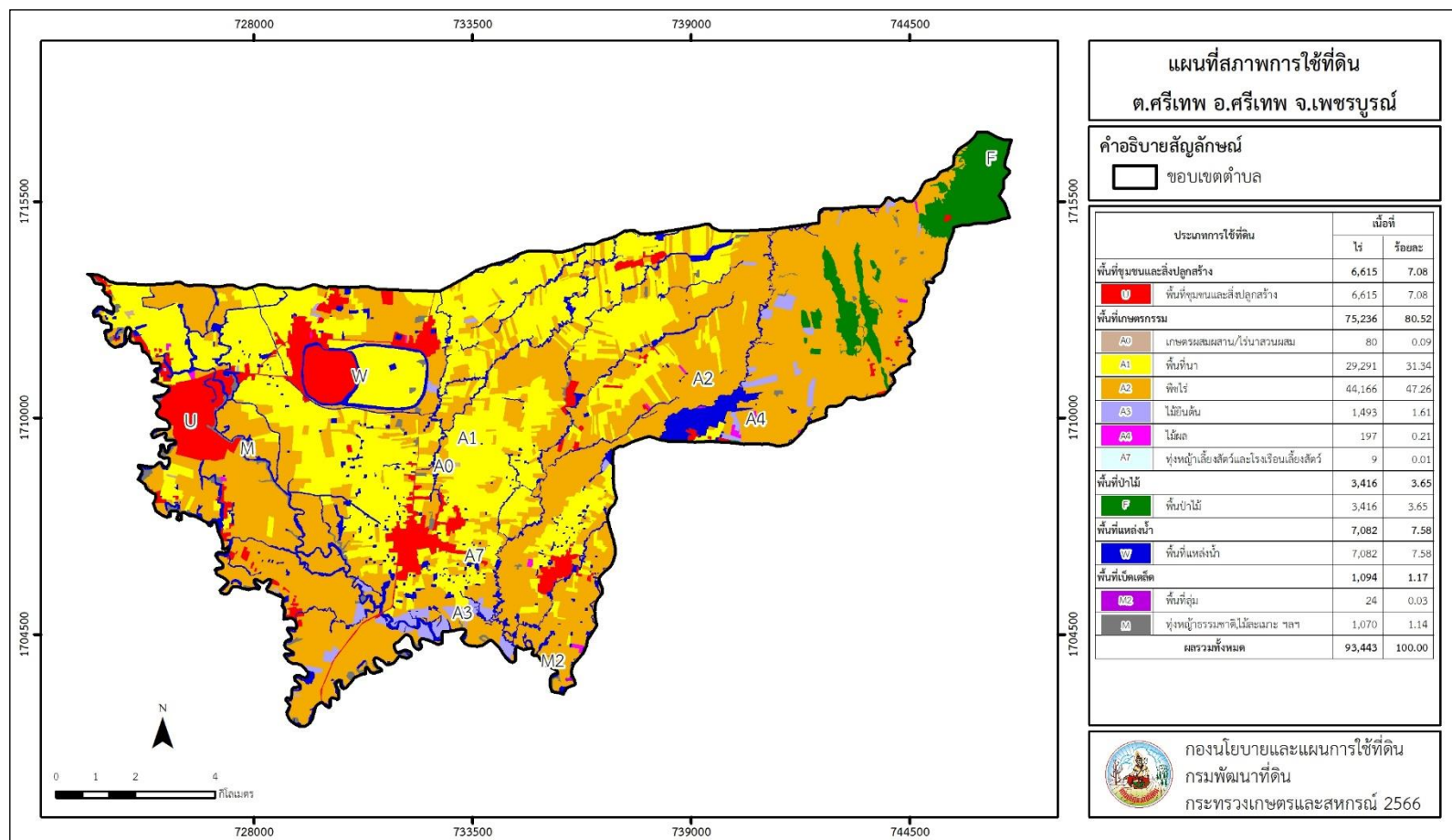
## ตารางที่ 2-2 (ต่อ)

หน่วยแผนที่	สภาพการใช้ที่ดิน	เนื้อที่	
		ไร่	ร้อยละ
<b>F</b>	<b>พื้นที่ป่าไม้</b>	<b>3,416</b>	<b>3.65</b>
F101	ป่าไม้ผลัดใบสมบูรณ์	1	-
F200	ป่าผลัดใบรอสภาพฟื้นฟู	224	0.24
F201	ป่าผลัดใบสมบูรณ์	3,181	3.40
F501	ป่าปลูกสมบูรณ์	10	0.01
<b>M</b>	<b>พื้นที่เบ็ดเตล็ด</b>	<b>1,094</b>	<b>1.17</b>
M102	ทุ่งหญ้าสลับไม้พุ่ม/ไม้ละเมาะ	1,070	1.14
M201	พื้นที่ลุ่ม	24	0.03
<b>W</b>	<b>พื้นที่แหล่งน้ำ</b>	<b>7,082</b>	<b>7.58</b>
W101	แม่น้ำ ลำห้วย ลำคลอง	3,956	4.23
W102	หนอง บึง ทะเลสาบ	198	0.21
W201	อ่างเก็บน้ำ	587	0.63
W202	บ่อน้ำในไร่นา	2,043	2.19
W203	คลองชลประทาน	298	0.32
<b>ผลรวมทั้งหมด</b>		<b>93,443</b>	<b>100.00</b>

หมายเหตุ : เนื้อที่คำนวณด้วยระบบสารสนเทศภูมิศาสตร์



แผนการใช้ที่ดินตำบลศรีเทพ อำเภอศรีเทพ จังหวัดเพชรบูรณ์



รูปที่ 2-3 สภาพการใช้ที่ดินตำบลศรีเทพ อำเภอวิเชียรบุรี จังหวัดเพชรบูรณ์



## 2.6 สภาพเศรษฐกิจและสังคม

### 2.6.1 ประชากร

จากหลักฐานทะเบียนราษฎรของกรมการปกครอง กระทรวงมหาดไทย ณ เดือนธันวาคม 2565 พบว่า ประชากรที่อาศัยในพื้นที่ตำบลศรีเทพมีประชากรรวม 10,655 คน แยกเป็นชาย 5,209 คน เป็นหญิง 5,446 คน ความหนาแน่นโดยเฉลี่ย 71.27 คนต่อตารางกิโลเมตร มีจำนวนครัวเรือนทั้งหมด 4,081 ครัวเรือน เป็นครัวเรือนเกษตรที่มาขึ้นทะเบียนกรมส่งเสริมการเกษตร 2,820 ครัวเรือน หรือร้อยละ 69.10 ของจำนวนครัวเรือนทั้งหมด และเป็นครัวเรือนที่ประกอบอาชีพอื่นๆ ครัวเรือนเกษตรที่ไม่ได้มาขึ้นทะเบียนกรมส่งเสริมการเกษตร 1,261 ครัวเรือน หรือร้อยละ 30.90 ของจำนวนครัวเรือนทั้งหมด ดังรายละเอียดใน ตารางที่ 2.3 ถึง 2.4

ตารางที่ 2-3 จำนวนประชากรและครัวเรือนตำบลศรีเทพ อำเภอศรีเทพ จังหวัดเพชรบูรณ์ ปี 2565

พื้นที่	จำนวน ครัวเรือน	จำนวนประชากร (คน)		
		ชาย	หญิง	รวม
ตำบลศรีเทพ	4,081	5,209	5,446	10,655
หมู่ที่ 1 นาตะกรุด	217	220	241	461
หมู่ที่ 2 นาตะกรุด	431	459	478	937
หมู่ที่ 3 นาตะกรุด	280	328	325	653
หมู่ที่ 4 โคกสะแกลาด	262	487	472	959
หมู่ที่ 5 ศรีเทพน้อย	333	448	478	926
หมู่ที่ 6 บึงนาจาน	283	402	427	829
หมู่ที่ 7 ท่าไม้ทอง	166	230	241	471
หมู่ที่ 8 เกาะลำโพง	273	340	341	681
หมู่ที่ 9 แม่น้ำป่าสัก	410	254	279	533
หมู่ที่ 10 ท่าเรียง	109	189	178	367
หมู่ที่ 11 สระปรือ	137	217	219	436
หมู่ที่ 12 รักไทย	218	295	311	606
หมู่ที่ 13 หลักเมือง	396	555	591	1,146
หมู่ที่ 14 คลองมะกอก	168	275	313	588
หมู่ที่ 15 นาตะครุดพัฒนา	215	255	279	534
หมู่ที่ 16 บึงนาจาน	183	255	273	528

ที่มา : กรมการปกครอง (2566)



ตารางที่ 2-4 จำนวนและสัดส่วนครัวเรือนเกษตรตำบลศรีเทพ อำเภอศรีเทพ จังหวัดเพชรบูรณ์ ปี 2565

รายการ	จำนวน (ครัวเรือน)	ร้อยละ
จำนวนครัวเรือนทั้งหมด <sup>1)</sup>	4,081	100.00
- จำนวนครัวเรือนเกษตรที่มาขึ้นทะเบียนกรมส่งเสริมการเกษตร <sup>2)</sup>	2,820	69.10
- จำนวนครัวเรือนที่ประกอบอาชีพอื่นๆ และจำนวนครัวเรือนเกษตรที่ไม่ได้มาขึ้นทะเบียนฯ	1,261	30.90

ที่มา: 1) กรมการปกครอง (2566) 2) กรมส่งเสริมการเกษตร (2566)

### 2.6.2 การถือครองที่ดิน

จากข้อมูลกรมการปกครอง ณ เดือนธันวาคม 2565 ตำบลศรีเทพ มีจำนวนครัวเรือนทั้งหมด 4,081 ครัวเรือน โดยถือครองที่ดินเฉลี่ยครัวเรือนละ 22.90 ไร่ (เนื้อที่ของตำบลรวมต่อจำนวนครัวเรือนทั้งหมด)

### 2.6.3 ลักษณะทางเศรษฐกิจและการประกอบอาชีพ

ประชากรในตำบลศรีเทพ ประกอบอาชีพเกษตรกรรม ค้าขาย รับราชการ รับจ้างทั่วไป และอื่นๆ มีเกษตรกรบางครัวเรือนประกอบอาชีพหลายอย่างควบคู่กันไป สำหรับพืชที่เกษตรกรปลูกเป็นอาชีพหลัก ได้แก่ ข้าวนาปี ข้าวโพดเลี้ยงสัตว์ อ้อยโรงงาน มันสำปะหลัง ปาล์มน้ำมัน และยางพารา ทางด้านการเลี้ยงสัตว์เกษตรกรจะมีการเลี้ยงไว้เพื่อบริโภคหากเหลือจึงจำหน่ายเป็นรายได้เสริม

### 2.6.4 ด้านรายได้-รายจ่าย

จากข้อมูลความจำเป็นพื้นฐานของกรมการพัฒนาชุมชน ปี พ.ศ. 2566 (กรมการพัฒนาชุมชน, 2566) พบว่า รายได้ครัวเรือนเฉลี่ยปีละ 248,793.64 บาท รายได้บุคคลเฉลี่ยปีละ 79,159.08 บาท รายจ่ายครัวเรือนเฉลี่ยปีละ 119,380.59 บาท รายจ่ายบุคคลเฉลี่ยปีละ 37,983.52 บาท เมื่อพิจารณาจะเห็นว่ารายได้ครัวเรือนมากกว่ารายจ่ายครัวเรือนปีละ 129,413.05 บาท และรายได้บุคคลมากกว่ารายจ่ายบุคคลปีละ 41,175.56 บาท ดังรายละเอียดในตารางที่ 2.5



ตารางที่ 2-5 รายได้-รายจ่ายเฉลี่ยครัวเรือนตำบลศรีเทพ อำเภอศรีเทพ จังหวัดเพชรบูรณ์ ปี 2565

พื้นที่	แหล่งรายได้ของครัวเรือน (บาท/ปี)				รายได้ครัวเรือนเฉลี่ย (บาท/ปี)	รายได้บุคคลเฉลี่ย (บาท/ปี)	รายจ่ายครัวเรือนเฉลี่ย (บาท/ปี)	รายจ่ายบุคคลเฉลี่ย (บาท/ปี)
	อาชีพหลัก	อาชีพรอง	รายได้อื่น	ทำ-หาเอง				
ตำบลศรีเทพ	185,649.87	31,018.66	19,722.18	12,402.92	248,793.64	79,159.08	119,380.59	37,983.52
หมู่ที่ 1 นาตะกรุด	208,848.92	15,863.31	7,879.14	575.54	233,166.91	91,039.89	164,928.06	64,396.07
หมู่ที่ 2 นาตะกรุด	106,673.38	22,425.86	17,106.46	1,026.62	147,232.32	54,769.59	87,068.83	32,389.11
หมู่ที่ 3 นาตะกรุด	166,151.65	46,850.00	21,107.14	10,782.97	244,891.76	96,472.51	121,615.49	47,909.13
หมู่ที่ 4 โคกสะแกลาด	148,390.61	56,366.20	33,260.09	18,826.29	256,843.19	64,361.88	128,224.88	32,131.65
หมู่ที่ 5 ศรีเทพน้อย	170,618.48	1,052.90	1,548.91	7.25	173,227.54	54,207.26	33,019.57	10,332.65
หมู่ที่ 6 บึงนาจาน	255,397.73	14,846.59	12,369.32	11,460.23	294,073.86	91,282.19	125,329.55	38,903.00
หมู่ที่ 7 ท่าไม้ทอง	192,605.03	-	-	-	192,605.03	51,500.91	119,757.40	32,022.09
หมู่ที่ 8 เกาะลำโพง	214,882.08	2,207.55	9,549.06	39,464.15	266,102.83	91,284.47	238,660.38	81,870.55
หมู่ที่ 9 แม่น้ำป่าสัก	240,876.29	257.73	11,955.67	-	253,089.69	95,338.64	151,818.56	57,189.90
หมู่ที่ 10 ท่าเรียง	176,265.06	16,265.06	4,727.71	3,481.93	200,739.76	66,645.60	124,891.57	41,464.00
หมู่ที่ 11 สระปรือ	209,099.01	23,849.38	15,276.54	22,738.27	270,963.21	62,352.33	54,978.64	12,651.34
หมู่ที่ 12 รักไทย	230,985.03	55,095.24	25,989.81	28,683.59	340,753.67	101,810.55	194,895.76	58,231.05
หมู่ที่ 13 หลักเมือง	161,727.70	76,863.51	63,414.19	26,821.28	328,826.69	91,564.16	74,099.32	20,633.49
หมู่ที่ 14 คลองมะกอก	174,118.31	70,461.27	26,611.27	16,897.18	288,088.03	87,411.32	187,437.68	56,872.12
หมู่ที่ 15 นาตะครุดพัฒนา	218,338.55	62,724.58	13,724.02	1,636.87	296,424.02	111,705.05	96,010.06	36,180.63
หมู่ที่ 16 บึงนาจาน	172,365.67	5,000.74	15,569.40	11,474.63	204,410.44	66,970.66	64,299.91	21,066.47

ที่มา : กรมการพัฒนาชุมชน (2566)



## บทที่ 3

### สถานภาพของทรัพยากรธรรมชาติ

การศึกษาสถานภาพของทรัพยากรธรรมชาติในพื้นที่ตำบลศรีเทพ อำเภอศรีเทพ จังหวัดเพชรบูรณ์ ได้แก่ ทรัพยากรป่าไม้ ทรัพยากรน้ำ และทรัพยากรดิน ซึ่งเป็นทรัพยากรกายภาพที่สำคัญต่อการทำการเกษตร ดังนั้นจึงจำเป็นต้องทราบว่าทรัพยากรธรรมชาติแต่ละชนิดปัจจุบันมีสถานะอย่างไร เพื่อใช้เป็นข้อมูลประกอบการวางแผนการใช้ที่ดินซึ่งจะนำไปสู่การกำหนดแผนงาน โครงการ กิจกรรม รวมถึงมาตรการต่าง ๆ เพื่อการพัฒนาพื้นที่อย่างมีประสิทธิภาพต่อไป โดยมีรายละเอียดดังนี้

#### 3.1 ทรัพยากรป่าไม้

##### 3.1.1 ป่าไม้ตามกฎหมายและมติคณะรัฐมนตรี

1) ป่าอนุรักษ์ พบพื้นที่ป่าอนุรักษ์ในพื้นที่ คือ เขตรักษาพันธุ์สัตว์ป่าซับลังกา เนื้อที่ 35 ไร่  
2) ป่าสงวนแห่งชาติ ได้มีการจำแนกเขตการใช้ประโยชน์ทรัพยากรและที่ดินป่าไม้ในพื้นที่ป่าสงวนแห่งชาติตามมติคณะรัฐมนตรี วันที่ 10 มีนาคม 2535 และ 17 มีนาคม 2535 แบ่งออกเป็น 3 เขต ประกอบด้วย เขตพื้นที่ป่าเพื่อการอนุรักษ์ (Zone C) เขตพื้นที่ป่าเพื่อเศรษฐกิจ (Zone E) และเขตพื้นที่ป่าที่เหมาะสมต่อการเกษตร (Zone A) จากการวิเคราะห์ข้อมูลพบพื้นที่ป่าจำแนกเขตการใช้ประโยชน์ทรัพยากรที่ดินและป่าไม้ในพื้นที่ป่าสงวนแห่งชาติตามมติคณะรัฐมนตรีในพื้นที่ ได้แก่

- (1) เขตพื้นที่ป่าเพื่อการอนุรักษ์ (Zone C) เนื้อที่ 1,906 ไร่
- (2) เขตพื้นที่ป่าเพื่อเศรษฐกิจ (Zone E) เนื้อที่ 2,001 ไร่
- (3) เขตพื้นที่ป่าที่เหมาะสมต่อการเกษตร (Zone A) เนื้อที่ 13,186 ไร่

3.1.2 **ชั้นคุณภาพลุ่มน้ำ** (มติคณะรัฐมนตรี วันที่ 28 พฤษภาคม 2528) จากการวิเคราะห์ข้อมูลพบชั้นคุณภาพลุ่มน้ำในพื้นที่ ได้แก่

- 1) พื้นที่ลุ่มน้ำชั้นที่ 1A เนื้อที่ 756 ไร่
- 2) พื้นที่ลุ่มน้ำชั้นที่ 2 เนื้อที่ 882 ไร่
- 3) พื้นที่ลุ่มน้ำชั้นที่ 3 เนื้อที่ 2,624 ไร่
- 4) พื้นที่ลุ่มน้ำชั้นที่ 4 เนื้อที่ 3,002 ไร่
- 5) พื้นที่ลุ่มน้ำชั้นที่ 5 เนื้อที่ 86,179 ไร่

ทั้งนี้ เนื้อที่ดังกล่าวข้างต้นคำนวณด้วยระบบสารสนเทศภูมิศาสตร์ เป็นเนื้อที่เบื้องต้นเท่านั้น ไม่สามารถใช้อ้างอิงได้ทางกฎหมาย

#### 3.2 ทรัพยากรน้ำ

##### 3.2.1 ปริมาณน้ำฝน

พบว่าในพื้นที่ตำบลศรีเทพ มีปริมาณน้ำฝนเฉลี่ยในคาบ 30 ปี (พ.ศ.2565) 1,298.4 มิลลิเมตรต่อปี

##### 3.2.2 น้ำผิวดิน



น้ำผิวดิน หมายถึง แม่น้ำลำคลอง หนอง บึง ทะเลสาบ อ่างเก็บ และแหล่งน้ำสาธารณะ  
อื่นๆ ที่อยู่ภายในผืนแผ่นดิน ในพื้นที่ตำบลศรีเทพ มีรายละเอียดของแหล่งน้ำผิวดินดังนี้

1) แหล่งน้ำผิวดินธรรมชาติ ได้แก่ คลองตารอด คลองบ้านหวาย คลองมะนาว คลองใหญ่  
แม่น้ำป่าสัก ลำก่าเหียง ลำสระหัว สระบึงนาจาน สระปรางค์ สระปรือน้อย สระหลวง ห้วยโกรกหัวผี  
ห้วยดงชะเนียง ห้วยตะกวดแพบ ห้วยตะกวดแพบดง ห้วยตะค้อ ห้วยศรีเทพ และห้วยหวาย

2) การพัฒนาแหล่งน้ำ ได้แก่ สระน้ำในไร่นานอกเขตชลประทาน

### 3.2.3 น้ำบาดาล

จากฐานข้อมูลน้ำบาดาลของกรมทรัพยากรน้ำบาดาล (2566) ซึ่งพบว่า ตำบลศรีเทพ  
มีจำนวนบ่อบาดาลราชการจำนวน 8 บ่อ และจำนวนบ่อบาดาลเอกชนจำนวน 1 บ่อ

## 3.3 ทรัพยากรดิน

ทรัพยากรดินในพื้นที่ตำบลศรีเทพ อำเภอศรีเทพ จังหวัดเพชรบูรณ์ พบหน่วยแผนที่ดินทั้งหมด  
12 หน่วยแผนที่ดิน และหน่วยพื้นที่เบ็ดเตล็ด 1 หน่วยแผนที่ ดังนี้

### 3.3.1 ดินในพื้นที่ลุ่ม มี 3 หน่วยแผนที่ดิน ได้แก่

1) หน่วยแผนที่ดิน Bpo-cA ชุดดินบ้านโงชน์ มีเนื้อดินบนเป็นดินเหนียว ความลาดชัน  
0-2 เปอร์เซ็นต์ มีเนื้อที่ 23,733 ไร่ หรือร้อยละ 25.40 ของเนื้อที่ตำบล

2) หน่วยแผนที่ดิน Sri-siA ชุดดินศรีเทพ มีเนื้อดินบนเป็นดินร่วนปนทรายแข็ง ความลาดชัน  
0-2 เปอร์เซ็นต์ มีเนื้อที่ 5,517 ไร่ หรือร้อยละ 5.90 ของเนื้อที่ตำบล

3) หน่วยแผนที่ดิน Wb-siA ชุดดินวิเชียรบุรี มีเนื้อดินบนเป็นดินร่วนปนทราย ความลาดชัน  
0-2 เปอร์เซ็นต์ มีเนื้อที่ 38,879 ไร่ หรือร้อยละ 41.61 ของเนื้อที่ตำบล

### 3.3.2 ดินในพื้นที่ดอน มี 9 หน่วยแผนที่ดิน ได้แก่

1) หน่วยแผนที่ดิน Don-siA ชุดดินดงยางเอน มีเนื้อดินบนเป็นดินร่วนปนทรายแข็ง  
ความลาดชัน 0-2 เปอร์เซ็นต์ มีเนื้อที่ 270 ไร่ หรือร้อยละ 0.29 ของเนื้อที่ตำบล

2) หน่วยแผนที่ดิน Ml-gcIC ชุดดินมวกเหล็ก มีเนื้อดินบนเป็นดินร่วนเหนียวปนกรวด  
ความลาดชัน 5-12 เปอร์เซ็นต์ มีเนื้อที่ 3,533 ไร่ หรือร้อยละ 3.78 ของเนื้อที่ตำบล

3) หน่วยแผนที่ดิน Ml-gcID ชุดดินมวกเหล็ก มีเนื้อดินบนเป็นดินร่วนเหนียวปนกรวด  
ความลาดชัน 12-20 เปอร์เซ็นต์ มีเนื้อที่ 692 ไร่ หรือร้อยละ 0.74 ของเนื้อที่ตำบล

4) หน่วยแผนที่ดิน Ml-gcIE ชุดดินมวกเหล็ก มีเนื้อดินบนเป็นดินร่วนเหนียวปนกรวด  
ความลาดชัน 20-35 เปอร์เซ็นต์ มีเนื้อที่ 848 ไร่ หรือร้อยละ 0.91 ของเนื้อที่ตำบล

5) หน่วยแผนที่ดิน Pa-siA ชุดดินป่าสัก มีเนื้อดินบนเป็นดินร่วนปนทรายแข็ง ความลาดชัน  
0-2 เปอร์เซ็นต์ มีเนื้อที่ 2,495 ไร่ หรือร้อยละ 2.67 ของเนื้อที่ตำบล

6) หน่วยแผนที่ดิน Pch-slB ชุดดินพิชัย มีเนื้อดินบนเป็นดินร่วนปนทราย ความลาดชัน  
2-5 เปอร์เซ็นต์ มีเนื้อที่ 6,887 ไร่ หรือร้อยละ 7.37 ของเนื้อที่ตำบล

7) หน่วยแผนที่ดิน Ws-clB ชุดดินวังสะพุง มีเนื้อดินบนเป็นดินร่วนเหนียว ความลาดชัน  
2-5 เปอร์เซ็นต์ มีเนื้อที่ 3,375 ไร่ หรือร้อยละ 3.61 ของเนื้อที่ตำบล



8) หน่วยแผนที่ดิน Ws-clC ชุดดินวังสะพุง มีเนื้อดินบนเป็นดินร่วนเหนียว ความลาดชัน 5-12 เปอร์เซ็นต์ มีเนื้อที่ 3,685 ไร่ หรือร้อยละ 3.94 ของเนื้อที่ตำบล

9) หน่วยแผนที่ดิน Ws-mw-clB ดินวังสะพุงที่มีการระบายน้ำดีปานกลาง มีเนื้อดินบนเป็นดินร่วนเหนียว ความลาดชัน 2-5 เปอร์เซ็นต์ มีเนื้อที่ 581 ไร่ หรือร้อยละ 0.62 ของเนื้อที่ตำบล

**3.3.3 พื้นที่เบ็ดเตล็ด** มี 1 หน่วยแผนที่ คือ หน่วยแผนที่ SC พื้นที่ลาดชันเชิงซ้อน มีเนื้อที่ 2,948 ไร่ หรือร้อยละ 3.16 ของเนื้อที่ตำบล

ปัญหาทรัพยากรดินทางการเกษตรตามสภาพธรรมชาติในพื้นที่ พบปัญหาดินต้น มีเนื้อที่ 5,073 ไร่ หรือร้อยละ 5.43 ของเนื้อที่ตำบล คือ ชุดดินมวกเหล็ก (ML)

รายละเอียดของสมบัติดิน ตำบลศรีเทพ อำเภอศรีเทพ จังหวัดเพชรบูรณ์ ดังแสดงในตารางที่ 3-1 และแผนที่แสดงในลักษณะของชุดดิน (รูปที่ 3-1)

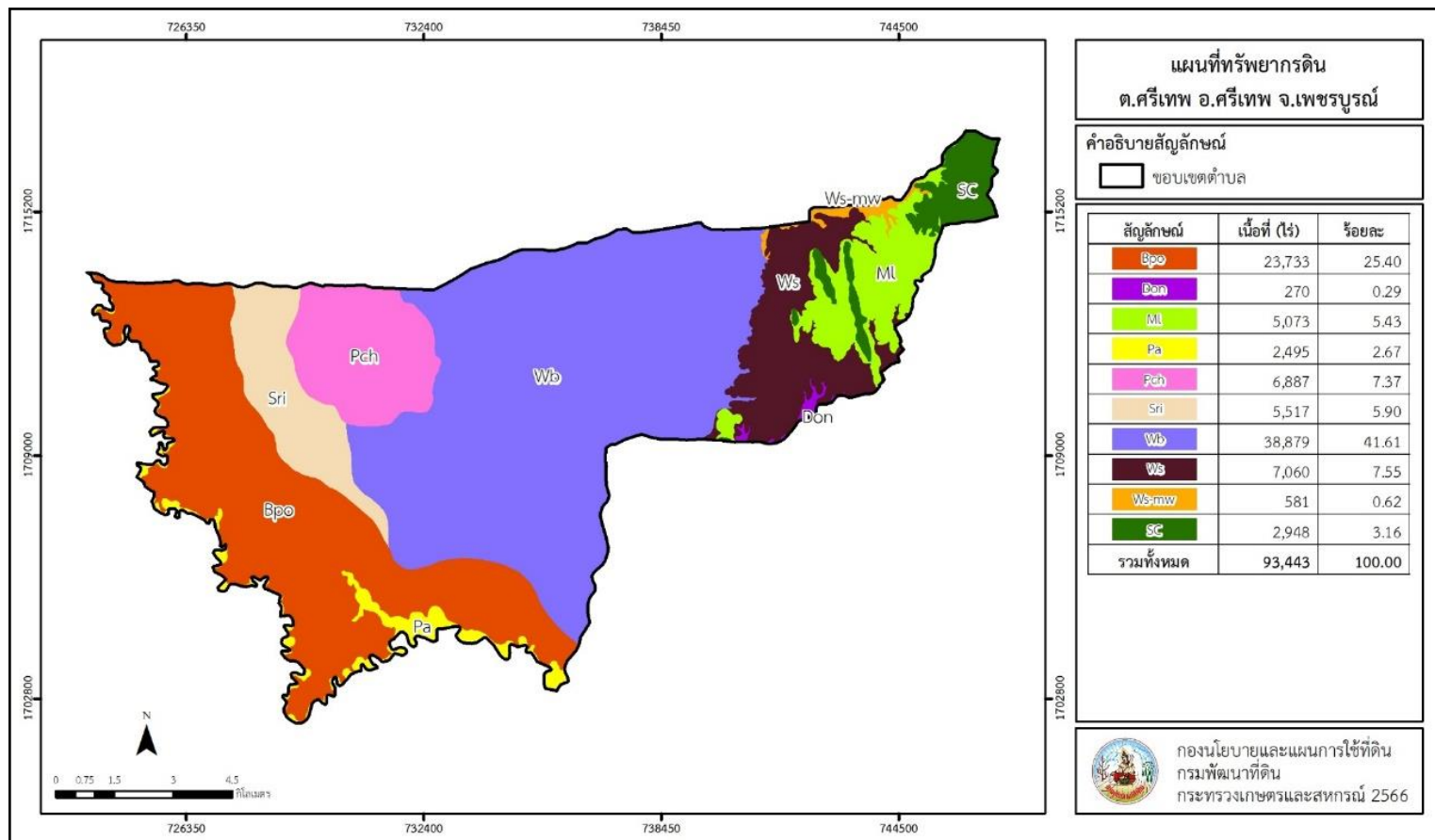


ตารางที่ 3-1 สมบัติดิน ตำบลศรีเทพ อำเภอศรีเทพ จังหวัดเพชรบูรณ์

หน่วยแผนที่ดิน	ความลาด ชัน (%)	ความ ลึก (ซม.)	การระบายน้ำ	ความ อุดม สมบูรณ์ ของดิน	ความจุ แลกเปลี่ยน แคตไอออน (cmol/kg)	ความอิ่มตัว เบส (%)	ปฏิกิริยาดิน		ค่าการ นำ ไฟฟ้า (dS/m)	ความลึก ของ ชั้นจาโรไซด์ (ซม.)	เนื้อที่	
							ดินบน	ดินล่าง			ไร่	ร้อยละ
Bpo-cA	0-2	>150	เลว	ปานกลาง	>20	>75	5.5-6.5	6.5-8.0	<2	-	23,733	25.40
Don-silA	0-2	>150	ดีปานกลาง	ปานกลาง	10-20	35-75	6.0-7.0	5.5-7.0	<2	-	270	0.29
Ml-gclC	5-12	25-50	ดี	ปานกลาง	10-20	35-75	5.5-7.0	5.5-6.5	<2	-	3,533	3.78
Ml-gclD	12-20	25-50	ดี	ปานกลาง	10-20	35-75	5.5-7.0	5.5-6.5	<2	-	692	0.74
Ml-gclE	20-35	25-50	ดี	ปานกลาง	10-20	35-75	5.5-7.0	5.5-6.5	<2	-	848	0.91
Pa-silA	0-2	>150	ดี	ปานกลาง	>20	>75	5.5-6.5	7.0-8.5	<2	-	2,495	2.67
Pch-slB	2-5	>150	ดี	ปานกลาง	<10	35-75	5.5-6.5	4.5-5.5	<2	-	6,887	7.37
Sri-silA	0-2	>150	ค่อนข้างเลว	ปานกลาง	<10	<35	5.5-6.5	4.5-5.5	<2	-	5,517	5.90
Wb-slA	0-2	>150	ค่อนข้างเลว	ปานกลาง	10-20	35-75	5.5-6.5	6.5-8.0	<2	-	38,879	41.61
Ws-clB	2-5	50-100	ดี	ปานกลาง	10-20	35-75	6.0-7.0	5.5-7.0	<2	-	3,375	3.61
Ws-clC	5-12	50-100	ดี	ปานกลาง	10-20	35-75	6.0-7.0	5.5-7.0	<2	-	3,685	3.94
Ws-mw-clB	2-5	50-100	ดีปานกลาง	ปานกลาง	10-20	35-75	6.0-7.0	5.5-7.0	<2	-	581	0.62
SC	>35	-	-	-	-	-	-	-	-	-	2,948	3.16
<b>รวมทั้งหมด</b>											<b>93,443</b>	<b>100.00</b>

หมายเหตุ: เนื้อที่คำนวณด้วยโปรแกรมระบบสารสนเทศภูมิศาสตร์

ที่มา: กองสำรวจและวิจัยทรัพยากรดิน (2566)



รูปที่ 3-1 ทรัพยากรดิน ตำบลศรีเทพ อำเภอศรีเทพ จังหวัดเพชรบูรณ์



## บทที่ 4

### กระบวนการมีส่วนร่วมของชุมชน (Participatory Rural Appraisal: PRA)

#### 4.1 การวิเคราะห์ผลจากการจัดทำกระบวนการมีส่วนร่วมของชุมชน (PRA)

การวิเคราะห์ผลจากการจัดทำกระบวนการมีส่วนร่วมของชุมชน (PRA) เมื่อวันที่ 24 สิงหาคม 2566 มีสาระสำคัญ สรุปได้ดังนี้

##### 4.1.1 ปัญหาหลักของตำบลศรีเทพ ประกอบด้วย 6 ด้าน คือ

1) **ด้านดิน:** ปัญหาด้านดินส่วนใหญ่เป็นดินตื้นลูกรังพบร้อยละ 41.17 ของผู้ร่วมประชาคม ดินชั้นกรวดพบร้อยละ 35.29 ของผู้ร่วมประชาคม โดยพบดินตื้นมีพื้นที่ 4,586 ไร่ หรือร้อยละ 2.5 ของพื้นที่ตำบล และดินชะล้างพังทลายพบร้อยละ 11.76 ของผู้ร่วมประชาคม โดยพบการชะล้างพังทลายของดินระดับรุนแรงถึงรุนแรงมากที่สุดมีพื้นที่ 4,702 ไร่ หรือร้อยละ 5.0 ของพื้นที่ตำบล และดินกรวดพบร้อยละ 17.64 ของผู้ร่วมประชาคม โดยพบดินกรวดมีพื้นที่ 10,177 ไร่ หรือร้อยละ 5.56 ของพื้นที่ตำบล นอกจากนี้ทำให้มีข้อจำกัดในการไถพรวนและดินแตกกระแวงลึกเมื่อเกิดสภาพแห้งแล้ง รวมถึงยังมีปัญหาดินขาดการปรับปรุงบำรุงดิน

2) **ด้านน้ำ :** ปัญหาด้านน้ำเกษตรกรส่วนใหญ่ใช้น้ำฝนสำหรับทำการเกษตรพบร้อยละ 76.47 ของผู้ร่วมประชาคม ซึ่งมักพบปัญหาภัยแล้งและฝนทิ้งช่วงในเดือนมิถุนายนและมักพบปัญหาน้ำท่วมในเดือนกันยายน ซึ่งส่งผลกระทบต่อ การเจริญเติบโตและให้ผลผลิตของพืชที่ปลูก

3) **ด้านการใช้ที่ดิน :** ปัญหาการใช้ที่ดินเกษตรกรขาดความรู้ปลูกพืชทางเลือกพบร้อยละ 35.29 ของผู้ร่วมประชาคม นอกจากนี้ยังมีปัญหาการใช้ที่ดินไม่เต็มศักยภาพ

4) **ด้านอาชีพ :** ปัญหาอาชีพเกษตรกรมีหนี้สินพบร้อยละ 76.47 ของผู้ร่วมประชาคม นอกจากนี้ ผลผลิตส่วนใหญ่พบลดลงร้อยละ 52.94 ของผู้ร่วมประชาคม ต้นทุนการผลิตเพิ่มขึ้นพบร้อยละ 70.58 ของผู้ร่วมประชาคม และผลตอบแทนลดลงพบร้อยละ 47.05 ของผู้ร่วมประชาคม

5) **ด้านตลาด :** ปัญหาด้านตลาดพบร้อยละ 52.94 ของผู้ร่วมประชาคม ได้แก่ ขาดอำนาจต่อรองผลผลิตเกษตรกร ขาดช่องทางในการจำหน่ายสินค้า ความผันผวนของราคาผลผลิตเกษตรกร

6) **ด้านการรวมกลุ่ม :** ปัญหาการรวมกลุ่ม เกษตรกรขาดการรวมกลุ่มพบร้อยละ 17.14 ของผู้ร่วมประชาคม

##### 4.1.2 ความต้องการของชุมชน เกษตรกร และตำบลศรีเทพ

ความต้องการของชุมชน เกษตรกร และตำบลศรีเทพ มีความต้องการ 7 ด้าน คือ

1) **ด้านดิน:** ต้องการตรวจวิเคราะห์ดิน ต้องการปรึกษาและคำแนะนำจากหมอดินอาสา หมอดินอาสาต้องการชุดตรวจสอบดิน องค์ความรู้การจัดการดินเหนียวจัด การส่งเสริมสาธิตการไถกลบตอซัง สนับสนุนปัจจัยการผลิตน้ำหมักชีวภาพ ต้องการสนับสนุนปุ๋ยอินทรีย์ ได้แก่ ปุ๋ยคอก ปุ๋ยหมัก และปุ๋ยพืชสด

2) **ด้านน้ำ:** ต้องการการทำฝนหลวง ต้องการบ่อบาดาลพร้อมระบบโซลาร์เซลล์สำหรับการเกษตร บ่อบาดาลในชุมชน ระบบประปาหมู่บ้าน ต้องการแหล่งกักเก็บน้ำขนาดใหญ่ สระน้ำในไร่นา



ระบบฝายและคลองส่งน้ำ ฝายชะลอน้ำ การขุดลอกสระน้ำในไร่นา การขุดลอกคลองลำเหมืองแม่น้ำป่าสัก ระบบชลประทาน ฝายกั้นแม่น้ำป่าสัก

**3) ด้านการปลูกพืช:** ต้องการการส่งเสริมแนะนำความรู้ด้านเกษตรแก่ชุมชน ต้องการการอบรมถ่ายทอดความรู้ องค์ความรู้การทำเกษตรแบบยั่งยืน ต้องการความรู้เกี่ยวกับการแปรรูปหรือส่งเสริมมะเขือเทศราชินี

4) ด้านตลาด: ต้องการตลาดชุมชน ต้องการตลาดที่มีการรองรับผลผลิตในตำบลผู้มีส่วนเกี่ยวข้องช่วยแก้ไขปัญหาค่าผลผลิตราคาตกต่ำ ต้องการปัจจัยการผลิตราคาย่อมเยา โดยเฉพาะปุ๋ยเคมี การส่งเสริมพืชที่มีผลผลิตราคาสูง

5) ด้านคมนาคม : อยากรได้ถนนคอนกรีตหรือลาดยางในหมู่บ้านหมู่ 10 ต.ศรีเทพ

6) ด้านการรวมกลุ่ม : รวมกลุ่มกับตำบลใกล้เคียง รวมกลุ่มเป็นหมู่บ้านต้นแบบ รวมกลุ่มในชุมชนทำอาชีพเสริม

7) ด้านสิ่งแวดล้อม : ต้องการให้ชุมชนปลอดจากมลพิษ ชุมชนช่วยเหลือซึ่งกันและกัน ชุมชนอบอุ่น

ผลจากการจัดทำกรมีส่วนร่วมของชุมชน (PRA) ได้นำมาวิเคราะห์ร่วมกับปัญหาด้านกายภาพ โดยระบบ DPSIR มีรายละเอียดดังนี้ (รูปที่ 4-1)

### 1) แรงขับเคลื่อน (Driver) มี 3 ประการ คือ

1.1) การเปลี่ยนแปลงของสภาพภูมิอากาศ เกิดปัญหาภัยแล้ง ภัยน้ำท่วม และสภาพอากาศแปรปรวน ซึ่งส่งผลกระทบต่อการเจริญเติบโตและให้ผลผลิตของพืช รวมถึงการแพร่กระจายการระบาดของโรคและแมลงศัตรูพืช

1.2) ความต้องการด้านอาหาร เนื่องจากประชากรเพิ่มมากขึ้น ทำให้เกิดความต้องการอาหาร ส่งต่อความต้องการใช้ที่ดินเพื่อผลิตสินค้าเกษตร โดยมีการขยายพื้นที่การเพาะปลูกเพิ่มมากขึ้น มีการใช้ที่ดินอย่างไม่เหมาะสม ซึ่งส่งผลกระทบต่อปัญหาด้านทรัพยากรที่ดิน

1.3) อัตราค่าครองชีพที่เพิ่มขึ้น ทำให้เกษตรกรและประชาชนมีรายจ่ายที่เพิ่มมากขึ้น ส่งผลให้เกิดปัญหาหนี้สิน นอกจากนั้นยังเป็นข้อจำกัดให้เกษตรกรไม่สามารถเปลี่ยนแปลงรูปแบบการผลิตที่เหมาะสมได้ หรือไม่สามารถทำการลงทุนสำหรับเครื่องมือและอุปกรณ์ด้านการเกษตรที่มีประสิทธิภาพได้ รวมถึงไม่สามารถดูแลทรัพยากรการเกษตรของตนเองได้อย่างเหมาะสม

### 2) แรงกดดัน (Pressure) ที่เกิดจากปัจจัยขับเคลื่อน มี 5 ประการ คือ

2.1) ปัญหาอุทกภัย/ภัยแล้ง/ฝนทิ้งช่วง/ฝนหลงฤดู

2.2) ปัญหาความผันผวนของราคาผลผลิตสินค้าเกษตร

2.3) ปัญหาการใช้ที่ดินไม่เหมาะสม/การใช้ที่ดินแบบเข้มข้น

2.4) ปัญหาต้นทุนการผลิตสินค้าเกษตรเพิ่มขึ้น

2.5) ปัญหาหนี้สิน

### 3) สภาวะ (State) ที่เกิดแรงกดดัน มี 5 ประการ คือ

3.1) แหล่งน้ำตื้นเขินและขาดแคลนแหล่งน้ำเพื่ออุปโภค/บริโภค



- 3.2) ความเสียหายของสินค้าเกษตร เกษตรกรประสบภาวะขาดทุนจากการผลิตสินค้าเกษตร
- 3.3) ทรัพยากรที่ดินเสื่อมโทรม ได้แก่ ดินตื้น ดินเกิดการชะล้าง ดินขาดความอุดมสมบูรณ์
- 3.4) ทรัพยากรสิ่งแวดล้อมเสื่อมโทรม ได้แก่ ปัญหาการปนเปื้อนสารพิษ ในพืช สัตว์ และมนุษย์
- 3.5) ความขัดแย้งภายในครอบครัว

**4) ผลกระทบ (Impact) ที่ปรากฏในพื้นที่ มี 5 ประการ คือ**

- 4.1) เกิดการแย่งชิงทรัพยากรน้ำ
- 4.2) ผลผลิตสินค้าเกษตรไม่เพียงพอ สินค้าบริโภคมีราคาแพง
- 4.3) สมรรถนะที่ดินให้ผลผลิตต่ำ
- 4.4) เกิดปัญหาสุขภาพในชุมชน
- 4.5) เกิดปัญหาความอ่อนแอของชุมชน

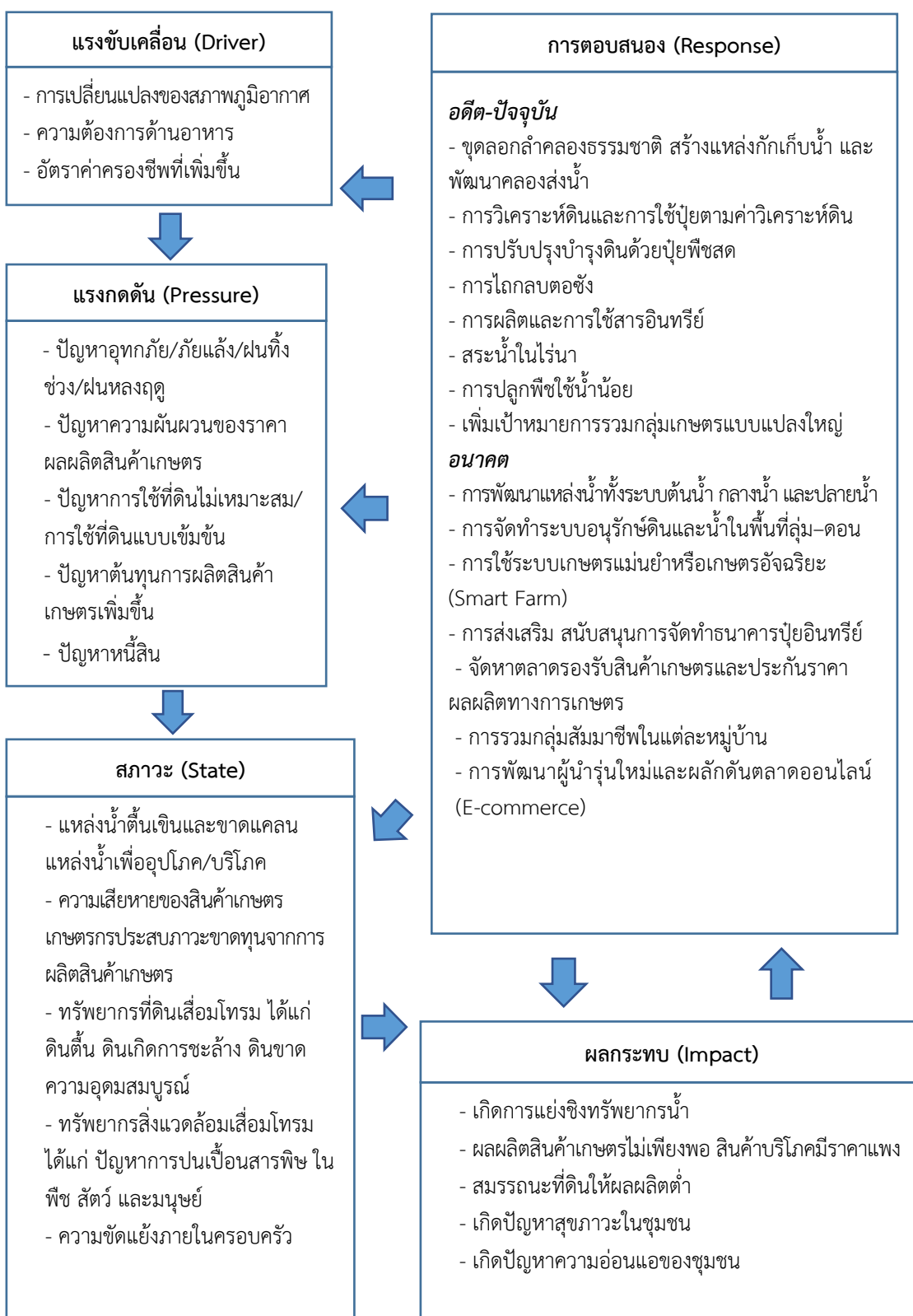
**5) การตอบสนอง (Response) ของรัฐในอดีต ปัจจุบัน และในอนาคต มีดังนี้**

**อดีต-ปัจจุบัน**

- 5.1) ขุดลอกลำคลองธรรมชาติ สร้างแหล่งกักเก็บน้ำ และพัฒนาคลองส่งน้ำ
- 5.2) การวิเคราะห์ดินและการใช้ปุ๋ยตามค่าวิเคราะห์ดิน
- 5.3) การปรับปรุงบำรุงดินด้วยปุ๋ยพืชสด
- 5.4) การไถกลบตอซัง
- 5.5) การผลิตและการใช้สารอินทรีย์
- 5.6) สระน้ำในไร่นา
- 5.7) การปลูกพืชใช้น้ำน้อย
- 5.8) เพิ่มเป้าหมายการรวมกลุ่มเกษตรกรแบบแปลงใหญ่

**อนาคต**

- 5.9) การพัฒนาแหล่งน้ำทั้งระบบต้นน้ำ กลางน้ำ และปลายน้ำ
- 5.10) การจัดทำระบบอนุรักษ์ดินและน้ำในพื้นที่ลุ่ม – ดอน
- 5.11) การใช้ระบบเกษตรแม่นยำหรือเกษตรอัจฉริยะ (Smart Farm)
- 5.12) การส่งเสริม สนับสนุนการจัดทำธนาคารปุ๋ยอินทรีย์
- 5.13) จัดตลาดรองรับสินค้าเกษตรและประกันราคาผลผลิตทางการเกษตร
- 5.14) การรวมกลุ่มสมาชิกในแต่ละหมู่บ้าน
- 5.15) การพัฒนาผู้นำรุ่นใหม่และผลักดันตลาดออนไลน์ (E-commerce)



รูปที่ 4-1 การวิเคราะห์สถานการณ์โดยระบบ DPSIR ของตำบลศรีเทพ อำเภอศรีเทพ จังหวัดเพชรบูรณ์



## 4.2 ระบบการปลูกพืชในปัจจุบัน

ระบบการปลูกพืชปัจจุบันของตำบลศรีเทพ อำเภอศรีเทพ จังหวัดเพชรบูรณ์ แบ่งเป็นบริเวณที่ราบลุ่มและพื้นที่ดอน (รูปที่ 4-2)

### 4.2.1 บริเวณพื้นที่ราบลุ่ม

1) ข้าวนาปี เกษตรกรจะปลูกข้าวนาปีในช่วงฤดูฝน โดยปลูกช่วงเดือนพฤษภาคมถึงเดือนกันยายน และจะเก็บเกี่ยวช่วงเดือนพฤศจิกายนถึงเดือนธันวาคม พันธุ์ข้าวที่ปลูก ได้แก่ ข้าวหอมมะลิ จังหวัด

2) ข้าวนาปี-ข้าวนาปรัง เกษตรกรจะปลูกข้าวนาปีในช่วงฤดูฝนเดือนพฤษภาคมถึงเดือนกันยายน และจะปลูกข้าวนาปรังในช่วงเดือนพฤศจิกายนถึงเดือนมกราคม และจะเก็บเกี่ยวช่วงประมาณเดือนมกราคมถึงมีนาคม

3) ข้าวโพด เกษตรกรจะปลูกช่วงเดือนพฤษภาคมถึงกรกฎาคม และจะเก็บเกี่ยวช่วงเดือนกันยายนถึงตุลาคม

4) อ้อย เกษตรกรจะปลูกอ้อยในช่วงเดือนมกราคมถึงมีนาคม และตัดอ้อยในช่วงเดือนธันวาคมถึงมีนาคม

5) เกษตรทฤษฎีใหม่เกษตรผสมผสานไร่นาสวนผสม

### 4.2.2 บริเวณพื้นที่ดอน

1) ข้าวโพด เกษตรกรจะปลูกข้าวโพดในเดือนพฤษภาคมถึงกรกฎาคมและเก็บเกี่ยวผลผลิตในช่วงเดือนกรกฎาคมถึงเดือนกันยายน

2) อ้อย เกษตรกรจะปลูกอ้อยในช่วงเดือนมกราคมถึงมีนาคม และตัดอ้อยในช่วงเดือนธันวาคมถึงมีนาคม

3) มันสำปะหลัง เกษตรกรจะปลูกในช่วงเดือนกุมภาพันธ์ถึงเดือนเมษายน ซึ่งจะเก็บเกี่ยวผลผลิตในช่วงเดือนธันวาคมถึงเดือนมีนาคม

4) มะม่วง/มะขาม เกษตรกรจะปลูกในพื้นที่ดอนเป็นหลัก ซึ่งนิยมปลูกในช่วงฤดูฝนช่วงเดือนพฤษภาคม นอกจากนั้นเกษตรกรบางส่วนยังมีการใช้ระบบน้ำหยดสำหรับการให้น้ำในช่วงฤดูแล้งและกรณีฝนทิ้งช่วง

5) ยางพารา/สัก/ยูคาลิปตัส/ปาล์มน้ำมัน เกษตรกรส่วนใหญ่เริ่มปลูกในช่วงเดือนเมษายน



ชนิดพืช	เดือน												
	ม.ค.	ก.พ.	มี.ค.	เม.ย.	พ.ค.	มิ.ย.	ก.ค.	ส.ค.	ก.ย.	ต.ค.	พ.ย.	ธ.ค.	
บริเวณพื้นที่ราบลุ่ม													
1. ข้าวนาปี													ข้าวนาปี
2. ข้าวนาปรัง	ข้าวนาปรัง												
3. อ้อย													อ้อย
4. เกษตรทฤษฎีใหม่ เกษตรผสมผสาน ไร่นาสวนผสม													เกษตรทฤษฎีใหม่ เกษตรผสมผสาน ไร่นาสวนผสม
บริเวณพื้นที่ดอน													
1. ข้าวโพด													ข้าวโพด
2. อ้อย													อ้อย
3. มันสำปะหลัง													มันสำปะหลัง
4. มะม่วง มะขาม													มะม่วง มะขาม
5. ยางพารา สัก ยูคาลิปตัส ปาล์ม น้ำมัน													ยางพารา สัก ยูคาลิปตัส ปาล์ม น้ำมัน

รูปที่ 4-2 ระบบการปลูกพืชในปัจจุบัน ตำบลศรีเทพ อำเภอศรีเทพ จังหวัดเพชรบูรณ์



## บทที่ 5

### การประเมินคุณภาพที่ดิน

#### 5.1 หลักการประเมินคุณภาพที่ดินด้านกายภาพ

การประเมินคุณภาพที่ดินหรือการประเมินความเหมาะสมของที่ดิน สอดคล้องตามหลักการของ FAO Framework ค.ศ. 1983 ซึ่งการประเมินคุณภาพที่ดินด้านกายภาพ เป็นการประเมินศักยภาพของที่ดินว่าที่ดินนั้นๆเหมาะสมมากหรือน้อยเพียงใดสำหรับการใช้ที่ดินประเภทต่างๆ หรือการปลูกพืชต่างๆ โดยพิจารณาจาก สภาพแวดล้อมที่มีผลต่อการเจริญเติบโตของพืช สมบัติดินที่ได้จำแนกไว้ในแต่ละตำบล ร่วมกับการจัดการพื้นที่ เช่น ระบบชลประทาน พื้นที่ยกทรง การจัดระบบอนุรักษ์ดินและน้ำ เป็นต้น และนอกจากนี้พิจารณาความต้องการปัจจัยต่อการปลูกพืชแต่ละชนิด สอดคล้องตามหลักการของ FAO ได้แก่ ความต้องการด้านพืช ความต้องการด้านการจัดการ ความต้องการด้านการอนุรักษ์ (บัณฑิตและคำรณ, 2542) รายละเอียดดังตารางที่ 5-1

ระดับความเหมาะสมของที่ดินได้จากการสังเคราะห์ข้อมูลดิน การจัดการที่ดิน หรือดินที่มีลักษณะเฉพาะที่เกิดขึ้นตามสภาพภูมิประเทศ (ซึ่งจะเรียกรวมว่าหน่วยที่ดิน) ลักษณะภูมิอากาศ พิจารณาร่วมกับระดับความต้องการปัจจัยต่อการเจริญเติบโตของพืชแต่ละชนิด หลังจากนั้นดำเนินการประเมินคุณภาพที่ดิน ซึ่งสามารถจำแนกระดับความเหมาะสมของที่ดินได้เป็น 4 ชั้น ได้แก่ เหมาะสมสูง (S1) เหมาะสมปานกลาง (S2) เหมาะสมเล็กน้อย (S3) และไม่เหมาะสม (N) โดยที่

S1: ไม่มีข้อจำกัดด้านที่ดินตามปัจจัยที่ใช้พิจารณา

S2: มีข้อจำกัดด้านที่ดินที่แก้ไขได้ง่ายหรือข้อจำกัดอาจไม่ส่งผลกระทบต่อเจริญเติบโตของพืชอย่างชัดเจน

S3: มีข้อจำกัดด้านที่ดินที่แก้ไขได้ยาก ควรปรับเปลี่ยนการผลิตเป็นพืชชนิดอื่นหรือกิจกรรมอื่น (ส่วนใหญ่เป็นลักษณะทางกายภาพ)

N: มีข้อจำกัดที่พัฒนาหรือปรับปรุงที่ดินได้ยากมาก หากจะดำเนินการพัฒนาหรือปรับปรุงต้องใช้ต้นทุนสูงหรือเครื่องจักรขนาดใหญ่ แนะนำให้ปรับเปลี่ยนการผลิต



ตารางที่ 5-1 ตัวอย่างการประเมินคุณภาพที่ดินด้านกายภาพของประเภทการใช้ประโยชน์ที่ดิน

คุณภาพที่ดิน (Land Quality)	คุณลักษณะที่ดินตัวแทน (Land Characteristics)	ระดับความ เหมาะสม (Land Suitability Rating)
<b>1. ความเหมาะสมด้านความต้องการด้านพืช (Crop Requirements)</b>		
1.1. การหยั่งลึกของรากพืช (r)	ความลึกของดิน	S1
1.2. ความชุ่มชื้นที่เป็นประโยชน์ต่อพืช (m)	ปริมาณน้ำฝนเฉลี่ยในรอบปี	S2m
1.3. ความเป็นประโยชน์ของออกซิเจน ต่อรากพืช (o)	สภาพการระบายน้ำของดิน	S2o
<b>ความเหมาะสมรวมด้านความต้องการด้านพืช (Crop Requirements)</b>		<b>S2om</b>
<b>2. ความเหมาะสมความต้องการด้านการจัดการ (Management Requirements)</b>		
2.1. สภาพการเขตกรรม (k)	ชั้นความยากง่ายในการ เขตกรรม (ดินบน)	S1
2.2. ศักยภาพการใช้เครื่องจักรกล (w)	ความลาดชันของพื้นที่	S3w
<b>ความเหมาะสมรวมด้านความต้องการด้านการจัดการ (Management Requirements)</b>		<b>S3w</b>
<b>3. ความเหมาะสมด้านความต้องการด้านการอนุรักษ์ (Conservation Requirements)</b>		
3.1 ความเสียหายจากการกัดกร่อน (e)	ความลาดชันของพื้นที่	S3e
<b>ความเหมาะสมรวมด้านความต้องการด้านการอนุรักษ์ (Conservation Requirements)</b>		<b>S3e</b>
<b>ความเหมาะสมด้านกายภาพของประเภทการใช้ประโยชน์ที่ดินใน แต่ละหน่วยที่ดินโดยรวม</b>		<b>S3ew</b>

### 5.2 พืชเศรษฐกิจที่สำคัญของตำบล

พืชเศรษฐกิจหลักและพืชทางเลือกของตำบล ได้แก่ ข้าว อ้อย มันสำปะหลัง ข้าวโพด ชมพู กระชาย กระเทียม มะม่วง

### 5.3 ระดับความเหมาะสมของที่ดิน

การประเมินคุณภาพที่ดินของพืชเศรษฐกิจหลักและพืชทางเลือก ตำบลศรีเทพ อำเภอศรีเทพ จังหวัดเพชรบูรณ์ ได้ผลการประเมินคุณภาพที่ดินดังตารางที่ 5-2



ตารางที่ 5-2 ชั้นความเหมาะสมทางกายภาพของดิน ตำบลศรีเทพ อำเภอศรีเทพ จังหวัดเพชรบูรณ์

หน่วยแผนที่ดิน	ข้าว	อ้อย	มันสำปะหลัง	ยางพารา	ปาล์มน้ำมัน	ฝรั่งกิมจู	กล้วยน้ำหว่า
Bpo-cA	S1	S3o	N	N	S3o	N	S3o
Don-silA	S2o	S2os	S2o	S2o	S1	S2o	S2xs
Ml-gclC	S3ewo	S3r	S3r	S3r	N	S3r	S3r
Ml-gclD	N	S3er	S3er	S3r	N	S3er	S3er
Ml-gclE	N	N	N	S3ewr	N	N	N
Pa-silA	S3o	S2s	S1	S1	S1	S1	S2xs
Pch-slB	S3o	S2ons	S2on	S2on	S2n	S2on	S2xns
Sri-silA	S2n	S2ons	N	S3o	S2on	N	S3o
Wb-slA	S1	S2os	N	S3o	S2o	N	S3o
Ws-clB	S3o	S2rs	S2r	S2r	S3r	S2r	S2rxs
Ws-clC	S3ewo	S2ers	S2er	S2r	S3r	S2er	S2erxs
Ws-mw-clB	S2ewo	S2ros	S2ro	S2ro	S3r	S2ro	S2rxs
SC	N	N	N	N	N	N	N

หมายเหตุ: \* หมายถึง หน่วยแผนที่ดินที่มีความอุดมสมบูรณ์ของดินต่างจากหน่วยแผนที่ดินเดียวกัน

ความหมายของสัญลักษณ์แสดงข้อจำกัดชั้นความเหมาะสม

e = ความเสียหายจากการกัดกร่อน

w = ศักยภาพการใช้เครื่องจักร



- r = สภาวะการหยั่งลึกของราก
- x = การมีเกลือมากเกินไป
- o = ความเป็นประโยชน์ของออกซิเจนต่อรากพืช
- n = ความจุในการดูดยึดธาตุอาหาร
- s = ความเป็นประโยชน์ของธาตุอาหาร



## บทที่ 6

### แผนการใช้ที่ดิน

#### 6.1 การวิเคราะห์ข้อมูลเพื่อจัดทำแผนการใช้ที่ดินระดับตำบล

ตามที่กรมพัฒนาที่ดินได้จัดทำแผนปฏิบัติการราชการกรมพัฒนาที่ดินระยะ 5 ปี (2566-2570) เพื่อให้บรรลุตามวิสัยทัศน์ที่กำหนดไว้ คือ “เป็นองค์การอัจฉริยะทางดิน เพื่อขับเคลื่อนการใช้ที่ดินอย่างเหมาะสม 15 ล้านไร่ ภายในปี 2570” ซึ่งในส่วนของประเด็นการพัฒนาที่ 2 บริหารจัดการทรัพยากรดิน และที่ดินด้วยชุดข้อมูลที่มีมูลค่าสูง (High Value Dataset) ซึ่งมีเป้าหมาย คือ การนำชุดข้อมูลที่มีมูลค่าสูง ไปใช้ในการบริหารจัดการทางการเกษตร ในส่วนของตัวชี้วัด บริหารจัดการทรัพยากรดินและที่ดินบนพื้นฐานของชุดข้อมูลที่มีมูลค่าสูง ร้อยละ 100 กลยุทธ์ที่ 2 ยกระดับแผนการใช้ที่ดินไปสู่การปฏิบัติ ได้กำหนดให้ ร้อยละของแผนการใช้ที่ดินระดับตำบลที่จัดทำแล้วเสร็จทั่วประเทศ ภายใน ปี 2570 (ไม่น้อยกว่า ร้อยละ 80) เป็นตัวชี้วัดหนึ่งของกลยุทธ์ดังกล่าว

การวางแผนการใช้ที่ดินระดับตำบลเป็นการวางกรอบและนโยบายการการพัฒนาพื้นที่ที่เกิดการใช้ที่ดินอย่างสมดุลและยั่งยืน ซึ่งจะมีความละเอียดและเฉพาะเจาะจงมากกว่าแผนการใช้ที่ดินระดับประเทศ ที่ใช้เป็นกรอบนโยบายการพัฒนาพื้นที่ระดับประเทศเป็นการกำหนดแนวทางใช้ที่ดินให้ตรงกับศักยภาพโดยเฉพาะทางด้านเกษตรกรรม และนำไปสู่การกำหนดแผนงาน โครงการ กิจกรรม ที่มีความสอดคล้องกับสภาพพื้นที่ ทั้งนี้การใช้ขอบเขตการปกครองในระดับตำบลจะนำไปสู่การพัฒนาเชิงพื้นที่ที่มีเป้าหมายและทิศทางสอดคล้องตามบริบทของแต่ละตำบล และมีผู้รับผิดชอบโดยตรง คือ องค์การปกครองส่วนท้องถิ่น ซึ่งแผนการใช้ที่ดินในระดับที่ใหญ่กว่านี้อาจไม่สามารถนำมาใช้ปฏิบัติงานในระดับพื้นที่ได้อย่างเป็นรูปธรรมเนื่องจากเป็นแผนงานสำหรับนำไปใช้ปฏิบัติงานเชิงนโยบายและยุทธศาสตร์ในภาพรวม

ทั้งนี้แผนการใช้ที่ดินเป็นผลที่ได้จากการวิเคราะห์ข้อมูลทางด้านกายภาพ เศรษฐกิจ และสังคม โดยได้นำฐานข้อมูลที่ได้จากการรวบรวมข้อมูลทุติยภูมิ และข้อมูลปฐมภูมิจากการสำรวจภาคสนาม การศึกษาด้านกายภาพ ได้จาก การวิเคราะห์สถานภาพของทรัพยากรธรรมชาติ อาทิ ทรัพยากรดิน ทรัพยากรน้ำ และทรัพยากรป่าไม้ร่วมกับการพิจารณาลักษณะการใช้ประโยชน์ที่ดิน ข้อกฎหมายที่เกี่ยวข้องกับพื้นที่ในเขตป่าไม้ตามกฎหมาย เช่น เขตรักษาพันธุ์สัตว์ป่า เขตอุทยานแห่งชาติ เขตป่าสงวนแห่งชาติ และนโยบายของรัฐที่เกี่ยวข้องกับพื้นที่ที่มีมติคณะรัฐมนตรีเกี่ยวกับการใช้ที่ดิน มติคณะรัฐมนตรีเรื่องการจำแนกการใช้ประโยชน์ที่ดินในพื้นที่ป่าไม้ในเขตป่าสงวนแห่งชาติ เป็นต้น ประกอบกับการพิจารณาจากทิศทางตามกรอบนโยบายที่เกี่ยวข้องกับการกำหนดเขตการใช้ที่ดินภายในพื้นที่ตำบล เช่น ยุทธศาสตร์ของจังหวัด ร่วมกับความต้องการของท้องถิ่น สามารถกำหนดแนวทางการใช้ที่ดินตามศักยภาพของทรัพยากร เพื่อการรักษาคุณภาพของลักษณะทางนิเวศวิทยาและการอนุรักษ์ทรัพยากรธรรมชาติ โดยคำนึงถึงสภาพทางเศรษฐกิจและสังคมของชุมชนในพื้นที่ ซึ่งข้อมูลนี้ส่วนหนึ่ง



ได้มาจากการวิเคราะห์ชุมชนแบบมีส่วนร่วม (PRA) ทำการสังเคราะห์ข้อมูลทุกด้านเพื่อเพื่อให้ได้เขตการใช้ที่ดินที่เหมาะสมกับศักยภาพของพื้นที่ต่อไป

## 6.2 แผนการใช้ที่ดิน

จากการวิเคราะห์ข้อมูลกายภาพ เศรษฐกิจ และสังคม พบว่าแผนการใช้ที่ดิน ตำบลศรีเทพ อำเภอศรีเทพ จังหวัดเพชรบูรณ์ สามารถกำหนดออกเป็น 6 เขตหลัก ได้แก่ เขตป่าไม้ เขตเกษตรกรรม เขตชุมชนและสิ่งปลูกสร้าง เขตแหล่งน้ำ เขตพื้นที่อื่นๆ เขตรักษาสมดุลของธรรมชาติและสิ่งแวดล้อม มีรายละเอียดดังนี้ (ตารางที่ 6-1 และรูปที่ 6-1)

### 6.2.1 เขตป่าไม้

เป็นเขตพื้นที่ที่อยู่ในเขตป่าตามกฎหมายและมติคณะรัฐมนตรี ได้แก่ พื้นที่ป่าสงวนแห่งชาติ เขตรักษาพันธุ์สัตว์ป่า อุทยานแห่งชาติ เขตป่าไม้ถาวร หรืออยู่ในพื้นที่ชั้นคุณภาพลุ่มน้ำชั้นที่ 1A 1B หรือ 2 พื้นที่ในเขตนี้ส่วนใหญ่ยังคงสภาพเป็นป่าไม้ บางบริเวณได้ถูกนำไปใช้ประโยชน์ในรูปแบบที่ไม่เหมาะสม ไม่เป็นไปตามมาตรการหรือกฎหมายที่เกี่ยวข้องกับการใช้ประโยชน์ของที่ดินหรือทรัพยากรป่าไม้ของพื้นที่นั้น ๆ ประกอบด้วย 2 เขตรอง ได้แก่ เขตป่าไม้สมบูรณ์ เขตฟื้นฟูธรรมชาติ มีเนื้อที่ 1,887 ไร่ หรือคิดเป็นร้อยละ 2.02 ของเนื้อที่ตำบล มีรายละเอียดดังนี้

1) เขตป่าไม้สมบูรณ์ (สัญลักษณ์ 1100) มีเนื้อที่ 1,702 ไร่ หรือ คิดเป็นร้อยละ 1.82 ของเนื้อที่ตำบล เป็นเขตที่อยู่ภายในเขตรักษาพันธุ์สัตว์ป่า แต่มีสภาพการใช้ที่ดินปัจจุบันเป็นป่าไม้สมบูรณ์

2) เขตฟื้นฟูธรรมชาติ (สัญลักษณ์ 1300) มีเนื้อที่ 185 ไร่ หรือ คิดเป็นร้อยละ 0.20 ของเนื้อที่ตำบล เป็นพื้นที่ที่มีการบุกรุก ผ่าดวงพื้นที่ป่าไม้ และเปลี่ยนแปลงการใช้ประโยชน์พื้นที่เป็นอย่างอื่น ส่วนใหญ่เพื่อทำการเกษตร

### 6.2.2 เขตเกษตรกรรม

เป็นพื้นที่เกษตรกรรมซึ่งในที่นี้ คือ พื้นที่ที่อยู่นอกเขตที่มีการประกาศเป็นเขตป่าไม้ ตามกฎหมาย ซึ่งรัฐได้กำหนดเป็นพื้นที่ทำกิน มีการออกเอกสารสิทธิ์ซึ่งรวมถึงพื้นที่ในเขตปฏิรูปที่ดิน เพื่อเกษตรกรรมด้วย เขตนี้รวมถึงการทำกิจกรรมภาคการเกษตรอื่นที่นอกเหนือจากการปลูกพืชด้วย ประกอบด้วย 2 เขตรอง ได้แก่ เขตเกษตรกรรมที่มีศักยภาพการผลิตสูง เขตเกษตรกรรมที่มีศักยภาพการผลิตต่ำ มีเนื้อที่ 75,018 ไร่ หรือคิดเป็นร้อยละ 80.28 ของ เนื้อที่ตำบล มีรายละเอียดดังนี้

1) เขตเกษตรกรรมที่มีศักยภาพการผลิตสูง พื้นที่เขตนี้มีศักยภาพในการผลิตรองจากเขตเกษตรกรรมชั้นดี ซึ่งแบ่งออกเป็น 1 ประเภท ได้แก่ เขตเกษตรกรรมที่มีศักยภาพการผลิตสูง (ประเภทที่ 2) มีรายละเอียดดังนี้

(1) เขตเกษตรกรรมที่มีศักยภาพการผลิตสูง (ประเภทที่ 2) เป็นเขตที่ทำการเกษตรโดยอาศัยน้ำฝนเป็นหลัก ซึ่งส่งผลให้มีข้อจำกัดต่อการเพาะปลูกพืชด้านความชื้นที่พืชนำไปใช้ประโยชน์ ในส่วนของที่ดินมีศักยภาพในการผลิตอยู่ในระดับสูงถึงปานกลาง และนอกจากนี้พบว่าดินในพื้นที่เขตนี้มีสมบัติที่เหมาะสมต่อการเพาะปลูกพืชแยกตามชนิดพืช มีรายละเอียดดังนี้

- เขตทำนา (สัญลักษณ์ 2221) มีเนื้อที่ 29,258 ไร่ หรือ คิดเป็นร้อยละ 31.31 ของเนื้อที่



ที่ตำบล เป็นพื้นที่ที่มีศักยภาพต่อการทำนาในระดับเหมาะสมเล็กน้อยถึงไม่เหมาะสม และปัจจุบันเกษตรกรมีการปลูกข้าวได้ปีละ 1 ครั้ง

- เขตปลูกไม้ผล (สัญลักษณ์ 2222) มีเนื้อที่ 107 ไร่ หรือ คิดเป็นร้อยละ 0.11 ของเนื้อที่ตำบล ปัจจุบันเกษตรกรปลูกไม้ผล โดยไม้ผลที่ปลูกได้แก่ มะม่วง มะขาม มะขามเทศ ส้มโอ ไม้ผลผสม

- เขตปลูกไม้ยืนต้น (สัญลักษณ์ 2223) มีเนื้อที่ 1,003 ไร่ หรือ คิดเป็นร้อยละ 1.07 ของเนื้อที่ตำบล ปัจจุบันเกษตรกรปลูกไม้ยืนต้น โดยไม้ยืนต้นที่ปลูกได้แก่ ยูคาลิปตัส ยางพารา ปาล์ม น้ำมัน มะพร้าว และสัก

- เขตปลูกพืชไร่ (สัญลักษณ์ 2224) มีเนื้อที่ 32,968 ไร่ หรือ คิดเป็นร้อยละ 35.28 ของเนื้อที่ตำบล ปัจจุบันเกษตรกรปลูกพืชไร่ โดยพืชไร่ที่ปลูกได้แก่ ข้าวไร่ ข้าวโพด อ้อย และ มันสำปะหลัง

-เขตปลูกพืชทางเลือก (สัญลักษณ์ 2225) มีเนื้อที่ 81 ไร่ หรือ คิดเป็นร้อยละ 0.09 ของเนื้อที่ตำบล

2) เขตเกษตรกรรมที่มีศักยภาพการผลิตต่ำ พื้นที่เขตนี้ถูกกำหนดให้เป็นเขตเกษตรกรรมที่ต้องมีการดำเนินการแก้ไขปัญหาที่เป็นข้อจำกัดของการใช้ที่ดินเพื่อเกษตรกรรมต่างๆ การทำเกษตรในเขตนี้อาศัยน้ำฝนเป็นหลัก มีศักยภาพในการผลิตอยู่ในระดับเหมาะสมเล็กน้อยถึงไม่เหมาะสม พบปัญหาทางกายภาพของดินที่สำคัญหลาย เช่น เป็นดินตื้นซึ่งเป็นข้อจำกัดของการหยั่งรากพืชในการยึดลำต้นและการดูดซับธาตุอาหารพืชในดิน เนื้อดินเป็นทรายจัด ซึ่งมีผลต่อความสามารถในการอุ้มน้ำ เป็นพื้นที่ที่มีความลาดชัน เป็นต้น จากข้อจำกัดการใช้ที่ดินดังกล่าวข้างต้นจึงจำเป็นต้องพัฒนาปรับปรุงและมีมาตรการเพื่อเพิ่มผลผลิตทางการเกษตรในพื้นที่ให้สูงขึ้น รวมถึงการป้องกันไม่ให้อากาศแวดล้อมเสื่อมโทรมจากการใช้พื้นที่ มีรายละเอียดดังนี้

- เขตทำนา (สัญลักษณ์ 2310) มีเนื้อที่ 11 ไร่ หรือ คิดเป็นร้อยละ 0.01 ของเนื้อที่ตำบล เป็นพื้นที่ที่มีศักยภาพต่อการทำนาในระดับเหมาะสมเล็กน้อยถึงไม่เหมาะสม และปัจจุบันเกษตรกรมีการปลูกข้าวได้ปีละ 1 ครั้ง

- เขตปลูกไม้ผล (สัญลักษณ์ 2320) มีเนื้อที่ 89 ไร่ หรือ คิดเป็นร้อยละ 0.10 ของเนื้อที่ตำบล ปัจจุบันเกษตรกรปลูกไม้ผล โดยไม้ผลที่ปลูกได้แก่ มะม่วง มะขาม มะขามเทศ ส้มโอ และไม้ผลผสม

- เขตปลูกไม้ยืนต้น (สัญลักษณ์ 2330) มีเนื้อที่ 481 ไร่ หรือ คิดเป็นร้อยละ 0.51 ของเนื้อที่ตำบล ปัจจุบันเกษตรกรปลูกไม้ยืนต้น โดยไม้ยืนต้นที่ปลูกได้แก่ ยูคาลิปตัส ยางพารา ปาล์ม น้ำมัน มะพร้าวและ สัก

- เขตปลูกพืชไร่ (สัญลักษณ์ 2340) มีเนื้อที่ 11,011 ไร่ หรือ คิดเป็นร้อยละ 11.78 ของเนื้อที่ตำบล ปัจจุบันเกษตรกรปลูกพืชไร่ โดยพืชไร่ที่ปลูกได้แก่ ข้าวไร่ ข้าวโพด อ้อย และมันสำปะหลัง



- เขตโรงเรียนเลี้ยงสัตว์ มีเนื้อที่ 9 ไร่ หรือคิดเป็นร้อยละ 0.01 ของเนื้อที่ตำบล

### 6.2.3 เขตชุมชน

มีเนื้อที่ 6,614 ไร่ หรือคิดเป็นร้อยละ 7.08 ของเนื้อที่ตำบลประกอบด้วย 3 เขตรอง ได้แก่ เขตชุมชน/สถานที่ราชการ เขตอุตสาหกรรม/แหล่งรับซื้อ และเขตการใช้พื้นที่เฉพาะ มีรายละเอียดดังนี้

1) เขตชุมชน/สถานที่ราชการ (สัญลักษณ์ 3100) มีเนื้อที่ 4,696 ไร่ หรือ คิดเป็นร้อยละ 5.03 ของเนื้อที่ตำบล ปัจจุบันมีการใช้ที่ดินชุมชนและที่อยู่อาศัย มีทั้งประเภทชุมชนเมือง ชุมชนชนบท และที่ตั้งของสถาบันและสถานที่ราชการต่าง ๆ

2) เขตอุตสาหกรรม/แหล่งรับซื้อผลผลิต (สัญลักษณ์ 3200) มีเนื้อที่ 1,900 ไร่ หรือคิดเป็นร้อยละ 2.03 ของเนื้อที่ตำบล ปัจจุบันมีการใช้ที่ดินประเภทโรงงานอุตสาหกรรม แหล่งรับซื้อผลผลิตทางการเกษตรประเภทต่าง ๆ

3) และเขตการใช้พื้นที่เฉพาะ (สัญลักษณ์ 3300) มีเนื้อที่ 18 ไร่ หรือ คิดเป็นร้อยละ 0.02 ของเนื้อที่ตำบล ปัจจุบันมีการใช้ที่ดินที่นอกเหนือจาก 2 เขตดังกล่าวข้างต้น เช่น สถานที่พักผ่อนท่องเที่ยว สวนสาธารณะ รีสอร์ท ระบบขนส่งมวลชน โบราณสถาน เป็นต้น

### 6.2.4 เขตแหล่งน้ำ

มีเนื้อที่ 7,103 ไร่ หรือคิดเป็นร้อยละ 7.60 ของเนื้อที่ตำบล ประกอบด้วย 2 เขตรอง ได้แก่ เขตแหล่งน้ำตามธรรมชาติ และเขตแหล่งน้ำที่สร้างขึ้น มีรายละเอียดดังนี้

1) เขตแหล่งน้ำตามธรรมชาติ (สัญลักษณ์ 4100) มีเนื้อที่ 4,170 ไร่ หรือ คิดเป็นร้อยละ 4.46 ของเนื้อที่ตำบล ปัจจุบันมีสภาพการใช้ที่ดินเป็นลักษณะของแหล่งน้ำตามธรรมชาติ เช่น ห้วยหนอง คลอง เป็นต้น

2) เขตแหล่งน้ำที่สร้างขึ้น (สัญลักษณ์ 4200) มีเนื้อที่ 2,933 ไร่ หรือ คิดเป็นร้อยละ 3.14 ของเนื้อที่ตำบล ปัจจุบันมีสภาพการใช้ที่ดินเป็นแหล่งน้ำที่สร้างขึ้น เช่น อ่างเก็บน้ำ เป็นต้น

### 6.2.5 เขตพื้นที่อื่น ๆ (สัญลักษณ์ 5000)

มีเนื้อที่ 1,097 ไร่ หรือคิดเป็นร้อยละ 1.17 ของเนื้อที่ตำบล เป็นเขตที่มีลักษณะการใช้ที่ดินที่มีความเฉพาะ

### 6.2.6 เขตรักษาสมดุลของธรรมชาติและสิ่งแวดล้อม (สัญลักษณ์ 6000)

มีเนื้อที่ 1,724 ไร่ หรือคิดเป็นร้อยละ 1.84 ของเนื้อที่ตำบล มีการใช้ที่ดินเป็นป่าไม้ที่พบในพื้นที่เกษตรกรรม ซึ่งอยู่นอกเขตป่าไม้ตามกฎหมาย ส่วนใหญ่เป็นป่าปลูก ป่าชุมชน



## ตารางที่ 6-1 เขตการใช้ที่ดิน ตำบลศรีเทพ อำเภอศรีเทพ จังหวัดเพชรบูรณ์

เขตการใช้ที่ดิน		เนื้อที่	
		ไร่	ร้อยละ
<b>1) เขตพื้นที่ป่าไม้</b>		<b>1,887</b>	<b>2.02</b>
1100	เขตป่าไม้สมบูรณ์	1,702	1.82
1300	เขตพื้นที่อนุรักษ์ธรรมชาติ	185	0.20
<b>2) เขตพื้นที่เกษตรกรรม</b>		<b>75,018</b>	<b>80.28</b>
<b>2.1 เขตเกษตรกรรมที่มีศักยภาพการผลิตสูง</b>		<b>63,417</b>	<b>67.86</b>
<b>2.1.1 เขตเกษตรกรรมที่มีศักยภาพการผลิตสูง (ประเภทที่ 2)</b>		<b>63,417</b>	<b>67.86</b>
2221	เขตทำนา	29,258	31.31
2222	เขตปลูกไม้ผล	107	0.11
2223	เขตปลูกไม้ยืนต้น	1,003	1.07
2224	เขตปลูกพืชไร่	32,968	35.28
2225	เขตปลูกพืชทางเลือก	81	0.09
<b>2.2 เขตเกษตรกรรม (ศักยภาพต่ำ)</b>		<b>11,592</b>	<b>12.4</b>
2310	เขตทำนา	11	0.01
2320	เขตปลูกไม้ผล	89	0.10
2330	เขตปลูกไม้ยืนต้น	481	0.51
2520	เขตโรงเรือนเลี้ยงสัตว์	9	0.01
<b>3) เขตชุมชนและสิ่งปลูกสร้าง</b>		<b>6,614</b>	<b>7.08</b>
3100	เขตชุมชน/สถานที่ราชการ	4,696	5.03
3200	เขตอุตสาหกรรม/แหล่งรับซื้อผลผลิต	1,900	2.03
3300	เขตการใช้พื้นที่เฉพาะ	18	0.02



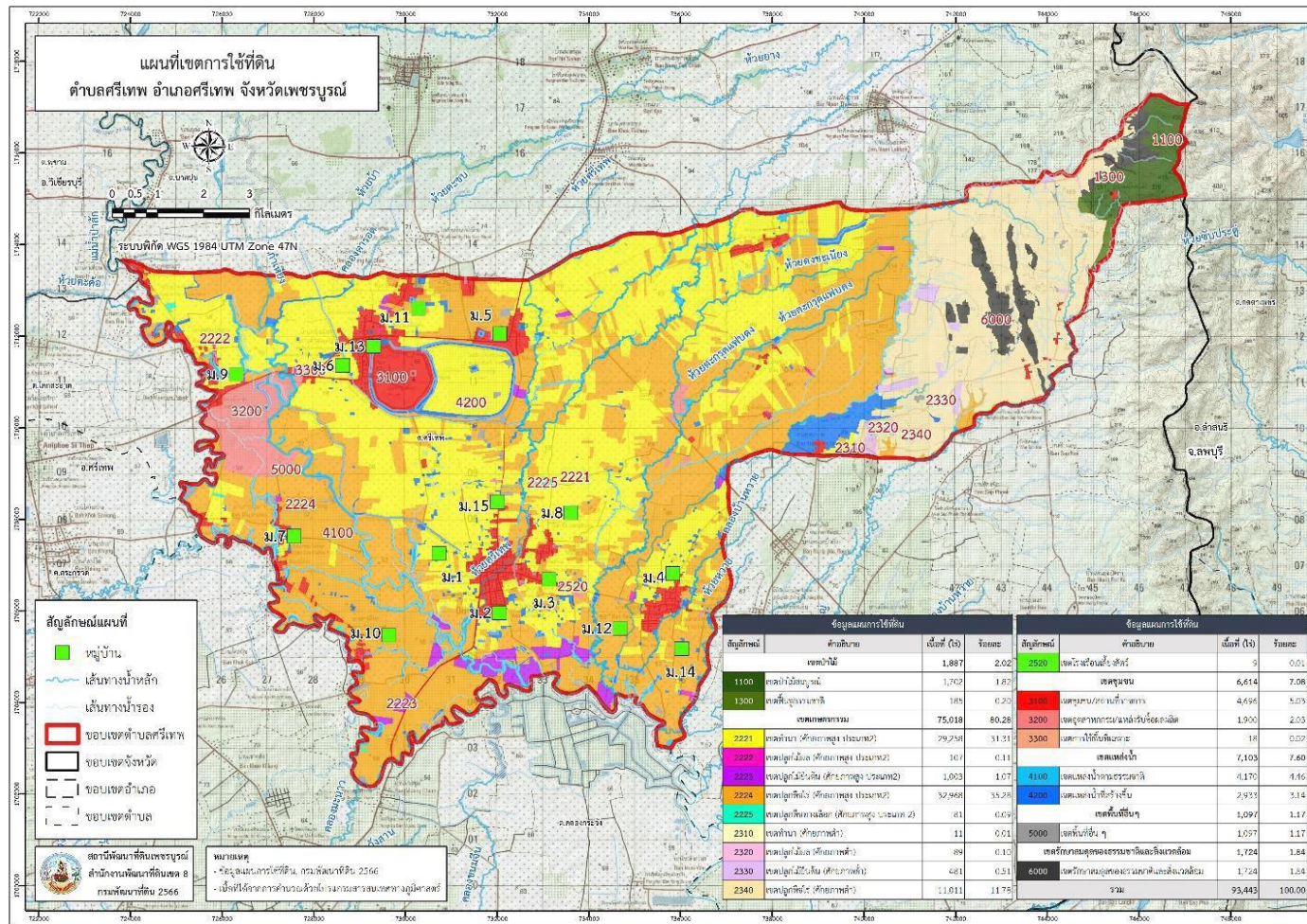
ตารางที่ 6-1 (ต่อ)

เขตการใช้ที่ดิน	เนื้อที่	
	ไร่	ร้อยละ
<b>4) เขตแหล่งน้ำ</b>	<b>7,103</b>	<b>7.60</b>
4100 เขตแหล่งน้ำตามธรรมชาติ	4,170	4.46
4200 เขตแหล่งน้ำที่สร้างขึ้น	2,933	3.14
<b>5) เขตพื้นที่อื่นๆ</b>	<b>1,097</b>	<b>1.17</b>
500 เขตพื้นที่อื่นๆ	1,097	1.17
<b>6) เขตรักษาสมดุขของธรรมชาติและสิ่งแวดลอม</b>	<b>1,724</b>	<b>1.84</b>
6000 เขตรักษาสมดุขของธรรมชาติและสิ่งแวดลอม	1,724	1.84
<b>ผลรวมทั้งหมด</b>	<b>93,443</b>	<b>100.00</b>

หมายเหตุ: เนื้อที่คำนวณด้วยระบบสารสนเทศภูมิศาสตร์



แผนการใช้ที่ดินตำบลศรีเทพ อำเภอศรีเทพ จังหวัดเพชรบูรณ์



รูปที่ 6-1 เขตการใช้ที่ดิน ตำบลศรีเทพ อำเภอศรีเทพ จังหวัดเพชรบูรณ์



## บทที่ 7 การขับเคลื่อนแผนการใช้ที่ดิน

### 7.1 ขั้นตอนการดำเนินงาน

ภายหลังการจัดทำแผนการใช้ที่ดิน ตำบลศรีเทพ อำเภอศรีเทพ จังหวัดเพชรบูรณ์แล้วจะต้องดำเนินการดังต่อไปนี้

7.1.1 จัดทำเป้าหมายการดำเนินงานและงบประมาณและกิจกรรมต่างๆที่จะดำเนินการใน  
ปีงบประมาณ พ.ศ. 2567 ถึง พ.ศ. 2571

7.1.2 นำแผนการใช้ที่ดินตำบลศรีเทพไปเสนอต่อองค์การบริหารส่วนตำบลศรีเทพ เพื่อมีมติ  
ให้ความร่วมมือในกับกรมพัฒนาที่ดินดำเนินการกิจกรรมต่างๆ ที่กำหนดไว้ในแผน และได้รับการ  
เชื่อมโยงสู่แผนพัฒนาตำบล

7.1.3 สถานีพัฒนาที่ดินเพชรบูรณ์เสนอเป้าหมายและงบประมาณให้รายงานมายัง  
กรมพัฒนาที่ดิน

7.1.4 กรมพัฒนาที่ดินพิจารณาสนับสนุนงบประมาณกิจกรรมและโครงการตามเป้าหมาย  
ที่กำหนดในแผนการใช้ที่ดิน

7.1.5 สถานีพัฒนาที่ดินเพชรบูรณ์ นำเสนอต่อที่ประชุมจังหวัด/อำเภอ เพื่อสร้างการรับรู้  
และประชาสัมพันธ์ให้หน่วยงานอื่น นำโครงการภายใต้หน่วยงานมาพัฒนาพื้นที่ตามแผนการใช้ที่ดิน  
กำหนด

### 7.2 กิจกรรมที่จะดำเนินการของกรมพัฒนาที่ดิน

งบประมาณที่กำหนดไว้เป็นการประมาณเบื้องต้น อาจมีการเปลี่ยนแปลงตามที่ได้รับการจัดสรร  
ให้ดำเนินการ (ตารางที่ 7-1)

#### เขตเกษตรกรรม

1) **ดินความอุดมสมบูรณ์ปานกลาง/ดินเหนียวจัด** มีแผนงาน/โครงการพัฒนาที่ดิน ดังนี้

- (1) การส่งเสริมการผลิตและการใช้สารอินทรีย์
- (2) การผลิต-จัดหาเมล็ดพันธุ์พืชปุ๋ยสด
- (3) การส่งเสริมการปรับปรุงบำรุงดินด้วยพืชปุ๋ยสด
- (4) การพัฒนากลุ่มเกษตรกรสู่การรับรองมาตรฐานเกษตรอินทรีย์
- (5) การรณรงค์ไกล่เกลี่ยข้อพิพาท
- (6) การส่งเสริมพัฒนาปรับปรุงบำรุงดิน (เกษตรกรทั่วไป/แปลงใหญ่/กลุ่มเกษตรกรอินทรีย์)

2) **ดินขาดความอุดมสมบูรณ์/ดินตื้น** มีแผนงาน/โครงการปรับปรุงบำรุงดิน ดังนี้

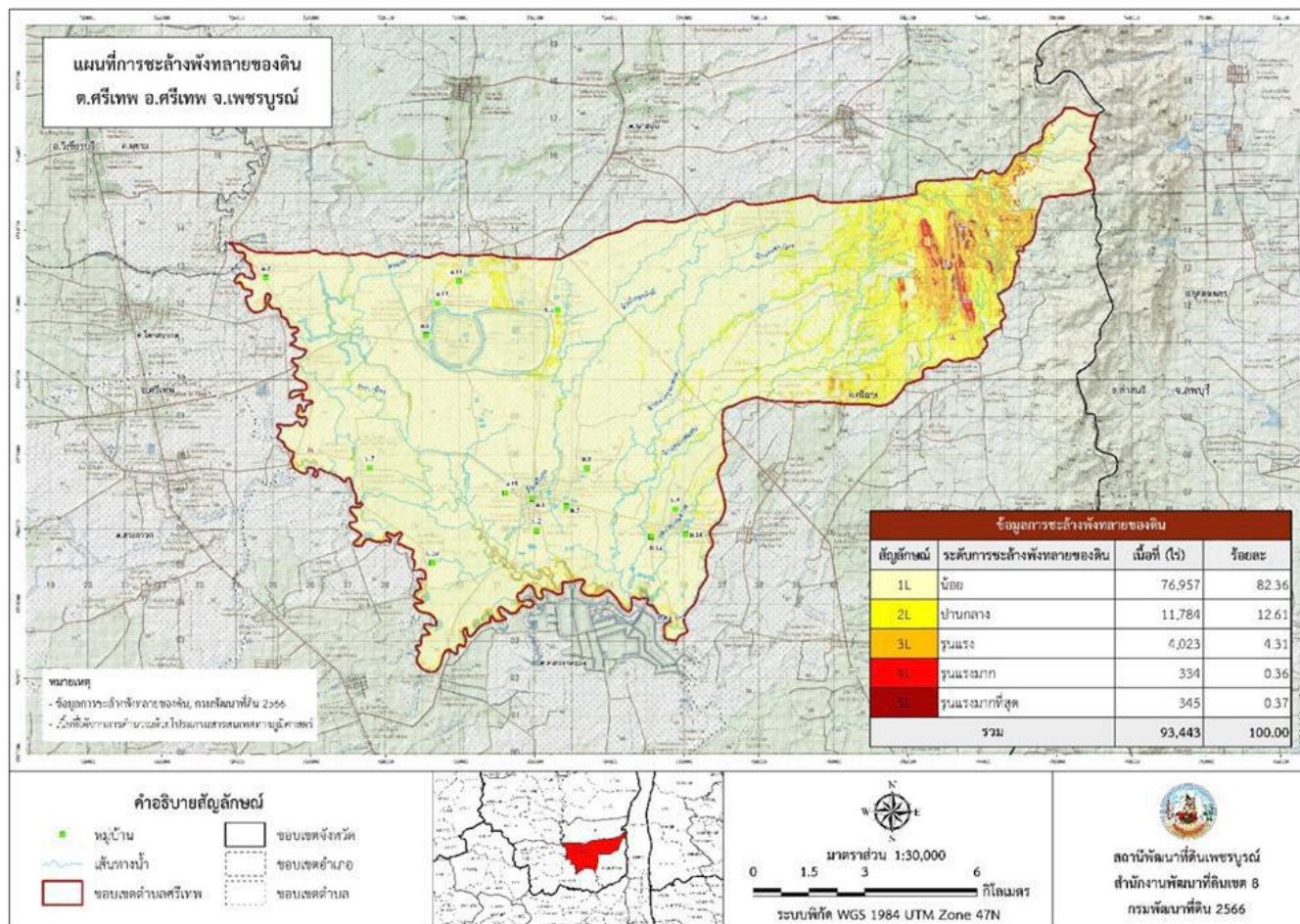
- (1) การตรวจวิเคราะห์ดินและส่งเสริม สาธิตการใช้ปุ๋ยตามค่าวิเคราะห์
- (2) การส่งเสริมการผลิตและการใช้สารอินทรีย์
- (3) การผลิต-จัดหาเมล็ดพันธุ์พืชปุ๋ยสด
- (4) การส่งเสริมการปรับปรุงบำรุงดินด้วยพืชปุ๋ยสด
- (5) การพัฒนากลุ่มเกษตรกรใช้สารอินทรีย์ลดการใช้สารเคมีทางการเกษตร



- (6) การจัดตั้งธนาคารปุ๋ยอินทรีย์
  - (7) การรณรงค์เฝ้าติดตาม
  - (8) การส่งเสริมพัฒนาปรับปรุงบำรุงดิน (เกษตรกรทั่วไป/แปลงใหญ่)
- 3) การชะล้างพังทลายของดิน มีแผนงาน/โครงการฟื้นฟูและป้องกันการชะล้างพังทลายของดิน ดังนี้
- (1) การปลูกหญ้าแฝกเพื่อการอนุรักษ์ดินและน้ำ
  - (2) การจัดทำระบบอนุรักษ์ดินและน้ำพื้นที่ดอน
- 4) พื้นที่ภัยแล้งซ้ำซาก มีแผนงาน/โครงการบริหารจัดการน้ำ ดังนี้
- (1) การพัฒนาแหล่งน้ำขนาดเล็กเพื่อการอนุรักษ์ดินและน้ำ
  - (2) การก่อสร้างแหล่งน้ำในไร่นานอกเขตชลประทาน
  - (3) การก่อสร้างระบบส่งน้ำ/ระบบกระจายน้ำ
- 5) พื้นที่น้ำท่วมซ้ำซาก มีแผนงาน/โครงการบริหารจัดการน้ำ ดังนี้
- (1) การพัฒนาแหล่งน้ำขนาดเล็กเพื่อการอนุรักษ์ดินและน้ำ
  - (2) การจัดทำระบบอนุรักษ์ดินและน้ำพื้นที่ลุ่ม
  - (3) โครงการเกษตรทฤษฎีใหม่



แผนการใช้ที่ดินตำบลศรีเทพ อำเภอศรีเทพ จังหวัดเพชรบูรณ์



รูปที่ 7-1 การชะล้างพังทลายของดินตำบลศรีเทพ อำเภอศรีเทพ จังหวัดเพชรบูรณ์



### 7.3 กิจกรรมที่จะดำเนินงานของหน่วยงานอื่น (ตารางที่ 7-2)

#### 7.3.1 เขตป่าไม้

- การสร้างจิตสำนึกในการป้องกันและดูแลดูแลพื้นที่ป่าอนุรักษ์ (กรมป่าไม้/กรมอุทยาน สัตว์ป่าและพันธุ์พืช/โรงเรียน/วัด/กรมการปกครอง)

- ส่งเสริมการปลูกป่าและดูแลแนวกันไฟ และการสร้างฝายชะลอน้ำเพิ่มความชุ่มชื้น (กรมป่าไม้/กรมอุทยาน สัตว์ป่าและพันธุ์พืช/โรงเรียน/วัด/กรมการปกครอง)

#### 7.3.2 เขตเกษตรกรรม

##### 1) เขตเกษตรกรรมที่มีศักยภาพการผลิตสูง (ประเภทที่ 2)

###### (1.1) เขตทำนา

- การจัดอบรมถ่ายทอดความรู้เรื่องการใช้พันธุ์ข้าว (กรมการข้าว)

- การจัดอบรมถ่ายทอดความรู้เรื่องการป้องกันกำจัดศัตรูข้าวและการจัดการโรคและแมลงศัตรูพืช (กรมการข้าว)

- การจัดอบรมถ่ายทอดความรู้เรื่องการใช้เทคโนโลยีการผลิตข้าว (กรมการข้าว/มหาวิทยาลัยราชภัฏเพชรบูรณ์)

- การจัดอบรมถ่ายทอดองค์ความรู้เรื่องการผลิตเมล็ดพันธุ์ข้าว (กรมการข้าว)

- การขับเคลื่อนกิจกรรมโครงการเกษตรแปลงใหญ่ข้าว (กรมการข้าว)

- การจัดอบรมถ่ายทอดองค์ความรู้เรื่องการผลิตข้าวสู่การรับรองมาตรฐานเกษตรอินทรีย์และการพัฒนาระบบและรับรองมาตรฐานการผลิตสินค้าเกษตรที่ดี (GAP) (กรมการข้าว)

- การใช้ตลาดนำการผลิตในการเลือกชนิดพืชหลังนาและหาตลาดรองรับ (สำนักงานพาณิชย์จังหวัด/สำนักงานสหกรณ์จังหวัด/สำนักงานเศรษฐกิจการเกษตร)

- การจัดอบรมถ่ายทอดองค์ความรู้เรื่องการปลูกพืชหลังนา (กรมวิชาการเกษตร)

###### (1.2) เขตปลูกพืชไร่

- การใช้ตลาดนำการผลิตในการเลือกชนิดพืชและหาตลาดรองรับ ทั้งในเขตที่เหมาะสมปลูกพืชและเขตไม่เหมาะสมที่ต้องการปรับเปลี่ยนชนิดพืช (สำนักงานพาณิชย์จังหวัด/สำนักงานสหกรณ์จังหวัด/สำนักงานเศรษฐกิจการเกษตร)

- การจัดอบรมถ่ายทอดองค์ความรู้เรื่องการปลูกพืชไร่ (กรมส่งเสริมการเกษตร/กรมวิชาการเกษตร)

- การติดตามปัญหาโรคและแมลงศัตรูพืชของพืชไร่ (กรมส่งเสริมการเกษตร)

- การขับเคลื่อนกิจกรรมโครงการเกษตรแปลงใหญ่ (กรมส่งเสริมการเกษตร)

- การจัดอบรมถ่ายทอดองค์ความรู้เรื่องการพัฒนาและรับรองมาตรฐานการผลิตสินค้าเกษตรที่ดี (GAP) (กรมส่งเสริมการเกษตร/กรมวิชาการเกษตร)

- การจัดอบรมถ่ายทอดความรู้เรื่องการใช้เทคโนโลยีการผลิตพืชไร่ (กรมวิชาการเกษตร/กรมส่งเสริมการเกษตร/สำนักงานปศุสัตว์จังหวัด/มหาวิทยาลัยราชภัฏเพชรบูรณ์)



- การจัดอบรมถ่ายทอดองค์ความรู้การทำเกษตรผสมผสานตามแนวทางเศรษฐกิจพอเพียง (สำนักงานเกษตรและสหกรณ์จังหวัด/กรมตรวจบัญชีสหกรณ์/สำนักงานปฏิรูปที่ดินจังหวัด/กรมหม่อนไหม/กรมการพัฒนาชุมชน/สำนักงาน กศน./กอ.รมน. จังหวัด)

- การสนับสนุนการขุดเจาะน้ำบาดาล พัฒนาแหล่งน้ำ และระบบโซล่าเซลล์ (สำนักงานปฏิรูปที่ดินจังหวัด/หน่วยบัญชาการทหารพัฒนา/กรมทรัพยากรน้ำบาดาล)

### (1.3) เขตปลูกไม้ผล และเขตปลูกไม้ยืนต้น

- การใช้ตลาดนำการผลิตในการเลือกชนิดพืชและหาตลาดรองรับ ทั้งในเขตที่เหมาะสมปลูกพืชและเขตไม่เหมาะสมที่ต้องการปรับเปลี่ยนชนิดพืช (สำนักงานพาณิชย์จังหวัด/สำนักงานสหกรณ์จังหวัด/สำนักงานเศรษฐกิจการเกษตร)

- การจัดอบรมถ่ายทอดองค์ความรู้เรื่องการปลูกไม้ผล (กรมส่งเสริมการเกษตร/กรมวิชาการเกษตร)

- การจัดอบรมถ่ายทอดองค์ความรู้เรื่องการปลูกไม้ยืนต้น (กรมส่งเสริมการเกษตร/กรมวิชาการเกษตร/การยางแห่งประเทศไทยสาขาเพชรบูรณ์/สำนักงานปฏิรูปที่ดินจังหวัด/กรมป่าไม้/องค์การอุตสาหกรรมป่าไม้)

- การติดตามปัญหาโรคและแมลงศัตรูพืชของไม้ผลและไม้ยืนต้น (กรมส่งเสริมการเกษตร/กรมวิชาการเกษตร/การยางแห่งประเทศไทยสาขาเพชรบูรณ์/องค์การอุตสาหกรรมป่าไม้)

- การขับเคลื่อนกิจกรรมโครงการเกษตรแปลงใหญ่ (กรมส่งเสริมการเกษตร)

- การจัดอบรมถ่ายทอดองค์ความรู้เรื่องการพัฒนาาระบบและรับรองมาตรฐานการผลิตสินค้าเกษตรที่ดี (GAP) (กรมวิชาการเกษตร)

- การจัดอบรมถ่ายทอดความรู้เรื่องการใช้เทคโนโลยีการผลิตไม้ผลและไม้ยืนต้น (กรมวิชาการเกษตร/กรมส่งเสริมการเกษตร/สำนักงานปฏิรูปที่ดินจังหวัด/มหาวิทยาลัยราชภัฏเพชรบูรณ์/การยางแห่งประเทศไทยสาขาเพชรบูรณ์/องค์การอุตสาหกรรมป่าไม้)

- การสนับสนุนการขุดเจาะน้ำบาดาล พัฒนาแหล่งน้ำ และระบบโซล่าเซลล์ (สำนักงานปฏิรูปที่ดินจังหวัด/หน่วยบัญชาการทหารพัฒนา/กรมทรัพยากรน้ำบาดาล)

### (1.4) เขตปลูกพืชทางเลือก

- การจัดอบรมถ่ายทอดองค์ความรู้การทำเกษตรผสมผสานตามแนวทางเศรษฐกิจพอเพียง (สำนักงานเกษตรและสหกรณ์จังหวัด/กรมตรวจบัญชีสหกรณ์/กรมการพัฒนาชุมชน/สำนักงาน กศน./กอ.รมน. จังหวัด)

- การจัดอบรมถ่ายทอดองค์ความรู้การพัฒนาอาชีพเสริมรายได้ (กรมส่งเสริมการเกษตร/กรมการพัฒนาชุมชน/สำนักงานส่งเสริมการศึกษานอกระบบและการศึกษาตามอัธยาศัย/องค์การบริหารส่วนตำบลศรีเทพ/มหาวิทยาลัยราชภัฏเพชรบูรณ์/กอ.รมน.จังหวัด)

- การสนับสนุนการขุดเจาะน้ำบาดาล พัฒนาแหล่งน้ำ และระบบโซล่าเซลล์ (สำนักงานปฏิรูปที่ดินจังหวัด/หน่วยบัญชาการทหารพัฒนา/กรมทรัพยากรน้ำบาดาล)



## (2) เขตเกษตรกรรมที่มีศักยภาพการผลิตต่ำ

### (2.1) เขตทำนา

- การจัดอบรมถ่ายทอดความรู้เรื่องการใช้พันธุ์ข้าว (กรมการข้าว)
- การจัดอบรมถ่ายทอดความรู้เรื่องการป้องกันกำจัดศัตรูข้าวและการจัดการโรคและแมลงศัตรูพืช (กรมการข้าว)
- การจัดอบรมถ่ายทอดความรู้เรื่องการใช้เทคโนโลยีการผลิตข้าว (กรมการข้าว/มหาวิทยาลัยราชภัฏเพชรบูรณ์)
- การจัดอบรมถ่ายทอดองค์ความรู้การทำเกษตรผสมผสานตามแนวทางเศรษฐกิจพอเพียง (สำนักงานเกษตรและสหกรณ์จังหวัด/กรมตรวจบัญชีสหกรณ์/กรมการพัฒนาชุมชน/สำนักงานกศน./กอ.รมน. จังหวัด)
- การจัดอบรมถ่ายทอดองค์ความรู้การพัฒนาอาชีพเสริมสร้างรายได้ (กรมส่งเสริมการเกษตร/กรมการพัฒนาชุมชน/สำนักงานส่งเสริมการศึกษานอกระบบและการศึกษาตามอัธยาศัย/องค์การบริหารส่วนตำบลนาสนุ่น/มหาวิทยาลัยราชภัฏเพชรบูรณ์/กอ.รมน. จังหวัด)
- การจัดอบรมถ่ายทอดองค์ความรู้การใช้สารอินทรีย์ลดการใช้สารเคมีทางการเกษตร (กรมส่งเสริมการเกษตร/กรมวิชาการเกษตร/สำนักงานสาธารณสุขจังหวัด)
- การสนับสนุนการขุดเจาะน้ำบาดาล พัฒนาแหล่งน้ำ และระบบโซล่าเซลล์ (สำนักงานปฏิรูปที่ดินจังหวัด/หน่วยบัญชาการทหารพัฒนา/กรมทรัพยากรน้ำบาดาล)

### (2.2) เขตปลูกพืชไร่

- การใช้ตลาดนำการผลิตในการเลือกชนิดพืชและหาตลาดรองรับ ทั้งในเขตที่เหมาะสมปลูกพืชและเขตไม่เหมาะสมที่ต้องการปรับเปลี่ยนชนิดพืช (สำนักงานพาณิชย์จังหวัด/สำนักงานสหกรณ์จังหวัด/สำนักงานเศรษฐกิจการเกษตร)
- การจัดอบรมถ่ายทอดองค์ความรู้เรื่องการปลูกพืชไร่ (กรมส่งเสริมการเกษตร/กรมวิชาการเกษตร)
- การติดตามปัญหาโรคและแมลงศัตรูพืชของพืชไร่ (กรมส่งเสริมการเกษตร)
- การจัดอบรมถ่ายทอดความรู้เรื่องการใช้เทคโนโลยีการผลิตพืชไร่ (กรมวิชาการเกษตร/กรมส่งเสริมการเกษตร/สำนักงานปฏิรูปที่ดินจังหวัด/มหาวิทยาลัยราชภัฏเพชรบูรณ์)
- การจัดอบรมถ่ายทอดองค์ความรู้การทำเกษตรผสมผสานตามแนวทางเศรษฐกิจพอเพียง (สำนักงานเกษตรและสหกรณ์จังหวัด/กรมตรวจบัญชีสหกรณ์/สำนักงานปฏิรูปที่ดินจังหวัด/กรมหม่อนไหม/กรมการพัฒนาชุมชน/สำนักงาน กศน./กอ.รมน. จังหวัด)
- การจัดอบรมถ่ายทอดองค์ความรู้การพัฒนาอาชีพเสริมสร้างรายได้ (กรมส่งเสริมการเกษตร/สำนักงานปฏิรูปที่ดินจังหวัด/กรมการพัฒนาชุมชน/สำนักงาน กศน./มหาวิทยาลัยราชภัฏเพชรบูรณ์/กอ.รมน. จังหวัด)
- การจัดอบรมถ่ายทอดองค์ความรู้การใช้สารอินทรีย์ลดการใช้สารเคมีทางการเกษตร (กรมส่งเสริมการเกษตร/กรมวิชาการเกษตร/สำนักงานสาธารณสุขจังหวัด)



- การสนับสนุนการขุดเจาะน้ำบาดาล พัฒนาแหล่งน้ำ และระบบโซล่าเซลล์ (สำนักงานปฏิรูปที่ดินจังหวัด/หน่วยบัญชาการทหารพัฒนา/กรมทรัพยากรน้ำบาดาล)

### (2.3) เขตปลูกไม้ผล และเขตปลูกไม้ยืนต้น

- การใช้ตลาดนำการผลิตในการเลือกชนิดพืชและหาตลาดรองรับ ทั้งในเขตที่เหมาะสมปลูกพืชและเขตไม่เหมาะสมที่ต้องการปรับเปลี่ยนชนิดพืช (สำนักงานพาณิชย์จังหวัด/สำนักงานสหกรณ์จังหวัด/สำนักงานเศรษฐกิจการเกษตร)

- การจัดอบรมถ่ายทอดองค์ความรู้เรื่องการปลูกไม้ผล (กรมส่งเสริมการเกษตร/กรมวิชาการเกษตร)

- การจัดอบรมถ่ายทอดองค์ความรู้เรื่องการปลูกไม้ยืนต้น (กรมส่งเสริมการเกษตร/กรมวิชาการเกษตร/การยางแห่งประเทศไทยสาขาเพชรบูรณ์/สำนักงานปฏิรูปที่ดินจังหวัด/กรมป่าไม้/องค์การอุตสาหกรรมป่าไม้)

- การติดตามปัญหาโรคและแมลงศัตรูพืชของไม้ผลและไม้ยืนต้น (กรมส่งเสริมการเกษตร/กรมวิชาการเกษตร/การยางแห่งประเทศไทยสาขาเพชรบูรณ์/องค์การอุตสาหกรรมป่าไม้)

- การจัดอบรมถ่ายทอดความรู้เรื่องการใช้เทคโนโลยีการผลิตไม้ผลและไม้ยืนต้น (กรมวิชาการเกษตร/กรมส่งเสริมการเกษตร/สำนักงานปฏิรูปที่ดินจังหวัด/มหาวิทยาลัยราชภัฏเพชรบูรณ์/การยางแห่งประเทศไทยสาขาเพชรบูรณ์/องค์การอุตสาหกรรมป่าไม้)

- การจัดอบรมถ่ายทอดองค์ความรู้การทำเกษตรผสมผสานตามแนวทางเศรษฐกิจพอเพียง (สำนักงานเกษตรและสหกรณ์จังหวัด/กรมตรวจบัญชีสหกรณ์/สำนักงานปฏิรูปที่ดินจังหวัด/กรมการพัฒนาชุมชน/สำนักงาน กศน./กอ.รมน. จังหวัด)

- การจัดอบรมถ่ายทอดองค์ความรู้การพัฒนาอาชีพเสริมสร้างรายได้ (กรมส่งเสริมการเกษตร/สำนักงานปฏิรูปที่ดินจังหวัด/กรมการพัฒนาชุมชน/สำนักงาน กศน./มหาวิทยาลัยราชภัฏเพชรบูรณ์/กอ.รมน. จังหวัด)

- การจัดอบรมถ่ายทอดองค์ความรู้การใช้สารอินทรีย์ลดการใช้สารเคมีทางการเกษตร (กรมส่งเสริมการเกษตร/กรมวิชาการเกษตร/สำนักงานสาธารณสุขจังหวัด)

- การสนับสนุนการขุดเจาะน้ำบาดาล พัฒนาแหล่งน้ำ และระบบโซล่าเซลล์ (สำนักงานปฏิรูปที่ดินจังหวัด/หน่วยบัญชาการทหารพัฒนา/กรมทรัพยากรน้ำบาดาล)

### (2.4) เขตโรงเรือนเลี้ยงสัตว์

- การใช้ตลาดนำการผลิตในการเลือกชนิดสัตว์และหาตลาดรองรับ ทั้งในเขตที่เหมาะสมเลี้ยงสัตว์ (สำนักงานพาณิชย์จังหวัด/สำนักงานสหกรณ์จังหวัด/สำนักงานปศุสัตว์จังหวัด/สำนักงานประมงจังหวัด)

- การจัดอบรมถ่ายทอดองค์ความรู้เรื่องการเลี้ยงสัตว์และการวางแผนการผลิตอาหาร (สำนักงานปศุสัตว์จังหวัดเพชรบูรณ์)

- การติดตามปัญหาโรคของสัตว์ (สำนักงานปศุสัตว์จังหวัดเพชรบูรณ์)



- การจัดอบรมถ่ายทอดองค์ความรู้เรื่องการพัฒนาระบบและรับรองมาตรฐานการปฏิบัติทางการเกษตรที่ดีด้านปศุสัตว์ (GAP) (สำนักงานปศุสัตว์จังหวัด)
- การจัดอบรมถ่ายทอดองค์ความรู้การทำเกษตรผสมผสานตามแนวทางเศรษฐกิจพอเพียง (สำนักงานเกษตรและสหกรณ์จังหวัด/กรมตรวจบัญชีสหกรณ์/สำนักงานปฎิรูปที่ดินจังหวัด/กรมการพัฒนาชุมชน/สำนักงาน กศน./กอร.มน. จังหวัด)
- การจัดอบรมถ่ายทอดองค์ความรู้การพัฒนาอาชีพเสริมสร้างรายได้ (กรมส่งเสริมการเกษตร/สำนักงานปฎิรูปที่ดินจังหวัด/กรมการพัฒนาชุมชน/สำนักงาน กศน./มหาวิทยาลัยราชภัฏเพชรบูรณ์/กอร.มน. จังหวัด)
- การสนับสนุนการขุดเจาะน้ำบาดาล พัฒนาแหล่งน้ำ และระบบโซล่าเซลล์ (สำนักงานปฎิรูปที่ดินจังหวัด/หน่วยบัญชาการทหารพัฒนา/กรมทรัพยากรน้ำบาดาล)

### 7.3.3) เขตชุมชนและสิ่งปลูกสร้าง

มีกิจกรรมที่ขอการสนับสนุนจากส่วนราชการอื่น ดังนี้ สนับสนุนระบบประปาเพื่อการอุปโภค-บริโภค จัดตั้งศูนย์การเรียนรู้ประจำชุมชน และพัฒนาโครงสร้างพื้นฐาน (กรมการปกครอง/กรมการพัฒนาชุมชน/สำนักงาน กศน./บ้าน/วัด/โรงเรียน)

### 7.3.4) เขตแหล่งน้ำ

กิจกรรมที่ขอการสนับสนุนจากส่วนราชการอื่น ดังนี้ สนับสนุนการพัฒนาแหล่งน้ำและคลองข่อยเข้าพื้นที่เกษตร บำรุงรักษาและขุดลอกแหล่งน้ำ การใช้ประโยชน์จากแม่น้ำป่าสัก และบริหารจัดการน้ำให้เหมาะสมกับความต้องการใช้ (สำนักงานชลประทานจังหวัด/สำนักงานปฎิรูปที่ดินจังหวัด/กรมทรัพยากรน้ำ/กรมฝนหลวงและการบิน/สำนักงานป้องกันและบรรเทาสาธารณภัย)

### 7.3.5) เขตพื้นที่อื่นๆ

กิจกรรมที่ขอการสนับสนุนจากส่วนราชการอื่น ดังนี้ พัฒนาเป็นพื้นที่แหล่งน้ำหรือพื้นที่สาธารณะประโยชน์ (กรมการปกครอง/กรมการพัฒนาชุมชน/บ้าน/วัด/โรงเรียน)

### 7.3.6) เขตรักษาสมดุลของธรรมชาติและสิ่งแวดล้อม

มีกิจกรรมที่ขอการสนับสนุนจากส่วนราชการอื่น ดังนี้ ส่งเสริมการปลูกป่าและดูแลแนวกันไฟ และการสร้างฝายชะลอน้ำเพิ่มความชุ่มชื้น (กรมป่าไม้/กรมอุทยาน สัตว์ป่า และพันธุ์พืช/โรงเรียน/วัด/กรมการปกครอง)



#### 7.4 ความต้องการของชุมชนและองค์กรปกครองส่วนท้องถิ่น

จากการดำเนินการจัดทำกระบวนการมีส่วนร่วมของประชาชน ณ องค์การบริหารส่วนตำบลศรีเทพ เมื่อวันที่ 24 สิงหาคม 2566 เพื่อวิเคราะห์ปัญหา หามาตรการตอบสนองต่อความต้องการของชุมชนและการแก้ไขปัญหาเชิงพื้นที่ของตำบลศรีเทพ กรมพัฒนาที่ดินได้วิเคราะห์เบื้องต้น ดังต่อไปนี้

ลักษณะพื้นที่ทั่วไปของตำบลศรีเทพ ส่วนใหญ่เป็นที่ราบลุ่มและมีพื้นที่ดอนบางส่วน สภาพพื้นที่ราบเรียบถึงลูกคลื่นลอนลาด ความลาดเทของพื้นที่จากทิศตะวันออกเฉียงเหนือลาดเทมาทางทิศตะวันตกเฉียงใต้บรรจบกับแม่น้ำป่าสัก พบระดับการชะล้างพังทลายของดินน้อยมีเนื้อที่ 32,248 ไร่ หรือคิดเป็นร้อยละ 85.34 ของพื้นที่ตำบล (รูปที่ 7-1) ปัญหาของตำบลศรีเทพ มีปัญหาสำคัญ 7 ด้าน คือ 1) ด้านดิน ต้องการตรวจวิเคราะห์ดิน ต้องการปรึกษาและคำแนะนำจากหมอดินอาสา หมอดินอาสาต้องการชุดตรวจสอบดิน องค์ความรู้การจัดการดินเหนียวจัด การส่งเสริมสาธิตการไถกลบตอซัง สนับสนุนปัจจัยการผลิตน้ำหมักชีวภาพ ต้องการสนับสนุนปุ๋ยอินทรีย์ ได้แก่ ปุ๋ยคอก ปุ๋ยหมัก และปุ๋ยพืชสด 2) ด้านน้ำ ต้องการการทำฝนหลวง ต้องการบ่อบาดาลพร้อมระบบโซล่าเซลล์สำหรับการเกษตร บ่อบาดาลในชุมชน ระบบประปาหมู่บ้าน ต้องการแหล่งกักเก็บน้ำขนาดใหญ่ สระน้ำในไร่นา ระบบฝายและคลองส่งน้ำ ฝายชะลอน้ำ การขุดลอกสระน้ำในไร่นา การขุดลอกคลองลำเหียงแม่น้ำป่าสัก ระบบชลประทาน ฝายกั้นแม่น้ำป่าสัก 3) ด้านการปลูกพืช ต้องการการส่งเสริมแนะนำความรู้ด้านเกษตรแก่ชุมชน ต้องการการอบรมถ่ายทอดความรู้ องค์ความรู้การทำเกษตรแบบยั่งยืน ต้องการความรู้เกี่ยวกับการแปรรูปหรือส่งเสริมมะเขือเทศราชินี 4) ด้านตลาด ต้องการตลาดชุมชน ต้องการตลาดที่มีการรองรับผลผลิตในตำบลผู้มีส่วนเกี่ยวข้องช่วยแก้ไขปัญหาผลผลิตราคาตกต่ำ ต้องการปัจจัยการผลิตราคาอย่าอมเยาว์ โดยเฉพาะปุ๋ยเคมี การส่งเสริมพืชที่มีผลผลิตราคาสูง 5) ด้านคมนาคม อยากรได้ถนนคอนกรีตหรือลาดยางในหมู่บ้านหมู่ 10 ต.ศรีเทพ 6) ด้านการรวมกลุ่ม รวมกลุ่มกับตำบลใกล้เคียง รวมกลุ่มเป็นหมู่บ้านต้นแบบ รวมกลุ่มในชุมชนทำอาชีพเสริม 7) ด้านสิ่งแวดล้อม ต้องการให้ชุมชนปลอดภัยจากมลพิษ ชุมชนช่วยเหลือซึ่งกันและกัน ชุมชนอบอุ่น

ความต้องการเร่งด่วนในการในการแก้ไขปัญหาเชิงพื้นที่ของชุมชน และองค์การบริหารส่วนตำบลศรีเทพ สรุปได้ 4 ประการ คือ

##### 7.4.1 ความต้องการด้านน้ำ

- 1) ต้องการการทำฝนหลวง
- 2) ต้องการบ่อบาดาล/ระบบโซล่าเซลล์
- 3) บ่อบาดาลในชุมชน/ระบบประปาหมู่บ้าน/คลองส่งน้ำ
- 4) ต้องการแหล่งกักเก็บน้ำขนาดใหญ่
- 5) ขุดสระน้ำในไร่นานอกเขตชลประทาน/การขุดลอกสระน้ำในไร่นานอกเขตชลประทานฯ
- 6) ฝายชะลอน้ำ
- 7) การขุดลอกคลองลำเหียงแม่น้ำป่าสัก
- 8) ฝายกั้นแม่น้ำป่าสัก

##### 7.4.2 ความต้องการด้านดิน

- 1) ด้านดินต้องการตรวจวิเคราะห์ดิน



- 2) ต้องการปรึกษาและคำแนะนำจากหมอดินอาสา
- 3) หมอดินอาสาต้องการชุดตรวจสอบดิน
- 4) องค์ความรู้การจัดการดินเหนียวจัด
- 5) การส่งเสริมสาธิตการไถกลบตอซัง
- 6) สนับสนุนปัจจัยการผลิตน้ำหมักชีวภาพ
- 7) ต้องการสนับสนุนปุ๋ยอินทรีย์ ได้แก่ ปุ๋ยคอก ปุ๋ยหมัก และปุ๋ยพืชสด

#### 7.4.3 ความต้องการด้านตลาด

- 1) ต้องการตลาดชุมชน
- 2) ต้องการตลาดที่มีการรองรับผลผลิตในตำบล
- 3) ต้องการผู้มีส่วนเกี่ยวข้องช่วยแก้ไขปัญหาผลผลิตราคาตกต่ำ
- 4) ต้องการปัจจัยการผลิตราคาย่อมเยา โดยเฉพาะปุ๋ยเคมี
- 5) การส่งเสริมพืชที่มีผลผลิตราคาสูง

#### 7.4.4 ความต้องการด้านพืช

- 1) ต้องการส่งเสริมแนะนำความรู้ด้านเกษตรแก่ชุมชน
- 2) ต้องการการอบรมถ่ายทอดความรู้
- 3) ต้องการให้หน่วยงานมาความรู้การทำเกษตรแบบยั่งยืน
- 4) ต้องการความรู้เกี่ยวกับการแปรรูปหรือส่งเสริมมะเขือเทศราชินี



ตารางที่ 7-1 กิจกรรมของกรมพัฒนาที่ดินในเขตเกษตรกรรมที่จะดำเนินการในปีงบประมาณ พ.ศ. 2567-2571

เขตการใช้ที่ดิน (เกษตรกรรม)	แผนงาน/โครงการ	งบประมาณ (บาท)
1. เขตเกษตรกรรมที่มีศักยภาพสูง (ประเภทที่ 2) เนื้อที่ 63,417 ไร่	<b>การปรับปรุงบำรุงดิน</b>	<b>916,000</b>
	1. การส่งเสริมการผลิตและการใช้สารอินทรีย์	224,000
	2. การปรับปรุงพื้นที่ดินกรด (ปูนโดโลไมท์)	136,000
	2. การสนับสนุนการใช้พืชปุ๋ยสด (ปอเทือง) ปรับปรุงบำรุงดิน	476,000
	3. รณรงค์และสาธิตการไถกลบตอซัง	80,000
	<b>การฟื้นฟูและป้องกันการชะล้างพังทลายของดิน</b>	<b>2,656,000</b>
	1. การปลูกหญ้าแฝกเพื่อการอนุรักษ์ดินและน้ำ	960,000
	2. การจัดระบบอนุรักษ์ดินและน้ำในพื้นที่เสี่ยงภัยพิบัติทางการเกษตร	2,560,000
	<b>การบริหารจัดการน้ำ</b>	<b>1,920,000</b>
	1. การก่อสร้างแหล่งน้ำในไร่นานอกเขตชลประทาน	1,920,000
	<b>การพัฒนากลุ่มเกษตรกรและเครือข่ายสู่การใช้สารอินทรีย์</b>	<b>167,600</b>
	1. การพัฒนาหมอดินอาสา	6,400
	2. การส่งเสริมเกษตรกรอินทรีย์ในโรงเรียน (หมอดินน้อย)	40,000
	3. กลุ่มเกษตรกรใช้สารอินทรีย์ลดการใช้สารเคมีทางการเกษตร	51,200
4. ธนาคารปุ๋ยอินทรีย์	70,000	
<b>การถ่ายทอดเทคโนโลยีการพัฒนาที่ดิน</b>	<b>62,800</b>	
1. การพัฒนาศูนย์ถ่ายทอดเทคโนโลยีการพัฒนาที่ดิน	50,000	
2. การบริการตรวจวิเคราะห์ดินด้วย LDD Test Kit	9,600	
3. การพัฒนาเกษตรกรผู้ถือบัตรดินดี (ID Din Dee)	3,200	
การปรับปรุงบำรุงดิน	229,000	
2. เขตเกษตรกรรมที่มีศักยภาพต่ำ เนื้อที่ 11,592 ไร่	1. การส่งเสริมการผลิตและการใช้สารอินทรีย์	56,000
	2. การปรับปรุงพื้นที่ดินกรด (ปูนโดโลไมท์)	34,000
	3. การสนับสนุนการใช้พืชปุ๋ยสด (ปอเทือง) ปรับปรุงบำรุงดิน	119,000
	4. รณรงค์และสาธิตการไถกลบตอซัง	20,000



ตารางที่ 7-1 (ต่อ)

เขตการใช้ที่ดิน (เกษตรกรรม)	แผนงาน/โครงการ	งบประมาณ (บาท)
	<b>การฟื้นฟูและป้องกันการชะล้างพังทลายของดิน</b>	<b>880,000</b>
	1. การปลูกหญ้าแฝกเพื่อการอนุรักษ์ดินและน้ำ	240,000
	2. การจัดระบบอนุรักษ์ดินและน้ำในพื้นที่เสี่ยงภัยพิบัติทาง การเกษตร	640,000
	<b>การบริหารจัดการน้ำ</b>	<b>480,000</b>
	1. การก่อสร้างแหล่งน้ำในไร่นานอกเขตชลประทาน	480,000
	<b>การพัฒนากลุ่มเกษตรกรและเครือข่ายสู่การใช้สารอินทรีย์</b>	<b>576,400</b>
	1. การพัฒนาหมอดินอาสา	1,600
	2. การส่งเสริมเกษตรกรอินทรีย์ในโรงเรียน (หมอดินน้อย)	10,000
	3. กลุ่มเกษตรกรใช้สารอินทรีย์ลดการใช้สารเคมีทาง การเกษตร	12,800
	4. ธนาคารปุ๋ยอินทรีย์	552,000
	<b>การถ่ายทอดเทคโนโลยีการพัฒนาที่ดิน</b>	<b>3,200</b>
	1. การบริการตรวจวิเคราะห์ดินด้วย LDD Test Kit	2,400
	2. การพัฒนาเกษตรกรผู้ถือบัตรดินดี (ID Din Dee)	800
	<b>การพัฒนาเกษตรกรรมยั่งยืน</b>	
	1. โครงการบริหารจัดการผลผลิตสินค้าเกษตรตามแผนที่เกษตร เพื่อการบริหารจัดการเชิงรุก (Agri-map)	2,000,000
<b>รวมเขตเกษตรกรรม</b>	1. การปรับปรุงบำรุงดิน	1,145,000
	2. การฟื้นฟูและป้องกันการชะล้างพังทลายของดิน	4,400,000
	3. การบริหารจัดการน้ำ	2,400,000
	4. การพัฒนากลุ่มเกษตรกรและเครือข่ายสู่การใช้สารอินทรีย์	744,000
	5. การถ่ายทอดเทคโนโลยีการพัฒนาที่ดิน	66,000
	6. การพัฒนาเกษตรกรรมยั่งยืน	2,000,000
	<b>รวมแผนงาน/โครงการ</b>	<b>10,755,000</b>



ตารางที่ 7-2 สรุปกิจกรรมที่ขอรับการสนับสนุนจากส่วนราชการอื่นในเขตการใช้ที่ดิน

เขตการใช้ที่ดิน	กิจกรรมที่ขอรับการสนับสนุนจากส่วนราชการอื่น
<p><b>1) เขตป่าไม้</b></p> <p>1.1 เขตพื้นที่ป่าไม้เนื้อที่ 1,887 ไร่</p> <ul style="list-style-type: none"> <li>- เขตป่าไม้สมบูรณ์ 1,702 ไร่</li> <li>- เขตพื้นฟูธรรมชาติ 185 ไร่</li> </ul>	<p>1) การสร้างจิตสำนึกในการป้องกันและดูแลพื้นที่ป่าอนุรักษ์ (กรมป่าไม้/กรมอุทยาน สัตว์ป่า และพันธุ์พืช/โรงเรียน/วัด/กรมการปกครอง)</p> <p>2) ส่งเสริมการปลูกป่าและดูแลแนวกันไฟ และการสร้างฝายชะลอน้ำเพิ่มความชุ่มชื้น (กรมป่าไม้/กรมอุทยาน สัตว์ป่า และพันธุ์พืช/โรงเรียน/วัด/กรมการปกครอง)</p>
<p><b>2.เขตเกษตรกรรม</b></p> <p>2.1 เขตเกษตรกรรมที่มีศักยภาพการผลิตสูง (ประเภทที่2) เนื้อที่ 63,417ไร่</p> <ul style="list-style-type: none"> <li>- เขตทำนา เนื้อที่ 29,258 ไร่</li> <li>- เขตไม้ผล เนื้อที่ 107 ไร่</li> <li>- เขตไม้ยืนต้น เนื้อที่ 1,003 ไร่</li> <li>- เขตพืชไร่ เนื้อที่ 32,968 ไร่</li> <li>- เขตปลูกพืชทางเลือก เนื้อที่ 81 ไร่</li> </ul> <p>2.2 เขตเกษตรกรรมที่มีศักยภาพต่ำ เนื้อที่ 11,592 ไร่</p> <ul style="list-style-type: none"> <li>- เขตทำนา เนื้อที่ 11 ไร่</li> <li>- เขตไม้ผล เนื้อที่ 89 ไร่</li> <li>- เขตไม้ยืนต้น เนื้อที่ 481 ไร่</li> <li>- เขตพืชไร่ เนื้อที่ 11,011 ไร่</li> <li>- เขตโรงเรือนเลี้ยงสัตว์ เนื้อที่ 7 ไร่</li> </ul>	<p>1) การจัดอบรมถ่ายทอดความรู้เรื่องการปลูกพืช เลี้ยงสัตว์ และสัตว์น้ำ (กรมการข้าว/กรมส่งเสริมการเกษตร/กรมวิชาการเกษตร/สำนักงานปศุสัตว์จังหวัด/การยางแห่งประเทศไทยสาขาเพชรบูรณ์/กรมป่าไม้/องค์การอุตสาหกรรมป่าไม้/สำนักงานประมงจังหวัด/สำนักงานปศุสัตว์จังหวัด)</p> <p>2) การจัดอบรมถ่ายทอดความรู้เรื่องการป้องกันกำจัดศัตรูพืชและการจัดการโรคและแมลงศัตรูพืช โรคสัตว์และสัตว์น้ำ (กรมการข้าว/กรมส่งเสริมการเกษตร/กรมวิชาการเกษตร/สำนักงานประมงจังหวัด/สำนักงานปศุสัตว์จังหวัด)</p> <p>3) การจัดอบรมถ่ายทอดความรู้เรื่องการใช้เทคโนโลยีการผลิตพืช สัตว์ และสัตว์น้ำ (กรมการข้าว/กรมส่งเสริมการเกษตร/กรมวิชาการเกษตร/สำนักงานปศุสัตว์จังหวัด/มหาวิทยาลัยราชภัฏเพชรบูรณ์/สำนักงานประมงจังหวัด/สำนักงานปศุสัตว์จังหวัด)</p> <p>4) การจัดอบรมถ่ายทอดองค์ความรู้เรื่องการผลิตพันธุ์พืช สัตว์และสัตว์น้ำ (กรมการข้าว/กรมส่งเสริมการเกษตร/กรมวิชาการเกษตร/สำนักงานปศุสัตว์จังหวัด/การยางแห่งประเทศไทยสาขาเพชรบูรณ์/กรมป่าไม้/องค์การอุตสาหกรรมป่าไม้/สำนักงานประมงจังหวัด/สำนักงานปศุสัตว์จังหวัด)</p> <p>5) การขับเคลื่อนกิจกรรมโครงการเกษตรแปลงใหญ่ (กรมการข้าว/กรมส่งเสริมการเกษตร/กรมส่งเสริมสหกรณ์/สำนักงานปศุสัตว์จังหวัด/สำนักงานประมงจังหวัด)</p>



ตารางที่ 7-2 (ต่อ)

เขตการใช้ที่ดิน	กิจกรรมที่ขอรับการสนับสนุนจากส่วนราชการอื่น
	<p>6) การจัดอบรมถ่ายทอดองค์ความรู้เรื่องการผลิตพืช สัตว์ และสัตว์น้ำสู่การรับรองมาตรฐานเกษตรอินทรีย์และการพัฒนาระบบและรับรองมาตรฐานการผลิตสินค้าเกษตรที่ดี (GAP) (กรมการข้าว/กรมส่งเสริมการเกษตร/กรมวิชาการเกษตร/สำนักงานปศุสัตว์จังหวัด/สำนักงานประมงจังหวัด/สำนักงานปศุสัตว์จังหวัด)</p> <p>7) การใช้ตลาดนำการผลิตในการเลือกชนิดพืช สัตว์ และสัตว์น้ำ และหาตลาดรองรับ ทั้งในเขตที่เหมาะสมปลูกพืชและเขตไม่เหมาะสมที่ต้องการปรับเปลี่ยนชนิดพืช (สำนักงานพาณิชย์จังหวัด/สำนักงานสหกรณ์จังหวัด/สำนักงานเศรษฐกิจการเกษตร)</p> <p>8) การจัดอบรมถ่ายทอดองค์ความรู้เรื่องการปลูกพืชหลังนา (กรมส่งเสริมการเกษตร/กรมวิชาการเกษตร)</p> <p>9) การจัดอบรมถ่ายทอดองค์ความรู้การทำเกษตรผสมผสานตามแนวทางเศรษฐกิจพอเพียง (สำนักงานเกษตรและสหกรณ์จังหวัด/กรมตรวจบัญชีสหกรณ์/สำนักงานปศุสัตว์จังหวัด/กรมหม่อนไหม/กรมการพัฒนาชุมชน/สำนักงาน กศน./กอ.รมน. จังหวัด)</p> <p>10) การจัดอบรมถ่ายทอดองค์ความรู้การพัฒนาอาชีพเสริมสร้างรายได้ (กรมส่งเสริมการเกษตร/กรมการพัฒนาชุมชน/สำนักงานส่งเสริมการศึกษานอกระบบและการศึกษาตามอัธยาศัย/มหาวิทยาลัยราชภัฏเพชรบูรณ์/กอ.รมน. จังหวัด)</p> <p>11) การสนับสนุนการขุดเจาะน้ำบาดาล พัฒนาแหล่งน้ำและระบบโซล่าเซลล์ (สำนักงานปศุสัตว์จังหวัด/หน่วยบัญชาการทหารพัฒนา/กรมทรัพยากรน้ำบาดาล)</p>
<p><b>3. เขตชุมชนและสิ่งปลูกสร้าง</b> 3.1 เขตชุมชน/สถานที่ราชการ เนื้อที่ 6,614 ไร่</p>	<p>1) สนับสนุนระบบประปาเพื่อการอุปโภค-บริโภค (การประปาส่วนภูมิภาค/กรมทรัพยากรน้ำบาดาล/สำนักงานป้องกันและบรรเทาสาธารณภัย)</p> <p>2) จัดตั้งศูนย์การเรียนรู้ประจำชุมชน (กรมการปกครอง/กรมการพัฒนาชุมชน/สำนักงาน กศน./บ้าน/วัด/โรงเรียน)</p>



ตารางที่ 7-2 (ต่อ)

เขตการใช้ที่ดิน	กิจกรรมที่ขอรับการสนับสนุนจากส่วนราชการอื่น
	3) พัฒนาโครงสร้างพื้นฐาน (กรมการปกครอง/กรมการพัฒนาชุมชน/สำนักงาน กศน./บ้าน/วัด/โรงเรียน)
<p><b>4. เขตแหล่งน้ำ</b></p> <p>4.1 เขตแหล่งน้ำตามธรรมชาติ เนื้อที่ 4,170 ไร่</p> <p>4.2 เขตแหล่งน้ำที่สร้างขึ้น เนื้อที่ 2,933 ไร่</p>	<p>1) สนับสนุนการพัฒนาแหล่งน้ำและคลองข่อยเข้าพื้นที่เกษตร (สำนักงานชลประทานจังหวัด/กรมการปกครอง)</p> <p>2) บำรุงรักษาและขุดลอกแหล่งน้ำ (สำนักงานชลประทานจังหวัด/สำนักงานปฏิรูปที่ดินจังหวัด/กรมทรัพยากรน้ำ/สำนักงานป้องกันและบรรเทาสาธารณภัย)</p> <p>3) การใช้ประโยชน์จากแม่น้ำป่าสัก (สำนักงานชลประทานจังหวัด/กรมทรัพยากรน้ำ/สำนักงานป้องกันและบรรเทาสาธารณภัย)</p> <p>4) การบริหารจัดการน้ำให้เหมาะสมกับความต้องการใช้ (สำนักงานชลประทานจังหวัด/กรมทรัพยากรน้ำ/สำนักงานป้องกันและบรรเทาสาธารณภัย)</p>
<p><b>5. เขตพื้นที่อื่นๆ</b></p> <p>5.1 เขตพื้นที่อื่นๆ (ทุ่งหญ้าและไม้ละเมาะ) เนื้อที่ 1,097 ไร่</p>	1) พัฒนาเป็นพื้นที่แหล่งน้ำหรือพื้นที่สาธารณะประโยชน์ (สำนักงานชลประทานจังหวัด/กรมทรัพยากรน้ำ/สำนักงานป้องกันและบรรเทาสาธารณภัย/สำนักงานปฏิรูปที่ดินจังหวัด)
<p><b>6. เขตรักษาสมดุลของธรรมชาติและสิ่งแวดลอม</b></p> <p>6.1 เขตรักษาสมดุลของธรรมชาติและสิ่งแวดลอม เนื้อที่ 1.724 ไร่</p>	<p>1) การสร้างจิตสำนึกในการป้องกันและดูแลพื้นที่ป่าอนุรักษ์ (กรมป่าไม้/กรมอุทยาน สัตว์ป่า และพันธุ์พืช/โรงเรียน/วัด/กรมการปกครอง)</p> <p>2) ส่งเสริมการปลูกป่าและดูแลแนวกันไฟ และการสร้างฝายชะลอน้ำเพิ่มความชุ่มชื้น (กรมป่าไม้/กรมอุทยาน สัตว์ป่า และพันธุ์พืช/โรงเรียน/วัด/กรมการปกครอง)</p>



แผนการใช้ที่ดินตำบลศรีเทพ อำเภอศรีเทพ จังหวัดเพชรบูรณ์

ตาราง 7-3 เป้าหมายการดำเนินงานและงบประมาณ ตำบลศรีเทพ อำเภอศรีเทพ จังหวัดเพชรบูรณ์ 5 ปี (พ.ศ. 2567- 2571)

เขตการใช้ที่ดิน	งาน/โครงการ/กิจกรรม	หน่วยนับ	เป้าหมาย					รวม	งบประมาณ (บาท)					รวม	หน่วยงาน รับ ผิดชอบ
			2567	2568	2569	2570	2571		2567	2568	2569	2570	2571		
เขตพื้นที่ เกษตรกรรม เขตนาข้าว/พืชไร่	1. การปรับปรุงบำรุงดิน	ราย	160	160	160	160	160	800	56,000	56,000	56,000	56,000	56,000	280,000	พต.
	1.1 การส่งเสริมการผลิต และการใช้สารอินทรีย์														
	1.2 การปรับปรุงพื้นที่ดิน กรด	ตัน ไร่	20 40	20 40	20 40	20 40	20 40	100 200	34,000 -	34,000 -	34,000 -	34,000 -	34,000 -	170,000 -	
	(ปูนโดโลไมท์)	ตัน	4	4	4	4	4	20	119,000	119,000	119,000	119,000	119,000	595,000	พต.
เขตนาข้าว	1.3 การสนับสนุนการใช้พืช ปุ๋ยสด	ไร่	800	800	800	800	800	4,000	-	-	-	-	-	-	
	(ปอเทือง) ปรับปรุงบำรุงดิน	ไร่	20	20	20	20	20	100	20,000	20,000	20,000	20,000	20,000	100,000	พต.
	1.4 อนุรักษ์และสาธิตการไถ กลบตอซัง														
เขตพื้นที่ เกษตรกรรม/ พื้นที่แหล่งน้ำ	2. การฟื้นฟูและป้องกันการ ชะล้างพังทลายของดิน	กล้า	200,000	200,000	200,000	200,000	200,000	1,000,000	240,000	240,000	240,000	240,000	240,000	1,200,000	พต.
	2.1 การปลูกหญ้าแฝกเพื่อ การอนุรักษ์ดินและน้ำ														
เขตนาข้าว/เขต ปลูกพืชไร่	2.2 การจัดระบบอนุรักษ์ดิน และน้ำ	ไร่	200	200	200	200	200	1,000	640,000	640,000	640,000	640,000	640,000	3,200,000	พต.
	ในพื้นที่เสี่ยงภัยพิบัติทาง การเกษตร														
เขตพื้นที่ เกษตรกรรม	3. การบริหารจัดการน้ำ	บ่อ	20	20	20	20	20	100	480,000	480,000	480,000	480,000	480,000	2,400,000	พต.
	3.1 การก่อสร้างแหล่งน้ำใน ไร่นานอกเขตชลประทาน														
เขตพื้นที่ เกษตรกรรม	4. การพัฒนากลุ่มเกษตรกร และเครือข่ายสู่การใช้ สารอินทรีย์														
	4.1 การพัฒนาหมอดินอาสา	ราย	16	16	16	16	16	16	8,000	8,000	8,000	8,000	8,000	40,000	พต.
พื้นที่ชุมชนและ สิ่งปลูกสร้าง	4.2 การส่งเสริมเกษตรกร อินทรีย์ในโรงเรียน (หมอดิน น้อย)	โรง	1	1	1	1	1	5	10,000	10,000	10,000	10,000	10,000	50,000	พต.



แผนการใช้ที่ดินตำบลศรีเทพ อำเภอศรีเทพ จังหวัดเพชรบูรณ์

ตาราง 7-3 (ต่อ)

เขตการใช้ที่ดิน	งาน/โครงการ/กิจกรรม	หน่วยนับ	เป้าหมาย					รวม	งบประมาณ (บาท)					รวม	หน่วยงาน รับผิดชอบ
			2567	2568	2569	2570	2571		2567	2568	2569	2570	2571		
เขตพื้นที่ เกษตรกรรม/พื้นที่ ชุมชนและสิ่งปลูก สร้าง	4.3 กลุ่มเกษตรกรใช้สารอินทรีย์ ลดการใช้สารเคมีทางการเกษตร	กลุ่ม	3	3	3	3	4	16	12,000	12,000	12,000	12,000	16,000	64,000	พค.
	4.4 การพัฒนากลุ่มเกษตรกรสู่ การรับรองมาตรฐานเกษตร อินทรีย์	กลุ่ม	1	1	1	1	1	1	14,000	14,000	14,000	14,000	14,000	70,000	พค.
	4.5 ธนาคารปุ๋ยอินทรีย์	กลุ่ม	1	1	1	1	1	1	150,000	100,500	100,500	100,500	100,500	552,000	พค.
เขตพื้นที่ เกษตรกรรม/ พื้นที่ชุมชนและสิ่ง ปลูกสร้าง	<b>5.การถ่ายทอดเทคโนโลยีการ พัฒนาที่ดิน</b>														
	5.1 การพัฒนาศูนย์ถ่ายทอด เทคโนโลยีการพัฒนาที่ดิน	ศูนย์	1	1	1	1	1	1	10,000	10,000	10,000	10,000	10,000	50,000	พค.
	5.2 การบริการตรวจวิเคราะห์ดิน ด้วย LDD Test Kit	ตัวอย่าง	80	80	80	80	80	400	2,400	2,400	2,400	2,400	2,400	12,000	พค.
	5.3 การพัฒนาเกษตรกรผู้ถือบัตร ดินดี (ID Din Dee)	ราย	80	80	80	80	80	400	800	800	800	800	800	4,000	พค.
เขตนาข้าว/พืชไร่	<b>6. การพัฒนาเกษตรกรรมยั่งยืน</b> 6.1 โครงการบริหารจัดการผลิต สินค้าเกษตรตามแผนที่เกษตรเพื่อ การบริหารจัดการเชิงรุก (Agri- map)	ไร่	200	200	200	200	200	1,000	400,000	400,000	400,000	400,000	400,000	2,000,000	พค.



## เอกสารอ้างอิง

- กรมการปกครอง. 2566. **แผนที่ขอบเขตตำบล ปี 2564 (ไฟล์ข้อมูล)**. กระทรวงมหาดไทย.
- กรมการพัฒนาชุมชน. 2566. **ข้อมูลความจำเป็นพื้นฐาน (จปฐ)รายจังหวัด รายอำเภอ และรายตำบล ปี 2565**. แหล่งที่มา :<https://ebmn.cdd.go.th/>. 1 มิถุนายน 2566.
- กรมทรัพยากรน้ำบาดาล. 2566. **ปริมาณน้ำและจำนวนบ่อบาดาล ปี 2565**. แหล่งที่มา :  
<http://app.dgr.go.th/newpasutara/xml/search.php>, 26 พฤษภาคม 2566.
- กรมส่งเสริมการเกษตร. 2566. **จำนวนครัวเรือนเกษตรกรที่ขึ้นทะเบียนเกษตรกร จำแนกรายจังหวัด รายอำเภอ และรายตำบล (ณ เดือนมกราคม พ.ศ. 2566)**. แหล่งที่มา :  
<http://mvos2.gistda.or.th/>. 15 พฤษภาคม 2566
- กรมอุตุนิยมวิทยา. 2566. **ปริมาณน้ำฝนเฉลี่ยคาบ 30 ปี (พ.ศ. 2536-2565)**. กรมอุตุนิยมวิทยา กระทรวง  
ดิจิทัลเพื่อเศรษฐกิจและสังคม, กรุงเทพฯ.
- กลุ่มวิเคราะห์สภาพการใช้ที่ดิน. 2566. **แผนที่สภาพการใช้ที่ดิน ปี 2566 (ไฟล์ข้อมูล)**. กองนโยบาย  
และแผนการใช้ที่ดิน กรมพัฒนาที่ดิน กระทรวงเกษตรและสหกรณ์, กรุงเทพฯ.
- กองนโยบายและแผนการใช้ที่ดิน. 2566. **แผนการใช้ที่ดิน ปี 2566 (ไฟล์ข้อมูล)**. กรมพัฒนาที่ดิน  
กระทรวงเกษตรและสหกรณ์, กรุงเทพฯ.
- กองนโยบายและแผนการใช้ที่ดิน. 2566. **ระดับความเหมาะสมของดิน ปี 2566 (ไฟล์ข้อมูล)**.  
กรมพัฒนาที่ดิน กระทรวงเกษตรและสหกรณ์, กรุงเทพฯ.
- กองสำรวจดินและวิจัยทรัพยากรดิน. 2566. **แผนที่ทรัพยากรดิน (ไฟล์ข้อมูล)**. กรมพัฒนาที่ดิน  
กระทรวงเกษตรและสหกรณ์, กรุงเทพฯ.
- คณะกรรมการจัดทำปทานุ กรมปฐพีวิทยา. 2551. **ปทานุ กรมปฐพีวิทยา**. สำนักพิมพ์  
มหาวิทยาลัยเกษตรศาสตร์, กรุงเทพฯ.
- บัณฑิต ต้นศิริ และคำรณ ไทรพิง. 2542. **คู่มือการประเมินคุณภาพที่ดิน**. กองวางแผนการใช้ที่ดิน  
กรมพัฒนาที่ดิน.
- สำนักบริหารการทะเบียน กรมการปกครอง. 2566. **รายงานสถิติจำนวนประชากรและบ้าน  
รายจังหวัด รายอำเภอ และรายตำบล (ณ เดือนธันวาคม พ.ศ. 2565)**. แหล่งที่มา :  
<https://stat.bora.dopa.go.th/stat/statnew/statyear/#/TableTemplate/Area/statpop.1> พฤษภาคม 2566.
- องค์การบริหารส่วนตำบลศิลา. 2566. **วิสัยทัศน์ตำบล (2566)**. แหล่งที่มา :  
<https://www.sila.go.th/obt/vision>
- Kristensen P. 2004. **The DPSIR Framework**. National Environmental Research Institute, Denmark, Department of Policy Analysis, European Topic Centre on Water, European Environment Agency.



# สถานีพัฒนาที่ดินเพชรบูรณ์

สำนักงานพัฒนาที่ดินเขต 8 กรมพัฒนาที่ดิน  
กระทรวงเกษตรและสหกรณ์

โทร.056-720632 แฟกซ์ 056-720635  
Email : pbn01@ldd.go.th