



แผนการใช้ที่ดินตำบลบ้านกล้วย อำเภอชนแดน จังหวัดเพชรบูรณ์



สถานีพัฒนาที่ดินเพชรบูรณ์
สำนักงานพัฒนาที่ดินเขต 8 กรมพัฒนาที่ดิน
กระทรวงเกษตรและสหกรณ์
ปี 2566



คำนำ

การจัดทำแผนการใช้ที่ดินดำเนินการตามรัฐธรรมนูญแห่งราชอาณาจักรไทย พ.ศ. 2560 มาตรา 72 (1) ที่ได้บัญญัติให้มีการวางแผนการใช้ที่ดินให้เหมาะสมกับศักยภาพของที่ดิน ตามหลักการพัฒนาอย่างยั่งยืน โดยแผนการใช้ที่ดินตำบลบ้านกล้วย อำเภอนครหลวง จังหวัดเพชรบูรณ์ ได้นำแนวคิดของ องค์การอาหารและการเกษตรแห่งสหประชาชาติ (Food and Agriculture Organization of the United Nations: FAO) และโครงการสิ่งแวดล้อมแห่งสหประชาชาติ (United Nations Environment Programme: UNEP) มาปรับใช้ คือ ความเหมาะสมทางกายภาพ ความเหมาะสมทางเศรษฐกิจ การยอมรับจากสังคม การสร้างความยั่งยืนให้สิ่งแวดล้อม และเสนอทางเลือกการใช้ที่ดิน ร่วมกับวิธีการที่จำเป็นอื่นๆ เช่น กระบวนการมีส่วนร่วมของชุมชน (Participatory Rural Appraisal : PRA) การประเมินคุณภาพที่ดิน เป็นต้น

กองนโยบายและแผนการใช้ที่ดินร่วมกับสำนักงานพัฒนาที่ดินเขต (สพข.) และสถานีพัฒนาที่ดิน (สพด.) ในการดำเนินงานวางแผนการใช้ที่ดินระดับตำบล โดยพิจารณาภาพรวมของสภาพปัญหาในด้านต่าง ๆ ทั้งด้านกายภาพ เศรษฐกิจ และสังคม วิเคราะห์และสังเคราะห์ข้อมูลนำไปสู่การวางแผนการใช้ที่ดินที่สอดคล้องกับศักยภาพของพื้นที่ โดยผ่านกระบวนการมีส่วนร่วมของชุมชน (PRA) ในการระบุปัญหา ความต้องการของเกษตรกรและผู้มีส่วนได้ส่วนเสีย ทั้งนี้ สพด. ได้จัดทำแผนกิจกรรม/โครงการ เพื่อขับเคลื่อนแผนการใช้ที่ดินให้เป็นรูปธรรมเพื่อให้เกษตรกรมีคุณภาพชีวิตที่ดีขึ้น มีการใช้ที่ดินอย่างถูกต้องเหมาะสม รักษาสภาพแวดล้อมและอนุรักษ์ทรัพยากรในชุมชนให้เกิดความยั่งยืนต่อไป

สถานีพัฒนาที่ดินเพชรบูรณ์

สิงหาคม 2566



สารบัญ

	หน้า
คำนำ	ก
สารบัญ	ข
สารบัญตาราง	ง
สารบัญรูป	จ
บทที่ 1 บทนำ	
1.1 ความสำคัญของการวางแผนการใช้ที่ดิน	1-1
1.2 หลักการและเหตุผล	1-1
1.3 วัตถุประสงค์	1-1
1.4 ระยะเวลาและสถานที่ดำเนินงาน	1-2
1.5 ขั้นตอนการดำเนินงาน	1-2
1.6 วิสัยทัศน์ของตำบล	1-3
บทที่ 2 ข้อมูลทั่วไป	
2.1 ที่ตั้งและอาณาเขต	2-1
2.2 การแบ่งส่วนการปกครอง	2-1
2.3 สภาพภูมิประเทศ	2-3
2.4 สภาพภูมิอากาศ	2-3
2.5 สภาพการใช้ที่ดินในปัจจุบัน	2-5
2.6 สภาพเศรษฐกิจและสังคม	2-10
บทที่ 3 สถานภาพของทรัพยากรธรรมชาติ	
3.1 ทรัพยากรป่าไม้	3-1
3.2 ทรัพยากรน้ำ	3-2
3.3 ทรัพยากรดิน	3-2
บทที่ 4 กระบวนการมีส่วนร่วมของชุมชน (Participatory Rural Appraisal: PRA)	
4.1 การวิเคราะห์ผลจากการจัดทำกระบวนการมีส่วนร่วมของชุมชน (PRA)	4-1
4.2 ระบบการปลูกพืชในปัจจุบัน	4-6



สารบัญ (ต่อ)

	หน้า
บทที่ 5 การประเมินคุณภาพที่ดิน	
5.1 หลักการประเมินคุณภาพที่ดินด้านกายภาพ	5-1
5.2 พืชเศรษฐกิจที่สำคัญของตำบล	5-3
5.3 ระดับความเหมาะสมของที่ดิน	5-3
บทที่ 6 แผนการใช้ที่ดิน	
6.1 การวิเคราะห์ข้อมูลเพื่อการจัดทำแผนการใช้ที่ดินระดับตำบล	6-1
6.2 แผนการใช้ที่ดิน	6-2
บทที่ 7 การขับเคลื่อนแผนการใช้ที่ดิน	
7.1 ขั้นตอนการดำเนินงาน	7-1
7.2 กิจกรรมที่จะดำเนินการของกรมพัฒนาที่ดิน	7-1
7.3 กิจกรรมที่จะดำเนินงานของหน่วยงานอื่น	7-6
7.4 ความต้องการของชุมชนและองค์กรปกครองส่วนท้องถิ่น	7-11
เอกสารอ้างอิง	อ-1



สารบัญญัตินี้

ตารางที่		หน้า
2-1	สถิติภูมิอากาศ ณ สถานีตรวจอากาศวิเชียรบุรี จังหวัดนนทบุรี (พ.ศ. 2536-2565)	2-4
2-2	สภาพการใช้ที่ดิน ตำบลบ้านกล้วย อำเภอนนทบุรี จังหวัดนนทบุรี	2-6
2-3	จำนวนประชากรและครัวเรือนตำบลบ้านกล้วย อำเภอนนทบุรี จังหวัดนนทบุรี ปี 2565	2-10
2-4	จำนวนและสัดส่วนครัวเรือนเกษตรตำบลบ้านกล้วย อำเภอนนทบุรี จังหวัดนนทบุรี ปี 2565	2-11
2-5	รายได้-รายจ่ายเฉลี่ยครัวเรือนตำบลบ้านกล้วย อำเภอนนทบุรี จังหวัดนนทบุรี ปี 2565	2-12
3-1	สมบัติที่ดิน ตำบลบ้านกล้วย อำเภอนนทบุรี จังหวัดนนทบุรี	3-4
5-1	ตัวอย่างการประเมินคุณภาพที่ดินด้านกายภาพของประเภทการใช้ประโยชน์ที่ดิน	5-2
5-2	ชั้นความเหมาะสมทางกายภาพของที่ดิน ตำบลบ้านกล้วย อำเภอนนทบุรี จังหวัดนนทบุรี	5-4
6-1	เขตการใช้ที่ดิน ตำบลบ้านกล้วย อำเภอนนทบุรี จังหวัดนนทบุรี	6-5
7-1	กิจกรรมของกรมพัฒนาที่ดินในเขตเกษตรกรรมที่จะดำเนินการในปีงบประมาณ 2567-2571	7-13
7-2	สรุปกิจกรรมที่ขอรับการสนับสนุนจากส่วนราชการอื่นในเขตการใช้ที่ดิน	7-15
7-3	เป้าหมายการดำเนินงานและงบประมาณ ตำบลบ้านกล้วย อำเภอนนทบุรี จังหวัดนนทบุรี แผน 5 ปี (พ.ศ. 2567-2571)	7-16



สารบัญญรูป

รูปที่		หน้า
1-1	กรอบการวางแผนการใช้ที่ดินระดับตำบล	1-4
2-1	ที่ตั้งและอาณาเขต ตำบลบ้านกล้วย อำเภอนนแดน จังหวัดเพชรบูรณ์	2-2
2-2	สมุดลของน้ำเพื่อการเกษตร พ.ศ. 2536 - 2565	2-5
2-3	สภาพการใช้ที่ดิน ตำบลบ้านกล้วย อำเภอนนแดน จังหวัดเพชรบูรณ์	2-9
3-1	ทรัพยากรดิน ตำบลบ้านกล้วย อำเภอนนแดน จังหวัดเพชรบูรณ์	3-5
4-1	การวิเคราะห์สถานการณ์โดยระบบ DPSIR ของตำบลบ้านกล้วย อำเภอนนแดน จังหวัดเพชรบูรณ์	4-5
4-2	ระบบการปลูกพืชในปัจจุบัน ตำบลบ้านกล้วย อำเภอนนแดน จังหวัดเพชรบูรณ์	4-7
6-1	เขตการใช้ที่ดิน ตำบลบ้านกล้วย อำเภอนนแดน จังหวัดเพชรบูรณ์	6-7
7-1	การชะล้างพังทลายของดิน ตำบลบ้านกล้วย อำเภอนนแดน จังหวัดเพชรบูรณ์	7-3
7-2	พื้นที่แล้งซ้ำซาก ตำบลบ้านกล้วย อำเภอนนแดน จังหวัดเพชรบูรณ์	7-4
7-3	พื้นที่น้ำท่วมซ้ำซาก ตำบลบ้านกล้วย อำเภอนนแดน จังหวัดเพชรบูรณ์	7-5



บทที่ 1

บทนำ

1.1 ความสำคัญของการวางแผนการใช้ที่ดิน

ตามรัฐธรรมนูญแห่งราชอาณาจักรไทย พุทธศักราช 2560 มาตรา 72 รัฐพึงดำเนินการเกี่ยวกับที่ดิน ทรัพยากรน้ำ และพลังงาน ดังต่อไปนี้

วางแผนการใช้ที่ดินของประเทศ ให้เหมาะสมกับสภาพพื้นที่และศักยภาพของที่ดินตามหลักการพัฒนาอย่างยั่งยืน

1.2 หลักการและเหตุผล

ปัจจุบันกรมพัฒนาที่ดินได้ดำเนินการวางแผนการใช้ที่ดินระดับประเทศเรียบร้อยแล้วซึ่งเป็นการวางกรอบเชิงนโยบายมุ่งเน้นการพัฒนาด้านการเกษตรให้เกิดความสมดุลและยั่งยืนและในขณะเดียวกันต้องอนุรักษ์ทรัพยากรธรรมชาติและสิ่งแวดล้อมควบคู่กับการรักษาคุณค่าทางศิลปวัฒนธรรม แต่ทั้งนี้เพื่อให้เกิดการใช้ประโยชน์ที่ดินในระดับพื้นที่อย่างมีประสิทธิภาพและรักษาฐานการผลิตด้านทรัพยากรธรรมชาติอย่างยั่งยืนตลอดห่วงโซ่อุปทาน แผนการใช้ที่ดินระดับตำบลจึงถูกนำมาใช้เป็นเครื่องมือเพื่อขับเคลื่อนการดำเนินงานดังกล่าว

ทั้งนี้กรมพัฒนาที่ดินได้จัดทำแผนปฏิบัติการกรมพัฒนาที่ดินระยะ 5 ปี (พ.ศ. 2566-2570) เพื่อให้บรรลุตามวิสัยทัศน์ที่กำหนดไว้ คือ “เป็นองค์กรอัจฉริยะทางดิน เพื่อขับเคลื่อนการใช้ที่ดินอย่างเหมาะสม 15 ล้านไร่ ภายในปี 2570” ซึ่งในส่วนของประเด็นการพัฒนาที่ 2 บริหารจัดการทรัพยากรดินและที่ดินด้วยชุดข้อมูลที่มีมูลค่าสูง (High Value Dataset) ซึ่งมีเป้าหมาย คือ การนำชุดข้อมูลที่มีมูลค่าสูง ไปใช้ในการบริหารจัดการทางการเกษตร ในส่วนของตัวชี้วัด บริหารจัดการทรัพยากรดินและที่ดินบนพื้นฐานของชุดข้อมูลที่มีมูลค่าสูง ร้อยละ 100 กลยุทธ์ที่ 2 ยุกระดับแผนการใช้ที่ดินไปสู่การปฏิบัติ ได้กำหนดให้ ร้อยละของแผนการใช้ที่ดินระดับตำบลที่จัดทำแล้วเสร็จทั้งประเทศ ภายใน ปี 2570 (ไม่น้อยกว่า ร้อยละ 80) เป็นตัวชี้วัดหนึ่งของกลยุทธ์ดังกล่าว

1.3 วัตถุประสงค์

1.3.1 เพื่อรักษาเสถียรภาพของทรัพยากรให้เกิดความสมดุลและยั่งยืนภายใต้การพัฒนาด้านต่างๆ ของตำบล

1.3.2 เพื่อให้การใช้ที่ดินมีผลตอบแทนสูงสุดต่อหน่วยเนื้อที่อย่างยั่งยืน

1.3.3 เพื่อให้เกิดการกำหนดแผนงาน โครงการ กิจกรรม ที่สอดคล้องกับแผนการใช้ที่ดินที่กำหนดขึ้นและอยู่บนหลักการของรูปแบบเศรษฐกิจ โมเดลเศรษฐกิจ BCG (Bio-Circular-Green Economy: BCG Model)



1.4 ระยะเวลาและสถานที่ดำเนินงาน

1.4.1 ระยะเวลา 1 ตุลาคม 2565 - 30 กันยายน 2566

1.4.2 สถานที่ ตำบลบ้านกล้วย อำเภอนครชัยศรี จังหวัดนครปฐม

1.5 ขั้นตอนการดำเนินงาน

1.5.1 รวบรวมข้อมูลปฐมภูมิและทุติยภูมิ ประกอบด้วย

1) ด้านกายภาพ เช่น ทรัพยากรดิน ทรัพยากรน้ำ ทรัพยากรป่าไม้ ภูมิอากาศ สภาพการใช้ที่ดิน เขตป่าไม้ตามกฎหมายและมติคณะรัฐมนตรี เป็นต้น

2) ด้านเศรษฐกิจและสังคม เช่น การถือครองที่ดิน ลักษณะทางเศรษฐกิจของตำบล จำนวนประชากร เป็นต้น

3) ด้านนโยบายและข้อกำหนดที่เกี่ยวข้อง เช่น ยุทธศาสตร์ แผนพัฒนาเศรษฐกิจและสังคมแห่งชาติฉบับที่ 13 ยุทธศาสตร์ภาค แผนพัฒนากลุ่มจังหวัด แผนพัฒนาจังหวัด แผนพัฒนาการเกษตรและสหกรณ์ แผนพัฒนาท้องถิ่น 4 ปี ขององค์การบริหารส่วนจังหวัด เทศบาลตำบลหรือ องค์การบริหารส่วนตำบล เป็นต้น

1.5.2 จัดทำกระบวนการมีส่วนร่วมของชุมชน (Participatory Rural Appraisal : PRA) เพื่อรับฟังความคิดเห็น ประเด็นปัญหา ความต้องการด้านต่าง ๆ ขององค์กรปกครองส่วนท้องถิ่นและเกษตรกรในตำบล

1.5.3 ประเมินคุณภาพของที่ดินของพืชเศรษฐกิจหลักและพืชทางเลือกที่มีมูลค่าของตำบล

1.5.4 สังเคราะห์ข้อมูลจากข้อ 1.5.1 ถึง 1.5.3 เพื่อใช้ประกอบการวางแผนการใช้ที่ดิน

1.5.5 กำหนด (ร่าง) แผนการใช้ที่ดินระดับตำบล

1.5.6 รับฟังความคิดเห็นของผู้มีส่วนได้ส่วนเสียต่อ (ร่าง) แผนการใช้ที่ดินที่กำหนดขึ้น

1.5.7 ปรับปรุง (ร่าง) แผนการใช้ที่ดินเพื่อจัดทำแผนการใช้ที่ดินฉบับสมบูรณ์

1.5.8 นำแผนการใช้ที่ดินเข้าสู่คณะกรรมการวิชาการของเขตฯ เพื่อตรวจสอบความครบถ้วน/สมบูรณ์ของเนื้อหาและองค์ประกอบ

1.5.9 เผยแพร่แผนการใช้ที่ดินเพื่อนำไปสู่การขับเคลื่อนการดำเนินงาน ประกอบด้วย

1) องค์กรปกครองส่วนท้องถิ่น นำแผนการใช้ที่ดินที่จัดทำขึ้นไปประกอบการจัดทำแผนการพัฒนาของตำบล เพื่อนำไปสู่การของบประมาณที่มีความสอดคล้องกับศักยภาพด้านการผลิตและสภาพของทรัพยากรของตำบล

2) กรมพัฒนาที่ดิน โดยสถานีพัฒนาที่ดิน กำหนดแผนงาน/โครงการ/กิจกรรม ที่สอดคล้องกับแผนการใช้ที่ดินที่กำหนดขึ้นในแต่ละเขตและสามารถใช้ประกอบการของบประมาณในพื้นที่อย่างมีประสิทธิภาพและเป็นที่ยอมรับ

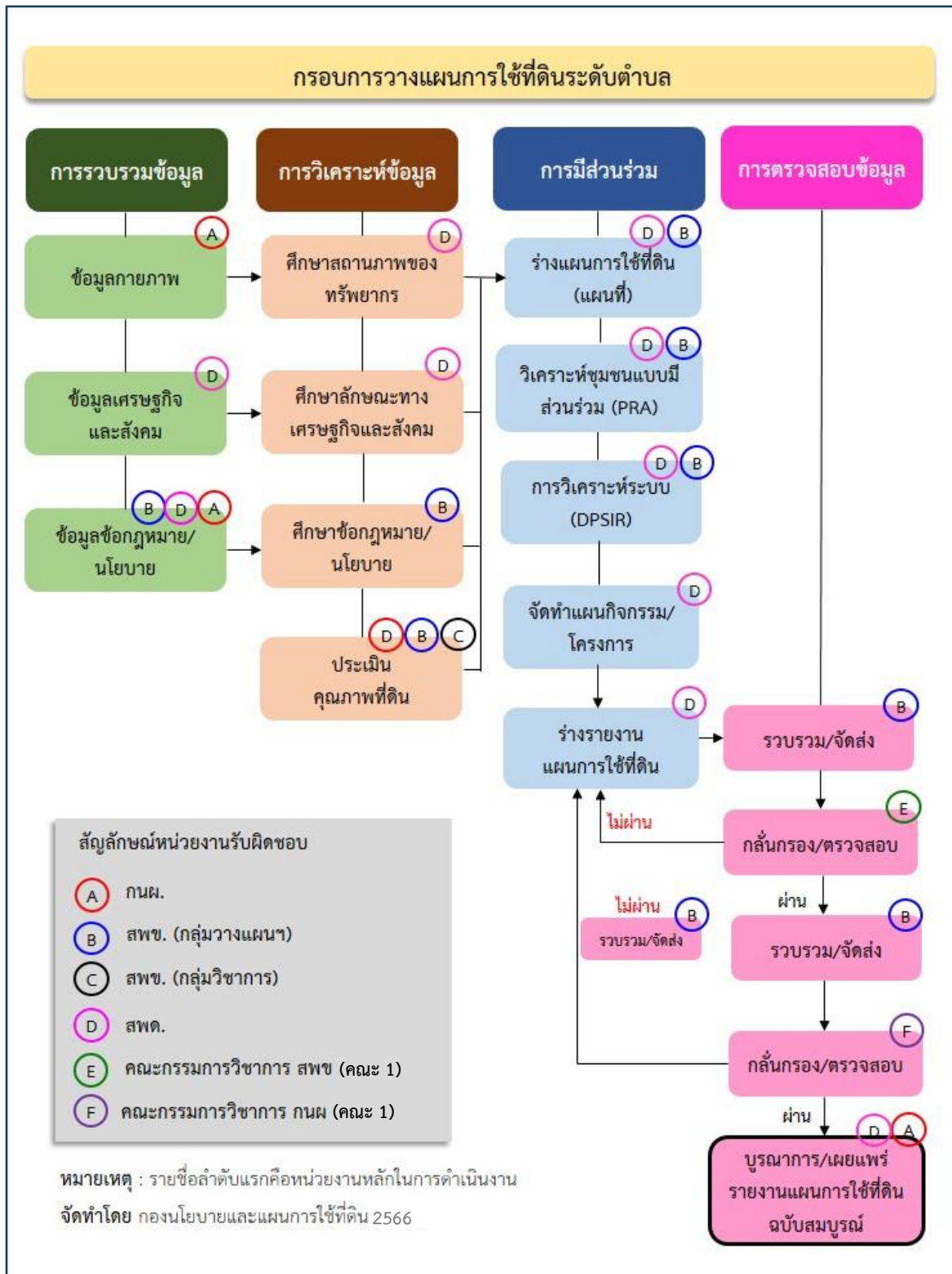


3) หน่วยงานราชการอื่น ๆ สามารถใช้เป็นข้อมูลพื้นฐานประกอบแผนงาน/โครงการ/กิจกรรม ที่สอดคล้องกับแผนการใช้ที่ดินที่กำหนดขึ้นในแต่ละเขต

จากขั้นตอนที่กล่าวข้างต้น สามารถจัดทำกรอบการวางแผนการใช้ที่ดินระดับตำบลแสดงดังรูปที่ 1-1

1.6 วิสัยทัศน์ของตำบล

มุ่งสู่การบริหารจัดการที่ดี มีสวัสดิการทั่วหน้า พัฒนาโครงสร้างพื้นฐานอย่างครอบคลุม ชุมชนเกษตรเข้มแข็ง พัฒนาตามความต้องการของประชาชน (องค์การบริหารส่วนตำบลบ้านกล้วย, 2566)



รูปที่ 1-1 กรอบการวางแผนการใช้ที่ดินระดับตำบล



บทที่ 2 ข้อมูลทั่วไป

2.1 ที่ตั้งและอาณาเขต

ตำบลบ้านกล้วย อำเภอนนทบุรี จังหวัดนนทบุรี ตั้งอยู่ทางทิศตะวันตกเฉียงใต้ของอำเภอนนทบุรี มีพื้นที่ประมาณ 120 ตารางกิโลเมตร หรือ 75,250 ไร่ โดยมีอาณาเขตติดต่อ ดังนี้ (รูปที่ 2-1)

ทิศเหนือ	ติดต่อกับ	ตำบลคงขุย อำเภอนนทบุรี จังหวัดนนทบุรี
ทิศใต้	ติดต่อกับ	ตำบลวังจันทน์ ตำบลวังจั่ว อำเภอดงเจริญ จังหวัดพิจิตร
ทิศตะวันออก	ติดต่อกับ	ตำบลศาลาลาย ตำบลลาดแค อำเภอนนทบุรี จังหวัดนนทบุรี
ทิศตะวันตก	ติดต่อกับ	ตำบลคงขุย อำเภอนนทบุรี จังหวัดนนทบุรี ตำบลวังจันทน์ อำเภอดงเจริญ จังหวัดพิจิตร

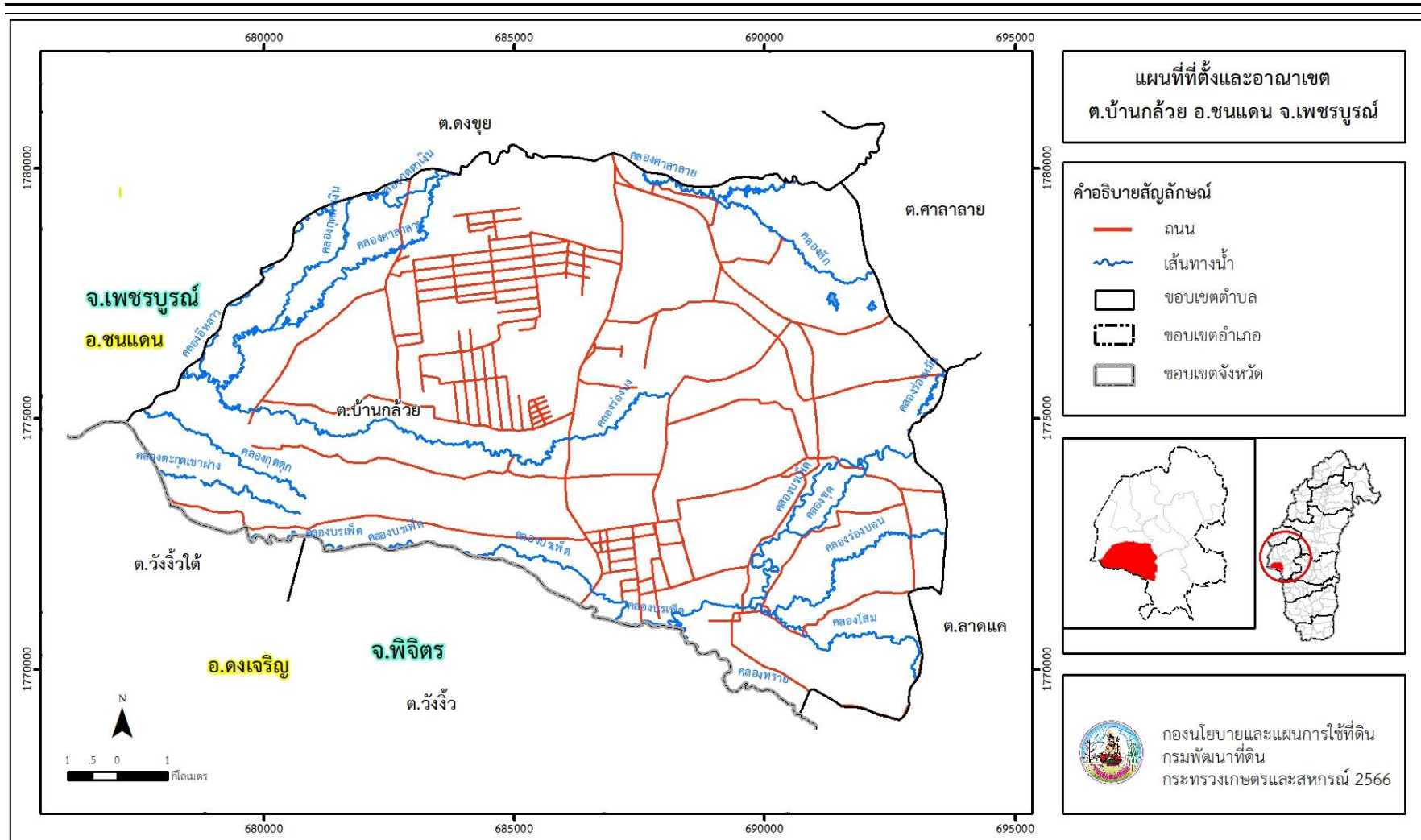
2.2 การแบ่งส่วนการปกครอง

ตำบลบ้านกล้วย อำเภอนนทบุรี จังหวัดนนทบุรี แบ่งส่วนการปกครองออกเป็น 17 หมู่บ้าน ดังนี้

หมู่ที่ 1 บ้านวังรวก	หมู่ที่ 10 บ้านกล้วยเหนือ
หมู่ที่ 2 บ้านโคกสำราญ	หมู่ที่ 11 บ้านร้องบ่งเหนือ
หมู่ที่ 3 บ้านกล้วย	หมู่ที่ 12 บ้านใหม่พัฒนา
หมู่ที่ 4 บ้านเขาชะงอก	หมู่ที่ 13 บ้านกล้วยงาม
หมู่ที่ 5 บ้านเขาคณฑา	หมู่ที่ 14 บ้านเนินตาแป้น
หมู่ที่ 6 บ้านเขาฝาง	หมู่ที่ 15 บ้านสุขสำราญ
หมู่ที่ 7 บ้านเขาชะงอกเหนือ	หมู่ที่ 16 บ้านล่องเข้
หมู่ที่ 8 บ้านโคกสำราญเหนือ	หมู่ที่ 17 บ้านเกษตรหลวง
หมู่ที่ 9 บ้านวังรวกเหนือ	



แผนการใช้ที่ดินตำบลบ้านกล้วย อำเภอนแดน จังหวัดเพชรบูรณ์



รูปที่ 2-1 ที่ตั้งและอาณาเขต ตำบลบ้านกล้วย อำเภอนแดน จังหวัดเพชรบูรณ์



2.3 สภาพภูมิประเทศ

ลักษณะพื้นที่ทั่วไปส่วนใหญ่เป็นที่ราบ สภาพพื้นที่ราบเรียบถึงค่อนข้างราบเรียบ และลูกคลื่นลอนลาดเล็กน้อย เป็นส่วนหนึ่งของลุ่มน้ำป่าสัก มีแหล่งน้ำที่สำคัญ เช่น คลองกุดตุ๊ก คลองกุดตาเงิน คลองบรเพ็ด คลองร่องบง คลองร่องบอน คลองศาลาลาย คลองสัก คลองโสม

2.4 สภาพภูมิอากาศ

จากการศึกษาสถิติภูมิอากาศ (พ.ศ. 2536-2565) พบว่า ตำบลบ้านกล้วย อำเภอนครชัยศรี จังหวัดนครปฐม มีรายละเอียดดังนี้

2.4.1 อุณหภูมิ

อุณหภูมิโดยเฉลี่ยทั้งปี 28.1 องศาเซลเซียส อุณหภูมิสูงสุดเฉลี่ย 34.1 องศาเซลเซียส ในเดือนเมษายน และอุณหภูมิต่ำสุดเฉลี่ย 23.3 องศาเซลเซียส ในเดือนมกราคม

2.4.2 ปริมาณน้ำฝน

มีปริมาณน้ำฝนรวมทั้งปี 1,298.4 มิลลิเมตร มีฝนตกประมาณ 107 วัน เดือนที่มีฝนตกมากที่สุด ในเดือนกันยายน มีปริมาณฝน 266.9 มิลลิเมตร และมีฝนตกประมาณ 17 วัน

2.4.3 สมดุลน้ำเพื่อการเกษตร

จากข้อมูลสถิติภูมิอากาศในคาบ 30 ปี (พ.ศ. 2536-2565) ณ สถานีตรวจอากาศวิเชียรบุรี จังหวัดเพชรบูรณ์ ได้นำมาวิเคราะห์สมดุลของน้ำเพื่อการเกษตร ซึ่งเป็นการวิเคราะห์หาช่วงฤดูกาลเพาะปลูกพืช ตลอดจนจนช่วงระยะเวลาที่พืชเสี่ยงต่อการขาดน้ำ ข้อมูลที่นำมาวิเคราะห์ คือ ปริมาณน้ำฝน และศักยภาพการคายระเหยน้ำอ้างอิง (ET_o) ซึ่งคำนวณด้วยโปรแกรม Cropwat for Windows Version 8.0 โดยใช้สมการ Penman-Monteith สามารถสรุปสมดุลของน้ำเพื่อการเกษตรในเขตอาศัยน้ำฝนได้ดังนี้

ช่วงที่เหมาะสมต่อการปลูกพืช เป็นช่วงที่ค่าปริมาณน้ำฝนมากกว่าค่า 0.5 การระเหยจากผิวดิน และการคายน้ำของพืช เป็นช่วงที่ดินมีความชุ่มชื้นพอเหมาะต่อการเพาะปลูกพืช ซึ่งช่วงนี้เริ่มตั้งแต่ปลายเดือนกุมภาพันธ์ถึงกลางเดือนพฤศจิกายน

ช่วงที่มีน้ำมากเกินพอ เป็นช่วงที่ค่าปริมาณน้ำฝนมากกว่าค่าการระเหยจากผิวดินและการคายน้ำของพืช ซึ่งช่วงนี้เริ่มตั้งแต่ปลายเดือนมีนาคมถึงต้นเดือนพฤศจิกายน

ช่วงขาดน้ำ เป็นช่วงฤดูแล้งที่ค่าปริมาณน้ำฝนน้อยกว่าค่า 0.5 การระเหยจากผิวดิน และการคายน้ำของพืช ซึ่งพืชอาจเสียหายจากการขาดแคลนน้ำได้ ซึ่งช่วงนี้เริ่มตั้งแต่กลางเดือนพฤศจิกายนถึงปลายเดือนกุมภาพันธ์ (ตารางที่ 2-1 และรูปที่ 2-2)



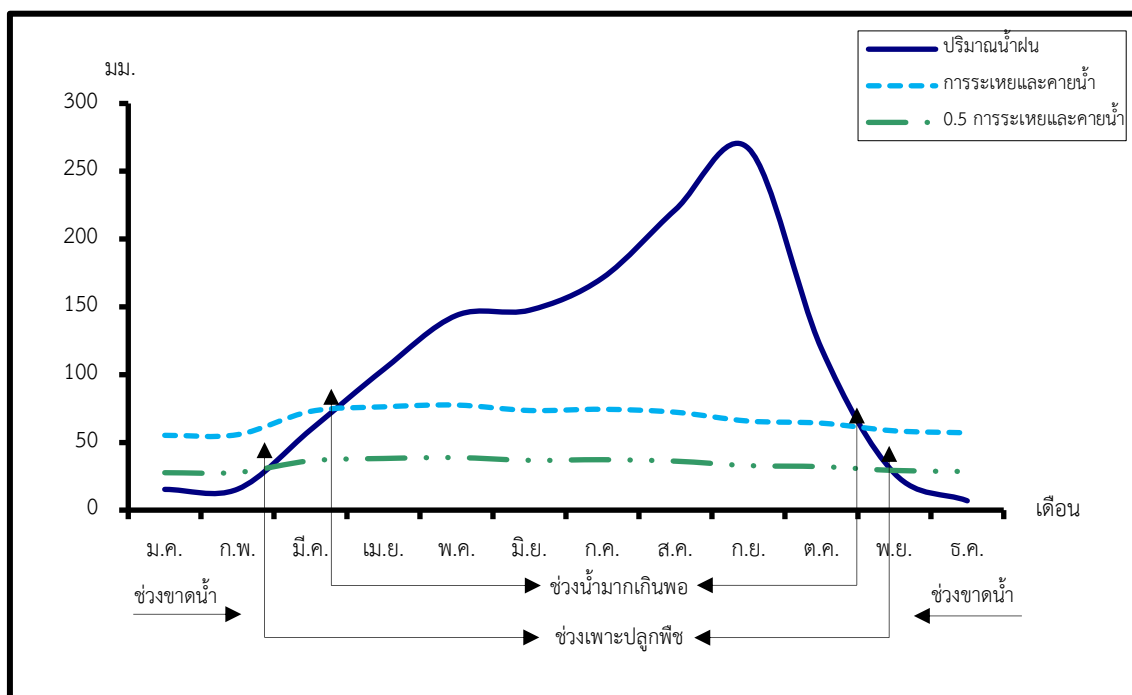
ตารางที่ 2-1 สถิติภูมิอากาศ ณ สถานีตรวจอากาศวิเชียรบุรี จังหวัดเพชรบูรณ์ (พ.ศ. 2536-2565)

เดือน	อุณหภูมิ (ซ.)			ความชื้นสัมพัทธ์ (%)	ปริมาณน้ำฝน (มม.)	จำนวนวันที่ฝนตก (วัน)	ศักยภาพการคายระเหยน้ำ ² (มม.)	ปริมาณฝนใช้การ ² (มม.)
	ต่ำสุด	สูงสุด	เฉลี่ย					
ม.ค.	18.9	32.7	25.3	65.0	15.3	1.3	55.2	14.9
ก.พ.	21.0	34.8	27.5	62.0	15.5	2.1	55.7	15.1
มี.ค.	23.7	36.6	29.6	63.0	59.3	4.8	72.9	53.7
เม.ย.	25.1	37.2	30.3	67.0	103.8	8.0	76.2	86.6
พ.ค.	25.5	35.7	29.7	74.0	143.7	13.5	77.5	110.7
มิ.ย.	25.3	34.8	29.3	76.0	147.5	13.6	73.5	112.7
ก.ค.	25.0	33.7	28.7	78.0	171.3	15.5	74.4	124.4
ส.ค.	24.8	33.1	28.3	80.0	221.7	17.1	72.2	143.1
ก.ย.	24.7	32.7	28.0	82.0	266.9	17.3	65.7	151.7
ต.ค.	24.0	32.9	27.9	78.0	119.3	10.2	64.2	96.5
พ.ย.	21.8	32.8	26.9	71.0	27.2	3.0	58.5	26.0
ธ.ค.	19.2	31.8	25.1	66.0	6.9	1.0	57.0	6.8
เฉลี่ย	23.3	34.1	28.1	71.8	-	-	-	-
รวม	-	-	-	-	1,298.4	107.4	803.0	942.2

หมายเหตุ : ¹ เป็นสถานีตรวจอากาศที่ใกล้พื้นที่ตำบลมากที่สุด

² จากการคำนวณโดยโปรแกรม Cropwat for Windows Version 8.0

ที่มา : กรมอุตุนิยมวิทยา (2566)



รูปที่ 2-2 สมดุลของน้ำเพื่อการเกษตร พ.ศ. 2536 - 2565

2.5 สภาพการใช้ที่ดินปัจจุบัน

สภาพการใช้ที่ดินตำบลบ้านกล้วย อำเภอนนทบุรี จังหวัดเพชรบูรณ์ ซึ่งสำรวจโดยกลุ่มวิเคราะห์สภาพการใช้ที่ดิน (2566) ประกอบด้วยประเภทการใช้ที่ดินต่าง ๆ ดังนี้

2.5.1 พื้นที่ชุมชนและสิ่งปลูกสร้าง มีเนื้อที่ 3,837 ไร่ หรือร้อยละ 5.10 ของเนื้อที่ตำบล ได้แก่ หมู่บ้านบนพื้นราบ สถานที่ราชการและสถาบันต่าง ๆ และโรงงานอุตสาหกรรม

2.5.2 พื้นที่เกษตรกรรมมีเนื้อที่ 67,032 ไร่ หรือร้อยละ 89.08 ของเนื้อที่ตำบล ประกอบด้วย การใช้ประโยชน์ที่ดินด้านเกษตรกรรมต่าง ๆ ดังต่อไปนี้

- 1) พื้นที่นา มีเนื้อที่ 36,008 ไร่ หรือร้อยละ 47.86 ของเนื้อที่ตำบล ได้แก่ นาข้าว+ถั่วเขียว นาข้าว+ข้าวโพด และนาข้าว
- 2) ไร่ มีเนื้อที่ 13,009 ไร่ หรือร้อยละ 17.29 ของเนื้อที่ตำบล ได้แก่ อ้อย ข้าวโพด และมันสำปะหลัง
- 3) ไม้ยืนต้น มีเนื้อที่ 15,776 ไร่ หรือร้อยละ 20.96 ของเนื้อที่ตำบล ได้แก่ สัก ยูคาลิปตัส และยางพารา
- 4) ไม้ผล มีเนื้อที่ 736 ไร่ หรือร้อยละ 0.97 ของเนื้อที่ตำบล ได้แก่ มะม่วง และมะขาม



5) ทุ่งหญ้าเลี้ยงสัตว์และโรงเรือนเลี้ยงสัตว์ มีเนื้อที่ 1,307 ไร่ หรือร้อยละ 1.74 ของเนื้อที่ตำบล ได้แก่ โรงเรือนเลี้ยงสัตว์ปีก ทุ่งหญ้าเลี้ยงสัตว์ และโรงเรือนเลี้ยงโค กระบือ และม้า

6) สถานที่เพาะเลี้ยงสัตว์น้ำ มีเนื้อที่ 196 ไร่ หรือร้อยละ 0.26 ของเนื้อที่ตำบล ได้แก่ สถานที่เพาะเลี้ยงปลา

2.5.3 พื้นที่ป่าไม้ มีเนื้อที่ 1,085 ไร่ หรือร้อยละ 1.44 ของเนื้อที่ตำบล ได้แก่ ป่าผลัดใบรกรงสภาพฟื้นฟู

2.5.4 พื้นที่แหล่งน้ำ มีเนื้อที่ 3,030 ไร่ หรือร้อยละ 4.03 ของเนื้อที่ตำบล ได้แก่ แม่น้ำ ลำห้วย ลำคลอง บ่อน้ำในไร่นา และอ่างเก็บน้ำ

2.5.5 พื้นที่เบ็ดเตล็ด มีเนื้อที่ 266 ไร่ หรือร้อยละ 0.35 ของเนื้อที่ตำบล ได้แก่ ทุ่งหญ้าสลับไม้พุ่ม/ไม้ละเมาะ และพื้นที่ลุ่ม

ตารางที่ 2-2 สภาพการใช้ที่ดิน ตำบลบ้านกล้วย อำเภอนนทบุรี จังหวัดนนทบุรี

หน่วยแผนที่	ประเภทการใช้ที่ดิน	เนื้อที่	
		ไร่	ร้อยละ
U	พื้นที่ชุมชนและสิ่งปลูกสร้าง	3,837	5.10
U201	หมู่บ้านบนพื้นราบ	2,145	2.85
U301	สถานที่ราชการและสถาบันต่าง ๆ	828	1.10
U502	โรงงานอุตสาหกรรม	521	0.69
U503	ลานตากและแหล่งรับซื้อทางการเกษตร	321	0.43
U602	รีสอร์ท โรงแรม เกสต์เฮาส์	13	0.02
U603	สุสาน ป่าช้า	9	0.01
A	พื้นที่เกษตรกรรม	67,032	89.08
A100	นาร้าง	65	0.09
A101	นาข้าว	6,530	8.68
A101+A201	นาข้าว+พืชไร่ผสม	45	0.06
A101+A202	นาข้าว+ข้าวโพด	9,267	12.32
A101+A204	นาข้าว+มันสำปะหลัง	38	0.05
A101+A208	นาข้าว+ถั่วเขียว	20,063	26.66
A200	ไร่ร้าง	26	0.03
A202	ข้าวโพด	2,412	3.21
A202+A208	ข้าวโพด+ถั่วเขียว	106	0.14



ตารางที่ 2-2 (ต่อ)

หน่วยแผนที่	ประเภทการใช้ที่ดิน	เนื้อที่	
		ไร่	ร้อยละ
A203	อ้อย	8,044	10.69
A204	มันสำปะหลัง	2,134	2.84
A208	ถั่วเขียว	21	0.03
A220	แตงโม	233	0.31
A220/A305	แตงโม/สั๊ก	33	0.04
A300	ไม้ยืนต้นร้าง/เสื่อมโทรม	99	0.13
A301/A305	ไม้ยืนต้นผสม/สั๊ก	18	0.02
A302	ยางพารา	213	0.28
A303	ปาล์มน้ำมัน	26	0.04
A304	ยูคาลิปตัส	2,922	3.88
A305	สั๊ก	12,498	16.61
A401	ไม้ผลผสม	23	0.03
A407	มะม่วง	446	0.59
A407/A411	มะม่วง/กล้วย	10	0.01
A407/A412	มะม่วง/มะขาม	30	0.04
A412	มะขาม	197	0.26
A422	มะนาว	30	0.04
A700	โรงเรือนร้าง	29	0.04
A701	ทุ่งหญ้าเลี้ยงสัตว์	468	0.62
A702	โรงเรือนเลี้ยงโค กระบือ และม้า	23	0.03
A703	โรงเรือนเลี้ยงสัตว์ปีก	745	0.99
A702/A902	โรงเรือนเลี้ยงโค กระบือ/สถานที่เพาะเลี้ยงปลา	42	0.06
A902	สถานที่เพาะเลี้ยงปลา	196	0.26
F	พื้นที่ป่าไม้	1,085	1.44
F200	ป่าผลัดใบรกร้างพื้นที่ฟื้นฟู	1,085	1.44



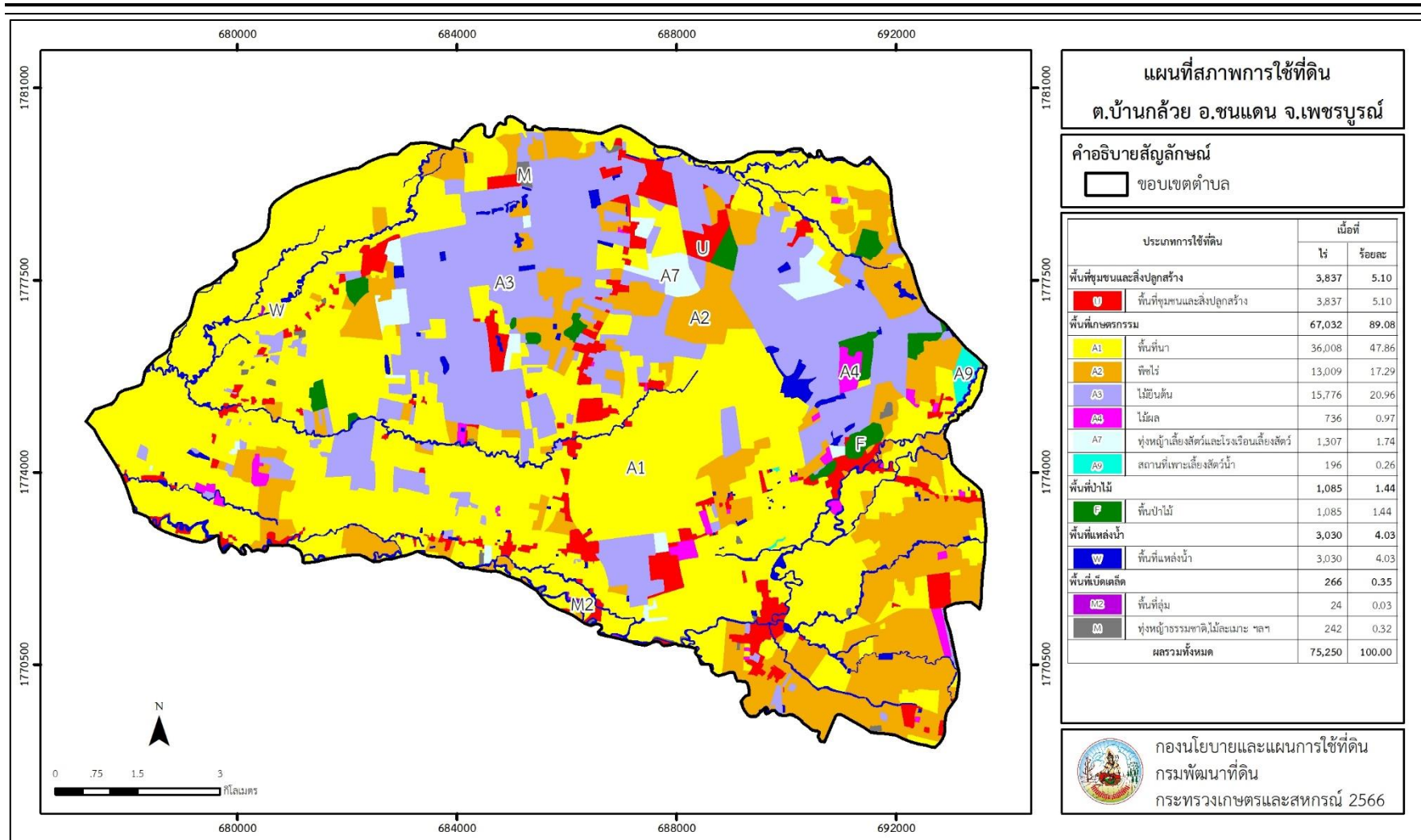
ตารางที่ 2-2 (ต่อ)

หน่วยแผนที่	ประเภทการใช้ที่ดิน	เนื้อที่	
		ไร่	ร้อยละ
M	พื้นที่เบ็ดเตล็ด	266	0.35
M101	ทุ่งหญ้าธรรมชาติ	6	0.01
M102	ทุ่งหญ้าสลับไม้พุ่ม/ไม้ละเมาะ	236	0.31
M201	พื้นที่ลุ่ม	24	0.03
W	พื้นที่แหล่งน้ำ	3,030	4.03
W101	แม่น้ำ ลำห้วย ลำคลอง	2,256	3.00
W102	หนอง บึง ทะเลสาบ	120	0.16
W201	อ่างเก็บน้ำ	234	0.31
W202	บ่อน้ำในไร่นา	419	0.56
W203	คลองชลประทาน	1	-
ผลรวมทั้งหมด		75,250	100.00

หมายเหตุ: เนื้อที่คำนวณด้วยระบบสารสนเทศภูมิศาสตร์



แผนการใช้ที่ดินตำบลบ้านกล้วย อำเภอนนแดน จังหวัดเพชรบูรณ์



รูปที่ 2-3 สภาพการใช้ที่ดินตำบลบ้านกล้วย อำเภอนนแดน จังหวัดเพชรบูรณ์



2.6 สภาพเศรษฐกิจและสังคม

2.6.1 ประชากร

จากหลักฐานทะเบียนราษฎร์ของกรมการปกครอง กระทรวงมหาดไทย ณ เดือนธันวาคม 2565 พบว่า ประชากรที่อาศัยในพื้นที่ตำบลบ้านกล้วย มีประชากรรวม 7,046 คน แยกเป็นชาย 3,533 คน เป็นหญิง 3,513 คน ความหนาแน่นโดยเฉลี่ย 58.52 คนต่อตารางกิโลเมตร มีจำนวนครัวเรือนทั้งหมด 2,718 ครัวเรือน เป็นครัวเรือนเกษตรที่มาขึ้นทะเบียนกรมส่งเสริมการเกษตร 2,649 ครัวเรือน หรือร้อยละ 97.46 ของจำนวนครัวเรือนทั้งหมด และเป็นครัวเรือนที่ประกอบอาชีพอื่นๆ ครัวเรือนเกษตรที่ไม่ได้มาขึ้นทะเบียนกรมส่งเสริมการเกษตร 69 ครัวเรือน หรือร้อยละ 2.54 ของจำนวนครัวเรือนทั้งหมด ดังรายละเอียดในตารางที่ 2-3 ถึง 2-4

ตารางที่ 2-3 จำนวนประชากรและครัวเรือนตำบลบ้านกล้วย อำเภอนครชัยศรี จังหวัดนครปฐม ปี 2565

พื้นที่	จำนวน ครัวเรือน	จำนวนประชากร (คน)		
		ชาย	หญิง	รวม
ตำบลบ้านกล้วย	2,718	3,533	3,513	7,046
หมู่ที่ 1 วังรวก	213	255	240	495
หมู่ที่ 2 โคกสำราญ	122	128	122	250
หมู่ที่ 3 กล้วย	283	318	304	622
หมู่ที่ 4 เขาชะโงก	333	454	473	927
หมู่ที่ 5 เขาคนธา	242	306	330	636
หมู่ที่ 6 เขาฝาง	116	113	136	249
หมู่ที่ 7 เขาชะโงกเหนือ	202	257	250	507
หมู่ที่ 8 โคกสำราญเหนือ	222	291	295	586
หมู่ที่ 9 วังรวกเหนือ	115	154	144	298
หมู่ที่ 10 กล้วยเหนือ	199	309	289	598
หมู่ที่ 11 ร่องป่งเหนือ	106	169	153	322
หมู่ที่ 12 ใหม่พัฒนา	166	173	183	356
หมู่ที่ 13 กล้วยงาม	60	120	93	213
หมู่ที่ 14 เนินตาแป้น	62	100	97	197
หมู่ที่ 15 สุขสำราญ	90	136	127	263
หมู่ที่ 16 ล่องเข้	109	135	159	294
หมู่ที่ 17 เกษตรหลวง	78	115	118	233

ที่มา : กรมการปกครอง (2566)



ตารางที่ 2-4 จำนวนและสัดส่วนครัวเรือนเกษตรบ้านกล้วย อำเภอนครชัยศรี จังหวัดนครปฐม ปี 2565

รายการ	จำนวน (ครัวเรือน)	ร้อยละ
จำนวนครัวเรือนทั้งหมด ¹⁾	2,718	100.00
- จำนวนครัวเรือนเกษตรที่มาขึ้นทะเบียนกรมส่งเสริมการเกษตร ²⁾	2,649	97.46
- จำนวนครัวเรือนที่ประกอบอาชีพอื่นๆ และจำนวนครัวเรือนเกษตรที่ไม่ได้มาขึ้นทะเบียนฯ	69	2.54

ที่มา: 1) กรมการปกครอง (2566)

2) กรมส่งเสริมการเกษตร (2566)

2.6.2 การถือครองที่ดิน

จากข้อมูลกรมการปกครอง ณ เดือนธันวาคม 2565 ตำบลบ้านกล้วย มีจำนวนครัวเรือนทั้งหมด 2,718 ครัวเรือน โดยถือครองที่ดินเฉลี่ยครัวเรือนละ 27.69 ไร่ (เนื้อที่ของตำบลรวมต่อจำนวนครัวเรือนทั้งหมด)

2.6.3 ลักษณะทางเศรษฐกิจและการประกอบอาชีพ

ประชากรในตำบลบ้านกล้วย ประกอบอาชีพเกษตรกรรม ค้าขาย รับราชการ รับจ้างทั่วไป และอื่น ๆ มีเกษตรกรบางครัวเรือนประกอบอาชีพหลายอย่างควบคู่กันไป สำหรับพืชที่เกษตรกรปลูกเป็นอาชีพหลัก ได้แก่ ข้าวนาปี มันสำปะหลัง ข้าวโพดเลี้ยงสัตว์ และอ้อยโรงงาน ทางด้านการเลี้ยงสัตว์เกษตรกรจะมีการเลี้ยงไว้เพื่อบริโภคหากเหลือจึงจำหน่ายเป็นรายได้เสริม

2.6.4 ด้านรายได้-รายจ่าย

จากข้อมูลความจำเป็นพื้นฐานของกรมพัฒนาชุมชน ปี 2566 พบว่า รายได้ครัวเรือนเฉลี่ยปีละ 201,705.66 บาท รายได้บุคคลเฉลี่ยปีละ 62,851.23 บาท รายจ่ายครัวเรือนเฉลี่ยปีละ 148,180.27 บาท รายจ่ายบุคคลเฉลี่ยปีละ 46,172.79 บาท เมื่อพิจารณาจะเห็นว่ารายได้ครัวเรือนมากกว่ารายจ่ายครัวเรือนปีละ 53,525.39 บาท และรายได้บุคคลมากกว่ารายจ่ายบุคคลปีละ 16,678.44 บาท ดังรายละเอียดใน ดังรายละเอียดในตารางที่ 2-5



แผนการใช้ที่ดินตำบลบ้านกล้วย อำเภอชนแดน จังหวัดเพชรบูรณ์

ตารางที่ 2-5 รายได้-รายจ่ายเฉลี่ยครัวเรือนตำบลบ้านกล้วย อำเภอชนแดน จังหวัดเพชรบูรณ์ ปี 2565

พื้นที่	แหล่งรายได้ของครัวเรือน (บาท/ปี)				รายได้ครัวเรือนเฉลี่ย (บาท/ปี)	รายได้บุคคลเฉลี่ย (บาท/ปี)	รายจ่ายครัวเรือนเฉลี่ย (บาท/ปี)	รายจ่ายบุคคลเฉลี่ย (บาท/ปี)
	อาชีพหลัก	อาชีพรอง	รายได้อื่น	ทำ-หาเอง				
ตำบลบ้านกล้วย	152,410.52	29,188.28	13,611.99	6,494.87	201,705.66	62,851.23	148,180.27	46,172.79
หมู่ที่ 1 วังรวก	85,434.43	31,686.07	25,245.08	26,859.84	169,225.41	46,921.59	85,763.93	23,780.00
หมู่ที่ 2 โคกสำราญ	145,357.14	4,291.67	4,261.90	636.90	154,547.62	57,955.36	136,216.67	51,081.25
หมู่ที่ 3 กล้วย	211,073.35	61,318.23	29,736.55	5,826.20	307,954.34	103,761.19	202,263.74	68,150.13
หมู่ที่ 4 เขาชะโงก	161,519.15	2,902.13	2,744.68	208.51	167,374.47	42,799.78	162,582.98	41,574.54
หมู่ที่ 5 เขาคณฑา	148,662.50	56,649.43	7,800.57	-	213,112.50	61,792.09	203,333.01	58,956.52
หมู่ที่ 6 เขาฝาง	114,425.29	34,465.52	16,120.69	18,724.14	183,735.63	71,361.61	65,228.74	25,334.38
หมู่ที่ 7 เขาชะโงกเหนือ	145,659.72	16,674.24	13,819.44	555.56	176,708.96	72,495.98	168,781.94	69,243.87
หมู่ที่ 8 โคกสำราญเหนือ	138,021.98	19,615.38	12,895.60	741.21	171,274.18	57,940.33	117,829.67	39,860.59
หมู่ที่ 9 วังรวกเหนือ	111,066.67	43,933.33	6,629.33	3,600.00	165,229.33	52,287.76	154,786.67	48,983.12
หมู่ที่ 10 กล้วยเหนือ	178,717.95	67,166.67	24,525.64	3,467.95	273,878.21	75,220.07	178,570.51	49,044.01
หมู่ที่ 11 ร่องบ่งเหนือ	133,155.79	11,654.74	8,423.16	13,268.42	166,502.11	50,860.77	90,578.95	27,668.81
หมู่ที่ 12 ใหม่พัฒนา	146,421.05	-	823.16	-	147,244.21	40,195.98	111,857.89	30,535.92
หมู่ที่ 13 กล้วยงาม	261,034.50	-	-	-	261,034.50	70,418.61	174,000.00	46,939.53
หมู่ที่ 14 เนินตาแป้น	129,160.71	23,148.21	14,375.00	9,973.21	176,657.14	57,852.63	165,500.96	54,199.15
หมู่ที่ 15 สุขสำราญ	211,325.00	22,475.00	22,630.00	3,100.00	259,530.00	105,930.61	131,362.50	53,617.35
หมู่ที่ 16 ล่องเข็	160,824.18	29,969.23	8,292.31	22,164.84	221,250.55	77,141.00	150,362.64	52,425.29
หมู่ที่ 17 เกษตรหลวง	62,046.15	30,923.08	26,661.54	26,215.38	145,846.15	44,093.02	110,553.85	33,423.26

ที่มา : กรมการพัฒนาชุมชน (2566)



บทที่ 3

สถานภาพของทรัพยากรธรรมชาติ

การศึกษาสถานภาพของทรัพยากรธรรมชาติในพื้นที่ตำบลบ้านกล้วย อำเภอนนทบุรี จังหวัดนนทบุรี ได้แก่ ทรัพยากรป่าไม้ ทรัพยากรน้ำ และทรัพยากรดิน ซึ่งเป็นทรัพยากรกายภาพที่สำคัญต่อการทำการเกษตร ดังนั้นจึงจำเป็นต้องทราบว่าทรัพยากรธรรมชาติแต่ละชนิดปัจจุบันมีสถานะอย่างไร เพื่อใช้เป็นข้อมูลประกอบการวางแผนการใช้ที่ดินซึ่งจะนำไปสู่การกำหนดแผนงาน โครงการ กิจกรรม รวมถึงมาตรการต่าง ๆ เพื่อการพัฒนาพื้นที่อย่างมีประสิทธิภาพต่อไป โดยมีรายละเอียดดังนี้

3.1 ทรัพยากรป่าไม้

3.1.1 ป่าไม้ตามกฎหมายและมติคณะรัฐมนตรี

1) ป่าอนุรักษ์ ไม่พบพื้นที่ป่าอนุรักษ์ (เขตอุทยานแห่งชาติ เขตรักษาพันธุ์สัตว์ป่า เขตวนอุทยาน เขตห้ามล่าสัตว์ป่า) ในพื้นที่

2) ป่าสงวนแห่งชาติ ได้มีการจำแนกเขตการใช้ประโยชน์ทรัพยากรและที่ดินป่าไม้ในพื้นที่ป่าสงวนแห่งชาติตามมติคณะรัฐมนตรี วันที่ 10 มีนาคม 2535 และ 17 มีนาคม 2535 แบ่งออกเป็น 3 เขต ประกอบด้วย เขตพื้นที่ป่าเพื่อการอนุรักษ์ (Zone C) เขตพื้นที่ป่าเพื่อเศรษฐกิจ (Zone E) และเขตพื้นที่ป่าที่เหมาะสมต่อการเกษตร (Zone A) จากการวิเคราะห์ข้อมูล พบพื้นที่ป่าจำแนกเขตการใช้ประโยชน์ทรัพยากรที่ดินและป่าไม้ในพื้นที่ป่าสงวนแห่งชาติตามมติคณะรัฐมนตรี ในพื้นที่เขตพื้นที่ป่าเพื่อเศรษฐกิจ (Zone E) เนื้อที่ 2,839 ไร่

3.1.2 ชั้นคุณภาพลุ่มน้ำ (มติคณะรัฐมนตรี วันที่ 28 พฤษภาคม 2528) จากการวิเคราะห์ข้อมูล พบชั้นคุณภาพลุ่มน้ำในพื้นที่ ได้แก่

- (1) พื้นที่ลุ่มน้ำชั้นที่ 2 เนื้อที่ 153 ไร่
- (2) พื้นที่ลุ่มน้ำชั้นที่ 3 เนื้อที่ 58 ไร่
- (3) พื้นที่ลุ่มน้ำชั้นที่ 4 เนื้อที่ 520 ไร่
- (4) พื้นที่ลุ่มน้ำชั้นที่ 5 เนื้อที่ 74,519 ไร่

ทั้งนี้ เนื้อที่ดังกล่าวข้างต้นคำนวณด้วยระบบสารสนเทศภูมิศาสตร์ เป็นเนื้อที่เบื้องต้นเท่านั้น ไม่สามารถใช้อ้างอิงได้ทางกฎหมาย



3.2 ทรัพยากรน้ำ

3.2.1 ปริมาณน้ำฝน พบว่าในพื้นที่ตำบลบ้านกล้วย มีปริมาณน้ำฝนเฉลี่ยในคาบ 30 ปี (พ.ศ. 2536-2565) 1,298.4 มิลลิเมตรต่อปี

3.2.2 น้ำผิวดิน หมายถึง แม่น้ำลำคลอง หนอง บึง ทะเลสาบ อ่างเก็บ และแหล่งน้ำสาธารณะอื่น ๆ ที่อยู่ภายในพื้นแผ่นดิน ในพื้นที่ตำบลบ้านกล้วย มีรายละเอียดของแหล่งน้ำผิวดินดังนี้ แหล่งน้ำ ผิวดินธรรมชาติ ได้แก่ คลองกุดตุ๊ก คลองกุดตาเงิน คลองชุต คลองคาย คลองทรายคลองตะกุดเขาฝาง คลองบรเพ็ด คลองร่องบง คลองร่องบอน คลองร่องหมัน คลองศาลาลาย คลองสัก คลองโสม และ คลองอีหลาว

3.2.3 จากฐานข้อมูลน้ำบาดาลของกรมทรัพยากรน้ำบาดาล (2566) พบว่า ตำบลบ้านกล้วย มีจำนวนบ่อบาดาลราชการจำนวน 52 บ่อ และจำนวน บ่อบาดาลเอกชนจำนวน 1 บ่อ

3.3 ทรัพยากรดิน

ทรัพยากรดินในพื้นที่ตำบลบ้านกล้วย อำเภอนนทบุรี จังหวัดนนทบุรี พบหน่วยแผนที่ดินทั้งหมด 17 หน่วยแผนที่ดิน และหน่วยพื้นที่เบ็ดเตล็ด 1 หน่วยแผนที่ ดังนี้

3.3.1 ดินในพื้นที่ลุ่ม มี 2 หน่วยแผนที่ดิน ได้แก่

1) หน่วยแผนที่ดิน Bag-cA ชุดดินบ้านกลาง มีเนื้อดินบนเป็นดินเหนียว ความลาดชัน 0-2 เปอร์เซ็นต์ มีเนื้อที่ 7,167 ไร่ หรือร้อยละ 9.52 ของเนื้อที่ตำบล

2) หน่วยแผนที่ดิน Cl-clA ชุดดินเฉื่อยลับ มีเนื้อดินบนเป็นดินร่วนเหนียว ความลาดชัน 0-2 เปอร์เซ็นต์ มีเนื้อที่ 18,540 ไร่ หรือร้อยละ 24.64 ของเนื้อที่ตำบล

3.3.2 ดินในพื้นที่ดอน มี 15 หน่วยแผนที่ดิน ได้แก่

1) หน่วยแผนที่ดิน Cd-clA ชุดดินชัยบาดาล มีเนื้อดินบนเป็นดินร่วนเหนียว ความลาดชัน 0-2 เปอร์เซ็นต์ มีเนื้อที่ 1,957 ไร่ หรือร้อยละ 2.60 ของเนื้อที่ตำบล

2) หน่วยแผนที่ดิน Cd-clB ชุดดินชัยบาดาล มีเนื้อดินบนเป็นดินร่วนเหนียว ความลาดชัน 2-5 เปอร์เซ็นต์ มีเนื้อที่ 54 ไร่ หรือร้อยละ 0.07 ของเนื้อที่ตำบล

3) หน่วยแผนที่ดิน Cdn-slB ชุดดินชนแดน มีเนื้อดินบนเป็นดินร่วนปนทราย ความลาดชัน 2-5 เปอร์เซ็นต์ มีเนื้อที่ 6,326 ไร่ หรือร้อยละ 8.41 ของเนื้อที่ตำบล

4) หน่วยแผนที่ดิน Cdn-gm,fl-slA/d3c ดินชนแดนที่มีจุดประสีเทาและเป็นดินร่วนละเอียด มีเนื้อดินบนเป็นดินร่วนปนทราย ความลาดชัน 0-2 เปอร์เซ็นต์ พบมวลสารพอกหรือสารเม็ดกลมของเหล็ก ที่ความลึก 50-100 เซนติเมตร มีเนื้อที่ 11,110 ไร่ หรือร้อยละ 14.76 ของเนื้อที่ตำบล



5) หน่วยแผนที่ดิน Ch-gclB ชุดดินเชียงคาน มีเนื้อดินบนเป็นดินร่วนเหนียวปนกรวด ความลาดชัน 2-5 เปอร์เซ็นต์ มีเนื้อที่ 1,211 ไร่ หรือร้อยละ 1.61 ของเนื้อที่ตำบล

6) หน่วยแผนที่ดิน Ch-gclC ชุดดินเชียงคาน มีเนื้อดินบนเป็นดินร่วนเหนียวปนกรวด ความลาดชัน 5-12 เปอร์เซ็นต์ มีเนื้อที่ 988 ไร่ หรือร้อยละ 1.31 ของเนื้อที่ตำบล

7) หน่วยแผนที่ดิน Kak-gclB ชุดดินแก่งคอย มีเนื้อดินบนเป็นดินร่วนเหนียวปนกรวด ความลาดชัน 2-5 เปอร์เซ็นต์ มีเนื้อที่ 1,018 ไร่ หรือร้อยละ 1.35 ของเนื้อที่ตำบล

8) หน่วยแผนที่ดิน Kak-gclD ชุดดินแก่งคอย มีเนื้อดินบนเป็นดินร่วนเหนียวปนกรวด ความลาดชัน 12-20 เปอร์เซ็นต์ มีเนื้อที่ 13 ไร่ หรือร้อยละ 0.02 ของเนื้อที่ตำบล

9) หน่วยแผนที่ดิน Ln-clB ชุดดินลำานรายณ์ มีเนื้อดินบนเป็นดินร่วนเหนียว ความลาดชัน 2-5 เปอร์เซ็นต์ มีเนื้อที่ 2,193 ไร่ หรือร้อยละ 2.92 ของเนื้อที่ตำบล

10) หน่วยแผนที่ดิน ML-gclD ชุดดินมวกเหล็ก มีเนื้อดินบนเป็นดินร่วนเหนียวปนกรวด ความลาดชัน 12-20 เปอร์เซ็นต์ มีเนื้อที่ 211 ไร่ หรือร้อยละ 0.28 ของเนื้อที่ตำบล

11) หน่วยแผนที่ดิน ML-gclE ชุดดินมวกเหล็ก มีเนื้อดินบนเป็นดินร่วนเหนียวปนกรวด ความลาดชัน 20-35 เปอร์เซ็นต์ มีเนื้อที่ 82 ไร่ หรือร้อยละ 0.11 ของเนื้อที่ตำบล

12) หน่วยแผนที่ดิน Ncu-gclB ชุดดินน้ำซุน มีเนื้อดินบนเป็นดินร่วนเหนียวปนกรวด ความลาดชัน 2-5 เปอร์เซ็นต์ มีเนื้อที่ 521 ไร่ หรือร้อยละ 0.69 ของเนื้อที่ตำบล

13) หน่วยแผนที่ดิน Pe-sIA ชุดดินเพชรบูรณ์ มีเนื้อดินบนเป็นดินร่วนปนทราย ความลาดชัน 0-2 เปอร์เซ็นต์ มีเนื้อที่ 3,613 ไร่ หรือร้อยละ 4.80 ของเนื้อที่ตำบล

14) หน่วยแผนที่ดิน Pe-sIB ชุดดินเพชรบูรณ์ มีเนื้อดินบนเป็นดินร่วนปนทราย ความลาดชัน 2-5 เปอร์เซ็นต์ มีเนื้อที่ 10,935 ไร่ หรือร้อยละ 14.53 ของเนื้อที่ตำบล

15) หน่วยแผนที่ดิน Pe-gm-sIA/b ดินเพชรบูรณ์ที่มีจุดประสีเทา มีเนื้อดินบนเป็นดินร่วนปนทราย ความลาดชัน 0-2 เปอร์เซ็นต์ และมีคัณนา มีเนื้อที่ 9,035 ไร่ หรือร้อยละ 12.01 ของเนื้อที่ตำบล

3.3.3 พื้นที่เบ็ดเตล็ด มี 1 หน่วยแผนที่ คือ หน่วยแผนที่ SC พื้นที่ลาดชันเชิงซ้อน มีเนื้อที่ 276 ไร่ หรือร้อยละ 0.37 ของเนื้อที่ตำบล

ปัญหาทรัพยากรดินทางการเกษตรตามสภาพธรรมชาติในพื้นที่ พบปัญหาดินต้น มีเนื้อที่ 10,370 ไร่ หรือร้อยละ 13.78 ของเนื้อที่ตำบล ได้แก่ ชุดดินนนแดน (Cdn) ชุดดินเชียงคาน (Ch) ชุดดินแก่งคอย (Kak) ชุดดินมวกเหล็ก (ML) และชุดดินน้ำซุน (Ncu)

รายละเอียดของสมบัติดิน ตำบลบ้านกล้วย อำเภอนนแดน จังหวัดเพชรบูรณ์ ดังแสดงในตารางที่ 3-1 และแผนที่แสดงในลักษณะของชุดดิน (รูปที่ 3-1)



แผนการใช้ที่ดินตำบลบ้านกล้วย อำเภอนนทบุรี จังหวัดเพชรบูรณ์

ตารางที่ 3-1 สมบัติดิน ตำบลบ้านกล้วย อำเภอนนทบุรี จังหวัดเพชรบูรณ์

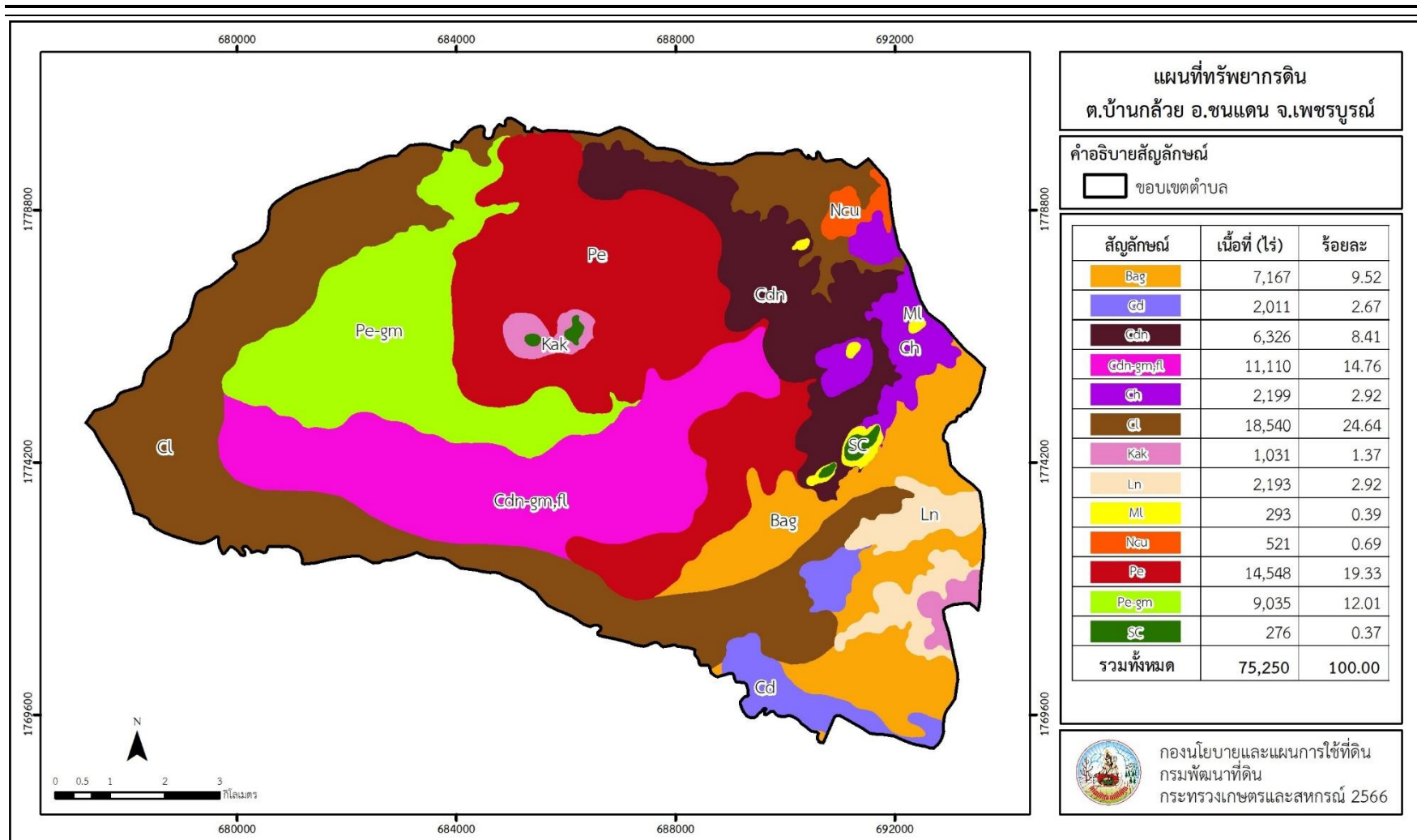
หน่วย แผนที่ดิน	ความลาดชัน (%)	ความลึก (ซม.)	การ ระบายน้ำ	ความอุดมสมบูรณ์ ของดิน	ความจุแลกเปลี่ยน แคตไอออน (cmol/kg)	ความ อิ่มตัวเบส (%)	ปฏิกิริยาดิน		ค่าการนำไฟฟ้า (dS/m)	ความลึกของ ชั้นจาโรไซด์ (ซม.)	เนื้อที่	
							ดินบน	ดินล่าง			ไร่	ร้อยละ
Bag-clA	0-2	50-100	ค่อนข้างเลว	ปานกลาง	<10	35-75	6.5-8.0	6.5-8.0	<2	-	7,167	9.52
Cd-clA	0-2	50-100	ดี	สูง	>20	>75	6.5-8.0	8.0-8.5	<2	-	1,957	2.6
Cd-clB	2-5	50-100	ดี	สูง	>20	>75	6.5-8.0	8.0-8.5	<2	-	54	0.07
Cdn-gm,fl-slA/d	0-2	50-100	ดีปานกลาง	ต่ำ	<10	<35	5.5-7.0	4.5-5.5	<2	-	11,110	14.76
Cdn-slB	2-5	0-50	ดี	ปานกลาง	<10	<35	5.5-7.0	4.5-5.5	<2	-	6,326	8.41
Ch-gclB	2-5	0-50	ดี	ปานกลาง	<10	<35	5.5-7.0	4.5-5.5	<2	-	1,211	1.61
Ch-gclC	5-12	0-50	ดี	ปานกลาง	<10	<35	5.5-7.0	4.5-5.5	<2	-	988	1.31
Cl-clA	0-2	>150	ค่อนข้างเลว	ปานกลาง	10-20	35-75	5.0-6.5	6.0-7.0	<2	-	18,540	24.64
Kak-gclB	2-5	0-50	ดี	ปานกลาง	>20	>75	6.0-7.0	6.0-8.0	<2	-	1,018	1.35
Kak-gclD	12-20	0-50	ดี	ปานกลาง	>20	>75	6.0-7.0	6.0-8.0	<2	-	13	0.02
Ln-clB	2-5	50-100	ดี	สูง	>20	>75	7.0-8.0	7.0-8.0	<2	-	2,193	2.92
ML-gclD	12-20	25-50	ดี	ปานกลาง	10-20	35-75	5.5-7.0	5.5-6.5	<2	-	211	0.28
ML-gclE	20-35	25-50	ดี	ปานกลาง	10-20	35-75	5.5-7.0	5.5-6.5	<2	-	82	0.11
Ncu-gclB	2-5	0-50	ดี	ปานกลาง	<10	<35	5.5-6.5	5.5-6.0	<2	-	521	0.69
Pe-gm-slA/b	0-2	50-100	ดีปานกลาง	ต่ำ	<10	35-75	5.5-6.5	6.0-7.0	<2	-	9,035	12.01
Pe-slA	0-2	50-100	ดี	ปานกลาง	<10	35-75	5.5-6.5	6.0-7.0	<2	-	3,613	4.8
Pe-slB	2-5	50-100	ดี	ต่ำ	<10	35-75	5.5-6.5	6.0-7.0	<2	-	10,935	14.53
SC	>35	-	-	-	-	-	-	-	-	-	276	0.37
รวมทั้งหมด											75,250	100

หมายเหตุ: เนื้อที่คำนวณด้วยระบบสารสนเทศภูมิศาสตร์

ที่มา: กองสำรวจและวิจัยทรัพยากรดิน (2566)



แผนการใช้ที่ดินตำบลบ้านกล้วย อำเภอนนแดน จังหวัดเพชรบูรณ์



รูปที่ 3-1 ทรัพยากรดิน ตำบลบ้านกล้วย อำเภอนนแดน จังหวัดเพชรบูรณ์



บทที่ 4

กระบวนการมีส่วนร่วมของชุมชน (Participatory Rural Appraisal : PRA)

4.1 การวิเคราะห์ผลจากการจัดทำกระบวนการมีส่วนร่วมของชุมชน (PRA)

การวิเคราะห์ผลจากการจัดทำกระบวนการมีส่วนร่วมของชุมชน (PRA) เมื่อวันที่ 23 สิงหาคม 2566 มีสาระสำคัญ สรุปได้ดังนี้

4.1.1 ปัญหาหลักของตำบลบ้านกล้วย อำเภอนนทบุรี จังหวัดนนทบุรี คือ

- 1) ดินขาดความอุดมสมบูรณ์ เป็นดินตื้น และปัญหาดินเสื่อมโทรมจากการใช้ทำการเกษตรเป็นเวลานานโดยไม่มีการปรับปรุงบำรุงดิน
- 2) ฝนตกไม่สม่ำเสมอ ขาดแคลนน้ำทางการเกษตร สระเก็บน้ำไม่มีน้ำตลอดทั้งปี แหล่งน้ำตื้นเขิน และไม่มีระบบชลประทาน
- 3) พื้นที่ประสบปัญหาภัยพิบัติทางธรรมชาติ ในฤดูแล้งก็ขาดแคลนแหล่งน้ำน้ำสำรอง ในฤดูฝนก็เกิดน้ำท่วม
- 4) ขาดความรู้ในการปลูกพืชทางเลือกใหม่ การปรับปรุงบำรุงดินที่เหมาะสมกับพื้นที่
- 5) ต้นทุนการผลิตสูง ผลผลิตลดลง ใช้ปุ๋ยเคมีโดยไม่ได้ตรวจวิเคราะห์ดินก่อนทำการเกษตร
- 6) พ่อค้าคนกลางกำหนดราคาผลผลิตต่ำ
- 7) พบแมลงศัตรูพืช และโรคพืช
- 8) การรวมกลุ่มของเกษตรกรมีการดำเนินการไม่ต่อเนื่อง
- 9) ไม่มีกรรมสิทธิ์ในที่ดินทำการเกษตร บางพื้นที่อยู่ในเขตป่าตามกฎหมาย

4.1.2 ความต้องการของชุมชน เกษตรกร และตำบลบ้านกล้วย อำเภอนนทบุรี จังหวัดนนทบุรี มีความต้องการ 7 ประการ คือ

- 1) การปรับปรุงบำรุงดินให้มีความอุดมสมบูรณ์ เหมาะสมต่อการปลูกพืช การแก้ไขข้อจำกัดของดิน เช่น ดินตื้น ดินเสื่อมโทรม รวมไปถึงการตรวจวิเคราะห์ดินก่อนการเพาะปลูกพืช
- 2) แก้ไขปัญหาการขาดแคลนน้ำ ด้วยการจัดหาแหล่งน้ำเพิ่มเติม เช่น การขุดสระ การขุดลอกลำคลองและแหล่งน้ำเดิมที่ตื้นเขิน การทำฝายน้ำล้น การมีระบบชลประทานเพื่อส่งน้ำและกระจายน้ำไปยังพื้นที่เกษตรกรรม รวมไปถึงการขุดเจาะบ่อน้ำบาดาลร่วมกับการใช้ระบบพลังงานแสงอาทิตย์



- 3) แก้ไขปัญหาน้ำท่วม ด้วยการขุดลอกลำเหมือง คลองธรรมชาติ เพื่อให้ระบบน้ำออกได้ทันทั่วถึง รวมถึงมีการ ก่อสร้างอ่างเก็บน้ำ หรือแก้มลิง เพื่อกักเก็บน้ำบางส่วน
- 4) แหล่งเรียนรู้ด้านการเกษตรต่างๆ ในพื้นที่ ที่สามารถไปศึกษาดูงาน และนำกลับมาใช้ในพื้นที่ตนเองได้ครบทุกรอบด้าน
- 5) จัดตลาดรองรับผลผลิต ประกันราคาผลผลิต และควบคุมราคาปุ๋ยเคมี
- 6) การจัดการโรคและแมลงศัตรูพืชที่เหมาะสมและถูกวิธี ลดการใช้สารเคมีเพื่อรักษาสุขภาพของเกษตรกร
- 7) มีการรวมกลุ่มเกษตรกร ที่มีหน่วยงานภาครัฐเป็นที่ปรึกษา เพื่อให้การดำเนินการของกลุ่มมีความต่อเนื่อง และทันต่อนโยบายของรัฐในด้านต่างๆ รวมไปถึงการมีอำนาจในการต่อรองราคาสินค้าเกษตรกับผู้รับซื้อผลผลิตทางการเกษตร
- 8) มีกรรมสิทธิ์ในพื้นที่ทำการเกษตรของตนเอง เพื่อให้สามารถมีสิทธิ์เข้าถึงนโยบายภาครัฐต่างๆ

ผลจากการจัดทำการมีส่วนร่วมของชุมชน (PRA) ได้นำมาวิเคราะห์ร่วมกับปัญหาด้านกายภาพ โดยระบบ DPSIR มีรายละเอียดดังนี้

1) แรงขับเคลื่อน (Driver) มี 3 ประการ คือ

- 1.1) การเปลี่ยนแปลงของสภาพภูมิอากาศ เกิดปัญหาภัยแล้ง ภัยน้ำท่วม และสภาพอากาศแปรปรวน ซึ่งส่งผลกระทบต่ออาการเจริญเติบโตและให้ผลผลิตของพืช รวมถึงการแพร่กระจายการระบาดของโรคและแมลงศัตรูพืช
- 1.2) ความต้องการด้านอาหาร เนื่องจากประชากรเพิ่มมากขึ้น ทำให้เกิดความ ต้องการอาหาร ส่งต่อความต้องการใช้ที่ดินเพื่อผลิตสินค้าเกษตร โดยมีการขยายพื้นที่การเพาะปลูกเพิ่มมากขึ้น มีการใช้ที่ดินอย่างไม่เหมาะสม ซึ่งส่งผลกระทบต่อปัญหาด้านทรัพยากรที่ดิน
- 1.3) อัตราค่าครองชีพที่เพิ่มขึ้น ทำให้เกษตรกรและประชาชนมีรายจ่ายที่เพิ่มมากขึ้น ส่งผลให้เกิดปัญหาหนี้สิน นอกจากนั้นยังเป็นข้อจำกัดให้เกษตรกรไม่สามารถเปลี่ยนแปลงรูปแบบการผลิตที่เหมาะสมได้ หรือไม่สามารถทำการลงทุนสำหรับเครื่องมือและอุปกรณ์ด้านการเกษตรที่มีประสิทธิภาพได้ รวมถึงไม่สามารถดูแลทรัพยากรการเกษตรของตนเองได้อย่างเหมาะสม

2) แรงกดดัน (Pressure) ที่เกิดจากปัจจัยขับเคลื่อน มี 5 ประการ คือ

- 2.1) ปัญหาอุทกภัย/ภัยแล้ง/ฝนทิ้งช่วง/ฝนหลงฤดู
- 2.2) ปัญหาความผันผวนของราคาผลผลิตสินค้าเกษตร



- 2.3) ปัญหาการใช้ที่ดินไม่เหมาะสม/การใช้ที่ดินแบบเข้มข้น
- 2.4) ปัญหาต้นทุนการผลิตสินค้าเกษตรเพิ่มขึ้น
- 2.5) ปัญหาหนี้สิน

3) สถานะ (State) ที่เกิดแรงกดดัน มี 5 ประการ คือ

- 3.1) แหล่งน้ำตื้นเขินและขาดแคลนแหล่งน้ำเพื่ออุปโภค/บริโภค
- 3.2) ความเสียหายของสินค้าเกษตร เกษตรกรประสบภาวะขาดทุนจากการผลิตสินค้าเกษตร
- 3.3) ทรัพยากรที่ดินเสื่อมโทรม ได้แก่ ดินตื้น ดินเกิดการชะล้าง ดินขาดความอุดมสมบูรณ์
- 3.4) ทรัพยากรสิ่งแวดล้อมเสื่อมโทรม ได้แก่ ปัญหาการปนเปื้อนสารพิษ ในพืช สัตว์ และมนุษย์
- 3.5) ความขัดแย้งภายในครอบครัว

4) ผลกระทบ (Impact) ที่ปรากฏในพื้นที่ มี 5 ประการ คือ

- 4.1) เกิดการแย่งชิงทรัพยากรน้ำ
- 4.2) ผลผลิตสินค้าเกษตรไม่เพียงพอ สินค้าบริโภคมีราคาแพง
- 4.3) สมรรถนะที่ดินให้ผลผลิตต่ำ
- 4.4) เกิดปัญหาสุขภาพในชุมชน
- 4.5) เกิดปัญหาความอ่อนแอของชุมชน

5) การตอบสนอง (Response) ของรัฐในอดีต ปัจจุบัน และในอนาคต มีดังนี้

อดีต-ปัจจุบัน

- (1) การตรวจวิเคราะห์ดิน และการใช้ปุ๋ยตามค่าวิเคราะห์ดิน
- (2) ปรับปรุงบำรุงดิน เช่น การใช้พืชปุ๋ยสด การไถกลบตอซัง การใช้โดโลไมท์

ปรับสภาพดินกรด

- (3) การผลิตและการใช้สารอินทรีย์ลดการใช้สารเคมีทางการเกษตร
- (4) เพิ่มเป้าหมายการรวมกลุ่มเกษตรกรแบบแปลงใหญ่
- (5) ขุดลอกลำคลองธรรมชาติ/คลองส่งน้ำ/แหล่งน้ำ สร้างแหล่งน้ำสาธารณะ

การขุดสระน้ำในไร่นานอกเขตชลประทาน

- (6) การปฏิรูปที่ดินเพื่อเกษตรกรรม



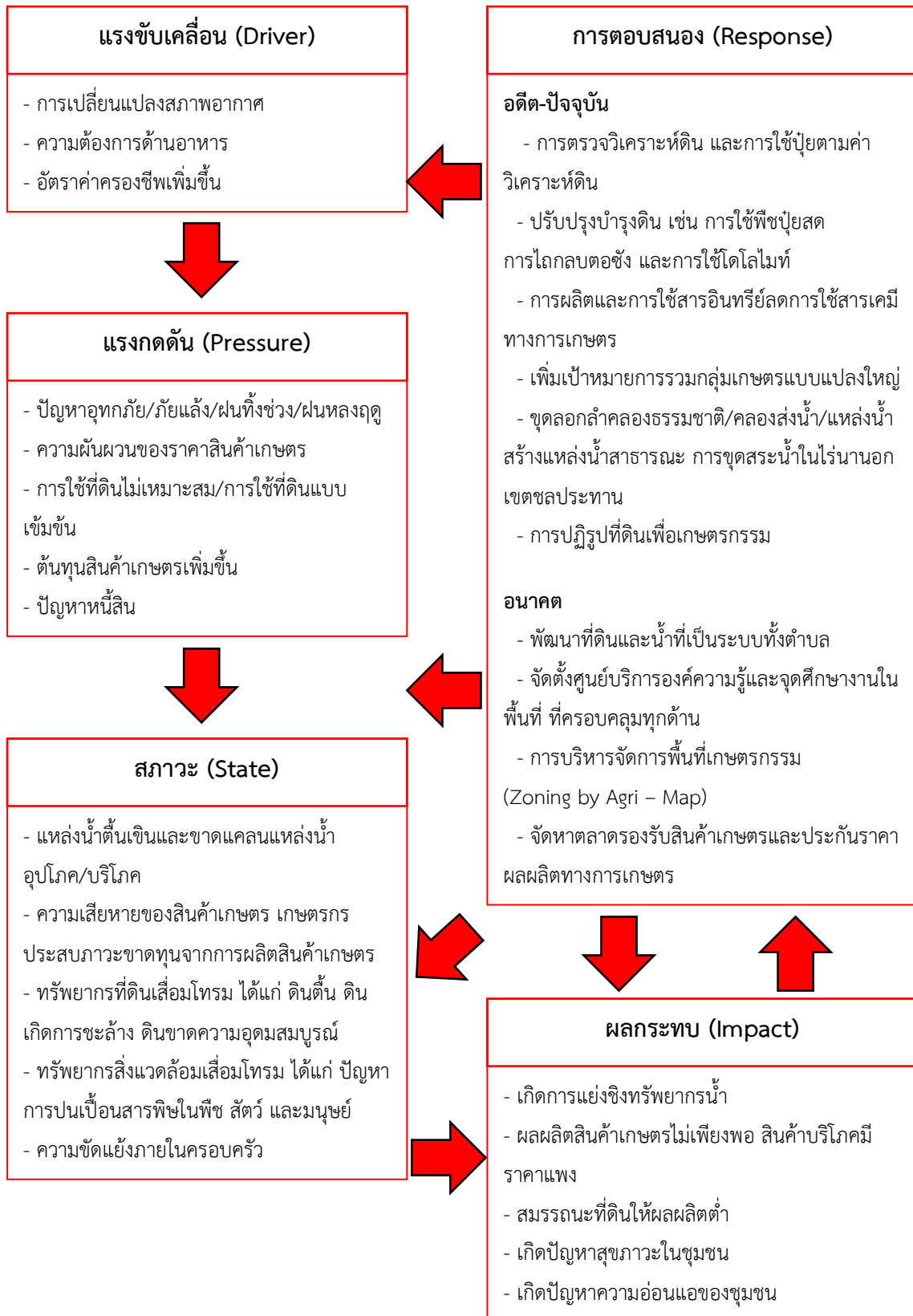
อนาคต

- (1) พัฒนาที่ดินและน้ำที่เป็นระบบทั้งตำบล
- (2) จัดตั้งศูนย์บริการองค์ความรู้และจุดศึกษางานในพื้นที่ ที่ครอบคลุมทุกด้าน
- (3) การบริหารจัดการพื้นที่เกษตรกรรม (Zoning by Agri – Map)
- (4) จัดหาตลาดรองรับสินค้าเกษตรและประกันราคาผลผลิตทางการเกษตร

ดังมีรายละเอียดในรูปที่ 4-1



แผนการใช้ที่ดินตำบลบ้านกล้วย อำเภอนนทบุรี จังหวัดเพชรบูรณ์



รูปที่ 4-1 การวิเคราะห์สถานการณ์โดยระบบ DPSIR ของตำบลท้ายดง อำเภอนนทบุรี จังหวัดเพชรบูรณ์



4.2 ระบบการปลูกพืชในปัจจุบัน

ตำบลบ้านกล้วย อำเภอนครชัยศรี จังหวัดนครปฐม มีการเพาะปลูกพืช ดังนี้

4.2.1 บริเวณพื้นที่ราบลุ่ม

1) ข้าวนาปี เกษตรกรจะปลูก ระหว่างเดือนพฤษภาคมถึงมิถุนายน และจะเก็บเกี่ยวผลผลิตในช่วงเดือนกันยายนถึงเดือนตุลาคม

2) ข้าวโพดเลี้ยงสัตว์ เกษตรกรจะปลูกช่วงหลังการทำนาข้าว จะปลูกระหว่างเดือนพฤศจิกายนถึงเดือนธันวาคม และจะเก็บเกี่ยวผลผลิตในช่วงเดือนมีนาคมถึงเดือนเมษายน

3) ถั่วเขียว เกษตรกรจะปลูกช่วงปลายฤดูฝนหลังเก็บเกี่ยวข้าวนาข้าว จะปลูกระหว่างเดือนสิงหาคมถึงเดือนกันยายน และจะเก็บเกี่ยวผลผลิตในช่วงเดือนตุลาคมถึงเดือนพฤศจิกายน

4.2.2 บริเวณพื้นที่ดอน

1) ข้าวโพดเลี้ยงสัตว์ สามารถแบ่งลักษณะการปลูกข้าวโพดเลี้ยงสัตว์ของเกษตรกรได้ดังนี้

- ปลูกต้นฝน เกษตรกรจะปลูก ระหว่างเดือนพฤษภาคมถึงเดือนมิถุนายน และจะเก็บเกี่ยวผลผลิตในช่วงเดือนกันยายนถึงเดือนตุลาคม

- ปลูกปลายฝน เกษตรกรจะปลูก ระหว่างเดือนกรกฎาคมถึงเดือนสิงหาคม และจะเก็บเกี่ยวผลผลิตในช่วงเดือนพฤศจิกายนถึงเดือนธันวาคม

2) มันสำปะหลัง เกษตรกรนิยมจะปลูกในช่วงต้นฝน ระหว่างเดือนเมษายนถึงเดือนมิถุนายน และมีอายุจากวันปลูกถึงเก็บเกี่ยว 10 – 12 เดือน (เดือนกุมภาพันธ์ถึงเดือนเมษายน)

3) อ้อยโรงงาน เกษตรกรจะปลูกในช่วงกลางเดือนกุมภาพันธ์ถึงเดือนเมษายน และมีอายุจากวันปลูกถึงเก็บเกี่ยว 10 – 14 เดือน (เดือนธันวาคมถึงเมษายน)

4) มะม่วง เกษตรกรจะปลูกใหม่ในต้นฤดูฝน ถ้าเป็นต้นที่พร้อมให้ผลผลิตแล้วจะสามารถแยกออกเป็นวิธีการจัดการดังนี้

- มะม่วงในฤดู จะเริ่มเตรียมต้นในช่วงเดือนพฤษภาคมถึงเดือนกรกฎาคม จะเริ่มเก็บเกี่ยวผลผลิตได้ระยะหลังดอกบาน 120 วัน (เดือนมีนาคมถึงเดือนเมษายน)

- มะม่วงนอกฤดู จะเริ่มเตรียมต้นในช่วงเดือนกุมภาพันธ์ถึงเดือนเมษายน จะเริ่มเก็บเกี่ยวผลผลิตได้ระยะหลังดอกบาน 120 วัน (เดือนธันวาคมถึงเดือนมกราคม)

5) มะขาม เกษตรกรจะปลูกใหม่ในต้นฤดูฝน ถ้าเป็นต้นที่พร้อมให้ผลผลิตแล้ว จะเริ่มตัดแต่งกิ่งและเตรียมต้นในช่วงเดือนมีนาคมถึงเดือนเมษายน จะเริ่มเก็บเกี่ยวผลผลิตได้ระยะหลังดอกบาน 120 วัน (เดือนธันวาคมถึงเดือนกุมภาพันธ์)

6) ยูคาลิปตัส เกษตรกรจะปลูกใหม่ในต้นฤดูฝน และจะเริ่มตัดนำไปใช้ประโยชน์ได้ภายใน 3 - 5 ปี หลังจากตัดไปแล้วก็บำรุงรักษาต้นต่อเดิมให้แตกลำต้นขึ้นมาใหม่โดยไม่ต้องปลูกใหม่อีกครั้ง



7) สัก เกษตรกรจะปลูกใหม่ในต้นฤดูฝน โดยส่วนใหญ่เกษตรกรจะนิยมปลูกไว้เป็นไม้ระยะยาว เพื่อเป็นสวนป่า ไม้เศรษฐกิจ หรือไม้ไว้ใช้สอยในอนาคต

ดังรายละเอียดในรูปที่ 4-2



หมายเหตุ : █ ปลูก/เตรียมต้น
--- ดูแลรักษา
█ เก็บเกี่ยวผลผลิต

รูปที่ 4-2 ระบบการปลูกพืชในปัจจุบัน ตำบลบ้านกล้วย อำเภอนนทบุรี จังหวัดเพชรบูรณ์



บทที่ 5

การประเมินคุณภาพที่ดิน

5.1 หลักการประเมินคุณภาพที่ดินด้านกายภาพ

การประเมินคุณภาพที่ดินหรือการประเมินความเหมาะสมของที่ดิน สอดคล้องตามหลักการของ FAO Framework ค.ศ. 1983 ซึ่งการประเมินคุณภาพที่ดินด้านกายภาพ เป็นการประเมินศักยภาพของที่ดินว่าดินนั้นๆเหมาะสมมากหรือน้อยเพียงใดสำหรับการใช้ที่ดินประเภทต่างๆ หรือการปลูกพืชต่างๆ โดยพิจารณาจาก สภาพแวดล้อมที่มีผลต่อการเจริญเติบโตของพืช สมบัติดินที่ได้จำแนกไว้ในแต่ละตำบล ร่วมกับการจัดการพื้นที่ เช่น ระบบชลประทาน พื้นที่ยกทรง การจัดระบบอนุรักษ์ดินและน้ำ เป็นต้น และนอกจากนี้พิจารณาความต้องการปัจจัยต่อการปลูกพืชแต่ละชนิด สอดคล้องตามหลักการของ FAO ได้แก่ ความต้องการด้านพืช ความต้องการด้านการจัดการ ความต้องการด้านการอนุรักษ์ (บัณฑิต และ คำธณ, 2542) รายละเอียดดังตารางที่ 5-1

ระดับความเหมาะสมของที่ดินได้จากการสังเคราะห์ข้อมูลดิน การจัดการที่ดิน หรือดินที่มีลักษณะเฉพาะที่เกิดขึ้นตามสภาพภูมิประเทศ (ซึ่งจะเรียกรวมว่าหน่วยที่ดิน) ลักษณะภูมิอากาศ พิจารณาร่วมกับระดับความต้องการปัจจัยต่อการเจริญเติบโตของพืชแต่ละชนิด หลังจากนั้นดำเนินการประเมินคุณภาพที่ดิน ซึ่งสามารถจำแนกระดับความเหมาะสมของที่ดินได้เป็น 4 ชั้น ได้แก่ เหมาะสมสูง (S1) เหมาะสมปานกลาง (S2) เหมาะสมเล็กน้อย (S3) และไม่เหมาะสม (N) โดยที่

S1: ไม่มีข้อจำกัดด้านที่ดินตามปัจจัยที่ใช้พิจารณา

S2: มีข้อจำกัดด้านที่ดินที่แก้ไขได้ง่ายหรือข้อจำกัดอาจไม่ส่งผลกระทบต่อ การเจริญเติบโตของพืชอย่างชัดเจน

S3: มีข้อจำกัดด้านที่ดินที่แก้ไขได้ยาก ควรปรับเปลี่ยนการผลิตเป็นพืชชนิดอื่นหรือ กิจกรรมอื่น (ส่วนใหญ่เป็นลักษณะทางกายภาพ)

N : มีข้อจำกัดที่พัฒนาหรือปรับปรุงที่ดินได้ยากมาก หากจะดำเนินการพัฒนาหรือ ปรับปรุงต้องใช้ต้นทุนสูงหรือเครื่องจักรขนาดใหญ่ แนะนำให้ปรับเปลี่ยนการผลิต



ตารางที่ 5-1 ตัวอย่างการประเมินคุณภาพที่ดินด้านกายภาพของประเภทการใช้ประโยชน์ที่ดิน

คุณภาพที่ดิน (Land Quality)	คุณลักษณะที่ดินตัวแทน (Land Characteristics)	ระดับความ เหมาะสม (Land Suitability Rating)
1. ความเหมาะสมด้านความต้องการด้านพืช (Crop Requirements)		
1.1. การหยั่งลึกของรากพืช (r)	ความลึกของดิน	S1
1.2. ความชุ่มชื้นที่เป็นประโยชน์ต่อพืช (m)	ปริมาณน้ำฝนเฉลี่ยในรอบปี	S2m
1.3. ความเป็นประโยชน์ของออกซิเจน ต่อรากพืช (o)	สภาพการระบายน้ำของดิน	S2o
ความเหมาะสมรวมด้านความต้องการด้านพืช (Crop Requirements)		S2om
2. ความเหมาะสมด้านความต้องการด้านการจัดการ (Management Requirements)		
2.1. สภาพการเขตกรรม (k)	ชั้นความยากง่ายในการ เขตกรรม (ดินบน)	S1
2.2. ศักยภาพการใช้เครื่องจักรกล (w)	ความลาดชันของพื้นที่	S3w
ความเหมาะสมรวมด้านความต้องการด้านการจัดการ (Management Requirements)		S3w
3. ความเหมาะสมด้านความต้องการด้านการอนุรักษ์ (Conservation Requirements)		
3.1 ความเสียหายจากการกัดกร่อน (e)	ความลาดชันของพื้นที่	S3e
ความเหมาะสมรวมด้านความต้องการด้านการอนุรักษ์ (Conservation Requirements)		S3e
ความเหมาะสมด้านกายภาพของประเภทการใช้ประโยชน์ที่ดินใน แต่ละหน่วยที่ดินโดยรวม		S3ew



5.2 พืชเศรษฐกิจที่สำคัญของตำบล

พืชเศรษฐกิจหลักและพืชทางเลือกของตำบล ได้แก่ ข้าว อ้อย มันสำปะหลัง ข้าวโพด ถั่วเขียวถั่วแดง
ปอเทือง มะละกอ กล้วยน้ำหว่า

5.3 ระดับความเหมาะสมของที่ดิน

การประเมินคุณภาพที่ดินของพืชเศรษฐกิจหลักและพืชทางเลือก ตำบลบ้านกล้วย อำเภอนนทบุรี
จังหวัดเพชรบูรณ์ ได้ผลการประเมินคุณภาพที่ดินดังตารางที่ 5-2



แผนการใช้ที่ดินตำบลบ้านกล้วย อำเภอนนทบุรี จังหวัดเพชรบูรณ์

ตารางที่ 5-2 ชั้นความเหมาะสมทางกายภาพของที่ดิน ตำบลบ้านกล้วย อำเภอนนทบุรี จังหวัดเพชรบูรณ์

หน่วยแผนที่ดิน	ข้าว	อ้อย	มันสำปะหลัง	ข้าวโพด	ถั่วเขียวฤดูแล้ง	ปอเทือง	มะละกอ	กล้วยน้ำหว่า
Bag-cA	S2on	S2rons	N	S3o	S3o	N	S3o	S3o
Cd-clA	S3o	S2r	S2r	S2r	S1	S2r	S2r	S2r
Cd-clB	S3o	S2r	S2r	S2r	S1	S2r	S2r	S2r
Cdn-gm,fl-sIA/d3c	S2ons	S2rons	N	S3o	S3o	N	S3o	S3o
Cdn-sIB	S3o	S3r	S3r	S3r	S2rns	S3r	S3r	S3r
Ch-gclB	S3o	S3r	S3r	S3r	S2rns	S3r	S3r	S3r
Ch-gclC	S3ewo	S3r	S3r	S3r	S2erns	S3r	S3r	S3r
Cl-clA	S1	S2os	N	S3o	S3o	N	S3o	S3o
Kak-gclB	S3o	S3r	S3r	S3r	S2rs	S3r	S3r	S3r
Kak-gclD	N	S3er	S3er	S3er	S3e	S3er	S3er	S3er
Ln-clB	S3o	S2r	S2r	S2r	S1	S2r	S2r	S2r
ML-gclD	N	S3er	S3er	S3er	S3e	S3er	S3er	S3er
ML-gclE	N	N	N	N	N	N	N	N
Ncu-gclB	S3o	S3r	S3r	S3r	S2rns	S3r	S3r	S3r
Pe-gm-sIA/b	S2ons	S2rons	N	S3o	S3o	N	S3o	S3o
Pe-sIA	S3o	S2rns	S2rn	S2rn	S2ns	S2rn	S2rn	S2rns
Pe-sIB	S3o	S2rns	S2rns	S2rns	S2ns	S2rns	S2rns	S2rns
SC	N	N	N	N	N	N	N	N

หมายเหตุ : * หมายถึง หน่วยแผนที่ดินที่มีความอุดมสมบูรณ์ของดินต่างจากหน่วยแผนที่ดินเดียวกัน

ความหมายของสัญลักษณ์แสดงข้อจำกัดชั้นความเหมาะสม

e	=	ความเสียหายจากการกัดกร่อน
w	=	ศักยภาพการใช้เครื่องจักร
r	=	สภาวะการหยั่งลึกของราก
o	=	ความเป็นประโยชน์ของออกซิเจนต่อรากพืช
n	=	ความจุในการดูดยึดธาตุอาหาร
s	=	ความเป็นประโยชน์ของธาตุอาหาร



บทที่ 6

แผนการใช้ที่ดิน

6.1 การวิเคราะห์ข้อมูลเพื่อจัดทำแผนการใช้ที่ดินระดับตำบล

ตามที่กรมพัฒนาที่ดินได้จัดทำแผนปฏิบัติการราชการกรมพัฒนาที่ดินระยะ 5 ปี (พ.ศ. 2566-2570) เพื่อให้บรรลุตามวิสัยทัศน์ที่กำหนดไว้ คือ “เป็นองค์กรอัจฉริยะทางดิน เพื่อขับเคลื่อนการใช้ที่ดินอย่างเหมาะสม 15 ล้านไร่ ภายในปี 2570” ซึ่งในส่วนของประเด็นการพัฒนาที่ 2 บริหารจัดการทรัพยากรดินและที่ดินด้วยชุดข้อมูลที่มีมูลค่าสูง (High Value Dataset) ซึ่งมีเป้าหมาย คือ การนำชุดข้อมูลที่มีมูลค่าสูง ไปใช้ในการบริหารจัดการทางการเกษตร ในส่วนของตัวชี้วัด บริหารจัดการทรัพยากรดินและที่ดินบนพื้นฐานของชุดข้อมูลที่มีมูลค่าสูง ร้อยละ 100 กลยุทธ์ที่ 2 ยกระดับแผนการใช้ที่ดินไปสู่การปฏิบัติ ได้กำหนดให้ ร้อยละของแผนการใช้ที่ดินระดับตำบลที่จัดทำแล้วเสร็จทั่วประเทศ ภายใน ปี 2570 (ไม่น้อยกว่า ร้อยละ 80) เป็นตัวชี้วัดหนึ่งของกลยุทธ์ดังกล่าว

การวางแผนการใช้ที่ดินระดับตำบลเป็นการวางกรอบและนโยบายการพัฒนาพื้นที่ให้เกิดการใช้ที่ดินอย่างสมดุลและยั่งยืน ซึ่งจะมีความละเอียดและเฉพาะเจาะจงมากกว่าแผนการใช้ที่ดินระดับประเทศ ที่ใช้เป็นกรอบนโยบายการพัฒนาพื้นที่ระดับประเทศ เป็นการกำหนดแนวทางใช้ที่ดินให้ตรงกับศักยภาพโดยเฉพาะทางด้านการเกษตร และนำไปสู่การกำหนดแผนงาน โครงการ กิจกรรม ที่มีความสอดคล้องกับสภาพพื้นที่ ทั้งนี้การใช้ขอบเขตการปกครองในระดับตำบลจะนำไปสู่การพัฒนาเชิงพื้นที่ที่มีเป้าหมายและทิศทางสอดคล้องตามบริบทของแต่ละตำบล และมีผู้รับผิดชอบโดยตรง คือ องค์กรปกครองส่วนท้องถิ่น ซึ่งแผนการใช้ที่ดินในระดับที่ใหญ่กว่านี้อาจไม่สามารถนำมาใช้ปฏิบัติงานในระดับพื้นที่ได้อย่างเป็นรูปธรรมเนื่องจากเป็นแผนงานสำหรับนำไปใช้ปฏิบัติงานเชิงนโยบายและยุทธศาสตร์ในภาพรวม

ทั้งนี้แผนการใช้ที่ดินเป็นผลที่ได้จากการวิเคราะห์ข้อมูลทางด้านกายภาพ เศรษฐกิจ และสังคม โดยได้นำฐานข้อมูลที่ได้จากการรวบรวมข้อมูลทุติยภูมิ และข้อมูลปฐมภูมิจากการสำรวจภาคสนาม การศึกษาด้านกายภาพ ได้จาก การวิเคราะห์สถานภาพของทรัพยากรธรรมชาติ อาทิ ทรัพยากรดิน ทรัพยากรน้ำ และทรัพยากรป่าไม้ร่วมกับการพิจารณาลักษณะการใช้ประโยชน์ที่ดิน ข้อมูลหมายถึงเกี่ยวข้องกับพื้นที่ในเขตป่าไม้ตามกฎหมาย เช่น เขตรักษาพันธุ์สัตว์ป่า เขตอุทยานแห่งชาติ เขตป่าสงวนแห่งชาติ และนโยบายของรัฐที่เกี่ยวข้องกับพื้นที่ที่มีมติคณะรัฐมนตรีเกี่ยวกับการใช้ที่ดิน มติคณะรัฐมนตรีเรื่องการจำแนกการใช้ประโยชน์ที่ดินในพื้นที่ป่าไม้ในเขตป่าสงวนแห่งชาติ เป็นต้น ประกอบกับการพิจารณาจากทิศทางตามกรอบนโยบายที่เกี่ยวข้องกับการกำหนดเขตการใช้ที่ดินภายในพื้นที่ตำบล เช่น ยุทธศาสตร์ของจังหวัด ร่วมกับความต้องการของท้องถิ่น สามารถกำหนดแนวทางการใช้ที่ดินตามศักยภาพของทรัพยากร เพื่อการรักษาคุณภาพของลักษณะทางนิเวศวิทยาและการอนุรักษ์ทรัพยากรธรรมชาติ โดยคำนึงถึงสภาพทางเศรษฐกิจและสังคมของ



ชุมชนในพื้นที่ ซึ่งข้อมูลนี้ส่วนหนึ่งได้มาจากการวิเคราะห์ชุมชนแบบมีส่วนร่วม (PRA) ทำการสังเคราะห์ข้อมูลทุกด้านเพื่อเพื่อให้ได้เขตการใช้ที่ดินที่เหมาะสมกับศักยภาพของพื้นที่ต่อไป

6.2 แผนการใช้ที่ดิน

จากการวิเคราะห์ข้อมูลกายภาพ เศรษฐกิจ และสังคม พบว่าแผนการใช้ที่ดินตำบลบ้านกล้วย อำเภอนนทบุรี จังหวัดนนทบุรี สามารถกำหนดออกเป็น 5 เขตหลัก ได้แก่ เขตเกษตรกรรม เขตชุมชนและสิ่งปลูกสร้าง เขตแหล่งน้ำ เขตพื้นที่อื่น ๆ เขตรักษาสมดุของธรรมชาติและสิ่งแวดล้อม มีรายละเอียดดังนี้ (ตารางที่ 6-1 และรูปที่ 6-1)

6.2.1 เขตเกษตรกรรม

เป็นพื้นที่เกษตรกรรมซึ่งในที่นี้ คือ พื้นที่ที่อยู่นอกเขตที่มีการประกาศเป็นเขตป่าไม้ตามกฎหมาย ซึ่งรัฐได้กำหนดเป็นพื้นที่ทำกิน มีการออกเอกสารสิทธิ์ซึ่งรวมถึงพื้นที่ในเขตปฏิรูปที่ดินเพื่อเกษตรกรรมด้วย เขตนี้รวมถึงการทำกิจกรรมภาคการเกษตรอื่นที่นอกเหนือจากการปลูกพืชด้วย ประกอบด้วย 4 เขตรอง ได้แก่ เขตเกษตรกรรมที่มีศักยภาพการผลิตสูง เขตเกษตรกรรมที่มีศักยภาพการผลิตต่ำ เขตประมง และเขตปศุสัตว์ มีเนื้อที่ 25,032 ไร่ หรือคิดเป็นร้อยละ 82.10 ของเนื้อที่ตำบล มีรายละเอียดดังนี้

1) เขตเกษตรกรรมที่มีศักยภาพการผลิตสูง พื้นที่เขตนี้มีศักยภาพในการผลิตรองจากเขตเกษตรกรรมชั้นดี ซึ่งเป็นเขตเกษตรกรรมที่มีศักยภาพการผลิตสูง (ประเภทที่ 2) มีรายละเอียดดังนี้

1.1) เขตเกษตรกรรมที่มีศักยภาพการผลิตสูง (ประเภทที่ 2) เป็นเขตที่ทำการเกษตรโดยอาศัยน้ำฝนเป็นหลัก ซึ่งส่งผลให้มีข้อจำกัดต่อการเพาะปลูกพืชด้านความชื้นที่พืชนำไปใช้ประโยชน์ ในส่วนของที่ดินมีศักยภาพในการผลิตอยู่ในระดับสูงถึงปานกลาง และนอกจากนี้พบว่าดินในพื้นที่เขตนี้มีสมบัติที่เหมาะสมต่อการเพาะปลูกพืชแยกตามชนิดพืช มีรายละเอียดดังนี้

- เขตทำนา (สัญลักษณ์ 2221) มีเนื้อที่ 15,735 ไร่ หรือ คิดเป็นร้อยละ 20.91 ของเนื้อที่ตำบล เป็นพื้นที่ที่มีศักยภาพต่อการทำนาในระดับเหมาะสมเล็กน้อยถึงไม่เหมาะสม และปัจจุบันเกษตรกรมีการปลูกข้าวได้ปีละ 1 ครั้ง

- เขตปลูกไม้ผล (สัญลักษณ์ 2222) มีเนื้อที่ 117 ไร่ หรือ คิดเป็นร้อยละ 0.16 ของเนื้อที่ตำบล ปัจจุบันเกษตรกรปลูกไม้ผล โดยไม้ผลที่ปลูกได้แก่ มะม่วง มะขาม มะนาว และกล้วย

- เขตปลูกไม้ยืนต้น (สัญลักษณ์ 2223) มีเนื้อที่ 241 ไร่ หรือ คิดเป็นร้อยละ 0.32 ของเนื้อที่ตำบล ปัจจุบันเกษตรกรปลูกไม้ยืนต้น โดยไม้ยืนต้นที่ปลูกได้แก่ สัก ยูคาลิปตัส ยางพารา และปาล์มน้ำมัน

- เขตปลูกพืชไร่ (สัญลักษณ์ 2224) มีเนื้อที่ 3,847 ไร่ หรือ คิดเป็นร้อยละ 5.11 ของเนื้อที่ตำบล ปัจจุบันเกษตรกรปลูกพืชไร่ โดยพืชไร่ที่ปลูกได้แก่ อ้อย ข้าวโพด มันสำปะหลัง และถั่วเขียว



2) เขตเกษตรกรรมที่มีศักยภาพการผลิตต่ำ พื้นที่เขตนี้ถูกกำหนดให้เป็นเขตเกษตรกรรม ที่ต้องมีการดำเนินการแก้ไขปัญหาที่เป็นข้อจำกัดของการใช้ที่ดินเพื่อเกษตรกรรมต่าง ๆ การทำการเกษตรในเขตนี้ อาศัยน้ำฝนเป็นหลัก มีศักยภาพในการผลิตอยู่ในระดับเหมาะสมเล็กน้อยถึงไม่เหมาะสม พบปัญหาทางกายภาพของดินที่สำคัญหลาย เช่น เป็นดินตื้นซึ่งเป็นข้อจำกัดของการหยั่งรากพืชในการยึดลำต้นและการดูดซับธาตุอาหารพืชในดิน เนื้อดินเป็นทรายจัด ซึ่งมีผลต่อความสามารถในการอุ้มน้ำ เป็นพื้นที่ที่มีความลาดชันเป็นต้น จากข้อจำกัดการใช้ที่ดินดังกล่าวข้างต้นจึงจำเป็นต้องพัฒนาปรับปรุงและมีมาตรการเพื่อเพิ่มผลผลิตทางการเกษตรในพื้นที่ให้สูงขึ้น รวมถึงการป้องกันไม่ให้อาณาเขตเสื่อมโทรมจากการใช้พื้นที่ที่มีรายละเอียดดังนี้

- เขตทำนา (สัญลักษณ์ 2310) มีเนื้อที่ 20,280 ไร่ หรือ คิดเป็นร้อยละ 26.95 ของเนื้อที่ตำบล ปัจจุบันเกษตรกรมีการปลูกข้าวได้ปีละ 1 ครั้ง

- เขตปลูกไม้ผล (สัญลักษณ์ 2320) มีเนื้อที่ 611 ไร่ หรือ คิดเป็นร้อยละ 0.81 ของเนื้อที่ตำบล ปัจจุบันเกษตรกรปลูกไม้ผล โดยไม้ผลที่ปลูกได้แก่ มะม่วง มะขาม มะนาว และกล้วย

- เขตปลูกไม้ยืนต้น (สัญลักษณ์ 2330) มีเนื้อที่ 15,564 ไร่ หรือ คิดเป็นร้อยละ 20.68 ของเนื้อที่ตำบล ปัจจุบันเกษตรกรปลูกไม้ยืนต้น โดยไม้ยืนต้นที่ปลูกได้แก่ สัก ยูคาลิปตัส ยางพารา และปาล์มน้ำมัน

- เขตปลูกพืชไร่ (สัญลักษณ์ 2340) มีเนื้อที่ 9,134 ไร่ หรือ คิดเป็นร้อยละ 12.14 ของเนื้อที่ตำบล ปัจจุบันเกษตรกรปลูกพืชไร่ โดยพืชไร่ที่ปลูกได้แก่ ข้าวโพด อ้อย มันสำปะหลัง และถั่วเขียว

3) เขตประมง (สัญลักษณ์ 2400) มีเนื้อที่ 195 ไร่ หรือคิดเป็นร้อยละ 0.26 ของเนื้อที่ตำบล เป็นเขตที่ทำกิจกรรมด้านการประมงได้แก่ การเลี้ยงสัตว์น้ำประเภทต่างๆ

4) เขตปศุสัตว์ ปัจจุบันมีการสร้างโรงเรือนเลี้ยงสัตว์ ประเภทต่าง ๆ มีเนื้อที่ 1,305 ไร่ หรือคิดเป็นร้อยละ 1.73 ของเนื้อที่ตำบล ประกอบด้วย 2 เขตรอง ได้แก่ เขตทุ่งหญ้าเลี้ยงสัตว์ และเขตโรงเรือนเลี้ยงสัตว์ มีรายละเอียดดังนี้

- เขตทุ่งหญ้าเลี้ยงสัตว์ (สัญลักษณ์ 2510) ปัจจุบันมีการปลูกหญ้าเลี้ยงสัตว์ มีเนื้อที่ 469 ไร่ หรือคิดเป็นร้อยละ 0.62 ของเนื้อที่ตำบล

- เขตโรงเรือนเลี้ยงสัตว์ (สัญลักษณ์ 2520) มีเนื้อที่ 836 ไร่ หรือคิดเป็นร้อยละ 1.11 ของเนื้อที่ตำบล

6.2.2 เขตชุมชนและสิ่งปลูกสร้าง

มีเนื้อที่ 3,840 ไร่ หรือคิดเป็นร้อยละ 5.10 ของเนื้อที่ตำบลประกอบด้วย 3 เขตรอง ได้แก่ เขตชุมชน/สถานที่ราชการ เขตอุตสาหกรรม/แหล่งรับซื้อผลผลิต และเขตการใช้พื้นที่เฉพาะ มีรายละเอียดดังนี้



1) เขตชุมชน/สถานที่ราชการ (สัญลักษณ์ 3100) มีเนื้อที่ 2,978 ไร่ หรือ คิดเป็นร้อยละ 3.96 ของเนื้อที่ตำบล ปัจจุบันมีการใช้ที่ดินชุมชนและที่อยู่อาศัย มีทั้งประเภทชุมชนเมือง ชุมชนชนบท และที่ตั้งของสถาบันและสถานที่ราชการต่าง ๆ

2) เขตอุตสาหกรรม/แหล่งรับซื้อผลผลิต (สัญลักษณ์ 3200) มีเนื้อที่ 839 ไร่ หรือ คิดเป็นร้อยละ 1.11 ของเนื้อที่ตำบล ปัจจุบันมีการใช้ที่ดินประเภทโรงงานอุตสาหกรรม แหล่งรับซื้อผลผลิตทางการเกษตรประเภทต่าง ๆ

3) และเขตการใช้พื้นที่เฉพาะ (สัญลักษณ์ 3300) มีเนื้อที่ 23 ไร่ หรือ คิดเป็นร้อยละ 0.03 ของเนื้อที่ตำบล ปัจจุบันมีการใช้ที่ดินที่นอกเหนือจาก 2 เขตดังกล่าวข้างต้น เช่น สถานที่พักผ่อน สถานที่ท่องเที่ยว สวนสาธารณะ รีสอร์ท ระบบขนส่งมวลชน โบราณสถาน เป็นต้น

6.2.3 เขตแหล่งน้ำ

มีเนื้อที่ 3,035 ไร่ หรือคิดเป็นร้อยละ 4.03 ของเนื้อที่ตำบล ประกอบด้วย 2 เขตรอง ได้แก่ เขตแหล่งน้ำตามธรรมชาติ และเขตแหล่งน้ำที่สร้างขึ้น มีรายละเอียดดังนี้

(1) เขตแหล่งน้ำตามธรรมชาติ (สัญลักษณ์ 4100) มีเนื้อที่ 2,381 ไร่ หรือ คิดเป็นร้อยละ 3.16 ของเนื้อที่ตำบล ปัจจุบันมีสภาพการใช้ที่ดินเป็นลักษณะของแหล่งน้ำตามธรรมชาติ เช่น ห้วย หนอง คลอง แม่น้ำ เป็นต้น

(2) เขตแหล่งน้ำที่สร้างขึ้น (สัญลักษณ์ 4200) มีเนื้อที่ 654 ไร่ หรือ คิดเป็นร้อยละ 0.87 ของเนื้อที่ตำบล ปัจจุบันมีสภาพการใช้ที่ดินเป็นแหล่งน้ำที่สร้างขึ้น เช่น คลองชลประทาน อ่างเก็บน้ำ เป็นต้น

6.2.4 เขตพื้นที่อื่นๆ (สัญลักษณ์ 5000)

มีเนื้อที่ 261 ไร่ หรือคิดเป็นร้อยละ 0.35 ของเนื้อที่ตำบล เป็นเขตที่มีลักษณะการใช้ที่ดินที่มีความเฉพาะ เช่น เหมืองแร่ ที่ทิ้งขยะ หาดทราย ไม้พุ่ม เป็นต้น

6.2.5 เขตรักษาสมดุของธรรมชาติและสิ่งแวดล้อม (สัญลักษณ์ 6000)

มีเนื้อที่ 1,085 ไร่ หรือคิดเป็นร้อยละ 1.44 ของเนื้อที่ตำบล มีการใช้ที่ดินเป็นป่าไม้ที่พบในพื้นที่เกษตรกรรม ซึ่งอยู่นอกเขตป่าไม้ตามกฎหมาย ส่วนใหญ่เป็นป่าปลูก ป่าชุมชน



แผนการใช้ที่ดินตำบลบ้านกล้วย อำเภอนนทบุรี จังหวัดนนทบุรี

ตารางที่ 6-1 เขตการใช้ที่ดิน ตำบลบ้านกล้วย อำเภอนนทบุรี จังหวัดนนทบุรี

สัญลักษณ์	เขตการใช้ที่ดิน	เนื้อที่	
		ไร่	ร้อยละ
1) เขตเกษตรกรรม		67,029	89.07
- เขตเกษตรกรรมที่มีศักยภาพการผลิตสูง		19,940	26.50
- เขตเกษตรกรรมที่มีศักยภาพการผลิตสูง (ประเภท 2)		19,940	26.50
2221	เขตทำนา	15,735	20.91
2222	เขตปลูกไม้ผล	117	0.16
2223	เขตปลูกไม้ยืนต้น	241	0.32
2224	เขตปลูกพืชไร่	3,847	5.11
- เขตเกษตรกรรมที่มีศักยภาพการผลิตต่ำ		45,589	60.58
2310	เขตทำนา	20,280	26.95
2320	เขตปลูกไม้ผล	611	0.81
2330	เขตปลูกไม้ยืนต้น	15,564	20.68
2340	เขตปลูกพืชไร่	9,134	12.14
- เขตประมง		195	0.26
2400	เขตประมง	195	0.26
- เขตปศุสัตว์		1,305	1.73
2510	เขตทุ่งหญ้าเลี้ยงสัตว์	469	0.62
2520	เขตโรงเรือนเลี้ยงสัตว์	836	1.11
2) เขตชุมชนและสิ่งปลูกสร้าง		3,840	5.10
3100	เขตชุมชน/สถานที่ราชการ	2,978	3.96
3200	เขตอุตสาหกรรม/แหล่งรับซื้อผลผลิต	839	1.11
3300	เขตการใช้พื้นที่เฉพาะ	23	0.03
3) เขตแหล่งน้ำ		3,035	4.03
4100	เขตแหล่งน้ำตามธรรมชาติ	2,381	3.16
4200	เขตแหล่งน้ำที่สร้างขึ้น	654	0.87
4) เขตพื้นที่อื่นๆ		261	0.35
5000	เขตพื้นที่อื่นๆ	261	0.35



แผนการใช้ที่ดินตำบลบ้านกล้วย อำเภอนนทบุรี จังหวัดเพชรบูรณ์

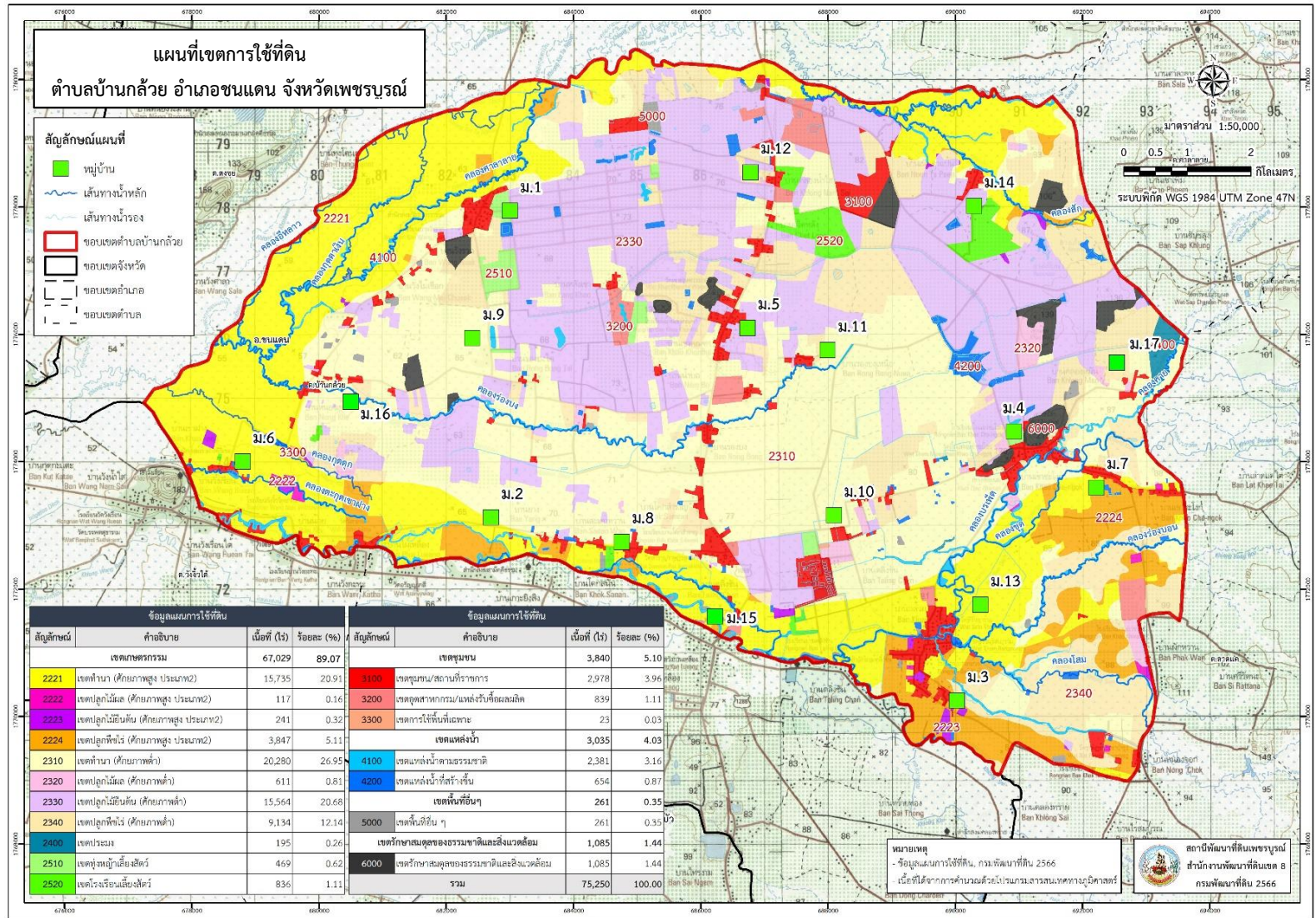
ตารางที่ 6-1 (ต่อ)

สัญลักษณ์	เขตการใช้ที่ดิน	เนื้อที่	
		ไร่	ร้อยละ
5) เขตรักษาสมดุลของธรรมชาติและสิ่งแวดล้อม		1,085	1.44
6000	เขตรักษาสมดุลของธรรมชาติและสิ่งแวดล้อม	1,085	1.44
	ผลรวมทั้งหมด	75,250	100.00

หมายเหตุ: เนื้อที่คำนวณด้วยระบบสารสนเทศภูมิศาสตร์



แผนการใช้ที่ดินตำบลบ้านกล้วย อำเภอนนแดน จังหวัดเพชรบูรณ์



รูปที่ 6-1 เขตการใช้ที่ดินตำบลบ้านกล้วย อำเภอนนแดน จังหวัดเพชรบูรณ์



บทที่ 7

การขับเคลื่อนแผนการใช้ที่ดิน

7.1 ขั้นตอนการดำเนินงาน

ภายหลังการจัดทำแผนการใช้ที่ดินตำบลบ้านกล้วย อำเภอนครชัยศรี จังหวัดนครปฐม แล้วจะต้องดำเนินการดังต่อไปนี้

7.1.1 จัดทำเป้าหมายการดำเนินงานและงบประมาณและกิจกรรมต่างๆ ที่จะดำเนินการในปีงบประมาณ พ.ศ. 2567 ถึง พ.ศ. 2571

7.1.2 นำแผนการใช้ที่ดินตำบลบ้านกล้วยไปเสนอต่อองค์การบริหารส่วนตำบลบ้านกล้วย เพื่อมีความร่วมมือในกิจกรรมพัฒนาที่ดินดำเนินการกิจกรรมต่างๆ ที่กำหนดไว้ในแผน และได้รับการเชื่อมโยงสู่แผนพัฒนาตำบล

7.1.3 สถานีพัฒนาที่ดินเพชรบูรณ์ เสนอเป้าหมายและงบประมาณ ใ้รายงานมายังกรมพัฒนาที่ดิน

7.1.4 กรมพัฒนาที่ดินพิจารณาสนับสนุนงบประมาณกิจกรรมและโครงการตามเป้าหมายที่กำหนดในแผนการใช้ที่ดิน

7.1.5 สถานีพัฒนาที่ดินเพชรบูรณ์ นำเสนอต่อที่ประชุมจังหวัด/อำเภอ เพื่อสร้างการรับรู้และประชาสัมพันธ์ให้หน่วยงานอื่น นำโครงการภายใต้หน่วยงานมาพัฒนาพื้นที่ตามแผนการใช้ที่ดินกำหนด

7.2 กิจกรรมที่จะดำเนินงานของกรมพัฒนาที่ดิน

งบประมาณที่กำหนดไว้เป็นการประมาณเบื้องต้น อาจมีการเปลี่ยนแปลงตามที่ได้รับการจัดสรรให้ดำเนินการ (ตารางที่ 7-1)

เขตเกษตรกรรม

1) **ดินขาดความอุดมสมบูรณ์/ดินตื้น/ดินเสื่อมโทรม** มีแผนงาน/โครงการปรับปรุงบำรุงดิน ดังนี้

- (1) การตรวจวิเคราะห์ดินและส่งเสริม สาธิตการใช้ปุ๋ยตามค่าวิเคราะห์
- (2) การส่งเสริมการผลิตและการใช้สารอินทรีย์
- (3) การผลิต-จัดหาเมล็ดพันธุ์พืชปุ๋ยสด
- (4) การส่งเสริมการปรับปรุงบำรุงดินด้วยพืชปุ๋ยสด
- (5) การพัฒนากลุ่มเกษตรกรใช้สารอินทรีย์ลดการใช้สารเคมีทางการเกษตร
- (6) การจัดตั้งธนาคารปุ๋ยอินทรีย์
- (7) การรณรงค์เฝ้าติดตาม
- (8) การส่งเสริมพัฒนาปรับปรุงบำรุงดิน (เกษตรกรทั่วไป/แปลงใหญ่)



2) การชะล้างพังทลายของดิน (รูปที่ 7-1) มีแผนงาน/โครงการฟื้นฟูและป้องกันการชะล้างพังทลายของดิน ดังนี้

- (1) การปลูกหญ้าแฝกเพื่อการอนุรักษ์ดินและน้ำ
- (2) การจัดทำระบบอนุรักษ์ดินและน้ำพื้นที่ดอน

3) พื้นที่ภัยแล้งซ้ำซาก (รูปที่ 7-2) มีแผนงาน/โครงการบริหารจัดการน้ำ ดังนี้

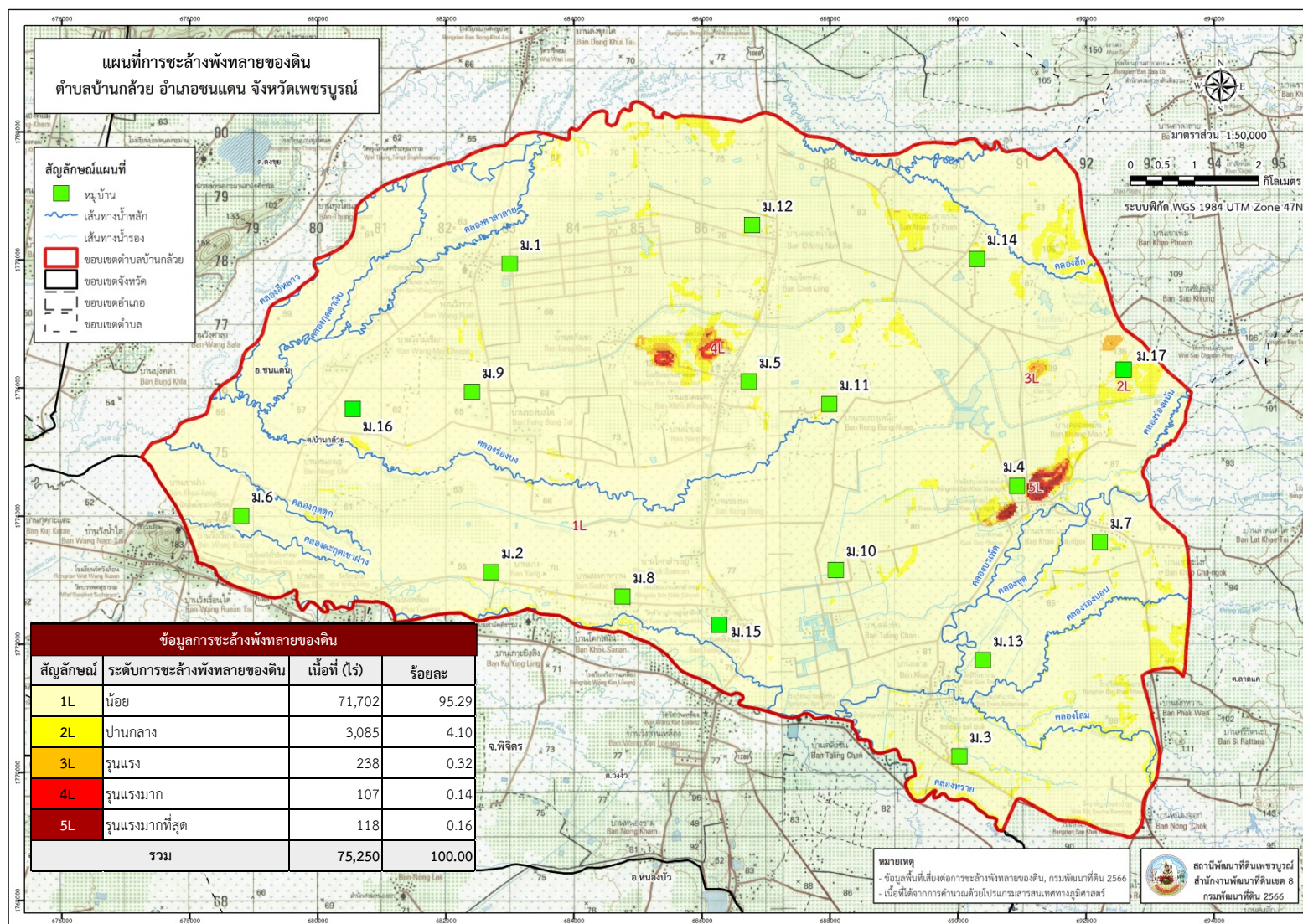
- (1) การพัฒนาแหล่งน้ำขนาดเล็กเพื่อการอนุรักษ์ดินและน้ำ
- (2) การก่อสร้างแหล่งน้ำในไร่นานอกเขตชลประทาน
- (3) การก่อสร้างระบบส่งน้ำ/ระบบกระจายน้ำ

4) พื้นที่น้ำท่วมซ้ำซาก (รูปที่ 7-3) มีแผนงาน/โครงการบริหารจัดการน้ำ ดังนี้

- (1) การพัฒนาแหล่งน้ำขนาดเล็กเพื่อการอนุรักษ์ดินและน้ำ
- (2) การจัดทำระบบอนุรักษ์ดินและน้ำพื้นที่ลุ่ม
- (3) โครงการเกษตรทฤษฎีใหม่



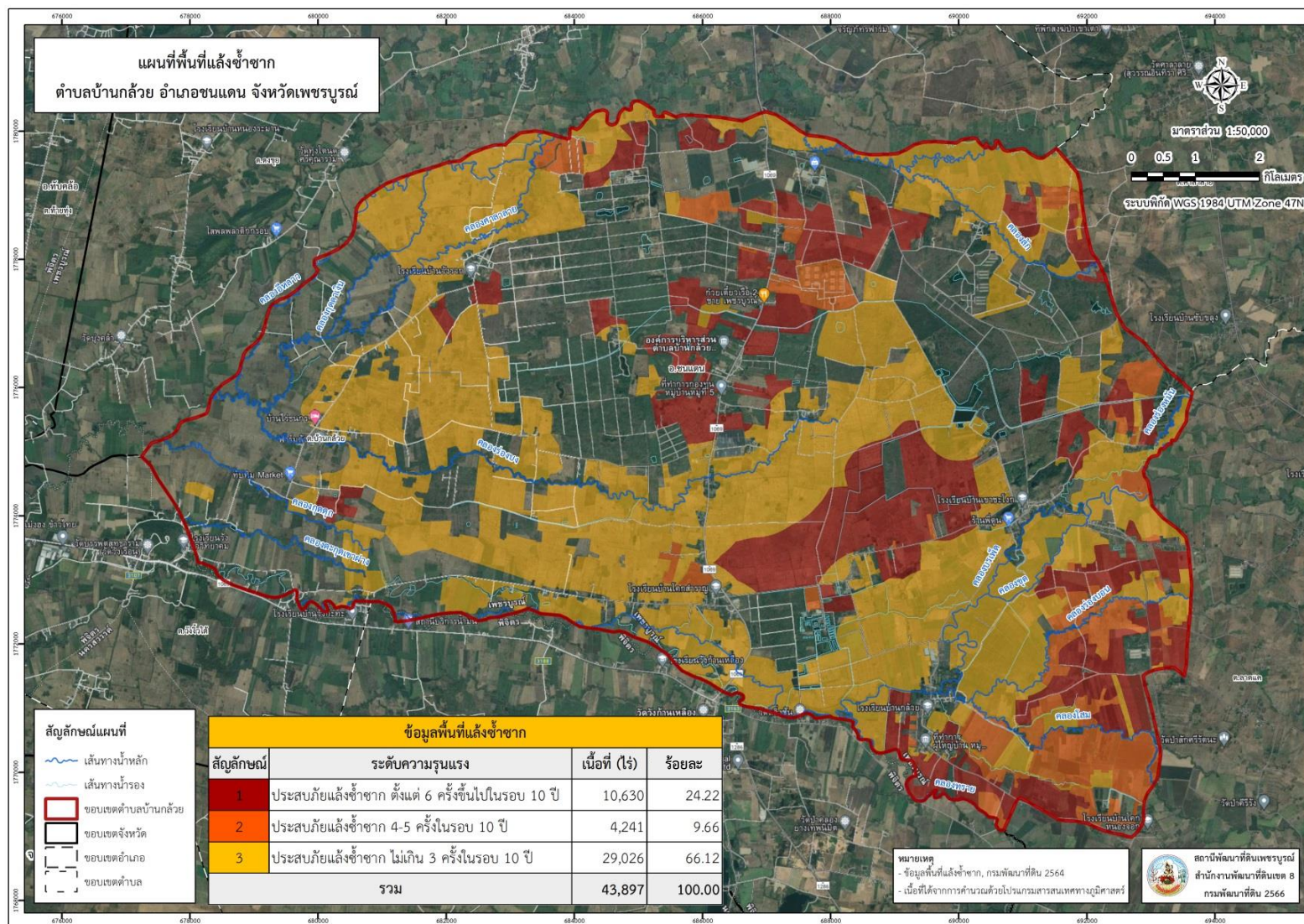
แผนการใช้ที่ดินตำบลบ้านกล้วย อำเภอนนแดน จังหวัดเพชรบูรณ์



รูปที่ 7-1 การชะล้างพังทลายของดินตำบลบ้านกล้วย อำเภอนนแดน จังหวัดเพชรบูรณ์



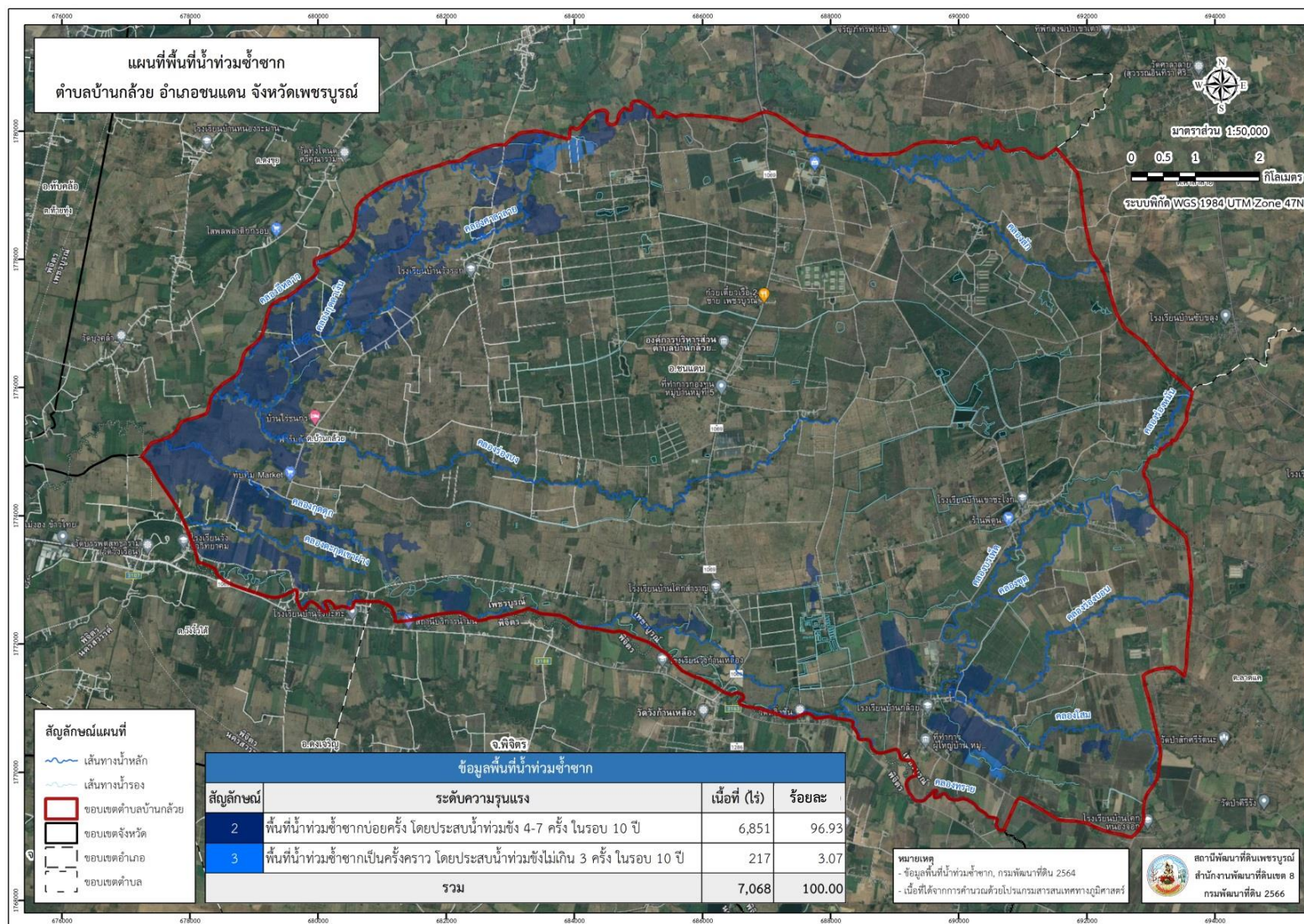
แผนการใช้ที่ดินตำบลบ้านกล้วย อำเภอนาดูน จังหวัดเพชรบูรณ์



รูปที่ 7-2 พื้นที่แล้งซ้ำซากตำบลบ้านกล้วย อำเภอนาดูน จังหวัดเพชรบูรณ์



แผนการใช้ที่ดินตำบลบ้านกล้วย อำเภอนนแดน จังหวัดเพชรบูรณ์



รูปที่ 7-3 พื้นที่น้ำท่วมซ้ำซากตำบลบ้านกล้วย อำเภอนนแดน จังหวัดเพชรบูรณ์



7.3 กิจกรรมที่จะดำเนินการของหน่วยงานอื่น (ตารางที่ 7-2)

7.3.1 เขตเกษตรกรรม

1) เขตเกษตรกรรมที่มีศักยภาพการผลิตสูง

1.1) เขตเกษตรกรรมที่มีศักยภาพการผลิตสูง (ประเภท 2)

1.1.1) เขตทำนา

- การจัดอบรมถ่ายทอดความรู้เรื่องการใช้พันธุ์ข้าว (กรมการข้าว)
- การจัดอบรมถ่ายทอดความรู้เรื่องการป้องกันกำจัดศัตรูข้าวและการจัดการ

โรคและแมลงศัตรูพืช (กรมการข้าว)

- การจัดอบรมถ่ายทอดความรู้เรื่องการใช้เทคโนโลยีการผลิตข้าว (กรมการข้าว/มหาวิทยาลัยราชภัฏเพชรบูรณ์)

- การจัดอบรมถ่ายทอดองค์ความรู้เรื่องการผลิตเมล็ดพันธุ์ข้าว (กรมการข้าว)

- การขับเคลื่อนกิจกรรมโครงการเกษตรแปลงใหญ่ข้าว (กรมการข้าว)

- การจัดอบรมถ่ายทอดองค์ความรู้เรื่องการผลิตข้าวสู่การรับรองมาตรฐาน

เกษตรอินทรีย์และการพัฒนาระบบและรับรองมาตรฐานการผลิตสินค้าเกษตรที่ดี (GAP) (กรมการข้าว)

- การใช้ตลาดนำการผลิตในการเลือกชนิดพืชหลังนาและหาตลาดรองรับ

(สำนักงานพาณิชย์จังหวัด/สำนักงานสหกรณ์จังหวัด/สำนักงานเศรษฐกิจการเกษตร)

- การจัดอบรมถ่ายทอดองค์ความรู้เรื่องการปลูกพืชหลังนา (กรมวิชาการ

เกษตร)

1.1.2) เขตปลูกพืชไร่

- การใช้ตลาดนำการผลิตในการเลือกชนิดพืชและหาตลาดรองรับ ทั้งในเขตที่

เหมาะสมปลูกพืชและเขตไม่เหมาะสมที่ต้องการปรับเปลี่ยนชนิดพืช (สำนักงานพาณิชย์จังหวัด/สำนักงานสหกรณ์จังหวัด/สำนักงานเศรษฐกิจการเกษตร)

- การจัดอบรมถ่ายทอดองค์ความรู้เรื่องการปลูกพืชไร่ (กรมส่งเสริมการเกษตร

กรมวิชาการเกษตร)

- การติดตามปัญหาโรคและแมลงศัตรูพืชของพืชไร่ (กรมส่งเสริมการเกษตร)

- การขับเคลื่อนกิจกรรมโครงการเกษตรแปลงใหญ่ (กรมส่งเสริมการเกษตร)

- การจัดอบรมถ่ายทอดองค์ความรู้เรื่องการพัฒนาและรับรองมาตรฐาน

การผลิตสินค้าเกษตรที่ดี (GAP) (กรมส่งเสริมการเกษตร/กรมวิชาการเกษตร)

- การจัดอบรมถ่ายทอดความรู้เรื่องการใช้เทคโนโลยีการผลิตพืชไร่

(กรมวิชาการเกษตร/กรมส่งเสริมการเกษตร/สำนักงานปฎิรูปที่ดินจังหวัด/มหาวิทยาลัยราชภัฏเพชรบูรณ์)



- การจัดอบรมถ่ายทอดองค์ความรู้การทำเกษตรผสมผสานตามแนวทางเศรษฐกิจพอเพียง (สำนักงานเกษตรและสหกรณ์จังหวัด/กรมตรวจบัญชีสหกรณ์/สำนักงานปฏิรูปที่ดินจังหวัด/กรมหม่อนไหม/กรมการพัฒนาชุมชน/สำนักงาน กศน./กอ.รมน. จังหวัด)
- การสนับสนุนการขุดเจาะน้ำบาดาล พัฒนาแหล่งน้ำ และระบบโซล่าเซลล์ (สำนักงานปฏิรูปที่ดินจังหวัด/หน่วยบัญชาการทหารพัฒนา/กรมทรัพยากรน้ำบาดาล)1.1.3) เขตปลูกไม้ผล และเขตปลูกไม้ยืนต้น
- การใช้ตลาดนำการผลิตในการเลือกชนิดพืชและหาตลาดรองรับ ทั้งในเขตที่เหมาะสมปลูกพืชและเขตไม่เหมาะสมที่ต้องการปรับเปลี่ยนชนิดพืช (สำนักงานพาณิชย์จังหวัด/สำนักงานสหกรณ์จังหวัด/สำนักงานเศรษฐกิจการเกษตร)
- การจัดอบรมถ่ายทอดองค์ความรู้เรื่องการปลูกไม้ผล (กรมส่งเสริมการเกษตร/กรมวิชาการเกษตร)
- การจัดอบรมถ่ายทอดองค์ความรู้เรื่องการปลูกไม้ยืนต้น (กรมส่งเสริมการเกษตร/กรมวิชาการเกษตร/การยางแห่งประเทศไทยสาขาเพชรบูรณ์/สำนักงานปฏิรูปที่ดินจังหวัด/กรมป่าไม้/องค์การอุตสาหกรรมป่าไม้)
- การติดตามปัญหาโรคและแมลงศัตรูพืชของไม้ผลและไม้ยืนต้น (กรมส่งเสริมการเกษตร/กรมวิชาการเกษตร/การยางแห่งประเทศไทยสาขาเพชรบูรณ์/องค์การอุตสาหกรรมป่าไม้)
- การขับเคลื่อนกิจกรรมโครงการเกษตรแปลงใหญ่ (กรมส่งเสริมการเกษตร)
- การจัดอบรมถ่ายทอดองค์ความรู้เรื่องการพัฒนาระบบและรับรองมาตรฐานการผลิตสินค้าเกษตรที่ดี (GAP) (กรมวิชาการเกษตร)
- การจัดอบรมถ่ายทอดความรู้เรื่องการใช้เทคโนโลยีการผลิตไม้ผลและไม้ยืนต้น (กรมวิชาการเกษตร/กรมส่งเสริมการเกษตร/สำนักงานปฏิรูปที่ดินจังหวัด/มหาวิทยาลัยราชภัฏเพชรบูรณ์/การยางแห่งประเทศไทยสาขาเพชรบูรณ์/องค์การอุตสาหกรรมป่าไม้)
- การสนับสนุนการขุดเจาะน้ำบาดาล พัฒนาแหล่งน้ำ และระบบโซล่าเซลล์ (สำนักงานปฏิรูปที่ดินจังหวัด/หน่วยบัญชาการทหารพัฒนา/กรมทรัพยากรน้ำบาดาล)

2) เขตเกษตรกรรมที่มีศักยภาพการผลิตต่ำ

2.1) เขตทำนา

- การจัดอบรมถ่ายทอดความรู้เรื่องการใช้พันธุ์ข้าว (กรมการข้าว)
- การจัดอบรมถ่ายทอดความรู้เรื่องการป้องกันกำจัดศัตรูข้าวและการจัดการโรคและแมลงศัตรูพืช (กรมการข้าว)
- การจัดอบรมถ่ายทอดความรู้เรื่องการใช้เทคโนโลยีการผลิตข้าว (กรมการข้าว/มหาวิทยาลัยราชภัฏเพชรบูรณ์)



- การจัดอบรมถ่ายทอดองค์ความรู้การทำเกษตรผสมผสานตามแนวทางเศรษฐกิจพอเพียง (สำนักงานเกษตรและสหกรณ์จังหวัด/กรมตรวจบัญชีสหกรณ์/กรมการพัฒนาชุมชน/สำนักงาน กศน./กอ.รมน. จังหวัด)

- การจัดอบรมถ่ายทอดองค์ความรู้การพัฒนาอาชีพเสริมสร้างรายได้ (กรมส่งเสริมการเกษตร/กรมการพัฒนาชุมชน/สำนักงานส่งเสริมการศึกษานอกระบบและการศึกษาตามอัธยาศัย/องค์การบริหารส่วนตำบลนาสนุ่น/มหาวิทยาลัยราชภัฏเพชรบูรณ์/กอ.รมน. จังหวัด)

- การจัดอบรมถ่ายทอดองค์ความรู้การใช้สารอินทรีย์ลดการใช้สารเคมีทางการเกษตร (กรมส่งเสริมการเกษตร/กรมวิชาการเกษตร/สำนักงานสาธารณสุขจังหวัด)

- การสนับสนุนการขุดเจาะน้ำบาดาล พัฒนาแหล่งน้ำ และระบบโซล่าเซลล์ (สำนักงานปฏิรูปที่ดินจังหวัด/หน่วยบัญชาการทหารพัฒนา/กรมทรัพยากรน้ำบาดาล)

2.2) เขตปลูกพืชไร่

- การใช้ตลาดนำการผลิตในการเลือกชนิดพืชและหาตลาดรองรับ ทั้งในเขตที่เหมาะสมปลูกพืชและเขตไม่เหมาะสมที่ต้องการปรับเปลี่ยนชนิดพืช (สำนักงานพาณิชย์จังหวัด/สำนักงานสหกรณ์จังหวัด/สำนักงานเศรษฐกิจการเกษตร)

- การจัดอบรมถ่ายทอดองค์ความรู้เรื่องการปลูกพืชไร่ (กรมส่งเสริมการเกษตร/กรมวิชาการเกษตร)

- การติดตามปัญหาโรคและแมลงศัตรูพืชของพืชไร่ (กรมส่งเสริมการเกษตร)

- การจัดอบรมถ่ายทอดความรู้เรื่องการใช้เทคโนโลยีการผลิตพืชไร่ (กรมวิชาการเกษตร/กรมส่งเสริมการเกษตร/สำนักงานปฏิรูปที่ดินจังหวัด/มหาวิทยาลัยราชภัฏเพชรบูรณ์)

- การจัดอบรมถ่ายทอดองค์ความรู้การทำเกษตรผสมผสานตามแนวทางเศรษฐกิจพอเพียง (สำนักงานเกษตรและสหกรณ์จังหวัด/กรมตรวจบัญชีสหกรณ์/สำนักงานปฏิรูปที่ดินจังหวัด/กรมหม่อนไหม/กรมการพัฒนาชุมชน/สำนักงาน กศน./กอ.รมน. จังหวัด)

- การจัดอบรมถ่ายทอดองค์ความรู้การพัฒนาอาชีพเสริมสร้างรายได้ (กรมส่งเสริมการเกษตร/สำนักงานปฏิรูปที่ดินจังหวัด/กรมการพัฒนาชุมชน/สำนักงาน กศน./มหาวิทยาลัยราชภัฏเพชรบูรณ์/กอ.รมน.จังหวัด)

- การจัดอบรมถ่ายทอดองค์ความรู้การใช้สารอินทรีย์ลดการใช้สารเคมีทางการเกษตร (กรมส่งเสริมการเกษตร/กรมวิชาการเกษตร/สำนักงานสาธารณสุขจังหวัด)

- การสนับสนุนการขุดเจาะน้ำบาดาล พัฒนาแหล่งน้ำ และระบบโซล่าเซลล์ (สำนักงานปฏิรูปที่ดินจังหวัด/หน่วยบัญชาการทหารพัฒนา/กรมทรัพยากรน้ำบาดาล)



2.3) เขตปลูกไม้ผล และเขตปลูกไม้ยืนต้น

- การใช้ตลาดนำการผลิตในการเลือกชนิดพืชและหาตลาดรองรับ ทั้งในเขตที่เหมาะสมปลูกพืชและเขตไม่เหมาะสมที่ต้องการปรับเปลี่ยนชนิดพืช (สำนักงานพาณิชย์จังหวัด/สำนักงานสหกรณ์จังหวัด/สำนักงานเศรษฐกิจการเกษตร)
- การจัดอบรมถ่ายทอดองค์ความรู้เรื่องการปลูกไม้ผล (กรมส่งเสริมการเกษตร/กรมวิชาการเกษตร)
- การจัดอบรมถ่ายทอดองค์ความรู้เรื่องการปลูกไม้ยืนต้น (กรมส่งเสริมการเกษตร/กรมวิชาการเกษตร/การยางแห่งประเทศไทยสาขาเพชรบูรณ์/สำนักงานปฏิรูปที่ดินจังหวัด/กรมป่าไม้/องค์การอุตสาหกรรมป่าไม้)
- การติดตามปัญหาโรคและแมลงศัตรูพืชของไม้ผลและไม้ยืนต้น (กรมส่งเสริมการเกษตร/กรมวิชาการเกษตร/การยางแห่งประเทศไทยสาขาเพชรบูรณ์/องค์การอุตสาหกรรมป่าไม้)
- การจัดอบรมถ่ายทอดองค์ความรู้เรื่องการใช้เทคโนโลยีการผลิตไม้ผลและไม้ยืนต้น (กรมวิชาการเกษตร/กรมส่งเสริมการเกษตร/สำนักงานปฏิรูปที่ดินจังหวัด/มหาวิทยาลัยราชภัฏเพชรบูรณ์/การยางแห่งประเทศไทยสาขาเพชรบูรณ์/องค์การอุตสาหกรรมป่าไม้)
- การจัดอบรมถ่ายทอดองค์ความรู้การทำเกษตรผสมผสานตามแนวทางเศรษฐกิจพอเพียง (สำนักงานเกษตรและสหกรณ์จังหวัด/กรมตรวจบัญชีสหกรณ์/สำนักงานปฏิรูปที่ดินจังหวัด/กรมการพัฒนาชุมชน/สำนักงาน กศน./กอ.รมน.จังหวัด)
- การจัดอบรมถ่ายทอดองค์ความรู้การพัฒนาอาชีพเสริมสร้างรายได้ (กรมส่งเสริมการเกษตร/สำนักงานปฏิรูปที่ดินจังหวัด/กรมการพัฒนาชุมชน/สำนักงาน กศน./มหาวิทยาลัยราชภัฏเพชรบูรณ์/กอ.รมน.จังหวัด)
- การจัดอบรมถ่ายทอดองค์ความรู้การใช้สารอินทรีย์ลดการใช้สารเคมีทางการเกษตร (กรมส่งเสริมการเกษตร/กรมวิชาการเกษตร/สำนักงานสาธารณสุขจังหวัด)
- การสนับสนุนการขุดเจาะน้ำบาดาล พัฒนาแหล่งน้ำ และระบบโซล่าเซลล์ (สำนักงานปฏิรูปที่ดินจังหวัด/หน่วยบัญชาการทหารพัฒนา/กรมทรัพยากรน้ำบาดาล)

3) เขตประมง

- การใช้ตลาดนำการผลิตในการเลือกชนิดปลาและหาตลาดรองรับ ทั้งในเขตที่เหมาะสมทำประมง (สำนักงานพาณิชย์จังหวัด/สำนักงานสหกรณ์จังหวัด/สำนักงานประมงจังหวัด)
- การจัดอบรมถ่ายทอดองค์ความรู้เรื่องการเลี้ยงสัตว์น้ำและการแปรรูป (สำนักงานประมงจังหวัดเพชรบูรณ์)
- การขับเคลื่อนกิจกรรมโครงการเกษตรแปลงใหญ่ (สำนักงานประมงจังหวัดเพชรบูรณ์)



- การจัดอบรมถ่ายทอดองค์ความรู้เรื่องการพัฒนากระบะและรับรองมาตรฐานการเพาะเลี้ยงสัตว์น้ำที่ดี (GAP) (สำนักงานประมงจังหวัด)

- การจัดอบรมถ่ายทอดองค์ความรู้การทำเกษตรผสมผสานตามแนวทางเศรษฐกิจพอเพียง (สำนักงานเกษตรและสหกรณ์จังหวัด/กรมตรวจบัญชีสหกรณ์/สำนักงานปฏิรูปที่ดินจังหวัด/กรมการพัฒนาชุมชน/สำนักงาน กศน./กอ.รมน. จังหวัด)

- การจัดอบรมถ่ายทอดองค์ความรู้การพัฒนาอาชีพเสริมสร้างรายได้ (กรมส่งเสริมการเกษตร/สำนักงานปฏิรูปที่ดินจังหวัด/กรมการพัฒนาชุมชน/สำนักงาน กศน./มหาวิทยาลัยราชภัฏเพชรบูรณ์/กอ.รมน.จังหวัด)

- การสนับสนุนการขุดเจาะน้ำบาดาล พัฒนาแหล่งน้ำ และระบบโซล่าเซลล์ (สำนักงานปฏิรูปที่ดินจังหวัด/หน่วยบัญชาการทหารพัฒนา/กรมทรัพยากรน้ำบาดาล)

4) เขตปศุสัตว์

- การใช้ตลาดนำการผลิตในการเลือกชนิดสัตว์และหาตลาดรองรับ ทั้งในเขตที่เหมาะสมเลี้ยงสัตว์ (สำนักงานพาณิชย์จังหวัด/สำนักงานสหกรณ์จังหวัด/สำนักงานปศุสัตว์จังหวัด/สำนักงานประมงจังหวัด)

- การจัดอบรมถ่ายทอดองค์ความรู้เรื่องการเลี้ยงสัตว์และการวางแผนการผลิตอาหาร (สำนักงานปศุสัตว์จังหวัดเพชรบูรณ์)

- การติดตามปัญหาโรคของสัตว์ (สำนักงานปศุสัตว์จังหวัดเพชรบูรณ์)

- การจัดอบรมถ่ายทอดองค์ความรู้เรื่องการพัฒนากระบะและรับรองมาตรฐานการปฏิบัติทางการเกษตรที่ดีด้านปศุสัตว์ (GAP) (สำนักงานปศุสัตว์จังหวัด)

- การจัดอบรมถ่ายทอดองค์ความรู้การทำเกษตรผสมผสานตามแนวทางเศรษฐกิจพอเพียง (สำนักงานเกษตรและสหกรณ์จังหวัด/กรมตรวจบัญชีสหกรณ์/สำนักงานปฏิรูปที่ดินจังหวัด/กรมการพัฒนาชุมชน/สำนักงาน กศน./กอ.รมน. จังหวัด)

- การจัดอบรมถ่ายทอดองค์ความรู้การพัฒนาอาชีพเสริมสร้างรายได้ (กรมส่งเสริมการเกษตร/สำนักงานปฏิรูปที่ดินจังหวัด/กรมการพัฒนาชุมชน/สำนักงาน กศน./มหาวิทยาลัยราชภัฏเพชรบูรณ์/กอ.รมน. จังหวัด)

- การสนับสนุนการขุดเจาะน้ำบาดาล พัฒนาแหล่งน้ำ และระบบโซล่าเซลล์ (สำนักงานปฏิรูปที่ดินจังหวัด/หน่วยบัญชาการทหารพัฒนา/กรมทรัพยากรน้ำบาดาล)

7.3.2 เขตชุมชนและสิ่งปลูกสร้าง

มีกิจกรรมที่ขอการสนับสนุนจากส่วนราชการอื่น ดังนี้ สนับสนุนระบบประปาเพื่อการอุปโภค-บริโภค จัดตั้งศูนย์การเรียนรู้ประจำชุมชน และพัฒนาโครงสร้างพื้นฐาน (กรมการปกครอง/กรมการพัฒนาชุมชน/สำนักงาน กศน./บ้าน/วัด/โรงเรียน)



7.3.3 เขตแหล่งน้ำ

กิจกรรมที่ขอการสนับสนุนจากส่วนราชการอื่น ดังนี้ สนับสนุนการพัฒนาแหล่งน้ำและคลองซอยเข้าพื้นที่เกษตร บำรุงรักษาและขุดลอกแหล่งน้ำ การใช้ประโยชน์จากแม่น้ำป่าสัก และบริหารจัดการน้ำให้เหมาะสมกับความต้องการใช้ (สำนักงานชลประทานจังหวัด/สำนักงานปฏิรูปที่ดินจังหวัด/กรมทรัพยากรน้ำ/กรมฝนหลวงและการบิน/สำนักงานป้องกันและบรรเทาสาธารณภัย)

7.3.4 เขตพื้นที่อื่น ๆ

กิจกรรมที่ขอการสนับสนุนจากส่วนราชการอื่น ดังนี้ พัฒนาเป็นพื้นที่แหล่งน้ำหรือพื้นที่สาธารณะประโยชน์ (กรมการปกครอง/กรมการพัฒนาชุมชน/บ้าน/วัด/โรงเรียน)

7.4 ความต้องการของชุมชนและองค์กรปกครองส่วนท้องถิ่น

จากการดำเนินการจัดทำกระบวนการมีส่วนร่วมของประชาชน ณ องค์การบริหารส่วนตำบลบ้านกล้วย เมื่อวันที่ 23 สิงหาคม 2566 เพื่อวิเคราะห์ปัญหา หามาตรการตอบสนองต่อความต้องการของชุมชนและการแก้ไขปัญหาเชิงพื้นที่ของตำบลบ้านกล้วย กรมพัฒนาที่ดินได้วิเคราะห์เบื้องต้นดังต่อไปนี้

ลักษณะพื้นที่ทั่วไปของตำบลบ้านกล้วยส่วนใหญ่ ลักษณะพื้นที่ทั่วไปส่วนใหญ่เป็นที่ราบ สภาพพื้นที่ราบเรียบถึงค่อนข้างราบเรียบ ลูกคลื่นลอนลาดเล็กน้อย และลูกคลื่นลอนลาด เป็นส่วนหนึ่งของลุ่มน้ำน่าน พบระดับการชะล้างพังทลายของดินน้อย มีเนื้อที่ 71,702 ไร่ หรือคิดเป็นร้อยละ 95.29 ของพื้นที่ตำบล (รูปที่ 7-1) ปัญหาของตำบลบ้านกล้วย มีปัญหาสำคัญ 9 ด้าน คือ (1) ด้านดิน ได้แก่ ดินขาดความอุดมสมบูรณ์ ดินตื้น และดินเสื่อมโทรม (2) ด้านน้ำ ฝนตกไม่สม่ำเสมอ ขาดแคลนน้ำทางการเกษตร สระเก็บน้ำไม่มีน้ำตลอดทั้งปี แหล่งน้ำตื้นเขิน และไม่มีระบบชลประทาน (3) ด้านภัยพิบัติ ได้แก่ พื้นที่ประสบปัญหาภัยพิบัติทางธรรมชาติ ในฤดูแล้งก็ขาดแคลนแหล่งน้ำน้ำสำรอง ในฤดูฝนก็เกิดน้ำท่วม (4) ด้านการใช้ที่ดิน ได้แก่ ขาดความรู้ในการปลูกพืชทางเลือกใหม่ การปรับปรุงบำรุงดินที่เหมาะสมกับพื้นที่ (5) ด้านอาชีพ ได้แก่ ต้นทุนการผลิตสูง ผลผลิตลดลง ใช้ปุ๋ยเคมีโดยไม่ได้รับการตรวจวิเคราะห์ดินก่อนทำการเกษตร (6) ด้านการตลาด พ่อค้าคนกลางกำหนดราคาผลผลิตต่ำ (7) ด้านการจัดการแปลง ได้แก่ ปัญหาพบแมลงศัตรูพืชระบาด และโรคพืช (8) ด้านการรวมกลุ่ม ได้แก่ ปัญหาการบริหารกลุ่ม ขาดอำนาจต่อรองผลผลิตเกษตรกร (9) ด้านกรรมสิทธิ์ที่ดิน ได้แก่ ไม่มีกรรมสิทธิ์ที่ดินเป็นของตนเอง ที่ดินทำกินไม่เพียงพอ

ความต้องการเร่งด่วนในการในการแก้ไขปัญหาเชิงพื้นที่ของชุมชน และองค์การบริหารส่วนตำบลบ้านกล้วย สรุปได้ 5 ประการ คือ



7.4.1 ความต้องการด้านน้ำ

- 1) บ่อบาดาลพร้อมระบบโซล่าเซลล์สำหรับการเกษตร/
- 2) บ่อบาดาลในชุมชน/ระบบประปาหมู่บ้าน
- 3) แหล่งกักเก็บน้ำ สระน้ำในไร่นา
- 4) ฝายกั้นน้ำ ระบบฝายและคลองส่งน้ำ ฝายชะลอน้ำ
- 5) การขุดลอกสระน้ำสาธารณะ/สระน้ำในไร่นา/
- 6) ระบบชลประทาน

7.4.2 ความต้องการด้านดิน

- 1) การตรวจวิเคราะห์ดินและการใช้ปุ๋ยตามค่าวิเคราะห์ดิน
- 2) สนับสนุนปัจจัยการผลิต/ปุ๋ยอินทรีย์ ได้แก่ ปุ๋ยคอก ปุ๋ยหมัก และปุ๋ยพืชสด

7.4.3 ความต้องการด้านพืช

- 1) การแก้ไขปัญหาโรคพืช
- 2) สนับสนุนแหล่งเงินทุน

7.4.4 ความต้องการด้านตลาด

- 1) ปัจจัยการผลิตราคาที่เหมาะสม ไม่สูงเกินไป โดยเฉพาะปุ๋ยเคมี
- 2) การช่วยเหลือปัญหาผลผลิตราคาตกต่ำ

7.4.5 ความต้องการด้านกรรมสิทธิ์ที่ดิน

- 1) จำแนกประเภทที่ดินและจัดที่ดินทำกินตามนโยบายของรัฐให้เกษตรกร
- 2) กำหนดราคาที่ดินที่เหมาะสมกับบริบทพื้นที่



ตารางที่ 7-1 กิจกรรมของกรมพัฒนาที่ดินในเขตเกษตรกรรมที่จะดำเนินการในปีงบประมาณ พ.ศ.

2567-2571

เขตการใช้ที่ดิน (เกษตรกรรม)	แผนงาน/โครงการ	งบประมาณ (บาท)
1. เขตเกษตรกรรมที่มี ศักยภาพการผลิตสูง (ประเภทที่ 2) เนื้อที่ 19,940 ไร่	การปรับปรุงบำรุงดิน	6,872,250
	1. การเก็บตัวอย่างดินและวิเคราะห์ดินทางห้องปฏิบัติการ	7,500
	2. การผลิต-จัดหาเมล็ดพันธุ์พืชปุ๋ยสด	2,677,500
	3. การส่งเสริมการปรับปรุงบำรุงดินด้วยพืชปุ๋ยสด	270,000
	4. การส่งเสริมการผลิตและการใช้สารอินทรีย์	18,750
	5. การพัฒนากลุ่มเกษตรกรใช้สารอินทรีย์ลดการใช้สารเคมี ทางการเกษตร	81,250
	6. การจัดตั้งธนาคารปุ๋ยอินทรีย์	665,250
	7. การรณรงค์ไถกลบตอซัง	80,000
	8. การจัดหาปุ๋ยโคโลไมท์	680,000
	9. การส่งเสริมการปรับปรุงบำรุงพื้นที่ดินกรด	12,000
	10. การผลิตปุ๋ยหมัก	2,380,000
	การบริหารจัดการน้ำ	2,419,200
	1. การก่อสร้างแหล่งน้ำในไร่นา	739,200
	2. โครงการบริหารจัดการการผลิตสินค้าเกษตรตามแผนที่เกษตร เพื่อการบริหารจัดการเชิงรุก (Agri – Map)	80,000
3. ชุดเจาะบ่อบาดาล	1,600,000	
2. เขตเกษตรกรรม (ศักยภาพต่ำ) เนื้อที่ 45,589 ไร่	การปรับปรุงบำรุงดิน	1,139,750
	1. การเก็บตัวอย่างดินและวิเคราะห์ดินทางห้องปฏิบัติการ	37,500
	2. การผลิต-จัดหาเมล็ดพันธุ์พืชปุ๋ยสด	297,500
	3. การส่งเสริมการปรับปรุงบำรุงดินด้วยพืชปุ๋ยสด	30,000
	4. การส่งเสริมการผลิตและการใช้สารอินทรีย์	3,750
	5. การพัฒนากลุ่มเกษตรกรใช้สารอินทรีย์ลดการใช้สารเคมี ทางการเกษตร	16,250
6. การจัดตั้งธนาคารปุ๋ยอินทรีย์	221,750	



ตารางที่ 7-1 (ต่อ)

เขตการใช้ที่ดิน (เกษตรกรรม)	แผนงาน/โครงการ	งบประมาณ (บาท)
	7. การรณรงค์ไถกลบตอซัง	20,000
	8. การจัดหาปุ๋ยโดโลไมต์	170,000
	9. การส่งเสริมการปรับปรุงบำรุงพื้นที่ดินกรด	3,000
	10. การผลิตปุ๋ยหมัก	340,000
	การบริหารจัดการน้ำ	904,800
	1. การก่อสร้างแหล่งน้ำในไร่นา	184,800
	2. โครงการบริหารจัดการผลิตสินค้าเกษตรตาม แผนที่เกษตรเพื่อการบริหารจัดการเชิงรุก (Agri- Map)	320,000
	3. ชุดเจาะบ่อบาดาล	400,000
รวมเขตเกษตรกรรม	1. การปรับปรุงบำรุงดิน	8,012,000
	2. การบริหารจัดการน้ำ	3,324,000
	รวมแผนงาน/โครงการ	11,336,000



ตารางที่ 7-2 สรุปกิจกรรมที่ขอรับการสนับสนุนจากส่วนราชการอื่นในเขตการใช้ที่ดิน

เขตการใช้ที่ดิน	กิจกรรมที่ขอรับการสนับสนุนจากส่วนราชการอื่น
<p>1. เขตเกษตรกรรม</p> <p>1.1 เขตเกษตรกรรมที่มีศักยภาพการผลิตสูง (ประเภทที่2) เนื้อที่ 19,940 ไร่</p> <p>1.2 เขตเกษตรกรรมที่มีศักยภาพการผลิตต่ำ เนื้อที่ 45,589 ไร่</p> <p>1.3 เขตประมง 195 ไร่</p> <p>1.4 เขตปศุสัตว์ 1,305 ไร่</p>	<p>1) โครงการพัฒนาศูนย์เรียนรู้การเพิ่มประสิทธิภาพการผลิตสินค้าเกษตร (สำนักงานเกษตรอำเภอนนทบุรี)</p> <p>2) การจัดการกระบวนการเรียนรู้ด้านการจัดการดินและปุ๋ยแก่สมาชิก ศูนย์จัดการดินปุ๋ยชุมชนตำบลบ้านกล้วย (สำนักงานเกษตรอำเภอนนทบุรี)</p> <p>3) โครงการส่งเสริมการปลูกพืชใช้น้ำน้อยเสริมสร้างรายได้แก่เกษตรกร (สำนักงานเกษตรอำเภอนนทบุรี)</p> <p>(4) โครงการพัฒนาศูนย์บริการและถ่ายทอดเทคโนโลยีการเกษตรประจำตำบล (องค์กรบริหารส่วนตำบลบ้านกล้วย)</p> <p>5) โครงการชุดเจาะบ่อบาดาล (องค์กรปกครองส่วนท้องถิ่น/กรมทรัพยากรน้ำบาดาล)</p>
<p>2. เขตแหล่งน้ำ เนื้อที่ 3,035 ไร่</p>	<p>โครงการศึกษาความเป็นไปได้ในการพัฒนาแหล่งน้ำชลประทาน (สำนักงานชลประทานจังหวัด)</p>



แผนการใช้ที่ดินตำบลบ้านกล้วย อำเภอนนแดน จังหวัดเพชรบูรณ์

ตารางที่ 7-3 เป้าหมายการดำเนินงานและงบประมาณ ตำบลบ้านกล้วย อำเภอนนแดน จังหวัดเพชรบูรณ์

เขตการใช้ที่ดิน	งาน/โครงการ/กิจกรรม	หน่วยนับ	เป้าหมาย					งบประมาณ (บาท)					หน่วยงานรับผิดชอบ		
			2567	2568	2569	2570	2571	รวม	2567	2568	2569	2570		2571	รวม
เขตเกษตรกรรมที่มีศักยภาพการผลิตสูงและเขตเกษตรกรรม (ศักยภาพต่ำ)	1.การปรับปรุงบำรุงดิน														
	- การเก็บตัวอย่างดินและวิเคราะห์ดินทางห้องปฏิบัติการ	ตัวอย่าง	300	300	300	300	300	1,500	45,000	45,000	45,000	45,000	45,000	225,000	พด.
	- การผลิต-จัดหาเมล็ดพันธุ์พืชปุ๋ยสด	ตัน	20	20	20	20	20	100	595,000	595,000	595,000	595,000	595,000	2,975,000	พด.
	- การส่งเสริมการปรับปรุงบำรุงดินด้วยพืชปุ๋ยสด	ไร่	4,000	4,000	4,000	4,000	4,000	20,000	60,000	60,000	60,000	60,000	60,000	300,000	พด.
	- การส่งเสริมการผลิตและการใช้สารอินทรีย์	ราย	90	90	90	90	90	450	4,500	4,500	4,500	4,500	4,500	22,500	พด.
	- การพัฒนากลุ่มเกษตรกรใช้สารอินทรีย์ลดการใช้สารเคมีทางการเกษตร	กลุ่ม	6	6	6	6	6	30	19,500	19,500	19,500	19,500	19,500	97,500	พด.
	- การจัดตั้งธนาคารปุ๋ยอินทรีย์	แห่ง	-	1	1	1	1	4	-	221,750	221,750	221,750	221,750	887,000	พด.
	- การจัดหาปุ๋ยโดโลไมต์	ตัน	100	100	100	100	100	500	170,000	170,000	170,000	170,000	170,000	850,000	พด.
	- การส่งเสริมการปรับปรุงบำรุงพื้นที่ดินกรด	ไร่	200	200	200	200	200	1,000	3,000	3,000	3,000	3,000	3,000	15,000	พด.
	- การผลิตปุ๋ยหมัก	ตัน	160	160	160	160	160	800	544,000	544,000	544,000	544,000	544,000	2,720,000	พด.
	2.การบริหารจัดการน้ำ														
	- การก่อสร้างแหล่งน้ำในไร่นา	บ่อ	-	10	10	10	10	40	-	231,000	231,000	231,000	231,000	924,000	พด.
	- โครงการบริหารจัดการผลผลิตสินค้าเกษตรตามแผนที่เกษตรเพื่อการบริหารจัดการเชิงรุก	ไร่	-	50	50	50	50	200	-	100,000	100,000	100,000	100,000	400,000	พด.
	- ขุดเจาะบ่อบาดาล	แห่ง	-	10	10	10	10	40	-	250,000	250,000	250,000	250,000	1,000,000	อบจ./ทต./ อบต./ ทรัพยากรน้ำบาดาล



เอกสารอ้างอิง

- กรมการปกครอง. 2566. **แผนที่ขอบเขตตำบล ปี 2564 (ไฟล์ข้อมูล)**. กระทรวงมหาดไทย
- กรมการพัฒนาชุมชน. 2566. **ข้อมูลความจำเป็นพื้นฐาน (จปฐ.) รายจังหวัด รายอำเภอ และ
รายตำบล ปี 2565**. แหล่งที่มา: <https://ebmn.cdd.go.th/>. 1 มิถุนายน 2566.
- กรมทรัพยากรน้ำบาดาล. 2566. **ปริมาณน้ำและจำนวนบ่อบาดาล ปี 2565**. แหล่งที่มา:
<http://app.dgr.go.th/newpasutara/xml/search.php>, 26 พฤษภาคม 2566.
- กรมส่งเสริมการเกษตร. 2566. **จำนวนครัวเรือนเกษตรกรที่ขึ้นทะเบียนเกษตรกร จำแนกรายจังหวัด
รายอำเภอ และรายตำบล (ณ เดือนมกราคม พ.ศ. 2566)**. แหล่งที่มา:
<http://mvos2.gistda.or.th/>. 15 พฤษภาคม 2566
- กรมอุตุนิยมวิทยา. 2566. **สถิติภูมิอากาศคาบ 30 ปี (พ.ศ. 2536-2565)**. กรมอุตุนิยมวิทยา
กระทรวงดิจิทัลเพื่อเศรษฐกิจและสังคม, กรุงเทพฯ.
- กลุ่มวิเคราะห์สภาพการใช้ที่ดิน. 2566. **แผนที่สภาพการใช้ที่ดิน ปี 2566 (ไฟล์ข้อมูล)**. กองนโยบาย
และแผนการใช้ที่ดิน กรมพัฒนาที่ดิน กระทรวงเกษตรและสหกรณ์, กรุงเทพฯ.
- กองนโยบายและแผนการใช้ที่ดิน. 2566. **ระดับความเหมาะสมของดิน ปี 2566 (ไฟล์ข้อมูล)**.
กรมพัฒนาที่ดิน กระทรวงเกษตรและสหกรณ์, กรุงเทพฯ.
- กองนโยบายและแผนการใช้ที่ดิน. 2566. **แผนการใช้ที่ดิน ปี 2566 (ไฟล์ข้อมูล)**.
กรมพัฒนาที่ดิน กระทรวงเกษตรและสหกรณ์, กรุงเทพฯ.
- กองสำรวจดินและวิจัยทรัพยากรดิน. 2566. **แผนที่ทรัพยากรดิน (ไฟล์ข้อมูล)**.
กรมพัฒนาที่ดิน กระทรวงเกษตรและสหกรณ์, กรุงเทพฯ.
- คณะกรรมการจัดทำปทานุกรมปฐพีวิทยา. 2551. **ปทานุกรมปฐพีวิทยา**. สำนักพิมพ์
มหาวิทยาลัยเกษตรศาสตร์, กรุงเทพฯ.
- บัณฑิต ต้นศิริ และ คำธณ ไทรพิง. 2542. **คู่มือการประเมินคุณภาพที่ดิน**. กองวางแผนการใช้ที่ดิน
กรมพัฒนาที่ดิน กระทรวงเกษตรและสหกรณ์, กรุงเทพฯ.
- สำนักบริหารการทะเบียน กรมการปกครอง. 2566. **รายงานสถิติจำนวนประชากรและบ้าน
รายจังหวัด รายอำเภอ และรายตำบล (ณ เดือนธันวาคม พ.ศ. 2565)**. แหล่งที่มา :
<https://stat.bora.dopa.go.th/stat/statnew/statyear/#/TableTemplate/Area/statpop.1> พฤษภาคม 2566.
- องค์การบริหารส่วนตำบลบ้านกล้วย. 2566. **วิสัยทัศน์ของตำบล (2566)**. แหล่งที่มา:
<https://www.taidong.go.th/vision.php>



Kristensen P. 2004. **The DPSIR Framework**. National Environmental Research Institute, Denmark, Department of Policy Analysis, European Topic Centre on Water, European Environment Agency.



สถานีพัฒนาที่ดินเพชรบูรณ์

สำนักงานพัฒนาที่ดินเขต 8 กรมพัฒนาที่ดิน
กระทรวงเกษตรและสหกรณ์

โทร.056-720632 แฟกซ์ 056-720635
Email : pbn01@ldd.go.th