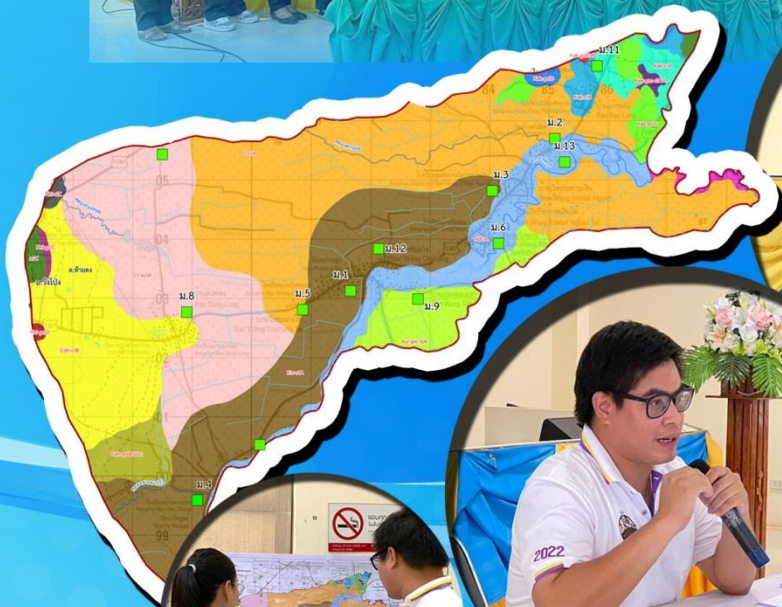




แผนการใช้ที่ดินตำบลท้ายดง อำเภอวังโป่ง จังหวัดเพชรบูรณ์



สถานีพัฒนาที่ดินเพชรบูรณ์
สำนักงานพัฒนาที่ดินเขต 8 กรมพัฒนาที่ดิน
กระทรวงเกษตรและสหกรณ์

ปี 2566



คำนำ

การจัดทำแผนการใช้ที่ดินดำเนินการตามรัฐธรรมนูญแห่งราชอาณาจักรไทย พ.ศ. 2560 มาตรา 72 (1) ที่ได้บัญญัติให้มีการวางแผนการใช้ที่ดินให้เหมาะสมกับศักยภาพของที่ดินตามหลักการพัฒนาอย่างยั่งยืน โดยแผนการใช้ที่ดินตำบลท้ายดง อำเภอวังโป่ง จังหวัดเพชรบูรณ์ ได้นำแนวคิดขององค์การอาหารและการเกษตรแห่งสหประชาชาติ (Food and Agriculture Organization of the United Nations: FAO) และโครงการสิ่งแวดล้อมแห่งสหประชาชาติ (United Nations Environment Programme: UNEP) มาปรับใช้ คือ ความเหมาะสมทางกายภาพ ความเหมาะสมทางเศรษฐกิจ การยอมรับจากสังคม การสร้างความยั่งยืนให้สิ่งแวดล้อม และเสนอทางเลือกการใช้ที่ดิน ร่วมกับวิธีการที่จำเป็น อื่นๆ เช่น กระบวนการมีส่วนร่วมของชุมชน (Participatory Rural Appraisal: PRA) การประเมินคุณภาพที่ดิน เป็นต้น

กองนโยบายและแผนการใช้ที่ดินร่วมกับสำนักงานพัฒนาที่ดินเขต (สพข.) และสถานีพัฒนาที่ดิน (สพด.) ในการดำเนินงานวางแผนการใช้ที่ดินระดับตำบล โดยพิจารณาภาพรวมของสภาพปัญหาในด้านต่าง ๆ ทั้งด้านกายภาพ เศรษฐกิจ และสังคม วิเคราะห์และสังเคราะห์ข้อมูลนำไปสู่การวางแผนการใช้ที่ดินที่สอดคล้องกับศักยภาพของพื้นที่ โดยผ่านกระบวนการมีส่วนร่วมของชุมชน (PRA) ในการระบุปัญหา ความต้องการของเกษตรกรและผู้มีส่วนได้ส่วนเสีย ทั้งนี้ สพด. ได้จัดทำแผนกิจกรรม/โครงการ เพื่อขับเคลื่อนแผนการใช้ที่ดินให้เป็นรูปธรรมเพื่อให้เกษตรกรมีคุณภาพชีวิตที่ดีขึ้น มีการใช้ที่ดินอย่างถูกต้องเหมาะสม รักษาสภาพแวดล้อมและอนุรักษ์ทรัพยากรในชุมชนให้เกิดความยั่งยืนต่อไป

สถานีพัฒนาที่ดินเพชรบูรณ์

สิงหาคม 2566



สารบัญ

	หน้า
คำนำ	ก
สารบัญ	ข
สารบัญตาราง	ง
สารบัญรูป	จ
บทที่ 1 บทนำ	
1.1 ความสำคัญของการวางแผนการใช้ที่ดิน	1-1
1.2 หลักการและเหตุผล	1-1
1.3 วัตถุประสงค์	1-2
1.4 ระยะเวลาและสถานที่ดำเนินงาน	1-2
1.5 ขั้นตอนการดำเนินงาน	1-2
1.6 วิสัยทัศน์ของตำบล	1-3
บทที่ 2 ข้อมูลทั่วไป	
2.1 ที่ตั้งและอาณาเขต	2-1
2.2 การแบ่งส่วนการปกครอง	2-1
2.3 สภาพภูมิประเทศ	2-3
2.4 สภาพภูมิอากาศ	2-3
2.5 สภาพการใช้ที่ดินในปัจจุบัน	2-5
2.6 สภาพเศรษฐกิจและสังคม	2-9
บทที่ 3 สถานภาพของทรัพยากรธรรมชาติ	
3.1 ทรัพยากรป่าไม้	3-1
3.2 ทรัพยากรน้ำ	3-2
3.3 ทรัพยากรดิน	3-2
บทที่ 4 กระบวนการมีส่วนร่วมของชุมชน (Participatory Rural Appraisal: PRA)	
4.1 การวิเคราะห์ผลจากการจัดทำกระบวนการมีส่วนร่วมของชุมชน (PRA)	4-1
4.2 ระบบการปลูกพืชในปัจจุบัน	4-5



สารบัญ (ต่อ)

	หน้า
บทที่ 5 การประเมินคุณภาพที่ดิน	
5.1 หลักการประเมินคุณภาพที่ดินด้านกายภาพ	5-1
5.2 พืชเศรษฐกิจที่สำคัญของตำบล	5-3
5.3 ระดับความเหมาะสมของที่ดิน	5-3
บทที่ 6 แผนการใช้ที่ดิน	
6.1 การวิเคราะห์ข้อมูลเพื่อการจัดทำแผนการใช้ที่ดินระดับตำบล	6-1
6.2 แผนการใช้ที่ดิน	6-2
บทที่ 7 การขับเคลื่อนแผนการใช้ที่ดิน	
7.1 ขั้นตอนการดำเนินงาน	7-1
7.2 กิจกรรมที่จะดำเนินการของกรมพัฒนาที่ดิน	7-1
7.3 กิจกรรมที่จะดำเนินงานของหน่วยงานอื่น	7-6
7.4 ความต้องการของชุมชนและองค์กรปกครองส่วนท้องถิ่น	7-10
เอกสารอ้างอิง	อ-1



สารบัญตาราง

ตารางที่		หน้า
2-1	สถิติภูมิอากาศ ณ สถานีตรวจอากาศจังหวัดพิจิตร (พ.ศ. 2536-2565)	2-4
2-2	สภาพการใช้ที่ดิน ตำบลท้ายดง อำเภอวังโป่ง จังหวัดเพชรบูรณ์	2-6
2-3	จำนวนประชากรและครัวเรือนตำบลท้ายดง อำเภอวังโป่ง จังหวัดเพชรบูรณ์ ปี 2565	2-9
2-4	จำนวนและสัดส่วนครัวเรือนเกษตรตำบลท้ายดง อำเภอวังโป่ง จังหวัดเพชรบูรณ์ ปี 2565	2-10
2-5	รายได้-รายจ่ายเฉลี่ยครัวเรือนตำบลท้ายดง อำเภอวังโป่ง จังหวัดเพชรบูรณ์ ปี 2565	2-11
3-1	สมบัติที่ดิน ตำบลท้ายดง อำเภอวังโป่ง จังหวัดเพชรบูรณ์	3-4
5-1	ตัวอย่างการประเมินคุณภาพที่ดินด้านกายภาพของประเภทการใช้ประโยชน์ที่ดิน	5-2
5-2	ชั้นความเหมาะสมทางกายภาพของที่ดิน ตำบลท้ายดง อำเภอวังโป่ง จังหวัดเพชรบูรณ์	5-4
6-1	เขตการใช้ที่ดิน ตำบลท้ายดง อำเภอวังโป่ง จังหวัดเพชรบูรณ์	6-5
7-1	กิจกรรมของกรมพัฒนาที่ดินในเขตเกษตรกรรมที่จะดำเนินการใน ปีงบประมาณ 2567-2571	7-12
7-2	สรุปกิจกรรมที่ขอรับการสนับสนุนจากส่วนราชการอื่นในเขตการใช้ที่ดิน	7-14
7-3	เป้าหมายการดำเนินงานและงบประมาณ ตำบลท้ายดง อำเภอวังโป่ง จังหวัดเพชรบูรณ์ แผน 5 ปี (พ.ศ. 2567-2571)	7-15



สารบัญญรูป

รูปที่		หน้า
1-1	กรอบการวางแผนการใช้ที่ดินระดับตำบล	1-4
2-1	ที่ตั้งและอาณาเขต ตำบลท้ายดง อำเภอวังโป่ง จังหวัดเพชรบูรณ์	2-2
2-2	สมุดลของน้ำเพื่อการเกษตร จังหวัดเพชรบูรณ์	2-5
2-3	สภาพการใช้ที่ดิน ตำบลท้ายดง อำเภอวังโป่ง จังหวัดเพชรบูรณ์	2-8
3-1	ทรัพยากรดิน ตำบลท้ายดง อำเภอวังโป่ง จังหวัดเพชรบูรณ์	3-5
4-1	การวิเคราะห์สถานการณ์โดยระบบ DPSIR ของตำบลท้ายดง อำเภอวังโป่ง จังหวัดเพชรบูรณ์	4-4
4-2	ระบบการปลูกพืชในปัจจุบัน ตำบลท้ายดง อำเภอวังโป่ง จังหวัดเพชรบูรณ์	4-6
6-1	เขตการใช้ที่ดิน ตำบลท้ายดง อำเภอวังโป่ง จังหวัดเพชรบูรณ์	6-6
7-1	การชะล้างพังทลายของดิน ตำบลท้ายดง อำเภอวังโป่ง จังหวัดเพชรบูรณ์	7-3
7-2	พื้นที่แล้งซ้ำซาก ตำบลท้ายดง อำเภอวังโป่ง จังหวัดเพชรบูรณ์	7-4
7-3	พื้นที่น้ำท่วมซ้ำซาก ตำบลท้ายดง อำเภอวังโป่ง จังหวัดเพชรบูรณ์	7-5



บทที่ 1

บทนำ

1.1 ความสำคัญของการวางแผนการใช้ที่ดิน

ตามรัฐธรรมนูญแห่งราชอาณาจักรไทย พุทธศักราช 2560 มาตรา 72 รัฐพึงดำเนินการเกี่ยวกับที่ดิน ทรัพยากรน้ำ และพลังงาน ดังต่อไปนี้

วางแผนการใช้ที่ดินของประเทศ ให้เหมาะสมกับสภาพพื้นที่และศักยภาพของที่ดินตามหลักการพัฒนาอย่างยั่งยืน

1.2 หลักการและเหตุผล

ปัจจุบันกรมพัฒนาที่ดินได้ดำเนินการวางแผนการใช้ที่ดินระดับประเทศเรียบร้อยแล้วซึ่งเป็นการวางกรอบเชิงนโยบายมุ่งเน้นการพัฒนาด้านการเกษตรให้เกิดความสมดุลและยั่งยืนและในขณะเดียวกันต้องอนุรักษ์ทรัพยากรธรรมชาติและสิ่งแวดล้อมควบคู่กับการรักษาคุณค่าทางศิลปวัฒนธรรม แต่ทั้งนี้เพื่อให้เกิดการใช้ประโยชน์ที่ดินในระดับพื้นที่อย่างมีประสิทธิภาพและรักษาฐานการผลิตด้านทรัพยากรธรรมชาติอย่างยั่งยืนตลอดห่วงโซ่อุปทาน แผนการใช้ที่ดินระดับตำบลจึงถูกนำมาใช้เป็นเครื่องมือเพื่อขับเคลื่อนการดำเนินงานดังกล่าว

ทั้งนี้กรมพัฒนาที่ดินได้จัดทำแผนปฏิบัติการราชการกรมพัฒนาที่ดินระยะ 5 ปี (พ.ศ. 2566-2570) เพื่อให้บรรลุตามวิสัยทัศน์ที่กำหนดไว้ คือ “เป็นองค์กรอัจฉริยะทางดิน เพื่อขับเคลื่อนการใช้ที่ดินอย่างเหมาะสม 15 ล้านไร่ ภายในปี 2570” ซึ่งในส่วนของประเด็นการพัฒนาที่ 2 บริหารจัดการทรัพยากรดินและที่ดินด้วยชุดข้อมูลที่มีมูลค่าสูง (High Value Dataset) ซึ่งมีเป้าหมาย คือ การนำชุดข้อมูลที่มีมูลค่าสูง ไปใช้ในการบริหารจัดการทางการเกษตร ในส่วนของตัวชี้วัด บริหารจัดการทรัพยากรดินและที่ดินบนพื้นฐานของชุดข้อมูลที่มีมูลค่าสูง ร้อยละ 100 กลยุทธ์ที่ 2 ยกระดับแผนการใช้ที่ดินไปสู่การปฏิบัติ ได้กำหนดให้ร้อยละของแผนการใช้ที่ดินระดับตำบลที่จัดทำแล้วเสร็จทั่วประเทศ ภายใน ปี 2570 (ไม่น้อยกว่า ร้อยละ 80) เป็นตัวชี้วัดหนึ่งของกลยุทธ์ดังกล่าว

1.3 วัตถุประสงค์

1.3.1 เพื่อรักษาเสถียรภาพของทรัพยากรให้เกิดความสมดุลและยั่งยืนภายใต้การพัฒนาด้านต่างๆ ของตำบล

1.3.2 เพื่อให้การใช้ที่ดินมีผลตอบแทนสูงสุดต่อหน่วยเนื้อที่อย่างยั่งยืน

1.3.3 เพื่อให้เกิดการกำหนดแผนงาน โครงการ กิจกรรม ที่สอดคล้องกับแผนการใช้ที่ดินที่กำหนดขึ้นและอยู่บนหลักการของโมเดลเศรษฐกิจ BCG (Bio-Circular-Green Economy: BCG Model)



1.4 ระยะเวลาและสถานที่ดำเนินงาน

1.4.1 ระยะเวลา 1 ตุลาคม 2565 - 30 กันยายน 2566

1.4.2 สถานที่ ตำบลท้ายดง อำเภอวังโป่ง จังหวัดเพชรบูรณ์

1.5 ขั้นตอนการดำเนินงาน

1.5.1 รวบรวมข้อมูลปฐมภูมิและทุติยภูมิ ประกอบด้วย

1) ด้านกายภาพ เช่น ทรัพยากรดิน ทรัพยากรน้ำ ทรัพยากรป่าไม้ ภูมิอากาศ สภาพการใช้ที่ดิน เขตป่าไม้ตามกฎหมายและมติคณะรัฐมนตรี เป็นต้น

2) ด้านเศรษฐกิจและสังคม ได้แก่ การถือครองที่ดิน ลักษณะทางเศรษฐกิจของตำบล จำนวนประชากร เป็นต้น

3) ด้านนโยบายและข้อกฎหมายที่เกี่ยวข้อง ได้แก่ ยุทธศาสตร์ แผนพัฒนาเศรษฐกิจและสังคมแห่งชาติฉบับที่ 13 ยุทธศาสตร์ภาค แผนพัฒนากลุ่มจังหวัด แผนพัฒนาจังหวัด แผนพัฒนาการเกษตรและสหกรณ์ แผนพัฒนาท้องถิ่น 4 ปี ขององค์การบริหารส่วนจังหวัด เทศบาลตำบลหรือ องค์การบริหารส่วนตำบล เป็นต้น

1.5.2 จัดทำกระบวนการมีส่วนร่วมของชุมชน (Participatory Rural Appraisal : PRA) เพื่อรับฟังความคิดเห็น ประเด็นปัญหา ความต้องการด้านต่าง ๆ ขององค์กรปกครองส่วนท้องถิ่นและเกษตรกรในตำบล

1.5.3 ประเมินคุณภาพของที่ดินของพืชเศรษฐกิจหลักและพืชทางเลือกที่มีมูลค่าของตำบล

1.5.4 สังเคราะห์ข้อมูลจากข้อ 1.5.1 ถึง 1.5.3 เพื่อใช้ประกอบการวางแผนการใช้ที่ดิน

1.5.5 กำหนด (ร่าง) แผนการใช้ที่ดินระดับตำบล

1.5.6 รับฟังความคิดเห็นของผู้มีส่วนได้ส่วนเสียต่อ (ร่าง) แผนการใช้ที่ดินที่กำหนดขึ้น

1.5.7 ปรับปรุง (ร่าง) แผนการใช้ที่ดินเพื่อจัดทำแผนการใช้ที่ดินฉบับสมบูรณ์

1.5.8 นำแผนการใช้ที่ดินเข้าสู่คณะกรรมการวิชาการของเขตฯ เพื่อตรวจสอบความครบถ้วน/สมบูรณ์ของเนื้อหาและองค์ประกอบ

1.5.9 เผยแพร่แผนการใช้ที่ดินเพื่อนำไปสู่การขับเคลื่อนการดำเนินงาน ประกอบด้วย

1) องค์กรปกครองส่วนท้องถิ่น นำแผนการใช้ที่ดินที่จัดทำขึ้นไปประกอบการจัดทำแผนการพัฒนาของตำบล เพื่อนำไปสู่การของบประมาณที่มีความสอดคล้องกับศักยภาพด้านการผลิตและสภาพของทรัพยากรของตำบล

2) กรมพัฒนาที่ดิน โดยสถานีพัฒนาที่ดิน กำหนดแผนงาน/โครงการ/กิจกรรม ที่สอดคล้องกับแผนการใช้ที่ดินที่กำหนดขึ้นในแต่ละเขตและสามารถใช้ประกอบการของบประมาณในพื้นที่อย่างมีประสิทธิภาพและเป็นที่ยอมรับ

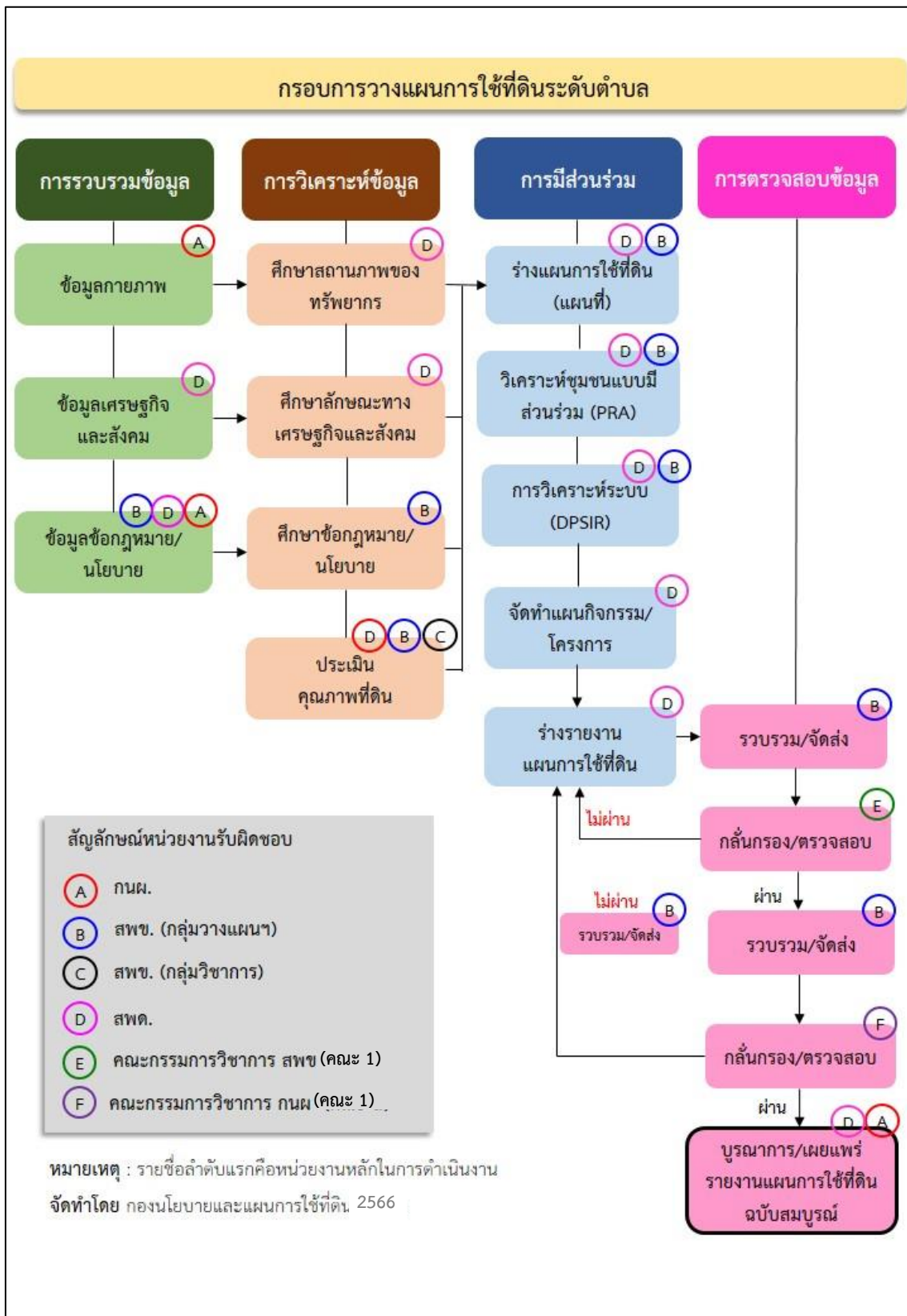


3) หน่วยงานราชการอื่น ๆ สามารถใช้เป็นข้อมูลพื้นฐานประกอบแผนงาน/โครงการ/กิจกรรม ที่สอดคล้องกับแผนการใช้ที่ดินที่กำหนดขึ้นในแต่ละเขต

จากขั้นตอนที่กล่าวข้างต้น สามารถจัดทำกรอบการวางแผนการใช้ที่ดินระดับตำบลแสดงดังรูปที่ 1-1

1.6 วิสัยทัศน์ของตำบล

“ชุมชนน่าอยู่ คู่เศรษฐกิจพอเพียง” (องค์การบริหารส่วนตำบลท้ายดง, 2566)



รูปที่ 1-1 กรอบการวางแผนการใช้ที่ดินระดับตำบล



บทที่ 2

ข้อมูลทั่วไป

2.1 ที่ตั้งและอาณาเขต

ตำบลท้ายดง อำเภอวังโป่ง จังหวัดเพชรบูรณ์ ตั้งอยู่ทางทิศตะวันตกของอำเภอวังโป่ง มีพื้นที่ประมาณ 49 ตารางกิโลเมตร หรือ 30,489 ไร่ โดยมีอาณาเขตติดต่อ ดังนี้ (รูปที่ 2-1)

ทิศเหนือ	ติดต่อกับ	ตำบลวังหิน อำเภอวังโป่ง จังหวัดเพชรบูรณ์
ทิศใต้	ติดต่อกับ	ตำบลวังศาล อำเภอวังโป่ง จังหวัดเพชรบูรณ์
ทิศตะวันออก	ติดต่อกับ	ตำบลวังโป่ง อำเภอวังโป่ง จังหวัดเพชรบูรณ์
ทิศตะวันตก	ติดต่อกับ	ตำบลเขาเจ็ดยอดและตำบลเขาทราย อำเภอทับคล้อ จังหวัดพิจิตร

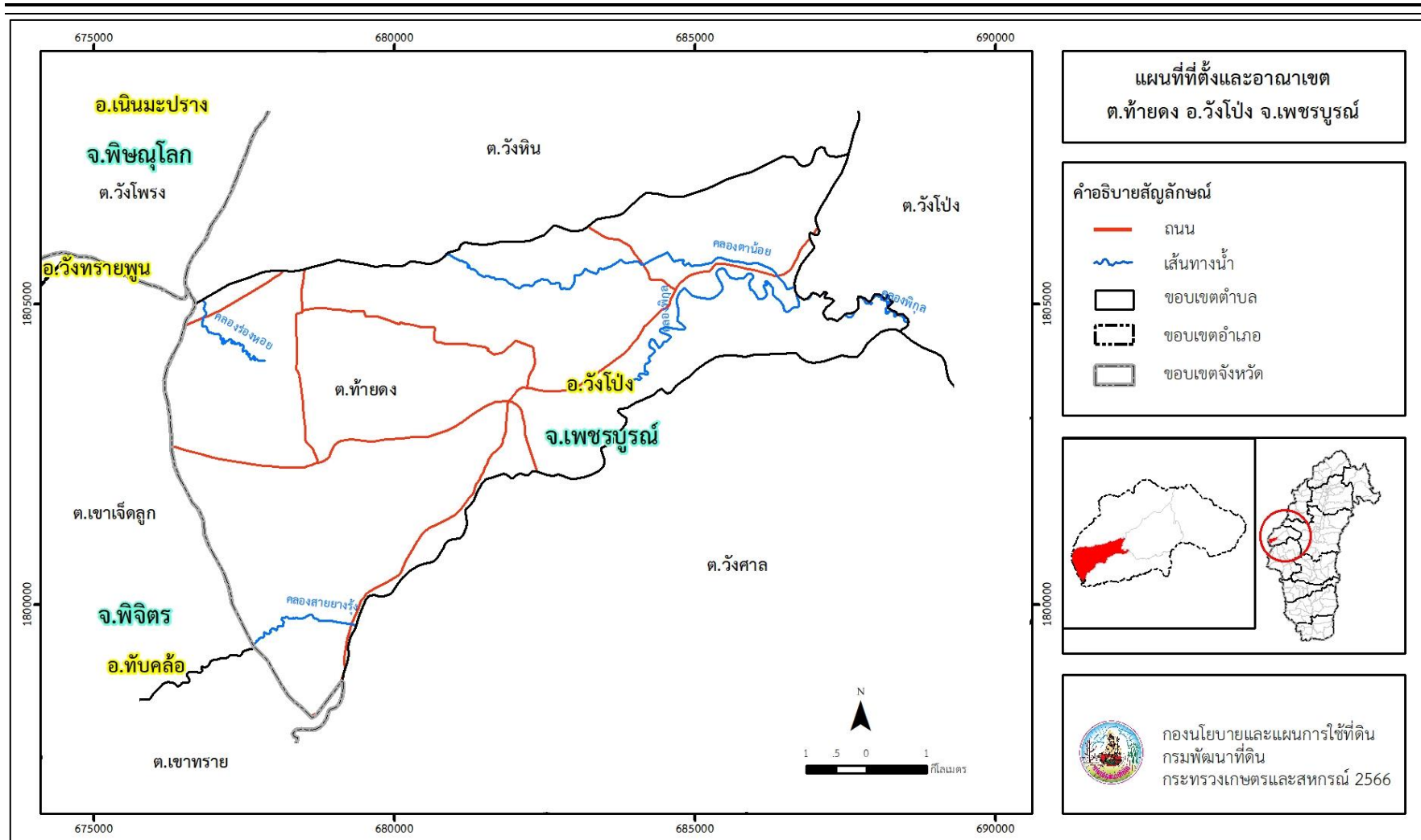
2.2 การแบ่งส่วนการปกครอง

ตำบลท้ายดง อำเภอวังโป่ง จังหวัดเพชรบูรณ์ แบ่งส่วนการปกครองออกเป็น 13 หมู่บ้าน ดังนี้

หมู่ที่ 1 บ้านวังชะนาง	หมู่ที่ 8 บ้านดงหลง
หมู่ที่ 2 บ้านวังกระดาศเงิน	หมู่ที่ 9 บ้านร่องตะแบก
หมู่ที่ 3 บ้านวังกระดาศ	หมู่ที่ 10 บ้านหนองแสง
หมู่ที่ 4 บ้านด่านช้าง	หมู่ที่ 11 บ้านบ่อทองพัฒนา
หมู่ที่ 5 บ้านวังชะนางใต้	หมู่ที่ 12 บ้านวังชะนางเหนือ
หมู่ที่ 6 บ้านวังขอน	หมู่ที่ 13 บ้านวังกระดาศเหนือ
หมู่ที่ 7 บ้านทุ่งนางาม	



แผนการใช้ที่ดินตำบลท้ายดง อำเภอวังโป่ง จังหวัดเพชรบูรณ์



รูปที่ 2-1 ที่ตั้งและอาณาเขต ตำบลท้ายดง อำเภอวังโป่ง จังหวัดเพชรบูรณ์



2.3 สภาพภูมิประเทศ

ลักษณะพื้นที่ทั่วไปส่วนใหญ่เป็นที่ราบ สภาพพื้นที่ราบเรียบถึงค่อนข้างราบเรียบ ลูกคลื่นลอนลาดเล็กน้อย และลูกคลื่นลอนลาด เป็นส่วนหนึ่งของลุ่มน้ำน่าน มีแหล่งน้ำที่สำคัญ เช่น คลองตาน้อย คลองพิบูล คลองร่องหอย คลองสายยางรุ่ง

2.4 สภาพภูมิอากาศ

จากการศึกษาสถิติภูมิอากาศ (พ.ศ. 2536-2565) พบว่า ตำบลท้ายดง อำเภอวังโป่ง จังหวัดเพชรบูรณ์ มีรายละเอียดดังนี้

2.4.1 อุณหภูมิ

มีอุณหภูมิโดยเฉลี่ยทั้งปี 28.0 องศาเซลเซียส อุณหภูมิสูงสุดเฉลี่ย 33.5 องศาเซลเซียส ในเดือนเมษายน และอุณหภูมิต่ำสุดเฉลี่ย 23.5 องศาเซลเซียส ในเดือนมกราคม

2.4.2 ปริมาณน้ำฝน

มีปริมาณน้ำฝนรวมทั้งปี 1,233.5 มิลลิเมตร มีฝนตกประมาณ 115 วัน เดือนที่มีฝนตกมากที่สุด ในเดือนกันยายน มีปริมาณฝน 296.0 มิลลิเมตร และมีฝนตกประมาณ 19 วัน

2.4.3 สมดุลน้ำเพื่อการเกษตร

จากข้อมูลสถิติภูมิอากาศในคาบ 30 ปี (พ.ศ. 2536-2565) ณ สถานีตรวจอากาศจังหวัดพิจิตร ได้นำมาวิเคราะห์สมดุลของน้ำเพื่อการเกษตร ซึ่งเป็นการวิเคราะห์หาช่วงฤดูกาลเพาะปลูกพืชตลอดจนช่วงระยะเวลาที่พืชเสี่ยงต่อการขาดน้ำ ข้อมูลที่นำมาวิเคราะห์ คือ ปริมาณน้ำฝน และศักยภาพการคายระเหยน้ำอ้างอิง (ET_o) ซึ่งคำนวณด้วยโปรแกรม Cropwat for Windows Version 8.0 โดยใช้สมการ Penman-Monteith สามารถสรุปสมดุลของน้ำเพื่อการเกษตรในเขตอาศัยน้ำฝนได้ดังนี้

ช่วงที่เหมาะสมต่อการปลูกพืช เป็นช่วงที่ค่าปริมาณน้ำฝนมากกว่าค่า การระเหยจากผิวดินและการคายน้ำของพืช เป็นช่วงที่ดินมีความชุ่มชื้นพอเหมาะต่อการเพาะปลูกพืช ซึ่งช่วงนี้เริ่มตั้งแต่ปลายเดือนเมษายนถึงต้นเดือนพฤศจิกายน

ช่วงที่มีน้ำมากเกินพอ เป็นช่วงที่ค่าปริมาณน้ำฝนมากกว่าค่าการระเหยจากผิวดินและการคายน้ำของพืช ซึ่งช่วงนี้เริ่มตั้งแต่ปลายเดือนพฤษภาคมถึงกลางเดือนตุลาคม

ช่วงขาดน้ำ เป็นช่วงฤดูแล้งที่ค่าปริมาณน้ำฝนน้อยกว่าค่า การระเหยจากผิวดิน และการคายน้ำของพืช ซึ่งพืชอาจเสียหายจากการขาดแคลนน้ำได้ ซึ่งช่วงนี้เริ่มตั้งต้นเดือนพฤศจิกายนถึงปลายเดือนเมษายน (ตารางที่ 2-1 และรูปที่ 2-2)



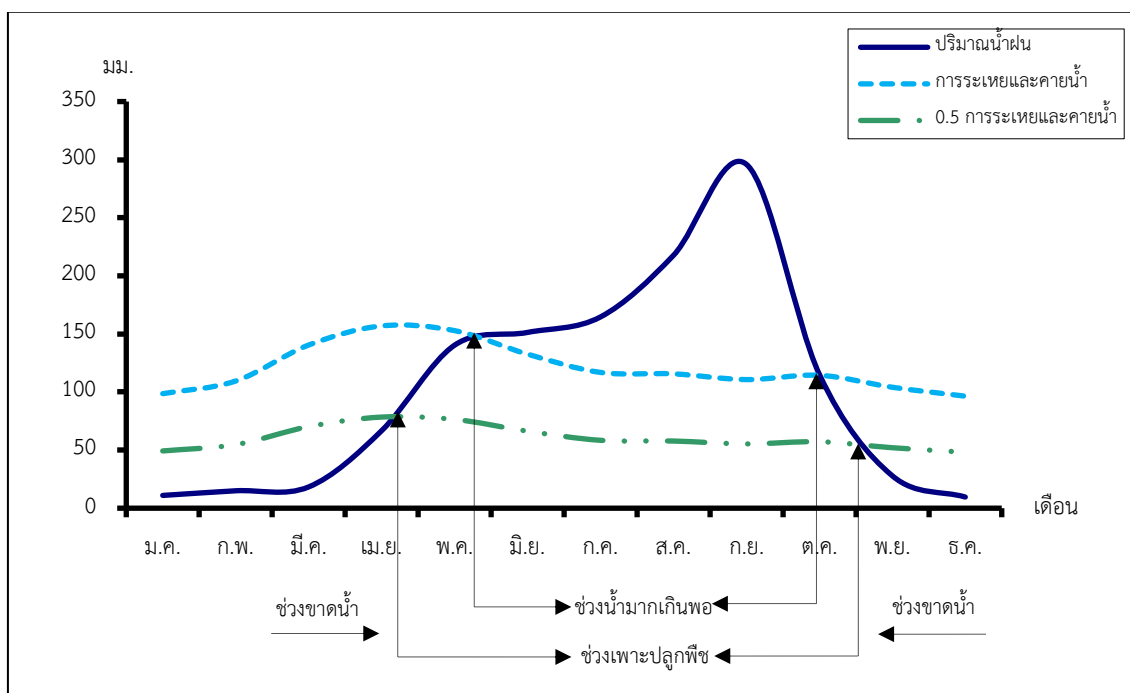
ตารางที่ 2-1 สถิติภูมิอากาศ ณ สถานีตรวจอากาศจังหวัดพิจิตร (พ.ศ. 2536-2565)

เดือน	อุณหภูมิ (ซ.)			ความชื้นสัมพัทธ์	ปริมาณน้ำฝน	จำนวนวันที่ฝนตก	ศักยภาพการคายระเหยน้ำ ²	ปริมาณฝนใช้การ ²
	ต่ำสุด	สูงสุด	เฉลี่ย	(%)	(มม.)	(วัน)	(มม.)	(มม.)
ม.ค.	19.4	31.4	24.9	75.0	11.0	1.9	98.6	10.8
ก.พ.	21.2	33.4	26.8	73.0	15.0	2.0	109.5	14.6
มี.ค.	23.7	35.4	29.0	71.0	18.3	3.3	140.4	17.8
เม.ย.	25.2	36.8	30.5	68.0	66.7	6.1	156.9	59.6
พ.ค.	25.7	35.6	30.1	74.0	140.3	12.7	152.8	108.8
มิ.ย.	25.2	34.2	29.2	79.0	151.3	15.3	132.6	114.7
ก.ค.	24.9	33.2	28.5	82.0	164.6	18.8	116.9	121.3
ส.ค.	24.8	32.7	28.2	83.0	217.6	20.0	115.6	141.8
ก.ย.	24.9	32.6	28.3	84.0	296.0	19.0	110.7	154.6
ต.ค.	24.6	32.6	28.1	82.0	115.2	12.0	114.4	94.0
พ.ย.	22.7	32.8	27.3	77.0	27.9	3.0	104.1	26.7
ธ.ค.	19.8	31.2	25.1	75.0	9.6	1.0	96.4	9.5
เฉลี่ย	23.5	33.5	28.0	76.9	-	-	-	-
รวม	-	-	-	-	1,233.5	115.1	1,448.9	874.2

หมายเหตุ : ¹ เป็นสถานีตรวจอากาศที่ใกล้พื้นที่ตำบลมากที่สุด

² จากการคำนวณโดยโปรแกรม Cropwat for Windows Version 8.0

ที่มา : กรมอุตุนิยมวิทยา (2566)



รูปที่ 2-2 สมดุลของน้ำเพื่อการเกษตร พ.ศ. 2536-2565

2.5 สภาพการใช้ที่ดินปัจจุบัน

สภาพการใช้ที่ดินตำบลท้ายดง อำเภอวังโป่ง จังหวัดเพชรบูรณ์ ซึ่งสำรวจโดยกลุ่มวิเคราะห์สภาพการใช้ที่ดิน (2566) ประกอบด้วยประเภทการใช้ที่ดินต่าง ๆ ดังนี้

2.5.1 พื้นที่ชุมชนและสิ่งปลูกสร้าง มีเนื้อที่ 2,144 ไร่ หรือร้อยละ 7.04 ของพื้นที่ตำบล

2.5.2 พื้นที่เกษตรกรรมมีเนื้อที่ 25,038 ไร่ หรือร้อยละ 82.12 ของพื้นที่ตำบล ประกอบด้วยการใช้ประโยชน์ที่ดินด้านเกษตรกรรมต่าง ๆ ดังต่อไปนี้

1) เกษตรผสมผสาน มีเนื้อที่ 18 ไร่ หรือร้อยละ 0.06 ของพื้นที่ตำบล

2) พื้นที่นา มีเนื้อที่ 21,042 ไร่ หรือร้อยละ 69.02 ของพื้นที่ตำบล ได้แก่ นาข้าว

นาข้าว+ข้าวโพด

3) พืชไร่ มีเนื้อที่ 2,890 ไร่ หรือร้อยละ 9.48 ของพื้นที่ตำบล ได้แก่ มันสำปะหลัง ข้าวโพด อ้อย ถั่วเขียว

4) ไม้ยืนต้น มีเนื้อที่ 408 ไร่ หรือร้อยละ 1.33 ของพื้นที่ตำบล ได้แก่ ยูคาลิปตัส สัก ยางพารา ปาล์มน้ำมัน ไม้ยืนต้นผสม

5) ไม้ผล มีเนื้อที่ 680 ไร่ หรือร้อยละ 2.23 ของพื้นที่ตำบล ได้แก่ มะม่วง มะขาม ส้ม/มะม่วง ไม้ผลผสม



แผนการใช้ที่ดินตำบลท้ายดง อำเภอวังโป่ง จังหวัดเพชรบูรณ์

6) พื้นที่ป่าไม้ มีเนื้อที่ 278 ไร่ หรือร้อยละ 0.91 ของพื้นที่ตำบล ได้แก่ ป่าผลัดใบรอสภาพ
ฟื้นฟู

7) พื้นที่แหล่งน้ำ มีเนื้อที่ 657 ไร่ หรือร้อยละ 2.15 ของพื้นที่ตำบล ได้แก่ แม่น้ำ ลำห้วย
ลำคลอง บ่อน้ำในไร่นา คลองชลประทาน

8) พื้นที่เบ็ดเตล็ด มีเนื้อที่ 2,372 ไร่ หรือร้อยละ 7.78 ของพื้นที่ตำบล ได้แก่ ทุ่งหญ้าสลับ
ไม้พุ่ม/ไม้ละเมาะ พื้นที่ลุ่ม เหมือนเก่า บ่อขุดเก่า เหมือนแร่ พื้นที่ถม

ตารางที่ 2-2 สภาพการใช้ที่ดิน ตำบลท้ายดง อำเภอวังโป่ง จังหวัดเพชรบูรณ์

หน่วยแผนที่	ประเภทการใช้ที่ดิน	เนื้อที่	
		ไร่	ร้อยละ
U	พื้นที่ชุมชนและสิ่งปลูกสร้าง	2,145	7.02
U201	หมู่บ้านบนพื้นราบ	1,696	5.56
U301	สถานที่ราชการและสถาบันต่าง ๆ	153	0.50
U405	ถนน	38	0.12
U502	โรงงานอุตสาหกรรม	221	0.72
U503	ลานตากและแหล่งรับซื้อทางการเกษตร	37	0.12
A	พื้นที่เกษตรกรรม	25,038	82.14
A001	เกษตรผสมผสาน/ไร่นาสวนผสม	17	0.06
A101	นาข้าว	11,360	37.26
A101+A202	นาข้าว+ข้าวโพด	9,694	31.80
A202	ข้าวโพด	1,091	3.58
A203	อ้อย	426	1.40
A204	มันสำปะหลัง	1,291	4.23
A208	ถั่วเขียว	82	0.27
A301	ไม้ยืนต้นผสม	9	0.03
A302	ยางพารา	7	0.02
A303	ปาล์มน้ำมัน	5	0.02
A304	ยูคาลิปตัส	268	0.88
A305	สัก	112	0.37
A401	ไม้ผลผสม	27	0.09
A402/A407	ส้ม/มะม่วง	33	0.11



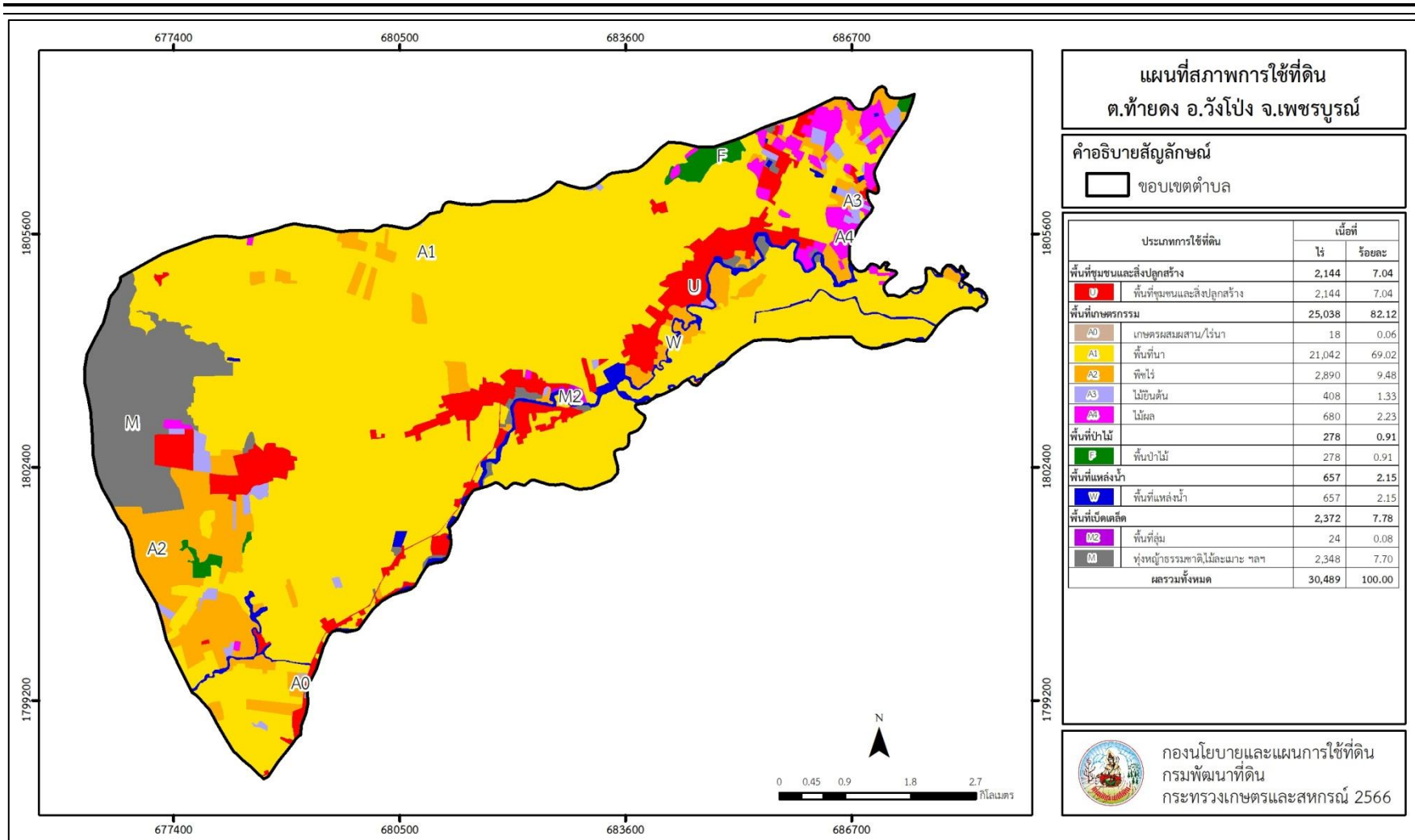
ตารางที่ 2-2 (ต่อ)

หน่วยแผนที่	ประเภทการใช้ที่ดิน	เนื้อที่	
		ไร่	ร้อยละ
A407	มะม่วง	461	1.51
A412	มะขาม	155	0.51
F	พื้นที่ป่าไม้	278	0.91
F200	ป่าผลัดใบรอสภาพฟื้นฟู	278	0.91
M	พื้นที่เบ็ดเตล็ด	2,371	7.78
M102	ทุ่งหญ้าสลับไม้พุ่ม/ไม้ละเมาะ	305	1.00
M201	พื้นที่ลุ่ม	23	0.08
M300	เหมืองเก่า บ่อขุดเก่า	1,763	5.78
M301	เหมืองแร่	266	0.87
M405	พื้นที่ถม	14	0.05
W	พื้นที่แหล่งน้ำ	657	2.15
W101	แม่น้ำ ลำห้วย ลำคลอง	507	1.66
W202	บ่อน้ำในไร่นา	95	0.31
W203	คลองชลประทาน	55	0.18
ผลรวมทั้งหมด		30,489	100.00

หมายเหตุ : เนื้อที่คำนวณด้วยระบบสารสนเทศภูมิศาสตร์



แผนการใช้ที่ดินตำบลท้ายดง อำเภอวังโป่ง จังหวัดเพชรบูรณ์



รูปที่ 2-3 สภาพการใช้ที่ดินตำบลท้ายดง อำเภอวังโป่ง จังหวัดเพชรบูรณ์



2.6 สภาพเศรษฐกิจและสังคม

2.6.1 ประชากร

จากหลักฐานทะเบียนราษฎรของกรมการปกครอง กระทรวงมหาดไทย ณ เดือนธันวาคม 2565 พบว่า ประชากรที่อาศัยในพื้นที่ตำบลท้ายดง มีประชากรรวม 3,916 คน แยกเป็นชาย 1,919 คน เป็นหญิง 1,997 คน ความหนาแน่นโดยเฉลี่ย 80.28 คนต่อตารางกิโลเมตร มีจำนวนครัวเรือนทั้งหมด 1,510 ครัวเรือน เป็นครัวเรือนเกษตรที่มาขึ้นทะเบียนกรมส่งเสริมการเกษตร 1,304 ครัวเรือน หรือร้อยละ 86.36 ของจำนวนครัวเรือนทั้งหมด และเป็นครัวเรือนที่ประกอบอาชีพอื่นๆ ครัวเรือนเกษตรที่ไม่ได้มาขึ้นทะเบียนกรมส่งเสริมการเกษตร 206 ครัวเรือน หรือร้อยละ 13.64 ของจำนวนครัวเรือนทั้งหมด ดังรายละเอียดในตารางที่ 2-3 ถึง 2-4

ตารางที่ 2-3 จำนวนประชากรและครัวเรือนตำบลท้ายดง อำเภอวังโป่ง จังหวัดเพชรบูรณ์ ปี 2565

พื้นที่	จำนวน ครัวเรือน	จำนวนประชากร (คน)		
		ชาย	หญิง	รวม
ตำบลท้ายดง	1,510	1,919	1,997	3,916
หมู่ที่ 1 วังชะนาง	161	172	165	337
หมู่ที่ 2 วังกระดาดเงิน	44	49	46	95
หมู่ที่ 3 วังกระดาด	15	15	24	39
หมู่ที่ 4 ด่านช้าง	54	111	110	221
หมู่ที่ 5 วังชะนางใต้	188	252	260	512
หมู่ที่ 6 วังขอน	24	34	23	57
หมู่ที่ 7 พุ่งนางาม	92	141	139	280
หมู่ที่ 8 ดงหลง	260	286	287	573
หมู่ที่ 9 ร่องตะแบก	205	284	317	601
หมู่ที่ 10 หนองแสง	121	101	100	201
หมู่ที่ 11 บ่อทองพัฒนา	92	119	138	257
หมู่ที่ 12 วังชะนางเหนือ	224	327	350	677
หมู่ที่ 13 วังกระดาดเหนือ	30	28	38	66

ที่มา : กรมการปกครอง (2566)



ตารางที่ 2-4 จำนวนและสัดส่วนครัวเรือนเกษตรตำบลท้ายดง อำเภอวังโป่ง จังหวัดเพชรบูรณ์ ปี 2565

รายการ	จำนวน (ครัวเรือน)	ร้อยละ
จำนวนครัวเรือนทั้งหมด ¹⁾	1,510	100.00
- จำนวนครัวเรือนเกษตรที่มากขึ้นทะเบียนกรมส่งเสริมการเกษตร ²⁾	1,304	86.36
- จำนวนครัวเรือนที่ประกอบอาชีพอื่นๆ และจำนวนครัวเรือนเกษตรที่ไม่ได้มาขึ้นทะเบียนฯ	206	13.64

ที่มา: 1) กรมการปกครอง (2566)

2) กรมส่งเสริมการเกษตร (2566)

2.6.2 การถือครองที่ดิน

จากข้อมูลกรมการปกครอง ณ เดือนธันวาคม 2565 ตำบลท้ายดง มีจำนวนครัวเรือนทั้งหมด 1,510 ครัวเรือน โดยถือครองที่ดินเฉลี่ยครัวเรือนละ 20.19 ไร่ (เนื้อที่ของตำบลรวมต่อจำนวนครัวเรือนทั้งหมด)

2.6.3 ลักษณะทางเศรษฐกิจและการประกอบอาชีพ

ประชากรในตำบลท้ายดง ประกอบอาชีพเกษตรกรรม ค้าขาย รับราชการ รับจ้างทั่วไป และอื่นๆ มีเกษตรกรบางครัวเรือนประกอบอาชีพหลายอย่างควบคู่กันไป สำหรับพืชที่เกษตรกรปลูกเป็นอาชีพหลัก ได้แก่ ข้าวนาปี ข้าวโพดเลี้ยงสัตว์ อ้อยโรงงาน มันสำปะหลัง และยางพารา ทางด้านการเลี้ยงสัตว์เกษตรกรจะมีการเลี้ยงไว้เพื่อบริโภคหากเหลือจึงจำหน่ายเป็นรายได้เสริม

2.6.4 ด้านรายได้-รายจ่าย

จากข้อมูลความจำเป็นพื้นฐานของกรมการพัฒนาชุมชน ปี 2566 พบว่า รายได้ครัวเรือนเฉลี่ยปีละ 249,610.31 บาท รายได้บุคคลเฉลี่ยปีละ 95,282.50 บาท รายจ่ายครัวเรือนเฉลี่ยปีละ 142,222.14 บาท รายจ่ายบุคคลเฉลี่ยปีละ 54,289.75 บาท เมื่อพิจารณาจะเห็นว่ารายได้ครัวเรือนมากกว่ารายจ่ายครัวเรือนปีละ 107,388.17 บาท และรายได้บุคคลมากกว่ารายจ่ายบุคคลปีละ 40,992.75 บาท ดังรายละเอียดในตารางที่ 2-5



แผนการใช้ที่ดินตำบลท้ายดง อำเภอวังโป่ง จังหวัดเพชรบูรณ์

ตารางที่ 2-5 รายได้-รายจ่ายเฉลี่ยครัวเรือนตำบลท้ายดง อำเภอวังโป่ง จังหวัดเพชรบูรณ์ ปี 2565

พื้นที่	แหล่งรายได้ของครัวเรือน (บาท/ปี)				รายได้ครัวเรือนเฉลี่ย (บาท/ปี)	รายได้บุคคลเฉลี่ย (บาท/ปี)	รายจ่ายครัวเรือนเฉลี่ย (บาท/ปี)	รายจ่ายบุคคลเฉลี่ย (บาท/ปี)
	อาชีพหลัก	อาชีพรอง	รายได้อื่น	ทำ-หาเอง				
ตำบลท้ายดง	172,917.90	27,679.25	30,758.27	18,254.90	249,610.31	95,282.50	142,222.14	54,289.75
หมู่ที่ 1 วังชะนาง	172,366.20	7,301.41	26,428.17	1,464.79	207,560.56	86,687.06	76,545.07	31,968.82
หมู่ที่ 2 วังกระดาศเงิน	262,615.38	30,769.23	14,584.62	24,230.77	332,200.00	89,970.83	343,184.62	92,945.83
หมู่ที่ 3 วังกระดาศ	130,000.00	44,909.90	19,600.00	17,000.00	211,509.90	100,719.00	148,500.00	70,714.29
หมู่ที่ 4 ด่านช้าง	180,285.71	44,428.57	46,285.71	19,000.00	290,000.00	66,339.87	273,142.86	62,483.66
หมู่ที่ 5 วังชะนางใต้	330,357.38	33,513.52	25,144.92	1,693.44	390,709.26	132,040.25	184,698.93	62,419.03
หมู่ที่ 6 วังขอน	156,000.00	8,400.00	6,600.00	5,000.00	176,000.00	92,631.58	138,870.00	73,089.47
หมู่ที่ 7 ทุ่งนางาม	238,990.91	51,280.30	24,319.70	16,023.94	330,614.85	103,907.52	236,113.33	74,207.05
หมู่ที่ 8 ดงหลง	118,104.13	47,409.92	29,532.23	14,876.03	209,922.31	91,698.92	96,966.94	42,357.40
หมู่ที่ 9 ร่องตะแบก	139,753.74	19,387.76	45,418.37	1,840.14	206,400.00	82,002.16	153,450.64	60,965.52
หมู่ที่ 10 หนองแสง	82,396.72	8,967.21	21,678.69	1,885.25	114,927.87	57,938.84	55,054.10	27,754.55
หมู่ที่ 11 บ่อทองพัฒนา	101,875.00	52,410.71	25,393.02	189,948.21	369,626.95	136,178.35	131,660.71	48,506.58
หมู่ที่ 12 วังชะนางเหนือ	154,536.59	8,091.46	30,901.22	3,531.10	197,060.37	79,600.74	113,222.56	45,735.22
หมู่ที่ 13 วังกระดาศเหนือ	154,444.44	48,333.33	45,277.78	19,444.44	267,500.00	141,617.65	172,777.78	91,470.59

ที่มา : กรมการพัฒนาชุมชน (2566)



บทที่ 3

สถานภาพของทรัพยากรธรรมชาติ

การศึกษาสถานภาพของทรัพยากรธรรมชาติในพื้นที่ตำบลท้ายดง อำเภอวังโป่ง จังหวัดเพชรบูรณ์ ได้แก่ ทรัพยากรป่าไม้ ทรัพยากรน้ำ และทรัพยากรดิน ซึ่งเป็นทรัพยากรกายภาพที่สำคัญต่อการทำการเกษตร ดังนั้นจึงจำเป็นต้องทราบว่าทรัพยากรธรรมชาติแต่ละชนิดปัจจุบันมีสถานะอย่างไร เพื่อใช้เป็นข้อมูลประกอบการวางแผนการใช้ที่ดินซึ่งจะนำไปสู่การกำหนดแผนงาน โครงการ กิจกรรม รวมถึงมาตรการต่าง ๆ เพื่อการพัฒนาพื้นที่อย่างมีประสิทธิภาพต่อไป โดยมีรายละเอียดดังนี้

3.1 ทรัพยากรป่าไม้

3.1.1 ป่าไม้ตามกฎหมายและมติคณะรัฐมนตรี

1) ป่าอนุรักษ์ ไม่พบพื้นที่ป่าอนุรักษ์ (เขตอุทยานแห่งชาติ เขตวนอุทยานเขตรักษาพันธุ์สัตว์ป่า เขตห้ามล่าสัตว์ป่า) ในพื้นที่

2) ป่าสงวนแห่งชาติ ได้มีการจำแนกเขตการใช้ประโยชน์ทรัพยากรและที่ดินป่าไม้ในพื้นที่ป่าสงวนแห่งชาติตามมติคณะรัฐมนตรี วันที่ 10 มีนาคม 2535 และ 17 มีนาคม 2535 แบ่งออกเป็น 3 เขต ประกอบด้วย เขตพื้นที่ป่าเพื่อการอนุรักษ์ (Zone C) เขตพื้นที่ป่าเพื่อเศรษฐกิจ (Zone E) และเขตพื้นที่ป่าที่เหมาะสมต่อการเกษตร (Zone A) จากการวิเคราะห์ข้อมูล พบพื้นที่ป่าจำแนกเขตการใช้ประโยชน์ทรัพยากรที่ดินและป่าไม้ในพื้นที่ป่าสงวนแห่งชาติตามมติคณะรัฐมนตรี ในพื้นที่ คือ เขตพื้นที่ป่าเพื่อเศรษฐกิจ (Zone E) เนื้อที่ 371 ไร่

3.1.2 ชั้นคุณภาพลุ่มน้ำ (มติคณะรัฐมนตรี วันที่ 28 พฤษภาคม 2528) จากการวิเคราะห์ข้อมูลพบชั้นคุณภาพลุ่มน้ำในพื้นที่ ได้แก่

- 1) พื้นที่ลุ่มน้ำชั้นที่ 3 เนื้อที่ 135 ไร่
- 2) พื้นที่ลุ่มน้ำชั้นที่ 4 เนื้อที่ 159 ไร่
- 3) พื้นที่ลุ่มน้ำชั้นที่ 5 เนื้อที่ 30,195 ไร่

ทั้งนี้ เนื้อที่ดังกล่าวข้างต้นคำนวณด้วยระบบสารสนเทศภูมิศาสตร์ เป็นเนื้อที่เบื้องต้นเท่านั้น ไม่สามารถใช้อ้างอิงได้ทางกฎหมาย



3.2 ทรัพยากรน้ำ

3.2.1 ปริมาณน้ำฝน พบว่าในพื้นที่ตำบลท้ายดง มีปริมาณน้ำฝนเฉลี่ยในคาบ 30 ปี (พ.ศ. 2536-2565) 1,233.5 มิลลิเมตรต่อปี

3.2.2 น้ำผิวดิน หมายถึง แม่น้ำลำคลอง หนอง บึง ทะเลสาบ อ่างเก็บ และแหล่งน้ำสาธารณะอื่นๆ ที่อยู่ภายในผืนแผ่นดิน ในพื้นที่ตำบลท้ายดง มีรายละเอียดของแหล่งน้ำผิวดิน ดังนี้แหล่งน้ำผิวดินธรรมชาติ ได้แก่ คลองตาน้อย คลองพิบูล คลองร่องหอย และคลองสายยางรุ่ง

3.2.3 จากฐานข้อมูลน้ำบาดาลของกรมทรัพยากรน้ำบาดาล (2566) พบว่า ตำบลท้ายดง มีจำนวนบ่อบาดาลราชการจำนวน 47 บ่อ และจำนวนบ่อบาดาลเอกชนจำนวน 1 บ่อ

3.3 ทรัพยากรดิน

ทรัพยากรดินในพื้นที่ตำบลท้ายดง อำเภอวังโป่ง จังหวัดเพชรบูรณ์ พบหน่วยแผนที่ดินทั้งหมด 17 หน่วยแผนที่ดิน และหน่วยพื้นที่เบ็ดเตล็ด 1 หน่วยแผนที่ ดังนี้

3.3.1 ดินในพื้นที่ลุ่ม มี 5 หน่วยแผนที่ดิน ได้แก่

1) หน่วยแผนที่ดิน Cl-clA ชุดดินเฉื่อยล้น มีเนื้อดินบนเป็นดินร่วนเหนียว ความลาดชัน 0-2 เปอร์เซ็นต์ มีเนื้อที่ 9,203 ไร่ หรือร้อยละ 30.18 ของเนื้อที่ตำบล

2) หน่วยแผนที่ดิน Cl-sic1A ชุดดินเฉื่อยล้น มีเนื้อดินบนเป็นดินร่วนเหนียวปนทรายแป้ง ความลาดชัน 0-2 เปอร์เซ็นต์ มีเนื้อที่ 5,423 ไร่ หรือร้อยละ 17.79 ของเนื้อที่ตำบล

3) หน่วยแผนที่ดิน Cl-pic-clA ดินเฉื่อยล้นที่มีศิลาแลงอ่อน มีเนื้อดินบนเป็นดินร่วนเหนียว ความลาดชัน 0-2 เปอร์เซ็นต์ มีเนื้อที่ 114 ไร่ หรือร้อยละ 0.37 ของเนื้อที่ตำบล

4) หน่วยแผนที่ดิน Ksr-s1A ชุดดินโคกสำโรง มีเนื้อดินบนเป็นดินร่วนปนทราย ความลาดชัน 0-2 เปอร์เซ็นต์ มีเนื้อที่ 6,151 ไร่ หรือร้อยละ 20.17 ของเนื้อที่ตำบล

5) หน่วยแผนที่ดิน Ksr-pic-s1A ดินโคกสำโรงที่มีศิลาแลงอ่อน มีเนื้อดินบนเป็นดินร่วนปนทราย ความลาดชัน 0-2 เปอร์เซ็นต์ มีเนื้อที่ 1,226 ไร่ หรือร้อยละ 4.02 ของเนื้อที่ตำบล

3.3.2 ดินในพื้นที่ดอน มี 12 หน่วยแผนที่ดิน ได้แก่

1) หน่วยแผนที่ดิน Cdn-clB ชุดดินชนแดน มีเนื้อดินบนเป็นดินร่วนเหนียว ความลาดชัน 2-5 เปอร์เซ็นต์ มีเนื้อที่ 3,468 ไร่ หรือร้อยละ 11.37 ของเนื้อที่ตำบล

2) หน่วยแผนที่ดิน Cdn-gs1B/d2c ชุดดินชนแดน มีเนื้อดินบนเป็นดินร่วนปนทรายปนกรวด ความลาดชัน 2-5 เปอร์เซ็นต์ พบมวลสารพอกหรือสารเม็ดกลมของเหล็ก ที่ความลึก 25-50 เซนติเมตร มีเนื้อที่ 756 ไร่ หรือร้อยละ 2.48 ของเนื้อที่ตำบล



3) หน่วยแผนที่ดิน Kak-clA ชุดดินแก่งคอย มีเนื้อดินบนเป็นดินร่วนเหนียว ความลาดชัน 0-2 เปอร์เซ็นต์ มีเนื้อที่ 478 ไร่ หรือร้อยละ 1.57 ของเนื้อที่ตำบล

4) หน่วยแผนที่ดิน Kak-clB ชุดดินแก่งคอย มีเนื้อดินบนเป็นดินร่วนเหนียว ความลาดชัน 2-5 เปอร์เซ็นต์ มีเนื้อที่ 338 ไร่ หรือร้อยละ 1.11 ของเนื้อที่ตำบล

5) หน่วยแผนที่ดิน Kak-gclC ชุดดินแก่งคอย มีเนื้อดินบนเป็นดินร่วนเหนียวปนกรวด ความลาดชัน 5-12 เปอร์เซ็นต์ มีเนื้อที่ 582 ไร่ หรือร้อยละ 1.91 ของเนื้อที่ตำบล

6) หน่วยแผนที่ดิน Kak-gclD ชุดดินแก่งคอย มีเนื้อดินบนเป็นดินร่วนเหนียวปนกรวด ความลาดชัน 12-20 เปอร์เซ็นต์ มีเนื้อที่ 118 ไร่ หรือร้อยละ 0.39 ของเนื้อที่ตำบล

7) หน่วยแผนที่ดิน Kak-gm-clA/b ดินแก่งคอยที่มีจุดประสีเทา มีเนื้อดินบนเป็นดินร่วนเหนียว ความลาดชัน 0-2 เปอร์เซ็นต์ และมีคันทา มีเนื้อที่ 66 ไร่ หรือร้อยละ 0.22 ของเนื้อที่ตำบล

8) หน่วยแผนที่ดิน Kak-gclE-RC หน่วยเชิงซ้อนของชุดดินแก่งคอย มีเนื้อดินบนเป็นดินร่วนเหนียวปนกรวด ความลาดชัน 20-35 เปอร์เซ็นต์ กับที่ดินหินพื้นโล่ง มีเนื้อที่ 13 ไร่ หรือร้อยละ 0.04 ของเนื้อที่ตำบล

9) หน่วยแผนที่ดิน Nd-lA ชุดดินน้ำดุก มีเนื้อดินบนเป็นดินร่วน ความลาดชัน 0-2 เปอร์เซ็นต์ มีเนื้อที่ 2,179 ไร่ หรือร้อยละ 7.15 ของเนื้อที่ตำบล

10) หน่วยแผนที่ดิน Phi-gclC ชุดดินไพศาลี มีเนื้อดินบนเป็นดินร่วนเหนียวปนกรวด ความลาดชัน 5-12 เปอร์เซ็นต์ มีเนื้อที่ 57 ไร่ หรือร้อยละ 0.19 ของเนื้อที่ตำบล

11) หน่วยแผนที่ดิน Phi-gclD ชุดดินไพศาลี มีเนื้อดินบนเป็นดินร่วนเหนียวปนกรวด ความลาดชัน 12-20 เปอร์เซ็นต์ มีเนื้อที่ 33 ไร่ หรือร้อยละ 0.11 ของเนื้อที่ตำบล

12) หน่วยแผนที่ดิน Phi-slC ชุดดินไพศาลี มีเนื้อดินบนเป็นดินร่วนปนทราย ความลาดชัน 5-12 เปอร์เซ็นต์ มีเนื้อที่ 76 ไร่ หรือร้อยละ 0.25 ของเนื้อที่ตำบล

3.3.3 พื้นที่เบ็ดเตล็ด มี 1 หน่วยแผนที่ คือ หน่วยแผนที่ SC พื้นที่ลาดชันเชิงซ้อน มีเนื้อที่ 208 ไร่ หรือร้อยละ 0.68 ของเนื้อที่ตำบล

ปัญหาทรัพยากรดินทางการเกษตรตามสภาพธรรมชาติในพื้นที่ พบปัญหาดินต้น มีเนื้อที่ 5,985 ไร่ หรือร้อยละ 19.64 ของเนื้อที่ตำบล ได้แก่ ชุดดินชนแดน (Cdn) ชุดดินแก่งคอย (Kak) ดินแก่งคอยที่มีจุดประสีเทา (Kak-gm) ชุดดินไพศาลี (Phi) และหน่วยเชิงซ้อนของชุดดินแก่งคอยกับที่ดินหินพื้นโล่ง (Kak-RC)

รายละเอียดของสมบัติดิน ตำบลท้ายดง อำเภอวังโป่ง จังหวัดเพชรบูรณ์ ดังแสดงในตารางที่ 3-1 และแผนที่แสดงในลักษณะของชุดดิน (รูปที่ 3-1)



แผนการใช้ที่ดินตำบลท้ายดง อำเภอวังโป่ง จังหวัดเพชรบูรณ์

ตารางที่ 3-1 สมบัติดิน ตำบลท้ายดง อำเภอวังโป่ง จังหวัดเพชรบูรณ์

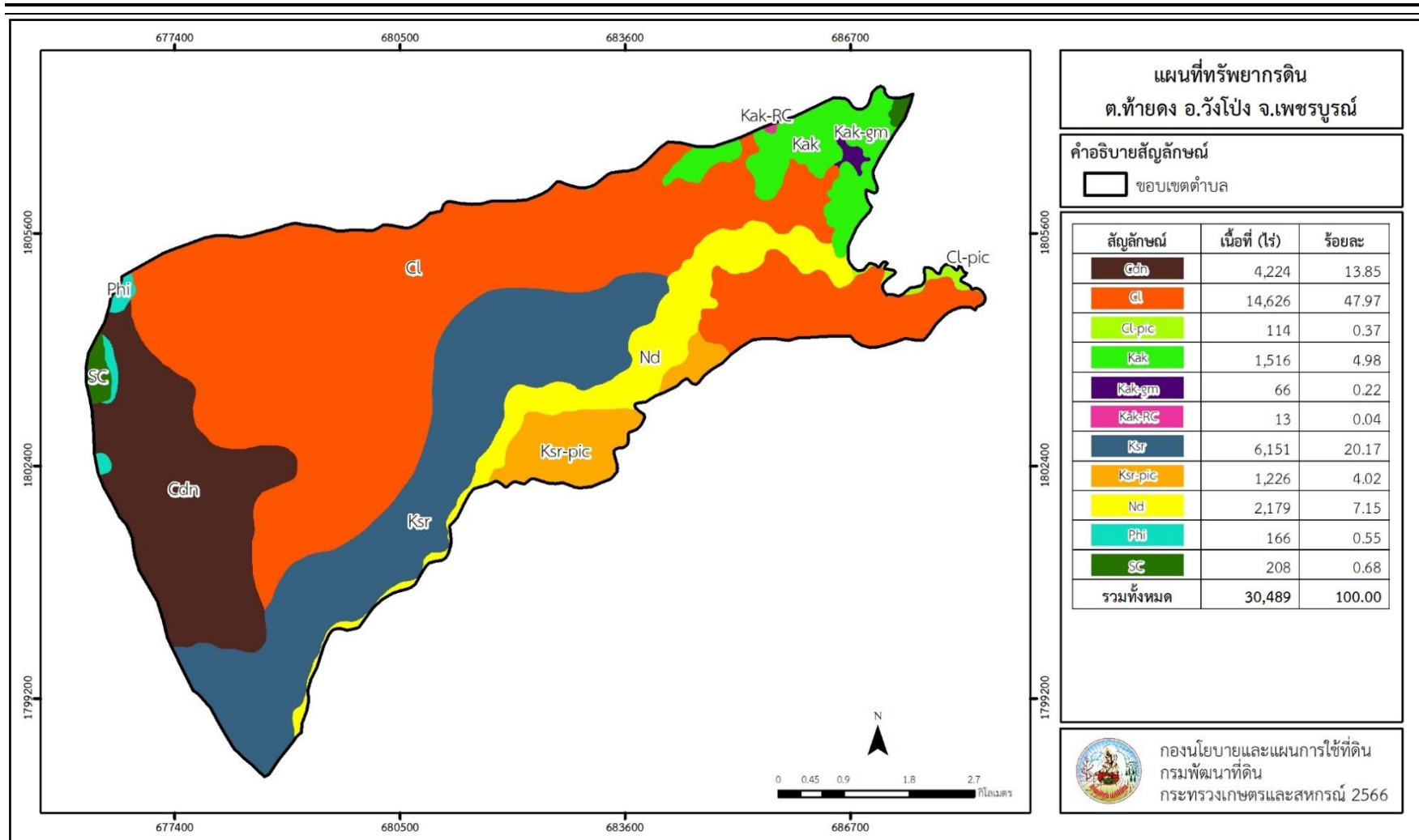
หน่วย แผนที่ดิน	ความลาดชัน (%)	ความลึก (ซม.)	การ ระบายน้ำ	ความอุดมสมบูรณ์ ของดิน	ความจุแลกเปลี่ยน แคตไอออน (cmol/kg)	ความ อิ่มตัวเบส (%)	ปฏิกิริยาดิน		ค่าการนำไฟฟ้า (dS/m)	ความลึกของ ชั้นจาโรไซต์ (ซม.)	เนื้อที่	
							ดินบน	ดินล่าง			ไร่	ร้อยละ
Cdn-clB	2-5	0-50	ดี	ต่ำ	<10	<35	5.5-7.0	4.5-5.5	<2	-	3,468	11.37
Cdn-gslB/d2c	2-5	0-50	ดี	ต่ำ	<10	<35	5.5-7.0	4.5-5.5	<2	-	756	2.48
Cl-clA	0-2	>150	ค่อนข้างเลว	ปานกลาง	10-20	35-75	5.0-6.5	6.0-7.0	<2	-	9,203	30.18
Cl-pic-clA	0-2	>150	ค่อนข้างเลว	ต่ำ	10-20	35-75	5.0-6.5	6.0-7.0	<2	-	114	0.37
Cl-sic1A	0-2	>150	ค่อนข้างเลว	ปานกลาง	10-20	35-75	5.0-6.5	6.0-7.0	<2	-	5,423	17.79
Kak-clA	0-2	0-50	ดี	ปานกลาง	>20	>75	6.0-7.0	6.0-8.0	<2	-	478	1.57
Kak-clB	2-5	0-50	ดี	ปานกลาง	>20	>75	6.0-7.0	6.0-8.0	<2	-	338	1.11
Kak-gclC	5-12	0-50	ดี	ปานกลาง	>20	>75	6.0-7.0	6.0-8.0	<2	-	582	1.91
Kak-gclD	12-20	0-50	ดี	ปานกลาง	>20	>75	6.0-7.0	6.0-8.0	<2	-	118	0.39
Kak-gclE-RC	20-35	0-50	ดี	ปานกลาง	>20	>75	6.0-7.0	6.0-8.0	<2	-	13	0.04
Kak-gm-clA/b	0-2	0-50	ดีปานกลางถึง	ปานกลาง	>20	>75	6.0-7.0	6.0-8.0	<2	-	66	0.22
Ksr-pic-slA	0-2	>150	ค่อนข้างเลว	ต่ำ	10-20	35-75	6.0-7.0	5.5-6.5	<2	-	1,226	4.02
Ksr-slA	0-2	>150	ค่อนข้างเลว	ต่ำ	10-20	35-75	6.0-7.0	5.5-6.5	<2	-	6,151	20.17
Nd-lA	0-2	>150	ดี	ปานกลาง	10-20	>75	5.5-6.5	7.0-8.5	<2	-	2,179	7.15
Phi-gclC	5-12	0-50	ดี	ต่ำ	<10	35-75	5.5-7.0	5.5-6.5	<2	-	57	0.19
Phi-gclD	12-20	0-50	ดี	ต่ำ	<10	35-75	5.5-7.0	5.5-6.5	<2	-	33	0.11
Phi-slC	5-12	0-50	ดี	ปานกลาง	<10	35-75	5.5-7.0	5.5-6.5	<2	-	76	0.25
SC	>35	-	-	-	-	-	-	-	-	-	208	0.68
รวมทั้งหมด											30,489	100

หมายเหตุ: เนื้อที่คำนวณด้วยระบบสารสนเทศภูมิศาสตร์

ที่มา: กองสำรวจและวิจัยทรัพยากรดิน (2566)



แผนการใช้ที่ดินตำบลท้ายดง อำเภอวังโป่ง จังหวัดเพชรบูรณ์



รูปที่ 3-1 ทรัพยากรดิน ตำบลท้ายดง อำเภอวังโป่ง จังหวัดเพชรบูรณ์



บทที่ 4

กระบวนการมีส่วนร่วมของชุมชน (Participatory Rural Appraisal : PRA)

4.1 การวิเคราะห์ผลจากการจัดทำกระบวนการมีส่วนร่วมของชุมชน (PRA)

การวิเคราะห์ผลจากการจัดทำกระบวนการมีส่วนร่วมของชุมชน (PRA) เมื่อวันที่ 18 สิงหาคม 2566 มีสาระสำคัญ สรุปได้ดังนี้

4.1.1 ปัญหาหลักของตำบลท้ายดง อำเภอวังโป่ง จังหวัดเพชรบูรณ์ คือ

- 1) ดินขาดความอุดมสมบูรณ์ เป็นดินปนทราย บางพื้นที่เป็นดินตื้น และดินเสื่อมโทรมจากการใช้ทำการเกษตรเป็นเวลานานโดยไม่มีการปรับปรุงบำรุงดิน
- 2) ขาดแคลนน้ำทางการเกษตร สระเก็บน้ำไม่มีน้ำตลอดทั้งปี แหล่งน้ำตื้นเขิน และไม่มีระบบชลประทาน
- 3) ขาดความรู้ในการปลูกพืชทางเลือกใหม่ และการปรับปรุงบำรุงดินที่เหมาะสมกับพื้นที่
- 4) ต้นทุนการผลิตสูง ผลผลิตลดลง ใช้ปุ๋ยเคมีโดยไม่ได้ตรวจวิเคราะห์ดินก่อนทำการเกษตร
- 5) พบแมลงศัตรูพืช และโรคพืชระบาด
- 6) การรวมกลุ่มของเกษตรกรมีการดำเนินการไม่ต่อเนื่อง
- 7) ไม่มีกรรมสิทธิ์ในที่ดินทำการเกษตร

4.1.2 ความต้องการของชุมชน เกษตรกร และตำบลท้ายดง อำเภอวังโป่ง จังหวัดเพชรบูรณ์ มีความต้องการ 7 ประการ คือ

- 1) การปรับปรุงบำรุงดินให้มีความอุดมสมบูรณ์ที่เหมาะสมต่อการปลูกพืช การแก้ไขข้อจำกัดของดิน เช่น ดินทราย และดินตื้น รวมไปถึงการตรวจวิเคราะห์ดินก่อนการเพาะปลูกพืช
- 2) แก้ไขปัญหาการขาดแคลนน้ำ ด้วยการจัดหาแหล่งน้ำเพิ่มเติม เช่นการขุดสระ ขุดลอก ลำคลองและแหล่งน้ำเดิมที่ตื้นเขิน การทำฝายน้ำล้น การมีระบบชลประทานเพื่อส่งน้ำและกระจายน้ำไปยังพื้นที่เกษตรกรรม รวมไปถึงการขุดเจาะบ่อบาดาลร่วมกับการใช้ระบบพลังงานแสงอาทิตย์
- 3) แหล่งเรียนรู้ด้านการเกษตรต่าง ๆ ในพื้นที่ ที่สามารถไปศึกษาดูงาน และนำกลับมาใช้ในพื้นที่ตนเองได้ครบทุกรอบด้าน
- 4) จัดตลาดรองรับผลผลิต ประกันราคาผลผลิต และควบคุมราคาปุ๋ยเคมี



5) การจัดการโรคและแมลงศัตรูพืชที่เหมาะสมและถูกวิธี ลดการใช้สารเคมีเพื่อรักษาสุขภาพของเกษตรกร

6) มีการรวมกลุ่มเกษตรกร ที่มีหน่วยงานภาครัฐเป็นที่ปรึกษา เพื่อให้การดำเนินการของกลุ่มมีความต่อเนื่อง และทันต่อนโยบายของรัฐในด้านต่าง ๆ รวมไปถึงการมีอำนาจในการต่อรองราคาสินค้าเกษตรกรกับผู้รับซื้อผลผลิตทางการเกษตร

7) มีกรรมสิทธิ์ในพื้นที่ทำการเกษตรของตนเอง เพื่อให้สามารถมีสิทธิ์เข้าถึงนโยบายภาครัฐต่างๆ

ผลจากการจัดทำการมีส่วนร่วมของชุมชน (PRA) ได้นำมาวิเคราะห์ร่วมกับปัญหาด้านกายภาพ โดยระบบ DPSIR มีรายละเอียดดังนี้

1) แรงขับเคลื่อน (Driver) มี 3 ประการ คือ

1.1) การเปลี่ยนแปลงของสภาพภูมิอากาศ เกิดปัญหาภัยแล้ง ภัยน้ำท่วม และสภาพอากาศแปรปรวน ซึ่งส่งผลกระทบต่อ การเจริญเติบโตและให้ผลผลิตของพืช รวมถึงการแพร่กระจายการระบาดของโรคและแมลงศัตรูพืช

1.2) ความต้องการด้านอาหาร เนื่องจากประชากรเพิ่มมากขึ้น ทำให้เกิดความ ต้องการอาหาร ส่งต่อความต้องการใช้ที่ดินเพื่อผลิตสินค้าเกษตร โดยมีการขยายพื้นที่การเพาะปลูกเพิ่มมากขึ้น มีการใช้ที่ดินอย่างไม่เหมาะสม ซึ่งส่งผลกระทบต่อปัญหาด้านทรัพยากรที่ดิน

1.3) อัตราค่าครองชีพที่เพิ่มขึ้น ทำให้เกษตรกรและประชาชนมีรายจ่ายที่เพิ่มมากขึ้น ส่งผลให้เกิดปัญหาหนี้สิน นอกจากนั้นยังเป็นข้อจำกัดให้เกษตรกรไม่สามารถเปลี่ยนแปลงรูปแบบการผลิตที่เหมาะสมได้ หรือไม่สามารถทำการลงทุนสำหรับเครื่องมือและอุปกรณ์ด้านการเกษตรที่มีประสิทธิภาพได้ รวมถึงไม่สามารถดูแลทรัพยากรการเกษตรของตนเองได้อย่างเหมาะสม

2) แรงกดดัน (Pressure) ที่เกิดจากปัจจัยขับเคลื่อน มี 5 ประการ คือ

- 2.1) ปัญหาอุทกภัย/ภัยแล้ง/ฝนทิ้งช่วง/ฝนหลงฤดู
- 2.2) ปัญหาความผันผวนของราคาผลผลิตสินค้าเกษตร
- 2.3) ปัญหาการใช้ที่ดินไม่เหมาะสม/การใช้ที่ดินแบบเข้มข้น
- 2.4) ปัญหาต้นทุนการผลิตสินค้าเกษตรเพิ่มขึ้น
- 2.5) ปัญหาหนี้สิน

3) สถานะ (State) ที่เกิดแรงกดดัน มี 5 ประการ คือ

- 3.1) แหล่งน้ำตื้นเขินและขาดแคลนแหล่งน้ำเพื่ออุปโภค/บริโภค



3.2) ความเสียหายของสินค้าเกษตร เกษตรกรประสบภาวะขาดทุนจากการผลิตสินค้าเกษตร

3.3) ทรัพยากรที่ดินเสื่อมโทรม ได้แก่ ดินตื้น ดินเกิดการชะล้าง ดินขาดความอุดมสมบูรณ์

3.4) ทรัพยากรสิ่งแวดล้อมเสื่อมโทรม ได้แก่ ปัญหาการปนเปื้อนสารพิษ ในพืช สัตว์ และมนุษย์

3.5) ความขัดแย้งภายในครอบครัว

4) ผลกระทบ (Impact) ที่ปรากฏในพื้นที่ มี 5 ประการ คือ

4.1) เกิดการแย่งชิงทรัพยากรน้ำ

4.2) ผลผลิตสินค้าเกษตรไม่เพียงพอ สินค้าบริโภคมีราคาแพง

4.3) สมรรถนะที่ดินให้ผลผลิตต่ำ

4.4) เกิดปัญหาสุขภาพในชุมชน

4.5) เกิดปัญหาความอ่อนแอของชุมชน

5) การตอบสนอง (Response) ของรัฐในอดีต ปัจจุบัน และในอนาคต มีดังนี้

อดีต-ปัจจุบัน

(1) การตรวจวิเคราะห์ดิน และการใช้ปุ๋ยตามค่าวิเคราะห์ดิน

(2) ปรับปรุงบำรุงดิน เช่น การใช้พืชปุ๋ยสด การไถกลบตอซัง การใช้โดโลไมท์

ปรับสภาพดินกรด

(3) การผลิตและการใช้สารอินทรีย์ลดการใช้สารเคมีทางการเกษตร

(4) เพิ่มเป้าหมายการรวมกลุ่มเกษตรกรแบบแปลงใหญ่

(5) ขุดลอกลำคลองธรรมชาติ/คลองส่งน้ำ/แหล่งน้ำ สร้างแหล่งน้ำสาธารณะ

การขุดสระน้ำในไร่นานอกเขตชลประทาน

(6) การปฏิรูปที่ดินเพื่อเกษตรกรรม

อนาคต

(1) พัฒนาที่ดินและน้ำที่เป็นระบบทั้งตำบล

(2) จัดตั้งศูนย์บริการองค์ความรู้และจุดศึกษางานในพื้นที่ ที่ครอบคลุมทุกด้าน

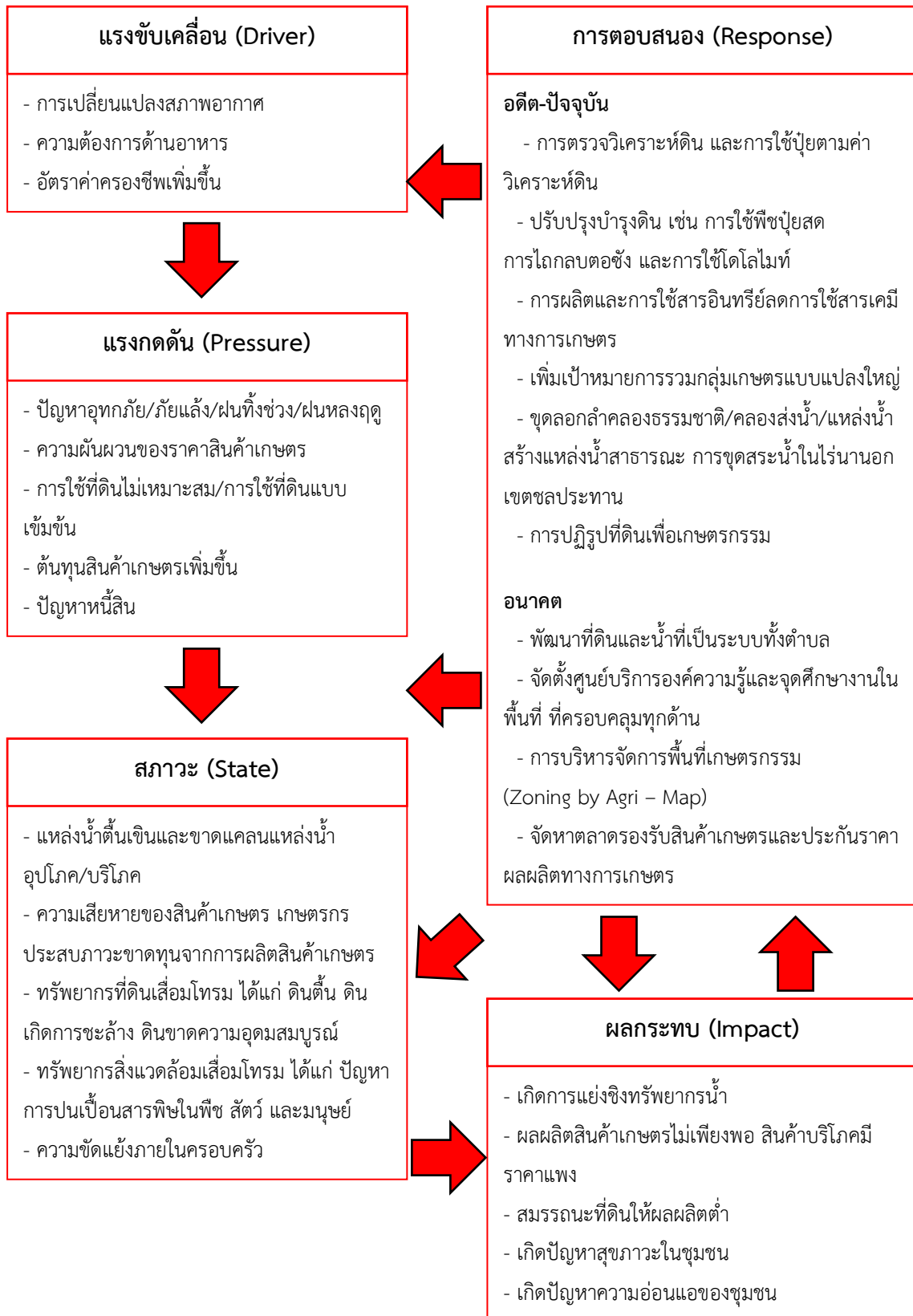
(3) การบริหารจัดการพื้นที่เกษตรกรรม (Zoning by Agri – Map)

(4) จัดหาตลาดรองรับสินค้าเกษตรและประกันราคาผลผลิตทางการเกษตร

ดังมีรายละเอียดในรูปที่ 4-1



แผนการใช้ที่ดินตำบลท้ายดง อำเภอวังโป่ง จังหวัดเพชรบูรณ์



รูปที่ 4-1 การวิเคราะห์สถานการณ์โดยระบบ DPSIR ของตำบลท้ายดง อำเภอวังโป่ง จังหวัดเพชรบูรณ์



4.2 ระบบการปลูกพืชในปัจจุบัน

ตำบลท้ายดง อำเภอวังโป่ง จังหวัดเพชรบูรณ์ มีการเพาะปลูกพืช ดังนี้

4.2.1 บริเวณพื้นที่ราบลุ่ม

1) ข้าวนาปี เกษตรกรจะปลูก ระหว่างเดือนพฤษภาคมถึงมิถุนายน และจะเก็บเกี่ยวผลผลิตในช่วงเดือนกันยายนถึงเดือนตุลาคม

2) ข้าวโพดเลี้ยงสัตว์ เกษตรกรจะปลูกช่วงหลังการทำนาข้าว จะปลูกระหว่างเดือนพฤศจิกายนถึงเดือนธันวาคม และจะเก็บเกี่ยวผลผลิตในช่วงเดือนมีนาคมถึงเดือนเมษายน

4.2.2 บริเวณพื้นที่ดอน

1) ข้าวโพดเลี้ยงสัตว์ สามารถแบ่งลักษณะการปลูกข้าวโพดเลี้ยงสัตว์ของเกษตรกรได้ดังนี้

- ปลูกต้นฝน เกษตรกรจะปลูก ระหว่างเดือนพฤษภาคมถึงเดือนมิถุนายน และจะเก็บเกี่ยวผลผลิตในช่วงเดือนกันยายนถึงเดือนตุลาคม

- ปลูกปลายฝน เกษตรกรจะปลูก ระหว่างเดือนกรกฎาคมถึงเดือนสิงหาคม และจะเก็บเกี่ยวผลผลิตในช่วงเดือนพฤศจิกายนถึงเดือนธันวาคม

2) มันสำปะหลัง เกษตรกรนิยมจะปลูกในช่วงต้นฝน ระหว่างเดือนเมษายนถึงเดือนมิถุนายน และมีอายุจากวันปลูกถึงเก็บเกี่ยว 10 – 12 เดือน (เดือนกุมภาพันธ์ถึงเดือนเมษายน)

3) อ้อยโรงงาน เกษตรกรจะปลูกในช่วงกลางเดือนกุมภาพันธ์ถึงเดือนเมษายน และมีอายุจากวันปลูกถึงเก็บเกี่ยว 10 – 14 เดือน (เดือนธันวาคมถึงเมษายน)

4) มะม่วง เกษตรกรจะปลูกใหม่ในต้นฤดูฝน ถ้าเป็นต้นที่พร้อมให้ผลผลิตแล้วจะสามารถแยกออกเป็นวิธีการจัดการดังนี้

- มะม่วงในฤดู จะเริ่มเตรียมต้นในช่วงเดือนพฤษภาคมถึงเดือนกรกฎาคม จะเริ่มเก็บเกี่ยวผลผลิตได้ระยะหลังดอกบาน 120 วัน (เดือนมีนาคมถึงเดือนเมษายน)

- มะม่วงนอกฤดู จะเริ่มเตรียมต้นในช่วงเดือนกุมภาพันธ์ถึงเดือนเมษายน จะเริ่มเก็บเกี่ยวผลผลิตได้ระยะหลังดอกบาน 120 วัน (เดือนธันวาคมถึงเดือนมกราคม)

5) มะขาม เกษตรกรจะปลูกใหม่ในต้นฤดูฝน ถ้าเป็นต้นที่พร้อมให้ผลผลิตแล้ว จะเริ่มตัดแต่งกิ่งและเตรียมต้นในช่วงเดือนมีนาคมถึงเดือนเมษายน จะเริ่มเก็บเกี่ยวผลผลิตได้ระยะหลังดอกบาน 120 วัน (เดือนธันวาคมถึงเดือนกุมภาพันธ์)

6) ยูคาลิปตัส เกษตรกรจะปลูกใหม่ในต้นฤดูฝน และจะเริ่มตัดนำไปใช้ประโยชน์ได้ภายใน 3 - 5 ปี หลังจากตัดไปแล้วก็บำรุงรักษาต้นต่อเดิมให้แตกลำต้นขึ้นมาใหม่โดยที่ไม่ต้องปลูกใหม่อีกครั้ง

7) สัก เกษตรกรจะปลูกใหม่ในต้นฤดูฝน โดยส่วนใหญ่เกษตรกรจะนิยมปลูกไว้เป็นไม้ระยะยาว เพื่อเป็นสวนป่า ไม้เศรษฐกิจ หรือไม้ไว้ใช้สอยในอนาคต

ดังรายละเอียดในรูปที่ 4-2



แผนการใช้ที่ดินตำบลท้ายดง อำเภอวังโป่ง จังหวัดเพชรบูรณ์

ชนิดพืช	เดือน												
	ม.ค.	ก.พ.	มี.ค.	เม.ย.	พ.ค.	มิ.ย.	ก.ค.	ส.ค.	ก.ย.	ต.ค.	พ.ย.	ธ.ค.	
บริเวณพื้นที่ราบลุ่ม													
ข้าวนาปี					█	█	█	█	█	█	█	█	
ข้าวนาปี+ข้าวโพดเลี้ยงสัตว์	█	█	█	█							█	█	
บริเวณพื้นที่ดอน													
ข้าวโพดเลี้ยงสัตว์ (ต้นฝน)					█	█	█	█	█	█	█	█	
ข้าวโพดเลี้ยงสัตว์ (ปลายฝน)												█	█
มันสำปะหลัง	█	█	█	█	█	█	█	█	█	█	█	█	
อ้อยโรงงาน	█	█	█	█	█	█	█	█	█	█	█	█	
มะม่วง (ในฤดู)					█	█	█	█	█	█	█	█	
มะม่วง (นอกฤดู)	█	█	█	█	█	█	█	█	█	█	█	█	
มะขามหวาน	█	█	█	█	█	█	█	█	█	█	█	█	
ยูคาลิปตัส					█	█	█	█	█	█	█	█	
สัก	█	█	█	█	█	█	█	█	█	█	█	█	

หมายเหตุ : █ ปลูก/เตรียมต้น
 █ ดูแลรักษา
 █ เก็บเกี่ยวผลผลิต

รูปที่ 4-2 ระบบการปลูกพืชในปัจจุบัน ตำบลท้ายดง อำเภอวังโป่ง จังหวัดเพชรบูรณ์



บทที่ 5

การประเมินคุณภาพที่ดิน

5.1 หลักการประเมินคุณภาพที่ดินด้านกายภาพ

การประเมินคุณภาพที่ดินหรือการประเมินความเหมาะสมของที่ดิน สอดคล้องตามหลักการของ FAO Framework ค.ศ. 1983 ซึ่งการประเมินคุณภาพที่ดินด้านกายภาพ เป็นการประเมินศักยภาพของที่ดินว่าที่ดินนั้น ๆ เหมาะสมมากหรือน้อยเพียงใดสำหรับการใช้ที่ดินประเภทต่างๆ หรือการปลูกพืชต่าง ๆ โดยพิจารณาจาก สภาพแวดล้อมที่มีผลต่อการเจริญเติบโตของพืช สมบัติดินที่ได้จำแนกไว้ในแต่ละตำบล ร่วมกับการจัดการพื้นที่ เช่น ระบบชลประทาน พื้นที่ยกทรง การจัดระบบอนุรักษ์ดินและน้ำ เป็นต้น และนอกจากนี้พิจารณาความต้องการปัจจัยต่อการปลูกพืชแต่ละชนิด สอดคล้องตามหลักการของ FAO ได้แก่ ความต้องการด้านพืช ความต้องการด้านการจัดการ ความต้องการด้านการอนุรักษ์ (บัณฑิตและคำรน, 2542) รายละเอียดดังตารางที่ 5-1

ระดับความเหมาะสมของที่ดินได้จากการสังเคราะห์ข้อมูลดิน การจัดการที่ดิน หรือดินที่มีลักษณะเฉพาะที่เกิดขึ้นตามสภาพภูมิประเทศ (ซึ่งจะเรียกรวมว่าหน่วยที่ดิน) ลักษณะภูมิอากาศ พิจารณาร่วมกับระดับความต้องการปัจจัยต่อการเจริญเติบโตของพืชแต่ละชนิด หลังจากนั้นดำเนินการประเมินคุณภาพที่ดิน ซึ่งสามารถจำแนกระดับความเหมาะสมของที่ดินได้เป็น 4 ชั้น ได้แก่ เหมาะสมสูง (S1) เหมาะสมปานกลาง (S2) เหมาะสมเล็กน้อย (S3) และไม่เหมาะสม (N) โดยที่

S1 : ไม่มีข้อจำกัดด้านที่ดินตามปัจจัยที่ใช้พิจารณา

S2 : มีข้อจำกัดด้านที่ดินที่แก้ไขได้ง่ายหรือข้อจำกัดอาจไม่ส่งผลกระทบต่อ การเจริญเติบโตของพืชอย่างชัดเจน

S3 : มีข้อจำกัดด้านที่ดินที่แก้ไขได้ยาก ควรปรับเปลี่ยนการผลิตเป็นพืชชนิดอื่นหรือกิจกรรมอื่น (ส่วนใหญ่เป็นลักษณะทางกายภาพ)

N : มีข้อจำกัดที่พัฒนาหรือปรับปรุงที่ดินได้ยากมาก หากจะดำเนินการพัฒนาหรือปรับปรุงต้องใช้ต้นทุนสูงหรือเครื่องจักรขนาดใหญ่ แนะนำให้ปรับเปลี่ยนการผลิต



ตารางที่ 5-1 ตัวอย่างการประเมินคุณภาพที่ดินด้านกายภาพของประเภทการใช้ประโยชน์ที่ดิน

คุณภาพที่ดิน (Land Quality)	คุณลักษณะที่ดินตัวแทน (Land Characteristics)	ระดับความ เหมาะสม (Land Suitability Rating)
1. ความเหมาะสมด้านความต้องการด้านพืช (Crop Requirements)		
1.1. การหยั่งลึกของรากพืช (r)	ความลึกของดิน	S1
1.2. ความชุ่มชื้นที่เป็นประโยชน์ต่อพืช (m)	ปริมาณน้ำฝนเฉลี่ยในรอบปี	S2m
1.3. ความเป็นประโยชน์ของออกซิเจน ต่อรากพืช (o)	สภาพการระบายน้ำของดิน	S2o
ความเหมาะสมรวมด้านความต้องการด้านพืช (Crop Requirements)		S2om
2. ความเหมาะสมด้านความต้องการด้านการจัดการ (Management Requirements)		
2.1. สภาพการเขตกรรม (k)	ชั้นความยากง่ายในการ เขตกรรม (ดินบน)	S1
2.2. ศักยภาพการใช้เครื่องจักรกล (w)	ความลาดชันของพื้นที่	S3w
ความเหมาะสมรวมด้านความต้องการด้านการจัดการ (Management Requirements)		S3w
3. ความเหมาะสมด้านความต้องการด้านการอนุรักษ์ (Conservation Requirements)		
3.1 ความเสียหายจากการกัดกร่อน (e)	ความลาดชันของพื้นที่	S3e
ความเหมาะสมรวมด้านความต้องการด้านการอนุรักษ์ (Conservation Requirements)		S3e
ความเหมาะสมด้านกายภาพของประเภทการใช้ประโยชน์ที่ดินใน แต่ละหน่วยที่ดินโดยรวม		S3ew



5.2 พืชเศรษฐกิจที่สำคัญของตำบล

พืชเศรษฐกิจหลักและพืชทางเลือกของตำบล ได้แก่ ข้าว อ้อย มันสำปะหลัง ข้าวโพด ยางพารา ฝรั่งกิมจู กล้วยน้ำหว่า ชมพู่มะละกอ

5.3 ระดับความเหมาะสมของที่ดิน

การประเมินคุณภาพที่ดินของพืชเศรษฐกิจหลักและพืชทางเลือก ตำบลท้ายดง อำเภอวังโป่ง จังหวัดเพชรบูรณ์ ได้ผลการประเมินคุณภาพที่ดินดังตารางที่ 5-2



แผนการใช้ที่ดินตำบลท้ายดง อำเภอวังโป่ง จังหวัดเพชรบูรณ์

ตารางที่ 5-2 ชั้นความเหมาะสมทางกายภาพของที่ดิน ตำบลท้ายดง อำเภอวังโป่ง จังหวัดเพชรบูรณ์

หน่วยแผนที่ดิน	ข้าว	อ้อย	มันสำปะหลัง	ข้าวโพด	ยางพารา	ฝรั่งกิมจู	กล้วยน้ำหว่า	ชมพู่	มะละกอ
Cdn-clB	S3o	S3r	S3r	S3r	S3r	S3r	S3r	S3r	S3r
Cdn-gslB/d2c	S3o	S3r	S3r	S3r	S3r	S3r	S3r	S3r	S3r
Cl-clA	S1	S2os	N	S3o	S3o	N	S3o	N	S3o
Cl-pic-clA	S2s	S2os	N	S3o	S3o	N	S3o	N	S3o
Cl-sicLA	S1	S2os	N	S3o	S3o	N	S3o	N	S3o
Kak-clA	S3o	S3r	S3r	S3r	S3r	S3r	S3r	S3r	S3r
Kak-clB	S3o	S3r	S3r	S3r	S3r	S3r	S3r	S3r	S3r
Kak-gclC	S3ewo	S3r	S3r	S3r	S3r	S3r	S3r	S3r	S3r
Kak-gclD	N	S3er	S3er	S3er	S3r	S3er	S3er	S3er	S3er
Kak-gclE-RC	N	N	N	N	S3ewr	N	N	N	N
Kak-gm-clA/b	S2ro	S3r	N	S3ro	S3ro	N	S3ro	N	S3ro
Ksr-pic-sLA	S2s	S2os	N	S3o	S3o	N	S3o	N	S3o
Ksr-sLA	S2s	S2os	N	S3o	S3o	N	S3o	N	S3o
Nd-lA	S3o	S2s	S1	S1	S1	S1	S2s	S1	S2n
Phi-gclC	S3ewo	S3r	S3r	S3r	S3r	S3r	S3r	S3r	S3r
Phi-gclD	N	S3er	S3er	S3er	S3r	S3er	S3er	S3er	S3er
Phi-slC	S3ewo	S3r	S3r	S3r	S3r	S3r	S3r	S3r	S3r
SC	N	N	N	N	N	N	N	N	N

หมายเหตุ : * หมายถึง หน่วยแผนที่ดินที่มีความอุดมสมบูรณ์ของดินต่างจากหน่วยแผนที่ดินเดียวกัน

ความหมายของสัญลักษณ์แสดงข้อจำกัดชั้นความเหมาะสม

e	=	ความเสียหายจากการกัดกร่อน
w	=	ศักยภาพการใช้เครื่องจักร
r	=	สภาวะการหยั่งลึกของราก
o	=	ความเป็นประโยชน์ของออกซิเจนต่อรากพืช
n	=	ความจุในการดูดยึดธาตุอาหาร
s	=	ความเป็นประโยชน์ของธาตุอาหาร



บทที่ 6

แผนการใช้ที่ดิน

6.1 การวิเคราะห์ข้อมูลเพื่อจัดทำแผนการใช้ที่ดินระดับตำบล

ตามที่กรมพัฒนาที่ดินได้จัดทำแผนปฏิบัติการราชการกรมพัฒนาที่ดินระยะ 5 ปี (พ.ศ. 2566-2570) เพื่อให้บรรลุตามวิสัยทัศน์ที่กำหนดไว้ คือ “เป็นองค์การอัจฉริยะทางดิน เพื่อขับเคลื่อนการใช้ที่ดินอย่างเหมาะสม 15 ล้านไร่ ภายในปี 2570” ซึ่งในส่วนของประเด็นการพัฒนาที่ 2 บริหารจัดการทรัพยากรดินและที่ดินด้วยชุดข้อมูลที่มีมูลค่าสูง (High Value Dataset) ซึ่งมีเป้าหมาย คือ การนำชุดข้อมูลที่มีมูลค่าสูง ไปใช้ในการบริหารจัดการทางการเกษตร ในส่วนของตัวชี้วัด บริหารจัดการทรัพยากรดินและที่ดินบนพื้นฐานของชุดข้อมูลที่มีมูลค่าสูง ร้อยละ 100 กลยุทธ์ที่ 2 ยกระดับแผนการใช้ที่ดินไปสู่การปฏิบัติ ได้กำหนดให้ ร้อยละของแผนการใช้ที่ดินระดับตำบลที่จัดทำแล้วเสร็จทั่วประเทศ ภายใน ปี 2570 (ไม่น้อยกว่า ร้อยละ 80) เป็นตัวชี้วัดหนึ่งของกลยุทธ์ดังกล่าว

การวางแผนการใช้ที่ดินระดับตำบลเป็นการวางกรอบและนโยบายการพัฒนาพื้นที่ให้เกิดการใช้ที่ดินอย่างสมดุลและยั่งยืน ซึ่งจะมีความละเอียดและเฉพาะเจาะจงมากกว่าแผนการใช้ที่ดินระดับประเทศ ที่ใช้เป็นกรอบนโยบายการพัฒนาพื้นที่ระดับประเทศ เป็นการกำหนดแนวทางใช้ที่ดินให้ตรงกับศักยภาพโดยเฉพาะทางด้านการเกษตร และนำไปสู่การกำหนดแผนงาน โครงการ กิจกรรม ที่มีความสอดคล้องกับสภาพพื้นที่ ทั้งนี้การใช้ขอบเขตการปกครองในระดับตำบลจะนำไปสู่การพัฒนาเชิงพื้นที่ที่มีเป้าหมายและทิศทางสอดคล้องตามบริบทของแต่ละตำบล และมีผู้รับผิดชอบโดยตรง คือ องค์กรปกครองส่วนท้องถิ่น ซึ่งแผนการใช้ที่ดินในระดับที่ใหญ่กว่านี้อาจไม่สามารถนำมาใช้ปฏิบัติงานในระดับพื้นที่ได้อย่างเป็นรูปธรรมเนื่องจากเป็นแผนงานสำหรับนำไปใช้ปฏิบัติงานเชิงนโยบายและยุทธศาสตร์ในภาพรวม

ทั้งนี้แผนการใช้ที่ดินเป็นผลที่ได้จากการวิเคราะห์ข้อมูลทางด้านกายภาพ เศรษฐกิจ และสังคม โดยได้นำฐานข้อมูลที่ได้จากการรวบรวมข้อมูลทุติยภูมิ และข้อมูลปฐมภูมิจากการสำรวจภาคสนาม การศึกษาด้านกายภาพ ได้จาก การวิเคราะห์สถานภาพของทรัพยากรธรรมชาติ อาทิ ทรัพยากรดิน ทรัพยากรน้ำ และทรัพยากรป่าไม้ร่วมกับการพิจารณาลักษณะการใช้ประโยชน์ที่ดิน ข้อมูลหมายถึงเกี่ยวข้องกับพื้นที่ในเขตป่าไม้ตามกฎหมาย เช่น เขตรักษาพันธุ์สัตว์ป่า เขตอุทยานแห่งชาติ เขตป่าสงวนแห่งชาติ และนโยบายของรัฐที่เกี่ยวข้องกับพื้นที่ที่มีมติคณะรัฐมนตรีเกี่ยวกับการใช้ที่ดิน มติคณะรัฐมนตรีเรื่องการจำแนกการใช้ประโยชน์ที่ดินในพื้นที่ป่าไม้ในเขตป่าสงวนแห่งชาติ เป็นต้น ประกอบกับการพิจารณาจากทิศทางตามกรอบนโยบายที่เกี่ยวข้องกับการกำหนดเขตการใช้ที่ดินภายในพื้นที่ตำบล เช่น ยุทธศาสตร์ของจังหวัด ร่วมกับความต้องการของท้องถิ่น สามารถกำหนดแนวทางการใช้ที่ดินตามศักยภาพของทรัพยากร เพื่อการรักษาคุณภาพของลักษณะทางนิเวศวิทยาและการอนุรักษ์ทรัพยากรธรรมชาติ โดยคำนึงถึงสภาพทางเศรษฐกิจและสังคมของ



ชุมชนในพื้นที่ ซึ่งข้อมูลนี้ส่วนหนึ่งได้มาจากการวิเคราะห์ชุมชนแบบมีส่วนร่วม (PRA) ทำการสังเคราะห์ข้อมูลทุกด้านเพื่อเพื่อให้ได้เขตการใช้ที่ดินที่เหมาะสมกับศักยภาพของพื้นที่ต่อไป

6.2 แผนการใช้ที่ดิน

จากการวิเคราะห์ข้อมูลกายภาพ เศรษฐกิจ และสังคม พบว่าแผนการใช้ที่ดินตำบลท้ายดง อำเภอวังโป่ง จังหวัดเพชรบูรณ์ สามารถกำหนดออกเป็น 6 เขตหลัก ได้แก่ เขตป่าไม้ เขตเกษตรกรรม เขตชุมชนและสิ่งปลูกสร้าง เขตแหล่งน้ำ เขตพื้นที่อื่น ๆ เขตรักษาสมดุลของธรรมชาติและสิ่งแวดล้อม มีรายละเอียดดังนี้ (ตารางที่ 6-1 และรูปที่ 6-1)

6.2.1 เขตป่าไม้

เป็นเขตพื้นที่ที่อยู่ในเขตป่าตามกฎหมายและมติคณะรัฐมนตรี ได้แก่ พื้นที่ป่าสงวนแห่งชาติ เขตรักษาพันธุ์สัตว์ป่า อุทยานแห่งชาติ เขตป่าไม้ถาวร หรืออยู่ในพื้นที่ชั้นคุณภาพลุ่มน้ำชั้นที่ 1A 1B หรือ 2 พื้นที่ในเขตนี้ส่วนใหญ่ยังคงสภาพเป็นป่าไม้ บางบริเวณได้ถูกนำไปใช้ประโยชน์ในรูปแบบที่ไม่เหมาะสม ไม่เป็นไปตามมาตรการหรือกฎหมายที่เกี่ยวข้องกับการใช้ประโยชน์ของที่ดินหรือทรัพยากรป่าไม้ของพื้นที่นั้น ๆ ประกอบด้วย 3 เขตรอง ได้แก่ เขตป่าไม้สมบูรณ์ เขตป่าไม้เสื่อมโทรม และเขตพื้นที่พุ่มธรรมชาติ มีเนื้อที่ 18 ไร่ หรือคิดเป็นร้อยละ 0.06 ของเนื้อที่ตำบล มีรายละเอียดดังนี้

- 1) เขตป่าไม้สมบูรณ์ (สัญลักษณ์ 1100) (ไม่พบเขตป่าไม้สมบูรณ์ในพื้นที่ตำบล)
- 2) เขตป่าไม้เสื่อมโทรม (สัญลักษณ์ 1200) มีเนื้อที่ 15 ไร่ หรือ คิดเป็นร้อยละ 0.05 ของเนื้อที่ตำบล แต่มีสภาพการใช้ที่ดินปัจจุบันเป็นป่าไม้ที่มีลักษณะเสื่อมโทรม ซึ่งหากปล่อยไว้ตามธรรมชาติโดยที่ไม่มีการเข้าไปรบกวนอาจฟื้นตัวกลับมาเป็นป่าสมบูรณ์ได้ดังเดิม
- 3) เขตพื้นที่พุ่มธรรมชาติ (สัญลักษณ์ 1300) มีเนื้อที่ 3 ไร่ หรือ คิดเป็นร้อยละ 0.01 ของเนื้อที่ตำบล เป็นพื้นที่ที่มีการบุกรุกแผ้วถางพื้นที่ป่าไม้ และเปลี่ยนแปลงการใช้ประโยชน์พื้นที่เป็นอย่างอื่น ส่วนใหญ่เพื่อทำการเกษตร

6.2.2 เขตเกษตรกรรม

เป็นพื้นที่เกษตรกรรม ซึ่งในที่นี้คือ พื้นที่ที่อยู่นอกเขตที่มีการประกาศเป็นเขตป่าไม้ตามกฎหมาย ซึ่งรัฐได้กำหนดเป็นพื้นที่ทำกิน มีการออกเอกสารสิทธิ์ซึ่งรวมถึงพื้นที่ในเขตปฏิรูปที่ดินเพื่อเกษตรกรรมด้วย เขตนี้รวมถึงการทำกิจกรรมภาคการเกษตรอื่นที่นอกเหนือจากการปลูกพืชด้วย ประกอบด้วย 2 เขตรอง ได้แก่ เขตเกษตรกรรมที่มีศักยภาพการผลิตสูง และเขตเกษตรกรรมที่มีศักยภาพการผลิตต่ำ มีเนื้อที่รวม 25,032 ไร่ หรือคิดเป็นร้อยละ 82.10 ของเนื้อที่ตำบล มีรายละเอียดดังนี้

- 1) เขตเกษตรกรรมที่มีศักยภาพการผลิตสูง พื้นที่เขตนี้มีศักยภาพในการผลิตรองจากเขตเกษตรกรรมชั้นดี ซึ่งเป็นเขตเกษตรกรรมที่มีศักยภาพการผลิตสูง (ประเภทที่ 2) มีรายละเอียดดังนี้



1.1) เขตเกษตรกรรมที่มีศักยภาพการผลิตสูง (ประเภทที่ 2) เป็นเขตที่ทำการเกษตรโดยอาศัยน้ำฝนเป็นหลัก ซึ่งส่งผลให้มีข้อจำกัดต่อการเพาะปลูกพืชด้านความชื้นที่พืชนำไปใช้ประโยชน์ ในส่วนของที่ดินมีศักยภาพในการผลิตอยู่ในระดับสูงถึงปานกลาง และนอกจากนี้พบว่าดินในพื้นที่เขตนี้มีสมบัติที่เหมาะสมต่อการเพาะปลูกพืชแยกตามชนิดพืช มีรายละเอียดดังนี้

- เขตทำนา (สัญลักษณ์ 2221) มีเนื้อที่ 20,389 ไร่ หรือ คิดเป็นร้อยละ 66.87 ของเนื้อที่ตำบล เป็นพื้นที่ที่มีศักยภาพต่อการทำนาในระดับเหมาะสมเล็กน้อยถึงไม่เหมาะสม และปัจจุบันเกษตรกรมีการปลูกข้าวได้ปีละ 1 ครั้ง

- เขตปลูกไม้ผล (สัญลักษณ์ 2222) มีเนื้อที่ 109 ไร่ หรือ คิดเป็นร้อยละ 0.36 ของเนื้อที่ตำบล ปัจจุบันเกษตรกรปลูกไม้ผล โดยไม้ผลที่ปลูกได้แก่ มะม่วง และมะขาม

- เขตปลูกไม้ยืนต้น (สัญลักษณ์ 2223) มีเนื้อที่ 62 ไร่ หรือ คิดเป็นร้อยละ 0.20 ของเนื้อที่ตำบล ปัจจุบันเกษตรกรปลูกไม้ยืนต้น โดยไม้ยืนต้นที่ปลูกได้แก่ ยางพารา ปาล์มน้ำมัน ยูคาลิปตัส และสัก

- เขตปลูกพืชไร่ (สัญลักษณ์ 2224) มีเนื้อที่ 1,007 ไร่ หรือ คิดเป็นร้อยละ 3.30 ของเนื้อที่ตำบล ปัจจุบันเกษตรกรปลูกพืชไร่ โดยพืชไร่ที่ปลูกได้แก่ ข้าวโพด อ้อย มันสำปะหลัง และถั่วเขียว

- เขตปลูกพืชทางเลือก (สัญลักษณ์ 2225) มีเนื้อที่ 17 ไร่ หรือ คิดเป็นร้อยละ 0.06 ของเนื้อที่ตำบล ปัจจุบันปลูกพืชผัก ไม้ดอก หรือเกษตรผสมผสาน

2) เขตเกษตรกรรมที่มีศักยภาพการผลิตต่ำ พื้นที่เขตนี้ถูกกำหนดให้เป็นเขตเกษตรกรรม ที่ต้องมีการดำเนินการแก้ไขปัญหาที่เป็นข้อจำกัดของการใช้ที่ดินเพื่อเกษตรกรรมต่าง ๆ การทำการเกษตรในเขตนี้อาศัยน้ำฝนเป็นหลัก มีศักยภาพในการผลิตอยู่ในระดับเหมาะสมเล็กน้อยถึงไม่เหมาะสม พบปัญหาทางกายภาพของดินที่สำคัญหลาย เช่น เป็นดินตื้นซึ่งเป็นข้อจำกัดของการหยั่งรากพืชในการยึดลำต้นและการ ดูดซับธาตุอาหารพืชในดิน เนื้อดินเป็นทรายจัด ซึ่งมีผลต่อความสามารถในการอุ้มน้ำ เป็นพื้นที่ที่มีความลาดชันเป็นต้น จากข้อจำกัดการใช้ที่ดินดังกล่าวข้างต้นจึงจำเป็นต้องพัฒนาปรับปรุงและมีมาตรการเพื่อเพิ่มผลผลิตทางการเกษตรในพื้นที่ให้สูงขึ้น รวมถึงการป้องกันไม่ให้อาณาเขตเสื่อมโทรมจากการใช้พื้นที่ที่มีรายละเอียดดังนี้

- เขตทำนา (สัญลักษณ์ 2310) มีเนื้อที่ 663 ไร่ หรือ คิดเป็นร้อยละ 2.17 ของเนื้อที่ตำบล ปัจจุบันเกษตรกรมีการปลูกข้าวได้ปีละ 1 ครั้ง

- เขตปลูกไม้ผล (สัญลักษณ์ 2320) มีเนื้อที่ 568 ไร่ หรือ คิดเป็นร้อยละ 1.86 ของเนื้อที่ตำบล ปัจจุบันเกษตรกรปลูกไม้ผล โดยไม้ผลที่ปลูกได้แก่ มะม่วง และมะขาม

- เขตปลูกไม้ยืนต้น (สัญลักษณ์ 2330) มีเนื้อที่ 338 ไร่ หรือ คิดเป็นร้อยละ 1.11 ของเนื้อที่ตำบล ปัจจุบันเกษตรกรปลูกไม้ยืนต้น โดยไม้ยืนต้นที่ปลูกได้แก่ ยางพารา ปาล์มน้ำมัน ยูคาลิปตัส และสัก



- เขตปลูกพืชไร่ (สัญลักษณ์ 2340) มีเนื้อที่ 1,879 ไร่ หรือ คิดเป็นร้อยละ 6.16 ของเนื้อที่ตำบล ปัจจุบันเกษตรกรปลูกพืชไร่ โดยพืชไร่ที่ปลูกได้แก่ ข้าวโพด อ้อย มันสำปะหลัง และถั่วเขียว

6.2.3 เขตชุมชนและสิ่งปลูกสร้าง

มีเนื้อที่ 2,151 ไร่ หรือคิดเป็นร้อยละ 7.06 ของเนื้อที่ตำบลประกอบด้วย 2 เขตรอง ได้แก่ เขตชุมชน/สถานที่ราชการ เขตอุตสาหกรรม/แหล่งรับซื้อผลผลิต มีรายละเอียดดังนี้

(1) เขตชุมชน/สถานที่ราชการ (สัญลักษณ์ 3100) มีเนื้อที่ 1,893 ไร่ หรือ คิดเป็นร้อยละ 6.21 ของเนื้อที่ตำบล ปัจจุบันมีการใช้ที่ดินชุมชนและที่อยู่อาศัย มีทั้งประเภทชุมชนเมือง ชุมชนชนบท และที่ตั้งของสถาบันและสถานที่ราชการต่าง ๆ

(2) เขตอุตสาหกรรม/แหล่งรับซื้อผลผลิต (สัญลักษณ์ 3200) มีเนื้อที่ 258 ไร่ หรือ คิดเป็นร้อยละ 0.85 ของเนื้อที่ตำบล ปัจจุบันมีการใช้ที่ดินประเภทโรงงานอุตสาหกรรม แหล่งรับซื้อผลผลิตทางการเกษตรประเภทต่างๆ

6.2.4 เขตแหล่งน้ำ

มีเนื้อที่ 657 ไร่ หรือคิดเป็นร้อยละ 2.15 ของเนื้อที่ตำบล ประกอบด้วย 2 เขตรอง ได้แก่ เขตแหล่งน้ำตามธรรมชาติ และเขตแหล่งน้ำที่สร้างขึ้น มีรายละเอียดดังนี้

(1) เขตแหล่งน้ำตามธรรมชาติ (สัญลักษณ์ 4100) มีเนื้อที่ 507 ไร่ หรือ คิดเป็นร้อยละ 1.66 ของเนื้อที่ตำบล ปัจจุบันมีสภาพการใช้ที่ดินเป็นลักษณะของแหล่งน้ำตามธรรมชาติ เช่น ห้วย หนอง คลอง แม่น้ำ เป็นต้น

(2) เขตแหล่งน้ำที่สร้างขึ้น (สัญลักษณ์ 4200) มีเนื้อที่ 150 ไร่ หรือ คิดเป็นร้อยละ 0.49 ของเนื้อที่ตำบล ปัจจุบันมีสภาพการใช้ที่ดินเป็นแหล่งน้ำที่สร้างขึ้น เช่น คลองชลประทาน อ่างเก็บน้ำ เป็นต้น

6.2.5 เขตพื้นที่อื่น ๆ (สัญลักษณ์ 5000)

มีเนื้อที่ 2,368 ไร่ หรือคิดเป็นร้อยละ 7.77 ของเนื้อที่ตำบล เป็นเขตที่มีลักษณะการใช้ที่ดินที่มีความเฉพาะ เช่น เหมืองแร่ ที่ทิ้งขยะ หาดทราย ไม้พุ่ม เป็นต้น

6.2.6 เขตรักษาสมดุลของธรรมชาติและสิ่งแวดล้อม (สัญลักษณ์ 6000)

มีเนื้อที่ 263 ไร่ หรือคิดเป็นร้อยละ 0.86 ของเนื้อที่ตำบล มีการใช้ที่ดินเป็นป่าไม้ที่พบในพื้นที่เกษตรกรรม ซึ่งอยู่นอกเขตป่าไม้ตามกฎหมาย ส่วนใหญ่เป็นป่าปลูก ป่าชุมชน



แผนการใช้ที่ดินตำบลท้ายดง อำเภอวังโป่ง จังหวัดเพชรบูรณ์

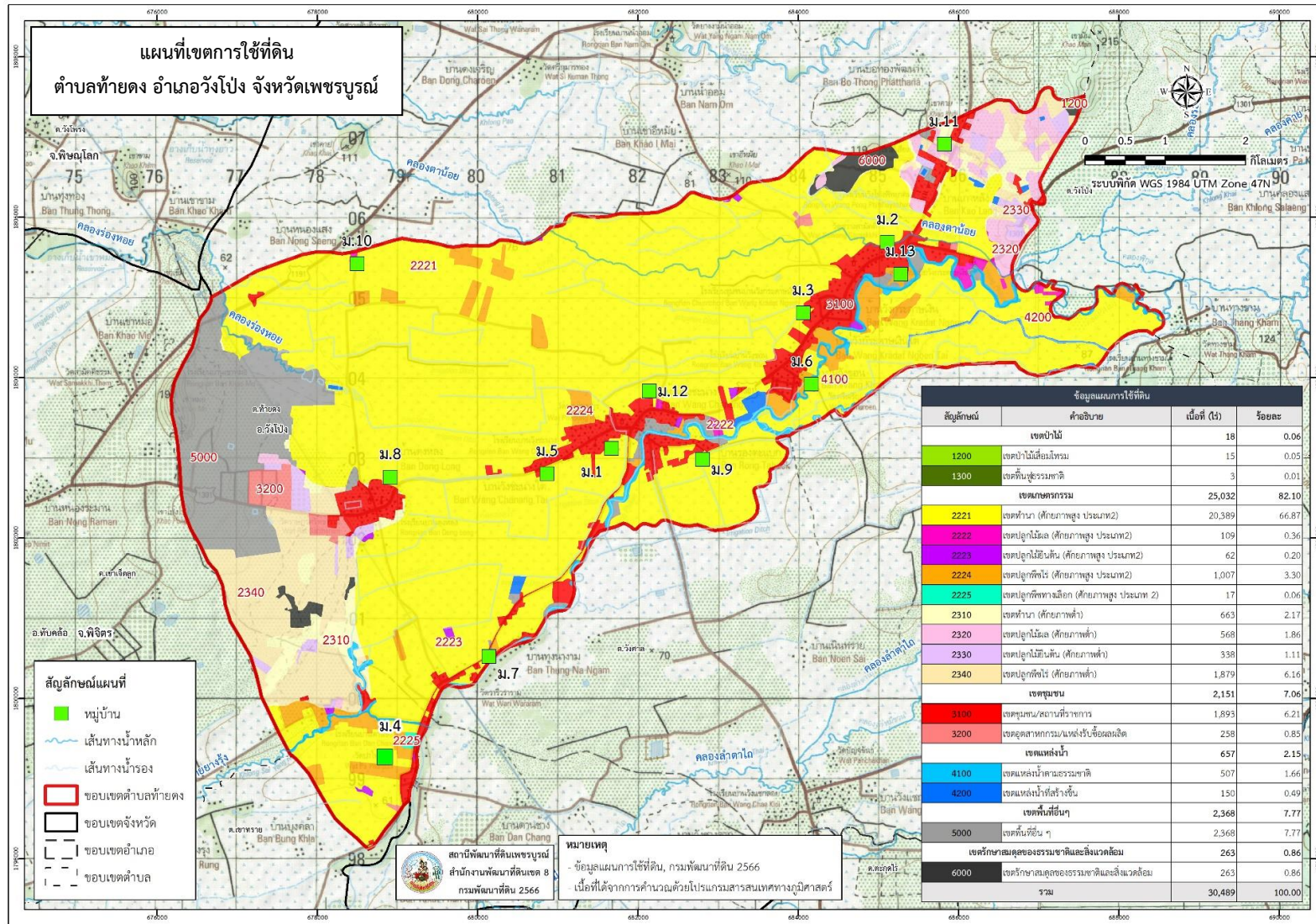
ตารางที่ 6-1 เขตการใช้ที่ดิน ตำบลท้ายดง อำเภอวังโป่ง จังหวัดเพชรบูรณ์

สัญลักษณ์	เขตการใช้ที่ดิน	เนื้อที่	
		ไร่	ร้อยละ
1) เขตป่าไม้		18	0.06
1200	เขตป่าไม้เสื่อมโทรม	15	0.05
1300	เขตฟื้นฟูธรรมชาติ	3	0.01
2) เขตเกษตรกรรม		25,032	82.09
2.1 เขตเกษตรกรรมที่มีศักยภาพการผลิตสูง		21,584	70.79
-	เขตเกษตรกรรมที่มีศักยภาพการผลิตสูง (ประเภท 2)	21,584	70.79
2221	เขตทำนา	20,389	66.87
2222	เขตปลูกไม้ผล	109	0.36
2223	เขตปลูกไม้ยืนต้น	62	0.20
2224	เขตปลูกพืชไร่	1,007	3.30
2225	เขตปลูกพืชทางเลือก	17	0.06
2.2 เขตเกษตรกรรมที่มีศักยภาพการผลิตต่ำ		3,448	11.30
2310	เขตทำนา	663	2.17
2320	เขตปลูกไม้ผล	568	1.86
2330	เขตปลูกไม้ยืนต้น	338	1.11
2340	เขตปลูกพืชไร่	1,879	6.16
3) เขตชุมชนและสิ่งปลูกสร้าง		2,151	7.06
3100	เขตชุมชน/สถานที่ราชการ	1,893	6.21
3200	เขตอุตสาหกรรม/แหล่งรับซื้อผลผลิต	258	0.85
4) เขตแหล่งน้ำ		657	2.15
4100	เขตแหล่งน้ำตามธรรมชาติ	507	1.66
4200	เขตแหล่งน้ำที่สร้างขึ้น	150	0.49
5) เขตพื้นที่อื่น ๆ		2,368	7.77
5000	เขตพื้นที่อื่น ๆ	2,368	7.77
6) เขตรักษาสมดุลของธรรมชาติและสิ่งแวดล้อม		263	0.86
6000	เขตรักษาสมดุลของธรรมชาติและสิ่งแวดล้อม	263	0.86
ผลรวมทั้งหมด		30,489	100.00

หมายเหตุ: เนื้อที่คำนวณด้วยระบบสารสนเทศภูมิศาสตร์



แผนการใช้ที่ดินตำบลท้ายดง อำเภอวังโป่ง จังหวัดเพชรบูรณ์



รูปที่ 6-1 เขตการใช้ที่ดินตำบลท้ายดง อำเภอวังโป่ง จังหวัดเพชรบูรณ์



บทที่ 7

การขับเคลื่อนแผนการใช้ที่ดิน

7.1 ขั้นตอนการดำเนินงาน

ภายหลังการจัดทำแผนการใช้ที่ดินตำบลท้ายดง อำเภอวังโป่ง จังหวัดเพชรบูรณ์ แล้วจะต้องดำเนินการดังต่อไปนี้

7.1.1 จัดทำเป้าหมายการดำเนินงานและงบประมาณและกิจกรรมต่าง ๆ ที่จะดำเนินการใน ปีงบประมาณ พ.ศ. 2567 ถึง พ.ศ. 2571

7.1.2 นำแผนการใช้ที่ดินตำบลท้ายดง ไปเสนอต่อองค์การบริหารส่วนตำบลท้ายดง เพื่อมีมติให้ ความร่วมมือในกิจกรรมพัฒนาที่ดินดำเนินการกิจกรรมต่าง ๆ ที่กำหนดไว้ในแผน และได้รับการเชื่อมโยง สู่แผนพัฒนาตำบล

7.1.3 สถานีพัฒนาที่ดินเพชรบูรณ์ เสนอเป้าหมายและงบประมาณ ใ้รายงานมายังกรมพัฒนา ที่ดิน

7.1.4 กรมพัฒนาที่ดินพิจารณาสนับสนุนงบประมาณกิจกรรมและโครงการตามเป้าหมายที่ กำหนดในแผนการใช้ที่ดิน

7.1.5 สถานีพัฒนาที่ดินเพชรบูรณ์ นำเสนอต่อที่ประชุมจังหวัด/อำเภอ เพื่อสร้างการรับรู้และ ประชาสัมพันธ์ให้หน่วยงานอื่น นำโครงการภายใต้หน่วยงานมาพัฒนาพื้นที่ตามแผนการใช้ที่ดินกำหนด

7.2 กิจกรรมที่จะดำเนินการของกรมพัฒนาที่ดิน

งบประมาณที่กำหนดไว้เป็นการประมาณเบื้องต้น อาจมีการเปลี่ยนแปลงตามที่ได้รับการจัดสรร ให้ดำเนินการ (ตารางที่ 7-1)

เขตเกษตรกรรม

1) ดินขาดความอุดมสมบูรณ์/ดินตื้น/ดินทราย/ดินเสื่อมโทรม มีแผนงาน/โครงการปรับปรุง บำรุงดิน ดังนี้

- (1) การตรวจวิเคราะห์ดินและส่งเสริม สาธิตการใช้ปุ๋ยตามค่าวิเคราะห์
- (2) การส่งเสริมการผลิตและการใช้สารอินทรีย์
- (3) การผลิต-จัดหาเมล็ดพันธุ์พืชปุ๋ยสด
- (4) การส่งเสริมการปรับปรุงบำรุงดินด้วยพืชปุ๋ยสด
- (5) การพัฒนากลุ่มเกษตรกรใช้สารอินทรีย์ลดการใช้สารเคมีทางการเกษตร
- (6) การจัดตั้งธนาคารปุ๋ยอินทรีย์
- (7) การรณรงค์ไถกลบตอซัง
- (8) การส่งเสริมพัฒนาปรับปรุงบำรุงดิน (เกษตรกรทั่วไป/แปลงใหญ่)



2) การชะล้างพังทลายของดิน (ภาพที่ 7-1) มีแผนงาน/โครงการฟื้นฟูและป้องกันการชะล้างพังทลายของดิน ดังนี้

- (1) การปลูกหญ้าแฝกเพื่อการอนุรักษ์ดินและน้ำ
- (2) การจัดทำระบบอนุรักษ์ดินและน้ำพื้นที่ดอน

3) พื้นที่ภัยแล้งซ้ำซาก (ภาพที่ 7-2) มีแผนงาน/โครงการบริหารจัดการน้ำ ดังนี้

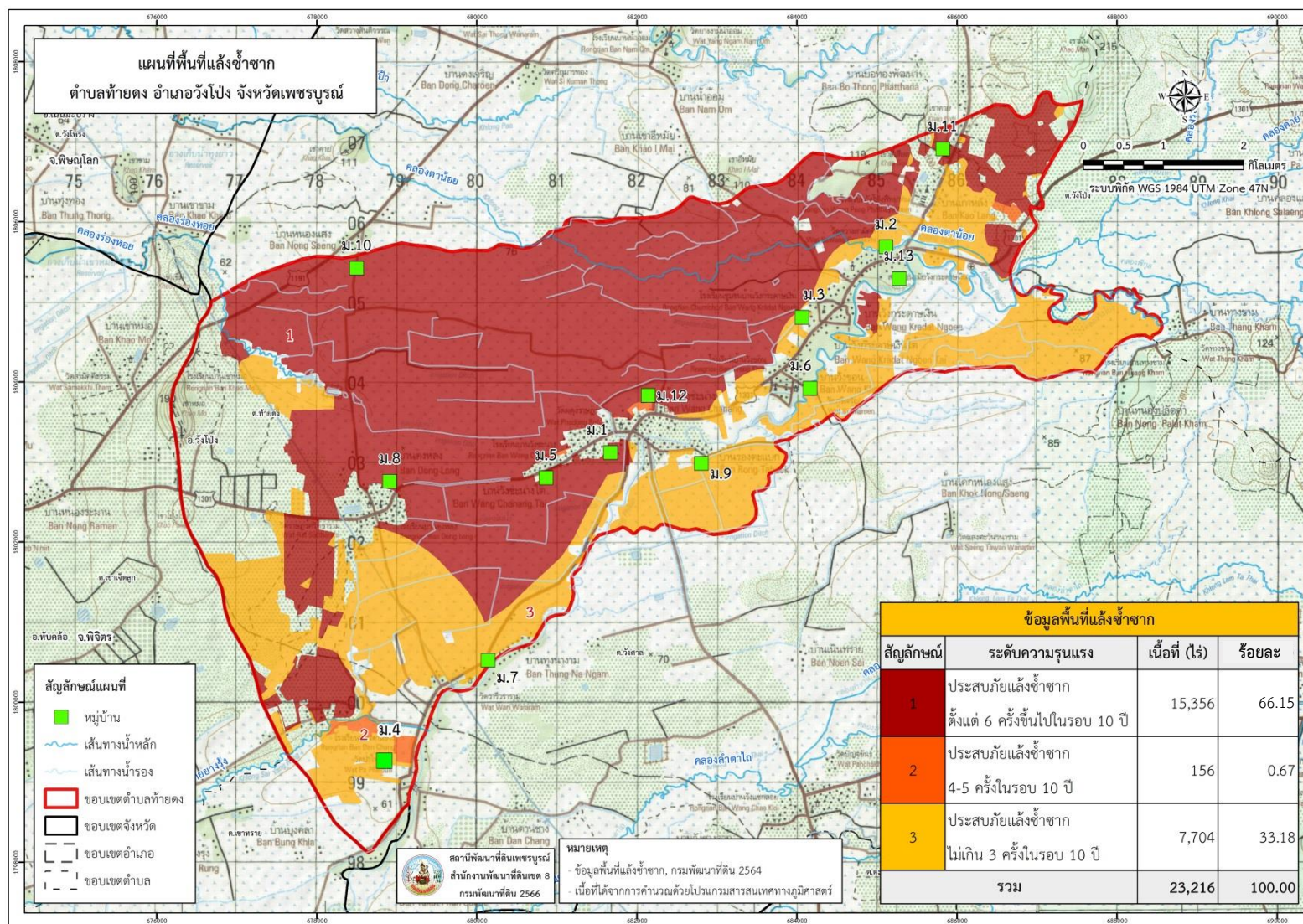
- (1) การพัฒนาแหล่งน้ำขนาดเล็กเพื่อการอนุรักษ์ดินและน้ำ
- (2) การก่อสร้างแหล่งน้ำในไร่นานอกเขตชลประทาน
- (3) การก่อสร้างระบบส่งน้ำ/ระบบกระจายน้ำ

4) พื้นที่น้ำท่วมซ้ำซาก (ภาพที่ 7-3) มีแผนงาน/โครงการบริหารจัดการน้ำ ดังนี้

- (1) การพัฒนาแหล่งน้ำขนาดเล็กเพื่อการอนุรักษ์ดินและน้ำ
- (2) การจัดทำระบบอนุรักษ์ดินและน้ำพื้นที่ลุ่ม
- (3) โครงการเกษตรทฤษฎีใหม่



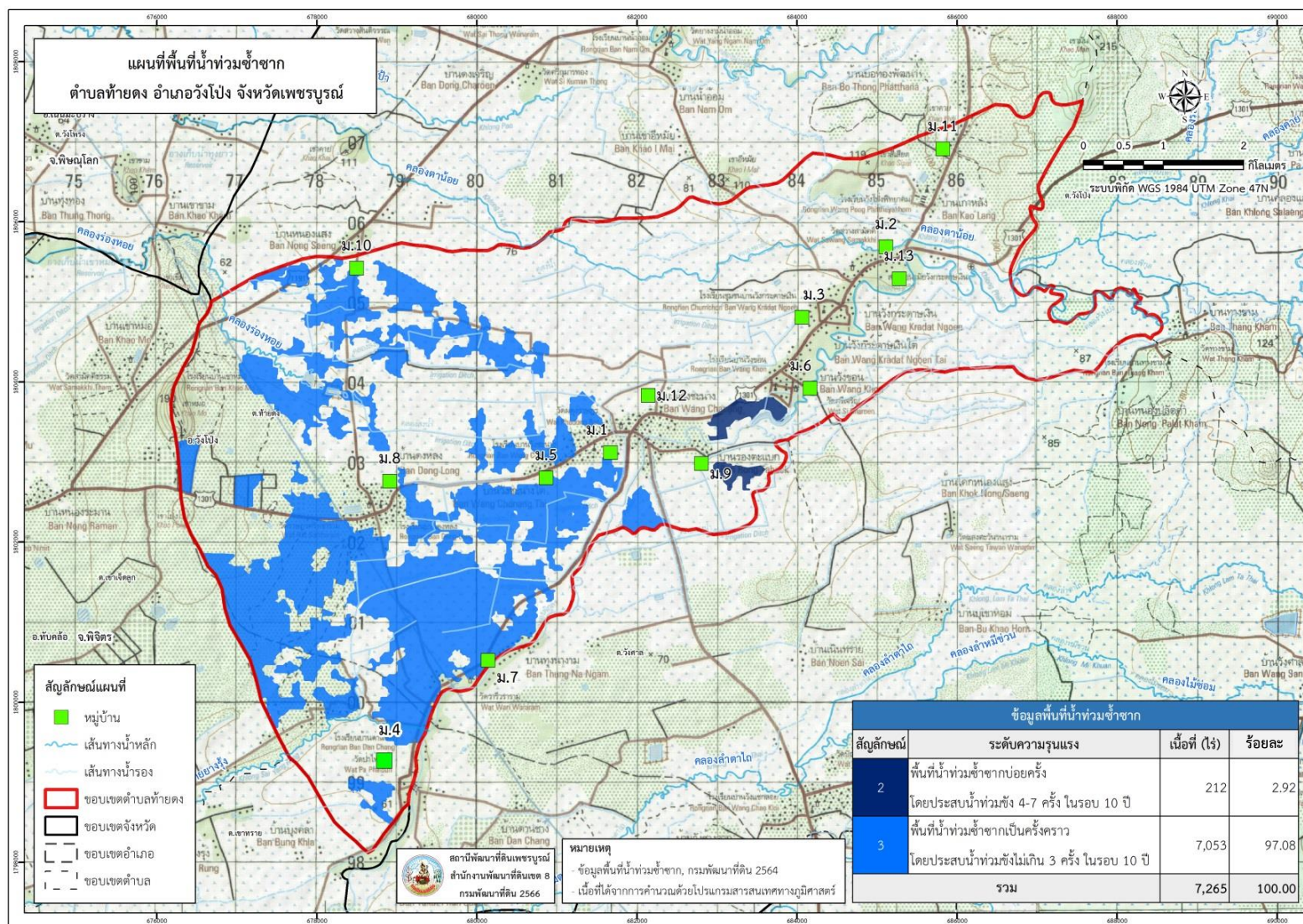
แผนการใช้ที่ดินตำบลท้ายดง อำเภอวังโป่ง จังหวัดเพชรบูรณ์



รูปที่ 7-2 พื้นที่แล้งซ้ำซากตำบลท้ายดง อำเภอวังโป่ง จังหวัดเพชรบูรณ์



แผนการใช้ที่ดินตำบลท้ายดง อำเภอวังโป่ง จังหวัดเพชรบูรณ์



รูปที่ 7-3 พื้นที่น้ำท่วมซ้ำซากตำบลท้ายดง อำเภอวังโป่ง จังหวัดเพชรบูรณ์



7.3 กิจกรรมที่จะดำเนินงานของหน่วยงานอื่น (ตารางที่ 7-2)

7.3.1 เขตป่าไม้

มีกิจกรรมที่ขอการสนับสนุนจากส่วนราชการอื่น ดังนี้ การสร้างจิตสำนึกในการป้องกันและดูแลพื้นที่ป่าอนุรักษ์ ส่งเสริมการปลูกป่าและดูแลแนวกันไฟ การสร้างฝายชะลอน้ำเพิ่มความชุ่มชื้น (กรมป่าไม้/กรมอุทยานแห่งชาติ สัตว์ป่า และพันธุ์พืช/โรงเรียน/วัด/องค์การบริหารส่วนตำบลท้ายดง/กรมการปกครอง)

7.3.2 เขตเกษตรกรรม

1) เขตเกษตรกรรมที่มีศักยภาพการผลิตสูง

1.1) เขตเกษตรกรรมที่มีศักยภาพการผลิตสูง (ประเภท 2)

1.1.1 เขตทำนา

- การจัดอบรมถ่ายทอดความรู้เรื่องการใช้พันธุ์ข้าว (กรมการข้าว)
- การจัดอบรมถ่ายทอดความรู้เรื่องการป้องกันกำจัดศัตรูข้าวและการจัดการโรคและแมลงศัตรูพืช (กรมการข้าว)
- การจัดอบรมถ่ายทอดความรู้เรื่องการใช้เทคโนโลยีการผลิตข้าว (กรมการข้าว/มหาวิทยาลัยราชภัฏเพชรบูรณ์)
- การจัดอบรมถ่ายทอดองค์ความรู้เรื่องการผลิตเมล็ดพันธุ์ข้าว (กรมการข้าว)
- การขับเคลื่อนกิจกรรมโครงการเกษตรแปลงใหญ่ข้าว (กรมการข้าว)
- การจัดอบรมถ่ายทอดองค์ความรู้เรื่องการผลิตข้าวสู่การรับรองมาตรฐานเกษตรอินทรีย์และการพัฒนาระบบและรับรองมาตรฐานการผลิตสินค้าเกษตรที่ดี (GAP) (กรมการข้าว)
- การใช้ตลาดนำการผลิตในการเลือกชนิดพืชหลังนาและหาตลาดรองรับ (สำนักงานพาณิชย์จังหวัด/สำนักงานสหกรณ์จังหวัด/สำนักงานเศรษฐกิจการเกษตร)
- การจัดอบรมถ่ายทอดองค์ความรู้เรื่องการผลิตพืชหลังนา (กรมวิชาการเกษตร)

1.1.2 เขตปลูกพืชไร่

- การใช้ตลาดนำการผลิตในการเลือกชนิดพืชและหาตลาดรองรับ ทั้งในเขตที่เหมาะสมปลูกพืชและเขตไม่เหมาะสมที่ต้องการปรับเปลี่ยนชนิดพืช (สำนักงานพาณิชย์จังหวัด/สำนักงานสหกรณ์จังหวัด/สำนักงานเศรษฐกิจการเกษตร)
- การจัดอบรมถ่ายทอดองค์ความรู้เรื่องการผลิตพืชไร่ (กรมส่งเสริมการเกษตร/กรมวิชาการเกษตร)
- การติดตามปัญหาโรคและแมลงศัตรูพืชของพืชไร่ (กรมส่งเสริมการเกษตร)
- การขับเคลื่อนกิจกรรมโครงการเกษตรแปลงใหญ่ (กรมส่งเสริมการเกษตร)



- การจัดอบรมถ่ายทอดองค์ความรู้เรื่องการพัฒนาระบบและรับรองมาตรฐานการผลิตสินค้าเกษตรที่ดี (GAP) (กรมส่งเสริมการเกษตร/กรมวิชาการเกษตร)

- การจัดอบรมถ่ายทอดความรู้เรื่องการใช้เทคโนโลยีการผลิตพืชไร่ (กรมวิชาการเกษตร/กรมส่งเสริมการเกษตร/สำนักงานปฏิรูปที่ดินจังหวัด/มหาวิทยาลัยราชภัฏเพชรบูรณ์)

- การจัดอบรมถ่ายทอดองค์ความรู้การทำเกษตรผสมผสานตามแนวทางเศรษฐกิจพอเพียง (สำนักงานเกษตรและสหกรณ์จังหวัด/กรมตรวจบัญชีสหกรณ์/สำนักงานปฏิรูปที่ดินจังหวัด/กรมหม่อนไหม/กรมการพัฒนาชุมชน/สำนักงาน กศน./กอ.รมน. จังหวัด)

- การสนับสนุนการขุดเจาะน้ำบาดาล พัฒนาแหล่งน้ำ และระบบโซล่าเซลล์ (สำนักงานปฏิรูปที่ดินจังหวัด/หน่วยบัญชาการทหารพัฒนา/กรมทรัพยากรน้ำบาดาล)

1.1.3) เขตปลูกไม้ผล และเขตปลูกไม้ยืนต้น

- การใช้ตลาดนำการผลิตในการเลือกชนิดพืชและหาตลาดรองรับ ทั้งในเขตที่เหมาะสมปลูกพืชและเขตไม่เหมาะสมที่ต้องการปรับเปลี่ยนชนิดพืช (สำนักงานพาณิชย์จังหวัด/สำนักงานสหกรณ์จังหวัด/สำนักงานเศรษฐกิจการเกษตร)

- การจัดอบรมถ่ายทอดองค์ความรู้เรื่องการปลูกไม้ผล (กรมส่งเสริมการเกษตร/กรมวิชาการเกษตร)

- การจัดอบรมถ่ายทอดองค์ความรู้เรื่องการปลูกไม้ยืนต้น (กรมส่งเสริมการเกษตร/กรมวิชาการเกษตร/การยางแห่งประเทศไทยสาขาเพชรบูรณ์/สำนักงานปฏิรูปที่ดินจังหวัด/กรมป่าไม้/องค์การอุตสาหกรรมป่าไม้)

- การติดตามปัญหาโรคและแมลงศัตรูพืชของไม้ผลและไม้ยืนต้น (กรมส่งเสริมการเกษตร/กรมวิชาการเกษตร/การยางแห่งประเทศไทยสาขาเพชรบูรณ์/องค์การอุตสาหกรรมป่าไม้)

- การขับเคลื่อนกิจกรรมโครงการเกษตรแปลงใหญ่ (กรมส่งเสริมการเกษตร)

- การจัดอบรมถ่ายทอดองค์ความรู้เรื่องการพัฒนาระบบและรับรองมาตรฐานการผลิตสินค้าเกษตรที่ดี (GAP) (กรมวิชาการเกษตร)

- การจัดอบรมถ่ายทอดความรู้เรื่องการใช้เทคโนโลยีการผลิตไม้ผลและไม้ยืนต้น (กรมวิชาการเกษตร/กรมส่งเสริมการเกษตร/สำนักงานปฏิรูปที่ดินจังหวัด/มหาวิทยาลัยราชภัฏเพชรบูรณ์/การยางแห่งประเทศไทยสาขาเพชรบูรณ์/องค์การอุตสาหกรรมป่าไม้)

- การสนับสนุนการขุดเจาะน้ำบาดาล พัฒนาแหล่งน้ำ และระบบโซล่าเซลล์ (สำนักงานปฏิรูปที่ดินจังหวัด/หน่วยบัญชาการทหารพัฒนา/กรมทรัพยากรน้ำบาดาล)

2) เขตเกษตรกรรมที่มีศักยภาพการผลิตต่ำ

2.1.1) เขตทำนา

- การจัดอบรมถ่ายทอดความรู้เรื่องการใช้พันธุ์ข้าว (กรมการข้าว)



- การจัดอบรมถ่ายทอดความรู้เรื่องการป้องกันกำจัดศัตรูข้าวและการจัดการโรคและแมลงศัตรูพืช (กรมการข้าว)
 - การจัดอบรมถ่ายทอดความรู้เรื่องการใช้เทคโนโลยีการผลิตข้าว (กรมการข้าว/มหาวิทยาลัยราชภัฏเพชรบูรณ์)
 - การจัดอบรมถ่ายทอดองค์ความรู้การทำเกษตรผสมผสานตามแนวทางเศรษฐกิจพอเพียง (สำนักงานเกษตรและสหกรณ์จังหวัด/กรมตรวจบัญชีสหกรณ์/กรมการพัฒนาชุมชน/สำนักงาน กศน./กอ.รมน. จังหวัด)
 - การจัดอบรมถ่ายทอดองค์ความรู้การพัฒนาอาชีพเสริมสร้างรายได้ (กรมส่งเสริมการเกษตร/กรมการพัฒนาชุมชน/สำนักงานส่งเสริมการศึกษานอกระบบและการศึกษาตามอัธยาศัย/องค์การบริหารส่วนตำบลนาสนุ่น/มหาวิทยาลัยราชภัฏเพชรบูรณ์/กอ.รมน. จังหวัด)
 - การจัดอบรมถ่ายทอดองค์ความรู้การใช้สารอินทรีย์ลดการใช้สารเคมีทางการเกษตร (กรมส่งเสริมการเกษตร/กรมวิชาการเกษตร/สำนักงานสาธารณสุขจังหวัด)
 - การสนับสนุนการขุดเจาะน้ำบาดาล พัฒนาแหล่งน้ำ และระบบโซล่าเซลล์ (สำนักงานปฏิรูปที่ดินจังหวัด/หน่วยบัญชาการทหารพัฒนา/กรมทรัพยากรน้ำบาดาล)
- 2.1.2) เขตปลูกพืชไร่
- การใช้ตลาดนำการผลิตในการเลือกชนิดพืชและหาตลาดรองรับ ทั้งในเขตที่เหมาะสมปลูกพืชและเขตไม่เหมาะสมที่ต้องการปรับเปลี่ยนชนิดพืช (สำนักงานพาณิชย์จังหวัด/สำนักงานสหกรณ์จังหวัด/สำนักงานเศรษฐกิจการเกษตร)
 - การจัดอบรมถ่ายทอดองค์ความรู้เรื่องการปลูกพืชไร่ (กรมส่งเสริมการเกษตร/กรมวิชาการเกษตร)
 - การติดตามปัญหาโรคและแมลงศัตรูพืชของพืชไร่ (กรมส่งเสริมการเกษตร)
 - การจัดอบรมถ่ายทอดความรู้เรื่องการใช้เทคโนโลยีการผลิตพืชไร่ (กรมวิชาการเกษตร/กรมส่งเสริมการเกษตร/สำนักงานปฏิรูปที่ดินจังหวัด/มหาวิทยาลัยราชภัฏเพชรบูรณ์)
 - การจัดอบรมถ่ายทอดองค์ความรู้การทำเกษตรผสมผสานตามแนวทางเศรษฐกิจพอเพียง (สำนักงานเกษตรและสหกรณ์จังหวัด/กรมตรวจบัญชีสหกรณ์/สำนักงานปฏิรูปที่ดินจังหวัด/กรมหม่อนไหม/กรมการพัฒนาชุมชน/สำนักงาน กศน./กอ.รมน. จังหวัด)
 - การจัดอบรมถ่ายทอดองค์ความรู้การพัฒนาอาชีพเสริมสร้างรายได้ (กรมส่งเสริมการเกษตร/สำนักงานปฏิรูปที่ดินจังหวัด/กรมการพัฒนาชุมชน/สำนักงาน กศน./มหาวิทยาลัยราชภัฏเพชรบูรณ์/กอ.รมน. จังหวัด)
 - การจัดอบรมถ่ายทอดองค์ความรู้การใช้สารอินทรีย์ลดการใช้สารเคมีทางการเกษตร (กรมส่งเสริมการเกษตร/กรมวิชาการเกษตร/สำนักงานสาธารณสุขจังหวัด)



- การสนับสนุนการขุดเจาะน้ำบาดาล พัฒนาแหล่งน้ำ และระบบโซล่าเซลล์ (สำนักงานปฏิรูปที่ดินจังหวัด/หน่วยบัญชาการทหารพัฒนา/กรมทรัพยากรน้ำบาดาล)

2.1.3) เขตปลูกไม้ผล และเขตปลูกไม้ยืนต้น

- การใช้ตลาดนำการผลิตในการเลือกชนิดพืชและหาตลาดรองรับ ทั้งในเขตที่เหมาะสมปลูกพืชและเขตไม่เหมาะสมที่ต้องการปรับเปลี่ยนชนิดพืช (สำนักงานพาณิชย์จังหวัด/สำนักงานสหกรณ์จังหวัด/สำนักงานเศรษฐกิจการเกษตร)

- การจัดอบรมถ่ายทอดองค์ความรู้เรื่องการปลูกไม้ผล (กรมส่งเสริมการเกษตร/กรมวิชาการเกษตร)

- การจัดอบรมถ่ายทอดองค์ความรู้เรื่องการปลูกไม้ยืนต้น (กรมส่งเสริมการเกษตร/กรมวิชาการเกษตร/การยางแห่งประเทศไทยสาขาเพชรบูรณ์/สำนักงานปฏิรูปที่ดินจังหวัด/กรมป่าไม้/องค์การอุตสาหกรรมป่าไม้)

- การติดตามปัญหาโรคและแมลงศัตรูพืชของไม้ผลและไม้ยืนต้น (กรมส่งเสริมการเกษตร/กรมวิชาการเกษตร/การยางแห่งประเทศไทยสาขาเพชรบูรณ์/องค์การอุตสาหกรรมป่าไม้)

- การจัดอบรมถ่ายทอดความรู้เรื่องการใช้เทคโนโลยีการผลิตไม้ผลและไม้ยืนต้น (กรมวิชาการเกษตร/กรมส่งเสริมการเกษตร/สำนักงานปฏิรูปที่ดินจังหวัด/มหาวิทยาลัยราชภัฏเพชรบูรณ์/การยางแห่งประเทศไทยสาขาเพชรบูรณ์/องค์การอุตสาหกรรมป่าไม้)

- การจัดอบรมถ่ายทอดองค์ความรู้การทำเกษตรผสมผสานตามแนวทางเศรษฐกิจพอเพียง (สำนักงานเกษตรและสหกรณ์จังหวัด/กรมตรวจบัญชีสหกรณ์/สำนักงานปฏิรูปที่ดินจังหวัด/กรมการพัฒนาชุมชน/สำนักงาน กศน./กอ.รมน. จังหวัด)

- การจัดอบรมถ่ายทอดองค์ความรู้การพัฒนาอาชีพเสริมสร้างรายได้ (กรมส่งเสริมการเกษตร/สำนักงานปฏิรูปที่ดินจังหวัด/กรมการพัฒนาชุมชน/สำนักงาน กศน./มหาวิทยาลัยราชภัฏเพชรบูรณ์/กอ.รมน. จังหวัด)

- การจัดอบรมถ่ายทอดองค์ความรู้การใช้สารอินทรีย์ลดการใช้สารเคมีทางการเกษตร (กรมส่งเสริมการเกษตร/กรมวิชาการเกษตร/สำนักงานสาธารณสุขจังหวัด)

- การสนับสนุนการขุดเจาะน้ำบาดาล พัฒนาแหล่งน้ำ และระบบโซล่าเซลล์ (สำนักงานปฏิรูปที่ดินจังหวัด/หน่วยบัญชาการทหารพัฒนา/กรมทรัพยากรน้ำบาดาล)

7.3.3 เขตชุมชนและสิ่งปลูกสร้าง

มีกิจกรรมที่ขอการสนับสนุนจากส่วนราชการอื่น ดังนี้ สนับสนุนระบบประปาเพื่อการอุปโภค-บริโภค จัดตั้งศูนย์การเรียนรู้ประจำชุมชน และพัฒนาโครงสร้างพื้นฐาน (กรมการปกครอง/กรมการพัฒนาชุมชน/สำนักงาน กศน./บ้าน/วัด/โรงเรียน)



7.3.4 เขตแหล่งน้ำ

กิจกรรมที่ขอการสนับสนุนจากส่วนราชการอื่น ดังนี้ สนับสนุนการพัฒนาแหล่งน้ำและคลองซอยเข้าพื้นที่เกษตร บำรุงรักษาและขุดลอกแหล่งน้ำ การใช้ประโยชน์จากแม่น้ำป่าสัก และบริหารจัดการน้ำให้เหมาะสมกับความต้องการใช้ (สำนักงานชลประทานจังหวัด/สำนักงานปฏิรูปที่ดินจังหวัด/กรมทรัพยากรน้ำ/กรมฝนหลวงและการบิน/สำนักงานป้องกันและบรรเทาสาธารณภัย)

7.3.5 เขตพื้นที่อื่น ๆ

กิจกรรมที่ขอการสนับสนุนจากส่วนราชการอื่น ดังนี้ พัฒนาเป็นพื้นที่แหล่งน้ำหรือพื้นที่สาธารณะประโยชน์ (กรมการปกครอง/กรมการพัฒนาชุมชน/บ้าน/วัด/โรงเรียน)

7.4 ความต้องการของชุมชนและองค์กรปกครองส่วนท้องถิ่น

จากการดำเนินการจัดทำกระบวนการมีส่วนร่วมของประชาชน ณ องค์การบริหารส่วนตำบลท้ายดง เมื่อวันที่ 18 สิงหาคม 2566 เพื่อวิเคราะห์ปัญหา มาตรการตอบสนองต่อความต้องการของชุมชนและการแก้ไขปัญหาเชิงพื้นที่ของตำบลท้ายดง กรมพัฒนาที่ดินได้วิเคราะห์เบื้องต้น ดังต่อไปนี้

ลักษณะพื้นที่ทั่วไปของตำบลท้ายดงส่วนใหญ่ ลักษณะพื้นที่ทั่วไปส่วนใหญ่เป็นที่ราบ สภาพพื้นที่ราบเรียบถึงค่อนข้างราบเรียบ ลูกคลื่นลอนลาดเล็กน้อย และลูกคลื่นลอนลาด เป็นส่วนหนึ่งของลุ่มน้ำน่าน พบระดับการชะล้างพังทลายของดินน้อยมีเนื้อที่ 29,346 ไร่ หรือคิดเป็นร้อยละ 96.25 ของพื้นที่ตำบล (รูปที่ 7-1) ปัญหาของตำบลท้ายดง มีปัญหาสำคัญ 7 ด้าน คือ (1) ด้านดิน ได้แก่ ดินขาดความอุดมสมบูรณ์ เป็นดินปนทราย บางพื้นที่เป็นดินตื้น และปัญหาดินเสื่อมโทรมจากการใช้ทำการเกษตรเป็นเวลานานโดยไม่มีการปรับปรุงบำรุงดิน (2) ด้านน้ำ ขาดแคลนน้ำทางการเกษตร สระเก็บน้ำไม่มีน้ำตลอดทั้งปี แหล่งน้ำตื้นเขิน และไม่มีระบบชลประทาน (3) ด้านการใช้ที่ดิน ได้แก่ ขาดความรู้ในการปลูกพืชทางเลือกใหม่ การปรับปรุงบำรุงดินที่เหมาะสมกับพื้นที่ (4) ด้านอาชีพ ได้แก่ ต้นทุนการผลิตสูง ผลผลิตลดลง ใช้ปุ๋ยเคมีโดยไม่ได้การตรวจวิเคราะห์ดินก่อนทำ (5) ด้านการจัดการแปลง ได้แก่ ปัญหาพบแมลงศัตรูพืชระบาด และโรคพืช (6) ด้านการรวมกลุ่ม ได้แก่ ปัญหาการบริหารกลุ่ม ขาดอำนาจต่อรองผลผลิตเกษตรกร (7) ด้านกรรมสิทธิ์ที่ดิน ได้แก่ ไม่มีกรรมสิทธิ์ที่ดินเป็นของตนเอง ที่ดินทำกินไม่เพียงพอ

ความต้องการเร่งด่วนในการในการแก้ไขปัญหาเชิงพื้นที่ของชุมชน และองค์การบริหารส่วนตำบลท้ายดง สรุปได้ 4 ประการ คือ

7.4.1 ความต้องการด้านน้ำ

- 1) บ่อบาดาลพร้อมระบบโซล่าเซลล์สำหรับการเกษตร/
- 2) บ่อบาดาลในชุมชน/ระบบประปาหมู่บ้าน
- 3) แหล่งกักเก็บน้ำ สระน้ำในไร่นา
- 4) ฝ่ายกั้นน้ำ ระบบฝายและคลองส่งน้ำ ฝายชะลอน้ำ



5) การขุดลอกสระน้ำสาธารณะ/สระน้ำในไร่นา/

6) ระบบชลประทาน

7.4.2 ความต้องการด้านดิน

1) การตรวจวิเคราะห์ดินและการใช้ปุ๋ยตามค่าวิเคราะห์ดิน

2) สนับสนุนปัจจัยการผลิต/ปุ๋ยอินทรีย์ ได้แก่ ปุ๋ยคอก ปุ๋ยหมัก และปุ๋ยพืชสด

7.4.3 ความต้องการด้านพืช

1) การแก้ไขปัญหาโรคพืช

2) สนับสนุนแหล่งเงินทุน

7.4.4 ความต้องการด้านกรรมสิทธิ์ที่ดิน

1) จำแนกประเภทที่ดินและจัดที่ดินทำกินตามนโยบายของรัฐให้เกษตรกร

2) กำหนดราคาที่ดินที่เหมาะสมกับบริบทพื้นที่



ตารางที่ 7-1 กิจกรรมของกรมพัฒนาที่ดินในเขตเกษตรกรรมที่จะดำเนินการในปีงบประมาณ

พ.ศ. 2567-2571

เขตการใช้ที่ดิน (เกษตรกรรม)	แผนงาน/โครงการ	งบประมาณ (บาท)
1. เขตเกษตรกรรมที่มี ศักยภาพการผลิตสูง (ประเภทที่ 2) เนื้อที่ 21,584 ไร่	การปรับปรุงบำรุงดิน	6,872,250
	1. การเก็บตัวอย่างดินและวิเคราะห์ดินทางห้องปฏิบัติการ	7,500
	2. การผลิต-จัดหาเมล็ดพันธุ์พืชปุ๋ยสด	2,677,500
	3. การส่งเสริมการปรับปรุงบำรุงดินด้วยพืชปุ๋ยสด	270,000
	4. การส่งเสริมการผลิตและการใช้สารอินทรีย์	18,750
	5. การพัฒนากลุ่มเกษตรกรใช้สารอินทรีย์ลดการใช้สารเคมี ทางการเกษตร	81,250
	6. การจัดตั้งธนาคารปุ๋ยอินทรีย์	665,250
	7. การรณรงค์ไถกลบตอซัง	80,000
	8. การจัดหาปุ๋ยโคโลไมท์	680,000
	9. การส่งเสริมการปรับปรุงบำรุงพื้นที่ดินกรด	12,000
	10. การผลิตปุ๋ยหมัก	2,380,000
	การบริหารจัดการน้ำ	2,419,200
	1. การก่อสร้างแหล่งน้ำในไร่นา	739,200
	2. โครงการบริหารจัดการผลิตสินค้าเกษตรตามแผนที่เกษตร เพื่อการบริหารจัดการเชิงรุก (Agri – Map)	80,000
3. ชุดเจาะบ่อบาดาล	1,600,000	
2. เขตเกษตรกรรมที่มี ศักยภาพการผลิตต่ำ เนื้อที่ 3,448 ไร่	การปรับปรุงบำรุงดิน	1,139,750
	1. การเก็บตัวอย่างดินและวิเคราะห์ดินทางห้องปฏิบัติการ	37,500
	2. การผลิต-จัดหาเมล็ดพันธุ์พืชปุ๋ยสด	297,500
	3. การส่งเสริมการปรับปรุงบำรุงดินด้วยพืชปุ๋ยสด	30,000
	4. การส่งเสริมการผลิตและการใช้สารอินทรีย์	3,750
	5. การพัฒนากลุ่มเกษตรกรใช้สารอินทรีย์ลดการใช้สารเคมี ทางการเกษตร	16,250
6. การจัดตั้งธนาคารปุ๋ยอินทรีย์	221,750	



ตารางที่ 7-1 (ต่อ)

เขตการใช้ที่ดิน (เกษตรกรรม)	แผนงาน/โครงการ	งบประมาณ (บาท)
	7. การรณรงค์ไถกลบตอซัง	20,000
	8. การจัดหาปุ๋ยโดโลไมต์	170,000
	9. การส่งเสริมการปรับปรุงบำรุงพื้นที่ดินกรด	3,000
	10. การผลิตปุ๋ยหมัก	340,000
	การบริหารจัดการน้ำ	904,800
	1. การก่อสร้างแหล่งน้ำในไร่นา	184,800
	2. โครงการบริหารจัดการผลิตสินค้าเกษตรตามแผนที่เกษตรเพื่อการบริหารจัดการเชิงรุก (Agri-Map)	320,000
	3. ชุดเจาะบ่อบาดาล	400,000
รวมเขตเกษตรกรรม	1. การปรับปรุงบำรุงดิน	8,012,000
	2. การบริหารจัดการน้ำ	3,324,000
	รวมแผนงาน/โครงการ	11,336,000



ตารางที่ 7-2 สรุปกิจกรรมที่ขอรับการสนับสนุนจากส่วนราชการอื่นในเขตการใช้ที่ดิน

เขตการใช้ที่ดิน	กิจกรรมที่ขอรับการสนับสนุนจากส่วนราชการอื่น
1.เขตป่าไม้ 1.1 เขตป่าเสื่อมโทรม เนื้อที่ 15 ไร่ 1.2 เขตฟื้นฟูธรรมชาติ เนื้อที่ 3 ไร่	1) การสร้างจิตสำนึกในการป้องกันและดูแลพื้นที่ป่าอนุรักษ์ (ศูนย์ป่าไม้จังหวัดเพชรบูรณ์/องค์กรปกครองส่วนท้องถิ่น/องค์กรบริหารส่วนตำบลท้ายดง) 2) ส่งเสริมการปลูกป่าและดูแลแนวกันไฟ (ศูนย์ป่าไม้จังหวัดเพชรบูรณ์/องค์กรปกครองส่วนท้องถิ่น/องค์กรบริหารส่วนตำบลท้ายดง) 3) การสร้างฝายชะลอน้ำเพิ่มความชุ่มชื้น (ศูนย์ป่าไม้จังหวัดเพชรบูรณ์)
2. เขตเกษตรกรรม 2.1 เขตเกษตรกรรมที่มีศักยภาพการผลิตสูง (ประเภทที่2) เนื้อที่ 21,584 ไร่ 2.2 เขตเกษตรกรรมที่มีศักยภาพการผลิตต่ำ เนื้อที่ 3,448 ไร่	1) โครงการพัฒนาศูนย์เรียนรู้การเพิ่มประสิทธิภาพการผลิตสินค้าเกษตร (สำนักงานเกษตรอำเภอวังโป่ง) 2) การจัดการกระบวนการเรียนรู้ด้านการจัดการดินและปุ๋ยแก่สมาชิก ศูนย์จัดการดินปุ๋ยชุมชนตำบลท้ายดง (สำนักงานเกษตรอำเภอวังโป่ง) 3) โครงการส่งเสริมการปลูกพืชใช้น้ำน้อยเสริมสร้างรายได้แก่เกษตรกร (สำนักงานเกษตรอำเภอวังโป่ง) 4) โครงการพัฒนาศูนย์บริการและถ่ายทอดเทคโนโลยีการเกษตรประจำตำบล (องค์กรปกครองส่วนตำบลท้ายดง) 5) โครงการชุดเจาะบ่อบาดาล (องค์กรปกครองส่วนท้องถิ่น/กรมทรัพยากรน้ำบาดาล)
3. เขตแหล่งน้ำ เนื้อที่ 657 ไร่	โครงการศึกษาความเป็นไปได้ในการพัฒนาแหล่งน้ำชลประทาน (สำนักงานชลประทานจังหวัด)



แผนการใช้ที่ดินตำบลท้ายดง อำเภอวังโป่ง จังหวัดเพชรบูรณ์

ตารางที่ 7-3 เป้าหมายการดำเนินงานและงบประมาณ ตำบลท้ายดง อำเภอวังโป่ง จังหวัดเพชรบูรณ์

เขตการใช้ที่ดิน	งาน/โครงการ/กิจกรรม	หน่วยนับ	เป้าหมาย						งบประมาณ (บาท)						หน่วยงานรับผิดชอบ	
			2567	2568	2569	2570	2571	รวม	2567	2568	2569	2570	2571	รวม		
เขตเกษตรกรรมที่มีศักยภาพการผลิตสูง และเขตเกษตรกรรมที่มีศักยภาพการผลิตต่ำ	1.การปรับปรุงบำรุงดิน															
	- การเก็บตัวอย่างดินและวิเคราะห์ดินทางห้องปฏิบัติการ	ตัวอย่าง	300	300	300	300	300	1,500	45,000	45,000	45,000	45,000	45,000	225,000	พด.	
	- การผลิต-จัดหาเมล็ดพันธุ์พืชปุ๋ยสด	ตัน	20	20	20	20	20	100	595,000	595,000	595,000	595,000	595,000	2,975,000	พด.	
	- การส่งเสริมการปรับปรุงบำรุงดินด้วยพืชปุ๋ยสด	ไร่	4,000	4,000	4,000	4,000	4,000	20,000	60,000	60,000	60,000	60,000	60,000	300,000	พด.	
	- การส่งเสริมการผลิตและการใช้สารอินทรีย์	ราย	90	90	90	90	90	450	4,500	4,500	4,500	4,500	4,500	22,500	พด.	
	- การพัฒนากลุ่มเกษตรกรใช้สารอินทรีย์ลดการใช้สารเคมีทางการเกษตร	กลุ่ม	6	6	6	6	6	30	19,500	19,500	19,500	19,500	19,500	97,500	พด.	
	- การจัดตั้งธนาคารปุ๋ยอินทรีย์	แห่ง	-	1	1	1	1	4	-	221,750	221,750	221,750	221,750	887,000	พด.	
	- การจัดหาปุ๋ยโดโลไมต์	ตัน	100	100	100	100	100	500	170,000	170,000	170,000	170,000	170,000	850,000	พด.	
	- การส่งเสริมการปรับปรุงบำรุงพื้นที่ดินกรด	ไร่	200	200	200	200	200	1,000	3,000	3,000	3,000	3,000	3,000	15,000	พด.	
	- การผลิตปุ๋ยหมัก	ตัน	160	160	160	160	160	800	544,000	544,000	544,000	544,000	544,000	2,720,000	พด.	
	2.การบริหารจัดการน้ำ															
	- การก่อสร้างแหล่งน้ำในไร่นา	บ่อ	-	10	10	10	10	40	-	231,000	231,000	231,000	231,000	924,000	พด.	
	- โครงการบริหารจัดการผลผลิตสินค้าเกษตรตามแผนที่เกษตรเพื่อการบริหารจัดการเชิงรุก	ไร่	-	50	50	50	50	200	-	100,000	100,000	100,000	100,000	400,000	พด.	
	- ขุดเจาะบ่อนบาดาล	แห่ง	-	10	10	10	10	40	-	250,000	250,000	250,000	250,000	1,000,000	อบจ./ทต./ อบต./ ทรัพยากรน้ำบาดาล	



เอกสารอ้างอิง

- กรมการปกครอง. 2566. **แผนที่ขอบเขตตำบล ปี 2564 (ไฟล์ข้อมูล)**. กระทรวงมหาดไทย
- กรมการพัฒนาชุมชน. 2566. **ข้อมูลความจำเป็นพื้นฐาน (จปฐ.) รายจังหวัด รายอำเภอ และ
รายตำบล ปี 2565**. แหล่งที่มา: <https://ebmn.cdd.go.th/>. 1 มิถุนายน 2566.
- กรมทรัพยากรน้ำบาดาล. 2566. **ปริมาณน้ำและจำนวนบ่อบาดาล ปี 2565**. แหล่งที่มา:
<http://app.dgr.go.th/newpasutara/xml/search.php>, 26 พฤษภาคม 2566.
- กรมส่งเสริมการเกษตร. 2566. **จำนวนครัวเรือนเกษตรกรที่ขึ้นทะเบียนเกษตรกร จำแนกรายจังหวัด
รายอำเภอ และรายตำบล (ณ เดือนมกราคม พ.ศ. 2566)**. แหล่งที่มา:
<http://mvos2.gistda.or.th/>. 15 พฤษภาคม 2566
- กรมอุตุนิยมวิทยา. 2566. **สถิติภูมิอากาศคาบ 30 ปี (พ.ศ. 2536-2565)**. กรมอุตุนิยมวิทยา
กระทรวงดิจิทัลเพื่อเศรษฐกิจและสังคม, กรุงเทพฯ.
- กลุ่มวิเคราะห์สภาพการใช้ที่ดิน. 2566. **แผนที่สภาพการใช้ที่ดิน ปี 2566 (ไฟล์ข้อมูล)**. กองนโยบาย
และแผนการใช้ที่ดิน กรมพัฒนาที่ดิน กระทรวงเกษตรและสหกรณ์, กรุงเทพฯ.
- กองนโยบายและแผนการใช้ที่ดิน. 2566. **ระดับความเหมาะสมของดิน ปี 2566 (ไฟล์ข้อมูล)**.
กรมพัฒนาที่ดิน กระทรวงเกษตรและสหกรณ์, กรุงเทพฯ.
- กองนโยบายและแผนการใช้ที่ดิน. 2566. **แผนการใช้ที่ดิน ปี 2566 (ไฟล์ข้อมูล)**.
กรมพัฒนาที่ดิน กระทรวงเกษตรและสหกรณ์, กรุงเทพฯ.
- กองสำรวจดินและวิจัยทรัพยากรดิน. 2566. **แผนที่ทรัพยากรดิน (ไฟล์ข้อมูล)**.
กรมพัฒนาที่ดิน กระทรวงเกษตรและสหกรณ์, กรุงเทพฯ.
- คณะกรรมการจัดทำปทานุกรมปฐพีวิทยา. 2551. **ปทานุกรมปฐพีวิทยา**. สำนักพิมพ์
มหาวิทยาลัยเกษตรศาสตร์, กรุงเทพฯ.
- บัณฑิต ต้นศิริ และ คำธณ ไทรพิง. 2542. **คู่มือการประเมินคุณภาพที่ดิน**. กองวางแผนการใช้ที่ดิน
กรมพัฒนาที่ดิน กระทรวงเกษตรและสหกรณ์, กรุงเทพฯ.
- สำนักบริหารการทะเบียน กรมการปกครอง. 2566. **รายงานสถิติจำนวนประชากรและบ้าน
รายจังหวัด รายอำเภอ และรายตำบล (ณ เดือนธันวาคม พ.ศ. 2565)**. แหล่งที่มา :
<https://stat.bora.dopa.go.th/stat/statnew/statyear/#/TableTemplate/Area/statpop.1>
พฤษภาคม 2566.
- องค์การบริหารส่วนตำบลท้ายดง. 2566. **วิสัยทัศน์ของตำบล (2566)**. แหล่งที่มา:
<https://www.taidong.go.th/vision.php>



Kristensen P. 2004. **The DPSIR Framework**. National Environmental Research Institute, Denmark, Department of Policy Analysis, European Topic Centre on Water, European Environment Agency.



สถานีพัฒนาที่ดินเพชรบูรณ์

สำนักงานพัฒนาที่ดินเขต 8 กรมพัฒนาที่ดิน
กระทรวงเกษตรและสหกรณ์

โทร.056-720632 แฟกซ์ 056-720635
Email : pbn01@ldd.go.th