



แผนการใช้ที่ดินต่ำบลเบ็กน้อย

อำเภอเขาค้อ จังหวัดเพ็ชรบูรณ์



สธำนัพัฒนนที่ดดินเพ็ชรบูรณ์
สํานักงำนพัฒนนที่ดดินเขต 8 กรณพัฒนนที่ดดิน
กรธรวงเกษตรและสหกรณ
สิงหาคณ 2566

คำนำ

การจัดทำแผนการใช้ที่ดินดำเนินการตามรัฐธรรมนูญแห่งราชอาณาจักรไทย พ.ศ. 2560 มาตรา 72 (1) ที่ได้บัญญัติให้มีการวางแผนการใช้ที่ดินให้เหมาะสมกับศักยภาพของที่ดินตามหลักการพัฒนาอย่างยั่งยืน โดยแผนการใช้ที่ดินตำบลห้วยไร่ อำเภอหล่มสัก จังหวัดเพชรบูรณ์ ได้นำแนวคิดของ องค์การอาหารและการเกษตรแห่งสหประชาชาติ (Food and Agriculture Organization of the United Nations: FAO) และ โครงการสิ่งแวดล้อมแห่งสหประชาชาติ (United Nations Environment Programme: UNEP) มาปรับใช้ คือ ความเหมาะสมทางกายภาพ ความเหมาะสมทางเศรษฐกิจ การยอมรับจากสังคม การสร้างความยั่งยืนให้สิ่งแวดล้อม และเสนอทางเลือกการใช้ที่ดิน ร่วมกับวิธีการที่จำเป็นอื่น ๆ เช่น กระบวนการมีส่วนร่วมของชุมชน (Participatory Rural Appraisal: PRA) การประเมินคุณภาพที่ดิน เป็นต้น

กองนโยบายและแผนการใช้ที่ดินร่วมกับสำนักงานพัฒนาที่ดินเขต (สพข.) และสถานีพัฒนาที่ดิน (สพด.) ในการดำเนินงานวางแผนการใช้ที่ดินระดับตำบล โดยพิจารณาภาพรวมของสภาพปัญหาในด้านต่าง ๆ ทั้งด้าน กายภาพ เศรษฐกิจ และสังคม วิเคราะห์และสังเคราะห์ข้อมูลนำไปสู่การวางแผนการใช้ที่ดินที่สอดคล้องกับ ศักยภาพของพื้นที่ โดยผ่านกระบวนการมีส่วนร่วมของชุมชน (PRA) ในการระบุปัญหา ความต้องการของ เกษตรกรและผู้มีส่วนได้ส่วนเสีย ทั้งนี้ สพด. ได้จัดทำแผนกิจกรรม/โครงการ เพื่อขับเคลื่อนแผนการใช้ ที่ดินให้เป็นรูปธรรมเพื่อให้เกษตรกรมีคุณภาพชีวิตที่ดีขึ้น มีการใช้ที่ดินอย่างถูกต้องเหมาะสม รักษา สภาพแวดล้อมและอนุรักษ์ทรัพยากรในชุมชนให้เกิดความยั่งยืนต่อไป

สถานีพัฒนาที่ดินเพชรบูรณ์
สิงหาคม 2566

สารบัญ

	หน้า
คำนำ	ก
สารบัญ	ข
สารบัญตาราง	ง
สารบัญรูป	จ
บทที่ 1 บทนำ	
1.1 ความสำคัญของการวางแผนการใช้ที่ดิน	1-1
1.2 หลักการและเหตุผล	1-1
1.3 วัตถุประสงค์	1-1
1.4 ระยะเวลาและสถานที่ดำเนินงาน	1-1
1.5 ขั้นตอนการดำเนินงาน	1-2
1.6 วิสัยทัศน์ของตำบล	1-2
บทที่ 2 ข้อมูลทั่วไป	
2.1 ที่ตั้งและอาณาเขต	2-1
2.2 การแบ่งส่วนการปกครอง	2-2
2.3 สภาพภูมิประเทศ	2-2
2.4 สภาพภูมิอากาศ	2-4
2.5 สภาพการใช้ที่ดินในปัจจุบัน	2-6
2.6 สภาพเศรษฐกิจและสังคม	2-9
บทที่ 3 สถานภาพของทรัพยากรธรรมชาติ	
3.1 ทรัพยากรป่าไม้	3-1
3.2 ทรัพยากรน้ำ	3-1
3.3 ทรัพยากรดิน	3-2
บทที่ 4 กระบวนการมีส่วนร่วมของชุมชน (Participatory Rural Appraisal: PRA)	
4.1 การวิเคราะห์ผลจากการจัดทำกระบวนการมีส่วนร่วมของชุมชน (PRA)	4-1
4.2 ระบบการปลูกพืชในปัจจุบัน	4-4
บทที่ 5 การประเมินคุณภาพที่ดิน	
5.1 หลักการประเมินคุณภาพที่ดินด้านกายภาพ	5-1
5.2 พืชเศรษฐกิจที่สำคัญของตำบล	5-2

สารบัญ (ต่อ)

	หน้า
5.3 ระดับความเหมาะสมของที่ดิน	5-2
บทที่ 6 แผนการใช้ที่ดิน	
6.1 การวิเคราะห์ข้อมูลเพื่อการจัดทำแผนการใช้ที่ดินระดับตำบล	6-1
6.2 แผนการใช้ที่ดิน	6-2
บทที่ 7 การขับเคลื่อนแผนการใช้ที่ดิน	
7.1 ขั้นตอนการดำเนินงาน	7-1
7.2 กิจกรรมที่จะดำเนินการของกรมพัฒนาที่ดิน	7-1
7.3 กิจกรรมที่จะดำเนินงานของหน่วยงานอื่น	7-2
7.4 ความต้องการของชุมชนและองค์กรปกครองส่วนท้องถิ่น	7-2
เอกสารอ้างอิง	อ-1

สารบัญตาราง

ตารางที่		หน้า
2-1	สถิติภูมิอากาศ ณ สถานีตรวจอากาศห่มสั๊กจังหวัดเพชรบูรณ์ (พ.ศ. 2536-2565)	2-5
2-2	สภาพการใช้ที่ดิน ตำบลเข็กน้อย อำเภอเขาค้อ จังหวัดเพชรบูรณ์	2-7
2-3	จำนวนประชากรและครัวเรือนตำบลเข็กน้อย อำเภอเขาค้อ จังหวัดเพชรบูรณ์ ปี 2565	2-10
2-4	จำนวนและสัดส่วนครัวเรือนเกษตรตำบลเข็กน้อย อำเภอเขาค้อ จังหวัดเพชรบูรณ์ ปี 2565	2-10
2-5	รายได้-รายจ่ายเฉลี่ยครัวเรือนตำบลเข็กน้อย อำเภอเขาค้อ จังหวัดเพชรบูรณ์ ปี 2565	2-12
3-1	สมบัติที่ดิน ตำบลเข็กน้อย อำเภอเขาค้อ จังหวัดเพชรบูรณ์	3-3
5-1	ตัวอย่างการประเมินคุณภาพที่ดินด้านกายภาพของประเภทการใช้ประโยชน์ ที่ดิน	5-2
5-2	ชั้นความเหมาะสมทางกายภาพของที่ดิน ตำบลเข็กน้อย อำเภอเขาค้อ จังหวัดเพชรบูรณ์	5-3
6-1	เขตการใช้ที่ดิน ตำบลเข็กน้อย อำเภอเขาค้อ จังหวัดเพชรบูรณ์	6-4
7-1	กิจกรรมของกรมพัฒนาที่ดินในเขตเกษตรกรรมที่จะดำเนินการ ในปีงบประมาณ 2567	7-5
7-2	สรุปกิจกรรมที่ขอรับการสนับสนุนจากส่วนราชการอื่นในเขตการใช้ที่ดิน	7-6
7-3	เป้าหมายการดำเนินงานและงบประมาณ ตำบลเข็กน้อย อำเภอเขาค้อ จังหวัดเพชรบูรณ์ แผน 5 ปี (พ.ศ. 2567-2571)	7-7

สารบัญรูป

รูปที่		หน้า
1-1	กรอบการวางแผนการใช้ที่ดินระดับตำบล	1-3
2-1	ที่ตั้งและอาณาเขต ตำบลเข็กน้อย อำเภอเขาค้อ จังหวัดเพชรบูรณ์	2-1
2-2	ภูมิประเทศ ตำบลเข็กน้อย อำเภอเขาค้อ จังหวัดเพชรบูรณ์	2-3
2-3	สมดุลงบของน้ำเพื่อการเกษตร พ.ศ. 2536-2565	2-6
2-4	สภาพการใช้ที่ดิน ตำบลเข็กน้อย อำเภอเขาค้อ จังหวัดเพชรบูรณ์	2-13
3-1	ทรัพยากรดิน ตำบลเข็กน้อย อำเภอเขาค้อ จังหวัดเพชรบูรณ์	3-4
4-1	การวิเคราะห์สถานการณ์โดยระบบ DPSIR ของตำบลเข็กน้อย อำเภอเขาค้อ จังหวัดเพชรบูรณ์	4-4
4-2	ระบบการปลูกพืชในปัจจุบัน ตำบลเข็กน้อย อำเภอเขาค้อ จังหวัดเพชรบูรณ์	4-4
6-1	เขตการใช้ที่ดิน ตำบลเข็กน้อย อำเภอเขาค้อ จังหวัดเพชรบูรณ์	6-5
7-1	การชะล้างพังทลายของดินในเขตการใช้ที่ดิน ตำบลเข็กน้อย อำเภอเขาค้อ จังหวัดเพชรบูรณ์	7-4



บทที่ 1

บทนำ

1.1 ความสำคัญของการวางแผนการใช้ที่ดิน

ตามรัฐธรรมนูญแห่งราชอาณาจักรไทย พุทธศักราช 2560 มาตรา 72 รัฐพึงดำเนินการเกี่ยวกับที่ดิน ทรัพยากรน้ำ และพลังงาน ดังต่อไปนี้

วางแผนการใช้ที่ดินของประเทศ ให้เหมาะสมกับสภาพพื้นที่ และศักยภาพของที่ดินตามหลักการพัฒนาอย่างยั่งยืน

1.2 หลักการและเหตุผล

ปัจจุบันกรมพัฒนาที่ดินได้ดำเนินการวางแผนการใช้ที่ดินระดับประเทศเรียบร้อยแล้วซึ่งเป็นการวางกรอบเชิงนโยบายมุ่งเน้นการพัฒนาด้านการเกษตรให้เกิดความสมดุลและยั่งยืนและในขณะเดียวกันต้องอนุรักษ์ทรัพยากรธรรมชาติและสิ่งแวดล้อมควบคู่กับการรักษาคุณค่าทางศิลปวัฒนธรรม แต่ทั้งนี้เพื่อให้เกิดการใช้ประโยชน์ที่ดินในระดับพื้นที่อย่างมีประสิทธิภาพและรักษาฐานการผลิตด้านทรัพยากรธรรมชาติอย่างยั่งยืนตลอดห่วงโซ่อุปทาน แผนการใช้ที่ดินระดับตำบลจึงถูกนำมาใช้เป็นเครื่องมือเพื่อขับเคลื่อนการดำเนินงานดังกล่าว

ทั้งนี้กรมพัฒนาที่ดินได้จัดทำแผนปฏิบัติการการกรมพัฒนาที่ดินระยะ 5 ปี (พ.ศ. 2566-2570) เพื่อให้บรรลุตามวิสัยทัศน์ที่กำหนดไว้ คือ “เป็นองค์การอัจฉริยะทางดิน เพื่อขับเคลื่อนการใช้ที่ดินอย่างเหมาะสม 15 ล้านไร่ ภายในปี 2570” ซึ่งในส่วนของประเด็นการพัฒนาที่ 2 บริหารจัดการทรัพยากรดินและที่ดินด้วยชุดข้อมูลที่มีมูลค่าสูง (High Value Dataset) ซึ่งมีเป้าหมาย คือ การนำชุดข้อมูลที่มีมูลค่าสูง ไปใช้ในการบริหารจัดการทางการเกษตร ในส่วนของตัวชี้วัด บริหารจัดการทรัพยากรดินและที่ดินบนพื้นฐานของชุดข้อมูลที่มีมูลค่าสูง ร้อยละ 100 กลยุทธ์ที่ 2 ยกระดับแผนการใช้ที่ดินไปสู่การปฏิบัติ ได้กำหนดให้ ร้อยละของแผนการใช้ที่ดินระดับตำบลที่จัดทำแล้วเสร็จทั้งประเทศ ภายใน ปี 2570 (ไม่น้อยกว่าร้อยละ 80) เป็นตัวชี้วัดหนึ่งของกลยุทธ์ดังกล่าว

1.3 วัตถุประสงค์

1.3.1 เพื่อรักษาเสถียรภาพของทรัพยากรให้เกิดความสมดุลและยั่งยืนภายใต้การพัฒนาด้านต่างๆ ของตำบล

1.3.2 เพื่อให้การใช้ที่ดินมีผลตอบแทนสูงสุดต่อหน่วยเนื้อที่อย่างยั่งยืน

1.3.3 เพื่อให้เกิดการกำหนดแผนงาน โครงการ กิจกรรม ที่สอดคล้องกับแผนการใช้ที่ดินที่กำหนดขึ้นและอยู่บนหลักการของโมเดลเศรษฐกิจ BCG (Bio-Circular-Green Economy: BCG Model)

1.4 ระยะเวลาและสถานที่ดำเนินงาน

1.4.1 ระยะเวลา 1 ตุลาคม 2565 –30 กันยายน 2566

1.4.2 สถานที่ ตำบลเข็กน้อย อำเภอเขาค้อ จังหวัดเพชรบูรณ์



1.5 ขั้นตอนการดำเนินงาน

1.5.1 รวบรวมข้อมูลปฐมภูมิและทุติยภูมิ ประกอบด้วย

- 1) ด้านกายภาพ เช่น ทรัพยากรดิน ทรัพยากรน้ำ ทรัพยากรป่าไม้ ภูมิอากาศ สภาพการใช้ที่ดิน เขตป่าไม้ตามกฎหมายและมติคณะรัฐมนตรี
- 2) ด้านเศรษฐกิจและสังคม เช่น การถือครองที่ดิน ลักษณะทางเศรษฐกิจของตำบล จำนวนประชากร เป็นต้น
- 3) ด้านนโยบายและข้อกำหนดที่เกี่ยวข้อง เช่น ยุทธศาสตร์ แผนพัฒนาเศรษฐกิจและสังคมแห่งชาติฉบับที่ 13 ยุทธศาสตร์ภาค แผนพัฒนากลุ่มจังหวัด แผนพัฒนาจังหวัด แผนพัฒนาการเกษตรและสหกรณ์ แผนพัฒนาท้องถิ่น 4 ปี ขององค์การบริหารส่วนจังหวัด เทศบาลตำบลหรือ องค์การบริหารส่วนตำบล

1.5.2 จัดทำกระบวนการมีส่วนร่วมของชุมชน (Participatory Rural Appraisal : PRA) เพื่อรับฟังความคิดเห็น ประเด็นปัญหา ความต้องการด้านต่าง ๆ ขององค์กรปกครองส่วนท้องถิ่นและเกษตรกรในตำบล

1.5.3 ประเมินคุณภาพของที่ดินของพืชเศรษฐกิจหลักและพืชทางเลือกที่มีมูลค่าของตำบล

1.5.4 สังเคราะห์ข้อมูลจากข้อ 1.5.1 ถึง 1.5.3 เพื่อใช้ประกอบการวางแผนการใช้ที่ดิน

1.5.5 กำหนด (ร่าง) แผนการใช้ที่ดินระดับตำบล

1.5.6 รับฟังความคิดเห็นของผู้มีส่วนได้ส่วนเสียต่อ (ร่าง) แผนการใช้ที่ดินที่กำหนดขึ้น

1.5.7 ปรับปรุง (ร่าง) แผนการใช้ที่ดินเพื่อจัดทำแผนการใช้ที่ดินฉบับสมบูรณ์

1.5.8 นำแผนการใช้ที่ดินเข้าสู่คณะกรรมการของเขตฯ เพื่อตรวจสอบความครบถ้วน /สมบูรณ์ของเนื้อหาและองค์ประกอบ

1.5.9 เผยแพร่แผนการใช้ที่ดินเพื่อนำไปสู่การขับเคลื่อนการดำเนินงาน ประกอบด้วย

1) องค์กรปกครองส่วนท้องถิ่น นำแผนการใช้ที่ดินที่จัดทำขึ้นไปประกอบการจัดทำแผนการพัฒนาของตำบล เพื่อนำไปสู่การของงบประมาณที่มีความสอดคล้องกับศักยภาพด้านการผลิตและสภาพของทรัพยากรของตำบล

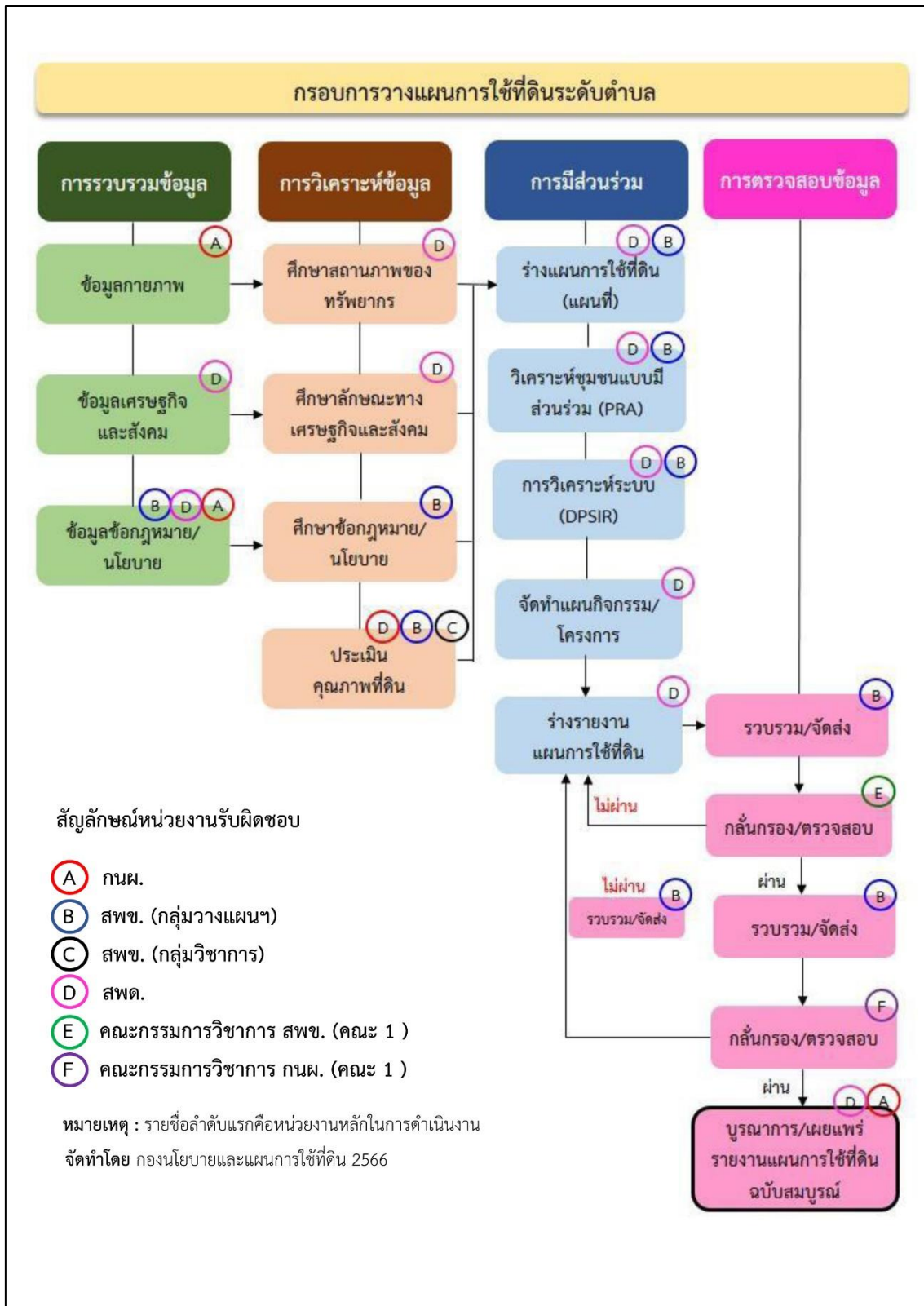
2) กรมพัฒนาที่ดิน โดยสถานีพัฒนาที่ดิน กำหนดแผนงาน/โครงการ/กิจกรรม ที่สอดคล้องกับแผนการใช้ที่ดินที่กำหนดขึ้นในแต่ละเขตและสามารถใช้ประกอบการของงบประมาณในพื้นที่อย่างมีประสิทธิภาพและเป็นที่ยอมรับ

3) หน่วยงานราชการอื่น ๆ สามารถใช้เป็นข้อมูลพื้นฐานประกอบแผนงาน/โครงการ/กิจกรรม ที่สอดคล้องกับแผนการใช้ที่ดินที่กำหนดขึ้นในแต่ละเขต

จากขั้นตอนที่กล่าวข้างต้น สามารถจัดทำกรอบการวางแผนการใช้ที่ดินระดับตำบลแสดงดังรูปที่ 1-1

1.6 วิสัยทัศน์ของตำบล

ศูนย์รวมชาวม้ง ชุมชนวัฒนธรรม ธรรมชาติงาม เกษตรกรรมปลอดภัย
(องค์การบริหารส่วนตำบลเข็กน้อย, 2566)



รูปที่ 1-1 กรอบการวางแผนการใช้ที่ดินระดับตำบล

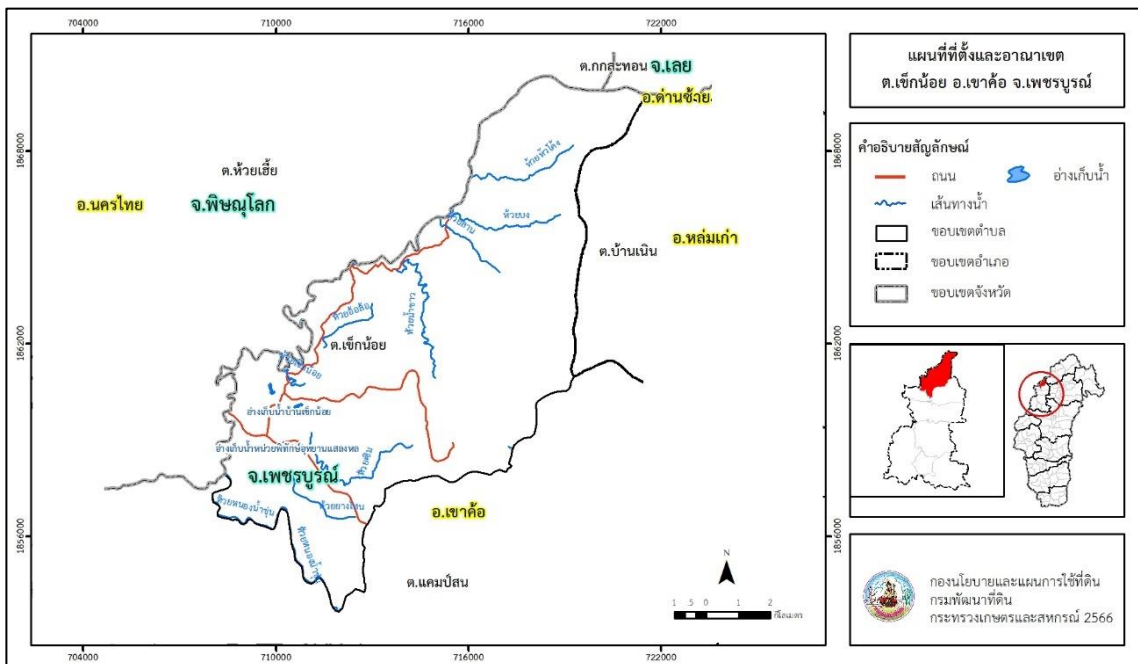


บทที่ 2 ข้อมูลทั่วไป

2.1 ที่ตั้งและอาณาเขต

ตำบลเข็กน้อย อำเภอเขาค้อ จังหวัดเพชรบูรณ์ ตั้งอยู่ทางทิศตะวันตกของจังหวัดเพชรบูรณ์ ระยะทางห่างจากตัวจังหวัด ประมาณ 80 กิโลเมตร และห่างจากอำเภอหล่มสัก จังหวัดเพชรบูรณ์ ประมาณ 44 กิโลเมตร มีพื้นที่ปกครอง ประมาณ 72 ตารางกิโลเมตร หรือประมาณ 59,630 ไร่ โดยมีอาณาเขตติดต่อ ดังนี้ (รูปที่ 2-1)

ทิศเหนือ	ติดต่อกับ	บ้านห้วยทราย ตำบลห้วยเียะ อำเภอนครไทย จังหวัดพิษณุโลก
ทิศใต้	ติดต่อกับ	อุทยานแห่งชาติทุ่งแสลงหลวง
ทิศตะวันออก	ติดต่อกับ	ตำบลแคมป์สน อำเภอเขาค้อ จังหวัดเพชรบูรณ์
ทิศตะวันตก	ติดต่อกับ	อุทยานแห่งชาติทุ่งแสลงหลวง



รูปที่ 2-1 ที่ตั้งและอาณาเขต ตำบลเข็กน้อย อำเภอเขาค้อ จังหวัดเพชรบูรณ์



2.2 การแบ่งส่วนการปกครอง

ตำบลเข็กน้อย อำเภอเขาค้อ จังหวัดเพชรบูรณ์ แบ่งส่วนการปกครองออกเป็น 12 หมู่บ้าน ดังนี้

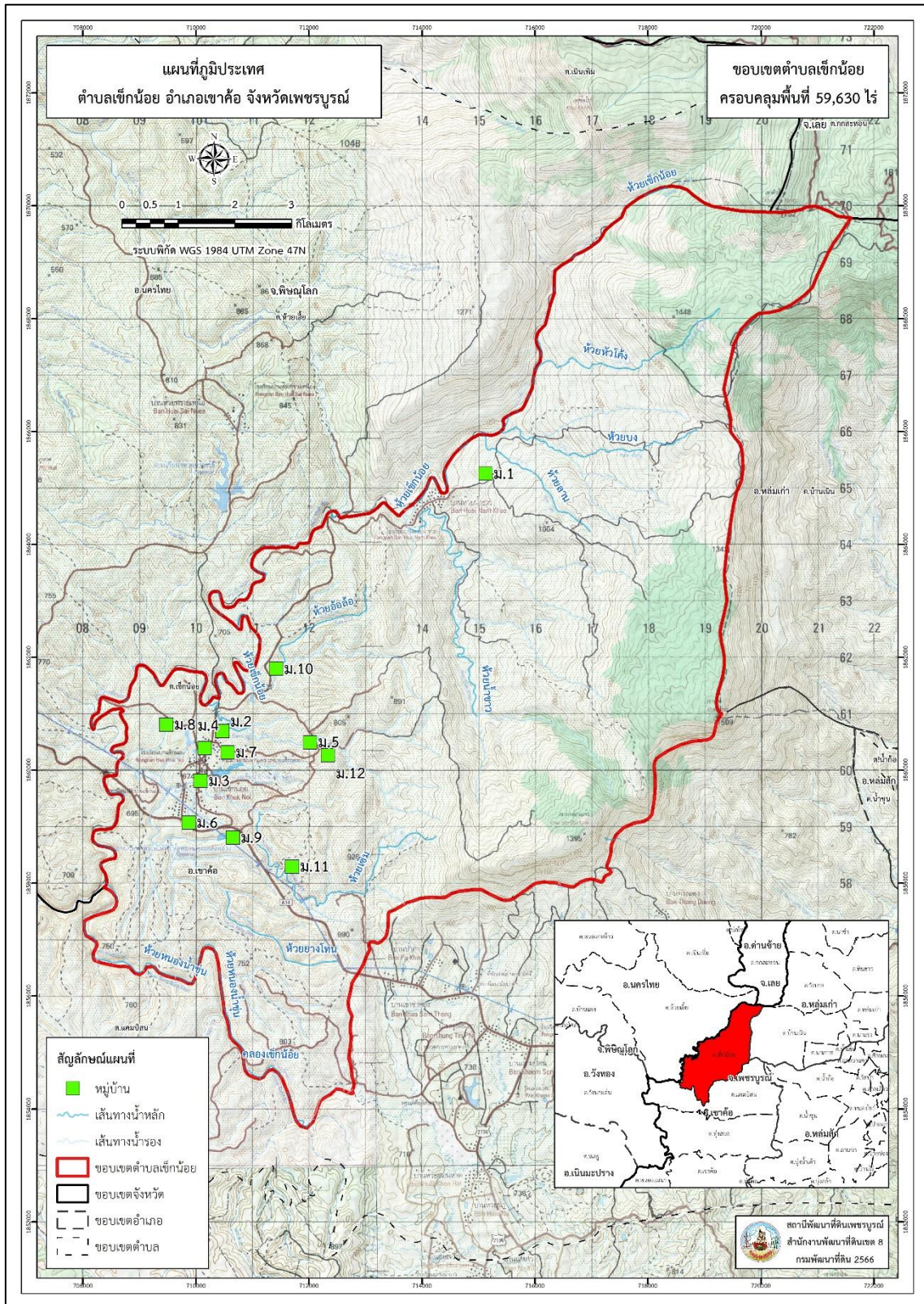
หมู่ที่ 1	บ้านห้วยน้ำขาว	หมู่ที่ 7	บ้านศักดิ์เจริญ
หมู่ที่ 2	บ้านเข็กน้อย	หมู่ที่ 8	บ้านชัยชนะ
หมู่ที่ 3	บ้านปากกล้วย	หมู่ที่ 9	บ้านประกอบสุข
หมู่ที่ 4	บ้านเข็กน้อย	หมู่ที่ 10	บ้านเจริญพัฒนา
หมู่ที่ 5	บ้านเล่าลือเก่า	หมู่ที่ 11	บ้านศิริรัตน์
หมู่ที่ 6	บ้านปากทาง	หมู่ที่ 12	บ้านสันติสุข

2.3 สภาพภูมิประเทศ

ลักษณะพื้นที่ทั่วไปส่วนใหญ่เป็นพื้นที่สูงชันสลับซับซ้อน สภาพพื้นที่ลูกคลื่นลอนลาด ลูกคลื่นลอนชัน และพื้นที่สูงชันเป็นพื้นที่ภูเขา ทิศเหนือติดกับอุทยานแห่งชาติภูหินร่องกล้า ส่วนทิศใต้ติดกับอุทยานแห่งชาติทุ่งแสลงหลวง เป็นส่วนหนึ่งของลุ่มน้ำป่าสัก มีแหล่งน้ำที่สำคัญ เช่น ห้วยเข็กน้อย ห้วยเซิม ห้วยน้ำขาว ห้วยหนองน้ำชุ่ม อ่างเก็บน้ำบ้านเข็กน้อย



แผนการใช้ที่ดินตำบลตำบลเข็กน้อย อำเภอเขาค้อ จังหวัดเพชรบูรณ์



รูปที่ 2-2 ภูมิประเทศ ตำบลเข็กน้อย อำเภอเขาค้อ จังหวัดเพชรบูรณ์



2.4 สภาพภูมิอากาศ

จากการศึกษาสถิติภูมิอากาศ (พ.ศ. 2536-2565) พบว่า ตำบลเข็กน้อย อำเภอเขาค้อ จังหวัดเพชรบูรณ์ มีรายละเอียดดังนี้

2.4.1 อุณหภูมิ

มีอุณหภูมิโดยเฉลี่ยทั้งปี 27.1 องศาเซลเซียส อุณหภูมิสูงสุดเฉลี่ย 33.6 องศาเซลเซียส ในเดือนเมษายน และอุณหภูมิต่ำสุดเฉลี่ย 22.3 องศาเซลเซียส ในเดือนมกราคม

2.4.2 ปริมาณน้ำฝน

มีปริมาณน้ำฝนรวมทั้งปี 1,045.7 มิลลิเมตร มีฝนตกประมาณ 116 วัน เดือนที่มีฝนตกมากที่สุด ในเดือนกันยายน มีปริมาณฝน 205.5 มิลลิเมตร และมีฝนตกประมาณ 18 วัน

2.4.3 สมดุลน้ำเพื่อการเกษตร

จากข้อมูลสถิติภูมิอากาศในคาบ 30 ปี (พ.ศ. 2536-2565) ณ สถานีตรวจอากาศหล่มสัก จังหวัดเพชรบูรณ์ ได้นำมาวิเคราะห์สมดุลของน้ำเพื่อการเกษตร ซึ่งเป็นการวิเคราะห์หาช่วงฤดูกาลเพาะปลูกพืช ตลอดจนช่วงระยะเวลาที่พืชเสี่ยงต่อการขาดน้ำ ข้อมูลที่นำมาวิเคราะห์ คือ ปริมาณน้ำฝน และศักยภาพการคายระเหยน้ำอ้างอิง (ETO) ซึ่งคำนวณด้วยโปรแกรม Cropwat for Windows Version 8.0 โดยใช้สมการ Penman-Monteith สามารถสรุปสมดุลของน้ำเพื่อการเกษตรในเขตอาศัยน้ำฝนได้ดังนี้

ช่วงที่เหมาะสมต่อการปลูกพืช เป็นช่วงที่ค่าปริมาณน้ำฝนมากกว่าค่า 0.5 การระเหยจากผิวดินและการคายน้ำของพืช เป็นช่วงที่ดินมีความชุ่มชื้นพอเหมาะต่อการเพาะปลูกพืช ซึ่งช่วงนี้เริ่มตั้งแต่ต้นเดือนมีนาคมถึงต้นเดือนพฤศจิกายน

ช่วงที่มีน้ำมากเกินพอ เป็นช่วงที่ค่าปริมาณน้ำฝนมากกว่าค่าการระเหยจากผิวดินและการคายน้ำของพืช ซึ่งช่วงนี้เริ่มตั้งแต่ปลายเดือนเมษายนถึงปลายเดือนตุลาคม

ช่วงขาดน้ำ เป็นช่วงฤดูแล้งที่ค่าปริมาณน้ำฝนน้อยกว่าค่า 0.5 การระเหยจากผิวดินและการคายน้ำของพืช ซึ่งพืชอาจเสียหายจากการขาดแคลนน้ำได้ ซึ่งช่วงนี้เริ่มตั้งต้นเดือนพฤศจิกายนถึงต้นเดือนมีนาคม (ตารางที่ 2-1 และรูปที่ 2-3)



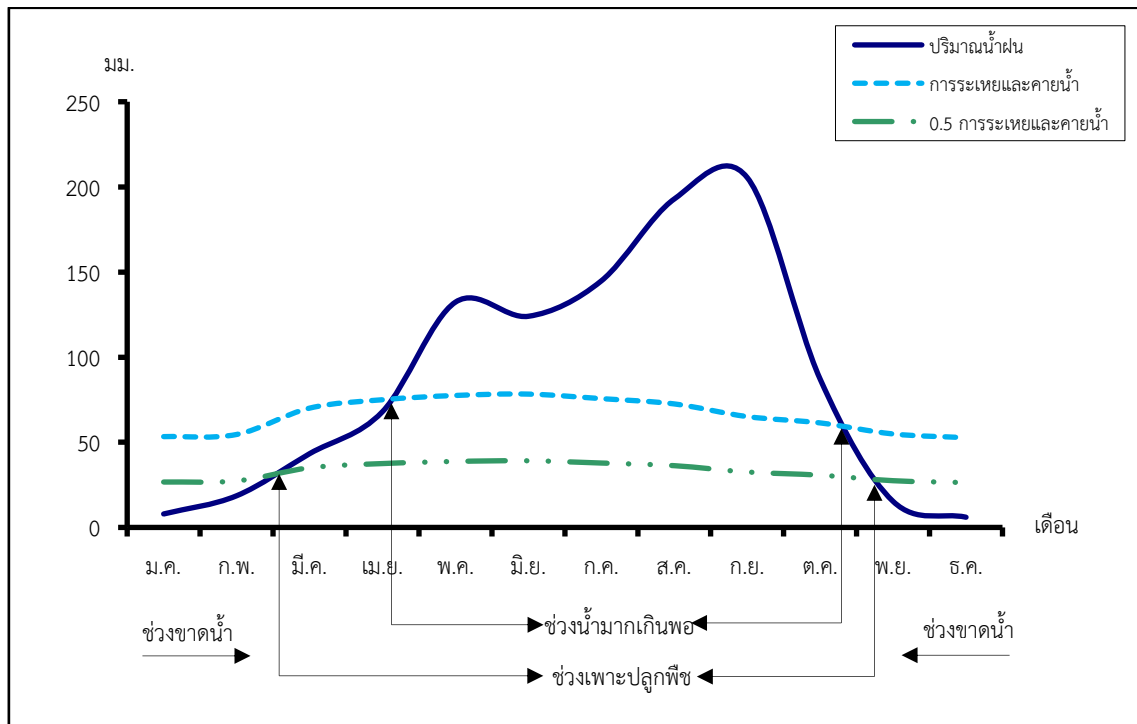
ตารางที่ 2-1 สถิติภูมิอากาศ ณ สถานีตรวจอากาศหล่มสัก จังหวัดเพชรบูรณ์¹ (พ.ศ. 2536-2565)

เดือน	อุณหภูมิ (ซ.)			ความชื้นสัมพัทธ์ (%)	ปริมาณน้ำฝน (มม.)	จำนวนวันที่ฝนตก (วัน)	ศักยภาพการคายระเหยน้ำ ² (มม.)	ปริมาณฝนใช้การ ² (มม.)
	ต่ำสุด	สูงสุด	เฉลี่ย					
ม.ค.	18.0	32.3	24.5	63.0	7.9	1.7	53.3	7.8
ก.พ.	19.6	34.1	26.2	62.0	18.6	2.3	54.6	18.0
มี.ค.	22.1	36.0	28.2	63.0	43.3	5.5	70.1	40.3
เม.ย.	24.0	36.7	29.3	68.0	68.0	8.4	75.0	60.6
พ.ค.	24.6	35.2	28.8	75.0	132.3	14.9	77.5	104.3
มิ.ย.	24.7	34.1	28.5	78.0	124.0	15.8	78.3	99.4
ก.ค.	24.2	32.7	27.8	81.0	144.8	17.4	75.6	111.3
ส.ค.	24.1	32.1	27.4	83.0	192.9	19.5	72.5	133.4
ก.ย.	24.0	32.5	27.3	83.0	205.5	17.5	65.1	137.9
ต.ค.	22.8	32.8	27.1	77.0	87.1	9.5	61.4	75.0
พ.ย.	20.7	32.7	26.1	70.0	15.3	2.7	54.9	14.9
ธ.ค.	18.3	31.5	24.3	65.0	6.0	1.0	52.7	5.9
เฉลี่ย	22.3	33.6	27.1	72.3	-	-	-	-
รวม	-	-	-	-	1,045.7	116.2	791.0	808.8

หมายเหตุ : ¹ เป็นสถานีตรวจอากาศที่ใกล้พื้นที่ตำบลมากที่สุด

² จากการคำนวณโดยโปรแกรม Cropwat for Windows Version 8.0

ที่มา : กรมอุตุนิยมวิทยา (2566)



รูปที่ 2-3 สมดุลของน้ำเพื่อการเกษตร พ.ศ. 2536-2565

2.5 สภาพการใช้ที่ดินปัจจุบัน

สภาพการใช้ที่ดินตำบลตำบลเข็กน้อย อำเภอเขาค้อ จังหวัดเพชรบูรณ์ ซึ่งสำรวจโดยกลุ่มวิเคราะห์สภาพการใช้ที่ดิน (2566) ประกอบด้วยประเภทการใช้ที่ดินต่าง ๆ ดังนี้

2.5.1 พื้นที่ชุมชนและสิ่งปลูกสร้าง มีเนื้อที่ 2,045 ไร่ หรือร้อยละ 3.42 ของเนื้อที่ตำบล

2.5.2 พื้นที่เกษตรกรรมมีเนื้อที่ 26,126 ไร่ หรือร้อยละ 43.82 ของเนื้อที่ตำบล ประกอบด้วยการใช้ประโยชน์ที่ดินด้านเกษตรกรรมต่าง ๆ ดังต่อไปนี้

- 1) พื้นที่นา มีเนื้อที่ 20 ไร่ หรือร้อยละ 0.03 ของเนื้อที่ตำบล ได้แก่ นาข้าว
- 2) พืชไร่ มีเนื้อที่ 21,123 ไร่ หรือร้อยละ 35.44 ของเนื้อที่ตำบล ได้แก่ ข้าวไร่ พืชไร่ผสมข้าวโพด/ข้าวไร่ ข้าวโพด ไร่ร้าง
- 3) ไม้ยืนต้น มีเนื้อที่ 1,215 ไร่ หรือร้อยละ 2.05 ของเนื้อที่ตำบล ได้แก่ ยางพารา ยูคาลิปตัส สัก ยางพารา/กล้วย ไม้ยืนต้นร้าง/เสื่อมโทรม
- 4) ไม้ผล มีเนื้อที่ 722 ไร่ หรือร้อยละ 1.20 ของเนื้อที่ตำบล ได้แก่ ไม้ผลผสม ลิ้นจี่ มะขาม ลิ้นจี่/ลำไย ลิ้นจี่/มะม่วง
- 5) พืชสวน มีเนื้อที่ 56 ไร่ หรือร้อยละ 0.09 ของเนื้อที่ตำบล ได้แก่ เสาวรส พืชผัก พริกไทย
- 6) ไร่มวนเวียน มีเนื้อที่ 2,946 ไร่ หรือร้อยละ 4.94 ของเนื้อที่ตำบล ได้แก่ พืชไร่ผสม (ไร่มวนเวียน)



7) ทุ่งหญ้าเลี้ยงสัตว์และโรงเรือนเลี้ยงสัตว์ มีเนื้อที่ 44 ไร่ หรือร้อยละ 0.07 ของเนื้อที่ตำบล ได้แก่ ทุ่งหญ้าเลี้ยงสัตว์

2.5.3 พื้นที่ป่าไม้ มีเนื้อที่ 28,945 ไร่ หรือร้อยละ 48.53 ของเนื้อที่ตำบล ได้แก่ ป่าไม้ผลัดใบสมบูรณ์ ป่าปลูกสมบูรณ์ ป่าปลูกรอสภาพฟื้นฟู ป่าไม้ผลัดใบรอสภาพฟื้นฟู ป่าผลัดใบสมบูรณ์

2.5.4 พื้นที่แหล่งน้ำ มีเนื้อที่ 219 ไร่ หรือร้อยละ 0.37 ของเนื้อที่ตำบล ได้แก่ แม่น้ำ ลำห้วย ลำอ่างเก็บน้ำ บ่อน้ำในไร่นา

2.5.5 พื้นที่เบ็ดเตล็ด มีเนื้อที่ 2,295 ไร่ หรือร้อยละ 3.86 ของเนื้อที่ตำบล ได้แก่ ทุ่งหญ้าสลับไม้พุ่ม/ไม้ละเมาะ ทุ่งหญ้าธรรมชาติ

ตารางที่ 2-2 สภาพการใช้ที่ดิน ตำบลเข็กน้อย อำเภอเขาค้อ จังหวัดเพชรบูรณ์

หน่วยแผนที่	ประเภทการใช้ที่ดิน	เนื้อที่	
		ไร่	ร้อยละ
U	พื้นที่ชุมชนและสิ่งปลูกสร้าง	2,045	3.42
U201	หมู่บ้านบนพื้นราบ	1,494	2.51
U202	หมู่บ้านชาวไทยภูเขา	151	0.25
U301	สถานที่ราชการและสถาบันต่าง ๆ	214	0.36
U405	ถนน	86	0.14
U601	สถานที่พักผ่อนหย่อนใจ	44	0.07
U602	รีสอร์ท โรงแรม เกสต์เฮ้าส์	54	0.09
U603	สุสาน ป่าช้า	2	-
A	พื้นที่เกษตรกรรม	26,126	43.82
A101	นาข้าว	20	0.03
A200	ไร่ร้าง	552	0.93
A201	พืชไร่ผสม	1,947	3.27
A202	ข้าวโพด	1,068	1.79
A202/A216	ข้าวโพด/ข้าวไร่	1,119	1.88
A204	มันสำปะหลัง	9	0.02
A205	สับปะรด	6	0.01
A216	ข้าวไร่	15,698	26.33
A216/A222	ข้าวไร่/ชิง	1	-
A216/A223	ข้าวไร่/กระหล่ำปลี	294	0.49
A222	ชิง	223	0.37



ตารางที่ 2-2 (ต่อ)

หน่วยแผนที่	ประเภทการใช้ที่ดิน	เนื้อที่	
		ไร่	ร้อยละ
A223	กะหล่ำปลี	206	0.35
A300	ไม้ยืนต้นร้าง/เสื่อมโทรม	21	0.04
A302	ยางพารา	1,026	1.72
A302/A411	ยางพารา/กล้วย	21	0.04
A304	ยูคาลิปตัส	108	0.18
A305	สัก	39	0.07
A400	ไม้ผลร้าง/เสื่อมโทรม	14	0.02
A401	ไม้ผลผสม	199	0.33
A406	ลิ้นจี่	175	0.29
A406/A407	ลิ้นจี่/มะม่วง	61	0.10
A406/A413	ลิ้นจี่/ลำไย	74	0.12
A407	มะม่วง	14	0.02
A411	กล้วย	34	0.06
A412	มะขาม	97	0.16
A413/A416	ลำไย/ขนุน	27	0.05
A423	ไม้ผลเมืองหนาว	27	0.05
A502	พืชผัก	16	0.03
A505	พริกไทย	14	0.02
A507	เสาวรส	26	0.04
A601	พืชไร่ผสม(ไร่หมุนเวียน)	2,946	4.94
A701	ทุ่งหญ้าเลี้ยงสัตว์	44	0.07
F	พื้นที่ป่าไม้	28,945	48.53
F100	ป่าไม้ผลัดใบรอสภาพฟื้นฟู	1,687	2.83
F101	ป่าไม้ผลัดใบสมบูรณ์	14,223	23.85
F200	ป่าผลัดใบรอสภาพฟื้นฟู	1,074	1.80
F201	ป่าผลัดใบสมบูรณ์	1,350	2.26
F500	ป่าปลูกรอสภาพฟื้นฟู	3,502	5.87
F501	ป่าปลูกสมบูรณ์	7,109	11.92



ตารางที่ 2-2 (ต่อ)

หน่วยแผนที่	ประเภทการใช้ที่ดิน	เนื้อที่	
		ไร่	ร้อยละ
M	พื้นที่เบ็ดเตล็ด	2,295	3.86
M101	ทุ่งหญ้าธรรมชาติ	432	0.73
M102	ทุ่งหญ้าสลับไม้พุ่ม/ไม้ละเมาะ	1,863	3.13
W	พื้นที่แหล่งน้ำ	219	0.37
W101	แม่น้ำ ลำห้วย ลำคลอง	118	0.20
W201	อ่างเก็บน้ำ	67	0.11
W202	บ่อน้ำในไร่นา	34	0.06
ผลรวมทั้งหมด		59,630	100.00

หมายเหตุ: เนื้อที่คำนวณด้วยระบบสารสนเทศภูมิศาสตร์

2.6 สภาพเศรษฐกิจและสังคม

2.6.1 ประชากร

จากหลักฐานทะเบียนราษฎรของกรมการปกครอง กระทรวงมหาดไทย ณ เดือนธันวาคม 2565 พบว่า ประชากรที่อาศัยในพื้นที่ตำบลเข็กน้อย มีประชากรรวม 16,714 คน แยกเป็นชาย 8,262 คน เป็นหญิง 8,452 คน ความหนาแน่นโดยเฉลี่ย 175.10 คนต่อตารางกิโลเมตร มีจำนวนครัวเรือนทั้งหมด 4,070 ครัวเรือน เป็นครัวเรือนเกษตรที่มาขึ้นทะเบียนกรมส่งเสริมการเกษตร 1,209 ครัวเรือน หรือร้อยละ 29.71 ของจำนวนครัวเรือนทั้งหมด และเป็นครัวเรือนที่ประกอบอาชีพอื่นๆ ครัวเรือนเกษตรที่ไม่ได้มาขึ้นทะเบียนกรมส่งเสริมการเกษตร 2,861 ครัวเรือน หรือร้อยละ 70.29 ของจำนวนครัวเรือนทั้งหมด ดังรายละเอียดในตารางที่ 2-3 ถึง 2-4



ตารางที่ 2-3 จำนวนประชากรและครัวเรือนตำบลเข็กน้อย อำเภอเขาค้อ จังหวัดเพชรบูรณ์ปี 2565

พื้นที่	จำนวนครัวเรือน	จำนวนประชากร (คน)		
		ชาย	หญิง	รวม
ตำบลเข็กน้อย	4,070	8,262	8,452	16,714
หมู่ที่ 1 ห้วยน้ำขาว	268	582	636	1,218
หมู่ที่ 2 เข็กน้อย	359	510	560	1,070
หมู่ที่ 3 ปากกล้วย	237	462	469	931
หมู่ที่ 4 เข็กน้อย	436	629	684	1,313
หมู่ที่ 5 เล่าลือเก่า	381	782	764	1,546
หมู่ที่ 6 ปากทาง	401	788	840	1,628
หมู่ที่ 7 ศักดิ์เจริญ	78	223	230	453
หมู่ที่ 8 ชัยชนะ	300	795	778	1,573
หมู่ที่ 9 ประกอบสุข	217	436	417	853
หมู่ที่ 10 เจริญพัฒนา	486	989	1,018	2,007
หมู่ที่ 11 ศิริรัตน์	372	737	704	1,441
หมู่ที่ 12 สันติสุข	535	1,329	1,352	2,681

ที่มา : กรมการปกครอง (2566)

ตารางที่ 2-4 จำนวนและสัดส่วนครัวเรือนเกษตรตำบลเข็กน้อย อำเภอเขาค้อ จังหวัดเพชรบูรณ์ ปี 2565

รายการ	จำนวน (ครัวเรือน)	ร้อยละ
จำนวนครัวเรือนทั้งหมด ^{๑)}	4,070	100.00
- จำนวนครัวเรือนเกษตรที่มาขึ้นทะเบียนกรมส่งเสริมการเกษตร ^{๒)}	1,209	29.71
- จำนวนครัวเรือนที่ประกอบอาชีพอื่นๆ และจำนวนครัวเรือนเกษตรที่ไม่ได้มาขึ้นทะเบียนฯ	2,861	70.29

ที่มา : 1) กรมการปกครอง (2566)

2) กรมส่งเสริมการเกษตร (2566)

2.6.2 การถือครองที่ดิน

จากข้อมูลกรมการปกครอง ณ เดือนธันวาคม 2565 ตำบลเข็กน้อยมีจำนวนครัวเรือนทั้งหมด 4,070 ครัวเรือน โดยถือครองที่ดินเฉลี่ยครัวเรือนละ 14.65 ไร่ (เนื้อที่ของตำบลรวมต่อจำนวนครัวเรือนทั้งหมด)

2.6.3 ลักษณะทางเศรษฐกิจและการประกอบอาชีพ

ประชากรในตำบลเข็กน้อย ประกอบอาชีพเกษตรกรรม ค้าขาย รับราชการ รับจ้างทั่วไป และอื่นๆ มีเกษตรกรบางครัวเรือนประกอบอาชีพหลายอย่างควบคู่กันไป สำหรับพืชที่เกษตรกรปลูกเป็น



อาชีพหลัก ได้แก่ ข้าวนาปี ข้าวโพดเลี้ยงสัตว์ กาแฟอาราบิก้า ลำไย และยางพารา ทางด้านการเลี้ยงสัตว์เกษตรกรจะมีการเลี้ยงไว้เพื่อบริโภคหากเหลือจึงจำหน่ายเป็นรายได้เสริม

2.6.4 ด้านรายได้-รายจ่าย

จากข้อมูลความจำเป็นพื้นฐานของกรมพัฒนาชุมชน ปี 2566 พบว่า รายได้ครัวเรือนเฉลี่ยปีละ 217,784.74 บาท รายได้บุคคลเฉลี่ยปีละ 57,254.46 บาท รายจ่ายครัวเรือนเฉลี่ยปีละ 113,596.43 บาท รายจ่ายบุคคลเฉลี่ยปีละ 29,863.90 บาท เมื่อพิจารณาจะเห็นว่ารายได้ครัวเรือนมากกว่ารายจ่ายครัวเรือนปีละ 104,188.31 บาท และรายได้บุคคลมากกว่ารายจ่ายบุคคลปีละ 27,390.56 บาท ดังรายละเอียดในตารางที่ 2-5



แผนการใช้จ่ายที่ดินตำบลตำบลเข็กน้อย อำเภอเขาค้อ จังหวัดเพชรบูรณ์

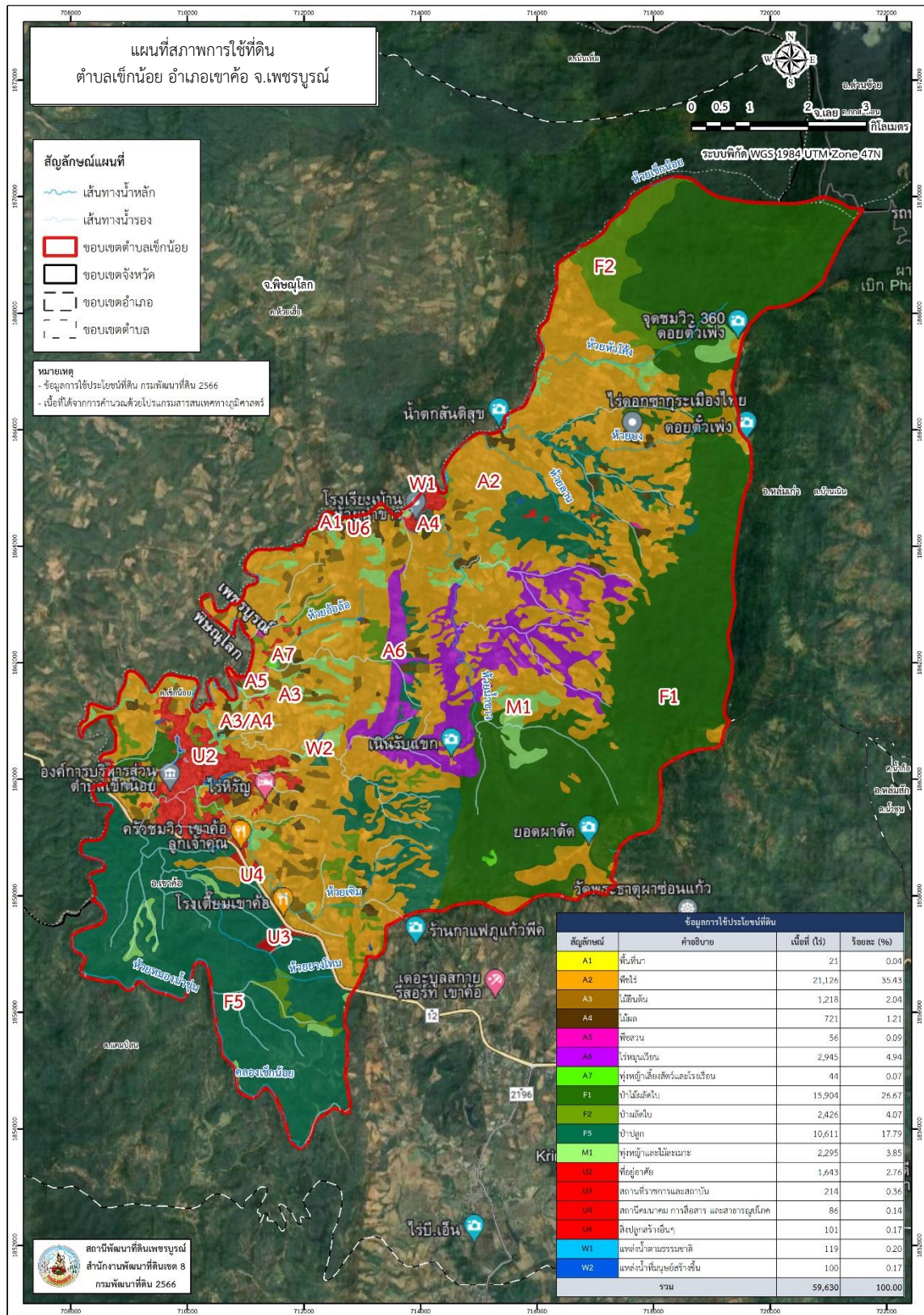
ตารางที่ 2-5 รายได้-รายจ่ายเฉลี่ยครัวเรือนตำบลเข็กน้อย อำเภอเขาค้อ จังหวัดเพชรบูรณ์ ปี 2565

พื้นที่	แหล่งรายได้ของครัวเรือน (บาท/ปี)				รายได้ครัวเรือนเฉลี่ย (บาท/ปี)	รายได้บุคคลเฉลี่ย (บาท/ปี)	รายจ่ายครัวเรือนเฉลี่ย (บาท/ปี)	รายจ่ายบุคคลเฉลี่ย (บาท/ปี)
	อาชีพหลัก	อาชีพรอง	รายได้อื่น	ทำ-หาเอง				
ตำบลเข็กน้อย	191,946.59	10,995.95	5,047.55	9,794.65	217,784.74	57,254.46	113,596.43	29,863.90
หมู่ที่ 1 ห้วยน้ำขาว	228,571.43	29,285.71	4,937.14	33,828.57	296,622.86	57,869.57	131,617.19	25,677.82
หมู่ที่ 2 เข็กน้อย	157,141.51	10,490.57	3,617.92	22,712.26	193,962.26	69,694.92	98,993.87	35,570.68
หมู่ที่ 3 ปากล้วย	195,344.12	17,922.60	510.75	-	213,777.48	42,986.61	96,962.37	19,497.30
หมู่ที่ 4 เข็กน้อย	251,180.33	754.1	491.8	12,885.25	265,311.48	68,926.75	122,672.15	31,869.68
หมู่ที่ 5 เล่าลือเก่า	151,098.04	26,196.08	15,196.08	13,968.63	206,458.82	50,235.69	95,298.04	23,187.98
หมู่ที่ 6 ปากทาง	109,209.97	554.24	-	369	110,133.22	45,776.23	49,367.16	20,519.17
หมู่ที่ 7 ศักดิ์เจริญ	381,060.76	-	-	-	381,060.76	72,270.14	190,000.00	36,034.48
หมู่ที่ 8 ชัยชนะ	291,076.25	-	-	2,242.15	293,318.40	66,541.20	121,681.61	27,604.27
หมู่ที่ 9 ประกอบสุข	198,180.55	12,203.95	-	986.84	211,371.34	44,560.95	78,171.05	16,479.89
หมู่ที่ 10 เจริญพัฒนา	158,235.30	29.41	235.29	1,117.65	159,617.65	70,389.11	85,417.80	37,668.03
หมู่ที่ 11 ศิริรัตน์	204,971.29	24,718.66	15,755.98	16,746.41	262,192.34	54,743.46	141,722.49	29,590.41
หมู่ที่ 12 สันติสุข	165,685.39	14,479.78	11,698.88	11,123.60	202,987.64	53,481.05	168,835.96	44,483.13

ที่มา : กรมการพัฒนาชุมชน (2566)



แผนการใช้ที่ดินตำบลตำบลเข็กน้อย อำเภอเขาค้อ จังหวัดเพชรบูรณ์



รูปที่ 2-4 สภาพการใช้ที่ดิน ตำบลเข็กน้อย อำเภอเขาค้อ จังหวัดเพชรบูรณ์



บทที่ 3

สถานภาพของทรัพยากรธรรมชาติ

การศึกษาสถานภาพของทรัพยากรธรรมชาติในพื้นที่ตำบลเข็กน้อย อำเภอเขาค้อ จังหวัดเพชรบูรณ์ ได้แก่ ทรัพยากรป่าไม้ ทรัพยากรน้ำ และทรัพยากรดิน ซึ่งเป็นทรัพยากรกายภาพที่สำคัญต่อการทำการเกษตร ดังนั้นจึงจำเป็นต้องทราบว่าทรัพยากรธรรมชาติแต่ละชนิดปัจจุบันมีสถานะอย่างไร เพื่อใช้เป็นข้อมูลประกอบการวางแผนการใช้ที่ดินซึ่งจะนำไปสู่การกำหนดแผนงาน โครงการ กิจกรรม รวมถึงมาตรการต่าง ๆ เพื่อการพัฒนาพื้นที่อย่างมีประสิทธิภาพต่อไป โดยมีรายละเอียดดังนี้

3.1 ทรัพยากรป่าไม้

3.1.1 ป่าไม้ตามกฎหมายและมติคณะรัฐมนตรี

- 1) ป่าอนุรักษ์ พบพื้นที่ป่าอนุรักษ์ในพื้นที่ ได้แก่
 - (1) เขตอุทยานแห่งชาติเขาค้อ เนื้อที่ 93 ไร่
 - (2) เขตอุทยานแห่งชาติทุ่งแสลงหลวง เนื้อที่ 8,128 ไร่
 - (3) เขตอุทยานแห่งชาติภูหินร่องกล้า เนื้อที่ 5,541 ไร่

2) ป่าสงวนแห่งชาติ ได้มีการจำแนกเขตการใช้ประโยชน์ทรัพยากรและที่ดินป่าไม้ในพื้นที่ป่าสงวนแห่งชาติ ตามมติคณะรัฐมนตรี วันที่ 10 มีนาคม 2535 และ 17 มีนาคม 2535 แบ่งออกเป็น 3 เขต ประกอบด้วย เขตพื้นที่ป่าเพื่อการอนุรักษ์ (Zone C) เขตพื้นที่ป่าเพื่อเศรษฐกิจ (Zone E) และเขตพื้นที่ป่าที่เหมาะสมต่อการเกษตร (Zone A) จากการวิเคราะห์ข้อมูลไม่พบพื้นที่ป่าสงวนแห่งชาติในพื้นที่

3.1.2 **ชั้นคุณภาพลุ่มน้ำ** (มติคณะรัฐมนตรี วันที่ 28 พฤษภาคม 2528) จากการวิเคราะห์ข้อมูลพบชั้นคุณภาพลุ่มน้ำในพื้นที่ ได้แก่

- 1) พื้นที่ลุ่มน้ำชั้นที่ 1A เนื้อที่ 8,690 ไร่
- 2) พื้นที่ลุ่มน้ำชั้นที่ 1B เนื้อที่ 14,690 ไร่
- 3) พื้นที่ลุ่มน้ำชั้นที่ 2 เนื้อที่ 26,726 ไร่
- 4) พื้นที่ลุ่มน้ำชั้นที่ 3 เนื้อที่ 9,486 ไร่
- 5) พื้นที่ลุ่มน้ำชั้นที่ 4 เนื้อที่ 38 ไร่

ทั้งนี้ เนื้อที่ดังกล่าวข้างต้นคำนวณด้วยระบบสารสนเทศภูมิศาสตร์ เป็นเนื้อที่เบื้องต้นเท่านั้น ไม่สามารถใช้อ้างอิงได้ทางกฎหมาย

3.2 ทรัพยากรน้ำ

3.2.1 ปริมาณน้ำฝน พบว่าในพื้นที่ตำบลเข็กน้อย มีปริมาณน้ำฝนเฉลี่ยในคาบ 30 ปี (พ.ศ.2536-2565) 1,045.7 มิลลิเมตรต่อปี

3.2.2 น้ำผิวดิน หมายถึง แม่น้ำลำคลอง หนอง บึง ทะเลสาบ อ่างเก็บ และแหล่งน้ำสาธารณะอื่นๆ ที่อยู่ภายในผืนแผ่นดิน ในพื้นที่ตำบลเข็กน้อย มีรายละเอียดของแหล่งน้ำผิวดินดังนี้



แหล่งน้ำผิวดินธรรมชาติ ได้แก่ คลองเข็กน้อย ห้วยเข็กน้อย ห้วยเขม ห้วยเขมน้อย ห้วยน้ำขาว ห้วยน้ำชุมใหญ่ ห้วยน้ำใส ห้วยบง ห้วยยางโตน ห้วยลาด ห้วยลาน ห้วยหนองน้ำขุน ห้วยหัวโค้ง และห้วยอ้อลือ

แหล่งน้ำผิวดินที่มนุษย์สร้างขึ้น ได้แก่ อ่างเก็บน้ำหน่วยพิทักษ์อุทยานแสงหล และ อ่างเก็บน้ำบ้านเข็กน้อย

3.2.3 จากฐานข้อมูลน้ำบาดาลของกรมทรัพยากรน้ำบาดาล (2566) พบว่า ตำบลเข็กน้อย มีจำนวนบ่อบาดาลราชการจำนวน 4 บ่อ และจำนวนบ่อบาดาลเอกชนจำนวน 1 บ่อ

3.3 ทรัพยากรดิน

ทรัพยากรดินในพื้นที่ตำบลเข็กน้อย อำเภอเขาค้อ จังหวัดเพชรบูรณ์ พบหน่วยแผนที่ดินทั้งหมด 4 หน่วยแผนที่ดิน และหน่วยพื้นที่เบ็ดเตล็ด 1 หน่วยแผนที่ ดังนี้

3.3.1 ดินในพื้นที่ลุ่ม มี 1 หน่วยแผนที่ดิน คือ หน่วยแผนที่ดิน Mkn-fl-clA ดินแม่ขานที่เป็นดินร่วนละเอียด มีเนื้อดินบนเป็นดินร่วนปนดินเหนียว ความลาดชัน 0-2 เปอร์เซ็นต์ มีเนื้อที่ 5 ไร่ หรือร้อยละ 0.01 ของเนื้อที่ตำบล

3.3.2 ดินในพื้นที่ดอน มี 3 หน่วยแผนที่ดิน ได้แก่

1) หน่วยแผนที่ดิน Ds-sLD ชุดดินด้านซ้าย มีเนื้อดินบนเป็นดินร่วนปนทราย ความลาดชัน 12-20 เปอร์เซ็นต์ มีเนื้อที่ 8,406 ไร่ หรือร้อยละ 14.10 ของเนื้อที่ตำบล

2) หน่วยแผนที่ดิน Kld-clD ชุดดินกลางดง มีเนื้อดินบนเป็นดินร่วนปนดินเหนียว ความลาดชัน 12-20 เปอร์เซ็นต์ มีเนื้อที่ 26 ไร่ หรือร้อยละ 0.04 ของเนื้อที่ตำบล

3) หน่วยแผนที่ดิน Kld-clE ชุดดินกลางดง มีเนื้อดินบนเป็นดินร่วนปนดินเหนียว ความลาดชัน 20-35 เปอร์เซ็นต์ มีเนื้อที่ 37 ไร่ หรือร้อยละ 0.06 ของเนื้อที่ตำบล

3.3.3 พื้นที่เบ็ดเตล็ด มี 1 หน่วยแผนที่ คือ หน่วยแผนที่ SC พื้นที่ลาดชันเชิงซ้อน มีเนื้อที่ 51,156 ไร่ หรือร้อยละ 85.79 ของเนื้อที่ตำบล

ไม่พบปัญหาทรัพยากรดินทางการเกษตรตามสภาพธรรมชาติในพื้นที่ รายละเอียดของสมบัติดินตำบลเข็กน้อย อำเภอเขาค้อ จังหวัดเพชรบูรณ์ ดังแสดงในตารางที่ 3-1 และแผนที่แสดงในลักษณะของชุดดิน (รูปที่ 3-1)



แผนการใช้ที่ดินตำบลเข็กน้อย อำเภอเขาค้อ จังหวัดเพชรบูรณ์

ตารางที่ 3-1 สมบัติดิน ตำบลเข็กน้อย อำเภอเขาค้อ จังหวัดเพชรบูรณ์

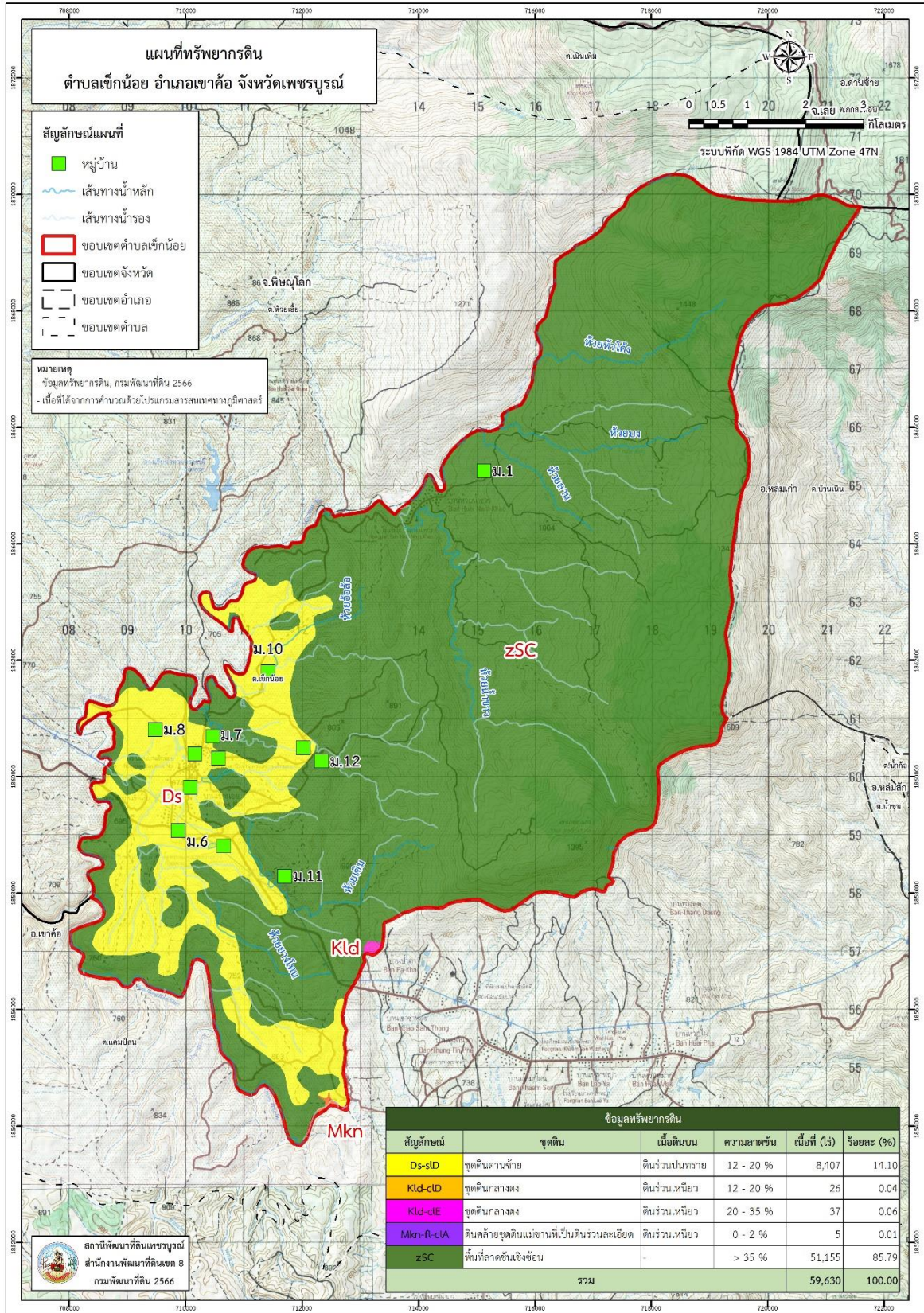
หน่วย แผนที่ดิน	ความ ลาดชัน (%)	ความลึก (ซม.)	การระบายน้ำ	ความอุดม สมบูรณ์ ของดิน	ความจุ แลกเปลี่ยน แคต ไอออน (cmol/kg)	ความอิ่มตัวเบส (%)	ปฏิกิริยาดิน		ค่าการนำ ไฟฟ้า (dS/m)	ความลึกของ ชั้นจาโรไซต์ (ซม.)	เนื้อที่	
							ดินบน	ดินล่าง			ไร่	ร้อยละ
Ds-sLD	12-20	>150	ดี	ปานกลาง	<10	<35	5.0-5.5	4.5-5.0	<2	-	8,406	14.10
Kld- clD	12-20	>150	ดี	ปานกลาง	<10	35-75	5.5-6.5	5.5-7.0	<2	-	26	0.04
Kld- clE	20-35	>150	ดี	ปานกลาง	<10	35-75	5.5-6.5	5.5-7.0	<2	-	37	0.06
Mkn- fl-clA	0-2	>150	ค่อนข้างเลว	ปานกลาง	10-20	35-75	5.5-6.5	5.5-7.0	<2	-	5	0.01
SC	>35	-	-	-	-	-	-	-	-	-	51,156	85.79
รวมทั้งหมด									59,630	100.00		

- หมายเหตุ: 1. * หมายถึง หน่วยแผนที่ดินที่มีความอุดมสมบูรณ์ของดินต่างจากหน่วยแผนที่ดินเดียวกัน
2. เนื้อที่คำนวณด้วยระบบสารสนเทศภูมิศาสตร์

ที่มา: กองสำรวจและวิจัยทรัพยากรดิน (2566)



แผนการใช้ที่ดินตำบลเข็กน้อย อำเภอเขาค้อ จังหวัดเพชรบูรณ์



รูปที่ 3-1 ทรัพยากรดิน ตำบลเข็กน้อย อำเภอเขาค้อ จังหวัดเพชรบูรณ์



บทที่ 4

กระบวนการมีส่วนร่วมของชุมชน (Participatory Rural Appraisal : PRA)

4.1 การวิเคราะห์ผลจากการจัดทำกระบวนการมีส่วนร่วมของชุมชน (PRA)

การวิเคราะห์ผลจากการจัดทำกระบวนการมีส่วนร่วมของชุมชน (PRA) เมื่อวันที่ 18 กรกฎาคม 2566 มีสาระสำคัญสรุปได้ดังนี้

4.1.1 ปัญหาหลักของตำบลเข็กน้อย คือ

- 1) ขาดความรู้ในด้านการปรับปรุงบำรุงดิน ในการทำการเกษตร
- 2) ขาดการจัดระบบอนุรักษ์ดินและน้ำ เกิดการชะล้างพังทลายของดิน
- 3) โรคระบาดของแมลงศัตรูพืช และโรคพืชรบกวน
- 4) ดินเสื่อมโทรม จากการทำการเกษตร
- 5) ราคาสินค้าเกษตรไม่แน่นอน ขาดการรวมกลุ่ม
- 6) ปุ๋ยและสารเคมีในการเกษตรมีราคาแพง
- 7) ปัญหาการถือครองที่ดิน ไม่มีกรรมสิทธิ์ในที่ดินในการทำการเกษตร

4.1.2 ความต้องการของชุมชน เกษตรกร และตำบลเข็กน้อย มีความต้องการ 17 ประการ คือ

- 1) จัดระบบอนุรักษ์ดินและน้ำโดยวิธีกล ทำคูรับน้ำ
- 2) จัดระบบอนุรักษ์ดินและน้ำโดยวิธีพืช ได้แก่ หญ้าแฝก
- 3) สร้างฝายชะลอน้ำเพื่อเก็บกักน้ำ
- 4) ปลูกพืชทางเลือกที่มีคุณค่าทางเศรษฐกิจ
- 5) จัดตั้งกลุ่มวิสาหกิจชุมชน
- 6) สนับสนุนงบประมาณในการจัดทำโครงการในแปลงเกษตรกร
- 7) ปรับปรุงดินกรดโดยโดโลไมท์
- 8) ปุ๋ยหมักชีวภาพ
- 9) จัดสรรพื้นที่ทำกินให้กับเกษตรกรที่ไม่มีพื้นที่ทำกิน
- 10) ควบคุมราคาของพืชแต่ละชนิดอย่างชัดเจน
- 11) ต้องการเจ้าหน้าที่แนะนำการปรับปรุงบำรุงดิน
- 12) แก้ไขปัญหาการถือครองที่ดิน
- 13) เพิ่มช่องทางจำหน่ายสินค้าเกษตร
- 14) ลดราคาปุ๋ยและยา
- 15) ประกันราคาสินค้าการเกษตร
- 16) ปรับปรุงบำรุงดินด้วยอินทรีย์
- 17) ต้องการเมล็ดพันธุ์ปอเทือง



ผลจากการจัดทำการมีส่วนร่วมของชุมชน (PRA) ได้นำมาวิเคราะห์ร่วมกับปัญหาด้าน
กายภาพ โดยระบบ DPSIR มีรายละเอียดดังนี้

- 1) **แรงขับเคลื่อน (Driver)** มี 4 ประการ คือ
 - 1.1) ดินเสื่อมโทรม จากการทำการเกษตร
 - 1.2) ไม่มีการจัดระบบอนุรักษ์ดินและน้ำ
 - 1.3) แมลงศัตรูพืชและโรคพืชระบาด
 - 1.4) ไม่มีการรวมกลุ่มของเกษตรกร
- 2) **แรงกดดัน (Pressure)** ที่เกิดจากปัจจัยขับเคลื่อน มี 5 ประการ คือ
 - 2.1) การจัดการที่ดินไม่เหมาะสมตามหลักวิชาการ
 - 2.2) ขาดการปรับปรุงบำรุงดิน
 - 2.3) ประกันราคาสินค้าเกษตร
 - 2.4) ความรู้และคำแนะนำที่ถูกต้องในการอนุรักษ์ชาพืช
 - 2.5) การต่อรองราคาสินค้าเกษตร
- 3) **สถานะ (State)** ที่เกิดแรงกดดัน มี 3 ประการ คือ
 - 3.1) ความเสื่อมโทรมของดินทางกายภาพ/เคมี/ชีวภาพ/ภูมิประเทศ
 - 3.2) ปุ๋ยเคมีมีราคาสูง/ต้นทุนการผลิตสูง
 - 3.3) สินค้าเกษตรราคาตกต่ำไม่คุ้มค่าต่อการลงทุน
- 4) **ผลกระทบ (Impact)** ที่ปรากฏในพื้นที่ มี 4 ประการ คือ
 - 4.1) พืชได้รับความเสียหาย/ผลผลิตลดลง/ต้นทุนสูงขึ้น
 - 4.2) รายได้ลดลง ไม่เพียงพอต่อการใช้ชีวิต
 - 4.3) ขาดแคลนน้ำเพื่อการเกษตร
 - 4.4) มีปัญหาต่อคุณภาพชีวิต
- 5) **การตอบสนอง (Response)** ของรัฐในอดีต ปัจจุบัน และในอนาคต มีดังนี้
 - อดีต-ปัจจุบัน**
บริเวณพื้นที่ดอน
 - 5.1) ปรับเปลี่ยนพื้นที่เกษตรกรรมให้เหมาะสมกับสภาพภูมิประเทศ
 - 5.2) คันดินแบบต่อเนื่องและไม่ต่อเนื่อง
 - 5.2) ปอดักตะกอน
 - 5.3) ฝายชะลอน้ำ
 - 5.4) หลุมแฝกเพื่อการอนุรักษ์ดินและน้ำ
 - อนาคต**
 - (1) สนับสนุนการจัดระบบอนุรักษ์ดินและน้ำ
 - (2) อบรมเกษตรกรอินทรีย์ลดการใช้สารเคมี
 - (3) สนับสนุนปอเทืองและโตโลไม้ท์

ดังมีรายละเอียดในรูปที่ 4-1



รูปที่ 4-1 การวิเคราะห์สถานการณ์โดยระบบ DPSIR ของตำบลเข็กน้อย อำเภอเขาค้อ จังหวัดเพชรบูรณ์



4.2 ระบบการปลูกพืชในปัจจุบัน

ตำบลเข็กน้อย อำเภอเขาค้อ จังหวัดเพชรบูรณ์ มีการเพาะปลูกพืช ดังนี้

4.2.1 บริเวณพื้นที่ดอน

1) พืชไร่ ที่นิยมปลูก ได้แก่ ข้าวไร่ กระหล่ำปสี ชิง

ชนิดพืช	เดือน												
	ม.ค.	ก.พ.	มี.ค.	เม.ย.	พ.ค.	มิ.ย.	ก.ค.	ส.ค.	ก.ย.	ต.ค.	พ.ย.	ธ.ค.	
บริเวณพื้นที่ดอน													
ข้าวไร่						ข้าวไร่							
ชิง						ชิง							
กะหล่ำปสี	กะหล่ำปสี												

รูปที่ 4-2 ระบบการปลูกพืชในปัจจุบัน ตำบลเข็กน้อย อำเภอเขาค้อ จังหวัดเพชรบูรณ์



บทที่ 5 การประเมินคุณภาพที่ดิน

5.1 หลักการประเมินคุณภาพที่ดินด้านกายภาพ

การประเมินคุณภาพที่ดินหรือการประเมินความเหมาะสมของที่ดิน สอดคล้องตามหลักการของ FAO Framework ค.ศ. 1983 ซึ่งการประเมินคุณภาพที่ดินด้านกายภาพ เป็นการประเมินศักยภาพของที่ดิน ว่าที่ดินนั้น ๆ เหมาะสมมากหรือน้อยเพียงใดสำหรับการใช้ที่ดินประเภทต่าง ๆ หรือการปลูกพืชต่าง ๆ โดยพิจารณาจาก สภาพแวดล้อมที่มีผลต่อการเจริญเติบโตของพืช สมบัติดินที่ได้จำแนกไว้ในแต่ละตำบล ร่วมกับการจัดการพื้นที่ เช่น ระบบชลประทาน พื้นที่ยกทรง การจัดระบบอนุรักษ์ดินและน้ำ เป็นต้น และนอกจากนี้พิจารณาความต้องการปัจจัยต่อการปลูกพืชแต่ละชนิด สอดคล้องตามหลักการของ FAO ได้แก่ ความต้องการด้านพืช ความต้องการด้านการจัดการ ความต้องการด้านการอนุรักษ์ (บัณฑิต และ คำรณ , 2542) รายละเอียดดังตารางที่ 5-1

ระดับความเหมาะสมของที่ดินได้จากการสังเคราะห์ข้อมูลดิน การจัดการที่ดิน หรือดินที่มีลักษณะเฉพาะที่เกิดขึ้นตามสภาพภูมิประเทศ (ซึ่งจะเรียกรวมว่าหน่วยที่ดิน) ลักษณะภูมิอากาศ พิจารณาร่วมกับระดับความต้องการปัจจัยต่อการเจริญเติบโตของพืชแต่ละชนิด หลังจากนั้นดำเนินการประเมินคุณภาพที่ดิน ซึ่งสามารถจำแนกระดับความเหมาะสมของที่ดินได้เป็น 4 ชั้น ได้แก่ เหมาะสมสูง (S1) เหมาะสมปานกลาง (S2) เหมาะสมเล็กน้อย (S3) และไม่เหมาะสม (N) โดยที่

S1 : ไม่มีข้อจำกัดด้านที่ดินตามปัจจัยที่ใช้พิจารณา

S2 : มีข้อจำกัดด้านที่ดินที่แก้ไขได้ง่ายหรือข้อจำกัดอาจไม่ส่งผลกระทบต่อ

เจริญเติบโตของพืชอย่างชัดเจน

S3 : มีข้อจำกัดด้านที่ดินที่แก้ไขได้ยาก ควรปรับเปลี่ยนการผลิตเป็นพืชชนิดอื่นหรือกิจกรรมอื่น (ส่วนใหญ่เป็นลักษณะทางกายภาพ)

N : มีข้อจำกัดที่พัฒนาหรือปรับปรุงที่ดินได้ยากมาก หากจะดำเนินการพัฒนาหรือปรับปรุงต้องใช้ต้นทุนสูงหรือเครื่องจักรขนาดใหญ่ แนะนำให้ปรับเปลี่ยนการผลิต



ตารางที่ 5-1 ตัวอย่างการประเมินคุณภาพที่ดินด้านกายภาพของประเภทการใช้ประโยชน์ที่ดิน

คุณภาพที่ดิน (Land Quality)	คุณลักษณะที่ดินตัวแทน (Land Characteristics)	ระดับความเหมาะสม (Land Suitability Rating)
1. ความเหมาะสมด้านความต้องการด้านพืช (Crop Requirements)		
1.1. การหยั่งลึกของราก พืช (r)	ความลึกของดิน	S1
1.2. ความชุ่มชื้นที่เป็น ประโยชน์ต่อพืช (m)	ปริมาณน้ำฝนเฉลี่ยในรอบปี	S2m
1.3. ความเป็นประโยชน์ ของออกซิเจนต่อรากพืช (o)	สภาพการระบายน้ำของดิน	S2o
ความเหมาะสมรวมด้านความต้องการด้านพืช (Crop Requirements)		S2om
2. ความเหมาะสมด้านความต้องการด้านการจัดการ (Management Requirements)		
2.1. สภาวะการเขตกรรม (k)	ชั้นความยากง่ายในการเขตกรรม (ดินบน)	S1
2.2. ศักยภาพการใช้ เครื่องจักรกล (w)	ความลาดชันของพื้นที่	S3w
ความเหมาะสมรวมด้านความต้องการด้านการจัดการ (Management Requirements)		S3w
3. ความเหมาะสมด้านความต้องการด้านการอนุรักษ์ (Conservation Requirements)		
3.1 ความเสียหายจากการ กัดกร่อน (e)	ความลาดชันของพื้นที่	S3e
ความเหมาะสมรวมด้านความต้องการด้านการอนุรักษ์ (Conservation Requirements)		S3e
ความเหมาะสมด้านกายภาพของประเภทการใช้ประโยชน์ที่ดินในแต่ละ หน่วยที่ดินโดยรวม		S3ew



5.2 พืชเศรษฐกิจที่สำคัญของตำบล

พืชเศรษฐกิจหลักและพืชทางเลือกของตำบล ได้แก่ ข้าวไร่ ข้าวโพด ยางพารา ลำไย สตรอเบอร์รี่ ไขมันชั้น กระท่อม

5.3 ระดับความเหมาะสมของที่ดิน

การประเมินคุณภาพที่ดินของพืชเศรษฐกิจหลักและพืชทางเลือก ตำบลเข็กน้อย อำเภอเขาค้อ จังหวัดเพชรบูรณ์ ได้ผลการประเมินคุณภาพที่ดินดังตารางที่ 5-2

ตารางที่ 5-2 ชั้นความเหมาะสมทางกายภาพของที่ดิน ตำบลเข็กน้อย อำเภอเขาค้อ จังหวัดเพชรบูรณ์

หน่วยแผนที่ดิน	ข้าว	ข้าวโพด	ยางพารา	ลำไย	สตรอเบอร์รี่	ไขมันชั้น	กระท่อม
Ds-sLD	N	S3e	S2ewn	S2ewns	S3e	S3e	S2ewn
Kld-clD	N	S3e	S2ewn	S2ewns	S3e	S3e	S2ewn
Kld-clE	N	N	S3ew	S3ew	N	N	S3ew
Mkn-fl-clA	S1	S3o	S3o	S3o	N	N	N
SC	N	N	N	N	N	N	N

หมายเหตุ: *หมายถึง หน่วยแผนที่ดินที่มีความอุดมสมบูรณ์ของดินต่างๆจากหน่วยแผนที่ดินเดียวกัน

ความหมายของสัญลักษณ์แสดงข้อจำกัดชั้นความเหมาะสม

e = ความเสียหายจากการกัดกร่อน

w = ศักยภาพการใช้เครื่องจักร

r = สภาพการหยั่งลึกของราก

n = ความจุในการดูดซับธาตุอาหาร

s = ความเป็นประโยชน์ของธาตุอาหาร



บทที่ 6 แผนการใช้ที่ดิน

6.1 การวิเคราะห์ข้อมูลเพื่อจัดทำแผนการใช้ที่ดินระดับตำบล

ตามที่กรมพัฒนาที่ดินได้จัดทำแผนปฏิบัติการราชการกรมพัฒนาที่ดินระยะ 5 ปี (พ.ศ. 2566-2570) เพื่อให้บรรลุตามวิสัยทัศน์ที่กำหนดไว้ คือ “เป็นองค์การอัจฉริยะทางดิน เพื่อขับเคลื่อนการใช้ที่ดินอย่างเหมาะสม 15 ล้านไร่ ภายในปี 2570” ซึ่งในส่วนของประเด็นการพัฒนาที่ 2 บริหารจัดการทรัพยากรดินและที่ดินด้วยชุดข้อมูลที่มีมูลค่าสูง (High Value Dataset) ซึ่งมีเป้าหมาย คือ การนำชุดข้อมูลที่มีมูลค่าสูง ไปใช้ในการบริหารจัดการทางการเกษตร ในส่วนของตัวชี้วัด บริหารจัดการทรัพยากรดินและที่ดินบนพื้นฐานของชุดข้อมูลที่มีมูลค่าสูง ร้อยละ 100 กลยุทธ์ที่ 2 ยุกระดับแผนการใช้ที่ดินไปสู่การปฏิบัติ ได้กำหนดให้ ร้อยละของแผนการใช้ที่ดินระดับตำบลที่จัดทำแล้วเสร็จทั้งประเทศ ภายใน ปี 2570 (ไม่น้อยกว่า ร้อยละ 80) เป็นตัวชี้วัดหนึ่งของกลยุทธ์ดังกล่าว

การวางแผนการใช้ที่ดินระดับตำบลเป็นการวางกรอบและนโยบายการการพัฒนาพื้นที่ให้เกิดการใช้ที่ดินอย่างสมดุลและยั่งยืน ซึ่งจะมีความละเอียดและเฉพาะเจาะจงมากกว่าแผนการใช้ที่ดินระดับประเทศที่ใช้เป็นกรอบนโยบายการพัฒนาพื้นที่ระดับประเทศ เป็นการกำหนดแนวทางใช้ที่ดินให้ตรงกับศักยภาพโดยเฉพาะทางด้านเกษตรกรรม และนำไปสู่การกำหนดแผนงาน โครงการ กิจกรรม ที่มีความสอดคล้องกับสภาพพื้นที่ ทั้งนี้การใช้ขอบเขตการปกครองในระดับตำบลจะนำไปสู่การพัฒนาเชิงพื้นที่ที่มีเป้าหมายและทิศทางสอดคล้องตามบริบทของแต่ละตำบล และมีผู้รับผิดชอบโดยตรง คือ องค์กรปกครองส่วนท้องถิ่น ซึ่งแผนการใช้ที่ดินในระดับที่ใหญ่กว่านี้อาจไม่สามารถนำมาใช้ปฏิบัติงานในระดับพื้นที่ได้อย่างเป็นรูปธรรมเนื่องจากเป็นแผนงานสำหรับนำไปใช้ปฏิบัติงานเชิงนโยบายและยุทธศาสตร์ในภาพรวม

ทั้งนี้แผนการใช้ที่ดินเป็นผลที่ได้จากการวิเคราะห์ข้อมูลทางด้านกายภาพ เศรษฐกิจ และสังคม โดยได้นำฐานข้อมูลที่ได้จากการรวบรวมข้อมูลทุติยภูมิ และข้อมูลปฐมภูมิจากการสำรวจภาคสนาม การศึกษาด้านกายภาพ ได้จาก การวิเคราะห์สถานภาพของทรัพยากรธรรมชาติ อาทิ ทรัพยากรดิน ทรัพยากรน้ำ และทรัพยากรป่าไม้ร่วมกับการพิจารณาลักษณะการใช้ประโยชน์ที่ดิน ข้อกฎหมายที่เกี่ยวข้องกับพื้นที่ในเขตป่าไม้ตามกฎหมาย เช่น เขตรักษาพันธุ์สัตว์ป่า เขตอุทยานแห่งชาติ เขตป่าสงวนแห่งชาติ และนโยบายของรัฐที่เกี่ยวข้องกับพื้นที่ที่มีมติคณะรัฐมนตรีเกี่ยวกับการใช้ที่ดิน มติคณะรัฐมนตรีเรื่องการจำแนกการใช้ประโยชน์ที่ดินในพื้นที่ป่าไม้ในเขตป่าสงวนแห่งชาติ เป็นต้น ประกอบกับการพิจารณาจากทิศทางตามกรอบนโยบายที่เกี่ยวข้องกับการกำหนดเขตการใช้ที่ดินภายในพื้นที่ตำบล เช่น ยุทธศาสตร์ของจังหวัด ร่วมกับความต้องการของท้องถิ่น สามารถกำหนดแนวทางการใช้ที่ดินตามศักยภาพของทรัพยากร เพื่อการรักษาคุณภาพของลักษณะทางนิเวศวิทยาและการอนุรักษ์ทรัพยากรธรรมชาติ โดยคำนึงถึงสภาพทางเศรษฐกิจและสังคมของชุมชนในพื้นที่ ซึ่งข้อมูลนี้ส่วนหนึ่งได้มาจากการวิเคราะห์ชุมชนแบบมีส่วนร่วม (PRA) ทำการสังเคราะห์ข้อมูลทุกด้านเพื่อเพื่อให้ได้เขตการใช้ที่ดินที่เหมาะสมกับศักยภาพของพื้นที่ต่อไป



6.2 แผนการใช้ที่ดิน

จากการวิเคราะห์ข้อมูลภาพถ่าย เศรษฐกิจ และสังคม พบว่าแผนการใช้ที่ดินตำบลเข็กน้อย อำเภอเขาค้อ จังหวัดเพชรบูรณ์ สามารถกำหนดออกเป็น 6 เขตหลัก ได้แก่ เขตป่าไม้ เขตเกษตรกรรม เขตชุมชน เขตแหล่งน้ำ เขตพื้นที่อื่น ๆ และเขตรักษาสมดุลของธรรมชาติและสิ่งแวดล้อม มีรายละเอียด ดังนี้ (ตารางที่ 6-1 และรูปที่ 6-1)

6.2.1 เขตป่าไม้

เป็นเขตพื้นที่ที่อยู่ในเขตป่าตามกฎหมายและมติคณะรัฐมนตรี ได้แก่ พื้นที่ป่าสงวนแห่งชาติ เขตรักษาพันธุ์สัตว์ป่า อุทยานแห่งชาติ เขตป่าไม้ถาวร หรืออยู่ในพื้นที่ชั้นคุณภาพลุ่มน้ำชั้นที่ 1A 1B หรือ 2 พื้นที่ในเขตนี้ส่วนใหญ่ยังคงสภาพเป็นป่าไม้ บางบริเวณได้ถูกนำไปใช้ประโยชน์ในรูปแบบที่ไม่เหมาะสม ไม่เป็นไปตามมาตรการหรือกฎหมายที่เกี่ยวข้องกับการใช้ประโยชน์ของที่ดินหรือทรัพยากรป่าไม้ของพื้นที่นั้น ๆ ประกอบด้วย 3 เขตรอง ได้แก่ เขตป่าไม้สมบูรณ์ เขตป่าไม้เสื่อมโทรม และเขตพื้นที่พุ่มธรรมชาติ มีเนื้อที่ 13,182 ไร่ หรือคิดเป็นร้อยละ 22.11 ของเนื้อที่ตำบล มีรายละเอียด ดังนี้

1) เขตป่าไม้สมบูรณ์ (สัญลักษณ์ 1100) มีเนื้อที่ 12,129 ไร่ หรือ คิดเป็นร้อยละ 20.34 ของเนื้อที่ตำบล เป็นเขตที่อยู่ภายในเงื่อนไขดังกล่าวข้างต้น แต่มีสภาพการใช้ที่ดินปัจจุบันเป็นป่าไม้สมบูรณ์

2) เขตป่าไม้เสื่อมโทรม (สัญลักษณ์ 1200) มีเนื้อที่ 679 ไร่ หรือ คิดเป็นร้อยละ 1.14 ของเนื้อที่ตำบล แต่มีสภาพการใช้ที่ดินปัจจุบันเป็นป่าไม้ที่มีลักษณะเสื่อมโทรม ซึ่งหากปล่อยไว้ตามธรรมชาติไม่มีการเข้าไปรบกวนอาจฟื้นตัวกลับมาเป็นป่าสมบูรณ์ได้ดั้งเดิม

3) เขตพื้นที่พุ่มธรรมชาติ (สัญลักษณ์ 1300) มีเนื้อที่ 374 ไร่ หรือ คิดเป็นร้อยละ 0.63 ของเนื้อที่ตำบล เป็นพื้นที่ที่มีการบุกรุก ผ่าถางพื้นที่ป่าไม้ และเปลี่ยนแปลงการใช้ประโยชน์พื้นที่เป็นอย่างอื่น ส่วนใหญ่เพื่อทำการเกษตร

6.2.2 เขตเกษตรกรรม

เป็นพื้นที่เกษตรกรรมซึ่งในที่นี้ คือ พื้นที่ที่อยู่นอกเขตที่มีการประกาศเป็นเขตป่าไม้ตามกฎหมาย ซึ่งรัฐได้กำหนดเป็นพื้นที่ทำกิน มีการออกเอกสารสิทธิ์ซึ่งรวมถึงพื้นที่ในเขตปฏิรูปที่ดินเพื่อเกษตรกรรมด้วย เขตนี้รวมถึงการทำกิจกรรมภาคการเกษตรอื่นที่นอกเหนือจากการปลูกพืชด้วย ประกอบด้วย 1 เขตรอง ได้แก่ เขตเกษตรกรรมที่มีศักยภาพการผลิตต่ำ มีเนื้อที่ 25,757 ไร่ หรือคิดเป็นร้อยละ 43.19 ของเนื้อที่ตำบล มีรายละเอียดดังนี้

1) เขตเกษตรกรรมที่มีศักยภาพการผลิตต่ำ พื้นที่เขตนี้ถูกกำหนดให้เป็นเขตเกษตรกรรม ที่ต้องมีการดำเนินการแก้ไขปัญหาที่เป็นข้อจำกัดของการใช้ที่ดินเพื่อเกษตรกรรมต่างๆ การทำการเกษตรในเขตนี้อาศัยน้ำฝนเป็นหลัก มีศักยภาพในการผลิตอยู่ในระดับเหมาะสมเล็กน้อยถึงไม่เหมาะสม พบปัญหาทางกายภาพของดินที่สำคัญหลาย เช่น เป็นดินตื้นซึ่งเป็นข้อจำกัดของการหยั่งรากพืชในการยึดลำต้นและการดูดซับธาตุอาหารพืชในดิน เนื้อดินเป็นทรายจัด ซึ่งมีผลต่อความสามารถในการอุ้มน้ำ เป็นพื้นที่ที่มีความลาดชัน เป็นต้น จากข้อจำกัดการใช้ที่ดินดังกล่าวข้างต้นจึงจำเป็นต้องพัฒนาปรับปรุงและมีมาตรการเพื่อเพิ่มผลผลิตทางการเกษตรในพื้นที่ให้สูงขึ้น รวมถึงการป้องกันไม่ให้อาณาเขตเสื่อมโทรมจากการใช้พื้นที่ มีรายละเอียดดังนี้



(1) เขตทำนา (สัญลักษณ์ 2310) มีเนื้อที่ 21 ไร่ หรือ คิดเป็นร้อยละ 0.04 ของ เนื้อที่ตำบล ปัจจุบันเกษตรกรมีการปลูกข้าวได้ปีละ 1 ครั้ง ได้แก่ ข้าวไร่

(2) เขตปลูกไม้ผล (สัญลักษณ์ 2320) มีเนื้อที่ 741 ไร่ หรือ คิดเป็นร้อยละ 1.24 ของเนื้อที่ตำบล ปัจจุบันเกษตรกรปลูกไม้ผล โดยไม้ผลที่ปลูกได้แก่ กล้วย มะขาม ขนุน

(3) เขตปลูกไม้ยืนต้น (สัญลักษณ์ 2330) มีเนื้อที่ 1,197 ไร่ หรือ คิดเป็นร้อยละ 2.01 ของเนื้อที่ตำบล ปัจจุบันเกษตรกรปลูกไม้ยืนต้น โดยไม้ยืนต้นที่ปลูกได้แก่ สัก ยางพารา

(4) เขตปลูกพืชไร่ (สัญลักษณ์ 2340) มีเนื้อที่ 20,754 ไร่ หรือ คิดเป็นร้อยละ 34.80 ของเนื้อที่ตำบล ปัจจุบันเกษตรกรปลูกพืชไร่ โดยพืชไร่ที่ปลูกได้แก่ ข้าวไร่ จิง

(5) เขตปลูกพืชทางเลือก (สัญลักษณ์ 2350) มีเนื้อที่ 3,000 ไร่ หรือ คิดเป็นร้อยละ 5.03 ของเนื้อที่ตำบล ปัจจุบันปลูกพืชผัก ไม้ดอก หรือเกษตรผสมผสาน โดยพืชที่ปลูกได้แก่ ทุเรียน แมคคาเดเมีย อะโวคาโด กะหล่ำปลี

2) เขตทุ่งหญ้าเลี้ยงสัตว์ มีเนื้อที่ 44 ไร่ หรือ คิดเป็นร้อยละ 0.07 ของเนื้อที่ตำบล

6.2.3 เขตชุมชนและสิ่งปลูกสร้าง

มีเนื้อที่ 2,044 ไร่ หรือคิดเป็นร้อยละ 3.43 ของเนื้อที่ตำบลประกอบด้วย 2 เขตรอง ได้แก่ เขตชุมชน/สถานที่ราชการ และเขตอุตสาหกรรม/แหล่งรับซื้อผลผลิต มีรายละเอียดดังนี้

(1) เขตชุมชน/สถานที่ราชการ (สัญลักษณ์ 3100) มีเนื้อที่ 1,943 ไร่ หรือ คิดเป็นร้อยละ 3.26 ของเนื้อที่ตำบล ปัจจุบันมีการใช้ที่ดินชุมชนและที่อยู่อาศัย มีทั้งประเภทชุมชนเมือง ชุมชนชนบท และที่ตั้งของสถาบันและสถานที่ราชการต่าง ๆ

(2) เขตอุตสาหกรรม/แหล่งรับซื้อผลผลิต (สัญลักษณ์ 3200) มีเนื้อที่ 101 ไร่ หรือ คิดเป็นร้อยละ 0.17 ของเนื้อที่ตำบล ปัจจุบันมีการใช้ที่ดินประเภทโรงงานอุตสาหกรรม แหล่งรับซื้อผลผลิตทางการเกษตรประเภทต่าง ๆ

6.2.4 เขตแหล่งน้ำ

มีเนื้อที่ 218 ไร่ หรือคิดเป็นร้อยละ 0.36 ของเนื้อที่ตำบล ประกอบด้วย 2 เขตรอง ได้แก่ เขตแหล่งน้ำตามธรรมชาติ และเขตแหล่งน้ำที่สร้างขึ้น มีรายละเอียดดังนี้

(1) เขตแหล่งน้ำตามธรรมชาติ (สัญลักษณ์ 4100) มีเนื้อที่ 118 ไร่ หรือ คิดเป็นร้อยละ 0.19 ของเนื้อที่ตำบล ปัจจุบันมีสภาพการใช้ที่ดินเป็นลักษณะของแหล่งน้ำตามธรรมชาติ เช่น ห้วย หนอง คลอง แม่น้ำ เป็นต้น

(2) เขตแหล่งน้ำที่สร้างขึ้น (สัญลักษณ์ 4200) มีเนื้อที่ 100 ไร่ หรือ คิดเป็นร้อยละ 0.17 ของเนื้อที่ตำบล ปัจจุบันมีสภาพการใช้ที่ดินเป็นแหล่งน้ำที่สร้างขึ้น เช่น อ่างเก็บน้ำ เป็นต้น

6.2.5 เขตพื้นที่อื่น ๆ (สัญลักษณ์ 5000)

มีเนื้อที่ 2,295 ไร่ หรือคิดเป็นร้อยละ 3.85 ของเนื้อที่ตำบล เป็นเขตที่มีลักษณะ การใช้ที่ดินที่มีความเฉพาะ เช่น เหมืองแร่ ที่ทิ้งขยะ หาดทราย ไม้พุ่ม เป็นต้น

6.2.6 เขตรักษาสมดุลของธรรมชาติและสิ่งแวดล้อม (สัญลักษณ์ 6000)

มีเนื้อที่ 16,134 ไร่ หรือคิดเป็นร้อยละ 27.06 ของเนื้อที่ตำบล มีการใช้ที่ดินเป็น ป่าไม้ที่พบในพื้นที่เกษตรกรรม ซึ่งอยู่นอกเขตป่าไม้ตามกฎหมาย ส่วนใหญ่เป็นป่าปลูก ป่าชุมชน



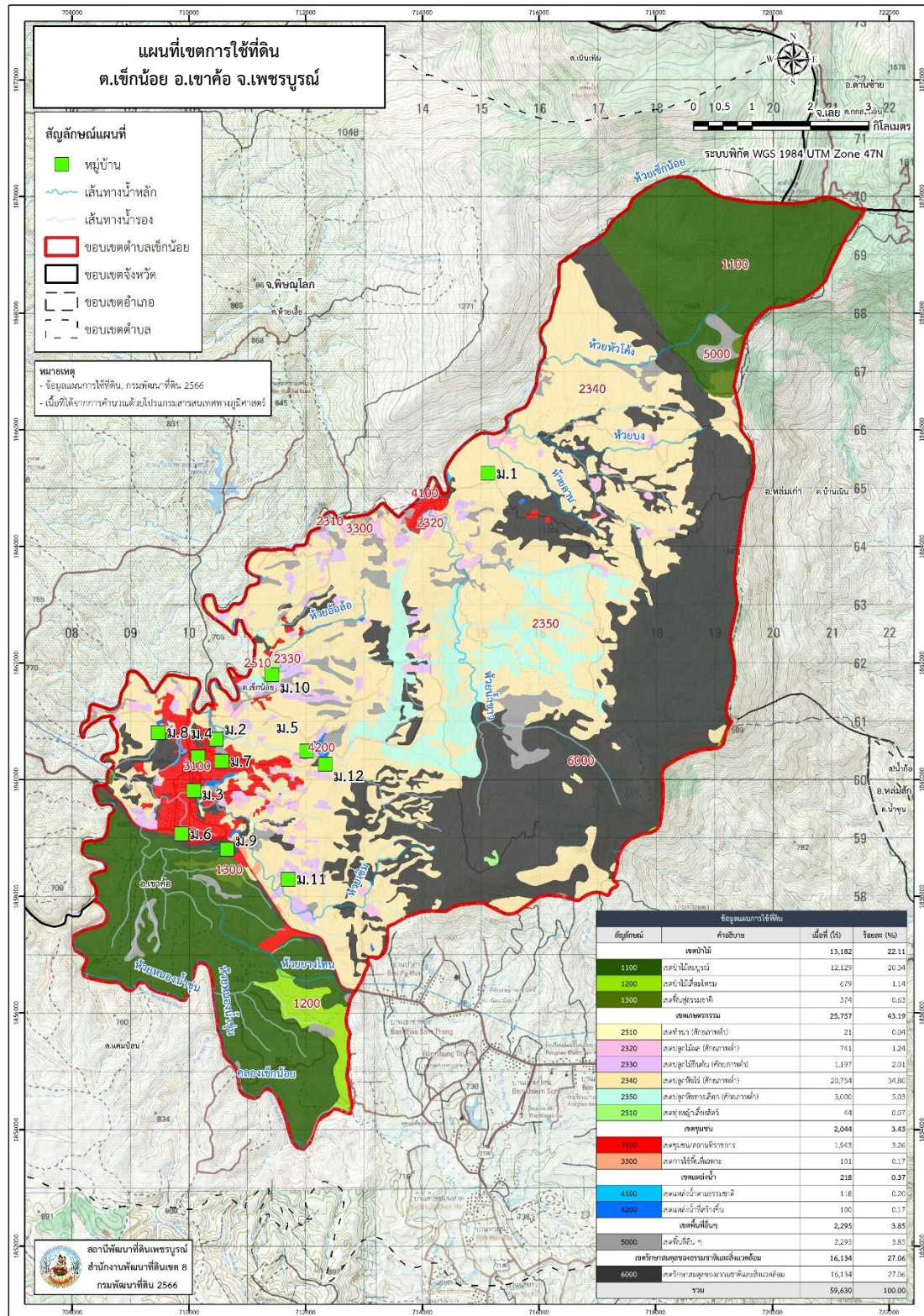
ตารางที่ 6-1 เขตการใช้ที่ดิน ตำบลเข็กน้อย อำเภอเขาค้อ จังหวัดเพชรบูรณ์

เขตการใช้ที่ดิน	เนื้อที่	
	ไร่	ร้อยละ
1. เขตป่าไม้	13,182	22.11
1.1 เขตป่าไม้สมบูรณ์	12,129	20.34
1.2 เขตป่าไม้เสื่อมโทรม	679	1.14
1.3 เขตฟื้นฟูธรรมชาติ	374	0.63
2. เขตเกษตรกรรม	25,757	43.19
2.1 เขตเกษตรกรรมที่มีศักยภาพการผลิตต่ำ	25,713	43.12
1) เขตทำนา	21	0.04
2) เขตปลูกไม้ผล	741	1.24
3) เขตปลูกไม้ยืนต้น	1,197	2.01
4) เขตปลูกพืชไร่	20,754	34.80
5) เขตปลูกพืชทางเลือก	3,000	5.03
2.2 เขตทุ่งหญ้าเลี้ยงสัตว์	44	0.07
3. เขตชุมชนและสิ่งปลูกสร้าง	2,044	3.43
4. เขตแหล่งน้ำ	218	0.36
5. เขตพื้นที่อื่นๆ	2,295	3.85
6. เขตรักษาสมดุลของธรรมชาติและสิ่งแวดล้อม	16,134	27.06
รวม	59,630	100.00

หมายเหตุ: เนื้อที่คำนวณด้วยระบบสารสนเทศภูมิศาสตร์



แผนการใช้ที่ดินตำบลเข็กน้อย อำเภอเขาค้อ จังหวัดเพชรบูรณ์



รูปที่ 6-1 เขตการใช้ที่ดิน ตำบลเข็กน้อย อำเภอเขาค้อ จังหวัดเพชรบูรณ์



บทที่ 7 การขับเคลื่อนแผนการใช้ที่ดิน

7.1 ขั้นตอนการดำเนินงาน

ภายหลังการจัดทำแผนการใช้ที่ดินตำบลเข็กน้อย อำเภอเขาค้อ จังหวัดเพชรบูรณ์ แล้วจะต้องดำเนินการดังต่อไปนี้

7.1.1 จัดทำเป้าหมายการดำเนินงานและงบประมาณและกิจกรรมต่าง ๆ ที่จะดำเนินการใน
ปีงบประมาณ พ.ศ. 2567 ถึง พ.ศ. 2571

7.1.2 นำแผนการใช้ที่ดินตำบลเข็กน้อยไปเสนอต่อองค์การบริหารส่วนตำบลเข็กน้อย เพื่อมีมติ
ให้ความร่วมมือในกับกรมพัฒนาที่ดินดำเนินการกิจกรรมต่าง ๆ ที่กำหนดไว้ในแผน และได้รับการ
เชื่อมโยงสู่แผนพัฒนาตำบล

7.1.3 สถานีพัฒนาที่ดินเพชรบูรณ์ เสนอเป้าหมายและงบประมาณให้รายงานมายังกรมพัฒนา
ที่ดิน

7.1.4 กรมพัฒนาที่ดินพิจารณาสนับสนุนงบประมาณกิจกรรมและโครงการตามเป้าหมายที่
กำหนดในแผนการใช้ที่ดิน

7.1.5 สถานีพัฒนาที่ดินเพชรบูรณ์ นำเสนอต่อที่ประชุมจังหวัด/อำเภอ เพื่อสร้างการรับรู้และ
ประชาสัมพันธ์ให้หน่วยงานอื่น นำโครงการภายใต้หน่วยงานมาพัฒนาพื้นที่ตามแผนการใช้ที่ดินกำหนด

7.2 กิจกรรมที่จะดำเนินการของกรมพัฒนาที่ดิน

งบประมาณที่กำหนดไว้เป็นการประมาณเบื้องต้น อาจมีการเปลี่ยนแปลงตามที่ได้รับการจัดสรร
ให้ดำเนินการ (ตารางที่ 7-1)

เขตเกษตรกรรม

1) ดินขาดความอุดมสมบูรณ์/ดินตื้น/ดินกรด มีแผนงาน/โครงการปรับปรุงบำรุงดิน ดังนี้

- (1) การเก็บตัวอย่างดินและวิเคราะห์ดินทางห้องปฏิบัติการ
- (2) การส่งเสริมการผลิตและการใช้สารอินทรีย์
- (3) การผลิต-จัดหาเมล็ดพันธุ์พืชปุ๋ยสด
- (4) การส่งเสริมการปรับปรุงบำรุงดินด้วยพืชปุ๋ยสด
- (5) การจัดหาปุ๋ยไนโตรเจน
- (6) การส่งเสริมการปรับปรุงบำรุงพื้นที่ดินกรด
- (7) ผลิตปุ๋ยหมัก

2) การชะล้างพังทลายของดิน มีแผนงาน/โครงการฟื้นฟูและป้องกันการชะล้างพังทลายของ
ดิน ดังนี้

- (1) การจัดระบบอนุรักษ์ดินและน้ำ
- (2) การปลูกหญ้าแฝกเพื่อการอนุรักษ์ดินและน้ำ



7.3 กิจกรรมที่จะดำเนินงานของหน่วยงานอื่น (ตารางที่ 7-2)

7.3.1 เขตเกษตรกรรม

1) เขตทำนา เขตปลูกพืชไร่ เขตปลูกไม้ผล และเขตปลูกไม้ยืนต้น เขตปลูกพืชทางเลือก

(1) โครงการปรับปรุงทะเบียนเกษตรกรและรับขึ้นทะเบียนเกษตรกร (สำนักงานเกษตรอำเภอเข็กน้อย)

(2) โครงการอบรมการปรับปรุงคุณภาพดินเสื่อมโทรม (พช./อบต./กศน./เกษตร)

(3) โครงการพัฒนาแหล่งท่องเที่ยวเชิงเกษตร (พช./อบต./กศน./เกษตร)

(4) โครงการผลิตและสนับสนุนหัวเชื้อจุลินทรีย์ควบคุมศัตรูพืช (ศูนย์ส่งเสริมเทคโนโลยีการเกษตรด้านอารักขาพืชจังหวัด)

(5) โครงการส่งเสริมการปลูกและขยายพันธุ์อะโวคาโด แมคคาเดเมีย (พช./อบต./กศน./เกษตร)

(6) โครงการส่งเสริมและพัฒนาอาชีพภาคการเกษตร (พช./อบต./เกษตร/สวพส.)

7.3.2 เขตแหล่งน้ำ

(1) โครงการการพัฒนาแหล่งน้ำเพื่อการเกษตร อุปโภค บริโภค (อบต./สวพส.)

7.4 ความต้องการของชุมชนและองค์กรปกครองส่วนท้องถิ่น

จากการดำเนินการจัดทำกระบวนการมีส่วนร่วมของประชาชนที่องค์การบริหารส่วนตำบลเข็กน้อย เมื่อวันที่ 18 กรกฎาคม 2566 ความต้องการของประชาชนที่ต้องการให้ดำเนินการเกี่ยวกับแก้ปัญหาดินขาดความอุดมสมบูรณ์ ดินตื้น และการขาดแคลนน้ำในการทำการเกษตร

เพื่อตอบสนองต่อความต้องการของชุมชนและการแก้ไขปัญหาเชิงพื้นที่ของตำบลเข็กน้อย กรมพัฒนาที่ดินได้วิเคราะห์เบื้องต้น ดังต่อไปนี้

ลักษณะพื้นที่ของตำบลเข็กน้อย ส่วนใหญ่เป็นพื้นที่สูงชันสลับซับซ้อน สภาพพื้นที่ลูกคลื่นลอนลาด ลูกคลื่นลอนชัน และพื้นที่สูงชันเป็นพื้นที่ภูเขา พบปัญหาการชะล้างพังทลายของดิน (รูปที่ 7-1) ปัญหาของตำบลเข็กน้อย ในภาพรวมสรุปได้ว่า มีปัญหาสำคัญ 3 ประการ คือ (1) ปัญหาดินขาดความอุดมสมบูรณ์ (2) ปัญหาการขาดแคลนน้ำทำการเกษตร (3) ต้นทุนการผลิตพืชสูงขึ้นและมีปัญหารองลงมา คือ ปัญหาการถือครองที่ดิน ปัญหาดังกล่าวนี้ส่งผลกระทบต่อคุณภาพชีวิตของราษฎรในชุมชนโดยรวม

สำหรับปัญหา ดินขาดความอุดมสมบูรณ์ เนื่องจากมีการใช้ที่ดินติดต่อกันเป็นเวลานาน โครงสร้างของดินได้มีการเปลี่ยนแปลง ในพื้นที่ที่มีการไถพรวนด้วยเครื่องจักรกลติดต่อกันเป็นระยะเวลาอันนานทำให้ดินแน่นทึบ ลักษณะดินส่วนใหญ่เป็นดินร่วนปนทราย และเป็นดินกรดจัดมากถึงกรดจัด น้ำและอากาศในดินสูญเสียไป ธาตุอาหารและอินทรีย์วัตถุมีปริมาณลดลงเนื่องจากพืชนำไปใช้ และอินทรีย์วัตถุย่อยสลาย

การแก้ปัญหาควรมีการจัดระบบอนุรักษ์ดินและน้ำโดยวิธีกล และวิธีพืช ใช้โดโลไมท์ในการปรับปรุงดินเป็นกรด ใช้ปุ๋ยพืชสดในการปรับปรุงบำรุงดิน และปรับปรุงบำรุงดินด้วยสารอินทรีย์ลดการใช้สารเคมี

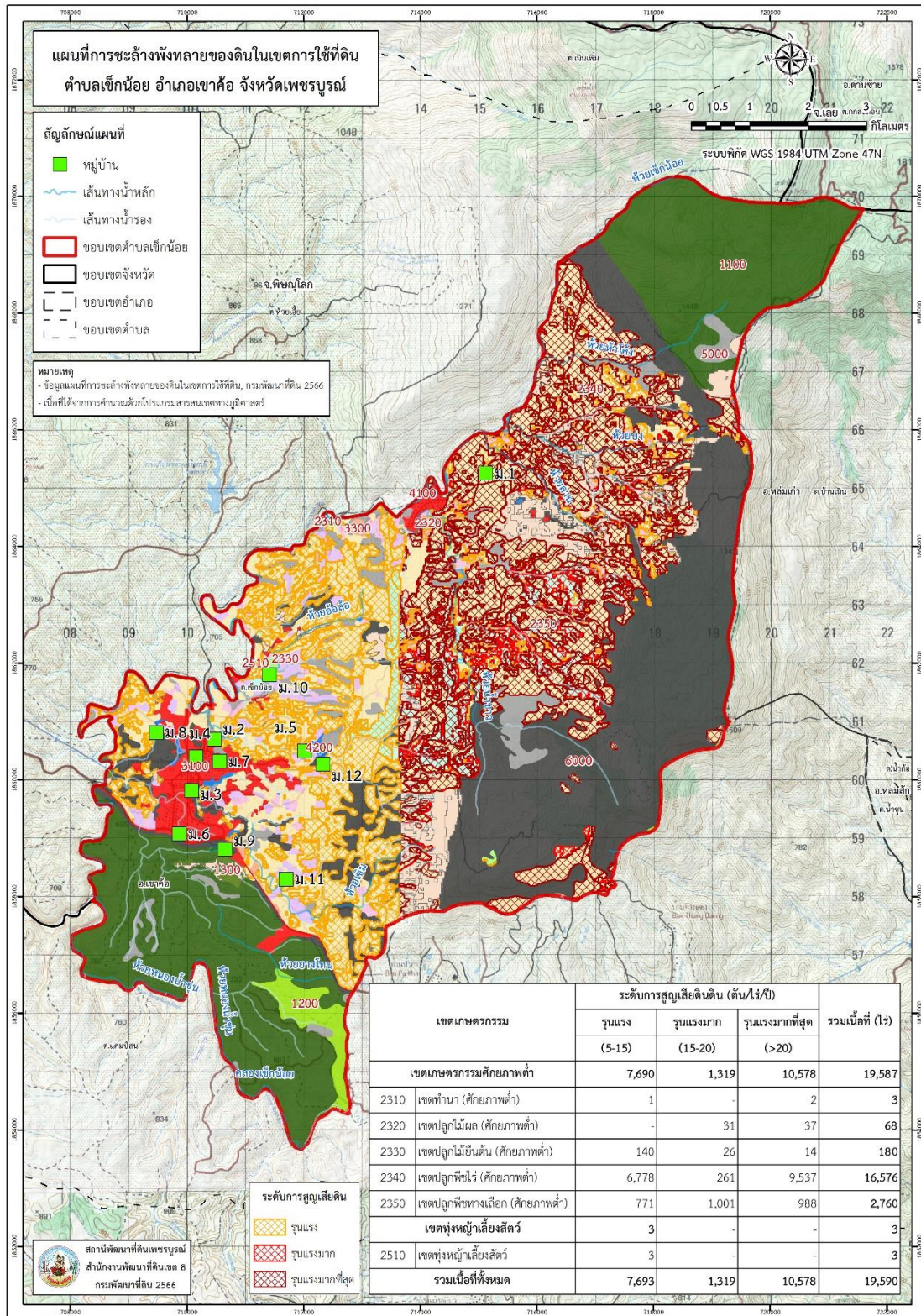


ในกรณีของการขาดแคลนนํ้านั้น การที่ประชากรเพิ่มขึ้น กิจกรรมที่ต้องใช้นํ้าเพิ่มขึ้น ทำการเกษตรเพิ่มขึ้น รวมทั้งเหตุการณ์ที่เกิดจากการเปลี่ยนแปลงภูมิอากาศ เช่น ปริมาณฝนน้อยกว่าปกติ ฝนทิ้งช่วง จนเกิดความแห้งแล้ง การขาดแคลนนํ้าจึงเกิดขึ้นอย่างต่อเนื่อง จำเป็นต้องจัดหาแหล่งนํ้าต้นทุน โดยวิธีการต่างๆ ให้เพียงพอแก่ความต้องการ

ประเด็นหลักจากข้อเสนอให้แก้ไขปัญหารื่องขาดแคลนนํ้า ควรมีการก่อสร้างฝายชะลอนํ้า ในพื้นที่ทำการเกษตรเพื่อเก็บกักนํ้าไว้ใช้



แผนการชะล้างพังทลายของดินในเขตการใช้ที่ดิน ตำบลเข็กน้อย อำเภอเขาค้อ จังหวัดเพชรบูรณ์



รูปที่ 7-1 การชะล้างพังทลายของดินในเขตการใช้ที่ดิน ตำบลเข็กน้อย อำเภอเขาค้อ จังหวัดเพชรบูรณ์



ตารางที่ 7-1 กิจกรรมของกรมพัฒนาที่ดินในเขตเกษตรกรรมที่จะดำเนินการ ในปีงบประมาณ 2567-2571

เขตการใช้ที่ดิน (เกษตรกรรม)	แผนงาน/โครงการ	งบประมาณ (บาท)
1 เขตเกษตรกรรมที่มีศักยภาพ การผลิตต่ำ เนื้อที่ 25,713 ไร่	การปรับปรุงบำรุงดิน	7,217,250
	(1) การเก็บตัวอย่างดินและวิเคราะห์ดินทางห้องปฏิบัติการ	75,000
	(2) การส่งเสริมการผลิตและการใช้สารอินทรีย์	25,000
	(3) การผลิต-จัดหาเมล็ดพันธุ์พืชปุ๋ยสด	1,487,500
	(4) การส่งเสริมการปรับปรุงบำรุงดินด้วยพืชปุ๋ยสด	150,000
	(5) การจัดหาปุ๋ยไนโตรเจน	9,750
	(6) การจัดหาปุ๋ยคอก	1,700,000
	(7) การส่งเสริมการปรับปรุงบำรุงพื้นที่ดินกรด	30,000
(7) ผลิตปุ๋ยหมัก	3,740,000	



ตารางที่ 7-2 สรุปกิจกรรมที่ขอรับการสนับสนุนจากส่วนราชการอื่นในเขตการใช้ที่ดิน

เขตการใช้ที่ดิน	กิจกรรมที่ขอรับการสนับสนุนจากส่วนราชการอื่น
<p>1. เขตเกษตรกรรม</p> <p>1.1 เขตเกษตรกรรมที่มีศักยภาพการผลิตต่ำ เนื้อที่ 25,713 ไร่</p>	<p>(1) โครงการปรับปรุงทะเบียนเกษตรกรและรับขึ้นทะเบียนเกษตรกร (สำนักงานเกษตรอำเภอเข็กน้อย)</p> <p>(2) โครงการอบรมการปรับปรุงคุณภาพดินเสื่อมโทรม (พช./อบต./กศน./เกษตร)</p> <p>(3) โครงการพัฒนาแหล่งท่องเที่ยวเชิงเกษตร (พช./อบต./กศน./เกษตร)</p> <p>(4) โครงการผลิตและสนับสนุนหัวเชื้อจุลินทรีย์ควบคุมศัตรูพืช (ศูนย์ส่งเสริมเทคโนโลยีการเกษตรด้านอารักขาพืชจังหวัด)</p> <p>(5) โครงการส่งเสริมการปลูกและขยายพันธุ์อะโวคาโดแมคคาเดเมีย (พช./อบต./กศน./เกษตร)</p> <p>(6) โครงการส่งเสริมและพัฒนาอาชีพภาคการเกษตร (พช./อบต./เกษตร/สวพส.)</p>
<p>2. เขตแหล่งน้ำ เนื้อที่ 218 ไร่</p>	<p>(1) โครงการการพัฒนาแหล่งน้ำเพื่อการเกษตร อุปโภค บริโภค (อบต./สวพส.)</p>



ตารางที่ 7-3 เป้าหมายการดำเนินงานและงบประมาณ ตำบลเข็กน้อย อำเภอเขาค้อ จังหวัดเพชรบูรณ์ 5 ปี (พ.ศ. 2567- 2571)

เขตการใช้ที่ดิน	งาน/โครงการ/กิจกรรม	หน่วย นับ	เป้าหมาย					รวม	งบประมาณ (บาท)					รวม	หน่วยงาน รับผิดชอบ
			2567	2568	2569	2570	2571		2567	2568	2569	2570	2571		
1. เขตเกษตรกรรม (ศักยภาพต่ำ)	การปรับปรุงบำรุงดิน														
	1. การเก็บตัวอย่างดินและวิเคราะห์ดินทางห้องปฏิบัติการ	ตัวอย่าง	100	100	100	100	100	500	15,000	15,000	15,000	15,000	15,000	75,000	พด.
	2. การส่งเสริมการผลิตและการใช้สารอินทรีย์	ราย	100	100	100	100	100	500	5,000	5,000	5,000	5,000	5,000	25,000	พด.
	3.การผลิต-จัดหาเมล็ดพันธุ์พืชปุ๋ยสด	ตัน	10	10	10	10	10	50	297,500	297,500	297,500	297,500	297,500	1,487,500	พด.
	4.การส่งเสริมการปรับปรุงบำรุงดินด้วยพืชปุ๋ยสด	ไร่	2,000	2,000	2,000	2,000	2,000	10,000	30,000	30,000	30,000	30,000	30,000	150,000	พด.
	5.การพัฒนากลุ่มเกษตรกรใช้สารอินทรีย์ลดการใช้สารเคมีทางการเกษตร	กลุ่ม	2	2	2	3	3	12	6,500	6,500	6,500	6,500	9,750	9,750	พด.
	6.การจัดหาปุ๋ยอินทรีย์	ตัน	200	200	200	200	200	1,000	340,000	340,000	340,000	340,000	340,000	1,700,000	พด.
	7.การส่งเสริมการปรับปรุงบำรุงพื้นที่ดินกรด	ไร่	400	400	400	400	400	2,000	6,000	6,000	6,000	6,000	6,000	30,000	พด.
8.การผลิตปุ๋ยหมัก	ตัน	220	220	220	220	220	1,100	748,000	748,000	748,000	748,000	748,000	3,740,000	พด.	

หมายเหตุ: งบประมาณที่กำหนดไว้เป็นการประมาณเบื้องต้น อาจมีการเปลี่ยนแปลงตามที่ได้รับจัดสรรให้ดำเนินการ



เอกสารอ้างอิง

- กรมการปกครอง. 2566. **แผนที่ขอบเขตตำบล ปี 2564 (ไฟล์ข้อมูล)**.กระทรวงมหาดไทย.
- กรมการพัฒนาชุมชน. 2566. **ข้อมูลความจำเป็นพื้นฐาน (จปฐ.)รายจังหวัด รายอำเภอ และรายตำบล ปี 2565.** แหล่งที่มา :<https://ebmn.cdd.go.th/>. 1 มิถุนายน 2566.
- กรมอุตุนิยมวิทยา. 2566. **ปริมาณน้ำฝนเฉลี่ยคาบ 30 ปี (พ.ศ. 2536-2565).** กรมอุตุนิยมวิทยา กระทรวงดิจิทัลเพื่อเศรษฐกิจและสังคม, กรุงเทพฯ.
- กรมส่งเสริมการเกษตร. 2566. **จำนวนครัวเรือนเกษตรกรที่ขึ้นทะเบียนเกษตรกร จำแนกรายจังหวัด รายอำเภอ และรายตำบล (ณ เดือนมกราคม พ.ศ. 2566).** แหล่งที่มา: <http://mvos2.gistda.or.th/>. 15 พฤษภาคม 2566
- กรมทรัพยากรน้ำบาดาล. 2566. **ปริมาณน้ำและจำนวนบ่อบาดาล ปี 2565.** แหล่งที่มา: <http://app.dgr.go.th/newpasutara/xml/search.php>, 26 พฤษภาคม 2566.
- กองสำรวจดินและวิจัยทรัพยากรดิน. 2566. **แผนที่ทรัพยากรดิน (ไฟล์ข้อมูล).** กรมพัฒนาที่ดิน กระทรวงเกษตรและสหกรณ์, กรุงเทพฯ.
- กองนโยบายและแผนการใช้ที่ดิน. 2566. **ระดับความเหมาะสมของดิน ปี 2566 (ไฟล์ข้อมูล).** กรมพัฒนาที่ดิน กระทรวงเกษตรและสหกรณ์, กรุงเทพฯ.
- กองนโยบายและแผนการใช้ที่ดิน. 2566. **แผนการใช้ที่ดิน ปี 2566 (ไฟล์ข้อมูล).** กรมพัฒนาที่ดิน กระทรวงเกษตรและสหกรณ์, กรุงเทพฯ.
- กลุ่มวิเคราะห์สภาพการใช้ที่ดิน. 2566. **แผนที่สภาพการใช้ที่ดิน ปี 2566 (ไฟล์ข้อมูล).** กองนโยบายและแผนการใช้ที่ดิน กรมพัฒนาที่ดิน กระทรวงเกษตรและสหกรณ์, กรุงเทพฯ.
- คณะกรรมการจัดทำพยานุกรมปฐพีวิทยา. 2551. **พยานุกรมปฐพีวิทยา.** สำนักพิมพ์มหาวิทยาลัยเกษตรศาสตร์, กรุงเทพฯ.
- บัณฑิต ต้นศิริ และ คำรณ ไทรพิง. 2542. **คู่มือการประเมินคุณภาพที่ดิน.** กองวางแผนการใช้ที่ดิน กรมพัฒนาที่ดิน.
- สำนักบริหารการทะเบียน กรมการปกครอง. 2566. **รายงานสถิติจำนวนประชากรและบ้าน รายจังหวัด รายอำเภอ และรายตำบล (ณ เดือนธันวาคม พ.ศ. 2565).** แหล่งที่มา : <https://stat.bora.dopa.go.th/stat/statnew/statyear/#/TableTemplate/Area/statpop.1> พฤษภาคม 2566.
- องค์การบริหารส่วนตำบลเข็กน้อย. 2566. **วิสัยทัศน์ของตำบล (2566).** แหล่งที่มา : <http://www.kheknoi.go.th/index.php?op=staticcontent&id=21639>
- Kristensen P. 2004. **The DPSIR Framework.** National Environmental Research Institute, Denmark, Department of Policy Analysis, European Topic Centre on Water, European Environment Agency.



แผนที่ความเหมาะสมทางกายภาพของดินสำหรับการปลูกข้าว		
สัญลักษณ์	พื้นที่ (ไร่)	ร้อยละ (%)
S1	25,777	43.11
S2	4,094	6.85
S3	15,592	26.07
S4	14,335	23.97
รวม	59,798	100.00

แผนที่ความเหมาะสมทางกายภาพของดิน
สำหรับการปลูกข้าว
ต.ท่าแดง อ.หนองไผ่ จ.เพชรบูรณ์

- คำอธิบายสัญลักษณ์
- หมู่บ้าน
 - เส้นทางน้ำ
 - ขอบเขตตำบลท่าแดง
 - ขอบเขตจังหวัด
 - ขอบเขตอำเภอ
 - ขอบเขตตำบล

สถานีพัฒนาที่ดินเพชรบูรณ์

สำนักงานพัฒนาที่ดินเขต 8 กรมพัฒนาที่ดิน
กระทรวงเกษตรและสหกรณ์

