



แผนการใช้ที่ดินตำบลหนองแวง อำเภอ빙สามพัน จังหวัดเพชรบูรณ์



สถานีพัฒนาที่ดินเพชรบูรณ์
สำนักงานพัฒนาที่ดินเขต 8 กรมพัฒนาที่ดิน
กระทรวงเกษตรและสหกรณ์

สิงหาคม 2566



คำนำ

การจัดทำแผนการใช้ที่ดินดำเนินการตามรัฐธรรมนูญแห่งราชอาณาจักรไทย พ.ศ. 2560 มาตรา 72 (1) ที่ได้บัญญัติให้มีการวางแผนการใช้ที่ดินให้เหมาะสมกับศักยภาพของที่ดินตามหลักการพัฒนาย่างยั่งยืน โดยแผนการใช้ที่ดินตำบลห้วยไร่ อำเภอลำสนัก จังหวัดเพชรบูรณ์ ได้นำแนวคิดของ องค์การอาหารและการเกษตรแห่งสหประชาชาติ (Food and Agriculture Organization of the United Nations: FAO) และ โครงการสิ่งแวดล้อมแห่งสหประชาชาติ (United Nations Environment Programme: UNEP) มาปรับใช้ คือ ความเหมาะสมทางกายภาพ ความเหมาะสมทางเศรษฐกิจ การยอมรับจากสังคม การสร้างความยั่งยืนให้สิ่งแวดล้อม และเสนอทางเลือกการใช้ที่ดิน ร่วมกับวิธีการที่จำเป็นอื่นๆ เช่น กระบวนการมีส่วนร่วมของชุมชน (Participatory Rural Appraisal: PRA) การประเมินคุณภาพที่ดิน เป็นต้น

กองนโยบายและแผนการใช้ที่ดินร่วมกับสำนักงานพัฒนาที่ดินเขต (สพข.) และสถานีพัฒนาที่ดิน (สพด.) ในการดำเนินงานวางแผนการใช้ที่ดินระดับตำบล โดยพิจารณาภาพรวมของสภาพปัญหาในด้านต่าง ๆ ทั้งด้าน กายภาพ เศรษฐกิจ และสังคม วิเคราะห์และสังเคราะห์ข้อมูลนำไปสู่การวางแผนการใช้ที่ดินที่สอดคล้องกับ ศักยภาพของพื้นที่ โดยผ่านกระบวนการมีส่วนร่วมของชุมชน (PRA) ในการระบุปัญหา ความต้องการของ เกษตรกรและผู้มีส่วนได้ส่วนเสีย ทั้งนี้ สพด. ได้จัดทำแผนกิจกรรม/โครงการ เพื่อขับเคลื่อนแผนการใช้ ที่ดินให้เป็นรูปธรรมเพื่อให้เกษตรกรมีคุณภาพชีวิตที่ดีขึ้น มีการใช้ที่ดินอย่างถูกต้องเหมาะสม รักษาสภาพแวดล้อมและอนุรักษ์ทรัพยากรในชุมชนให้เกิดความยั่งยืนต่อไป

สถานีพัฒนาที่ดินเพชรบูรณ์

สิงหาคม 2566



สารบัญ

	หน้า
คำนำ	ก
สารบัญ	ข
สารบัญตาราง	ง
สารบัญรูป	จ
บทที่ 1 บทนำ	
1.1 ความสำคัญของการวางแผนการใช้ที่ดิน	1-1
1.2 หลักการและเหตุผล	1-1
1.3 วัตถุประสงค์	1-1
1.4 ระยะเวลาและสถานที่ดำเนินงาน	1-2
1.5 ขั้นตอนการดำเนินงาน	1-2
1.6 วิสัยทัศน์ของตำบล	1-3
บทที่ 2 ข้อมูลทั่วไป	
2.1 ที่ตั้งและอาณาเขต	2-1
2.2 การแบ่งส่วนการปกครอง	2-2
2.3 สภาพภูมิประเทศ	2-2
2.4 สภาพภูมิอากาศ	2-2
2.5 สภาพการใช้ที่ดินในปัจจุบัน	2-4
2.6 สภาพเศรษฐกิจและสังคม	2-7
บทที่ 3 สถานภาพของทรัพยากรธรรมชาติ	
3.1 ทรัพยากรป่าไม้	3-1
3.2 ทรัพยากรน้ำ	3-1
3.3 ทรัพยากรดิน	3-2
บทที่ 4 กระบวนการมีส่วนร่วมของชุมชน (Participatory Rural Appraisal: PRA)	
4.1 การวิเคราะห์ผลจากการจัดทำกระบวนการมีส่วนร่วมของชุมชน (PRA)	4-1
4.2 ระบบการปลูกพืชในปัจจุบัน	4-5
บทที่ 5 การประเมินคุณภาพที่ดิน	
5.1 หลักการประเมินคุณภาพที่ดินด้านกายภาพ	5-1
5.2 พืชเศรษฐกิจที่สำคัญของตำบล	5-3
5.3 ระดับความเหมาะสมของที่ดิน	5-3



สารบัญ (ต่อ)

	หน้า
บทที่ 6 แผนการใช้ที่ดิน	
6.1 การวิเคราะห์ข้อมูลเพื่อการจัดทำแผนการใช้ที่ดินระดับตำบล	6-1
6.2 แผนการใช้ที่ดิน	6-2
บทที่ 7 การขับเคลื่อนแผนการใช้ที่ดิน	
7.1 ขั้นตอนการดำเนินงาน	7-1
7.2 กิจกรรมที่จะดำเนินการของกรมพัฒนาที่ดิน	7-1
7.3 กิจกรรมที่จะดำเนินงานของหน่วยงานอื่น	7-2
7.4 ความต้องการของชุมชนและองค์กรปกครองส่วนท้องถิ่น	7-2
เอกสารอ้างอิง	อ-1



สารบัญตาราง

ตารางที่		หน้า
2-1	สถิติภูมิอากาศ ณ สถานีตรวจอากาศวิเชียรบุรี จังหวัดเพชรบูรณ์ (พ.ศ. 2536-พ.ศ.2565)	2-3
2-2	สภาพการใช้ที่ดิน ตำบลหนองแวง อำเภอบึงสามพัน จังหวัดเพชรบูรณ์	2-5
2-3	จำนวนประชากรและครัวเรือนตำบลหนองแวง อำเภอบึงสามพัน จังหวัดเพชรบูรณ์ ปี 2565	2-8
2-4	จำนวนและสัดส่วนครัวเรือนเกษตรตำบลหนองแวง อำเภอบึงสามพัน จังหวัดเพชรบูรณ์ ปี 2565	2-9
2-5	รายได้-รายจ่ายเฉลี่ยครัวเรือนตำบลหนองแวง อำเภอบึงสามพัน จังหวัดเพชรบูรณ์ ปี 2565	2-10
3-1	สมบัติดิน ตำบลหนองแวง อำเภอบึงสามพัน จังหวัดเพชรบูรณ์	3-4
5-1	ตัวอย่างการประเมินคุณภาพที่ดินด้านกายภาพของประเภทการใช้ประโยชน์ที่ดิน	5-2
5-2	ชั้นความเหมาะสมทางกายภาพของที่ดิน ตำบลหนองแวง อำเภอบึงสามพัน จังหวัดเพชรบูรณ์	5-4
6-1	เขตการใช้ที่ดิน ตำบลหนองแวง อำเภอบึงสามพัน จังหวัดเพชรบูรณ์	6-5
7-1	กิจกรรมของกรมพัฒนาที่ดินในเขตเกษตรกรรมที่จะดำเนินการ ในปีงบประมาณ 2567-2571	7-4
7-2	สรุปกิจกรรมที่ขอรับการสนับสนุนจากส่วนราชการอื่นในเขตการใช้ที่ดิน	7-6
7-3	เป้าหมายการดำเนินงานและงบประมาณ ตำบลหนองแวง อำเภอบึงสามพัน จังหวัดเพชรบูรณ์ แผน 5 ปี (พ.ศ. 2567-2571)	7-8



สารบัญญรูป

รูปที่		หน้า
1-1	กรอบการวางแผนการใช้ที่ดินระดับตำบล	1-4
2-1	ที่ตั้งและอาณาเขตตำบลหนองแวง อำเภอบึงสามพัน จังหวัดเพชรบูรณ์	2-1
2-2	สมุดลของน้ำเพื่อการเกษตร พ.ศ. 2536-2565	2-4
2-3	สภาพการใช้ที่ดิน ตำบลหนองแวง อำเภอบึงสามพัน จังหวัดเพชรบูรณ์	2-7
3-1	ทรัพยากรดิน ตำบลหนองแวง อำเภอบึงสามพัน จังหวัดเพชรบูรณ์	3-5
4-1	การวิเคราะห์สถานการณ์โดยระบบ DPSIR ของตำบลหนองแวง อำเภอบึงสามพัน จังหวัดเพชรบูรณ์	4-4
4-2	ระบบการปลูกพืชในปัจจุบัน ตำบลหนองแวง อำเภอบึงสามพัน จังหวัด เพชรบูรณ์	4-6
6-1	เขตการใช้ที่ดิน ตำบลหนองแวง อำเภอบึงสามพัน จังหวัดเพชรบูรณ์	6-7
7-1	พื้นที่เสี่ยงต่อการชะล้างพังทลายของดินในเขตการใช้ที่ดิน ตำบลหนองแวง อำเภอบึงสามพัน จังหวัดเพชรบูรณ์	7-3



บทที่ 1

บทนำ

1.1 ความสำคัญของการวางแผนการใช้ที่ดิน

ตามรัฐธรรมนูญแห่งราชอาณาจักรไทย พุทธศักราช 2560 มาตรา 72 รัฐพึงดำเนินการเกี่ยวกับที่ดิน ทรัพยากรน้ำ และพลังงาน ดังต่อไปนี้

(1) วางแผนการใช้ที่ดินของประเทศ ให้เหมาะสมกับสภาพพื้นที่และศักยภาพของที่ดินตามหลักการพัฒนาอย่างยั่งยืน

1.2 หลักการและเหตุผล

ปัจจุบันกรมพัฒนาที่ดินได้ดำเนินการวางแผนการใช้ที่ดินระดับประเทศเรียบร้อยแล้วซึ่งเป็นการวางกรอบเชิงนโยบายมุ่งเน้นการพัฒนาด้านการเกษตรให้เกิดความสมดุลและยั่งยืนและในขณะเดียวกันต้องอนุรักษ์ทรัพยากรธรรมชาติและสิ่งแวดล้อมควบคู่กับการรักษาคุณค่าทางศิลปวัฒนธรรม แต่ทั้งนี้เพื่อให้เกิดการใช้ประโยชน์ที่ดินในระดับพื้นที่อย่างมีประสิทธิภาพและรักษาฐานการผลิตด้านทรัพยากรธรรมชาติอย่างยั่งยืนตลอดห่วงโซ่อุปทาน แผนการใช้ที่ดินระดับตำบลจึงถูกนำมาใช้เป็นเครื่องมือเพื่อขับเคลื่อนการดำเนินงานดังกล่าว

ทั้งนี้กรมพัฒนาที่ดินได้จัดทำแผนปฏิบัติการกรมพัฒนาที่ดินระยะ 5 ปี (พ.ศ. 2566-2570) เพื่อให้บรรลุตามวิสัยทัศน์ที่กำหนดไว้ คือ “เป็นองค์กรอัจฉริยะทางดิน เพื่อขับเคลื่อนการใช้ที่ดินอย่างเหมาะสม 15 ล้านไร่ ภายในปี 2570” ซึ่งในส่วนของประเด็นการพัฒนาที่ 2 บริหารจัดการทรัพยากรดินและที่ดินด้วยชุดข้อมูลที่มีมูลค่าสูง (High Value Dataset) ซึ่งมีเป้าหมาย คือ การนำชุดข้อมูลที่มีมูลค่าสูง ไปใช้ในการบริหารจัดการทางการเกษตร ในส่วนของตัวชี้วัด บริหารจัดการทรัพยากรดินและที่ดินบนพื้นฐานของชุดข้อมูลที่มีมูลค่าสูง ร้อยละ 100 กลยุทธ์ที่ 2 ยุกระดับแผนการใช้ที่ดินไปสู่การปฏิบัติ ได้กำหนดให้ ร้อยละของแผนการใช้ที่ดินระดับตำบลที่จัดทำแล้วเสร็จทั้งประเทศ ภายในปี 2570 (ไม่น้อยกว่า ร้อยละ 80) เป็นตัวชี้วัดหนึ่งของกลยุทธ์ดังกล่าว

1.3 วัตถุประสงค์

1.3.1 เพื่อรักษาเสถียรภาพของทรัพยากรให้เกิดความสมดุลและยั่งยืนภายใต้การพัฒนาด้านต่างๆ ของตำบล

1.3.2 เพื่อให้การใช้ที่ดินมีผลตอบแทนสูงสุดต่อหน่วยเนื้อที่อย่างยั่งยืน

1.3.3 เพื่อให้เกิดการกำหนดแผนงาน โครงการ กิจกรรม ที่สอดคล้องกับแผนการใช้ที่ดินที่กำหนดขึ้นและอยู่บนหลักการของโมเดลเศรษฐกิจ BCG (Bio-Circular-Green Economy: BCG Model)

1.4 ระยะเวลาและสถานที่ดำเนินงาน

1.4.1 ระยะเวลา 1 ตุลาคม 2565 – 30 กันยายน 2566

1.4.2 สถานที่ ตำบลหนองแวง อำเภอบึงสามพัน จังหวัดเพชรบูรณ์



1.5 ขั้นตอนการดำเนินงาน

1.5.1 รวบรวมข้อมูลปฐมภูมิและทุติยภูมิ ประกอบด้วย

- 1) ด้านกายภาพ เช่น ทรัพยากรดิน ทรัพยากรน้ำ ทรัพยากรป่าไม้ ภูมิอากาศ สภาพการใช้ที่ดิน เขตป่าไม้ตามกฎหมายและมติคณะรัฐมนตรี
- 2) ด้านเศรษฐกิจและสังคม เช่น การถือครองที่ดิน ลักษณะทางเศรษฐกิจของตำบล จำนวนประชากร เป็นต้น
- 3) ด้านนโยบายและข้อกฎหมายที่เกี่ยวข้อง เช่น ยุทธศาสตร์ แผนพัฒนาเศรษฐกิจและสังคมแห่งชาติฉบับที่ 13 ยุทธศาสตร์ภาค แผนพัฒนากลุ่มจังหวัด แผนพัฒนาจังหวัด แผนพัฒนาการเกษตรและสหกรณ์ แผนพัฒนาท้องถิ่น 4 ปี ขององค์การบริหารส่วนจังหวัด เทศบาลตำบลหรือ องค์การบริหารส่วนตำบล

1.5.2 จัดทำกระบวนการมีส่วนร่วมของชุมชน (Participatory Rural Appraisal : PRA) เพื่อรับฟังความคิดเห็น ประเด็นปัญหา ความต้องการด้านต่าง ๆ ขององค์กรปกครองส่วนท้องถิ่นและเกษตรกรในตำบล

1.5.3 ประเมินคุณภาพของที่ดินของพืชเศรษฐกิจหลักและพืชทางเลือกที่มีมูลค่าของตำบล

1.5.4 สังเคราะห์ข้อมูลจากข้อ 1.5.1 ถึง 1.5.3 เพื่อใช้ประกอบการวางแผนการใช้ที่ดิน

1.5.5 กำหนด (ร่าง) แผนการใช้ที่ดินระดับตำบล

1.5.6 รับฟังความคิดเห็นของผู้มีส่วนได้ส่วนเสียต่อ (ร่าง) แผนการใช้ที่ดินที่กำหนดขึ้น

1.5.7 ปรับปรุง (ร่าง) แผนการใช้ที่ดินเพื่อจัดทำแผนการใช้ที่ดินฉบับสมบูรณ์

1.5.8 นำแผนการใช้ที่ดินเข้าสู่คณะทำงานวิชาการของเขตฯ เพื่อตรวจสอบความครบถ้วน /สมบูรณ์ของเนื้อหาและองค์ประกอบ

1.5.9 เผยแพร่แผนการใช้ที่ดินเพื่อนำไปสู่การขับเคลื่อนการดำเนินงาน ประกอบด้วย

1) องค์กรปกครองส่วนท้องถิ่น นำแผนการใช้ที่ดินที่จัดทำขึ้นไปประกอบการจัดทำแผนการพัฒนาของตำบล เพื่อนำไปสู่การของงบประมาณที่มีความสอดคล้องกับศักยภาพด้านการผลิตและสภาพของทรัพยากรของตำบล

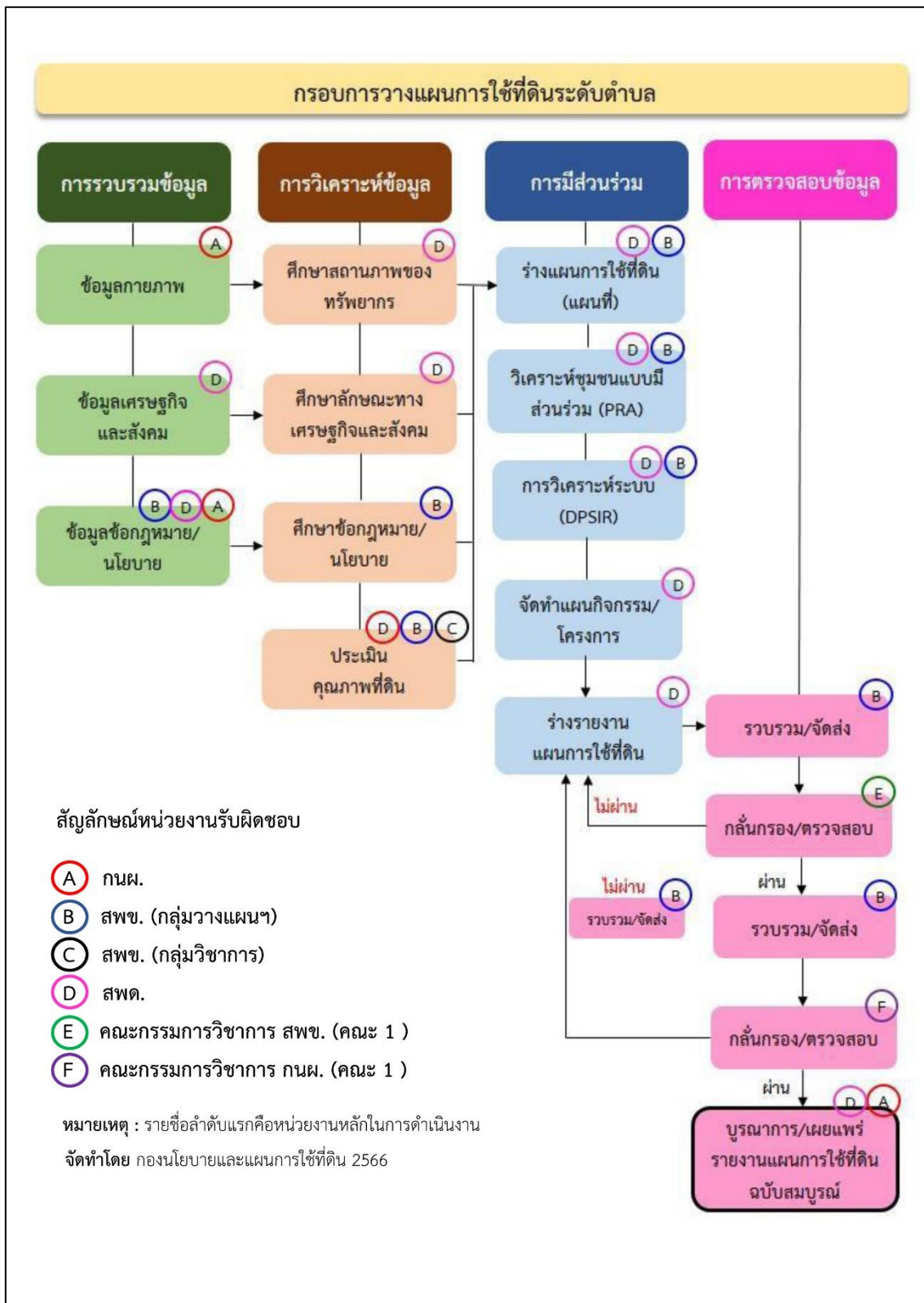
2) กรมพัฒนาที่ดิน โดยสถานีพัฒนาที่ดิน กำหนดแผนงาน/โครงการ/กิจกรรม ที่สอดคล้องกับแผนการใช้ที่ดินที่กำหนดขึ้นในแต่ละเขตและสามารถใช้ประกอบการของงบประมาณในพื้นที่อย่างมีหลักการและเป็นที่ยอมรับ

3) หน่วยงานราชการอื่น ๆ สามารถใช้เป็นข้อมูลพื้นฐานประกอบแผนงาน/โครงการ/กิจกรรม ที่สอดคล้องกับแผนการใช้ที่ดินที่กำหนดขึ้นในแต่ละเขต

จากขั้นตอนที่กล่าวข้างต้น สามารถจัดทำกรอบการวางแผนการใช้ที่ดินระดับตำบลแสดง ดังรูปที่ 1-1

1.6 วิสัยทัศน์ของตำบล

พัฒนาคุณภาพชีวิต เศรษฐกิจยั่งยืน พลิกฟื้นภูมิปัญญาท้องถิ่น รักษาสิ่งแวดล้อม น้อมนำปรัชญาเศรษฐกิจพอเพียง (องค์การบริหารส่วนตำบลหนองแวง,2566)



รูปที่ 1-1 กรอบการวางแผนการใช้ที่ดินระดับตำบล

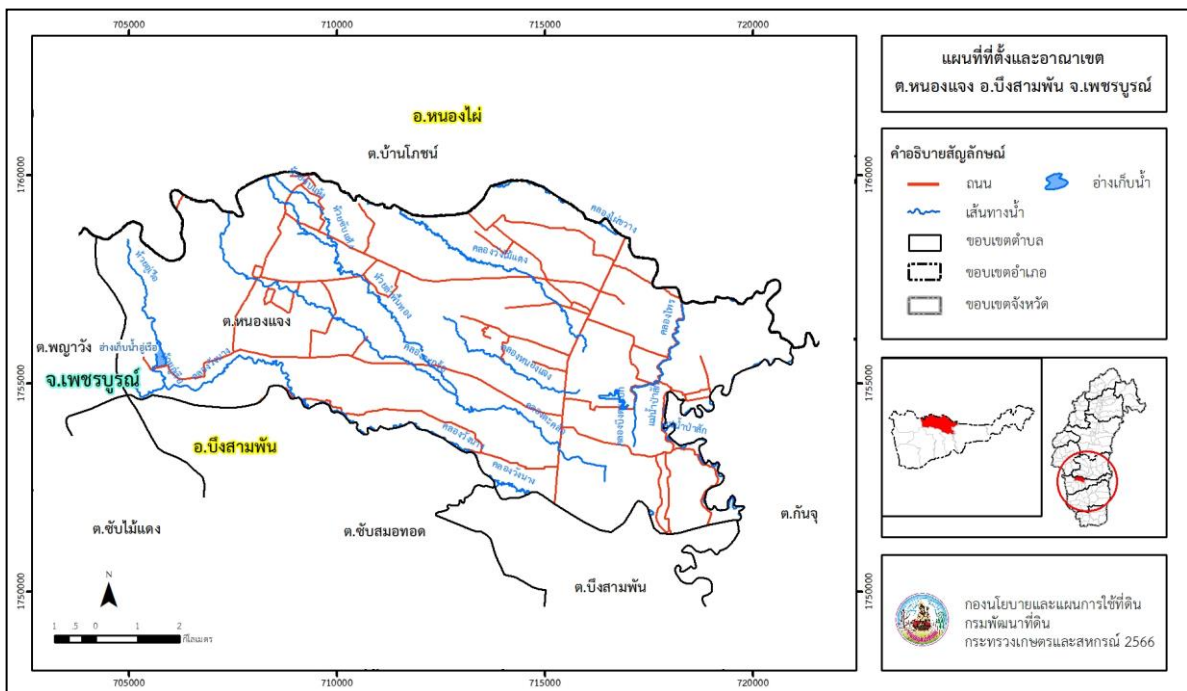


บทที่ 2 ข้อมูลทั่วไป

2.1 ที่ตั้งและอาณาเขต

ตำบลหนองแวง อำเภอบึงสามพัน จังหวัดเพชรบูรณ์ ตั้งอยู่ทางทิศเหนือของอำเภอบึงสามพัน มีพื้นที่ประมาณ 84 ตารางกิโลเมตร หรือ 52,573 ไร่ โดยมีอาณาเขตติดต่อ ดังนี้ (รูปที่ 2-1)

ทิศเหนือ	ติดต่อกับ	ตำบลบ้านโชน อำเภอนองไผ่ จังหวัดเพชรบูรณ์
ทิศใต้	ติดต่อกับ	ตำบลซับไม้แดง ตำบลซับสมอทอด ตำบลบึงสามพัน อำเภอบึงสามพัน จังหวัดเพชรบูรณ์
ทิศตะวันออก	ติดต่อกับ	ตำบลกันจุก อำเภอบึงสามพัน จังหวัดเพชรบูรณ์
ทิศตะวันตก	ติดต่อกับ	ตำบลพญาวัง อำเภอบึงสามพัน จังหวัดเพชรบูรณ์



รูปที่ 2-1 ที่ตั้งและอาณาเขตตำบลหนองแวง อำเภอบึงสามพัน จังหวัดเพชรบูรณ์



2.2 การแบ่งส่วนการปกครอง

ตำบลหนองแวง อำเภอบึงสามพัน จังหวัดเพชรบูรณ์ แบ่งส่วนการปกครองออกเป็น 18 หมู่บ้าน ดังนี้

หมู่ที่ 1 บ้านหนองชุมแสงตะวันตก	หมู่ที่ 10 บ้านหนองแวงใต้
หมู่ที่ 2 บ้านหนองแวงฝั่งตะวันออก	หมู่ที่ 11 บ้านบ่อเตือ
หมู่ที่ 3 บ้านหนองชุมแสงฝั่งตะวันออก	หมู่ที่ 12 บ้านอู่เรือ
หมู่ที่ 4 บ้านบึงตะแบก	หมู่ที่ 13 บ้านบึงสมบูรณ์
หมู่ที่ 5 บ้านหนองแวงฝั่งตะวันตก	หมู่ที่ 14 บ้านหนองชุมแสง
หมู่ที่ 6 บ้านหนองยาว	หมู่ที่ 15 บ้านหนองยาวฝั่งตะวันตก
หมู่ที่ 7 บ้านถนนโค้ง	หมู่ที่ 16 บ้านหนองแวงเหนือ
หมู่ที่ 8 บ้านวังหูดิน	หมู่ที่ 17 บ้านคลองปากโบสถ์
หมู่ที่ 9 บ้านลำพันทอง	หมู่ที่ 18 บ้านโรงวัว

2.3 สภาพภูมิประเทศ

ลักษณะพื้นที่ทั่วไปส่วนใหญ่เป็นที่ดอน สภาพพื้นที่ราบเรียบถึงค่อนข้างราบเรียบ ลูกคลื่นลอนลาดเล็กน้อย ลูกคลื่นลอนลาด และพื้นที่สูงชันเป็นพื้นที่ภูเขา ด้านทิศตะวันตกเป็นพื้นที่ราบสูงสลับเนินเขาเตี้ยๆ ด้านทิศตะวันออกเป็นที่ราบลุ่มมีแม่น้ำป่าสักไหลผ่าน เป็นส่วนหนึ่งของลุ่มน้ำป่าสัก มีแหล่งน้ำที่สำคัญ เช่น คลองตะกร้อ คลองตะคล้อ คลองวังนาง คลองวังไม้แดง แม่น้ำป่าสัก ห้วยลำพันทอง อ่างเก็บน้ำอู่เรือ

2.4 สภาพภูมิอากาศ

จากการศึกษาสถิติภูมิอากาศ (พ.ศ. 2536-2565) พบว่า ตำบลหนองแวง อำเภอบึงสามพัน จังหวัดเพชรบูรณ์ มีรายละเอียดดังนี้

2.4.1 อุณหภูมิ

มีอุณหภูมิโดยเฉลี่ยทั้งปี 28.1 องศาเซลเซียส อุณหภูมิสูงสุดเฉลี่ย 34.1 องศาเซลเซียส ในเดือนเมษายน และอุณหภูมิต่ำสุดเฉลี่ย 23.3 องศาเซลเซียส ในเดือนมกราคม

2.4.2 ปริมาณน้ำฝน

มีปริมาณน้ำฝนรวมทั้งปี 1,298.4 มิลลิเมตร มีฝนตกประมาณ 107 วัน เดือนที่มีฝนตกมากที่สุด ในเดือนกันยายน มีปริมาณฝน 266.9 มิลลิเมตร และมีฝนตกประมาณ 17 วัน

2.4.3 สมดุลน้ำเพื่อการเกษตร

จากข้อมูลสถิติภูมิอากาศในคาบ 30 ปี (พ.ศ. 2536-2565) ณ สถานีตรวจอากาศวิเชียรบุรี จังหวัดเพชรบูรณ์ ได้นำมาวิเคราะห์สมดุลของน้ำเพื่อการเกษตร ซึ่งเป็นการวิเคราะห์หาช่วงฤดูกาลเพาะปลูกพืช ตลอดจนช่วงระยะเวลาที่พืชเสี่ยงต่อการขาดน้ำ ข้อมูลที่นำมาวิเคราะห์ คือ ปริมาณน้ำฝน และศักยภาพการคายระเหยน้ำอ้างอิง (ET_o) ซึ่งคำนวณด้วยโปรแกรม Cropwat for Windows Version 8.0 โดยใช้สมการ Penman-Monteith สามารถสรุปสมดุลของน้ำเพื่อการเกษตรในเขตอาศัยน้ำฝนได้ดังนี้

ช่วงที่เหมาะสมต่อการปลูกพืช เป็นช่วงที่ค่าปริมาณน้ำฝนมากกว่าค่า 0.5 การระเหยจากผิวดินและการคายน้ำของพืช เป็นช่วงที่ดินมีความชุ่มชื้นพอเหมาะต่อการเพาะปลูกพืช ซึ่งช่วงนี้เริ่มตั้งแต่ปลายเดือนกุมภาพันธ์ถึงกลางเดือนพฤศจิกายน



ช่วงที่มีน้ำมากเกินพอ เป็นช่วงที่ค่าปริมาณน้ำฝนมากกว่าค่าการระเหยจากผิวดินและการคายน้ำของพืช ซึ่งช่วงนี้เริ่มตั้งแต่ปลายเดือนมีนาคมถึงต้นเดือนพฤศจิกายน

ช่วงขาดน้ำ เป็นช่วงฤดูแล้งที่ค่าปริมาณน้ำฝนน้อยกว่าค่า 0.5 การระเหยจากผิวดินและการคายน้ำของพืช ซึ่งพืชอาจเสียหายจากการขาดแคลนน้ำได้ ซึ่งช่วงนี้เริ่มตั้งกลางเดือนพฤศจิกายนถึงปลายเดือนกุมภาพันธ์ (ตารางที่ 2-1 และรูปที่ 2-2)

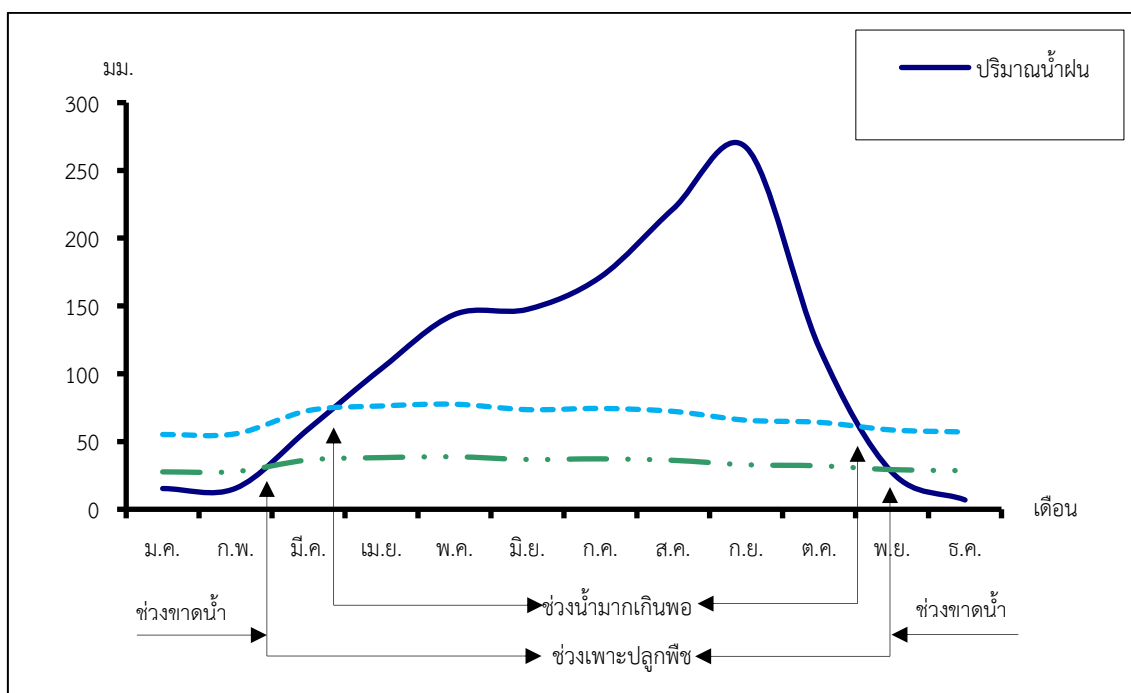
ตารางที่ 2-1 สถิติภูมิอากาศ ณ สถานีตรวจอากาศวิเชียรบุรี จังหวัดเพชรบูรณ์¹ (พ.ศ. 2536-2565)

เดือน	อุณหภูมิ (ซ.)			ความชื้นสัมพัทธ์	ปริมาณน้ำฝน	จำนวนวันที่ฝนตก	ศักยภาพการคาย ² ระเหยน้ำ	ปริมาณฝนใช้การ ²
	ต่ำสุด	สูงสุด	เฉลี่ย	(%)	(มม.)	(วัน)	(มม.)	(มม.)
ม.ค.	18.9	32.7	25.3	65.0	15.3	1.3	55.2	14.9
ก.พ.	21.0	34.8	27.5	62.0	15.5	2.1	55.7	15.1
มี.ค.	23.7	36.6	29.6	63.0	59.3	4.8	72.9	53.7
เม.ย.	25.1	37.2	30.3	67.0	103.8	8.0	76.2	86.6
พ.ค.	25.5	35.7	29.7	74.0	143.7	13.5	77.5	110.7
มิ.ย.	25.3	34.8	29.3	76.0	147.5	13.6	73.5	112.7
ก.ค.	25.0	33.7	28.7	78.0	171.3	15.5	74.4	124.4
ส.ค.	24.8	33.1	28.3	80.0	221.7	17.1	72.2	143.1
ก.ย.	24.7	32.7	28.0	82.0	266.9	17.3	65.7	151.7
ต.ค.	24.0	32.9	27.9	78.0	119.3	10.2	64.2	96.5
พ.ย.	21.8	32.8	26.9	71.0	27.2	3.0	58.5	26.0
ธ.ค.	19.2	31.8	25.1	66.0	6.9	1.0	57.0	6.8
เฉลี่ย	23.3	34.1	28.1	71.8	-	-	-	-
รวม	-	-	-	-	1,298.4	107.4	803.0	942.2

หมายเหตุ : ¹ เป็นสถานีตรวจอากาศที่ใกล้พื้นที่ตำบลมากที่สุด

² จากการคำนวณโดยโปรแกรม Cropwat for Windows Version 8.0

ที่มา : กรมอุตุนิยมวิทยา (2566)



รูปที่ 2-2 สมดุลของน้ำเพื่อการเกษตร พ.ศ. 2536-2565

2.5 สภาพการใช้ที่ดินปัจจุบัน

สภาพการใช้ที่ดินตำบลหนองแวง อำเภอบึงสามพัน จังหวัดเพชรบูรณ์ ซึ่งสำรวจโดยกลุ่มวิเคราะห์สภาพการใช้ที่ดิน (2566) ประกอบด้วยประเภทการใช้ที่ดินต่าง ๆ ดังนี้

2.5.1 พื้นที่ชุมชนและสิ่งปลูกสร้าง มีเนื้อที่ 3,522 ไร่ หรือร้อยละ 6.71 ของเนื้อที่ตำบล

2.5.2 พื้นที่เกษตรกรรมมีเนื้อที่ 41,802 ไร่ หรือร้อยละ 79.49 ของเนื้อที่ตำบล ประกอบด้วย การใช้ประโยชน์ที่ดินด้านเกษตรกรรมต่าง ๆ ดังต่อไปนี้

1) พื้นที่นา มีเนื้อที่ 13,287 ไร่ หรือร้อยละ 25.27 ของเนื้อที่ตำบล ได้แก่ นาข้าว นาข้าว+ข้าวโพด

2) พืชไร่ มีเนื้อที่ 23,448 ไร่ หรือร้อยละ 44.60 ของเนื้อที่ตำบล ได้แก่ อ้อย ข้าวโพด มันสำปะหลัง

3) ไม้ยืนต้น มีเนื้อที่ 1,777 ไร่ หรือร้อยละ 3.37 ของเนื้อที่ตำบล ได้แก่ สัก ยูคาลิปตัส ยางพารา

4) ไม้ผล มีเนื้อที่ 1,977 ไร่ หรือร้อยละ 3.76 ของเนื้อที่ตำบล ได้แก่ มะม่วง ชมพู มะขาม

5) ทุ่งหญ้าเลี้ยงสัตว์และโรงเรือนเลี้ยงสัตว์ มีเนื้อที่ 1,313 ไร่ หรือร้อยละ 2.49 ของเนื้อที่ตำบล ได้แก่ โรงเรือนเลี้ยงสัตว์ปีก ทุ่งหญ้าเลี้ยงสัตว์

2.5.3 พื้นที่ป่าไม้ มีเนื้อที่ 5,322 ไร่ หรือร้อยละ 10.13 ของเนื้อที่ตำบล ได้แก่ ป่าผลัดใบสมบูรณ์ ป่าผลัดใบรกร้างพื้นที่

2.5.4 พื้นที่แหล่งน้ำ มีเนื้อที่ 913 ไร่ หรือร้อยละ 1.74 ของเนื้อที่ตำบล ได้แก่ แม่น้ำ ลำห้วย ลำคลอง หนอง บึง ทะเลสาบ บ่อน้ำในไร่นา อ่างเก็บน้ำ



2.5.5 พื้นที่เบ็ดเตล็ด มีเนื้อที่ 1,014 ไร่ หรือร้อยละ 1.93 ของเนื้อที่ตำบล ได้แก่ ทุ่งหญ้าสลับ ไม้พุ่ม/ไม้ละเมาะ

ตารางที่ 2-2 สภาพการใช้ที่ดิน ตำบลหนองแวง อำเภอบึงสามพัน จังหวัดเพชรบูรณ์

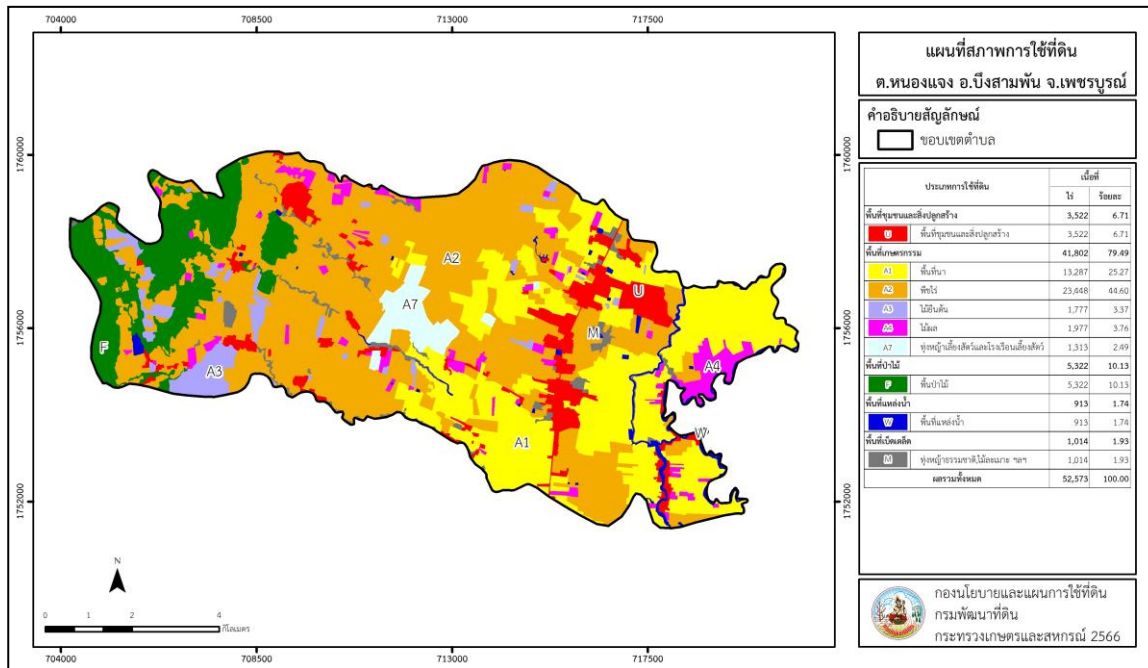
หน่วยแผนที่	ประเภทการใช้ที่ดิน	เนื้อที่	
		ไร่	ร้อยละ
U	พื้นที่ชุมชนและสิ่งปลูกสร้าง	3,522	6.71
U201	หมู่บ้านบนพื้นราบ	2,148	4.09
U301	สถานที่ราชการและสถาบันต่าง ๆ	388	0.74
U405	ถนน	102	0.19
U502	โรงงานอุตสาหกรรม	819	1.56
U503	ลานตากและแหล่งรับซื้อทางการเกษตร	46	0.09
U602	รีสอร์ท โรงแรม เกสต์เฮาส์	3	0.01
U603	สุสาน ป่าช้า	12	0.02
U605	สถานีบริการน้ำมัน	4	0.01
A	พื้นที่เกษตรกรรม	41,802	79.49
A101	นาข้าว	8,316	15.82
A101+A202	นาข้าว+ข้าวโพด	4,971	9.45
A202	ข้าวโพด	2,008	3.82
A203	อ้อย	20,350	38.71
A204	มันสำปะหลัง	1,090	2.07
A302	ยางพารา	60	0.11
A304	ยูคาลิปตัส	208	0.39



ตารางที่ 2-2 (ต่อ)

หน่วยแผนที่	ประเภทการใช้ที่ดิน	เนื้อที่	
		ไร่	ร้อยละ
A305	สีก	1,509	2.87
A407	มะม่วง	1,071	2.04
A412	มะขาม	120	0.23
A418	ชมพู	786	1.49
A701	ทุ่งหญ้าเลี้ยงสัตว์	123	0.23
A703	โรงเรือนเลี้ยงสัตว์ปีก	1,190	2.26
F	พื้นที่ป่าไม้	5,322	10.13
F200	ป่าผลัดใบรอสภาพฟื้นฟู	560	1.07
F201	ป่าผลัดใบสมบูรณ์	4,762	9.06
M	พื้นที่เบ็ดเตล็ด	1,014	1.93
M102	ทุ่งหญ้าสลับไม้พุ่ม/ไม้ละเมาะ	1,014	1.93
W	พื้นที่แหล่งน้ำ	913	1.74
W101	แม่น้ำ ลำห้วย ลำคลอง	524	1.00
W102	หนอง บึง ทะเลสาบ	180	0.34
W201	อ่างเก็บน้ำ	85	0.16
W202	บ่อน้ำในไร่นา	124	0.24
ผลรวมทั้งหมด		52,573	100.00

หมายเหตุ: เนื้อที่คำนวณด้วยระบบสารสนเทศภูมิศาสตร์



รูปที่ 2-3 สภาพการใช้ที่ดินตำบลหนองแวง อำเภอบึงสามพัน จังหวัดเพชรบูรณ์

2.6 สภาพเศรษฐกิจและสังคม

2.6.1 ประชากร

จากหลักฐานทะเบียนราษฎร์ของกรมการปกครอง กระทรวงมหาดไทย ณ เดือนธันวาคม 2565 พบว่า ประชากรที่อาศัยในพื้นที่ตำบลหนองแวงมีประชากรรวม 7,590 คน แยกเป็นชาย 3,769 คน เป็นหญิง 3,821 คน ความหนาแน่นโดยเฉลี่ย 90.23 คนต่อตารางกิโลเมตร มีจำนวนครัวเรือนทั้งหมด 3,119 ครัวเรือน เป็นครัวเรือนเกษตรที่มาขึ้นทะเบียนกรมส่งเสริมการเกษตร 1,536 ครัวเรือน หรือร้อยละ 49.25 ของจำนวนครัวเรือนทั้งหมด และเป็นครัวเรือนที่ประกอบอาชีพอื่นๆ ครัวเรือนเกษตรที่ไม่ได้มาขึ้นทะเบียนกรมส่งเสริมการเกษตร 1,583 ครัวเรือน หรือร้อยละ 50.75 ของจำนวนครัวเรือนทั้งหมด ดังรายละเอียดในตารางที่ 2-3 ถึง 2-4



ตารางที่ 2-3 จำนวนประชากรและครัวเรือนตำบลหนองแวง อำเภอบึงสามพัน จังหวัดเพชรบูรณ์
ปี 2565

พื้นที่	จำนวน ครัวเรือน	จำนวนประชากร (คน)		
		ชาย	หญิง	รวม
ตำบลหนองแวง	3,119	3,769	3,821	7,590
หมู่ที่ 1 หนองชุมแสง	175	257	258	515
หมู่ที่ 2 หนองแวงฝั่งตะวันออก	241	284	293	577
หมู่ที่ 3 หนองชุมแสงฝั่งตะวันออก	369	232	192	424
หมู่ที่ 4 บึงตะแบก	183	201	230	431
หมู่ที่ 5 หนองแวงฝั่งตะวันตก	259	293	308	601
หมู่ที่ 6 หนองยาว	106	159	141	300
หมู่ที่ 7 ถนนโค้ง	179	173	189	362
หมู่ที่ 8 วังหุดิน	212	243	273	516
หมู่ที่ 9 ลำพันทอง	231	293	278	571
หมู่ที่ 10 หนองแวงใต้	210	233	257	490
หมู่ที่ 11 ป่อเตือ	172	244	227	471
หมู่ที่ 12 อู่เรือ	158	206	187	393
หมู่ที่ 13 บึงสมบูรณ์	69	128	126	254
หมู่ที่ 14 หนองชุมแสง	56	55	86	141
หมู่ที่ 15 หนองยาวฝั่งตะวันตก	101	157	165	322
หมู่ที่ 16 หนองแวงเหนือ	189	265	264	529
หมู่ที่ 17 คลองปากโบสถ์	105	181	188	369
หมู่ที่ 18 โรงวัว	104	165	159	324

ที่มา : กรมการปกครอง (2566)



ตารางที่ 2-4 จำนวนและสัดส่วนครัวเรือนเกษตรตำบลหนองแวง อำเภอบึงสามพัน จังหวัดเพชรบูรณ์
ปี 2565

รายการ	จำนวน (ครัวเรือน)	ร้อยละ
จำนวนครัวเรือนทั้งหมด ¹⁾	3,119	100.00
- จำนวนครัวเรือนเกษตรที่มากขึ้นทะเบียนกรมส่งเสริมการเกษตร ²⁾	1,536	49.25
- จำนวนครัวเรือนที่ประกอบอาชีพอื่นๆ และจำนวนครัวเรือนเกษตรที่ไม่ได้มาขึ้นทะเบียนฯ	1,583	50.75

ที่มา: 1) กรมการปกครอง (2566)

2) กรมส่งเสริมการเกษตร (2566)

2.6.2 การถือครองที่ดิน

จากข้อมูลกรมการปกครอง ณ เดือนธันวาคม 2565 ตำบลหนองแวงมีจำนวนครัวเรือนทั้งหมด 3,119 ครัวเรือน โดยถือครองที่ดินเฉลี่ยครัวเรือนละ 18.86 ไร่ (เนื้อที่ของตำบลรวมต่อจำนวนครัวเรือนทั้งหมด)

2.6.3 ลักษณะทางเศรษฐกิจและการประกอบอาชีพ

ประชากรในตำบลหนองแวงประกอบอาชีพเกษตรกรรม ค้าขาย รับราชการ รับจ้างทั่วไป และอื่นๆ มีเกษตรกรบางครัวเรือนประกอบอาชีพหลายอย่างควบคู่กันไป สำหรับพืชที่เกษตรกรปลูกเป็นอาชีพหลัก ได้แก่ ข้าวนาปี ข้าวโพดเลี้ยงสัตว์ อ้อยโรงงาน และมันสำปะหลัง ทางด้านการเลี้ยงสัตว์เกษตรกรจะมีการเลี้ยงไว้เพื่อบริโภคหากเหลือจึงจำหน่ายเป็นรายได้เสริม

2.6.4 ด้านรายได้-รายจ่าย

จากข้อมูลความจำเป็นพื้นฐานของกรมการพัฒนาชุมชน ปี 2566 พบว่า รายได้ครัวเรือนเฉลี่ยปีละ 247,913.00 บาท รายได้บุคคลเฉลี่ยปีละ 83,914.44 บาท รายจ่ายครัวเรือนเฉลี่ยปีละ 108,668.70 บาท รายจ่ายบุคคลเฉลี่ยปีละ 36,782.55 บาท เมื่อพิจารณาจะเห็นว่ารายได้ครัวเรือนมากกว่ารายจ่ายครัวเรือนปีละ 139,244.30 บาท และรายได้บุคคลมากกว่ารายจ่ายบุคคลปีละ 47,131.89 บาท ดังรายละเอียดในตารางที่ 2-5



ตารางที่ 2-5 รายได้-รายจ่ายเฉลี่ยครัวเรือนตำบลหนองแวง อำเภอบึงสามพัน จังหวัดเพชรบูรณ์ปี 2565

พื้นที่	แหล่งรายได้ของครัวเรือน (บาท/ปี)				รายได้ครัวเรือนเฉลี่ย (บาท/ปี)	รายได้บุคคลเฉลี่ย (บาท/ปี)	รายจ่ายครัวเรือนเฉลี่ย (บาท/ปี)	รายจ่ายบุคคลเฉลี่ย (บาท/ปี)
	อาชีพหลัก	อาชีพรอง	รายได้อื่น	ทำ-หาเอง				
ตำบลหนองแวง	194,151.96	26,922.06	19,954.89	6,884.09	247,913.00	83,914.44	108,668.70	36,782.55
หมู่ที่ 1 หนองชุมแสง	148,596.49	9,456.14	11,394.74	728.07	170,175.44	57,396.45	68,763.16	23,192.31
หมู่ที่ 2 หนองแวงฝั่งตะวันออก	220,340.00	71,500.00	47,316.67	916.67	340,073.33	125,565.54	70,860.00	26,163.69
หมู่ที่ 3 หนองชุมแสงฝั่งตะวันออก	187,140.71	22,857.14	12,971.43	4,044.64	227,013.93	67,982.78	134,851.00	40,383.19
หมู่ที่ 4 บึงตะแบก	164,706.86	35,098.15	13,969.57	16,739.15	230,513.73	77,967.88	153,826.41	52,029.52
หมู่ที่ 5 หนองแวงฝั่งตะวันตก	125,590.77	19,692.31	14,492.31	5,516.92	165,292.31	63,014.66	92,184.62	35,143.70
หมู่ที่ 6 หนองยาว	303,380.95	28,253.97	9,920.63	13,777.78	355,333.33	102,219.18	155,682.54	44,785.39
หมู่ที่ 7 ถนนโค้ง	118,703.49	22,068.97	29,986.21	12,879.31	183,637.98	95,098.24	146,068.97	75,642.86
หมู่ที่ 8 วังหุดิน	257,015.50	30,767.44	21,244.19	10,775.19	319,802.33	126,160.55	98,734.11	38,950.15
หมู่ที่ 9 ลำพันทอง	261,126.76	35,535.21	22,076.76	10,352.11	329,090.85	105,487.36	111,630.28	35,782.17
หมู่ที่ 10 หนองแวงใต้	292,102.74	32,157.53	39,535.62	1,537.67	365,333.56	115,451.73	110,017.19	34,767.34
หมู่ที่ 11 บ่อเตื่อ	226,872.55	23,522.55	10,924.51	9,679.41	270,999.02	80,121.45	43,600.78	12,890.67
หมู่ที่ 12 อุ้เรือ	128,222.22	18,648.89	9,866.67	7,477.78	164,215.56	60,078.86	99,300.00	36,329.27
หมู่ที่ 13 บึงสมบูรณ์	256,976.74	13,837.21	25,786.05	7,162.79	303,762.79	93,298.57	227,209.30	69,785.71
หมู่ที่ 14 หนองชุมแสง	186,606.06	12,181.82	20,345.45	2,787.88	221,921.21	96,360.53	168,848.48	73,315.79
หมู่ที่ 15 หนองยาวฝั่งตะวันตก	160,084.75	22,932.20	6,355.93	677.97	190,050.85	61,950.28	91,245.76	29,743.09
หมู่ที่ 16 หนองแวงเหนือ	128,746.02	6,262.83	9,649.56	5,150.44	149,808.85	52,409.91	128,212.39	44,854.49
หมู่ที่ 17 คลองปากโบสถ์	139,848.48	35,606.06	9,272.73	11,045.45	195,772.73	50,472.66	52,030.42	13,414.09
หมู่ที่ 18 โรงวัว	131,100.00	15,035.00	20,137.50	3,762.50	170,035.00	50,380.74	146,312.50	43,351.85

ที่มา : กรมการพัฒนาชุมชน (2566)



บทที่ 3

สถานภาพของทรัพยากรธรรมชาติ

การศึกษาสถานภาพของทรัพยากรธรรมชาติในพื้นที่ตำบลหนองแวง อำเภอบึงสามพัน จังหวัดเพชรบูรณ์ ได้แก่ ทรัพยากรป่าไม้ ทรัพยากรน้ำ และทรัพยากรดิน ซึ่งเป็นทรัพยากรกายภาพที่สำคัญต่อการทำการเกษตร ดังนั้นจึงจำเป็นต้องทราบว่าทรัพยากรธรรมชาติแต่ละชนิดปัจจุบันมีสถานะอย่างไร เพื่อใช้เป็นข้อมูลประกอบการวางแผนการใช้ที่ดินซึ่งจะนำไปสู่การกำหนดแผนงาน โครงการ กิจกรรม รวมถึงมาตรการต่าง ๆ เพื่อการพัฒนาพื้นที่อย่างมีประสิทธิภาพต่อไป โดยมีรายละเอียดดังนี้

3.1 ทรัพยากรป่าไม้

3.1.1 ป่าไม้ตามกฎหมายและมติคณะรัฐมนตรี

1) ป่าอนุรักษ์ ไม่พบพื้นที่ป่าอนุรักษ์ (เขตอุทยานแห่งชาติ เขตรักษาพันธุ์สัตว์ป่า เขตวนอุทยาน เขตห้ามล่าสัตว์ป่า) ในพื้นที่

2) ป่าสงวนแห่งชาติ ได้มีการจำแนกเขตการใช้ประโยชน์ทรัพยากรและที่ดินป่าไม้ในพื้นที่ป่าสงวนแห่งชาติตามมติคณะรัฐมนตรี วันที่ 10 มีนาคม 2535 และ 17 มีนาคม 2535 แบ่งออกเป็น 3 เขต ประกอบด้วย เขตพื้นที่ป่าเพื่อการอนุรักษ์ (Zone C) เขตพื้นที่ป่าเพื่อเศรษฐกิจ (Zone E) และเขตพื้นที่ป่าที่เหมาะสมต่อการเกษตร (Zone A) จากการวิเคราะห์ข้อมูลพบพื้นที่ป่าจำแนกเขตการใช้ประโยชน์ทรัพยากรที่ดินและป่าไม้ในพื้นที่ป่าสงวนแห่งชาติตามมติคณะรัฐมนตรีในพื้นที่ ได้แก่

- (1) เขตพื้นที่ป่าเพื่อการอนุรักษ์ (Zone C) เนื้อที่ 695 ไร่
- (2) เขตพื้นที่ป่าเพื่อเศรษฐกิจ (Zone E) เนื้อที่ 16,185 ไร่

3.1.2 ชั้นคุณภาพลุ่มน้ำ (มติคณะรัฐมนตรี วันที่ 28 พฤษภาคม 2528) จากการวิเคราะห์ข้อมูลพบชั้นคุณภาพลุ่มน้ำในพื้นที่ ได้แก่

- (1) พื้นที่ลุ่มน้ำชั้นที่ 1A เนื้อที่ 647 ไร่
- (2) พื้นที่ลุ่มน้ำชั้นที่ 2 เนื้อที่ 910 ไร่
- (3) พื้นที่ลุ่มน้ำชั้นที่ 3 เนื้อที่ 4,606 ไร่
- (4) พื้นที่ลุ่มน้ำชั้นที่ 4 เนื้อที่ 8,616 ไร่
- (5) พื้นที่ลุ่มน้ำชั้นที่ 5 เนื้อที่ 37,794 ไร่

ทั้งนี้ เนื้อที่ดังกล่าวข้างต้นคำนวณด้วยระบบสารสนเทศภูมิศาสตร์ เป็นเนื้อที่เบื้องต้นเท่านั้น ไม่สามารถใช้อ้างอิงได้ทางกฎหมาย

3.2 ทรัพยากรน้ำ

3.2.1 ปริมาณน้ำฝน พบว่าในพื้นที่ตำบลหนองแวง มีปริมาณน้ำฝนเฉลี่ยในคาบ 30 ปี (พ.ศ. 2536-2565) 1,298.4 มิลลิเมตรต่อปี

3.2.2 น้ำผิวดิน หมายถึง แม่น้ำลำคลอง หนอง บึง ทะเลสาบ อ่างเก็บ และแหล่งน้ำสาธารณะอื่นที่อยู่ภายในผืนแผ่นดิน ในพื้นที่ตำบลหนองแวง มีรายละเอียดของแหล่งน้ำผิวดินดังนี้



แหล่งน้ำผิวดินธรรมชาติ ได้แก่ คลองซักระแหะ คลองตะกร้อ คลองตะคล้อ คลองบึงตะแบก คลองไผ่ขวาง คลองไพร คลองวังนาง คลองวังไม้แดง คลองหนองแวง บึงตะแบก แม่น้ำป่าสัก หนองแวง ห้วยซัแบง ห้วยลำพันทอง และห้วยอยู่เรือ

แหล่งน้ำผิวดินที่มนุษย์สร้างขึ้น ได้แก่ อ่างเก็บน้ำอยู่เรือ

3.2.3 จากฐานข้อมูลน้ำบาดาลของกรมทรัพยากรน้ำบาดาล (2566) ซึ่งพบว่า ตำบลหนองแวง มีจำนวนบ่อบาดาลราชการจำนวน 23 บ่อ และจำนวนบ่อบาดาลเอกชนจำนวน 1 บ่อ

3.3 ทรัพยากรดิน

ทรัพยากรดินในพื้นที่ตำบลหนองแวง อำเภอป่าซาง จังหวัดเพชรบูรณ์ พบหน่วยแผนที่ดินทั้งหมด 18 หน่วยแผนที่ดิน และหน่วยพื้นที่เบ็ดเตล็ด 2 หน่วยแผนที่ ดังนี้

3.3.1 ดินในพื้นที่ลุ่ม มี 3 หน่วยแผนที่ดิน ได้แก่

- 1) หน่วยแผนที่ดิน Bpo-cA ชุดดินบ้านโกลชน มีเนื้อดินบนเป็นดินเหนียว ความลาดชัน 0-2 เปอร์เซ็นต์ มีเนื้อที่ 7,522 ไร่ หรือร้อยละ 14.31 ของเนื้อที่ตำบล
- 2) หน่วยแผนที่ดิน Tn-sic1A ชุดดินท่าพล มีเนื้อดินบนเป็นดินร่วนเหนียวปนทรายแป้ง ความลาดชัน 0-2 เปอร์เซ็นต์ มีเนื้อที่ 1,718 ไร่ หรือร้อยละ 3.27 ของเนื้อที่ตำบล
- 3) หน่วยแผนที่ดิน Wa-clA ชุดดินวัฒนา มีเนื้อดินบนเป็นดินร่วนปนดินเหนียว ความลาดชัน 0-2 เปอร์เซ็นต์ มีเนื้อที่ 8,397 ไร่ หรือร้อยละ 15.97 ของเนื้อที่ตำบล

3.3.2 ดินในพื้นที่ดอน มี 15 หน่วยแผนที่ดิน ได้แก่

- 1) หน่วยแผนที่ดิน Bar-slC ชุดดินบ้านไร่ มีเนื้อดินบนเป็นดินร่วนปนทราย ความลาดชัน 5-12 เปอร์เซ็นต์ มีเนื้อที่ 161 ไร่ หรือร้อยละ 0.31 ของเนื้อที่ตำบล
- 2) หน่วยแผนที่ดิน Bar-slD ชุดดินบ้านไร่ มีเนื้อดินบนเป็นดินร่วนปนทราย ความลาดชัน 12-20 เปอร์เซ็นต์ มีเนื้อที่ 145 ไร่ หรือร้อยละ 0.28 ของเนื้อที่ตำบล
- 3) หน่วยแผนที่ดิน Cd-clA ชุดดินชัยบาดาล มีเนื้อดินบนเป็นดินร่วนปนดินเหนียว ความลาดชัน 0-2 เปอร์เซ็นต์ มีเนื้อที่ 523 ไร่ หรือร้อยละ 0.99 ของเนื้อที่ตำบล
- 4) หน่วยแผนที่ดิน Cd-clB ชุดดินชัยบาดาล มีเนื้อดินบนเป็นดินร่วนปนดินเหนียว ความลาดชัน 2-5 เปอร์เซ็นต์ มีเนื้อที่ 6,000 ไร่ หรือร้อยละ 11.41 ของเนื้อที่ตำบล
- 5) หน่วยแผนที่ดิน Cd-clC ชุดดินชัยบาดาล มีเนื้อดินบนเป็นดินร่วนปนดินเหนียว ความลาดชัน 5-12 เปอร์เซ็นต์ มีเนื้อที่ 754 ไร่ หรือร้อยละ 1.43 ของเนื้อที่ตำบล
- 6) หน่วยแผนที่ดิน Hs-clC ชุดดินหินซ้อน มีเนื้อดินบนเป็นดินร่วนปนดินเหนียว ความลาดชัน 5-12 เปอร์เซ็นต์ มีเนื้อที่ 207 ไร่ หรือร้อยละ 0.39 ของเนื้อที่ตำบล
- 7) หน่วยแผนที่ดิน Kak-gclC ชุดดินแก่งคอย มีเนื้อดินบนเป็นดินร่วนปนดินเหนียวปนกรวด ความลาดชัน 5-12 เปอร์เซ็นต์ มีเนื้อที่ 1,606 ไร่ หรือร้อยละ 3.06 ของเนื้อที่ตำบล
- 8) หน่วยแผนที่ดิน Kak-gclD ชุดดินแก่งคอย มีเนื้อดินบนเป็นดินร่วนปนดินเหนียวปนกรวด ความลาดชัน 12-20 เปอร์เซ็นต์ มีเนื้อที่ 263 ไร่ หรือร้อยละ 0.50 ของเนื้อที่ตำบล



9) หน่วยแผนที่ดิน Kak-gclE ชุดดินแก่งคอย มีเนื้อดินบนเป็นดินร่วนปนดินเหนียวปนกรวด ความลาดชัน 20-35 เปอร์เซ็นต์ มีเนื้อที่ 116 ไร่ หรือร้อยละ 0.22 ของเนื้อที่ตำบล

10) หน่วยแผนที่ดิน Kld-clC ชุดดินกลางดง มีเนื้อดินบนเป็นดินร่วนปนดินเหนียว ความลาดชัน 5-12 เปอร์เซ็นต์ มีเนื้อที่ 248 ไร่ หรือร้อยละ 0.47 ของเนื้อที่ตำบล

11) หน่วยแผนที่ดิน Ml-gclD ชุดดินมวกเหล็ก มีเนื้อดินบนเป็นดินร่วนปนดินเหนียวปนกรวด ความลาดชัน 12-20 เปอร์เซ็นต์ มีเนื้อที่ 2,518 ไร่ หรือร้อยละ 4.79 ของเนื้อที่ตำบล

12) หน่วยแผนที่ดิน Ml-gclE ชุดดินมวกเหล็ก มีเนื้อดินบนเป็นดินร่วนปนดินเหนียวปนกรวด ความลาดชัน 20-35 เปอร์เซ็นต์ มีเนื้อที่ 23 ไร่ หรือร้อยละ 0.04 ของเนื้อที่ตำบล

13) หน่วยแผนที่ดิน Nal-mw-clA ดินน้ำเลนที่มีการระบายน้ำดีปานกลาง มีเนื้อดินบนเป็นดินร่วนปนดินเหนียว ความลาดชัน 0-2 เปอร์เซ็นต์ มีเนื้อที่ 17,247 ไร่ หรือร้อยละ 32.81 ของเนื้อที่ตำบล

14) หน่วยแผนที่ดิน Pa-silA ชุดดินป่าสัก มีเนื้อดินบนเป็นดินร่วนปนทรายแป้ง ความลาดชัน 0-2 เปอร์เซ็นต์ มีเนื้อที่ 564 ไร่ หรือร้อยละ 1.07 ของเนื้อที่ตำบล

15) หน่วยแผนที่ดิน Ws-clC ชุดดินวังสะพุง มีเนื้อดินบนเป็นดินร่วนปนดินเหนียว ความลาดชัน 5-12 เปอร์เซ็นต์ มีเนื้อที่ 126 ไร่ หรือร้อยละ 0.24 ของเนื้อที่ตำบล

3.3.3 พื้นที่เบ็ดเตล็ด มี 2 หน่วยแผนที่ ได้แก่

1) หน่วยแผนที่ SC พื้นที่ลาดชันเชิงซ้อน มีเนื้อที่ 4,372 ไร่ หรือร้อยละ 8.32 ของเนื้อที่ตำบล

2) หน่วยแผนที่ W พื้นที่น้ำ มีเนื้อที่ 63 ไร่ หรือร้อยละ 0.12 ของเนื้อที่ตำบล

ปัญหาทรัพยากรดินทางการเกษตรตามสภาพธรรมชาติในพื้นที่ พบปัญหาดินต้น มีเนื้อที่ 4,733 ไร่ หรือร้อยละ 9.00 ของเนื้อที่ตำบล ได้แก่ ชุดดินหินซ้อน (Hs) ชุดดินแก่งคอย (Kak) และชุดดินมวกเหล็ก (Ml)

รายละเอียดของสมบัติดิน ตำบลหนองแวง อำเภอบึงสามพัน จังหวัดเพชรบูรณ์ ดังแสดงในตารางที่ 3-1 และแผนที่แสดงในลักษณะของชุดดิน (รูปที่ 3-1)



ตารางที่ 3-1 สมบัติดิน ตำบลหนองแวง อำเภอบึงสามพัน จังหวัดเพชรบูรณ์

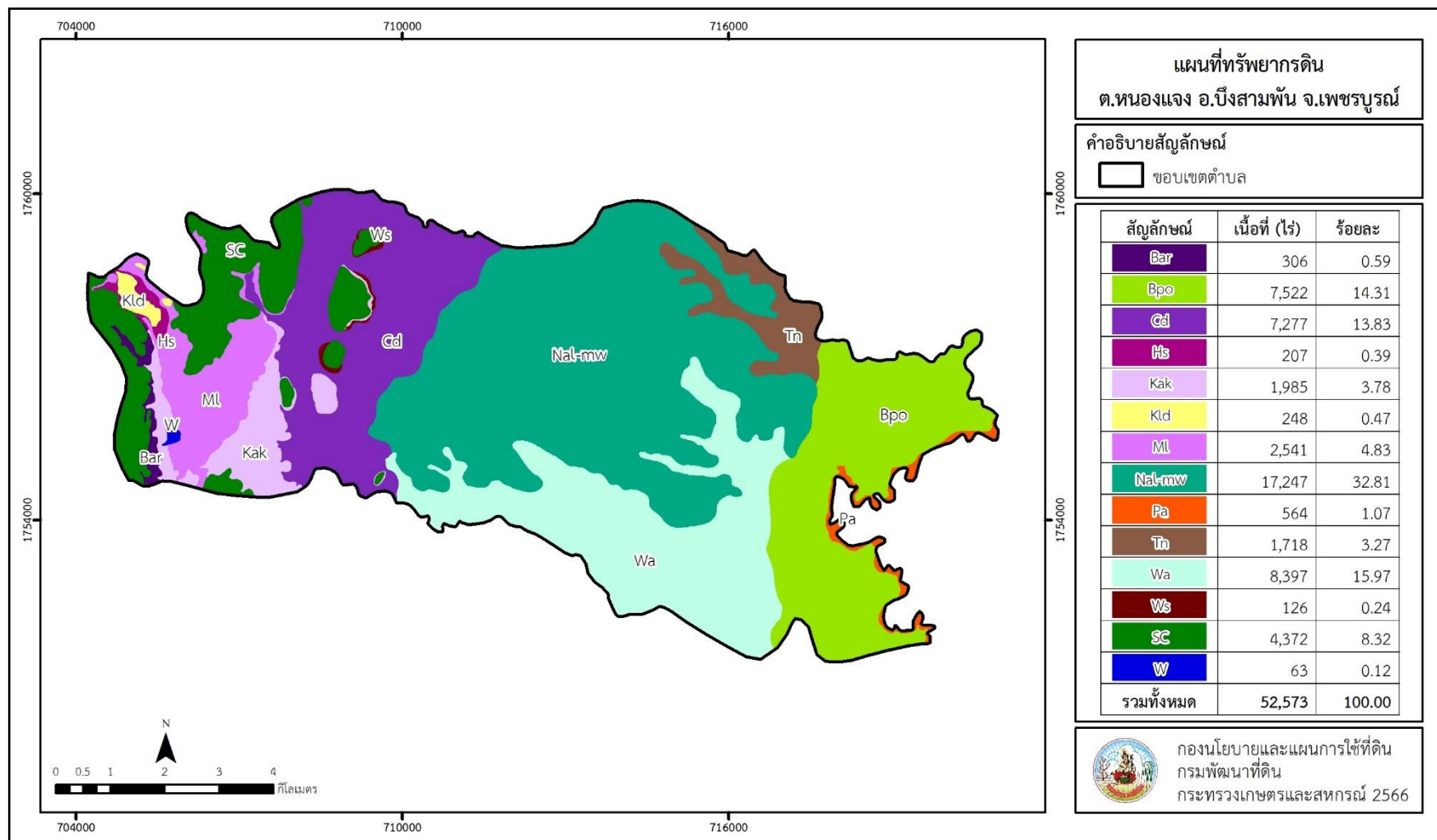
หน่วยแผนที่ดิน	ความลาดชัน (%)	ความลึก (ซม.)	การระบายน้ำ	ความอุดมสมบูรณ์ของดิน	ความจุแลกเปลี่ยนแคตไอออน (cmol/kg)	ความอิ่มตัวเบส (%)	ปฏิกิริยาดิน		ค่าการนำไฟฟ้า (dS/m)	ความลึกของชั้นจาโรไซด์ (ซม.)	เนื้อที่	
							ดินบน	ดินล่าง			ไร่	ร้อยละ
Bar-slC	5-12	50-100	ดี	ปานกลาง	<10	<35	5.0-6.5	5.0-6.5	<2	-	161	0.31
Bar-slD	12-20	50-100	ดี	ปานกลาง	<10	<35	5.0-6.5	5.0-6.5	<2	-	145	0.28
Bpo-cA	0-2	>150	เลว	ปานกลาง	>20	>75	5.5-6.5	6.5-8.0	<2	-	7,522	14.31
Cd-clA	0-2	50-100	ดี	สูง	>20	>75	6.5-8.0	8.0-8.5	<2	-	523	0.99
Cd-clB	2-5	50-100	ดี	สูง	>20	>75	6.5-8.0	8.0-8.5	<2	-	6,000	11.41
Cd-clC	5-12	50-100	ดี	ปานกลาง	>20	>75	6.5-8.0	8.0-8.5	<2	-	754	1.43
Hs-clC	5-12	0-50	ดี	ปานกลาง	10-20	>75	6.5-8.0	6.5-8.5	<2	-	207	0.39
Kak-gclC	5-12	0-50	ดี	ปานกลาง	>20	>75	6.0-7.0	6.0-8.0	<2	-	1,606	3.06
Kak-gclD	12-20	0-50	ดี	ปานกลาง	>20	>75	6.0-7.0	6.0-8.0	<2	-	263	0.50
Kak-gclE	20-35	0-50	ดี	ปานกลาง	>20	>75	6.0-7.0	6.0-8.0	<2	-	116	0.22
Kld-clC	5-12	>150	ดี	ปานกลาง	<10	35-75	5.5-6.5	5.5-7.0	<2	-	248	0.47
Ml-gclD	12-20	25-50	ดี	ปานกลาง	10-20	35-75	5.5-7.0	5.5-6.5	<2	-	2,518	4.79
Ml-gclE	20-35	25-50	ดี	ปานกลาง	10-20	35-75	5.5-7.0	5.5-6.5	<2	-	23	0.04
Nal-mw-clA	0-2	>150	ดีปานกลาง	สูง	>20	>75	6.5-8.0	8.0-8.5	<2	-	17,247	32.81
Pa-silA	0-2	>150	ดี	ปานกลาง	>20	>75	5.5-6.5	7.0-8.5	<2	-	564	1.07
Tn-sic1A	0-2	>150	ค่อนข้างเลว	สูง	>20	>75	5.0-6.5	6.0-7.0	<2	-	1,718	3.27
Wa-clA	0-2	>150	เลว	สูง	>20	>75	6.0-7.0	7.0-8.0	<2	-	8,397	15.97
Ws-clC	5-12	50-100	ดี	ปานกลาง	10-20	35-75	6.0-7.0	5.5-7.0	<2	-	126	0.24
SC	>35	-	-	-	-	-	-	-	-	-	4,372	8.32
W	-	-	-	-	-	-	-	-	-	-	63	0.12
รวมทั้งหมด											52,573	100.00

หมายเหตุ: เนื้อที่คำนวณด้วยระบบสารสนเทศภูมิศาสตร์

ที่มา: กองสำรวจและวิจัยทรัพยากรดิน (2566)



แผนการใช้ที่ดินตำบลหนองแวง อำเภอบึงสามพัน จังหวัดเพชรบูรณ์



รูปที่ 3-1 ทรัพยากรดิน ตำบลหนองแวง อำเภอบึงสามพัน จังหวัดเพชรบูรณ์



บทที่ 4

กระบวนการมีส่วนร่วมของชุมชน (Participatory Rural Appraisal : PRA)

4.1 การวิเคราะห์ผลจากการจัดทำกระบวนการมีส่วนร่วมของชุมชน (PRA)

การวิเคราะห์ผลจากการจัดทำกระบวนการมีส่วนร่วมของชุมชน (PRA) เมื่อวันที่ 25 กรกฎาคม 2566 มีสาระสำคัญ สรุปได้ดังนี้

4.1.1 ปัญหาหลักของตำบลหนองแวง อำเภอบึงสามพัน จังหวัดเพชรบูรณ์ คือ

1) ดินขาดความอุดมสมบูรณ์ ดินตื้นและดินร่วนปนทราย ไม่อุ้มน้ำ ทำให้ยากต่อการทำการเกษตร

2) ขาดแคลนแหล่งน้ำ สระเก็บน้ำไม่มีน้ำตลอดทั้งปี แหล่งน้ำตื้นเขิน

3) น้ำท่วมในพื้นที่ลุ่ม ไม่สามารถทำการเกษตรได้

4) ราคาผลผลิตตกต่ำ ต้นทุนการผลิตสูง และปุ๋ยหรือสารเคมีในการเกษตรมีราคาแพง

5) พบแมลงศัตรูพืชระบาด และโรคพืช

6) ไม่ได้มีการตรวจวิเคราะห์ดินก่อนทำการเกษตร

7) ไม่มีเอกสารสิทธิ์ที่ดินในการทำการเกษตร

4.1.2 ความต้องการของชุมชน เกษตรกร และตำบลหนองแวง อำเภอบึงสามพัน จังหวัดเพชรบูรณ์ มีความต้องการ 9 ประการ คือ

1) แก้ปัญหาดินเสื่อมโทรมฟื้นฟูความอุดมสมบูรณ์ของดิน และต้องการสารปรับปรุงดินกรด (โดโลไมท์) การวิเคราะห์ดิน ธนาคารปุ๋ย

2) แก้ไขปัญหาการขาดแคลนน้ำ ด้วยการขุดสระน้ำในไร่นานอกเขตชลประทาน สระน้ำขนาดเล็ก ระบบส่งน้ำในไร่นา บ่อบาดาลพร้อมระบบโซล่าเซลล์

3) การขุดลอกแหล่งน้ำสาธารณะ (อ่างเก็บน้ำ ลำห้วย) และแหล่งน้ำส่วนตัวที่ตื้นเขิน และการสร้างหรือ ซ่อมแซมอ่างเก็บน้ำและฝายชะลอน้ำที่ชำรุด

4) จัดหาตลาดรองรับผลผลิต ประกันราคาผลผลิต และควบคุมราคาปุ๋ยเคมี

5) การได้เอกสารสิทธิ์ของตนเอง และเอกสารสิทธิ์ที่ดินไม่ตรงกับผู้ถือครอง เพื่อสามารถมีสิทธิ์เข้าถึงนโยบายภาครัฐ

6) ความรู้และการจัดการศัตรูพืช

7) ให้มีการตรวจวิเคราะห์ดินก่อนทำการเกษตร และให้ความรู้ด้านจัดการดินให้เหมาะสม

8) ขอรับการสนับสนุนเงินทุนจากสถาบันการเงินแบบปลอดดอกเบี้ย หรือ ดอกเบี้ยถูก

9) ต้องการรวมกลุ่มเพื่อจะได้มีอำนาจต่อรองราคาสินค้าเกษตรให้ได้ราคาที่เหมาะสม รวมกลุ่มจัดซื้อเคมีภัณฑ์ในราคาถูกและการสนับสนุนปัจจัยทางการเกษตรจากทางภาครัฐ รวมถึงอุปกรณ์ในการผลิตสินค้าเกษตร

ผลจากการจัดทำกระบวนการมีส่วนร่วมของชุมชน (PRA) ได้นำมาวิเคราะห์ร่วมกับปัญหาด้านกายภาพ โดยระบบ DPSIR มีรายละเอียดดังนี้



1) **แรงขับเคลื่อน (Driver)** มี 5 ประการ คือ

- 1.1) ดินเสื่อมโทรม
- 1.2) การขาดแคลนน้ำไม่เพียงพอในฤดูแล้ง
- 1.3) แมลงศัตรูพืชและโรคพืชระบาด
- 1.4) ไม่มีการรวมกลุ่ม
- 1.5) เอกสารสิทธิ์ที่ดินไม่ตรงกับผู้ถือครอง

2) **แรงกดดัน (Pressure)** ที่เกิดจากปัจจัยขับเคลื่อน มี 5 ประการ คือ

- 2.1) การจัดการที่ดินไม่เหมาะสมตามหลักวิชาการ ปรับปรุงบำรุงดิน
- 2.2) การแก้ปัญหาการออกเอกสารสิทธิ์ที่ดิน
- 2.3) จัดหาแหล่งน้ำ
- 2.4) ความรู้และคำแนะนำที่ถูกต้องในการอารักขาพืช
- 2.5) การต่อรองราคาสินค้าเกษตร

3) **สถานะ (State)** ที่เกิดแรงกดดัน มี 5 ประการ คือ

- 3.1) ความเสื่อมโทรมของดินทางกายภาพ/เคมี/ชีวภาพ/ภูมิประเทศ
- 3.2) ขาดแคลนน้ำเพื่อการเกษตร
- 3.3) ปุ๋ยเคมีมีราคาสูง/ต้นทุนการผลิตสูง
- 3.4) สินค้าเกษตรราคาผลผลิตตกต่ำ
- 3.5) เกษตรกรเรียกร้องสิทธิ์ในที่ดินทำกิน

4) **ผลกระทบ (Impact)** ที่ปรากฏในพื้นที่ มี 5 ประการ คือ

- 4.1) พืชได้รับความเสียหาย/ผลผลิตลดลง/ต้นทุนสูงขึ้น
- 4.2) รายได้ลดลง ไม่เพียงพอต่อการใช้ชีวิต
- 4.3) แหล่งน้ำที่มีอยู่ตื้นเขินและไม่เพียงพอ
- 4.4) ขาดแคลนน้ำเพื่อการเกษตร
- 4.5) มีปัญหาต่อคุณภาพชีวิต

5) **การตอบสนอง (Response)** ของรัฐในอดีต ปัจจุบัน และในอนาคต มีดังนี้

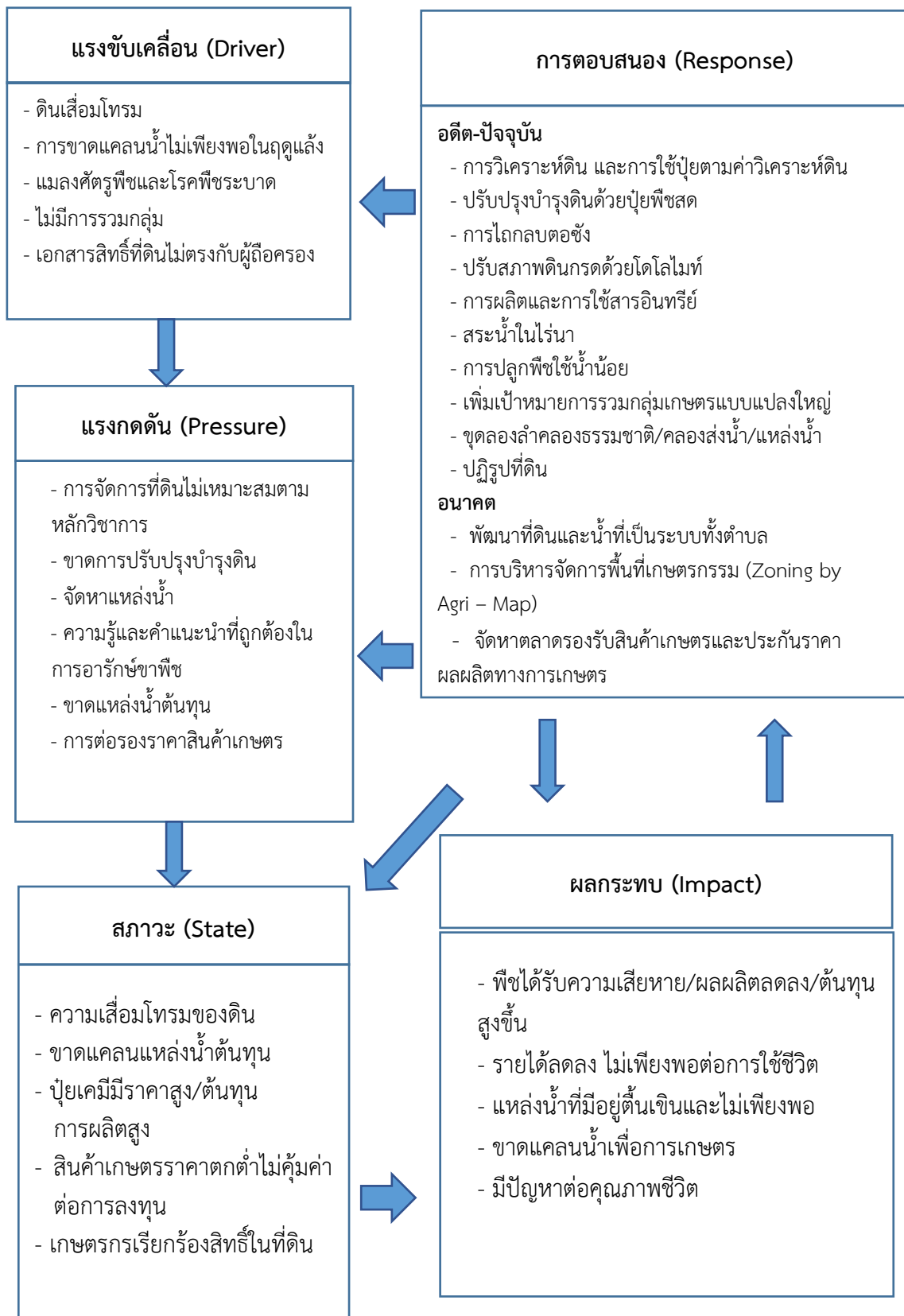
อดีต-ปัจจุบัน

- 5.1) การวิเคราะห์ดิน และการใช้ปุ๋ยตามค่าวิเคราะห์ดิน
- 5.2) ปรับปรุงบำรุงดินด้วยปุ๋ยพืชสด
- 5.3) การไถกลบตอซัง
- 5.4) ปรับสภาพดินกรดด้วยโดโลไมท์
- 5.5) การผลิตและการใช้สารอินทรีย์
- 5.6) สระน้ำในไร่นา
- 5.7) การปลูกพืชใช้น้ำน้อย
- 5.8) เพิ่มเป้าหมายการรวมกลุ่มเกษตรกรแบบแปลงใหญ่
- 5.9) ขุดลอกลำคลองธรรมชาติ/คลองส่งน้ำ/แหล่งน้ำ
- 5.10) ปฏิรูปที่ดิน



อนาคต

- (1) พัฒนาที่ดินและน้ำที่เป็นระบบทั้งตำบล
- (2) การบริหารจัดการพื้นที่เกษตรกรรม (Zoning by Agri – Map)
- (3) จัดหาตลาดรองรับสินค้าเกษตรและประกันราคาผลผลิตทางการเกษตร
ดังมีรายละเอียดในรูปที่ 4-1



รูปที่ 4-1 การวิเคราะห์สถานการณ์โดยระบบ DPSIR ของตำบลหนองแวง อำเภอบึงสามพัน จังหวัดเพชรบูรณ์



4.2 ระบบการปลูกพืชในปัจจุบัน

ตำบลหนองแวง อำเภอบึงสามพัน จังหวัดเพชรบูรณ์ มีการเพาะปลูกพืช ดังนี้

4.2.1 บริเวณพื้นที่ราบลุ่ม

1) ข้าวนาปี เกษตรกรจะปลูกข้าวนาปี ระหว่างเดือนพฤษภาคมถึงเดือนธันวาคม พืชไร่นิยมปลูก ได้แก่

2) ข้าวโพดเลี้ยงสัตว์ เกษตรกรจะปลูกช่วงฤดูฝนและหลังนา โดยช่วงฤดูฝนจะปลูก ระหว่างเดือน มิถุนายน ถึงเดือนพฤศจิกายน ช่วงหลังการทำนา จะปลูกระหว่างเดือนธันวาคมถึงเดือน มีนาคม

3) อ้อยโรงงาน เกษตรกรมีวิธีการปลูก ดังนี้

- อ้อยข้ามแล้งหรืออ้อยปลายฝน ปลูกช่วงเดือนตุลาคมถึงเดือนพฤศจิกายน

- อ้อยต้นฝน ปลูกช่วงเดือนมีนาคมถึงเดือนเดือนมิถุนายน

4) ไม้ผล และไม้ยืนต้นที่นิยมปลูก ได้แก่ มะม่วง ชมพู่ และมะขาม

4.2.2 บริเวณพื้นที่ดอน

พืชไร่นิยมปลูก ได้แก่

1) ข้าวโพดเลี้ยงสัตว์

2) มันสำปะหลัง เกษตรกรส่วนใหญ่จะเลือกปลูกมันสำปะหลังช่วงต้นฤดูฝน และมีอายุ จากวันปลูกถึงเก็บเกี่ยว 10 – 12 เดือน

3) อ้อยโรงงาน เกษตรกรมีวิธีการปลูก ดังนี้

- อ้อยข้ามแล้งหรืออ้อยปลายฝน ปลูกช่วงเดือนตุลาคมถึงเดือนพฤศจิกายน

- อ้อยต้นฝน ปลูกช่วงเดือนมีนาคมถึงเดือนเดือนมิถุนายน

4) ไม้ผล และไม้ยืนต้นที่นิยมปลูก ได้แก่ มะนาว มะม่วง ยูคาลิปตัส ยางพารา และมะขาม
ตั้งรายละเอียดในรูปที่ 4-2



แผนการใช้ที่ดินตำบลหนองแวง อำเภอบึงสามพัน จังหวัดเพชรบูรณ์

ชนิดพืช	เดือน												
	ม.ค.	ก.พ.	มี.ค.	เม.ย.	พ.ค.	มิ.ย.	ก.ค.	ส.ค.	ก.ย.	ต.ค.	พ.ย.	ธ.ค.	
บริเวณพื้นที่ราบลุ่ม													
ข้าวนาปี													ข้าวนาปี
ข้าวนา+ข้าวโพด	ข้าวโพด						ข้าวนาปี					ข้าวโพด	
อ้อย	อ้อยโรงงาน												
มะม่วง มะขาม ชมพู	มะม่วง มะขาม ชมพู												
บริเวณพื้นที่ดอน													
ข้าวนา+ข้าวโพด	มันสำปะหลัง												
มันสำปะหลัง ข้าวโพดเลี้ยงสัตว์ อ้อย	ข้าวโพดเลี้ยงสัตว์ อ้อย												
มะนาว มะม่วง ยูคาลิปตัส ยางพารา มะขาม	มะนาว มะม่วง ยูคาลิปตัส ยางพารา มะขาม												

รูปที่ 4-2 ระบบการปลูกพืชในปัจจุบัน ตำบลหนองแวง อำเภอบึงสามพัน จังหวัดเพชรบูรณ์



บทที่ 5 การประเมินคุณภาพที่ดิน

5.1 หลักการประเมินคุณภาพที่ดินด้านกายภาพ

การประเมินคุณภาพที่ดินหรือการประเมินความเหมาะสมของที่ดิน สอดคล้องตามหลักการของ FAO Framework ค.ศ. 1983 ซึ่งการประเมินคุณภาพที่ดินด้านกายภาพ เป็นการประเมินศักยภาพของที่ดินว่าที่ดินนั้นๆเหมาะสมมากหรือน้อยเพียงใดสำหรับการใช้ที่ดินประเภทต่างๆ หรือการปลูกพืชต่างๆ โดยพิจารณาจาก สภาพแวดล้อมที่มีผลต่อการเจริญเติบโตของพืช สมบัติดินที่ได้จำแนกไว้ในแต่ละตำบล ร่วมกับการจัดการพื้นที่ เช่น ระบบชลประทาน พื้นที่ยกทรง การจัดระบบอนุรักษ์ดินและน้ำ เป็นต้น และนอกจากนี้พิจารณาความต้องการปัจจัยต่อการปลูกพืชแต่ละชนิด สอดคล้องตามหลักการของ FAO ได้แก่ ความต้องการด้านพืช ความต้องการด้านการจัดการ ความต้องการด้านการอนุรักษ์ (บัณฑิต และ คาร์ณ, 2542) รายละเอียดดังตารางที่ 5-1

ระดับความเหมาะสมของที่ดินได้จากการสังเคราะห์ข้อมูลดิน การจัดการที่ดิน หรือดินที่มีลักษณะเฉพาะที่เกิดขึ้นตามสภาพภูมิประเทศ (ซึ่งจะเรียกรวมว่าหน่วยที่ดิน) ลักษณะภูมิอากาศ พิจารณาร่วมกับระดับความต้องการปัจจัยต่อการเจริญเติบโตของพืชแต่ละชนิด หลังจากนั้นดำเนินการประเมินคุณภาพที่ดิน ซึ่งสามารถจำแนกระดับความเหมาะสมของที่ดินได้เป็น 4 ชั้น ได้แก่ เหมาะสมสูง (S1) เหมาะสมปานกลาง (S2) เหมาะสมเล็กน้อย (S3) และไม่เหมาะสม (N) โดยที่

S1 : ไม่มีข้อจำกัดด้านที่ดินตามปัจจัยที่ใช้พิจารณา

S2 : มีข้อจำกัดด้านที่ดินที่แก้ไขได้ง่ายหรือข้อจำกัดอาจไม่ส่งผลกระทบต่อ การเจริญเติบโตของพืชอย่างชัดเจน

S3 : มีข้อจำกัดด้านที่ดินที่แก้ไขได้ยาก ควรปรับเปลี่ยนการผลิตเป็นพืชชนิดอื่นหรือ กิจกรรมอื่น (ส่วนใหญ่เป็นลักษณะทางกายภาพ)

N : มีข้อจำกัดที่พัฒนาหรือปรับปรุงที่ดินได้ยากมาก หากจะดำเนินการพัฒนาหรือ ปรับปรุงต้องใช้ต้นทุนสูงหรือเครื่องจักรขนาดใหญ่ แนะนำให้ปรับเปลี่ยนการผลิต



ตารางที่ 5-1 ตัวอย่างการประเมินคุณภาพที่ดินด้านกายภาพของประเภทการใช้ประโยชน์ที่ดิน

คุณภาพที่ดิน (Land Quality)	คุณลักษณะที่ดินตัวแทน (Land Characteristics)	ระดับความ เหมาะสม (Land Suitability Rating)
1. ความเหมาะสมด้านความต้องการด้านพืช (Crop Requirements)		
1.1. การหยั่งลึกของรากพืช (r)	ความลึกของดิน	S1
1.2. ความชุ่มชื้นที่เป็นประโยชน์ต่อพืช (m)	ปริมาณน้ำฝนเฉลี่ยในรอบปี	S2m
1.3. ความเป็นประโยชน์ของออกซิเจน ต่อรากพืช (o)	สภาพการระบายน้ำของดิน	S2o
ความเหมาะสมรวมด้านความต้องการด้านพืช (Crop Requirements)		S2om
2. ความเหมาะสมด้านความต้องการด้านการจัดการ (Management Requirements)		
2.1. สภาพการเขตกรรม (k)	ชั้นความยากง่ายในการ เขตกรรม (ดินบน)	S1
2.2. ศักยภาพการใช้เครื่องจักรกล (w)	ความลาดชันของพื้นที่	S3w
ความเหมาะสมรวมด้านความต้องการด้านการจัดการ (Management Requirements)		S3w
3. ความเหมาะสมด้านความต้องการด้านการอนุรักษ์ (Conservation Requirements)		
3.1 ความเสียหายจากการกัดกร่อน (e)	ความลาดชันของพื้นที่	S3e
ความเหมาะสมรวมด้านความต้องการด้านการอนุรักษ์ (Conservation Requirements)		S3e
ความเหมาะสมด้านกายภาพของประเภทการใช้ประโยชน์ที่ดินใน แต่ละหน่วยที่ดินโดยรวม		S3ew



5.2 พืชเศรษฐกิจที่สำคัญของตำบล

พืชเศรษฐกิจหลักและพืชทางเลือกของตำบล ได้แก่ ข้าว อ้อย มันสำปะหลัง ข้าวโพด ชมพู่ กระชาย กระเทียม มะม่วง

5.3 ระดับความเหมาะสมของที่ดิน

การประเมินคุณภาพที่ดินของพืชเศรษฐกิจหลักและพืชทางเลือก ตำบลหนองแวง อำเภอบึงสามพัน จังหวัดเพชรบูรณ์ ได้ผลการประเมินคุณภาพที่ดินดังตารางที่ 5-2



ตารางที่ 5-2 ชั้นความเหมาะสมทางกายภาพของที่ดิน ตำบลหนองแวง อำเภอบึงสามพัน จังหวัดเพชรบูรณ์

หน่วยแผนที่ดิน	ข้าว	อ้อย	มันสำปะหลัง	ข้าวโพด	ชมพู่	กระชาย	กระท่อม	มะม่วง
Bar-sIC	S3ewo	S2erns	S2ern	S2ern	S2ern	S2ern	S3r	S3r
Bar-sID	N	S3e	S3e	S3e	S3e	S3e	S3r	S3r
Bpo-cA	S1	S3o	N	N	N	N	N	N
Cd-clA	S3o	S2r	S2r	S2r	S2r	S2r	S3r	S3r
Cd-clB	S3o	S2r	S2r	S2r	S2r	S2r	S3r	S3r
Cd-clC	S3ewo	S2ers	S2er	S2er	S2er	S2er	S3r	S3r
Hs-clC	S3ewo	S3r	S3r	S3r	S3r	S3r	N	N
Kak-gclC	S3ewo	S3r	S3r	S3r	S3r	S3r	N	N
Kak-gclD	N	S3er	S3er	S3er	S3er	S3er	N	N
Kak-gclE	N	N	N	N	N	N	N	N
Kld-clC	S3ewo	S2ens	S2en	S2en	S2en	S2en	S2n	S2ns
ML-gclD	N	S3er	S3er	S3er	S3er	S3er	N	N
ML-gclE	N	N	N	N	N	N	N	N
Nal-mw-clA	S2o	S2o	S2o	S2o	S2o	S2o	S2o	S1
Pa-silA	S3o	S2s	S1	S1	S1	S1	S1	S2s
Tn-siclA	S1	S2o	N	S3o	N	N	N	S3o
Wa-clA	S1	S3o	N	N	N	N	N	N
Ws-clC	S3ewo	S2ers	S2er	S2er	S2er	S2er	S3r	S3r
SC	N	N	N	N	N	N	N	N

หมายเหตุ: *หมายถึง หน่วยแผนที่ดินที่มีความอุดมสมบูรณ์ของดินต่างๆจากหน่วยแผนที่ดินเดียวกัน

ความหมายของสัญลักษณ์แสดงข้อจำกัดชั้นความเหมาะสม

e = ความเสียหายจากการกัดกร่อน w = ศักยภาพการใช้เครื่องจักร r = สภาพการหยั่งลึกของราก z = สารพิษ x = การมีเกลือมากเกินไป m = ความชุ่มชื้นที่เป็นประโยชน์ต่อพืช o = ความเป็นประโยชน์ของออกซิเจนต่อรากพืช n = ความจุในการดูดยึดธาตุอาหาร s = ความเป็นประโยชน์ของธาตุอาหาร



บทที่ 6 แผนการใช้ที่ดิน

6.1 การวิเคราะห์ข้อมูลเพื่อจัดทำแผนการใช้ที่ดินระดับตำบล

ตามที่กรมพัฒนาที่ดินได้จัดทำแผนปฏิบัติการราชการกรมพัฒนาที่ดินระยะ 5 ปี (พ.ศ.2566-2570) เพื่อให้บรรลุตามวิสัยทัศน์ที่กำหนดไว้ คือ “เป็นองค์การอัจฉริยะทางดิน เพื่อขับเคลื่อนการใช้ที่ดินอย่างเหมาะสม 15 ล้านไร่ ภายในปี 2570” ซึ่งในส่วนของประเด็นการพัฒนาที่ 2 บริหารจัดการทรัพยากรดินและที่ดินด้วยชุดข้อมูลที่มีมูลค่าสูง (High Value Dataset) ซึ่งมีเป้าหมาย คือ การนำชุดข้อมูลที่มีมูลค่าสูง ไปใช้ในการบริหารจัดการทางการเกษตร ในส่วนของตัวชี้วัด บริหารจัดการทรัพยากรดินและที่ดินบนพื้นฐานของชุดข้อมูลที่มีมูลค่าสูง ร้อยละ 100 กลยุทธ์ที่ 2 ยกระดับแผนการใช้ที่ดินไปสู่การปฏิบัติ ได้กำหนดให้ ร้อยละของแผนการใช้ที่ดินระดับตำบลที่จัดทำแล้วเสร็จทั่วประเทศ ภายในปี 2570 (ไม่น้อยกว่า ร้อยละ 80) เป็นตัวชี้วัดหนึ่งของกลยุทธ์ดังกล่าว

การวางแผนการใช้ที่ดินระดับตำบลเป็นการวางกรอบและนโยบายการการพัฒนาพื้นที่ให้เกิดการใช้ที่ดินอย่างสมดุลและยั่งยืน ซึ่งจะมีความละเอียดและเฉพาะเจาะจงมากกว่าแผนการใช้ที่ดินระดับประเทศ ที่ใช้เป็นกรอบนโยบายการพัฒนาพื้นที่ระดับประเทศ เป็นการกำหนดแนวทางใช้ที่ดินให้ตรงกับศักยภาพโดยเฉพาะทางการเกษตร และนำไปสู่การกำหนดแผนงาน โครงการ กิจกรรมที่มีความสอดคล้องกับสภาพพื้นที่ ทั้งนี้การใช้ขอบเขตการปกครองในระดับตำบลจะนำไปสู่การพัฒนาเชิงพื้นที่ที่มีเป้าหมายและทิศทางสอดคล้องตามบริบทของแต่ละตำบล และมีผู้รับผิดชอบโดยตรงคือ องค์การปกครองส่วนท้องถิ่น ซึ่งแผนการใช้ที่ดินในระดับที่ใหญ่กว่านี้อาจไม่สามารถนำมาใช้ปฏิบัติงานในระดับพื้นที่ได้อย่างเป็นรูปธรรมเนื่องจากเป็นแผนงานสำหรับนำไปใช้ปฏิบัติงานเชิงนโยบายและยุทธศาสตร์ในภาพรวม

ทั้งนี้แผนการใช้ที่ดินเป็นผลที่ได้จากการวิเคราะห์ข้อมูลทางด้านกายภาพ เศรษฐกิจ และสังคม โดยได้นำฐานข้อมูลที่ได้จากการรวบรวมข้อมูลทุติยภูมิ และข้อมูลปฐมภูมิจากการสำรวจภาคสนาม การศึกษาด้านกายภาพ ได้จาก การวิเคราะห์สถานภาพของทรัพยากรธรรมชาติ อาทิ ทรัพยากรดิน ทรัพยากรน้ำ และทรัพยากรป่าไม้ร่วมกับการพิจารณาลักษณะการใช้ประโยชน์ที่ดิน ข้อกฎหมายที่เกี่ยวข้องกับพื้นที่ในเขตป่าไม้ตามกฎหมาย เช่น เขตรักษาพันธุ์สัตว์ป่า เขตอุทยานแห่งชาติ เขตป่าสงวนแห่งชาติ และนโยบายของรัฐที่เกี่ยวข้องกับพื้นที่ที่มีมติดิน รัฐมนตรีเกี่ยวกับการใช้ที่ดิน มติดินรัฐมนตรีเรื่องการจัดระเบียบการใช้ประโยชน์ที่ดินในพื้นที่ป่าไม้ในเขตป่าสงวนแห่งชาติ เป็นต้น ประกอบกับการพิจารณาจากทิศทางตามกรอบนโยบายที่เกี่ยวข้องกับการกำหนดเขตการใช้ที่ดินภายในพื้นที่ตำบล เช่น ยุทธศาสตร์ของจังหวัด ร่วมกับความต้องการของท้องถิ่น สามารถกำหนดแนวทางการใช้ที่ดินตามศักยภาพของทรัพยากร เพื่อการรักษาคุณภาพของลักษณะทางนิเวศวิทยาและการอนุรักษ์ทรัพยากรธรรมชาติ โดยคำนึงถึงสภาพทางเศรษฐกิจและสังคมของชุมชนในพื้นที่ ซึ่งข้อมูลนี้ส่วนหนึ่งได้มาจากการวิเคราะห์ชุมชนแบบมีส่วนร่วม (PRA) ทำการสังเคราะห์ข้อมูลทุกด้านเพื่อเพื่อให้ได้เขตการใช้ที่ดินที่เหมาะสมกับศักยภาพของพื้นที่ต่อไป



6.2 แผนการใช้ที่ดิน

จากการวิเคราะห์ข้อมูลกายภาพ เศรษฐกิจ และสังคม พบว่าแผนการใช้ที่ดินตำบลหนองแวง อำเภอบึงสามพัน จังหวัดเพชรบูรณ์ สามารถกำหนดออกเป็น 6 เขตหลัก ได้แก่ เขตป่าไม้ เขตเกษตรกรรม เขตชุมชนและสิ่งปลูกสร้าง เขตแหล่งน้ำ เขตพื้นที่อื่นๆ เขตรักษาสมดุลของธรรมชาติ และสิ่งแวดล้อม มีรายละเอียดดังนี้ (ตารางที่ 6-1 และรูปที่ 6-1)

6.2.1 เขตป่าไม้

เป็นเขตพื้นที่ที่อยู่ในเขตป่าตามกฎหมายและมติคณะรัฐมนตรี ได้แก่ พื้นที่ป่าสงวนแห่งชาติ เขตรักษาพันธุ์สัตว์ป่า อุทยานแห่งชาติ เขตป่าไม้ถาวร หรืออยู่ในพื้นที่ชั้นคุณภาพลุ่มน้ำ ชั้นที่ 1A 1B หรือ 2 พื้นที่ในเขตนี้ส่วนใหญ่ยังคงสภาพเป็นป่าไม้ บางบริเวณได้ถูกนำไปใช้ประโยชน์ในรูปแบบที่ไม่เหมาะสม ไม่เป็นไปตามมาตรการหรือกฎหมายที่เกี่ยวข้องกับการใช้ประโยชน์ของที่ดินหรือทรัพยากรป่าไม้ของพื้นที่นั้น ๆ ประกอบด้วย 3 เขตรอง ได้แก่ เขตป่าไม้สมบูรณ์ เขตป่าไม้เสื่อมโทรม เขตฟื้นฟูธรรมชาติ มีเนื้อที่ 3,521 ไร่ หรือคิดเป็นร้อยละ 6.70 ของเนื้อที่ตำบล มีรายละเอียดดังนี้

1) เขตป่าไม้สมบูรณ์ (สัญลักษณ์ 1100) มีเนื้อที่ 2,614 ไร่ หรือ คิดเป็นร้อยละ 4.97 ของเนื้อที่ตำบล เป็นเขตที่อยู่ภายในเงื่อนไขดังกล่าวข้างต้น แต่มีสภาพการใช้ที่ดินปัจจุบันเป็นป่าไม้สมบูรณ์

2) เขตป่าไม้เสื่อมโทรม (สัญลักษณ์ 1200) มีเนื้อที่ 446 ไร่ หรือ คิดเป็นร้อยละ 0.85 ของเนื้อที่ตำบล แต่มีสภาพการใช้ที่ดินปัจจุบันเป็นป่าไม้ที่มีลักษณะเสื่อมโทรม ซึ่งหากปล่อยให้ตามธรรมชาติไม่มีการเข้าไปรบกวนอาจฟื้นตัวกลับมาเป็นป่าสมบูรณ์ได้ดั้งเดิม

3) เขตฟื้นฟูธรรมชาติ (สัญลักษณ์ 1300) มีเนื้อที่ 461 ไร่ หรือ คิดเป็นร้อยละ 0.88 ของเนื้อที่ตำบล เป็นพื้นที่ที่มีการบุกรุก แผ้วถางพื้นที่ป่าไม้ และเปลี่ยนแปลงการใช้ประโยชน์พื้นที่เป็นอย่างอื่น ส่วนใหญ่เพื่อทำการเกษตร

6.2.2 เขตเกษตรกรรม

เป็นพื้นที่เกษตรกรรมซึ่งในที่นี้ คือ พื้นที่ที่อยู่นอกเขตที่มีการประกาศเป็นเขตป่าไม้ตามกฎหมาย ซึ่งรัฐได้กำหนดเป็นพื้นที่ทำกิน มีการออกเอกสารสิทธิ์ซึ่งรวมถึงพื้นที่ในเขตปฏิรูปที่ดินเพื่อเกษตรกรรมด้วย เขตนี้รวมถึงการทำกิจกรรมภาคการเกษตรอื่นที่นอกเหนือจากการปลูกพืชด้วย ประกอบด้วย 2 เขตรอง ได้แก่ เขตเกษตรกรรมที่มีศักยภาพการผลิตสูง เขตเกษตรกรรมที่มีศักยภาพการผลิตต่ำ และเขตปศุสัตว์ มีเนื้อที่ 41,326 ไร่ หรือคิดเป็นร้อยละ 78.60 ของเนื้อที่ตำบล มีรายละเอียดดังนี้

1) เขตเกษตรกรรมที่มีศักยภาพการผลิตสูง พื้นที่เขตนี้มีศักยภาพในการผลิตรองจากเขตเกษตรกรรมขั้นดี ซึ่งแบ่งออกเป็น 1 ประเภท ได้แก่ เขตเกษตรกรรมที่มีศักยภาพการผลิตสูง (ประเภทที่ 2) มีรายละเอียดดังนี้

(1) เขตเกษตรกรรมที่มีศักยภาพการผลิตสูง (ประเภทที่ 2) เป็นเขตที่ทำการเกษตรโดยอาศัยน้ำฝนเป็นหลัก ซึ่งส่งผลให้มีข้อจำกัดต่อการเพาะปลูกพืชด้านความชื้นที่พืชนำไปใช้ประโยชน์



ในส่วนของที่ดินมีศักยภาพในการผลิตอยู่ในระดับสูงถึงปานกลาง และนอกจากนี้พบว่าดินในพื้นที่เขตนี้มีสมบัติที่เหมาะสมต่อการเพาะปลูกพืชแยกตามชนิดพืช มีรายละเอียดดังนี้

- เขตทำนา (สัญลักษณ์ 2221) มีเนื้อที่ 13,281 ไร่ หรือ คิดเป็นร้อยละ 25.26 ของเนื้อที่ตำบล เป็นพื้นที่ที่มีศักยภาพต่อการทำนาในระดับเหมาะสมเล็กน้อยถึงไม่เหมาะสม และปัจจุบันเกษตรกรมีการปลูกข้าวได้ปีละ 1 ครั้ง

- เขตปลูกไม้ผล (สัญลักษณ์ 2222) มีเนื้อที่ 1,788 ไร่ หรือ คิดเป็นร้อยละ 3.40 ของเนื้อที่ตำบล ปัจจุบันเกษตรกรปลูกไม้ผล โดยไม้ผลที่ปลูกได้แก่ มะม่วง ชมพู่

- เขตปลูกไม้ยืนต้น (สัญลักษณ์ 2223) มีเนื้อที่ 552 ไร่ หรือ คิดเป็นร้อยละ 1.05 ของเนื้อที่ตำบล ปัจจุบันเกษตรกรปลูกไม้ยืนต้น โดยไม้ยืนต้นที่ปลูกได้แก่ยูคาลิปตัส ยางพารา และสัก

- เขตปลูกพืชไร่ (สัญลักษณ์ 2224) มีเนื้อที่ 20,878 ไร่ หรือ คิดเป็นร้อยละ 39.71 ของเนื้อที่ตำบล ปัจจุบันเกษตรกรปลูกพืชไร่ โดยพืชไร่ที่ปลูกได้แก่ ข้าวโพด อ้อย และมันสำปะหลัง

2) เขตเกษตรกรรมที่มีศักยภาพการผลิตต่ำ พื้นที่เขตนี้ถูกกำหนดให้เป็นเขตเกษตรกรรมที่ต้องมีการดำเนินการแก้ไขปัญหาคือเป็นข้อจำกัดของการใช้ที่ดินเพื่อเกษตรกรรมต่าง ๆ การทำเกษตรในเขตนี้อาศัยน้ำฝนเป็นหลัก มีศักยภาพในการผลิตอยู่ในระดับเหมาะสมเล็กน้อยถึงไม่เหมาะสม พบปัญหาทางกายภาพของดินที่สำคัญ เช่น เป็นดินตื้นซึ่งเป็นข้อจำกัดของการหยั่งรากพืชในการยึดลำต้นและการดูดซับธาตุอาหารพืชในดิน เนื้อดินเป็นทรายจัด ซึ่งมีผลต่อความสามารถในการอุ้มน้ำ เป็นพื้นที่ที่มีความลาดชัน เป็นต้น จากข้อจำกัดการใช้ที่ดินดังกล่าวข้างต้นจึงจำเป็นต้องพัฒนาปรับปรุงและมีมาตรการเพื่อเพิ่มผลผลิตทางการเกษตรในพื้นที่ให้สูงขึ้น รวมถึงการป้องกันไม่ให้เกิดสภาพแวดล้อมเสื่อมโทรมจากการใช้พื้นที่ มีรายละเอียดดังนี้

- เขตปลูกไม้ผล (สัญลักษณ์ 2320) มีเนื้อที่ 155 ไร่ หรือ คิดเป็นร้อยละ 0.30 ของเนื้อที่ตำบล ปัจจุบันเกษตรกรปลูกไม้ผล โดยไม้ผลที่ปลูกได้แก่ มะม่วง มะขาม

- เขตปลูกไม้ยืนต้น (สัญลักษณ์ 2330) มีเนื้อที่ 1,199 ไร่ หรือ คิดเป็นร้อยละ 2.28 ของเนื้อที่ตำบล ปัจจุบันเกษตรกรปลูกไม้ยืนต้น โดยไม้ยืนต้นที่ปลูกได้แก่ ยูคาลิปตัส ยางพารา และ สัก

- เขตปลูกพืชไร่ (สัญลักษณ์ 2340) มีเนื้อที่ 2,161 ไร่ หรือ คิดเป็นร้อยละ 4.11 ของเนื้อที่ตำบล ปัจจุบันเกษตรกรปลูกพืชไร่ โดยพืชไร่ที่ปลูกได้แก่ ข้าวโพด อ้อย และมันสำปะหลัง

3) เขตปศุสัตว์ มีเนื้อที่ 1,312 ไร่ หรือคิดเป็นร้อยละ 2.49 ของเนื้อที่ตำบล ประกอบด้วย 2 เขตรอง ได้แก่ เขตทุ่งหญ้าเลี้ยงสัตว์ เขตโรงเรือนเลี้ยงสัตว์ มีรายละเอียดดังนี้

(1) เขตทุ่งหญ้าเลี้ยงสัตว์ (สัญลักษณ์ 2510) ปัจจุบันมีการปลูกหญ้าเลี้ยงสัตว์ มีเนื้อที่ 123 ไร่ หรือ คิดเป็นร้อยละ 0.23 ของเนื้อที่ตำบล โดยชนิดของหญ้าที่พบ ได้แก่ หญ้าเลี้ยงวัว

(2) เขตโรงเรือนเลี้ยงสัตว์ (สัญลักษณ์ 2520) ปัจจุบันมีการสร้างโรงเรือนเลี้ยงสัตว์ประเภทต่าง ๆ มีเนื้อที่ 1,189 ไร่ หรือ คิดเป็นร้อยละ 2.26 ของเนื้อที่ตำบล โดยประเภทของโรงเรือนที่พบได้แก่ โรงเรือนเลี้ยงสัตว์ปีก



6.2.3 เขตชุมชนและสิ่งปลูกสร้าง

มีเนื้อที่ 3,521 ไร่ หรือคิดเป็นร้อยละ 6.70 ของเนื้อที่ตำบลประกอบด้วย 3 เขตรอง ได้แก่ เขตชุมชน/สถานที่ราชการ และเขตอุตสาหกรรม/แหล่งรับซื้อ มีรายละเอียดดังนี้

1) เขตชุมชน/สถานที่ราชการ (สัญลักษณ์ 3100) มีเนื้อที่ 2,637 ไร่ หรือ คิดเป็นร้อยละ 5.02 ของเนื้อที่ตำบล ปัจจุบันมีการใช้ที่ดินชุมชนและที่อยู่อาศัย มีทั้งประเภทชุมชนเมือง ชุมชนชนบท และที่ตั้งของสถาบันและสถานที่ราชการต่าง ๆ

2) เขตอุตสาหกรรม/แหล่งรับซื้อผลผลิต (สัญลักษณ์ 3200) มีเนื้อที่ 864 ไร่ หรือ คิดเป็นร้อยละ 1.64 ของเนื้อที่ตำบล ปัจจุบันมีการใช้ที่ดินประเภทโรงงานอุตสาหกรรม แหล่งรับซื้อผลผลิตทางการเกษตรประเภทต่าง ๆ

3) และเขตการใช้พื้นที่เฉพาะ (สัญลักษณ์ 3300) มีเนื้อที่ 20 ไร่ หรือ คิดเป็นร้อยละ 0.04 ของเนื้อที่ตำบล ปัจจุบันมีการใช้ที่ดินที่นอกเหนือจาก 2 เขตดังกล่าวข้างต้น เช่น สถานที่พักผ่อนท่องเที่ยว สวนสาธารณะ รีสอร์ท ระบบขนส่งมวลชน โบราณสถาน เป็นต้น

6.2.4 เขตแหล่งน้ำ

มีเนื้อที่ 915 ไร่ หรือคิดเป็นร้อยละ 1.74 ของเนื้อที่ตำบล ประกอบด้วย 2 เขตรอง ได้แก่ เขตแหล่งน้ำตามธรรมชาติ และเขตแหล่งน้ำที่สร้างขึ้น มีรายละเอียดดังนี้

1) เขตแหล่งน้ำตามธรรมชาติ (สัญลักษณ์ 4100) มีเนื้อที่ 705 ไร่ หรือ คิดเป็นร้อยละ 1.34 ของเนื้อที่ตำบล ปัจจุบันมีสภาพการใช้ที่ดินเป็นลักษณะของแหล่งน้ำตามธรรมชาติ เช่น ห้วย หนอง คลอง เป็นต้น

2) เขตแหล่งน้ำที่สร้างขึ้น (สัญลักษณ์ 4200) มีเนื้อที่ 210 ไร่ หรือ คิดเป็นร้อยละ 0.40 ของเนื้อที่ตำบล ปัจจุบันมีสภาพการใช้ที่ดินเป็นแหล่งน้ำที่สร้างขึ้น เช่น อ่างเก็บน้ำ เป็นต้น

6.2.5 เขตพื้นที่อื่น ๆ (สัญลักษณ์ 5000)

มีเนื้อที่ 1,021 ไร่ หรือคิดเป็นร้อยละ 1.94 ของเนื้อที่ตำบล เป็นเขตที่มีลักษณะการใช้ที่ดินที่มีความเฉพาะ เช่น ทุ่งหญ้าเลี้ยงสัตว์ เป็นต้น

6.2.6 เขตรักษาสมดุของธรรมชาติและสิ่งแวดล้อม (สัญลักษณ์ 6000)

มีเนื้อที่ 2,269 ไร่ หรือคิดเป็นร้อยละ 4.32 ของเนื้อที่ตำบล มีการใช้ที่ดินเป็นป่าไม้ที่พบในพื้นที่เกษตรกรรม ซึ่งอยู่นอกเขตป่าไม้ตามกฎหมาย ส่วนใหญ่เป็นป่าปลูก ป่าชุมชน



ตารางที่ 6-1 เขตการใช้ที่ดิน ตำบลหนองแวง อำเภอบึงสามพัน จังหวัดเพชรบูรณ์

เขตการใช้ที่ดิน		เนื้อที่	
		ไร่	ร้อยละ
1) เขตป่าไม้		3,521	6.70
1100	เขตป่าไม้สมบูรณ์	2,614	4.97
1200	เขตป่าไม้เสื่อมโทรม	446	0.85
1300	เขตพื้นที่อนุรักษ์ธรรมชาติ	461	0.88
2) เขตเกษตรกรรม		41,326	78.60
2.1 เขตเกษตรกรรมที่มีศักยภาพการผลิตสูง		36,499	69.42
2.1.1 เขตเกษตรกรรมที่มีศักยภาพการผลิตสูง (ประเภทที่ 2)		36,499	69.42
2221	เขตทำนา	13,281	25.26
2222	เขตปลูกไม้ผล	1,788	3.40
2223	เขตปลูกไม้ยืนต้น	552	1.05
2224	เขตปลูกพืชไร่	20,878	39.71
2.2 เขตเกษตรกรรมที่มีศักยภาพการผลิตต่ำ		3,515	6.69
2320	เขตปลูกไม้ผล	155	0.30
2330	เขตปลูกไม้ยืนต้น	1,199	2.28
2340	เขตปลูกพืชไร่	2,161	4.11
2.3 เขตปศุสัตว์		1,312	2.49
2510	เขตทุ่งหญ้าเลี้ยงสัตว์	123	0.23
2520	เขตโรงเรือนเลี้ยงสัตว์	1,189	2.26
3) เขตชุมชนและสิ่งปลูกสร้าง		3,521	6.70
3100	เขตชุมชน/สถานที่ราชการ	2,637	5.02
3200	เขตอุตสาหกรรม/แหล่งรับซื้อผลผลิต	864	1.64
3300	เขตการใช้พื้นที่เฉพาะ	20	0.04
4) เขตแหล่งน้ำ		915	1.74
4100	เขตแหล่งน้ำตามธรรมชาติ	705	1.34
4200	เขตแหล่งน้ำที่สร้างขึ้น	210	0.40
5) เขตพื้นที่อื่น ๆ		1,021	1.94
500	เขตพื้นที่อื่นๆ	1,021	1.94



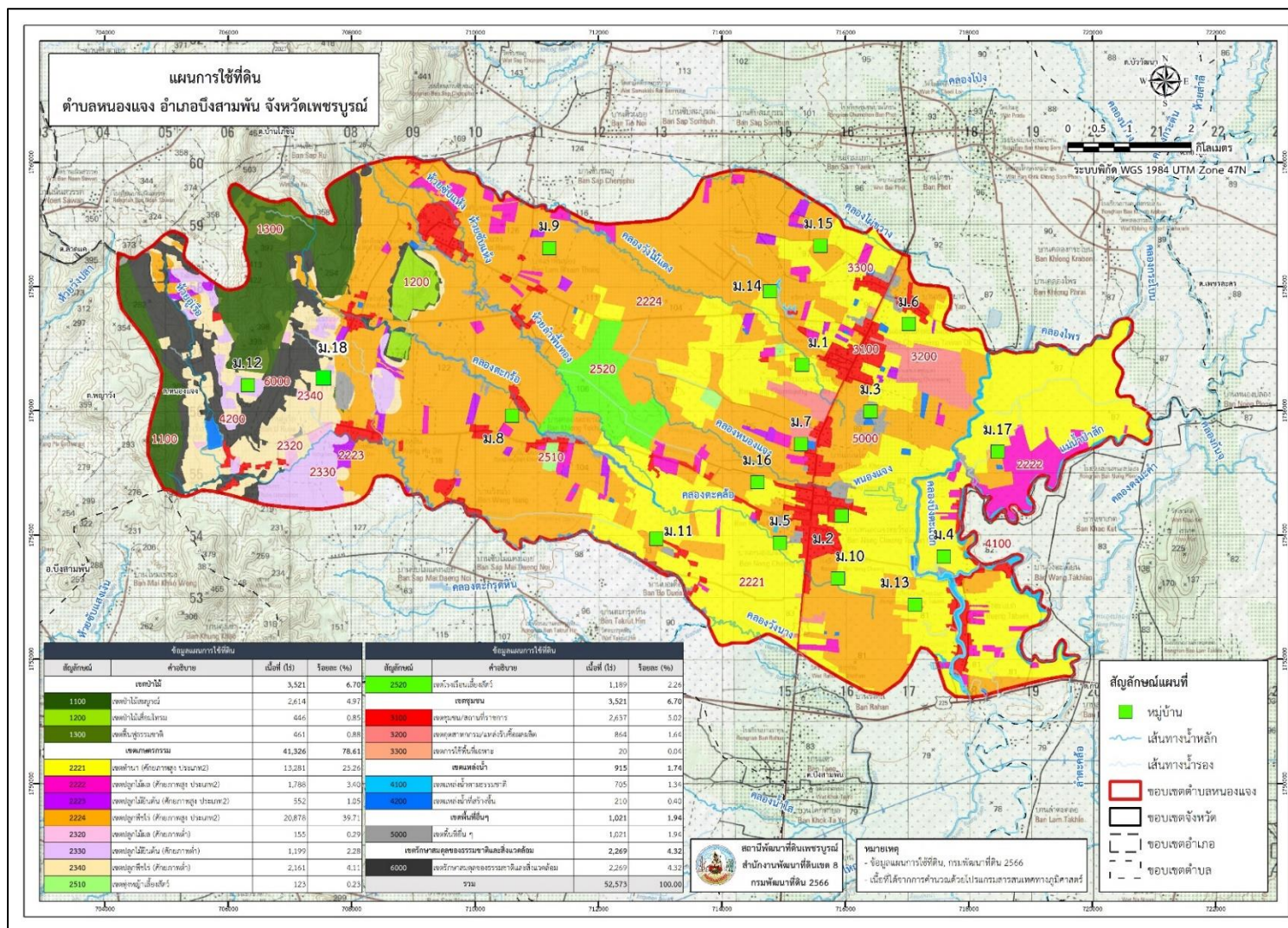
ตารางที่ 6-1 (ต่อ)

เขตการใช้ที่ดิน		เนื้อที่	
		ไร่	ร้อยละ
6) เขตรักษาสมดุลของธรรมชาติและสิ่งแวดลอม		2,269	4.32
6000	เขตรักษาสมดุลของธรรมชาติและสิ่งแวดลอม	2,269	4.32
ผลรวมทั้งหมด		52,573	100.00

หมายเหตุ: เนื้อที่คำนวณด้วยระบบสารสนเทศภูมิศาสตร์



แผนการใช้ที่ดินตำบลหนองแวง อำเภอบึงสามพัน จังหวัดเพชรบูรณ์



รูปที่ 6-1 เขตการใช้ที่ดินตำบลหนองแวง อำเภอบึงสามพัน จังหวัดเพชรบูรณ์



บทที่ 7 การขับเคลื่อนแผนการใช้ที่ดิน

7.1 ขั้นตอนการดำเนินงาน

ภายหลังการจัดทำแผนการใช้ที่ดินตำบลหนองแวง อำเภอบึงสามพัน จังหวัดเพชรบูรณ์แล้ว จะต้องดำเนินการดังต่อไปนี้

7.1.1 จัดทำเป้าหมายการดำเนินงานและงบประมาณและกิจกรรมต่าง ๆ ที่จะดำเนินการใน งบประมาณ พ.ศ. 2567 ถึง พ.ศ. 2571

7.1.2 นำแผนการใช้ที่ดินตำบลหนองแวงไปเสนอต่อองค์การบริหารส่วนตำบลหนองแวง เพื่อมี มติให้ความร่วมมือในกับกรมพัฒนาที่ดินดำเนินการกิจกรรมต่าง ๆ ที่กำหนดไว้ในแผน และได้รับการ เชื่อมโยงสู่แผนพัฒนาตำบล

7.1.3 สถานีพัฒนาที่ดินเพชรบูรณ์ เสนอเป้าหมายและงบประมาณให้รายงานมายังกรมพัฒนา ที่ดิน

7.1.4 กรมพัฒนาที่ดินพิจารณาสนับสนุนงบประมาณกิจกรรมและโครงการตามเป้าหมายที่ กำหนดในแผนการใช้ที่ดิน

7.1.5 สถานีพัฒนาที่ดินเพชรบูรณ์ นำเสนอต่อที่ประชุมจังหวัด/อำเภอ เพื่อสร้างการรับรู้และ ประชาสัมพันธ์ให้หน่วยงานอื่น นำโครงการภายใต้หน่วยงานมาพัฒนาพื้นที่ตามแผนการใช้ที่ดินกำหนด

7.2 กิจกรรมที่จะดำเนินการของกรมพัฒนาที่ดิน

งบประมาณที่กำหนดไว้เป็นการประมาณเบื้องต้น อาจมีการเปลี่ยนแปลงตามที่ได้รับการจัดสรร ให้ดำเนินการ (ตารางที่ 7-1)

เขตเกษตรกรรม

1) ดินขาดความอุดมสมบูรณ์/ดินต้น มีแผนงาน/โครงการปรับปรุงบำรุงดิน ดังนี้

- (1) การส่งเสริมการผลิตและการใช้สารอินทรีย์
- (2) การผลิต-จัดหาเมล็ดพันธุ์พืชปุ๋ยสด
- (3) การส่งเสริมการปรับปรุงบำรุงดินด้วยพืชปุ๋ยสด
- (4) การพัฒนากลุ่มเกษตรกรใช้สารอินทรีย์ลดการใช้สารเคมีทางการเกษตร
- (5) การจัดตั้งธนาคารปุ๋ยอินทรีย์
- (6) การรณรงค์เฝ้าติดตาม
- (7) การจัดหาปุ๋ยอินทรีย์
- (8) การส่งเสริมการปรับปรุงบำรุงพื้นที่ดินกรด
- (9) ผลิตปุ๋ยหมัก
- (10) การส่งเสริมพัฒนาปรับปรุงบำรุงดิน (เกษตรกรทั่วไป/แปลงใหญ่)

2) พื้นที่ภัยแล้งซ้ำซาก และน้ำท่วมซ้ำซาก มีแผนงาน/โครงการบริหารจัดการน้ำ ดังนี้

- (1) การก่อสร้างแหล่งน้ำในไร่นานอกเขตชลประทาน



- (2) โครงการบริหารจัดการผลิตสินค้าเกษตรตามแผนที่เกษตรเพื่อการบริหารจัดการเชิงรุก (Agri – Map)
- (3) โครงการเพิ่มศักยภาพประมงน้ำจืดด้วยระบบส่งกระจายน้ำพลังงานแสงอาทิตย์
- (4) โครงการพัฒนาพื้นที่เพื่อส่งเสริมการใช้ประโยชน์ที่ดินสำหรับเกษตรรายแปลง (ชุดสระเก็บน้ำ)

7.3 กิจกรรมที่จะดำเนินงานของหน่วยงานอื่น (ตารางที่ 7-2)

7.3.1 เขตเกษตรกรรม

1) เขตทำนา เขตปลูกพืชไร่ เขตปลูกไม้ผล และเขตปลูกไม้ยืนต้น

- (1) โครงการปรับปรุงทะเบียนเกษตรกรและรับขึ้นทะเบียนเกษตรกร (สำนักงานเกษตรอำเภอบึงสามพัน)
- (2) การจัดการกระบวนการเรียนรู้ด้านการจัดการดินและปุ๋ยแก่สมาชิก ศูนย์จัดการดินปุ๋ยชุมชนตำบลหนองแวง
- (3) โครงการส่งเสริมการปลูกพืชใช้น้ำน้อยเสริมสร้างรายได้แก่เกษตรกร (สำนักงานเกษตรอำเภอบึงสามพัน)
- (4) โครงการพัฒนาศูนย์บริการและถ่ายทอดเทคโนโลยีการเกษตรประจำตำบล (องค์การบริหารส่วนตำบลหนองแวง)
- (5) โครงการส่งเสริมและพัฒนาอาชีพเพื่อแก้ไขปัญหาที่ดินทำกินของเกษตรกร (สำนักงานทรัพยากรธรรมชาติและสิ่งแวดล้อม)

2) เขตปศุสัตว์

โครงการพัฒนาศูนย์เรียนรู้การเพิ่มประสิทธิภาพการผลิตสินค้าเกษตร โครงการธนาคาร โค กระบือ (ปศุสัตว์)

7.3.2 เขตแหล่งน้ำ

- 1) สนับสนุนการพัฒนาเพื่อเพิ่มพื้นที่กักเก็บน้ำ (สำนักงานชลประทานจังหวัด)
- 2) สนับสนุนเข้าเข้าร่วมโครงการพัฒนาน้ำบาดาล (สำนักทรัพยากรน้ำบาดาล)

7.4 ความต้องการของชุมชนและองค์กรปกครองส่วนท้องถิ่น

จากการดำเนินการจัดทำกระบวนการมีส่วนร่วมของประชาชนที่องค์การบริหารส่วนตำบลหนองแวง เมื่อวันที่ 25 กรกฎาคม 2566 ความต้องการของประชาชนที่ต้องการให้ดำเนินการเกี่ยวกับแก้ไขปัญหาดินขาดความอุดมสมบูรณ์ ดินตื้น และการขาดแคลนน้ำในการทำการเกษตร

เพื่อตอบสนองต่อความต้องการของชุมชนและการแก้ไขปัญหาเชิงพื้นที่ของตำบลหนองแวง กรมพัฒนาที่ดินได้วิเคราะห์เบื้องต้น ดังต่อไปนี้

ลักษณะพื้นที่ทั่วไปของตำบลหนองแวงส่วนใหญ่เป็นที่ราบลุ่ม มีสภาพพื้นที่ราบเรียบถึงค่อนข้างราบเรียบ พบปัญหาการชะล้างพังทลายของดินเป็นส่วนน้อย (รูปที่ 7-1) ปัญหาของตำบลหนองแวงในภาพรวมสรุปได้ว่า มีปัญหาสำคัญ 2 ประการ คือ (1) ปัญหาดินขาดความอุดมสมบูรณ์ (2) ปัญหาการขาดแคลนน้ำ และมีปัญหาร่องลงมา คือ ปัญหากรรมสิทธิ์ในที่ดิน ปัญหาดังกล่าวนี้ส่งผลกระทบต่อคุณภาพชีวิตของราษฎรในชุมชนโดยรวม

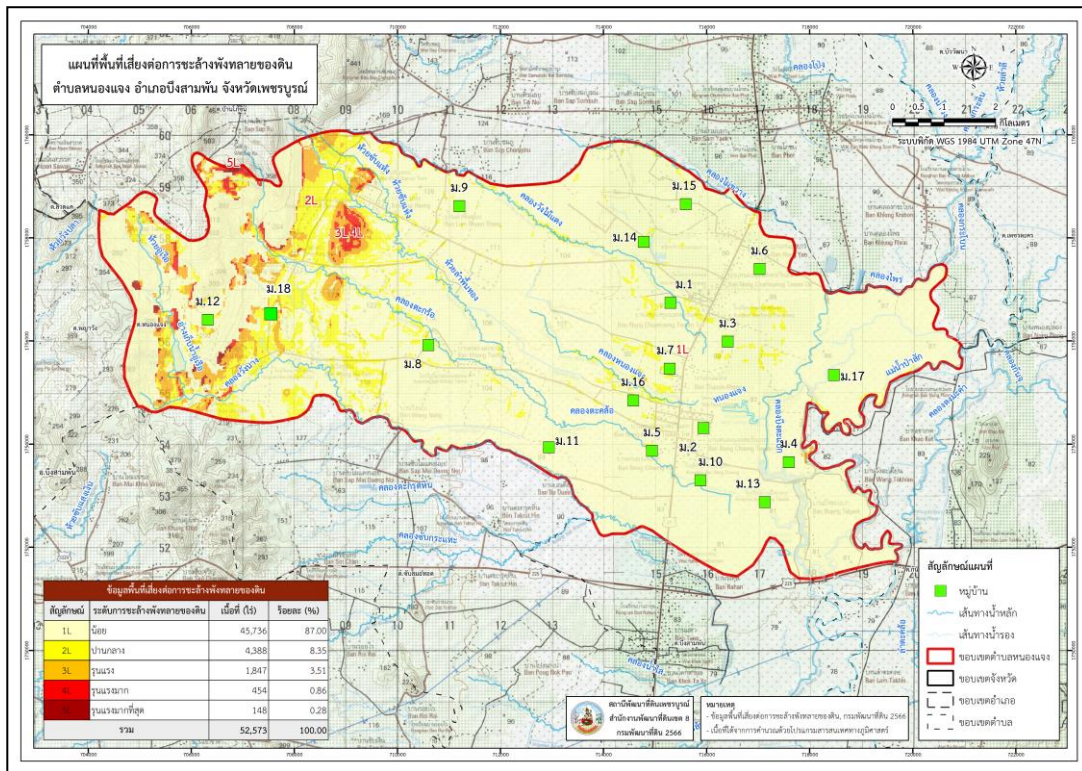


สำหรับปัญหา ดินขาดความอุดมสมบูรณ์ เนื่องจากการใช้ที่ดินติดต่อกันเป็นเวลานานโครงสร้างของดินได้มีการเปลี่ยนแปลง ในพื้นที่ที่มีการไถพรวนด้วยเครื่องจักรกลติดต่อกันเป็นระยะเวลานานทำให้ดินแน่นตัว น้ำในดินและอากาศในดินที่เคยมีอยู่สูญหายไป ส่วนธาตุอาหารและอินทรีย์วัตถุ ก็มีปริมาณลดลงเช่นเดียวกัน เนื่องจากพืชนำไปใช้ และอินทรีย์วัตถุได้สลายตัวไป

ในกรณีของการขาดแคลนนํ้านั้น การที่ประชากรเพิ่มขึ้น กิจกรรมที่ต้องใช้น้ำเพิ่มขึ้น ทำการเกษตรเพิ่มขึ้น รวมทั้งเหตุการณ์ที่เกิดจากการเปลี่ยนแปลงภูมิอากาศ เช่น ปริมาณฝนน้อยกว่าปกติ ฝนทิ้งช่วง จนเกิดความแห้งแล้ง การขาดแคลนนํ้าจึงเกิดขึ้นอย่างต่อเนื่อง จำเป็นต้องจัดหาแหล่งน้ำต้นทุน โดยวิธีการต่าง ๆ ให้เพียงพอแก่ความต้องการ

ประเด็นหลักจากข้อเสนอให้แก้ไขปัญหาระบบการขาดแคลนนํ้า จะสรุปได้ว่ามี 5 ประการ คือ

- (1) การขุดลอกแหล่งน้ำที่ตื้นเขิน
- (2) ก่อสร้างอ่างเก็บน้ำ ฝายกั้นน้ำเพิ่มเติมจากที่มีอยู่เดิม
- (3) ขุดเจาะบ่อบาดาล
- (4) ก่อสร้างคลองส่งน้ำเพื่อการกระจายน้ำ
- (5) ขุดสระน้ำในไร่นา



รูปที่ 7-1 พื้นที่เสี่ยงต่อการชะล้างพังทลายของดิน ตำบลหนองแวง อำเภอบึงสามพัน จังหวัดเพชรบูรณ์



ตารางที่ 7-1 กิจกรรมของกรมพัฒนาที่ดินในเขตเกษตรกรรมที่จะดำเนินการ ในปีงบประมาณ

2567-2571

เขตการใช้ที่ดิน (เกษตรกรรม)	แผนงาน/โครงการ	งบประมาณ (บาท)
1. เขตเกษตรกรรมที่มีศักยภาพการผลิตสูง (ประเภทที่ 2) เนื้อที่ 36,499 ไร่	การปรับปรุงบำรุงดิน	6,872,250
	1. การเก็บตัวอย่างดินและวิเคราะห์ดินทางห้องปฏิบัติการ	7,500
	2. การผลิต-จัดหาเมล็ดพันธุ์พืชปุ๋ยสด	2,677,500
	3. การส่งเสริมการปรับปรุงบำรุงดินด้วยพืชปุ๋ยสด	270,000
	4. การส่งเสริมการผลิตและการใช้สารอินทรีย์	18,750
	5. การพัฒนากลุ่มเกษตรกรใช้สารอินทรีย์ลดการใช้สารเคมีทางการเกษตร	81,250
	6. การจัดตั้งธนาคารปุ๋ยอินทรีย์	665,250
	7. การรณรงค์ไถกลบตอซัง	80,000
	8. การจัดหาปุ๋ยอินทรีย์	680,000
	9. การส่งเสริมการปรับปรุงบำรุงพื้นที่ดินกรด	12,000
	10. การผลิตปุ๋ยหมัก	2,380,000
	การบริหารจัดการน้ำ	2,419,200
	1. การก่อสร้างแหล่งน้ำในไร่นา	739,200
	2. โครงการบริหารจัดการผลิตสินค้าเกษตรตามแผนที่เกษตรเพื่อการบริหารจัดการเชิงรุก (Agri – Map)	80,000
3. ชุดเจาะบ่อบาดาล	1,600,000	
2. เขตเกษตรกรรมที่มีศักยภาพการผลิตต่ำ เนื้อที่ 3,515 ไร่	การปรับปรุงบำรุงดิน	1,139,750
	1. การเก็บตัวอย่างดินและวิเคราะห์ดินทางห้องปฏิบัติการ	37,500
	2. การผลิต-จัดหาเมล็ดพันธุ์พืชปุ๋ยสด	297,500
	3. การส่งเสริมการปรับปรุงบำรุงดินด้วยพืชปุ๋ยสด	30,000
	4. การส่งเสริมการผลิตและการใช้สารอินทรีย์	3,750
	5. การพัฒนากลุ่มเกษตรกรใช้สารอินทรีย์ลดการใช้สารเคมีทางการเกษตร	16,250
6. การจัดตั้งธนาคารปุ๋ยอินทรีย์	221,750	



ตารางที่ 7-1 (ต่อ)

เขตการใช้ที่ดิน (เกษตรกรรม)	แผนงาน/โครงการ	งบประมาณ (บาท)
	7. การรณรงค์ไถกลบตอซัง	20,000
	8. การจัดหาปุ๋ยโดโลไมต์	170,000
	9. การส่งเสริมการปรับปรุงบำรุงพื้นที่ดินกรด	3,000
	10. การผลิตปุ๋ยหมัก	340,000
	การบริหารจัดการน้ำ	854,800
	1. การก่อสร้างแหล่งน้ำในไร่นา	184,800
	2. โครงการบริหารจัดการผลิตสินค้าเกษตรตาม แผนที่เกษตรเพื่อการบริหารจัดการเชิงรุก (Agri – Map)	320,000
	3. ขุดเจาะบ่อบาดาล	350,000
3. เขตปศุสัตว์ เนื้อที่ 1,312 ไร่	การบริหารจัดการน้ำ	50,000
	1. ขุดเจาะบ่อบาดาล	50,000
รวมเขตเกษตรกรรม	1. การปรับปรุงบำรุงดิน	8,012,000
	2. การบริหารจัดการน้ำ	3,324,000
	รวมแผนงาน/โครงการ	11,336,000



ตารางที่ 7-2 สรุปกิจกรรมที่ขอรับการสนับสนุนจากส่วนราชการอื่นในเขตการใช้ที่ดิน

เขตการใช้ที่ดิน	กิจกรรมที่ขอรับการสนับสนุนจากส่วนราชการอื่น
<p>1. เขตเกษตรกรรม</p> <p>1.1 เขตเกษตรกรรมที่มีศักยภาพการผลิตสูง(ประเภทที่2) เนื้อที่ 36,499 ไร่</p> <p>1.2 เขตเกษตรกรรมที่มีศักยภาพการผลิตต่ำ เนื้อที่ 3,515 ไร่</p> <p>1.3 เขตปศุสัตว์เนื้อที่ 1,312 ไร่</p>	<p>1) โครงการพัฒนาศูนย์เรียนรู้การเพิ่มประสิทธิภาพการผลิตสินค้าเกษตร (สำนักงานเกษตรอำเภอบึงสามพัน)</p> <p>2) การจัดการกระบวนการเรียนรู้ด้านการจัดการดินและปุ๋ยแก่สมาชิก ศูนย์จัดการดินปุ๋ยชุมชนตำบลหนองแวง (สำนักงานเกษตรอำเภอบึงสามพัน)</p> <p>3) โครงการส่งเสริมการปลูกพืชใช้น้ำน้อยเสริมสร้างรายได้แก่เกษตรกร (สำนักงานเกษตรอำเภอบึงสามพัน)</p> <p>(4) โครงการพัฒนาศูนย์บริการและถ่ายทอดเทคโนโลยีการเกษตรประจำตำบล (องค์การบริหารส่วนตำบลหนองแวง)</p> <p>5) โครงการชุดเจาะบ่อบาดาล (องค์การปกครองส่วนท้องถิ่น/กรมทรัพยากรน้ำบาดาล)</p>
<p>2. เขตแหล่งน้ำ เนื้อที่ 915 ไร่</p>	<p>โครงการศึกษาความเป็นไปได้ในการพัฒนาแหล่งน้ำชลประทาน (สำนักงานชลประทานจังหวัด)</p>



ตารางที่ 7-3 เป้าหมายการดำเนินงานและงบประมาณ ตำบลหนองแวง อำเภอบึงสามพัน จังหวัดเพชรบูรณ์ 5 ปี (พ.ศ. 2567- 2571)

เขตการใช้ที่ดิน	งาน/โครงการ/กิจกรรม	หน่วย นับ	เป้าหมาย					รวม	งบประมาณ (บาท)					รวม	หน่วยงาน รับผิดชอบ
			2567	2568	2569	2570	2571		2567	2568	2569	2570	2571		
1. เขตเกษตรกรรมที่มี ศักยภาพการผลิตสูง และ เขตเกษตรกรรมที่ มีศักยภาพการผลิตต่ำ	การปรับปรุงบำรุงดิน														
	การเก็บตัวอย่างดินและวิเคราะห์ดินทางห้องปฏิบัติการ	ตัวอย่าง	300	300	300	300	300	1,500	45,000	45,000	45,000	45,000	45,000	225,000	พด.
	การผลิต-จัดหาเมล็ดพันธุ์พืชปุ๋ยสด	ตัน	20	20	20	20	20	100	595,000	595,000	595,000	595,000	595,000	2,975,000	พด.
	การส่งเสริมการปรับปรุงบำรุงดินด้วยพืชปุ๋ยสด	ไร่	4,000	4,000	4,000	4,000	4,000	20,000	60,000	60,000	60,000	60,000	60,000	300,000	พด.
	การส่งเสริมการผลิตและการใช้สารอินทรีย์	ราย	90	90	90	90	90	450	4,500	4,500	4,500	4,500	4,500	22,500	พด.
	การพัฒนากลุ่มเกษตรกรใช้สารอินทรีย์ลดการใช้ สารเคมีทางการเกษตร	กลุ่ม	6	6	6	6	6	30	19,500	19,500	19,500	19,500	19,500	97,500	พด.
	การจัดตั้งธนาคารปุ๋ยอินทรีย์	แห่ง		1	1	1	1	4		221,750	221,750	221,750	221,750	887,000	พด.
	การจัดหาปุ๋ยโดโลไมต์	ตัน	100	100	100	100	100	500	170,000	170,000	170,000	170,000	170,000	850,000	พด.
	การส่งเสริมการปรับปรุงบำรุงพื้นที่ดินกรด	ไร่	200	200	200	200	200	1,000	3,000	3,000	3,000	3,000	3,000	15,000	พด.
	การผลิตปุ๋ยหมัก	ตัน	160	160	160	160	160	800	544,000	544,000	544,000	544,000	544,000	2,720,000	พด.
	การจัดหาปุ๋ยโดโลไมต์	ตัน	100	100	100	100	100	500	170,000	170,000	170,000	170,000	170,000	850,000	พด.
การส่งเสริมการปรับปรุงบำรุงพื้นที่ดินกรด	ไร่	200	200	200	200	200	1,000	3,000	3,000	3,000	3,000	3,000	15,000	พด.	
การผลิตปุ๋ยหมัก	ตัน	160	160	160	160	160	800	544,000	544,000	544,000	544,000	544,000	2,720,000	พด.	



ตารางที่ 7-3 (ต่อ)

เขตการใช้ที่ดิน	งาน/โครงการ/กิจกรรม	หน่วยนับ	เป้าหมาย					รวม	งบประมาณ (บาท)					รวม	หน่วยงาน รับผิดชอบ
			2567	2568	2569	2570	2571		2567	2568	2569	2570	2571		
	การบริหารจัดการน้ำ การก่อสร้างแหล่งน้ำในไร่นา	บ่อ		10	10	10	10	40		231,000	231,000	231,000	231,000	924,000	พต.
	โครงการบริหารจัดการผลผลิตสินค้าเกษตรตาม แผนที่เกษตรเพื่อการบริหารจัดการเชิงรุก (Agri – Map)	ไร่		50	50	50	50	200		100,000	100,000	100,000	100,000	400,000	พต.
	ขุดเจาะบ่อบาดาล	แห่ง		10	10	10	10	40		250,000	250,000	250,000	250,000	1,000,000	อบจ./ทต./ อบต./ ทรัพยากรน้ำ บาดาล



เอกสารอ้างอิง

- กรมการปกครอง. 2566. **แผนที่ขอบเขตตำบล ปี 2564 (ไฟล์ข้อมูล)**.กระทรวงมหาดไทย.
- กรมการพัฒนาชุมชน. 2566. **ข้อมูลความจำเป็นพื้นฐาน (จปฐ.)รายจังหวัด รายอำเภอ และรายตำบล ปี 2565**. แหล่งที่มา :<https://ebmn.cdd.go.th/>. 1 มิถุนายน 2566.
- กรมอุตุนิยมวิทยา. 2566. **ปริมาณน้ำฝนเฉลี่ยคาบ 30 ปี (พ.ศ. 2536-2565)**. กรมอุตุนิยมวิทยา กระทรวงดิจิทัลเพื่อเศรษฐกิจและสังคม, กรุงเทพฯ.
- กรมส่งเสริมการเกษตร. 2566. **จำนวนครัวเรือนเกษตรกรที่ขึ้นทะเบียนเกษตรกร จำแนกรายจังหวัด รายอำเภอ และรายตำบล (ณ เดือนมกราคม พ.ศ. 2566)**. แหล่งที่มา: <http://mvos2.gistda.or.th/>. 15 พฤษภาคม 2566
- กรมทรัพยากรน้ำบาดาล. 2566. **ปริมาณน้ำและจำนวนบ่อบาดาล ปี 2565**. แหล่งที่มา: <http://app.dgr.go.th/newpasutara/xml/search.php>, 26 พฤษภาคม 2566.
- กองสำรวจดินและวิจัยทรัพยากรดิน. 2566. **แผนที่ทรัพยากรดิน (ไฟล์ข้อมูล)**. กรมพัฒนาที่ดิน กระทรวงเกษตรและสหกรณ์, กรุงเทพฯ.
- กองนโยบายและแผนการใช้ที่ดิน. 2566. **ระดับความเหมาะสมของดิน ปี 2566 (ไฟล์ข้อมูล)**. กรมพัฒนาที่ดิน กระทรวงเกษตรและสหกรณ์, กรุงเทพฯ.
- กองนโยบายและแผนการใช้ที่ดิน. 2566. **แผนการใช้ที่ดิน ปี 2566 (ไฟล์ข้อมูล)**. กรมพัฒนาที่ดิน กระทรวงเกษตรและสหกรณ์, กรุงเทพฯ.
- กลุ่มวิเคราะห์สภาพการใช้ที่ดิน. 2566. **แผนที่สภาพการใช้ที่ดิน ปี 2566 (ไฟล์ข้อมูล)**. กองนโยบายและแผนการใช้ที่ดิน กรมพัฒนาที่ดิน กระทรวงเกษตรและสหกรณ์, กรุงเทพฯ.
- คณะกรรมการจัดทำพยานุกรมปฐพีวิทยา. 2551. **พยานุกรมปฐพีวิทยา**. สำนักพิมพ์มหาวิทยาลัยเกษตรศาสตร์, กรุงเทพฯ.
- บัณฑิต ต้นศิริ และ คำรณ ไทรพิง. 2542. **คู่มือการประเมินคุณภาพที่ดิน**. กองวางแผนการใช้ที่ดิน กรมพัฒนาที่ดิน.
- สำนักบริหารการทะเบียน กรมการปกครอง. 2566. **รายงานสถิติจำนวนประชากรและบ้าน รายจังหวัด รายอำเภอ และรายตำบล (ณ เดือนธันวาคม พ.ศ. 2565)**. แหล่งที่มา : <https://stat.bora.dopa.go.th/stat/statnew/statyear/#/TableTemplate/Area/statpop.1> พฤษภาคม 2566.
- องค์การบริหารส่วนตำบลหนองแวง. 2566. **วิสัยทัศน์ของตำบล (2566)**. แหล่งที่มา: <https://www.nongjaeng.go.th/vision.php>
- Kristensen P. 2004. **The DPSIR Framework**. National Environmental Research Institute, Denmark, Department of Policy Analysis, European Topic Centre on Water, European Environment Agency.

แผนที่ทรัพยากรดิน
ด.หนองแวง อ.บึงสามพัน จ.เพชรบูรณ์



สถานีพัฒนาที่ดินเพชรบูรณ์

สำนักงานพัฒนาที่ดินเขต 8 กรมพัฒนาที่ดิน กระทรวงเกษตรและสหกรณ์

ข้อมูลพื้นที่ดิน			
สี/ประเภท	พื้นที่ (ไร่)	เนื้อที่ (ไร่)	ร้อยละ (%)
สีน้ำตาล	พื้นที่ป่าไม้	305	0.38
สีฟ้า	พื้นที่น้ำ	7,503	34.23
สีม่วง	พื้นที่ดินทราย	7,275	33.94
สีส้ม	พื้นที่ดินร่วน	207	0.94
สีเขียว	พื้นที่ดินเหนียว	1,267	5.76
สีเหลือง	พื้นที่ดินปนทราย	293	1.33
สีเทา	พื้นที่ดินปนดิน	3,340	15.05
สีน้ำตาลเข้ม	พื้นที่ดินปนดิน	17,281	78.91

คำอธิบายสัญลักษณ์

- หมู่บ้าน
- เส้นทางน้ำ
- ขอบเขตตำบลหนองแวง

มาตราส่วน
ใช้แบบแผนที่ภาคพื้นดิน, กรมพัฒนาที่ดิน 2556
เมื่อมีลักษณะทางส่วนต่อประสานสารสนเทศ

