



# แผนการใช้ที่ดินตำบลสระแก้ว อำเภอบึงสามพัน จังหวัดเพชรบูรณ์



สถานีพัฒนาที่ดินเพชรบูรณ์  
สำนักงานพัฒนาที่ดินเขต 8 กรมพัฒนาที่ดิน  
กระทรวงเกษตรและสหกรณ์

สิงหาคม 2566



## คำนำ

การจัดทำแผนการใช้ที่ดินดำเนินการตามรัฐธรรมนูญแห่งราชอาณาจักรไทย พ.ศ. 2560 มาตรา 72 (1) ที่ได้บัญญัติให้มีการวางแผนการใช้ที่ดินให้เหมาะสมกับศักยภาพของที่ดินตามหลักการพัฒนาอย่างยั่งยืน โดยแผนการใช้ที่ดินตำบลสระแก้ว อำเภอบึงสามพัน จังหวัดเพชรบูรณ์ ได้นำแนวคิดของ องค์การอาหารและการเกษตรแห่งสหประชาชาติ (Food and Agriculture Organization of the United Nations: FAO) และ โครงการสิ่งแวดล้อมแห่งสหประชาชาติ (United Nations Environment Programme: UNEP) มาปรับใช้ คือ ความเหมาะสมทางกายภาพ ความเหมาะสมทางเศรษฐกิจ การยอมรับจากสังคม การสร้างความยั่งยืนให้สิ่งแวดล้อม และเสนอทางเลือกการใช้ที่ดิน ร่วมกับวิธีการที่จำเป็นอื่น ๆ เช่น กระบวนการมีส่วนร่วมของชุมชน (Participatory Rural Appraisal: PRA) การประเมินคุณภาพที่ดิน เป็นต้น

กองนโยบายและแผนการใช้ที่ดินร่วมกับสำนักงานพัฒนาที่ดินเขต และสถานีพัฒนาที่ดินในการดำเนินงานวางแผนการใช้ที่ดินระดับตำบล โดยพิจารณาภาพรวมของสภาพปัญหาในด้านต่างๆ ทั้งด้านกายภาพ เศรษฐกิจ และสังคม วิเคราะห์และสังเคราะห์ข้อมูลนำไปสู่การวางแผนการใช้ที่ดินที่สอดคล้องกับศักยภาพของพื้นที่ โดยผ่านกระบวนการมีส่วนร่วมของชุมชน (PRA) ในการระบุปัญหา ความต้องการของเกษตรกรและผู้มีส่วนได้ส่วนเสีย ทั้งนี้ สผด. ได้จัดทำแผนกิจกรรม/โครงการ เพื่อขับเคลื่อนแผนการใช้ที่ดินให้เป็นรูปธรรมเพื่อให้เกษตรกรมีคุณภาพชีวิตที่ดีขึ้น มีการใช้ที่ดินอย่างถูกต้องเหมาะสม รักษาสภาพแวดล้อมและอนุรักษ์ทรัพยากรในชุมชนให้เกิดความยั่งยืนต่อไป

สถานีพัฒนาที่ดินเพชรบูรณ์

สิงหาคม 2566



## สารบัญ

	หน้า
คำนำ	ก
สารบัญ	ข
สารบัญตาราง	ง
สารบัญรูป	จ
<b>บทที่ 1 บทนำ</b>	
1.1 ความสำคัญของการวางแผนการใช้ที่ดิน	1-1
1.2 หลักการและเหตุผล	1-1
1.3 วัตถุประสงค์	1-1
1.4 ระยะเวลาและสถานที่ดำเนินงาน	1-1
1.5 ขั้นตอนการดำเนินงาน	1-2
1.6 วิสัยทัศน์ของตำบล	1-2
<b>บทที่ 2 ข้อมูลทั่วไป</b>	
2.1 ที่ตั้งและอาณาเขต	2-1
2.2 การแบ่งส่วนการปกครอง	2-2
2.3 สภาพภูมิประเทศ	2-2
2.4 สภาพภูมิอากาศ	2-2
2.5 สภาพการใช้ที่ดินในปัจจุบัน	2-4
2.6 สภาพเศรษฐกิจและสังคม	2-7
<b>บทที่ 3 สถานภาพของทรัพยากรธรรมชาติ</b>	
3.1 ทรัพยากรป่าไม้	3-1
3.2 ทรัพยากรน้ำ	3-1
3.3 ทรัพยากรดิน	3-2
<b>บทที่ 4 กระบวนการมีส่วนร่วมของชุมชน (Participatory Rural Appraisal: PRA)</b>	
4.1 การวิเคราะห์ผลจากการจัดทำกระบวนการมีส่วนร่วมของชุมชน (PRA)	4-1
4.2 ระบบการปลูกพืชในปัจจุบัน	4-5
<b>บทที่ 5 การประเมินคุณภาพที่ดิน</b>	
5.1 หลักการประเมินคุณภาพที่ดินด้านกายภาพ	5-1
5.2 พืชเศรษฐกิจที่สำคัญของตำบล	5-3
5.3 ระดับความเหมาะสมของที่ดิน	5-3



## สารบัญ (ต่อ)

	หน้า
<b>บทที่ 6</b> แผนการใช้ที่ดิน	
6.1 การวิเคราะห์ข้อมูลเพื่อการจัดทำแผนการใช้ที่ดินระดับตำบล	6-1
6.2 แผนการใช้ที่ดิน	6-2
<b>บทที่ 7</b> การขับเคลื่อนแผนการใช้ที่ดิน	
7.1 ขั้นตอนการดำเนินงาน	7-1
7.2 กิจกรรมที่จะดำเนินการของกรมพัฒนาที่ดิน	7-1
7.3 กิจกรรมที่จะดำเนินการของหน่วยงานอื่น	7-2
7.4 ความต้องการของชุมชนและองค์กรปกครองส่วนท้องถิ่น	7-2
<b>เอกสารอ้างอิง</b>	อ-1



## สารบัญตาราง

ตารางที่		หน้า
2-1	สถิติภูมิอากาศ ณ สถานีตรวจอากาศวิเชียรบุรี (พ.ศ. 2536-2565)	2-3
2-2	สภาพการใช้ที่ดิน ตำบลสระแก้ว อำเภอบึงสามพัน จังหวัดเพชรบูรณ์	2-5
2-3	จำนวนประชากรและครัวเรือนตำบลสระแก้ว อำเภอบึงสามพัน จังหวัดเพชรบูรณ์ ปี 2565	2-7
2-4	จำนวนและสัดส่วนครัวเรือนเกษตรตำบลสระแก้ว อำเภอบึงสามพัน จังหวัดเพชรบูรณ์ ปี 2565	2-8
2-5	รายได้-รายจ่ายเฉลี่ยครัวเรือนตำบลสระแก้ว อำเภอบึงสามพัน จังหวัดเพชรบูรณ์ ปี 2565	2-9
3-1	สมบัติที่ดิน ตำบลสระแก้ว อำเภอบึงสามพัน จังหวัดเพชรบูรณ์	3-4
5-1	ตัวอย่างการประเมินคุณภาพที่ดินด้านกายภาพของประเภทการใช้ประโยชน์ที่ดิน	5-2
5-2	ชั้นความเหมาะสมทางกายภาพของที่ดิน ตำบลสระแก้ว อำเภอบึงสามพัน จังหวัดเพชรบูรณ์	5-4
6-1	เขตการใช้ที่ดิน ตำบลสระแก้ว อำเภอบึงสามพัน จังหวัดเพชรบูรณ์	6-5
7-1	กิจกรรมของกรมพัฒนาที่ดินในเขตเกษตรกรรมที่จะดำเนินการ ใน ปีงบประมาณ 2567-2571	7-5
7-2	สรุปกิจกรรมที่ขอรับการสนับสนุนจากส่วนราชการอื่นในเขตการใช้ที่ดิน	7-7
7-3	เป้าหมายการดำเนินงานและงบประมาณ ตำบลสระแก้ว อำเภอบึงสามพัน จังหวัดเพชรบูรณ์ แผน 5 ปี (พ.ศ. 2567-2571)	7-8



## สารบัญญรูป

รูปที่		หน้า
1-1	กรอบการวางแผนการใช้ที่ดินระดับตำบล	1-4
2-1	ที่ตั้งและอาณาเขต ตำบลสระแก้ว อำเภอบึงสามพัน จังหวัดเพชรบูรณ์	2-1
2-2	สมุดลของน้ำเพื่อการเกษตร พ.ศ. 2536-2565	2-4
2-3	สภาพการใช้ที่ดิน ตำบลสระแก้ว อำเภอบึงสามพัน จังหวัดเพชรบูรณ์	2-6
3-1	ทรัพยากรดิน ตำบลสระแก้ว อำเภอบึงสามพัน จังหวัดเพชรบูรณ์	3-5
4-1	การวิเคราะห์สถานการณ์โดยระบบ DPSIR ของตำบลสระแก้ว อำเภอบึงสามพัน จังหวัดเพชรบูรณ์	4-4
4-2	ระบบการปลูกพืชในปัจจุบัน ตำบลสระแก้ว อำเภอบึงสามพัน จังหวัดเพชรบูรณ์	4-6
6-1	เขตการใช้ที่ดิน ตำบลสระแก้ว อำเภอบึงสามพัน จังหวัดเพชรบูรณ์	6-7
7-1	การชะล้างพังทลายของดิน ตำบลสระแก้ว อำเภอบึงสามพัน จังหวัดเพชรบูรณ์	7-4



## บทที่ 1

### บทนำ

#### 1.1 ความสำคัญของการวางแผนการใช้ที่ดิน

ตามรัฐธรรมนูญแห่งราชอาณาจักรไทย พุทธศักราช 2560 มาตรา 72 รัฐพึงดำเนินการเกี่ยวกับที่ดิน ทรัพยากรน้ำ และพลังงาน ดังต่อไปนี้

(1) วางแผนการใช้ที่ดินของประเทศ ให้เหมาะสมกับสภาพพื้นที่และศักยภาพของที่ดินตามหลักการพัฒนาอย่างยั่งยืน

#### 1.2 หลักการและเหตุผล

ปัจจุบันกรมพัฒนาที่ดินได้ดำเนินการวางแผนการใช้ที่ดินระดับประเทศเรียบร้อยแล้วซึ่งเป็นการวางกรอบเชิงนโยบายมุ่งเน้นการพัฒนาด้านการเกษตรให้เกิดความสมดุลและยั่งยืนและในขณะเดียวกันต้องอนุรักษ์ทรัพยากรธรรมชาติและสิ่งแวดล้อมควบคู่กับการรักษาคุณค่าทางศิลปวัฒนธรรม แต่ทั้งนี้เพื่อให้เกิดการใช้ประโยชน์ที่ดินในระดับพื้นที่อย่างมีประสิทธิภาพและรักษาฐานการผลิตด้านทรัพยากรธรรมชาติอย่างยั่งยืนตลอดห่วงโซ่อุปทาน แผนการใช้ที่ดินระดับตำบลจึงถูกนำมาใช้เป็นเครื่องมือเพื่อขับเคลื่อนการดำเนินงานดังกล่าว

ทั้งนี้กรมพัฒนาที่ดินได้จัดทำแผนปฏิบัติการกรมพัฒนาที่ดินระยะ 5 ปี (พ.ศ. 2566-2570) เพื่อให้บรรลุตามวิสัยทัศน์ที่กำหนดไว้ คือ “เป็นองค์กรอัจฉริยะทางดิน เพื่อขับเคลื่อนการใช้ที่ดินอย่างเหมาะสม 15 ล้านไร่ ภายในปี 2570” ซึ่งในส่วนของประเด็นการพัฒนาที่ 2 บริหารจัดการทรัพยากรดินและที่ดินด้วยชุดข้อมูลที่มีมูลค่าสูง (High Value Dataset) ซึ่งมีเป้าหมาย คือ การนำชุดข้อมูลที่มีมูลค่าสูง ไปใช้ในการบริหารจัดการทางการเกษตร ในส่วนของตัวชี้วัด บริหารจัดการทรัพยากรดินและที่ดินบนพื้นฐานของชุดข้อมูลที่มีมูลค่าสูง ร้อยละ 100 กลยุทธ์ที่ 2 ยุกระดับแผนการใช้ที่ดินไปสู่การปฏิบัติ ได้กำหนดให้ ร้อยละของแผนการใช้ที่ดินระดับตำบลที่จัดทำแล้วเสร็จทั่วประเทศ ภายในปี 2570 (ไม่น้อยกว่า ร้อยละ 80) เป็นตัวชี้วัดหนึ่งของกลยุทธ์ดังกล่าว

#### 1.3 วัตถุประสงค์

1.3.1 เพื่อรักษาเสถียรภาพของทรัพยากรให้เกิดความสมดุลและยั่งยืนภายใต้การพัฒนาด้านต่างๆ ของตำบล

1.3.2 เพื่อให้การใช้ที่ดินมีผลตอบแทนสูงสุดต่อหน่วยเนื้อที่อย่างยั่งยืน

1.3.3 เพื่อให้เกิดการกำหนดแผนงาน โครงการ กิจกรรม ที่สอดคล้องกับแผนการใช้ที่ดินที่กำหนดขึ้นและอยู่บนหลักการของโมเดลเศรษฐกิจ BCG (Bio-Circular-Green Economy: BCG Model)

#### 1.4 ระยะเวลาและสถานที่ดำเนินงาน

1.4.1 ระยะเวลา 1 ตุลาคม 2565 –30 กันยายน 2566

1.4.2 สถานที่ ตำบลสระแก้ว อำเภอบึงสามพัน จังหวัดเพชรบูรณ์



## 1.5 ขั้นตอนการดำเนินงาน

### 1.5.1 รวบรวมข้อมูลปฐมภูมิและทุติยภูมิ ประกอบด้วย

- 1) ด้านกายภาพ เช่น ทรัพยากรดิน ทรัพยากรน้ำ ทรัพยากรป่าไม้ ภูมิอากาศ สภาพการใช้ที่ดิน เขตป่าไม้ตามกฎหมายและมติคณะรัฐมนตรี
- 2) ด้านเศรษฐกิจและสังคม เช่น การถือครองที่ดิน ลักษณะทางเศรษฐกิจของตำบล จำนวนประชากร เป็นต้น
- 3) ด้านนโยบายและข้อกฎหมายที่เกี่ยวข้อง เช่น ยุทธศาสตร์ แผนพัฒนาเศรษฐกิจและสังคมแห่งชาติฉบับที่ 13 ยุทธศาสตร์ภาค แผนพัฒนากลุ่มจังหวัด แผนพัฒนาจังหวัด แผนพัฒนาการเกษตรและสหกรณ์ แผนพัฒนาท้องถิ่น 4 ปี ขององค์การบริหารส่วนจังหวัด เทศบาลตำบลหรือ องค์การบริหารส่วนตำบล

1.5.2 จัดทำกระบวนการมีส่วนร่วมของชุมชน (Participatory Rural Appraisal : PRA) เพื่อรับฟังความคิดเห็น ประเด็นปัญหา ความต้องการด้านต่าง ๆ ขององค์กรปกครองส่วนท้องถิ่นและเกษตรกรในตำบล

### 1.5.3 ประเมินคุณภาพของที่ดินของพืชเศรษฐกิจหลักและพืชทางเลือกที่มีมูลค่าของตำบล

### 1.5.4 สังเคราะห์ข้อมูลจากข้อ 1.5.1 ถึง 1.5.3 เพื่อใช้ประกอบการวางแผนการใช้ที่ดิน

### 1.5.5 กำหนด (ร่าง) แผนการใช้ที่ดินระดับตำบล

### 1.5.6 รับฟังความคิดเห็นของผู้มีส่วนได้ส่วนเสียต่อ (ร่าง) แผนการใช้ที่ดินที่กำหนดขึ้น

### 1.5.7 ปรับปรุง (ร่าง) แผนการใช้ที่ดินเพื่อจัดทำแผนการใช้ที่ดินฉบับสมบูรณ์

1.5.8 นำแผนการใช้ที่ดินเข้าสู่คณะกรรมการของเขตฯ เพื่อตรวจสอบความครบถ้วน /สมบูรณ์ของเนื้อหาและองค์ประกอบ

### 1.5.9 เผยแพร่แผนการใช้ที่ดินเพื่อนำไปสู่การขับเคลื่อนการดำเนินงาน ประกอบด้วย

1) องค์กรปกครองส่วนท้องถิ่น นำแผนการใช้ที่ดินที่จัดทำขึ้นไปประกอบการจัดทำแผนการพัฒนาของตำบล เพื่อนำไปสู่การของบประมาณที่มีความสอดคล้องกับศักยภาพด้านการผลิตและสภาพของทรัพยากรของตำบล

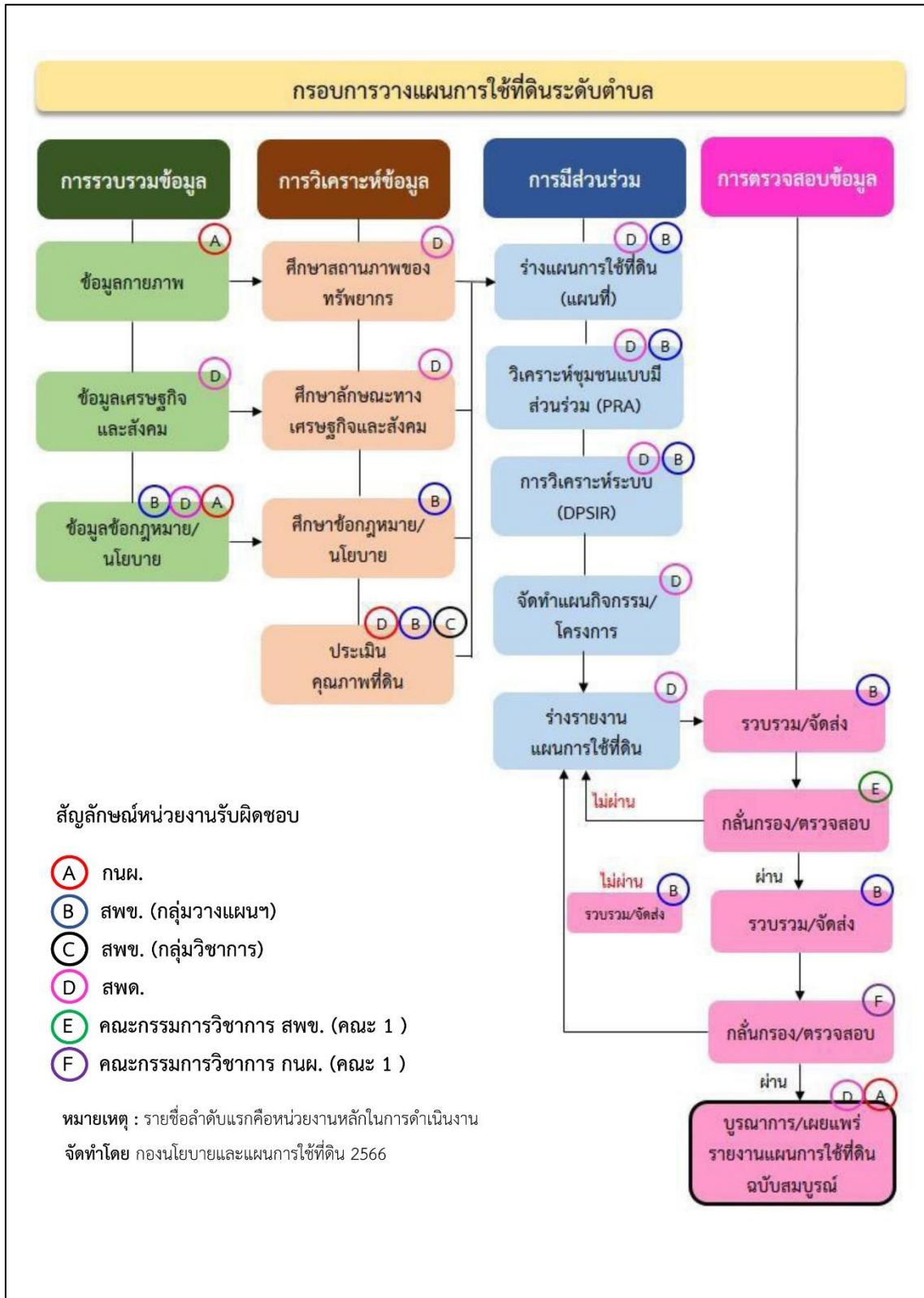
2) กรมพัฒนาที่ดิน โดยสถานีพัฒนาที่ดิน กำหนดแผนงาน/โครงการ/กิจกรรม ที่สอดคล้องกับแผนการใช้ที่ดินที่กำหนดขึ้นในแต่ละเขตและสามารถใช้ประกอบการของบประมาณในพื้นที่อย่างมีหลักการและเป็นที่ยอมรับ

3) หน่วยงานราชการอื่น ๆ สามารถใช้เป็นข้อมูลพื้นฐานประกอบแผนงาน/โครงการ/กิจกรรม ที่สอดคล้องกับแผนการใช้ที่ดินที่กำหนดขึ้นในแต่ละเขต

จากขั้นตอนที่กล่าวข้างต้น สามารถจัดทำกรอบการวางแผนการใช้ที่ดินระดับตำบลแสดงดังรูปที่ 1-1

## 1.6 วิสัยทัศน์ของตำบล

“เศรษฐกิจรุ่งเรือง บ้านเมืองน่าอยู่ เชิดชูการศึกษา พัฒนาการคมนาคม” (องค์การบริหารส่วนตำบลสระแก้ว, 2566)



รูปที่ 1-1 กรอบการวางแผนการใช้ที่ดินระดับตำบล

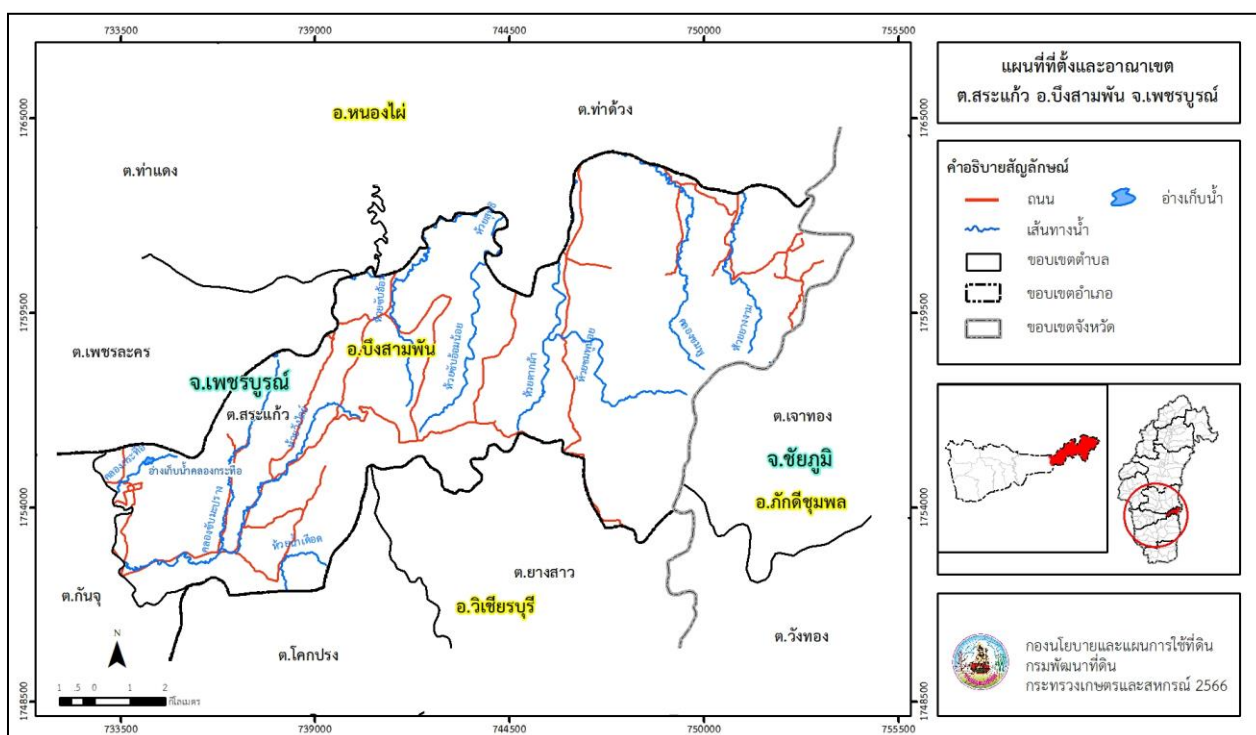


## บทที่ 2 ข้อมูลทั่วไป

### 2.1 ที่ตั้งและอาณาเขต

ตำบลสระแก้ว อำเภอบึงสามพัน จังหวัดเพชรบูรณ์ ตั้งอยู่ทางทิศตะวันออกเฉียงเหนือของอำเภอบึงสามพัน มีพื้นที่ประมาณ 124 ตารางกิโลเมตร หรือ 77,706 ไร่ โดยมีอาณาเขตติดต่อ ดังนี้ (รูปที่ 2-1)

ทิศเหนือ	ติดต่อกับ	ตำบลท่าแดง ตำบลท่าดვ่ง อำเภอหนองไผ่ จังหวัดเพชรบูรณ์
ทิศใต้	ติดต่อกับ	ตำบลโคกปรัง ตำบลยางสาว อำเภอวิเชียรบุรี จังหวัดเพชรบูรณ์
ทิศตะวันออก	ติดต่อกับ	ตำบลเจาทอง ตำบลวังทอง อำเภอภักดีชุมพล จังหวัดชัยภูมิ
ทิศตะวันตก	ติดต่อกับ	ตำบลเพชรละคร อำเภอหนองไผ่ ตำบลกันจู้ อำเภอบึงสามพัน จังหวัดเพชรบูรณ์



รูปที่ 2-1 ที่ตั้งและอาณาเขตตำบลสระแก้ว อำเภอบึงสามพัน จังหวัดเพชรบูรณ์



## 2.2 การแบ่งส่วนการปกครอง

ตำบลสระแก้ว อำเภอบึงสามพัน จังหวัดเพชรบูรณ์ แบ่งส่วนการปกครองออกเป็น 9 หมู่บ้าน ดังนี้

หมู่ที่ 1 บ้านวังไธย	หมู่ที่ 6 บ้านกลาง
หมู่ที่ 2 บ้านเขาพลวง	หมู่ที่ 7 บ้านช่อยนอก
หมู่ที่ 3 บ้านสระแก้ว	หมู่ที่ 8 บ้านป่ายาง
หมู่ที่ 4 บ้านแสนสุข	หมู่ที่ 9 บ้านซับตะเคียน
หมู่ที่ 5 บ้านซับไทร	

## 2.3 สภาพภูมิประเทศ

ลักษณะพื้นที่ทั่วไปส่วนใหญ่เป็นพื้นที่สูงชันสลับที่ราบเชิงเขา สภาพพื้นที่ลูกคลื่นลอนลาดเล็กน้อย ลูกคลื่นลอนลาด และพื้นที่สูงชันเป็นพื้นที่ภูเขา ด้านทิศตะวันออกติดกับเขตรักษาพันธุ์สัตว์ป่าตาบะ-ห้วยใหญ่ เป็นส่วนหนึ่งของลุ่มน้ำป่าสัก มีแหล่งน้ำที่สำคัญ เช่น คลองชมพู ห้วยซับอ้อม ห้วยซับอ้อมน้อย ห้วยตากผ้า ห้วยวังไธย อ่างเก็บน้ำคลองกระทือ

## 2.4 สภาพภูมิอากาศ

จากการศึกษาสถิติภูมิอากาศ (พ.ศ. 2536-2565) พบว่าตำบลสระแก้ว อำเภอบึงสามพัน จังหวัดเพชรบูรณ์ มีรายละเอียดดังนี้

### 2.4.1 อุณหภูมิ

มีอุณหภูมิโดยเฉลี่ยทั้งปี 28.1 องศาเซลเซียส อุณหภูมิสูงสุดเฉลี่ย 34.1 องศาเซลเซียส ในเดือนเมษายน และอุณหภูมิต่ำสุดเฉลี่ย 23.3 องศาเซลเซียส ในเดือนมกราคม

### 2.4.2 ปริมาณน้ำฝน

มีปริมาณน้ำฝนรวมทั้งปี 1,298.4 มิลลิเมตร มีฝนตกประมาณ 107 วัน เดือนที่มีฝนตกมากที่สุด ในเดือนกันยายน มีปริมาณฝน 266.9 มิลลิเมตร และมีฝนตกประมาณ 17 วัน

### 2.4.3 สมดุลน้ำเพื่อการเกษตร

จากข้อมูลสถิติภูมิอากาศในคาบ 30 ปี (พ.ศ. 2536-2565) ณ สถานีตรวจอากาศวิเชียรบุรี จังหวัดเพชรบูรณ์ ได้นำมาวิเคราะห์สมดุลของน้ำเพื่อการเกษตร ซึ่งเป็นการวิเคราะห์หาช่วงฤดูกาลเพาะปลูกพืช ตลอดจนช่วงระยะเวลาที่พืชเสี่ยงต่อการขาดน้ำ ข้อมูลที่นำมาวิเคราะห์ คือ ปริมาณน้ำฝน และศักยภาพการคายระเหยน้ำอ้างอิง (ET<sub>o</sub>) ซึ่งคำนวณด้วยโปรแกรม Cropwat for Windows Version 8.0 โดยใช้สมการ Penman-Monteith สามารถสรุปสมดุลของน้ำเพื่อการเกษตรในเขตอาศัยน้ำฝนได้ดังนี้

ช่วงที่เหมาะสมต่อการปลูกพืช เป็นช่วงที่ค่าปริมาณน้ำฝนมากกว่าค่า 0.5 การระเหยจากผิวดินและการคายน้ำของพืช เป็นช่วงที่ดินมีความชุ่มชื้นพอเหมาะต่อการเพาะปลูกพืช ซึ่งช่วงนี้เริ่มตั้งแต่ปลายเดือนกุมภาพันธ์ถึงกลางเดือนพฤศจิกายน

ช่วงที่มีน้ำมากเกินพอ เป็นช่วงที่ค่าปริมาณน้ำฝนมากกว่าค่าการระเหยจากผิวดินและการคายน้ำของพืช ซึ่งช่วงนี้เริ่มตั้งแต่ปลายเดือนมีนาคมถึงต้นเดือนพฤศจิกายน

ช่วงขาดน้ำ เป็นช่วงฤดูแล้งที่ค่าปริมาณน้ำฝนน้อยกว่าค่า 0.5 การระเหยจากผิวดิน



และการคายน้ำของพืช ซึ่งพืชอาจเสียหายจากการขาดแคลนน้ำได้ ซึ่งช่วงนี้เริ่มตั้งกลางเดือน พฤศจิกายนถึงปลายเดือนกุมภาพันธ์ (ตารางที่ 2-1 และรูปที่ 2-2)

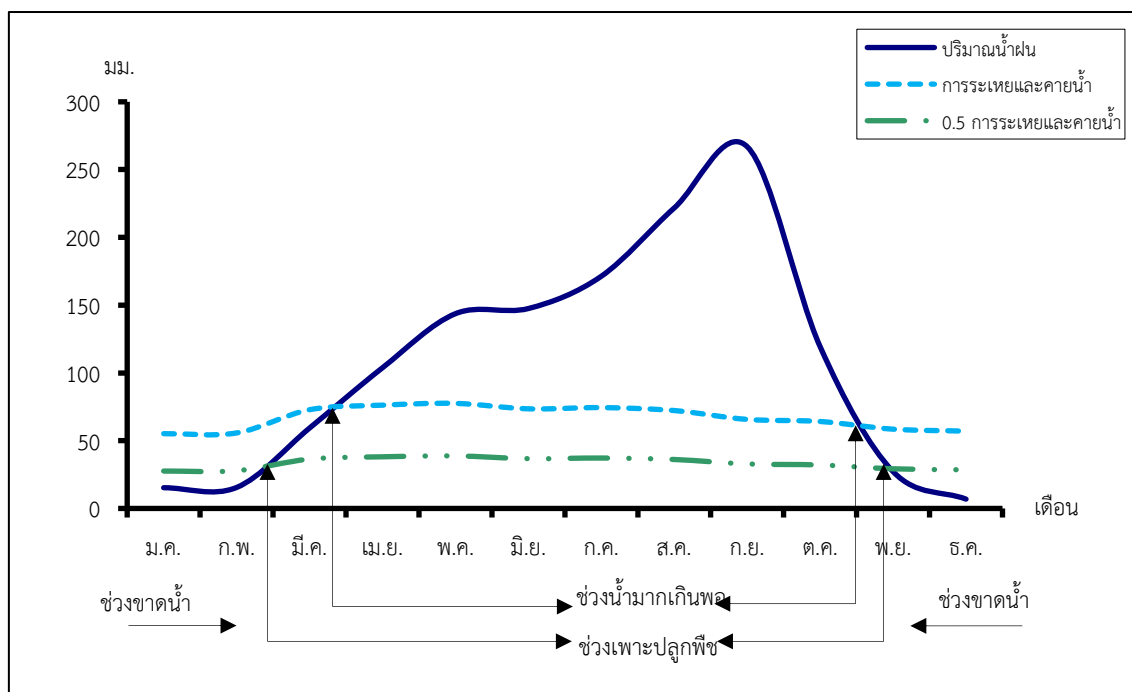
ตารางที่ 2-1 สถิติภูมิอากาศ ณ สถานีตรวจอากาศวิเชียรบุรี จังหวัดเพชรบูรณ์<sup>1</sup> (พ.ศ. 2536-2565)

เดือน	อุณหภูมิ (ซ.)			ความชื้นสัมพัทธ์	ปริมาณน้ำฝน	จำนวนวันที่ฝนตก	ศักยภาพการคายระเหยน้ำ <sup>2</sup>	ปริมาณฝนใช้การ <sup>2</sup>
	ต่ำสุด	สูงสุด	เฉลี่ย	(%)	(มม.)	(วัน)	(มม.)	(มม.)
ม.ค.	18.9	32.7	25.3	65.0	15.3	1.3	55.2	14.9
ก.พ.	21.0	34.8	27.5	62.0	15.5	2.1	55.7	15.1
มี.ค.	23.7	36.6	29.6	63.0	59.3	4.8	72.9	53.7
เม.ย.	25.1	37.2	30.3	67.0	103.8	8.0	76.2	86.6
พ.ค.	25.5	35.7	29.7	74.0	143.7	13.5	77.5	110.7
มิ.ย.	25.3	34.8	29.3	76.0	147.5	13.6	73.5	112.7
ก.ค.	25.0	33.7	28.7	78.0	171.3	15.5	74.4	124.4
ส.ค.	24.8	33.1	28.3	80.0	221.7	17.1	72.2	143.1
ก.ย.	24.7	32.7	28.0	82.0	266.9	17.3	65.7	151.7
ต.ค.	24.0	32.9	27.9	78.0	119.3	10.2	64.2	96.5
พ.ย.	21.8	32.8	26.9	71.0	27.2	3.0	58.5	26.0
ธ.ค.	19.2	31.8	25.1	66.0	6.9	1.0	57.0	6.8
<b>เฉลี่ย</b>	<b>23.3</b>	<b>34.1</b>	<b>28.1</b>	<b>71.8</b>	-	-	-	-
<b>รวม</b>	-	-	-	-	<b>1,298.4</b>	<b>107.4</b>	<b>803.0</b>	<b>942.2</b>

หมายเหตุ : <sup>1</sup> เป็นสถานีตรวจอากาศที่ใกล้พื้นที่ต่ำมากที่สุด

<sup>2</sup> จากการคำนวณโดยโปรแกรม Cropwat for Windows Version 8.0

ที่มา : กรมอุตุนิยมวิทยา (2566)



รูปที่ 2-2 สมดุลของน้ำเพื่อการเกษตร พ.ศ. 2535-2565

## 2.5 สภาพการใช้ที่ดินปัจจุบัน

สภาพการใช้ที่ดินตำบลสระแก้ว อำเภอบึงสามพัน จังหวัดเพชรบูรณ์ ซึ่งสำรวจโดยกลุ่มวิเคราะห้สภาพการใช้ที่ดิน (2566) ประกอบด้วยประเภทการใช้ที่ดินต่าง ๆ ดังนี้

2.5.1 พื้นที่ชุมชนและสิ่งปลูกสร้าง มีเนื้อที่ 790 ไร่ หรือร้อยละ 1.02 ของเนื้อที่ตำบล

2.5.2 พื้นที่เกษตรกรรม มีเนื้อที่ 52,125 ไร่ หรือร้อยละ 67.09 ของเนื้อที่ตำบล ประกอบด้วยการใช้ประโยชน์ที่ดินด้านเกษตรกรรมต่าง ๆ ดังต่อไปนี้

1) พื้นที่นา มีเนื้อที่ 387 ไร่ หรือร้อยละ 0.50 ของเนื้อที่ตำบล ได้แก่ นาข้าว นาข้าว+ข้าวโพด

2) พืชไร่ มีเนื้อที่ 45,138 ไร่ หรือร้อยละ 58.09 ของเนื้อที่ตำบล ได้แก่ ข้าวโพด มันสำปะหลัง อ้อย

3) ไม้ยืนต้น มีเนื้อที่ 5,620 ไร่ หรือร้อยละ 7.24 ของเนื้อที่ตำบล ได้แก่ ยางพารา ยูคาลิปตัส สัก ปาล์มน้ำมัน

4) ไม้ผล มีเนื้อที่ 972 ไร่ หรือร้อยละ 1.25 ของเนื้อที่ตำบล ได้แก่ มะขาม มะม่วง ไม้ผลผสม

5) ทุ่งหญ้าเลี้ยงสัตว์และโรงเรือนเลี้ยงสัตว์ มีเนื้อที่ 8 ไร่ หรือร้อยละ 0.01 ของเนื้อที่ตำบล ได้แก่ โรงเรือนเลี้ยงสัตว์ปีก

2.5.3 พื้นที่ป่าไม้ มีเนื้อที่ 21,505 ไร่ หรือร้อยละ 27.67 ของเนื้อที่ตำบล ได้แก่ ป่าผลัดใบ สมบูรณ์ ป่าผลัดใบรอสภาพฟื้นฟู ป่าปลูกสมบูรณ์

2.5.4 พื้นที่แหล่งน้ำ มีเนื้อที่ 98 ไร่ หรือร้อยละ 0.12 ของเนื้อที่ตำบล ได้แก่ บ่อน้ำในไร่นา อ่างเก็บน้ำ แม่น้ำ ลำห้วย ลำคลอง



2.5.5 พื้นที่เบ็ดเตล็ด มีเนื้อที่ 3,188 ไร่ หรือร้อยละ 4.10 ของเนื้อที่ตำบล ได้แก่ ทุ่งหญ้าสลับ ไม้พุ่ม/ไม้ละเมาะ ทุ่งหญ้าธรรมชาติ เหมือนเก่า บ่อขุดเก่า

ตารางที่ 2-2 สภาพการใช้ที่ดิน ตำบลสระแก้ว อำเภอบึงสามพัน จังหวัดเพชรบูรณ์

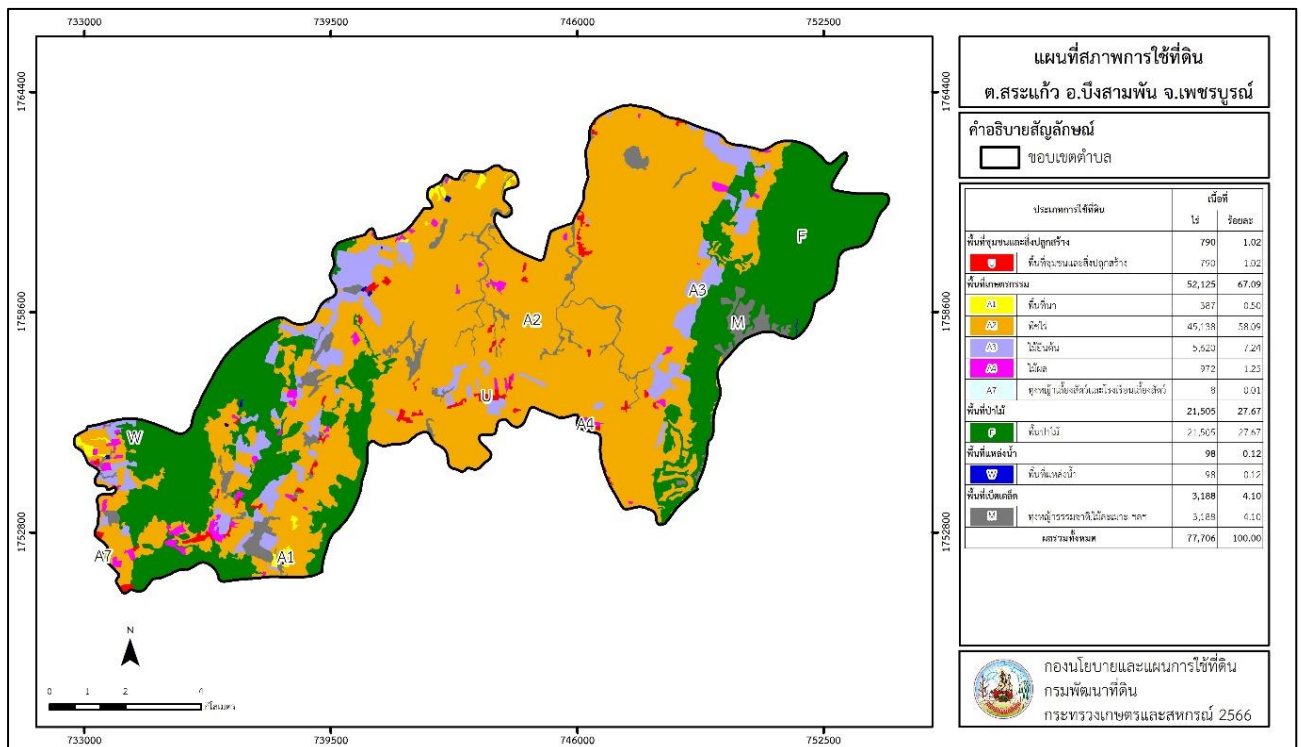
หน่วยแผนที่	ประเภทการใช้ที่ดิน	เนื้อที่	
		ไร่	ร้อยละ
<b>U</b>	<b>พื้นที่ชุมชนและสิ่งปลูกสร้าง</b>	<b>790</b>	<b>1.02</b>
U201	หมู่บ้านบนพื้นราบ	696	0.90
U301	สถานที่ราชการและสถาบันต่าง ๆ	53	0.07
U503	ลานตากและแหล่งรับซื้อทางการเกษตร	41	0.05
<b>A</b>	<b>พื้นที่เกษตรกรรม</b>	<b>52,125</b>	<b>67.09</b>
A101	นาข้าว	284	0.37
A101+A202	นาข้าว+ข้าวโพด	103	0.13
A202	ข้าวโพด	33,681	43.34
A203	อ้อย	208	0.27
A204	มันสำปะหลัง	11,249	14.48
A302	ยางพารา	4,776	6.15
A303	ปาล์มน้ำมัน	68	0.09
A304	ยูคาลิปตัส	452	0.58
A305	สั๊ก	324	0.42
A401	ไม้ผลผสม	66	0.08
A407	มะม่วง	216	0.28
A412	มะขาม	690	0.89
A703	โรงเรือนเลี้ยงสัตว์ปีก	8	0.01
<b>F</b>	<b>พื้นที่ป่าไม้</b>	<b>21,505</b>	<b>27.67</b>
F200	ป่าผลัดใบรอสภาพฟื้นฟู	2,323	2.99
F201	ป่าผลัดใบสมบูรณ์	19,054	24.52



ตารางที่ 2-2 (ต่อ)

หน่วยแผนที่	ประเภทการใช้ที่ดิน	เนื้อที่	
		ไร่	ร้อยละ
F501	ป่าปลูกสมบูรณ์	128	0.16
M	พื้นที่เบ็ดเตล็ด	3,188	4.10
M101	ทุ่งหญ้าธรรมชาติ	744	0.96
M102	ทุ่งหญ้าสลับไม้พุ่ม/ไม้ละเมาะ	2,372	3.05
M300	เหมืองเก่า บ่อขุดเก่า	72	0.09
W	พื้นที่แหล่งน้ำ	98	0.12
W101	แม่น้ำ ลำห้วย ลำคลอง	9	0.01
W201	อ่างเก็บน้ำ	42	0.05
W202	บ่อน้ำในไร่นา	47	0.06
<b>ผลรวมทั้งหมด</b>		<b>77,706</b>	<b>100.00</b>

หมายเหตุ: เนื้อที่คำนวณด้วยระบบสารสนเทศภูมิศาสตร์



รูปที่ 2-3 สภาพการใช้ที่ดินตำบลสระแก้ว อำเภอบึงสามพัน จังหวัดเพชรบูรณ์



## 2.6 สภาพเศรษฐกิจและสังคม

### 2.6.1 ประชากร

จากหลักฐานทะเบียนราษฎรของกรมการปกครอง กระทรวงมหาดไทย ณ เดือนธันวาคม 2565 พบว่า ประชากรที่อาศัยในพื้นที่ตำบลสระแก้วมีประชากรรวม 3,332 คน แยกเป็นชาย 1,715คน เป็นหญิง 1,617 คน ความหนาแน่นโดยเฉลี่ย 26.80 คนต่อตารางกิโลเมตร มีจำนวนครัวเรือนทั้งหมด 1,617 ครัวเรือน เป็นครัวเรือนเกษตรที่มาขึ้นทะเบียนกรมส่งเสริมการเกษตร 829 ครัวเรือน หรือร้อยละ 51.27 ของจำนวนครัวเรือนทั้งหมด และเป็นครัวเรือนที่ประกอบอาชีพอื่นๆ ครัวเรือนเกษตรที่ไม่ได้มาขึ้นทะเบียนกรมส่งเสริมการเกษตร 788 ครัวเรือน หรือร้อยละ 48.73 ของจำนวนครัวเรือนทั้งหมด ดังรายละเอียดในตารางที่ 2-3 ถึง 2-4

ตารางที่ 2-3 จำนวนประชากรและครัวเรือนตำบลสระแก้ว อำเภอบึงสามพัน จังหวัดเพชรบูรณ์ปี 2565

พื้นที่	จำนวน ครัวเรือน	จำนวนประชากร (คน)		
		ชาย	หญิง	รวม
ตำบลสระแก้ว	1,617	1,715	1,617	3,332
หมู่ที่ 1 วังไธย	202	200	177	377
หมู่ที่ 2 เขาพลวง	279	216	225	441
หมู่ที่ 3 สระแก้ว	231	184	168	352
หมู่ที่ 4 แสนสุข	118	110	126	236
หมู่ที่ 5 ชับไทร	205	296	270	566
หมู่ที่ 6 กลาง	102	123	94	217
หมู่ที่ 7 ช่อยนอก	190	248	219	467
หมู่ที่ 8 ป่ายาง	186	198	200	398
หมู่ที่ 9 ชับตะเคียน	104	140	138	278

ที่มา : กรมการปกครอง (2566)



ตารางที่ 2-4 จำนวนและสัดส่วนครัวเรือนเกษตรตำบลสระแก้ว อำเภอบึงสามพัน จังหวัดเพชรบูรณ์  
ปี 2565

รายการ	จำนวน (ครัวเรือน)	ร้อยละ
จำนวนครัวเรือนทั้งหมด <sup>1)</sup>	1,617	100.00
- จำนวนครัวเรือนเกษตรที่มาขึ้นทะเบียนกรมส่งเสริมการเกษตร <sup>2)</sup>	829	51.27
- จำนวนครัวเรือนที่ประกอบอาชีพอื่นๆ และจำนวนครัวเรือนเกษตรที่ไม่ได้มาขึ้นทะเบียนฯ	788	48.73

ที่มา : 1) กรมการปกครอง (2566)

2) กรมส่งเสริมการเกษตร (2566)

### 2.6.2 การถือครองที่ดิน

จากข้อมูลกรมการปกครอง ณ เดือนธันวาคม 2565 ตำบลสระแก้วมีจำนวนครัวเรือนทั้งหมด 1,617 ครัวเรือน โดยถือครองที่ดินเฉลี่ยครัวเรือนละ 48.06 ไร่ (เนื้อที่ของตำบลรวมต่อจำนวนครัวเรือนทั้งหมด)

### 2.6.3 ลักษณะทางเศรษฐกิจและการประกอบอาชีพ

ประชากรในตำบลสระแก้วประกอบอาชีพเกษตรกรรม ค้าขาย รับราชการ รับจ้างทั่วไป และอื่น ๆ มีเกษตรกรบางครัวเรือนประกอบอาชีพหลายอย่างควบคู่กันไป สำหรับพืชที่เกษตรกรปลูกเป็นอาชีพหลัก ได้แก่ ข้าวนาปี ข้าวโพดเลี้ยงสัตว์ อ้อยโรงงาน มันสำปะหลัง และยางพารา ทางด้านการเลี้ยงสัตว์เกษตรกรจะมีการเลี้ยงไว้เพื่อบริโภคหากเหลือจึงจำหน่ายเป็นรายได้เสริม

### 2.6.4 ด้านรายได้-รายจ่าย

จากข้อมูลความจำเป็นพื้นฐานของกรมพัฒนาชุมชน ปี พ.ศ. 2566 พบว่า รายได้ครัวเรือนเฉลี่ยปีละ 245,602.03 บาท รายได้บุคคลเฉลี่ยปีละ 86,984.05 บาท รายจ่ายครัวเรือนเฉลี่ยปีละ 133,925.78 บาท รายจ่ายบุคคลเฉลี่ยปีละ 47,432.05 บาท เมื่อพิจารณาจะเห็นว่ารายได้ครัวเรือนมากกว่ารายจ่ายครัวเรือนปีละ 111,676.25 บาท และรายได้บุคคลมากกว่ารายจ่ายบุคคลปีละ 39,552 บาท ดังรายละเอียดในตารางที่ 2-5



แผนการใช้ที่ดินตำบลสระแก้ว อำเภอบึงสามพัน จังหวัดเพชรบูรณ์

ตารางที่ 2-5 รายได้-รายจ่ายเฉลี่ยครัวเรือนตำบลสระแก้ว อำเภอบึงสามพัน จังหวัดเพชรบูรณ์ปี 2565

พื้นที่	แหล่งรายได้ของครัวเรือน (บาท/ปี)				รายได้ครัวเรือนเฉลี่ย (บาท/ปี)	รายได้บุคคลเฉลี่ย (บาท/ปี)	รายจ่ายครัวเรือนเฉลี่ย (บาท/ปี)	รายจ่ายบุคคลเฉลี่ย (บาท/ปี)
	อาชีพหลัก	อาชีพรอง	รายได้อื่น	ทำ-หาเอง				
ตำบลสระแก้ว	203,552.04	26,232.08	9,947.56	5,870.34	245,602.03	86,984.05	133,925.78	47,432.05
หมู่ที่ 1 วังไธย	131,831.68	17,014.85	14,742.57	9,634.65	173,223.76	63,389.86	85,049.50	31,123.19
หมู่ที่ 2 เขาพลวง	246,127.27	4,109.09	4,200.00	1,368.18	255,804.55	79,040.73	163,672.73	50,573.03
หมู่ที่ 3 สระแก้ว	183,878.05	5,487.80	6,179.27	-	195,545.12	84,839.68	110,487.80	47,936.51
หมู่ที่ 4 แสนสุข	139,193.26	35,082.98	13,844.68	5,148.94	193,269.85	104,410.15	206,234.26	111,413.91
หมู่ที่ 5 ชับไทร	240,833.33	1,780.30	-	-	242,613.64	76,068.88	155,984.85	48,907.36
หมู่ที่ 6 กลาง	365,000.00	15,078.28	6,203.13	1,296.88	387,578.28	141,742.91	228,276.09	83,483.83
หมู่ที่ 7 ข่อยนอก	155,081.82	38,727.27	34,065.46	27,240.91	255,115.46	91,708.17	79,109.27	28,437.97
หมู่ที่ 8 ป่ายาง	161,134.02	1,752.58	216.49	432.99	163,536.08	57,474.64	55,556.70	19,525.36
หมู่ที่ 9 ชับตะเคียน	228,392.86	197,500.45	12,044.64	3,630.36	441,568.30	145,457.79	220,875.00	72,758.82

ที่มา : กรมการพัฒนาชุมชน (2566)



## บทที่ 3

### สถานภาพของทรัพยากรธรรมชาติ

การศึกษาสถานภาพของทรัพยากรธรรมชาติในพื้นที่ตำบลสระแก้ว อำเภอบึงสามพัน จังหวัดเพชรบูรณ์ ได้แก่ ทรัพยากรป่าไม้ ทรัพยากรน้ำ และทรัพยากรดิน ซึ่งเป็นทรัพยากรกายภาพที่สำคัญต่อการทำการเกษตร ดังนั้นจึงจำเป็นต้องทราบว่าทรัพยากรธรรมชาติแต่ละชนิดปัจจุบันมีสถานะอย่างไร เพื่อใช้เป็นข้อมูลประกอบการวางแผนการใช้ที่ดินซึ่งจะนำไปสู่การกำหนดแผนงาน โครงการ กิจกรรม รวมถึงมาตรการต่าง ๆ เพื่อการพัฒนาพื้นที่อย่างมีประสิทธิภาพต่อไป โดยมีรายละเอียดดังนี้

#### 3.1 ทรัพยากรป่าไม้

##### 3.1.1 ป่าไม้ตามกฎหมายและมติคณะรัฐมนตรี

1) ป่าอนุรักษ์ พบพื้นที่ป่าอนุรักษ์ในพื้นที่ คือ เขตรักษาพันธุ์สัตว์ป่าตะเบาะ - ห้วยใหญ่ เนื้อที่ 9,874 ไร่

2) ป่าสงวนแห่งชาติ ได้มีการจำแนกเขตการใช้ประโยชน์ทรัพยากรและที่ดินป่าไม้ในพื้นที่ป่าสงวนแห่งชาติตามมติคณะรัฐมนตรี วันที่ 10 มีนาคม 2535 และ 17 มีนาคม 2535 แบ่งออกเป็น 3 เขต ประกอบด้วย เขตพื้นที่ป่าเพื่อการอนุรักษ์ (Zone C) เขตพื้นที่ป่าเพื่อเศรษฐกิจ (Zone E) และเขตพื้นที่ป่าที่เหมาะสมต่อการเกษตร (Zone A) จากการวิเคราะห์ข้อมูลพบพื้นที่ป่าจำแนกเขตการใช้ประโยชน์ทรัพยากรที่ดินและป่าไม้ในพื้นที่ป่าสงวนแห่งชาติตามมติคณะรัฐมนตรีในพื้นที่ ได้แก่

(1) เขตพื้นที่ป่าเพื่อการอนุรักษ์ (Zone C) เนื้อที่ 53,383 ไร่

(2) เขตพื้นที่ป่าเพื่อเศรษฐกิจ (Zone E) เนื้อที่ 24,184 ไร่

3.1.2 ชั้นคุณภาพลุ่มน้ำ (มติคณะรัฐมนตรี วันที่ 28 พฤษภาคม 2528) จากการวิเคราะห์ข้อมูลพบชั้นคุณภาพลุ่มน้ำในพื้นที่ ได้แก่

(1) พื้นที่ลุ่มน้ำชั้นที่ 1A เนื้อที่ 5,559 ไร่

(2) พื้นที่ลุ่มน้ำชั้นที่ 1B เนื้อที่ 10,430 ไร่

(3) พื้นที่ลุ่มน้ำชั้นที่ 2 เนื้อที่ 15,865 ไร่

(4) พื้นที่ลุ่มน้ำชั้นที่ 3 เนื้อที่ 33,011 ไร่

(5) พื้นที่ลุ่มน้ำชั้นที่ 4 เนื้อที่ 10,680 ไร่

(6) พื้นที่ลุ่มน้ำชั้นที่ 5 เนื้อที่ 2,161 ไร่

ทั้งนี้ เนื้อที่ดังกล่าวข้างต้นคำนวณด้วยระบบสารสนเทศภูมิศาสตร์ เป็นเนื้อที่เบื้องต้นเท่านั้น ไม่สามารถใช้อ้างอิงได้ทางกฎหมาย

#### 3.2 ทรัพยากรน้ำ

3.2.1 ปริมาณน้ำฝน พบว่าในพื้นที่ตำบลสระแก้ว มีปริมาณน้ำฝนเฉลี่ยในคาบ 30 ปี (พ.ศ.2536-2565) 1,298.4 มิลลิเมตรต่อปี

3.2.2 น้ำผิวดิน หมายถึง แม่น้ำลำคลอง หนอง บึง ทะเลสาบ อ่างเก็บ และแหล่งน้ำสาธารณะอื่นๆ ที่อยู่ภายในผืนแผ่นดิน ในพื้นที่ตำบลสระแก้ว มีรายละเอียดของแหล่งน้ำผิวดินดังนี้



แหล่งน้ำผิวดินธรรมชาติ ได้แก่ คลองกระทือ คลองชมพู คลองซั้มมะปราง ซั้มกะบาก ห้วยชมพูน้อย ห้วยซั้มอ้อม ห้วยซั้มอ้อมน้อย ห้วยตากผ้า ห้วยน้ำเตือด ห้วยยางงาม ห้วยวังไธย และห้วยสุทธิ แหล่งน้ำผิวดินที่มนุษย์สร้างขึ้น ได้แก่ อ่างเก็บน้ำคลองกระทือ

3.2.3 จากฐานข้อมูลน้ำบาดาลของกรมทรัพยากรน้ำบาดาล (2566) พบว่า ตำบลสระแก้ว มีจำนวนบ่อบาดาลราชการจำนวน 6 บ่อ และจำนวนบ่อบาดาลเอกชนจำนวน 1 บ่อ

### 3.3 ทรัพยากรดิน

ทรัพยากรดินในพื้นที่ตำบลสระแก้ว อำเภอบึงสามพัน จังหวัดเพชรบูรณ์ พบหน่วยแผนที่ดินทั้งหมด 19 หน่วยแผนที่ดิน และหน่วยพื้นที่เบ็ดเตล็ด 1 หน่วยแผนที่ ดังนี้

3.3.1 ดินในพื้นที่ตอน มี 19 หน่วยแผนที่ดิน ได้แก่

- 1) หน่วยแผนที่ดิน Cd-clA ชุดดินชัยบาดาล มีเนื้อดินบนเป็นดินร่วนปนดินเหนียว ความลาดชัน 0-2 เปอร์เซ็นต์ มีเนื้อที่ 326 ไร่ หรือร้อยละ 0.42 ของเนื้อที่ตำบล
- 2) หน่วยแผนที่ดิน Cd-clB ชุดดินชัยบาดาล มีเนื้อดินบนเป็นดินร่วนปนดินเหนียว ความลาดชัน 2-5 เปอร์เซ็นต์ มีเนื้อที่ 1,274 ไร่ หรือร้อยละ 1.64 ของเนื้อที่ตำบล
- 3) หน่วยแผนที่ดิน Kak-gclB ชุดดินแก่งคอย มีเนื้อดินบนเป็นดินร่วนปนดินเหนียวปนกรวด ความลาดชัน 2-5 เปอร์เซ็นต์ มีเนื้อที่ 1,052 ไร่ หรือร้อยละ 1.35 ของเนื้อที่ตำบล
- 4) หน่วยแผนที่ดิน Kak-gclD ชุดดินแก่งคอย มีเนื้อดินบนเป็นดินร่วนปนดินเหนียวปนกรวด ความลาดชัน 12-20 เปอร์เซ็นต์ มีเนื้อที่ 731 ไร่ หรือร้อยละ 0.94 ของเนื้อที่ตำบล
- 5) หน่วยแผนที่ดิน Kok-gclB ชุดดินโคกปรือ มีเนื้อดินบนเป็นดินร่วนปนดินเหนียวปนกรวด ความลาดชัน 2-5 เปอร์เซ็นต์ มีเนื้อที่ 5 ไร่ หรือร้อยละ 0.01 ของเนื้อที่ตำบล
- 6) หน่วยแผนที่ดิน Ml-gclB ชุดดินม่วงเหล็ก มีเนื้อดินบนเป็นดินร่วนปนดินเหนียวปนกรวด ความลาดชัน 2-5 เปอร์เซ็นต์ มีเนื้อที่ 491 ไร่ หรือร้อยละ 0.63 ของเนื้อที่ตำบล
- 7) หน่วยแผนที่ดิน Ml-gclC ชุดดินม่วงเหล็ก มีเนื้อดินบนเป็นดินร่วนปนดินเหนียวปนกรวด ความลาดชัน 5-12 เปอร์เซ็นต์ มีเนื้อที่ 1,598 ไร่ หรือร้อยละ 2.06 ของเนื้อที่ตำบล
- 8) หน่วยแผนที่ดิน Ml-gclD ชุดดินม่วงเหล็ก มีเนื้อดินบนเป็นดินร่วนปนดินเหนียวปนกรวด ความลาดชัน 12-20 เปอร์เซ็นต์ มีเนื้อที่ 1,326 ไร่ หรือร้อยละ 1.71 ของเนื้อที่ตำบล
- 9) หน่วยแผนที่ดิน Ml-gclE ชุดดินม่วงเหล็ก มีเนื้อดินบนเป็นดินร่วนปนดินเหนียวปนกรวด ความลาดชัน 20-35 เปอร์เซ็นต์ มีเนื้อที่ 289 ไร่ หรือร้อยละ 0.37 ของเนื้อที่ตำบล
- 10) หน่วยแผนที่ดิน Ncu-gclB ชุดดินน้ำซุน มีเนื้อดินบนเป็นดินร่วนปนดินเหนียวปนกรวด ความลาดชัน 2-5 เปอร์เซ็นต์ มีเนื้อที่ 61 ไร่ หรือร้อยละ 0.08 ของเนื้อที่ตำบล
- 11) หน่วยแผนที่ดิน Pe-slB ชุดดินเพชรบูรณ์ มีเนื้อดินบนเป็นดินร่วนปนทราย ความลาดชัน 2-5 เปอร์เซ็นต์ มีเนื้อที่ 134 ไร่ หรือร้อยละ 0.17 ของเนื้อที่ตำบล
- 12) หน่วยแผนที่ดิน So-clB ชุดดินสบปราบ มีเนื้อดินบนเป็นดินร่วนปนดินเหนียว ความลาดชัน 2-5 เปอร์เซ็นต์ มีเนื้อที่ 137 ไร่ หรือร้อยละ 0.18 ของเนื้อที่ตำบล



13) หน่วยแผนที่ดิน So-clC-RL หน่วยเชิงซ้อนของชุดดินสบปราบ มีเนื้อดินบนเป็นดินร่วนปนดินเหนียว ความลาดชัน 5-12 เปอร์เซ็นต์ กับที่ดินเต็มไปด้วยก้อนหิน มีเนื้อที่ 677 ไร่ หรือร้อยละ 0.87 ของเนื้อที่ตำบล

14) หน่วยแผนที่ดิน So-clD-RL หน่วยเชิงซ้อนของชุดดินสบปราบ มีเนื้อดินบนเป็นดินร่วนปนดินเหนียว ความลาดชัน 12-20 เปอร์เซ็นต์ กับที่ดินเต็มไปด้วยก้อนหิน มีเนื้อที่ 3,937 ไร่ หรือร้อยละ 5.07 ของเนื้อที่ตำบล

15) หน่วยแผนที่ดิน So-clE-RL หน่วยเชิงซ้อนของชุดดินสบปราบ มีเนื้อดินบนเป็นดินร่วนปนดินเหนียว ความลาดชัน 20-35 เปอร์เซ็นต์ กับที่ดินเต็มไปด้วยก้อนหิน มีเนื้อที่ 573 ไร่ หรือร้อยละ 0.74 ของเนื้อที่ตำบล

16) หน่วยแผนที่ดิน Ws-clB ชุดดินวังสะพุง มีเนื้อดินบนเป็นดินร่วนปนดินเหนียว ความลาดชัน 2-5 เปอร์เซ็นต์ มีเนื้อที่ 1,646 ไร่ หรือร้อยละ 2.12 ของเนื้อที่ตำบล

17) หน่วยแผนที่ดิน Ws-clC ชุดดินวังสะพุง มีเนื้อดินบนเป็นดินร่วนปนดินเหนียว ความลาดชัน 5-12 เปอร์เซ็นต์ มีเนื้อที่ 151 ไร่ หรือร้อยละ 0.19 ของเนื้อที่ตำบล

18) หน่วยแผนที่ดิน Ws-clD ชุดดินวังสะพุง มีเนื้อดินบนเป็นดินร่วนปนดินเหนียว ความลาดชัน 12-20 เปอร์เซ็นต์ มีเนื้อที่ 23 ไร่ หรือร้อยละ 0.03 ของเนื้อที่ตำบล

19) หน่วยแผนที่ดิน Ws-mw-clB ดินวังสะพุงที่มีการระบายน้ำดีปานกลาง มีเนื้อดินบนเป็นดินร่วนปนดินเหนียว ความลาดชัน 2-5 เปอร์เซ็นต์ มีเนื้อที่ 112 ไร่ หรือร้อยละ 0.14 ของเนื้อที่ตำบล

3.3.2 พื้นที่เบ็ดเตล็ด มี 1 หน่วยแผนที่ คือ หน่วยแผนที่ SC พื้นที่ลาดชันเชิงซ้อน มีเนื้อที่ 63,163 ไร่ หรือร้อยละ 81.28 ของเนื้อที่ตำบล

ปัญหาทรัพยากรดินทางการเกษตรตามสภาพธรรมชาติในพื้นที่ พบปัญหาดินต้น มีเนื้อที่ 10,877 ไร่ หรือร้อยละ 14.01 ของเนื้อที่ตำบล ได้แก่ ชุดดินแก่งคอย (Kak) ชุดดินโคกปรือ (Kok) ชุดดินมวกเหล็ก (MI) ชุดดินน้ำซุน (Ncu) ชุดดินสบปราบ (So) และหน่วยเชิงซ้อนของชุดดินสบปราบกับที่ดินเต็มไปด้วยก้อนหิน (So-RL)

รายละเอียดของสมบัติดิน ตำบลสระแก้ว อำเภอบึงสามพัน จังหวัดเพชรบูรณ์ ดังแสดงในตารางที่ 3-1 และแผนที่แสดงในลักษณะของชุดดิน (รูปที่ 3-1)



แผนการใช้ที่ดินตำบลสระแก้ว อำเภอบึงสามพัน จังหวัดเพชรบูรณ์

ตารางที่ 3-1 สมบัติดิน ตำบลสระแก้ว อำเภอบึงสามพัน จังหวัดเพชรบูรณ์

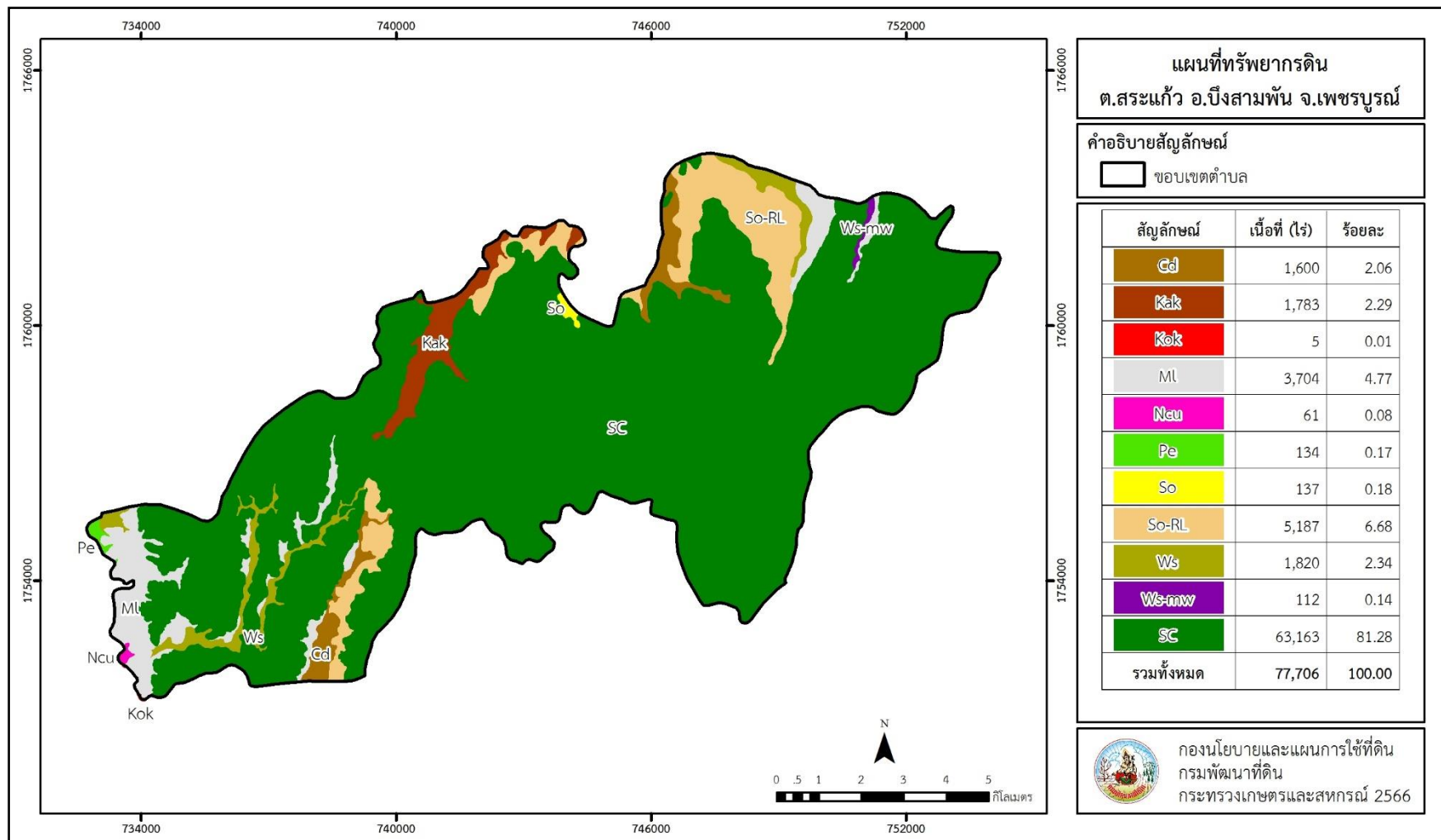
หน่วยแผนที่ดิน	ความลาดชัน (%)	ความลึก (ซม.)	การระบายน้ำ	ความอุดมสมบูรณ์ของดิน	ความจุแลกเปลี่ยนแคตไอออน (cmol/kg)	ความอิ่มตัวเบส (%)	ปฏิกิริยาดิน		ค่าการนำไฟฟ้า (dS/m)	ความลึกของชั้นจาโรไซด์ (ซม.)	เนื้อที่	
							ดินบน	ดินล่าง			ไร่	ร้อยละ
Cd-clA	0-2	50-100	ดี	สูง	>20	>75	6.5-8.0	8.0-8.5	<2	-	326	0.42
Cd-clB	2-5	50-100	ดี	สูง	>20	>75	6.5-8.0	8.0-8.5	<2	-	755	0.97
Cd-clB*	2-5	50-100	ดี	ปานกลาง	>20	>75	6.5-8.0	8.0-8.5	<2	-	519	0.67
Kak-gclB	2-5	0-50	ดี	ปานกลาง	>20	>75	6.0-7.0	6.0-8.0	<2	-	1,052	1.35
Kak-gclD	12-20	0-50	ดี	ปานกลาง	>20	>75	6.0-7.0	6.0-8.0	<2	-	731	0.94
Kok-gclB	2-5	0-50	ดี	สูง	>20	>75	5.5-7.0	5.5-6.5	<2	-	5	0.01
ML-gclB	2-5	25-50	ดี	ปานกลาง	10-20	35-75	5.5-7.0	5.5-6.5	<2	-	491	0.63
ML-gclC	5-12	25-50	ดี	ปานกลาง	10-20	35-75	5.5-7.0	5.5-6.5	<2	-	1,598	2.06
ML-gclD	12-20	25-50	ดี	ปานกลาง	10-20	35-75	5.5-7.0	5.5-6.5	<2	-	1,326	1.71
ML-gclE	20-35	25-50	ดี	ปานกลาง	10-20	35-75	5.5-7.0	5.5-6.5	<2	-	289	0.37
Ncu-gclB	2-5	0-50	ดี	ปานกลาง	<10	<35	5.5-6.5	5.5-6.0	<2	-	61	0.08
Pe-slB	2-5	50-100	ดี	ปานกลาง	<10	35-75	5.5-6.5	6.0-7.0	<2	-	134	0.17
So-clB	2-5	0-50	ดี	สูง	<10	<35	5.5-7.0	6.0-7.5	<2	-	137	0.18
So-clC-RL	5-12	0-50	ดี	สูง	<10	<35	5.5-7.0	6.0-7.5	<2	-	677	0.87
So-clD-RL	12-20	0-50	ดี	สูง	<10	<35	5.5-7.0	6.0-7.5	<2	-	3,937	5.07
So-clE-RL	20-35	0-50	ดี	สูง	<10	<35	5.5-7.0	6.0-7.5	<2	-	573	0.74
Ws-clB	2-5	50-100	ดี	ปานกลาง	10-20	35-75	6.0-7.0	5.5-7.0	<2	-	1,646	2.12
Ws-clC	5-12	50-100	ดี	ปานกลาง	10-20	35-75	6.0-7.0	5.5-7.0	<2	-	151	0.19
Ws-clD	12-20	50-100	ดี	ปานกลาง	10-20	35-75	6.0-7.0	5.5-7.0	<2	-	23	0.03
Ws-mw-clB	2-5	50-100	ดีปานกลาง	ปานกลาง	10-20	35-75	6.0-7.0	5.5-7.0	<2	-	112	0.14
SC	>35	-	-	-	-	-	-	-	-	-	63,163	81.28
<b>รวมทั้งหมด</b>											<b>77,706</b>	<b>100.00</b>

หมายเหตุ: 1. \* หมายถึง หน่วยแผนที่ดินที่มีความอุดมสมบูรณ์ของดินต่างจากหน่วยแผนที่ดินเดียวกัน  
2. เนื้อที่คำนวณด้วยระบบสารสนเทศภูมิศาสตร์

ที่มา: กองสำรวจและวิจัยทรัพยากรดิน (2566)



แผนการใช้ที่ดินตำบลสระแก้ว อำเภอบึงสามพัน จังหวัดเพชรบูรณ์



รูปที่ 3-1 ทรัพยากรดิน ตำบลสระแก้ว อำเภอบึงสามพัน จังหวัดเพชรบูรณ์



## บทที่ 4

### กระบวนการมีส่วนร่วมของชุมชน (Participatory Rural Appraisal : PRA)

#### 4.1 การวิเคราะห์ผลจากการจัดทำกระบวนการมีส่วนร่วมของชุมชน (PRA)

การวิเคราะห์ผลจากการจัดทำกระบวนการมีส่วนร่วมของชุมชน (PRA) เมื่อวันที่ 26 กรกฎาคม 2566 มีสาระสำคัญ สรุปได้ดังนี้

##### 4.1.1 ปัญหาหลักของตำบลสระแก้ว อำเภอบึงสามพัน จังหวัดเพชรบูรณ์ คือ

- 1) ดินขาดความอุดมสมบูรณ์ ดินตื้น (ดินลูกรัง) ดินเสื่อมโทรม การพบหินขนาดใหญ่ในแปลงการเกษตร
- 2) ขาดแคลนแหล่งน้ำ สระเก็บน้ำไม่มีน้ำตลอดทั้งปี แหล่งน้ำตื้นเขิน
- 4) ราคาผลผลิตตกต่ำ ตลาดและการรับซื้อผลผลิต ต้นทุนการผลิตสูง และปุ๋ยหรือสารเคมีในการเกษตรมีราคาแพง
- 5) พบแมลงศัตรูพืชระบาด และโรคพืช เช่น หนอนเจาะลำต้นข้าวโพด และเชื้อราในข้าวโพด
- 6) ไม่ได้รับการตรวจวิเคราะห์ดินก่อนทำการเกษตร ทำให้พืชได้ผลผลิตน้อย
- 7) ไม่มีกรรมสิทธิ์ที่ดินในการทำการเกษตร ไม่สามารถเข้าร่วมโครงการสระน้ำในไร่นานอกเขตชลประทานของกรมพัฒนาที่ดินได้

4.1.2 ความต้องการของชุมชน เกษตรกร และตำบลสระแก้ว อำเภอบึงสามพัน จังหวัดเพชรบูรณ์ มีความต้องการ 10 ประการ คือ

- 1) แก้ปัญหาดินเสื่อมโทรมฟื้นฟูความอุดมสมบูรณ์ของดิน และต้องการสารปรับปรุงดินกรด (โดโลไมท์) การวิเคราะห์ดิน ธนาคารปุ๋ย
- 2) แก้ไขปัญหาการขาดแคลนน้ำ ด้วยการขุดสระน้ำในไร่นานอกเขตชลประทาน สระน้ำขนาดเล็ก บ่อบาดาลพร้อมระบบโซล่าเซลล์
- 3) การขุดลอกแหล่งน้ำสาธารณะ (อ่างเก็บน้ำ ลำห้วย) การสร้างหรือซ่อมแซมอ่างเก็บน้ำฝายชะลอน้ำที่ชำรุด และต้องการแหล่งน้ำเพื่อบริโภค ได้แก่ ประปาหมู่บ้าน
- 4) จัดหาตลาดรองรับผลผลิต ประกันราคาผลผลิต และควบคุมราคาปุ๋ยเคมี
- 5) การจัดหาที่ดินทำกิน การได้เอกสารสิทธิ์ของตนเอง และเอกสารสิทธิ์ที่ดินไม่ตรงกับผู้ถือครอง เพื่อสามารถมีสิทธิ์เข้าถึงนโยบายภาครัฐ
- 6) ความรู้และการจัดการศัตรูพืช
- 7) ให้มีการตรวจวิเคราะห์ดินก่อนทำการเกษตร และให้ความรู้ด้านจัดการดินให้เหมาะสม
- 8) ขอรับการสนับสนุนเงินทุนจากสถาบันการเงินแบบปลอดดอกเบี้ย หรือ ดอกเบี้ยถูก
- 9) ต้องการรวมกลุ่มเพื่อจะได้มีอำนาจต่อรองราคาสินค้าเกษตรให้ได้ราคาที่เหมาะสม รวมกลุ่มจัดซื้อเคมีภัณฑ์ในราคาถูกและการสนับสนุนปัจจัยทางการเกษตรจากทางภาครัฐ รวมถึงอุปกรณ์ในการผลิตสินค้าเกษตร
- 10) ต้องการมีอาชีพเสริม การฝึกพัฒนาอาชีพเสริม เพื่อเพิ่มรายได้



ผลจากการจัดทำกรมีส่วนร่วมนของชุมชน (PRA) ได้นำมาวิเคราะห์ร่วมกับปัญหาด้านกายภาพ โดยระบบ DPSIR มีรายละเอียดดังนี้

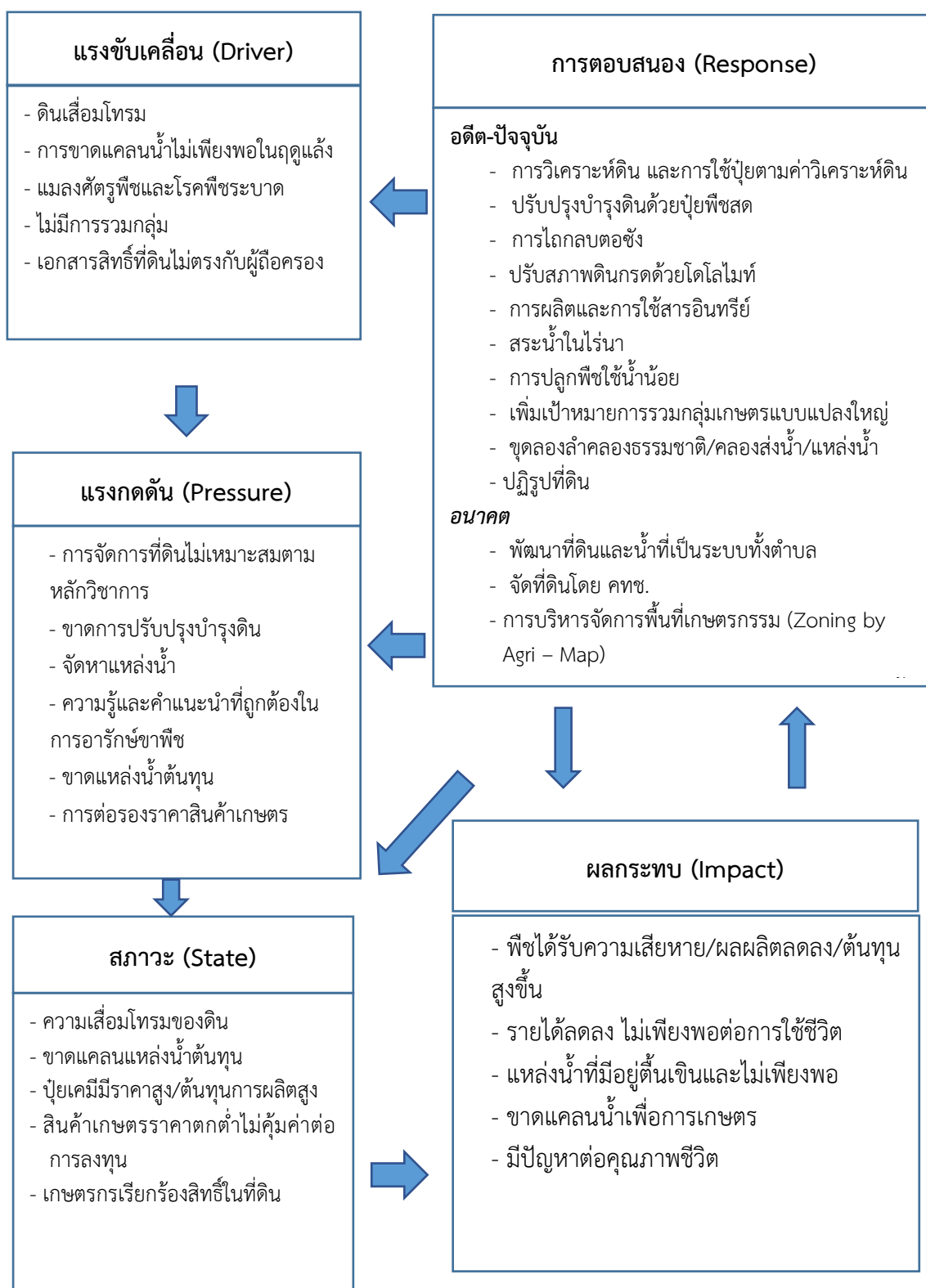
- 1) **แรงขับเคลื่อน (Driver)** มี 5 ประการ คือ
  - 1.1) ดินเสื่อมโทรม
  - 1.2) การขาดแคลนน้ำไม่เพียงพอในฤดูแล้ง
  - 1.3) แมลงศัตรูพืชและโรคพืชระบาด
  - 1.4) ไม่มีการรวมกลุ่ม
  - 1.5) เอกสารสิทธิ์ที่ดินไม่ตรงกับผู้ถือครอง
- 2) **แรงกดดัน (Pressure)** ที่เกิดจากปัจจัยขับเคลื่อน มี 5 ประการ คือ
  - 2.1) การจัดการที่ดินไม่เหมาะสมตามหลักวิชาการ
  - 2.2) การแก้ปัญหาการออกเอกสารสิทธิ์ที่ดิน
  - 2.3) จัดหาแหล่งน้ำ
  - 2.4) ความรู้และคำแนะนำที่ถูกต้องในการอารักขาพืช
  - 2.5) การต่อรองราคาสินค้าเกษตร
- 3) **สถานะ (State)** ที่เกิดแรงกดดัน มี 5 ประการ คือ
  - 3.1) ความเสื่อมโทรมของดินทางกายภาพ/เคมี/ชีวภาพ/ภูมิประเทศ
  - 3.2) ขาดแคลนน้ำเพื่อการเกษตร
  - 3.3) ปุ๋ยเคมีมีราคาสูง/ต้นทุนการผลิตสูง
  - 3.4) สินค้าเกษตรราคาผลผลิตตกต่ำ
  - 3.5) เกษตรกรเรียกร้องสิทธิ์ในที่ดินทำกิน
- 4) **ผลกระทบ (Impact)** ที่ปรากฏในพื้นที่ มี 5 ประการ คือ
  - 4.1) พืชได้รับความเสียหาย/ผลผลิตลดลง/ต้นทุนสูงขึ้น
  - 4.2) รายได้ลดลง ไม่เพียงพอต่อการใช้ชีวิต
  - 4.3) แหล่งน้ำที่มีอยู่ตื้นเขินและไม่เพียงพอ
  - 4.4) ขาดแคลนน้ำเพื่อการเกษตร
  - 4.5) มีปัญหาต่อคุณภาพชีวิต
- 5) **การตอบสนอง (Response)** ของรัฐในอดีต ปัจจุบัน และในอนาคต มีดังนี้  
**อดีต-ปัจจุบัน**
  - (1) การวิเคราะห์ดิน และการใช้ปุ๋ยตามค่าวิเคราะห์ดิน
  - (2) ปรับปรุงบำรุงดินด้วยปุ๋ยพืชสด
  - (3) การไถกลบตอซัง
  - (4) ปรับสภาพดินกรดด้วยโดโลไมท์
  - (5) การผลิตและการใช้สารอินทรีย์
  - (6) สระน้ำในไร่นา
  - (7) การปลูกพืชใช้น้ำน้อย



- (8) เพิ่มเป้าหมายการรวมกลุ่มเกษตรแบบแปลงใหญ่
- (9) ขุดลอกลำคลองธรรมชาติ/คลองส่งน้ำ/แหล่งน้ำ
- (10) ปฏิรูปที่ดิน

**อนาคต**

- (1) พัฒนาที่ดินและน้ำที่เป็นระบบทั้งตำบล
  - (2) จัดที่ดินโดย คทช.
  - (3) การบริหารจัดการพื้นที่เกษตรกรรม (Zoning by Agri – Map)
  - (4) จัดหาลาดรองรับสินค้าเกษตรและประกันราคาผลผลิตทางการเกษตร
- ดังมีรายละเอียดในรูปที่ 4-1



รูปที่ 4-1 การวิเคราะห์สถานการณ์โดยระบบ DPSIR ของตำบลสระแก้ว อำเภอบึงสามพัน จังหวัดเพชรบูรณ์



#### 4.2 ระบบการปลูกพืชในปัจจุบัน

ตำบลสระแก้ว อำเภอบึงสามพัน จังหวัดเพชรบูรณ์ มีการเพาะปลูกพืช ดังนี้  
บริเวณพื้นที่ดอน

- 1) ข้าวนาปี เกษตรกรจะปลูกข้าวนาปี ระหว่างเดือนมิถุนายนถึงเดือนธันวาคม
- 2) พืชไร่นิยมปลูก ได้แก่ ข้าวโพดเลี้ยงสัตว์ เกษตรกรจะปลูกช่วงฤดูฝนและหลังนา โดยช่วงฤดูฝนจะปลูกระหว่างเดือนพฤษภาคมถึงเดือนตุลาคม ช่วงหลังการทำนา จะปลูกระหว่างเดือนธันวาคมถึงเดือนมีนาคม
- 3) มันสำปะหลัง เกษตรกรส่วนใหญ่จะเลือกปลูกมันสำปะหลังช่วงต้นฤดูฝน และมีอายุจากวันปลูกถึงเก็บเกี่ยว 10 – 12 เดือน
- 4) อ้อยโรงงาน เกษตรกรมีวิธีการปลูก ดังนี้
  - อ้อยข้ามแล้งหรืออ้อยปลายฝน ปลูกช่วงเดือนตุลาคมถึงเดือนพฤศจิกายน
  - อ้อยต้นฝน ปลูกช่วงเดือนมีนาคมถึงเดือนเดือนมิถุนายน
- 5) ไม้ผล และไม้ยืนต้นที่นิยมปลูก ได้แก่ มะขาม มะม่วง และยูคาลิปตัส ปาล์มน้ำมัน สัก และยางพารา ดังรายละเอียดในรูปที่ 4-2

ชนิดพืช	เดือน												
	ม.ค.	ก.พ.	มี.ค.	เม.ย.	พ.ค.	มิ.ย.	ก.ค.	ส.ค.	ก.ย.	ต.ค.	พ.ย.	ธ.ค.	
บริเวณพื้นที่ดอน													
ข้าวนาปี													ข้าวนาปี
ข้าวนา+ข้าวโพด					ข้าวโพด								ข้าวนาปี
มันสำปะหลัง													ข้าวโพด
ข้าวโพดเลี้ยงสัตว์ มันสำปะหลัง อ้อย													มันสำปะหลัง
มะม่วง ปาล์ม ยูคาลิปตัส ปาล์มน้ำมัน ไม้กฤษณา													ข้าวโพดเลี้ยงสัตว์ มันสำปะหลัง อ้อย
													มะม่วง ปาล์ม ยูคาลิปตัส ไม้กฤษณา ปาล์มน้ำมัน

รูปที่ 4-2 ระบบการปลูกพืชในปัจจุบัน ตำบลสระแก้ว อำเภอบึงสามพัน จังหวัดเพชรบูรณ์



## บทที่ 5 การประเมินคุณภาพที่ดิน

### 5.1 หลักการประเมินคุณภาพที่ดินด้านกายภาพ

การประเมินคุณภาพที่ดินหรือการประเมินความเหมาะสมของที่ดิน สอดคล้องตามหลักการของ FAO Framework ค.ศ. 1983 ซึ่งการประเมินคุณภาพที่ดินด้านกายภาพ เป็นการประเมินศักยภาพของที่ดินว่าที่ดินนั้นๆเหมาะสมมากหรือน้อยเพียงใดสำหรับการใช้ที่ดินประเภทต่างๆ หรือการปลูกพืชต่างๆ โดยพิจารณาจาก สภาพแวดล้อมที่มีผลต่อการเจริญเติบโตของพืช สมบัติดินที่ได้จำแนกไว้ในแต่ละตำบล ร่วมกับการจัดการพื้นที่ เช่น ระบบชลประทาน พื้นที่ยกทรง การจัดระบบอนุรักษ์ดินและน้ำ เป็นต้น และนอกจากนี้พิจารณาความต้องการปัจจัยต่อการปลูกพืชแต่ละชนิด สอดคล้องตามหลักการของ FAO ได้แก่ ความต้องการด้านพืช ความต้องการด้านการจัดการ ความต้องการด้านการอนุรักษ์ (บัณฑิต และ คาร์ณ, 2542) รายละเอียดดังตารางที่ 5-1

ระดับความเหมาะสมของที่ดินได้จากการสังเคราะห์ข้อมูลดิน การจัดการที่ดิน หรือดินที่มีลักษณะเฉพาะที่เกิดขึ้นตามสภาพภูมิประเทศ (ซึ่งจะเรียกรวมว่าหน่วยที่ดิน) ลักษณะภูมิอากาศ พิจารณาร่วมกับระดับความต้องการปัจจัยต่อการเจริญเติบโตของพืชแต่ละชนิด หลังจากนั้นดำเนินการประเมินคุณภาพที่ดิน ซึ่งสามารถจำแนกระดับความเหมาะสมของที่ดินได้เป็น 4 ชั้น ได้แก่ เหมาะสมสูง (S1) เหมาะสมปานกลาง (S2) เหมาะสมเล็กน้อย (S3) และไม่เหมาะสม (N) โดยที่

S1 : ไม่มีข้อจำกัดด้านที่ดินตามปัจจัยที่ใช้พิจารณา

S2 : มีข้อจำกัดด้านที่ดินที่แก้ไขได้ง่ายหรือข้อจำกัดอาจไม่ส่งผลกระทบต่อ การเจริญเติบโตของพืชอย่างชัดเจน

S3 : มีข้อจำกัดด้านที่ดินที่แก้ไขได้ยาก ควรปรับเปลี่ยนการผลิตเป็นพืชชนิดอื่นหรือ กิจกรรมอื่น (ส่วนใหญ่เป็นลักษณะทางกายภาพ)

N : มีข้อจำกัดที่พัฒนาหรือปรับปรุงที่ดินได้ยากมาก หากจะดำเนินการพัฒนาหรือ ปรับปรุงต้องใช้ต้นทุนสูงหรือเครื่องจักรขนาดใหญ่ แนะนำให้ปรับเปลี่ยนการผลิต



ตารางที่ 5-1 ตัวอย่างการประเมินคุณภาพที่ดินด้านกายภาพของประเภทการใช้ประโยชน์ที่ดิน

คุณภาพที่ดิน (Land Quality)	คุณลักษณะที่ดินตัวแทน (Land Characteristics)	ระดับความ เหมาะสม (Land Suitability Rating)
<b>1. ความเหมาะสมด้านความต้องการด้านพืช (Crop Requirements)</b>		
1.1. การหยั่งลึกของรากพืช (r)	ความลึกของดิน	S1
1.2. ความชุ่มชื้นที่เป็นประโยชน์ต่อพืช (m)	ปริมาณน้ำฝนเฉลี่ยในรอบปี	S2m
1.3. ความเป็นประโยชน์ของออกซิเจนต่อรากพืช (o)	สภาพการระบายน้ำของดิน	S2o
<b>ความเหมาะสมรวมด้านความต้องการด้านพืช (Crop Requirements)</b>		<b>S2om</b>
<b>2. ความเหมาะสมด้านความต้องการด้านการจัดการ (Management Requirements)</b>		
2.1. สภาพการเขตกรรม (k)	ชั้นความยากง่ายในการเขตกรรม (ดินบน)	S1
2.2. ศักยภาพการใช้เครื่องจักรกล (w)	ความลาดชันของพื้นที่	S3w
<b>ความเหมาะสมรวมด้านความต้องการด้านการจัดการ (Management Requirements)</b>		<b>S3w</b>
<b>3. ความเหมาะสมด้านความต้องการด้านการอนุรักษ์ (Conservation Requirements)</b>		
3.1 ความเสียหายจากการกัดกร่อน (e)	ความลาดชันของพื้นที่	S3e
<b>ความเหมาะสมรวมด้านความต้องการด้านการอนุรักษ์ (Conservation Requirements)</b>		<b>S3e</b>
<b>ความเหมาะสมด้านกายภาพของประเภทการใช้ประโยชน์ที่ดินในแต่ละหน่วยที่ดินโดยรวม</b>		<b>S3ew</b>



## 5.2 พืชเศรษฐกิจที่สำคัญของตำบล

พืชเศรษฐกิจหลักและพืชทางเลือกของตำบล ได้แก่ ข้าว อ้อย มันสำปะหลัง ข้าวโพด ถั่วเขียวฤดูแล้ง ปอเทือง ถั่วฝักยาว กระเทียม มะขาม อโวคาโด ไม้กฤษณา

## 5.3 ระดับความเหมาะสมของที่ดิน

การประเมินคุณภาพที่ดินของพืชเศรษฐกิจหลักและพืชทางเลือก ตำบลสระแก้ว อำเภอบึงสามพัน จังหวัดเพชรบูรณ์ ได้ผลการประเมินคุณภาพที่ดินดังตารางที่ 5-2



ตารางที่ 5-2 ชั้นความเหมาะสมทางกายภาพของที่ดิน ตำบลสระแก้ว อำเภอเบ็ญจมาภรณ์ จังหวัดเพชรบูรณ์

หน่วยแผนที่ดิน	ข้าว	อ้อย	มันสำปะหลัง	ข้าวโพด	ถั่วเขียวฤดูแล้ง	ปอเทือง	กล้วย	กระท่อม	มะขาม	อโวคาโด
Cd-clA	S3o	S2r	S2r	S2r	S1	S2r	S2rx	S3r	S3r	S3r
Cd-clB	S3o	S2r	S2r	S2r	S1	S2r	S2rx	S3r	S3r	S3r
Cd-clB*	S3o	S2rs	S2r	S2r	S2s	S2r	S2rxs	S3r	S3r	S3r
Kak-gclB	S3o	S3r	S3r	S3r	S2rs	S3r	S3r	N	N	N
Kak-gclD	N	S3er	S3er	S3er	S3e	S3er	S3er	N	N	N
Kok-gclB	S3o	S3r	S3r	S3r	S2r	S3r	S3r	N	N	N
Ml-gclB	S3o	S3r	S3r	S3r	S2rs	S3r	S3r	N	N	N
Ml-gclC	S3ewo	S3r	S3r	S3r	S2ers	S3r	S3r	N	N	N
Ml-gclD	N	S3er	S3er	S3er	S3e	S3er	S3er	N	N	N
Ml-gclE	N	N	N	N	N	N	N	N	N	N
Ncu-gclB	S3o	S3r	S3r	S3r	S2rns	S3r	S3r	N	N	N
Pe-slB	S3o	S2rns	S2rn	S2rn	S2ns	S2rn	S2rxns	S3r	S3r	S3r
So-clB	S3o	S3r	S3r	S3r	S2rn	S3r	S3r	N	N	N
So-clC-RL	S3ewo	S3r	S3r	S3r	N	N	S3r	N	N	N
So-clD-RL	N	S3er	S3er	S3er	N	N	S3er	N	N	N
So-clE-RL	N	N	N	N	N	N	N	N	N	N
Ws-clB	S3o	S2rs	S2r	S2r	S2s	S2r	S2rxs	S3r	S3r	S3r



ตารางที่ 5-2 (ต่อ)

หน่วยแผนที่ดิน	ข้าว	อ้อย	มันสำปะหลัง	ข้าวโพด	ถั่วเขียวฤดูแล้ง	ปอเทือง	กล้วย	กระท่อม	มะขาม	อโวคาโด
Ws-clC	S3ewo	S2ers	S2er	S2er	S2es	S2er	S2erxs	S3r	S3r	S3r
Ws-clD	N	S3e	S3e	S3e	S3e	S3e	S3e	S3r	S3r	S3r
Ws-mw-clB	S2ewo	S2ros	S2ro	S2ro	S2os	S2ro	S2rxs	S3r	S3r	S3r
SC	N	N	N	N	N	N	N	N	N	N

หมายเหตุ: \*หมายถึง หน่วยแผนที่ดินที่มีความอุดมสมบูรณ์ของดินต่างๆจากหน่วยแผนที่ดินเดียวกัน

ความหมายของสัญลักษณ์แสดงข้อจำกัดชั้นความเหมาะสม

e = ความเสียหายจากการกัดกร่อน

w = ศักยภาพการใช้เครื่องจักร

r = สภาวะการหยั่งลึกของราก

n = ความจุในการดูดซับธาตุอาหาร

s = ความเป็นประโยชน์ของธาตุอาหาร



## บทที่ 6 แผนการใช้ที่ดิน

### 6.1 การวิเคราะห์ข้อมูลเพื่อจัดทำแผนการใช้ที่ดินระดับตำบล

ตามที่กรมพัฒนาที่ดินได้จัดทำแผนปฏิบัติการราชการกรมพัฒนาที่ดินระยะ 5 ปี (พ.ศ. 2566-2570) เพื่อให้บรรลุตามวิสัยทัศน์ที่กำหนดไว้ คือ “เป็นองค์การอัจฉริยะทางดิน เพื่อขับเคลื่อนการใช้ที่ดินอย่างเหมาะสม 15 ล้านไร่ ภายในปี 2570” ซึ่งในส่วนของประเด็นการพัฒนาที่ 2 บริหารจัดการทรัพยากรดินและที่ดินด้วยชุดข้อมูลที่มีมูลค่าสูง (High Value Dataset) ซึ่งมีเป้าหมาย คือ การนำชุดข้อมูลที่มีมูลค่าสูง ไปใช้ในการบริหารจัดการทางการเกษตร ในส่วนของตัวชี้วัด บริหารจัดการทรัพยากรดินและที่ดินบนพื้นฐานของชุดข้อมูลที่มีมูลค่าสูง ร้อยละ 100 กลยุทธ์ที่ 2 ยกระดับแผนการใช้ที่ดินไปสู่การปฏิบัติ ได้กำหนดให้ ร้อยละของแผนการใช้ที่ดินระดับตำบลที่จัดทำแล้วเสร็จทั้งประเทศ ภายในปี 2570 (ไม่น้อยกว่า ร้อยละ 80) เป็นตัวชี้วัดหนึ่งของกลยุทธ์ดังกล่าว

การวางแผนการใช้ที่ดินระดับตำบลเป็นการวางกรอบและนโยบายการการพัฒนาพื้นที่ให้เกิดการใช้ที่ดินอย่างสมดุลและยั่งยืน ซึ่งจะมีความละเอียดและเฉพาะเจาะจงมากกว่าแผนการใช้ที่ดินระดับประเทศที่ใช้เป็นกรอบนโยบายการพัฒนาพื้นที่ระดับประเทศ เป็นการกำหนดแนวทางใช้ที่ดินให้ตรงกับศักยภาพโดยเฉพาะทางด้านการเกษตร และนำไปสู่การกำหนดแผนงาน โครงการ กิจกรรม ที่มีความสอดคล้องกับสภาพพื้นที่ ทั้งนี้การใช้ขอบเขตการปกครองในระดับตำบลจะนำไปสู่การพัฒนาเชิงพื้นที่ที่มีเป้าหมายและทิศทางสอดคล้องตามบริบทของแต่ละตำบล และมีผู้รับผิดชอบโดยตรง คือ องค์กรปกครองส่วนท้องถิ่น ซึ่งแผนการใช้ที่ดินในระดับที่ใหญ่กว่านี้อาจไม่สามารถนำมาใช้ปฏิบัติงานในระดับพื้นที่ได้อย่างเป็นรูปธรรมเนื่องจากเป็นแผนงานสำหรับนำไปใช้ปฏิบัติงานเชิงนโยบายและยุทธศาสตร์ในภาพรวม

ทั้งนี้แผนการใช้ที่ดินเป็นผลที่ได้จากการวิเคราะห์ข้อมูลทางด้านกายภาพ เศรษฐกิจ และสังคม โดยได้นำฐานข้อมูลที่ได้จากการรวบรวมข้อมูลทุติยภูมิ และข้อมูลปฐมภูมิจากการสำรวจภาคสนาม การศึกษาด้านกายภาพ ได้จาก การวิเคราะห์สถานภาพของทรัพยากรธรรมชาติ อาทิ ทรัพยากรดิน ทรัพยากรน้ำ และทรัพยากรป่าไม้ร่วมกับการพิจารณาลักษณะการใช้ประโยชน์ที่ดิน ข้อกำหนดที่เกี่ยวข้องกับพื้นที่ในเขตป่าไม้ตามกฎหมาย เช่น เขตรักษาพันธุ์สัตว์ป่า เขตอุทยานแห่งชาติ เขตป่าสงวนแห่งชาติ และนโยบายของรัฐที่เกี่ยวข้องกับพื้นที่ที่มีมติดิน รัฐมนตรีเกี่ยวกับการใช้ที่ดิน มติดินรัฐมนตรีเรื่องการจัดระเบียบการใช้ประโยชน์ที่ดินในพื้นที่ป่าไม้ในเขตป่าสงวนแห่งชาติ เป็นต้น ประกอบกับการพิจารณาจากทิศทางตามกรอบนโยบายที่เกี่ยวข้องกับการกำหนดเขตการใช้ที่ดินภายในพื้นที่ตำบล เช่น ยุทธศาสตร์ของจังหวัด ร่วมกับความต้องการของท้องถิ่น สามารถกำหนดแนวทางการใช้ที่ดินตามศักยภาพของทรัพยากร เพื่อการรักษาคุณภาพของลักษณะทางนิเวศวิทยาและการอนุรักษ์ทรัพยากรธรรมชาติ โดยคำนึงถึงสภาพทางเศรษฐกิจและสังคมของชุมชนในพื้นที่ ซึ่งข้อมูลนี้ส่วนหนึ่งได้มาจากการวิเคราะห์ชุมชนแบบมีส่วนร่วม (PRA) ทำการสังเคราะห์ข้อมูลทุกด้านเพื่อเพื่อให้ได้เขตการใช้ที่ดินที่เหมาะสมกับศักยภาพของพื้นที่ต่อไป



## 6.2 แผนการใช้ที่ดิน

จากการวิเคราะห์ข้อมูลกายภาพ เศรษฐกิจ และสังคม พบว่าแผนการใช้ที่ดินตำบลสระแก้ว อำเภอบึงสามพัน จังหวัดเพชรบูรณ์ สามารถกำหนดออกเป็น 6 เขตหลัก ได้แก่ เขตป่าไม้ เขตเกษตรกรรม เขตชุมชนและสิ่งปลูกสร้าง เขตแหล่งน้ำ เขตพื้นที่อื่น ๆ เขตรักษาสมดุลของธรรมชาติ และสิ่งแวดล้อม มีรายละเอียดดังนี้ (ตารางที่ 6-1 และรูปที่ 6-1)

### 6.2.1 เขตป่าไม้

เป็นเขตพื้นที่ที่อยู่ในเขตป่าตามกฎหมายและมติคณะรัฐมนตรี ได้แก่ พื้นที่ป่าสงวนแห่งชาติ เขตรักษาพันธุ์สัตว์ป่า อุทยานแห่งชาติ เขตป่าไม้ถาวร หรืออยู่ในพื้นที่ชั้นคุณภาพลุ่มน้ำชั้นที่ 1A 1B หรือ 2 พื้นที่ในเขตนี้ส่วนใหญ่ยังคงสภาพเป็นป่าไม้ บางบริเวณได้ถูกนำไปใช้ประโยชน์ในรูปแบบที่ไม่เหมาะสม ไม่เป็นไปตามมาตรการหรือกฎหมายที่เกี่ยวข้องกับการใช้ประโยชน์ของที่ดินหรือทรัพยากรป่าไม้ของพื้นที่นั้น ๆ ประกอบด้วย 3 เขตรอง ได้แก่ เขตป่าไม้สมบูรณ์ เขตป่าไม้เสื่อมโทรม เขตฟื้นฟูธรรมชาติ มีเนื้อที่ 54,440 ไร่ หรือคิดเป็นร้อยละ 70.06 ของเนื้อที่ตำบล มีรายละเอียดดังนี้

1) เขตป่าไม้สมบูรณ์ (สัญลักษณ์ 1100) มีเนื้อที่ 16,431 ไร่ หรือ คิดเป็นร้อยละ 21.15 ของเนื้อที่ตำบล เป็นเขตที่อยู่ภายในเงื่อนไขดังกล่าวข้างต้น แต่มีสภาพการใช้ที่ดินปัจจุบันเป็นป่าไม้สมบูรณ์

2) เขตป่าไม้เสื่อมโทรม (สัญลักษณ์ 1200) มีเนื้อที่ 1,398 ไร่ หรือ คิดเป็นร้อยละ 1.80 ของเนื้อที่ตำบล แต่มีสภาพการใช้ที่ดินปัจจุบันเป็นป่าไม้ที่มีลักษณะเสื่อมโทรม ซึ่งหากปล่อยให้ตามธรรมชาติไม่มีการเข้าไปรบกวนอาจฟื้นตัวกลับมาเป็นป่าสมบูรณ์ได้ดั้งเดิม

3) เขตฟื้นฟูธรรมชาติ (สัญลักษณ์ 1300) มีเนื้อที่ 36,611 ไร่ หรือ คิดเป็นร้อยละ 47.11 ของเนื้อที่ตำบล เป็นพื้นที่ที่มีการบุกรุก ผ่าถางพื้นที่ป่าไม้ และเปลี่ยนแปลงการใช้ประโยชน์พื้นที่เป็นอย่างอื่น ส่วนใหญ่เพื่อทำการเกษตร

### 6.2.2 เขตเกษตรกรรม

เป็นพื้นที่เกษตรกรรมซึ่งในที่นี้ คือ พื้นที่ที่อยู่นอกเขตที่มีการประกาศเป็นเขตป่าไม้ตามกฎหมาย ซึ่งรัฐได้กำหนดเป็นพื้นที่ทำกิน มีการออกเอกสารสิทธิ์ซึ่งรวมถึงพื้นที่ในเขตปฏิรูปที่ดินเพื่อเกษตรกรรมด้วยเขตนี้รวมถึงการทำกิจกรรมภาคการเกษตรอื่นที่นอกเหนือจากการปลูกพืชด้วย ประกอบด้วย 3 เขตรอง ได้แก่ เขตเกษตรกรรมที่มีศักยภาพการผลิตสูง เขตเกษตรกรรมที่มีศักยภาพการผลิตต่ำ และเขตปศุสัตว์ มีเนื้อที่ 15,522 ไร่ หรือคิดเป็นร้อยละ 19.98 ของเนื้อที่ตำบล มีรายละเอียดดังนี้

1) เขตเกษตรกรรมที่มีศักยภาพการผลิตสูง พื้นที่เขตนี้มีศักยภาพในการผลิตรองจากเขตเกษตรกรรมขั้นดี เป็น เขตเกษตรกรรมที่มีศักยภาพการผลิตสูง (ประเภทที่ 2) มีรายละเอียดดังนี้

(1) เขตเกษตรกรรมที่มีศักยภาพการผลิตสูง (ประเภทที่ 2) เป็นเขตที่ทำการเกษตรโดยอาศัยน้ำฝนเป็นหลัก ซึ่งส่งผลให้มีข้อจำกัดต่อการเพาะปลูกพืชด้านความชื้นที่พืชนำไปใช้ประโยชน์ในส่วนของที่ดินมีศักยภาพในการผลิตอยู่ในระดับสูงถึงปานกลาง และนอกจากนี้พบว่าดินในพื้นที่เขตนี้มีสมบัติที่เหมาะสมต่อการเพาะปลูกพืชแยกตามชนิดพืช มีรายละเอียดดังนี้



- เขตทำนา (สัญลักษณ์ 2221) มีเนื้อที่ 87 ไร่ หรือ คิดเป็นร้อยละ 0.11 ของเนื้อที่ตำบล เป็นพื้นที่ที่มีศักยภาพต่อการทำนาในระดับเหมาะสมเล็กน้อยถึงไม่เหมาะสม และปัจจุบันเกษตรกรมีการปลูกข้าวได้ปีละ 1 ครั้ง

- เขตปลูกไม้ผล (สัญลักษณ์ 2222) มีเนื้อที่ 2 ไร่ หรือ ปัจจุบันเกษตรกรปลูกไม้ผล โดยไม้ผลที่ปลูกได้แก่ มะขาม

- เขตปลูกไม้ยืนต้น (สัญลักษณ์ 2223) มีเนื้อที่ 12 ไร่ หรือ คิดเป็นร้อยละ 0.02 ของเนื้อที่ตำบล ปัจจุบันเกษตรกรปลูกไม้ยืนต้น โดยไม้ยืนต้นที่ปลูกได้แก่ ยางพารา

- เขตปลูกพืชไร่ (สัญลักษณ์ 2224) มีเนื้อที่ 166 ไร่ หรือ คิดเป็นร้อยละ 0.21 ของเนื้อที่ตำบล ปัจจุบันเกษตรกรปลูกพืชไร่ โดยพืชไร่ที่ปลูกได้แก่ ข้าวโพด อ้อย และมันสำปะหลัง

2) เขตเกษตรกรรมที่มีศักยภาพการผลิตต่ำ พื้นที่เขตนี้ถูกกำหนดให้เป็นเขตเกษตรกรรม ที่ต้องมีการดำเนินการแก้ไขปัญหาที่เป็นข้อจำกัดของการใช้ที่ดินเพื่อเกษตรกรรมต่าง ๆ การทำการเกษตรในเขตนี้อาศัยน้ำฝนเป็นหลัก มีศักยภาพในการผลิตอยู่ในระดับเหมาะสมเล็กน้อยถึงไม่เหมาะสม พบปัญหาทางกายภาพของดินที่สำคัญหลาย เช่น เป็นดินตื้นซึ่งเป็นข้อจำกัดของการหยั่งรากพืชในการยึดลำต้นและการดูดซับธาตุอาหารพืชในดิน เนื้อดินเป็นทรายจัด ซึ่งมีผลต่อความสามารถในการอุ้มน้ำ เป็นพื้นที่ที่มีความลาดชัน เป็นต้น จากข้อจำกัดการใช้ที่ดินดังกล่าวข้างต้นจึงจำเป็นต้องพัฒนาปรับปรุงและมีมาตรการเพื่อเพิ่มผลผลิตทางการเกษตรในพื้นที่ให้สูงขึ้น รวมถึงการป้องกันไม่ให้เกิดสภาพแวดล้อมเสื่อมโทรมจากการใช้พื้นที่ มีรายละเอียดดังนี้

- เขตทำนา (สัญลักษณ์ 2310) มีเนื้อที่ 226 ไร่ หรือ คิดเป็นร้อยละ 0.29 ของเนื้อที่ตำบล ปัจจุบันเกษตรกรมีการปลูกได้ปีละ 1 ครั้ง

- เขตปลูกไม้ผล (สัญลักษณ์ 2320) มีเนื้อที่ 584 ไร่ หรือ คิดเป็นร้อยละ 0.75 ของเนื้อที่ตำบล ปัจจุบันเกษตรกรปลูกไม้ผล โดยไม้ผลที่ปลูกได้แก่ ไม้ผลผสม มะม่วง และมะขาม

- เขตปลูกไม้ยืนต้น (สัญลักษณ์ 2330) มีเนื้อที่ 3,415 ไร่ หรือ คิดเป็นร้อยละ 4.39 ของเนื้อที่ตำบล ปัจจุบันเกษตรกรปลูกไม้ยืนต้น โดยไม้ยืนต้นที่ปลูกได้แก่ ปาล์ม น้ำมัน ยูคาลิปตัส ยางพาราและ สัก และไม้กฤษณา

- เขตปลูกพืชไร่ (สัญลักษณ์ 2340) มีเนื้อที่ 11,021 ไร่ หรือ คิดเป็นร้อยละ 14.18 ของเนื้อที่ตำบล ปัจจุบันเกษตรกรปลูกพืชไร่ โดยพืชไร่ที่ปลูกได้แก่ ข้าวโพด อ้อย และมันสำปะหลัง

3) เขตปศุสัตว์ มีเนื้อที่ 9 ไร่ หรือคิดเป็นร้อยละ 0.01 ของเนื้อที่ตำบล ประกอบด้วย 1 เขตรอง ได้แก่ เขตโรงเรือนเลี้ยงสัตว์ มีรายละเอียดดังนี้

(1) เขตโรงเรือนเลี้ยงสัตว์ (สัญลักษณ์ 2520) ปัจจุบันมีการสร้างโรงเรือนเลี้ยงสัตว์ประเภทต่าง ๆ มีเนื้อที่ 9 ไร่ หรือ คิดเป็นร้อยละ 0.01 ของเนื้อที่ตำบล โดยประเภทของโรงเรือนที่พบได้แก่ โรงเรือนเลี้ยงสัตว์ปีก



### 6.2.3 เขตชุมชนและสิ่งปลูกสร้าง

มีเนื้อที่ 792 ไร่ หรือคิดเป็นร้อยละ 1.02 ของเนื้อที่ตำบลประกอบด้วย 2 เขตรอง ได้แก่ เขตชุมชน/สถานที่ราชการ และเขตอุตสาหกรรม/แหล่งรับซื้อ มีรายละเอียดดังนี้

- เขตชุมชน/สถานที่ราชการ (สัญลักษณ์ 3100) มีเนื้อที่ 751 ไร่ หรือ คิดเป็นร้อยละ 0.97 ของเนื้อที่ตำบล ปัจจุบันมีการใช้ที่ดินชุมชนและที่อยู่อาศัย มีทั้งประเภทชุมชนเมือง ชุมชนชนบท และที่ตั้งของสถาบันและสถานที่ราชการต่าง ๆ

- เขตอุตสาหกรรม/แหล่งรับซื้อผลผลิต (สัญลักษณ์ 3200) มีเนื้อที่ 41 ไร่ หรือ คิดเป็นร้อยละ 0.05 ของเนื้อที่ตำบล ปัจจุบันมีการใช้ที่ดินประเภทโรงงานอุตสาหกรรม แหล่งรับซื้อผลผลิตทางการเกษตรประเภทต่าง ๆ

### 6.2.4 เขตแหล่งน้ำ

มีเนื้อที่ 98 ไร่ หรือคิดเป็นร้อยละ 0.12 ของเนื้อที่ตำบล ประกอบด้วย 2 เขตรอง ได้แก่ เขตแหล่งน้ำตามธรรมชาติ และเขตแหล่งน้ำที่สร้างขึ้น มีรายละเอียดดังนี้

- เขตแหล่งน้ำตามธรรมชาติ (สัญลักษณ์ 4100) มีเนื้อที่ 9 ไร่ หรือ คิดเป็นร้อยละ 0.01 ของเนื้อที่ตำบล ปัจจุบันมีสภาพการใช้ที่ดินเป็นลักษณะของแหล่งน้ำตามธรรมชาติ เช่น ห้วยหนอง คลอง เป็นต้น

- เขตแหล่งน้ำที่สร้างขึ้น (สัญลักษณ์ 4200) มีเนื้อที่ 89 ไร่ หรือ คิดเป็นร้อยละ 0.11 ของเนื้อที่ตำบล ปัจจุบันมีสภาพการใช้ที่ดินเป็นแหล่งน้ำที่สร้างขึ้น เช่น อ่างเก็บน้ำ เป็นต้น

### 6.2.5 เขตพื้นที่อื่น ๆ (สัญลักษณ์ 5000)

มีเนื้อที่ 3,187 ไร่ หรือคิดเป็นร้อยละ 4.10 ของเนื้อที่ตำบล เป็นเขตที่มีลักษณะการใช้ที่ดินที่มีความเฉพาะ เช่น ทุ่งหญ้าเลี้ยงสัตว์ เป็นต้น

### 6.2.6 เขตรักษาสมดุลของธรรมชาติและสิ่งแวดล้อม (สัญลักษณ์ 6000)

มีเนื้อที่ 3,667 ไร่ หรือคิดเป็นร้อยละ 4.72 ของเนื้อที่ตำบล มีการใช้ที่ดินเป็นป่าไม้ที่พบในพื้นที่เกษตรกรรม ซึ่งอยู่นอกเขตป่าไม้ตามกฎหมาย ส่วนใหญ่เป็นป่าปลูก ป่าชุมชน



ตารางที่ 6-1 เขตการใช้ที่ดิน ตำบลสระแก้ว อำเภอบึงสามพัน จังหวัดเพชรบูรณ์

เขตการใช้ที่ดิน		เนื้อที่	
		ไร่	ร้อยละ
<b>1) เขตพื้นที่ป่าไม้</b>		<b>54,440</b>	<b>70.06</b>
1100	เขตป่าไม้สมบูรณ์	16,431	21.15
1200	เขตป่าไม้เสื่อมโทรม	1,398	1.80
1300	เขตพื้นที่พุ่มธรรมชาติ	36,611	47.11
<b>2) เขตพื้นที่เกษตรกรรม</b>		<b>15,522</b>	<b>19.98</b>
<b>2.1 เขตเกษตรกรรมที่มีศักยภาพการผลิตสูง</b>		<b>267</b>	<b>0.34</b>
<b>2.1.1 เขตเกษตรกรรมที่มีศักยภาพการผลิตสูง (ประเภทที่ 2)</b>		<b>267</b>	<b>0.34</b>
2221	เขตทำนา	87	0.11
2222	เขตปลูกไม้ผล	2	0.00
2223	เขตปลูกไม้ยืนต้น	12	0.02
2224	เขตปลูกพืชไร่	166	0.21
<b>2.2 เขตเกษตรกรรมที่มีศักยภาพการผลิตต่ำ</b>		<b>15,246</b>	<b>19.62</b>
2310	เขตทำนา	226	0.29
2320	เขตปลูกไม้ผล	584	0.75
2330	เขตปลูกไม้ยืนต้น	3,415	4.39
2340	เขตปลูกพืชไร่	11,021	14.18
<b>2.3 เขตปศุสัตว์</b>		<b>9</b>	<b>0.01</b>
2520	เขตโรงเรือนเลี้ยงสัตว์	9	0.01
<b>3) เขตชุมชนและสิ่งปลูกสร้าง</b>		<b>792</b>	<b>1.02</b>
3100	เขตชุมชน/สถานที่ราชการ	751	0.97
3200	เขตอุตสาหกรรม/แหล่งรับซื้อผลผลิต	41	0.05
<b>4) เขตแหล่งน้ำ</b>		<b>98</b>	<b>0.12</b>
4100	เขตแหล่งน้ำตามธรรมชาติ	9	0.01
4200	เขตแหล่งน้ำที่สร้างขึ้น	89	0.11
<b>5) เขตพื้นที่อื่น ๆ</b>		<b>3,187</b>	<b>4.10</b>
500	เขตพื้นที่อื่น ๆ	3,187	4.10



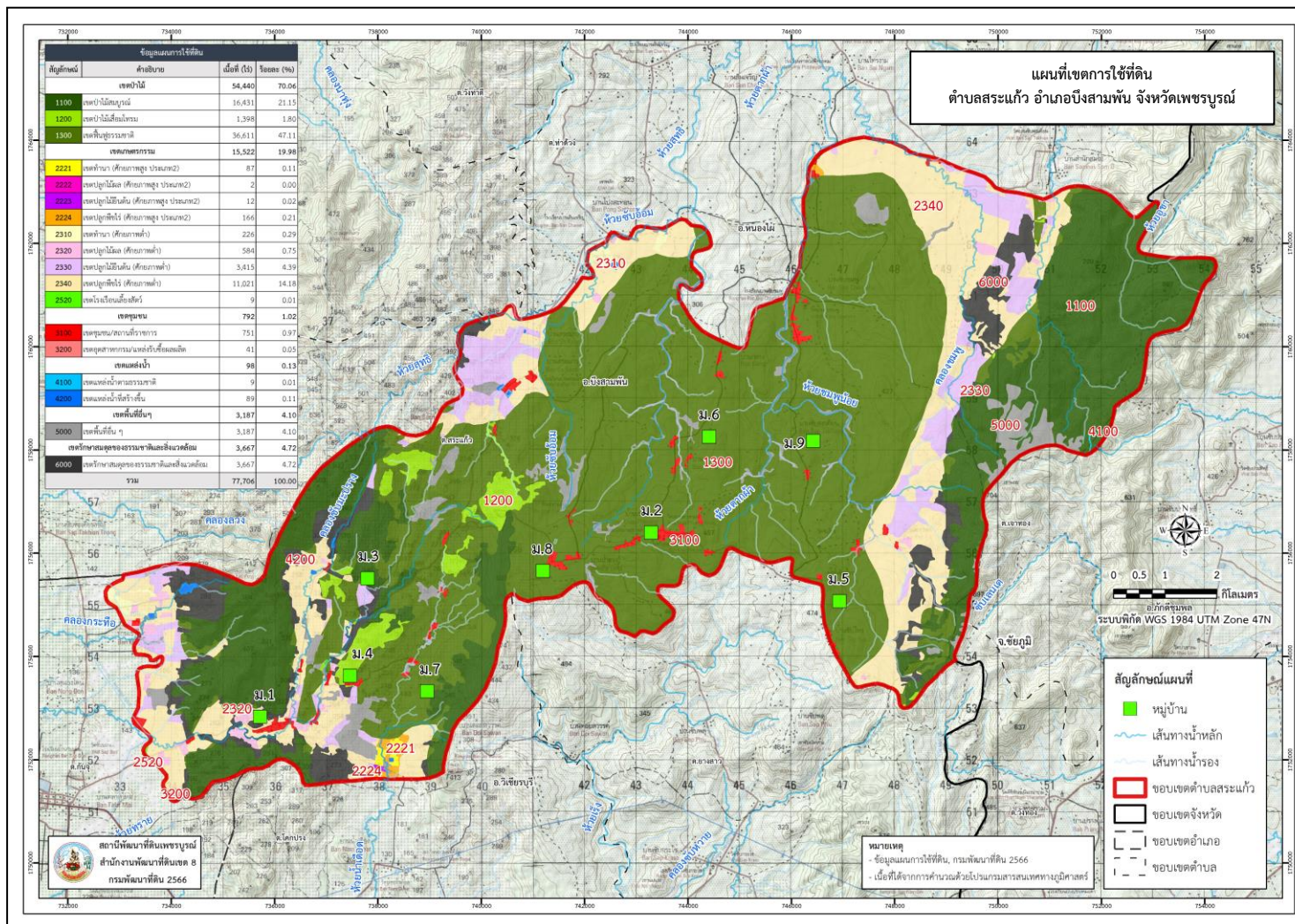
ตารางที่ 6-1 (ต่อ)

เขตการใช้ที่ดิน	เนื้อที่	
	ไร่	ร้อยละ
6) เขตรักษาสมดุลของธรรมชาติและสิ่งแวดลอม	3,667	4.72
6000 เขตรักษาสมดุลของธรรมชาติและสิ่งแวดลอม	3,667	4.72
ผลรวมทั้งหมด	77,706	100.00

หมายเหตุ: เนื้อที่คำนวณด้วยระบบสารสนเทศภูมิศาสตร์



# แผนการใช้ที่ดินตำบลสระแก้ว อำเภอบึงสามพัน จังหวัดเพชรบูรณ์



รูปที่ 6-1 เขตการใช้ที่ดิน ตำบลสระแก้ว อำเภอบึงสามพัน จังหวัดเพชรบูรณ์



## บทที่ 7 การขับเคลื่อนแผนการใช้ที่ดิน

### 7.1 ขั้นตอนการดำเนินงาน

ภายหลังการจัดทำแผนการใช้ที่ดินตำบลสระแก้ว อำเภอบึงสามพัน จังหวัดเพชรบูรณ์ แล้ว จะต้องดำเนินการดังต่อไปนี้

7.1.1 จัดทำเป้าหมายการดำเนินงานและงบประมาณและกิจกรรมต่าง ๆ ที่จะดำเนินการใน ปีงบประมาณ พ.ศ. 2567 ถึง พ.ศ. 2571

7.1.2 นำแผนการใช้ที่ดินตำบลสระแก้วไปเสนอต่อองค์การบริหารส่วนตำบลสระแก้ว เพื่อมีมติ ให้ความร่วมมือในกับกรมพัฒนาที่ดินดำเนินการกิจกรรมต่าง ๆ ที่กำหนดไว้ในแผน และได้รับการ เชื่อมโยงสู่แผนพัฒนาตำบล

7.1.3 สถานีพัฒนาที่ดินเพชรบูรณ์ เสนอเป้าหมายและงบประมาณให้รายงานมายังกรมพัฒนา ที่ดิน

7.1.4 กรมพัฒนาที่ดินพิจารณาสนับสนุนงบประมาณกิจกรรมและโครงการตามเป้าหมายที่ กำหนดในแผนการใช้ที่ดิน

7.1.5 สถานีพัฒนาที่ดินเพชรบูรณ์ นำเสนอต่อที่ประชุมจังหวัด/อำเภอ เพื่อสร้างการรับรู้และ ประชาสัมพันธ์ให้หน่วยงานอื่น นำโครงการภายใต้หน่วยงานมาพัฒนาพื้นที่ตามแผนการใช้ที่ดินกำหนด

### 7.2 กิจกรรมที่จะดำเนินการของกรมพัฒนาที่ดิน

งบประมาณที่กำหนดไว้เป็นการประมาณเบื้องต้น อาจมีการเปลี่ยนแปลงตามที่ได้รับการจัดสรร ให้ดำเนินการ (ตารางที่ 7-1)

#### เขตเกษตรกรรม

1) ดินขาดความอุดมสมบูรณ์/ดินตื้น มีแผนงาน/โครงการปรับปรุงบำรุงดิน ดังนี้

- (1) การส่งเสริมการผลิตและการใช้สารอินทรีย์
- (2) การผลิต-จัดหาเมล็ดพันธุ์พืชปุ๋ยสด
- (3) การส่งเสริมการปรับปรุงบำรุงดินด้วยพืชปุ๋ยสด
- (4) การพัฒนากลุ่มเกษตรกรใช้สารอินทรีย์ลดการใช้สารเคมีทางการเกษตร
- (5) การจัดตั้งธนาคารปุ๋ยอินทรีย์
- (6) การรณรงค์เฝ้าติดตาม
- (7) การจัดหาปุ๋ยอินทรีย์
- (8) การส่งเสริมการปรับปรุงบำรุงพื้นที่ดินกรด
- (9) ผลิตปุ๋ยหมัก
- (10) การส่งเสริมพัฒนาปรับปรุงบำรุงดิน (เกษตรกรทั่วไป/แปลงใหญ่)



## 2) พื้นที่แล้งซ้ำซาก มีแผนงาน/โครงการบริหารจัดการน้ำ ดังนี้

- (1) การก่อสร้างแหล่งน้ำในไร่นานอกเขตชลประทาน
- (2) โครงการบริหารจัดการผลิตสินค้าเกษตรตามแผนที่เกษตรเพื่อการบริหารจัดการเชิงรุก (Agri – Map)
- (3) โครงการเพิ่มศักยภาพสระเก็บน้ำด้วยระบบส่งกระจายน้ำพลังงานแสงอาทิตย์
- (4) โครงการพัฒนาพื้นที่เพื่อส่งเสริมการใช้ประโยชน์ที่ดินสำหรับเกษตรกรรายแปลง (ชุดสระเก็บน้ำ)

## 7.3 กิจกรรมที่จะดำเนินงานของหน่วยงานอื่น (ตารางที่ 7-2)

### 7.3.1 เขตพื้นที่เกษตรกรรม

#### 1) เขตทำนา เขตปลูกพืชไร่ เขตปลูกไม้ผล และเขตปลูกไม้ยืนต้น

- 1) โครงการพัฒนาศูนย์เรียนรู้การเพิ่มประสิทธิภาพการผลิตสินค้าเกษตร
- 2) การจัดกระบวนการเรียนรู้ด้านการจัดการดินและปุ๋ยแก่สมาชิก ศูนย์จัดการดินปุ๋ยชุมชนตำบลสระแก้ว
- 3) โครงการส่งเสริมการปลูกพืชใช้น้ำน้อยเสริมสร้างรายได้แก่เกษตรกร (สำนักงานเกษตรอำเภอบึงสามพัน)
- 4) โครงการพัฒนาศูนย์บริการและถ่ายทอดเทคโนโลยีการเกษตรประจำตำบล (องค์การบริหารส่วนตำบลสระแก้ว)
- 5) โครงการส่งเสริมและพัฒนาอาชีพเพื่อแก้ไขปัญหาที่ดินทำกินของเกษตรกร (สำนักงานทรัพยากรธรรมชาติและสิ่งแวดล้อม)

#### 2) เขตปศุสัตว์

โครงการพัฒนาศูนย์เรียนรู้การเพิ่มประสิทธิภาพการผลิตสินค้าเกษตร โครงการธนาคาร โค กระบือ (ปศุสัตว์)

### 7.3.2 เขตแหล่งน้ำ

สนับสนุนการพัฒนาเพื่อเพิ่มพื้นที่กักเก็บน้ำ (สำนักงานชลประทานจังหวัด)

## 7.4 ความต้องการของชุมชนและองค์กรปกครองส่วนท้องถิ่น

จากการดำเนินการจัดทำกระบวนการมีส่วนร่วมของประชาชนที่องค์การบริหารส่วนตำบลสระแก้ว เมื่อวันที่ 26 กรกฎาคม 2566 ความต้องการของประชาชนที่ต้องการให้ดำเนินการเกี่ยวกับแก้ปัญหาดินขาดความอุดมสมบูรณ์ ดินตื้น และการขาดแคลนน้ำ

เพื่อตอบสนองต่อความต้องการของชุมชนและการแก้ไขปัญหาเชิงพื้นที่ของตำบลสระแก้ว กรมพัฒนาที่ดินได้วิเคราะห์เบื้องต้น ดังต่อไปนี้

ปัญหาของตำบลสระแก้วในภาพรวมสรุปได้ว่า มีปัญหาสำคัญ 2 ประการ คือ (1) ปัญหาดินเสื่อมโทรม (2) ปัญหาการขาดแคลนแหล่งน้ำ เนื่องจากแหล่งน้ำใช้ทางการเกษตรตื้นเขิน น้ำใช้เพื่อการเกษตรไม่เพียงพอในฤดูแล้ง และมีปัญหารองลงมา คือ ปัญหาแมลงศัตรูพืช ปัญหาปุ๋ยและสารเคมีที่ใช้ในการเกษตรมีราคาแพง และปัญหาที่ดินทำกินยังไม่ออกเอกสารสิทธิ์ ปัญหาดังกล่าวนี้ส่งผลกระทบต่อคุณภาพชีวิตของราษฎรในชุมชนโดยรวม



ในกรณีของปัญหาความเสื่อมโทรมของที่ดินนั้นจะรวมถึง (1) การชะล้างพังทลายของดิน (2) ดินขาดความอุดมสมบูรณ์ (3) ดินลูกรัง จากการวิเคราะห์ความลาดชันของตำบลสระแก้ว ซึ่งมีเนื้อที่รวม 77,706 ไร่ นั้น พบว่า ระดับการสูญเสียดินมากกว่า 20% มีจำนวน 6,956 ไร่ หรือร้อยละ 8.95 ระดับการสูญเสียดิน ระหว่าง 15-20% มีจำนวน 1,493 ไร่ หรือร้อยละ 1.92 ระดับการสูญเสียดินระหว่าง 5-15% มีจำนวน 3,463 ไร่ หรือร้อยละ 4.45 จากการที่สภาพภูมิประเทศเป็นพื้นที่ลาดชันดังกล่าวนี้ ผลกระทบที่ตามมา คือ เกิดการสูญเสียดินที่มีความรุนแรงถึงรุนแรงมากที่สุดรวม 8,449 ไร่ หน้าดินถูกชะล้างลงมาพื้นที่ด้านล่างจึงไปทับถมลำน้ำตามธรรมชาติ เหมือง ฝาย และอ่างเก็บน้ำ จนดินชั้นไม่สามารถเก็บกักน้ำไว้ได้ เกิดปัญหาการขาดแคลนน้ำทุกหมู่บ้าน ทั้งน้ำเพื่ออุปโภค-บริโภคและน้ำเพื่อการเกษตร นอกจากนี้ในพื้นที่ที่มีความลาดชันมากกว่า 12% มีระบบอนุรักษ์ดินและน้ำครอบคลุมพื้นที่เพียงบางส่วนของตำบลเท่านั้น จึงเกิดปัญหาการชะล้างพังทลายของดิน ปัญหาความอุดมสมบูรณ์ของดินที่เกิดขึ้น เนื่องจากการใช้ที่ดินติดต่อกันเป็นเวลานานทำให้โครงสร้างของดินได้รับผลกระทบ ในพื้นที่ที่มีการไถพรวนด้วยเครื่องจักรกลติดต่อกันเป็นระยะเวลานานทำให้ดินแน่น น้ำและอากาศในดินสูญเสียไป ธาตุอาหารและอินทรีย์วัตถุมีปริมาณลดลงเนื่องจากพืชนำไปใช้ และอินทรีย์วัตถุย่อยสลาย

ปัญหาการขาดแคลนน้ำ เกิดจากการทับถมของตะกอนดินในแหล่งน้ำจนดินชั้นแข็งแล้ว ยังมีสาเหตุมาจากประชากรเพิ่มขึ้น กิจกรรมที่ต้องใช้น้ำเพิ่มขึ้น ทำการเกษตรเพิ่มขึ้น รวมทั้งการเปลี่ยนแปลงภูมิอากาศ เช่น ปริมาณฝนน้อยกว่าปกติ ฝนทิ้งช่วง จนเกิดความแห้งแล้ง การขาดแคลนน้ำจึงเกิดขึ้นอย่างต่อเนื่อง จำเป็นต้องวางระบบอนุรักษ์ดินและน้ำเพื่อกักน้ำในดิน ความอุดมสมบูรณ์ เพื่อจัดหาแหล่งน้ำต้นทุน ขุดเจาะบ่อนบาดาลและวิธีการต่างๆ ให้เพียงพอแก่ความต้องการ ประเด็นหลักจากข้อเสนอให้แก้ไขปัญหาเรื่องขาดแคลนน้ำ จะสรุปได้ว่ามี 6 ประการคือ (1) การขุดลอกแหล่งน้ำในปัจจุบันซึ่งรวมถึงอ่างเก็บน้ำ (2) ก่อสร้างอ่างเก็บน้ำ ฝายกั้นน้ำเพิ่มเติมจากที่มีอยู่เดิม (3) ขุดเจาะบ่อนบาดาล (4) ก่อสร้างคลองส่งน้ำเพื่อการกระจายน้ำ และ (6) ขุดสระน้ำในไร่นา

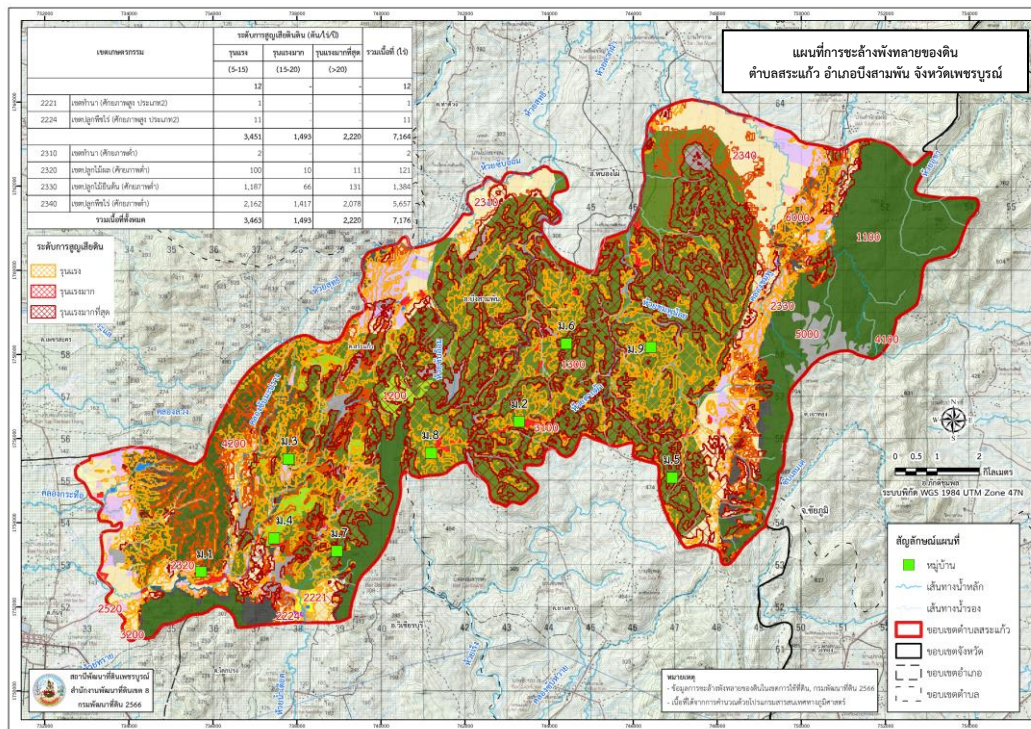
การแก้ไขปัญหาการขาดแคลนน้ำหรือน้ำท่วมจะต้องดำเนินการทั้งตำบล โดย จัดทำโครงการ "การพัฒนาที่ดินและน้ำที่เป็นระบบ" ทั้งพื้นที่ตำบลที่รวมข้อเสนอในการแก้ไขปัญหา 6 ประการ จะต้อง มีระบบอนุรักษ์ดินและน้ำเพื่อลดการชะล้างพังทลาย การสูญเสียดิน ชะลอการไหลของน้ำ การขุดลอกคลอง ก่อสร้างสระน้ำ ฝายกั้นน้ำ คลองส่งน้ำ คลองระบายน้ำหรือผนังป้องกันน้ำท่วม การขุดบ่อนบาดาล และสระน้ำในไร่นา (รูปที่ 7-1)

สำหรับปัญหา ดินขาดความอุดมสมบูรณ์ เนื่องจากการใช้ที่ดินติดต่อกันเป็นเวลานานโครงสร้างของดินได้มีการเปลี่ยนแปลง ในพื้นที่ที่มีการไถพรวนด้วยเครื่องจักรกลติดต่อกันเป็นระยะเวลานานทำให้ดินแน่นตัว น้ำในดินและอากาศในดินที่เคยมีอยู่สูญหายไป ส่วนธาตุอาหารและอินทรีย์วัตถุ ก็มีปริมาณลดลงเช่นเดียวกัน เนื่องจากพืชนำไปใช้ และอินทรีย์วัตถุได้สลายตัวไป

ในกรณีของการขาดแคลนนํานั้น การที่ประชากรเพิ่มขึ้น กิจกรรมที่ต้องใช้น้ำเพิ่มขึ้น ทำการเกษตรเพิ่มขึ้น รวมทั้งเหตุการณ์ที่เกิดจากการเปลี่ยนแปลงภูมิอากาศ เช่น ปริมาณฝนน้อยกว่าปกติ ฝนทิ้งช่วง จนเกิดความแห้งแล้ง การขาดแคลนน้ำจึงเกิดขึ้นอย่างต่อเนื่อง จำเป็นต้องจัดหาแหล่งน้ำต้นทุน โดยวิธีการต่าง ๆ ให้เพียงพอแก่ความต้องการ



# แผนการใช้ที่ดินตำบลสระแก้ว อำเภอบึงสามพัน จังหวัดเพชรบูรณ์



รูปที่ 7-1 การชะล้างพังทลายของดิน ตำบลสระแก้ว อำเภอบึงสามพัน จังหวัดเพชรบูรณ์



ตารางที่ 7-1 กิจกรรมของกรมพัฒนาที่ดินในเขตเกษตรกรรมที่จะดำเนินการในปีงบประมาณ

2567-2571

เขตการใช้ที่ดิน (เกษตรกรรม)	แผนงาน/โครงการ	งบประมาณ (บาท)
1. เขตเกษตรกรรมที่มีศักยภาพการผลิตสูง (ประเภทที่ 2) เนื้อที่ 267 ไร่	<b>การปรับปรุงบำรุงดิน</b>	<b>719,500</b>
	1. การเก็บตัวอย่างดินและวิเคราะห์ดินทางห้องปฏิบัติการ	37,500
	2. การผลิต-จัดหาเมล็ดพันธุ์พืชปุ๋ยสด	148,750
	3. การส่งเสริมการปรับปรุงบำรุงดินด้วยพืชปุ๋ยสด	15,000
	4. การส่งเสริมการผลิตและการใช้สารอินทรีย์	3,750
	5. การพัฒนากลุ่มเกษตรกรใช้สารอินทรีย์ลดการใช้สารเคมีทางการเกษตร	16,250
	6. การจัดตั้งธนาคารปุ๋ยอินทรีย์	221,750
	7. การรณรงค์ไถกลบตอซัง	20,000
	8. การจัดหาปุ๋ยอินโดไมท์	85,000
	9. การส่งเสริมการปรับปรุงบำรุงพื้นที่ดินกรด	1,500
	10. การผลิตปุ๋ยหมัก	170,000
	<b>การบริหารจัดการน้ำ</b>	<b>704,800</b>
	1. การก่อสร้างแหล่งน้ำในไร่นา	184,800
	2. โครงการบริหารจัดการผลิตสินค้าเกษตรตามแผนที่เกษตรเพื่อการบริหารจัดการเชิงรุก ( Agri – Map)	120,000
3. ชุดเจาะบ่อบาดาล	400,000	
<b>การฟื้นฟูและป้องกันการชะล้างพังทลายของดิน</b>	<b>120,000</b>	
1. การปลูกหญ้าแฝกเพื่อการอนุรักษ์ดินและน้ำ	120,000	
2. เขตเกษตรกรรมที่มีศักยภาพต่ำ เนื้อที่ 15,246 ไร่	<b>การปรับปรุงบำรุงดิน</b>	<b>5,757,750</b>
	1. การเก็บตัวอย่างดินและวิเคราะห์ดินทางห้องปฏิบัติการ	75,000
	2. การผลิต-จัดหาเมล็ดพันธุ์พืชปุ๋ยสด	2,082,500
	3. การส่งเสริมการปรับปรุงบำรุงดินด้วยพืชปุ๋ยสด	210,000
	4. การส่งเสริมการผลิตและการใช้สารอินทรีย์	15,000



ตารางที่ 7-1 (ต่อ)

เขตการใช้ที่ดิน (เกษตรกรรม)	แผนงาน/โครงการ	งบประมาณ (บาท)
	5. การพัฒนากลุ่มเกษตรกรใช้สารอินทรีย์ลดการใช้ สารเคมีทางการเกษตร	65,000
	6. การจัดตั้งธนาคารปุ๋ยอินทรีย์	665,250
	7. การรณรงค์ไถกลบตอซัง	80,000
	8. การจัดหาปุ๋ยโดโลไมท์	850,000
	9. การส่งเสริมการปรับปรุงบำรุงพื้นที่ดินกรด	15,000
	10. การผลิตปุ๋ยหมัก	1,700,000
	<b>การบริหารจัดการน้ำ</b>	<b>2,649,200</b>
	1. การก่อสร้างแหล่งน้ำในไร่นา	739,200
	2. โครงการบริหารจัดการผลิตสินค้าเกษตรตามแผนที่ เกษตรเพื่อการบริหารจัดการเชิงรุก ( Agri – Map)	360,000
	3. ขุดเจาะบ่อบาดาล	1,550,000
	<b>การฟื้นฟูและป้องกันการชะล้างพังทลายของดิน</b>	<b>1,080,000</b>
	1. การปลูกหญ้าแฝกเพื่อการอนุรักษ์ดินและน้ำ	1,080,000
<b>3. เขตปศุสัตว์ เนื้อที่ 9 ไร่</b>	<b>การบริหารจัดการน้ำ</b>	<b>50,000</b>
	1. ขุดเจาะบ่อบาดาล	50,000
<b>รวมเขตเกษตรกรรม</b>	<b>1. การปรับปรุงบำรุงดิน</b>	<b>6,477,250</b>
	<b>2. การบริหารจัดการน้ำ</b>	<b>3,404,000</b>
	<b>3. การฟื้นฟูและป้องกันการชะล้างพังทลายของดิน</b>	<b>1,200,000</b>
	<b>รวมแผนงาน/โครงการ</b>	<b>11,081,250</b>



ตารางที่ 7-2 สรุปกิจกรรมที่ขอรับการสนับสนุนจากส่วนราชการอื่นในเขตการใช้ที่ดิน

เขตการใช้ที่ดิน	กิจกรรมที่ขอรับการสนับสนุนจากส่วนราชการอื่น
<p><b>1. เขตเกษตรกรรม</b></p> <p>1.1 เขตเกษตรกรรมที่มีศักยภาพการผลิตสูง(ประเภทที่2) เนื้อที่ 267 ไร่</p> <p>1.2 เขตเกษตรกรรมที่มีศักยภาพต่ำ เนื้อที่ 15,246 ไร่</p> <p>1.3 3. เขตปศุสัตว์ เนื้อที่ 9 ไร่</p>	<p>1) โครงการพัฒนาศูนย์เรียนรู้การเพิ่มประสิทธิภาพการผลิตสินค้าเกษตร (สำนักงานเกษตรอำเภอบึงสามพัน)</p> <p>2) การจัดการกระบวนการเรียนรู้ด้านการจัดการดินและปุ๋ยแก่สมาชิก ศูนย์จัดการดินปุ๋ยชุมชนตำบลสระแก้ว (สำนักงานเกษตรอำเภอบึงสามพัน)</p> <p>3) โครงการส่งเสริมการปลูกพืชใช้น้ำน้อยเสริมสร้างรายได้แก่เกษตรกร (สำนักงานเกษตรอำเภอบึงสามพัน)</p> <p>4) โครงการส่งเสริมและพัฒนาอาชีพเพื่อแก้ไขปัญหาที่ดินทำกินของเกษตรกร(สำนักงานทรัพยากรธรรมชาติและสิ่งแวดล้อม)</p> <p>5) โครงการขุดเจาะบ่อบาดาล (องค์กรปกครองส่วนท้องถิ่น/กรมทรัพยากรน้ำบาดาล)</p>
<p><b>2. เขตแหล่งน้ำ เนื้อที่ 98 ไร่</b></p>	<p>โครงการศึกษาความเป็นไปได้ในการพัฒนาแหล่งน้ำชลประทาน (สำนักงานชลประทานจังหวัด)</p>



ตารางที่ 7-3 เป้าหมายการดำเนินงานและงบประมาณ ตำบลสระแก้ว อำเภอเบ็ญจมาศ จังหวัดเพชรบูรณ์ 5 ปี (พ.ศ. 2567- 2571)

เขตการใช้ที่ดิน	งาน/โครงการ/กิจกรรม	หน่วยนับ	เป้าหมาย					รวม	งบประมาณ (บาท)					รวม	หน่วยงานรับผิดชอบ	
			2567	2568	2569	2570	2571		2567	2568	2569	2570	2571			
1. เขตเกษตรกรรมที่มีศักยภาพการผลิตสูงและเขตเกษตรกรรม	การปรับปรุงบำรุงดิน	ตัวอย่าง														
	1. การเก็บตัวอย่างดินและวิเคราะห์ดินทางห้องปฏิบัติการ		150	150	150	150	150	750	22,500	22,500	22,500	22,500	22,500	112,500	พด.	
	การผลิต-จัดหาเมล็ดพันธุ์พืชปุ๋ยสด		ตัน	15	15	15	15	15	75	446,250	446,250	446,250	446,250	446,250	2,231,250	พด.
	การส่งเสริมการปรับปรุงบำรุงดินด้วยพืชปุ๋ยสด		ไร่	3,000	3,000	3,000	3,000	3,000	15,000	45,000	45,000	45,000	45,000	45,000	225,000	พด.
	การส่งเสริมการผลิตและการใช้สารอินทรีย์		ราย	75	75	75	75	75	375	3,750	3,750	3,750	3,750	3,750	18,750	พด.
	การพัฒนากลุ่มเกษตรกรใช้สารอินทรีย์ลดการใช้สารเคมีทางการเกษตร		กลุ่ม	5	5	5	5	5	25	16,250	16,250	16,250	16,250	16,250	81,250	พด.
	การจัดตั้งธนาคารปุ๋ยอินทรีย์		แห่ง		1	1	1	1	5		221,750	221,750	221,750	221,750	887,000	พด.
	การรณรงค์เฝ้าติดตาม		แปลง	1	1	1	1	1	5	20,000	20,000	20,000	20,000	20,000	100,000	พด.
	การจัดหาปุ๋ยอินทรีย์		ตัน	110	110	110	110	110	550	187,000	187,000	187,000	187,000	187,000	935,000	พด.
	การส่งเสริมการปรับปรุงบำรุงพื้นที่ดินกรด		ไร่	220	220	220	220	220	1,100	3,300	3,300	3,300	3,300	3,300	16,500	พด.
การผลิตปุ๋ยหมัก	ตัน	110	110	110	110	110	550	374,000	374,000	374,000	374,000	374,000	1,870,000	พด.		



ตารางที่ 7-3 (ต่อ)

เขตการใช้ที่ดิน	งาน/โครงการ/กิจกรรม	หน่วยนับ	เป้าหมาย					รวม	งบประมาณ (บาท)					รวม	หน่วยงานรับผิดชอบ
			2567	2568	2569	2570	2571		2567	2568	2569	2570	2571		
	<u>2.การบริหารจัดการน้ำ</u> การก่อสร้างแหล่งน้ำในไร่นา	บ่อ		10	10	10	10	40		231,000	231,000	231,000	231,000	924,000	พต.
	โครงการบริหารจัดการผลผลิตสินค้าเกษตรตามแผนที่เกษตรเพื่อการบริหารจัดการเชิงรุก (Agri - Map)	ไร่	0	60	60	60	60	240		120,000	120,000	120,000	120,000	480,000	พต.
	ชุดเจาะบ่อบาดาล	แห่ง		10	10	10	10			500,000	500,000	500,000	500,000	2,000,000	อบจ./ ทต./ อบต./ ทรัพยากร น้ำ บาดาล
	<u>3. การฟื้นฟูและป้องกันการชะล้างพังทลายของดิน</u> การปลูกหญ้าแฝกเพื่อการอนุรักษ์ดินและน้ำ	กล้า	200,000	200,000	200,000	200,000	200,000	1,000,000	240,000	240,000	240,000	240,000	240,000	1,200,000	พต.

หมายเหตุ: งบประมาณที่กำหนดไว้เป็นการประมาณเบื้องต้น อาจมีการเปลี่ยนแปลงตามที่ได้รับจัดสรรให้ดำเนินการ



## เอกสารอ้างอิง

- กรมการปกครอง. 2566. **แผนที่ขอบเขตตำบล ปี 2564 (ไฟล์ข้อมูล)**.กระทรวงมหาดไทย.
- กรมการพัฒนาชุมชน. 2566. **ข้อมูลความจำเป็นพื้นฐาน (จปฐ.)รายจังหวัด รายอำเภอ และรายตำบล ปี 2565.**  
แหล่งที่มา :<https://ebmn.cdd.go.th/>. 1 มิถุนายน 2566.
- กรมอุตุนิยมวิทยา. 2566. **ปริมาณน้ำฝนเฉลี่ยคาบ 30 ปี (พ.ศ. 2536-2565).** กรมอุตุนิยมวิทยา  
กระทรวงดิจิทัลเพื่อเศรษฐกิจและสังคม, กรุงเทพฯ.
- กรมทรัพยากรน้ำบาดาล. 2566. **ปริมาณน้ำและจำนวนบ่อบาดาล ปี 2565.** แหล่งที่มา:  
<http://app.dgr.go.th/newpasutara/xml/search.php>, 26 พฤษภาคม 2566.
- กรมส่งเสริมการเกษตร. 2566. **จำนวนครัวเรือนเกษตรกรที่ขึ้นทะเบียนเกษตรกร จำแนกรายจังหวัด  
รายอำเภอ และรายตำบล (ณ เดือนมกราคม พ.ศ. 2566).** แหล่งที่มา :  
<http://mvos2.gistda.or.th/>. 15 พฤษภาคม 2566
- กองสำรวจดินและวิจัยทรัพยากรดิน. 2566. **แผนที่ทรัพยากรดิน (ไฟล์ข้อมูล).** กรมพัฒนาที่ดิน  
กระทรวงเกษตรและสหกรณ์, กรุงเทพฯ.
- กองนโยบายและแผนการใช้ที่ดิน. 2566. **ระดับความเหมาะสมของดิน ปี 2566 (ไฟล์ข้อมูล).**  
กรมพัฒนาที่ดิน กระทรวงเกษตรและสหกรณ์, กรุงเทพฯ.
- กองนโยบายและแผนการใช้ที่ดิน. 2566. **แผนการใช้ที่ดิน ปี 2566 (ไฟล์ข้อมูล).** กรมพัฒนาที่ดิน  
กระทรวงเกษตรและสหกรณ์, กรุงเทพฯ.
- กลุ่มวิเคราะห์สภาพการใช้ที่ดิน. 2566. **แผนที่สภาพการใช้ที่ดิน ปี 2566 (ไฟล์ข้อมูล).**  
กองนโยบายและแผนการใช้ที่ดิน กรมพัฒนาที่ดิน กระทรวงเกษตรและสหกรณ์, กรุงเทพฯ.
- คณะกรรมการจัดทำพยานุกรมปฐพีวิทยา. 2551. **พยานุกรมปฐพีวิทยา.** สำนักพิมพ์  
มหาวิทยาลัยเกษตรศาสตร์, กรุงเทพฯ.
- บัณฑิต ต้นศิริ และ คำรณ ไทรพิภ. 2542. **คู่มือการประเมินคุณภาพที่ดิน.** กองวางแผนการใช้ที่ดิน  
กรมพัฒนาที่ดิน.
- สำนักบริหารการทะเบียน กรมการปกครอง. 2566. **รายงานสถิติจำนวนประชากรและบ้าน  
รายจังหวัด รายอำเภอ และรายตำบล (ณ เดือนธันวาคม พ.ศ. 2565).** แหล่งที่มา :  
<https://stat.bora.dopa.go.th/stat/statnew/statyear/#/TableTemplate/Area/statpop.1> พฤษภาคม 2566.
- องค์การบริหารส่วนตำบลสระแก้ว. 2566. **วิสัยทัศน์ของตำบล (2566).** แหล่งที่มา:  
<https://www.nongjaeng.go.th/vision.php>
- Kristensen P. 2004. **The DPSIR Framework.** National Environmental Research Institute,  
Denmark, Department of Policy Analysis, European Topic Centre on Water,  
European Environment Agency.



สีสัญลักษณ์	ชั้นความเหมาะสม	เนื้อที่ (ไร่)	ร้อยละ (%)
สีน้ำตาล	เหมาะสมสูง	25,777	43.11
สีเขียว	เหมาะสมปานกลาง	4,094	6.95
สีส้ม	เหมาะสมเล็กน้อย	15,992	26.07
สีแดง	ไม่เหมาะสม	14,335	23.97
รวม		59,798	100.00

แผนที่ความเหมาะสมทางกายภาพของดิน  
สำหรับการปลูกข้าว  
ต.บ้านดง อ.หนองไผ่ จ.เพชรบูรณ์

- คำอธิบายสัญลักษณ์
- หมู่บ้าน
  - เส้นทึบ
  - ขอบเขตตำบล
  - ขอบเขตจังหวัด
  - ขอบเขตอำเภอ
  - ขอบเขตตำบล

**สถานีพัฒนาที่ดินเพชรบูรณ์**  
**สำนักงานพัฒนาที่ดินเขต 8 กรมพัฒนาที่ดิน**  
**กระทรวงเกษตรและสหกรณ์**

มาตราส่วน 1:20,000

0 0.5 1 2 3

ระบบพิกัด WGS 1984 UTM

สถานีพัฒนา  
สำนักงานพัฒนา  
กรมพัฒนา