



# แผนการใช้ที่ดินตำบลบึงกระจับ อำเภอวิเชียรบุรี จังหวัดเพชรบูรณ์



สถานีพัฒนาที่ดินเพชรบูรณ์  
สำนักงานพัฒนาที่ดินเขต 8 กรมพัฒนาที่ดิน  
กระทรวงเกษตรและสหกรณ์  
ปี 2566



## คำนำ

การจัดทำแผนการใช้ที่ดินดำเนินการตามรัฐธรรมนูญแห่งราชอาณาจักรไทย พ.ศ. 2560 มาตรา 72 (1) ที่ได้บัญญัติให้มีการวางแผนการใช้ที่ดินให้เหมาะสมกับศักยภาพของที่ดินตามหลักการพัฒนาย่างยั่งยืน โดยแผนการใช้ที่ดินตำบลบึงกระจับ อำเภอวิเชียร จังหวัดเพชรบูรณ์ ได้นำแนวคิดขององค์การอาหารและการเกษตรแห่งสหประชาชาติ (Food and Agriculture Organization of the United Nations: FAO) และ โครงการสิ่งแวดล้อมแห่งสหประชาชาติ (United Nations Environment Programme: UNEP) มาปรับใช้ คือ ความเหมาะสมทางกายภาพ ความเหมาะสมทางเศรษฐกิจ การยอมรับจากสังคม การสร้างความยั่งยืนให้สิ่งแวดล้อม และเสนอทางเลือกการใช้ที่ดินร่วมกับวิธีการที่จำเป็นอื่น ๆ เช่น กระบวนการมีส่วนร่วมของชุมชน (Participatory Rural Appraisal: PRA) การประเมินคุณภาพที่ดิน เป็นต้น

กองนโยบายและแผนการใช้ที่ดินร่วมกับสำนักงานพัฒนาที่ดินเขต (สพข.) และสถานีพัฒนาที่ดิน (สพด.) ในการดำเนินงานวางแผนการใช้ที่ดินระดับตำบล โดยพิจารณาภาพรวมของสภาพปัญหาในด้านต่างๆ ทั้งด้านกายภาพ เศรษฐกิจ และสังคม วิเคราะห์และสังเคราะห์ข้อมูลนำไปสู่การวางแผนการใช้ที่ดินที่สอดคล้องกับศักยภาพของพื้นที่ โดยผ่านกระบวนการมีส่วนร่วมของชุมชน (PRA) ในการระบุปัญหาความต้องการของเกษตรกรและผู้มีส่วนได้ส่วนเสีย ทั้งนี้ สพด. ได้จัดทำแผนกิจกรรม/โครงการเพื่อขับเคลื่อนแผนการใช้ที่ดินให้เป็นรูปธรรมเพื่อให้เกษตรกรมีคุณภาพชีวิตที่ดีขึ้น มีการใช้ที่ดินอย่างถูกต้องเหมาะสม รักษาสภาพแวดล้อมและอนุรักษ์ทรัพยากรในชุมชนให้เกิดความยั่งยืนต่อไป

สถานีพัฒนาที่ดินเพชรบูรณ์

สิงหาคม 2566



## สารบัญ

	หน้า
คำนำ	ก
สารบัญ	ข
สารบัญตาราง	ง
สารบัญรูป	จ
<b>บทที่ 1 บทนำ</b>	
1.1 ความสำคัญของการวางแผนการใช้ที่ดิน	1-1
1.2 หลักการและเหตุผล	1-1
1.3 วัตถุประสงค์	1-1
1.4 ระยะเวลาและสถานที่ดำเนินงาน	1-1
1.5 ขั้นตอนการดำเนินงาน	1-1
1.6 วิสัยทัศน์ของตำบล	1-2
<b>บทที่ 2 ข้อมูลทั่วไป</b>	
2.1 ที่ตั้งและอาณาเขต	2-1
2.2 การแบ่งส่วนการปกครอง	2-1
2.3 สภาพภูมิประเทศ	2-1
2.4 สภาพภูมิอากาศ	2-3
2.5 สภาพการใช้ที่ดินในปัจจุบัน	2-5
2.6 สภาพเศรษฐกิจและสังคม	2-8
<b>บทที่ 3 สถานภาพของทรัพยากรธรรมชาติ</b>	
3.1 ทรัพยากรป่าไม้	3-1
3.2 ทรัพยากรน้ำ	3-1
3.3 ทรัพยากรดิน	3-2
<b>บทที่ 4 กระบวนการมีส่วนร่วมของชุมชน (Participatory Rural Appraisal: PRA)</b>	
4.1 การวิเคราะห์ผลจากการจัดทำกระบวนการมีส่วนร่วมของชุมชน (PRA)	4-1
4.2 ระบบการปลูกพืชในปัจจุบัน	4-5



## สารบัญ (ต่อ)

	หน้า
<b>บทที่ 5 การประเมินคุณภาพที่ดิน</b>	
5.1 หลักการประเมินคุณภาพที่ดินด้านกายภาพ	5-1
5.2 พืชเศรษฐกิจที่สำคัญของตำบล	5-2
5.3 ระดับความเหมาะสมของที่ดิน	5-2
<b>บทที่ 6 แผนการใช้ที่ดิน</b>	
6.1 การวิเคราะห์ข้อมูลเพื่อการจัดทำแผนการใช้ที่ดินระดับตำบล	6-1
6.2 แผนการใช้ที่ดิน	6-2
<b>บทที่ 7 การขับเคลื่อนแผนการใช้ที่ดิน</b>	
7.1 ขั้นตอนการดำเนินงาน	7-1
7.2 กิจกรรมที่จะดำเนินการของกรมพัฒนาที่ดิน	7-1
7.3 กิจกรรมที่จะดำเนินงานของหน่วยงานอื่น	7-4
7.4 ความต้องการของชุมชนและองค์กรปกครองส่วนท้องถิ่น	7-8
<b>เอกสารอ้างอิง</b>	8-1



## สารบัญตาราง

ตารางที่		หน้า
2-1	สถิติภูมิอากาศ ณ สถานีตรวจอากาศวิเชียรบุรี จังหวัดเพชรบูรณ์ (ปี 2536-2565)	2-4
2-2	สภาพการใช้ที่ดิน ตำบลบึงกระจับ อำเภอวิเชียรบุรี จังหวัดเพชรบูรณ์	2-6
2-3	จำนวนประชากรและครัวเรือนตำบลบึงกระจับ อำเภอวิเชียรบุรี จังหวัดเพชรบูรณ์ ปี 2565	2-8
2-4	จำนวนและสัดส่วนครัวเรือนเกษตรตำบลบึงกระจับ อำเภอวิเชียรบุรี จังหวัดเพชรบูรณ์ ปี 2565	2-8
2-5	รายได้-รายจ่ายเฉลี่ยครัวเรือนตำบลบึงกระจับ อำเภอวิเชียรบุรี จังหวัดเพชรบูรณ์ ปี 2565	2-10
3-1	สมบัติดิน ตำบลบึงกระจับ อำเภอวิเชียรบุรี จังหวัดเพชรบูรณ์	3-4
5-1	ตัวอย่างการประเมินคุณภาพที่ดินด้านกายภาพของประเภทการใช้ประโยชน์ที่ดิน	5-2
5-2	ชั้นความเหมาะสมทางกายภาพของดิน ตำบลบึงกระจับ อำเภอวิเชียรบุรี จังหวัดเพชรบูรณ์	5-3
6-1	เขตการใช้ที่ดิน ตำบลบึงกระจับ อำเภอวิเชียรบุรี จังหวัดเพชรบูรณ์	6-4
7-1	กิจกรรมของกรมพัฒนาที่ดินในเขตเกษตรกรรมที่จะดำเนินการใน ปีงบประมาณ 2566-2571	7-10
7-2	สรุปกิจกรรมที่ขอรับการสนับสนุนจากส่วนราชการอื่นในเขตการใช้ที่ดิน	7-12
7-3	เป้าหมายการดำเนินงานและงบประมาณ ตำบลบึงกระจับ อำเภอวิเชียรบุรี จังหวัดเพชรบูรณ์ แผน 5 ปี (พ.ศ. 2567-2571)	7-15



## สารบัญรูป

รูปที่		หน้า
1-1	กรอบการวางแผนการใช้ที่ดินระดับตำบล	1-3
2-1	ที่ตั้งและอาณาเขต ตำบลบึงกระจับ อำเภอวิเชียรบุรี จังหวัดเพชรบูรณ์	2-2
2-2	สมุดลของน้ำเพื่อการเกษตร พ.ศ. 2536-2565	2-5
2-3	สภาพการใช้ที่ดิน ตำบลบึงกระจับ อำเภอวิเชียรบุรี จังหวัดเพชรบูรณ์	2-7
3-1	ทรัพยากรดิน ตำบลบึงกระจับ อำเภอวิเชียรบุรี จังหวัดเพชรบูรณ์	3-5
4-1	การวิเคราะห์สถานการณ์โดยระบบ DPSIR ของตำบลบึงกระจับ อำเภอวิเชียรบุรี จังหวัดเพชรบูรณ์	4-4
4-2	ระบบการปลูกพืชในปัจจุบัน ตำบลบึงกระจับ อำเภอวิเชียรบุรี จังหวัด เพชรบูรณ์	4-6
6-1	เขตการใช้ที่ดิน ตำบลบึงกระจับ อำเภอวิเชียรบุรี จังหวัดเพชรบูรณ์	6-5
7-1	พื้นที่เสี่ยงต่อการชะล้างพังทลายของดิน ตำบลบึงกระจับ อำเภอวิเชียรบุรี จังหวัดเพชรบูรณ์	7-3



## บทที่ 1 บทนำ

### 1.1 ความสำคัญของการวางแผนการใช้ที่ดิน

ตามรัฐธรรมนูญแห่งราชอาณาจักรไทย พุทธศักราช 2560 มาตรา 72 รัฐพึงดำเนินการเกี่ยวกับที่ดินทรัพยากรน้ำ และพลังงาน ดังต่อไปนี้

(1) วางแผนการใช้ที่ดินของประเทศ ให้เหมาะสมกับสภาพพื้นที่และศักยภาพของที่ดินตามหลักการพัฒนาอย่างยั่งยืน...

### 1.2 หลักการและเหตุผล

ปัจจุบันกรมพัฒนาที่ดินได้ดำเนินการวางแผนการใช้ที่ดินระดับประเทศเรียบร้อยแล้วซึ่งเป็นการวางกรอบเชิงนโยบายมุ่งเน้นการพัฒนาด้านการเกษตรให้เกิดความสมดุลและยั่งยืนและในขณะเดียวกันต้องอนุรักษ์ทรัพยากรธรรมชาติและสิ่งแวดล้อมควบคู่กับการรักษาคุณค่าทางศิลปวัฒนธรรม แต่ทั้งนี้เพื่อให้เกิดการใช้ประโยชน์ที่ดินในระดับพื้นที่อย่างมีประสิทธิภาพและรักษาฐานการผลิตด้านทรัพยากรธรรมชาติอย่างยั่งยืนตลอดห่วงโซ่อุปทาน แผนการใช้ที่ดินระดับตำบลจึงถูกนำมาใช้เป็นเครื่องมือเพื่อขับเคลื่อนการดำเนินงานดังกล่าว

ทั้งนี้กรมพัฒนาที่ดินได้จัดทำแผนปฏิบัติการราชการกรมพัฒนาที่ดินระยะ 5 ปี (พ.ศ. 2566-2570) เพื่อให้บรรลุตามวิสัยทัศน์ที่กำหนดไว้ คือ “เป็นองค์กรอัจฉริยะทางดิน เพื่อขับเคลื่อนการใช้ที่ดินอย่างเหมาะสม 15 ล้านไร่ ภายในปี 2570” ซึ่งในส่วนของประเด็นการพัฒนาที่ 2 บริหารจัดการทรัพยากรดินและที่ดินด้วยชุดข้อมูลที่มีมูลค่าสูง (High Value Dataset) ซึ่งมีเป้าหมาย คือ การนำชุดข้อมูลที่มีมูลค่าสูง ไปใช้ในการบริหารจัดการทางการเกษตร ในส่วนของตัวชี้วัด บริหารจัดการทรัพยากรดินและที่ดินบนพื้นฐานของชุดข้อมูลที่มีมูลค่าสูง ร้อยละ 100 กลยุทธ์ที่ 2 ยกระดับแผนการใช้ที่ดินไปสู่การปฏิบัติ ได้กำหนดให้ ร้อยละของแผนการใช้ที่ดินระดับตำบลที่จัดทำแล้วเสร็จทั่วประเทศ ภายในปี 2570 (ไม่น้อยกว่า ร้อยละ 80) เป็นตัวชี้วัดหนึ่งของกลยุทธ์ดังกล่าว

### 1.3 วัตถุประสงค์

1.3.1 เพื่อรักษาเสถียรภาพของทรัพยากรให้เกิดความสมดุลและยั่งยืนภายใต้การพัฒนาด้านต่างๆ ของตำบล

1.3.2 เพื่อให้การใช้ที่ดินมีผลตอบแทนสูงสุดต่อหน่วยเนื้อที่อย่างยั่งยืน

1.3.3 เพื่อให้เกิดการกำหนดแผนงาน โครงการ กิจกรรม ที่สอดคล้องกับแผนการใช้ที่ดินที่กำหนดขึ้นและอยู่บนหลักการของโมเดลเศรษฐกิจ BCG (Bio-Circular-Green Economy: BCG Model)

### 1.4 ระยะเวลาและสถานที่ดำเนินงาน

1.4.1 ระยะเวลา 1 ตุลาคม 2565 – 30 กันยายน 2566

1.4.2 สถานที่ ตำบลบึงกระจับ อำเภอเวียงบุรี จังหวัดเพชรบูรณ์

### 1.5 ขั้นตอนการดำเนินงาน

1.5.1 รวบรวมข้อมูลปฐมภูมิและทุติยภูมิ ประกอบด้วย



1) ด้านกายภาพ เช่น ทรัพยากรดิน ทรัพยากรน้ำ ทรัพยากรป่าไม้ ภูมิอากาศ สภาพการใช้ที่ดิน เขตป่าไม้ตามกฎหมายและมติคณะรัฐมนตรี เป็นต้น

2) ด้านเศรษฐกิจและสังคม เช่น การถือครองที่ดิน ลักษณะทางเศรษฐกิจของตำบล จำนวนประชากร เป็นต้น

3) ด้านนโยบายและข้อกฎหมายที่เกี่ยวข้อง เช่น ยุทธศาสตร์ แผนพัฒนาเศรษฐกิจและสังคมแห่งชาติฉบับที่ 13 ยุทธศาสตร์ภาค แผนพัฒนากลุ่มจังหวัด แผนพัฒนาจังหวัด แผนพัฒนาการเกษตรและสหกรณ์ แผนพัฒนาท้องถิ่น 4 ปี ขององค์การบริหารส่วนจังหวัด เทศบาลตำบลหรือองค์การบริหารส่วนตำบล เป็นต้น

1.5.2 จัดทำกระบวนการมีส่วนร่วมของชุมชน (Participatory Rural Appraisal : PRA) เพื่อรับฟังความคิดเห็น ประเด็นปัญหา ความต้องการด้านต่าง ๆ ขององค์กรปกครองส่วนท้องถิ่นและเกษตรกรในตำบล

1.5.3 ประเมินคุณภาพของที่ดินของพืชเศรษฐกิจหลักและพืชทางเลือกที่มีมูลค่าของตำบล

1.5.4 สังเคราะห์ข้อมูลจากข้อ 1.5.1 ถึง 1.5.3 เพื่อใช้ประกอบการวางแผนการใช้ที่ดิน

1.5.5 กำหนด (ร่าง) แผนการใช้ที่ดินระดับตำบล

1.5.6 รับฟังความคิดเห็นของผู้มีส่วนได้ส่วนเสียต่อ (ร่าง) แผนการใช้ที่ดินที่กำหนดขึ้น

1.5.7 ปรับปรุง (ร่าง) แผนการใช้ที่ดินเพื่อจัดทำแผนการใช้ที่ดินฉบับสมบูรณ์

1.5.8 นำแผนการใช้ที่ดินเข้าสู่คณะกรรมการของเขตฯ เพื่อตรวจสอบความครบถ้วน / สมบูรณ์ของเนื้อหาและองค์ประกอบ

1.5.9 เผยแพร่แผนการใช้ที่ดินเพื่อนำไปสู่การขับเคลื่อนการดำเนินงาน ประกอบด้วย

1) องค์กรปกครองส่วนท้องถิ่น นำแผนการใช้ที่ดินที่จัดทำขึ้นไปประกอบการจัดทำแผนการพัฒนาของตำบล เพื่อนำไปสู่การของบประมาณที่มีความสอดคล้องกับศักยภาพด้านการผลิตและสภาพของทรัพยากรของตำบล

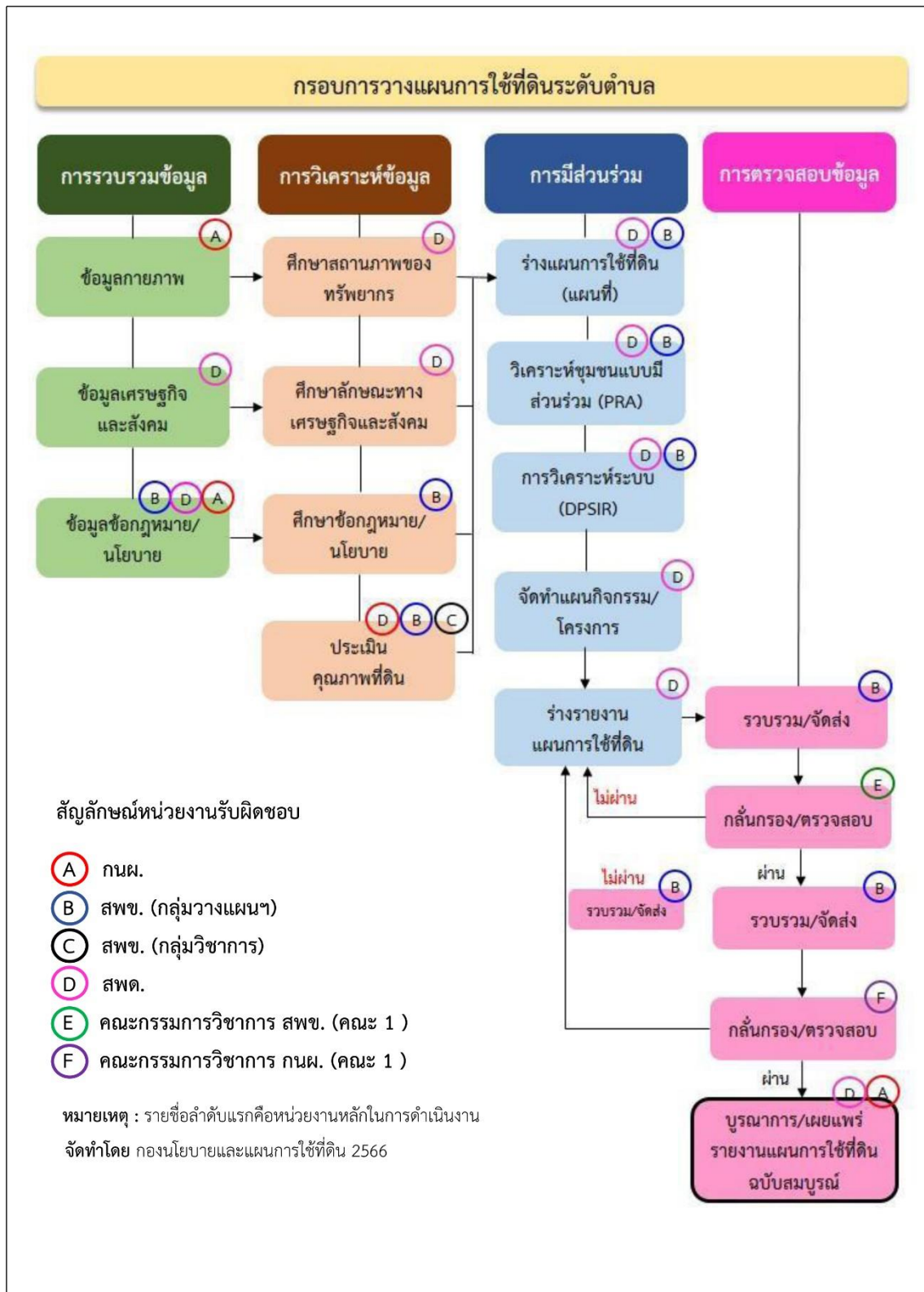
2) กรมพัฒนาที่ดิน โดยสถานีพัฒนาที่ดินจังหวัด กำหนดแผนงาน/โครงการ/กิจกรรมที่สอดคล้องกับแผนการใช้ที่ดินที่กำหนดขึ้นในแต่ละเขตและสามารถใช้ประกอบการของบประมาณในพื้นที่อย่างมีหลักการและเป็นที่ยอมรับ

3) หน่วยงานราชการอื่น ๆ สามารถใช้เป็นข้อมูลพื้นฐานประกอบแผนงาน/โครงการ/กิจกรรม ที่สอดคล้องกับแผนการใช้ที่ดินที่กำหนดขึ้นในแต่ละเขต

จากขั้นตอนที่กล่าวข้างต้น สามารถจัดทำกรอบการวางแผนการใช้ที่ดินระดับตำบลแสดงดังรูปที่ 1-1

## 1.6 วิสัยทัศน์ของตำบล

บึงกระจับชุมชนเข้มแข็งน่าอยู่ ควบคู่เกษตรกรรม (องค์การบริหารส่วนตำบลบึงกระจับ,2566)



รูปที่ 1-1 กรอบการวางแผนการใช้ที่ดินระดับตำบล



## บทที่ 2 ข้อมูลทั่วไป

### 2.1 ที่ตั้งและอาณาเขต

ตำบลบึงกระจับ อำเภอวิเชียรบุรี จังหวัดเพชรบูรณ์ ตั้งอยู่ทางทิศเหนือของอำเภอวิเชียรบุรี มีพื้นที่ประมาณ 96 ตารางกิโลเมตร หรือ 37,788 ไร่ โดยมีอาณาเขตติดต่อ ดังนี้ (รูปที่ 2-1)

ทิศเหนือ	ติดต่อกับ	ตำบลบึงสามพัน ตำบลกันจุก อำเภอบึงสามพัน จังหวัดเพชรบูรณ์
ทิศใต้	ติดต่อกับ	ตำบลสามแยก ตำบลท่าโรง อำเภอวิเชียรบุรี จังหวัดเพชรบูรณ์
ทิศตะวันออก	ติดต่อกับ	ตำบลโคกปรัง อำเภอวิเชียรบุรี จังหวัดเพชรบูรณ์
ทิศตะวันตก	ติดต่อกับ	ตำบลสามแยก อำเภอวิเชียรบุรี จังหวัดเพชรบูรณ์

### 2.2 การแบ่งส่วนการปกครอง

ตำบลบึงกระจับ อำเภอวิเชียรบุรี จังหวัดเพชรบูรณ์ แบ่งส่วนการปกครองออกเป็น 10 หมู่บ้าน ดังนี้

หมู่ที่ 1 บ้านเกาะบรเพ็ด	หมู่ที่ 6 บ้านวังทอง
หมู่ที่ 2 บ้านเกาะบรเพ็ด	หมู่ที่ 7 บ้านระนามสวนหมาก
หมู่ที่ 3 บ้านโคกปรือ	หมู่ที่ 8 บ้านเตาถ่าน
หมู่ที่ 4 บ้านบึงกระจับ	หมู่ที่ 9 บ้านโคกสามัคคี
หมู่ที่ 5 บ้านบึงกระจับ	หมู่ที่ 10 บ้านเกาะบอระเพ็ด

### 2.3 สภาพภูมิประเทศ

ลักษณะพื้นที่ทั่วไปส่วนใหญ่เป็นที่ราบ สภาพพื้นที่ราบเรียบถึงค่อนข้างราบเรียบ ลูกคลื่นลอนลาดเล็กน้อยและเนินเขา เป็นส่วนหนึ่งของลุ่มน้ำป่าสัก มีแหล่งน้ำที่สำคัญ เช่น แม่น้ำป่าสัก บึงห้วยเล็ง บึงกระจับบึงตะโก คลองห้วยไผ่





## 2.4 สภาพภูมิอากาศ

จากการศึกษาสถิติภูมิอากาศ (พ.ศ. 2536-2565) พบว่า ตำบลบึงกระจับ อำเภอวิเชียรบุรี จังหวัดเพชรบูรณ์ มีรายละเอียดดังนี้

### 2.4.1 อุณหภูมิ

มีอุณหภูมิโดยเฉลี่ยทั้งปี 28.1 องศาเซลเซียส อุณหภูมิสูงสุดเฉลี่ย 34.1 องศาเซลเซียส ในเดือนเมษายน และอุณหภูมิต่ำสุดเฉลี่ย 23.3 องศาเซลเซียส ในเดือนมกราคม

### 2.4.2 ปริมาณน้ำฝน

มีปริมาณน้ำฝนรวมทั้งปี 1,298.4 มิลลิเมตร มีฝนตกประมาณ 107 วัน เดือนที่มีฝนตกมากที่สุด ในเดือนกันยายน มีปริมาณฝน 266.9 มิลลิเมตร และมีฝนตกประมาณ 17 วัน

### 2.4.3 สมดุลน้ำเพื่อการเกษตร

จากข้อมูลสถิติภูมิอากาศในคาบ 30 ปี (พ.ศ. 2536-2565) ณ สถานีตรวจอากาศวิเชียรบุรี จังหวัดเพชรบูรณ์ ได้นำมาวิเคราะห์สมดุลของน้ำเพื่อการเกษตร ซึ่งเป็นการวิเคราะห์หาช่วงฤดูกาลเพาะปลูกพืช ตลอดจนช่วงระยะเวลาที่พืชเสี่ยงต่อการขาดน้ำ ข้อมูลที่นำมาวิเคราะห์ คือ ปริมาณน้ำฝน และศักยภาพการคายระเหยน้ำอ้างอิง (ET<sub>o</sub>) ซึ่งคำนวณด้วยโปรแกรม Cropwat for Windows Version 8.0 โดยใช้สมการ Penman-Monteith สามารถสรุปสมดุลของน้ำเพื่อการเกษตรในเขตอาศัยน้ำฝนได้ดังนี้

ช่วงที่เหมาะสมต่อการปลูกพืช เป็นช่วงที่ค่าปริมาณน้ำฝนมากกว่าค่า 0.5 การระเหยจากผิวดินและการคายน้ำของพืชเป็นช่วงที่ดินมีความชุ่มชื้นพอเหมาะต่อการเพาะปลูกพืช ซึ่งช่วงนี้เริ่มตั้งแต่ปลายเดือนกุมภาพันธ์ถึงกลางเดือนพฤศจิกายน

ช่วงที่มีน้ำมากเกินไป เป็นช่วงที่ค่าปริมาณน้ำฝนมากกว่าค่าการระเหยจากผิวดินและการคายน้ำของพืช ซึ่งช่วงนี้เริ่มตั้งแต่ปลายเดือนมีนาคมถึงต้นเดือนพฤศจิกายน

ช่วงขาดน้ำ เป็นช่วงฤดูแล้งที่ค่าปริมาณน้ำฝนน้อยกว่าค่า 0.5 การระเหยจากผิวดิน และการคายน้ำของพืช ซึ่งพืชอาจเสียหายจากการขาดแคลนน้ำได้ ซึ่งช่วงนี้เริ่มตั้งกลางเดือนพฤศจิกายนถึงปลายเดือนกุมภาพันธ์ (ตารางที่ 2-1 และรูปที่ 2-2)



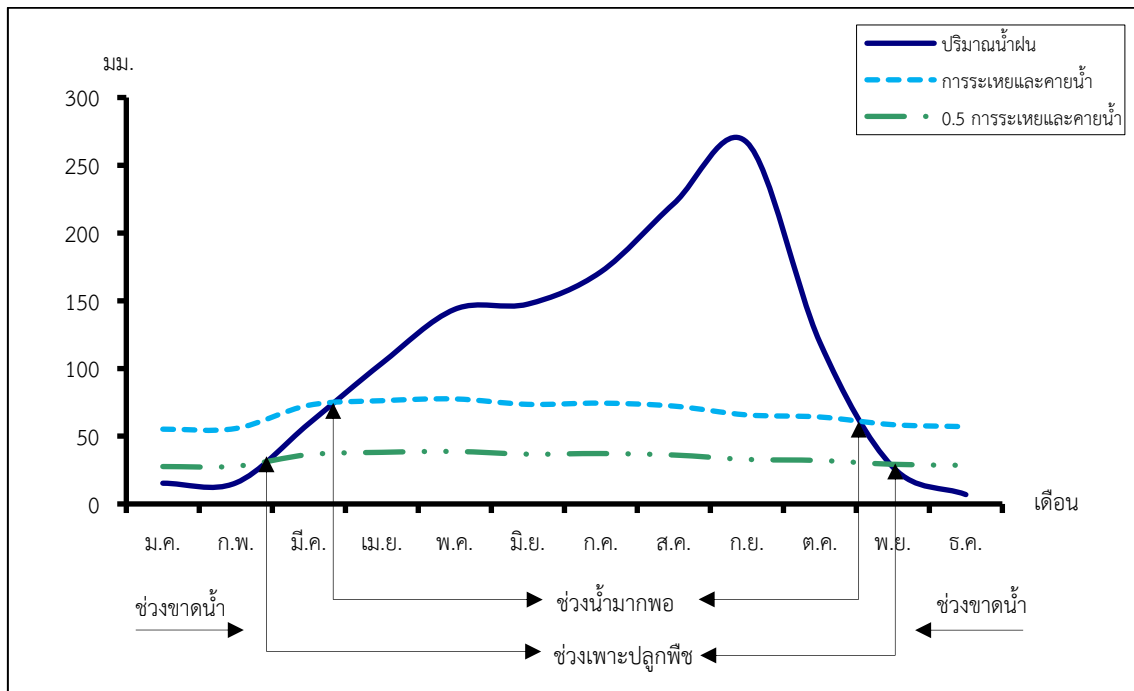
ตารางที่ 2-1 สถิติภูมิอากาศ ณ สถานีตรวจอากาศวิเชียรบุรี จังหวัดเพชรบูรณ์<sup>1</sup>(ปี พ.ศ. 2536 –2565)

เดือน	อุณหภูมิ (ซ.)			ความชื้นสัมพัทธ์ (%)	ปริมาณน้ำฝน (มม.)	จำนวนวันที่ฝนตก (วัน)	ศักยภาพการคายระเหยน้ำ (มม.)	ปริมาณฝนใช้การ <sup>2</sup> (มม.)
	ต่ำสุด	สูงสุด	เฉลี่ย					
ม.ค.	18.9	32.7	25.3	65.0	15.3	1.3	55.2	14.9
ก.พ.	21.0	34.8	27.5	62.0	15.5	2.1	55.7	15.1
มี.ค.	23.7	36.6	29.6	63.0	59.3	4.8	72.9	53.7
เม.ย.	25.1	37.2	30.3	67.0	103.8	8.0	76.2	86.6
พ.ค.	25.5	35.7	29.7	74.0	143.7	13.5	77.5	110.7
มิ.ย.	25.3	34.8	29.3	76.0	147.5	13.6	73.5	112.7
ก.ค.	25.0	33.7	28.7	78.0	171.3	15.5	74.4	124.4
ส.ค.	24.8	33.1	28.3	80.0	221.7	17.1	72.2	143.1
ก.ย.	24.7	32.7	28.0	82.0	266.9	17.3	65.7	151.7
ต.ค.	24.0	32.9	27.9	78.0	119.3	10.2	64.2	96.5
พ.ย.	21.8	32.8	26.9	71.0	27.2	3.0	58.5	26.0
ธ.ค.	19.2	31.8	25.1	66.0	6.9	1.0	57.0	6.8
<b>เฉลี่ย</b>	<b>23.3</b>	<b>34.1</b>	<b>28.1</b>	<b>71.8</b>	-	-	-	-
<b>รวม</b>	-	-	-	-	<b>1,298.4</b>	<b>107.4</b>	<b>803.0</b>	<b>942.2</b>

หมายเหตุ : <sup>1</sup>เป็นสถานีตรวจอากาศที่ใกล้พื้นที่ตำบลมากที่สุด

<sup>2</sup>จากการคำนวณโดยโปรแกรม Cropwat for Windows Version 8.0

ที่มา : กรมอุตุนิยมวิทยา (2566)



รูปที่ 2-2 สมดุลของน้ำเพื่อการเกษตร พ.ศ. 2536-2565

## 2.5 สภาพการใช้ที่ดินปัจจุบัน

สภาพการใช้ที่ดินตำบลบึงกระจับ อำเภอวิเชียรบุรี จังหวัดเพชรบูรณ์ ซึ่งสำรวจโดยกลุ่มวิเคราะห์สภาพการใช้ที่ดิน (2566) ประกอบด้วยประเภทการใช้ที่ดินต่าง ๆ ดังนี้

2.5.1) พื้นที่ชุมชนและสิ่งปลูกสร้าง มีเนื้อที่ 1,446 ไร่ หรือร้อยละ 3.83 ของพื้นที่ตำบล

2.5.2) พื้นที่เกษตรกรรม มีเนื้อที่ 34,295 ไร่ หรือร้อยละ 90.75 ของพื้นที่ตำบล ประกอบด้วยการใช้ประโยชน์ที่ดินด้านเกษตรกรรมต่าง ๆ ดังต่อไปนี้

1) พื้นที่นา มีเนื้อที่ 18,166 ไร่ หรือร้อยละ 48.07 ของพื้นที่ตำบล ได้แก่ นาข้าว และนาข้าว+ข้าวโพด

2) พืชไร่ มีเนื้อที่ 14,792 ไร่ หรือร้อยละ 39.14 ของพื้นที่ตำบล ได้แก่ อ้อยและมันสำปะหลัง

3) ไม้ยืนต้น มีเนื้อที่ 904 ไร่ หรือร้อยละ 2.40 ของพื้นที่ตำบล ได้แก่ ยางพารา ยูคาลิปตัส สัก และสัก/ประดู่

4) ไม้ผล มีเนื้อที่ 239 ไร่ หรือร้อยละ 0.63 ของพื้นที่ตำบล ได้แก่ มะม่วง และมะขาม

5) พุ่มหญ้าเลี้ยงสัตว์และโรงเรือนเลี้ยงสัตว์ มีเนื้อที่ 8 ไร่ หรือร้อยละ 0.02 ของพื้นที่ตำบล ได้แก่ โรงเรือนเลี้ยงโค กระบือ และม้า

6) สถานที่เพาะเลี้ยงสัตว์น้ำ มีเนื้อที่ 186 ไร่ หรือร้อยละ 0.49 ของพื้นที่ตำบล ได้แก่ สถานที่เพาะเลี้ยงปลา

2.5.3) พื้นที่ป่าไม้ มีเนื้อที่ 625 ไร่ หรือร้อยละ 1.65 ของพื้นที่ตำบล ได้แก่ ป่าผลัดใบรอสภาพฟื้นฟู



แผนการใช้ที่ดินตำบลบึงกระจับ อำเภอวิเชียรบุรี จังหวัดเพชรบูรณ์

2.5.4) พื้นที่แหล่งน้ำ มีเนื้อที่ 1,199 ไร่ หรือร้อยละ 3.18 ของพื้นที่ตำบล ได้แก่ แม่น้ำ ลำห้วย ลำคลอง หนอง บึง ทะเลสาบ อ่างเก็บน้ำ และบ่อน้ำในไร่นา

2.5.5) พื้นที่เบ็ดเตล็ด มีเนื้อที่ 223 ไร่ หรือร้อยละ 0.59 ของพื้นที่ตำบล ได้แก่ ท่งหญ้าสลับไม้พุ่มไม้ ละเอียด

ตารางที่ 2-2 สภาพการใช้ที่ดิน ตำบลบึงกระจับ อำเภอวิเชียรบุรี จังหวัดเพชรบูรณ์

หน่วยแผนที่	สภาพการใช้ที่ดิน	เนื้อที่	
		ไร่	ร้อยละ
<b>U</b>	<b>พื้นที่ชุมชนและสิ่งปลูกสร้าง</b>	<b>1,446</b>	<b>3.83</b>
U201	หมู่บ้านบนพื้นราบ	1,243	3.29
U301	สถานที่ราชการและสถาบันต่าง ๆ	203	0.54
<b>A</b>	<b>พื้นที่เกษตรกรรม</b>	<b>34,295</b>	<b>90.75</b>
A101	นาข้าว	18,164	48.06
A101+A202	นาข้าว+ข้าวโพด	2	0.01
A203	อ้อย	10,830	28.66
A204	มันสำปะหลัง	3,962	10.48
A302	ยางพารา	693	1.83
A304	ยูคาลิปตัส	7	0.02
A305	สั๊ก	153	0.42
A305/A309	สั๊ก/ประดู่	51	0.13
A407	มะม่วง	185	0.49
A412	มะขาม	54	0.14
A702	โรงเรือนเลี้ยงโค กระบือ และม้า	8	0.02
A902	สถานที่เพาะเลี้ยงปลา	186	0.49
<b>F</b>	<b>พื้นที่ป่าไม้</b>	<b>625</b>	<b>1.65</b>
F200	ป่าผลัดใบรอสภาพฟื้นฟู	625	1.65
<b>W</b>	<b>พื้นที่แหล่งน้ำ</b>	<b>1,199</b>	<b>3.18</b>
W101	แม่น้ำ ลำห้วย ลำคลอง	990	2.62
W102	หนอง บึง ทะเลสาบ	30	0.08
W201	อ่างเก็บน้ำ	39	0.11



แผนการใช้ที่ดินตำบลบึงกระจับ อำเภอวิเชียรบุรี จังหวัดเพชรบูรณ์

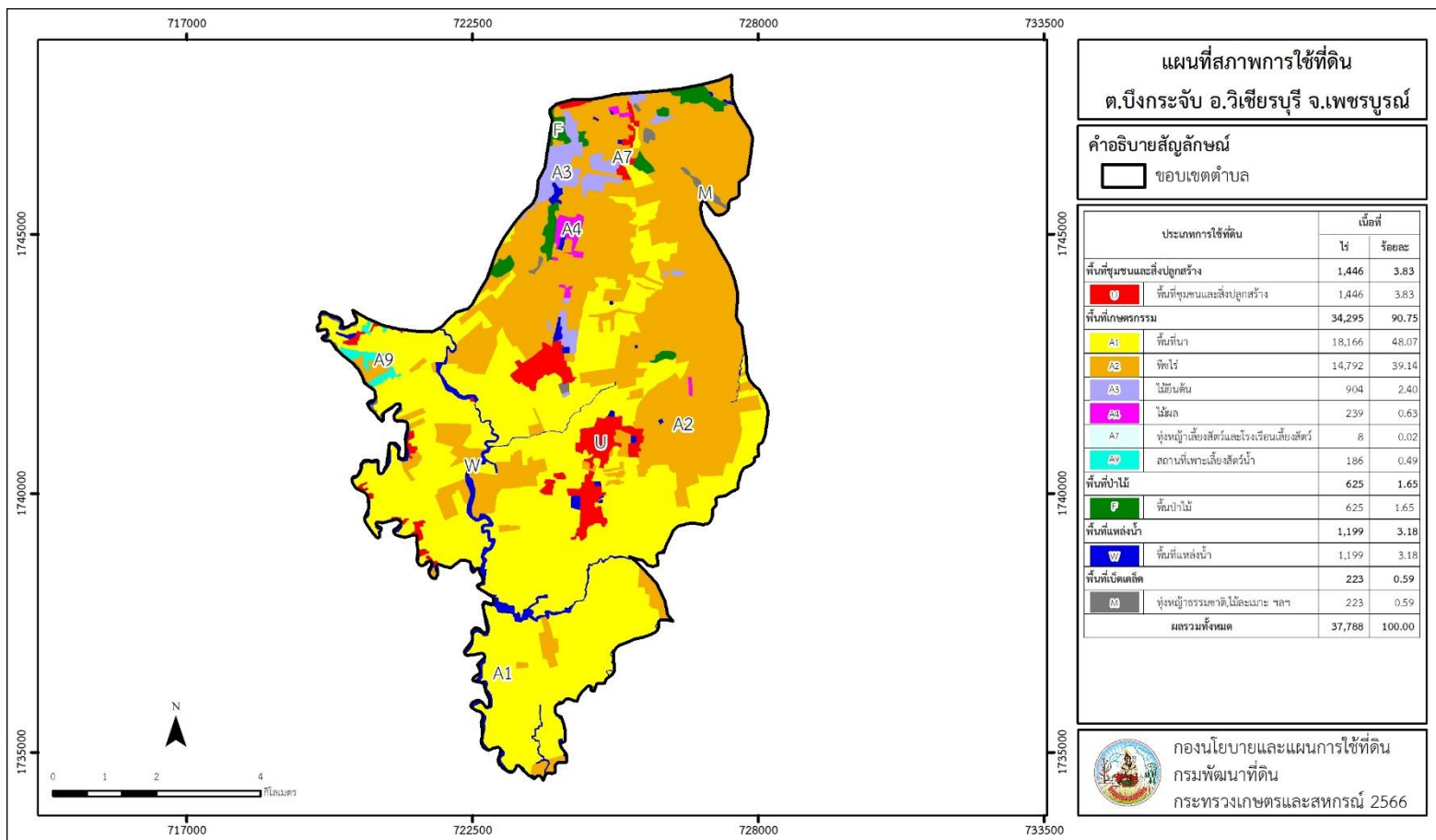
ตารางที่ 2-2 (ต่อ)

หน่วยแผนที่	สภาพการใช้ที่ดิน	เนื้อที่	
		ไร่	ร้อยละ
W202	บ่อน้ำในไร่นา	140	0.37
M	พื้นที่เบ็ดเตล็ด	223	0.59
M102	ทุ่งหญ้าสลับไม้พุ่ม/ไม้ละเมาะ	223	0.59
ผลรวมทั้งหมด		37,788	100.00

หมายเหตุ : เนื้อที่คำนวณด้วยระบบสารสนเทศภูมิศาสตร์



แผนการใช้ที่ดินตำบลบึงกระจับ อำเภอวิเชียรบุรี จังหวัดเพชรบูรณ์



รูปที่ 2-3 สภาพการใช้ที่ดิน ตำบลบึงกระจับ อำเภอวิเชียรบุรี จังหวัดเพชรบูรณ์



## 2.6 สภาพเศรษฐกิจและสังคม

### 2.6.1 ประชากร

จากหลักฐานทะเบียนราษฎรของกรมการปกครอง กระทรวงมหาดไทย ณ เดือนธันวาคม 2565 พบว่า ประชากรที่อาศัยในพื้นที่ตำบลบึงกระจับ มีประชากรรวม 6,369 คน แยกเป็นชาย 3,092 คน เป็นหญิง 3,277 คน ความหนาแน่นโดยเฉลี่ย 105.34 คนต่อตารางกิโลเมตร มีจำนวนครัวเรือนทั้งหมด 1,839 ครัวเรือน เป็นครัวเรือนเกษตรที่มาขึ้นทะเบียนกรมส่งเสริมการเกษตร 1,566 ครัวเรือน หรือร้อยละ 85.15 ของจำนวนครัวเรือนทั้งหมด และเป็นครัวเรือนที่ประกอบอาชีพอื่น ๆ ครัวเรือนเกษตรที่ไม่ได้มาขึ้นทะเบียนกรมส่งเสริมการเกษตร 273 ครัวเรือน หรือร้อยละ 14.85 ของจำนวนครัวเรือนทั้งหมด ดังรายละเอียดในตารางที่ 2-3 และ 2-4

ตารางที่ 2-3 ประชากรและครัวเรือนตำบลบึงกระจับ อำเภอวิเชียรบุรี จังหวัดเพชรบูรณ์ ปี 2565

พื้นที่	จำนวน ครัวเรือน	จำนวนประชากร (คน)		
		ชาย	หญิง	รวม
ตำบลบึงกระจับ	1,839	3,092	3,277	6,369
หมู่ที่ 1 เกาะบรเพ็ด	174	388	394	782
หมู่ที่ 2 เกาะบรเพ็ด	147	224	274	498
หมู่ที่ 3 โคกปรีอ	230	359	386	745
หมู่ที่ 4 บึงกระจับ	334	569	579	1,148
หมู่ที่ 5 บึงกระจับ	280	490	540	1,030
หมู่ที่ 6 วังทอง	143	217	216	433
หมู่ที่ 7 ระนามสวนหมาก	120	188	204	392
หมู่ที่ 8 เต่าถ่าน	91	125	147	272
หมู่ที่ 9 โคกสามัคคี	148	219	231	450
หมู่ที่ 10 เกาะบรเพ็ด	172	313	306	619

ที่มา : กรมการปกครอง (2566)

ตารางที่ 2-4 จำนวนและสัดส่วนครัวเรือนเกษตรตำบลบึงกระจับ อำเภอวิเชียรบุรี จังหวัดเพชรบูรณ์ ปี 2565

รายการ	จำนวน (ครัวเรือน)	ร้อยละ
จำนวนครัวเรือนทั้งหมด <sup>1)</sup>	1,839	100.00
- จำนวนครัวเรือนเกษตรที่มาขึ้นทะเบียนกรมส่งเสริมการเกษตร <sup>2)</sup>	1,566	85.15
- จำนวนครัวเรือนที่ประกอบอาชีพอื่น ๆ และจำนวนครัวเรือนเกษตรที่ไม่ได้มาขึ้นทะเบียนฯ	273	14.85

ที่มา : 1) กรมการปกครอง (2566)

2) กรมส่งเสริมการเกษตร (2566)



### 2.6.2 การถือครองที่ดิน

จากข้อมูลกรมการปกครอง ณ เดือนธันวาคม 2565 ตำบลบึงกระจับ มีจำนวนครัวเรือนทั้งหมด 1,839 ครัวเรือน โดยถือครองที่ดินเฉลี่ยครัวเรือนละ 20.55 ไร่ (เนื้อที่ของตำบลรวมต่อจำนวนครัวเรือนทั้งหมด)

### 2.6.3 ลักษณะทางเศรษฐกิจและการประกอบอาชีพ

ประชากรในตำบลบึงกระจับ ประกอบอาชีพเกษตรกรรม ค้าขาย รับราชการ รับจ้างทั่วไป และอื่น ๆ มีเกษตรกรบางครัวเรือนประกอบอาชีพหลายอย่างควบคู่กันไป สำหรับพืชที่เกษตรกรปลูกเป็นอาชีพหลัก ได้แก่ ข้าวนาปี มันสำปะหลัง ข้าวโพดเลี้ยงสัตว์ และอ้อยโรงงานทางการเลี้ยงสัตว์เกษตรกรจะมีการเลี้ยงไว้เพื่อบริโภคหากเหลือจึงจำหน่ายเป็นรายได้เสริม

### 2.6.4 ด้านรายได้-รายจ่าย

จากข้อมูลความจำเป็นพื้นฐานของกรมการพัฒนาชุมชน ปี 2566 พบว่า รายได้ครัวเรือนเฉลี่ยปีละ 227,115.32 บาท รายได้บุคคลเฉลี่ยปีละ 72,554.52 บาท รายจ่ายครัวเรือนเฉลี่ยปีละ 48,634.19 บาท รายจ่ายบุคคลเฉลี่ยปีละ 15,536.74 บาท เมื่อพิจารณาจะเห็นว่ารายได้ครัวเรือนมากกว่ารายจ่ายครัวเรือนปีละ 178,481.13 บาท และรายได้บุคคลมากกว่ารายจ่ายบุคคลปีละ 57,017.78 บาท ดังรายละเอียดในตารางที่ 2-5



แผนการใช้ที่ดินตำบลบึงกระจับ อำเภอวิเชียรบุรี จังหวัดเพชรบูรณ์

ตารางที่ 2-5 รายได้-รายจ่ายเฉลี่ยครัวเรือนตำบลบึงกระจับ อำเภอวิเชียรบุรี จังหวัดเพชรบูรณ์ปี 2565

พื้นที่	แหล่งรายได้ของครัวเรือน (บาท/ปี)				รายได้ครัวเรือนเฉลี่ย (บาท/ปี)	รายได้บุคคลเฉลี่ย (บาท/ปี)	รายจ่ายครัวเรือนเฉลี่ย (บาท/ปี)	รายจ่ายบุคคลเฉลี่ย (บาท/ปี)
	อาชีพหลัก	อาชีพรอง	รายได้อื่น	ทำ-หาเอง				
ตำบลบึงกระจับ	101,040.59	47,636.38	45,556.77	32,881.58	227,115.32	72,554.52	48,634.19	15,536.74
หมู่ที่ 1 เกาะบรเพ็ด	217,759.74	36,448.05	12,677.27	3,557.14	270,442.21	88,801.92	204,818.18	67,253.73
หมู่ที่ 2 เกาะบรเพ็ด	51,556.82	40,448.86	37,415.00	35,625.00	165,045.68	55,015.23	18,800.00	6,266.67
หมู่ที่ 3 โคกปรือ	142,823.53	45,095.59	84,779.41	33,463.24	306,161.76	95,063.93	41,036.76	12,742.01
หมู่ที่ 4 บึงกระจับ	63,301.25	51,826.80	47,160.86	41,769.14	204,058.05	61,457.48	20,767.58	6,254.71
หมู่ที่ 5 บึงกระจับ	64,817.91	55,327.62	53,751.89	48,977.67	222,875.10	67,817.24	18,362.62	5,587.44
หมู่ที่ 6 วังทอง	54,836.73	43,995.92	37,142.86	41,265.31	177,240.82	68,654.55	21,937.54	8,497.55
หมู่ที่ 7 ระนามสวนหมาก	66,189.01	51,095.60	36,840.66	43,626.37	197,751.65	58,426.62	25,959.32	7,669.80
หมู่ที่ 8 เต่าถ่าน	92,031.75	30,031.75	24,190.48	2,063.49	148,317.46	46,954.77	42,396.83	13,422.11
หมู่ที่ 9 โคกสามัคคี	214,662.62	65,099.63	66,970.09	15,398.50	362,130.84	119,592.59	64,658.25	21,353.19
หมู่ที่ 10 เกาะบรเพ็ด	53,986.05	42,414.73	37,955.04	37,666.67	172,022.48	59,175.73	20,217.05	6,954.67

ที่มา : กรมการพัฒนาชุมชน (2566)



## บทที่ 3

### สถานภาพของทรัพยากรธรรมชาติ

การศึกษาสถานภาพของทรัพยากรธรรมชาติในพื้นที่ตำบลบึงกระจับ อำเภอบึงสามพัน จังหวัดเพชรบูรณ์ ได้แก่ ทรัพยากรป่าไม้ ทรัพยากรน้ำ และทรัพยากรดิน ซึ่งเป็นทรัพยากรกายภาพที่สำคัญต่อการทำการเกษตร ดังนั้นจึงจำเป็นต้องทราบว่าทรัพยากรธรรมชาติแต่ละชนิดปัจจุบันมีสถานะอย่างไร เพื่อใช้เป็นข้อมูลประกอบการวางแผน การใช้ที่ดินซึ่งจะนำไปสู่การกำหนดแผนงาน โครงการ กิจกรรม รวมถึงมาตรการต่าง ๆ เพื่อการพัฒนาพื้นที่อย่างมีประสิทธิภาพต่อไป โดยมีรายละเอียดดังนี้

#### 3.1 ทรัพยากรป่าไม้

##### 3.1.1 ป่าไม้ตามกฎหมายและมติคณะรัฐมนตรี

- 1) ป่าอนุรักษ์ ไม่พบพื้นที่ป่าอนุรักษ์ (เขตอุทยานแห่งชาติ เขตรักษาพันธุ์สัตว์ป่า เขตวนอุทยาน เขตห้ามล่าสัตว์ป่า) ในพื้นที่
- 2) ป่าสงวนแห่งชาติ ได้มีการจำแนกเขตการใช้ประโยชน์ทรัพยากรและที่ดินป่าไม้ในพื้นที่ป่าสงวนแห่งชาติตามมติคณะรัฐมนตรี วันที่ 10 มีนาคม 2535 และ 17 มีนาคม 2535 แบ่งออกเป็น 3 เขต ประกอบด้วย เขตพื้นที่ป่าเพื่อการอนุรักษ์ (Zone C) เขตพื้นที่ป่าเพื่อเศรษฐกิจ (Zone E) และเขตพื้นที่ป่าที่เหมาะสมต่อการเกษตร (Zone A) จากการวิเคราะห์ข้อมูล พบพื้นที่ป่าจำแนกเขตการใช้ประโยชน์ทรัพยากรที่ดินและป่าไม้ในพื้นที่ป่าสงวนแห่งชาติตามมติคณะรัฐมนตรีในพื้นที่ คือ เขตพื้นที่ป่าเพื่อเศรษฐกิจ (Zone E) เนื้อที่ 292 ไร่

3.1.2 ชั้นคุณภาพลุ่มน้ำ (มติคณะรัฐมนตรี วันที่ 28 พฤษภาคม 2528) จากการวิเคราะห์ข้อมูลพบชั้นคุณภาพลุ่มน้ำในพื้นที่ ได้แก่

- 1) พื้นที่ลุ่มน้ำชั้นที่ 1B เนื้อที่ 218 ไร่
- 2) พื้นที่ลุ่มน้ำชั้นที่ 2 เนื้อที่ 3,229 ไร่
- 3) พื้นที่ลุ่มน้ำชั้นที่ 4 เนื้อที่ 710 ไร่
- 4) พื้นที่ลุ่มน้ำชั้นที่ 5 เนื้อที่ 33,631 ไร่

ทั้งนี้ เนื้อที่ดังกล่าวข้างต้นคำนวณด้วยระบบสารสนเทศภูมิศาสตร์ เป็นเนื้อที่เบื้องต้นเท่านั้น ไม่สามารถใช้อ้างอิงได้ทางกฎหมาย

#### 3.2 ทรัพยากรน้ำ

3.2.1 ปริมาณน้ำฝน พบว่าในพื้นที่ตำบลบึงกระจับ มีปริมาณน้ำฝนเฉลี่ยในคาบ 30 ปี (พ.ศ. 2536-2565) 1,298.4 มิลลิเมตรต่อปี

3.2.2 น้ำผิวดิน น้ำผิวดิน หมายถึง แม่น้ำลำคลอง หนอง บึง ทะเลสาบ อ่างเก็บ และแหล่งน้ำสาธารณะอื่นๆ ที่อยู่ภายในผืนแผ่นดิน ในพื้นที่ตำบลบึงกระจับ มีรายละเอียดของแหล่งน้ำผิวดินดังนี้

- 1) แหล่งน้ำผิวดินธรรมชาติ ได้แก่ คลองไผ่เหนือ คลองห้วยไผ่ บึงกระจับ บึงตะโก บึงห้วยเล็ง แม่น้ำป่าสัก ห้วยกระโจม ห้วยบึงกระจับ และห้วยเล็ง
- 2) การพัฒนาแหล่งน้ำ ได้แก่ สระน้ำในไร่นานอกเขตชลประทาน



**3.2.3 น้ำบาดาล** จากฐานข้อมูลน้ำบาดาลของกรมทรัพยากรน้ำบาดาล (2566) ซึ่งพบว่า ตำบลบึงกระจับ มีจำนวนบ่อบาดาลราชการจำนวน 5 บ่อ และจำนวนบ่อบาดาลเอกชนจำนวน 1 บ่อ

### 3.3 ทรัพยากรดิน

ทรัพยากรดินในพื้นที่ตำบลบึงกระจับ อำเภอวีเชียรบุรี จังหวัดเพชรบูรณ์ พบหน่วยแผนที่ดินทั้งหมด 15 หน่วยแผนที่ดิน ดังนี้

#### 3.3.1 ดินในพื้นที่ลุ่ม มี 5 หน่วยแผนที่ดิน ได้แก่

- 1) หน่วยแผนที่ดิน Bag-cA ชุดดินบ้านกลาง มีเนื้อดินบนเป็นดินเหนียว ความลาดชัน 0-2 เปอร์เซ็นต์ มีเนื้อที่ 129 ไร่ หรือร้อยละ 0.34 ของเนื้อที่ตำบล
- 2) หน่วยแผนที่ดิน Bag-ud-clA ดินบ้านกลางที่เป็นดินลึกลงมาก มีเนื้อดินบนเป็นดินร่วนเหนียว ความลาดชัน 0-2 เปอร์เซ็นต์ มีเนื้อที่ 1,520 ไร่ หรือร้อยละ 4.02 ของเนื้อที่ตำบล
- 3) หน่วยแผนที่ดิน Bpo-cA ชุดดินบ้านโพน มีเนื้อดินบนเป็นดินเหนียว ความลาดชัน 0-2 เปอร์เซ็นต์ มีเนื้อที่ 13,302 ไร่ หรือร้อยละ 35.20 ของเนื้อที่ตำบล
- 4) หน่วยแผนที่ดิน Wa-cA ชุดดินวัฒนา มีเนื้อดินบนเป็นดินเหนียว ความลาดชัน 0-2 เปอร์เซ็นต์ มีเนื้อที่ 3,793 ไร่ หรือร้อยละ 10.04 ของเนื้อที่ตำบล
- 5) หน่วยแผนที่ดิน Wa-clA ชุดดินวัฒนา มีเนื้อดินบนเป็นดินร่วนเหนียว ความลาดชัน 0-2 เปอร์เซ็นต์ มีเนื้อที่ 4,461 ไร่ หรือร้อยละ 11.81 ของเนื้อที่ตำบล

#### 3.3.2 ดินในพื้นที่ดอน มี 10 หน่วยแผนที่ดิน ได้แก่

- 1) หน่วยแผนที่ดิน Cd-clB ชุดดินชัยบาดาล มีเนื้อดินบนเป็นดินร่วนเหนียว ความลาดชัน 2-5 เปอร์เซ็นต์ มีเนื้อที่ 3,563 ไร่ หรือร้อยละ 9.43 ของเนื้อที่ตำบล
- 2) หน่วยแผนที่ดิน Kak-gclD ชุดดินแก่งคอย มีเนื้อดินบนเป็นดินร่วนปนดินเหนียวปนกรวด ความลาดชัน 12-20 เปอร์เซ็นต์ มีเนื้อที่ 1,772 ไร่ หรือร้อยละ 4.69 ของเนื้อที่ตำบล
- 3) หน่วยแผนที่ดิน Kak-gclE ชุดดินแก่งคอย มีเนื้อดินบนเป็นดินร่วนเหนียวปนกรวด ความลาดชัน 20-35 เปอร์เซ็นต์ มีเนื้อที่ 943 ไร่ หรือร้อยละ 2.50 ของเนื้อที่ตำบล
- 4) หน่วยแผนที่ดิน Kok-gclA ชุดดินโคกปรือ มีเนื้อดินบนเป็นดินร่วนเหนียวปนกรวด ความลาดชัน 0-2 เปอร์เซ็นต์ มีเนื้อที่ 3,394 ไร่ หรือร้อยละ 8.98 ของเนื้อที่ตำบล
- 5) หน่วยแผนที่ดิน Kok-gclB ชุดดินโคกปรือ มีเนื้อดินบนเป็นดินร่วนเหนียวปนกรวด ความลาดชัน 2-5 เปอร์เซ็นต์ มีเนื้อที่ 2,737 ไร่ หรือร้อยละ 7.24 ของเนื้อที่ตำบล
- 6) หน่วยแผนที่ดิน Kok-gclC ชุดดินโคกปรือ มีเนื้อดินบนเป็นดินร่วนเหนียวปนกรวด ความลาดชัน 5-12 เปอร์เซ็นต์ มีเนื้อที่ 204 ไร่ หรือร้อยละ 0.54 ของเนื้อที่ตำบล
- 7) หน่วยแผนที่ดิน Pa-silA ชุดดินป่าสัก มีเนื้อดินบนเป็นดินร่วนปนทรายแป้ง ความลาดชัน 0-2 เปอร์เซ็นต์ มีเนื้อที่ 964 ไร่ หรือร้อยละ 2.55 ของเนื้อที่ตำบล
- 8) หน่วยแผนที่ดิน So-clC-RL หน่วยเชิงซ้อนของชุดดินสบปราบ มีเนื้อดินบนเป็นดินร่วนเหนียว ความลาดชัน 5-12 เปอร์เซ็นต์ กับที่ดินเต็มไปด้วยก้อนหิน มีเนื้อที่ 689 ไร่ หรือร้อยละ 1.82 ของเนื้อที่ตำบล



9) หน่วยแผนที่ดิน So-clD-RL หน่วยเชิงซ้อนของชุดดินสบปราบ มีเนื้อดินบนเป็นดินร่วนเหนียว ความลาดชัน 12-20 เปอร์เซ็นต์ กับที่ดินเต็มไปด้วยก้อนหิน มีเนื้อที่ 264 ไร่ หรือร้อยละ 0.70 ของเนื้อที่ตำบล

10) หน่วยแผนที่ดิน So-clE-RL หน่วยเชิงซ้อนของชุดดินสบปราบ มีเนื้อดินบนเป็นดินร่วนเหนียว ความลาดชัน 20-35 เปอร์เซ็นต์ กับที่ดินเต็มไปด้วยก้อนหิน มีเนื้อที่ 53 ไร่ หรือร้อยละ 0.14 ของเนื้อที่ตำบล

ปัญหาทรัพยากรดินทางการเกษตรตามสภาพธรรมชาติในพื้นที่ พบปัญหาดินตื้น มีเนื้อที่ 10,056 ไร่ หรือร้อยละ 26.61 ของเนื้อที่ตำบล ได้แก่ ชุดดินแก่งคอย (Kak) ชุดดินโคกปรือ (Kok) และหน่วยเชิงซ้อนของชุดดินสบปราบกับที่ดินเต็มไปด้วยก้อนหิน (So-RL)

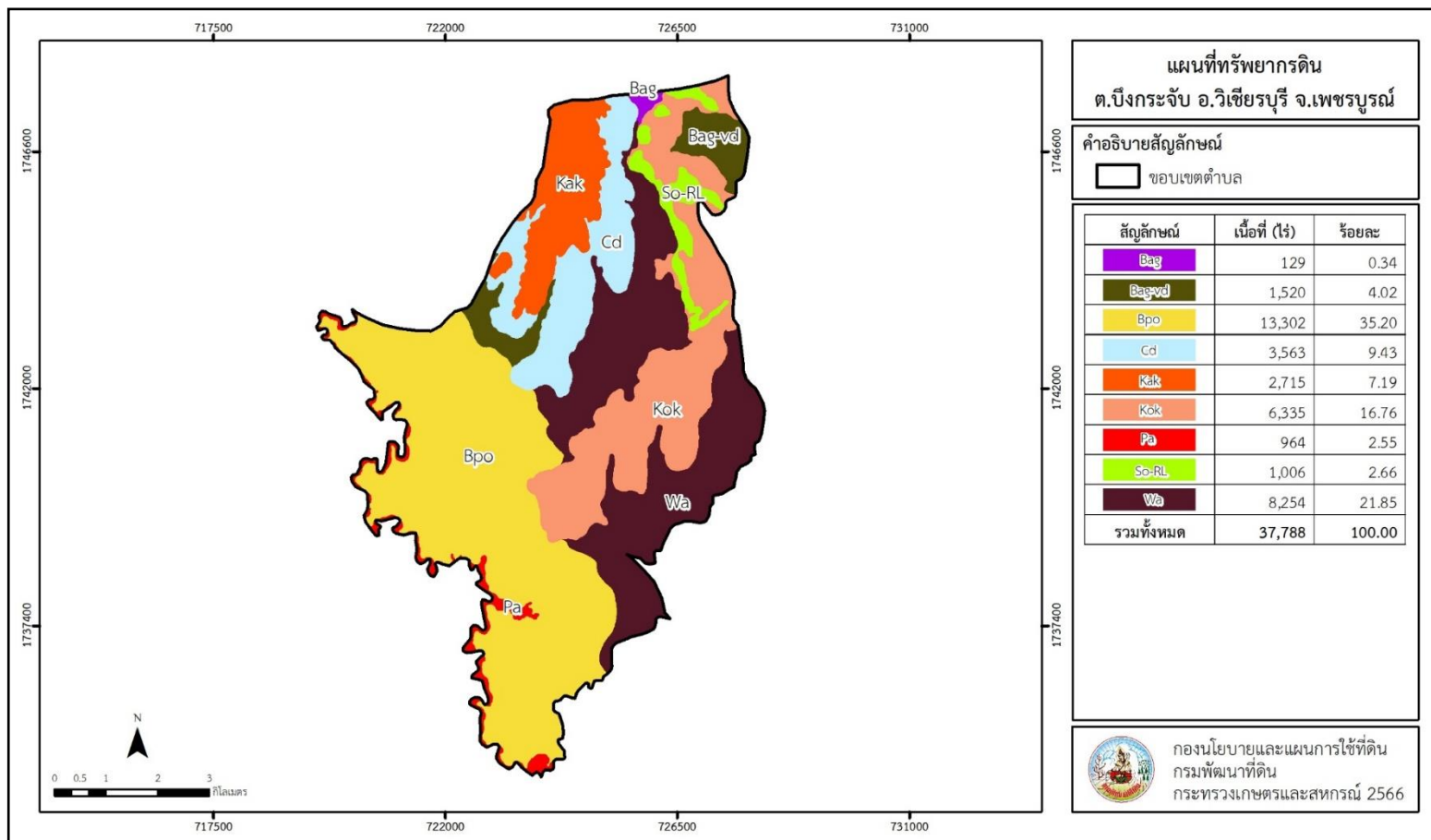
รายละเอียดของสมบัติดิน ตำบลบึงกระจับ อำเภอวิเชียรบุรี จังหวัดเพชรบูรณ์ ดังแสดงในตารางที่ 3-1 และแผนที่แสดงในลักษณะของชุดดิน (รูปที่ 3-1)



ตารางที่ 3-1 สมบัติดิน ตำบลบึงกระจับ อำเภอเวียงบุรี จังหวัดเพชรบูรณ์

หน่วยแผนที่ดิน	ความลาดชัน (%)	ความลึก (ซม.)	การระบายน้ำ	ความอุดมสมบูรณ์ของดิน	ความจุแลกเปลี่ยนแคตไอออน (cmol/kg)	ความอืดตัวเบส (%)	ปฏิกิริยาดิน		ค่าการนำไฟฟ้า (dS/m)	ความลึกของชั้นจาโรไซด์ (ซม.)	เนื้อที่	
							ดินบน	ดินล่าง			ไร่	ร้อยละ
Bag-cA	0-2	50-100	ดีปานกลางถึงค่อนข้างเลว	ปานกลาง	<10	35-75	6.5-8.0	6.5-8.0	<2	-	129	0.34
Bag-vd-clA	0-2	>150	ดีปานกลางถึงค่อนข้างเลว	ปานกลาง	<10	35-75	6.5-8.0	6.5-8.0	<2	-	1,520	4.02
Bpo-cA	0-2	>150	เลว	ปานกลาง	>20	>75	5.5-6.5	6.5-8.0	<2	-	13,302	35.20
Cd-clB	2-5	50-100	ดี	ปานกลาง	>20	>75	6.5-8.0	8.0-8.5	<2	-	3,563	9.43
Kak-gclD	12-20	0-50	ดี	ปานกลาง	>20	>75	6.0-7.0	6.0-8.0	<2	-	1,772	4.69
Kak-gclE	20-35	0-50	ดี	ปานกลาง	>20	>75	6.0-7.0	6.0-8.0	<2	-	943	2.50
Kok-gclA	0-2	0-50	ดี	ปานกลาง	>20	>75	5.5-7.0	5.5-6.5	<2	-	3,394	8.98
Kok-gclB	2-5	0-50	ดี	สูง	>20	>75	5.5-7.0	5.5-6.5	<2	-	1,926	5.10
Kok-gclB*	2-5	0-50	ดี	ปานกลาง	>20	>75	5.5-7.0	5.5-6.5	<2	-	811	2.14
Kok-gclC	5-12	0-50	ดี	ปานกลาง	>20	>75	5.5-7.0	5.5-6.5	<2	-	204	0.54
Pa-silA	0-2	>150	ดี	ปานกลาง	>20	>75	5.5-6.5	7.0-8.5	<2	-	964	2.55
So-clC-RL	5-12	0-50	ดี	ปานกลาง	<10	<35	5.5-7.0	6.0-7.5	<2	-	689	1.82
So-clD-RL	12-20	0-50	ดี	ปานกลาง	<10	<35	5.5-7.0	6.0-7.5	<2	-	264	0.70
So-clE-RL	20-35	0-50	ดี	ปานกลาง	<10	<35	5.5-7.0	6.0-7.5	<2	-	53	0.14
Wa-cA	0-2	>150	เลว	ปานกลาง	>20	>75	6.0-7.0	7.0-8.0	<2	-	3,793	10.04
Wa-clA	0-2	>150	เลว	ปานกลาง	>20	>75	6.0-7.0	7.0-8.0	<2	-	4,461	11.81
<b>รวมทั้งหมด</b>											<b>37,788</b>	<b>100.00</b>

- หมายเหตุ: 1. \* หมายถึง หน่วยแผนที่ดินที่มีความอุดมสมบูรณ์ของดินต่างจากหน่วยแผนที่ดินเดียวกัน  
 2. เนื้อที่คำนวณด้วยระบบสารสนเทศภูมิศาสตร์ ที่มา: กองสำรวจและวิจัยทรัพยากรดิน (2566)



รูปที่ 3-1 ทรัพยากรดิน ตำบลบึงกระจับ อำเภอวิเชียรบุรี จังหวัดเพชรบูรณ์



## บทที่ 4

### กระบวนการมีส่วนร่วมของชุมชน (Participatory Rural Appraisal: PRA)

#### 4.1 การวิเคราะห์ผลจากการจัดทำกระบวนการมีส่วนร่วมของชุมชน (PRA)

การวิเคราะห์ผลจากการจัดทำกระบวนการมีส่วนร่วมของชุมชน (PRA) เมื่อวันที่ 20 กรกฎาคม 2566 มีสาระสำคัญ สรุปได้ดังนี้

##### 4.1.1 ปัญหาหลักของตำบลบึงกระจับ ประกอบด้วย 6 ด้าน คือ

1) **ด้านดิน:** ปัญหาด้านดินส่วนใหญ่เป็นดินตื้นลูกรังพร้อยละ 29.27 ของผู้ร่วมประชาคม ดินตื้นจากชั้นหินพื้นพร้อยละ 17.07 ของผู้ร่วมประชาคม ดินตื้นชั้นกรวดพร้อยละ 14.63 ของผู้ร่วมประชาคม โดยพบดินตื้นมีพื้นที่ 10,056 ไร่ หรือร้อยละ 26.61 ของพื้นที่ตำบล และดินชะล้างพังทลายพร้อยละ 9.76 ของผู้ร่วมประชาคม โดยพบการชะล้างพังทลายของดินระดับรุนแรงถึงรุนแรงมากที่สุด มีพื้นที่ 1,608 ไร่ หรือร้อยละ 4.26 ของพื้นที่ตำบล นอกจากนี้ ดินเป็นดินเหนียวจัดพร้อยละ 12.19 ของผู้ร่วมประชาคม โดยพบดินเหนียวจัดมีพื้นที่ 3,793 ไร่ หรือร้อยละ 10.04 ของพื้นที่ตำบล ซึ่งมีข้อจำกัดในการไถพรวนและดินแตกกระแหงลึกเมื่อเกิดสภาพแห้งแล้ง รวมถึงยังมีปัญหาดินขาดการปรับปรุงบำรุงดิน

2) **ด้านน้ำ :** ปัญหาด้านน้ำเกษตรกรส่วนใหญ่ใช้น้ำฝนสำหรับการเกษตรพร้อยละ 82.93 ของผู้ร่วมประชาคม ซึ่งมักพบปัญหาภัยแล้งและฝนทิ้งช่วงในเดือนมิถุนายนถึงเดือนกรกฎาคม และมักพบปัญหาน้ำท่วมในเดือนกันยายน ซึ่งส่งผลกระทบต่อ การเจริญเติบโตและให้ผลผลิตของพืชที่ปลูก ปัญหาภัยแล้งพร้อยละ 85.37 ของผู้ร่วมประชาคม ปัญหาน้ำท่วมพร้อยละ 43.90 ของผู้ร่วมประชาคม ปัญหาขาดแหล่งกักเก็บน้ำพร้อยละ 29.27 ของผู้ร่วมประชาคม และขาดระบบกระจายน้ำ/ระบบท่อส่งน้ำพร้อยละ 24.39 ของผู้ร่วมประชาคม

3) **ด้านการใช้ที่ดิน :** ปัญหาการใช้ที่ดินเกษตรกรขาดความรู้ปลูกพืชทางเลือกพร้อยละ 41.46 ของผู้ร่วมประชาคม นอกจากนี้ยังมีปัญหาการใช้ที่ดินไม่เต็มศักยภาพ

4) **ด้านอาชีพ :** ปัญหาอาชีพเกษตรกรมีหนี้สินพร้อยละ 78.05 ของผู้ร่วมประชาคม นอกจากนี้ ผลผลิตส่วนใหญ่พลดลงร้อยละ 43.90 ของผู้ร่วมประชาคม ต้นทุนการผลิตเพิ่มขึ้นพร้อยละ 73.17 ของผู้ร่วมประชาคม และผลตอบแทนลดลงพร้อยละ 39.02 ของผู้ร่วมประชาคม

5) **ด้านตลาด :** ปัญหาด้านตลาดพร้อยละ 34.15 ของผู้ร่วมประชาคม ได้แก่ ขาดอำนาจต่อรองผลผลิตเกษตรกร ขาดช่องทางในการจำหน่ายสินค้า ความผันผวนของราคาผลผลิตเกษตรกร

6) **ด้านการรวมกลุ่ม :** ปัญหาการรวมกลุ่ม เกษตรกรขาดการรวมกลุ่มพร้อยละ 24.39 ของผู้ร่วมประชาคม และปัญหาขาดความรู้การบริหารจัดการกลุ่มพร้อยละ 12.19 ของผู้ร่วมประชาคม

##### 4.1.2 ความต้องการของชุมชน เกษตรกร และตำบลบึงกระจับ

ความต้องการของชุมชน เกษตรกร และตำบลบึงกระจับมีความต้องการ 7 ด้าน คือ

1) **ด้านดิน:** ต้องการตรวจวิเคราะห์ดิน ต้องการปรึกษาและคำแนะนำจากหมอดินอาสา หมอดินอาสาต้องการชุดตรวจสอบดิน องค์ความรู้การจัดการดินเหนียวจัด การส่งเสริมสาธิตการไถกลบ



ต่อซึ่ง สนับสนุนปัจจัยการผลิตน้ำหมักชีวภาพ ต้องการสนับสนุนปุ๋ยอินทรีย์ ได้แก่ ปุ๋ยคอก ปุ๋ยหมัก และ ปุ๋ยพืชสด

2) **ด้านน้ำ:** ต้องการการทำฝนหลวง ต้องการบ่อบาดาลพร้อมระบบโซลาร์เซลล์สำหรับการเกษตร บ่อบาดาลในชุมชน ระบบประปาหมู่บ้าน ต้องการแหล่งกักเก็บน้ำ สระน้ำในไร่นา ระบบฝาย และคลองส่งน้ำ ฝายชะลอน้ำ การขุดลอกสระน้ำในไร่นา การขุดลอกคลองห้วยไผ่ การทำโคกหนองนา ต้องการพลาสติกรองบ่อน้ำในไร่นา ระบบชลประทานคลองส่งน้ำจากอ่างเก็บน้ำห้วยเล็งสู่คลองห้วยไผ่ ฝายกั้นแม่น้ำป่าสัก

3) **ด้านการปลูกพืช:** ต้องการการส่งเสริมแนะนำความรู้ด้านเกษตรแก่ชุมชน ต้องการการอบรมถ่ายทอดความรู้ องค์ความรู้การทำเกษตรแบบยั่งยืน ต้องการระบบไฟฟ้าในแปลงเกษตร สนับสนุนเมล็ดพันธุ์ข้าวให้ชุมชน สนับสนุนแหล่งเงินทุน องค์ความรู้การแก้ไขปัญหาโรคเน่าในมันสำปะหลัง ต้องการโรงเก็บผลผลิตการเกษตร เช่น โรงสีข้าวชุมชน

4) **ด้านตลาด:** ต้องการตลาดชุมชน ผู้มีส่วนเกี่ยวข้องช่วยแก้ไขปัญหาผลผลิตราคาตกต่ำ ต้องการปัจจัยการผลิตราคาเอ่อมเยา โดยเฉพาะปุ๋ยเคมี การส่งเสริมพืชที่มีผลผลิตราคาสูง

5) **ด้านคมนาคม :** การลดต้นทุนด้านการขนส่ง ถนนตลอดแนวคลองห้วยเล็ง – ห้วยไผ่

6) **ด้านการรวมกลุ่ม :** ต้องการตั้งกลุ่มสัมมาชีพในชุมชน

7) **ด้านสิ่งแวดล้อม :** ต้องการพื้นที่ป่าไม้

ผลจากการจัดทำการมีส่วนร่วมของชุมชน (PRA) ได้นำมาวิเคราะห์ร่วมกับปัญหาด้านกายภาพ โดยระบบ DPSIR มีรายละเอียดดังนี้ (รูปที่ 4-1)

1) **แรงขับเคลื่อน (Driver)** มี 3 ประการ คือ

1.1) การเปลี่ยนแปลงของสภาพภูมิอากาศ เกิดปัญหาภัยแล้ง ภัยน้ำท่วม และสภาพอากาศแปรปรวน ซึ่งส่งผลกระทบต่อเศรษฐกิจเติบโตและให้ผลผลิตของพืช รวมถึงการแพร่กระจาย ระบาดของโรคและแมลงศัตรูพืช

1.2) ความต้องการด้านอาหาร เนื่องจากประชากรเพิ่มมากขึ้น ทำให้เกิดความต้องการอาหาร ส่งต่อความต้องการใช้ที่ดินเพื่อผลิตสินค้าเกษตร โดยมีการขยายพื้นที่การเพาะปลูกเพิ่มมากขึ้น มีการใช้ที่ดินอย่างไม่เหมาะสม ซึ่งส่งผลกระทบต่อปัญหาด้านทรัพยากรที่ดิน

1.3) อัตราค่าครองชีพที่เพิ่มขึ้น ทำให้เกษตรกรและประชาชนมีรายจ่ายที่เพิ่มมากขึ้น ส่งผลให้เกิดปัญหาหนี้สิน นอกจากนั้นยังเป็นข้อจำกัดให้เกษตรกรไม่สามารถเปลี่ยนแปลงรูปแบบการผลิตที่เหมาะสมได้ หรือไม่สามารถทำการลงทุนสำหรับเครื่องมือและอุปกรณ์ด้านการเกษตรที่มีประสิทธิภาพได้ รวมถึงไม่สามารถดูแลทรัพยากรการเกษตรของตนเองได้อย่างเหมาะสม

2) **แรงกดดัน (Pressure)** ที่เกิดจากปัจจัยขับเคลื่อน มี 5 ประการ คือ

2.1) ปัญหาอุทกภัย/ภัยแล้ง/ฝนทิ้งช่วง/ฝนหลงฤดู

2.2) ปัญหาความผันผวนของราคาผลผลิตสินค้าเกษตร

2.3) ปัญหาการใช้ที่ดินไม่เหมาะสม/การใช้ที่ดินแบบเข้มข้น

2.4) ปัญหาต้นทุนการผลิตสินค้าเกษตรเพิ่มขึ้น

2.5) ปัญหาหนี้สิน

3) **สถานะ (State)** ที่เกิดแรงกดดัน มี 5 ประการ คือ

3.1) แหล่งน้ำตื้นเขินและขาดแคลนแหล่งน้ำเพื่ออุปโภค/บริโภค



- 3.2) ความเสียหายของสินค้าเกษตร เกษตรกรประสบภาวะขาดทุนจากการผลิตสินค้าเกษตร
- 3.3) ทรัพยากรที่ดินเสื่อมโทรม ได้แก่ ดินตื้น ดินเกิดการชะล้าง ดินขาดความอุดมสมบูรณ์
- 3.4) ทรัพยากรสิ่งแวดล้อมเสื่อมโทรม ได้แก่ ปัญหาการปนเปื้อนสารพิษ ในพืช สัตว์ และมนุษย์
- 3.5) ความขัดแย้งภายในครอบครัว

**4) ผลกระทบ (Impact) ที่ปรากฏในพื้นที่ มี 5 ประการ คือ**

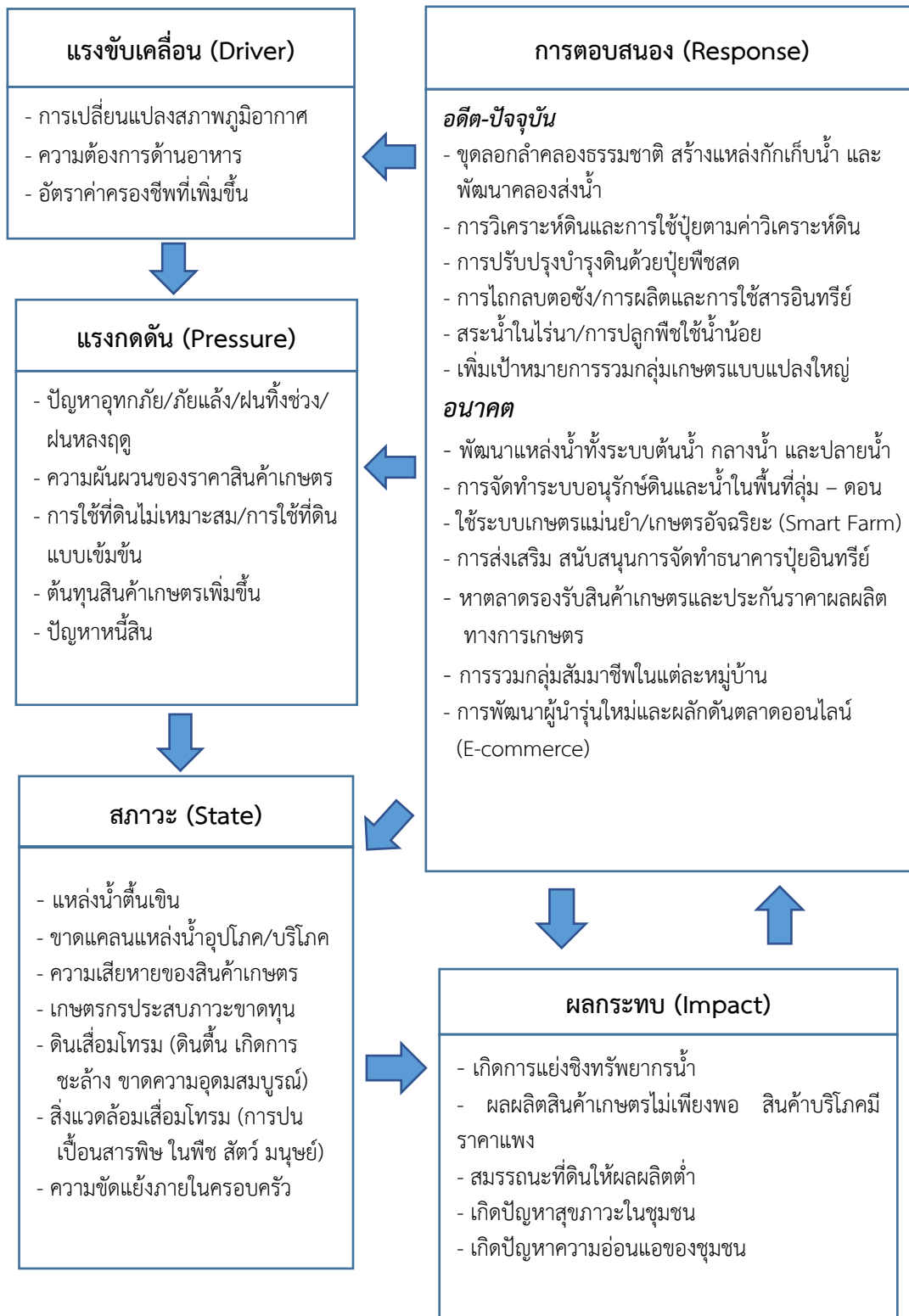
- 4.1) เกิดการแย่งชิงทรัพยากรน้ำ
- 4.2) ผลผลิตสินค้าเกษตรไม่เพียงพอ สินค้าบริโภคมีราคาแพง
- 4.3) สมรรถนะที่ดินให้ผลผลิตต่ำ
- 4.4) เกิดปัญหาสุขภาพในชุมชน
- 4.5) เกิดปัญหาความอ่อนแอของชุมชน

**5) การตอบสนอง (Response) ของรัฐในอดีต ปัจจุบัน และในอนาคต มีดังนี้**  
**อดีต-ปัจจุบัน**

- 5.1) ขุดลอกลำคลองธรรมชาติ สร้างแหล่งกักเก็บน้ำ และพัฒนาคลองส่งน้ำ
- 5.2) การวิเคราะห์ดินและการใช้ปุ๋ยตามค่าวิเคราะห์ดิน
- 5.3) การปรับปรุงบำรุงดินด้วยปุ๋ยพืชสด
- 5.4) การไถกลบตอซัง
- 5.5) การผลิตและการใช้สารอินทรีย์
- 5.6) สระน้ำในไร่นา
- 5.7) การปลูกพืชใช้น้ำน้อย
- 5.8) เพิ่มเป้าหมายการรวมกลุ่มเกษตรกรแบบแปลงใหญ่

**อนาคต**

- 5.9) การพัฒนาแหล่งน้ำทั้งระบบต้นน้ำ กลางน้ำ และปลายน้ำ
- 5.10) การจัดทำระบบอนุรักษ์ดินและน้ำในพื้นที่ลุ่ม – ดอน
- 5.11) การใช้ระบบเกษตรแม่นยำหรือเกษตรอัจฉริยะ (Smart Farm)
- 5.12) การส่งเสริม สนับสนุนการจัดทำธนาคารปุ๋ยอินทรีย์
- 5.13) จัดหาตลาดรองรับสินค้าเกษตรและประกันราคาผลผลิตทางการเกษตร
- 5.14) การรวมกลุ่มสมาชิกในแต่ละหมู่บ้าน
- 5.15) การพัฒนาผู้จำหน่ายและผลักดันตลาดออนไลน์ (E-commerce)



รูปที่ 4-1 การวิเคราะห์สถานการณ์โดยระบบ DPSIR ของตำบลบึงกระจับ อำเภอบึงสามพัน จังหวัดเพชรบูรณ์



## 4.2 ระบบการปลูกพืชในปัจจุบัน

ระบบการปลูกพืชปัจจุบันของตำบลบึงกระจับ อำเภอวิเชียรบุรี จังหวัดเพชรบูรณ์ แบ่งเป็นบริเวณที่ราบลุ่มและพื้นที่ดอน (รูปที่ 4-2)

### 4.2.1 บริเวณพื้นที่ราบลุ่ม

1) ข้าวนาปี เกษตรกรจะปลูกข้าวนาปีในช่วงฤดูฝน โดยปลูกช่วงเดือนพฤษภาคมถึงเดือนมิถุนายน และจะเก็บเกี่ยวช่วงเดือนพฤศจิกายนถึงเดือนธันวาคม พันธุ์ข้าวที่ปลูก ได้แก่ ข้าวหอมมะลิ จังหวัด โดยบางพื้นที่ปลูกปอเทืองหลังนาเพื่อผลิตเมล็ดพันธุ์ นอกจากนี้ยังปลูกช่วงต้นฝนเพื่อไถกลบเป็นพืชปุ๋ยสด

2) ข้าวนาปี-ข้าวนาปรัง เกษตรกรจะปลูกข้าวนาปีในช่วงฤดูฝนเดือนพฤษภาคมถึงเดือนกันยายน และจะปลูกข้าวนาปรังในช่วงเดือนกันยายนถึงเดือนธันวาคม โดยสูบน้ำจากแม่น้ำป่าสักและหนองน้ำสาธารณะ และจะพักนาในเดือนมกราคมถึงเดือนเมษายน

3) อ้อย เกษตรกรจะปลูกอ้อยน้ำหยดในช่วงเดือนมีนาคมถึงเมษายน และปลูกอ้อยโดยอาศัยน้ำฝนในช่วงเดือนพฤษภาคม และตัดอ้อยในช่วงเดือนธันวาคมถึงกุมภาพันธ์ พันธุ์อ้อยที่ปลูก ได้แก่ พันธุ์ขอนแก่น

4) เกษตรทฤษฎีใหม่ เกษตรผสมผสาน และไร่นาสวนผสม จะพบในพื้นที่ลุ่มเป็นส่วนใหญ่

### 4.2.2 บริเวณพื้นที่ดอน

1) ข้าวโพด เกษตรกรจะปลูกข้าวโพดในเดือนพฤษภาคมและเก็บเกี่ยวผลผลิตในช่วงเดือนสิงหาคมถึงเดือนกันยายน พันธุ์ที่ปลูก ได้แก่ พันธุ์ซีพี 888 เอ็นเค 6253 และเอส 7253 โดยบางพื้นที่ปลูกพืชหลังนา เช่น ถั่วเขียวหรือปอเทืองเพื่อเก็บผลผลิต

2) มันสำปะหลัง เกษตรกรจะปลูกมันสำปะหลังโดยอาศัยน้ำฝนในช่วงเดือนเมษายนถึงเดือนพฤษภาคม ซึ่งจะเก็บเกี่ยวผลผลิตในช่วงเดือนธันวาคมถึงเดือนกุมภาพันธ์ พันธุ์ที่ปลูก ได้แก่ เกษตรศาสตร์ ระยอง72 และแขกดำ

3) อ้อย เกษตรกรจะปลูกอ้อยน้ำหยดในช่วงเดือนเมษายน โดยจำเป็นต้องมีแหล่งน้ำผิวดินในพื้นที่ของตนเองหรือมีบ่อบาดาล และปลูกอ้อยโดยอาศัยน้ำฝนในช่วงเดือนพฤษภาคม และตัดอ้อยในช่วงเดือนธันวาคมถึงกุมภาพันธ์ พันธุ์อ้อยที่ปลูก ได้แก่ พันธุ์ขอนแก่น

4) มะม่วง มะขาม ส้มโอ และมะขามเทศ เกษตรกรจะปลูกในพื้นที่ดอนเป็นหลัก ซึ่งนิยมปลูกในช่วงฤดูฝนช่วงเดือนพฤษภาคม นอกจากนั้นเกษตรกรบางส่วนยังมีการใช้ระบบน้ำหยดสำหรับการให้น้ำในช่วงฤดูแล้งและกรณีฝนทิ้งช่วง

6) ยูคาลิปตัส และสัก เกษตรกรจะปลูกในพื้นที่ดอนเป็นหลัก ซึ่งนิยมปลูกในฤดูฝน

5) เกษตรผสมผสานและวนเกษตรจะพบในบางพื้นที่



ชนิดพืช	เดือน													
	ม.ค.	ก.พ.	มี.ค.	เม.ย.	พ.ค.	มิ.ย.	ก.ค.	ส.ค.	ก.ย.	ต.ค.	พ.ย.	ธ.ค.		
<b>บริเวณพื้นที่ราบลุ่ม</b>														
1. ข้าว						ข้าวนาปี			ข้าวนาปรัง					
2. ข้าว-พืชหลังนา	ปอเทือง				ปอเทือง	ข้าวนาปี								
3. พืชไร่					อ้อย									
5. เกษตรผสมผสาน					เกษตรทฤษฎีใหม่ เกษตรผสมผสาน ไร่นาสวนผสม									
<b>บริเวณพื้นที่ดอน</b>														
2. พืชไร่						ข้าวโพด			ปอเทือง					
					อ้อย มันสำปะหลัง									
3. ไม้ผล					เกษตรทฤษฎีใหม่ เกษตรผสมผสาน ไร่นาสวนผสม									
4. ไม้ยืนต้น					ยูคาลิปตัส สัก									
5. เกษตรผสมผสาน					เกษตรผสมผสาน วนเกษตร									

รูปที่ 4-2 ระบบการปลูกพืชในปัจจุบัน ตำบลบึงกระจับ อำเภอเวียงบุรี จังหวัดเพชรบูรณ์



## บทที่ 5

### การประเมินคุณภาพที่ดิน

#### 5.1 หลักการประเมินคุณภาพที่ดินด้านกายภาพ

การประเมินคุณภาพที่ดินหรือการประเมินความเหมาะสมของที่ดิน สอดคล้องตามหลักการของ FAO Framework ค.ศ. 1983 ซึ่งการประเมินคุณภาพที่ดินด้านกายภาพ เป็นการประเมินศักยภาพของที่ดินว่าที่ดินนั้น ๆ เหมาะสมมากหรือน้อยเพียงใดสำหรับการใช้ที่ดินประเภทต่าง ๆ หรือการปลูกพืชต่าง ๆ โดยพิจารณาจาก สภาพแวดล้อมที่มีผลต่อการเจริญเติบโตของพืช สมบัติดินที่ได้จำแนกไว้ในแต่ละตำบล ร่วมกับการจัดการพื้นที่ เช่น ระบบชลประทาน พื้นที่ยกทรง การจัดระบบอนุรักษ์ดินและน้ำ เป็นต้น และนอกจากนี้พิจารณาความต้องการปัจจัยต่อการปลูกพืชแต่ละชนิด สอดคล้องตามหลักการของ FAO ได้แก่ ความต้องการด้านพืช ความต้องการด้านการจัดการ ความต้องการด้านการอนุรักษ์ (บัตทิต และ คำรณ, 2542) รายละเอียดดังตารางที่ 5-1

ระดับความเหมาะสมของที่ดินได้จากการสังเคราะห์ข้อมูลดิน การจัดการที่ดิน หรือดินที่มีลักษณะเฉพาะที่เกิดขึ้นตามสภาพภูมิประเทศ (ซึ่งจะเรียกรวมว่าหน่วยที่ดิน) ลักษณะภูมิอากาศ พิจารณาร่วมกับระดับความต้องการปัจจัยต่อการเจริญเติบโตของพืชแต่ละชนิด หลังจากนั้นดำเนินการประเมินคุณภาพที่ดิน ซึ่งสามารถจำแนกระดับความเหมาะสมของที่ดินได้เป็น 4 ชั้น ได้แก่ เหมาะสมสูง (S1) เหมาะสมปานกลาง (S2) เหมาะสมเล็กน้อย (S3) และไม่เหมาะสม (N) โดยที่

S1: ไม่มีข้อจำกัดด้านที่ดินตามปัจจัยที่ใช้พิจารณา

S2: มีข้อจำกัดด้านที่ดินที่แก้ไขได้ง่ายหรือข้อจำกัดอาจไม่ส่งผลกระทบต่อ การเจริญเติบโตของพืชอย่างชัดเจน

S3: มีข้อจำกัดด้านที่ดินที่แก้ไขได้ยาก ควรปรับเปลี่ยนการผลิตเป็นพืชชนิดอื่นหรือกิจกรรมอื่น (ส่วนใหญ่เป็นลักษณะทางกายภาพ)

N: มีข้อจำกัดที่พัฒนาหรือปรับปรุงที่ดินได้ยากมาก หากจะดำเนินการพัฒนาหรือปรับปรุงต้องใช้ต้นทุนสูงหรือเครื่องจักรขนาดใหญ่ แนะนำให้ปรับเปลี่ยนการผลิต



ตารางที่ 5-1 ตัวอย่างการประเมินคุณภาพที่ดินด้านกายภาพของประเภทการใช้ประโยชน์ที่ดิน

คุณภาพที่ดิน (Land Quality)	คุณลักษณะที่ดินตัวแทน (Land Characteristics)	ระดับความ เหมาะสม (Land Suitability Rating)
<b>1. ความเหมาะสมด้านความต้องการด้านพืช (Crop Requirements)</b>		
1.1. การหยั่งลึกของรากพืช (r)	ความลึกของดิน	S1
1.2. ความชุ่มชื้นที่เป็นประโยชน์ต่อพืช (m)	ปริมาณน้ำฝนเฉลี่ยในรอบปี	S2m
1.3. ความเป็นประโยชน์ของออกซิเจน ต่อรากพืช (o)	สภาพการระบายน้ำของดิน	S2o
<b>ความเหมาะสมรวมด้านความต้องการด้านพืช (Crop Requirements)</b>		<b>S2om</b>
<b>2. ความเหมาะสมด้านความต้องการด้านการจัดการ (Management Requirements)</b>		
2.1. สภาพการเขตกรรม (k)	ชั้นความยากง่ายในการ เขตกรรม (ดินบน)	S1
2.2. ศักยภาพการใช้เครื่องจักรกล (w)	ความลาดชันของพื้นที่	S3w
<b>ความเหมาะสมรวมด้านความต้องการด้านการจัดการ (Management Requirements)</b>		<b>S3w</b>
<b>3. ความเหมาะสมด้านความต้องการด้านการอนุรักษ์ (Conservation Requirements)</b>		
3.1 ความเสียหายจากการกัดกร่อน (e)	ความลาดชันของพื้นที่	S3e
<b>ความเหมาะสมรวมด้านความต้องการด้านการอนุรักษ์ (Conservation Requirements)</b>		<b>S3e</b>
<b>ความเหมาะสมด้านกายภาพของประเภทการใช้ประโยชน์ที่ดินใน แต่ละหน่วยที่ดินโดยรวม</b>		<b>S3ew</b>

### 5.2 พืชเศรษฐกิจที่สำคัญของตำบล

พืชเศรษฐกิจหลักและพืชทางเลือกของตำบล ได้แก่ ข้าว อ้อย มันสำปะหลัง ข้าวโพด ฝรั่งกิมจู  
หอมแดง

### 5.3 ระดับความเหมาะสมของที่ดิน

การประเมินคุณภาพที่ดินของพืชเศรษฐกิจหลักและพืชทางเลือก ตำบลบึงกระจับ อำเภอิวเชียรบุรี  
จังหวัดเพชรบูรณ์ ได้ผลการประเมินคุณภาพที่ดินดังตารางที่ 5-2



ตารางที่ 5-2 ชั้นความเหมาะสมทางกายภาพของดิน ตำบลบึงกระจับ อำเภอบึงสามพัน จังหวัดเพชรบูรณ์

หน่วยแผนที่ดิน	ข้าว	อ้อย	มันสำปะหลัง	ข้าวโพด	ฝรั่งกิมจู	หอมแดง
Bag-cA	S2on	S2rons	N	S3o	N	N
Bag-vd-clA	S2on	S2ons	N	S3o	N	N
Bpo-cA	S1	S3o	N	N	N	N
Cd-clB	S3o	S2rs	S2r	S2r	S2r	S2es
Kak-gclD	N	S3er	S3er	S3er	S3er	S3e
Kak-gclE	N	N	N	N	N	N
Kok-gclA	S3o	S3r	S3r	S3r	S3r	S2rs
Kok-gclB	S3o	S3r	S3r	S3r	S3r	S2er
Kok-gclB*	S3o	S3r	S3r	S3r	S3r	S2ers
Kok-gclC	S3ewo	S3r	S3r	S3r	S3r	S2ers
Pa-silA	S3o	S2s	S1	S1	S1	S2s
So-clC-RL	S3ewo	S3r	S3r	S3r	S3r	S2erns
So-clD-RL	N	S3er	S3er	S3er	S3er	S3e
So-clE-RL	N	N	N	N	N	N
Wa-cA	S1	S3o	N	N	N	N
Wa-clA	S1	S3o	N	N	N	N

หมายเหตุ: \* หมายถึง หน่วยแผนที่ดินที่มีความอุดมสมบูรณ์ของดินต่างจากหน่วยแผนที่ดินเดียวกัน

ความหมายของสัญลักษณ์แสดงข้อจำกัดชั้นความเหมาะสม

- e = ความเสียหายจากการกัดกร่อน
- w = ศักยภาพการใช้เครื่องจักร
- r = สภาวะการหยั่งลึกของราก
- o = ความเป็นประโยชน์ของออกซิเจนต่อรากพืช
- n = ความจุในการดูดซับธาตุอาหาร
- s = ความเป็นประโยชน์ของธาตุอาหาร



## บทที่ 6

### แผนการใช้ที่ดิน

#### 6.1 การวิเคราะห์ข้อมูลเพื่อจัดทำแผนการใช้ที่ดินระดับตำบล

ตามที่กรมพัฒนาที่ดินได้จัดทำแผนปฏิบัติการราชการกรมพัฒนาที่ดินระยะ 5 ปี (พ.ศ. 2566-2570) เพื่อให้บรรลุตามวิสัยทัศน์ที่กำหนดไว้ คือ “เป็นองค์การอัจฉริยะทางดิน เพื่อขับเคลื่อนการใช้ที่ดินอย่างเหมาะสม 15 ล้านไร่ ภายในปี 2570” ซึ่งในส่วนของประเด็นการพัฒนาที่ 2 บริหารจัดการทรัพยากรดินและที่ดินด้วยชุดข้อมูลที่มีมูลค่าสูง (High Value Dataset) ซึ่งมีเป้าหมาย คือ การนำชุดข้อมูลที่มีมูลค่าสูง ไปใช้ในการบริหารจัดการทางการเกษตร ในส่วนของตัวชี้วัด บริหารจัดการทรัพยากรดินและที่ดินบนพื้นฐานของชุดข้อมูลที่มีมูลค่าสูง ร้อยละ 100 กลยุทธ์ที่ 2 ยกระดับแผนการใช้ที่ดินไปสู่การปฏิบัติ ได้กำหนดให้ ร้อยละของแผนการใช้ที่ดินระดับตำบลที่จัดทำแล้วเสร็จทั่วประเทศ ภายใน ปี 2570 (ไม่น้อยกว่า ร้อยละ 80) เป็นตัวชี้วัดหนึ่งของกลยุทธ์ดังกล่าว

การวางแผนการใช้ที่ดินระดับตำบลเป็นการวางกรอบและนโยบายการการพัฒนาพื้นที่ให้เกิดการใช้ที่ดินอย่างสมดุลและยั่งยืน ซึ่งจะมีความละเอียดและเฉพาะเจาะจงมากกว่าแผนการใช้ที่ดินระดับประเทศ ที่ใช้เป็นกรอบนโยบายการพัฒนาพื้นที่ระดับประเทศเป็นการกำหนดแนวทางใช้ที่ดินให้ตรงกับศักยภาพโดยเฉพาะทางด้านเกษตรกรรม และนำไปสู่การกำหนดแผนงาน โครงการ กิจกรรม ที่มีความสอดคล้องกับสภาพพื้นที่ ทั้งนี้การใช้ขอบเขตการปกครองในระดับตำบลจะนำไปสู่การพัฒนาเชิงพื้นที่ที่มีเป้าหมายและทิศทางสอดคล้องตามบริบทของแต่ละตำบล และมีผู้รับผิดชอบโดยตรง คือ องค์กรปกครองส่วนท้องถิ่น ซึ่งแผนการใช้ที่ดินในระดับที่ใหญ่กว่านี้อาจไม่สามารถนำมาใช้ปฏิบัติงานในระดับพื้นที่ได้อย่างเป็นรูปธรรมเนื่องจากเป็นแผนงานสำหรับนำไปใช้ปฏิบัติงานเชิงนโยบายและยุทธศาสตร์ในภาพรวม

ทั้งนี้แผนการใช้ที่ดินเป็นผลที่ได้จากการวิเคราะห์ข้อมูลทางด้านกายภาพ เศรษฐกิจ และสังคม โดยได้นำฐานข้อมูลที่ได้จากการรวบรวมข้อมูลทุติยภูมิ และข้อมูลปฐมภูมิจากการสำรวจภาคสนาม การศึกษาด้านกายภาพ ได้จาก การวิเคราะห์สถานภาพของทรัพยากรธรรมชาติ อาทิ ทรัพยากรดิน ทรัพยากรน้ำ และทรัพยากรป่าไม้ร่วมกับการพิจารณาลักษณะการใช้ประโยชน์ที่ดิน ข้อกฎหมายที่เกี่ยวข้องกับพื้นที่ในเขตป่าไม้ตามกฎหมาย เช่น เขตรักษาพันธุ์สัตว์ป่า เขตอุทยานแห่งชาติ เขตป่าสงวนแห่งชาติ และนโยบายของรัฐที่เกี่ยวข้องกับพื้นที่ที่มีมติคณะรัฐมนตรีเกี่ยวกับการใช้ที่ดิน มติคณะรัฐมนตรีเรื่องการจำแนกการใช้ประโยชน์ที่ดินในพื้นที่ป่าไม้ในเขตป่าสงวนแห่งชาติ เป็นต้น ประกอบกับการพิจารณาจากทิศทางตามกรอบนโยบายที่เกี่ยวข้องกับการกำหนดเขตการใช้ที่ดินภายในพื้นที่ตำบล เช่น ยุทธศาสตร์ของจังหวัด ร่วมกับความต้องการของท้องถิ่น สามารถกำหนดแนวทางการใช้ที่ดินตามศักยภาพของทรัพยากร เพื่อการรักษาคุณภาพของลักษณะทางนิเวศวิทยาและการอนุรักษ์ทรัพยากรธรรมชาติ โดยคำนึงถึงสภาพทางเศรษฐกิจและสังคมของชุมชนในพื้นที่ ซึ่งข้อมูลนี้ส่วนหนึ่งได้มาจากการวิเคราะห์ชุมชนแบบมีส่วนร่วม (PRA) ทำการสังเคราะห์ข้อมูลทุกด้านเพื่อให้ได้เขตการใช้ที่ดินที่เหมาะสมกับศักยภาพของพื้นที่ต่อไป



## 6.2 เขตการใช้ที่ดิน

จากการวิเคราะห์ข้อมูลกายภาพ เศรษฐกิจ และสังคม พบว่าแผนการใช้ที่ดินตำบลบึงกระจับ อำเภอเวียงบุรี จังหวัดเพชรบูรณ์ สามารถกำหนดออกเป็น 5 เขตหลัก ได้แก่ เขตเกษตรกรรม เขตชุมชนและสิ่งปลูกสร้าง เขตแหล่งน้ำ เขตพื้นที่อื่น ๆ เขตรักษาสมดุลของธรรมชาติและสิ่งแวดล้อม มีรายละเอียดดังนี้ (ตารางที่ 6-1 และรูปที่ 6-1)

### 6.2.1 เขตเกษตรกรรม

พื้นที่เกษตรกรรมซึ่งในที่นี้ คือ พื้นที่ที่อยู่นอกเขตที่มีการประกาศเป็นเขตป่าไม้ตามกฎหมาย ซึ่งรัฐได้กำหนดเป็นพื้นที่ทำกิน มีการออกเอกสารสิทธิ์ซึ่งรวมถึงพื้นที่ในเขตปฏิรูปที่ดินเพื่อเกษตรกรรมด้วย เขตนี้รวมถึงการทำกิจกรรมภาคการเกษตรอื่นที่นอกเหนือจากการปลูกพืชด้วย ประกอบด้วย 2 เขตรอง ได้แก่ เขตเกษตรกรรมที่มีศักยภาพการผลิตสูง และเขตเกษตรกรรมที่มีศักยภาพการผลิตต่ำ มีเนื้อที่ 34,289 ไร่ หรือคิดเป็นร้อยละ 90.74 ของ เนื้อที่ตำบล มีรายละเอียดดังนี้

1) เขตเกษตรกรรมที่มีศักยภาพการผลิตสูง พื้นที่เขตนี้มีศักยภาพในการผลิตรองจากเขตเกษตรกรรมชั้นดี ซึ่งแบ่งออกเป็น 1 ประเภท ได้แก่ เขตเกษตรกรรมที่มีศักยภาพการผลิตสูง (ประเภทที่ 2) มีรายละเอียดดังนี้

(1) เขตเกษตรกรรมที่มีศักยภาพการผลิตสูง (ประเภทที่ 2) เป็นเขตที่ทำการเกษตรโดยอาศัยน้ำฝนเป็นหลัก ซึ่งส่งผลให้มีข้อจำกัดต่อการเพาะปลูกพืชด้านความชื้นที่พืชนำไปใช้ประโยชน์ในส่วนของที่ดินมีศักยภาพในการผลิตอยู่ในระดับสูงถึงปานกลาง และนอกจากนี้พบว่าดินในพื้นที่เขตนี้มีสมบัติที่เหมาะสมต่อการเพาะปลูกพืชแยกตามชนิดพืช มีรายละเอียดดังนี้

- เขตทำนา (สัญลักษณ์ 2221) มีเนื้อที่ 16,539 ไร่ หรือคิดเป็นร้อยละ 43.77 ของเนื้อที่ตำบล เป็นพื้นที่ที่มีศักยภาพต่อการทำนาในระดับเหมาะสมเล็กน้อยถึงไม่เหมาะสม และปัจจุบันเกษตรกรมีการปลูกข้าวได้ปีละ 1 ครั้ง

- เขตปลูกไม้ผล (สัญลักษณ์ 2222) มีเนื้อที่ 65 ไร่ หรือ คิดเป็นร้อยละ 0.17 ของเนื้อที่ตำบล ปัจจุบันเกษตรกรปลูกไม้ผล โดยไม้ผลที่ปลูกได้แก่ มะม่วงและมะขาม

- เขตปลูกไม้ยืนต้น (สัญลักษณ์ 2223) มีเนื้อที่ 190 ไร่ หรือ คิดเป็นร้อยละ 0.50 ของเนื้อที่ตำบล ปัจจุบันเกษตรกรปลูกไม้ยืนต้น โดยไม้ยืนต้นที่ปลูกได้แก่ ยูคาลิปตัส และสัก

- เขตปลูกพืชไร่ (สัญลักษณ์ 2224) มีเนื้อที่ 7,267 ไร่ หรือ คิดเป็นร้อยละ 19.23 ของเนื้อที่ตำบล ปัจจุบันเกษตรกรปลูกพืชไร่ โดยพืชไร่ที่ปลูกได้แก่ ข้าวโพด อ้อย และมันสำปะหลัง

2) เขตเกษตรกรรมที่มีศักยภาพการผลิตต่ำ พื้นที่เขตนี้ถูกกำหนดให้เป็นเขตเกษตรกรรม ที่ต้องมีการดำเนินการแก้ไขปัญหาคือเป็นข้อจำกัดของการใช้ที่ดินเพื่อเกษตรกรรมต่าง ๆ การทำการเกษตรในเขตนี้อาศัยน้ำฝนเป็นหลัก มีศักยภาพในการผลิตอยู่ในระดับเหมาะสมเล็กน้อยถึงไม่เหมาะสม พบปัญหาทางกายภาพของดินที่สำคัญหลาย เช่น เป็นดินตื้นซึ่งเป็นข้อจำกัดของการหยั่งรากพืชในการยึดลำต้นและการดูดซับธาตุอาหารพืชในดิน เนื้อดินเป็นทรายจัด ซึ่งมีผลต่อความสามารถในการอุ้มน้ำ เป็นพื้นที่ที่มีความลาดชัน เป็นต้น จากข้อจำกัดการใช้ที่ดินดังกล่าวข้างต้น



จึงจำเป็นต้องพัฒนาปรับปรุงและมีมาตรการเพื่อเพิ่มผลผลิตทางการเกษตรในพื้นที่ให้สูงขึ้น รวมถึงการป้องกันไม่ให้อากาศแวดล้อมเสื่อมโทรมจากการใช้พื้นที่ มีรายละเอียดดังนี้

- เขตทำนา (สัญลักษณ์ 2310) มีเนื้อที่ 1,627 ไร่ หรือ คิดเป็นร้อยละ 4.31 ของเนื้อที่ตำบล เป็นพื้นที่ที่มีศักยภาพต่อการทำนาในระดับเหมาะสมเล็กน้อยถึงไม่เหมาะสม และปัจจุบันเกษตรกรมีการปลูกข้าวได้ปีละ 1 ครั้ง

- เขตปลูกไม้ผล (สัญลักษณ์ 2320) มีเนื้อที่ 171 ไร่ หรือ คิดเป็นร้อยละ 0.45 ของเนื้อที่ตำบล ปัจจุบันเกษตรกรปลูกไม้ผล โดยไม้ผลที่ปลูกได้แก่ มะม่วงและมะขาม

- เขตปลูกไม้ยืนต้น (สัญลักษณ์ 2330) มีเนื้อที่ 712 ไร่ หรือ คิดเป็นร้อยละ 1.88 ของเนื้อที่ตำบล ปัจจุบันเกษตรกรปลูกไม้ยืนต้น โดยไม้ยืนต้นที่ปลูกได้แก่ ยูคาลิปตัส และสัก

- เขตปลูกพืชไร่ (สัญลักษณ์ 2340) มีเนื้อที่ 7,526 ไร่ หรือ คิดเป็นร้อยละ 19.92 ของเนื้อที่ตำบล ปัจจุบันเกษตรกรปลูกพืชไร่ โดยพืชไร่ที่ปลูกได้แก่ ข้าวโพด อ้อย และมันสำปะหลัง

3) เขตประมง (สัญลักษณ์ 2400) มีเนื้อที่ 185 ไร่ หรือ คิดเป็นร้อยละ 0.49 ของเนื้อที่ตำบล

4) เขตปศุสัตว์ (สัญลักษณ์ 2520) มีเนื้อที่ 7 ไร่ หรือ คิดเป็นร้อยละ 0.02 ของเนื้อที่ตำบล

### 6.2.2 เขตชุมชนและสิ่งปลูกสร้าง

เขตชุมชนและสิ่งปลูกสร้าง มีเนื้อที่ 1,445 ไร่ หรือคิดเป็นร้อยละ 3.82 ของเนื้อที่ตำบล ประกอบด้วย 1 เขตรอง ได้แก่ เขตชุมชน/สถานที่ราชการ มีรายละเอียดดังนี้

(1) เขตชุมชน/สถานที่ราชการ (สัญลักษณ์ 3100) มีเนื้อที่ 1,445 ไร่ หรือ คิดเป็นร้อยละ 3.82 ของเนื้อที่ตำบล ปัจจุบันมีการใช้ที่ดินชุมชนและที่อยู่อาศัย มีทั้งประเภทชุมชนเมือง ชุมชนชนบท และที่ตั้งของสถาบันและสถานที่ราชการต่าง ๆ

### 6.2.3 เขตแหล่งน้ำ

เขตแหล่งน้ำมีเนื้อที่ 1,203 ไร่ หรือคิดเป็นร้อยละ 3.18 ของเนื้อที่ตำบล ประกอบด้วย 2 เขตรอง ได้แก่ เขตแหล่งน้ำตามธรรมชาติ และเขตแหล่งน้ำที่สร้างขึ้น มีรายละเอียดดังนี้

(1) เขตแหล่งน้ำตามธรรมชาติ (สัญลักษณ์ 4100) มีเนื้อที่ 1,024 ไร่ หรือ คิดเป็นร้อยละ 2.71 ของเนื้อที่ตำบล ปัจจุบันมีสภาพการใช้ที่ดินเป็นลักษณะของแหล่งน้ำตามธรรมชาติ เช่น ห้วยหนอง คลอง เป็นต้น

(2) เขตแหล่งน้ำที่สร้างขึ้น (สัญลักษณ์ 4200) มีเนื้อที่ 179 ไร่ หรือ คิดเป็นร้อยละ 0.47 ของเนื้อที่ตำบล ปัจจุบันมีสภาพการใช้ที่ดินเป็นแหล่งน้ำที่สร้างขึ้น เช่น อ่างเก็บน้ำ เป็นต้น

### 6.2.4 เขตพื้นที่อื่น ๆ (สัญลักษณ์ 5000)

เขตพื้นที่อื่น ๆ มีเนื้อที่ 227 ไร่ หรือคิดเป็นร้อยละ 0.60 ของเนื้อที่ตำบล เป็นเขตที่มีลักษณะการใช้ที่ดินที่มีความเฉพาะ เช่น ทุ่งหญ้าและไม้ละเมาะ เป็นต้น

### 6.2.5 เขตรักษาสมดุลของธรรมชาติและสิ่งแวดล้อม (สัญลักษณ์ 6000)



มีเนื้อที่ 624 ไร่ หรือคิดเป็นร้อยละ 1.65 ของเนื้อที่ตำบล มีการใช้ที่ดินเป็นป่าไม้ที่พบในพื้นที่เกษตรกรรม ซึ่งอยู่นอกเขตป่าไม้ตามกฎหมาย ส่วนใหญ่เป็นป่าปลูก ป่าชุมชน

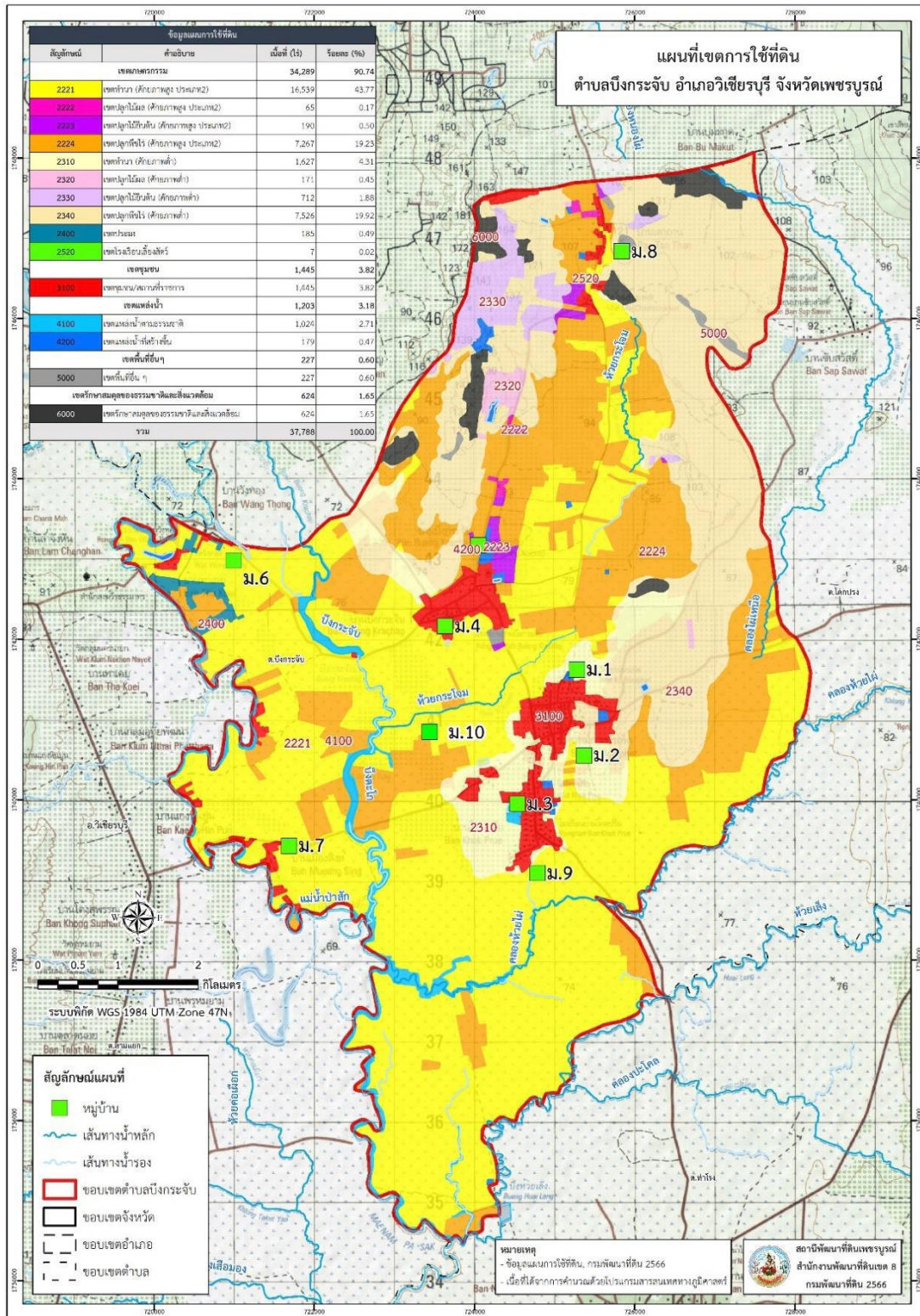
ตารางที่ 6-1 เขตการใช้ที่ดิน ตำบลบึงกระจับ อำเภอิวเชียรบุรี จังหวัดเพชรบูรณ์

เขตการใช้ที่ดิน	เนื้อที่	
	ไร่	ร้อยละ
<b>1) เขตพื้นที่เกษตรกรรม</b>	<b>34,289</b>	<b>90.74</b>
<b>1.1 เขตเกษตรกรรมที่มีศักยภาพการผลิตสูง</b>	<b>24,061</b>	<b>63.67</b>
<b>1.1.1 เขตเกษตรกรรมที่มีศักยภาพการผลิตสูง (ประเภทที่ 2)</b>	<b>24,061</b>	<b>63.67</b>
2221      เขตทำนา	16,539	43.77
2222      เขตปลูกไม้ผล	65	0.17
2223      เขตปลูกไม้ยืนต้น	190	0.50
2224      เขตปลูกพืชไร่	7,267	19.23
<b>1.2 เขตเกษตรกรรมที่มีศักยภาพต่ำ</b>	<b>10,228</b>	<b>27.07</b>
2310      เขตทำนา	1,627	4.31
2320      เขตปลูกไม้ผล	171	0.45
2330      เขตปลูกไม้ยืนต้น	712	1.88
2340      เขตปลูกพืชไร่	7,526	19.92
2400      เขตประมง	185	0.49
2520      เขตปศุสัตว์	7	0.02
<b>2) เขตชุมชนและสิ่งปลูกสร้าง</b>	<b>1,445</b>	<b>3.82</b>
3100      เขตชุมชน/สถานที่ราชการ	1,445	3.82
<b>3) เขตแหล่งน้ำ</b>	<b>1,203</b>	<b>3.18</b>
4100      เขตแหล่งน้ำตามธรรมชาติ	1,024	2.71
4200      เขตแหล่งน้ำที่สร้างขึ้น	179	0.47
<b>4) เขตพื้นที่อื่น ๆ</b>	<b>227</b>	<b>0.60</b>
500      เขตพื้นที่อื่น ๆ	227	0.60
<b>5) เขตรักษาสมดุลของธรรมชาติและสิ่งแวดล้อม</b>	<b>624</b>	<b>1.65</b>
6000      เขตรักษาสมดุลของธรรมชาติและสิ่งแวดล้อม	624	1.65
<b>ผลรวมทั้งหมด</b>	<b>37,788</b>	<b>99.99</b>

หมายเหตุ: เนื้อที่คำนวณด้วยระบบสารสนเทศภูมิศาสตร์



# แผนการใช้ที่ดินตำบลบึงกระจับ อำเภอวิเชียรบุรี จังหวัดเพชรบูรณ์



รูปที่ 6-1 เขตการใช้ที่ดิน ตำบลบึงกระจับ อำเภอวิเชียรบุรี จังหวัดเพชรบูรณ์



## บทที่ 7 การขับเคลื่อนแผนการใช้ที่ดิน

### 7.1 ขั้นตอนการดำเนินงาน

ภายหลังการจัดทำแผนการใช้ที่ดินตำบลบึงกระจับ อำเภอวิเชียรบุรี จังหวัดเพชรบูรณ์แล้วจะต้องดำเนินการดังต่อไปนี้

7.1.1 จัดทำเป้าหมายการดำเนินงานและงบประมาณและกิจกรรมต่าง ๆ ที่จะดำเนินการใน  
ปีงบประมาณ พ.ศ. 2567 ถึง พ.ศ. 2571

7.1.2 นำแผนการใช้ที่ดินตำบลศิลาไปเสนอต่อองค์การบริหารส่วนตำบลบึงกระจับ เพื่อมีมติให้  
ความร่วมมือในกับกรมพัฒนาที่ดินดำเนินการกิจกรรมต่าง ๆ ที่กำหนดไว้ในแผน และได้รับการเชื่อมโยง  
สู่แผนพัฒนาตำบล

7.1.3 สถานีพัฒนาที่ดินเพชรบูรณ์เสนอเป้าหมายและงบประมาณให้รายงานมายังกรมพัฒนา  
ที่ดิน

7.1.4 กรมพัฒนาที่ดินพิจารณาสนับสนุนงบประมาณกิจกรรมและโครงการตามเป้าหมายที่  
กำหนดในแผนการใช้ที่ดิน

7.1.5 สถานีพัฒนาที่ดินเพชรบูรณ์ นำเสนอต่อที่ประชุมจังหวัด/อำเภอ เพื่อสร้างการรับรู้และ  
ประชาสัมพันธ์ให้หน่วยงานอื่น นำโครงการภายใต้หน่วยงานมาพัฒนาพื้นที่ตามแผนการใช้ที่ดินกำหนด

### 7.2 กิจกรรมที่จะดำเนินการของกรมพัฒนาที่ดิน

งบประมาณที่กำหนดไว้เป็นการประมาณเบื้องต้น อาจมีการเปลี่ยนแปลงตามที่ได้รับการจัดสรรให้  
ดำเนินการ (ตารางที่ 7-1)

#### เขตเกษตรกรรม

#### 1) ดินความอุดมสมบูรณ์ปานกลาง/ดินเหนียวจัด มีแผนงาน/โครงการพัฒนาที่ดิน ดังนี้

- (1) การส่งเสริมการผลิตและการใช้สารอินทรีย์
- (2) การผลิต-จัดหาเมล็ดพันธุ์พืชปุ๋ยสด
- (3) การส่งเสริมการปรับปรุงบำรุงดินด้วยพืชปุ๋ยสด
- (4) การพัฒนากลุ่มเกษตรกรสู่การรับรองมาตรฐานเกษตรอินทรีย์
- (5) การรณรงค์เฝ้าติดตาม
- (6) การส่งเสริมพัฒนาปรับปรุงบำรุงดิน (เกษตรกรทั่วไป/แปลงใหญ่/กลุ่มเกษตรกรอินทรีย์)

#### 2) ดินขาดความอุดมสมบูรณ์/ดินตื้น มีแผนงาน/โครงการปรับปรุงบำรุงดิน ดังนี้

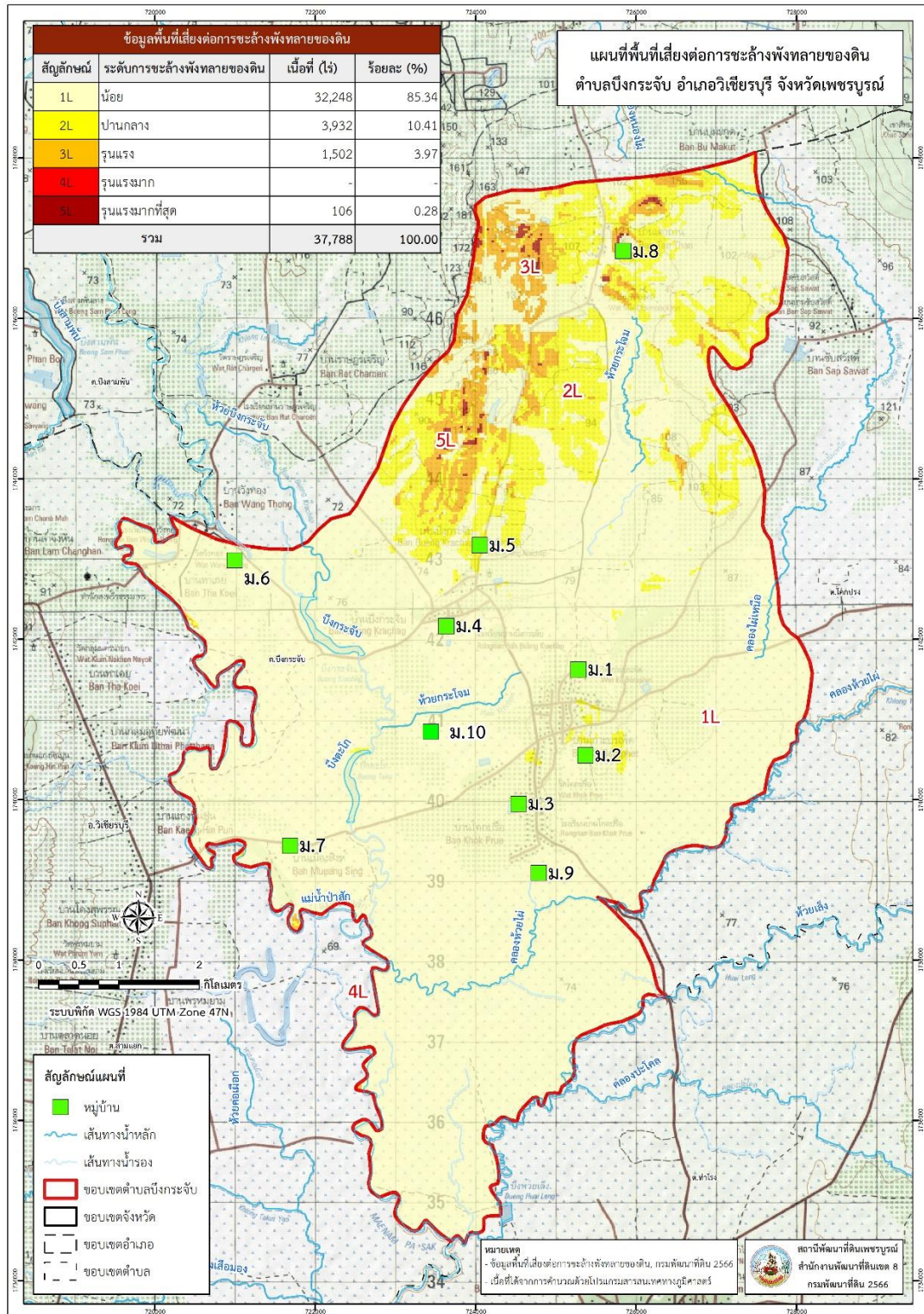
- (1) การตรวจวิเคราะห์ดินและส่งเสริม สาธิตการใช้ปุ๋ยตามค่าวิเคราะห์
- (2) การส่งเสริมการผลิตและการใช้สารอินทรีย์
- (3) การผลิต-จัดหาเมล็ดพันธุ์พืชปุ๋ยสด
- (4) การส่งเสริมการปรับปรุงบำรุงดินด้วยพืชปุ๋ยสด
- (5) การพัฒนากลุ่มเกษตรกรใช้สารอินทรีย์ลดการใช้สารเคมีทางการเกษตร
- (6) การจัดตั้งธนาคารปุ๋ยอินทรีย์
- (7) การรณรงค์เฝ้าติดตาม



- (8) การส่งเสริมพัฒนาปรับปรุงบำรุงดิน (เกษตรกรทั่วไป/แปลงใหญ่)
- 3) การชะล้างพังทลายของดิน มีแผนงาน/โครงการฟื้นฟูและป้องกันการชะล้างพังทลายของดินดังนี้
- (1) การปลูกหญ้าแฝกเพื่อการอนุรักษ์ดินและน้ำ
  - (2) การจัดทำระบบอนุรักษ์ดินและน้ำพื้นที่ดอน
- 4) พื้นที่ภัยแล้งซ้ำซาก มีแผนงาน/โครงการบริหารจัดการน้ำ ดังนี้
- (1) การพัฒนาแหล่งน้ำขนาดเล็กเพื่อการอนุรักษ์ดินและน้ำ
  - (2) การก่อสร้างแหล่งน้ำในไร่นานอกเขตชลประทาน
  - (3) การก่อสร้างระบบส่งน้ำ/ระบบกระจายน้ำ
- 5) พื้นที่น้ำท่วมซ้ำซาก มีแผนงาน/โครงการบริหารจัดการน้ำ ดังนี้
- (1) การพัฒนาแหล่งน้ำขนาดเล็กเพื่อการอนุรักษ์ดินและน้ำ
  - (2) การจัดทำระบบอนุรักษ์ดินและน้ำพื้นที่ลุ่ม
  - (3) โครงการเกษตรทฤษฎีใหม่



แผนการใช้ที่ดินตำบลบึงกระจับ อำเภอวิเชียรบุรี จังหวัดเพชรบูรณ์



รูปที่ 7-1 พื้นที่เสี่ยงต่อการชะล้างพังทลายของดิน ตำบลบึงกระจับ อำเภอวิเชียรบุรี จังหวัดเพชรบูรณ์



### 7.3 กิจกรรมที่จะดำเนินงานของหน่วยงานอื่น (ตารางที่ 7-2)

#### 7.3.1 เขตเกษตรกรรม

##### 1) เขตเกษตรกรรมที่มีศักยภาพการผลิตสูง

##### (1) เขตเกษตรกรรมที่มีศักยภาพการผลิตสูง (ประเภทที่ 2)

##### (1.1) เขตทำนา

- การจัดอบรมถ่ายทอดความรู้เรื่องการใช้พันธุ์ข้าว (กรมการข้าว)
- การจัดอบรมถ่ายทอดความรู้เรื่องการป้องกันกำจัดศัตรูข้าวและการจัดการโรคและแมลงศัตรูพืช (กรมการข้าว)
- การจัดอบรมถ่ายทอดความรู้เรื่องการใช้เทคโนโลยีการผลิตข้าว (กรมการข้าว/มหาวิทยาลัยราชภัฏเพชรบูรณ์)
- การจัดอบรมถ่ายทอดองค์ความรู้เรื่องการผลิตเมล็ดพันธุ์ข้าว (กรมการข้าว)
- การขับเคลื่อนกิจกรรมโครงการเกษตรแปลงใหญ่ข้าว (กรมการข้าว/กรมส่งเสริมสหกรณ์)
- การจัดอบรมถ่ายทอดองค์ความรู้เรื่องการผลิตข้าวสู่การรับรองมาตรฐานเกษตรอินทรีย์และการพัฒนาระบบและรับรองมาตรฐานการผลิตสินค้าเกษตรที่ดี (GAP) (กรมการข้าว)
- การใช้ตลาดนำการผลิตในการเลือกชนิดพืชหลังนาและหาตลาดรองรับ (สำนักงานพาณิชย์จังหวัด/สำนักงานสหกรณ์จังหวัด/สำนักงานเศรษฐกิจการเกษตร)
- การจัดอบรมถ่ายทอดองค์ความรู้เรื่องการปลูกพืชหลังนา (กรมวิชาการเกษตร/กรมส่งเสริมการเกษตร)

##### (1.2) เขตปลูกพืชไร่

- การใช้ตลาดนำการผลิตในการเลือกชนิดพืชและหาตลาดรองรับ ในเขตที่เหมาะสมปลูกพืช (สำนักงานพาณิชย์จังหวัด/สำนักงานสหกรณ์จังหวัด/สำนักงานเศรษฐกิจการเกษตร)
- การจัดอบรมถ่ายทอดองค์ความรู้เรื่องการผลิตพืชไร่ (กรมส่งเสริมการเกษตร/กรมวิชาการเกษตร)
- การติดตามปัญหาโรคและแมลงศัตรูพืชของพืชไร่ (กรมส่งเสริมการเกษตร)
- การขับเคลื่อนกิจกรรมโครงการเกษตรแปลงใหญ่ (กรมส่งเสริมการเกษตร/กรมส่งเสริมสหกรณ์/สำนักงานปฏิรูปที่ดินจังหวัด)
- การจัดอบรมถ่ายทอดองค์ความรู้เรื่องพัฒนาระบบและรับรองมาตรฐานการผลิตสินค้าเกษตรที่ดี (GAP) (กรมส่งเสริมการเกษตร/กรมวิชาการเกษตร/สำนักงานปฏิรูปที่ดินจังหวัด)
- การจัดอบรมถ่ายทอดความรู้เรื่องการใช้เทคโนโลยีการผลิตพืชไร่ (กรมวิชาการเกษตร/กรมส่งเสริมการเกษตร/สำนักงานปฏิรูปที่ดินจังหวัด/มหาวิทยาลัยราชภัฏเพชรบูรณ์)
- การจัดอบรมถ่ายทอดองค์ความรู้การทำเกษตรผสมผสานตามแนวทางเศรษฐกิจพอเพียง (สำนักงานเกษตรและสหกรณ์จังหวัด/กรมตรวจบัญชีสหกรณ์/สำนักงานปฏิรูปที่ดินจังหวัด/กรมหม่อนไหม/กรมการพัฒนาชุมชน/สำนักงาน กศน./กอร.มน. จังหวัด)
- การสนับสนุนการขุดเจาะน้ำบาดาล พัฒนาแหล่งน้ำ และระบบชลประทาน (สำนักงานปฏิรูปที่ดินจังหวัด/หน่วยบัญชาการทหารพัฒนา/กรมทรัพยากรน้ำบาดาล)



(1.3) เขตปลูกไม้ผล และเขตปลูกไม้ยืนต้น

- การใช้ตลาดนำการผลิตในการเลือกชนิดพืชและหาตลาดรองรับ ในเขตที่เหมาะสมปลูกพืช (สำนักงานพาณิชย์จังหวัด/สำนักงานสหกรณ์จังหวัด/สำนักงานเศรษฐกิจการเกษตร)
- การจัดอบรมถ่ายทอดองค์ความรู้เรื่องการปลูกไม้ผล (กรมส่งเสริมการเกษตร/กรมวิชาการเกษตร)
- การจัดอบรมถ่ายทอดองค์ความรู้เรื่องการปลูกไม้ยืนต้น (กรมส่งเสริมการเกษตร/กรมวิชาการเกษตร/การยางแห่งประเทศไทยสาขาเพชรบูรณ์/สำนักงานปฏิรูปที่ดินจังหวัด/กรมป่าไม้/องค์การอุตสาหกรรมป่าไม้)
- การติดตามปัญหาโรคและแมลงศัตรูพืชของไม้ผลและไม้ยืนต้น (กรมส่งเสริมการเกษตร/กรมวิชาการเกษตร/การยางแห่งประเทศไทยสาขาเพชรบูรณ์/องค์การอุตสาหกรรมป่าไม้)
- การขับเคลื่อนกิจกรรมโครงการเกษตรแปลงใหญ่ (กรมส่งเสริมการเกษตร/กรมส่งเสริมสหกรณ์/สำนักงานปฏิรูปที่ดินจังหวัด)
- การจัดอบรมถ่ายทอดองค์ความรู้เรื่องการพัฒนาระบบและรับรองมาตรฐานการผลิตสินค้าเกษตรที่ดี (GAP) (กรมส่งเสริมการเกษตร/กรมวิชาการเกษตร/สำนักงานปฏิรูปที่ดินจังหวัด)
- การจัดอบรมถ่ายทอดความรู้เรื่องการใช้เทคโนโลยีการผลิตไม้ผลและไม้ยืนต้น (กรมวิชาการเกษตร/กรมส่งเสริมการเกษตร/สำนักงานปฏิรูปที่ดินจังหวัด/มหาวิทยาลัยราชภัฏเพชรบูรณ์/การยางแห่งประเทศไทยสาขาเพชรบูรณ์/องค์การอุตสาหกรรมป่าไม้)
- การสนับสนุนการขุดเจาะน้ำบาดาล พัฒนาแหล่งน้ำ และระบบโซล่าเซลล์ (สำนักงานปฏิรูปที่ดินจังหวัด/หน่วยบัญชาการทหารพัฒนา/กรมทรัพยากรน้ำบาดาล)

2) เขตเกษตรกรรมที่มีศักยภาพการผลิตต่ำ

(2.1) เขตทำนา

- การจัดอบรมถ่ายทอดความรู้เรื่องการใช้พันธุ์ข้าว (กรมการข้าว)
- การจัดอบรมถ่ายทอดความรู้เรื่องการป้องกันกำจัดศัตรูข้าวและการจัดการโรคและแมลงศัตรูพืช (กรมการข้าว)
- การจัดอบรมถ่ายทอดความรู้เรื่องการใช้เทคโนโลยีการผลิตข้าว (กรมการข้าว/มหาวิทยาลัยราชภัฏเพชรบูรณ์)
- การใช้ตลาดนำการผลิตในการเลือกชนิดพืชและหาตลาดรองรับ ในเขตไม่เหมาะสมที่ต้องการปรับเปลี่ยนชนิดพืช (สำนักงานพาณิชย์จังหวัด/สำนักงานสหกรณ์จังหวัด/สำนักงานเศรษฐกิจการเกษตร)
- การจัดอบรมถ่ายทอดองค์ความรู้การทำเกษตรผสมผสานตามแนวทางเศรษฐกิจพอเพียง (สำนักงานเกษตรและสหกรณ์จังหวัด/กรมตรวจบัญชีสหกรณ์/กรมการพัฒนาชุมชน/สำนักงาน กศน./กอ.รมน. จังหวัด)
- การจัดอบรมถ่ายทอดองค์ความรู้การพัฒนาอาชีพเสริมสร้างรายได้ (กรมส่งเสริมการเกษตร/กรมการพัฒนาชุมชน/สำนักงานส่งเสริมการศึกษานอกระบบและการศึกษาตามอัธยาศัย/มหาวิทยาลัยราชภัฏเพชรบูรณ์/กอ.รมน. จังหวัด)



- การจัดอบรมถ่ายทอดองค์ความรู้การใช้สารอินทรีย์ลดการใช้สารเคมีทางการเกษตร (กรมส่งเสริมการเกษตร/กรมวิชาการเกษตร/สำนักงานสาธารณสุขจังหวัด)

- การสนับสนุนการขุดเจาะน้ำบาดาล พัฒนาแหล่งน้ำ และระบบโซล่าเซลล์ (สำนักงานปฏิรูปที่ดินจังหวัด/หน่วยบัญชาการทหารพัฒนา/กรมทรัพยากรน้ำบาดาล)

### (2.2) เขตปลูกพืชไร่

- การใช้ตลาดนำการผลิตในการเลือกชนิดพืชและหาตลาดรองรับ ในเขตไม่เหมาะสมที่ต้องการปรับเปลี่ยนชนิดพืช (สำนักงานพาณิชย์จังหวัด/สำนักงานสหกรณ์จังหวัด/สำนักงานเศรษฐกิจการเกษตร)

- การจัดอบรมถ่ายทอดองค์ความรู้เรื่องการปลูกพืชไร่ (กรมส่งเสริมการเกษตร/กรมวิชาการเกษตร)

- การติดตามปัญหาโรคและแมลงศัตรูพืชของพืชไร่ (กรมส่งเสริมการเกษตร)

- การจัดอบรมถ่ายทอดความรู้เรื่องการใช้เทคโนโลยีการผลิตพืชไร่ (กรมวิชาการเกษตร/กรมส่งเสริมการเกษตร/สำนักงานปฏิรูปที่ดินจังหวัด/มหาวิทยาลัยราชภัฏเพชรบูรณ์)

- การจัดอบรมถ่ายทอดองค์ความรู้การทำเกษตรผสมผสานตามแนวทางเศรษฐกิจพอเพียง (สำนักงานเกษตรและสหกรณ์จังหวัด/กรมตรวจบัญชีสหกรณ์/สำนักงานปฏิรูปที่ดินจังหวัด/กรมหม่อนไหม/กรมการพัฒนาชุมชน/สำนักงาน กศน./กอ.รมน. จังหวัด)

- การจัดอบรมถ่ายทอดองค์ความรู้การพัฒนาอาชีพเสริมสร้างรายได้ (กรมส่งเสริมการเกษตร/สำนักงานปฏิรูปที่ดินจังหวัด/กรมการพัฒนาชุมชน/สำนักงาน กศน./มหาวิทยาลัยราชภัฏเพชรบูรณ์/กอ.รมน. จังหวัด)

- การจัดอบรมถ่ายทอดองค์ความรู้การใช้สารอินทรีย์ลดการใช้สารเคมีทางการเกษตร (กรมส่งเสริมการเกษตร/กรมวิชาการเกษตร/สำนักงานสาธารณสุขจังหวัด)

- การสนับสนุนการขุดเจาะน้ำบาดาล พัฒนาแหล่งน้ำ และระบบโซล่าเซลล์ (สำนักงานปฏิรูปที่ดินจังหวัด/หน่วยบัญชาการทหารพัฒนา/กรมทรัพยากรน้ำบาดาล)

### (2.3) เขตปลูกไม้ผล และเขตปลูกไม้ยืนต้น

- การใช้ตลาดนำการผลิตในการเลือกชนิดพืชและหาตลาดรองรับ ในเขตไม่เหมาะสมที่ต้องการปรับเปลี่ยนชนิดพืช (สำนักงานพาณิชย์จังหวัด/สำนักงานสหกรณ์จังหวัด/สำนักงานเศรษฐกิจการเกษตร)

- การจัดอบรมถ่ายทอดองค์ความรู้เรื่องการปลูกไม้ผล (กรมส่งเสริมการเกษตร/กรมวิชาการเกษตร)

- การจัดอบรมถ่ายทอดองค์ความรู้เรื่องการปลูกไม้ยืนต้น (กรมส่งเสริมการเกษตร/กรมวิชาการเกษตร/การยางแห่งประเทศไทยสาขาเพชรบูรณ์/สำนักงานปฏิรูปที่ดินจังหวัด/กรมป่าไม้/องค์การอุตสาหกรรมป่าไม้)

- การติดตามปัญหาโรคและแมลงศัตรูพืชของไม้ผลและไม้ยืนต้น (กรมส่งเสริมการเกษตร/กรมวิชาการเกษตร/การยางแห่งประเทศไทยสาขาเพชรบูรณ์/องค์การอุตสาหกรรมป่าไม้)

- การจัดอบรมถ่ายทอดความรู้เรื่องการใช้เทคโนโลยีการผลิตไม้ผลและไม้ยืนต้น (กรมวิชาการเกษตร/กรมส่งเสริมการเกษตร/สำนักงานปฏิรูปที่ดินจังหวัด/มหาวิทยาลัยราชภัฏเพชรบูรณ์/การยางแห่งประเทศไทยสาขาเพชรบูรณ์/องค์การอุตสาหกรรมป่าไม้)



- การจัดอบรมถ่ายทอดองค์ความรู้การทำเกษตรผสมผสานตามแนวทางเศรษฐกิจพอเพียง (สำนักงานเกษตรและสหกรณ์จังหวัด/กรมตรวจบัญชีสหกรณ์/สำนักงานปฏิรูปที่ดินจังหวัด/กรมการพัฒนาชุมชน/สำนักงาน กศน./ก.ร.มน. จังหวัด)
- การจัดอบรมถ่ายทอดองค์ความรู้การพัฒนาอาชีพเสริมสร้างรายได้ (กรมส่งเสริมการเกษตร/สำนักงานปฏิรูปที่ดินจังหวัด/กรมการพัฒนาชุมชน/สำนักงาน กศน./มหาวิทยาลัยราชภัฏเพชรบูรณ์/ก.ร.มน. จังหวัด)
- การจัดอบรมถ่ายทอดองค์ความรู้การใช้สารอินทรีย์ลดการใช้สารเคมีทางการเกษตร (กรมส่งเสริมการเกษตร/กรมวิชาการเกษตร/สำนักงานสาธารณสุขจังหวัด)
- การสนับสนุนการขุดเจาะน้ำบาดาล พัฒนาแหล่งน้ำ และระบบโซล่าเซลล์ (สำนักงานปฏิรูปที่ดินจังหวัด/หน่วยบัญชาการทหารพัฒนา/กรมทรัพยากรน้ำบาดาล)

#### (2.4) เขตประมง

- การใช้ตลาดนำการผลิตในการเลือกชนิดปลาและหาตลาดรองรับ ทั้งในเขตที่เหมาะสมทำประมง (สำนักงานพาณิชย์จังหวัด/สำนักงานสหกรณ์จังหวัด/สำนักงานประมงจังหวัด)
- การจัดอบรมถ่ายทอดองค์ความรู้เรื่องการเลี้ยงสัตว์น้ำและการแปรรูป (สำนักงานประมงจังหวัดเพชรบูรณ์)
- การขับเคลื่อนกิจกรรมโครงการเกษตรแปลงใหญ่ (สำนักงานประมงจังหวัดเพชรบูรณ์)
- การจัดอบรมถ่ายทอดองค์ความรู้เรื่องการพัฒนาระบบและรับรองมาตรฐานการเพาะเลี้ยงสัตว์น้ำที่ดี (GAP) (สำนักงานประมงจังหวัด)
- การจัดอบรมถ่ายทอดองค์ความรู้การทำเกษตรผสมผสานตามแนวทางเศรษฐกิจพอเพียง (สำนักงานเกษตรและสหกรณ์จังหวัด/กรมตรวจบัญชีสหกรณ์/สำนักงานปฏิรูปที่ดินจังหวัด/กรมการพัฒนาชุมชน/สำนักงาน กศน./ก.ร.มน. จังหวัด)
- การจัดอบรมถ่ายทอดองค์ความรู้การพัฒนาอาชีพเสริมสร้างรายได้ (กรมส่งเสริมการเกษตร/สำนักงานปฏิรูปที่ดินจังหวัด/กรมการพัฒนาชุมชน/สำนักงาน กศน./มหาวิทยาลัยราชภัฏเพชรบูรณ์/ก.ร.มน. จังหวัด)
- การสนับสนุนการขุดเจาะน้ำบาดาล พัฒนาแหล่งน้ำ และระบบโซล่าเซลล์ (สำนักงานปฏิรูปที่ดินจังหวัด/หน่วยบัญชาการทหารพัฒนา/กรมทรัพยากรน้ำบาดาล)

#### (2.5) เขตโรงเรือนเลี้ยงสัตว์

- การใช้ตลาดนำการผลิตในการเลือกชนิดสัตว์และหาตลาดรองรับ ทั้งในเขตที่เหมาะสมเลี้ยงสัตว์ (สำนักงานพาณิชย์จังหวัด/สำนักงานสหกรณ์จังหวัด/สำนักงานปศุสัตว์จังหวัด/สำนักงานประมงจังหวัด)
- การจัดอบรมถ่ายทอดองค์ความรู้เรื่องการเลี้ยงสัตว์และการวางแผนการผลิตอาหาร (สำนักงานปศุสัตว์จังหวัดเพชรบูรณ์)
- การติดตามปัญหาโรคของสัตว์ (สำนักงานปศุสัตว์จังหวัดเพชรบูรณ์)
- การจัดอบรมถ่ายทอดองค์ความรู้เรื่องการพัฒนาระบบและรับรองมาตรฐานการปฏิบัติทางการเกษตรที่ดีด้านปศุสัตว์ (GAP) (สำนักงานปศุสัตว์จังหวัด)



- การจัดอบรมถ่ายทอดองค์ความรู้การทำเกษตรผสมผสานตามแนวทางเศรษฐกิจพอเพียง (สำนักงานเกษตรและสหกรณ์จังหวัด/กรมตรวจบัญชีสหกรณ์/สำนักงานปฏิรูปที่ดินจังหวัด/กรมการพัฒนาชุมชน/สำนักงาน กศน./ก.รมน. จังหวัด)
- การจัดอบรมถ่ายทอดองค์ความรู้การพัฒนาอาชีพเสริมสร้างรายได้ (กรมส่งเสริมการเกษตร/สำนักงานปฏิรูปที่ดินจังหวัด/กรมการพัฒนาชุมชน/สำนักงาน กศน./มหาวิทยาลัยราชภัฏเพชรบูรณ์/ก.รมน. จังหวัด)
- การสนับสนุนการขุดเจาะน้ำบาดาล พัฒนาแหล่งน้ำ และระบบโซล่าเซลล์ (สำนักงานปฏิรูปที่ดินจังหวัด/หน่วยบัญชาการทหารพัฒนา/กรมทรัพยากรน้ำบาดาล)

### 7.3.2 เขตชุมชนและสิ่งปลูกสร้าง

มีกิจกรรมที่ขอการสนับสนุนจากส่วนราชการอื่น ดังนี้ สนับสนุนระบบประปาเพื่อการอุปโภค-บริโภค จัดตั้งศูนย์การเรียนรู้ประจำชุมชน และพัฒนาโครงสร้างพื้นฐาน (การประปาส่วนภูมิภาค/กรมทรัพยากรน้ำบาดาล/สำนักงานป้องกันและบรรเทาสาธารณภัย/กรมการปกครอง/กรมการพัฒนาชุมชน/สำนักงาน กศน./บ้าน/วัด/โรงเรียน)

### 7.3.3 เขตแหล่งน้ำ

กิจกรรมที่ขอการสนับสนุนจากส่วนราชการอื่น ดังนี้ สนับสนุนการพัฒนาแหล่งน้ำ และคลองซอยเข้าพื้นที่เกษตร บำรุงรักษาและขุดลอกแหล่งน้ำ การใช้ประโยชน์จากแม่น้ำป่าสัก และบริหารจัดการน้ำให้เหมาะสมกับความต้องการใช้ (สำนักงานชลประทานจังหวัด/สำนักงานปฏิรูปที่ดินจังหวัด/กรมทรัพยากรน้ำ/กรมฝนหลวงและการบิน/สำนักงานป้องกันและบรรเทาสาธารณภัย)

### 7.3.4 เขตพื้นที่อื่น ๆ

กิจกรรมที่ขอการสนับสนุนจากส่วนราชการอื่น ดังนี้ พัฒนาเป็นพื้นที่แหล่งน้ำหรือพื้นที่สาธารณะประโยชน์ (สำนักงานชลประทานจังหวัด/กรมทรัพยากรน้ำ/สำนักงานป้องกันและบรรเทาสาธารณภัย/สำนักงานปฏิรูปที่ดินจังหวัด)

### 7.3.5 เขตรักษาสมดุลของธรรมชาติและสิ่งแวดล้อม

มีกิจกรรมที่ขอการสนับสนุนจากส่วนราชการอื่น ดังนี้ การสร้างจิตสำนึกในการป้องกันและดูแลพื้นที่ป่าอนุรักษ์ ส่งเสริมการปลูกป่าและดูแลแนวกันไฟ และการสร้างฝายชะลอน้ำเพิ่มความชุ่มชื้น (กรมป่าไม้/กรมอุทยาน สัตว์ป่า และพันธุ์พืช/โรงเรียน/วัด/กรมการปกครอง)

## 7.4 ความต้องการของชุมชนและองค์กรปกครองส่วนท้องถิ่น

จากการดำเนินการจัดทำกระบวนการมีส่วนร่วมของประชาชน ณ องค์การบริหารส่วนตำบลบึงกระจับ เมื่อวันที่ 20 กรกฎาคม 2566 เพื่อวิเคราะห์ปัญหา หามาตรการตอบสนองต่อความต้องการของชุมชนและการแก้ไขปัญหาเชิงพื้นที่ของตำบลบึงกระจับ กรมพัฒนาที่ดินได้วิเคราะห์เบื้องต้นดังต่อไปนี้

ลักษณะพื้นที่ทั่วไปของตำบลบึงกระจับส่วนใหญ่เป็นที่ราบลุ่มและมีพื้นที่ดอนบางส่วน สภาพพื้นที่ราบเรียบถึงลูกคลื่นลอนลาด ความลาดเทของพื้นที่จากทิศตะวันออกเฉียงเหนือลาดเทมาทางทิศตะวันตกเฉียงใต้บรรจบกับแม่น้ำป่าสัก พบระดับการชะล้างพังทลายของดินน้อยมีเนื้อที่ 32,248 ไร่ หรือคิดเป็นร้อยละ 85.34 ของพื้นที่ตำบล (รูปที่ 7-1) ปัญหาของตำบลบึงกระจับ มีปัญหาสำคัญ 6 ด้าน คือ (1) ด้านดิน ได้แก่ ปัญหาดินตื้น นอกจากนั้น ดินเป็นดินเหนียวจัดทำให้มีข้อจำกัดในการไถพรวน



รวมถึงยังมีปัญหาดินขาดการปรับปรุงบำรุงดิน (2) ด้านน้ำ ปัญหาภัยแล้ง น้ำท่วม ขาดแหล่งกักเก็บน้ำ และขาดระบบกระจายน้ำ/ระบบท่อส่งน้ำ (3) ด้านการใช้ที่ดิน ได้แก่ ปัญหาขาดความรู้ปลูกพืชทางเลือก และการใช้ที่ดินไม่เต็มศักยภาพ (4) ด้านอาชีพ ได้แก่ ปัญหาด้านหนี้สิน ผลผลิตลดลง ต้นทุนการผลิต และผลตอบแทนลดลง (5) ด้านตลาด ได้แก่ ปัญหาขาดอำนาจต่อรองผลผลิตเกษตรกร ขาดช่องทางในการจำหน่ายสินค้า และความผันผวนของราคาผลผลิตเกษตรกร และ (6) ด้านการรวมกลุ่ม ได้แก่ ปัญหาการบริหารกลุ่ม

ความต้องการเร่งด่วนในการในการแก้ไขปัญหาเชิงพื้นที่ของชุมชน และองค์การบริหารส่วนตำบลบึงกระจับ สรุปได้ 4 ประการ คือ

#### 7.4.1 ความต้องการด้านน้ำ

- 1) บ่อบาดาลพร้อมระบบโซล่าเซลล์สำหรับการเกษตร/
- 2) บ่อบาดาลในชุมชน/ระบบประปาหมู่บ้าน
- 3) แหล่งกักเก็บน้ำ สระน้ำในไร่นา
- 4) ฝายกั้นแม่น้ำป่าสัก ระบบฝายและคลองส่งน้ำ ฝายชะลอน้ำ
- 5) การขุดลอกสระน้ำสาธารณะ/สระน้ำในไร่นา/คลองห้วยไผ่
- 6) ระบบชลประทานคลองส่งน้ำจากอ่างเก็บน้ำห้วยเล็งสู่คลองห้วยไผ่

#### 7.4.2 ความต้องการด้านดิน

- 1) การตรวจวิเคราะห์ดินและการใช้ปุ๋ยตามค่าวิเคราะห์ดิน
- 2) สนับสนุนปัจจัยการผลิต/ปุ๋ยอินทรีย์ ได้แก่ ปุ๋ยคอก ปุ๋ยหมัก และปุ๋ยพืชสด

#### 7.4.3 ความต้องการด้านตลาด

- 1) ปัจจัยการผลิตราคาย่อมเยา โดยเฉพาะปุ๋ยเคมี
- 2) การช่วยเหลือปัญหาผลผลิตราคาตกต่ำ

#### 7.4.4 ความต้องการด้านพืช

- 1) สนับสนุนแหล่งเงินทุน
- 2) การแก้ไขปัญหาโรคพืช



ตารางที่ 7-1 กิจกรรมของกรมพัฒนาที่ดินในเขตเกษตรกรรมที่จะดำเนินการในปีงบประมาณ พ.ศ. 2567-2571

เขตการใช้ที่ดิน (เกษตรกรรม)	แผนงาน/โครงการ	งบประมาณ (บาท)
1. เขตเกษตรกรรมที่มีศักยภาพการผลิตสูง (ประเภทที่ 2) เนื้อที่ 24,061 ไร่	<b>การปรับปรุงบำรุงดิน</b>	<b>458,000</b>
	1. การส่งเสริมการผลิตและการใช้สารอินทรีย์	140,000
	2. การสนับสนุนการใช้พืชปุ๋ยสด (ปอเทือง) ปรับปรุงบำรุงดิน	238,000
	3. รณรงค์และสาธิตการไถกลบตอซัง	80,000
	<b>การฟื้นฟูและป้องกันการชะล้างพังทลายของดิน</b>	<b>2,240,000</b>
	1. การปลูกหญ้าแฝกเพื่อการอนุรักษ์ดินและน้ำ	960,000
	2. การจัดระบบอนุรักษ์ดินและน้ำในพื้นที่เสี่ยงภัยพิบัติทางการเกษตร	1,280,000
	<b>การบริหารจัดการน้ำ</b>	<b>1,920,000</b>
	1. การก่อสร้างแหล่งน้ำในไร่นานอกเขตชลประทาน	1,920,000
	<b>การพัฒนากลุ่มเกษตรกรและเครือข่ายสู่การใช้สารอินทรีย์</b>	<b>162,000</b>
1. การพัฒนาหมอดินอาสา	20,000	
2. การส่งเสริมเกษตรกรอินทรีย์ในโรงเรียน (หมอดินน้อย)	40,000	
3. กลุ่มเกษตรกรใช้สารอินทรีย์ลดการใช้สารเคมีทางการเกษตร	32,000	
4. การพัฒนากลุ่มเกษตรกรสู่การรับรองมาตรฐานเกษตรอินทรีย์	70,000	
<b>การถ่ายทอดเทคโนโลยีการพัฒนาที่ดิน</b>	<b>8,000</b>	
1. การบริการตรวจวิเคราะห์ดินด้วย LDD Test Kit	6,000	
2. การพัฒนาเกษตรกรผู้ถือบัตรดินดี (ID Din Dee)	2,000	
2. เขตเกษตรกรรมที่มีศักยภาพต่ำ เนื้อที่ 10,228 ไร่	<b>การปรับปรุงบำรุงดิน</b>	<b>114,500</b>
	1. การส่งเสริมการผลิตและการใช้สารอินทรีย์	35,000
	2. การสนับสนุนการใช้พืชปุ๋ยสด (ปอเทือง) ปรับปรุงบำรุงดิน	59,500
	3. รณรงค์และสาธิตการไถกลบตอซัง	20,000
	<b>การฟื้นฟูและป้องกันการชะล้างพังทลายของดิน</b>	<b>560,000</b>
1. การปลูกหญ้าแฝกเพื่อการอนุรักษ์ดินและน้ำ	240,000	
2. การจัดระบบอนุรักษ์ดินและน้ำในพื้นที่เสี่ยงภัยพิบัติทางการเกษตร	320,000	



## ตารางที่ 7-1 (ต่อ)

เขตการใช้ที่ดิน (เกษตรกรรม)	แผนงาน/โครงการ	งบประมาณ (บาท)
	<b>การบริหารจัดการน้ำ</b>	<b>480,000</b>
	1. การก่อสร้างแหล่งน้ำในไร่นานอกเขตชลประทาน	480,000
	<b>การพัฒนากลุ่มเกษตรกรและเครือข่ายสู่การใช้สารอินทรีย์</b>	<b>575,000</b>
	1. การพัฒนาหมอดินอาสา	5,000
	2. การส่งเสริมเกษตรกรอินทรีย์ในโรงเรียน (หมอดินน้อย)	10,000
	3. กลุ่มเกษตรกรใช้สารอินทรีย์ลดการใช้สารเคมีทางการเกษตร	8,000
	4. ธนาคารปุ๋ยอินทรีย์	552,000
	<b>การถ่ายทอดเทคโนโลยีการพัฒนาที่ดิน</b>	<b>5,200</b>
	1. การพัฒนาศูนย์ถ่ายทอดเทคโนโลยีการพัฒนาที่ดิน	50,000
	2. การบริการตรวจวิเคราะห์ดินด้วย LDD Test Kit	1,500
	3. การพัฒนาเกษตรกรผู้ถือบัตรดินดี (ID Din Dee)	500
	<b>การพัฒนาเกษตรกรรมยั่งยืน</b>	<b>1,000,000</b>
	1. โครงการบริหารจัดการผลิตสินค้าเกษตรตามแผนที่เกษตรเพื่อการบริหารจัดการเชิงรุก (Agri-map)	1,000,000
<b>รวมเขตเกษตรกรรม</b>	1. การปรับปรุงบำรุงดิน	572,500
	2. การฟื้นฟูและป้องกันการชะล้างพังทลายของดิน	2,800,000
	3. การบริหารจัดการน้ำ	2,400,000
	4. การพัฒนากลุ่มเกษตรกรและเครือข่ายสู่การใช้สารอินทรีย์	737,000
	5. การถ่ายทอดเทคโนโลยีการพัฒนาที่ดิน	60,000
	6. การพัฒนาเกษตรกรรมยั่งยืน	1,000,000
	<b>รวมแผนงาน/โครงการ</b>	<b>7,569,500</b>



ตารางที่ 7-2 สรุปกิจกรรมที่ขอรับการสนับสนุนจากส่วนราชการอื่นในเขตการใช้ที่ดิน

เขตการใช้ที่ดิน	กิจกรรมที่ขอรับการสนับสนุนจากส่วนราชการอื่น
<p><b>1. เขตเกษตรกรรม</b></p> <p>1.1 เขตเกษตรกรรมที่มีศักยภาพการผลิตสูง (ประเภทที่2) เนื้อที่ 24,061 ไร่</p> <ul style="list-style-type: none"> <li>- เขตทำนา เนื้อที่ 16,539 ไร่</li> <li>- เขตไม้ผล เนื้อที่ 65 ไร่</li> <li>- เขตไม้ยืนต้น เนื้อที่ 190 ไร่</li> <li>- เขตพืชไร่ เนื้อที่ 7,267 ไร่</li> </ul> <p>1.2 เขตเกษตรกรรมที่มีศักยภาพการผลิตต่ำ เนื้อที่ 10,228 ไร่</p> <ul style="list-style-type: none"> <li>- เขตทำนา เนื้อที่ 1,627 ไร่</li> <li>- เขตไม้ผล เนื้อที่ 171 ไร่</li> <li>- เขตไม้ยืนต้น เนื้อที่ 712 ไร่</li> <li>- เขตพืชไร่ เนื้อที่ 7,526 ไร่</li> <li>- เขตประมง เนื้อที่ 185 ไร่</li> <li>- เขตโรงเรือนเลี้ยงสัตว์ เนื้อที่ 7 ไร่</li> </ul>	<p>1) การจัดอบรมถ่ายทอดความรู้เรื่องการปลูกพืช เลี้ยงสัตว์ และสัตว์น้ำ ((กรมการข้าว/กรมส่งเสริมการเกษตร/กรมวิชาการเกษตร/สำนักงานปฎิรูปที่ดินจังหวัด/การยางแห่งประเทศไทยสาขาเพชรบูรณ์/กรมป่าไม้/องค์การอุตสาหกรรมป่าไม้/สำนักงานประมงจังหวัด/สำนักงานปศุสัตว์จังหวัด)</p> <p>2) การจัดอบรมถ่ายทอดความรู้เรื่องการป้องกันกำจัดศัตรูพืชและการจัดการโรคและแมลงศัตรูพืช โรคสัตว์และสัตว์น้ำ (กรมการข้าว/กรมส่งเสริมการเกษตร/กรมวิชาการเกษตร/สำนักงานประมงจังหวัด/สำนักงานปศุสัตว์จังหวัด)</p> <p>3) การจัดอบรมถ่ายทอดความรู้เรื่องการใช้เทคโนโลยีการผลิตพืช สัตว์ และสัตว์น้ำ (กรมการข้าว/กรมส่งเสริมการเกษตร/กรมวิชาการเกษตร/สำนักงานปฎิรูปที่ดินจังหวัด/มหาวิทยาลัยราชภัฏเพชรบูรณ์/สำนักงานประมงจังหวัด/สำนักงานปศุสัตว์จังหวัด)</p> <p>4) การจัดอบรมถ่ายทอดองค์ความรู้เรื่องการผลิตพันธุ์พืช สัตว์และสัตว์น้ำ (กรมการข้าว/กรมส่งเสริมการเกษตร/กรมวิชาการเกษตร/สำนักงานปฎิรูปที่ดินจังหวัด/การยางแห่งประเทศไทยสาขาเพชรบูรณ์/กรมป่าไม้/องค์การอุตสาหกรรมป่าไม้/สำนักงานประมงจังหวัด/สำนักงานปศุสัตว์จังหวัด)</p> <p>5) การขับเคลื่อนกิจกรรมโครงการเกษตรแปลงใหญ่ (กรมการข้าว/กรมส่งเสริมการเกษตร/กรมส่งเสริมสหกรณ์/สำนักงานปฎิรูปที่ดินจังหวัด/สำนักงานประมงจังหวัด)</p> <p>6) การจัดอบรมถ่ายทอดองค์ความรู้เรื่องการผลิตพืช สัตว์ และสัตว์น้ำสู่การรับรองมาตรฐานเกษตรอินทรีย์และการพัฒนาระบบและรับรองมาตรฐานการผลิตสินค้าเกษตรที่ดี (GAP) (กรมการข้าว/กรมส่งเสริมการเกษตร/กรมวิชาการเกษตร/สำนักงานปฎิรูปที่ดินจังหวัด/สำนักงานประมงจังหวัด/สำนักงานปศุสัตว์จังหวัด)</p>



ตารางที่ 7-2 (ต่อ)

เขตการใช้ที่ดิน	กิจกรรมที่ขอรับการสนับสนุนจากราชการอื่น
	<p>6) การจัดอบรมถ่ายทอดองค์ความรู้เรื่องการผลิตพืช สัตว์ และสัตว์น้ำสู่การรับรองมาตรฐานเกษตรอินทรีย์และการพัฒนาระบบและรับรองมาตรฐานการผลิตสินค้าเกษตรที่ดี (GAP) (กรมการข้าว/กรมส่งเสริมการเกษตร/กรมวิชาการเกษตร/สำนักงานปฎิรูปที่ดินจังหวัด/สำนักงานประมงจังหวัด/สำนักงานปศุสัตว์จังหวัด)</p> <p>7) การใช้ตลาดนำการผลิตในการเลือกชนิดพืช สัตว์ และสัตว์น้ำ และหาตลาดรองรับ ทั้งในเขตที่เหมาะสมปลูกพืช และเขตไม่เหมาะสมที่ต้องการปรับเปลี่ยนชนิดพืช (สำนักงานพาณิชย์จังหวัด/สำนักงานสหกรณ์จังหวัด/สำนักงานเศรษฐกิจการเกษตร)</p> <p>8) การจัดอบรมถ่ายทอดองค์ความรู้เรื่องการปลูกพืชหลังนา (กรมส่งเสริมการเกษตร/กรมวิชาการเกษตร)</p> <p>9) การจัดอบรมถ่ายทอดองค์ความรู้การทำเกษตรผสมผสานตามแนวทางเศรษฐกิจพอเพียง (สำนักงานเกษตรและสหกรณ์จังหวัด/กรมตรวจบัญชีสหกรณ์/สำนักงานปฎิรูปที่ดินจังหวัด/กรมหม่อนไหม/กรมการพัฒนาชุมชน/สำนักงาน กศน./กอ.รมน. จังหวัด)</p> <p>10) การจัดอบรมถ่ายทอดองค์ความรู้การพัฒนาอาชีพเสริมสร้างรายได้ (กรมส่งเสริมการเกษตร/กรมการพัฒนาชุมชน/สำนักงานส่งเสริมการศึกษานอกระบบและการศึกษาตามอัธยาศัย/มหาวิทยาลัยราชภัฏเพชรบูรณ์/กอ.รมน. จังหวัด)</p> <p>11) การสนับสนุนการขุดเจาะน้ำบาดาล พัฒนาแหล่งน้ำ และระบบโซล่าเซลล์ (สำนักงานปฎิรูปที่ดินจังหวัด/หน่วยบัญชาการทหารพัฒนา/กรมทรัพยากรน้ำบาดาล)</p>
<p><b>2. เขตชุมชนและสิ่งปลูกสร้าง</b> 2.1 เขตชุมชน/สถานที่ราชการ เนื้อที่ 1,445 ไร่</p>	<p>1) สนับสนุนระบบประปาเพื่อการอุปโภค-บริโภค (การประปาส่วนภูมิภาค/กรมทรัพยากรน้ำบาดาล/สำนักงานป้องกันและบรรเทาสาธารณภัย)</p> <p>2) จัดตั้งศูนย์การเรียนรู้ประจำชุมชน (กรมการปกครอง/กรมการพัฒนาชุมชน/สำนักงาน กศน./บ้าน/วัด/โรงเรียน)</p> <p>3) พัฒนาโครงสร้างพื้นฐาน (กรมการปกครอง/กรมการพัฒนาชุมชน/สำนักงาน กศน./บ้าน/วัด/โรงเรียน)</p>



ตารางที่ 7-2 (ต่อ)

เขตการใช้ที่ดิน	กิจกรรมที่ขอรับการสนับสนุนจากส่วนราชการอื่น
<p><b>3. เขตแหล่งน้ำ</b>                      3.1 เขตแหล่งน้ำตามธรรมชาติ เนื้อที่ 1,024 ไร่                      3.2 เขตแหล่งน้ำที่สร้างขึ้น เนื้อที่ 179 ไร่</p>	<p>1) สนับสนุนการพัฒนาแหล่งน้ำและคลองซอยเข้าพื้นที่เกษตร (สำนักงานชลประทานจังหวัด/กรมการปกครอง)                      2) บำรุงรักษาและขุดลอกแหล่งน้ำ (สำนักงานชลประทานจังหวัด/สำนักงานปฏิรูปที่ดินจังหวัด/กรมทรัพยากรน้ำ/สำนักงานป้องกันและบรรเทาสาธารณภัย)                      3) การใช้ประโยชน์จากแม่น้ำป่าสัก (สำนักงานชลประทานจังหวัด/กรมทรัพยากรน้ำ/สำนักงานป้องกันและบรรเทาสาธารณภัย)                      4) การบริหารจัดการน้ำให้เหมาะสมกับความต้องการใช้ (สำนักงานชลประทานจังหวัด/กรมทรัพยากรน้ำ/สำนักงานป้องกันและบรรเทาสาธารณภัย)</p>
<p><b>4. เขตพื้นที่อื่น ๆ</b>                      4.1 เขตพื้นที่อื่นๆ (ทุ่งหญ้าและไม้ละเมาะ) เนื้อที่ 227 ไร่</p>	<p>1) พัฒนาเป็นพื้นที่แหล่งน้ำหรือพื้นที่สาธารณะประโยชน์ (สำนักงานชลประทานจังหวัด/กรมทรัพยากรน้ำ/สำนักงานป้องกันและบรรเทาสาธารณภัย/สำนักงานปฏิรูปที่ดินจังหวัด)</p>
<p><b>5. เขตรักษาสมดุลของธรรมชาติและสิ่งแวดล้อม</b>                      5.1 เขตรักษาสมดุลของธรรมชาติและสิ่งแวดล้อม เนื้อที่ 624 ไร่</p>	<p>1) การสร้างจิตสำนึกในการป้องกันและดูแลพื้นที่ป่าอนุรักษ์ (กรมป่าไม้/กรมอุทยาน สัตว์ป่า และพันธุ์พืช/โรงเรียน/วัด/กรมการปกครอง)                      2) ส่งเสริมการปลูกป่าและดูแลแนวกันไฟ และการสร้างฝายชะลอน้ำเพิ่มความชุ่มชื้น (กรมป่าไม้/กรมอุทยาน สัตว์ป่า และพันธุ์พืช/โรงเรียน/วัด/กรมการปกครอง)</p>



ตารางที่ 7-3 เป้าหมายการดำเนินงานและงบประมาณ ตำบลบึงกระจับ อำเภอวิเชียรบุรี จังหวัดเพชรบูรณ์ 5 ปี (พ.ศ. 2567- 2571)

เขตการใช้ที่ดิน	งาน/โครงการ/กิจกรรม	หน่วยนับ	เป้าหมาย					รวม	งบประมาณ (บาท)					รวม	หน่วยงาน รับผิดชอบ
			2567	2568	2569	2570	2571		2567	2568	2569	2570	2571		
เขตพื้นที่ เกษตรกรรม เขตนาข้าว/พืชไร่  เขตนาข้าว	1. การปรับปรุงบำรุงดิน	ราย	100		100	100	100	500	35,000	35,000	35,000	35,000		175,000	พต.
	1.1 การส่งเสริมการผลิต และการใช้สารอินทรีย์	ตัน	2	100	2	2	2	10	59,500	59,500	59,500	59,500	59,500	297,500	พต.
	1.2 การสนับสนุนการใช้ พืชปุ๋ยสด (โปะท้อง) ปรับปรุงบำรุงดิน	ไร่	400	400	400	400	400	2,000							
	1.3 รมรงค์และสาธิตการ ไถกลบตอซัง	ไร่	20	20	20	20	20	100	20,000	20,000	20,000	20,000	20,000	100,000	พต.
เขตพื้นที่ เกษตรกรรม/ พื้นที่แหล่งน้ำ เขตนาข้าว/เขต ปลูกพืชไร่	2. การฟื้นฟูและป้องกัน การชะล้างพังทลายของ ดิน														
	2.1 การปลูกหญ้าแฝก เพื่อการอนุรักษ์ดินและน้ำ	กล้า	200,000	200,000	200,000	200,000	200,000	1,000,000	240,000	240,000	240,000	240,000	240,000	1,200,000	พต.
	2.2 การจัดระบบอนุรักษ์ ดินและน้ำในพื้นที่เสี่ยงภัย พิบัติทางการเกษตร	ไร่	100	100	100	100	100	500	320,000	320,000	320,000	320,000	320,000	1,600,000	พต.
เขตพื้นที่ เกษตรกรรม	3. การบริหารจัดการน้ำ 3.1 การก่อสร้างแหล่งน้ำ ในไร่นานอกเขต ชลประทาน	บ่อ	20	20	20	20	20	100	480,000	480,000	480,000	480,000	480,000	2,400,000	พต.
เขตพื้นที่ เกษตรกรรม/ พื้นที่ชุมชนและ สิ่งปลูกสร้าง	4. การพัฒนากลุ่ม เกษตรกรและเครือข่ายสู่ การใช้สารอินทรีย์	ราย	10	10	10	10	10	50	5,000	5,000	5,000	5,000	5,000	25,000	พต.
	4.1 การพัฒนาหมอดิน อาสา	โรง	1	10	10	10	10	500	10,000	10,000	10,000	10,000	10,000	50,000	พต.
	4.2 การส่งเสริมเกษตรกร อินทรีย์ในโรงเรียน (หมอดิน น้อย)														



แผนการใช้ที่ดินตำบลบึงกระจับ อำเภอวิเชียรบุรี จังหวัดเพชรบูรณ์

ตารางที่ 7-3 (ต่อ)

เขตการใช้ที่ดิน	งาน/โครงการ/กิจกรรม	หน่วยนับ	เป้าหมาย					รวม	งบประมาณ (บาท)					รวม	หน่วยงาน รับผิดชอบ
			2567	2568	2569	2570	2571		2567	2568	2569	2570	2571		
เขตพื้นที่ เกษตรกรรม/ พื้นที่ชุมชนและ สิ่งปลูกสร้าง	4.3 กลุ่มเกษตรกรใช้สารอินทรีย์ลด การใช้สารเคมีทางการเกษตร	กลุ่ม	2	2	2	2	2	10	8,000	8,000	8,000	8,000	8,000	40,000	พด.
	4.4 การพัฒนากลุ่มเกษตรกรสู่การ รับรองมาตรฐานเกษตรอินทรีย์	กลุ่ม	1	1	1	1	1	1	14,000	14,000	14,000	14,000	14,000	70,000	พด.
	4.5 ธนาคารปุ๋ยอินทรีย์	กลุ่ม	1	1	1	1	1	1	150,000	100,500	100,500	100,500	100,500	552,000	พด.
เขตพื้นที่ เกษตรกรรม/ พื้นที่ชุมชนและ สิ่งปลูกสร้าง	<b>5. การถ่ายทอดเทคโนโลยีการ พัฒนาที่ดิน</b>	ศูนย์	1	1	1	1	1	1	10,000	10,000	10,000	10,000	10,000	50,000	พด.
	5.1 การพัฒนาศูนย์ถ่ายทอด เทคโนโลยีการพัฒนาที่ดิน	ตัวอย่าง	50	50	50	50	50	250	1,500	1,500	1,500	1,500	1,500	7,500	พด.
	5.2 การบริการตรวจวิเคราะห์ดินด้วย LDD Test Kit	ราย	50	50	50	50	50	250	500	500	500	500	500	500	พด.
เขตนาข้าว/พืชไร่	<b>6. การพัฒนาเกษตรกรรมยั่งยืน</b> 6.1 โครงการบริหารจัดการผลิต สินค้าเกษตรตามแผนที่เกษตรเพื่อ การบริหารจัดการเชิงรุก (Agri-map)	ไร่	100	100	100	100	100	500	200,000	200,000	200,000	200,000	200,000	1,000,000	พด.



## เอกสารอ้างอิง

- กรมการปกครอง. 2566. **แผนที่ขอบเขตตำบล ปี 2564 (ไฟล์ข้อมูล)**. กระทรวงมหาดไทย.
- กรมการพัฒนาชุมชน. 2566. **ข้อมูลความจำเป็นพื้นฐาน (จปฐ.)รายจังหวัด รายอำเภอ และรายตำบล ปี 2565**.  
แหล่งที่มา :<https://ebmn.cdd.go.th/>. 1 มิถุนายน 2566.
- กรมทรัพยากรน้ำบาดาล. 2566. **ปริมาณน้ำและจำนวนบ่อบาดาล ปี 2565**. แหล่งที่มา :  
<http://app.dgr.go.th/newpasutara/xml/search.php>, 26 พฤษภาคม 2566.
- กรมส่งเสริมการเกษตร. 2566. **จำนวนครัวเรือนเกษตรกรที่ขึ้นทะเบียนเกษตรกร จำแนกรายจังหวัด รายอำเภอ และรายตำบล (ณ เดือนมกราคม พ.ศ. 2566)**. แหล่งที่มา :  
<http://mvos2.gistda.or.th/>. 15 พฤษภาคม 2566
- กรมอุตุนิยมวิทยา. 2566. **ปริมาณน้ำฝนเฉลี่ยคาบ 30 ปี (พ.ศ. 2536-2565)**. กรมอุตุนิยมวิทยา  
กระทรวงดิจิทัลเพื่อเศรษฐกิจและสังคม, กรุงเทพฯ.
- กลุ่มวิเคราะห์สภาพการใช้ที่ดิน. 2566. **แผนที่สภาพการใช้ที่ดิน ปี 2566 (ไฟล์ข้อมูล)**. กองนโยบาย  
และแผนการใช้ที่ดิน กรมพัฒนาที่ดิน กระทรวงเกษตรและสหกรณ์, กรุงเทพฯ.
- กองนโยบายและแผนการใช้ที่ดิน. 2566. **แผนการใช้ที่ดิน ปี 2566 (ไฟล์ข้อมูล)**. กรมพัฒนาที่ดิน  
กระทรวงเกษตรและสหกรณ์, กรุงเทพฯ.
- กองนโยบายและแผนการใช้ที่ดิน. 2566. **ระดับความเหมาะสมของดิน ปี 2566 (ไฟล์ข้อมูล)**.  
กรมพัฒนาที่ดิน กระทรวงเกษตรและสหกรณ์, กรุงเทพฯ.
- กองสำรวจดินและวิจัยทรัพยากรดิน. 2566. **แผนที่ทรัพยากรดิน (ไฟล์ข้อมูล)**. กรมพัฒนาที่ดิน  
กระทรวงเกษตรและสหกรณ์, กรุงเทพฯ.
- คณะกรรมการจัดทำปทานุ กรมปฐพีวิทยา. 2551. **ปทานุ กรมปฐพีวิทยา**. สำนักพิมพ์  
มหาวิทยาลัยเกษตรศาสตร์, กรุงเทพฯ.
- บัณฑิต ต้นศิริ และคำรณ ไทรพิง. 2542. **คู่มือการประเมินคุณภาพที่ดิน**. กองวางแผนการใช้ที่ดิน  
กรมพัฒนาที่ดิน.
- สำนักบริหารการทะเบียน กรมการปกครอง. 2566. **รายงานสถิติจำนวนประชากรและบ้าน  
รายจังหวัด รายอำเภอ และรายตำบล (ณ เดือนธันวาคม พ.ศ. 2565)**. แหล่งที่มา :  
<https://stat.bora.dopa.go.th/stat/statnew/statyear/#/TableTemplate/Area/statpop.1>  
พฤษภาคม 2566.
- องค์การบริหารส่วนตำบลศิลา. 2566. **วิสัยทัศน์ตำบล (2566)**. แหล่งที่มา :  
<https://www.sila.go.th/obt/vision>
- Kristensen P. 2004. **The DPSIR Framework**. National Environmental Research Institute,  
Denmark, Department of Policy Analysis, European Topic Centre on Water,  
European Environment Agency.



# สถานีพัฒนาที่ดินเพชรบูรณ์

สำนักงานพัฒนาที่ดินเขต 8 กรมพัฒนาที่ดิน  
กระทรวงเกษตรและสหกรณ์

โทร.056-720632 แฟกซ์ 056-720635  
Email : pbn01@ldd.go.th