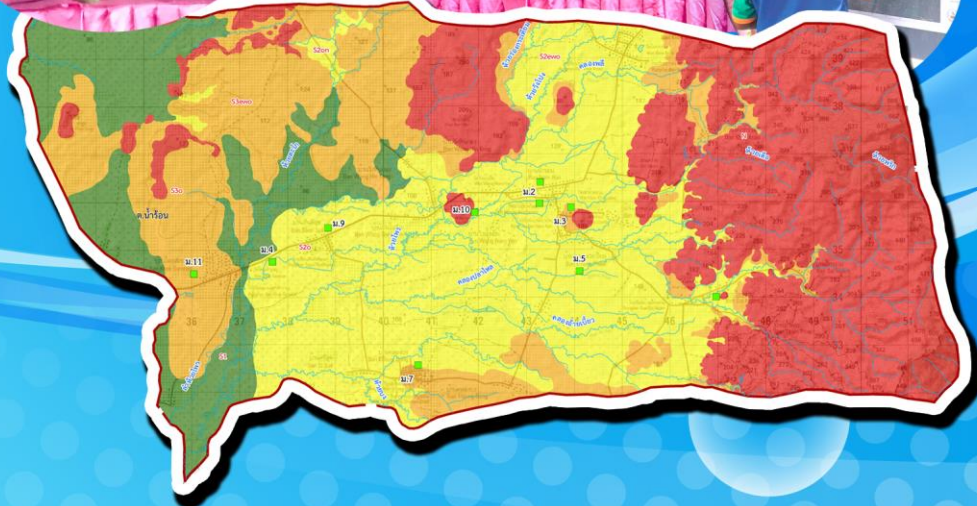




แผนการใช้ที่ดินตำบลน้ำร้อน อำเภอวิเชียรบุรี จังหวัดเพชรบูรณ์



สถานีพัฒนาที่ดินเพชรบูรณ์
สำนักงานพัฒนาที่ดินเขต 8 กรมพัฒนาที่ดิน
กระทรวงเกษตรและสหกรณ์
ปี 2566



คำนำ

การจัดทำแผนการใช้ที่ดินดำเนินการตามรัฐธรรมนูญแห่งราชอาณาจักรไทย พ.ศ. 2560 มาตรา 72 (1) ที่ได้บัญญัติให้มีการวางแผนการใช้ที่ดินให้เหมาะสมกับศักยภาพของที่ดินตามหลักการพัฒนาอย่างยั่งยืน โดยแผนการใช้ที่ดินตำบลน้ำร้อน อำเภอวิเชียรบุรี จังหวัดเพชรบูรณ์ ได้นำแนวคิดขององค์การอาหารและการเกษตรแห่งสหประชาชาติ (Food and Agriculture Organization of the United Nations: FAO) และโครงการสิ่งแวดล้อมแห่งสหประชาชาติ (United Nations Environment Programme: UNEP) มาปรับใช้ คือ ความเหมาะสมทางกายภาพ ความเหมาะสมทางเศรษฐกิจ การยอมรับจากสังคม การสร้างความยั่งยืนให้สิ่งแวดล้อม และเสนอทางเลือกการใช้ที่ดิน ร่วมกับวิธีการที่จำเป็นอื่น ๆ เช่น กระบวนการมีส่วนร่วมของชุมชน (Participatory Rural Appraisal: PRA) การประเมินคุณภาพที่ดิน เป็นต้น

กองนโยบายและแผนการใช้ที่ดินร่วมกับสำนักงานพัฒนาที่ดินเขต (สพข.) และสถานีพัฒนาที่ดิน (สพด.) ในการดำเนินงานวางแผนการใช้ที่ดินระดับตำบล โดยพิจารณาภาพรวมของสภาพปัญหาในด้านต่างๆ ทั้งด้านกายภาพ เศรษฐกิจ และสังคม วิเคราะห์และสังเคราะห์ข้อมูลนำไปสู่การวางแผนการใช้ที่ดินที่สอดคล้องกับศักยภาพของพื้นที่ โดยผ่านกระบวนการมีส่วนร่วมของชุมชน (PRA) ในการระบุปัญหาความต้องการของเกษตรกรและผู้มีส่วนได้ส่วนเสีย ทั้งนี้ สพด. ได้จัดทำแผนกิจกรรม/โครงการเพื่อขับเคลื่อนแผนการใช้ที่ดินให้เป็นรูปธรรมเพื่อให้เกษตรกรมีคุณภาพชีวิตที่ดีขึ้น มีการใช้ที่ดินอย่างถูกต้องเหมาะสม รักษาสภาพแวดล้อมและอนุรักษ์ทรัพยากรในชุมชนให้เกิดความยั่งยืนต่อไป

สถานีพัฒนาที่ดินเพชรบูรณ์

สิงหาคม 2566



สารบัญ

	หน้า
คำนำ	ก
สารบัญ	ข
สารบัญตาราง	ง
สารบัญรูป	จ
บทที่ 1 บทนำ	
1.1 ความสำคัญของการวางแผนการใช้ที่ดิน	1-1
1.2 หลักการและเหตุผล	1-1
1.3 วัตถุประสงค์	1-1
1.4 ระยะเวลาและสถานที่ดำเนินงาน	1-1
1.5 ขั้นตอนการดำเนินงาน	1-2
1.6 วิสัยทัศน์ของตำบล	1-3
บทที่ 2 ข้อมูลทั่วไป	
2.1 ที่ตั้งและอาณาเขต	2-1
2.2 การแบ่งส่วนการปกครอง	2-1
2.3 สภาพภูมิประเทศ	2-1
2.4 สภาพภูมิอากาศ	2-3
2.5 สภาพการใช้ที่ดินในปัจจุบัน	2-5
2.6 สภาพเศรษฐกิจและสังคม	2-10
บทที่ 3 สถานภาพของทรัพยากรธรรมชาติ	
3.1 ทรัพยากรป่าไม้	3-1
3.2 ทรัพยากรน้ำ	3-1
3.3 ทรัพยากรดิน	3-2
บทที่ 4 กระบวนการมีส่วนร่วมของชุมชน (Participatory Rural Appraisal: PRA)	
4.1 การวิเคราะห์ผลจากการจัดทำกระบวนการมีส่วนร่วมของชุมชน (PRA)	4-1
4.2 ระบบการปลูกพืชในปัจจุบัน	4-5



สารบัญ (ต่อ)

	หน้า
บทที่ 5 การประเมินคุณภาพที่ดิน	
5.1 หลักการประเมินคุณภาพที่ดินด้านกายภาพ	5-1
5.2 พืชเศรษฐกิจที่สำคัญของตำบล	5-3
5.3 ระดับความเหมาะสมของที่ดิน	5-3
บทที่ 6 แผนการใช้ที่ดิน	
6.1 การวิเคราะห์ข้อมูลเพื่อการจัดทำแผนการใช้ที่ดินระดับตำบล	6-1
6.2 แผนการใช้ที่ดิน	6-2
บทที่ 7 การขับเคลื่อนแผนการใช้ที่ดิน	
7.1 ขั้นตอนการดำเนินงาน	7-1
7.2 กิจกรรมที่จะดำเนินการของกรมพัฒนาที่ดิน	7-1
7.3 กิจกรรมที่จะดำเนินงานของหน่วยงานอื่น	7-4
7.4 ความต้องการของชุมชนและองค์กรปกครองส่วนท้องถิ่น	7-8
เอกสารอ้างอิง	8-1



สารบัญตาราง

ตารางที่		หน้า
2-1	สถิติภูมิอากาศ ณ สถานีตรวจอากาศวิเชียรบุรี จังหวัดเพชรบูรณ์ (ปี 2536-2565)	2-4
2-2	สภาพการใช้ที่ดิน ตำบลน้ำร้อน อำเภอวิเชียรบุรี จังหวัดเพชรบูรณ์	2-7
2-3	จำนวนประชากรและครัวเรือน ตำบลน้ำร้อน อำเภอวิเชียรบุรี จังหวัดเพชรบูรณ์ ปี 2565	2-10
2-4	จำนวนและสัดส่วนครัวเรือนเกษตร ตำบลน้ำร้อน อำเภอวิเชียรบุรี จังหวัดเพชรบูรณ์ ปี 2565	2-11
2-5	รายได้-รายจ่ายเฉลี่ยครัวเรือน ตำบลน้ำร้อน อำเภอวิเชียรบุรี จังหวัดเพชรบูรณ์ ปี 2565	2-12
3-1	สมบัติที่ดิน ตำบลน้ำร้อน อำเภอวิเชียรบุรี จังหวัดเพชรบูรณ์	3-4
5-1	ตัวอย่างการประเมินคุณภาพที่ดินด้านกายภาพของประเภทการใช้ประโยชน์ที่ดิน	5-2
5-2	ชั้นความเหมาะสมทางกายภาพของดิน ตำบลน้ำร้อน อำเภอวิเชียรบุรี จังหวัดเพชรบูรณ์	5-4
6-1	เขตการใช้ที่ดิน ตำบลน้ำร้อน อำเภอวิเชียรบุรี จังหวัดเพชรบูรณ์	6-5
7-1	กิจกรรมของกรมพัฒนาที่ดินในเขตเกษตรกรรมที่จะดำเนินการใน ปีงบประมาณ 2566-2571	7-10
7-2	สรุปกิจกรรมที่ขอรับการสนับสนุนจากส่วนราชการอื่นในเขตการใช้ที่ดิน	7-12
7-3	เป้าหมายการดำเนินงานและงบประมาณ ตำบลน้ำร้อน อำเภอวิเชียรบุรี จังหวัดเพชรบูรณ์ แผน 5 ปี (พ.ศ. 2567-2571)	7-15



สารบัญญรูป

รูปที่		หน้า
1-1	กรอบการวางแผนการใช้ที่ดินระดับตำบล	1-3
2-1	ที่ตั้งและอาณาเขต ตำบลน้ำร้อน อำเภอวิเชียรบุรี จังหวัดเพชรบูรณ์	2-2
2-2	สมุดของน้ำเพื่อการเกษตร พ.ศ. 2535-2565	2-5
2-3	สภาพการใช้ที่ดิน ตำบลน้ำร้อน อำเภอวิเชียรบุรี จังหวัดเพชรบูรณ์	2-9
3-1	ทรัพยากรดิน ตำบลน้ำร้อน อำเภอวิเชียรบุรี จังหวัดเพชรบูรณ์	3-6
4-1	การวิเคราะห์สถานการณ์โดยระบบ DPSIR ของตำบลน้ำร้อน อำเภอวิเชียรบุรี จังหวัดเพชรบูรณ์	4-4
4-2	ระบบการปลูกพืชในปัจจุบัน ตำบลน้ำร้อน อำเภอวิเชียรบุรี จังหวัดเพชรบูรณ์	4-6
6-1	เขตการใช้ที่ดิน ตำบลน้ำร้อน อำเภอวิเชียรบุรี จังหวัดเพชรบูรณ์	6-7
7-1	การชะล้างพังทลายของดิน ตำบลน้ำร้อน อำเภอวิเชียรบุรี จังหวัดเพชรบูรณ์	7-3



บทที่ 1

บทนำ

1.1 ความสำคัญของการวางแผนการใช้ที่ดิน

ตามรัฐธรรมนูญแห่งราชอาณาจักรไทย พุทธศักราช 2560 มาตรา 72 รัฐพึงดำเนินการเกี่ยวกับที่ดินทรัพยากรน้ำ และพลังงาน ดังต่อไปนี้

(1) วางแผนการใช้ที่ดินของประเทศ ให้เหมาะสมกับสภาพพื้นที่และศักยภาพของที่ดินตามหลักการพัฒนาอย่างยั่งยืน...

1.2 หลักการและเหตุผล

ปัจจุบันกรมพัฒนาที่ดินได้ดำเนินการวางแผนการใช้ที่ดินระดับประเทศเรียบร้อยแล้วซึ่งเป็นการวางกรอบเชิงนโยบายมุ่งเน้นการพัฒนาด้านการเกษตรให้เกิดความสมดุลและยั่งยืนและในขณะเดียวกันต้องอนุรักษ์ทรัพยากรธรรมชาติและสิ่งแวดล้อมควบคู่กับการรักษาคุณค่าทางศิลปวัฒนธรรม แต่ทั้งนี้เพื่อให้เกิดการใช้ประโยชน์ที่ดินในระดับพื้นที่อย่างมีประสิทธิภาพและรักษาฐานการผลิตด้านทรัพยากรธรรมชาติอย่างยั่งยืนตลอดห่วงโซ่อุปทาน แผนการใช้ที่ดินระดับตำบลจึงถูกนำมาใช้เป็นเครื่องมือเพื่อขับเคลื่อนการดำเนินงานดังกล่าว

ทั้งนี้กรมพัฒนาที่ดินได้จัดทำแผนปฏิบัติการราชการกรมพัฒนาที่ดินระยะ 5 ปี (พ.ศ. 2566-2570) เพื่อให้บรรลุตามวิสัยทัศน์ที่กำหนดไว้ คือ “เป็นองค์กรอัจฉริยะทางดิน เพื่อขับเคลื่อนการใช้ที่ดินอย่างเหมาะสม 15 ล้านไร่ ภายในปี 2570” ซึ่งในส่วนของประเด็นการพัฒนาที่ 2 บริหารจัดการทรัพยากรดินและที่ดินด้วยชุดข้อมูลที่มีมูลค่าสูงซึ่งมีเป้าหมาย คือ การนำชุดข้อมูลที่มีมูลค่าสูง ไปใช้ในการบริหารจัดการทางการเกษตร ในส่วนของตัวชี้วัด บริหารจัดการทรัพยากรดินและที่ดินบนพื้นฐานของชุดข้อมูลที่มีมูลค่าสูง ร้อยละ 100 กลยุทธ์ที่ 2 ยกระดับแผนการใช้ที่ดินไปสู่การปฏิบัติ ได้กำหนดให้ ร้อยละของแผนการใช้ที่ดินระดับตำบลที่จัดทำแล้วเสร็จทั้งประเทศ ภายในปี 2570 (ไม่น้อยกว่า ร้อยละ 80) เป็นตัวชี้วัดหนึ่งของกลยุทธ์ดังกล่าว

1.3 วัตถุประสงค์

1.3.1 เพื่อรักษาเสถียรภาพของทรัพยากรให้เกิดความสมดุลและยั่งยืนภายใต้การพัฒนาด้านต่างๆ ของตำบล

1.3.2 เพื่อให้การใช้ที่ดินมีผลตอบแทนสูงสุดต่อหน่วยเนื้อที่อย่างยั่งยืน

1.3.3 เพื่อให้เกิดการกำหนดแผนงาน โครงการ กิจกรรม ที่สอดคล้องกับแผนการใช้ที่ดินที่กำหนดขึ้นและอยู่บนหลักการของโมเดลเศรษฐกิจ BCG (Bio-Circular-Green Economy: BCG Model)

1.4 ระยะเวลาและสถานที่ดำเนินงาน

1.4.1 ระยะเวลา 1 ตุลาคม 2565 –30 กันยายน 2566

1.4.2 สถานที่ ตำบลน้ำร้อน อำเภอวิเชียรบุรี จังหวัดเพชรบูรณ์



1.5 ขั้นตอนการดำเนินงาน

1.5.1 รวบรวมข้อมูลปฐมภูมิและทุดิยภูมิ ประกอบด้วย

1) ด้านกายภาพ เช่น ทรัพยากรดิน ทรัพยากรน้ำ ทรัพยากรป่าไม้ ภูมิอากาศ สภาพการใช้ที่ดิน เขตป่าไม้ตามกฎหมายและมติคณะรัฐมนตรี เป็นต้น

2) ด้านเศรษฐกิจและสังคม เช่น การถือครองที่ดิน ลักษณะทางเศรษฐกิจของตำบล จำนวนประชากร เป็นต้น

3) ด้านนโยบายและข้อกฎหมายที่เกี่ยวข้อง เช่น ยุทธศาสตร์ แผนพัฒนาเศรษฐกิจและสังคมแห่งชาติฉบับที่ 13 ยุทธศาสตร์ภาค แผนพัฒนากลุ่มจังหวัด แผนพัฒนาจังหวัด แผนพัฒนาการเกษตรและสหกรณ์ แผนพัฒนาท้องถิ่น 4 ปี ขององค์กรบริหารส่วนจังหวัด เทศบาลตำบลหรือองค์กรบริหารส่วนตำบล เป็นต้น

1.5.2 จัดทำกระบวนการมีส่วนร่วมของชุมชน (Participatory Rural Appraisal : PRA) เพื่อรับฟังความคิดเห็น ประเด็นปัญหา ความต้องการด้านต่าง ๆ ขององค์กรปกครองส่วนท้องถิ่นและเกษตรกรในตำบล

1.5.3 ประเมินคุณภาพของที่ดินของพืชเศรษฐกิจหลักและพืชทางเลือกที่มีมูลค่าของตำบล

1.5.4 สังเคราะห์ข้อมูลจากข้อ 1.5.1 ถึง 1.5.3 เพื่อใช้ประกอบการวางแผนการใช้ที่ดิน

1.5.5 กำหนด (ร่าง) แผนการใช้ที่ดินระดับตำบล

1.5.6 รับฟังความคิดเห็นของผู้มีส่วนได้ส่วนเสียต่อ (ร่าง) แผนการใช้ที่ดินที่กำหนดขึ้น

1.5.7 ปรับปรุง (ร่าง) แผนการใช้ที่ดินเพื่อจัดทำแผนการใช้ที่ดินฉบับสมบูรณ์

1.5.8 นำแผนการใช้ที่ดินเข้าสู่คณะกรรมการของเขตฯ เพื่อตรวจสอบความครบถ้วน / สมบูรณ์ของเนื้อหาและองค์ประกอบ

1.5.9 เผยแพร่แผนการใช้ที่ดินเพื่อนำไปสู่การขับเคลื่อนการดำเนินงาน ประกอบด้วย

1) องค์กรปกครองส่วนท้องถิ่น นำแผนการใช้ที่ดินที่จัดทำขึ้นไปประกอบการจัดทำแผนการพัฒนาของตำบล เพื่อนำไปสู่การของบประมาณที่มีความสอดคล้องกับศักยภาพด้านการผลิตและสถานภาพของทรัพยากรของตำบล

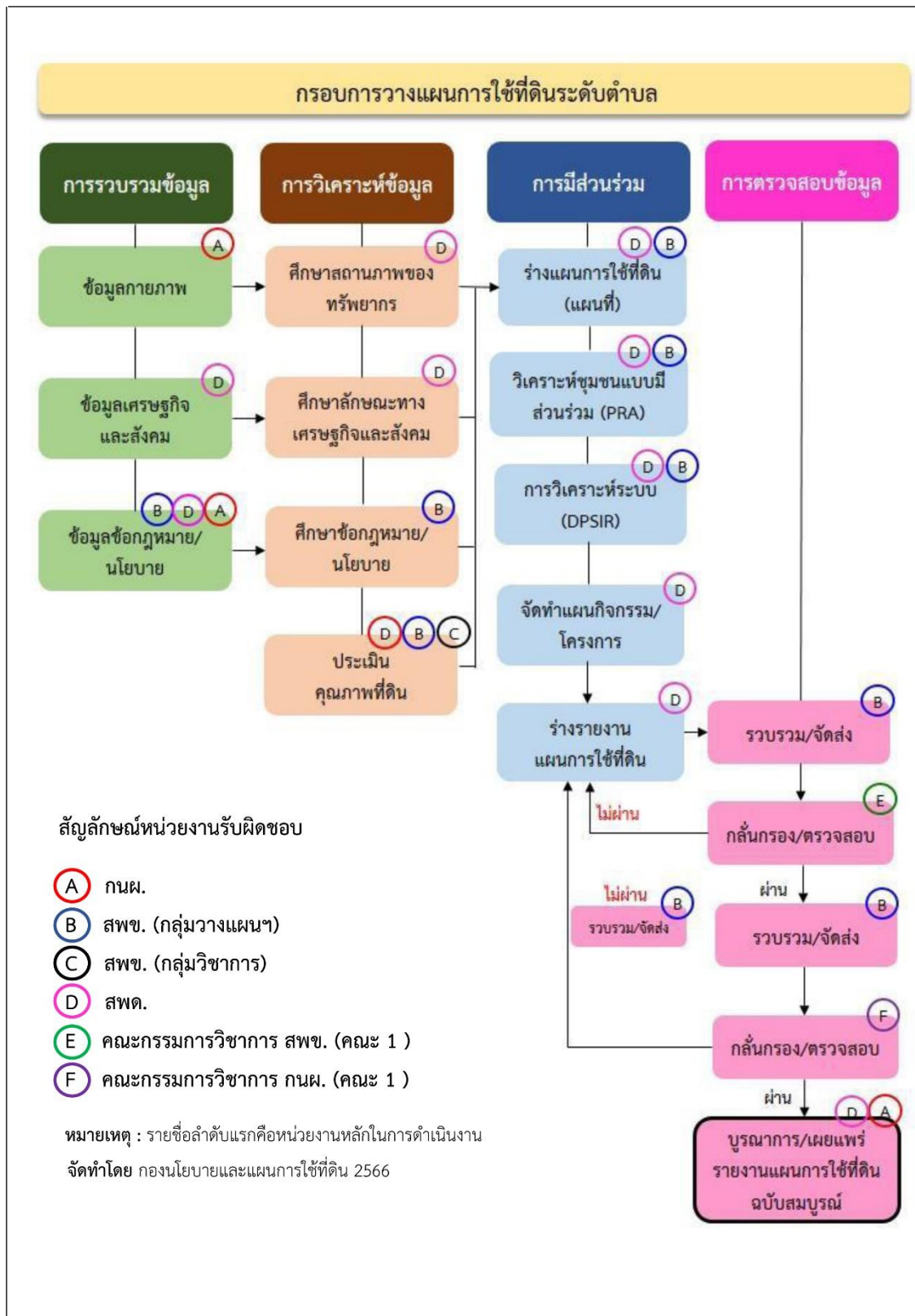
2) กรมพัฒนาที่ดิน โดยสถานีพัฒนาที่ดินจังหวัด กำหนดแผนงาน/โครงการ/กิจกรรมที่สอดคล้องกับแผนการใช้ที่ดินที่กำหนดขึ้นในแต่ละเขตและสามารถใช้ประกอบการของบประมาณในพื้นที่อย่างมีหลักการและเป็นที่ยอมรับ

3) หน่วยงานราชการอื่น ๆ สามารถใช้เป็นข้อมูลพื้นฐานประกอบแผนงาน/โครงการ/กิจกรรม ที่สอดคล้องกับแผนการใช้ที่ดินที่กำหนดขึ้นในแต่ละเขต

จากขั้นตอนที่กล่าวข้างต้น สามารถจัดทำกรอบการวางแผนการใช้ที่ดินระดับตำบล แสดงดังรูปที่ 1-1

1.6 วิสัยทัศน์ของตำบล

น้ำร้อนเมืองน่าอยู่ เขตชุมชนธรรม เลิศล้ำกีฬาเด่น เน้นความพอเพียง (องค์การบริหารส่วนตำบลน้ำร้อน, 2566)



รูปที่ 1-1 กรอบการวางแผนการใช้ที่ดินระดับตำบล



บทที่ 2 ข้อมูลทั่วไป

2.1 ที่ตั้งและอาณาเขต

ตำบลน้ำร้อน อำเภอวิเชียรบุรี จังหวัดเพชรบูรณ์ ตั้งอยู่ทางทิศตะวันออกเฉียงของอำเภอวิเชียรบุรีมีพื้นที่ประมาณ 140 ตารางกิโลเมตร หรือ 87,579 ไร่ โดยมีอาณาเขตติดต่อ ดังนี้ (รูปที่ 2-1)

ทิศเหนือ	ติดต่อกับ	ตำบลยางสาว อำเภอวิเชียรบุรี จังหวัดเพชรบูรณ์
ทิศใต้	ติดต่อกับ	ตำบลบ่อรัง อำเภอวิเชียรบุรี จังหวัดเพชรบูรณ์
ทิศตะวันออก	ติดต่อกับ	ตำบลกุดตาเพชร อำเภอลำสนธิ จังหวัดลพบุรี
ทิศตะวันตก	ติดต่อกับ	ตำบลท่าโรง อำเภอวิเชียรบุรี จังหวัดเพชรบูรณ์

2.2 การแบ่งส่วนการปกครอง

ตำบลน้ำร้อน อำเภอวิเชียรบุรี จังหวัดเพชรบูรณ์ แบ่งส่วนการปกครองออกเป็น 12 หมู่บ้าน ดังนี้

หมู่ที่ 1 บ้านน้ำร้อน	หมู่ที่ 7 บ้านคลองบง
หมู่ที่ 2 บ้านน้ำร้อน	หมู่ที่ 8 บ้านไทรงาม
หมู่ที่ 3 บ้านน้ำร้อน	หมู่ที่ 9 บ้านสันติสุข
หมู่ที่ 4 บ้านโคกสำราญ	หมู่ที่ 10 บ้านวังน้ำเย็น
หมู่ที่ 5 บ้านคลองปลาไหล	หมู่ที่ 11 บ้านโคกสำราญ
หมู่ที่ 6 บ้านถ้ำมกคลชัย	หมู่ที่ 12 บ้านคลองยางพัฒนา

2.3 สภาพภูมิประเทศ

ลักษณะพื้นที่ทั่วไปส่วนใหญ่เป็นที่ดอน สภาพพื้นที่ราบเรียบถึงค่อนข้างราบเรียบ ลูกคลื่นลอนลาดเล็กน้อย เนินเขา และพื้นที่สูงชันเป็นพื้นที่ภูเขา ด้านทิศตะวันออกติดกับเขตรักษาพันธุ์สัตว์ป่าซับลังกา ส่วนด้านทิศตะวันตกเป็นพื้นที่ราบเรียบถึงค่อนข้างราบเรียบ พื้นที่ลาดเอียงจากทิศตะวันออกไปทางทิศตะวันตก เป็นส่วนหนึ่งของลุ่มน้ำป่าสัก มีแหล่งน้ำที่สำคัญ เช่น คลองปลาไหล คลองอ้ายเปี้ยว ลำห้วยไพร ห้วยตะโก ห้วยไพร



2.4 สภาพภูมิอากาศ

จากการศึกษาสถิติภูมิอากาศ (พ.ศ. 2565) พบว่า ตำบลน้ำร้อน อำเภอเวียงชัยบุรี จังหวัดเพชรบูรณ์ มีรายละเอียดดังนี้

2.4.1 อุณหภูมิ

มีอุณหภูมิโดยเฉลี่ยทั้งปี 28.1 องศาเซลเซียส อุณหภูมิสูงสุดเฉลี่ย 34.1 องศาเซลเซียส ในเดือนเมษายน และอุณหภูมิต่ำสุดเฉลี่ย 23.3 องศาเซลเซียส ในเดือนมกราคม

2.4.2 ปริมาณน้ำฝน

มีปริมาณน้ำฝนรวมทั้งปี 1,298.4 มิลลิเมตร มีฝนตกประมาณ 107 วัน เดือนที่มีฝนตกมากที่สุด ในเดือนกันยายน มีปริมาณฝน 266.9 มิลลิเมตร และมีฝนตกประมาณ 17 วัน

2.4.3 สมดุลน้ำเพื่อการเกษตร

จากข้อมูลสถิติภูมิอากาศในคาบ 30 ปี (พ.ศ. 2565) ณ สถานีตรวจอากาศวิเชียรบุรี จังหวัดเพชรบูรณ์ ได้นำมาวิเคราะห์สมดุลของน้ำเพื่อการเกษตร ซึ่งเป็นการวิเคราะห์หาช่วงฤดูกาลเพาะปลูกพืช ตลอดจนช่วงระยะเวลาที่พืชเสี่ยงต่อการขาดน้ำ ข้อมูลที่นำมาวิเคราะห์ คือ ปริมาณน้ำฝน และศักยภาพการคายระเหยน้ำอ้างอิง (ET_o) ซึ่งคำนวณด้วยโปรแกรม Cropwat for Windows Version 8.0 โดยใช้สมการ Penman-Monteith สามารถสรุปสมดุลของน้ำเพื่อการเกษตรในเขตอาศัยน้ำฝนได้ดังนี้

ช่วงที่เหมาะสมต่อการปลูกพืช เป็นช่วงที่ค่าปริมาณน้ำฝนมากกว่าค่า 0.5 การระเหยจากผิวดินและการคายน้ำของพืชเป็นช่วงที่ดินมีความชุ่มชื้นพอเหมาะต่อการเพาะปลูกพืช ซึ่งช่วงนี้เริ่มตั้งแต่ปลายเดือนกุมภาพันธ์ถึงกลางเดือนพฤศจิกายน

ช่วงที่มีน้ำมากเกินพอ เป็นช่วงที่ค่าปริมาณน้ำฝนมากกว่าค่าการระเหยจากผิวดินและการคายน้ำของพืช ซึ่งช่วงนี้เริ่มตั้งแต่ปลายเดือนมีนาคมถึงต้นเดือนพฤศจิกายน

ช่วงขาดน้ำ เป็นช่วงฤดูแล้งที่ค่าปริมาณน้ำฝนน้อยกว่าค่า 0.5 การระเหยจากผิวดินและการคายน้ำของพืช ซึ่งพืชอาจเสียหายจากการขาดแคลนน้ำได้ ซึ่งช่วงนี้เริ่มตั้งกลางเดือนพฤศจิกายนถึงปลายเดือนกุมภาพันธ์ (ตารางที่ 2-1 และรูปที่ 2-2)



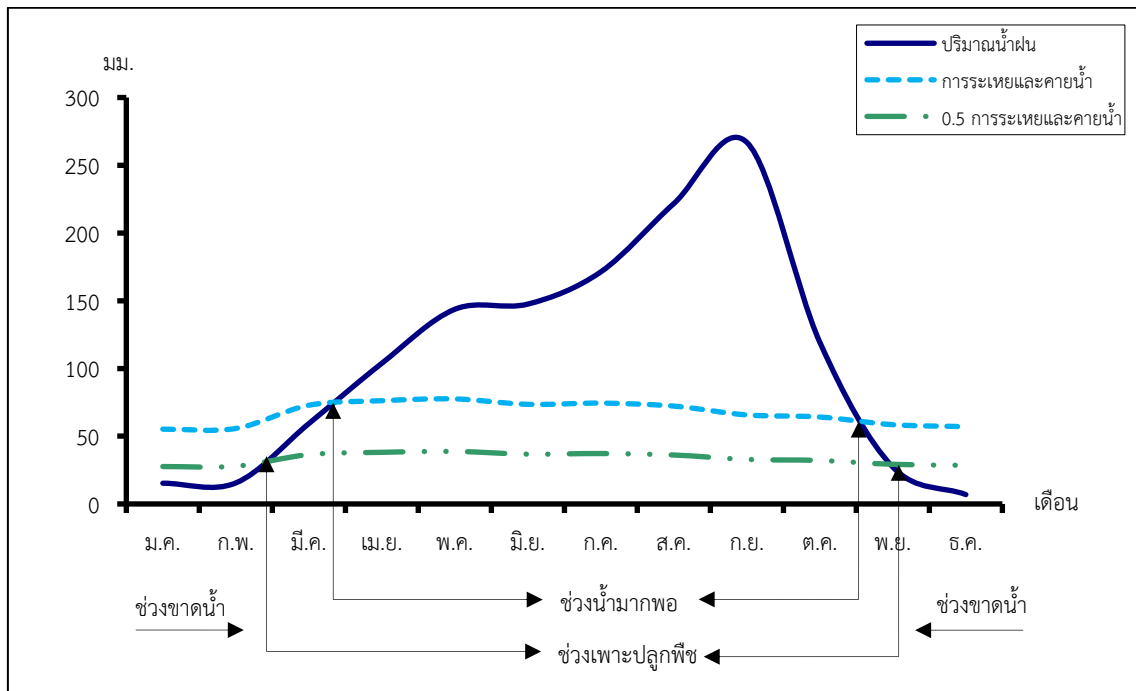
ตารางที่ 2-1 สถิติภูมิอากาศ ณ สถานีตรวจอากาศวิเชียรบุรี จังหวัดเพชรบูรณ์¹ (2565)

เดือน	อุณหภูมิ			ความชื้นสัมพัทธ์ (%)	ปริมาณน้ำฝน (มม.)	จำนวนวันที่ฝนตก (วัน)	ศักยภาพการคายระเหยน้ำ (มม.)	ปริมาณฝนใช้การ ² (มม.)
	ต่ำสุด	สูงสุด	เฉลี่ย					
ม.ค.	18.9	32.7	25.3	65.0	15.3	1.3	55.2	14.9
ก.พ.	21.0	34.8	27.5	62.0	15.5	2.1	55.7	15.1
มี.ค.	23.7	36.6	29.6	63.0	59.3	4.8	72.9	53.7
เม.ย.	25.1	37.2	30.3	67.0	103.8	8.0	76.2	86.6
พ.ค.	25.5	35.7	29.7	74.0	143.7	13.5	77.5	110.7
มิ.ย.	25.3	34.8	29.3	76.0	147.5	13.6	73.5	112.7
ก.ค.	25.0	33.7	28.7	78.0	171.3	15.5	74.4	124.4
ส.ค.	24.8	33.1	28.3	80.0	221.7	17.1	72.2	143.1
ก.ย.	24.7	32.7	28.0	82.0	266.9	17.3	65.7	151.7
ต.ค.	24.0	32.9	27.9	78.0	119.3	10.2	64.2	96.5
พ.ย.	21.8	32.8	26.9	71.0	27.2	3.0	58.5	26.0
ธ.ค.	19.2	31.8	25.1	66.0	6.9	1.0	57.0	6.8
เฉลี่ย	23.3	34.1	28.1	71.8	-	-	-	-
รวม	-	-	-	-	1,298.4	107.4	803.0	942.2

หมายเหตุ : ¹เป็นสถานีตรวจอากาศที่ใกล้พื้นที่ตำบลมากที่สุด

²จากการคำนวณโดยโปรแกรม Cropwat for Windows Version 8.0

ที่มา : กรมอุตุนิยมวิทยา (2566)



รูปที่ 2-2 สมดุลของน้ำเพื่อการเกษตร พ.ศ. 2536-2565

2.5 สภาพการใช้ที่ดินปัจจุบัน

สภาพการใช้ที่ดินตำบลน้ำร้อน อำเภอวิเชียรบุรี จังหวัดเพชรบูรณ์ ซึ่งสำรวจโดยกลุ่มวิเคราะห์ที่สภาพการใช้ที่ดิน (2566) ประกอบด้วยประเภทการใช้ที่ดิน ดังนี้

2.5.1) พื้นที่ชุมชนและสิ่งปลูกสร้าง มีเนื้อที่ 2,670 ไร่ หรือร้อยละ 3.05 ของพื้นที่ตำบล

2.5.2) พื้นที่เกษตรกรรม มีเนื้อที่ 68,618 ไร่ หรือร้อยละ 78.35 ของพื้นที่ตำบล ประกอบด้วยการใช้ประโยชน์ที่ดินด้านเกษตรกรรมต่างๆ ดังต่อไปนี้

1) พื้นที่นา มีเนื้อที่ 5,064 ไร่ หรือร้อยละ 5.79 ของพื้นที่ตำบล ได้แก่ นาข้าว นาข้าว+ข้าวโพด

2) พืชไร่ มีเนื้อที่ 56,297 ไร่ หรือร้อยละ 64.28 ของพื้นที่ตำบล ได้แก่ ข้าวโพด อ้อย มันสำปะหลัง

3) ไม้ยืนต้น มีเนื้อที่ 5,874 ไร่ หรือร้อยละ 6.71 ของพื้นที่ตำบล ได้แก่ ยางพารา ปาล์มน้ำมัน ยูคาลิปตัส สัก สัก/สะเดา

4) ไม้ผล มีเนื้อที่ 7,401 ไร่ หรือร้อยละ 3.86 ของพื้นที่ตำบล ได้แก่ มะพร้าว มะขาม มะม่วง ไม้ผลผสม

5) พุ่หญ้าเลี้ยงสัตว์และโรงเรือนเลี้ยงสัตว์ มีเนื้อที่ 93 ไร่ หรือร้อยละ 0.10 ของพื้นที่ตำบล ได้แก่ โรงเรือนเลี้ยงโค กระบือ และม้า โรงเรือนเลี้ยงสัตว์ปีก



2.5.3) พื้นที่ป่าไม้ มีเนื้อที่ 14,340 ไร่ หรือร้อยละ 16.37 ของพื้นที่ตำบล ได้แก่ ป่าผลัดใบ
รอสภาพฟื้นฟู ป่าผลัดใบสมบูรณ์

2.5.4) พื้นที่แหล่งน้ำ มีเนื้อที่ 674 ไร่ หรือร้อยละ 0.77 ของพื้นที่ตำบล ได้แก่ แม่น้ำ
ลำห้วย ลำคลอง อ่างเก็บน้ำ บ่อน้ำในไร่นา

2.5.5) พื้นที่เบ็ดเตล็ด มีเนื้อที่ 1,277 ไร่ หรือร้อยละ 1.46 ของพื้นที่ตำบล ได้แก่ ทุ่งหญ้าสลับไม้
พุ่มไม้ละเมาะ เหมืองแร่ บ่อดิน



ตารางที่ 2-2 สภาพการใช้ที่ดิน ตำบลน้ำร้อน อำเภอวิเชียรบุรี จังหวัดเพชรบูรณ์

หน่วยแผนที่	สภาพการใช้ที่ดิน	เนื้อที่	
		ไร่	ร้อยละ
U	พื้นที่ชุมชนและสิ่งปลูกสร้าง	2,670	3.05
U201	หมู่บ้านบนพื้นราบ	2,361	2.70
U301	สถานที่ราชการและสถาบันต่าง ๆ	215	0.24
U502	โรงงานอุตสาหกรรม	85	0.10
U503	ลานตากและแหล่งรับซื้อทางการเกษตร	9	0.01
A	พื้นที่เกษตรกรรม	68,618	78.35
A101	นาข้าว	4,944	5.65
A101+A202	นาข้าว+ข้าวโพด	120	0.14
A202	ข้าวโพด	3,302	3.77
A203	อ้อย	34,778	39.71
A204	มันสำปะหลัง	18,217	20.80
A302	ยางพารา	714	0.82
A303	ปาล์มน้ำมัน	465	0.53
A304	ยูคาลิปตัส	1,778	2.03
A305	สัก	2,745	3.13
A305/A306	สัก/สะเดา	172	0.20
A401	ไม้ผลผสม	12	0.01
A405	มะพร้าว	654	0.75
A407	มะม่วง	240	0.27
A412	มะขาม	384	0.44
A702	โรงเรียนเลี้ยงโค กระบือ และม้า	10	0.01
A703	โรงเรียนเลี้ยงสัตว์ปีก	83	0.09
F	พื้นที่ป่าไม้	14,340	16.37
F200	ป่าผลัดใบรอสภาพฟื้นฟู	1,143	1.30
F201	ป่าผลัดใบสมบูรณ์	13,197	15.07
M	พื้นที่เบ็ดเตล็ด	1,277	1.46
M102	ทุ่งหญ้าสลับไม้พุ่ม/ไม้ละเมาะ	1,120	1.28
M301	เหมืองแร่	137	0.16
M304	บ่อดิน	20	0.02



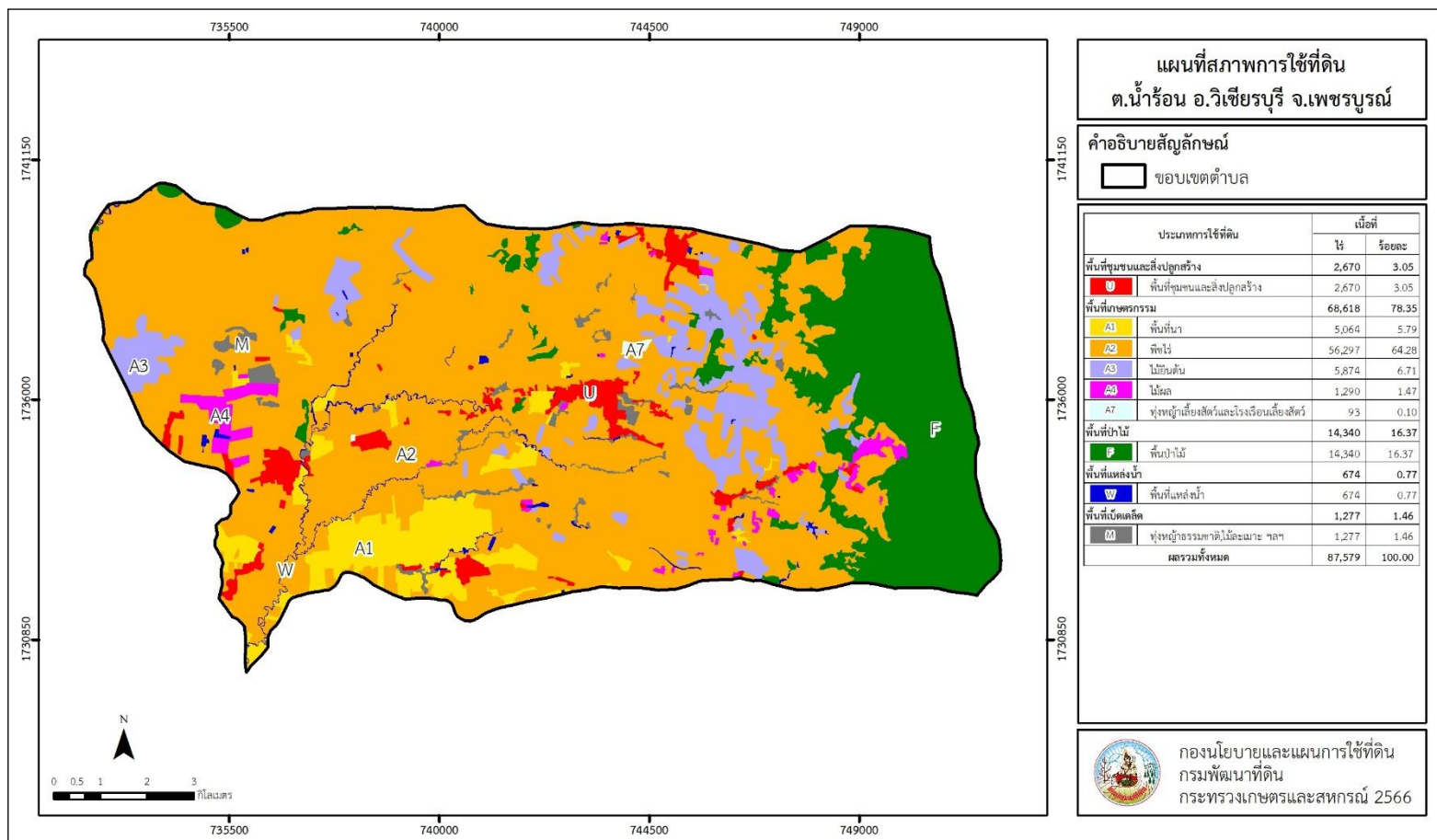
ตารางที่ 2-2 (ต่อ)

หน่วยแผนที่	สภาพการใช้ที่ดิน	เนื้อที่	
		ไร่	ร้อยละ
W	พื้นที่แหล่งน้ำ	674	0.77
W101	แม่น้ำ ลำห้วย ลำคลอง	415	0.47
W201	อ่างเก็บน้ำ	18	0.02
W202	บ่อน้ำในไร่นา	241	0.28
ผลรวมทั้งหมด		87,579	100.00

หมายเหตุ : เนื้อที่คำนวณด้วยระบบสารสนเทศภูมิศาสตร์



แผนการใช้ที่ดินตำบลน้ำร้อน อำเภอวิเชียรบุรี จังหวัดเพชรบูรณ์



รูปที่ 2-3 สภาพการใช้ที่ดิน ตำบลน้ำร้อน อำเภอวิเชียรบุรี จังหวัดเพชรบูรณ์



2.6 สภาพเศรษฐกิจและสังคม

2.6.1 ประชากร

จากหลักฐานทะเบียนราษฎรของกรมการปกครอง กระทรวงมหาดไทย ณ เดือนธันวาคม 2565 พบว่า ประชากรที่อาศัยในพื้นที่ตำบลน้ำร้อน มีประชากรรวม 8,378 คน แยกเป็นชาย 4,183 คน เป็นหญิง 4,195 คน ความหนาแน่นโดยเฉลี่ย 59.79 คนต่อตารางกิโลเมตร มีจำนวนครัวเรือนทั้งหมด 2,908 ครัวเรือน เป็นครัวเรือนเกษตรที่มาขึ้นทะเบียนกรมส่งเสริมการเกษตร 1,545 ครัวเรือน หรือร้อยละ 53.13 ของจำนวนครัวเรือนทั้งหมด และเป็นครัวเรือนที่ประกอบอาชีพอื่นๆ ครัวเรือนเกษตรที่ไม่ได้มาขึ้นทะเบียนกรมส่งเสริมการเกษตร 1,363 ครัวเรือน หรือร้อยละ 46.87 ของจำนวนครัวเรือนทั้งหมด ดังรายละเอียดในตารางที่ 2-3 ถึง 2-4

ตารางที่ 2-3 จำนวนประชากรและครัวเรือนตำบลน้ำร้อน อำเภอวิเชียรบุรี จังหวัดเพชรบูรณ์ ปี 2565

พื้นที่	จำนวน ครัวเรือน	จำนวนประชากร (คน)		
		ชาย	หญิง	รวม
ตำบลน้ำร้อน	2,908	4,183	4,195	8,378
หมู่ที่ 1 น้ำร้อน	266	342	317	659
หมู่ที่ 2 น้ำร้อน	154	212	227	439
หมู่ที่ 3 น้ำร้อน	113	181	202	383
หมู่ที่ 4 โคกสำราญ	453	685	695	1,380
หมู่ที่ 5 คลองปลาไหล	307	472	468	940
หมู่ที่ 6 ถ้ำมงคลชัย	271	285	303	588
หมู่ที่ 7 คลองบง	270	449	48608	935
หมู่ที่ 8 ไทรงาม	347	457	428	885
หมู่ที่ 9 สันติสุข	194	273	284	557
หมู่ที่ 10 วังน้ำเย็น	145	241	207	448
หมู่ที่ 11 โคกสำราญ	240	339	328	667
หมู่ที่ 12 คลองยางพัฒนา	148	247	250	497

ที่มา: กรมการปกครอง (2566)


ตารางที่ 2-4 จำนวนประชากรและครัวเรือนตำบลน้ำร้อน อำเภอวิเชียรบุรี จังหวัดเพชรบูรณ์ ปี 2565

รายการ	จำนวน (ครัวเรือน)	ร้อยละ
จำนวนครัวเรือนทั้งหมด ¹⁾	2,908	100.00
- จำนวนครัวเรือนเกษตรที่มาขึ้นทะเบียนกรมส่งเสริมการเกษตร ²⁾	1,545	53.13
- จำนวนครัวเรือนที่ประกอบอาชีพอื่นๆและจำนวนครัวเรือนเกษตรที่ไม่ได้มาขึ้นทะเบียนฯ	1,363	46.87

ที่มา: 1) กรมการปกครอง (2566)
2) กรมส่งเสริมการเกษตร (2566)

2.6.2 การถือครองที่ดิน

จากข้อมูลกรมการปกครอง ณ เดือนธันวาคม 2565 ตำบลน้ำร้อน มีจำนวนครัวเรือนทั้งหมด 2,908 ครัวเรือน โดยถือครองที่ดินเฉลี่ยครัวเรือนละ 30.12 ไร่ (เนื้อที่ของตำบลรวมต่อจำนวนครัวเรือนทั้งหมด)

2.6.3 ลักษณะทางเศรษฐกิจและการประกอบอาชีพ

ประชากรในตำบลน้ำร้อน ประกอบอาชีพเกษตรกรรม ค้าขาย รับราชการ รับจ้างทั่วไป และอื่นๆ มีเกษตรกรบางครัวเรือนประกอบอาชีพหลายอย่างควบคู่กันไป สำหรับพืชที่เกษตรกรปลูกเป็นอาชีพหลัก ได้แก่ ข้าวนาปี ข้าวโพดเลี้ยงสัตว์ อ้อยโรงงาน และมันสำปะหลัง ทางด้านการเลี้ยงสัตว์เกษตรกรจะมีการเลี้ยงไว้เพื่อบริโภคหากเหลือจึงจำหน่ายเป็นรายได้เสริม

2.6.4 ด้านรายได้-รายจ่าย

จากข้อมูลความจำเป็นพื้นฐานของกรมการพัฒนาชุมชน ปี พ.ศ. 2566 พบว่า รายได้ครัวเรือนเฉลี่ยปีละ 212,734.45 บาท รายได้บุคคลเฉลี่ยปีละ 71,404.00 บาท รายจ่ายครัวเรือนเฉลี่ยปีละ 107,195.44 บาท รายจ่ายบุคคลเฉลี่ยปีละ 35,979.99 บาท เมื่อพิจารณาจะเห็นว่ารายได้ครัวเรือนมากกว่ารายจ่ายครัวเรือนปีละ 105,539.01 บาท และรายได้บุคคลมากกว่ารายจ่ายบุคคลปีละ 35,424.01 บาท ดังรายละเอียดในตารางที่ 2-5



ตารางที่ 2-5 รายได้-รายจ่ายเฉลี่ยครัวเรือนตำบลน้ำร้อน อำเภอวิเชียรบุรี จังหวัดเพชรบูรณ์ปี 2565

พื้นที่	แหล่งรายได้ของครัวเรือน (บาท/ปี)				รายได้ครัวเรือนเฉลี่ย (บาท/ปี)	รายได้บุคคลเฉลี่ย (บาท/ปี)	รายจ่ายครัวเรือนเฉลี่ย (บาท/ปี)	รายจ่ายบุคคลเฉลี่ย (บาท/ปี)
	อาชีพหลัก	อาชีพรอง	รายได้อื่น	ทำ-หาเอง				
ตำบลน้ำร้อน	170,666.14	19,459.29	14,405.99	8,203.03	212,734.45	71,404.00	107,195.44	35,979.99
หมู่ที่ 1 น้ำร้อน	262,827.87	27,582.78	13,728.48	24,811.26	328,950.38	93,192.32	131,585.42	37,278.42
หมู่ที่ 2 น้ำร้อน	137,155.17	14,129.31	22,629.31	6,758.62	180,672.41	60,397.69	59,137.93	19,769.45
หมู่ที่ 3 น้ำร้อน	220,294.12	10,980.39	6,117.65	98.04	237,490.20	68,818.18	124,558.82	36,093.75
หมู่ที่ 4 โคกสำราญ	112,324.32	22,984.98	22,874.47	9,154.65	167,338.44	61,505.19	98,561.56	36,226.27
หมู่ที่ 5 คลองปลาไหล	195,725.19	11,385.50	5,540.46	3,268.70	215,919.85	70,890.98	149,435.11	49,062.66
หมู่ที่ 6 ถ้ำมกคลชัย	137,456.79	29,301.23	15,434.57	3,092.59	185,285.19	64,829.81	93,716.05	32,790.50
หมู่ที่ 7 คลองบง	178,484.58	12,432.60	19,867.89	2,182.78	212,967.85	74,146.78	59,934.45	20,866.75
หมู่ที่ 8 ไทรงาม	133,573.53	21,576.96	8,859.02	893.63	164,903.14	93,186.26	88,928.43	50,253.19
หมู่ที่ 9 สันติสุข	210,337.84	24,851.35	8,089.19	7,054.05	250,332.43	69,294.01	147,521.62	40,835.16
หมู่ที่ 10 วังน้ำเย็น	171,479.23	22,155.77	28,132.69	4,426.92	226,194.62	66,830.23	180,320.31	53,276.45
หมู่ที่ 11 โคกสำราญ	219,790.32	12,338.71	2,001.08	129.57	234,259.68	75,646.35	74,140.86	23,941.32
หมู่ที่ 12 คลองยางพัฒนา	131,649.17	29,558.33	21,094.17	51,285.00	233,586.67	62,289.78	129,148.33	34,439.56



บทที่ 3

สถานภาพของทรัพยากรธรรมชาติ

การศึกษาสถานภาพของทรัพยากรธรรมชาติในพื้นที่ตำบลน้ำร้อน อำเภอวิเชียรบุรี จังหวัดเพชรบูรณ์ ได้แก่ ทรัพยากรป่าไม้ ทรัพยากรน้ำ และทรัพยากรดิน ซึ่งเป็นทรัพยากรกายภาพที่สำคัญต่อการทำการเกษตร ดังนั้นจึงจำเป็นต้องทราบว่าทรัพยากรธรรมชาติแต่ละชนิดปัจจุบันมีสถานะอย่างไร เพื่อใช้เป็นข้อมูลประกอบการวางแผนการใช้ที่ดินซึ่งจะนำไปสู่การกำหนดแผนงาน โครงการ กิจกรรม รวมถึงมาตรการต่าง ๆ เพื่อการพัฒนาพื้นที่อย่างมีประสิทธิภาพต่อไป โดยมีรายละเอียดดังนี้

3.1 ทรัพยากรป่าไม้

3.1.1 ป่าไม้ตามกฎหมายและมติคณะรัฐมนตรี

1) ป่าอนุรักษ์ พบพื้นที่ป่าอนุรักษ์ในพื้นที่ คือ เขตรักษาพันธุ์สัตว์ป่าซับลังกา เนื้อที่ 61 ไร่
2) ป่าสงวนแห่งชาติ ได้มีการจำแนกเขตการใช้ประโยชน์ทรัพยากรและที่ดินป่าไม้ในพื้นที่ป่าสงวนแห่งชาติตามมติคณะรัฐมนตรี วันที่ 10 มีนาคม 2535 และ 17 มีนาคม 2535 แบ่งออกเป็น 3 เขต ประกอบด้วย เขตพื้นที่ป่าเพื่อการอนุรักษ์ (Zone C) เขตพื้นที่ป่าเพื่อเศรษฐกิจ (Zone E) และเขตพื้นที่ป่าที่เหมาะสมต่อการเกษตร (Zone A) จากการวิเคราะห์ข้อมูลพบพื้นที่ป่าจำแนกเขตการใช้ประโยชน์ทรัพยากรที่ดินและป่าไม้ในพื้นที่ป่าสงวนแห่งชาติตามมติคณะรัฐมนตรีในพื้นที่ ได้แก่

- (1) เขตพื้นที่ป่าเพื่อการอนุรักษ์ (Zone C) เนื้อที่ 8,012 ไร่
- (2) เขตพื้นที่ป่าเพื่อเศรษฐกิจ (Zone E) เนื้อที่ 35,046 ไร่

3.1.2 **ชั้นคุณภาพลุ่มน้ำ** (มติคณะรัฐมนตรี วันที่ 28 พฤษภาคม 2528) จากการวิเคราะห์ข้อมูลพบชั้นคุณภาพลุ่มน้ำในพื้นที่ ได้แก่

- 1) พื้นที่ลุ่มน้ำชั้นที่ 1A เนื้อที่ 2,043 ไร่
- 2) พื้นที่ลุ่มน้ำชั้นที่ 1B เนื้อที่ 3,697 ไร่
- 3) พื้นที่ลุ่มน้ำชั้นที่ 2 เนื้อที่ 6,032 ไร่
- 4) พื้นที่ลุ่มน้ำชั้นที่ 3 เนื้อที่ 10,115 ไร่
- 5) พื้นที่ลุ่มน้ำชั้นที่ 4 เนื้อที่ 11,382 ไร่
- 6) พื้นที่ลุ่มน้ำชั้นที่ 5 เนื้อที่ 54,310 ไร่

ทั้งนี้ เนื้อที่ดังกล่าวข้างต้นคำนวณด้วยระบบสารสนเทศภูมิศาสตร์ เป็นเนื้อที่เบื้องต้นเท่านั้น ไม่สามารถใช้อ้างอิงได้ทางกฎหมาย

3.2 ทรัพยากรน้ำ

3.2.1 ปริมาณน้ำฝน

ปริมาณน้ำฝนพบว่าในพื้นที่ตำบลน้ำร้อน มีปริมาณน้ำฝนเฉลี่ยในคาบ 30 ปี (พ.ศ. 2536-2565) 1,298.4 มิลลิเมตรต่อปี

3.2.2 น้ำผิวดิน

น้ำผิวดิน หมายถึง แม่น้ำลำคลอง หนอง บึง ทะเลสาบ อ่างเก็บ และแหล่งน้ำสาธารณะอื่นๆ ที่อยู่ภายในผืนแผ่นดิน ในพื้นที่ตำบลน้ำร้อน มีรายละเอียดของแหล่งน้ำผิวดินดังนี้



1) แหล่งน้ำผิวดินธรรมชาติ ได้แก่ คลองปลาไหล คลองพลี คลองอ้ายเปี้ยว ลำห้วยไพร ห้วยเตือ ห้วยตะโก ห้วยบง ห้วยพริก ห้วยไพร ห้วยยางสาว ห้วยร่องกระเทียม และห้วยวังโป่ง

2) การพัฒนาแหล่งน้ำ ได้แก่ สระน้ำในไร่นานอกเขตชลประทาน

3.2.3 น้ำบาดาล

จากฐานข้อมูลน้ำบาดาลของกรมทรัพยากรน้ำบาดาล (2566) ซึ่งพบว่า ตำบลน้ำร้อน มีจำนวนบ่อบาดาลราชการจำนวน 18 บ่อ และจำนวนบ่อบาดาลเอกชนจำนวน 1 บ่อ

3.3 ทรัพยากรดิน

ทรัพยากรดินในพื้นที่ตำบลน้ำร้อน อำเภอวิเชียรบุรี จังหวัดเพชรบูรณ์ พบหน่วยแผนที่ดินทั้งหมด 24 หน่วยแผนที่ดิน และหน่วยพื้นที่เบ็ดเตล็ด 1 หน่วยแผนที่ ดังนี้

3.3.1 ดินในพื้นที่ลุ่ม ประกอบด้วย 4 หน่วยแผนที่ดิน ได้แก่

1) หน่วยแผนที่ดิน Bag-cA ชุดดินบ้านกลาง มีเนื้อดินบนเป็นดินเหนียว ความลาดชัน 0-2 เปอร์เซ็นต์ มีเนื้อที่ 148 ไร่ หรือร้อยละ 0.17 ของเนื้อที่ตำบล

2) หน่วยแผนที่ดิน Bag-vd-clA ดินบ้านกลางที่เป็นดินลึกมาก มีเนื้อดินบนเป็นดินร่วนเหนียว ความลาดชัน 0-2 เปอร์เซ็นต์ มีเนื้อที่ 418 ไร่ หรือร้อยละ 0.48 ของเนื้อที่ตำบล

3) หน่วยแผนที่ดิน Wa-cA ชุดดินวัฒนา มีเนื้อดินบนเป็นดินเหนียว ความลาดชัน 0-2 เปอร์เซ็นต์ มีเนื้อที่ 6,778 ไร่ หรือร้อยละ 7.74 ของเนื้อที่ตำบล

4) หน่วยแผนที่ดิน Wa-clA ชุดดินวัฒนา มีเนื้อดินบนเป็นดินร่วนเหนียว ความลาดชัน 0-2 เปอร์เซ็นต์ มีเนื้อที่ 4,969 ไร่ หรือร้อยละ 5.67 ของเนื้อที่ตำบล

3.3.2 ดินในพื้นที่ดอน ประกอบด้วย 20 หน่วยแผนที่ดิน ได้แก่

1) หน่วยแผนที่ดิน Cd-clA ชุดดินชัยบาดาล มีเนื้อดินบนเป็นดินร่วนเหนียว ความลาดชัน 0-2 เปอร์เซ็นต์ มีเนื้อที่ 1,149 ไร่ หรือร้อยละ 1.31 ของเนื้อที่ตำบล

2) หน่วยแผนที่ดิน Don-silA ชุดดินดงยางเอน มีเนื้อดินบนเป็นดินร่วนปนทรายแป้ง ความลาดชัน 0-2 เปอร์เซ็นต์ มีเนื้อที่ 8,341 ไร่ หรือร้อยละ 9.52 ของเนื้อที่ตำบล

3) หน่วยแผนที่ดิน Don-silB ชุดดินดงยางเอน มีเนื้อดินบนเป็นดินร่วนปนทรายแป้ง ความลาดชัน 2-5 เปอร์เซ็นต์ มีเนื้อที่ 4,230 ไร่ หรือร้อยละ 4.83 ของเนื้อที่ตำบล

4) หน่วยแผนที่ดิน Don-f-sic1A ดินดงยางเอนที่เป็นดินเหนียวละเอียด มีเนื้อดินบนเป็นดินร่วนเหนียวปนทรายแป้ง ความลาดชัน 0-2 เปอร์เซ็นต์ มีเนื้อที่ 2,714 ไร่ หรือร้อยละ 3.10 ของเนื้อที่ตำบล

5) หน่วยแผนที่ดิน Don-gm-silA/b ดินดงยางเอนที่มีจุดประสีเทา มีเนื้อดินบนเป็นดินร่วนปนทรายแป้ง ความลาดชัน 0-2 เปอร์เซ็นต์ และมีคันนา มีเนื้อที่ 13,065 ไร่ หรือร้อยละ 14.92 ของเนื้อที่ตำบล

6) หน่วยแผนที่ดิน Kak-gclC ชุดดินแก่งคอย มีเนื้อดินบนเป็นดินร่วนเหนียวปนกรวด ความลาดชัน 5-12 เปอร์เซ็นต์ มีเนื้อที่ 85 ไร่ หรือร้อยละ 0.10 ของเนื้อที่ตำบล

7) หน่วยแผนที่ดิน Kak-gclD ชุดดินแก่งคอย มีเนื้อดินบนเป็นดินร่วนเหนียวปนกรวด ความลาดชัน 12-20 เปอร์เซ็นต์ มีเนื้อที่ 233 ไร่ หรือร้อยละ 0.27 ของเนื้อที่ตำบล

8) หน่วยแผนที่ดิน Kok-gclA ชุดดินโคกปรือ มีเนื้อดินบนเป็นดินร่วนเหนียวปนกรวด ความลาดชัน 0-2 เปอร์เซ็นต์ มีเนื้อที่ 1,918 ไร่ หรือร้อยละ 2.19 ของเนื้อที่ตำบล



- 9) หน่วยแผนที่ดิน Kok-gclB ชุดดินโคกปรือ มีเนื้อดินบนเป็นดินร่วนเหนียวปนกรวด ความลาดชัน 2-5 เปอร์เซ็นต์ มีเนื้อที่ 5,122 ไร่ หรือร้อยละ 5.85 ของเนื้อที่ตำบล
- 10) หน่วยแผนที่ดิน Kok-gclC ชุดดินโคกปรือ มีเนื้อดินบนเป็นดินร่วนเหนียวปนกรวด ความลาดชัน 5-12 เปอร์เซ็นต์ มีเนื้อที่ 210 ไร่ หรือร้อยละ 0.24 ของเนื้อที่ตำบล
- 11) หน่วยแผนที่ดิน Ml-gclC ชุดดินมวกเหล็ก มีเนื้อดินบนเป็นดินร่วนเหนียวปนกรวด ความลาดชัน 5-12 เปอร์เซ็นต์ มีเนื้อที่ 1,126 ไร่ หรือร้อยละ 1.28 ของเนื้อที่ตำบล
- 12) หน่วยแผนที่ดิน Ml-gclD ชุดดินมวกเหล็ก มีเนื้อดินบนเป็นดินร่วนเหนียวปนกรวด ความลาดชัน 12-20 เปอร์เซ็นต์ มีเนื้อที่ 1,543 ไร่ หรือร้อยละ 1.76 ของเนื้อที่ตำบล
- 13) หน่วยแผนที่ดิน Ml-gclE ชุดดินมวกเหล็ก มีเนื้อดินบนเป็นดินร่วนเหนียวปนกรวด ความลาดชัน 20-35 เปอร์เซ็นต์ มีเนื้อที่ 851 ไร่ หรือร้อยละ 0.97 ของเนื้อที่ตำบล
- 14) หน่วยแผนที่ดิน Ncu-gclB ชุดดินน้ำซุน มีเนื้อดินบนเป็นดินร่วนเหนียวปนกรวด ความลาดชัน 2-5 เปอร์เซ็นต์ มีเนื้อที่ 2,006 ไร่ หรือร้อยละ 2.29 ของเนื้อที่ตำบล
- 15) หน่วยแผนที่ดิน So-clB ชุดดินสบปราบ มีเนื้อดินบนเป็นดินร่วนเหนียว ความลาดชัน 2-5 เปอร์เซ็นต์ มีเนื้อที่ 191 ไร่ หรือร้อยละ 0.22 ของเนื้อที่ตำบล
- 16) หน่วยแผนที่ดิน So-clC-RL หน่วยเชิงซ้อนของชุดดินสบปราบ มีเนื้อดินบนเป็นดินร่วนเหนียว ความลาดชัน 5-12 เปอร์เซ็นต์ กับที่ดินเต็มไปด้วยก้อนหิน มีเนื้อที่ 6,124 ไร่ หรือร้อยละ 6.99 ของเนื้อที่ตำบล
- 17) หน่วยแผนที่ดิน So-clD-RL หน่วยเชิงซ้อนของชุดดินสบปราบ มีเนื้อดินบนเป็นดินร่วนเหนียว ความลาดชัน 12-20 เปอร์เซ็นต์ กับที่ดินเต็มไปด้วยก้อนหิน มีเนื้อที่ 2,011 ไร่ หรือร้อยละ 2.30 ของเนื้อที่ตำบล
- 18) หน่วยแผนที่ดิน So-clE-RL หน่วยเชิงซ้อนของชุดดินสบปราบ มีเนื้อดินบนเป็นดินร่วนเหนียว ความลาดชัน 20-35 เปอร์เซ็นต์ กับที่ดินเต็มไปด้วยก้อนหิน มีเนื้อที่ 2,370 ไร่ หรือร้อยละ 2.71 ของเนื้อที่ตำบล
- 19) หน่วยแผนที่ดิน Ws-clB ชุดดินวังสะพุง มีเนื้อดินบนเป็นดินร่วนเหนียว ความลาดชัน 2-5 เปอร์เซ็นต์ มีเนื้อที่ 610 ไร่ หรือร้อยละ 0.70 ของเนื้อที่ตำบล
- 20) หน่วยแผนที่ดิน Ws-clC ชุดดินวังสะพุง มีเนื้อดินบนเป็นดินร่วนเหนียว ความลาดชัน 5-12 เปอร์เซ็นต์ มีเนื้อที่ 195 ไร่ หรือร้อยละ 0.22 ของเนื้อที่ตำบล

3.3.3 พื้นที่เบ็ดเตล็ด ประกอบด้วย 1 หน่วยแผนที่ คือ หน่วยแผนที่ SC พื้นที่ลาดชันเชิงซ้อน มีเนื้อที่ 21,172 ไร่ หรือร้อยละ 24.17 ของเนื้อที่ตำบล

ปัญหาทรัพยากรดินทางการเกษตรตามสภาพธรรมชาติในพื้นที่ พบปัญหาดินต้น มีเนื้อที่ 23,790 ไร่ หรือร้อยละ 27.17 ของเนื้อที่ตำบล ได้แก่ ชุดดินแก่งคอย (Kak) ชุดดินโคกปรือ (Kok) ชุดดินมวกเหล็ก (Ml) ชุดดินน้ำซุน (Ncu) ชุดดินสบปราบ (So) และหน่วยเชิงซ้อนของชุดดินสบปราบกับที่ดินเต็มไปด้วยก้อนหิน (So-RL)

รายละเอียดของสมบัติดิน ตำบลน้ำร้อน อำเภอวิเชียรบุรี จังหวัดเพชรบูรณ์ ดังแสดงในตารางที่ 3-1 และแผนที่แสดงในลักษณะของชุดดิน (รูปที่ 3-1)



ตารางที่ 3-1 สมบัติดิน ตำบลน้ำร้อน อำเภอวิเชียรบุรี จังหวัดเพชรบูรณ์

หน่วยแผนที่ดิน	ความลาดชัน (%)	ความลึก (ซม.)	การระบายน้ำ	ความอุดมสมบูรณ์ของดิน	ความจุแลกเปลี่ยนแคตไอออน (cmol/kg)	ความอิ่มตัวเบส (%)	ปฏิกิริยาดิน		ค่าการนำไฟฟ้า (dS/m)	ความลึกของชั้นจาโรไซต์ (ซม.)	เนื้อที่	
							ดินบน	ดินล่าง			ไร่	ร้อยละ
Bag-cA	0-2	50-100	ดีปานกลางถึงค่อนข้างเลว	ปานกลาง	<10	35-75	6.5-8.0	6.5-8.0	<2	-	148	0.17
Bag-ud-clA	0-2	>150	ดีปานกลางถึงค่อนข้างเลว	ปานกลาง	<10	35-75	6.5-8.0	6.5-8.0	<2	-	418	0.48
Cd-clA	0-2	50-100	ดี	ปานกลาง	>20	>75	6.5-8.0	8.0-8.5	<2	-	1,149	1.31
Don-f-sic1A	0-2	>150	ดีปานกลาง	ปานกลาง	10-20	35-75	6.0-7.0	5.5-7.0	<2	-	2,714	3.10
Don-gm-silA/b	0-2	>150	ดีปานกลางถึงค่อนข้างเลว	ปานกลาง	10-20	35-75	6.0-7.0	5.5-7.0	<2	-	13,065	14.92
Don-silA	0-2	>150	ดีปานกลาง	ปานกลาง	10-20	35-75	6.0-7.0	5.5-7.0	<2	-	8,341	9.52
Don-silB	2-5	>150	ดีปานกลาง	ปานกลาง	10-20	35-75	6.0-7.0	5.5-7.0	<2	-	4,230	4.83
Kak-gclC	5-12	0-50	ดี	สูง	>20	>75	6.0-7.0	6.0-8.0	<2	-	85	0.10
Kak-gclD	12-20	0-50	ดี	สูง	>20	>75	6.0-7.0	6.0-8.0	<2	-	233	0.27
Kok-gclA	0-2	0-50	ดี	สูง	>20	>75	5.5-7.0	5.5-6.5	<2	-	1,918	2.19
Kok-gclB	2-5	0-50	ดี	สูง	>20	>75	5.5-7.0	5.5-6.5	<2	-	5,122	5.85
Kok-gclC	5-12	0-50	ดี	สูง	>20	>75	5.5-7.0	5.5-6.5	<2	-	210	0.24
ML-gclC	5-12	25-50	ดี	ปานกลาง	10-20	35-75	5.5-7.0	5.5-6.5	<2	-	1,126	1.28
ML-gclD	12-20	25-50	ดี	ปานกลาง	10-20	35-75	5.5-7.0	5.5-6.5	<2	-	1,543	1.76
ML-gclE	20-35	25-50	ดี	ปานกลาง	10-20	35-75	5.5-7.0	5.5-6.5	<2	-	851	0.97
Ncu-gclB	2-5	0-50	ดี	ปานกลาง	<10	<35	5.5-6.5	5.5-6.0	<2	-	2,006	2.29
So-clB	2-5	0-50	ดี	สูง	<10	<35	5.5-7.0	6.0-7.5	<2	-	191	0.22
So-clC-RL	5-12	0-50	ดี	สูง	<10	<35	5.5-7.0	6.0-7.5	<2	-	6,124	6.99
So-clD-RL	12-20	0-50	ดี	สูง	<10	<35	5.5-7.0	6.0-7.5	<2	-	2,011	2.30

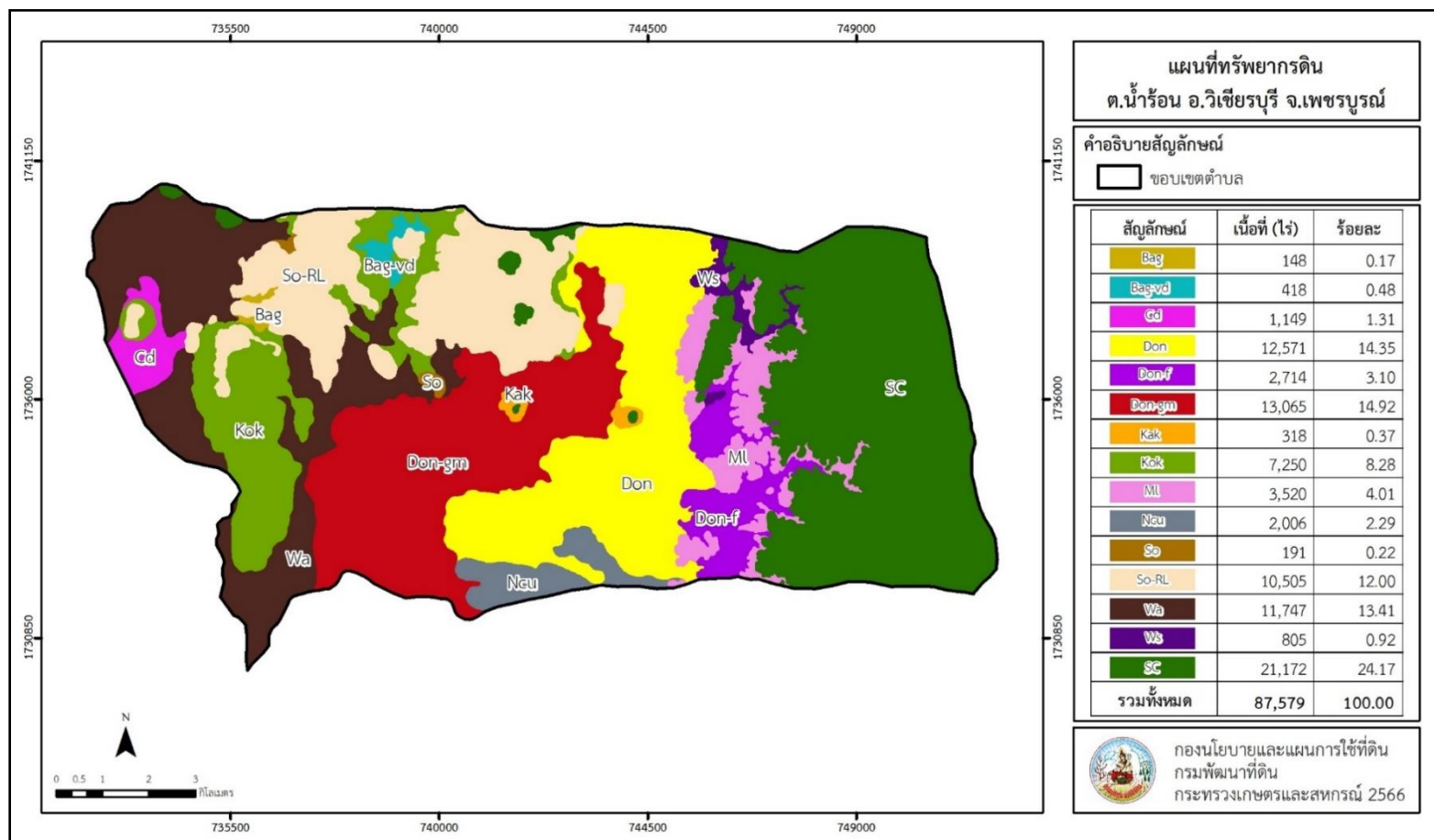


ตารางที่ 3-1 (ต่อ)

หน่วยแผนที่ดิน	ความลาดชัน (%)	ความลึก (ซม.)	การระบายน้ำ	ความอุดมสมบูรณ์ของดิน	ความจุแลกเปลี่ยนแคตไอออน (cmol/kg)	ความอืดตัวเบส (%)	ปฏิกิริยาดิน		ค่าการนำไฟฟ้า (dS/m)	ความลึกของชั้นจาโรไซด์ (ซม.)	เนื้อที่	
							ดินบน	ดินล่าง			ไร่	ร้อยละ
So-clE-RL	20-35	0-50	ดี	สูง	<10	<35	5.5-7.0	6.0-7.5	<2	-	2,370	2.71
Wa-cA	0-2	>150	เลว	สูง	>20	>75	6.0-7.0	7.0-8.0	<2	-	6,778	7.74
Wa-clA	0-2	>150	เลว	ปานกลาง	>20	>75	6.0-7.0	7.0-8.0	<2	-	4,969	5.67
Ws-clB	2-5	50-100	ดี	ปานกลาง	10-20	35-75	6.0-7.0	5.5-7.0	<2	-	610	0.70
Ws-clC	5-12	50-100	ดี	ปานกลาง	10-20	35-75	6.0-7.0	5.5-7.0	<2	-	195	0.22
SC	>35	-	-	-	-	-	-	-	-	-	21,172	24.17
รวมทั้งหมด											87,579	100.00

หมายเหตุ: เนื้อที่คำนวณด้วยระบบสารสนเทศภูมิศาสตร์

ที่มา: กองสำรวจและวิจัยทรัพยากรดิน (2566)



รูปที่ 3-1 ทรัพยากรดิน ตำบลน้ำร้อน อำเภอวิเชียรบุรี จังหวัดเพชรบูรณ์



บทที่ 4

กระบวนการมีส่วนร่วมของชุมชน (Participatory Rural Appraisal: PRA)

4.1 การวิเคราะห์ผลจากการจัดทำกระบวนการมีส่วนร่วมของชุมชน (PRA)

การวิเคราะห์ผลจากการจัดทำกระบวนการมีส่วนร่วมของชุมชน (PRA) เมื่อวันที่ 23 สิงหาคม 2566 มีสาระสำคัญ สรุปได้ดังนี้

4.1.1 ปัญหาหลักของตำบลน้ำร้อน ประกอบด้วย 6 ด้าน คือ

1) **ด้านดิน:** ปัญหาด้านดินส่วนใหญ่เป็นดินชั้นกรวดพบร้อยละ 44.82 ของผู้ร่วมประชาคม ดินชั้นลูกรังพบร้อยละ 37.93 ของผู้ร่วมประชาคม ดินชั้นจากชั้นหินพื้นพบร้อยละ 31.03 ของผู้ร่วมประชาคม โดยพบดินชั้นมีพื้นที่ 23,790 ไร่ หรือร้อยละ 27.17 ของพื้นที่ตำบล และดินชะล้างพังทลายพบร้อยละ 41.37 ของผู้ร่วมประชาคม โดยพบการชะล้างพังทลายของดินระดับรุนแรงถึงรุนแรงมากที่สุดมีพื้นที่ 17,323 ไร่ หรือร้อยละ 19.78 ของพื้นที่ตำบล และดินกรดพบร้อยละ 13.79 ของผู้ร่วมประชาคม โดยพบดินกรดมีพื้นที่ 23,472 ไร่ หรือร้อยละ 26.80 ของพื้นที่ตำบล

2) **ด้านน้ำ :** ปัญหาด้านน้ำเกษตรกรส่วนใหญ่ใช้น้ำฝนสำหรับการเกษตรพบร้อยละ 82.75 ของผู้ร่วมประชาคม ซึ่งมักพบปัญหาภัยแล้งและฝนทิ้งช่วงในเดือนมิถุนายนและมักพบปัญหาน้ำท่วมในเดือนกันยายน ซึ่งส่งผลกระทบต่อเศรษฐกิจเติบโตและให้ผลผลิตของพืชที่ปลูก

3) **ด้านการใช้ที่ดิน :** ปัญหาการใช้ที่ดินเกษตรกรมีที่ดินไม่เพียงพอพบร้อยละ 17.24 ของผู้ร่วมประชาคม และไม่มีกรรมสิทธิ์ในที่ดินทำกินพบร้อยละ 13.79 ของผู้ร่วมประชาคม และพื้นที่ทำกินอยู่ในเขตป่าตามกฎหมายพบร้อยละ 10.34 ของผู้ร่วมประชาคม นอกจากนั้น ขาดความรู้ปลูกพืชทางเลือกพบร้อยละ 48.27 ของผู้ร่วมประชาคม นอกจากนั้นยังมีปัญหาการใช้ที่ดินไม่เต็มศักยภาพ

4) **ด้านอาชีพ :** ปัญหาอาชีพเกษตรกรมีหนี้สินพบร้อยละ 98.65 ของผู้ร่วมประชาคม นอกจากนั้น ผลผลิตส่วนใหญ่พบลดลงร้อยละ 31.03 ของผู้ร่วมประชาคม ต้นทุนการผลิตเพิ่มขึ้นพบร้อยละ 72.41 ของผู้ร่วมประชาคม และผลตอบแทนลดลงพบร้อยละ 37.93 ของผู้ร่วมประชาคม

5) **ด้านตลาด :** ปัญหาด้านตลาดพบร้อยละ 41.37 ของผู้ร่วมประชาคม ได้แก่ ขาดอำนาจต่อรองผลผลิตเกษตรกร ขาดช่องทางในการจำหน่ายสินค้า ความผันผวนของราคาผลผลิตเกษตรกร

6) **ด้านการรวมกลุ่ม :** ปัญหาการรวมกลุ่ม เกษตรกรขาดการรวมกลุ่มพบร้อยละ 24.13 ของผู้ร่วมประชาคม และปัญหาขาดความรู้การบริหารจัดการกลุ่มพบร้อยละ 24.13 ของผู้ร่วมประชาคม

4.1.2 ความต้องการของชุมชน เกษตรกร และตำบลน้ำร้อน

ความต้องการของชุมชน เกษตรกร และตำบลน้ำร้อนมีความต้องการ 8 ด้าน คือ

1) **ด้านดิน:** ต้องการตรวจวิเคราะห์ดิน ต้องการปรึกษาและคำแนะนำจากหมอดินอาสา หมอดินอาสาต้องการชุดตรวจสอบดิน ต้องการความรู้แก้ปัญหาดินกรด องค์กรความรู้การจัดการทำปุ๋ยใช้เอง การส่งเสริมสาธิตการโลกบดต่อซัง สนับสนุนปัจจัยการผลิตน้ำหมักชีวภาพ ต้องการสนับสนุนปุ๋ยอินทรีย์ ได้แก่ ปุ๋ยคอก ปุ๋ยหมัก และปุ๋ยพืชสด องค์กรความรู้แนะนำปลูกพืชเหมาะสมของดิน



2) **ด้านน้ำ:** ต้องการการทำฝนหลวง อ่างเก็บน้ำขนาดใหญ่ ต้องการบ่อบาดาลพร้อมระบบโซลาร์เซลล์สำหรับการเกษตร บ่อบาดาลในชุมชน ธนาकारน้ำใต้ดิน สระน้ำในไร่นา คลองส่งน้ำ ฝายชะลอน้ำ การจัดระบบอนุรักษ์ดินและน้ำในพื้นที่ลุ่ม

3) **ด้านการปลูกพืช:** ต้องการการส่งเสริมแนะนำความรู้ด้านเกษตรแก่ชุมชน ต้องการการอบรมถ่ายทอดความรู้กำจัดศัตรูพืช องค์ความรู้การทำเกษตรเลือกพืชให้เหมาะกับดินแบบยั่งยืน สนับสนุนแหล่งเงินทุน

4) **ด้านตลาด:** ต้องการตลาดรับซื้อผลผลิตในชุมชน ผู้มีส่วนเกี่ยวข้องช่วยแก้ไขปัญหาผลผลิตราคาตกต่ำ ต้องการปัจจัยการผลิตราคาเอื้ออำนวยโดยเฉพาะปุ๋ยเคมี การส่งเสริมพืชที่มีผลผลิตราคาสูงและส่งออกขายนอกชุมชน ตลาดผักปลอดสารพิษในชุมชน ราคาเมล็ดพันธุ์ราคาสูง

5) **ด้านคมนาคม :** ต้องการถนนในการขนส่งผลผลิตออกจากในแปลงและในชุมชน หมู่ 8 บ้านไทรงาม ตำบลน้ำร้อน อำเภอวิเชียรบุรี จังหวัดเพชรบูรณ์

6) **ด้านการรวมกลุ่ม :** ต้องการตั้งกลุ่มผลผลิตในชุมชน

7) **ด้านสิ่งแวดล้อม :** ต้องการพื้นที่ป่าไม้ ส่งเสริมการปลูกป่าในพื้นที่ที่ไม่สามารถทำการเกษตรได้ จัดทำแหล่งท่องเที่ยวแหล่งธรรมชาติในพื้นที่ที่เหมาะสมในชุมชน ทำคันดินอนุรักษ์ดินและน้ำในพื้นที่ลาดชัน

8) **ด้านที่ดินถือครอง:** ต้องการเปลี่ยนใบถือครองจาก ส.ป.ก 4-01 ให้เป็นโฉนด ในพื้นที่ หมู่ 8 บ้านไทรงาม ตำบลน้ำร้อน อำเภอวิเชียรบุรี จังหวัดเพชรบูรณ์

ผลจากการจัดทำกรมีส่วนร่วมของชุมชน (PRA) ได้นำมาวิเคราะห์ร่วมกับปัญหาด้านกายภาพ โดยระบบ DPSIR มีรายละเอียดดังนี้ (รูปที่ 4-1)

1) **แรงขับเคลื่อน (Driver)** มี 3 ประการ คือ

1.1) การเปลี่ยนแปลงของสภาพภูมิอากาศ เกิดปัญหาภัยแล้ง ภัยน้ำท่วม และสภาพอากาศแปรปรวน ซึ่งส่งผลกระทบต่อเศรษฐกิจเติบโตและให้ผลผลิตของพืช รวมถึงการแพร่กระจายการระบาดของโรคและแมลงศัตรูพืช

1.2) ความต้องการด้านอาหาร เนื่องจากประชากรเพิ่มมากขึ้น ทำให้เกิดความ ต้องการอาหาร ส่งต่อความต้องการใช้ที่ดินเพื่อผลิตสินค้าเกษตร โดยมีการขยายพื้นที่การเพาะปลูกเพิ่มมากขึ้น มีการใช้ที่ดินอย่างไม่เหมาะสม ซึ่งส่งผลกระทบต่อปัญหาด้านทรัพยากรที่ดิน

1.3) อัตราค่าครองชีพที่เพิ่มขึ้น ทำให้เกษตรกรและประชาชนมีรายจ่ายที่เพิ่มมากขึ้น ส่งผลให้เกิดปัญหาหนี้สิน นอกจากนี้ยังเป็นข้อจำกัดให้เกษตรกรไม่สามารถเปลี่ยนแปลงรูปแบบการผลิตที่เหมาะสมได้ หรือไม่สามารถทำการลงทุนสำหรับเครื่องมือและอุปกรณ์ด้านการเกษตรที่มีประสิทธิภาพได้ รวมถึงไม่สามารถดูแลทรัพยากรการเกษตรของตนเองได้อย่างเหมาะสม

2) **แรงกดดัน (Pressure)** ที่เกิดจากปัจจัยขับเคลื่อน มี 5 ประการ คือ

2.1) ปัญหาอุทกภัย/ภัยแล้ง/ฝนทิ้งช่วง/ฝนหลงฤดู

2.2) ปัญหาความผันผวนของราคาผลผลิตสินค้าเกษตร

2.3) ปัญหาการใช้ที่ดินไม่เหมาะสม/การใช้ที่ดินแบบเข้มข้น

2.4) ปัญหาต้นทุนการผลิตสินค้าเกษตรเพิ่มขึ้น

2.5) ปัญหาหนี้สิน



3) สถานะ (State) ที่เกิดแรงกดดัน มี 5 ประการ คือ

- 3.1) แหล่งน้ำตื้นเขินและขาดแคลนแหล่งน้ำเพื่ออุปโภค/บริโภค
- 3.2) ความเสียหายของสินค้าเกษตร เกษตรกรประสบภาวะขาดทุนจากการผลิตสินค้าเกษตร
- 3.3) ทรัพยากรที่ดินเสื่อมโทรม ได้แก่ ดินตื้น ดินเกิดการชะล้าง ดินขาดความอุดมสมบูรณ์
- 3.4) ทรัพยากรสิ่งแวดล้อมเสื่อมโทรม ได้แก่ ปัญหาการปนเปื้อนสารพิษ ในพืช สัตว์ และมนุษย์
- 3.5) ความขัดแย้งภายในครอบครัว

4) ผลกระทบ (Impact) ที่ปรากฏในพื้นที่ มี 5 ประการ คือ

- 4.1) เกิดการแย่งชิงทรัพยากรน้ำ
- 4.2) ผลผลิตสินค้าเกษตรไม่เพียงพอ สินค้าบริโภคมีราคาแพง
- 4.3) สมรรถนะที่ดินให้ผลผลิตต่ำ
- 4.4) เกิดปัญหาสุขภาพในชุมชน
- 4.5) เกิดปัญหาความอ่อนแอของชุมชน

5) การตอบสนอง (Response) ของรัฐในอดีต ปัจจุบัน และในอนาคต มีดังนี้

อดีต-ปัจจุบัน

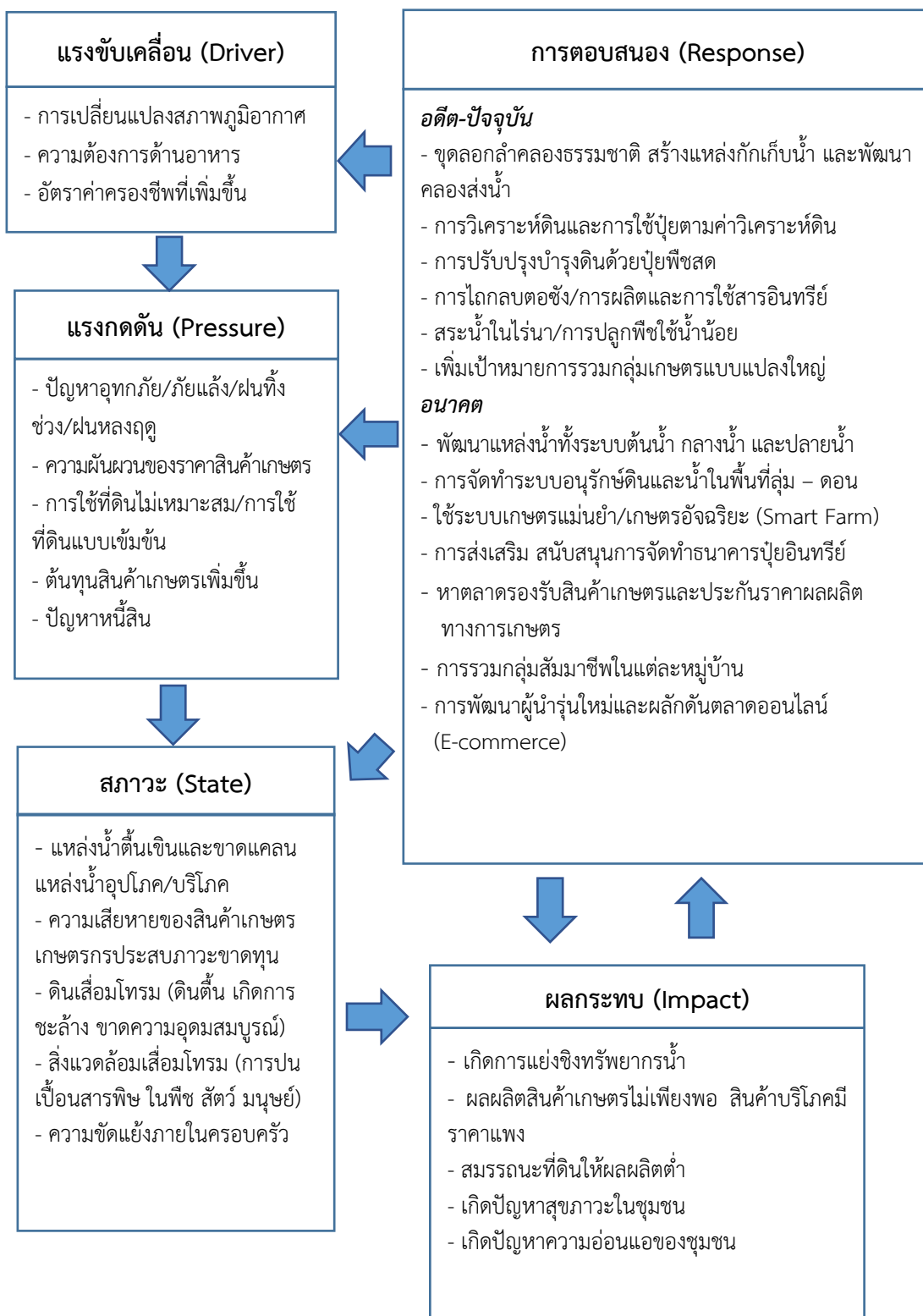
- 5.1) ชุดลอกลำคลองธรรมชาติ สร้างแหล่งกักเก็บน้ำ และพัฒนาคลองส่งน้ำ
- 5.2) การวิเคราะห์ดินและการใช้ปุ๋ยตามค่าวิเคราะห์ดิน
- 5.3) การปรับปรุงบำรุงดินด้วยปุ๋ยพืชสด
- 5.4) การไถกลบตอซัง
- 5.5) การผลิตและการใช้สารอินทรีย์
- 5.6) สระน้ำในไร่นา
- 5.7) การปลูกพืชใช้น้ำน้อย
- 5.8) เพิ่มเป้าหมายการรวมกลุ่มเกษตรกรแบบแปลงใหญ่

อนาคต

- 5.9) การพัฒนาแหล่งน้ำทั้งระบบต้นน้ำ กลางน้ำ และปลายน้ำ
- 5.10) การจัดทำระบบอนุรักษ์ดินและน้ำในพื้นที่ลุ่ม – ดอน
- 5.11) การใช้ระบบเกษตรแม่นยำหรือเกษตรอัจฉริยะ (Smart Farm)
- 5.12) การส่งเสริม สนับสนุนการจัดทำธนาคารปุ๋ยอินทรีย์
- 5.13) จัดหาตลาดรองรับสินค้าเกษตรและประกันราคาผลผลิตทางการเกษตร
- 5.14) การรวมกลุ่มสมาชิกในแต่ละหมู่บ้าน
- 5.15) การพัฒนาผู้นำรุ่นใหม่และผลักดันตลาดออนไลน์ (E-commerce)



แผนการใช้ที่ดินตำบลน้ำร้อน อำเภอวิเชียรบุรี จังหวัดเพชรบูรณ์



รูปที่ 4-1 การวิเคราะห์สถานการณ์โดยระบบ DPSIR ของตำบลน้ำร้อน อำเภอวิเชียรบุรี จังหวัดเพชรบูรณ์



4.2 ระบบการปลูกพืชในปัจจุบัน

ระบบการปลูกพืชปัจจุบันของตำบลน้ำร้อน อำเภอวิเชียรบุรี จังหวัดเพชรบูรณ์ แบ่งเป็นบริเวณที่ราบลุ่มและพื้นที่ดอน (รูปที่ 4-2)

4.2.1 บริเวณพื้นที่ราบลุ่ม

1) ข้าวนาปี เกษตรกรจะปลูกข้าวนาปีในช่วงฤดูฝน โดยปลูกช่วงเดือนมิถุนายน และจะเก็บเกี่ยวช่วงเดือนพฤศจิกายน พันธุ์ข้าวที่ปลูก ได้แก่ ข้าวหอมมะลิ 105/ข้าวชัยนาท/กข 49 โดยบางพื้นที่ปลูกพอเพื่อหลังนาเพื่อผลิตเมล็ดพันธุ์ นอกจากนั้นยังปลูกช่วงต้นฝนเพื่อไถกลบเป็นพืชปุ๋ยสด

2) ข้าวโพด เกษตรกรจะปลูกข้าวโพดเป็น 2 ช่วง ในช่วงฤดูฝนเดือนพฤษภาคมถึงเดือนกันยายน และช่วงเดือนตุลาคมถึงเดือนมกราคม

3) อ้อย เกษตรกรจะปลูกอ้อยในช่วงเดือนมีนาคมและตัดอ้อยในช่วงเดือนธันวาคมถึงกุมภาพันธ์

4) เกษตรทฤษฎีใหม่ เกษตรผสมผสาน และไร่นาสวนผสม จะพบในพื้นที่ลุ่มเป็นส่วนใหญ่

4.2.2 บริเวณพื้นที่ดอน

1) ข้าวโพด เกษตรกรจะปลูกข้าวโพดในเดือนเมษายนและเก็บเกี่ยวผลผลิตในช่วงเดือนพฤศจิกายน

2) อ้อย เกษตรกรจะปลูกอ้อยในช่วงเดือนมีนาคมและตัดอ้อยในช่วงเดือนธันวาคมถึงกุมภาพันธ์

3) มันสำปะหลัง เกษตรกรจะปลูกมันสำปะหลังช่วงเดือนมีนาคมถึงเดือนกุมภาพันธ์ ซึ่งจะเก็บเกี่ยวผลผลิตในช่วงเดือนธันวาคมถึงเดือนกุมภาพันธ์

4) มะม่วง มะขาม ส้มโอ และมะขามเทศ เกษตรกรจะปลูกในพื้นที่ดอนเป็นหลัก ซึ่งนิยมปลูกในช่วงฤดูฝนช่วงเดือนเมษายน นอกจากนั้นเกษตรกรบางส่วนยังมีการใช้ระบบน้ำหยดสำหรับการให้น้ำในช่วงฤดูแล้งและกรณีฝนทิ้งช่วง

5) ยูคาลิปตัส และสัก เกษตรกรจะปลูกในพื้นที่ดอนเป็นหลัก ซึ่งนิยมปลูกในฤดูฝน



ชนิดพืช	เดือน													
	ม.ค.	ก.พ.	มี.ค.	เม.ย.	พ.ค.	มิ.ย.	ก.ค.	ส.ค.	ก.ย.	ต.ค.	พ.ย.	ธ.ค.		
บริเวณพื้นที่ราบลุ่ม														
1. ข้าวนาปี													ข้าวนาปี	
2. ข้าวโพด													ข้าวโพด	ข้าวโพด
3. อ้อย													อ้อย	
4. เกษตรทฤษฎีใหม่ เกษตรผสมผสาน ไร่นาสวนผสม													เกษตรทฤษฎีใหม่ เกษตรผสมผสาน ไร่นาสวนผสม	
บริเวณพื้นที่ดอน														
1. ข้าวโพด													ข้าวโพด	
2. อ้อย													อ้อย	
3. มันสำปะหลัง													มันสำปะหลัง	
4. มะม่วง มะขาม													มะม่วง มะขาม	
5. ยางพารา สัก ยูคาลิปตัส ปาล์ม น้ำมัน													ยางพารา สัก ยูคาลิปตัส ปาล์มน้ำมัน	

รูปที่ 4-2 ระบบการปลูกพืชในปัจจุบัน ตำบลน้ำร้อน อำเภอวิเชียรบุรี จังหวัดเพชรบูรณ์



บทที่ 5

การประเมินคุณภาพที่ดิน

5.1 หลักการประเมินคุณภาพที่ดินด้านกายภาพ

การประเมินคุณภาพที่ดินหรือการประเมินความเหมาะสมของที่ดิน สอดคล้องตามหลักการของ FAO Framework ค.ศ. 1983 ซึ่งการประเมินคุณภาพที่ดินด้านกายภาพ เป็นการประเมินศักยภาพของที่ดินว่าที่ดินนั้นๆเหมาะสมมากหรือน้อยเพียงใดสำหรับการใช้ที่ดินประเภทต่างๆ หรือการปลูกพืชต่างๆ โดยพิจารณาจาก สภาพแวดล้อมที่มีผลต่อการเจริญเติบโตของพืช สมบัติดินที่ได้จำแนกไว้ในแต่ละตำบล ร่วมกับการจัดการพื้นที่ เช่น ระบบชลประทาน พื้นที่กร่อง การจัดระบบอนุรักษ์ดินและน้ำ เป็นต้น และนอกจากนี้พิจารณาความต้องการปัจจัยต่อการปลูกพืชแต่ละชนิด สอดคล้องตามหลักการของ FAO ได้แก่ ความต้องการด้านพืช ความต้องการด้านการจัดการ ความต้องการด้านการอนุรักษ์ (บัณฑิตและคำรณ, 2542) รายละเอียดดังตารางที่ 5-1

ระดับความเหมาะสมของที่ดินได้จากการสังเคราะห์ข้อมูลดิน การจัดการที่ดิน หรือดินที่มีลักษณะเฉพาะที่เกิดขึ้นตามสภาพภูมิประเทศ (ซึ่งจะเรียกรวมว่าหน่วยที่ดิน) ลักษณะภูมิอากาศ พิจารณาร่วมกับระดับความต้องการปัจจัยต่อการเจริญเติบโตของพืชแต่ละชนิด หลังจากนั้นดำเนินการประเมินคุณภาพที่ดิน ซึ่งสามารถจำแนกระดับความเหมาะสมของที่ดินได้เป็น 4 ชั้น ได้แก่ เหมาะสมสูง (S1) เหมาะสมปานกลาง (S2) เหมาะสมเล็กน้อย (S3) และไม่เหมาะสม (N) โดยที่

S1: ไม่มีข้อจำกัดด้านที่ดินตามปัจจัยที่ใช้พิจารณา

S2: มีข้อจำกัดด้านที่ดินที่แก้ไขได้ง่ายหรือข้อจำกัดอาจไม่ส่งผลกระทบต่อ การเจริญเติบโตของพืชอย่างชัดเจน

S3: มีข้อจำกัดด้านที่ดินที่แก้ไขได้ยาก ควรปรับเปลี่ยนการผลิตเป็นพืชชนิดอื่นหรือกิจกรรมอื่น (ส่วนใหญ่เป็นลักษณะทางกายภาพ)

N: มีข้อจำกัดที่พัฒนาหรือปรับปรุงที่ดินได้ยากมาก หากจะดำเนินการพัฒนาหรือปรับปรุงต้องใช้ต้นทุนสูงหรือเครื่องจักรขนาดใหญ่ แนะนำให้ปรับเปลี่ยนการผลิต



ตารางที่ 5-1 ตัวอย่างการประเมินคุณภาพที่ดินด้านกายภาพของประเภทการใช้ประโยชน์ที่ดิน

คุณภาพที่ดิน (Land Quality)	คุณลักษณะที่ดินตัวแทน (Land Characteristics)	ระดับความ เหมาะสม (Land Suitability Rating)
1. ความเหมาะสมด้านความต้องการด้านพืช (Crop Requirements)		
1.1. การหยั่งลึกของรากพืช (r)	ความลึกของดิน	S1
1.2. ความชุ่มชื้นที่เป็นประโยชน์ต่อพืช (m)	ปริมาณน้ำฝนเฉลี่ยในรอบปี	S2m
1.3. ความเป็นประโยชน์ของออกซิเจน ต่อรากพืช (o)	สภาพการระบายน้ำของดิน	S2o
ความเหมาะสมรวมด้านความต้องการด้านพืช (Crop Requirements)		S2om
2. ความเหมาะสมความต้องการด้านการจัดการ (Management Requirements)		
2.1. สภาพการเขตกรรม (k)	ชั้นความยากง่ายในการ เขตกรรม (ดินบน)	S1
2.2. ศักยภาพการใช้เครื่องจักรกล (w)	ความลาดชันของพื้นที่	S3w
ความเหมาะสมรวมด้านความต้องการด้านการจัดการ (Management Requirements)		S3w
3. ความเหมาะสมด้านความต้องการด้านการอนุรักษ์ (Conservation Requirements)		
3.1 ความเสียหายจากการกัดกร่อน (e)	ความลาดชันของพื้นที่	S3e
ความเหมาะสมรวมด้านความต้องการด้านการอนุรักษ์ (Conservation Requirements)		S3e
ความเหมาะสมด้านกายภาพของประเภทการใช้ประโยชน์ที่ดินใน แต่ละหน่วยที่ดินโดยรวม		S3ew



5.2 พืชเศรษฐกิจที่สำคัญของตำบล

พืชเศรษฐกิจหลักและพืชทางเลือกของตำบล ได้แก่ ข้าว อ้อย มันสำปะหลัง ข้าวโพดฤดูแล้ง ถั่ว
เขียว ฝรั่งกิมจู กล้ายน้ำหว่า

5.3 ระดับความเหมาะสมของที่ดิน

การประเมินคุณภาพที่ดินของพืชเศรษฐกิจหลักและพืชทางเลือก ตำบลน้ำร้อน อำเภอวิเชียรบุรี
จังหวัดเพชรบูรณ์ ได้ผลการประเมินคุณภาพที่ดินดังตารางที่ 5-2



ตารางที่ 5-2 ชั้นความเหมาะสมทางกายภาพของดินตำบลน้ำร้อน อำเภอวิเชียรบุรี จังหวัดเพชรบูรณ์

หน่วยแผนที่ดิน	ข้าว	อ้อย	มันสำปะหลัง	ข้าวโพดฤดูแล้ง	ถั่วเขียว	ฝรั่งกิมจู	กล้วยน้ำหว่า
Bag-clA	S2on	S2rons	N	S3o	S3o	N	S3o
Bag-vd-clA	S2on	S2ons	N	S3o	S3o	N	S3o
Cd-clA	S3o	S2rs	S2r	S2r	S2s	S2r	S2rxs
Don-f-siclA	S2o	S2os	S2o	S2o	S2os	S2o	S2xs
Don-gm-silA/b	S2o	S2os	N	S3o	S3o	N	S3o
Don-silA	S2o	S2os	S2o	S2o	S2os	S2o	S2xs
Don-silB	S2ewo	S2os	S2o	S2o	S2os	S2o	S2xs
Kak-gclC	S3ewo	S3r	S3r	S3r	S2er	S3r	S3r
Kak-gclD	N	S3er	S3er	S3er	S3e	S3er	S3er
Kok-gclA	S3o	S3r	S3r	S3r	S2r	S3r	S3r
Kok-gclB	S3o	S3r	S3r	S3r	S2r	S3r	S3r
Kok-gclC	S3ewo	S3r	S3r	S3r	S2er	S3r	S3r
ML-gclC	S3ewo	S3r	S3r	S3r	S2ers	S3r	S3r
ML-gclD	N	S3er	S3er	S3er	S3e	S3er	S3er
ML-gclE	N	N	N	N	N	N	N
Ncu-gclB	S3o	S3r	S3r	S3r	S2rns	S3r	S3r
So-clB	S3o	S3r	S3r	S3r	S2rn	S3r	S3r
So-clC-RL	S3ewo	S3r	S3r	S3r	N	S3r	S3r
So-clD-RL	N	S3er	S3er	S3er	N	S3er	S3er
So-clE-RL	N	N	N	N	N	N	N



ตารางที่ 5-2 (ต่อ)

หน่วยแผนที่ดิน	ข้าว	อ้อย	มันสำปะหลัง	ข้าวโพดฤดูแล้ง	ถั่วเขียว	ฝรั่งกิมจู	กล้วยน้ำหว่า
Wa-cA	S1	S3o	N	N	N	N	S3o
Wa-clA	S1	S3o	N	N	N	N	S3o
Ws-clB	S3o	S2rs	S2r	S2r	S2s	S2r	S2rxs
Ws-clC	S3ewo	S2ers	S2er	S2er	S2es	S2er	S2erxs

หมายเหตุ: * หมายถึง หน่วยแผนที่ดินที่มีความอุดมสมบูรณ์ของดินต่างจากหน่วยแผนที่ดินเดียวกัน

ความหมายของสัญลักษณ์แสดงข้อจำกัดชั้นความเหมาะสม

- e = ความเสียหายจากการกัดกร่อน
- w = ศักยภาพการใช้เครื่องจักร
- r = สภาวะการหยั่งลึกของราก
- x = การมีเกลือมากเกินไป
- o = ความเป็นประโยชน์ของออกซิเจนต่อรากพืช
- n = ความจุในการดูดซับธาตุอาหาร
- s = ความเป็นประโยชน์ของธาตุอาหาร



บทที่ 6

แผนการใช้ที่ดิน

6.1 การวิเคราะห์ข้อมูลเพื่อจัดทำแผนการใช้ที่ดินระดับตำบล

ตามที่กรมพัฒนาที่ดินได้จัดทำแผนปฏิบัติการราชการกรมพัฒนาที่ดินระยะ 5 ปี (2566-2570) เพื่อให้บรรลุตามวิสัยทัศน์ที่กำหนดไว้ คือ “เป็นองค์การอัจฉริยะทางดิน เพื่อขับเคลื่อนการใช้ที่ดินอย่างเหมาะสม 15 ล้านไร่ ภายในปี 2570” ซึ่งในส่วนของประเด็นการพัฒนาที่ 2 บริหารจัดการทรัพยากรดิน และที่ดินด้วยชุดข้อมูลที่มีมูลค่าสูง (High Value Dataset) ซึ่งมีเป้าหมาย คือ การนำชุดข้อมูลที่มีมูลค่าสูง ไปใช้ในการบริหารจัดการทางการเกษตร ในส่วนของตัวชี้วัด บริหารจัดการทรัพยากรดินและที่ดิน บนพื้นฐานของชุดข้อมูลที่มีมูลค่าสูง ร้อยละ 100 กลยุทธ์ที่ 2 ยกระดับแผนการใช้ที่ดินไปสู่การปฏิบัติ ได้กำหนดให้ ร้อยละของแผนการใช้ที่ดินระดับตำบลที่จัดทำแล้วเสร็จทั่วประเทศ ภายใน ปี 2570 (ไม่น้อยกว่า ร้อยละ 80) เป็นตัวชี้วัดหนึ่งของกลยุทธ์ดังกล่าว

การวางแผนการใช้ที่ดินระดับตำบลเป็นการวางกรอบและนโยบายการการพัฒนาพื้นที่ให้เกิดการใช้ที่ดินอย่างสมดุลและยั่งยืน ซึ่งจะมีความละเอียดและเฉพาะเจาะจงมากกว่าแผนการใช้ที่ดินระดับประเทศ ที่ใช้เป็นกรอบนโยบายการพัฒนาพื้นที่ระดับประเทศเป็นการกำหนดแนวทางใช้ที่ดินให้ตรงกับศักยภาพโดยเฉพาะทางด้านเกษตรกรรม และนำไปสู่การกำหนดแผนงาน โครงการ กิจกรรม ที่มีความสอดคล้องกับสภาพพื้นที่ ทั้งนี้การใช้ขอบเขตการปกครองในระดับตำบลจะนำไปสู่การพัฒนาเชิงพื้นที่ที่มีเป้าหมายและทิศทางสอดคล้องตามบริบทของแต่ละตำบล และมีผู้รับผิดชอบโดยตรง คือ องค์การปกครองส่วนท้องถิ่น ซึ่งแผนการใช้ที่ดินในระดับที่ใหญ่กว่านี้อาจไม่สามารถนำมาใช้ปฏิบัติงานในระดับพื้นที่ได้อย่างเป็นรูปธรรมเนื่องจากเป็นแผนงานสำหรับนำไปใช้ปฏิบัติงานเชิงนโยบายและยุทธศาสตร์ในภาพรวม

ทั้งนี้แผนการใช้ที่ดินเป็นผลที่ได้จากการวิเคราะห์ข้อมูลทางด้านกายภาพ เศรษฐกิจ และสังคม โดยได้นำฐานข้อมูลที่ได้จากการรวบรวมข้อมูลทุติยภูมิ และข้อมูลปฐมภูมิจากการสำรวจภาคสนาม การศึกษาด้านกายภาพ ได้จาก การวิเคราะห์สถานภาพของทรัพยากรธรรมชาติ อาทิ ทรัพยากรดิน ทรัพยากรน้ำ และทรัพยากรป่าไม้ร่วมกับการพิจารณาลักษณะการใช้ประโยชน์ที่ดิน ข้อกำหนดที่เกี่ยวข้องกับพื้นที่ในเขตป่าไม้ตามกฎหมาย เช่น เขตรักษาพันธุ์สัตว์ป่า เขตอุทยานแห่งชาติ เขตป่าสงวนแห่งชาติ และนโยบายของรัฐที่เกี่ยวข้องกับพื้นที่ที่มีมติคณะรัฐมนตรีเกี่ยวกับการใช้ที่ดิน มติคณะรัฐมนตรี เรื่องการจำแนกการใช้ประโยชน์ที่ดินในพื้นที่ป่าไม้ในเขตป่าสงวนแห่งชาติ เป็นต้น ประกอบกับการพิจารณาจากทิศทางตามกรอบนโยบายที่เกี่ยวข้องกับการกำหนดเขตการใช้ที่ดินภายในพื้นที่ตำบล เช่น ยุทธศาสตร์ของจังหวัด ร่วมกับความต้องการของท้องถิ่น สามารถกำหนดแนวทางการใช้ที่ดินตามศักยภาพของทรัพยากร เพื่อการรักษาคุณภาพของลักษณะทางนิเวศวิทยาและการอนุรักษ์ทรัพยากรธรรมชาติ โดยคำนึงถึงสภาพทางเศรษฐกิจและสังคมของชุมชนในพื้นที่ ซึ่งข้อมูลนี้ส่วนหนึ่งได้มาจากการวิเคราะห์ชุมชนแบบมีส่วนร่วม (PRA) ทำการสังเคราะห์ข้อมูลทุกด้านเพื่อเพื่อให้ได้เขตการใช้ที่ดินที่เหมาะสมกับศักยภาพของพื้นที่ต่อไป



6.2 แผนการใช้ที่ดิน

จากการวิเคราะห์ข้อมูลกายภาพ เศรษฐกิจ และสังคม พบว่าแผนการใช้ที่ดินตำบลน้ำร้อน อำเภอวิเชียรบุรี จังหวัดเพชรบูรณ์ สามารถกำหนดออกเป็น 6 เขตหลัก ได้แก่ เขตป่าไม้ เขตเกษตรกรรม เขตชุมชนและสิ่งปลูกสร้าง เขตแหล่งน้ำ เขตพื้นที่อื่นๆ เขตรักษาสมดุลของธรรมชาติและสิ่งแวดล้อม มีรายละเอียดดังนี้ (ตารางที่ 6-1 และรูปที่ 6-1)

6.2.1 เขตป่าไม้

เป็นเขตพื้นที่ที่อยู่ในเขตป่าตามกฎหมายและมติคณะรัฐมนตรี ได้แก่ พื้นที่ป่าสงวนแห่งชาติเขตรักษาพันธุ์สัตว์ป่า อุทยานแห่งชาติ เขตป่าไม้ถาวร หรืออยู่ในพื้นที่ชั้นคุณภาพลุ่มน้ำชั้นที่ 1A 1B หรือ 2 พื้นที่ในเขตนี้ส่วนใหญ่ยังคงสภาพเป็นป่าไม้ บางบริเวณได้ถูกนำไปใช้ประโยชน์ในรูปแบบที่ไม่เหมาะสม ไม่เป็นไปตามมาตรการหรือกฎหมายที่เกี่ยวข้องกับการใช้ประโยชน์ของที่ดินหรือทรัพยากรป่าไม้ของพื้นที่นั้น ๆ ประกอบด้วย 3 เขตรอง ได้แก่ เขตป่าไม้สมบูรณ์ เขตป่าไม้เสื่อมโทรม เขตฟื้นฟูธรรมชาติ มีเนื้อที่ 8,140 ไร่ หรือคิดเป็นร้อยละ 9.29 ของเนื้อที่ตำบล มีรายละเอียดดังนี้

1) เขตป่าไม้สมบูรณ์ (สัญลักษณ์ 1100) มีเนื้อที่ 6,413 ไร่ หรือ คิดเป็นร้อยละ 7.32 ของเนื้อที่ตำบล เป็นเขตที่อยู่ภายในเงื่อนไขดงกล่าวข้างต้น แต่มีสภาพการใช้ที่ดินปัจจุบันเป็นป่าไม้สมบูรณ์

2) เขตป่าไม้เสื่อมโทรม (สัญลักษณ์ 1200) มีเนื้อที่ 187 ไร่ หรือ คิดเป็นร้อยละ 0.21 ของเนื้อที่ตำบล แต่มีสภาพการใช้ที่ดินปัจจุบันเป็นป่าไม้ที่มีลักษณะเสื่อมโทรม ซึ่งหากปล่อยไว้ตามธรรมชาติไม่มีการเข้าไปปรับทวนอาจฟื้นตัวกลับมาเป็นป่าสมบูรณ์ได้ดังเดิม

3) เขตฟื้นฟูธรรมชาติ (สัญลักษณ์ 1300) มีเนื้อที่ 1,540 ไร่ หรือ คิดเป็นร้อยละ 1.76 ของเนื้อที่ตำบล เป็นพื้นที่ที่มีการบุกรุก แผ้วถางพื้นที่ป่าไม้ และเปลี่ยนแปลงการใช้ประโยชน์พื้นที่เป็นอย่างอื่น ส่วนใหญ่เพื่อทำการเกษตร

6.2.2 เขตเกษตรกรรม

เป็นพื้นที่เกษตรกรรมซึ่งในที่นี้ คือ พื้นที่ที่อยู่นอกเขตที่มีการประกาศเป็นเขตป่าไม้ตามกฎหมาย ซึ่งรัฐได้กำหนดเป็นพื้นที่ทำกิน มีการออกเอกสารสิทธิ์ซึ่งรวมถึงพื้นที่ในเขตปฏิรูปที่ดินเพื่อเกษตรกรรมด้วย เขตนี้รวมถึงการทำกิจกรรมภาคการเกษตรอื่นที่นอกเหนือจากการปลูกพืชด้วย ประกอบด้วย 2 เขตรอง ได้แก่ เขตเกษตรกรรมที่มีศักยภาพการผลิตสูง เขตเกษตรกรรมที่มีศักยภาพการผลิตต่ำ และเขตปศุสัตว์ มีเนื้อที่ 67,077 ไร่ หรือคิดเป็นร้อยละ 76.59 ของเนื้อที่ตำบล มีรายละเอียดดังนี้

1) เขตเกษตรกรรมที่มีศักยภาพการผลิตสูง พื้นที่เขตนี้มีศักยภาพในการผลิตรองจากเขตเกษตรกรรมขั้นดี ซึ่งแบ่งออกเป็น 1 ประเภท ได้แก่ เขตเกษตรกรรมที่มีศักยภาพการผลิตสูง (ประเภทที่ 2) มีรายละเอียดดังนี้

(1) เขตเกษตรกรรมที่มีศักยภาพการผลิตสูง (ประเภทที่ 2) เป็นเขตที่ทำการเกษตรโดยอาศัยน้ำฝนเป็นหลัก ซึ่งส่งผลให้มีข้อจำกัดต่อการเพาะปลูกพืชด้านความชื้นที่พืชนำไปใช้ประโยชน์ในส่วนของที่ดินมีศักยภาพในการผลิตอยู่ในระดับสูงถึงปานกลาง และนอกจากนี้พบว่าดินในพื้นที่เขตนี้มีสมบัติที่เหมาะสมต่อการเพาะปลูกพืชแยกตามชนิดพืช มีรายละเอียดดังนี้



- เขตทำนา (สัญลักษณ์ 2221) มีเนื้อที่ 1,696 ไร่ หรือ คิดเป็นร้อยละ 1.94 ของเนื้อที่ตำบล เป็นพื้นที่ที่มีศักยภาพต่อการทำนาในระดับเหมาะสมเล็กน้อยถึงไม่เหมาะสม และปัจจุบันเกษตรกรมีการปลูกข้าวได้ปีละ 1 ครั้ง โดยส่วนใหญ่ใช้ข้าวพันธุ์ ชัยนาท/มะลิ 105/กข 49 เป็นต้น

- เขตปลูกไม้ผล (สัญลักษณ์ 2222) มีเนื้อที่ 207 ไร่ หรือ คิดเป็นร้อยละ 0.24 ของเนื้อที่ตำบล ปัจจุบันเกษตรกรปลูกไม้ผล โดยไม้ผลที่ปลูกได้แก่ มะขาม/มะม่วง/มะขามเทศ/ส้มโอ/ฝรั่ง/ทุเรียน/โกโก้/มะยงชิดและน้อยหน่า

- เขตปลูกไม้ยืนต้น (สัญลักษณ์ 2223) มีเนื้อที่ 2,220 ไร่ หรือ คิดเป็นร้อยละ 2.53 ของเนื้อที่ตำบล ปัจจุบันเกษตรกรปลูกไม้ยืนต้น โดยไม้ยืนต้นที่ปลูก ได้แก่ ยางพารา/มะพร้าว/ยูคา/สัก/ยางนา/ประดู่/พยูง/มะฮอกกานี/สะเดา/พะยอมและมะค่า

- เขตปลูกพืชไร่ (สัญลักษณ์ 2224) มีเนื้อที่ 22,199 ไร่ หรือ คิดเป็นร้อยละ 25.35 ของเนื้อที่ตำบล ปัจจุบันเกษตรกรปลูกพืชไร่ โดยพืชไร่ที่ปลูก ได้แก่ ข้าวโพด/มันสำปะหลังและอ้อย

2) เขตเกษตรกรรมที่มีศักยภาพการผลิตต่ำ พื้นที่เขตนี้ถูกกำหนดให้เป็นเขตเกษตรกรรม ที่ต้องมีการดำเนินการแก้ไขปัญหาคือเป็นข้อจำกัดของการใช้ที่ดินเพื่อเกษตรกรรมต่างๆ การทำการเกษตรในเขตนี้อาศัยน้ำฝนเป็นหลัก มีศักยภาพในการผลิตอยู่ในระดับเหมาะสมเล็กน้อยถึงไม่เหมาะสม พบปัญหาทางกายภาพของดินที่สำคัญหลาย เช่น เป็นดินตื้นซึ่งเป็นข้อจำกัดของการหยั่งรากพืชในการยึดลำต้นและการดูดซับธาตุอาหารพืชในดิน เนื้อดินเป็นทรายจัด ซึ่งมีผลต่อความสามารถในการอุ้มน้ำ เป็นพื้นที่ที่มีความลาดชัน เป็นต้น จากข้อจำกัดการใช้ที่ดินดังกล่าวข้างต้นจึงจำเป็นต้องพัฒนาปรับปรุงและมีการมาตรการเพื่อเพิ่มผลผลิตทางการเกษตรในพื้นที่ให้สูงขึ้น รวมถึงการป้องกันไม่ให้เกิดสภาพแวดล้อมเสื่อมโทรมจากการใช้พื้นที่ มีรายละเอียดดังนี้

- เขตทำนา (สัญลักษณ์ 2310) มีเนื้อที่ 3,366 ไร่ หรือ คิดเป็นร้อยละ 3.84 ของเนื้อที่ตำบล

- เขตปลูกไม้ผล (สัญลักษณ์ 2320) มีเนื้อที่ 1,083 ไร่ หรือ คิดเป็นร้อยละ 1.24 ของเนื้อที่ตำบล ปัจจุบันเกษตรกรปลูกไม้ผล โดยไม้ผลที่ปลูกได้แก่ มะขาม/มะม่วง/มะขามเทศ/ส้มโอ/ฝรั่ง/ทุเรียน/โกโก้/มะยงชิดและน้อยหน่า

- เขตปลูกไม้ยืนต้น (สัญลักษณ์ 2330) มีเนื้อที่ 3,495 ไร่ หรือ คิดเป็นร้อยละ 3.99 ของเนื้อที่ตำบล ปัจจุบันเกษตรกรปลูกไม้ยืนต้น โดยไม้ยืนต้นที่ปลูกได้แก่ ยางพารา/มะพร้าว/ยูคา/สัก/ยางนา/ประดู่/พยูง/มะฮอกกานี/สะเดา/พะยอมและมะค่า

- เขตปลูกพืชไร่ (สัญลักษณ์ 2340) มีเนื้อที่ 32,791 ไร่ หรือ คิดเป็นร้อยละ 37.36 ของเนื้อที่ตำบล ปัจจุบันเกษตรกรปลูกพืชไร่ โดยพืชไร่ที่ปลูกได้แก่ ข้าวโพด/มันสำปะหลังและอ้อย

- เขตโรงเรือนเลี้ยงสัตว์ (สัญลักษณ์ 2520) ปัจจุบันมีเนื้อที่ 92 ไร่ หรือ คิดเป็นร้อยละ 0.11 ของเนื้อที่ตำบล โดยชนิดของหญ้าที่พบ ได้แก่ วัว/ควาย/แพะและแกะ

6.2.3 เขตชุมชนและสิ่งปลูกสร้าง

มีเนื้อที่ 2,673 ไร่ หรือคิดเป็นร้อยละ 3.05 ของเนื้อที่ตำบลประกอบด้วย 2 เขตรอง ได้แก่ เขตชุมชน/สถานที่ราชการ และเขตอุตสาหกรรม/แหล่งรับซื้อ มีรายละเอียดดังนี้



1) เขตชุมชน/สถานที่ราชการ (สัญลักษณ์ 3100) มีเนื้อที่ 2,578 ไร่ หรือ คิดเป็นร้อยละ 2.94 ของเนื้อที่ตำบล ปัจจุบันมีการใช้ที่ดินชุมชนและที่อยู่อาศัย มีทั้งประเภทชุมชนเมือง ชุมชนชนบท และที่ตั้งของสถาบันและสถานที่ราชการต่าง ๆ

2) เขตอุตสาหกรรม/แหล่งรับซื้อผลผลิต (สัญลักษณ์ 3200) มีเนื้อที่ 95 ไร่ หรือ คิดเป็นร้อยละ 0.11 ของเนื้อที่ตำบล ปัจจุบันมีการใช้ที่ดินประเภทโรงงานอุตสาหกรรม แหล่งรับซื้อผลผลิตทางการเกษตรประเภทต่าง ๆ

6.2.4 เขตแหล่งน้ำ

มีเนื้อที่ 671 ไร่ หรือคิดเป็นร้อยละ 0.77 ของเนื้อที่ตำบล ประกอบด้วย 2 เขตรอง ได้แก่ เขตแหล่งน้ำตามธรรมชาติและเขตแหล่งน้ำที่สร้างขึ้น มีรายละเอียดดังนี้

1) เขตแหล่งน้ำตามธรรมชาติ (สัญลักษณ์ 4100) มีเนื้อที่ 416 ไร่ หรือ คิดเป็นร้อยละ 0.47 ของเนื้อที่ตำบล ปัจจุบันมีสภาพการใช้ที่ดินเป็นลักษณะของแหล่งน้ำตามธรรมชาติ เช่น ห้วยหนอง คลอง เป็นต้น

2) เขตแหล่งน้ำที่สร้างขึ้น (สัญลักษณ์ 4200) มีเนื้อที่ 255 ไร่ หรือ คิดเป็นร้อยละ 0.29 ของเนื้อที่ตำบล ปัจจุบันมีสภาพการใช้ที่ดินเป็นแหล่งน้ำที่สร้างขึ้น เช่น อ่างเก็บน้ำ เป็นต้น

6.2.5 เขตพื้นที่อื่น ๆ (สัญลักษณ์ 5000)

มีเนื้อที่ 1,278 ไร่ หรือคิดเป็นร้อยละ 1.46 ของเนื้อที่ตำบล เป็นเขตที่มีลักษณะการใช้ที่ดินที่มีความเฉพาะ เช่น พุ่มหญ้าเลี้ยงสัตว์ เป็นต้น

6.2.6 เขตรักษาสมดุคของธรรมชาติและสิ่งแวดล้อม (สัญลักษณ์ 6000)

มีเนื้อที่ 7,740 ไร่ หรือคิดเป็นร้อยละ 8.84 ของเนื้อที่ตำบล มีการใช้ที่ดินเป็นป่าไม้ที่พบในพื้นที่เกษตรกรรม ซึ่งอยู่นอกเขตป่าไม้ตามกฎหมาย ส่วนใหญ่เป็นป่าปลูกและป่าชุมชน



ตารางที่ 6-1 เขตการใช้ที่ดิน ตำบลน้ำร้อน อำเภอวิเชียรบุรี จังหวัดเพชรบูรณ์

เขตการใช้ที่ดิน	เนื้อที่	
	ไร่	ร้อยละ
1) เขตป่าไม้	8,140	9.29
1100 เขตป่าไม้สมบูรณ์	6,413	7.32
1200 เขตป่าไม้เสื่อมโทรม	187	0.21
1300 เขตพื้นฟูธรรมชาติ	1,540	1.76
2) เขตเกษตรกรรม	67,077	76.59
2.1 เขตเกษตรกรรมที่มีศักยภาพการผลิตสูง	26,322	30.06
2.1.1 เขตเกษตรกรรมที่มีศักยภาพการผลิตสูง (ประเภทที่ 2)	26,322	30.06
2221 เขตทำนา	1,696	1.94
2222 เขตปลูกไม้ผล	207	0.24
2223 เขตปลูกไม้ยืนต้น	2,220	2.53
2224 เขตปลูกพืชไร่	22,199	25.35
2.2 เขตเกษตรกรรมที่มีศักยภาพการผลิตต่ำ	40,663	46.43
2.2.1 เขตเกษตรกรรมที่มีศักยภาพการผลิตต่ำ	40,663	46.43
2310 เขตทำนา	3,366	3.84
2320 เขตปลูกไม้ผล	1,083	1.24
2330 เขตปลูกไม้ยืนต้น	3,495	3.99
2340 เขตปลูกพืชไร่	32,719	37.36
2.3 เขตปศุสัตว์	92	0.11
2520 เขตโรงเรือนเลี้ยงสัตว์	92	0.11
3) เขตชุมชนและสิ่งปลูกสร้าง	2,673	3.05
3100 เขตชุมชน/สถานที่ราชการ	2,578	2.94
3200 เขตอุตสาหกรรม/แหล่งรับซื้อผลผลิต	95	0.11
4) เขตแหล่งน้ำ	671	0.77
4100 เขตแหล่งน้ำตามธรรมชาติ	416	0.47
4200 เขตแหล่งน้ำที่สร้างขึ้น	255	0.29



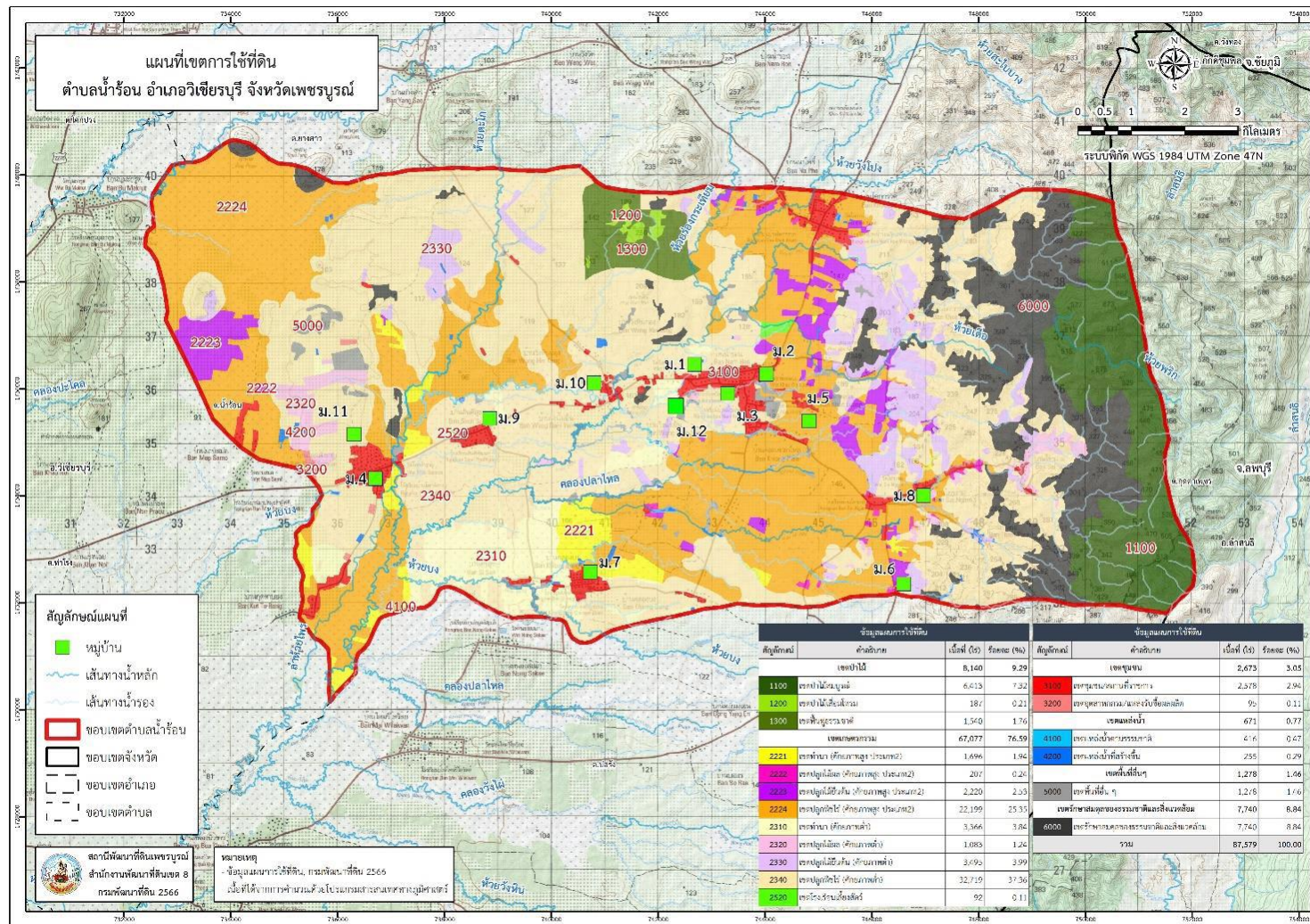
ตารางที่ 6-1 (ต่อ)

เขตการใช้ที่ดิน	เนื้อที่	
	ไร่	ร้อยละ
5) เขตพื้นที่อื่นๆ	1,278	1.46
5000 เขตพื้นที่อื่นๆ	1,278	1.46
6) เขตรักษาสมดุขของธรรมชาติและสิ่งแวดล้อม	7,740	8.84
6000 เขตรักษาสมดุขของธรรมชาติและสิ่งแวดล้อม	7,740	8.84
ผลรวมทั้งหมด	87,579	100.00

หมายเหตุ: เนื้อที่คำนวณด้วยระบบสารสนเทศภูมิศาสตร์



แผนการใช้ที่ดินตำบลน้ำร้อน อำเภอวิเชียรบุรี จังหวัดเพชรบูรณ์



รูปที่ 6-1 เขตการใช้ที่ดิน ตำบลน้ำร้อน อำเภอวิเชียรบุรี จังหวัดเพชรบูรณ์



บทที่ 7 การขับเคลื่อนแผนการใช้ที่ดิน

7.1 ขั้นตอนการดำเนินงาน

ภายหลังการจัดทำแผนการใช้ที่ดินตำบลน้ำร้อน อำเภอวิเชียรบุรี จังหวัดเพชรบูรณ์แล้วจะต้องดำเนินการดังต่อไปนี้

7.1.1 จัดทำเป้าหมายการดำเนินงานและงบประมาณและกิจกรรมต่างๆที่จะดำเนินการใน
ปีงบประมาณ พ.ศ. 2567 ถึง พ.ศ. 2571

7.1.2 นำแผนการใช้ที่ดินตำบลลิสลาไปเสนอต่อองค์การบริหารส่วนตำบลน้ำร้อน เพื่อมีมติ
ให้ความร่วมมือในกับกรมพัฒนาที่ดินดำเนินการกิจกรรมต่างๆ ที่กำหนดไว้ในแผน และได้รับการ
เชื่อมโยงสู่แผนพัฒนาตำบล

7.1.3 สถานีพัฒนาที่ดินเพชรบูรณ์เสนอเป้าหมายและงบประมาณให้รายงานมายังกรม
พัฒนาที่ดิน

7.1.4 กรมพัฒนาที่ดินพิจารณาสนับสนุนงบประมาณกิจกรรมและโครงการตามเป้าหมาย
ที่กำหนดในแผนการใช้ที่ดิน

7.1.5 สถานีพัฒนาที่ดินเพชรบูรณ์ นำเสนอต่อที่ประชุมจังหวัด/อำเภอ เพื่อสร้างการรับรู้
และประชาสัมพันธ์ให้หน่วยงานอื่น นำโครงการภายใต้หน่วยงานมาพัฒนาพื้นที่ตามแผนการใช้ที่ดิน
กำหนด

7.2 กิจกรรมที่จะดำเนินการของกรมพัฒนาที่ดิน

งบประมาณที่กำหนดไว้เป็นการประมาณเบื้องต้น อาจมีการเปลี่ยนแปลงตามที่ได้รับการจัดสรร
ให้ดำเนินการ (ตารางที่ 7-1)

เขตเกษตรกรรม

1) ดินความอุดมสมบูรณ์ปานกลาง/ดินเหนียวจัด มีแผนงาน/โครงการพัฒนาที่ดิน ดังนี้

- (1) การส่งเสริมการผลิตและการใช้สารอินทรีย์
- (2) การผลิต-จัดหาเมล็ดพันธุ์พืชปุ๋ยสด
- (3) การส่งเสริมการปรับปรุงบำรุงดินด้วยพืชปุ๋ยสด
- (4) การพัฒนากลุ่มเกษตรกรสู่การรับรองมาตรฐานเกษตรอินทรีย์
- (5) การรณรงค์ไกลบตอซัง
- (6) การส่งเสริมพัฒนาปรับปรุงบำรุงดิน (เกษตรกรทั่วไป/แปลงใหญ่/กลุ่มเกษตรกรอินทรีย์)

2) ดินขาดความอุดมสมบูรณ์/ดินตื้น มีแผนงาน/โครงการปรับปรุงบำรุงดิน ดังนี้

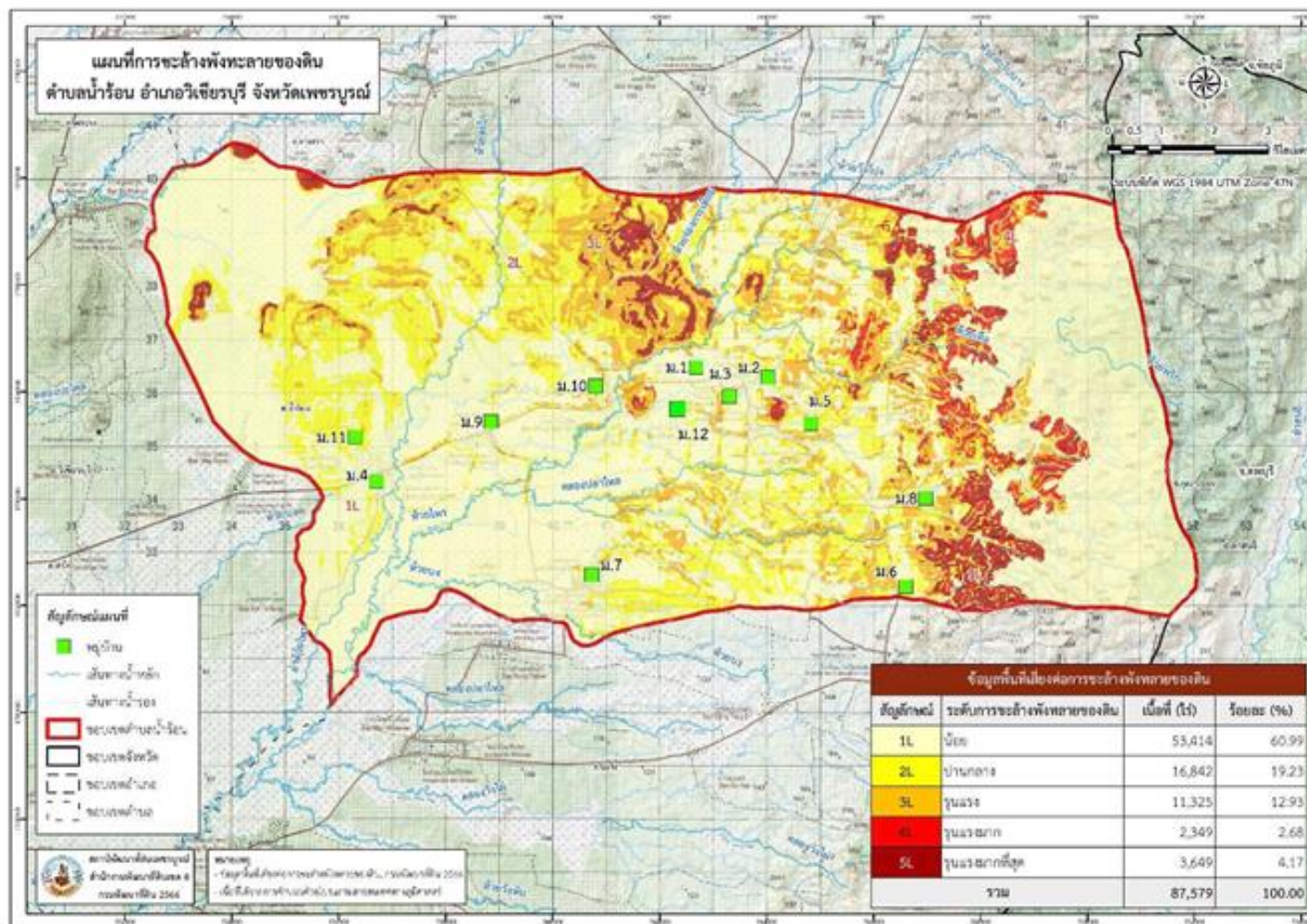
- (1) การตรวจวิเคราะห์ดินและส่งเสริม สาธิตการใช้ปุ๋ยตามค่าวิเคราะห์
- (2) การส่งเสริมการผลิตและการใช้สารอินทรีย์
- (3) การผลิต-จัดหาเมล็ดพันธุ์พืชปุ๋ยสด
- (4) การส่งเสริมการปรับปรุงบำรุงดินด้วยพืชปุ๋ยสด
- (5) การพัฒนากลุ่มเกษตรกรใช้สารอินทรีย์ลดการใช้สารเคมีทางการเกษตร



- (6) การจัดตั้งธนาคารปุ๋ยอินทรีย์
 - (7) การรณรงค์เฝ้าติดตาม
 - (8) การส่งเสริมพัฒนาปรับปรุงบำรุงดิน (เกษตรกรทั่วไป/แปลงใหญ่)
- 3) การชะล้างพังทลายของดิน มีแผนงาน/โครงการฟื้นฟูและป้องกันการชะล้างพังทลายของดิน ดังนี้
- (1) การปลูกหญ้าแฝกเพื่อการอนุรักษ์ดินและน้ำ
 - (2) การจัดทำระบบอนุรักษ์ดินและน้ำพื้นที่ดอน
- 4) พื้นที่ภัยแล้งซ้ำซาก มีแผนงาน/โครงการบริหารจัดการน้ำ ดังนี้
- (1) การพัฒนาแหล่งน้ำขนาดเล็กเพื่อการอนุรักษ์ดินและน้ำ
 - (2) การก่อสร้างแหล่งน้ำในไร่นานอกเขตชลประทาน
 - (3) การก่อสร้างระบบส่งน้ำ/ระบบกระจายน้ำ
- 5) พื้นที่น้ำท่วมซ้ำซาก มีแผนงาน/โครงการบริหารจัดการน้ำ ดังนี้
- (1) การพัฒนาแหล่งน้ำขนาดเล็กเพื่อการอนุรักษ์ดินและน้ำ
 - (2) การจัดทำระบบอนุรักษ์ดินและน้ำพื้นที่ลุ่ม
 - (3) โครงการเกษตรทฤษฎีใหม่



แผนการใช้ที่ดินตำบลน้ำร้อน อำเภอวิเชียรบุรี จังหวัดเพชรบูรณ์



รูปที่ 7-1 การชะล้างพังทลายของดิน ตำบลน้ำร้อน อำเภอวิเชียรบุรี จังหวัด เพชรบูรณ์



7.3 กิจกรรมที่จะดำเนินงานของหน่วยงานอื่น (ตารางที่ 7-2)

7.3.1 เขตเกษตรกรรม

1) เขตเกษตรกรรมที่มีศักยภาพการผลิตสูง

(1.1) เขตทำนา

- การจัดอบรมถ่ายทอดความรู้เรื่องการใช้พันธุ์ข้าว (กรมการข้าว)
- การจัดอบรมถ่ายทอดความรู้เรื่องการป้องกันกำจัดศัตรูข้าวและการจัดการโรคและแมลงศัตรูพืช (กรมการข้าว)
- การจัดอบรมถ่ายทอดความรู้เรื่องการใช้เทคโนโลยีการผลิตข้าว (กรมการข้าว/มหาวิทยาลัยราชภัฏเพชรบูรณ์)
- การจัดอบรมถ่ายทอดองค์ความรู้เรื่องการผลิตเมล็ดพันธุ์ข้าว (กรมการข้าว)
- การขับเคลื่อนกิจกรรมโครงการเกษตรแปลงใหญ่ข้าว (กรมการข้าว)
- การจัดอบรมถ่ายทอดองค์ความรู้เรื่องการผลิตข้าวสู่การรับรองมาตรฐานเกษตรอินทรีย์และการพัฒนาระบบและรับรองมาตรฐานการผลิตสินค้าเกษตรที่ดี (GAP) (กรมการข้าว)
- การใช้ตลาดนำการผลิตในการเลือกชนิดพืชหลังนาและหาตลาดรองรับ (สำนักงานพาณิชย์จังหวัด/สำนักงานสหกรณ์จังหวัด/สำนักงานเศรษฐกิจการเกษตร)
- การจัดอบรมถ่ายทอดองค์ความรู้เรื่องการปลูกพืชหลังนา (กรมวิชาการเกษตร)

(1.2) เขตปลูกพืชไร่

- การใช้ตลาดนำการผลิตในการเลือกชนิดพืชและหาตลาดรองรับ ทั้งในเขตที่เหมาะสมปลูกพืชและเขตไม่เหมาะสมที่ต้องการปรับเปลี่ยนชนิดพืช (สำนักงานพาณิชย์จังหวัด/สำนักงานสหกรณ์จังหวัด/สำนักงานเศรษฐกิจการเกษตร)
- การจัดอบรมถ่ายทอดองค์ความรู้เรื่องการปลูกพืชไร่ (กรมส่งเสริมการเกษตร/กรมวิชาการเกษตร)
- การติดตามปัญหาโรคและแมลงศัตรูพืชของพืชไร่ (กรมส่งเสริมการเกษตร)
- การขับเคลื่อนกิจกรรมโครงการเกษตรแปลงใหญ่ (กรมส่งเสริมการเกษตร)
- การจัดอบรมถ่ายทอดองค์ความรู้เรื่องพัฒนาระบบและรับรองมาตรฐานการผลิตสินค้าเกษตรที่ดี (GAP) (กรมส่งเสริมการเกษตร/กรมวิชาการเกษตร)
- การจัดอบรมถ่ายทอดความรู้เรื่องการใช้เทคโนโลยีการผลิตพืชไร่ (กรมวิชาการเกษตร/กรมส่งเสริมการเกษตร/สำนักงานปฏิรูปที่ดินจังหวัด/มหาวิทยาลัยราชภัฏเพชรบูรณ์)
- การจัดอบรมถ่ายทอดองค์ความรู้การทำเกษตรผสมผสานตามแนวทางเศรษฐกิจพอเพียง (สำนักงานเกษตรและสหกรณ์จังหวัด/กรมตรวจบัญชีสหกรณ์/สำนักงานปฏิรูปที่ดินจังหวัด/กรมหม่อนไหม/กรมการพัฒนาชุมชน/สำนักงาน กศน./กอร.มน. จังหวัด)
- การสนับสนุนการขุดเจาะน้ำบาดาล พัฒนาแหล่งน้ำ และระบบโซล่าเซลล์ (สำนักงานปฏิรูปที่ดินจังหวัด/หน่วยบัญชาการทหารพัฒนา/กรมทรัพยากรน้ำบาดาล)

(1.3) เขตปลูกไม้ผล และเขตปลูกไม้ยืนต้น

- การใช้ตลาดนำการผลิตในการเลือกชนิดพืชและหาตลาดรองรับ ทั้งในเขตที่เหมาะสมปลูกพืชและเขตไม่เหมาะสมที่ต้องการปรับเปลี่ยนชนิดพืช (สำนักงานพาณิชย์จังหวัด/สำนักงานสหกรณ์จังหวัด/สำนักงานเศรษฐกิจการเกษตร)



- การจัดอบรมถ่ายทอดองค์ความรู้เรื่องการปลูกไม้ผล (กรมส่งเสริมการเกษตร/กรมวิชาการเกษตร)
- การจัดอบรมถ่ายทอดองค์ความรู้เรื่องการปลูกไม้ยืนต้น (กรมส่งเสริมการเกษตร/กรมวิชาการเกษตร/การยางแห่งประเทศไทยสาขาเพชรบูรณ์/สำนักงานปฏิรูปที่ดินจังหวัด/กรมป่าไม้/องค์การอุตสาหกรรมป่าไม้)
- การติดตามปัญหาโรคและแมลงศัตรูพืชของไม้ผลและไม้ยืนต้น (กรมส่งเสริมการเกษตร/กรมวิชาการเกษตร/การยางแห่งประเทศไทยสาขาเพชรบูรณ์/องค์การอุตสาหกรรมป่าไม้)
- การขับเคลื่อนกิจกรรมโครงการเกษตรแปลงใหญ่ (กรมส่งเสริมการเกษตร)
- การจัดอบรมถ่ายทอดองค์ความรู้เรื่องการพัฒนาระบบและรับรองมาตรฐานการผลิตสินค้าเกษตรที่ดี (GAP) (กรมวิชาการเกษตร)
- การจัดอบรมถ่ายทอดความรู้เรื่องการใช้เทคโนโลยีการผลิตไม้ผลและไม้ยืนต้น (กรมวิชาการเกษตร/กรมส่งเสริมการเกษตร/สำนักงานปฏิรูปที่ดินจังหวัด/มหาวิทยาลัยราชภัฏเพชรบูรณ์/การยางแห่งประเทศไทยสาขาเพชรบูรณ์/องค์การอุตสาหกรรมป่าไม้)
- การสนับสนุนการขุดเจาะน้ำบาดาล พัฒนาแหล่งน้ำ และระบบโซล่าเซลล์ (สำนักงานปฏิรูปที่ดินจังหวัด/หน่วยบัญชาการทหารพัฒนา/กรมทรัพยากรน้ำบาดาล)

2) เขตเกษตรกรรมที่มีศักยภาพการผลิตต่ำ

(2.1) เขตทำนา

- การจัดอบรมถ่ายทอดความรู้เรื่องการใช้พันธุ์ข้าว (กรมการข้าว)
- การจัดอบรมถ่ายทอดความรู้เรื่องการป้องกันกำจัดศัตรูข้าวและการจัดการโรคและแมลงศัตรูพืช (กรมการข้าว)
- การจัดอบรมถ่ายทอดความรู้เรื่องการใช้เทคโนโลยีการผลิตข้าว (กรมการข้าว/มหาวิทยาลัยราชภัฏเพชรบูรณ์)
- การจัดอบรมถ่ายทอดองค์ความรู้การทำเกษตรผสมผสานตามแนวทางเศรษฐกิจพอเพียง (สำนักงานเกษตรและสหกรณ์จังหวัด/กรมตรวจบัญชีสหกรณ์/กรมการพัฒนาชุมชน/สำนักงาน กศน./กอ.รมน. จังหวัด)
- การจัดอบรมถ่ายทอดองค์ความรู้การพัฒนาอาชีพเสริมสร้างรายได้ (กรมส่งเสริมการเกษตร/กรมการพัฒนาชุมชน/สำนักงานส่งเสริมการศึกษานอกระบบและการศึกษาตามอัธยาศัย/องค์การบริหารส่วนตำบลนาสนุ่น/มหาวิทยาลัยราชภัฏเพชรบูรณ์/กอ.รมน. จังหวัด)
- การจัดอบรมถ่ายทอดองค์ความรู้การใช้สารอินทรีย์ลดการใช้สารเคมีทางการเกษตร (กรมส่งเสริมการเกษตร/กรมวิชาการเกษตร/สำนักงานสาธารณสุขจังหวัด)
- การสนับสนุนการขุดเจาะน้ำบาดาล พัฒนาแหล่งน้ำ และระบบโซล่าเซลล์ (สำนักงานปฏิรูปที่ดินจังหวัด/หน่วยบัญชาการทหารพัฒนา/กรมทรัพยากรน้ำบาดาล)

(2.2) เขตปลูกพืชไร่

- การใช้ตลาดนำการผลิตในการเลือกชนิดพืชและหาตลาดรองรับ ทั้งในเขตที่เหมาะสมปลูกพืชและเขตไม่เหมาะสมที่ต้องการปรับเปลี่ยนชนิดพืช (สำนักงานพาณิชย์จังหวัด/สำนักงานสหกรณ์จังหวัด/สำนักงานเศรษฐกิจการเกษตร)



- การจัดอบรมถ่ายทอดองค์ความรู้เรื่องการปลูกพืชไร่ (กรมส่งเสริมการเกษตร/กรมวิชาการเกษตร)
- การติดตามปัญหาโรคและแมลงศัตรูพืชของพืชไร่ (กรมส่งเสริมการเกษตร)
- การจัดอบรมถ่ายทอดความรู้เรื่องการใช้เทคโนโลยีการผลิตพืชไร่ (กรมวิชาการเกษตร/กรมส่งเสริมการเกษตร/สำนักงานปฎิรูปที่ดินจังหวัด/มหาวิทยาลัยราชภัฏเพชรบูรณ์)
- การจัดอบรมถ่ายทอดองค์ความรู้การทำเกษตรผสมผสานตามแนวทางเศรษฐกิจพอเพียง (สำนักงานเกษตรและสหกรณ์จังหวัด/กรมตรวจบัญชีสหกรณ์/สำนักงานปฎิรูปที่ดินจังหวัด/กรมหม่อนไหม/กรมการพัฒนาชุมชน/สำนักงาน กศน./กอ.รมน. จังหวัด)
- การจัดอบรมถ่ายทอดองค์ความรู้การพัฒนาอาชีพเสริมสร้างรายได้ (กรมส่งเสริมการเกษตร/สำนักงานปฎิรูปที่ดินจังหวัด/กรมการพัฒนาชุมชน/สำนักงาน กศน./มหาวิทยาลัยราชภัฏเพชรบูรณ์/กอ.รมน. จังหวัด)
- การจัดอบรมถ่ายทอดองค์ความรู้การใช้สารอินทรีย์ลดการใช้สารเคมีทางการเกษตร (กรมส่งเสริมการเกษตร/กรมวิชาการเกษตร/สำนักงานสาธารณสุขจังหวัด)
- การสนับสนุนการขุดเจาะน้ำบาดาล พัฒนาแหล่งน้ำ และระบบโซล่าเซลล์ (สำนักงานปฎิรูปที่ดินจังหวัด/หน่วยบัญชาการทหารพัฒนา/กรมทรัพยากรน้ำบาดาล)

(2.3) เขตปลูกไม้ผล และเขตปลูกไม้ยืนต้น

การใช้ตลาดนำการผลิตในการเลือกชนิดพืชและหาตลาดรองรับ ทั้งในเขตที่เหมาะสมปลูกพืชและเขตไม่เหมาะสมที่ต้องการปรับเปลี่ยนชนิดพืช (สำนักงานพาณิชย์จังหวัด/สำนักงานสหกรณ์จังหวัด/สำนักงานเศรษฐกิจการเกษตร)

- การจัดอบรมถ่ายทอดองค์ความรู้เรื่องการปลูกไม้ผล (กรมส่งเสริมการเกษตร/กรมวิชาการเกษตร)
- การจัดอบรมถ่ายทอดองค์ความรู้เรื่องการปลูกไม้ยืนต้น (กรมส่งเสริมการเกษตร/กรมวิชาการเกษตร/การยางแห่งประเทศไทยสาขาเพชรบูรณ์/สำนักงานปฎิรูปที่ดินจังหวัด/กรมป่าไม้/องค์การอุตสาหกรรมป่าไม้)
- การติดตามปัญหาโรคและแมลงศัตรูพืชของไม้ผลและไม้ยืนต้น (กรมส่งเสริมการเกษตร/กรมวิชาการเกษตร/การยางแห่งประเทศไทยสาขาเพชรบูรณ์/องค์การอุตสาหกรรมป่าไม้)
- การจัดอบรมถ่ายทอดความรู้เรื่องการใช้เทคโนโลยีการผลิตไม้ผลและไม้ยืนต้น (กรมวิชาการเกษตร/กรมส่งเสริมการเกษตร/สำนักงานปฎิรูปที่ดินจังหวัด/มหาวิทยาลัยราชภัฏเพชรบูรณ์/การยางแห่งประเทศไทยสาขาเพชรบูรณ์/องค์การอุตสาหกรรมป่าไม้)
- การจัดอบรมถ่ายทอดองค์ความรู้การทำเกษตรผสมผสานตามแนวทางเศรษฐกิจพอเพียง (สำนักงานเกษตรและสหกรณ์จังหวัด/กรมตรวจบัญชีสหกรณ์/สำนักงานปฎิรูปที่ดินจังหวัด/กรมการพัฒนาชุมชน/สำนักงาน กศน./กอ.รมน. จังหวัด)
- การจัดอบรมถ่ายทอดองค์ความรู้การพัฒนาอาชีพเสริมสร้างรายได้ (กรมส่งเสริมการเกษตร/สำนักงานปฎิรูปที่ดินจังหวัด/กรมการพัฒนาชุมชน/สำนักงาน กศน./มหาวิทยาลัยราชภัฏเพชรบูรณ์/กอ.รมน. จังหวัด)
- การจัดอบรมถ่ายทอดองค์ความรู้การใช้สารอินทรีย์ลดการใช้สารเคมีทางการเกษตร (กรมส่งเสริมการเกษตร/กรมวิชาการเกษตร/สำนักงานสาธารณสุขจังหวัด)



- การสนับสนุนการขุดเจาะน้ำบาดาล พัฒนาแหล่งน้ำ และระบบโซล่าเซลล์ (สำนักงานปฏิรูปที่ดินจังหวัด/หน่วยบัญชาการทหารพัฒนา/กรมทรัพยากรน้ำบาดาล)

(2.4) เขตประมง

- การใช้ตลาดนำการผลิตในการเลือกชนิดปลาและหาตลาดรองรับ ทั้งในเขตที่เหมาะสมทำประมง (สำนักงานพาณิชย์จังหวัด/สำนักงานสหกรณ์จังหวัด/สำนักงานประมงจังหวัด)

- การจัดอบรมถ่ายทอดองค์ความรู้เรื่องการเลี้ยงสัตว์น้ำและการแปรรูป (สำนักงานประมงจังหวัดเพชรบูรณ์)

- การขับเคลื่อนกิจกรรมโครงการเกษตรแปลงใหญ่ (สำนักงานประมงจังหวัดเพชรบูรณ์)

- การจัดอบรมถ่ายทอดองค์ความรู้เรื่องการพัฒนาระบบและรับรองมาตรฐานการเพาะเลี้ยงสัตว์น้ำที่ดี (GAP) (สำนักงานประมงจังหวัด)

- การจัดอบรมถ่ายทอดองค์ความรู้การทำเกษตรผสมผสานตามแนวทางเศรษฐกิจพอเพียง (สำนักงานเกษตรและสหกรณ์จังหวัด/กรมตรวจบัญชีสหกรณ์/สำนักงานปฏิรูปที่ดินจังหวัด/กรมการพัฒนาชุมชน/สำนักงาน กศน./กอ.รมน. จังหวัด)

- การจัดอบรมถ่ายทอดองค์ความรู้การพัฒนาอาชีพเสริมสร้างรายได้ (กรมส่งเสริมการเกษตร/สำนักงานปฏิรูปที่ดินจังหวัด/กรมการพัฒนาชุมชน/สำนักงาน กศน./มหาวิทยาลัยราชภัฏเพชรบูรณ์/กอ.รมน. จังหวัด)

- การสนับสนุนการขุดเจาะน้ำบาดาล พัฒนาแหล่งน้ำ และระบบโซล่าเซลล์ (สำนักงานปฏิรูปที่ดินจังหวัด/หน่วยบัญชาการทหารพัฒนา/กรมทรัพยากรน้ำบาดาล)

(2.5) เขตโรงเรือนเลี้ยงสัตว์

- การใช้ตลาดนำการผลิตในการเลือกชนิดสัตว์และหาตลาดรองรับ ทั้งในเขตที่เหมาะสมเลี้ยงสัตว์ (สำนักงานพาณิชย์จังหวัด/สำนักงานสหกรณ์จังหวัด/สำนักงานปศุสัตว์จังหวัด/สำนักงานประมงจังหวัด)

- การจัดอบรมถ่ายทอดองค์ความรู้เรื่องการเลี้ยงสัตว์และการวางแผนการผลิตอาหาร (สำนักงานปศุสัตว์จังหวัดเพชรบูรณ์)

- การติดตามปัญหาโรคของสัตว์ (สำนักงานปศุสัตว์จังหวัดเพชรบูรณ์)

- การจัดอบรมถ่ายทอดองค์ความรู้เรื่องการพัฒนาระบบและรับรองมาตรฐานการปฏิบัติทางการเกษตรที่ดีด้านปศุสัตว์ (GAP) (สำนักงานปศุสัตว์จังหวัด)

- การจัดอบรมถ่ายทอดองค์ความรู้การทำเกษตรผสมผสานตามแนวทางเศรษฐกิจพอเพียง (สำนักงานเกษตรและสหกรณ์จังหวัด/กรมตรวจบัญชีสหกรณ์/สำนักงานปฏิรูปที่ดินจังหวัด/กรมการพัฒนาชุมชน/สำนักงาน กศน./กอ.รมน. จังหวัด)

- การจัดอบรมถ่ายทอดองค์ความรู้การพัฒนาอาชีพเสริมสร้างรายได้ (กรมส่งเสริมการเกษตร/สำนักงานปฏิรูปที่ดินจังหวัด/กรมการพัฒนาชุมชน/สำนักงาน กศน./มหาวิทยาลัยราชภัฏเพชรบูรณ์/กอ.รมน. จังหวัด)

- การสนับสนุนการขุดเจาะน้ำบาดาล พัฒนาแหล่งน้ำ และระบบโซล่าเซลล์ (สำนักงานปฏิรูปที่ดินจังหวัด/หน่วยบัญชาการทหารพัฒนา/กรมทรัพยากรน้ำบาดาล)



7.3.2 เขตชุมชนและสิ่งปลูกสร้าง

มีกิจกรรมที่ขอการสนับสนุนจากส่วนราชการอื่น ดังนี้ สนับสนุนระบบประปาเพื่อการอุปโภค-บริโภค จัดตั้งศูนย์การเรียนรู้ประจำชุมชน และพัฒนาโครงสร้างพื้นฐาน (กรมการปกครอง/กรมการพัฒนาชุมชน/สำนักงาน กศน./บ้าน/วัด/โรงเรียน)

7.3.3 เขตแหล่งน้ำ

กิจกรรมที่ขอการสนับสนุนจากส่วนราชการอื่น ดังนี้ สนับสนุนการพัฒนาแหล่งน้ำและคลองขอยเข้าพื้นที่เกษตร บำรุงรักษาและขุดลอกแหล่งน้ำ การใช้ประโยชน์จากแม่น้ำป่าสัก และบริหารจัดการน้ำให้เหมาะสมกับความต้องการใช้ (สำนักงานชลประทานจังหวัด/สำนักงานปฏิรูปที่ดินจังหวัด/กรมทรัพยากรน้ำ/กรมฝนหลวงและการบิน/สำนักงานป้องกันและบรรเทาสาธารณภัย)

7.3.4 เขตพื้นที่อื่นๆ

กิจกรรมที่ขอการสนับสนุนจากส่วนราชการอื่น ดังนี้ พัฒนาเป็นพื้นที่แหล่งน้ำหรือพื้นที่สาธารณะประโยชน์ (กรมการปกครอง/กรมการพัฒนาชุมชน/บ้าน/วัด/โรงเรียน)

7.4 ความต้องการของชุมชนและองค์กรปกครองส่วนท้องถิ่น

จากการดำเนินการจัดทำกระบวนการมีส่วนร่วมของประชาชน ณ องค์การบริหารส่วนตำบลน้ำร้อน เมื่อวันที่ 23 สิงหาคม 2566 เพื่อวิเคราะห์ปัญหา หามาตรการตอบสนองต่อความต้องการของชุมชน และการแก้ไขปัญหาเชิงพื้นที่ของตำบลน้ำร้อน กรมพัฒนาที่ดินได้วิเคราะห์เบื้องต้น ดังต่อไปนี้

ลักษณะพื้นที่ทั่วไปของตำบลน้ำร้อน ลักษณะพื้นที่ทั่วไปส่วนใหญ่เป็นที่ดอน สภาพพื้นที่ราบเรียบถึงค่อนข้างราบเรียบ ลูกคลื่นลอนลาดเล็กน้อย เนินเขา และพื้นที่สูงชันเป็นพื้นที่ภูเขา ด้านทิศตะวันออกติดกับเขตรักษาพันธุ์สัตว์ป่าซับลังกา ส่วนด้านทิศตะวันตกเป็นพื้นที่ราบเรียบถึงค่อนข้างราบเรียบ พื้นที่ลาดเอียงจากทิศตะวันออกไปทางทิศตะวันตก เป็นส่วนหนึ่งของลุ่มน้ำป่าสัก มีแหล่งน้ำที่สำคัญ เช่น คลองปลาไหล คลองอ้ายเบี้ยว ลำห้วยไพร ห้วยตะโก ห้วยไพร พบระดับการชะล้างพังทลายของดินน้อย มีเนื้อที่ 53,414 ไร่ หรือคิดเป็นร้อยละ 60.99 ของพื้นที่ตำบล (รูปที่ 7-1) ปัญหาของตำบลน้ำร้อน มีปัญหาสำคัญ 8 ด้าน คือ 1) ด้านดิน: ต้องการตรวจวิเคราะห์ดิน ต้องการปรึกษาและคำแนะนำจากหมอดินอาสา หมอดินอาสาต้องการชุดตรวจสอบดิน ต้องการความรู้แก้ปัญหาดินกรด องค์ความรู้การจัดการทำปุ๋ยใช้เอง การส่งเสริมสาธิตการไถกลบตอซัง สนับสนุนปัจจัยการผลิตน้ำหมักชีวภาพ ต้องการสนับสนุนปุ๋ยอินทรีย์ ได้แก่ ปุ๋ยคอก ปุ๋ยหมัก และปุ๋ยพืชสด องค์ความรู้แนะนำปลูกพืชเหมาะสมของดิน 2) ด้านน้ำ: ต้องการการทำฝนหลวง อ่างเก็บน้ำขนาดใหญ่ ต้องการบ่อบาดาลพร้อมระบบโซล่าเซลล์สำหรับการเกษตร บ่อบาดาลในชุมชน ธนาคารน้ำใต้ดิน ต้องการแหล่งกักเก็บน้ำ สระน้ำในไร่นา คลองส่งน้ำฝายชะลอน้ำ การขุดลอกคลองสาธารณะ การจัดระบบอนุรักษ์ดินและน้ำพื้นที่ลุ่ม 3) ด้านการปลูกพืช: ต้องการการส่งเสริมแนะนำความรู้ด้านเกษตรแก่ชุมชน ต้องการการอบรมถ่ายทอดความรู้กำจัดศัตรูพืช ราคาเมล็ดพันธุ์ราคาสูง องค์ความรู้การทำเกษตรเลือกพืชให้เหมาะกับดินแบบยั่งยืน สนับสนุนแหล่งเงินทุน 4) ด้านตลาด: ต้องการตลาดรับซื้อผลผลิตในชุมชน ผู้มีส่วนเกี่ยวข้องช่วยแก้ไขปัญหาผลผลิตราคาตกต่ำต้องการปัจจัยการผลิตราคาเยวโดยเฉพาะปุ๋ยเคมี การส่งเสริมพืชที่มีผลผลิตราคาสูงและส่งออกขายนอกชุมชน ตลาดผักปลอดสารพิษในชุมชน 5) ด้านคมนาคม : ต้องการถนนในการขนส่งผลผลิตออกจากในแปลงและในชุมชนหมู่ 8 บ้านไทรงาม ตำบลน้ำร้อน อำเภอวิเชียรบุรี จังหวัดเพชรบูรณ์ 6) ด้านการรวมกลุ่ม : ต้องการตั้งกลุ่มผลผลิตในชุมชน 7) ด้านสิ่งแวดล้อม : ต้องการพื้นที่



ป่าไม้ ส่งเสริมการปลูกป่าในพื้นที่ที่ไม่สามารถทำการเกษตรได้ จัดทำแหล่งท่องเที่ยวแหล่งธรรมชาติในพื้นที่ที่เหมาะสมในชุมชน ทำคันดินอนุรักษ์ดินและน้ำในพื้นที่ลาดชัน 8) ด้านที่ดินถือครอง: ต้องการเปลี่ยนใบถือครองจาก ส.ป.ก 4-01 ให้เป็นโฉนด ในพื้นที่หมู่ 8 บ้านไทรงาม ตำบลน้ำร้อน อำเภอวิเชียรบุรี จังหวัดเพชรบูรณ์

ความต้องการเร่งด่วนในการแก้ไขปัญหาเชิงพื้นที่ของชุมชน และองค์การบริหารส่วนตำบลน้ำร้อน สรุปได้ 4 ประการ คือ

7.4.1 ความต้องการด้านน้ำ

- 1) ต้องการการทำฝนหลวง
- 2) ต้องการบ่อบาดาล/ระบบโซล่าเซลล์
- 3) บ่อบาดาลในชุมชน/ระบบประปาหมู่บ้าน/คลองส่งน้ำ
- 4) ต้องการแหล่งกักเก็บน้ำขนาดใหญ่
- 5) ชุดสระน้ำในไร่นานอกเขตชลประทานฯ/การขุดลอกสระน้ำในไร่นานอกเขตชลประทานฯ
- 6) ฝายชะลอน้ำ
- 7) ธนาคาร์น้ำใต้ดิน
- 8) การขุดลอกคลองสาธารณะ
- 9) ปรับรูปแบบนาลักษณะที่ 2 (Zoning)

7.4.2 ความต้องการด้านดิน

- 1) การตรวจวิเคราะห์ดินและการใช้ปุ๋ยตามค่าวิเคราะห์ดิน
- 2) สนับสนุนปัจจัยการผลิต/ปุ๋ยอินทรีย์ ได้แก่ ปุ๋ยคอก ปุ๋ยหมัก และปุ๋ยพืชสด
- 3) ต้องการความรู้แก้ปัญหาดินกรด

7.4.3 ความต้องการด้านตลาด

- 1) ต้องการตลาดชุมชน
- 2) ต้องการตลาดที่มีการรองรับผลผลิตในตำบล
- 3) ต้องการผู้มีส่วนเกี่ยวข้องช่วยแก้ไขปัญหาผลผลิตราคาตกต่ำ
- 4) ต้องการปัจจัยการผลิตราคาอย่างอ้อมเยาว์ โดยเฉพาะปุ๋ยเคมี
- 5) การส่งเสริมพืชที่มีผลผลิตราคาสูงและส่งออกขายนอกชุมชน
- 6) ตลาดผักปลอดสารพิษในชุมชน

7.4.4 ความต้องการด้านพืช

- 1) ต้องการการส่งเสริมแนะนำความรู้ด้านเกษตรแก่ชุมชน
- 2) ต้องการองค์ความรู้การทำเกษตรเลือกพืชให้เหมาะกับดินแบบยั่งยืน
- 3) ต้องการการอบรมถ่ายทอดความรู้กำจัดศัตรูพืช



ตารางที่ 7-1 กิจกรรมของกรมพัฒนาที่ดินในเขตเกษตรกรรมที่จะดำเนินการในปีงบประมาณ พ.ศ. 2567-2571

เขตการใช้ที่ดิน (เกษตรกรรม)	แผนงาน/โครงการ	งบประมาณ (บาท)
1. เขตเกษตรกรรมที่มีศักยภาพการผลิตสูง (ประเภทที่ 2) เนื้อที่ 26,322 ไร่	การปรับปรุงบำรุงดิน	277,000
	1. การส่งเสริมการผลิตและการใช้สารอินทรีย์	84,000
	2. การปรับปรุงพื้นที่ดินกรด (ปูนโดโลไมท์)	34,000
	3. การสนับสนุนการใช้พืชปุ๋ยสด (ปอเทือง) ปรับปรุงบำรุงดิน	119,000
	4. รณรงค์และสาธิตการไถกลบตอซัง	40,000
	การฟื้นฟูและป้องกันการชะล้างพังทลายของดิน	1,760,000
	1. การปลูกหญ้าแฝกเพื่อการอนุรักษ์ดินและน้ำ	480,000
	2. การจัดระบบอนุรักษ์ดินและน้ำในพื้นที่เสี่ยงภัยพิบัติทางการเกษตร	1,280,000
	การบริหารจัดการน้ำ	960,000
	1. การก่อสร้างแหล่งน้ำในไร่นานอกเขตชลประทาน	960,000
	การพัฒนากลุ่มเกษตรกรและเครือข่ายสู่การใช้สารอินทรีย์	121,100
	1. การพัฒนาหมอดินอาสา	12,000
	2. การส่งเสริมเกษตรกรอินทรีย์ในโรงเรียน (หมอดินน้อย)	20,000
3. กลุ่มเกษตรกรใช้สารอินทรีย์ลดการใช้สารเคมีทางการเกษตร	19,200	
4. การพัฒนากลุ่มเกษตรกรสู่การรับรองมาตรฐานเกษตรอินทรีย์	70,000	
2. เขตเกษตรกรรม (ศักยภาพต่ำ) เนื้อที่ 40,663 ไร่	การถ่ายทอดเทคโนโลยีการพัฒนาที่ดิน	54,800
	1. การพัฒนาศูนย์ถ่ายทอดเทคโนโลยีการพัฒนาที่ดิน	50,000
	2. การบริการตรวจวิเคราะห์ดินด้วย LDD Test Kit	3,600
	3. การพัฒนาเกษตรกรผู้ถือบัตรดินดี (ID Din Dee) การปรับปรุงบำรุงดิน	1,200
	1. การส่งเสริมการผลิตและการใช้สารอินทรีย์	415,000
	2. การปรับปรุงพื้นที่ดินกรด (ปูนโดโลไมท์)	126,000
	3. การสนับสนุนการใช้พืชปุ๋ยสด (ปอเทือง) ปรับปรุงบำรุงดิน	51,000
	4. รณรงค์และสาธิตการไถกลบตอซัง	178,500
	การฟื้นฟูและป้องกันการชะล้างพังทลายของดิน	60,000
	1. การปลูกหญ้าแฝกเพื่อการอนุรักษ์ดินและน้ำ	2,640,000
	2. การจัดระบบอนุรักษ์ดินและน้ำในพื้นที่เสี่ยงภัยพิบัติทางการเกษตร	720,000
		1,920,000



ตารางที่ 7-1 (ต่อ)

เขตการใช้ที่ดิน (เกษตรกรรม)	แผนงาน/โครงการ	งบประมาณ (บาท)
	การบริหารจัดการน้ำ	1,440,000
	1. การก่อสร้างแหล่งน้ำในไร่นานอกเขตชลประทาน	
	การพัฒนากลุ่มเกษตรกรและเครือข่ายสู่การใช้สารอินทรีย์	628,800
	1. การพัฒนาหมอดินอาสา	18,000
	2. การส่งเสริมเกษตรกรอินทรีย์ในโรงเรียน (หมอดินน้อย)	30,000
	3. กลุ่มเกษตรกรใช้สารอินทรีย์ลดการใช้สารเคมีทางการเกษตร	28,800
	4. ธนาคารปุ๋ยอินทรีย์	552,000
	การถ่ายทอดเทคโนโลยีการพัฒนาที่ดิน	7,200
	1. การบริการตรวจวิเคราะห์ดินด้วย LDD Test Kit	5,400
	2. การพัฒนาเกษตรกรผู้ถือบัตรดินดี (ID Din Dee)	1,800
	การพัฒนาเกษตรกรรมยั่งยืน	2,000,000
	1. โครงการบริหารจัดการผลิตสินค้าเกษตรตามแผนที่เกษตรเพื่อการบริหารจัดการเชิงรุก (Agri-map)	2,000,000



ตารางที่ 7-2 สรุปกิจกรรมที่ขอรับการสนับสนุนจากส่วนราชการอื่นในเขตการใช้ที่ดิน

เขตการใช้ที่ดิน	กิจกรรมที่ขอรับการสนับสนุนจากส่วนราชการอื่น
<p>1.เขตป่าไม้ เนื้อที่ 8,140 ไร่</p> <ul style="list-style-type: none"> - เขตป่าไม้สมบูรณ์ เนื้อที่ 6,412 ไร่ - เขตป่าไม้เสื่อมโทรม เนื้อที่ 187 ไร่ - เขตพื้นฟูธรรมชาติ เนื้อที่ 1,540 <p>2. เขตเกษตรกรรม</p> <p>2.1 เขตเกษตรกรรมที่มีศักยภาพการผลิตสูง(ประเภทที่2) เนื้อที่ 26,322 ไร่</p> <ul style="list-style-type: none"> - เขตทำนา เนื้อที่ 1,696 ไร่ - เขตปลูกไม้ผล เนื้อที่ 207 ไร่ - เขตปลูกไม้ยืนต้น เนื้อที่ 2,220 ไร่ - เขตปลูกพืชไร่ เนื้อที่ 22,199 ไร่ <p>2.2 เขตเกษตรกรรม (ศักยภาพต่ำ) เนื้อที่ 40,663 ไร่</p> <ul style="list-style-type: none"> - เขตทำนา เนื้อที่ 3,366 ไร่ - เขตไม้ผล เนื้อที่ 1,083 ไร่ - เขตไม้ยืนต้น เนื้อที่ 3,495 ไร่ - เขตพืชไร่ เนื้อที่ 32,719 ไร่ <p>2.3 เขตปศุสัตว์เนื้อที่ 92 ไร่</p> <ul style="list-style-type: none"> - เขตโรงเรือนเลี้ยงสัตว์ เนื้อที่ 92 ไร่ 	<p>1) การสร้างจิตสำนึกในการป้องกันและดูแลพื้นที่ป่าอนุรักษ์ (กรมป่าไม้/กรมอุทยาน สัตว์ป่า และพันธุ์พืช/โรงเรียน/วัด/กรมการปกครอง)</p> <p>2) การจัดอบรมถ่ายทอดความรู้ เรื่องการปลูกป่า ทรัพยากรธรรมชาติและสิ่งแวดล้อม (กรมการข้าว/กรมส่งเสริมการเกษตร/กรมวิชาการเกษตร/สำนักงานปฎิรูปที่ดินจังหวัด/การยางแห่งประเทศไทยสาขาเพชรบูรณ์/กรมป่าไม้/องค์การอุตสาหกรรมป่าไม้/สำนักงานประมงจังหวัด/สำนักงานปศุสัตว์จังหวัด)</p> <p>1) การจัดอบรมถ่ายทอดความรู้เรื่องการปลูกพืช เลี้ยงสัตว์ และสัตว์น้ำ (กรมการข้าว/กรมส่งเสริมการเกษตร/กรมวิชาการเกษตร/สำนักงานปฎิรูปที่ดินจังหวัด/การยางแห่งประเทศไทย สาขาเพชรบูรณ์/กรมป่าไม้/องค์การอุตสาหกรรมป่าไม้/สำนักงานประมงจังหวัด/สำนักงานปศุสัตว์จังหวัด)</p> <p>2) การจัดอบรมถ่ายทอดความรู้เรื่องการป้องกันกำจัดศัตรูพืช และการจัดการโรคและแมลงศัตรูพืช โรคสัตว์และสัตว์น้ำ (กรมการข้าว/กรมส่งเสริมการเกษตร/กรมวิชาการเกษตร/สำนักงานประมงจังหวัด/สำนักงานปศุสัตว์จังหวัด)</p> <p>3) การจัดอบรมถ่ายทอดความรู้เรื่องการใช้เทคโนโลยีการผลิต พืช สัตว์ และสัตว์น้ำ (กรมการข้าว/กรมส่งเสริมการเกษตร/กรมวิชาการเกษตร/สำนักงานปฎิรูปที่ดินจังหวัด/มหาวิทยาลัยราชภัฏเพชรบูรณ์/สำนักงานประมงจังหวัด/สำนักงานปศุสัตว์จังหวัด)</p> <p>4) การจัดอบรมถ่ายทอดองค์ความรู้เรื่องการผลิตพันธุ์พืช สัตว์ และสัตว์น้ำ (กรมการข้าว/กรมส่งเสริมการเกษตร/กรมวิชาการเกษตร/สำนักงานปฎิรูปที่ดินจังหวัด/การยางแห่งประเทศไทย สาขาเพชรบูรณ์/กรมป่าไม้/องค์การอุตสาหกรรมป่าไม้/สำนักงานประมงจังหวัด/สำนักงานปศุสัตว์จังหวัด)</p> <p>5) การขับเคลื่อนกิจกรรมโครงการเกษตรแปลงใหญ่ (กรมการข้าว/กรมส่งเสริมการเกษตร/กรมส่งเสริมสหกรณ์/สำนักงานปฎิรูปที่ดินจังหวัด/สำนักงานประมงจังหวัด)</p> <p>6) การจัดอบรมถ่ายทอดองค์ความรู้เรื่องการผลิตพืช สัตว์ และ สัตว์น้ำสู่การรับรองมาตรฐานเกษตรอินทรีย์และการพัฒนาระบบและรับรองมาตรฐานการผลิตสินค้าเกษตรที่ดี (GAP)</p>



ตารางที่ 7-2 (ต่อ)

เขตการใช้ที่ดิน	กิจกรรมที่ขอรับการสนับสนุนจากส่วนราชการอื่น
<p>3) เขตชุมชนและสิ่งปลูกสร้าง - เขตชุมชน/สถานที่ราชการ เนื้อที่ 2,578 ไร่ - เขตอุตสาหกรรม/แหล่งรับซื้อผลผลิต เนื้อที่ 95 ไร่</p> <p>4) เขตแหล่งน้ำ - เขตแหล่งน้ำตามธรรมชาติ เนื้อที่ 416 ไร่ - เขตแหล่งน้ำที่สร้างขึ้น เนื้อที่ 255 ไร่</p>	<p>(กรมการข้าว/กรมส่งเสริมการเกษตร/กรมวิชาการเกษตร/สำนักงานปศุสัตว์จังหวัด/สำนักงานประมงจังหวัด/สำนักงานปศุสัตว์จังหวัด)</p> <p>7) การใช้ตลาดนำการผลิตในการเลือกชนิดพืช สัตว์ และสัตว์น้ำ และหาตลาดรองรับ ทั้งในเขตที่เหมาะสมปลูกพืชและเขตไม่เหมาะสมที่ต้องการปรับเปลี่ยนชนิดพืช (สำนักงานพาณิชย์จังหวัด/สำนักงานสหกรณ์จังหวัด/สำนักงานเศรษฐกิจการเกษตร)</p> <p>8) การจัดอบรมถ่ายทอดองค์ความรู้เรื่องการปลูกพืชหลังนา (กรมส่งเสริมการเกษตร/กรมวิชาการเกษตร)</p> <p>9) การจัดอบรมถ่ายทอดองค์ความรู้การทำเกษตรผสมผสานตามแนวทางเศรษฐกิจพอเพียง (สำนักงานเกษตรและสหกรณ์จังหวัด/กรมตรวจบัญชีสหกรณ์/สำนักงานปศุสัตว์จังหวัด/กรมหม่อนไหม/กรมการพัฒนาชุมชน/สำนักงาน กศน./กอ.รมน. จังหวัด)</p> <p>10) การจัดอบรมถ่ายทอดองค์ความรู้การพัฒนาอาชีพเสริมสร้างรายได้ (กรมส่งเสริมการเกษตร/กรมการพัฒนาชุมชน/สำนักงานส่งเสริมการศึกษานอกระบบและการศึกษาตามอัธยาศัย/มหาวิทยาลัยราชภัฏเพชรบูรณ์/กอ.รมน. จังหวัด)</p> <p>11) การสนับสนุนการขุดเจาะน้ำบาดาล พัฒนาแหล่งน้ำ และระบบโซล่าเซลล์ (สำนักงานปศุสัตว์จังหวัด/หน่วยบัญชาการทหารพัฒนา/กรมทรัพยากรน้ำบาดาล)</p> <p>1) สนับสนุนระบบประปาเพื่อการอุปโภค-บริโภค (การประปาส่วนภูมิภาค/กรมทรัพยากรน้ำบาดาล/สำนักงานป้องกันและบรรเทาสาธารณภัย)</p> <p>2) จัดตั้งศูนย์การเรียนรู้ประจำชุมชน (กรมการปกครอง/กรมการพัฒนาชุมชน/สำนักงาน กศน./บ้าน/วัด/โรงเรียน)</p> <p>3) พัฒนาโครงสร้างพื้นฐาน (กรมการปกครอง/กรมการพัฒนาชุมชน/สำนักงาน กศน./บ้าน/วัด/โรงเรียน)</p> <p>1) สนับสนุนการพัฒนาแหล่งน้ำและคลองข่อยเข้าพื้นที่เกษตร (สำนักงานชลประทานจังหวัด/กรมการปกครอง)</p> <p>2) บำรุงรักษาและขุดลอกแหล่งน้ำ (สำนักงานชลประทานจังหวัด/สำนักงานปศุสัตว์จังหวัด/กรมทรัพยากรน้ำ/สำนักงานป้องกันและบรรเทาสาธารณภัย)</p>



ตารางที่ 7-2 (ต่อ)

เขตการใช้ที่ดิน	กิจกรรมที่ขอรับการสนับสนุนจากส่วนราชการอื่น
<p>5) เขตพื้นที่อื่นๆ - เขตพื้นที่อื่นๆ เนื้อที่ 1,278 ไร่</p> <p>6) เขตรักษาสมดุลของธรรมชาติและสิ่งแวดล้อม - เขตรักษาสมดุลของธรรมชาติและสิ่งแวดล้อม เนื้อที่ 7,740 ไร่</p>	<p>3) การใช้ประโยชน์จากแม่น้ำป่าสัก (สำนักงานชลประทานจังหวัด/กรมทรัพยากรน้ำ/สำนักงานป้องกันและบรรเทาสาธารณภัย)</p> <p>4) การบริหารจัดการน้ำให้เหมาะสมกับความต้องการใช้ (สำนักงานชลประทานจังหวัด/กรมทรัพยากรน้ำ/สำนักงานป้องกันและบรรเทาสาธารณภัย)</p> <p>1) พัฒนาเป็นพื้นที่แหล่งน้ำหรือพื้นที่สาธารณะประโยชน์ (สำนักงานชลประทานจังหวัด/กรมทรัพยากรน้ำ/สำนักงานป้องกันและบรรเทาสาธารณภัย/สำนักงานปฏิรูปที่ดินจังหวัด)</p> <p>1) การสร้างจิตสำนึกในการป้องกันและดูแลพื้นที่ป่าอนุรักษ์ (กรมป่าไม้/กรมอุทยาน สัตว์ป่า และพันธุ์พืช/โรงเรียน/วัด/กรมการปกครอง)</p> <p>2) ส่งเสริมการปลูกป่าและดูแลแนวกันไฟ และการสร้างฝายชะลอน้ำเพิ่มความชุ่มชื้น (กรมป่าไม้/กรมอุทยาน สัตว์ป่า และพันธุ์พืช/โรงเรียน/วัด/กรมการปกครอง)</p>



แผนการใช้ที่ดินตำบลน้ำร้อน อำเภอวิเชียรบุรี จังหวัดเพชรบูรณ์

ตาราง 7-3 เป้าหมายการดำเนินงานและงบประมาณ ตำบลน้ำร้อน อำเภอวิเชียรบุรี จังหวัดเพชรบูรณ์ 5 ปี (พ.ศ. 2567- 2571)

เขตการใช้ที่ดิน	งาน/โครงการ/กิจกรรม	หน่วยนับ	เป้าหมาย					รวม	งบประมาณ (บาท)					รวม	หน่วยงาน รับผิดชอบ	
			2567	2568	2569	2570	2571		2567	2568	2569	2570	2571			
เขตพื้นที่ เกษตรกรรม	1.การปรับปรุงบำรุงดิน 1.1 การส่งเสริมการผลิต และการใช้สารอินทรีย์	ราย	120	120	120	120	120	600	45,000	45,000	45,000	45,000	45,000	210,000	พต.	
		ตัน	10	10	10	10	10	50	17,000	17,000	17,000	17,000	17,000	85,000	พต.	
	เขตนาข้าว/พืชไร่	1.2 การปรับปรุงพื้นที่ดิน กรด (ปูนโดโลไมท์)	ไร่	20	20	20	20	20	100	-	-	-	-	-	-	-
			ตัน	2	2	2	2	2	10	59,500	59,500	59,500	59,500	59,500	297,500	พต.
เขตนาข้าว	1.3 การสนับสนุนการใช้ พืชปุ๋ยสด (ปอเทือง) ปรับปรุงบำรุง ดิน	ไร่	400	400	400	400	400	2,000	-	-	-	-	-	-	-	
	1.4 รมรงค์และสาธิตการ ไถกลบตอซัง	ไร่	20	20	20	20	20	100	20,000	20,000	20,000	20,000	20,000	100,000	พต.	
เขตพื้นที่ เกษตรกรรม/ พื้นที่แหล่งน้ำ เขตนาข้าว/เขต ปลูกพืชไร่	2.การฟื้นฟูและป้องกัน การชะล้างพังทลายของ ดิน	กล้า	200,000	200,000	200,000	200,000	200,000	1,000,000	240,000	240,000	240,000	240,000	240,000	1,200,000	พต.	
		ไร่	200	200	200	200	200	1,000	640,000	640,000	640,000	640,000	640,000	3,200,000	พต.	
เขตพื้นที่ เกษตรกรรม	3.การบริหารจัดการน้ำ 3.1 การก่อสร้างแหล่งน้ำ ในไร่นา นอกเขตชลประทาน	บ่อ	20	20	20	20	20	100	480,000	480,000	480,000	480,000	480,000	2,400,000	พต.	
เขตพื้นที่ เกษตรกรรม	4.การพัฒนากลุ่ม เกษตรกรและเครือข่ายสู่ การใช้สารอินทรีย์ 4.1 การพัฒนาหมอดิน อาสา	ราย	12	12	12	12	12	12	6,000	6,000	6,000	6,000	6,000	30,000	พต.	



แผนการใช้ที่ดินตำบลน้ำร้อน อำเภอวิเชียรบุรี จังหวัดเพชรบูรณ์

ตาราง 7-3 (ต่อ)

เขตการใช้ที่ดิน	งาน/โครงการ/กิจกรรม	หน่วยนับ	เป้าหมาย					รวม	งบประมาณ (บาท)					รวม	หน่วยงาน รับผิดชอบ
			2567	2568	2569	2570	2571		2567	2568	2569	2570	2571		
เขตพื้นที่ เกษตรกรรม/พื้นที่ ชุมชนและสิ่งปลูก สร้าง	4.2 การส่งเสริมเกษตรอินทรีย์ ในโรงเรียน (หมอดินน้อย)	โรง	1	1	1	1	1	5	10,000	10,000	10,000	10,000	10,000	50,000	พด.
	4.3 กลุ่มเกษตรกรใช้ สารอินทรีย์	กลุ่ม	2	2	2	3	3	12	8,000	8,000	8,000	12,000	12,000	48,000	พด.
	ลดการใช้สารเคมีทาง การเกษตร	กลุ่ม	1	1	1	1	1	1	14,000	14,000	14,000	14,000	14,000	70,000	พด.
	4.4 การพัฒนากลุ่มเกษตรกรสู่ การรับรองมาตรฐานเกษตร อินทรีย์	กลุ่ม	1	1	1	1	1	1							
	4.5 ธนาคารปุ๋ยอินทรีย์							1	150,000	100,500	100,500	100,500	100,500	552,000	พด.
เขตพื้นที่ เกษตรกรรม/พื้นที่ ชุมชนและสิ่งปลูก สร้าง	5.การถ่ายทอดเทคโนโลยีการ พัฒนาที่ดิน														
	5.1 การพัฒนาศูนย์ถ่ายทอด เทคโนโลยีการพัฒนาที่ดิน	ศูนย์	1	1	1	1	1	1	10,000	10,000	10,000	10,000	10,000	50,000	พด.
	5.2 การบริการตรวจวิเคราะห์ ดินด้วย LDD Test Kit	ตัวอย่าง	60	60	60	60	60	300	1,800	1,800	1,800	1,800	1,800	9,000	พด.
	5.3 การพัฒนาเกษตรกรผู้ถือ บัตรดินดี(ID Din Dee)	ราย	60	60	60	60	60	300	600	600	600	600	600	3,000	พด.
เขตพื้นที่ เกษตรกรรม เขตนาข้าว/พืชไร่	6.การพัฒนาเกษตรกรรม ยั่งยืน 6.1 โครงการบริหารจัดการ ผลิตสินค้าเกษตรตามแผนที่ เกษตรเพื่อการบริหาร จัดการเชิงรุก (Agri-map)	ไร่	200	200	200	200	200	1,000	400,000	400,000	400,000	400,000	400,000	2,000,000	พด.



เอกสารอ้างอิง

- กรมการปกครอง. 2566. **แผนที่ขอบเขตตำบล ปี 2564 (ไฟล์ข้อมูล)**. กระทรวงมหาดไทย.
- กรมการพัฒนาชุมชน. 2566. **ข้อมูลความจำเป็นพื้นฐาน (จปฐ.)**รายจังหวัด รายอำเภอ และรายตำบล ปี 2565. แหล่งที่มา :<https://ebmn.cdd.go.th/>. 1 มิถุนายน 2566.
- กรมทรัพยากรน้ำบาดาล. 2566. **ปริมาณน้ำและจำนวนบ่อบาดาล ปี 2565**. แหล่งที่มา :
<http://app.dgr.go.th/newpasutara/xml/search.php>, 26 พฤษภาคม 2566.
- กรมส่งเสริมการเกษตร. 2566. **จำนวนครัวเรือนเกษตรกรที่ขึ้นทะเบียนเกษตรกร จำแนกรายจังหวัด รายอำเภอ และรายตำบล (ณ เดือนมกราคม พ.ศ. 2566)**. แหล่งที่มา :
<http://mvos2.gistda.or.th/>. 15 พฤษภาคม 2566
- กรมอุตุนิยมวิทยา. 2566. **ปริมาณน้ำฝนเฉลี่ยคาบ 30 ปี (พ.ศ. 2536-2565)**. กรมอุตุนิยมวิทยา กระทรวงดิจิทัลเพื่อเศรษฐกิจและสังคม, กรุงเทพฯ.
- กลุ่มวิเคราะห์สภาพการใช้ที่ดิน. 2566. **แผนที่สภาพการใช้ที่ดิน ปี 2566 (ไฟล์ข้อมูล)**. กองนโยบาย และแผนการใช้ที่ดิน กรมพัฒนาที่ดิน กระทรวงเกษตรและสหกรณ์, กรุงเทพฯ.
- กองนโยบายและแผนการใช้ที่ดิน. 2566. **แผนการใช้ที่ดิน ปี 2566 (ไฟล์ข้อมูล)**. กรมพัฒนาที่ดิน กระทรวงเกษตรและสหกรณ์, กรุงเทพฯ.
- กองนโยบายและแผนการใช้ที่ดิน. 2566. **ระดับความเหมาะสมของดิน ปี 2566 (ไฟล์ข้อมูล)**. กรมพัฒนาที่ดิน กระทรวงเกษตรและสหกรณ์, กรุงเทพฯ.
- กองสำรวจดินและวิจัยทรัพยากรดิน. 2566. **แผนที่ทรัพยากรดิน (ไฟล์ข้อมูล)**. กรมพัฒนาที่ดิน กระทรวงเกษตรและสหกรณ์, กรุงเทพฯ.
- คณะกรรมการจัดทำปทานุ กรมปฐพีวิทยา. 2551. **ปทานุ กรมปฐพีวิทยา**. สำนักพิมพ์ มหาวิทยาลัยเกษตรศาสตร์, กรุงเทพฯ.
- บัณฑิต ต้นศิริ และคำรณ ไทรพี. 2542. **คู่มือการประเมินคุณภาพที่ดิน**. กองวางแผนการใช้ที่ดิน กรมพัฒนาที่ดิน.
- สำนักบริหารการทะเบียน กรมการปกครอง. 2566. **รายงานสถิติจำนวนประชากรและบ้าน รายจังหวัด รายอำเภอ และรายตำบล (ณ เดือนธันวาคม พ.ศ. 2565)**. แหล่งที่มา :
<https://stat.bora.dopa.go.th/stat/statnew/statyear/#/TableTemplate/Area/statpop.1> พฤษภาคม 2566.
- Kristensen P. 2004. **The DPSIR Framework**. National Environmental Research Institute, Denmark, Department of Policy Analysis, European Topic Centre on Water, European Environment Agency.



สถานีพัฒนาที่ดินเพชรบูรณ์

สำนักงานพัฒนาที่ดินเขต 8 กรมพัฒนาที่ดิน
กระทรวงเกษตรและสหกรณ์

โทร.056-720632 แฟกซ์ 056-720635
Email : pbn01@ladd.go.th