



# แผนการใช้ที่ดินตำบลวังท่าดี อำเภอหนองไผ่ จังหวัดเพชรบูรณ์



สถานีพัฒนาที่ดินเพชรบูรณ์  
สำนักงานพัฒนาที่ดินเขต 8 กรมพัฒนาที่ดิน  
กระทรวงเกษตรและสหกรณ์

ปี 2566



## คำนำ

การจัดทำแผนการใช้ที่ดินดำเนินการตามรัฐธรรมนูญแห่งราชอาณาจักรไทย พ.ศ. 2560 มาตรา 72 (1) ที่ได้บัญญัติให้มีการวางแผนการใช้ที่ดินให้เหมาะสมกับศักยภาพของที่ดินตามหลักการพัฒนาอย่างยั่งยืนโดยแผนการใช้ที่ดินตำบลท่าแดง อำเภอหนองไผ่ จังหวัดเพชรบูรณ์ ได้นำแนวคิดของ องค์การอาหารและการเกษตรแห่งสหประชาชาติ (Food and Agriculture Organization of the United Nations: FAO) และโครงการสิ่งแวดล้อมแห่งสหประชาชาติ (United Nations Environment Programme: UNEP) มาปรับใช้ คือ ความเหมาะสมทางกายภาพ ความเหมาะสมทางเศรษฐกิจ การยอมรับจากสังคม การสร้างความยั่งยืนให้สิ่งแวดล้อม และเสนอทางเลือกการใช้ที่ดิน ร่วมกับวิธีการที่จำเป็นอื่น ๆ เช่น กระบวนการมีส่วนร่วมของชุมชน (Participatory Rural Appraisal: PRA) การประเมินคุณภาพที่ดิน เป็นต้น

กองนโยบายและแผนการใช้ที่ดินร่วมกับสำนักงานพัฒนาที่ดินเขต 8 และสถานีพัฒนาที่ดินเพชรบูรณ์ ในการดำเนินงานวางแผนการใช้ที่ดินระดับตำบล โดยพิจารณาภาพรวมของสภาพปัญหาในด้านต่าง ๆ ทั้งด้านกายภาพ เศรษฐกิจ และสังคม วิเคราะห์และสังเคราะห์ข้อมูลนำไปสู่การวางแผนการใช้ที่ดินที่สอดคล้องกับศักยภาพของพื้นที่ โดยผ่านกระบวนการมีส่วนร่วมของชุมชน (PRA) ในการระบุปัญหา ความต้องการของเกษตรกรและผู้มีส่วนได้ส่วนเสีย ทั้งนี้ สพด. ได้จัดทำแผนกิจกรรม/โครงการ เพื่อขับเคลื่อนแผนการใช้ที่ดินให้เป็นรูปธรรมเพื่อให้เกษตรกรมีคุณภาพชีวิตที่ดีขึ้น มีการใช้ที่ดินอย่างถูกต้องเหมาะสม รักษาสภาพแวดล้อมและอนุรักษ์ทรัพยากรในชุมชนให้เกิดความยั่งยืนต่อไป

สถานีพัฒนาที่ดินเพชรบูรณ์

สิงหาคม 2566



## สารบัญ

	หน้า
คำนำ	ก
สารบัญ	ข
สารบัญตาราง	ง
สารบัญรูป	จ
<b>บทที่ 1 บทนำ</b>	
1.1 ความสำคัญของการวางแผนการใช้ที่ดิน	1-1
1.2 หลักการและเหตุผล	1-1
1.3 วัตถุประสงค์	1-1
1.4 ระยะเวลาและสถานที่ดำเนินงาน	1-2
1.5 ขั้นตอนการดำเนินงาน	1-2
1.6 วิสัยทัศน์ของตำบล	1-3
<b>บทที่ 2 ข้อมูลทั่วไป</b>	
2.1 ที่ตั้งและอาณาเขต	2-1
2.2 การแบ่งส่วนการปกครอง	2-1
2.3 สภาพภูมิประเทศ	2-1
2.4 สภาพภูมิอากาศ	2-2
2.5 สภาพการใช้ที่ดินในปัจจุบัน	2-4
2.6 สภาพเศรษฐกิจและสังคม	2-7
<b>บทที่ 3 สถานภาพของทรัพยากรธรรมชาติ</b>	
3.1 ทรัพยากรป่าไม้	3-1
3.2 ทรัพยากรน้ำ	3-2
3.3 ทรัพยากรดิน	3-2
<b>บทที่ 4 กระบวนการมีส่วนร่วมของชุมชน (Participatory Rural Appraisal: PRA)</b>	
4.1 การวิเคราะห์ผลจากการจัดทำกระบวนการมีส่วนร่วมของชุมชน (PRA)	4-1
4.2 ระบบการปลูกพืชในปัจจุบัน	4-5



## สารบัญ (ต่อ)

	หน้า
<b>บทที่ 5 การประเมินคุณภาพที่ดิน</b>	
5.1 หลักการประเมินคุณภาพที่ดินด้านกายภาพ	5-1
5.2 พืชเศรษฐกิจที่สำคัญของตำบล	5-2
5.3 ระดับความเหมาะสมของที่ดิน	5-2
<b>บทที่ 6 แผนการใช้ที่ดิน</b>	
6.1 การวิเคราะห์ข้อมูลเพื่อการจัดทำแผนการใช้ที่ดินระดับตำบล	6-1
6.2 แผนการใช้ที่ดิน	6-2
<b>บทที่ 7 การขับเคลื่อนแผนการใช้ที่ดิน</b>	
7.1 ขั้นตอนการดำเนินงาน	7-1
7.2 กิจกรรมที่จะดำเนินการของกรมพัฒนาที่ดิน	7-1
7.3 กิจกรรมที่จะดำเนินงานของหน่วยงานอื่น	7-2
7.4 ความต้องการของชุมชนและองค์กรปกครองส่วนท้องถิ่น	7-3
<b>เอกสารอ้างอิง</b>	อ-1
<b>คณะผู้จัดทำ</b>	ค-1



## สารบัญตาราง

ตารางที่		หน้า
2-1	สถิติภูมิอากาศ ณ สถานีตรวจอากาศอำเภอวิเชียรบุรี จังหวัดเพชรบูรณ์ (พ.ศ. 2536-2565)	2-3
2-2	สภาพการใช้ที่ดิน ตำบลวังท่าดี อำเภอหนองไผ่ จังหวัดเพชรบูรณ์	2-5
2-3	จำนวนประชากรและครัวเรือนตำบลวังท่าดี อำเภอหนองไผ่ จังหวัดเพชรบูรณ์ ปี 2565	2-7
2-4	จำนวนและสัดส่วนครัวเรือนเกษตรตำบลวังท่าดี อำเภอหนองไผ่ จังหวัดเพชรบูรณ์ ปี 2565	2-8
2-5	รายได้-รายจ่ายเฉลี่ยครัวเรือนตำบลวังท่าดี อำเภอหนองไผ่ จังหวัดเพชรบูรณ์ ปี 2565	2-9
3-1	สมบัติที่ดิน ตำบลวังท่าดี อำเภอหนองไผ่ จังหวัดเพชรบูรณ์	3-5
5-1	ตัวอย่างการประเมินคุณภาพที่ดินด้านกายภาพของประเภทการใช้ประโยชน์ที่ดิน	5-2
5-2	ชั้นความเหมาะสมทางกายภาพของที่ดิน ตำบลวังท่าดี อำเภอหนองไผ่ จังหวัดเพชรบูรณ์	5-3
6-1	เขตการใช้ที่ดิน ตำบลวังท่าดี อำเภอหนองไผ่ จังหวัดเพชรบูรณ์	6-5
7-1	กิจกรรมของกรมพัฒนาที่ดินในเขตเกษตรกรรมที่จะดำเนินการใน ปีงบประมาณ 2567-2571	7-5
7-2	สรุปกิจกรรมที่ขอรับการสนับสนุนจากส่วนราชการอื่นในเขตการใช้ที่ดิน	7-7
7-3	เป้าหมายการดำเนินงานและงบประมาณ ตำบลวังท่าดี อำเภอหนองไผ่ จังหวัดเพชรบูรณ์ แผน 5 ปี (พ.ศ. 2567-2571)	7-8



## สารบัญญรูป

รูปที่		หน้า
1-1	กรอบการวางแผนการใช้ที่ดินระดับตำบล	1-4
2-1	ที่ตั้งและอาณาเขตตำบลวังท่าดี อำเภอหนองไผ่ จังหวัดเพชรบูรณ์	2-2
2-2	สมดุลของน้ำเพื่อการเกษตร จังหวัดเพชรบูรณ์	2-4
2-3	สภาพการใช้ที่ดิน ตำบลวังท่าดี อำเภอหนองไผ่ จังหวัดเพชรบูรณ์	2-6
3-1	ทรัพยากรดิน ตำบลวังท่าดี อำเภอหนองไผ่ จังหวัดเพชรบูรณ์	3-6
4-1	การวิเคราะห์สถานการณ์โดยระบบ DPSIR ของตำบลวังท่าดี อำเภอหนองไผ่ จังหวัดเพชรบูรณ์	4-4
4-2	ระบบการปลูกพืชในปัจจุบัน ตำบลวังท่าดี อำเภอหนองไผ่ จังหวัดเพชรบูรณ์	4-5
6-1	เขตการใช้ที่ดิน ตำบลวังท่าดี อำเภอหนองไผ่ จังหวัดเพชรบูรณ์	6-6
7-1	การชะล้างพังทลายของดิน ตำบลวังท่าดี อำเภอหนองไผ่ จังหวัดเพชรบูรณ์	7-4



## บทที่ 1 บทนำ

### 1.1 ความสำคัญของการวางแผนการใช้ที่ดิน

ตามรัฐธรรมนูญแห่งราชอาณาจักรไทย พุทธศักราช 2560 มาตรา 72 รัฐพึงดำเนินการเกี่ยวกับที่ดิน ทรัพยากรน้ำ และพลังงาน ดังต่อไปนี้

(1) วางแผนการใช้ที่ดินของประเทศ ให้เหมาะสมกับสภาพพื้นที่ และศักยภาพของที่ดิน ตามหลักการพัฒนาอย่างยั่งยืน

### 1.2 หลักการและเหตุผล

ปัจจุบันกรมพัฒนาที่ดินได้ดำเนินการวางแผนการใช้ที่ดินระดับประเทศเรียบร้อยแล้วซึ่งเป็นการวางกรอบเชิงนโยบายมุ่งเน้นการพัฒนาด้านการเกษตรให้เกิดความสมดุลและยั่งยืนและในขณะเดียวกันต้องอนุรักษ์ทรัพยากรธรรมชาติและสิ่งแวดล้อมควบคู่กับการรักษาคุณค่าทางศิลปวัฒนธรรมแต่ทั้งนี้เพื่อให้เกิดการใช้ประโยชน์ที่ดินในระดับพื้นที่อย่างมีประสิทธิภาพและรักษาฐานการผลิตด้านทรัพยากรธรรมชาติอย่างยั่งยืนตลอดห่วงโซ่อุปทานแผนการใช้ที่ดินระดับตำบลจึงถูกนำมาใช้เป็นเครื่องมือเพื่อขับเคลื่อนการดำเนินงานดังกล่าว

ทั้งนี้กรมพัฒนาที่ดินได้จัดทำแผนปฏิบัติการราชการกรมพัฒนาที่ดิน ระยะ 5 ปี (พ.ศ. 2566-2570) เพื่อให้บรรลุตามวิสัยทัศน์ที่กำหนดไว้ คือ “เป็นองค์กรอัจฉริยะทางดิน เพื่อขับเคลื่อนการใช้ที่ดินอย่างเหมาะสม 15 ล้านไร่ ภายในปี 2570” ซึ่งในส่วนของประเด็นการพัฒนาที่ 2 บริหารจัดการทรัพยากรดินและที่ดินด้วยชุดข้อมูลที่มีมูลค่าสูง ซึ่งมีเป้าหมาย คือ การนำชุดข้อมูลที่มีมูลค่าสูง (High Value Dataset) ไปใช้ในการบริหารจัดการทางการเกษตร ในส่วนของตัวชี้วัด บริหารจัดการทรัพยากรดินและที่ดินบนพื้นฐานของชุดข้อมูลที่มีมูลค่าสูง ร้อยละ 100 กลยุทธ์ที่ 2 ยุกระดับแผนการใช้ที่ดินไปสู่การปฏิบัติ ได้กำหนดให้ ร้อยละของแผนการใช้ที่ดินระดับตำบลที่จัดทำแล้วเสร็จทั่วประเทศ ภายใน ปี 2570 (ไม่น้อยกว่า ร้อยละ 80) เป็นตัวชี้วัดหนึ่งของกลยุทธ์ดังกล่าว

### 1.3 วัตถุประสงค์

1.3.1 เพื่อรักษาเสถียรภาพของทรัพยากรให้เกิดความสมดุลและยั่งยืนภายใต้การพัฒนาด้านต่างๆ ของตำบล

1.3.2 เพื่อให้การใช้ที่ดินมีผลตอบแทนสูงสุดต่อหน่วยเนื้อที่อย่างยั่งยืน

1.3.3 เพื่อให้เกิดการกำหนดแผนงาน โครงการ กิจกรรม ที่สอดคล้องกับแผนการใช้ที่ดินที่กำหนดขึ้น และอยู่บนหลักการของโมเดลเศรษฐกิจ BCG (Bio-Circular-Green Economy: BCG Model)



## 1.4 ระยะเวลาและสถานที่ดำเนินงาน

1.4.1 ระยะเวลา 1 ตุลาคม 2565 – 30 กันยายน 2566

1.4.2 สถานที่ ตำบลวังท่าดี อำเภอหนองไผ่ จังหวัดเพชรบูรณ์

## 1.5 ขั้นตอนการดำเนินงาน

1.5.1 รวบรวมข้อมูลปฐมภูมิและทุติยภูมิ ประกอบด้วย

1) ด้านกายภาพ เช่น ทรัพยากรดิน ทรัพยากรน้ำ ทรัพยากรป่าไม้ ภูมิอากาศ สภาพการใช้ที่ดิน เขตป่าไม้ตามกฎหมายและมติคณะรัฐมนตรี

2) ด้านเศรษฐกิจและสังคม เช่น การถือครองที่ดิน ลักษณะทางเศรษฐกิจของตำบล จำนวนประชากร เป็นต้น

3) ด้านนโยบายและข้อกำหนดที่เกี่ยวข้อง เช่น ยุทธศาสตร์ แผนการปฏิรูปประเทศ แผนพัฒนาเศรษฐกิจและสังคมแห่งชาติฉบับที่ 13 ยุทธศาสตร์ภาค แผนพัฒนากลุ่มจังหวัด แผนพัฒนาจังหวัด แผนพัฒนาการเกษตรและสหกรณ์ แผนพัฒนาท้องถิ่น 4 ปี ขององค์การบริหารส่วนจังหวัด เทศบาลตำบลหรือองค์การบริหารส่วนตำบล เป็นต้น

1.5.2 จัดทำกระบวนการมีส่วนร่วมของชุมชน (Participatory Rural Appraisal : PRA) เพื่อรับฟังความคิดเห็น ประเด็นปัญหา ความต้องการด้านต่าง ๆ ขององค์กรปกครองส่วนท้องถิ่นและเกษตรกรในตำบล

1.5.3 ประเมินคุณภาพของที่ดินของพืชเศรษฐกิจหลักและพืชทางเลือกที่มีมูลค่าของตำบล

1.5.4 สังเคราะห์ข้อมูลจากข้อ 1.5.1 ถึง 1.5.3 เพื่อใช้ประกอบการวางแผนการใช้ที่ดิน

1.5.5 กำหนด (ร่าง) แผนการใช้ที่ดินระดับตำบล

1.5.6 รับฟังความคิดเห็นของผู้มีส่วนได้ส่วนเสียต่อ (ร่าง) แผนการใช้ที่ดินที่กำหนดขึ้น

1.5.7 ปรับปรุง (ร่าง) แผนการใช้ที่ดินเพื่อจัดทำแผนการใช้ที่ดินฉบับสมบูรณ์

1.5.8 นำแผนการใช้ที่ดินเข้าสู่คณะทำงานวิชาการของเขตฯ เพื่อตรวจสอบความครบถ้วน /สมบูรณ์ของเนื้อหาและองค์ประกอบ

1.5.9 เผยแพร่แผนการใช้ที่ดินเพื่อนำไปสู่การขับเคลื่อนการดำเนินงาน ประกอบด้วย

1) องค์กรปกครองส่วนท้องถิ่น นำแผนการใช้ที่ดินที่จัดทำขึ้นไปประกอบการจัดทำแผนการพัฒนาของตำบล เพื่อนำไปสู่การของบประมาณที่มีความสอดคล้องกับศักยภาพด้านการผลิตและสถานภาพของทรัพยากรของตำบล

2) กรมพัฒนาที่ดิน โดยสถานีพัฒนาที่ดิน กำหนดแผนงาน/โครงการ/กิจกรรม ที่สอดคล้องกับแผนการใช้ที่ดินที่กำหนดขึ้นในแต่ละเขตและสามารถใช้ประกอบการของบประมาณในพื้นที่อย่างมีประสิทธิภาพและเป็นที่ยอมรับ

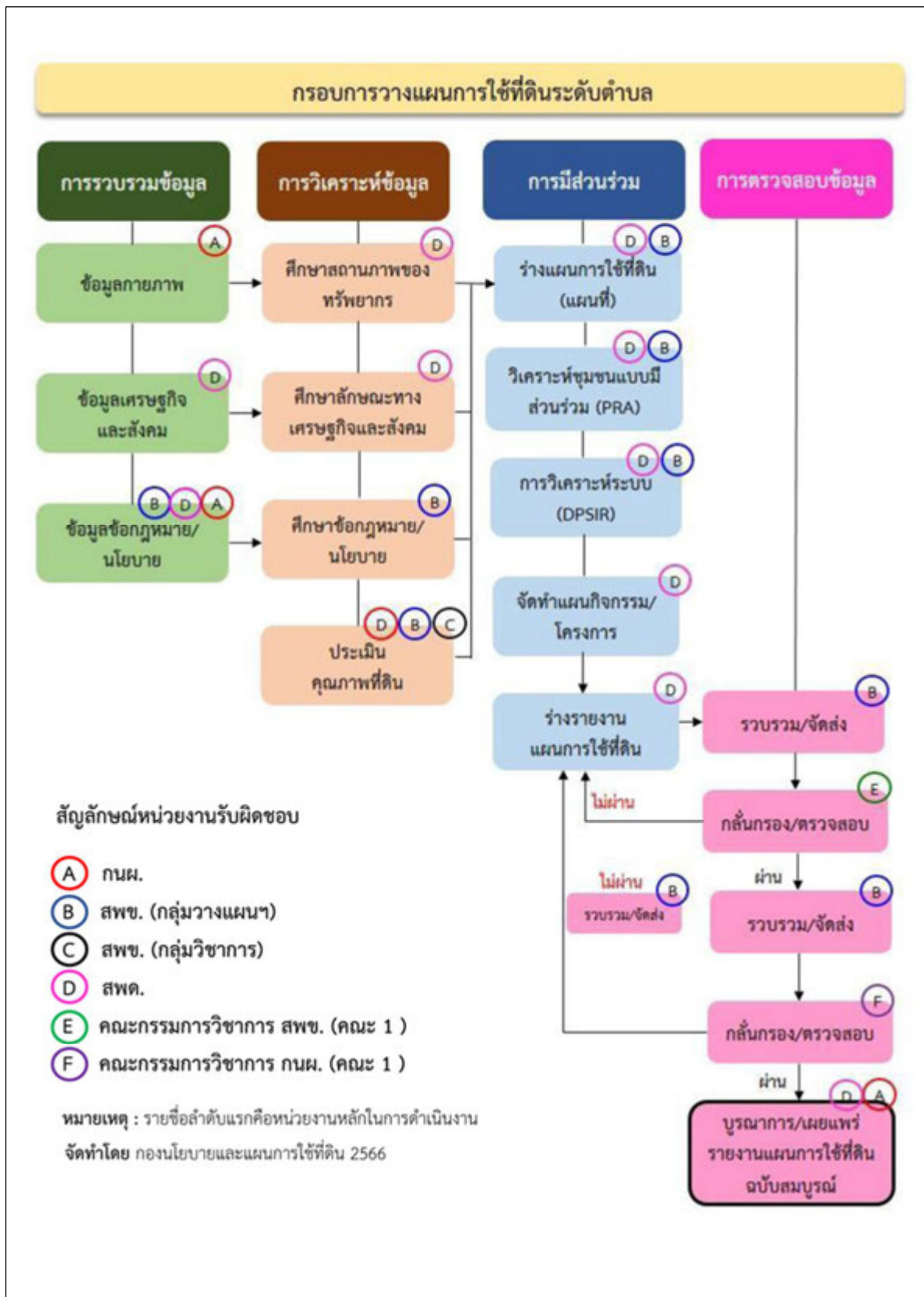


3) หน่วยงานราชการอื่น ๆ สามารถใช้เป็นข้อมูลพื้นฐานประกอบแผนงาน/โครงการ/กิจกรรมที่สอดคล้องกับแผนการใช้ที่ดินที่กำหนดขึ้นในแต่ละเขต

จากขั้นตอนที่กล่าวข้างต้น สามารถจัดทำกรอบการวางแผนการใช้ที่ดินระดับตำบลแสดงดังรูปที่ 1-1

## 1.6 วิสัยทัศน์ของตำบล

" ตำบลน่าอยู่ ชุมชนเข้มแข็ง ดินแดนอุดมสมบูรณ์ เพิ่มพูนผลิตทางการเกษตร แหล่งท่องเที่ยวเชิงอนุรักษ์ " (องค์การบริหารส่วนตำบลวังท่าดี, 2566)



รูปที่ 1-1 กรอบการวางแผนการใช้ที่ดินระดับตำบล



## บทที่ 2 ข้อมูลทั่วไป

### 2.1 ที่ตั้งและอาณาเขต

ตำบลวังท่าดี อำเภอหนองไผ่ จังหวัดเพชรบูรณ์ ตั้งอยู่ทางทิศตะวันออกของอำเภอหนองไผ่ มีพื้นที่ประมาณ 68 ตารางกิโลเมตร หรือ 42,660 ไร่ โดยมีอาณาเขตติดต่อ ดังนี้ (รูปที่ 2-1)

ทิศเหนือ	ติดต่อกับ	ตำบลบ่อไทย ตำบลท่าด้วง อำเภอหนองไผ่ จังหวัดเพชรบูรณ์
ทิศใต้	ติดต่อกับ	ตำบลท่าแดง ตำบลท่าด้วง อำเภอหนองไผ่ จังหวัดเพชรบูรณ์
ทิศตะวันออก	ติดต่อกับ	ตำบลท่าด้วง อำเภอหนองไผ่ จังหวัดเพชรบูรณ์
ทิศตะวันตก	ติดต่อกับ	ตำบลวังโบสถ์ ตำบลท่าแดง อำเภอหนองไผ่ จังหวัดเพชรบูรณ์

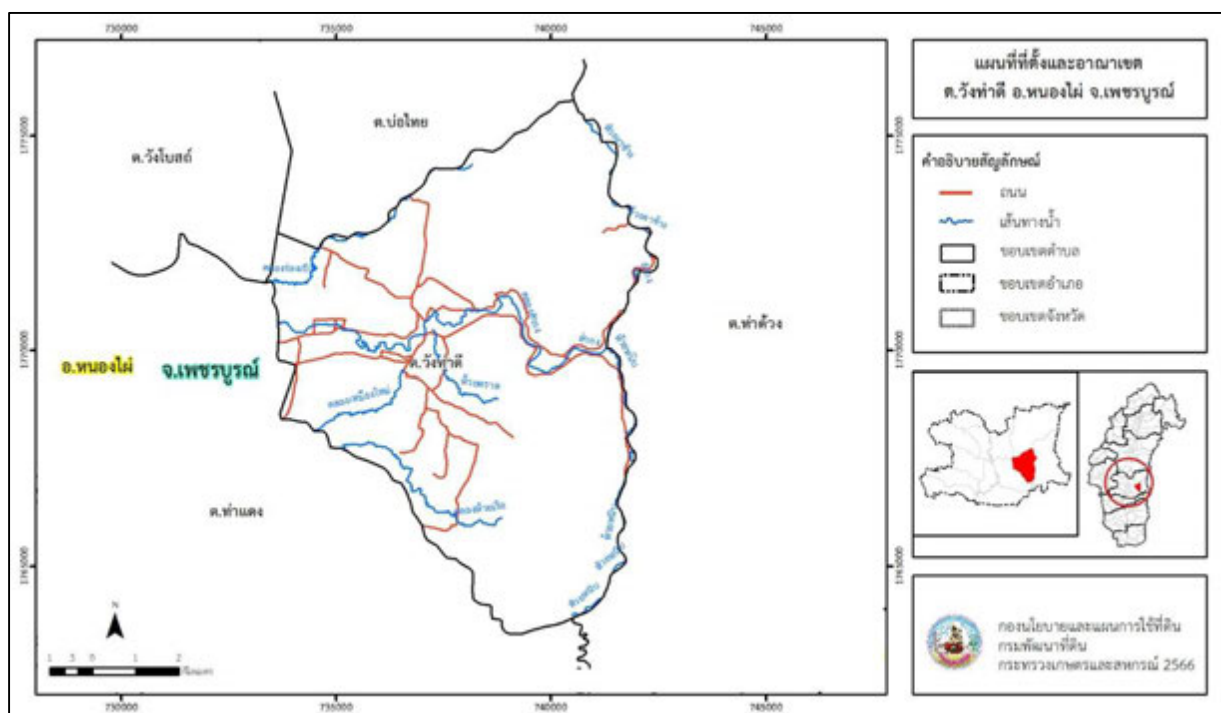
### 2.2 การแบ่งส่วนการปกครอง

ตำบลวังท่าดี อำเภอหนองไผ่ จังหวัดเพชรบูรณ์ แบ่งส่วนการปกครองออกเป็น 9 หมู่บ้าน ดังนี้

หมู่ที่ 1 บ้านขอนยางขวาง	หมู่ที่ 6 บ้านเนินสะแก
หมู่ที่ 2 บ้านคลองยาง	หมู่ที่ 7 บ้านโคกกลาง
หมู่ที่ 3 บ้านกลาง	หมู่ที่ 8 บ้านดงกระถิน
หมู่ที่ 4 บ้านลำพาด	หมู่ที่ 9 บ้านนาประดู่
หมู่ที่ 5 บ้านวังท่าดี	

### 2.3 สภาพภูมิประเทศ

ลักษณะพื้นที่ทั่วไปส่วนใหญ่เป็นที่ดอน สภาพพื้นที่ราบเรียบถึงค่อนข้างราบเรียบ ลูกคลื่นลอนลาดเล็กน้อย ลูกคลื่นลอนลาด และพื้นที่สูงชันเป็นพื้นที่ภูเขา ทิศตะวันออกของตำบลบางส่วนเป็นพื้นที่สูงชัน ส่วนด้านทิศตะวันตกเป็นที่ราบลุ่ม เป็นส่วนหนึ่งของลุ่มน้ำป่าสัก มีแหล่งน้ำที่สำคัญ เช่น คลองร่องเป่า คลองลำกง คลองห้วยเรือ



รูปที่ 2-1 ที่ตั้งและอาณาเขตตำบลวังท่าดี อำเภอหนองไผ่ จังหวัดเพชรบูรณ์

## 2.4 สภาพภูมิอากาศ

จากการศึกษาสถิติภูมิอากาศ (พ.ศ. 2536-2565) พบว่า ตำบลวังท่าดี อำเภอหนองไผ่ จังหวัดเพชรบูรณ์ มีรายละเอียดดังนี้

### 2.4.1 อุณหภูมิ

มีอุณหภูมิโดยเฉลี่ยทั้งปี 28.1 องศาเซลเซียส อุณหภูมิสูงสุดเฉลี่ย 34.1 องศาเซลเซียส ในเดือนเมษายน และอุณหภูมิต่ำสุดเฉลี่ย 23.3 องศาเซลเซียส ในเดือนมกราคม

### 2.4.2 ปริมาณน้ำฝน

มีปริมาณน้ำฝนรวมทั้งปี 1,298.4 มิลลิเมตร มีฝนตกประมาณ 107 วัน เดือนที่มีฝนตกมากที่สุด ในเดือนกันยายน มีปริมาณฝน 266.9 มิลลิเมตร และมีฝนตกประมาณ 17 วัน

### 2.4.3 สมดุลน้ำเพื่อการเกษตร

จากข้อมูลสถิติภูมิอากาศในคาบ 30 ปี (พ.ศ. 2536-2565) ณ สถานีตรวจอากาศศิโยนบุรี จังหวัดเพชรบูรณ์ ได้นำมาวิเคราะห์สมดุลของน้ำเพื่อการเกษตร ซึ่งเป็นการวิเคราะห์หาช่วงฤดูกาลเพาะปลูกพืช ตลอดจนช่วงระยะเวลาที่พืชเสี่ยงต่อการขาดน้ำ ข้อมูลที่นำมาวิเคราะห์ คือ ปริมาณน้ำฝน และศักยภาพการคายระเหยน้ำอ้างอิง (ET<sub>o</sub>) ซึ่งคำนวณด้วยโปรแกรม Cropwat for Windows Version 8.0 โดยใช้สมการ Penman-Monteith สามารถสรุปสมดุลของน้ำเพื่อการเกษตรในเขตอาศัยน้ำฝนได้ดังนี้



ช่วงที่เหมาะสมต่อการปลูกพืช เป็นช่วงที่ค่าปริมาณน้ำฝนมากกว่าค่า 0.5 การระเหยจากผิวดิน และการคายน้ำของพืช เป็นช่วงที่ดินมีความชุ่มชื้นพอเหมาะต่อการเพาะปลูกพืช ซึ่งช่วงนี้เริ่มตั้งแต่ปลายเดือนกุมภาพันธ์ถึงกลางเดือนพฤศจิกายน

ช่วงที่มีน้ำมากเกินไป เป็นช่วงที่ค่าปริมาณน้ำฝนมากกว่าค่าการระเหยจากผิวดินและการคายน้ำของพืช ซึ่งช่วงนี้เริ่มตั้งแต่ปลายเดือนมีนาคมถึงต้นเดือนพฤศจิกายน

ช่วงขาดน้ำ เป็นช่วงฤดูแล้งที่ค่าปริมาณน้ำฝนน้อยกว่าค่า 0.5 การระเหยจากผิวดิน และการคายน้ำของพืช ซึ่งพืชอาจเสียหายจากการขาดแคลนน้ำได้ ซึ่งช่วงนี้เริ่มตั้งกลางเดือนพฤศจิกายนถึงปลายเดือนกุมภาพันธ์ (ตารางที่ 2-1 และรูปที่ 2-2)

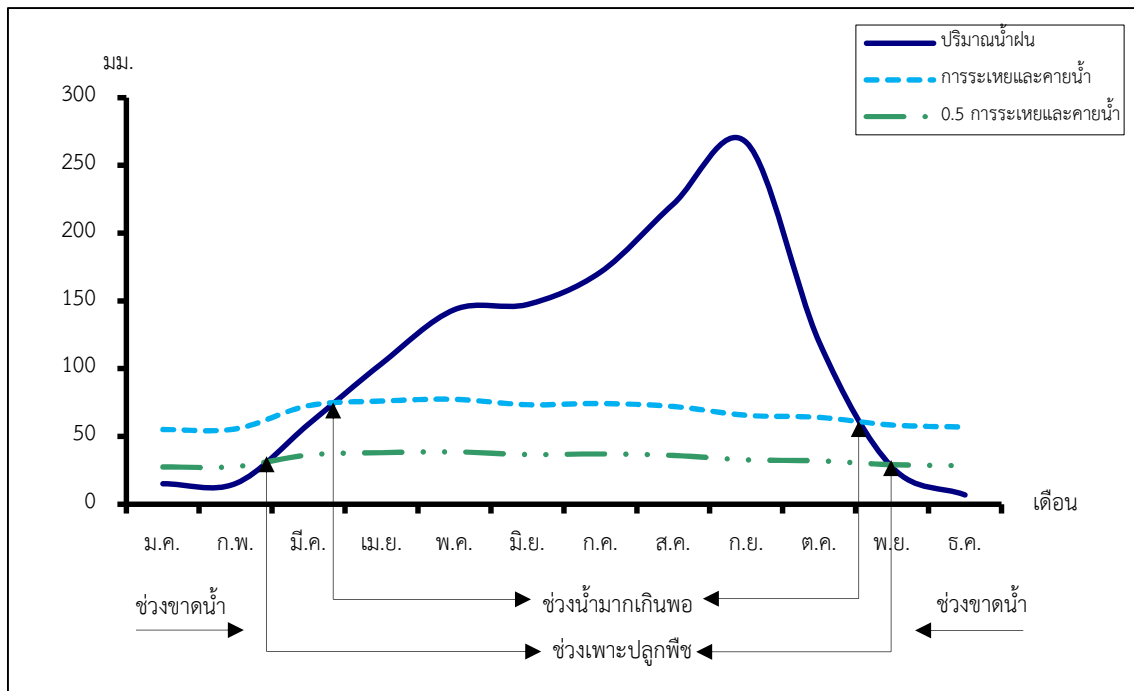
ตารางที่ 2-1 สถิติภูมิอากาศ ณ สถานีตรวจอากาศวิเชียรบุรี จังหวัดเพชรบูรณ์<sup>1</sup> (พ.ศ. 2536-2565)

เดือน	อุณหภูมิ (ซ.)			ความชื้นสัมพัทธ์ (%)	ปริมาณน้ำฝน (มม.)	จำนวนวันที่ฝนตก (วัน)	ศักยภาพการคายระเหยน้ำ <sup>2</sup> (มม.)	ปริมาณฝนใช้การ <sup>2</sup> (มม.)
	ต่ำสุด	สูงสุด	เฉลี่ย					
ม.ค.	18.9	32.7	25.3	65.0	15.3	1.3	55.2	14.9
ก.พ.	21.0	34.8	27.5	62.0	15.5	2.1	55.7	15.1
มี.ค.	23.7	36.6	29.6	63.0	59.3	4.8	72.9	53.7
เม.ย.	25.1	37.2	30.3	67.0	103.8	8.0	76.2	86.6
พ.ค.	25.5	35.7	29.7	74.0	143.7	13.5	77.5	110.7
มิ.ย.	25.3	34.8	29.3	76.0	147.5	13.6	73.5	112.7
ก.ค.	25.0	33.7	28.7	78.0	171.3	15.5	74.4	124.4
ส.ค.	24.8	33.1	28.3	80.0	221.7	17.1	72.2	143.1
ก.ย.	24.7	32.7	28.0	82.0	266.9	17.3	65.7	151.7
ต.ค.	24.0	32.9	27.9	78.0	119.3	10.2	64.2	96.5
พ.ย.	21.8	32.8	26.9	71.0	27.2	3.0	58.5	26.0
ธ.ค.	19.2	31.8	25.1	66.0	6.9	1.0	57.0	6.8
เฉลี่ย	23.3	34.1	28.1	71.8	-	-	-	-
รวม	-	-	-	-	1,298.4	107.4	803.0	942.2

หมายเหตุ : <sup>1</sup>เป็นสถานีตรวจอากาศที่ใกล้พื้นที่ตำบลมากที่สุด

<sup>2</sup>จากการคำนวณโดยโปรแกรม Cropwat for Windows Version 8.0

ที่มา : กรมอุตุนิยมวิทยา (2566)



รูปที่ 2-2 สมดุลของน้ำเพื่อการเกษตร จังหวัดเพชรบูรณ์

## 2.5 สภาพการใช้ที่ดินปัจจุบัน

สภาพการใช้ที่ดินตำบลวังท่าดี อำเภอหนองไผ่ จังหวัดเพชรบูรณ์ ซึ่งสำรวจโดยกลุ่มวิเคราะห์สภาพการใช้ที่ดิน (2566) ประกอบด้วยประเภทการใช้ที่ดินต่าง ๆ ดังนี้

2.5.1 พื้นที่ชุมชนและสิ่งปลูกสร้าง มีเนื้อที่ 2,376 ไร่ หรือร้อยละ 5.57 ของเนื้อที่ตำบล

2.5.2 พื้นที่เกษตรกรรม มีเนื้อที่ 28,081 ไร่ หรือร้อยละ 65.82 ของเนื้อที่ตำบล ประกอบด้วยการใช้ประโยชน์ที่ดินด้านเกษตรกรรมต่าง ๆ ดังต่อไปนี้

- 1) พื้นที่นา มีเนื้อที่ 7,994 ไร่ หรือร้อยละ 18.74 ของเนื้อที่ตำบล ได้แก่ นาข้าว นาข้าว+ข้าวโพด
- 2) พืชไร่ มีเนื้อที่ 8,946 ไร่ หรือร้อยละ 20.98 ของเนื้อที่ตำบล ได้แก่ มันสำปะหลัง ข้าวโพด อ้อย
- 3) ไม้ยืนต้น มีเนื้อที่ 10,618 ไร่ หรือร้อยละ 24.88 ของเนื้อที่ตำบล ได้แก่ สัก ยูคาลิปตัส ยางพารา ไม้ยืนต้นผสม
- 4) ไม้ผล มีเนื้อที่ 523 ไร่ หรือร้อยละ 1.22 ของเนื้อที่ตำบล ได้แก่ มะม่วง ไม้ผลผสม

2.5.3 พื้นที่ป่าไม้ มีเนื้อที่ 10,731 ไร่ หรือร้อยละ 25.15 ของเนื้อที่ตำบล ได้แก่ ป่าผลัดใบ สมบูรณ์ ป่าปลูกสมบูรณ์ ป่าผลัดใบรอสภาพฟื้นฟู



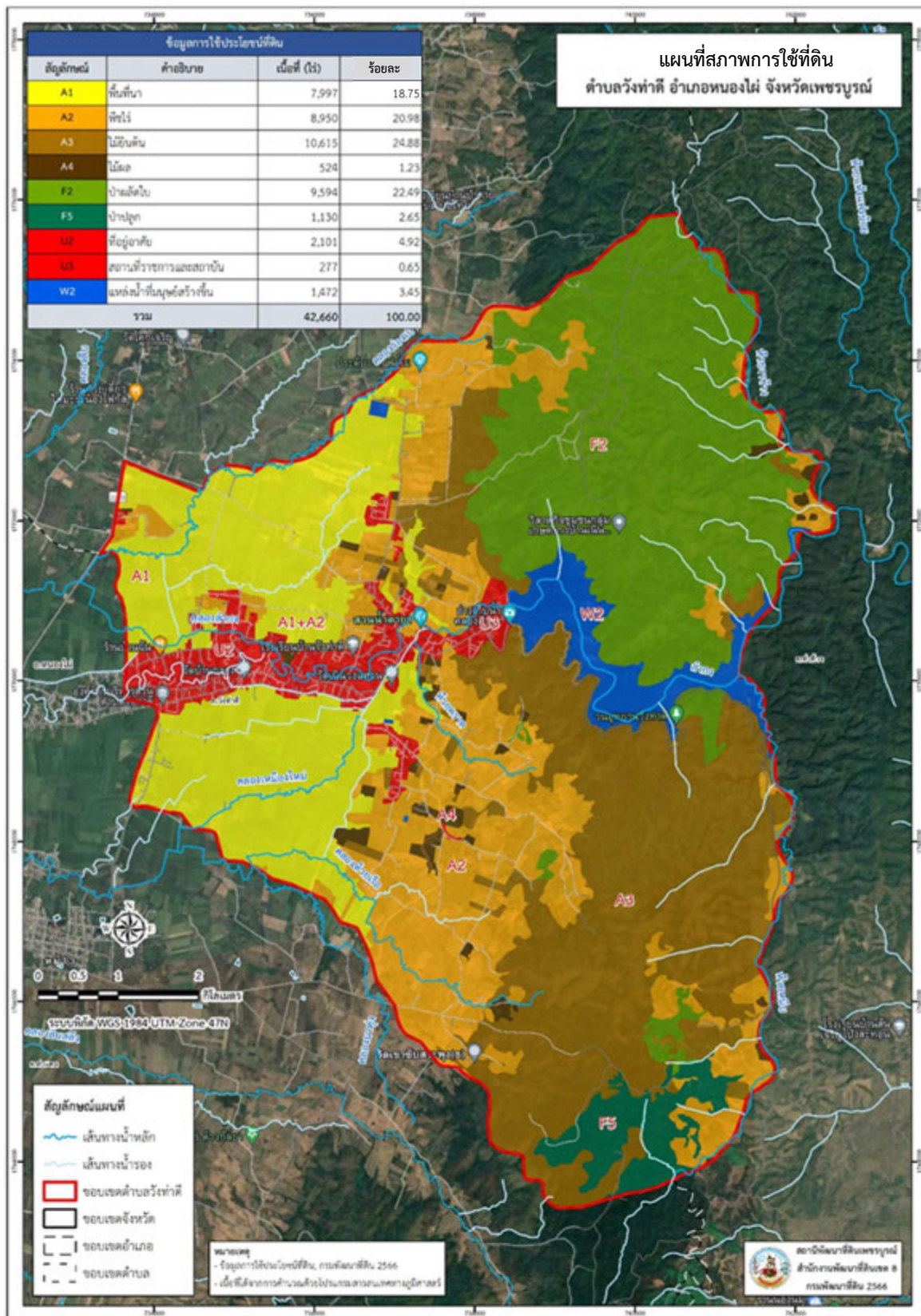
2.5.4 พื้นที่แหล่งน้ำ มีเนื้อที่ 1,472 ไร่ หรือร้อยละ 3.46 ของเนื้อที่ตำบล ได้แก่ อ่างเก็บน้ำ บ่อน้ำในไร่นา

ตารางที่ 2-2 สภาพการใช้ที่ดิน ตำบลวังท่าดี อำเภอหนองไผ่ จังหวัดเพชรบูรณ์

หน่วยแผนที่	ประเภทการใช้ที่ดิน	เนื้อที่	
		ไร่	ร้อยละ
<b>U</b>	<b>พื้นที่ชุมชนและสิ่งปลูกสร้าง</b>	<b>2,376</b>	<b>5.57</b>
U201	หมู่บ้านบนพื้นราบ	2,098	4.92
U301	สถานที่ราชการและสถาบันต่าง ๆ	278	0.65
<b>A</b>	<b>พื้นที่เกษตรกรรม</b>	<b>28,081</b>	<b>65.82</b>
A101	นาข้าว	7,649	17.93
A101+A202	นาข้าว+ข้าวโพด	345	0.81
A202	ข้าวโพด	3,156	7.40
A203	อ้อย	745	1.75
A204	มันสำปะหลัง	5,045	11.83
A301	ไม้ยืนต้นผสม	14	0.03
A302	ยางพารา	328	0.77
A304	ยูคาลิปตัส	539	1.26
A305	สัก	9,737	22.82
A401	ไม้ผลผสม	8	0.02
A407	มะม่วง	57	0.13
A412	มะขาม	458	1.07
<b>F</b>	<b>พื้นที่ป่าไม้</b>	<b>10,731</b>	<b>25.15</b>
F200	ป่าผลัดใบรอสภาพฟื้นฟู	428	1.00
F201	ป่าผลัดใบสมบูรณ์	9,170	21.49
F501	ป่าปลูกสมบูรณ์	1,133	2.66
<b>W</b>	<b>พื้นที่แหล่งน้ำ</b>	<b>1,472</b>	<b>3.46</b>
W201	อ่างเก็บน้ำ	1,440	3.38
W202	บ่อน้ำในไร่นา	32	0.08
<b>ผลรวมทั้งหมด</b>		<b>42,660</b>	<b>100.00</b>



แผนการใช้ที่ดินตำบลวังท่าดี อำเภอหนองไผ่ จังหวัดเพชรบูรณ์



รูปที่ 2-3 สภาพการใช้ที่ดิน ตำบลวังท่าดี อำเภอหนองไผ่ จังหวัดเพชรบูรณ์



## 2.6 สภาพเศรษฐกิจและสังคม

### 2.6.1 ประชากร

จากหลักฐานทะเบียนราษฎรของกรมการปกครอง กระทรวงมหาดไทย ณ เดือนธันวาคม 2565 พบว่า ประชากรที่อาศัยในพื้นที่ตำบลวังท่าดี มีประชากรรวม 6,065 คน แยกเป็นชาย 2,981คน เป็นหญิง 3,084 คน ความหนาแน่นโดยเฉลี่ย 88.85 คนต่อตารางกิโลเมตร มีจำนวนครัวเรือนทั้งหมด 1,778 ครัวเรือน เป็นครัวเรือนเกษตรที่มากขึ้นทะเบียนกรมส่งเสริมการเกษตร 1,073 ครัวเรือน หรือร้อยละ 60.35 ของจำนวนครัวเรือนทั้งหมด และเป็นครัวเรือนที่ประกอบอาชีพอื่นๆ ครัวเรือนเกษตรที่ไม่ได้มาขึ้นทะเบียนกรมส่งเสริมการเกษตร 705 ครัวเรือน หรือร้อยละ 39.65 ของจำนวนครัวเรือนทั้งหมด ดังรายละเอียดในตารางที่ 2-3 ถึง 2-4

ตารางที่ 2-3 จำนวนประชากรและครัวเรือนตำบลวังท่าดี อำเภอหนองไผ่ จังหวัดเพชรบูรณ์ ปี 2565

พื้นที่	จำนวน ครัวเรือน	จำนวนประชากร (คน)		
		ชาย	หญิง	รวม
ตำบลวังท่าดี	1,778	2,981	3,084	6,065
หมู่ที่ 1 ขอนยางขวาง	178	277	275	552
หมู่ที่ 2 คลองยาง	133	250	247	497
หมู่ที่ 3 กลาง	209	355	366	721
หมู่ที่ 4 ลำพาด	355	560	569	1,129
หมู่ที่ 5 วังท่าดี	162	237	229	466
หมู่ที่ 6 เนินสะแก	212	338	331	669
หมู่ที่ 7 โคกกลาง	238	442	482	924
หมู่ที่ 8 ดงกระถิน	90	175	191	366
หมู่ที่ 9 นาประดู่	201	347	394	741

ที่มา : กรมการปกครอง (2566)



ตารางที่ 2-4 จำนวนและสัดส่วนครัวเรือนเกษตรตำบลวังท่าดี อำเภอหนองไผ่ จังหวัดเพชรบูรณ์ ปี 2565

รายการ	จำนวน (ครัวเรือน)	ร้อยละ
จำนวนครัวเรือนทั้งหมด <sup>1)</sup>	1,778	100.00
- จำนวนครัวเรือนเกษตรที่มากขึ้นทะเบียนกรมส่งเสริมการเกษตร <sup>2)</sup>	1,073	60.35
- จำนวนครัวเรือนที่ประกอบอาชีพอื่นๆ และจำนวนครัวเรือนเกษตรที่ไม่ได้มากขึ้นทะเบียนฯ	705	39.65

ที่มา: 1) กรมการปกครอง (2566)

2) กรมส่งเสริมการเกษตร (2566)

### 2.6.2 การถือครองที่ดิน

จากข้อมูลกรมการปกครอง ณ เดือนธันวาคม 2565 ตำบลวังท่าดี มีจำนวนครัวเรือนทั้งหมด 1,778 ครัวเรือน โดยถือครองที่ดินเฉลี่ยครัวเรือนละ 23.99 ไร่ (เนื้อที่ของตำบลรวมต่อจำนวนครัวเรือนทั้งหมด)

### 2.6.3 ลักษณะทางเศรษฐกิจและการประกอบอาชีพ

ประชากรในตำบลวังท่าดีประกอบอาชีพเกษตรกรรม ค้าขาย รับราชการ รับจ้างทั่วไป และอื่น ๆ มีเกษตรกรบางครัวเรือนประกอบอาชีพหลายอย่างควบคู่กันไป สำหรับพืชที่เกษตรกรปลูกเป็นอาชีพหลัก ได้แก่ ข้าวนาปี ข้าวโพดเลี้ยงสัตว์ อ้อยโรงงาน และมันสำปะหลัง ทางด้านการเลี้ยงสัตว์เกษตรกรจะมีการเลี้ยงไว้เพื่อบริโภคหากเหลือจึงจำหน่ายเป็นรายได้เสริม

### 2.6.4 ด้านรายได้-รายจ่าย

จากข้อมูลความจำเป็นพื้นฐานของกรมการพัฒนาชุมชน ปี พ.ศ. 2566 พบว่า รายได้ครัวเรือนเฉลี่ยปีละ 187,728.35 บาท รายได้บุคคลเฉลี่ยปีละ 73,002.10 บาท รายจ่ายครัวเรือนเฉลี่ยปีละ 147,207.34 บาท รายจ่ายบุคคลเฉลี่ยปีละ 57,244.65 บาท เมื่อพิจารณาจะเห็นว่ารายได้ครัวเรือนมากกว่ารายจ่ายครัวเรือนปีละ 40,521.01 บาท และรายได้บุคคลมากกว่ารายจ่ายบุคคลปีละ 15,757.45 บาท ดังรายละเอียดในตารางที่ 2-5



ตารางที่ 2-5 รายได้-รายจ่ายเฉลี่ยครัวเรือนตำบลวังท่าดี อำเภอหนองไผ่ จังหวัดเพชรบูรณ์ ปี 2565

พื้นที่	แหล่งรายได้ของครัวเรือน (บาท/ปี)				รายได้ครัวเรือนเฉลี่ย (บาท/ปี)	รายได้บุคคลเฉลี่ย (บาท/ปี)	รายจ่ายครัวเรือนเฉลี่ย (บาท/ปี)	รายจ่ายบุคคลเฉลี่ย (บาท/ปี)
	อาชีพหลัก	อาชีพรอง	รายได้อื่น	ทำ-หาเอง				
ตำบลวังท่าดี	115,429.62	30,221.13	29,563.15	12,514.45	187,728.35	73,002.10	147,207.34	57,244.65
หมู่ที่ 1 ขอนยางขวาง	187,836.36	40,313.64	37,436.36	24,036.36	289,622.73	112,574.20	24,330.00	9,456.89
หมู่ที่ 2 คลองยาง	144,466.02	28,233.01	49,621.36	7,650.49	229,970.87	83,699.65	189,485.44	68,964.66
หมู่ที่ 3 กลาง	154,841.78	42,989.87	35,183.54	26,013.92	259,029.13	100,065.04	149,716.46	57,836.67
หมู่ที่ 4 ลำพาด	85,117.90	26,449.78	19,217.49	6,041.22	136,826.40	60,723.34	289,330.22	128,404.30
หมู่ที่ 5 วังท่าดี	180,632.61	22,467.39	35,860.87	6,243.48	245,204.35	95,994.89	150,195.65	58,800.00
หมู่ที่ 6 เนินสะแก	84,145.99	30,145.99	25,994.16	6,474.45	146,760.58	62,831.88	84,413.14	36,139.38
หมู่ที่ 7 โคกกกลาง	94,439.02	22,621.95	29,774.39	13,493.90	160,329.27	55,123.69	112,134.15	38,553.46
หมู่ที่ 8 ดงกระถิน	59,312.50	18,070.31	13,507.81	11,939.84	102,830.47	41,652.85	88,671.88	35,917.72
หมู่ที่ 9 นาประดู่	81,497.93	34,968.28	25,780.69	11,573.66	153,820.55	54,399.95	106,141.39	37,537.81

ที่มา : กรมการพัฒนาชุมชน (2566)



## บทที่ 3

### สถานภาพของทรัพยากรธรรมชาติ

การศึกษาสถานภาพของทรัพยากรธรรมชาติในพื้นที่ตำบลวังท่าดี อำเภอหนองไผ่ จังหวัดเพชรบูรณ์ ได้แก่ ทรัพยากรป่าไม้ ทรัพยากรน้ำ และทรัพยากรดิน ซึ่งเป็นทรัพยากรกายภาพที่สำคัญต่อการทำการเกษตร ดังนั้นจึงจำเป็นต้องทราบว่าทรัพยากรธรรมชาติแต่ละชนิดปัจจุบันมีสถานะอย่างไร เพื่อใช้เป็นข้อมูลประกอบการวางแผนการใช้ที่ดินซึ่งจะนำไปสู่การกำหนดแผนงาน โครงการ กิจกรรม รวมถึงมาตรการต่าง ๆ เพื่อการพัฒนาพื้นที่อย่างมีประสิทธิภาพต่อไป โดยมีรายละเอียดดังนี้

#### 3.1 ทรัพยากรป่าไม้

##### 3.1.1 ป่าไม้ตามกฎหมายและมติคณะรัฐมนตรี

1) ป่าอนุรักษ์ ไม่พบพื้นที่ป่าอนุรักษ์ (เขตอุทยานแห่งชาติ เขตรักษาพันธุ์สัตว์ป่า เขตวนอุทยาน เขตห้ามล่าสัตว์ป่า) ในพื้นที่

2) ป่าสงวนแห่งชาติ ได้มีการจำแนกเขตการใช้ประโยชน์ทรัพยากรและที่ดินป่าไม้ในพื้นที่ป่าสงวนแห่งชาติ ตามมติคณะรัฐมนตรี วันที่ 10 มีนาคม 2535 และ 17 มีนาคม 2535 แบ่งออกเป็น 3 เขต ประกอบด้วย เขตพื้นที่ป่าเพื่อการอนุรักษ์ (Zone C) เขตพื้นที่ป่าเพื่อเศรษฐกิจ (Zone E) และเขตพื้นที่ป่าที่เหมาะสมต่อการเกษตร (Zone A) จากการวิเคราะห์ข้อมูลพบพื้นที่ป่าจำแนกเขตการใช้ประโยชน์ทรัพยากรที่ดินและป่าไม้ในพื้นที่ป่าสงวนแห่งชาติ ตามมติคณะรัฐมนตรีในพื้นที่ ได้แก่

(1) เขตพื้นที่ป่าเพื่อการอนุรักษ์ (Zone C) เนื้อที่ 13,204 ไร่

(2) เขตพื้นที่ป่าเพื่อเศรษฐกิจ (Zone E) เนื้อที่ 8,348 ไร่

3.1.2 **ชั้นคุณภาพลุ่มน้ำ** (มติคณะรัฐมนตรี วันที่ 28 พฤษภาคม 2528) จากการวิเคราะห์ข้อมูล พบชั้นคุณภาพลุ่มน้ำในพื้นที่ ได้แก่

1) พื้นที่ลุ่มน้ำชั้นที่ 1A เนื้อที่ 879 ไร่

2) พื้นที่ลุ่มน้ำชั้นที่ 1B เนื้อที่ 6,665 ไร่

3) พื้นที่ลุ่มน้ำชั้นที่ 2 เนื้อที่ 18,348 ไร่

4) พื้นที่ลุ่มน้ำชั้นที่ 3 เนื้อที่ 2,155 ไร่

5) พื้นที่ลุ่มน้ำชั้นที่ 4 เนื้อที่ 1,122 ไร่

6) พื้นที่ลุ่มน้ำชั้นที่ 5 เนื้อที่ 13,491 ไร่



ทั้งนี้ เนื้อที่ดังกล่าวข้างต้นคำนวณด้วยระบบสารสนเทศภูมิศาสตร์ เป็นเนื้อที่เบื้องต้นเท่านั้น ไม่สามารถใช้อ้างอิงได้ทางกฎหมาย

### 3.2 ทรัพยากรน้ำ

3.2.1 ปริมาณน้ำฝน พบว่าในพื้นที่ตำบลวังท่าดี มีปริมาณน้ำฝนเฉลี่ยในคาบ 30 ปี (พ.ศ. 2536-2565) 1,298.4 มิลลิเมตรต่อปี

3.2.2 น้ำผิวดิน หมายถึง แม่น้ำลำคลอง หนอง บึง ทะเลสาบ อ่างเก็บ และแหล่งน้ำสาธารณะอื่น ๆ ที่อยู่ในพื้นที่ดินในพื้นที่ตำบลวังท่าดี มีรายละเอียดของแหล่งน้ำผิวดินดังนี้

แหล่งน้ำผิวดินธรรมชาติ ได้แก่ คลองนาทุ่ง คลองร่องเป้า คลองลำกง คลองห้วยเรือ คลองเหมืองใหม่ ลำกง ห้วยงาช้าง ห้วยตราด และห้วยหนีบ

3.2.3 จากฐานข้อมูลน้ำบาดาลของกรมทรัพยากรน้ำบาดาล (2566) พบว่า ตำบลวังท่าดี มีจำนวนบ่อบาดาลราชการจำนวน 7 บ่อ และจำนวนบ่อบาดาลเอกชนจำนวน 1 บ่อ

### 3.3 ทรัพยากรดิน

ทรัพยากรดินในพื้นที่ตำบลวังท่าดี อำเภอหนองไผ่ จังหวัดเพชรบูรณ์ พบหน่วยแผนที่ดินทั้งหมด 17 หน่วยแผนที่ดิน และหน่วยพื้นที่เบ็ดเตล็ด 1 หน่วยแผนที่ ดังนี้

3.3.1 ดินในพื้นที่ลุ่ม มี 2 หน่วยแผนที่ดิน ได้แก่

1) หน่วยแผนที่ดิน Cl-sic1A ชุดดินเฉื่อยล้น มีเนื้อดินบนเป็นดินร่วนเหนียวปนทรายแป้ง ความลาดชัน 0-2 เปอร์เซ็นต์ มีเนื้อที่ 313 ไร่ หรือร้อยละ 0.73 ของเนื้อที่ตำบล

2) หน่วยแผนที่ดิน Tn-sic1A ชุดดินท่าพล มีเนื้อดินบนเป็นดินร่วนเหนียวปนทรายแป้ง ความลาดชัน 0-2 เปอร์เซ็นต์ มีเนื้อที่ 3,690 ไร่ หรือร้อยละ 8.65 ของเนื้อที่ตำบล

3.3.2 ดินในพื้นที่ดอน มี 15 หน่วยแผนที่ดิน ได้แก่

1) หน่วยแผนที่ดิน Don-siA ชุดดินดงยางเอน มีเนื้อดินบนเป็นดินร่วนปนทรายแป้ง ความลาดชัน 0-2 เปอร์เซ็นต์ มีเนื้อที่ 915 ไร่ หรือร้อยละ 2.15 ของเนื้อที่ตำบล

2) หน่วยแผนที่ดิน Don-siB ชุดดินดงยางเอน มีเนื้อดินบนเป็นดินร่วนปนทรายแป้ง ความลาดชัน 2-5 เปอร์เซ็นต์ มีเนื้อที่ 439 ไร่ หรือร้อยละ 1.03 ของเนื้อที่ตำบล

3) หน่วยแผนที่ดิน Don-gm-siA/b ดินดงยางเอนที่มีจุดประสีเทา มีเนื้อดินบนเป็นดินร่วนปนทรายแป้ง ความลาดชัน 0-2 เปอร์เซ็นต์ และมีคันทนา มีเนื้อที่ 4,714 ไร่ หรือร้อยละ 11.05 ของเนื้อที่ตำบล



4) หน่วยแผนที่ดิน Don-gm,f-sicLA/b ดินดงยางเอนที่มีจุดประสีเทาและเป็นดินเหนียวละเอียด มีเนื้อดินบนเป็นดินร่วนเหนียวปนทรายแป้ง ความลาดชัน 0-2 เปอร์เซ็นต์ และมีค้ำนา มีเนื้อที่ 167 ไร่ หรือร้อยละ 0.39 ของเนื้อที่ตำบล

5) หน่วยแผนที่ดิน Ml-gclB ชุดดินมวกเหล็ก มีเนื้อดินบนเป็นดินร่วนปนดินเหนียวปนกรวด ความลาดชัน 2-5 เปอร์เซ็นต์ มีเนื้อที่ 831 ไร่ หรือร้อยละ 1.95 ของเนื้อที่ตำบล

6) หน่วยแผนที่ดิน Ml-gclC ชุดดินมวกเหล็ก มีเนื้อดินบนเป็นดินร่วนปนดินเหนียวปนกรวด ความลาดชัน 5-12 เปอร์เซ็นต์ มีเนื้อที่ 3,675 ไร่ หรือร้อยละ 8.61 ของเนื้อที่ตำบล

7) หน่วยแผนที่ดิน Ml-gclD ชุดดินมวกเหล็ก มีเนื้อดินบนเป็นดินร่วนปนดินเหนียวปนกรวด ความลาดชัน 12-20 เปอร์เซ็นต์ มีเนื้อที่ 1,576 ไร่ หรือร้อยละ 3.69 ของเนื้อที่ตำบล

8) หน่วยแผนที่ดิน Ml-gclE ชุดดินมวกเหล็ก มีเนื้อดินบนเป็นดินร่วนปนดินเหนียวปนกรวด ความลาดชัน 20-35 เปอร์เซ็นต์ มีเนื้อที่ 50 ไร่ หรือร้อยละ 0.12 ของเนื้อที่ตำบล

9) หน่วยแผนที่ดิน NaI-clA ชุดดินน้ำเลน มีเนื้อดินบนเป็นดินร่วนปนดินเหนียว ความลาดชัน 0-2 เปอร์เซ็นต์ มีเนื้อที่ 350 ไร่ หรือร้อยละ 0.82 ของเนื้อที่ตำบล

10) หน่วยแผนที่ดิน Ncu-slB ชุดดินน้ำซุน มีเนื้อดินบนเป็นดินร่วนปนทราย ความลาดชัน 2-5 เปอร์เซ็นต์ มีเนื้อที่ 18 ไร่ หรือร้อยละ 0.04 ของเนื้อที่ตำบล

11) หน่วยแผนที่ดิน Pe-slB ชุดดินเพชรบูรณ์ มีเนื้อดินบนเป็นดินร่วนปนทราย ความลาดชัน 2-5 เปอร์เซ็นต์ มีเนื้อที่ 507 ไร่ หรือร้อยละ 1.19 ของเนื้อที่ตำบล

12) หน่วยแผนที่ดิน Pe-gm-sLA/b ดินเพชรบูรณ์ที่มีจุดประสีเทา มีเนื้อดินบนเป็นดินร่วนปนทราย ความลาดชัน 0-2 เปอร์เซ็นต์ และมีค้ำนา มีเนื้อที่ 614 ไร่ หรือร้อยละ 1.44 ของเนื้อที่ตำบล

13) หน่วยแผนที่ดิน Ws-clB ชุดดินวังสะพุง มีเนื้อดินบนเป็นดินร่วนปนดินเหนียว ความลาดชัน 2-5 เปอร์เซ็นต์ มีเนื้อที่ 766 ไร่ หรือร้อยละ 1.80 ของเนื้อที่ตำบล

14) หน่วยแผนที่ดิน Ws-clC ชุดดินวังสะพุง มีเนื้อดินบนเป็นดินร่วนปนดินเหนียว ความลาดชัน 5-12 เปอร์เซ็นต์ มีเนื้อที่ 180 ไร่ หรือร้อยละ 0.42 ของเนื้อที่ตำบล

15) หน่วยแผนที่ดิน Ws-mw-clB ดินวังสะพุงที่มีการระบายน้ำดีปานกลาง มีเนื้อดินบนเป็นดินร่วนปนดินเหนียว ความลาดชัน 2-5 เปอร์เซ็นต์ มีเนื้อที่ 247 ไร่ หรือร้อยละ 0.58 ของเนื้อที่ตำบล

3.3.3 พื้นที่เบ็ดเตล็ด มี 1 หน่วยแผนที่ คือ หน่วยแผนที่ SC พื้นที่ลาดชันเชิงซ้อน มีเนื้อที่ 23,608 ไร่ หรือร้อยละ 55.34 ของเนื้อที่ตำบล



ปัญหาทรัพยากรดินทางการเกษตรตามสภาพธรรมชาติในพื้นที่ พบปัญหาดินตื้น มีเนื้อที่ 6,150 ไร่ หรือร้อยละ 14.41 ของเนื้อที่ตำบล ได้แก่ ชุดดินมวกเหล็ก (ML) และชุดดินน้ำซุน (Ncu)

รายละเอียดของสมบัติดิน ตำบลวังท่าดี อำเภอหนองไผ่ จังหวัดเพชรบูรณ์ ดังแสดงในตารางที่ 3-1 และแผนที่แสดงในลักษณะของชุดดิน (รูปที่ 3-1)



ตารางที่ 3-1 สมบัติดิน ตำบลวังท่าดี อำเภอหนองไผ่ จังหวัดเพชรบูรณ์

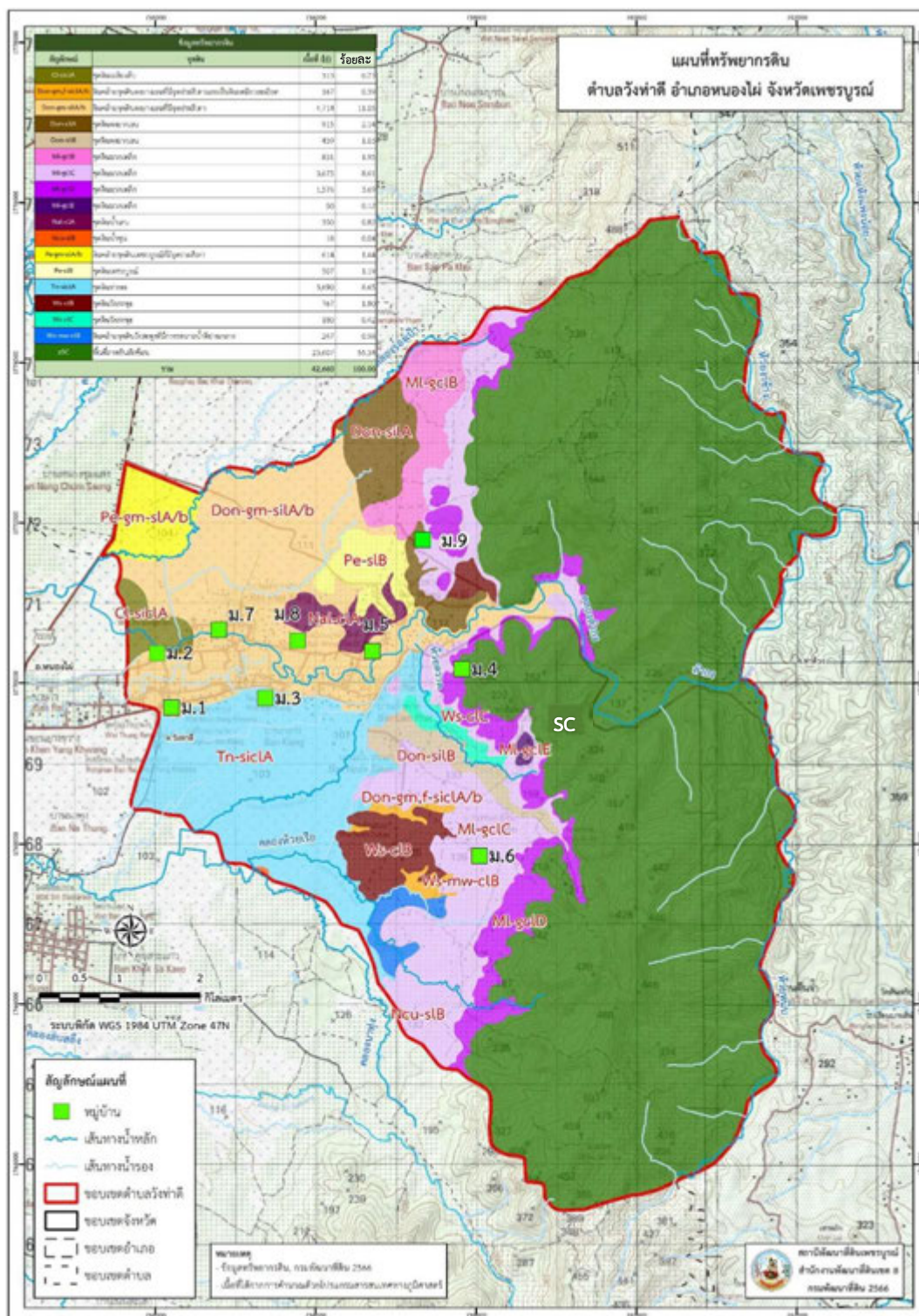
หน่วยแผนที่ดิน	ความลาดชัน (%)	ความลึก (ซม.)	การระบายน้ำ	ความอุดมสมบูรณ์ของดิน	ความจุแลกเปลี่ยนแคตไอออน (cmol/kg)	ความอิ่มตัวเบส (%)	ปฏิกิริยาดิน		ค่าการนำไฟฟ้า (dS/m)	ความลึกของชั้นจาโรไซด์ (ซม.)	เนื้อที่	
							ดินบน	ดินล่าง			ไร่	ร้อยละ
Cl-sic1A	0-2	>150	ค่อนข้างเลว	ปานกลาง	10-20	35-75	5.0-6.5	6.0-7.0	<2	-	313	0.73
Don-gm,f-sic1A/b	0-2	>150	ดีปานกลางถึงค่อนข้างเลว	ปานกลาง	10-20	35-75	6.0-7.0	5.5-7.0	<2	-	167	0.39
Don-gm-silA/b	0-2	>150	ดีปานกลางถึงค่อนข้างเลว	ปานกลาง	10-20	35-75	6.0-7.0	5.5-7.0	<2	-	4,714	11.05
Don-silA	0-2	>150	ดีปานกลาง	ปานกลาง	10-20	35-75	6.0-7.0	5.5-7.0	<2	-	915	2.15
Don-silB	2-5	>150	ดีปานกลาง	ปานกลาง	10-20	35-75	6.0-7.0	5.5-7.0	<2	-	439	1.03
ML-gclB	2-5	25-50	ดี	ปานกลาง	10-20	35-75	5.5-7.0	5.5-6.5	<2	-	831	1.95
ML-gclC	5-12	25-50	ดี	ปานกลาง	10-20	35-75	5.5-7.0	5.5-6.5	<2	-	3,675	8.61
ML-gclD	12-20	25-50	ดี	ปานกลาง	10-20	35-75	5.5-7.0	5.5-6.5	<2	-	1,576	3.69
ML-gclE	20-35	25-50	ดี	ปานกลาง	10-20	35-75	5.5-7.0	5.5-6.5	<2	-	50	0.12
Nal-clA	0-2	>150	ดี	ปานกลาง	>20	>75	6.5-8.0	8.0-8.5	<2	-	350	0.82
Ncu-s1B	2-5	0-50	ดี	ปานกลาง	<10	<35	5.5-6.5	5.5-6.0	<2	-	18	0.04
Pe-gm-s1A/b	0-2	50-100	ดีปานกลางถึงค่อนข้างเลว	ปานกลาง	<10	35-75	5.5-6.5	6.0-7.0	<2	-	614	1.44
Pe-s1B	2-5	50-100	ดี	ปานกลาง	<10	35-75	5.5-6.5	6.0-7.0	<2	-	507	1.19
Tn-sic1A	0-2	>150	ค่อนข้างเลว	ปานกลาง	>20	>75	5.0-6.5	6.0-7.0	<2	-	3,690	8.65
Ws-clB	2-5	50-100	ดี	ปานกลาง	10-20	35-75	6.0-7.0	5.5-7.0	<2	-	766	1.80
Ws-clC	5-12	50-100	ดี	ปานกลาง	10-20	35-75	6.0-7.0	5.5-7.0	<2	-	180	0.42
Ws-mw-clB	2-5	50-100	ดีปานกลาง	ปานกลาง	10-20	35-75	6.0-7.0	5.5-7.0	<2	-	247	0.58
SC	>35	-	-	-	-	-	-	-	-	-	23,608	55.34
<b>รวมทั้งหมด</b>											<b>42,660</b>	<b>100.00</b>

หมายเหตุ: เนื้อที่คำนวณด้วยระบบสารสนเทศภูมิศาสตร์

ที่มา: กองสำรวจและวิจัยทรัพยากรดิน (2566)



แผนการใช้ที่ดินตำบลวังท่าดี อำเภอหนองไผ่ จังหวัดเพชรบูรณ์



รูปที่ 3-1 ทรัพยากรดิน ตำบลวังท่าดี อำเภอหนองไผ่ จังหวัดเพชรบูรณ์



## บทที่ 4

### กระบวนการมีส่วนร่วมของชุมชน (Participatory Rural Appraisal : PRA)

#### 4.1 การวิเคราะห์ผลจากการจัดทำกระบวนการมีส่วนร่วมของชุมชน (PRA)

การวิเคราะห์ผลจากการจัดทำกระบวนการมีส่วนร่วมของชุมชน (PRA) เมื่อวันที่ 9 สิงหาคม 2566 มีสาระสำคัญสรุปได้ดังนี้

##### 4.1.1 ปัญหาหลักของตำบลวังท่าดี คือ

- 1) ขาดความรู้ในด้านการปรับปรุงบำรุงดิน
- 2) แหล่งน้ำใช้ทางการเกษตรตื้นเขิน น้ำใช้เพื่อการเกษตรไม่เพียงพอในฤดูแล้ง
- 3) โรคระบาดของแมลงศัตรูพืช และโรคพืชบริเวณ
- 4) ต้นทุนการผลิตทางการเกษตรสูง ราคาผลผลิตตกต่ำ
- 5) เอกสารสิทธิ์ที่ดิน มีการบุกรุกพื้นที่ป่า
- 6) ปัญหายาเสพติด
- 7) พื้นที่ทำการเกษตรของเกษตรกรอยู่ในพื้นที่ป่า

##### 4.1.2 ความต้องการของชุมชน เกษตรกร และตำบลวังท่าดี มีความต้องการ 10 ประการ คือ

- 1) ความต้องการขุดลอกแหล่งน้ำสาธารณะ และแหล่งน้ำส่วนตัวที่ตื้นเขิน
- 2) ต้องการแหล่งเก็บน้ำเพิ่ม
- 3) ต้องการขุดสระน้ำ (พื้นที่ในเขตชลประทาน) บ่อบาดาล พร้อมโซล่าเซลล์การก่อสร้าง  
อ่างเก็บน้ำขนาดเล็ก ขุดลอกคลอง ก่อสร้างฝายและสร้างพื้นที่รับน้ำในหมู่บ้าน
- 4) ต้องการคลองไส้ไก่ เพื่อส่งน้ำเข้าพื้นที่ทำการเกษตร
- 5) เมล็ดพันธุ์พืชปุ๋ยสด(ปอเทือง) เพื่อเพิ่มธาตุอาหารและอินทรีย์วัตถุในดิน
- 6) อยากได้คำแนะนำในการจัดการดิน การปรับปรุงบำรุงดิน และอุปกรณ์ในการใช้  
ตรวจวัดค่าความเป็นกรด-ด่างในดิน
- 7) ต้องการรวมกลุ่มเพื่อจะได้มีอำนาจต่อรองราคาสินค้าเกษตรให้ได้ราคาที่เหมาะสม
- 8) ต้องการธนาคารปุ๋ย
- 9) คำแนะนำการปลูกพืช การปลูกพืชหมุนเวียน และการป้องกันกำจัดศัตรูพืชที่ถูกต้อง
- 10) ต้องการเอกสารสิทธิ์ในที่ดินทำกินในปัจจุบัน

ผลจากการจัดทำกระบวนการมีส่วนร่วมของชุมชน (PRA) ได้นำมาวิเคราะห์ร่วมกับปัญหาด้าน  
กายภาพ โดยระบบ DPSIR มีรายละเอียดดังนี้



**1) แรงขับเคลื่อน (Driver) มี 3 ประการ คือ**

1.1) การเปลี่ยนแปลงสภาพภูมิอากาศ เกิดปัญหาภัยแล้ง ภัยน้ำท่วม และสภาพอากาศแปรปรวน ซึ่งส่งผลกระทบต่อ การเจริญเติบโตและการให้ผลผลิตพืช รวมถึงการแพร่กระจายการระบาดของโรคและแมลงศัตรูพืช

1.2) ความต้องการด้านอาหาร เนื่องจากประชากรเพิ่มมากขึ้น ทำให้เกิดความ ต้องการอาหาร ส่งต่อความต้องการใช้ที่ดินเพื่อผลิตสินค้าเกษตร โดยมีการขยายพื้นที่การเพาะปลูกเพิ่มมากขึ้น มีการใช้ที่ดินอย่างไม่เหมาะสม ซึ่งส่งผลกระทบต่อปัญหาด้านทรัพยากรที่ดิน ปัญหาเกษตรกร ไม่มีเอกสารสิทธิ์ที่ดินและพื้นที่ทำการเกษตรไม่เพียงพอ ทำให้มีการบุกรุกพื้นที่ป่าเพื่อทำการเกษตร

1.3) อัตราค่าครองชีพที่เพิ่มขึ้น ทำให้เกษตรกรและประชากรมีรายจ่ายที่เพิ่มมากขึ้น ส่งผลให้เกิดปัญหาหนี้สิน นอกจากนี้ยังเป็นข้อจำกัดให้เกษตรกรไม่สามารถเปลี่ยนแปลงรูปแบบการผลิตที่เหมาะสมได้ หรือไม่สามารถทำการลงทุนสำหรับเครื่องมือและอุปกรณ์ทางการเกษตรที่มีประสิทธิภาพได้ รวมถึงไม่สามารถดูแลทรัพยากรการเกษตรของตนเองได้อย่างเหมาะสม

**2) แรงกดดัน (Pressure) ที่เกิดจากปัจจัยขับเคลื่อน มี 5 ประการ คือ**

2.1) ปัญหาอุทกภัย/ภัยแล้ง/ฝนทิ้งช่วง/ฝนหลงฤดู

2.2) ปัญหาความผันผวนของราคาผลผลิตสินค้าเกษตร

2.3) ปัญหาการใช้ที่ดินไม่เหมาะสม/การใช้ที่ดินแบบเข้มข้น

2.4) ปัญหาต้นทุนการผลิตสินค้าเกษตรเพิ่มขึ้น/ปัญหาหนี้สิน

2.5) ปัญหาที่เอกสารสิทธิ์ที่ดินและพื้นที่ทำการเกษตรไม่เพียงพอ

**3) สถานะ (State) ที่เกิดแรงกดดัน มี 5 ประการ คือ**

3.1) แหล่งน้ำต้นน้ำและขาดแคลนแหล่งน้ำเพื่ออุปโภค/บริโภค

3.2) ความเสียหายของสินค้าเกษตร เกษตรกรประสบภาวะขาดทุนจากการผลิตสินค้าเกษตร

3.3) ทรัพยากรที่ดินเสื่อมโทรม ได้แก่ ดินตื้น ดินเกิดการชะล้าง ดินขาดความอุดมสมบูรณ์

3.4) ทรัพยากรสิ่งแวดล้อมเสื่อมโทรม ได้แก่ ปัญหาการปนเปื้อนสารพิษในพืช สัตว์ และมนุษย์

3.5) เอกสารสิทธิ์ที่ดินและพื้นที่ทำการเกษตรไม่เพียงพอ

**4) ผลกระทบ (Impact) ที่ปรากฏในพื้นที่ มี 5 ประการ คือ**

4.1) เกิดการแย่งชิงทรัพยากรน้ำ

4.2) ผลผลิตสินค้าเกษตรไม่เพียงพอ สินค้าอุปโภคบริโภคมีราคาแพง



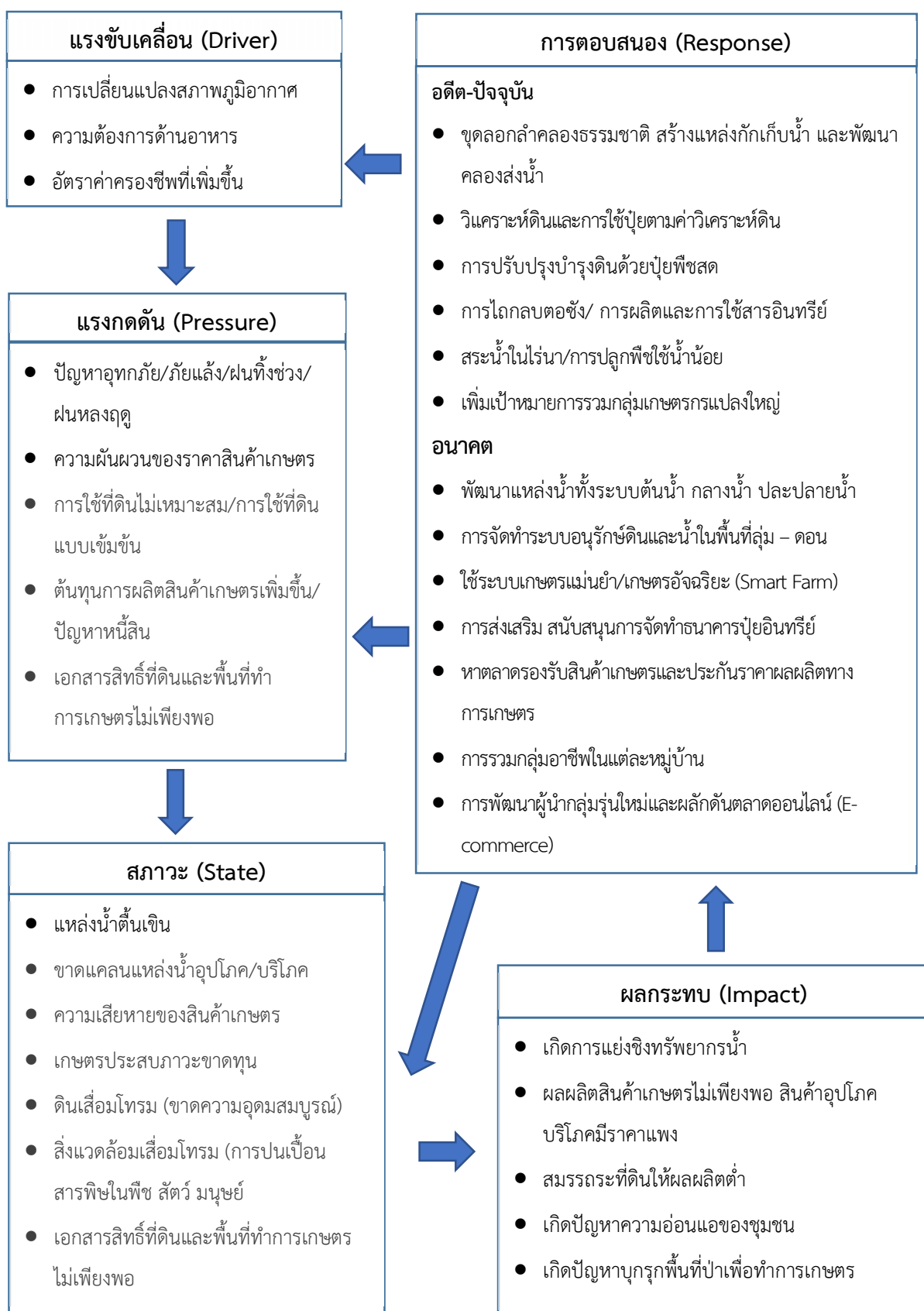
- 4.3) สมรรถนะที่ดินให้ผลผลิตต่ำ
- 4.4) เกิดปัญหาความอ่อนแอของชุมชน
- 4.5) เกิดปัญหาบุกรุกพื้นที่ป่าเพื่อทำการเกษตร

**5) การตอบสนอง (Response) ของรัฐในอดีต ปัจจุบัน และในอนาคต มีดังนี้**  
**อดีต-ปัจจุบัน**

- 5.1) ขุดลอกลำคลองธรรมชาติ สร้างแหล่งกักเก็บน้ำ และพัฒนาคลองส่งน้ำ
- 5.2) การวิเคราะห์ดินและการใช้ปุ๋ยตามค่าวิเคราะห์ดิน
- 5.3) การปรับปรุงบำรุงดินด้วยพืชปุ๋ยสด
- 5.4) การไถกลบตอซัง
- 5.5) การผลิตและการใช้สารอินทรีย์
- 5.6) สระน้ำในไร่นา
- 5.7) การปลูกพืชใช้น้ำน้อย
- 5.8) เพิ่มเป้าหมายการรวมกลุ่มเกษตรกรแบบแปลงใหญ่

**อนาคต**

- 5.9) การพัฒนาแหล่งน้ำทั้งระบบต้นน้ำ กลางน้ำ และปลายน้ำ
  - 5.10) การจัดทำระบบอนุรักษ์ดินและน้ำในพื้นที่ลุ่ม - ดอน
  - 5.11) การใช้ระบบเกษตรแม่นยำหรือเกษตรอัจฉริยะ (Smart Farm)
  - 5.12) การส่งเสริม สนับสนุนการจัดทำธนาคารปุ๋ยอินทรีย์
  - 5.13) จัดหาตลาดรองรับสินค้าเกษตรและประกันราคาผลผลิตทางการเกษตร
  - 5.14) การรวมกลุ่มสมาชิกในแต่ละหมู่บ้าน
  - 5.15) การพัฒนาผู้นำรุ่นใหม่และผลักดันตลาดออนไลน์ (E-commerce)
- ดังมีรายละเอียดในรูปที่ 4-1



รูปที่ 4-1 การวิเคราะห์สถานการณ์โดยระบบ DPSIR ของตำบลวังท่าดี อำเภอหล่มสัก จังหวัดเพชรบูรณ์



## 4.2 ระบบการปลูกพืชในปัจจุบัน

ตำบลวังท่าดี อำเภอหนองไผ่ จังหวัดเพชรบูรณ์ มีการเพาะปลูกพืช ดังนี้

### 4.2.1 บริเวณพื้นที่ราบลุ่ม

- 1) ข้าวนาปี เกษตรกรจะปลูกข้าวนาปีในช่วงฤดูฝน
- 2) ข้าวนาปี/ข้าวโพดเลี้ยงสัตว์/ถั่วเขียว

### 4.2.2 บริเวณพื้นที่ดอน

- 1) พืชไร่ ที่นิยม ได้แก่ ข้าวโพดเลี้ยงสัตว์ มันสำปะหลัง อ้อย
- 2) ไม้ยืนต้น ที่นิยม ได้แก่ ยางพารา สัก ยูคาลิปตัส
- 3) ไม้ผล/พืชผัก ได้แก่ แก้วมังกร กล้วย มะขาม และผัก เช่น ต้นหอม กระเทียม กระเจี๊ยบ

ชนิดพืช	เดือน													
	ม.ค.	ก.พ.	มี.ค.	เม.ย.	พ.ค.	มิ.ย.	ก.ค.	ส.ค.	ก.ย.	ต.ค.	พ.ย.	ธ.ค.		
<b>บริเวณพื้นที่ราบลุ่ม</b>														
ข้าว													ข้าว	
ข้าว/ข้าวโพด/ถั่วเขียว	ข้าวโพด / ถั่วเขียว						ข้าว							
<b>บริเวณพื้นที่ดอน</b>														
พืชไร่	ข้าวโพดเลี้ยงสัตว์ / มันสำปะหลัง / อ้อย													
ไม้ยืนต้น	ยางพารา / สัก / ยูคาลิปตัส													
ไม้ผล/พืชผัก	แก้วมังกร กล้วย มะขาม ต้นหอม กระเทียม กระเจี๊ยบ													

รูปที่ 4-2 ระบบการปลูกพืชในปัจจุบัน ตำบลวังท่าดี อำเภอหนองไผ่ จังหวัดเพชรบูรณ์



## บทที่ 5

### การประเมินคุณภาพที่ดิน

#### 5.1 หลักการประเมินคุณภาพที่ดินด้านกายภาพ

การประเมินคุณภาพที่ดินหรือการประเมินความเหมาะสมของที่ดิน สอดคล้องตามหลักการของ FAO Framework ค.ศ. 1983 ซึ่งการประเมินคุณภาพที่ดินด้านกายภาพ เป็นการประเมินศักยภาพของที่ดินว่าที่ดินนั้นๆเหมาะสมมากหรือน้อยเพียงใดสำหรับการใช้ที่ดินประเภทต่างๆ หรือการปลูกพืชต่าง ๆ โดยพิจารณาจากสภาพแวดล้อมที่มีผลต่อการเจริญเติบโตของพืช สมบัติดินที่ได้จำแนกไว้ในแต่ละตำบล ร่วมกับการจัดการพื้นที่ เช่น ระบบชลประทาน พื้นที่ยกทรง การจัดการระบบอนุรักษ์ดินและน้ำ เป็นต้น และนอกจากนี้พิจารณาความต้องการปัจจัยต่อการปลูกพืชแต่ละชนิด สอดคล้องตามหลักการของ FAO ได้แก่ ความต้องการด้านพืช ความต้องการด้านการจัดการ ความต้องการด้านการอนุรักษ์ (บັນชิตและคำธณ, 2542) รายละเอียดดังตารางที่ 5-1

ระดับความเหมาะสมของที่ดินได้จากการสังเคราะห์ข้อมูลดิน การจัดการที่ดิน หรือดินที่มีลักษณะเฉพาะที่เกิดขึ้นตามสภาพภูมิประเทศ (ซึ่งจะเรียกรวมว่าหน่วยที่ดิน) ลักษณะภูมิอากาศ พิจารณาร่วมกับระดับความต้องการปัจจัยต่อการเจริญเติบโตของพืชแต่ละชนิด หลังจากนั้นดำเนินการประเมินคุณภาพที่ดิน ซึ่งสามารถจำแนกระดับความเหมาะสมของที่ดินได้เป็น 4 ชั้น ได้แก่ เหมาะสมสูง (S1) เหมาะสมปานกลาง (S2) เหมาะสมเล็กน้อย (S3) และไม่เหมาะสม (N) โดยที่

S1 : ไม่มีข้อจำกัดด้านที่ดินตามปัจจัยที่ใช้พิจารณา

S2 : มีข้อจำกัดด้านที่ดินที่แก้ไขได้ง่ายหรือข้อจำกัดอาจไม่ส่งผลกระทบต่อเจริญเติบโตของพืชอย่างชัดเจน

S3 : มีข้อจำกัดด้านที่ดินที่แก้ไขได้ยาก ควรปรับเปลี่ยนการผลิตเป็นพืชชนิดอื่นหรือกิจกรรมอื่น (ส่วนใหญ่เป็นลักษณะทางกายภาพ)

N : มีข้อจำกัดที่พัฒนาหรือปรับปรุงที่ดินได้ยากมาก หากจะดำเนินการพัฒนาหรือปรับปรุงต้องใช้ต้นทุนสูงหรือเครื่องจักรขนาดใหญ่ แนะนำให้ปรับเปลี่ยนการผลิต

#### 5.2 พืชเศรษฐกิจที่สำคัญของตำบล

พืชเศรษฐกิจหลักและพืชทางเลือกของตำบล ได้แก่ ข้าว อ้อย มันสำปะหลัง ข้าวโพด ถั่วเขียวถั่วเหลือง ปอเทือง กระเทียม มะม่วง

#### 5.3 ระดับความเหมาะสมของที่ดิน

การประเมินคุณภาพที่ดินของพืชเศรษฐกิจหลักและพืชทางเลือก ตำบลวังท่าดี อำเภอหนองไผ่ จังหวัดเพชรบูรณ์ ได้ผลการประเมินคุณภาพที่ดินดังตารางที่ 5-2



ตารางที่ 5-1 ตัวอย่างการประเมินคุณภาพที่ดินด้านกายภาพของประเภทการใช้ประโยชน์ที่ดิน

คุณภาพที่ดิน (Land Quality)	คุณลักษณะที่ดินตัวแทน (Land Characteristics)	ระดับความเหมาะสม (Land Suitability Rating)
<b>1. ความเหมาะสมด้านความต้องการด้านพืช (Crop Requirements)</b>		
1.1. การหยั่งลึกของรากพืช (r)	ความลึกของดิน	S1
1.2. ความชุ่มชื้นที่เป็นประโยชน์ต่อพืช (m)	ปริมาณน้ำฝนเฉลี่ยในรอบปี	S2m
1.3. ความเป็นประโยชน์ของออกซิเจนต่อรากพืช (o)	สภาพการระบายน้ำของดิน	S2o
ความเหมาะสมรวมด้านความต้องการด้านพืช (Crop Requirements)		S2om
<b>2. ความเหมาะสมด้านความต้องการด้านการจัดการ (Management Requirements)</b>		
2.1. สภาพการเขตกรรม (k)	ชั้นความยากง่ายในการเขตกรรม (ดินบน)	S1
2.2. ศักยภาพการใช้เครื่องจักรกล (w)	ความลาดชันของพื้นที่	S3w
ความเหมาะสมรวมด้านความต้องการด้านการจัดการ (Management Requirements)		S3w
<b>3. ความเหมาะสมด้านความต้องการด้านการอนุรักษ์ (Conservation Requirements)</b>		
3.1 ความเสียหายจากการกัดกร่อน (e)	ความลาดชันของพื้นที่	S3e
ความเหมาะสมรวมด้านความต้องการด้านการอนุรักษ์ (Conservation Requirements)		S3e
ความเหมาะสมด้านกายภาพของประเภทการใช้ประโยชน์ที่ดินในแต่ละหน่วยที่ดินโดยรวม		S3ew



ตารางที่ 5-2 ชั้นความเหมาะสมทางกายภาพของที่ดิน ตำบลวังท่าดี อำเภอหนองไผ่ จังหวัดเพชรบูรณ์

หน่วยแผนที่ดิน	ข้าว	อ้อย	มันสำปะหลัง	ข้าวโพด	ถั่วเขียวฤดูแล้ง	ปอเทือง	กระเทียม	มะม่วง
Cl-sic1A	S1	S2os	N	S3o	S3o	N	N	S3o
Don-gm,f-sic1A/b	S2o	S2os	N	S3o	S3o	N	N	S3o
Don-gm-silA/b	S2o	S2os	N	S3o	S3o	N	N	S3o
Don-silA	S2o	S2os	S2o	S2o	S2os	S2o	S2s	S2s
Don-silB	S2ewo	S2os	S2o	S2o	S2os	S2o	S2es	S2s
Ml-gclB	S3o	S3r	S3r	S3r	S2rs	S3r	S3r	N
Ml-gclC	S3ewo	S3r	S3r	S3r	S2ers	S3r	S3r	N
Ml-gclD	N	S3er	S3er	S3er	S3e	S3er	S3er	N
Ml-gclE	N	N	N	N	N	N	N	N
Nal-clA	S3o	S2s	S1	S1	S2s	S1	S2s	S2s
Ncu-slB	S3o	S3r	S3r	S3r	S2rns	S3r	S3r	N
Pe-gm-slA/b	S2on	S2rons	N	S3o	S3o	N	N	S3ro
Pe-slB	S3o	S2rns	S2rn	S2rn	S2ns	S2rn	S2erns	S3r
Tn-sic1A	S1	S2os	N	S3o	S3o	N	N	S3o
Ws-clB	S3o	S2rs	S2r	S2r	S2s	S2r	S2ers	S3r
Ws-clC	S3ewo	S2ers	S2er	S2er	S2es	S2er	S2ers	S3r
Ws-mw-clB	S2ewo	S2ros	S2ro	S2ro	S2os	S2ro	S2ers	S3r
SC	N	N	N	N	N	N	N	N



หมายเหตุ : \* หมายถึง หน่วยแผนที่ดินที่มีความอุดมสมบูรณ์ของดินต่างจากหน่วยแผนที่ดินเดียวกัน

ความหมายของสัญลักษณ์แสดงข้อจำกัดชั้นความเหมาะสม

e = ความเสียหายจากการกัดกร่อน

w = ศักยภาพการใช้เครื่องจักร

r = สภาพการหยั่งลึกของราก

o = ความเป็นประโยชน์ของออกซิเจนต่อรากพืช

n = ความจุในการดูดซับธาตุอาหาร

s = ความเป็นประโยชน์ของธาตุอาหาร



## บทที่ 6

### แผนการใช้ที่ดิน

#### 6.1 การวิเคราะห์ข้อมูลเพื่อจัดทำแผนการใช้ที่ดินระดับตำบล

ตามที่ กรมพัฒนาที่ดินได้จัดทำแผนปฏิบัติการราชการกรมพัฒนาที่ดิน ระยะ 5 ปี (พ.ศ. 2566-2570) เพื่อให้บรรลุตามวิสัยทัศน์ที่กำหนดไว้ คือ “เป็นองค์การอัจฉริยะทางดิน เพื่อขับเคลื่อนการใช้ที่ดินอย่างเหมาะสม 15 ล้านไร่ ภายในปี 2570” ซึ่งในส่วนของประเด็นการพัฒนาที่ 2 บริหารจัดการทรัพยากรดินและที่ดินด้วยชุดข้อมูลที่มีมูลค่าสูง (High Value Dataset) ซึ่งมีเป้าหมาย คือ การนำชุดข้อมูลที่มีมูลค่าสูง ไปใช้ในการบริหารจัดการทางการเกษตร ในส่วนของตัวชี้วัด บริหารจัดการทรัพยากรดินและที่ดินบนพื้นฐานของชุดข้อมูลที่มีมูลค่าสูง ร้อยละ 100 กลยุทธ์ที่ 2 ยกระดับแผนการใช้ที่ดินไปสู่การปฏิบัติ ได้กำหนดให้ ร้อยละของแผนการใช้ที่ดินระดับตำบลที่จัดทำแล้วเสร็จทั้งประเทศ ภายใน ปี 2570 (ไม่น้อยกว่า ร้อยละ 80) เป็นตัวชี้วัดหนึ่งของกลยุทธ์ดังกล่าว

การวางแผนการใช้ที่ดินระดับตำบลเป็นการวางกรอบและนโยบายการการพัฒนาพื้นที่ให้เกิดการใช้ที่ดินอย่างสมดุลและยั่งยืน ซึ่งจะมีความละเอียดและเฉพาะเจาะจงมากกว่าแผนการใช้ที่ดินระดับประเทศ ที่ใช้เป็นกรอบนโยบายการพัฒนาพื้นที่ระดับประเทศเป็นการกำหนดแนวทางใช้ที่ดินให้ตรงกับศักยภาพโดยเฉพาะทางด้านเกษตรกรรม และนำไปสู่การกำหนดแผนงาน โครงการ กิจกรรม ที่มีความสอดคล้องกับสภาพพื้นที่ ทั้งนี้การใช้ขอบเขตการปกครองในระดับตำบลจะนำไปสู่การพัฒนาเชิงพื้นที่ที่มีเป้าหมายและทิศทางสอดคล้องตามบริบทของแต่ละตำบล และมีผู้รับผิดชอบโดยตรง คือ องค์กรปกครองส่วนท้องถิ่น ซึ่งแผนการใช้ที่ดินในระดับที่ใหญ่กว่านี้อาจไม่สามารถนำมาใช้ปฏิบัติงานในระดับพื้นที่ได้อย่างเป็นรูปธรรมเนื่องจากเป็นแผนงานสำหรับนำไปใช้ปฏิบัติงานเชิงนโยบายและยุทธศาสตร์ในภาพรวม

ทั้งนี้แผนการใช้ที่ดินเป็นผลที่ได้จากการวิเคราะห์ข้อมูลทางด้านกายภาพ เศรษฐกิจ และสังคม โดยได้นำฐานข้อมูลที่ได้จากการรวบรวมข้อมูลทุติยภูมิ และข้อมูลปฐมภูมิจากการสำรวจภาคสนาม การศึกษาด้านกายภาพ ได้จาก การวิเคราะห์สถานภาพของทรัพยากรธรรมชาติ อาทิ ทรัพยากรดิน ทรัพยากรน้ำ และทรัพยากรป่าไม้ร่วมกับการพิจารณาลักษณะการใช้ประโยชน์ที่ดิน ข้อกฎหมายที่เกี่ยวข้องกับพื้นที่ในเขตป่าไม้ตามกฎหมาย เช่น เขตรักษาพันธุ์สัตว์ป่า เขตอุทยานแห่งชาติ เขตป่าสงวนแห่งชาติ และนโยบายของรัฐที่เกี่ยวข้องกับพื้นที่ที่มีมติคณะรัฐมนตรีเกี่ยวกับการใช้ที่ดิน มติคณะรัฐมนตรีเรื่องการจำแนกการใช้ประโยชน์ที่ดินในพื้นที่ป่าไม้ในเขตป่าสงวนแห่งชาติ เป็นต้น



ประกอบกับการพิจารณาจากทิศทางตามกรอบนโยบายที่เกี่ยวข้องกับการกำหนดเขตการใช้ที่ดินภายในพื้นที่ตำบล เช่น ยุทธศาสตร์ของจังหวัด ร่วมกับความต้องการของท้องถิ่น สามารถกำหนดแนวทางการใช้ที่ดินตามศักยภาพของทรัพยากร เพื่อการรักษาคุณภาพของลักษณะทางนิเวศวิทยาและการอนุรักษ์ทรัพยากรธรรมชาติ โดยคำนึงถึงสภาพทางเศรษฐกิจและสังคมของชุมชนในพื้นที่ ซึ่งข้อมูลนี้ส่วนหนึ่งได้มาจากการวิเคราะห์ชุมชนแบบมีส่วนร่วม (PRA) ทำการสังเคราะห์ข้อมูลทุกด้านเพื่อให้ได้เขตการใช้ที่ดินที่เหมาะสมกับศักยภาพของพื้นที่ต่อไป

## 6.2 แผนการใช้ที่ดิน

จากการวิเคราะห์ข้อมูลกายภาพ เศรษฐกิจ และสังคม พบว่าแผนการใช้ที่ดินตำบลวังท่าดี อำเภอหนองไผ่ จังหวัดเพชรบูรณ์ สามารถกำหนดออกเป็น 5 เขตหลัก ได้แก่ เขตป่าไม้ เขตเกษตรกรรม เขตชุมชนและสิ่งปลูกสร้าง เขตแหล่งน้ำ และเขตรักษาสมดุลของธรรมชาติและสิ่งแวดล้อม มีรายละเอียดดังนี้ (ตารางที่ 6-1 และรูปที่ 6-1)

### 6.2.1 เขตป่าไม้

เป็นเขตพื้นที่ที่อยู่ในเขตป่าตามกฎหมายและมติคณะรัฐมนตรี ได้แก่ พื้นที่ป่าสงวนแห่งชาติ เขตรักษาพันธุ์สัตว์ป่า อุทยานแห่งชาติ เขตป่าไม้ถาวร หรืออยู่ในพื้นที่ชั้นคุณภาพลุ่มน้ำชั้นที่ 1A 1B หรือ 2 พื้นที่ในเขตนี้ส่วนใหญ่ยังคงสภาพเป็นป่าไม้ บางบริเวณได้ถูกนำไปใช้ประโยชน์ในรูปแบบที่ไม่เหมาะสม ไม่เป็นไปตามมาตรการหรือกฎหมายที่เกี่ยวข้องกับการใช้ประโยชน์ของที่ดินหรือทรัพยากรป่าไม้ของพื้นที่นั้น ๆ ประกอบด้วย 3 เขตรอง ได้แก่ เขตป่าไม้สมบูรณ์ เขตป่าไม้เสื่อมโทรม และเขตพื้นที่พุ่มธรรมชาติ มีเนื้อที่ 15,454 ไร่ หรือคิดเป็นร้อยละ 36.23 ของเนื้อที่ตำบล มีรายละเอียดดังนี้

1) เขตป่าไม้สมบูรณ์ (สัญลักษณ์ 1100) มีเนื้อที่ 8,012 ไร่ หรือ คิดเป็นร้อยละ 18.78 ของเนื้อที่ตำบล เป็นเขตที่อยู่ภายในเงื่อนไชดงกล่าวข้างต้น แต่มีสภาพการใช้ที่ดินปัจจุบันเป็นป่าไม้สมบูรณ์

2) เขตป่าไม้เสื่อมโทรม (สัญลักษณ์ 1200) มีเนื้อที่ 234 ไร่ หรือ คิดเป็นร้อยละ 0.55 ของเนื้อที่ตำบล แต่มีสภาพการใช้ที่ดินปัจจุบันเป็นป่าไม้ที่มีลักษณะเสื่อมโทรม ซึ่งหากปล่อยไว้ตามธรรมชาติไม่มีการเข้าไปปรับทวนอาจฟื้นตัวกลับมาเป็นป่าสมบูรณ์ได้ดั้งเดิม

3) เขตพื้นที่พุ่มธรรมชาติ (สัญลักษณ์ 1300) มีเนื้อที่ 7,208 ไร่ หรือ คิดเป็นร้อยละ 16.90 ของเนื้อที่ตำบล เป็นพื้นที่ที่มีการบุกรุก แผ้วถางพื้นที่ป่าไม้ และเปลี่ยนแปลงการใช้ประโยชน์พื้นที่เป็นอย่างอื่น ส่วนใหญ่เพื่อทำการเกษตร



## 6.2.2 เขตเกษตรกรรม

เป็นพื้นที่เกษตรกรรมซึ่งในที่นี้ คือ พื้นที่ที่อยู่นอกเขตที่มีการประกาศเป็นเขตป่าไม้ตามกฎหมาย ซึ่งรัฐได้กำหนดเป็นพื้นที่ทำกิน มีการออกเอกสารสิทธิ์ซึ่งรวมถึงพื้นที่ในเขตปฏิรูปที่ดินเพื่อเกษตรกรรมด้วย เขตนี้รวมถึงการทำกิจกรรมภาคการเกษตรอื่นที่นอกเหนือจากการปลูกพืชด้วย ประกอบด้วย 2 เขตรอง ได้แก่ เขตเกษตรกรรมที่มีศักยภาพการผลิตสูง เขตเกษตรกรรมที่มีศักยภาพการผลิตต่ำ มีเนื้อที่ 20,878 ไร่ หรือคิดเป็นร้อยละ 48.94 ของเนื้อที่ตำบล มีรายละเอียดดังนี้

1) เขตเกษตรกรรมที่มีศักยภาพการผลิตสูง พื้นที่เขตนี้มีศักยภาพในการผลิตรองจากเขตเกษตรกรรมชั้นดี ซึ่งแบ่งออกเป็น 1 ประเภท ได้แก่ เขตเกษตรกรรมที่มีศักยภาพการผลิตสูง (ประเภทที่ 2) มีรายละเอียดดังนี้

(1) เขตเกษตรกรรมที่มีศักยภาพการผลิตสูง (ประเภทที่ 2) เป็นเขตที่ทำการเกษตรโดยอาศัยน้ำฝนเป็นหลัก ซึ่งส่งผลให้มีข้อจำกัดต่อการเพาะปลูกพืชด้านความชื้นที่พืชนำไปใช้ประโยชน์ ในส่วนของที่ดินมีศักยภาพในการผลิตอยู่ในระดับสูงถึงปานกลาง และนอกจากนี้พบว่าดินในพื้นที่เขตนี้มีสมบัติที่เหมาะสมต่อการเพาะปลูกพืชแยกตามชนิดพืช มีรายละเอียดดังนี้

- เขตทำนา (สัญลักษณ์ 2221) มีเนื้อที่ 4,760 ไร่ หรือ คิดเป็นร้อยละ 11.16 ของเนื้อที่ตำบล เป็นพื้นที่ที่มีศักยภาพต่อการทำนาในระดับเหมาะสมเล็กน้อยถึงไม่เหมาะสม และปัจจุบันเกษตรกรมีการปลูกข้าวได้ปีละ 2 ครั้ง

- เขตปลูกไม้ผล (สัญลักษณ์ 2222) มีเนื้อที่ 3 ไร่ หรือ คิดเป็นร้อยละ 0.01 ของเนื้อที่ตำบล ปัจจุบันเกษตรกรปลูกไม้ผล โดยไม้ผลที่ปลูกได้แก่ กล้วย มะขาม

- เขตปลูกไม้ยืนต้น (สัญลักษณ์ 2223) มีเนื้อที่ 25 ไร่ หรือ คิดเป็นร้อยละ 0.06 ของเนื้อที่ตำบล ปัจจุบันเกษตรกรปลูกไม้ยืนต้น โดยไม้ยืนต้นที่ปลูกได้แก่ สัก

- เขตปลูกพืชไร่ (สัญลักษณ์ 2224) มีเนื้อที่ 770 ไร่ หรือ คิดเป็นร้อยละ 1.80 ของเนื้อที่ตำบล ปัจจุบันเกษตรกรปลูกพืชไร่ โดยพืชไร่ที่ปลูกได้แก่ อ้อย มันสำปะหลัง ข้าวโพด

2) เขตเกษตรกรรมที่มีศักยภาพการผลิตต่ำ พื้นที่เขตนี้ถูกกำหนดให้เป็นเขตเกษตรกรรม ที่ต้องมีการดำเนินการแก้ไขปัญหาคือเป็นข้อจำกัดของการใช้ที่ดินเพื่อเกษตรกรรมต่างๆ การทำการเกษตรในเขตนี้อาศัยน้ำฝนเป็นหลัก มีศักยภาพในการผลิตอยู่ในระดับเหมาะสมเล็กน้อยถึงไม่เหมาะสม พบปัญหาทางกายภาพของดินที่สำคัญหลาย เช่น เป็นดินตื้นซึ่งเป็นข้อจำกัดของการหยั่งรากพืชในการยึดลำต้นและการดูดซับธาตุอาหารพืชในดิน เนื้อดินเป็นทรายจัด ซึ่งมีผลต่อความสามารถในการอุ้มน้ำ เป็นพื้นที่ที่มีความลาดชัน เป็นต้น จากข้อจำกัดการใช้ที่ดินดังกล่าวข้างต้นจึงจำเป็นต้องพัฒนา



ปรับปรุงและมีมาตรการเพื่อเพิ่มผลผลิตทางการเกษตรในพื้นที่ให้สูงขึ้น รวมถึงการป้องกันไม่ให้สภาพแวดล้อมเสื่อมโทรมจากการใช้พื้นที่ มีรายละเอียดดังนี้

(1) เขตทำนา (สัญลักษณ์ 2310) มีเนื้อที่ 3,237 ไร่ หรือ คิดเป็นร้อยละ 7.59 ของเนื้อที่ตำบล ปัจจุบันเกษตรกรมีการปลูกข้าวได้ปีละ 1 ครั้ง

(2) เขตปลูกไม้ผล (สัญลักษณ์ 2320) มีเนื้อที่ 444 ไร่ หรือ คิดเป็นร้อยละ 1.04 ของเนื้อที่ตำบล ปัจจุบันเกษตรกรปลูกไม้ผล โดยไม้ผลที่ปลูกได้แก่ กล้วย มะขาม ทุเรียน

(3) เขตปลูกไม้ยืนต้น (สัญลักษณ์ 2330) มีเนื้อที่ 4,299 ไร่ หรือ คิดเป็นร้อยละ 10.08 ของเนื้อที่ตำบล ปัจจุบันเกษตรกรปลูกไม้ยืนต้น โดยไม้ยืนต้นที่ปลูกได้แก่ สัก ยูคาลิปตัส

(4) เขตปลูกพืชไร่ (สัญลักษณ์ 2340) มีเนื้อที่ 7,340 ไร่ หรือ คิดเป็นร้อยละ 17.20 ของเนื้อที่ตำบล ปัจจุบันเกษตรกรปลูกพืชไร่ โดยพืชไร่ที่ปลูกได้แก่ ข้าวโพด อ้อย มันสำปะหลัง

### 6.2.3 เขตชุมชนและสิ่งปลูกสร้าง

มีเนื้อที่ 2,378 ไร่ หรือคิดเป็นร้อยละ 5.57 ของเนื้อที่ตำบลประกอบด้วย 1 เขตรอง ได้แก่ เขตชุมชน/สถานที่ราชการ มีรายละเอียดดังนี้

(1) เขตชุมชน/สถานที่ราชการ (สัญลักษณ์ 3100) มีเนื้อที่ 2,378 ไร่ หรือ คิดเป็นร้อยละ 5.57 ของเนื้อที่ตำบล ปัจจุบันมีการใช้ที่ดินชุมชนและที่อยู่อาศัย มีทั้งประเภทชุมชนเมือง ชุมชนชนบท และที่ตั้งของสถาบันและสถานที่ราชการต่าง ๆ

### 6.2.4 เขตแหล่งน้ำ

มีเนื้อที่ 1,472 ไร่ หรือคิดเป็นร้อยละ 3.45 ของเนื้อที่ตำบล ประกอบด้วย 1 เขตรอง ได้แก่ เขตแหล่งน้ำที่สร้างขึ้น มีรายละเอียดดังนี้

(1) เขตแหล่งน้ำที่สร้างขึ้น มีเนื้อที่ 1,472 ไร่ หรือคิดเป็นร้อยละ 3.45 ของเนื้อที่ตำบล ปัจจุบันมีสภาพการใช้ที่ดินเป็นแหล่งน้ำที่สร้างขึ้น เช่น คลองชลประทาน อ่างเก็บน้ำ เป็นต้น

### 6.2.5 เขตรักษาสมดุของธรรมชาติและสิ่งแวดล้อม

มีเนื้อที่ 2,478 ไร่ หรือคิดเป็นร้อยละ 5.81 ของเนื้อที่ตำบล มีการใช้ที่ดินเป็นป่าไม้ที่พบในพื้นที่เกษตรกรรม ซึ่งอยู่นอกเขตป่าไม้ตามกฎหมาย ส่วนใหญ่เป็นป่าปลูก ป่าชุมชน

ทั้งนี้ในเขตเกษตรกรรมที่มีศักยภาพการผลิตสูง (ประเภทที่ 1) หากมีการปรับปรุงบำรุงดิน หรือ ปรับโครงสร้างของพื้นที่ให้เหมาะสม เช่น ยกร่อง จัดทำระบบอนุรักษ์ดินและน้ำประเภทต่าง ๆ สามารถ



ยกระดับเป็นเขตเกษตรกรรมขั้นดีได้ เนื่องจากมีการบริหารจัดการด้านทรัพยากรน้ำไว้แล้ว โดยเฉพาะระบบชลประทาน

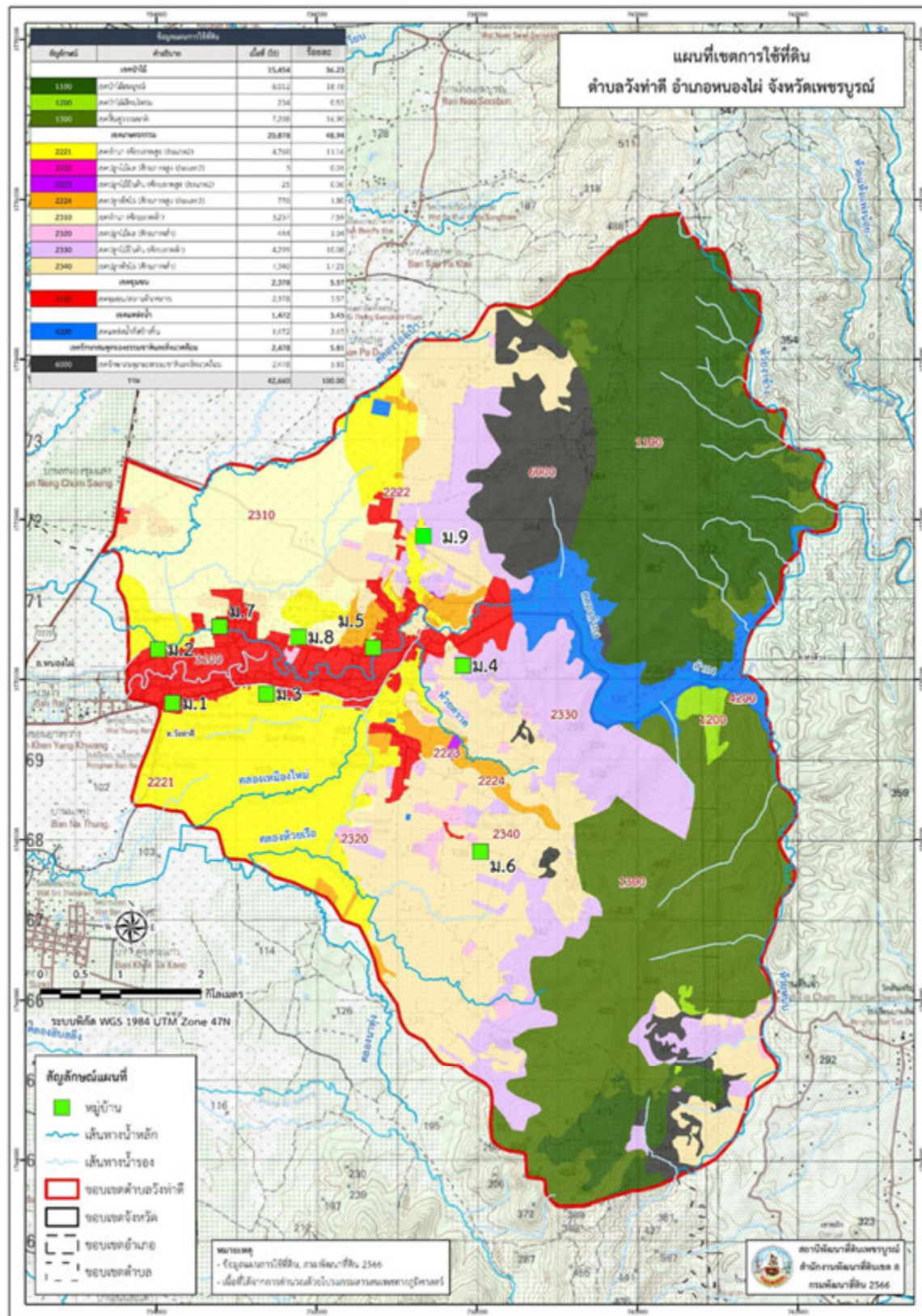
ตารางที่ 6-1 เขตการใช้ที่ดิน ตำบลวังท่าดี อำเภอหนองไผ่ จังหวัดเพชรบูรณ์

เขตการใช้ที่ดิน	เนื้อที่	
	ไร่	ร้อยละ
<b>1. เขตป่าไม้</b>	<b>15,454</b>	<b>36.23</b>
1.1 เขตป่าไม้สมบูรณ์	8,012	18.78
1.2 เขตป่าไม้เสื่อมโทรม	234	0.55
1.3 เขตฟื้นฟูธรรมชาติ	7,208	16.90
<b>2. เขตเกษตรกรรม</b>	<b>20,878</b>	<b>48.94</b>
2.1 เขตเกษตรกรรมที่มีศักยภาพการผลิตสูง (ประเภท 2)	5,558	13.03
1) เขตทำนา	4,760	11.16
2) เขตปลูกไม้ผล	3	0.01
3) เขตปลูกไม้ยืนต้น	25	0.06
4) เขตพืชไร่	770	1.80
2.2 เขตเกษตรกรรมที่มีศักยภาพการผลิตต่ำ	15,320	35.91
1) เขตทำนา	3,237	7.59
2) เขตปลูกไม้ผล	444	1.04
3) เขตปลูกไม้ยืนต้น	4,299	10.08
2) เขตปลูกพืชไร่	7,340	17.20
<b>3. เขตชุมชนและสิ่งปลูกสร้าง</b>	<b>2,378</b>	<b>5.57</b>
<b>4. เขตแหล่งน้ำ</b>	<b>1,472</b>	<b>3.45</b>
<b>5. เขตรักษาสมดุลของธรรมชาติและสิ่งแวดล้อม</b>	<b>2,478</b>	<b>5.81</b>
<b>รวม</b>	<b>42,660</b>	<b>100.00</b>

หมายเหตุ: เนื้อที่คำนวณด้วยระบบสารสนเทศภูมิศาสตร์



แผนการใช้ที่ดินตำบลวังท่าดี อำเภอหนองไผ่ จังหวัดเพชรบูรณ์



รูปที่ 6-1 เขตการใช้ที่ดิน ตำบลวังท่าดี อำเภอหนองไผ่ จังหวัดเพชรบูรณ์



## บทที่ 7

### การขับเคลื่อนแผนการใช้ที่ดิน

#### 7.1 ขั้นตอนการดำเนินงาน

ภายหลังการจัดทำแผนการใช้ที่ดินตำบลวังท่าดี อำเภอหนองไผ่ จังหวัดเพชรบูรณ์แล้วจะต้องดำเนินการดังต่อไปนี้

7.1.1 จัดทำเป้าหมายการดำเนินงานและงบประมาณและกิจกรรมต่าง ๆ ที่จะดำเนินการในงบประมาณ 2567 ถึง 2570

7.1.2 นำแผนการใช้ที่ดินตำบลวังท่าดีไปเสนอต่อองค์การบริหารส่วนตำบลวังท่าดีเพื่อมีมติให้ความร่วมมือในกิจกรรมพัฒนาที่ดินดำเนินการกิจกรรมต่าง ๆ ที่กำหนดไว้ในแผน และได้รับการเชื่อมโยงสู่แผนพัฒนาตำบล

7.1.3 สถานีพัฒนาที่ดินเพชรบูรณ์ เสนอเป้าหมายและงบประมาณให้รายงานมายังกรมพัฒนาที่ดิน

7.1.4 กรมพัฒนาที่ดินพิจารณาสนับสนุนงบประมาณกิจกรรมและโครงการตามเป้าหมายที่กำหนดในแผนการใช้ที่ดิน

7.1.5 สถานีพัฒนาที่ดินเพชรบูรณ์ นำเสนอต่อที่ประชุมจังหวัด/อำเภอ เพื่อสร้างการรับรู้และประชาสัมพันธ์ให้หน่วยงานอื่น นำโครงการภายใต้หน่วยงานมาพัฒนาพื้นที่ตามแผนการใช้ที่ดินกำหนด

#### 7.2 กิจกรรมที่จะดำเนินการของกรมพัฒนาที่ดิน

งบประมาณที่กำหนดไว้เป็นการประมาณเบื้องต้น อาจมีการเปลี่ยนแปลงตามที่ได้รับการจัดสรรให้ดำเนินการ (ตารางที่ 7-1)

#### เขตเกษตรกรรม

1) ดินขาดความอุดมสมบูรณ์/ดินตื้น/ดินกรด มีแผนงาน/โครงการปรับปรุงบำรุงดิน ดังนี้

- (1) การส่งเสริมการผลิตและการใช้สารอินทรีย์
- (2) การผลิต-จัดหาเมล็ดพันธุ์พืชปุ๋ยสด
- (3) การส่งเสริมการปรับปรุงบำรุงดินด้วยพืชปุ๋ยสด
- (4) การพัฒนากลุ่มเกษตรกรใช้สารอินทรีย์ลดการใช้สารเคมีทางการเกษตร
- (5) การรณรงค์ไกลบตอซัง
- (6) การจัดหาปุ๋ยโดโลไมท์
- (7) การส่งเสริมการปรับปรุงบำรุงพื้นที่ดินกรด
- (8) ผลิตปุ๋ยหมัก



(9) การส่งเสริมพัฒนาปรับปรุงบำรุงดิน (เกษตรกรทั่วไป/แปลงใหญ่)

2) การชะล้างพังทลายของดิน มีแผนงาน/โครงการฟื้นฟูและป้องกันการชะล้างพังทลายของดิน ดังนี้

(1) การปลูกหญ้าแฝกเพื่อการอนุรักษ์ดินและน้ำ

3) พื้นที่แล้งซ้ำซาก มีแผนงาน/โครงการบริหารจัดการน้ำ ดังนี้

(1) การก่อสร้างแหล่งน้ำในไร่นานอกเขตชลประทาน

(2) โครงการบริหารจัดการผลผลิตสินค้าเกษตรตามแผนที่เกษตรเพื่อการบริหารจัดการเชิงรุก (Agri – Map)

### 7.3 กิจกรรมที่จะดำเนินงานของหน่วยงานอื่น (ตารางที่ 7-2)

#### 7.3.1 เขตพื้นที่เกษตรกรรม

1) เขตทำนา เขตปลูกพืชไร่ เขตปลูกไม้ผล และเขตปลูกไม้ยืนต้น

(1) โครงการปรับปรุงทะเบียนเกษตรกรและรับขึ้นทะเบียนเกษตรกร (สำนักงานเกษตรอำเภอหนองไผ่)

(2) โครงการอบรมการปรับปรุงคุณภาพดินเสื่อมโทรม (พช./อบต./กศน./เกษตร)

(3) โครงการพัฒนาแหล่งท่องเที่ยวเชิงเกษตร (พช./อบต./กศน./เกษตร)

(4) โครงการผลิตและสนับสนุนหัวเชื้อจุลินทรีย์ควบคุมศัตรูพืช (ศูนย์ส่งเสริมเทคโนโลยีการเกษตรด้านอารักขาพืชจังหวัด)

(5) โครงการส่งเสริมการปลูกและขยายพันธุ์ผักหวานป่า (พช./อบต./กศน./เกษตร)

(6) โครงการส่งเสริมและพัฒนาอาชีพเพื่อแก้ไขปัญหาที่ดินทำกินของเกษตรกร (สำนักงานทรัพยากรธรรมชาติและสิ่งแวดล้อม)

#### 7.3.2 เขตแหล่งน้ำ

1) โครงการการพัฒนาแหล่งน้ำเพื่อการเกษตร อุปโภค บริโภค และการจัดการระบบชลประทานและการปรับปรุงระบบน้ำบาดาลให้มีคุณภาพ (อบต.วังท่าดี)

2) การขุดลอกหนอง คลอง บึง ในพื้นที่การเกษตร คลองส่งน้ำ ระบายน้ำ (อบต.วังท่าดี)



#### 7.4 ความต้องการของชุมชนและองค์กรปกครองส่วนท้องถิ่น

จากการดำเนินการจัดทำกระบวนการมีส่วนร่วมของประชาชนที่องค์การบริหารส่วนตำบลวังท่าดี เมื่อวันที่ 9 สิงหาคม 2566 ความต้องการของประชาชนที่ต้องการให้ดำเนินการเกี่ยวกับแก้ปัญหาดินขาดความอุดมสมบูรณ์ ดินตื้น ดินแน่นทึบ และการขาดแคลนน้ำในการทำเกษตร

เพื่อตอบสนองต่อความต้องการของชุมชนและการแก้ไขปัญหาเชิงพื้นที่ของตำบลวังท่าดี กรมพัฒนาที่ดินได้วิเคราะห์เบื้องต้น ดังต่อไปนี้

ลักษณะพื้นที่ทั่วไปของตำบลวังท่าดีส่วนใหญ่เป็นที่ดอน สภาพพื้นที่ราบเรียบถึงค่อนข้างราบเรียบ ลูกคลื่นลอนลาดเล็กน้อย ลูกคลื่นลอนลาด และพื้นที่สูงชันเป็นพื้นที่ภูเขา พบปัญหาการชะล้างพังทลายของดิน (รูปที่ 7-1) ปัญหาของตำบลวังท่าดี ในภาพรวมสรุปได้ว่า มีปัญหาสำคัญ 3 ประการ คือ 1) ปัญหาดินขาดความอุดมสมบูรณ์ 2) ปัญหาการขาดแคลนน้ำ 3) ผลผลิตพืชลดลงและมีปัญหารองลงมา คือ ขาดแคลนแรงงานภาคการเกษตร ปัญหาดังกล่าวนี้ส่งผลกระทบต่อคุณภาพชีวิตของราษฎรในชุมชนโดยรวม

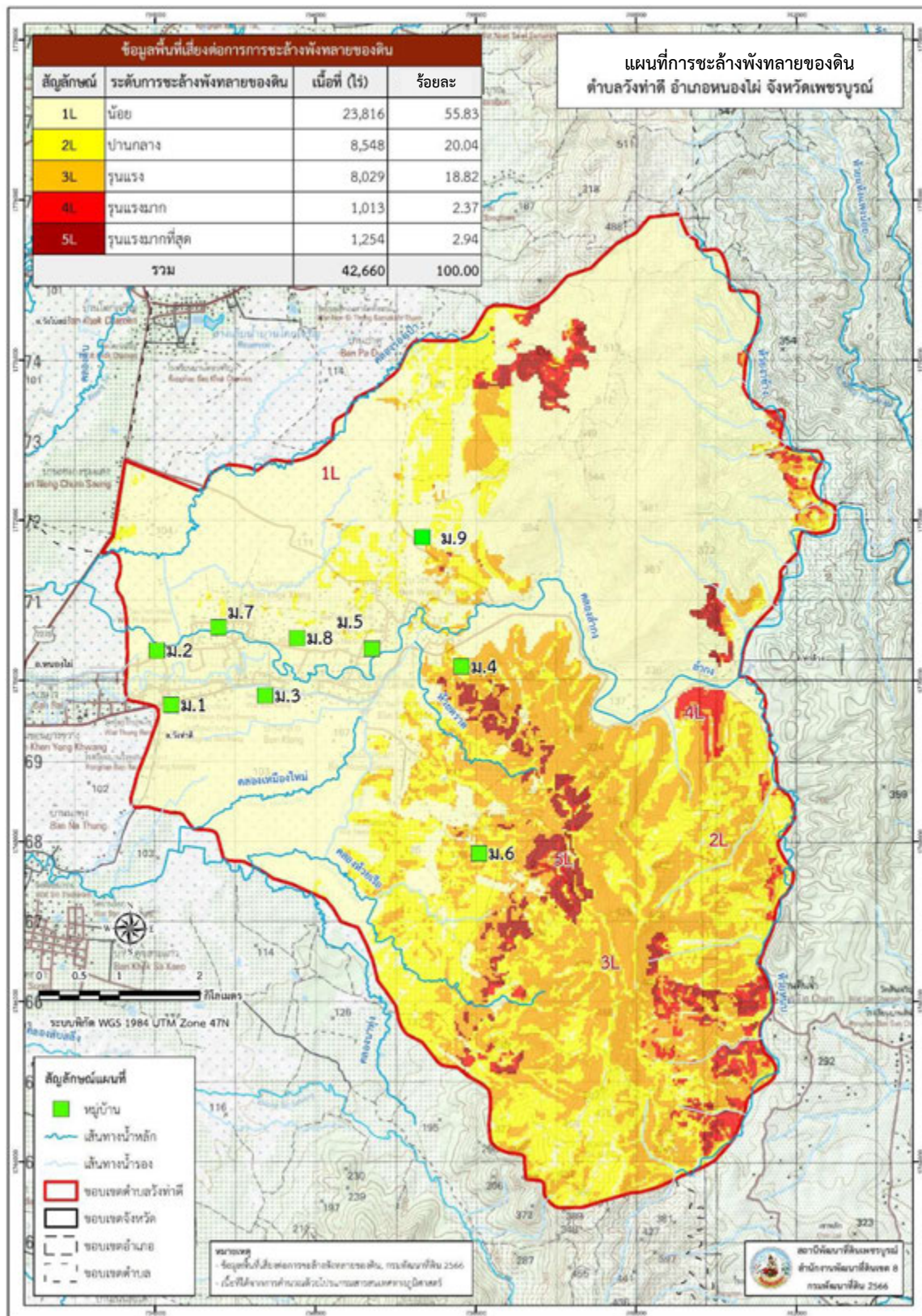
สำหรับปัญหา ดินขาดความอุดมสมบูรณ์ เนื่องจากการใช้ที่ดินติดต่อกันเป็นเวลานานโครงสร้างของดินได้มีการเปลี่ยนแปลง ในพื้นที่ที่มีการไถพรวนด้วยเครื่องจักรกลติดต่อกันเป็นระยะเวลานานทำให้ดินแน่นทึบ ลักษณะดินส่วนใหญ่เป็นดินร่วนปนทราย และเป็นดินกรด น้ำและอากาศในดินสูญเสียไป ธาตุอาหารและอินทรีย์วัตถุมีปริมาณลดลงเนื่องจากพืชนำไปใช้ และอินทรีย์วัตถุย่อยสลาย

ในกรณีของการขาดแคลนน้านั้น การที่ประชากรเพิ่มขึ้น กิจกรรมที่ต้องใช้น้ำเพิ่มขึ้น ทำการเกษตรเพิ่มขึ้น รวมทั้งเหตุการณ์ที่เกิดจากการเปลี่ยนแปลงภูมิอากาศ เช่น ปริมาณฝนน้อยกว่าปกติ ฝนทิ้งช่วง จนเกิดความแห้งแล้ง การขาดแคลนน้ำจึงเกิดขึ้นอย่างต่อเนื่อง จำเป็นต้องจัดหาแหล่งน้ำต้นทุน โดยวิธีการต่าง ๆ ให้เพียงพอแก่ความต้องการ

ประเด็นหลักจากข้อเสนอให้แก้ไขปัญหาเรื่องขาดแคลนน้ำ จะสรุปได้ว่ามี 5 ประการ คือ (1) การขุดลอกแหล่งน้ำที่ตื้นเขิน (2) ก่อสร้างอ่างเก็บน้ำ ฝายกั้นน้ำเพิ่มเติมจากที่มีอยู่เดิม (3) ขุดเจาะบ่อนบาดาล (4) ก่อสร้างคลองส่งน้ำเพื่อการกระจายน้ำ และ (5) ขุดสระน้ำในไร่นา



แผนการใช้ที่ดินตำบลวังท่าดี อำเภอหนองไผ่ จังหวัดเพชรบูรณ์



รูปที่ 7-1 การชะล้างพังทลายของดิน ตำบลวังท่าดี อำเภอหนองไผ่ จังหวัดเพชรบูรณ์



ตารางที่ 7-1 กิจกรรมของกรมพัฒนาที่ดินในเขตเกษตรกรรมที่จะดำเนินการในปีงบประมาณ

2567-2571

เขตการใช้ที่ดิน (เกษตรกรรม)	แผนงาน/โครงการ	งบประมาณ (บาท)
1. เขตเกษตรกรรมที่มี ศักยภาพการผลิตสูง (ประเภท ที่ 2) เนื้อที่ 5,558 ไร่	<b>การปรับปรุงบำรุงดิน</b>	<b>947,000</b>
	1. การเก็บตัวอย่างดินและวิเคราะห์ดินทาง ห้องปฏิบัติการ	22,500
	2. การผลิต-จัดหาเมล็ดพันธุ์พืชปุ๋ยสด	148,750
	3. การส่งเสริมการปรับปรุงบำรุงดินด้วยพืชปุ๋ยสด	15,000
	4. การส่งเสริมการผลิตและการใช้สารอินทรีย์	10,000
	5. การพัฒนากลุ่มเกษตรกรใช้สารอินทรีย์ลดการ ใช้สารเคมีทางการเกษตร	32,500
	6. การจัดตั้งธนาคารปุ๋ยอินทรีย์	235,000
	7. การรณรงค์เฝ้าติดตาม	100,000
	8. การจัดหาปุ๋ยอินทรีย์	42,500
	9. การส่งเสริมการปรับปรุงบำรุงพื้นที่ดินกรด	750
	10. การผลิตปุ๋ยหมัก	340,000
	<b>การบริหารจัดการน้ำ</b>	<b>1,158,500</b>
	1. การก่อสร้างแหล่งน้ำในไร่นา	808,500
2. โครงการบริหารจัดการผลิตสินค้าเกษตรตาม แผนที่เกษตรเพื่อการบริหารจัดการเชิงรุก ( Agri – Map)	350,000	



ตารางที่ 7-1 (ต่อ)

เขตการใช้ที่ดิน (เกษตรกรรม)	แผนงาน/โครงการ	งบประมาณ (บาท)
3. เขตเกษตรกรรม (ศักยภาพต่ำ) เนื้อที่ 15,320 ไร่	<b>การปรับปรุงบำรุงดิน</b>	<b>1,692,000</b>
	1. การเก็บตัวอย่างดินและวิเคราะห์ดินทางห้องปฏิบัติการ	22,500
	2. การผลิต-จัดหาเมล็ดพันธุ์พืชปุ๋ยสด	148,750
	3. การส่งเสริมการปรับปรุงบำรุงดินด้วยพืชปุ๋ยสด	15,000
	4. การส่งเสริมการผลิตและการใช้สารอินทรีย์	10,000
	5. การพัฒนากลุ่มเกษตรกรใช้สารอินทรีย์ลดการใช้สารเคมีทางการเกษตร	32,500
	6. การจัดตั้งธนาคารปุ๋ยอินทรีย์	470,000
	7. การรณรงค์ไกล่เกลี่ยข้อพิพาท	100,000
	8. การจัดหาปุ๋ยอินทรีย์	42,500
	9. การส่งเสริมการปรับปรุงบำรุงพื้นที่ดินกรด	750
	10. การผลิตปุ๋ยหมัก	850,000
	<b>การบริหารจัดการน้ำ</b>	<b>321,000</b>
	1. การก่อสร้างแหล่งน้ำในไร่นา	231,000
	2. โครงการบริหารจัดการผลิตสินค้าเกษตรตามแผนที่เกษตรเพื่อการบริหารจัดการเชิงรุก ( Agri – Map)	90,000
<b>รวมเขตเกษตรกรรม</b>	<b>1. การปรับปรุงบำรุงดิน</b>	<b>2,639,000</b>
	<b>2. การบริหารจัดการน้ำ</b>	<b>1,479,500</b>
	<b>รวมแผนงาน/โครงการ</b>	<b>4,118,500</b>



ตารางที่ 7-2 สรุปกิจกรรมที่ขอรับการสนับสนุนจากส่วนราชการอื่นในเขตการใช้ที่ดิน

เขตการใช้ที่ดิน	กิจกรรมที่ขอรับการสนับสนุนจากส่วนราชการอื่น
<p><b>1. เขตเกษตรกรรม</b></p> <p>1.1 เขตเกษตรกรรมที่มีศักยภาพการผลิตสูง(ประเภทที่2) เนื้อที่ 5,558 ไร่</p> <p>1.2 เขตเกษตรกรรม (ศักยภาพต่ำ) เนื้อที่ 15,320 ไร่</p>	<p>(1) โครงการปรับปรุงทะเบียนเกษตรกรและรับขึ้นทะเบียนเกษตรกร (สำนักงานเกษตรอำเภอหนองไผ่)</p> <p>(2) โครงการอบรมการปรับปรุงคุณภาพดินเสื่อมโทรม (พช./อบต./กศน./เกษตร)</p> <p>(3) โครงการพัฒนาแหล่งท่องเที่ยวเชิงเกษตร (พช./อบต./กศน./เกษตร)</p> <p>(4) โครงการผลิตและสนับสนุนหัวเชื้อจุลินทรีย์ควบคุมศัตรูพืช (ศูนย์ส่งเสริมเทคโนโลยีการเกษตรด้านอารักขาพืชจังหวัด)</p> <p>(5) โครงการส่งเสริมการปลูกและขยายพันธุ์ผักหวานป่า (พช./อบต./กศน./เกษตร)</p> <p>(6) โครงการส่งเสริมและพัฒนาอาชีพเพื่อแก้ไขปัญหาที่ดินทำกินของเกษตรกร(สำนักงานทรัพยากรธรรมชาติและสิ่งแวดล้อม)</p> <p>(7) โครงการผลิตพืชอาหารปลอดภัย (พช./อบต./กศน./เกษตร)</p>
<p><b>2. เขตแหล่งน้ำ เนื้อที่ 1,472 ไร่</b></p>	<p>(1) โครงการการพัฒนาแหล่งน้ำเพื่อการเกษตร อุปโภค บริโภค และการจัดการระบบชลประทานและการปรับปรุงระบบน้ำบาดาลให้มีคุณภาพ (อบต.วังท่าดี)</p> <p>(2) การขุดลอกหนอง คลอง บึง ในพื้นที่การเกษตร คลองส่งน้ำ ระบายน้ำ (อบต.วังท่าดี)</p>



แผนการใช้ที่ดินตำบลวังท่าดี อำเภอหนองไผ่ จังหวัดเพชรบูรณ์

ตารางที่ 7-3 เป้าหมายการดำเนินงานและงบประมาณ ตำบลวังท่าดี อำเภอหนองไผ่ จังหวัดเพชรบูรณ์ 5 ปี (พ.ศ. 2567- 2571)

เขตการใช้ที่ดิน	งาน/โครงการ/กิจกรรม	หน่วยนับ	เป้าหมาย					รวม	งบประมาณ (บาท)					รวม	หน่วยงานรับผิดชอบ
			2567	2568	2569	2570	2571		2567	2568	2569	2570	2571		
1. เขตเกษตรกรรมที่มีศักยภาพการผลิตสูง	<u>การปรับปรุงบำรุงดิน</u>														
	1. การเก็บตัวอย่างดินและวิเคราะห์ดินทางห้องปฏิบัติการ	ตัวอย่าง	30	30	30	30	30	150	4,500	4,500	4,500	4,500	4,500	22,500	พต.
	การผลิต-จัดหาเมล็ดพันธุ์พืชปุ๋ยสด	ตัน	1	1	1	1	1	5	29,750	29,750	29,750	29,750	29,750	148,750	พต.
	การส่งเสริมการปรับปรุงบำรุงดินด้วยพืชปุ๋ยสด	ไร่	200	200	200	200	200	1,000	3,000	3,000	3,000	3,000	3,000	15,000	พต.
	การส่งเสริมการผลิตและการใช้สารอินทรีย์	ราย	40	40	40	40	40	200	2,000	2,000	2,000	2,000	2,000	10,000	พต.
	การพัฒนากลุ่มเกษตรกรใช้สารอินทรีย์ลดการใช้สารเคมีทางการเกษตร	กลุ่ม	2	2	2	2	2	10	6,500	6,500	6,500	6,500	6,500	32,500	พต.
	การจัดตั้งธนาคารปุ๋ยอินทรีย์	แห่ง	0	0	1	0	0	1	0	0	235,000	0	0	235,000	พต.
	การรณรงค์โลกปลอดพิษ	แปลง	1	1	1	1	1	5	20,000	20,000	20,000	20,000	20,000	100,000	พต.
	การจัดหาปุ๋ยอินทรีย์	ตัน	5	5	5	5	5	25	8,500	8,500	8,500	8,500	8,500	42,500	พต.
	การส่งเสริมการปรับปรุงบำรุงพื้นที่ดินกรด	ไร่	10	10	10	10	10	50	150	150	150	150	150	750	พต.
	การผลิตปุ๋ยหมัก	ตัน	20	20	20	20	20	100	68,000	68,000	68,000	68,000	68,000	340,000	พต.
<u>การบริหารจัดการน้ำ</u>															
การก่อสร้างแหล่งน้ำในไรนา	บ่อ	0	0	0	0	10	10	0	0	0	0	0	231,000	231,000	พต.
โครงการบริหารจัดการผลิตสินค้าเกษตรตามแผนที่เกษตรเพื่อการบริหารจัดการเชิงรุก ( Agri – Map)	ไร่	0	0	15	15	15	45	0	0	30,000	30,000	30,000	90,000	พต.	
<b>รวม</b>													<b>1,268,000</b>		



แผนการใช้ที่ดินตำบลวังท่าดี อำเภอหนองไผ่ จังหวัดเพชรบูรณ์

ตารางที่ 7-3 (ต่อ)

เขตการใช้ที่ดิน	งาน/โครงการ/กิจกรรม	หน่วยนับ	เป้าหมาย					รวม	งบประมาณ (บาท)					รวม	หน่วยงานรับผิดชอบ
			2567	2568	2569	2570	2571		2567	2568	2569	2570	2571		
1. เขตเกษตรกรรมที่มีศักยภาพการผลิตต่ำ	การปรับปรุงบำรุงดิน														
	1. การเก็บตัวอย่างดินและวิเคราะห์ดินทางห้องปฏิบัติการ	ตัวอย่าง	30	30	30	30	30	150	4,500	4,500	4,500	4,500	4,500	22,500	พต.
	การผลิต-จัดหาเมล็ดพันธุ์พืชปุ๋ยสด	ตัน	1	1	1	1	1	5	29,750	29,750	29,750	29,750	29,750	148,750	พต.
	การส่งเสริมการปรับปรุงบำรุงดินด้วยพืชปุ๋ยสด	ไร่	200	200	200	200	200	1,000	3,000	3,000	3,000	3,000	3,000	15,000	พต.
	การส่งเสริมการผลิตและการใช้สารอินทรีย์	ราย	40	40	40	40	40	200	2,000	2,000	2,000	2,000	2,000	10,000	พต.
	การพัฒนากลุ่มเกษตรกรใช้สารอินทรีย์ลดการใช้สารเคมีทางการเกษตร	กลุ่ม	2	2	2	2	2	10	6,500	6,500	6,500	6,500	6,500	32,500	พต.
	การจัดตั้งธนาคารปุ๋ยอินทรีย์	แห่ง	0	0	1	0	1	2	0	0	235,000	0	235,000	470,000	พต.
	การรณรงค์โลกปลอดพิษ	แปลง	1	1	1	1	1	5	20,000	20,000	20,000	20,000	20,000	100,000	พต.
	การจัดหาปุ๋ยอินทรีย์	ตัน	5	5	5	5	5	25	8,500	8,500	8,500	8,500	8,500	42,500	พต.
	การส่งเสริมการปรับปรุงบำรุงพื้นที่ดินกรด	ไร่	10	10	10	10	10	50	150	150	150	150	150	750	พต.
	การผลิตปุ๋ยหมัก	ตัน	50	50	50	50	50	250	170,000	170,000	170,000	170,000	170,000	850,000	พต.
การบริหารจัดการน้ำ															
การก่อสร้างแหล่งน้ำในไรนา	บ่อ	0	0	0	5	5	10	0	0	0	115,500	115,500	231,000	พต.	
โครงการบริหารจัดการผลิตสินค้าเกษตรตามแผนที่เกษตรกรเพื่อการบริหารจัดการเชิงรุก ( Agri – Map)	ไร่	0	0	15	15	15	45	0	0	30,000	30,000	30,000	90,000	พต.	
<b>รวม</b>													<b>2,013,000</b>		



## เอกสารอ้างอิง

- กรมการปกครอง. 2566. **แผนที่ขอบเขตตำบล ปี 2564 (ไฟล์ข้อมูล)**. กระทรวงมหาดไทย.
- กรมการพัฒนาชุมชน. 2566. **ข้อมูลความจำเป็นพื้นฐาน (จปฐ.)รายจังหวัด รายอำเภอ และรายตำบล ปี 2565**. แหล่งที่มา :<https://ebmn.cdd.go.th/>. 1 มิถุนายน 2566.
- กรมทรัพยากรน้ำบาดาล. 2566. **ปริมาณน้ำและจำนวนบ่อบาดาล ปี 2565**. แหล่งที่มา: <http://app.dgr.go.th/newpasutara/xml/search.php>, 26 พฤษภาคม 2566.
- กรมส่งเสริมการเกษตร. 2566. **จำนวนครุว์เรือนเกษตรกรที่ขึ้นทะเบียนเกษตรกร จำแนกรายจังหวัด รายอำเภอ และรายตำบล (ณ เดือนมกราคม พ.ศ. 2566)**. แหล่งที่มา: <http://mvos2.gistda.or.th/>. 15 พฤษภาคม 2566
- กรมอุตุนิยมวิทยา. 2566. **สถิติภูมิอากาศคาบ 30 ปี พ.ศ. 2536-2565 (ไฟล์ข้อมูล)**. กรมอุตุนิยมวิทยากระทรวงดิจิทัลเพื่อเศรษฐกิจและสังคม, กรุงเทพฯ.
- กลุ่มวิเคราะห์สภาพการใช้ที่ดิน. 2566. **แผนที่สภาพการใช้ที่ดิน ปี 2566 (ไฟล์ข้อมูล)**. กองนโยบายและแผนการใช้ที่ดิน กรมพัฒนาที่ดิน กระทรวงเกษตรและสหกรณ์, กรุงเทพฯ.
- กองนโยบายและแผนการใช้ที่ดิน. 2566. **ระดับความเหมาะสมของดิน ปี 2566 (ไฟล์ข้อมูล)**. กรมพัฒนาที่ดิน กระทรวงเกษตรและสหกรณ์, กรุงเทพฯ.
- กองนโยบายและแผนการใช้ที่ดิน. 2566. **แผนการใช้ที่ดิน ปี 2566 (ไฟล์ข้อมูล)**. กรมพัฒนาที่ดิน กระทรวงเกษตรและสหกรณ์, กรุงเทพฯ.
- กองสำรวจดินและวิจัยทรัพยากรดิน. 2566. **แผนที่ทรัพยากรดิน (ไฟล์ข้อมูล)**. กรมพัฒนาที่ดิน กระทรวงเกษตรและสหกรณ์, กรุงเทพฯ.
- คณะกรรมการจัดทำปทานุ กรมปฐพีวิทยา. 2551. **ปทานุ กรมปฐพีวิทยา**. สำนักพิมพ์มหาวิทยาลัยเกษตรศาสตร์, กรุงเทพฯ.
- บัณฑิต ต้นศิริ และ คำรณ ไทรพิภ. 2542. **คู่มือการประเมินคุณภาพที่ดิน**. กองวางแผนการใช้ที่ดิน กรมพัฒนาที่ดิน.
- สำนักบริหารการทะเบียน กรมการปกครอง. 2566. **รายงานสถิติจำนวนประชากรและบ้านรายจังหวัด รายอำเภอ และรายตำบล (ณ เดือนธันวาคม พ.ศ. 2565)**. แหล่งที่มา : <https://stat.bora.dopa.go.th/stat/statnew/statyear/#/TableTemplate/Area/statpop.1> พฤษภาคม 2566.



## เอกสารอ้างอิง (ต่อ)

องค์การบริหารส่วนตำบลวังท่าดี. 2566. **วิสัยทัศน์ของตำบล (2566)**. แหล่งที่มา <https://www.wangthadee.go.th/vision.php>

Kristensen P. 2004. **The DPSIR Framework**. National Environmental Research Institute, Denmark, Department of Policy Analysis, European Topic Centre on Water, European Environment Agency.



### คณะผู้จัดทำ

นายผดุงศักดิ์	เฉลิมชาติ	ผู้อำนวยการสถานีพัฒนาที่ดินเพชรบูรณ์
นายเกียรติศักดิ์	ลุงคะ	นักวิชาการเกษตรปฏิบัติการ
นายสุรเชษฐ์	มาเสมอ	เจ้าหน้าที่แผนที่ภาพถ่าย



# สถานีพัฒนาที่ดินเพชรบูรณ์

สำนักงานพัฒนาที่ดินเขต 8 กรมพัฒนาที่ดิน  
กระทรวงเกษตรและสหกรณ์

แผนที่ชั้นคุณภาพลุ่มน้ำ  
ต.วังท่าดี อ.หนองไผ่ จ.เพชรบูรณ์

- คำอธิบายสัญลักษณ์
- หมู่บ้าน
  - เส้นทางน้ำ
  - ขอบเขตตำบลวังท่าดี
  - ขอบเขตจังหวัด
  - ขอบเขตอำเภอ
  - ขอบเขตตำบล

มาตราส่วน 1:20,000  
0 0.75 1.5  
ระบบพิกัด WGS 1984 UTM

สัญลักษณ์	ชั้นคุณภาพลุ่มน้ำ	เนื้อที่ (ไร่)	(%)
1A	พื้นที่ลุ่มน้ำชั้นที่ 1 ๒	14,360	33.94
1B	พื้นที่ลุ่มน้ำชั้นที่ 1 ๒	4,500	10.54
2	พื้นที่ลุ่มน้ำชั้นที่ 2	3,940	9.14
3	พื้นที่ลุ่มน้ำชั้นที่ 3	3,940	9.14
4	พื้นที่ลุ่มน้ำชั้นที่ 4	3,940	9.14
5	พื้นที่ลุ่มน้ำชั้นที่ 5	3,940	9.14
รวม		42,100	100.00

สถานีพัฒนา  
สำนักงาน  
กรมพัฒนา