



# แผนการใช้ที่ดินตำบลป่าเลา อำเภอเมือง จังหวัดเพชรบูรณ์



สถานีพัฒนาที่ดินเพชรบูรณ์  
สำนักงานพัฒนาที่ดินเขต 8 กรมพัฒนาที่ดิน  
กระทรวงเกษตรและสหกรณ์  
สิงหาคม 2566

## คำนำ

การจัดทำแผนการใช้ที่ดินดำเนินการตามรัฐธรรมนูญแห่งราชอาณาจักรไทย พ.ศ. 2560 มาตรา 72 (1) ที่ได้บัญญัติให้มีการวางแผนการใช้ที่ดินให้เหมาะสมกับศักยภาพของที่ดินตามหลักการพัฒนาอย่างยั่งยืน โดยแผนการใช้ที่ดินตำบลป่าเลา อำเภอเมือง จังหวัดเพชรบูรณ์ ได้นำแนวคิดขององค์การอาหารและการเกษตรแห่งสหประชาชาติ (Food and Agriculture Organization of the United Nations : FAO) และ โครงการสิ่งแวดล้อมแห่งสหประชาชาติ (United Nation Environment Programme: UNEP) มาปรับใช้ คือ ความเหมาะสมทางกายภาพ ความเหมาะสมทางเศรษฐกิจ การยอมรับจากสังคม การสร้างความยั่งยืนให้สิ่งแวดล้อม และเสนอทางเลือกการใช้ที่ดิน ร่วมกับวิธีการที่จำเป็นอื่น ๆ เช่น กระบวนการมีส่วนร่วมของชุมชน (Participatory Rural Appraisal: PRA) การประเมินคุณภาพที่ดิน เป็นต้น

กองนโยบายและแผนการใช้ที่ดินร่วมกับสำนักงานพัฒนาที่ดินเขต (สพข.) และสถานีพัฒนาที่ดิน (สพด.) ในการดำเนินงานวางแผนการใช้ที่ดินระดับตำบล โดยพิจารณาภาพรวมของสภาพปัญหาในด้านต่าง ๆ ทั้งด้านกายภาพ เศรษฐกิจ และสังคม วิเคราะห์และสังเคราะห์ข้อมูลนำไปสู่การวางแผนการใช้ที่ดินที่สอดคล้องกับศักยภาพของพื้นที่ โดยผ่านกระบวนการมีส่วนร่วมของชุมชน (PRA) ในการระบุนโยบาย ความต้องการของเกษตรกรและผู้มีส่วนได้ส่วนเสีย ทั้งนี้ สพด. ได้จัดทำแผนกิจกรรม/โครงการ เพื่อขับเคลื่อนแผนการใช้ที่ดินให้เป็นรูปธรรมเพื่อให้เกษตรกรมีคุณภาพชีวิตที่ดีขึ้น มีการใช้ที่ดินอย่างถูกต้องเหมาะสม รักษาสภาพแวดล้อมและอนุรักษ์ทรัพยากรในชุมชนให้เกิดความยั่งยืนต่อไป

สถานีพัฒนาที่ดินเพชรบูรณ์  
สิงหาคม 2566



## สารบัญ

	หน้า
คำนำ	ก
สารบัญ	ข
สารบัญตาราง	ง
สารบัญรูป	จ
<b>บทที่ 1 บทนำ</b>	
1.1 ความสำคัญของการวางแผนการใช้ที่ดิน	1-1
1.2 หลักการและเหตุผล	1-1
1.3 วัตถุประสงค์	1-1
1.4 ระยะเวลาและสถานที่ดำเนินงาน	1-1
1.5 ขั้นตอนการดำเนินงาน	1-2
1.6 วิสัยทัศน์ของตำบล	1-2
<b>บทที่ 2 ข้อมูลทั่วไป</b>	
2.1 ที่ตั้งและอาณาเขต	2-1
2.2 การแบ่งส่วนการปกครอง	2-2
2.3 สภาพภูมิประเทศ	2-2
2.4 สภาพภูมิอากาศ	2-2
2.5 สภาพการใช้ที่ดินในปัจจุบัน	2-4
2.6 สภาพเศรษฐกิจและสังคม	2-7
<b>บทที่ 3 สถานภาพของทรัพยากรธรรมชาติ</b>	
3.1 ทรัพยากรป่าไม้	3-1
3.2 ทรัพยากรน้ำ	3-1
3.3 ทรัพยากรดิน	3-2
<b>บทที่ 4 กระบวนการมีส่วนร่วมของชุมชน (Participatory Rural Appraisal: PRA)</b>	
4.1 การวิเคราะห์ผลจากการจัดทำกระบวนการมีส่วนร่วมของชุมชน (PRA)	4-1
4.2 ระบบการปลูกพืชในปัจจุบัน	4-5
<b>บทที่ 5 การประเมินคุณภาพที่ดิน</b>	
5.1 หลักการประเมินคุณภาพที่ดินด้านกายภาพ	5-1
5.2 พืชเศรษฐกิจที่สำคัญของตำบล	5-3
5.3 ระดับความเหมาะสมของที่ดิน	5-3



## สารบัญ (ต่อ)

	หน้า
<b>บทที่ 6</b> แผนการใช้ที่ดิน	
6.1 การวิเคราะห์ข้อมูลเพื่อการจัดทำแผนการใช้ที่ดินระดับตำบล	6-1
6.2 แผนการใช้ที่ดิน	6-2
<b>บทที่ 7</b> การขับเคลื่อนแผนการใช้ที่ดิน	
7.1 ขั้นตอนการดำเนินงาน	7-1
7.2 กิจกรรมที่จะดำเนินการของกรมพัฒนาที่ดิน	7-1
7.3 กิจกรรมที่จะดำเนินงานของหน่วยงานอื่น	7-2
7.4 ความต้องการของชุมชนและองค์กรปกครองส่วนท้องถิ่น	7-2
<b>เอกสารอ้างอิง</b>	อ-1



## สารบัญชตาราง

ตารางที่		หน้า
2-1	สถิติภูมิอากาศ ณ สถานีตรวจอากาศจังหวัดเพชรบูรณ์ (พ.ศ. 2536-2565)	2-3
2-2	สภาพการใช้ที่ดิน ตำบลป่าเลา อำเภอเมืองเพชรบูรณ์ จังหวัดเพชรบูรณ์	2-5
2-3	จำนวนประชากรและครัวเรือนตำบลป่าเลา อำเภอเมืองเพชรบูรณ์ จังหวัดเพชรบูรณ์ ปี 2565	2-8
2-4	จำนวนและสัดส่วนครัวเรือนเกษตรตำบลป่าเลา อำเภอเมืองเพชรบูรณ์ จังหวัดเพชรบูรณ์ ปี 2565	2-8
2-5	รายได้-รายจ่ายเฉลี่ยครัวเรือนตำบลป่าเลา อำเภอเมืองเพชรบูรณ์ จังหวัดเพชรบูรณ์ ปี 2565	2-10
3-1	สมบัติที่ดิน ตำบลป่าเลา อำเภอเมืองเพชรบูรณ์ จังหวัดเพชรบูรณ์	3-4
5-1	ตัวอย่างการประเมินคุณภาพที่ดินด้านกายภาพของประเภทการใช้ประโยชน์ที่ดิน	5-2
5-2	ชั้นความเหมาะสมทางกายภาพของที่ดิน ตำบลป่าเลา อำเภอเมืองเพชรบูรณ์ จังหวัดเพชรบูรณ์	5-4
6-1	เขตการใช้ที่ดิน ตำบลป่าเลา อำเภอเมืองเพชรบูรณ์ จังหวัดเพชรบูรณ์	6-6
7-1	กิจกรรมของกรมพัฒนาที่ดินในเขตเกษตรกรรมที่จะดำเนินการใน ปีงบประมาณ 2567-2571	7-4
7-2	สรุปกิจกรรมที่ขอรับการสนับสนุนจากส่วนราชการอื่นในเขตการใช้ที่ดิน	7-6
7-3	เป้าหมายการดำเนินงานและงบประมาณ ตำบลป่าเลา อำเภอเมืองเพชรบูรณ์ จังหวัดเพชรบูรณ์ แผน 5 ปี (พ.ศ. 2567-2571)	7-7



## สารบัญญรูป

รูปที่		หน้า
1-1	กรอบการวางแผนการใช้ที่ดินระดับตำบล	1-3
2-1	ที่ตั้งและอาณาเขตการปกครองตำบลป่าเลา อำเภอเมืองเพชรบูรณ์ จังหวัดเพชรบูรณ์	2-1
2-2	สมดุลของน้ำเพื่อการเกษตร จังหวัดเพชรบูรณ์	2-4
2-3	สภาพการใช้ที่ดิน ตำบลป่าเลา อำเภอเมืองเพชรบูรณ์ จังหวัดเพชรบูรณ์	2-7
3-1	ทรัพยากรดิน ตำบลป่าเลา อำเภอเมืองเพชรบูรณ์ จังหวัดเพชรบูรณ์	3-5
4-1	การวิเคราะห์สถานการณ์โดยระบบ DPSIR ของตำบลป่าเลา อำเภอเมืองเพชรบูรณ์ จังหวัดเพชรบูรณ์	4-4
4-2	ระบบการปลูกพืชในปัจจุบัน ตำบลป่าเลา อำเภอเมืองเพชรบูรณ์ จังหวัดเพชรบูรณ์	4-6
6-1	เขตการใช้ที่ดิน ตำบลป่าเลา อำเภอเมืองเพชรบูรณ์ จังหวัดเพชรบูรณ์	6-8
7-1	การชะล้างพังทลายของดินในเขตการใช้ที่ดิน ตำบลป่าเลา อำเภอเมืองเพชรบูรณ์ จังหวัดเพชรบูรณ์	7-3



## บทที่ 1

### บทนำ

#### 1.1 ความสำคัญของการวางแผนการใช้ที่ดิน

ตามรัฐธรรมนูญแห่งราชอาณาจักรไทย พุทธศักราช 2560 มาตรา 72 รัฐพึงดำเนินการเกี่ยวกับที่ดิน ทรัพยากรน้ำ และพลังงาน ดังต่อไปนี้

(1) วางแผนการใช้ที่ดินของประเทศ ให้เหมาะสมกับสภาพพื้นที่และศักยภาพของที่ดินตามหลักการพัฒนาอย่างยั่งยืน

#### 1.2 หลักการและเหตุผล

ปัจจุบันกรมพัฒนาที่ดินได้ดำเนินการวางแผนการใช้ที่ดินระดับประเทศเรียบร้อยแล้วซึ่งเป็นการวางกรอบเชิงนโยบายมุ่งเน้นการพัฒนาด้านการเกษตรให้เกิดความสมดุลและยั่งยืนและในขณะเดียวกันต้องอนุรักษ์ทรัพยากรธรรมชาติและสิ่งแวดล้อมควบคู่กับการรักษาคุณค่าทางศิลปวัฒนธรรม แต่ทั้งนี้เพื่อให้เกิดการใช้ประโยชน์ที่ดินในระดับพื้นที่อย่างมีประสิทธิภาพและรักษาฐานการผลิตด้านทรัพยากรธรรมชาติอย่างยั่งยืนตลอดห่วงโซ่อุปทาน แผนการใช้ที่ดินระดับตำบลจึงถูกนำมาใช้เป็นเครื่องมือเพื่อขับเคลื่อนการดำเนินงานดังกล่าว

ทั้งนี้กรมพัฒนาที่ดินได้จัดทำแผนปฏิบัติการราชการกรมพัฒนาที่ดินระยะ 5 ปี (พ.ศ. 2566-2570) เพื่อให้บรรลุตามวิสัยทัศน์ที่กำหนดไว้ คือ “เป็นองค์กรอัจฉริยะทางดิน เพื่อขับเคลื่อนการใช้ที่ดินอย่างเหมาะสม 15 ล้านไร่ ภายในปี 2570” ซึ่งในส่วนของประเด็นการพัฒนาที่ 2 บริหารจัดการทรัพยากรดินและที่ดินด้วยชุดข้อมูลที่มีมูลค่าสูง (High Value Dataset) ซึ่งมีเป้าหมาย คือ การนำชุดข้อมูลที่มีมูลค่าสูง ไปใช้ในการบริหารจัดการทางการเกษตร ในส่วนของตัวชี้วัด บริหารจัดการทรัพยากรดินและที่ดินบนพื้นฐานของชุดข้อมูลที่มีมูลค่าสูง ร้อยละ 100 กลยุทธ์ที่ 2 ยุกระดับแผนการใช้ที่ดินไปสู่การปฏิบัติ ได้กำหนดให้ ร้อยละของแผนการใช้ที่ดินระดับตำบลที่จัดทำแล้วเสร็จทั้งประเทศ ภายใน ปี 2570 (ไม่น้อยกว่า ร้อยละ 80) เป็นตัวชี้วัดหนึ่งของกลยุทธ์ดังกล่าว

#### 1.3 วัตถุประสงค์

1.3.1 เพื่อรักษาเสถียรภาพของทรัพยากรให้เกิดความสมดุลและยั่งยืนภายใต้การพัฒนาด้านต่าง ๆ ของตำบล

1.3.2 เพื่อให้การใช้ที่ดินมีผลตอบแทนสูงสุดต่อหน่วยเนื้อที่อย่างยั่งยืน

1.3.3 เพื่อให้เกิดการกำหนดแผนงาน โครงการ กิจกรรม ที่สอดคล้องกับแผนการใช้ที่ดินที่กำหนดขึ้นและอยู่บนหลักการของโมเดลเศรษฐกิจ BCG (Bio-Circular-Green Economy: BCG Model)

#### 1.4 ระยะเวลาและสถานที่ดำเนินงาน

1.4.1 ระยะเวลา 1 ตุลาคม 2565 –30 กันยายน 2566

1.4.2 สถานที่ ตำบลป่าเลา อำเภอเมืองเพชรบูรณ์ จังหวัดเพชรบูรณ์



## 1.5 ขั้นตอนการดำเนินงาน

### 1.5.1 รวบรวมข้อมูลปฐมภูมิและทุติยภูมิ ประกอบด้วย

1) ด้านกายภาพ เช่น ทรัพยากรดิน ทรัพยากรน้ำ ทรัพยากรป่าไม้ ภูมิอากาศ สภาพการใช้ที่ดิน เขตป่าไม้ตามกฎหมายและมติคณะรัฐมนตรี เป็นต้น

2) ด้านเศรษฐกิจและสังคม เช่น การถือครองที่ดิน ลักษณะทางเศรษฐกิจของตำบล จำนวนประชากร เป็นต้น

3) ด้านนโยบายและข้อกฎหมายที่เกี่ยวข้อง เช่น ยุทธศาสตร์ แผนพัฒนาเศรษฐกิจและสังคมแห่งชาติฉบับที่ 13 ยุทธศาสตร์ภาค แผนพัฒนากลุ่มจังหวัด แผนพัฒนาจังหวัด แผนพัฒนาการเกษตรและสหกรณ์ แผนพัฒนาท้องถิ่น 4 ปี ขององค์การบริหารส่วนจังหวัด เทศบาลตำบลหรือ องค์การบริหารส่วนตำบล

1.5.2 จัดทำกระบวนการมีส่วนร่วมของชุมชน (Participatory Rural Appraisal : PRA) เพื่อรับฟังความคิดเห็น ประเด็นปัญหา ความต้องการด้านต่าง ๆ ขององค์กรปกครองส่วนท้องถิ่นและเกษตรกรในตำบล

1.5.3 ประเมินคุณภาพของที่ดินของพืชเศรษฐกิจหลักและพืชทางเลือกที่มีมูลค่าของตำบล

1.5.4 สังเคราะห์ข้อมูลจากข้อ 1.5.1 ถึง 1.5.3 เพื่อใช้ประกอบการวางแผนการใช้ที่ดิน

1.5.5 กำหนด (ร่าง) แผนการใช้ที่ดินระดับตำบล

1.5.6 รับฟังความคิดเห็นของผู้มีส่วนได้ส่วนเสียต่อ (ร่าง) แผนการใช้ที่ดินที่กำหนดขึ้น

1.5.7 ปรับปรุง (ร่าง) แผนการใช้ที่ดินเพื่อจัดทำแผนการใช้ที่ดินฉบับสมบูรณ์

1.5.8 นำแผนการใช้ที่ดินเข้าสู่คณะกรรมการของเขตฯ เพื่อตรวจสอบความครบถ้วน /สมบูรณ์ของเนื้อหาและองค์ประกอบ

1.5.9 เผยแพร่แผนการใช้ที่ดินเพื่อนำไปสู่การขับเคลื่อนการดำเนินงาน ประกอบด้วย

1) องค์กรปกครองส่วนท้องถิ่น นำแผนการใช้ที่ดินที่จัดทำขึ้นไปประกอบการจัดทำแผนการพัฒนาของตำบล เพื่อนำไปสู่การของงบประมาณที่มีความสอดคล้องกับศักยภาพด้านการผลิตและสภาพของทรัพยากรของตำบล

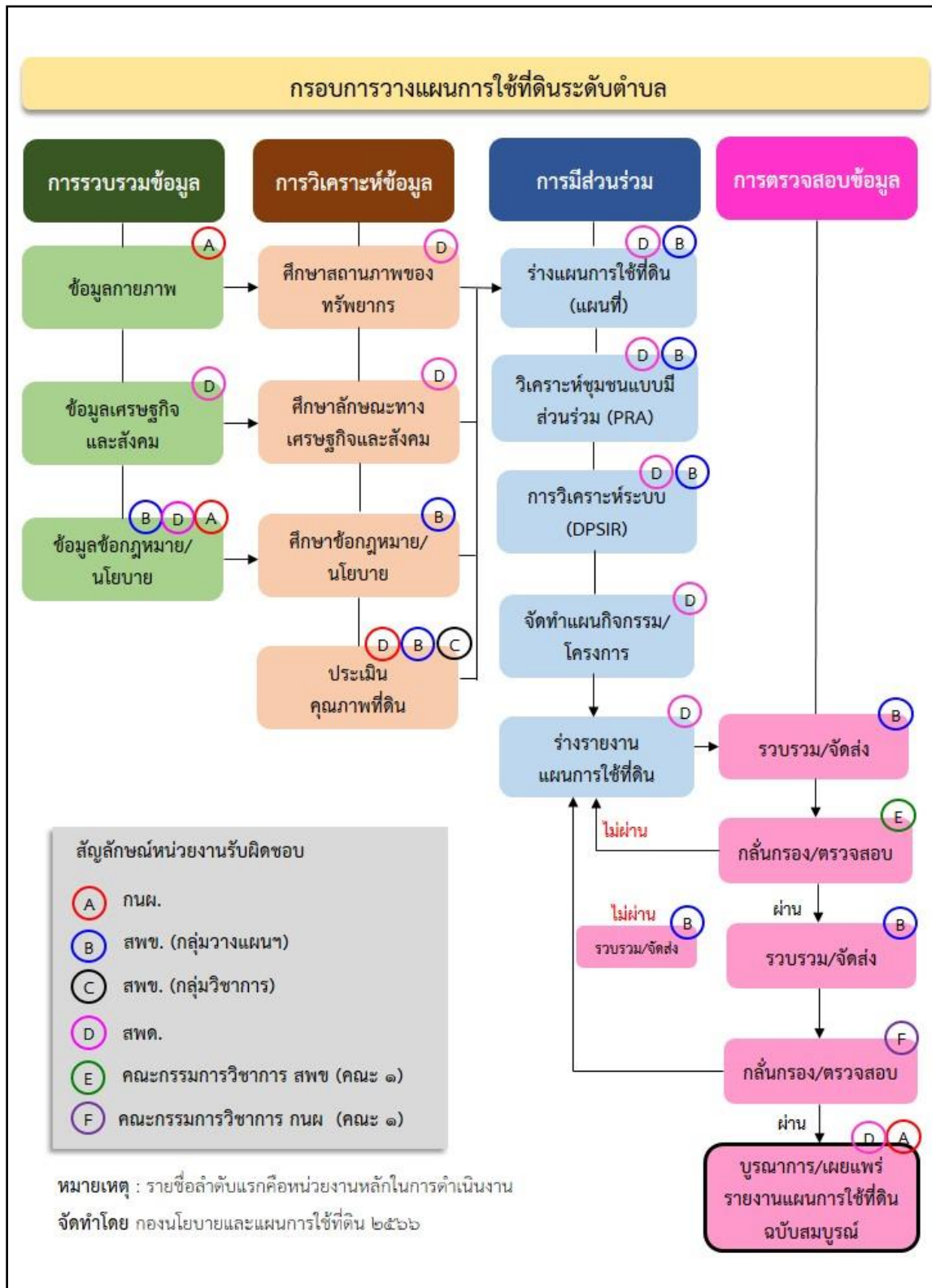
2) กรมพัฒนาที่ดิน โดยสถานีพัฒนาที่ดิน กำหนดแผนงาน/โครงการ/กิจกรรม ที่สอดคล้องกับแผนการใช้ที่ดินที่กำหนดขึ้นในแต่ละเขตและสามารถใช้ประกอบการของงบประมาณในพื้นที่อย่างมีหลักการและเป็นที่ยอมรับ

3) หน่วยงานราชการอื่นๆสามารถใช้เป็นข้อมูลพื้นฐานประกอบแผนงาน/โครงการ/กิจกรรม ที่สอดคล้องกับแผนการใช้ที่ดินที่กำหนดขึ้นในแต่ละเขต

จากขั้นตอนที่กล่าวข้างต้น สามารถจัดทำกรอบการวางแผนการใช้ที่ดินระดับตำบลแสดงดังรูปที่ 1-1

## 1.6 วิสัยทัศน์ของตำบล

พัฒนาคุณภาพชีวิต เศรษฐกิจก้าวไกล โปร่งใสการบริหารงาน ร่วมใจรักษาสิ่งแวดล้อม (องค์การบริหารส่วนตำบลป่าเลา, 2566)



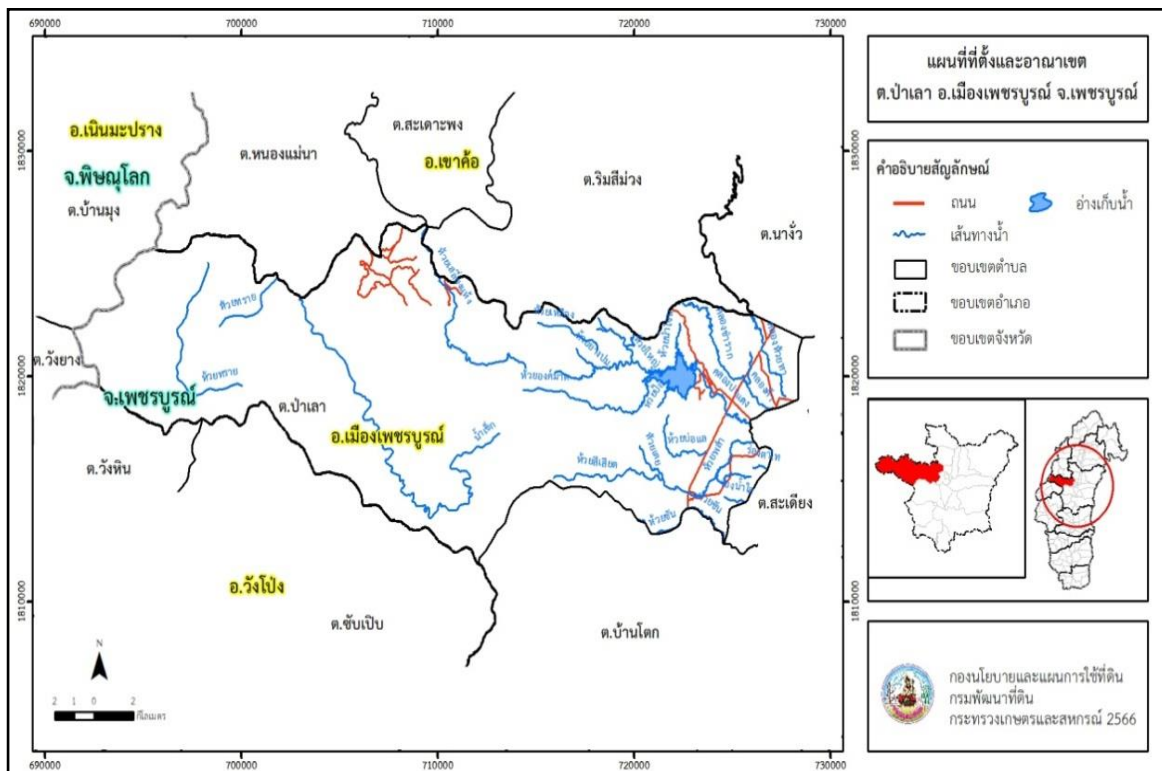
รูปที่ 1-1 กรอบการวางแผนการใช้ที่ดินระดับตำบล

## บทที่ 2 ข้อมูลทั่วไป

### 2.1 ที่ตั้งและอาณาเขต

ตำบลป่าเลา อำเภอมืองเพชรบูรณ์ จังหวัดเพชรบูรณ์ ตั้งอยู่ทางทิศตะวันตกของอำเภอมืองเพชรบูรณ์ มีพื้นที่ประมาณ 306 ตารางกิโลเมตร หรือ 191,256 ไร่ โดยมีอาณาเขตติดต่อ ดังนี้ (รูปที่ 2-1)

ทิศเหนือ	ติดต่อกับ	ตำบลหนองแม่นา ตำบลสะเดาะพงและตำบลริมสีมวง อำเภอเขาค้อ จังหวัดเพชรบูรณ์
ทิศใต้	ติดต่อกับ	ตำบลบ้านโตก อำเภอมืองเพชรบูรณ์ ตำบลวังหิน และตำบลซับเปิบ อำเภอวังโป่ง จังหวัดเพชรบูรณ์
ทิศตะวันออก	ติดต่อกับ	ตำบลนาจั่วและตำบลสะเดียง อำเภอมืองเพชรบูรณ์ จังหวัดเพชรบูรณ์
ทิศตะวันตก	ติดต่อกับ	ตำบลบ้านมุงและตำบลวังยาง อำเภอนินมะปราง จังหวัดพิษณุโลก



รูปที่ 2-1 ที่ตั้งและอาณาเขต ตำบลป่าเลา อำเภอมือง จังหวัดเพชรบูรณ์



## 2.2 การแบ่งส่วนการปกครอง

ตำบลป่าเลา อำเภอเมืองเพชรบูรณ์ จังหวัดเพชรบูรณ์ แบ่งส่วนการปกครองออกเป็น 16 หมู่บ้าน ดังนี้

หมู่ที่ 1 บ้านป่าเลา	หมู่ที่ 9 บ้านพลำ
หมู่ที่ 2 บ้านป่าเลา	หมู่ที่ 10 บ้านป่าเลา
หมู่ที่ 3 บ้านป่าแดง	หมู่ที่ 11 บ้านป่าแดง
หมู่ที่ 4 บ้านป่าแดง	หมู่ที่ 12 บ้านโนนคู
หมู่ที่ 5 บ้านป่าแดง	หมู่ที่ 13 บ้านพลำ
หมู่ที่ 6 บ้านพลำ	หมู่ที่ 14 บ้านโนน
หมู่ที่ 7 บ้านป่าแดง	หมู่ที่ 15 บ้านโนนสว่าง
หมู่ที่ 8 บ้านพลำ	หมู่ที่ 16 บ้านป่าเลาใต้

## 2.3 สภาพภูมิประเทศ

ตำบลป่าเลาลักษณะพื้นที่ทั่วไปส่วนใหญ่เป็นพื้นที่ลาดสูงชัน สภาพพื้นที่ราบเรียบถึงค่อนข้างราบเรียบ ลูกคลื่นลอนลาด ลูกคลื่นลอนชัน และด้านทิศตะวันตกพื้นที่สูงชันเป็นพื้นมีภูเขาลาดเทมาทางด้านทิศตะวันออก เป็นส่วนหนึ่งของลุ่มน้ำน่านและลุ่มน้ำป่าสัก มีแหล่งน้ำที่สำคัญ เช่น น้ำเข็ก ห้วยทราย ห้วยสีเสียด ห้วยเสี๋ยงแห้ง อ่างเก็บน้ำห้วยป่าแดง

## 2.4 สภาพภูมิอากาศ

จากการศึกษาสถิติภูมิอากาศ (พ.ศ. 2536-2565) พบว่า ตำบลป่าเลา อำเภอเมืองเพชรบูรณ์ จังหวัดเพชรบูรณ์ มีรายละเอียดดังนี้

### 2.4.1 อุณหภูมิ

มีอุณหภูมิโดยเฉลี่ยทั้งปี 27.4 องศาเซลเซียส อุณหภูมิสูงสุดเฉลี่ย 33.9 องศาเซลเซียส ในเดือนเมษายน และอุณหภูมิต่ำสุดเฉลี่ย 22.5 องศาเซลเซียส ในเดือนมกราคม

### 2.4.2 ปริมาณน้ำฝน

มีปริมาณน้ำฝนรวมทั้งปี 1,161.9 มิลลิเมตร มีฝนตกประมาณ 123 วัน เดือนที่มีฝนตกมากที่สุด ในเดือนสิงหาคม มีปริมาณฝน 208.6 มิลลิเมตร และมีฝนตกประมาณ 21 วัน

### 2.4.3 สมดุลน้ำเพื่อการเกษตร

จากข้อมูลสถิติภูมิอากาศในคาบ 30 ปี (พ.ศ. 2536-2565) ณ สถานีตรวจอากาศจังหวัดเพชรบูรณ์ ได้นำมาวิเคราะห์สมดุลของน้ำเพื่อการเกษตร ซึ่งเป็นการวิเคราะห์หาช่วงฤดูกาลเพาะปลูกพืชตลอดจนช่วงระยะเวลาที่พืชเสี่ยงต่อการขาดน้ำ ข้อมูลที่นำมาวิเคราะห์ คือ ปริมาณน้ำฝน และศักยภาพการคายระเหยน้ำอ้างอิง (ET<sub>o</sub>) ซึ่งคำนวณด้วยโปรแกรม Cropwat for Windows Version 8.0 โดยใช้สมการ Penman-Monteith สามารถสรุปสมดุลของน้ำเพื่อการเกษตรในเขตอาศัยน้ำฝนได้ดังนี้

ช่วงที่เหมาะสมต่อการปลูกพืช เป็นช่วงที่ค่าปริมาณน้ำฝนมากกว่าค่า 0.5 การระเหยจากผิวดินและการคายน้ำของพืช เป็นช่วงที่ดินมีความชุ่มชื้นพอเหมาะต่อการเพาะปลูกพืช ซึ่งช่วงนี้เริ่มตั้งแต่ต้นเดือนเมษายนถึงปลายเดือนตุลาคม

ช่วงที่มีน้ำมากเกินพอ เป็นช่วงที่ค่าปริมาณน้ำฝนมากกว่าค่าการระเหยจากผิวดินและการคายน้ำของพืช ซึ่งช่วงนี้เริ่มตั้งแต่ต้นเดือนพฤษภาคมถึงต้นเดือนตุลาคม



ช่วงขาดน้ำ เป็นช่วงฤดูแล้งที่ค่าปริมาณน้ำฝนน้อยกว่าค่า 0.5 การระเหยจากผิวดิน และการคายน้ำของพืช ซึ่งพืชอาจเสียหายจากการขาดแคลนน้ำได้ ซึ่งช่วงนี้เริ่มตั้งปลายเดือนตุลาคม ถึงต้นเดือนเมษายน (ตารางที่ 2-1 และรูปที่ 2-2)

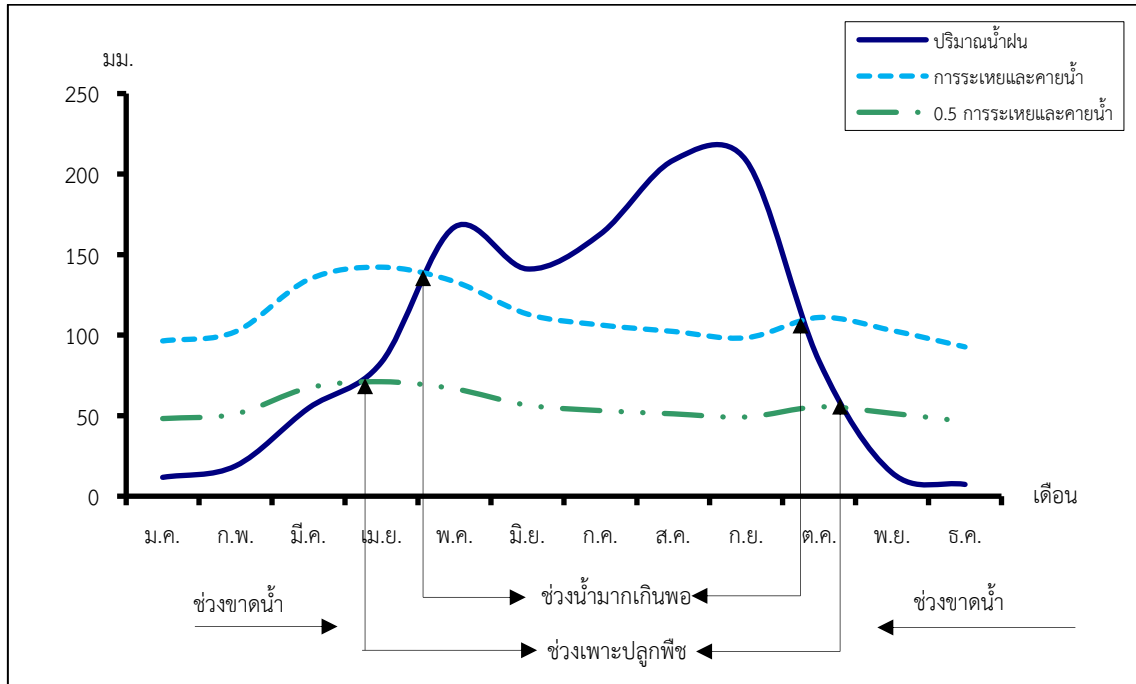
ตารางที่ 2-1 สถิติภูมิอากาศ ณ สถานีตรวจอากาศจังหวัดเพชรบูรณ์<sup>1/</sup> (พ.ศ. 2536-2565)

เดือน	อุณหภูมิ (°ซ.)			ความชื้นสัมพัทธ์	ปริมาณน้ำฝน	จำนวนวันที่ฝนตก	ศักยภาพการคายระเหยน้ำ	ปริมาณฝนใช้การ <sup>2/</sup>
	ต่ำสุด	สูงสุด	เฉลี่ย	(%)	(มม.)	(วัน)	(มม.)	(มม.)
ม.ค.	18.2	32.6	24.6	66.0	11.7	2.0	96.4	11.5
ก.พ.	20.0	34.7	26.6	64.0	18.8	2.4	102.2	18.2
มี.ค.	22.8	36.8	28.9	64.0	54.7	5.0	134.5	49.9
เม.ย.	24.5	37.4	29.9	68.0	83.2	8.6	142.2	72.1
พ.ค.	24.9	35.4	29.1	77.0	167.1	15.9	133.3	122.4
มิ.ย.	24.8	34.2	28.7	79.0	141.1	16.1	113.1	109.2
ก.ค.	24.4	32.9	28.0	82.0	162.7	18.4	106.3	120.3
ส.ค.	24.3	32.4	27.6	84.0	208.6	20.8	102.3	139.0
ก.ย.	23.4	32.5	27.4	85.0	208.4	18.6	98.4	138.9
ต.ค.	23.3	32.9	27.2	79.0	83.8	10.8	111.0	72.6
พ.ย.	21.1	33.0	26.3	72.0	14.5	2.8	102.9	14.2
ธ.ค.	18.5	31.8	24.5	67.0	7.3	1.2	92.7	7.2
<b>เฉลี่ย</b>	<b>22.5</b>	<b>33.9</b>	<b>27.4</b>	<b>73.9</b>	<b>-</b>	<b>-</b>	<b>-</b>	<b>-</b>
<b>รวม</b>	<b>-</b>	<b>-</b>	<b>-</b>	<b>-</b>	<b>1,161.9</b>	<b>122.6</b>	<b>1,335.4</b>	<b>875.5</b>

หมายเหตุ : <sup>1/</sup>เป็นสถานีตรวจอากาศที่ใกล้พื้นที่ตำบลมากที่สุด

<sup>2/</sup>จากการคำนวณโดยโปรแกรม Cropwat for Windows Version 8.0

ที่มา : กรมอุตุนิยมวิทยา (2566)



รูปที่ 2-2 สมดุลของน้ำเพื่อการเกษตรจังหวัดเพชรบูรณ์

## 2.5 สภาพการใช้ที่ดินปัจจุบัน

สภาพการใช้ที่ดินตำบลป่าเลา อำเภอเมืองเพชรบูรณ์ จังหวัดเพชรบูรณ์ ซึ่งสำรวจโดยกลุ่มวิเคราะห์สภาพการใช้ที่ดิน (2566) ประกอบด้วยประเภทการใช้ที่ดินต่าง ๆ ดังนี้

2.5.1 พื้นที่ชุมชนและสิ่งปลูกสร้าง มีเนื้อที่ 3,085 ไร่ หรือร้อยละ 1.61 ของพื้นที่ตำบล

2.5.2 พื้นที่เกษตรกรรมมีเนื้อที่ 37,809 ไร่ หรือร้อยละ 19.77 ของพื้นที่ตำบล ประกอบด้วยการใช้ประโยชน์ที่ดินด้านเกษตรกรรมต่าง ๆ ดังต่อไปนี้

- 1) เกษตรผสมผสาน/ไร่นาสวนผสม มีเนื้อที่ 19 ไร่ หรือร้อยละ 0.01 ของพื้นที่ตำบล
- 2) พื้นที่นา มีเนื้อที่ 12,725 ไร่ หรือร้อยละ 6.65 ของพื้นที่ตำบล ได้แก่ นาข้าว นาข้าว+พืชไร่ผสม นาข้าว+ข้าวโพด นาข้าว+ถั่วเขียว
- 3) พืชไร่ มีเนื้อที่ 17,096 ไร่ หรือร้อยละ 9.84 ของพื้นที่ตำบล ได้แก่ ไร่ร้าง ข้าวโพด ข้าวโพด/ข้าวไร่ มันสำปะหลัง ข้าวโพด/พืชผัก
- 4) ไม้ยืนต้น มีเนื้อที่ 490 ไร่ หรือร้อยละ 0.26 ของพื้นที่ตำบล ได้แก่ ไม้ยืนต้นผสมยางพารา ปาล์มน้ำมัน สัก ไม้ปลูกเพื่อการค้า สัก/มะขาม
- 5) ไม้ผล มีเนื้อที่ 7,401 ไร่ หรือร้อยละ 3.86 ของพื้นที่ตำบล ได้แก่ มะขาม มะม่วง กัลย ฝรั่ง ไม้ผลผสม แก้วมังกร
- 6) ทุ่งหญ้าเลี้ยงสัตว์และโรงเรือนเลี้ยงสัตว์ มีเนื้อที่ 36 ไร่ หรือร้อยละ 0.03 ของพื้นที่ตำบล ได้แก่ ทุ่งหญ้าเลี้ยงสัตว์ โรงเรือนเลี้ยงสัตว์ปีก โรงเรือนเลี้ยงสุกร
- 7) สถานที่เพาะเลี้ยงสัตว์น้ำ มีเนื้อที่ 42 ไร่ หรือร้อยละ 0.02 ของพื้นที่ตำบล ได้แก่ สถานที่เพาะเลี้ยงปลา



2.5.3 พื้นที่ป่าไม้ มีเนื้อที่ 136,610 ไร่ หรือร้อยละ 71.42 ของพื้นที่ตำบล ได้แก่ ป่าไม่ผลัดใบรอสภาพพื้นที่ฟู ป่าไม่ผลัดใบสมบูรณ์ ป่าผลัดใบรอสภาพพื้นที่ฟู ป่าผลัดใบสมบูรณ์ ป่าปลูกรอสภาพพื้นที่ฟู

2.5.4 พื้นที่แหล่งน้ำ มีเนื้อที่ 1,918 ไร่ หรือร้อยละ 1.00 ของพื้นที่ตำบล ได้แก่ แม่น้ำ ลำห้วย ลำคลอง อ่างเก็บน้ำ บ่อน้ำในไร่นา คลองชลประทาน

2.5.5 พื้นที่เบ็ดเตล็ด มีเนื้อที่ 11,834 ไร่ หรือร้อยละ 6.20 ของพื้นที่ตำบล ได้แก่ ทุ่งหญ้าธรรมชาติ ทุ่งหญ้าสลับไม้พุ่ม/ไม้ละเมาะ เหมืองแร่ บ่อดิน ที่หินโผล่

ตารางที่ 2-2 สภาพการใช้ที่ดิน ตำบลป่าเลา อำเภอเมืองเพชรบูรณ์ จังหวัดเพชรบูรณ์

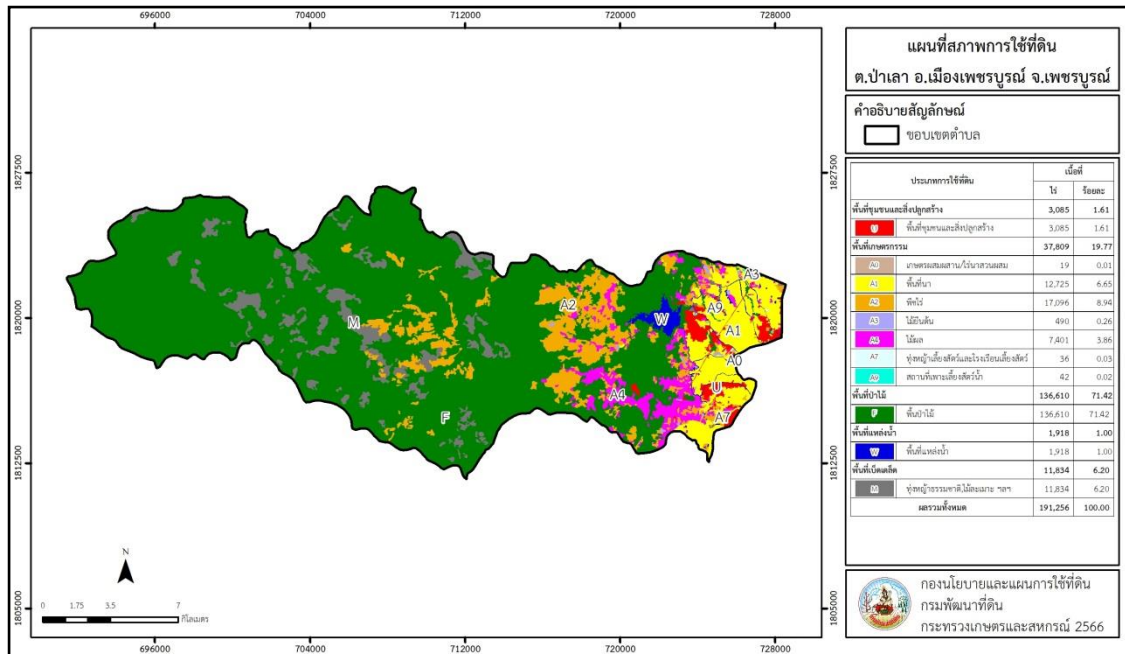
หน่วยแผนที่	สภาพการใช้ที่ดิน	เนื้อที่	
		ไร่	ร้อยละ
<b>U</b>	<b>พื้นที่ชุมชนและสิ่งปลูกสร้าง</b>	<b>3,085</b>	<b>1.61</b>
U101	ตัวเมืองและย่านการค้า	162	0.08
U201	หมู่บ้านบนพื้นราบ	2,330	1.22
U301	สถานที่ราชการและสถาบันต่าง ๆ	444	0.23
U405	ถนน	92	0.05
U502	โรงงานอุตสาหกรรม	25	0.01
U503	ลานตากและแหล่งรับซื้อทางการเกษตร	18	0.01
U602	รีสอร์ท โรงแรม เกสต์เฮาส์	14	0.01
<b>A</b>	<b>พื้นที่เกษตรกรรม</b>	<b>37,809</b>	<b>19.77</b>
A001	เกษตรผสมผสาน/ไร่นาสวนผสม	19	0.01
A101	นาข้าว	830	0.43
A101+A201	นาข้าว+พืชไร่ผสม	7,984	4.17
A101+A202	นาข้าว+ข้าวโพด	3,900	2.04
A101+A208	นาข้าว+ถั่วเขียว	11	0.01
A200	ไร่ร้าง	3,207	1.68
A202	ข้าวโพด	11,888	6.22
A202/A216	ข้าวโพด/ข้าวไร่	1,515	0.79
A204	มันสำปะหลัง	85	0.04
A202/A502	ข้าวโพด/พืชผัก	401	0.21
A301	ไม้ยืนต้นผสม	25	0.01
A302	ยางพารา	75	0.04
A303	ปาล์มน้ำมัน	5	ns
A305	สั๊ก	228	0.12
A315	ไผ่ปลูกเพื่อการค้า	41	0.02
A305/A407	สั๊ก/มะม่วง	49	0.03
A305/A412	สั๊ก/มะขาม	67	0.04



## ตารางที่ 2-2 (ต่อ)

หน่วยแผนที่	สภาพการใช้ที่ดิน	เนื้อที่	
		ไร่	ร้อยละ
A400	ไม้ผลร้าง/เสื่อมโทรม	29	0.02
A401	ไม้ผลผสม	27	0.01
A405	มะพร้าว	41	0.02
A407	มะม่วง	83	0.04
A407/A412	มะม่วง/มะขาม	72	0.04
A410	น้อยหน่า	5	-
A411	กล้วย	34	0.02
A412	มะขาม	7,083	3.70
A426	แก้วมังกร	27	0.01
A701	ทุ่งหญ้าเลี้ยงสัตว์	12	0.01
A703	โรงเรือนเลี้ยงสัตว์ปีก	14	0.01
A704	โรงเรือนเลี้ยงสุกร	10	0.01
A902	สถานที่เพาะเลี้ยงปลา	42	0.02
<b>F</b>	<b>พื้นที่ป่าไม้</b>	<b>136,610</b>	<b>71.42</b>
F100	ป่าไม่ผลัดใบรอสภาพฟื้นฟู	15,681	8.20
F101	ป่าไม่ผลัดใบสมบูรณ์	100,055	52.31
F200	ป่าผลัดใบรอสภาพฟื้นฟู	7,264	3.80
F201	ป่าผลัดใบสมบูรณ์	10,039	5.25
F500	ป่าปลูกรอสภาพฟื้นฟู	3,562	1.86
F501	ป่าปลูกสมบูรณ์	9	-
<b>M</b>	<b>พื้นที่เบ็ดเตล็ด</b>	<b>11,834</b>	<b>6.20</b>
M101	ทุ่งหญ้าธรรมชาติ	8,279	4.33
M102	ทุ่งหญ้าสลับไม้พุ่ม/ไม้ละเมาะ	1,336	0.70
M301	เหมืองแร่	35	0.02
M304	บ่อดิน	11	0.01
M403	ที่ดินโผล่	2,173	1.14
<b>W</b>	<b>พื้นที่แหล่งน้ำ</b>	<b>1,918</b>	<b>1.00</b>
W101	แม่น้ำ ลำห้วย ลำคลอง	23	0.01
W201	อ่างเก็บน้ำ	1,318	0.69
W202	บ่อน้ำในไร่นา	148	0.08
W203	คลองชลประทาน	429	0.22
<b>ผลรวมทั้งหมด</b>		<b>191,256</b>	<b>100.00</b>

หมายเหตุ : เนื้อที่คำนวณด้วยระบบสารสนเทศภูมิศาสตร์



รูปที่ 2-3 สภาพการใช้ที่ดินตำบลป่าเลา อำเภอมือง จังหวัดเพชรบูรณ์

## 2.6 สภาพเศรษฐกิจและสังคม

### 2.6.1 ประชากร

จากหลักฐานทะเบียนราษฎรของกรมการปกครอง กระทรวงมหาดไทย ณ เดือนธันวาคม 2565 พบว่า ประชากรที่อาศัยในพื้นที่ตำบลป่าเลามีประชากรรวม 9,894 คน แยกเป็นชาย 4,834 คน เป็นหญิง 5,060 คน ความหนาแน่นโดยเฉลี่ย 32.33 คนต่อตารางกิโลเมตร มีจำนวนครัวเรือนทั้งหมด 3,750 ครัวเรือน เป็นครัวเรือนเกษตรที่มากขึ้นทะเบียนกรมส่งเสริมการเกษตร 1,726 ครัวเรือน หรือร้อยละ 46.03 ของจำนวนครัวเรือนทั้งหมด และเป็นครัวเรือนที่ประกอบอาชีพอื่นๆ ครัวเรือนเกษตรที่ไม่ได้มาขึ้นทะเบียนกรมส่งเสริมการเกษตร 2,024 ครัวเรือน หรือร้อยละ 53.97 ของจำนวนครัวเรือนทั้งหมด ดังรายละเอียดในตารางที่ 2-3 ถึง 2-4



## ตารางที่ 2-3 จำนวนประชากรและครัวเรือนตำบลป่าเลา อำเภอเมืองเพชรบูรณ์ จังหวัดเพชรบูรณ์ ปี 2565

พื้นที่	จำนวน ครัวเรือน	จำนวนประชากร (คน)		
		ชาย	หญิง	รวม
ตำบลป่าเลา	3,750	4,834	5,060	9,894
หมู่ที่ 1 ป่าเลา	250	294	314	608
หมู่ที่ 2 ป่าเลา	302	293	312	605
หมู่ที่ 3 ป่าแดง	227	247	259	506
หมู่ที่ 4 ป่าแดง	259	330	350	680
หมู่ที่ 5 ป่าแดง	280	395	395	790
หมู่ที่ 6 พลับ	254	334	379	713
หมู่ที่ 7 ป่าแดง	198	231	230	461
หมู่ที่ 8 พลับ	254	334	374	708
หมู่ที่ 9 พลับ	206	247	247	494
หมู่ที่ 10 ป่าเลา	322	447	409	856
หมู่ที่ 11 ป่าแดง	292	414	464	878
หมู่ที่ 12 โนนคู	286	301	344	645
หมู่ที่ 13 พลับ	187	290	299	589
หมู่ที่ 14 โนน	110	159	150	309
หมู่ที่ 15 โนนสว่าง	157	253	261	514
หมู่ที่ 16 ป่าเลาใต้	166	265	273	538

ที่มา : กรมการปกครอง (2566)

## ตารางที่ 2-4 จำนวนและสัดส่วนครัวเรือนเกษตรตำบลป่าเลา อำเภอเมืองเพชรบูรณ์ จังหวัดเพชรบูรณ์ ปี 2565

รายการ	จำนวน (ครัวเรือน)	ร้อยละ
จำนวนครัวเรือนทั้งหมด <sup>1)</sup>	3,750	100.00
- จำนวนครัวเรือนเกษตรที่มาขึ้นทะเบียนกรมส่งเสริมการเกษตร <sup>2)</sup>	1,726	46.03
- จำนวนครัวเรือนที่ประกอบอาชีพอื่นๆ และจำนวนครัวเรือนเกษตร ที่ไม่ได้มาขึ้นทะเบียนฯ	2,024	53.97

ที่มา : 1) กรมการปกครอง (2566)

2) กรมส่งเสริมการเกษตร (2566)



## 2.6.2 การถือครองที่ดิน

จากข้อมูลกรมการปกครอง ณ เดือนธันวาคม 2565 ตำบลป่าเลามีจำนวนครัวเรือนทั้งหมด 3,750 ครัวเรือน โดยถือครองที่ดินเฉลี่ยครัวเรือนละ 51.00 ไร่ (เนื้อที่ของตำบลรวมต่อจำนวนครัวเรือนทั้งหมด)

### 2.6.3 ลักษณะทางเศรษฐกิจและการประกอบอาชีพ

ประชากรในตำบลป่าเลาประกอบอาชีพเกษตรกรรม ค้าขาย รับราชการ รับจ้างทั่วไป และอื่นๆ มีเกษตรกรบางครัวเรือนประกอบอาชีพหลายอย่างควบคู่กันไป สำหรับพืชที่เกษตรกรปลูกเป็นอาชีพหลัก ได้แก่ ข้าวนาปี ข้าวโพดเลี้ยงสัตว์ ยางพารา และมันสำปะหลัง ทางด้านการเลี้ยงสัตว์เกษตรกรจะมีการเลี้ยงไว้เพื่อบริโภคหากเหลือจึงจำหน่ายเป็นรายได้เสริม

### 2.6.4 ด้านรายได้-รายจ่าย

จากข้อมูลความจำเป็นพื้นฐานของกรมการพัฒนาชุมชน ปี พ.ศ.2566 พบว่า รายได้ครัวเรือนเฉลี่ยปีละ 207,835.22 บาท รายได้บุคคลเฉลี่ยปีละ 72,531.45 บาท รายจ่ายครัวเรือนเฉลี่ยปีละ 127,398.05 บาท รายจ่ายบุคคลเฉลี่ยปีละ 44,460.05 บาท เมื่อพิจารณาจะเห็นว่ารายได้ครัวเรือนมากกว่ารายจ่ายครัวเรือนปีละ 80,437.17 บาท และรายได้บุคคลมากกว่ารายจ่ายบุคคลปีละ 28,071.14 บาท ดังรายละเอียดในตารางที่ 2-5



ตารางที่ 2-5 รายได้-รายจ่ายเฉลี่ยครัวเรือนตำบลป่าเลา อำเภอเมืองเพชรบูรณ์ จังหวัดเพชรบูรณ์ ปี 2565

พื้นที่	แหล่งรายได้ของครัวเรือน (บาท/ปี)				รายได้ครัวเรือนเฉลี่ย (บาท/ปี)	รายได้บุคคลเฉลี่ย (บาท/ปี)	รายจ่ายครัวเรือนเฉลี่ย (บาท/ปี)	รายจ่ายบุคคลเฉลี่ย (บาท/ปี)
	อาชีพหลัก	อาชีพรอง	รายได้อื่น	ทำ-หาเอง				
ตำบลป่าเลา	166,721.75	21,424.71	11,153.86	8,534.89	207,835.22	72,531.45	127,398.05	44,460.05
หมู่ที่ 1 ป่าเลา	235,877.61	8,241.79	4,219.40	1,093.53	249,432.34	85,556.14	151,189.05	51,858.36
หมู่ที่ 2 ป่าเลา	267,788.01	24,071.23	18,519.18	5,843.84	316,222.26	103,749.33	200,888.49	65,909.48
หมู่ที่ 3 ป่าแดง	113,334.36	26,777.91	13,426.38	9,932.52	163,471.17	67,117.88	91,530.06	37,580.35
หมู่ที่ 4 ป่าแดง	122,142.74	10,091.29	8,382.74	8,733.20	149,349.96	54,452.86	69,856.02	25,469.44
หมู่ที่ 5 ป่าแดง	208,392.86	17,924.11	13,316.96	6,794.64	246,428.57	72,727.27	176,040.18	51,953.89
หมู่ที่ 6 พลับ	179,922.22	23,159.06	13,975.44	6,077.19	223,133.92	70,268.69	126,377.19	39,798.34
หมู่ที่ 7 ป่าแดง	165,533.33	16,518.52	8,466.67	5,979.26	196,497.78	60,982.07	110,992.59	34,445.98
หมู่ที่ 8 พลับ	123,921.05	23,121.58	18,934.74	19,361.05	185,338.42	64,377.15	122,159.47	42,431.99
หมู่ที่ 9 พลับ	135,459.38	2,076.25	1,690.00	750	139,975.63	59,406.10	71,955.00	30,537.93
หมู่ที่ 10 ป่าเลา	172,647.79	31,977.91	15,250.20	13,671.89	233,547.79	80,544.88	136,068.27	46,926.59
หมู่ที่ 11 ป่าแดง	138,221.40	45,195.57	10,925.42	17,704.80	212,047.20	65,749.19	132,896.68	41,207.09
หมู่ที่ 12 โนนคู้	203,217.44	16,734.52	7,859.52	7,346.08	235,157.57	101,298.64	142,004.37	61,171.11
หมู่ที่ 13 พลับ	121,041.42	25,224.85	11,266.27	8,837.28	166,369.82	67,750.60	138,482.25	56,393.98
หมู่ที่ 14 โนน	124,484.44	13,293.33	9,615.56	8,116.67	155,510.00	61,117.47	79,588.89	31,279.48
หมู่ที่ 15 โนนสว่าง	183,404.83	0	2,303.45	744.83	186,453.10	64,678.71	94,226.21	32,686.12
หมู่ที่ 16 ป่าเลาใต้	157,754.97	43,635.76	19,911.26	5,940.40	227,242.38	71,042.65	163,635.76	51,157.35

ที่มา : กรมการพัฒนาชุมชน (2566)



## บทที่ 3

### สถานภาพของทรัพยากรธรรมชาติ

การศึกษาสถานภาพของทรัพยากรธรรมชาติในพื้นที่ตำบลป่าเลา อำเภอเมืองเพชรบูรณ์ จังหวัดเพชรบูรณ์ได้แก่ ทรัพยากรป่าไม้ ทรัพยากรน้ำ และทรัพยากรดิน ซึ่งเป็นทรัพยากรกายภาพที่สำคัญต่อการทำการเกษตร ดังนั้นจึงจำเป็นต้องทราบว่าทรัพยากรธรรมชาติแต่ละชนิดปัจจุบันมีสถานะอย่างไร เพื่อใช้เป็นข้อมูลประกอบการวางแผนการใช้ที่ดินซึ่งจะนำไปสู่การกำหนดแผนงาน โครงการ กิจกรรม รวมถึงมาตรการต่าง ๆ เพื่อการพัฒนาพื้นที่อย่างมีประสิทธิภาพต่อไป โดยมีรายละเอียดดังนี้

#### 3.1 ทรัพยากรป่าไม้

##### 3.1.1 ป่าไม้ตามกฎหมายและมติคณะรัฐมนตรี

1) ป่าอนุรักษ์ พบพื้นที่ป่าอนุรักษ์ในพื้นที่ ได้แก่

- (1) เขตห้ามล่าสัตว์ป่าวังโป่ง-ชนแดน เนื้อที่ 37,892 ไร่
- (2) อุทยานแห่งชาติเขาค้อ เนื้อที่ 70,285 ไร่
- (3) อุทยานแห่งชาติทุ่งแสลงหลวง เนื้อที่ 22,442 ไร่

2) ป่าสงวนแห่งชาติ ได้มีการจำแนกเขตการใช้ประโยชน์ทรัพยากรและที่ดินป่าไม้ในพื้นที่ป่าสงวนแห่งชาติตามมติคณะรัฐมนตรี วันที่ 10 มีนาคม 2535 และ 17 มีนาคม 2535 แบ่งออกเป็น 3 เขต ประกอบด้วย เขตพื้นที่ป่าเพื่อการอนุรักษ์ (Zone C) เขตพื้นที่ป่าเพื่อเศรษฐกิจ (Zone E) และเขตพื้นที่ป่าที่เหมาะสมต่อการเกษตร (Zone A) จากการวิเคราะห์ข้อมูลพบพื้นที่ป่าจำแนกเขตการใช้ประโยชน์ทรัพยากรที่ดินและป่าไม้ในพื้นที่ป่าสงวนแห่งชาติตามมติคณะรัฐมนตรีในพื้นที่ ได้แก่

- (1) เขตพื้นที่ป่าเพื่อการอนุรักษ์ (Zone C) เนื้อที่ 96,698 ไร่
- (2) เขตพื้นที่ป่าเพื่อเศรษฐกิจ (Zone E) เนื้อที่ 17,848 ไร่

3.1.2 **ชั้นคุณภาพลุ่มน้ำ** (มติคณะรัฐมนตรี วันที่ 28 พฤษภาคม 2528) จากการวิเคราะห์ข้อมูลพบชั้นคุณภาพลุ่มน้ำในพื้นที่ ได้แก่

- 1) พื้นที่ลุ่มน้ำชั้นที่ 1A เนื้อที่ 13,887 ไร่
- 2) พื้นที่ลุ่มน้ำชั้นที่ 1B เนื้อที่ 6,300 ไร่
- 3) พื้นที่ลุ่มน้ำชั้นที่ 2 เนื้อที่ 38,500 ไร่
- 4) พื้นที่ลุ่มน้ำชั้นที่ 3 เนื้อที่ 83,976 ไร่
- 5) พื้นที่ลุ่มน้ำชั้นที่ 4 เนื้อที่ 29,763 ไร่
- 6) พื้นที่ลุ่มน้ำชั้นที่ 5 เนื้อที่ 18,830 ไร่

ทั้งนี้ เนื้อที่ดังกล่าวข้างต้นคำนวณด้วยระบบสารสนเทศภูมิศาสตร์ เป็นเนื้อที่เบื้องต้นเท่านั้น ไม่สามารถใช้อ้างอิงได้ทางกฎหมาย



## 3.2 ทรัพยากรน้ำ

3.2.1 ปริมาณน้ำฝน พบว่าในพื้นที่ตำบลป่าเลา มีปริมาณน้ำฝนเฉลี่ยในคาบ 30 ปี (พ.ศ. 2536-2565) 1,161.9 มิลลิเมตรต่อปี

3.2.2 น้ำผิวดิน หมายถึง แม่น้ำลำคลอง หนอง บึง ทะเลสาบ อ่างเก็บ และแหล่งน้ำสาธารณะอื่นๆ ที่อยู่ภายในผืนแผ่นดิน ในพื้นที่ตำบลป่าเลา มีรายละเอียดของแหล่งน้ำผิวดินดังนี้

แหล่งน้ำผิวดินธรรมชาติ ได้แก่ คลองค้ำ คลองชำราก คลองน้ำจาง คลองป่าแดง คลองห้วยทา น้ำเข็ก ร่องตาโท ร่องน้ำใส ห้วยชัน ห้วยซับทองกลาง ห้วยเตย ห้วยทราย ห้วยน้ำโจน ห้วยบ่อแล ห้วยบ่อ ห้วยพลา ห้วยยางปม ห้วยสีกาเกด ห้วยสีเสียด ห้วยเสลียงแห้ง ห้วยเหลียง ห้วยใหญ่ และห้วยองค์มาต แหล่งน้ำผิวดินที่มนุษย์สร้างขึ้น ได้แก่ อ่างเก็บน้ำห้วยป่าแดง

3.2.3 จากฐานข้อมูลน้ำบาดาลของกรมทรัพยากรน้ำบาดาล (2566) พบว่า ตำบลป่าเลา มีจำนวนบ่อบาดาลราชการจำนวน 6 บ่อ และจำนวน บ่อบาดาลเอกชนจำนวน 1 บ่อ

## 3.3 ทรัพยากรดิน

ทรัพยากรดินในพื้นที่ตำบลป่าเลา อำเภอมืองเพชรบูรณ์ จังหวัดเพชรบูรณ์ พบหน่วยแผนที่ดินทั้งหมด 12 หน่วยแผนที่ดิน และหน่วยพื้นที่เบ็ดเตล็ด 2 หน่วยแผนที่ ดังนี้

3.3.1 ดินในพื้นที่ลุ่ม มี 2 หน่วยแผนที่ดิน ได้แก่

1) หน่วยแผนที่ดิน Cl-clA ชุดดินเฉลียงลับ มีเนื้อดินบนเป็นดินร่วนปนดินเหนียว ความลาดชัน 0-2 เปอร์เซ็นต์ มีเนื้อที่ 361 ไร่ หรือร้อยละ 0.19 ของเนื้อที่ตำบล

2) หน่วยแผนที่ดิน Tn-sic1A ชุดดินท่าพล มีเนื้อดินบนเป็นดินร่วนเหนียวปนทรายแป้ง ความลาดชัน 0-2 เปอร์เซ็นต์ มีเนื้อที่ 10,602 ไร่ หรือร้อยละ 5.54 ของเนื้อที่ตำบล

3.3.2 ดินในพื้นที่ดอน มี 10 หน่วยแผนที่ดิน ได้แก่

1) หน่วยแผนที่ดิน Don-s1A ชุดดินดงยางเอน มีเนื้อดินบนเป็นดินร่วนปนทรายแป้ง ความลาดชัน 0-2 เปอร์เซ็นต์ มีเนื้อที่ 1,562 ไร่ หรือร้อยละ 0.82 ของเนื้อที่ตำบล

2) หน่วยแผนที่ดิน Kak-clB ชุดดินแก่งคอย มีเนื้อดินบนเป็นดินร่วนปนดินเหนียว ความลาดชัน 2-5 เปอร์เซ็นต์ มีเนื้อที่ 228 ไร่ หรือร้อยละ 0.12 ของเนื้อที่ตำบล

3) หน่วยแผนที่ดิน Kak-gclB ชุดดินแก่งคอย มีเนื้อดินบนเป็นดินร่วนปนดินเหนียวปนกรวด ความลาดชัน 2-5 เปอร์เซ็นต์ มีเนื้อที่ 2,095 ไร่ หรือร้อยละ 1.10 ของเนื้อที่ตำบล

4) หน่วยแผนที่ดิน Kak-gclC ชุดดินแก่งคอย มีเนื้อดินบนเป็นดินร่วนปนดินเหนียวปนกรวด ความลาดชัน 5-12 เปอร์เซ็นต์ มีเนื้อที่ 5,296 ไร่ หรือร้อยละ 2.77 ของเนื้อที่ตำบล

5) หน่วยแผนที่ดิน Kak-gclD ชุดดินแก่งคอย มีเนื้อดินบนเป็นดินร่วนปนดินเหนียวปนกรวด ความลาดชัน 12-20 เปอร์เซ็นต์ มีเนื้อที่ 4,654 ไร่ หรือร้อยละ 2.43 ของเนื้อที่ตำบล

6) หน่วยแผนที่ดิน Kak-gclD-RC หน่วยเชิงซ้อนของชุดดินแก่งคอย มีเนื้อดินบนเป็นดินร่วนปนดินเหนียวปนกรวด ความลาดชัน 12-20 เปอร์เซ็นต์ กับที่ดินหินพื้นโผล่ มีเนื้อที่ 4,152 ไร่ หรือ ร้อยละ 2.17 ของเนื้อที่ตำบล



7) หน่วยแผนที่ดิน Kak-gcIE-RC หน่วยเชิงซ้อนของชุดดินแก่งคอย มีเนื้อดินบนเป็นดินร่วนปนดินเหนียวปนกรวด ความลาดชัน 20-35 เปอร์เซ็นต์ กับที่ดินหินพื้นโล่ มีเนื้อที่ 1,287 ไร่ หรือร้อยละ 0.67 ของเนื้อที่ตำบล

8) หน่วยแผนที่ดิน Ncu-gsIC ชุดดินน้ำซุน มีเนื้อดินบนเป็นดินร่วนปนทรายปนกรวด ความลาดชัน 5-12 เปอร์เซ็นต์ มีเนื้อที่ 94 ไร่ หรือร้อยละ 0.05 ของเนื้อที่ตำบล

9) หน่วยแผนที่ดิน Nd-siIA ชุดดินน้ำดุก มีเนื้อดินบนเป็นดินร่วนปนทรายแป้ง ความลาดชัน 0-2 เปอร์เซ็นต์ มีเนื้อที่ 1,607 ไร่ หรือร้อยละ 0.84 ของเนื้อที่ตำบล

10) หน่วยแผนที่ดิน Pe-sIB ชุดดินเพชรบูรณ์ มีเนื้อดินบนเป็นดินร่วนปนทราย ความลาดชัน 2-5 เปอร์เซ็นต์ มีเนื้อที่ 3,037 ไร่ หรือร้อยละ 1.59 ของเนื้อที่ตำบล

### 3.3.3 พื้นที่เบ็ดเตล็ด มี 2 หน่วยแผนที่ ได้แก่

1) หน่วยแผนที่ SC พื้นที่ลาดชันเชิงซ้อน มีเนื้อที่ 154,917 ไร่ หรือร้อยละ 81.00 ของเนื้อที่ตำบล

2) หน่วยแผนที่ W พื้นที่น้ำ มีเนื้อที่ 1,364 ไร่ หรือร้อยละ 0.71 ของเนื้อที่ตำบล

ปัญหาทรัพยากรดินทางการเกษตรตามสภาพธรรมชาติในพื้นที่ พบปัญหาดินตื้น มีเนื้อที่ 17,806 ไร่ หรือร้อยละ 9.31 ของเนื้อที่ตำบล ได้แก่ ชุดดินแก่งคอย (Kak) ชุดดินน้ำซุน (Ncu) และหน่วยเชิงซ้อนของชุดดินแก่งคอยกับที่ดินหินพื้นโล่ (Kak-RC)

รายละเอียดของสมบัติดิน ตำบลป่าเลา อำเภอมืองเพชรบูรณ์ จังหวัดเพชรบูรณ์ ดังแสดงในตารางที่ 3-1 และแผนที่แสดงในลักษณะของชุดดิน (รูปที่ 3-1)

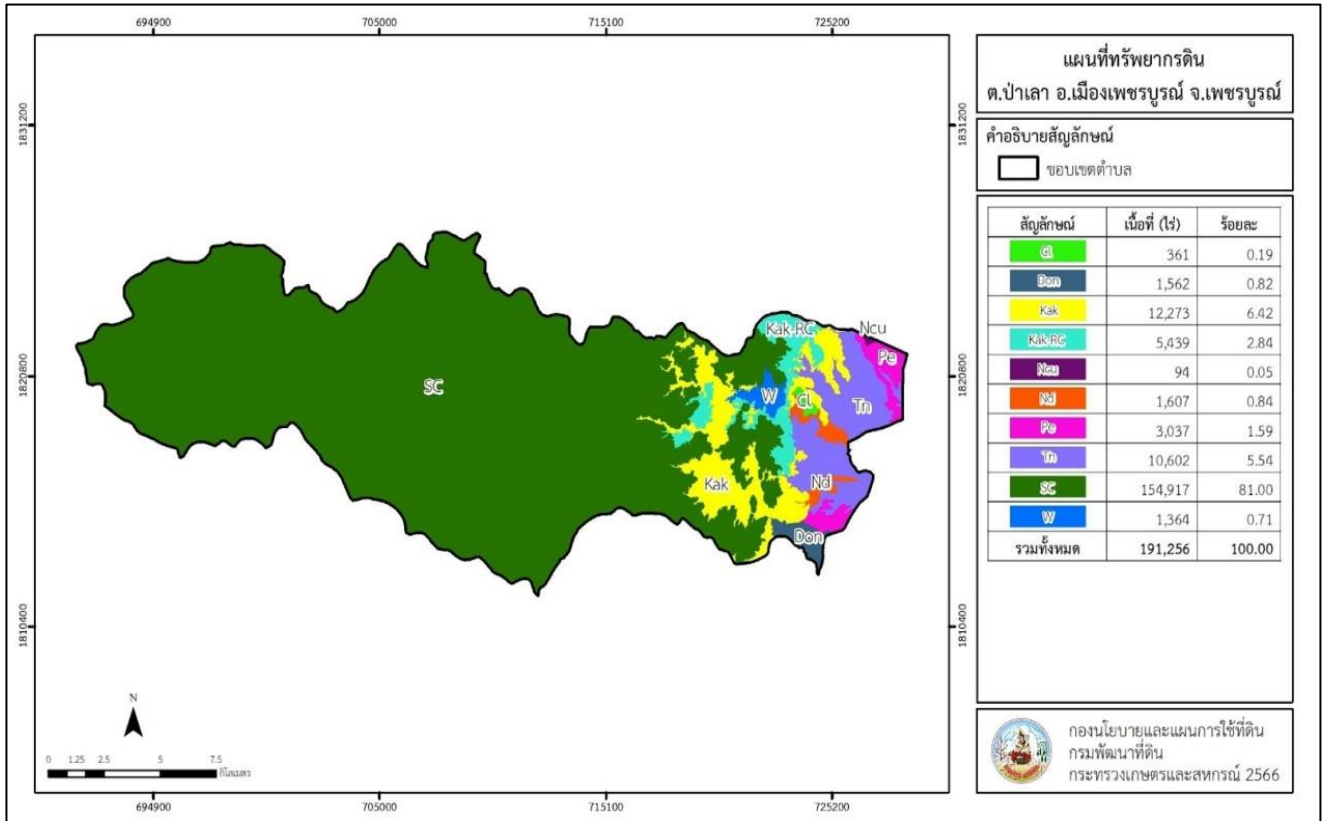


ตารางที่ 3-1 สมบัติดิน ตำบลป่าเลา อำเภอเมืองเพชรบูรณ์ จังหวัดเพชรบูรณ์

หน่วยแผนที่ดิน	ความลาดชัน (%)	ความลึก (ซม.)	การระบายน้ำ	ความอุดมสมบูรณ์ของดิน	ความจุแลกเปลี่ยนแคตไอออน (cmol/kg)	ความอึดตัวเบส (%)	ปฏิกิริยาดิน		ค่าการนำไฟฟ้า (dS/m)	ความลึกของชั้นจาโรไซด์ (ซม.)	เนื้อที่	
							ดินบน	ดินล่าง			ไร่	ร้อยละ
Cl-clA	0-2	>150	ค่อนข้างเลว	ปานกลาง	10-20	35-75	5.0-6.5	6.0-7.0	<2	-	361	0.19
Don-silA	0-2	>150	ดีปานกลาง	ปานกลาง	10-20	35-75	6.0-7.0	5.5-7.0	<2	-	1,562	0.82
Kak-clB	2-5	0-50	ดี	สูง	>20	>75	6.0-7.0	6.0-8.0	<2	-	13	0.01
Kak-clB*	2-5	0-50	ดี	ปานกลาง	>20	>75	6.0-7.0	6.0-8.0	<2	-	215	0.11
Kak-gclB	2-5	0-50	ดี	ปานกลาง	>20	>75	6.0-7.0	6.0-8.0	<2	-	2,095	1.10
Kak-gclC	5-12	0-50	ดี	สูง	>20	>75	6.0-7.0	6.0-8.0	<2	-	5	0.01
Kak-gclC*	5-12	0-50	ดี	ปานกลาง	>20	>75	6.0-7.0	6.0-8.0	<2	-	5,291	2.76
Kak-gclD	12-20	0-50	ดี	สูง	>20	>75	6.0-7.0	6.0-8.0	<2	-	815	0.42
Kak-gclD*	12-20	0-50	ดี	ปานกลาง	>20	>75	6.0-7.0	6.0-8.0	<2	-	3,839	2.01
Kak-gclD-RC	12-20	0-50	ดี	สูง	>20	>75	6.0-7.0	6.0-8.0	<2	-	4,152	2.17
Kak-gclE-RC	20-35	0-50	ดี	ปานกลาง	>20	>75	6.0-7.0	6.0-8.0	<2	-	1,287	0.67
Ncu-gslC	5-12	0-50	ดี	ปานกลาง	<10	<35	5.5-6.5	5.5-6.0	<2	-	94	0.05
Nd-silA	0-2	>150	ดี	ปานกลาง	10-20	>75	5.5-6.5	7.0-8.5	<2	-	1,607	0.84
Pe-slB	2-5	50-100	ดี	ปานกลาง	<10	35-75	5.5-6.5	6.0-7.0	<2	-	3,037	1.59
Tn-sic1A	0-2	>150	ค่อนข้างเลว	สูง	>20	>75	5.0-6.5	6.0-7.0	<2	-	10,602	5.54
SC	>35	-	-	-	-	-	-	-	-	-	154,917	81.00
W	-	-	-	-	-	-	-	-	-	-	1,364	0.71
<b>รวมทั้งหมด</b>											<b>191,256</b>	<b>100.00</b>

หมายเหตุ: 1. \* หมายถึง หน่วยแผนที่ดินที่มีความอุดมสมบูรณ์ของดินต่างจากหน่วยแผนที่ดินเดียวกัน  
2. เนื้อที่คำนวณด้วยโปรแกรมระบบสารสนเทศภูมิศาสตร์

ที่มา: กองสำรวจและวิจัยทรัพยากรดิน (2566)



รูปที่ 3-1 ทรัพยากรดิน ตำบลป่าเลา อำเภอเมืองเพชรบูรณ์ จังหวัดเพชรบูรณ์



## บทที่ 4

### กระบวนการมีส่วนร่วมของชุมชน (Participatory Rural Appraisal : PRA)

#### 4.1 การวิเคราะห์ผลจากการจัดทำกระบวนการมีส่วนร่วมของชุมชน (PRA)

การวิเคราะห์ผลจากการจัดทำกระบวนการมีส่วนร่วมของชุมชน (PRA) เมื่อวันที่ 30 สิงหาคม 2566 มีสาระสำคัญ สรุปได้ดังนี้

##### 4.1.1 ปัญหาหลักของตำบลป่าเลา คือ

1) พื้นที่ลุ่ม มีเนื้อดินบนเป็นดินร่วนเหนียวปนทรายแป้งและดินร่วนปนดินเหนียวปนกรวด ในพื้นที่ดอน

2) บางพื้นที่ขาดแคลนแหล่งน้ำในพื้นที่เกษตรกรรม แหล่งน้ำตื้นเขิน

3) ในฤดูฝนน้ำจะท่วมขังในพื้นที่ลุ่ม

4) ต้นทุนการผลิตสูง ราคาสินค้าเกษตรมีความแปรปรวน

5) โรคและแมลงศัตรูพืชระบาด ในช่วงการเพาะปลูก

6) ไม่ได้การตรวจวิเคราะห์ดินก่อนทำการเกษตร

7) การบุกรุกที่ดินของรัฐ

##### 4.1.2 ความต้องการของชุมชน เกษตรกร และตำบลป่าเลา มีความต้องการ 9 ประการ คือ

1) แก้ปัญหาดินเสื่อมโทรม พื้นฟูความอุดมสมบูรณ์ของดิน และต้องการสารปรับปรุงดินกรด (โดโลไมท์) การวิเคราะห์ดิน ธนาคารปุ๋ย

2) แก้ไขปัญหาการขาดแคลนน้ำ ด้วยการขุดสระน้ำในไร่นานอกเขตชลประทาน สระน้ำขนาดเล็ก ระบบส่งน้ำในไร่นา บ่อบาดาลพร้อมระบบโซล่าเซลล์

3) การขุดลอกแหล่งน้ำสาธารณะ (อ่างเก็บน้ำ ลำห้วย) และแหล่งน้ำส่วนตัวที่ตื้นเขิน และการสร้างหรือ ซ่อมแซมอ่างเก็บน้ำและฝายชะลอน้ำที่ชำรุด

4) จัดตั้งศูนย์รับซื้อผลผลิตทางการเกษตร

5) การถือครองที่ดินตามกฎหมาย

6) องค์กรความรู้ในการปลูกพืชตามความเหมาะสมของดิน

7) การตรวจวิเคราะห์ดินก่อนและหลังทำการเกษตร

8) การปลดหนี้สินจากหน่วยงานที่เกี่ยวข้อง

9) การผลิตสินค้าให้ปลอดภัยและได้มาตรฐานการรับรองจากหน่วยงานที่เกี่ยวข้อง



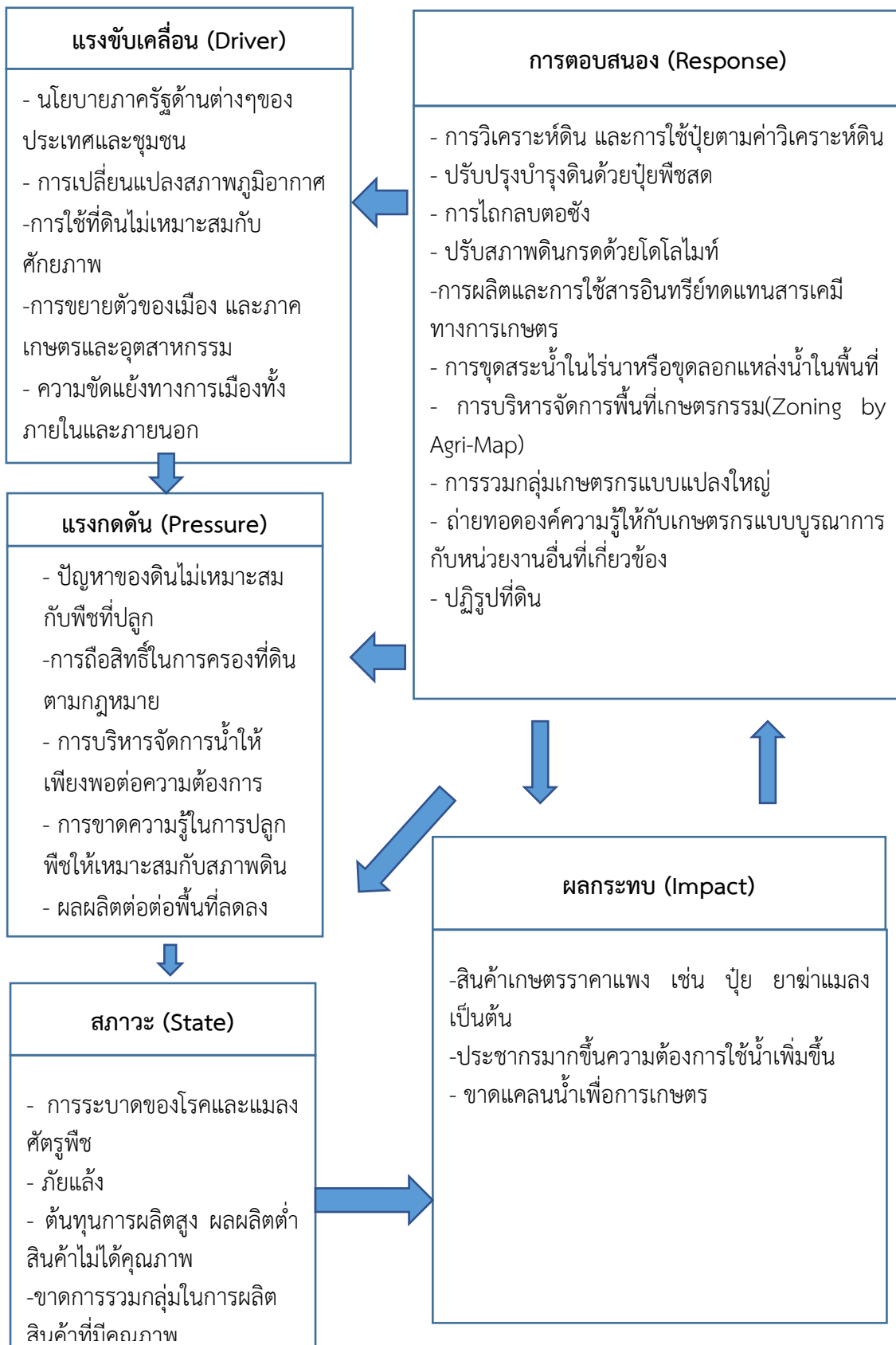
ผลจากการจัดทำการมีส่วนร่วมของชุมชน (PRA) ได้นำมาวิเคราะห์ร่วมกับปัญหาด้านกายภาพ โดยระบบ DPSIR มีรายละเอียดดังนี้

- 1) **แรงขับเคลื่อน (Driver)** มี 5 ประการ คือ
  - 1.1) นโยบายของภาครัฐด้านต่างๆของประเทศและชุมชน
  - 1.2) การเปลี่ยนแปลงของสภาพภูมิอากาศ
  - 1.3) การใช้ที่ดินที่ไม่เหมาะสมกับศักยภาพ
  - 1.4) การขยายตัวของเมืองและภาคเกษตรและอุตสาหกรรม
  - 1.5) ความขัดแย้งทางการเมืองทั้งภายในและภายนอก
- 2) **แรงกดดัน (Pressure)** ที่เกิดจากปัจจัยขับเคลื่อน มี 5 ประการ คือ
  - 2.1) การจัดการดินให้เหมาะสมกับพืชที่ปลูก
  - 2.2) การมีสิทธิ์ถือครองในที่ดินอย่างถูกต้อง
  - 2.3) จัดหาแหล่งน้ำเพิ่มเติม
  - 2.4) ขาดความรู้และคำแนะนำที่ถูกต้องในการปลูกพืช
  - 2.5) การต่อรองราคาสินค้าเกษตร
- 3) **สภาวะ (State)** ที่เกิดแรงกดดัน มี 4 ประการ คือ
  - 3.1) การระบาดของโรคและแมลงศัตรูพืช
  - 3.2) ภัยแล้ง
  - 3.3) ต้นทุนการผลิตสูง ผลผลิตต่ำ สินค้าไม่ได้คุณภาพ
  - 3.4) ขาดการรวมกลุ่มในการผลิตสินค้าที่มีคุณภาพ
- 4) **ผลกระทบ (Impact)** ที่ปรากฏในพื้นที่ มี 3 ประการ คือ
  - 4.1) สินค้าเกษตรราคาแพง เช่น ปุ๋ย ยาฆ่าแมลง เป็นต้น
  - 4.2) ประชากรมากขึ้นความต้องการใช้น้ำเพิ่มขึ้น
  - 4.3) ขาดแคลนน้ำเพื่อการเกษตร
- 5) **การตอบสนอง (Response)** ของรัฐในอดีต ปัจจุบัน และในอนาคต มีดังนี้
  - อดีต-ปัจจุบัน**
    - 5.1) การวิเคราะห์ดิน และการใช้ปุ๋ยตามค่าวิเคราะห์ดิน
    - 5.2) ปรับปรุงบำรุงดินด้วยปุ๋ยพืชสด
    - 5.3) การรณรงค์เฝ้าสังเกตอสังพืช
    - 5.4) ปรับสภาพดินกรดด้วยโดโลไมท์
    - 5.5) การจัดตั้งกลุ่มเกษตรกรอินทรีย์
    - 5.6) การเพิ่มพื้นที่แหล่งน้ำใหม่ในชุมชน
    - 5.7) การปลูกพืชใช้น้ำน้อย
    - 5.8) การรวมกลุ่มเกษตรกรกรแบบแปลงใหญ่
    - 5.9) การบริหารจัดการน้ำอย่างเป็นระบบ
    - 5.10) ปฏิรูปที่ดิน



**อนาคต**

- (1) พัฒนาที่ดินและกักเก็บน้ำอย่างเป็นระบบทั้งตำบล
- (2) การบริหารจัดการพื้นที่เกษตรกรรม (Zoning by Agri – Map)
- (3) จัดหาลาดรองรับสินค้าเกษตรและประกันราคาผลผลิตทางการเกษตร
- (4) สร้างองค์ความรู้ให้กับเกษตรกรในพื้นที่แบบบูรณาการกับหน่วยงานที่เกี่ยวข้อง  
ดังมีรายละเอียดในรูปที่ 4-1



รูปที่ 4-1 การวิเคราะห์สถานการณ์โดยระบบ DPSIR ของตำบลป่าเลา อำเภอเมืองเพชรบูรณ์ จังหวัดเพชรบูรณ์



## 4.2 ระบบการปลูกพืชในปัจจุบัน

มีการเพาะปลูกพืช ดังนี้

### 4.2.1 บริเวณพื้นที่ราบลุ่ม

- 1) ข้าวนาปี เกษตรกรจะปลูกข้าวนาปี ระหว่างเดือนมิถุนายนถึงเดือนพฤศจิกายน ส่วนข้าวนาปรังจะใช้พื้นที่ข้าวที่มีอายุเก็บเกี่ยวสั้นซึ่งใน 1 ปี จะปลูกได้ 1 ครั้ง
- 2) ข้าวโพดเลี้ยงสัตว์ เกษตรกรจะปลูกช่วงฤดูฝนและหลังนา โดยช่วงฤดูฝนจะปลูก ระหว่างเดือน มิถุนายน ถึงเดือนพฤศจิกายน ช่วงหลังการไถนา จะปลูกระหว่างเดือนธันวาคมถึงเดือน มีนาคม
- 3) อ้อยโรงงาน เกษตรกรมีวิธีการปลูก ดังนี้
  - อ้อยข้ามแล้งหรืออ้อยปลายฝน ปลูกช่วงเดือนตุลาคมถึงเดือนพฤศจิกายน
  - อ้อยต้นฝน ปลูกช่วงเดือนมีนาคมถึงเดือนเดือนมิถุนายน
- 4) ไม้ผล และไม้ยืนต้นที่นิยมปลูก ได้แก่ มะม่วง มะนาว มะพร้าว น้ำหอม มะยงชิด อินทผาลัม ปาล์มน้ำมัน มะนาว และมะขาม

### 4.2.2 บริเวณพื้นที่ดอน

พืชไร่ที่นิยมปลูก ได้แก่

- 1) ข้าวโพดเลี้ยงสัตว์ จะปลูกตามที่ลาดเชิงเขา
  - 2) มันสำปะหลัง เกษตรกรส่วนใหญ่จะเลือกปลูกมันสำปะหลังช่วงต้นฤดูฝน และมีอายุ จากวันปลูกถึงเก็บเกี่ยว 10 – 12 เดือน
  - 3) อ้อยโรงงาน เกษตรกรมีวิธีการปลูก ดังนี้
    - อ้อยข้ามแล้งหรืออ้อยปลายฝน ปลูกช่วงเดือนตุลาคมถึงเดือนพฤศจิกายน
    - อ้อยต้นฝน ปลูกช่วงเดือนมีนาคมถึงเดือนเดือนมิถุนายน
  - 4) ไม้ผล และไม้ยืนต้นที่นิยมปลูก ได้แก่ มะม่วง มะขาม อินทผาลัม และ ปาล์มน้ำมัน
- ดังรายละเอียดในรูปที่ 4-2



ชนิดพืช	เดือน												
	ม.ค.	ก.พ.	มี.ค.	เม.ย.	พ.ค.	มิ.ย.	ก.ค.	ส.ค.	ก.ย.	ต.ค.	พ.ย.	ธ.ค.	
บริเวณพื้นที่ราบลุ่ม													
ข้าวนปี	ข้าวนปี												
ข้าวนปรัง+ข้าวโพด	ข้าวโพด										ข้าวนปรัง		
อ้อย มันสำปะหลัง	อ้อยโรงงาน มันสำปะหลัง												
มะม่วง มะขาม อิทผาลัม มะละกอ มะนาว	มะม่วง มะขาม อิทผาลัม มะละกอ มะนาว												
พริก มะเขือ ค่ะน้ำกะหล่ำปลี ผักอื่นๆ	พริก มะเขือ ค่ะน้ำกะหล่ำปลี ผักอื่นๆ												
บริเวณพื้นที่ดอน													
ข้าวโพดเลี้ยงสัตว์+อ้อย	ข้าวโพดเลี้ยงสัตว์ อ้อย												
มันสำปะหลัง ยางพารา	มันสำปะหลัง ยางพารา												
มะนาว มะม่วง ยูคาลิปตัส มะขาม ไม้	มะนาว มะม่วง ยูคาลิปตัส มะขาม ไม้												

รูปที่ 4-2 ระบบการปลูกพืชในปัจจุบัน ตำบลป่าเลา อำเภอเมืองเพชรบูรณ์ จังหวัดเพชรบูรณ์



## บทที่ 5

### การประเมินคุณภาพที่ดิน

#### 5.1 หลักการประเมินคุณภาพที่ดินด้านกายภาพ

การประเมินคุณภาพที่ดินหรือการประเมินความเหมาะสมของที่ดิน สอดคล้องตามหลักการของ FAO Framework ค.ศ. 1983 ซึ่งการประเมินคุณภาพที่ดินด้านกายภาพ เป็นการประเมินศักยภาพของที่ดินว่าที่ดินนั้น ๆ เหมาะสมมากหรือน้อยเพียงใดสำหรับการใช้ที่ดินประเภทต่าง ๆ หรือการปลูกพืชต่าง ๆ โดยพิจารณาจาก สภาพแวดล้อมที่มีผลต่อการเจริญเติบโตของพืช สมบัติดินที่ได้จำแนกไว้ในแต่ละตำบล ร่วมกับการจัดการพื้นที่ เช่น ระบบชลประทาน พื้นที่ยกทรง การจัดระบบอนุรักษ์ดินและน้ำ เป็นต้น และนอกจากนี้พิจารณาความต้องการปัจจัยต่อการปลูกพืชแต่ละชนิด สอดคล้องตามหลักการของ FAO ได้แก่ ความต้องการด้านพืช ความต้องการด้านการจัดการ ความต้องการด้านการอนุรักษ์ (บัณฑิตและคำรน, 2542) รายละเอียดดังตารางที่ 5-1

ระดับความเหมาะสมของที่ดินได้จากการสังเคราะห์ข้อมูลดิน การจัดการที่ดิน หรือดินที่มีลักษณะเฉพาะที่เกิดขึ้นตามสภาพภูมิประเทศ (ซึ่งจะเรียกรวมว่าหน่วยที่ดิน) ลักษณะภูมิอากาศ พิจารณาร่วมกับระดับความต้องการปัจจัยต่อการเจริญเติบโตของพืชแต่ละชนิด หลังจากนั้นดำเนินการประเมินคุณภาพที่ดิน ซึ่งสามารถจำแนกระดับความเหมาะสมของที่ดินได้เป็น 4 ชั้น ได้แก่ เหมาะสมสูง (S1) เหมาะสมปานกลาง (S2) เหมาะสมเล็กน้อย (S3) และไม่เหมาะสม (N) โดยที่

- S1 : ไม่มีข้อจำกัดด้านที่ดินตามปัจจัยที่ใช้พิจารณา
- S2 : มีข้อจำกัดด้านที่ดินที่แก้ไขได้ง่ายหรือข้อจำกัดอาจไม่ส่งผลกระทบต่อ  
เจริญเติบโตของพืชอย่างชัดเจน
- S3 : มีข้อจำกัดด้านที่ดินที่แก้ไขได้ยาก ควรปรับเปลี่ยนการผลิตเป็นพืชชนิดอื่นหรือ  
กิจกรรมอื่น (ส่วนใหญ่เป็นลักษณะทางกายภาพ)
- N : มีข้อจำกัดที่พัฒนาหรือปรับปรุงที่ดินได้ยากมาก หากจะดำเนินการพัฒนาหรือ  
ปรับปรุงต้องใช้ต้นทุนสูงหรือเครื่องจักรขนาดใหญ่ แนะนำให้ปรับเปลี่ยนการผลิต



ตารางที่ 5-1 ตัวอย่างการประเมินคุณภาพที่ดินด้านกายภาพของประเภทการใช้ประโยชน์ที่ดิน

คุณภาพที่ดิน (Land Quality)	คุณลักษณะที่ดินตัวแทน (Land Characteristics)	ระดับความ เหมาะสม (Land Suitability Rating)
<b>1. ความเหมาะสมด้านความต้องการด้านพืช (Crop Requirements)</b>		
1.1. การหยั่งลึกของรากพืช (r)	ความลึกของดิน	S1
1.2. ความชุ่มชื้นที่เป็นประโยชน์ต่อพืช (m)	ปริมาณน้ำฝนเฉลี่ยในรอบปี	S2m
1.3. ความเป็นประโยชน์ของออกซิเจนต่อรากพืช (o)	สภาพการระบายน้ำของดิน	S2o
<b>ความเหมาะสมรวมด้านความต้องการด้านพืช (Crop Requirements)</b>		<b>S2om</b>
<b>2. ความเหมาะสมด้านความต้องการด้านการจัดการ (Management Requirements)</b>		
2.1. สภาพการเขตกรรม (k)	ชั้นความยากง่ายในการเขตกรรม (ดินบน)	S1
2.2. ศักยภาพการใช้เครื่องจักรกล (w)	ความลาดชันของพื้นที่	S3w
<b>ความเหมาะสมรวมด้านความต้องการด้านการจัดการ (Management Requirements)</b>		<b>S3w</b>
<b>3. ความเหมาะสมด้านความต้องการด้านการอนุรักษ์ (Conservation Requirements)</b>		
3.1 ความเสียหายจากการกัดกร่อน (e)	ความลาดชันของพื้นที่	S3e
<b>ความเหมาะสมรวมด้านความต้องการด้านการอนุรักษ์ (Conservation Requirements)</b>		<b>S3e</b>
<b>ความเหมาะสมด้านกายภาพของประเภทการใช้ประโยชน์ที่ดินในแต่ละหน่วยที่ดินโดยรวม</b>		<b>S3ew</b>



## 5.2 พืชเศรษฐกิจที่สำคัญของตำบล

พืชเศรษฐกิจหลักและพืชทางเลือกของตำบล ได้แก่ ข้าว อ้อย มันสำปะหลัง ข้าวโพด กระชาย กระท่อม มะม่วง มะละกอ

## 5.3 ระดับความเหมาะสมของที่ดิน

การประเมินคุณภาพที่ดินของพืชเศรษฐกิจหลักและพืชทางเลือก ตำบลป่าเลา อำเภอเมือง จังหวัดเพชรบูรณ์ ได้ผลการประเมินคุณภาพที่ดินดังตารางที่ 5-2



ตารางที่ 5-2 ชั้นความเหมาะสมทางกายภาพของที่ดิน ตำบลป่าเลา อำเภอเมืองเพชรบูรณ์ จังหวัดเพชรบูรณ์

หน่วยแผนที่ดิน	ข้าว	มันสำปะหลัง	ข้าวโพด	ยางพารา	ฝรั่ง	กล้วย	มะละกอ	มะขาม
Cl-clA	S1	N	S3o	S3o	N	S3o	S3o	S3o
Don-silA	S2o	S2o	S2o	S2o	S2o	S2xs	S2on	S2o
Kak-clB	S3o	S3r	S3r	S3r	S3r	S3r	S3r	N
Kak-gclB	S3o	S3r	S3r	S3r	S3r	S3r	S3r	N
Kak-gclC	S3ewo	S3r	S3r	S3r	S3r	S3r	S3r	N
Kak-gclD	N	S3er	S3er	S3r	S3er	S3er	S3er	N
Kak-gclD-RC	N	S3er	S3er	S3r	S3er	S3er	N	N
Kak-gclE-RC	N	N	N	S3ewr	N	N	N	N
Ncu-gslC	S3ewo	S3r	S3r	S3r	S3r	S3r	S3r	N
Nd-silA	S3o	S1	S1	S1	S1	S2xs	S2n	S1
Pe-slB	S3o	S2rn	S2rn	S2rn	S2rn	S2rxns	S2rn	S3r
Tn-siclA	S1	N	S3o	S3o	N	S3o	S3o	S3o
zSC	N	N	N	N	N	N	N	N

หมายเหตุ : ความหมายของสัญลักษณ์แสดงข้อจำกัดชั้นความเหมาะสม

e = ความเสียหายจากการกัดกร่อน

w = ศักยภาพการใช้เครื่องจักร

r = สภาพการหยั่งลึกของราก

o = ความเป็นประโยชน์ของออกซิเจนต่อรากพืช

n = ความจุในการดูดซับธาตุอาหาร

s = ความเป็นประโยชน์ของธาตุอาหาร



## บทที่ 6 แผนการใช้ที่ดิน

### 6.1 การวิเคราะห์ข้อมูลเพื่อจัดทำแผนการใช้ที่ดินระดับตำบล

ตามที่กรมพัฒนาที่ดินได้จัดทำแผนปฏิบัติการราชการกรมพัฒนาที่ดินระยะ 5 ปี(พ.ศ. 2566-2570) เพื่อให้บรรลุตามวิสัยทัศน์ที่กำหนดไว้ คือ “เป็นองค์การอัจฉริยะทางดิน เพื่อขับเคลื่อนการใช้ที่ดินอย่างเหมาะสม 15 ล้านไร่ ภายในปี 2570” ซึ่งในส่วนของประเด็นการพัฒนาที่ 2 บริหารจัดการทรัพยากรดินและที่ดินด้วยชุดข้อมูลที่มีมูลค่าสูง (High Value Dataset) ซึ่งมีเป้าหมาย คือ การนำชุดข้อมูลที่มีมูลค่าสูง ไปใช้ในการบริหารจัดการทางการเกษตร ในส่วนของตัวชี้วัด บริหารจัดการทรัพยากรดินและที่ดินบนพื้นฐานของชุดข้อมูลที่มีมูลค่าสูง ร้อยละ 100 กลยุทธ์ที่ 2 ยกระดับแผนการใช้ที่ดินไปสู่การปฏิบัติ ได้กำหนดให้ ร้อยละของแผนการใช้ที่ดินระดับตำบลที่จัดทำแล้วเสร็จทั่วประเทศ ภายใน ปี 2570 (ไม่น้อยกว่า ร้อยละ 80) เป็นตัวชี้วัดหนึ่งของกลยุทธ์ดังกล่าว

การวางแผนการใช้ที่ดินระดับตำบลเป็นการวางกรอบและนโยบายการการพัฒนาพื้นที่ให้เกิดการใช้ที่ดินอย่างสมดุลและยั่งยืน ซึ่งจะมีความละเอียดและเฉพาะเจาะจงมากกว่าแผนการใช้ที่ดินระดับประเทศ ที่ใช้เป็นกรอบนโยบายการพัฒนาพื้นที่ระดับประเทศ เป็นการกำหนดแนวทางใช้ที่ดินให้ตรงกับศักยภาพโดยเฉพาะทางการเกษตร และนำไปสู่การกำหนดแผนงาน โครงการ กิจกรรม ที่มีความสอดคล้องกับสภาพพื้นที่ ทั้งนี้การใช้ขอบเขตการปกครองในระดับตำบลจะนำไปสู่การพัฒนาเชิงพื้นที่ที่มีเป้าหมายและทิศทางสอดคล้องตามบริบทของแต่ละตำบล และมีผู้รับผิดชอบโดยตรง คือ องค์กรปกครองส่วนท้องถิ่น ซึ่งแผนการใช้ที่ดินในระดับที่ใหญ่กว่านี้อาจไม่สามารถนำมาใช้ปฏิบัติงานในระดับพื้นที่ได้อย่างเป็นรูปธรรมเนื่องจากเป็นแผนงานสำหรับนำไปใช้ปฏิบัติงานเชิงนโยบายและยุทธศาสตร์ในภาพรวม

ทั้งนี้แผนการใช้ที่ดินเป็นผลที่ได้จากการวิเคราะห์ข้อมูลทางด้านกายภาพ เศรษฐกิจ และสังคม โดยได้นำฐานข้อมูลที่ได้จากการรวบรวมข้อมูลทุติยภูมิ และข้อมูลปฐมภูมิจากการสำรวจภาคสนาม การศึกษาด้านกายภาพ ได้จาก การวิเคราะห์สถานภาพของทรัพยากรธรรมชาติ อาทิ ทรัพยากรดิน ทรัพยากรน้ำ และทรัพยากรป่าไม้ร่วมกับการพิจารณาลักษณะการใช้ประโยชน์ที่ดิน ข้อกำหนดที่เกี่ยวข้องกับพื้นที่ในเขตป่าไม้ตามกฎหมาย เช่น เขตรักษาพันธุ์สัตว์ป่า เขตอุทยานแห่งชาติ เขตป่าสงวนแห่งชาติ และนโยบายของรัฐที่เกี่ยวข้องกับพื้นที่ที่มีมติคณะรัฐมนตรีเกี่ยวกับการใช้ที่ดิน มติคณะรัฐมนตรีเรื่องการจำแนกการใช้ประโยชน์ที่ดินในพื้นที่ป่าไม้ในเขตป่าสงวนแห่งชาติ เป็นต้น ประกอบกับการพิจารณาจากทิศทางตามกรอบนโยบายที่เกี่ยวข้องกับการกำหนดเขตการใช้ที่ดินภายในพื้นที่ตำบล เช่น ยุทธศาสตร์ของจังหวัด ร่วมกับความต้องการของท้องถิ่น สามารถกำหนดแนวทางการใช้ที่ดินตามศักยภาพของทรัพยากร เพื่อการรักษาคุณภาพของลักษณะทางนิเวศวิทยาและการอนุรักษ์ทรัพยากรธรรมชาติ โดยคำนึงถึงสภาพทางเศรษฐกิจและสังคมของชุมชนในพื้นที่ ซึ่งข้อมูลนี้ส่วนหนึ่งได้มาจากการวิเคราะห์ชุมชนแบบมีส่วนร่วม (PRA) ทำการสังเคราะห์ข้อมูลทุกด้านเพื่อเพื่อให้ได้เขตการใช้ที่ดินที่เหมาะสมกับศักยภาพของพื้นที่ต่อไป



## 6.2 แผนการใช้ที่ดิน

จากการวิเคราะห์ข้อมูลกายภาพ เศรษฐกิจ และสังคม พบว่าแผนการใช้ที่ดินตำบลป่าเลา อำเภอเมืองเพชรบูรณ์ จังหวัดเพชรบูรณ์ สามารถกำหนดออกเป็น 6 เขตหลัก ได้แก่ เขตป่าไม้ เขตเกษตรกรรม เขตชุมชนและสิ่งปลูกสร้าง เขตแหล่งน้ำ เขตพื้นที่อื่น ๆ เขตรักษาสมดุลของธรรมชาติ และสิ่งแวดล้อม มีรายละเอียดดังนี้ (ตารางที่ 6-1 และรูปที่ 6-1) ทั้งนี้ในเขตเกษตรกรรมที่มีศักยภาพการผลิตสูง(ประเภทที่ 1) หากมีการปรับปรุงบำรุงดิน หรือปรับโครงสร้างของพื้นที่ให้เหมาะสม เช่น ยกร่อง จัดทำระบบอนุรักษ์ดินและน้ำประเภทต่าง ๆ สามารถยกระดับเป็นเขตเกษตรกรรมขั้นดีได้ เนื่องจากมีการบริหารจัดการด้านทรัพยากรน้ำไว้แล้ว โดยเฉพาะระบบชลประทาน

### 6.2.1 เขตป่าไม้

เป็นเขตพื้นที่ที่อยู่ในเขตป่าตามกฎหมายและมติคณะรัฐมนตรี ได้แก่ พื้นที่ป่าสงวนแห่งชาติ เขตรักษาพันธุ์สัตว์ป่า อุทยานแห่งชาติ เขตป่าไม้ถาวร หรืออยู่ในพื้นที่ชั้นคุณภาพลุ่มน้ำชั้นที่ 1A 1B หรือ 2 พื้นที่ในเขตนี้ส่วนใหญ่ยังคงสภาพเป็นป่าไม้ บางบริเวณได้ถูกนำไปใช้ประโยชน์ในรูปแบบที่ไม่เหมาะสมไม่เป็นไปตามมาตรการหรือกฎหมายที่เกี่ยวข้องกับการใช้ประโยชน์ของที่ดินหรือทรัพยากรป่าไม้ของพื้นที่นั้น ๆ ประกอบด้วย 3 เขตรอง ได้แก่ เขตป่าไม้สมบูรณ์ เขตป่าไม้เสื่อมโทรม และเขตพื้นที่พุ่มธรรมชาติ มีเนื้อที่ 157,172 ไร่ หรือคิดเป็นร้อยละ 82.17 ของเนื้อที่ตำบล มีรายละเอียดดังนี้

1) เขตป่าไม้สมบูรณ์ (สัญลักษณ์ 1100) มีเนื้อที่ 109,768 ไร่ หรือ คิดเป็นร้อยละ 57.39 ของเนื้อที่ตำบล เป็นเขตที่อยู่ภายในเงื่อนไชดงกล่าวข้างต้น แต่มีสภาพการใช้ที่ดินปัจจุบันเป็นป่าไม้สมบูรณ์

2) เขตป่าไม้เสื่อมโทรม (สัญลักษณ์ 1200) มีเนื้อที่ 26,070 ไร่ หรือ คิดเป็นร้อยละ 13.63 ของเนื้อที่ตำบล แต่มีสภาพการใช้ที่ดินปัจจุบันเป็นป่าไม้ที่มีลักษณะเสื่อมโทรม ซึ่งหากปล่อยให้ตามธรรมชาติไม่มีการเข้าไปรบกวนอาจฟื้นตัวกลับมาเป็นป่าสมบูรณ์ได้ดั้งเดิม

3) เขตพื้นที่พุ่มธรรมชาติ (สัญลักษณ์ 1300) มีเนื้อที่ 21,334 ไร่ หรือ คิดเป็นร้อยละ 11.15 ของเนื้อที่ตำบล เป็นพื้นที่ที่มีการบุกรุกแผ้วถางพื้นที่ป่าไม้ และเปลี่ยนแปลงการใช้ประโยชน์พื้นที่เป็นอย่างอื่น ส่วนใหญ่เพื่อทำการเกษตร

### 6.2.2 เขตเกษตรกรรม

เป็นพื้นที่เกษตรกรรมซึ่งในที่นี้ คือ พื้นที่ที่อยู่นอกเขตที่มีการประกาศเป็นเขตป่าไม้ตามกฎหมาย ซึ่งรัฐได้กำหนดเป็นพื้นที่ทำกิน มีการออกเอกสารสิทธิ์ซึ่งรวมถึงพื้นที่ในเขตปฏิรูปที่ดินเพื่อเกษตรกรรมด้วย เขตนี้รวมถึงการทำกิจกรรมภาคการเกษตรอื่นที่นอกเหนือจากการปลูกพืชด้วย ประกอบด้วย 5 เขตรอง ได้แก่ เขตเกษตรกรรมขั้นดี เขตเกษตรกรรมที่มีศักยภาพการผลิตสูง เขตเกษตรกรรมที่มีศักยภาพการผลิตต่ำ เขตประมง และเขตปศุสัตว์ มีเนื้อที่ 16,511 ไร่ หรือคิดเป็นร้อยละ 8.63 ของเนื้อที่ตำบล มีรายละเอียดดังนี้

1) เขตเกษตรกรรมขั้นดี พื้นที่เขตนี้มีศักยภาพในการผลิตมากที่สุดในตำบล เนื่องจากมีระบบชลประทาน สามารถส่งน้ำช่วยในการปลูกพืชเพื่อทำการเกษตรนอกฤดูฝน โดยเฉพาะข้าวนาปรัง และพืชอายุสั้นได้เป็นอย่างดี และนอกจากนี้พบว่าดินในพื้นที่เขตนี้มีสมบัติที่เหมาะสมต่อการเพาะปลูกพืชแยกตามชนิดพืช ส่งผลให้มีความเหมาะสมต่อการเพาะปลูกในระดับสูงถึงปานกลาง มีรายละเอียดดังนี้



(1) เขตทำนา (สัญลักษณ์ 2110) มีเนื้อที่ 8,182 ไร่ หรือ คิดเป็นร้อยละ 4.28 ของเนื้อที่ตำบล เป็นพื้นที่ที่มีศักยภาพต่อการทำนาในระดับเหมาะสมสูงถึงปานกลาง และปัจจุบันเกษตรกรมีการปลูกข้าวโดยส่วนใหญ่เป็นลักษณะ นาปีตามด้วยนาปรัง และบางพื้นที่ทำนาปีตามด้วยพืชฤดูแล้งชนิดต่าง ๆ เช่น ข้าวโพด ถั่วเขียว

(2) เขตปลูกไม้ผล (สัญลักษณ์ 2120) มีเนื้อที่ 89 ไร่ หรือ คิดเป็นร้อยละ 0.05 ของเนื้อที่ตำบล ปัจจุบันเกษตรกรปลูกไม้ผล โดยไม้ผลที่ปลูกได้แก่ มะม่วง มะขาม

(3) เขตปลูกไม้ยืนต้น (สัญลักษณ์ 2130) มีเนื้อที่ 54 ไร่ หรือ คิดเป็นร้อยละ 0.03 ของเนื้อที่ตำบล ปัจจุบันเกษตรกรปลูกไม้ยืนต้น โดยไม้ยืนต้นที่ปลูกได้แก่ ไม้สัก ไม้ประดู่ ไม้แดง

(4) เขตปลูกพืชไร่ (สัญลักษณ์ 2140) มีเนื้อที่ 114 ไร่ หรือ คิดเป็นร้อยละ 0.06 ของเนื้อที่ตำบล ปัจจุบันเกษตรกรปลูกพืชไร่ โดยพืชไร่ที่ปลูกได้แก่ ข้าวโพด อ้อย โกโก้ กระเทียม ถั่วเขียว

(5) เขตปลูกพืชทางเลือก (สัญลักษณ์ 2150) มีเนื้อที่ 9 ไร่ หรือ คิดเป็นร้อยละ 0.00 ของเนื้อที่ตำบล เป็นพื้นที่ที่มีศักยภาพต่อการปลูกพืชผัก ไม้ดอก หรือเกษตรผสมผสาน โดยพืชที่ปลูกได้แก่ ถั่วเขียว มะพร้าว พริกมะเขือ ผักสลัด ผักคะน้า ผักบุ้ง

2) เขตเกษตรกรรมที่มีศักยภาพการผลิตสูง พื้นที่เขตนี้มีศักยภาพในการผลิตรองจากเขตเกษตรกรรมชั้นดี ซึ่งแบ่งออกเป็น 2 ประเภท ได้แก่ เขตเกษตรกรรมที่มีศักยภาพการผลิตสูง (ประเภทที่ 1) และเขตเกษตรกรรมที่มีศักยภาพการผลิตสูง (ประเภทที่ 2) มีรายละเอียดดังนี้

(1) เขตเกษตรกรรมที่มีศักยภาพการผลิตสูง (ประเภทที่ 1) เป็นเขตที่มีการบริหารจัดการด้านทรัพยากรน้ำโดยเฉพาะระบบชลประทาน มีศักยภาพในการผลิตอยู่ในระดับเหมาะสมเล็กน้อยถึงไม่เหมาะสม ดินข้อจำกัดจากลักษณะดิน ซึ่งมีสมบัติดินที่ไม่เหมาะสมบางประการ มีรายละเอียดดังนี้

- เขตทำนา (สัญลักษณ์ 2211) มีเนื้อที่ 689 ไร่ หรือ คิดเป็นร้อยละ 0.36 ของเนื้อที่ตำบล เป็นพื้นที่ที่มีศักยภาพต่อการทำนาในระดับเหมาะสมเล็กน้อยถึงไม่เหมาะสม และปัจจุบันเกษตรกรมีการปลูกข้าวโดยส่วนใหญ่เป็นลักษณะ นาปีตามด้วยนาปรัง และบางพื้นที่ทำนาปีตามด้วยพืชฤดูแล้งชนิดต่าง ๆ เช่น ข้าวโพด ถั่วเขียว

- เขตปลูกไม้ผล (สัญลักษณ์ 2212) มีเนื้อที่ 265 ไร่ หรือ คิดเป็นร้อยละ 0.139 ของเนื้อที่ตำบล ปัจจุบันเกษตรกรปลูกไม้ผล โดยไม้ผลที่ปลูกได้แก่ มะขาม มะม่วง

- เขตปลูกไม้ยืนต้น (สัญลักษณ์ 2213) มีเนื้อที่ 34 ไร่ หรือ คิดเป็นร้อยละ 0.02 ของเนื้อที่ตำบล ปัจจุบันเกษตรกรปลูกไม้ยืนต้น โดยไม้ยืนต้นที่ปลูกได้แก่ ไม้สัก ยางพารา

- เขตปลูกพืชไร่ (สัญลักษณ์ 2214) มีเนื้อที่ 214 ไร่ หรือ คิดเป็นร้อยละ 0.11 ของเนื้อที่ตำบล ปัจจุบันเกษตรกรปลูกพืชไร่ โดยพืชไร่ที่ปลูกได้แก่ ข้าวโพด อ้อย มันสำปะหลัง

- เขตปลูกพืชทางเลือก (สัญลักษณ์ 2215) มีเนื้อที่ 10 ไร่ หรือ คิดเป็นร้อยละ 0.01 ของเนื้อที่ตำบล ปัจจุบันเกษตรกรปลูกพืชผัก ไม้ดอก หรือเกษตรผสมผสาน โดยพืชที่ปลูกได้แก่ กระเทียม โกโก้

(2) เขตเกษตรกรรมที่มีศักยภาพการผลิตสูง (ประเภทที่ 2) เป็นเขตที่ทำการเกษตรโดยอาศัยน้ำฝนเป็นหลัก ซึ่งส่งผลให้มีข้อจำกัดต่อการเพาะปลูกพืชด้านความชื้นที่พืชนำไปใช้ประโยชน์



ในส่วนของที่ดินมีศักยภาพในการผลิตอยู่ในระดับสูงถึงปานกลาง และนอกจากนี้พบว่าดินในพื้นที่เขตนี้มีสมบัติที่เหมาะสมต่อการเพาะปลูกพืชแยกตามชนิดพืช มีรายละเอียดดังนี้

- เขตทำนา (สัญลักษณ์ 2221) มีเนื้อที่ 1,754 ไร่ หรือ คิดเป็นร้อยละ 0.92 ของเนื้อที่ตำบล เป็นพื้นที่ที่มีศักยภาพต่อการทำนาในระดับเหมาะสมเล็กน้อยถึงไม่เหมาะสม และปัจจุบันเกษตรกรมีการปลูกข้าวได้ปีละ 1 ครั้ง

- เขตปลูกไม้ผล (สัญลักษณ์ 2222) มีเนื้อที่ 377 ไร่ หรือ คิดเป็นร้อยละ 0.20 ของเนื้อที่ตำบล ปัจจุบันเกษตรกรปลูกไม้ผล โดยไม้ผลที่ปลูกได้แก่ โกโก้ มะม่วง ส้มโอ มะขาม

- เขตปลูกไม้ยืนต้น (สัญลักษณ์ 2223) มีเนื้อที่ 31 ไร่ หรือ คิดเป็นร้อยละ 0.02 ของเนื้อที่ตำบล ปัจจุบันเกษตรกรปลูกไม้ยืนต้น โดยไม้ยืนต้นที่ปลูกได้แก่ ไม้สัก ยางพารา

- เขตปลูกพืชไร่ (สัญลักษณ์ 2224) มีเนื้อที่ 205 ไร่ หรือ คิดเป็นร้อยละ 0.11 ของเนื้อที่ตำบล ปัจจุบันเกษตรกรปลูกพืชไร่ โดยพืชไร่ที่ปลูกได้แก่ มะขาม มะม่วง

3) เขตเกษตรกรรมที่มีศักยภาพการผลิตต่ำ พื้นที่เขตนี้ถูกกำหนดให้เป็นเขตเกษตรกรรม ที่ต้องมีการดำเนินการแก้ไขปัญหาคือเป็นข้อจำกัดของการใช้ที่ดินเพื่อเกษตรกรรมต่างๆ การทำการเกษตรในเขตนี้อาศัยน้ำฝนเป็นหลัก มีศักยภาพในการผลิตอยู่ในระดับเหมาะสมเล็กน้อยถึงไม่เหมาะสม พบปัญหาทางกายภาพของดินที่สำคัญ เช่น เป็นดินตื้นซึ่งเป็นข้อจำกัดของการหยั่งรากพืชในการยึดลำต้นและการดูดซับธาตุอาหารพืชในดิน เนื้อดินเป็นทรายจัด ซึ่งมีผลต่อความสามารถในการอุ้มน้ำ เป็นพื้นที่ที่มีความลาดชัน เป็นต้น จากข้อจำกัดการใช้ที่ดินดังกล่าวข้างต้นจึงจำเป็นต้องพัฒนาปรับปรุงและมีมาตรการเพื่อเพิ่มผลผลิตทางการเกษตรในพื้นที่ให้สูงขึ้น รวมถึงการป้องกันไม่ให้สภาพแวดล้อมเสื่อมโทรมจากการใช้พื้นที่ มีรายละเอียดดังนี้

(1) เขตทำนา (สัญลักษณ์ 2310) มีเนื้อที่ 1,948 ไร่ หรือ คิดเป็นร้อยละ 1.02 ของเนื้อที่ตำบล ปัจจุบันเกษตรกรมีการปลูกข้าวได้ปีละ 1 ครั้ง

(2) เขตปลูกไม้ผล (สัญลักษณ์ 2320) มีเนื้อที่ 1,567 ไร่ หรือ คิดเป็นร้อยละ 0.82 ของเนื้อที่ตำบล ปัจจุบันเกษตรกรปลูกไม้ผล โดยไม้ผลที่ปลูกได้แก่ มะขาม มะม่วง ทุเรียน

(3) เขตปลูกไม้ยืนต้น (สัญลักษณ์ 2330) มีเนื้อที่ 65 ไร่ หรือ คิดเป็นร้อยละ 0.03 ของเนื้อที่ตำบล ปัจจุบันเกษตรกรปลูกไม้ยืนต้น โดยไม้ยืนต้นที่ปลูกได้แก่ ไม้สัก ยางพารา

(4) เขตปลูกพืชไร่ (สัญลักษณ์ 2340) มีเนื้อที่ 825 ไร่ หรือ คิดเป็นร้อยละ 0.43 ของเนื้อที่ตำบล ปัจจุบันเกษตรกรปลูกพืชไร่ โดยพืชไร่ที่ปลูกได้แก่ อ้อย มันสำปะหลัง

4) เขตประมง (สัญลักษณ์ 2400) มีเนื้อที่ 43 ไร่ หรือคิดเป็นร้อยละ 0.02 ของเนื้อที่ตำบล เป็นเขตที่ทำกิจกรรมด้านการประมงได้แก่ การเลี้ยงสัตว์น้ำประเภทต่าง ๆ มีรายละเอียดดังนี้

5) เขตปศุสัตว์ มีเนื้อที่ 36 ไร่ หรือคิดเป็นร้อยละ 0.02 ของเนื้อที่ตำบล ประกอบด้วย 2 เขตรอง ได้แก่ เขตทุ่งหญ้าเลี้ยงสัตว์ และเขตโรงเรือนเลี้ยงสัตว์ มีรายละเอียดดังนี้

(1) เขตทุ่งหญ้าเลี้ยงสัตว์ (สัญลักษณ์ 2510) ปัจจุบันมีการปลูกหญ้าเลี้ยงสัตว์ มีเนื้อที่ 12 ไร่ หรือ คิดเป็นร้อยละ 0.01 ของเนื้อที่ตำบล โดยชนิดของหญ้าที่พบ ได้แก่ หญ้าเนเปียร์

(2) เขตโรงเรือนเลี้ยงสัตว์ (สัญลักษณ์ 2520) ปัจจุบันมีการสร้างโรงเรือนเลี้ยงสัตว์ประเภทต่าง ๆ มีเนื้อที่ 24 ไร่ หรือ คิดเป็นร้อยละ 0.01 ของเนื้อที่ตำบล โดยประเภทของโรงเรือนที่พบ ได้แก่ โรงเรือนเลี้ยงหมู โรงเรือนเลี้ยงไก่



### 6.2.3 เขตชุมชนและสิ่งปลูกสร้าง

มีเนื้อที่ 3,090 ไร่ หรือคิดเป็นร้อยละ 1.62 ของเนื้อที่ตำบลประกอบด้วย 3 เขตรอง ได้แก่ เขตชุมชน/สถานที่ราชการ เขตอุตสาหกรรม/แหล่งรับซื้อผลผลิตและเขตการใช้พื้นที่เฉพาะ มีรายละเอียดดังนี้

1) เขตชุมชน/สถานที่ราชการ (สัญลักษณ์ 3100) มีเนื้อที่ 3,033 ไร่ หรือ คิดเป็นร้อยละ 1.59 ของเนื้อที่ตำบล ปัจจุบันมีการใช้ที่ดินชุมชนและที่อยู่อาศัย มีทั้งประเภทชุมชนเมือง ชุมชนชนบท และที่ตั้งของสถาบันและสถานที่ราชการต่าง ๆ

2) เขตอุตสาหกรรม/แหล่งรับซื้อผลผลิต (สัญลักษณ์ 3200) มีเนื้อที่ 43 ไร่ หรือ คิดเป็นร้อยละ 0.02 ของเนื้อที่ตำบล ปัจจุบันมีการใช้ที่ดินประเภทโรงงานอุตสาหกรรม แหล่งรับซื้อผลผลิตทางการเกษตรประเภทต่าง ๆ

3) เขตการใช้พื้นที่เฉพาะ (สัญลักษณ์ 3300) มีเนื้อที่ 14 ไร่ หรือ คิดเป็นร้อยละ 0.01 ของเนื้อที่ตำบล ปัจจุบันมีการใช้ที่ดินที่นอกเหนือจาก 2 เขตดังกล่าวข้างต้น เช่น สถานที่พักผ่อน ท่องเที่ยว สวนสาธารณะ รีสอร์ท ระบบขนส่งมวลชน โบราณสถาน เป็นต้น

### 6.2.4 เขตแหล่งน้ำ

มีเนื้อที่ 1,939 ไร่ หรือคิดเป็นร้อยละ 1.01 ของเนื้อที่ตำบล ประกอบด้วย 2 เขตรอง ได้แก่ เขตแหล่งน้ำตามธรรมชาติ และเขตแหล่งน้ำที่สร้างขึ้น มีรายละเอียดดังนี้

1) เขตแหล่งน้ำตามธรรมชาติ (สัญลักษณ์ 4100) มีเนื้อที่ 23 ไร่ หรือ คิดเป็นร้อยละ 0.01 ของเนื้อที่ตำบล ปัจจุบันมีสภาพการใช้ที่ดินเป็นลักษณะของแหล่งน้ำตามธรรมชาติ เช่น ห้วย หนอง คลอง แม่น้ำ เป็นต้น

2) เขตแหล่งน้ำที่สร้างขึ้น (สัญลักษณ์ 4200) มีเนื้อที่ 1,916 ไร่ หรือ คิดเป็นร้อยละ 1.00 ของเนื้อที่ตำบล ปัจจุบันมีสภาพการใช้ที่ดินเป็นแหล่งน้ำที่สร้างขึ้น เช่น คลองชลประทาน อ่างเก็บน้ำ เป็นต้น

### 6.2.5 เขตพื้นที่อื่น ๆ (สัญลักษณ์ 5000)

มีเนื้อที่ 11,869 ไร่ หรือคิดเป็นร้อยละ 6.21 ของเนื้อที่ตำบล เป็นเขตที่มีลักษณะการใช้ที่ดินที่มีความเฉพาะ เช่น เหมืองแร่ ที่ทิ้งขยะ หาดทราย ไม้พุ่ม เป็นต้น

### 6.2.6 เขตรักษาสมดุของธรรมชาติและสิ่งแวดล้อม (สัญลักษณ์ 6000)

มีเนื้อที่ 675 ไร่ หรือคิดเป็นร้อยละ 0.35 ของเนื้อที่ตำบล มีการใช้ที่ดินเป็นป่าไม้ที่พบในพื้นที่เกษตรกรรม ซึ่งอยู่นอกเขตป่าไม้ตามกฎหมาย ส่วนใหญ่เป็นป่าปลูก ป่าชุมชน

ทั้งนี้ในเขตเกษตรกรรมที่มีศักยภาพการผลิตสูง(ประเภทที่ 1) หากมีการปรับปรุงบำรุงดิน หรือปรับโครงสร้างของพื้นที่ให้เหมาะสม เช่น ยกร่อง จัดทำระบบอนุรักษ์ดินและน้ำประเภทต่าง ๆ สามารถยกระดับเป็นเขตเกษตรกรรมชั้นดีได้ เนื่องจากมีการบริหารจัดการด้านทรัพยากรน้ำไว้แล้ว โดยเฉพาะระบบชลประทาน



ตารางที่ 6-1 เขตการใช้ที่ดิน ตำบลป่าเลา อำเภอเมืองเพชรบูรณ์ จังหวัดเพชรบูรณ์

เขตการใช้ที่ดิน	เนื้อที่	
	ไร่	ร้อยละ
<b>1) เขตพื้นที่ป่าไม้</b>	<b>157,172</b>	<b>82.17</b>
1100 เขตป่าไม้สมบูรณ์	109,768	57.39
1200 เขตป่าไม้เสื่อมโทรม	26,070	13.63
1300 เขตพื้นที่พุ่มธรรมชาติ	21,334	11.15
<b>2) เขตพื้นที่เกษตรกรรม</b>	<b>16,511</b>	<b>8.64</b>
<b>2.1.1 เขตเกษตรกรรมชั้นดี</b>	<b>8,448</b>	<b>4.42</b>
2110 เขตทำนา	8,182	4.28
2120 เขตปลูกไม้ผล	89	0.05
2130 เขตปลูกไม้ยืนต้น	54	0.03
2140 เขตปลูกพืชไร่	114	0.06
2150 เขตปลูกพืชทางเลือก	9	0.00
<b>2.1.2 เขตเกษตรกรรมที่มีศักยภาพการผลิตสูง</b>	<b>3,579</b>	<b>1.88</b>
<b>1) เขตเกษตรกรรมที่มีศักยภาพการผลิตสูง (ประเภทที่ 1)</b>	<b>1,212</b>	<b>0.62</b>
2211 เขตทำนา	689	0.36
2212 เขตปลูกไม้ผล	265	0.13
2213 เขตปลูกไม้ยืนต้น	34	0.02
2214 เขตปลูกพืชไร่	214	0.11
2215 เขตปลูกพืชทางเลือก	10	0.01
<b>2) เขตเกษตรกรรมที่มีศักยภาพการผลิตสูง (ประเภทที่ 2)</b>	<b>2,367</b>	<b>1.25</b>
2221 เขตทำนา	1,754	0.92
2222 เขตปลูกไม้ผล	377	0.20
2223 เขตปลูกไม้ยืนต้น	31	0.02
2224 เขตปลูกพืชไร่	205	0.11
<b>2.1.3 เขตเกษตรกรรมที่มีศักยภาพการผลิตต่ำ</b>	<b>4,405</b>	<b>2.30</b>
2310 เขตทำนา	1,948	1.02
2320 เขตปลูกไม้ผล	1,567	0.82
2330 เขตปลูกไม้ยืนต้น	65	0.03
2340 เขตปลูกพืชไร่	825	0.43



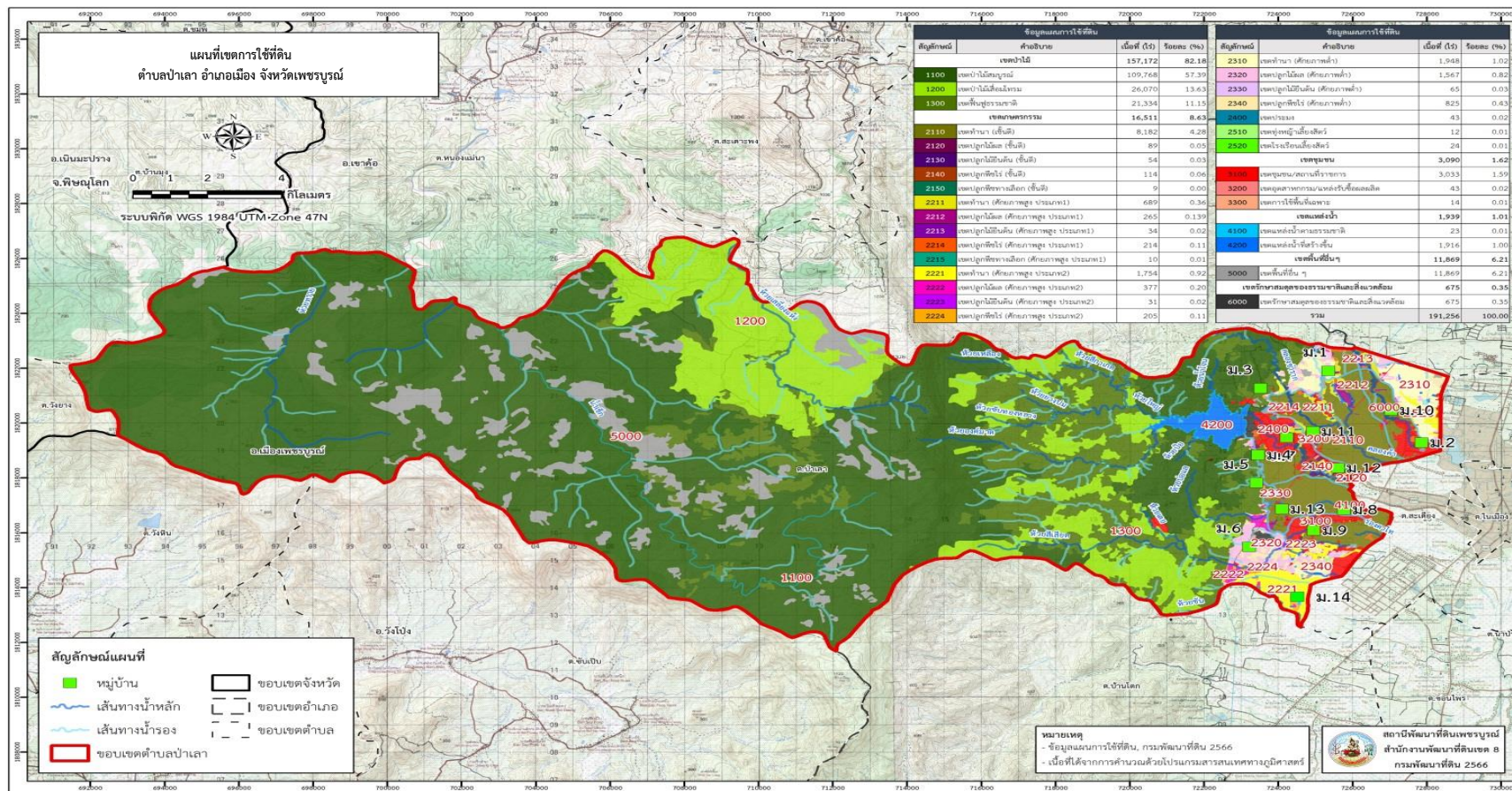
## ตารางที่ 6-1 (ต่อ)

เขตการใช้ที่ดิน	เนื้อที่	
	ไร่	ร้อยละ
2.1.4 เขตประมง	43	0.02
2.1.5 เขตปศุสัตว์	36	0.02
2510 เขตทุ่งหญ้าเลี้ยงสัตว์	12	0.01
2520 เขตโรงเรือนเลี้ยงสัตว์	24	0.01
<b>3) เขตชุมชนและสิ่งปลูกสร้าง</b>	<b>3,090</b>	<b>1.62</b>
3100 เขตชุมชน/สถานที่ราชการ	3,033	1.59
3200 เขตอุตสาหกรรม/แหล่งรับซื้อผลผลิต	43	0.02
3300 เขตการใช้พื้นที่เฉพาะ	14	0.01
<b>4) เขตแหล่งน้ำ</b>	<b>1,939</b>	<b>1.01</b>
4100 เขตแหล่งน้ำตามธรรมชาติ	23	0.01
4200 เขตแหล่งน้ำที่สร้างขึ้น	1,916	1.00
<b>5) เขตพื้นที่อื่นๆ</b>	<b>11,869</b>	<b>6.21</b>
5000 เขตพื้นที่อื่นๆ	11,869	6.21
<b>6) เขตรักษาสมดุขของธรรมชาติและสิ่งแวดลอม</b>	<b>675</b>	<b>0.35</b>
6000 เขตรักษาสมดุขของธรรมชาติและสิ่งแวดลอม	675	0.35
<b>ผลรวมทั้งหมด</b>	<b>191,256</b>	<b>100.00</b>

หมายเหตุ: เนื้อที่คำนวณด้วยระบบสารสนเทศภูมิศาสตร์



# แผนการใช้ที่ดินตำบลป่าเลา อำเภอมืองเพชรบูรณ์ จังหวัดเพชรบูรณ์



รูปที่ 6-1 เขตการใช้ที่ดิน ตำบลป่าเลา อำเภอมืองเพชรบูรณ์ จังหวัดเพชรบูรณ์



## บทที่ 7 การขับเคลื่อนแผนการใช้ที่ดิน

### 7.1 ขั้นตอนการดำเนินงาน

ภายหลังการจัดทำแผนการใช้ที่ดินตำบลป่าเลา อำเภอเมืองเพชรบูรณ์ จังหวัดเพชรบูรณ์แล้ว จะต้องดำเนินการดังต่อไปนี้

7.1.1 จัดทำเป้าหมายการดำเนินงานและงบประมาณและกิจกรรมต่าง ๆ ที่จะดำเนินการใน งบประมาณ พ.ศ.2567 ถึง พ.ศ. 2571

7.1.2 นำแผนการใช้ที่ดินตำบลหนองแจงไปเสนอต่อองค์การบริหารส่วนตำบลป่าเลา เพื่อมีมติให้ความร่วมมือในกับกรมพัฒนาที่ดินดำเนินการกิจกรรมต่าง ๆ ที่กำหนดไว้ในแผน และได้รับการเชื่อมโยงสู่แผนพัฒนาตำบล

7.1.3 สถานีพัฒนาที่ดินเพชรบูรณ์ เสนอเป้าหมายและงบประมาณให้รายงานมายังกรมพัฒนาที่ดิน

7.1.4 กรมพัฒนาที่ดินพิจารณาสนับสนุนงบประมาณกิจกรรมและโครงการตามเป้าหมายที่กำหนดในแผนการใช้ที่ดิน

7.1.5 สถานีพัฒนาที่ดินเพชรบูรณ์ นำเสนอต่อที่ประชุมจังหวัด/อำเภอ เพื่อสร้างการรับรู้และประชาสัมพันธ์ให้หน่วยงานอื่น นำโครงการภายใต้หน่วยงานมาพัฒนาพื้นที่ตามแผนการใช้ที่ดินกำหนด

### 7.2 กิจกรรมที่จะดำเนินการของกรมพัฒนาที่ดิน

งบประมาณที่กำหนดไว้เป็นการประมาณเบื้องต้น อาจมีการเปลี่ยนแปลงตามที่ได้รับการจัดสรรให้ดำเนินการ (ตารางที่ 7-1)

#### 7.2.1 เขตเกษตรกรรม

1) ดินขาดความอุดมสมบูรณ์/ดินตื้น มีแผนงาน/โครงการปรับปรุงบำรุงดิน ดังนี้

- (1) การส่งเสริมการผลิตและการใช้สารอินทรีย์
- (2) การผลิต-จัดหาเมล็ดพันธุ์พืชปุ๋ยสด
- (3) การส่งเสริมการปรับปรุงบำรุงดินด้วยพืชปุ๋ยสด
- (4) การพัฒนากลุ่มเกษตรกรใช้สารอินทรีย์ลดการใช้สารเคมีทางการเกษตร
- (5) การจัดตั้งธนาคารปุ๋ยอินทรีย์
- (6) การรณรงค์ไถกลบตอซัง
- (7) การจัดหาปุ๋ยโดโลไมท์
- (8) การส่งเสริมการปรับปรุงบำรุงพื้นที่ดินกรด
- (9) ผลิตปุ๋ยหมัก
- (10) การส่งเสริมพัฒนาปรับปรุงบำรุงดิน (เกษตรกรทั่วไป/แปลงใหญ่)



**2) พื้นที่ภัยแล้งซ้ำซาก และน้ำท่วมซ้ำซาก มีแผนงาน/โครงการบริหารจัดการน้ำ ดังนี้**

- (1) การก่อสร้างแหล่งน้ำในไร่นานอกเขตชลประทาน
- (2) การพัฒนาแหล่งน้ำขนาดเล็กเพื่อการอนุรักษ์ดินและน้ำในพื้นที่ลุ่ม
- (3) โครงการเพิ่มศักยภาพสระเก็บน้ำด้วยระบบส่งกระจายน้ำพลังงานแสงอาทิตย์
- (4) โครงการพัฒนาพื้นที่เพื่อส่งเสริมการใช้ประโยชน์ที่ดินสำหรับเกษตรรายแปลง (ชุดสระเก็บน้ำ)
- (5) โครงการทฤษฎีใหม่

**7.3 กิจกรรมที่จะดำเนินงานของหน่วยงานอื่น (ตารางที่ 7-2)**

**7.3.1 เขตพื้นที่เกษตรกรรม**

**1) เขตทำนา เขตปลูกพืชไร่ เขตปลูกไม้ผล และเขตปลูกไม้ยืนต้น**

- (1) โครงการปรับปรุงทะเบียนเกษตรกรและรับขึ้นทะเบียนเกษตรกร (สำนักงานเกษตรอำเภอเมืองเพชรบูรณ์)
- (2) การจัดกระบวนการเรียนรู้ด้านการจัดการดินและปุ๋ยแก่สมาชิก ศูนย์จัดการดินปุ๋ยชุมชนตำบลป่าเลา
- (3) โครงการส่งเสริมการปลูกพืชใช้น้ำน้อยเสริมสร้างรายได้แก่เกษตรกร (สำนักงานเกษตรอำเภอเมืองเพชรบูรณ์)
- (4) โครงการพัฒนาศูนย์บริการและถ่ายทอดเทคโนโลยีการเกษตรประจำตำบล (องค์การบริหารส่วนตำบลป่าเลา)
- (5) โครงการส่งเสริมและพัฒนาอาชีพเพื่อแก้ไขปัญหาที่ดินทำกินของเกษตรกร (สำนักงานทรัพยากรธรรมชาติและสิ่งแวดล้อม)

**2) เขตปศุสัตว์**

- (1) โครงการพัฒนาศูนย์เรียนรู้การเพิ่มประสิทธิภาพการผลิตสินค้าเกษตร (ศูนย์ศพก. เครือข่าย) ด้านปศุสัตว์ (ปศุสัตว์จังหวัด)

**7.3.2 เขตแหล่งน้ำ**

- (1) สนับสนุนการพัฒนาเพื่อเพิ่มพื้นที่กักเก็บน้ำ (สำนักงานชลประทานจังหวัด)
- (2) สนับสนุนเข้าเข้าร่วมโครงการพัฒนาน้ำบาดาล (สำนักทรัพยากรน้ำบาดาล)

**7.4 ความต้องการของชุมชนและองค์กรปกครองส่วนท้องถิ่น**

จากการดำเนินการจัดทำกระบวนการมีส่วนร่วมของประชาชนที่องค์การบริหารส่วนตำบลป่าเลา เมื่อวันที่ 30 สิงหาคม 2566 ความต้องการของประชาชนที่ต้องการให้ดำเนินการเกี่ยวกับแก้ไขปัญหาดินขาดความอุดมสมบูรณ์ ดินตื้น และการขาดแคลนน้ำในการทำการเกษตร

เพื่อตอบสนองต่อความต้องการของชุมชนและการแก้ไขปัญหาเชิงพื้นที่ของตำบลป่าเลา กรมพัฒนาที่ดินได้วิเคราะห์เบื้องต้น ดังต่อไปนี้

ลักษณะพื้นที่ทั่วไปของตำบลป่าเลา ส่วนใหญ่เป็นที่ราบสูงชัน สภาพพื้นที่ราบเรียบถึงค่อนข้างราบเรียบ ลูกคลื่นลอนลาด ลูกคลื่นลอนชัน และด้านทิศตะวันตกพื้นที่สูงชัน พื้นที่ภูเขาลาดเทมาทาง



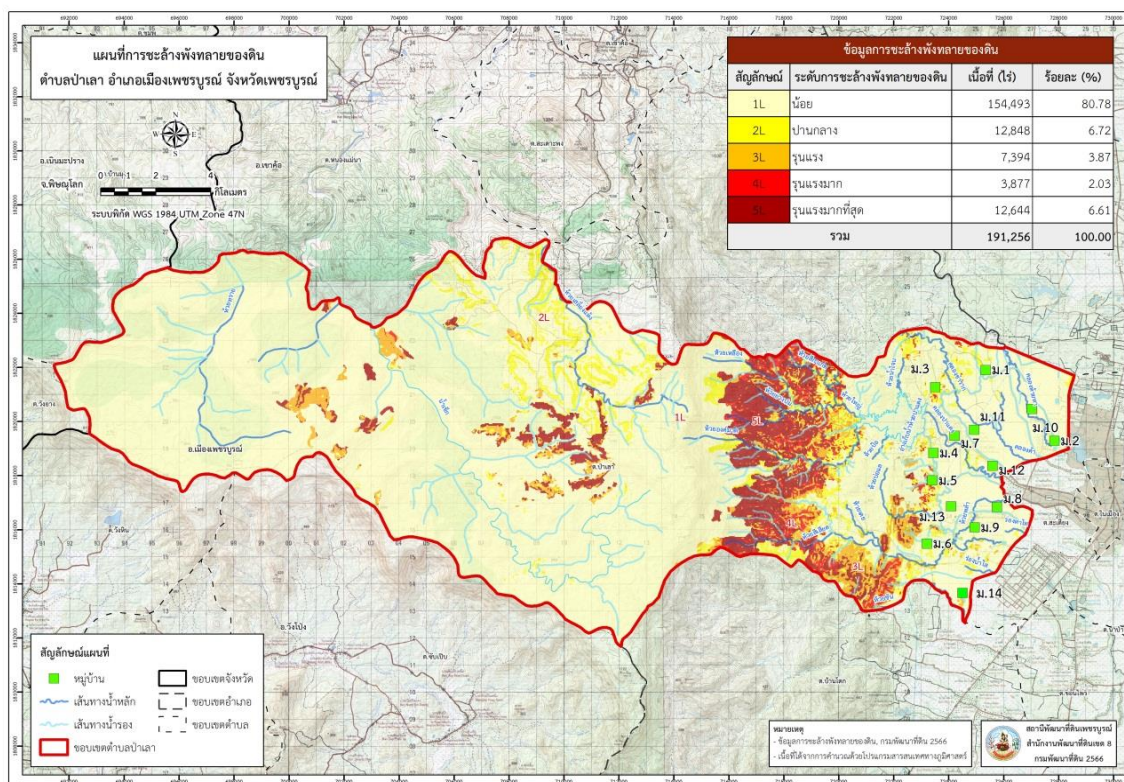
ทิศตะวันออก พบปัญหาการชะล้างพังทลายของดินเป็นส่วนน้อย (รูปที่ 7-1) ปัญหาของตำบลป่าเลา ในภาพรวมสรุปได้ว่า มีปัญหาสำคัญ 3 ประการ คือ (1) ปัญหาดินขาดความอุดมสมบูรณ์ (2) ปัญหาการขาดแคลนน้ำ (3) และมีปัญหารองลงมา คือ ปัญหากรรมสิทธิ์ในที่ดิน ปัญหาดังกล่าวนี้ส่งผลกระทบต่อคุณภาพชีวิตของราษฎรในชุมชนโดยรวม

สำหรับปัญหา ดินขาดความอุดมสมบูรณ์ ส่วนใหญ่อยู่ในพื้นที่เกษตรกรรมทางฝั่งตะวันออก มีลักษณะเนื้อดินเป็นดินร่วนเหนียวปนทรายแข็งและดินร่วนเหนียวปนทรายแข็ง ประกอบกับเกษตรกรมีการไถพรวนมาเป็นเวลานาน ทำให้โครงสร้างของดินเปลี่ยนไป ธาตุอาหารและอินทรีย์วัตถุ ก็มีปริมาณลดลง เนื่องจากพืชนาไปใช้ และอินทรีย์วัตถุได้สลายตัวไป

ในกรณีของการขาดแคลนนํ้า นั้น เกิดจากการเปลี่ยนแปลงภูมิอากาศ เช่น ปริมาณฝนน้อยกว่าปกติ ฝนทิ้งช่วง จนเกิดความแห้งแล้ง จึงเกิดขึ้นอย่างต่อเนื่อง รวมถึงการเพิ่มขึ้นของประชากร ทำให้ต้องใช้น้ำเพื่อการอุปโภคและบริโภคมากขึ้น จำเป็นต้องจัดหาแหล่งน้ำต้นทุน โดยวิธีการต่างๆ ให้เพียงพอแก่ความต้องการ

ประเด็นหลักจากข้อเสนอให้แก้ไขปัญหาร่องขาดแคลนน้ำ จะสรุปได้ว่ามี 5 ประการ คือ

- (1) การขุดลอกแหล่งน้ำที่ตื้นเขิน
- (2) ก่อสร้างอ่างเก็บน้ำ ฝายกั้นน้ำเพิ่มเติมจากที่มีอยู่เดิม
- (3) ขุดเจาะบ่อบาดาล
- (4) ก่อสร้างคลองส่งน้ำเพื่อการกระจายน้ำ
- (5) ขุดสระน้ำในไร่นา



รูปที่ 7-1 การชะล้างพังทลายของดิน ตำบลป่าเลา อำเภอเมืองเพชรบูรณ์ จังหวัดเพชรบูรณ์



ตารางที่ 7-1 กิจกรรมของกรมพัฒนาที่ดินในเขตเกษตรกรรมที่จะดำเนินการในปีงบประมาณ 2567-2571

เขตการใช้ที่ดิน (เกษตรกรรม)	แผนงาน/โครงการ	งบประมาณ (บาท)
1. เขตเกษตรกรรม ที่มีศักยภาพการผลิตสูง (ประเภทที่ 1) เนื้อที่ 1,212 ไร่	<b>การปรับปรุงบำรุงดิน</b>	<b>3,072,250</b>
	1. การเก็บตัวอย่างดินและวิเคราะห์ดินทางห้องปฏิบัติการ	37,500
	2. การผลิต-จัดหาเมล็ดพันธุ์พืชปุ๋ยสด	446,250
	3. การส่งเสริมการปรับปรุงบำรุงดินด้วยพืชปุ๋ยสด	45,000
	4. การส่งเสริมการผลิตและการใช้สารอินทรีย์	11,250
	5. การพัฒนากลุ่มเกษตรกรใช้สารอินทรีย์ลดการใช้สารเคมีทางการเกษตร	16,250
	6. การจัดตั้งธนาคารปุ๋ยอินทรีย์	800,000
	7. การรณรงค์ฝึกอบรมต่อซัง	16,000
	8. การผลิตปุ๋ยหมัก	1,700,000
	<b>การบริหารจัดการน้ำ</b>	<b>3,795,900</b>
1. ขุดเจาะบ่อบาดาล	3,218,400	
2. ขุดสระน้ำในไร่นา	577,500	
2. เขตเกษตรกรรม ที่มีศักยภาพการผลิตสูง (ประเภทที่ 2) เนื้อที่ 2,367 ไร่	<b>การปรับปรุงบำรุงดิน</b>	<b>2,857,500</b>
	1. การเก็บตัวอย่างดินและวิเคราะห์ดินทางห้องปฏิบัติการ	75,000
	2. การผลิต-จัดหาเมล็ดพันธุ์พืชปุ๋ยสด	743,750
	3. การส่งเสริมการปรับปรุงบำรุงดินด้วยพืชปุ๋ยสด	75,000
	4. การส่งเสริมการผลิตและการใช้สารอินทรีย์	3,750
	5. การพัฒนากลุ่มเกษตรกรใช้สารอินทรีย์ลดการใช้สารเคมีทางการเกษตร	16,250
	6. การจัดตั้งธนาคารปุ๋ยอินทรีย์	800,000
	7. การรณรงค์ฝึกอบรมต่อซัง	80,000
	8. การจัดหาปุ๋ยอินทรีย์	212,500
	9. การส่งเสริมการปรับปรุงบำรุงพื้นที่ดินกรด	1,250
	10. การผลิตปุ๋ยหมัก	850,000
	<b>การบริหารจัดการน้ำ</b>	<b>3,433,900</b>
	1. โครงการบริหารจัดการผลผลิตสินค้าเกษตรตามแผนที่เกษตรเพื่อการบริหารจัดการเชิงรุก (Agri – Map)	100,000
2. ขุดเจาะบ่อบาดาล	3,218,400	
3. ขุดสระน้ำในไร่นา	115,500	



ตารางที่ 7-1 (ต่อ)

เขตการใช้ที่ดิน (เกษตรกรรม)	แผนงาน/โครงการ	งบประมาณ (บาท)
2. เขตเกษตรกรรม ที่มีศักยภาพการผลิต ต่ำ เนื้อที่ 4,448 ไร่	<b>การปรับปรุงบำรุงดิน</b>	2,884,500
	1. การเก็บตัวอย่างดินและวิเคราะห์ดินทางห้องปฏิบัติการ	150,000
	2. การผลิต-จัดหาเมล็ดพันธุ์พืชปุ๋ยสด	743,750
	3. การส่งเสริมการปรับปรุงบำรุงดินด้วยพืชปุ๋ยสด	75,000
	4. การส่งเสริมการผลิตและการใช้สารอินทรีย์	3,750
	5. การพัฒนากลุ่มเกษตรกรใช้สารอินทรีย์ลดการใช้สารเคมี ทางการเกษตร	16,250
	6. การจัดตั้งธนาคารปุ๋ยอินทรีย์	800,000
	7. การรณรงค์ฝึกอบรมต่อซัง	32,000
	8. การจัดหาปุ๋ยอินโดไมท์	212,500
	9. การส่งเสริมการปรับปรุงบำรุงพื้นที่ดินกรด	1,250
	10. การผลิตปุ๋ยหมัก	850,000
	<b>การบริหารจัดการน้ำ</b>	<b>3,318,400</b>
1. โครงการบริหารจัดการผลิตสินค้าเกษตรตามแผนที่เกษตร เพื่อการบริหารจัดการเชิงรุก ( Agri – Map)	100,000	
2. ขุดเจาะบ่อบาดาล	3,218,400	
3. เขตปศุสัตว์ เนื้อที่ 36 ไร่	<b>การบริหารจัดการน้ำ</b>	<b>1,228,300</b>
	1. ขุดสระน้ำในไร่นา	115,500
	2. ขุดเจาะบ่อบาดาล	1,072,800
	3. โครงการพัฒนาศูนย์เรียนรู้การเพิ่มประสิทธิภาพ การผลิตสินค้าเกษตร (ศูนย์ศพก. เครือข่าย) ด้านปศุสัตว์	40,000
รวมเขตเกษตรกรรม	1. การปรับปรุงบำรุงดิน	8,814,250
	2. การบริหารจัดการน้ำ	11,776,500
	<b>รวมแผนงาน/โครงการ</b>	<b>20,590,750</b>



ตารางที่ 7-2 สรุปกิจกรรมที่ขอรับการสนับสนุนจากส่วนราชการอื่นในเขตการใช้ที่ดิน

เขตการใช้ที่ดิน	กิจกรรมที่ขอรับการสนับสนุนจากส่วนราชการอื่น
<b>1. เขตเกษตรกรรม</b> 1.1 เขตเกษตรกรรมที่มีศักยภาพการผลิตสูง(ประเภทที่1) เนื้อที่ 1,212 ไร่ 1.2 เขตเกษตรกรรมที่มีศักยภาพการผลิตสูง(ประเภทที่2) เนื้อที่ 2,367 ไร่ 1.3 เขตเกษตรกรรม (ศักยภาพต่ำ) เนื้อที่ 4,448 ไร่ 1.4 เขตปศุสัตว์เนื้อที่ 36 ไร่	1) โครงการพัฒนาศูนย์เรียนรู้การเพิ่มประสิทธิภาพการผลิตสินค้าเกษตร (สำนักงานเกษตรอำเภอเมือง) 2) การจัดกระบวนการเรียนรู้ด้านการจัดการดินและปุ๋ยแก่สมาชิก ศูนย์จัดการดินปุ๋ยชุมชนตำบลป่าเลา (สำนักงานเกษตรอำเภอเมือง) 3) โครงการส่งเสริมการปลูกพืชใช้น้ำน้อยเสริมสร้างรายได้แก่เกษตรกร (สำนักงานเกษตรอำเภอเมือง) (4) โครงการพัฒนาศูนย์บริการและถ่ายทอดเทคโนโลยีการเกษตรประจำตำบล (องค์กรบริหารส่วนตำบลป่าเลา) 5) โครงการขุดเจาะบ่อบาดาล (องค์กรปกครองส่วนท้องถิ่น/กรมทรัพยากรน้ำบาดาล)
<b>2. เขตแหล่งน้ำ เนื้อที่ 1,916 ไร่</b>	โครงการศึกษาความเป็นไปได้ในการพัฒนาแหล่งน้ำชลประทาน (สำนักงานชลประทานจังหวัด)



ตารางที่ 7-3 เป้าหมายการดำเนินงานและงบประมาณ ตำบลป่าเลา อำเภอมืองเพชรบูรณ์ จังหวัดเพชรบูรณ์ 5 ปี (พ.ศ. 2567- 2571)

เขตการใช้ที่ดิน	งาน/โครงการ/กิจกรรม	หน่วย นับ	เป้าหมาย					รวม	งบประมาณ (บาท)					รวม	หน่วยงาน รับผิดชอบ
			2567	2568	2569	2570	2571		2567	2568	2569	2570	2571		
1. เขตเกษตรกรรมที่มี ศักยภาพการผลิตสูง และ เขตเกษตรกรรม ที่มีศักยภาพต่ำ	การปรับปรุงบำรุงดิน														
	การเก็บตัวอย่างดินและวิเคราะห์ดินทางห้องปฏิบัติการ	ตัวอย่าง	300	300	300	300	300	1,500	45,000	45,000	45,000	45,000	45,000	225,000	พด.
	การผลิต-จัดหาเมล็ดพันธุ์พืชปุ๋ยสด	ตัน	13	13	13	13	13	65	386,750	386,750	386,750	386,750	386,750	1,933,750	พด.
	การส่งเสริมการปรับปรุงบำรุงดินด้วยพืชปุ๋ยสด	ไร่	2,600	2,600	2,600	2,600	2,600	12,400	39,000	39,000	39,000	39,000	39,000	195,000	พด.
	การส่งเสริมการผลิตและการใช้สารอินทรีย์	ราย	45	45	45	45	45	225	2,250	2,250	2,250	2,250	2,250	11,,250	พด.
	การพัฒนากลุ่มเกษตรกรใช้สารอินทรีย์ลดการใช้ สารเคมีทางการเกษตร	กลุ่ม	3	3	3	3	3	15	9,750	9,750	9,750	9,750	9,750	48,750	พด.
	การจัดตั้งธนาคารปุ๋ยอินทรีย์	แห่ง		3	3	3	3	12		600,500	600,500	600,500	600,500	2,400,000	พด.
	การจัดหาปูนโดโลไมท์	ตัน	50	50	50	50	50	250	85,000	85,000	85,000	85,000	85,000	425,000	พด.
	การส่งเสริมการปรับปรุงบำรุงพื้นที่ดินกรด	ไร่	100	100	100	100	100	500	500	500	500	500	500	2,500	พด.
การรณรงค์ไกลทอซัง	ไร่	80	80	80	80	80	400	25,600	25,600	25,600	25,600	25,600	128,000	พด.	
การผลิตปุ๋ยหมัก	ตัน	200	200	200	200	200	1,000	680,000	680,000	680,000	680,000	680,000	3,400,000	พด.	



แผนการใช้ที่ดินตำบลป่าเลา อำเภอมืองเพชรบูรณ์ จังหวัดเพชรบูรณ์

ตารางที่ 7-3 (ต่อ)

เขตการใช้ที่ดิน	งาน/โครงการ/กิจกรรม	หน่วยนับ	เป้าหมาย					รวม	งบประมาณ (บาท)					รวม	หน่วยงาน รับผิดชอบ
			2567	2568	2569	2570	2571		2567	2568	2569	2570	2571		
	การบริหารจัดการน้ำ การก่อสร้างแหล่งน้ำในไร่นา	บ่อ		20	20	20	20	80		462,000	462,000	462,000	462,000	1,848,000	พต.
	โครงการบริหารจัดการผลผลิตสินค้าเกษตร ตามแผนที่เกษตรเพื่อการบริหารจัดการ เชิงรุก( Agri – Map)	ไร่		50	50	50	50	200		100,000	100,000	100,000	100,000	400,000	พต.
	โครงการพัฒนาศูนย์เรียนรู้การเพิ่ม ประสิทธิภาพการ ผลิตสินค้าเกษตร(ศูนย์ศพก. เครือข่าย) ด้านปศุสัตว์	แห่ง		1	1	1	1	4		10,000	10,000	10,000	10,000	40,000	ปศุสัตว์จังหวัด
	ชุดเจาะบ่อบาดาล	แห่ง		10	10	10	10	40		2,682,000	2,682,000	2,682,000	2,682,000	10,728,000	อบจ./ทต./ อบต./ ทรัพยากรน้ำ บาดาล



## เอกสารอ้างอิง

- Kristensen P. 2004. **The DPSIR Framework**. National Environmental Research Institute, Denmark, Department of Policy Analysis, European Topic Centre on Water, European Environment Agency
- กรมการปกครอง. 2566. **แผนที่ขอบเขตตำบล ปี 2564 (ไฟล์ข้อมูล)**. กระทรวงมหาดไทย.
- กรมการพัฒนาชุมชน. 2566. **ข้อมูลความจำเป็นพื้นฐาน (จปฐ)รายจังหวัด รายอำเภอ และรายตำบล ปี 2565**. แหล่งที่มา :<https://ebmn.cdd.go.th/>. 1 มิถุนายน 2566.
- กรมทรัพยากรน้ำบาดาล. 2566. **ปริมาณน้ำและจำนวนบ่อบาดาล ปี 2565**. แหล่งที่มา: <http://app.dgr.go.th/newpasutara/xml/search.php>, 26 พฤษภาคม 2566.
- กรมส่งเสริมการเกษตร. 2566. **จำนวนครัวเรือนเกษตรกรที่ขึ้นทะเบียนเกษตรกร จำแนกรายจังหวัด รายอำเภอ และรายตำบล (ณ เดือนมกราคม พ.ศ. 2566)**. แหล่งที่มา: <http://mvos2.gistda.or.th/>. 15 พฤษภาคม 2566
- กรมอุตุนิยมวิทยา. 2566. **ปริมาณน้ำฝนเฉลี่ยคาบ 30 ปี (พ.ศ. 2536-2565)**. กรมอุตุนิยมวิทยา กระทรวงดิจิทัลเพื่อเศรษฐกิจและสังคม, กรุงเทพฯ.
- กลุ่มวิเคราะห์สภาพการใช้ที่ดิน. 2566. **แผนที่สภาพการใช้ที่ดิน ปี 2566 (ไฟล์ข้อมูล)**. กอนนโยบาย และแผนการใช้ที่ดิน .กรมพัฒนาที่ดิน กระทรวงเกษตรและสหกรณ์, กรุงเทพฯ.
- กอนนโยบายและแผนการใช้ที่ดิน. 2566. **แผนการใช้ที่ดิน ปี 2566 (ไฟล์ข้อมูล)**. กรมพัฒนาที่ดิน กระทรวงเกษตรและสหกรณ์, กรุงเทพฯ.
- กอนนโยบายและแผนการใช้ที่ดิน. 2566. **ระดับความเหมาะสมของดิน ปี 2566 (ไฟล์ข้อมูล)**. กรมพัฒนาที่ดิน กระทรวงเกษตรและสหกรณ์, กรุงเทพฯ.
- กองสำรวจดินและวิจัยทรัพยากรดิน. 2566. **แผนที่ทรัพยากรดิน (ไฟล์ข้อมูล)**. กรมพัฒนาที่ดิน กระทรวงเกษตรและสหกรณ์, กรุงเทพฯ.
- คณะกรรมการจัดทำปทานุกรมปฐพีวิทยา. 2551. **ปทานุกรมปฐพีวิทยา**. สำนักพิมพ์ มหาวิทยาลัยเกษตรศาสตร์, กรุงเทพฯ.
- บัณฑิต ต้นศิริ และ คำรณ ไทรพิท. 2542. **คู่มือการประเมินคุณภาพที่ดิน**. กอนวางแผนการใช้ที่ดิน กรมพัฒนาที่ดิน.
- สำนักบริหารการทะเบียน กรมการปกครอง. 2566. **รายงานสถิติจำนวนประชากรและบ้าน รายจังหวัด รายอำเภอ และรายตำบล (ณ เดือนธันวาคม พ.ศ. 2565)**. แหล่งที่มา : <https://stat.bora.dopa.go.th/stat/statnew/statyear/#/TableTemplate/Area/statpop.1> พฤษภาคม 2566.
- องค์การบริหารส่วนตำบลป่าเลา 2566. **วิสัยทัศน์ของตำบล (2566)**. แหล่งที่มา: <https://palao.go.th/public/list/data/index/menu/1168>, 30 พฤษภาคม 2566



# สถานีพัฒนาที่ดินเพชรบูรณ์

สำนักงานพัฒนาที่ดินเขต 8 กรมพัฒนาที่ดิน  
กระทรวงเกษตรและสหกรณ์

โทร.056-720632 แฟกซ์ 056-720635  
Email : pbn01@idd.go.th