



แผนการใช้ที่ดินตำบลท่าพล อำเภอเมือง จังหวัดเพชรบูรณ์



สถานีพัฒนาที่ดินเพชรบูรณ์
สำนักงานพัฒนาที่ดินเขต 8 กรมพัฒนาที่ดิน
กระทรวงเกษตรและสหกรณ์

สิงหาคม 2566

คำนำ

การจัดทำแผนการใช้ที่ดินดำเนินการตามรัฐธรรมนูญแห่งราชอาณาจักรไทย พ.ศ. 2560 มาตรา 72 (1) ที่ได้บัญญัติให้มีการวางแผนการใช้ที่ดินให้เหมาะสมกับศักยภาพของที่ดินตามหลักการพัฒนาอย่างยั่งยืน โดยแผนการใช้ที่ดินตำบลป่าเลา อำเภอเมือง จังหวัดเพชรบูรณ์ ได้นำแนวคิดขององค์การอาหารและการเกษตร แห่งสหประชาชาติ (Food and Agriculture Organization of the United Nations : FAO) และ โครงการสิ่งแวดล้อมแห่งสหประชาชาติ (United Nation Environment Programme: UNEP) มาปรับใช้ คือ ความเหมาะสมทางกายภาพ ความเหมาะสมทางเศรษฐกิจ การยอมรับจากสังคม การสร้างความยั่งยืนให้สิ่งแวดล้อม และเสนอทางเลือกการใช้ที่ดิน ร่วมกับวิธีการที่จำเป็นอื่น ๆ เช่น กระบวนการมีส่วนร่วมของชุมชน (Participatory Rural Appraisal: PRA) การประเมินคุณภาพที่ดิน เป็นต้น

กองนโยบายและแผนการใช้ที่ดินร่วมกับสำนักงานพัฒนาที่ดินเขต (สพข.) และสถานีพัฒนาที่ดิน (สพด.) ในการดำเนินงานวางแผนการใช้ที่ดินระดับตำบล โดยพิจารณาภาพรวมของสภาพปัญหาในด้านต่าง ๆ ทั้ง ด้านกายภาพ เศรษฐกิจ และสังคม วิเคราะห์และสังเคราะห์ข้อมูลนำไปสู่การวางแผนการใช้ที่ดินที่สอดคล้องกับ ศักยภาพของพื้นที่ โดยผ่านกระบวนการมีส่วนร่วมของชุมชน (PRA) ในการระบุปัญหา ความต้องการของ เกษตรกรและผู้มีส่วนได้ส่วนเสีย ทั้งนี้ สพด. ได้จัดทำแผนกิจกรรม/โครงการ เพื่อขับเคลื่อนแผนการใช้ที่ดินให้เป็น รูปธรรมเพื่อให้เกษตรกรมีคุณภาพชีวิตที่ดีขึ้น มีการใช้ที่ดินอย่างถูกต้องเหมาะสม รักษาสภาพแวดล้อมและ อนุรักษ์ทรัพยากรในชุมชนให้เกิดความยั่งยืนต่อไป

สถานีพัฒนาที่ดินเพชรบูรณ์
สิงหาคม 2566



สารบัญ

	หน้า
คำนำ	ก
สารบัญ	ข
สารบัญตาราง	ง
สารบัญรูป	จ
บทที่ 1 บทนำ	
1.1 ความสำคัญของการวางแผนการใช้ที่ดิน	1-1
1.2 หลักการและเหตุผล	1-1
1.3 วัตถุประสงค์	1-1
1.4 ระยะเวลาและสถานที่ดำเนินงาน	1-1
1.5 ขั้นตอนการดำเนินงาน	1-2
1.6 วิสัยทัศน์ของตำบล	1-2
บทที่ 2 ข้อมูลทั่วไป	
2.1 ที่ตั้งและอาณาเขต	2-1
2.2 การแบ่งส่วนการปกครอง	2-2
2.3 สภาพภูมิประเทศ	2-2
2.4 สภาพภูมิอากาศ	2-2
2.5 สภาพการใช้ที่ดินในปัจจุบัน	2-4
2.6 สภาพเศรษฐกิจและสังคม	2-7
บทที่ 3 สถานภาพของทรัพยากรธรรมชาติ	
3.1 ทรัพยากรป่าไม้	3-1
3.2 ทรัพยากรน้ำ	3-1
3.3 ทรัพยากรดิน	3-2
บทที่ 4 กระบวนการมีส่วนร่วมของชุมชน (Participatory Rural Appraisal: PRA)	
4.1 การวิเคราะห์ผลจากการจัดทำกระบวนการมีส่วนร่วมของชุมชน (PRA)	4-1
4.2 ระบบการปลูกพืชในปัจจุบัน	4-4
บทที่ 5 การประเมินคุณภาพที่ดิน	
5.1 หลักการประเมินคุณภาพที่ดินด้านกายภาพ	5-1
5.2 พืชเศรษฐกิจที่สำคัญของตำบล	5-2
5.3 ระดับความเหมาะสมของที่ดิน	5-2



สารบัญ (ต่อ)

	หน้า
บทที่ 6 แผนการใช้ที่ดิน	
6.1 การวิเคราะห์ข้อมูลเพื่อการจัดทำแผนการใช้ที่ดินระดับตำบล	6-1
6.2 แผนการใช้ที่ดิน	6-2
บทที่ 7 การขับเคลื่อนแผนการใช้ที่ดิน	
7.1 ขั้นตอนการดำเนินงาน	7-1
7.2 กิจกรรมที่จะดำเนินการของกรมพัฒนาที่ดิน	7-1
7.3 กิจกรรมที่จะดำเนินงานของหน่วยงานอื่น	7-2
7.4 ความต้องการของชุมชนและองค์กรปกครองส่วนท้องถิ่น	7-2
เอกสารอ้างอิง	อ-1



สารบัญญัตินี้

ตารางที่		หน้า
2-1	สถิติภูมิอากาศ ณ สถานีตรวจอากาศจังหวัดเพชรบูรณ์ ¹ (พ.ศ. 2536-2565)	2-3
2-2	สภาพการใช้ที่ดิน ตำบลท่าพล อำเภอเมืองเพชรบูรณ์ จังหวัดเพชรบูรณ์	2-5
2-3	จำนวนประชากรและครัวเรือนตำบลท่าพล อำเภอเมืองเพชรบูรณ์ จังหวัดเพชรบูรณ์	2-8
2-4	จำนวนและสัดส่วนครัวเรือนเกษตรตำบลท่าพล อำเภอเมืองเพชรบูรณ์ จังหวัดเพชรบูรณ์	2-9
2-5	รายได้-รายจ่ายเฉลี่ยครัวเรือนตำบลท่าพล อำเภอเมืองเพชรบูรณ์ จังหวัดเพชรบูรณ์	2-10
3-1	สมบัติที่ดิน ตำบลท่าพล อำเภอเมืองเพชรบูรณ์ จังหวัดเพชรบูรณ์	3-4
5-1	ตัวอย่างการประเมินคุณภาพที่ดินด้านกายภาพของประเภทการใช้ประโยชน์ที่ดิน	5-2
5-2	ชั้นความเหมาะสมทางกายภาพของที่ดิน ตำบลท่าพล อำเภอเมืองเพชรบูรณ์ จังหวัดเพชรบูรณ์	5-3
6-1	เขตการใช้ที่ดิน ตำบลท่าพล อำเภอเมืองเพชรบูรณ์ จังหวัดเพชรบูรณ์	6-5
7-1	กิจกรรมของกรมพัฒนาที่ดินในเขตเกษตรกรรมที่จะดำเนินการในปีงบประมาณ 2567-2571	7-4
7-2	สรุปกิจกรรมที่ขอรับการสนับสนุนจากส่วนราชการอื่นในเขตการใช้ที่ดิน	7-6
7-3	เป้าหมายการดำเนินงานและงบประมาณ ตำบลท่าพล อำเภอเมืองเพชรบูรณ์ จังหวัดเพชรบูรณ์ แผน 5 ปี (พ.ศ. 2567-2571)	7-7



สารบัญญรูป

รูปที่		หน้า
1-1	กรอบการวางแผนการใช้ที่ดินระดับตำบล	1-3
2-1	ที่ตั้งและอาณาเขตการปกครองตำบลท่าพล อำเภอเมืองเพชรบูรณ์ จังหวัดเพชรบูรณ์	2-1
2-2	สมุดลของน้ำเพื่อการเกษตร จังหวัดเพชรบูรณ์	2-4
2-3	สภาพการใช้ที่ดิน ตำบลท่าพล อำเภอเมืองเพชรบูรณ์ จังหวัดเพชรบูรณ์	2-7
3-1	ทรัพยากรดิน ตำบลท่าพล อำเภอเมืองเพชรบูรณ์ จังหวัดเพชรบูรณ์	3-5
4-1	การวิเคราะห์สถานการณ์โดยระบบ DPSIR ของตำบลท่าพล อำเภอเมืองเพชรบูรณ์ จังหวัดเพชรบูรณ์	4-3
4-2	ระบบการปลูกพืชในปัจจุบัน ตำบลท่าพล อำเภอเมืองเพชรบูรณ์ จังหวัดเพชรบูรณ์	4-5
6-1	เขตการใช้ที่ดิน ตำบลท่าพล อำเภอเมืองเพชรบูรณ์ จังหวัดเพชรบูรณ์	6-7
7-1	การชะล้างพังทลายของดิน ตำบลท่าพล อำเภอเมืองเพชรบูรณ์ จังหวัดเพชรบูรณ์	7-3



บทที่ 1

บทนำ

1.1 ความสำคัญของการวางแผนการใช้ที่ดิน

ตามรัฐธรรมนูญแห่งราชอาณาจักรไทย พุทธศักราช 2560 มาตรา 72 รัฐพึงดำเนินการเกี่ยวกับที่ดิน ทรัพยากรน้ำ และพลังงาน ดังต่อไปนี้

(1) วางแผนการใช้ที่ดินของประเทศ ให้เหมาะสมกับสภาพพื้นที่และศักยภาพของที่ดินตามหลักการพัฒนาอย่างยั่งยืน

1.2 หลักการและเหตุผล

ปัจจุบันกรมพัฒนาที่ดินได้ดำเนินการวางแผนการใช้ที่ดินระดับประเทศเรียบร้อยแล้วซึ่งเป็นการวางกรอบเชิงนโยบายมุ่งเน้นการพัฒนาด้านการเกษตรให้เกิดความสมดุลและยั่งยืนและในขณะเดียวกันต้องอนุรักษ์ทรัพยากรธรรมชาติและสิ่งแวดล้อมควบคู่กับการรักษาคุณค่าทางศิลปวัฒนธรรม แต่ทั้งนี้เพื่อให้เกิดการใช้ประโยชน์ที่ดินในระดับพื้นที่อย่างมีประสิทธิภาพและรักษาฐานการผลิตด้านทรัพยากรธรรมชาติอย่างยั่งยืนตลอดห่วงโซ่อุปทาน แผนการใช้ที่ดินระดับตำบลจึงถูกนำมาใช้เป็นเครื่องมือเพื่อขับเคลื่อนการดำเนินงานดังกล่าว

ทั้งนี้กรมพัฒนาที่ดินได้จัดทำแผนปฏิบัติการราชการกรมพัฒนาที่ดินระยะ 5 ปี ช่วงปี (พ.ศ. 2566-2570) เพื่อให้บรรลุตามวิสัยทัศน์ที่กำหนดไว้ คือ “เป็นองค์กรอัจฉริยะทางดิน เพื่อขับเคลื่อนการใช้ที่ดินอย่างเหมาะสม 15 ล้านไร่ ภายในปี 2570” ซึ่งในส่วนของประเด็นการพัฒนาที่ 2 บริหารจัดการทรัพยากรดินและที่ดินด้วยชุดข้อมูลที่มีมูลค่าสูง (High Value Dataset) ซึ่งมีเป้าหมาย คือ การนำชุดข้อมูลที่มีมูลค่าสูง ไปใช้ในการบริหารจัดการทางการเกษตร ในส่วนของตัวชี้วัด บริหารจัดการทรัพยากรดินและที่ดินบนพื้นฐานของชุดข้อมูลที่มีมูลค่าสูง ร้อยละ 100 กลยุทธ์ที่ 2 ยุกระดับแผนการใช้ที่ดินไปสู่การปฏิบัติ ได้กำหนดให้ ร้อยละของแผนการใช้ที่ดินระดับตำบลที่จัดทำแล้วเสร็จทั่วประเทศ ภายในปี 2570 (ไม่น้อยกว่า ร้อยละ 80) เป็นตัวชี้วัดหนึ่งของกลยุทธ์ดังกล่าว

1.3 วัตถุประสงค์

1.3.1 เพื่อรักษาเสถียรภาพของทรัพยากรให้เกิดความสมดุลและยั่งยืนภายใต้การพัฒนาด้านต่าง ๆ ของตำบล

1.3.2 เพื่อให้การใช้ที่ดินมีผลตอบแทนสูงสุดต่อหน่วยเนื้อที่อย่างยั่งยืน

1.3.3 เพื่อให้เกิดการกำหนดแผนงาน โครงการ กิจกรรม ที่สอดคล้องกับแผนการใช้ที่ดินที่กำหนดขึ้นและอยู่บนหลักการของโมเดลเศรษฐกิจ BCG (Bio-Circular-Green Economy: BCG Model)

1.4 ระยะเวลาและสถานที่ดำเนินงาน

1.4.1 ระยะเวลา 1 ตุลาคม 2565 –30 กันยายน 2566

1.4.2 สถานที่ ตำบลท่าพล อำเภอเมืองเพชรบูรณ์ จังหวัดเพชรบูรณ์



1.5 ขั้นตอนการดำเนินงาน

1.5.1 รวบรวมข้อมูลปฐมภูมิและทุติยภูมิ ประกอบด้วย

1) ด้านกายภาพ ได้แก่ ทรัพยากรดิน ทรัพยากรน้ำ ทรัพยากรป่าไม้ ภูมิอากาศ สภาพการใช้ที่ดิน เขตป่าไม้ตามกฎหมายและมติคณะรัฐมนตรี

2) ด้านเศรษฐกิจและสังคม เช่น การถือครองที่ดิน ลักษณะทางเศรษฐกิจของตำบล จำนวนประชากร เป็นต้น

3) ด้านนโยบายและข้อกฎหมายที่เกี่ยวข้อง ได้แก่ ยุทธศาสตร์ แผนพัฒนาเศรษฐกิจและสังคมแห่งชาติฉบับที่ 13 ยุทธศาสตร์ภาค แผนพัฒนากลุ่มจังหวัด แผนพัฒนาจังหวัด แผนพัฒนาการเกษตรและสหกรณ์ แผนพัฒนาท้องถิ่น 4 ปี ขององค์การบริหารส่วนจังหวัด เทศบาลตำบลหรือ องค์การบริหารส่วนตำบล

1.5.2 จัดทำกระบวนการมีส่วนร่วมของชุมชน (Participatory Rural Appraisal : PRA) เพื่อรับฟังความคิดเห็น ประเด็นปัญหา ความต้องการด้านต่าง ๆ ขององค์การปกครองส่วนท้องถิ่นและเกษตรกรในตำบล

1.5.3 ประเมินคุณภาพของที่ดินของพืชเศรษฐกิจหลักและพืชทางเลือกที่มีมูลค่าของตำบล

1.5.4 สังเคราะห์ข้อมูลจากข้อ 1.5.1 ถึง 1.5.3 เพื่อใช้ประกอบการวางแผนการใช้ที่ดิน

1.5.5 กำหนด (ร่าง) แผนการใช้ที่ดินระดับตำบล

1.5.6 รับฟังความคิดเห็นของผู้มีส่วนได้ส่วนเสียต่อ (ร่าง) แผนการใช้ที่ดินที่กำหนดขึ้น

1.5.7 ปรับปรุง (ร่าง) แผนการใช้ที่ดินเพื่อจัดทำแผนการใช้ที่ดินฉบับสมบูรณ์

1.5.8 นำแผนการใช้ที่ดินเข้าสู่คณะกรรมการของเขตฯ เพื่อตรวจสอบความครบถ้วน /สมบูรณ์ของเนื้อหาและองค์ประกอบ

1.5.9 เผยแพร่แผนการใช้ที่ดินเพื่อนำไปสู่การขับเคลื่อนการดำเนินงาน ประกอบด้วย

1) องค์การปกครองส่วนท้องถิ่น นำแผนการใช้ที่ดินที่จัดทำขึ้นไปประกอบการจัดทำแผนการพัฒนาของตำบล เพื่อนำไปสู่การของงบประมาณที่มีความสอดคล้องกับศักยภาพด้านการผลิตและสภาพของทรัพยากรของตำบล

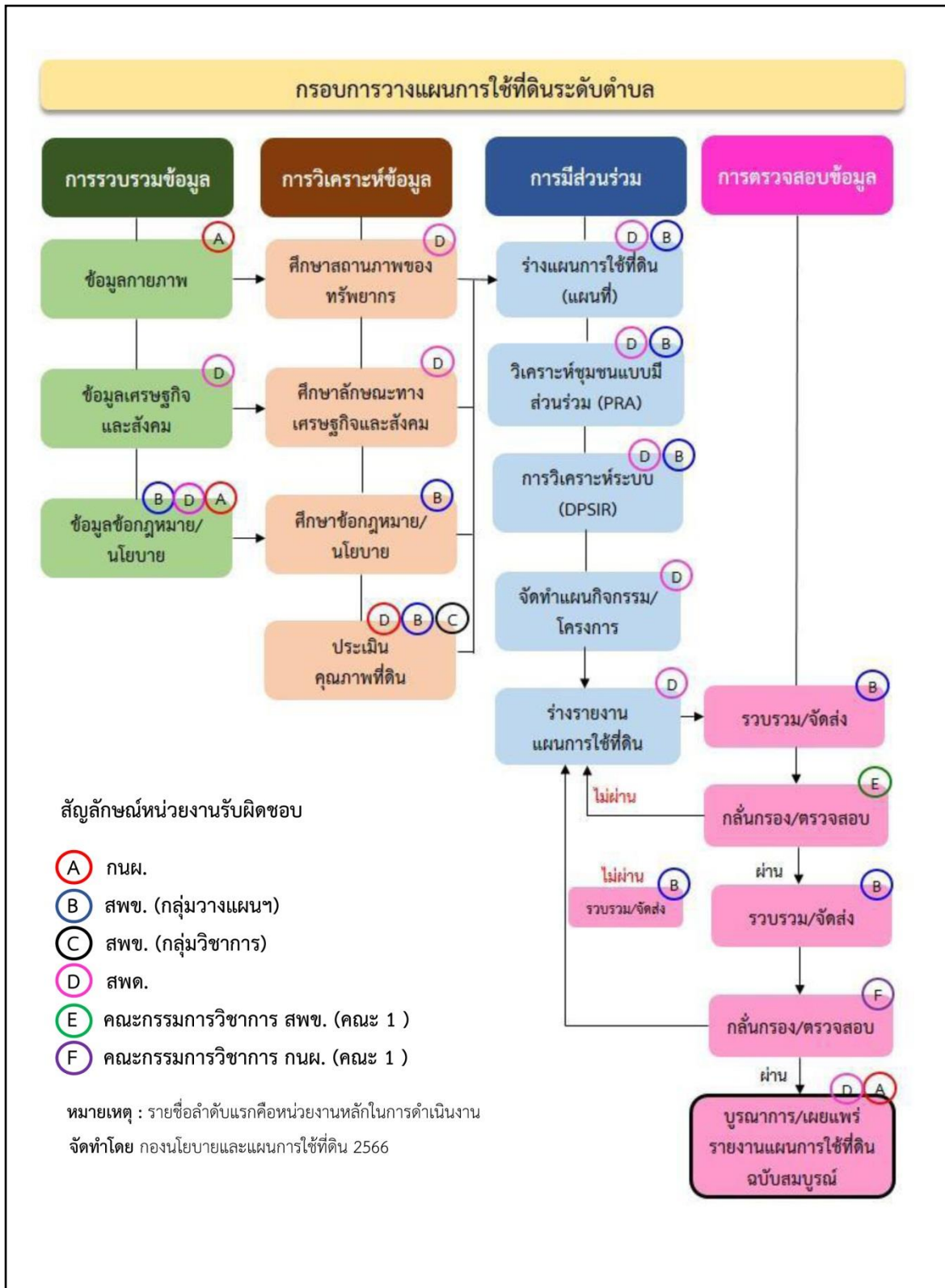
2) กรมพัฒนาที่ดิน โดยสถานีพัฒนาที่ดิน กำหนดแผนงาน/โครงการ/กิจกรรม ที่สอดคล้องกับแผนการใช้ที่ดินที่กำหนดขึ้นในแต่ละเขตและสามารถใช้ประกอบการของงบประมาณในพื้นที่อย่างมีประสิทธิภาพและเป็นที่ยอมรับ

3) หน่วยงานราชการอื่น ๆ สามารถใช้เป็นข้อมูลพื้นฐานประกอบแผนงาน/โครงการ/กิจกรรม ที่สอดคล้องกับแผนการใช้ที่ดินที่กำหนดขึ้นในแต่ละเขต

จากขั้นตอนที่กล่าวข้างต้น สามารถจัดทำกรอบการวางแผนการใช้ที่ดินระดับตำบล แสดงดังรูปที่ 1-1

1.6 วิสัยทัศน์ของตำบล

เทศบาลตำบลท่าพล เป็นเมืองน่าอยู่ พื้นฟูวัฒนธรรม เลิศล้ำคุณภาพชีวิต เศรษฐกิจชุมชนเข้มแข็ง (องค์การบริหารส่วนตำบลท่าพล, 2566)



รูปที่ 1-1 กรอบการวางแผนการใช้ที่ดินระดับตำบล

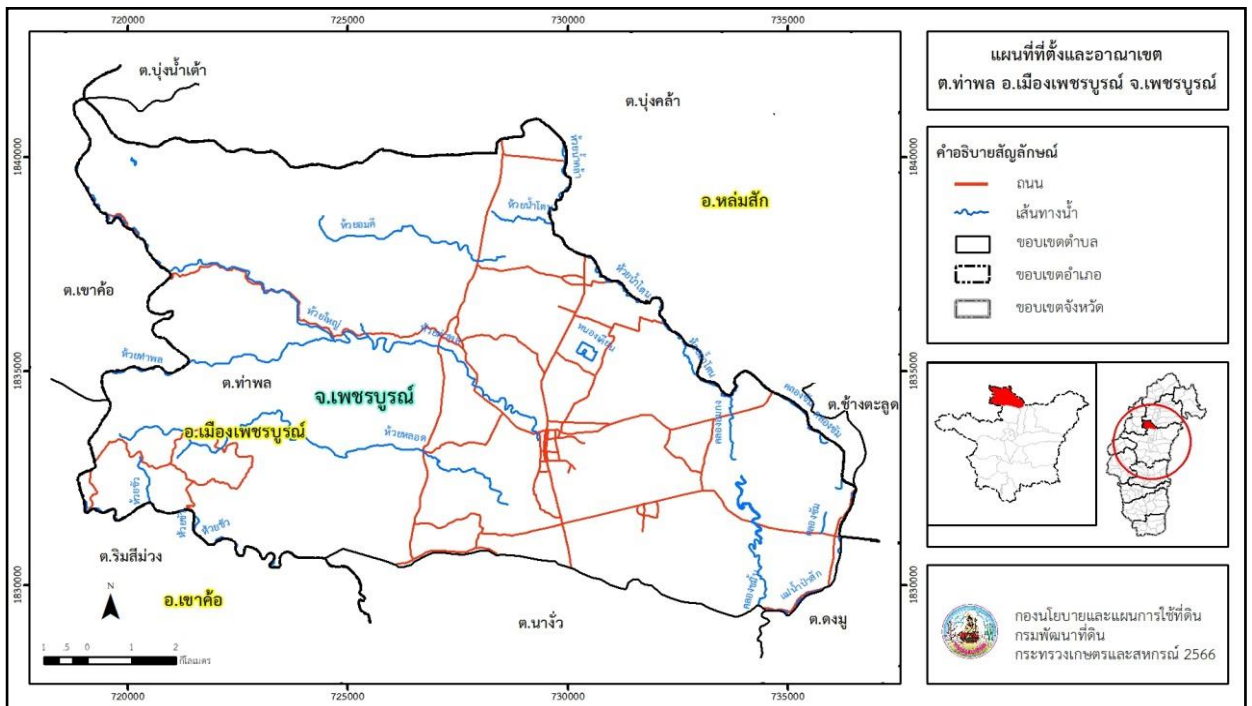


บทที่ 2 ข้อมูลทั่วไป

2.1 ที่ตั้งและอาณาเขต

ตำบลท่าพล อำเภอเมืองเพชรบูรณ์ จังหวัดเพชรบูรณ์ ตั้งอยู่ทางทิศเหนือของอำเภอเมืองเพชรบูรณ์ มีพื้นที่ประมาณ 131 ตารางกิโลเมตร หรือ 81,907 ไร่ โดยมีอาณาเขตติดต่อ ดังนี้ (รูปที่ 2-1)

ทิศเหนือ	ติดต่อกับ	ตำบลบึงน้ำเต้า ตำบลบึงคล้า อำเภอหล่มสัก จังหวัดเพชรบูรณ์
ทิศใต้	ติดต่อกับ	ตำบลริมสีม่วง อำเภอเขาค้อ ตำบลนางิ้ว ตำบลท่าพล อำเภอเมืองเพชรบูรณ์ จังหวัดเพชรบูรณ์
ทิศตะวันออก	ติดต่อกับ	ตำบลบึงคล้า ตำบลช้างตะลูด อำเภอหล่มสัก จังหวัดเพชรบูรณ์
ทิศตะวันตก	ติดต่อกับ	ตำบลเขาค้อ ตำบลริมสีม่วง อำเภอเขาค้อ จังหวัดเพชรบูรณ์



รูปที่ 2-1 ที่ตั้งและอาณาเขตตำบลท่าพล อำเภอเมืองเพชรบูรณ์ จังหวัดเพชรบูรณ์



2.2 การแบ่งส่วนการปกครอง

ตำบลท่าพล อำเภอเมืองเพชรบูรณ์ จังหวัดเพชรบูรณ์ แบ่งส่วนการปกครองออกเป็น 21 หมู่บ้าน ดังนี้

หมู่ที่ 1 บ้านวังยาว	หมู่ที่ 12 บ้านท่าพล
หมู่ที่ 2 บ้านสวนมอญ	หมู่ที่ 13 บ้านท่าพล
หมู่ที่ 3 บ้านโพธิ์ทอง	หมู่ที่ 14 บ้านท่าพล
หมู่ที่ 4 บ้านท่าพล	หมู่ที่ 15 บ้านหนองเคียน
หมู่ที่ 5 บ้านโพธิ์งาม	หมู่ที่ 16 บ้านดงเจริญ
หมู่ที่ 6 บ้านดง	หมู่ที่ 17 บ้านโพธิ์เงิน
หมู่ที่ 7 บ้านอมก	หมู่ที่ 18 บ้านซำอีเลิศ
หมู่ที่ 8 บ้านคลองมะนาว	หมู่ที่ 19 บ้านท่ากกเรียง
หมู่ที่ 9 บ้านวังซอ	หมู่ที่ 20 บ้านอมกพัฒนา
หมู่ที่ 10 บ้านอมชี	หมู่ที่ 21 บ้านตะเคียนเงิน
หมู่ที่ 11 บ้านป่าม่วง	

2.3 สภาพภูมิประเทศ

ลักษณะพื้นที่ทั่วไปส่วนใหญ่เป็นที่ราบลุ่ม มีสภาพพื้นที่ราบเรียบถึงค่อนข้างราบเรียบ และลูกคลื่นลอนลาด เป็นส่วนหนึ่งของลุ่มน้ำน่าน มีแหล่งน้ำที่สำคัญ เช่น คลองซบรัง คลองไทรย้อย คลองโป่งค่า คลองวังแก่น

2.4 สภาพภูมิอากาศ

จากการศึกษาสถิติภูมิอากาศ (พ.ศ. 2536-2565) พบว่า ตำบลท่าพล อำเภอเมืองเพชรบูรณ์ จังหวัดเพชรบูรณ์ มีรายละเอียดดังนี้

2.4.1 อุณหภูมิ

มีอุณหภูมิโดยเฉลี่ยทั้งปี 27.4 องศาเซลเซียส อุณหภูมิสูงสุดเฉลี่ย 33.9 องศาเซลเซียส ในเดือนเมษายน และอุณหภูมิต่ำสุดเฉลี่ย 22.5 องศาเซลเซียส ในเดือนมกราคม

2.4.2 ปริมาณน้ำฝน

มีปริมาณน้ำฝนรวมทั้งปี 1,161.9 มิลลิเมตร มีฝนตกประมาณ 123 วัน เดือนที่มีฝนตกมากที่สุด ในเดือนสิงหาคม มีปริมาณฝน 208.6 มิลลิเมตร และมีฝนตกประมาณ 21 วัน

2.4.3 สมดุลน้ำเพื่อการเกษตร

จากข้อมูลสถิติภูมิอากาศในคาบ 30 ปี (พ.ศ. 2536-2565) ณ สถานีตรวจอากาศจังหวัดเพชรบูรณ์ ได้นำมาวิเคราะห์สมดุลของน้ำเพื่อการเกษตร ซึ่งเป็นการวิเคราะห์หาช่วงฤดูการเพาะปลูกพืชตลอดจนช่วงระยะเวลาที่พืชเสี่ยงต่อการขาดน้ำ ข้อมูลที่นำมาวิเคราะห์ คือ ปริมาณน้ำฝน และศักยภาพการคายระเหยน้ำอ้างอิง (ET_o) ซึ่งคำนวณด้วยโปรแกรม Cropwat for Windows Version 8.0 โดยใช้สมการ Penman-Monteith สามารถสรุปสมดุลของน้ำเพื่อการเกษตรในเขตอาศัยน้ำฝนได้ดังนี้

ช่วงที่เหมาะสมต่อการปลูกพืช เป็นช่วงที่ค่าปริมาณน้ำฝนมากกว่าค่า 0.5 การระเหยจากผิวดิน และการคายน้ำของพืช เป็นช่วงที่ดินมีความชุ่มชื้นพอเหมาะต่อการเพาะปลูกพืช เป็นช่วงที่ดินมีความชุ่มชื้นพอเหมาะต่อการเพาะปลูกพืช ซึ่งช่วงนี้เริ่มตั้งแต่ต้นเดือนเมษายนถึงปลายเดือนตุลาคม



ช่วงที่มีน้ำมากเกินพอ เป็นช่วงที่ค่าปริมาณน้ำฝนมากกว่าค่าการระเหยจากผิวดินและการคายน้ำของพืช ซึ่งช่วงนี้เริ่มตั้งแต่ต้นเดือนพฤษภาคมถึงต้นเดือนตุลาคม

ช่วงขาดน้ำ เป็นช่วงฤดูแล้งที่ค่าปริมาณน้ำฝนน้อยกว่าค่า 0.5 การระเหยจากผิวดินและการคายน้ำของพืช ซึ่งพืชอาจเสียหายจากการขาดแคลนน้ำได้ ซึ่งช่วงนี้เริ่มตั้งปลายเดือนตุลาคมถึงต้นเดือนเมษายน (ตารางที่ 2-1 และรูปที่ 2-2)

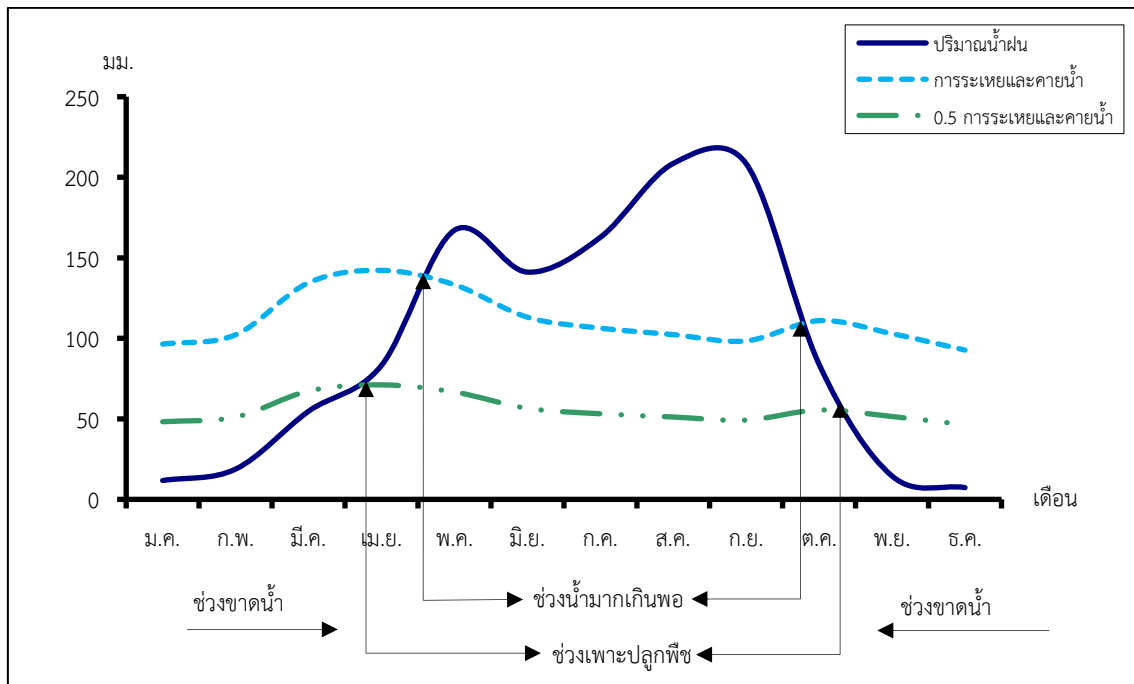
ตารางที่ 2-1 สถิติภูมิอากาศ ณ สถานีตรวจอากาศจังหวัดเพชรบูรณ์^{1/1} (พ.ศ. 2536-2565)

เดือน	อุณหภูมิ (°ซ.)			ความชื้นสัมพัทธ์	ปริมาณน้ำฝน	จำนวนวันที่ฝนตก	ศักยภาพการคายระเหยน้ำ	ปริมาณฝนใช้การ ^{2/2}
	ต่ำสุด	สูงสุด	เฉลี่ย	(%)	(มม.)	(วัน)	(มม.)	(มม.)
ม.ค.	18.2	32.6	24.6	66.0	11.7	2.0	96.4	11.5
ก.พ.	20.0	34.7	26.6	64.0	18.8	2.4	102.2	18.2
มี.ค.	22.8	36.8	28.9	64.0	54.7	5.0	134.5	49.9
เม.ย.	24.5	37.4	29.9	68.0	83.2	8.6	142.2	72.1
พ.ค.	24.9	35.4	29.1	77.0	167.1	15.9	133.3	122.4
มิ.ย.	24.8	34.2	28.7	79.0	141.1	16.1	113.1	109.2
ก.ค.	24.4	32.9	28.0	82.0	162.7	18.4	106.3	120.3
ส.ค.	24.3	32.4	27.6	84.0	208.6	20.8	102.3	139.0
ก.ย.	23.4	32.5	27.4	85.0	208.4	18.6	98.4	138.9
ต.ค.	23.3	32.9	27.2	79.0	83.8	10.8	111.0	72.6
พ.ย.	21.1	33.0	26.3	72.0	14.5	2.8	102.9	14.2
ธ.ค.	18.5	31.8	24.5	67.0	7.3	1.2	92.7	7.2
เฉลี่ย	22.5	33.9	27.4	73.9	-	-	-	-
รวม	-	-	-	-	1,161.9	122.6	1,335.4	875.5

หมายเหตุ : ^{1/1} เป็นสถานีตรวจอากาศที่ใกล้พื้นที่ตำบลมากที่สุด

^{2/2} จากการคำนวณโดยโปรแกรม Cropwat for Windows Version 8.0

ที่มา : กรมอุตุนิยมวิทยา (2566)



รูปที่ 2-2 สมดุลของน้ำเพื่อการเกษตร จังหวัดเพชรบูรณ์

2.5 สภาพการใช้ที่ดินปัจจุบัน

สภาพการใช้ที่ดินตำบลท่าพล อำเภอเมืองเพชรบูรณ์ จังหวัดเพชรบูรณ์ ซึ่งสำรวจโดยกลุ่มวิเคราะห์สภาพการใช้ที่ดิน (2566) ประกอบด้วยประเภทการใช้ที่ดินต่าง ๆ ดังนี้

2.5.1 พื้นที่ชุมชนและสิ่งปลูกสร้าง มีเนื้อที่ 5,547 ไร่ หรือร้อยละ 6.75 ของเนื้อที่ตำบล

2.5.2 พื้นที่เกษตรกรรม มีเนื้อที่ 34,929 ไร่ หรือร้อยละ 42.66 ของเนื้อที่ตำบล ประกอบด้วยการใช้ประโยชน์ที่ดินด้านเกษตรกรรมต่าง ๆ ดังต่อไปนี้

1) พื้นที่นา มีเนื้อที่ 25,458 ไร่ หรือร้อยละ 31.07 ของเนื้อที่ตำบล ได้แก่ นาข้าว นาข้าว+พืชไร่ผสม นาข้าว+ข้าวโพด นาข้าว+ยาสูบ นาข้าว+พริก นาข้าว+พืชผัก

2) พืชไร่ มีเนื้อที่ 3,250 ไร่ หรือร้อยละ 3.97 ของเนื้อที่ตำบล ได้แก่ ข้าวโพด อ้อย มันสำปะหลัง ข้าวไร่ พืชไร่ผสม เป็นต้น

3) ไม้ยืนต้น มีเนื้อที่ 1,788 ไร่ หรือร้อยละ 2.20 ของเนื้อที่ตำบล ได้แก่ สัก สัก/มะขาม ยางพารา ไม้ยืนต้นผสม สัก/สะเดา เป็นต้น

4) ไม้ผล มีเนื้อที่ 3,898 ไร่ หรือร้อยละ 4.75 ของเนื้อที่ตำบล ได้แก่ มะขาม ไม้ผลผสม ไม้ผลร้าง/เสื่อมโทรม มะขาม/ลำไย กล้วย เป็นต้น

5) พืชสวน มีเนื้อที่ 194 ไร่ หรือร้อยละ 0.24 ของเนื้อที่ตำบล ได้แก่ พืชผัก

6) ทุ่งหญ้าเลี้ยงสัตว์และโรงเรือนเลี้ยงสัตว์ มีเนื้อที่ 226 ไร่ หรือร้อยละ 0.29 ของเนื้อที่ตำบล ได้แก่ โรงเรือนเลี้ยงโค กระบือ และม้า โรงเรือนเลี้ยงสัตว์ปีก โรงเรือนเลี้ยงสุกร

7) สถานที่เพาะเลี้ยงสัตว์น้ำ มีเนื้อที่ 115 ไร่ หรือร้อยละ 0.14 ของเนื้อที่ตำบล ได้แก่ สถานที่เพาะเลี้ยงปลา



2.5.3 พื้นที่ป่าไม้ มีเนื้อที่ 39,127 ไร่ หรือร้อยละ 47.77 ของเนื้อที่ตำบล ได้แก่ ป่าไม้ผลัดใบ รอสภาพฟื้นฟู ป่าไม้ผลัดใบสมบูรณ์ ป่าผลัดใบรอสภาพฟื้นฟู ป่าผลัดใบสมบูรณ์ ป่าปลูกรอสภาพฟื้นฟู ป่าปลูกสมบูรณ์

2.5.4 พื้นที่แหล่งน้ำ มีเนื้อที่ 971 ไร่ หรือร้อยละ 1.19 ของเนื้อที่ตำบล ได้แก่ แม่น้ำ ลำห้วย ลำคลอง หนอง บึง ทะเลสาบ อ่างเก็บน้ำ บ่อน้ำในไร่นา คลองชลประทาน

2.5.5 พื้นที่เบ็ดเตล็ด มีเนื้อที่ 1,333 ไร่ หรือร้อยละ 1.63 ของเนื้อที่ตำบล ได้แก่ ทุ่งหญ้าธรรมชาติ ทุ่งหญ้าสลับไม้พุ่ม/ไม้ละเมาะ พื้นที่ลุ่ม

ตารางที่ 2-2 สภาพการใช้ที่ดิน ตำบลท่าพล อำเภอเมืองเพชรบูรณ์ จังหวัดเพชรบูรณ์

หน่วยแผนที่	สภาพการใช้ที่ดิน	เนื้อที่	
		ไร่	ร้อยละ
U	พื้นที่ชุมชนและสิ่งปลูกสร้าง	5,547	6.75
U201	หมู่บ้านบนพื้นราบ	4,828	5.89
U301	สถานที่ราชการและสถาบันต่าง ๆ	454	0.55
U405	ถนน	71	0.09
U502	โรงงานอุตสาหกรรม	59	0.07
U503	ลานตากและแหล่งรับซื้อทางการเกษตร	20	0.02
U601	สถานที่พักผ่อนหย่อนใจ	34	0.04
U602	รีสอร์ท โรงแรม เกสต์เฮ้าส์	61	0.07
U605	สถานีบริการน้ำมัน	20	0.02
A	พื้นที่เกษตรกรรม	34,929	42.66
A101	นาข้าว	8,021	9.79
A101+A201	นาข้าว+พืชไร่ผสม	13,695	16.72
A101+A202	นาข้าว+ข้าวโพด	1,780	2.17
A101+A206	นาข้าว+ยาสูบ	1,002	1.22
A101+A229	นาข้าว+พริก	11	0.01
A101+A502	นาข้าว+พืชผัก	949	1.16
A200	ไร่ร้าง	36	0.04
A201	พืชไร่ผสม	37	0.05
A202	ข้าวโพด	2,941	3.59
A202/A216	ข้าวโพด/ข้าวไร่	10	0.01
A203	อ้อย	91	0.11
A204	มันสำปะหลัง	58	0.07
A206	ยาสูบ	6	0.01
A216	ข้าวไร่	49	0.06
A202/A502	ข้าวโพด/พืชผัก	22	0.03
A301	ไม้ยืนต้นผสม	95	0.12



ตารางที่ 2-2 (ต่อ)

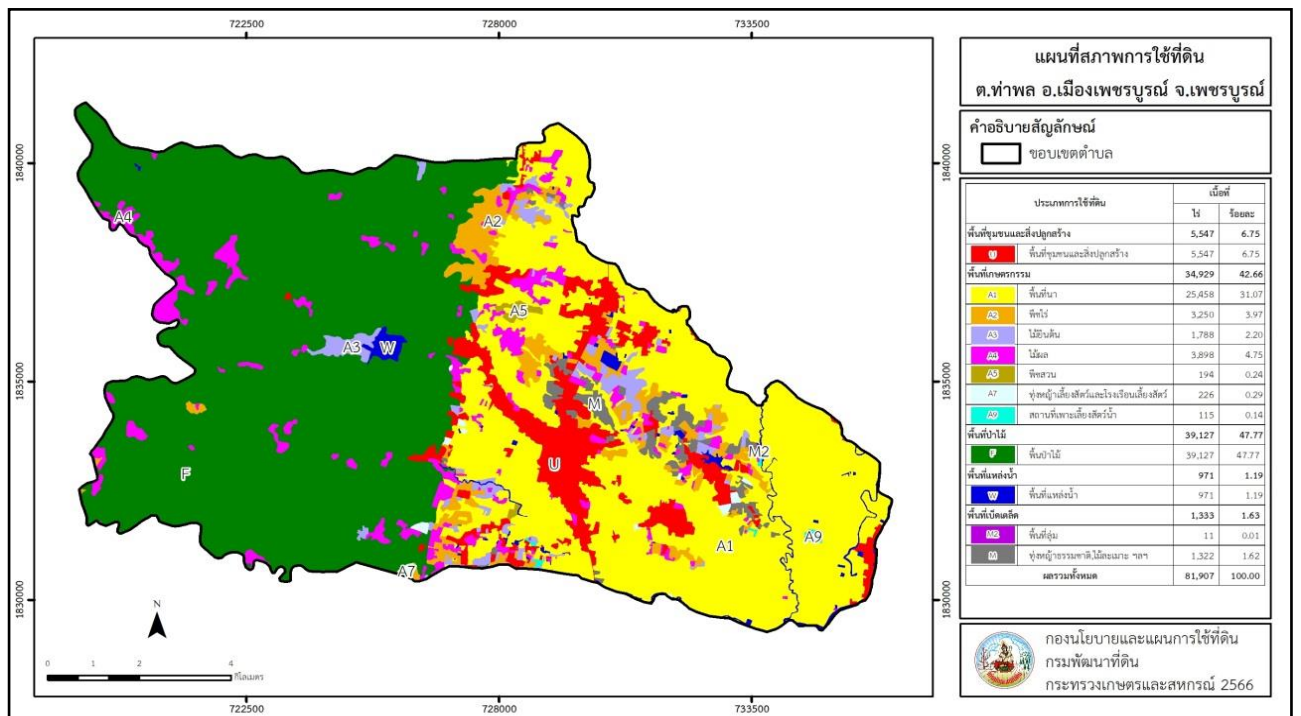
หน่วยแผนที่	สภาพการใช้ที่ดิน	เนื้อที่	
		ไร่	ร้อยละ
A302	ยางพารา	124	0.15
A304	ยูคาลิปตัส	55	0.07
A304/A305	ยูคาลิปตัส/สัก	63	0.08
A305	สัก	825	1.01
A305/A306	สัก/สะเดา	85	0.10
A306	สะเดา	47	0.06
A312	กาแฟ	15	0.02
A315	ไม้ปลูกเพื่อการค้า	34	0.04
A322	กฤษณา	8	0.01
A305/A406	สัก/ลิ้นจี่	14	0.02
A305/A412	สัก/มะขาม	393	0.48
A306/A412	สะเดา/มะขาม	30	0.04
A400	ไม้ผลร้าง/เสื่อมโทรม	72	0.09
A401	ไม้ผลผสม	156	0.19
A407	มะม่วง	20	0.02
A407/A412	มะม่วง/มะขาม	11	0.01
A411	กล้วย	36	0.04
A412	มะขาม	3,521	4.30
A412/A413	มะขาม/ลำไย	52	0.06
A422	มะนาว	25	0.03
A427	ส้มโอ	5	0.01
A502	พืชผัก	194	0.24
A702	โรงเรือนเลี้ยงโค กระบือ และม้า	78	0.10
A703	โรงเรือนเลี้ยงสัตว์ปีก	103	0.13
A704	โรงเรือนเลี้ยงสุกร	45	0.06
A902	สถานที่เพาะเลี้ยงปลา	115	0.14
F	พื้นที่ป่าไม้	39,127	47.77
F100	ป่าไม่ผลัดใบรอสภาพฟื้นฟู	45	0.05
F101	ป่าไม่ผลัดใบสมบูรณ์	1,128	1.38
F200	ป่าผลัดใบรอสภาพฟื้นฟู	608	0.74
F201	ป่าผลัดใบสมบูรณ์	15,503	18.93
F500	ป่าปลูกรอสภาพฟื้นฟู	139	0.17
F501	ป่าปลูกสมบูรณ์	21,704	26.50



ตารางที่ 2-2 (ต่อ)

หน่วยแผนที่	สภาพการใช้ที่ดิน	เนื้อที่	
		ไร่	ร้อยละ
M	พื้นที่เบ็ดเตล็ด	1,333	1.63
M101	ทุ่งหญ้าธรรมชาติ	7	0.01
M102	ทุ่งหญ้าสลับไม้พุ่ม/ไม้ละเมาะ	1,315	1.61
M201	พื้นที่ลุ่ม	11	0.01
W	พื้นที่แหล่งน้ำ	971	1.19
W101	แม่น้ำ ลำห้วย ลำคลอง	311	0.38
W102	หนอง บึง ทะเลสาบ	148	0.18
W201	อ่างเก็บน้ำ	261	0.32
W202	บ่อน้ำในไร่นา	170	0.21
W203	คลองชลประทาน	81	0.10
ผลรวมทั้งหมด		81,907	100.00

หมายเหตุ : เนื้อที่คำนวณด้วยระบบสารสนเทศภูมิศาสตร์



รูปที่ 2-3 สภาพการใช้ที่ดินตำบลท่าพล อำเภอเมืองเพชรบูรณ์ จังหวัดเพชรบูรณ์



2.6 สภาพเศรษฐกิจและสังคม

2.6.1 ประชากร

จากหลักฐานทะเบียนราษฎรของกรมการปกครอง กระทรวงมหาดไทย ณ เดือนธันวาคม 2565 พบว่า ประชากรที่อาศัยในพื้นที่ตำบลท่าพล มีประชากรรวม 17,654 คน แยกเป็นชาย 8,478 คน เป็นหญิง 9,176 คน ความหนาแน่นโดยเฉลี่ย 134.71 คนต่อตารางกิโลเมตร มีจำนวนครัวเรือนทั้งหมด 6,594 ครัวเรือน เป็นครัวเรือนเกษตรที่มาขึ้นทะเบียนกรมส่งเสริมการเกษตร 2,703 ครัวเรือน หรือร้อยละ 40.99 ของจำนวนครัวเรือนทั้งหมด และเป็นครัวเรือนที่ประกอบอาชีพอื่นๆ ครัวเรือนเกษตรที่ไม่ได้มาขึ้นทะเบียนกรมส่งเสริมการเกษตร 3,891 ครัวเรือน หรือร้อยละ 59.01 ของจำนวนครัวเรือนทั้งหมด ดังรายละเอียดในตารางที่ 2-3 ถึง 2-4

ตารางที่ 2-3 จำนวนประชากรและครัวเรือนตำบลท่าพล อำเภอเมืองเพชรบูรณ์ จังหวัดเพชรบูรณ์ ปี 2565

พื้นที่	จำนวน ครัวเรือน	จำนวนประชากร (คน)		
		ชาย	หญิง	รวม
ตำบลท่าพล	6,594	8,478	9,176	17,654
หมู่ที่ 0 ท่าพล	1	4	1	5
หมู่ที่ 1 วังยาว	528	646	683	1,329
หมู่ที่ 2 สวนมอญ	613	733	804	1,537
หมู่ที่ 3 โพธิ์ทอง	319	373	388	761
หมู่ที่ 4 ท่าพล	509	697	703	1,400
หมู่ที่ 5 โพธิ์งาม	380	419	465	884
หมู่ที่ 6 ดง	354	578	590	1,168
หมู่ที่ 7 อมก	236	284	323	607
หมู่ที่ 8 คลองมะนาว	257	292	352	644
หมู่ที่ 9 วังซอ	269	407	472	879
หมู่ที่ 10 อมซี	131	227	214	441
หมู่ที่ 11 ป่าม่วง	278	351	375	726
หมู่ที่ 12 ท่าพล	307	428	493	921
หมู่ที่ 13 ท่าพล	642	698	754	1,452
หมู่ที่ 14 ท่าพล	349	442	514	956
หมู่ที่ 15 นองเคียน	197	199	215	414
หมู่ที่ 16 ดงเจริญ	346	497	551	1,048
หมู่ที่ 17 โพธิ์เงิน	127	176	175	351
หมู่ที่ 18 ซำอีเลิศ	212	229	253	482
หมู่ที่ 19 ท่ากกเรียง	190	284	309	593
หมู่ที่ 20 อมกพัฒนา	160	241	260	501
หมู่ที่ 21 ตะเคียนเงิน	189	273	282	555

ที่มา : กรมการปกครอง (2566)



ตารางที่ 2-4 จำนวนและสัดส่วนครัวเรือนเกษตรตำบลท่าพล อำเภอเมืองเพชรบูรณ์ จังหวัดเพชรบูรณ์ ปี 2565

รายการ	จำนวน (ครัวเรือน)	ร้อยละ
จำนวนครัวเรือนทั้งหมด ¹⁾	6,594	100.00
- จำนวนครัวเรือนเกษตรที่มาขึ้นทะเบียนกรมส่งเสริมการเกษตร ²⁾	2,703	40.99
- จำนวนครัวเรือนที่ประกอบอาชีพอื่นๆ และจำนวนครัวเรือนเกษตรที่ไม่ได้มาขึ้นทะเบียนฯ	3,891	59.01

ที่มา : 1) กรมการปกครอง (2566)

2) กรมส่งเสริมการเกษตร (2566)

2.6.2 การถือครองที่ดิน

จากข้อมูลกรมการปกครอง ณ เดือนธันวาคม 2565 ตำบลท่าพลมีจำนวนครัวเรือนทั้งหมด 6,594 ครัวเรือน โดยถือครองที่ดินเฉลี่ยครัวเรือนละ 12.42 ไร่ (เนื้อที่ของตำบลรวมต่อจำนวนครัวเรือนทั้งหมด)

2.6.3 ลักษณะทางเศรษฐกิจและการประกอบอาชีพ

ประชากรในตำบลท่าพล ประกอบอาชีพเกษตรกรรม ค่าขาย รับราชการ รับจ้างทั่วไป และอื่น ๆ มีเกษตรกรบางครัวเรือนประกอบอาชีพหลายอย่างควบคู่กันไป สำหรับพืชที่เกษตรกรปลูกเป็นอาชีพหลัก ได้แก่ ข้าวนาปี มันสำปะหลัง ข้าวโพดเลี้ยงสัตว์ ยางพารา และกาแฟอาราบิก้า ทางด้านการเลี้ยงสัตว์เกษตรกรจะมีการเลี้ยงไว้เพื่อบริโภคหากเหลือจึงจำหน่ายเป็นรายได้เสริม

2.6.4 ด้านรายได้-รายจ่าย

จากข้อมูลความจำเป็นพื้นฐานของกรมพัฒนาชุมชน ปี 2566 พบว่า รายได้ครัวเรือนเฉลี่ยปีละ 201,181.70 บาท รายได้บุคคลเฉลี่ยปีละ 70,732.32 บาท รายจ่ายครัวเรือนเฉลี่ยปีละ 101,760.36 บาท รายจ่ายบุคคลเฉลี่ยปีละ 35,777.34 บาท เมื่อพิจารณาจะเห็นว่ารายได้ครัวเรือนมากกว่ารายจ่ายครัวเรือนปีละ 99,421.34 บาท และรายได้บุคคลมากกว่ารายจ่ายบุคคลปีละ 34,954.98 บาท ดังรายละเอียดในตารางที่ 2-5



ตารางที่ 2-5 รายได้-รายจ่ายเฉลี่ยครัวเรือนตำบลท่าพล อำเภอเมืองเพชรบูรณ์ จังหวัดเพชรบูรณ์ ปี 2565

พื้นที่	แหล่งรายได้ของครัวเรือน (บาท/ปี)				รายได้ครัวเรือนเฉลี่ย (บาท/ปี)	รายได้บุคคลเฉลี่ย (บาท/ปี)	รายจ่ายครัวเรือนเฉลี่ย (บาท/ปี)	รายจ่ายบุคคลเฉลี่ย (บาท/ปี)
	อาชีพหลัก	อาชีพรอง	รายได้อื่น	ทำ-หาเอง				
ตำบลท่าพล	128,251.13	32,137.53	29,903.78	10,889.26	201,181.70	70,732.32	101,760.36	35,777.34
หมู่ที่ 1 วังยาว	69,635.56	29,777.78	25,311.11	13,844.44	138,568.89	77,945.00	102,733.33	57,787.50
หมู่ที่ 2 สวนมอญ	84,151.52	22,272.73	17,272.73	6,151.52	129,848.48	54,240.51	61,424.24	25,658.23
หมู่ที่ 3 โพธิ์ทอง	121,914.14	47,222.22	38,737.37	4,424.24	212,297.98	72,225.09	103,277.78	35,135.74
หมู่ที่ 4 ท่าพล	88,145.16	18,290.32	9,887.10	3,629.03	119,951.61	47,673.08	44,790.32	17,801.28
หมู่ที่ 5 โพธิ์งาม	91,836.73	24,510.20	25,812.24	13,135.37	155,294.56	66,847.14	64,912.93	27,942.02
หมู่ที่ 6 ดง	98,048.98	44,069.39	40,051.02	6,036.73	188,206.12	68,413.20	113,789.80	41,362.76
หมู่ที่ 7 อมกง	147,214.29	21,064.29	28,625.00	10,842.86	207,746.43	59,477.51	79,652.86	22,804.50
หมู่ที่ 8 คลองมะนาว	116,537.04	20,333.33	17,407.41	17,037.04	171,314.81	72,273.44	109,018.52	45,992.19
หมู่ที่ 9 วังซอง	127,227.49	65,426.54	44,786.73	9,748.82	247,189.57	77,499.26	152,393.36	47,778.60
หมู่ที่ 10 อมชี	129,750.00	21,214.29	25,519.63	11,758.93	188,242.85	56,828.03	74,116.08	22,374.67
หมู่ที่ 11 ป่าม่วง	96,444.44	41,555.56	31,822.22	4,222.22	174,044.44	79,918.37	109,622.22	50,336.73
หมู่ที่ 12 ท่าพล	157,000.00	12,028.57	11,071.43	4,542.86	184,642.86	66,282.05	122,642.86	44,025.64
หมู่ที่ 13 วัดโคก	137,291.67	52,135.42	44,791.67	6,125.00	240,343.75	70,344.51	127,343.75	37,271.34
หมู่ที่ 14 ท่าพล	126,536.31	41,983.24	33,966.48	7,156.42	209,642.46	90,206.73	122,759.78	52,822.12
หมู่ที่ 15 หนองเกียง	128,421.05	17,037.59	30,533.83	13,365.79	189,358.27	58,980.44	71,920.68	22,401.52
หมู่ที่ 16 ดงเจริญ	101,047.07	49,684.68	38,063.06	23,774.77	212,569.59	80,255.87	140,799.13	53,158.85
หมู่ที่ 17 โพธิ์เงิน	119,482.99	16,952.38	30,938.78	11,700.68	179,074.83	60,514.94	63,169.39	21,346.90
หมู่ที่ 18 ซ้ำอีเลิศ	275,872.10	3,633.72	1,453.49	1,598.84	282,558.15	96,812.75	134,407.10	46,051.84
หมู่ที่ 19 ท่ากกเรียง	174,725.00	30,685.81	15,669.59	14,920.27	236,000.68	74,157.32	150,533.18	47,301.30
หมู่ที่ 20 อมกงพัฒนา	96,468.21	34,514.47	38,861.27	27,817.92	197,661.87	76,671.53	79,387.28	30,793.72

ที่มา: กรมการพัฒนาชุมชน (2566)



บทที่ 3

สถานภาพของทรัพยากรธรรมชาติ

การศึกษาสถานภาพของทรัพยากรธรรมชาติในพื้นที่ตำบลท่าพล อำเภอเมืองเพชรบูรณ์ จังหวัดเพชรบูรณ์ ได้แก่ ทรัพยากรป่าไม้ ทรัพยากรน้ำ และทรัพยากรดิน ซึ่งเป็นทรัพยากรกายภาพที่สำคัญต่อการทำการเกษตร ดังนั้นจึงจำเป็นต้องทราบว่าทรัพยากรธรรมชาติแต่ละชนิดปัจจุบันมีสถานะอย่างไรเพื่อใช้เป็นข้อมูลประกอบการวางแผนการใช้ที่ดินซึ่งจะนำไปสู่การกำหนดแผนงาน โครงการ กิจกรรม รวมถึงมาตรการต่าง ๆ เพื่อการพัฒนาพื้นที่อย่างมีประสิทธิภาพต่อไป โดยมีรายละเอียดดังนี้

3.1 ทรัพยากรป่าไม้

3.1.1 ป่าไม้ตามกฎหมายและมติคณะรัฐมนตรี

1) ป่าอนุรักษ์ พบพื้นที่ป่าอนุรักษ์ในพื้นที่ คือ เขตอุทยานแห่งชาติเขาค้อ เนื้อที่ 25,907 ไร่
2) ป่าสงวนแห่งชาติ ได้มีการจำแนกเขตการใช้ประโยชน์ทรัพยากรและที่ดินป่าไม้ในพื้นที่ป่าสงวนแห่งชาติตามมติคณะรัฐมนตรี วันที่ 10 มีนาคม 2535 และ 17 มีนาคม 2535 แบ่งออกเป็น 3 เขต ประกอบด้วย เขตพื้นที่ป่าเพื่อการอนุรักษ์ (Zone C) เขตพื้นที่ป่าเพื่อเศรษฐกิจ (Zone E) และเขตพื้นที่ป่าที่เหมาะสมต่อการเกษตร (Zone A) จากการวิเคราะห์ข้อมูลพบพื้นที่ป่าจำแนกเขตการใช้ประโยชน์ทรัพยากรที่ดินและป่าไม้ในพื้นที่ป่าสงวนแห่งชาติตามมติคณะรัฐมนตรีในพื้นที่ ได้แก่

- (1) เขตพื้นที่ป่าเพื่อการอนุรักษ์ (Zone C) เนื้อที่ 38,627 ไร่
- (2) เขตพื้นที่ป่าเพื่อเศรษฐกิจ (Zone E) เนื้อที่ 2,817 ไร่

3.1.2 **ชั้นคุณภาพลุ่มน้ำ** (มติคณะรัฐมนตรี วันที่ 28 พฤษภาคม 2528 จากการวิเคราะห์ข้อมูลพบชั้นคุณภาพลุ่มน้ำในพื้นที่ ได้แก่

- 1) พื้นที่ลุ่มน้ำชั้นที่ 1A เนื้อที่ 11,763 ไร่
- 2) พื้นที่ลุ่มน้ำชั้นที่ 1B เนื้อที่ 15,007 ไร่
- 3) พื้นที่ลุ่มน้ำชั้นที่ 2 เนื้อที่ 9,801 ไร่
- 4) พื้นที่ลุ่มน้ำชั้นที่ 3 เนื้อที่ 3,982 ไร่
- 5) พื้นที่ลุ่มน้ำชั้นที่ 4 เนื้อที่ 2,937 ไร่
- 6) พื้นที่ลุ่มน้ำชั้นที่ 5 เนื้อที่ 38,417 ไร่

ทั้งนี้ เนื้อที่ดังกล่าวข้างต้นคำนวณด้วยระบบสารสนเทศภูมิศาสตร์เป็นเนื้อที่เบื้องต้นเท่านั้น ไม่สามารถใช้อ้างอิงได้ทางกฎหมาย

3.2 ทรัพยากรน้ำ

3.2.1 ปริมาณน้ำฝน พบว่าในพื้นที่ตำบลท่าพล มีปริมาณน้ำฝนเฉลี่ยในคาบ 30 ปี (พ.ศ. 2536-2565) 1,161.9 มิลลิเมตรต่อปี

3.2.2 น้ำผิวดิน หมายถึง แม่น้ำลำคลอง หนอง บึง ทะเลสาบ อ่างเก็บ และแหล่งน้ำสาธารณะอื่นๆ ที่อยู่ภายในผืนแผ่นดิน ในพื้นที่ตำบลท่าพล มีรายละเอียดของแหล่งน้ำผิวดินดังนี้



แหล่งน้ำผิวดินธรรมชาติ ได้แก่ คลองขมิ้น คลองข้ม คลองอมกง แม่น้ำป่าสัก หนองเคียน ห้วยข้าว ห้วยท่าพล ห้วยน้ำคล้า ห้วยน้ำโตน ห้วยน้ำริน ห้วยสามง่าม ห้วยหลอด ห้วยใหญ่ และห้วยอมชี

3.2.3 จากฐานข้อมูลน้ำบาดาลของกรมทรัพยากรน้ำบาดาลข้อมูล (2566) ซึ่งพบว่า ตำบลท่าพล มีจำนวนบ่อบาดาลราชการจำนวน 24 บ่อ และจำนวนบ่อบาดาลเอกชนจำนวน 1 บ่อ

3.3 ทรัพยากรดิน

ทรัพยากรดินในพื้นที่ตำบลท่าพล อำเภอเมืองเพชรบูรณ์ จังหวัดเพชรบูรณ์ พบหน่วยแผนที่ดินทั้งหมด 15 หน่วยแผนที่ดิน และหน่วยพื้นที่เบ็ดเตล็ด 1 หน่วยแผนที่ ดังนี้

3.3.1 ดินในพื้นที่ลุ่ม มี 2 หน่วยแผนที่ดิน ได้แก่

1) หน่วยแผนที่ดิน La-sic1A ชุดดินหล่มสัก มีเนื้อดินบนเป็นดินร่วนเหนียวปนทรายแป้ง ความลาดชัน 0-2 เปอร์เซ็นต์ มีเนื้อที่ 8,411 ไร่ หรือร้อยละ 10.27 ของเนื้อที่ตำบล

2) หน่วยแผนที่ดิน Tn-sic1A ชุดดินท่าพล มีเนื้อดินบนเป็นดินร่วนเหนียวปนทรายแป้ง ความลาดชัน 0-2 เปอร์เซ็นต์ มีเนื้อที่ 18,067 ไร่ หรือร้อยละ 22.06 ของเนื้อที่ตำบล

3.3.2 ดินในพื้นที่ดอน มี 13 หน่วยแผนที่ดิน ได้แก่

1) หน่วยแผนที่ดิน Don-silA ชุดดินดงยางเอน มีเนื้อดินบนเป็นดินร่วนปนทรายแป้ง ความลาดชัน 0-2 เปอร์เซ็นต์ มีเนื้อที่ 1,925 ไร่ หรือร้อยละ 2.35 ของเนื้อที่ตำบล

2) หน่วยแผนที่ดิน Ml-gclD ชุดดินมวกเหล็ก มีเนื้อดินบนเป็นดินร่วนปนดินเหนียวปนกรวด ความลาดชัน 12-20 เปอร์เซ็นต์ มีเนื้อที่ 1,194 ไร่ หรือร้อยละ 1.46 ของเนื้อที่ตำบล

3) หน่วยแผนที่ดิน Ml-gclE ชุดดินมวกเหล็ก มีเนื้อดินบนเป็นดินร่วนปนดินเหนียวปนกรวด ความลาดชัน 20-35 เปอร์เซ็นต์ มีเนื้อที่ 254 ไร่ หรือร้อยละ 0.31 ของเนื้อที่ตำบล

4) หน่วยแผนที่ดิน Nal-clB ชุดดินน้ำเลน มีเนื้อดินบนเป็นดินร่วนปนดินเหนียว ความลาดชัน 2-5 เปอร์เซ็นต์ มีเนื้อที่ 1,983 ไร่ หรือร้อยละ 2.42 ของเนื้อที่ตำบล

5) หน่วยแผนที่ดิน Pa-silA ชุดดินป่าสัก มีเนื้อดินบนเป็นดินร่วนปนทรายแป้ง ความลาดชัน 0-2 เปอร์เซ็นต์ มีเนื้อที่ 302 ไร่ หรือร้อยละ 0.37 ของเนื้อที่ตำบล

6) หน่วยแผนที่ดิน Pe-slB ชุดดินเพชรบูรณ์ มีเนื้อดินบนเป็นดินร่วนปนทราย ความลาดชัน 2-5 เปอร์เซ็นต์ มีเนื้อที่ 2,145 ไร่ หรือร้อยละ 2.62 ของเนื้อที่ตำบล

7) หน่วยแผนที่ดิน Pe-slC ชุดดินเพชรบูรณ์ มีเนื้อดินบนเป็นดินร่วนปนทราย ความลาดชัน 5-12 เปอร์เซ็นต์ มีเนื้อที่ 561 ไร่ หรือร้อยละ 0.69 ของเนื้อที่ตำบล

8) หน่วยแผนที่ดิน Pe-br-s1A ดินเพชรบูรณ์ที่เป็นดินสีน้ำตาล มีเนื้อดินบนเป็นดินร่วนปนทราย ความลาดชัน 0-2 เปอร์เซ็นต์ มีเนื้อที่ 747 ไร่ หรือร้อยละ 0.91 ของเนื้อที่ตำบล

9) หน่วยแผนที่ดิน Pe-br-slB ดินเพชรบูรณ์ที่เป็นดินสีน้ำตาล มีเนื้อดินบนเป็นดินร่วนปนทราย ความลาดชัน 2-5 เปอร์เซ็นต์ มีเนื้อที่ 2,608 ไร่ หรือร้อยละ 3.18 ของเนื้อที่ตำบล

10) หน่วยแผนที่ดิน Pe-br-slC ดินเพชรบูรณ์ที่เป็นดินสีน้ำตาล มีเนื้อดินบนเป็นดินร่วนปนทราย ความลาดชัน 5-12 เปอร์เซ็นต์ มีเนื้อที่ 1,321 ไร่ หรือร้อยละ 1.61 ของเนื้อที่ตำบล



11) หน่วยแผนที่ดิน Pe-gm-sIA/b ดินเพชรบูรณ์ที่มีจุดประสีเทา มีเนื้อดินบนเป็นดินร่วนปนทราย ความลาดชัน 0-2 เปอร์เซ็นต์ และมีค่านา มีเนื้อที่ 237 ไร่ หรือร้อยละ 0.29 ของเนื้อที่ตำบล

12) หน่วยแผนที่ดิน Wc-clC ชุดดินวังชมพู มีเนื้อดินบนเป็นดินร่วนปนดินเหนียว ความลาดชัน 5-12 เปอร์เซ็นต์ มีเนื้อที่ 86 ไร่ หรือร้อยละ 0.10 ของเนื้อที่ตำบล

13) หน่วยแผนที่ดิน Ws-clC ชุดดินวังสะพุง มีเนื้อดินบนเป็นดินร่วนปนดินเหนียว ความลาดชัน 5-12 เปอร์เซ็นต์ มีเนื้อที่ 1,957 ไร่ หรือร้อยละ 2.39 ของเนื้อที่ตำบล

3.3.3 พื้นที่เบ็ดเตล็ด มี 1 หน่วยแผนที่ คือ หน่วยแผนที่ SC พื้นที่ลาดชันเชิงซ้อน มีเนื้อที่ 40,109 ไร่ หรือร้อยละ 48.97 ของเนื้อที่ตำบล

ปัญหาทรัพยากรดินทางการเกษตรตามสภาพธรรมชาติในพื้นที่ พบปัญหาดินต้น มีเนื้อที่ 1,448 ไร่ หรือร้อยละ 1.77 ของเนื้อที่ตำบล คือ ชุดดินมวกเหล็ก (MU)

รายละเอียดของสมบัติดิน ตำบลท่าพล อำเภอเมืองเพชรบูรณ์ จังหวัดเพชรบูรณ์ ดังแสดงในตารางที่ 3-1 และแผนที่แสดงในลักษณะของชุดดิน (รูปที่ 3-1)



แผนการใช้ที่ดินตำบลท่าพล อำเภอเมืองเพชรบูรณ์ จังหวัดเพชรบูรณ์

ตารางที่ 3-1 สมบัติดิน ตำบลท่าพล อำเภอเมืองเพชรบูรณ์ จังหวัดเพชรบูรณ์

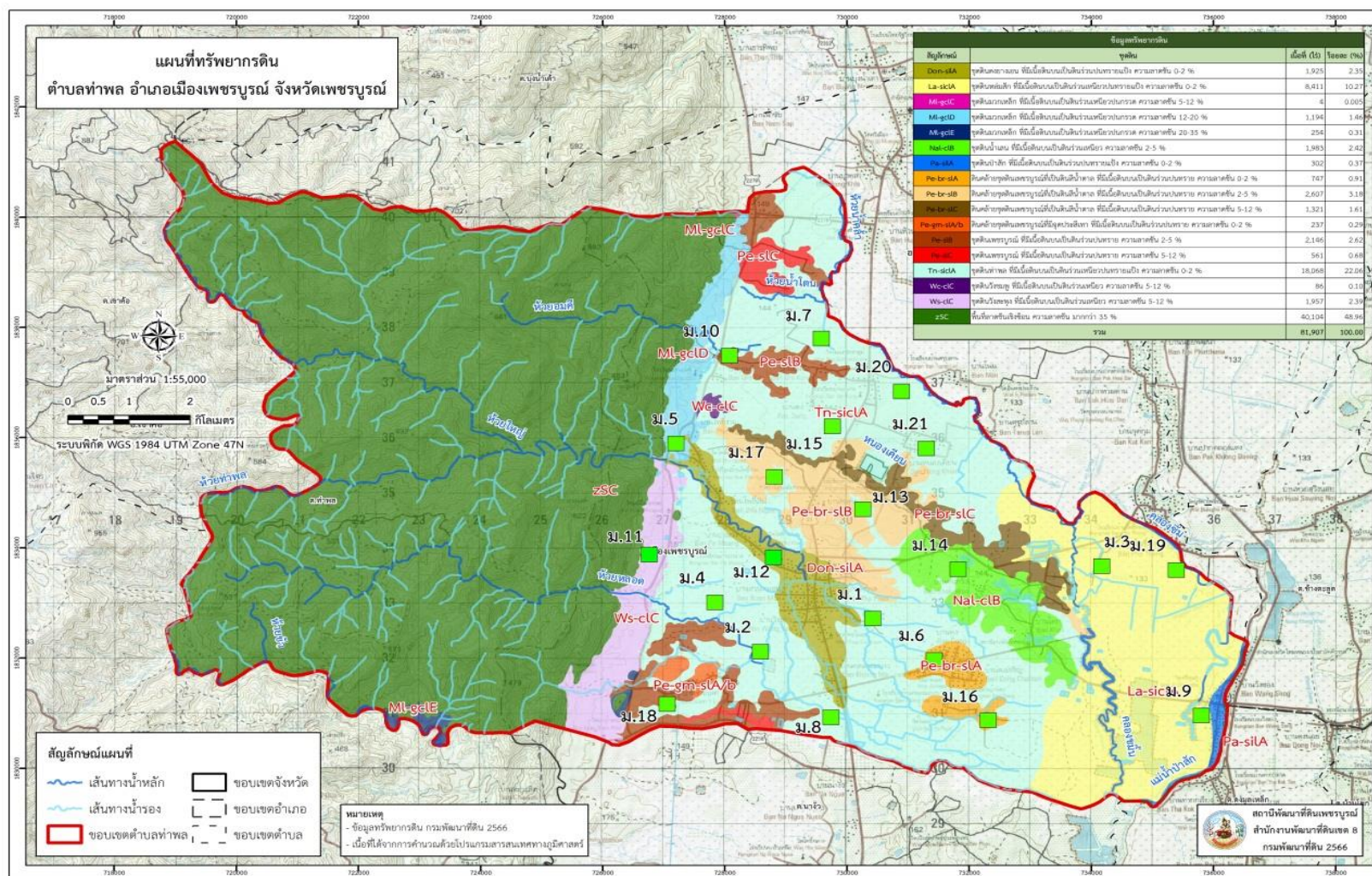
หน่วยแผนที่ดิน	ความลาดชัน (%)	ความลึก (ซม.)	การระบายน้ำ	ความอุดมสมบูรณ์ของดิน	ความจุแลกเปลี่ยนแคตไอออน (cmol/kg)	ความอืดตัวเบส (%)	ปฏิกิริยาดิน		ค่าการนำไฟฟ้า (dS/m)	ความลึกของชั้นจาโรไซด์ (ซม.)	เนื้อที่	
							ดินบน	ดินล่าง			ไร่	ร้อยละ
Don-silA	0-2	>150	ดีปานกลาง	ปานกลาง	10-20	35-75	6.0-7.0	5.5-7.0	<2	-	1,925	2.35
La-sic1A	0-2	>150	เลว	สูง	>20	>75	5.5-6.5	5.5-8.0	<2	-	8,411	10.27
Ml-gclD	12-20	25-50	ดี	ปานกลาง	10-20	35-75	5.5-7.0	5.5-6.5	<2	-	1,194	1.46
Ml-gclE	20-35	25-50	ดี	ปานกลาง	10-20	35-75	5.5-7.0	5.5-6.5	<2	-	254	0.31
Nal-clB	2-5	>150	ดี	สูง	>20	>75	6.5-8.0	8.0-8.5	<2	-	1,983	2.42
Pa-silA	0-2	>150	ดี	ปานกลาง	>20	>75	5.5-6.5	7.0-8.5	<2	-	302	0.37
Pe-br-slA	0-2	50-100	ดี	ปานกลาง	<10	35-75	5.5-6.5	6.0-7.0	<2	-	747	0.91
Pe-br-slB	2-5	50-100	ดี	ปานกลาง	<10	35-75	5.5-6.5	6.0-7.0	<2	-	2,608	3.18
Pe-br-slC	5-12	50-100	ดี	ปานกลาง	<10	35-75	5.5-6.5	6.0-7.0	<2	-	1,321	1.61
Pe-gm-slA/b	0-2	50-100	ดีปานกลางถึงค่อนข้างเลว	ปานกลาง	<10	35-75	5.5-6.5	6.0-7.0	<2	-	237	0.29
Pe-slB	2-5	50-100	ดี	ปานกลาง	<10	35-75	5.5-6.5	6.0-7.0	<2	-	2,145	2.62
Pe-slC	5-12	50-100	ดี	ปานกลาง	<10	35-75	5.5-6.5	6.0-7.0	<2	-	561	0.69
Tn-sic1A	0-2	>150	ค่อนข้างเลว	สูง	>20	>75	5.0-6.5	6.0-7.0	<2	-	18,067	22.06
Wc-clC	5-12	>150	ดีปานกลาง	สูง	>20	>75	6.5-8.0	8.0-8.5	<2	-	86	0.10
Ws-clC	5-12	50-100	ดี	ปานกลาง	10-20	35-75	6.0-7.0	5.5-7.0	<2	-	1,957	2.39
SC	>35	-	-	-	-	-	-	-	-	-	40,109	48.97
รวมทั้งหมด											81,907	100.00

หมายเหตุ: เนื้อที่คำนวณด้วยระบบสารสนเทศภูมิศาสตร์

ที่มา: กองสำรวจและวิจัยทรัพยากรดิน (2566)



แผนการใช้ที่ดินตำบลท่าพล อำเภอเมืองเพชรบูรณ์ จังหวัดเพชรบูรณ์



รูปที่ 3-1 ทรัพยากรดิน ตำบลท่าพล อำเภอเมืองเพชรบูรณ์ จังหวัดเพชรบูรณ์



บทที่ 4

กระบวนการมีส่วนร่วมของชุมชน (Participatory Rural Appraisal : PRA)

4.1 การวิเคราะห์ผลจากการจัดทำกระบวนการมีส่วนร่วมของชุมชน (PRA)

การวิเคราะห์ผลจากการจัดทำกระบวนการมีส่วนร่วมของชุมชน (PRA) เมื่อวันที่ 29 สิงหาคม 2566 มีสาระสำคัญ สรุปได้ดังนี้

4.1.1 ปัญหาหลักของตำบลท่าพล คือ

- 1) ดินขาดความอุดมสมบูรณ์ ลักษณะดินส่วนใหญ่เป็นดินเหนียวปนทรายแข็ง ในที่ลุ่ม ส่วนในที่ดอนลักษณะส่วนใหญ่เป็นดินร่วนปนดินเหนียวและทรายรวมถึงปนกรวด
- 2) ขาดแคลนแหล่งน้ำ สระเก็บน้ำไม่มีน้ำตลอดทั้งปี แหล่งน้ำตื้นเขิน
- 3) น้ำท่วมในพื้นที่ลุ่ม
- 4) ผลผลิตลดลง ต้นทุนการผลิตสูง และปุ๋ยหรือสารเคมีในการเกษตรมีราคาแพง
- 5) ขาดองค์ความรู้ในด้านการป้องกันกำจัดศัตรูพืชและโรคพืช
- 6) ไม่ได้การตรวจวิเคราะห์ดินก่อนทำการเกษตร
- 7) เอกสารสิทธิ์ที่ดินในการทำการเกษตร

4.1.2 ความต้องการของชุมชน เกษตรกร และตำบลท่าพล มีความต้องการ 9 ประการ คือ

- 1) พื้นฟูความอุดมสมบูรณ์ของดิน การวิเคราะห์ดินและธนาคารปุ๋ย
 - 2) แก้ไขปัญหาการขาดแคลนน้ำ ด้วยการขุดสระน้ำในไร่นานอกเขตชลประทาน สระน้ำขนาดเล็ก ระบบส่งน้ำในไร่นา บ่อบาดาลพร้อมระบบโซลาร์เซลล์
 - 3) การขุดลอกแหล่งน้ำสาธารณะ/ฝายชะลอน้ำและลำห้วยต่าง ๆ
 - 4) จัดหาตลาดรองรับผลผลิต ประกันราคาผลผลิต
 - 5) เกษตรกรบางส่วน ต้องการได้เอกสารสิทธิ์ที่ดินตามกฎหมาย
 - 6) ต้องการความรู้ด้านการเกษตรจากหน่วยงานของรัฐ
 - 7) ต้องการตรวจวิเคราะห์ดินก่อนทำการเกษตร และการปรับปรุงบำรุงดินให้เหมาะสมกับชนิดพืชที่ปลูก
 - 8) รัฐต้องเข้ามามีส่วนร่วมในการช่วยลดหนี้สินให้กับเกษตรกร
 - 9) ต้องการรวมกลุ่มเพื่อขอรับการสนับสนุนปัจจัยการผลิตทางการเกษตรจากทางภาครัฐ
- ผลจากการจัดทำกระบวนการมีส่วนร่วมของชุมชน (PRA) ได้นำมาวิเคราะห์ร่วมกับปัญหาด้านกายภาพ โดยระบบ DPSIR มีรายละเอียดดังนี้

1) แรงขับเคลื่อน (Driver) มี 5 ประการ คือ

- 1.1) นโยบายภาครัฐด้านต่างๆของประเทศและชุมชน
- 1.2) การเปลี่ยนแปลงสภาพภูมิอากาศ
- 1.3) การใช้ที่ดินไม่เหมาะสมกับศักยภาพ
- 1.4) การขยายตัวของเมือง และภาคเกษตรและอุตสาหกรรม
- 1.5) ความขัดแย้งทางการเมืองทั้งภายในและภายนอก



2) แรงกดดัน (Pressure) ที่เกิดจากปัจจัยขับเคลื่อน มี 5 ประการ คือ

- 2.1) ปัญหาของดินที่ไม่เหมาะสมกับพืชที่ปลูก
- 2.2) การถือสิทธิ์ในการครอบครองที่ดินตามกฎหมาย
- 2.3) การบริหารจัดการน้ำให้เพียงพอกับความต้องการ
- 2.4) การขาดความรู้ในการปลูกพืชให้เหมาะสมกับสภาพดิน
- 2.5) ผลผลิตต่อพื้นที่ลดลง

3) สถานะ (State) ที่เกิดแรงกดดัน มี 4 ประการ คือ

- 3.1) การระบาดของโรคและแมลงศัตรูพืช
- 3.2) ภัยแล้ง
- 3.3) ต้นทุนการผลิตสูง ผลผลิตต่ำ สินค้าไม่ได้คุณภาพ
- 3.4) ขาดการรวมกลุ่มในการผลิตสินค้าที่มีคุณภาพ

4) ผลกระทบ (Impact) ที่ปรากฏในพื้นที่ มี 3 ประการ คือ

- 4.1) สินค้าเกษตรราคาแพง เช่น ปุ๋ย ยาฆ่าแมลง เป็นต้น
- 4.2) ประชากรมากขึ้นความต้องการใช้น้ำเพิ่มขึ้น
- 4.3) ขาดแคลนน้ำเพื่อการเกษตร

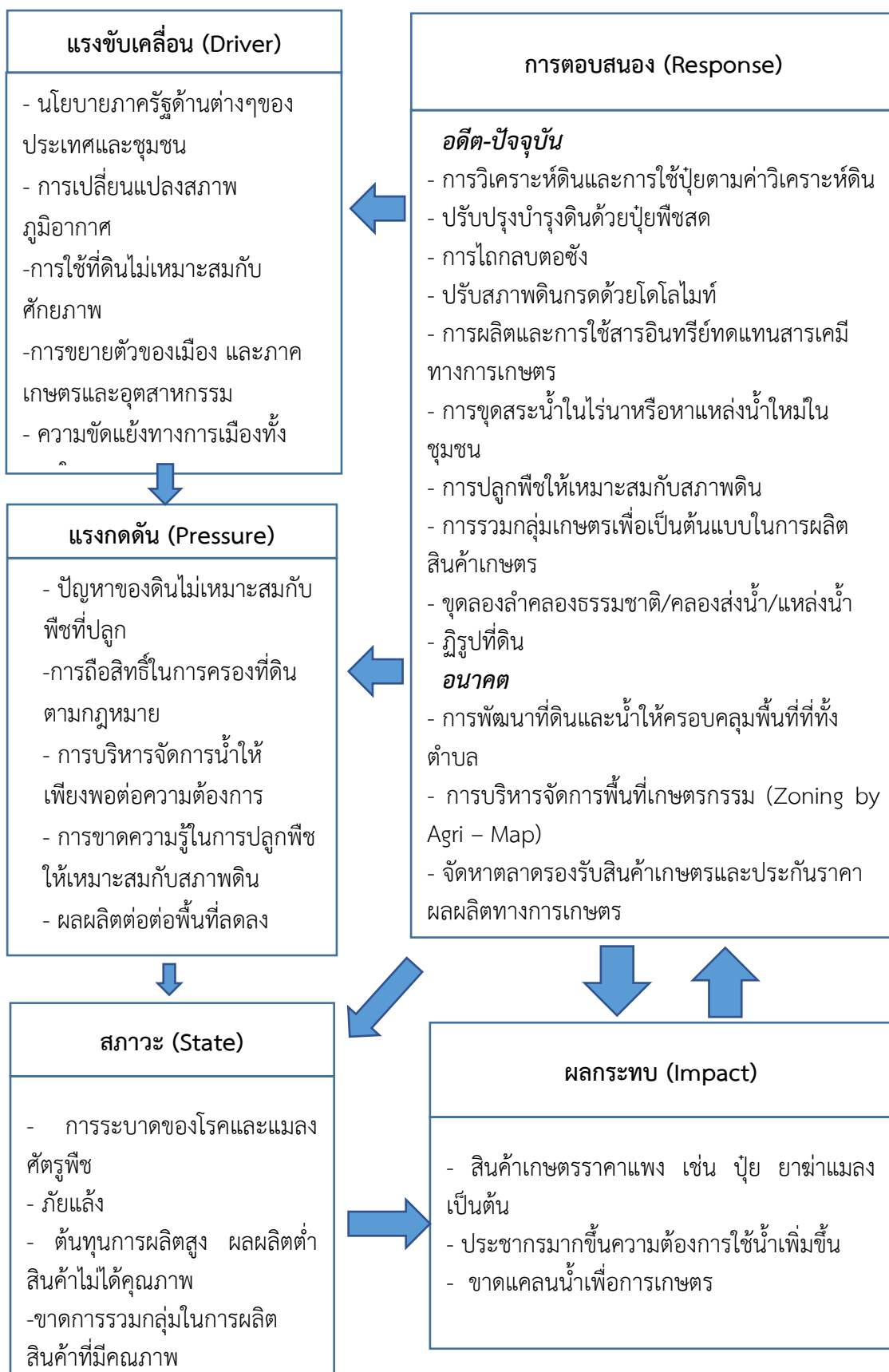
5) การตอบสนอง (Response) ของรัฐในอดีต ปัจจุบัน และในอนาคต มีดังนี้

อดีต-ปัจจุบัน

- 5.1) การวิเคราะห์ดิน และการใช้ปุ๋ยตามค่าวิเคราะห์ดิน
- 5.2) ปรับปรุงบำรุงดินด้วยปุ๋ยพืชสด
- 5.3) การไถกลบตอซัง
- 5.4) ปรับสภาพดินกรดด้วยโดโลไมท์
- 5.5) การผลิตและการใช้สารอินทรีย์ทดแทนสารเคมีทางการเกษตร
- 5.6) การขุดสระน้ำในไร่นาหรือหาแหล่งน้ำใหม่ในชุมชน
- 5.7) การปลูกพืชให้เหมาะสมกับสภาพดิน
- 5.8) การรวมกลุ่มเกษตรกรเพื่อเป็นต้นแบบในการผลิตสินค้าเกษตร
- 5.9) ขุดคลองลำคลองธรรมชาติ/คลองส่งน้ำ/แหล่งน้ำ
- 5.10) ปฏิรูปที่ดิน

อนาคต

- (1) การพัฒนาที่ดินและน้ำให้ครอบคลุมพื้นที่ที่พึ่งตำบล
- (2) การบริหารจัดการพื้นที่เกษตรกรรม (Zoning by Agri – Map)
- (3) จัดหาตลาดรองรับสินค้าเกษตรและประกันราคาผลผลิตทางการเกษตร
- (4) สร้างองค์ความรู้ให้กับเกษตรกรในพื้นที่แบบบูรณาการกับหน่วยงานที่เกี่ยวข้อง
ดังมีรายละเอียดในรูปที่ 4-1



รูปที่ 4-1 การวิเคราะห์สถานการณ์โดยระบบ DPSIR ของตำบลท่าพล อำเภอเมืองเพชรบูรณ์ จังหวัดเพชรบูรณ์



4.2 ระบบการปลูกพืชในปัจจุบัน

ตำบลท่าพล อำเภอเมืองเพชรบูรณ์ จังหวัดเพชรบูรณ์ มีการเพาะปลูกพืช ดังนี้

4.2.1 บริเวณพื้นที่ราบลุ่ม

- 1) ข้าวนาปี เกษตรกรจะปลูกข้าวนาปี ระหว่างเดือนพฤษภาคมถึงเดือนธันวาคม ส่วนข้าวนาปรังจะใช้พันธุ์ข้าวที่มีอายุเก็บเกี่ยวสั้นซึ่งใน 1 ปี จะปลูกได้ 3 ครั้ง
- 2) ข้าวโพดเลี้ยงสัตว์และถั่วเขียว เกษตรกรจะปลูกข้าวโพดเลี้ยงสัตว์ช่วงฤดูฝนและหลังนา จะปลูกถั่วเขียว โดยช่วงฤดูฝนจะปลูกระหว่างเดือน มิถุนายน ถึงเดือนพฤศจิกายน ช่วงหลังการทำนา จะปลูกระหว่างเดือนธันวาคมถึงเดือนมีนาคม
- 3) อ้อยโรงงาน เกษตรกรมีวิธีการปลูก ดังนี้
 - อ้อยข้ามแล้งหรืออ้อยปลายฝน ปลูกช่วงเดือนพฤศจิกายนถึงเดือนมกราคม
 - มันสำปะหลัง ปลูกช่วงเดือนมิถุนายนถึงเดือนเดือนสิงหาคม
- 4) ไม้ผล และไม้ยืนต้นที่นิยมปลูก ได้แก่ มะม่วง มะนาว มะพร้าว น้ำหอม มะยงชิด อินทผาลัม ปาล์มน้ำมัน มะนาว และมะขาม ปลูกได้ตลอดทั้งปี
- 5) พืชผักผสมผสาน ได้แก่ ผักบุ้ง ค่ะน้า กะหล่ำปลี พริก มะเขือ พืชผักผสมผสาน

4.2.2 บริเวณพื้นที่ดอน

พืชไร่นิยมปลูก ได้แก่

- 1) ข้าวโพดเลี้ยงสัตว์ จะปลูกตามที่ลาดเชิงเขา
 - 2) มันสำปะหลัง เกษตรกรส่วนใหญ่จะเลือกปลูกมันสำปะหลังช่วงต้นฤดูฝน และมีอายุจากวันปลูกถึงเก็บเกี่ยว 10 – 12 เดือน
 - 3) อ้อยโรงงาน เกษตรกรมีวิธีการปลูก ดังนี้
 - อ้อยข้ามแล้งหรืออ้อยปลายฝน ปลูกช่วงเดือนตุลาคมถึงเดือนพฤศจิกายน
 - อ้อยต้นฝน ปลูกช่วงเดือนมีนาคมถึงเดือนเดือนมิถุนายน
 - 4) ไม้ผล และไม้ยืนต้นที่นิยมปลูก ได้แก่ ไม้สัก มะขาม สะเดา กัลย มะนาว อินทผาลัม ปาล์มน้ำมัน ไม้ ไม้ยืนต้นผสม
- ดังรายละเอียดในรูปที่ 4-2



แผนการใช้ที่ดินตำบลท่าพล อำเภอเมืองเพชรบูรณ์ จังหวัดเพชรบูรณ์

เดือน	ม.ค.	ก.พ.	มี.ค.	เม.ย.	พ.ค.	มิ.ย.	ก.ค.	ส.ค.	ก.ย.	ต.ค.	พ.ย.	ธ.ค.	
ชนิดพืช	บริเวณพื้นที่ราบลุ่ม												
ข้าวนาปี						ข้าวนาปี							
ข้าวนาปรัง+ข้าวโพด ถั่วเขียว	ข้าวโพด ถั่วเขียว				ข้าวนาปรัง						ข้าวโพด		
อ้อย มันสำปะหลัง	อ้อยโรงงาน มันสำปะหลัง												
มะม่วง มะขาม อินทผลาล์ม	มะม่วง มะขาม อินทผลาล์ม												
พริก มะเขือ ค่ะน้ำ ผักอื่นๆ	พริก มะเขือ ค่ะน้ำ ผักอื่นๆ												
	บริเวณพื้นที่ดอน												
ข้าว+ข้าวโพด	ข้าว ข้าวโพดเลี้ยงสัตว์												
มันสำปะหลัง อ้อย	มันสำปะหลัง อ้อย												
มะนาว มะม่วง ยูคาลิปตัส ยางพารา มะขาม ไม้	มะนาว มะม่วง ยูคาลิปตัส ยางพารา มะขาม ไม้												

รูปที่ 4-2 ระบบการปลูกพืชในปัจจุบัน ตำบลท่าพล อำเภอเมืองเพชรบูรณ์ จังหวัดเพชรบูรณ์



บทที่ 5 การประเมินคุณภาพที่ดิน

5.1 หลักการประเมินคุณภาพที่ดินด้านกายภาพ

การประเมินคุณภาพที่ดินหรือการประเมินความเหมาะสมของที่ดิน สอดคล้องตามหลักการของ FAO Framework ค.ศ. 1983 ซึ่งการประเมินคุณภาพที่ดินด้านกายภาพ เป็นการประเมินศักยภาพของที่ดินว่าที่ดินนั้น ๆ เหมาะสมมากหรือน้อยเพียงใดสำหรับการใช้ที่ดินประเภทต่าง ๆ หรือการปลูกพืชต่าง ๆ โดยพิจารณาจาก สภาพแวดล้อมที่มีผลต่อการเจริญเติบโตของพืช สมบัติดินที่ได้จำแนกไว้ในแต่ละตำบล ร่วมกับการจัดการพื้นที่ เช่น ระบบชลประทาน พื้นที่ยกทรง การจัดระบบอนุรักษ์ดินและน้ำ เป็นต้น และนอกจากนี้พิจารณาความต้องการปัจจัยต่อการปลูกพืชแต่ละชนิด สอดคล้องตามหลักการของ FAO ได้แก่ ความต้องการด้านพืช ความต้องการด้านการจัดการ ความต้องการด้านการอนุรักษ์ (บัณฑิตและคำรน, 2542) รายละเอียดดังตารางที่ 5-1

ระดับความเหมาะสมของที่ดินได้จากการสังเคราะห์ข้อมูลดิน การจัดการที่ดิน หรือดินที่มีลักษณะเฉพาะที่เกิดขึ้นตามสภาพภูมิประเทศ (ซึ่งจะเรียกรวมว่าหน่วยที่ดิน) ลักษณะภูมิอากาศ พิจารณาร่วมกับระดับความต้องการปัจจัยต่อการเจริญเติบโตของพืชแต่ละชนิด หลังจากนั้นดำเนินการประเมินคุณภาพที่ดิน ซึ่งสามารถจำแนกระดับความเหมาะสมของที่ดินได้เป็น 4 ชั้น ได้แก่ เหมาะสมสูง (S1) เหมาะสมปานกลาง (S2) เหมาะสมเล็กน้อย (S3) และไม่เหมาะสม (N) โดยที่

- S1 : ไม่มีข้อจำกัดด้านที่ดินตามปัจจัยที่ใช้พิจารณา
- S2 : มีข้อจำกัดด้านที่ดินที่แก้ไขได้ง่ายหรือข้อจำกัดอาจไม่ส่งผลกระทบต่อ
การเจริญเติบโตของพืชอย่างชัดเจน
- S3 : มีข้อจำกัดด้านที่ดินที่แก้ไขได้ยาก ควรปรับเปลี่ยนการผลิตเป็นพืชชนิดอื่น
หรือกิจกรรมอื่น (ส่วนใหญ่เป็นลักษณะทางกายภาพ)
- N : มีข้อจำกัดที่พัฒนาหรือปรับปรุงที่ดินได้ยากมาก หากจะดำเนินการพัฒนาหรือ
ปรับปรุงต้องใช้ต้นทุนสูงหรือเครื่องจักรขนาดใหญ่ แนะนำให้ปรับเปลี่ยนการผลิต



ตารางที่ 5-1 ตัวอย่างการประเมินคุณภาพที่ดินด้านกายภาพของประเภทการใช้ประโยชน์ที่ดิน

คุณภาพที่ดิน (Land Quality)	คุณลักษณะที่ดินตัวแทน (Land Characteristics)	ระดับความ เหมาะสม (Land Suitability Rating)
1. ความเหมาะสมด้านความต้องการด้านพืช (Crop Requirements)		
1.1. การหยั่งลึกของรากพืช (r)	ความลึกของดิน	S1
1.2. ความชุ่มชื้นที่เป็นประโยชน์ต่อพืช (m)	ปริมาณน้ำฝนเฉลี่ยในรอบปี	S2m
1.3. ความเป็นประโยชน์ของออกซิเจน ต่อรากพืช (o)	สภาพการระบายน้ำของดิน	S2o
ความเหมาะสมรวมด้านความต้องการด้านพืช (Crop Requirements)		S2om
2. ความเหมาะสมด้านความต้องการด้านการจัดการ (Management Requirements)		
2.1. สภาพการเขตกรรม (k)	ชั้นความยากง่ายในการ เขตกรรม (ดินบน)	S1
2.2. ศักยภาพการใช้เครื่องจักรกล (w)	ความลาดชันของพื้นที่	S3w
ความเหมาะสมรวมด้านความต้องการด้านการจัดการ (Management Requirements)		S3w
3. ความเหมาะสมด้านความต้องการด้านการอนุรักษ์ (Conservation Requirements)		
3.1 ความเสียหายจากการกัดกร่อน (e)	ความลาดชันของพื้นที่	S3e
ความเหมาะสมรวมด้านความต้องการด้านการอนุรักษ์ (Conservation Requirements)		S3e
ความเหมาะสมด้านกายภาพของประเภทการใช้ประโยชน์ที่ดินใน แต่ละหน่วยที่ดินโดยรวม		S3ew

5.2 พืชเศรษฐกิจที่สำคัญของตำบล

พืชเศรษฐกิจหลักและพืชทางเลือกของตำบล ได้แก่ ข้าว มันสำปะหลัง ข้าวโพด ยางพารา ถั่วเขียวถั่วเหลือง ยาสูบ หอมแดง กระเทียม กระท่อม

5.3 ระดับความเหมาะสมของที่ดิน

การประเมินคุณภาพที่ดินของพืชเศรษฐกิจหลักและพืชทางเลือก ตำบลท่าพล อำเภอเมือง จังหวัดเพชรบูรณ์ ได้ผลการประเมินคุณภาพที่ดินดังตารางที่ 5-2



ตารางที่ 5-2 ชั้นความเหมาะสมทางกายภาพของที่ดิน ตำบลท่าพล อำเภอเมือง จังหวัดเพชรบูรณ์

หน่วยแผนที่ดิน	ข้าว	มันสำปะหลัง	ข้าวโพด	ยางพารา	ถั่วเขียวถั่วแดง	ยาสูบ	หอมแดง	กระเทียม	กระท่อม
Don-siA	S2o	S2o	S2o	S2o	S2os	S2o	S2os	S2s	S2o
La-sicA	S1	N	N	N	N	N	N	N	N
ML-gclD	N	S3er	S3er	S3r	S3e	S3e	S3e	S3er	N
ML-gclE	N	N	N	S3ewr	N	N	N	N	N
Nal-clB	S3o	S1	S1	S1	S1	S2e	S2e	S2e	S1
Pa-siA	S3o	S1	S1	S1	S1	S1	S2s	S2s	S1
Pe-br-slA	S3o	S2m	S2rn	S2rn	S2ns	S2n	S2ns	S2rns	S3r
Pe-br-slB	S3o	S2m	S2rn	S2rn	S2ns	S2en	S2ens	S2erns	S3r
Pe-br-slC	S3ewo	S2ern	S2ern	S2rn	S2ens	S2en	S2ens	S2erns	S3r
Pe-gm-slA/b	S2on	N	S3o	S3o	S3o	N	N	N	N
Pe-slB	S3o	S2m	S2rn	S2rn	S2ns	S2en	S2ens	S2erns	S3r
Pe-slC	S3ewo	S2ern	S2ern	S2rn	S2ens	S2en	S2ens	S2erns	S3r
Tn-sicA	S1	N	S3o	S3o	S3o	N	N	N	N
Wc-clC	S3ew	S2eo	S2eo	S2o	S2eo	S2eo	S2eo	S2e	S2o
Ws-clC	S3ewo	S2er	S2er	S2r	S2es	S2e	S2es	S2ers	S3r
SC	N	N	N	N	N	N	N	N	N

หมายเหตุ : ความหมายของสัญลักษณ์แสดงข้อจำกัดชั้นความเหมาะสม

e = ความเสียหายจากการกัดกร่อน

w = ศักยภาพการใช้เครื่องจักร

r = สถานะการหยั่งลึกของราก

o = ความเป็นประโยชน์ของออกซิเจนต่อรากพืช

n = ความจุในการดูดซับธาตุอาหาร

s = ความเป็นประโยชน์ของธาตุอาหาร



บทที่ 6 แผนการใช้ที่ดิน

6.1 การวิเคราะห์ข้อมูลเพื่อจัดทำแผนการใช้ที่ดินระดับตำบล

ตามที่กรมพัฒนาที่ดินได้จัดทำแผนปฏิบัติการราชการกรมพัฒนาที่ดินระยะ 5 ปี (พ.ศ. 2566-2570) เพื่อให้บรรลุตามวิสัยทัศน์ที่กำหนดไว้ คือ “เป็นองค์กรอัจฉริยะทางดิน เพื่อขับเคลื่อนการใช้ที่ดินอย่างเหมาะสม 15 ล้านไร่ ภายในปี 2570” ซึ่งในส่วนของประเด็นการพัฒนาที่ 2 บริหารจัดการทรัพยากรดินและที่ดินด้วยชุดข้อมูลที่มีมูลค่าสูง (High Value Dataset) ซึ่งมีเป้าหมาย คือ การนำชุดข้อมูลที่มีมูลค่าสูง ไปใช้ในการบริหารจัดการทางการเกษตร ในส่วนของตัวชี้วัด บริหารจัดการทรัพยากรดินและที่ดินบนพื้นฐานของชุดข้อมูลที่มีมูลค่าสูง ร้อยละ 100 กลยุทธ์ที่ 2 ยกระดับแผนการใช้ที่ดินไปสู่การปฏิบัติ ได้กำหนดให้ ร้อยละของแผนการใช้ที่ดินระดับตำบลที่จัดทำแล้วเสร็จทั่วประเทศ ภายใน ปี 2570 (ไม่น้อยกว่า ร้อยละ 80) เป็นตัวชี้วัดหนึ่งของกลยุทธ์ดังกล่าว

การวางแผนการใช้ที่ดินระดับตำบลเป็นการวางกรอบและนโยบายการการพัฒนาพื้นที่ให้เกิดการใช้ที่ดินอย่างสมดุลและยั่งยืน ซึ่งจะมีความละเอียดและเฉพาะเจาะจงมากกว่าแผนการใช้ที่ดินระดับประเทศ ที่ใช้เป็นกรอบนโยบายการพัฒนาพื้นที่ระดับประเทศ เป็นการกำหนดแนวทางใช้ที่ดินให้ตรงกับศักยภาพโดยเฉพาะทางด้านเกษตร และนำไปสู่การกำหนดแผนงาน โครงการ กิจกรรม ที่มีความสอดคล้องกับสภาพพื้นที่ ทั้งนี้การใช้ขอบเขตการปกครองในระดับตำบลจะนำไปสู่การพัฒนาเชิงพื้นที่ที่มีเป้าหมายและทิศทางสอดคล้องตามบริบทของแต่ละตำบล และมีผู้รับผิดชอบโดยตรง คือ องค์กรปกครองส่วนท้องถิ่น ซึ่งแผนการใช้ที่ดินในระดับที่ใหญ่กว่านี้อาจไม่สามารถนำมาใช้ปฏิบัติงานในระดับพื้นที่ได้อย่างเป็นรูปธรรมเนื่องจากเป็นแผนงานสำหรับนำไปใช้ปฏิบัติงานเชิงนโยบายและยุทธศาสตร์ในภาพรวม

ทั้งนี้แผนการใช้ที่ดินเป็นผลที่ได้จากการวิเคราะห์ข้อมูลทางด้านกายภาพ เศรษฐกิจ และสังคม โดยได้นำฐานข้อมูลที่ได้จากการรวบรวมข้อมูลหัตถภูมิ และข้อมูลปฐมภูมิจากการสำรวจภาคสนาม การศึกษาด้านกายภาพ ได้จาก การวิเคราะห์สถานภาพของทรัพยากรธรรมชาติ อาทิ ทรัพยากรดิน ทรัพยากรน้ำ และทรัพยากรป่าไม้ร่วมกับการพิจารณาลักษณะการใช้ประโยชน์ที่ดิน ข้อกำหนดที่เกี่ยวข้องกับพื้นที่ในเขตป่าไม้ตามกฎหมาย เช่น เขตรักษาพันธุ์สัตว์ป่า เขตอุทยานแห่งชาติ เขตป่าสงวนแห่งชาติ และนโยบายของรัฐที่เกี่ยวข้องกับพื้นที่ที่มีมติคณะรัฐมนตรีเกี่ยวกับการใช้ที่ดิน มติคณะรัฐมนตรีเรื่องการจำแนกการใช้ประโยชน์ที่ดินในพื้นที่ป่าไม้ในเขตป่าสงวนแห่งชาติ เป็นต้น ประกอบกับการพิจารณาจากทิศทางตามกรอบนโยบายที่เกี่ยวข้องกับการกำหนดเขตการใช้ที่ดินภายในพื้นที่ตำบล เช่น ยุทธศาสตร์ของจังหวัด ร่วมกับความต้องการของท้องถิ่น สามารถกำหนดแนวทางการใช้ที่ดินตามศักยภาพของทรัพยากร เพื่อการรักษาคุณภาพของลักษณะทางนิเวศวิทยาและการอนุรักษ์ทรัพยากรธรรมชาติ โดยคำนึงถึงสภาพทางเศรษฐกิจและสังคมของชุมชนในพื้นที่ ซึ่งข้อมูลนี้ส่วนหนึ่งได้มาจากการวิเคราะห์ชุมชนแบบมีส่วนร่วม (PRA) ทำการสังเคราะห์ข้อมูลทุกด้านเพื่อให้ได้เขตการใช้ที่ดินที่เหมาะสมกับศักยภาพของพื้นที่ต่อไป



6.2 แผนการใช้ที่ดิน

จากการวิเคราะห์ข้อมูลกายภาพ เศรษฐกิจ และสังคม พบว่าแผนการใช้ที่ดินตำบลท่าพล อำเภอเมืองเพชรบูรณ์ จังหวัดเพชรบูรณ์ สามารถกำหนดออกเป็น 6 เขตหลัก ได้แก่ เขตป่าไม้ เขตเกษตรกรรม เขตชุมชนและสิ่งปลูกสร้าง เขตแหล่งน้ำ เขตพื้นที่อื่นๆ เขตรักษาสมดุลของธรรมชาติและสิ่งแวดล้อม ทั้งนี้ในเขตเกษตรกรรมที่มีศักยภาพในการผลิตสูง(ประเภทที่ 1) หากมีการปรับปรุงบำรุงดิน หรือปรับปรุงโครงสร้างของพื้นที่ให้เหมาะสม เช่น ยกร่อง จัดทำระบบอนุรักษ์ดินและน้ำประเภทต่างๆสามารถยกระดับเป็นเขตเกษตรกรรมชั้นดีได้ เนื่องจากมีการบริหารจัดการด้านทรัพยากรน้ำไว้แล้ว โดยเฉพาะระบบชลประทาน มีรายละเอียดดังนี้ (ตารางที่ 6-1 และรูปที่ 6-1)

6.2.1 เขตป่าไม้

เป็นเขตพื้นที่ที่อยู่ในเขตป่าตามกฎหมายและมติคณะรัฐมนตรี ได้แก่ พื้นที่ป่าสงวนแห่งชาติ เขตรักษาพันธุ์สัตว์ป่า อุทยานแห่งชาติ เขตป่าไม้ถาวร หรืออยู่ในพื้นที่ชั้นคุณภาพลุ่มน้ำชั้นที่ 1A 1B หรือ 2 พื้นที่ในเขตนี้ส่วนใหญ่ยังคงสภาพเป็นป่าไม้ บางบริเวณได้ถูกนำไปใช้ประโยชน์ในรูปแบบที่ไม่เหมาะสม ไม่เป็นไปตามมาตรการหรือกฎหมายที่เกี่ยวข้องกับการใช้ประโยชน์ของที่ดินหรือทรัพยากรป่าไม้ของพื้นที่นั้น ๆ ประกอบด้วย 3 เขตรอง ได้แก่ เขตป่าไม้สมบูรณ์ เขตป่าไม้เสื่อมโทรม เขตฟื้นฟูธรรมชาติ มีเนื้อที่ 41,075 ไร่ หรือคิดเป็นร้อยละ 50.15 ของเนื้อที่ตำบล มีรายละเอียดดังนี้

1) เขตป่าไม้สมบูรณ์ (สัญลักษณ์ 1100) มีเนื้อที่ 36,929 ไร่ หรือ คิดเป็นร้อยละ 45.09 ของเนื้อที่ตำบล เป็นเขตที่อยู่ภายในเงื่อนไขดังกล่าวข้างต้น แต่มีสภาพการใช้ที่ดินปัจจุบันเป็นป่าไม้สมบูรณ์

2) เขตป่าไม้เสื่อมโทรม (สัญลักษณ์ 1200) มีเนื้อที่ 790 ไร่ หรือ คิดเป็นร้อยละ 0.96 ของเนื้อที่ตำบล แต่มีสภาพการใช้ที่ดินปัจจุบันเป็นป่าไม้ที่มีลักษณะเสื่อมโทรม ซึ่งหากปล่อยไว้ตามธรรมชาติไม่มีการเข้าไปรบกวนอาจฟื้นตัวกลับมาเป็นป่าสมบูรณ์ได้ดั้งเดิม

3) เขตฟื้นฟูธรรมชาติ (สัญลักษณ์ 1300) มีเนื้อที่ 3,356 ไร่ หรือ คิดเป็นร้อยละ 4.10 ของเนื้อที่ตำบล เป็นพื้นที่ที่มีการบุกรุก ผ่าถางพื้นที่ป่าไม้ และเปลี่ยนแปลงการใช้ประโยชน์พื้นที่เป็นอย่างอื่น ส่วนใหญ่เพื่อทำการเกษตร

6.2.2 เขตเกษตรกรรม

เป็นพื้นที่เกษตรกรรมซึ่งในที่นี้ คือ พื้นที่ที่อยู่นอกเขตที่มีการประกาศเป็นเขตป่าไม้ตามกฎหมาย ซึ่งรัฐได้กำหนดเป็นพื้นที่ทำกิน มีการออกเอกสารสิทธิ์ซึ่งรวมถึงพื้นที่ในเขตปฏิรูปที่ดินเพื่อเกษตรกรรมด้วย เขตนี้รวมถึงการทำกิจกรรมภาคการเกษตรอื่นที่นอกเหนือจากการปลูกพืชด้วย ประกอบด้วย 4 เขตรอง ได้แก่ เขตเกษตรกรรมที่มีศักยภาพการผลิตสูง เขตเกษตรกรรมที่มีศักยภาพการผลิตต่ำ เขตประมง และเขตปศุสัตว์ มีเนื้อที่ 31,581ไร่ หรือคิดเป็นร้อยละ 38.56ของ เนื้อที่ตำบล มีรายละเอียดดังนี้

1) เขตเกษตรกรรมที่มีศักยภาพการผลิตสูง (ประเภทที่ 2) เป็นเขตที่ทำการเกษตรโดยอาศัยน้ำฝนเป็นหลัก ซึ่งส่งผลให้มีข้อจำกัดต่อการเพาะปลูกพืชด้านความชื้นที่พืชนำไปใช้ประโยชน์ ในส่วนของที่ดินมีศักยภาพในการผลิตอยู่ในระดับสูงถึงปานกลาง และนอกจากนี้พบว่าดินในพื้นที่เขตนี้มีสมบัติที่เหมาะสมต่อการเพาะปลูกพืชแยกตามชนิดพืช มีรายละเอียดดังนี้



- เขตทำนา (สัญลักษณ์ 2221) มีเนื้อที่ 24,036 ไร่ หรือ คิดเป็นร้อยละ 29.35 ของเนื้อที่ตำบล เป็นพื้นที่ที่มีศักยภาพต่อการทำนาในระดับเหมาะสมเล็กน้อยถึงไม่เหมาะสม และ ปัจจุบันเกษตรกรมีการปลูกข้าวได้ปีละ 1 ครั้ง

- เขตปลูกไม้ผล (สัญลักษณ์ 2222) มีเนื้อที่ 694 ไร่ หรือ คิดเป็นร้อยละ 0.85 ของเนื้อที่ตำบล ปัจจุบันเกษตรกรปลูกไม้ผล โดยไม้ผลที่ปลูกได้แก่ มะม่วง มะขาม

- เขตปลูกไม้ยืนต้น (สัญลักษณ์ 2223) มีเนื้อที่ 278 ไร่ หรือ คิดเป็นร้อยละ 0.34 ของเนื้อที่ตำบล ปัจจุบันเกษตรกรปลูกไม้ยืนต้น โดยไม้ยืนต้นที่ปลูกได้แก่ ยูคาลิปตัส ยางพารา และสัก

- เขตปลูกพืชไร่ (สัญลักษณ์ 2224) มีเนื้อที่ 578 ไร่ หรือ คิดเป็นร้อยละ 0.71 ของเนื้อที่ตำบล ปัจจุบันเกษตรกรปลูกพืชไร่ โดยพืชไร่ที่ปลูกได้แก่ ข้าวโพด อ้อย และมันสำปะหลัง

2) เขตเกษตรกรรมที่มีศักยภาพการผลิตต่ำ พื้นที่เขตนี้ถูกกำหนดให้เป็นเขตเกษตรกรรมที่ต้องมีการดำเนินการแก้ไขปัญหาคือเป็นข้อจำกัดของการใช้ที่ดินเพื่อเกษตรกรรมต่างๆ การทำการเกษตรในเขตนี้อาศัยน้ำฝนเป็นหลัก มีศักยภาพในการผลิตอยู่ในระดับเหมาะสมเล็กน้อยถึงไม่เหมาะสม พบปัญหาทางกายภาพของดินที่สำคัญหลาย เช่น เป็นดินตื้นซึ่งเป็นข้อจำกัดของการหยั่งรากพืชในการยึดลำต้นและการดูดซับธาตุอาหารพืชในดิน เนื้อดินเป็นทรายจัด ซึ่งมีผลต่อความสามารถในการอุ้มน้ำ เป็นพื้นที่ที่มีความลาดชัน เป็นต้น จากข้อจำกัดการใช้ที่ดินดังกล่าวข้างต้นจึงจำเป็นต้องพัฒนาปรับปรุงและมีมาตรการเพื่อเพิ่มผลผลิตทางการเกษตรในพื้นที่ให้สูงขึ้น รวมถึงการป้องกันไม่ให้เกิดสภาพแวดล้อมเสื่อมโทรมจากการใช้พื้นที่ มีรายละเอียดดังนี้

- เขตทำนา (สัญลักษณ์ 2310) มีเนื้อที่ 1,298 ไร่ หรือ คิดเป็นร้อยละ 1.58 ของเนื้อที่ตำบล ปัจจุบันเกษตรกรมีการปลูกข้าวได้ปีละ 1 ครั้ง

- เขตปลูกไม้ผล (สัญลักษณ์ 2320) มีเนื้อที่ 1,486 ไร่ หรือ คิดเป็นร้อยละ 1.81 ของเนื้อที่ตำบล ปัจจุบันเกษตรกรปลูกไม้ผล โดยไม้ผลที่ปลูกได้แก่ มะม่วง มะขาม

- เขตปลูกไม้ยืนต้น (สัญลักษณ์ 2330) มีเนื้อที่ 978 ไร่ หรือ คิดเป็นร้อยละ 1.19 ของเนื้อที่ตำบล ปัจจุบันเกษตรกรปลูกไม้ยืนต้น โดยไม้ยืนต้นที่ปลูกได้แก่ ยูคาลิปตัส ยางพารา และ สัก

- เขตปลูกพืชไร่ (สัญลักษณ์ 2340) มีเนื้อที่ 1,698 ไร่ หรือ คิดเป็นร้อยละ 2.07 ของเนื้อที่ตำบล ปัจจุบันเกษตรกรปลูกพืชไร่ โดยพืชไร่ที่ปลูกได้แก่ ข้าวโพด อ้อย และมันสำปะหลัง

3) เขตประมง (สัญลักษณ์ 2400) มีเนื้อที่ 115 ไร่ หรือ คิดเป็นร้อยละ 0.14 ของเนื้อที่ตำบล

4) เขตปศุสัตว์ มีเนื้อที่ 226 ไร่ หรือคิดเป็นร้อยละ 0.28 ของเนื้อที่ตำบล ประกอบด้วยเขตโรงเรือนเลี้ยงสัตว์ (สัญลักษณ์ 2520) ปัจจุบันมีการสร้างโรงเรือนเลี้ยงสัตว์ ประเภทต่าง ๆ มีเนื้อที่ 226 ไร่ หรือ คิดเป็นร้อยละ 0.28 ของเนื้อที่ตำบล โดยประเภทของโรงเรือนที่พบได้แก่ โรงเรือนเลี้ยงสัตว์ปีก



6.2.3 เขตชุมชนและสิ่งปลูกสร้าง

มีเนื้อที่ 5,558 ไร่ หรือคิดเป็นร้อยละ 6.79 ของเนื้อที่ตำบลประกอบด้วย 3 เขตรอง ได้แก่ เขตชุมชน/สถานที่ราชการ และเขตอุตสาหกรรม/แหล่งรับซื้อและเขตการใช้พื้นที่เฉพาะ มีรายละเอียดดังนี้

1) เขตชุมชน/สถานที่ราชการ (สัญลักษณ์ 3100) มีเนื้อที่ 5,361 ไร่ หรือ คิดเป็นร้อยละ 6.54 ของเนื้อที่ตำบล ปัจจุบันมีการใช้ที่ดินชุมชนและที่อยู่อาศัย มีทั้งประเภทชุมชนเมือง ชุมชนชนบท และที่ตั้งของสถาบันและสถานที่ราชการต่าง ๆ

2) เขตอุตสาหกรรม/แหล่งรับซื้อผลผลิต (สัญลักษณ์ 3200) มีเนื้อที่ 81 ไร่ หรือ คิดเป็นร้อยละ 0.10 ของเนื้อที่ตำบล ปัจจุบันมีการใช้ที่ดินประเภทโรงงานอุตสาหกรรม แหล่งรับซื้อผลผลิตทางการเกษตรประเภทต่าง ๆ

3) เขตการใช้พื้นที่เฉพาะ (สัญลักษณ์ 3300) มีเนื้อที่ 116 ไร่ หรือ คิดเป็นร้อยละ 0.14 ของเนื้อที่ตำบล ปัจจุบันมีการใช้ที่ดินที่นอกเหนือจาก 3 เขตดังกล่าวข้างต้น เช่น สถานที่พักผ่อนท่องเที่ยว สวนสาธารณะ รีสอร์ท ระบบขนส่งมวลชน โบราณสถาน เป็นต้น

6.2.4 เขตแหล่งน้ำ

มีเนื้อที่ 964 ไร่ หรือคิดเป็นร้อยละ 1.18 ของเนื้อที่ตำบล ประกอบด้วย 2 เขตรอง ได้แก่ เขตแหล่งน้ำตามธรรมชาติ และเขตแหล่งน้ำที่สร้างขึ้น มีรายละเอียดดังนี้

1) เขตแหล่งน้ำตามธรรมชาติ (สัญลักษณ์ 4100) มีเนื้อที่ 459 ไร่ หรือ คิดเป็น ร้อยละ 0.56 ของเนื้อที่ตำบล ปัจจุบันมีสภาพการใช้ที่ดินเป็นลักษณะของแหล่งน้ำตามธรรมชาติ เช่น ห้วยหนอง คลอง เป็นต้น

2) เขตแหล่งน้ำที่สร้างขึ้น (สัญลักษณ์ 4200) มีเนื้อที่ 505 ไร่ หรือ คิดเป็นร้อยละ 0.62 ของเนื้อที่ตำบล ปัจจุบันมีสภาพการใช้ที่ดินเป็นแหล่งน้ำที่สร้างขึ้น เช่น อ่างเก็บน้ำ เป็นต้น

6.2.5 เขตพื้นที่อื่น ๆ (สัญลักษณ์ 5000)

มีเนื้อที่ 1,332 ไร่ หรือคิดเป็นร้อยละ 1.63 ของเนื้อที่ตำบล เป็นเขตที่มีลักษณะการใช้ที่ดินที่มีความเฉพาะ เช่น ทุ่งหญ้าเลี้ยงสัตว์ เป็นต้น

6.2.6 เขตรักษาสมดุลของธรรมชาติและสิ่งแวดล้อม (สัญลักษณ์ 6000)

มีเนื้อที่ 1,397 ไร่ หรือคิดเป็นร้อยละ 1.71 ของเนื้อที่ตำบล มีการใช้ที่ดินเป็นป่าไม้ที่พบในพื้นที่เกษตรกรรม ซึ่งอยู่นอกเขตป่าไม้ตามกฎหมาย ส่วนใหญ่เป็นป่าปลูก ป่าชุมชน

ทั้งนี้ในเขตเกษตรกรรมที่มีศักยภาพการผลิตสูง(ประเภทที่ 1) หากมีการปรับปรุงบำรุงดิน หรือปรับโครงสร้างของพื้นที่ให้เหมาะสม เช่น ยกร่อง จัดทำระบบอนุรักษ์ดินและน้ำประเภทต่างๆ สามารถยกระดับเป็นเขตเกษตรกรรมขั้นดีได้ เนื่องจากมีการบริหารจัดการด้านทรัพยากรน้ำไว้แล้ว โดยเฉพาะระบบชลประทาน



ตารางที่ 6-1 เขตการใช้ที่ดิน ตำบลท่าพล อำเภอเมืองเพชรบูรณ์ จังหวัดเพชรบูรณ์

เขตการใช้ที่ดิน	เนื้อที่	
	ไร่	ร้อยละ
1) เขตพื้นที่ป่าไม้	41,075	50.15
1100 เขตป่าไม้สมบูรณ์	36,929	45.09
1200 เขตป่าไม้เสื่อมโทรม	790	0.96
1300 เขตพื้นที่พุ่มธรรมชาติ	3,356	4.10
2) เขตพื้นที่เกษตรกรรม	31,581	38.56
2.1 เขตเกษตรกรรมที่มีศักยภาพการผลิตสูง (ประเภทที่ 2)	25,779	31.49
2221 เขตทำนา	24,036	29.35
2222 เขตปลูกไม้ผล	694	0.85
2223 เขตปลูกไม้ยืนต้น	278	0.34
2224 เขตปลูกพืชไร่	578	0.71
2225 เขตปลูกพืชทางเลือก	193	0.24
2.2 เขตเกษตรกรรมที่มีศักยภาพการผลิตต่ำ	5,541	6.55
2310 เขตทำนา	1,298	1.58
2320 เขตปลูกไม้ผล	1,486	1.81
2330 เขตปลูกไม้ยืนต้น	978	1.19
2340 เขตปลูกพืชไร่	1,698	2.07
2.3 เขตประมง	115	0.14
2400 เขตประมง	115	0.14
2.4 เขตปศุสัตว์	226	0.28
2520 เขตโรงเรือนเลี้ยงสัตว์	226	0.28
3) เขตชุมชนและสิ่งปลูกสร้าง	5,558	6.78
3100 เขตชุมชน/สถานที่ราชการ	5,361	6.54
3200 เขตอุตสาหกรรม/แหล่งรับซื้อผลผลิต	81	0.10
3300 เขตการใช้พื้นที่เฉพาะ	116	0.14



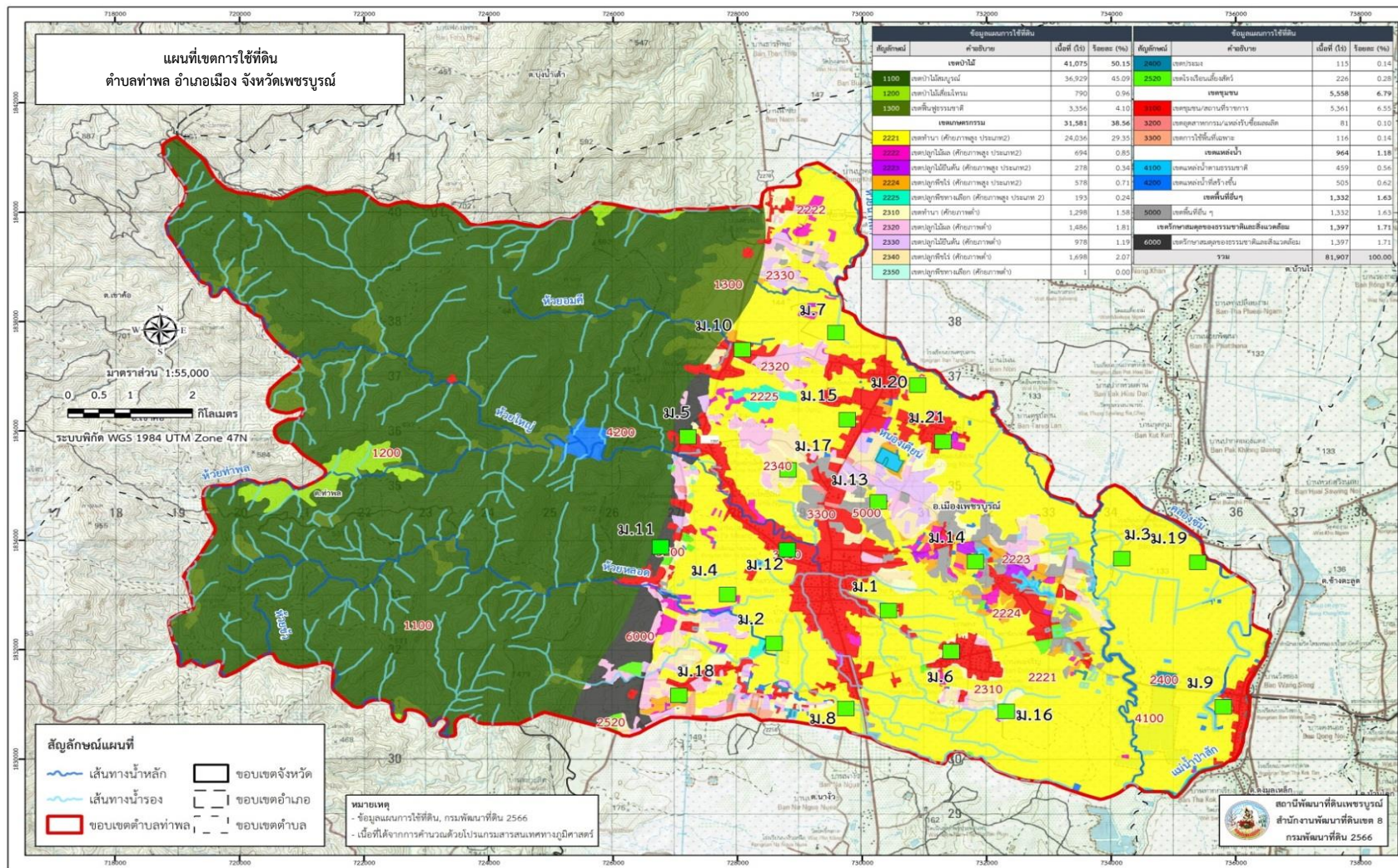
ตารางที่ 6-1 (ต่อ)

เขตการใช้ที่ดิน	เนื้อที่	
	ไร่	ร้อยละ
4) เขตแหล่งน้ำ	964	1.18
4100 เขตแหล่งน้ำตามธรรมชาติ	459	0.56
4200 เขตแหล่งน้ำที่สร้างขึ้น	505	0.62
5) เขตพื้นที่อื่นๆ	1,332	1.63
5000 เขตพื้นที่อื่นๆ	1,332	1.63
6) เขตรักษาสมดุลของธรรมชาติและสิ่งแวดล้อม	1,397	1.70
6000 เขตรักษาสมดุลของธรรมชาติและสิ่งแวดล้อม	1,397	1.70
ผลรวมทั้งหมด	81,907	100.00

หมายเหตุ: เนื้อที่คำนวณด้วยระบบสารสนเทศภูมิศาสตร์



แผนการใช้ที่ดินตำบลท่าพล อำเภอเมืองเพชรบูรณ์ จังหวัดเพชรบูรณ์



รูปที่ 6-1 เขตการใช้ที่ดินตำบลท่าพล อำเภอเมืองเพชรบูรณ์ จังหวัดเพชรบูรณ์



บทที่ 7

การขับเคลื่อนแผนการใช้ที่ดิน

7.1 ขั้นตอนการดำเนินงาน

ภายหลังการจัดทำแผนการใช้ที่ดินตำบลท่าพล อำเภอเมืองเพชรบูรณ์ จังหวัดเพชรบูรณ์ แล้วจะต้องดำเนินการดังต่อไปนี้

7.1.1 จัดทำเป้าหมายการดำเนินงานและงบประมาณและกิจกรรมต่าง ๆ ที่จะดำเนินการใน ปีงบประมาณ พ.ศ. 2567 ถึง พ.ศ. 2571

7.1.2 นำแผนการใช้ที่ดินตำบลท่าพลไปเสนอต่อองค์การบริหารส่วนตำบลท่าพล เพื่อมีมติให้ ความร่วมมือในกับกรมพัฒนาที่ดินดำเนินการกิจกรรมต่าง ๆ ที่กำหนดไว้ในแผน และได้รับการเชื่อมโยง สู่แผนพัฒนาตำบล

7.1.3 สถานีพัฒนาที่ดินเพชรบูรณ์ เสนอเป้าหมายและงบประมาณให้รายงานมายังกรมพัฒนา ที่ดิน

7.1.4 กรมพัฒนาที่ดินพิจารณาสนับสนุนงบประมาณกิจกรรมและโครงการตามเป้าหมายที่ กำหนดในแผนการใช้ที่ดิน

7.1.5 สถานีพัฒนาที่ดินเพชรบูรณ์ นำเสนอต่อที่ประชุมจังหวัด/อำเภอ เพื่อสร้างการรับรู้และ ประชาสัมพันธ์ให้หน่วยงานอื่น นำโครงการภายใต้หน่วยงานมาพัฒนาพื้นที่ตามแผนการใช้ที่ดินกำหนด

7.2 กิจกรรมที่จะดำเนินการของกรมพัฒนาที่ดิน

งบประมาณที่กำหนดไว้เป็นการประมาณเบื้องต้น อาจมีการเปลี่ยนแปลงตามที่ได้รับการจัดสรร ให้ดำเนินการ (ตารางที่ 7-1)

7.2.1 เขตเกษตรกรรม

1) ดินขาดความอุดมสมบูรณ์/ดินร่วนเหนียวปนทรายแข็งและดินไม่อุ้มน้ำ/ดินเหนียวเหนียว ดินรวมมีเศษหินปะปน มีแผนงาน/โครงการปรับปรุงบำรุงดิน ดังนี้

- (1) การส่งเสริมการผลิตและการใช้สารอินทรีย์
- (2) การผลิต-จัดหาเมล็ดพันธุ์พืชปุ๋ยสด
- (3) การส่งเสริมการปรับปรุงบำรุงดินด้วยพืชปุ๋ยสด
- (4) การพัฒนากลุ่มเกษตรกรใช้สารอินทรีย์ลดการใช้สารเคมีทางการเกษตร
- (5) การจัดตั้งธนาคารปุ๋ยอินทรีย์
- (6) การรณรงค์ไถกลบตอซัง
- (7) การจัดหาปุ๋ยโดโลไมท์
- (8) การส่งเสริมการปรับปรุงบำรุงพื้นที่ดินกรด
- (9) ผลิตปุ๋ยหมัก
- (10) การส่งเสริมพัฒนาปรับปรุงบำรุงดิน (เกษตรกรทั่วไป/แปลงใหญ่)



2) พื้นที่ภัยแล้งซ้ำซาก และน้ำท่วมซ้ำซาก มีแผนงาน/โครงการบริหารจัดการน้ำ ดังนี้

- (1) การก่อสร้างแหล่งน้ำในไร่นานอกเขตชลประทาน
- (2) การพัฒนาแหล่งน้ำขนาดเล็กเพื่อการอนุรักษ์ดินและน้ำในพื้นที่ลุ่ม
- (3) โครงการเพิ่มศักยภาพสระเก็บน้ำด้วยระบบส่งกระจายน้ำพลังงานแสงอาทิตย์
- (4) โครงการพัฒนาพื้นที่เพื่อส่งเสริมการใช้ประโยชน์ที่ดินสำหรับเกษตรรายแปลง (ชุดสระเก็บน้ำ)
- (5) โครงการทฤษฎีใหม่

7.3 กิจกรรมที่จะดำเนินงานของหน่วยงานการอื่น (ตารางที่ 7-2)

7.3.1 เขตเกษตรกรรม

1) เขตทำนา เขตปลูกพืชไร่ เขตปลูกไม้ผล เขตปลูกไม้ยืนต้น และเขตปลูกพืชทางเลือก

- (1) โครงการปรับปรุงทะเบียนเกษตรกรและรับขึ้นทะเบียนเกษตรกร (สำนักงานเกษตรอำเภอเมืองเพชรบูรณ์)
- (2) การจัดการกระบวนการเรียนรู้ด้านการจัดการดินและปุ๋ยแก่สมาชิก ศูนย์จัดการดินปุ๋ยชุมชนตำบลท่าพล
- (3) โครงการส่งเสริมการปลูกพืชใช้น้ำน้อยเสริมสร้างรายได้แก่เกษตรกร (สำนักงานเกษตรอำเภอเมืองเพชรบูรณ์)
- (4) โครงการพัฒนาศูนย์บริการและถ่ายทอดเทคโนโลยีการเกษตรประจำตำบล (องค์การบริหารส่วนตำบลท่าพล)
- (5) โครงการส่งเสริมและพัฒนาอาชีพเพื่อแก้ไขปัญหาที่ดินทำกินของเกษตรกร (สำนักงานทรัพยากรธรรมชาติและสิ่งแวดล้อม)

2) เขตปศุสัตว์

โครงการพัฒนาศูนย์เรียนรู้การเพิ่มประสิทธิภาพการผลิตสินค้าเกษตร (ศูนย์ศพค. เครือข่าย) ด้านปศุสัตว์

7.3.2 เขตแหล่งน้ำ

- (1) สนับสนุนการพัฒนาเพื่อเพิ่มพื้นที่กักเก็บน้ำ (สำนักงานชลประทานจังหวัด)
- (2) สนับสนุนเข้าเข้าร่วมโครงการพัฒนาน้ำบาดาล (สำนักทรัพยากรน้ำบาดาล)

7.4 ความต้องการของชุมชนและองค์กรปกครองส่วนท้องถิ่น

จากการดำเนินการจัดทำกระบวนการมีส่วนร่วมของประชาชนที่องค์การบริหารส่วนตำบลท่าพล เมื่อวันที่ 29 สิงหาคม 2566 ความต้องการของประชาชนที่ต้องการให้ดำเนินการเกี่ยวกับแก้ปัญหาดินขาดความอุดมสมบูรณ์ ดินตื้น และการขาดแคลนน้ำในการทำการเกษตร

เพื่อตอบสนองต่อความต้องการของชุมชนและการแก้ไขปัญหาเชิงพื้นที่ของตำบลท่าพล กรมพัฒนาที่ดินได้วิเคราะห์เบื้องต้น ดังต่อไปนี้

ลักษณะพื้นที่ทั่วไปของตำบลท่าพล ส่วนใหญ่เป็นที่ราบลุ่มอยู่ทางทิศตะวันออกโดยมีแม่น้ำป่าสักเป็นแนวเขต เมื่อถึงฤดูน้ำหลากจะท่วมถึงทุกปี ส่วนทิศตะวันตกมีภูเขาเป็นแนวแบ่งเขตเมื่อถึงฤดูฝนมีน้ำป่าไหลหลากมีความเสี่ยงที่จะเกิดการชะล้างพังทลายของดิน (รูปที่ 7-1) ปัญหาของตำบลท่าพล



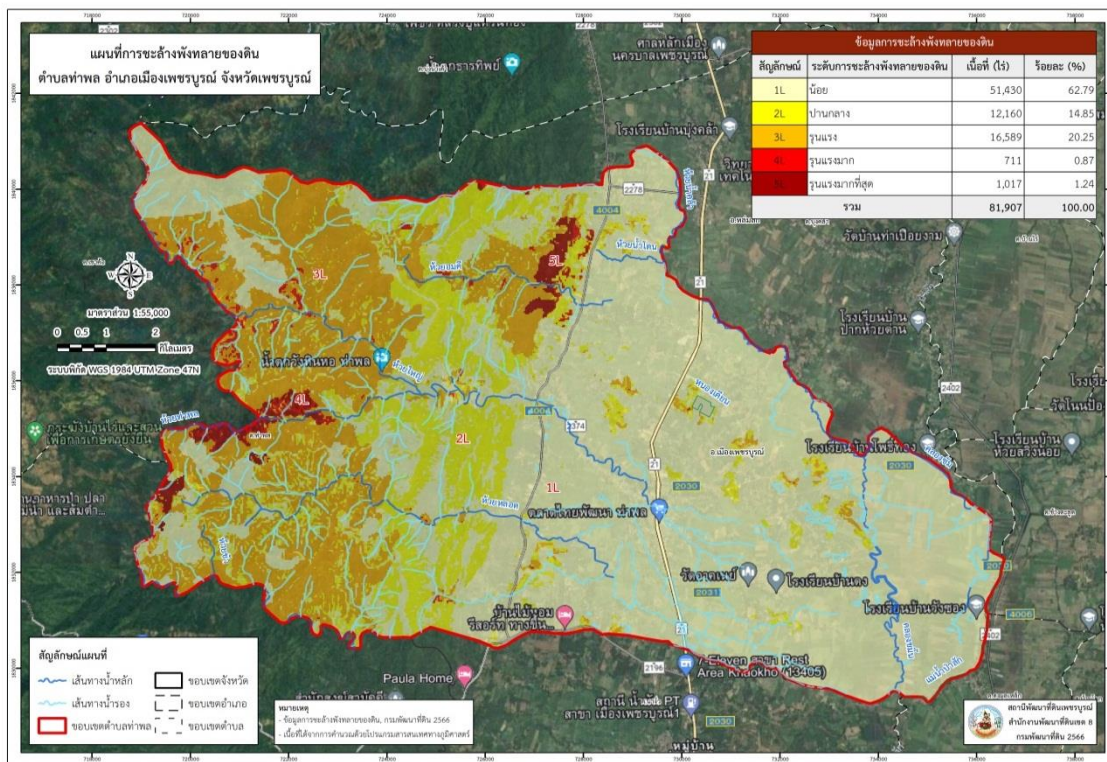
ในภาพรวมสรุปได้ว่า มีปัญหาสำคัญ 3 ประการ คือ (1) ปัญหาดินขาดความอุดมสมบูรณ์ (2) ปัญหาการขาดแคลนน้ำ และมีปัญหารองลงมา คือ (3) ปัญหากรรมสิทธิ์ที่ดิน ปัญหาดังกล่าวนี้ ส่งผลกระทบต่อคุณภาพชีวิตของราษฎรในชุมชนโดยรวม

สำหรับปัญหา ดินขาดความอุดมสมบูรณ์ ส่วนใหญ่อยู่ในพื้นที่เกษตรกรรมทางฝั่งตะวันออก มีลักษณะเนื้อดินเป็นดินร่วนเหนียวปนทรายแข็ง ประกอบกับเกษตรกรมีการไถพรวนมาเป็นเวลานาน ทำให้โครงสร้างของดินเปลี่ยนไป ธาตุอาหารและอินทรีย์วัตถุ ก็มีปริมาณลดลง เนื่องจากพืชนำไปใช้และอินทรีย์วัตถุได้สลายตัวไป

ในกรณีของการขาดแคลนนํ้านั้น เกิดจากการเปลี่ยนแปลงภูมิอากาศ เช่น ปริมาณฝนน้อยกว่าปกติ ฝนทิ้งช่วง จนเกิดความแห้งแล้ง จึงเกิดขึ้นอย่างต่อเนื่อง รวมถึงการเพิ่มขึ้นของประชากร ทำให้ต้องใช้น้ำเพื่อการอุปโภคและบริโภคมากขึ้น จำเป็นต้องจัดหาแหล่งน้ำต้นทุน โดยวิธีการต่างๆ ให้เพียงพอแก่ความต้องการ

ประเด็นหลักจากข้อเสนอให้แก้ไขปัญหาระยะยาวเรื่องขาดแคลนน้ำ จะสรุปได้ว่ามี 5 ประการ คือ

- (1) การขุดลอกแหล่งน้ำที่ตื้นเขิน
- (2) ก่อสร้างอ่างเก็บน้ำ ฝายกั้นน้ำเพิ่มเติมจากที่มีอยู่เดิม
- (3) ขุดเจาะบ่อบาดาล
- (4) ก่อสร้างคลองส่งน้ำเพื่อการกระจายน้ำ
- (5) ขุดสระน้ำในไร่นา



รูปที่ 7-1 การชะล้างพังทลายของดิน ตำบลท่าพล อำเภอเมืองเพชรบูรณ์ จังหวัดเพชรบูรณ์



ตารางที่ 7-1 กิจกรรมของกรมพัฒนาที่ดินในเขตเกษตรกรรมที่จะดำเนินการในปีงบประมาณ 2567-2571

เขตการใช้ที่ดิน (เกษตรกรรม)	แผนงาน/โครงการ	งบประมาณ (บาท)
1. เขตเกษตรกรรมที่มีศักยภาพการผลิตสูง (ประเภทที่ 2) เนื้อที่ 25,779 ไร่	การปรับปรุงบำรุงดิน	3,940,000
	1. การเก็บตัวอย่างดินและวิเคราะห์ดินทางห้องปฏิบัติการ	150,000
	2. การผลิต-จัดหาเมล็ดพันธุ์พืชปุ๋ยสด	1,487,500
	3. การส่งเสริมการปรับปรุงบำรุงดินด้วยพืชปุ๋ยสด	150,000
	4. การส่งเสริมการผลิตและการใช้สารอินทรีย์	11,250
	5. การพัฒนากลุ่มเกษตรกรใช้สารอินทรีย์ลดการใช้สารเคมีทางการเกษตร	48,750
	6. การจัดตั้งธนาคารปุ๋ยอินทรีย์	800,000
	7. การรณรงค์ไถกลบตอซังพืช	16,000
	8. การจัดหาปุ๋ยโดโลไมท์	255,000
	9. การส่งเสริมการปรับปรุงบำรุงพื้นที่ดินกรด	1,500
	10. การผลิตปุ๋ยหมัก	1,020,000
	การบริหารจัดการน้ำ	1,850,300
	1. การก่อสร้างแหล่งน้ำในไร่นา	577,500
	2. โครงการบริหารจัดการผลิตสินค้าเกษตรตามแผนที่เกษตรเพื่อการบริหารจัดการเชิงรุก (Agri – Map)	200,000
3. ชุดเจาะบ่อบาดาล	1,072,800	
2. เขตเกษตรกรรมที่มีศักยภาพการผลิตต่ำ เนื้อที่ 5,576 ไร่	การปรับปรุงบำรุงดิน	3,047,000
	1. การเก็บตัวอย่างดินและวิเคราะห์ดินทางห้องปฏิบัติการ	75,000
	2. การผลิต-จัดหาเมล็ดพันธุ์พืชปุ๋ยสด	1,487,500
	3. การส่งเสริมการปรับปรุงบำรุงดินด้วยพืชปุ๋ยสด	150,000
	4. การส่งเสริมการผลิตและการใช้สารอินทรีย์	7,500
	5. การพัฒนากลุ่มเกษตรกรใช้สารอินทรีย์ลดการใช้สารเคมีทางการเกษตร	32,500



ตารางที่ 7-1(ต่อ)

เขตการใช้ที่ดิน (เกษตรกรรม)	แผนงาน/โครงการ	งบประมาณ (บาท)
	6. การรณรงค์ไถกลบตอซังพืช 7. การจัดหาปุ๋ยโดโลไมท์ 8. การส่งเสริมการปรับปรุงบำรุงพื้นที่ดินกรด 9. การผลิตปุ๋ยหมัก การบริหารจัดการน้ำ 1. การก่อสร้างแหล่งน้ำในไร่นา 2. โครงการบริหารจัดการผลิตสินค้าเกษตรตามแผนที่เกษตรเพื่อการบริหารจัดการเชิงรุก (Agri – Map) 3. ขุดเจาะบ่อบาดาล	16,000 595,000 3,500 680,000 1,950,300 577,500 300,000 1,072,800
3. เขตปศุสัตว์ เนื้อที่ 226 ไร่	การบริหารจัดการน้ำ 1.การก่อสร้างแหล่งน้ำในไร่นา 2. โครงการโครงการพัฒนาศูนย์เรียนรู้การเพิ่มประสิทธิภาพการผลิตสินค้าเกษตร (ศูนย์ศพก. เครือข่าย) ด้านปศุสัตว์ 3. ขุดเจาะบ่อบาดาล	1,153,900 577,500 40,000 536,400
รวมเขตเกษตรกรรม	1. การปรับปรุงบำรุงดิน 2. การบริหารจัดการน้ำ	6,987,000 4,954,500
	รวมแผนงาน/โครงการ	11,941,500



ตารางที่ 7-2 สรุปกิจกรรมที่ขอรับการสนับสนุนจากส่วนราชการอื่นในเขตการใช้ที่ดิน

เขตการใช้ที่ดิน	กิจกรรมที่ขอรับการสนับสนุนจากส่วนราชการอื่น
<p>1. เขตพื้นที่เกษตรกรรม</p> <p>1.1 เขตเกษตรกรรมที่มีศักยภาพการผลิตสูง(ประเภทที่2) เนื้อที่ 25,779 ไร่</p> <p>1.2 เขตเกษตรกรรม (ศักยภาพต่ำ) เนื้อที่ 5,461 ไร่</p> <p>1.3 เขตปศุสัตว์เนื้อที่ 226 ไร่</p>	<p>1) โครงการพัฒนาศูนย์เรียนรู้การเพิ่มประสิทธิภาพการผลิตสินค้าเกษตร (สำนักงานเกษตรอำเภอเมือง)</p> <p>2) การจัดการกระบวนการเรียนรู้ด้านการจัดการดินและปุ๋ยแก่สมาชิก ศูนย์จัดการดินปุ๋ยชุมชนตำบลท่าพล (สำนักงานเกษตรอำเภอเมือง)</p> <p>3) โครงการส่งเสริมการปลูกพืชใช้น้ำน้อยเสริมสร้างรายได้แก่เกษตรกร (สำนักงานเกษตรอำเภอเมือง)</p> <p>(4) โครงการพัฒนาศูนย์บริการและถ่ายทอดเทคโนโลยีการเกษตรประจำตำบล (องค์กรบริหารส่วนตำบล)</p> <p>5) โครงการชุดเจาะบ่อบาดาล (องค์กรปกครองส่วนท้องถิ่น/กรมทรัพยากรน้ำบาดาล)</p>
<p>2. เขตแหล่งน้ำ เนื้อที่ 964 ไร่</p>	<p>โครงการศึกษาความเป็นไปได้ในการพัฒนาแหล่งน้ำชลประทาน (สำนักงานชลประทานจังหวัด)</p>



ตาราง 7-3 เป้าหมายการดำเนินงานและงบประมาณ ตำบลท่าพล อำเภอเมืองเพชรบูรณ์ จังหวัดเพชรบูรณ์ 5 ปี (พ.ศ. 2567- 2571)

เขตการใช้ที่ดิน	งาน/โครงการ/กิจกรรม	หน่วย นับ	เป้าหมาย					รวม	งบประมาณ (บาท)					รวม	หน่วยงาน รับผิดชอบ
			2567	2568	2569	2570	2571		2567	2568	2569	2570	2571		
1. เขตเกษตรกรรมที่มี ศักยภาพการผลิตสูง และ เขตเกษตรกรรม (ศักยภาพต่ำ)	การปรับปรุงบำรุงดิน														
	การเก็บตัวอย่างดินและวิเคราะห์ดินทางห้องปฏิบัติการ	ตัวอย่าง	300	300	300	300	300	1,500	45,000	450,000	45,000	45,000	45,000	225,000	พด.
	การผลิต-จัดหาเมล็ดพันธุ์พืชปุ๋ยสด	ตัน	20	20	20	20	20	100	595,000	595,000	595,000	595,000	595,000	2,975,000	พด.
	การส่งเสริมการปรับปรุงบำรุงดินด้วยพืชปุ๋ยสด	ไร่	4,000	4,000	4,000	4,000	4,000	20,000	60,000	60,000	60,000	60,000	60,000	300,000	พด.
	การส่งเสริมการผลิตและการใช้สารอินทรีย์	ราย	75	75	75	75	75	375	3,750	3,750	3,750	3,750	3,750	18,750	พด.
	การพัฒนากลุ่มเกษตรกรใช้สารอินทรีย์ลดการใช้ สารเคมีทางการเกษตร	กลุ่ม	5	5	5	5	5	25	16,250	16,250	16,250	16,250	16,250	81,250	พด.
	การจัดตั้งธนาคารปุ๋ยอินทรีย์	แห่ง	-	1	1	1	1	4	-	200,000	200,000	200,000	200,000	800,000	พด.
	การจัดหาปุ๋ยโดโลไมต์	ตัน	100	100	100	100	100	500	170,000	170,000	170,000	170,000	170,000	850,000	พด.
	การส่งเสริมการปรับปรุงบำรุงพื้นที่ดินกรด	ไร่	200	200	200	200	200	1,000	1,000	1,000	1,000	1,000	1,000	5,000	พด.
การผลิตปุ๋ยหมัก	ตัน	100	100	100	100	100	500	340,000	340,000	340,000	340,000	340,000	1,700,000	พด.	
การรณรงค์เฝ้าติดตามดิน	ไร่	20	20	20	20	20	100	6,400	6,400	6,400	6,400	6,400	32,000	พด.	



ตาราง 7-3 (ต่อ)

เขตการใช้ที่ดิน	งาน/โครงการ/กิจกรรม	หน่วยนับ	เป้าหมาย					รวม	งบประมาณ (บาท)					รวม	หน่วยงานรับผิดชอบ
			2567	2568	2569	2570	2571		2567	2568	2569	2570	2571		
	การบริหารจัดการน้ำ การก่อสร้างแหล่งน้ำในไร่นา	บ่อ	15	15	15	15	15	75	346,500	346,500	346,500	346,500	346,500	1,732,500	พต.
	โครงการบริหารจัดการผลผลิตสินค้า เกษตรตามแผนที่เกษตรเพื่อการบริหาร จัดการเชิงรุก (Agri – Map)	ไร่	-	50	50	50	50	200	-	100,000	100,000	100,000	100,000	400,000	พต.
	โครงการ. โครงการโครงการพัฒนา ศูนย์เรียนรู้การเพิ่มประสิทธิภาพการ ผลิตสินค้าเกษตร (ศูนย์ ศพก. เครือข่าย) ด้านปศุสัตว์	ศูนย์	-	1	1	1	1	4	-	10,000	100,000	10,000	10,000	40,000	ปศุสัตว์จังหวัด
	ชุดเจาะบ่อบาดาล	แห่ง	--	10	10	10	10	40	-	2,682,000	2,682,000	2,682,000	2,682,000	1,072,8,000	อบจ./ทต./ อบต./ ทรัพยากรน้ำ บาดาล



เอกสารอ้างอิง

- กรมการปกครอง. 2566. **แผนที่ขอบเขตตำบล ปี 2564 (ไฟล์ข้อมูล)**. กระทรวงมหาดไทย.
- กรมการพัฒนาชุมชน. 2566. **ข้อมูลความจำเป็นพื้นฐาน (จปฐ.)รายจังหวัด รายอำเภอ และรายตำบล ปี 2565**. แหล่งที่มา :<https://ebmn.cdd.go.th/>. 1 มิถุนายน 2566.
- กรมทรัพยากรน้ำบาดาล. 2566. **ปริมาณน้ำและจำนวนบ่อบาดาล ปี 2565**. แหล่งที่มา: <http://app.dgr.go.th/newpasutara/xml/search.php>, 26 พฤษภาคม 2566.
- กรมส่งเสริมการเกษตร. 2566. **จำนวนครัวเรือนเกษตรกรที่ขึ้นทะเบียนเกษตรกร จำแนกรายจังหวัด รายอำเภอ และรายตำบล (ณ เดือนมกราคม พ.ศ. 2566)**. แหล่งที่มา: <http://mvos2.gistda.or.th/>. 15 พฤษภาคม 2566
- กรมอุตุนิยมวิทยา. 2566. **ปริมาณน้ำฝนเฉลี่ยคาบ 30 ปี (พ.ศ. 2536-2565)**. กรมอุตุนิยมวิทยา กระทรวงดิจิทัลเพื่อเศรษฐกิจและสังคม, กรุงเทพฯ.
- กลุ่มวิเคราะห์สภาพการใช้ที่ดิน. 2566. **แผนที่สภาพการใช้ที่ดิน ปี 2566 (ไฟล์ข้อมูล)**. กอนนโยบาย และแผนการใช้ที่ดิน .กรมพัฒนาที่ดิน กระทรวงเกษตรและสหกรณ์, กรุงเทพฯ.
- กอนนโยบายและแผนการใช้ที่ดิน. 2566. **แผนการใช้ที่ดิน ปี 2566 (ไฟล์ข้อมูล)**. กรมพัฒนาที่ดิน กระทรวงเกษตรและสหกรณ์, กรุงเทพฯ.
- กอนนโยบายและแผนการใช้ที่ดิน. 2566. **ระดับความเหมาะสมของดิน ปี 2566 (ไฟล์ข้อมูล)**. กรมพัฒนาที่ดิน กระทรวงเกษตรและสหกรณ์, กรุงเทพฯ.
- กองสำรวจดินและวิจัยทรัพยากรดิน. 2566. **แผนที่ทรัพยากรดิน (ไฟล์ข้อมูล)**. กรมพัฒนาที่ดิน กระทรวงเกษตรและสหกรณ์, กรุงเทพฯ.
- คณะกรรมการจัดทำปทานุกรมปฐพีวิทยา. 2551. **ปทานุกรมปฐพีวิทยา**. สำนักพิมพ์มหาวิทยาลัยเกษตรศาสตร์, กรุงเทพฯ.
- บัณฑิต ต้นศิริ และ คำรณ ไทรพิง. 2542. **คู่มือการประเมินคุณภาพที่ดิน**. กองวางแผนการใช้ที่ดิน กรมพัฒนาที่ดิน.
- สำนักบริหารการทะเบียน กรมการปกครอง. 2566. **รายงานสถิติจำนวนประชากรและบ้าน รายจังหวัด รายอำเภอ และรายตำบล (ณ เดือนธันวาคม พ.ศ. 2565)**. แหล่งที่มา : <https://stat.bora.dopa.go.th/stat/statnew/statyear/#/TableTemplate/Area/statpop.1>, พฤษภาคม 2566.
- องค์การบริหารส่วนตำบลท่าพล 2566. **วิสัยทัศน์ของตำบล (2566)**. แหล่งที่มา: <https://palao.go.th/public/list/data/index/menu/1168>, 28 พฤษภาคม 2566.



สถานีพัฒนาที่ดินเพชรบูรณ์

สำนักงานพัฒนาที่ดินเขต 8 กรมพัฒนาที่ดิน
กระทรวงเกษตรและสหกรณ์

โทร.056-720632 แฟกซ์ 056-720635
Email : pbn01@idd.go.th