



แผนการใช้ที่ดินตำบลห้วยสีเสียด อำเภอภูหลวง จังหวัดเลย



สถานีพัฒนาที่ดินเลย สำนักงานพัฒนาที่ดินเขต 8
กรมพัฒนาที่ดิน กระทรวงเกษตรและสหกรณ์
สิงหาคม 2566

คำนำ

การจัดทำแผนการใช้ที่ดินดำเนินการตามรัฐธรรมนูญแห่งราชอาณาจักรไทย พ.ศ. 2560 มาตรา 72 (1) ที่ได้บัญญัติให้มีการวางแผนการใช้ที่ดินให้เหมาะสมกับศักยภาพของที่ดินตามหลักการพัฒนาอย่างยั่งยืน โดยแผนการใช้ที่ดินตำบลห้วยสีเสียด อำเภอภูหลวง จังหวัดเลย ได้นำแนวคิดของ องค์การอาหารและการเกษตร แห่งสหประชาชาติ (Food and Agriculture Organization of the United Nations: FAO) และ โครงการสิ่งแวดล้อมแห่งสหประชาชาติ (United Nations Environment Programme: UNEP) มาปรับใช้ คือ ความเหมาะสมทางกายภาพ ความเหมาะสมทางเศรษฐกิจ การยอมรับจากสังคม การสร้างความยั่งยืนให้สิ่งแวดล้อม และเสนอทางเลือกการใช้ที่ดิน ร่วมกับวิธีการที่จำเป็นอื่น ๆ เช่น กระบวนการมีส่วนร่วมของชุมชน (Participatory Rural Appraisal: PRA) การประเมินคุณภาพที่ดิน เป็นต้น

กองนโยบายและแผนการใช้ที่ดินร่วมกับสำนักงานพัฒนาที่ดินเขต (สพข.) และสถานีพัฒนาที่ดิน (สพด.) ในการดำเนินงานวางแผนการใช้ที่ดินระดับตำบล โดยพิจารณาภาพรวมของสภาพปัญหาในด้านต่างๆ ทั้งด้าน กายภาพ เศรษฐกิจ และสังคม วิเคราะห์และสังเคราะห์ข้อมูลนำไปสู่การวางแผนการใช้ที่ดินที่สอดคล้องกับ ศักยภาพของพื้นที่ โดยผ่านกระบวนการมีส่วนร่วมของชุมชน (PRA) ในการระบุปัญหา ความต้องการของเกษตรกร และผู้มีส่วนได้ส่วนเสีย ทั้งนี้ สพด. ได้จัดทำแผนกิจกรรม/โครงการ เพื่อขับเคลื่อนแผนการใช้ที่ดินให้เป็น รูปธรรมเพื่อให้เกษตรกรมีคุณภาพชีวิตที่ดีขึ้น มีการใช้ที่ดินอย่างถูกต้องเหมาะสม รักษาสภาพแวดล้อมและ อนุรักษ์ทรัพยากรในชุมชนให้เกิดความยั่งยืนต่อไป

สถานีพัฒนาที่ดินเลย

สิงหาคม 2566



สารบัญ

	หน้า
คำนำ	ก
สารบัญ	ข
สารบัญตาราง	ง
สารบัญรูป	จ
บทที่ 1 บทนำ	
1.1 ความสำคัญของการวางแผนการใช้ที่ดิน	1-1
1.2 หลักการและเหตุผล	1-1
1.3 วัตถุประสงค์	1-1
1.4 ระยะเวลาและสถานที่ดำเนินงาน	1-1
1.5 ขั้นตอนการดำเนินงาน	1-2
1.6 วิสัยทัศน์ของตำบล	1-2
บทที่ 2 ข้อมูลทั่วไป	
2.1 ที่ตั้งและอาณาเขต	2-1
2.2 การแบ่งส่วนการปกครอง	2-1
2.3 สภาพภูมิประเทศ	2-1
2.4 สภาพภูมิอากาศ	2-3
2.5 สภาพการใช้ที่ดินในปัจจุบัน	2-5
2.6 สภาพเศรษฐกิจและสังคม	2-10
บทที่ 3 สถานภาพของทรัพยากรธรรมชาติ	
3.1 ทรัพยากรป่าไม้	3-1
3.2 ทรัพยากรน้ำ	3-2
3.3 ทรัพยากรดิน	3-2
บทที่ 4 กระบวนการมีส่วนร่วมของชุมชน (Participatory Rural Appraisal: PRA)	
4.1 การวิเคราะห์ผลจากการจัดทำกระบวนการมีส่วนร่วมของชุมชน (PRA)	4-1
4.2 ระบบการปลูกพืชในปัจจุบัน	4-5
บทที่ 5 การประเมินคุณภาพที่ดิน	
5.1 หลักการประเมินคุณภาพที่ดินด้านกายภาพ	5-1
5.2 พืชเศรษฐกิจที่สำคัญของตำบล	5-2
5.3 ระดับความเหมาะสมของที่ดิน	5-2



สารบัญ (ต่อ)

	หน้า
บทที่ 6 แผนการใช้ที่ดิน	
6.1 การวิเคราะห์ข้อมูลเพื่อการจัดทำแผนการใช้ที่ดินระดับตำบล	6-1
6.2 แผนการใช้ที่ดิน	6-2
บทที่ 7 การขับเคลื่อนแผนการใช้ที่ดิน	
7.1 ขั้นตอนการดำเนินงาน	7-1
7.2 กิจกรรมที่จะดำเนินการของกรมพัฒนาที่ดิน	7-1
7.3 กิจกรรมที่จะดำเนินงานของหน่วยงานอื่น	7-2
7.4 ความต้องการของชุมชนและองค์กรปกครองส่วนท้องถิ่น	7-2
เอกสารอ้างอิง	อ-1



สารบัญตาราง

ตารางที่		หน้า
2-1	สถิติภูมิอากาศ ณ สถานีตรวจอากาศ จังหวัดเลย (ปี พ.ศ.2536-2565)	2-5
2-2	สภาพการใช้ที่ดิน ตำบลห้วยสีเสียด อำเภอกุหลอง จังหวัดเลย	2-6
2-3	จำนวนประชากรและครัวเรือนตำบลห้วยสีเสียด อำเภอกุหลอง จังหวัดเลย ปี พ.ศ. 2565	2-10
2-4	จำนวนและสัดส่วนครัวเรือนเกษตรตำบลห้วยสีเสียด อำเภอกุหลอง จังหวัดเลย ปี พ.ศ. 2565	2-10
2-5	รายได้-รายจ่ายเฉลี่ยครัวเรือนตำบลห้วยสีเสียด อำเภอกุหลอง จังหวัดเลย ปี พ.ศ. 2565	2-12
3-1	สมบัติดิน ตำบลห้วยสีเสียด อำเภอกุหลอง จังหวัดเลย	3-4
5-1	ตัวอย่างการประเมินคุณภาพที่ดินด้านกายภาพของประเภทการใช้ประโยชน์ที่ดิน	5-2
5-2	ชั้นความเหมาะสมทางกายภาพของที่ดิน ตำบลห้วยสีเสียด อำเภอกุหลอง จังหวัดเลย	5-3
6-1	เขตการใช้ที่ดิน ตำบลห้วยสีเสียด อำเภอกุหลอง จังหวัดเลย	6-5
7-1	กิจกรรมของกรมพัฒนาที่ดินในเขตเกษตรกรรมที่จะดำเนินการใน ปีงบประมาณ พ.ศ. 2567-2571	7-5
7-2	สรุปกิจกรรมที่ขอรับการสนับสนุนจากส่วนราชการอื่นในเขตการใช้ที่ดิน	7-8
7-3	เป้าหมายการดำเนินงานและงบประมาณ ตำบลห้วยสีเสียด อำเภอกุหลอง จังหวัดเลย แผน 5 ปี (พ.ศ. 2567-2571)	7-11



สารบัญญรูป

รูปที่		หน้า
1-1	กรอบการวางแผนการใช้ที่ดินระดับตำบล	1-3
2-1	ที่ตั้งและอาณาเขตตำบลห้วยสีเสียด อำเภอภูหลวง จังหวัดเลย	2-2
2-2	สมุดลของน้ำเพื่อการเกษตร ปี พ.ศ. 2536-2565	2-5
2-3	สภาพการใช้ที่ดิน ตำบลห้วยสีเสียด อำเภอภูหลวง จังหวัดเลย	2-9
3-1	ทรัพยากรดิน ตำบลห้วยสีเสียด อำเภอภูหลวง จังหวัดเลย	3-5
4-1	การวิเคราะห์สถานการณ์โดยระบบ DPSIR ของตำบลห้วยสีเสียด อำเภอภูหลวง จังหวัดเลย	4-5
4-2	ระบบการปลูกพืชในปัจจุบัน ตำบลห้วยสีเสียด อำเภอภูหลวง จังหวัดเลย	4-5
6-1	เขตการใช้ที่ดิน ตำบลห้วยสีเสียด อำเภอภูหลวง จังหวัดเลย	6-6
7-1	การชะล้างพังทลายของดินในเขตการใช้ที่ดิน ตำบลห้วยสีเสียด อำเภอภูหลวง จังหวัดเลย	7-4



บทที่ 1

บทนำ

1.1 ความสำคัญของการวางแผนการใช้ที่ดิน

ตามรัฐธรรมนูญแห่งราชอาณาจักรไทย พุทธศักราช 2560 มาตรา 72 รัฐพึงดำเนินการเกี่ยวกับที่ดิน ทรัพยากรน้ำ และพลังงาน ดังต่อไปนี้

(1) วางแผนการใช้ที่ดินของประเทศ ให้เหมาะสมกับสภาพพื้นที่ และศักยภาพของที่ดินตามหลักการพัฒนาอย่างยั่งยืน

1.2 หลักการและเหตุผล

ปัจจุบันกรมพัฒนาที่ดินได้ดำเนินการวางแผนการใช้ที่ดินระดับประเทศเรียบร้อยแล้วซึ่งเป็นการวางกรอบเชิงนโยบายมุ่งเน้นการพัฒนาด้านการเกษตรให้เกิดความสมดุลและยั่งยืนและในขณะเดียวกันต้องอนุรักษ์ทรัพยากรธรรมชาติและสิ่งแวดล้อมควบคู่กับการรักษาคุณค่าทางศิลปวัฒนธรรม แต่ทั้งนี้เพื่อให้เกิดการใช้ประโยชน์ที่ดินในระดับพื้นที่อย่างมีประสิทธิภาพและรักษาฐานการผลิตด้านทรัพยากรธรรมชาติอย่างยั่งยืนตลอดห่วงโซ่อุปทาน แผนการใช้ที่ดินระดับตำบลจึงถูกนำมาใช้เป็นเครื่องมือเพื่อขับเคลื่อนการดำเนินงานดังกล่าว

ทั้งนี้กรมพัฒนาที่ดินได้จัดทำแผนปฏิบัติการราชการกรมพัฒนาที่ดินระยะ 5 ปี (พ.ศ. 2566-2570) เพื่อให้บรรลุตามวิสัยทัศน์ที่กำหนดไว้ คือ “เป็นองค์กรอัจฉริยะทางดิน เพื่อขับเคลื่อนการใช้ที่ดินอย่างเหมาะสม 15 ล้านไร่ ภายในปี พ.ศ. 2570” ซึ่งในส่วนของประเด็นการพัฒนาที่ 2 บริหารจัดการทรัพยากรดินและที่ดินด้วยชุดข้อมูลที่มีมูลค่าสูง (High Value Dataset) ซึ่งมีเป้าหมาย คือ การนำชุดข้อมูลที่มีมูลค่าสูง ไปใช้ในการบริหารจัดการทางการเกษตร ในส่วนของตัวชี้วัด บริหารจัดการทรัพยากรดินและที่ดินบนพื้นฐานของชุดข้อมูลที่มีมูลค่าสูง ร้อยละ 100 กลยุทธ์ที่ 2 ยกระดับแผนการใช้ที่ดินไปสู่การปฏิบัติ ได้กำหนดให้ ร้อยละของแผนการใช้ที่ดินระดับตำบลที่จัดทำแล้วเสร็จทั้งประเทศ ภายใน ปี พ.ศ. 2570 (ไม่น้อยกว่า ร้อยละ 80) เป็นตัวชี้วัดหนึ่งของกลยุทธ์ดังกล่าว

1.3 วัตถุประสงค์

1.3.1 เพื่อรักษาเสถียรภาพของทรัพยากรให้เกิดความสมดุลและยั่งยืนภายใต้การพัฒนาด้านต่างๆ ของตำบล

1.3.2 เพื่อให้การใช้ที่ดินมีผลตอบแทนสูงสุดต่อหน่วยเนื้อที่อย่างยั่งยืน

1.3.3 เพื่อให้เกิดการกำหนดแผนงาน โครงการ กิจกรรม ที่สอดคล้องกับแผนการใช้ที่ดินที่กำหนดขึ้นและอยู่บนหลักการของโมเดลเศรษฐกิจ BCG (Bio – Circular – Green Economy : BCG Model)

1.4 ระยะเวลาและสถานที่ดำเนินงาน

1.4.1 ระยะเวลา 1 ตุลาคม 2565 – 30 กันยายน 2566

1.4.2 สถานที่ ตำบลห้วยสีเสียด อำเภอภูหลวง จังหวัดเลย



1.5 ขั้นตอนการดำเนินงาน

1.5.1 รวบรวมข้อมูลปฐมภูมิและทุติยภูมิ ประกอบด้วย

1) ด้านกายภาพ เช่น ทรัพยากรดิน ทรัพยากรน้ำ ทรัพยากรป่าไม้ ภูมิอากาศ สภาพการใช้ที่ดิน เขตป่าไม้ตามกฎหมายและมติคณะรัฐมนตรี เป็นต้น

2) ด้านเศรษฐกิจและสังคม เช่น การถือครองที่ดิน ลักษณะทางเศรษฐกิจของตำบล จำนวนประชากร เป็นต้น

3) ด้านนโยบายและข้อกฎหมายที่เกี่ยวข้อง เช่น ยุทธศาสตร์ แผนพัฒนาเศรษฐกิจและสังคมแห่งชาติฉบับที่ 13 ยุทธศาสตร์ภาค แผนพัฒนากลุ่มจังหวัด แผนพัฒนาจังหวัด แผนพัฒนาการเกษตรและสหกรณ์ แผนพัฒนาท้องถิ่น 4 ปี ขององค์การบริหารส่วนจังหวัด เทศบาลตำบลหรือองค์การบริหารส่วนตำบล เป็นต้น

1.5.2 จัดทำกระบวนการมีส่วนร่วมของชุมชน (Participatory Rural Appraisal : PRA) เพื่อรับฟังความคิดเห็น ประเด็นปัญหา ความต้องการด้านต่าง ๆ ขององค์การปกครองส่วนท้องถิ่นและเกษตรกรในตำบล เป็นต้น

1.5.3 ประเมินคุณภาพของที่ดินของพืชเศรษฐกิจหลักและพืชทางเลือกที่มีมูลค่าของตำบล

1.5.4 สังเคราะห์ข้อมูลจากข้อ 1.5.1 ถึง 1.5.3 เพื่อใช้ประกอบการวางแผนการใช้ที่ดิน

1.5.5 กำหนด (ร่าง) แผนการใช้ที่ดินระดับตำบล

1.5.6 รับฟังความคิดเห็นของผู้มีส่วนได้ส่วนเสียต่อ (ร่าง) แผนการใช้ที่ดินที่กำหนดขึ้น

1.5.7 ปรับปรุง (ร่าง) แผนการใช้ที่ดินเพื่อจัดทำแผนการใช้ที่ดินฉบับสมบูรณ์

1.5.8 นำแผนการใช้ที่ดินเข้าสู่คณะกรรมการวิชาการของเขตฯ เพื่อตรวจสอบความครบถ้วน/สมบูรณ์ของเนื้อหาและองค์ประกอบ

1.5.9 เผยแพร่แผนการใช้ที่ดินเพื่อนำไปสู่การขับเคลื่อนการดำเนินงาน ประกอบด้วย

1) องค์การปกครองส่วนท้องถิ่น นำแผนการใช้ที่ดินที่จัดทำขึ้นไปประกอบการจัดทำแผนการพัฒนาของตำบล เพื่อนำไปสู่การของบประมาณที่มีความสอดคล้องกับศักยภาพด้านการผลิตและสถานภาพของทรัพยากรของตำบล

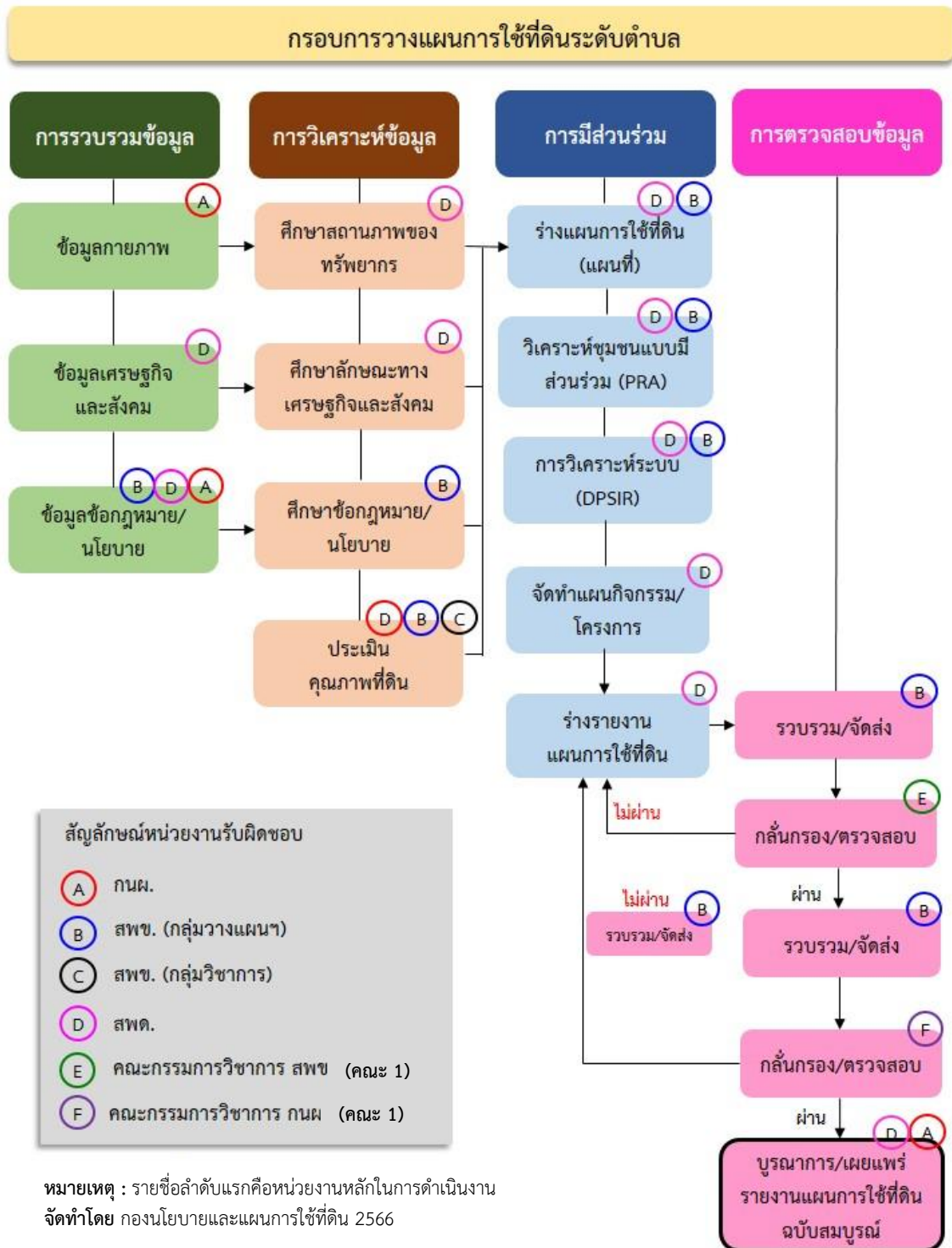
2) กรมพัฒนาที่ดิน โดยสถานีพัฒนาที่ดิน กำหนดแผนงาน/โครงการ/กิจกรรม ที่สอดคล้องกับแผนการใช้ที่ดินที่กำหนดขึ้นในแต่ละเขตและสามารถใช้ประกอบการของบประมาณในพื้นที่อย่างมีหลักการและเป็นที่ยอมรับ

3) หน่วยงานราชการอื่นๆ สามารถใช้เป็นข้อมูลพื้นฐานประกอบแผนงาน/โครงการ/กิจกรรม ที่สอดคล้องกับแผนการใช้ที่ดินที่กำหนดขึ้นในแต่ละเขต

จากขั้นตอนที่กล่าวข้างต้น สามารถจัดทำกรอบการวางแผนการใช้ที่ดินระดับตำบลแสดงดังรูปที่ 1-1

1.6 วิสัยทัศน์ของตำบล

“พัฒนาส่งเสริมคุณภาพชีวิต สิ่งแวดล้อมและเศรษฐกิจดี มีความรู้ทันสมัย ก้าวไกลแหล่งท่องเที่ยว” (องค์การบริหารส่วนตำบลห้วยสีเสียด, 2566)



รูปที่ 1-1 กรอบการวางแผนการใช้ที่ดินระดับตำบล



บทที่ 2 ข้อมูลทั่วไป

2.1 ที่ตั้งและอาณาเขต

ตำบลห้วยสีเสียด อำเภอภูหลวง จังหวัดเลย ตั้งอยู่ทางทิศตะวันออกของอำเภอภูหลวง มีพื้นที่ประมาณ 80 ตารางกิโลเมตร หรือ 50,097 ไร่ โดยมีอาณาเขตติดต่อ ดังนี้ (รูปที่ 2-1)

ทิศเหนือ ติดต่อกับ ตำบลผาบึง อำเภอวังสะพุง ตำบลหนองหิน อำเภอหนองหิน จังหวัดเลย

ทิศใต้ ติดต่อกับ ตำบลแก่งศรีภูมิ อำเภอภูหลวง ตำบลปวนผู อำเภอหนองหิน จังหวัดเลย

ทิศตะวันออก ติดต่อกับ ตำบลปวนผู อำเภอหนองหิน จังหวัดเลย

ทิศตะวันตก ติดต่อกับ ตำบลภูหอ ตำบลหนองคัน อำเภอภูหลวง จังหวัดเลย

2.2 การแบ่งส่วนการปกครอง

ตำบลห้วยสีเสียด อำเภอภูหลวง จังหวัดเลย แบ่งส่วนการปกครองออกเป็น 8 หมู่บ้าน ดังนี้

หมู่ที่ 1 บ้านห้วยสีเสียด	หมู่ที่ 5 บ้านนามูลตุน
หมู่ที่ 2 บ้านทรัพย์เจริญ	หมู่ที่ 6 บ้านนาเจริญ
หมู่ที่ 3 บ้านน้ำพุพัฒนา	หมู่ที่ 7 บ้านใหม่ศรีชมภู
หมู่ที่ 4 บ้านวังเดือนห้า	หมู่ที่ 8 บ้านนาหนองพุ่ม

2.3 สภาพภูมิประเทศ

ลักษณะพื้นที่ทั่วไปส่วนใหญ่เป็นที่ดอนหรือที่ราบสลับภูเขา มีสภาพพื้นที่ค่อนข้างราบเรียบ ลูกคลื่นลอนลาดเล็กน้อย ลูกคลื่นลอนลาด และพื้นที่สูงชันเป็พื้นที่ภูเขา ด้านทิศเหนือของตำบลเป็นพื้นที่ราบสลับเนินเขามีลำน้ำหลายสายไหลผ่าน ส่วนด้านทิศใต้เป็นพื้นที่พื้นที่สูงชัน เป็นส่วนหนึ่งของลุ่มน้ำโขงตะวันออกเฉียงเหนือ มีแหล่งน้ำที่สำคัญ เช่น ห้วยสีเสียด ห้วยเปือย ห้วยปากกล้วย ห้วยวังเยียง อ่างเก็บน้ำห้วยสีเสียด



2.4 สภาพภูมิอากาศ

จากการศึกษาสถิติภูมิอากาศ (ปี พ.ศ.2536-2565) พบว่า ตำบลห้วยสีเสียด อำเภอภูหลวง จังหวัดเลย มีรายละเอียดดังนี้

2.4.1 อุณหภูมิ

มีอุณหภูมิโดยเฉลี่ยทั้งปี 25.6 องศาเซลเซียส อุณหภูมิสูงสุดเฉลี่ย 32.5 องศาเซลเซียส ในเดือนเมษายน และอุณหภูมิต่ำสุดเฉลี่ย 21.0 องศาเซลเซียส ในเดือนมกราคม

2.4.2 ปริมาณน้ำฝน

มีปริมาณน้ำฝนรวมทั้งปี 1,282.0 มิลลิเมตร มีฝนตกประมาณ 125 วัน เดือนที่มีฝนตกมากที่สุด ในเดือนกันยายน มีปริมาณฝน 252.6 มิลลิเมตร และมีฝนตกประมาณ 20 วัน

2.4.3 สมดุลน้ำเพื่อการเกษตร

จากข้อมูลสถิติภูมิอากาศในคาบ 30 ปี (ปี พ.ศ.2536-2565) ณ สถานีตรวจอากาศจังหวัดเลย ได้นำมาวิเคราะห์สมดุลของน้ำเพื่อการเกษตร ซึ่งเป็นการวิเคราะห์หาช่วงฤดูกาลเพาะปลูกพืชตลอดจนช่วงระยะเวลาที่พืชเสี่ยงต่อการขาดน้ำ ข้อมูลที่นำมาวิเคราะห์ คือ ปริมาณน้ำฝน และศักยภาพการคายระเหยน้ำอ้างอิง (ET_o) ซึ่งคำนวณด้วยโปรแกรม Cropwat for Windows Version 8.0 โดยใช้สมการ Penman-Monteith สามารถสรุปสมดุลของน้ำเพื่อการเกษตรในเขตอาศัยน้ำฝนได้ดังนี้

ช่วงที่เหมาะสมต่อการปลูกพืช เป็นช่วงที่ค่าปริมาณน้ำฝนมากกว่าค่า 0.5 การระเหยจากผิวดินและการคายน้ำของพืช เป็นช่วงที่ดินมีความชุ่มชื้นพอเหมาะต่อการเพาะปลูกพืช ซึ่งช่วงนี้เริ่มตั้งแต่ปลายเดือนมีนาคมถึงต้นเดือนพฤศจิกายน

ช่วงที่มีน้ำมากเกินพอ เป็นช่วงที่ค่าปริมาณน้ำฝนมากกว่าค่าการระเหยจากผิวดินและการคายน้ำของพืช ซึ่งช่วงนี้เริ่มตั้งแต่ปลายเดือนเมษายนถึงปลายเดือนตุลาคม

ช่วงขาดน้ำ เป็นช่วงฤดูแล้งที่ค่าปริมาณน้ำฝนน้อยกว่าค่า 0.5 การระเหยจากผิวดินและการคายน้ำของพืช ซึ่งพืชอาจเสียหายจากการขาดแคลนน้ำได้ ซึ่งช่วงนี้เริ่มตั้งต้นเดือนพฤศจิกายนถึงปลายเดือนมีนาคม (ตารางที่ 2-1 และรูปที่ 2-2)



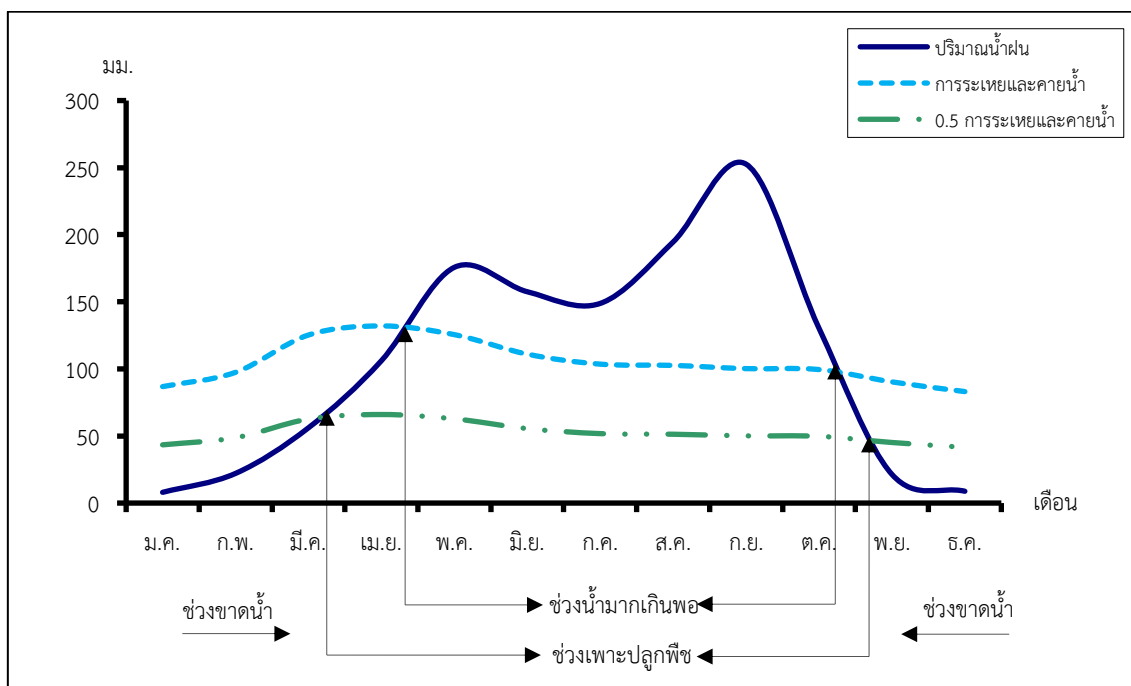
ตารางที่ 2-1 สถิติภูมิอากาศ ณ สถานีตรวจอากาศจังหวัดเลย¹ (ปี พ.ศ.2536-2565)

เดือน	อุณหภูมิ (°ซ.)			ความชื้นสัมพัทธ์ (%)	ปริมาณน้ำฝน (มม.)	จำนวนวันที่ฝนตก (วัน)	ศักยภาพการคายระเหยน้ำ ² (มม.)	ปริมาณฝนใช้การ ² (มม.)
	ต่ำสุด	สูงสุด	เฉลี่ย					
ม.ค.	15.6	29.7	21.5	75.0	8.0	1.7	86.8	7.9
ก.พ.	17.3	32.4	23.8	70.0	22.1	2.9	97.4	21.3
มี.ค.	20.4	35.0	26.6	69.0	56.1	6.1	125.2	51.1
เม.ย.	22.6	35.5	27.8	74.0	106.1	9.7	132.0	88.1
พ.ค.	23.7	34.2	27.5	83.0	175.7	17.2	125.6	126.3
มิ.ย.	24.2	33.7	27.8	83.0	157.5	15.2	111.0	117.8
ก.ค.	24.0	33.0	27.3	84.0	148.8	17.6	103.5	113.4
ส.ค.	23.8	32.4	26.9	86.0	194.6	19.6	102.6	134.0
ก.ย.	23.4	32.1	26.5	88.0	252.6	19.5	100.2	150.3
ต.ค.	22.0	31.4	25.5	86.0	130.3	10.6	99.5	103.1
พ.ย.	19.3	31.1	24.0	82.0	21.4	3.5	90.3	20.7
ธ.ค.	16.0	29.3	21.5	78.0	8.8	1.2	83.1	8.7
เฉลี่ย	21.0	32.5	25.6	79.8	-	-	-	-
รวม	-	-	-	-	1,282.0	124.8	1,257.3	942.7

หมายเหตุ :¹เป็นสถานีตรวจอากาศที่ใกล้พื้นที่ตำบลมากที่สุด

²จากการคำนวณโดยโปรแกรม Cropwat for Windows Version 8.0

ที่มา : กรมอุตุนิยมวิทยา (2566)



รูปที่ 2-2 สมดุลของน้ำเพื่อการเกษตร ปี พ.ศ. 2536-2565

2.5 สภาพการใช้ที่ดินในปัจจุบัน

สภาพการใช้ที่ดินตำบลห้วยสีเสียด อำเภอกุหลวง จังหวัดเลย ซึ่งสำรวจโดยกลุ่มวิเคราะหฺสภาพการใช้ที่ดิน (2566) ประกอบด้วยประเภทการใช้ที่ดินต่าง ๆ ดังนี้

- 1) พื้นที่ชุมชนและสิ่งปลูกสร้าง มีเนื้อที่ 1,093 ไร่ หรือร้อยละ 2.18 ของเนื้อที่ตำบล
- 2) พื้นที่เกษตรกรรมมีเนื้อที่ 32,696 ไร่ หรือร้อยละ 65.26 ของเนื้อที่ตำบล ประกอบด้วยการใช้ประโยชน์ที่ดินด้านเกษตรกรรมต่าง ๆ ดังต่อไปนี้
 - 2.1) พื้นที่นา มีเนื้อที่ 3,585 ไร่ หรือร้อยละ 7.16 ของเนื้อที่ตำบล ได้แก่ นาข้าว นาข้าว+ข้าวโพด
 - 2.2) พืชไร่ มีเนื้อที่ 21,546 ไร่ หรือร้อยละ 43.00 ของเนื้อที่ตำบล ได้แก่ อ้อย ข้าวโพด มันสำปะหลัง ไร่ร้าง อ้อย/ยางพารา พริก มันสำปะหลัง/มะขาม มันสำปะหลัง/ยางพารา
 - 2.3) ไม้ยืนต้น มีเนื้อที่ 4,958 ไร่ หรือร้อยละ 9.90 ของเนื้อที่ตำบล ได้แก่ ยางพารา สัก ยูคาลิปตัส ปาล์มน้ำมัน ไม้ยืนต้นร้าง/เสื่อมโทรม ไม้ปลูกเพื่อการค้า ยางพารา/กล้วย
 - 2.4) ไม้ผล มีเนื้อที่ 2,522 ไร่ หรือร้อยละ 5.03 ของเนื้อที่ตำบล ได้แก่ มะขาม กล้วย แก้วมังกร มะพร้าว ลำไย มะนาว/แก้วมังกร มะม่วง กล้วย/มะขาม ไม้ผลผสม
 - 2.5) พืชสวน มีเนื้อที่ 13 ไร่ หรือร้อยละ 0.03 ของเนื้อที่ตำบล ได้แก่ พืชผัก ไม้ดอกไม้ประดับ
 - 2.6) ฟาร์มเลี้ยงสัตว์และโรงเรือนเลี้ยงสัตว์ มีเนื้อที่ 55 ไร่ หรือร้อยละ 0.11 ของเนื้อที่ตำบล ได้แก่ ฟาร์มเลี้ยงสัตว์ โรงเรือนเลี้ยงสัตว์ปีก



2.7) สถานที่เพาะเลี้ยงสัตว์น้ำ มีเนื้อที่ 17 ไร่ หรือร้อยละ 0.03 ของเนื้อที่ตำบล ได้แก่ สถานที่เพาะเลี้ยงปลา

3) พื้นที่ป่าไม้ มีเนื้อที่ 14,973 ไร่ หรือร้อยละ 29.89 ของเนื้อที่ตำบล ได้แก่ ป่าผลัดใบ สมบูรณ์ ป่าผลัดใบรอสภาพฟื้นฟู

4) พื้นที่แหล่งน้ำ มีเนื้อที่ 948 ไร่ หรือร้อยละ 1.90 ของเนื้อที่ตำบล ได้แก่ แม่น้ำ ลำห้วย ลำคลอง อ่างเก็บน้ำ บ่อน้ำในไร่นา หนอง บึง ทะเลสาบ

5) พื้นที่เบ็ดเตล็ด มีเนื้อที่ 387 ไร่ หรือร้อยละ 0.77 ของเนื้อที่ตำบล ได้แก่ พุ่มหญ้าสลับไม้ พุ่ม/ไม้ละเมาะ พื้นที่ลุ่ม พุ่มหญ้าธรรมชาติ

ตารางที่ 2-2 สภาพการใช้ที่ดิน ตำบลห้วยสีเสียด อำเภอภูหลวง จังหวัดเลย

หน่วยแผนที่	สภาพการใช้ที่ดิน	เนื้อที่	
		ไร่	ร้อยละ
U	พื้นที่ชุมชนและสิ่งปลูกสร้าง	1,093	2.18
U201	หมู่บ้านบนพื้นราบ	734	1.47
U301	สถานที่ราชการและสถาบันต่าง ๆ	319	0.64
U503	ลานตากและแหล่งรับซื้อทางการเกษตร	31	0.06
U602	รีสอร์ท โรงแรม เกสต์เฮ้าส์	7	0.01
U603	สุสาน ป่าช้า	2	-
A	พื้นที่เกษตรกรรม	32,696	65.26
A101	นาข้าว	3,470	6.93
A101+A202	นาข้าว+ข้าวโพด	115	0.23
A200	ไร่ร้าง	56	0.11
A202	ข้าวโพด	4,100	8.18
A203	อ้อย	16,137	32.21
A203/A302	อ้อย/ยางพารา	15	0.03
A204	มันสำปะหลัง	1,219	2.43
A204/A302	มันสำปะหลัง/ยางพารา	4	0.01
A204/A412	มันสำปะหลัง/มะขาม	7	0.01
A229	พริก	8	0.02
A300	ไม้ยืนต้นร้าง/เสื่อมโทรม	22	0.04
A301	ไม้ยืนต้นผสม	8	0.02
A302	ยางพารา	3,587	7.16
A302/A312	ยางพารา/กาแฟ	8	0.02
A302/A411	ยางพารา/กล้วย	16	0.03
A302/A412	ยางพารา/มะขาม	4	0.01
A303	ปาล์มน้ำมัน	236	0.47



ตารางที่ 2-2 (ต่อ)

หน่วยแผนที่	สภาพการใช้ที่ดิน	เนื้อที่	
		ไร่	ร้อยละ
A303/A411	ปาล์มน้ำมัน/กล้วย	8	0.02
A304	ยูคาลิปตัส	427	0.85
A305	สัก	609	1.22
A305/A322	สัก/กฤษณา	6	0.01
A314	หม่อน	7	0.01
A315	ไม้ปลูกเพื่อการค้า	20	0.04
A401	ไม้ผลผสม	22	0.04
A405	มะพร้าว	92	0.18
A407	มะม่วง	28	0.06
A410	น้อยหน่า	3	0.01
A411	กล้วย	190	0.38
A411/A412	กล้วย/มะขาม	23	0.05
A412	มะขาม	1,892	3.77
A412/A413	มะขาม/ลำไย	1	-
A413	ลำไย	74	0.15
A415	มะละกอ	2	-
A422	มะนาว	5	0.01
A422/A426	มะนาว/แก้วมังกร	59	0.12
A426	แก้วมังกร	131	0.26
A502	พืชผัก	10	0.02
A503	ไม้ดอก ไม้ประดับ	3	0.01
A701	ทุ่งหญ้าเลี้ยงสัตว์	49	0.10
A703	โรงเรือนเลี้ยงสัตว์ปีก	6	0.01
A902	สถานที่เพาะเลี้ยงปลา	17	0.03
F	พื้นที่ป่าไม้	14,973	29.89
F200	ป่าผลัดใบรอสภาพฟื้นฟู	213	0.43
F201	ป่าผลัดใบสมบูรณ์	14,760	29.46
M	พื้นที่เบ็ดเตล็ด	387	0.77
M101	ทุ่งหญ้าธรรมชาติ	2	-

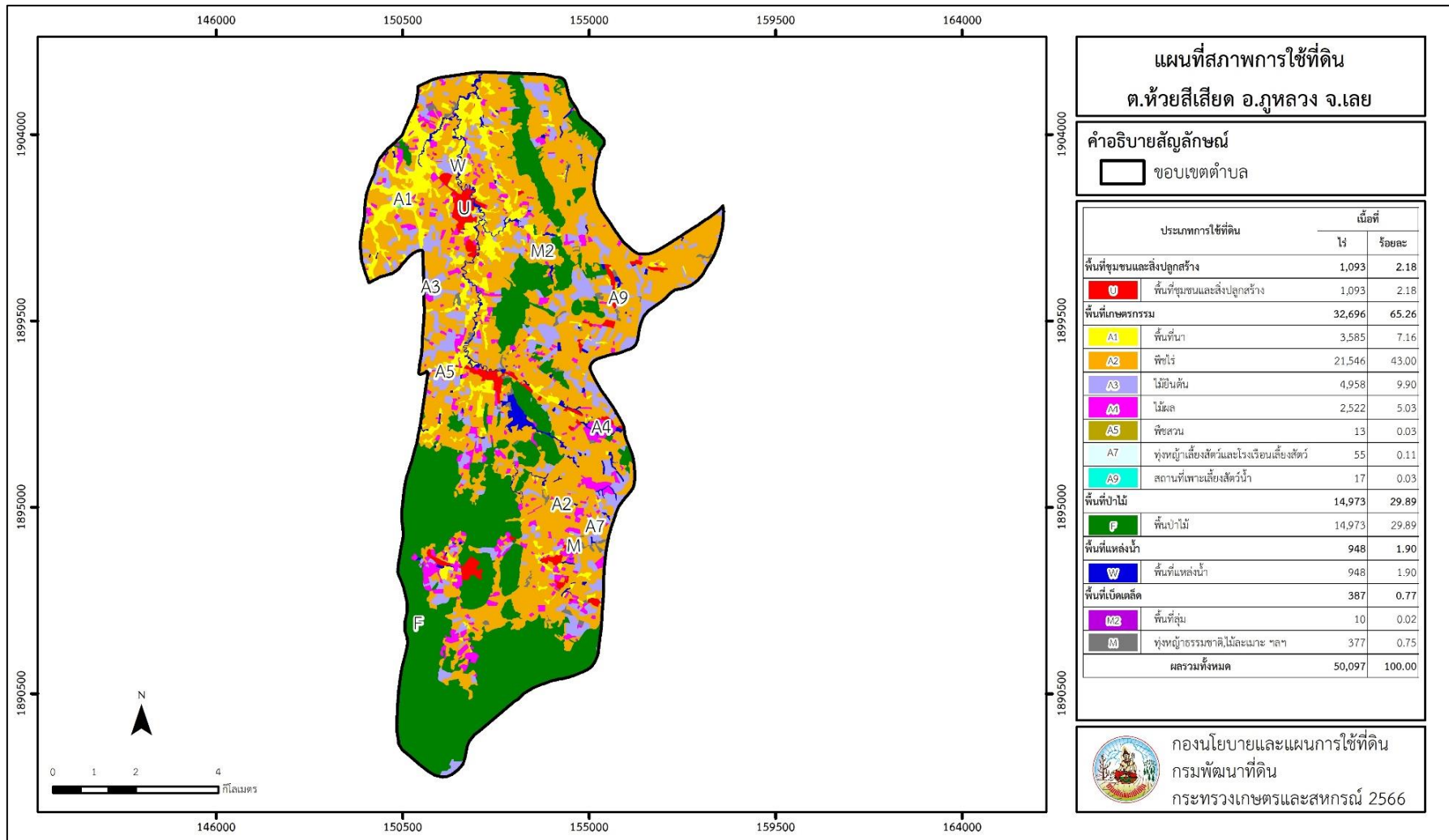


ตารางที่ 2-2 (ต่อ)

หน่วยแผนที่	สภาพการใช้ที่ดิน	เนื้อที่	
		ไร่	ร้อยละ
M102	ทุ่งหญ้าสลับไม้พุ่ม/ไม้ละเมาะ	375	0.75
M201	พื้นที่ลุ่ม	10	0.02
W	พื้นที่แหล่งน้ำ	948	1.90
W101	แม่น้ำ ลำห้วย ลำคลอง	399	0.80
W102	หนอง บึง ทะเลสาบ	21	0.04
W201	อ่างเก็บน้ำ	314	0.63
W202	บ่อน้ำในไร่นา	214	0.43
ผลรวมทั้งหมด		50,097	100.00

ที่มา : กลุ่มวิเคราะห์สภาพการใช้ที่ดิน (2566)

หมายเหตุ : เนื้อที่คำนวณด้วยระบบสารสนเทศภูมิศาสตร์



รูปที่ 2-3 สภาพการใช้ที่ดิน ตำบลห้วยสีเสียด อำเภอกุหลวง จังหวัดเลย



2.6 สภาพเศรษฐกิจและสังคม

2.6.1 ประชากร

จากหลักฐานทะเบียนราษฎรของกรมการปกครอง กระทรวงมหาดไทย ณ เดือนธันวาคม 2565 พบว่า ประชากรที่อาศัยในพื้นที่ตำบลห้วยสีเสียดมีประชากรรวม 4,155 คน แยกเป็นชาย 2,081 คน เป็นหญิง 2,074 คน ความหนาแน่นโดยเฉลี่ย 51.83 คนต่อตารางกิโลเมตร มีจำนวนครัวเรือนทั้งหมด 1,389 ครัวเรือน เป็นครัวเรือนเกษตรที่มาขึ้นทะเบียนกรมส่งเสริมการเกษตร 1,194 ครัวเรือน หรือร้อยละ 85.96 ของจำนวนครัวเรือนทั้งหมด และเป็นครัวเรือนที่ประกอบอาชีพอื่นๆ ครัวเรือนเกษตรที่ไม่ได้มาขึ้นทะเบียนกรมส่งเสริมการเกษตร 195 ครัวเรือน หรือร้อยละ 14.04 ของจำนวนครัวเรือนทั้งหมด ดังรายละเอียดในตารางที่ 2-3 ถึง 2-4

ตารางที่ 2-3 จำนวนประชากรและครัวเรือนตำบลห้วยสีเสียด อำเภอภูหลวง จังหวัดเลย ปี พ.ศ. 2565

พื้นที่	จำนวน ครัวเรือน	จำนวนประชากร (คน)		
		ชาย	หญิง	รวม
ตำบลห้วยสีเสียด	1,389	2,081	2,074	4,155
หมู่ที่ 1 ห้วยสีเสียด	354	490	512	1,002
หมู่ที่ 2 ทรัพย์เจริญ	150	238	229	467
หมู่ที่ 3 น้ำพุพัฒนา	156	196	188	384
หมู่ที่ 4 วังเดือนห้า	72	125	118	243
หมู่ที่ 5 นามูลตุน	126	217	198	415
หมู่ที่ 6 นาเจริญ	121	167	187	354
หมู่ที่ 7 ใหม่ศรีชมภู	199	358	338	696
หมู่ที่ 8 นาหนองทุ่ม	211	290	304	594

ที่มา : กรมการปกครอง (2566)

ตารางที่ 2-4 จำนวนและสัดส่วนครัวเรือนเกษตรตำบลห้วยสีเสียด อำเภอภูหลวง จังหวัดเลย ปี พ.ศ. 2565

รายการ	จำนวน (ครัวเรือน)	ร้อยละ
จำนวนครัวเรือนทั้งหมด ¹⁾	1,389	100.00
- จำนวนครัวเรือนเกษตรที่มาขึ้นทะเบียนกรมส่งเสริมการเกษตร ²⁾	1,194	85.96
- จำนวนครัวเรือนที่ประกอบอาชีพอื่นๆ และจำนวนครัวเรือนเกษตรที่ไม่ได้มาขึ้นทะเบียนฯ	195	14.04

ที่มา: 1) กรมการปกครอง (2566)

2) กรมส่งเสริมการเกษตร (2566)



2.6.2 การถือครองที่ดิน

จากข้อมูลกรมการปกครอง ณ เดือนธันวาคม 2565 ตำบลห้วยสีเสียดมีจำนวนครัวเรือนทั้งหมด 1,389 ครัวเรือน โดยถือครองที่ดินเฉลี่ยครัวเรือนละ 36.07 ไร่ ไร่ (เนื้อที่ของตำบลรวมต่อจำนวนครัวเรือนทั้งหมด)

2.6.3 ลักษณะทางเศรษฐกิจและการประกอบอาชีพ

ประชากรในตำบลห้วยสีเสียดประกอบอาชีพเกษตรกรรม ค่าขาย รับราชการ รับจ้างทั่วไป และอื่นๆ มีเกษตรกรบางครัวเรือนประกอบอาชีพหลายอย่างควบคู่กันไป สำหรับพืชที่เกษตรกรปลูกเป็นอาชีพหลัก ได้แก่ อ้อยโรงงาน ข้าวนาปี ยางพารา ข้าวโพดเลี้ยงสัตว์ และมันสำปะหลัง ทางด้านการเลี้ยงสัตว์เกษตรกรจะมีการเลี้ยงไว้เพื่อบริโภคหากเหลือจึงจำหน่ายเป็นรายได้เสริม

2.6.4 ด้านรายได้-รายจ่าย

จากข้อมูลความจำเป็นพื้นฐานของกรมการพัฒนาชุมชน ปี พ.ศ. 2566 พบว่า รายได้ครัวเรือนเฉลี่ยปีละ 286,453.58 บาท รายได้บุคคลเฉลี่ยปีละ 80,203.60 บาท รายจ่ายครัวเรือนเฉลี่ยปีละ 200,784.82 บาท รายจ่ายบุคคลเฉลี่ยปีละ 56,217.36 บาท เมื่อพิจารณาจะเห็นว่ารายได้ครัวเรือนมากกว่ารายจ่ายครัวเรือนปีละ 85,668.76 บาท และรายได้บุคคลมากกว่ารายจ่ายบุคคลปีละ 23,986.24 บาท ดังรายละเอียดในตารางที่ 2-5



ตารางที่ 2-5 รายได้-รายจ่ายเฉลี่ยครัวเรือนตำบลห้วยสีเสียด อำเภอกุหลอง จังหวัดเลย ปี พ.ศ. 2565

พื้นที่	แหล่งรายได้ของครัวเรือน (บาท/ปี)				รายได้ครัวเรือนเฉลี่ย (บาท/ปี)	รายได้บุคคลเฉลี่ย (บาท/ปี)	รายจ่ายครัวเรือนเฉลี่ย (บาท/ปี)	รายจ่ายบุคคลเฉลี่ย (บาท/ปี)
	อาชีพหลัก	อาชีพรอง	รายได้อื่น	ทำ-หาเอง				
ตำบลห้วยสีเสียด	191,471.13	47,189.64	24,524.51	23,268.30	286,453.58	80,203.60	200,784.82	56,217.36
หมู่ที่ 01 บ้าน ห้วยสีเสียด	166,224.77	24,518.35	5,112.39	16,256.88	212,112.39	61,490.03	189,399.08	54,905.59
หมู่ที่ 02 บ้าน ทรัพย์เจริญ	175,614.04	95,745.61	72,675.44	55,381.58	399,416.67	96,265.33	303,153.51	73,064.48
หมู่ที่ 03 บ้าน น้ำพุพัฒนา	106,386.14	55,217.82	40,960.40	33,613.86	236,178.22	80,046.98	195,673.27	66,318.79
หมู่ที่ 04 บ้าน วังเดือนห้า	136,745.10	36,588.24	13,215.69	5,760.78	192,309.80	53,303.26	209,254.90	58,000.00
หมู่ที่ 05 บ้าน นามูลตุ่น	169,171.62	78,595.80	19,018.79	14,836.92	281,623.12	78,326.43	180,613.48	50,233.13
หมู่ที่ 06 บ้าน นาเจริญ	424,203.73	16,022.22	10,558.52	10,262.04	461,046.51	156,254.26	202,517.10	68,635.50
หมู่ที่ 07 บ้าน ใหม่ศรีชมภู	175,578.95	39,203.95	23,473.68	20,404.61	258,661.18	62,805.91	153,328.95	37,230.03
หมู่ที่ 08 บ้าน นาหนองทุ่ม	222,456.20	47,773.72	20,439.42	22,937.96	313,607.30	90,260.92	199,066.42	57,294.33

ที่มา : กรมการพัฒนาชุมชน (2566)



บทที่ 3

สถานภาพของทรัพยากรธรรมชาติ

การศึกษาสถานภาพของทรัพยากรธรรมชาติในพื้นที่ตำบลห้วยสีเสียด อำเภอภูหลวง จังหวัดเลย ได้แก่ ทรัพยากรป่าไม้ ทรัพยากรน้ำ และทรัพยากรดิน ซึ่งเป็นทรัพยากรกายภาพที่สำคัญต่อการทำการเกษตร ดังนั้นจึงจำเป็นต้องทราบว่าทรัพยากรธรรมชาติแต่ละชนิดปัจจุบันมีสถานะอย่างไร เพื่อใช้เป็นข้อมูลประกอบการวางแผนการใช้ที่ดินซึ่งจะนำไปสู่การกำหนดแผนงาน โครงการ กิจกรรม รวมถึงมาตรการต่าง ๆ เพื่อการพัฒนาพื้นที่อย่างมีประสิทธิภาพต่อไป โดยมีรายละเอียดดังนี้

3.1 ทรัพยากรป่าไม้

3.1.1 ป่าไม้ตามกฎหมายและมติคณะรัฐมนตรี

1) ป่าอนุรักษ์ พบพื้นที่ป่าอนุรักษ์ในพื้นที่ ได้แก่

- (1) เขตวนอุทยานน้ำตกห้วยเลา เนื้อที่ 23 ไร่
- (2) เขตวนอุทยานผางาม เนื้อที่ 284 ไร่
- (3) เขตเขตรักษาพันธุ์สัตว์ป่าภูค้อ - ภูกระแต เนื้อที่ 8,854 ไร่

2) ป่าสงวนแห่งชาติ ได้มีการจำแนกเขตการใช้ประโยชน์ทรัพยากรและที่ดินป่าไม้ในพื้นที่ป่าสงวนแห่งชาติตามมติคณะรัฐมนตรี วันที่ 10 มีนาคม 2535 และ 17 มีนาคม 2535 แบ่งออกเป็น 3 เขต ประกอบด้วย เขตพื้นที่ป่าเพื่อการอนุรักษ์ (Zone C) เขตพื้นที่ป่าเพื่อเศรษฐกิจ (Zone E) และเขตพื้นที่ป่าที่เหมาะสมต่อการเกษตร (Zone A) จากการวิเคราะห์ข้อมูลพบพื้นที่ป่าจำแนกเขตการใช้ประโยชน์ทรัพยากรที่ดินและป่าไม้ในพื้นที่ป่าสงวนแห่งชาติตามมติคณะรัฐมนตรีในพื้นที่ ได้แก่

- (1) เขตพื้นที่ป่าเพื่อการอนุรักษ์ (Zone C) เนื้อที่ 14,192 ไร่
- (2) เขตพื้นที่ป่าเพื่อเศรษฐกิจ (Zone E) เนื้อที่ 7,761 ไร่

3.1.2 **ชั้นคุณภาพลุ่มน้ำ** (มติคณะรัฐมนตรี วันที่ 28 พฤษภาคม 2528) จากการวิเคราะห์ข้อมูลพบชั้นคุณภาพลุ่มน้ำในพื้นที่ ได้แก่

- 1) พื้นที่ลุ่มน้ำชั้นที่ 1A เนื้อที่ 6,635 ไร่
- 2) พื้นที่ลุ่มน้ำชั้นที่ 1B เนื้อที่ 1,188 ไร่
- 3) พื้นที่ลุ่มน้ำชั้นที่ 2 เนื้อที่ 4,836 ไร่
- 4) พื้นที่ลุ่มน้ำชั้นที่ 3 เนื้อที่ 14,191 ไร่
- 5) พื้นที่ลุ่มน้ำชั้นที่ 4 เนื้อที่ 18,667 ไร่
- 6) พื้นที่ลุ่มน้ำชั้นที่ 5 เนื้อที่ 4,580 ไร่

ทั้งนี้ เนื้อที่ดังกล่าวข้างต้นคำนวณด้วยระบบสารสนเทศภูมิศาสตร์ เป็นเนื้อที่เบื้องต้นเท่านั้น ไม่สามารถใช้อ้างอิงได้ทางกฎหมาย



3.2 ทรัพยากรน้ำ

3.2.1 ปริมาณน้ำฝน พบว่าในพื้นที่ตำบลห้วยสีเสียด มีปริมาณน้ำฝนเฉลี่ยในคาบ 30 ปี (พ.ศ.2536-2565) 1,282 มิลลิเมตรต่อปี

3.2.2 น้ำผิวดิน หมายถึง แม่น้ำลำคลอง หนอง บึง ทะเลสาบ อ่างเก็บ และแหล่งน้ำสาธารณะอื่นๆ ที่อยู่ภายในผืนแผ่นดิน ในพื้นที่ตำบลห้วยสีเสียด มีรายละเอียดของแหล่งน้ำผิวดินดังนี้

แหล่งน้ำผิวดินธรรมชาติ ได้แก่ ลำห้วยสีเสียด ลำห้วยหมากกล้วย ลำห้วยเปลือย และลำห้วยชำใหญ่

แหล่งน้ำผิวดินที่มนุษย์สร้างขึ้น ได้แก่ อ่างเก็บน้ำชำใหญ่ อ่างเก็บน้ำห้วยสีเสียด อ่างเก็บน้ำวังอาบช้าง สระบัว สระชำน้ำจาง สระหลวง สระคุ่มโนนงิ้ว สระคุ่มชำไฮ อ่างเก็บน้ำห้วยวังเจียง อ่างชำผักเนา ผายน้ำล้นห้วยสีเสียด ผายห้วยชำไฮ และอ่างห้วยหินขาว

3.2.3 จากฐานข้อมูลน้ำบาดาลของกรมทรัพยากรน้ำบาดาล (2566) พบว่า ตำบลห้วยสีเสียด มีจำนวนบ่อบาดาลราชการจำนวน 14 บ่อ และจำนวนบ่อบาดาลเอกชนจำนวน 1 บ่อ

3.3 ทรัพยากรดิน

ทรัพยากรดินในพื้นที่ตำบลห้วยสีเสียด อำเภอภูหลวง จังหวัดเลย พบหน่วยแผนที่ดินทั้งหมด 14 หน่วยแผนที่ดิน และหน่วยพื้นที่เบ็ดเตล็ด 2 หน่วยแผนที่ ดังนี้

3.3.1 ดินในพื้นที่ลุ่ม มี 2 หน่วยแผนที่ดิน ได้แก่

1) หน่วยแผนที่ดิน AC-pd,col-sIA ดินตะกอนน้ำพาเชิงซ้อนที่มีการระบายน้ำเลวและเป็นดินร่วนหยาบ มีเนื้อดินบนเป็นดินร่วนปนทราย ความลาดชัน 0-2 เปอร์เซ็นต์ มีเนื้อที่ 970 ไร่ หรือร้อยละ 1.94 ของเนื้อที่ตำบล

2) หน่วยแผนที่ดิน Nao-sicIA ชุดดินนาอ้อ มีเนื้อดินบนเป็นดินร่วนเหนียวปนทรายแป้ง ความลาดชัน 0-2 เปอร์เซ็นต์ มีเนื้อที่ 3,932 ไร่ หรือร้อยละ 7.85 ของเนื้อที่ตำบล

3.3.2 ดินในพื้นที่ดอน มี 12 หน่วยแผนที่ดิน ได้แก่

1) หน่วยแผนที่ดิน Cg-clB ชุดดินเชิงของ มีเนื้อดินบนเป็นดินร่วนปนดินเหนียว ความลาดชัน 2-5 เปอร์เซ็นต์ มีเนื้อที่ 718 ไร่ หรือร้อยละ 1.43 ของเนื้อที่ตำบล

2) หน่วยแผนที่ดิน Cg-clC ชุดดินเชิงของ มีเนื้อดินบนเป็นดินร่วนปนดินเหนียว ความลาดชัน 5-12 เปอร์เซ็นต์ มีเนื้อที่ 3,261 ไร่ หรือร้อยละ 6.51 ของเนื้อที่ตำบล

3) หน่วยแผนที่ดิน Cg-clD ชุดดินเชิงของ มีเนื้อดินบนเป็นดินร่วนปนดินเหนียว ความลาดชัน 12-20 เปอร์เซ็นต์ มีเนื้อที่ 17 ไร่ หรือร้อยละ 0.03 ของเนื้อที่ตำบล

4) หน่วยแผนที่ดิน Ch-gclB ชุดดินเชิงคาน มีเนื้อดินบนเป็นดินร่วนปนดินเหนียวปนกรวด ความลาดชัน 2-5 เปอร์เซ็นต์ มีเนื้อที่ 629 ไร่ หรือร้อยละ 1.26 ของเนื้อที่ตำบล

5) หน่วยแผนที่ดิน Ch-gclC ชุดดินเชิงคาน มีเนื้อดินบนเป็นดินร่วนปนดินเหนียวปนกรวด ความลาดชัน 5-12 เปอร์เซ็นต์ มีเนื้อที่ 1,814 ไร่ หรือร้อยละ 3.62 ของเนื้อที่ตำบล



6) หน่วยแผนที่ดิน Kld-clB ชุดดินกลางดง มีเนื้อดินบนเป็นดินร่วนปนดินเหนียว ความลาดชัน 2-5 เปอร์เซ็นต์ มีเนื้อที่ 2,231 ไร่ หรือร้อยละ 4.45 ของเนื้อที่ตำบล

7) หน่วยแผนที่ดิน Kld-clC ชุดดินกลางดง มีเนื้อดินบนเป็นดินร่วนปนดินเหนียว ความลาดชัน 5-12 เปอร์เซ็นต์ มีเนื้อที่ 1,402 ไร่ หรือร้อยละ 2.80 ของเนื้อที่ตำบล

8) หน่วยแผนที่ดิน Kld-gm-clB/b ดินกลางดงที่มีจุดประสีเทา มีเนื้อดินบนเป็นดินร่วนปนดินเหนียว ความลาดชัน 2-5 เปอร์เซ็นต์ และมีคันทนา มีเนื้อที่ 440 ไร่ หรือร้อยละ 0.88 ของเนื้อที่ตำบล

9) หน่วยแผนที่ดิน Ml-gclD ชุดดินมวกเหล็ก มีเนื้อดินบนเป็นดินร่วนปนดินเหนียวปนกรวด ความลาดชัน 12-20 เปอร์เซ็นต์ มีเนื้อที่ 1,973 ไร่ หรือร้อยละ 3.94 ของเนื้อที่ตำบล

10) หน่วยแผนที่ดิน Ws-clB ชุดดินวังสะพุง มีเนื้อดินบนเป็นดินร่วนปนดินเหนียว ความลาดชัน 2-5 เปอร์เซ็นต์ มีเนื้อที่ 754 ไร่ หรือร้อยละ 1.50 ของเนื้อที่ตำบล

11) หน่วยแผนที่ดิน Ws-clC ชุดดินวังสะพุง มีเนื้อดินบนเป็นดินร่วนปนดินเหนียว ความลาดชัน 5-12 เปอร์เซ็นต์ มีเนื้อที่ 11,275 ไร่ หรือร้อยละ 22.51 ของเนื้อที่ตำบล

12) หน่วยแผนที่ดิน Ws-clD ชุดดินวังสะพุง มีเนื้อดินบนเป็นดินร่วนปนดินเหนียว ความลาดชัน 12-20 เปอร์เซ็นต์ มีเนื้อที่ 2,410 ไร่ หรือร้อยละ 4.81 ของเนื้อที่ตำบล

3.3.3 พื้นที่เบ็ดเตล็ด มี 2 หน่วยแผนที่ ได้แก่

1) หน่วยแผนที่ SC พื้นที่ลาดชันเชิงซ้อน มีเนื้อที่ 18,134 ไร่ หรือร้อยละ 36.20 ของเนื้อที่ตำบล

2) หน่วยแผนที่ W พื้นที่น้ำ มีเนื้อที่ 137 ไร่ หรือร้อยละ 0.27 ของเนื้อที่ตำบล

ปัญหาทรัพยากรดินทางการเกษตรตามสภาพธรรมชาติในพื้นที่ พบปัญหาดินต้น มีเนื้อที่ 4,416 ไร่ หรือร้อยละ 8.82 ของเนื้อที่ตำบล ได้แก่ ชุดดินเชียงคาน (Ch) และชุดดินมวกเหล็ก (Ml)

รายละเอียดของสมบัติดิน ตำบลห้วยสีเสียด อำเภอกุหลาบ จังหวัดเลย ดังแสดงในตารางที่ 3-1 และแผนที่แสดงในลักษณะของชุดดิน (รูปที่ 3-1)

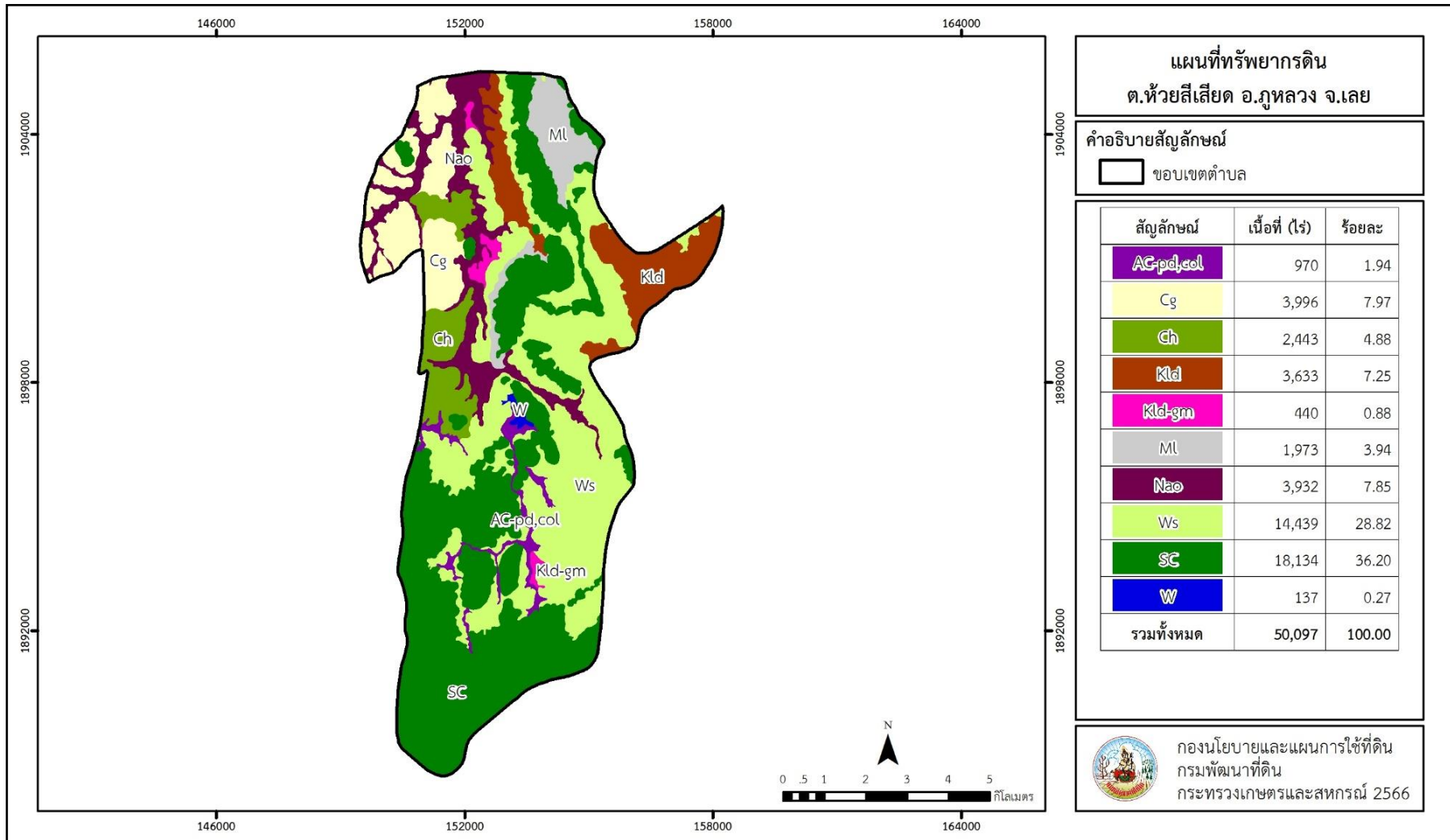


ตารางที่ 3-1 สมบัติดิน ตำบลห้วยสีเสียด อำเภอภูหลวง จังหวัดเลย

หน่วยแผนที่ดิน	ความลาดชัน (%)	ความลึก (ซม.)	การระบายน้ำ	ความอุดมสมบูรณ์ของดิน	ความจุแลกเปลี่ยนแคตไอออน (cmol/kg)	ความอิ่มตัวเบส (%)	ปฏิกิริยาดิน		ค่าการนำไฟฟ้า (dS/m)	ความลึกของชั้นจาโรไซต์ (ซม.)	เนื้อที่	
							ดินบน	ดินล่าง			ไร่	ร้อยละ
AC-pd,col-sIA	0-2	>150	เลว	ต่ำ	10-20	35-75	5.0-6.5	5.5-7.0	<2	-	823	1.65
AC-pd,col-sIA*	0-2	>150	เลว	ปานกลาง	10-20	35-75	5.0-6.5	5.5-7.0	<2	-	147	0.29
Cg-clB	2-5	>150	ดี	ปานกลาง	<10	<35	5.5-6.5	4.5-5.5	<2	-	718	1.43
Cg-clC	5-12	>150	ดี	ปานกลาง	<10	<35	5.5-6.5	4.5-5.5	<2	-	3,261	6.51
Cg-clD	12-20	>150	ดี	ปานกลาง	<10	<35	5.5-6.5	4.5-5.5	<2	-	17	0.03
Ch-gclB	2-5	0-50	ดี	ปานกลาง	<10	<35	5.5-7.0	4.5-5.5	<2	-	629	1.26
Ch-gclC	5-12	0-50	ดี	ปานกลาง	<10	<35	5.5-7.0	4.5-5.5	<2	-	1,814	3.62
Kld-clB	2-5	>150	ดี	ปานกลาง	<10	35-75	5.5-6.5	5.5-7.0	<2	-	2,231	4.45
Kld-clC	5-12	>150	ดี	ปานกลาง	<10	35-75	5.5-6.5	5.5-7.0	<2	-	1,402	2.80
Kld-gm-clB/b	2-5	>150	ดีปานกลางถึงค่อนข้างเลว	ปานกลาง	<10	35-75	5.5-6.5	5.5-7.0	<2	-	440	0.88
ML-gclD	12-20	25-50	ดี	ปานกลาง	10-20	35-75	5.5-7.0	5.5-6.5	<2	-	1,973	3.94
Nao-sicIA	0-2	>150	ค่อนข้างเลว	ปานกลาง	<10	35-75	5.0-5.5	5.5-6.5	<2	-	3,932	7.85
Ws-clB	2-5	50-100	ดี	ปานกลาง	10-20	35-75	6.0-7.0	5.5-7.0	<2	-	754	1.50
Ws-clC	5-12	50-100	ดี	ปานกลาง	10-20	35-75	6.0-7.0	5.5-7.0	<2	-	11,275	22.51
Ws-clD	12-20	50-100	ดี	ปานกลาง	10-20	35-75	6.0-7.0	5.5-7.0	<2	-	2,410	4.81
SC	>35	-	-	-	-	-	-	-	-	-	18,134	36.20
W	-	-	-	-	-	-	-	-	-	-	137	0.27
รวมทั้งหมด											50,097	100.00

หมายเหตุ: 1. * หมายถึง หน่วยแผนที่ดินที่มีความอุดมสมบูรณ์ของดินต่างจากหน่วยแผนที่ดินเดียวกัน
2. เนื้อที่คำนวณด้วยโปรแกรมระบบสารสนเทศภูมิศาสตร์

ที่มา: กองสำรวจและวิจัยทรัพยากรดิน (2566)



รูปที่ 3-1 ทรัพยากรดิน ตำบลห้วยสีเสียด อำเภอกุหลวง จังหวัดเลย



บทที่ 4

กระบวนการมีส่วนร่วมของชุมชน (Participatory Rural Appraisal : PRA)

4.1 การวิเคราะห์ผลจากการจัดทำกระบวนการมีส่วนร่วมของชุมชน (PRA)

การวิเคราะห์ผลจากการจัดทำกระบวนการมีส่วนร่วมของชุมชน (PRA) เมื่อวันที่ 19 กรกฎาคม 2566 มีสาระสำคัญสรุปได้ดังนี้

4.1.1 ปัญหาหลักของตำบลห้วยสีเสียด คือ

- 1) ลักษณะของดินส่วนใหญ่พบปัญหาดินเป็นกรด ดินเกิดการชะล้างพังทลาย และดินขาดความอุดมสมบูรณ์
- 2) น้ำเพื่อการเกษตรไม่เพียงพอในฤดูแล้ง แหล่งน้ำตื้นเขิน
- 3) พบแมลงศัตรูพืช และโรคพืชระบาด (หนอนข้าวโพด เพลี้ยกระโดดสีน้ำตาลในข้าว เพลี้ยแป้งมันสำปะหลัง หนัวยางตายนิ่ง)
- 4) ปุ๋ยและสารเคมีในการเกษตรมีราคาแพง

4.1.2 ความต้องการของชุมชน เกษตรกร และตำบลห้วยสีเสียด คือ

- 1) ต้องการสารปรับปรุงดินกรด (โดโลไมท์) เพื่อใช้ปรับสภาพดินให้เหมาะสมต่อการปลูกพืช
- 2) เมล็ดพันธุ์พืชปุ๋ยสด (ปอเทือง) เพื่อเพิ่มธาตุอาหารและอินทรีย์วัตถุในดิน
- 3) สนับสนุนการทำปุ๋ยหมักและน้ำหมักชีวภาพ พร้อมคำแนะนำในการจัดการดิน การปรับปรุงบำรุงดิน และอุปกรณ์ในการใช้ตรวจวัดค่าความเป็นกรด-ด่างในดิน
- 4) ความต้องการขุดลอกแหล่งน้ำสาธารณะ (อ่างเก็บน้ำ ลำห้วย) และแหล่งน้ำส่วนตัวที่ตื้นเขิน และการซ่อมแซมอ่างเก็บน้ำและฝายชะลอน้ำที่ชำรุด
- 5) ต้องการแหล่งน้ำในไร่นานอกเขตชลประทาน ระบบส่งน้ำในไร่นา บ่อบาดาลพร้อมระบบโซล่าเซลล์ ฝายชะลอน้ำ
- 6) ต้องการการส่งเสริมพร้อมคำแนะนำด้านการจัดการศัตรูพืช
- 7) ต้องการรวมกลุ่มเพื่อจะได้มีอำนาจต่อรองราคาสินค้าเกษตรให้ได้ราคาที่เหมาะสม รวมกลุ่มจัดซื้อเคมีภัณฑ์ในราคาถูกและการสนับสนุนปัจจัยทางการเกษตรจากทางภาครัฐ รวมถึงอุปกรณ์ในการผลิตสินค้าเกษตร

ผลจากการจัดทำกระบวนการมีส่วนร่วมของชุมชน (PRA) ได้นำมาวิเคราะห์ร่วมกับปัญหาด้านกายภาพ โดยระบบ DPSIR มีรายละเอียดดังนี้

1) แรงขับเคลื่อน (Driver) มี 5 ประการ คือ

- 1.1) นโยบายรัฐด้านการเกษตร
- 1.2) การขยายตัวของเมือง การขยายตัวของภาคเกษตร และอุตสาหกรรม
- 1.3) การเปลี่ยนแปลงของสภาพภูมิอากาศ
- 1.4) การใช้ที่ดินที่ไม่เหมาะสมกับศักยภาพ

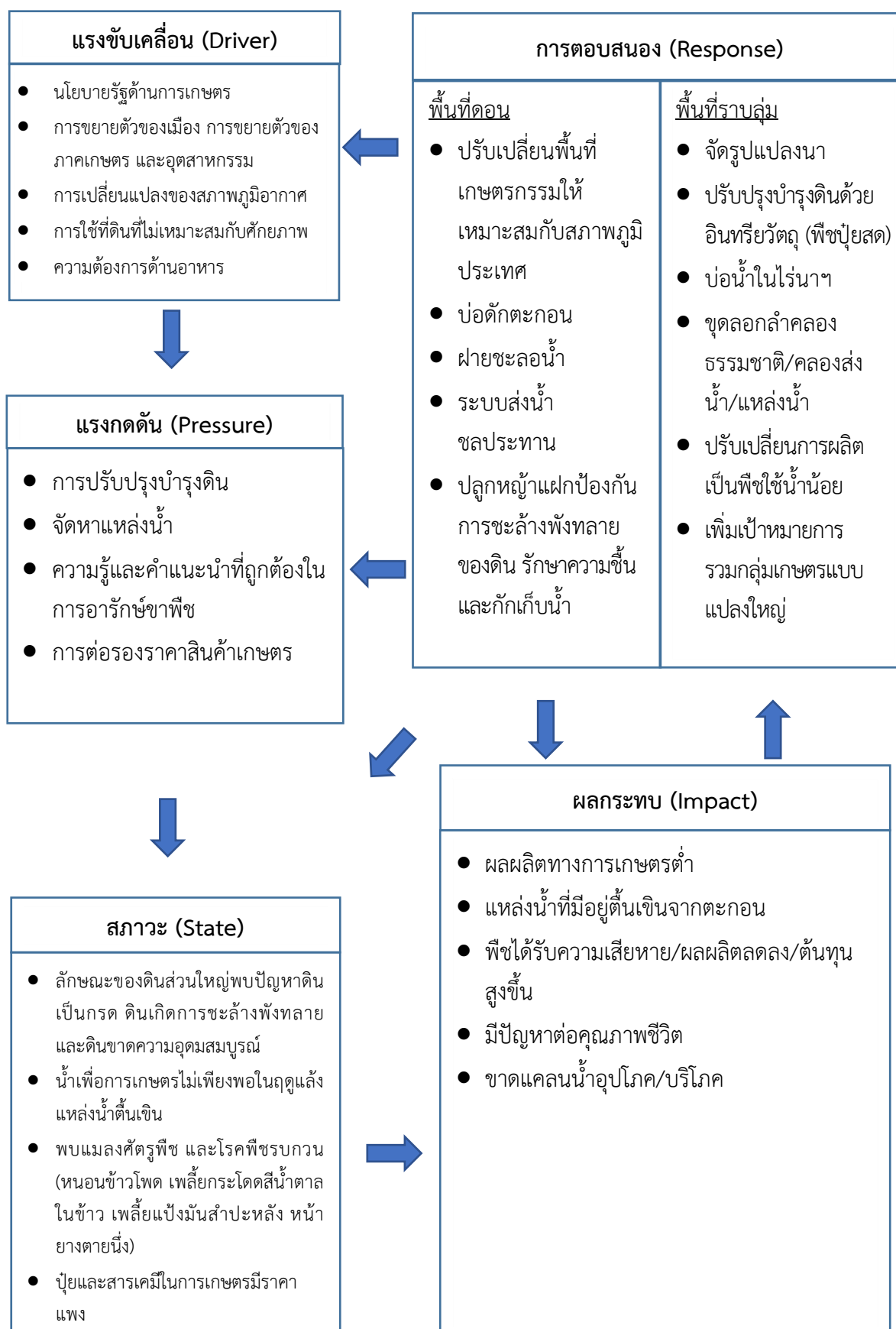


- 1.5) ความต้องการด้านอาหาร
- 2) **แรงกดดัน (Pressure)** ที่เกิดจากปัจจัยขับเคลื่อน มี 4 ประการ คือ
 - 2.1) การปรับปรุงบำรุงดิน
 - 2.2) จัดหาแหล่งน้ำ
 - 2.3) ความรู้และคำแนะนำที่ถูกต้องในการอารักขาพืช
 - 2.4) การต่อรองราคาสินค้าเกษตร
- 3) **สภาวะ (State)** ที่เกิดแรงกดดัน มี 4 ประการ คือ
 - 3.1) ลักษณะของดินส่วนใหญ่พบปัญหาดินเป็นกรด ดินเกิดการชะล้างพังทลาย และดินขาดความอุดมสมบูรณ์
 - 3.2) น้ำเพื่อการเกษตรไม่เพียงพอในฤดูแล้ง แหล่งน้ำตื้นเขิน
 - 3.3) พบแมลงศัตรูพืช และโรคพืชรบกวน (หนอนข้าวโพด เพลี้ยกระโดดสีน้ำตาลในข้าว เพลี้ยแป้งมันสำปะหลัง หน้ายางตายหนึ่ง)
 - 3.4) ปุ๋ยและสารเคมีในการเกษตรมีราคาแพง
- 4) **ผลกระทบ (Impact)** ที่ปรากฏในพื้นที่ มี 4 ประการ คือ
 - 4.1) ผลผลิตทางการเกษตรต่ำ
 - 4.2) แหล่งน้ำที่มีอยู่ตื้นเขินจากตะกอน
 - 4.3) พืชได้รับความเสียหาย/ผลผลิตลดลง/ต้นทุนสูงขึ้น
 - 4.4) มีปัญหาต่อคุณภาพชีวิต
 - 4.5) ขาดแคลนน้ำอุปโภค/บริโภค
- 5) **การตอบสนอง (Response)** ของรัฐในอดีต ปัจจุบัน และในอนาคต มีดังนี้
 - อดีต-ปัจจุบัน**
 - บริเวณพื้นที่ดอน**
 - 5.1) ปรับเปลี่ยนพื้นที่เกษตรกรรมให้เหมาะสมกับสภาพภูมิประเทศ
 - 5.2) บ่อดักตะกอน
 - 5.3) ฝายชะลอน้ำ
 - 5.4) ระบบส่งน้ำชลประทาน
 - 5.5) ปลุกหญ้าแฝก ป้องกันการชะล้างพังทลายของดิน รักษาความชื้นและกักเก็บน้ำ
 - 5.6) ปฎิรูปที่ดิน
 - บริเวณพื้นที่ราบลุ่ม**
 - 5.7) จัดรูปแปลงนา
 - 5.8) ปรับปรุงบำรุงดินด้วยอินทรีย์วัตถุ (พืชปุ๋ยสด)
 - 5.9) บ่อน้ำไร่นา
 - 5.10) ขุดลอกลำคลองธรรมชาติ/คลองส่งน้ำ/แหล่งน้ำ
 - 5.11) ปรับเปลี่ยนการผลิตเป็นพืชใช้น้ำน้อย
 - 5.12) เพิ่มเป้าหมายการรวมกลุ่มเกษตรกรแบบแปลงใหญ่



อนาคต

- (1) พัฒนาที่ดินและน้ำที่เป็นระบบทั้งตำบล
 - (2) ประกาศเขตอนุรักษ์ดินและน้ำ
- ดั่งมีรายละเอียดในรูปที่ 4-1



รูปที่ 4-1 การวิเคราะห์สถานการณ์โดยระบบ DPSIR ของตำบลห้วยสีเสียด อำเภอภูหลวง จังหวัดเลย



4.2 ระบบการปลูกพืชในปัจจุบัน

ตำบลห้วยสีเสียด อำเภอกุหลอง จังหวัดเลย มีการเพาะปลูกพืช ดังนี้

4.2.1 บริเวณพื้นที่ราบลุ่ม

1) ข้าวนาปี เกษตรกรจะปลูกข้าวนาปีในช่วงฤดูฝน โดยปลูกเดือนกรกฎาคม และเก็บเกี่ยวเดือนธันวาคม

2) ข้าวนาปี - ข้าวโพดเลี้ยงสัตว์ เกษตรกรจะปลูกข้าวนาปีเดือนกรกฎาคมถึงเดือนธันวาคม และปลูกข้าวโพดเลี้ยงสัตว์หลังการเก็บเกี่ยวข้าว ระหว่างเดือนมกราคมถึงเดือนมิถุนายน

4.2.2 บริเวณพื้นที่ดอน

1) พืชไร่ ที่นิยมปลูก ได้แก่ อ้อยโรงงาน มันสำปะหลัง ข้าวโพดเลี้ยงสัตว์

2) ไม้ยืนต้น ที่นิยมปลูก ได้แก่ ยางพารา ปาล์มน้ำมัน

3) ไม้ผล ที่นิยมปลูก ได้แก่ มะขามหวาน มะขามเปรี้ยว ลำไย

ชนิดพืช	เดือน													
	ม.ค.	ก.พ.	มี.ค.	เม.ย.	พ.ค.	มิ.ย.	ก.ค.	ส.ค.	ก.ย.	ต.ค.	พ.ย.	ธ.ค.		
บริเวณพื้นที่ราบลุ่ม														
1. ข้าวนาปี													ข้าวนาปี	
2. ข้าวนาปี+ข้าวโพดเลี้ยงสัตว์													ข้าวโพดเลี้ยงสัตว์	ข้าวนาปี
บริเวณพื้นที่ดอน														
1. พืชไร่													อ้อยโรงงาน มันสำปะหลัง ข้าวโพดเลี้ยงสัตว์	
2. ไม้ยืนต้น													ยางพารา ปาล์มน้ำมัน	
3. ไม้ผล													มะขามหวาน มะขามเปรี้ยว ลำไย	

รูปที่ 4-2 ระบบการปลูกพืชในปัจจุบัน ตำบลห้วยสีเสียด อำเภอกุหลอง จังหวัดเลย



บทที่ 5 การประเมินคุณภาพที่ดิน

5.1 หลักการประเมินคุณภาพที่ดินด้านกายภาพ

การประเมินคุณภาพที่ดินหรือการประเมินความเหมาะสมของที่ดิน สอดคล้องตามหลักการของ FAO Framework ค.ศ. 1983 ซึ่งการประเมินคุณภาพที่ดินด้านกายภาพ เป็นการประเมินศักยภาพของที่ดินว่าที่ดินนั้นๆเหมาะสมมากหรือน้อยเพียงใดสำหรับการใช้ที่ดินประเภทต่างๆ หรือการปลูกพืชต่างๆ โดยพิจารณาจาก สภาพแวดล้อมที่มีผลต่อการเจริญเติบโตของพืช สมบัติดินที่ได้จำแนกไว้ในแต่ละตำบล ร่วมกับการจัดการพื้นที่ เช่น ระบบชลประทาน พื้นที่ยกทรง การจัดระบบอนุรักษ์ดินและน้ำ เป็นต้น และนอกจากนี้พิจารณาความต้องการปัจจัยต่อการปลูกพืชแต่ละชนิด สอดคล้องตามหลักการของ FAO ได้แก่ ความต้องการด้านพืช ความต้องการด้านการจัดการ ความต้องการด้านการอนุรักษ์ (บัณฑิต และ คำรน, 2542) รายละเอียดดังตารางที่ 5-1

ระดับความเหมาะสมของที่ดินได้จากการสังเคราะห์ข้อมูลดิน การจัดการที่ดิน หรือดินที่มีลักษณะเฉพาะที่เกิดขึ้นตามสภาพภูมิประเทศ (ซึ่งจะเรียกรวมว่าหน่วยที่ดิน) ลักษณะภูมิอากาศ พิจารณาร่วมกับระดับความต้องการปัจจัยต่อการเจริญเติบโตของพืชแต่ละชนิด หลังจากนั้นดำเนินการประเมินคุณภาพที่ดิน ซึ่งสามารถจำแนกระดับความเหมาะสมของที่ดินได้เป็น 4 ชั้น ได้แก่ เหมาะสมสูง (S1) เหมาะสมปานกลาง (S2) เหมาะสมเล็กน้อย (S3) และไม่เหมาะสม (N) โดยที่

S1 : ไม่มีข้อจำกัดด้านที่ดินตามปัจจัยที่ใช้พิจารณา

S2 : มีข้อจำกัดด้านที่ดินที่แก้ไขได้ง่ายหรือข้อจำกัดอาจไม่ส่งผลกระทบต่อ การเจริญเติบโตของพืชอย่างชัดเจน

S3 : มีข้อจำกัดด้านที่ดินที่แก้ไขได้ยาก ควรปรับเปลี่ยนการผลิตเป็นพืชชนิดอื่นหรือ กิจกรรมอื่น (ส่วนใหญ่เป็นลักษณะทางกายภาพ)

N : มีข้อจำกัดที่พัฒนาหรือปรับปรุงที่ดินได้ยากมาก หากจะดำเนินการพัฒนาหรือ ปรับปรุงต้องใช้ต้นทุนสูงหรือเครื่องจักรขนาดใหญ่ แนะนำให้ปรับเปลี่ยนการผลิต



ตารางที่ 5-1 ตัวอย่างการประเมินคุณภาพที่ดินด้านกายภาพของประเภทการใช้ประโยชน์ที่ดิน

คุณภาพที่ดิน (Land Quality)	คุณลักษณะที่ดินตัวแทน (Land Characteristics)	ระดับความ เหมาะสม (Land Suitability Rating)
1. ความเหมาะสมด้านความต้องการด้านพืช (Crop Requirements)		
1.1. การหยั่งลึกของรากพืช (r)	ความลึกของดิน	S1
1.2. ความชุ่มชื้นที่เป็นประโยชน์ต่อพืช (m)	ปริมาณน้ำฝนเฉลี่ยในรอบปี	S2m
1.3. ความเป็นประโยชน์ของออกซิเจนต่อรากพืช (o)	สภาพการระบายน้ำของดิน	S2o
ความเหมาะสมรวมด้านความต้องการด้านพืช (Crop Requirements)		S2om
2. ความเหมาะสมรวมความต้องการด้านการจัดการ (Management Requirements)		
2.1. สภาพการเขตกรรม (k)	ชั้นความยากง่ายในการเขตกรรม (ดินบน)	S1
2.2. ศักยภาพการใช้เครื่องจักรกล (w)	ความลาดชันของพื้นที่	S3w
ความเหมาะสมรวมด้านความต้องการด้านการจัดการ (Management Requirements)		S3w
3. ความเหมาะสมด้านความต้องการด้านการอนุรักษ์ (Conservation Requirements)		
3.1 ความเสียหายจากการกัดกร่อน (e)	ความลาดชันของพื้นที่	S3e
ความเหมาะสมรวมด้านความต้องการด้านการอนุรักษ์ (Conservation Requirements)		S3e
ความเหมาะสมด้านกายภาพของประเภทการใช้ประโยชน์ที่ดินในแต่ละหน่วยที่ดินโดยรวม		S3ew

5.2 พืชเศรษฐกิจที่สำคัญของตำบล

พืชเศรษฐกิจหลักและพืชทางเลือกของตำบล ได้แก่ อ้อย ข้าว ยางพารา ข้าวโพด มันสำปะหลัง ปาล์มน้ำมัน มะขามหวาน มะขามเปรี้ยว

5.3 ระดับความเหมาะสมของที่ดิน

การประเมินคุณภาพที่ดินของพืชเศรษฐกิจหลักและพืชทางเลือก ตำบลห้วยสีเสียด อำเภอกุหลาบ จังหวัดเลย ได้ผลการประเมินคุณภาพที่ดินดังตารางที่ 5-2



ตารางที่ 5-2 ชั้นความเหมาะสมทางกายภาพของที่ดิน ตำบลห้วยสีเสียด อำเภอภูหลวง จังหวัดเลย

หน่วยแผนที่ดิน	อ้อย	ข้าว	ยางพารา	ข้าวโพด	มันสำปะหลัง	ปาล์มน้ำมัน	มะขาม
AC-pd,col-sIA	S3o	S1	N	N	N	S3o	N
AC-pd,col-sIA*	S3o	S2s	N	N	N	S3o	N
Cg-clB	S2ns	S3o	S2n	S2n	S2n	S2n	S2n
Cg-clC	S2ens	S3ewo	S2n	S2en	S2en	S2n	S2n
Cg-clD	S3e	N	S2ewn	S3e	S3e	S2ewn	S2ewn
Ch-gclB	S3r	S3o	S3r	S3r	S3r	N	N
Ch-gclC	S3r	S3ewo	S3r	S3r	S3r	N	N
Kld-clB	S2ns	S3o	S2n	S2n	S2n	S2n	S2n
Kld-clC	S2ens	S3ewo	S2n	S2en	S2en	S2n	S2n
Kld-gm-clB/b	S2ons	S2ewon	S3o	S3o	N	S2on	S3o
ML-gclD	S3er	N	S3r	S3er	S3er	N	N
Nao-sicIA	S2ons	S2n	S3o	S3o	N	S2on	S3o
Ws-clB	S2rs	S3o	S2r	S2r	S2r	S3r	S3r
Ws-clC	S2ers	S3ewo	S2r	S2er	S2er	S3r	S3r
Ws-clD	S3e	N	S2ewr	S3e	S3e	S3r	S3r
SC	N	N	N	N	N	N	N

หมายเหตุ: * หมายถึง หน่วยแผนที่ดินที่มีความอุดมสมบูรณ์ของดินต่างจากหน่วยแผนที่ดินเดียวกัน

ความหมายของสัญลักษณ์แสดงข้อจำกัดชั้นความเหมาะสม

- e = ความเสียหายจากการกัดกร่อน
- w = ศักยภาพการใช้เครื่องจักร
- r = สภาวะการหยั่งลึกของราก
- o = ความเป็นประโยชน์ของออกซิเจนต่อรากพืช
- n = ความจุในการดูดยึดธาตุอาหาร
- s = ความเป็นประโยชน์ของธาตุอาหาร



บทที่ 6 แผนการใช้ที่ดิน

6.1 การวิเคราะห์ข้อมูลเพื่อจัดทำแผนการใช้ที่ดินระดับตำบล

ตามที่กรมพัฒนาที่ดินได้จัดทำแผนปฏิบัติการราชการกรมพัฒนาที่ดินระยะ 5 ปี (พ.ศ. 2566-2570) เพื่อให้บรรลุตามวิสัยทัศน์ที่กำหนดไว้ คือ “เป็นองค์กรอัจฉริยะทางดิน เพื่อขับเคลื่อนการใช้ที่ดินอย่างเหมาะสม 15 ล้านไร่ ภายในปี พ.ศ. 2570” ซึ่งในส่วนของประเด็นการพัฒนาที่ 2 บริหารจัดการทรัพยากรดินและที่ดินด้วยชุดข้อมูลที่มีมูลค่าสูง (High Value Dataset) ซึ่งมีเป้าหมาย คือ การนำชุดข้อมูลที่มีมูลค่าสูง ไปใช้ในการบริหารจัดการทางการเกษตร ในส่วนของตัวชี้วัด บริหารจัดการทรัพยากรดินและที่ดินบนพื้นฐานของชุดข้อมูลที่มีมูลค่าสูง ร้อยละ 100 กลยุทธ์ที่ 2 ยกระดับแผนการใช้ที่ดินไปสู่การปฏิบัติ ได้กำหนดให้ ร้อยละของแผนการใช้ที่ดินระดับตำบลที่จัดทำแล้วเสร็จทั่วประเทศ ภายในปี พ.ศ. 2570 (ไม่น้อยกว่า ร้อยละ 80) เป็นตัวชี้วัดหนึ่งของกลยุทธ์ดังกล่าว

การวางแผนการใช้ที่ดินระดับตำบลเป็นการวางกรอบและนโยบายการการพัฒนาพื้นที่ให้เกิดการใช้ที่ดินอย่างสมดุลและยั่งยืน ซึ่งจะมีรายละเอียดและเฉพาะเจาะจงมากกว่าแผนการใช้ที่ดินระดับประเทศที่ใช้เป็นกรอบนโยบายการพัฒนาพื้นที่ระดับประเทศ เป็นการกำหนดแนวทางใช้ที่ดินให้ตรงกับศักยภาพโดยเฉพาะทางด้านเกษตรกรรม และนำไปสู่การกำหนดแผนงาน โครงการ กิจกรรม ที่มีความสอดคล้องกับสภาพพื้นที่ ทั้งนี้การใช้ขอบเขตการปกครองในระดับตำบลจะนำไปสู่การพัฒนาเชิงพื้นที่ที่มีเป้าหมายและทิศทางสอดคล้องตามบริบทของแต่ละตำบล และมีผู้รับผิดชอบโดยตรง คือ องค์กรปกครองส่วนท้องถิ่น ซึ่งแผนการใช้ที่ดินในระดับที่ใหญ่กว่านี้อาจไม่สามารถนำมาใช้ปฏิบัติงานในระดับพื้นที่ได้อย่างเป็นรูปธรรมเนื่องจากเป็นแผนงานสำหรับนำไปใช้ปฏิบัติงานเชิงนโยบายและยุทธศาสตร์ในภาพรวม

ทั้งนี้แผนการใช้ที่ดินเป็นผลที่ได้จากการวิเคราะห์ข้อมูลทางด้านกายภาพ เศรษฐกิจ และสังคม โดยได้นำฐานข้อมูลที่ได้จากการรวบรวมข้อมูลทุติยภูมิ และข้อมูลปฐมภูมิจากการสำรวจภาคสนาม การศึกษาด้านกายภาพ ได้จาก การวิเคราะห์สถานภาพของทรัพยากรธรรมชาติ อาทิ ทรัพยากรดิน ทรัพยากรน้ำ และทรัพยากรป่าไม้ร่วมกับการพิจารณาลักษณะการใช้ประโยชน์ที่ดิน ข้อกฎหมายที่เกี่ยวข้องกับพื้นที่ในเขตป่าไม้ตามกฎหมาย เช่น เขตรักษาพันธุ์สัตว์ป่า เขตอุทยานแห่งชาติ เขตป่าสงวนแห่งชาติ และนโยบายของรัฐที่เกี่ยวข้องกับพื้นที่ที่มีมติคณะรัฐมนตรีเกี่ยวกับการใช้ที่ดิน มติคณะรัฐมนตรีเรื่องการจำแนกการใช้ประโยชน์ที่ดินในพื้นที่ป่าไม้ในเขตป่าสงวนแห่งชาติ เป็นต้น ประกอบกับการพิจารณาจากทิศทางตามกรอบนโยบายที่เกี่ยวข้องกับการกำหนดเขตการใช้ที่ดินภายในพื้นที่ตำบล เช่น ยุทธศาสตร์ของจังหวัด ร่วมกับความต้องการของท้องถิ่น สามารถกำหนดแนวทางการใช้ที่ดินตามศักยภาพของทรัพยากร เพื่อการรักษาคุณภาพของลักษณะทางนิเวศวิทยาและการอนุรักษ์ทรัพยากรธรรมชาติ โดยคำนึงถึงสภาพทางเศรษฐกิจและสังคมของชุมชนในพื้นที่ ซึ่งข้อมูลนี้ส่วนหนึ่งได้มาจากการวิเคราะห์ชุมชนแบบมีส่วนร่วม (PRA) ทำการสังเคราะห์ข้อมูลทุกด้านเพื่อให้ได้เขตการใช้ที่ดินที่เหมาะสมกับศักยภาพของพื้นที่ต่อไป



6.2 แผนการใช้ที่ดิน

จากการวิเคราะห์ข้อมูลกายภาพ เศรษฐกิจ และสังคม พบว่าแผนการใช้ที่ดินตำบลห้วยสีเสียด อำเภอภูหลวง จังหวัดเลย สามารถกำหนดออกเป็น 6 เขตหลัก ได้แก่ เขตป่าไม้ เขตเกษตรกรรม เขตชุมชนและสิ่งปลูกสร้าง เขตแหล่งน้ำ เขตพื้นที่อื่น ๆ เขตรักษาสมดุลของธรรมชาติและสิ่งแวดล้อม มีรายละเอียดดังนี้ (ตารางที่ 6-1 และรูปที่ 6-1)

6.2.1 เขตป่าไม้

เป็นเขตพื้นที่ที่อยู่ในเขตป่าตามกฎหมายและมติคณะรัฐมนตรี ได้แก่ พื้นที่ป่าสงวนแห่งชาติ เขตรักษาพันธุ์สัตว์ป่า อุทยานแห่งชาติ เขตป่าไม้ถาวร หรืออยู่ในพื้นที่ชั้นคุณภาพลุ่มน้ำชั้นที่ 1A 1B หรือ 2 พื้นที่ในเขตนี้ส่วนใหญ่ยังคงสภาพเป็นป่าไม้ บางบริเวณได้ถูกนำไปใช้ประโยชน์ในรูปแบบที่ไม่เหมาะสม ไม่เป็นไปตามมาตรการหรือกฎหมายที่เกี่ยวข้องกับการใช้ประโยชน์ของที่ดินหรือทรัพยากรป่าไม้ของพื้นที่นั้น ๆ ประกอบด้วย 3 เขตรอง ได้แก่ เขตป่าไม้สมบูรณ์ เขตป่าไม้เสื่อมโทรม และเขตพื้นที่พุ่มธรรมชาติ มีเนื้อที่ 15,496 ไร่ หรือคิดเป็นร้อยละ 30.93 ของเนื้อที่ตำบล มีรายละเอียดดังนี้

1) เขตป่าไม้สมบูรณ์ (สัญลักษณ์ 1100) มีเนื้อที่ 11,541 ไร่ หรือ คิดเป็นร้อยละ 23.04 ของเนื้อที่ตำบล เป็นเขตที่อยู่ภายในเงื่อนไขดงกล่าวข้างต้น แต่มีสภาพการใช้ที่ดินปัจจุบันเป็นป่าไม้สมบูรณ์

2) เขตป่าไม้เสื่อมโทรม (สัญลักษณ์ 1200) มีเนื้อที่ 10 ไร่ หรือ คิดเป็นร้อยละ 0.02 ของเนื้อที่ตำบล แต่มีสภาพการใช้ที่ดินปัจจุบันเป็นป่าไม้ที่มีลักษณะเสื่อมโทรม ซึ่งหากปล่อยไว้ตามธรรมชาติไม่มีการเข้าไปปรบกวอนอาจฟื้นตัวกลับมาเป็นป่าสมบูรณ์ได้ดั้งเดิม

3) เขตพุ่มธรรมชาติ (สัญลักษณ์ 1300) มีเนื้อที่ 3,945 ไร่ หรือ คิดเป็นร้อยละ 7.87 ของเนื้อที่ตำบล เป็นพื้นที่ที่มีการบุกรุก แผ้วถางพื้นที่ป่าไม้ และเปลี่ยนแปลงการใช้ประโยชน์พื้นที่เป็นอย่างอื่น ส่วนใหญ่เพื่อทำการเกษตร

6.2.2 เขตเกษตรกรรม

เป็นพื้นที่เกษตรกรรมซึ่งในที่นี้ คือ พื้นที่ที่อยู่นอกเขตที่มีการประกาศเป็นเขตป่าไม้ตามกฎหมาย ซึ่งรัฐได้กำหนดเป็นพื้นที่ทำกิน มีการออกเอกสารสิทธิ์ซึ่งรวมถึงพื้นที่ในเขตปฏิรูปที่ดินเพื่อเกษตรกรรมด้วย เขตนี้รวมถึงการทำกิจกรรมภาคการเกษตรอื่นที่นอกเหนือจากการปลูกพืชด้วย ประกอบด้วย 4 เขตรอง ได้แก่ เขตเกษตรกรรมที่มีศักยภาพการผลิตสูง เขตเกษตรกรรมที่มีศักยภาพการผลิตต่ำ เขตประมง และเขตปศุสัตว์ มีเนื้อที่ 28,761 ไร่ หรือคิดเป็นร้อยละ 57.41 ของเนื้อที่ตำบล มีรายละเอียดดังนี้

1) เขตเกษตรกรรมที่มีศักยภาพการผลิตสูง พื้นที่เขตนี้มีศักยภาพในการผลิตรองจากเขตเกษตรกรรมขั้นดี ซึ่งแบ่งออกเป็น 1 ประเภท ได้แก่ เกษตรกรรมที่มีศักยภาพการผลิตสูง (ประเภทที่ 2) มีรายละเอียดดังนี้

(1) เขตเกษตรกรรมที่มีศักยภาพการผลิตสูง (ประเภทที่ 2) เป็นเขตที่ทำการเกษตรโดยอาศัยน้ำฝนเป็นหลัก ซึ่งส่งผลให้มีข้อจำกัดต่อการเพาะปลูกพืชด้านความชื้นที่พืชนำไปใช้ประโยชน์



ในส่วนของที่ดินมีศักยภาพในการผลิตอยู่ในระดับสูงถึงปานกลาง และนอกจากนี้พบว่าดินในพื้นที่เขตนี้มีสมบัติที่เหมาะสมต่อการเพาะปลูกพืชแยกตามชนิดพืช มีรายละเอียดดังนี้

- เขตทำนา (สัญลักษณ์ 2221) มีเนื้อที่ 2,783 ไร่ หรือ คิดเป็นร้อยละ 5.56 ของเนื้อที่ตำบล ปัจจุบันเกษตรกรมีการปลูกข้าวได้ปีละ 1 ครั้ง
- เขตปลูกไม้ผล (สัญลักษณ์ 2222) มีเนื้อที่ 538 ไร่ หรือ คิดเป็นร้อยละ 1.07 ของเนื้อที่ตำบล ปัจจุบันเกษตรกรปลูกไม้ผล โดยไม้ผลที่ปลูก ได้แก่ มะขาม
- เขตปลูกไม้ยืนต้น (สัญลักษณ์ 2223) มีเนื้อที่ 1,287 ไร่ หรือ คิดเป็นร้อยละ 2.57 ของเนื้อที่ตำบล ปัจจุบันเกษตรกรปลูกไม้ยืนต้น โดยไม้ยืนต้นที่ปลูก ได้แก่ ยางพารา
- เขตปลูกพืชไร่ (สัญลักษณ์ 2224) มีเนื้อที่ 6,468 ไร่ หรือ คิดเป็นร้อยละ 12.91 ของเนื้อที่ตำบล ปัจจุบันเกษตรกรปลูกพืชไร่ โดยพืชไร่ที่ปลูก ได้แก่ อ้อย
- เขตปลูกพืชทางเลือก (สัญลักษณ์ 2225) มีเนื้อที่ 3 ไร่ หรือ คิดเป็นร้อยละ 0.01 ของเนื้อที่ตำบล ปัจจุบันปลูกพืชผัก ไม้ดอก หรือเกษตรผสมผสาน

2) เขตเกษตรกรรมที่มีศักยภาพการผลิตต่ำ พื้นที่เขตนี้ถูกกำหนดให้เป็นเขตเกษตรกรรมที่ต้องมีการดำเนินการแก้ไขปัญหาที่เป็นข้อจำกัดของการใช้ที่ดินเพื่อเกษตรกรรมต่างๆ การทำเกษตรในเขตนี้อาศัยน้ำฝนเป็นหลัก มีศักยภาพในการผลิตอยู่ในระดับเหมาะสมเล็กน้อยถึงไม่เหมาะสม พบปัญหาทางกายภาพของดินที่สำคัญหลาย เช่น เป็นดินตื้นซึ่งเป็นข้อจำกัดของการหยั่งรากพืชในการยึดลำต้นและการดูดซับธาตุอาหารพืชในดิน เนื้อดินเป็นทรายจัด ซึ่งมีผลต่อความสามารถในการอุ้มน้ำ เป็นพื้นที่ที่มีความลาดชัน เป็นต้น จากข้อจำกัดการใช้ที่ดินดังกล่าวข้างต้นจึงจำเป็นต้องพัฒนาปรับปรุงและมีมาตรการเพื่อเพิ่มผลผลิตทางการเกษตรในพื้นที่ให้สูงขึ้น รวมถึงการป้องกันไม่ให้เกิดสภาพแวดล้อมเสื่อมโทรมจากการใช้พื้นที่ มีรายละเอียดดังนี้

(1) เขตทำนา (สัญลักษณ์ 2310) มีเนื้อที่ 702 ไร่ หรือ คิดเป็นร้อยละ 1.40 ของเนื้อที่ตำบล ปัจจุบันเกษตรกรมีการปลูกข้าวได้ปีละ 1 ครั้ง

(2) เขตปลูกไม้ผล (สัญลักษณ์ 2320) มีเนื้อที่ 1,377 ไร่ หรือ คิดเป็นร้อยละ 2.75 ของเนื้อที่ตำบล ปัจจุบันเกษตรกรปลูกไม้ผล โดยไม้ผลที่ปลูก ได้แก่ มะขาม

(3) เขตปลูกไม้ยืนต้น (สัญลักษณ์ 2330) มีเนื้อที่ 3,076 ไร่ หรือ คิดเป็นร้อยละ 6.14 ของเนื้อที่ตำบล ปัจจุบันเกษตรกรปลูกไม้ยืนต้น โดยไม้ยืนต้นที่ปลูก ได้แก่ ยางพารา

(4) เขตปลูกพืชไร่ (สัญลักษณ์ 2340) มีเนื้อที่ 12,448 ไร่ หรือ คิดเป็นร้อยละ 24.85 ของเนื้อที่ตำบล ปัจจุบันเกษตรกรปลูกพืชไร่ โดยพืชไร่ที่ปลูก ได้แก่ ข้าวโพด และอ้อย

(5) เขตปลูกพืชทางเลือก (สัญลักษณ์ 2350) มีเนื้อที่ 10 ไร่ หรือ คิดเป็นร้อยละ 0.02 ของเนื้อที่ตำบล ปัจจุบันปลูกพืชผัก ไม้ดอก หรือเกษตรผสมผสาน

3) เขตประมง (สัญลักษณ์ 2400) มีเนื้อที่ 17 ไร่ หรือคิดเป็นร้อยละ 0.03 ของเนื้อที่ตำบล เป็นเขตที่ทำกิจกรรมด้านการประมงได้แก่ การเลี้ยงสัตว์น้ำประเภทต่าง ๆ

4) เขตปศุสัตว์ มีเนื้อที่ 52 ไร่ หรือคิดเป็นร้อยละ 0.10 ของเนื้อที่ตำบล ประกอบด้วย 2 เขตรอง ได้แก่ เขตทุ่งหญ้าเลี้ยงสัตว์ และเขตโรงเรือนเลี้ยงสัตว์ มีรายละเอียดดังนี้

(1) เขตทุ่งหญ้าเลี้ยงสัตว์ (สัญลักษณ์ 2510) ปัจจุบันมีการปลูกหญ้าเลี้ยงสัตว์ มีเนื้อที่ 46 ไร่ หรือ คิดเป็นร้อยละ 0.09 ของเนื้อที่ตำบล



(2) เขตโรงเรียนเลี้ยงสัตว์ (สัญลักษณ์ 2520) ปัจจุบันมีการสร้างโรงเรียนเลี้ยงสัตว์ประเภทต่าง ๆ มีเนื้อที่ 6 ไร่ หรือ คิดเป็นร้อยละ 0.01 ของเนื้อที่ตำบล โดยประเภทของโรงเรียนที่พบได้แก่ โรงเรียนเลี้ยงสัตว์ปีก

6.2.3 เขตชุมชนและสิ่งปลูกสร้าง

มีเนื้อที่ 1,093 ไร่ หรือคิดเป็นร้อยละ 2.18 ของเนื้อที่ตำบลประกอบด้วย 3 เขตรอง ได้แก่ เขตชุมชน/สถานที่ราชการ เขตอุตสาหกรรม/แหล่งรับซื้อผลผลิต และเขตการใช้พื้นที่เฉพาะ มีรายละเอียดดังนี้

(1) เขตชุมชน/สถานที่ราชการ (สัญลักษณ์ 3100) มีเนื้อที่ 1,052 ไร่ หรือ คิดเป็นร้อยละ 2.10 ของเนื้อที่ตำบล ปัจจุบันมีการใช้ที่ดินชุมชนและที่อยู่อาศัย มีทั้งประเภทชุมชนเมือง ชุมชนชนบท และที่ตั้งของสถาบันและสถานที่ราชการต่าง ๆ

(2) เขตอุตสาหกรรม/แหล่งรับซื้อผลผลิต (สัญลักษณ์ 3200) มีเนื้อที่ 32 ไร่ หรือ คิดเป็นร้อยละ 0.06 ของเนื้อที่ตำบล ปัจจุบันมีการใช้ที่ดินประเภทโรงงานอุตสาหกรรม แหล่งรับซื้อผลผลิตทางการเกษตรประเภทต่าง ๆ

(3) และเขตการใช้พื้นที่เฉพาะ (สัญลักษณ์ 3300) มีเนื้อที่ 9 ไร่ หรือ คิดเป็นร้อยละ 0.02 ของเนื้อที่ตำบล ปัจจุบันมีการใช้ที่ดินที่นอกเหนือจาก 2 เขตดังกล่าวข้างต้น เช่น รีสอร์ท โรงแรม เกสต์เฮาส์

6.2.4 เขตแหล่งน้ำ

มีเนื้อที่ 947 ไร่ หรือร้อยละ 1.89 ของเนื้อที่ตำบล ประกอบด้วย 2 เขตรอง ได้แก่ เขตแหล่งน้ำตามธรรมชาติ และเขตแหล่งน้ำที่สร้างขึ้น มีรายละเอียดดังนี้

(1) เขตแหล่งน้ำตามธรรมชาติ (สัญลักษณ์ 4100) มีเนื้อที่ 421 ไร่ หรือ คิดเป็นร้อยละ 0.84 ของเนื้อที่ตำบล ปัจจุบันมีสภาพการใช้ที่ดินเป็นลักษณะของแหล่งน้ำตามธรรมชาติ เช่น ห้วยหนอง คลอง แม่น้ำ เป็นต้น

(2) เขตแหล่งน้ำที่สร้างขึ้น (สัญลักษณ์ 4200) มีเนื้อที่ 526 ไร่ หรือ คิดเป็นร้อยละ 1.05 ของเนื้อที่ตำบล ปัจจุบันมีสภาพการใช้ที่ดินเป็นแหล่งน้ำที่สร้างขึ้น เช่น คลองชลประทาน อ่างเก็บน้ำ เป็นต้น

6.2.5 เขตพื้นที่อื่น ๆ

(สัญลักษณ์ 5000) มีเนื้อที่ 392 ไร่ หรือคิดเป็นร้อยละ 0.78 ของเนื้อที่ตำบล เป็นเขตที่มีลักษณะการใช้ที่ดินที่มีความเฉพาะ เช่น ทุ่งหญ้าสลับไม้พุ่ม/ไม้ละเมาะ

6.2.6 เขตรักษาสมดุลของธรรมชาติและสิ่งแวดล้อม

(สัญลักษณ์ 6000) มีเนื้อที่ 3,408 ไร่ หรือคิดเป็นร้อยละ 6.80 ของเนื้อที่ตำบล มีการใช้ที่ดินเป็นป่าไม้ที่พบในพื้นที่เกษตรกรรม ซึ่งอยู่นอกเขตป่าไม้ตามกฎหมาย ส่วนใหญ่เป็นป่าปลูกป่าชุมชน

ทั้งนี้ในเขตเกษตรกรรมที่มีศักยภาพการผลิตสูง (ประเภทที่ 1) หากมีการปรับปรุงบำรุงดินหรือปรับโครงสร้างของพื้นที่ให้เหมาะสม เช่น ยกร่อง จัดทำระบบอนุรักษ์ดินและน้ำประเภทต่าง ๆ



สามารถยกระดับเป็นเขตเกษตรกรรมชั้นดีได้ เนื่องจากมีการบริหารจัดการทรัพยากรน้ำไว้แล้ว โดยเฉพาะระบบชลประทาน

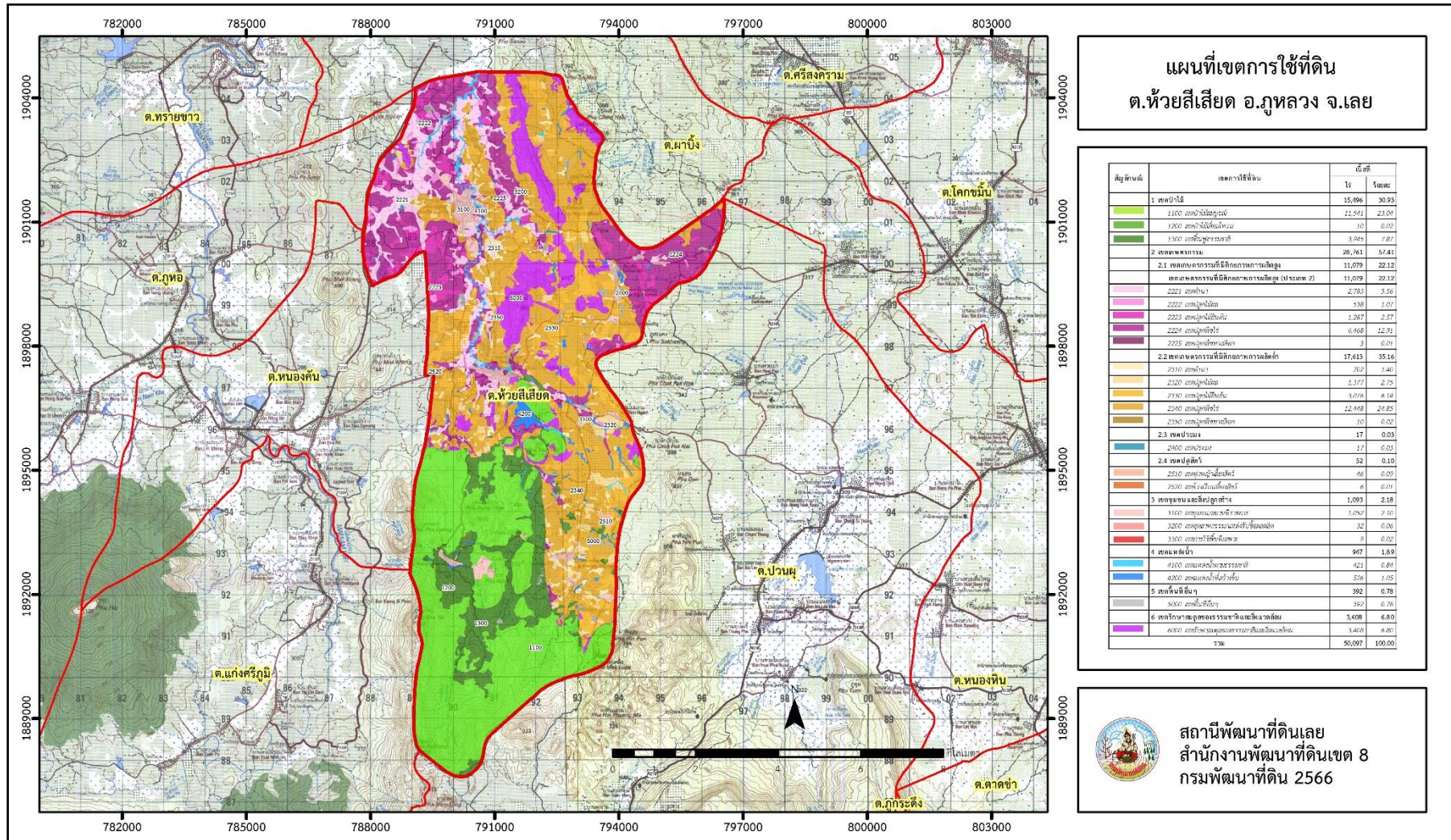
ตารางที่ 6-1 เขตการใช้ที่ดิน ตำบลห้วยสีเสียด อำเภอภูหลวง จังหวัดเลย

เขตการใช้ที่ดิน	เนื้อที่	
	ไร่	ร้อยละ
1. เขตป่าไม้	15,496	23.04
1.1 เขตป่าไม้สมบูรณ์	11,541	0.02
1.2 เขตป่าไม้เสื่อมโทรม	10	7.87
1.3 เขตฟื้นฟูธรรมชาติ	3,945	23.04
2. เขตเกษตรกรรม	28,761	57.41
2.1 เขตเกษตรกรรมที่มีศักยภาพการผลิตสูง	11,079	22.12
เขตเกษตรกรรมที่มีศักยภาพการผลิตสูง (ประเภท 2)	11,079	22.12
1) เขตทำนา	2,783	5.56
2) เขตปลูกไม้ผล	538	1.07
3) เขตปลูกไม้ยืนต้น	1,287	2.57
4) เขตปลูกพืชไร่	6,468	12.91
5) เขตปลูกพืชทางเลือก	3	0.01
2.2 เขตเกษตรกรรมที่มีศักยภาพการผลิตต่ำ	17,613	35.16
1) เขตทำนา	702	1.40
2) เขตปลูกไม้ผล	1,377	2.75
3) เขตปลูกไม้ยืนต้น	3,076	6.14
4) เขตปลูกพืชไร่	12,448	24.85
5) เขตปลูกพืชทางเลือก	10	0.02
2.3 เขตประมง	17	0.03
2.4 เขตปศุสัตว์	52	0.10
3. เขตชุมชนและสิ่งปลูกสร้าง	1,093	2.18
4. เขตแหล่งน้ำ	947	1.89
5. เขตพื้นที่อื่นๆ	392	0.78
6. เขตรักษาสมดุลของธรรมชาติและสิ่งแวดล้อม	3,408	6.80
รวม	50,097	100.00

หมายเหตุ: เนื้อที่คำนวณด้วยระบบสารสนเทศภูมิศาสตร์



แผนการใช้ที่ดินตำบลห้วยสีเสียด อำเภอกุหลอง จังหวัดเลย



รูปที่ 6-1 เขตการใช้ที่ดิน ตำบลห้วยสีเสียด อำเภอกุหลอง จังหวัดเลย



บทที่ 7

การขับเคลื่อนแผนการใช้ที่ดิน

7.1 ขั้นตอนการดำเนินงาน

ภายหลังการจัดทำแผนการใช้ที่ดินตำบลห้วยสีเสียด อำเภอภูหลวง จังหวัดเลย แล้วจะต้องดำเนินการดังต่อไปนี้

7.1.1 จัดทำเป้าหมายการดำเนินงานและงบประมาณและกิจกรรมต่าง ๆ ที่จะดำเนินการใน 5 ปีงบประมาณ พ.ศ. 2567 ถึง 2571

7.1.2 นำแผนการใช้ที่ดินตำบลห้วยสีเสียดไปเสนอต่อองค์การบริหารส่วนตำบลห้วยสีเสียด เพื่อมีมติให้ความร่วมมือในกิจกรรมพัฒนาที่ดินดำเนินการกิจกรรมต่าง ๆ ที่กำหนดไว้ในแผน และได้รับการเชื่อมโยงสู่แผนพัฒนาตำบล

7.1.3 สถานีพัฒนาที่ดินเลย เสนอเป้าหมายและงบประมาณให้รายงานมายังกรมพัฒนาที่ดิน

7.1.4 กรมพัฒนาที่ดินพิจารณาสนับสนุนงบประมาณกิจกรรมและโครงการตามเป้าหมายที่กำหนดไว้ในแผนการใช้ที่ดิน

7.1.5 สถานีพัฒนาที่ดินเลย นำเสนอต่อที่ประชุมจังหวัด/อำเภอ เพื่อสร้างการรับรู้และประชาสัมพันธ์ให้หน่วยงานอื่น นำโครงการภายใต้หน่วยงานมาพัฒนาพื้นที่ตามแผนการใช้ที่ดินกำหนด

7.2 กิจกรรมที่จะดำเนินการของกรมพัฒนาที่ดิน

งบประมาณที่กำหนดไว้เป็นการประมาณเบื้องต้น อาจมีการเปลี่ยนแปลงตามที่ได้รับการจัดสรรให้ดำเนินการ (ตารางที่ 7-1)

เขตเกษตรกรรม

1) **ดินขาดความอุดมสมบูรณ์/ดินต้น** มีแผนงาน/โครงการปรับปรุงบำรุงดิน ดังนี้

- (1) การส่งเสริมการผลิตและการใช้สารอินทรีย์
- (2) การผลิต-จัดหาเมล็ดพันธุ์พืชปุ๋ยสด (ปอเทือง)
- (3) การส่งเสริมการปรับปรุงบำรุงดินด้วยอินทรีย์วัตถุ (ปุ๋ยพืชสด)
- (4) การพัฒนากลุ่มเกษตรกรใช้สารอินทรีย์ลดการใช้สารเคมีทางการเกษตร
- (5) การจัดตั้งธนาคารปุ๋ยอินทรีย์
- (6) การรณรงค์ไถกลบตอซัง
- (7) การจัดหาปุ๋ยไนโตรเจน
- (8) การส่งเสริมการปรับปรุงบำรุงพื้นที่ดินกรด
- (9) การส่งเสริมพัฒนาปรับปรุงบำรุงดิน (หมอดินอาสา)
- (10) การส่งเสริมพัฒนาปรับปรุงบำรุงดิน (เกษตรกรทั่วไป/กลุ่มแปลงใหญ่)

2) **การชะล้างพังทลายของดิน** มีแผนงาน/โครงการฟื้นฟูและป้องกันการชะล้างพังทลายของดิน ดังนี้

- (1) การปลูกหญ้าแฝกเพื่อการอนุรักษ์ดินและน้ำ



- 3) **พื้นที่แล้งซ้ำซาก** มีแผนงาน/โครงการบริหารจัดการน้ำ ดังนี้
- (1) การพัฒนาแหล่งน้ำขนาดเล็กเพื่อการอนุรักษ์ดินและน้ำ
 - (2) การก่อสร้างแหล่งน้ำในไร่นานอกเขตชลประทาน
 - (3) การก่อสร้างระบบส่งน้ำ

7.3 กิจกรรมที่จะดำเนินงานของหน่วยงานอื่น (ตารางที่ 7-2)

7.3.1 เขตเกษตรกรรม

1) เขตปลูกพืชไร่ เขตปลูกไม้ผล และเขตปลูกไม้ยืนต้น

(1) ใช้ตลาดนำการผลิตในการเลือกชนิดพืชและหาตลาดรองรับ ทั้งในเขตที่เหมาะสมและในเขตที่ไม่เหมาะสมและต้องการปรับเปลี่ยนชนิดพืช (สำนักงานพาณิชย์จังหวัด/สำนักงานสหกรณ์จังหวัด)

(2) การอบรมให้ความรู้การเข้าสู่กระบวนการรับรองมาตรฐานการปฏิบัติทางการเกษตรที่ดี (Good Agricultural Practices : GAP) (กรมวิชาการเกษตร)

(3) จัดอบรมถ่ายทอดความรู้การทำเกษตรผสมผสานตามแนวทางเศรษฐกิจพอเพียง (กรมส่งเสริมการเกษตร)

(4) สนับสนุนการขุดเจาะน้ำบาดาล (สำนักทรัพยากรน้ำบาดาล เขต 4)

2) เขตปศุสัตว์ และเขตเพาะเลี้ยงสัตว์น้ำ

ส่งเสริม/สนับสนุนการปลูกหญ้าเลี้ยงสัตว์ (สำนักงานปศุสัตว์จังหวัดเลย)

7.3.2 เขตแหล่งน้ำ

สนับสนุนการพัฒนาเพื่อเพิ่มพื้นที่กักเก็บน้ำ (สำนักงานชลประทานจังหวัดเลย)

7.4 ความต้องการของชุมชนและองค์กรปกครองส่วนท้องถิ่น

จากการดำเนินการจัดทำกระบวนการมีส่วนร่วมของประชาชนที่องค์การบริหารส่วนตำบลห้วยสีเสียด เมื่อวันที่ 19 กรกฎาคม 2566 ได้มีความต้องการของประชาชนที่ต้องการให้ดำเนินการเกี่ยวกับแก้ปัญหาดินเสื่อมโทรมและฟื้นฟูความอุดมสมบูรณ์ของดิน การขาดแคลนน้ำ ปรับรูปที่ดินและเปลี่ยนกิจกรรมการผลิตให้เหมาะสมกับที่ดิน การแก้ปัญหาโรคพืช การลดต้นทุนการปลูกพืชและแก้ปัญหาหาราคาผลผลิตตกต่ำ

เพื่อตอบสนองต่อความต้องการของชุมชนและการแก้ไขปัญหาเชิงพื้นที่ของตำบลห้วยสีเสียด สถานีพัฒนาที่ดินเลยได้วิเคราะห์เบื้องต้น ดังต่อไปนี้

ปัญหาของตำบลห้วยสีเสียดในภาพรวมสรุปได้ว่า มีปัญหาสำคัญ 4 ประการ คือ (1) ปัญหาดินเสื่อมโทรม (2) ปัญหาการขาดแคลนแหล่งน้ำ (3) ปัญหาโรคและแมลงศัตรูพืช (4) ราคาผลผลิตตกต่ำและต้นทุนการผลิตสูง และมีปัญหารองลงมา คือ ปัญหาการไร้กรรมสิทธิ์ในที่ดิน ปัญหาดังกล่าวนี้ส่งผลกระทบต่อคุณภาพชีวิตของราษฎรในชุมชนโดยรวม

ในกรณีของปัญหาความเสื่อมโทรมของที่ดินนั้นจะรวมถึง (1) การชะล้างพังทลายของดิน (2) ดินขาดความอุดมสมบูรณ์ (3) ดินตื้น (4) ดินเป็นกรด และจากการวิเคราะห์ความลาดชันของตำบลห้วยสีเสียด ซึ่งมีเนื้อที่รวม 50,097 ไร่ นั้น พบว่า ระดับความลาดชันมากกว่า 12% มีจำนวน 20,124 ไร่



หรือร้อยละ 40.17 ระดับความลาดชันระหว่าง 5-12% มีจำนวน 17,752 ไร่ หรือร้อยละ 35.44 ระดับความลาดชันระหว่าง 2-5% มีจำนวน 4,772 ไร่ หรือร้อยละ 9.52 มีที่ราบที่ระดับความลาดชัน 0-2% มีจำนวน 4,902 หรือร้อยละ 9.79 จากการศึกษาภูมิประเทศเป็นพื้นที่ลาดชันดังกล่าวนี้ ผลกระทบที่ตามมา คือ เกิดการสูญเสียดินที่มีความรุนแรงถึงรุนแรงมากที่สุดรวม 10,749 ไร่ หน้าที่ดินถูกชะล้างลงมาพื้นที่ด้านล่างจึงไปทับถมลำน้ำตามธรรมชาติ เหมือง ฝาย และอ่างเก็บน้ำ จนตื้นเขินไม่สามารถเก็บกักน้ำไว้ได้ เกิดปัญหาการขาดแคลนน้ำทุกหมู่บ้าน ทั้งน้ำเพื่ออุปโภค-บริโภคและน้ำเพื่อการเกษตร นอกจากนี้ในพื้นที่ที่มีความลาดชันมากกว่า 20% มีระบบอนุรักษ์ดินและน้ำครอบคลุมพื้นที่เพียงบางส่วนของตำบลเท่านั้น จึงเกิดปัญหาการชะล้างพังทลายของดิน ปัญหาความอุดมสมบูรณ์ของดินที่เกิดขึ้น เนื่องจากการใช้ที่ดินติดต่อกันเป็นเวลานานทำให้โครงสร้างของดินได้รับผลกระทบในพื้นที่ที่มีการไถพรวนด้วยเครื่องจักรกลติดต่อกันเป็นระยะเวลาอันยาวนานทำให้ดินแน่น น้ำและอากาศในดินสูญเสียไป ธาตุอาหารและอินทรีย์วัตถุมีปริมาณลดลงเนื่องจากพืชนำไปใช้ และอินทรีย์วัตถุย่อยสลาย

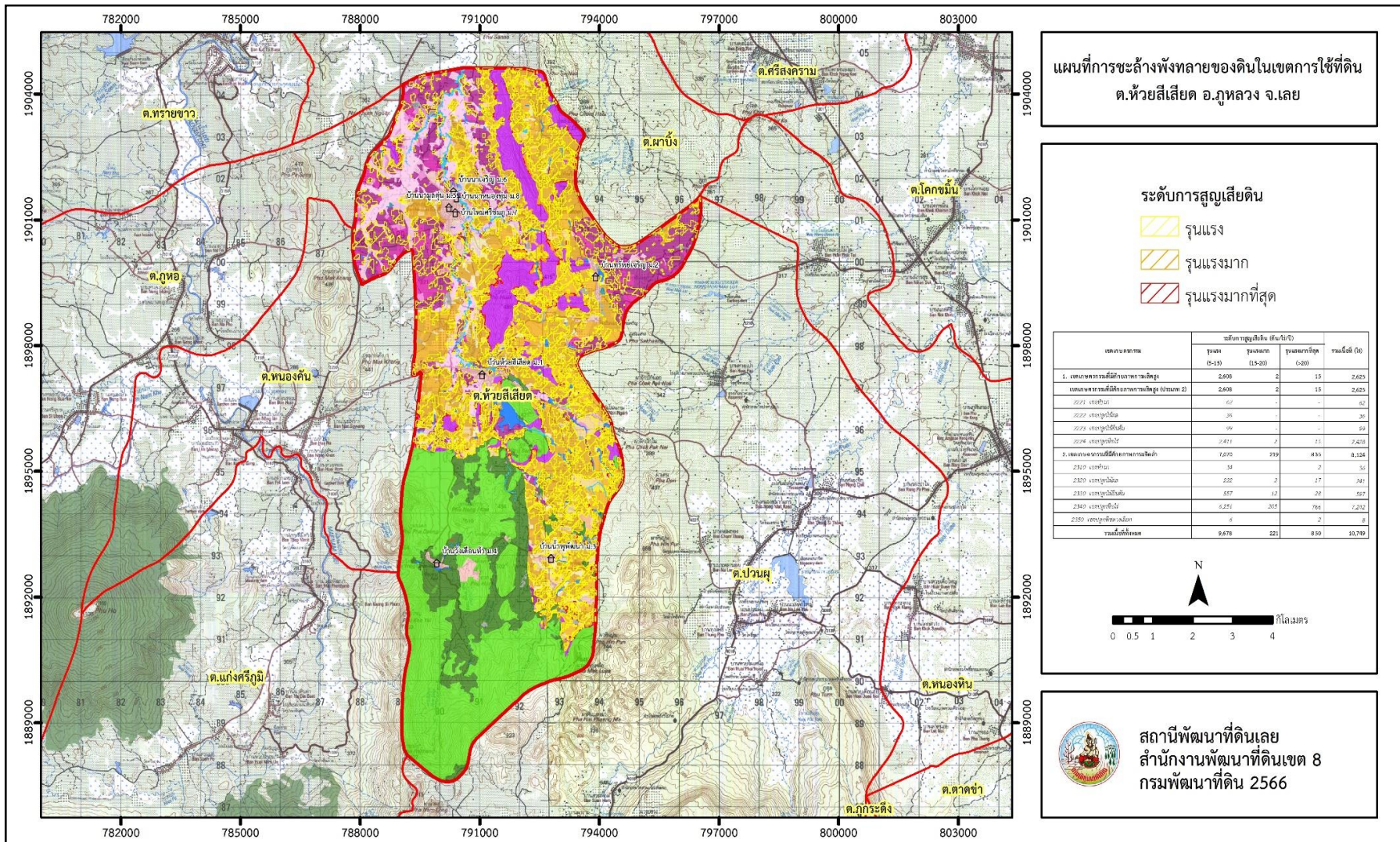
ปัญหาการขาดแคลนน้ำ เกิดจากการทับถมของตะกอนดินในแหล่งน้ำจนตื้นเขินแล้ว ยังมีสาเหตุมาจากประชากรเพิ่มขึ้น กิจกรรมที่ต้องใช้น้ำเพิ่มขึ้น ทำการเกษตรเพิ่มขึ้น รวมทั้งการเปลี่ยนแปลงภูมิอากาศ เช่น ปริมาณฝนน้อยกว่าปกติ ฝนทิ้งช่วง จนเกิดความแห้งแล้ง การขาดแคลนน้ำจึงเกิดขึ้นอย่างต่อเนื่อง จำเป็นต้องวางระบบอนุรักษ์ดินและน้ำเพื่อกักน้ำในดิน คงความอุดมสมบูรณ์ เพื่อจัดหาน้ำให้แหล่งน้ำต้นทุน ขุดเจาะบ่อบาดาลและวิธีการต่างๆ ให้เพียงพอแก่ความต้องการ

ประเด็นหลักจากข้อเสนอให้แก้ไขปัญหาระบบน้ำและน้ำท่วม จะสรุปได้ว่ามี 6 ประการ คือ (1) การขุดลอกแหล่งน้ำในปัจจุบันซึ่งรวมถึงอ่างเก็บน้ำ (2) ก่อสร้างอ่างเก็บน้ำ ฝายกั้นน้ำเพิ่มเติมจากที่มีอยู่เดิม (3) ขุดเจาะบ่อบาดาล (4) ก่อสร้างคลองส่งน้ำเพื่อการกระจายน้ำ (5) ป้องกันน้ำท่วม และ (6) ขุดสระน้ำในไร่นา

การแก้ไขปัญหาระบบน้ำหรือน้ำท่วมจะต้องดำเนินการทั้งตำบล โดยจัดทำโครงการ “การพัฒนาที่ดินและน้ำที่เป็นระบบ” ทั้งพื้นที่ตำบลที่รวมข้อเสนอในการแก้ไขปัญหาน้ำ 6 ประการ จะต้องมีการอนุรักษ์ดินและน้ำเพื่อลดการชะล้างพังทลาย การสูญเสียดิน ชะลอการไหลของน้ำ การขุดลอกคลอง ก่อสร้างสระน้ำ ฝายกั้นน้ำ คลองส่งน้ำ คลองระบายน้ำหรือผนังป้องกันน้ำท่วม การขุดบ่อบาดาล และสระน้ำในไร่นา (รูปที่ 7-1)



แผนการใช้ที่ดินตำบลห้วยสีเสียด อำเภอกุหลอง จังหวัดเลย



รูปที่ 7-1 การชะล้างพังทลายของดินในเขตการใช้ที่ดิน ตำบลห้วยสีเสียด อำเภอกุหลอง จังหวัดเลย



ตารางที่ 7-1 กิจกรรมของกรมพัฒนาที่ดินในเขตเกษตรกรรมที่จะดำเนินการในปีงบประมาณ พ.ศ. 2567-2571

เขตการใช้ที่ดิน (เกษตรกรรม)	แผนงาน/โครงการ	งบประมาณ (บาท)
1. เขตเกษตรกรรมที่มีศักยภาพการผลิตสูง เนื้อที่ 11,079 ไร่	1. การปรับปรุงบำรุงดิน	1,597,500
	1.1 ส่งเสริมการใช้สารอินทรีย์ลดใช้สารเคมีทางการเกษตร	260,000
	1.2 การผลิต-จัดหาเมล็ดพันธุ์พืชปุ๋ยสด (ปอเทือง)	595,500
	1.3 การส่งเสริมการปรับปรุงบำรุงดินด้วยอินทรีย์วัตถุ (ปุ๋ยพืชสด)	60,000
	1.4 การบริหารจัดการดินและวิเคราะห์ดินทางห้องปฏิบัติการ	30,000
	1.5 การจัดหาปุ๋ยอินทรีย์	340,000
	1.6 การส่งเสริมการปรับปรุงบำรุงพื้นที่ดินกรด	15,000
	1.7 ธนาคารปุ๋ยอินทรีย์ (ปุ๋ยอินทรีย์/น้ำหมักชีวภาพ)	297,500
	2. การบริหารจัดการน้ำ	3,565,920
	2.1 การก่อสร้างแหล่งน้ำในไร่นานอกเขตชลประทาน	942,000
	2.2 บริหารจัดการการผลิตสินค้าเกษตรตามแผนที่เกษตรเพื่อการบริหารจัดการเชิงรุก (Agri-Map)	240,000
	2.3 ขุดลอกอ่างเก็บน้ำ/พัฒนาแหล่งน้ำขนาดเล็ก	401,920
	2.4 ขุดบ่อบาดาล	2,000,000
	3. การฟื้นฟูและป้องกันการชะล้างพังทลายของดิน	1,087,000
	3.1 การปลูกหญ้าแฝกเพื่อการอนุรักษ์ดินและน้ำ	480,000



ตารางที่ 7-1 (ต่อ)

เขตการใช้ที่ดิน (เกษตรกรรม)	แผนงาน/โครงการ	งบประมาณ (บาท)
2. เขตเกษตรกรรมที่มีศักยภาพการผลิตต่ำ เนื้อที่ 17,613 ไร่	1. การปรับปรุงบำรุงดิน	2,396,250
	1.1 ส่งเสริมการใช้สารอินทรีย์ลดใช้สารเคมีทางการเกษตร	390,000
	1.2 การผลิต-จัดหาเมล็ดพันธุ์พืชปุ๋ยสด (ปอเทือง)	892,500
	1.3 การส่งเสริมการปรับปรุงบำรุงดินด้วยอินทรีย์วัตถุ (ปุ๋ยพืชสด)	90,000
	1.4 การบริหารจัดการดินและวิเคราะห์ดินทางห้องปฏิบัติการ	45,000
	1.5 การจัดหาปุ๋ยโดโลไมท์	510,000
	1.6 การส่งเสริมการปรับปรุงบำรุงพื้นที่ดินกรด	22,500
	1.7 ธนาคารปุ๋ยอินทรีย์ (ปุ๋ยอินทรีย์/น้ำหมักชีวภาพ)	446,250
	2. การบริหารจัดการน้ำ	5,348,880
	2.1 การก่อสร้างแหล่งน้ำในไร่นานอกเขตชลประทาน	1,386,000
	2.2 บริหารจัดการการผลิตสินค้าเกษตรตามแผนที่เกษตรเพื่อการบริหารจัดการเชิงรุก (Agri-Map)	360,000
	2.3 ขุดลอกอ่างเก็บน้ำ/พัฒนาแหล่งน้ำขนาดเล็ก	602,880
	2.4 ขุดบ่อบาดาล	3,000,000
	3. การฟื้นฟูและป้องกันการชะล้างพังทลายของดิน	1,630,500
	3.1 การปลูกหญ้าแฝกเพื่อการอนุรักษ์ดินและน้ำ	720,000



ตารางที่ 7-1 (ต่อ)

เขตการใช้ที่ดิน (เกษตรกรรม)	แผนงาน/โครงการ	งบประมาณ (บาท)	
3. เขตประมง เนื้อที่ 17 ไร่	1. การปรับปรุงบำรุงดิน		
	1.1 สารเร่ง พด.6 จุลินทรีย์ผลิตสารบำบัดน้ำเสีย	7,000	
	2. การบริหารจัดการน้ำ		
	2.1 การก่อสร้างแหล่งน้ำในไร่นานอกเขตชลประทาน	115,500	
3. การฟื้นฟูและป้องกันการชะล้างพังทลายของดิน			
	3.1 การปลูกหญ้าแฝกเพื่อการอนุรักษ์ดินและน้ำ	12,000	
4. เขตปศุสัตว์ เนื้อที่ 52 ไร่	1. การปรับปรุงบำรุงดิน	359,000	
	1.1 การผลิต-จัดหาเมล็ดพันธุ์พืชปุ๋ยสด (ปอเทือง)	297,500	
	1.2 การส่งเสริมการปรับปรุงบำรุงดินด้วยอินทรีย์วัตถุ (ปุ๋ยพืชสด)	30,000	
	1.3 การจัดหาปุ๋ยโดโลไมท์	25,500	
	1.4 การส่งเสริมการปรับปรุงบำรุงพื้นที่ดินกรด	6,000	
	2. การบริหารจัดการน้ำ	365,500	
	2.1 การก่อสร้างแหล่งน้ำในไร่นานอกเขตชลประทาน	115,500	
	2.2 ขุดบ่อบาดาล	250,000	
	รวมเขตเกษตรกรรม	1. การปรับปรุงบำรุงดิน	4,359,750
		2. การบริหารจัดการน้ำ	9,395,800
3. การฟื้นฟูและป้องกันการชะล้างพังทลายของดิน		2,729,500	
รวมแผนงาน/โครงการ		16,485,050	



ตารางที่ 7-2 สรุปกิจกรรมที่ขอรับการสนับสนุนจากส่วนราชการอื่นในเขตการใช้ที่ดิน

เขตการใช้ที่ดิน	กิจกรรมที่ขอการสนับสนุนจากส่วนราชการอื่น
<p>1. เขตเกษตรกรรม</p> <p>1.1 เขตเกษตรกรรมที่มีศักยภาพการผลิตสูง เนื้อที่ 11,079 ไร่</p> <p>1.2 เขตเกษตรกรรมที่มีศักยภาพการผลิตต่ำ เนื้อที่ 17,613 ไร่</p>	<p>การแก้ปัญหาดินเสื่อมโทรม เพิ่มพูนความอุดมสมบูรณ์ของดิน และเพิ่มศักยภาพการผลิต</p> <ol style="list-style-type: none">1) โครงการส่งเสริมและพัฒนาสหกรณ์/กลุ่มเกษตรกรให้มีความเข้มแข็งตามศักยภาพ (สนง.สหกรณ์จังหวัดเลย)2) โครงการเกษตรอินทรีย์ (ศวพ.เลย)3) โครงการศูนย์เรียนรู้การเพิ่มประสิทธิภาพการผลิตภาคเกษตร (ศวพ.เลย)4) โครงการวิจัยและพัฒนาเทคโนโลยีและนวัตกรรม (ศวพ.เลย)5) โครงการบริหารความหลากหลายชีวภาพ (ศวพ.เลย)6) โครงการพัฒนาเกษตรกรปราดเปรื่อง (Smart Farmer)7) โครงการส่งเสริมเกษตรกรทฤษฎีใหม่ในเขตปฏิรูปที่ดิน (สนง.การปฏิรูปที่ดินจังหวัดเลย)8) โครงการสร้างและพัฒนาเกษตรกรรุ่นใหม่ (สนง.การปฏิรูปที่ดินจังหวัดเลย)9) โครงการพัฒนาเกษตรกรรมยั่งยืน (สนง.การปฏิรูปที่ดินจังหวัดเลย)10) โครงการพัฒนารัฐกิจชุมชนในเขตปฏิรูปที่ดิน (สนง.การปฏิรูปที่ดินจังหวัดเลย)11) โครงการส่งเสริมเกษตรกรทฤษฎีใหม่ (สนง.การปฏิรูปที่ดินจังหวัดเลย)12) โครงการพัฒนาการผลิตพืชปลอดภัยโดยระบบโรงเรือน (อบต.ห้วยสีเสียด)13) โครงการผลิตปุ๋ยหมักจากเปลือกข้าวโพด (อบต.ห้วยสีเสียด)14) โครงการผลิตปุ๋ยน้ำหมักชีวภาพ (อบต.ห้วยสีเสียด)



ตารางที่ 7-2 (ต่อ)

เขตการใช้ที่ดิน	กิจกรรมที่ขอการสนับสนุนจากส่วนราชการอื่น
	<p>การปรับปรุงที่ดินและเปลี่ยนกิจกรรมการผลิต</p> <ol style="list-style-type: none">1) โครงการพัฒนาเครือข่ายงานส่งเสริมการเกษตร (สนง.เกษตรจังหวัดเลย)2) โครงการเสริมสร้างและพัฒนาศักยภาพองค์กรเกษตรกร (สนง.เกษตรจังหวัดเลย)3) โครงการขับเคลื่อนการดำเนินงานส่งเสริมและพัฒนาวิสาหกิจชุมชน (สนง.เกษตรจังหวัดเลย)4) โครงการส่งเสริมเกษตรกรรมทางเลือก (สนง.เกษตรจังหวัดเลย)5) โครงการส่งเสริมการใช้เครื่องจักรกลทางการเกษตร (สนง.เกษตรจังหวัดเลย)6) โครงการส่งเสริมเกษตรผสมผสาน (สนง.เกษตรจังหวัดเลย)7) โครงการขับเคลื่อนเศรษฐกิจพอเพียงในสหกรณ์และกลุ่มเกษตรกร (สนง.เกษตรจังหวัดเลย)8) โครงการพัฒนาตลาดสินค้าเกษตร (สนง.เกษตรจังหวัดเลย)9) โครงการธนาคารสินค้าเกษตร (สนง.เกษตรจังหวัดเลย)10) โครงการพัฒนาสถาบันเกษตรกรรูปแบบประชารัฐ (สนง.เกษตรจังหวัดเลย)11) โครงการศักยภาพการดำเนินธุรกิจของสหกรณ์การเกษตรและกลุ่มเกษตรกร (สนง.เกษตรจังหวัดเลย)12) โครงการผลิตพันธุ์พืชและปัจจัยการผลิต (สนง.เกษตรจังหวัดเลย)13) โครงการระบบส่งเสริมการเกษตรแบบแปลงใหญ่ (สนง.เกษตรจังหวัดเลย)14) โครงการบริหารจัดการพื้นที่เกษตรกรรม (สนง.เกษตรอำเภอภูหลวง)15) โครงการผลิตและสนับสนุนหัวเชื้อจุลินทรีย์ควบคุมศัตรูพืช (สนง.เกษตรจังหวัดเลย)16) โครงการสนับสนุนการผลิตจุลินทรีย์ควบคุมศัตรูพืชทดแทนการใช้สารเคมี (สนง.เกษตรจังหวัดเลย)17) โครงการจัดตั้งศูนย์เรียนรู้เศรษฐกิจพอเพียงชุมชน (อบต.ห้วยสีเสียด)



ตารางที่ 7-2 (ต่อ)

เขตการใช้ที่ดิน	กิจกรรมที่ขอการสนับสนุนจากส่วนราชการอื่น
1.3 เขตประมง เนื้อที่ 17 ไร่ 1.4 เขตปศุสัตว์ เนื้อที่ 52 ไร่	1) โครงการเลี้ยงปลาในสระน้ำขนาดเล็ก (อบต.ห้วยสีเสียด) 2) โครงการพัฒนาและส่งเสริมอุตสาหกรรมฮาลาลด้านปศุสัตว์ (สนง.ปศุสัตว์จังหวัดเลย) 3) โครงการส่งเสริมการเลี้ยงสัตว์แบบแปลงใหญ่ (สนง.ปศุสัตว์จังหวัดเลย) 4) โครงการส่งเสริมการใช้เครื่องจักรกลการเกษตรทดแทนแรงงานเกษตรกร (สนง.ปศุสัตว์จังหวัดเลย)
2. เขตแหล่งน้ำ เนื้อที่ 947 ไร่	1) โครงการศึกษาความเป็นไปได้ในการพัฒนาแหล่งน้ำชลประทาน (โครงการชลประทานเลย) 2) โครงการพัฒนาระบบชลประทานด้วยนวัตกรรม (โครงการชลประทานเลย) 3) โครงการเพิ่มประสิทธิภาพการกักเก็บน้ำ (โครงการชลประทานเลย) 4) โครงการพัฒนาโครงการชลประทานเดิม (โครงการชลประทานเลย) 5) โครงการเพิ่มประสิทธิภาพการส่งและระบายน้ำ (โครงการชลประทานเลย) 6) โครงการจัดรูปที่ดินและจัดระบบน้ำในพื้นที่ชลประทานเดิม (โครงการชลประทานเลย)



แผนการใช้ที่ดินตำบลห้วยสีเสียด อำเภอกุหลอง จังหวัดเลย

ตารางที่ 7-3 เป้าหมายการดำเนินงานและงบประมาณ ตำบลห้วยสีเสียด อำเภอกุหลอง จังหวัดเลย แผน 5 ปี (พ.ศ. 2567-2571)

เขตการใช้ที่ดิน	งาน/โครงการ/กิจกรรม	หน่วยงาน	เป้าหมาย					รวม	งบประมาณ (บาท)					รวม	หน่วยงานรับผิดชอบ	
			2567	2568	2569	2570	2571		2567	2568	2569	2570	2571			
	1. การปรับปรุงบำรุงดิน														3,993,750	
เขตทำนา/เขตปลูกพืชไร่/ไม่ผล/ไม่ยืนต้น	1.1 ส่งเสริมการใช้สารอินทรีย์ลดการใช้สารเคมีทางการเกษตร	ราย	100	100	100	100	100	500	130,000	130,000	130,000	130,000	130,000	650,000	พต.	
เขตทำนา/เขตปลูกพืชไร่	1.2 การผลิต-จัดหาเมล็ดพันธุ์พืชปุ๋ยสด (ปอเทือง)	ต้น	10	10	10	10	10	50	297,500	297,500	297,500	297,500	297,500	1,487,500	พต.	
เขตทำนา/เขตปลูกพืชไร่	1.3 การส่งเสริมการปรับปรุงดินด้วยอินทรีย์วัตถุ (ปุ๋ยพืชสด)	ไร่	2,000	2,000	2,000	2,000	2,000	10,000	30,000	30,000	30,000	30,000	30,000	150,000	พต.	
เขตทำนา/เขตปลูกพืชไร่/ไม่ผล/ไม่ยืนต้น/เขตปลูกพืชทางเลือก	1.4 การบริหารจัดการดินและวิเคราะห์ดินทางห้องปฏิบัติการ	ตัวอย่าง	100	100	100	100	100	500	15,000	15,000	15,000	15,000	15,000	75,000	พต.	
เขตปลูกไม่ผล/ไม่ยืนต้น/เขตทำนา/เขตปลูกพืชไร่	1.5 การจัดหาปูนโดโลไมท์	ต้น	100	100	100	100	100	500	170,000	170,000	170,000	170,000	170,000	850,000	พต.	
เขตปลูกไม่ผล/ไม่ยืนต้น/เขตทำนา/เขตปลูกพืชไร่	1.6 การส่งเสริมปรับปรุงพื้นที่ดินกรด	ไร่	500	500	500	500	500	2,500	7,500	7,500	7,500	7,500	7,500	37,500	พต.	
เขตทำนา/เขตปลูกพืชไร่	1.7 ธนาคารปุ๋ยอินทรีย์ (ปุ๋ยอินทรีย์, น้ำหมักชีวภาพ)	แห่ง		1	1	1	1	4		184,000	184,000	184,000	184,000	736,000	พต.	
	2. การบริหารจัดการน้ำ														8,914,800	
เขตทำนา/เขตปลูกพืชไร่/ไม่ผล/ไม่ยืนต้น	2.1 ก่อสร้างแหล่งน้ำในไร่นานอกเขตชลประทาน	บ่อ	20	20	20	20	20	100	462,000	462,000	462,000	462,000	462,000	2,310,000	พต.	
เขตทำนา/เขตปลูกพืชไร่/ไม่ผล/ไม่ยืนต้น	2.2 บริหารจัดการการผลิตสินค้าเกษตรตามแผนที่เกษตรเพื่อการบริหารจัดการเชิงรุก (Agri-Map)	ไร่	60	60	60	60	60	300	120,000	120,000	120,000	120,000	120,000	600,000	พต.	
เขตป่าไม้/เขตแหล่งน้ำ/เขตพื้นที่อื่นๆ	2.3 ขุดลอกอ่างเก็บน้ำ/พัฒนาแหล่งน้ำขนาดเล็ก	แห่ง	2	2	2	2	2	10	200,960	200,960	200,960	200,960	200,960	1,004,800	พต./ขป./ ทต./อบต.	
เขตทำนา/เขตปลูกพืชไร่/ไม่ผล/ไม่ยืนต้น/เขต	2.4 ขุดเจาะบ่อน้ำบาดาล	แห่ง	20	20	20	20	20	100	1,000,000	1,000,000	1,000,000	1,000,000	1,000,000	5,000,000	อบจ./ ทต./ อบต./ ทรัพยากร น้ำบาดาล	
	3. การฟื้นฟูและป้องกันการชะล้างพังทลายของดิน														1,200,000	
เขตป่าไม้/เขตแหล่งน้ำ/เขตพื้นที่อื่นๆ	3.1 การปลูกหญ้าแฝกเพื่อการอนุรักษ์ดินและน้ำ	กล้า	200,000	200,000	200,000	200,000	200,000	1,000,000	240,000	240,000	240,000	240,000	240,000	1,200,000	พต.	
	4. การส่งเสริมและสนับสนุนการจัดตั้งกลุ่มอาชีพ														1,517,500	
เขตทำนา/เขตปลูกพืชไร่/ไม่ผล/ไม่ยืนต้น/เขตปลูกพืชทางเลือก	4.1 ส่งเสริมกลุ่มทำปุ๋ยหมัก	กลุ่ม	5	5	5	5	5	25	170,000	170,000	170,000	170,000	170,000	850,000	กษ.จ./ กษ.อ./ ทต./ อบต./ ตบส.	



แผนการใช้ที่ดินตำบลห้วยสีเสียด อำเภอภูหลวง จังหวัดเลย

ตารางที่ 7-3 (ต่อ)

เขตการใช้ที่ดิน	งาน/โครงการ/กิจกรรม	หน่วยงาน	เป้าหมาย					รวม	งบประมาณ (บาท)					รวม	หน่วยงานรับผิดชอบ
			2567	2568	2569	2570	2571		2567	2568	2569	2570	2571		
เขตทำนา/เขตปลูกพืชไร่/ไม้ผล/ไม้ยืนต้น/เขตปลูกพืชทางเลือก	4.2 อบรมการปลูกยางพารา	ราย	50	50	50	50	50	250	8,500	8,500	8,500	8,500	8,500	42,500	กย.ท./ กษ.จ./ ทต.กษ.อ./ ศวท./ ตบส.
เขตทำนา/เขตปลูกพืชไร่/ไม้ผล/ไม้ยืนต้น/เขตปลูกพืชทางเลือก	4.3 การจัดตั้งและสนับสนุนงบประมาณกลุ่มอาชีพ	กลุ่ม	2	2	2	2	2	10	100,000	100,000	100,000	100,000	100,000	500,000	กษ.จ./ กษ.อ./ ทต./ อบต./ ตบส.
เขตแหล่งน้ำ	4.4 การสนับสนุนพันธุ์ปลาน้ำจืด (ปล่อยแหล่งน้ำสาธารณะ)	ตัว	50,000	50,000	50,000	50,000	50,000	50,000	25,000	25,000	25,000	25,000	25,000	125,000	ประมงน้ำ จืดเลย/ ทต./ อบต./ ปม.จ./ ตบส.
	5. งานสาธารณูปโภค													15,775,000	
เขตทำนา/เขตปลูกพืชไร่/ไม้ผล/ไม้ยืนต้น/เขตป่าไม้/เขตชุมชน/เขตพื้นที่อื่นๆ	5.1 ก่อสร้างถนนคอนกรีตเสริมเหล็ก	เมตร	500	500	500	500	500	2,500	1,155,000	1,155,000	1,155,000	1,155,000	1,155,000	5,775,000	อบจ./ ทต./อบต.
เขตทำนา/เขตปลูกพืชไร่/ไม้ผล/ไม้ยืนต้น/เขตป่าไม้/เขตชุมชน/เขตพื้นที่อื่นๆ	5.2 ขยายเขตไฟฟ้า	ประมาณ การ							2,000,000	2,000,000	2,000,000	2,000,000	2,000,000	10,000,000	กฟภ./ ทต./อบต.

หมายเหตุ: งบประมาณที่กำหนดไว้นี้เป็นค่าประมาณเบื้องต้น อาจมีการเปลี่ยนแปลงตามที่ได้รับการจัดสรรให้ดำเนินการ



เอกสารอ้างอิง

- กรมการพัฒนาชุมชน. 2566. **ข้อมูลความจำเป็นพื้นฐาน (จปฐ.)**รายจังหวัด รายอำเภอ และรายตำบล ปี 2565. แหล่งที่มา : <https://ebmn.cdd.go.th/>. 1 มิถุนายน 2566.
- กรมส่งเสริมการเกษตร. 2566. **จำนวนครัวเรือนเกษตรกรที่ขึ้นทะเบียนเกษตรกร จำแนกรายจังหวัด รายอำเภอ และรายตำบล (ณ เดือนมกราคม พ.ศ. 2566)**. แหล่งที่มา: <http://mvos2.gistda.or.th/>. 15 พฤษภาคม 2566
- กรมทรัพยากรน้ำบาดาล. 2566. **ปริมาณน้ำและจำนวนบ่อบาดาล ปี 2565**. แหล่งที่มา: <http://app.dgr.go.th/newpasutara/xml/search.php>, 26 พฤษภาคม 2566.
- กรมอุตุนิยมวิทยา. 2566. **ปริมาณน้ำฝนเฉลี่ยคาบ 30 ปี (พ.ศ. 2536-2565)**. กรมอุตุนิยมวิทยา กระทรวงดิจิทัลเพื่อเศรษฐกิจและสังคม, กรุงเทพฯ.
- กลุ่มวิเคราะห์สภาพการใช้ที่ดิน. 2566. **แผนที่สภาพการใช้ที่ดิน ปี 2566 (ไฟล์ข้อมูล)**. กองนโยบายและแผนการใช้ที่ดิน กรมพัฒนาที่ดิน กระทรวงเกษตรและสหกรณ์, กรุงเทพฯ.
- กองนโยบายและแผนการใช้ที่ดิน. 2566. **แผนการใช้ที่ดิน ปี 2566 (ไฟล์ข้อมูล)**. กรมพัฒนาที่ดิน กระทรวงเกษตรและสหกรณ์, กรุงเทพฯ.
- กองนโยบายและแผนการใช้ที่ดิน. 2566. **ระดับความเหมาะสมของดิน ปี 2566 (ไฟล์ข้อมูล)**. กรมพัฒนาที่ดิน กระทรวงเกษตรและสหกรณ์, กรุงเทพฯ.
- กองสำรวจดินและวิจัยทรัพยากรดิน. 2566. **แผนที่ทรัพยากรดิน (ไฟล์ข้อมูล)**. กรมพัฒนาที่ดิน กระทรวงเกษตรและสหกรณ์, กรุงเทพฯ.
- คณะกรรมการจัดทำปทานุกรมปฐพีวิทยา. 2551. **ปทานุกรมปฐพีวิทยา**. สำนักพิมพ์มหาวิทยาลัยเกษตรศาสตร์, กรุงเทพฯ.
- บัณฑิต ต้นศิริ และ คำรณ ไทรพิภ. 2542. **คู่มือการประเมินคุณภาพที่ดิน**. กองวางแผนการใช้ที่ดิน กรมพัฒนาที่ดิน.
- สำนักเทคโนโลยีการสำรวจและทำแผนที่. 2566. **แผนที่ขอบเขตตำบล ปี 2564 (ไฟล์ข้อมูล)**. กรมพัฒนาที่ดิน กระทรวงเกษตรและสหกรณ์, กรุงเทพฯ.
- สำนักบริหารการทะเบียน 2566. **รายงานสถิติจำนวนประชากรและบ้าน รายจังหวัด รายอำเภอ และรายตำบล (ณ เดือนธันวาคม พ.ศ. 2565)**. กรมการปกครอง. แหล่งที่มา : <https://stat.bora.dopa.go.th/stat/statnew/statyear/#/TableTemplate/Area/statpop.1> พฤษภาคม 2566.
- องค์การบริหารส่วนตำบลห้วยสีเสียด. 2566. **วิสัยทัศน์ของตำบล (2566)**. แหล่งที่มา <https://huaisiat.go.th/public/list/data/index/menu/1168>, 25 มิถุนายน 2566



Kristensen P. 2004. **The DPSIR Framework**. National Environmental Research Institute, Denmark, Department of Policy Analysis, European Topic Centre on Water, European Environment Agency.



สถานีพัฒนาที่ดินเลย

135 หมู่ที่ 1 ตำบลศรีสองรัก อำเภอเมืองเลย จังหวัดเลย 42100
โทร. 042-039627